

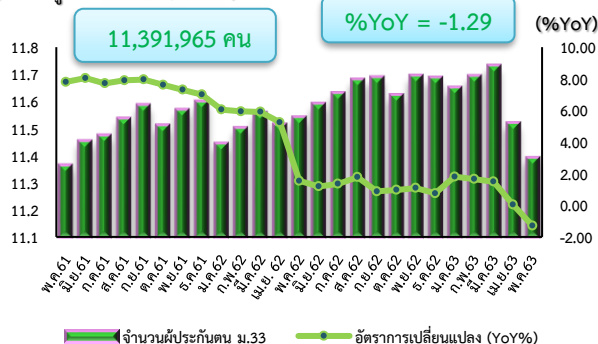


# ข้อมูลด้านเศรษฐกิจแรงงาน เดือนพฤษภาคม 2563



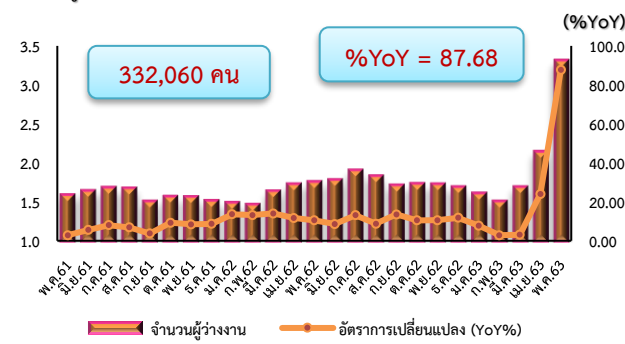
## ผู้ประกันตน ม.33

(จำนวนผู้ประกันตน ม.33/ล้านคน)



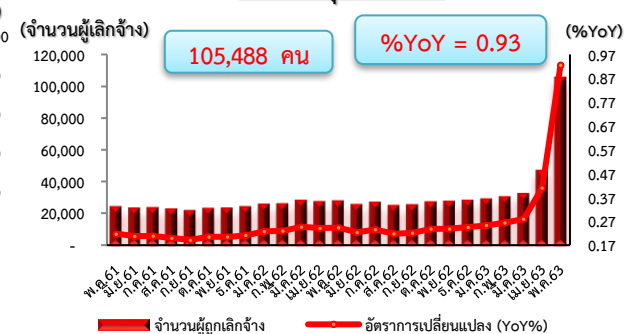
## ผู้ประกันตนที่ขอรับประโยชน์ทดแทนกรณีว่างงาน

(จำนวนผู้ว่างงาน/แสนคน)



## ผู้ประกันตนที่ขอรับประโยชน์ทดแทนกรณีว่างงาน

จากสาเหตุการเลิกจ้าง



## การจ้างงาน

ผู้ประกันตนในระบบประกันสังคม (ม.33) มีอัตราการหดตัว

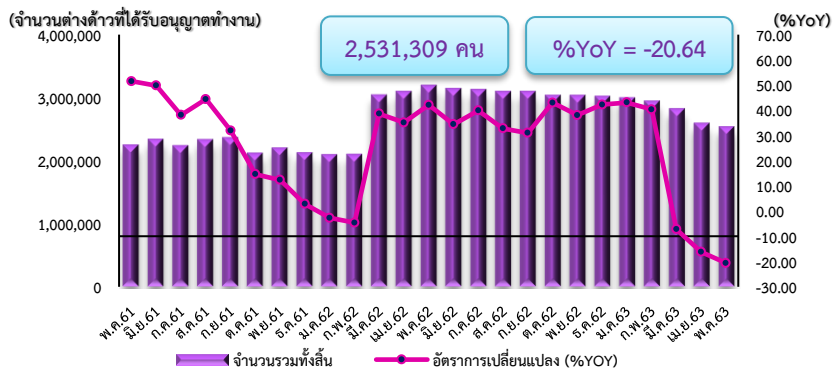
## การว่างงาน

ผู้ขอรับประโยชน์ทดแทนกรณีว่างงานในระบบประกันสังคม มีอัตราการขยายตัว

## การเลิกจ้าง

ผู้ขอรับประโยชน์ทดแทนกรณีว่างงานในระบบประกันสังคมสาเหตุเลิกจ้าง มีอัตราการขยายตัว

## จำนวนคนต่างด้าวที่ได้รับอนุญาตทำงานคงเหลือทั่วราชอาณาจักร



## การขอรับประโยชน์ทดแทนกรณีว่างงานของผู้ประกันตนต่างด้าว



## แรงงานต่างด้าว

คนต่างด้าวที่ได้รับอนุญาตทำงานคงเหลือทั่วราชอาณาจักร มีอัตราการหดตัว

## การว่างงานของแรงงานต่างด้าว

ผู้ขอรับประโยชน์ทดแทนกรณีว่างงานของผู้ประกันตนต่างด้าว มีอัตราการขยายตัว





สถานการณ์: การจ้างงานในระบบของผู้ประกันตน ม. 33 ณ เดือนพฤษภาคม 2563 เท่ากับ 11,391,965 คน

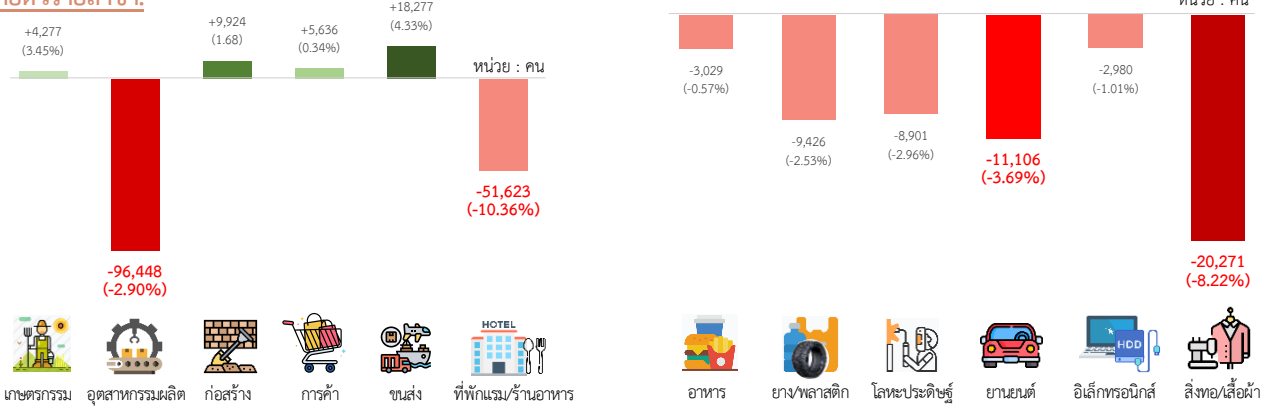
**สถานการณ์จ้างงานเข้าสู่วิกฤตเดือนแรก:** การจ้างงานหดตัวร้อยละ -1.29 ต่อปี (yoy) หดตัวแรงขึ้นจากเดือนก่อนหน้า

โดยลดลง 148,980 คนต่อปี ต่ำกว่าเกณฑ์วิกฤตที่ -0.92 ต่อปี (yoy) สอดคล้องกับที่ประมาณการไว้ในระบบเตือนภัยด้านแรงงานว่าจะเกิดวิกฤตการจ้างงานขึ้นในช่วงนี้

**การจ้างงาน ภาคเกษตรกรรม** (เกษตรกรรม ป่าไม้ และประมง) 128,301 คน (หรือสัดส่วนร้อยละ 1.13) ขยายตัวร้อยละ 3.45 ต่อปี  
**ภาคอุตสาหกรรม** (อาทิ เหมืองแร่ การผลิตสิ่งทอ ยานยนต์) 3.32 ล้านคน (หรือสัดส่วนร้อยละ 29.15) หดตัวร้อยละ -2.81 ต่อปี  
**ภาคบริการ** (อาทิ ก่อสร้าง การค้า) 5.94 ล้านคน (หรือสัดส่วนร้อยละ 52.17) ขยายตัวร้อยละ 0.69 ต่อปี

**ประเภทกิจการที่มีการจ้างงานสูงสุด** คือ อุตสาหกรรมการผลิต 3.23 ล้านคน (คิดเป็นร้อยละ 28.33 ของลูกจ้างทั้งหมด) โดยแรงงานส่วนใหญ่อยู่ในสาขาการผลิตผลิตภัณฑ์อาหาร ยางและพลาสติก คอมพิวเตอร์/อิเล็กทรอนิกส์ ผลิตภัณฑ์โลหะประดิษฐ์ ยานยนต์ฯ ตามลำดับ เป็นสำคัญ รองลงมา คือ การค้า 1.68 ล้านคน (ร้อยละ 14.74) การบริหารราชการฯ 1.07 ล้านคน (ร้อยละ 9.43) ก่อสร้าง 0.60 ล้านคน (ร้อยละ 5.28) และกิจกรรมการบริการและการบริการสนับสนุน 0.46 ล้านคน (ร้อยละ 4.02) ตามลำดับ เป็นสำคัญ สาขาการผลิตหลัก

**การขยายตัวรายสาขา:**



หมายเหตุ: จำนวนผู้ประกันตน ม. 33 ที่ไม่สามารถแยกประเภทกิจการได้ (tsic99999) มีจำนวน 1,999,747 คน

**ความเคลื่อนไหวของการจ้างงานในหมวดอุตสาหกรรม (จ้างงานเพิ่มขึ้นหรือลดลง)**

**การจ้างงานเพิ่มขึ้น (10 อันดับแรก) ปี 2563** หน่วย: +เพิ่มขึ้นต่อปี (%)

1. การบริหารราชการ: +249,010 คน (60.70%)
2. การค้า: +42,236 คน (2.54%)
3. ก่อสร้าง: +24,548 คน (4.19%)
4. การขนส่งทางบกและท่อลำเลียง: +13,518 คน (6.10%)
5. กิจกรรมไปรษณีย์และการรับส่งพัสดุภัณฑ์: +13,177 คน (53.03%)
6. การบริการรักษาความปลอดภัยและการสืบสวน: +8,805 คน (4.36%)
7. กิจกรรมด้านสุขภาพมนุษย์: +7,826 คน (4.88%)
8. การบริการอาหารและเครื่องดื่ม: +6,799 คน (2.88%)
9. การบริการสนับสนุนงานสำนักงาน: +6,482 คน (16.79%)
10. การผลิตผลิตภัณฑ์อาหาร: +6,252 คน (1.16%)

**การจ้างงานลดลง (10 อันดับแรก) ปี 2563** หน่วย: -ลดลงต่อปี (%)

- \*1. ที่พักแรม: -15,643 คน (-6.02%)
- \*2. การผลิตสิ่งทอและเครื่องนุ่งห่ม: -10,973 คน (-4.43%)
3. การผลิตผลิตภัณฑ์อื่นๆ: -7,440 คน (-6.18%)
4. การผลิตยานยนต์ฯ: -6,930 คน (-2.30%)
5. การผลิตเคมีภัณฑ์ฯ: -4,277 คน (-3.22%)
6. การผลิตผลิตภัณฑ์ยางและพลาสติก: -4,192 คน (-1.12%)
7. การผลิตเครื่องหนังและผลิตภัณฑ์ที่เกี่ยวข้อง: -3,580 คน (-5.01%)
8. การผลิตไม้และผลิตภัณฑ์จากไม้ฯ: -3,458 คน (-5.04%)
9. การพิมพ์และการผลิตซ้ำสื่อบันทึกข้อมูล: -3,009 คน (-4.18%)
- \*10. ตัวแทนธุรกิจท่องเที่ยว การจัดหาเที่ยวฯ: -2,597 คน (-6.06%)

(หมายเหตุ: \* ได้รับผลกระทบโดยตรงอย่างรุนแรงจากสถานการณ์ COVID-19)





สถานการณ์: การว่างงานในระบบ (ผู้ขอรับประโยชน์ทดแทนกรณีว่างงานตาม ม. 33) ณ เดือนพฤษภาคม 2563 เท่ากับ 332,060 คน

## สถานการณ์ว่างงานเข้าสู่วิกฤตติดต่อกันเป็นเดือนที่2: การว่างงานขยายตัวร้อยละ 87.68 ต่อปี (yoy)

ขึ้นแรงจากเดือนก่อนหน้า

โดยเพิ่มขึ้น 155,129 คนต่อปี สูงกว่าเกณฑ์วิกฤตที่ 40,520 คนต่อปี สอดคล้องกับที่ประมาณการไว้ในระบบเตือนภัยด้านแรงงาน เมื่อเดือนกันยายน 2562 ว่า จะเกิดวิกฤตว่างงานแบบระยะยาวขึ้นในช่วงนี้

การว่างงานจากสาเหตุลาออก ร้อยละ 64.89 รองลงมา คือ เลิกจ้าง ร้อยละ 31.77 สาเหตุสิ้นสุดสัญญาจ้าง ร้อยละ 3.34

**การว่างงาน ภาคเกษตรกรรม** (เกษตรกรรม ป่าไม้ และประมง) 2,071 คน (หรือสัดส่วนร้อยละ 0.62) ขยายตัวร้อยละ 53.75 ต่อปี

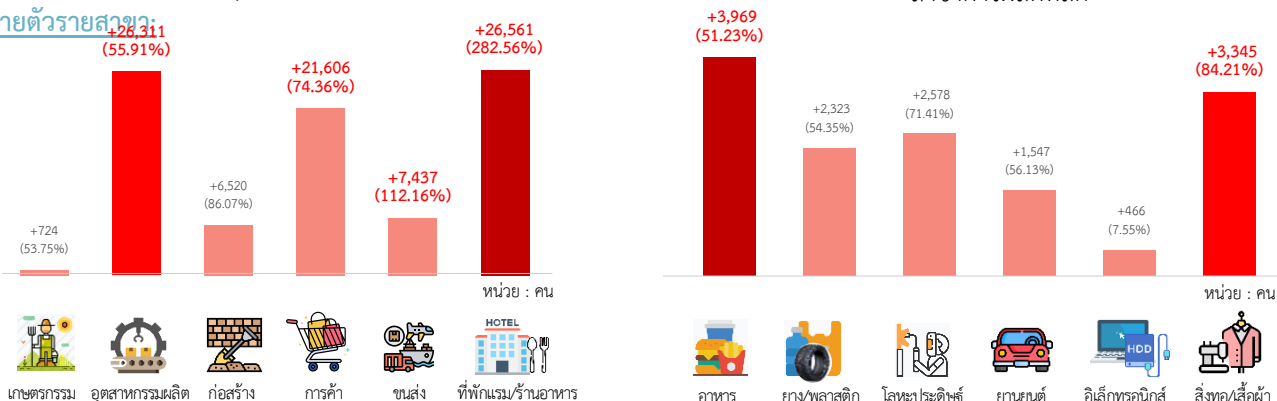
**ภาคอุตสาหกรรม** (อาทิ การผลิตสิ่งทอ การผลิตยานยนต์) 75,430 คน (หรือสัดส่วนร้อยละ 22.72) ขยายตัวร้อยละ 56.04 ต่อปี

**ภาคบริการ** (อาทิ ก่อสร้าง การค้า) 174,745 คน (หรือสัดส่วนร้อยละ 52.62) ขยายตัวร้อยละ 105.86 ต่อปี

**ประเภทกิจการที่มีการว่างงานสูงสุด คือ อุตสาหกรรมการผลิต 73,372 คน (คิดเป็นร้อยละ 22.10 ของผู้ว่างงานทั้งหมด) โดยส่วนใหญ่** อยู่ในสาขาการผลิตผลิตภัณฑ์อาหาร คอมพิวเตอร์/อิเล็กทรอนิกส์ ยางและพลาสติก ผลิตภัณฑ์โลหะประดิษฐ์ การผลิตผลิตภัณฑ์อื่น ๆ และเสื้อผ้าเครื่องแต่งกาย ตามลำดับ เป็นสำคัญ

รองลงมา คือ การค้า 50,660 คน (ร้อยละ 15.26) ที่พักแรม/ร้านอาหาร 35,961 คน (ร้อยละ 10.83) กิจกรรมการบริการและการบริการสนับสนุน 18,045 คน (ร้อยละ 5.43) ก่อสร้าง 14,095 คน (ร้อยละ 4.24) และขนส่ง/สถานที่เก็บสินค้า 14,068 คน (ร้อยละ 4.24) ตามลำดับ เป็นสำคัญ

### การขยายตัวรายสาขา



หมายเหตุ: จำนวนผู้ขอรับประโยชน์ทดแทนกรณีว่างงาน ที่ไม่สามารถแยกประเภทกิจการได้ (tsic99999) มีจำนวน 79,814 คน

## ความเคลื่อนไหวของการว่างงานในหมวดอุตสาหกรรม (ว่างงานที่เพิ่มขึ้น)

### การว่างงานเพิ่มขึ้นสูงสุด (10 อันดับแรก) ปี 2563 หน่วย: +เพิ่มขึ้นต่อปี (%)

1. การค้าส่งค้าปลีก: +5,007 คน (20.46%)
2. ที่พักแรม: +4,635 คน (89.82%)
3. การบริหารราชการ: +4,055 คน (167.38%)
4. การบริการอาหารและเครื่องดื่ม: +2,671 คน (66.02%)
5. การขนส่งทางบกและท่อลำเลียง: +1,843 คน (55.61%)
6. การผลิตผลิตภัณฑ์ยางและพลาสติก: +1,211 คน (30.55%)
7. กิจกรรมของตัวแทนธุรกิจท่องเที่ยว: +1,141 คน (153.51%)
8. กิจกรรมอสังหาริมทรัพย์: +967 คน (41.32%)
9. การผลิตยานยนต์ รถพ่วงและรถกึ่งพ่วง: +812 คน (34.89%)
10. การก่อสร้างอาคาร: +810 คน (22.71%)

### อัตราการว่างงานสูงสุด (10 อันดับแรก) ปี 2563

1. การทำเหมืองฯ และกิจกรรมสนับสนุน: 7.17
2. กิจกรรมของตัวแทนธุรกิจท่องเที่ยว: 4.54
3. ที่พักแรม: 3.79
4. กิจกรรมบริการส่วนบุคคลอื่น ๆ: 3.70
5. การขนส่งทางน้ำ: 3.34
6. ศิลปะ ความบันเทิง และนันทนาการ: 2.99
7. การผลิตภาพยนตร์ รายการทีวี: 2.87
8. การบริการสนับสนุนงานสำนักงาน: 2.62
9. การบริการอาหารและเครื่องดื่ม: 2.60
10. การจัดพิมพ์จำหน่ายหรือเผยแพร่: 2.53

(หมายเหตุ: \* ได้รับผลกระทบโดยตรงอย่างรุนแรงจากสถานการณ์ COVID-19)





**สถานการณ์:** การเลิกจ้างในระบบ (ผู้ขอรับประโยชน์ทดแทนกรณีว่างงานสาเหตุเลิกจ้าง) ณ เดือนพฤษภาคม 2563 เท่ากับ 105,488 คน

**สถานการณ์เลิกจ้างเข้าสู่วิกฤตติดต่อกันเป็นเดือนที่2:** ขยายตัวร้อยละ 257.87 ต่อปี (yoy) **เร่งขึ้น**แรงจากเดือนก่อนหน้า

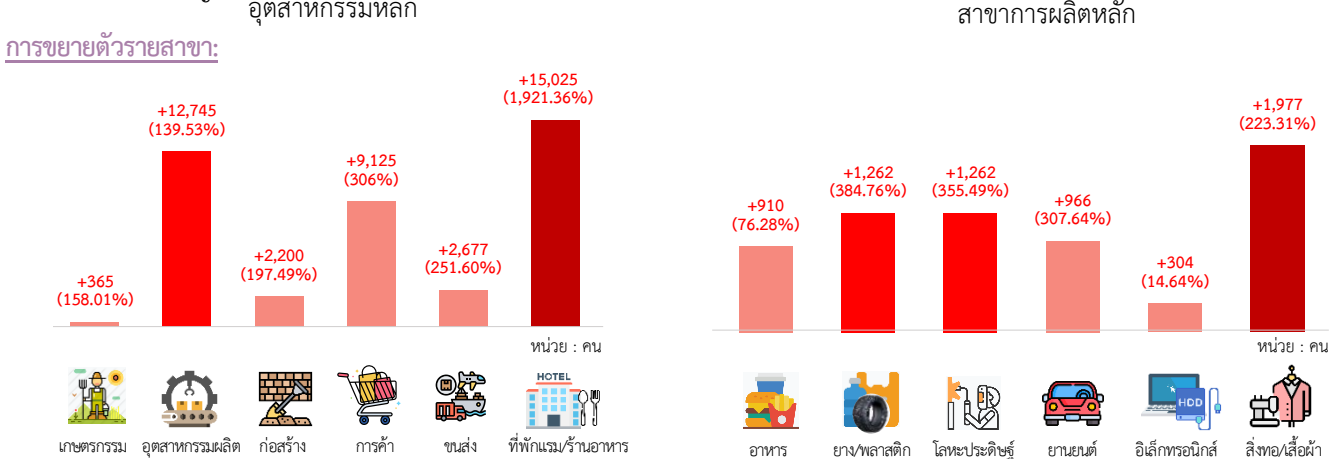


โดยเพิ่มขึ้น 77,423 คนต่อปี สูงกว่าเกณฑ์ที่ 18,820 คนต่อปี สอดคล้องกับที่ประมาณการไว้ในระบบเตือนภัยด้านแรงงาน เมื่อเดือนกันยายน 2562 ว่าจะเกิดวิกฤตเลิกจ้างแบบระยะยาวขึ้นในช่วงนี้

**การเลิกจ้าง** **ภาคเกษตรกรรม** (เกษตรกรรม ป่าไม้ และประมง) 596 คน (หรือสัดส่วนร้อยละ 0.56) ขยายตัวร้อยละ 158.01 ต่อปี  
**ภาคอุตสาหกรรม** (อาทิ การผลิตสิ่งทอ ยานยนต์ เป็นต้น) 22,322 คน (หรือสัดส่วนร้อยละ 21.16) ขยายตัวร้อยละ 139.33 ต่อปี  
**ภาคบริการ** (อาทิ ก่อสร้าง การค้า เป็นต้น) 51,764 คน (หรือสัดส่วนร้อยละ 49.07) ขยายตัวร้อยละ 480.38 ต่อปี

**ประเภทกิจการที่มีการเลิกจ้างสูงสุด คือ อุตสาหกรรมการผลิต 21,879 คน** (คิดเป็นร้อยละ 20.74 ของผู้ถูกเลิกจ้างทั้งหมด) โดยส่วนใหญ่อยู่ในสาขาการผลิตผลิตภัณฑ์อื่น ๆ การผลิตผลิตภัณฑ์คอมพิวเตอร์/อิเล็กทรอนิกส์ ผลิตภัณฑ์อาหาร ผลิตภัณฑ์โลหะประดิษฐ์ เสื้อผ้าเครื่องแต่งกายผลิตภัณฑ์ยางและพลาสติก ตามลำดับ เป็นสำคัญ

รองลงมา คือ **ที่พักแรม/ร้านอาหาร 15,807 คน** (ร้อยละ 14.98) **การค้า 12,107 คน** (ร้อยละ 11.48) **กิจกรรมการบริการและการบริการสนับสนุน 4,886 คน** (ร้อยละ 4.63) **ขนส่ง/สถานที่เก็บสินค้า 3,741 คน** (ร้อยละ 3.55) และ **ก่อสร้าง 3,314 คน** (ร้อยละ 3.14) ตามลำดับ เป็นสำคัญ



หมายเหตุ: จำนวนผู้ขอรับประโยชน์ทดแทนกรณีว่างงานสาเหตุเลิกจ้างที่ไม่สามารถแยกประเภทกิจการได้ (tsic99999) มีจำนวน 30,806 คน  
**ความเคลื่อนไหวของการเลิกจ้างในหมวดอุตสาหกรรม (เลิกจ้างที่เพิ่มขึ้น)**

- การเลิกจ้างเพิ่มขึ้น (10 อันดับแรก) ปี 2563** หน่วย: +เพิ่มขึ้นต่อปี (%)
- \*1. ที่พักแรม: +2,705 คน (589.54%)
  - \*2. การค้าส่งค้าปลีก: +2,189 คน (80.45%)
  - \*3. การบริการอาหารและเครื่องดื่ม: +1,091 คน (332.11%)
  4. การผลิตผลิตภัณฑ์ยางและพลาสติก +1,023 คน (215.79%)
  - \*5. กิจกรรมของตัวแทนธุรกิจท่องเที่ยว: +797 คน (459.20%)
  6. การขนส่งทางบกและท่อลำเลียง: +626 คน (183.24%)
  7. การผลิตผลิตภัณฑ์อื่น ๆ: +600 คน (87.30%)
  8. การผลิตรถยนต์ รถพ่วงและรถกึ่งพ่วง: +567 คน (190.69%)
  - \*9. การผลิตเสื้อผ้าเครื่องแต่งกาย: +557 คน (135.61%)
  - \*10. กิจกรรมอสังหาริมทรัพย์: +555 คน (185.84%)

- อัตราการเลิกจ้างสูงสุด (10 อันดับแรก) ปี 2563**
1. การทำเหมือง และกิจกรรมสนับสนุน: 3.61
  - \*2. กิจกรรมของตัวแทนธุรกิจท่องเที่ยว: 2.41
  3. การขนส่งทางน้ำ: 1.39
  4. การผลิตภาพยนตร์ รายการทีวี: 1.33
  - \*5. ศิลปะ ความบันเทิง และนันทนาการ: 1.31
  - \*6. ที่พักแรม: 1.30
  7. การจัดพิมพ์จำหน่ายหรือเผยแพร่: 1.18
  8. การผลิตผลิตภัณฑ์อื่น ๆ : 1.07
  9. กิจกรรมทางวิชาชีพ วิทยาศาสตร์: 0.88
  - \*10. การผลิตเสื้อผ้าเครื่องแต่งกาย: 0.85

(หมายเหตุ: \*ได้รับผลกระทบโดยตรงอย่างรุนแรงจากสถานการณ์ COVID-19)