



รายงาน สถิติเศรษฐกิจแรงงานระหว่างประเทศ ประจำเดือน มีนาคม 2568



สำนักงานปลัดกระทรวงแรงงาน

กองเศรษฐกิจการแรงงาน

กลุ่มงานนโยบายเศรษฐกิจการแรงงานระหว่างประเทศ

โทร 02 232 1379

เอกสารเลข



<https://qr.go.page.link/A3Puk>



EXECUTIVE SUMMARY

บทสรุปผู้บริหาร



ไทย Thailand

ประชากรวัยแรงงาน
(อายุ 15 ปีขึ้นไป)
Population of 15 years old and over

59.04 ล้านคน

39.70 ล้านคน

กำลังแรงงาน
Labour Force

19.34 ล้านคน

ผู้ที่ไม่อยู่ในกำลังแรงงาน
People not in the Labour Force

ผู้มีงานทำ
Employed

39.39 ล้านคน

ผู้ว่างงาน
Unemployed

0.31 ล้านคน

* ตัวเลขกำลังแรงงานของไทยไม่รวมผู้รอดูกาล



ไต้หวัน Taiwan

ประชากรวัยแรงงาน
(อายุ 15 ปีขึ้นไป)
Population of 15 years old and over

20.26 ล้านคน

12.02 ล้านคน

กำลังแรงงาน
Labour Force

8.24 ล้านคน

ผู้ที่ไม่อยู่ในกำลังแรงงาน
People not in the Labour Force

ผู้มีงานทำ
Employed

11.62 ล้านคน

ผู้ว่างงาน
Unemployed

0.40 ล้านคน



ญี่ปุ่น Japan

ประชากรวัยแรงงาน
(อายุ 15 ปีขึ้นไป)
Population of 15 years old and over

109.68 ล้านคน

69.33 ล้านคน

กำลังแรงงาน
Labour Force

40.35 ล้านคน

ผู้ที่ไม่อยู่ในกำลังแรงงาน
People not in the Labour Force

ผู้มีงานทำ
Employed

67.68 ล้านคน

ผู้ว่างงาน
Unemployed

1.65 ล้านคน



เกาหลีใต้ South Korea

ประชากรวัยแรงงาน
(อายุ 15 ปีขึ้นไป)
Population of 15 years old and over

45.69 ล้านคน

29.59 ล้านคน

กำลังแรงงาน
Labour Force

16.10 ล้านคน

ผู้ที่ไม่อยู่ในกำลังแรงงาน
People not in the Labour Force

ผู้มีงานทำ
Employed

28.79 ล้านคน

ผู้ว่างงาน
Unemployed

0.80 ล้านคน



สหรัฐอเมริกา United States

ประชากรวัยแรงงาน
(อายุ 16 ปีขึ้นไป)
Population of 16 years old and over

272.85 ล้านคน

170.36 ล้านคน

กำลังแรงงาน
Labour Force

102.49 ล้านคน

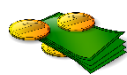
ผู้ที่ไม่อยู่ในกำลังแรงงาน
People not in the Labour Force

ผู้มีงานทำ
Employed

163.31 ล้านคน

ผู้ว่างงาน
Unemployed

7.05 ล้านคน



ค่าจ้างขั้นต่ำรายชั่วโมง HOURLY WAGE



41.25 – 50.00 บาทต่อชั่วโมง

100.55 จุด



183 TWD ≈ 186.13 บาทต่อชั่วโมง

108.96 จุด



1,004 JPY ≈ 235.78 บาทต่อชั่วโมง

111.80 จุด



9,860 KRW ≈ 229.98 บาทต่อชั่วโมง

116.08 จุด



7.25 USD ≈ 239.69 บาทต่อชั่วโมง

319.08 จุด

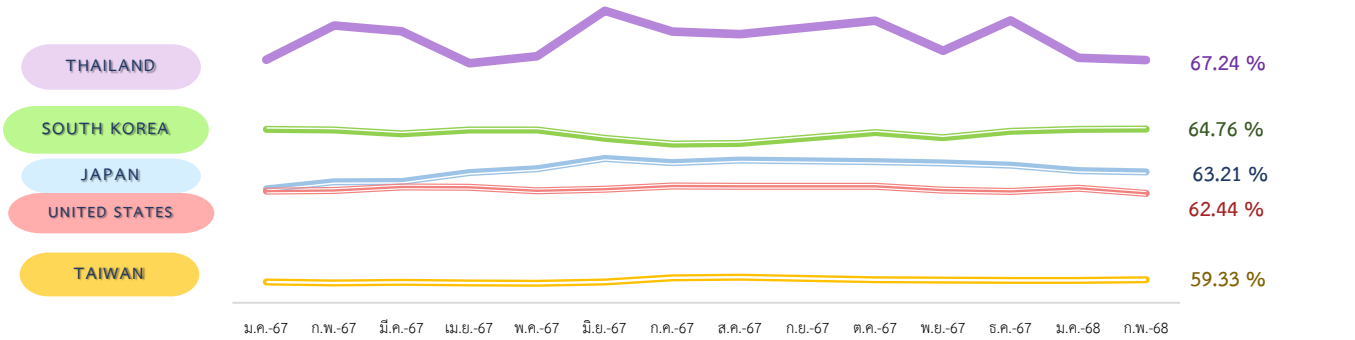
หมายเหตุ: ค่าจ้างขั้นต่ำรายชั่วโมงของไทย คำนวณจากค่าแรงขั้นต่ำรายวัน 330 - 400 บาทหารด้วยชั่วโมงการทำงาน 8 ชั่วโมงต่อวัน : แปลงสกุลเงินเป็นเงินบาทเมื่อวันที่ 22 กุมภาพันธ์ 2568

ข้อมูล ณ เดือนกุมภาพันธ์ 2568

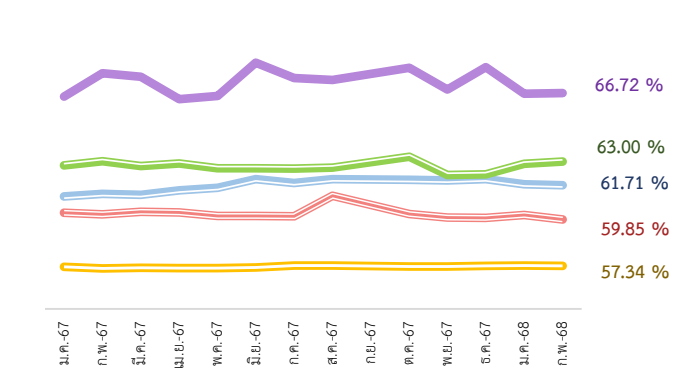


บทสรุปผู้บริหาร EXECUTIVE SUMMARY

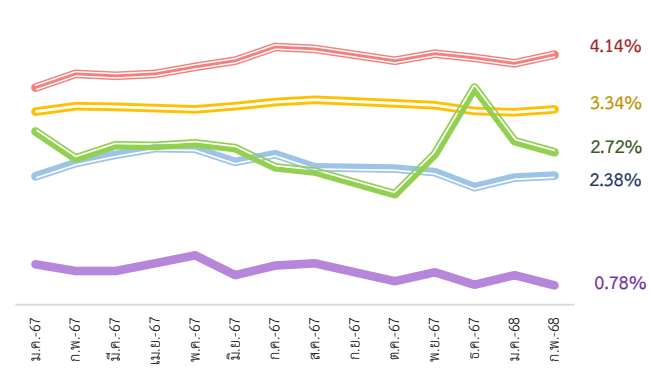
อัตราการมีส่วนร่วมในกำลังแรงงาน (LABOUR FORCE PARTICIPATION RATE)



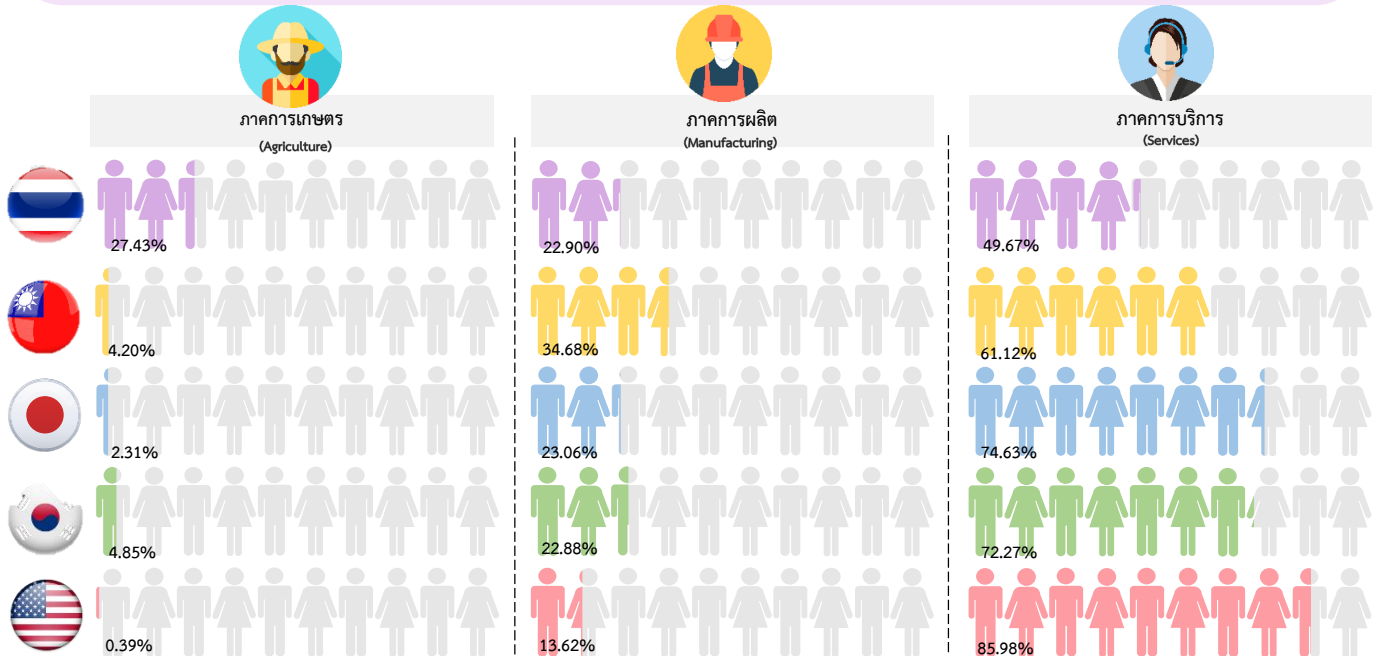
อัตราส่วนผู้มีงานทำต่อประชากรวัยแรงงาน (EMPLOYMENT to POPULATION RATIO)



อัตราการว่างงาน (UNEMPLOYMENT RATE)



อัตราส่วนผู้มีงานทำจำแนกตามอุตสาหกรรม (EMPLOYMENT RATE by INDUSTRY)



ข้อมูล ณ เดือนกุมภาพันธ์ 2568



สถานการณ์เศรษฐกิจที่น่าสนใจประจำเดือนกุมภาพันธ์ 2568

“ภาวะเศรษฐกิจโลก”

สหรัฐอเมริกา : ภาพรวมเศรษฐกิจอเมริกา ทรัมป์เตรียมยกระดับสงครามการค้า ท่ามกลางสัญญาณการชะลอตัวของเศรษฐกิจสหรัฐฯ สงครามการค้ามีแนวโน้มรุนแรงขึ้นเป็นลำดับหลังประธานาธิบดี โดนัลด์ ทรัมป์ เตรียมประกาศใช้นโยบายภาษีศุลกากรตอบโต้ (Reciprocal Tariffs) รวมถึงพิจารณาปรับขึ้นภาษีสินค้านำเข้าในกลุ่มยานยนต์ ยา และเซมิคอนดักเตอร์ สู่ระดับร้อยละ 25 ในเดือนเมษายนนี้ ทั้งนี้ ถ้ามีการบังคับใช้จริงกับทุกประเทศคาดว่าจะเป็นการเพิ่มความเสี่ยงต่อเศรษฐกิจสหรัฐฯ

จีน : การลงทุนโดยรวมของจีนยังอ่อนแอ ขณะที่รัฐบาลให้คำมั่นต่อนักลงทุนจากต่างชาติ ทั้งการยกเลิกข้อจำกัดในการเข้าถึงตลาด และการปฏิบัติต่อสินค้าที่ผลิตโดยบริษัทจีนและต่างชาติอย่างเท่าเทียมกัน นอกจากนี้ การพบปะกันอย่างเป็นทางการระหว่างนายสี จิ้นผิง และผู้แทนจากบริษัทด้านเทคโนโลยียักษ์ใหญ่และยูนิคอร์นของจีนยังส่งสัญญาณว่าการกำกับและควบคุมภาคเอกชนในช่วงหลายปีที่ผ่านมาอาจผ่อนคลายมากขึ้น อย่างไรก็ตาม การลงทุนในภาพรวมอาจฟื้นตัวได้ช้า เนื่องจากการบริโภคนภายในประเทศที่ยังอ่อนแอ ประกอบกับปัญหาอุปทานส่วนเกินในภาคการผลิตและอสังหาริมทรัพย์ รวมถึงความขัดแย้งทางภูมิรัฐศาสตร์ โดยเฉพาะสงครามการค้าและเทคโนโลยีระหว่างจีนและสหรัฐฯ

ไทย : ในภาพรวมเศรษฐกิจไทยในเดือนกุมภาพันธ์ชะลอตัวลงจากเดือนก่อน จากภาคบริการที่เกี่ยวข้องท่องเที่ยว เนื่องจากจำนวนและรายรับนักท่องเที่ยวต่างชาติลดลง ประกอบกับการผลิตภาคอุตสาหกรรมลดลง โดยเฉพาะหมวดเคมีภัณฑ์และปิโตรเลียม และการลงทุนภาคเอกชนลดลงหลังเร่งไปในช่วงก่อนหน้า อย่างไรก็ตาม การส่งออกปรับเพิ่มขึ้นในหลายหมวด โดยเฉพาะหมวดยานยนต์ อิเล็กทรอนิกส์ และโลหะมีค่า ด้านการบริโภคภาคเอกชนปรับดีขึ้น และการใช้จ่ายภาครัฐขยายตัวต่อเนื่องจากทั้งรายจ่ายประจำและลงทุนของรัฐบาลกลาง ในด้านเสถียรภาพเศรษฐกิจ อัตราเงินเฟ้อทั่วไปลดลงเล็กน้อยจากเดือนก่อนตามหมวดพลังงานเป็นสำคัญ จากผลของฐานสูงและราคาน้ำมันเบนซินที่ลดลงตามราคาน้ำมันในตลาดโลก ด้านอัตราเงินเฟ้อพื้นฐานเพิ่มขึ้นตามราคาอาหารสำเร็จรูป เครื่องประกอบอาหาร และค่าโดยสารสาธารณะ

แนวโน้มเศรษฐกิจโลกในเดือนมีนาคม 2568 เศรษฐกิจโลกเผชิญกับความไม่แน่นอนที่เพิ่มขึ้นจากการขยายตัวของสงครามการค้า โดยเฉพาะอย่างยิ่งจากการที่สหรัฐฯ เพิ่มภาษีศุลกากรต่อสินค้านำเข้าจากจีน แคนาดา และเม็กซิโก ส่งผลให้เกิดความผันผวนในตลาดการเงินและความเชื่อมั่นของผู้บริโภคที่ลดลง การคาดการณ์การเติบโตของผลิตภัณฑ์มวลรวมภายในประเทศ (GDP) โลกในปี 2568 ถูกปรับลดลงเหลือร้อยละ 3.1 จากร้อยละ 3.3 ในปี 2567 โดยสหรัฐฯ คาดว่าจะเติบโตเพียงร้อยละ 2.2 และยูโรโซนร้อยละ 1.0 ขณะที่อัตราเงินเฟ้อในกลุ่มประเทศ G20 คาดว่าจะอยู่ที่ร้อยละ 3.8 ในปีนี้ การเพิ่มขึ้นของภาษีศุลกากรและความไม่แน่นอนทางนโยบายมีผลกระทบต่อการลงทุนและการใช้จ่ายของครัวเรือน ซึ่งอาจนำไปสู่ความเสี่ยงของภาวะเศรษฐกิจถดถอยหรือภาวะเงินเฟ้อร่วมกับการชะลอตัวของเศรษฐกิจ (stagflation) โดยเฉพาะในประเทศที่มีหนี้สาธารณะสูงและตลาดการเงินที่ผันผวน



สรุปสถิติเศรษฐกิจแรงงานระหว่างประเทศ ประจำเดือนมีนาคม 2568

ข้อมูล ณ เดือนกุมภาพันธ์ 2568	ไทย	ไต้หวัน	ญี่ปุ่น	สาธารณรัฐเกาหลี	สหรัฐอเมริกา
1. อัตราการเติบโตของผลิตภัณฑ์มวลรวมภายในประเทศ (GDP Annual Growth Rate) ^[1]	3.00 %	4.17 %	0.50 %	1.50 %	2.70 %
2. ดัชนีราคาผู้บริโภค (CPI)	100.55 จุด	108.96 จุด	111.20 จุด	116.08 จุด	319.08 จุด
3. ดัชนีผู้จัดการฝ่ายจัดซื้อภาคการผลิต (Manufacturing PMI) ^[2]	50.60 จุด	51.50 จุด	49.00 จุด	49.90 จุด	52.70 จุด
4. จำนวนประชากรวัยแรงงาน ^[3]	59.04 ล้านคน	20.26 ล้านคน	109.68 ล้านคน	45.69 ล้านคน	272.85 ล้านคน
5. จำนวนผู้ที่อยู่ในกำลังแรงงาน	39.70 ล้านคน	12.02 ล้านคน	69.33 ล้านคน	29.59 ล้านคน	170.36 ล้านคน
5.1 จำนวนผู้มีงานทำ	39.39 ล้านคน	11.62 ล้านคน	67.68 ล้านคน	28.79 ล้านคน	163.31 ล้านคน
5.2 จำนวนผู้ว่างงาน	0.31 ล้านคน	0.40 ล้านคน	1.65 ล้านคน	0.80 ล้านคน	7.05 ล้านคน
6. จำนวนผู้ที่ไม่อยู่ในกำลังแรงงาน	19.34 ล้านคน	8.24 ล้านคน	40.35 ล้านคน	16.10 ล้านคน	102.49 ล้านคน
7. อัตราการมีส่วนร่วมในกำลังแรงงาน	67.24 %	59.33 %	63.21 %	64.76 %	62.44 %
8. อัตราผู้ไม่อยู่ในกำลังแรงงาน	32.76 %	40.67 %	36.79 %	35.24 %	37.56 %
9. อัตราส่วนผู้มีงานทำต่อประชากรวัยแรงงาน	66.72 %	57.34 %	61.71 %	63.00 %	59.85 %
10. อัตราการว่างงาน	0.78 %	3.34 %	2.38 %	2.72 %	4.14 %
11. อัตราส่วนผู้มีงานทำจำแนกตามอุตสาหกรรม					
11.1 ภาคการเกษตร	27.43 %	4.20 %	2.31 %	4.85 %	0.39 %
11.2 ภาคการผลิต	22.90 %	34.68 %	23.06 %	22.88 %	13.62 %
11.3 ภาคการบริการ	49.67 %	61.12 %	74.63 %	72.27 %	85.98 %
12. ค่าจ้างขั้นต่ำรายชั่วโมง ^[5]	41.25 – 50.00 บาท	183 TWD ≈ 186.13 บาท	1,004 JPY ≈ 235.78 บาท	9,860 KRW ≈ 229.98 บาท	7.25 USD ≈ 239.69 บาท

หมายเหตุ: [1] ไทย ไต้หวัน ญี่ปุ่น เกาหลีใต้ และสหรัฐอเมริกาใช้ข้อมูล GDP (%YoY) ประจำไตรมาส 3 ปี 2567 โดยอ้างอิงข้อมูลจาก Trading Economics

[2] Manufacturing PMI คือ ดัชนีผู้จัดการฝ่ายจัดซื้อภาคการผลิต เป็นตัวบ่งชี้ภาวะทางเศรษฐกิจของภาคการผลิต กรณีมีค่าสูงกว่าระดับ 50.00 แสดงถึง สภาวะทางเศรษฐกิจภาคการผลิตเกิดการขยายตัว หากต่ำกว่าระดับ 50.00 แสดงถึง เกิดการหดตัว และหากเท่ากับระดับ 50.00 แสดงถึง ไม่มีกรณีเปลี่ยนแปลง

[3] ข้อ 4 – 6 ผลรวมของแต่ละจำนวนอาจไม่เท่ากับยอดรวม เนื่องจากข้อมูลแต่ละจำนวนไม่มีการปิดเศษโดยอิสระจากกัน ข้อมูลจากสำนักงานสถิติแห่งชาติ

[4] นิยามประชากรวัยแรงงาน ไทย ไต้หวัน ญี่ปุ่น และเกาหลีใต้ หมายถึง ประชากรที่มีอายุ 15 ปีขึ้นไป สำหรับสหรัฐอเมริกา นิยามประชากรวัยแรงงาน หมายถึง ประชากรที่มีอายุ 16 ปีขึ้นไป

[5] ค่าจ้างขั้นต่ำเฉลี่ยรายชั่วโมงของไทย คำนวณจากอัตราค่าจ้างขั้นต่ำรายวันต่อชั่วโมงการทำงาน 8 ชั่วโมงต่อวัน

TWD หมายถึง สกุลเงินดอลลาร์ไต้หวันใหม่ (ค่าเงิน ณ วันที่ 22 เมษายน 2568 1 TWD เท่ากับ 1.017 THB)

JPY หมายถึง สกุลเงินเยนญี่ปุ่น (ค่าเงิน ณ วันที่ 22 เมษายน 2568 1 JPY เท่ากับ 0.2348 THB)

KRW หมายถึง สกุลเงินวอนเกาหลีใต้ (ค่าเงิน ณ วันที่ 22 เมษายน 2568 1 KRW เท่ากับ 0.02332 THB)

USD หมายถึง สกุลเงินดอลลาร์สหรัฐ (ค่าเงิน ณ วันที่ 22 เมษายน 2568 1 USD เท่ากับ 33.06 THB)

สารบัญ

ไทย (Thailand)

สถานการณ์แรงงานของประเทศไทย	1
สถานการณ์กำลังแรงงาน	1
สถานการณ์การจ้างงาน	2
สถานการณ์การว่างงาน	4
สถานการณ์เศรษฐกิจของประเทศไทย	5

ไต้หวัน (Taiwan)

สถานการณ์แรงงานของไต้หวัน	6
สถานการณ์กำลังแรงงาน	6
สถานการณ์การจ้างงาน	7
สถานการณ์การว่างงาน	9
สถานการณ์เศรษฐกิจของไต้หวัน	11

ญี่ปุ่น (Japan)

สถานการณ์แรงงานของประเทศไทยญี่ปุ่น	12
สถานการณ์กำลังแรงงาน	12
สถานการณ์การจ้างงาน	13
สถานการณ์การว่างงาน	15
สถานการณ์เศรษฐกิจประเทศไทยญี่ปุ่น	17

สาธารณรัฐเกาหลี (Republic of Korea)

สถานการณ์แรงงานของสาธารณรัฐเกาหลี	18
สถานการณ์กำลังแรงงาน	18
สถานการณ์การจ้างงาน	19
สถานการณ์การว่างงาน	21
สถานการณ์เศรษฐกิจของสาธารณรัฐเกาหลี	23

สหรัฐอเมริกา (United States of America)

สถานการณ์แรงงานของสหรัฐอเมริกา	24
สถานการณ์กำลังแรงงาน	24
สถานการณ์การจ้างงาน	25
สถานการณ์การว่างงาน	27
สถานการณ์เศรษฐกิจสหรัฐอเมริกา	29
Highlight สถานการณ์เศรษฐกิจที่น่าสนใจประจำเดือนกุมภาพันธ์ 2568	30
ภาคผนวก คำอธิบายศัพท์ และตารางข้อมูลสถิติด้านแรงงาน	31

สารบัญภาพ

ไทย (Thailand)

แผนภาพ 1: จำนวนกำลังแรงงานและผู้ที่ไม่อยู่ในกำลังแรงงาน	1
แผนภาพ 2: จำนวนผู้มีงานทำและผู้ว่างงานของไทย	1
แผนภาพ 3: อัตราการมีส่วนร่วมในกำลังแรงงานและอัตราผู้ไม่อยู่ในกำลังแรงงาน	2
แผนภาพ 4: อัตราส่วนผู้มีงานทำต่อประชากรวัยแรงงานของไทย	2
แผนภาพ 5: จำนวนผู้มีงานทำ จำแนกตามอุตสาหกรรม	3
แผนภาพ 6: อัตราการว่างงานของไทย	4
แผนภาพ 7: อัตราการเปลี่ยนแปลงการว่างงานของไทย	4

ไต้หวัน (Taiwan)

แผนภาพ 8: จำนวนกำลังแรงงานและผู้ที่ไม่อยู่ในกำลังแรงงาน	6
แผนภาพ 9: จำนวนผู้มีงานทำและผู้ว่างงานของไต้หวัน	6
แผนภาพ 10: อัตราการมีส่วนร่วมในกำลังแรงงานและอัตราผู้ไม่อยู่ในกำลังแรงงาน	7
แผนภาพ 11: อัตราส่วนผู้มีงานทำต่อประชากรวัยแรงงานของไต้หวัน	7
แผนภาพ 12: อัตราส่วนผู้มีงานทำต่อประชากรวัยแรงงานของไต้หวัน จำแนกเพศ	8
แผนภาพ 13: จำนวนผู้มีงานทำ จำแนกตามอุตสาหกรรม	9
แผนภาพ 14: อัตราการว่างงานของไต้หวัน	9
แผนภาพ 15: อัตราการเปลี่ยนแปลงการว่างงานของไต้หวัน	10
แผนภาพ 16: อัตราการว่างงานของไต้หวัน จำแนกตามเพศ	10

ญี่ปุ่น (Japan)

แผนภาพ 17: จำนวนกำลังแรงงานและผู้ที่ไม่อยู่ในกำลังแรงงาน	12
แผนภาพ 18: จำนวนผู้มีงานทำและผู้ว่างงานของญี่ปุ่น	12
แผนภาพ 19: อัตราการมีส่วนร่วมในกำลังแรงงานและอัตราผู้ไม่อยู่ในกำลังแรงงาน	13
แผนภาพ 20: อัตราส่วนผู้มีงานทำต่อประชากรวัยแรงงานของญี่ปุ่น	13
แผนภาพ 21: อัตราส่วนผู้มีงานทำต่อประชากรวัยแรงงานของญี่ปุ่น จำแนกตามเพศ	14
แผนภาพ 22: จำนวนผู้มีงานทำ จำแนกตามอุตสาหกรรม	14
แผนภาพ 23: อัตราการว่างงานของญี่ปุ่น	15
แผนภาพ 24: อัตราการเปลี่ยนแปลงการว่างงานของญี่ปุ่น	15
แผนภาพ 25: อัตราการว่างงานของญี่ปุ่น จำแนกตามเพศ	16

สาธารณรัฐเกาหลี (Republic of Korea)

แผนภาพ 26: จำนวนกำลังแรงงานและผู้ที่ไม่อยู่ในกำลังแรงงาน	17
แผนภาพ 27: จำนวนผู้มีงานทำและผู้ว่างงานของเกาหลีใต้	17
แผนภาพ 28: อัตราการมีส่วนร่วมในกำลังแรงงานและอัตราผู้ไม่อยู่ในกำลังแรงงาน	18
แผนภาพ 29: อัตราส่วนผู้มีงานทำต่อประชากรวัยแรงงานของเกาหลีใต้	18

สารบัญภาพ (ต่อ)

แผนภาพ 30: อัตราส่วนผู้มีงานทำต่อประชากรวัยแรงงานของเกาหลีใต้ จำแนกตามเพศ	19
แผนภาพ 31: จำนวนผู้มีงานทำ จำแนกตามอุตสาหกรรม	19
แผนภาพ 32: อัตราการว่างงานของเกาหลีใต้	20
แผนภาพ 33: อัตราการเปลี่ยนแปลงการว่างงานของเกาหลีใต้	20
แผนภาพ 34: อัตราการว่างงานของเกาหลีใต้ จำแนกตามเพศ	21

สหรัฐอเมริกา (United States of America)

แผนภาพ 35: จำนวนกำลังแรงงานและผู้ที่ไม่อยู่ในกำลังแรงงาน	22
แผนภาพ 36: จำนวนผู้มีงานทำและผู้ว่างงานของสหรัฐอเมริกา	22
แผนภาพ 37: อัตราการมีส่วนร่วมในกำลังแรงงานและอัตราผู้ไม่อยู่ในกำลังแรงงาน	23
แผนภาพ 38: อัตราส่วนผู้มีงานทำต่อประชากรวัยแรงงานของสหรัฐอเมริกา	23
แผนภาพ 39: อัตราส่วนผู้มีงานทำต่อประชากรวัยแรงงานของสหรัฐอเมริกา จำแนกตามเพศ	24
แผนภาพ 40: จำนวนผู้มีงานทำ จำแนกตามอุตสาหกรรม	24
แผนภาพ 41: อัตราการว่างงานของสหรัฐอเมริกา	25
แผนภาพ 42: อัตราการเปลี่ยนแปลงการว่างงานของสหรัฐอเมริกา	25
แผนภาพ 43: อัตราการว่างงานของไทย จำแนกตามเพศ	26

สถานการณ์กำลังแรงงานของไทย (Labour Force in Thailand)

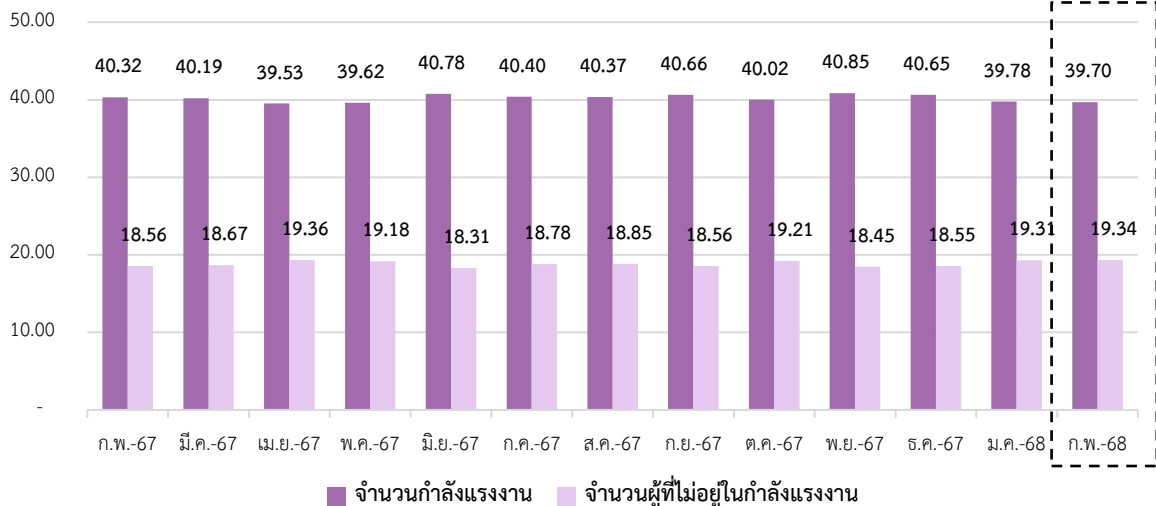
สถานการณ์แรงงานของประเทศไทย

1. สถานการณ์กำลังแรงงานของไทย (Labour Force)

ประชากรวัยแรงงานที่มีอายุ 15 ปี ขึ้นไป เดือนกุมภาพันธ์ 2568 มีจำนวนประมาณ 59.04 ล้านคน ลดลงจากเดือนที่ผ่านมา โดยแบ่งออกเป็น 1) กำลังแรงงาน ประมาณ 39.70 ล้านคน (คิดเป็นร้อยละ 67.24 ของจำนวนประชากรวัยแรงงาน ประกอบด้วย ผู้มีงานทำ ประมาณ 39.39 ล้านคน และผู้ว่างงาน ประมาณ 0.31 ล้านคน และ 2) ผู้ที่ไม่อยู่ในกำลังแรงงาน ประมาณ 19.34 ล้านคน (คิดเป็นร้อยละ 32.76 ของจำนวนประชากรวัยแรงงาน) (แผนภาพ 1 และ 2)

แผนภาพ 1: จำนวนกำลังแรงงานและผู้ที่ไม่อยู่ในกำลังแรงงาน (Labour force and People not in the labour force)

หน่วย: ล้าน



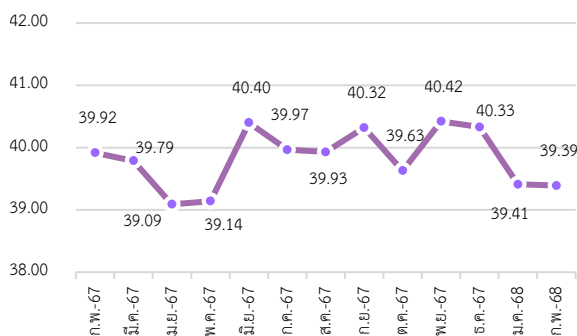
ที่มา: การสำรวจภาวะการทำงานของประชากร สำนักงานสถิติแห่งชาติ

หมายเหตุ: ประมวลข้อมูลโดยกลุ่มงานนโยบายเศรษฐกิจการแรงงานระหว่างประเทศ กองเศรษฐกิจการแรงงาน , ตัวเลขกำลังแรงงานของไทยไม่รวมผู้รอฤดูกาล

แผนภาพ 2: จำนวนผู้มีงานทำและผู้ว่างงานของไทย (Employed and Unemployed Persons)

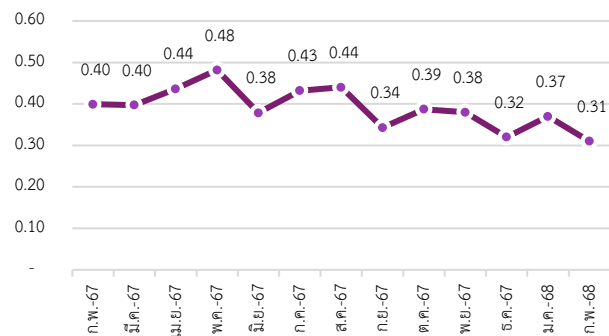
หน่วย: ล้านคน

จำนวนผู้มีงานทำ



หน่วย: ล้านคน

จำนวนผู้ว่างงาน

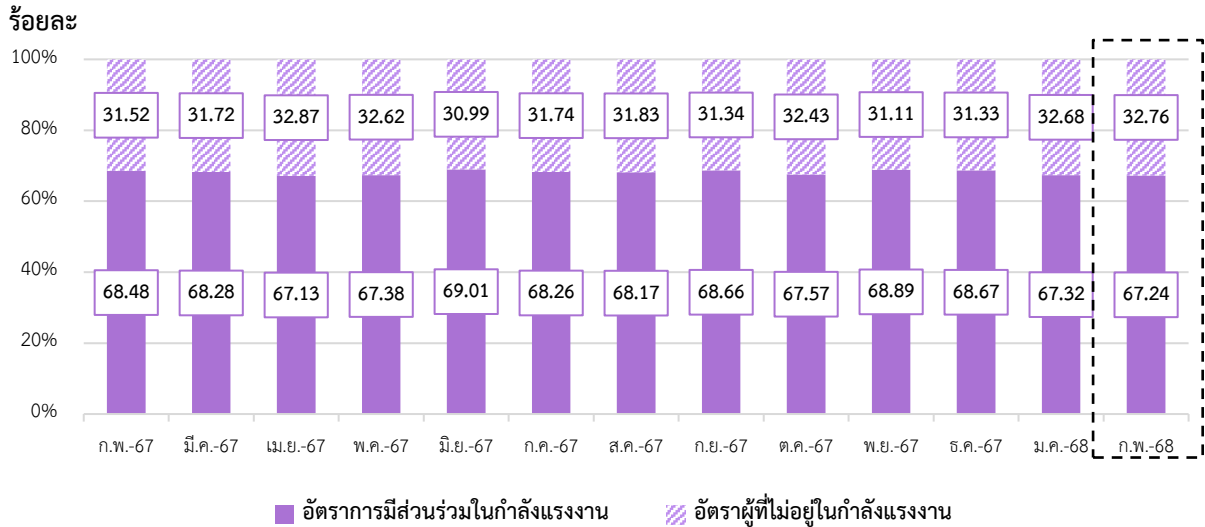


ที่มา: การสำรวจภาวะการทำงานของประชากร สำนักงานสถิติแห่งชาติ

หมายเหตุ: ประมวลข้อมูลโดยกลุ่มงานนโยบายเศรษฐกิจการแรงงานระหว่างประเทศ กองเศรษฐกิจการแรงงาน

อัตราการมีส่วนร่วมในกำลังแรงงาน เดือนกุมภาพันธ์ 2568 อยู่ที่ร้อยละ 67.24 ลดลงจากเดือนที่ผ่านมา ซึ่งสามารถอธิบายได้ว่า หากมีประชากรวัยทำงานอายุ 15 ปีขึ้นไป จำนวน 100 คน จะเป็นผู้ที่อยู่ในกำลังแรงงาน ประมาณ 67-68 คน สำหรับอัตราส่วนผู้ที่ไม่อยู่ในกำลังแรงงาน อยู่ที่ร้อยละ 32.76 เพิ่มขึ้นจากเดือนที่ผ่านมา (แผนภาพ 3)

แผนภาพ 3: อัตราการมีส่วนร่วมในกำลังแรงงานและอัตราผู้ไม่อยู่ในกำลังแรงงาน
(Labour Force Participation Rate & Outside Labour Force Rate)



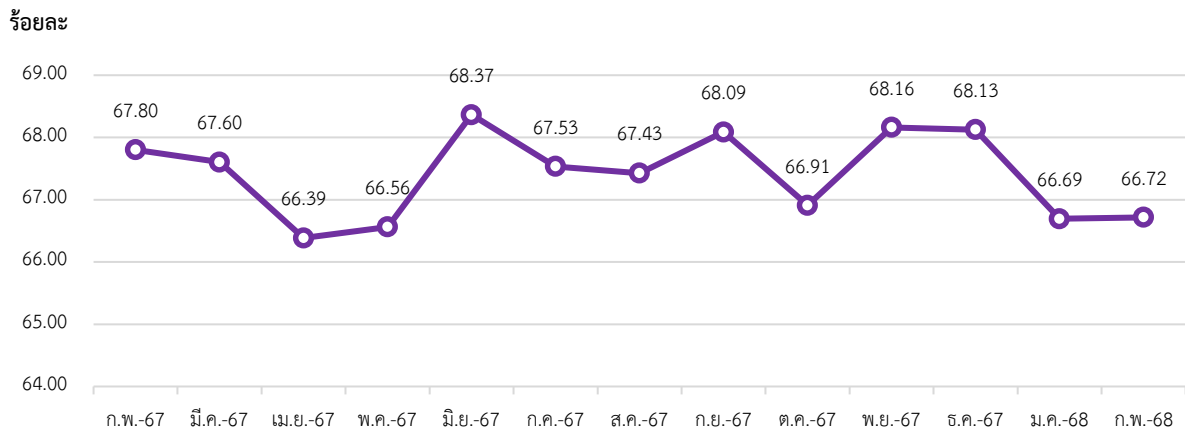
ที่มา: การสำรวจภาวะการทำงานของประชากร สำนักงานสถิติแห่งชาติ

หมายเหตุ: ประมวลข้อมูลโดยกลุ่มงานนโยบายเศรษฐกิจการแรงงานระหว่างประเทศ กองเศรษฐกิจการแรงงาน

2. สถานการณ์การจ้างงานของไทย (Employment Situation)

ผู้มีงานทำ เดือนกุมภาพันธ์ 2568 มีจำนวนประมาณ 39.39 ล้านคน โดยคิดเป็นอัตราส่วนผู้มีงานทำ ต่อจำนวนประชากรวัยแรงงานที่มีอายุ 15 ปีขึ้นไป (จำนวน 59.04 ล้านคน) อยู่ที่ร้อยละ 66.72 เพิ่มขึ้นจากเดือนที่ผ่านมา ทั้งนี้ อัตราส่วนผู้มีงานทำลดลงจากเดือนที่ผ่านมาที่อยู่ร้อยละ 66.69 และลดลงจากเดือนเดียวกันในปีที่ผ่านมาที่อยู่ร้อยละ 67.80 (แผนภาพ 4)

แผนภาพ 4: อัตราส่วนผู้มีงานทำต่อจำนวนประชากรวัยแรงงาน (Employment to Population Ratio)



ที่มา: การสำรวจภาวะการทำงานของประชากร สำนักงานสถิติแห่งชาติ

หมายเหตุ: ประมวลข้อมูลโดยกลุ่มงานนโยบายเศรษฐกิจการแรงงานระหว่างประเทศ กองเศรษฐกิจการแรงงาน

จำนวนผู้มีงานทำในภาคอุตสาหกรรม เดือนกุมภาพันธ์ 2568 ประกอบด้วย 1) ผู้มีงานทำภาคเกษตร จำนวนประมาณ 10.78 ล้านคน โดยคิดเป็นร้อยละ 27.43 และ 2) ผู้มีงานทำนอกภาคเกษตร จำนวนประมาณ 28.52 ล้านคน โดยคิดเป็นร้อยละ 72.57 ของผู้มีงานทำทั้งหมด

อุตสาหกรรมที่มีการจ้างงานขยายตัวสูงสุด 3 อันดับแรก เมื่อเปรียบเทียบกับเดือนที่ผ่านมา (%MoM) ได้แก่ การจัดหา น้ำ การจัดการ และการบำบัดน้ำเสีย ของเสีย สิ่งปฏิกูล (ร้อยละ 31.85) กิจกรรมทางวิชาชีพ วิทยาศาสตร์ และเทคนิค (ร้อยละ 19.37) และศิลปะ ความบันเทิง และนันทนาการ (ร้อยละ 15.74) ในขณะที่อุตสาหกรรมที่มีการจ้างงานหดตัวสูงสุด 3 อันดับแรก ได้แก่ การทำเหมืองแร่ และเหมืองหิน (ร้อยละ -52.09) กิจกรรมอสังหาริมทรัพย์ (ร้อยละ -29.71) การศึกษา (ร้อยละ -15.49) (แผนภาพ 5)

สำหรับอุตสาหกรรมที่มีการจ้างงานขยายตัวสูงสุด 3 อันดับแรก เมื่อเทียบกับเดือนเดียวกันในปีที่ผ่านมา (%YoY) ได้แก่ กิจกรรมบริการด้านอื่น ๆ เช่น กิจกรรมของสมาคมวิชาชีพ สหภาพแรงงาน องค์กรภาคประชาสังคม เป็นต้น (ร้อยละ 30.61) กิจกรรมทางการเงินและการประกันภัย (ร้อยละ 20.71) การจัดหา น้ำ การจัดการ และการบำบัดน้ำเสีย ของเสีย สิ่งปฏิกูล (ร้อยละ 10.87) ในขณะที่อุตสาหกรรมที่มีการจ้างงานหดตัวสูงสุด 3 อันดับแรก ได้แก่ กิจกรรมทางวิชาชีพ วิทยาศาสตร์ และเทคนิค (ร้อยละ -18.94) กิจกรรมด้านสุขภาพและงานสังคมสงเคราะห์ (ร้อยละ -11.57) และการก่อสร้าง (ร้อยละ -5.31) (แผนภาพ 5)

แผนภาพ 5: จำนวนผู้มีงานทำ จำแนกตามอุตสาหกรรม (Employed Person by Industry)



ที่มา: การสำรวจภาวะการทำงานของประชากร สำนักงานสถิติแห่งชาติ

หมายเหตุ : ประมวลข้อมูลโดยกลุ่มงานนโยบายเศรษฐกิจการแรงงานระหว่างประเทศ กองเศรษฐกิจการแรงงาน

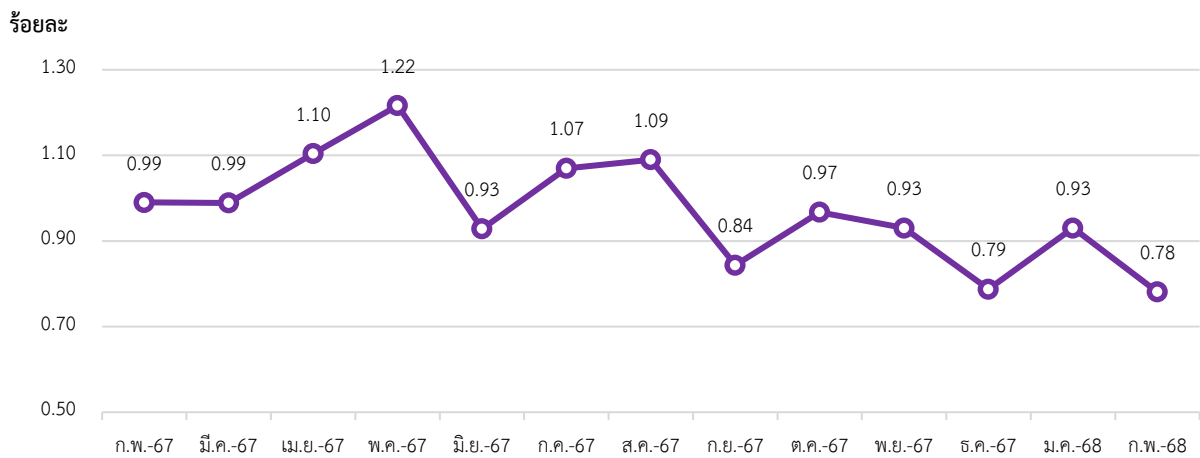
: *กิจกรรมบริการด้านอื่น ๆ ได้แก่ 1.) การซ่อมและบำรุงรักษาคอมพิวเตอร์ อุปกรณ์ต่อพ่วง อุปกรณ์สื่อสารโทรคมนาคม และของใช้ส่วนบุคคลและของใช้ ในครัวเรือน 2.) กิจกรรมบริการส่วนบุคคลอื่น ๆ เช่น การบริการซักรีดและซักแห้ง ผลิตภัณฑ์สิ่งทอและขนสัตว์ การแต่งผมและการเสริมสวยอื่น ๆ การทำศพ และกิจกรรมที่เกี่ยวข้อง เป็นต้น

3. สถานการณ์การว่างงานของไทย (Unemployment Rate)

จำนวนผู้ว่างงาน เดือนกุมภาพันธ์ 2568	ประมาณ 0.31 ล้านคน
- %MoM (กุมภาพันธ์ 2568 เทียบกับ มกราคม 2568)	(-16.22) %
- %YoY (กุมภาพันธ์ 2568 เทียบกับ กุมภาพันธ์ 2567)	(-22.33) %

เดือนกุมภาพันธ์ 2568 มีผู้ว่างงาน ประมาณ 0.31 ล้านคน คิดเป็นอัตราการว่างงาน ร้อยละ 0.78 ลดลงจากเดือนที่ผ่านมา ทั้งนี้ อัตราการเปลี่ยนแปลงของจำนวนผู้ว่างงานลดลงจากเดือนที่ผ่านมา คิดเป็นร้อยละ (-16.22) และลดลงร้อยละ (-22.33) เมื่อเทียบกับเดือนเดียวกันในปีที่ผ่านมา (แผนภาพ 6 และ 7)

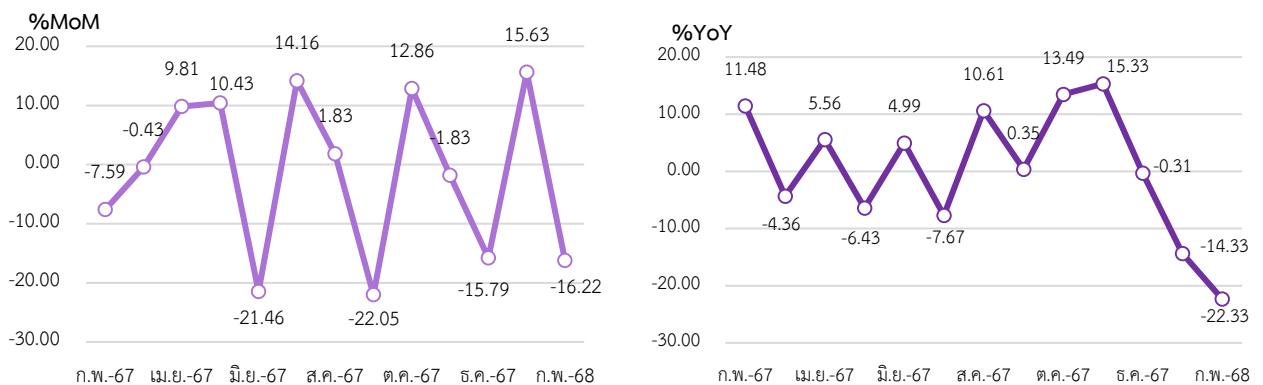
แผนภาพ 6: อัตราการว่างงานของไทย (Unemployment Rate)



ที่มา: การสำรวจภาวะการทำงานของประชากร สำนักงานสถิติแห่งชาติ

หมายเหตุ: ประมวลข้อมูลโดยกลุ่มงานนโยบายเศรษฐกิจการแรงงานระหว่างประเทศ กองเศรษฐกิจการแรงงาน

แผนภาพ 7: อัตราการเปลี่ยนแปลงของจำนวนผู้ว่างงานของไทย



ที่มา: การสำรวจภาวะการทำงานของประชากร สำนักงานสถิติแห่งชาติ

หมายเหตุ: ประมวลข้อมูลโดยกลุ่มงานนโยบายเศรษฐกิจการแรงงานระหว่างประเทศ กองเศรษฐกิจการแรงงาน

4. สถานการณ์เศรษฐกิจของประเทศไทยเดือนกุมภาพันธ์ 2568

- ดัชนีราคาผู้บริโภค (CPI)¹ เท่ากับ 100.55 เมื่อเทียบกับเดือนเดียวกันของปีก่อน ทำให้อัตราเงินเฟ้อทั่วไปสูงขึ้นร้อยละ 1.08 โดยปัจจัยหลักมาจากการสูงขึ้นของราคาสินค้าในกลุ่มอาหารและเครื่องดื่มไม่มีแอลกอฮอล์โดยเฉพาะผลไม้สด เครื่องประกอบอาหาร เครื่องดื่มไม่มีแอลกอฮอล์ และอาหารสำเร็จรูป ประกอบกับมีการสูงขึ้นของราคาน้ำมันดีเซล ค่ากระแสไฟฟ้า และค่าโดยสารเครื่องบิน สำหรับราคาสินค้าและบริการอื่น ๆ ส่งผลกระทบต่อภาวะเงินเฟ้อไม่มากนัก

- ดัชนีผู้จัดการฝ่ายซื้อภาคการผลิต² (Manufacturing PMI) อยู่ที่ระดับ 50.6 เพิ่มขึ้นจากเดือนก่อนหน้าที่ระดับ 49.6 สะท้อนถึงการขยายตัวของภาคการผลิต การผลิตขยายตัวมากที่สุดนับตั้งแต่เดือนสิงหาคม 2567 ขณะที่คำสั่งซื้อใหม่และการจ้างงานทรงตัว และปริมาณงานคงค้างเพิ่มขึ้นอย่างต่อเนื่อง ภาคการผลิตเพิ่มการจัดซื้อวัตถุดิบเพื่อเสริมสต็อกสินค้าหลัก

- เครื่องใช้อุปโภคบริโภคภาคเอกชน³ เพิ่มขึ้นจากเดือนก่อน จากหมวดสินค้าไม่คงทนเป็นสำคัญ ตามปริมาณการใช้ไฟฟ้าและยอดจำหน่ายน้ำมันเชื้อเพลิง อย่างไรก็ตาม หมวดสินค้ากึ่งคงทนทรงตัว โดยปริมาณการนำเข้าสิ่งทอและเครื่องนุ่งห่มลดลง ขณะที่ยอดจำหน่ายสินค้ากึ่งคงทนเพิ่มขึ้น หมวดสินค้าคงทนลดลงตามยอดจำหน่ายรถยนต์นั่งส่วนบุคคลและยอดจดทะเบียนรถจักรยานยนต์

- เครื่องใช้การลงทุนภาคเอกชน ลดลงจากเดือนก่อนในทุกหมวดหลัก โดยการลงทุนในหมวดเครื่องจักรและอุปกรณ์ลดลงหลังจากเร่งไปมากในช่วงก่อนหน้า ตามการนำเข้าสุทธิในหลายสินค้าทุน อาทิ คอมพิวเตอร์และอุปกรณ์สำนักงาน อุปกรณ์ไฟฟ้า และเครื่องจักรที่ใช้ในงานเฉพาะทาง สำหรับหมวดยานพาหนะลดลงจากหมวดรถยนต์นั่งเป็นสำคัญ

- จำนวนและรายรับนักท่องเที่ยวต่างชาติ จำนวนและรายรับจากนักท่องเที่ยวต่างชาติที่ขจัดปัจจัยฤดูกาลแล้วลดลงจากเดือนก่อน ตามจำนวนนักท่องเที่ยวจีนและมาเลเซีย หลังเร่งไปแล้วในช่วงก่อนหน้าจากเทศกาลตรุษจีน นอกจากนี้ยังมีผลของความกังวลด้านความปลอดภัยของนักท่องเที่ยวจีน อย่างไรก็ตาม นักท่องเที่ยวในหลายสัญชาติยังขยายตัว อาทิ ญี่ปุ่น อินเดีย และรัสเซีย

ที่มา: ธนาคารแห่งประเทศไทย, สำนักงานนโยบายและยุทธศาสตร์การค้า

และ trading economics

เรียบเรียงโดย: กลุ่มงานนโยบายเศรษฐกิจการแรงงานระหว่างประเทศ กองเศรษฐกิจการแรงงาน

¹ ดัชนีราคาผู้บริโภค ประจำเดือนกุมภาพันธ์ 2568 https://uploads.tps.go.th/2.%20Press%20TH_-02_68%20Final.pdf

² Manufacturing PMI <https://tradingeconomics.com/thailand/manufacturing-pmi>

³ ธนาคารแห่งประเทศไทย <https://www.bot.or.th/content/dam/bot/documents/th/thai-economy/state-of-thai-economy/monthly-report/macro-2568-02-press.pdf>

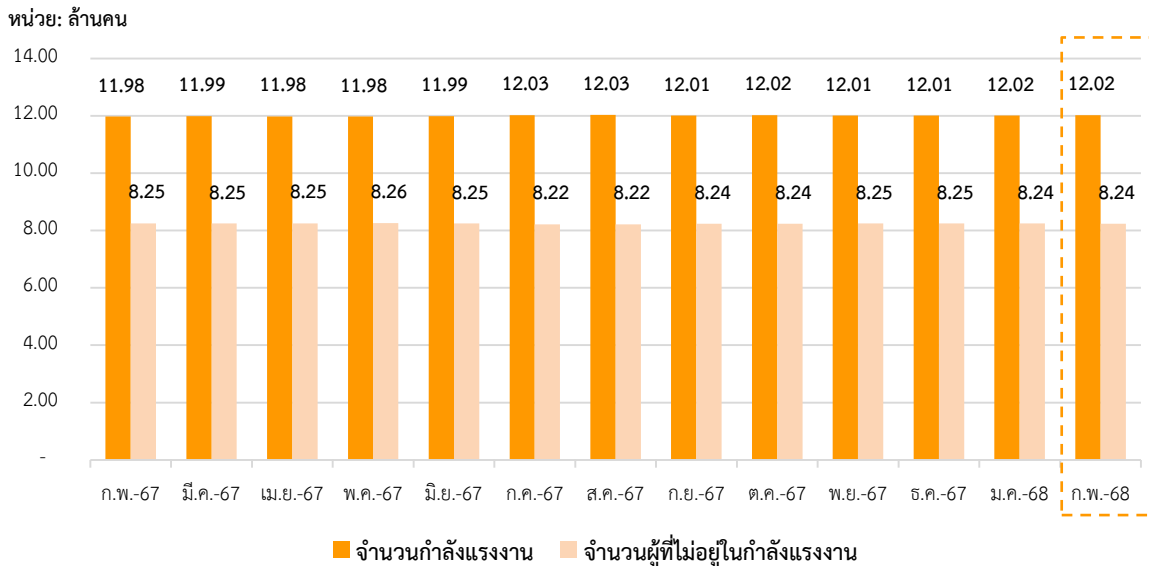
สถานการณ์กำลังแรงงานของไต้หวัน (Labour Force in Taiwan)

สถานการณ์แรงงานของไต้หวัน

1. สถานการณ์กำลังแรงงานของไต้หวัน (Labour Force)

ประชากรที่มีอายุ 15 ปี ขึ้นไป เดือนกุมภาพันธ์ 2568 มีจำนวนประมาณ 20.26 ล้านคน คงที่จากเดือนที่ผ่านมา โดยแบ่งออกเป็น 1) กำลังแรงงานประมาณ 12.02 ล้านคน (ร้อยละ 59.33) ของจำนวนประชากรวัยแรงงาน) ประกอบด้วย ผู้มีงานทำประมาณ 11.62 ล้านคน และผู้ว่างงาน ประมาณ 0.40 ล้านคน และ 2) ผู้ที่ไม่อยู่ในกำลังแรงงานประมาณ 8.24 ล้านคน (ร้อยละ 40.67 ของจำนวนประชากรวัยแรงงาน) (แผนภาพ 8 และ 9)

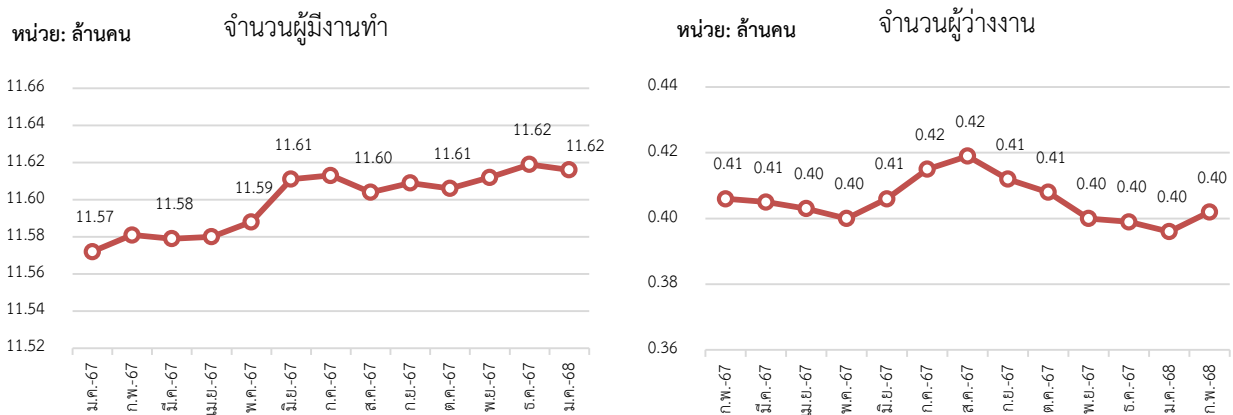
แผนภาพ 8: จำนวนกำลังแรงงานและผู้ที่ไม่อยู่ในกำลังแรงงาน (Labour force and People not in the labour force)



ที่มา: National Statistics Taiwan

หมายเหตุ: ประมวลข้อมูลโดยกลุ่มงานนโยบายเศรษฐกิจการแรงงานระหว่างประเทศ กองเศรษฐกิจการแรงงาน

แผนภาพ 9: จำนวนผู้มีงานทำและผู้ว่างงานของไต้หวัน (Employed and Unemployed Persons)

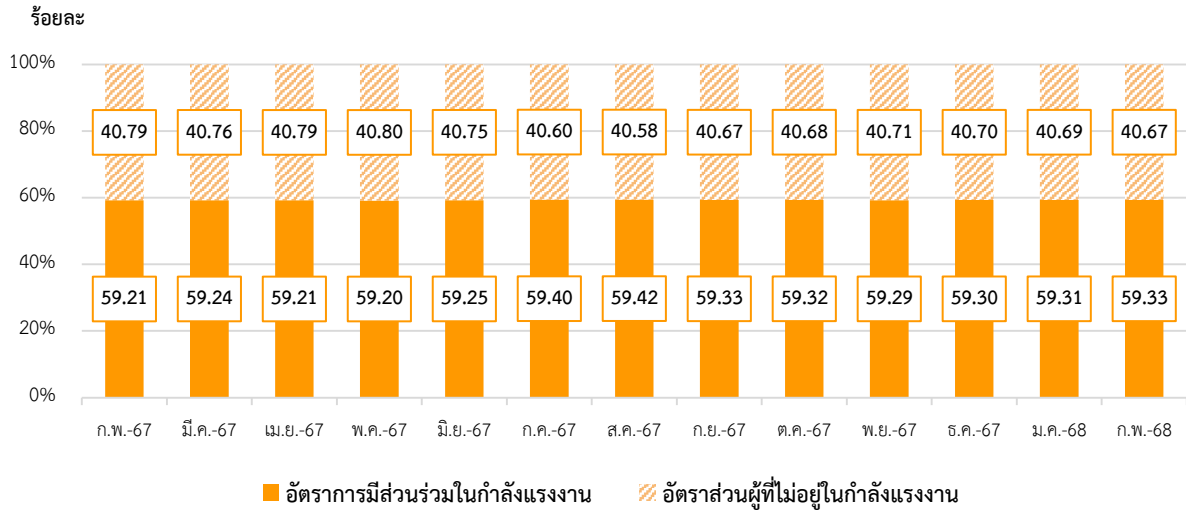


ที่มา: National Statistics Taiwan

หมายเหตุ: ประมวลข้อมูลโดยกลุ่มงานนโยบายเศรษฐกิจการแรงงานระหว่างประเทศ กองเศรษฐกิจการแรงงาน

อัตราการมีส่วนร่วมในกำลังแรงงาน เดือนกุมภาพันธ์ 2568 อยู่ที่ร้อยละ 59.33 เพิ่มขึ้นจากเดือนที่ผ่านมา ซึ่งสามารถอธิบายได้ว่า หากมีประชากรวัยทำงานอายุ 15 ปีขึ้นไป จำนวน 100 คน จะเป็นผู้ที่อยู่ในกำลังแรงงาน ประมาณ 59-60 คน สำหรับอัตราส่วนผู้ที่ไม่อยู่ในกำลังแรงงาน อยู่ที่ร้อยละ 40.67 ลดลงจากเดือนที่ผ่านมา (แผนภาพ 10)

แผนภาพ 10: อัตราการมีส่วนร่วมในกำลังแรงงานและอัตราส่วนผู้ไม่อยู่ในกำลังแรงงาน
(Labour Force Participation Rate & Outside Labour Force Rate)



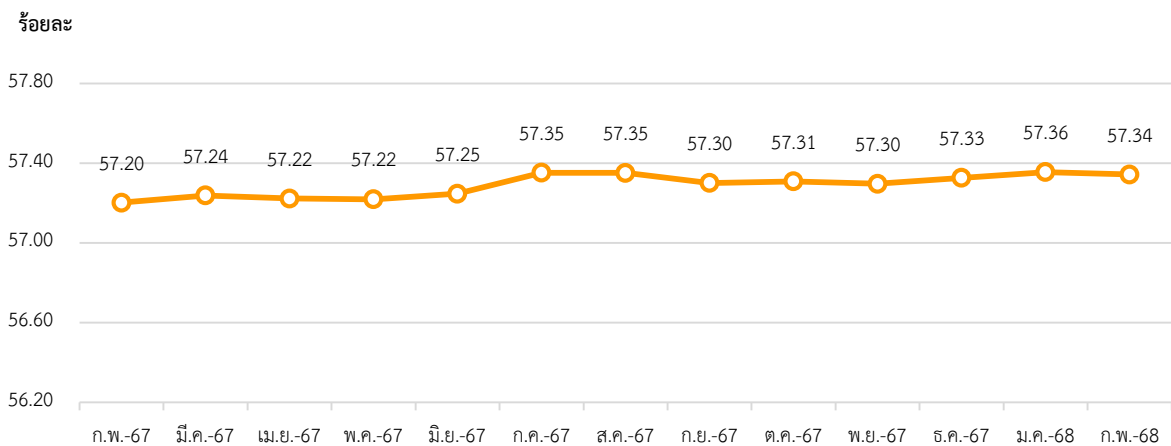
ที่มา: National Statistics Taiwan

หมายเหตุ: ประมวลข้อมูลโดยกลุ่มงานนโยบายเศรษฐกิจการแรงงานระหว่างประเทศ กองเศรษฐกิจการแรงงาน

2. สถานการณ์การจ้างงานของไต้หวัน (Employment Situation)

ผู้มีงานทำเดือนกุมภาพันธ์ 2568 มีจำนวนประมาณ 11.62 ล้านคน โดยคิดเป็นอัตราส่วนผู้มีงานทำต่อจำนวนประชากรวัยแรงงานที่มีอายุ 15 ปีขึ้นไป (จำนวน 20.26 ล้านคน) อยู่ที่ร้อยละ 57.34 ลดลงจากเดือนที่ผ่านมา แต่เพิ่มขึ้นเมื่อเทียบกับเดือนเดียวกันในปีที่ผ่านมา ที่อยู่ที่ร้อยละ 57.20 (แผนภาพ 11)

แผนภาพ 11: อัตราส่วนผู้มีงานทำต่อจำนวนประชากรวัยแรงงาน (Employment to Population Ratio)

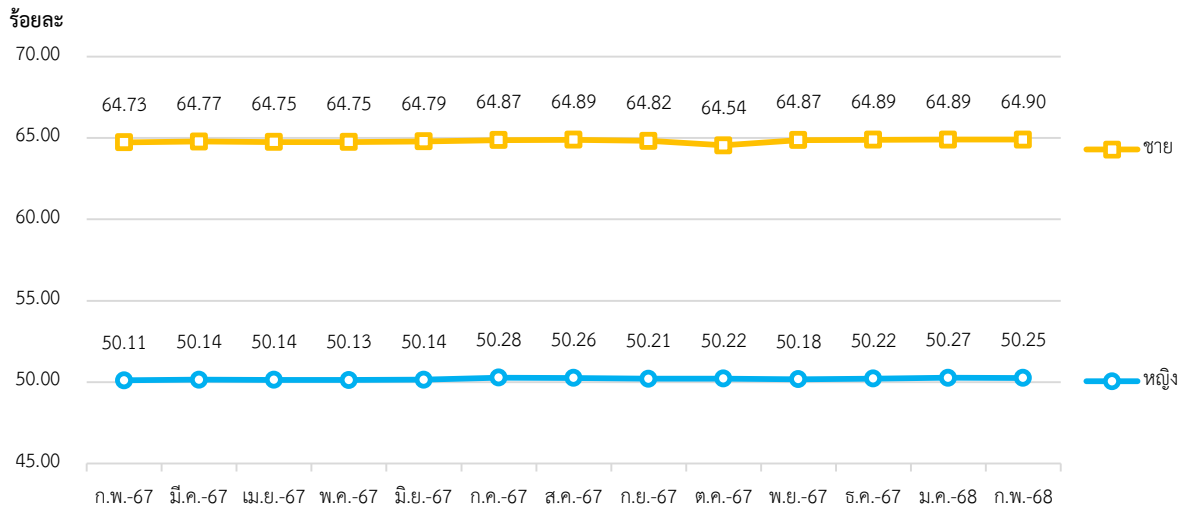


ที่มา: National Statistics Taiwan

หมายเหตุ: ประมวลข้อมูลโดยกลุ่มงานนโยบายเศรษฐกิจการแรงงานระหว่างประเทศ กองเศรษฐกิจการแรงงาน

หากจำแนกตามเพศ อัตราส่วนผู้มีงานทำต่อจำนวนประชากรวัยแรงงานเพศชาย อยู่ที่ร้อยละ 64.90 เพิ่มขึ้นจากเดือนที่ผ่านมา และเพศหญิง อยู่ที่ร้อยละ 50.25 ลดลงจากเดือนที่ผ่านมา (แผนภาพ 12)

แผนภาพ 12: อัตราส่วนผู้มีงานทำต่อจำนวนประชากรวัยแรงงาน จำแนกตามเพศ (Employment to Population Ratio by Sex)



ที่มา: National Statistics Taiwan

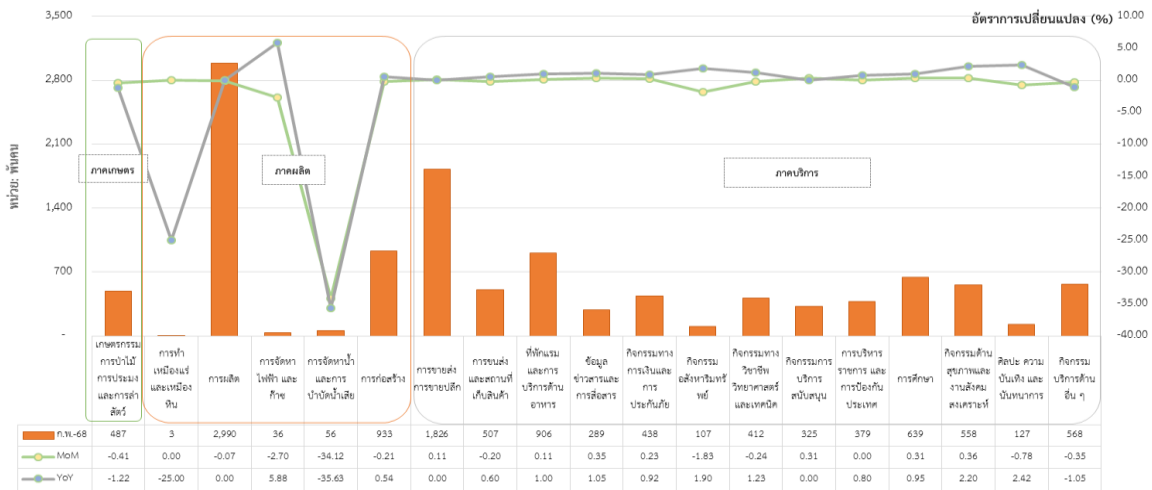
หมายเหตุ: ประมวลข้อมูลโดยกลุ่มงานนโยบายเศรษฐกิจการแรงงานระหว่างประเทศ กองเศรษฐกิจการแรงงาน

จำนวนผู้มีงานทำในภาคอุตสาหกรรม เดือนกุมภาพันธ์ 2568 ประกอบด้วย ผู้มีงานทำในภาคเกษตรจำนวน ประมาณ 0.49 ล้านคน โดยคิดเป็นร้อยละ 4.20 และผู้มีงานทำนอกภาคเกษตรจำนวนประมาณ 11.10 ล้านคน โดยคิดเป็นร้อยละ 95.80 ของผู้มีงานทำทั้งหมด

อุตสาหกรรมที่มีการจ้างงานขยายตัวสูงสุด 3 อันดับแรก เมื่อเทียบกับเดือนที่ผ่านมา (%MoM) ได้แก่ กิจกรรมด้านสุขภาพและงานสังคมสงเคราะห์ (ร้อยละ 0.36) ข้อมูลข่าวสารและการสื่อสาร (ร้อยละ 0.35) กิจกรรมบริการสนับสนุน และการศึกษาเท่ากัน (ร้อยละ 0.31) ในขณะที่อุตสาหกรรมที่มีการจ้างงานหดตัวสูงสุด 3 อันดับแรก ได้แก่ การจัดหาไฟฟ้า และการบำบัดน้ำเสีย (ร้อยละ -34.12) การจัดหาไฟฟ้า และก๊าซ (ร้อยละ -2.70) และกิจกรรมอสังหาริมทรัพย์ (ร้อยละ -1.83) (แผนภาพ 13)

สำหรับอุตสาหกรรมที่มีการจ้างงานขยายตัวสูงสุด 3 อันดับแรก เมื่อเทียบกับเดือนเดียวกันในปีที่ผ่านมา (%YoY) ได้แก่ การจัดหาไฟฟ้า และก๊าซ (ร้อยละ 5.88) ศิลปะ ความบันเทิง และนันทนาการ (ร้อยละ 2.42) และกิจกรรมด้านสุขภาพและงานสังคมสงเคราะห์ (ร้อยละ 2.20) ในขณะที่อุตสาหกรรมที่มีการจ้างงานหดตัว มีจำนวน 3 อุตสาหกรรม ได้แก่ การจัดหาไฟฟ้า และการบำบัดน้ำเสีย (ร้อยละ -35.63) การทำเหมืองแร่ และเหมืองหิน (ร้อยละ -25.00) และเกษตรกรรม การป่าไม้ การประมง และการล่าสัตว์ (ร้อยละ -1.22) (แผนภาพ 13)

แผนภาพ 13: จำนวนผู้มีงานทำ จำแนกตามอุตสาหกรรม (Employed Person by Industry)



ที่มา: National Statistics Taiwan

หมายเหตุ: ประมวลข้อมูลโดยกลุ่มงานนโยบายเศรษฐกิจการแรงงานระหว่างประเทศ กองเศรษฐกิจการแรงงาน

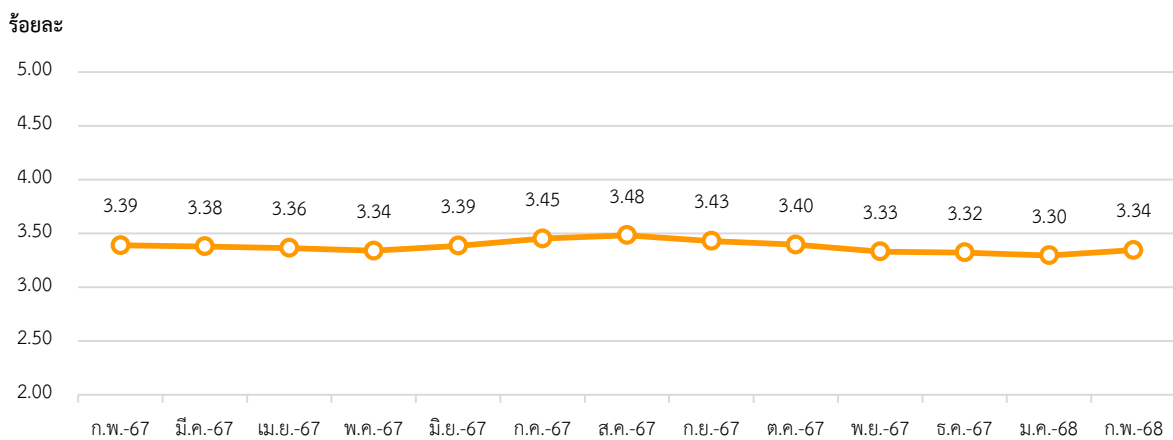
: กิจกรรมบริการด้านอื่น ๆ (Other Service Activities) หมายถึง กิจกรรมเกี่ยวกับอุตสาหกรรมบริการอื่นนอกเหนือจากที่ถูกจำแนก เช่น การซ่อมแซมและบำรุงรักษาเครื่องใช้ภายในบ้าน หรือของใช้ส่วนบุคคล การซักผ้า ประดับยนต์ การจัดงานศพและบริการที่เกี่ยวข้อง ฯลฯ (National Statistics Taiwan)

3. สถานการณ์การว่างงานของไต้หวัน (Unemployment)

จำนวนผู้ว่างงานเดือนกุมภาพันธ์ 2568	ประมาณ 0.40 ล้านคน
- %MoM (กุมภาพันธ์ 2568 เทียบกับ มกราคม 2568)	1.52 %
- %YoY (กุมภาพันธ์ 2568 เทียบกับ กุมภาพันธ์ 2567)	(-0.99) %

เดือนกุมภาพันธ์ 2568 มีผู้ว่างงาน ประมาณ 0.40 ล้านคน คิดเป็นอัตราการว่างงาน ร้อยละ 3.34 เพิ่มขึ้นจากเดือนที่ผ่านมา ทั้งนี้ อัตราการเปลี่ยนแปลงของจำนวนผู้ว่างงานเพิ่มขึ้นจากเดือนที่ผ่านมา คิดเป็นร้อยละ 1.52 แต่หดตัวจากเดือนเดียวกันในปีที่ผ่านมา คิดเป็นร้อยละ (-0.99) (แผนภาพ 14 และ 15)

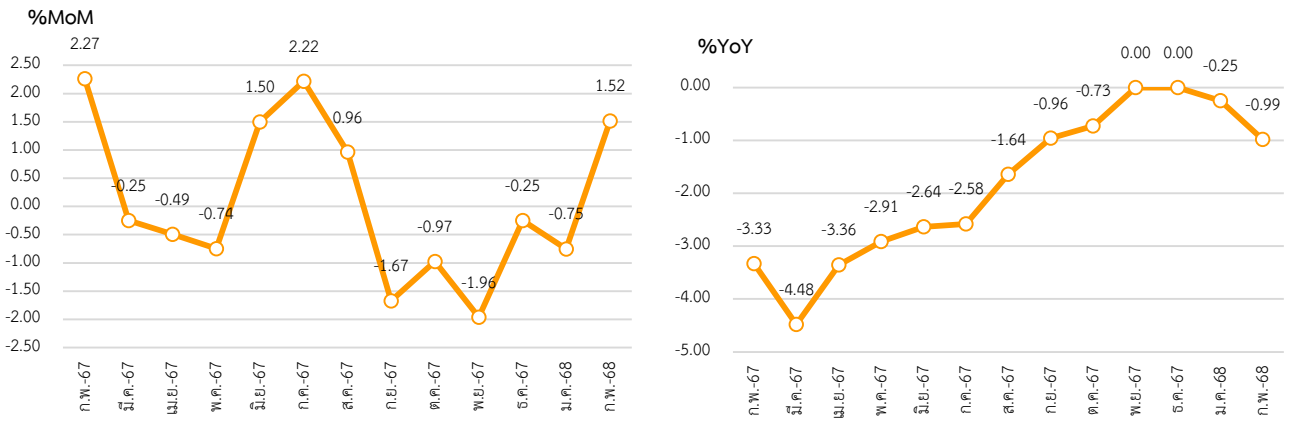
แผนภาพ 14: อัตราการว่างงานของไต้หวัน (Unemployment Rate)



ที่มา: National Statistics Taiwan

หมายเหตุ: ประมวลข้อมูลโดยกลุ่มงานนโยบายเศรษฐกิจการแรงงานระหว่างประเทศ กองเศรษฐกิจการแรงงาน

แผนภาพ 15: อัตราการเปลี่ยนแปลงของจำนวนผู้ว่างงานของไต้หวัน

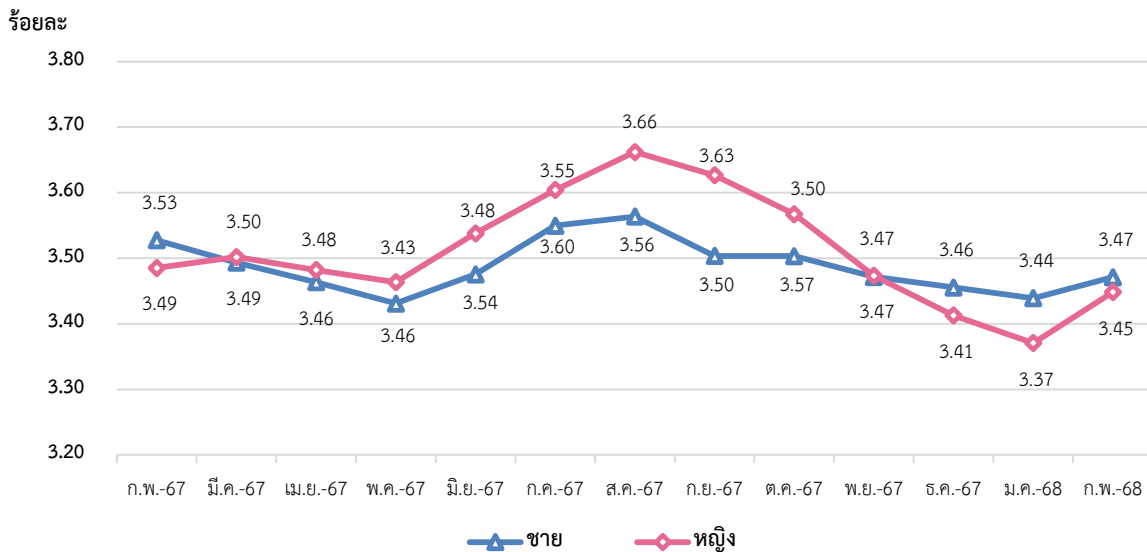


ที่มา: National Statistics Taiwan

หมายเหตุ: ประมวลข้อมูลโดยกลุ่มงานนโยบายเศรษฐกิจการแรงงานระหว่างประเทศ กองเศรษฐกิจการแรงงาน

หากจำแนกอัตราการว่างงานตามเพศ พบว่า เพศชาย มีอัตราการว่างงาน อยู่ที่ร้อยละ 3.47 เพิ่มขึ้นจากเดือนที่ผ่านมา ในขณะที่เพศหญิง อัตราการว่างงานอยู่ที่ร้อยละ 3.45 เพิ่มขึ้นจากเดือนที่ผ่านมาเช่นเดียวกัน (แผนภาพ 16)

แผนภาพ 16: อัตราการว่างงานของไต้หวันจำแนกตามเพศ (Unemployment Rate by Sex)



ที่มา: National Statistics Taiwan

หมายเหตุ: ประมวลข้อมูลโดยกลุ่มงานนโยบายเศรษฐกิจการแรงงานระหว่างประเทศ กองเศรษฐกิจการแรงงาน

4. สถานการณ์เศรษฐกิจของไต้หวันเดือนกุมภาพันธ์ 2568

- สถานการณ์เงินเฟ้อ ดัชนีราคาผู้บริโภค (CPI)⁴ เท่ากับ 108.96 เพิ่มขึ้นร้อยละ 2.91 เมื่อเทียบกับเดือนเดียวกันของปีก่อน ส่วนใหญ่เกิดจากการปรับตัวของราคาสินค้าในกลุ่มอาหารและค่าบริการพื้นฐาน โดยเฉพาะค่าใช้จ่ายในหมวดอาหารนอกบ้าน และค่าบริการทางการแพทย์ที่มีการเพิ่มสูงขึ้น อย่างไรก็ตาม ค่าใช้จ่ายในหมวดการพักอาศัย เช่น ค่าเช่าบ้าน ยังคงเป็นปัจจัยสำคัญที่ผลักดันการเพิ่มขึ้นของดัชนี CPI ในเดือนกุมภาพันธ์ 2568

- ดัชนีผู้จัดการฝ่ายซื้อภาคการผลิต (PMI)⁵ เท่ากับ 51.50 จุด เพิ่มขึ้นจากเดือนก่อนหน้า ซึ่งสะท้อนถึงอัตราการขยายตัวที่เพิ่มขึ้นเล็กน้อยและเป็นการปรับตัวดีขึ้นติดต่อกันเป็นเดือนที่ 11 ของภาคการผลิตไต้หวัน สภาพการดำเนินงานในโรงงานของไต้หวันยังคงปรับตัวดีขึ้นอย่างต่อเนื่องในช่วงไตรมาสแรก โดยมีกระแสการฟื้นตัวจากการชะลอตัวเล็กน้อยในช่วงต้นปี การเติบโตของยอดขายส่งผลให้มีการเพิ่มขึ้นของระดับการผลิตและสต็อกสินค้าคงคลัง

- ผลผลิตอุตสาหกรรม⁶ เดือนกุมภาพันธ์ 2568 ขยายตัวที่ร้อยละ 17.9 จากช่วงเดียวกันของปีก่อน นับเป็นการขยายตัวของภาคอุตสาหกรรมต่อเนื่องเป็นเดือนที่ 12 โดยได้รับปัจจัยสนับสนุนจากภาคการผลิตที่มีอัตราการขยายตัวเร่งขึ้น และภาคเหมืองแร่และเหมืองหินที่ผลผลิตพลิกกลับมาขยายตัวอีกครั้ง

- ยอดค้าปลีก หดตัวที่ร้อยละ -3.8 จากช่วงเดียวกันของปีก่อน พลิกกลับมาหดตัวอีกครั้งหลังจากที่เดือนก่อนหน้าที่ขยายตัวที่ร้อยละ 5.5 จากช่วงเดียวกันของปีก่อน และเป็นการหดตัวของยอดค้าปลีกอีกครั้งในรอบ 3 เดือนจากยอดขายสินค้าในหมวดเครื่องแต่งกาย หมวดสินค้าวัฒนธรรมและนันทนาการ และหมวดอาหาร เครื่องดื่ม และยาสูบ และหมวดเสื้อผ้าและสิ่งทอ เป็นสำคัญ

ที่มา: Thailand Business Information Center in Taiwan),

Trading economics และสำนักงานเศรษฐกิจการคลัง

เรียบเรียงโดย: กลุ่มงานนโยบายเศรษฐกิจการแรงงานระหว่างประเทศ กองเศรษฐกิจการแรงงาน

⁴ ดัชนีราคาผู้บริโภค (CPI) ไต้หวัน <https://eng.stat.gov.tw/Point.aspx?sid=t.2&n=4201&sms=11713>, https://www.ndc.gov.tw/en/nc_2070_38863

⁵ Taiwan Manufacturing PMI <https://tradingeconomics.com/taiwan/manufacturing-pmi>

⁶ ผลผลิตอุตสาหกรรมและยอดค้าปลีก <https://www.fpo.go.th/main/Economic-report/Weekly-Economic-Conditions/20661.aspx>

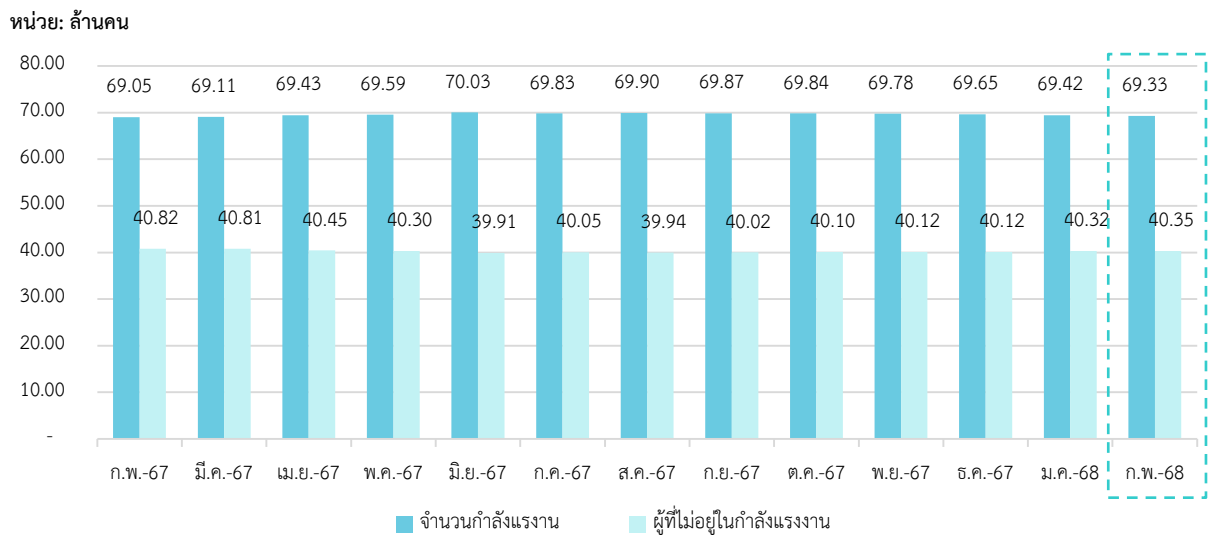
สถานการณ์กำลังแรงงานของญี่ปุ่น (Labour Force in Japan)

สถานการณ์แรงงานของประเทศญี่ปุ่น

1. สถานการณ์กำลังแรงงานของญี่ปุ่น (Labour Force)

ประชากรที่มีอายุ 15 ปี ขึ้นไป เดือนกุมภาพันธ์ 2568 มีจำนวนประมาณ 109.68 ล้านคน ลดลงจากเดือนที่ผ่านมา โดยแบ่งออกเป็น 1) กำลังแรงงานประมาณ 69.33 ล้านคน (ร้อยละ 63.21 ของจำนวนประชากรวัยแรงงาน) ประกอบด้วย ผู้มีงานทำประมาณ 67.68 ล้านคน และผู้ว่างงาน ประมาณ 1.65 ล้านคน 2) ผู้ที่ไม่อยู่ในกำลังแรงงานประมาณ 40.35 ล้านคน (ร้อยละ 36.79 ของจำนวนประชากรวัยแรงงาน) (แผนภาพ 17 และ 18)

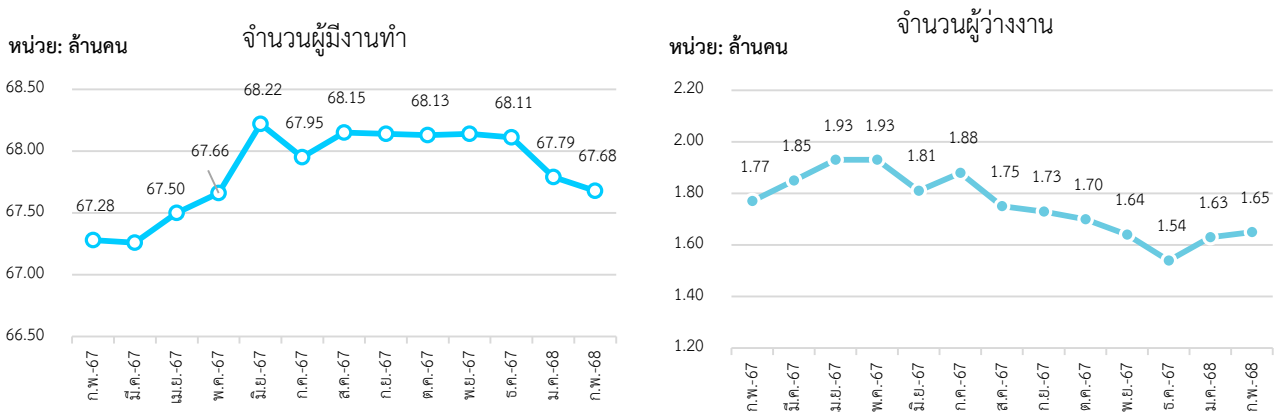
แผนภาพ 17: จำนวนกำลังแรงงานและผู้ที่ไม่อยู่ในกำลังแรงงาน (Labour force and People not in the labour force)



ที่มา: National Statistics of Japan

หมายเหตุ: ประมวลข้อมูลโดยกลุ่มงานนโยบายเศรษฐกิจการแรงงานระหว่างประเทศ กองเศรษฐกิจการแรงงาน

แผนภาพ 18: จำนวนผู้มีงานทำและจำนวนผู้ว่างงานของญี่ปุ่น

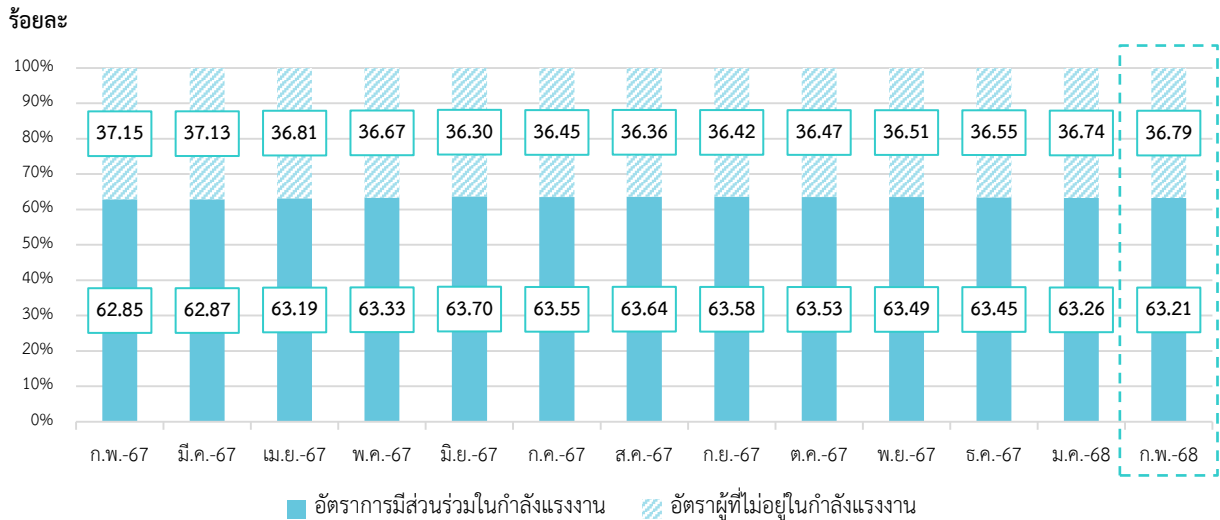


ที่มา: National Statistics of Japan

หมายเหตุ: ประมวลข้อมูลโดยกลุ่มงานนโยบายเศรษฐกิจการแรงงานระหว่างประเทศ กองเศรษฐกิจการแรงงาน

อัตราการมีส่วนร่วมในกำลังแรงงาน เดือนกุมภาพันธ์ 2568 อยู่ที่ร้อยละ 63.21 ลดลงจากเดือนที่ผ่านมา ซึ่งสามารถอธิบายได้ว่า หากมีประชากรวัยทำงานอายุ 15 ปีขึ้นไป จำนวน 100 คน จะเป็นผู้ที่อยู่ในกำลังแรงงาน ประมาณ 63-64 คน สำหรับอัตราผู้ที่ไม่อยู่ในกำลังแรงงาน อยู่ที่ร้อยละ 36.79 เพิ่มขึ้นจากเดือนที่ผ่านมา (แผนภาพ 19)

แผนภาพ 19: อัตราการมีส่วนร่วมในกำลังแรงงานและอัตราผู้ไม่อยู่ในกำลังแรงงาน (Labour Force Participation Rate and Outside Labour Force Rate)



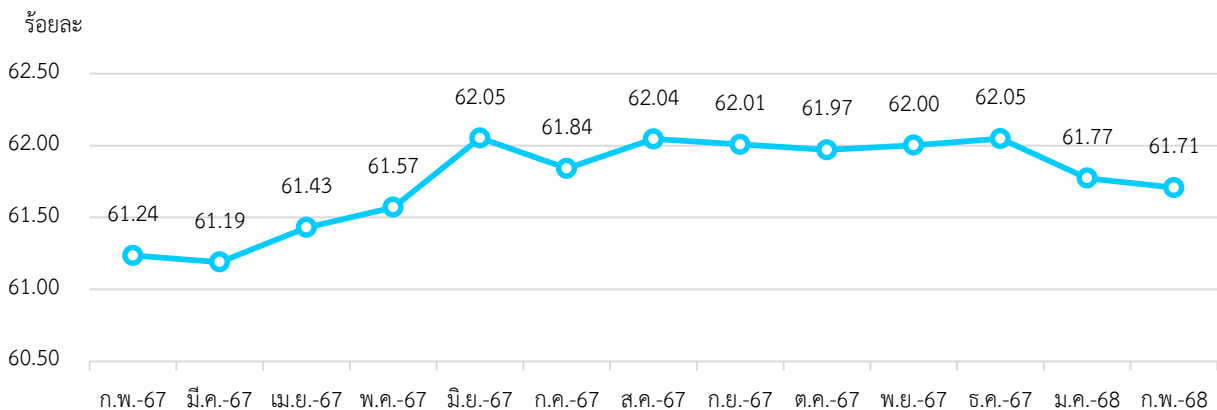
ที่มา: National Statistics of Japan

หมายเหตุ: ประมวลผลข้อมูลโดยกลุ่มงานนโยบายเศรษฐกิจการแรงงานระหว่างประเทศ กองเศรษฐกิจการแรงงาน

2. สถานการณ์การจ้างงานของญี่ปุ่น (Employment Situation)

ผู้มีงานทำเดือนกุมภาพันธ์ 2568 มีจำนวนประมาณ 67.68 ล้านคน โดยคิดเป็นอัตราส่วนผู้มีงานทำต่อจำนวนประชากรวัยแรงงานที่มีอายุ 15 ปีขึ้นไป (จำนวน 109.68 ล้านคน) อยู่ที่ร้อยละ 61.71 ทั้งนี้ อัตราส่วนผู้มีงานทำลดลงจากเดือนที่ผ่านมา (%MoM) ที่อยู่ที่ร้อยละ 61.77 และเพิ่มขึ้นเมื่อเทียบกับเดือนเดียวกันในปีที่ผ่านมา (%YoY) ที่อยู่ที่ร้อยละ 61.24 (แผนภาพ 20)

แผนภาพ 20: อัตราส่วนผู้มีงานทำต่อประชากรวัยแรงงาน (Employment to Population Ratio)

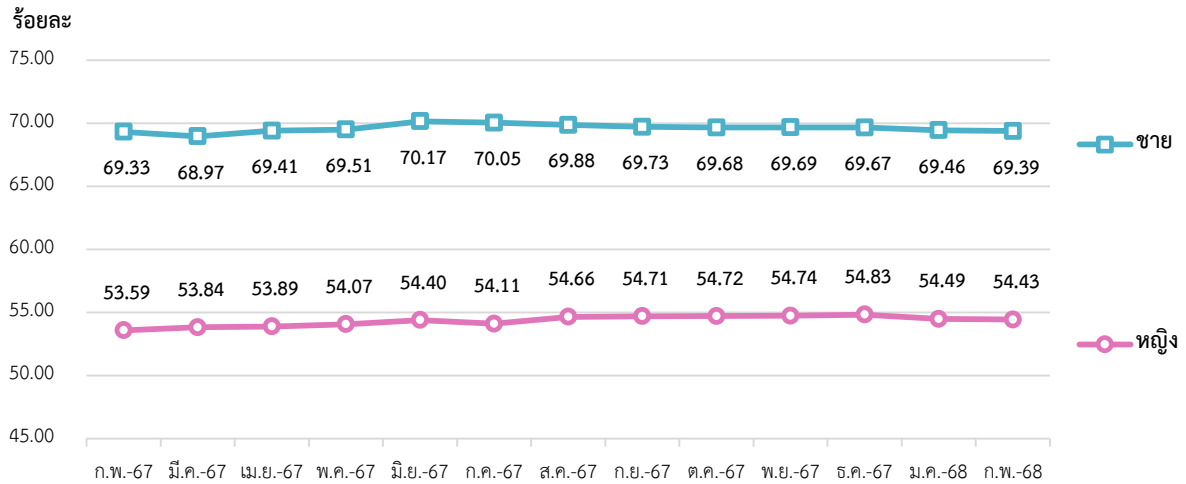


ที่มา: National Statistics of Japan

หมายเหตุ: ประมวลผลข้อมูลโดยกลุ่มงานนโยบายเศรษฐกิจการแรงงานระหว่างประเทศ กองเศรษฐกิจการแรงงาน

หากจำแนกตามเพศ อัตราส่วนผู้มีงานทำต่อจำนวนประชากรวัยแรงงานเพศชาย อยู่ที่ร้อยละ 69.39 ลดลงจากเดือนที่ผ่านมา และเพศหญิง อยู่ที่ร้อยละ 54.43 ลดลงจากเดือนที่ผ่านมา (แผนภาพ 21)

แผนภาพ 21: อัตราส่วนผู้มีงานทำต่อประชากรวัยแรงงาน จำแนกตามเพศ (Employment to Population Ratio by Sex)



ที่มา: National Statistics of Japan

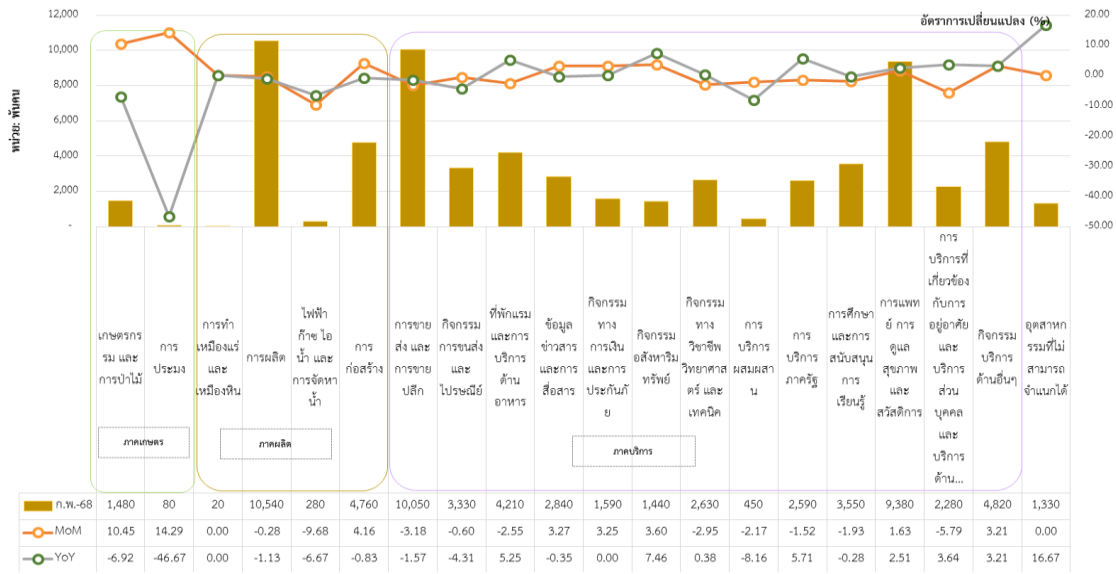
หมายเหตุ: ประมวลข้อมูลโดยกลุ่มงานนโยบายเศรษฐกิจการแรงงานระหว่างประเทศ กองเศรษฐกิจการแรงงาน

จำนวนผู้มีงานทำในภาคอุตสาหกรรม เดือนกุมภาพันธ์ 2568 ประกอบด้วย 1) ผู้มีงานทำในภาคเกษตร ประมาณ 1.56 ล้านคน โดยคิดเป็นร้อยละ 2.31 และ 2) ผู้มีงานทำนอกภาคเกษตร ประมาณ 66.09 ล้านคน โดยคิดเป็นร้อยละ 97.69 ของผู้มีงานทำทั้งหมด

อุตสาหกรรมที่การจ้างงานมีการขยายตัวสูงสุด เมื่อเปรียบเทียบกับเดือนที่ผ่านมา (%MoM) ได้แก่ การประมง (ร้อยละ 14.29) เกษตรกรรม และการป่าไม้ (ร้อยละ 10.45) และการก่อสร้าง (ร้อยละ 4.16) ในขณะที่อุตสาหกรรมที่การจ้างงานหดตัวสูงสุด ได้แก่ ไฟฟ้า ก๊าซ ไอน้ำ และการจัดหาน้ำ (ร้อยละ -9.68) การบริการที่เกี่ยวข้องกับการอยู่อาศัยและบริการส่วนบุคคลและบริการด้านความบันเทิง (ร้อยละ -5.79) การขายส่ง และการขายปลีก (ร้อยละ -3.18) (แผนภาพ 22)

สำหรับอุตสาหกรรมที่มีการจ้างงานขยายตัว เมื่อเทียบกับเดือนเดียวกันในปีที่ผ่านมา (%YoY) ได้แก่ อุตสาหกรรมที่ไม่สามารถจำแนกได้ เช่น งานอาสาสมัคร ฟรีแลนซ์ หรือผู้ประกอบการที่ทำงานในลักษณะเฉพาะที่ไม่สามารถจัดอยู่ในกลุ่มอุตสาหกรรมหลัก (ร้อยละ 16.67) กิจกรรมอสังหาริมทรัพย์ (ร้อยละ 7.46) ที่พักรวม และการบริการด้านอาหาร (ร้อยละ 5.25) ในขณะที่อุตสาหกรรมที่มีการจ้างงานหดตัวสูงสุด ได้แก่ การประมง (ร้อยละ -46.67) การบริการผสมผสาน (ร้อยละ -8.16) เกษตรกรรม และการป่าไม้ (ร้อยละ -6.92) (แผนภาพ 22)

แผนภาพ 22: จำนวนผู้มีงานทำ จำแนกตามอุตสาหกรรม (Employed Person by Industry)



ที่มา: National Statistics of Japan

หมายเหตุ: ประมวลข้อมูลโดยกลุ่มงานนโยบายเศรษฐกิจการแรงงานระหว่างประเทศ กองเศรษฐกิจการแรงงาน

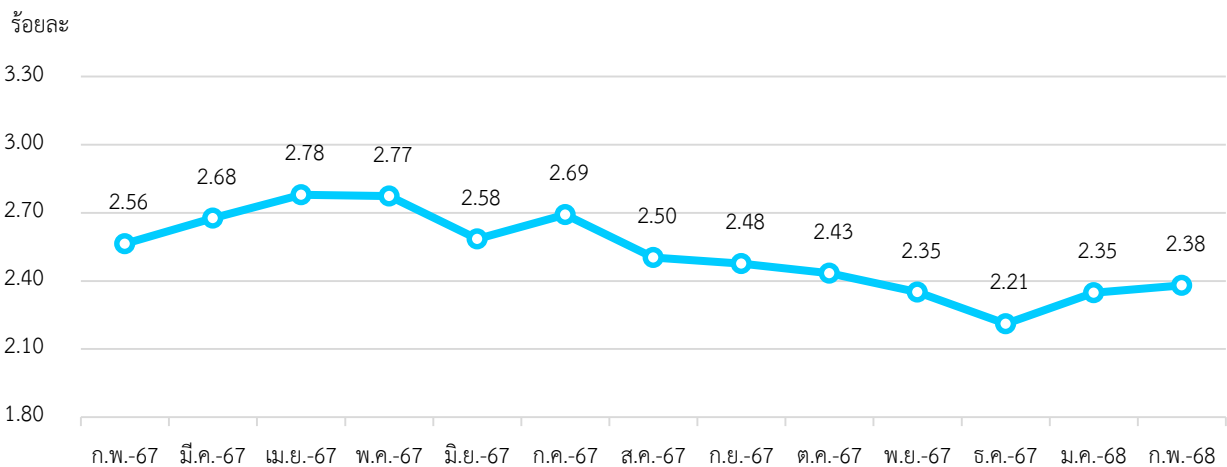
: การบริการผสมผสาน (COMPOUND SERVICES) ได้แก่ กิจกรรมที่เกี่ยวข้องกับบริการไปรษณีย์ (POSTAL SERVICES) และสมาคมสหกรณ์ (COOPERATIVE ASSOCIATIONS)

3. สถานการณ์การว่างงานของญี่ปุ่น (Unemployment)

จำนวนผู้ว่างงานเดือนกุมภาพันธ์ 2568	ประมาณ 1.65 ล้านคน
- %MoM (กุมภาพันธ์ 2568 เทียบกับ มกราคม 2568)	1.23 %
- %YoY (กุมภาพันธ์ 2568 เทียบกับ กุมภาพันธ์ 2567)	(-6.78) %

เดือนกุมภาพันธ์ 2568 มีผู้ว่างงาน ประมาณ 1.65 ล้านคน คิดเป็นอัตราการว่างงาน ร้อยละ 2.38 เพิ่มขึ้นจากเดือนที่ผ่านมา ทั้งนี้ อัตราการเปลี่ยนแปลงของจำนวนผู้ว่างงานเพิ่มขึ้นจากเดือนที่ผ่านมา คิดเป็นร้อยละ 1.23 และลดลงจากเดือนเดียวกันในปีที่ผ่านมา คิดเป็นร้อยละ (-6.78) (แผนภาพ 23 และ 24)

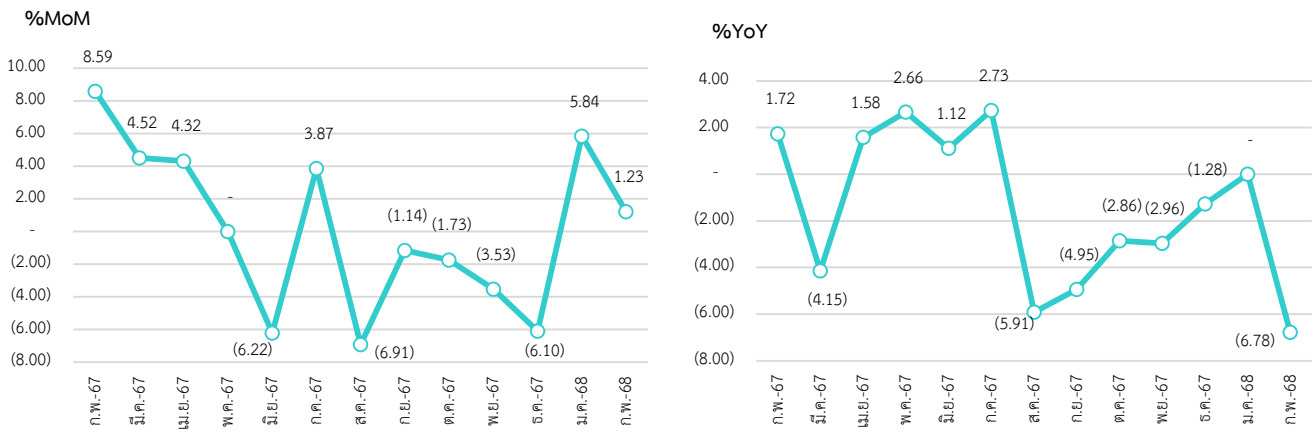
แผนภาพ 23: อัตราการว่างงานของญี่ปุ่น (Unemployment Rate)



ที่มา: National Statistics of Japan

หมายเหตุ: ประมวลข้อมูลโดยกลุ่มงานนโยบายเศรษฐกิจการแรงงานระหว่างประเทศ กองเศรษฐกิจการแรงงาน

แผนภาพ 24: อัตราการเปลี่ยนแปลงของจำนวนผู้ว่างงานของญี่ปุ่น

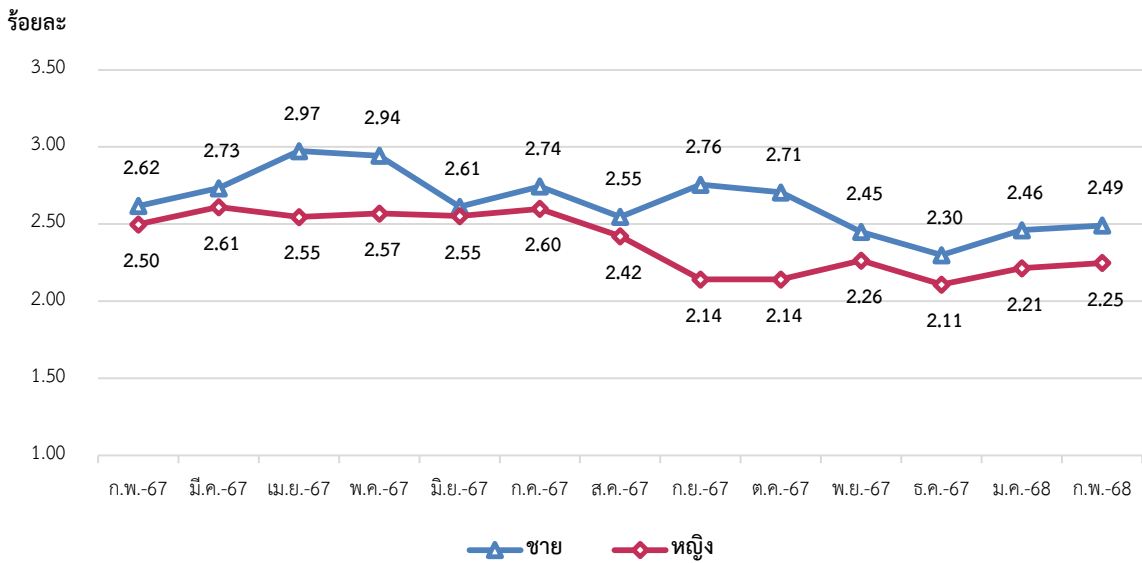


ที่มา: National Statistics of Japan

หมายเหตุ: ประมวลข้อมูลโดยกลุ่มงานนโยบายเศรษฐกิจการแรงงานระหว่างประเทศ กองเศรษฐกิจการแรงงาน

หากจำแนกอัตราการว่างงานตามเพศ พบว่า เพศชายมีอัตราการว่างงาน อยู่ที่ร้อยละ 2.49 เพิ่มขึ้นจากเดือนที่ผ่านมา ในขณะที่เพศหญิง อัตราว่างงานอยู่ที่ร้อยละ 2.25 เพิ่มขึ้นจากเดือนที่ผ่านมา (แผนภาพ 25)

แผนภาพ 25: อัตราการว่างงานของญี่ปุ่น จำแนกตามเพศ (Unemployment Rate by Sex)



ที่มา: National Statistics of Japan

หมายเหตุ: ประมวลข้อมูลโดยกลุ่มงานนโยบายเศรษฐกิจการแรงงานระหว่างประเทศ กองเศรษฐกิจการแรงงาน

4. สถานการณ์เศรษฐกิจประเทศญี่ปุ่นเดือนกุมภาพันธ์ 2568

- ดัชนีราคาผู้บริโภค (CPI)⁷ เพิ่มขึ้นอยู่ที่ 111.20 จากเดือนก่อนหน้า และเพิ่มขึ้นร้อยละ 4.0 เมื่อเทียบกับเดือนเดียวกันของปีก่อน โดยมีปัจจัยหลักมาจากการปรับตัวสูงขึ้นของราคาสินค้าในหมวดอาหาร พลังงาน และบริการ โดยเฉพาะราคาข้าวซึ่งเพิ่มขึ้นกว่า 81.4% และราคาผักสดที่เพิ่มขึ้น 28% ขณะที่ราคาพลังงาน เช่น น้ำมัน และค่าไฟฟ้า เพิ่มขึ้นตามการยกเลิกมาตรการอุดหนุนจากภาครัฐ สำหรับหมวดบริการ ราคาบริการทั่วไปปรับตัวเพิ่มขึ้นตามต้นทุนค่าแรงที่สูงขึ้น ภาวะเงินเฟ้อดังกล่าวยังคงอยู่เหนือระดับเป้าหมายของธนาคารกลางญี่ปุ่น (BOJ) ส่งผลให้ BOJ ปรับขึ้นอัตราดอกเบี้ยนโยบายเป็นร้อยละ 0.5 เพื่อควบคุมแรงกดดันด้านราคาและรักษาเสถียรภาพทางเศรษฐกิจในระยะยาว

- ดัชนีผู้จัดการฝ่ายจัดซื้อภาคการผลิต (PMI)⁸ อยู่ที่ระดับ 49.0 แสดงถึงการหดตัวเล็กน้อยของภาคการผลิต โดยยังคงมีแนวโน้มลดลงเป็นเดือนที่หกติดต่อกัน แต่การหดตัวนี้มีอัตราที่ช้าลง คำสั่งซื้อใหม่ยังคงหดตัวต่อเนื่อง ขณะที่คำสั่งซื้อจากต่างประเทศได้รับผลกระทบจากความต้องการที่ลดลงในสหรัฐอเมริกาและจีน ภาคการผลิตมีการตัดลดการสั่งซื้อวัตถุดิบและการจ้างงานคงที่ ส่วนการล่าช้าในการจัดหาวัตถุดิบยังคงดำเนินต่อไป ราคาวัตถุดิบมีการเร่งตัวขึ้นและส่งผลให้ผู้ผลิตปรับขึ้นราคาขายเพื่อลดผลกระทบจากอัตราแลกเปลี่ยนที่ไม่เอื้ออำนวย

- ยอดขายปลีก⁹ เดือนกุมภาพันธ์ 2568 เพิ่มขึ้นร้อยละ 1.4 ต่อปี เป็นการขยายตัวของยอดขายปลีกเดือนที่ 35 ติดต่อกัน และเป็นการเติบโตที่ช้าที่สุดนับตั้งแต่เดือนตุลาคม 67 โดยค่าจ้างที่เพิ่มขึ้นยังคงสนับสนุนการบริโภค

- ยอดสั่งซื้องานก่อสร้าง เดือนกุมภาพันธ์ 2568 ลดลงร้อยละ -3.3 ต่อปี เหลือ 1,280 พันล้านเยน หลังจากเพิ่มขึ้นร้อยละ 12.2 ในเดือนก่อนหน้า การลดลงนี้เกิดจากคำสั่งซื้อภายในประเทศที่อ่อนแอลง โดยเฉพาะจากภาครัฐ ขณะที่คำสั่งซื้อจากต่างประเทศพุ่งขึ้น การเติบโตในงานก่อสร้างอาคารเร่งตัวขึ้น และความต้องการงานวิศวกรรมโยธาฟื้นตัว

ที่มา: Trading Economics, Infoquest,

และสำนักงานเศรษฐกิจการคลัง

เรียบเรียงโดย: กลุ่มงานนโยบายเศรษฐกิจการแรงงานระหว่างประเทศ กองเศรษฐกิจการแรงงาน

⁷CPI <https://tradingeconomics.com/japan/consumer-price-index-cpi>

⁸ PMI <https://tradingeconomics.com/japan/manufacturing-pmi>

⁹ ยอดขายปลีกและก่อสร้าง <https://www.fpo.go.th/main/Economic-report/Weekly-Economic-Conditions/20836.aspx>

สถานการณ์กำลังแรงงานของสาธารณรัฐเกาหลี (Labour Force in Republic of Korea)

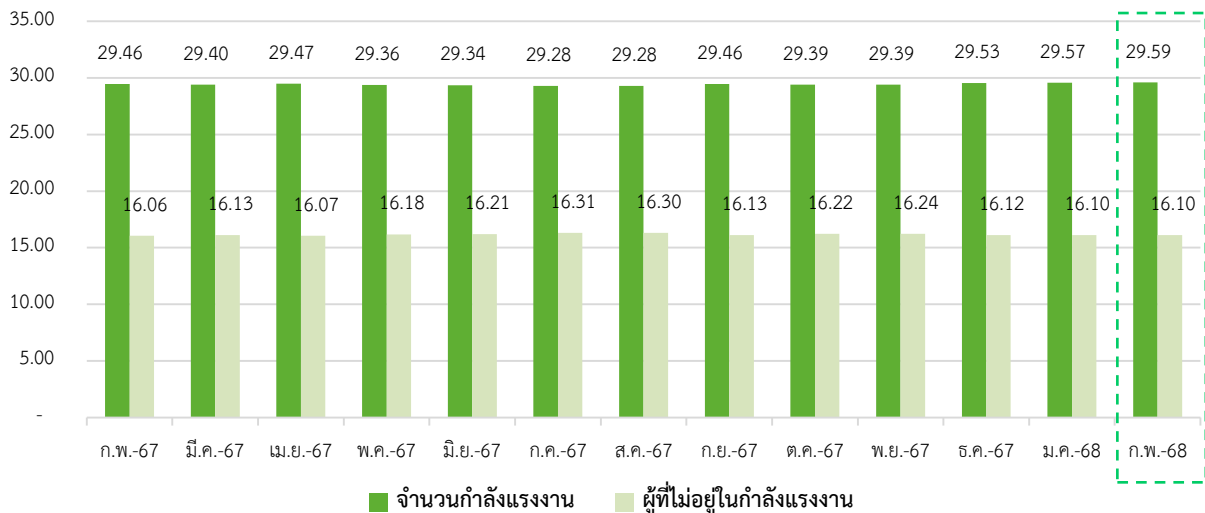
สถานการณ์แรงงานของสาธารณรัฐเกาหลี

1. สถานการณ์กำลังแรงงานของสาธารณรัฐเกาหลี (Labour Force)

ประชากรที่มีอายุ 15 ปี ขึ้นไป เดือนกุมภาพันธ์ 2568 มีจำนวนประมาณ 45.69 ล้านคน เพิ่มขึ้นจากเดือนที่ผ่านมา โดยแบ่งออกเป็น 1) กำลังแรงงาน ประมาณ 29.59 ล้านคน (ร้อยละ 64.76 ของจำนวนประชากรวัยแรงงาน) ประกอบด้วย ผู้มีงานทำ ประมาณ 28.79 ล้านคน และผู้ว่างงาน ประมาณ 0.80 ล้านคน และ 2) ผู้ที่ไม่อยู่ในกำลังแรงงาน ประมาณ 16.10 ล้านคน (ร้อยละ 35.24 ของจำนวนประชากรวัยแรงงาน) (แผนภาพ 26 และ 27)

แผนภาพ 26: จำนวนกำลังแรงงานและผู้ที่ไม่อยู่ในกำลังแรงงาน (Labour force and People not in the labour force)

หน่วย: ล้านคน

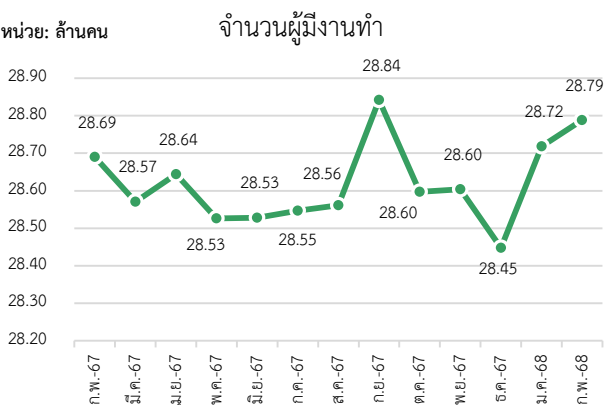


ที่มา: Statistics Korea, Economically Active Population Survey

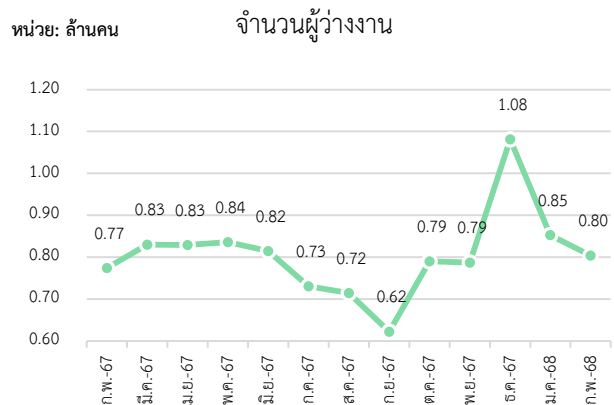
หมายเหตุ: ประมวลผลข้อมูลโดยกลุ่มงานนโยบายเศรษฐกิจการแรงงานระหว่างประเทศ กองเศรษฐกิจการแรงงาน

แผนภาพ 27: จำนวนผู้มีงานทำและจำนวนผู้ว่างงานของเกาหลีใต้

หน่วย: ล้านคน



หน่วย: ล้านคน

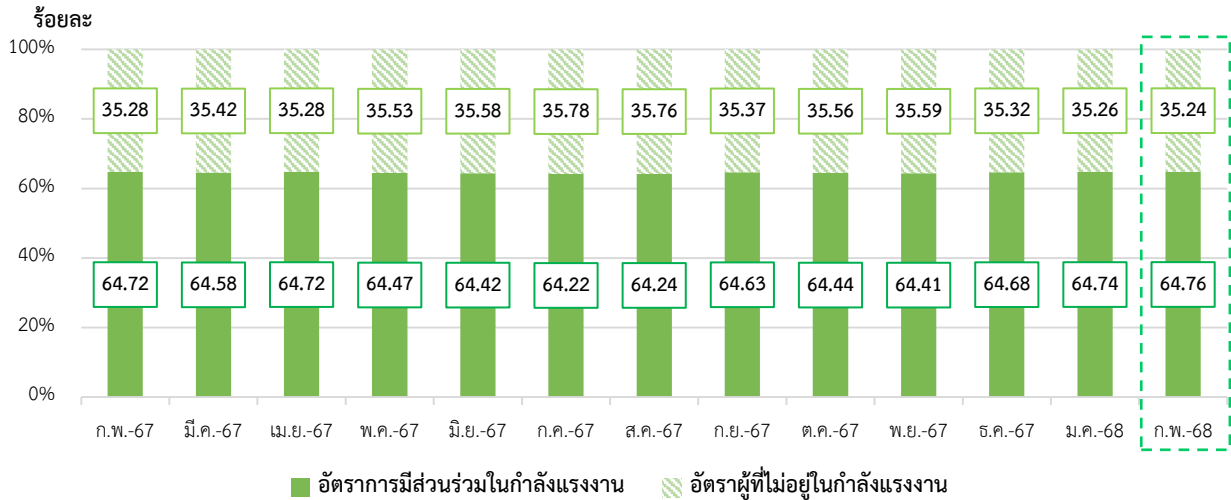


ที่มา: Statistics Korea, Economically Active Population Survey

หมายเหตุ: ประมวลผลข้อมูลโดยกลุ่มงานนโยบายเศรษฐกิจการแรงงานระหว่างประเทศ กองเศรษฐกิจการแรงงาน

อัตราการมีส่วนร่วมในกำลังแรงงาน เดือนกุมภาพันธ์ 2568 อยู่ที่ร้อยละ 64.76 เพิ่มขึ้นจากเดือนที่ผ่านมา ซึ่งสามารถอธิบายได้ว่า หากมีประชากรวัยทำงานอายุ 15 ปีขึ้นไป จำนวน 100 คน จะเป็นผู้ที่อยู่ในกำลังแรงงาน ประมาณ 64-65 คน สำหรับอัตราผู้ที่ไม่อยู่ในกำลังแรงงาน อยู่ที่ร้อยละ 35.24 ลดลงจากเดือนที่ผ่านมา (แผนภาพ 28)

แผนภาพ 28: อัตราการมีส่วนร่วมในกำลังแรงงานและอัตราผู้ไม่อยู่ในกำลังแรงงาน (Labour Force Participation Rate and Outside Labour Force Rate)



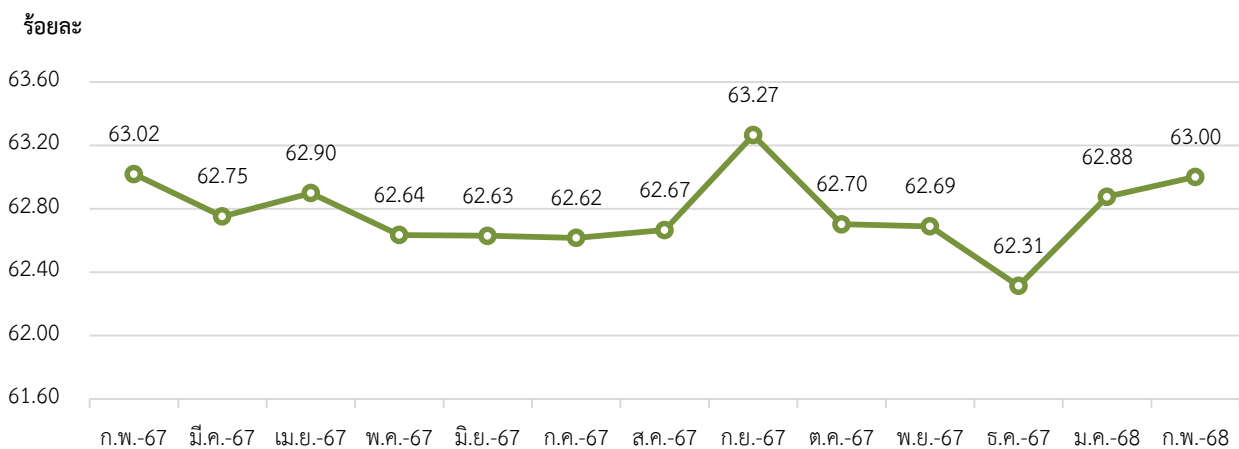
ที่มา: Statistics Korea, Economically Active Population Survey

หมายเหตุ: ประมวลข้อมูลโดยกลุ่มงานนโยบายเศรษฐกิจการแรงงานระหว่างประเทศ กองเศรษฐกิจการแรงงาน

2. สถานการณ์การจ้างงานของเกาหลีใต้ (Employment Situation)

ผู้มีงานทำ เดือนกุมภาพันธ์ 2568 มีจำนวนประมาณ 28.79 ล้านคน คิดเป็นอัตราส่วนผู้มีงานทำ ต่อจำนวนประชากรวัยแรงงานที่มีอายุ 15 ปีขึ้นไป (จำนวน 45.69 ล้านคน) อยู่ที่ร้อยละ 63.00 ทั้งนี้ อัตราส่วนผู้มีงานทำ เพิ่มขึ้นจากเดือนที่ผ่านมาที่อยู่ร้อยละ 62.88 แต่ลดลงเมื่อเทียบกับเดือนเดียวกันในปีที่ผ่านมาที่อยู่ร้อยละ 63.02 (แผนภาพ 29)

แผนภาพ 29: อัตราส่วนผู้มีงานทำต่อจำนวนประชากรวัยแรงงาน (Employment to Population Ratio)

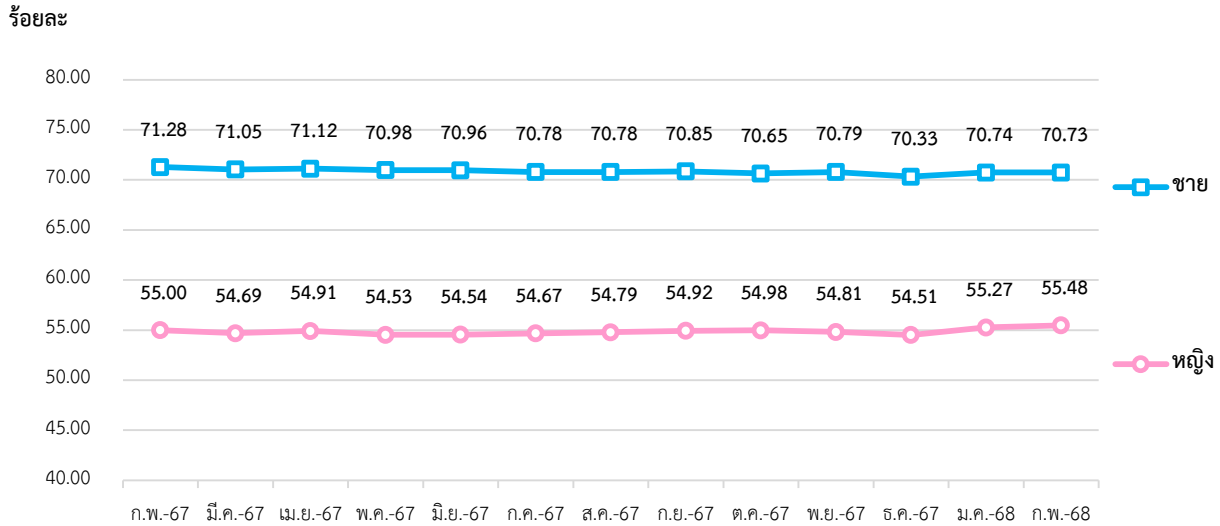


ที่มา: Statistics Korea, Economically Active Population Survey

หมายเหตุ: ประมวลข้อมูลโดยกลุ่มงานนโยบายเศรษฐกิจการแรงงานระหว่างประเทศ กองเศรษฐกิจการแรงงาน

หากจำแนกตามเพศ อัตราส่วนผู้มีงานทำต่อจำนวนประชากรวัยแรงงานเพศชาย อยู่ที่ร้อยละ 70.73 ลดลงจากเดือนที่ผ่านมา ในขณะที่เพศหญิงอยู่ที่ร้อยละ 55.48 เพิ่มขึ้นจากเดือนที่ผ่านมา (แผนภาพ 30)

แผนภาพ 30: อัตราส่วนผู้มีงานทำต่อจำนวนประชากรวัยแรงงาน จำแนกตามเพศ (Employment to Population Ratio by Sex)



ที่มา: Statistics Korea, Economically Active Population Survey

หมายเหตุ: ประมวลข้อมูลโดยกลุ่มงานนโยบายเศรษฐกิจการแรงงานระหว่างประเทศ กองเศรษฐกิจการแรงงาน

จำนวนผู้มีงานทำในภาคอุตสาหกรรม เดือนกุมภาพันธ์ 2568 ประกอบด้วย 1) ผู้มีงานทำในภาคเกษตร ประมาณ 1.40 ล้านคน โดยคิดเป็นร้อยละ 4.85 และ 2) ผู้มีงานทำนอกภาคเกษตร ประมาณ 27.38 ล้านคน และคิดเป็นร้อยละ 95.15 ของผู้มีงานทำทั้งหมดในภาคอุตสาหกรรม

อุตสาหกรรมที่มีการจ้างงานขยายตัวสูงสุด 3 อันดับแรก เมื่อเทียบกับเดือนที่ผ่านมา (%MoM) ได้แก่ การจัดหา น้ำ การจัดการ และการบำบัดน้ำเสีย (ร้อยละ 9.66) กิจกรรมทางการเงินและการประกันภัย (ร้อยละ 4.09) และกิจกรรมด้านสุขภาพและงานสังคมสงเคราะห์ (ร้อยละ 3.37) ในขณะที่อุตสาหกรรมที่มีการจ้างงานหดตัวสูงสุด 3 อันดับแรก ได้แก่ กิจกรรมการจ้างงานในครัวเรือนส่วนบุคคล (ร้อยละ -10.34) การทำเหมืองแร่ และเหมืองหิน (ร้อยละ -9.09) และกิจกรรมขององค์กรระหว่างประเทศ (ร้อยละ -7.69) (แผนภาพ 31)

สำหรับอุตสาหกรรมที่มีการจ้างงานขยายตัวสูงสุด 3 อันดับแรก เมื่อเทียบกับเดือนเดียวกันของปีที่ผ่านมา (%YoY) ได้แก่ การทำเหมืองแร่ และเหมืองหิน (ร้อยละ 42.86) กิจกรรมการจ้างงานในครัวเรือนส่วนบุคคล (ร้อยละ 13.04) การจัดหา น้ำ การจัดการ และการบำบัดน้ำเสีย (ร้อยละ 10.42) ในขณะที่อุตสาหกรรมที่มีการจ้างงานหดตัวสูงสุด 3 อันดับแรก ได้แก่ กิจกรรมขององค์กรระหว่างประเทศ (ร้อยละ -33.33) การก่อสร้าง (ร้อยละ -9.58) เกษตรกรรม การป่าไม้ และการประมง (ร้อยละ -5.35) (แผนภาพ 31)

แผนภาพ 31: จำนวนผู้มีงานทำ จำแนกตามอุตสาหกรรม (Employed Person by Industry)



ที่มา: Statistics Korea, Economically Active Population Survey

หมายเหตุ: ประมวลข้อมูลโดยกลุ่มงานนโยบายเศรษฐกิจการแรงงานระหว่างประเทศ กองเศรษฐกิจการแรงงาน

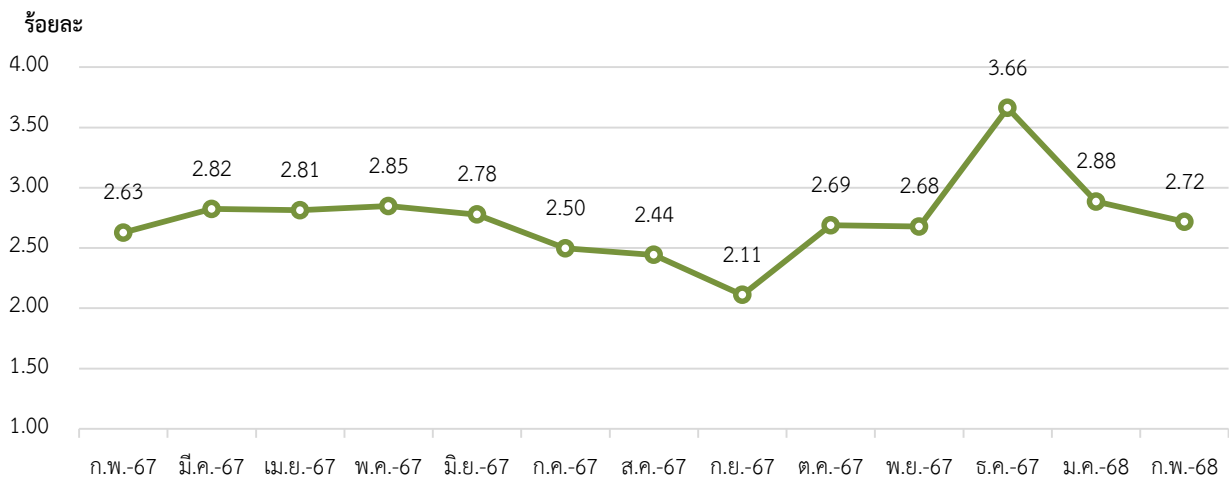
3. สถานการณ์การว่างงานของสาธารณรัฐเกาหลี (Unemployment)

จำนวนผู้ว่างงานเดือนกุมภาพันธ์ 2568 ประมาณ 0.80 ล้านคน

- %MoM (กุมภาพันธ์ 2568 เทียบกับ มกราคม 2568) (-5.74) %
- %YoY (กุมภาพันธ์ 2568 เทียบกับ กุมภาพันธ์ 2567) 3.88 %

เดือนกุมภาพันธ์ 2568 มีผู้ว่างงาน ประมาณ 0.80 ล้านคน คิดเป็นอัตราการว่างงาน ร้อยละ 2.72 ลดลงจากเดือนที่ผ่านมา ทั้งนี้ อัตราการเปลี่ยนแปลงของจำนวนผู้ว่างงานลดลงจากเดือนที่ผ่านมา คิดเป็นร้อยละ (-5.74) และเพิ่มขึ้นเมื่อเทียบกับเดือนเดียวกันในปีที่ผ่านมา คิดเป็นร้อยละ 3.88 (แผนภาพ 32 และ 33)

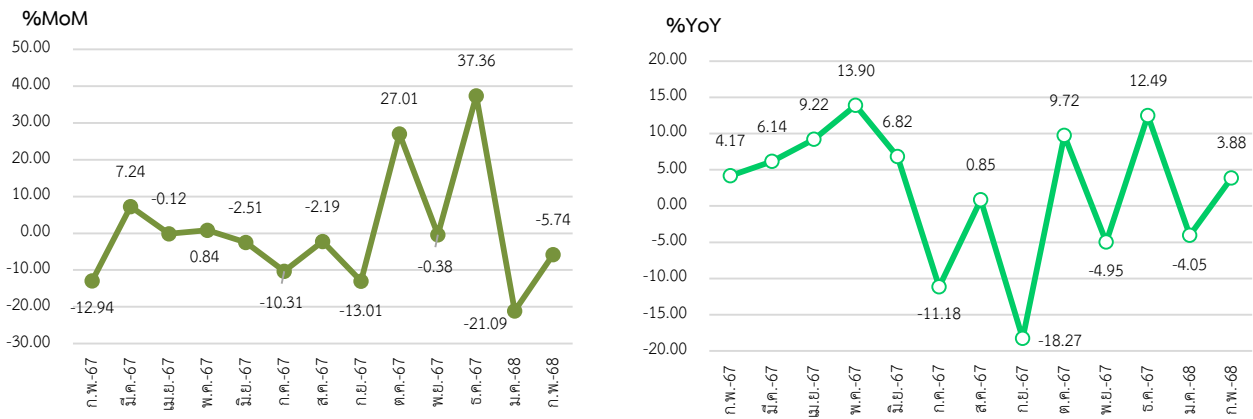
แผนภาพ 32: อัตราการว่างงานของเกาหลีใต้ (Unemployment Rate)



ที่มา: Statistics Korea, Economically Active Population Survey

หมายเหตุ: ประมวลข้อมูลโดยกลุ่มงานนโยบายเศรษฐกิจการแรงงานระหว่างประเทศ กองเศรษฐกิจการแรงงาน

แผนภาพ 33: อัตราการเปลี่ยนแปลงของจำนวนผู้ว่างงานของเกาหลีใต้

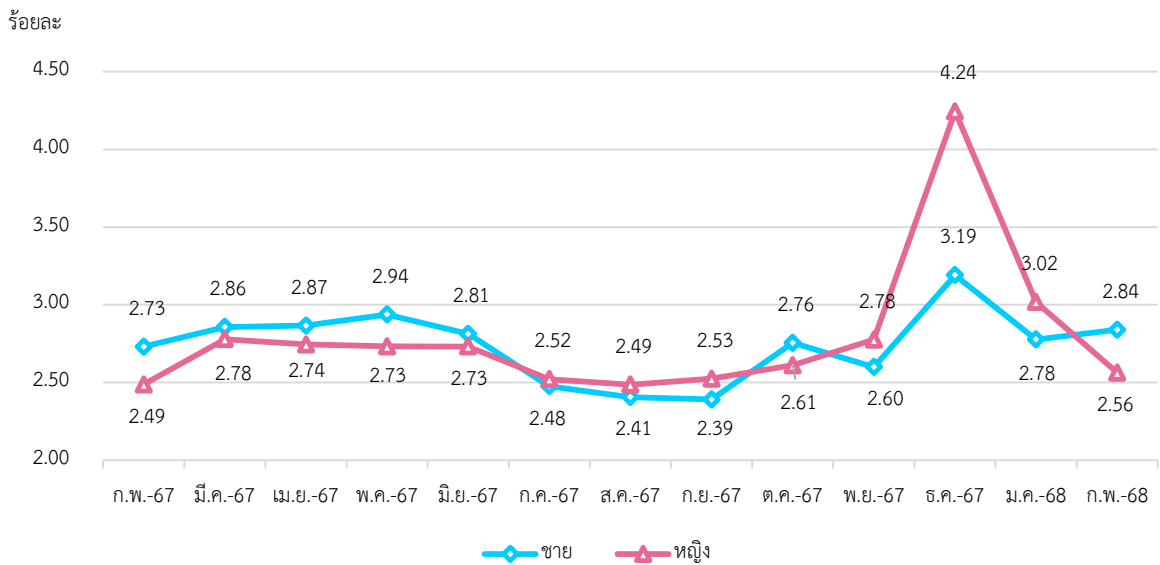


ที่มา: Statistics Korea, Economically Active Population Survey

หมายเหตุ: ประมวลข้อมูลโดยกลุ่มงานนโยบายเศรษฐกิจการแรงงานระหว่างประเทศ กองเศรษฐกิจการแรงงาน

หากจำแนกอัตราการว่างงานตามเพศ พบว่า เพศชายมีอัตราการว่างงาน อยู่ที่ร้อยละ 2.84 เพิ่มขึ้นจากเดือนที่ผ่านมา ในขณะที่เพศหญิงมีอัตราการว่างงาน อยู่ที่ร้อยละ 2.56 ลดลงจากเดือนที่ผ่านมาเช่นเดียวกัน (แผนภาพ 34)

แผนภาพ 34: อัตราการว่างงานของเกาหลีใต้ จำแนกตามเพศ (Unemployment Rate by Sex)



ที่มา: Statistics Korea, Economically Active Population Survey

หมายเหตุ: ประมวลข้อมูลโดยกลุ่มงานนโยบายเศรษฐกิจการแรงงานระหว่างประเทศ กองเศรษฐกิจการแรงงาน

4. สถานการณ์เศรษฐกิจของสาธารณรัฐเกาหลีเดือนกุมภาพันธ์ 2568

- ดัชนีราคาผู้บริโภค (CPI)¹⁰ เพิ่มขึ้นอยู่ที่ 116.08 เพิ่มขึ้นร้อยละ 2.0 เมื่อเทียบกับช่วงเดียวกันของปีก่อน โดยมีปัจจัยหลักมาจากการปรับตัวสูงขึ้นของราคาสินค้าในหมวดอาหารและพลังงาน ขณะที่อัตราเงินเฟ้อพื้นฐาน ซึ่งไม่รวมอาหารและพลังงาน เพิ่มขึ้นร้อยละ 1.8 เมื่อเทียบรายปี การปรับตัวลดลงของอัตราเงินเฟ้อในเดือนกุมภาพันธ์นี้เป็นผลจากการแข็งค่าของเงินวอนที่เพิ่มขึ้นร้อยละ 2 จากการอ่อนค่าลงร้อยละ 12 ในปี 2567 และความต้องการภายในประเทศที่ยังคงอ่อนแอ ธนาคารแห่งเกาหลี (Bank of Korea) คาดว่าอัตราเงินเฟ้อจะยังคงอยู่ใกล้ระดับเป้าหมายที่ร้อยละ 2 ในระยะกลาง และได้ปรับลดอัตราดอกเบี้ยนโยบายลงร้อยละ 0.25 เป็นร้อยละ 2.75 ในเดือนกุมภาพันธ์ เพื่อสนับสนุนการเติบโตทางเศรษฐกิจ

- ดัชนีผู้จัดการฝ่ายจัดซื้อภาคการผลิต (PMI)¹¹ อยู่ที่ระดับ 49.90 จุด ลดลงจาก 50.3 ในเดือนก่อนหน้า บ่งชี้ถึงสถานะการผลิตโดยรวมทรงตัว บริษัทต่าง ๆ รายงานการเติบโตเล็กน้อยทั้งในด้านผลผลิตและคำสั่งซื้อใหม่ บริษัทยังคงระมัดระวังเกี่ยวกับการถือครองสินค้าคงคลังส่วนเกิน ความเชื่อมั่นทางธุรกิจยังคงอยู่ในระดับต่ำในด้านเงินเฟ้อ ต้นทุนการผลิตยังคงเพิ่มขึ้นอย่างมีนัยสำคัญ ทำให้บริษัทต่าง ๆ เพิ่มราคาขายในอัตราที่เร็วที่สุดในรอบ 15 เดือน

- ผลผลิตภาคอุตสาหกรรม ปรับตัวเพิ่มขึ้นเป็นเดือนที่สี่ติดต่อกัน โดยเพิ่มขึ้นร้อยละ 1.3 เมื่อเทียบกับเดือนก่อนหน้า การเพิ่มขึ้นนี้ได้รับแรงหนุนหลักจากการผลิตเซมิคอนดักเตอร์ที่เพิ่มขึ้นร้อยละ 4.8 และการผลิตเครื่องจักรที่เพิ่มขึ้นร้อยละ 10.3 อย่างไรก็ตาม ยอดค้าปลีกซึ่งเป็นตัวชี้วัดการบริโภคภาคเอกชน ลดลงร้อยละ 3.1 เมื่อเทียบกับเดือนก่อนหน้า การลดลงนี้สะท้อนถึงความอ่อนแอของการบริโภคภายในประเทศ

ที่มา: kostat.go.kr, Trading Economics และ สำนักงานเศรษฐกิจการคลัง
เรียบเรียงโดย: กลุ่มงานนโยบายเศรษฐกิจการแรงงานระหว่างประเทศ กองเศรษฐกิจการแรงงาน

¹⁰ CPI <https://www.infoquest.co.th/2025/467216>,

<https://kostat.go.kr/synap/skin/doc.html?fn=d3a3adbb66feaff968e1b61c3b19bee04a835ef8bc9f5d8021fb2cb1c0d3319d&rs=/synap/preview/board/11751/>

¹¹ PMI <https://www.fpo.go.th/main/Economic-report/Weekly-Economic-Conditions/20697.aspx>

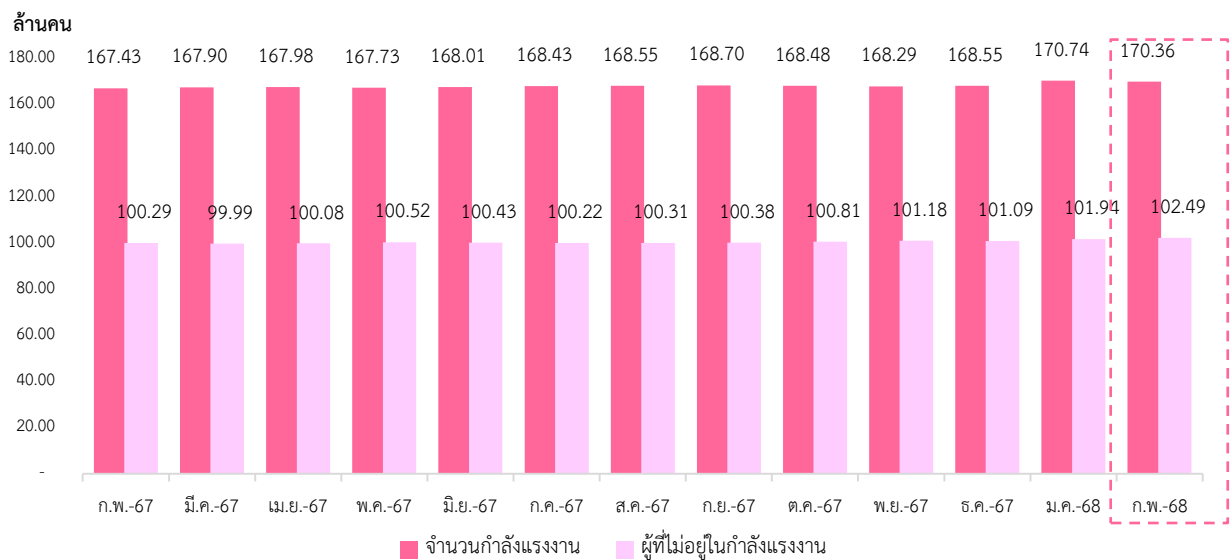
สถานการณ์กำลังแรงงานของสหรัฐอเมริกา (Labour Force in United States of America)

สถานการณ์แรงงานของประเทศสหรัฐอเมริกา

1. สถานการณ์กำลังแรงงานของสหรัฐอเมริกา (Labour Force)

ประชากรวัยแรงงานที่มีอายุ 16 ปี ขึ้นไป เดือนกุมภาพันธ์ 2568 มีจำนวนประมาณ 272.85 ล้านคน เพิ่มขึ้นจากเดือนที่ผ่านมา โดยแบ่งออกเป็น 1) กำลังแรงงาน ประมาณ 170.36 ล้านคน (ร้อยละ 62.44 ของจำนวนประชากรวัยแรงงาน) ประกอบด้วย ผู้มีงานทำ ประมาณ 163.31 ล้านคน และผู้ว่างงาน ประมาณ 7.05 ล้านคน และ 2) ผู้ที่ไม่อยู่ในกำลังแรงงาน ประมาณ 102.49 ล้านคน (ร้อยละ 37.56 ของจำนวนประชากรวัยแรงงาน) เพิ่มขึ้นจากเดือนที่ผ่านมา (แผนภาพ 35 และ 36)

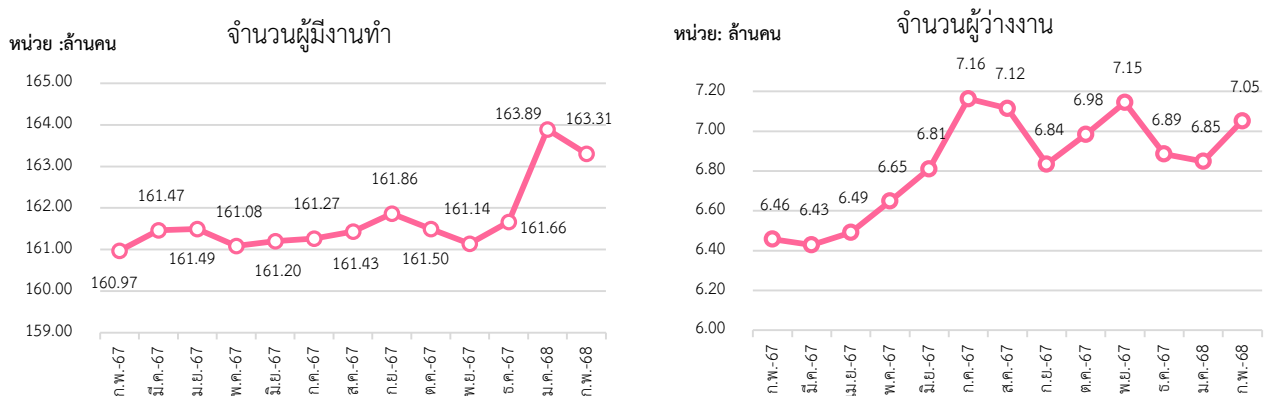
แผนภาพ 35: จำนวนกำลังแรงงานและผู้ที่ไม่อยู่ในกำลังแรงงาน (Labour force & People not in the labour force)



ที่มา: U.S. BUREAU OF LABOR STATISTICS

หมายเหตุ: ประมวลข้อมูลโดยกลุ่มงานนโยบายเศรษฐกิจการแรงงานระหว่างประเทศ กองเศรษฐกิจการแรงงาน

แผนภาพ 36: จำนวนผู้มีงานทำและผู้ว่างงานของสหรัฐอเมริกา (Employed & Unemployed Persons)

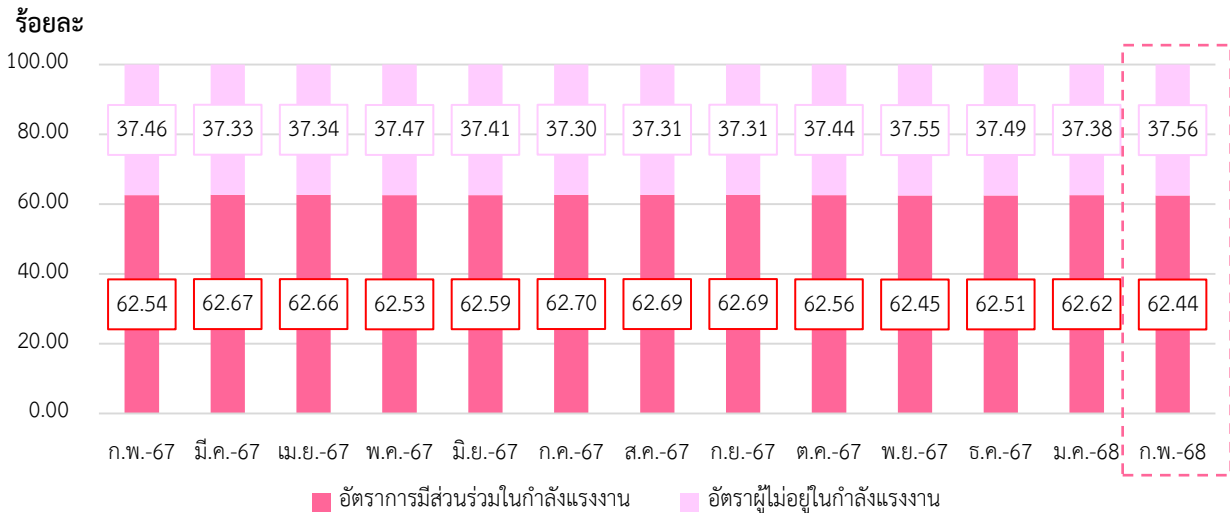


ที่มา: U.S. BUREAU OF LABOR STATISTICS

หมายเหตุ: ประมวลข้อมูลโดยกลุ่มงานนโยบายเศรษฐกิจการแรงงานระหว่างประเทศ กองเศรษฐกิจการแรงงาน

อัตราการมีส่วนร่วมในกำลังแรงงาน เดือนกุมภาพันธ์ 2568 อยู่ที่ร้อยละ 62.44 ลดลงจากเดือนที่ผ่านมา ซึ่งสามารถอธิบายได้ว่า หากมีประชากรวัยแรงงานอายุ 16 ปีขึ้นไป จำนวน 100 คน จะเป็นผู้ที่อยู่ในกำลังแรงงาน ประมาณ 62-63 คน สำหรับอัตราส่วนผู้ที่ไม่อยู่ในกำลังแรงงาน อยู่ที่ร้อยละ 37.56 เพิ่มขึ้นจากเดือนที่ผ่านมา (แผนภาพ 37)

แผนภาพ 37: อัตราการมีส่วนร่วมในกำลังแรงงานและอัตราผู้ไม่อยู่ในกำลังแรงงาน (Labour Force Participation Rate and Outside Labour Force Rate)



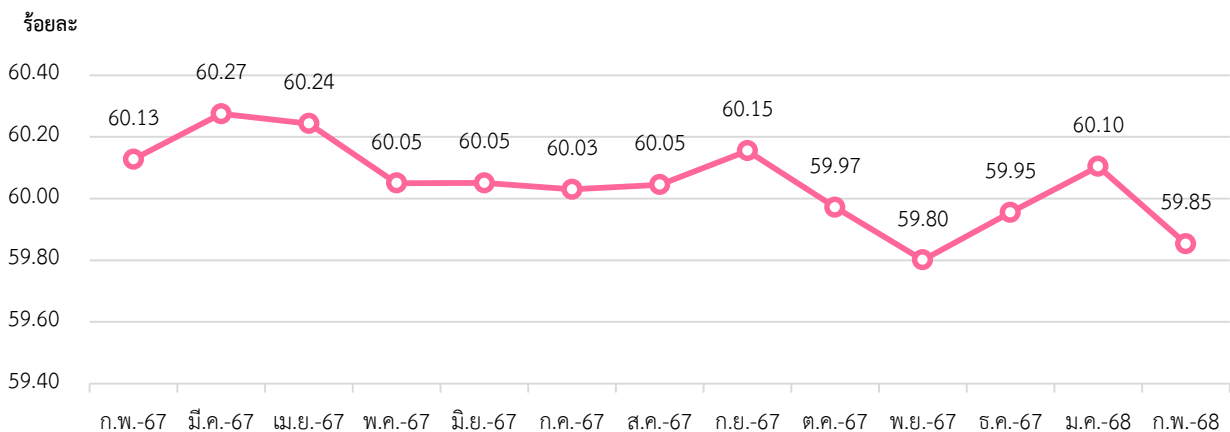
ที่มา: U.S. BUREAU OF LABOR STATISTICS

หมายเหตุ: ประมวลข้อมูลโดยกลุ่มงานนโยบายเศรษฐกิจการแรงงานระหว่างประเทศ กองเศรษฐกิจการแรงงาน

2. สถานการณ์การจ้างงานของสหรัฐอเมริกา (Employment Situation)

ผู้มีงานทำ เดือนกุมภาพันธ์ 2568 มีจำนวนประมาณ 163.31 ล้านคน ลดลงจากเดือนที่ผ่านมา คิดเป็นอัตราส่วนผู้มีงานทำต่อจำนวนประชากรวัยแรงงานที่มีอายุ 16 ปีขึ้นไป (จำนวน 272.85 ล้านคน) อยู่ที่ร้อยละ 59.85 ทั้งนี้ อัตราส่วนผู้มีงานทำลดลงจากเดือนที่ผ่านมาที่อยู่ร้อยละ 60.10 และลดลงเมื่อเทียบกับเดือนเดียวกันในปีที่ผ่านมาอยู่ที่ร้อยละ 60.13 (แผนภาพ 38)

แผนภาพ 38: อัตราส่วนผู้มีงานทำต่อจำนวนประชากรวัยแรงงาน (Employment to Population Ratio)

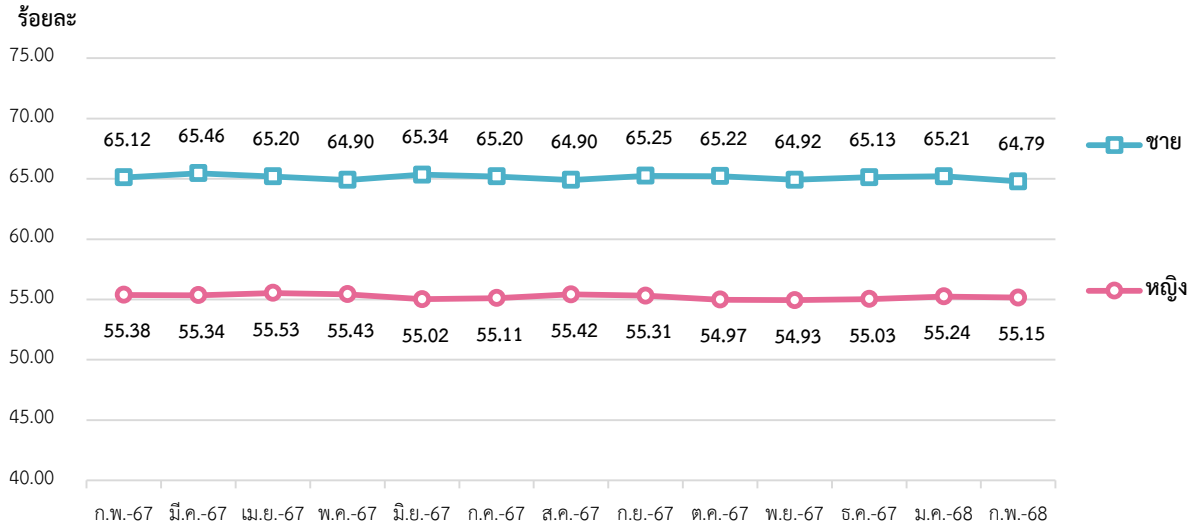


ที่มา: U.S. BUREAU OF LABOR STATISTICS

หมายเหตุ: ประมวลข้อมูลโดยกลุ่มงานนโยบายเศรษฐกิจการแรงงานระหว่างประเทศ กองเศรษฐกิจการแรงงาน

หากจำแนกตามเพศ อัตราส่วนผู้มีงานทำต่อจำนวนประชากรวัยแรงงาน เพศชาย อยู่ที่ร้อยละ 64.79 ลดลงจากเดือนที่ผ่านมา ในขณะที่เพศหญิง อยู่ที่ร้อยละ 55.15 ลดลงจากเดือนที่ผ่านมา (แผนภาพ 39)

แผนภาพ 39: อัตราส่วนผู้มีงานทำต่อจำนวนประชากรวัยแรงงาน จำแนกตามเพศ (Employment to Population Ratio by Sex)



ที่มา: U.S. BUREAU OF LABOR STATISTICS

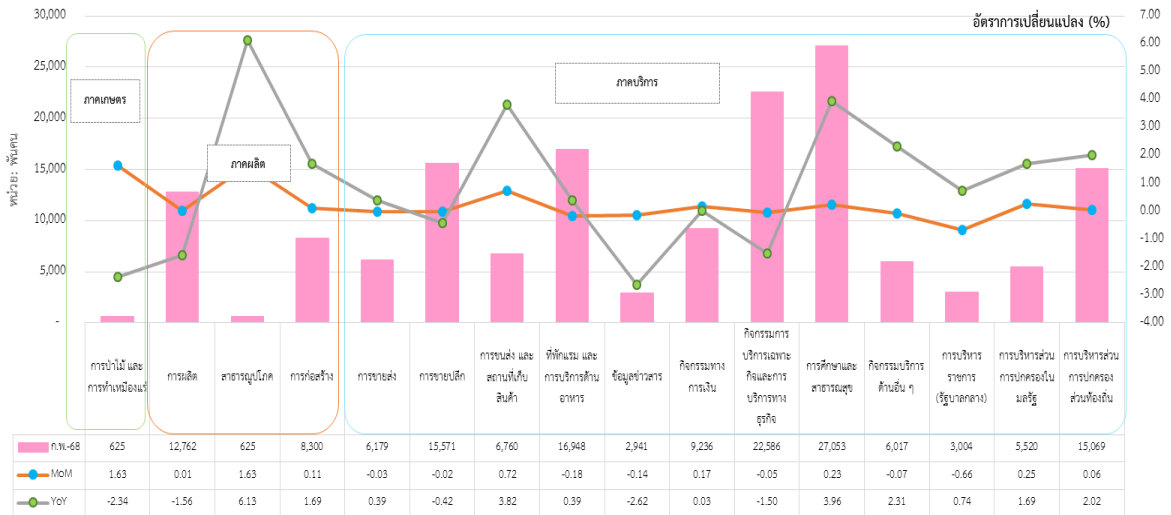
หมายเหตุ: ประมวลข้อมูลโดยกลุ่มงานนโยบายเศรษฐกิจการแรงงานระหว่างประเทศ กองเศรษฐกิจการแรงงาน

จำนวนผู้มีงานทำในภาคอุตสาหกรรม เดือนกุมภาพันธ์ 2568 ประกอบด้วย 1) ผู้มีงานทำในภาคเกษตร ประมาณ 0.63 ล้านคน คิดเป็นร้อยละ 0.39 และ 2) ผู้มีงานทำนอกภาคเกษตร ประมาณ 158.57 ล้านคน คิดเป็นร้อยละ 99.61 ของผู้มีงานทำทั้งหมด

อุตสาหกรรมที่มีการจ้างงานขยายตัวสูงสุด 3 อันดับแรก เมื่อเทียบกับเดือนที่ผ่านมา (%MoM) ได้แก่ การป่าไม้และการทำเหมืองแร่ และสาธารณูปโภคเท่ากัน (ร้อยละ 1.63) การขนส่ง และสถานที่เก็บสินค้า (ร้อยละ 0.72) ในขณะที่อุตสาหกรรมที่มีการจ้างงานหดตัวสูงสุดจำนวน 3 อุตสาหกรรม ได้แก่ การบริหารราชการ (รัฐบาลกลาง) (ร้อยละ -0.66) ที่พิคแรม และการบริการด้านอาหาร (ร้อยละ -0.18) และข้อมูลข่าวสาร (ร้อยละ -0.14)

สำหรับอุตสาหกรรมที่มีการจ้างงานขยายตัวสูงสุด 3 อันดับแรก เมื่อเทียบกับเดือนเดียวกันของปีที่ผ่านมา (%YoY) ได้แก่ สาธารณูปโภค (ร้อยละ 6.13) การศึกษาและสาธารณสุข (ร้อยละ 3.96) การขนส่ง และสถานที่เก็บสินค้า (ร้อยละ 3.82) ในขณะที่อุตสาหกรรมที่มีการจ้างงานหดตัวสูงสุด 3 อันดับแรก ได้แก่ ข้อมูลข่าวสาร (ร้อยละ -2.62) การป่าไม้ และการทำเหมืองแร่ (ร้อยละ -2.34) และการผลิต (ร้อยละ -1.56) (แผนภาพ 40)

แผนภาพ 40: จำนวนผู้มีงานทำ จำแนกตามอุตสาหกรรม (Employed Person by Industry)



ที่มา: U.S. BUREAU OF LABOR STATISTICS

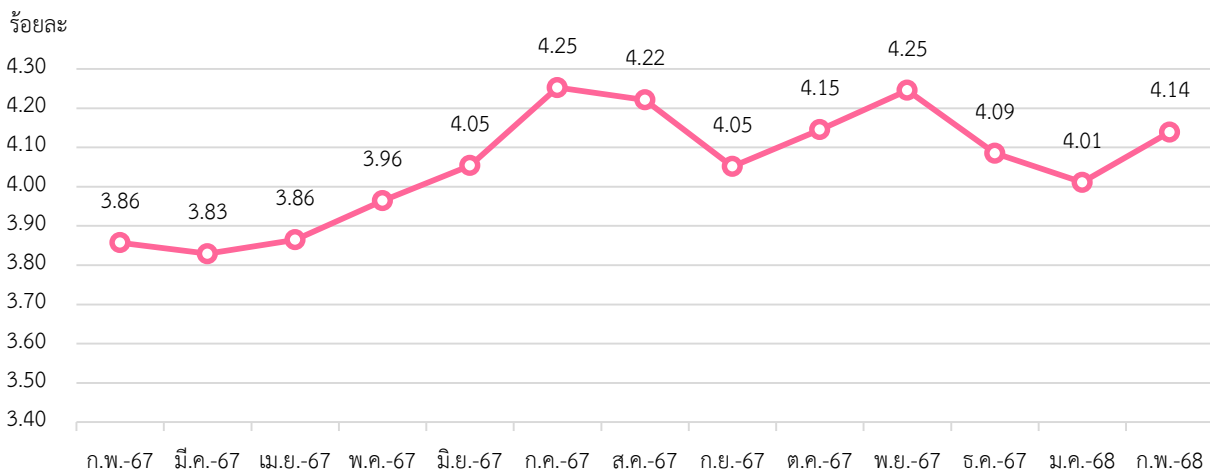
หมายเหตุ: U.S. BUREAU OF LABOR STATISTICS, ประมวลข้อมูลโดยกลุ่มงานนโยบายเศรษฐกิจการแรงงานระหว่างประเทศ กองเศรษฐกิจการแรงงาน

3. สถานการณ์การว่างงานของสหรัฐอเมริกา (Unemployment)

จำนวนผู้ว่างงานเดือนกุมภาพันธ์ 2568	ประมาณ 7.05 ล้านคน
- %MoM (กุมภาพันธ์ 2568 เทียบกับ มกราคม 2568)	2.96 %
- %YoY (กุมภาพันธ์ 2568 เทียบกับ กุมภาพันธ์ 2567)	9.20 %

เดือนกุมภาพันธ์ 2568 มีผู้ว่างงาน ประมาณ 7.05 ล้านคน คิดเป็นอัตราการว่างงาน ร้อยละ 4.14 เพิ่มขึ้นจากเดือนที่ผ่านมา ทั้งนี้ อัตราการเปลี่ยนแปลงของจำนวนผู้ว่างงานขยายตัวจากเดือนที่ผ่านมา คิดเป็นร้อยละ 2.96 และลดลงเมื่อเทียบกับเดือนเดียวกันในปีที่ผ่านมา คิดเป็นร้อยละ 9.20 (แผนภาพ 41 และ 42)

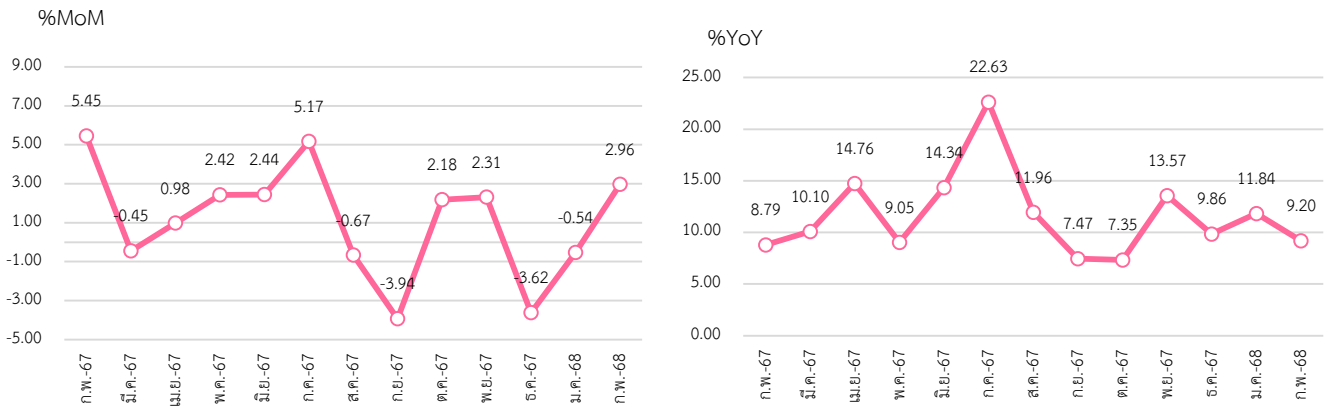
แผนภาพ 41: อัตราการว่างงานของสหรัฐอเมริกา (Unemployment Rate)



ที่มา: U.S. BUREAU OF LABOR STATISTICS

หมายเหตุ: ประมวลข้อมูลโดยกลุ่มงานนโยบายเศรษฐกิจการแรงงานระหว่างประเทศ กองเศรษฐกิจการแรงงาน

แผนภาพ 42: อัตราการเปลี่ยนแปลงของจำนวนผู้ว่างงานของสหรัฐอเมริกา

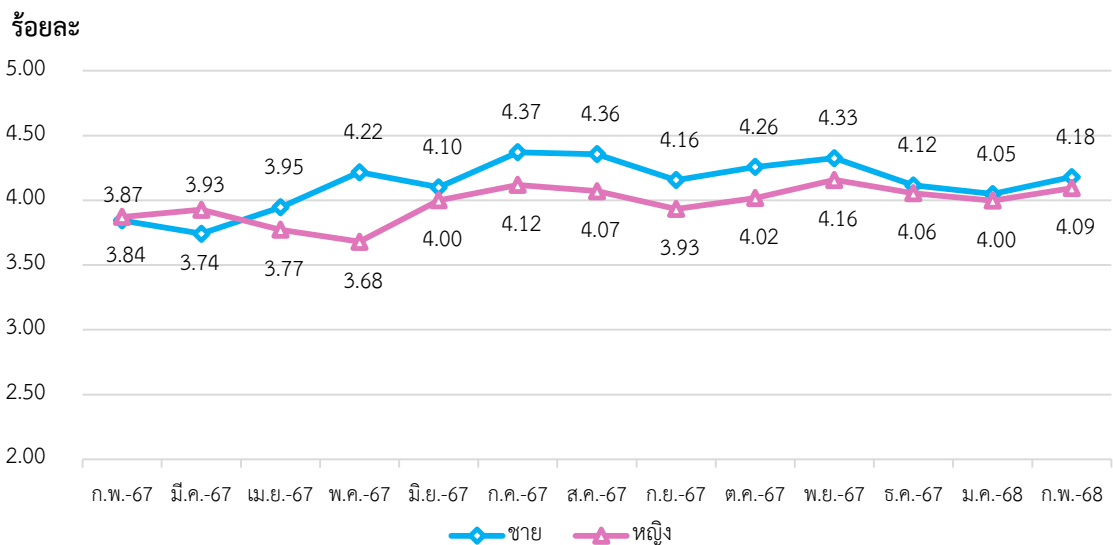


ที่มา: U.S. BUREAU OF LABOUR STATISTICS

หมายเหตุ: ประมวลข้อมูลโดยกลุ่มงานนโยบายเศรษฐกิจการแรงงานระหว่างประเทศ กองเศรษฐกิจการแรงงาน

หากจำแนกอัตราการว่างงานตามเพศ พบว่า เพศชาย มีอัตราการว่างงาน อยู่ที่ร้อยละ 4.18 เพิ่มขึ้นจากเดือนที่ผ่านมา ในขณะที่เพศหญิง มีอัตราการว่างงาน อยู่ที่ร้อยละ 4.09 เพิ่มขึ้นจากเดือนที่ผ่านมาเช่นเดียวกัน (แผนภาพ 43)

แผนภาพ 43: อัตราการว่างงานของสหรัฐอเมริกา จำแนกตามเพศ (Unemployment Rate by Sex)



ที่มา: U.S. BUREAU OF LABOUR STATISTICS

หมายเหตุ: ประมวลข้อมูลโดยกลุ่มงานนโยบายเศรษฐกิจการแรงงานระหว่างประเทศ กองเศรษฐกิจการแรงงาน

4. สถานการณ์เศรษฐกิจสหรัฐอเมริกาเดือนกุมภาพันธ์ 2568

- ดัชนีราคาผู้บริโภค (CPI)¹² เท่ากับ 319.08 ปรับตัวเพิ่มขึ้นในระดับต่ำกว่าเดือนก่อนหน้าและเป็นระดับที่ต่ำที่สุดใน 4 เดือนที่ผ่านมาจะมีการเริ่มใช้นโยบายเพิ่มภาษีนำเข้าของประธานาธิบดีทรัมป์ และอาจเป็นระดับที่ไม่เพียงพอต่อการตัดสินใจปรับลดอัตราดอกเบี้ยนโยบายของคณะกรรมการนโยบายการเงินของธนาคารกลางสหรัฐ (FOMC) ในการประชุมเดือน มีนาคม 2568 เนื่องจากอาจต้องรอดูท่าทีผลกระทบของนโยบายภาษีนำเข้าก่อนการตัดสินใจ

- ดัชนีผู้จัดการฝ่ายจัดซื้อภาคการผลิต (PMI)¹³ อยู่ที่ระดับ 52.7 เพิ่มขึ้นจากเดือนที่ผ่านมาที่ระดับ 51.2 การปรับตัวเพิ่มขึ้นนี้เป็นสัญญาณถึงการขยายตัวของภาคการผลิตเป็นเดือนที่สองติดต่อกัน และเป็นการเติบโตที่แข็งแกร่งที่สุดนับตั้งแต่เดือนมิถุนายน 2565 การขยายตัวของภาคการผลิตในเดือนกุมภาพันธ์ 2568 เป็นสัญญาณที่ดีสำหรับเศรษฐกิจสหรัฐฯ โดยมีปัจจัยการเติบโตจากคำสั่งซื้อใหม่และผลผลิตที่แข็งแกร่ง อย่างไรก็ตาม การเร่งตัวของต้นทุนและราคาขายที่ปรับสูงขึ้นอาจเป็นปัจจัยเสี่ยงที่ต้องจับตาในอนาคต โดยเฉพาะหากมีการนำมาตรการภาษีใหม่มาใช้ซึ่งอาจก่อให้เกิดแรงกดดันต่อการฟื้นตัวของเศรษฐกิจในระยะยาว

- ยอดค้าปลีกของสหรัฐฯ (US. Retail Sales)¹⁴ เพิ่มขึ้นจากเดือนก่อนหน้าที่ร้อยละ 0.2 ปรับตัวเพิ่มขึ้นในระดับต่ำส่วนหนึ่งเนื่องมาจากผู้บริโภคยังมีความกังวลต่อผลกระทบของนโยบายพัฒนาเศรษฐกิจของประธานาธิบดีทรัมป์ โดยพบว่ายอดค้าปลีกที่เพิ่มขึ้นได้รับแรงหนุนมาจากยอดขายร้านค้าออนไลน์ที่ปรับตัวเพิ่มขึ้นร้อยละ 2.4 จากเดือนก่อนหน้า

- ดัชนีผลผลิต อุตสาหกรรมมวลรวม (Industrial Production) เพิ่มขึ้นจากเดือนก่อนหน้าที่ร้อยละ 0.7 เนื่องจากได้รับแรงหนุนมาจากการฟื้นตัวของการผลิตยานยนต์และชิ้นส่วน (Motor Vehicles and Parts) ที่เพิ่มขึ้นร้อยละ 8.5 เมื่อเทียบกับเดือนก่อนที่ร้อยละ 5.3 อย่างไรก็ตาม นักวิเคราะห์คาดการณ์ว่าแนวโน้มของดัชนีผลผลิตอุตสาหกรรมมวลรวมอาจยังไม่แน่นอนเนื่องจากสถานการณ์ของนโยบายภาษีนำเข้ายังคงไม่ชัดเจน

ที่มา: Trading economics สำนักงานเศรษฐกิจการคลัง

และ สำนักงานที่ปรึกษาเศรษฐกิจและการคลัง ประจำกรุงวอชิงตัน

เรียบเรียงโดย: กลุ่มงานนโยบายเศรษฐกิจการแรงงานระหว่างประเทศ กองเศรษฐกิจการแรงงาน

¹² CPI <https://www.bls.gov/news.release/cpi.t01.htm>, ดัชนีและข่าวเศรษฐกิจที่สำคัญของสหรัฐฯ สำนักงานที่ปรึกษาเศรษฐกิจและการคลัง ประจำกรุงวอชิงตัน

¹³ PMI <https://tradingeconomics.com/thailand/manufacturing-pmi>

¹⁴ ยอดค้าปลีกของสหรัฐฯ [https://www.fpo.go.th/main/Relationship-with-foreign/Foreign-Economic-Report-\(1\)/US-Economic-Summary/20752.aspx](https://www.fpo.go.th/main/Relationship-with-foreign/Foreign-Economic-Report-(1)/US-Economic-Summary/20752.aspx)

Highlight สถานการณ์เศรษฐกิจที่น่าสนใจประจำเดือนกุมภาพันธ์ 2568

“ภาวะเศรษฐกิจโลก”

สหรัฐอเมริกา : ภาพรวมเศรษฐกิจอเมริกา ทรัมป์เตรียมยกระดับสงครามการค้า ท่ามกลางสัญญาณการชะลอตัวของเศรษฐกิจสหรัฐฯ สงครามการค้ามีแนวโน้มรุนแรงขึ้นเป็นลำดับหลังประธานาธิบดี โดนัลด์ ทรัมป์ เตรียมประกาศใช้นโยบายภาษีศุลกากรตอบโต้ (Reciprocal Tariffs) รวมถึงพิจารณาปรับขึ้นภาษีสินค้านำเข้าในกลุ่มยานยนต์ ยา และเคมีภัณฑ์ 25% ในเดือนเมษายนนี้ ทั้งนี้ ถ้ามีการบังคับใช้จริงกับทุกประเทศคาดว่าจะเป็นการเพิ่มความเสี่ยงต่อเศรษฐกิจสหรัฐฯ

จีน : การลงทุนโดยรวมของจีนยังอ่อนแอ ขณะที่รัฐบาลให้คำมั่นต่อนักลงทุนจากต่างชาติ ทั้งการยกเลิกข้อจำกัดในการเข้าถึงตลาด และการปฏิบัติต่อสินค้าที่ผลิตโดยบริษัทจีนและต่างชาติอย่างเท่าเทียมกัน นอกจากนี้ การพบปะกันอย่างเป็นทางการระหว่างนายสี จิ้นผิง และผู้แทนจากบริษัทด้านเทคโนโลยียักษ์ใหญ่และยูนิคอร์นของจีนยังส่งสัญญาณว่าการกำกับและควบคุมภาคเอกชนในช่วงหลายปีที่ผ่านมาอาจผ่อนคลายมากขึ้น อย่างไรก็ตาม การลงทุนในภาพรวมอาจฟื้นตัวได้ช้า เนื่องจากการบริโภคนภายในประเทศที่ยังอ่อนแอ ประกอบกับปัญหาอุปทานส่วนเกินในภาคการผลิตและอสังหาริมทรัพย์ รวมถึงความขัดแย้งทางภูมิรัฐศาสตร์ โดยเฉพาะสงครามการค้าและเทคโนโลยีระหว่างจีนและสหรัฐฯ

ไทย : ในภาพรวมเศรษฐกิจไทยในเดือนกุมภาพันธ์ชะลอตัวลงจากเดือนก่อน จากภาคบริการที่เกี่ยวข้องท่องเที่ยว เนื่องจากจำนวนและรายรับนักท่องเที่ยวต่างชาติลดลง ประกอบกับการผลิตภาคอุตสาหกรรมลดลง โดยเฉพาะหมวดเคมีภัณฑ์และปิโตรเลียม และการลงทุนภาคเอกชนลดลงหลังเร่งไปในช่วงก่อนหน้า อย่างไรก็ตาม การส่งออกปรับเพิ่มขึ้นในหลายหมวด โดยเฉพาะหมวดยานยนต์ อิเล็กทรอนิกส์ และโลหะมีค่า ด้านการบริโภคภาคเอกชนปรับดีขึ้น และการใช้จ่ายภาครัฐขยายตัวต่อเนื่องจากทั้งรายจ่ายประจำและลงทุนของรัฐบาลกลาง ในด้านเสถียรภาพเศรษฐกิจ อัตราเงินเฟ้อทั่วไปลดลงเล็กน้อยจากเดือนก่อนตามหมวดพลังงานเป็นสำคัญ จากผลของฐานสูงและราคาน้ำมันเบนซินที่ลดลงตามราคาน้ำมันในตลาดโลก ด้านอัตราเงินเฟ้อพื้นฐานเพิ่มขึ้นตามราคาอาหารสำเร็จรูป เครื่องประกอบอาหาร และค่าโดยสารสาธารณะ

แนวโน้มเศรษฐกิจโลกในเดือนมีนาคม 2568 เศรษฐกิจโลกเผชิญกับความไม่แน่นอนที่เพิ่มขึ้นจากการขยายตัวของสงครามการค้า โดยเฉพาะอย่างยิ่งจากการที่สหรัฐฯ เพิ่มภาษีศุลกากรต่อสินค้านำเข้าจากจีน แคนาดา และเม็กซิโก ส่งผลให้เกิดความผันผวนในตลาดการเงินและความเชื่อมั่นของผู้บริโภคที่ลดลง การคาดการณ์การเติบโตของผลิตภัณฑ์มวลรวมภายในประเทศ (GDP) โลกในปี 2568 ถูกปรับลดลงเหลือร้อยละ 3.1 จากร้อยละ 3.3 ในปี 2567 โดยสหรัฐฯ คาดว่าจะเติบโตเพียงร้อยละ 2.2 และยูโรโซนร้อยละ 1.0 ขณะที่อัตราเงินเฟ้อในกลุ่มประเทศ G20 คาดว่าจะอยู่ที่ร้อยละ 3.8 ในปีนี้ การเพิ่มขึ้นของภาษีศุลกากรและความไม่แน่นอนทางนโยบายมีผลกระทบต่อการลงทุนและการใช้จ่ายของครัวเรือน ซึ่งอาจนำไปสู่ความเสี่ยงของภาวะเศรษฐกิจถดถอยหรือภาวะเงินเฟ้อร่วมกับการชะลอตัวของเศรษฐกิจ (stagflation) โดยเฉพาะในประเทศที่มีหนี้สาธารณะสูงและตลาดการเงินที่ผันผวน

ที่มา วิจัยกรุงศรีและธนาคารแห่งประเทศไทย

เรียบเรียงโดย: กลุ่มงานวิจัยเศรษฐกิจการแรงงานระหว่างประเทศ กองเศรษฐกิจการแรงงาน

ภาคผนวก

1. คำอธิบายศัพท์

ดัชนีราคาผู้บริโภค หรือ CPI แสดงถึงการเปลี่ยนแปลงทางด้านราคาสินค้าและบริการ ซึ่งมักถูกนำไปใช้ในการปรับปรุงค่าจ้างและเงินเดือนให้สอดคล้องกับราคาของที่เพิ่มขึ้น นอกจากนี้ ดัชนีราคาผู้บริโภคยังถูกใช้ในการปรับมูลค่าเช่า การปรับอัตราค่าธรรมเนียมใช้ทางด่วน เป็นต้น และหากมองถึงสภาพเศรษฐกิจโดยทั่วไป ดัชนีราคาผู้บริโภคจะเป็นตัวชี้ให้เห็นภาวะของเงินเฟ้อ และยังใช้เป็นเครื่องวัดอำนาจซื้อของผู้บริโภคอีกด้วย โดยหน่วยงานที่ทำหน้าที่รับผิดชอบในการจัดทำ CPI คือ สำนักงานนโยบายและยุทธศาสตร์การค้า กระทรวงพาณิชย์ ซึ่งดัชนีราคาผู้บริโภคสร้างได้โดยวิธีใช้ค่าเฉลี่ยสัมพัทธ์ถ่วงน้ำหนัก โดยใช้ถ่วงน้ำหนักคงที่ ข้อมูลจะได้มาจากการเก็บสถิติราคาสินค้าและบริการเป็นรายเดือน หรือรายไตรมาส แล้วนำมาเปรียบเทียบกับปีฐาน ราคาที่กล่าวถึงนี้ คือ ราคาขายปลีกที่ผู้บริโภค ซื้อขายกันอยู่ในตลาด สินค้าที่นำมาใช้คำนวณมีทั้งที่เป็นสินค้าที่จำเป็นต่อการครองชีพ ได้แก่ อาหารและเครื่องดื่มที่ไม่มีแอลกอฮอล์ เครื่องนุ่งห่ม เฟอร์นิเจอร์ การรักษาพยาบาล และสินค้าฟุ่มเฟือย ได้แก่ บริการส่วนบุคคล พาหนะ และบริการการขนส่ง การบันเทิง ยาสูบ และเครื่องดื่มที่มีแอลกอฮอล์ เป็นต้น

Purchasing Managers Index (PMI) เป็นตัวชี้วัดหรือดัชนีชี้แนะทางเศรษฐกิจ เพื่อดูทิศทางและแนวโน้มกิจกรรมทางเศรษฐกิจทั้งภาคการผลิตและภาคบริการในปัจจุบันและอนาคตที่มีการเผยแพร่รายเดือน โดยบริษัท IHS Markit Ltd (บริษัทในเครือ S&P Global ซึ่งเป็นสถาบันจัดอันดับความน่าเชื่อถือ) เป็นหน่วยงานที่จัดทำ PMI โดยใช้วิธีสอบถามผู้จัดการฝ่ายจัดซื้อของธุรกิจเอกชนมากกว่า 20,000 บริษัทในกว่า 30 ประเทศทั่วโลก เกี่ยวกับสภาพธุรกิจในปัจจุบันและการเปลี่ยนแปลงที่คาดว่าจะเกิดขึ้นในอนาคตซึ่งพิจารณาจากตัวแปร 5 เรื่อง ได้แก่ 1) คำสั่งซื้อสินค้าใหม่ 2) ผลผลิต 3) การจ้างงาน 4) สินค้าคงคลัง และ 5) เวลาที่ใช้ขนส่งวัตถุดิบ หากจำนวนส่วนใหญ่ของผู้จัดการฝ่ายจัดซื้อตอบแบบสอบถามว่า 1) มีคำสั่งซื้อสินค้าใหม่เพิ่มขึ้น หมายถึงเดือนปัจจุบันมียอดคำสั่งซื้อสินค้าใหม่เข้ามามากกว่าเมื่อเทียบกับเดือนก่อนหน้า ค่า PMI จะอยู่สูงกว่า 50 จุด หรือ 2) มีคำสั่งซื้อสินค้าใหม่ คงที่ หมายถึงเดือนปัจจุบันมียอดคำสั่งซื้อสินค้าใหม่เข้ามาเท่าเดิมเมื่อเทียบกับเดือนก่อนหน้า ค่า PMI จะอยู่ที่ 50 จุด หรือ 3) มีคำสั่งซื้อสินค้าใหม่ลดลง หมายถึงเดือนปัจจุบันมียอดคำสั่งซื้อสินค้าใหม่เข้ามาน้อยกว่าเมื่อเทียบกับเดือนก่อนหน้า ค่า PMI จะอยู่ต่ำกว่า 50 จุด ทั้งนี้ค่า PMI มีความสัมพันธ์กับอัตราการจ้างงานโดยตรง คือหากค่า PMI สูงกว่า 50 จุด หมายถึงธุรกิจมียอดคำสั่งซื้อสินค้าใหม่เพิ่มมากขึ้นก็จะมีอัตราการจ้างงานเพิ่มมากขึ้น ในทางกลับกันหากค่า PMI ต่ำกว่า 50 จุด หมายถึงธุรกิจมียอดคำสั่งซื้อสินค้าลดลง และต้องมีการลดกำลังการผลิต ซึ่งอาจต้องลดการจ้างงานลง

2. ตารางข้อมูลสถิติด้านแรงงาน ไทย

ตารางที่ 1 จำนวนและร้อยละของผู้ที่อยู่ในกำลังแรงงาน (Labor Force persons & Labor force participation rate)

เดือน/ปี	2567		2568	
	จำนวน (พันคน)	ร้อยละ	จำนวน (พันคน)	ร้อยละ
ม.ค.	39,559	67.25	39,780	67.32
ก.พ.	40,317	68.48	39,700	67.24
มี.ค.	40,187	68.28		
เม.ย.	39,526	67.13		
พ.ค.	39,622	67.38		
มิ.ย.	40,777	69.01		
ก.ค.	40,399	68.26		
ส.ค.	40,369	68.17		
ก.ย.	40,660	68.66		
ต.ค.	40,020	67.57		
พ.ย.	40,850	68.89		
ธ.ค.	40,650	68.67		

ตารางที่ 2 จำนวนและร้อยละของผู้ที่ไม่อยู่ในกำลังแรงงาน (Persons Outside the Labour Force & Economic Inactivity rate)

เดือน/ปี	2567		2567	
	จำนวน (พันคน)	ร้อยละ	จำนวน (พันคน)	ร้อยละ
ม.ค.	19,264	32.75	19,310	32.68
ก.พ.	18,558	31.52	19,340	32.76
มี.ค.	18,670	31.72		
เม.ย.	19,357	32.87		
พ.ค.	19,180	32.62		
มิ.ย.	18,315	30.99		
ก.ค.	18,782	31.74		
ส.ค.	18,850	31.83		
ก.ย.	18,560	31.34		
ต.ค.	19,210	32.43		
พ.ย.	18,450	31.11		
ธ.ค.	18,550	31.33		

ตารางที่ 3 จำนวนผู้มีงานทำและอัตราส่วนผู้มีงานทำต่อประชากรวัยแรงงาน (Employed Persons & Employment to Population Ratio)

เดือน/ปี	2567		2568	
	จำนวนผู้มีงานทำ (พันคน)	อัตราส่วนผู้มีงานทำต่อประชากรวัยแรงงาน (ร้อยละ)	จำนวนผู้มีงานทำ (พันคน)	อัตราส่วนผู้มีงานทำต่อประชากรวัยแรงงาน (ร้อยละ)
ม.ค.	39,127	66.52	39,410	66.69
ก.พ.	39,918	67.80	39,390	66.72
มี.ค.	39,789	67.60		
เม.ย.	39,089	66.39		
พ.ค.	39,140	66.56		
มิ.ย.	40,399	68.37		
ก.ค.	39,967	67.53		
ส.ค.	39,925	67.42		
ก.ย.	40,320	68.09		
ต.ค.	39,630	66.91		
พ.ย.	40,420	68.16		
ธ.ค.	40,330	68.13		

ตารางที่ 4 จำนวนผู้ว่างงานและอัตราการว่างงาน (Unemployed Persons & Unemployment Rate)

เดือน/ปี	2567		2568	
	จำนวนผู้ว่างงาน (พันคน)	อัตราการว่างงาน (ร้อยละ)	จำนวนผู้ว่างงาน (พันคน)	อัตราการว่างงาน (ร้อยละ)
ม.ค.	432	1.09	370	0.93
ก.พ.	399	0.99	310	0.78
มี.ค.	397	0.989		
เม.ย.	436	1.10		
พ.ค.	482	1.22		
มิ.ย.	379	0.93		
ก.ค.	432	1.07		
ส.ค.	444	1.10		
ก.ย.	343	0.84		
ต.ค.	390	0.97		
พ.ย.	380	0.93		
ธ.ค.	320	0.79		

ที่มา: สำนักงานสถิติแห่งชาติ การสำรวจภาวะการทำงานของประชากร

ตารางข้อมูลสถิติด้านแรงงาน ไต้หวัน

ตารางที่ 1 จำนวนและร้อยละของผู้ที่อยู่ในกำลังแรงงาน (Labor Force persons & Labor force participation rate)

เดือน/ปี	2567		2568	
	จำนวน (พันคน)	ร้อยละ	จำนวน (พันคน)	ร้อยละ
ม.ค.	11,990	59.26	12,015	59.31
ก.พ.	11,978	59.21	12,018	59.33
มี.ค.	11,986	59.24		
เม.ย.	11,982	59.21		
พ.ค.	11,980	59.20		
มิ.ย.	11,994	59.25		
ก.ค.	12,026	59.40		
ส.ค.	12,032	59.42		
ก.ย.	12,014	59.33		
ต.ค.	12,020	59.32		
พ.ย.	12,010	59.29		
ธ.ค.	12,010	59.30		

ตารางที่ 2 จำนวนและร้อยละของผู้ที่ไม่อยู่ในกำลังแรงงาน (Persons Outside the Labour Force & Economic Inactivity rate)

เดือน/ปี	2567		2568	
	จำนวน (พันคน)	ร้อยละ	จำนวน (พันคน)	ร้อยละ
ม.ค.	8,243	40.74	8,243	40.69
ก.พ.	8,252	40.79	8,239	40.67
มี.ค.	8,247	40.76		
เม.ย.	8,253	40.79		
พ.ค.	8,258	40.80		
มิ.ย.	8,248	40.75		
ก.ค.	8,219	40.60		
ส.ค.	8,217	40.58		
ก.ย.	8,237	40.67		
ต.ค.	8,240	40.68		
พ.ย.	8,250	40.71		
ธ.ค.	8,250	40.70		

ตารางที่ 3 จำนวนผู้มีงานทำและอัตราส่วนผู้มีงานทำต่อประชากรวัยแรงงาน (Employed Persons & Employment to Population Ratio)

เดือน/ปี	2567		2568	
	จำนวนผู้มีงานทำ (พันคน)	อัตราส่วนผู้มีงานทำต่อประชากรวัยแรงงาน (ร้อยละ)	จำนวนผู้มีงานทำ (พันคน)	อัตราส่วนผู้มีงานทำต่อประชากรวัยแรงงาน (ร้อยละ)
ม.ค.	11,587	57.27	11,619	57.36
ก.พ.	11,572	57.20	11,616	57.34
มี.ค.	11,581	57.24		
เม.ย.	11,579	57.22		
พ.ค.	11,580	57.22		
มิ.ย.	11,588	57.25		
ก.ค.	11,611	57.35		
ส.ค.	11,613	57.35		
ก.ย.	11,604	57.30		
ต.ค.	11,609	57.31		
พ.ย.	11,606	57.30		
ธ.ค.	11,612	57.33		

ตารางที่ 4 จำนวนผู้ว่างงานและอัตราการว่างงาน (Unemployed Persons & Unemployment Rate)

เดือน/ปี	2567		2568	
	จำนวนผู้ว่างงาน (พันคน)	อัตราการว่างงาน (ร้อยละ)	จำนวนผู้ว่างงาน (พันคน)	อัตราการว่างงาน (ร้อยละ)
ม.ค.	397	3.31	396	3.30
ก.พ.	406	3.39	402	3.34
มี.ค.	405	3.38		
เม.ย.	403	3.36		
พ.ค.	400	3.34		
มิ.ย.	406	3.39		
ก.ค.	415	3.45		
ส.ค.	419	3.48		
ก.ย.	412	3.43		
ต.ค.	408	3.40		
พ.ย.	400	3.33		
ธ.ค.	399	3.32		

ตารางข้อมูลสถิติด้านแรงงาน ญี่ปุ่น

ตารางที่ 1 จำนวนและร้อยละของผู้ที่อยู่ในกำลังแรงงาน (Labor Force persons & Labor force participation rate)

เดือน/ปี	2567		2568	
	จำนวน (พันคน)	ร้อยละ	จำนวน (พันคน)	ร้อยละ
ม.ค.	68,770	62.60	69,420	63.26
ก.พ.	69,050	62.85	69,330	63.21
มี.ค.	69,110	62.87		
เม.ย.	69,430	63.19		
พ.ค.	69,590	63.33		
มิ.ย.	70,030	63.70		
ก.ค.	69,830	63.55		
ส.ค.	69,900	63.64		
ก.ย.	69,870	63.58		
ต.ค.	69,840	63.53		
พ.ย.	69,780	63.49		
ธ.ค.	69,650	63.45		

ตารางที่ 2 จำนวนและร้อยละของผู้ที่ไม่อยู่ในกำลังแรงงาน (Persons Outside the Labour Force & Economic Inactivity rate)

เดือน/ปี	2567		2568	
	จำนวน (พันคน)	ร้อยละ	จำนวน (พันคน)	ร้อยละ
ม.ค.	41,090	37.40	40,320	36.74
ก.พ.	40,820	37.15	40,350	36.79
มี.ค.	40,810	37.13		
เม.ย.	40,450	36.81		
พ.ค.	40,300	36.67		
มิ.ย.	39,910	36.30		
ก.ค.	40,050	36.45		
ส.ค.	39,940	36.36		
ก.ย.	40,020	36.42		
ต.ค.	40,010	36.47		
พ.ย.	40,120	36.51		
ธ.ค.	40,120	36.55		

ตารางที่ 3 จำนวนผู้มีงานทำและอัตราส่วนผู้มีงานทำต่อประชากรวัยแรงงาน (Employed Persons & Employment to Population Ratio)

เดือน/ปี	2567		2568	
	จำนวนผู้มีงานทำ (พันคน)	อัตราส่วนผู้มีงานทำต่อประชากรวัยแรงงาน (ร้อยละ)	จำนวนผู้มีงานทำ (พันคน)	อัตราส่วนผู้มีงานทำต่อประชากรวัยแรงงาน (ร้อยละ)
ม.ค.	67,140	61.11	67,790	61.77
ก.พ.	67,280	61.24	67,680	61.71
มี.ค.	67,260	61.19		
เม.ย.	67,500	61.43		
พ.ค.	67,660	61.57		
มิ.ย.	68,220	62.05		
ก.ค.	67,950	61.84		
ส.ค.	68,150	62.04		
ก.ย.	68,140	62.01		
ต.ค.	68,130	61.97		
พ.ย.	68,140	62.00		
ธ.ค.	68,110	62.05		

ตารางที่ 4 จำนวนผู้ว่างงานและอัตราการว่างงาน (Unemployed Persons & Unemployment Rate)

เดือน/ปี	2567		2568	
	จำนวนผู้ว่างงาน (พันคน)	อัตราการว่างงาน (ร้อยละ)	จำนวนผู้ว่างงาน (พันคน)	อัตราการว่างงาน (ร้อยละ)
ม.ค.	1,630	2.37	1,630	2.35
ก.พ.	1,770	2.56	1,650	2.38
มี.ค.	1,850	2.68		
เม.ย.	1,930	2.78		
พ.ค.	1,930	2.77		
มิ.ย.	1,810	2.58		
ก.ค.	1,880	2.69		
ส.ค.	1,750	2.50		
ก.ย.	1,730	2.48		
ต.ค.	1,700	2.43		
พ.ย.	1,640	2.35		
ธ.ค.	1,540	2.21		

ที่มา: National Statistics of Japan

ตารางข้อมูลสถิติด้านแรงงาน สาธารณรัฐเกาหลี

ตารางที่ 1 จำนวนและร้อยละของผู้ที่อยู่ในกำลังแรงงาน (Labor Force persons & Labor force participation rate)

เดือน/ปี	2567		2568	
	จำนวน (พันคน)	ร้อยละ	จำนวน (พันคน)	ร้อยละ
ม.ค.	29,466	64.74	29,571	64.74
ก.พ.	29,463	64.72	29,592	64.76
มี.ค.	29,402	64.58		
เม.ย.	29,473	64.72		
พ.ค.	29,363	64.47		
มิ.ย.	29,343	64.42		
ก.ค.	29,279	64.22		
ส.ค.	29,276	64.24		
ก.ย.	29,460	64.63		
ต.ค.	29,390	64.44		
พ.ย.	29,390	64.41		
ธ.ค.	29,530	64.68		

ตารางที่ 2 จำนวนและร้อยละของผู้ที่ไม่อยู่ในกำลังแรงงาน (Persons Outside the Labour Force & Economic Inactivity rate)

เดือน/ปี	2567		2568	
	จำนวน (พันคน)	ร้อยละ	จำนวน (พันคน)	ร้อยละ
ม.ค.	16,047	35.26	16,103	35.26
ก.พ.	16,062	35.28	16,102	35.24
มี.ค.	16,128	35.42		
เม.ย.	16,066	35.28		
พ.ค.	16,180	35.53		
มิ.ย.	16,207	35.58		
ก.ค.	16,311	35.78		
ส.ค.	16,300	35.76		
ก.ย.	16,130	35.37		
ต.ค.	16,220	35.56		
พ.ย.	16,238	35.59		
ธ.ค.	16,124	35.32		

ตารางที่ 3 จำนวนผู้มีงานทำและอัตราส่วนผู้มีงานทำต่อประชากรวัยแรงงาน (Employed Persons & Employment to Population Ratio)

เดือน/ปี	2567		2568	
	จำนวนผู้มีงานทำ (พันคน)	อัตราส่วนผู้มีงานทำต่อประชากรวัยแรงงาน (ร้อยละ)	จำนวนผู้มีงานทำ (พันคน)	อัตราส่วนผู้มีงานทำต่อประชากรวัยแรงงาน (ร้อยละ)
ม.ค.	28,577	62.79	28,718	62.88
ก.พ.	28,690	63.02	28,788	63.00
มี.ค.	28,571	62.75		
เม.ย.	28,644	62.90		
พ.ค.	28,526	62.64		
มิ.ย.	28,528	62.63		
ก.ค.	28,547	62.62		
ส.ค.	28,561	62.67		
ก.ย.	28,840	63.27		
ต.ค.	28,860	62.70		
พ.ย.	28,604	62.69		
ธ.ค.	28,448	62.31		

ตารางที่ 4 จำนวนผู้ว่างงานและอัตราการว่างงาน (Unemployed Persons & Unemployment Rate)

เดือน/ปี	2567		2568	
	จำนวนผู้ว่างงาน (พันคน)	อัตราการว่างงาน (ร้อยละ)	จำนวนผู้ว่างงาน (พันคน)	อัตราการว่างงาน (ร้อยละ)
ม.ค.	889	3.02	853	2.88
ก.พ.	774	2.63	804	2.72
มี.ค.	830	2.82		
เม.ย.	829	2.81		
พ.ค.	836	2.85		
มิ.ย.	815	2.78		
ก.ค.	731	2.50		
ส.ค.	715	2.44		
ก.ย.	620	2.11		
ต.ค.	790	2.69		
พ.ย.	787	2.68		
ธ.ค.	1,081	3.66		

ที่มา: Statistics Korea, Economically Active Population Survey

ตารางข้อมูลสถิติด้านแรงงาน สหรัฐอเมริกา

ตารางที่ 1 จำนวนและร้อยละของผู้ที่อยู่ในกำลังแรงงาน (Labor Force persons & Labor force participation rate)

เดือน/ปี	2567		2568	
	จำนวน (พันคน)	ร้อยละ	จำนวน (พันคน)	ร้อยละ
ม.ค.	167,276	62.52	170,744	62.62
ก.พ.	167,426	62.54	170,359	62.44
มี.ค.	167,895	62.67		
เม.ย.	167,982	62.66		
พ.ค.	167,732	62.53		
มิ.ย.	168,009	62.59		
ก.ค.	168,429	62.70		
ส.ค.	168,549	62.69		
ก.ย.	168,699	62.69		
ต.ค.	168,479	62.56		
พ.ย.	168,286	62.45		
ธ.ค.	168,547	62.51		

ตารางที่ 2 จำนวนและร้อยละของผู้ที่ไม่อยู่ในกำลังแรงงาน (Persons Outside the Labour Force & Economic Inactivity rate)

เดือน/ปี	2567		2568	
	จำนวน (พันคน)	ร้อยละ	จำนวน (พันคน)	ร้อยละ
ม.ค.	100,265	37.48	101,940	37.38
ก.พ.	100,285	37.46	102,487	37.56
มี.ค.	99,989	37.33		
เม.ย.	100,083	37.34		
พ.ค.	100,516	37.47		
มิ.ย.	100,429	37.41		
ก.ค.	100,215	37.30		
ส.ค.	100,310	37.31		
ก.ย.	100,380	37.31		
ต.ค.	100,809	37.44		
พ.ย.	101,177	37.55		
ธ.ค.	101,091	37.49		

ตารางที่ 3 จำนวนผู้มีงานทำและอัตราส่วนผู้มีงานทำต่อประชากรวัยแรงงาน (Employed Persons & Employment to Population Ratio)

เดือน/ปี	2567		2568	
	จำนวนผู้มีงานทำ (พันคน)	อัตราส่วนผู้มีงานทำต่อประชากรวัยแรงงาน (ร้อยละ)	จำนวนผู้มีงานทำ (พันคน)	อัตราส่วนผู้มีงานทำต่อประชากรวัยแรงงาน (ร้อยละ)
ม.ค.	161,152	60.23	163,894	60.10
ก.พ.	160,968	60.13	163,307	59.85
มี.ค.	161,466	60.27		
เม.ย.	161,491	60.24		
พ.ค.	161,080	60.05		
มิ.ย.	161,199	60.05		
ก.ค.	161,266	60.03		
ส.ค.	161,430	60.05		
ก.ย.	161,860	60.15		
ต.ค.	161,496	59.97		
พ.ย.	161,141	59.80		
ธ.ค.	161,661	59.95		

ตารางที่ 4 จำนวนผู้ว่างงานและอัตราการว่างงาน (Unemployed Persons & Unemployment Rate)

เดือน/ปี	2567		2568	
	จำนวนผู้ว่างงาน (พันคน)	อัตราการว่างงาน (ร้อยละ)	จำนวนผู้ว่างงาน (พันคน)	อัตราการว่างงาน (ร้อยละ)
ม.ค.	6,124	3.66	6,849	4.01
ก.พ.	6,458	3.86	7,052	4.14
มี.ค.	6,429	3.83		
เม.ย.	6,492	3.86		
พ.ค.	6,649	3.96		
มิ.ย.	6,811	4.05		
ก.ค.	7,163	4.25		
ส.ค.	7,120	4.22		
ก.ย.	6,840	4.05		
ต.ค.	6,984	4.15		
พ.ย.	7,145	4.25		
ธ.ค.	6,886	4.09		

ที่มา: U.S. BUREAU OF LABOUR STATISTICS