



สถานการณ์เศรษฐกิจแรงงาน
และการเคลื่อนย้ายแรงงานระหว่างประเทศ

ไตรมาสที่ 1/2568
(มกราคม – มีนาคม 2568)



กองเศรษฐกิจการแรงงาน สำนักงานปลัดกระทรวงแรงงาน

สารบัญ

	หน้า
บทสรุปผู้บริหาร	1
บทนำ	2
1. นโยบายสำคัญของประธานาธิบดีบิลด์ ทรัมป์ สมัยที่สอง	3
2. ความสัมพันธ์ทางเศรษฐกิจ ไทย-สหรัฐ	6
3. ผลกระทบต่อตลาดแรงงานไทย	7
4. บทสรุปและข้อเสนอแนะ	11
เอกสารอ้างอิง	15



นโยบายประธานาธิบดี โดนัลด์ ทรัมป์ สมัยที่สอง
กับผลกระทบต่อแรงงานไทย
(Donald Trump's second term policies
with impact on Thai workers)



รายงานสถานการณ์ฯ



กองเศรษฐกิจการแรงงาน
สำนักงานปลัดกระทรวงแรงงาน

<https://shorturl.asia/UlyaC>



บทสรุปผู้บริหาร

นโยบายประธานาธิบดี โดนัลด์ ทรัมป์ สมัยที่สอง กับผลกระทบต่อแรงงานไทย (Donald Trump's second term policies with impact on Thai workers)

นโยบายสำคัญของ ประธานาธิบดี ทรัมป์ สมัยที่สอง

- กีดกันทางการค้า => ขึ้นภาษีนำเข้าและกำหนดภาษี สำหรับสินค้านำเข้าสำคัญ
- ส่งเสริมการลงทุนภายในประเทศ => ลดภาษีนิติบุคคลเหลือร้อยละ 15
- ส่งเสริมการผลิตพลังงาน => เพิ่มการขุดเจาะน้ำมัน ตั้งโรงกลั่น
- ยุติกรอบอินโด-แปซิฟิก => ลดการสร้างความสัมพันธ์แบบพหุภาคี
- ความขัดแย้งในตะวันออกกลาง => สนับสนุนอิสราเอล
- ควบคุมผู้อพยพและแรงงานต่างชาติผิดกฎหมาย => ผลักดันกลับประเทศ



ผลกระทบต่อตลาดแรงงานไทย

- การค้าการส่งออกที่ลดลงจากการเพิ่มภาษีนำเข้า และการย้ายฐานการผลิตกลับสหรัฐอเมริกา => การจ้างงาน และชั่วโมงการทำงานที่ลดลง
- การผลักดันผู้อพยพ และกีดกันแรงงานต่างด้าว => ความยากลำบากในการขอต่ออายุ หรือสมัครวีซ่าใหม่ ทำให้โอกาสได้รับการจ้างงานลดลง
- การสนับสนุนอิสราเอลในเหตุความขัดแย้งกับกลุ่มฮามาส => เกิดความรุนแรง ทำให้การส่งออกแรงงานไทยไปอิสราเอลชะลอตัวลง

ข้อเสนอแนะ

- กระจายตลาดส่งออก => สนับสนุนผู้ประกอบการ หาดตลาดใหม่ในภูมิภาคอื่นทดแทน เพื่อรักษาอัตราการจ้างงาน
- ดึงดูดการลงทุน => ส่งเสริมการลงทุนจากต่างชาติรายอื่นทดแทน => เพิ่มอัตราการจ้างงาน
- ปรับตัวสู่ตลาดสินค้านวัตกรรม => พัฒนาและออกแบบผลิตภัณฑ์ ร่วมกับการใช้เทคโนโลยีขั้นสูงในการผลิต เพื่อกระตุ้นตลาดแรงงานที่มีทักษะสูง
- ลดการพึ่งพาการส่งออก => พัฒนาอุตสาหกรรมท้องถิ่นให้แข็งแกร่งขึ้น เพื่อกระตุ้นความต้องการแรงงาน โดยกรมการจัดหางาน ดำเนินโครงการหนึ่งตำบลหนึ่งกลุ่มอาชีพอิสระ
- ติดตามข้อมูลความเคลื่อนไหวของตลาดแรงงาน อย่างเข้มข้น ผ่านข้อมูลของกระทรวงฯ เช่น ข้อมูลผู้ประกันตนมาตรา 33, การใช้สิทธิประกันสังคมกรณีว่างงาน, ข้อมูลสถานประกอบการที่มีการหยุดกิจการชั่วคราวตามมาตรา 75 พ.ร.บ. คุ้มครองแรงงาน, ระบบเตือนภัยด้านแรงงาน เป็นต้น
- เตรียมการจัดหาตำแหน่งงานทดแทน สำหรับรองรับแรงงานในภาคอุตสาหกรรมที่ได้รับผลกระทบจากการถูกเลิกจ้างผ่านระบบไทยมีงานทำ
- ช่วยเหลือสถานประกอบการที่ได้รับผลกระทบ โดยสำนักงานประกันสังคมอาจประกาศปรับลดอัตราการสมทบเงินประกันสังคม เพื่อบรรเทาผลกระทบทางเศรษฐกิจในภาคอุตสาหกรรมที่ได้รับผลกระทบ

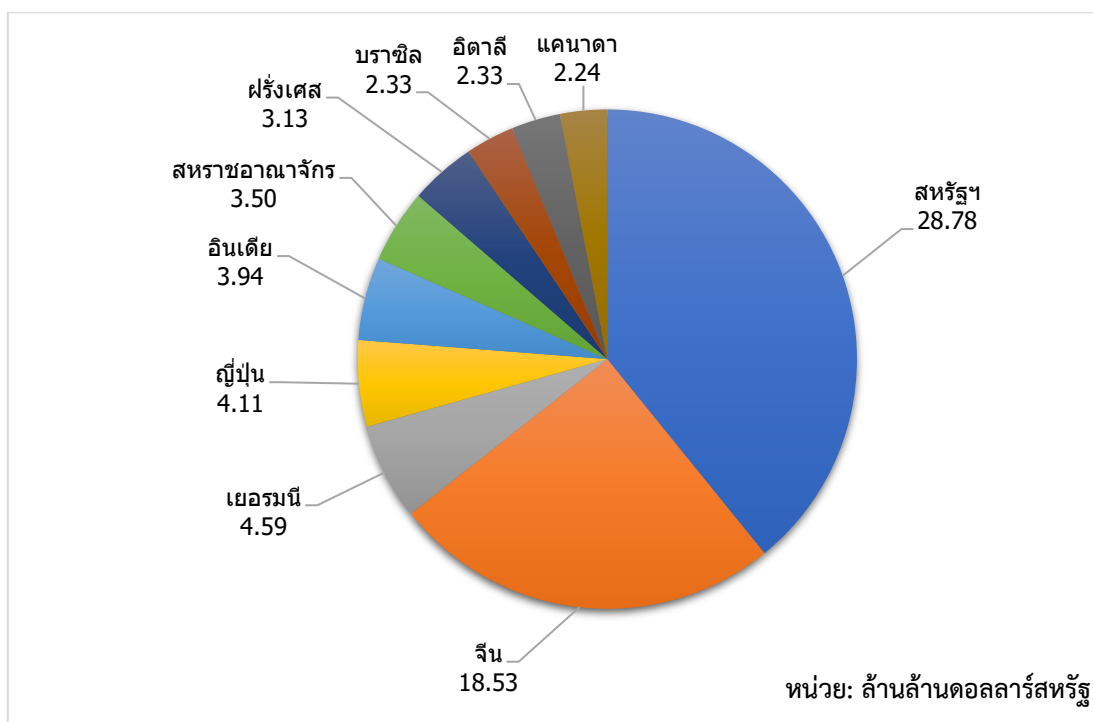
นโยบายประธานาธิบดี โดนัลด์ ทรัมป์ สมัยที่สอง กับผลกระทบต่อแรงงานไทย

บทนำ

การกลับมาดำรงตำแหน่งประธานาธิบดีสหรัฐอเมริกาคนที่ 47 ของนายโดนัลด์ ทรัมป์ ในสมัยที่สอง ภายหลังจากพิธีสาบานตน เมื่อวันที่ 20 มกราคม 2568 นับได้ว่าเป็นการเปลี่ยนแปลงที่หลายประเทศทั่วโลก ต่างมีความกังวลว่าประธานาธิบดีโดนัลด์ ทรัมป์ ที่กลับมาพร้อมกับนโยบายเศรษฐกิจภายใต้แนวคิด “นโยบายการค้า อเมริกามาก่อน” (America First Trade Policy) นั้นอาจส่งผลกระทบต่อความสัมพันธ์ระหว่างประเทศ รวมถึงการค้าการลงทุนกับภูมิภาคต่างๆ ทั่วโลก ทั้งนี้แนวนโยบายดังกล่าวนับว่าเป็นกุญแจสำคัญ ในการกำหนดทิศทางอนาคตของสหรัฐฯ โดยเฉพาะอย่างยิ่งนโยบายกีดกันทางการค้า อาทิ การยกเครื่อง ระบบการค้าสหรัฐฯ ด้วยการเก็บภาษีอากรจากต่างประเทศเพื่อสร้างความมั่งคั่งต่อชาวอเมริกัน หรือแม้แต่ การยกเลิกนโยบายส่งเสริมการผลิตยานยนต์ไฟฟ้า การประกาศภาวะฉุกเฉินด้านพลังงานแห่งชาติเพื่อลดราคา พลังงานในสหรัฐฯ ด้วยการเพิ่มการขุดเจาะน้ำมัน วางท่อน้ำมัน และตั้งโรงกลั่นน้ำมัน ขณะเดียวกันในด้าน ผู้อพยพและแรงงานนั้น ยังแสดงจุดยืนในการปราบปรามและส่งกลับแรงงานผู้อพยพที่เข้ามาอยู่ในสหรัฐฯ แบบผิดกฎหมายอย่างเด็ดขาด รวมถึงเพิ่มความเข้มงวดในการออกใบอนุญาตทำงานแก่แรงงานต่างด้าว มากยิ่งขึ้น การเปลี่ยนชุดรัฐบาล ประธานาธิบดี รวมถึงนโยบายเศรษฐกิจ ด้านการค้าระหว่างประเทศ ของประเทศมหาอำนาจอย่างสหรัฐอเมริกาซึ่งมีระบบเศรษฐกิจขนาดใหญ่ที่สุดของโลก คิดเป็นมูลค่าราว 28.78 ล้านล้านดอลลาร์สหรัฐฯ (แผนภาพที่ 1) หรือคิดเป็นสัดส่วนร้อยละ 26.90 ของขนาดเศรษฐกิจทั่วโลก มีอิทธิพลอย่างสูงต่อระบบการค้าและเศรษฐกิจระหว่างประเทศ การเปลี่ยนแปลงนโยบายของสหรัฐฯ จึงส่งผลกระทบต่อประเทศคู่ค้าทั่วโลก รวมถึงประเทศไทยด้วย

บทความนี้มีวัตถุประสงค์เพื่อวิเคราะห์นโยบายสำคัญของประธานาธิบดีโดนัลด์ ทรัมป์ ในสมัยที่สอง และประเมินผลกระทบที่อาจเกิดขึ้นต่อตลาดแรงงานไทยทั้งในมิติภายในประเทศ และแรงงานไทยในต่างแดน โดยใช้กรอบการวิเคราะห์เชิงเศรษฐศาสตร์ และความสัมพันธ์ระหว่างประเทศ

แผนภาพที่ 1 : 10 ประเทศที่มีขนาดเศรษฐกิจ (GDP) สูงที่สุดในโลก ปี พ.ศ. 2567



ที่มา : International Monetary Fund (IMF)

1. นโยบายสำคัญของประธานาธิบดีโดนัลด์ ทรัมป์ สมัยที่สอง

นโยบายของทรัมป์ในสมัยที่สองสะท้อนถึงการต้อยอดแนวคิดชาตินิยมทางเศรษฐกิจ (Economic Nationalism) โดยมีเป้าหมายหลักเพื่อฟื้นฟูเศรษฐกิจสหรัฐฯ และลดการพึ่งพาต่างชาติ นโยบายสำคัญที่เกี่ยวข้องประกอบด้วย

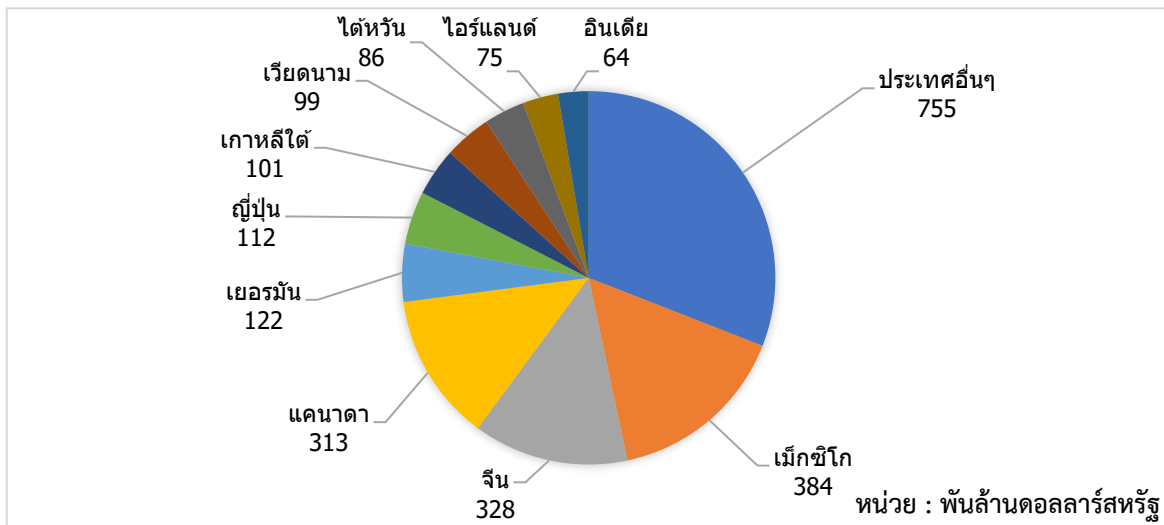
1.1 การกีดกันทางการค้าและการเพิ่มภาษีศุลกากร ภาษีศุลกากร คือ การเรียกเก็บภาษีนำเข้าและส่งออกสินค้าข้ามพรมแดนโดยรัฐบาล ไม่ว่าจะเป็นสินค้าอุปโภคบริโภค วัตถุดิบ หรือสินค้าอื่นๆ ก็ตาม ซึ่งภาษีนี้นับเป็นกลไกที่รัฐบาลใช้เพื่อควบคุมระบบเศรษฐกิจ การค้า และสร้างรายได้ให้กับประเทศ โดยสหรัฐฯ มีนโยบายขึ้นภาษีสินค้านำเข้าจากจีนในอัตราร้อยละ 60 ควบคู่กับภาษีนำเข้าสินค้าจากประเทศอื่นในอัตราร้อยละ 10-20 และกำหนดภาษีสำหรับสินค้านำเข้าส่วนใหญ่ (universal tariff) จากเดิมที่สหรัฐฯ กำหนดภาษีสำหรับสินค้านำเข้าประมาณร้อยละ 14 ของสินค้านำเข้าทั้งหมด คิดเป็นมูลค่า 340 พันล้านดอลลาร์สหรัฐฯ โดยมีมาตรการเพิ่มอัตรากำหนดภาษีสินค้านำเข้าให้เท่ากับที่ประเทศอื่นๆ กำหนดต่อสินค้าของสหรัฐฯ ที่นำเข้าไปในประเทศนั้นๆ และกำหนดภาษีเพิ่มเติมสำหรับประเทศที่พยายามหาทางเลือกอื่นมาแทนที่สกุลเงินดอลลาร์สหรัฐฯ โดยทรัมป์เรียกแนวทางการดำเนินนโยบายดังกล่าวว่า “ตาต่อตา ภาษีต่อภาษี” (an eye for an eye, a tariff for a tariff) โดยได้เริ่มต้นเพิ่มอัตรากำหนดภาษีสินค้านำเข้าร้อยละ 10 สำหรับสินค้านำเข้าจากจีน มีผลบังคับใช้ตั้งแต่วันที่ 4 กุมภาพันธ์ 2568 เป็นต้นไป และร้อยละ 25 ต่อสินค้าส่วนมากที่นำเข้ามาจากแคนาดาและเม็กซิโก จนกว่ารัฐบาลของทั้งสองประเทศจะสามารถหยุดยั้งกลุ่มผู้อพยพเข้าเมืองอย่างผิดกฎหมายและจัดการลักลอบนำเข้ายาเสพติดเข้าสหรัฐฯ ได้ โดยล่าสุดเมื่อวันที่ 2 เมษายน 2568 ประธานาธิบดีโดนัลด์ ทรัมป์ ได้ประกาศมาตรการภาษีศุลกากรต่างตอบแทน (reciprocal tariffs) กับประเทศและเขตปกครองกว่า 180 แห่ง โดยเริ่มมีผลตั้งแต่วันที่ 9 เมษายน 2568 เป็นต้นไป ซึ่งหลายแห่งตั้งอยู่ในภูมิภาคเอเชีย รวมถึงประเทศไทยที่จะถูกเรียกเก็บภาษีดังกล่าวในอัตราร้อยละ 36 ถือเป็นการยกระดับสงครามการค้าครั้งใหญ่ และเรียกมาตรการในครั้งนี้อย่างเป็นทางการว่า “การประกาศอิสรภาพทางเศรษฐกิจ” โดยได้แชร์แผนภูมิบนโซเชียลมีเดียซึ่งให้รายละเอียดอัตราภาษีของแต่ละประเทศตามรูปภาพด้านล่าง

Country	Tariffs Charged to the U.S.A. (Including Country Modification and Trade Agreements)	U.S.A. Discounted Reciprocal Tariffs
China	67%	34%
European Union	39%	20%
Vietnam	90%	46%
Taiwan	64%	32%
Japan	46%	24%
India	52%	26%
South Korea	50%	25%
Thailand	72%	36%
Switzerland	61%	31%
Indonesia	64%	32%
Malaysia	47%	24%
Cambodia	97%	49%
United Kingdom	10%	10%
South Africa	60%	30%
Brazil	10%	10%
Bangladesh	74%	37%
Singapore	10%	10%
Israel	33%	17%
Philippines	34%	17%
Chile	10%	10%
Australia	10%	10%
Pakistan	58%	29%
Turkey	10%	10%
Sri Lanka	88%	44%
Colombia	10%	10%

Country	Tariffs Charged to the U.S.A. (Including Country Modification and Trade Agreements)	U.S.A. Discounted Reciprocal Tariffs
Peru	10%	10%
Nicaragua	36%	18%
Norway	30%	15%
Costa Rica	17%	10%
Jordan	40%	20%
Dominican Republic	10%	10%
United Arab Emirates	10%	10%
New Zealand	20%	10%
Argentina	10%	10%
Ecuador	12%	10%
Guatemala	10%	10%
Honduras	10%	10%
Madagascar	93%	47%
Myanmar (Burma)	88%	44%
Tunisia	55%	28%
Kazakhstan	54%	27%
Serbia	74%	37%
Egypt	10%	10%
Saudi Arabia	10%	10%
El Salvador	10%	10%
Côte d'Ivoire	41%	21%
Laos	95%	48%
Botswana	74%	37%
Trinidad and Tobago	12%	10%
Morocco	10%	10%

ที่มาภาพ: <https://www.cnbc.com/2025/04/02/trump-reciprocal-tariffs-countries-chart-imports-united-states.html>

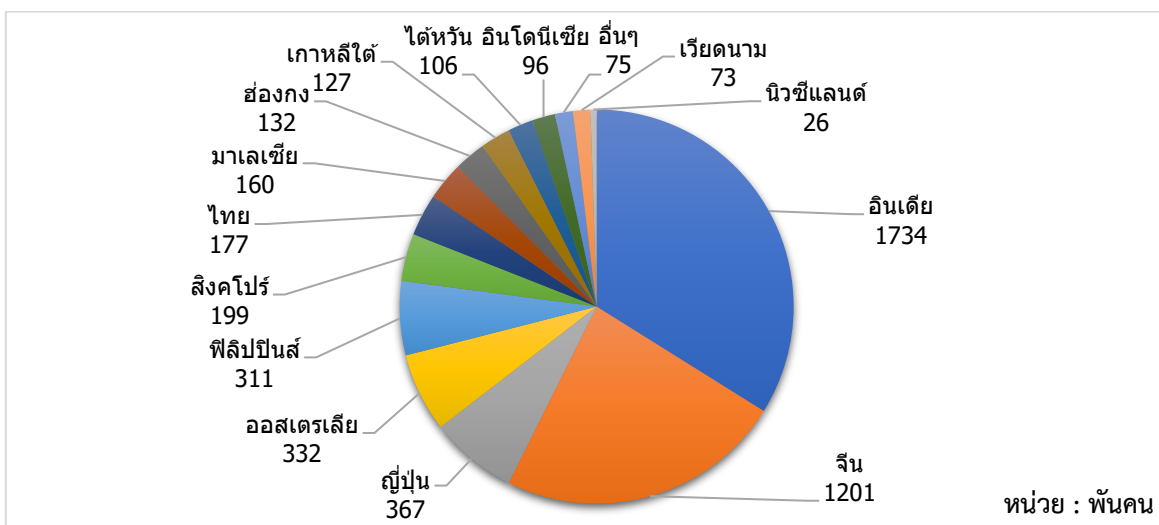
แผนภาพที่ 2 : มูลค่าสินค้านำเข้าของสหรัฐอเมริกา มกราคม – กันยายน ปี พ.ศ. 2567



ที่มา : The U.S. Bureau of Economic Analysis

1.2 การส่งเสริมการผลิตและการลงทุนในประเทศ เพื่อที่ประเทศจะไม่ต้องพึ่งพาสินค้าสำคัญจากจีน และดึงดูดการลงทุนกลับสู่สหรัฐฯ หรือ Reshoring คือ การที่บริษัทข้ามชาติย้ายฐานการผลิตสินค้าและบริการที่เคยออกไปตั้งฐานการผลิตในต่างประเทศ (Offshoring) กลับมาตั้งฐานการผลิตในประเทศแม่ของบริษัทดังกล่าว โดยใช้มาตรการจูงใจทางภาษี ทรัมป์ มีนโยบาย Make America Great Again ที่ต้องการสร้างเศรษฐกิจสหรัฐฯ ให้แข็งแกร่ง โดยส่งเสริมให้เปิดโรงงาน และจ้างแรงงานในสหรัฐฯ เพิ่มขึ้น ซึ่งสิทธิประโยชน์หลักในการส่งเสริมการลงทุนคือ ลดภาษีนิติบุคคลจากร้อยละ 21 เหลือ ร้อยละ 15 เพื่อดึงดูดการลงทุนให้ย้ายฐานกลับประเทศ ทั้งนี้ ในช่วงที่ผ่านมาสหรัฐฯ สูญเสียส่วนแบ่งในภาคการผลิตให้แก่ประเทศอื่นๆ โดยเฉพาะจีน (แผนภาพที่ 3) และทำให้การจ้างงานของแรงงานในภาคการผลิต หดตัวลงอย่างต่อเนื่องตั้งแต่ ปี พ.ศ. 2543 จนเมื่อถึงจุดหนึ่งที่ประโยชน์จากการค้าเสรีไม่สามารถชดเชยกับการจ้างงานที่หายไป ความไม่พอใจของกลุ่มแรงงานได้ก่อตัวขึ้น ลุกลามไปยังภาคการเมือง ทำให้นโยบายทางการเมืองไม่มีทางเลือกอื่นนอกจากหันมาเน้นภาคการผลิต และการจ้างงานในประเทศ

แผนภาพที่ 3 : การจ้างงานของบริษัทข้ามชาติของสหรัฐฯ ในภูมิภาคเอเชีย-แปซิฟิก ปี พ.ศ. 2565



ที่มา : The U.S. Bureau of Economic Analysis

1.3 การส่งเสริมการผลิตพลังงาน โดยทำการถอนตัวจากข้อตกลงปารีสเป็นครั้งที่ 2 เป็นนโยบายที่สวนกระแสความร่วมมือของนานาประเทศที่พยายามลดผลกระทบจากภาวะโลกรวน (Climate Change) ซึ่งกำลังเป็นภัยคุกคามโลกในระดับวิกฤตส่งผลให้สหรัฐฯ กลายเป็น 1 ใน 4 ประเทศที่ไม่ได้เข้าร่วมข้อตกลงปารีสร่วมกับอิหร่าน ลิเบีย และเยเมน ทั้งที่ข้อตกลงดังกล่าวมีเป้าหมายสำคัญในการจำกัดการเพิ่มขึ้นของอุณหภูมิโลกไม่ให้เกิน 1.5 องศาเซลเซียสเหนือระดับก่อนยุคอุตสาหกรรม มิเช่นนั้นสถานการณ์ความเลวร้ายทางสภาพอากาศจะไปสู่จุดที่แก้ไขได้ยาก ทั้งนี้การถอนตัวจากข้อตกลงปารีสของสหรัฐฯ สอดคล้องกับแผนงานต่างๆ ของทรัมป์ที่ต้องการปลดพันธนาการของบริษัทขุดเจาะน้ำมันและก๊าซของสหรัฐฯ ออกจากกฎระเบียบสีเขียวต่างๆ เพื่อส่งเสริมการผลิตพลังงานและยกระดับกำลังการผลิตให้ได้มากที่สุด ตามการประกาศภาวะฉุกเฉินด้านพลังงานแห่งชาติเพื่อลดราคาพลังงานในสหรัฐฯ และลดค่าใช้จ่ายของประชาชน ด้วยการเพิ่มการขุดเจาะน้ำมัน วางท่อน้ำมัน และตั้งโรงกลั่นน้ำมัน สวนทางกับนโยบายของอดีตประธานาธิบดีโจ ไบเดน ที่เน้นผลักดันสหรัฐฯ ให้เป็นผู้นำด้านพลังงานสะอาด และลดการพึ่งพาน้ำมันและก๊าซ แม้ไบเดนจะเคยพลิกสถานการณ์และนำสหรัฐฯ กลับเข้าสู่ข้อตกลงปารีสในปี 2564 แต่การถอนตัวครั้งใหม่นี้ชี้ให้เห็นว่าทรัมป์มีแผนจะผ่อนคลายนโยบายด้านสิ่งแวดล้อมเพื่อส่งเสริมการผลิตและกระตุ้นเศรษฐกิจ

1.4 ยุติกรอบเศรษฐกิจอินโด-แปซิฟิก (Indo-Pacific Economic Framework: IPEF) เป็นข้อริเริ่มภายใต้ Indo-Pacific Strategy ของสหรัฐฯ เพื่อส่งเสริมความร่วมมือทางเศรษฐกิจกับประเทศในอินโด-แปซิฟิกที่มีวิสัยทัศน์ร่วมกัน โดยเมื่อวันที่ 23 พฤษภาคม 2565 ประธานาธิบดีโจ ไบเดนและผู้นำจาก 12 ประเทศในภูมิภาคอินโด-แปซิฟิกได้แก่ ออสเตรเลีย บรูไนดารุสซาลาม อินเดีย อินโดนีเซีย ญี่ปุ่น เกาหลีใต้ มาเลเซีย นิวซีแลนด์ ฟิลิปปินส์ สิงคโปร์ ไทย และเวียดนาม ได้ร่วมกันประกาศถ้อยแถลงว่า ด้วยกรอบความร่วมมือทางเศรษฐกิจอินโด-แปซิฟิกเพื่อ ความเจริญรุ่งเรือง (Statement on Indo – Pacific Economic Framework for Prosperity) เพื่อแสดงเจตจำนงที่จะจัดทำ IPEF ระหว่างกัน ซึ่งเป็นเครื่องมือสำคัญ of สหรัฐฯ ในการกลับเข้ามา มีบทบาทและเชื่อมโยงเศรษฐกิจกับอินโด-แปซิฟิก เพื่อถ่วงดุลอำนาจกับจีนที่กำลังขยายบทบาททางเศรษฐกิจ และต้องการเป็นมหาอำนาจเพื่อกำหนดทิศทางและกฎระเบียบ เศรษฐกิจ การค้าโลก แต่อย่างไรก็ตาม เนื่องจากทรัมป์มองว่ากรอบเศรษฐกิจดังกล่าวส่งผลเสียต่อเศรษฐกิจของสหรัฐฯ โดยทรัมป์มีความเชื่อว่าสหรัฐฯ สามารถใช้ประโยชน์จากความแข็งแกร่งและพื้นที่ขนาดใหญ่ของตนได้ดีกว่าการสร้างความสัมพันธ์แบบพหุภาคี

1.5 บทบาทต่อสถานการณ์ความขัดแย้งระหว่างอิสราเอลและปาเลสไตน์ ทรัมป์จะยังคงนโยบายให้การสนับสนุนอิสราเอลในการรุกราน ควบคุม และครอบครองพื้นที่ในฉนวนกาซาและเลบานอน รวมทั้งยังขยายอิทธิพลเข้าไปในเขตเวสต์แบงก์ ซึ่งเป็นพื้นที่ของชาวปาเลสไตน์มากยิ่งขึ้น เพราะนอกจากจะเป็นการตอบแทนกลุ่มอุตสาหกรรมอาวุธในสหรัฐอเมริกาและกลุ่มนักธุรกิจอเมริกันเชื้อสายยิวแล้ว ยังเป็นโอกาสในการใช้อิสราเอลด้านทานภัยคุกคามที่ทรัมป์หวงกลัวมากที่สุดนั่นคือ อิหร่านซึ่งเป็นหนึ่งในประเทศผู้นำทางศาสนาของภูมิภาคที่กล่าวขย่องการโจมตีอิสราเอลของกลุ่มฮามาส พร้อมแสดงท่าทีสนับสนุนกลุ่มฮามาส และเรียกร้องให้ประเทศมุสลิมคว่ำบาตรด้านพลังงานและการทูตกับอิสราเอล สาเหตุจากการเสียชีวิตของนายพลกัสเซม โซเลมานี ผู้นำกองกำลังพิเศษ Quds ที่ถูกสังหารโดยคำสั่งของประธานาธิบดีทรัมป์ในคราวที่เขาดำรงตำแหน่งในสมัยแรก การกลับมาของทรัมป์ในครั้งนี้มีแนวโน้มว่าเขาจะผลักดันนโยบายต่อต้านอิหร่านต่อไป ซึ่งสอดคล้องกับท่าทีของอิสราเอลที่มองอิหร่านเป็นภัยคุกคามหลัก

1.6 การควบคุมผู้อพยพและแรงงานต่างชาติ ในสมัยประธานาธิบดี โจ ไบเดน (2564-2567) ได้พยายามผลักดันให้แรงงานต่างด้าวได้สัญชาติอเมริกันง่ายขึ้น ซึ่งรวมถึงการผ่อนผันให้พำนักอยู่ชั่วคราว โดยชอบด้วยกฎหมาย การอนุญาตให้ขอกรีนการ์ดได้หลังจากอยู่ในอเมริกากระยะหนึ่ง ให้ความคุ้มครองผู้เข้าเมืองตามโครงการ DACA แต่อย่างไรก็ตามเมื่อประธานาธิบดี โดนัลด์ ทรัมป์ เข้าพิธีสาบานตนรับตำแหน่ง ประธานาธิบดีสหรัฐอเมริกาสมัยที่ 2 ได้เดินหน้านโยบายเร่งด่วนที่เคยสัญญาไว้ในช่วงหาเสียงว่าจะทำให้ได้ ภายใน 100 วันแรกที่เข้ารับตำแหน่ง โดยหนึ่งในนโยบายเร่งด่วนที่สำคัญเป็นอันดับต้นๆ ของโดนัลด์ ทรัมป์ คือการผลักดันผู้อพยพและผู้ลักลอบเข้าเมืองโดยผิดกฎหมายนับล้านคนกลับประเทศต้นทาง โดยยกเครื่องระบบตรวจคนเข้าเมืองของสหรัฐฯ รวมถึงลงนามคำสั่งปิดพรมแดนสหรัฐฯ-เม็กซิโก และประกาศสถานการณ์ฉุกเฉิน ระดมกำลังเจ้าหน้าที่ตรวจคนเข้าเมือง (ICE) เพิ่มเติมตามแนวชายแดน เพื่อปฏิบัติหน้าที่ตรวจสอบคัดกรองผู้อพยพในรัฐต่างๆ อย่างเข้มงวดกวาดขึ้นยิ่งขึ้นขณะเดียวกัน ทรัมป์ จะมีนโยบายการกีดกันไม่ให้แรงงานต่างด้าวเข้ามาทำงานแบบผิดกฎหมาย และมีนโยบายส่งกลับแรงงานเหล่านั้น

2. ความสัมพันธ์ทางเศรษฐกิจ ไทย-สหรัฐฯ

ไทยและสหรัฐอเมริกามีสนธิสัญญาไมตรีและการพาณิชย์ตั้งแต่ปี 2376 (The U.S.-Thai Treaty of Amity and Economic Relations of 1833 – Treaty of Amity) นับถึงปัจจุบันมีทั้งสิ้น 5 ฉบับ ฉบับปัจจุบันได้ลงนามเมื่อวันที่ 29 พฤษภาคม 2509 มีขอบเขตความร่วมมือครอบคลุมกว้างขวางทางด้าน มิตรภาพ การพาณิชย์ และการเดินเรือ ครอบคลุมธุรกิจบริการทั้งหมด ยกเว้นธุรกิจ 6 ประเภท ได้แก่ การสื่อสาร การขนส่ง การดูแลทรัพย์สินเพื่อประโยชน์ของผู้อื่น การธนาคารที่เกี่ยวข้องกับการรับฝากเงิน การค้าภายในที่เกี่ยวข้องกับผลิตผลทางการเกษตรพื้นเมือง และการแสวงหาผลประโยชน์จากที่ดิน และทรัพยากรธรรมชาติอื่นๆ โดยสนธิสัญญาฉบับ 2509 นี้ให้ผลประโยชน์หลักแก่นักลงทุนสัญชาติอเมริกัน 2 ประการ ได้แก่ บริษัทสหรัฐฯ จะได้รับอนุญาตให้ดำรงสิทธิ์การถือหุ้นรายใหญ่ หรือถือหุ้นทั้งหมดของบริษัท สำนักงานสาขา หรือสำนักงานตัวแทนที่ตั้งอยู่ในประเทศไทย และ บริษัทสหรัฐฯ จะได้รับการปฏิบัติเยี่ยงคนชาติ (national treatment) โดยบริษัทสหรัฐฯ จะสามารถประกอบธุรกิจได้ในลักษณะเดียวกับบริษัทไทย และได้รับยกเว้นจากข้อจำกัดส่วนใหญ่ในการลงทุนจากต่างประเทศที่กำหนดโดยกฎหมายธุรกิจของคนต่างด้าว พ.ศ. 2515 (Alien Business Law of 1972) ซึ่งในปัจจุบันความสัมพันธ์ทางเศรษฐกิจระหว่างประเทศไทย และสหรัฐอเมริกา มีความสำคัญและเป็นประโยชน์ต่อทั้งสองประเทศ ทั้งสองฝ่ายมีการค้าและการลงทุนที่เป็นไปในทิศทางที่สร้างผลกำไร รวมถึงการร่วมมือกันในด้านต่างๆ สะท้อนจากภาพรวมการค้า การลงทุนระหว่าง ไทย-สหรัฐฯ ใน ปี พ.ศ. 2566 ดังนี้

(1) สหรัฐฯ เป็นคู่ค้ารายใหญ่อันดับสองของไทยรองจากจีน โดยมีมูลค่า 68,358 ล้านดอลลาร์ ณ สิ้นปี 2566 ซึ่งเพิ่มขึ้นร้อยละ 4.72 เมื่อเทียบกับปีก่อนหน้า

(2) ไทยเกินดุลการค้ากับสหรัฐฯ 29,371 ล้านดอลลาร์

(3) สหรัฐอเมริกาเป็นตลาดส่งออกที่ใหญ่ที่สุดของไทย โดยมีมูลค่า 48,865 ล้านดอลลาร์ โดยมียอดการขยายตัวร้อยละ 2.8 เมื่อเทียบกับปีก่อนหน้า และคิดเป็นร้อยละ 17.2 ของการส่งออกทั้งหมดของไทย อันดับที่สองและสามคือ จีนและญี่ปุ่น โดยมีสินค้าชั้นนำ ได้แก่ คอมพิวเตอร์ และส่วนประกอบ ผลิตภัณฑ์ยาง และโทรศัพท์

(4) สหรัฐอเมริกาเป็นตลาดนำเข้าที่ใหญ่เป็นอันดับสามของไทย รองจากจีนและญี่ปุ่น โดยมีมูลค่า 19,494 ล้านดอลลาร์ โดยมียอดการขยายตัวร้อยละ 9.9 เมื่อเทียบกับปีก่อนหน้า และคิดเป็นร้อยละ 6.7 ของการนำเข้าทั้งหมดของไทย สินค้าสำคัญ ได้แก่ น้ำมันดิบ เครื่องจักร และผลิตภัณฑ์เคมีภัณฑ์

(5) ในด้านการลงทุนโดยตรงจากต่างประเทศ สหรัฐฯ อยู่ในอันดับที่ 3 โดยมีทั้งหมด 40 โครงการ มูลค่ารวม 2.3 พันล้านดอลลาร์

(6) สหรัฐฯ ได้มีการยื่นจดทะเบียนธุรกิจใหม่รวมนักลงทุน 101 ราย (ร้อยละ 15.1) มูลค่า 126 ล้านดอลลาร์ (ร้อยละ 3.4) เป็นอันดับที่ 3 รองจากญี่ปุ่นและสิงคโปร์

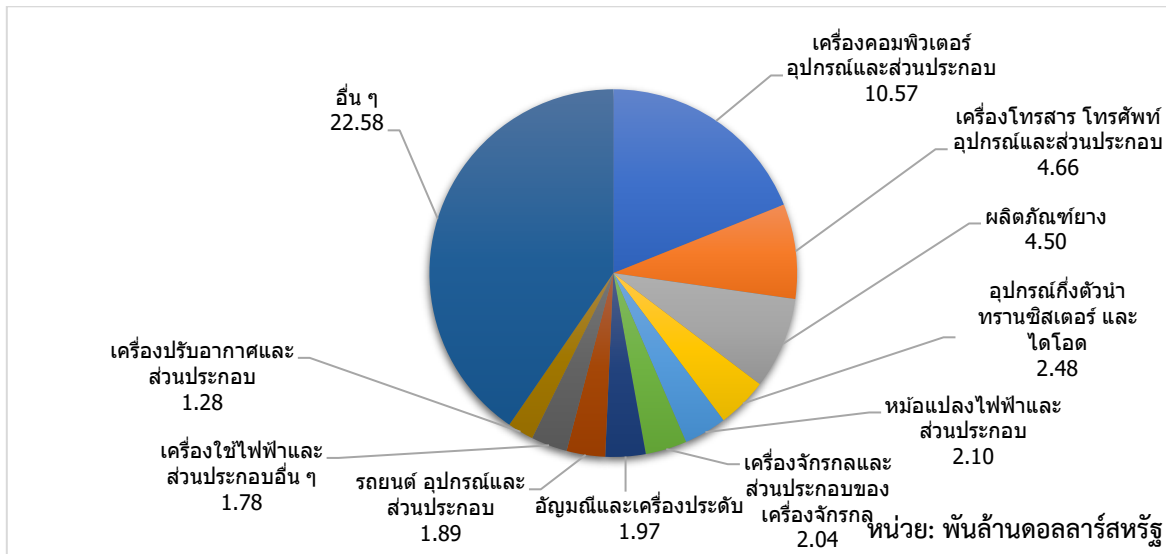
(7) ยอดรวมการลงทุนจากภาคธุรกิจของไทยในสหรัฐฯ มีมูลค่ารวม 15.27 พันล้านดอลลาร์ การสร้างงานทั้งหมดมากกว่า 65,000 คน

3. ผลกระทบต่อตลาดแรงงานไทย

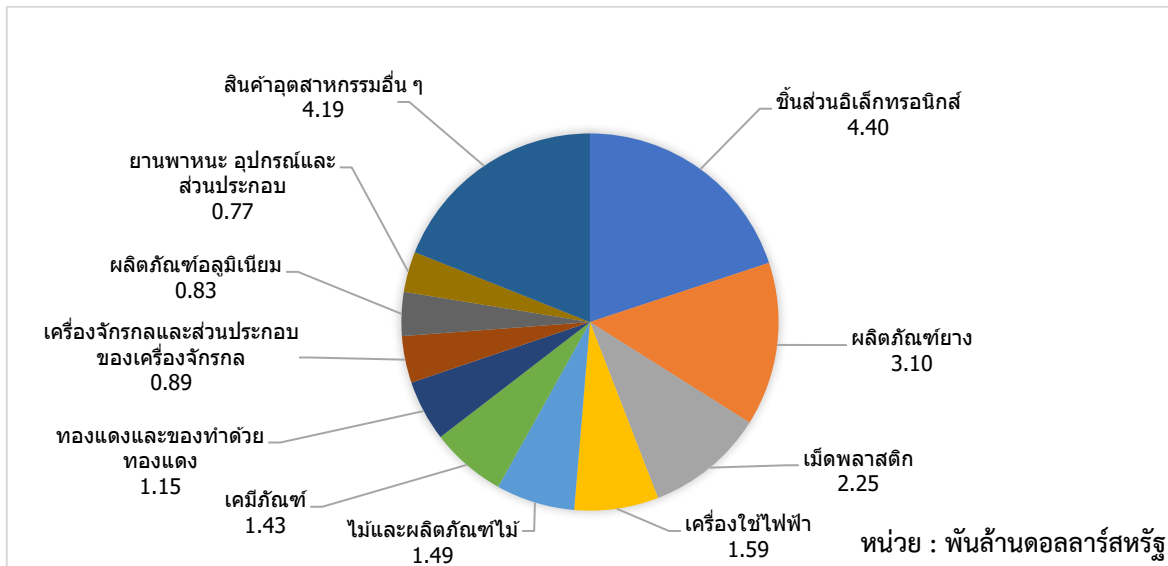
แนวนโยบายของประธานาธิบดีโดนัลด์ ทรัมป์ ดังกล่าวค่อนข้างมีความเฉียบขาดในการใช้กฎหมายเพื่อนำไปสู่ความเป็นธรรมและความสงบเรียบร้อยให้กับสหรัฐฯ ซึ่งท่ามกลางความไม่แน่นอนของการนำแนวนโยบายดังกล่าวไปสู่การปฏิบัติว่าจะเป็นไปได้มากน้อยเพียงใดนั้น ประเทศไทยยังคงต้องติดตามอย่างใกล้ชิด ควรมีการเตรียมพร้อมทั้งในแง่พื้นฐานทางเศรษฐกิจ เสถียรภาพด้านการเงิน เสถียรภาพด้านต่างประเทศ และโดยเฉพาะอย่างยิ่งในภาคแรงงาน ที่ได้รับผลกระทบจากนโยบายการต่างประเทศของสหรัฐอเมริกาโดยตรง ไม่ว่าจะเป็นแรงงานภายในประเทศ ทั้งที่ทำงานในสถานประกอบการของบริษัทสัญชาติสหรัฐอเมริกาที่เข้ามาลงทุนในประเทศไทย และสถานประกอบการของบริษัทสัญชาติอื่นๆ แรงงานไทยในต่างแดน หรือแรงงานไทยในสหรัฐอเมริกา โดยแยกออกเป็นผลกระทบต่อเศรษฐกิจและตลาดแรงงานไทยในด้านต่างๆ ดังนี้

3.1 ผลกระทบจากการค้าและการส่งออก ทรัมป์มีแนวโน้มที่จะดำเนินนโยบาย "America First" ซึ่งมุ่งสนับสนุนการผลิตและการจ้างงานในสหรัฐฯ โดยมีการปรับเพิ่มภาษีนำเข้าและลดการพึ่งพาการนำเข้าสินค้าจากประเทศอื่น รวมถึงประเทศไทยที่ถูกเรียกเก็บภาษีดังกล่าวในอัตราร้อยละ 36 ซึ่งจะเกิดผลกระทบต่อ การส่งออกของไทยทั้งทางตรงและทางอ้อม โดยผลกระทบทางตรงนั้น มีผลทำให้สินค้าไทยมีราคาสูงขึ้นในตลาดสหรัฐฯ ทำให้ความต้องการสินค้าไทยในสหรัฐฯ ลดลง อาทิเช่น เครื่องคอมพิวเตอร์ อุปกรณ์และส่วนประกอบ เครื่องโทรสาร โทรศัพท์ อุปกรณ์และส่วนประกอบ ยางและผลิตภัณฑ์ยาง เป็นต้น (แผนภาพที่ 4) ส่วนผลกระทบทางอ้อมจะเป็นอุปสรรคต่อสินค้าประเภทวัตถุดิบและสินค้าขั้นกลางที่อยู่ในห่วงโซ่อุปทานที่ไทยส่งไปจีน และจีนส่งต่อไปยังสหรัฐฯ อาทิเช่น ชิ้นส่วนอิเล็กทรอนิกส์ ผลิตภัณฑ์ยาง และเม็ดพลาสติกเป็นหลัก (แผนภาพที่ 5) ซึ่งเป็นผลมาจากนโยบายการขึ้นภาษีสินค้าที่นำเข้าจากจีน ในขณะที่เดียวกันโอกาสในการส่งออกสินค้าของไทยไปแทนที่จีนในตลาดสหรัฐฯ ต่างก็มีไม่มาก เพราะกลุ่มสินค้าที่ถูกเก็บภาษีเพิ่มส่วนใหญ่เป็นกลุ่ม Consumer Goods เช่น สมาร์ทโฟน แท็บเล็ต เสื้อผ้า รองเท้า และเฟอร์นิเจอร์ ซึ่งไทยไม่ได้เป็นฐานการผลิตที่สำคัญอยู่แล้ว อีกทั้งยังมีขีดความสามารถในการแข่งขันต่ำกว่าประเทศอื่น อาทิ เวียดนาม และเม็กซิโก กล่าวโดยสรุปหากการค้าระหว่างไทย-สหรัฐฯ รวมถึงการค้าสินค้าขั้นกลางระหว่างไทย-จีน หดตัวลงจะเกิดผลกระทบต่ออุตสาหกรรมที่พึ่งพาการส่งออกดังกล่าว และส่งผลกระทบต่อความต้องการจ้างงานของแรงงานภายในประเทศ

แผนภาพที่ 4 : มูลค่าการส่งออกสินค้าทุกประเภท จากไทยไปสหรัฐอเมริกา ปี พ.ศ. 2567



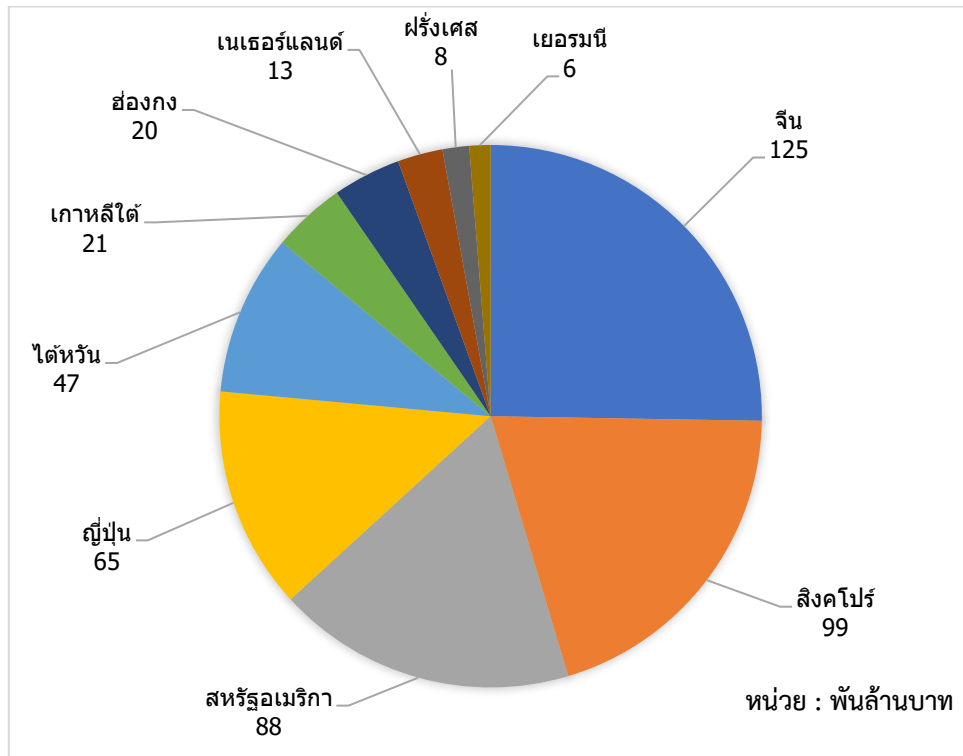
แผนภาพที่ 5 : มูลค่าการส่งออกเฉพาะประเภทสินค้าอุตสาหกรรม จากไทยไปจีน ปี พ.ศ. 2567



ที่มา : ศูนย์เทคโนโลยีสารสนเทศและการสื่อสาร สำนักงานปลัดกระทรวงพาณิชย์

3.2 ผลกระทบจากการโยกย้ายฐานการผลิต และการลงทุนโดยตรงจากต่างประเทศ จากนโยบายที่เน้นการดึงบริษัทกลับไปผลิตในสหรัฐฯ (reshoring) หากบริษัทข้ามชาติอเมริกันที่ลงทุนในประเทศไทย ถูกถอนการลงทุนย้ายฐานการผลิตกลับประเทศ แรงงานไทยในโรงงานของบริษัทเหล่านั้น อาจได้รับผลกระทบจากการถูกเลิกจ้าง และมีผลต่อเนื่องถึงบริษัทซัพพลายเออร์ที่ผลิตสินค้าส่งต่อให้กับบริษัทฯ อาจต้องปรับตัวตามไปด้วย โดยการย้ายฐานการผลิต หรือการหาตลาดใหม่ ซึ่งอาจส่งผลกระทบต่อแรงงานจากการถูกเลิกจ้าง หรือลดการจ้างงานเช่นเดียวกัน นอกจากนี้ในอนาคตการลงทุนใหม่ของบริษัทอเมริกันในไทยอาจลดลง เนื่องจากเวลานี้มีกิจการหรือโครงการของนักลงทุนสหรัฐฯด้านดาต้าเซ็นเตอร์ คลาวด์เซอร์วิส อุตสาหกรรมดิจิทัล เครื่องใช้ไฟฟ้าและอิเล็กทรอนิกส์ ที่ประกาศแผนการลงทุนในไทยและได้ยื่นข้อเสนอขอรับการส่งเสริม หรือได้รับการอนุมัติให้การส่งเสริมลงทุนแล้วหลายราย ซึ่งอาจเกิดความเสี่ยงจากการที่นักธุรกิจเหล่านี้ เลื่อนแผนการลงทุนออกไปเพื่อรอความชัดเจนในเรื่องนโยบายจากผู้นำคนใหม่ของสหรัฐฯ ส่งผลให้ตลาดแรงงานไทยไม่ขยายตัว

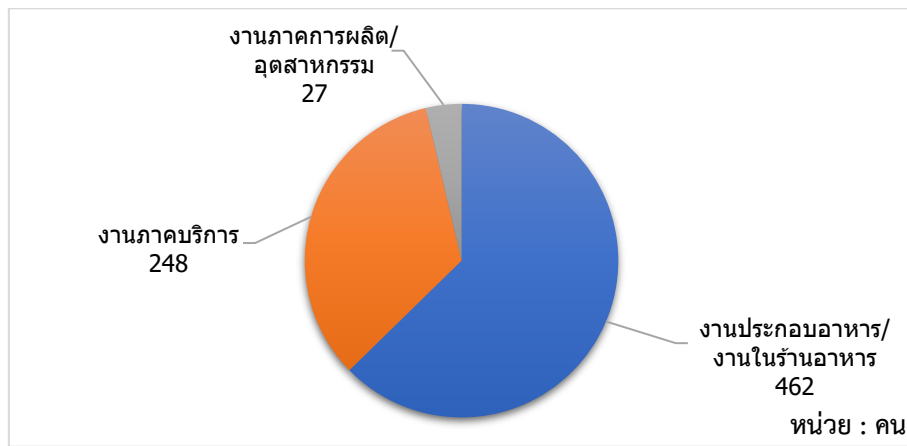
แผนภาพที่ 6 : ประเทศที่ได้รับอนุมัติให้การส่งเสริมการลงทุนในไทย 10 อันดับแรก ในปี พ.ศ. 2566 (ข้อมูลปีล่าสุดที่มีการ update)



ที่มา : สำนักงานคณะกรรมการส่งเสริมการลงทุน (BOI)

3.3 ผลกระทบจากการผลักดันผู้อพยพกลับประเทศและกีดกันแรงงานต่างด้าว หากมีการดำเนินนโยบายเข้มงวดเกี่ยวกับการเข้าเมืองหรือการทำงานในสหรัฐฯ อาจกระทบกับแรงงานไทยที่ไปทำงานในสหรัฐฯ โดยเฉพาะในภาคเกษตรกรรมหรือภาคบริการ และอุตสาหกรรมที่ใช้แรงงานชั่วคราว เช่น ร้านอาหารไทย ธุรกิจบริการ หรือผู้ที่ทำงานแบบ Seasonal Work ซึ่งพึ่งพาวิชาชั่วคราว (เช่น H-2A) อาจเผชิญความยากลำบากในการขอต่ออายุหรือสมัครวีซ่าใหม่ การจำกัดแรงงานต่างชาติอาจทำให้ธุรกิจที่พึ่งพาแรงงานเหล่านี้ มีต้นทุนเพิ่มขึ้นและส่งผลกระทบต่อโอกาสจ้างงานสำหรับแรงงานไทยลดลง นอกจากนี้แรงงานไทยที่ต้องการย้ายไปทำงานในตำแหน่งที่ใช้ทักษะสูง (เช่น ในอุตสาหกรรมเทคโนโลยีหรือการศึกษา) อาจเจอข้อจำกัดเพิ่มขึ้นในกระบวนการขอวีซ่า (H-1B) และใบอนุญาตทำงาน และการจำกัดวีซ่า J-1 (สำหรับนักศึกษาและผู้ฝึกงาน) อาจส่งผลกระทบต่อโอกาสสำหรับนักศึกษาไทยหรือแรงงานที่พึ่งพาโครงการฝึกงานในสหรัฐฯ โดยสรุปการควบคุมวีซ่าแรงงานอาจทำให้โอกาสการจ้างงานแรงงานไทยในสหรัฐฯ ลดลง ในส่วนของการดำเนินนโยบายเข้มงวดในการปราบปรามแรงงานผิดกฎหมายและการเนรเทศผู้อพยพที่ไม่มีเอกสารถูกต้อง อาจส่งผลให้แรงงานไทยที่อยู่ในสถานะผิดกฎหมายต้องเผชิญความเสี่ยงเพิ่มขึ้น เช่น การตรวจจับ การถูกเนรเทศ หรือข้อจำกัดในการเข้าถึงบริการสาธารณะ กลุ่มผู้มีความคิดชาตินิยมจำนวนมากสนับสนุนมาตรการต่อผู้อพยพของทรัมป์ แต่นักวิเคราะห์เศรษฐกิจและองค์กรด้านกฎหมายต่างวิตกกังวลว่าการจัดการกับผู้อพยพอย่างรีบเร่งโดยใช้อำนาจประธานาธิบดีตัดทอนขั้นตอนทางกฎหมายอื่นๆ อาจทำให้เกิดผลกระทบที่ร้ายแรงตามมา ไม่ว่าจะเป็นด้านเศรษฐกิจ สังคม หรือสิทธิมนุษยชน

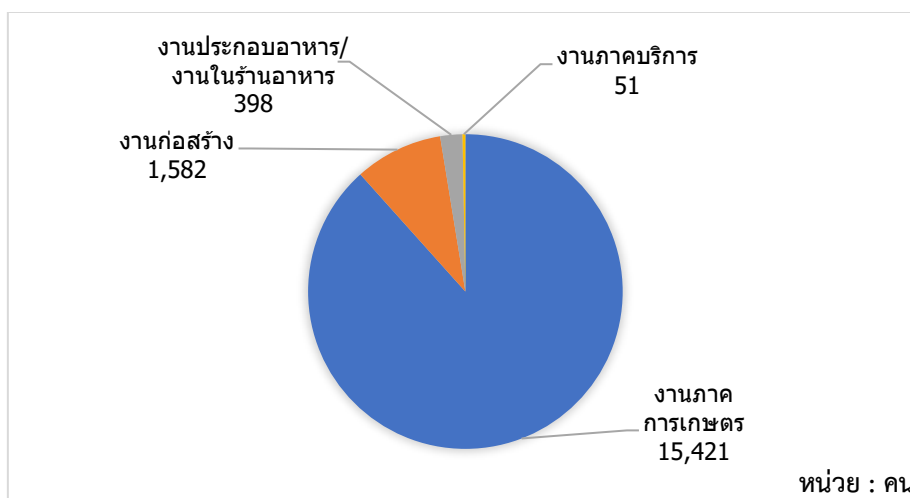
แผนภาพที่ 7 : จำนวนแรงงานไทยที่ได้รับอนุญาตและยังทำงานอยู่ในสหรัฐฯ จำแนกตามสาขาอาชีพ



ที่มา : กรมการจัดหางาน (ข้อมูล ณ วันที่ 27 กุมภาพันธ์ 2568)

3.4 ผลกระทบต่อแรงงานไทยในอิสราเอล อิสราเอลมีความต้องการแรงงานต่างชาติโดยเฉพาะแรงงานไร้ฝีมือจำนวนมาก แต่รัฐบาลอิสราเอลอนุญาตให้นำเข้าแรงงานต่างชาติใน 4 สาขาอาชีพเท่านั้น คือ การเกษตร ก่อสร้าง พ่อครัวในร้านอาหาร และงานบริการ และมีการกำหนดโควตาการนำเข้าทุกปีควบคู่ไปกับการมีนโยบายนำเข้าแรงงานต่างชาติ โดยเฉพาะภาคเกษตรที่แรงงานไทยยึดครองตำแหน่งมากที่สุด ปัจจุบันมีแรงงานไทยในภาคเกษตรกรรมของอิสราเอลมากกว่า 15,000 คน และเป็นหนึ่งในกลุ่มแรงงานสำคัญในประเทศนี้ โดยที่ผ่านมามีความขัดแย้งระหว่างอิสราเอล-ฮามาสส่งผลกระทบต่อตลาดการจ้างงานในอิสราเอล และส่งผลกระทบต่อการทำงานของแรงงานและบริษัทจำนวนมากในระบบเศรษฐกิจ ทำให้จำนวนแรงงานไทยที่เดินทางไปยังอิสราเอลต้องชะงักงัน และหากนโยบายของทรัมป์เพิ่มความตึงเครียดในภูมิภาค เช่น การเผชิญหน้ากับอิหร่านหรือการปะทะระหว่างอิสราเอลกับกลุ่มฮามาสในปาเลสไตน์ อาจทำให้แรงงานไทยต้องเผชิญกับความไม่ปลอดภัย หรือการเคลื่อนย้ายกลับประเทศในกรณีที่สถานการณ์รุนแรง แต่ในขณะเดียวกันหากนโยบายของทรัมป์ช่วยเสริมเศรษฐกิจอิสราเอลด้วยการเพิ่มการลงทุนหรือความช่วยเหลือทางทหาร เศรษฐกิจของอิสราเอลอาจมั่นคงขึ้น ซึ่งอาจสร้างโอกาสงานเพิ่มขึ้นสำหรับแรงงานไทยในระยะยาว

แผนภาพที่ 8 : จำนวนแรงงานไทยที่ได้รับอนุญาตและยังทำงานอยู่ในอิสราเอลจำแนกตามสาขาอาชีพ



ที่มา : กรมการจัดหางาน (ข้อมูล ณ วันที่ 27 กุมภาพันธ์ 2568)

4. บทสรุปและข้อเสนอแนะ

นโยบายของประธานาธิบดีโดนัลด์ ทรัมป์ ในสมัยที่สองมีแนวโน้มส่งผลกระทบต่อตลาดแรงงานไทย ทั้งในมิติการค้า การลงทุน และการโยกย้ายแรงงาน แต่ความท้าทายหลักอยู่ที่การสูญเสียโอกาสการจ้างงาน ทั้งในและนอกประเทศ การเตรียมความพร้อมเชิงนโยบายจึงมีความสำคัญอย่างยิ่งเพื่อลดผลกระทบ และเสริมสร้างความยืดหยุ่นให้กับเศรษฐกิจและตลาดแรงงานไทยในบริบทของความไม่แน่นอนทางเศรษฐกิจโลก เพื่อรับมือกับผลกระทบจากนโยบายของทรัมป์ ประเทศไทยควรดำเนินการ ดังนี้

4.1 กระจายตลาดส่งออก รัฐบาลไทย หรือหน่วยงานอื่นที่เกี่ยวข้อง ควรสนับสนุน และผลักดัน ให้ผู้ประกอบการไทยปรับตัวโดยการลดต้นทุนการผลิต หรือหาตลาดใหม่ในภูมิภาคอื่นๆ เพื่อทดแทน เช่น ยุโรป ตะวันออกกลาง ละตินอเมริกา แอฟริกา หรือประเทศเกิดใหม่ในเอเชียผ่านการเจรจาข้อตกลงการค้าเสรี (FTA) เพื่อลดการพึ่งพาสหรัฐฯ เป็นการกระจายความเสี่ยงในตลาดส่งออก พร้อมกับติดตาม นโยบายการค้าของรัฐบาลทรัมป์ว่าจะมีการกำหนดอัตราภาษีนำเข้าต่อสินค้าไทยมากขึ้นหรือไม่ เพื่อให้สามารถ ปรับกลยุทธ์ทางการค้าให้สอดคล้องกับนโยบายได้อย่างทันถ่วงที และลดความเสี่ยงและผลกระทบจากข้อจำกัด ทางการค้าของสหรัฐฯ การปรับตัวของผู้ประกอบการไทยเพื่อกระจายตลาดส่งออกและลดการพึ่งพาสหรัฐฯ จะส่งผลต่อการจ้างงานและความมั่นคงของแรงงานในประเทศ โดยเฉพาะอย่างยิ่งหากผู้ประกอบการสามารถ ลดต้นทุนการผลิตหรือหาตลาดใหม่ได้สำเร็จ ซึ่งอาจช่วยรักษาหรือเพิ่มโอกาสการจ้างงานในภาคการผลิต และอุตสาหกรรมที่เกี่ยวข้อง

4.2 ดึงดูดการลงทุน รัฐบาลไทยและหน่วยงานที่เกี่ยวข้องควรส่งเสริมให้เกิดการลงทุนในประเทศเพิ่มขึ้น โดยปรับปรุงสภาพแวดล้อมทางธุรกิจ เช่น การลดขั้นตอนและอุปสรรคทางราชการ รวมถึงการให้สิทธิประโยชน์ทางภาษี เพื่อดึงดูดนักลงทุนต่างชาติรายใหม่ ซึ่งจะส่งผลให้เกิดการขยายตัวของตลาดแรงงาน และช่วยชดเชยตำแหน่งงาน ที่อาจสูญเสียไปจากการย้ายฐานการผลิตของบริษัทสัญชาติสหรัฐอเมริกา

4.3 ปรับตัวสู่ตลาดสินค้านวัตกรรม ในระยะยาวผู้ผลิตและผู้ประกอบการไทยจำเป็นต้องปรับตัวไปสู่ การทำตลาดสินค้านวัตกรรม โดยเน้นการพัฒนาและออกแบบผลิตภัณฑ์ร่วมกับการใช้เทคโนโลยีขั้นสูง ในการผลิตเพื่อเพิ่มมูลค่าและสร้างความแตกต่างในตัวสินค้า ส่งผลให้ความต้องการแรงงานที่มีทักษะ ด้านเทคโนโลยีเพิ่มสูงขึ้น เช่น การออกแบบผลิตภัณฑ์ (Product Design), การเขียนโปรแกรม, การวิเคราะห์ข้อมูล (Data Analytics), และการใช้เครื่องจักรอัตโนมัติ เป็นต้น

4.4 ลดการพึ่งพาการส่งออก ดำเนินการพัฒนาตลาดภายในประเทศ เสริมสร้างความแข็งแกร่ง ของเศรษฐกิจภายใน เพิ่มกำลังซื้อในประเทศ และพัฒนาอุตสาหกรรมท้องถิ่นให้แข็งแกร่งขึ้น โดยกรมการจัดหางาน จัดกิจกรรมส่งเสริมผู้รับงานไปทำที่บ้าน และผู้ประกอบการอาชีพอิสระตามโครงการหนึ่งตำบลหนึ่งกลุ่มอาชีพอิสระ เพื่อพัฒนาตลาดภายในประเทศ และการเพิ่มกำลังซื้อในชาติ โครงการดังกล่าวสามารถกระตุ้นความต้องการ แรงงานในอุตสาหกรรมท้องถิ่น ซึ่งจะช่วยเสริมสร้างความแข็งแกร่งให้กับตลาดแรงงานไทยในระยะยาวได้

4.5 บทสรุปและข้อเสนอแนะต่อหน่วยงานในสังกัดกระทรวงแรงงานในส่วนที่เกี่ยวข้องกับการ เตรียมการรับมือต่อผลกระทบที่อาจเกิดกับแรงงานไทย

(1) สนับสนุนแรงงานไทยในต่างประเทศ ดังนี้

(1.1) กรมพัฒนาฝีมือแรงงานควรให้การสนับสนุนแรงงานไทยในต่างประเทศ โดยเน้น การฝึกอบรมเพื่อเพิ่มทักษะและความรู้ที่จำเป็นในการทำงานในต่างประเทศจะช่วยเสริมสร้างความสามารถ ในการปรับตัวและป้องกันปัญหาที่อาจเกิดขึ้นได้ในระยะยาว

(1.2) กรมการจัดหางานเตรียมการรับมือต่อผลกระทบที่อาจเกิดกับแรงงานไทยในต่างประเทศเพื่อรองรับผลกระทบจากมาตรการผลักดันผู้อพยพกลับประเทศและกีดกันแรงงานต่างชาติในสหรัฐอเมริกา โดยเตรียมความพร้อมในการจัดหาตำแหน่งงานรองรับแรงงานไทยที่อาจได้รับผลกระทบจากสถานการณ์ดังกล่าว โดยการวางแผนเตรียมตำแหน่งงานทั้งในและต่างประเทศเพื่อให้สามารถจัดหางานทดแทนให้กับแรงงานไทยที่อาจถูกเลิกจ้างหรือสูญเสียโอกาสในการทำงานในสหรัฐอเมริกา โดยเน้นตำแหน่งงานในภาคบริการ เช่น การทำงานในเรือสำราญ ตำแหน่งพนักงานเสิร์ฟ หรือพนักงานบริการต่างๆ จะช่วยให้แรงงานไทยที่ทำงานในอุตสาหกรรมเหล่านี้สามารถหางานใหม่ได้ทั้งในประเทศและต่างประเทศ

(1.3) ในระยะสั้นควรให้ความช่วยเหลือแรงงานไทยในรัฐอิสราเอล โดยฝ่ายแรงงาน ประจำสถานเอกอัครราชทูต ณ กรุงเทลอาวีฟ ควรประสานความร่วมมือกับสถานเอกอัครราชทูตไทยในอิสราเอลเพื่อเตรียมพร้อมในการช่วยเหลือและอพยพแรงงานไทยออกจากพื้นที่เสี่ยงกรณีเกิดเหตุการณ์ความรุนแรง หรือวิกฤติการสู้รบ โดยมีการวางแผนฉุกเฉินที่ครอบคลุมทั้งการอพยพและการให้ความช่วยเหลือในด้านต่าง ๆ เช่น การจัดหาที่พักหรือการให้ความช่วยเหลือทางการแพทย์ ในระยะยาว หากสถานการณ์ในอิสราเอลมีการเปลี่ยนแปลงในทางที่ดีขึ้นและมีความมั่นคงกลับคืนมา กรมการจัดหางานจะสามารถวางแผนอนุญาตให้แรงงานไทยเดินทางไปทำงานในอิสราเอลแบบถูกกฎหมายเฉพาะในบางพื้นที่ที่มีความปลอดภัยสูง เช่น พื้นที่สีเขียว ซึ่งจะช่วยให้แรงงานไทยที่ทำงานในอิสราเอลได้รับความคุ้มครองทางกฎหมายและสามารถรับสิทธิประโยชน์ต่าง ๆ ได้อย่างเต็มที่ นอกจากนี้ ควรมีมาตรการควบคุมการเดินทางของแรงงานไทยเพื่อป้องกันการเดินทางกลับไปทำงานโดยไม่ได้รับการอนุญาตจากกรมการจัดหางาน ซึ่งจะช่วยให้การคุ้มครองและติดตามสิทธิประโยชน์ของแรงงานไทยในอิสราเอลเป็นไปอย่างมีประสิทธิภาพ

(1.4) กรมการจัดหางานควรส่งเสริมและกระตุ้นให้แรงงานไทยที่เดินทางไปทำงานในต่างประเทศเห็นถึงความสำคัญของ “กองทุนเพื่อช่วยเหลือคนหางานไปทำงานในต่างประเทศ” โดยเฉพาะอย่างยิ่งในกรณีของแรงงานไทยที่เดินทางไปทำงานในประเทศที่มีความเสี่ยงสูง เช่น ประเทศที่มีปัญหาด้านความมั่นคง หรือภาวะเศรษฐกิจถดถอย เป็นต้น กองทุนดังกล่าวสามารถช่วยเสริมสร้างความมั่นคงและการคุ้มครองให้กับแรงงานไทยในต่างประเทศ นอกจากนี้ เพื่อเพิ่มแรงจูงใจและกระตุ้นให้แรงงานสมัครเข้าร่วมกองทุนฯ ควรมีการเพิ่มสิทธิประโยชน์ให้แก่สมาชิกกองทุนฯ โดยการขยายความคุ้มครองด้านสุขภาพและสิทธิประโยชน์อื่น ๆ ที่สามารถรองรับสถานการณ์ฉุกเฉินหรือความเสี่ยงที่อาจเกิดขึ้น รวมถึงการจัดให้มีการฝึกอบรมและเตรียมความพร้อมก่อนการเดินทางไปทำงานในต่างประเทศ เพื่อให้แรงงานมีความรู้และความเข้าใจเกี่ยวกับสิทธิของตนและการรับมือกับสถานการณ์ต่างๆ ที่อาจเกิดขึ้นระหว่างการทำงานในต่างประเทศ

(2) สำนักงานปลัดกระทรวงแรงงาน โดยกองเศรษฐกิจการแรงงาน ควรติดตามข้อมูลสถานการณ์ตลาดแรงงานอย่างใกล้ชิดและต่อเนื่องจากผลกระทบต่าง ๆ ทั้งการจ้างงาน การว่างงาน และการเลิกจ้าง ในอุตสาหกรรมที่มีมูลค่าการส่งออกไปยังสหรัฐอเมริกาในปริมาณสูง ได้แก่ ผลิตภัณฑ์คอมพิวเตอร์ อิเล็กทรอนิกส์ และอุปกรณ์ที่ใช้ในทางทัศนศาสตร์, อุปกรณ์ไฟฟ้า, ผลิตภัณฑ์ยางและพลาสติก, ยานยนต์ รถพ่วง และรถกึ่งพ่วง, การซ่อม และการติดตั้งเครื่องจักรและอุปกรณ์ เพื่อประเมินผลกระทบจากการเปลี่ยนแปลงทางเศรษฐกิจ และนโยบายของสหรัฐอเมริกาอย่างแม่นยำ โดยบูรณาการข้อมูลของหน่วยงานในสังกัดกระทรวงแรงงาน ดังนี้

(2.1) ข้อมูลของสำนักงานประกันสังคม ได้แก่ ข้อมูลผู้ประกันตนมาตรา 33 และข้อมูลการใช้สิทธิประกันสังคมกรณีว่างงาน เพื่อติดตามแนวโน้มการจ้างงานและการว่างงานในภาคอุตสาหกรรมดังกล่าวข้างต้นอย่างใกล้ชิด

(2.2) ข้อมูลของกรมสวัสดิการและคุ้มครองแรงงาน ได้แก่ ข้อมูลสถานประกอบการที่มีการหยุดดำเนินการชั่วคราวตามมาตรา 75 แห่งพระราชบัญญัติคุ้มครองแรงงาน พ.ศ. 2541 และที่แก้ไขเพิ่มเติม ตลอดจนข้อมูลการเลิกจ้าง เพื่อประเมินความเสี่ยงของการลดกำลังแรงงาน

(2.3) ข้อมูลของสำนักงานปลัดกระทรวงแรงงาน ได้แก่ ข้อมูลจากระบบเตือนภัยด้านแรงงาน (Labour Market Warning System) เป็นเครื่องมือในการเฝ้าระวัง แจ้งเตือน และวิเคราะห์แนวโน้มความผันผวนของตลาดแรงงานในกลุ่มอุตสาหกรรมที่เกี่ยวข้อง เพื่อวางแผนและเตรียมมาตรการรองรับวิกฤตแรงงานได้อย่างทันท่วงที

(3) กรมการจัดหางานควรเตรียมการจัดหาตำแหน่งงานทดแทนอย่างเป็นระบบ สำหรับแรงงานที่ได้รับผลกระทบจากการเลิกจ้างในอุตสาหกรรมที่ส่งออกไปยังสหรัฐอเมริกา โดยดำเนินมาตรการเชิงรุกในการจับคู่งานที่เหมาะสมกับทักษะแรงงานกลุ่มเป้าหมาย ผ่านเครื่องมือสำคัญคือระบบไทยมีงานทำ ซึ่งสามารถใช้ในการวิเคราะห์ทักษะและประวัติการทำงานของแรงงานที่ได้รับผลกระทบเพื่อจับคู่งานในอุตสาหกรรมอื่นที่ยังมีศักยภาพในการจ้างงานและไม่ได้รับผลกระทบจากภาวะเศรษฐกิจหรือการเปลี่ยนแปลงนโยบายจากต่างประเทศ ให้บริการจัดหางานแบบเฉพาะกลุ่ม โดยออกแบบกระบวนการแยกต่างหากจากระบบการจัดหางานปกติ เพื่อให้สามารถให้ความช่วยเหลือได้อย่างรวดเร็ว ตรงจุด และมีประสิทธิภาพสูงสุด และสร้างความร่วมมือกับสถานประกอบการในอุตสาหกรรมที่ยังมีความต้องการแรงงาน ทั้งในระดับท้องถิ่นและระดับประเทศ เพื่อขยายโอกาสในการจัดหาตำแหน่งงานทดแทนสำหรับแรงงานที่ได้รับผลกระทบโดยเฉพาะ

(4) เตรียมช่วยเหลือสถานประกอบการที่ได้รับผลกระทบ โดยสำนักงานประกันสังคม อาจพิจารณาปรับลดอัตราการสมทบเงินประกันสังคม สำหรับสถานประกอบการที่ได้รับผลกระทบจากสถานการณ์การเปลี่ยนแปลงทางเศรษฐกิจ ซึ่งจะช่วยลดภาระค่าใช้จ่ายและเสริมสภาพคล่องให้กับสถานประกอบการ โดยเฉพาะในอุตสาหกรรมที่ได้รับผลกระทบจากการย้ายฐานการผลิตหรือการลดการสั่งซื้อจากสหรัฐอเมริกา เพื่อให้สถานประกอบการสามารถรักษาการจ้างงานและฟื้นฟูธุรกิจได้อย่างรวดเร็วและมีเสถียรภาพ

(5) พัฒนาทักษะแรงงาน กรมพัฒนาฝีมือแรงงานควรจัดทำแผนการพัฒนาทักษะแรงงานที่ได้รับผลกระทบจากสถานการณ์ดังกล่าว โดยเน้นการเสริมสร้างทักษะใหม่และยกระดับทักษะเดิมให้สอดคล้องกับความต้องการของอุตสาหกรรมหลัก เช่น เทคโนโลยีสารสนเทศ การผลิตสินค้านวัตกรรม หรือการบริการที่มีคุณภาพ เพื่อให้แรงงานสามารถปรับตัวได้ตามการเปลี่ยนแปลงของตลาดแรงงานและเศรษฐกิจที่มีความท้าทาย โดยการพัฒนาทักษะควรมุ่งเน้นให้แรงงานมีความสามารถในการทำงานในสภาพแวดล้อมที่เปลี่ยนแปลงอย่างรวดเร็วและตอบสนองต่อความต้องการของตลาดได้อย่างมีประสิทธิภาพ

(6) การควบคุมการทำงานของแรงงานต่างชาติที่มีผลกระทบต่อโอกาสการมีงานทำของคนไทย กรมการจัดหางานควรดำเนินการตรวจสอบและควบคุมแรงงานต่างชาติที่มีแนวโน้มแย่งอาชีพคนไทย

ในบางภาคอุตสาหกรรม โดยการจัดทีมตรวจสอบในพื้นที่ที่มีความเสี่ยงสูง เช่น พื้นที่นิคมอุตสาหกรรมที่มีสถานประกอบการ/โรงงานของผู้ประกอบการ/นักลงทุนต่างชาติมาตั้งอยู่จำนวนมาก เป็นต้น และในอาชีพที่ห้ามคนต่างด้าวทำ เช่น งานหาบเร่แผงลอย งานนวดแผนไทย และงานตัดผม เป็นต้น เพื่อป้องกันไม่ให้เกิดผลกระทบต่อโอกาสการมีงานทำของคนไทย ทั้งนี้ ควรใช้มาตรการทางกฎหมายที่เข้มงวด เช่น การดำเนินคดีตามข้อกฎหมาย หากพบว่ามีกรณีละเมิดกฎหมายว่าด้วยการทำงานของคนต่างด้าว โดยให้กระบวนการดำเนินการเป็นไปอย่างมีประสิทธิภาพและโปร่งใส เพื่อให้แรงงานต่างชาติสามารถทำงานในประเทศไทยได้อย่างถูกต้องตามกฎหมาย และไม่ก่อให้เกิดผลกระทบต่อตลาดแรงงานของคนไทย

หมายเหตุ บทความนี้จัดทำขึ้นโดยใช้ข้อมูลที่มีอยู่ในวันที่ 9 เมษายน 2568

เอกสารอ้างอิง

1. สืบค้นจากสถิติ กองทุนการเงินระหว่างประเทศ (IMF) เข้าถึงได้จาก <https://www.imf.org/external/datamapper/NGDPD@WEO/OEMDC/ADVEC/WEOORLD>
2. สืบค้นจากสถิติ The U.S. Bureau of Economic Analysis เข้าถึงได้จาก <https://www.bea.gov/data/intl-trade-investment/international-trade-goods-and-services>
3. สืบค้นจากสถิติ ศูนย์เทคโนโลยีสารสนเทศและการสื่อสาร สำนักงานปลัดกระทรวงพาณิชย์ เข้าถึงได้จาก <https://tradereport.moc.go.th/th/stat/reportcomcodeexport01>
4. สืบค้นจากสถิติ สำนักงานคณะกรรมการส่งเสริมการลงทุน (BOI) เข้าถึงได้จาก https://www.boi.go.th/index.php?page=statistics_situation
5. สืบค้นจากสถิติ กรมการจัดหางาน เข้าถึงได้จาก <https://lookerstudio.google.com/u/0/reporting/89607282-a4c6-4a0c-b6e9-a2934c16d885/page/t9cNC>
6. ข้อมูลเผยแพร่ของ สำนักงานนโยบายและยุทธศาสตร์การค้า กระทรวงพาณิชย์ เข้าถึงได้จาก https://tpso.go.th/document/2502-0000000053?fbclid=IwZXh0bG9hZW0CMTEAAR3sN5kxkfyC62mZm9W1TuNGy23NlgVh9A7lMH5IdeqjTa2ozEmDvdPAIJA_aem_6KB3KzoATM NWreDiA5Nllw
7. ข้อมูลเผยแพร่ของ กรมส่งเสริมการค้าระหว่างประเทศ กระทรวงพาณิชย์ เข้าถึงได้จาก <https://www.ditp.go.th/post/194828>
8. ข้อมูลเผยแพร่ของ กรมพัฒนาธุรกิจการค้า กระทรวงพาณิชย์ เข้าถึงได้จาก <https://www.dbd.go.th/data-storage/attachment/13379ebb2f810104644c18107d2.pdf>
9. บทความจาก ฝ่ายวิจัยธุรกิจ ธนาคารเพื่อการส่งออกและนำเข้าแห่งประเทศไทย (EXIM BANK) เข้าถึงได้จาก <https://www.thaigov.go.th/news/contents/details/89975>
10. บทความจาก ศูนย์วิจัยและนวัตกรรมแรงงาน กองเศรษฐกิจการแรงงาน สำนักงานปลัดกระทรวงแรงงาน เข้าถึงได้จาก <http://nlrc.mol.go.th/filereport?id=345>

