



# รายงาน สถิติเศรษฐกิจแรงงานระหว่างประเทศ ประจำเดือน กุมภาพันธ์ 2568



สำนักงานปลัดกระทรวงแรงงาน

กองเศรษฐกิจการแรงงาน

กลุ่มงานนโยบายเศรษฐกิจการแรงงานระหว่างประเทศ

โทร 02 232 1379

เอกสารเลข



<https://qr.go.page.link/A3Puk>



# EXECUTIVE SUMMARY

## บทสรุปผู้บริหาร



### ไทย Thailand

ประชากรวัยแรงงาน  
(อายุ 15 ปีขึ้นไป)  
Population of 15 years old and over

59.09 ล้านคน

39.78 ล้านคน

กำลังแรงงาน  
Labour Force

19.31 ล้านคน

ผู้ที่ไม่อยู่ในกำลังแรงงาน  
People not in the Labour Force

ผู้มีงานทำ  
Employed

39.41 ล้านคน

ผู้ว่างงาน  
Unemployed

0.37 ล้านคน

\* ตัวเลขกำลังแรงงานของไทยไม่รวมผู้รอดูกาล



### ไต้หวัน Taiwan

ประชากรวัยแรงงาน  
(อายุ 15 ปีขึ้นไป)  
Population of 15 years old and over

20.26 ล้านคน

12.02 ล้านคน

กำลังแรงงาน  
Labour Force

8.24 ล้านคน

ผู้ที่ไม่อยู่ในกำลังแรงงาน  
People not in the Labour Force

ผู้มีงานทำ  
Employed

11.62 ล้านคน

ผู้ว่างงาน  
Unemployed

0.40 ล้านคน



### ญี่ปุ่น Japan

ประชากรวัยแรงงาน  
(อายุ 15 ปีขึ้นไป)  
Population of 15 years old and over

109.74 ล้านคน

69.42 ล้านคน

กำลังแรงงาน  
Labour Force

40.32 ล้านคน

ผู้ที่ไม่อยู่ในกำลังแรงงาน  
People not in the Labour Force

ผู้มีงานทำ  
Employed

67.79 ล้านคน

ผู้ว่างงาน  
Unemployed

1.63 ล้านคน



### เกาหลีใต้ South Korea

ประชากรวัยแรงงาน  
(อายุ 15 ปีขึ้นไป)  
Population of 15 years old and over

45.67 ล้านคน

29.57 ล้านคน

กำลังแรงงาน  
Labour Force

16.10 ล้านคน

ผู้ที่ไม่อยู่ในกำลังแรงงาน  
People not in the Labour Force

ผู้มีงานทำ  
Employed

28.72 ล้านคน

ผู้ว่างงาน  
Unemployed

0.85 ล้านคน



### สหรัฐอเมริกา United States

ประชากรวัยแรงงาน  
(อายุ 16 ปีขึ้นไป)  
Population of 16 years old and over

272.68 ล้านคน

170.74 ล้านคน

กำลังแรงงาน  
Labour Force

101.94 ล้านคน

ผู้ที่ไม่อยู่ในกำลังแรงงาน  
People not in the Labour Force

ผู้มีงานทำ  
Employed

163.89 ล้านคน

ผู้ว่างงาน  
Unemployed

6.85 ล้านคน



### ค่าจ้างขั้นต่ำรายชั่วโมง HOURLY WAGE



41.25 – 50.00 บาทต่อชั่วโมง

100.57 จุด



183 TWD ≈ 212.62 บาทต่อชั่วโมง

109.43 จุด



1,004 JPY ≈ 228.29 บาทต่อชั่วโมง

111.20 จุด



9,860 KRW ≈ 228.35 บาทต่อชั่วโมง

115.71 จุด



7.25 USD ≈ 244.40 บาทต่อชั่วโมง

317.67 จุด

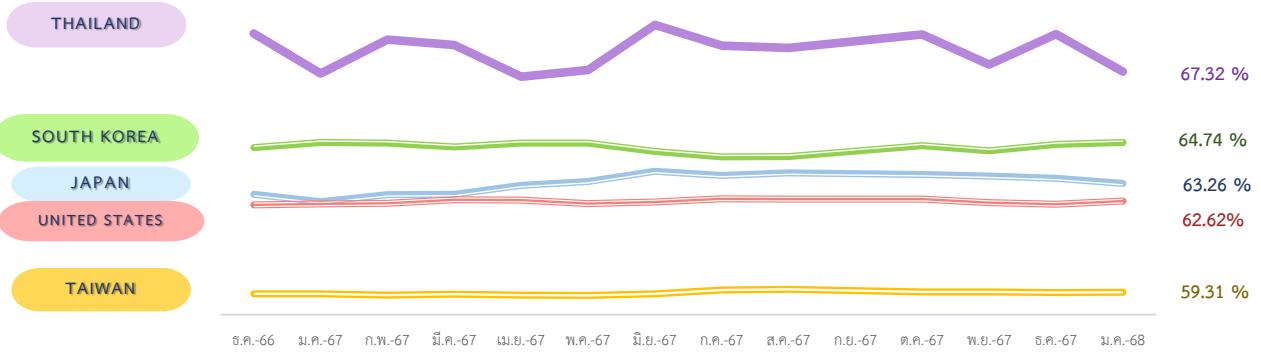
หมายเหตุ: ค่าจ้างขั้นต่ำรายชั่วโมงของไทย คำนวณจากค่าแรงขั้นต่ำรายวัน 330 - 400 บาทหารด้วยชั่วโมงการทำงาน 8 ชั่วโมงต่อวัน : แปลงสกุลเงินเป็นเงินบาทเมื่อวันที่ 24 กันยายน 2567

ข้อมูล ณ เดือนมกราคม 2568

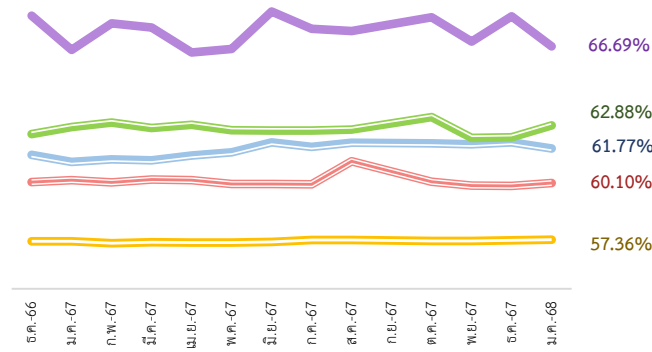


# บทสรุปผู้บริหาร EXECUTIVE SUMMARY

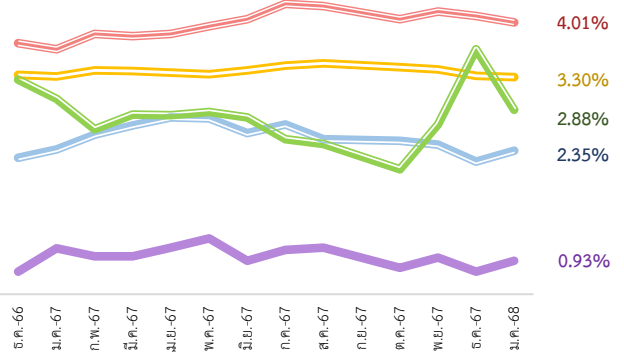
## อัตราการมีส่วนร่วมในกำลังแรงงาน (LABOUR FORCE PARTICIPATION RATE)



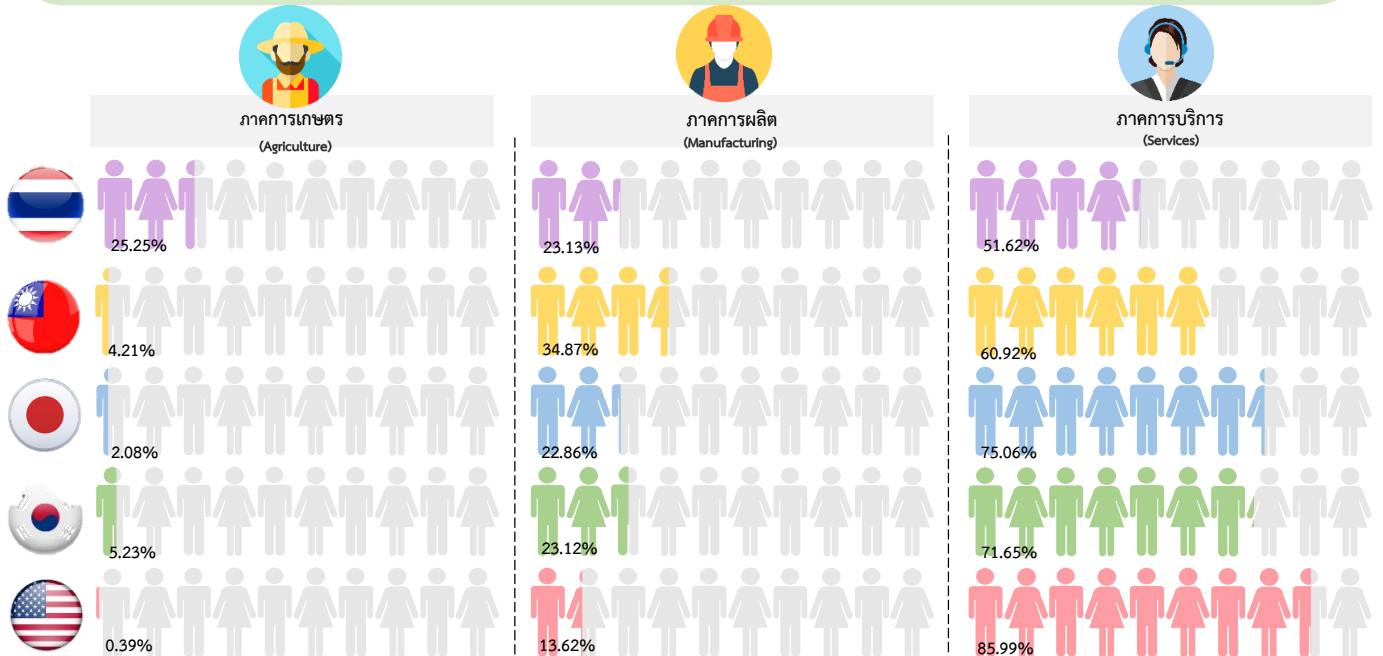
## อัตราส่วนผู้มีงานทำต่อประชากรวัยแรงงาน (EMPLOYMENT to POPULATION RATIO)



## อัตราการว่างงาน (UNEMPLOYMENT RATE)



## อัตราส่วนผู้มีงานทำจำแนกตามอุตสาหกรรม (EMPLOYMENT RATE by INDUSTRY)



ข้อมูล ณ เดือนมกราคม 2568



# บทสรุปผู้บริหาร

## EXECUTIVE SUMMARY

### สถานการณ์เศรษฐกิจที่น่าสนใจประจำเดือนมกราคม 2568

#### “ภาวะเศรษฐกิจโลก”

สหรัฐอเมริกา : ตัวเลขเศรษฐกิจสหรัฐฯที่ยังเป็นบวกและความไม่แน่นอนเชิงนโยบาย เมื่อวันที่ 20 มกราคม 2568 โดนัลด์ ทรัมป์ ลงนามในคำสั่งฝ่ายบริหาร (Executive Order) หลายฉบับ อาทิ การถอนตัวจากข้อตกลงปารีส องค์การอนามัยโลก (WHO) และข้อตกลง Global Minimum Tax รวมทั้งประกาศสถานการณ์ฉุกเฉินด้านพลังงาน และการจัดการผู้อพยพผิดกฎหมาย แม้ว่าทรัมป์ยังไม่ได้ประกาศขึ้นภาษีศุลกากรในวงกว้าง แต่พิจารณาที่จะปรับขึ้นภาษีสินค้านำเข้าบางประเทศในวันที่ 1 กุมภาพันธ์ ได้แก่ จีน ในอัตราร้อยละ 10, เม็กซิโกและแคนาดา ในอัตราร้อยละ 25 นอกจากนี้ ทรัมป์ยังได้ขู่ว่าจะจัดเก็บภาษีนำเข้าต่อประเทศที่เกินดุลกับสหรัฐฯ อย่างมาก โดยเฉพาะสหภาพยุโรป

จีน : ภาพรวมเศรษฐกิจจีนยังเผชิญแรงกดดันทางการค้าจากสหรัฐฯ เพิ่มมากขึ้น หลังจากที่โดนัลด์ ทรัมป์ประกาศพิจารณาแผนขึ้นภาษีนำเข้าสินค้าเพิ่มเติมกับจีนร้อยละ 10 โดยอาจเริ่มบังคับใช้ตั้งแต่วันที่ 1 กุมภาพันธ์ 2568 นอกจากนี้ สภาคองเกรสของสหรัฐฯ ได้เสนอร่างกฎหมาย Restoring Trade Fairness Act เพื่อยกเลิกสถานะ Permanent Normal Trade Relations (PNTR) ของจีน ซึ่งจะนำไปสู่การกำหนดภาษีนำเข้าขั้นต่ำจากจีนร้อยละ 35 สำหรับสินค้าทั่วไป และร้อยละ 100 สำหรับสินค้ายุทธศาสตร์ โดยจะปรับเพิ่มขึ้นนับแต่ตลอด 5 ปีข้างหน้า

ไทย : ในภาพรวมเศรษฐกิจไทยปรับดีขึ้นจากเดือนก่อน ตามภาคการท่องเที่ยวที่ปรับดีขึ้นต่อเนื่อง ทั้งจำนวนและรายรับนักท่องเที่ยวต่างชาติ ด้านการบริโภคภาคเอกชนปรับเพิ่มขึ้น ส่วนหนึ่งได้รับผลดีจากมาตรการภาครัฐ สอดคล้องกับกิจกรรมการค้า การผลิตภาคอุตสาหกรรม และการลงทุนภาคเอกชน ประกอบกับการส่งออกสินค้าเพิ่มขึ้นจากเดือนก่อนแต่ยังกระจุกตัวแค่บางหมวด สำหรับการใช้จ่ายภาครัฐขยายตัวต่อเนื่องจากทั้งรายจ่ายลงทุนและรายจ่ายประจำ อัตราเงินเฟ้อทั่วไปเพิ่มขึ้นจากเดือนก่อนตามหมวดอาหารสดเป็นหลัก จากผลของฐานต่ำในปีก่อนประกอบกับราคาผักเพิ่มขึ้น ด้านอัตราเงินเฟ้อพื้นฐานเพิ่มขึ้นเล็กน้อยตามราคาอาหารสำเร็จรูป สำหรับดุลบัญชีเดินสะพัด เกิดดุลลดลงตามดุลการค้าที่เกินดุลลดลงเป็นสำคัญ ขณะที่ดุลบริการ รายได้ และเงินโอนเกินดุลเพิ่มขึ้น ด้านตลาดแรงงานโดยรวมทรงตัวจากเดือนก่อน

แนวโน้มเศรษฐกิจโลกในปี 2568 มีแนวโน้มเติบโตระดับร้อยละ 3 ท่ามกลางความไม่แน่นอนเชิงนโยบาย เศรษฐกิจโลกปี 2568 จะมีอัตราการเติบโตใกล้เคียงกับปี 2567 โดยมีปัจจัยสนับสนุนจากพัฒนาการด้านเทคโนโลยีและนโยบายการเงินที่ผ่อนคลายลงในช่วงที่ผ่านมา อย่างไรก็ตาม มาตรการกีดกันทางการค้า โดยเฉพาะนโยบายขึ้นภาษีนำเข้าของสหรัฐฯต่อจีนเป็นร้อยละ 60 และต่อประเทศอื่นประมาณร้อยละ 10-20 ตลอดจนมาตรการตอบโต้ของบรรดาประเทศคู่ค้า เป็นความเสี่ยงสำคัญต่อเศรษฐกิจโลก โดยเฉพาะในช่วงครึ่งหลังของปี 2568 เป็นต้นไปที่คาดว่าจะเริ่มต้นของมาตรการ นอกจากนี้ ยังต้องติดตามความขัดแย้งด้านภูมิรัฐศาสตร์ที่อาจทำให้ราคาพลังงานในตลาดโลกปรับตัวสูงขึ้น

#### หมายเหตุ

- Restoring Trade Fairness Act หรือ พระราชบัญญัติฟื้นฟูความยุติธรรมในการค้า
- Permanent Normal Trade Relations (PNTR) หรือ ความสัมพันธ์การค้าปกติแบบถาวร

เรียบเรียงโดย: กลุ่มงานนโยบายเศรษฐกิจการระหว่างประเทศ กองเศรษฐกิจการแรงงาน

ข้อมูล ณ เดือนมกราคม 2568



## สรุปสถิติเศรษฐกิจแรงงานระหว่างประเทศ ประจำเดือนกุมภาพันธ์ 2568

ข้อมูล ณ เดือนมกราคม 2568	ไทย	ไต้หวัน	ญี่ปุ่น	สาธารณรัฐเกาหลี	สหรัฐอเมริกา
1. อัตราการเติบโตของผลิตภัณฑ์มวลรวมภายในประเทศ (GDP Annual Growth Rate) <sup>[1]</sup>	3.00 %	4.17 %	0.50 %	1.50 %	2.70 %
2. ดัชนีราคาผู้บริโภค (CPI)	100.57 จุด	109.43 จุด	111.20 จุด	115.71 จุด	317.67 จุด
3. ดัชนีผู้จัดการฝ่ายจัดซื้อภาคการผลิต (Manufacturing PMI) <sup>[2]</sup>	49.60 จุด	51.10 จุด	48.70 จุด	50.30 จุด	51.20 จุด
4. จำนวนประชากรวัยแรงงาน <sup>[3]</sup>	59.09 ล้านคน	20.26 ล้านคน	109.74 ล้านคน	45.67 ล้านคน	272.68 ล้านคน
5. จำนวนผู้ที่อยู่ในกำลังแรงงาน	39.78 ล้านคน	12.02 ล้านคน	69.42 ล้านคน	29.57 ล้านคน	170.74 ล้านคน
5.1 จำนวนผู้มีงานทำ	39.41 ล้านคน	11.62 ล้านคน	67.79 ล้านคน	28.72 ล้านคน	163.89 ล้านคน
5.2 จำนวนผู้ว่างงาน	0.37 ล้านคน	0.40 ล้านคน	1.63 ล้านคน	0.85 ล้านคน	6.85 ล้านคน
6. จำนวนผู้ที่ไม่อยู่ในกำลังแรงงาน	19.31 ล้านคน	8.24 ล้านคน	40.32 ล้านคน	16.10 ล้านคน	101.94 ล้านคน
7. อัตราการมีส่วนร่วมในกำลังแรงงาน	67.32 %	59.31 %	63.26 %	64.74 %	62.62 %
8. อัตราผู้ไม่อยู่ในกำลังแรงงาน	32.68 %	40.69 %	36.74 %	35.26 %	37.38 %
9. อัตราส่วนผู้มีงานทำต่อประชากรวัยแรงงาน	66.69 %	57.36 %	61.77 %	62.88 %	60.10 %
10. อัตราการว่างงาน	0.93 %	3.30 %	2.35 %	2.88 %	4.01 %
11. อัตราส่วนผู้มีงานทำจำแนกตามอุตสาหกรรม					
11.1 ภาคการเกษตร	25.25 %	4.21 %	2.08 %	5.23 %	0.39 %
11.2 ภาคการผลิต	23.13 %	34.87 %	22.86 %	23.12 %	13.62 %
11.3 ภาคการบริการ	51.62 %	60.92 %	75.06 %	71.65 %	85.99 %
12. ค่าจ้างขั้นต่ำรายชั่วโมง <sup>[5]</sup>	41.25 – 50.00 บาท	183 TWD ≈ 212.62 บาท	1,004 JPY ≈ 228.29 บาท	9,860 KRW ≈ 228.35 บาท	7.25 USD ≈ 244.40 บาท

หมายเหตุ: [1] ไทย ไต้หวัน ญี่ปุ่น เกาหลีใต้ และสหรัฐอเมริกาใช้ข้อมูล GDP (%YoY) ประจำไตรมาส 3 ปี 2567 โดยอ้างอิงข้อมูลจาก Trading Economics

[2] Manufacturing PMI คือ ดัชนีผู้จัดการฝ่ายจัดซื้อภาคการผลิต เป็นตัวบ่งชี้ภาวะทางเศรษฐกิจของภาคการผลิต กรณีมีค่าสูงกว่าระดับ 50.00 แสดงถึง สภาวะทางเศรษฐกิจภาคการผลิตเกิดการขยายตัว หากต่ำกว่าระดับ 50.00 แสดงถึง เกิดการหดตัว และหากเท่ากับระดับ 50.00 แสดงถึง ไม่มีกรณีเปลี่ยนแปลง

[3] ข้อ 4 – 6 ผลรวมของแต่ละจำนวนอาจไม่เท่ากับยอดรวม เนื่องจากข้อมูลแต่ละจำนวนไม่มีการปิดเศษโดยอิสระจากกัน ข้อมูลจากสำนักงานสถิติแห่งชาติ

[4] นิยามประชากรวัยแรงงาน ไทย ไต้หวัน ญี่ปุ่น และเกาหลีใต้ หมายถึง ประชากรที่มีอายุ 15 ปีขึ้นไป สำหรับสหรัฐอเมริกา นิยามประชากรวัยแรงงาน หมายถึง ประชากรที่มีอายุ 16 ปีขึ้นไป

[5] ค่าจ้างขั้นต่ำเฉลี่ยรายชั่วโมงของไทย คำนวณจากอัตราค่าจ้างขั้นต่ำรายวันต่อชั่วโมงการทำงาน 8 ชั่วโมงต่อวัน

TWD หมายถึง สกุลเงินดอลลาร์ไต้หวันใหม่ (ค่าเงิน ณ วันที่ 14 มีนาคม 2568 1 TWD เท่ากับ 1.162 THB)

JPY หมายถึง สกุลเงินเยนญี่ปุ่น (ค่าเงิน ณ วันที่ 14 มีนาคม 2568 1 JPY เท่ากับ 0.2274 THB)

KRW หมายถึง สกุลเงินวอนเกาหลีใต้ (ค่าเงิน ณ วันที่ 14 มีนาคม 2568 1 KRW เท่ากับ 0.02316 THB)

USD หมายถึง สกุลเงินดอลลาร์สหรัฐ (ค่าเงิน ณ วันที่ 14 มีนาคม 2568 1 USD เท่ากับ 33.71 THB)

## สารบัญ

### ไทย (Thailand)

สถานการณ์แรงงานของประเทศไทย	1
สถานการณ์กำลังแรงงาน	1
สถานการณ์การจ้างงาน	2
สถานการณ์การว่างงาน	4
สถานการณ์เศรษฐกิจของประเทศไทย	5

### ไต้หวัน (Taiwan)

สถานการณ์แรงงานของไต้หวัน	6
สถานการณ์กำลังแรงงาน	6
สถานการณ์การจ้างงาน	7
สถานการณ์การว่างงาน	9
สถานการณ์เศรษฐกิจของไต้หวัน	11

### ญี่ปุ่น (Japan)

สถานการณ์แรงงานของประเทศไทยญี่ปุ่น	12
สถานการณ์กำลังแรงงาน	12
สถานการณ์การจ้างงาน	13
สถานการณ์การว่างงาน	15
สถานการณ์เศรษฐกิจประเทศไทยญี่ปุ่น	17

### สาธารณรัฐเกาหลี (Republic of Korea)

สถานการณ์แรงงานของสาธารณรัฐเกาหลี	18
สถานการณ์กำลังแรงงาน	18
สถานการณ์การจ้างงาน	19
สถานการณ์การว่างงาน	21
สถานการณ์เศรษฐกิจของสาธารณรัฐเกาหลี	23

### สหรัฐอเมริกา (United States of America)

สถานการณ์แรงงานของสหรัฐอเมริกา	24
สถานการณ์กำลังแรงงาน	24
สถานการณ์การจ้างงาน	25
สถานการณ์การว่างงาน	27
สถานการณ์เศรษฐกิจสหรัฐอเมริกา	29
Highlight สถานการณ์เศรษฐกิจที่น่าสนใจประจำเดือนมกราคม 2568	30
ภาคผนวก คำอธิบายศัพท์ และตารางข้อมูลสถิติด้านแรงงาน	31

## สารบัญภาพ

### ไทย (Thailand)

แผนภาพ 1: จำนวนกำลังแรงงานและผู้ที่ไม่อยู่ในกำลังแรงงาน	1
แผนภาพ 2: จำนวนผู้มีงานทำและผู้ว่างงานของไทย	1
แผนภาพ 3: อัตราการมีส่วนร่วมในกำลังแรงงานและอัตราผู้ไม่อยู่ในกำลังแรงงาน	2
แผนภาพ 4: อัตราส่วนผู้มีงานทำต่อประชากรวัยแรงงานของไทย	2
แผนภาพ 5: จำนวนผู้มีงานทำ จำแนกตามอุตสาหกรรม	3
แผนภาพ 6: อัตราการว่างงานของไทย	4
แผนภาพ 7: อัตราการเปลี่ยนแปลงการว่างงานของไทย	4

### ไต้หวัน (Taiwan)

แผนภาพ 8: จำนวนกำลังแรงงานและผู้ที่ไม่อยู่ในกำลังแรงงาน	6
แผนภาพ 9: จำนวนผู้มีงานทำและผู้ว่างงานของไต้หวัน	6
แผนภาพ 10: อัตราการมีส่วนร่วมในกำลังแรงงานและอัตราผู้ไม่อยู่ในกำลังแรงงาน	7
แผนภาพ 11: อัตราส่วนผู้มีงานทำต่อประชากรวัยแรงงานของไต้หวัน	7
แผนภาพ 12: อัตราส่วนผู้มีงานทำต่อประชากรวัยแรงงานของไต้หวัน จำแนกเพศ	8
แผนภาพ 13: จำนวนผู้มีงานทำ จำแนกตามอุตสาหกรรม	9
แผนภาพ 14: อัตราการว่างงานของไต้หวัน	9
แผนภาพ 15: อัตราการเปลี่ยนแปลงการว่างงานของไต้หวัน	10
แผนภาพ 16: อัตราการว่างงานของไต้หวัน จำแนกตามเพศ	10

### ญี่ปุ่น (Japan)

แผนภาพ 17: จำนวนกำลังแรงงานและผู้ที่ไม่อยู่ในกำลังแรงงาน	12
แผนภาพ 18: จำนวนผู้มีงานทำและผู้ว่างงานของญี่ปุ่น	12
แผนภาพ 19: อัตราการมีส่วนร่วมในกำลังแรงงานและอัตราผู้ไม่อยู่ในกำลังแรงงาน	13
แผนภาพ 20: อัตราส่วนผู้มีงานทำต่อประชากรวัยแรงงานของญี่ปุ่น	13
แผนภาพ 21: อัตราส่วนผู้มีงานทำต่อประชากรวัยแรงงานของญี่ปุ่น จำแนกตามเพศ	14
แผนภาพ 22: จำนวนผู้มีงานทำ จำแนกตามอุตสาหกรรม	14
แผนภาพ 23: อัตราการว่างงานของญี่ปุ่น	15
แผนภาพ 24: อัตราการเปลี่ยนแปลงการว่างงานของญี่ปุ่น	15
แผนภาพ 25: อัตราการว่างงานของญี่ปุ่น จำแนกตามเพศ	16

### สาธารณรัฐเกาหลี (Republic of Korea)

แผนภาพ 26: จำนวนกำลังแรงงานและผู้ที่ไม่อยู่ในกำลังแรงงาน	17
แผนภาพ 27: จำนวนผู้มีงานทำและผู้ว่างงานของเกาหลีใต้	17
แผนภาพ 28: อัตราการมีส่วนร่วมในกำลังแรงงานและอัตราผู้ไม่อยู่ในกำลังแรงงาน	18
แผนภาพ 29: อัตราส่วนผู้มีงานทำต่อประชากรวัยแรงงานของเกาหลีใต้	18

### สารบัญภาพ (ต่อ)

แผนภาพ 30: อัตราส่วนผู้มีงานทำต่อประชากรวัยแรงงานของเกาหลีใต้ จำแนกตามเพศ	19
แผนภาพ 31: จำนวนผู้มีงานทำ จำแนกตามอุตสาหกรรม	19
แผนภาพ 32: อัตราการว่างงานของเกาหลีใต้	20
แผนภาพ 33: อัตราการเปลี่ยนแปลงการว่างงานของเกาหลีใต้	20
แผนภาพ 34: อัตราการว่างงานของเกาหลีใต้ จำแนกตามเพศ	21

### สหรัฐอเมริกา (United States of America)

แผนภาพ 35: จำนวนกำลังแรงงานและผู้ที่ไม่อยู่ในกำลังแรงงาน	22
แผนภาพ 36: จำนวนผู้มีงานทำและผู้ว่างงานของสหรัฐอเมริกา	22
แผนภาพ 37: อัตราการมีส่วนร่วมในกำลังแรงงานและอัตราผู้ไม่อยู่ในกำลังแรงงาน	23
แผนภาพ 38: อัตราส่วนผู้มีงานทำต่อประชากรวัยแรงงานของสหรัฐอเมริกา	23
แผนภาพ 39: อัตราส่วนผู้มีงานทำต่อประชากรวัยแรงงานของสหรัฐอเมริกา จำแนกตามเพศ	24
แผนภาพ 40: จำนวนผู้มีงานทำ จำแนกตามอุตสาหกรรม	24
แผนภาพ 41: อัตราการว่างงานของสหรัฐอเมริกา	25
แผนภาพ 42: อัตราการเปลี่ยนแปลงการว่างงานของสหรัฐอเมริกา	25
แผนภาพ 43: อัตราการว่างงานของไทย จำแนกตามเพศ	26



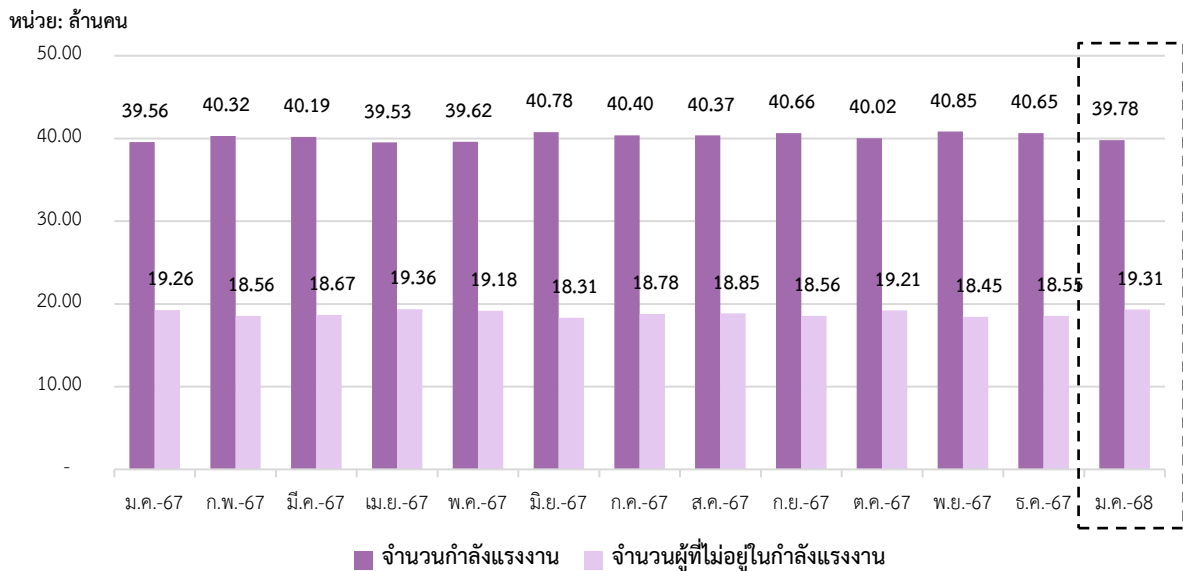
# สถานการณ์กำลังแรงงานของไทย (Labour Force in Thailand)

## สถานการณ์แรงงานของประเทศไทย

### 1. สถานการณ์กำลังแรงงานของไทย (Labour Force)

ประชากรวัยแรงงานที่มีอายุ 15 ปี ขึ้นไป เดือนมกราคม 2568 มีจำนวนประมาณ 59.09 ล้านคน ลดลงจากเดือนที่ผ่านมา โดยแบ่งออกเป็น 1) กำลังแรงงาน ประมาณ 39.78 ล้านคน (คิดเป็นร้อยละ 67.32 ของจำนวนประชากรวัยแรงงาน ประกอบด้วย ผู้มีงานทำ ประมาณ 39.41 ล้านคน และผู้ว่างงาน ประมาณ 0.37 ล้านคน และ 2) ผู้ที่ไม่อยู่ในกำลังแรงงาน ประมาณ 19.31 ล้านคน (คิดเป็นร้อยละ 32.68 ของจำนวนประชากรวัยแรงงาน) (แผนภาพ 1 และ 2)

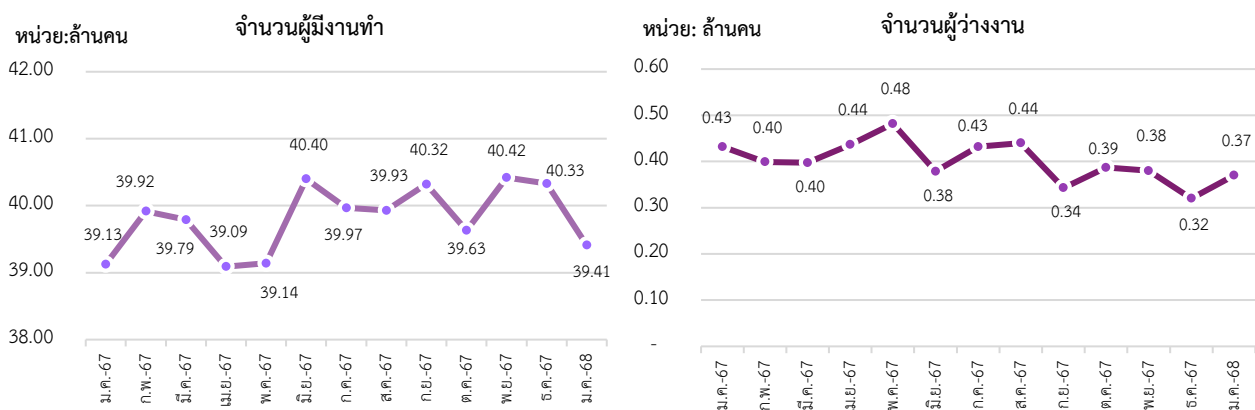
แผนภาพ 1: จำนวนกำลังแรงงานและผู้ที่ไม่อยู่ในกำลังแรงงาน (Labour force and People not in the labour force)



ที่มา: การสำรวจภาวะการทำงานของประชากร สำนักงานสถิติแห่งชาติ

หมายเหตุ: ประมวลข้อมูลโดยกลุ่มงานนโยบายเศรษฐกิจการแรงงานระหว่างประเทศ กองเศรษฐกิจการแรงงาน , ตัวเลขกำลังแรงงานของไทยไม่รวมผู้รอฤดูกาล

### แผนภาพ 2: จำนวนผู้มีงานทำและผู้ว่างงานของไทย (Employed and Unemployed Persons)

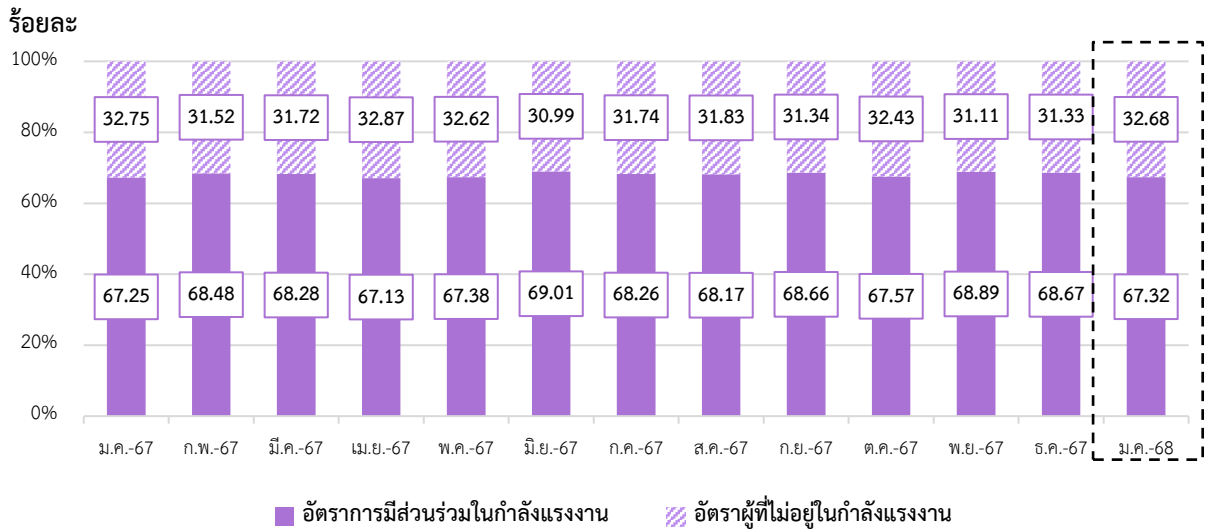


ที่มา: การสำรวจภาวะการทำงานของประชากร สำนักงานสถิติแห่งชาติ

หมายเหตุ: ประมวลข้อมูลโดยกลุ่มงานนโยบายเศรษฐกิจการแรงงานระหว่างประเทศ กองเศรษฐกิจการแรงงาน

อัตราการมีส่วนร่วมในกำลังแรงงาน เดือนมกราคม 2568 อยู่ที่ร้อยละ 67.32 ลดลงจากเดือนที่ผ่านมา ซึ่งสามารถอธิบายได้ว่า หากมีประชากรวัยทำงานอายุ 15 ปีขึ้นไป จำนวน 100 คน จะเป็นผู้ที่อยู่ในกำลังแรงงาน ประมาณ 67-68 คน สำหรับอัตราส่วนผู้ที่ไม่อยู่ในกำลังแรงงาน อยู่ที่ร้อยละ 32.68 เพิ่มขึ้นจากเดือนที่ผ่านมา (แผนภาพ 3)

แผนภาพ 3: อัตราการมีส่วนร่วมในกำลังแรงงานและอัตราผู้ไม่อยู่ในกำลังแรงงาน  
(Labour Force Participation Rate & Outside Labour Force Rate)



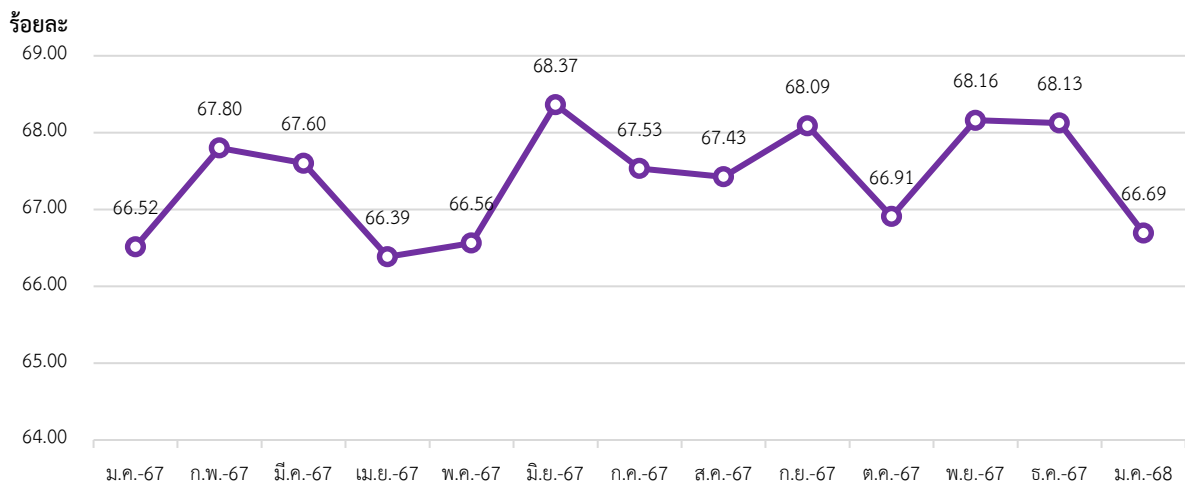
ที่มา: การสำรวจภาวะการทำงานของประชากร สำนักงานสถิติแห่งชาติ

หมายเหตุ: ประมวลข้อมูลโดยกลุ่มงานนโยบายเศรษฐกิจการแรงงานระหว่างประเทศ กองเศรษฐกิจการแรงงาน

## 2. สถานการณ์การจ้างงานของไทย (Employment Situation)

ผู้มีงานทำ เดือนมกราคม 2568 มีจำนวนประมาณ 39.41 ล้านคน โดยคิดเป็นอัตราส่วนผู้มีงานทำ ต่อจำนวนประชากรวัยแรงงานที่มีอายุ 15 ปีขึ้นไป (จำนวน 59.09 ล้านคน) อยู่ที่ร้อยละ 66.69 ลดลงจากเดือนที่ผ่านมา ทั้งนี้ อัตราส่วนผู้มีงานทำลดลงจากเดือนที่ผ่านมาที่อยู่ร้อยละ 68.13 และเพิ่มขึ้นจากเดือนเดียวกันในปีที่ผ่านมาที่อยู่ร้อยละ 66.52 (แผนภาพ 4)

แผนภาพ 4: อัตราส่วนผู้มีงานทำต่อจำนวนประชากรวัยแรงงาน (Employment to Population Ratio)



ที่มา: การสำรวจภาวะการทำงานของประชากร สำนักงานสถิติแห่งชาติ

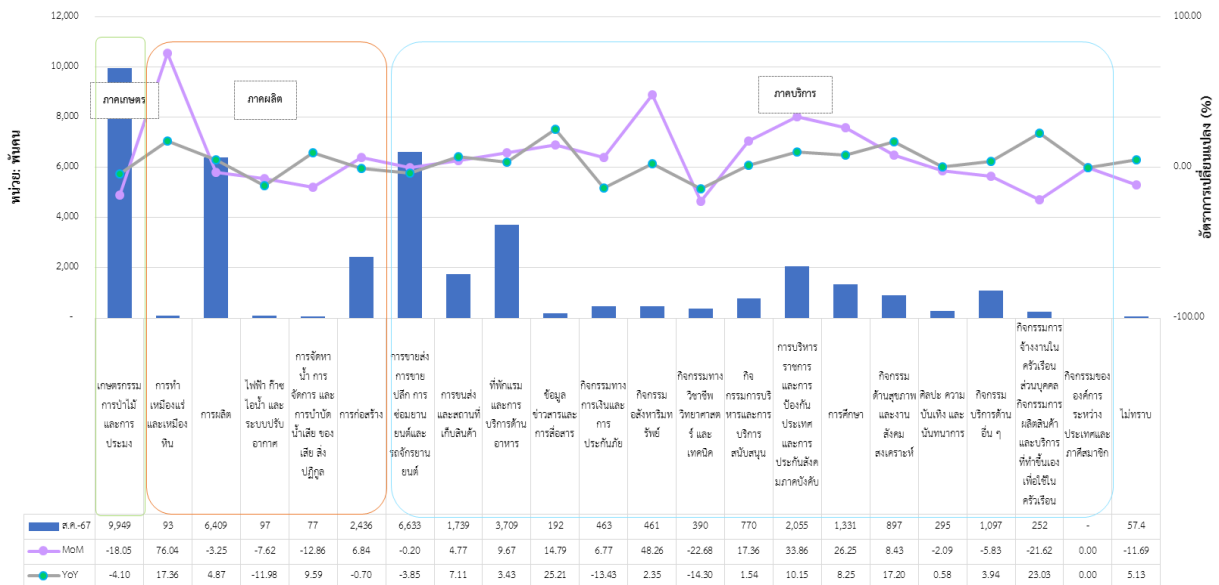
หมายเหตุ: ประมวลข้อมูลโดยกลุ่มงานนโยบายเศรษฐกิจการแรงงานระหว่างประเทศ กองเศรษฐกิจการแรงงาน

จำนวนผู้มีงานทำในภาคอุตสาหกรรม เดือนมกราคม 2568 ประกอบด้วย 1) ผู้มีงานทำภาคเกษตร จำนวนประมาณ 9.95 ล้านคน โดยคิดเป็นร้อยละ 25.25 และ 2) ผู้มีงานทำนอกภาคเกษตร จำนวนประมาณ 29.45 ล้านคน โดยคิดเป็นร้อยละ 74.75 ของผู้มีงานทำทั้งหมด

อุตสาหกรรมที่มีการจ้างงานขยายตัวสูงสุด 3 อันดับแรก เมื่อเปรียบเทียบกับเดือนที่ผ่านมา (%MoM) ได้แก่ การทำเหมืองแร่ และเหมืองหิน (ร้อยละ 76.04) กิจกรรมก่อสร้างิมทรัพย์ (ร้อยละ 48.26) และการบริหารราชการ การป้องกันประเทศ และการประกันสังคมภาคบังคับ (ร้อยละ 33.86) ในขณะที่อุตสาหกรรมที่มีการจ้างงานหดตัวสูงสุด 3 อันดับแรก ได้แก่ กิจกรรมทางวิชาชีพ วิทยาศาสตร์ และเทคนิค (ร้อยละ -22.68) กิจกรรมการจ้างงานในครัวเรือนส่วนบุคคล กิจกรรมการผลิตสินค้าและบริการที่ทำขึ้นเองเพื่อใช้ในครัวเรือน (ร้อยละ -21.62) และเกษตรกรรม การป่าไม้ และการประมง (ร้อยละ -18.05) (แผนภาพ 5)

สำหรับอุตสาหกรรมที่มีการจ้างงานขยายตัวสูงสุด 3 อันดับแรก เมื่อเทียบกับเดือนเดียวกันในปีที่ผ่านมา (%YoY) ได้แก่ ข้อมูลข่าวสารและการสื่อสาร (ร้อยละ 25.21) กิจกรรมการจ้างงานในครัวเรือนส่วนบุคคล กิจกรรมการผลิตสินค้าและบริการที่ทำขึ้นเองเพื่อใช้ในครัวเรือน (ร้อยละ 23.03) การทำเหมืองแร่ และเหมืองหิน (ร้อยละ 17.36) ในขณะที่อุตสาหกรรมที่มีการจ้างงานหดตัวสูงสุด 3 อันดับแรก ได้แก่ กิจกรรมทางวิชาชีพ วิทยาศาสตร์ และเทคนิค (ร้อยละ -14.30) กิจกรรมทางการเงินและการประกันภัย (ร้อยละ -13.43) และไฟฟ้า ก๊าซ ไอน้ำ และระบบปรับอากาศ (ร้อยละ -11.98) (แผนภาพ 5)

แผนภาพ 5: จำนวนผู้มีงานทำ จำแนกตามอุตสาหกรรม (Employed Person by Industry)



ที่มา: การสำรวจภาวะการทำงานของประชากร สำนักงานสถิติแห่งชาติ

หมายเหตุ : ประมวลข้อมูลโดยกลุ่มงานนโยบายเศรษฐกิจการแรงงานระหว่างประเทศ กองเศรษฐกิจการแรงงาน

: \*กิจกรรมบริการด้านอื่นๆ ได้แก่ 1.) การซ่อมและบำรุงรักษาคอมพิวเตอร์ อุปกรณ์ต่อพ่วง อุปกรณ์สื่อสารโทรคมนาคม และของใช้ส่วนบุคคลและของใช้ในครัวเรือน 2.) กิจกรรมบริการส่วนบุคคลอื่น ๆ เช่น การบริการซักรีดและซักแห้ง ผลิตภัณฑ์สิ่งทอและขนสัตว์ การแต่งผมและการเสริมสวยอื่น ๆ การทำศพ และกิจกรรมที่เกี่ยวข้อง เป็นต้น

### 3. สถานการณ์การว่างงานของไทย (Unemployment Rate)

จำนวนผู้ว่างงาน เดือนมกราคม 2568

ประมาณ 0.37 ล้านคน

- %MoM (มกราคม 2568 เทียบกับ ธันวาคม 2567)

15.63 %

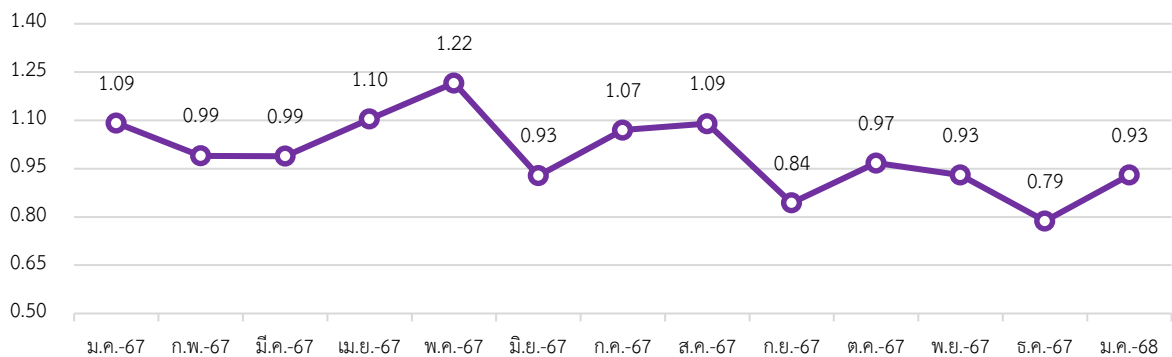
- %YoY (มกราคม 2568 เทียบกับ มกราคม 2567)

(-14.33) %

เดือนมกราคม 2568 มีผู้ว่างงาน ประมาณ 0.37 ล้านคน คิดเป็นอัตราการว่างงาน ร้อยละ 0.93 เพิ่มขึ้นจากเดือนที่ผ่านมา ทั้งนี้ อัตราการเปลี่ยนแปลงของจำนวนผู้ว่างงานเพิ่มขึ้นจากเดือนที่ผ่านมา คิดเป็นร้อยละ 15.63 และลดลงร้อยละ (-14.33) เมื่อเทียบกับเดือนเดียวกันในปีที่ผ่านมา (แผนภาพ 6 และ 7)

แผนภาพ 6: อัตราการว่างงานของไทย (Unemployment Rate)

ร้อยละ

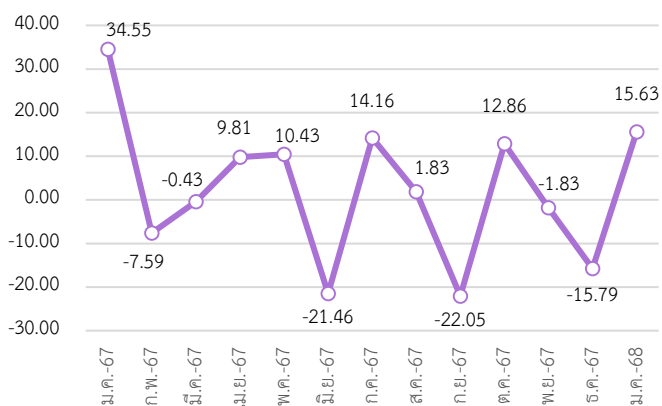


ที่มา: การสำรวจภาวะการทำงานของประชากร สำนักงานสถิติแห่งชาติ

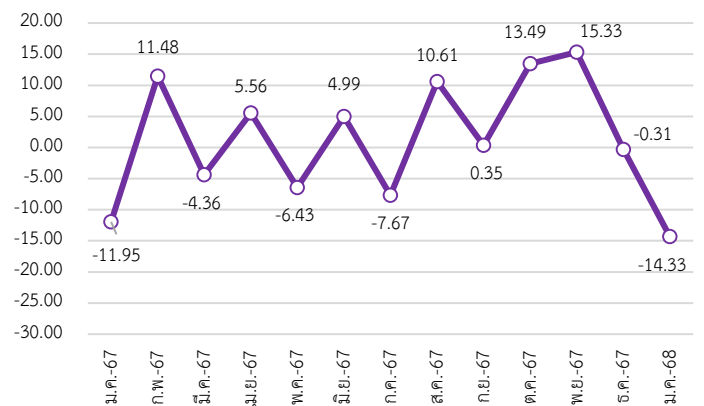
หมายเหตุ: ประมวลข้อมูลโดยกลุ่มงานนโยบายเศรษฐกิจการแรงงานระหว่างประเทศ กองเศรษฐกิจการแรงงาน

แผนภาพ 7: อัตราการเปลี่ยนแปลงของจำนวนผู้ว่างงานของไทย

%MoM



%YoY



ที่มา: การสำรวจภาวะการทำงานของประชากร สำนักงานสถิติแห่งชาติ

หมายเหตุ: ประมวลข้อมูลโดยกลุ่มงานนโยบายเศรษฐกิจการแรงงานระหว่างประเทศ กองเศรษฐกิจการแรงงาน

#### 4. สถานการณ์เศรษฐกิจของประเทศไทยเดือนมกราคม 2568

- ดัชนีราคาผู้บริโภค (CPI)<sup>1</sup> เท่ากับ 100.57 เมื่อเทียบกับเดือนเดียวกันของปีก่อน ทำให้อัตราเงินเฟ้อทั่วไปสูงขึ้นร้อยละ 1.32 โดยปัจจัยหลักมาจากการสูงขึ้นของราคาน้ำมันเชื้อเพลิง ซึ่งเป็นผลจากฐานราคาต่ำในปีที่ผ่านมา ประกอบกับราคาสินค้าในกลุ่มอาหารและเครื่องดื่มปรับสูงขึ้นจากราคาผลไม้สด เครื่องประกอบอาหาร และเครื่องดื่มไม่มีแอลกอฮอล์ เป็นสำคัญ สำหรับราคาสินค้าและบริการอื่นๆ ส่งผลกระทบต่อภาวะเงินเฟ้อไม่มากนัก

- ดัชนีผู้จัดการฝ่ายซื้อภาคการผลิต<sup>2</sup> (Manufacturing PMI) อยู่ที่ระดับ 49.6 ลดลงจากเดือนก่อนหน้าที่ระดับ 51.4 ซึ่งเป็นระดับต่ำสุดนับตั้งแต่เดือนเมษายน 2567 โดยคำสั่งซื้อใหม่หดตัวหลังจากที่มีการขยายตัวอย่างต่อเนื่องในเดือนธันวาคม 2567 ขณะที่ผลผลิตลดลงเป็นครั้งแรกในรอบ 9 เดือน

- เครื่องใช้อุปโภคบริโภคภาคเอกชน<sup>3</sup> เพิ่มขึ้นจากเดือนก่อนในทุกหมวดหลัก โดยหมวดบริการปรับเพิ่มขึ้นโดยเฉพาะหมวดขนส่งผู้โดยสาร รวมถึงหมวดโรงแรมและภัตตาคารตามจำนวนและรายรับนักท่องเที่ยวต่างชาติที่เพิ่มขึ้น หมวดสินค้าคงทนเพิ่มขึ้นโดยเฉพาะยอดจำหน่ายรถยนต์นั่งส่วนบุคคล หมวดสินค้าไม่คงทน เพิ่มขึ้นตามปริมาณการจำหน่ายสินค้าอุปโภคบริโภคและเครื่องดื่ม หมวดสินค้ากึ่งคงทนเพิ่มขึ้นจากปริมาณการนำเข้าสิ่งทอและเครื่องนุ่งห่ม

- เครื่องใช้การลงทุนภาคเอกชน เพิ่มขึ้นจากเดือนก่อน โดยการลงทุนในหมวดเครื่องจักรและอุปกรณ์เพิ่มขึ้นตามยอดจำหน่ายเครื่องจักรในประเทศและการนำเข้าสินค้าทุน ขณะที่การลงทุนหมวดก่อสร้างทรงตัวตามการลงทุนในหมวดที่อยู่อาศัย โดยการก่อสร้างทาว์นเฮาส์ปรับเพิ่มขึ้น ขณะที่การก่อสร้างบ้านเดี่ยวและบ้านแฝดปรับลดลง

- มูลค่าการส่งออกสินค้าไม่รวมทองคำ เพิ่มขึ้นจากเดือนก่อน ตามการส่งออกแพลตฟอร์มที่มีการเร่งส่งออกไปอินเดียเพื่อรับประโยชน์จากการลดอัตราภาษีนำเข้าโลหะมีค่าของอินเดีย นอกจากนี้ การส่งออกในหมวดอื่น ๆ ปรับดีขึ้น อาทิ หมวดปิโตรเลียม ตามการส่งออกไปยังอาเซียน หมวดเครื่องใช้ไฟฟ้า ตามการส่งออกเครื่องปรับอากาศไปยังสหรัฐฯ

ที่มา: ธนาคารแห่งประเทศไทย, สำนักงานนโยบายและยุทธศาสตร์การค้า และ trading economics

เรียบเรียงโดย: กลุ่มงานนโยบายเศรษฐกิจการแรงงานระหว่างประเทศ กองเศรษฐกิจการแรงงาน

<sup>1</sup> ดัชนีราคาผู้บริโภค ประจำเดือนมกราคม 2568 [https://uploads.tpsa.go.th/2.%20Press%20TH\\_-01\\_68%20V.2.pdf](https://uploads.tpsa.go.th/2.%20Press%20TH_-01_68%20V.2.pdf)

<sup>2</sup> Manufacturing PMI <https://tradingeconomics.com/thailand/manufacturing-pmi>

<sup>3</sup> ธนาคารแห่งประเทศไทย <https://www.bot.or.th/content/dam/bot/documents/th/thai-economy/state-of-thai-economy/monthly-report/macro-2568-01-press.pdf>

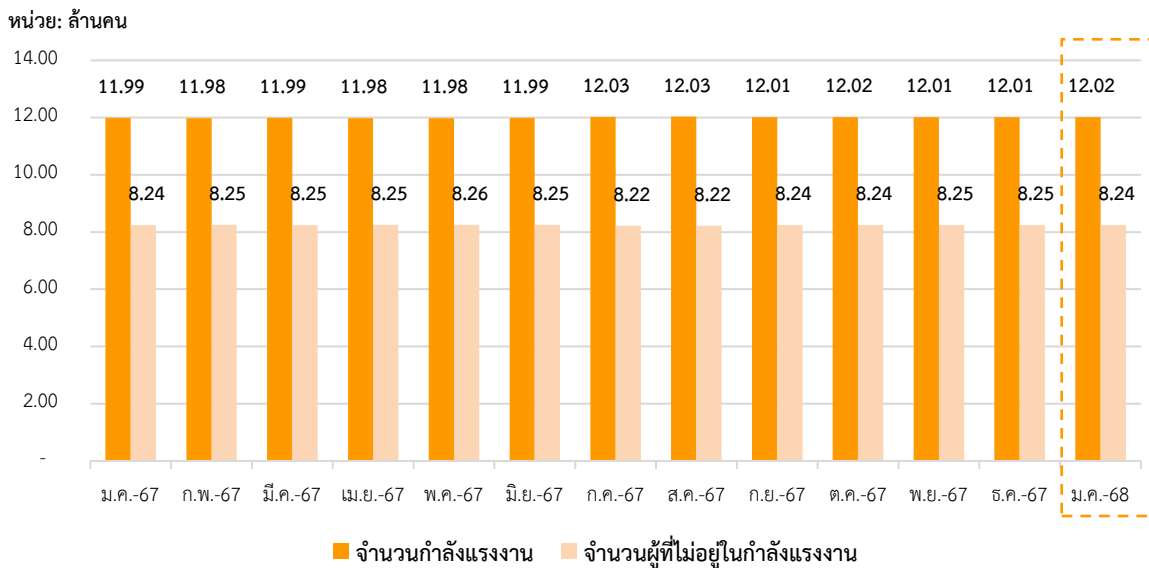
## สถานการณ์กำลังแรงงานของไต้หวัน (Labour Force in Taiwan)

### สถานการณ์แรงงานของไต้หวัน

#### 1. สถานการณ์กำลังแรงงานของไต้หวัน (Labour Force)

ประชากรที่มีอายุ 15 ปี ขึ้นไป เดือนมกราคม 2568 มีจำนวนประมาณ 20.26 ล้านคน คงที่จากเดือนที่ผ่านมา โดยแบ่งออกเป็น 1) กำลังแรงงานประมาณ 12.02 ล้านคน (ร้อยละ 59.31 ของจำนวนประชากรวัยแรงงาน) ประกอบด้วย ผู้มีงานทำประมาณ 11.62 ล้านคน และผู้ว่างงาน ประมาณ 0.40 ล้านคน และ 2) ผู้ที่ไม่อยู่ในกำลังแรงงานประมาณ 8.24 ล้านคน (ร้อยละ 40.69 ของจำนวนประชากรวัยแรงงาน) (แผนภาพ 8 และ 9)

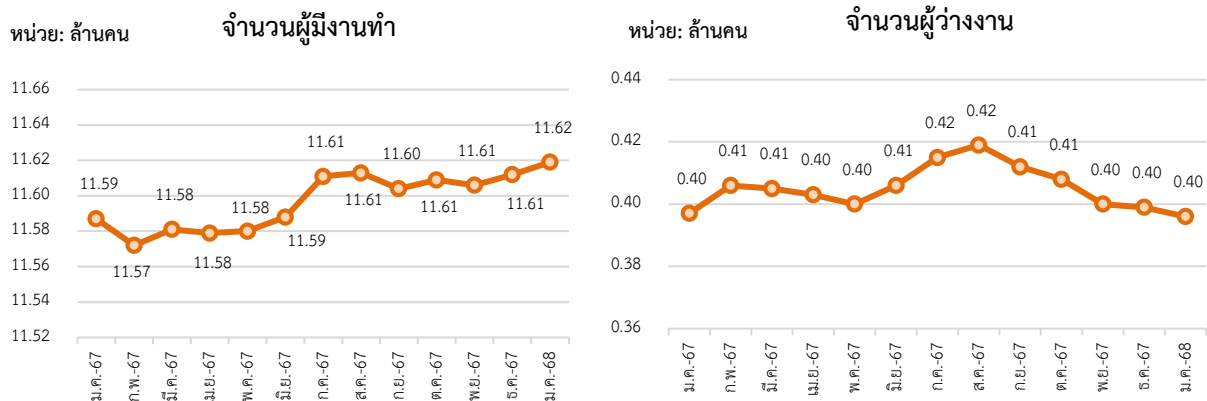
แผนภาพ 8: จำนวนกำลังแรงงานและผู้ที่ไม่อยู่ในกำลังแรงงาน (Labour force and People not in the labour force)



ที่มา: National Statistics Taiwan

หมายเหตุ: ประมวลข้อมูลโดยกลุ่มงานนโยบายเศรษฐกิจการแรงงานระหว่างประเทศ กองเศรษฐกิจการแรงงาน

#### แผนภาพ 9: จำนวนผู้มีงานทำและผู้ว่างงานของไต้หวัน (Employed and Unemployed Persons)

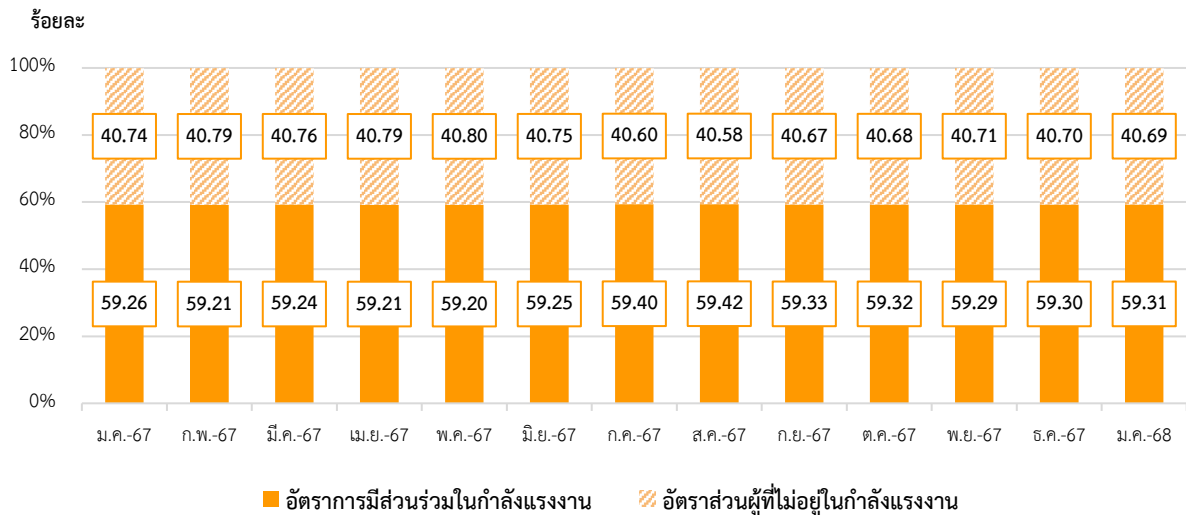


ที่มา: National Statistics Taiwan

หมายเหตุ: ประมวลข้อมูลโดยกลุ่มงานนโยบายเศรษฐกิจการแรงงานระหว่างประเทศ กองเศรษฐกิจการแรงงาน

อัตราการมีส่วนร่วมในกำลังแรงงาน เดือนมกราคม 2568 อยู่ที่ร้อยละ 59.31 เพิ่มขึ้นจากเดือนที่ผ่านมา ซึ่งสามารถอธิบายได้ว่า หากมีประชากรวัยทำงานอายุ 15 ปีขึ้นไป จำนวน 100 คน จะเป็นผู้ที่อยู่ในกำลังแรงงาน ประมาณ 59-60 คน สำหรับอัตราส่วนผู้ที่ไม่อยู่ในกำลังแรงงาน อยู่ที่ร้อยละ 40.69 ลดลงจากเดือนที่ผ่านมา (แผนภาพ 10)

แผนภาพ 10: อัตราการมีส่วนร่วมในกำลังแรงงานและอัตราส่วนผู้ไม่อยู่ในกำลังแรงงาน  
(Labour Force Participation Rate & Outside Labour Force Rate)



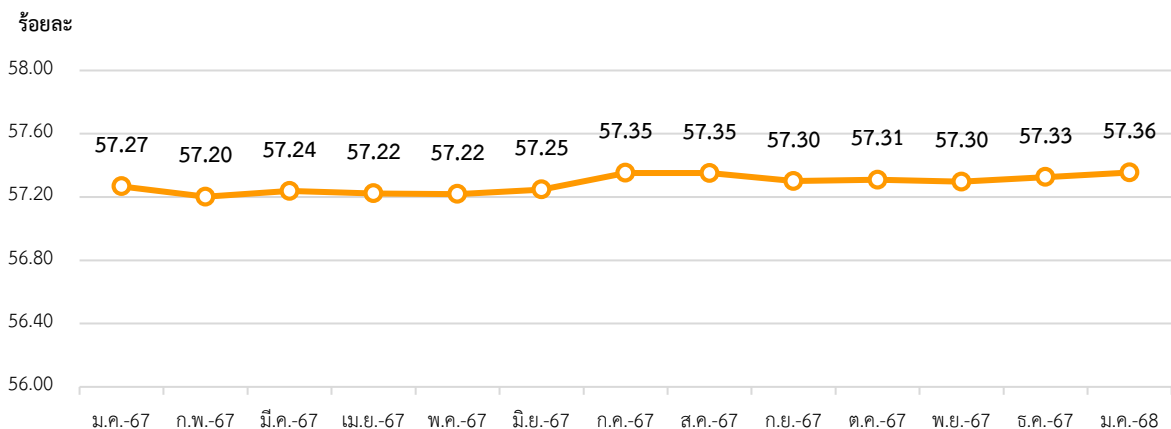
ที่มา: National Statistics Taiwan

หมายเหตุ: ประมวลข้อมูลโดยกลุ่มงานนโยบายเศรษฐกิจการแรงงานระหว่างประเทศ กองเศรษฐกิจการแรงงาน

## 2. สถานการณ์การจ้างงานของไต้หวัน (Employment Situation)

ผู้มีงานทำเดือนมกราคม 2568 มีจำนวนประมาณ 11.62 ล้านคน โดยคิดเป็นอัตราส่วนผู้มีงานทำต่อจำนวนประชากรวัยแรงงานที่มีอายุ 15 ปีขึ้นไป (จำนวน 20.26 ล้านคน) อยู่ที่ร้อยละ 57.36 เพิ่มขึ้นจากเดือนที่ผ่านมา และเพิ่มขึ้นเมื่อเทียบกับเดือนเดียวกันในปีที่ผ่านมา ที่อยู่ที่ร้อยละ 57.27 (แผนภาพ 11)

แผนภาพ 11: อัตราส่วนผู้มีงานทำต่อจำนวนประชากรวัยแรงงาน (Employment to Population Ratio)

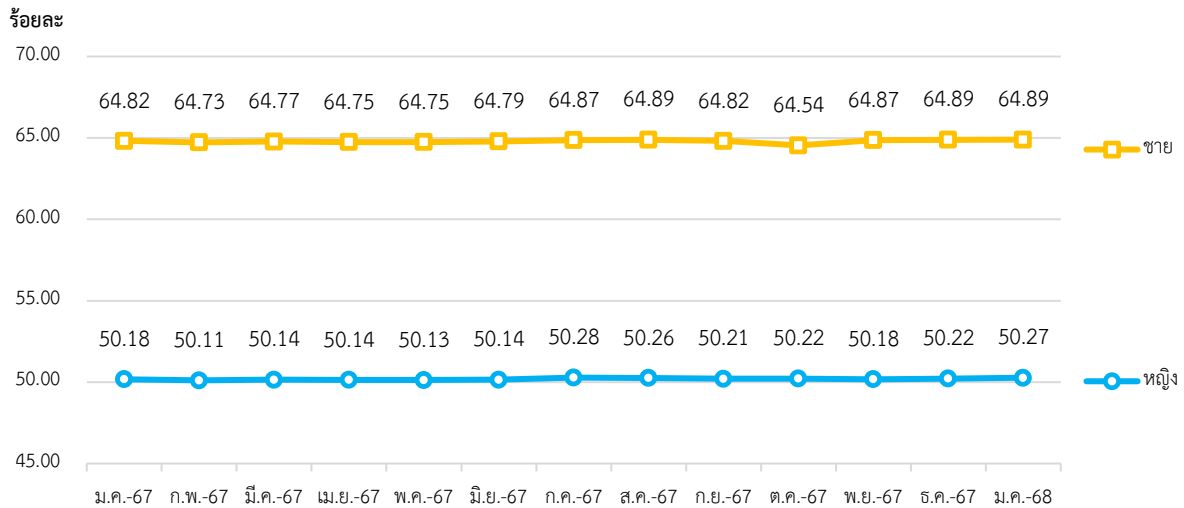


ที่มา: National Statistics Taiwan

หมายเหตุ: ประมวลข้อมูลโดยกลุ่มงานนโยบายเศรษฐกิจการแรงงานระหว่างประเทศ กองเศรษฐกิจการแรงงาน

หากจำแนกตามเพศ อัตราส่วนผู้มีงานทำต่อจำนวนประชากรวัยแรงงานเพศชาย อยู่ที่ร้อยละ 64.89 คงที่จากเดือนที่ผ่านมา และเพศหญิง ร้อยละ 50.27 เพิ่มขึ้นจากเดือนที่ผ่านมา (แผนภาพ 12)

แผนภาพ 12: อัตราส่วนผู้มีงานทำต่อจำนวนประชากรวัยแรงงาน จำแนกตามเพศ (Employment to Population Ratio by Sex)



ที่มา: National Statistics Taiwan

หมายเหตุ: ประมวลข้อมูลโดยกลุ่มงานนโยบายเศรษฐกิจการแรงงานระหว่างประเทศ กองเศรษฐกิจการแรงงาน

จำนวนผู้มีงานทำในภาคอุตสาหกรรม เดือนมกราคม 2568 ประกอบด้วย ผู้มีงานทำในภาคเกษตรจำนวน ประมาณ 0.49 ล้านคน โดยคิดเป็นร้อยละ 4.21 และผู้มีงานทำนอกภาคเกษตรจำนวนประมาณ 11.13 ล้านคน โดยคิดเป็นร้อยละ 95.79 ของผู้มีงานทำทั้งหมด

อุตสาหกรรมที่มีการจ้างงานขยายตัวสูงสุด 3 อันดับแรก เมื่อเทียบกับเดือนที่ผ่านมา (%MoM) ได้แก่ การจัดหาไฟฟ้า และก๊าซ (ร้อยละ 2.78) กิจกรรมอสังหาริมทรัพย์ (ร้อยละ 1.87) และศิลปะ ความบันเทิง และนันทนาการ (ร้อยละ 0.79) ในขณะที่อุตสาหกรรมที่มีการจ้างงานหดตัวสูงสุด 3 อันดับแรก ได้แก่ การจัดหาหน้า และการบำบัดน้ำเสีย (ร้อยละ -1.16) การขนส่ง และสถานที่เก็บสินค้า (ร้อยละ -0.39) และการก่อสร้าง (ร้อยละ -0.32) (แผนภาพ 13)

สำหรับอุตสาหกรรมที่มีการจ้างงานขยายตัวสูงสุด 3 อันดับแรก เมื่อเทียบกับเดือนเดียวกันในปีที่ผ่านมา (%YoY) ได้แก่ การจัดหาไฟฟ้า และก๊าซ (ร้อยละ 8.82) กิจกรรมอสังหาริมทรัพย์ (ร้อยละ 3.81) และกิจกรรมด้านสุขภาพและงานสังคมสงเคราะห์ (ร้อยละ 1.65) ในขณะที่อุตสาหกรรมที่มีการจ้างงานหดตัว มีจำนวน 3 อุตสาหกรรม ได้แก่ การทำเหมืองแร่ และเหมืองหิน (ร้อยละ -25.00) การจัดหาหน้า และการบำบัดน้ำเสีย (ร้อยละ -2.30) และเกษตรกรรม การป่าไม้ การประมง และการล่าสัตว์ (ร้อยละ -1.41) (แผนภาพ 13)



แผนภาพ 13: จำนวนผู้มีงานทำ จำแนกตามอุตสาหกรรม (Employed Person by Industry)



ที่มา: National Statistics Taiwan

หมายเหตุ: ประมวลผลข้อมูลโดยกลุ่มงานนโยบายเศรษฐกิจการแรงงานระหว่างประเทศ กองเศรษฐกิจการแรงงาน

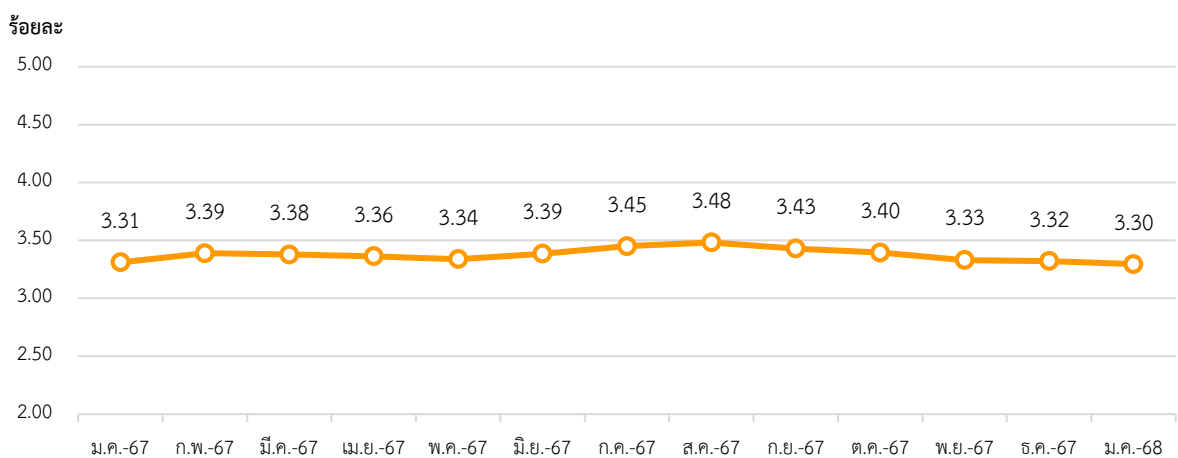
: กิจกรรมบริการด้านอื่น ๆ (Other Service Activities) หมายถึง กิจกรรมเกี่ยวกับอุตสาหกรรมบริการอื่นนอกเหนือจากที่ถูกจำแนก เช่น การซ่อมแซมและบำรุงรักษาเครื่องใช้ภายในบ้าน หรือของใช้ส่วนบุคคล การช้อปปิ้ง ประดับยนต์ การจัดงานศพและบริการที่เกี่ยวข้อง ฯลฯ (National Statistics Taiwan)

### 3. สถานการณ์การว่างงานของไต้หวัน (Unemployment)

จำนวนผู้ว่างงานเดือนมกราคม 2568 ประมาณ 0.40 ล้านคน  
 - %MoM (มกราคม 2568 เทียบกับ ธันวาคม 2567) (-0.75) %  
 - %YoY (มกราคม 2568 เทียบกับ มกราคม 2567) (-0.25) %

เดือนมกราคม 2568 มีผู้ว่างงาน ประมาณ 0.40 ล้านคน คิดเป็นอัตราการว่างงาน ร้อยละ 3.30 ลดลงจากเดือนที่ผ่านมา ทั้งนี้ อัตราการเปลี่ยนแปลงของจำนวนผู้ว่างงานลดลงจากเดือนที่ผ่านมา คิดเป็นร้อยละ (-0.75) และลดลงจากเดือนเดียวกันในปีที่ผ่านมา คิดเป็นร้อยละ (-0.25) (แผนภาพ 14 และ 15)

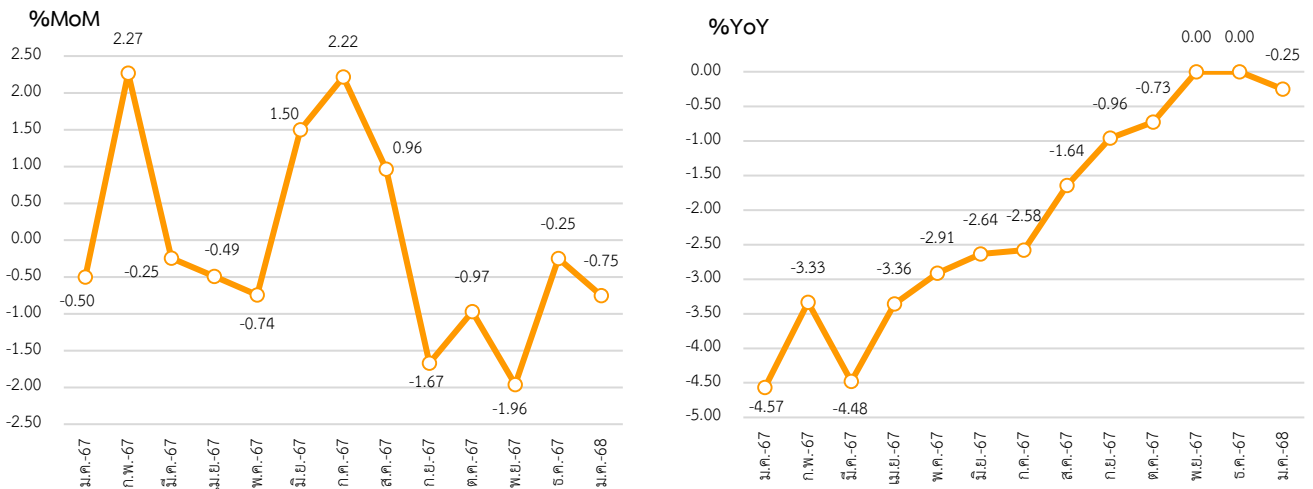
แผนภาพ 14: อัตราการว่างงานของไต้หวัน (Unemployment Rate)



ที่มา: National Statistics Taiwan

หมายเหตุ: ประมวลผลข้อมูลโดยกลุ่มงานนโยบายเศรษฐกิจการแรงงานระหว่างประเทศ กองเศรษฐกิจการแรงงาน

แผนภาพ 15: อัตราการเปลี่ยนแปลงของจำนวนผู้ว่างงานของไต้หวัน

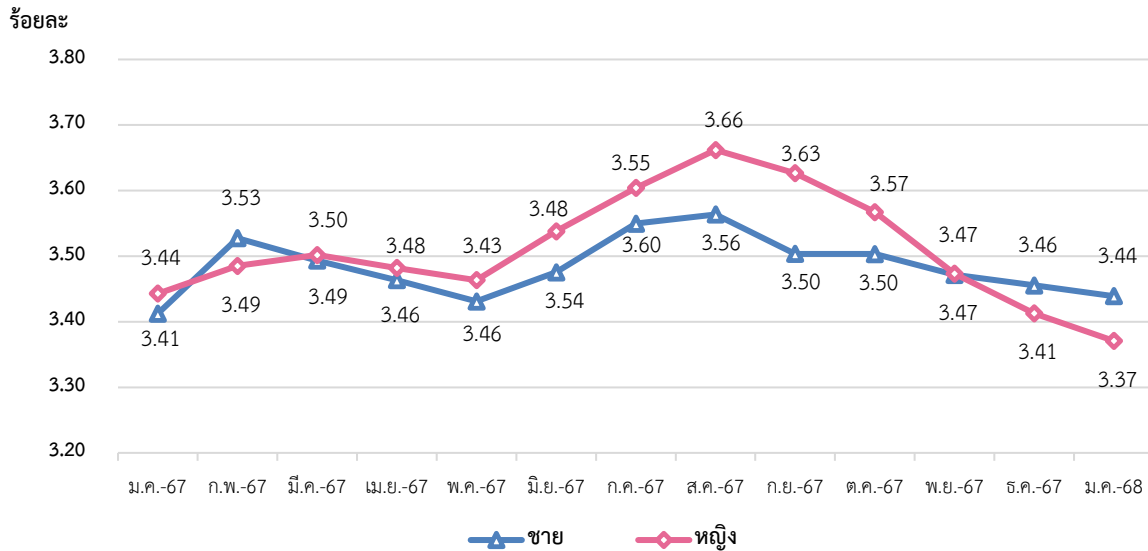


ที่มา: National Statistics Taiwan

หมายเหตุ: ประมวลข้อมูลโดยกลุ่มงานนโยบายเศรษฐกิจการแรงงานระหว่างประเทศ กองเศรษฐกิจการแรงงาน

หากจำแนกอัตราการว่างงานตามเพศ พบว่า เพศชาย มีอัตราการว่างงาน อยู่ที่ร้อยละ 3.44 ลดลงจากเดือนที่ผ่านมา ในขณะที่เพศหญิง อัตราการว่างงานอยู่ที่ร้อยละ 3.37 ลดลงจากเดือนที่ผ่านมาเช่นเดียวกัน (แผนภาพ 16)

แผนภาพ 16: อัตราการว่างงานของไต้หวันจำแนกตามเพศ (Unemployment Rate by Sex)



ที่มา: National Statistics Taiwan

หมายเหตุ: ประมวลข้อมูลโดยกลุ่มงานนโยบายเศรษฐกิจการแรงงานระหว่างประเทศ กองเศรษฐกิจการแรงงาน

#### 4. สถานการณ์เศรษฐกิจของไต้หวันเดือนมกราคม 2568

- สถานการณ์เงินเฟ้อ ดัชนีราคาผู้บริโภค (CPI)<sup>4</sup> เท่ากับ 109.43 เพิ่มขึ้นร้อยละ 2.66 เมื่อเทียบกับเดือนเดียวกันของปีก่อน ซึ่งเพิ่มขึ้นจากเทศกาลตรุษจีน เนื่องจากการปรับเพิ่มค่าใช้จ่ายในบางบริการ รวมถึงดัชนีราคาผักและผลไม้ที่เพิ่มขึ้นร้อยละ 20.30 และร้อยละ 10.46 ตามลำดับ

- ดัชนีผู้จัดการฝ่ายซื้อภาคการผลิต (PMI)<sup>5</sup> เท่ากับ 51.10 จุด ลดลงจากเดือนก่อนหน้า แต่ยังคงขยายตัวมากกว่า 50 จุด ซึ่งถือเป็นการขยายตัวที่ช้าที่สุดนับตั้งแต่เดือนตุลาคม 2567 แม้ว่าจะยังคงขยายตัวต่อเนื่องเป็นเดือนที่ 10 ติดต่อกัน โดยทั้งการผลิตและการเติบโตของคำสั่งซื้อใหม่มีสัญญาณของการชะลอตัว และบริษัทต่าง ๆ ได้ลดจำนวนพนักงานลงเล็กน้อย

- การส่งออก<sup>6</sup> คำสั่งซื้อสินค้าส่งออกของไต้หวันในเดือนมกราคม 2568 ลดลงร้อยละ 3 เมื่อเทียบกับช่วงเดียวกันของปีก่อน สู่ระดับ 46.97 พันล้านดอลลาร์สหรัฐฯ ซึ่งเป็นการหดตัวครั้งแรกในรอบ 11 เดือน การลดลงนี้เกิดจากความต้องการสินค้าเทคโนโลยีที่ซบเซา และผลกระทบจากวันหยุดยาวเทศกาลตรุษจีน อย่างไรก็ตามกระทรวงเศรษฐกิจของไต้หวันคาดว่าคำสั่งซื้อในเดือนกุมภาพันธ์จะเพิ่มขึ้นร้อยละ 15.3-20.6 เนื่องจากความต้องการเทคโนโลยีขั้นสูงในเซมิคอนดักเตอร์และเซิร์ฟเวอร์

ที่มา: Thailand Business Information Center in Taiwan),

Trading economics และ Reuters

เรียบเรียงโดย: กลุ่มงานนโยบายเศรษฐกิจการแรงงานระหว่างประเทศ กองเศรษฐกิจการแรงงาน

<sup>4</sup> ดัชนีราคาผู้บริโภค (CPI) ไต้หวัน <https://eng.stat.gov.tw/Point.aspx?sid=t.2&n=4201&sms=11713>, [https://www.ndc.gov.tw/en/nc\\_2070\\_38863](https://www.ndc.gov.tw/en/nc_2070_38863)

<sup>5</sup> Taiwan Manufacturing PMI <https://tradingeconomics.com/taiwan/manufacturing-pmi>

<sup>6</sup> การส่งออก [https://www.reuters.com/markets/asia/taiwan-january-export-orders-down-first-time-nearly-year-2025-02-20/?utm\\_source=chatgpt.com](https://www.reuters.com/markets/asia/taiwan-january-export-orders-down-first-time-nearly-year-2025-02-20/?utm_source=chatgpt.com)

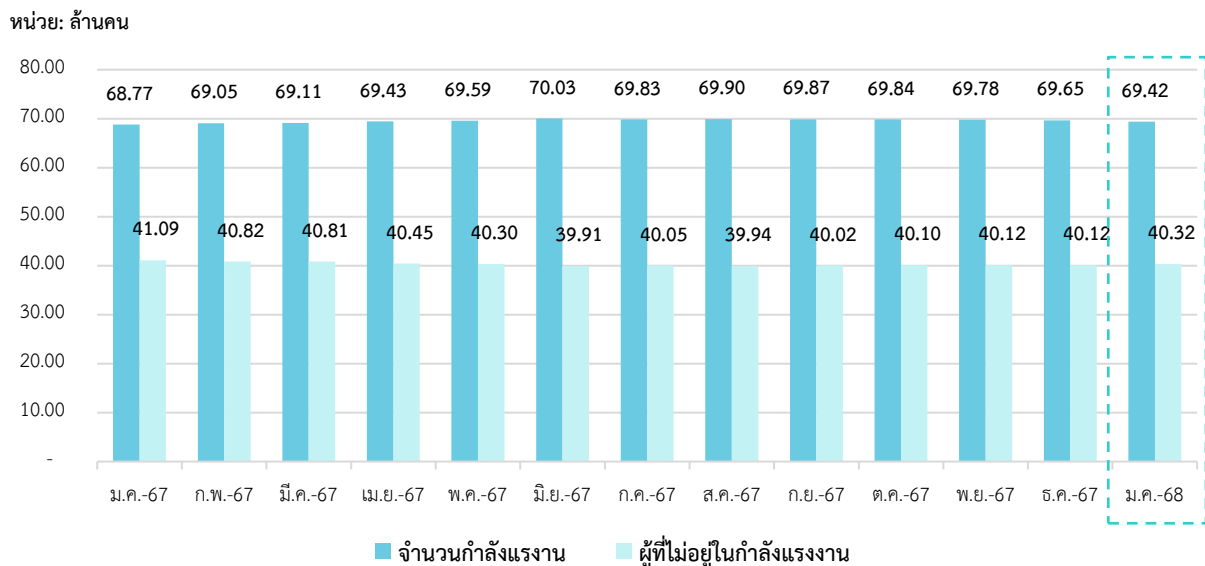
## สถานการณ์กำลังแรงงานของญี่ปุ่น (Labour Force in Japan)

### สถานการณ์แรงงานของประเทศญี่ปุ่น

#### 1. สถานการณ์กำลังแรงงานของญี่ปุ่น (Labour Force)

ประชากรที่มีอายุ 15 ปี ขึ้นไป เดือนมกราคม 2568 มีจำนวนประมาณ 109.74 ล้านคน ลดลงจากเดือนที่ผ่านมา โดยแบ่งออกเป็น 1) กำลังแรงงานประมาณ 69.42 ล้านคน (ร้อยละ 63.26 ของจำนวนประชากรวัยแรงงาน) ประกอบด้วย ผู้มีงานทำประมาณ 67.79 ล้านคน และผู้ว่างงาน ประมาณ 1.63 ล้านคน 2) ผู้ที่ไม่อยู่ในกำลังแรงงานประมาณ 40.32 ล้านคน (ร้อยละ 36.74 ของจำนวนประชากรวัยแรงงาน) (แผนภาพ 17 และ 18)

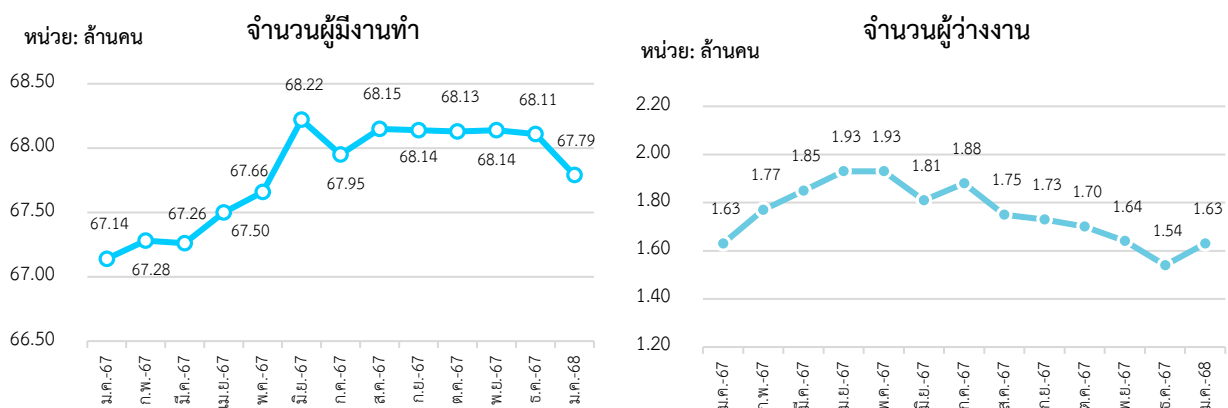
แผนภาพ 17: จำนวนกำลังแรงงานและผู้ที่ไม่อยู่ในกำลังแรงงาน (Labour force and People not in the labour force)



ที่มา: National Statistics of Japan

หมายเหตุ: ประมวลข้อมูลโดยกลุ่มงานนโยบายเศรษฐกิจการแรงงานระหว่างประเทศ กองเศรษฐกิจการแรงงาน

แผนภาพ 18: จำนวนผู้มีงานทำและจำนวนผู้ว่างงานของญี่ปุ่น

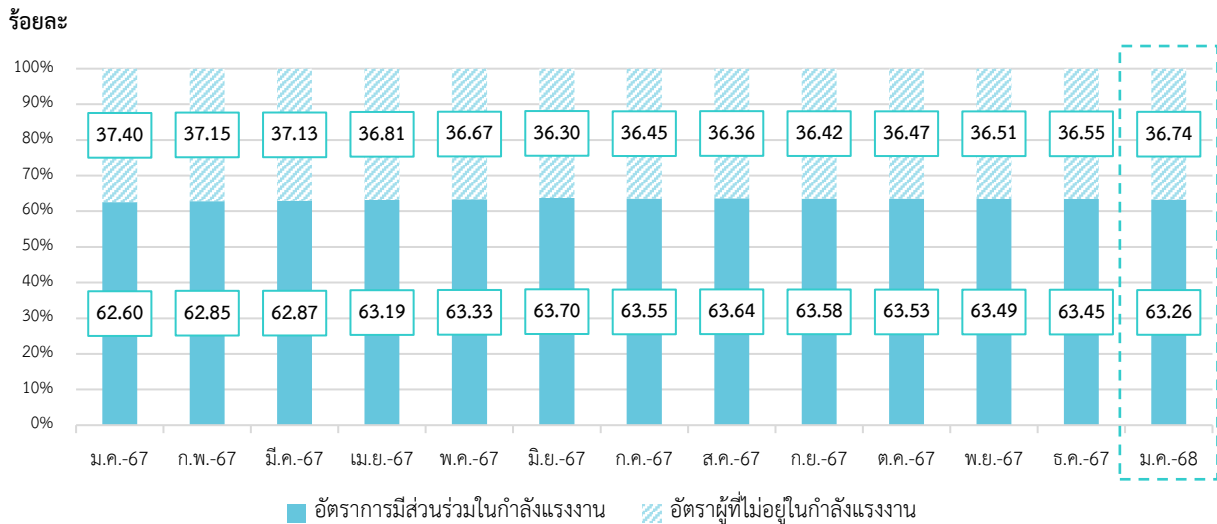


ที่มา: National Statistics of Japan

หมายเหตุ: ประมวลข้อมูลโดยกลุ่มงานนโยบายเศรษฐกิจการแรงงานระหว่างประเทศ กองเศรษฐกิจการแรงงาน

อัตราการมีส่วนร่วมในกำลังแรงงาน เดือนมกราคม 2568 อยู่ที่ร้อยละ 63.26 ลดลงจากเดือนที่ผ่านมา ซึ่งสามารถอธิบายได้ว่า หากมีประชากรวัยทำงานอายุ 15 ปีขึ้นไป จำนวน 100 คน จะเป็นผู้ที่อยู่ในกำลังแรงงาน ประมาณ 63-64 คน สำหรับอัตราผู้ที่ไม่อยู่ในกำลังแรงงาน อยู่ที่ร้อยละ 36.74 เพิ่มขึ้นจากเดือนที่ผ่านมา (แผนภาพ 19)

แผนภาพ 19: อัตราการมีส่วนร่วมในกำลังแรงงานและอัตราผู้ไม่อยู่ในกำลังแรงงาน (Labour Force Participation Rate and Outside Labour Force Rate)



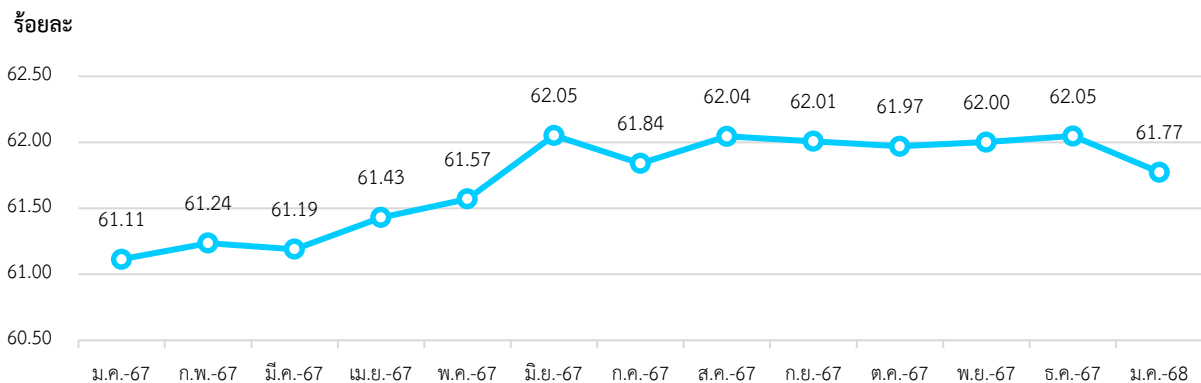
ที่มา: National Statistics of Japan

หมายเหตุ: ประมวลผลข้อมูลโดยกลุ่มงานนโยบายเศรษฐกิจการแรงงานระหว่างประเทศ กองเศรษฐกิจการแรงงาน

## 2. สถานการณ์การจ้างงานของญี่ปุ่น (Employment Situation)

ผู้มีงานทำเดือนมกราคม 2568 มีจำนวนประมาณ 67.79 ล้านคน โดยคิดเป็นอัตราส่วนผู้มีงานทำต่อจำนวนประชากรวัยแรงงานที่มีอายุ 15 ปีขึ้นไป (จำนวน 109.74 ล้านคน) อยู่ที่ร้อยละ 61.77 ทั้งนี้ อัตราส่วนผู้มีงานทำลดลงจากเดือนที่ผ่านมา (%MoM) ที่อยู่ที่ร้อยละ 61.75 และลดลงเมื่อเทียบกับเดือนเดียวกันในปีที่ผ่านมา (%YoY) ที่อยู่ที่ร้อยละ 61.11 (แผนภาพ 20)

แผนภาพ 20: อัตราส่วนผู้มีงานทำต่อประชากรวัยแรงงาน (Employment to Population Ratio)

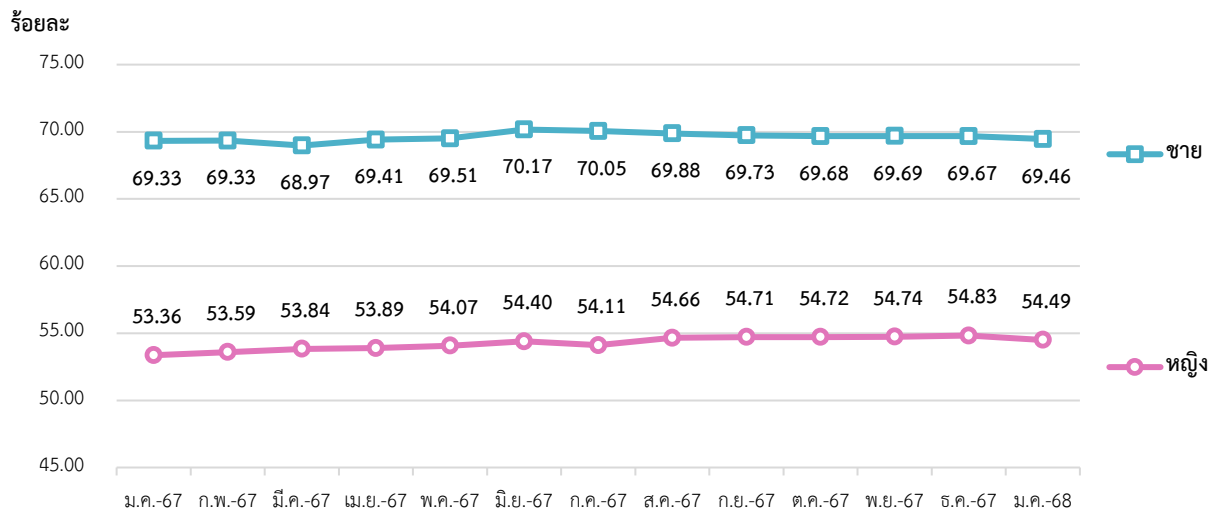


ที่มา: National Statistics of Japan

หมายเหตุ: ประมวลผลข้อมูลโดยกลุ่มงานนโยบายเศรษฐกิจการแรงงานระหว่างประเทศ กองเศรษฐกิจการแรงงาน

หากจำแนกตามเพศ อัตราส่วนผู้มีงานทำต่อจำนวนประชากรวัยแรงงานเพศชาย อยู่ที่ร้อยละ 69.46 ลดลงจากเดือนที่ผ่านมา และเพศหญิง อยู่ที่ร้อยละ 54.49 ลดลงจากเดือนที่ผ่านมา (แผนภาพ 21)

แผนภาพ 21: อัตราส่วนผู้มีงานทำต่อประชากรวัยแรงงาน จำแนกตามเพศ (Employment to Population Ratio by Sex)



ที่มา: National Statistics of Japan

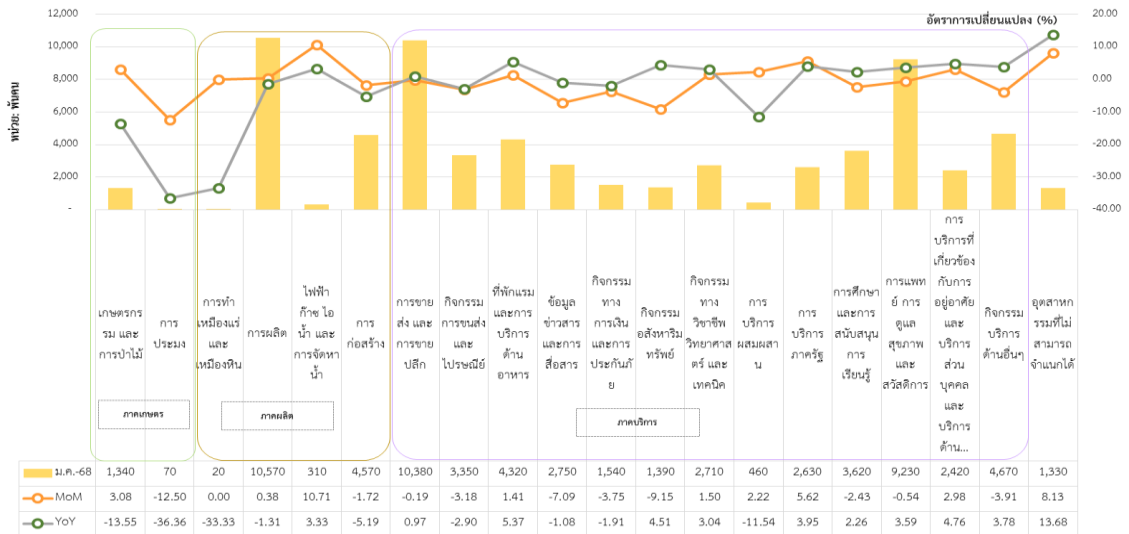
หมายเหตุ: ประมวลข้อมูลโดยกลุ่มงานนโยบายเศรษฐกิจการแรงงานระหว่างประเทศ กองเศรษฐกิจการแรงงาน

จำนวนผู้มีงานทำในภาคอุตสาหกรรม เดือนมกราคม 2568 ประกอบด้วย 1) ผู้มีงานทำในภาคเกษตร ประมาณ 1.41 ล้านคน โดยคิดเป็นร้อยละ 2.08 และ 2) ผู้มีงานทำนอกภาคเกษตร ประมาณ 66.27 ล้านคน โดยคิดเป็นร้อยละ 97.92 ของผู้มีงานทำทั้งหมด

อุตสาหกรรมที่การจ้างงานมีการขยายตัวสูงสุด เมื่อเปรียบเทียบกับเดือนที่ผ่านมา (%MoM) ได้แก่ ไฟฟ้า ก๊าซ ใอน้ำ และการจัดหาน้ำ (ร้อยละ 10.71) อุตสาหกรรมที่ไม่สามารถจำแนกได้ เช่น งานอาสาสมัคร ฟรีแลนซ์ หรือผู้ประกอบการที่ทำงานในลักษณะเฉพาะที่ไม่สามารถจัดอยู่ในกลุ่มอุตสาหกรรมหลัก (ร้อยละ 8.13) และการบริการภาครัฐ (ร้อยละ 5.62) ในขณะที่อุตสาหกรรมที่การจ้างงานหดตัวสูงสุด ได้แก่ การประมง (ร้อยละ -12.50) กิจกรรมอสังหาริมทรัพย์ (ร้อยละ -9.15) ข้อมูลข่าวสารและการสื่อสาร (ร้อยละ -7.09) (แผนภาพ 22)

สำหรับอุตสาหกรรมที่มีการจ้างงานขยายตัว เมื่อเทียบกับเดือนเดียวกันในปีที่ผ่านมา (%YoY) ได้แก่ อุตสาหกรรมที่ไม่สามารถจำแนกได้ เช่น งานอาสาสมัคร ฟรีแลนซ์ หรือผู้ประกอบการที่ทำงานในลักษณะเฉพาะที่ไม่สามารถจัดอยู่ในกลุ่มอุตสาหกรรมหลัก (ร้อยละ 13.68) ที่พักแรม และการบริการด้านอาหาร (ร้อยละ 5.37) การบริการที่เกี่ยวข้องกับการอยู่อาศัย บริการส่วนบุคคล และบริการด้านความบันเทิง (ร้อยละ 4.76) ในขณะที่อุตสาหกรรมที่มีการจ้างงานหดตัวสูงสุด ได้แก่ การประมง (ร้อยละ -36.36) การทำเหมืองแร่ และเหมืองหิน (ร้อยละ -33.33) เกษตรกรรม และการป่าไม้ (ร้อยละ -13.55) (แผนภาพ 22)

แผนภาพ 22: จำนวนผู้จ้างงานทำ จำแนกตามอุตสาหกรรม (Employed Person by Industry)



ที่มา: National Statistics of Japan

หมายเหตุ: ประมวลข้อมูลโดยกลุ่มงานนโยบายเศรษฐกิจการแรงงานระหว่างประเทศ กองเศรษฐกิจการแรงงาน

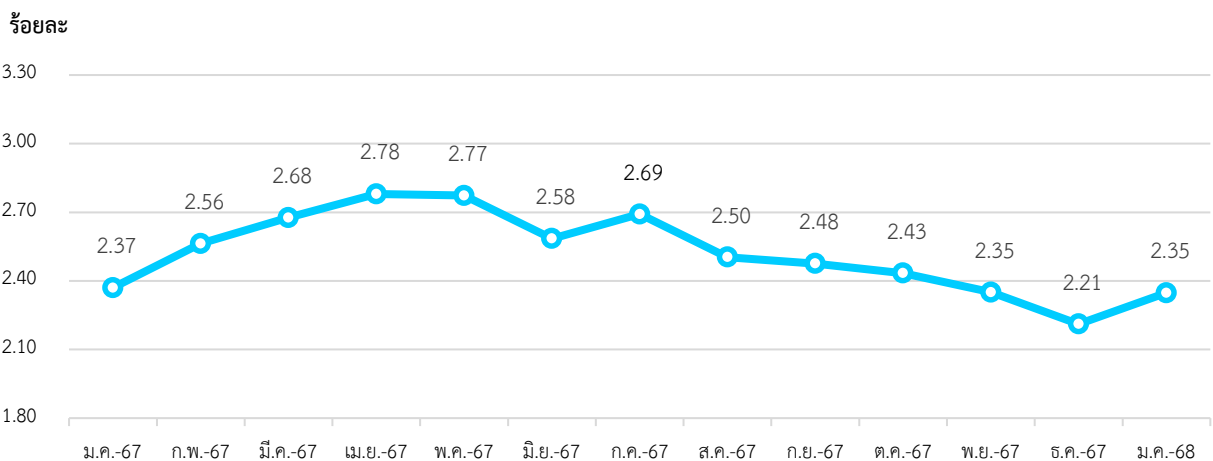
: การบริการผสมผสาน (COMPOUND SERVICES) ได้แก่ กิจกรรมที่เกี่ยวข้องกับบริการไปรษณีย์ (POSTAL SERVICES) และสมาคมสหกรณ์ (COOPERATIVE ASSOCIATIONS)

### 3. สถานการณ์การว่างงานของญี่ปุ่น (Unemployment)

- จำนวนผู้ว่างงาน เดือนมกราคม 2568 ประมาณ 1.63 ล้านคน
- %MoM (มกราคม 2568 เทียบกับ ธันวาคม 2567) 5.84 %
- %YoY (มกราคม 2568 เทียบกับ มกราคม 2567) 0.00 %

เดือนมกราคม 2568 มีผู้ว่างงาน ประมาณ 1.63 ล้านคน คิดเป็นอัตราการว่างงาน ร้อยละ 2.35 เพิ่มขึ้นจากเดือนที่ผ่านมา ทั้งนี้ อัตราการเปลี่ยนแปลงของจำนวนผู้ว่างงานเพิ่มขึ้นจากเดือนที่ผ่านมา คิดเป็นร้อยละ 5.84 และคงที่จากเดือนเดียวกันในปีที่ผ่านมา (แผนภาพ 23 และ 24)

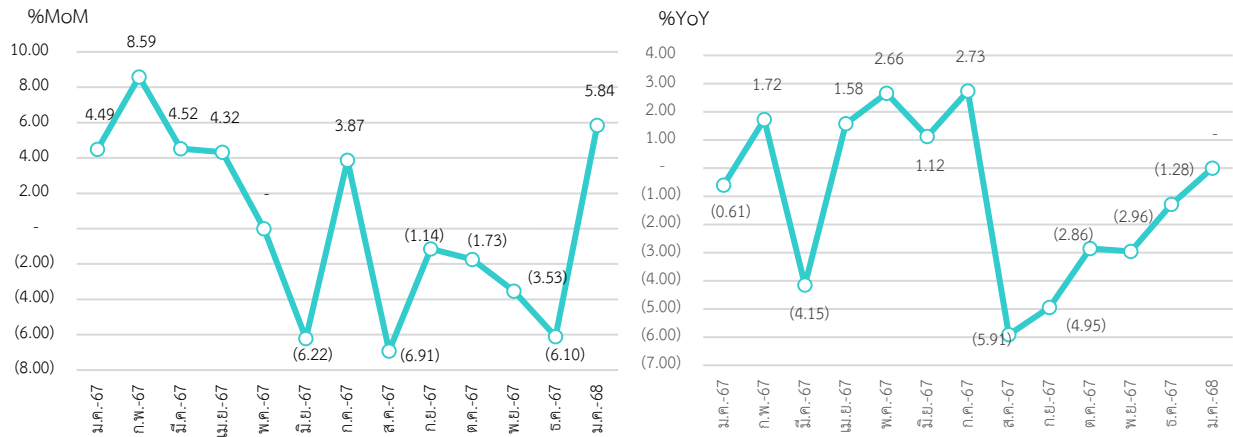
แผนภาพ 23: อัตราการว่างงานของญี่ปุ่น (Unemployment Rate)



ที่มา: National Statistics of Japan

หมายเหตุ: ประมวลข้อมูลโดยกลุ่มงานนโยบายเศรษฐกิจการแรงงานระหว่างประเทศ กองเศรษฐกิจการแรงงาน

แผนภาพ 24: อัตราการเปลี่ยนแปลงของจำนวนผู้ว่างงานของญี่ปุ่น

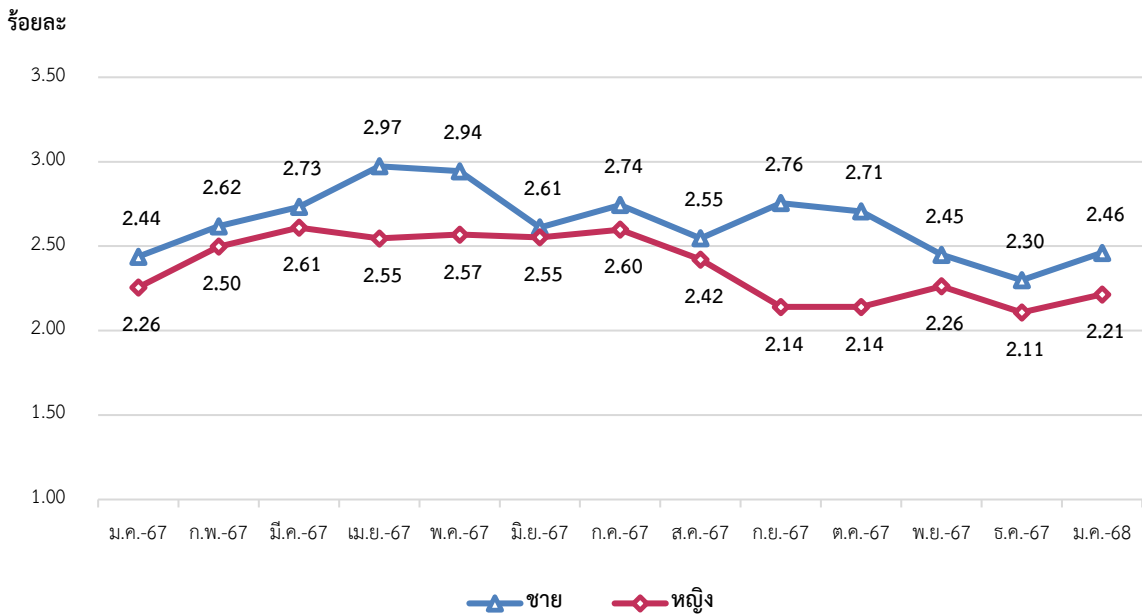


ที่มา: National Statistics of Japan

หมายเหตุ: ประมวลผลข้อมูลโดยกลุ่มงานนโยบายเศรษฐกิจการแรงงานระหว่างประเทศ กองเศรษฐกิจการแรงงาน

หากจำแนกอัตราการว่างงานตามเพศ พบว่า เพศชายมีอัตราการว่างงาน อยู่ที่ร้อยละ 2.46 เพิ่มขึ้นจากเดือนที่ผ่านมา ในขณะที่เพศหญิง อัตราว่างงานอยู่ที่ร้อยละ 2.21 เพิ่มขึ้นจากเดือนที่ผ่านมา (แผนภาพ 25)

แผนภาพ 25: อัตราการว่างงานของญี่ปุ่น จำแนกตามเพศ (Unemployment Rate by Sex)



ที่มา: National Statistics of Japan

หมายเหตุ: ประมวลผลข้อมูลโดยกลุ่มงานนโยบายเศรษฐกิจการแรงงานระหว่างประเทศ กองเศรษฐกิจการแรงงาน



#### 4. สถานการณ์เศรษฐกิจประเทศญี่ปุ่นเดือนมกราคม 2568

- ดัชนีราคาผู้บริโภค (CPI)<sup>7</sup> เพิ่มขึ้นอยู่ที่ **111.20** จากเดือนก่อนหน้า และเพิ่มขึ้นร้อยละ 4.0 เมื่อเทียบกับเดือนเดียวกันของปีก่อน ซึ่งถือเป็นอัตราเงินเฟ้อสูงสุดนับตั้งแต่เดือนมกราคม พ.ศ. 2566 การเพิ่มขึ้นนี้เกิดจากราคาอาหารและพลังงานที่เพิ่มขึ้น โดยราคาอาหารพุ่งสูงขึ้นร้อยละ 7.8 ต้นทุนพลังงานเพิ่มขึ้นร้อยละ 10.8 นอกจากนี้ อัตราเงินเฟ้อพื้นฐาน ซึ่งไม่รวมอาหารสดและพลังงาน เพิ่มขึ้นมาที่ร้อยละ 2.6

- ดัชนีผู้จัดการฝ่ายจัดซื้อภาคการผลิต (PMI)<sup>8</sup> อยู่ที่ระดับ **48.7** ลดลงเล็กน้อยจากเดือนก่อน การปรับลดในครั้งนี้นี้ยังคงสะท้อนถึงการหดตัวของกิจกรรมการผลิตในโรงงานเป็นเดือนที่ 7 ติดต่อกัน ขณะที่คำสั่งซื้อใหม่ยังคงลดลง และยอดขายต่างประเทศลดลงในอัตราน้อยที่สุดในรอบ 35 เดือน นอกจากนี้ กิจกรรมการจัดซื้อยังคงหดตัวมากที่สุดนับตั้งแต่เดือนมีนาคมที่ผ่านมา ซึ่งสะท้อนถึงความต้องการการผลิตที่ลดลง

- การส่งออก ของญี่ปุ่นมีมูลค่า 25,277 ล้านดอลลาร์สหรัฐฯ ขยายตัวร้อยละ 13.6 เมื่อเทียบกับช่วงเดียวกันของปีก่อนหน้า (YoY) ซึ่งเป็นการขยายตัวต่อเนื่องเป็นเดือนที่ 7 สำหรับตลาดคู่ค้าสำคัญของไทย พบว่าประเทศญี่ปุ่นมีอัตราการขยายตัวร้อยละ 0.5

ที่มา: Trading Economics, Infoquest และ bangkokbiznews

เรียบเรียงโดย: กลุ่มงานนโยบายเศรษฐกิจการแรงงานระหว่างประเทศ กองเศรษฐกิจการแรงงาน

<sup>7</sup>CPI <https://tradingeconomics.com/japan/consumer-price-index-cpi>

<sup>8</sup> PMI <https://tradingeconomics.com/japan/manufacturing-pmi>

## สถานการณ์กำลังแรงงานของสาธารณรัฐเกาหลี (Labour Force in Republic of Korea)

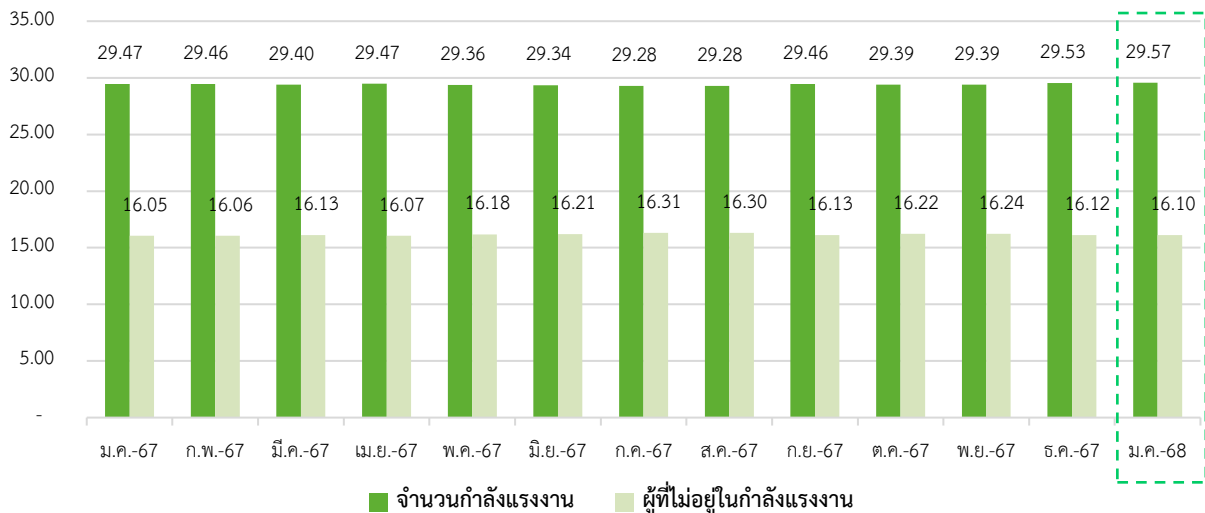
### สถานการณ์แรงงานของสาธารณรัฐเกาหลี

#### 1. สถานการณ์กำลังแรงงานของสาธารณรัฐเกาหลี (Labour Force)

ประชากรที่มีอายุ 15 ปี ขึ้นไป เดือนมกราคม 2568 มีจำนวนประมาณ 45.67 ล้านคน เพิ่มขึ้นจากเดือนที่ผ่านมา โดยแบ่งออกเป็น 1) กำลังแรงงาน ประมาณ 29.57 ล้านคน (ร้อยละ 64.74 ของจำนวนประชากรวัยแรงงาน) ประกอบด้วย ผู้มีงานทำ ประมาณ 28.72 ล้านคน และผู้ว่างงาน ประมาณ 0.85 ล้านคน และ 2) ผู้ที่ไม่อยู่ในกำลังแรงงาน ประมาณ 16.10 ล้านคน (ร้อยละ 35.26 ของจำนวนประชากรวัยแรงงาน) (แผนภาพ 26 และ 27)

แผนภาพ 26: จำนวนกำลังแรงงานและผู้ที่ไม่อยู่ในกำลังแรงงาน (Labour force and People not in the labour force)

หน่วย: ล้านคน



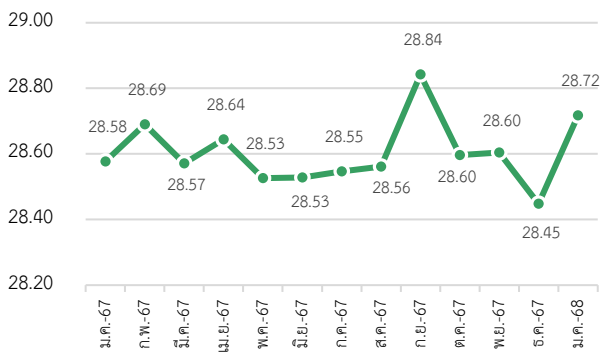
ที่มา: Statistics Korea, Economically Active Population Survey

หมายเหตุ: ประมวลผลข้อมูลโดยกลุ่มงานนโยบายเศรษฐกิจการแรงงานระหว่างประเทศ กองเศรษฐกิจการแรงงาน

แผนภาพ 27: จำนวนผู้มีงานทำและจำนวนผู้ว่างงานของเกาหลีใต้

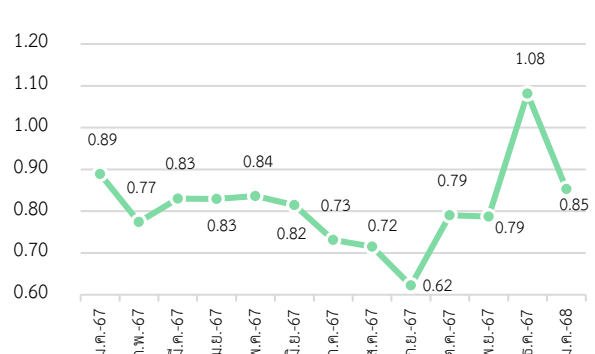
หน่วย: ล้านคน

จำนวนผู้มีงานทำ



หน่วย: ล้านคน

จำนวนผู้ว่างงาน

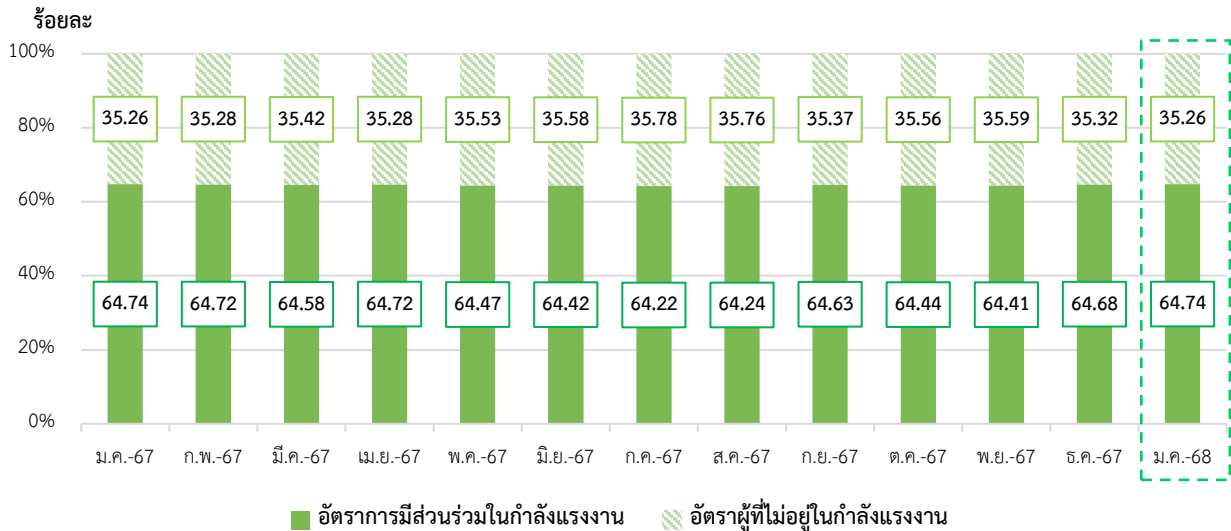


ที่มา: Statistics Korea, Economically Active Population Survey

หมายเหตุ: ประมวลผลข้อมูลโดยกลุ่มงานนโยบายเศรษฐกิจการแรงงานระหว่างประเทศ กองเศรษฐกิจการแรงงาน

อัตราการมีส่วนร่วมในกำลังแรงงาน เดือนมกราคม 2568 อยู่ที่ร้อยละ 64.74 เพิ่มขึ้นจากเดือนที่ผ่านมา ซึ่งสามารถอธิบายได้ว่า หากมีประชากรวัยทำงานอายุ 15 ปีขึ้นไป จำนวน 100 คน จะเป็นผู้ที่อยู่ในกำลังแรงงาน ประมาณ 64-65 คน สำหรับอัตราผู้ที่ไม่อยู่ในกำลังแรงงาน อยู่ที่ร้อยละ 35.26 ลดลงจากเดือนที่ผ่านมา (แผนภาพ 28)

แผนภาพ 28: อัตราการมีส่วนร่วมในกำลังแรงงานและอัตราผู้ไม่อยู่ในกำลังแรงงาน (Labour Force Participation Rate and Outside Labour Force Rate)



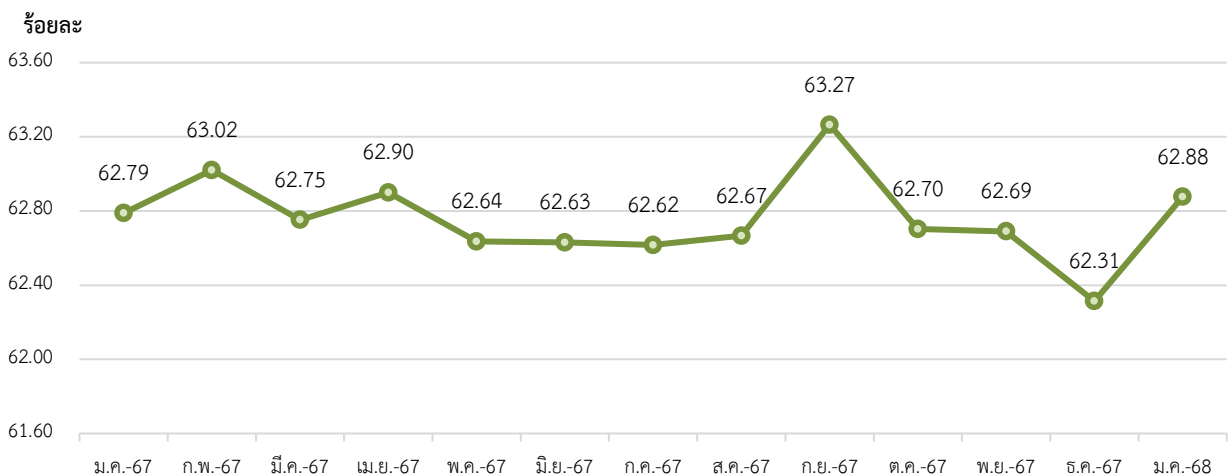
ที่มา: Statistics Korea, Economically Active Population Survey

หมายเหตุ: ประมวลข้อมูลโดยกลุ่มงานนโยบายเศรษฐกิจการแรงงานระหว่างประเทศ กองเศรษฐกิจการแรงงาน

## 2. สถานการณ์การจ้างงานของเกาหลีใต้ (Employment Situation)

ผู้มีงานทำ เดือนมกราคม 2568 มีจำนวนประมาณ 28.72 ล้านคน คิดเป็นอัตราส่วนผู้มีงานทำ ต่อจำนวนประชากรวัยแรงงานที่มีอายุ 15 ปีขึ้นไป (จำนวน 45.67 ล้านคน) อยู่ที่ร้อยละ 62.88 ทั้งนี้ อัตราส่วนผู้มีงานทำ เพิ่มขึ้นจากเดือนที่ผ่านมาที่อยู่ร้อยละ 62.31 และเพิ่มขึ้นเมื่อเทียบกับเดือนเดียวกันในปีที่ผ่านมาที่อยู่ร้อยละ 62.79 (แผนภาพ 29)

แผนภาพ 29: อัตราส่วนผู้มีงานทำต่อจำนวนประชากรวัยแรงงาน (Employment to Population Ratio)

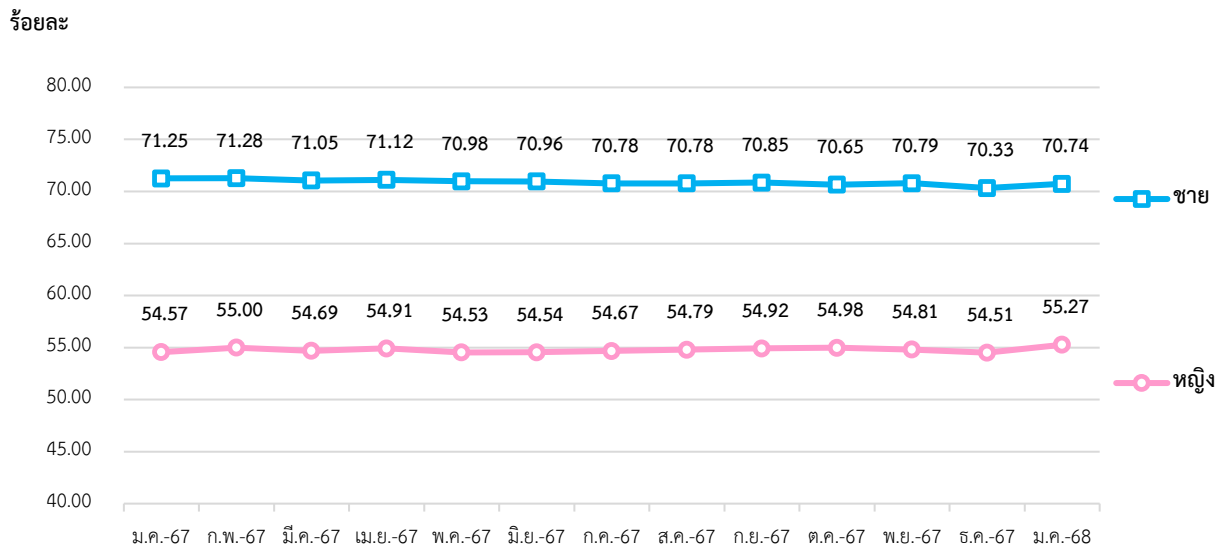


ที่มา: Statistics Korea, Economically Active Population Survey

หมายเหตุ: ประมวลข้อมูลโดยกลุ่มงานนโยบายเศรษฐกิจการแรงงานระหว่างประเทศ กองเศรษฐกิจการแรงงาน

หากจำแนกตามเพศ อัตราส่วนผู้มีงานทำต่อจำนวนประชากรวัยแรงงานเพศชาย อยู่ที่ร้อยละ 70.74 เพิ่มขึ้นจากเดือนที่ผ่านมา ในขณะที่เพศหญิงอยู่ที่ร้อยละ 55.27 เพิ่มขึ้นจากเดือนที่ผ่านมา (แผนภาพ 30)

แผนภาพ 30: อัตราส่วนผู้มีงานทำต่อจำนวนประชากรวัยแรงงาน จำแนกตามเพศ (Employment to Population Ratio by Sex)



ที่มา: Statistics Korea, Economically Active Population Survey

หมายเหตุ: ประมวลข้อมูลโดยกลุ่มงานนโยบายเศรษฐกิจการแรงงานระหว่างประเทศ กองเศรษฐกิจการแรงงาน

จำนวนผู้มีงานทำในภาคอุตสาหกรรม เดือนมกราคม 2568 ประกอบด้วย 1) ผู้มีงานทำในภาคเกษตร ประมาณ 1.50 ล้านคน โดยคิดเป็นร้อยละ 5.23 และ 2) ผู้มีงานทำนอกภาคเกษตร ประมาณ 27.18 ล้านคน และคิดเป็นร้อยละ 94.77 ของผู้มีงานทำทั้งหมดในภาคอุตสาหกรรม

อุตสาหกรรมที่มีการจ้างงานขยายตัวสูงสุด 3 อันดับแรก เมื่อเทียบกับเดือนที่ผ่านมา (%MoM) ได้แก่ การบริหารราชการ การป้องกันประเทศ (ร้อยละ 7.99) ไฟฟ้า ก๊าซ ไอน้ำ และระบบปรับอากาศ (ร้อยละ 6.90) และกิจกรรมด้านสุขภาพและงานสังคมสงเคราะห์ (ร้อยละ 6.85) ในขณะที่อุตสาหกรรมที่มีการจ้างงานหดตัวสูงสุด 3 อันดับแรก ได้แก่ การทำเหมืองแร่ และเหมืองหิน (ร้อยละ -8.33) กิจกรรมทางการเงินและการประกันภัย (ร้อยละ -3.45) และกิจกรรมอสังหาริมทรัพย์ (ร้อยละ -2.66) (แผนภาพ 31)

สำหรับอุตสาหกรรมที่มีการจ้างงานขยายตัวสูงสุด 3 อันดับแรก เมื่อเทียบกับเดือนเดียวกันของปีที่ผ่านมา (%YoY) ได้แก่ การทำเหมืองแร่ และเหมืองหิน (ร้อยละ 83.33) กิจกรรมการจ้างงานในครัวเรือนส่วนบุคคล (ร้อยละ 20.83) ข้อมูลข่าวสารและการสื่อสาร (ร้อยละ 7.63) ในขณะที่อุตสาหกรรมที่มีการจ้างงานหดตัวสูงสุด 3 อันดับแรก ได้แก่ กิจกรรมขององค์กรระหว่างประเทศ (ร้อยละ -27.78) การก่อสร้าง (ร้อยละ -8.67) การขายส่ง และการขายปลีก (ร้อยละ -2.90) (แผนภาพ 31)

แผนภาพ 31: จำนวนผู้มีงานทำ จำแนกตามอุตสาหกรรม (Employed Person by Industry)



ที่มา: Statistics Korea, Economically Active Population Survey

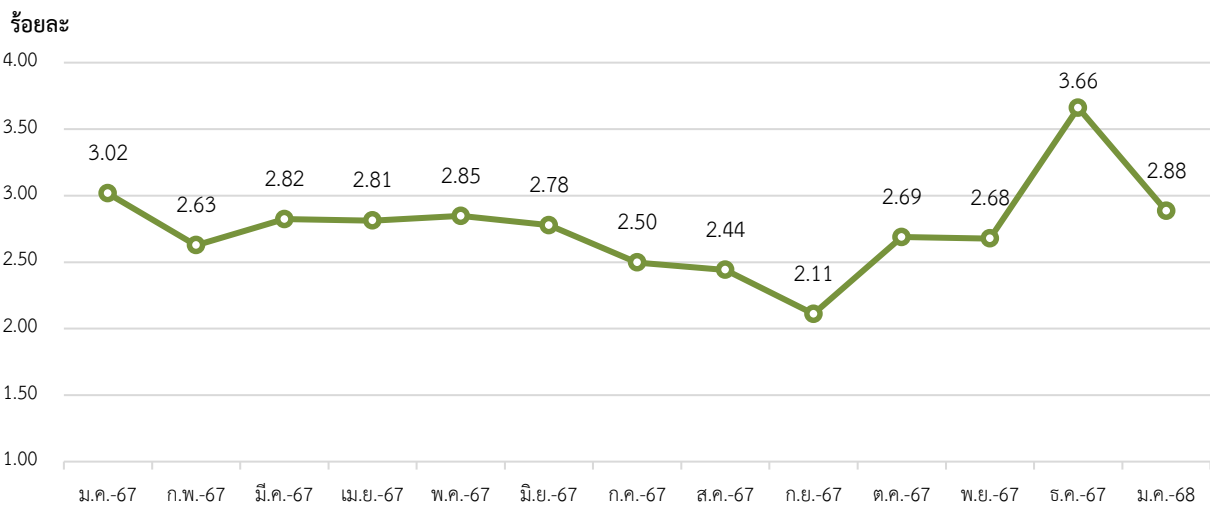
หมายเหตุ: ประมวลผลข้อมูลโดยกลุ่มงานนโยบายเศรษฐกิจการแรงงานระหว่างประเทศ กองเศรษฐกิจการแรงงาน

### 3. สถานการณ์การว่างงานของสาธารณรัฐเกาหลี (Unemployment)

- จำนวนผู้ว่างงาน เดือนมกราคม 2568 ประมาณ 0.85 ล้านคน
- %MoM (มกราคม 2568 เทียบกับ ธันวาคม 2567) (-21.09) %
- %YoY (มกราคม 2568 เทียบกับ มกราคม 2567) (-4.05) %

เดือนมกราคม 2568 มีผู้ว่างงาน ประมาณ 0.85 ล้านคน คิดเป็นอัตราการว่างงาน ร้อยละ 2.88 ลดลงจากเดือนที่ผ่านมา ทั้งนี้ อัตราการเปลี่ยนแปลงของจำนวนผู้ว่างงานลดลงจากเดือนที่ผ่านมา คิดเป็นร้อยละ (-21.09) และลดลงเมื่อเทียบกับเดือนเดียวกันในปีที่ผ่านมา คิดเป็นร้อยละ (-4.05) (แผนภาพ 32 และ 33)

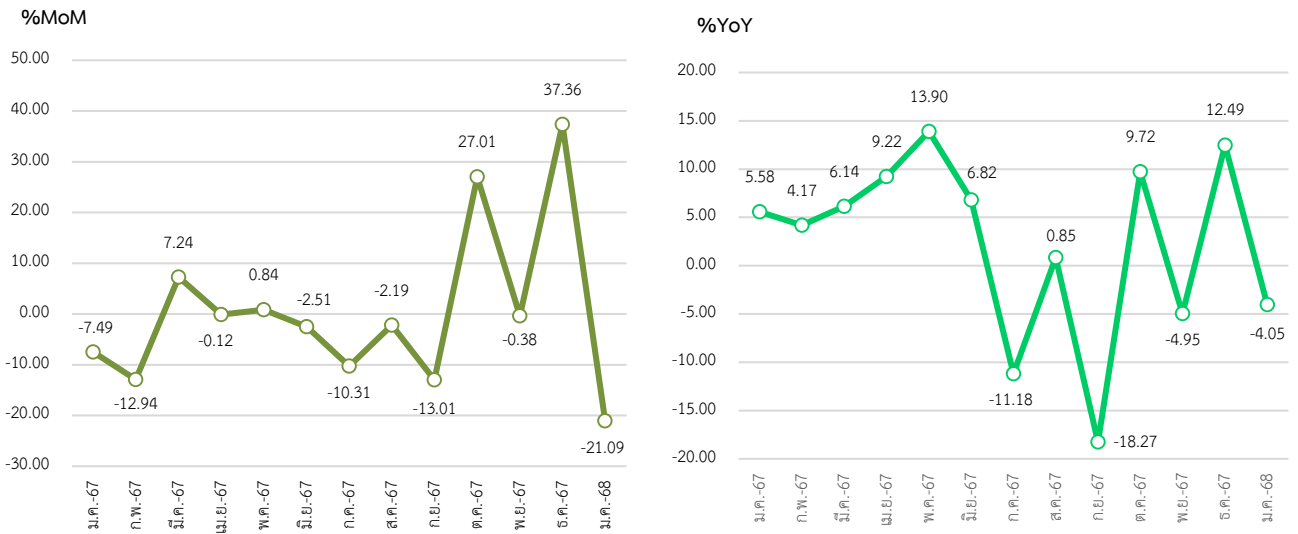
แผนภาพ 32: อัตราการว่างงานของเกาหลีใต้ (Unemployment Rate)



ที่มา: Statistics Korea, Economically Active Population Survey

หมายเหตุ: ประมวลผลข้อมูลโดยกลุ่มงานนโยบายเศรษฐกิจการแรงงานระหว่างประเทศ กองเศรษฐกิจการแรงงาน

แผนภาพ 33: อัตราการเปลี่ยนแปลงของจำนวนผู้ว่างงานของเกาหลีใต้

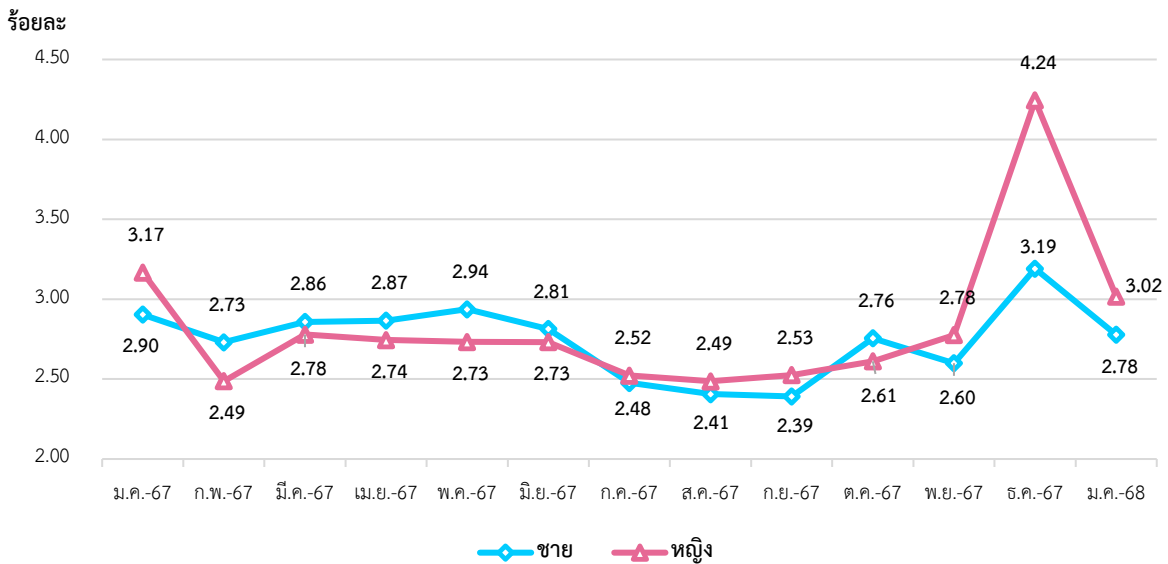


ที่มา: Statistics Korea, Economically Active Population Survey

หมายเหตุ: ประมวลข้อมูลโดยกลุ่มงานนโยบายเศรษฐกิจการแรงงานระหว่างประเทศ กองเศรษฐกิจการแรงงาน

หากจำแนกอัตราการว่างงานตามเพศ พบว่า เพศชายมีอัตราการว่างงาน อยู่ที่ร้อยละ 2.78 ลดลงจากเดือนที่ผ่านมา ในขณะที่เพศหญิงมีอัตราการว่างงาน อยู่ที่ร้อยละ 3.02 ลดลงจากเดือนที่ผ่านมาเช่นเดียวกัน (แผนภาพ 34)

แผนภาพ 34: อัตราการว่างงานของเกาหลีใต้ จำแนกตามเพศ (Unemployment Rate by Sex)



ที่มา: Statistics Korea, Economically Active Population Survey

หมายเหตุ: ประมวลข้อมูลโดยกลุ่มงานนโยบายเศรษฐกิจการแรงงานระหว่างประเทศ กองเศรษฐกิจการแรงงาน

#### 4. สถานการณ์เศรษฐกิจของสาธารณรัฐเกาหลีเดือนมกราคม 2568

- ดัชนีราคาผู้บริโภค (CPI)<sup>9</sup> เพิ่มขึ้นอยู่ที่ 115.71 จากเดือนก่อนหน้า ถึงร้อยละ 0.7 และเพิ่มขึ้นร้อยละ 2.2 จากเดือนเดียวกันของปีก่อน เนื่องจากสกุลเงินวอนของเกาหลีใต้อ่อนค่าลง ส่งผลให้ราคาสินค้านำเข้าสูงขึ้น อย่างไรก็ตาม CPI ยังคงอยู่ต่ำกว่าระดับร้อยละ 3 นับตั้งแต่เดือนเมษายน 2567

- ดัชนีผู้จัดการฝ่ายจัดซื้อภาคการผลิต (PMI)<sup>10</sup> อยู่ที่ระดับ 50.30 จุด ปรับตัวเพิ่มขึ้นจากเดือนก่อนที่ระดับ 49.00 โดยได้แรงหนุนจากอุปสงค์ที่แข็งแกร่งในตลาดต่างประเทศ ส่วนดัชนีความเชื่อมั่นของผู้ผลิตที่มีต่อแนวโน้มเศรษฐกิจในปีปรับตัวเพิ่มขึ้น แม้ว่าผู้ผลิตบางแห่งจะยังคงกังวลเกี่ยวกับสถานการณ์เศรษฐกิจในเกาหลีใต้ก็ตาม

- การส่งออกของเกาหลีใต้<sup>11</sup> เพิ่มขึ้นร้อยละ 3.8 เมื่อเทียบกับเดือนเดียวกันของปีก่อน ในช่วง 10 วันแรกของเดือนมกราคม 2568 เนื่องจากการส่งออกชิปแข็งแกร่ง โดยการส่งออกเซมิคอนดักเตอร์เพิ่มสูงขึ้นร้อยละ 23.8 เมื่อเทียบกับเดือนเดียวกันของปีก่อน สู่ระดับ 3.18 พันล้านดอลลาร์

ที่มา: kostat.go.kr, Trading Economics และ Infoquest

เรียบเรียงโดย: กลุ่มงานนโยบายเศรษฐกิจการแรงงานระหว่างประเทศ กองเศรษฐกิจการแรงงาน

<sup>9</sup> CPI <https://www.infoquest.co.th/2025/467216>,

<https://kostat.go.kr/synap/skin/doc.html?fn=d3a3adbb66feaff968e1b61c3b19bee04a835ef8bc9f5d8021fb2cb1c0d3319d&rs=/synap/preview/board/11751/>

<sup>10</sup> PMI <https://tradingeconomics.com/south-korea/manufacturing-pmi>, <https://www.infoquest.co.th/2025/466535>

<sup>11</sup> การส่งออก <https://www.infoquest.co.th/2025/460738>

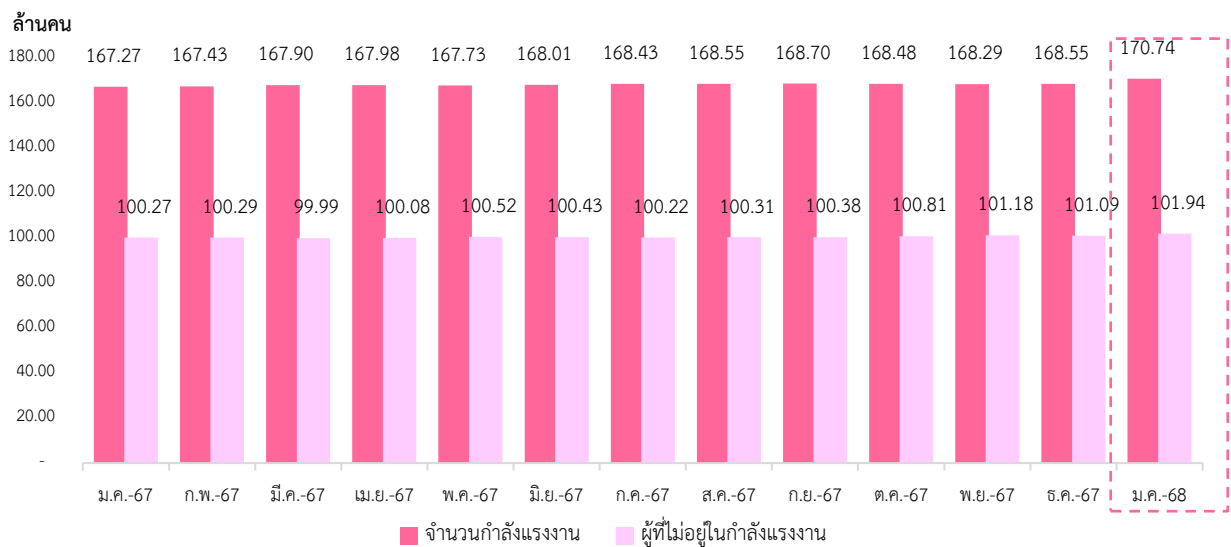
## สถานการณ์กำลังแรงงานของสหรัฐอเมริกา (Labour Force in United States of America)

### สถานการณ์แรงงานของประเทศสหรัฐอเมริกา

#### 1. สถานการณ์กำลังแรงงานของสหรัฐอเมริกา (Labour Force)

ประชากรวัยแรงงานที่มีอายุ 16 ปี ขึ้นไป เดือนมกราคม 2568 มีจำนวนประมาณ 272.68 ล้านคน เพิ่มขึ้นจากเดือนที่ผ่านมา โดยแบ่งออกเป็น 1) กำลังแรงงาน ประมาณ 170.74 ล้านคน (ร้อยละ 62.62 ของจำนวนประชากรวัยแรงงาน) ประกอบด้วย ผู้มีงานทำ ประมาณ 163.89 ล้านคน และผู้ว่างงาน ประมาณ 6.85 ล้านคน และ 2) ผู้ที่ไม่อยู่ในกำลังแรงงาน ประมาณ 101.94 ล้านคน (ร้อยละ 37.38 ของจำนวนประชากรวัยแรงงาน) เพิ่มขึ้นจากเดือนที่ผ่านมา (แผนภาพ 35 และ 36)

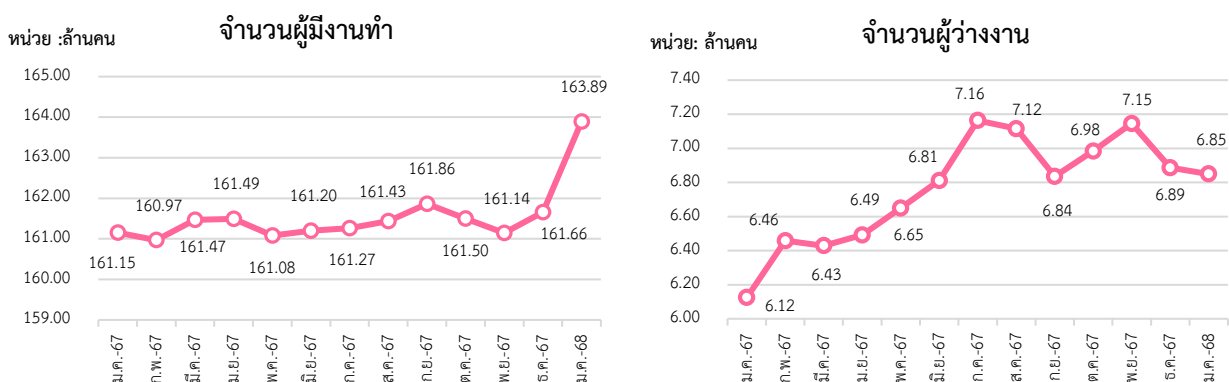
แผนภาพ 35: จำนวนกำลังแรงงานและผู้ที่ไม่อยู่ในกำลังแรงงาน (Labour force & People not in the labour force)



ที่มา: U.S. BUREAU OF LABOR STATISTICS

หมายเหตุ: ประมวลข้อมูลโดยกลุ่มงานนโยบายเศรษฐกิจการแรงงานระหว่างประเทศ กองเศรษฐกิจการแรงงาน

แผนภาพ 36: จำนวนผู้มีงานทำและผู้ว่างงานของสหรัฐอเมริกา (Employed & Unemployed Persons)



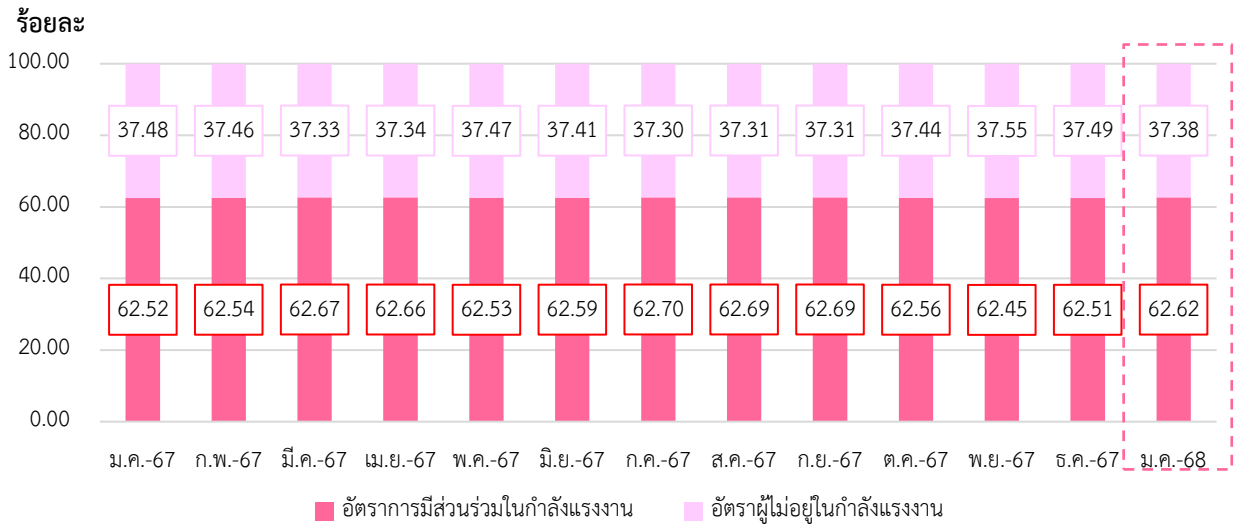
ที่มา: U.S. BUREAU OF LABOR STATISTICS

หมายเหตุ: ประมวลข้อมูลโดยกลุ่มงานนโยบายเศรษฐกิจการแรงงานระหว่างประเทศ กองเศรษฐกิจการแรงงาน



อัตราการมีส่วนร่วมในกำลังแรงงาน เดือนมกราคม 2568 อยู่ที่ร้อยละ 62.62 เพิ่มขึ้นจากเดือนที่ผ่านมา ซึ่งสามารถอธิบายได้ว่า หากมีประชากรวัยแรงงานอายุ 16 ปีขึ้นไป จำนวน 100 คน จะเป็นผู้ที่อยู่ในกำลังแรงงาน ประมาณ 62-63 คน สำหรับอัตราส่วนผู้ที่ไม่อยู่ในกำลังแรงงาน อยู่ที่ร้อยละ 37.38 ลดลงจากเดือนที่ผ่านมา (แผนภาพ 37)

แผนภาพ 37: อัตราการมีส่วนร่วมในกำลังแรงงานและอัตราผู้ไม่อยู่ในกำลังแรงงาน (Labour Force Participation Rate and Outside Labour Force Rate)



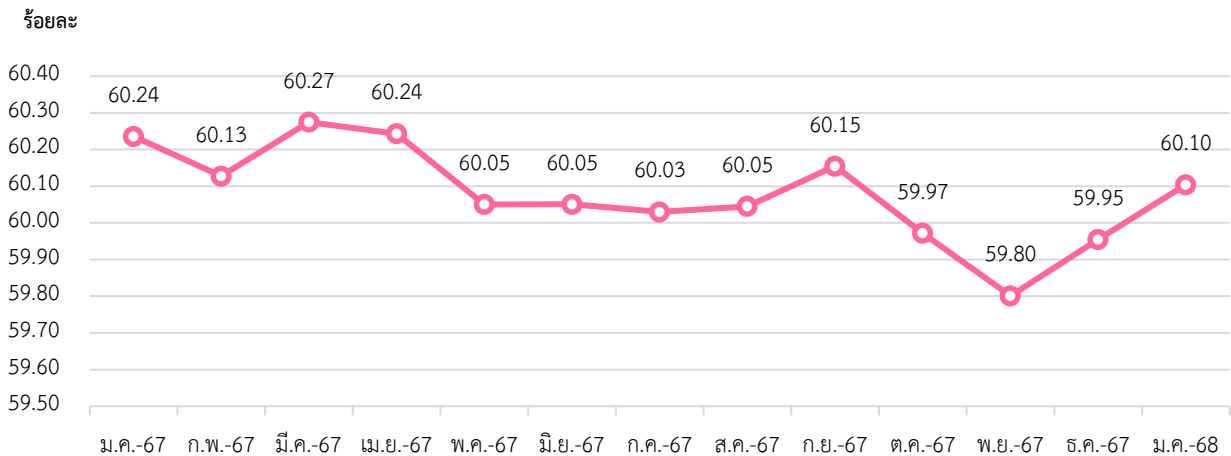
ที่มา: U.S. BUREAU OF LABOR STATISTICS

หมายเหตุ: ประมวลข้อมูลโดยกลุ่มงานนโยบายเศรษฐกิจการแรงงานระหว่างประเทศ กองเศรษฐกิจการแรงงาน

## 2. สถานการณ์การจ้างงานของสหรัฐอเมริกา (Employment Situation)

ผู้มีงานทำ เดือนมกราคม 2568 มีจำนวนประมาณ 163.89 ล้านคน เพิ่มขึ้นจากเดือนที่ผ่านมา คิดเป็นอัตราส่วนผู้มีงานทำต่อจำนวนประชากรวัยแรงงานที่มีอายุ 16 ปีขึ้นไป (จำนวน 272.68 ล้านคน) อยู่ที่ร้อยละ 60.10 ทั้งนี้ อัตราส่วนผู้มีงานทำเพิ่มขึ้นจากเดือนที่ผ่านมาที่อยู่ร้อยละ 59.95 แต่ลดลงเมื่อเทียบกับเดือนเดียวกันในปีที่ผ่านมาอยู่ที่ร้อยละ 60.24 (แผนภาพ 38)

แผนภาพ 38: อัตราส่วนผู้มีงานทำต่อจำนวนประชากรวัยแรงงาน (Employment to Population Ratio)

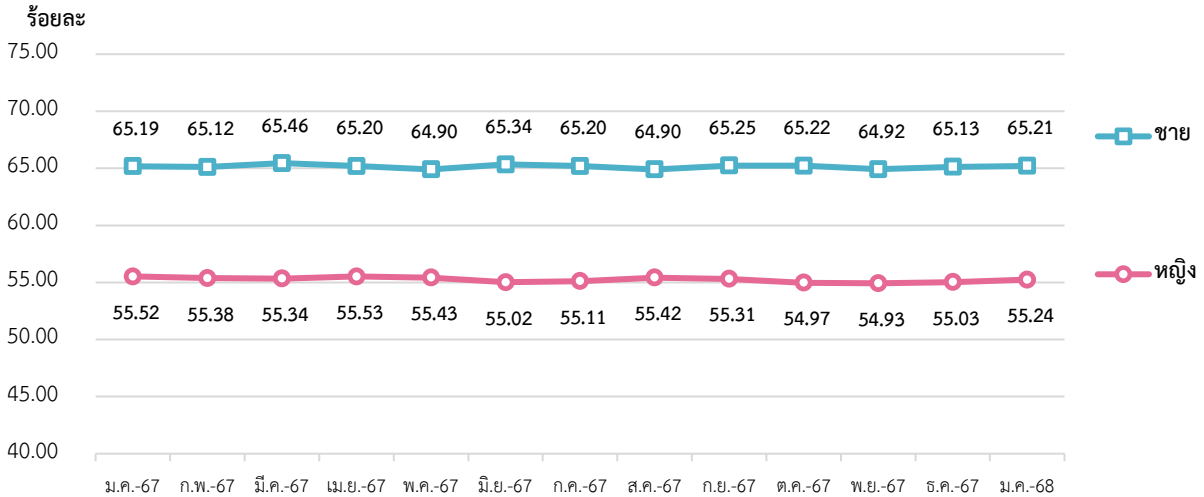


ที่มา: U.S. BUREAU OF LABOR STATISTICS

หมายเหตุ: ประมวลข้อมูลโดยกลุ่มงานนโยบายเศรษฐกิจการแรงงานระหว่างประเทศ กองเศรษฐกิจการแรงงาน

หากจำแนกตามเพศ อัตราส่วนผู้มีงานทำต่อจำนวนประชากรวัยแรงงาน เพศชาย อยู่ที่ร้อยละ 65.21 เพิ่มขึ้นจากเดือนที่ผ่านมา ในขณะที่เพศหญิง อยู่ที่ร้อยละ 55.24 เพิ่มขึ้นจากเดือนที่ผ่านมา (แผนภาพ 39)

แผนภาพ 39: อัตราส่วนผู้มีงานทำต่อจำนวนประชากรวัยแรงงาน จำแนกตามเพศ (Employment to Population Ratio by Sex)



ที่มา: U.S. BUREAU OF LABOR STATISTICS

หมายเหตุ: ประมวลข้อมูลโดยกลุ่มงานนโยบายเศรษฐกิจการแรงงานระหว่างประเทศ กองเศรษฐกิจการแรงงาน

จำนวนผู้มีงานทำในภาคอุตสาหกรรม เดือนมกราคม 2568 ประกอบด้วย 1) ผู้มีงานทำในภาคเกษตร ประมาณ 0.62 ล้านคน คิดเป็นร้อยละ 0.39 และ 2) ผู้มีงานทำนอกภาคเกษตร ประมาณ 158.48 ล้านคน คิดเป็นร้อยละ 99.61 ของผู้มีงานทำทั้งหมด

อุตสาหกรรมที่มีการจ้างงานขยายตัวสูงสุด 3 อันดับแรก เมื่อเทียบกับเดือนที่ผ่านมา (%MoM) ได้แก่ สาธารณูปโภค (ร้อยละ 3.89) กิจกรรมบริการด้านอื่น ๆ เช่น ธนาคาร บริษัทประกัน บริษัทหลักทรัพย์ กฎหมาย เป็นต้น (ร้อยละ 1.45) การขนส่ง และสถานที่เก็บสินค้า (ร้อยละ 1.23) ในขณะที่อุตสาหกรรมที่มีการจ้างงานหดตัวสูงสุดจำนวน 3 อุตสาหกรรม ได้แก่ การป่าไม้ และการทำเหมืองแร่ (ร้อยละ -3.00) ข้อมูลข่าวสาร (ร้อยละ -1.96) และกิจกรรมการบริการเฉพาะกิจและการบริการทางธุรกิจ (ร้อยละ -1.65)

สำหรับอุตสาหกรรมที่มีการจ้างงานขยายตัวสูงสุด 3 อันดับแรก เมื่อเทียบกับเดือนเดียวกันของปีที่ผ่านมา (%YoY) ได้แก่ สาธารณูปโภค (ร้อยละ 5.00) การศึกษาและสาธารณสุข (ร้อยละ 4.06) การขนส่ง และสถานที่เก็บสินค้า (ร้อยละ 3.38) ในขณะที่อุตสาหกรรมที่มีการจ้างงานหดตัวสูงสุด 3 อันดับแรก ได้แก่ การป่าไม้ และการทำเหมืองแร่ (ร้อยละ -3.91) ข้อมูลข่าวสาร (ร้อยละ -2.42) และการผลิต (ร้อยละ -1.60) (แผนภาพ 40)

แผนภาพ 40: จำนวนผู้มีงานทำ จำแนกตามอุตสาหกรรม (Employed Person by Industry)



ที่มา: U.S. BUREAU OF LABOR STATISTICS

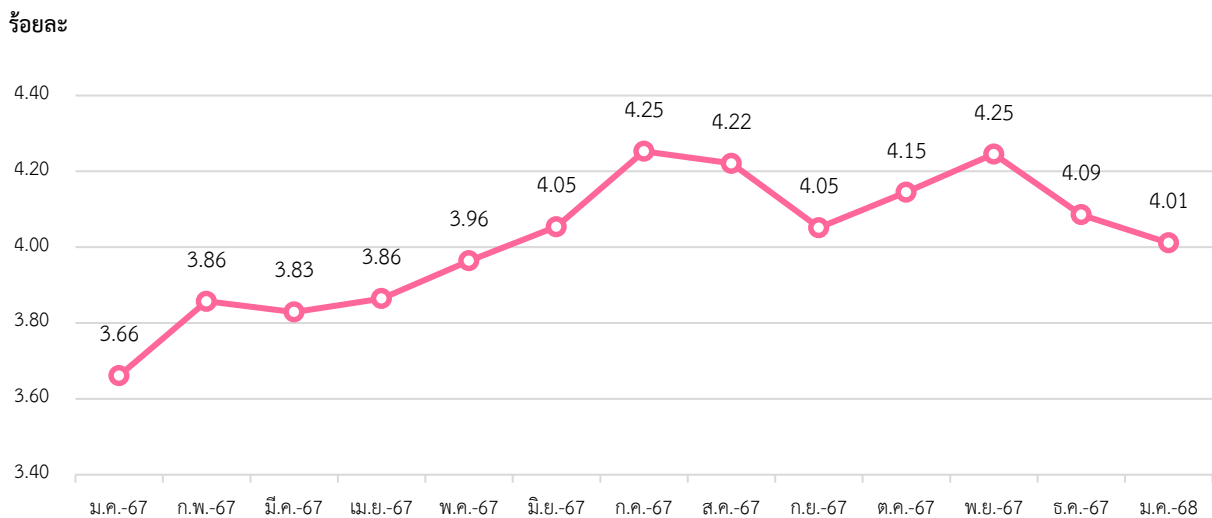
หมายเหตุ: U.S. BUREAU OF LABOR STATISTICS, ประมวลผลข้อมูลโดยกลุ่มงานนโยบายเศรษฐกิจการแรงงานระหว่างประเทศ กองเศรษฐกิจการแรงงาน

### 3. สถานการณ์การว่างงานของสหรัฐอเมริกา (Unemployment)

- จำนวนผู้ว่างงาน เดือนมกราคม 2568 ประมาณ 6.85 ล้านคน
- %MoM (มกราคม 2568 เทียบกับ ธันวาคม 2567) (-0.54) %
- %YoY (มกราคม 2568 เทียบกับ มกราคม 2567) 11.84 %

เดือนมกราคม 2568 มีผู้ว่างงาน ประมาณ 6.85 ล้านคน คิดเป็นอัตราการว่างงาน ร้อยละ 4.01 ลดลงจากเดือนที่ผ่านมา ทั้งนี้ อัตราการเปลี่ยนแปลงของจำนวนผู้ว่างงานหดตัวจากเดือนที่ผ่านมา คิดเป็นร้อยละ (-0.54) และขยายตัวเมื่อเทียบกับเดือนเดียวกันในปีที่ผ่านมา คิดเป็นร้อยละ 11.84 (แผนภาพ 41 และ 42)

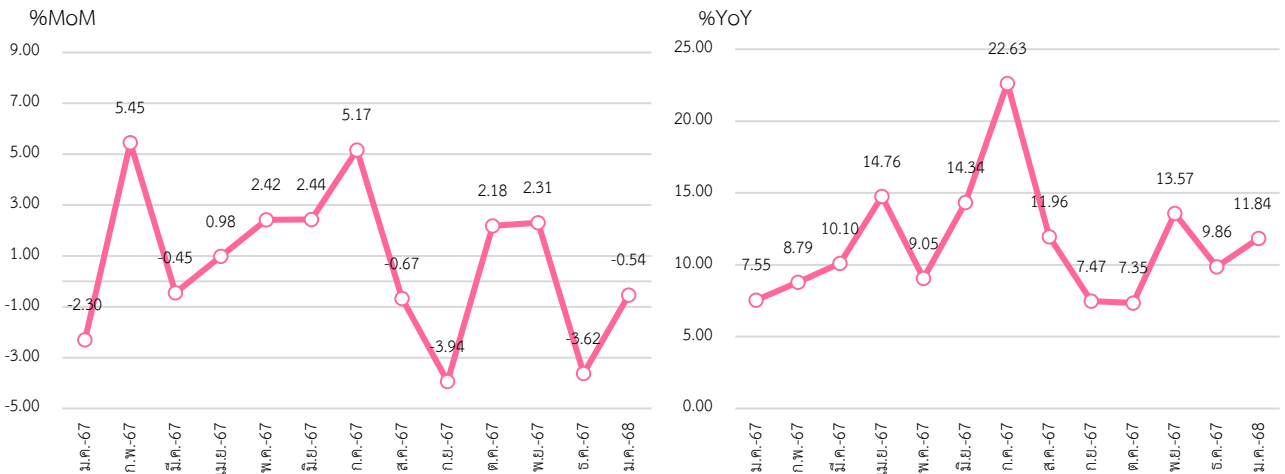
แผนภาพ 41: อัตราการว่างงานของสหรัฐอเมริกา (Unemployment Rate)



ที่มา: U.S. BUREAU OF LABOUR STATISTICS

หมายเหตุ: ประมวลผลข้อมูลโดยกลุ่มงานนโยบายเศรษฐกิจการแรงงานระหว่างประเทศ กองเศรษฐกิจการแรงงาน

แผนภาพ 42: อัตราการเปลี่ยนแปลงของจำนวนผู้ว่างงานของสหรัฐอเมริกา

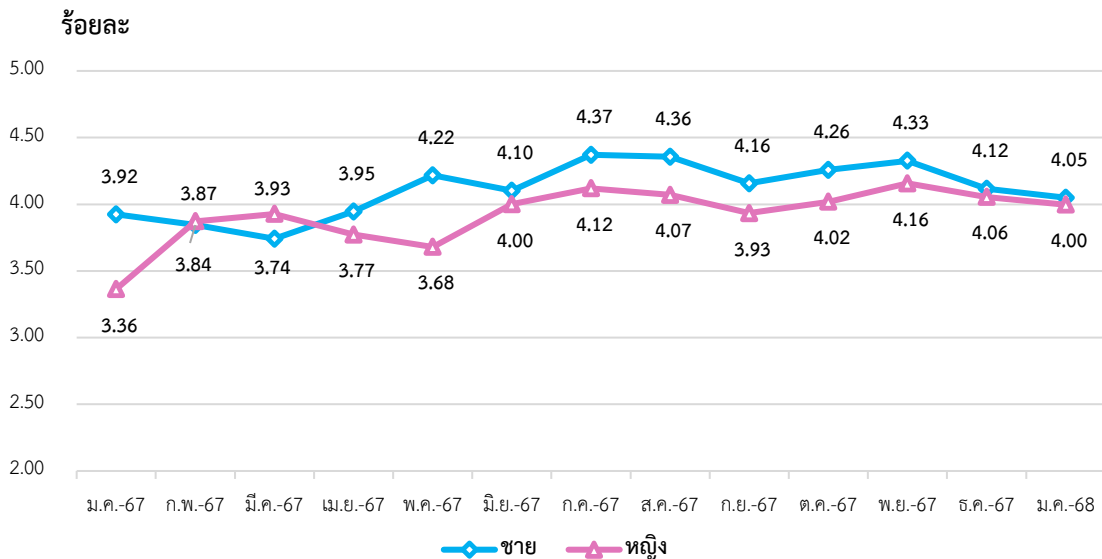


ที่มา: U.S. BUREAU OF LABOUR STATISTICS

หมายเหตุ: ประมวลข้อมูลโดยกลุ่มงานนโยบายเศรษฐกิจการแรงงานระหว่างประเทศ กองเศรษฐกิจการแรงงาน

หากจำแนกอัตราการว่างงานตามเพศ พบว่า เพศชาย มีอัตราการว่างงาน อยู่ที่ร้อยละ 4.05 ลดลงจากเดือนที่ผ่านมา ในขณะที่เพศหญิง มีอัตราการว่างงาน อยู่ที่ร้อยละ 4.00 ลดลงจากเดือนที่ผ่านมาเช่นเดียวกัน (แผนภาพ 43)

แผนภาพ 43: อัตราการว่างงานของสหรัฐอเมริกา จำแนกตามเพศ (Unemployment Rate by Sex)



ที่มา: U.S. BUREAU OF LABOUR STATISTICS

หมายเหตุ: ประมวลข้อมูลโดยกลุ่มงานนโยบายเศรษฐกิจการแรงงานระหว่างประเทศ กองเศรษฐกิจการแรงงาน

#### 4. สถานการณ์เศรษฐกิจสหรัฐอเมริกาเดือนมกราคม 2568

- ดัชนีราคาผู้บริโภค (CPI)<sup>12</sup> เท่ากับ 317.67 ซึ่งเป็นดัชนีชี้วัดอัตราเงินเฟ้อทั่วไปในเดือนมกราคม 2568 เพิ่มขึ้นร้อยละ 0.5 เมื่อเทียบกับเดือนก่อน ส่วนหนึ่งมาจากราคาที่อยู่อาศัยที่เพิ่มขึ้นซึ่งคิดเป็นร้อยละ 30 ของดัชนีราคาผู้บริโภคโดยรวม อันเนื่องมาจากอัตราดอกเบี้ยสินเชื่อบ้านที่อยู่สูงและราคาไข่ไก่ที่เพิ่มสูงขึ้นจากปัญหาไข้หวัดนกที่ส่งผลให้เกษตรกรต้องทำลายไก่หลายล้านตัวเพื่อป้องกันการแพร่ระบาด โดยดัชนีราคาผู้บริโภคที่ปรับตัวเพิ่มขึ้นในเดือนนี้เป็นสัญญาณให้เห็นว่าอัตราเงินเฟ้อยังคงเป็นปัญหาต่อเศรษฐกิจสหรัฐฯ

- ดัชนีผู้จัดการฝ่ายจัดซื้อภาคการผลิต (PMI)<sup>13</sup> อยู่ที่ระดับ 51.2 เพิ่มขึ้นจากเดือนที่ผ่านมาที่ระดับ 49.4 บ่งชี้ถึงการฟื้นตัวเล็กน้อยในภาคการผลิตของประเทศ ในช่วงเริ่มต้นปี 2568 โดยมีการเพิ่มขึ้นของคำสั่งซื้อใหม่เป็นครั้งแรกตั้งแต่เดือนมิถุนายน 2567 นอกจากนี้ การผลิตขยายตัวเป็นครั้งแรกในรอบ 6 เดือน

- ยอดค้าปลีกของสหรัฐฯ (US. Retail Sales)<sup>14</sup> ในเดือนมกราคม 2568 ลดลงร้อยละ 0.9 จากเดือนก่อนหน้า โดยอยู่ที่ 723.9 พันล้านดอลลาร์สหรัฐฯต่ำกว่าเดือนก่อนหน้า ปรับตัวลดลงสู่ระดับที่ต่ำที่สุดในเกือบ 2 ปีที่ผ่านมา เนื่องจากเทศกาลวันหยุดของสหรัฐฯ ที่ผ่านไปแล้วและสภาพอากาศที่หนาวเย็นส่งผลให้ผู้บริโภคใช้จ่ายน้อยลง

ที่มา: Trading economics และ สำนักงานที่ปรึกษาเศรษฐกิจและการคลัง ประจำกรุงวอชิงตัน  
เรียบเรียงโดย: กลุ่มงานนโยบายเศรษฐกิจการแรงงานระหว่างประเทศ กองเศรษฐกิจการแรงงาน

<sup>12</sup> CPI <https://www.bls.gov/news.release/cpi.t01.htm>, ดัชนีและข่าวเศรษฐกิจที่สำคัญของสหรัฐฯ สำนักงานที่ปรึกษาเศรษฐกิจและการคลัง ประจำกรุงวอชิงตัน

<sup>13</sup> PMI <https://tradingeconomics.com/thailand/manufacturing-pmi>

## Highlight สถานการณ์เศรษฐกิจที่น่าสนใจประจำเดือนมกราคม 2568

### “ภาวะเศรษฐกิจโลก”

สหรัฐอเมริกา : ตัวเลขเศรษฐกิจสหรัฐฯที่ยังเป็นบวกและความไม่แน่นอนเชิงนโยบาย เมื่อวันที่ 20 มกราคม 2568 โดนัลด์ ทรัมป์ ลงนามในคำสั่งฝ่ายบริหาร (Executive Order) หลายฉบับ อาทิ การถอนตัวจากข้อตกลงปารีส องค์การอนามัยโลก (WHO) และข้อตกลง Global Minimum Tax รวมทั้งประกาศสถานการณ์ฉุกเฉินด้านพลังงาน และการจัดการผู้อพยพผิดกฎหมาย แม้ว่าทรัมป์ยังไม่ได้ประกาศขึ้นภาษีศุลกากรในวงกว้าง แต่พิจารณาที่จะปรับขึ้นภาษีสินค้านำเข้าบางประเทศในวันที่ 1 กุมภาพันธ์ ได้แก่ จีน ในอัตราร้อยละ 10, เม็กซิโก และแคนาดา ในอัตราร้อยละ 25 นอกจากนี้ ทรัมป์ยังได้ขู่ว่าจะจัดเก็บภาษีนำเข้าต่อประเทศที่เกิณฑุลกับสหรัฐฯ อย่างมาก โดยเฉพาะสหภาพยุโรป

จีน : ภาพรวมเศรษฐกิจจีนยังเผชิญแรงกดดันทางการค้าจากสหรัฐฯ เพิ่มมากขึ้น หลังจากที่โดนัลด์ ทรัมป์ ประกาศพิจารณาแผนขึ้นภาษีนำเข้าสินค้าเพิ่มเติมกับจีนร้อยละ 10 โดยอาจเริ่มบังคับใช้ตั้งแต่วันที่ 1 กุมภาพันธ์ 2568 นอกจากนี้ สภาคองเกรสของสหรัฐฯ ได้เสนอร่างกฎหมาย Restoring Trade Fairness Act<sup>15</sup> เพื่อยกเลิกสถานะ Permanent Normal Trade Relations (PNTR)<sup>16</sup> ของจีน ซึ่งจะนำไปสู่การกำหนดภาษีนำเข้าขั้นต่ำจากจีน ร้อยละ 35 สำหรับสินค้าทั่วไป และร้อยละ 100 สำหรับสินค้านำเข้ายุทธศาสตร์ โดยจะปรับเพิ่มเป็นขั้นบันไดตลอด 5 ปี ข้างหน้า

ไทย : ในภาพรวมเศรษฐกิจไทยปรับตัวดีขึ้นจากเดือนก่อน ตามภาคการท่องเที่ยวที่ปรับตัวดีขึ้นต่อเนื่อง ทั้งจำนวนและรายรับนักท่องเที่ยวต่างชาติ ด้านการบริโภคภาคเอกชนปรับเพิ่มขึ้น ส่วนหนึ่งได้รับผลดีจากมาตรการภาครัฐ สอดคล้องกับกิจกรรมการค้า การผลิตภาคอุตสาหกรรม และการลงทุนภาคเอกชน ประกอบกับการส่งออกสินค้าเพิ่มขึ้นจากเดือนก่อนแต่ยังกระจุกตัวแค่บางหมวด สำหรับการใช้จ่ายภาครัฐขยายตัวต่อเนื่อง จากทั้งรายจ่ายลงทุนและรายจ่ายประจำ อัตราเงินเฟ้อทั่วไปเพิ่มขึ้นจากเดือนก่อนตามหมวดอาหารสดเป็นหลัก จากผลของฐานต่ำในปีก่อนประกอบกับราคาผักเพิ่มขึ้น ด้านอัตราเงินเฟ้อพื้นฐานเพิ่มขึ้นเล็กน้อยตามราคาอาหารสำเร็จรูป สำหรับดุลบัญชีเดินสะพัด เกินดุลลดลงตามดุลการค้าที่เกินดุลลดลงเป็นสำคัญ ขณะที่ดุลบริการ รายได้ และเงินโอนเกินดุลเพิ่มขึ้น ด้านตลาดแรงงานโดยรวมทรงตัวจากเดือนก่อน

แนวโน้มเศรษฐกิจโลกในปี 2568 มีแนวโน้มเติบโตระดับร้อยละ 3 ท่ามกลางความไม่แน่นอนเชิงนโยบาย เศรษฐกิจโลกปี 2568 จะมีอัตราการเติบโตใกล้เคียงกับปี 2567 โดยมีปัจจัยสนับสนุนจากพัฒนาการด้านเทคโนโลยีและนโยบายการเงินที่ผ่อนคลายลงในช่วงที่ผ่านมา อย่างไรก็ตาม มาตรการกีดกันทางการค้า โดยเฉพาะนโยบายขึ้นภาษีนำเข้าของสหรัฐฯต่อจีนเป็นร้อยละ 60 และต่อประเทศอื่นประมาณร้อยละ 10-20 ตลอดจนมาตรการตอบโต้ของบรรดาประเทศคู่ค้า เป็นความเสี่ยงสำคัญต่อเศรษฐกิจโลก โดยเฉพาะในช่วงครึ่งหลังของปี 2568 เป็นต้นไปที่คาดว่าจะเริ่มต้นของมาตรการ นอกจากนี้ ยังต้องติดตามความขัดแย้งด้านภูมิรัฐศาสตร์ที่อาจทำให้ราคาพลังงานในตลาดโลกปรับตัวสูงขึ้น

ที่มา krungrsri, สมาคมธนาคารไทยและธนาคารแห่งประเทศไทย

เรียบเรียงโดย: กลุ่มงานเรียบเรียงโดย: กลุ่มงานนโยบายเศรษฐกิจการแรงงานระหว่างประเทศ กองเศรษฐกิจการแรงงาน

<sup>15</sup> Restoring Trade Fairness Act หรือ พระราชบัญญัติฟื้นฟูความยุติธรรมในการค้า

<sup>16</sup> Permanent Normal Trade Relations (PNTR) หรือ ความสัมพันธ์การค้าปกติแบบถาวร

## ภาคผนวก

### 1. คำอธิบายศัพท์

ดัชนีราคาผู้บริโภค หรือ CPI แสดงถึงการเปลี่ยนแปลงทางด้านราคาสินค้าและบริการ ซึ่งมักถูกนำไปใช้ในการปรับปรุงค่าจ้างและเงินเดือนให้สอดคล้องกับราคาของที่เพิ่มขึ้น นอกจากนี้ ดัชนีราคาผู้บริโภคยังถูกใช้ในการปรับมูลค่าเช่า การปรับอัตราค่าธรรมเนียมใช้ทางด่วน เป็นต้น และหากมองถึงสภาพเศรษฐกิจโดยทั่วไป ดัชนีราคาผู้บริโภคจะเป็นตัวชี้ให้เห็นภาวะของเงินเฟ้อ และยังใช้เป็นเครื่องวัดอำนาจซื้อของผู้บริโภคอีกด้วย โดยหน่วยงานที่ทำหน้าที่รับผิดชอบในการจัดทำ CPI คือ สำนักงานนโยบายและยุทธศาสตร์การค้า กระทรวงพาณิชย์ ซึ่งดัชนีราคาผู้บริโภคสร้างได้โดยวิธีใช้ค่าเฉลี่ยสัมพัทธ์ถ่วงน้ำหนัก โดยใช้ถ่วงน้ำหนักคงที่ ข้อมูลจะได้มาจากการเก็บสถิติราคาสินค้าและบริการเป็นรายเดือน หรือรายไตรมาส แล้วนำมาเปรียบเทียบกับปีฐาน ราคาที่กล่าวถึงนี้ คือ ราคาขายปลีกที่ผู้บริโภค ซื้อขายกันอยู่ในตลาด สินค้าที่นำมาใช้คำนวณมีทั้งที่เป็นสินค้าที่จำเป็นต่อการครองชีพ ได้แก่ อาหารและเครื่องดื่มที่ไม่มีแอลกอฮอล์ เครื่องนุ่งห่ม เฟอร์นิเจอร์ การรักษาพยาบาล และสินค้าฟุ่มเฟือย ได้แก่ บริการส่วนบุคคล พาหนะ และบริการการขนส่ง การบันเทิง ยาสูบ และเครื่องดื่มที่มีแอลกอฮอล์ เป็นต้น

Purchasing Managers Index (PMI) เป็นตัวชี้วัดหรือดัชนีชี้ทางเศรษฐกิจ เพื่อดูทิศทางและแนวโน้มกิจกรรมทางเศรษฐกิจทั้งภาคการผลิตและภาคบริการในปัจจุบันและอนาคตที่มีการเผยแพร่รายเดือน โดยบริษัท IHS Markit Ltd (บริษัทในเครือ S&P Global ซึ่งเป็นสถาบันจัดอันดับความน่าเชื่อถือ) เป็นหน่วยงานที่จัดทำ PMI โดยใช้วิธีสอบถามผู้จัดการฝ่ายจัดซื้อของธุรกิจเอกชนมากกว่า 20,000 บริษัทในกว่า 30 ประเทศทั่วโลก เกี่ยวกับสภาพธุรกิจในปัจจุบันและการเปลี่ยนแปลงที่คาดว่าจะเกิดขึ้นในอนาคตซึ่งพิจารณาจากตัวแปร 5 เรื่อง ได้แก่ 1) คำสั่งสินค้าใหม่ 2) ผลผลิต 3) การจ้างงาน 4) สินค้าคงคลัง และ 5) เวลาที่ใช้ขนส่งวัตถุดิบ หากจำนวนส่วนใหญ่ของผู้จัดการฝ่ายจัดซื้อตอบแบบสอบถามว่า 1) มีคำสั่งซื้อสินค้าใหม่เพิ่มขึ้น หมายถึงเดือนปัจจุบันมียอดคำสั่งซื้อสินค้าใหม่เข้ามามากกว่าเมื่อเทียบกับเดือนก่อนหน้า ค่า PMI จะอยู่สูงกว่า 50 จุด หรือ 2) มีคำสั่งซื้อสินค้าใหม่ คงที่ หมายถึงเดือนปัจจุบันมียอดคำสั่งซื้อสินค้าใหม่เข้ามาเท่าเดิมเมื่อเทียบกับเดือนก่อนหน้า ค่า PMI จะอยู่ที่ 50 จุด หรือ 3) มีคำสั่งซื้อสินค้าใหม่ลดลง หมายถึงเดือนปัจจุบันมียอดคำสั่งซื้อสินค้าใหม่เข้ามาน้อยกว่าเมื่อเทียบกับเดือนก่อนหน้า ค่า PMI จะอยู่ต่ำกว่า 50 จุด ทั้งนี้ค่า PMI มีความสัมพันธ์กับอัตราการจ้างงานโดยตรง คือหากค่า PMI สูงกว่า 50 จุด หมายถึงธุรกิจมียอดคำสั่งซื้อสินค้าใหม่เพิ่มมากขึ้นก็จะมี การจ้างงานเพิ่มมากขึ้น ในทางกลับกันหากค่า PMI ต่ำกว่า 50 จุด หมายถึงธุรกิจมียอดคำสั่งซื้อสินค้าลดลง และต้องมีการลดกำลังการผลิต ซึ่งอาจต้องลดการจ้างงานลง

## 2. ตารางข้อมูลสถิติด้านแรงงาน ไทย

ตารางที่ 1 จำนวนและร้อยละของผู้ที่อยู่ในกำลังแรงงาน (Labor Force persons & Labor force participation rate)

เดือน/ปี	2567		2568	
	จำนวน (พันคน)	ร้อยละ	จำนวน (พันคน)	ร้อยละ
ม.ค.	39,559	67.25	39,780	67.32
ก.พ.	40,317	68.48		
มี.ค.	40,187	68.28		
เม.ย.	39,526	67.13		
พ.ค.	39,622	67.38		
มิ.ย.	40,777	69.01		
ก.ค.	40,399	68.26		
ส.ค.	40,369	68.17		
ก.ย.	40,660	68.66		
ต.ค.	40,020	67.57		
พ.ย.	40,850	68.89		
ธ.ค.	40,650	68.67		

ตารางที่ 2 จำนวนและร้อยละของผู้ที่ไม่อยู่ในกำลังแรงงาน (Persons Outside the Labour Force & Economic Inactivity rate)

เดือน/ปี	2567		2567	
	จำนวน (พันคน)	ร้อยละ	จำนวน (พันคน)	ร้อยละ
ม.ค.	19,264	32.75	19,310	32.68
ก.พ.	18,558	31.52		
มี.ค.	18,670	31.72		
เม.ย.	19,357	32.87		
พ.ค.	19,180	32.62		
มิ.ย.	18,315	30.99		
ก.ค.	18,782	31.74		
ส.ค.	18,850	31.83		
ก.ย.	18,560	31.34		
ต.ค.	19,210	32.43		
พ.ย.	18,450	31.11		
ธ.ค.	18,550	31.33		



ตารางที่ 3 จำนวนผู้มีงานทำและอัตราส่วนผู้มีงานทำต่อประชากรวัยแรงงาน (Employed Persons & Employment to Population Ratio)

เดือน/ปี	2567		2568	
	จำนวนผู้มีงานทำ (พันคน)	อัตราส่วนผู้มีงานทำต่อประชากรวัยแรงงาน (ร้อยละ)	จำนวนผู้มีงานทำ (พันคน)	อัตราส่วนผู้มีงานทำต่อประชากรวัยแรงงาน (ร้อยละ)
ม.ค.	39,127	66.52	39,410	66.69
ก.พ.	39,918	67.80		
มี.ค.	39,789	67.60		
เม.ย.	39,089	66.39		
พ.ค.	39,140	66.56		
มิ.ย.	40,399	68.37		
ก.ค.	39,967	67.53		
ส.ค.	39,925	67.42		
ก.ย.	40,320	68.09		
ต.ค.	39,630	66.91		
พ.ย.	40,420	68.16		
ธ.ค.	40,330	68.13		

ตารางที่ 4 จำนวนผู้ว่างงานและอัตราการว่างงาน (Unemployed Persons & Unemployment Rate)

เดือน/ปี	2567		2568	
	จำนวนผู้ว่างงาน (พันคน)	อัตราการว่างงาน (ร้อยละ)	จำนวนผู้ว่างงาน (พันคน)	อัตราการว่างงาน (ร้อยละ)
ม.ค.	432	1.09	370	0.93
ก.พ.	399	0.99		
มี.ค.	397	0.989		
เม.ย.	436	1.10		
พ.ค.	482	1.22		
มิ.ย.	379	0.93		
ก.ค.	432	1.07		
ส.ค.	444	1.10		
ก.ย.	343	0.84		
ต.ค.	390	0.97		
พ.ย.	380	0.93		
ธ.ค.	320	0.79		

ที่มา: สำนักงานสถิติแห่งชาติ การสำรวจภาวะการทำงานของประชากร

## ตารางข้อมูลสถิติด้านแรงงาน ไต้หวัน

ตารางที่ 1 จำนวนและร้อยละของผู้ที่อยู่ในกำลังแรงงาน (Labor Force persons & Labor force participation rate)

เดือน/ปี	2567		2568	
	จำนวน (พันคน)	ร้อยละ	จำนวน (พันคน)	ร้อยละ
ม.ค.	11,990	59.26	12,015	59.31
ก.พ.	11,978	59.21		
มี.ค.	11,986	59.24		
เม.ย.	11,982	59.21		
พ.ค.	11,980	59.20		
มิ.ย.	11,994	59.25		
ก.ค.	12,026	59.40		
ส.ค.	12,032	59.42		
ก.ย.	12,014	59.33		
ต.ค.	12,020	59.32		
พ.ย.	12,010	59.29		
ธ.ค.	12,010	59.30		

ตารางที่ 2 จำนวนและร้อยละของผู้ที่ไม่อยู่ในกำลังแรงงาน (Persons Outside the Labour Force & Economic Inactivity rate)

เดือน/ปี	2567		2568	
	จำนวน (พันคน)	ร้อยละ	จำนวน (พันคน)	ร้อยละ
ม.ค.	8,243	40.74	8,243	40.69
ก.พ.	8,252	40.79		
มี.ค.	8,247	40.76		
เม.ย.	8,253	40.79		
พ.ค.	8,258	40.80		
มิ.ย.	8,248	40.75		
ก.ค.	8,219	40.60		
ส.ค.	8,217	40.58		
ก.ย.	8,237	40.67		
ต.ค.	8,240	40.68		
พ.ย.	8,250	40.71		
ธ.ค.	8,250	40.70		

ตารางที่ 3 จำนวนผู้มีงานทำและอัตราส่วนผู้มีงานทำต่อประชากรวัยแรงงาน (Employed Persons & Employment to Population Ratio)

เดือน/ปี	2567		2568	
	จำนวนผู้มีงานทำ (พันคน)	อัตราส่วนผู้มีงานทำต่อประชากรวัยแรงงาน (ร้อยละ)	จำนวนผู้มีงานทำ (พันคน)	อัตราส่วนผู้มีงานทำต่อประชากรวัยแรงงาน (ร้อยละ)
ม.ค.	11,587	57.27	11,619	57.36
ก.พ.	11,572	57.20		
มี.ค.	11,581	57.24		
เม.ย.	11,579	57.22		
พ.ค.	11,580	57.22		
มิ.ย.	11,588	57.25		
ก.ค.	11,611	57.35		
ส.ค.	11,613	57.35		
ก.ย.	11,604	57.30		
ต.ค.	11,609	57.31		
พ.ย.	11,606	57.30		
ธ.ค.	11,612	57.33		

ตารางที่ 4 จำนวนผู้ว่างงานและอัตราการว่างงาน (Unemployed Persons & Unemployment Rate)

เดือน/ปี	2567		2568	
	จำนวนผู้ว่างงาน (พันคน)	อัตราการว่างงาน (ร้อยละ)	จำนวนผู้ว่างงาน (พันคน)	อัตราการว่างงาน (ร้อยละ)
ม.ค.	397	3.31	396	3.30
ก.พ.	406	3.39		
มี.ค.	405	3.38		
เม.ย.	403	3.36		
พ.ค.	400	3.34		
มิ.ย.	406	3.39		
ก.ค.	415	3.45		
ส.ค.	419	3.48		
ก.ย.	412	3.43		
ต.ค.	408	3.40		
พ.ย.	400	3.33		
ธ.ค.	399	3.32		

## ตารางข้อมูลสถิติด้านแรงงาน ญี่ปุ่น

ตารางที่ 1 จำนวนและร้อยละของผู้ที่อยู่ในกำลังแรงงาน (Labor Force persons & Labor force participation rate)

เดือน/ปี	2567		2568	
	จำนวน (พันคน)	ร้อยละ	จำนวน (พันคน)	ร้อยละ
ม.ค.	68,770	62.60	69,420	63.26
ก.พ.	69,050	62.85		
มี.ค.	69,110	62.87		
เม.ย.	69,430	63.19		
พ.ค.	69,590	63.33		
มิ.ย.	70,030	63.70		
ก.ค.	69,830	63.55		
ส.ค.	69,900	63.64		
ก.ย.	69,870	63.58		
ต.ค.	69,840	63.53		
พ.ย.	69,780	63.49		
ธ.ค.	69,650	63.45		

ตารางที่ 2 จำนวนและร้อยละของผู้ที่ไม่อยู่ในกำลังแรงงาน (Persons Outside the Labour Force & Economic Inactivity rate)

เดือน/ปี	2567		2568	
	จำนวน (พันคน)	ร้อยละ	จำนวน (พันคน)	ร้อยละ
ม.ค.	41,090	37.40	40,320	36.74
ก.พ.	40,820	37.15		
มี.ค.	40,810	37.13		
เม.ย.	40,450	36.81		
พ.ค.	40,300	36.67		
มิ.ย.	39,910	36.30		
ก.ค.	40,050	36.45		
ส.ค.	39,940	36.36		
ก.ย.	40,020	36.42		
ต.ค.	40,010	36.47		
พ.ย.	40,120	36.51		
ธ.ค.	40,120	36.55		

ตารางที่ 3 จำนวนผู้มีงานทำและอัตราส่วนผู้มีงานทำต่อประชากรวัยแรงงาน (Employed Persons & Employment to Population Ratio)

เดือน/ปี	2567		2568	
	จำนวนผู้มีงานทำ (พันคน)	อัตราส่วนผู้มีงานทำต่อประชากรวัยแรงงาน (ร้อยละ)	จำนวนผู้มีงานทำ (พันคน)	อัตราส่วนผู้มีงานทำต่อประชากรวัยแรงงาน (ร้อยละ)
ม.ค.	67,140	61.11	67,790	61.77
ก.พ.	67,280	61.24		
มี.ค.	67,260	61.19		
เม.ย.	67,500	61.43		
พ.ค.	67,660	61.57		
มิ.ย.	68,220	62.05		
ก.ค.	67,950	61.84		
ส.ค.	68,150	62.04		
ก.ย.	68,140	62.01		
ต.ค.	68,130	61.97		
พ.ย.	68,140	62.00		
ธ.ค.	68,110	62.05		

ตารางที่ 4 จำนวนผู้ว่างงานและอัตราการว่างงาน (Unemployed Persons & Unemployment Rate)

เดือน/ปี	2567		2568	
	จำนวนผู้ว่างงาน (พันคน)	อัตราการว่างงาน (ร้อยละ)	จำนวนผู้ว่างงาน (พันคน)	อัตราการว่างงาน (ร้อยละ)
ม.ค.	1,630	2.37	1,630	2.35
ก.พ.	1,770	2.56		
มี.ค.	1,850	2.68		
เม.ย.	1,930	2.78		
พ.ค.	1,930	2.77		
มิ.ย.	1,810	2.58		
ก.ค.	1,880	2.69		
ส.ค.	1,750	2.50		
ก.ย.	1,730	2.48		
ต.ค.	1,700	2.43		
พ.ย.	1,640	2.35		
ธ.ค.	1,540	2.21		

ที่มา: National Statistics of Japan

## ตารางข้อมูลสถิติด้านแรงงาน สาธารณรัฐเกาหลี

ตารางที่ 1 จำนวนและร้อยละของผู้ที่อยู่ในกำลังแรงงาน (Labor Force persons & Labor force participation rate)

เดือน/ปี	2567		2568	
	จำนวน (พันคน)	ร้อยละ	จำนวน (พันคน)	ร้อยละ
ม.ค.	29,466	64.74	29,571	64.74
ก.พ.	29,463	64.72		
มี.ค.	29,402	64.58		
เม.ย.	29,473	64.72		
พ.ค.	29,363	64.47		
มิ.ย.	29,343	64.42		
ก.ค.	29,279	64.22		
ส.ค.	29,276	64.24		
ก.ย.	29,460	64.63		
ต.ค.	29,390	64.44		
พ.ย.	29,390	64.41		
ธ.ค.	29,530	64.68		

ตารางที่ 2 จำนวนและร้อยละของผู้ที่ไม่อยู่ในกำลังแรงงาน (Persons Outside the Labour Force & Economic Inactivity rate)

เดือน/ปี	2567		2568	
	จำนวน (พันคน)	ร้อยละ	จำนวน (พันคน)	ร้อยละ
ม.ค.	16,047	35.26	16,103	35.26
ก.พ.	16,062	35.28		
มี.ค.	16,128	35.42		
เม.ย.	16,066	35.28		
พ.ค.	16,180	35.53		
มิ.ย.	16,207	35.58		
ก.ค.	16,311	35.78		
ส.ค.	16,300	35.76		
ก.ย.	16,130	35.37		
ต.ค.	16,220	35.56		
พ.ย.	16,238	35.59		
ธ.ค.	16,124	35.32		

ตารางที่ 3 จำนวนผู้มีงานทำและอัตราส่วนผู้มีงานทำต่อประชากรวัยแรงงาน (Employed Persons & Employment to Population Ratio)

เดือน/ปี	2567		2568	
	จำนวนผู้มีงานทำ (พันคน)	อัตราส่วนผู้มีงานทำต่อประชากรวัยแรงงาน (ร้อยละ)	จำนวนผู้มีงานทำ (พันคน)	อัตราส่วนผู้มีงานทำต่อประชากรวัยแรงงาน (ร้อยละ)
ม.ค.	28,577	62.79	28,718	62.88
ก.พ.	28,690	63.02		
มี.ค.	28,571	62.75		
เม.ย.	28,644	62.90		
พ.ค.	28,526	62.64		
มิ.ย.	28,528	62.63		
ก.ค.	28,547	62.62		
ส.ค.	28,561	62.67		
ก.ย.	28,840	63.27		
ต.ค.	28,860	62.70		
พ.ย.	28,604	62.69		
ธ.ค.	28,448	62.31		

ตารางที่ 4 จำนวนผู้ว่างงานและอัตราการว่างงาน (Unemployed Persons & Unemployment Rate)

เดือน/ปี	2567		2568	
	จำนวนผู้ว่างงาน (พันคน)	อัตราการว่างงาน (ร้อยละ)	จำนวนผู้ว่างงาน (พันคน)	อัตราการว่างงาน (ร้อยละ)
ม.ค.	889	3.02	853	2.88
ก.พ.	774	2.63		
มี.ค.	830	2.82		
เม.ย.	829	2.81		
พ.ค.	836	2.85		
มิ.ย.	815	2.78		
ก.ค.	731	2.50		
ส.ค.	715	2.44		
ก.ย.	620	2.11		
ต.ค.	790	2.69		
พ.ย.	787	2.68		
ธ.ค.	1,081	3.66		

ที่มา: Statistics Korea, Economically Active Population Survey

## ตารางข้อมูลสถิติด้านแรงงาน สหรัฐอเมริกา

ตารางที่ 1 จำนวนและร้อยละของผู้ที่อยู่ในกำลังแรงงาน (Labor Force persons & Labor force participation rate)

เดือน/ปี	2567		2568	
	จำนวน (พันคน)	ร้อยละ	จำนวน (พันคน)	ร้อยละ
ม.ค.	167,276	62.52	170,744	62.62
ก.พ.	167,426	62.54		
มี.ค.	167,895	62.67		
เม.ย.	167,982	62.66		
พ.ค.	167,732	62.53		
มิ.ย.	168,009	62.59		
ก.ค.	168,429	62.70		
ส.ค.	168,549	62.69		
ก.ย.	168,699	62.69		
ต.ค.	168,479	62.56		
พ.ย.	168,286	62.45		
ธ.ค.	168,547	62.51		

ตารางที่ 2 จำนวนและร้อยละของผู้ที่ไม่อยู่ในกำลังแรงงาน (Persons Outside the Labour Force & Economic Inactivity rate)

เดือน/ปี	2567		2568	
	จำนวน (พันคน)	ร้อยละ	จำนวน (พันคน)	ร้อยละ
ม.ค.	100,265	37.48	101,940	37.38
ก.พ.	100,285	37.46		
มี.ค.	99,989	37.33		
เม.ย.	100,083	37.34		
พ.ค.	100,516	37.47		
มิ.ย.	100,429	37.41		
ก.ค.	100,215	37.30		
ส.ค.	100,310	37.31		
ก.ย.	100,380	37.31		
ต.ค.	100,809	37.44		
พ.ย.	101,177	37.55		
ธ.ค.	101,091	37.49		



ตารางที่ 3 จำนวนผู้มีงานทำและอัตราส่วนผู้มีงานทำต่อประชากรวัยแรงงาน (Employed Persons & Employment to Population Ratio)

เดือน/ปี	2567		2568	
	จำนวนผู้มีงานทำ (พันคน)	อัตราส่วนผู้มีงานทำต่อประชากรวัยแรงงาน (ร้อยละ)	จำนวนผู้มีงานทำ (พันคน)	อัตราส่วนผู้มีงานทำต่อประชากรวัยแรงงาน (ร้อยละ)
ม.ค.	161,152	60.23	163,894	60.10
ก.พ.	160,968	60.13		
มี.ค.	161,466	60.27		
เม.ย.	161,491	60.24		
พ.ค.	161,080	60.05		
มิ.ย.	161,199	60.05		
ก.ค.	161,266	60.03		
ส.ค.	161,430	60.05		
ก.ย.	161,860	60.15		
ต.ค.	161,496	59.97		
พ.ย.	161,141	59.80		
ธ.ค.	161,661	59.95		

ตารางที่ 4 จำนวนผู้ว่างงานและอัตราการว่างงาน (Unemployed Persons & Unemployment Rate)

เดือน/ปี	2567		2568	
	จำนวนผู้ว่างงาน (พันคน)	อัตราการว่างงาน (ร้อยละ)	จำนวนผู้ว่างงาน (พันคน)	อัตราการว่างงาน (ร้อยละ)
ม.ค.	6,124	3.66	6,849	4.01
ก.พ.	6,458	3.86		
มี.ค.	6,429	3.83		
เม.ย.	6,492	3.86		
พ.ค.	6,649	3.96		
มิ.ย.	6,811	4.05		
ก.ค.	7,163	4.25		
ส.ค.	7,120	4.22		
ก.ย.	6,840	4.05		
ต.ค.	6,984	4.15		
พ.ย.	7,145	4.25		
ธ.ค.	6,886	4.09		

ที่มา: U.S. BUREAU OF LABOUR STATISTICS