

FEB 2025



รายงานการเตือนภัย ด้านแรงงาน ประจำเดือน กุมภาพันธ์ 2568

THAI
LABOUR
MARKET
EARLY
WARNING
SYSTEM

กองเศรษฐกิจการแรงงาน

สำนักงานปลัด
กระทรวงแรงงาน



สารบัญ

หน้า

สรุปผลการประมาณการระบบเตือนภัยด้านแรงงาน (รายเดือน)

บทสรุปผู้บริหาร

1. สรุปสถานการณ์แรงงานและการคาดการณ์ระบบเตือนภัยด้านแรงงาน
2. สถานการณ์ด้านแรงงานในระบบประกันสังคม
3. อุตสาหกรรมเฝ้าระวังการว่างงาน

สถานการณ์ด้านแรงงาน ม.75	1
สัญญาณเตือนภัยด้านแรงงาน	2
โอกาสเกิดวิกฤตด้านแรงงาน	6
สถานการณ์และประมาณการแนวโน้มการจ้างงาน	9
สถานการณ์และประมาณการแนวโน้มการว่างงาน	10
สถานการณ์และประมาณการแนวโน้มการเลิกจ้าง	11
ภาคผนวก	

สารบัญตาราง

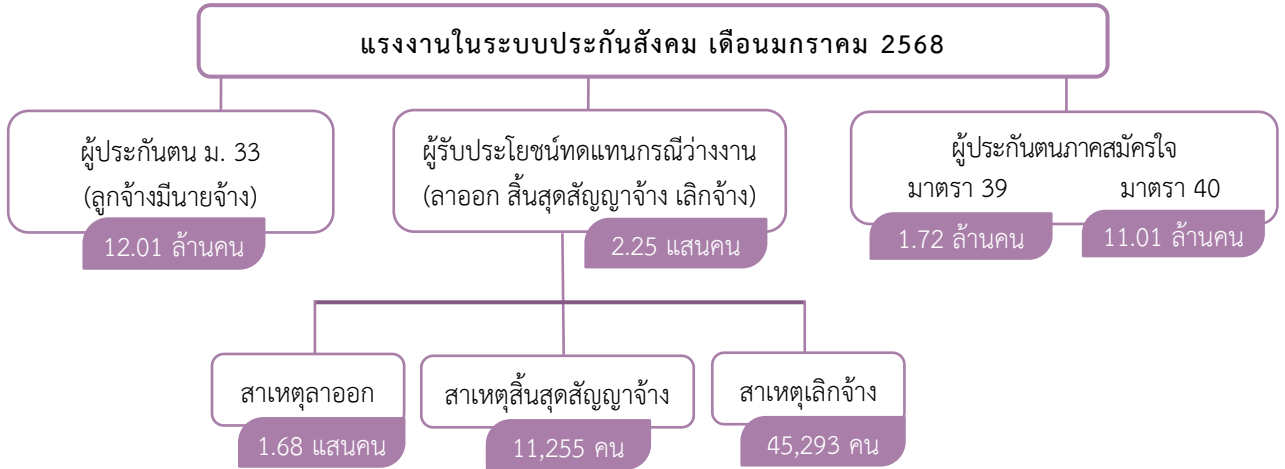
ตาราง 1 ผลแจ้งเตือนของตัวชี้นำด้านเศรษฐกิจ 26 ตัว	3 - 5
ตาราง 2 ผลการประมาณการโอกาสเกิดวิกฤตด้านแรงงาน	7
ตาราง 3 ผลการประมาณการแนวโน้มตลาดแรงงาน	8



บทสรุปผู้บริหาร

สรุปลักษณะการดำเนินงานและการคาดการณ์ระบบเตือนภัยด้านแรงงาน
รายงานประจำเดือน กุมภาพันธ์ 2568 (ข้อมูล ณ เดือนมกราคม 2568)

ภาพรวมสถานการณ์แรงงานและนโยบาย



สถานการณ์การจ้างงานภาพรวมของผู้ประกันตน ม.33 **ปรับตัวดีขึ้น** จากเดือนเดียวกันของปีก่อนหน้า โดยเฉพาะสาขาการสนับสนุนงานราชการ การศึกษา และ ไฟฟ้า/ก๊าซ/ระบบปรับอากาศ ที่ฟื้นตัวได้ดี อย่างไรก็ตาม ยังมีอุตสาหกรรมที่ต้องเฝ้าระวัง ได้แก่ ก่อสร้าง ขนส่ง/สถานที่เก็บสินค้า และ ด้านวิชาชีพ/เทคนิค ที่มีการว่างงานและเลิกจ้างเพิ่มขึ้นจากปีก่อน



ระบบเตือนภัยด้านแรงงาน คาดการณ์ว่า **การจ้างงานในอีก 12 เดือนข้างหน้า จะอยู่ในเกณฑ์ปกติ**

การคาดการณ์การจ้างงานในระบบประกันสังคม ภายใน 12 เดือนข้างหน้า “กุมภาพันธ์ 2568 – มกราคม 2569”

คาดการณ์จากข้อมูลผู้ประกันตน มาตรา 33 ซึ่งได้รับครบถ้วนจากสำนักงานประกันสังคม เมื่อวันที่ 19 กุมภาพันธ์ 2568 และข้อมูลดัชนีชี้ขาด้านเศรษฐกิจเดือนมกราคม 2568 ข้อมูลล่าสุดวันที่ 20 กุมภาพันธ์ 2568 พบว่า

- สัญญาณเตือนภัยด้านแรงงาน มีค่าเท่ากับ 0 ให้ความหมายว่าการจ้างงานใน 12 เดือนข้างหน้าจะอยู่ใน **เกณฑ์ปกติ (สีเขียว)**
- ดัชนีชี้วัดการจ้างเดือนด้านเศรษฐกิจ **ไม่มีการจ้างเดือน** จากทั้งหมด 26 ตัว
- โอกาสเกิดวิกฤตในตลาดแรงงาน : ภายใน 12 เดือนข้างหน้ามีโอกาสเกิดวิกฤตการว่างงานร้อยละ 1.69 และโอกาสเกิดวิกฤตการเลิกจ้างร้อยละ 4.50





บทสรุปผู้บริหาร

สถานการณ์ด้านแรงงานในระบบประกันสังคม เดือนมกราคม 2568

การจ้างงาน

ลูกจ้าง (ผู้ประกันตน ม. 33)
12,011,357 คน

เพิ่มขึ้น

1.56% จากระยะเดียวกันปีก่อนหน้า (%YoY)
คิดเป็นเพิ่มขึ้น 184,502 คนต่อปี

ลดลง

-0.58% จากเดือนก่อนหน้า (%MoM)
คิดเป็นลดลง 69,755 คนต่อเดือน

การว่างงาน

ผู้ขอรับประโยชน์ทดแทนกรณีว่างงาน
224,666 คน

เพิ่มขึ้น

6.18% จากระยะเดียวกันปีก่อนหน้า (%YoY)
คิดเป็นเพิ่มขึ้น 13,085 คนต่อปี

เพิ่มขึ้น

2.84% จากเดือนก่อนหน้า (%MoM)
คิดเป็นเพิ่มขึ้น 6,199 คนต่อเดือน

การเลิกจ้าง

ผู้ขอรับประโยชน์ทดแทนกรณีว่างงาน สาเหตุถูกเลิกจ้าง
45,293 คน

เพิ่มขึ้น

18.10% จากระยะเดียวกันปีก่อนหน้า (%YoY)
คิดเป็นเพิ่มขึ้น 6,940 คนต่อปี

เพิ่มขึ้น

8.55% จากเดือนก่อนหน้า (%MoM)
คิดเป็นเพิ่มขึ้น 3,567 คนต่อเดือน

การจ้างงานในระบบประกันสังคม ยังอยู่ในภาวะปกติ

- ภาคเกษตรกรรม 143,967 คน
เพิ่มขึ้น 938 คน (0.66 %YoY)
- ภาคอุตสาหกรรม 3,953,468 คน
เพิ่มขึ้น 8,618 คน (0.22 %YoY)
- ภาคบริการ 5,825,098 คน
เพิ่มขึ้น 147,867 คน (2.60 %YoY)

การว่างงานในระบบประกันสังคม ยังอยู่ในภาวะปกติ

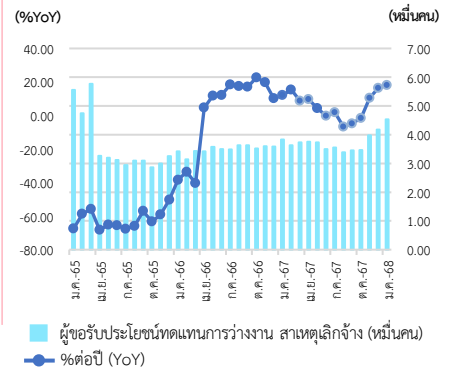
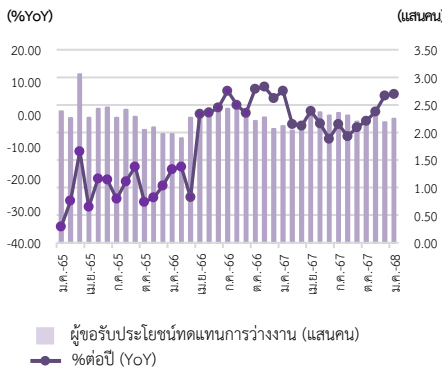
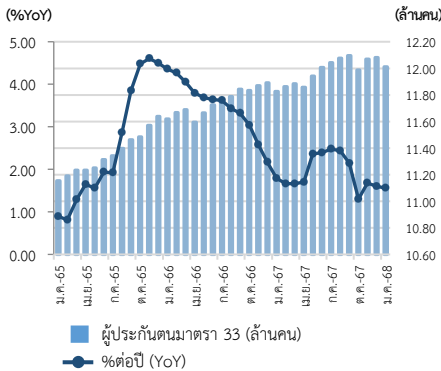
- ภาคเกษตรกรรม 2,123 คน
เพิ่มขึ้น 93 คน (4.58 %YoY)
- ภาคอุตสาหกรรม 63,525 คน
เพิ่มขึ้น 3,720 คน (6.22 %YoY)
- ภาคบริการ 108,930 คน
เพิ่มขึ้น 3,720 คน (3.54 %YoY)

การเลิกจ้างในระบบประกันสังคม ยังอยู่ในภาวะปกติ

- ภาคเกษตรกรรม 250 คน
ลดลง 75 คน (-23.08 %YoY)
- ภาคอุตสาหกรรม 16,485 คน
เพิ่มขึ้น 1,148 คน (7.49 %YoY)
- ภาคบริการ 14,387 คน
เพิ่มขึ้น 2,667 คน (22.76 %YoY)

อัตราการว่างงานในระบบ = 1.84
ซึ่งสูงกว่าเดือนก่อน และสูงกว่าปีก่อนหน้า

อัตราการเลิกจ้างในระบบ = 0.37
ซึ่งสูงกว่าเดือนก่อน และสูงกว่าปีก่อนหน้า



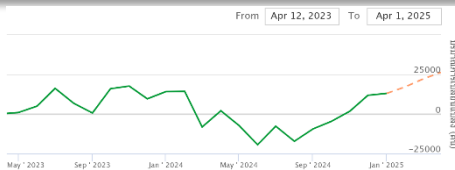
ประมาณการ การจ้างงาน ว่างงาน และเลิกจ้าง ภายใน 3 เดือนข้างหน้า



การจ้างงาน ประมาณการ

“การจ้างงานมีแนวโน้มเพิ่มขึ้นอย่างต่อเนื่อง”

ก.พ. 68 เพิ่มขึ้น 189,230 คน จาก ก.พ. 67
มี.ค. 68 เพิ่มขึ้น 211,143 คน จาก มี.ค. 67
เม.ย. 68 เพิ่มขึ้น 236,464 คน จาก เม.ย. 67



การว่างงาน ประมาณการ

“การว่างงานมีแนวโน้มเพิ่มขึ้น
แต่ยังคงอยู่ในภาวะปกติ”

ก.พ. 68 เพิ่มขึ้น 17,252 คน จาก ก.พ. 67
มี.ค. 68 เพิ่มขึ้น 21,977 คน จาก มี.ค. 67
เม.ย. 68 เพิ่มขึ้น 26,395 คน จาก เม.ย. 67



การเลิกจ้าง ประมาณการ

“การเลิกจ้างมีแนวโน้มเพิ่มขึ้นในอัตราที่ชะลอ
และยังคงอยู่ในภาวะปกติ”

ก.พ. 68 เพิ่มขึ้น 7,848 คน จาก ก.พ. 67
มี.ค. 68 เพิ่มขึ้น 5,784 คน จาก มี.ค. 67
เม.ย. 68 เพิ่มขึ้น 4,380 คน จาก เม.ย. 67





บทสรุปผู้บริหาร

อุตสาหกรรมที่ฟื้นตัวได้ดี และอุตสาหกรรมเฝ้าระวัง ในเดือนมกราคม 2568

อุตสาหกรรมที่ฟื้นตัวได้ดี ในระบบประกันสังคม

การจ้างงาน

การว่างงาน

การเลิกจ้าง

%YoY
จำนวนการเปลี่ยนแปลง (คน)

การสนับสนุนงานราชการ (1,104,092 คน)

+5.08% -44.16% -12.95%
+53,385 คน -7,682 คน -18 คน

การสนับสนุนงานราชการ เช่น พนักงานราชการของหน่วยงานรัฐ และหน่วยงานการป้องกันประเทศ

การสนับสนุนงานราชการ

เป็นผลจากการเบิกจ่ายงบประมาณประจำปี พ.ศ. 2568 ที่ดำเนินการได้อย่างต่อเนื่อง ส่งผลให้การจ้างงานในหมวดการสนับสนุนงานราชการเพิ่มขึ้นเมื่อเทียบกับปีก่อน

การศึกษา (89,551 คน)

+2.62% +3.67% -21.69%
+2,284 คน +47 คน -41 คน

การศึกษาระดับก่อนประถม (สำหรับเด็กปกติและเด็กพิการ) / การศึกษาระดับประถมศึกษา มัธยมศึกษา อุดมศึกษา / การเรียนการสอนด้านวิชาการ ศิลปะ กีฬาและนันทนาการ / การศึกษาประเภทอื่นๆ



ไฟฟ้า/ก๊าซ/ระบบปรับอากาศ (17,306 คน)

+3.04% +9.09% -12.00%
+510 คน +47 คน -3 คน

การผลิตและการส่งไฟฟ้า / การผลิตก๊าซ / การผลิตน้ำแข็งชนิดไม่ใช้เพื่อการบริโภค / การจัดหาไอน้ำ และระบบการปรับอากาศ

อุตสาหกรรมเฝ้าระวังการว่างงานและการเลิกจ้าง ในระบบประกันสังคม

การจ้างงาน

การว่างงาน

การเลิกจ้าง

%YoY
จำนวนการเปลี่ยนแปลง (คน)

ก่อสร้าง (656,506 คน)

-4.44% +25.86% +74.15%
-30,532 คน +3,314 คน +2,237 คน

การก่อสร้างอาคาร / งานวิศวกรรมโยธา / งานก่อสร้างเฉพาะทาง / การรื้อถอน / การติดตั้งไฟฟ้า

ก่อสร้าง

การลงทุนก่อสร้างของภาคเอกชนยังคงลดลง โดยเฉพาะในกลุ่มการก่อสร้างที่อยู่อาศัย อาคารเพื่อการพาณิชย์ และการก่อสร้างอื่นๆ จากความกังวลเกี่ยวกับหนี้ครัวเรือนและหนี้ภาคธุรกิจที่ยังคงอยู่ในระดับสูง

ขนส่ง/สถานที่เก็บสินค้า (479,862 คน)

+0.32% +14.26% +33.93%
+1,554 คน +1,501 คน +648 คน

การขนส่งทางบก ทางท่อลำเลียง ทางน้ำทางอากาศ / กิจกรรมคลังสินค้า / กิจกรรมไปรษณีย์และการรับส่งพัสดุภัณฑ์

ด้านวิชาชีพ/เทคนิค (339,687 คน)

+1.07% +16.67% +40.79%
+3,590 คน +1,038 คน +463 คน

กิจกรรมทางกฎหมายและการบัญชี / สถาปัตยกรรมและวิศวกรรม / การวิจัยและพัฒนาเชิงวิทยาศาสตร์ / การโฆษณาและการวิจัยตลาด



หมายเหตุ: 1. หลักเกณฑ์การพิจารณารายชื่ออุตสาหกรรมที่มีการฟื้นตัวได้ดี และอุตสาหกรรมที่เฝ้าระวัง : พิจารณาปัจจัยหลายประการประกอบกัน อาทิ การขยายตัวของการจ้างงาน การว่างงาน และการเลิกจ้าง

2. ผู้ว่างงาน คือ ผู้ขอรับประโยชน์ทดแทนกรณีว่างงานในระบบประกันสังคม

3. ผู้ถูกเลิกจ้าง คือ ผู้ขอรับประโยชน์ทดแทนกรณีว่างงานสาเหตุเลิกจ้างในระบบประกันสังคม





สถานการณ์ด้านแรงงาน ม.75

เดือน มกราคม 2568

ข้อมูล ณ วันที่ 3 กุมภาพันธ์ 2568

ข้อมูลสถานประกอบการที่ใช้มาตรา 75 ประจำปีงบประมาณ พ.ศ. 2568

สถานประกอบการกิจการที่มีการใช้มาตรา 75

จำนวนสถานประกอบการ / ลูกจ้าง ที่ได้รับผลกระทบ	หยุดกิจการบางส่วน	หยุดกิจการทั้งหมด
สปก. 98 แห่ง	สปก. 59 แห่ง	สปก. 41 แห่ง
ลูกจ้าง 36,962 คน	ลูกจ้าง 20,081 คน	ลูกจ้าง 18,770 คน
1,836 วัน	1,142 วัน	694 วัน



สถานการณ์การหยุดกิจการชั่วคราว มาตรา 75

ข้อมูลเดือนมกราคม 2568 จำนวนสถานประกอบการที่แจ้งหยุดกิจการบางส่วนเมื่อเทียบกับเดือนก่อนหน้า (%mom) ลดลงร้อยละ -33.71 และสถานประกอบการที่หยุดกิจการทั้งหมดลดลงร้อยละ -47.44 เมื่อเทียบกับเดือนก่อนหน้า (%mom) และจากการหยุดกิจการทำให้มีจำนวนลูกจ้างที่ได้รับผลกระทบทั้งหมด 36,962 คน เมื่อเทียบกับเดือนก่อนหน้า (%mom) ลดลงร้อยละ -38.12 และเมื่อเทียบกับเดือนเดียวกันในปีที่ผ่านมา (%yoy) เพิ่มขึ้นร้อยละ 41.37



สาเหตุการใช้มาตรา 75

- เหตุจำเป็น
- 1. ลูกค้ายกเลิกคำสั่งซื้อจำนวนมาก
- 2. อื่นๆ เช่น คำสั่งซื้อลดลง เป็นต้น
- 3. ขาดทุนสะสมจำนวนมาก

อุตสาหกรรมที่มีการใช้มาตรา 75

1. การผลิต
2. กิจกรรมการบริหารและบริการสนับสนุน
3. การขนส่งและสถานที่เก็บสินค้า

หมายเหตุ : 1) ข้อมูลจากกรมสวัสดิการและคุ้มครองแรงงาน
2) จำนวนสถานประกอบการและลูกจ้างไม่นับซ้ำ ทำให้ไม่เท่ากับยอดรวม

ตารางที่ 1

“ผลแจ้งเตือนของตัวชี้นำ ด้านเศรษฐกิจ 26 ตัว”

3

ตัวชี้นำด้านเศรษฐกิจ (Leading Indicator) 26 ตัว
ในสัญญาณเตือนภัยการจ้างงาน ภายใน 12 เดือนข้างหน้า
(เดือนกุมภาพันธ์ 2568 – มกราคม 2569)

ผลการแจ้งเตือนของตัวชี้นำด้านเศรษฐกิจ 26 ตัว ของเดือนมกราคม 2568

- ตัวชี้นำแจ้งเตือน 0 ตัว
- ผลรวมน้ำหนักของตัวชี้นำที่แจ้งเตือน เท่ากับ 0 อยู่ในเกณฑ์ปกติ สีเขียว(Normal)



ตัวชี้นำ (Leading Indicator)	น้ำหนัก (Weight%)	ค่าเกณฑ์ ที่กำหนด (Threshold)	ค่าจริง (Value)	อัตราการ ขยายตัว (YoY%)	ผลแจ้งเตือน (Signal result)
รวม (Total)	100	-	-	-	ค่าดัชนีผสม = 0

ตัวชี้นำกลุ่ม “ปัจจัยเสี่ยงต่อการจ้างงาน”

ดัชนีราคาผู้ผลิต Producer Price Index	2.23	10.08	111.10	0.73	●
ดัชนีราคาทั่วไปผู้บริโภค Headline Consumer Price Index	2.47	6.07	100.57	-5.99	●
อัตราแลกเปลี่ยนเงินบาทต่อดอลลาร์ สรอ. Nominal Bilateral Exchange Rate	1.47	9.95	34.26 (THB/USD)	-5.05	●
ดัชนีราคาพื้นฐานผู้บริโภค Core Consumer Price Index	1.67	4.92	101.08	-3.37	●

ที่มา: ระบบเตือนภัยด้านแรงงาน (<http://warning.mol.go.th>) กองเศรษฐกิจการแรงงาน สำนักงานปลัดกระทรวงแรงงาน

หมายเหตุ: ผลแจ้งเตือนพิจารณาจากการเปรียบเทียบค่า YoY ของตัวชี้นำกับค่าอ้างอิง โดยผลการส่งสัญญาณสีแดง ● = แจ้งเตือน และผลการส่งสัญญาณสีเขียว ● = ปกติ (ไม่แจ้งเตือน), f เป็นตัวเลขคาดการณ์

ตารางที่ 1 (ต่อ)

“ผลแจ้งเตือนของตัวชี้นำ ด้านเศรษฐกิจ 26 ตัว”

ตัวชี้นำด้านเศรษฐกิจ (Leading Indicator) 26 ตัว
ในสัญญาณเตือนภัยการจ้างงาน ภายใน 12 เดือนข้างหน้า
(เดือนกุมภาพันธ์ 2568 – มกราคม 2569)

ตัวชี้นำ (Leading Indicator)	น้ำหนัก (Weight%)	ค่าเกณฑ์ ที่กำหนด (Threshold)	ค่าจริง (Value)	อัตราการ ขยายตัว (YoY%)	ผลแจ้งเตือน (Signal result)
รวม (Total)	100	-	-	-	ค่าดัชนีผสม = 0
ตัวชี้นำกลุ่ม “ปัจจัยสนับสนุนการจ้างงาน”					
ดัชนีการลงทุนภาคเอกชน Private Investment Index	14.67	-12.45	146f	3.96f	●
ดัชนีการบริโภคภาคเอกชน Private Consumption Index	13.69	-2.59	152.17f	0.34f	●
ดัชนีชี้ภาวะเศรษฐกิจของประเทศจีน China's Composite Leading Index	6.55	-2.66	100.09	-2.32	●
ดัชนีชี้ภาวะเศรษฐกิจของประเทศญี่ปุ่น Japan's Composite Leading Index	5.61	-2.12	99.81	-0.29	●
ค่าธรรมเนียมจดทะเบียนสิทธิและนิติกรรม Fee for Immovable Property	5.69	-27.63	1,183.04f (ล้านบาท)	-4.45f	●
อัตราการใช้กำลังการผลิต Capacity Utilization Rate	6.54	-11.37	57.24f	1.31f	●
ปริมาณการใช้ไฟฟ้า Electricity Consumption	3.57	-2.13	19,088.08f (mil. KWh)	13.53f	●
อัตราดอกเบี้ยเงินกู้ลูกค้ารายใหญ่ชั้นดี Minimum Loan Rate (MLR)	2.17	-15.24	7.03 (%)	-1.88	●
การส่งออกสินค้าทั้งหมด Export Value	3.98	-7.89	866,369.72f (ล้านบาท)	4.61f	●
ดัชนีปริมาณการนำเข้า Import Volume Index	3.97	-12.54	110.56f	1.64f	●
ปริมาณการจำหน่ายเบียร์ Sales of Beer	1.76	-15.36	214,789.18f (พันลิตร)	11.31f	●

ที่มา: ระบบเตือนภัยด้านแรงงาน (<http://warning.mol.go.th>) กองเศรษฐกิจการแรงงาน สำนักงานปลัดกระทรวงแรงงาน
หมายเหตุ: ผลแจ้งเตือนพิจารณาจากการเปรียบเทียบค่า YoY ของตัวชี้นำกับค่าอ้างอิง โดยผลการส่งสัญญาณสีแดง ● = แจ้งเตือน
และผลการส่งสัญญาณสีเขียว ● = ปกติ (ไม่แจ้งเตือน), f เป็นตัวเลขคาดการณ์

ตารางที่ 1 (ต่อ)

“ผลแข็งเดือนของตัวชี้นำ ด้านเศรษฐกิจ 26 ตัว”

5

ตัวชี้นำด้านเศรษฐกิจ (Leading Indicator) 26 ตัว
ในสัญญาณเตือนภัยการจ้างงาน ภายใน 12 เดือนข้างหน้า
(เดือนกุมภาพันธ์ 2568 – มกราคม 2569)

ตัวชี้นำ (Leading Indicator)	น้ำหนัก (Weight%)	ค่าเกณฑ์ ที่กำหนด (Threshold)	ค่าจริง (Value)	อัตราการ ขยายตัว (YoY%)	ผลแข็งเดือน (Signal result)
รวม (Total)	100	-	-	-	ค่าดัชนีผสม = 0
ตัวชี้นำกลุ่ม “ปัจจัยสนับสนุนการจ้างงาน”					
การทำธุรกรรมที่ดิน Land Transaction	1.95	-24.80	59,152.23f (ล้านบาท)	60.56f	●
การนำเข้าเครื่องจักร Import of Capital Goods	2.56	-12.86	367,074.85f (ล้านบาท)	10.39f	●
ดัชนีชี้นำภาวะเศรษฐกิจของประเทศไทย Thailand’s Composite Leading Index	2.55	-1.26	174.41f	0.45f	●
ดัชนีผลผลิตอุตสาหกรรม Manufacturing Production Index	3.13	-6.99	105.18f	4.08f	●
ที่อยู่จดทะเบียนเพิ่มเขต กทม. และปริมณฑล New Housing (BKK & Vicinity)	1.97	-47.42	6,843.67f (หน่วย)	-24.03f	●
ปริมาณเงินความหมายแคบ Narrow Money (M1)	1.53	2.27	3,200,849.33f (ล้านบาท)	5.24f	●
ดัชนีชี้นำภาวะเศรษฐกิจของกลุ่มประเทศ G7 G-7’s Composite Leading Index	2.23	-1.76	100.56	1.07	●
ปริมาณการจำหน่ายปูนซีเมนต์ Sales of Cement	1.70	-8.43	2,468.74f (พันตัน)	1.52f	●
ดัชนีชี้นำภาวะเศรษฐกิจของประเทศไทย Taiwan’s Composite Leading Index	1.63	-2.00	94.33f	6.30f	●
ดัชนีความเชื่อมั่นภาคธุรกิจ Business Sentiment Index	2.09	-8.84	45.50	1.04	●
ดัชนีชี้นำภาวะเศรษฐกิจของประเทศไทย OECD’s Composite Leading Index	2.60	-1.52	99.17f	0.00f	●

ที่มา: ระบบเตือนภัยด้านแรงงาน (<http://warning.mol.go.th>) กองเศรษฐกิจการแรงงาน สำนักงานปลัดกระทรวงแรงงาน
หมายเหตุ: ผลแข็งเดือนพิจารณาจากการเปรียบเทียบค่า YoY ของตัวชี้นำกับค่าอ้างอิง โดยผลการส่งสัญญาณสีแดง ● = แจ้งเตือน
และผลการส่งสัญญาณสีเขียว ● = ปกติ (ไม่แจ้งเตือน), f เป็นตัวเลขคาดการณ์



โอกาสเกิดวิกฤตด้านแรงงานของแรงงานของผู้ประกันตนมาตรา 33 แบ่งเป็นวิกฤตระยะสั้นและระยะยาว
คำนวณจาก การประมาณการโอกาสของการเกิดเหตุการณ์ ประกอบด้วย

1. เหตุการณ์ภาวะปกติ (Normal Event)
2. เหตุการณ์ก่อนวิกฤต (Pre-Crisis Event)
3. เหตุการณ์หลังวิกฤตหรือช่วงเปลี่ยนผ่าน (Post-Crisis or Transition)

ค่าประมาณการโอกาสเกิดเหตุการณ์ทั้ง 3 เหตุการณ์ รวมกันเท่ากับ ร้อยละ 100

“สถานะการประมาณการ” แสดงถึง เหตุการณ์ที่มีโอกาสเกิดขึ้นมากที่สุดภายใน 12 เดือนข้างหน้า

ผลการประมาณการโอกาสเกิดวิกฤตการจ้างงาน การว่างงาน และการเลิกจ้าง ภายใน 12 เดือนข้างหน้า
(ช่วงระหว่างเดือนกุมภาพันธ์ 2568 – มกราคม 2569) ดังแสดงในตารางที่ 2

Employment

“การจ้างงานในระบบของผู้ประกันตนมาตรา 33 ประมาณการว่า อยู่ในภาวะปกติ ร้อยละ 82.57”

โดยประมาณการว่า ภาวะการจ้างงานของผู้ประกันตนมาตรา 33 ในตลาดแรงงานมีแนวโน้มอยู่ในภาวะก่อนวิกฤต (Pre-crisis) ร้อยละ 2.65 ลดลงจากเดือนก่อน ส่วนภาวะก่อนวิกฤตระยะยาว (Pre-crisis) มีโอกาสเกิดขึ้น ร้อยละ 0 เท่ากับจากเดือนก่อน อย่างไรก็ตาม ควรติดตามการจ้างงานในระบบอย่างต่อเนื่อง อีกทั้งติดตามสถานการณ์ที่เกี่ยวข้อง อาทิ สถานการณ์เศรษฐกิจภายในประเทศและต่างประเทศ นโยบายของรัฐบาลที่อาจจะส่งผลกระทบต่อการทำงานแรงงาน

หมายเหตุ: วิกฤตการจ้างงานระยะยาว หมายถึง เหตุการณ์ที่การจ้างงานมีอัตราการขยายตัวน้อยกว่าร้อยละ -1.12 เทียบกับช่วงเวลาเดียวกันของปีก่อนหน้า โดยขยายตัวน้อยกว่าร้อยละ -1.12 ติดต่อกัน 12 เดือน

Unemployment

“การว่างงานในระบบของผู้ประกันตนมาตรา 33 ประมาณการว่า อยู่ในภาวะปกติ ร้อยละ 63.43”

โดยประมาณการว่า การว่างงานของผู้ประกันตนมาตรา 33 ในตลาดแรงงานมีแนวโน้มอยู่ในภาวะก่อนวิกฤต (Pre-crisis) ร้อยละ 0.03 ลดลงจากเดือนก่อน ส่วนภาวะก่อนวิกฤตระยะยาว (Pre-crisis) มีโอกาสเกิดขึ้นร้อยละ 1.69 เพิ่มขึ้นจากเดือนก่อน อย่างไรก็ตาม ควรติดตามผลการประมาณการต่อเนื่อง เน้นเฝ้าระวังอุตสาหกรรมที่มีสัดส่วนการขยายตัวของผู้ว่างงานสูงอย่างใกล้ชิด เนื่องจากปัญหาห่วงโซ่อุปทานโลก และสถานการณ์ทางเศรษฐกิจทั้งในประเทศและประเทศคู่ค้าหลัก ส่งผลกระทบต่อตลาดแรงงานอย่างมาก

หมายเหตุ: วิกฤตการว่างงานระยะยาว หมายถึง เหตุการณ์ที่ผู้รับประโยชน์ทดแทนกรณีว่างงานเพิ่มขึ้นมากกว่า 42,952 คนต่อเดือนเทียบกับช่วงเวลาเดียวกันของปีก่อนหน้า โดยเพิ่มขึ้นมากกว่า 42,952 คน เป็นเวลา 11 เดือนติดต่อกัน

Termination

“การเลิกจ้างในระบบของผู้ประกันตนมาตรา 33 ประมาณการว่า อยู่ในภาวะปกติ ร้อยละ 36.71”

และประมาณการว่า การเลิกจ้างของผู้ประกันตนมาตรา 33 ในตลาดแรงงานมีแนวโน้มอยู่ในภาวะก่อนวิกฤต (Pre-crisis) ร้อยละ 1.37 ลดลงจากเดือนก่อน ส่วนภาวะก่อนวิกฤตระยะยาว (Pre-crisis) ร้อยละ 4.50 เพิ่มขึ้นจากเดือนก่อน อย่างไรก็ตาม ควรติดตามผลการประมาณการต่อเนื่อง เน้นเฝ้าระวังอุตสาหกรรมที่มีสัดส่วนการขยายตัวของผู้ถูกเลิกจ้างสูงอย่างใกล้ชิด

หมายเหตุ: วิกฤตการเลิกจ้างระยะยาว หมายถึง เหตุการณ์ที่ผู้รับประโยชน์ทดแทนกรณีว่างงานจากสาเหตุเลิกจ้างเพิ่มขึ้นมากกว่า 19,987 คนต่อเดือนเทียบกับช่วงเวลาเดียวกันของปีก่อนหน้า โดยเพิ่มขึ้นมากกว่า 19,987 คนเป็นเวลา 11 เดือนติดต่อกัน

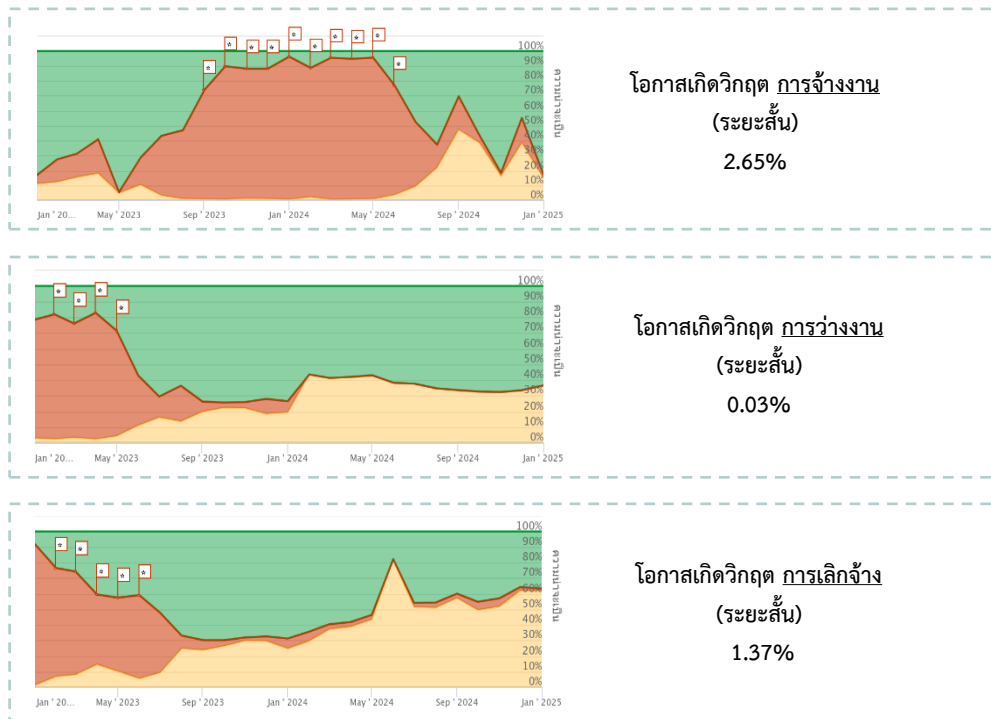
ตารางที่ 2

ผลการประมาณการ

“โอกาสเกิดวิกฤตด้านแรงงาน”

โอกาสเกิดวิกฤต ภายใน 12 เดือนข้างหน้า (ช่วงเดือนกุมภาพันธ์ 2568 – มกราคม 2569)

M-LOGIT	ผลการประมาณการ ของเดือนมกราคม 2568				ผลการประมาณการก่อนหน้า			
	สถานะการประมาณการ	โอกาสเกิดเหตุการณ์ (ร้อยละ)			ธันวาคม 2567	พฤศจิกายน 2567	ตุลาคม 2567	
		ปกติ Normal	ก่อนวิกฤต Pre-Crisis	หลังวิกฤต/ช่วงเปลี่ยนผ่าน Transition				
การจ้างงาน	ระยะสั้น	ปกติ	82.57	2.65	14.78	ปกติ	ปกติ	ปกติ
	ระยะยาว	ปกติ	83.03	0	16.97	ปกติ	ปกติ	ปกติ
การว่างงาน	ระยะสั้น	ปกติ	63.43	0.03	36.55	ปกติ	ปกติ	ปกติ
	ระยะยาว	ปกติ	89.94	1.69	8.37	ปกติ	ปกติ	ปกติ
การเลิกจ้าง	ระยะสั้น	ช่วงเปลี่ยนผ่าน	36.71	1.37	61.92	ช่วงเปลี่ยนผ่าน	ช่วงเปลี่ยนผ่าน	ช่วงเปลี่ยนผ่าน
	ระยะยาว	ปกติ	91.23	4.50	4.27	ปกติ	ปกติ	ปกติ



หมายเหตุ: 1. ค่าประมาณการโอกาสเกิดเหตุการณ์ทั้ง 3 เหตุการณ์ รวมกันเท่ากับ ร้อยละ 100 2. สถานะการประมาณการ แสดงถึง เหตุการณ์ที่มีโอกาสเกิดขึ้นมากที่สุดภายใน 3 เดือนข้างหน้า 3. เหตุการณ์ปกติ คือ เหตุการณ์ที่ไม่เข้าเกณฑ์ตามนิยามภาวะวิกฤตด้านต่าง ๆ (นิยามภาวะวิกฤต ภาคผนวก น 18)

ตารางที่ 3

ผลการประมาณการ

“แนวโน้มตลาดแรงงาน”



แนวโน้ม ภายใน 3 เดือนข้างหน้า (เดือนกุมภาพันธ์ 2568 – เมษายน 2568)

Forecast

MARKOV-SWITCHING	แนวโน้ม การจ้างงาน ผู้ประกันตนมาตรา 33		แนวโน้ม การว่างงาน ผู้ขอรับประโยชน์ทดแทน กรณีว่างงาน		แนวโน้ม การเลิกจ้าง ผู้ขอรับประโยชน์ทดแทน สาเหตุเลิกจ้าง	
	(%YoY)	(%MoM)	(คนYoY)	(%MoM)	(คนYoY)	(%MoM)
	04/2568	1.93f	-	24,902f	-	5,099f
03/2568	1.72f	-	20,191f	-	7,578f	-
02/2568	1.64f	-	16,037f	-	6,749f	-
01/2568	1.56	-0.58	13,085	2.84	6,940	8.55
12/2567	1.60	0.11	11,883	-4.59	5,857	5.07
11/2567	1.68	0.67	1,820	5.91	6,029	14.64
10/2567	1.30	-0.90	-4,648	-1.60	-516	0.30
09/2567	2.14	0.17	-9,343	-4.74	-1,720	1.84
08/2567	2.44	0.27	17,174	-2.06	2,451	-4.48
07/2567	2.48	0.31	-7,667	2.12	643	1.54
06/2567	2.39	0.55	-19,381	-2.58	-50	-6.19
05/2567	2.36	0.70	-7,152	3.45	1,557	-0.73
04/2567	1.70	-0.21	2,098f	4.74	3,355f	0.57
03/2567	1.66	0.17	-8,165	7.27	2,990	2.86
02/2567	1.66	0.30	14,394	-3.73	4,860	-5.35
01/2567	1.79	-0.54	14,240	2.42	4,140	6.93
12/2566	2.44	0.19	9,658	-9.06	3,339	-0.21
11/2566	2.58	0.30	17,729	2.85	5,924	2.23
10/2566	3.04	-0.08	16,080	-3.58	6,504	-3.04
09/2566	3.32	0.46	696	-7.58	5,268	-0.29
08/2566	3.43	0.31	6,820	1.92	5,400	4.31
07/2566	3.62	0.23	16,270	-2.73	5,417	-0.45
06/2566	3.64	0.52	5,010	2.51	3,803	-1.97
05/2566	3.69	0.05	977	7.56	3,774	4.46
04/2566	3.79	-0.25	168	0.04	1,525	-0.44
03/2566	4.05	0.18	-79,120	19.74	-23,333	9.25
02/2566	4.27	0.42	-37,038	-4.08	-15,960	-8.10
01/2566	4.36	-0.16	-41,010	0.21	-21,340	5.17
ค่าเฉลี่ย (01/66-12/66)	3.53	0.18	-6,980	0.65	-1,640	0.91
ค่าเฉลี่ย (01/67-12/67)	1.93	0.13	-2,425	0.55	1,870	1.42

ที่มา: ระบบเตือนภัยด้านแรงงาน (<http://warning.mol.go.th>) กองเศรษฐกิจการแรงงาน สำนักงานปลัดกระทรวงแรงงาน
 หมายเหตุ: f เป็นตัวเลขคาดการณ์, ผลการประมาณการคำนวณจากแบบจำลอง Marko-switching ผ่านตัวชี้วัดด้านเศรษฐกิจโดยประมาณการการจ้างงานเป็นอัตราการเปลี่ยนแปลง (%YoY) ขณะที่การว่างงานและเลิกจ้างประมาณการเป็นจำนวนคนที่เพิ่มขึ้น (คนYoY) *ผู้ว่างงานในระบบ คือ ผู้ขอรับประโยชน์ทดแทนการว่างงาน ทำให้เมื่อเทียบกับจำนวนผู้ประกันตน ม.33 ที่เปลี่ยนแปลงอาจไม่สอดคล้องกันได้ สาเหตุเพราะ 1. รัสิทธิ์ประโยชน์ครบกำหนด ทำให้ไม่ถูกนับว่าเป็นผู้ว่างงานในระบบอีกต่อไป 2. มีแรงงานเข้ามาเพิ่มจากนอกระบบ ทำให้ผู้ประกันตน ม.33 เพิ่มขึ้น ซึ่งเป็นไปได้ที่มีผู้ว่างงานในสาขานั้นเพิ่มขึ้นเช่นกัน*



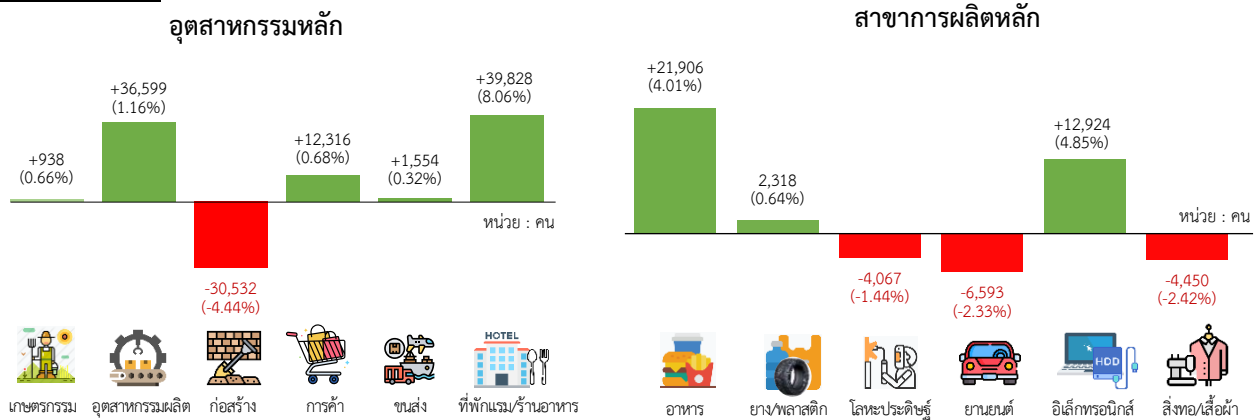
สถานการณ์: การจ้างงานในระบบของผู้ประกันตน ม. 33 ณ เดือนมกราคม 2568 เท่ากับ 12,011,357 คน

สถานการณ์จ้างงานอยู่ในเกณฑ์ปกติ : การจ้างงานขยายตัวร้อยละ 1.56 ต่อปี (YoY) โดยเพิ่มขึ้น 184,502 คนต่อปี ซึ่งสูงกว่าเกณฑ์วิกฤตที่ -1.12 ต่อปี (YoY) ทำให้เดือนนี้การจ้างงานในระบบประกันสังคม ยังอยู่ในภาวะปกติอย่างต่อเนื่อง และเดือนนี้จำนวนการจ้างงานลดลงจากเดือนก่อนหน้า (MoM) ที่ร้อยละ -0.58

การจ้างงาน ภาคเกษตรกรรม (เกษตรกรรม ป่าไม้ และประมง) 143,967 คน (หรือสัดส่วนร้อยละ 1.20) ขยายตัวร้อยละ 0.66 ต่อปี
ภาคอุตสาหกรรม (เช่น เหมืองแร่ การผลิตสิ่งทอ ยานยนต์) 3.95 ล้านคน (หรือสัดส่วนร้อยละ 32.91) ขยายตัวร้อยละ 0.22 ต่อปี
ภาคบริการ (เช่น การค้า การขนส่ง) 5.83 ล้านคน (หรือสัดส่วนร้อยละ 48.50) ขยายตัวร้อยละ 2.60 ต่อปี

ประเภทกิจการที่มีการจ้างงานสูงสุด คือ อุตสาหกรรมการผลิต 3.20 ล้านคน (คิดเป็นร้อยละ 26.64 ของลูกจ้างทั้งหมด) โดยแรงงานส่วนใหญ่อยู่ในสาขาการผลิตผลิตภัณฑ์อาหาร ยางและพลาสติก ผลิตภัณฑ์โลหะประดิษฐ์ และการผลิตผลิตภัณฑ์คอมพิวเตอร์/อิเล็กทรอนิกส์ ตามลำดับ เป็นสำคัญ รองลงมา คือ การค้า 1.83 ล้านคน (ร้อยละ 15.26) การบริหารราชการฯ 1.10 ล้านคน (ร้อยละ 9.19) การก่อสร้าง 6.57 ล้านคน (ร้อยละ 5.47) และ ที่พักแรม/บริการด้านอาหาร 0.53 ล้านคน (ร้อยละ 4.44) ตามลำดับ เป็นสำคัญ

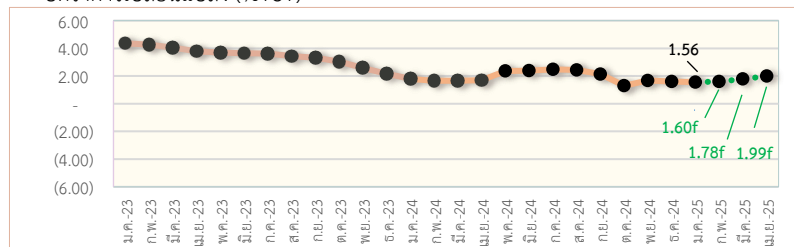
การเปลี่ยนแปลงรายสาขา:



ประมาณการ: การจ้างงานในระบบมีแนวโน้มขยายตัว โดยประมาณการว่าในเดือนกุมภาพันธ์ มีนาคม และเมษายน 2568 มีแนวโน้มขยายตัวร้อยละ 1.60 1.78 และ 1.99 จากระยะเดียวกันของปีก่อน ตามลำดับ ดังแสดงในตารางที่ 3 และรูปที่ 3 ซึ่งค่าประมาณการสูงกว่าเกณฑ์ระดับวิกฤตการจ้างงานที่หดตัวร้อยละ -1.12 จากระยะเดียวกันของปีก่อน

อัตราการเปลี่ยนแปลง (%YoY)

หมายเหตุ: จำนวนผู้ประกันตน ม. 33 ที่ไม่สามารถแยกประเภทกิจการได้ (tsic99999) มีจำนวน 2,088,824 คน



รูปที่ 3 การจ้างงานในระบบ (ม.ค. 2566 – เม.ย. 2568)
 ที่มา: ระบบเดือนภัยด้านแรงงาน
<http://warnine.mol.go.th>

การจ้างงานเพิ่มขึ้น (5 อันดับแรก) เดือน ม.ค. 2568

ลำดับ	อุตสาหกรรม (tsic 2 digit)	จำนวน (YoYคน)	ร้อยละ (%YoY)
1	การสนับสนุนงานราชการ	53,385	5.08
2	การบริการอาหารและเครื่องดื่ม	25,697	9.11
3	การขายปลีก (ยกเว้นยานยนต์และจักรยานยนต์)	22,128	3.21
4	การผลิตผลิตภัณฑ์อาหาร	21,906	4.01
5	ที่พักแรม	14,131	6.67

การจ้างงานลดลง (5 อันดับแรก) เดือน ม.ค. 2568

ลำดับ	อุตสาหกรรม (tsic 2 digit)	จำนวน (YoYคน)	ร้อยละ (%YoY)
1	การก่อสร้างอาคาร	-23,827	-7.09
2	การขายส่ง/ขายปลีก การซ่อมยานยนต์และจักรยานยนต์	-12,358	-4.35
3	ไปรษณีย์และการรับส่งพัสดุภัณฑ์	-7,643	-20.30
4	การผลิตยานยนต์ รถพ่วง และรถกึ่งพ่วง	-6,593	-2.33
5	งานวิศวกรรมโยธา	-6,509	-4.69

สถานการณ์: การว่างงานในระบบ (ผู้ขอรับประโยชน์ทดแทนกรณีว่างงานตาม ม. 33) ณ เดือนมกราคม 2568 เท่ากับ 224,666 คน

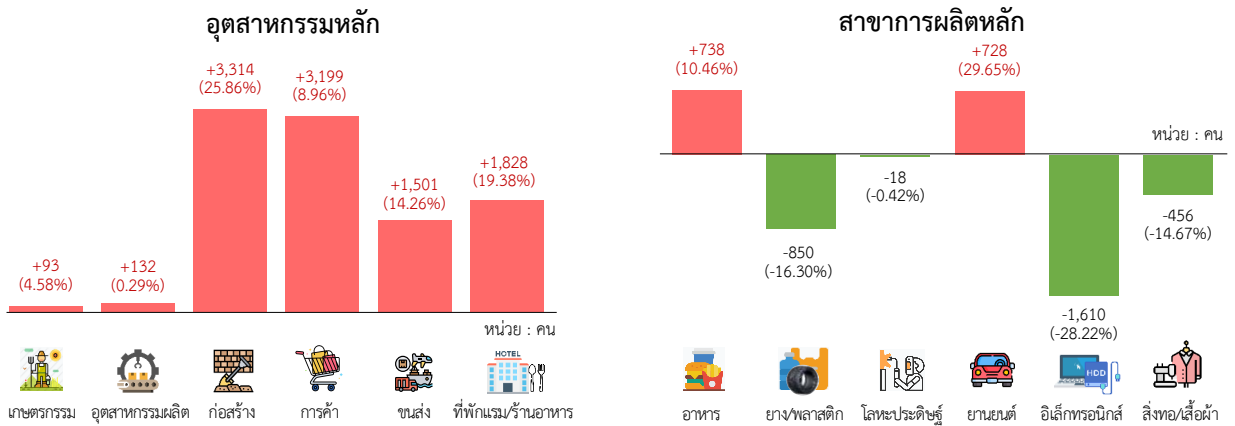
สถานการณ์ว่างงานอยู่ในเกณฑ์ปกติ: การว่างงานขยายตัวร้อยละ 6.18 ต่อปี (YoY) โดยเพิ่มขึ้นจากปีก่อน 13,085 คนต่อปี และเมื่อเทียบกับเดือนก่อนหน้า (MoM) จำนวนผู้ว่างงานขยายตัวร้อยละ 2.84 สำหรับเดือนนี้ การว่างงานในระบบประกันสังคมยังคงอยู่ในภาวะปกติอย่างต่อเนื่อง

การว่างงานจากสาเหตุลาออกร้อยละ 74.83 รองลงมา คือ เลิกจ้างร้อยละ 20.16 และสาเหตุสิ้นสุดสัญญาจ้าง ร้อยละ 5.01

การว่างงาน ภาคเกษตรกรรม (เกษตรกรรม ป่าไม้ และประมง) 2,123 คน (หรือสัดส่วนร้อยละ 0.94) ขยายตัวร้อยละ 4.58 ต่อปี
ภาคอุตสาหกรรม (เช่น การผลิตสิ่งทอ การผลิตยานยนต์) 63,525 คน (หรือสัดส่วนร้อยละ 28.28) ขยายตัวร้อยละ 6.22 ต่อปี
ภาคบริการ (เช่น การค้า การขนส่ง) 108,930 คน (หรือสัดส่วนร้อยละ 48.49) ขยายตัวร้อยละ 3.54 ต่อปี

ประเภทกิจการที่มีการว่างงานสูงสุด คือ อุตสาหกรรมการผลิต 45,596 คน (คิดเป็นร้อยละ 20.30 ของผู้ว่างงานทั้งหมด) โดยส่วนใหญ่อยู่ในการผลิตผลิตภัณฑ์อาหาร ยางและพลาสติก ผลิตภัณฑ์โลหะประดิษฐ์ และผลิตภัณฑ์คอมพิวเตอร์/อิเล็กทรอนิกส์ ตามลำดับ เป็นสำคัญ รองลงมา คือ การค้า 38,912 คน (ร้อยละ 17.32) การก่อสร้าง 16,127 คน (ร้อยละ 7.18) การขนส่ง/สถานที่เก็บสินค้า 12,027 คน (ร้อยละ 5.35) และที่พักแรมและบริการด้านอาหาร 11,258 คน (ร้อยละ 5.01) ตามลำดับ เป็นสำคัญ

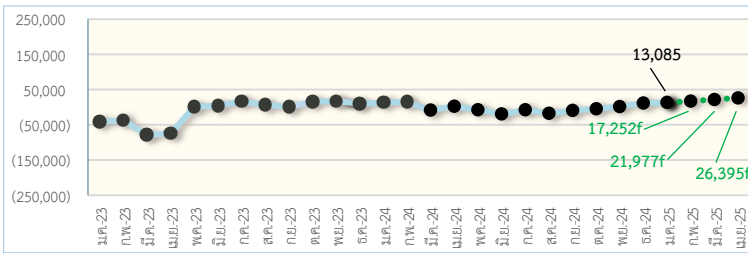
การเปลี่ยนแปลงรายสาขา:



ประมาณการ: การว่างงานในระบบมีแนวโน้มในเกณฑ์ปกติ โดยประมาณการว่า เดือนกุมภาพันธ์ มีนาคม และเมษายน 2568 การว่างงานในระบบจะเพิ่มขึ้น 17,252 คน 21,977 คน และ 26,395 คน จากระยะเดียวกันของปีก่อน ตามลำดับ อย่างไรก็ตาม อย่างไม่แน่นอน จำเป็นต้องติดตามสถานการณ์ตลาดแรงงานและมาตรการของรัฐ เนื่องจากปัจจัยภายในประเทศมีผลต่อแนวโน้มการว่างงานของแรงงานในอนาคต ดังแสดงในตารางที่ 3 และ รูปที่ 4 ซึ่งต่ำกว่าเกณฑ์ระดับวิกฤตการว่างงาน ที่ขยายตัว 42,952 คน

ปริมาณการเปลี่ยนแปลง (คนYoY)

หมายเหตุ: จำนวนผู้ขอรับประโยชน์ทดแทนกรณีว่างงาน ที่ไม่สามารถแยกประเภทกิจการได้ (tsic99999) มีจำนวน 50,088 คน



รูปที่ 4 การว่างงานในระบบ (ม.ค. 2566 – เม.ย. 2568)
 ที่มา: ระบบเดือนกึ่งด้านแรงงาน
<http://warning.mol.go.th>

การว่างงานเพิ่มขึ้นสูงสุด (5 อันดับแรก) เดือน ม.ค. 2568

ลำดับ	อุตสาหกรรม (tsic 2 digit)	จำนวน (YoYคน)	ร้อยละ (%YoY)
1	การก่อสร้างอาคาร	2,033	41.63
2	ไปรษณีย์และการรับส่งพัสดุภัณฑ์	1,617	109.11
3	การขายปลีก (ยกเว้นยานยนต์และจักรยานยนต์)	1,526	10.18
4	การบริการอาหารและเครื่องดื่ม	1,319	22.86
5	การขายส่ง (ยกเว้นยานยนต์และจักรยานยนต์)	947	6.12

อัตราการว่างงานสูงสุด (5 อันดับแรก) เดือน ม.ค. 2568

ลำดับ	อุตสาหกรรม (tsic 2 digit)	ร้อยละ (%)
1	ไปรษณีย์และการรับส่งพัสดุภัณฑ์	9.36
2	การบำบัด/บริการจัดการของเสียอื่นๆ	5.19
3	การผลิตภาพยนตร์/ วิดีทัศน์	3.61
4	กิจกรรมการให้การดูแลที่ให้แก่ที่พัก	3.20
5	การโทรคมนาคม	3.18



แนวโน้มการขยายตัวของ การเลิกจ้าง (ผู้ขอรับประโยชน์ทดแทนกรณีว่างงานสาเหตุเลิกจ้าง) ใน 3 เดือนข้างหน้า

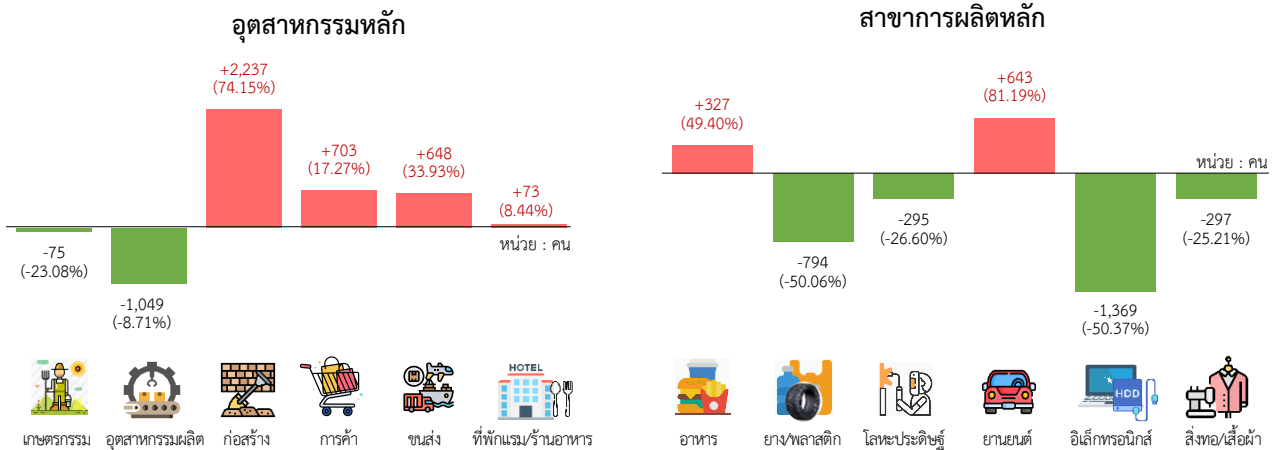
สถานการณ์: การเลิกจ้างในระบบ (ผู้ขอรับประโยชน์ทดแทนกรณีว่างงานสาเหตุเลิกจ้าง) ณ เดือนมกราคม 2568 เท่ากับ 45,293 คน

สถานการณ์เลิกจ้างอยู่ในเกณฑ์ปกติ: การเลิกจ้างขยายตัวที่ร้อยละ 18.10 ต่อปี (YoY) โดยเพิ่มขึ้น 6,940 คนต่อปี และเมื่อเทียบกับเดือนก่อน (MoM) ขยายตัวร้อยละ 8.55 สำหรับเดือนนี้การเลิกจ้างในระบบประกันสังคมยังคงอยู่ในภาวะปกติอย่างต่อเนื่อง

การเลิกจ้าง ภาคเกษตรกรรม (เกษตรกรรม ป่าไม้ และประมง) 250 คน (หรือสัดส่วนร้อยละ 0.55) หดตัวร้อยละ -23.08 ต่อปี
ภาคอุตสาหกรรม (เช่น การผลิตสิ่งทอ ยานยนต์) 16,485 คน (หรือสัดส่วนร้อยละ 36.40) ขยายตัวร้อยละ 7.49 ต่อปี
ภาคบริการ (เช่น การค้า การขนส่ง) 14,387 คน (หรือสัดส่วนร้อยละ 31.76) ขยายตัวร้อยละ 22.76 ต่อปี

ประเภทกิจการที่มีการเลิกจ้างสูงสุด คือ อุตสาหกรรมการผลิต 10,994 คน (คิดเป็นร้อยละ 24.27 ของผู้ถูกเลิกจ้างทั้งหมด) โดยส่วนใหญ่อยู่ใน การผลิตยานยนต์ ผลิตภัณฑ์คอมพิวเตอร์/อิเล็กทรอนิกส์ การผลิตผลิตภัณฑ์อาหาร และผลิตภัณฑ์โลหะประดิษฐ์ ตามลำดับ เป็นสำคัญ รองลงมา คือ การก่อสร้าง 5,254 คน (ร้อยละ 11.60) การค้า 4,773 คน (ร้อยละ 10.54) การขนส่ง/สถานที่เก็บสินค้า 2,558 คน (ร้อยละ 5.65) และ กิจกรรมทางวิชาชีพ/วิทยาศาสตร์/เทคนิค 1,598 คน (ร้อยละ 3.53) ตามลำดับ

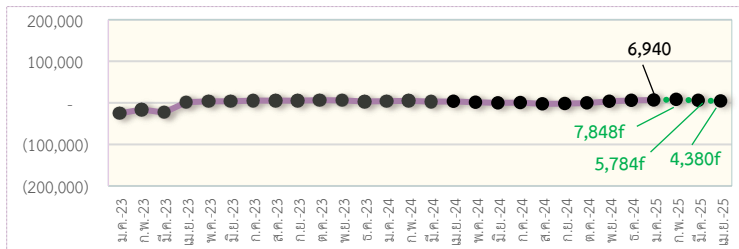
การเปลี่ยนแปลงรายสาขา:



ประมาณการ: การเลิกจ้างในระบบอยู่ในเกณฑ์ปกติ โดยประมาณการว่าในเดือนกุมภาพันธ์ มีนาคม และเมษายน 2568 การเลิกจ้างในระบบมีแนวโน้มเพิ่มขึ้นในอัตราที่ชะลอลง 7,848 คน 5,784 คน และ 4,380 คน จากระยะเดียวกันของปีก่อน ตามลำดับ ดังแสดงในตารางที่ 3 และรูปที่ 5 ทั้งนี้ ค่าประมาณการยังต่ำกว่าเกณฑ์ระดับวิกฤตการเลิกจ้างที่ขยายตัว 19,987 คน

หมายเหตุ: จำนวนผู้ขอรับประโยชน์ทดแทนกรณีว่างงานสาเหตุเลิกจ้างที่ไม่สามารถแยกประเภทกิจการได้ (tsic9999) มีจำนวน 14,171 คน

ปริมาณการเปลี่ยนแปลง (คนYoY)



รูปที่ 5 การเลิกจ้างในระบบ (ม.ค. 2566 – เม.ย. 2568)
 ที่มา: ระบบเตือนภัยด้านแรงงาน
<http://warning.mol.go.th>

การเลิกจ้างเพิ่มขึ้น (5 อันดับแรก) เดือน ม.ค. 2568

ลำดับ	อุตสาหกรรม (tsic 2 digit)	จำนวน (YoYคน)	ร้อยละ (YoY%)
1	ไปรษณีย์และการรับส่งพัสดุภัณฑ์	1,342	510.27
2	การก่อสร้างอาคาร	1,280	137.34
3	งานวิศวกรรมโยธา	897	137.16
4	การผลิตยานยนต์ รถพ่วง และรถกึ่งพ่วง	643	81.19
5	การผลิตผลิตภัณฑ์อื่นๆ ที่ทำจากแร่โลหะ	434	212.75

อัตราการเลิกจ้างสูงสุด (5 อันดับแรก) เดือน ม.ค. 2568

ลำดับ	อุตสาหกรรม (tsic 2 digit)	ร้อยละ (%)
1	ไปรษณีย์และการรับส่งพัสดุภัณฑ์	4.85
2	การโทรคมนาคม	2.32
3	การผลิตภาพยนตร์/ วิดีทัศน์	1.84
4	งานวิศวกรรมโยธา	1.14
5	การผลิตเครื่องหนัง/ผลิตภัณฑ์ที่เกี่ยวข้อง	1.11

ภาคผนวก



สถิติผลการแจ้งเตือนของระบบเตือนภัยด้านพลังงาน

1 - 5

สถิติแรงงานในระบบประกันสังคม







6 - 12








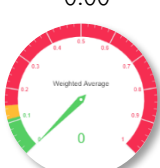
ระบบเตือนภัยด้านพลังงาน

13 - 20


สถิติผลการแจ้งเตือนของระบบเตือนภัยด้านแรงงาน ปี 2567

เดือน / ปี	สถานะ สัญญาณเตือนภัย - ค่าดัชนีผสมฯ	ตัวชี้วัดด้านเศรษฐกิจที่แจ้งเตือน	โอกาส เกิดวิกฤต (%)	การจ้างงาน	การว่างงาน	การเลิกจ้าง
01/2567	เขียว-ปกติ 0.02 	1 ตัว - ดัชนีชี้ว่าเศรษฐกิจได้ฟื้น	ระยะสั้น ระยะยาว	95.65 0.00	7.11 3.40	3.58 7.38
02/2567	เขียว-ปกติ 0.03 	2 ตัว - ดัชนีชี้ว่าเศรษฐกิจได้ฟื้น - ปริมาณการจำหน่ายปูนซีเมนต์ในประเทศไทย	ระยะสั้น ระยะยาว	86.46 0.00	5.25 4.28	6.05 9.09
03/2567	เขียว-ปกติ 0.03 	2 ตัว - ดัชนีชี้ว่าเศรษฐกิจได้ฟื้น - ปริมาณการจำหน่ายปูนซีเมนต์ในประเทศไทย	ระยะสั้น ระยะยาว	94.94 0.00	12.66 2.11	3.22 5.88
04/2567	เขียว-ปกติ 0.05 	3 ตัว - ดัชนีชี้ว่าเศรษฐกิจได้ฟื้น - ปริมาณการจำหน่ายปูนซีเมนต์ในประเทศไทย - ปริมาณเงินความหมายแคบ	ระยะสั้น ระยะยาว	94.14 0.00	10.71 2.82	3.05 6.85
05/2567	เขียว-ปกติ 0.05 	3 ตัว - ดัชนีชี้ว่าเศรษฐกิจได้ฟื้น - ปริมาณการจำหน่ายปูนซีเมนต์ในประเทศไทย - ปริมาณเงินความหมายแคบ	ระยะสั้น ระยะยาว	94.61 0.00	6.28 1.65	2.97 5.11
06/2567	เขียว-ปกติ 0.03 	2 ตัว - ดัชนีชี้ว่าเศรษฐกิจได้ฟื้น - ปริมาณการจำหน่ายปูนซีเมนต์ในประเทศไทย	ระยะสั้น ระยะยาว	73.10 0.00	17.16 1.25	0.12 4.24

สถิติผลการแจ้งเตือนของระบบเตือนภัยด้านแรงงาน ปี 2567

เดือน / ปี	สถานะ สัญญาณเตือนภัย - ค่าดัชนีผสมมา	ตัวชี้วัดด้านเศรษฐกิจที่แจ้งเตือน	โอกาส เกิดวิกฤต (%)	การจ้างงาน	การว่างงาน	การเลิกจ้าง
07/2567	เขียว-ปกติ 0.02 	1 ตัว - ปริมาณการจำหน่ายปูนซีเมนต์ในประเทศไทย	ระยะสั้น ระยะยาว	43.13 0.00	19.28 1.01	2.66 3.74
08/2567	เขียว-ปกติ 0.00 	0 ตัว	ระยะสั้น ระยะยาว	15.36 0.00	42.24 1.12	3.31 0.92
09/2567	เขียว-ปกติ 0.02 	1 ตัว - ดัชนีความเชื่อมั่นภาคธุรกิจ	ระยะสั้น ระยะยาว	6.27 0.00	49.04 0.06	2.80 0.60
10/2567	เขียว-ปกติ 0.07 	1 ตัว - ดัชนีชี้ราคาเศรษฐกิจจีน	ระยะสั้น ระยะยาว	5.15 0.00	0.08 0.10	5.31 0.75
11/2567	เขียว-ปกติ 0.00 	0 ตัว	ระยะสั้น ระยะยาว	2.17 0.00	0.08 0.35	5.37 1.91
12/2567	เขียว-ปกติ 0.00 	0 ตัว	ระยะสั้น ระยะยาว	16.70 0.00	0.06 0.53	2.31 2.34

สถิติผลการแจ้งเตือนของระบบเตือนภัยด้านแรงงาน ปี 2568

เดือน / ปี	สถานะ สัญญาณเตือนภัย -ค่าดัชนีผสมฯ	ตัวชี้วัดด้านเศรษฐกิจที่แจ้งเตือน	โอกาส เกิดวิกฤต (%)	การจ้างงาน	การว่างงาน	การเลิกจ้าง
01/2568	<p style="color: green; font-weight: bold;">เขียว-ปกติ</p> <p>0.00</p> 	0 ตัว	<p>ระยะสั้น</p> <p>ระยะยาว</p>	2.65 0.00	0.03 1.69	1.37 4.50

สถิติลูกจ้างในระบบประกันสังคม 2565-2568

เดือน / ปี	ผู้ประกันตนมาตรา 33			ผู้ขอรับประโยชน์ทดแทน กรณีว่างงาน			ผู้ขอรับประโยชน์ทดแทน กรณีว่างงาน สาเหตุเลิกจ้าง		
	คน	(%YoY)	(%MoM)	คน	(%YoY)	(%MoM)	คน	(%YoY)	(%MoM)
01/2568	12,011,357	1.56	-0.58	224,666	6.18	2.84	45,293	18.10	8.55
12/2567	12,081,112	1.60	0.11	218,467	5.75	-4.59	41,726	16.33	5.07
11/2567	12,067,779	1.68	0.67	228,983	0.80	5.91	39,714	10.49	14.64
10/2567	11,986,943	1.30	-0.90	216,213	-2.10	-1.60	34,643	-1.47	0.30
09/2567	12,095,904	2.14	0.17	219,727	-4.08	-4.74	34,540	-4.74	1.84
08/2567	12,075,475	2.44	0.27	230,672	-6.93	-2.06	33,916	-6.74	-4.48
07/2567	12,043,221	2.48	0.31	235,517	-3.15	2.12	35,507	1.84	1.54
06/2567	11,895,884	2.39	0.55	236,741	-2.93	3.45	37,279	4.36	-0.73
05/2567	11,940,441	2.36	0.70	236,741	-2.93	3.45	37,279	4.36	-0.73
04/2567	11,857,864	1.70	-0.21	228,840	0.93	4.74	37,552	9.81	0.57
03/2567	11,882,607	1.66	0.17	218,480	-3.60	7.27	37,339	8.70	2.86
02/2567	11,861,966	1.66	0.30	203,681	7.60	-3.73	36,301	15.46	-5.35
01/2567	11,826,855	1.79	-0.54	211,581	7.22	2.42	38,353	12.10	6.93
12/2566	11,890,917	2.44	0.19	206,584	4.90	-9.06	35,869	10.26	-0.21
11/2566	11,868,817	2.58	0.30	227,163	8.47	2.85	35,944	19.73	2.23
10/2566	11,833,086	3.04	-0.08	220,861	7.85	-3.58	35,159	22.70	-3.04
09/2566	11,842,335	3.32	0.46	229,070	0.30	-7.58	36,260	17.00	-0.29
08/2566	11,788,218	3.43	0.31	247,846	2.83	1.92	36,367	17.44	4.31
07/2566	11,751,849	3.62	0.23	243,184	7.17	-2.73	34,864	18.40	-0.45
06/2566	11,725,266	3.64	0.52	250,010	2.04	2.51	35,020	12.18	-1.97
05/2566	11,655,162	3.69	0.05	243,893	0.40	7.56	35,722	11.81	4.46
04/2566	11,659,514	3.79	-0.25	226,742	0.07	0.04	34,197	4.67	-0.44
03/2566	11,689,097	4.05	0.18	226,645	-25.88	19.74	34,349	-40.45	9.25
02/2566	11,667,744	4.27	0.42	189,287	-16.36	-4.08	31,441	-33.67	-8.10
01/2566	11,618,874	4.36	-0.16	197,314	-17.21	0.21	34,213	-38.41	5.17
12/2565	11,638,041	4.50	0.58	196,926	-22.27	-5.97	32,530	-50.28	8.36
11/2565	11,570,678	4.61	0.76	209,434	-26.00	2.27	30,020	-59.00	4.76
10/2565	11,483,671	4.48	0.19	204,781	-27.34	-10.33	28,655	-63.34	-7.54
09/2565	11,462,256	3.85	0.57	228,374	-16.39	-5.25	30,992	-57.02	0.08
08/2565	11,397,295	2.86	0.50	241,026	-20.95	6.22	30,967	-65.95	5.16
07/2565	11,341,108	1.92	0.25	226,914	-26.40	-7.38	29,447	-67.63	-5.67
06/2565	11,313,040	1.94	0.56	245,000	-20.42	0.86	31,217	-65.60	-2.29
05/2565	11,250,428	1.56	0.15	242,916	-20.09	7.21	31,948	-65.20	-2.22
04/2565	11,233,562	1.65	-0.003	226,574	-28.87	-25.90	32,672	-68.23	-43.36
03/2565	11,226,319	1.29	0.39	305,765	-11.61	35.10	57,682	-55.79	21.69
02/2565	11,190,109	0.81	0.51	226,325	-27.00	-5.05	47,401	-58.74	-14.67
01/2565	11,133,526	0.71	-0.03	238,351	-35.01	-5.92	55,553	-67.53	-15.09
01-12/2565	11,353,972	2.52	0.37	232,699	-23.53	-1.18	36,590	-62.03	-4.23
01-12/2566	11,749,240	3.52	0.18	225,717	-2.12	0.65	34,950	1.81	0.91
01-12/2567	11,977,145	1.93	0.13	227,069	-0.69	0.55	36,820	5.50	1.42

การจ้างงานในระบบประกันสังคม (ผู้ประกันตนมาตรา 33) ข้อมูลเดือนมกราคม 2568

จำแนกตามการจัดประเภทมาตรฐานอุตสาหกรรม ปี 2552

ประเภทอุตสาหกรรม	ลูกจ้าง	ลูกจ้าง	สัดส่วนต่อ	ขยายตัวจาก	ขยายตัวจาก	การขยายตัว
	ม.33	ม.33	ลูกจ้าง ม.33	ขยายตัวจาก	ขยายตัวจาก	ตั้งแต่ต้นปี
	ม.ค. 68	ธ.ค. 67	ทั้งหมด	ธ.ค. 67	ม.ค. 67	2568
	คน	คน	%	Mom%	YoY%	(aver YoY%)
รวม	12,011,357	12,081,112	100.00	-0.58	1.56	1.56
ภาคเกษตรกรรม	143,967	145,590	1.20	-1.11	0.66	0.66
หมวดใหญ่ A เกษตรกรรม การป่าไม้ และการประมง	143,967	145,590	1.20	-1.11	0.66	0.66
ภาคอุตสาหกรรม	3,953,468	3,981,226	32.91	-0.70	0.22	0.22
หมวดใหญ่ B การทำเหมืองแร่และเหมืองหิน	62,706	63,440	0.52	-1.16	2.85	2.85
หมวดใหญ่ C การผลิต	3,199,894	3,218,400	26.64	-0.58	1.16	1.16
หมวดใหญ่ D ไฟฟ้า ก๊าซ ไอน้ำ และระบบปรับอากาศ	17,306	17,343	0.14	-0.21	3.04	3.04
หมวดใหญ่ E การจัดหาหน้า การจัดการ และการบำบัดน้ำเสียของเสีย และสิ่งปฏิกูล	17,056	17,295	0.14	-1.38	1.81	1.81
หมวดใหญ่ F การก่อสร้าง	656,506	664,748	5.47	-1.24	-4.44	-4.44
ภาคบริการ	5,825,098	5,854,481	48.50	-0.50	2.60	2.60
หมวดใหญ่ G การขายส่งและการขายปลีก การซ่อมยานยนต์และจักรยายนต์	1,832,728	1,842,114	15.26	-0.51	0.68	0.68
หมวดใหญ่ H การขนส่งและสถานที่เก็บสินค้า	479,862	483,554	4.00	-0.76	0.32	0.32
หมวดใหญ่ I ที่พักแรมและบริการด้านอาหาร	533,839	535,273	4.44	-0.27	8.06	8.06
หมวดใหญ่ J ข้อมูลข่าวสารและการสื่อสาร	153,019	155,112	1.27	-1.35	1.38	1.38
หมวดใหญ่ K กิจกรรมทางการเงินและการประกันภัย	316,024	318,758	2.63	-0.86	0.44	0.44
หมวดใหญ่ L กิจกรรมมอส์งหาริมทรัพย์	148,558	148,599	1.24	-0.03	3.59	3.59
หมวดใหญ่ M กิจกรรมทางวิชาชีพ วิทยาศาสตร์ และเทคนิค	339,687	343,330	2.83	-1.06	1.07	1.07
หมวดใหญ่ N กิจกรรมการบริหารและการบริการสนับสนุน	470,851	476,672	3.92	-1.22	2.23	2.23
หมวดใหญ่ O การบริหารราชการ การป้องกันประเทศ และการประกันสังคมภาคบังคับ	1,104,092	1,102,885	9.19	0.11	5.08	5.08
หมวดใหญ่ P การศึกษา	89,551	89,884	0.75	-0.37	2.62	2.62
หมวดใหญ่ Q กิจกรรมด้านสุขภาพและงานสังคมสงเคราะห์	215,032	216,200	1.79	-0.54	4.97	4.97
หมวดใหญ่ R ศิลปะ ความบันเทิง และนันทนาการ	43,494	43,438	0.36	0.13	7.06	7.06
หมวดใหญ่ S กิจกรรมบริการด้านอื่นๆ	98,361	98,662	0.82	-0.31	3.10	3.10
หมวดใหญ่ T กิจกรรมการจ้างงานในครัวเรือนส่วนบุคคล กิจกรรมการผลิตสินค้าและบริการที่ทำขึ้นเองเพื่อใช้ในครัวเรือน ซึ่งไม่สามารถจำแนกกิจกรรมได้อย่างชัดเจน	-	-	-	-	-	-
หมวดใหญ่ U กิจกรรมขององค์กรระหว่างประเทศและภาคีสมาชิก	-	-	-	-	-	-
ไม่สามารถแยกประเภทกิจการได้	2,088,824	2,099,815	17.39	-0.52	1.31	1.31

แหล่งข้อมูล: สำนักงานประกันสังคม ประมวลผล: กองเศรษฐกิจการแรงงาน



การจ้างงานในอุตสาหกรรมการผลิต ในระบบประกันสังคม (ผู้ประกันตนมาตรา 33)

ข้อมูลเดือนมกราคม 2568

ประเภทอุตสาหกรรมการผลิต	ลูกจ้าง ม.33	ลูกจ้าง ม.33	สัดส่วนต่อ	ขยายตัวจาก	ขยายตัวจาก	การขยายตัว	
	ในภาคการผลิต	ในภาคการผลิต	ลูกจ้าง ม.33	ขยายตัวจาก	ขยายตัวจาก	ตั้งแต่ต้นปี 2568	
	ม.ค. 68	ธ.ค. 67	ในภาคการผลิต	ธ.ค. 67	ม.ค. 67	(aver YoY%)	
	คน	คน	%	Mom%	YoY%	%	
ISIC	รวม	3,199,894	3,218,400	100	-0.575	1.16	1.16
10 การผลิตผลิตภัณฑ์อาหาร	567,869	569,660	17.75	-0.31	4.01	4.01	
11 การผลิตเครื่องดื่ม	38,013	38,531	1.19	-1.34	0.58	0.58	
12 การผลิตผลิตภัณฑ์ยาสูบ	2,277	2,176	0.07	4.64	-0.70	-0.70	
13 การผลิตสิ่งทอ	86,906	88,040	2.72	-1.29	-4.14	-4.14	
14 การผลิตเสื้อผ้าเครื่องแต่งกาย	92,191	92,755	2.88	-0.61	-0.75	-0.75	
15 การผลิตเครื่องหนังและผลิตภัณฑ์ที่เกี่ยวข้อง	54,788	54,836	1.71	-0.09	-1.79	-1.79	
16 การผลิตไม้และผลิตภัณฑ์จากไม้และไม้ก๊อก (ยกเว้นเฟอร์นิเจอร์) การผลิตสิ่งของจากฟางและวัสดุจากสานอื่นๆ	65,143	65,714	2.04	-0.87	-2.90	-2.90	
17 การผลิตกระดาษและผลิตภัณฑ์กระดาษ	69,305	69,967	2.17	-0.95	2.80	2.80	
18 การพิมพ์และการผลิตซ้ำสื่อบันทึกข้อมูล	59,448	59,877	1.86	-0.72	0.15	0.15	
19 การผลิตถ่านโค้กและผลิตภัณฑ์ที่ได้จากการถลุงปิโตรเลียม	26,838	26,900	0.84	-0.23	40.31	40.31	
20 การผลิตเคมีภัณฑ์และผลิตภัณฑ์เคมี	131,812	132,883	4.12	-0.81	0.55	0.55	
21 การผลิตเภสัชภัณฑ์ เคมีภัณฑ์ที่ใช้รักษาโรค และผลิตภัณฑ์จากพืชและสัตว์ที่ใช้รักษาโรค	40,253	40,723	1.26	-1.15	1.71	1.71	
22 การผลิตผลิตภัณฑ์ยางและพลาสติก	365,659	367,975	11.43	-0.63	0.64	0.64	
23 การผลิตผลิตภัณฑ์อื่น ๆ ที่ทำจากแร่โลหะ	114,237	116,113	3.57	-1.62	-2.99	-2.99	
24 การผลิตโลหะขั้นมูลฐาน	74,893	75,609	2.34	-0.95	-2.20	-2.20	
25 การผลิตผลิตภัณฑ์โลหะประดิษฐ์ (ยกเว้นเครื่องจักรและอุปกรณ์)	279,073	280,960	8.72	-0.67	-1.44	-1.44	
26 การผลิตผลิตภัณฑ์คอมพิวเตอร์ อิเล็กทรอนิกส์ และอุปกรณ์ที่ใช้ในทางทัศนศาสตร์	279,153	280,197	8.72	-0.37	4.85	4.85	
27 การผลิตอุปกรณ์ไฟฟ้า	126,047	126,242	3.94	-0.15	2.73	2.73	
28 การผลิตเครื่องจักรและเครื่องมือ ซึ่งมีได้จัดประเภทไว้ในที่อื่น	141,684	141,331	4.43	0.25	2.02	2.02	
29 การผลิตยานยนต์ รถพ่วง และรถกึ่งพ่วง	275,773	278,565	8.62	-1.00	-2.33	-2.33	
30 การผลิตอุปกรณ์ขนส่งอื่น ๆ	26,977	27,102	0.84	-0.46	0.52	0.52	
31 การผลิตเฟอร์นิเจอร์	71,886	71,913	2.25	-0.04	0.55	0.55	
32 การผลิตผลิตภัณฑ์อื่น ๆ	115,049	115,286	3.60	-0.21	2.19	2.19	
33 การซ่อมและการติดตั้งเครื่องจักรและอุปกรณ์	94,620	95,045	2.96	-0.45	2.47	2.47	

แหล่งข้อมูล: สำนักงานประกันสังคม ประมวลผล: กองเศรษฐกิจการแรงงาน



การว่างงานในระบบประกันสังคม (ผู้ขอรับประโยชน์ทดแทนกรณีว่างงาน) ข้อมูลเดือนมกราคม 2568
 จำแนกตามการจัดประเภทมาตรฐานอุตสาหกรรม ปี 2552

ประเภทอุตสาหกรรม	ผู้ว่างงาน	ผู้ว่างงาน	สัดส่วนต่อ	ขยายตัวจาก	ขยายตัวจาก	การขยายตัว
	ม.ค. 68	ธ.ค. 67	ผู้ว่างงาน ทั้งหมด	ธ.ค. 67	ม.ค. 67	ตั้งแต่ต้นปี 2568 (aver YoY%)
	คน	คน	%	Mom%	YoY%	%
รวม	224,666	218,467	100	2.84	6.18	6.18
ภาคเกษตรกรรม	2,123	2,057	0.94	3.21	4.58	4.58
หมวดใหญ่ A เกษตรกรรม การป่าไม้ และการประมง	2,123	2,057	0.94	3.21	4.58	4.58
ภาคอุตสาหกรรม	63,525	61,448	28.28	3.38	6.22	6.22
หมวดใหญ่ B การทำเหมืองแร่และเหมืองหิน	1,272	1,244	0.57	2.25	10.42	10.42
หมวดใหญ่ C การผลิต	45,596	43,825	20.30	4.04	0.29	0.29
หมวดใหญ่ D ไฟฟ้า ก๊าซ ไอน้ำ และระบบปรับอากาศ	204	213	0.09	-4.23	9.09	9.09
หมวดใหญ่ E การจัดหาไฟฟ้า การจัดการ และการบำบัดน้ำเสีย ของเสีย และสิ่งปฏิกูล	326	284	0.15	14.79	72.49	72.49
หมวดใหญ่ F การก่อสร้าง	16,127	15,882	7.18	1.54	25.86	25.86
ภาคบริการ	108,930	106,727	48.49	2.06	3.54	3.54
หมวดใหญ่ G การขายส่งและการขายปลีก การซ่อมยานยนต์ และจักรยานยนต์	38,912	38,222	17.32	1.81	8.96	8.96
หมวดใหญ่ H การขนส่งและสถานที่เก็บสินค้า	12,027	11,166	5.35	7.71	14.26	14.26
หมวดใหญ่ I ที่พักแรมและบริการด้านอาหาร	11,258	11,018	5.01	2.18	19.38	19.38
หมวดใหญ่ J ข้อมูลข่าวสารและการสื่อสาร	3,845	3,644	1.71	5.52	12.53	12.53
หมวดใหญ่ K กิจกรรมทางการเงินและการประกันภัย	4,146	4,163	1.85	-0.41	6.97	6.97
หมวดใหญ่ L กิจกรรมอสังหาริมทรัพย์	2,944	2,904	1.31	1.38	27.01	27.01
หมวดใหญ่ M กิจกรรมทางวิชาชีพ วิทยาศาสตร์ และเทคนิค	7,265	6,926	3.23	4.89	16.67	16.67
หมวดใหญ่ N กิจกรรมการบริหารและการบริการสนับสนุน	11,220	11,234	4.99	-0.12	14.07	14.07
หมวดใหญ่ O การบริหารราชการ การป้องกันประเทศ และ การประกันสังคมภาคบังคับ	9,712	9,963	4.32	-2.52	-44.16	-44.16
หมวดใหญ่ P การศึกษา	1,327	1,314	0.59	0.99	3.67	3.67
หมวดใหญ่ Q กิจกรรมด้านสุขภาพและงานสังคมสงเคราะห์	3,437	3,367	1.53	2.08	19.63	19.63
หมวดใหญ่ R ศิลปะ ความบันเทิง และนันทนาการ	874	855	0.39	2.22	34.67	34.67
หมวดใหญ่ S กิจกรรมบริการด้านอื่นๆ	1,963	1,951	0.87	0.62	17.47	17.47
หมวดใหญ่ T กิจกรรมการจ้างงานในครัวเรือนส่วนบุคคล กิจกรรมการผลิตสินค้าและบริการที่ทำขึ้นเอง เพื่อใช้ในครัวเรือน ซึ่งไม่สามารถจำแนกกิจกรรม ได้อย่างชัดเจน	-	-	-	-	-	-
หมวดใหญ่ U กิจกรรมขององค์การระหว่างประเทศและภาคี สมาชิก	-	-	-	-	-	-
ไม่สามารถแยกประเภทกิจการได้	50,088	48,235	22.29	3.84	12.47	12.47

แหล่งข้อมูล: สำนักงานประกันสังคม ประมวลผล: กองเศรษฐกิจการแรงงาน



การว่างงานในอุตสาหกรรมการผลิต ในระบบประกันสังคม (ผู้ขอรับประโยชน์ทดแทนกรณีว่างงาน)

ข้อมูลเดือนมกราคม 2568

ประเภทอุตสาหกรรมการผลิต	ISIC	รวม	ผู้ว่างงาน	ผู้ว่างงาน	สัดส่วนต่อ	ขยายตัวจาก	ขยายตัวจาก	การขยายตัว
			ในภาคการผลิต	ในภาคการผลิต	ผู้ว่างงาน	ธ.ค. 67	ม.ค. 67	ตั้งแต่ต้นปี 2568
			ม.ค. 68	ธ.ค. 67	ในภาคการผลิต	ม.ค. 67	ม.ค. 67	(aver YoY%)
			คน	คน	%	Mom%	YoY%	%
			45,596	43,825	100	4.04	0.29	0.29
10 การผลิตผลิตภัณฑ์อาหาร			7,793	7,382	17.09	5.57	10.46	10.46
11 การผลิตเครื่องดื่ม			548	552	1.20	-0.72	-11.61	-11.61
12 การผลิตผลิตภัณฑ์ยาสูบ			27	31	0.06	-12.90	-51.79	-51.79
13 การผลิตสิ่งทอ			1,137	1,134	2.49	0.26	-20.49	-20.49
14 การผลิตเสื้อผ้าเครื่องแต่งกาย			1,516	1,301	3.32	16.53	-9.71	-9.71
15 การผลิตเครื่องหนังและผลิตภัณฑ์ที่เกี่ยวข้อง			1,045	1,116	2.29	-6.36	-3.06	-3.06
16 การผลิตไม้และผลิตภัณฑ์จากไม้และไม้ก๊อก (ยกเว้นเฟอร์นิเจอร์) การผลิตสิ่งของจากฟางและวัสดุถักสานอื่นๆ			956	988	2.10	-3.24	33.33	33.33
17 การผลิตกระดาษและผลิตภัณฑ์กระดาษ			910	912	2.00	-0.22	-6.67	-6.67
18 การพิมพ์และการผลิตซ้ำสื่อบันทึกข้อมูล			1,056	1,006	2.32	4.97	2.72	2.72
19 การผลิตถ่านโค้กและผลิตภัณฑ์ที่ได้จากการถลุงปิโตรเลียม			487	521	1.07	-6.53	90.23	90.23
20 การผลิตเคมีภัณฑ์และผลิตภัณฑ์เคมี			1,901	1,870	4.17	1.66	9.13	9.13
21 การผลิตเภสัชภัณฑ์ เคมีภัณฑ์ที่ใช้รักษาโรค และผลิตภัณฑ์จากพืชและสัตว์ที่ใช้รักษาโรค			614	610	1.35	0.66	15.41	15.41
22 การผลิตผลิตภัณฑ์ยางและพลาสติก			4,366	4,240	9.58	2.97	-16.30	-16.30
23 การผลิตผลิตภัณฑ์อื่น ๆ ที่ทำจากแร่โลหะ			2,186	2,020	4.79	8.22	35.61	35.61
24 การผลิตโลหะขั้นมูลฐาน			812	772	1.78	5.18	-4.47	-4.47
25 การผลิตผลิตภัณฑ์โลหะประดิษฐ์ (ยกเว้นเครื่องจักรและอุปกรณ์)			4,250	4,095	9.32	3.79	-0.42	-0.42
26 การผลิตผลิตภัณฑ์คอมพิวเตอร์ อิเล็กทรอนิกส์ และอุปกรณ์ที่ใช้ในทางทัศนศาสตร์			4,095	3,926	8.98	4.30	-28.22	-28.22
27 การผลิตอุปกรณ์ไฟฟ้า			2,017	2,003	4.42	0.70	7.75	7.75
28 การผลิตเครื่องจักรและเครื่องมือ ซึ่งมีได้จัดประเภทไว้ในที่อื่น			1,980	1,944	4.34	1.85	0.76	0.76
29 การผลิตยานยนต์ รถพ่วง และรถกึ่งพ่วง			3,183	2,954	6.98	7.75	29.65	29.65
30 การผลิตอุปกรณ์ขนส่งอื่น ๆ			371	368	0.81	0.82	-18.28	-18.28
31 การผลิตเฟอร์นิเจอร์			896	954	1.97	-6.08	-17.95	-17.95
32 การผลิตผลิตภัณฑ์อื่น ๆ			1,770	1,634	3.88	8.32	31.60	31.60
33 การซ่อมและการติดตั้งเครื่องจักรและอุปกรณ์			1,680	1,492	3.68	12.60	14.91	14.91

แหล่งข้อมูล: สำนักงานประกันสังคม ประมวลผล: กองเศรษฐกิจการแรงงาน



การเลิกจ้างในระบบประกันสังคม (ผู้ขอรับประโยชน์ทดแทนกรณีว่างงานสาเหตุเลิกจ้าง) ข้อมูลเดือนมกราคม 2568
 จำแนกตามการจัดประเภทมาตรฐานอุตสาหกรรม ปี 2552

ประเภทอุตสาหกรรม	ผู้ถูกเลิกจ้าง	ผู้ถูกเลิกจ้าง	สัดส่วนต่อ ผู้ถูกเลิกจ้าง ทั้งหมด	ขยายตัวจาก	ขยายตัวจาก	การขยายตัว ตั้งแต่ต้นปี 2568 (aver YoY%)
	ม.ค. 68	ธ.ค. 67		ธ.ค. 67	ม.ค. 67	
	คน	คน	%	Mom%	YoY%	%
รวม	45,293	41,726	100	8.55	18.10	18.10
ภาคเกษตรกรรม	250	263	0.55	-4.94	-23.08	-23.08
หมวดใหญ่ A เกษตรกรรม การป่าไม้ และการประมง	250	263	0.55	-4.94	-23.08	-23.08
ภาคอุตสาหกรรม	16,485	15,000	36.40	9.90	7.49	7.49
หมวดใหญ่ B การทำเหมืองแร่และเหมืองหิน	183	179	0.40	2.23	-15.67	-15.67
หมวดใหญ่ C การผลิต	10,994	9,810	24.27	12.07	-8.71	-8.71
หมวดใหญ่ D ไฟฟ้า ก๊าซ ไอน้ำ และระบบปรับอากาศ	22	22	0.05	0.00	-12.00	-12.00
หมวดใหญ่ E การจัดหา น้ำ การจัดการ และการบำบัดน้ำเสีย ของเสีย และสิ่งปฏิกูล	32	22	0.07	45.45	-8.57	-8.57
หมวดใหญ่ F การก่อสร้าง	5,254	4,967	11.60	5.78	74.15	74.15
ภาคบริการ	14,387	13,366	31.76	7.64	22.76	22.76
หมวดใหญ่ G การขายส่งและการขายปลีก การซ่อมยานยนต์ และจักรยานยนต์	4,773	4,671	10.54	2.18	17.27	17.27
หมวดใหญ่ H การขนส่งและสถานที่เก็บสินค้า	2,558	2,042	5.65	25.27	33.93	33.93
หมวดใหญ่ I ที่พักแรมและบริการด้านอาหาร	938	939	2.07	-0.11	8.44	8.44
หมวดใหญ่ J ข้อมูลข่าวสารและการสื่อสาร	1,521	1,382	3.36	10.06	10.94	10.94
หมวดใหญ่ K กิจกรรมทางการเงินและการประกันภัย	733	660	1.62	11.06	2.52	2.52
หมวดใหญ่ L กิจกรรมอสังหาริมทรัพย์	522	479	1.15	8.98	61.11	61.11
หมวดใหญ่ M กิจกรรมทางวิชาชีพ วิทยาศาสตร์ และเทคนิค	1,598	1,498	3.53	6.68	40.79	40.79
หมวดใหญ่ N กิจกรรมการบริหารและการบริการสนับสนุน	873	827	1.93	5.56	58.15	58.15
หมวดใหญ่ O การบริหารราชการ การป้องกันประเทศ และ การประกันสังคมภาคบังคับ	121	115	0.27	5.22	-12.95	-12.95
หมวดใหญ่ P การศึกษา	148	161	0.33	-8.07	-21.69	-21.69
หมวดใหญ่ Q กิจกรรมด้านสุขภาพและงานสังคมสงเคราะห์	203	203	0.45	0.00	2.53	2.53
หมวดใหญ่ R ศิลปะ ความบันเทิง และนันทนาการ	169	168	0.37	0.60	191.38	191.38
หมวดใหญ่ S กิจกรรมบริการด้านอื่นๆ	230	221	0.51	4.07	18.56	18.56
หมวดใหญ่ T กิจกรรมการจ้างงานในครัวเรือนส่วนบุคคล กิจกรรมการผลิตสินค้าและบริการที่ทำขึ้นเอง เพื่อใช้ในครัวเรือน ซึ่งไม่สามารถจำแนกกิจกรรม ได้อย่างชัดเจน	-	-	-	-	-	-
หมวดใหญ่ U กิจกรรมขององค์การระหว่างประเทศและภาคี สมาชิก	-	-	-	-	-	-
ไม่สามารถแยกประเภทกิจการได้	14,171	13,097	31.29	8.20	29.17	29.17

แหล่งข้อมูล: สำนักงานประกันสังคม ประมวลผล: กองเศรษฐกิจการแรงงาน



การเลิกจ้างในอุตสาหกรรมการผลิต ในระบบประกันสังคม (ผู้ขอรับประโยชน์ทดแทนกรณีว่างงานสาเหตุเลิกจ้าง)

ข้อมูลเดือนมกราคม 2568

ประเภทอุตสาหกรรมการผลิต	ผู้ถูกเลิกจ้าง	ผู้ถูกเลิกจ้าง	สัดส่วนต่อ	ขยายตัวจาก	ขยายตัวจาก	การขยายตัว
	ในภาคการผลิต ม.ค. 68	ในภาคการผลิต ธ.ค. 67	ผู้ถูกเลิกจ้าง ในภาคการผลิต ทั้งหมด	ธ.ค. 67	ม.ค. 67	ตั้งแต่ต้นปี 2568 (aver YoY%)
ISIC	รวม	รวม	%	Mom%	YoY%	%
10 การผลิตผลิตภัณฑ์อาหาร	989	671	9.00	47.39	49.40	49.40
11 การผลิตเครื่องมือ	22	27	0.20	-18.52	-62.07	-62.07
12 การผลิตผลิตภัณฑ์ยาสูบ	3	2	0.03	50.00	-85.00	-85.00
13 การผลิตสิ่งทอ	412	411	3.75	0.24	-32.13	-32.13
14 การผลิตเสื้อผ้าเครื่องแต่งกาย	469	253	4.27	85.38	-17.86	-17.86
15 การผลิตเครื่องหนังและผลิตภัณฑ์ที่เกี่ยวข้อง	617	639	5.61	-3.44	8.63	8.63
16 การผลิตไม้และผลิตภัณฑ์จากไม้และไม้ก๊อก (ยกเว้นเฟอร์นิเจอร์) การผลิตสิ่งของจากฟางและวัสดุจากสานอื่นๆ	227	210	2.06	8.10	134.02	134.02
17 การผลิตกระดาษและผลิตภัณฑ์กระดาษ	114	117	1.04	-2.56	4.59	4.59
18 การพิมพ์และการผลิตซ้ำสื่อบันทึกข้อมูล	181	162	1.65	11.73	-30.12	-30.12
19 การผลิตถ่านโค้กและผลิตภัณฑ์ที่ได้จากการถลุงปิโตรเลียม	20	19	0.18	5.26	66.67	66.67
20 การผลิตเคมีภัณฑ์และผลิตภัณฑ์เคมี	363	332	3.30	9.34	31.52	31.52
21 การผลิตเภสัชภัณฑ์ เคมีภัณฑ์ที่ใช้รักษาโรค และผลิตภัณฑ์จากพืชและสัตว์ที่ใช้รักษาโรค	117	81	1.06	44.44	15.84	15.84
22 การผลิตผลิตภัณฑ์ยางและพลาสติก	792	712	7.20	11.24	-50.06	-50.06
23 การผลิตผลิตภัณฑ์อื่น ๆ ที่ทำจากแร่โลหะ	638	545	5.80	17.06	212.75	212.75
24 การผลิตโลหะขั้นมูลฐาน	98	100	0.89	-2.00	-61.26	-61.26
25 การผลิตผลิตภัณฑ์โลหะประดิษฐ์ (ยกเว้นเครื่องจักรและอุปกรณ์)	814	782	7.40	4.09	-26.60	-26.60
26 การผลิตผลิตภัณฑ์คอมพิวเตอร์ อิเล็กทรอนิกส์ และอุปกรณ์ที่ใช้ในทางวิทยาศาสตร์	1,349	1,359	12.27	-0.74	-50.37	-50.37
27 การผลิตอุปกรณ์ไฟฟ้า	781	779	7.10	0.26	56.83	56.83
28 การผลิตเครื่องจักรและเครื่องมือ ซึ่งมีได้จัดประเภทไว้ในที่อื่น	641	595	5.83	7.73	15.29	15.29
29 การผลิตยานยนต์ รถพ่วง และรถกึ่งพ่วง	1,435	1,208	13.05	18.79	81.19	81.19
30 การผลิตอุปกรณ์ขนส่งอื่น ๆ	57	67	0.52	-14.93	-61.49	-61.49
31 การผลิตเฟอร์นิเจอร์	176	220	1.60	-20.00	-54.64	-54.64
32 การผลิตผลิตภัณฑ์อื่น ๆ	381	303	3.47	25.74	58.75	58.75
33 การซ่อมและการติดตั้งเครื่องจักรและอุปกรณ์	298	216	2.71	37.96	41.23	41.23

แหล่งข้อมูล: สำนักงานประกันสังคม ประมวลผล: กองเศรษฐกิจการแรงงาน



ระบบเตือนภัยด้านแรงงาน (Labour Early Warning System)

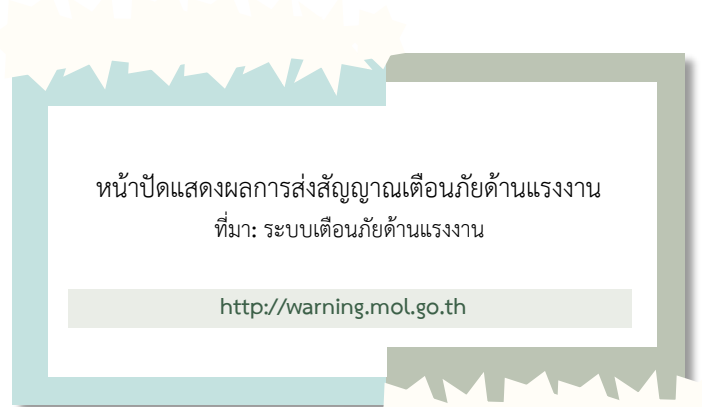
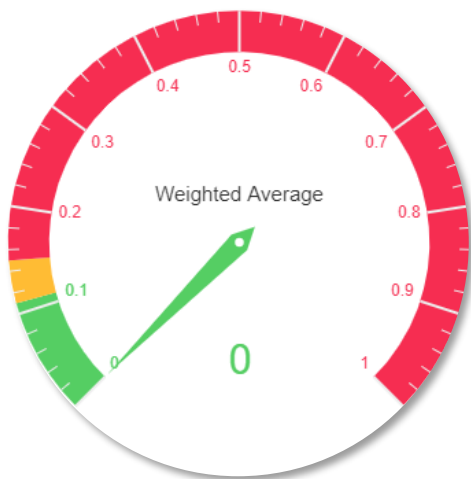
ระบบเตือนภัยด้านแรงงานได้ถูกพัฒนาขึ้นเป็นเครื่องมือแจ้งเตือนและวิเคราะห์ภาวะด้านแรงงานของไทยในอนาคต เพื่อนำไปสู่การหาทางรับมือเพื่อลดโอกาสการเกิดวิกฤตและลดระดับความรุนแรงและความเสียหายที่อาจเกิดขึ้น

การวิเคราะห์รายเดือน ประกอบด้วย

1. สัญญาณเตือนภัยด้านแรงงาน (Signal Analysis) พิจารณาจากตัวชี้วัดที่มีศักยภาพในการชี้แนะภาวะการจ้างงานของแรงงานไทย โดยเป็นการคาดการณ์ภาวะการจ้างงานภายใน 12 เดือนข้างหน้า
2. คาดการณ์โอกาส (Probability) เกิดวิกฤตการจ้างงาน การว่างงาน และเลิกจ้าง ภายใน 12 เดือนข้างหน้า
3. คาดการณ์แนวโน้ม (Expected Value) ของการจ้างงาน การว่างงาน และเลิกจ้างภายใน 3 เดือนข้างหน้า

สัญญาณเตือนภัยด้านแรงงาน (Signal Analysis)

ค่าดัชนีผสมสัญญาณเตือนภัย (Weighted Average Composite Index) มีค่าอยู่ระหว่าง 0 - 1 คำนวณจากน้ำหนักรวมของตัวชี้วัดที่แจ้งเตือน ดังแสดงในหน้าปัดแสดงผลการส่งสัญญาณเตือนภัยด้านแรงงาน



สีของหน้าปัดแสดงผลการส่งสัญญาณเตือน

สีเขียว - สถานะปกติ
(Normal)

ไม่มีการแจ้งเตือนหรือมีการแจ้งเตือนน้อยมาก
น้ำหนักรวมของตัวชี้วัดที่แจ้งเตือนไม่เกินร้อยละ 11 ของตัวชี้วัดทั้งหมด

สีเหลือง - สถานะเฝ้าระวัง
(Warning)

มีการแจ้งเตือนอยู่ในระดับเฝ้าระวัง
น้ำหนักรวมของตัวชี้วัดที่แจ้งเตือนมากกว่าร้อยละ 11 แต่ไม่เกินร้อยละ 15 ของตัวชี้วัดทั้งหมด

สีแดง - สถานะวิกฤต
(Crisis)

มีการแจ้งเตือนจะเกิดวิกฤตการจ้างงานภายในระยะเวลา 12 เดือนข้างหน้า
น้ำหนักรวมของตัวชี้วัดที่แจ้งเตือนมากกว่าร้อยละ 15 ของตัวชี้วัดทั้งหมด

ตัวชี้นำด้านเศรษฐกิจ (Indicators) 26 ตัว ประกอบด้วยตัวชี้นำด้านต่าง ๆ ดังนี้

ตัวชี้นำด้านอุปสงค์ (10 ตัว)

ดัชนีการลงทุนภาคเอกชน ดชนีการอุปโภคบริโภคภาคเอกชน ค่าธรรมเนียมจดทะเบียนสิทธิและนิติกรรม ปริมาณการใช้ไฟฟ้า การส่งออกสินค้าทั้งหมด ดชนีปริมาณการนำเข้า ปริมาณการจำหน่ายเบียร์ การทำธุรกรรมที่ดิน การนำเข้าเครื่องจักร ปริมาณการจำหน่ายปูนซีเมนต์

ตัวชี้นำด้านอุปทานและดัชนีเศรษฐกิจ (5 ตัว)

อัตราการใช้จ่ายกำลังการผลิต ดัชนีชี้ภาวะเศรษฐกิจของประเทศไทย ดัชนีผลผลิตอุตสาหกรรม ที่อยู่จดทะเบียนเพิ่มเขต กทม. และปริมณฑล ดัชนีความเชื่อมั่นภาคธุรกิจ

ตัวชี้นำด้านราคา (3 ตัว)

ดัชนีราคาผู้ผลิต ดัชนีราคาทั่วไปผู้บริโภค ดัชนีราคาพื้นฐานผู้บริโภค

ตัวชี้นำด้านการเงิน (3 ตัว)

อัตราแลกเปลี่ยนเงินบาทต่อดอลลาร์ สรอ. อัตราดอกเบี้ยเงินกู้ลูกค้ารายใหญ่ชั้นดี ปริมาณเงินความหมายแคบ

ตัวชี้นำด้านภาคต่างประเทศ (5 ตัว)

ดัชนีชี้ภาวะเศรษฐกิจของประเทศจีน ดัชนีชี้ภาวะเศรษฐกิจของประเทศญี่ปุ่น ดัชนีชี้ภาวะเศรษฐกิจของกลุ่มประเทศ G7 ดัชนีชี้ภาวะเศรษฐกิจของประเทศไต้หวัน ดัชนีชี้ภาวะเศรษฐกิจของประเทศ OECD

ตัวชี้นำที่มีน้ำหนักมากที่สุดหรือตัวชี้นำที่มีศักยภาพในการส่งสัญญาณสูงสุด คือ ดัชนีการลงทุนภาคเอกชน (Private Investment Index) คิดเป็นร้อยละ 14.67 หมายความว่า การเปลี่ยนแปลงของดัชนีการลงทุนภาคเอกชนส่งผลกระทบต่อการทำงานของงานมากที่สุดเมื่อเทียบกับตัวชี้นำที่มีศักยภาพตัวอื่น ๆ รองลงมา คือ ดัชนีการบริโภคภาคเอกชน (Private Consumer Index) ดัชนีชี้ภาวะเศรษฐกิจจีน (China's Composite Leading Index) และอัตราการใช้จ่ายกำลังการผลิต (Capacity Utilization Rate) คิดเป็นร้อยละ 13.69 6.55 และ 6.54 ตามลำดับ

ตารางตัวชี้นำ ด้านเศรษฐกิจ 26 ตัว



ตัวชี้นำด้านเศรษฐกิจ (Leading Indicator) 26 ตัว
ในสัญญาณเตือนภัยการจ้างงาน ภายใน 12 เดือนข้างหน้า

ตัวชี้นำทั้ง 26 ตัวแบ่งออกเป็น 2 กลุ่ม ตามลักษณะผลกระทบต่อการทำงาน
กลุ่ม “**ปัจจัยเสี่ยงต่อการจ้างงาน**” หมายความว่า ตัวชี้นำในกลุ่มนี้จะส่งสัญญาณแจ้งเตือน
เมื่อมีอัตราการขยายตัว (YoY) **สูงกว่า**ค่าอ้างอิงที่กำหนด มีทั้งสิ้น 4 ตัว ดังแสดงในตาราง)
กลุ่ม “**ปัจจัยสนับสนุนการจ้างงาน**” หมายความว่า ตัวชี้นำในกลุ่มนี้จะส่งสัญญาณแจ้งเตือน
เมื่อมีอัตราการขยายตัว (YoY) **ต่ำกว่า**ค่าอ้างอิงที่กำหนด มีทั้งสิ้น 22 ตัว (ดังแสดงในตาราง)



ตัวชี้นำ (Leading Indicator)	น้ำหนัก (Weight%)	ค่าอ้างอิง (Threshold)
รวม (Total)	100	-
กลุ่ม “ปัจจัยเสี่ยงต่อการจ้างงาน”		
ดัชนีราคาผู้ผลิต Producer Price Index	2.23	10.08
ดัชนีราคาทั่วไปผู้บริโภค Headline Consumer Price Index	2.47	6.07
อัตราแลกเปลี่ยนเงินบาทต่อดอลลาร์ สรอ. Nominal Bilateral Exchange Rate	1.47	9.95
ดัชนีราคาพื้นฐานผู้บริโภค Core Consumer Price Index	1.67	4.92

ที่มา: ระบบเตือนภัยด้านแรงงาน (<http://warning.mol.go.th>) กองเศรษฐกิจการแรงงาน สำนักงานปลัดกระทรวงแรงงาน

ตารางตัวชี้นำ ด้านเศรษฐกิจ 26 ตัว



ตัวชี้นำด้านเศรษฐกิจ (Leading Indicator) 26 ตัว
ในสัญญาณเตือนภัยการจ้างงาน ภายใน 12 เดือนข้างหน้า

ตัวชี้นำ (Leading Indicator)	น้ำหนัก (Weight%)	ค่าอ้างอิง (Threshold)
รวม (Total)	100	-
กลุ่ม “ปัจจัยสนับสนุนการจ้างงาน”		
ดัชนีการลงทุนภาคเอกชน Private Investment Index	14.67	-12.45
ดัชนีการอุปโภคบริโภคภาคเอกชน Private Consumption Index	13.69	-2.59
ดัชนีชี้นำภาวะเศรษฐกิจของประเทศจีน China’s Composite Leading Index	6.55	-2.66
ดัชนีชี้นำภาวะเศรษฐกิจของประเทศญี่ปุ่น Japan’s Composite Leading Index	5.61	-2.12
ค่าธรรมเนียมจดทะเบียนสิทธิและนิติกรรม Fee for Immovable Property	5.69	-27.63
อัตรากาการใช้กำลังการผลิต Capacity Utilization Rate	6.54	-11.37
ปริมาณการใช้ไฟฟ้า Electricity Consumption	3.57	-2.13
อัตราดอกเบี้ยเงินกู้ลูกค้ารายใหญ่ชั้นดี Minimum Loan Rate (MLR)	2.17	-15.24
การส่งออกสินค้าทั้งหมด Export Value	3.98	-7.89
ดัชนีปริมาณการนำเข้า Import Volume Index	3.97	-12.54
ปริมาณการจำหน่ายเบียร์ Sales of Beer	1.76	-15.36



ที่มา: ระบบเตือนภัยด้านแรงงาน (<http://warning.mol.go.th>) กองเศรษฐกิจการแรงงาน สำนักงานปลัดกระทรวงแรงงาน

ตารางตัวชี้นำ ด้านเศรษฐกิจ 26 ตัว



ตัวชี้นำด้านเศรษฐกิจ (Leading Indicator) 26 ตัว
ในสัญญาณเตือนภัยการจ้างงาน ภายใน 12 เดือนข้างหน้า

ตัวชี้นำ (Leading Indicator)0	น้ำหนัก (Weight%)	ค่าอ้างอิง (Threshold)
รวม (Total)	100	-
กลุ่ม “ปัจจัยสนับสนุนการจ้างงาน”		
การทำธุรกรรมที่ดิน Land Transaction	1.95	-24.8
การนำเข้าเครื่องจักร Import of Capital Goods	2.56	-12.86
ดัชนีชี้นำภาวะเศรษฐกิจของประเทศไทย Thailand’s Composite Leading Index	2.55	-1.26
ดัชนีผลผลิตอุตสาหกรรม Manufacturing Production Index	3.13	-6.99
ที่อยู่จดทะเบียนเพิ่มเขต กทม. และปริมณฑล New Housing (BKK & Vicinity)	1.97	-47.42
ปริมาณเงินความหมายแคบ Narrow Money (M1)	1.53	2.27
ดัชนีชี้นำภาวะเศรษฐกิจของกลุ่มประเทศG7 G-7’s Composite Leading Index	2.23	-1.76
ปริมาณการจำหน่ายปูนซีเมนต์ Sales of Cement	1.70	-8.43
ดัชนีชี้นำภาวะเศรษฐกิจของไต้หวัน Taiwan’s Composite Leading Index	1.63	-2
ดัชนีความเชื่อมั่นภาคธุรกิจ Business Sentiment Index	2.09	-8.84
ดัชนีชี้นำภาวะเศรษฐกิจของประเทศ OECD OECD’s Composite Leading Index	2.60	-1.52



ที่มา: ระบบเตือนภัยด้านแรงงาน (<http://warning.mol.go.th>) กองเศรษฐกิจการแรงงาน สำนักงานปลัดกระทรวงแรงงาน

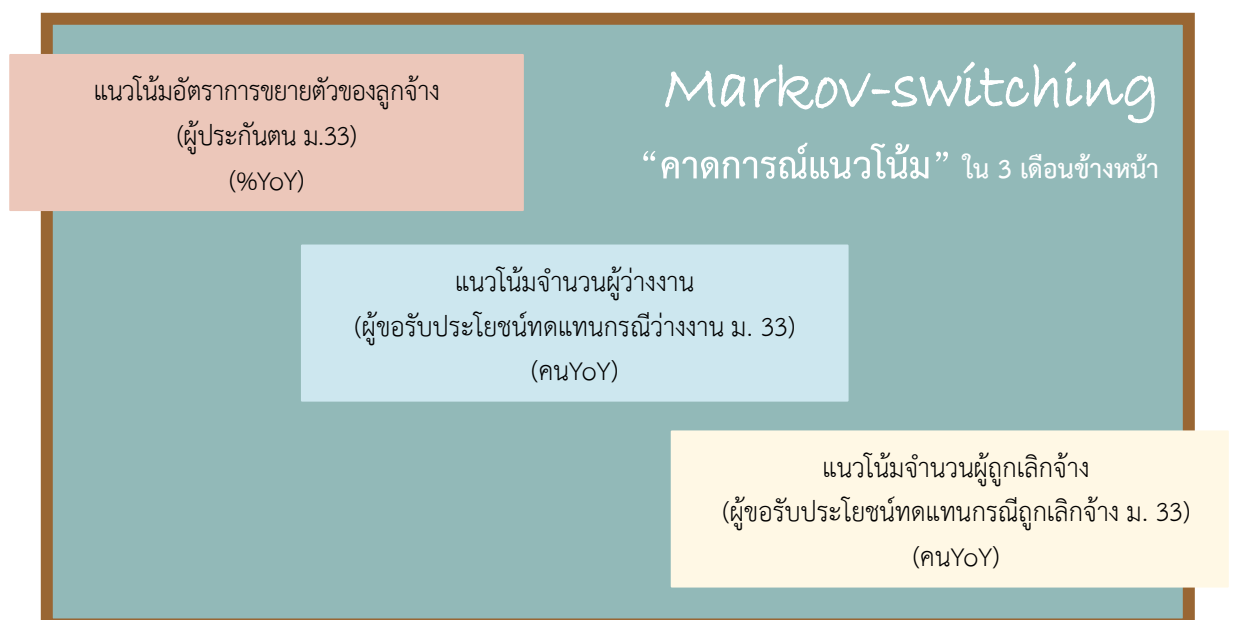
โอกาสเกิดวิกฤต (Probability) & คาดการณ์แนวโน้ม (Expected Value)

การประมาณการโอกาส (Probability) เกิดวิกฤตการจ้างงาน การว่างงาน และการเลิกจ้าง ที่อาจเกิดขึ้นภายใน 12 เดือนข้างหน้า ใช้การวิเคราะห์ผ่านแบบจำลองทางเศรษฐมิติ Multinomial Logit (M-Logit) ที่ประมาณการโอกาสที่จะเกิดเหตุการณ์ต่าง ๆ ดังนี้



หมายเหตุ: โอกาสหรือความน่าจะเป็นที่จะเกิดขึ้นของทั้ง 3 เหตุการณ์ รวมกันเท่ากับร้อยละ 100 และเหตุการณ์ปกติ คือ เหตุการณ์ที่ไม่เข้าเกณฑ์ตามนิยามภาวะวิกฤตต่าง ๆ (ดูนิยามในภาคผนวก หน้า 12)

เพื่อประกอบการวิเคราะห์โอกาสเกิดวิกฤตข้างต้น การคาดการณ์แนวโน้มผ่านแบบจำลอง Markov-Switching จึงถูกนำมาวิเคราะห์เพิ่มเติมเพื่ออธิบายแนวโน้มการเคลื่อนไหวภายใน 3 เดือนข้างหน้าของระดับการจ้างงาน ระดับการว่างงาน และระดับการเลิกจ้าง ดังนี้



นิยามศัพท์

คำศัพท์

วิกฤตการณ์จ้างงาน

วิกฤตการณ์ว่างงาน

วิกฤตการณ์เลิกจ้าง

นิยาม

กรณีผู้ประกันตนมาตรา 33

เหตุการณ์ที่การจ้างงานมีอัตราการขยายตัวน้อยกว่าร้อยละ -1.12 เทียบกับช่วงเวลาเดียวกันของปีก่อนหน้า โดยขยายตัวน้อยกว่าร้อยละ -1.12 ติดต่อกัน 3 เดือน ในกรณีวิกฤตการณ์จ้างงานระยะสั้นและติดต่อกัน 12 เดือนในกรณีวิกฤตการณ์จ้างงานระยะยาว

กรณีผู้ประกันตนมาตรา 33 ที่ขอรับประโยชน์ทดแทนกรณีว่างงาน

เหตุการณ์ที่ผู้รับประโยชน์ทดแทนกรณีว่างงานเพิ่มขึ้นมากกว่า 42,952 คน จากเดือนเดียวกันของปีก่อนหน้า โดยเพิ่มขึ้นมากกว่า 42,952 คนเป็นเวลา 3 เดือน ติดต่อกันในกรณีวิกฤตการณ์ว่างงานระยะสั้น และติดต่อกัน 11 เดือนในกรณีวิกฤตการณ์ว่างงานระยะยาว

กรณีผู้ประกันตนมาตรา 33 ที่ขอรับประโยชน์ทดแทนกรณีว่างงานจากสาเหตุเลิกจ้าง

เหตุการณ์ที่ผู้รับประโยชน์ทดแทนกรณีว่างงานจากสาเหตุเลิกจ้างเพิ่มขึ้นมากกว่า 19,987 คน จากเดือนเดียวกันของปีก่อนหน้า โดยเพิ่มขึ้นมากกว่า 19,987 คนเป็นเวลา 3 เดือนติดต่อกันในกรณีวิกฤตการณ์เลิกจ้างระยะสั้น และติดต่อกัน 11 เดือนในกรณีวิกฤตการณ์เลิกจ้างระยะยาว

ที่มา: ระบบเตือนภัยด้านแรงงาน (<http://warning.mol.go.th>) กองเศรษฐกิจการแรงงาน สำนักงานปลัดกระทรวงแรงงาน, 2564

หมายเหตุ: คำอ้างอิงทั้งหมดในตารางที่นำมาเป็นเกณฑ์บ่งชี้เหตุการณ์ที่เกิดวิกฤตการณ์ด้านแรงงานจากแบบจำลองทางเศรษฐมิติ โดยกองเศรษฐกิจการแรงงาน สำนักงานปลัดกระทรวงแรงงาน

แหล่งข้อมูล

ตัวชี้วัด

ดัชนีราคาผู้ผลิต
ดัชนีราคาทั่วไปผู้บริโภค
ดัชนีราคาพื้นฐานผู้บริโภค

อัตราแลกเปลี่ยนเงินบาทต่อดอลลาร์ สรอ.
ปริมาณเงินความหมายแคบ
อัตราดอกเบี้ยเงินกู้ลูกค้ารายใหญ่ชั้นดี
ดัชนีการลงทุนภาคเอกชน
ดัชนีการอุปโภคบริโภคภาคเอกชน
การนำเข้าเครื่องจักร
ดัชนีความเชื่อมั่นภาคธุรกิจ
ดัชนีชี้้นำภาวะเศรษฐกิจของประเทศไทย
การส่งออกสินค้าทั้งหมด
ดัชนีปริมาณการนำเข้า

ที่อยู่จดทะเบียนเพิ่มเติม กทม. และปริมณฑล
ค่าธรรมเนียมจดทะเบียนสิทธิและนิติกรรม
การทำธุรกรรมที่ดิน

ดัชนีชี้้นำภาวะเศรษฐกิจของประเทศญี่ปุ่น
ดัชนีชี้้นำภาวะเศรษฐกิจของประเทศจีน
ดัชนีชี้้นำภาวะเศรษฐกิจของกลุ่มประเทศ G7
ดัชนีชี้้นำภาวะเศรษฐกิจของประเทศ OECD

ดัชนีชี้้นำภาวะเศรษฐกิจของประเทศไต้หวัน

ดัชนีผลผลิตอุตสาหกรรม
อัตราการใช้กำลังการผลิต
ปริมาณการจำหน่ายเปียร์
ปริมาณการจำหน่ายปูนซีเมนต์

ปริมาณการใช้ไฟฟ้า

แหล่งข้อมูล

กองดัชนีเศรษฐกิจการค้า สำนักงานนโยบายและยุทธศาสตร์การค้า กระทรวงพาณิชย์
http://www.price.moc.go.th/price/ppi/index_new.asp

ธนาคารแห่งประเทศไทย
API: Application Programming Interface
(ธนาคารแห่งประเทศไทย, 2560)

เครื่องชี้ธุรกิจอสังหาริมทรัพย์
https://www.bot.or.th/App/BTWS_STAT/statistics/BOTWEBSTAT.aspx?reportID=899&language=TH

OECD.org
https://stats.oecd.org/Index.aspx?datasetcode=MEI_CLI%20

National Development Council, Taiwan
<https://index.ndc.gov.tw/n/en/data/eco>

สำนักงานเศรษฐกิจอุตสาหกรรม
<http://www.oie.go.th/academic/statistics>

การไฟฟ้านครหลวง
<http://www.mea.or.th/profile/122/125>
การไฟฟ้าส่วนภูมิภาค
<http://peaoc.pea.co.th/ped/>