



# รายงาน สถิติเศรษฐกิจแรงงานระหว่างประเทศ ประจำเดือน กันยายน 2567



สำนักงานปลัดกระทรวงแรงงาน

กองเศรษฐกิจการแรงงาน

กลุ่มงานนโยบายเศรษฐกิจการแรงงานระหว่างประเทศ

โทร 02 232 1379

เอกสารเลข



<https://qr.go.page.link/A3Puk>



# EXECUTIVE SUMMARY

## บทสรุปผู้บริหาร

[ 1 ]

ข้อมูล ณ เดือนสิงหาคม 2567



### ไทย Thailand

ประชากรวัยแรงงาน  
(อายุ 15 ปีขึ้นไป)  
Population of 15 years old and over

59.22 ล้านคน

40.37 ล้านคน

กำลังแรงงาน  
Labour Force

18.85 ล้านคน

ผู้ที่ไม่อยู่ในกำลังแรงงาน  
People not in the Labour Force

ผู้มีงานทำ  
Employed

39.93 ล้านคน

ผู้ว่างงาน  
Unemployed

0.44 ล้านคน

\* ตัวเลขกำลังแรงงานของไทยไม่รวมผู้รอดูกาล



### ไต้หวัน Taiwan

ประชากรวัยแรงงาน  
(อายุ 15 ปีขึ้นไป)  
Population of 15 years old and over

20.25 ล้านคน

12.03 ล้านคน

กำลังแรงงาน  
Labour Force

8.22 ล้านคน

ผู้ที่ไม่อยู่ในกำลังแรงงาน  
People not in the Labour Force

ผู้มีงานทำ  
Employed

11.61 ล้านคน

ผู้ว่างงาน  
Unemployed

0.42 ล้านคน



### ญี่ปุ่น Japan

ประชากรวัยแรงงาน  
(อายุ 15 ปีขึ้นไป)  
Population of 15 years old and over

109.84 ล้านคน

69.90 ล้านคน

กำลังแรงงาน  
Labour Force

39.94 ล้านคน

ผู้ที่ไม่อยู่ในกำลังแรงงาน  
People not in the Labour Force

ผู้มีงานทำ  
Employed

68.15 ล้านคน

ผู้ว่างงาน  
Unemployed

1.75 ล้านคน



### เกาหลีใต้ South Korea

ประชากรวัยแรงงาน  
(อายุ 15 ปีขึ้นไป)  
Population of 15 years old and over

45.58 ล้านคน

29.28 ล้านคน

กำลังแรงงาน  
Labour Force

16.30 ล้านคน

ผู้ที่ไม่อยู่ในกำลังแรงงาน  
People not in the Labour Force

ผู้มีงานทำ  
Employed

28.56 ล้านคน

ผู้ว่างงาน  
Unemployed

0.72 ล้านคน



### สหรัฐอเมริกา United States

ประชากรวัยแรงงาน  
(อายุ 16 ปีขึ้นไป)  
Population of 16 years old and over

269.08 ล้านคน

168.70 ล้านคน

กำลังแรงงาน  
Labour Force

100.38 ล้านคน

ผู้ที่ไม่อยู่ในกำลังแรงงาน  
People not in the Labour Force

ผู้มีงานทำ  
Employed

161.86 ล้านคน

ผู้ว่างงาน  
Unemployed

6.84 ล้านคน



### ค่าจ้างขั้นต่ำรายชั่วโมง HOURLY WAGE



41.25 - 50.00 บาทต่อชั่วโมง

108.79 จุด



183 TWD ≈ 192.75 บาทต่อชั่วโมง

108.34 จุด



1,004 JPY ≈ 222.41 บาทต่อชั่วโมง

108.40 จุด



9,860 KRW ≈ 241.41 บาทต่อชั่วโมง

114.54 จุด



7.25 USD ≈ 244.82 บาทต่อชั่วโมง

314.80 จุด

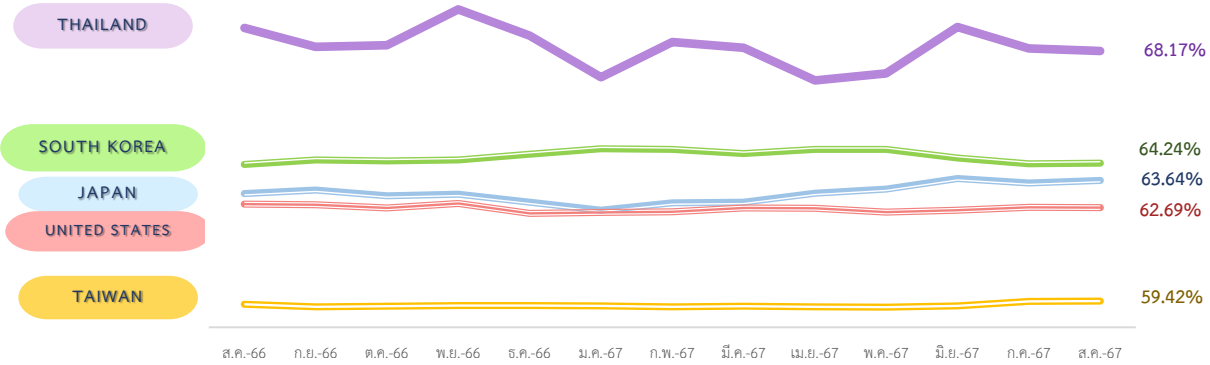
หมายเหตุ: ค่าจ้างขั้นต่ำรายชั่วโมงของไทย คำนวณจากค่าแรงขั้นต่ำรายวัน 330 - 400 บาทหารด้วยชั่วโมงการทำงาน 8 ชั่วโมงต่อวัน ; แปลงสกุลเงินเป็นเงินบาทเมื่อวันที่ 24 กันยายน 2567



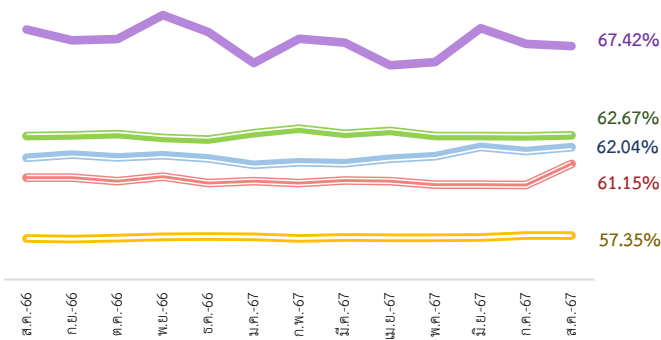
# บทสรุปผู้บริหาร EXECUTIVE SUMMARY

ข้อมูล ณ เดือนสิงหาคม 2567

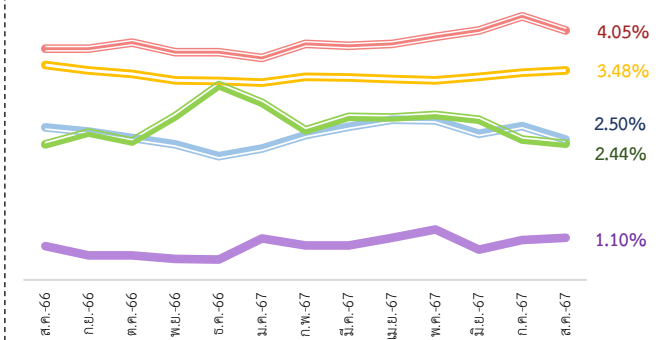
## อัตราการมีส่วนร่วมในกำลังแรงงาน (LABOUR FORCE PARTICIPATION RATE)



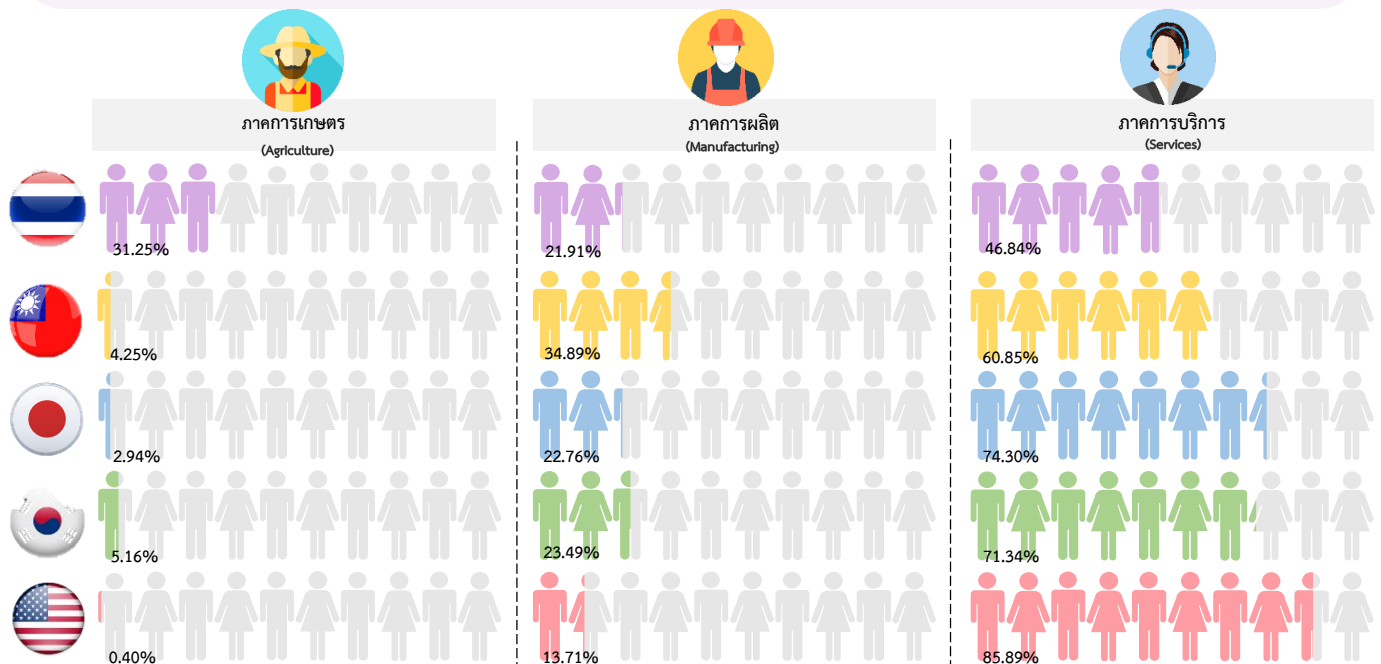
## อัตราส่วนผู้มีงานทำต่อประชากรวัยแรงงาน (EMPLOYMENT to POPULATION RATIO)



## อัตราการว่างงาน (UNEMPLOYMENT RATE)



## อัตราส่วนผู้มีงานทำจำแนกตามอุตสาหกรรม (EMPLOYMENT RATE by INDUSTRY)





### สถานการณ์เศรษฐกิจที่น่าสนใจประจำเดือนกันยายน 2567

#### “ภาวะเศรษฐกิจโลก”

สหรัฐอเมริกา : ความเสี่ยงต่อภาวะถดถอยในสหรัฐฯ ลดลง หลังตัวเลขเศรษฐกิจสำคัญปรับตัวดีขึ้น เช่น ตัวเลขการจ้างงานนอกภาคเกษตรที่กลับมาเพิ่มขึ้นมากที่สุดในรอบ 6 เดือนที่ 2.54 แสนราย ภาคบริการที่ขยายตัวสูงสุดในรอบ 19 เดือน อย่างไรก็ตาม ภาวะทางการเงิน (financial conditions) ที่ยังคงอยู่ในระดับตึงตัวอาจสร้างแรงกดดันต่อเศรษฐกิจ ซึ่งจะกระทบต่อกำลังซื้อของผู้บริโภคและรายได้ของธุรกิจในเดือนกันยายน 2567 แม้ยอดค้าปลีกโตต่ำสุดในรอบปีที่ร้อยละ 1.74 เมื่อเทียบกับเดือนเดียวกันของปีก่อน แต่เมื่อเทียบกับเดือนก่อน ยอดค้าปลีกเพิ่มขึ้นร้อยละ 0.4 และสูงกว่าร้อยละ 0.1 ในเดือนสิงหาคม 2567

จีน : ภาพการชะลอตัวทางเศรษฐกิจต่อเนื่อง ท่ามกลางแรงหนุนจากภาคบริการและการส่งออกที่อ่อนกำลังลง และแรงกดดันจากปัญหาเชิงโครงสร้าง เช่น วิกฤตภาคอสังหาริมทรัพย์ ตลาดแรงงานที่ยังเปราะบาง และภาระหนี้สินรัฐบาลท้องถิ่น ขณะที่มาตรการทางการเงินและการคลังล่าสุดน่าจะช่วยเพียงประคองเศรษฐกิจในช่วงที่เหลือของปีมากกว่ากระตุ้นการเติบโต ในอีกด้านหนึ่ง รัฐบาลเร่งออกมาตรการด้านอสังหาริมทรัพย์ต่อเนื่องหลังจากรประชุมโปลิตบูโรเดือนกันยายนส่งสัญญาณเร่ง “ยุติการร่วมหุ่น” (หมายถึง การเริ่มต้นฟื้นตัวหรือการกลับมาอยู่ในระดับที่สูงขึ้น) ของตลาดอสังหาริมทรัพย์ โดยคาดว่าน่าจะเรียกความเชื่อมั่นผู้บริโภคโดยรวม รวมถึงฟื้นความมั่งคั่งของประชาชนได้บางส่วน และส่งผลบวกต่อเนื่องไปยังการบริโภคในระยะข้างหน้า

ไทย : ความเชื่อมั่นผู้บริโภคและภาคอุตสาหกรรมยังอ่อนแอ ดัชนีความเชื่อมั่นผู้บริโภคเดือนกันยายนยังคงปรับลดลงต่อเนื่อง ความเชื่อมั่นทั้งผู้บริโภคและภาคธุรกิจที่ยังฟื้นตัวช้าส่วนหนึ่งได้รับผลกระทบของปัจจัยชั่วคราวจากสถานการณ์น้ำท่วมในหลายจังหวัดทางภาคเหนือและภาคตะวันออกเฉียงเหนือ ซึ่งส่งผลต่อการผลิตทั้งภาคเกษตรและอุตสาหกรรม และกำลังซื้อของคนในพื้นที่ โดยภาวะอุทกภัยที่เกิดขึ้นถือเป็นปัจจัยกดดันเศรษฐกิจไทย โดยคาดว่ามูลค่าความเสียหายเบื้องต้นสำหรับช่วงเดือนสิงหาคมถึงต้นเดือนกันยายน 2567 จะอยู่ที่ราว 6-8 พันล้านบาท หรือร้อยละ 0.03-0.04 ของจีดีพี ซึ่งภาคเกษตรได้รับผลกระทบมากที่สุด ส่วนในระยะถัดไปต้องติดตามพายุที่อาจจะเข้าได้ช่วงเดือนกันยายนถึงตุลาคม 2567 ถือเป็นความเสี่ยงต่อสถานการณ์น้ำท่วมและอาจกระทบเศรษฐกิจไทย

ดังนั้น ภาพรวมของภาวะเศรษฐกิจโลก เศรษฐกิจสหรัฐฯ ดูดีขึ้นจากตัวเลขการจ้างงานที่ฟื้นตัว เศรษฐกิจจีนโดยรวมยังอ่อนกำลังจากภาคบริการและการส่งออก ประเทศไทยอุทกภัยที่เกิดขึ้นจะส่งผลกระทบต่อเศรษฐกิจในภาพรวมอย่างมาก โดยเฉพาะในภาคเกษตรและอุตสาหกรรม เนื่องจากภาคเกษตรมีส่วนสำคัญต่อ GDP ของไทย ไม่ว่าจะเป็นเรื่องของการผลิตทางการเกษตร รายได้เกษตรกร เป็นต้น ผลกระทบต่อภาคแรงงาน โดยเฉพาะการจ้างงาน ว่างาน การเลิกจ้าง จากสถานการณ์น้ำท่วมและอุทกภัยอาจทำให้ธุรกิจบางแห่งต้องปิดหรือลดขนาดกิจการ แรงงานอาจต้องอพยพออกจากพื้นที่ ทำให้เกิดการขาดแคลนแรงงานในบางอุตสาหกรรมหรือส่งผลให้มีการเลิกจ้างแรงงาน ดังนั้น สถานการณ์อุทกภัยที่เกิดขึ้นต้องมีการเตรียมความพร้อมเพื่อรับมือเพื่อที่จะลดผลกระทบที่อาจเกิดขึ้นกับเศรษฐกิจไทยในอนาคต



## สรุปสถิติเศรษฐกิจแรงงานระหว่างประเทศ ประจำเดือนกันยายน 2567

ข้อมูล ณ เดือนสิงหาคม 2567	ไทย	ไต้หวัน	ญี่ปุ่น	สาธารณรัฐเกาหลี	สหรัฐอเมริกา
1. อัตราการเติบโตของผลิตภัณฑ์มวลรวมภายในประเทศ (GDP Annual Growth Rate) <sup>[1]</sup>	2.30 %	5.06 %	(-1.00) %	2.30 %	3.10 %
2. ดัชนีราคาผู้บริโภค (CPI)	108.79 จุด	108.34 จุด	108.40 จุด	114.54 จุด	314.80 จุด
3. ดัชนีผู้จัดการฝ่ายจัดซื้อภาคการผลิต (Manufacturing PMI) <sup>[2]</sup>	52.00 จุด	52.50 จุด	49.80 จุด	51.90 จุด	47.00 จุด
4. จำนวนประชากรวัยแรงงาน <sup>[3]</sup>	59.22 ล้านคน	20.25 ล้านคน	109.84 ล้านคน	45.58 ล้านคน	269.08 ล้านคน
5. จำนวนผู้ที่อยู่ในกำลังแรงงาน	40.37 ล้านคน	12.03 ล้านคน	69.90 ล้านคน	29.28 ล้านคน	168.70 ล้านคน
5.1 จำนวนผู้มีงานทำ	39.93 ล้านคน	11.61 ล้านคน	68.15 ล้านคน	28.56 ล้านคน	161.86 ล้านคน
5.2 จำนวนผู้ว่างงาน	0.44 ล้านคน	0.42 ล้านคน	1.75 ล้านคน	0.72 ล้านคน	6.84 ล้านคน
6. จำนวนผู้ที่ไม่อยู่ในกำลังแรงงาน	18.85 ล้านคน	8.22 ล้านคน	39.94 ล้านคน	16.30 ล้านคน	100.38 ล้านคน
7. อัตราการมีส่วนร่วมในกำลังแรงงาน	68.17 %	59.42 %	63.64 %	64.24 %	62.69 %
8. อัตราผู้ไม่อยู่ในกำลังแรงงาน	31.83 %	40.58 %	36.36 %	35.76 %	37.31 %
9. อัตราส่วนผู้มีงานทำต่อประชากรวัยแรงงาน	67.42 %	57.35 %	62.04 %	62.67 %	61.15 %
10. อัตราการว่างงาน	1.10 %	3.48 %	2.50 %	2.44 %	4.05 %
11. อัตราส่วนผู้มีงานทำจำแนกตามอุตสาหกรรม					
11.1 ภาคการเกษตร	31.25 %	4.25 %	2.94 %	5.16 %	0.40 %
11.2 ภาคการผลิต	21.91 %	34.89 %	22.76 %	23.49 %	13.71 %
11.3 ภาคการบริการ	46.84 %	60.85 %	74.30 %	71.34 %	85.89 %
12. ค่าจ้างขั้นต่ำรายชั่วโมง <sup>[4]</sup>	41.25 – 50.00 บาท	183 TWD ≈ 192.75 บาท	1,004 JPY ≈ 222.41 บาท	9,860 KRW ≈ 241.41 บาท	7.25 USD ≈ 244.82 บาท

หมายเหตุ: [1] ไทย ไต้หวัน ญี่ปุ่น เกาหลีใต้ และสหรัฐอเมริกาใช้ข้อมูล GDP (%YoY) ประจำไตรมาส 2 ปี 2567 โดยอ้างอิงข้อมูลจาก Trading Economics

[2] ข้อ 4 – 6 ผลรวมของแต่ละจำนวนอาจไม่เท่ากับยอดรวม เนื่องจากข้อมูลแต่ละจำนวนไม่มีการปิดเศษโดยอิสระจากกัน ข้อมูลจากสำนักงานสถิติแห่งชาติ

[3] Manufacturing PMI คือ ดัชนีผู้จัดการฝ่ายจัดซื้อภาคการผลิต เป็นตัวบ่งชี้สถานะทางเศรษฐกิจของภาคการผลิต กรณีมีค่าสูงกว่าระดับ 50.00 แสดงถึง สภาวะทางเศรษฐกิจภาคการผลิตที่ขยายตัว หากต่ำกว่าระดับ 50.00 แสดงถึง เกิดการหดตัว และหากเท่ากับระดับ 50.00 แสดงถึง ไม่มีการเปลี่ยนแปลง

[4] นิยามประชากรวัยแรงงาน ไทย ไต้หวัน ญี่ปุ่น และเกาหลีใต้ หมายถึง ประชากรที่มีอายุ 15 ปีขึ้นไป สำหรับสหรัฐอเมริกา นิยามประชากรวัยแรงงาน หมายถึง ประชากรที่มีอายุ 16 ปีขึ้นไป

[5] ค่าจ้างขั้นต่ำเฉลี่ยรายชั่วโมงของไทย คำนวณจากอัตราค่าจ้างขั้นต่ำรายวันต่อชั่วโมงการทำงาน 8 ชั่วโมงต่อวัน

TWD หมายถึง สกุลเงินดอลลาร์ไต้หวันใหม่ (ค่าเงิน ณ วันที่ 24 ตุลาคม 2567 1 TWD เท่ากับ 1.053 THB)

JPY หมายถึง สกุลเงินเยนญี่ปุ่น (ค่าเงิน ณ วันที่ 24 ตุลาคม 2567 1 JPY เท่ากับ 0.2215 THB)

KRW หมายถึง สกุลเงินวอนเกาหลีใต้ (ค่าเงิน ณ วันที่ 24 ตุลาคม 2567 1 KRW เท่ากับ 0.02448 THB)

USD หมายถึง สกุลเงินดอลลาร์สหรัฐ (ค่าเงิน ณ วันที่ 24 ตุลาคม 2567 1 USD เท่ากับ 33.77 THB)

## สารบัญ

### ไทย (Thailand)

สถานการณ์แรงงานของประเทศไทย	1
สถานการณ์กำลังแรงงาน	1
สถานการณ์การจ้างงาน	2
สถานการณ์การว่างงาน	4
สถานการณ์เศรษฐกิจของประเทศไทย	5

### ไต้หวัน (Taiwan)

สถานการณ์แรงงานของไต้หวัน	6
สถานการณ์กำลังแรงงาน	6
สถานการณ์การจ้างงาน	7
สถานการณ์การว่างงาน	9
สถานการณ์เศรษฐกิจของไต้หวัน	10

### ญี่ปุ่น (Japan)

สถานการณ์แรงงานของประเทศไทยญี่ปุ่น	12
สถานการณ์กำลังแรงงาน	12
สถานการณ์การจ้างงาน	13
สถานการณ์การว่างงาน	15
สถานการณ์เศรษฐกิจประเทศไทยญี่ปุ่น	16

### สาธารณรัฐเกาหลี (Republic of Korea)

สถานการณ์แรงงานของสาธารณรัฐเกาหลี	17
สถานการณ์กำลังแรงงาน	17
สถานการณ์การจ้างงาน	18
สถานการณ์การว่างงาน	20
สถานการณ์เศรษฐกิจของสาธารณรัฐเกาหลี	21

### สหรัฐอเมริกา (United States of America)

สถานการณ์แรงงานของสหรัฐอเมริกา	22
สถานการณ์กำลังแรงงาน	22
สถานการณ์การจ้างงาน	23
สถานการณ์การว่างงาน	25
สถานการณ์เศรษฐกิจสหรัฐอเมริกา	26
Highlight สถานการณ์เศรษฐกิจที่น่าสนใจประจำเดือนกันยายน 2567	28
ภาคผนวก คำอธิบายศัพท์ และตารางข้อมูลสถิติด้านแรงงาน	29

## สารบัญญรูปภาพ

### ไทย (Thailand)

แผนภาพ 1: จำนวนกำลังแรงงานและผู้ที่ไม่อยู่ในกำลังแรงงาน	1
แผนภาพ 2: จำนวนผู้มีงานทำและผู้ว่างงานของไทย	1
แผนภาพ 3: อัตราการมีส่วนร่วมในกำลังแรงงานและอัตราผู้ไม่อยู่ในกำลังแรงงาน	2
แผนภาพ 4: อัตราส่วนผู้มีงานทำต่อประชากรวัยแรงงานของไทย	2
แผนภาพ 5: จำนวนผู้มีงานทำ จำแนกตามอุตสาหกรรม	3
แผนภาพ 6: อัตราการว่างงานของไทย	4
แผนภาพ 7: อัตราการเปลี่ยนแปลงการว่างงานของไทย	4

### ไต้หวัน (Taiwan)

แผนภาพ 8: จำนวนกำลังแรงงานและผู้ที่ไม่อยู่ในกำลังแรงงาน	6
แผนภาพ 9: จำนวนผู้มีงานทำและผู้ว่างงานของไต้หวัน	6
แผนภาพ 10: อัตราการมีส่วนร่วมในกำลังแรงงานและอัตราผู้ไม่อยู่ในกำลังแรงงาน	7
แผนภาพ 11: อัตราส่วนผู้มีงานทำต่อประชากรวัยแรงงานของไต้หวัน	7
แผนภาพ 12: อัตราส่วนผู้มีงานทำต่อประชากรวัยแรงงานของไต้หวัน จำแนกเพศ	8
แผนภาพ 13: จำนวนผู้มีงานทำ จำแนกตามอุตสาหกรรม	9
แผนภาพ 14: อัตราการว่างงานของไต้หวัน	9
แผนภาพ 15: อัตราการเปลี่ยนแปลงการว่างงานของไต้หวัน	10
แผนภาพ 16: อัตราการว่างงานของไต้หวัน จำแนกตามเพศ	10

### ญี่ปุ่น (Japan)

แผนภาพ 17: จำนวนกำลังแรงงานและผู้ที่ไม่อยู่ในกำลังแรงงาน	12
แผนภาพ 18: จำนวนผู้มีงานทำและผู้ว่างงานของญี่ปุ่น	12
แผนภาพ 19: อัตราการมีส่วนร่วมในกำลังแรงงานและอัตราผู้ไม่อยู่ในกำลังแรงงาน	13
แผนภาพ 20: อัตราส่วนผู้มีงานทำต่อประชากรวัยแรงงานของญี่ปุ่น	13
แผนภาพ 21: อัตราส่วนผู้มีงานทำต่อประชากรวัยแรงงานของญี่ปุ่น จำแนกตามเพศ	14
แผนภาพ 22: จำนวนผู้มีงานทำ จำแนกตามอุตสาหกรรม	14
แผนภาพ 23: อัตราการว่างงานของญี่ปุ่น	15
แผนภาพ 24: อัตราการเปลี่ยนแปลงการว่างงานของญี่ปุ่น	15
แผนภาพ 25: อัตราการว่างงานของญี่ปุ่น จำแนกตามเพศ	16

### สาธารณรัฐเกาหลี (Republic of Korea)

แผนภาพ 26: จำนวนกำลังแรงงานและผู้ที่ไม่อยู่ในกำลังแรงงาน	17
แผนภาพ 27: จำนวนผู้มีงานทำและผู้ว่างงานของเกาหลีใต้	17
แผนภาพ 28: อัตราการมีส่วนร่วมในกำลังแรงงานและอัตราผู้ไม่อยู่ในกำลังแรงงาน	18
แผนภาพ 29: อัตราส่วนผู้มีงานทำต่อประชากรวัยแรงงานของเกาหลีใต้	18

## สารบัญรูปร่างภาพ (ต่อ)

แผนภาพ 30: อัตราส่วนผู้มีงานทำต่อประชากรวัยแรงงานของเกาหลีใต้ จำแนกตามเพศ	19
แผนภาพ 31: จำนวนผู้มีงานทำ จำแนกตามอุตสาหกรรม	19
แผนภาพ 32: อัตราการว่างงานของเกาหลีใต้	20
แผนภาพ 33: อัตราการเปลี่ยนแปลงการว่างงานของเกาหลีใต้	20
แผนภาพ 34: อัตราการว่างงานของเกาหลีใต้ จำแนกตามเพศ	21
<b><u>สหรัฐอเมริกา (United States of America)</u></b>	
แผนภาพ 35: จำนวนกำลังแรงงานและผู้ที่ไม่อยู่ในกำลังแรงงาน	22
แผนภาพ 36: จำนวนผู้มีงานทำและผู้ว่างงานของสหรัฐอเมริกา	22
แผนภาพ 37: อัตราการมีส่วนร่วมในกำลังแรงงานและอัตราผู้ไม่อยู่ในกำลังแรงงาน	23
แผนภาพ 38: อัตราส่วนผู้มีงานทำต่อประชากรวัยแรงงานของสหรัฐอเมริกา	23
แผนภาพ 39: อัตราส่วนผู้มีงานทำต่อประชากรวัยแรงงานของสหรัฐอเมริกา จำแนกตามเพศ	24
แผนภาพ 40: จำนวนผู้มีงานทำ จำแนกตามอุตสาหกรรม	24
แผนภาพ 41: อัตราการว่างงานของสหรัฐอเมริกา	25
แผนภาพ 42: อัตราการเปลี่ยนแปลงการว่างงานของสหรัฐอเมริกา	25
แผนภาพ 43: อัตราการว่างงานของไทย จำแนกตามเพศ	26



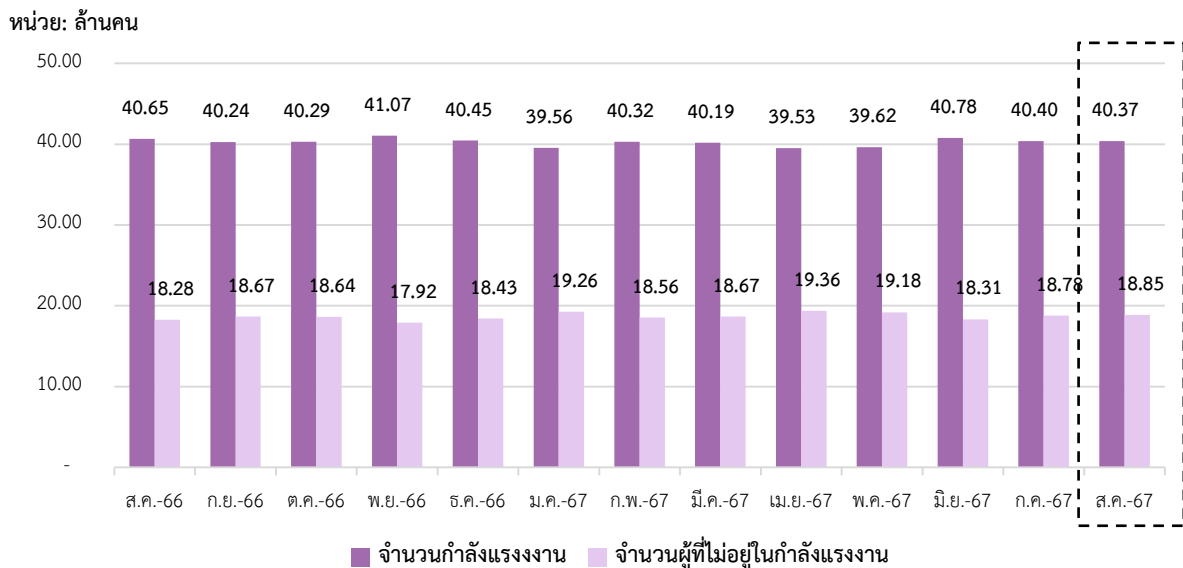
## สถานการณ์กำลังแรงงานของไทย (Labour Force in Thailand)

### สถานการณ์แรงงานของประเทศไทย

#### 1. สถานการณ์กำลังแรงงานของไทย (Labour Force)

ประชากรวัยแรงงานที่มีอายุ 15 ปี ขึ้นไป เดือนสิงหาคม 2567 มีจำนวนประมาณ 59.22 ล้านคน เพิ่มขึ้นจากเดือนที่ผ่านมา โดยแบ่งออกเป็น 1) กำลังแรงงาน ประมาณ 40.37 ล้านคน (คิดเป็นร้อยละ 68.17 ของจำนวนประชากรวัยแรงงาน ประกอบด้วย ผู้มีงานทำ ประมาณ 39.93 ล้านคน และผู้ว่างงาน ประมาณ 0.44 ล้านคน และ 2) ผู้ที่ไม่อยู่ในกำลังแรงงาน ประมาณ 18.85 ล้านคน (คิดเป็นร้อยละ 31.83 ของจำนวนประชากรวัยแรงงาน) (แผนภาพ 1 และ 2)

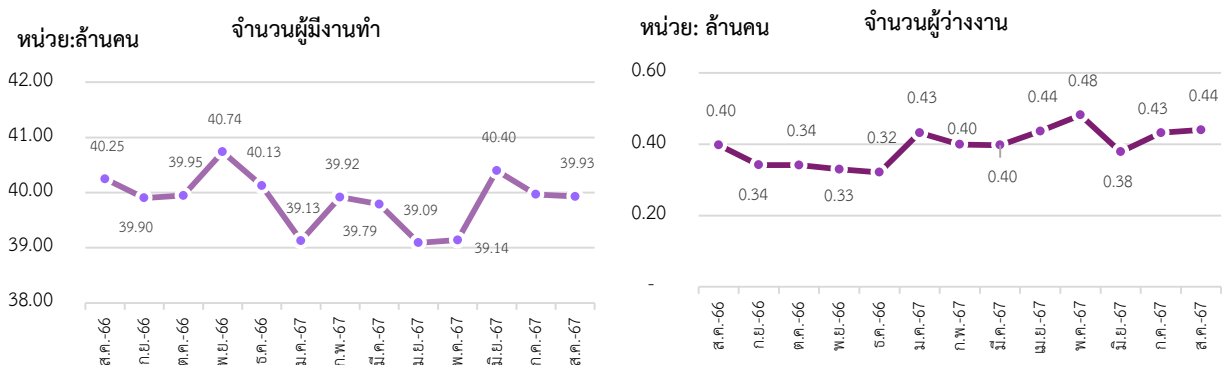
แผนภาพ 1: จำนวนกำลังแรงงานและผู้ที่ไม่อยู่ในกำลังแรงงาน (Labour force and People not in the labour force)



ที่มา: การสำรวจภาวะการทำงานของประชากร สำนักงานสถิติแห่งชาติ

หมายเหตุ: ประมวลข้อมูลโดยกลุ่มงานนโยบายเศรษฐกิจการแรงงานระหว่างประเทศ กองเศรษฐกิจการแรงงาน , ตัวเลขกำลังแรงงานของไทยไม่รวมผู้รอฤดูกาล

แผนภาพ 2: จำนวนผู้มีงานทำและผู้ว่างงานของไทย (Employed and Unemployed Persons)

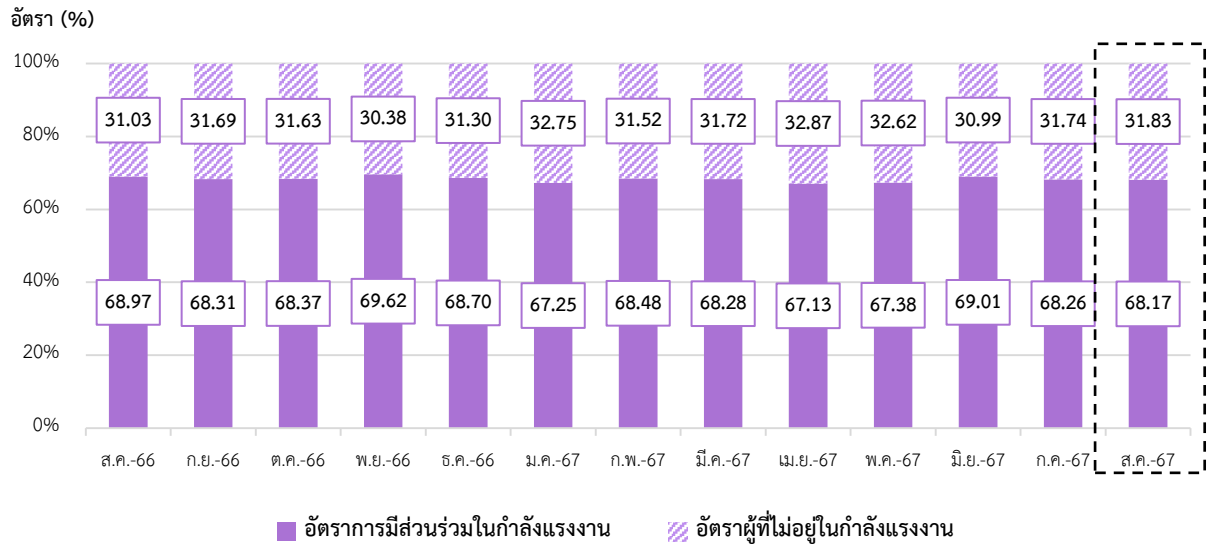


ที่มา: การสำรวจภาวะการทำงานของประชากร สำนักงานสถิติแห่งชาติ

หมายเหตุ: ประมวลข้อมูลโดยกลุ่มงานนโยบายเศรษฐกิจการแรงงานระหว่างประเทศ กองเศรษฐกิจการแรงงาน

อัตราการมีส่วนร่วมในกำลังแรงงาน เดือนสิงหาคม 2567 อยู่ที่ร้อยละ 68.17 ลดลงจากเดือนที่ผ่านมา ซึ่งสามารถอธิบายได้ว่า หากมีประชากรวัยทำงานอายุ 15 ปีขึ้นไป จำนวน 100 คน จะเป็นผู้ที่อยู่ในกำลังแรงงาน ประมาณ 68-69 คน สำหรับอัตราส่วนผู้ที่ไม่อยู่ในกำลังแรงงาน อยู่ที่ร้อยละ 31.83 เพิ่มขึ้นจากเดือนที่ผ่านมา (แผนภาพ 3)

แผนภาพ 3: อัตราการมีส่วนร่วมในกำลังแรงงานและอัตราผู้ไม่อยู่ในกำลังแรงงาน  
(Labour Force Participation Rate & Outside Labour Force Rate)



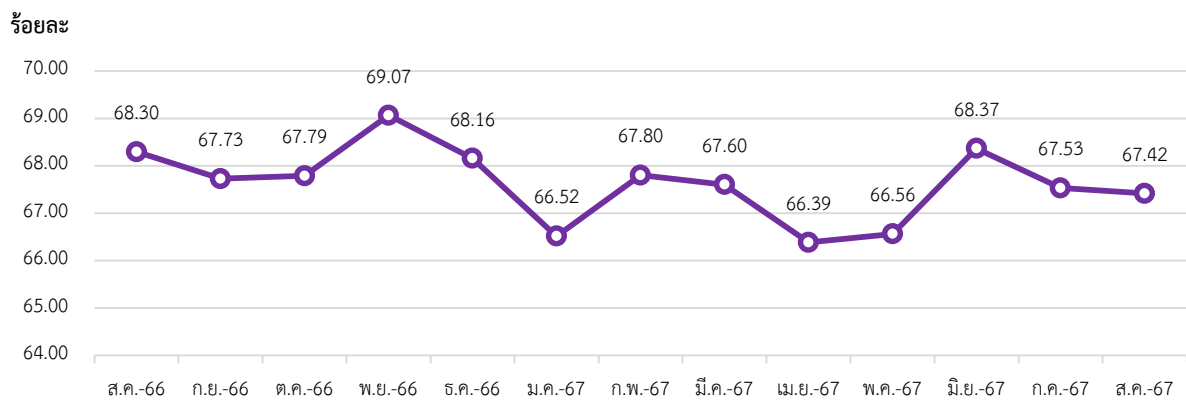
ที่มา: การสำรวจภาวะการทำงานของประชากร สำนักงานสถิติแห่งชาติ

หมายเหตุ: ประมวลข้อมูลโดยกลุ่มงานนโยบายเศรษฐกิจการแรงงานระหว่างประเทศ กองเศรษฐกิจการแรงงาน

## 2. สถานการณ์การจ้างงานของไทย (Employment Situation)

ผู้มีงานทำ เดือนสิงหาคม 2567 มีจำนวนประมาณ 39.93 ล้านคน โดยคิดเป็นอัตราส่วนผู้มีงานทำ ต่อจำนวนประชากรวัยแรงงานที่มีอายุ 15 ปีขึ้นไป (จำนวน 59.22 ล้านคน) อยู่ที่ร้อยละ 67.42 ลดลงจากเดือนที่ผ่านมา ทั้งนี้ จำนวนผู้มีงานทำลดลงจากเดือนที่ผ่านมาที่อยู่ร้อยละ 67.53 และลดลงจากเดือนเดียวกันในปีที่ผ่านมาที่อยู่ร้อยละ 68.30 (แผนภาพ 4)

แผนภาพ 4: อัตราส่วนผู้มีงานทำต่อจำนวนประชากรวัยแรงงาน (Employment to Population Ratio)



ที่มา: การสำรวจภาวะการทำงานของประชากร สำนักงานสถิติแห่งชาติ

หมายเหตุ: ประมวลข้อมูลโดยกลุ่มงานนโยบายเศรษฐกิจการแรงงานระหว่างประเทศ กองเศรษฐกิจการแรงงาน

จำนวนผู้มีงานทำในภาคอุตสาหกรรม เดือนสิงหาคม 2567 ประกอบด้วย 1) ผู้มีงานทำภาคเกษตร จำนวนประมาณ 12.48 ล้านคน โดยคิดเป็นร้อยละ 31.25 และ 2) ผู้มีงานทำนอกภาคเกษตร จำนวนประมาณ 27.45 ล้านคน โดยคิดเป็นร้อยละ 68.75 ของผู้มีงานทำทั้งหมด

อุตสาหกรรมที่มีการจ้างงานขยายตัวสูงสุด 3 อันดับแรก เมื่อเปรียบเทียบกับเดือนที่ผ่านมา (%MoM) ได้แก่ ศิลปะ ความบันเทิง และนันทนาการ (ร้อยละ 17.20) การจัดหน้า การจัดการ และการบำบัดน้ำเสีย ของเสีย สิ่งปฏิกูล (ร้อยละ 16.43) และข้อมูลข่าวสารและการสื่อสาร (ร้อยละ 8.98) ในขณะที่อุตสาหกรรมที่มีการจ้างงานหดตัวสูงสุด 3 อันดับแรก ได้แก่ กิจกรรมการจ้างงานในครัวเรือนส่วนบุคคล กิจกรรมการผลิตสินค้าและบริการที่ทำขึ้นเอง เพื่อใช้ในครัวเรือน (ร้อยละ -24.19) การบริหารราชการ และการป้องกันประเทศ และการประกันสังคมภาคบังคับ (ร้อยละ -16.88) และกิจกรรมอสังหาริมทรัพย์ (ร้อยละ -15.90) (แผนภาพ 5)

สำหรับอุตสาหกรรมที่มีการจ้างงานขยายตัวสูงสุด 3 อันดับแรก เมื่อเทียบกับเดือนเดียวกันในปีที่ผ่านมา (%YoY) ได้แก่ การจัดหน้า การจัดการ และการบำบัดน้ำเสีย ของเสีย สิ่งปฏิกูล (ร้อยละ 70.65) การทำเหมืองแร่ และเหมืองหิน (ร้อยละ 18.88) และ ไฟฟ้า ก๊าซ ไอน้ำ และระบบปรับอากาศ (ร้อยละ 15.71) ในขณะที่อุตสาหกรรมที่มีการจ้างงานหดตัวสูงสุด 3 อันดับแรก ได้แก่ กิจกรรมทางการเงินและการประกันภัย (ร้อยละ -15.75) กิจกรรมด้านสุขภาพและงานสังคมสงเคราะห์ (ร้อยละ -13.38) และกิจกรรมการจ้างงานในครัวเรือนส่วนบุคคล กิจกรรมการผลิตสินค้าและบริการที่ทำขึ้นเองเพื่อใช้ในครัวเรือน (ร้อยละ -10.72) (แผนภาพ 5)

แผนภาพ 5: จำนวนผู้มีงานทำ จำแนกตามอุตสาหกรรม (Employed Person by Industry)



ที่มา: การสำรวจภาวะการทำงานของประชากร สำนักงานสถิติแห่งชาติ

หมายเหตุ : ประมวลข้อมูลโดยกลุ่มงานนโยบายเศรษฐกิจการแรงงานระหว่างประเทศ กองเศรษฐกิจการแรงงาน

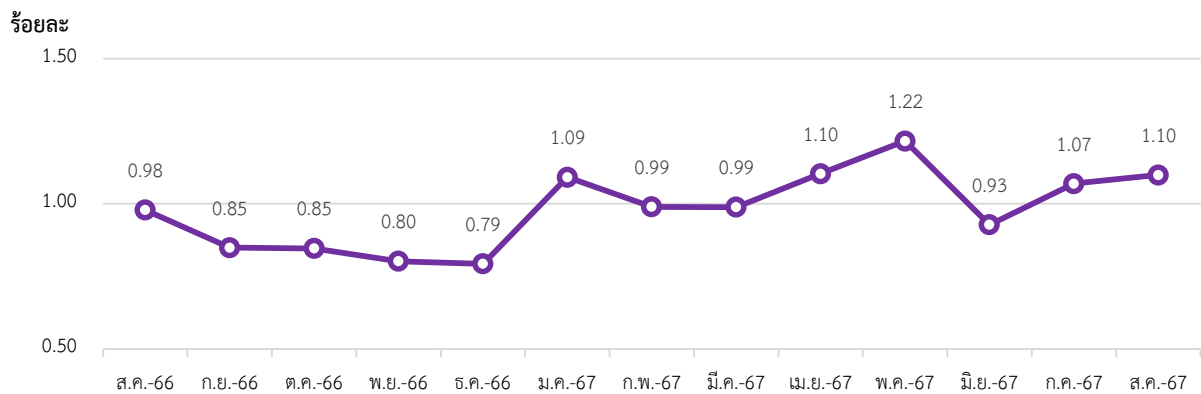
: \*กิจกรรมบริการด้านอื่นๆ ได้แก่ 1.) การซ่อมและบำรุงรักษาคอมพิวเตอร์ อุปกรณ์ต่อพ่วง อุปกรณ์สื่อสารโทรคมนาคม และ ของใช้ส่วนบุคคลและของใช้ในครัวเรือน 2.) กิจกรรมบริการส่วนบุคคลอื่น ๆ เช่น การบริการซักรีดและซักแห้ง ผลิตภัณฑ์สิ่งทอและขนสัตว์ การแต่งผมและการเสริมสวยอื่น ๆ การทำศพ และกิจกรรมที่เกี่ยวข้อง เป็นต้น

### 3. สถานการณ์การว่างงานของไทย (Unemployment Rate)

จำนวนผู้ว่างงาน เดือนสิงหาคม 2567	ประมาณ 4.44 แสนคน
- %MoM (สิงหาคม 2567 เทียบกับ กรกฎาคม 2567)	2.75 %
- %YoY (สิงหาคม 2567 เทียบกับ สิงหาคม 2566)	11.61 %

เดือนสิงหาคม 2567 มีผู้ว่างงาน ประมาณ 4.44 แสนคน คิดเป็นอัตราการว่างงาน ร้อยละ 1.10 เพิ่มขึ้นจากเดือนที่ผ่านมา ทั้งนี้ จำนวนผู้ว่างงานเปลี่ยนแปลงไปจากเดือนที่ผ่านมา คิดเป็นร้อยละ 2.75 และร้อยละ 11.61 เมื่อเทียบกับเดือนเดียวกันในปีที่ผ่านมา (แผนภาพ 6 และ 7)

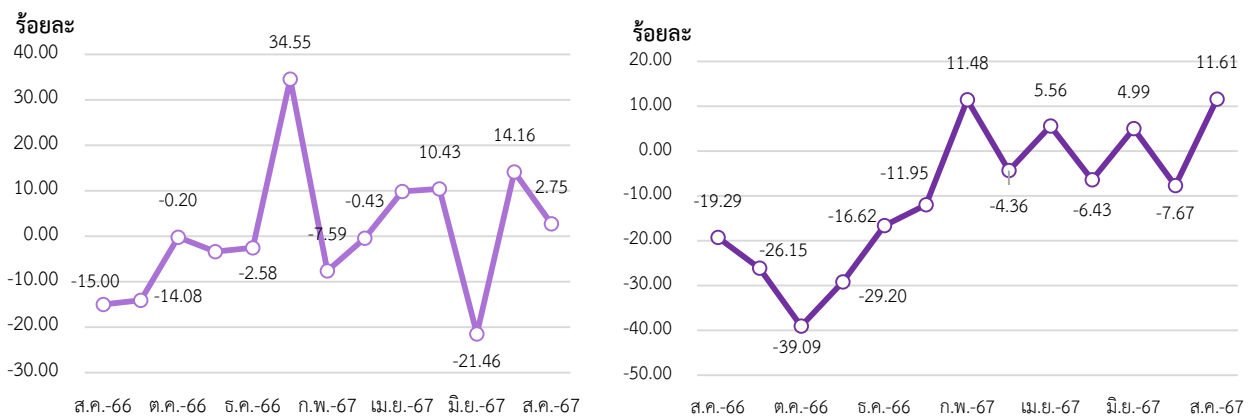
แผนภาพ 6: อัตราการว่างงานของไทย (Unemployment Rate)



ที่มา: การสำรวจภาวะการทำงานของประชากร สำนักงานสถิติแห่งชาติ

หมายเหตุ: ประมวลข้อมูลโดยกลุ่มงานนโยบายเศรษฐกิจการแรงงานระหว่างประเทศ กองเศรษฐกิจการแรงงาน

แผนภาพ 7: อัตราการเปลี่ยนแปลงของจำนวนผู้ว่างงานของไทย



ที่มา: การสำรวจภาวะการทำงานของประชากร สำนักงานสถิติแห่งชาติ

หมายเหตุ: ประมวลข้อมูลโดยกลุ่มงานนโยบายเศรษฐกิจการแรงงานระหว่างประเทศ กองเศรษฐกิจการแรงงาน

#### 4. สถานการณ์เศรษฐกิจของประเทศไทยเดือนสิงหาคม 2567

- การเติบโตของผลิตภัณฑ์มวลรวมภายในประเทศ (GDP Annual Growth Rate) ในไตรมาส 2 ปี 2567 ขยายตัวร้อยละ 2.3 เติบโตขึ้นจากการขยายตัวร้อยละ 1.6 ในไตรมาสแรกของปี 2567 ปัจจัยหลักมาจากการขยายตัวของการผลิตภาคอุตสาหกรรม การใช้จ่ายขั้นสุดท้ายของรัฐบาล และการส่งออกสินค้าและบริการขยายตัว แต่อย่างไรก็ตามบริการที่เกี่ยวข้องกับการท่องเที่ยวกลับชะลอตัวลง ภาคการเกษตรที่ปรับตัวลดลงอย่างต่อเนื่อง ขณะที่การอุปโภคบริโภคขั้นสุดท้ายของเอกชนชะลอตัว และการลงทุนลดลงอย่างต่อเนื่อง

- ดัชนีราคาผู้บริโภค (CPI) เท่ากับ 108.79 ปรับตัวเพิ่มขึ้นจากเดือนที่ผ่านมา เนื่องจากการสูงขึ้นของราคาสินค้าในกลุ่มอาหาร โดยเฉพาะผักสด ผลไม้สด และอาหารสำเร็จรูป ขณะที่สินค้าในกลุ่มพลังงาน ราคาปรับลดลง (ค่ากระแสไฟฟ้าและแก๊สโซฮอล์)

- ดัชนีผู้จัดการฝ่ายซื้อภาคการผลิต (Manufacturing PMI) อยู่ที่ระดับ 52 โดยคำสั่งซื้อใหม่เพิ่มขึ้นติดต่อกันต่อเนื่องเป็นเดือนที่ 4 ส่งผลให้บริษัทต่างๆ ขยายกิจกรรมการซื้อและการจ้างงาน แม้ว่าอัตราการเติบโตจะอ่อนตัวลงเล็กน้อย

- เครื่องชี้การลงทุนภาคเอกชนที่ซัดปัจจัยฤดูกาลแล้วเพิ่มขึ้นเล็กน้อยจากเดือนก่อน โดยการใช้จ่ายในหมวดสินค้าไม่คงทนเพิ่มขึ้นตามปริมาณการจำหน่ายน้ำมันเชื้อเพลิงสอดคล้องกับราคาน้ำมันเบนซินที่ลดลง อย่างไรก็ตาม การบริการลดลงเล็กน้อยโดยเฉพาะในภาคธุรกิจโรงแรมสอดคล้องกับจำนวนนักท่องเที่ยวที่ลดลงส่วนหนึ่งเป็นช่วง Low Season ภายในประเทศ

- มูลค่าการส่งออกสินค้าไม่รวมทองคำที่ซัดปัจจัยฤดูกาลแล้วเพิ่มขึ้นจากเดือนก่อน ส่วนหนึ่งเป็นผลมาจากการเร่งส่งออกสินค้าเกษตรและเกษตรแปรรูปไปยังประเทศคู่ค้าที่อุปทานขาดแคลน โดยเฉพาะการส่งออกไปอินเดีย และน้ำตาลไปกัมพูชา

- มูลค่าการนำเข้าสินค้าไม่รวมทองคำที่ซัดปัจจัยฤดูกาลแล้วลดลงจากเดือนก่อน จากการนำเข้าลดลงในหมวดดังนี้ 1) วัตถุดิบและสินค้าขั้นกลาง ตามปริมาณการนำเข้าเชื้อเพลิงที่ลดลง 2) สินค้าทุนไม่รวมเครื่องบิน ตามการนำเข้าคอมพิวเตอร์ และ 3) สินค้าอุปโภคบริโภค ตามการนำเข้าโทรศัพท์มือถือจากจีนและเวียดนาม

- จำนวนนักท่องเที่ยวต่างประเทศ ที่ซัดปัจจัยฤดูกาลแล้วลดลงจากเดือนก่อน จากนักท่องเที่ยวจีนและมาเลเซียหลังจากนักท่องเที่ยวเข้ามามากในช่วงก่อนหน้า ขณะที่จำนวนนักท่องเที่ยวในบางสัญชาติปรับเพิ่มขึ้น อาทิ ญี่ปุ่นและอินเดีย

ที่มา: สำนักงานสภาพัฒนาการเศรษฐกิจและสังคมแห่งชาติ, ธนาคารแห่งประเทศไทย

และ สำนักงานนโยบายและยุทธศาสตร์การค้า

เรียบเรียงโดย: กลุ่มงานนโยบายเศรษฐกิจการแรงงานระหว่างประเทศ กองเศรษฐกิจการแรงงาน

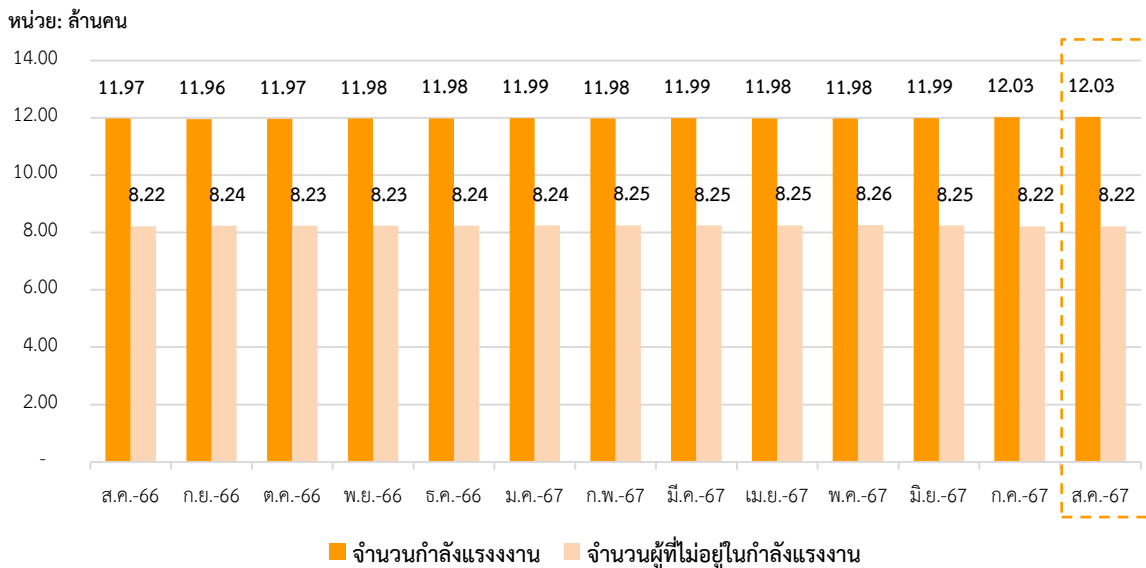
## สถานการณ์กำลังแรงงานของไต้หวัน (Labour Force in Taiwan)

### สถานการณ์แรงงานของไต้หวัน

#### 1. สถานการณ์กำลังแรงงานของไต้หวัน (Labour Force)

ประชากรที่มีอายุ 15 ปี ขึ้นไป เดือนสิงหาคม 2567 มีจำนวนประมาณ 20.25 ล้านคน คงตัวเท่ากับเดือนที่ผ่านมา โดยแบ่งออกเป็น 1) กำลังแรงงานประมาณ 12.03 ล้านคน (ร้อยละ 59.42 ของจำนวนประชากรวัยแรงงาน) ประกอบด้วย ผู้มีงานทำประมาณ 11.61 ล้านคน และผู้ว่างงาน ประมาณ 0.42 ล้านคน และ 2) ผู้ที่ไม่อยู่ในกำลังแรงงานประมาณ 8.22 ล้านคน (ร้อยละ 40.58 ของจำนวนประชากรวัยแรงงาน) (แผนภาพ 8 และ 9)

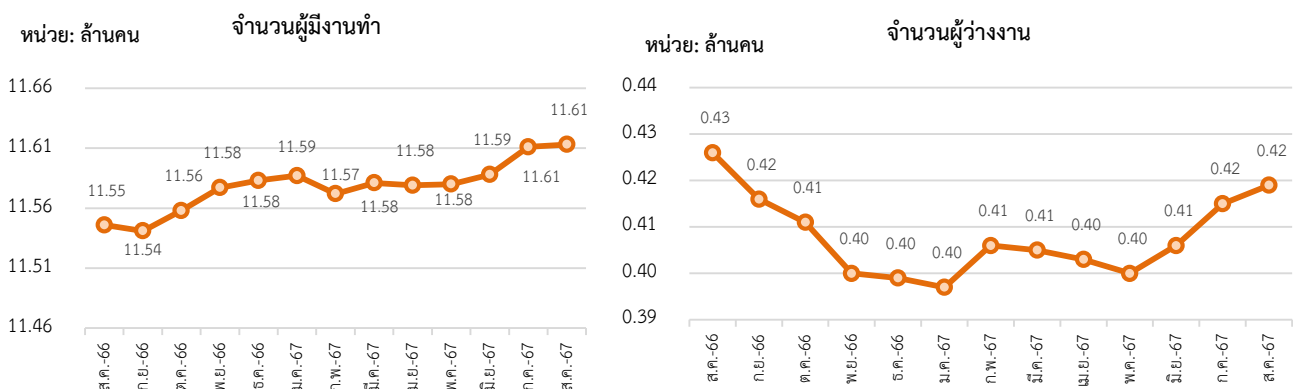
แผนภาพ 8: จำนวนกำลังแรงงานและผู้ที่ไม่อยู่ในกำลังแรงงาน (Labour force and People not in the labour force)



ที่มา: National Statistics Taiwan

หมายเหตุ: ประมวลข้อมูลโดยกลุ่มงานนโยบายเศรษฐกิจการแรงงานระหว่างประเทศ กองเศรษฐกิจการแรงงาน

#### แผนภาพ 9: จำนวนผู้มีงานทำและผู้ว่างงานของไต้หวัน (Employed and Unemployed Persons)

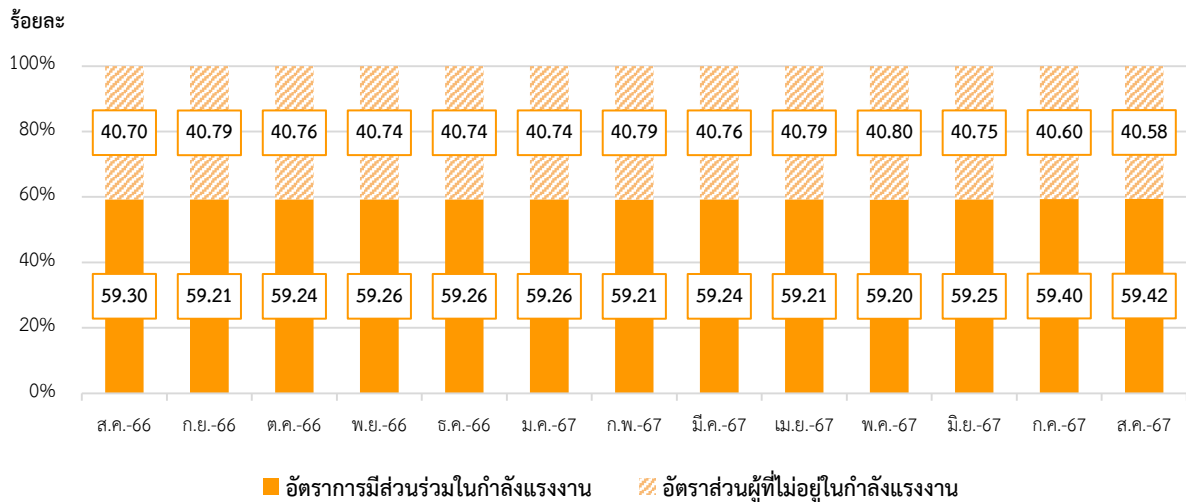


ที่มา: National Statistics Taiwan

หมายเหตุ: ประมวลข้อมูลโดยกลุ่มงานนโยบายเศรษฐกิจการแรงงานระหว่างประเทศ กองเศรษฐกิจการแรงงาน

อัตราการมีส่วนร่วมในกำลังแรงงาน เดือนสิงหาคม 2567 อยู่ที่ร้อยละ 59.42 เพิ่มขึ้นจากเดือนที่ผ่านมา ซึ่งสามารถอธิบายได้ว่า หากมีประชากรวัยทำงานอายุ 15 ปีขึ้นไป จำนวน 100 คน จะเป็นผู้ที่อยู่ในกำลังแรงงาน ประมาณ 59-60 คน สำหรับอัตราส่วนผู้ที่ไม่อยู่ในกำลังแรงงาน อยู่ที่ร้อยละ 40.58 ลดลงจากเดือนที่ผ่านมา (แผนภาพ 10)

แผนภาพ 10: อัตราการมีส่วนร่วมในกำลังแรงงานและอัตราส่วนผู้ไม่อยู่ในกำลังแรงงาน  
(Labour Force Participation Rate & Outside Labour Force Rate)



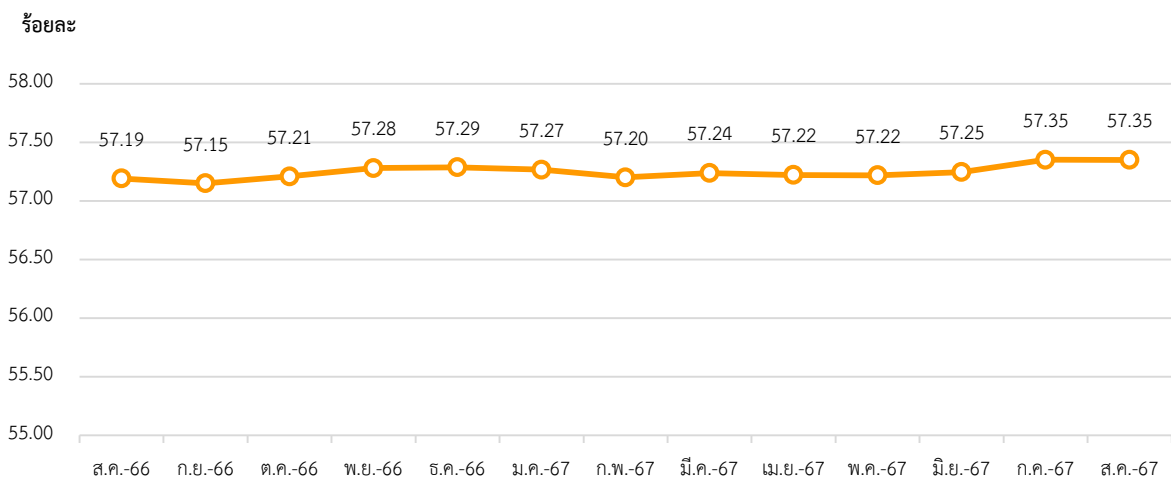
ที่มา: National Statistics Taiwan

หมายเหตุ: ประมวลข้อมูลโดยกลุ่มงานนโยบายเศรษฐกิจการแรงงานระหว่างประเทศ กองเศรษฐกิจการแรงงาน

## 2. สถานการณ์การจ้างงานของไต้หวัน (Employment Situation)

ผู้มีงานทำเดือนสิงหาคม 2567 มีจำนวนประมาณ 11.61 ล้านคน โดยคิดเป็นอัตราส่วนผู้มีงานทำต่อจำนวนประชากรวัยแรงงานที่มีอายุ 15 ปีขึ้นไป (จำนวน 20.25 ล้านคน) อยู่ที่ร้อยละ 57.35 เท่ากันกับเดือนที่ผ่านมา และเพิ่มขึ้นเมื่อเทียบกับเดือนเดียวกันในปีที่ผ่านมา ที่อยู่ที่ร้อยละ 59.19 (แผนภาพ 11)

แผนภาพ 11: อัตราส่วนผู้มีงานทำต่อจำนวนประชากรวัยแรงงาน (Employment to Population Ratio)

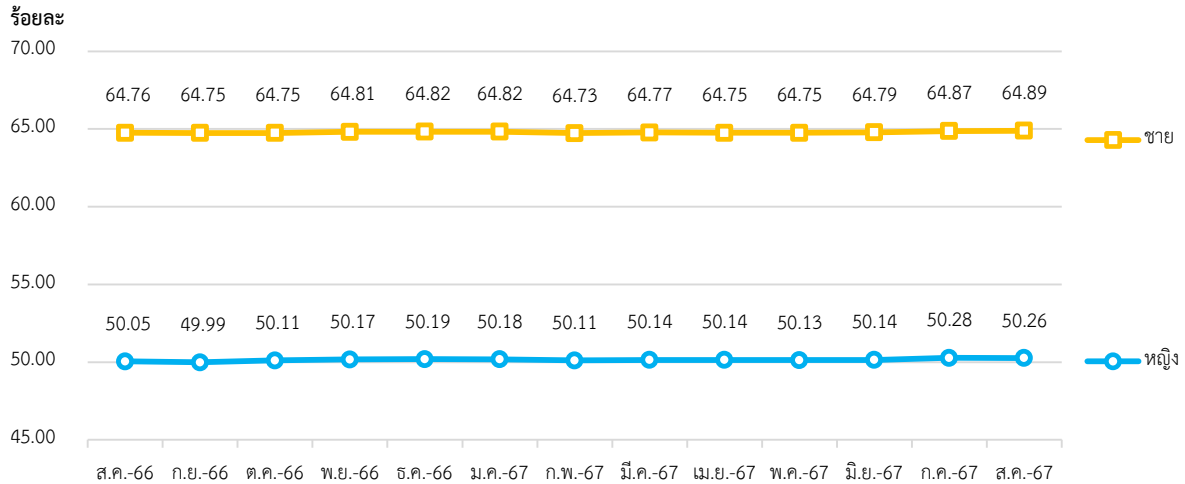


ที่มา: National Statistics Taiwan

หมายเหตุ: ประมวลข้อมูลโดยกลุ่มงานนโยบายเศรษฐกิจการแรงงานระหว่างประเทศ กองเศรษฐกิจการแรงงาน

หากจำแนกตามเพศ อัตราส่วนผู้มีงานทำต่อจำนวนประชากรวัยแรงงานเพศชาย อยู่ที่ร้อยละ 64.89 เพิ่มขึ้นจากเดือนที่ผ่านมา และเพศหญิง ร้อยละ 50.26 ลดลงจากเดือนที่ผ่านมา (แผนภาพ 12)

แผนภาพ 12: อัตราส่วนผู้มีงานทำต่อจำนวนประชากรวัยแรงงาน จำแนกตามเพศ (Employment to Population Ratio by Sex)



ที่มา: National Statistics Taiwan

หมายเหตุ: ประมวลข้อมูลโดยกลุ่มงานนโยบายเศรษฐกิจการแรงงานระหว่างประเทศ กองเศรษฐกิจการแรงงาน

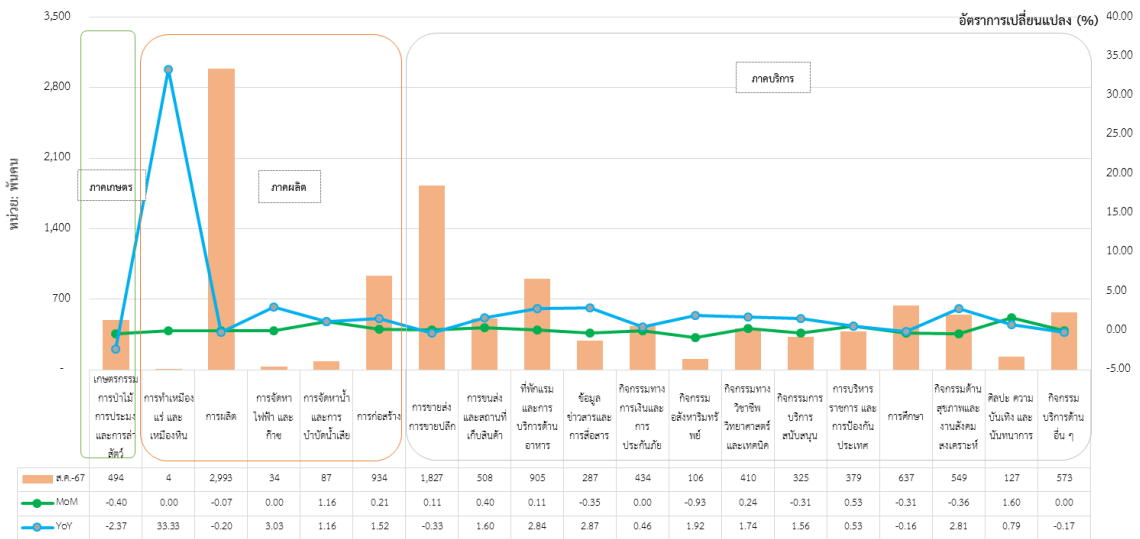
จำนวนผู้มีงานทำในภาคอุตสาหกรรม เดือนสิงหาคม 2567 ประกอบด้วย ผู้มีงานทำในภาคเกษตรจำนวน ประมาณ 0.49 ล้านคน โดยคิดเป็นร้อยละ 4.25 และผู้มีงานทำนอกภาคเกษตรจำนวนประมาณ 11.12 ล้านคน โดยคิดเป็นร้อยละ 95.75 ของผู้มีงานทำทั้งหมด

อุตสาหกรรมที่มีการจ้างงานขยายตัวสูงสุด 3 อันดับแรก เมื่อเทียบกับเดือนที่ผ่านมา (%MoM) ได้แก่ ศิลปะ ความบันเทิง และนันทนาการ (ร้อยละ 1.60) การจัดหาน้ำ และการบำบัดน้ำเสีย (ร้อยละ 1.16) และการบริหารราชการ และการป้องกันประเทศ (ร้อยละ 0.53) ในขณะที่อุตสาหกรรมที่มีการจ้างงานหดตัวสูงสุด 3 อันดับแรก ได้แก่ กิจกรรมอสังหาริมทรัพย์ (ร้อยละ -0.93) เกษตรกรรม การป่าไม้ การประมง และการล่าสัตว์ (ร้อยละ -0.40) และกิจกรรมด้านสุขภาพและงานสังคมสงเคราะห์ (ร้อยละ -0.36) (แผนภาพ 13)

สำหรับอุตสาหกรรมที่มีการจ้างงานขยายตัวสูงสุด 3 อันดับแรก เมื่อเทียบกับเดือนเดียวกันในปีที่ผ่านมา (%YoY) ได้แก่ การทำเหมืองแร่ และเหมืองหิน (ร้อยละ 33.33) การจัดหาไฟฟ้า และก๊าซ (ร้อยละ 3.03) และข้อมูลข่าวสารและการสื่อสาร (ร้อยละ 2.87) ในขณะที่อุตสาหกรรมที่มีการจ้างงานหดตัว มีจำนวน 3 อุตสาหกรรม ได้แก่ เกษตรกรรม การป่าไม้ การประมง และการล่าสัตว์ (ร้อยละ -2.37) การขายส่ง การขายปลีก (ร้อยละ -0.33) และการผลิต (ร้อยละ -0.20) (แผนภาพ 13)



แผนภาพ 13: จำนวนผู้มีงานทำ จำแนกตามอุตสาหกรรม (Employed Person by Industry)



ที่มา: National Statistics Taiwan

หมายเหตุ: ประมวลข้อมูลโดยกลุ่มงานนโยบายเศรษฐกิจการแรงงานระหว่างประเทศ กองเศรษฐกิจการแรงงาน

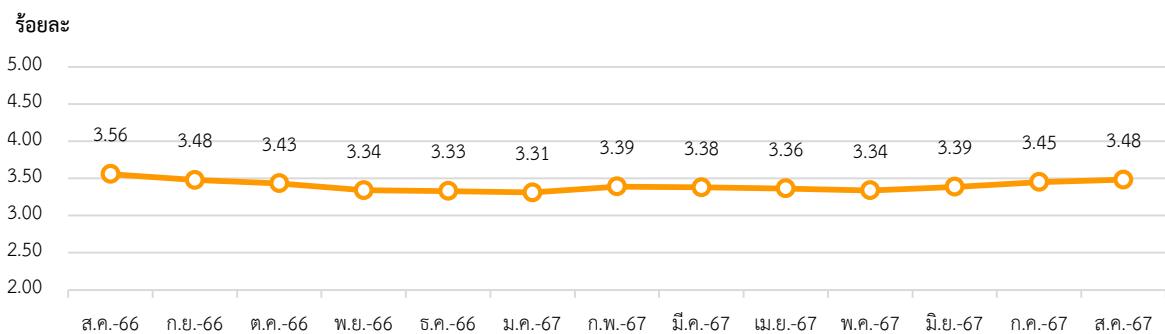
: กิจกรรมบริการด้านอื่น ๆ (Other Service Activities) หมายถึง กิจกรรมเกี่ยวกับอุตสาหกรรมบริการอื่นนอกเหนือจากที่ถูกจำแนก เช่น การซ่อมแซม และบำรุงรักษาเครื่องใช้ภายในบ้าน หรือของใช้ส่วนบุคคล การซักรีด ประดับยนต์ การจัดงานศพและบริการที่เกี่ยวข้อง ฯลฯ (National Statistics Taiwan)

### 3. สถานการณ์การว่างงานของไต้หวัน (Unemployment)

จำนวนผู้ว่างงาน เดือนสิงหาคม 2567 ประมาณ 4.19 แสนคน  
 - %MoM (สิงหาคม 2567 เทียบกับ กรกฎาคม 2567) 0.96 %  
 - %YoY (สิงหาคม 2567 เทียบกับ สิงหาคม 2566) -1.64 %

เดือนสิงหาคม 2567 มีผู้ว่างงาน ประมาณ 4.19 แสนคน คิดเป็นอัตราการว่างงาน ร้อยละ 3.48 เพิ่มขึ้นจากเดือนที่ผ่านมา ทั้งนี้ จำนวนผู้ว่างงานเพิ่มขึ้นจากเดือนที่ผ่านมา คิดเป็นร้อยละ 0.96 และลดลงจากเดือนเดียวกันในปีที่ผ่านมา คิดเป็นร้อยละ -1.64 (แผนภาพ 14 และ 15)

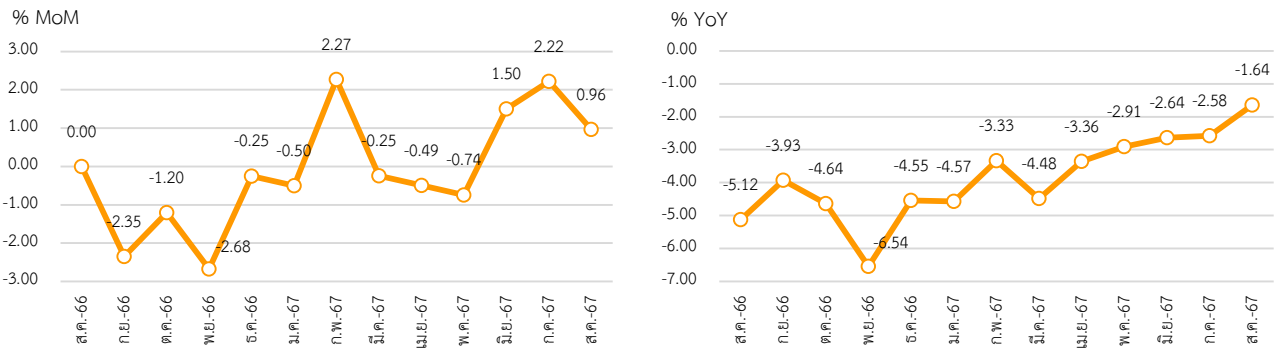
แผนภาพ 14: อัตราการว่างงานของไต้หวัน (Unemployment Rate)



ที่มา: National Statistics Taiwan

หมายเหตุ: ประมวลข้อมูลโดยกลุ่มงานนโยบายเศรษฐกิจการแรงงานระหว่างประเทศ กองเศรษฐกิจการแรงงาน

แผนภาพ 15: อัตราการเปลี่ยนแปลงของจำนวนผู้ว่างงานของไต้หวัน

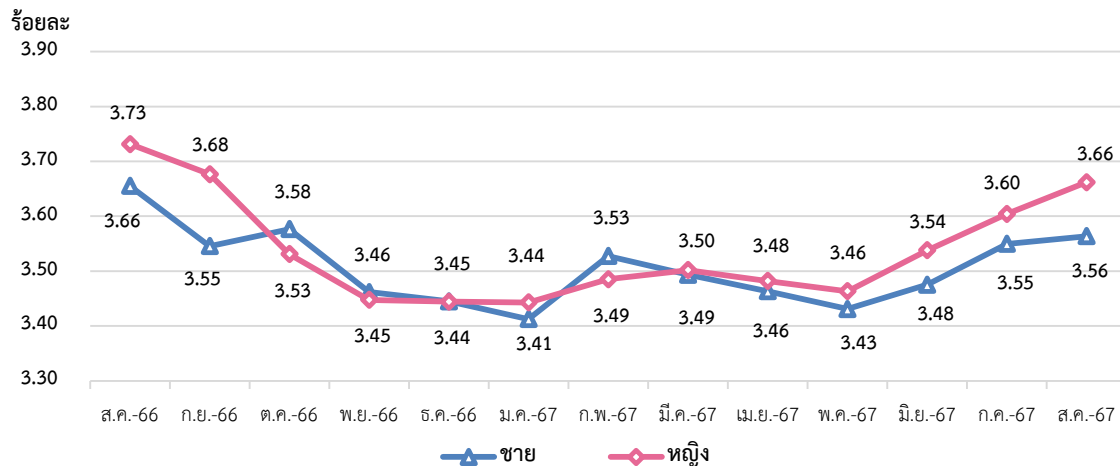


ที่มา: National Statistics Taiwan

หมายเหตุ: ประมวลข้อมูลโดยกลุ่มงานนโยบายเศรษฐกิจการแรงงานระหว่างประเทศ กองเศรษฐกิจการแรงงาน

หากจำแนกอัตราการว่างงานตามเพศ พบว่า เพศชาย มีอัตราการว่างงาน อยู่ที่ร้อยละ 3.56 เพิ่มขึ้นจากเดือนที่ผ่านมา ในขณะที่เพศหญิง อัตราการว่างงานอยู่ที่ร้อยละ 3.66 เพิ่มขึ้นจากเดือนที่ผ่านมาเช่นเดียวกัน (แผนภาพ 16)

แผนภาพ 16: อัตราการว่างงานของไต้หวันจำแนกตามเพศ (Unemployment Rate by Sex)



ที่มา: National Statistics Taiwan

หมายเหตุ: ประมวลข้อมูลโดยกลุ่มงานนโยบายเศรษฐกิจการแรงงานระหว่างประเทศ กองเศรษฐกิจการแรงงาน

#### 4. สถานการณ์เศรษฐกิจของไต้หวันเดือนสิงหาคม 2567

- เศรษฐกิจไต้หวันไตรมาสที่ 2 ปี 2567 ขยายตัวร้อยละ 5.06 ปรับลดลงเมื่อเทียบกับไตรมาสเดียวกันของปีก่อน อุปสงค์ของสินค้าภายนอกประเทศมีส่วนทำให้เศรษฐกิจของประเทศชะลอตัวลง โดยการนำเข้าและการส่งออกเพิ่มขึ้น การบริโภคของครัวเรือนชะลอตัวลง ในขณะเดียวกัน การใช้จ่ายของรัฐบาลยังคงเติบโตและฟื้นตัวอย่างรวดเร็ว

- ดัชนีราคาผู้บริโภค (CPI) เท่ากับ 108.34 เพิ่มขึ้นจาก 107.92 ในเดือนก่อนหน้า สาเหตุหลักมาจากพายุไต้ฝุ่น “แคมี” ทำลายผักและผลไม้พืชผลทำให้ราคาอาหารสูงขึ้น

- ดัชนีผู้จัดการฝ่ายซื้อภาคการผลิต (PMI) เท่ากับ 51.50 ปรับตัวลดลงจาก 52.90 ในเดือนก่อนหน้า ส่วนใหญ่เป็นผลมาจากการเติบโตของผลผลิตที่ชะลอตัวลง และส่วนหนึ่งเป็นผลมาจากการเติบโตของคำสั่งซื้อใหม่ที่ลดลง

- ยอดค้าปลีก ขยายตัวที่ร้อยละ 1.1 จากช่วงเดียวกันของปีก่อน โดยยอดค้าปลีกในเดือนสิงหาคม 2567 แสดงให้เห็นถึงการขยายตัวของยอดค้าปลีกในอัตราที่ต่ำที่สุด โดยได้รับปัจจัยกดดันจากยอดขายที่ลดลงของสินค้าในหมวดเชื้อเพลิง ยานยนต์และส่วนประกอบ เป็นสำคัญ

- การส่งออกยังคงเพิ่มขึ้นอย่างต่อเนื่อง โดยคำสั่งซื้อส่งออกปรับตัวเพิ่มขึ้นร้อยละ 9.1 หรือประมาณ 5.022 หมื่นล้านดอลลาร์สหรัฐในเดือนสิงหาคม 2567 เมื่อเทียบกับเดือนเดียวกันของปีก่อน โดยได้รับแรงหนุนจากความต้องการชิปที่ใช้ในงานปัญญาประดิษฐ์ (AI) ซึ่งไต้หวันเป็นที่ตั้งของบริษัทเทคโนโลยีรายใหญ่ เช่น ไต้หวันเซมิคอนดักเตอร์ แมนูแฟกเจอร์ส คอมพานี (TSMC) ดังนั้น การส่งออกของไต้หวันจึงถูกจับตามอง เพราะเป็นตัวบ่งชี้ความต้องการเทคโนโลยีทั่วโลก

ที่มา: National Development Council (Taiwan), Trading economics  
เรียบเรียงโดย: กลุ่มงานนโยบายเศรษฐกิจการแรงงานระหว่างประเทศ กองเศรษฐกิจการแรงงาน

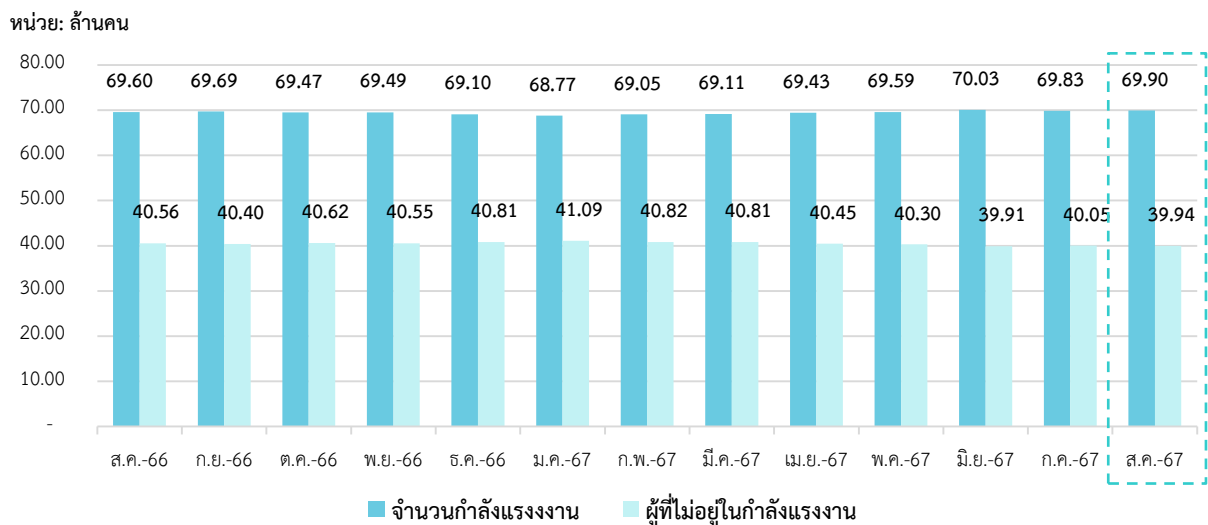
## สถานการณ์กำลังแรงงานของญี่ปุ่น (Labour Force in Japan)

### สถานการณ์แรงงานของประเทศญี่ปุ่น

#### 1. สถานการณ์กำลังแรงงานของญี่ปุ่น (Labour Force)

ประชากรที่มีอายุ 15 ปี ขึ้นไป เดือนสิงหาคม 2567 มีจำนวนประมาณ 109.84 ล้านคน ลดลงจากเดือนที่ผ่านมา โดยแบ่งออกเป็น 1) กำลังแรงงานประมาณ 69.90 ล้านคน (ร้อยละ 63.64 ของจำนวนประชากรวัยแรงงาน) ประกอบด้วย ผู้มีงานทำประมาณ 68.15 ล้านคน และผู้ว่างงาน ประมาณ 1.75 ล้านคน 2) ผู้ที่ไม่อยู่ในกำลังแรงงานประมาณ 39.94 ล้านคน (ร้อยละ 36.36 ของจำนวนประชากรวัยแรงงาน) (แผนภาพ 17 และ 18)

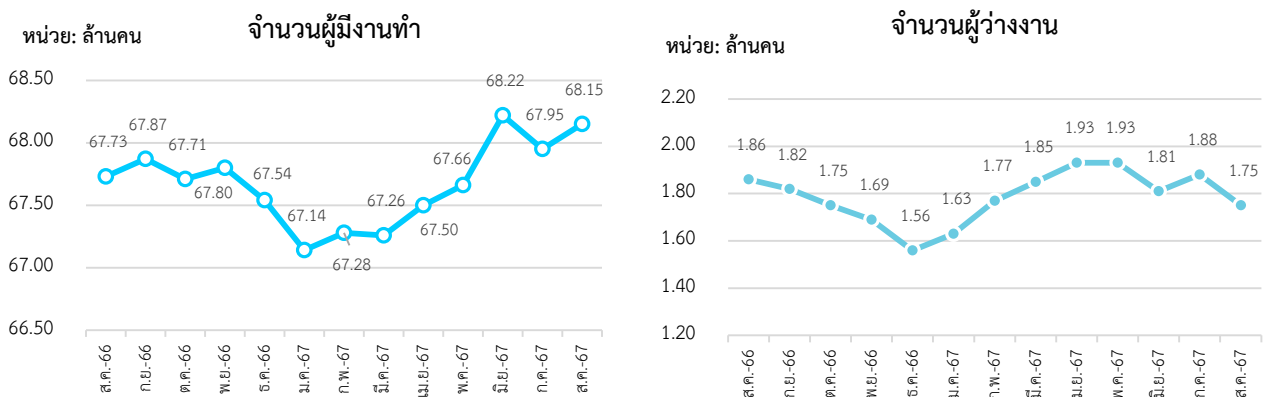
แผนภาพ 17: จำนวนกำลังแรงงานและผู้ที่ไม่อยู่ในกำลังแรงงาน (Labour force and People not in the labour force)



ที่มา: National Statistics of Japan

หมายเหตุ: ประมวลข้อมูลโดยกลุ่มงานนโยบายเศรษฐกิจการแรงงานระหว่างประเทศ กองเศรษฐกิจการแรงงาน

แผนภาพ 18: จำนวนผู้มีงานทำและการจำนวนผู้ว่างงานของญี่ปุ่น

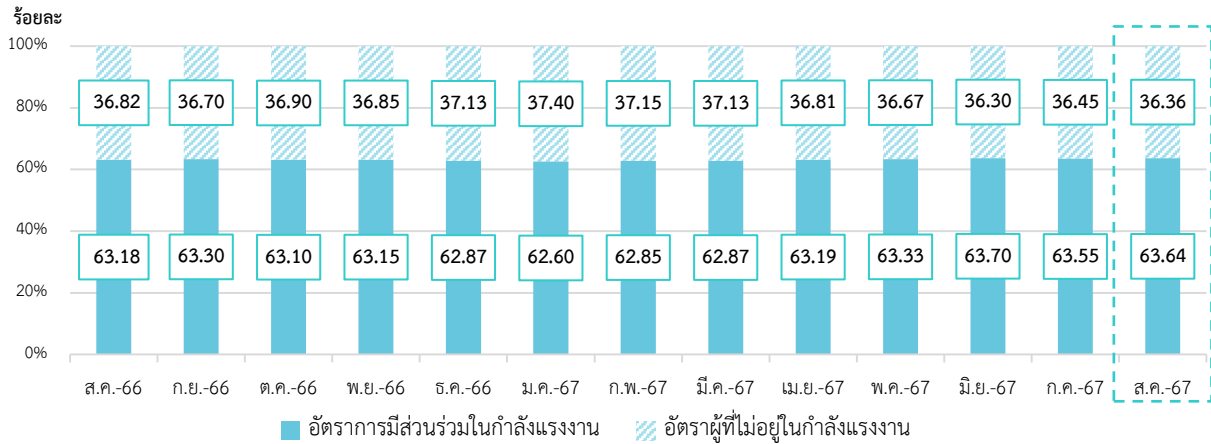


ที่มา: National Statistics of Japan

หมายเหตุ: ประมวลข้อมูลโดยกลุ่มงานนโยบายเศรษฐกิจการแรงงานระหว่างประเทศ กองเศรษฐกิจการแรงงาน

อัตราการมีส่วนร่วมในกำลังแรงงาน เดือนสิงหาคม 2567 อยู่ที่ร้อยละ 63.64 เพิ่มขึ้นจากเดือนที่ผ่านมา ซึ่งสามารถอธิบายได้ว่า หากมีประชากรวัยทำงานอายุ 15 ปีขึ้นไป จำนวน 100 คน จะเป็นผู้ที่อยู่ในกำลังแรงงาน ประมาณ 63-64 คน สำหรับอัตราผู้ที่ไม่อยู่ในกำลังแรงงาน อยู่ที่ร้อยละ 36.36 ลดลงจากเดือนที่ผ่านมา (แผนภาพ 19)

แผนภาพ 19: อัตราการมีส่วนร่วมในกำลังแรงงานและอัตราผู้ไม่อยู่ในกำลังแรงงาน (Labour Force Participation Rate and Outside Labour Force Rate)



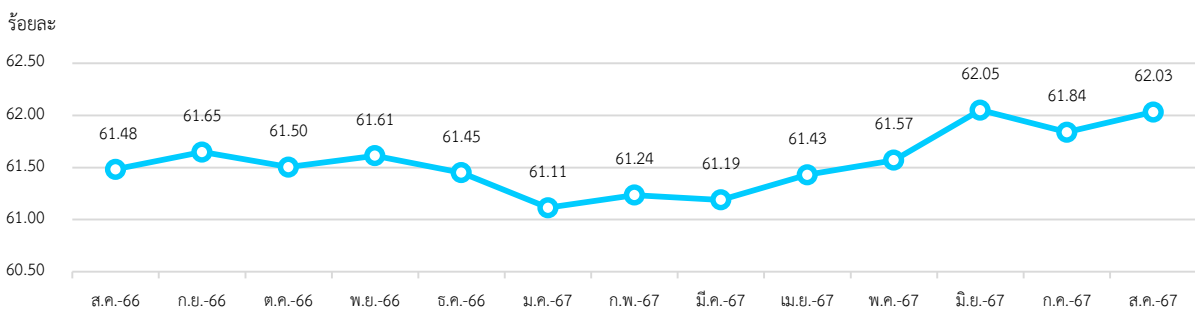
ที่มา: National Statistics of Japan

หมายเหตุ: ประมวลผลข้อมูลโดยกลุ่มงานนโยบายเศรษฐกิจการแรงงานระหว่างประเทศ กองเศรษฐกิจการแรงงาน

## 2. สถานการณ์การจ้างงานของญี่ปุ่น (Employment Situation)

ผู้มีงานทำ เดือนสิงหาคม 2567 มีจำนวนประมาณ 68.15 ล้านคน โดยคิดเป็นอัตราส่วนผู้มีงานทำ ต่อจำนวนประชากรวัยแรงงานที่มีอายุ 15 ปีขึ้นไป (จำนวน 109.84 ล้านคน) อยู่ที่ร้อยละ 62.03 ทั้งนี้ จำนวนผู้มีงานทำเพิ่มขึ้นจากเดือนที่ผ่านมา (%MoM) ที่อยู่ที่ร้อยละ 61.84 และเพิ่มขึ้นเมื่อเทียบกับเดือนเดียวกัน ในปีที่ผ่านมา (%YoY) ที่อยู่ที่ร้อยละ 61.48 (แผนภาพ 20)

แผนภาพ 20: อัตราส่วนผู้มีงานทำต่อประชากรวัยแรงงาน (Employment to Population Ratio)

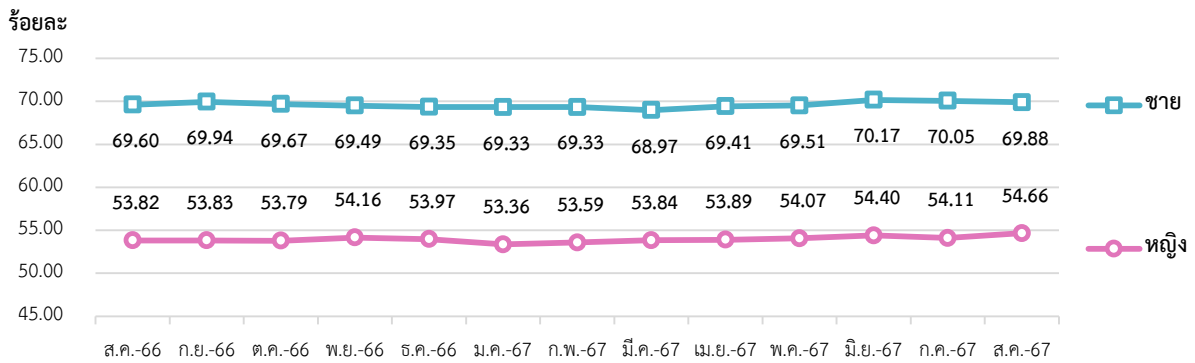


ที่มา: National Statistics of Japan

หมายเหตุ: ประมวลผลข้อมูลโดยกลุ่มงานนโยบายเศรษฐกิจการแรงงานระหว่างประเทศ กองเศรษฐกิจการแรงงาน

หากจำแนกตามเพศ อัตราส่วนผู้มีงานทำต่อจำนวนประชากรวัยแรงงานเพศชาย อยู่ที่ร้อยละ 69.88 ลดลงจากเดือนที่ผ่านมา และเพศหญิง อยู่ที่ร้อยละ 54.66 เพิ่มขึ้นจากเดือนที่ผ่านมา (แผนภาพ 21)

แผนภาพ 21: อัตราส่วนผู้มีงานทำต่อประชากรวัยแรงงาน จำแนกตามเพศ (Employment to Population Ratio by Sex)



ที่มา: National Statistics of Japan

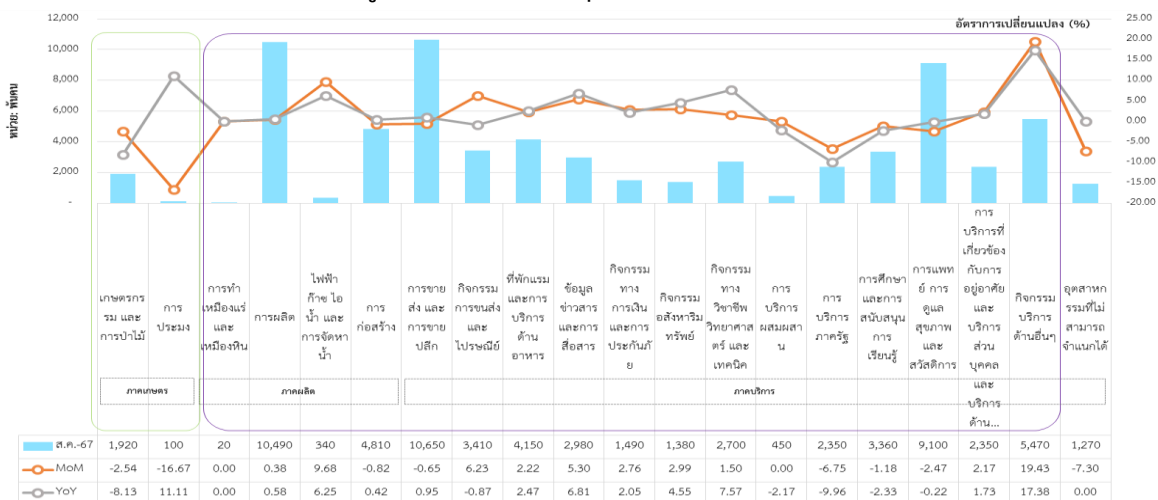
หมายเหตุ: ประมวลข้อมูลโดยกลุ่มงานนโยบายเศรษฐกิจการแรงงานระหว่างประเทศ กองเศรษฐกิจการแรงงาน

จำนวนผู้มีงานทำในภาคอุตสาหกรรม เดือนสิงหาคม 2567 ประกอบด้วย 1) ผู้มีงานทำในภาคเกษตร ประมาณ 2.02 ล้านคน โดยคิดเป็นร้อยละ 2.94 และ 2) ผู้มีงานทำนอกภาคเกษตร ประมาณ 66.13 ล้านคน โดยคิดเป็นร้อยละ 97.06 ของผู้มีงานทำทั้งหมด

อุตสาหกรรมที่มีการจ้างงานมีการขยายตัวสูงสุด 3 อันดับแรก เมื่อเปรียบเทียบกับเดือนที่ผ่านมา (%MoM) ได้แก่ กิจกรรมบริการด้านอื่นๆ (ร้อยละ 19.43) เช่น บริการบำรุงรักษารถยนต์ เป็นต้น ไฟฟ้า ก๊าซ ไอน้ำ และการจัดหาน้ำ (ร้อยละ 9.68) และกิจกรรมการขนส่งและไปรษณีย์ (ร้อยละ 6.23) ในขณะที่อุตสาหกรรมที่มีการจ้างงานหดตัวสูงสุด 3 อันดับแรก ได้แก่ การประมง (ร้อยละ -16.67) เกษตรกรรม และการป่าไม้ (ร้อยละ -2.45) และการแพทย์ การดูแลสุขภาพ และสวัสดิการ (ร้อยละ -2.47) (แผนภาพ 22)

สำหรับอุตสาหกรรมที่มีการจ้างงานขยายตัวสูงสุด 3 อันดับแรก เมื่อเทียบกับเดือนเดียวกันในปีที่ผ่านมา (%YoY) ได้แก่ กิจกรรมบริการด้านอื่นๆ (ร้อยละ 17.38) เช่น บริการบำรุงรักษารถยนต์ เป็นต้น การประมง (ร้อยละ 11.11) และกิจกรรมทางวิชาชีพ วิทยาศาสตร์ และเทคนิค (ร้อยละ 7.57) ในขณะที่อุตสาหกรรมที่มีการจ้างงานหดตัวสูงสุด 3 อันดับแรก ได้แก่ การบริการภาครัฐ (ร้อยละ -9.96) เกษตรกรรม และการป่าไม้ (ร้อยละ -8.13) และการบริการผสมผสาน (ร้อยละ -2.17) (แผนภาพ 22)

แผนภาพ 22: จำนวนผู้มีงานทำ จำแนกตามอุตสาหกรรม (Employed Person by Industry)



ที่มา: National Statistics of Japan

หมายเหตุ: ประมวลข้อมูลโดยกลุ่มงานนโยบายเศรษฐกิจการแรงงานระหว่างประเทศ กองเศรษฐกิจการแรงงาน

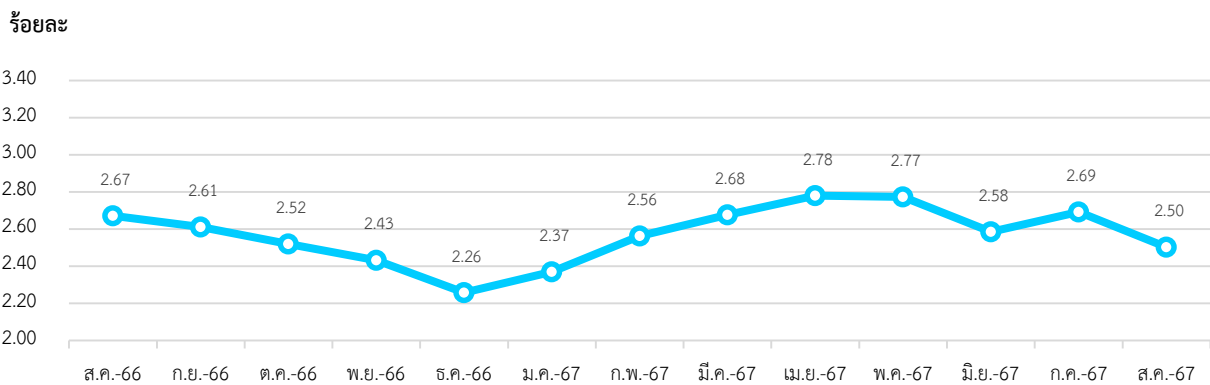
: การบริการผสมผสาน (COMPOUND SERVICES) ได้แก่ กิจกรรมที่เกี่ยวข้องกับบริการไปรษณีย์ (POSTAL SERVICES) และสมาคมสหกรณ์ (COOPERATIVE ASSOCIATIONS)

### 3. สถานการณ์การว่างงานของญี่ปุ่น (Unemployment)

จำนวนผู้ว่างงาน เดือนสิงหาคม 2567	ประมาณ 1.75 ล้านคน
- %MoM (สิงหาคม 2567 เทียบกับ กรกฎาคม 2567)	-6.91 %
- %YoY (สิงหาคม 2567 เทียบกับ สิงหาคม 2566)	-5.91 %

เดือนสิงหาคม 2567 มีผู้ว่างงาน ประมาณ 1.75 ล้านคน คิดเป็นอัตราการว่างงาน ร้อยละ 2.50 โดยอัตราการว่างงานของเดือนนี้ลดลงจากเดือนที่ผ่านมาที่อยู่ที่ร้อยละ 2.69 ทั้งนี้ จำนวนผู้ว่างงานเพิ่มขึ้นจากเดือนที่ผ่านมา คิดเป็นร้อยละ -6.91 และลดลงเมื่อเทียบกับเดือนเดียวกันในปีที่ผ่านมา คิดเป็นร้อยละ -5.91 (แผนภาพ 23 และ 24)

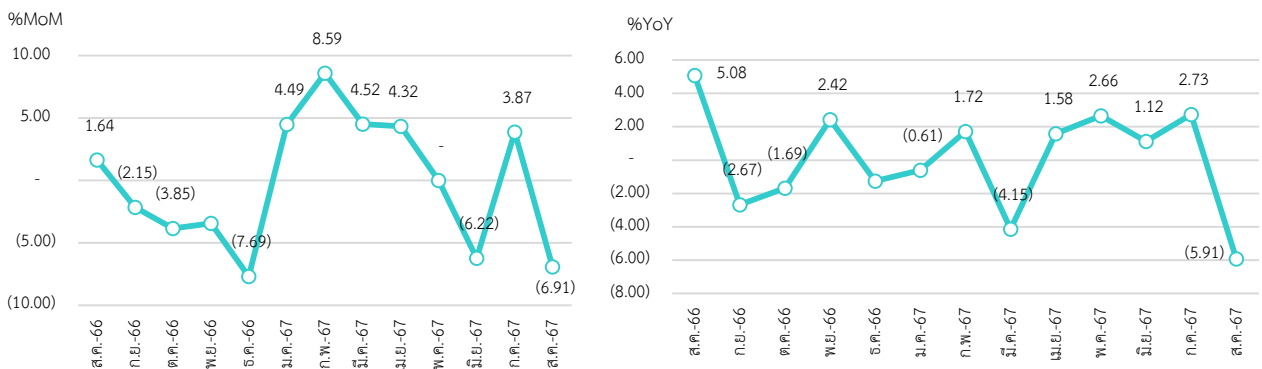
แผนภาพ 23: อัตราการว่างงานของญี่ปุ่น (Unemployment Rate)



ที่มา: National Statistics of Japan

หมายเหตุ: ประมวลข้อมูลโดยกลุ่มงานนโยบายเศรษฐกิจการแรงงานระหว่างประเทศ กองเศรษฐกิจการแรงงาน

แผนภาพ 24: อัตราการเปลี่ยนแปลงของจำนวนผู้ว่างงานของญี่ปุ่น

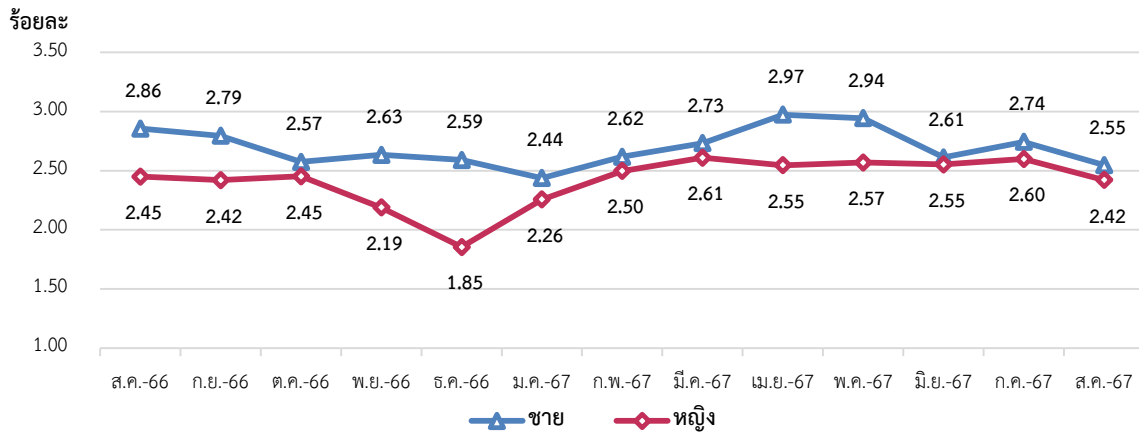


ที่มา: National Statistics of Japan

หมายเหตุ: ประมวลข้อมูลโดยกลุ่มงานนโยบายเศรษฐกิจการแรงงานระหว่างประเทศ กองเศรษฐกิจการแรงงาน

หากจำแนกอัตราการว่างงานตามเพศ พบว่า เพศชายมีอัตราการว่างงาน อยู่ที่ร้อยละ 2.55 ลดลงจากเดือนที่ผ่านมา ในขณะที่เพศหญิง อัตราการว่างงานอยู่ที่ร้อยละ 2.42 ลดลงจากเดือนที่ผ่านมาเช่นเดียวกัน (แผนภาพ 25)

แผนภาพ 25: อัตราการว่างงานของญี่ปุ่น จำแนกตามเพศ (Unemployment Rate by Sex)



ที่มา: National Statistics of Japan

หมายเหตุ: ประมวลข้อมูลโดยกลุ่มงานนโยบายเศรษฐกิจการแรงงานระหว่างประเทศ กองเศรษฐกิจการแรงงาน

#### 4. สถานการณ์เศรษฐกิจประเทศญี่ปุ่นเดือนสิงหาคม 2567

- ผลผลิตมวลรวมภายในประเทศญี่ปุ่น ในไตรมาสที่ 2 ปี 2567 หดตัวร้อยละ (-1.0) เป็นผลจากการเติบโตในระดับต่ำและความอ่อนแอของทั้งภาคการผลิต และการส่งออกที่ต้องเผชิญกับสงครามการค้าที่รุนแรง แต่อย่างไรก็ตามการบริโภคภาคเอกชนปรับตัวดีขึ้นจากค่าจ้างที่ฟื้นตัวและเงินเฟ้อที่ชะลอตัว รวมถึงการฟื้นตัวอย่างต่อเนื่องของภาคบริการโดยเฉพาะภาคการท่องเที่ยว

- ดัชนีราคาผู้บริโภค (CPI) ปรับตัวลดลง อยู่ที่ 108.40 จากในเดือนก่อนหน้าที่ 108.60 ช่วงฤดูร้อนปี 2567 ญี่ปุ่นได้เผชิญกับปัญหาขาดแคลนข้าวเพื่อการบริโภค ส่งผลให้ซูเปอร์มาร์เก็ตไม่มีข้าวขาย เนื่องจากความต้องการสูงเกินกว่าผลผลิตในช่วง 3 ปีที่ผ่านมา และสต็อกข้าวลดลงแตะระดับต่ำที่สุดในรอบกว่า 20 ปี

- ดัชนีผู้จัดการฝ่ายจัดซื้อภาคการผลิต (PMI) ปรับตัวเพิ่มขึ้นจากเดือนที่ผ่านมา โดยอยู่ที่ระดับ 49.8 ซึ่งบ่งชี้ว่ากิจกรรมโรงงานเคลื่อนตัวเข้าใกล้ภาวะคงที่มากขึ้น เนื่องจากผลผลิตเพิ่มขึ้นเป็นครั้งที่สองในรอบสามเดือน ในขณะที่คำสั่งซื้อใหม่ลดลงในอัตราที่ลดลง

- การท่องเที่ยวแห่งประเทศไทย ญี่ปุ่น เผยว่าจำนวนนักท่องเที่ยวต่างชาติที่เดินทางเยือนญี่ปุ่นเพิ่มขึ้นร้อยละ 36.0 จากปีก่อนหน้า สู่ระดับ 2.93 ล้านคนในเดือนสิงหาคมปี 2567 ซึ่งทำสถิติสูงสุด

- การส่งออก ยอดส่งออกในเดือนสิงหาคมปี 2567 ลดลงร้อยละ 0.7 ซึ่งเป็นการปรับตัวลงครั้งแรกในรอบเกือบ 3 ปี เนื่องจากการส่งออกรถยนต์ เครื่องจักรที่ใช้ในอุตสาหกรรมก่อสร้างและเหมืองแร่ รวมทั้งเวชภัณฑ์ปรับตัวลงในอัตราเลขสองหลัก อย่างไรก็ตาม ญี่ปุ่นมียอดเกินดุลการค้ากับสหรัฐฯ เพิ่มขึ้นร้อยละ 1.2 หรือประมาณ 6.575 แสนล้านเยน

- ผลผลิตภาคอุตสาหกรรมอยู่ที่ระดับ 99.7 ลดลงร้อยละ 3.3 เมื่อเทียบกับเดือนก่อนหน้า เนื่องจากปัญหาขัดข้องในการผลิตรถยนต์ที่เกิดจากพายุไต้ฝุ่น

ที่มา: Trading Economics, สำนักงานเศรษฐกิจการคลัง

เรียบเรียงโดย: กลุ่มงานนโยบายเศรษฐกิจการแรงงานระหว่างประเทศ กองเศรษฐกิจการแรงงาน



## สถานการณ์กำลังแรงงานของสาธารณรัฐเกาหลี (Labour Force in Republic of Korea)

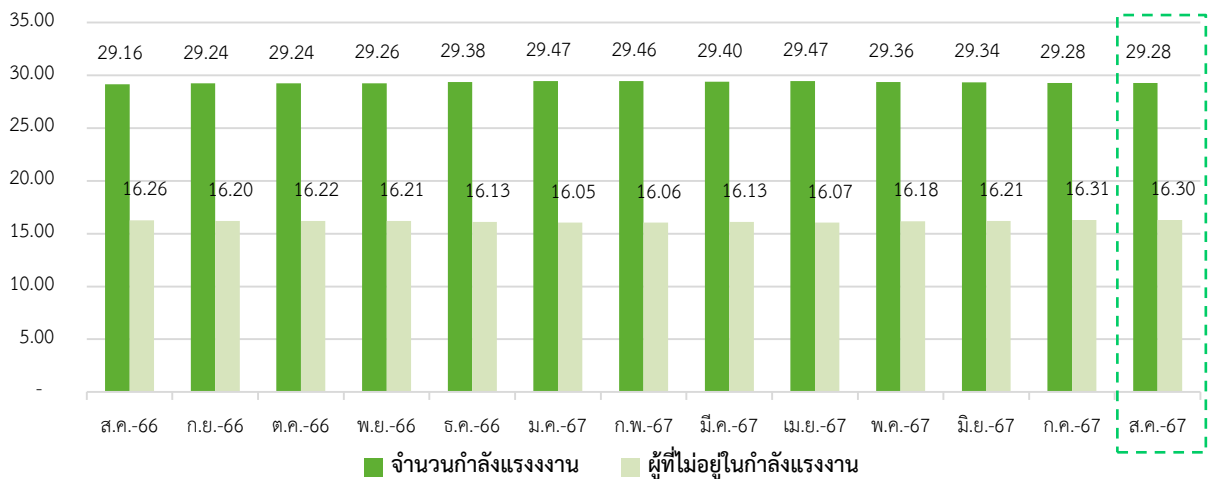
### สถานการณ์แรงงานของสาธารณรัฐเกาหลี

#### 1. สถานการณ์กำลังแรงงานของสาธารณรัฐเกาหลี (Labour Force)

ประชากรที่มีอายุ 15 ปี ขึ้นไป เดือนสิงหาคม 2567 มีจำนวนประมาณ 45.58 ล้านคน ลดลงจากเดือนที่ผ่านมา โดยแบ่งออกเป็น 1) กำลังแรงงาน ประมาณ 29.28 ล้านคน (ร้อยละ 64.24 ของจำนวนประชากรวัยแรงงาน) ประกอบด้วย ผู้มีงานทำ ประมาณ 28.56 ล้านคน และผู้ว่างงาน ประมาณ 0.72 ล้านคน และ 2) ผู้ที่ไม่อยู่ในกำลังแรงงาน ประมาณ 16.30 ล้านคน (ร้อยละ 35.76 ของจำนวนประชากรวัยแรงงาน) (แผนภาพ 26 และ 27)

แผนภาพ 26: จำนวนกำลังแรงงานและผู้ที่ไม่อยู่ในกำลังแรงงาน (Labour force and People not in the labour force)

หน่วย: ล้านคน



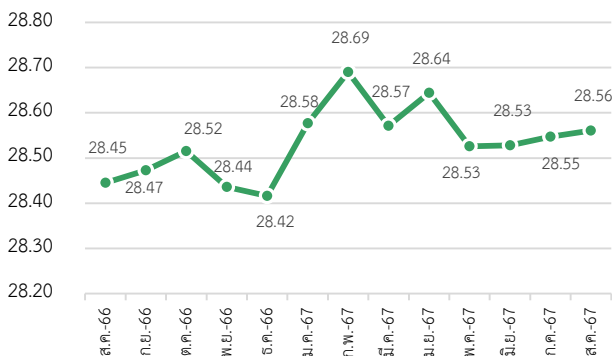
ที่มา: Statistics Korea, Economically Active Population Survey

หมายเหตุ: ประมวลข้อมูลโดยกลุ่มงานนโยบายเศรษฐกิจการแรงงานระหว่างประเทศ กองเศรษฐกิจการแรงงาน

แผนภาพ 27: จำนวนผู้มีงานทำและจำนวนผู้ว่างงานของเกาหลีใต้

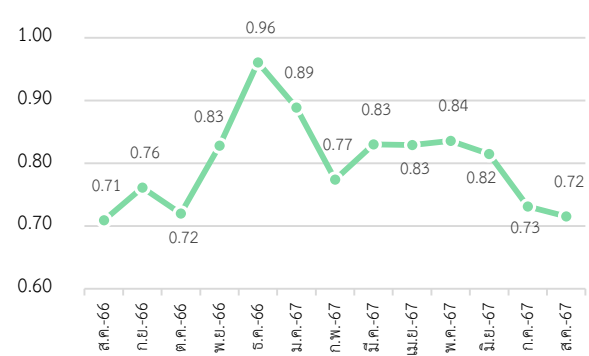
หน่วย: ล้านคน

#### จำนวนผู้มีงานทำ



หน่วย: ล้านคน

#### จำนวนผู้ว่างงาน

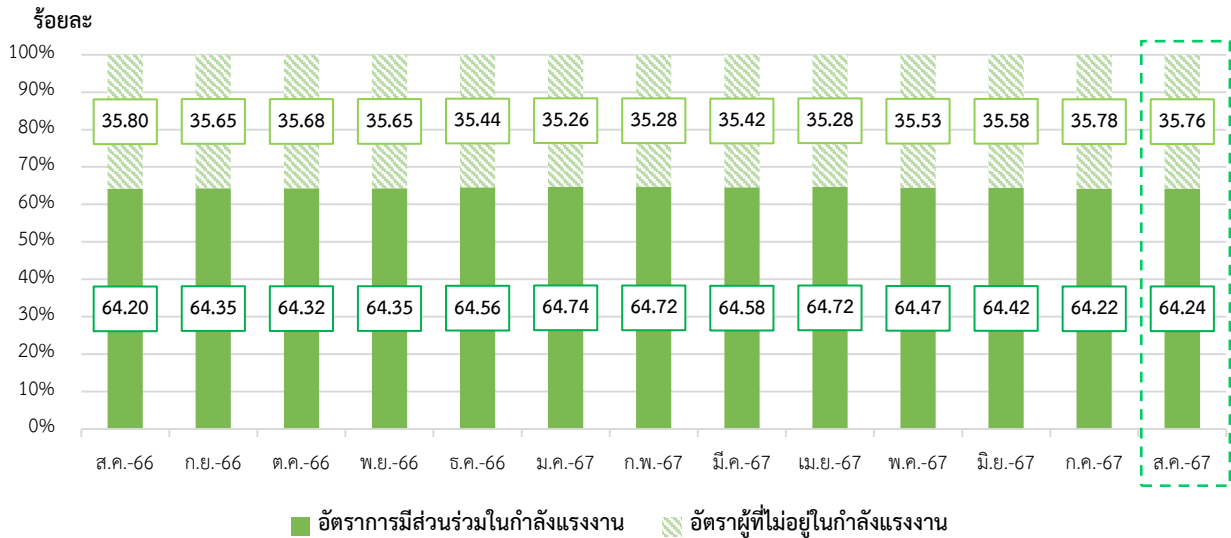


ที่มา: Statistics Korea, Economically Active Population Survey

หมายเหตุ: ประมวลข้อมูลโดยกลุ่มงานนโยบายเศรษฐกิจการแรงงานระหว่างประเทศ กองเศรษฐกิจการแรงงาน

อัตราการมีส่วนร่วมในกำลังแรงงาน เดือนสิงหาคม 2567 อยู่ที่ร้อยละ 64.24 เพิ่มขึ้นจากเดือนที่ผ่านมา ซึ่งสามารถอธิบายได้ว่า หากมีประชากรวัยทำงานอายุ 15 ปีขึ้นไป จำนวน 100 คน จะเป็นผู้ที่อยู่ในกำลังแรงงาน ประมาณ 64-65 คน สำหรับอัตราผู้ที่ไม่อยู่ในกำลังแรงงาน อยู่ที่ร้อยละ 35.76 ลดลงจากเดือนที่ผ่านมา (แผนภาพ 28)

แผนภาพ 28: อัตราการมีส่วนร่วมในกำลังแรงงานและอัตราผู้ไม่อยู่ในกำลังแรงงาน (Labour Force Participation Rate and Outside Labour Force Rate)



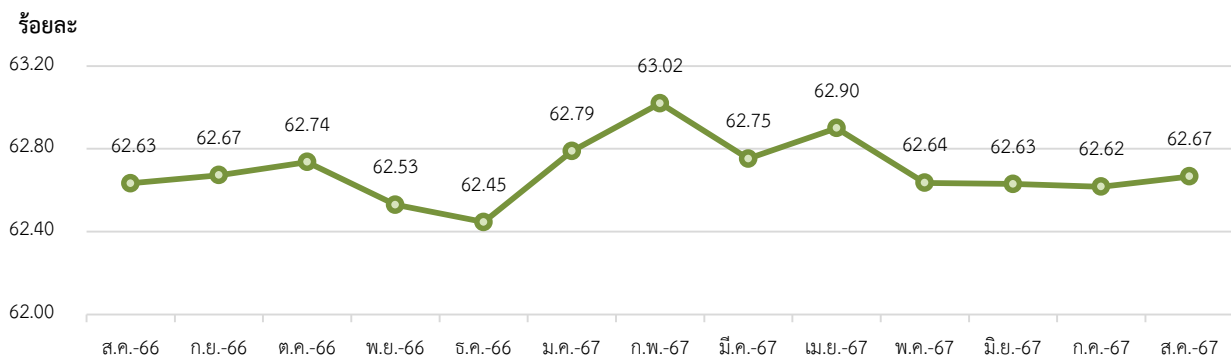
ที่มา: Statistics Korea, Economically Active Population Survey

หมายเหตุ: ประมวลข้อมูลโดยกลุ่มงานนโยบายเศรษฐกิจการแรงงานระหว่างประเทศ กองเศรษฐกิจการแรงงาน

## 2. สถานการณ์การจ้างงานของเกาหลีใต้ (Employment Situation)

ผู้มีงานทำ เดือนสิงหาคม 2567 มีจำนวนประมาณ 28.56 ล้านคน คิดเป็นอัตราส่วนผู้มีงานทำ ต่อจำนวนประชากรวัยแรงงานที่มีอายุ 15 ปีขึ้นไป (จำนวน 45.57 ล้านคน) อยู่ที่ร้อยละ 62.67 ทั้งนี้ จำนวนผู้มีงานทำ เพิ่มจากเดือนที่ผ่านมาที่อยู่ร้อยละ 62.62 และเพิ่มขึ้นเมื่อเทียบกับเดือนเดียวกันในปีที่ผ่านมาที่อยู่ร้อยละ 62.63 (แผนภาพ 29)

แผนภาพ 29: อัตราส่วนผู้มีงานทำต่อจำนวนประชากรวัยแรงงาน (Employment to Population Ratio)

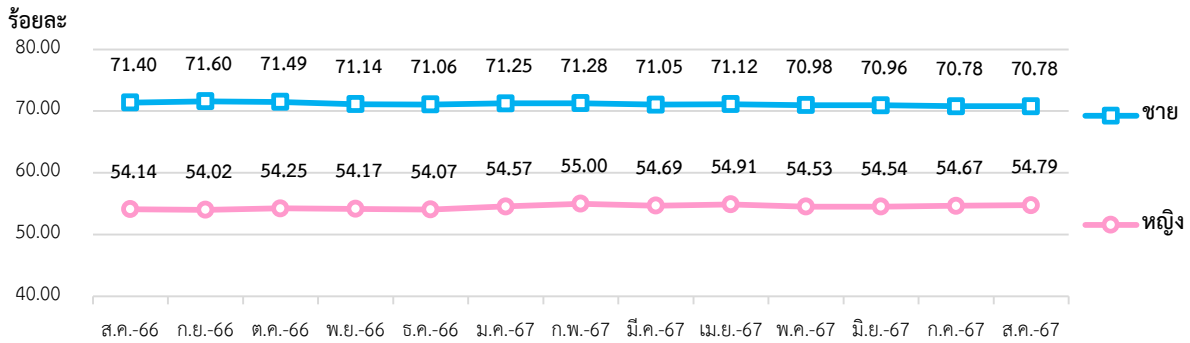


ที่มา: Statistics Korea, Economically Active Population Survey

หมายเหตุ: ประมวลข้อมูลโดยกลุ่มงานนโยบายเศรษฐกิจการแรงงานระหว่างประเทศ กองเศรษฐกิจการแรงงาน

หากจำแนกตามเพศ อัตราส่วนผู้มีงานทำต่อจำนวนประชากรวัยแรงงานเพศชาย อยู่ที่ร้อยละ 70.78 เท่ากับเดือนที่ผ่านมา ในขณะที่เพศหญิงอยู่ที่ร้อยละ 54.79 เพิ่มขึ้นจากเดือนที่ผ่านมา (แผนภาพ 30)

แผนภาพ 30: อัตราส่วนผู้มีงานทำต่อจำนวนประชากรวัยแรงงาน จำแนกตามเพศ (Employment to Population Ratio by Sex)



ที่มา: Statistics Korea, Economically Active Population Survey

หมายเหตุ: ประมวลข้อมูลโดยกลุ่มงานนโยบายเศรษฐกิจการแรงงานระหว่างประเทศ กองเศรษฐกิจการแรงงาน

จำนวนผู้มีงานทำในภาคอุตสาหกรรม เดือนสิงหาคม 2567 ประกอบด้วย 1) ผู้มีงานทำในภาคเกษตร ประมาณ 1.48 ล้านคน และ 2) ผู้มีงานทำนอกภาคเกษตร ประมาณ 27.08 ล้านคน โดยคิดเป็นร้อยละ 5.16 และ 94.84 ของผู้มีงานทำทั้งหมดในภาคอุตสาหกรรม

อุตสาหกรรมที่มีการจ้างงานขยายตัวสูงสุด 3 อันดับแรก เมื่อเทียบกับเดือนที่ผ่านมา (%MoM) ได้แก่ การจัดหาหน้า การจัดการ และการบำบัดน้ำเสีย (ร้อยละ 4.44) กิจกรรมทางวิชาชีพ วิทยาศาสตร์ และเทคนิค (ร้อยละ 3.14) การอำนวยความสะดวกทางธุรกิจ และการบริการสนับสนุน (ร้อยละ 1.88) ในขณะที่อุตสาหกรรมที่มีการจ้างงานหดตัวสูงสุด 3 อันดับแรก ได้แก่ กิจกรรมอสังหาริมทรัพย์ (ร้อยละ -2.75) กิจกรรมการจ้างงานในครัวเรือนส่วนบุคคล (ร้อยละ -2.53) และกิจกรรมบริการด้านอื่น ๆ (ร้อยละ -1.86) (แผนภาพ 31)

สำหรับอุตสาหกรรมที่มีการจ้างงานขยายตัวสูงสุด 3 อันดับแรก เมื่อเทียบกับเดือนเดียวกันของปีที่ผ่านมา (%YoY) ได้แก่ ข้อมูลข่าวสารและการสื่อสาร (ร้อยละ 9.77) กิจกรรมการจ้างงานในครัวเรือนส่วนบุคคล (ร้อยละ 8.45) และกิจกรรมทางวิชาชีพ วิทยาศาสตร์ และเทคนิค (ร้อยละ 6.95) ในขณะที่อุตสาหกรรมที่มีการจ้างงานหดตัวสูงสุด 3 อันดับแรก ได้แก่ กิจกรรมขององค์การระหว่างประเทศ (ร้อยละ -17.65) การทำเหมืองแร่ และเหมืองหิน (ร้อยละ -12.50) และกิจกรรมอสังหาริมทรัพย์ (ร้อยละ -6.94) (แผนภาพ 31)

แผนภาพ 31: จำนวนผู้มีงานทำ จำแนกตามอุตสาหกรรม (Employed Person by Industry)



ที่มา: Statistics Korea, Economically Active Population Survey

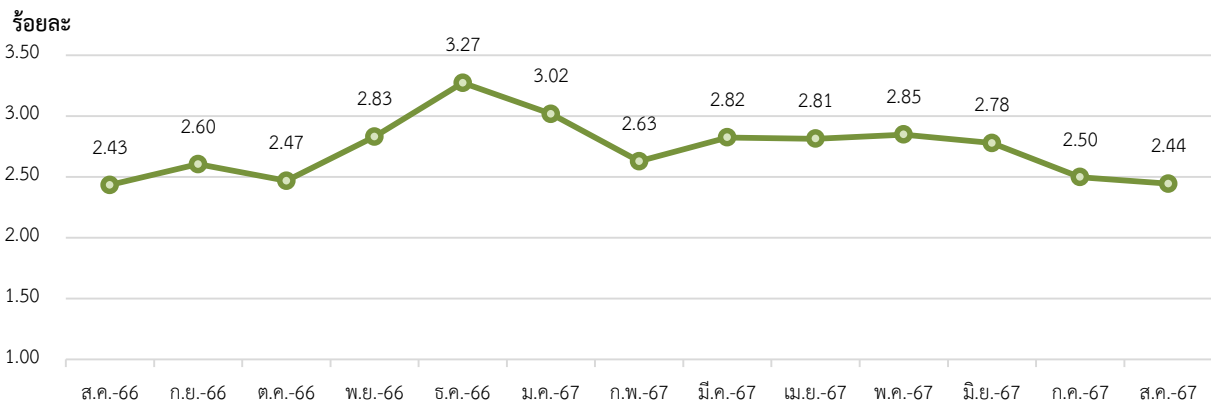
หมายเหตุ: ประมวลข้อมูลโดยกลุ่มงานนโยบายเศรษฐกิจการแรงงานระหว่างประเทศ กองเศรษฐกิจการแรงงาน

### 3. สถานการณ์การว่างงานของสาธารณรัฐเกาหลี (Unemployment)

จำนวนผู้ว่างงาน เดือนสิงหาคม 2567	ประมาณ 7.15 แสนคน
- %MoM (สิงหาคม 2567 เทียบกับ กรกฎาคม 2567)	-2.19 %
- %YoY (สิงหาคม 2567 เทียบกับ สิงหาคม 2566)	0.85 %

เดือนสิงหาคม 2567 มีผู้ว่างงาน ประมาณ 7.15 แสนคน คิดเป็นอัตราการว่างงาน ร้อยละ 2.44 ลดลงจากเดือนที่ผ่านมา ทั้งนี้ จำนวนผู้ว่างงานลดลงจากเดือนที่ผ่านมา คิดเป็นร้อยละ -2.19 และเพิ่มขึ้นเมื่อเทียบกับเดือนเดียวกันในปีที่ผ่านมา คิดเป็นร้อยละ 0.85 (แผนภาพ 32 และ 33)

แผนภาพ 32: อัตราการว่างงานของเกาหลีใต้ (Unemployment Rate)



ที่มา: Statistics Korea, Economically Active Population Survey

หมายเหตุ: ประมวลข้อมูลโดยกลุ่มงานนโยบายเศรษฐกิจการแรงงานระหว่างประเทศ กองเศรษฐกิจการแรงงาน

แผนภาพ 33: อัตราการเปลี่ยนแปลงของจำนวนผู้ว่างงานของเกาหลีใต้

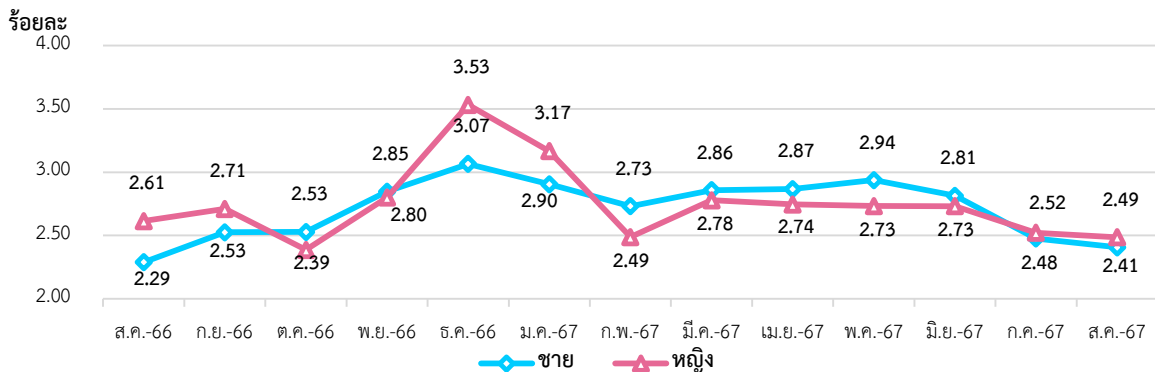


ที่มา: Statistics Korea, Economically Active Population Survey

หมายเหตุ: ประมวลข้อมูลโดยกลุ่มงานนโยบายเศรษฐกิจการแรงงานระหว่างประเทศ กองเศรษฐกิจการแรงงาน

หากจำแนกอัตราการว่างงานตามเพศ พบว่า เพศชายมีอัตราการว่างงาน อยู่ที่ร้อยละ 2.41 ลดลงจากเดือนที่ผ่านมา ในขณะที่เพศหญิงมีอัตราการว่างงาน อยู่ที่ร้อยละ 2.49 ลดลงจากเดือนที่ผ่านมาเช่นเดียวกัน (แผนภาพ 34)

แผนภาพ 34: อัตราการว่างงานของเกาหลีใต้ จำแนกตามเพศ (Unemployment Rate by Sex)



ที่มา: Statistics Korea, Economically Active Population Survey

หมายเหตุ: ประมวลข้อมูลโดยกลุ่มงานนโยบายเศรษฐกิจการแรงงานระหว่างประเทศ กองเศรษฐกิจการแรงงาน

#### 4. สถานการณ์เศรษฐกิจของสาธารณรัฐเกาหลีเดือนสิงหาคม 2567

- **ผลิตภัณฑ์มวลรวมภายในประเทศเกาหลีใต้ ไตรมาสที่ 2 ปี 2567** ขยายตัวร้อยละ 2.30 ลดลงจากไตรมาสที่ผ่านมา เป็นผลจากรายจ่ายการบริโภคของภาคเอกชนลดลงเนื่องจากรายจ่ายด้านสินค้าลดลง แม้ว่ารายจ่ายด้านบริการจะเพิ่มขึ้น การบริโภคของรัฐบาลเพิ่มขึ้นโดยหลักแล้วเกิดจากรายจ่ายด้านสินค้าที่เพิ่มขึ้น การลงทุนด้านการก่อสร้างหดตัว เนื่องจากการก่อสร้างอาคารที่อยู่อาศัยและการออกแบบ ก่อสร้างและบำรุงรักษาโครงสร้างพื้นฐานต่าง ๆ การลงทุนด้านสิ่งอำนวยความสะดวก รวมถึงการลงทุนด้านเครื่องจักรลดลง แม้จะมีการลงทุนด้านอุปกรณ์ขนส่งเพิ่มขึ้น อย่างไรก็ตามการส่งออกเพิ่มขึ้น เนื่องมาจากการส่งออกลานยนต์และผลิตภัณฑ์เคมีขยายตัว การนำเข้าเพิ่มขึ้น เนื่องมาจากการนำเข้าน้ำมันดิบและผลิตภัณฑ์ปิโตรเลียมเพิ่มขึ้นเป็นหลัก

- **ดัชนีราคาผู้บริโภค (CPI) ปรับตัวเพิ่มขึ้นอยู่ที่ 114.54** จากเดือนก่อนหน้าซึ่งอยู่ที่ 114.13 ขยายตัวในอัตราต่ำสุดในรอบกว่า 3 ปีหรือนับตั้งแต่เดือนมีนาคม 2564 และสอดคล้องกับเป้าหมายเงินเฟ้อที่ธนาคารกลางเกาหลีใต้กำหนดไว้ที่ร้อยละ 2 รวมถึงในบรรดารายการสินค้าสำคัญ ราคาผักสดขากวพุ่งขึ้นร้อยละ 53.6 และราคาหัวไชเท้าพุ่งขึ้นร้อยละ 41.6 ส่งผลให้ครัวเรือนต้องเผชิญกับแรงกดดัน เนื่องจากผักสดขากวและหัวไชเท้าเป็นส่วนผสมหลักของกิมจิ ซึ่งโดยปกติแล้วจะทำในช่วงเดือนพฤศจิกายนถึงธันวาคม เนื่องจากผู้คนมักจะทำกิมจิในปริมาณมากเพื่อเตรียมรับมือกับอากาศหนาวเย็นในช่วงฤดูหนาว

- **ดัชนีผู้จัดการฝ่ายจัดซื้อภาคการผลิต (PMI) เพิ่มขึ้นอยู่ที่ 51.90** จากเดือนก่อนหน้าซึ่งอยู่ที่ 51.40 ซึ่งส่งสัญญาณถึงการปรับปรุงที่ดีขึ้นและขยายตัวเป็นเดือนที่ติดต่อกัน แม้ว่าโดยรวมแล้วยังคงอยู่ในระดับปานกลาง ข้อมูลล่าสุดชี้ให้เห็นถึงการเพิ่มขึ้นอย่างต่อเนื่องและแข็งแกร่งขึ้นของทั้งผลผลิตและคำสั่งซื้อใหม่ในภาคการผลิตของเกาหลีใต้ ท่ามกลางสัญญาณที่เพิ่มขึ้นของความเชื่อมั่นของลูกค้า

- **การส่งออกของเกาหลีใต้เพิ่มขึ้นร้อยละ 7** ซึ่งสูงกว่าตัวเลขคาดการณ์ก่อนหน้านี้ที่ร้อยละ 5.6 ท่ามกลางอุปสงค์ที่เพิ่มขึ้นสำหรับเซมิคอนดักเตอร์ที่ผลิตในประเทศที่ขยายตัวต่อเนื่องเป็นเดือนที่ 12

ที่มา: Trading Economics, The Korea Economic Daily, กรมส่งเสริมการค้าระหว่างประเทศ  
เรียบเรียงโดย: กลุ่มงานนโยบายเศรษฐกิจการแรงงานระหว่างประเทศ กองเศรษฐกิจการแรงงาน

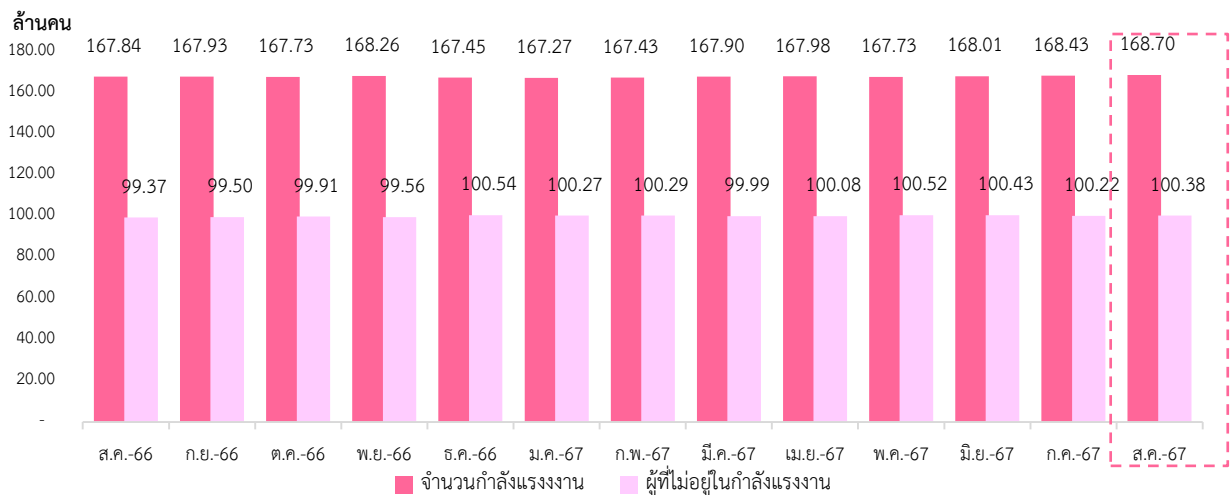
## สถานการณ์กำลังแรงงานของสหรัฐอเมริกา (Labour Force in United States of America)

### สถานการณ์แรงงานของประเทศสหรัฐอเมริกา

#### 1. สถานการณ์กำลังแรงงานของสหรัฐอเมริกา (Labour Force)

ประชากรวัยแรงงานที่มีอายุ 16 ปี ขึ้นไป เดือนสิงหาคม 2567 มีจำนวนประมาณ 269.08 ล้านคน เพิ่มขึ้นจากเดือนที่ผ่านมา โดยแบ่งออกเป็น 1) กำลังแรงงาน ประมาณ 168.70 ล้านคน (ร้อยละ 62.69 ของจำนวนประชากรวัยแรงงาน) ประกอบด้วย ผู้มีงานทำ ประมาณ 161.86 ล้านคน และผู้ว่างงาน ประมาณ 6.84 ล้านคน และ 2) ผู้ที่ไม่อยู่ในกำลังแรงงาน ประมาณ 100.38 ล้านคน (ร้อยละ 37.31 ของจำนวนประชากรวัยแรงงาน) ลดลงจากเดือนที่ผ่านมา (แผนภาพ 35 และ 36)

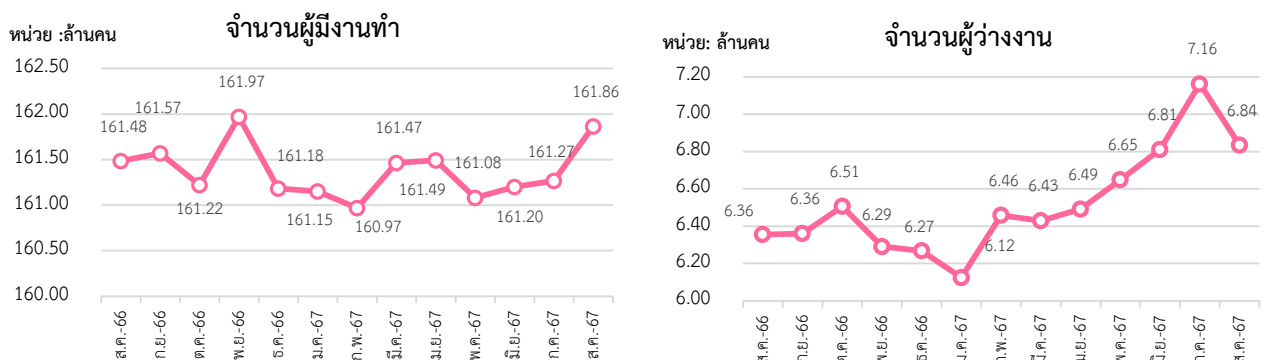
แผนภาพ 35: จำนวนกำลังแรงงานและผู้ที่ไม่อยู่ในกำลังแรงงาน (Labour force & People not in the labour force)



ที่มา: U.S. BUREAU OF LABOR STATISTICS

หมายเหตุ: ประมวลข้อมูลโดยกลุ่มงานนโยบายเศรษฐกิจการแรงงานระหว่างประเทศ กองเศรษฐกิจการแรงงาน

แผนภาพ 36: จำนวนผู้มีงานทำและผู้ว่างงานของสหรัฐอเมริกา (Employed & Unemployed Persons)

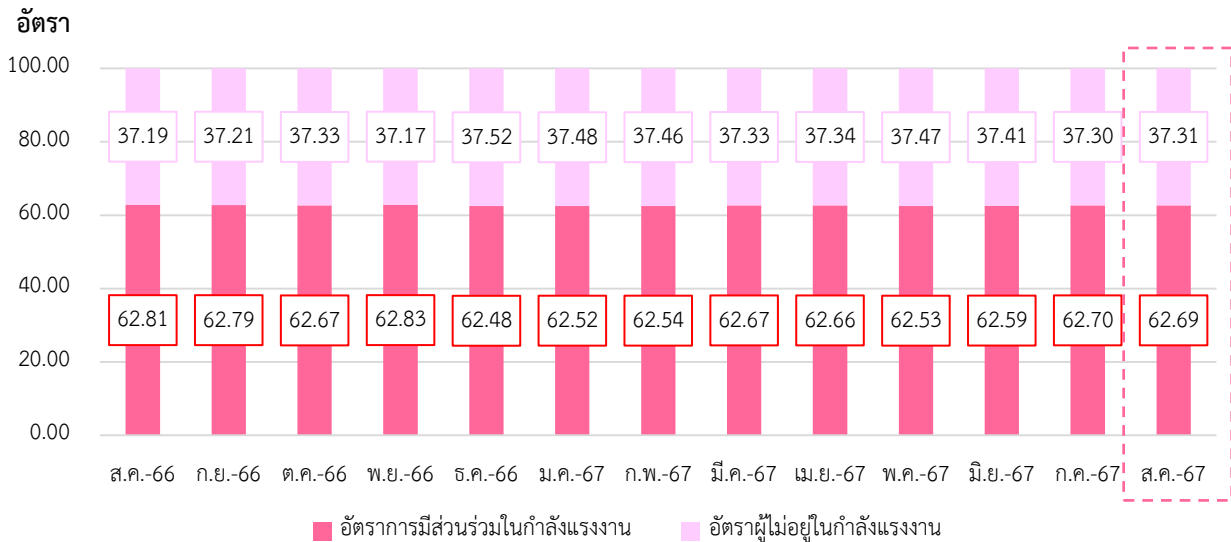


ที่มา: U.S. BUREAU OF LABOR STATISTICS

หมายเหตุ: ประมวลข้อมูลโดยกลุ่มงานนโยบายเศรษฐกิจการแรงงานระหว่างประเทศ กองเศรษฐกิจการแรงงาน

อัตราการมีส่วนร่วมในกำลังแรงงาน เดือนสิงหาคม 2567 อยู่ที่ร้อยละ 62.69 ลดลงจากเดือนที่ผ่านมา ซึ่งสามารถอธิบายได้ว่า หากมีประชากรวัยแรงงานอายุ 16 ปีขึ้นไป จำนวน 100 คน จะเป็นผู้ที่อยู่ในกำลังแรงงาน ประมาณ 62-63 คน สำหรับอัตราส่วนผู้ที่ไม่อยู่ในกำลังแรงงาน อยู่ที่ร้อยละ 37.31 เพิ่มขึ้นจากเดือนที่ผ่านมา (แผนภาพ 37)

แผนภาพ 37: อัตราการมีส่วนร่วมในกำลังแรงงานและอัตราผู้ไม่อยู่ในกำลังแรงงาน (Labour Force Participation Rate and Outside Labour Force Rate)



ที่มา: U.S. BUREAU OF LABOR STATISTICS

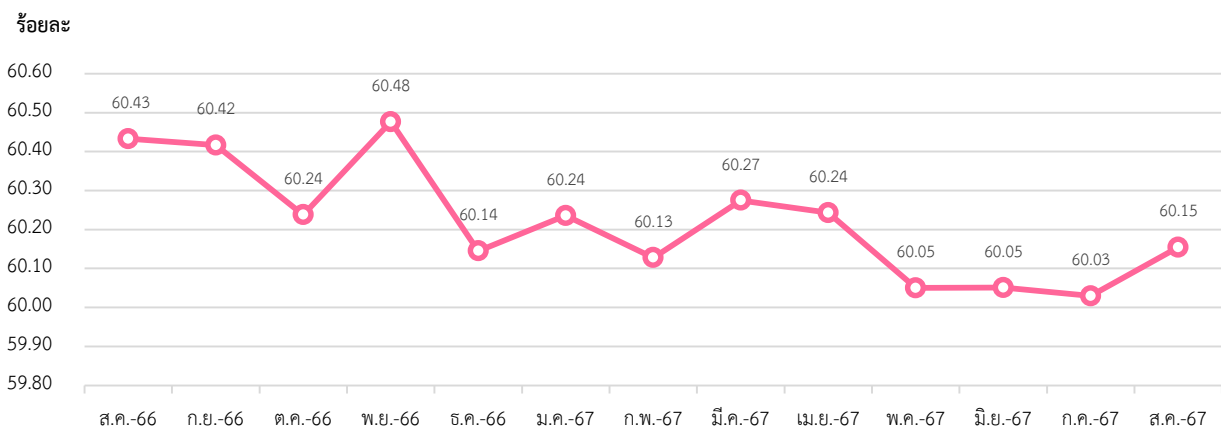
หมายเหตุ: ประมวลข้อมูลโดยกลุ่มงานนโยบายเศรษฐกิจการแรงงานระหว่างประเทศ กองเศรษฐกิจการแรงงาน

## 2. สถานการณ์การจ้างงานของสหรัฐอเมริกา (Employment Situation)

ผู้มีงานทำ เดือนสิงหาคม 2567 มีจำนวนประมาณ 161.86 ล้านคน เพิ่มขึ้นจากเดือนที่ผ่านมา คิดเป็นร้อยละ 0.37 และเพิ่มขึ้นเมื่อเทียบกับเดือนเดียวกันในปีที่ผ่านมาที่อยู่ร้อยละ 0.24

อัตราส่วนผู้มีงานทำต่อจำนวนประชากรวัยแรงงานที่มีอายุ 16 ปีขึ้นไป (จำนวน 269.08 ล้านคน) อยู่ที่ร้อยละ 60.15 เพิ่มขึ้นจากเดือนที่ผ่านมา (แผนภาพ 38)

แผนภาพ 38: อัตราส่วนผู้มีงานทำต่อจำนวนประชากรวัยแรงงาน (Employment to Population Ratio)

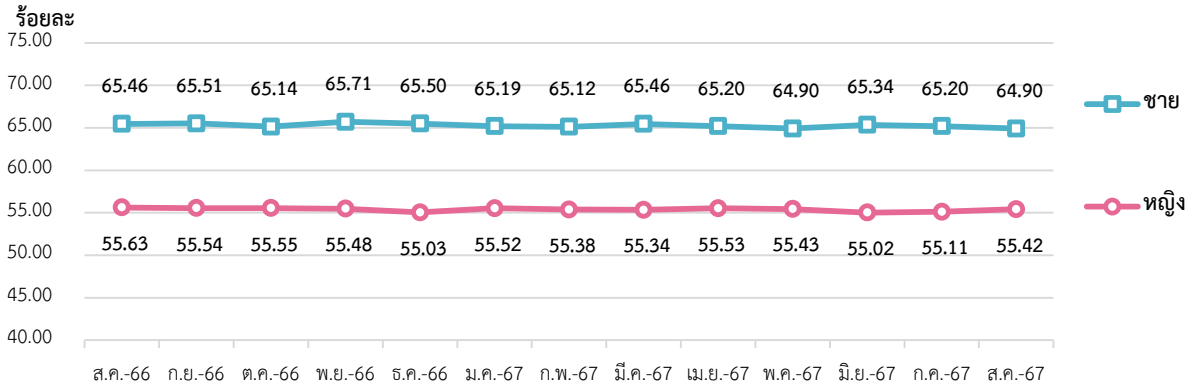


ที่มา: U.S. BUREAU OF LABOR STATISTICS

หมายเหตุ: ประมวลข้อมูลโดยกลุ่มงานนโยบายเศรษฐกิจการแรงงานระหว่างประเทศ กองเศรษฐกิจการแรงงาน

หากจำแนกตามเพศ อัตราส่วนผู้มีงานทำต่อจำนวนประชากรวัยแรงงาน เพศชาย อยู่ที่ร้อยละ 64.90 ลดลงจากเดือนที่ผ่านมา ในขณะที่เพศหญิง อยู่ที่ร้อยละ 55.42 เพิ่มขึ้นจากเดือนที่ผ่านมา (แผนภาพ 39)

แผนภาพ 39: อัตราส่วนผู้มีงานทำต่อจำนวนประชากรวัยแรงงาน จำแนกตามเพศ (Employment to Population Ratio by Sex)



ที่มา: U.S. BUREAU OF LABOR STATISTICS

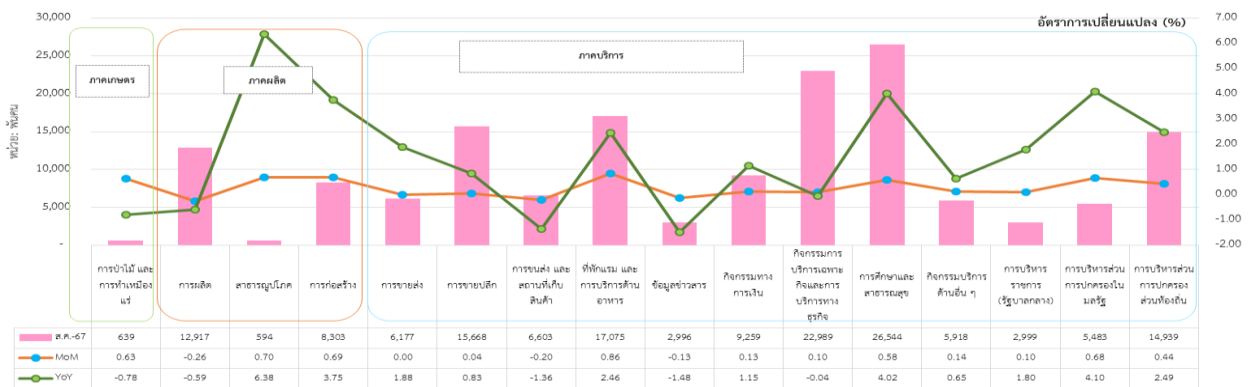
หมายเหตุ: ประมวลข้อมูลโดยกลุ่มงานนโยบายเศรษฐกิจการแรงงานระหว่างประเทศ กองเศรษฐกิจการแรงงาน

จำนวนผู้มีงานทำในภาคอุตสาหกรรม เดือนสิงหาคม 2567 ประกอบด้วย 1) ผู้มีงานทำในภาคเกษตร ประมาณ 0.64 ล้านคน คิดเป็นร้อยละ 0.40 และ 2) ผู้มีงานทำนอกภาคเกษตร ประมาณ 161.22 ล้านคน คิดเป็นร้อยละ 99.60 ของผู้มีงานทำทั้งหมด

อุตสาหกรรมที่มีการจ้างงานขยายตัวสูงสุด 3 อันดับแรก เมื่อเทียบกับเดือนที่ผ่านมา (%MoM) ได้แก่ ที่พักแรม และการบริการด้านอาหาร (ร้อยละ 0.86) การป่าไม้ สาธารณูปโภค (ร้อยละ 0.70) และการก่อสร้าง (ร้อยละ 0.69) ในขณะที่อุตสาหกรรมที่มีการจ้างงานหดตัวสูงสุดจำนวน 3 อุตสาหกรรม ได้แก่ การผลิต (ร้อยละ -0.26) การขนส่ง และสถานที่เก็บสินค้า (ร้อยละ -0.20) และ ข้อมูลข่าวสาร (ร้อยละ -0.13)

สำหรับอุตสาหกรรมที่มีการจ้างงานขยายตัวสูงสุด 3 อันดับแรก เมื่อเทียบกับเดือนเดียวกันของปีที่ผ่านมา (%YoY) ได้แก่ สาธารณูปโภค (ร้อยละ 6.38) การบริหารส่วนการปกครองในมลรัฐ (ร้อยละ 4.10) และการศึกษา และสาธารณสุข (ร้อยละ 4.02) ในขณะที่อุตสาหกรรมที่มีการจ้างงานหดตัวสูงสุด 3 อันดับแรก ได้แก่ ข้อมูลข่าวสาร (ร้อยละ -1.48) การขนส่ง และสถานที่เก็บสินค้า (ร้อยละ -1.36) และการป่าไม้ และการทำเหมืองแร่ (ร้อยละ -0.78) (แผนภาพ 40)

แผนภาพ 40: จำนวนผู้มีงานทำ จำแนกตามอุตสาหกรรม (Employed Person by Industry)



ที่มา: U.S. BUREAU OF LABOR STATISTICS

หมายเหตุ: U.S. BUREAU OF LABOR STATISTICS, ประมวลข้อมูลโดยกลุ่มงานนโยบายเศรษฐกิจการแรงงานระหว่างประเทศ กองเศรษฐกิจการแรงงาน

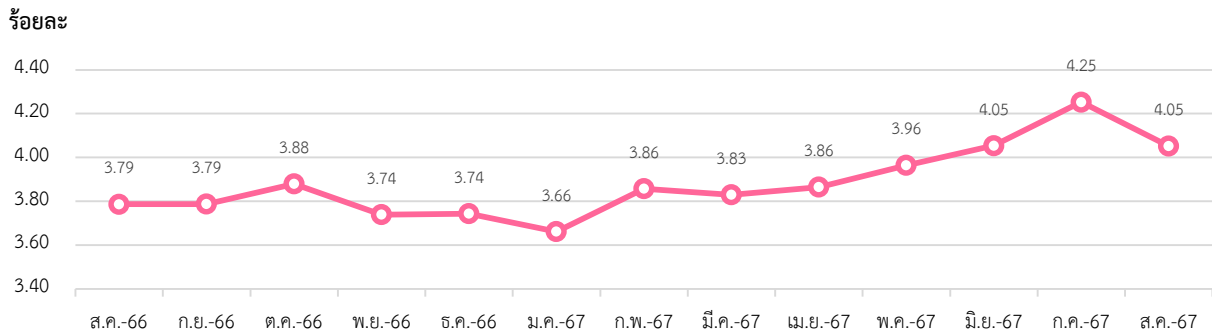


### 3. สถานการณ์การว่างงานของสหรัฐอเมริกา (Unemployment)

จำนวนผู้ว่างงาน เดือนสิงหาคม 2567 ประมาณ 6.84 ล้านคน  
 - %MoM (สิงหาคม 2567 เทียบกับ กรกฎาคม 2567) -4.58 %  
 - %YoY (สิงหาคม 2567 เทียบกับ สิงหาคม 2566) 7.55 %

เดือนสิงหาคม 2567 มีผู้ว่างงาน ประมาณ 6.84 ล้านคน คิดเป็นอัตราการว่างงาน ร้อยละ 4.05 ลดลงจากเดือนที่ผ่านมา ทั้งนี้ จำนวนผู้ว่างงานลดลงจากเดือนที่ผ่านมา คิดเป็นร้อยละ -4.58 และเมื่อเทียบกับเดือนเดียวกันในปีที่ผ่านมาจำนวนผู้ว่างงานเพิ่มขึ้น คิดเป็นร้อยละ 7.55 (แผนภาพ 41 และ 42)

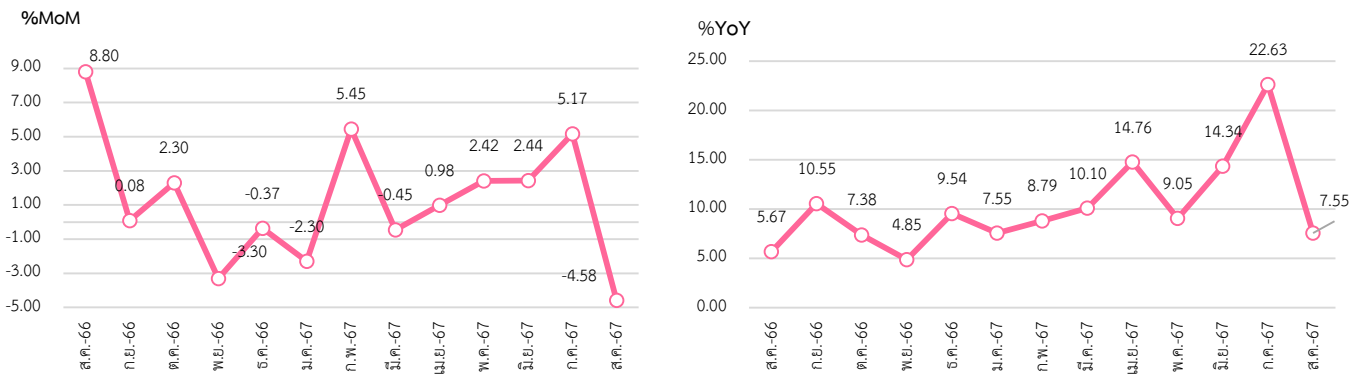
แผนภาพ 41: อัตราการว่างงานของสหรัฐอเมริกา (Unemployment Rate)



ที่มา: U.S. BUREAU OF LABOUR STATISTICS

หมายเหตุ: ประมวลข้อมูลโดยกลุ่มงานนโยบายเศรษฐกิจการแรงงานระหว่างประเทศ กองเศรษฐกิจการแรงงาน

แผนภาพ 42: อัตราการเปลี่ยนแปลงของจำนวนผู้ว่างงานของสหรัฐอเมริกา

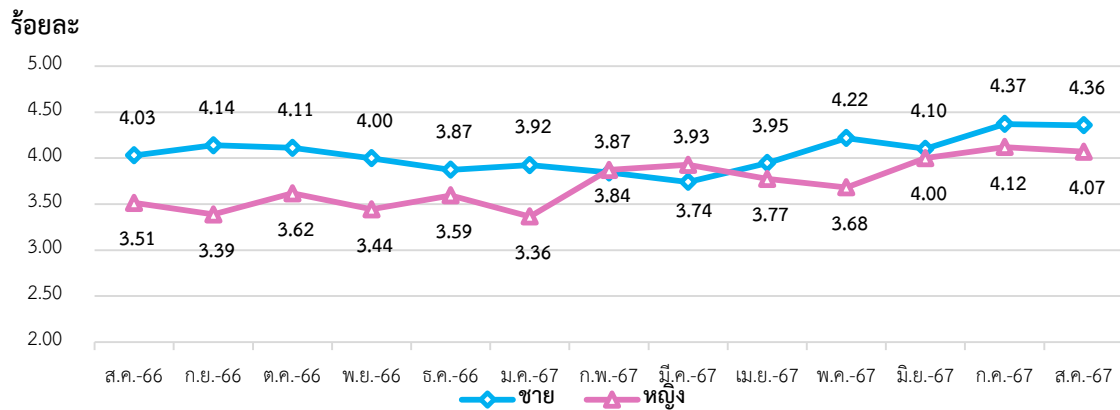


ที่มา: U.S. BUREAU OF LABOUR STATISTICS

หมายเหตุ: ประมวลข้อมูลโดยกลุ่มงานนโยบายเศรษฐกิจการแรงงานระหว่างประเทศ กองเศรษฐกิจการแรงงาน

หากจำแนกอัตราการว่างงานตามเพศ พบว่า เพศชาย มีอัตราการว่างงาน อยู่ที่ร้อยละ 4.36 ลดลงจากเดือนที่ผ่านมา ในขณะที่เพศหญิง มีอัตราการว่างงาน อยู่ที่ร้อยละ 4.07 ลดลงจากเดือนที่ผ่านมาเช่นเดียวกัน (แผนภาพ 43)

แผนภาพ 43: อัตราการว่างงานของสหรัฐอเมริกา จำแนกตามเพศ (Unemployment Rate by Sex)



#### 4. สถานการณ์เศรษฐกิจสหรัฐอเมริกาเดือนสิงหาคม 2567

- เศรษฐกิจสหรัฐฯ ไตรมาสที่ 2 ปี 2567 ขยายตัวร้อยละ 3.10 เป็นผลมาจากการใช้จ่ายของผู้บริโภคเพิ่มขึ้น จากการฟื้นตัวของภาคบริการสินค้า ส่วนใหญ่เป็นยานยนต์ สินค้าเพื่อการพักผ่อนหย่อนใจ และน้ำมันเบนซิน ในขณะที่การบริการชะลอตัว นอกจากนี้ สินค้าคงคลังภาคเอกชนเพิ่มขึ้นหลังจากที่เป็นปัจจัยกดดันในช่วงเวลาที่ผ่านมาจากอุตสาหกรรมการค้าส่งและค้าปลีก ในขณะที่เดียวกัน การลงทุนที่ไม่ใช่ที่อยู่อาศัยเร่งตัวขึ้น ในขณะที่ผลิตภัณฑ์ทรัพย์สินทางปัญญาผ่อนคลายลง และการลงทุนในโครงสร้างลดลง นอกจากนี้ การใช้จ่ายของรัฐบาลเพิ่มมากขึ้น นำโดยรายจ่ายด้านการป้องกันประเทศ ในทางกลับกัน การลงทุนด้านที่อยู่อาศัยหดตัวเป็นครั้งแรกในรอบปี และการค้าสุทธิก็ขาดดุลเป็นไตรมาสที่ 2 ติดต่อกัน เนื่องจากการนำเข้าเพิ่มขึ้นเร็วกว่าเมื่อเทียบกับการส่งออก

- ดัชนีราคาผู้บริโภค (CPI) เท่ากับ 314.80 ปรับตัวเพิ่มขึ้นจากเดือนก่อนหน้า โดยสินค้าหลักที่เพิ่มขึ้นในเดือนนี้ได้แก่ กลุ่มสินค้าอาหาร ได้แก่ เนื้อสัตว์และไข่ เครื่องดื่มไม่มีแอลกอฮอล์ กลุ่มสินค้าพลังงาน ได้แก่ ไฟฟ้า ก๊าซธรรมชาติ กลุ่มสินค้าและบริการอื่น ได้แก่ บริการขนส่ง บุหรี่และยาสูบ

- ดัชนีผู้จัดการฝ่ายจัดซื้อภาคการผลิต (PMI) อยู่ที่ระดับ 47.00 ปรับตัวลดลงจากเดือนที่ผ่านมา จากภาคการผลิตลดลงเป็นครั้งแรกในรอบ 7 เดือน มากที่สุดในปี 2567 เนื่องจากยอดขายยังคงลดลงท่ามกลางรายงาที่เพิ่มขึ้นเกี่ยวกับความอ่อนแอของอุปสงค์ภายในประเทศรวมถึงเพื่อตอบสนองต่อคำสั่งซื้อใหม่ ๆ

- ดัชนีความเชื่อมั่นผู้บริโภค (Consumer Confidence Index: CCI) ผู้บริโภคชาวอเมริกันมีความเชื่อมั่นต่อสถานะเศรษฐกิจสหรัฐฯ ดีขึ้นเล็กน้อยในเดือนสิงหาคม 2567 ปรับตัวเพิ่มขึ้นจากเดิม 101.9 เป็น 103.3 เนื่องจากผู้บริโภคยังคงเชื่อมั่นต่อสถานะด้านเศรษฐกิจการค้าภายในประเทศ

- การทำสัญญาซื้อขายบ้านที่รอเปิดการขาย (Pending Home Sales Index) การซื้อขายบ้านในเดือนนี้ลดลงท่ามกลางอัตราดอกเบี้ยสินเชื่อบริหาริมทรัพย์ที่อยู่ในระดับที่ต่ำที่สุดในรอบ 16 เดือนที่ผ่านมา แสดงให้เห็นว่าถึงแม้ว่าอัตราดอกเบี้ยต่ำที่ลดลงและไม่สามารถเป็นแรงจูงใจที่สำคัญต่อผู้ต้องการซื้อบ้านได้

- ตัวเลขผู้ขอสวัสดิการว่างงานครั้งแรกในสหรัฐฯ ปรับตัวลดลง 5,000 ราย มาอยู่ที่ 227,000 ราย จากสัปดาห์ก่อนหน้าที่ 232,000 ราย ปรับตัวลดลงมาอยู่ในระดับที่ต่ำที่สุดใน 8 สัปดาห์ที่ผ่านมา เป็นสัญญาณให้เห็นว่าตลาดแรงงานเริ่มชะลอตัวลง โดยหลายบริษัทจำกัดต้นทุนด้วยการลดจำนวนการจ้างงาน

- ยอดสั่งซื้อสินค้าคงทนของผู้ผลิตในสหรัฐฯ (Durable Goods Orders) ในเดือนสิงหาคม 2567 อยู่ที่ระดับ 289,720 ล้านดอลลาร์สหรัฐ สูงกว่าเดือนก่อนหน้าที่ระดับ 289,587 ล้านดอลลาร์สหรัฐ นับเป็นการเพิ่มขึ้นครั้งที่ 6 ในรอบ 7 เดือนที่ผ่านมา เนื่องจากการเพิ่มขึ้นของความต้องการสินค้าจากตลาด เช่น ความต้องการสมาร์ทโฟน แท็บเล็ต และคอมพิวเตอร์ ส่งผลให้ผู้ผลิตต้องสั่งซื้อสินค้าคงทนมากขึ้นเพื่อตอบสนองความต้องการ อย่างไรก็ตาม ยอดสั่งซื้อเครื่องบินโดยสารพาณิชย์ปรับตัวลดลง เนื่องจากสถานการณ์เศรษฐกิจที่ไม่แน่นอนอาจทำให้สายการบินลังเลในการลงทุนในเครื่องบินใหม่

ที่มา: Trading economics, สำนักงานส่งเสริมการค้าในต่างประเทศ (สคต.)

และ สำนักงานที่ปรึกษาเศรษฐกิจและการคลัง

เรียบเรียงโดย: กลุ่มงานนโยบายเศรษฐกิจการแรงงานระหว่างประเทศ กองเศรษฐกิจการแรงงาน

## Highlight สถานการณ์เศรษฐกิจที่น่าสนใจประจำเดือนกันยายน 2567

### “ภาวะเศรษฐกิจโลก”

สหรัฐอเมริกา : ความเสี่ยงต่อภาวะถดถอยในสหรัฐฯลดลง หลังตัวเลขเศรษฐกิจสำคัญปรับตัวดีขึ้น เช่น ตัวเลขการจ้างงานนอกภาคเกษตรที่กลับมาเพิ่มขึ้นมากสุดในรอบ 6 เดือนที่ 2.54 แสนราย ภาคบริการที่ขยายตัวสูงสุดในรอบ 19 เดือน อย่างไรก็ตาม ภาวะทางการเงิน (financial conditions) ที่ยังคงอยู่ในระดับตึงตัวอาจสร้างแรงกดดันต่อเศรษฐกิจ ซึ่งจะกระทบต่อกำลังซื้อของผู้บริโภคและรายได้ของธุรกิจในเดือนกันยายน 2567 แม้ยอดค้าปลีกโตต่ำสุดในรอบปีที่ร้อยละ 1.74 เมื่อเทียบกับเดือนเดียวกันของปีก่อน แต่เมื่อเทียบกับเดือนก่อน ยอดค้าปลีกเพิ่มขึ้นร้อยละ 0.4 และสูงกว่าร้อยละ 0.1 ในเดือนสิงหาคม 2567

จีน : ภาพการชะลอตัวทางเศรษฐกิจต่อเนื่อง ท่ามกลางแรงหนุนจากภาคบริการและการส่งออกที่อ่อนกำลังลง และแรงกดดันจากปัญหาเชิงโครงสร้าง เช่น วิกฤตภาคอสังหาริมทรัพย์ ตลาดแรงงานที่ยังเปราะบาง และภาระหนี้สินรัฐบาลท้องถิ่น ขณะที่มาตรการทางการเงินและการคลังล่าสุดน่าจะช่วยเพียงประคองเศรษฐกิจในช่วงที่เหลือของปีมากกว่ากระตุ้นการเติบโต ในอีกด้านหนึ่ง รัฐบาลเร่งออกมาตรการด้านอสังหาริมทรัพย์ต่อเนื่องหลังจากการประชุมโพลิตบูโรเดือนกันยายนส่งสัญญาณเร่ง “ยุติการร่วมหุ่น” (หมายถึง การเริ่มต้นฟื้นตัวหรือการกลับมาอยู่ในระดับที่สูงขึ้น) ของตลาดอสังหาริมทรัพย์ โดยคาดว่าจะเรียกความเชื่อมั่นผู้บริโภคโดยรวมรวมถึงฟื้นความมั่งคั่งของประชาชนได้บางส่วน และส่งผลบวกต่อเนื่องไปยังการบริโภคในระยะข้างหน้า

ไทย : ความเชื่อมั่นผู้บริโภคและภาคอุตสาหกรรมยังอ่อนแอ ดัชนีความเชื่อมั่นผู้บริโภคเดือนกันยายนยังคงปรับลดลงต่อเนื่อง ความเชื่อมั่นทั้งผู้บริโภคและภาคธุรกิจที่ยังฟื้นตัวช้าส่วนหนึ่งได้รับผลกระทบของปัจจัยชั่วคราวจากสถานการณ์น้ำท่วมในหลายจังหวัดทางภาคเหนือและภาคตะวันออกเฉียงเหนือ ซึ่งส่งผลต่อการผลิตทั้งภาคเกษตรและอุตสาหกรรม และกำลังซื้อของคนในพื้นที่ โดยภาวะอุทกภัยที่เกิดขึ้นถือเป็นปัจจัยกดดันเศรษฐกิจไทย โดยคาดว่าจะมูลค่าความเสียหายเบื้องต้นสำหรับช่วงเดือนสิงหาคมถึงต้นเดือนกันยายน 2567 จะอยู่ที่ราว 6-8 พันล้านบาท หรือร้อยละ 0.03-0.04 ของจีดีพี ซึ่งภาคเกษตรได้รับผลกระทบมากที่สุด ส่วนในระยะถัดไปต้องติดตามพายุที่อาจจะเข้าได้ช่วงเดือนกันยายนถึงตุลาคม 2567 ถือเป็นความเสี่ยงต่อสถานการณ์น้ำท่วมและอาจกระทบเศรษฐกิจไทย

ดังนั้น ภาพรวมของภาวะเศรษฐกิจโลก เศรษฐกิจสหรัฐฯ ดูดีขึ้นจากตัวเลขการจ้างงานที่ฟื้นตัว เศรษฐกิจจีนโดยรวมยังอ่อนกำลังจากภาคบริการและการส่งออก ประเทศไทยอุทกภัยที่เกิดขึ้นจะส่งผลกระทบต่อเศรษฐกิจในภาพรวมอย่างมาก โดยเฉพาะในภาคเกษตรและอุตสาหกรรม เนื่องจากภาคเกษตรมีส่วนสำคัญต่อ GDP ของไทย ไม่ว่าจะเป็นเรื่องของการผลิตทางการเกษตร รายได้เกษตรกร เป็นต้น ผลกระทบต่อภาคแรงงาน โดยเฉพาะการจ้างงาน ว่างาน การเลิกจ้าง จากสถานการณ์น้ำท่วมและอุทกภัยอาจทำให้ธุรกิจบางแห่งต้องปิดหรือลดขนาดกิจการ แรงงานอาจต้องอพยพออกจากพื้นที่ ทำให้เกิดการขาดแคลนแรงงานในบางอุตสาหกรรม หรือส่งผลให้มีการเลิกจ้างแรงงาน ดังนั้น สถานการณ์อุทกภัยที่เกิดขึ้นต้องมีการเตรียมความพร้อมเพื่อรับมือ เพื่อที่จะลดผลกระทบที่อาจเกิดขึ้นกับเศรษฐกิจไทยในอนาคต

## ภาคผนวก

### 1. คำอธิบายศัพท์

ดัชนีราคาผู้บริโภค หรือ CPI แสดงถึงการเปลี่ยนแปลงทางด้านราคาสินค้าและบริการ ซึ่งมักถูกนำไปใช้ในการปรับปรุงค่าจ้างและเงินเดือนให้สอดคล้องกับราคาของที่เพิ่มขึ้น นอกจากนี้ ดัชนีราคาผู้บริโภคยังถูกใช้ในการปรับปรุงค่าเช่า การปรับอัตราค่าธรรมเนียมใช้ทางด่วน เป็นต้น และหากมองถึงสภาพเศรษฐกิจโดยทั่วไป ดัชนีราคาผู้บริโภคจะเป็นตัวชี้ให้เห็นภาวะของเงินเฟ้อ และยังใช้เป็นเครื่องวัดอำนาจซื้อของผู้บริโภคอีกด้วย โดยหน่วยงานที่ทำหน้าที่รับผิดชอบในการจัดทำ CPI คือ สำนักงานนโยบายและยุทธศาสตร์การค้า กระทรวงพาณิชย์ ซึ่งดัชนีราคาผู้บริโภคสร้างได้โดยวิธีใช้ค่าเฉลี่ยสัมพัทธ์ถ่วงน้ำหนัก โดยใช้ถ่วงน้ำหนักที่ ข้อมูลจะได้มาจากการเก็บสถิติราคาสินค้าและบริการเป็นรายเดือน หรือรายไตรมาส แล้วนำมาเปรียบเทียบกับปีฐาน ราคาที่กล่าวถึงนี้ คือ ราคาขายปลีกที่ผู้บริโภค ซื้อขายกันอยู่ในตลาด สินค้าที่นำมาใช้คำนวณมีทั้งที่เป็นสินค้าที่จำเป็นต่อการครองชีพ ได้แก่ อาหารและเครื่องดื่มที่ไม่มีแอลกอฮอล์ เครื่องนุ่งห่ม เคหสถาน การรักษาพยาบาล และสินค้าฟุ่มเฟือย ได้แก่ บริการส่วนบุคคล พาหนะ และบริการการขนส่ง การบันเทิง ยาสูบ และเครื่องดื่มที่มีแอลกอฮอล์ เป็นต้น

Purchasing Managers Index (PMI) เป็นตัวชี้วัดหรือดัชนีชี้้นำทางเศรษฐกิจ เพื่อดูทิศทางและแนวโน้มกิจกรรมทางเศรษฐกิจทั้งภาคการผลิตและภาคการบริการในปัจจุบันและอนาคตที่มีการเผยแพร่รายเดือน โดยบริษัท IHS Markit Ltd (บริษัทในเครือ S&P Global ซึ่งเป็นสถาบันจัดอันดับความน่าเชื่อถือ) เป็นหน่วยงานที่จัดทำ PMI โดยใช้วิธีสอบถามผู้จัดการฝ่ายจัดซื้อของธุรกิจเอกชนมากกว่า 20,000 บริษัทในกว่า 30 ประเทศทั่วโลก เกี่ยวกับสภาพธุรกิจในปัจจุบันและการเปลี่ยนแปลงที่คาดว่าจะเกิดขึ้นในอนาคตซึ่งพิจารณาจากตัวแปร 5 เรื่อง ได้แก่ 1) คำสั่งสินค้าใหม่ 2) ผลผลิต 3) การจ้างงาน 4) สินค้าคงคลัง และ 5) เวลาที่ใช้ขนส่งวัตถุดิบ หากจำนวนส่วนใหญ่ของผู้จัดการฝ่ายจัดซื้อตอบแบบสอบถามว่า 1) มีคำสั่งซื้อสินค้าใหม่เพิ่มขึ้น หมายถึงเดือนปัจจุบันมียอดคำสั่งซื้อสินค้าใหม่เข้ามามากกว่าเมื่อเทียบกับเดือนก่อนหน้า ค่า PMI จะอยู่สูงกว่า 50 จุด หรือ 2) มีคำสั่งซื้อสินค้าใหม่ คงที่ หมายถึงเดือนปัจจุบันมียอดคำสั่งซื้อสินค้าใหม่เข้ามาเท่าเดิมเมื่อเทียบกับเดือนก่อนหน้า ค่า PMI จะอยู่ที่ 50 จุด หรือ 3) มีคำสั่งซื้อสินค้าใหม่ลดลง หมายถึงเดือนปัจจุบันมียอดคำสั่งซื้อสินค้าใหม่เข้ามาน้อยกว่าเมื่อเทียบกับเดือนก่อนหน้า ค่า PMI จะอยู่ต่ำกว่า 50 จุด ทั้งนี้ค่า PMI มีความสัมพันธ์กับอัตราการจ้างงานโดยตรง คือหากค่า PMI สูงกว่า 50 จุด หมายถึงธุรกิจมียอดคำสั่งซื้อสินค้าใหม่เพิ่มมากขึ้นก็จะมีอัตราการจ้างงานเพิ่มมากขึ้น ในทางกลับกันหากค่า PMI ต่ำกว่า 50 จุด หมายถึงธุรกิจมียอดคำสั่งซื้อสินค้าลดลง และต้องมีการลดกำลังการผลิต ซึ่งอาจต้องลดการจ้างงานลง

## 2. ตารางข้อมูลสถิติด้านแรงงาน ไทย

ตารางที่ 1 จำนวนและร้อยละของผู้ที่อยู่ในกำลังแรงงาน (Labor Force persons & Labor force participation rate)

เดือน/ปี	2566		2567	
	จำนวน (พันคน)	ร้อยละ	จำนวน (พันคน)	ร้อยละ
ม.ค.	39,832	68.04	39,559	67.25
ก.พ.	40,271	68.73	40,317	68.48
มี.ค.	40,199	68.62	40,187	68.28
เม.ย.	37,690	66.63	39,526	67.13
พ.ค.	40,123	68.41	39,622	67.38
มิ.ย.	40,652	69.05	40,777	69.01
ก.ค.	40,593	68.90	40,399	68.26
ส.ค.	40,646	68.97	40,369	68.17
ก.ย.	40,244	68.31		
ต.ค.	40,287	68.37		
พ.ย.	41,068	69.62		
ธ.ค.	40,448	68.70		

ตารางที่ 2 จำนวนและร้อยละของผู้ที่ไม่อยู่ในกำลังแรงงาน (Persons Outside the Labour Force & Economic Inactivity rate)

เดือน/ปี	2566		2567	
	จำนวน (พันคน)	ร้อยละ	จำนวน (พันคน)	ร้อยละ
ม.ค.	18,709	31.96	19,264	32.75
ก.พ.	18,321	31.27	18,558	31.52
มี.ค.	18,382	31.38	18,670	31.72
เม.ย.	18,878	33.37	19,357	32.87
พ.ค.	18,531	31.59	19,180	32.62
มิ.ย.	18,219	30.95	18,315	30.99
ก.ค.	18,326	31.10	18,782	31.74
ส.ค.	18,285	31.03	18,850	31.83
ก.ย.	18,672	31.69		
ต.ค.	18,640	31.63		
พ.ย.	17,918	30.38		
ธ.ค.	18,427	31.30		

ตารางที่ 3 จำนวนผู้มีงานทำและอัตราส่วนผู้มีงานทำต่อประชากรวัยแรงงาน (Employed Persons & Employment to Population Ratio)

เดือน/ปี	2566		2567	
	จำนวนผู้มีงานทำ (พันคน)	อัตราส่วนผู้มีงานทำต่อประชากรวัยแรงงาน (ร้อยละ)	จำนวนผู้มีงานทำ (พันคน)	อัตราส่วนผู้มีงานทำต่อประชากรวัยแรงงาน (ร้อยละ)
ม.ค.	39,342	67.20	39,127	66.52
ก.พ.	39,913	68.12	39,918	67.80
มี.ค.	39,784	67.91	39,789	67.60
เม.ย.	39,276	65.90	39,089	66.39
พ.ค.	39,608	67.53	39,140	66.56
มิ.ย.	40,291	68.44	40,399	68.37
ก.ค.	40,125	68.10	39,967	67.53
ส.ค.	40,248	68.30	39,925	67.42
ก.ย.	39,903	67.73		
ต.ค.	39,946	67.79		
พ.ย.	40,739	69.07		
ธ.ค.	40,127	68.16		

ตารางที่ 4 จำนวนผู้ว่างงานและอัตราการว่างงาน (Unemployed Persons & Unemployment Rate)

เดือน/ปี	2566		2567	
	จำนวนผู้ว่างงาน (พันคน)	อัตราการว่างงาน (ร้อยละ)	จำนวนผู้ว่างงาน (พันคน)	อัตราการว่างงาน (ร้อยละ)
ม.ค.	491	1.23	432	1.09
ก.พ.	358	0.89	399	0.99
มี.ค.	416	1.03	397	0.989
เม.ย.	413	1.10	436	1.10
พ.ค.	515	1.28	482	1.22
มิ.ย.	361	0.89	379	0.93
ก.ค.	468	1.15	432	1.07
ส.ค.	398	0.98	444	1.10
ก.ย.	342	0.85		
ต.ค.	341	0.85		
พ.ย.	330	0.80		
ธ.ค.	321	0.79		

ที่มา: สำนักงานสถิติแห่งชาติ การสำรวจภาวะการทำงานของประชากร

## ตารางข้อมูลสถิติด้านแรงงาน ไต้หวัน

ตารางที่ 1 จำนวนและร้อยละของผู้ที่อยู่ในกำลังแรงงาน (Labor Force persons & Labor force participation rate)

เดือน/ปี	2566		2567	
	จำนวน (พันคน)	ร้อยละ	จำนวน (พันคน)	ร้อยละ
ม.ค.	11,887	59.17	11,990	59.26
ก.พ.	11,906	59.18	11,978	59.21
มี.ค.	11,919	59.20	11,986	59.24
เม.ย.	11,924	59.18	11,982	59.21
พ.ค.	11,920	59.13	11,980	59.20
มิ.ย.	11,935	59.17	11,994	59.25
ก.ค.	11,969	59.31	12,026	59.40
ส.ค.	11,972	59.30	12,032	59.42
ก.ย.	11,957	59.21		
ต.ค.	11,969	59.24		
พ.ย.	11,977	59.26		
ธ.ค.	11,982	59.26		

ตารางที่ 2 จำนวนและร้อยละของผู้ที่ไม่อยู่ในกำลังแรงงาน (Persons Outside the Labour Force & Economic Inactivity rate)

เดือน/ปี	2566		2567	
	จำนวน (พันคน)	ร้อยละ	จำนวน (พันคน)	ร้อยละ
ม.ค.	8,203	40.83	8,243	40.74
ก.พ.	8,211	40.82	8,252	40.79
มี.ค.	8,213	40.80	8,247	40.76
เม.ย.	8,224	40.82	8,253	40.79
พ.ค.	8,240	40.87	8,258	40.80
มิ.ย.	8,235	40.83	8,248	40.75
ก.ค.	8,212	40.69	8,219	40.60
ส.ค.	8,216	40.70	8,217	40.58
ก.ย.	8,237	40.79		
ต.ค.	8,234	40.76		
พ.ย.	8,234	40.74		
ธ.ค.	8,237	40.74		



ตารางที่ 3 จำนวนผู้มีงานทำและอัตราส่วนผู้มีงานทำต่อประชากรวัยแรงงาน (Employed Persons & Employment to Population Ratio)

เดือน/ปี	2566		2567	
	จำนวนผู้มีงานทำ (พันคน)	อัตราส่วนผู้มีงานทำต่อประชากรวัยแรงงาน (ร้อยละ)	จำนวนผู้มีงานทำ (พันคน)	อัตราส่วนผู้มีงานทำต่อประชากรวัยแรงงาน (ร้อยละ)
ม.ค.	11,471	57.10	11,587	57.27
ก.พ.	11,485	57.09	11,572	57.20
มี.ค.	11,494	57.09	11,581	57.24
เม.ย.	11,506	57.11	11,579	57.22
พ.ค.	11,508	57.08	11,580	57.22
มิ.ย.	11,518	57.10	11,588	57.25
ก.ค.	11,543	57.20	11,611	57.35
ส.ค.	11,546	57.19	11,613	57.35
ก.ย.	11,541	57.15		
ต.ค.	11,558	57.21		
พ.ย.	11,577	57.28		
ธ.ค.	11,583	57.29		

ตารางที่ 4 จำนวนผู้ว่างงานและอัตราการว่างงาน (Unemployed Persons & Unemployment Rate)

เดือน/ปี	2566		2567	
	จำนวนผู้ว่างงาน (พันคน)	อัตราการว่างงาน (ร้อยละ)	จำนวนผู้ว่างงาน (พันคน)	อัตราการว่างงาน (ร้อยละ)
ม.ค.	416	3.50	397	3.31
ก.พ.	420	3.53	406	3.39
มี.ค.	424	3.56	405	3.38
เม.ย.	417	3.50	403	3.36
พ.ค.	412	3.46	400	3.34
มิ.ย.	417	3.49	406	3.39
ก.ค.	426	3.56	415	3.45
ส.ค.	426	3.56	419	3.48
ก.ย.	416	3.48		
ต.ค.	411	3.43		
พ.ย.	400	3.34		
ธ.ค.	399	3.33		

## ตารางข้อมูลสถิติด้านแรงงาน ญี่ปุ่น

ตารางที่ 1 จำนวนและร้อยละของผู้ที่อยู่ในกำลังแรงงาน (Labor Force persons & Labor force participation rate)

เดือน/ปี	2566		2567	
	จำนวน (พันคน)	ร้อยละ	จำนวน (พันคน)	ร้อยละ
ม.ค.	68,540	62.22	68,770	62.60
ก.พ.	68,400	62.16	69,050	62.85
มี.ค.	68,920	62.64	69,110	62.87
เม.ย.	69,300	62.95	69,430	63.19
พ.ค.	69,330	62.92	69,590	63.33
มิ.ย.	69,640	63.19	70,030	63.70
ก.ค.	69,550	63.11	69,830	63.55
ส.ค.	69,600	63.18	69,900	63.64
ก.ย.	69,690	63.30		
ต.ค.	69,470	63.10		
พ.ย.	69,490	63.15		
ธ.ค.	69,100	62.87		

ตารางที่ 2 จำนวนและร้อยละของผู้ที่ไม่อยู่ในกำลังแรงงาน (Persons Outside the Labour Force & Economic Inactivity rate)

เดือน/ปี	2566		2567	
	จำนวน (พันคน)	ร้อยละ	จำนวน (พันคน)	ร้อยละ
ม.ค.	41,610	37.78	41,090	37.40
ก.พ.	41,630	37.84	40,820	37.15
มี.ค.	41,100	37.36	40,810	37.13
เม.ย.	40,790	37.05	40,450	36.81
พ.ค.	40,850	37.08	40,300	36.67
มิ.ย.	40,560	36.81	39,910	36.30
ก.ค.	40,650	36.89	40,050	36.45
ส.ค.	40,560	36.82	39,940	36.36
ก.ย.	40,400	36.70		
ต.ค.	40,620	36.90		
พ.ย.	40,550	36.85		
ธ.ค.	40,810	37.13		

ตารางที่ 3 จำนวนผู้มีงานทำและอัตราส่วนผู้มีงานทำต่อประชากรวัยแรงงาน (Employed Persons & Employment to Population Ratio)

เดือน/ปี	2566		2567	
	จำนวนผู้มีงานทำ (พันคน)	อัตราส่วนผู้มีงานทำต่อประชากรวัยแรงงาน (ร้อยละ)	จำนวนผู้มีงานทำ (พันคน)	อัตราส่วนผู้มีงานทำต่อประชากรวัยแรงงาน (ร้อยละ)
ม.ค.	66,900	60.74	67,140	61.11
ก.พ.	66,670	60.59	67,280	61.24
มี.ค.	66,990	60.89	67,260	61.19
เม.ย.	67,410	61.23	67,500	61.43
พ.ค.	67,450	61.22	67,660	61.57
มิ.ย.	67,850	61.57	68,220	62.05
ก.ค.	67,720	61.45	67,950	61.84
ส.ค.	67,730	61.48	68,150	62.04
ก.ย.	67,870	61.65		
ต.ค.	67,710	61.50		
พ.ย.	67,800	61.61		
ธ.ค.	67,540	61.45		

ตารางที่ 4 จำนวนผู้ว่างงานและอัตราการว่างงาน (Unemployed Persons & Unemployment Rate)

เดือน/ปี	2566		2567	
	จำนวนผู้ว่างงาน (พันคน)	อัตราการว่างงาน (ร้อยละ)	จำนวนผู้ว่างงาน (พันคน)	อัตราการว่างงาน (ร้อยละ)
ม.ค.	1,640	2.39	1,630	2.37
ก.พ.	1,740	2.54	1,770	2.56
มี.ค.	1,930	2.80	1,850	2.68
เม.ย.	1,900	2.74	1,930	2.78
พ.ค.	1,880	2.71	1,930	2.77
มิ.ย.	1,790	2.57	1,810	2.58
ก.ค.	1,830	2.63	1,880	2.69
ส.ค.	1,860	2.67	1,750	2.50
ก.ย.	1,820	2.61		
ต.ค.	1,750	2.52		
พ.ย.	1,690	2.43		
ธ.ค.	1,560	2.26		

ที่มา: National Statistics of Japan

## ตารางข้อมูลสถิติด้านแรงงาน สาธารณรัฐเกาหลี

ตารางที่ 1 จำนวนและร้อยละของผู้ที่อยู่ในกำลังแรงงาน (Labor Force persons & Labor force participation rate)

เดือน/ปี	2566		2567	
	จำนวน (พันคน)	ร้อยละ	จำนวน (พันคน)	ร้อยละ
ม.ค.	28,938	63.81	29,466	64.74
ก.พ.	29,117	64.20	29,463	64.72
มี.ค.	29,249	64.47	29,402	64.58
เม.ย.	29,179	64.31	29,473	64.72
พ.ค.	29,247	64.45	29,363	64.47
มิ.ย.	29,227	64.40	29,343	64.42
ก.ค.	29,191	64.30	29,279	64.22
ส.ค.	29,155	64.20	29,276	64.24
ก.ย.	29,235	64.35		
ต.ค.	29,236	64.32		
พ.ย.	29,263	64.35		
ธ.ค.	29,377	64.56		

ตารางที่ 2 จำนวนและร้อยละของผู้ที่ไม่อยู่ในกำลังแรงงาน (Persons Outside the Labour Force & Economic Inactivity rate)

เดือน/ปี	2566		2567	
	จำนวน (พันคน)	ร้อยละ	จำนวน (พันคน)	ร้อยละ
ม.ค.	16,414	36.19	16,047	35.26
ก.พ.	16,238	35.80	16,062	35.28
มี.ค.	16,118	35.53	16,128	35.42
เม.ย.	16,193	35.69	16,066	35.28
พ.ค.	16,132	35.55	16,180	35.53
มิ.ย.	16,156	35.60	16,207	35.58
ก.ค.	16,208	35.70	16,311	35.78
ส.ค.	16,260	35.80	16,300	35.76
ก.ย.	16,196	35.65		
ต.ค.	16,216	35.68		
พ.ย.	16,213	35.65		
ธ.ค.	16,128	35.44		

ตารางที่ 3 จำนวนผู้มีงานทำและอัตราส่วนผู้มีงานทำต่อประชากรวัยแรงงาน (Employed Persons & Employment to Population Ratio)

เดือน/ปี	2566		2567	
	จำนวนผู้มีงานทำ (พันคน)	อัตราส่วนผู้มีงานทำต่อประชากรวัยแรงงาน (ร้อยละ)	จำนวนผู้มีงานทำ (พันคน)	อัตราส่วนผู้มีงานทำต่อประชากรวัยแรงงาน (ร้อยละ)
ม.ค.	29,097	61.95	28,577	62.79
ก.พ.	28,374	62.56	28,690	63.02
มี.ค.	28,467	62.75	28,571	62.75
เม.ย.	28,420	62.64	28,644	62.90
พ.ค.	28,512	62.83	28,526	62.64
มิ.ย.	28,464	62.72	28,528	62.63
ก.ค.	28,368	62.49	28,547	62.62
ส.ค.	28,445	62.63	28,561	62.67
ก.ย.	28,473	62.67		
ต.ค.	28,515	62.74		
พ.ย.	28,436	62.53		
ธ.ค.	28,416	62.45		

ตารางที่ 4 จำนวนผู้ว่างงานและอัตราการว่างงาน (Unemployed Persons & Unemployment Rate)

เดือน/ปี	2566		2566	
	จำนวนผู้ว่างงาน (พันคน)	อัตราการว่างงาน (ร้อยละ)	จำนวนผู้ว่างงาน (พันคน)	อัตราการว่างงาน (ร้อยละ)
ม.ค.	842	2.91	889	3.02
ก.พ.	743	2.55	774	2.63
มี.ค.	782	2.67	830	2.82
เม.ย.	759	2.60	829	2.81
พ.ค.	734	2.51	836	2.85
มิ.ย.	763	2.61	815	2.78
ก.ค.	823	2.82	731	2.50
ส.ค.	709	2.43	715	2.44
ก.ย.	761	2.60		
ต.ค.	721	2.47		
พ.ย.	828	2.83		
ธ.ค.	961	3.27		

ที่มา: Statistics Korea, Economically Active Population Survey

## ตารางข้อมูลสถิติด้านแรงงาน สหรัฐอเมริกา

ตารางที่ 1 จำนวนและร้อยละของผู้ที่อยู่ในกำลังแรงงาน (Labor Force persons & Labor force participation rate)

เดือน/ปี	2566		2567	
	จำนวน (พันคน)	ร้อยละ	จำนวน (พันคน)	ร้อยละ
ม.ค.	165,832	62.35	167,276	62.52
ก.พ.	166,251	62.47	167,426	62.54
มี.ค.	166,731	62.62	167,895	62.67
เม.ย.	166,688	62.56	167,982	62.66
พ.ค.	166,818	62.57	167,732	62.53
มิ.ย.	166,951	62.58	168,009	62.59
ก.ค.	167,103	62.58	168,429	62.70
ส.ค.	167,839	62.81	168,699	62.69
ก.ย.	167,929	62.79		
ต.ค.	167,728	62.67		
พ.ย.	168,260	62.83		
ธ.ค.	167,451	62.48		

ตารางที่ 2 จำนวนและร้อยละของผู้ที่ไม่อยู่ในกำลังแรงงาน (Persons Outside the Labour Force & Economic Inactivity rate)

เดือน/ปี	2566		2567	
	จำนวน (พันคน)	ร้อยละ	จำนวน (พันคน)	ร้อยละ
ม.ค.	100,130	37.65	100,265	37.48
ก.พ.	99,861	37.53	100,285	37.46
มี.ค.	99,541	37.38	99,989	37.33
เม.ย.	99,755	37.44	100,083	37.34
พ.ค.	99,800	37.43	100,516	37.47
มิ.ย.	99,850	37.42	100,429	37.41
ก.ค.	99,899	37.42	100,215	37.30
ส.ค.	99,374	37.19	100,381	37.31
ก.ย.	99,498	37.21		
ต.ค.	99,914	37.33		
พ.ย.	99,562	37.17		
ธ.ค.	100,540	37.52		

ตารางที่ 3 จำนวนผู้มีงานทำและอัตราส่วนผู้มีงานทำต่อประชากรวัยแรงงาน (Employed Persons & Employment to Population Ratio)

เดือน/ปี	2566		2567	
	จำนวนผู้มีงานทำ (พันคน)	อัตราส่วนผู้มีงานทำต่อประชากรวัยแรงงาน (ร้อยละ)	จำนวนผู้มีงานทำ (พันคน)	อัตราส่วนผู้มีงานทำต่อประชากรวัยแรงงาน (ร้อยละ)
ม.ค.	160,138	60.21	161,152	60.23
ก.พ.	160,315	60.24	160,968	60.13
มี.ค.	160,892	60.42	161,466	60.27
เม.ย.	161,031	60.44	161,491	60.24
พ.ค.	160,721	60.28	161,080	60.05
มิ.ย.	160,994	60.34	161,199	60.05
ก.ค.	161,262	60.40	161,266	60.03
ส.ค.	161,484	60.43	161,864	60.15
ก.ย.	161,570	60.42		
ต.ค.	161,222	60.24		
พ.ย.	161,969	60.48		
ธ.ค.	161,183	60.14		

ตารางที่ 4 จำนวนผู้ว่างงานและอัตราการว่างงาน (Unemployed Persons & Unemployment Rate)

เดือน/ปี	2566		2567	
	จำนวนผู้ว่างงาน (พันคน)	อัตราการว่างงาน (ร้อยละ)	จำนวนผู้ว่างงาน (พันคน)	อัตราการว่างงาน (ร้อยละ)
ม.ค.	5,694	3.43	6,124	3.66
ก.พ.	5,936	3.57	6,458	3.86
มี.ค.	5,839	3.50	6,429	3.83
เม.ย.	5,657	3.39	6,492	3.86
พ.ค.	6,097	3.65	6,649	3.96
มิ.ย.	5,957	3.67	6,811	4.05
ก.ค.	5,841	3.50	7,163	4.25
ส.ค.	6,355	3.79	6,835	4.05
ก.ย.	6,360	3.79		
ต.ค.	6,506	3.88		
พ.ย.	6,291	3.74		
ธ.ค.	6,268	3.74		

ที่มา: U.S. BUREAU OF LABOUR STATISTICS