



# รายงาน

## สถิติเศรษฐกิจแรงงานระหว่างประเทศ

### ประจำเดือนมีนาคม 2567

ข้อมูล ณ เดือนกุมภาพันธ์ 2567



สำนักงานปลัดกระทรวงแรงงาน  
กองเศรษฐกิจการแรงงาน  
กลุ่มงานนโยบายเศรษฐกิจการแรงงานระหว่างประเทศ  
โทร 02 232 1379

รายงานสถิติ



<https://qr.go.page.link/A3Puk>



# EXECUTIVE SUMMARY

## บทสรุปผู้บริหาร

ข้อมูล ณ เดือนกุมภาพันธ์ 2567



### ไทย Thailand

ประชากรวัยแรงงาน  
(อายุ 15 ปีขึ้นไป)

Population of 15 years old and over

58.88 ล้านคน

40.32 ล้านคน

กำลังแรงงาน  
Labour Force

18.56 ล้านคน

ผู้ที่ไม่อยู่ในกำลังแรงงาน  
People not in the Labour Force

ผู้มีงานทำ  
Employed

39.92 ล้านคน

ผู้ว่างงาน  
Unemployed

0.399 ล้านคน



### ไต้หวัน Taiwan

ประชากรวัยแรงงาน  
(อายุ 15 ปีขึ้นไป)

Population of 15 years old and over

20.23 ล้านคน

11.98 ล้านคน

กำลังแรงงาน  
Labour Force

8.25 ล้านคน

ผู้ที่ไม่อยู่ในกำลังแรงงาน  
People not in the Labour Force

ผู้มีงานทำ  
Employed

11.57 ล้านคน

ผู้ว่างงาน  
Unemployed

0.41 ล้านคน



### ญี่ปุ่น Japan

ประชากรวัยแรงงาน  
(อายุ 15 ปีขึ้นไป)

Population of 15 years old and over

109.87 ล้านคน

69.05 ล้านคน

กำลังแรงงาน  
Labour Force

40.82 ล้านคน

ผู้ที่ไม่อยู่ในกำลังแรงงาน  
People not in the Labour Force

ผู้มีงานทำ  
Employed

67.28 ล้านคน

ผู้ว่างงาน  
Unemployed

1.77 ล้านคน



### เกาหลีใต้ South Korea

ประชากรวัยแรงงาน  
(อายุ 15 ปีขึ้นไป)

Population of 15 years old and over

45.52 ล้านคน

29.46 ล้านคน

กำลังแรงงาน  
Labour Force

16.06 ล้านคน

ผู้ที่ไม่อยู่ในกำลังแรงงาน  
People not in the Labour Force

ผู้มีงานทำ  
Employed

28.69 ล้านคน

ผู้ว่างงาน  
Unemployed

0.77 ล้านคน



### สหรัฐอเมริกา United States

ประชากรวัยแรงงาน

Population of 16 years old and over

267.72 ล้านคน

167.43 ล้านคน

กำลังแรงงาน  
Labour Force

100.29 ล้านคน

ผู้ที่ไม่อยู่ในกำลังแรงงาน  
People not in the Labour Force

ผู้มีงานทำ  
Employed

160.97 ล้านคน

ผู้ว่างงาน  
Unemployed

6.46 ล้านคน



### ค่าจ้างขั้นต่ำรายชั่วโมง HOURLY WAGE



	41.25 – 46.25 บาทต่อชั่วโมง	107.22 จุด
	183 TWD ≈ 207.11 บาทต่อชั่วโมง	107.26 จุด
	1,004 JPY ≈ 238.76 บาทต่อชั่วโมง	106.90 จุด
	9,860 KRW ≈ 261.63 บาทต่อชั่วโมง	113.77 จุด
	7.25 USD ≈ 266.59 บาทต่อชั่วโมง	310.33 จุด

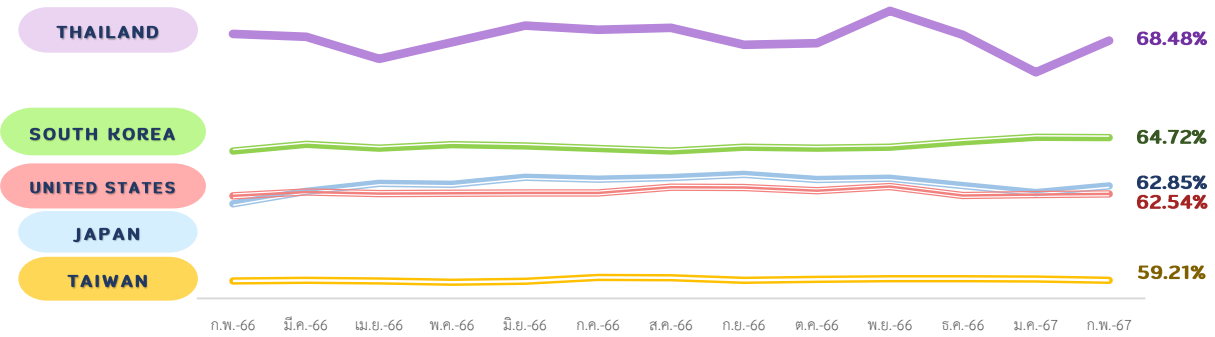
หมายเหตุ: ค่าจ้างขั้นต่ำรายชั่วโมงของไทย คำนวณจากค่าแรงขั้นต่ำรายวัน 330 – 370 บาทหารด้วยชั่วโมงการทำงาน 8 ชั่วโมงต่อวัน : แปลงสกุลเงินเป็นเงินบาทเมื่อวันที่ 17 เมษายน 2567



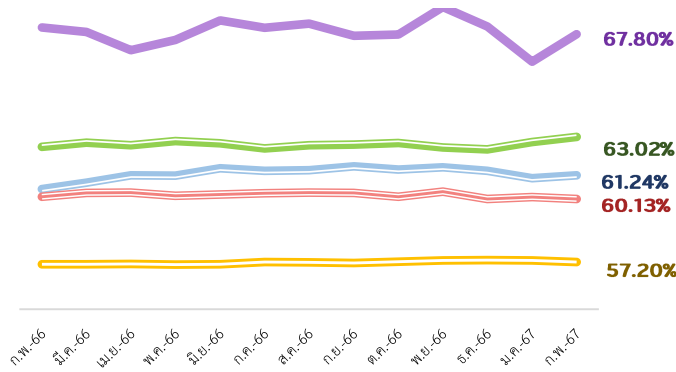
# บทสรุปผู้บริหาร EXECUTIVE SUMMARY

ข้อมูล ณ เดือนกุมภาพันธ์ 2567

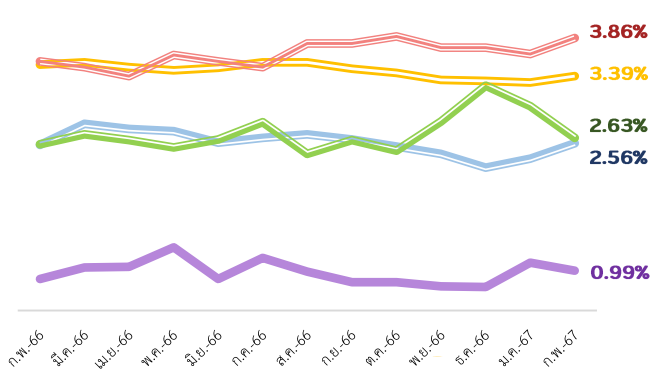
## อัตราการมีส่วนร่วมในกำลังแรงงาน (LABOUR FORCE PARTICIPATION RATE)



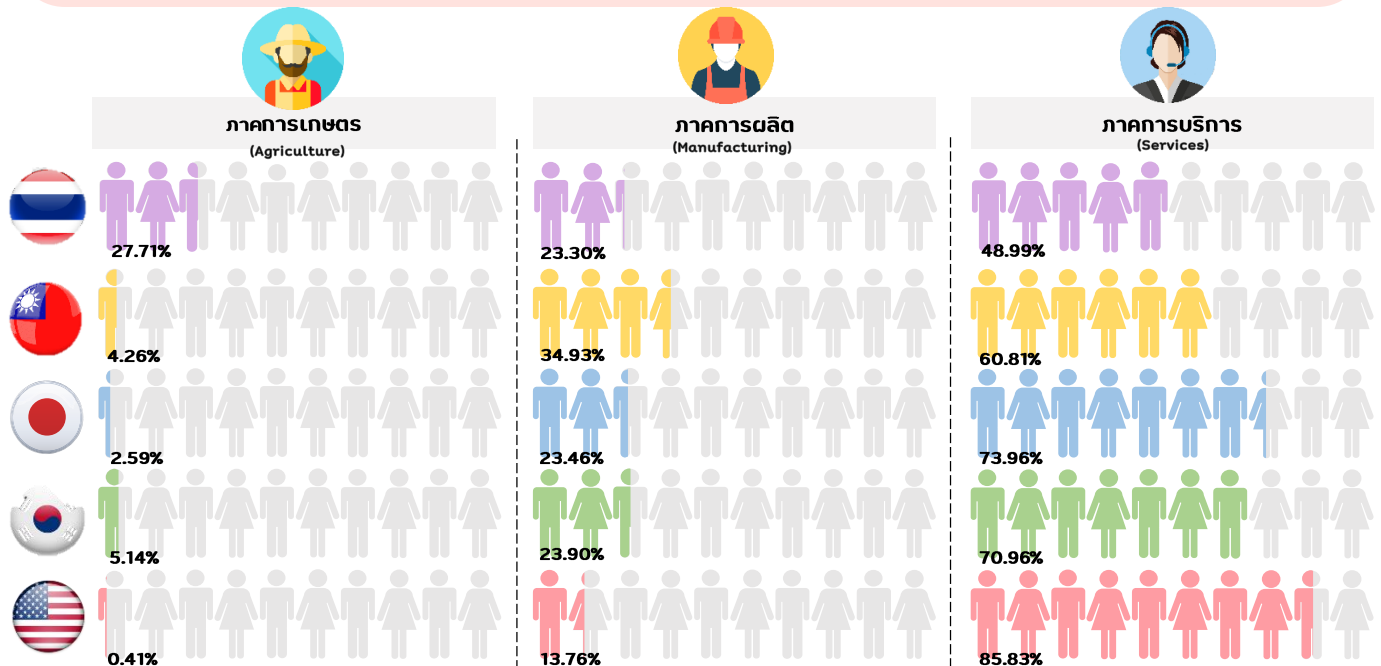
## อัตราส่วนผู้มีงานทำต่อประชากรวัยแรงงาน (EMPLOYMENT to POPULATION RATIO)



## อัตราการว่างงาน (UNEMPLOYMENT RATE)



## อัตราส่วนผู้มีงานทำจำแนกตามอุตสาหกรรม (EMPLOYMENT RATE by INDUSTRY)





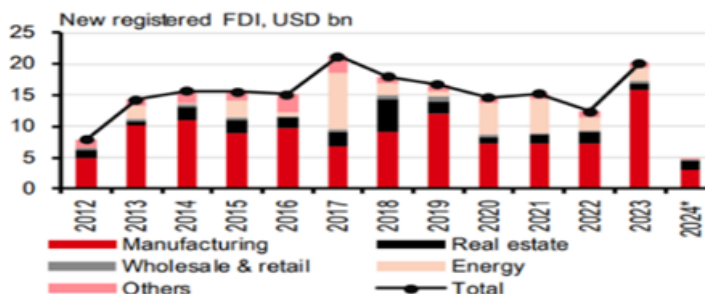
# บทสรุปผู้บริหาร EXECUTIVE SUMMARY

## สถานการณ์เศรษฐกิจที่น่าสนใจประจำเดือนมีนาคม 2567

### “เศรษฐกิจเวียดนามจะฟื้นตัวที่แข็งแกร่งขึ้นในครึ่งปีหลัง 2567”

ธนาคาร HSBC คาดการณ์เศรษฐกิจเวียดนามในครึ่งปีหลัง 2567 จะฟื้นตัว ส่วนธนาคาร UOB เชื่อว่าธนาคารกลาง (Central Bank) ลดอัตราดอกเบี้ยจะส่งผลดีต่อเศรษฐกิจเวียดนาม ธนาคารชั้นนำทั้ง 2 แห่ง ออกรายงานคาดการณ์เศรษฐกิจเวียดนามปี 2567 ไว้สอดคล้องกันที่ร้อยละ 6 ทั้งคู่ ซึ่งเผยแพร่หลังจากสำนักงานสถิติแห่งชาติเวียดนามประกาศตัวเลข GDP ไตรมาสแรกขยายตัวร้อยละ 5.66 ซึ่งถือเป็นการขยายตัวเศรษฐกิจรายไตรมาสที่ดีที่สุดนับตั้งแต่ปี 2563 อย่างไรก็ตาม ธนาคาร HSBC ได้ปรับการคาดการณ์การเติบโตรายไตรมาส โดยไตรมาสที่ 2 และไตรมาสที่ 3 ต่ำกว่าคาดการณ์เดิม แต่แนวโน้มไตรมาส 4 ที่เพิ่มขึ้นสะท้อนการคาดการณ์ว่าการฟื้นตัวของเศรษฐกิจจะขยายวงกว้างมากขึ้นในช่วงครึ่งปีหลัง ขณะเดียวกัน ธนาคาร UOB คาดการณ์ว่า แนวโน้มในปี 2567 จะเป็นไปในเชิงบวก แม้ว่าความเสี่ยงด้านลบยังคงอยู่ ความท้าทายต่าง ๆ ความขัดแย้งระหว่างรัสเซีย-ยูเครน และอิสราเอล-ฮามาส ที่อาจขัดขวางการค้าโลก ตลาดพลังงาน และสินค้าโภคภัณฑ์ อย่างไรก็ตาม ปัจจัยเชิงบวกสำหรับการเติบโตในไตรมาสต่อ ๆ ไป ได้แก่ การฟื้นตัวของความต้องการของอุตสาหกรรมเคมีคอนดักเตอร์ การเติบโตที่มั่นคงในจีนและภูมิภาค และความสามารถของธนาคารกลางในการคลายนโยบายการเงิน อย่างไรก็ตาม ภาพรวมเศรษฐกิจยังมีข้อดีและข้อเสียที่ต้องติดตามอย่างใกล้ชิด ภาคการผลิตเพื่อส่งออกกำลังฟื้นตัว ควบคู่ไปกับโอกาสการลงทุนโดยตรงจากต่างประเทศ (FDI) ในระยะยาว ในไตรมาสที่ 1 ของปี 2567 การลงทุนโดยตรงจากต่างประเทศเพิ่มขึ้นประมาณร้อยละ 60 เมื่อเทียบกับช่วงเวลาเดียวกันของปี 2566 โดยร้อยละ 65 ของ FDI มุ่งไปที่ภาคการผลิต ส่วนที่เหลือลงทุนในภาคอสังหาริมทรัพย์ แต่ภาคบริการยังไม่ฟื้นตัวตามคาดการณ์ โดยขยายตัวเพียงร้อยละ 6.1 ใน 3 เดือนแรกของปี 2567 แม้จะมีสัญญาณบวกจากภาคบริการที่เกี่ยวข้องกับการท่องเที่ยว ในขณะที่ภาคการค้าปลีกยังไม่กลับมาสู่ระดับเดียวกับก่อนเกิดโรคระบาดโควิด 19 โดยขยายตัวเพียงร้อยละ 10 เท่านั้น นอกจากนี้ อสังหาริมทรัพย์มีส่วนช่วยในการเติบโตเพียงเล็กน้อยเนื่องจากภาวะอ่อนตัวยืดเยื้อเป็นเวลานาน จากข้อมูลของธนาคาร UOB การเติบโตของสินเชื่อในช่วงต้นปี 2567 ค่อนข้างไม่ชัดเจน โดยข้อมูลจากสำนักงานสถิติ ณ วันที่ 25 มีนาคม 2567 ระบุว่า การเติบโตของสินเชื่อรวมอยู่ที่ร้อยละ 0.26 ซึ่งน้อยกว่าอัตราร้อยละ 1.99 ในช่วงเดียวกันของปี 2566 ธนาคาร UOB วิเคราะห์ว่า ความต้องการสินเชื่อที่ต่ำนั้นเกิดจากหลายสาเหตุและอาจต้องใช้เวลาระยะหนึ่งจึงจะกลับสู่ภาวะปกติ แนวโน้มการเติบโตที่ดีขึ้นของเศรษฐกิจเวียดนามและการเพิ่มขึ้นของอัตราเงินเฟ้อเมื่อเร็ว ๆ นี้ อาจทำให้ธนาคารของรัฐระมัดระวังมากขึ้นในการเปลี่ยนแปลงอัตราดอกเบี้ยนโยบาย ดังนั้น ธนาคาร UOB จึงเชื่อว่าอัตราดอกเบี้ยรีไฟแนนซ์ (Refinance Rate) จะอยู่ที่ระดับร้อยละ 4.5 ไปจนถึงปี 2568

เวียดนามเป็นศูนย์กลางการผลิตที่สำคัญในภูมิภาคเอเชียตะวันออกเฉียงใต้ มีสภาพแวดล้อมการลงทุนที่เอื้ออำนวย ดึงดูดนักลงทุนจากต่างประเทศ การลงทุนโดยตรงจากต่างประเทศ (FDI) จะช่วยกระตุ้นเศรษฐกิจเวียดนาม ในขณะเดียวกัน รัฐบาลเวียดนามก็มีนโยบายการเงินที่เอื้ออำนวยต่อการเติบโตของเศรษฐกิจ เวียดนามกำลังกลายเป็นตลาดที่เต็มไปด้วยศักยภาพสำหรับนักลงทุนชาวไทย ที่มองหาโอกาสในการขยายธุรกิจและเพิ่มมูลค่าการส่งออกไปยังตลาดใหม่ โดยเฉพาะผลิตภัณฑ์ที่เกี่ยวข้องกับอุตสาหกรรมเคมีคอนดักเตอร์



ที่มา: กรมส่งเสริมการค้าระหว่างประเทศ

## สรุปสถิติเศรษฐกิจแรงงานระหว่างประเทศ ประจำเดือนมีนาคม 2567

ข้อมูล ณ เดือนกุมภาพันธ์ 2567	ไทย	ไต้หวัน	ญี่ปุ่น	สาธารณรัฐเกาหลี	สหรัฐอเมริกา
1. อัตราการเติบโตของผลิตภัณฑ์มวลรวมภายในประเทศ (GDP Annual Growth Rate) <sup>[1]</sup>	1.70 %	4.93 %	1.20 %	2.20 %	3.10 %
2. ดัชนีราคาผู้บริโภค (CPI)	107.22 จุด	107.26 จุด	106.90 จุด	113.77 จุด	310.33 จุด
3. ดัชนีผู้จัดการฝ่ายจัดซื้อภาคการผลิต (Manufacturing PMI) <sup>[2]</sup>	45.30 จุด	48.60 จุด	47.20 จุด	50.70 จุด	52.20 จุด
4. จำนวนประชากรวัยแรงงาน <sup>[3]</sup>	58.88 ล้านคน	20.23 ล้านคน	109.87 ล้านคน	45.52 ล้านคน	267.72 ล้านคน
5. จำนวนผู้ที่อยู่ในกำลังแรงงาน	40.32 ล้านคน	11.98 ล้านคน	69.05 ล้านคน	29.46 ล้านคน	167.43 ล้านคน
5.1 จำนวนผู้มีงานทำ	39.92 ล้านคน	11.57 ล้านคน	67.28 ล้านคน	28.69 ล้านคน	160.97 ล้านคน
5.2 จำนวนผู้ว่างงาน	0.399 ล้านคน	0.41 ล้านคน	1.77 ล้านคน	0.77 ล้านคน	6.46 ล้านคน
6. จำนวนผู้ที่ไม่อยู่ในกำลังแรงงาน	18.56 ล้านคน	8.25 ล้านคน	40.82 ล้านคน	16.06 ล้านคน	100.29 ล้านคน
7. อัตราการมีส่วนร่วมในกำลังแรงงาน	68.48 %	59.21 %	62.85 %	64.72 %	62.54 %
8. อัตราผู้ไม่อยู่ในกำลังแรงงาน	31.52 %	40.79 %	37.15 %	35.28 %	37.46 %
9. อัตราส่วนผู้มีงานทำต่อประชากรวัยแรงงาน	67.80 %	57.20 %	61.24 %	63.02 %	60.13 %
10. อัตราการว่างงาน	0.99 %	3.39 %	2.56 %	2.63 %	3.86 %
11. อัตราส่วนผู้มีงานทำจำแนกตามอุตสาหกรรม					
11.1 ภาคการเกษตร	27.71 %	4.26 %	2.59 %	5.14 %	0.41 %
11.2 ภาคการผลิต	23.30 %	34.93 %	23.46 %	23.90 %	13.76 %
11.3 ภาคการบริการ	48.99 %	60.81 %	73.96 %	70.96 %	85.83 %
12. ค่าจ้างขั้นต่ำรายชั่วโมง <sup>[4]</sup>	41.25 – 46.25 บาท	183 TWD ≈ 207.11 บาท	1,004 JPY ≈ 238.76 บาท	9,860 KRW ≈ 261.63 บาท	7.25 USD ≈ 266.59 บาท

หมายเหตุ: [1] ไทย ไต้หวัน ญี่ปุ่น เกาหลีใต้ และสหรัฐอเมริกาใช้ข้อมูล GDP (%YoY) ประจำไตรมาส 4 ปี 2566 โดยอ้างอิงข้อมูลจาก Trading Economics

[2] Manufacturing PMI คือ ดัชนีผู้จัดการฝ่ายจัดซื้อภาคการผลิต เป็นตัวบ่งชี้สถานะทางเศรษฐกิจของภาคการผลิต กรณีมีค่าสูงกว่าระดับ 50.00 แสดงถึง สภาวะทางเศรษฐกิจภาคการผลิตที่ขยายตัว หากต่ำกว่าระดับ 50.00 แสดงถึง เกิดการหดตัว และหากเท่ากับระดับ 50.00 แสดงถึง ไม่มีการเปลี่ยนแปลง

[3] นิยามประชากรวัยแรงงาน ไทย ไต้หวัน ญี่ปุ่น และเกาหลีใต้ หมายถึง ประชากรที่มีอายุ 15 ปีขึ้นไป สำหรับสหรัฐอเมริกา นิยามประชากรวัยแรงงาน หมายถึง ประชากรที่มีอายุ 16 ปีขึ้นไป

[4] ค่าจ้างขั้นต่ำเฉลี่ยรายชั่วโมงของไทย คำนวณจากอัตราค่าจ้างขั้นต่ำรายวันต่อชั่วโมงการทำงาน 8 ชั่วโมงต่อวัน

TWD หมายถึง สกุลเงินดอลลาร์ไต้หวันใหม่ (ค่าเงิน ณ วันที่ 17 เมษายน 2567 1 TWD เท่ากับ 1.1317 THB)

JPY หมายถึง สกุลเงินเยนญี่ปุ่น (ค่าเงิน ณ วันที่ 17 เมษายน 2567 1 JPY เท่ากับ 0.2378 THB)

KRW หมายถึง สกุลเงินวอนเกาหลีใต้ (ค่าเงิน ณ วันที่ 17 เมษายน 2567 1 KRW เท่ากับ 0.026534 THB)

USD หมายถึง สกุลเงินดอลลาร์สหรัฐ (ค่าเงิน ณ วันที่ 17 เมษายน 2567 1 USD เท่ากับ 36.77 THB)

## สารบัญ

### ไทย (Thailand)

Highlight สภาวะเศรษฐกิจ	1
Highlight สภาวะด้านแรงงาน	
สถานการณ์กำลังแรงงาน	1
สถานการณ์การจ้างงาน	2
สถานการณ์การว่างงาน	4
ค่าจ้างของไทย	4
สถานการณ์เศรษฐกิจของประเทศไทย	5

### ไต้หวัน (Taiwan)

Highlight สภาวะเศรษฐกิจ	7
Highlight สภาวะด้านแรงงาน	
สถานการณ์กำลังแรงงาน	7
สถานการณ์การจ้างงาน	8
สถานการณ์การว่างงาน	10
ค่าจ้างของไต้หวัน	11
สถานการณ์เศรษฐกิจของไต้หวัน	12

### ญี่ปุ่น (Japan)

Highlight สภาวะเศรษฐกิจ	13
Highlight สภาวะด้านแรงงาน	
สถานการณ์กำลังแรงงาน	13
สถานการณ์การจ้างงาน	14
สถานการณ์การว่างงาน	16
ค่าจ้างของญี่ปุ่น	17
สถานการณ์เศรษฐกิจประเทศญี่ปุ่น	18

### สาธารณรัฐเกาหลี (Republic of Korea)

Highlight สภาวะเศรษฐกิจ	19
Highlight สภาวะด้านแรงงาน	
สถานการณ์กำลังแรงงาน	19
สถานการณ์การจ้างงาน	20
สถานการณ์การว่างงาน	22
ค่าจ้างของเกาหลีใต้	23
สถานการณ์เศรษฐกิจประเทศเกาหลีใต้	24

### สหรัฐอเมริกา (United States of America)

Highlight สภาวะเศรษฐกิจ	25
Highlight สภาวะด้านแรงงาน	
สถานการณ์กำลังแรงงาน	25
สถานการณ์การจ้างงาน	26

## สารบัญญ (ต่อ)

สถานการณ์การว่างงาน	28
ค่าจ้างของสหรัฐอเมริกา	29
สถานการณ์เศรษฐกิจสหรัฐอเมริกา	30
Highlight สถานการณ์เศรษฐกิจที่น่าสนใจประจำเดือนมกราคม 2567	31
ภาคผนวก คำอภิธานศัพท์ และตารางข้อมูลสถิติด้านแรงงาน	33

## สารบัญญรูปภาพ

### ไทย (Thailand)

แผนภาพ 1: จำนวนกำลังแรงงานและผู้ที่ไม่อยู่ในกำลังแรงงาน	1
แผนภาพ 2: จำนวนผู้มีงานทำและผู้ว่างงานของไทย	2
แผนภาพ 3: อัตราการมีส่วนร่วมในกำลังแรงงานและอัตราผู้ไม่อยู่ในกำลังแรงงาน	2
แผนภาพ 4: อัตราส่วนผู้มีงานทำต่อประชากรวัยแรงงานของไทย	3
แผนภาพ 5: จำนวนผู้มีงานทำ จำแนกตามอุตสาหกรรม	3
แผนภาพ 6: อัตราการว่างงานของไทย	4
แผนภาพ 7: อัตราการเปลี่ยนแปลงการว่างงานของไทย	4

### ไต้หวัน (Taiwan)

แผนภาพ 8: จำนวนกำลังแรงงานและผู้ที่ไม่อยู่ในกำลังแรงงาน	7
แผนภาพ 9: จำนวนผู้มีงานทำและผู้ว่างงานของไต้หวัน	8
แผนภาพ 10: อัตราการมีส่วนร่วมในกำลังแรงงานและอัตราผู้ไม่อยู่ในกำลังแรงงาน	8
แผนภาพ 11: อัตราส่วนผู้มีงานทำต่อประชากรวัยแรงงานของไต้หวัน	9
แผนภาพ 12: อัตราส่วนผู้มีงานทำต่อประชากรวัยแรงงานของไต้หวัน จำแนกเพศ	9
แผนภาพ 13: จำนวนผู้มีงานทำ จำแนกตามอุตสาหกรรม	10
แผนภาพ 14: อัตราการว่างงานของไต้หวัน	10
แผนภาพ 15: อัตราการเปลี่ยนแปลงการว่างงานของไต้หวัน	11
แผนภาพ 16: อัตราการว่างงานของไต้หวัน จำแนกตามเพศ	11

### ญี่ปุ่น (Japan)

แผนภาพ 17: จำนวนกำลังแรงงานและผู้ที่ไม่อยู่ในกำลังแรงงาน	13
แผนภาพ 18: จำนวนผู้มีงานทำและผู้ว่างงานของญี่ปุ่น	14
แผนภาพ 19: อัตราการมีส่วนร่วมในกำลังแรงงานและอัตราผู้ไม่อยู่ในกำลังแรงงาน	14
แผนภาพ 20: อัตราส่วนผู้มีงานทำต่อประชากรวัยแรงงานของญี่ปุ่น	15
แผนภาพ 21: อัตราส่วนผู้มีงานทำต่อประชากรวัยแรงงานของญี่ปุ่น จำแนกตามเพศ	15
แผนภาพ 22: จำนวนผู้มีงานทำ จำแนกตามอุตสาหกรรม	16
แผนภาพ 23: อัตราการว่างงานของญี่ปุ่น	16
แผนภาพ 24: อัตราการเปลี่ยนแปลงการว่างงานของญี่ปุ่น	17
แผนภาพ 25: อัตราการว่างงานของญี่ปุ่น จำแนกตามเพศ	17



## สารบัญรูปรภาพ (ต่อ)

### สาธารณรัฐเกาหลี (Republic of Korea)

แผนภาพ 26: จำนวนกำลังแรงงานและผู้ที่ไม่อยู่ในกำลังแรงงาน	19
แผนภาพ 27: จำนวนผู้มีงานทำและผู้ว่างงานของเกาหลีใต้	20
แผนภาพ 28: อัตราการมีส่วนร่วมในกำลังแรงงานและอัตราผู้ไม่อยู่ในกำลังแรงงาน	20
แผนภาพ 29: อัตราส่วนผู้มีงานทำต่อประชากรวัยแรงงานของเกาหลีใต้	21
แผนภาพ 30: อัตราส่วนผู้มีงานทำต่อประชากรวัยแรงงานของเกาหลีใต้ จำแนกตามเพศ	21
แผนภาพ 31: จำนวนผู้มีงานทำ จำแนกตามอุตสาหกรรม	22
แผนภาพ 32: อัตราการว่างงานของเกาหลีใต้	22
แผนภาพ 33: อัตราการเปลี่ยนแปลงการว่างงานของเกาหลีใต้	23
แผนภาพ 34: อัตราการว่างงานของเกาหลีใต้ จำแนกตามเพศ	23

### สหรัฐอเมริกา (United States of America)

แผนภาพ 35: จำนวนกำลังแรงงานและผู้ที่ไม่อยู่ในกำลังแรงงาน	25
แผนภาพ 36: จำนวนผู้มีงานทำและผู้ว่างงานของสหรัฐอเมริกา	26
แผนภาพ 37: อัตราการมีส่วนร่วมในกำลังแรงงานและอัตราผู้ไม่อยู่ในกำลังแรงงาน	26
แผนภาพ 38: อัตราส่วนผู้มีงานทำต่อประชากรวัยแรงงานของสหรัฐอเมริกา	27
แผนภาพ 39: อัตราส่วนผู้มีงานทำต่อประชากรวัยแรงงานของสหรัฐอเมริกา จำแนกตามเพศ	27
แผนภาพ 40: จำนวนผู้มีงานทำ จำแนกตามอุตสาหกรรม	28
แผนภาพ 41: อัตราการว่างงานของสหรัฐอเมริกา	28
แผนภาพ 42: อัตราการเปลี่ยนแปลงการว่างงานของสหรัฐอเมริกา	29
แผนภาพ 43: อัตราการว่างงานของไทย จำแนกตามเพศ	29
แผนภาพ 44: ค่าจ้างขั้นต่ำในสหรัฐอเมริกา จำแนกตามมลรัฐ	30



## สถานการณ์กำลังแรงงานของไทย (Labour Force in Thailand)

### Highlight สถานะเศรษฐกิจ

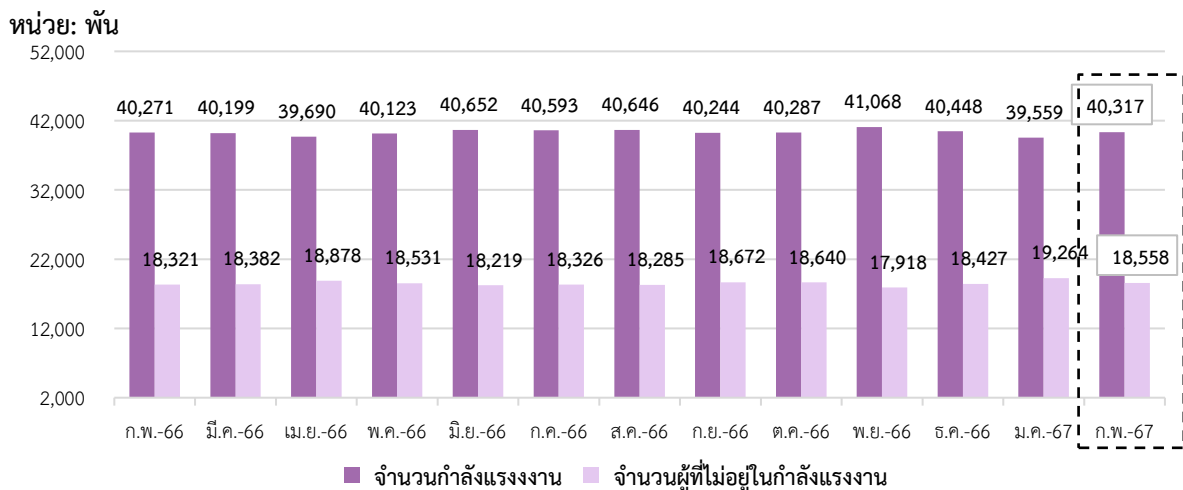
การเติบโตของผลิตภัณฑ์มวลรวมภายในประเทศ ไตรมาส 4 ปี 2566 ขยายตัวร้อยละ 1.7 มูลค่าการส่งออกสินค้าลดลงในหลายหมวดสินค้า โดยเฉพาะสินค้าอิเล็กทรอนิกส์ ยานยนต์ และปโตรเลียม ดัชนีผู้จัดการฝ่ายซื้อภาคการผลิต (PMI) อยู่ในระดับ 45.30 ปรับตัวลดลงจาก 46.7 ในเดือนก่อนหน้า เนื่องจากคำสั่งซื้อใหม่ลดลงอย่างรวดเร็วท่ามกลางฐานลูกค้าที่หดตัว ดัชนีราคาผู้บริโภค (CPI) เท่ากับ 107.22 ปรับตัวเพิ่มขึ้นจากเดือนที่ผ่านมา เนื่องจากมาตรการช่วยเหลือของภาครัฐในการปรับลดราคาอาหารสด ราคาน้ำมันดีเซล และค่ากระแสไฟฟ้า ในส่วนของจำนวนนักท่องเที่ยวต่างประเทศและรายรับภาคการท่องเที่ยว เพิ่มขึ้นต่อเนื่องจากเดือนก่อน โดยจำนวนนักท่องเที่ยวเพิ่มขึ้นมากโดยเฉพาะ 1) จีน ซึ่งได้รับผลดีจากมาตรการวีซ่าฟรีและเทศกาลตรุษจีน 2) มาเลเซีย จากการท่องเที่ยวคอนกรีตถือศีลอดในช่วงรอมฎอนที่เร็วกว่าปกติในปีและ 3) ญี่ปุ่นหลังชะลอไปในช่วงก่อนหน้าประกอบกับมีวันหยุดยาว

### Highlight สถานะด้านแรงงาน

#### 1. สถานการณ์กำลังแรงงานของไทย (Labour Force)

ประชากรวัยแรงงานที่มีอายุ 15 ปี ขึ้นไป เดือนกุมภาพันธ์ 2567 มีจำนวนประมาณ 58.88 ล้านคน เพิ่มขึ้นจากเดือนที่ผ่านมา โดยแบ่งออกเป็น 1) กำลังแรงงาน ประมาณ 40.32 ล้านคน (คิดเป็นร้อยละ 68.48 ของจำนวนประชากรวัยแรงงาน) ประกอบด้วย ผู้มีงานทำ ประมาณ 39.92 ล้านคน และผู้ว่างงาน ประมาณ 0.399 ล้านคน และ 2) ผู้ที่ไม่อยู่ในกำลังแรงงาน ประมาณ 18.56 ล้านคน (คิดเป็นร้อยละ 31.52 ของจำนวนประชากรวัยแรงงาน) (แผนภาพ 1 และ 2)

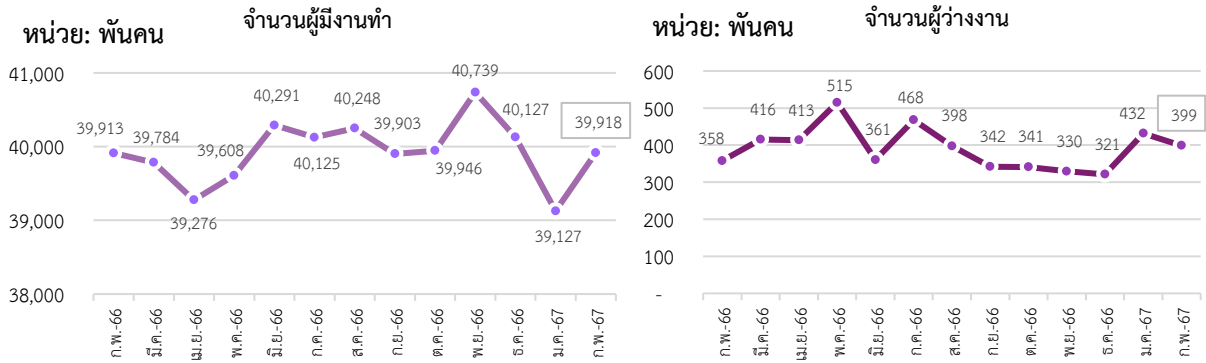
แผนภาพ 1: จำนวนกำลังแรงงานและผู้ที่ไม่อยู่ในกำลังแรงงาน (Labour force and People not in the labour force)



ที่มา: การสำรวจภาวะการทำงานของประชากร สำนักงานสถิติแห่งชาติ

หมายเหตุ: ประมวลผลข้อมูลโดยกลุ่มงานนโยบายเศรษฐกิจการแรงงานระหว่างประเทศ กองเศรษฐกิจการแรงงาน

แผนภาพ 2: จำนวนผู้มีงานทำและผู้ว่างงานของไทย (Employed and Unemployed Persons)

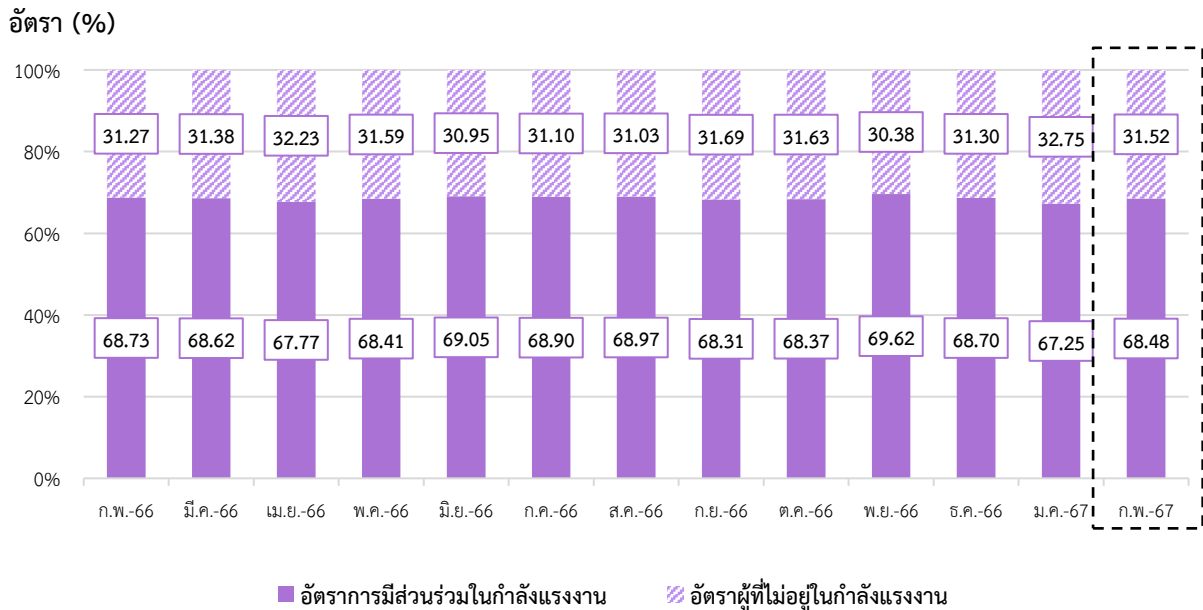


ที่มา: การสำรวจภาวะการทำงานของประชากร สำนักงานสถิติแห่งชาติ

หมายเหตุ: ประมวลผลข้อมูลโดยกลุ่มงานนโยบายเศรษฐกิจการแรงงานระหว่างประเทศ กองเศรษฐกิจการแรงงาน

อัตราการมีส่วนร่วมในกำลังแรงงาน เดือนกุมภาพันธ์ 2567 อยู่ที่ร้อยละ 68.48 เพิ่มขึ้นจากเดือนที่ผ่านมา ซึ่งสามารถอธิบายได้ว่า หากมีประชากรวัยทำงานอายุ 15 ปีขึ้นไป จำนวน 100 คน จะเป็นผู้ที่อยู่ในกำลังแรงงาน ประมาณ 68 คน สำหรับอัตราส่วนผู้ที่ไม่อยู่ในกำลังแรงงาน อยู่ที่ร้อยละ 31.52 ลดลงจากเดือนที่ผ่านมา (แผนภาพ 3)

แผนภาพ 3: อัตราการมีส่วนร่วมในกำลังแรงงานและอัตราผู้ไม่อยู่ในกำลังแรงงาน (Labour Force Participation Rate & Outside Labour Force Rate)



ที่มา: การสำรวจภาวะการทำงานของประชากร สำนักงานสถิติแห่งชาติ

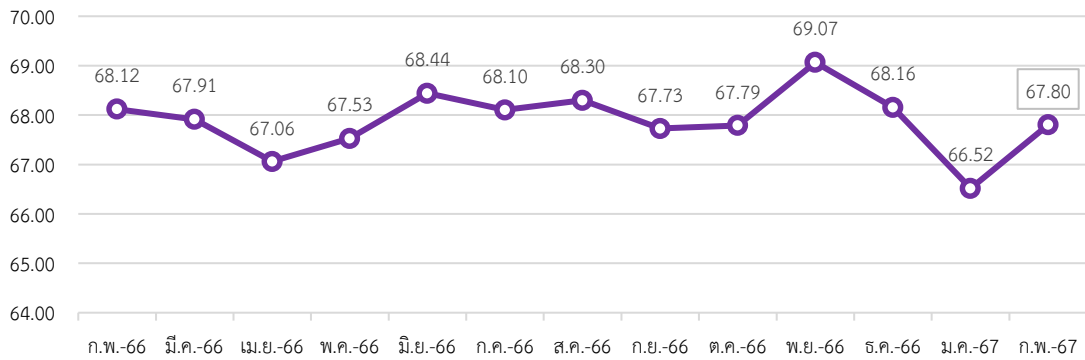
หมายเหตุ: ประมวลผลข้อมูลโดยกลุ่มงานนโยบายเศรษฐกิจการแรงงานระหว่างประเทศ กองเศรษฐกิจการแรงงาน

## 2. สถานการณ์การจ้างงานของไทย (Employment Situation)

ผู้มีงานทำ เดือนกุมภาพันธ์ 2567 มีจำนวนประมาณ 39.92 ล้านคน โดยคิดเป็นอัตราส่วนผู้มีงานทำ ต่อจำนวนประชากรวัยแรงงานที่มีอายุ 15 ปีขึ้นไป (จำนวน 58.88 ล้านคน) อยู่ที่ร้อยละ 67.80 เพิ่มขึ้นจากเดือนที่ผ่านมา ทั้งนี้ จำนวนผู้มีงานทำเพิ่มขึ้นจากเดือนที่ผ่านมา คิดเป็นร้อยละ 2.02 และเพิ่มขึ้นจากเดือนเดียวกันในปีที่ผ่านมา คิดเป็นร้อยละ 0.01 (แผนภาพ 4)

แผนภาพ 4: อัตราส่วนผู้มีงานทำต่อจำนวนประชากรวัยแรงงาน (Employment to Population Ratio)

อัตราส่วนผู้มีงานทำต่อประชากรวัยแรงงาน (%)



ที่มา: การสำรวจภาวะการทำงานของประชากร สำนักงานสถิติแห่งชาติ

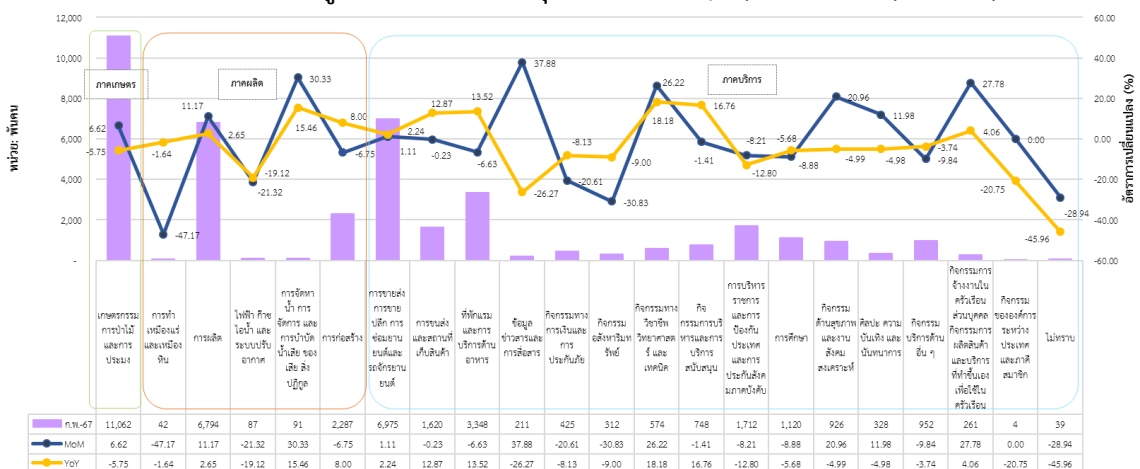
หมายเหตุ: ประมวลข้อมูลโดยกลุ่มงานนโยบายเศรษฐกิจการแรงงานระหว่างประเทศ กองเศรษฐกิจการแรงงาน

จำนวนผู้มีงานทำในภาคอุตสาหกรรม เดือนกุมภาพันธ์ 2567 ประกอบด้วย 1) ผู้มีงานทำภาคเกษตร จำนวนประมาณ 11.06 ล้านคน และ 2) ผู้มีงานทำนอกภาคเกษตร จำนวนประมาณ 28.86 ล้านคน โดยคิดเป็น ร้อยละ 27.71 และ 72.29 ของผู้มีงานทำทั้งหมดในภาคอุตสาหกรรม

อุตสาหกรรมที่มีการจ้างงานขยายตัวสูงสุด 3 อันดับแรก เมื่อเปรียบเทียบกับเดือนที่ผ่านมา (%MoM) ได้แก่ ข้อมูลข่าวสารและการสื่อสาร (ร้อยละ 37.88) การจัดหา น้ำ การจัดการ และการบำบัดน้ำเสีย ของเสีย สิ่งปฏิกูล (ร้อยละ 30.33) และกิจกรรมการจ้างงานในครัวเรือนส่วนบุคคล กิจกรรมการผลิตสินค้าและบริการที่ทำขึ้นเอง เพื่อใช้ในครัวเรือน (ร้อยละ 27.78) ในขณะที่อุตสาหกรรมที่มีการจ้างงานหดตัวสูงสุด 3 อันดับแรก ได้แก่ การทำเหมืองแร่ และเหมืองหิน (ร้อยละ -47.17) กิจกรรมอสังหาริมทรัพย์ (ร้อยละ -30.83) และไฟฟ้า ก๊าซ ไอน้ำ และระบบปรับอากาศ (ร้อยละ -21.32) (แผนภาพ 5)

สำหรับอุตสาหกรรมที่มีการจ้างงานขยายตัวสูงสุด 3 อันดับแรก เมื่อเทียบกับเดือนเดียวกันในปีที่ผ่านมา (%YoY) ได้แก่ กิจกรรมทางวิชาชีพ วิทยาศาสตร์ และเทคนิค (ร้อยละ 18.18) กิจกรรมการบริหารและการบริการ สนับสนุน (ร้อยละ 16.76) และการจัดหา น้ำ การจัดการ และการบำบัดน้ำเสีย ของเสีย สิ่งปฏิกูล (ร้อยละ 15.46) ในขณะที่อุตสาหกรรมที่มีการจ้างงานหดตัวสูงสุด 3 อันดับแรก ได้แก่ ข้อมูลข่าวสารและการสื่อสาร (ร้อยละ -26.27) กิจกรรมขององค์การระหว่างประเทศและภาคีสมาชิก (ร้อยละ -20.75) และไฟฟ้า ก๊าซ ไอน้ำ และระบบปรับอากาศ (ร้อยละ -19.12) (แผนภาพ 5)

แผนภาพ 5: จำนวนผู้มีงานทำ จำแนกตามอุตสาหกรรม (Employed Person by Industry)



ที่มา: การสำรวจภาวะการทำงานของประชากร สำนักงานสถิติแห่งชาติ

หมายเหตุ: ประมวลข้อมูลโดยกลุ่มงานนโยบายเศรษฐกิจการแรงงานระหว่างประเทศ กองเศรษฐกิจการแรงงาน

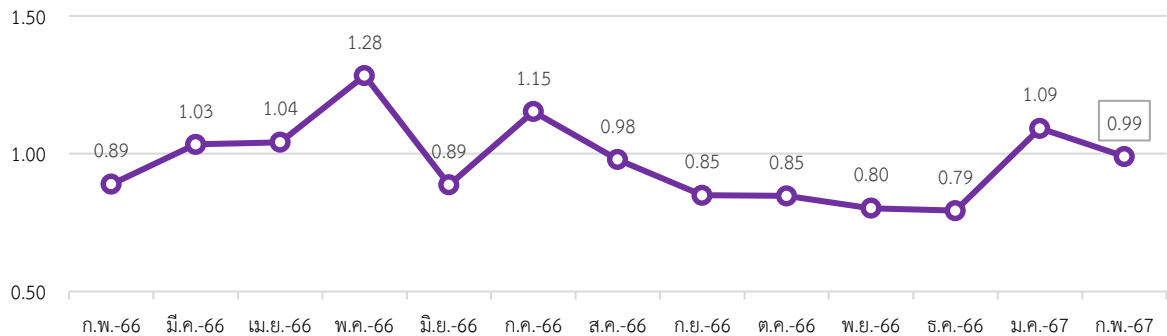
### 3. สถานการณ์การว่างงานของไทย (Unemployment Rate)

จำนวนผู้ว่างงาน เดือนกุมภาพันธ์ 2567	ประมาณ 3.99 แสนคน
- %MoM (กุมภาพันธ์ 2567 เทียบกับ มกราคม 2567)	-7.59 %
- %YoY (กุมภาพันธ์ 2567 เทียบกับ กุมภาพันธ์ 2566)	11.48 %

เดือนกุมภาพันธ์ 2567 มีผู้ว่างงาน ประมาณ 3.99 แสนคน คิดเป็นอัตราการว่างงาน ร้อยละ 0.99 ลดลงจากเดือนที่ผ่านมา ทั้งนี้ จำนวนผู้ว่างงานเปลี่ยนแปลงไปจากเดือนที่ผ่านมา คิดเป็นร้อยละ -7.59 และร้อยละ 11.48 เมื่อเทียบกับเดือนเดียวกันในปีที่ผ่านมา (แผนภาพ 6 และ 7)

แผนภาพ 6: อัตราการว่างงานของไทย (Unemployment Rate)

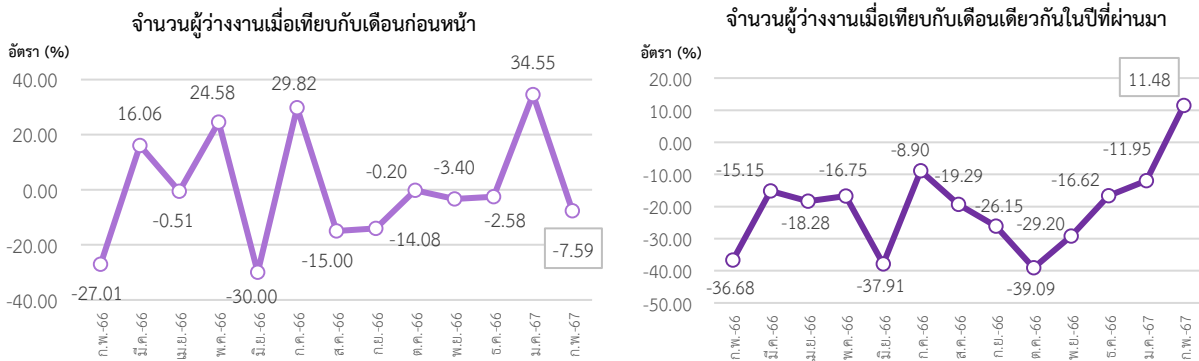
อัตราการว่างงาน (%)



ที่มา: การสำรวจภาวะการทำงานของประชากร สำนักงานสถิติแห่งชาติ

หมายเหตุ: ประมวลข้อมูลโดยกลุ่มงานนโยบายเศรษฐกิจการแรงงานระหว่างประเทศ กองเศรษฐกิจการแรงงาน

แผนภาพ 7: อัตราการเปลี่ยนแปลงการว่างงานของไทย



ที่มา: การสำรวจภาวะการทำงานของประชากร สำนักงานสถิติแห่งชาติ

หมายเหตุ: ประมวลข้อมูลโดยกลุ่มงานนโยบายเศรษฐกิจการแรงงานระหว่างประเทศ กองเศรษฐกิจการแรงงาน

### 4. ค่าจ้างขั้นต่ำของไทย

ค่าจ้างขั้นต่ำของไทยในปัจจุบันถูกกำหนดโดยคณะกรรมการค่าจ้าง ประกอบด้วย ปลัดกระทรวงแรงงาน เป็นประธานกรรมการ ผู้แทนฝ่ายรัฐบาลสี่คน ผู้แทนฝ่ายนายจ้างและผู้แทนฝ่ายลูกจ้างฝ่ายละห้าคน ซึ่งคณะรัฐมนตรีแต่งตั้งเป็นกรรมการ และข้าราชการกระทรวงแรงงาน ซึ่งรัฐมนตรีแต่งตั้งเป็นเลขานุการ ค่าจ้างขั้นต่ำเป็นอัตราค่าจ้างที่รัฐกำหนดให้นายจ้างต้องจ่ายให้แก่ลูกจ้างในอัตราต่อวัน กำหนดขึ้นครั้งแรกตามประกาศกระทรวงมหาดไทย เรื่อง อัตราค่าจ้างขั้นต่ำ ลงวันที่ 14 กุมภาพันธ์ พ.ศ. 2516

ปัจจุบันกระทรวงแรงงานได้ประกาศอัตราค่าจ้างขั้นต่ำ (ฉบับที่ 12) เมื่อวันที่ 8 ธันวาคม 2566 ซึ่งแบ่งเป็น 17 อัตรา ได้แก่

1. ค่าจ้าง 370 บาท มี 1 จังหวัด คือ ภูเก็ต
  2. ค่าจ้าง 363 บาท มี 6 จังหวัด คือ กรุงเทพมหานคร จังหวัดนครปฐม นนทบุรี ปทุมธานี สมุทรปราการ และสมุทรสาคร
  3. ค่าจ้าง 361 บาท มี 2 จังหวัด คือ ชลบุรี ระยอง
  4. ค่าจ้าง 352 บาท มี 1 จังหวัด คือ จังหวัดนครราชสีมา
  5. ค่าจ้าง 351 บาท มี 1 จังหวัด คือ จังหวัดสมุทรสงคราม
  6. ค่าจ้าง 350 บาท มี 6 จังหวัด คือ จังหวัดขอนแก่น ฉะเชิงเทรา เชียงใหม่ ปราจีนบุรี พระนครศรีอยุธยา และสระบุรี
  7. ค่าจ้าง 349 บาท มี 1 จังหวัด คือ จังหวัดลพบุรี
  8. ค่าจ้าง 348 บาท มี 3 จังหวัด คือ จังหวัดนครนายก สุพรรณบุรี และหนองคาย
  9. ค่าจ้าง 347 บาท มี 2 จังหวัด คือ จังหวัดกระบี่ และตราด
  10. ค่าจ้าง 345 บาท มี 15 จังหวัด คือ จังหวัดกาญจนบุรี จันทบุรี เชียงราย ตาก นครพนม บุรีรัมย์ ประจวบคีรีขันธ์ พังงา พิษณุโลก มุกดาหาร สกลนคร สงขลา สระแก้ว สุราษฎร์ธานี และอุบลราชธานี
  11. ค่าจ้าง 344 บาท มี 3 จังหวัด คือ จังหวัดชุมพร เพชรบุรี และสุรินทร์
  12. ค่าจ้าง 343 บาท มี 3 จังหวัด คือ จังหวัดนครสวรรค์ ยโสธร และลำพูน
  13. ค่าจ้าง 342 บาท มี 5 จังหวัด คือ จังหวัดกาฬสินธุ์ นครศรีธรรมราช บึงกาฬ เพชรบูรณ์ และร้อยเอ็ด
  14. ค่าจ้าง 341 บาท มี 5 จังหวัด คือ จังหวัดชัยนาท ชัยภูมิ พัทลุง สิงห์บุรี และอ่างทอง
  15. ค่าจ้าง 340 บาท มี 16 จังหวัด คือ จังหวัดกำแพงเพชร พิจิตร มหาสารคาม แม่ฮ่องสอน หนองบัวลำภู ลำปาง เลย ศรีสะเกษ สตูล สุโขทัย หนองบัวลำภู อำนาจเจริญ อุตรดิตถ์ และอุทัยธานี
  16. ค่าจ้าง 338 บาท มี 4 จังหวัด คือ จังหวัดตรัง น่าน พะเยา และแพร่
  17. ค่าจ้าง 330 บาท มี 3 จังหวัด คือ จังหวัดนราธิวาส ปัตตานี และยะลา
- โดยมีผลบังคับใช้ตั้งแต่วันที่ 1 มกราคม 2567 เป็นต้นไป

ที่มา: กระทรวงแรงงาน

## 5. สถานการณ์เศรษฐกิจของประเทศไทยเดือนกุมภาพันธ์ 2567

- การเติบโตของผลิตภัณฑ์มวลรวมภายในประเทศ (GDP Annual Growth Rate) ในไตรมาส 4 ปี 2566 ขยายตัวร้อยละ 1.7 ต่อเนื่องจากการขยายตัวร้อยละ 1.5 ในไตรมาสที่ 3 ปี 2566 เศรษฐกิจไทยโดยรวมในเดือนกุมภาพันธ์ ยังขยายตัวอยู่ในระดับต่ำ โดยภาคบริการยังขยายตัวต่อเนื่องตามรายรับและจำนวนนักท่องเที่ยวที่เพิ่มขึ้น ด้านการลงทุนภาคเอกชน และการผลิตภาคอุตสาหกรรมปรับดีขึ้นในบางหมวด ขณะที่การส่งออกสินค้าไม่รวมทองคำลดลงจากเดือนก่อน อัตราเงินเฟ้อทั่วไปติดลบน้อยลง จากหมวดพลังงานเป็นสำคัญ ตามราคาน้ำมันกลุ่มเบนซินที่ปรับสูงขึ้นตามราคาน้ำมันดิบในตลาดโลก ขณะที่อัตราเงินเฟ้อพื้นฐานลดลงเล็กน้อย ตามราคาอาหารในหมวดพื้นฐาน จากผลของฐานสูงในปีก่อน

- มูลค่าการส่งออกสินค้าไม่รวมทองคำที่ซบเซาตั้งแต่ปลายปีที่ผ่านมา ลดลงในหลายหมวดสินค้า โดยเฉพาะ

- 1) สินค้าอิเล็กทรอนิกส์ตามการส่งออกชิ้นส่วนอุปกรณ์สื่อสารไปสหรัฐฯ รวมถึงการส่งออก แผงวงจรรวมและฮาร์ดดิสไดรฟ์ไปจีนและฮ่องกง
- 2) ยานยนต์ตามการส่งรถกระบะไปออสเตรเลียเป็นสำคัญ และ
- 3) ปิโตรเลียมจากการส่งออกไปอาเซียน อย่างไรก็ตาม การส่งออกในบางหมวดปรับเพิ่มขึ้น อาทิ การส่งออกน้ำตาลไปอาเซียน

---

กลุ่มงานนโยบายเศรษฐกิจการแรงงานระหว่างประเทศ กองเศรษฐกิจการแรงงาน สำนักงานปลัดกระทรวงแรงงาน

แผงเซลล์แสงอาทิตย์ (solar cell) ไปสหรัฐอเมริกา และการส่งออกเครื่องปรับอากาศไปยุโรป และอาเซียนโดยเฉพาะ เวียดนามและมาเลเซีย น้ำมันดีเซลไปอาเซียน และชิ้นส่วนประกอบแผงเซลล์แสงอาทิตย์ (solar cell) ไปสหรัฐอเมริกา

- **ดัชนีผู้จัดการฝ่ายซื้อภาคการผลิต (Manufacturing PMI) อยู่ในระดับ 45.30** ปรับตัวลดลงจาก 46.7 ในเดือนก่อนหน้า นับเป็นเดือนที่ 7 ติดต่อกันที่อยู่ในโซนหดตัว เนื่องจากคำสั่งซื้อใหม่ลดลงอย่างรวดเร็วท่ามกลางฐานลูกค้าที่หดตัว รวมทั้งยอดขายในต่างประเทศยังลดลงอย่างรวดเร็วเช่นเดียวกัน

- **ดัชนีราคาผู้บริโภค (CPI) เท่ากับ 107.22** ปรับตัวเพิ่มขึ้นจากเดือนที่ผ่านมา คิดเป็นร้อยละ (-0.22) และปรับตัวลดลงเมื่อเทียบกับเดือนเดียวกันในปีก่อนหน้าติดต่อกันเป็นเดือนที่ 5 คิดเป็นร้อยละ (-0.77) เนื่องจากมาตรการช่วยเหลือของภาครัฐในการปรับลดราคาอาหารสด ราคาน้ำมันดีเซลและค่ากระแสไฟฟ้า

- **ดัชนีการผลิตภาคอุตสาหกรรมที่จัดปัจจัยฤดูกาลแล้วปรับเพิ่มขึ้น** ส่วนหนึ่งจากปัจจัยชั่วคราวตามการเร่งผลิตปิโตรเลียมหลังปิดซ่อมบำรุงโรงกลั่นในเดือนก่อน ประกอบกับการผลิตหมวดเคมีภัณฑ์ที่ปรับดีขึ้นจากการผลิตพลาสติกและยางสังเคราะห์ขั้นต้น สอดคล้องกับการส่งออกไปจีนที่เพิ่มขึ้นรวมถึงการผลิตหมวดอาหารและเครื่องดื่มที่เพิ่มขึ้นต่อเนื่อง ตามการผลิตอาหารสัตว์สำเร็จรูปและเครื่องดื่มแอลกอฮอล์ อย่างไรก็ตามการผลิตหมวดยานยนต์ลดลงจากทั้งการผลิตรถยนต์ส่วนบุคคลและรถกระบะ

- **เครื่องชี้การลงทุนภาคเอกชนที่จัดปัจจัยฤดูกาลแล้วเพิ่มขึ้นต่อเนื่อง** ตามการลงทุนด้านเครื่องจักรและอุปกรณ์จากการนำเข้าสินค้าทุนที่ปรับเพิ่มขึ้นในหลายหมวด โดยเฉพาะการนำเข้าคอมพิวเตอร์และอุปกรณ์ที่เกี่ยวข้องที่ขยายตัวสูง อย่างไรก็ตามการลงทุนในหมวดก่อสร้างลดลงจากยอดจำหน่ายวัสดุก่อสร้าง ขณะที่พื้นที่ได้รับอนุญาตก่อสร้างทรงตัว แม้ว่าพื้นที่ได้รับอนุญาตก่อสร้างเพื่ออุตสาหกรรมและโรงงานเพิ่มขึ้น ตามการลงทุนในอุตสาหกรรมใหม่ในพื้นที่นิคมอุตสาหกรรม

- **เครื่องชี้การบริโภคภาคเอกชนที่จัดปัจจัยฤดูกาลแล้วทรงตัวจากเดือนก่อน** โดยการใช้จ่ายในหมวดบริการและสินค้าไม่คงทนส่วนหนึ่งยังได้รับผลดีจากมาตรการภาครัฐทั้งการอุดหนุนราคาพลังงานและการลดหย่อนภาษีต่อเนื่องจากเดือนก่อน ขณะที่การใช้จ่ายหมวดสินค้าคงทนลดลง โดยเฉพาะยอดจำหน่ายรถยนต์ส่วนบุคคล ทั้งนี้ความเชื่อมั่นของผู้บริโภคยังเพิ่มขึ้นต่อเนื่อง โดยส่วนหนึ่งได้รับแรงสนับสนุนจากมาตรการภาครัฐ

- **จำนวนนักท่องเที่ยวต่างประเทศและรายรับภาคการท่องเที่ยวที่จัดปัจจัยฤดูกาลแล้วเพิ่มขึ้นต่อเนื่อง** จากเดือนก่อน โดยจำนวนนักท่องเที่ยวเพิ่มขึ้นมากโดยเฉพาะ 1) จีน ซึ่งได้รับผลดีจากมาตรการวีซ่าฟรีและเทศกาลตรุษจีน (2) มาเลเซีย จากการท่องเที่ยวก่อนการถือศีลอดในช่วงรอมฎอนที่เร็วกว่าปกติในปีและ 3) ญี่ปุ่น หลังชะลอไปในช่วงก่อนหน้า ประกอบกับมีวันหยุดยาว

ที่มา: สำนักงานสภาพัฒนาการเศรษฐกิจและสังคมแห่งชาติ, ธนาคารแห่งประเทศไทย

เรียบเรียงโดย: กลุ่มงานนโยบายเศรษฐกิจการแรงงานระหว่างประเทศ กองเศรษฐกิจการแรงงาน

## สถานการณ์กำลังแรงงานของไต้หวัน (Labour Force in Taiwan)

### Highlight สถานะเศรษฐกิจ

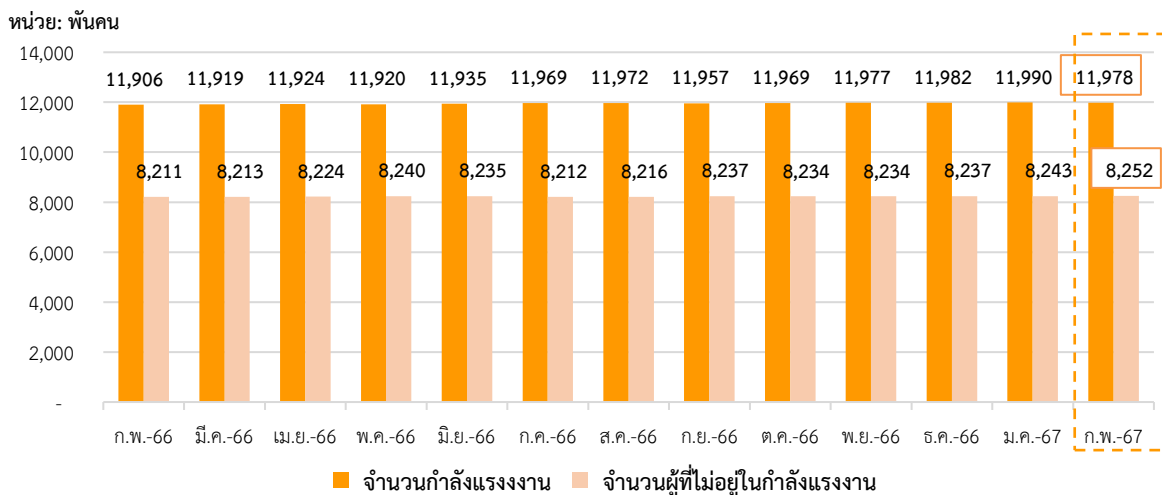
เศรษฐกิจไต้หวันไตรมาสที่ 4 ปี 2566 ขยายตัวร้อยละ 4.93 เมื่อเทียบกับไตรมาสเดียวกันของปีก่อน โดยเป็นผลจากการบริโภคภายในประเทศที่แข็งแกร่ง และการส่งออกที่ฟื้นตัว การส่งออกยังคงเพิ่มขึ้นอย่างต่อเนื่อง มูลค่าการส่งออกรวมของไต้หวันเพิ่มขึ้นร้อยละ 1.3 เมื่อเทียบกับเดือนเดียวกันในปีที่ผ่านมา เนื่องจากการหนุนให้เกิดความต้องการที่เพิ่มขึ้นโดยการประยุกต์ใช้ปัญญาประดิษฐ์ ดัชนีราคาผู้บริโภคอยู่ที่ 107.26 ปรับตัวเพิ่มขึ้นจากเดือนก่อนหน้า จากเทศกาลตรุษจีนทำให้ค่าบริการบางส่วนเพิ่มขึ้น ดัชนีผู้จัดการฝ่ายซื้อภาคการผลิตเพิ่มขึ้นเป็น 48.60 ยังคงหดตัวต่อเนื่องซึ่งบ่งชี้ถึงการถดถอยในสถานะทางธุรกิจโดยรวม ดัชนีการผลิตภาคอุตสาหกรรมลดลงร้อยละ 1.1 เมื่อเทียบกับเดือนเดียวกันในปีที่ผ่านมา สาเหตุหลักมาจากช่วงเวลาวันหยุดเทศกาลตรุษจีนที่แตกต่างกันส่งผลให้วันทำงานน้อยลง (ตรุษจีนปี 2566 อยู่ในเดือนมกราคม) ยอดค้าปลีกยังคงเพิ่มขึ้นอย่างต่อเนื่อง ร้อยละ 9.3 เมื่อเทียบกับเดือนเดียวกันในปีที่ผ่านมา ภาคธุรกิจที่มีการขยายตัวสูงได้แก่ ห้างสรรพสินค้า สิ่งทอ และเครื่องนุ่งห่ม

### Highlight สถานะด้านแรงงาน

#### 1. สถานการณ์กำลังแรงงานของไต้หวัน (Labour Force)

ประชากรที่มีอายุ 15 ปี ขึ้นไป เดือนกุมภาพันธ์ 2567 มีจำนวนประมาณ 20.23 ล้านคน ลดลงจากเดือนที่ผ่านมาเล็กน้อย โดยแบ่งออกเป็น 1) กำลังแรงงาน ประมาณ 11.98 ล้านคน (ร้อยละ 59.21 ของจำนวนประชากรวัยแรงงาน) ประกอบด้วย ผู้มีงานทำ ประมาณ 11.57 ล้านคน และผู้ว่างงาน ประมาณ 0.41 ล้านคน และ 2) ผู้ที่ไม่อยู่ในกำลังแรงงาน ประมาณ 8.25 ล้านคน (ร้อยละ 40.79 ของจำนวนประชากรวัยแรงงาน) (แผนภาพ 8 และ 9)

แผนภาพ 8: จำนวนกำลังแรงงานและผู้ที่ไม่อยู่ในกำลังแรงงาน (Labour force and People not in the labour force)

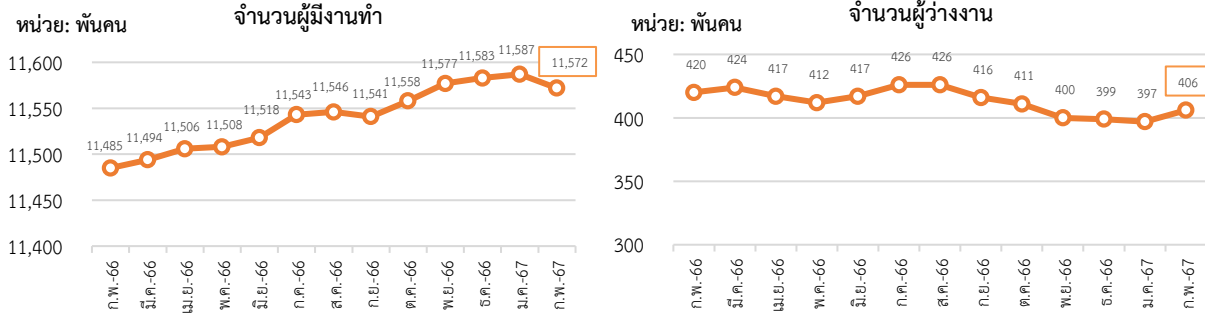


ที่มา: National Statistics Taiwan

หมายเหตุ: ประมวลข้อมูลโดยกลุ่มงานนโยบายเศรษฐกิจการแรงงานระหว่างประเทศ กองเศรษฐกิจการแรงงาน



แผนภาพ 9: จำนวนผู้มีงานทำและผู้ว่างงานของไต้หวัน (Employed and Unemployed Persons)

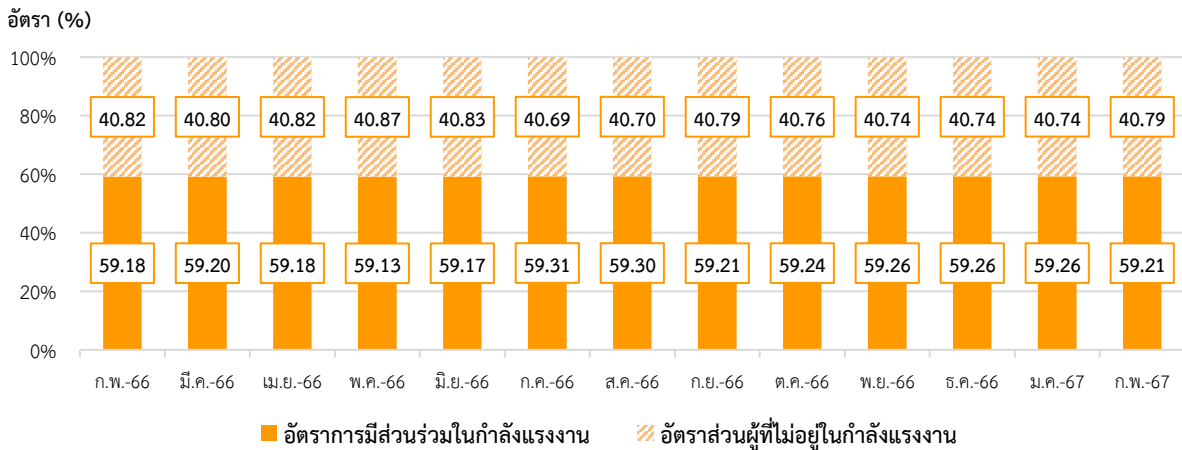


ที่มา: National Statistics Taiwan

หมายเหตุ: ประมวลข้อมูลโดยกลุ่มงานนโยบายเศรษฐกิจการแรงงานระหว่างประเทศ กองเศรษฐกิจการแรงงาน

อัตราการมีส่วนร่วมในกำลังแรงงาน เดือนกุมภาพันธ์ 2567 อยู่ที่ร้อยละ 59.21 ลดลงจากเดือนที่ผ่านมา ซึ่งสามารถอธิบายได้ว่า หากมีประชากรวัยทำงานอายุ 15 ปีขึ้นไป จำนวน 100 คน จะเป็นผู้ที่อยู่ในกำลังแรงงานประมาณ 59 คน สำหรับอัตราส่วนผู้ที่ไม่อยู่ในกำลังแรงงาน อยู่ที่ร้อยละ 40.79 คงตัวจากเดือนที่ผ่านมา (แผนภาพ 10)

แผนภาพ 10: อัตราการมีส่วนร่วมในกำลังแรงงานและอัตราผู้ไม่อยู่ในกำลังแรงงาน (Labour Force Participation Rate & Outside Labour Force Rate)



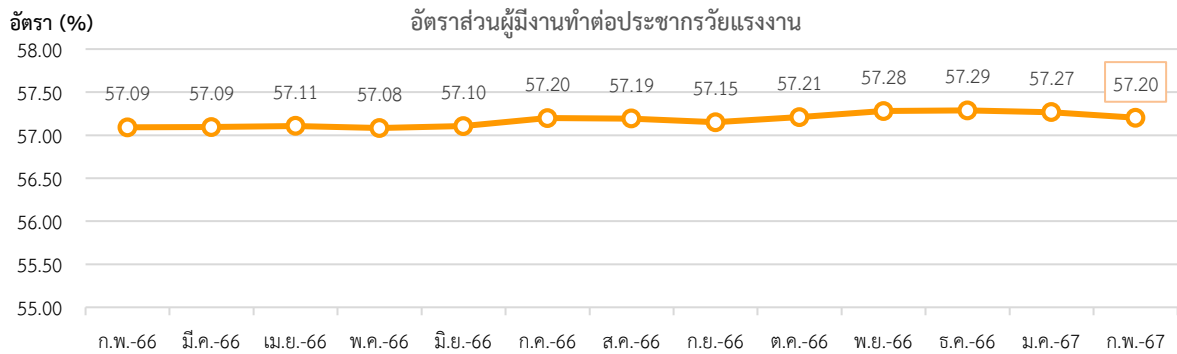
ที่มา: National Statistics Taiwan

หมายเหตุ: ประมวลข้อมูลโดยกลุ่มงานนโยบายเศรษฐกิจการแรงงานระหว่างประเทศ กองเศรษฐกิจการแรงงาน

## 2. สถานการณ์การจ้างงานของไต้หวัน (Employment Situation)

ผู้มีงานทำ เดือนกุมภาพันธ์ 2567 มีจำนวนประมาณ 11.57 ล้านคน โดยคิดเป็นอัตราส่วนผู้มีงานทำต่อจำนวนประชากรวัยแรงงานที่มีอายุ 15 ปีขึ้นไป (จำนวน 20.23 ล้านคน) อยู่ที่ร้อยละ 57.20 ลดลงจากเดือนที่ผ่านมา คิดเป็นร้อยละ 0.11 และเพิ่มขึ้นเมื่อเทียบกับเดือนเดียวกันในปีที่ผ่านมา คิดเป็นร้อยละ 0.19 (แผนภาพ 11)

แผนภาพ 11: อัตราส่วนผู้มีงานทำต่อจำนวนประชากรวัยแรงงาน (Employment to Population Ratio)

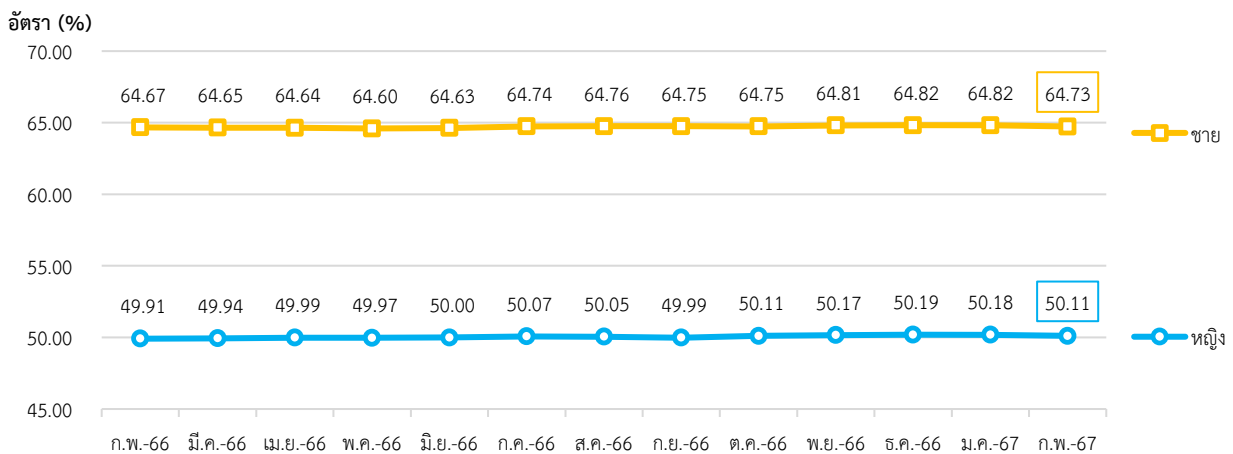


ที่มา: National Statistics Taiwan

หมายเหตุ: ประมวลข้อมูลโดยกลุ่มงานนโยบายเศรษฐกิจการแรงงานระหว่างประเทศ กองเศรษฐกิจการแรงงาน

หากจำแนกตามเพศ อัตราส่วนผู้มีงานทำต่อจำนวนประชากรวัยแรงงานเพศชาย อยู่ที่ร้อยละ 64.73 ลดลงจากเดือนที่ผ่านมา และเพศหญิง ร้อยละ 50.11 ลดลงจากเดือนที่ผ่านมาเช่นเดียวกัน (แผนภาพ 12)

แผนภาพ 12: อัตราส่วนผู้มีงานทำต่อจำนวนประชากรวัยแรงงาน จำแนกตามเพศ (Employment to Population Ratio by Sex)



ที่มา: National Statistics Taiwan

หมายเหตุ: ประมวลข้อมูลโดยกลุ่มงานนโยบายเศรษฐกิจการแรงงานระหว่างประเทศ กองเศรษฐกิจการแรงงาน

จำนวนผู้มีงานทำในภาคอุตสาหกรรม เดือนกุมภาพันธ์ 2567 ประกอบด้วย 1) ผู้มีงานทำในภาคเกษตร จำนวนประมาณ 0.49 ล้านคน และ 2) ผู้มีงานทำนอกภาคเกษตร จำนวนประมาณ 11.08 ล้านคน โดยคิดเป็นร้อยละ 4.26 และ 95.74 ของผู้มีงานทำทั้งหมดในภาคอุตสาหกรรม

อุตสาหกรรมที่มีการจ้างงานขยายตัวสูงสุด 3 อันดับแรก เมื่อเทียบกับเดือนที่ผ่านมา (%MoM) ได้แก่ ข้อมูลข่าวสารและการสื่อสาร (ร้อยละ 0.35) กิจกรรมทางการเงินและการประกันภัย (ร้อยละ 0.23) และการขายส่ง การขายปลีก (ร้อยละ 0.16) ในขณะที่อุตสาหกรรมที่มีการจ้างงานหดตัวสูงสุด 3 อันดับแรก ได้แก่ ศิลปะ ความบันเทิง และนันทนาการ (ร้อยละ -1.59) กิจกรรมทางวิชาชีพ วิทยาศาสตร์ และเทคนิค (ร้อยละ -0.73) และเกษตรกรรม การป่าไม้ การประมง และการล่าสัตว์ (ร้อยละ -0.60) (แผนภาพ 13)

สำหรับอุตสาหกรรมที่มีการจ้างงานขยายตัวสูงสุด 3 อันดับแรก เมื่อเทียบกับเดือนเดียวกันในปีที่ผ่านมา (%YoY) ได้แก่ กิจกรรมการบริการสนับสนุน (ร้อยละ 6.21) กิจกรรมด้านสุขภาพและงานสังคมสงเคราะห์ (ร้อยละ 4.26) และกิจกรรมการบริการสนับสนุน (ร้อยละ 4.26) (แผนภาพ 14)

กลุ่มงานนโยบายเศรษฐกิจการแรงงานระหว่างประเทศ กองเศรษฐกิจการแรงงาน สำนักงานปลัดกระทรวงแรงงาน

5.61) และข้อมูลข่าวสารและการสื่อสาร (ร้อยละ 5.54) ในขณะที่อุตสาหกรรมที่มีการจ้างงานหดตัวสูงสุด 3 อันดับแรก ได้แก่ เกษตรกรรม การป่าไม้ การประมง และการล่าสัตว์ (ร้อยละ -5.74) การผลิต (ร้อยละ -0.66) และการศึกษา (ร้อยละ -0.63) (แผนภาพ 13)

แผนภาพ 13: จำนวนผู้มีงานทำ จำแนกตามอุตสาหกรรม (Employed Person by Industry)



ที่มา: National Statistics Taiwan

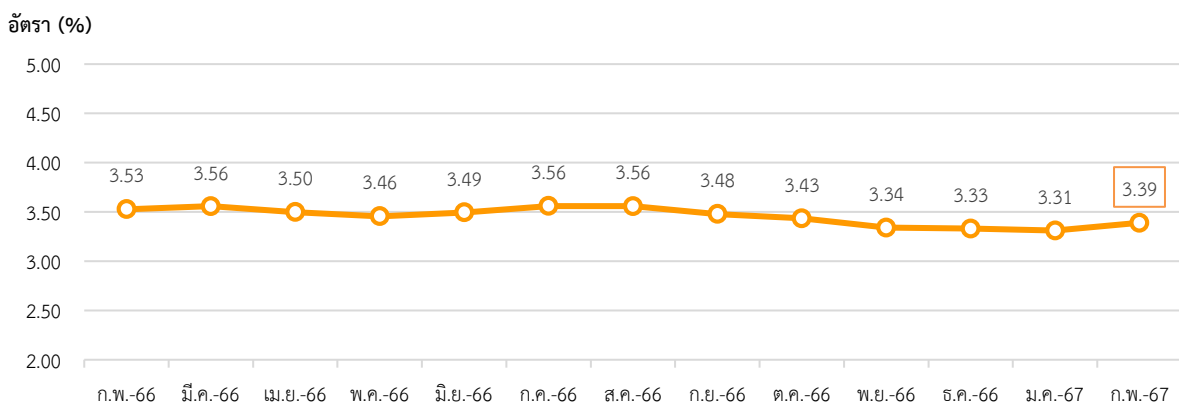
หมายเหตุ: ประมวลผลข้อมูลโดยกลุ่มงานนโยบายเศรษฐกิจการแรงงานระหว่างประเทศ กองเศรษฐกิจการแรงงาน

### 3. สถานการณ์การว่างงานของไต้หวัน (Unemployment)

จำนวนผู้ว่างงาน เดือนกุมภาพันธ์ 2567 ประมาณ 4.06 แสนคน  
 - %MoM (กุมภาพันธ์ 2567 เทียบกับ มกราคม 2567) 2.27 %  
 - %YoY (กุมภาพันธ์ 2567 เทียบกับ กุมภาพันธ์ 2566) -3.33 %

เดือนกุมภาพันธ์ 2567 มีผู้ว่างงาน ประมาณ 4.06 แสนคน คิดเป็นอัตราการว่างงาน ร้อยละ 3.39 เพิ่มขึ้นจากเดือนที่ผ่านมา ทั้งนี้ จำนวนผู้ว่างงานเพิ่มขึ้นจากเดือนที่ผ่านมา คิดเป็นร้อยละ 2.27 และลดลงจากเดือนเดียวกันในปีที่ผ่านมา คิดเป็นร้อยละ (-3.33) (แผนภาพ 14 และ 15)

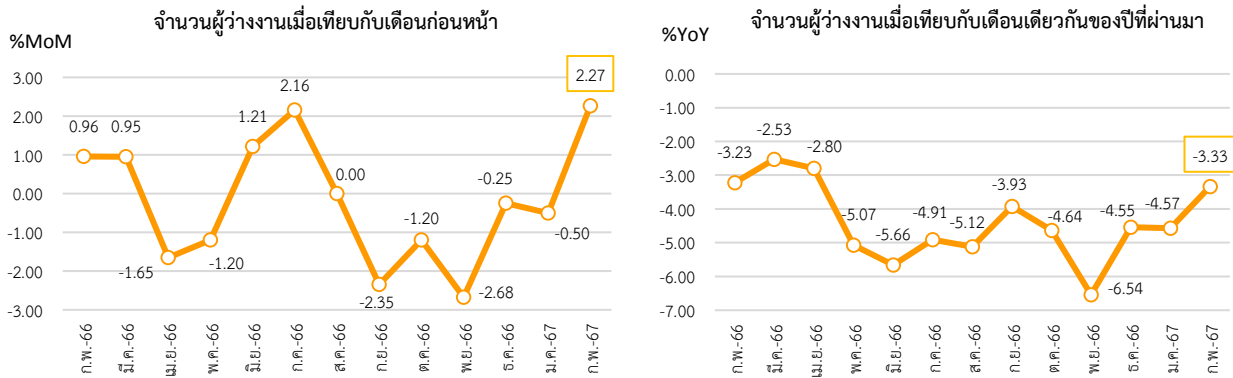
แผนภาพ 14: อัตราการว่างงานของไต้หวัน (Unemployment Rate)



ที่มา: National Statistics Taiwan

หมายเหตุ: ประมวลผลข้อมูลโดยกลุ่มงานนโยบายเศรษฐกิจการแรงงานระหว่างประเทศ กองเศรษฐกิจการแรงงาน

แผนภาพ 15: อัตราการเปลี่ยนแปลงการว่างงานของไต้หวัน

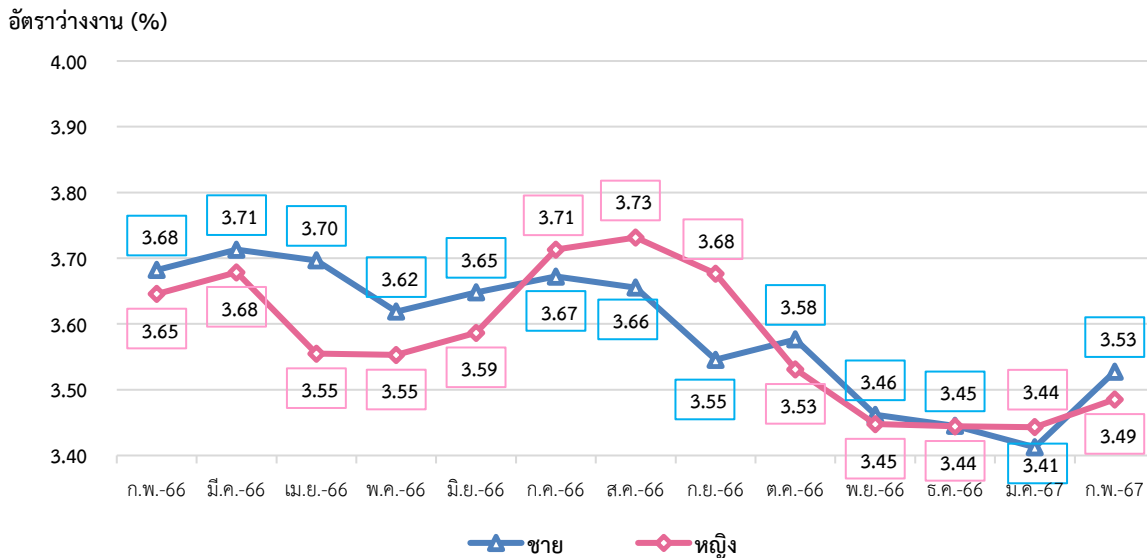


ที่มา: National Statistics Taiwan

หมายเหตุ: ประมวลข้อมูลโดยกลุ่มงานนโยบายเศรษฐกิจการแรงงานระหว่างประเทศ กองเศรษฐกิจการแรงงาน

หากจำแนกอัตราการว่างงานตามเพศ พบว่า เพศชาย มีอัตราว่างงาน อยู่ที่ร้อยละ 3.53 เพิ่มขึ้นจากเดือนที่ผ่านมา เช่นเดียวกับเพศหญิงซึ่งเพิ่มขึ้นจากเดือนที่ผ่านมา อยู่ที่ร้อยละ 3.49 (แผนภาพ 16)

แผนภาพ 16: อัตราการว่างงานของไต้หวันจำแนกตามเพศ (Unemployment Rate by Sex)



ที่มา: National Statistics Taiwan

หมายเหตุ: ประมวลข้อมูลโดยกลุ่มงานนโยบายเศรษฐกิจการแรงงานระหว่างประเทศ กองเศรษฐกิจการแรงงาน

#### 4. ค่าจ้างขั้นต่ำของไต้หวัน

ค่าจ้างไต้หวันถูกกำหนดโดยกระทรวงแรงงานไต้หวัน โดยมีคณะกรรมการพิจารณาค่าจ้างขั้นพื้นฐาน 21 คน ตัวแทนฝ่ายลูกจ้างและฝ่ายนายจ้างอย่างละ 7 คน และตัวแทนฝ่ายเจ้าหน้าที่และนักวิชาการ 7 คน โดยการเปลี่ยนแปลงค่าจ้างจะขึ้นกับข้อตกลงของคณะกรรมการ ตามที่กฎหมายแรงงานและคณะกรรมการได้ร่วมกันพิจารณาจากสภาพเศรษฐกิจ การค้าขาย อสังหาริมทรัพย์ และสภาพแวดล้อมต่าง ๆ ของไต้หวัน มีความเห็นให้ปรับเลื่อนขึ้นเงินเดือนขั้นต่ำ และจะประกาศใช้อย่างเป็นทางการเมื่อผ่านมติที่ประชุม วัตถุประสงค์ของการขึ้นค่าจ้าง คือ เพื่อรักษามาตรฐานชีวิตขั้นพื้นฐานของแรงงานและการเติบโตทางเศรษฐกิจ ซึ่งรวมถึงทุนแรงงานและเศรษฐกิจโดยรวม

เมื่อเดือนกันยายน 2566 ที่ประชุมสภาบริหารไต้หวันได้พิจารณาเห็นชอบ อนุมัติการปรับเพิ่มค่าจ้างขั้นต่ำประจำปี 2567 โดยมีผลบังคับใช้ตั้งแต่วันที่ 1 มกราคม 2567 เป็นต้นไป ค่าจ้างขั้นต่ำรายเดือนจะปรับเพิ่มเป็น 27,470 เหรียญไต้หวัน ส่วนค่าจ้างขั้นต่ำรายชั่วโมงปรับเพิ่มเป็น 183 เหรียญไต้หวัน คิดเป็นอัตราส่วนการปรับเพิ่มประมาณ 4.05%

ที่มา: Ministry of Labor (Taiwan)

## 5. สถานการณ์เศรษฐกิจของไต้หวันเดือนกุมภาพันธ์ 2567

- เศรษฐกิจไต้หวันไตรมาสที่ 4 ปี 2566 ขยายตัวร้อยละ 4.93 เมื่อเทียบกับไตรมาสเดียวกันของปีก่อน โดยปรับลดต่ำกว่าการคาดการณ์ล่วงหน้าร้อยละ 0.19 จุด และสูงกว่าการขยายตัวในไตรมาสที่ผ่านมา นับเป็นการเติบโตทางเศรษฐกิจที่แข็งแกร่งที่สุดนับตั้งแต่ไตรมาสที่ 4 ของปี 2564 โดยเป็นผลจากการบริโภคภายในประเทศที่แข็งแกร่ง และการส่งออกที่ฟื้นตัว

- Directorate General of Budget, Accounting and Statistics (DGBAS) ของไต้หวัน คาดว่า ในปี 2567 GDP ที่แท้จริงจะเติบโตร้อยละ 3.43 สาเหตุหลักมาจากปริมาณการค้าโลกที่คาดว่าจะเติบโต ผลักดันการส่งออกให้ฟื้นตัว เช่นเดียวกับการบริโภคเอกชนที่แข็งแกร่ง การลงทุนด้านดิจิทัลที่เพิ่มขึ้น ซึ่งจะช่วยเพิ่มการเติบโตทางเศรษฐกิจ

- การส่งออกยังคงเพิ่มขึ้นอย่างต่อเนื่อง มูลค่าการส่งออกรวมของไต้หวันเพิ่มขึ้นร้อยละ 1.3 เมื่อเทียบกับเดือนเดียวกันในปีที่ผ่านมา เป็นการเพิ่มขึ้นติดต่อกันเป็นเดือนที่ 4 เนื่องจากการหนุนให้เกิดความต้องการที่เพิ่มขึ้น โดยการประยุกต์ใช้ปัญญาประดิษฐ์จากการส่งออกชิ้นส่วนของผลิตภัณฑ์อิเล็กทรอนิกส์และผลิตภัณฑ์ ICT ซึ่งขยายตัว ร้อยละ (-10.4) และ 104.6 ตามลำดับ

- ดัชนีราคาผู้บริโภคอยู่ที่ 107.26 ปรับตัวเพิ่มขึ้นจากเดือนก่อนหน้าและเพิ่มขึ้นจากเดือนเดียวกันในปีที่ผ่านมา ร้อยละ 3.08 เนื่องมาจากเทศกาลตรุษจีนทำให้ค่าบริการบางส่วนเพิ่มขึ้น และดัชนีผลไม้และเนื้อสัตว์เพิ่มขึ้นร้อยละ 20.71 และ 5.45 ตามลำดับ

- ดัชนีผู้จัดการฝ่ายซื้อภาคการผลิต เพิ่มขึ้นเป็น 48.60 ลดลงเล็กน้อยจาก 48.8 ในเดือนก่อนหน้า โดยยังคงหดตัวต่อเนื่องซึ่งบ่งชี้ถึงการถดถอยในสถานะทางธุรกิจโดยรวมเป็นเดือนที่ 21 ติดต่อกัน

- การผลิตภาคอุตสาหกรรมกลับไปสู่การเติบโตเชิงลบ ดัชนีการผลิตภาคอุตสาหกรรมลดลงร้อยละ 1.1 เมื่อเทียบกับเดือนเดียวกันในปีที่ผ่านมา สาเหตุหลักมาจากช่วงเวลาวันหยุดเทศกาลตรุษจีนที่แตกต่างกันส่งผลให้วันทำงานน้อยลง (ตรุษจีนปี 2566 อยู่ในเดือนมกราคม)

- ยอดค้าปลีกยังคงเพิ่มขึ้นอย่างต่อเนื่อง ร้อยละ 9.3 เมื่อเทียบกับเดือนเดียวกันในปีที่ผ่านมา โดยเติบโตเป็นเดือนที่ 30 ติดต่อกัน ภาคธุรกิจที่มีการขยายตัวสูงได้แก่ ห้างสรรพสินค้า และ สิ่งทอ เครื่องนุ่งห่ม โดยมีการขยายตัวร้อยละ 27.4 และ 24.2 ตามลำดับ

- รัฐบาลเสนอแผนพัฒนา Asia Silicon Valley 3.0 โดยเน้นการพัฒนาเทคโนโลยี รวมถึงปัญญาประดิษฐ์ 5G และเครือข่ายดาวเทียม เพื่อเร่งการเปลี่ยนแปลงทั้งทางดิจิทัล และคาร์บอนสุทธิเป็นศูนย์ของอุตสาหกรรมไต้หวัน และตั้งเป้าที่จะขยายปริมาณเงินทุนที่สตาร์ทอัพระดมทุนเป็น 5 พันล้านดอลลาร์สหรัฐในอีกสี่ปีข้างหน้า

ที่มา: National Development Council (Taiwan), Trading economics  
เรียบเรียงโดย: กลุ่มงานนโยบายเศรษฐกิจการแรงงานระหว่างประเทศ กองเศรษฐกิจการแรงงาน

## สถานการณ์กำลังแรงงานของญี่ปุ่น (Labour Force in Japan)

### Highlight สถานะเศรษฐกิจ

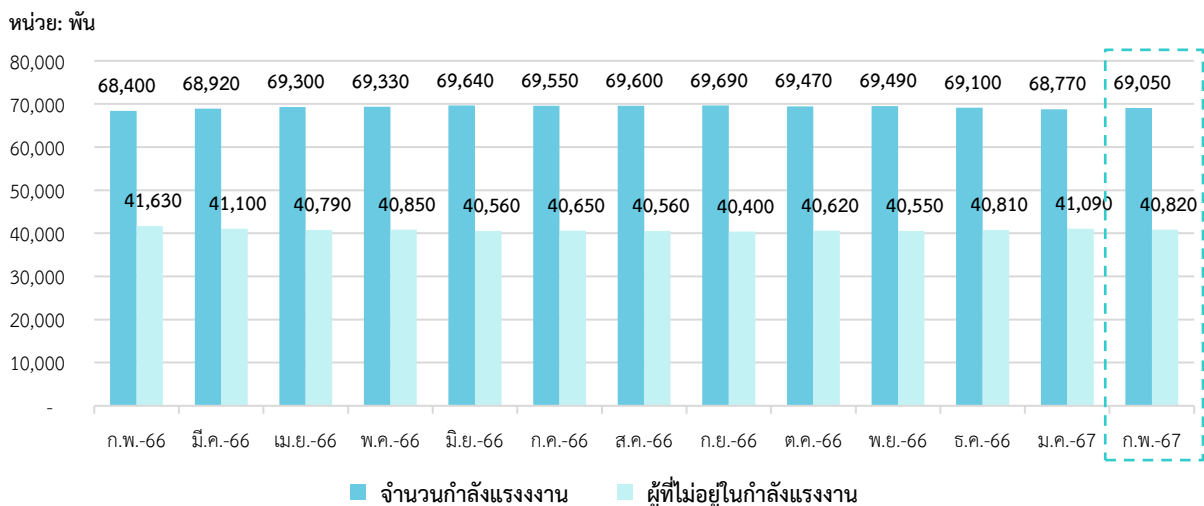
ผลิตภัณฑ์มวลรวมภายในประเทศญี่ปุ่น ในไตรมาสที่ 4 ปี 2566 ขยายตัวร้อยละ 1.2 เมื่อเทียบกับไตรมาสเดียวกันของปีก่อน จากการลงทุนของภาคเอกชนที่ปรับตัวเพิ่มขึ้น ดัชนีผู้จัดการฝ่ายจัดซื้อภาคการผลิตปรับตัวลดลงจากเดือนที่ผ่านมาอยู่ที่ระดับ 47.20 ซึ่งอยู่ในโซนหดตัวนับเป็นเดือนที่ 9 ติดต่อกัน ดัชนีราคาผู้บริโภคคงตัวที่ 106.90 จุดเท่ากับเดือนก่อนหน้า คณะกรรมการของธนาคารแห่งชาติญี่ปุ่น (Bank of Japan: BOJ) จะยังคงนโยบายทางการเงินแบบผ่อนคลายเป็นพิเศษ (Ultraloose Monetary Policy) ต่อไปเพื่อที่จะสามารถรับมือกับผลกระทบจากความไม่แน่นอน ของเศรษฐกิจ ค่าครองชีพ และตลาดการเงิน ดุลการค้าญี่ปุ่น (Trade Statistics of Japan) ของเดือนกุมภาพันธ์ 2567 ขาดดุลที่ 3.79 แสนล้านเยน นับเป็นการขาดดุลต่อเนื่องกันเป็นเดือนที่ 2 จากผลการปรับตัวเพิ่มขึ้นของมูลค่าการส่งออกร้อยละ 7.8 เทียบกับปีก่อนหน้า อันเป็นผลจากการฟื้นตัวของมูลค่าการส่งออกรถยนต์ ชิ้นส่วนยานยนต์ และพลาสติก

### Highlight สถานะด้านแรงงาน

#### 1. สถานการณ์กำลังแรงงานของญี่ปุ่น (Labour Force)

ประชากรที่มีอายุ 15 ปี ขึ้นไป เดือนกุมภาพันธ์ 2567 มีจำนวนประมาณ 109.87 ล้านคน เพิ่มขึ้นจากเดือนที่ผ่านมา โดยแบ่งออกเป็น 1) กำลังแรงงาน ประมาณ 69.05 ล้านคน (ร้อยละ 62.85 ของจำนวนประชากรวัยแรงงาน) ประกอบด้วย ผู้มีงานทำ ประมาณ 67.28 ล้านคน และผู้ว่างงาน ประมาณ 1.77 ล้านคน และ 2) ผู้ที่ไม่อยู่ในกำลังแรงงาน ประมาณ 40.82 ล้านคน (ร้อยละ 37.15 ของจำนวนประชากรวัยแรงงาน) (แผนภาพ 17 และ 18)

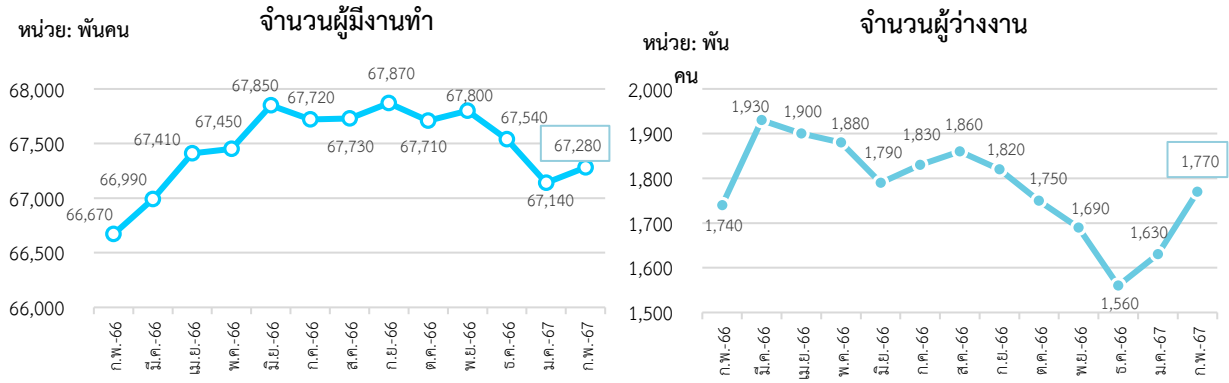
แผนภาพ 17: จำนวนกำลังแรงงานและผู้ที่ไม่อยู่ในกำลังแรงงาน (Labour force and People not in the labour force)



ที่มา: National Statistics of Japan

หมายเหตุ: ประมวลข้อมูลโดยกลุ่มงานนโยบายเศรษฐกิจการแรงงานระหว่างประเทศ กองเศรษฐกิจการแรงงาน

แผนภาพ 18: จำนวนผู้มีงานทำและการจำนวนผู้ว่างงานของญี่ปุ่น

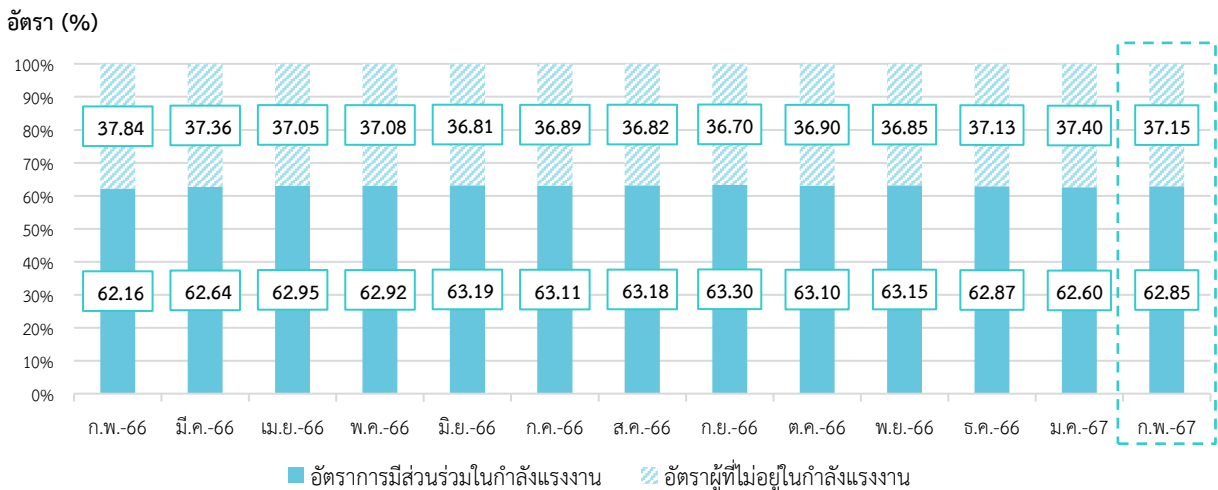


ที่มา: National Statistics of Japan

หมายเหตุ: ประมวลผลข้อมูลโดยกลุ่มงานนโยบายเศรษฐกิจการแรงงานระหว่างประเทศ กองเศรษฐกิจการแรงงาน

อัตราการมีส่วนร่วมในกำลังแรงงาน เดือนกุมภาพันธ์ 2567 อยู่ที่ร้อยละ 62.85 เพิ่มขึ้นจากเดือนที่ผ่านมา ซึ่งสามารถอธิบายได้ว่า หากมีประชากรวัยทำงานอายุ 15 ปีขึ้นไป จำนวน 100 คน จะเป็นผู้ที่อยู่ในกำลังแรงงาน ประมาณ 63 คน สำหรับอัตราผู้ที่ไม่อยู่ในกำลังแรงงาน อยู่ที่ร้อยละ 37.15 ลดลงจากเดือนที่ผ่านมา (แผนภาพ 19)

แผนภาพ 19: อัตราการมีส่วนร่วมในกำลังแรงงานและอัตราผู้ไม่อยู่ในกำลังแรงงาน (Labour Force Participation Rate and Outside Labour Force Rate)



ที่มา: National Statistics of Japan

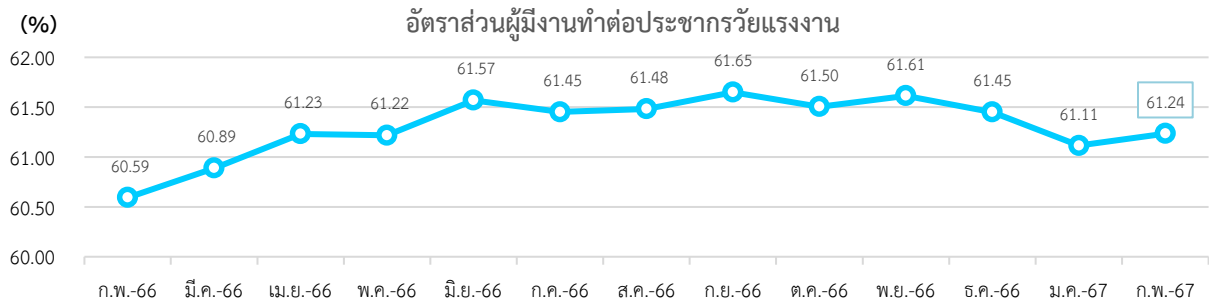
หมายเหตุ: ประมวลผลข้อมูลโดยกลุ่มงานนโยบายเศรษฐกิจการแรงงานระหว่างประเทศ กองเศรษฐกิจการแรงงาน

## 2. สถานการณ์การจ้างงานของญี่ปุ่น (Employment Situation)

ผู้มีงานทำ เดือนกุมภาพันธ์ 2567 มีจำนวนประมาณ 67.28 ล้านคน โดยคิดเป็นอัตราส่วนผู้มีงานทำ ต่อจำนวนประชากรวัยแรงงานที่มีอายุ 15 ปีขึ้นไป (จำนวน 109.87 ล้านคน) อยู่ที่ร้อยละ 61.24 ทั้งนี้ จำนวนผู้มีงานทำเพิ่มขึ้นจากเดือนที่ผ่านมา (%MoM) คิดเป็นร้อยละ 0.21 และเพิ่มขึ้นเมื่อเทียบกับเดือนเดียวกันในปีที่ผ่านมา (%YoY) คิดเป็นร้อยละ 0.91 (แผนภาพ 20)



แผนภาพ 20: อัตราส่วนผู้มีงานทำต่อประชากรวัยแรงงาน (Employment to Population Ratio)

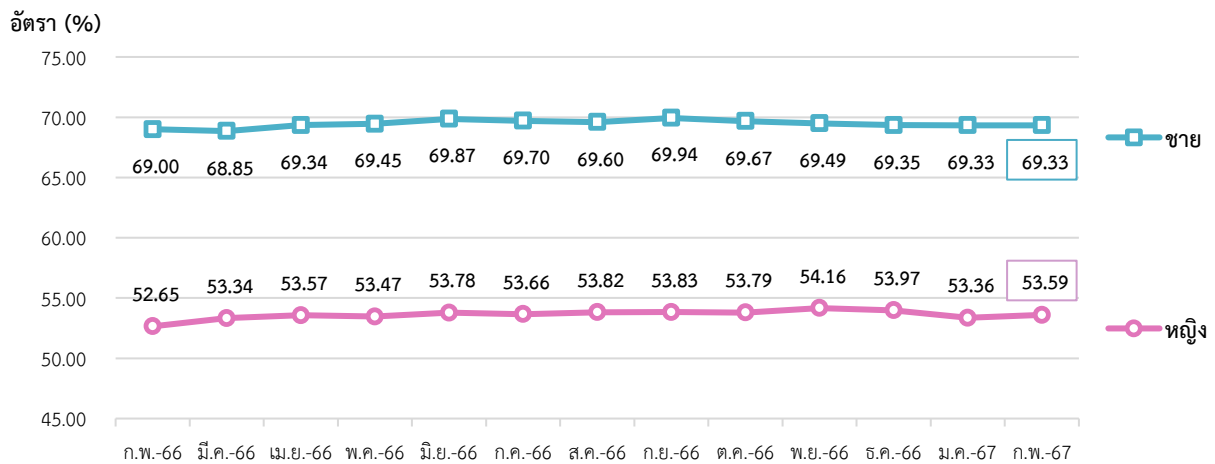


ที่มา: National Statistics of Japan

หมายเหตุ: ประมวลข้อมูลโดยกลุ่มงานนโยบายเศรษฐกิจการแรงงานระหว่างประเทศ กองเศรษฐกิจการแรงงาน

หากจำแนกตามเพศ อัตราส่วนผู้มีงานทำต่อจำนวนประชากรวัยแรงงานเพศชาย อยู่ที่ร้อยละ 69.33 คงตัวเท่ากับเดือนที่ผ่านมา และเพศหญิง อยู่ที่ร้อยละ 53.59 เพิ่มขึ้นจากเดือนที่ผ่านมา (แผนภาพ 21)

แผนภาพ 21: อัตราส่วนผู้มีงานทำต่อประชากรวัยแรงงาน จำแนกตามเพศ (Employment to Population Ratio by Sex)



ที่มา: National Statistics of Japan

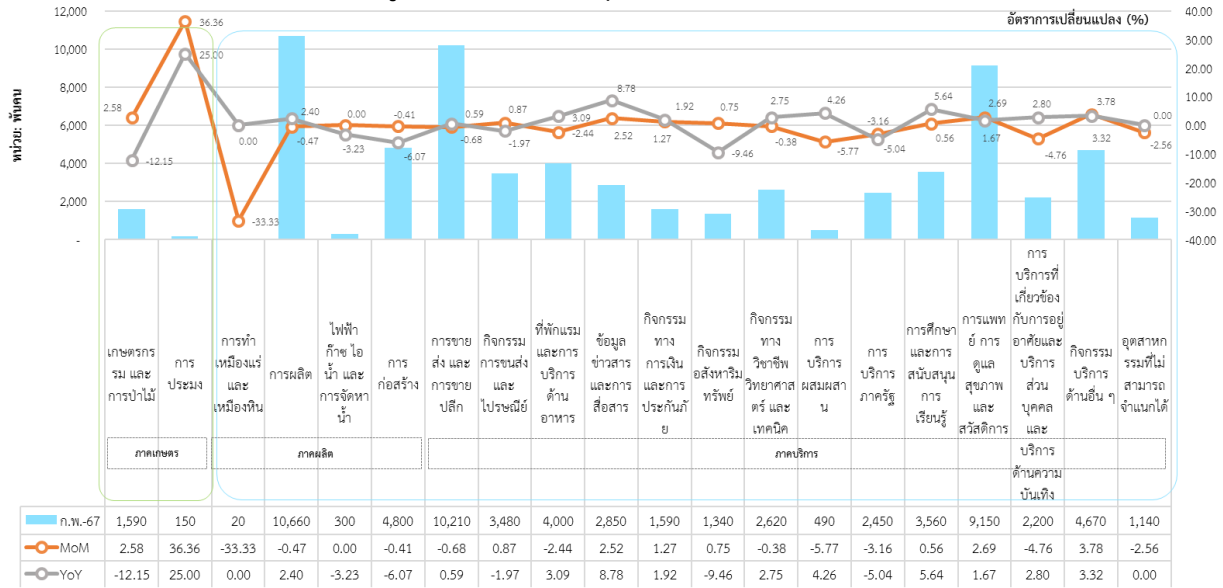
หมายเหตุ: ประมวลข้อมูลโดยกลุ่มงานนโยบายเศรษฐกิจการแรงงานระหว่างประเทศ กองเศรษฐกิจการแรงงาน

จำนวนผู้มีงานทำในภาคอุตสาหกรรม เดือนกุมภาพันธ์ 2567 ประกอบด้วย 1) ผู้มีงานทำในภาคเกษตร ประมาณ 1.74 ล้านคน และ 2) ผู้มีงานทำนอกภาคเกษตร ประมาณ 65.53 ล้านคน โดยคิดเป็นร้อยละ 2.59 และ 97.41 ของผู้มีงานทำทั้งหมดในภาคอุตสาหกรรม

อุตสาหกรรมที่การจ้างงานมีการขยายตัวสูงสุด 3 อันดับแรก เมื่อเปรียบเทียบกับเดือนที่ผ่านมา (%MoM) ได้แก่ การประมง (ร้อยละ 36.36) กิจกรรมบริการด้านอื่น ๆ (ร้อยละ 3.78) และการแพทย์ การดูแลสุขภาพ และสวัสดิการ (ร้อยละ 2.69) ในขณะที่อุตสาหกรรมที่การจ้างงานหดตัวสูงสุด 3 อันดับแรก ได้แก่ การทำเหมืองแร่ และเหมืองหิน (ร้อยละ -33.33) การบริการผสมผสาน (ร้อยละ -5.77) และการบริการที่เกี่ยวข้องกับการอยู่อาศัยและบริการส่วนบุคคลและบริการด้านความบันเทิง (ร้อยละ -4.76) (แผนภาพ 22)

สำหรับอุตสาหกรรมที่มีการจ้างงานขยายตัวสูงสุด 3 อันดับแรก เมื่อเทียบกับเดือนเดียวกันในปีที่ผ่านมา (%YoY) ได้แก่ การประมง (ร้อยละ 25.00) ข้อมูลข่าวสารและการสื่อสาร (ร้อยละ 8.78) และการศึกษาและการสนับสนุนการเรียนรู้ (ร้อยละ 5.64) ในขณะที่อุตสาหกรรมที่มีการจ้างงานหดตัวสูงสุด 3 อันดับแรก ได้แก่ เกษตรกรรม และการป่าไม้ (ร้อยละ -12.15) กิจกรรมอสังหาริมทรัพย์ (ร้อยละ -9.46) และการก่อสร้าง (ร้อยละ -6.07) (แผนภาพ 22)

แผนภาพ 22: จำนวนผู้มีงานทำ จำแนกตามอุตสาหกรรม (Employed Person by Industry)



ที่มา: National Statistics of Japan

หมายเหตุ: ประมวลข้อมูลโดยกลุ่มงานนโยบายเศรษฐกิจการแรงงานระหว่างประเทศ กองเศรษฐกิจการแรงงาน

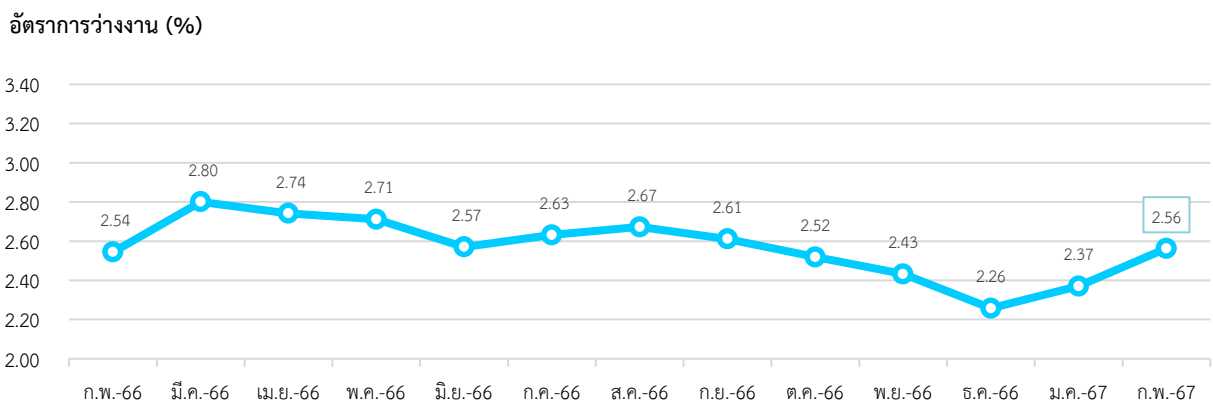
: การบริการผสมผสาน (COMPOUND SERVICES) ได้แก่ กิจกรรมที่เกี่ยวข้องกับบริการไปรษณีย์ (POSTAL SERVICES) และสมาคมสหกรณ์ (COOPERATIVE ASSOCIATIONS)

### 3. สถานการณ์การว่างงานของญี่ปุ่น (Unemployment)

- จำนวนผู้ว่างงาน เดือนกุมภาพันธ์ 2567 ประมาณ 1.77 ล้านคน
- %MoM (กุมภาพันธ์ 2567 เทียบกับ มกราคม 2567) 8.59 %
- %YoY (กุมภาพันธ์ 2567 เทียบกับ กุมภาพันธ์ 2566) 1.72 %

เดือนกุมภาพันธ์ 2567 มีผู้ว่างงาน ประมาณ 1.77 ล้านคน คิดเป็นอัตราการว่างงาน ร้อยละ 2.56 เพิ่มขึ้นจากเดือนที่ผ่านมา ทั้งนี้ จำนวนผู้ว่างงานเพิ่มขึ้นจากเดือนที่ผ่านมา คิดเป็นร้อยละ 8.59 และเพิ่มขึ้นเมื่อเทียบกับเดือนเดียวกันในปีที่ผ่านมา คิดเป็นร้อยละ 1.72 (แผนภาพ 23 และ 24)

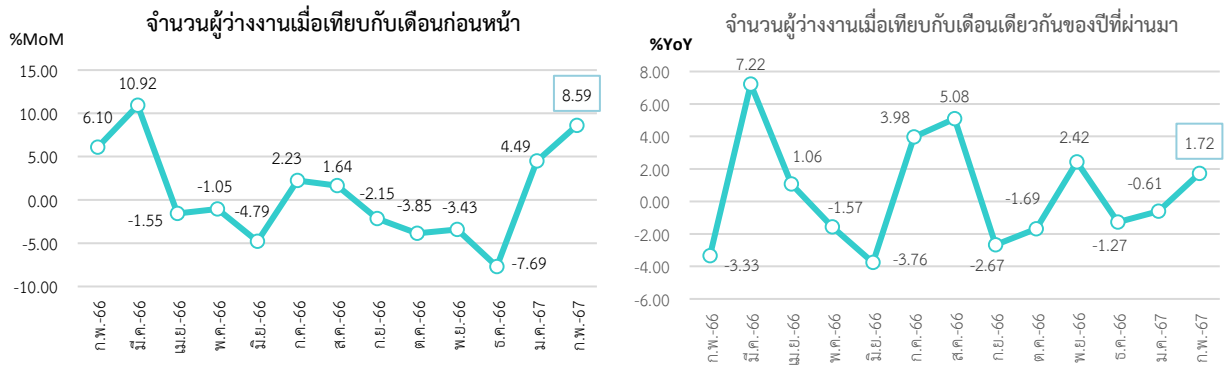
แผนภาพ 23: อัตราการว่างงานของญี่ปุ่น (Unemployment Rate)



ที่มา: National Statistics of Japan

หมายเหตุ: ประมวลข้อมูลโดยกลุ่มงานนโยบายเศรษฐกิจการแรงงานระหว่างประเทศ กองเศรษฐกิจการแรงงาน

แผนภาพ 24: อัตราการเปลี่ยนแปลงการว่างงานของญี่ปุ่น

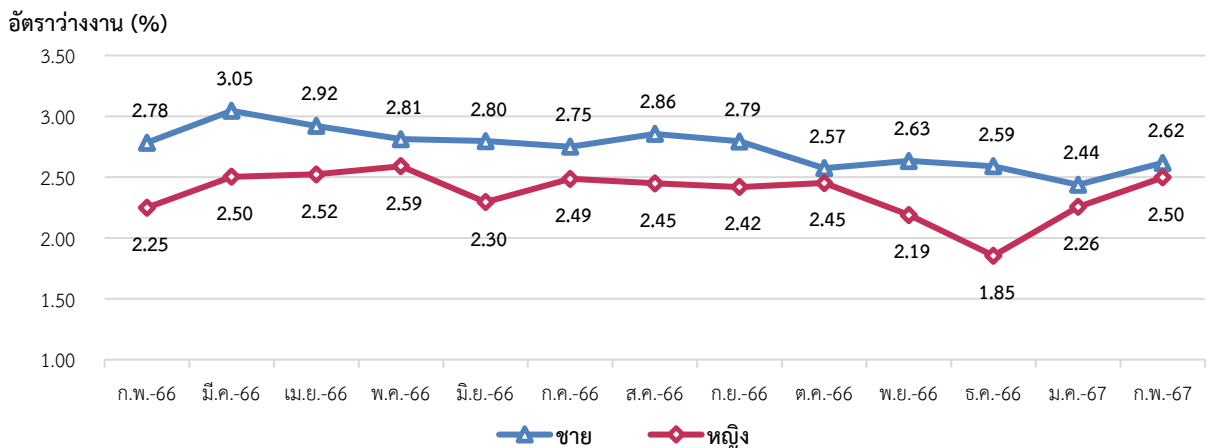


ที่มา: National Statistics of Japan

หมายเหตุ: ประมวลข้อมูลโดยกลุ่มงานนโยบายเศรษฐกิจการแรงงานระหว่างประเทศ กองเศรษฐกิจการแรงงาน

หากจำแนกอัตราการว่างงานตามเพศ พบว่า เพศชายมีอัตราว่างงาน อยู่ที่ร้อยละ 2.62 เพิ่มขึ้นจากเดือนที่ผ่านมา ในขณะที่เพศหญิง อัตราว่างงานอยู่ที่ร้อยละ 2.50 เพิ่มขึ้นจากเดือนที่ผ่านมาเช่นเดียวกัน (แผนภาพ 25)

แผนภาพ 25: อัตราการว่างงานของญี่ปุ่น จำแนกตามเพศ (Unemployment Rate by Sex)



ที่มา: National Statistics of Japan

หมายเหตุ: ประมวลข้อมูลโดยกลุ่มงานนโยบายเศรษฐกิจการแรงงานระหว่างประเทศ กองเศรษฐกิจการแรงงาน

#### 4. ค่าจ้างขั้นต่ำของญี่ปุ่น

พระราชบัญญัติค่าจ้างขั้นต่ำ พ.ศ. 2502 (Minimum Wage Act. 1959) ระบุว่า การกำหนดหรือทบทวนอัตราค่าจ้างขั้นต่ำเป็นอำนาจหน้าที่ของรัฐมนตรีว่าการกระทรวงสาธารณสุข แรงงาน และสวัสดิการญี่ปุ่น หรือหัวหน้าสำนักงานแรงงานจังหวัด โดยสามารถรับฟังความคิดเห็นประกอบการพิจารณาจากสภาค่าจ้างกลาง (Central Minimum Wage Council) และสภาค่าจ้างจังหวัด (Local Minimum Wage Council) (องค์ประกอบของสภา ได้แก่ ผู้แทนลูกจ้าง ผู้แทนนายจ้าง และบุคคลที่ยอมรับจากสังคมในสัดส่วนที่เท่าเทียมกัน) จากนั้นจะเปิดโอกาสให้ผู้มีส่วนได้ส่วนเสีย (นายจ้าง - ลูกจ้าง) แสดงความคิดเห็น กรณีมีคำร้องคัดค้าน กระทรวงสาธารณสุข แรงงาน และสวัสดิการ หรือสำนักงานแรงงานจังหวัดจะต้องหาเหตุผลต่อคำร้องคัดค้านนั้น ๆ จากสภาค่าจ้างกลางและสภาค่าจ้างจังหวัด แล้วรัฐมนตรีว่าการกระทรวงสาธารณสุข แรงงาน และสวัสดิการ หรือหัวหน้าสำนักงานแรงงานจังหวัดจึงจะตัดสินใจกำหนดอัตราค่าจ้างขั้นต่ำ

การกำหนดอัตราค่าจ้างขั้นต่ำจังหวัดของญี่ปุ่นจะพิจารณาโดยใช้ข้อมูล สถิติและผลการสำรวจหลายอย่างประกอบกัน โดยพิจารณา 3 ประเด็นหลักในจังหวัด (มาตรา 9 ของ พ.ร.บ. ค่าจ้างขั้นต่ำ) คือ

กลุ่มงานนโยบายเศรษฐกิจการแรงงานระหว่างประเทศ กองเศรษฐกิจการแรงงาน สำนักงานปลัดกระทรวงแรงงาน

1) ค่าใช้จ่ายในการดำรงชีพของลูกจ้าง 2) ค่าจ้างของลูกจ้างที่ทำงานในประเภทงานที่คล้ายกัน 3) ความสามารถในการจ่ายค่าจ้างของนายจ้างกิจการทั่ว ๆ ไป โดยในทางปฏิบัติอัตราค่าจ้างขั้นต่ำรายชั่วโมงของจังหวัดมีการเสนอพิจารณาและประกาศทุกปี ปีละ 1 ครั้ง โดยกระทรวงสาธารณสุข แรงงานและสวัสดิการญี่ปุ่น (ประกาศช่วงเดือนสิงหาคมของทุกปีและเริ่มบังคับใช้ช่วงเดือนตุลาคมในปีเดียวกัน)

ปัจจุบันรัฐบาลญี่ปุ่นประกาศปรับอัตราค่าจ้างขั้นต่ำประจำปี โดยเพิ่มขึ้นจาก 961 เยนต่อชั่วโมง เป็น 1,004 เยนต่อชั่วโมง หรือเพิ่มขึ้นร้อยละ 4.47 (อ้างอิงจากการคำนวณของสำนักงานแรงงานในประเทศญี่ปุ่น) (ประมาณ 240.78 บาท) มีผลบังคับใช้ตั้งแต่เดือนตุลาคม 2566 เพื่อแก้ไขปัญหาเงินเฟ้อภายในประเทศเป็นสำคัญ

ที่มา: สำนักงานแรงงานในประเทศญี่ปุ่น

## 5. สถานการณ์เศรษฐกิจประเทศญี่ปุ่นเดือนกุมภาพันธ์ 2567

- **ผลิตภัณฑ์มวลรวมภายในประเทศญี่ปุ่น ในไตรมาสที่ 4 ปี 2566 ขยายตัวร้อยละ 1.2** เมื่อเทียบกับไตรมาสเดียวกันของปีก่อน ทั้งนี้จาก การลงทุนของภาคเอกชน ปรับตัวเพิ่มขึ้น อันเป็นผลจากการเพิ่มขึ้นของการลงทุนทางด้านซอฟต์แวร์ของบริษัทผลิตรถยนต์ และบริษัทผู้ผลิตเซมิคอนดักเตอร์ ซึ่งต่างกำลังฟื้นตัวหลังจากที่ปัญหาการหยุดชะงักของห่วงโซ่อุปทานยานยนต์และเซมิคอนดักเตอร์มีแนวโน้มไปในทางที่ดีขึ้น

- **ดัชนีผู้จัดการฝ่ายจัดซื้อภาคการผลิต ปรับตัวลดลงจากเดือนที่ผ่านมา** โดยอยู่ที่ระดับ 47.20 ซึ่งอยู่ในโซนหดตัวนับเป็นเดือนที่ 9 ติดต่อกัน เนื่องจากทั้งผลผลิตและคำสั่งซื้อใหม่หดตัวสูงสุดในรอบปี ในขณะที่อุปสงค์จากต่างประเทศหดตัวมากที่สุดในรอบ 11 เดือน

- **ดัชนีราคาผู้บริโภคคงตัวที่ 106.90 จุดเท่ากับเดือนก่อนหน้า** ดัชนีราคาผู้บริโภค CPI ในญี่ปุ่นเฉลี่ยอยู่ที่ 73.02 จุดตั้งแต่ปี พ.ศ. 2500 ถึง 2567 ซึ่งแตะระดับสูงสุดเป็นประวัติการณ์ที่ 107.10 จุดในเดือนตุลาคม ปี 2566 และต่ำสุดเป็นประวัติการณ์ 17.10 คะแนน ในเดือนกุมภาพันธ์ พ.ศ. 2500

- คณะกรรมการของธนาคารแห่งชาติญี่ปุ่น (Bank of Japan: BOJ) ได้มีมติในการประชุมที่จัดขึ้นในระหว่าง วันที่ 22 – 23 มกราคม 2567 ว่า จะยังคงนโยบายทางการเงินแบบผ่อนคลายพิเศษ (Ultraloose Monetary Policy) ต่อไปเพื่อที่จะสามารถรับมือกับผลกระทบจากความไม่แน่นอนของเศรษฐกิจ ค่าครองชีพ และตลาดการเงิน และเพื่อที่ BOJ จะสามารถบรรลุเป้าหมายอัตราเงินเฟ้อที่ร้อยละ 2 ได้อย่างยั่งยืน โดยคงอัตราดอกเบี้ยนโยบายระยะสั้นอยู่ที่ระดับร้อยละ -0.1 และ BOJ จะเข้าซื้อพันธบัตรรัฐบาลระยะยาวแบบไม่จำกัดจำนวนในระดับอัตราดอกเบี้ยร้อยละ 1 เพื่อรักษาระดับผลตอบแทนของพันธบัตรรัฐบาลประเภท 10 ปีให้อยู่ที่ระดับร้อยละ 0 ต่อไป

- **ดุลการค้าญี่ปุ่น (Trade Statistics of Japan) ของเดือนกุมภาพันธ์ 2567 ขาดดุลที่ 3.79 แสนล้านเยน** นับเป็นการขาดดุลต่อเนื่องกันเป็นเดือนที่ 2 แต่อย่างไรก็ตาม เมื่อเทียบกับปีก่อนหน้า นับว่าขาดดุลน้อยลงถึงร้อยละ 59.2 จากการขาดดุลที่ 9.29 แสนล้านเยน ทั้งนี้ เนื่องจาก การปรับตัว เพิ่มขึ้นของมูลค่าการส่งออก ซึ่งเมื่อเทียบกับปีก่อนหน้า มีการปรับตัวเพิ่มขึ้นร้อยละ 7.8 จาก 7.65 ล้านล้านเยน เป็น 8.25 ล้านล้านเยน นับเป็นการปรับตัวเพิ่มขึ้นต่อเนื่องกันเป็นเดือนที่ 3 อันเป็นผลจากการฟื้นตัวของ มูลค่าการส่งออกรถยนต์ ชิ้นส่วนยานยนต์ และพลาสติก โดยต่างปรับตัวเพิ่มขึ้นที่ร้อยละ 19.8 ร้อยละ 22.6 และร้อยละ 14 ตามลำดับ และในส่วนของการนำเข้ามีนํ้ามันดิบปรับตัวเพิ่มขึ้นร้อยละ 25.7 แต่อย่างไรก็ดี มูลค่าการนำเข้า ถ่านหินและก๊าซธรรมชาติเหลว มีการปรับตัวลดลงถึงร้อยละ 39.6 และร้อยละ 21.1 จึงเป็นหนึ่งในสาเหตุหลัก ที่ส่งผลให้ญี่ปุ่นขาดดุลการค้านี้ลดลง

ที่มา: Trading Economics, สำนักงานเศรษฐกิจการคลัง

เรียบเรียงโดย: กลุ่มงานนโยบายเศรษฐกิจการแรงงานระหว่างประเทศ กองเศรษฐกิจการแรงงาน

## สถานการณ์กำลังแรงงานของเกาหลีใต้ (Labour Force in Republic of Korea)

### Highlight สภาวะเศรษฐกิจ

ผลิตภัณฑ์มวลรวมภายในประเทศเกาหลีใต้ ไตรมาสที่ 4 ปี 2566 ขยายตัวร้อยละ 2.2 เพิ่มขึ้นจากไตรมาสที่ผ่านมา และสูงกว่าไตรมาสเดียวกันของปีก่อนหน้าโดยได้แรงหนุนจากการส่งออกที่เพิ่มขึ้น ดัชนีราคาผู้บริโภค CPI ปรับตัวสูงขึ้นอยู่ที่ 113.77 โดยเพิ่มขึ้นร้อยละ 2.8 จากเดือนที่ผ่านมา ส่วนหนึ่งเป็นผลจากราคาสินค้าเกษตรเพิ่มขึ้น 5.7% ตลอดทั้งเดือน ดัชนีผู้จัดการฝ่ายจัดซื้อภาคการผลิต (PMI) ลดลงเป็น 50.7 จากเดือนก่อนหน้า แต่ยังคงขยายตัวเป็นเดือนที่ 2 ติดต่อกัน ทั้งผลผลิตและคำสั่งซื้อใหม่ส่งสัญญาณการเพิ่มขึ้น ยอดส่งออกผลิตภัณฑ์เทคโนโลยีสารสนเทศและการสื่อสาร (ICT) เพิ่มขึ้นเป็นเดือนที่ 3 ติดต่อกันในเดือนมกราคม 2567 เนื่องจากความต้องการเซมิคอนดักเตอร์ที่ผลิตในเกาหลีใต้ยังแข็งแกร่ง ยอดส่งออกผลิตภัณฑ์ ICT เพิ่มขึ้น 25.1% เมื่อเทียบกับรายปี ยอดส่งออกรถยนต์ของเกาหลีใต้เติบโตเป็นเดือนที่ 19 ติดต่อกันในเดือนมกราคม 2567 โดยได้รับานิสงค์จากอุปสงค์ที่แข็งแกร่งของรถยนต์ที่เป็นมิตรต่อสิ่งแวดล้อม ยอดส่งออกรถยนต์เพิ่มขึ้น 24.7% เมื่อเทียบเป็นรายปี ธนาคารกลางเกาหลีใต้ (BOK) มีมติคงอัตราดอกเบี้ยนโยบายที่ระดับ 3.5% ซึ่งเป็นการคงอัตราดอกเบี้ยนโยบายติดต่อกันครั้งที่ 9 ท่ามกลางภาวะเงินเฟ้อชะลอลงต่ำกว่าที่คาดการณ์และหนี้ภาคครัวเรือนอยู่ในระดับสูง การตรึงอัตราดอกเบี้ยนโยบายในครั้งนี้มีขึ้นหลังภาคการส่งออกของเกาหลีใต้ส่งสัญญาณฟื้นตัว ขณะที่การใช้จ่ายผู้บริโภคยังคงอ่อนแอท่ามกลางแรงกดดันเงินเฟ้อที่เริ่มชะลอลง

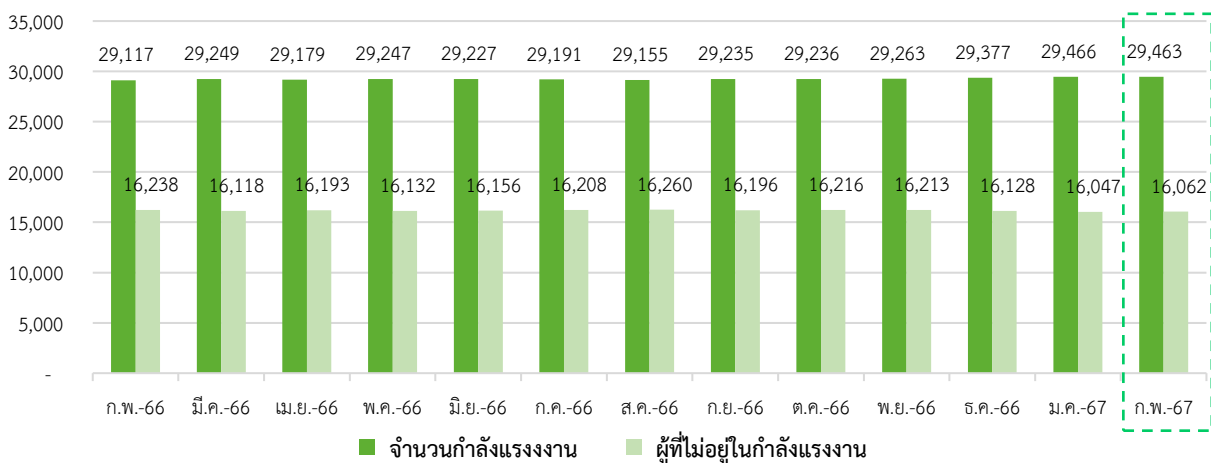
### Highlight สภาวะด้านแรงงาน

#### 1. สถานการณ์กำลังแรงงานของเกาหลีใต้ (Labour Force)

ประชากรที่มีอายุ 15 ปี ขึ้นไป เดือนกุมภาพันธ์ 2567 มีจำนวนประมาณ 45.52 ล้านคน เพิ่มขึ้นจากเดือนที่ผ่านมา โดยแบ่งออกเป็น 1) กำลังแรงงาน ประมาณ 29.46 ล้านคน (ร้อยละ 64.72 ของจำนวนประชากรวัยแรงงาน) ประกอบด้วย ผู้มีงานทำ ประมาณ 28.69 ล้านคน และผู้ว่างงาน ประมาณ 0.77 ล้านคน และ 2) ผู้ที่ไม่อยู่ในกำลังแรงงาน ประมาณ 16.06 ล้านคน (ร้อยละ 35.28 ของจำนวนประชากรวัยแรงงาน) (แผนภาพ 26 และ 27)

แผนภาพ 26: จำนวนกำลังแรงงานและผู้ที่ไม่อยู่ในกำลังแรงงาน (Labour force and People not in the labour force)

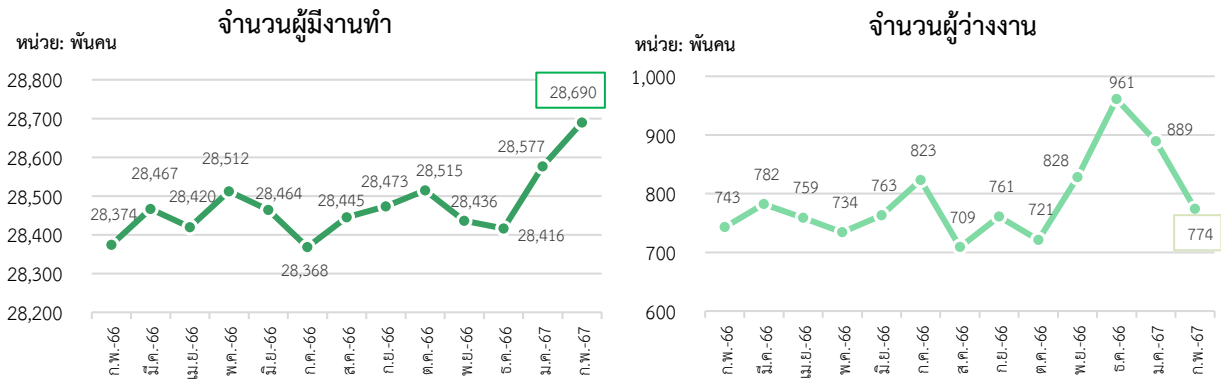
หน่วย: พันคน



ที่มา: Statistics Korea, Economically Active Population Survey

หมายเหตุ: ประมวลผลข้อมูลโดยกลุ่มงานนโยบายเศรษฐกิจการแรงงานระหว่างประเทศ กองเศรษฐกิจการแรงงาน

แผนภาพ 27: จำนวนผู้มีงานทำและจำนวนผู้ว่างงานของเกาหลีใต้

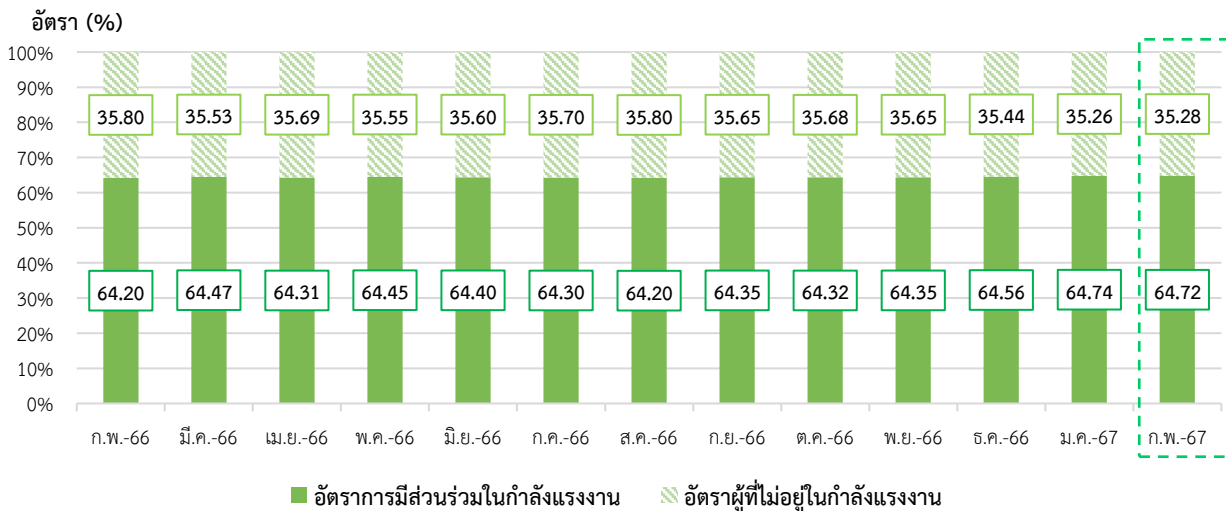


ที่มา: Statistics Korea, Economically Active Population Survey

หมายเหตุ: ประมวลผลข้อมูลโดยกลุ่มงานนโยบายเศรษฐกิจการแรงงานระหว่างประเทศ กองเศรษฐกิจการแรงงาน

อัตราการมีส่วนร่วมในกำลังแรงงาน เดือนกุมภาพันธ์ 2567 อยู่ที่ร้อยละ 64.72 ลดลงจากเดือนที่ผ่านมา ซึ่งสามารถอธิบายได้ว่า หากมีประชากรวัยทำงานอายุ 15 ปีขึ้นไป จำนวน 100 คน จะเป็นผู้ที่อยู่ในกำลังแรงงาน ประมาณ 65 คน สำหรับอัตราผู้ที่ไม่อยู่ในกำลังแรงงาน อยู่ที่ร้อยละ 35.28 เพิ่มขึ้นจากเดือนที่ผ่านมา (แผนภาพ 28)

แผนภาพ 28: อัตราการมีส่วนร่วมในกำลังแรงงานและอัตราผู้ไม่อยู่ในกำลังแรงงาน (Labour Force Participation Rate and Outside Labour Force Rate)



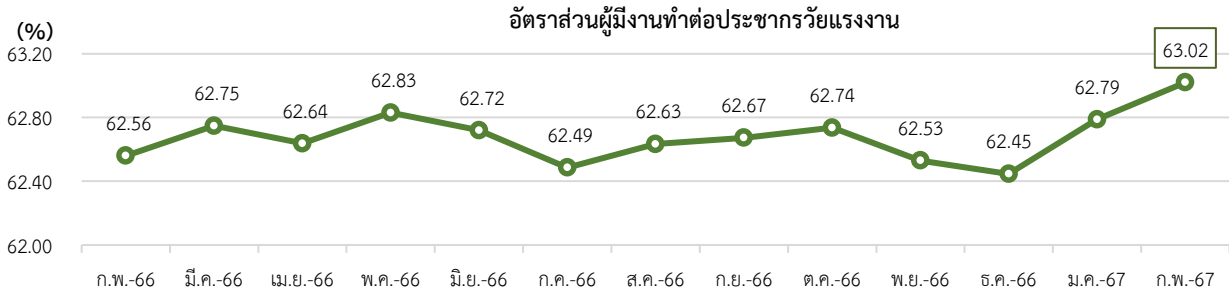
ที่มา: Statistics Korea, Economically Active Population Survey

หมายเหตุ: ประมวลผลข้อมูลโดยกลุ่มงานนโยบายเศรษฐกิจการแรงงานระหว่างประเทศ กองเศรษฐกิจการแรงงาน

## 2. สถานการณ์การจ้างงานของเกาหลีใต้ (Employment Situation)

ผู้มีงานทำ เดือนกุมภาพันธ์ 2567 มีจำนวนประมาณ 28.69 ล้านคน คิดเป็นอัตราส่วนผู้มีงานทำ ต่อจำนวนประชากรวัยแรงงานที่มีอายุ 15 ปีขึ้นไป (จำนวน 45.52 ล้านคน) อยู่ที่ร้อยละ 63.02 ทั้งนี้ จำนวนผู้มีงานทำ เพิ่มขึ้นจากเดือนที่ผ่านมาคิดเป็นร้อยละ 0.40 และเพิ่มขึ้นร้อยละ 1.11 เมื่อเทียบกับเดือนเดียวกัน ในปีที่ผ่านมา (แผนภาพ 29)

แผนภาพ 29: อัตราส่วนผู้มีงานทำต่อจำนวนประชากรวัยแรงงาน (Employment to Population Ratio)

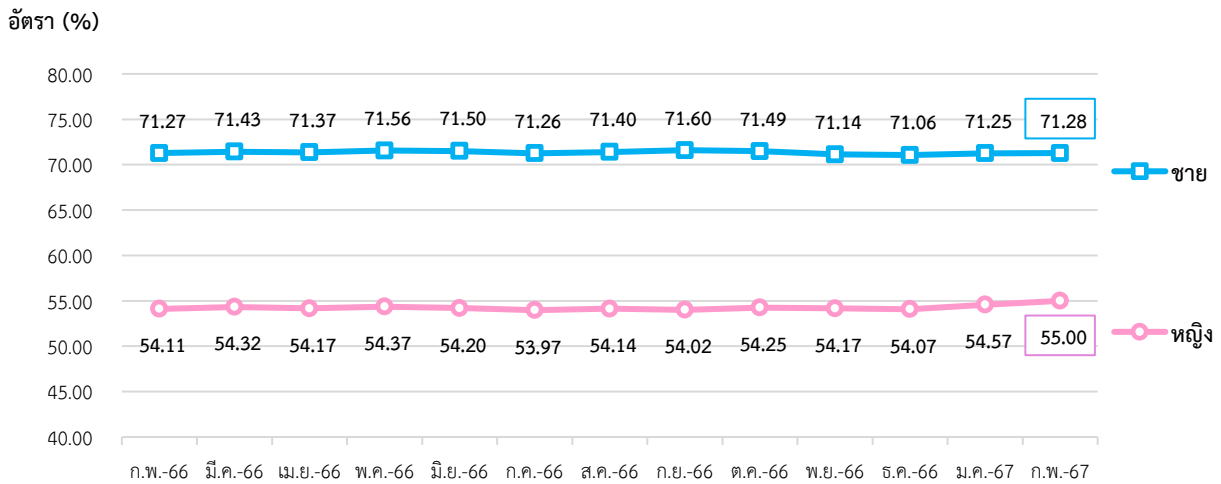


ที่มา: Statistics Korea, Economically Active Population Survey

หมายเหตุ: ประมวลข้อมูลโดยกลุ่มงานนโยบายเศรษฐกิจการแรงงานระหว่างประเทศ กองเศรษฐกิจการแรงงาน

หากจำแนกตามเพศ อัตราส่วนผู้มีงานทำต่อจำนวนประชากรวัยแรงงานเพศชาย อยู่ที่ร้อยละ 71.28 เพิ่มขึ้นจากเดือนที่ผ่านมา ในขณะที่เพศหญิงอยู่ที่ร้อยละ 55.00 เพิ่มขึ้นจากเดือนที่ผ่านมาเช่นเดียวกัน (แผนภาพ 30)

แผนภาพ 30: อัตราส่วนผู้มีงานทำต่อจำนวนประชากรวัยแรงงาน จำแนกตามเพศ (Employment to Population Ratio by Sex)



ที่มา: Statistics Korea, Economically Active Population Survey

หมายเหตุ: ประมวลข้อมูลโดยกลุ่มงานนโยบายเศรษฐกิจการแรงงานระหว่างประเทศ กองเศรษฐกิจการแรงงาน

จำนวนผู้มีงานทำในภาคอุตสาหกรรม เดือนกุมภาพันธ์ 2567 ประกอบด้วย 1) ผู้มีงานทำในภาคเกษตร ประมาณ 1.48 ล้านคน และ 2) ผู้มีงานทำนอกภาคเกษตร ประมาณ 27.21 ล้านคน โดยคิดเป็นร้อยละ 5.14 และ 94.86 ของผู้มีงานทำทั้งหมดในภาคอุตสาหกรรม

อุตสาหกรรมที่มีการจ้างงานขยายตัวสูงสุด 3 อันดับแรก เมื่อเปรียบเทียบกับเดือนที่ผ่านมา (%MoM) ได้แก่ การทำเหมืองแร่ และเหมืองหิน (ร้อยละ 16.67) ไฟฟ้า ก๊าซ ไอน้ำ และระบบปรับอากาศ (ร้อยละ 4.21) กิจกรรมด้านสุขภาพและงานสังคมสงเคราะห์ (ร้อยละ 3.98) ในขณะที่อุตสาหกรรมที่มีการจ้างงานหดตัวสูงสุด 3 อันดับแรก ได้แก่ ศิลปะ ความบันเทิง และนันทนาการ (ร้อยละ -4.83) กิจกรรมการจ้างงานในครัวเรือนส่วนบุคคล (ร้อยละ -4.17) และเกษตรกรรม การป่าไม้ และการประมง (ร้อยละ -2.19) (แผนภาพ 31)

สำหรับอุตสาหกรรมที่มีการจ้างงานขยายตัวสูงสุด 3 อันดับแรก เมื่อเทียบกับเดือนเดียวกันของปีที่ผ่านมา (%YoY) ได้แก่ ไฟฟ้า ก๊าซ ไอน้ำ และระบบปรับอากาศ (ร้อยละ 10.00) การบริหารราชการ การป้องกันประเทศ (ร้อยละ 8.39) และข้อมูลข่าวสาร และการสื่อสาร (ร้อยละ 7.87) ในขณะที่อุตสาหกรรมที่มีการจ้างงานหดตัวสูงสุด 3 อันดับแรก ได้แก่ กิจกรรมการจ้างงานในครัวเรือนส่วนบุคคล (ร้อยละ -25.00) กิจกรรมขององค์การระหว่างประเทศ (ร้อยละ -5.26) และกิจกรรมอสังหาริมทรัพย์ (ร้อยละ -4.08) (แผนภาพ 31)



แผนภาพ 31: จำนวนผู้มีงานทำ จำแนกตามอุตสาหกรรม (Employed Person by Industry)



ที่มา: Statistics Korea, Economically Active Population Survey

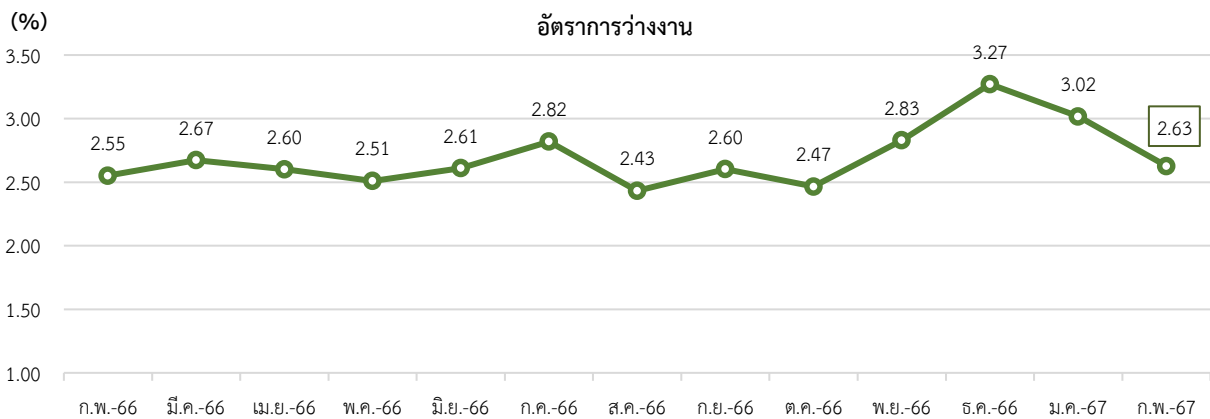
หมายเหตุ: ประมวลผลข้อมูลโดยกลุ่มงานนโยบายเศรษฐกิจการแรงงานระหว่างประเทศ กองเศรษฐกิจการแรงงาน

### 3. สถานการณ์การว่างงานของเกาหลีใต้ (Unemployment)

- จำนวนผู้ว่างงาน เดือนกุมภาพันธ์ 2567 ประมาณ 7.74 แสนคน
- %MoM (กุมภาพันธ์ 2567 เทียบกับ มกราคม 2567) -12.94 %
- %YoY (กุมภาพันธ์ 2567 เทียบกับ กุมภาพันธ์ 2566) 4.17 %

เดือนกุมภาพันธ์ 2567 มีผู้ว่างงาน ประมาณ 7.74 แสนคน คิดเป็นอัตราการว่างงาน ร้อยละ 2.63 ลดลงจากเดือนที่ผ่านมา ทั้งนี้ จำนวนผู้ว่างงานลดลงจากเดือนที่ผ่านมา คิดเป็นร้อยละ -12.94 แต่เพิ่มขึ้นเมื่อเทียบกับเดือนเดียวกันในปีที่ผ่านมา คิดเป็นร้อยละ 4.17 (แผนภาพ 32 และ 33)

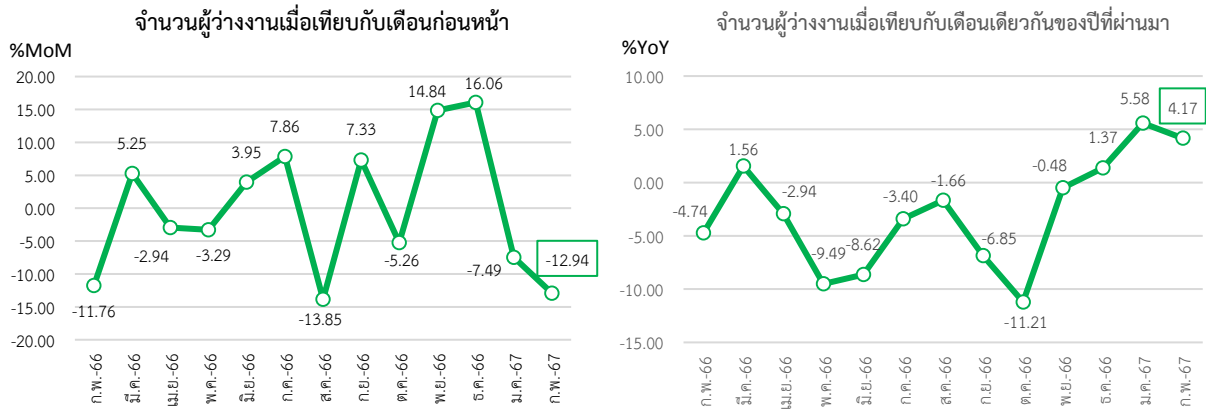
แผนภาพ 32: อัตราการว่างงานของเกาหลีใต้ (Unemployment Rate)



ที่มา: Statistics Korea, Economically Active Population Survey

หมายเหตุ: ประมวลผลข้อมูลโดยกลุ่มงานนโยบายเศรษฐกิจการแรงงานระหว่างประเทศ กองเศรษฐกิจการแรงงาน

แผนภาพ 33: อัตราการเปลี่ยนแปลงการว่างงานของเกาหลีใต้

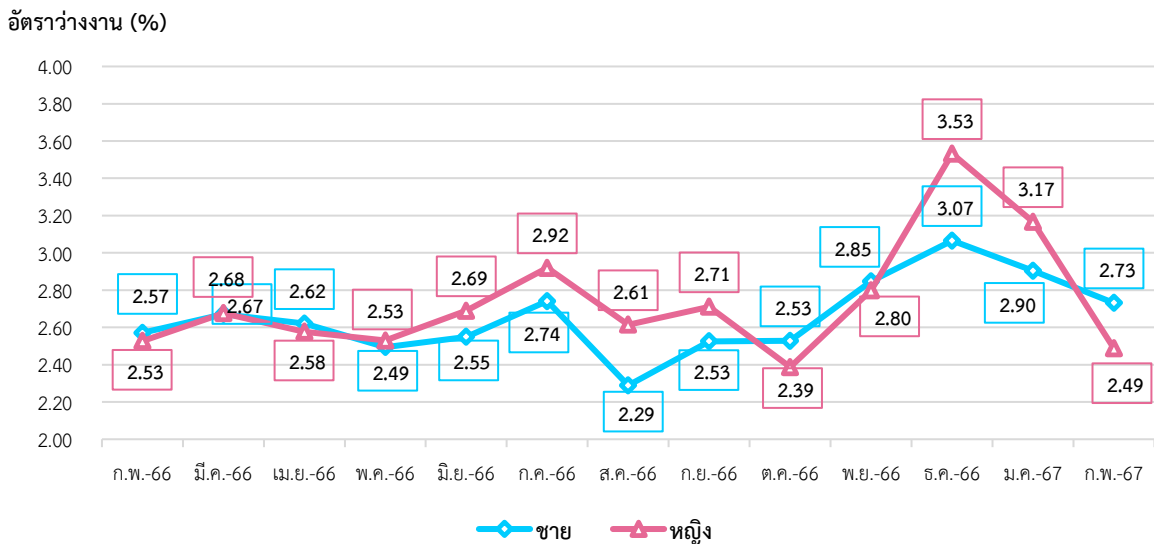


ที่มา: Statistics Korea, Economically Active Population Survey

หมายเหตุ: ประมวลข้อมูลโดยกลุ่มงานนโยบายเศรษฐกิจการแรงงานระหว่างประเทศ กองเศรษฐกิจการแรงงาน

หากจำแนกอัตราการว่างงานตามเพศ พบว่า เพศชายมีอัตราว่างงาน อยู่ที่ร้อยละ 2.73 ลดลงจากเดือนที่ผ่านมา ในขณะที่เพศหญิงมีอัตราการว่างงาน อยู่ที่ร้อยละ 2.49 ลดลงจากเดือนที่ผ่านมาเช่นเดียวกัน (แผนภาพ 34)

แผนภาพ 34: อัตราการว่างงานของเกาหลีใต้ จำแนกตามเพศ (Unemployment Rate by Sex)



ที่มา: Statistics Korea, Economically Active Population Survey

หมายเหตุ: ประมวลข้อมูลโดยกลุ่มงานนโยบายเศรษฐกิจการแรงงานระหว่างประเทศ กองเศรษฐกิจการแรงงาน

#### 4. ค่าจ้างขั้นต่ำของเกาหลีใต้

ค่าจ้างขั้นต่ำในเกาหลีใต้ ถูกกำหนดโดยคณะกรรมการค่าจ้างขั้นต่ำ ภายใต้การดำเนินงานของกระทรวงแรงงาน (Ministry of Employment and labor) โดยมีคณะกรรมการค่าจ้างขั้นต่ำ จำนวน 27 คน ตัวแทนฝ่ายลูกจ้างและนายจ้างจำนวนฝ่ายละ 9 คน และตัวแทนจากเจ้าหน้าที่และนักวิชาการจำนวน 9 คน กรรมการค่าจ้างขั้นต่ำจะดำเนินการทบทวนและตัดสินใจกำหนดระดับค่าจ้างขั้นต่ำใหม่ในทุกปี ร่วมปรึกษาหารือและพิจารณาค่าจ้างขั้นต่ำ ทบทวนการจำแนกค่าจ้างแต่ละประเภทตามความเหมาะสม คำนคว้าและเสนอแนวคิดสำหรับการพัฒนาระบบค่าจ้างขั้นต่ำ ซึ่งวัตถุประสงค์ของกรรมการค่าจ้างขั้นต่ำ คือ การมีส่วนร่วมช่วยสนับสนุนในการพัฒนาเศรษฐกิจของประเทศ โดยการประกันระดับค่าจ้างขั้นต่ำสำหรับแรงงานและพัฒนาคุณภาพชีวิตแรงงานในประเทศ

กระทรวงแรงงานของเกาหลีใต้ มีมติปรับอัตราค่าแรงงานขั้นต่ำรายชั่วโมงเพิ่มขึ้นร้อยละ 2.5 ในปี 2567 โดยกำหนดอัตราค่าแรงขั้นต่ำรายชั่วโมงอยู่ที่ 9,860 วอน สำหรับลูกจ้างที่ทำงาน 40 ชั่วโมงต่อสัปดาห์ ค่าแรงขั้นต่ำรายเดือนในปี 2567 จะอยู่ที่ 2,060,740 วอน ค่าแรงขั้นต่ำจำนวนนี้เพิ่มขึ้นจากเดิม 240 วอน จาก 9,620 วอน เป็น 9,860 วอน มีผลบังคับใช้แล้วตั้งแต่วันที่ 1 มกราคม 2567

ที่มา: Minimum Wage Commission Republic of Korea, Ministry of Employment and Labor (Republic of Korea)

## 5. สถานการณ์เศรษฐกิจของเกาหลีใต้เดือนกุมภาพันธ์ 2567

- **ผลิตภัณฑ์มวลรวมภายในประเทศเกาหลีใต้ ไตรมาสที่ 4 ปี 2566 ขยายตัวร้อยละ 2.2** เพิ่มขึ้นจากไตรมาสที่ผ่านมา และสูงกว่าไตรมาสเดียวกันของปีก่อนหน้า ซึ่งเป็นอัตราการขยายตัวที่รวดเร็วที่สุดนับตั้งแต่ไตรมาส 3 ของปี 2565 โดยได้แรงหนุนจากการส่งออกที่เพิ่มขึ้น 2.6% ขณะที่การนำเข้าเพิ่มขึ้น 1% ซึ่งมีสวนช่วยหนุนการเติบโตของตัวเลข GDP ในสัดส่วน 0.8 จุดเปอร์เซ็นต์

- **ดัชนีราคาผู้บริโภคปรับตัวเพิ่มขึ้น (CPI) อยู่ที่ 113.77** โดยเพิ่มขึ้นร้อยละ 2.8 จากเดือนที่ผ่านมา และเพิ่มขึ้นร้อยละ 3.1 จากเดือนเดียวกันของปีก่อน ส่วนหนึ่งเป็นผลจากราคาสินค้าเกษตรเพิ่มขึ้น 5.7% ตลอดทั้งเดือน ส่งผลให้ดัชนีสูงขึ้น ในขณะที่ผลิตภัณฑ์ปิโตรเลียมเพิ่มขึ้น 2.5%

- **ดัชนีผู้จัดการฝ่ายจัดซื้อภาคการผลิต (PMI) ลดลงเป็น 50.7** จากเดือนก่อนหน้า แต่ยังคงขยายตัวเป็นเดือนที่ 2 ติดต่อกัน ทั้งผลผลิตและคำสั่งซื้อใหม่ส่งสัญญาณการเพิ่มขึ้น แม้ว่าจะในอัตราที่อ่อนลงจากที่เห็นในเดือนมกราคม 2567 ก็ตาม ขณะเดียวกันคำสั่งซื้อส่งออกที่เพิ่มขึ้นชะลอตัวจากเดือนก่อนและโดยรวมเป็นเพียงบางส่วนเท่านั้น

- **ยอดส่งออกผลิตภัณฑ์เทคโนโลยีสารสนเทศและการสื่อสาร (ICT) เพิ่มขึ้นเป็นเดือนที่ 3 ติดต่อกัน** ในเดือนมกราคม 2567 เนื่องจากความต้องการเซมิคอนดักเตอร์ที่ผลิตในเกาหลีใต้ยังแข็งแกร่ง เกาหลีใต้มียอดส่งออกผลิตภัณฑ์ ICT เพิ่มขึ้นร้อยละ 25.1 เมื่อเทียบรายปี สู่ระดับ 1.635 หมื่นล้านดอลลาร์ในเดือนมกราคม 2567 โดยยอดส่งออกเซมิคอนดักเตอร์พุ่งขึ้นร้อยละ 53.0 และที่ 9.41 พันล้านดอลลาร์ในเดือนมกราคม 2567 ซึ่งถือเป็นการเพิ่มขึ้นในอัตราเลขสองหลักเป็นเดือนที่ 3 ติดต่อกันแล้ว

- **ยอดส่งออกรถยนต์ของเกาหลีใต้เติบโตเป็นเดือนที่ 19 ติดต่อกันในเดือนมกราคม 2567** โดยได้รับอานิสงส์จากอุปสงค์ที่แข็งแกร่งของรถยนต์ที่เป็นมิตรต่อสิ่งแวดล้อม ยอดส่งออกรถยนต์เพิ่มขึ้นร้อยละ 24.7 เมื่อเทียบเป็นรายปี และที่ระดับ 6.21 พันล้านดอลลาร์สหรัฐในเดือนมกราคม 2567 โดยเพิ่มขึ้นอย่างต่อเนื่องนับตั้งแต่เดือนกรกฎาคม 2565 ส่วนจำนวนรถยนต์ส่งออกอยู่ที่ 245,255 คัน ในเดือนมกราคม 2567 เพิ่มขึ้นร้อยละ 23.5 เมื่อเทียบเป็นรายปี ในจำนวนนี้ ยอดส่งออกรถยนต์ที่เป็นมิตรต่อสิ่งแวดล้อมเพิ่มขึ้นร้อยละ 16.0 และระดับ 2.08 พันล้านดอลลาร์ โดยเพิ่มขึ้นต่อเนื่องเป็นเดือนที่ 14 นับตั้งแต่เดือนธันวาคม 2565 ด้านมูลค่าการส่งออกชิ้นส่วนยานยนต์เพิ่มขึ้นร้อยละ 10.8 และที่ 1.91 พันล้านดอลลาร์ในเดือนมกราคม 2567 เมื่อเทียบเป็นรายปี สำนักข่าวซินหัวรายงานว่า เกาหลีใต้ผลิตรถยนต์ในประเทศเพิ่มขึ้นร้อยละ 16.9 คิดเป็นจำนวน 358,423 คันในเดือนมกราคม 2567

- **ธนาคารกลางเกาหลีใต้ (BOK) มีมติคงอัตราดอกเบี้ยนโยบายที่ระดับร้อยละ 3.5** ในการประชุมวันที่ 22 กุมภาพันธ์ 2567 ซึ่งเป็นการคงอัตราดอกเบี้ยนโยบายติดต่อกันครั้งที่ 9 และเป็นไปตามที่ตลาดคาดการณ์ไว้ท่ามกลางภาวะเงินเฟ้อชะลอตัวลงช้ากว่าที่คาดการณ์และหนี้ภาคครัวเรือนอยู่ในระดับสูง ธนาคารกลางเกาหลีใต้ตรึงอัตราดอกเบี้ยนโยบายตั้งแต่เดือนกุมภาพันธ์ปีที่แล้ว การตรึงอัตราดอกเบี้ยนโยบายในครั้งนี้มีขึ้นหลังภาคการส่งออกของเกาหลีใต้ส่งสัญญาณฟื้นตัว ขณะที่การใช้จ่ายผู้บริโภคยังคงอ่อนแอท่ามกลางแรงกดดันเงินเฟ้อที่เริ่มชะลอตัวลง

ที่มา: Trading Economics, The Korea Economic Daily, กรมส่งเสริมการค้าระหว่างประเทศ  
เรียบเรียงโดย: กลุ่มงานนโยบายเศรษฐกิจการแรงงานระหว่างประเทศ กองเศรษฐกิจการแรงงาน

## สถานการณ์กำลังแรงงานของสหรัฐอเมริกา (Labour Force in United States of America)

### Highlight สถานะเศรษฐกิจ

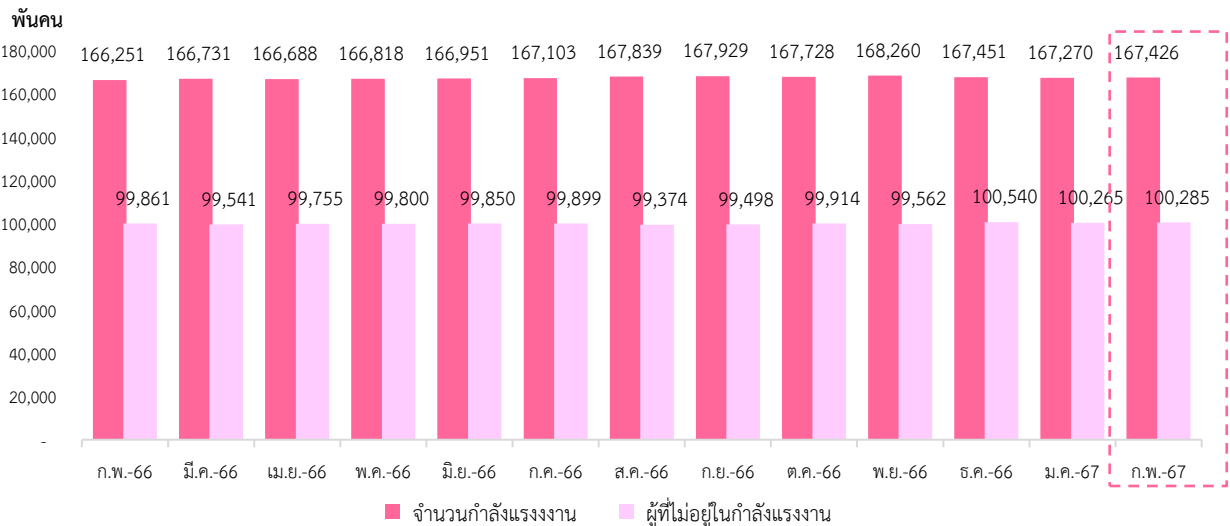
เศรษฐกิจสหรัฐฯ ไตรมาสที่ 4 ปี 2566 ขยายตัวร้อยละ 3.1 เมื่อเทียบกับไตรมาสเดียวกันในปีที่ผ่านมา โดยมีปัจจัยสนับสนุนจากการใช้จ่ายของผู้บริโภคและการจ้างงาน ดัชนีราคาผู้บริโภค (CPI) เดือนกุมภาพันธ์ 2567 เท่ากับ 310.33 ปรับตัวเพิ่มขึ้นร้อยละ 0.4 เมื่อเทียบกับเดือนที่ผ่านมา โดยปัจจัยส่วนหนึ่งมาจากราคาน้ำมันเชื้อเพลิงและราคาอาหารสัตว์ที่เพิ่มสูงขึ้น ดัชนีผู้จัดการฝ่ายจัดซื้อภาคการผลิต (PMI) อยู่ที่ระดับ 52.20 ปรับตัวเพิ่มขึ้นจากเดือนที่ผ่านมา โดยได้แรงหนุนจากการขยายตัวของคำสั่งซื้อที่เพิ่มขึ้น ยอดค้าปลีกของสหรัฐฯ (U.S. Retail Sales) ในเดือนกุมภาพันธ์ 2567 ได้ปรับตัวเพิ่มขึ้นจากเดือนก่อนหน้าร้อยละ 0.6 จากยอดขายหน่วยสินค้าในหมวดธุรกิจยานยนต์และอะไหล่ (Motor Vehicle & Parts Dealers) ที่เพิ่มขึ้น ดุลการค้าสินค้าและบริการของสหรัฐฯ (U.S. International Trade in Goods and Services) ในเดือนกุมภาพันธ์ 2567 สหรัฐฯ ขาดดุลการค้าสินค้าและบริการรวม 68,900 ล้านดอลลาร์สหรัฐฯ ขาดดุลเพิ่มขึ้น 1,300 ล้านดอลลาร์สหรัฐฯ จากเดือนก่อนหน้า โดยมีปัจจัยหลักจากการนำเข้าสินค้าสำหรับอุปโภคบริโภคเพิ่มมากขึ้น

### Highlight สถานะด้านแรงงาน

#### 1. สถานการณ์กำลังแรงงานของสหรัฐอเมริกา (Labour Force)

ประชากรวัยแรงงานที่มีอายุ 16 ปี ขึ้นไป เดือนกุมภาพันธ์ 2567 มีจำนวนประมาณ 267.72 ล้านคน เพิ่มขึ้นจากเดือนที่ผ่านมา โดยแบ่งออกเป็น 1) กำลังแรงงาน ประมาณ 167.43 ล้านคน (ร้อยละ 62.54 ของจำนวนประชากรวัยแรงงาน) ประกอบด้วย ผู้มีงานทำ ประมาณ 160.97 ล้านคน และผู้ว่างงาน ประมาณ 6.46 ล้านคน และ 2) ผู้ที่ไม่อยู่ในกำลังแรงงาน ประมาณ 100.29 ล้านคน (ร้อยละ 37.46 ของจำนวนประชากรวัยแรงงาน) เพิ่มขึ้นจากเดือนที่ผ่านมา (แผนภาพ 35 และ 36)

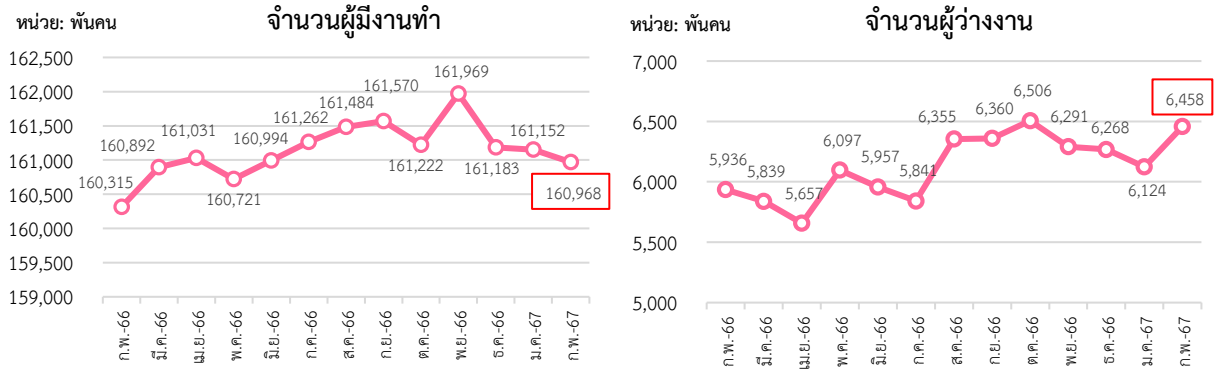
แผนภาพ 35: จำนวนกำลังแรงงานและผู้ที่ไม่อยู่ในกำลังแรงงาน (Labour force & People not in the labour force)



ที่มา: U.S. BUREAU OF LABOR STATISTICS

หมายเหตุ: ประมวลข้อมูลโดยกลุ่มงานนโยบายเศรษฐกิจการแรงงานระหว่างประเทศ กองเศรษฐกิจการแรงงาน

แผนภาพ 36: จำนวนผู้มีงานทำและผู้ว่างงานของสหรัฐอเมริกา (Employed & Unemployed Persons)

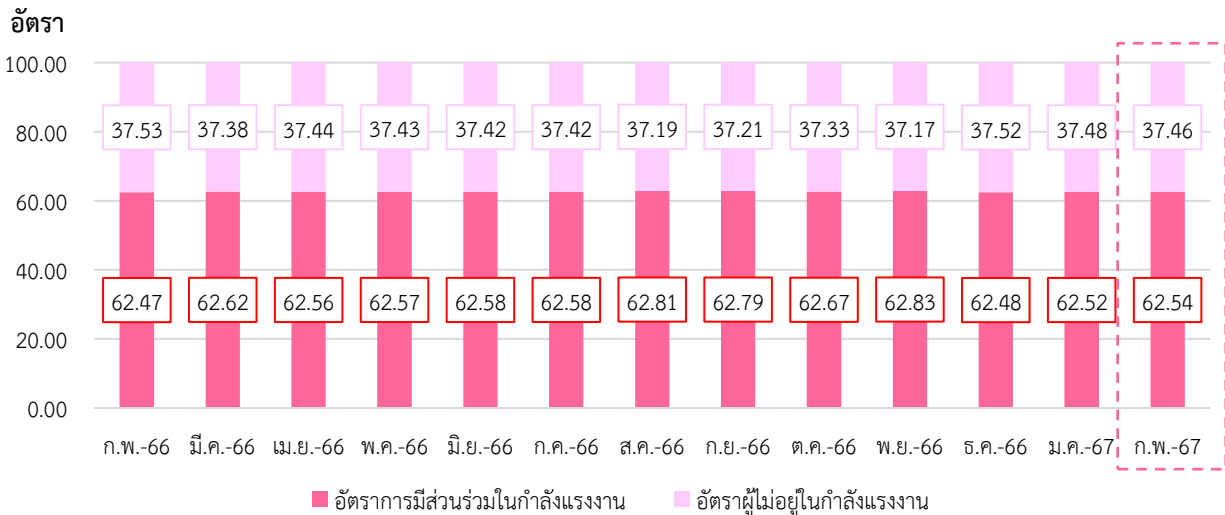


ที่มา: U.S. BUREAU OF LABOR STATISTICS

หมายเหตุ: ประมวลข้อมูลโดยกลุ่มงานนโยบายเศรษฐกิจการแรงงานระหว่างประเทศ กองเศรษฐกิจการแรงงาน

อัตราการมีส่วนร่วมในกำลังแรงงาน เดือนกุมภาพันธ์ 2567 อยู่ที่ร้อยละ 62.54 เพิ่มขึ้นจากเดือนที่ผ่านมา ซึ่งสามารถอธิบายได้ว่า หากมีประชากรวัยแรงงานอายุ 16 ปีขึ้นไป จำนวน 100 คน จะเป็นผู้ที่อยู่ในกำลังแรงงาน ประมาณ 63 คน สำหรับอัตราส่วนผู้ที่ไม่อยู่ในกำลังแรงงาน อยู่ที่ร้อยละ 37.46 ลดลงจากเดือนที่ผ่านมา (แผนภาพ 37)

แผนภาพ 37: อัตราการมีส่วนร่วมในกำลังแรงงานและอัตราผู้ไม่อยู่ในกำลังแรงงาน (Labour Force Participation Rate and Outside Labour Force Rate)



ที่มา: U.S. BUREAU OF LABOR STATISTICS

หมายเหตุ: ประมวลข้อมูลโดยกลุ่มงานนโยบายเศรษฐกิจการแรงงานระหว่างประเทศ กองเศรษฐกิจการแรงงาน

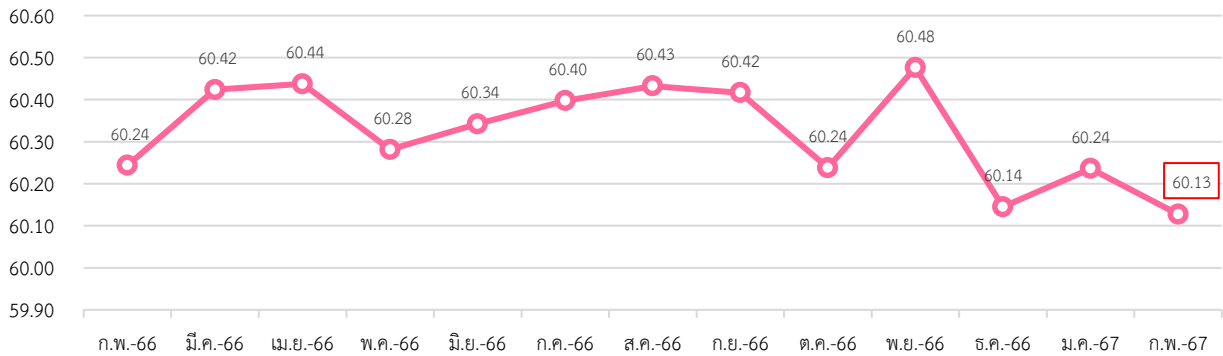
## 2. สถานการณ์การจ้างงานของสหรัฐอเมริกา (Employment Situation)

ผู้มีงานทำ เดือนกุมภาพันธ์ 2567 มีจำนวนประมาณ 160.97 ล้านคน ลดลงจากเดือนที่ผ่านมา คิดเป็นร้อยละ (-0.11) แต่เพิ่มขึ้นเมื่อเทียบกับเดือนเดียวกันในปีที่ผ่านมา คิดเป็นร้อยละ 0.41

อัตราส่วนผู้มีงานทำต่อจำนวนประชากรวัยแรงงานที่มีอายุ 16 ปีขึ้นไป (จำนวน 267.72 ล้านคน) อยู่ที่ร้อยละ 60.13 ลดลงจากเดือนที่ผ่านมา (แผนภาพ 38)

แผนภาพ 38: อัตราส่วนผู้มีงานทำต่อจำนวนประชากรวัยแรงงาน (Employment to Population Ratio)

อัตราส่วนผู้มีงานทำต่อประชากรวัยแรงงาน (%)



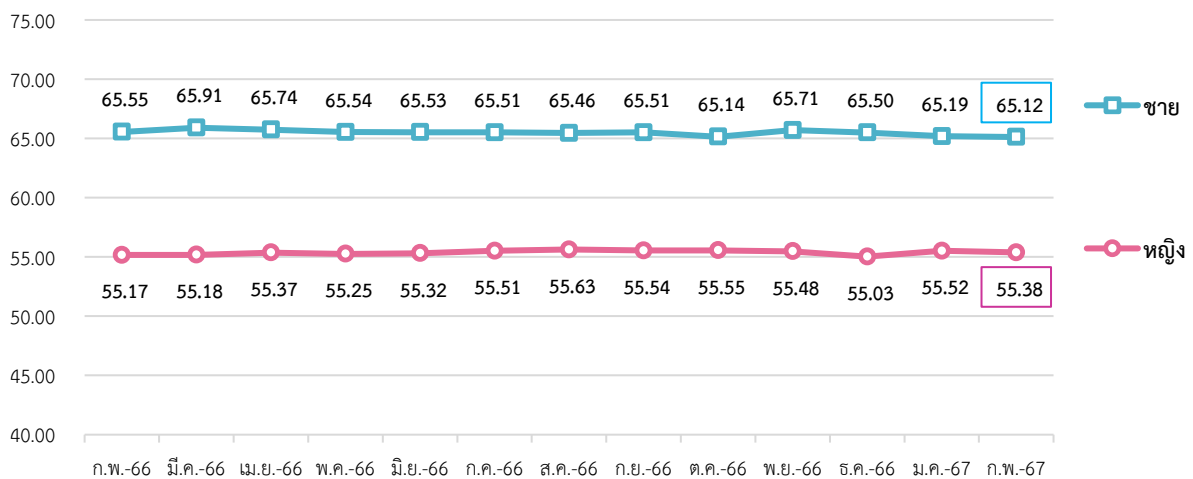
ที่มา: U.S. BUREAU OF LABOR STATISTICS

หมายเหตุ: ประมวลข้อมูลโดยกลุ่มงานนโยบายเศรษฐกิจการแรงงานระหว่างประเทศ กองเศรษฐกิจการแรงงาน

หากจำแนกตามเพศ อัตราส่วนผู้มีงานทำต่อจำนวนประชากรวัยแรงงาน เพศชาย อยู่ที่ร้อยละ 65.12 ลดลงจากเดือนที่ผ่านมา ในขณะที่เพศหญิง อยู่ที่ร้อยละ 55.38 ลดลงจากเดือนที่ผ่านมา (แผนภาพ 39)

แผนภาพ 39: อัตราส่วนผู้มีงานทำต่อจำนวนประชากรวัยแรงงาน จำแนกตามเพศ (Employment to Population Ratio by Sex)

อัตรา (%)



ที่มา: U.S. BUREAU OF LABOR STATISTICS

หมายเหตุ: ประมวลข้อมูลโดยกลุ่มงานนโยบายเศรษฐกิจการแรงงานระหว่างประเทศ กองเศรษฐกิจการแรงงาน

จำนวนผู้มีงานทำในภาคอุตสาหกรรม เดือนกุมภาพันธ์ 2567 ประกอบด้วย 1) ผู้มีงานทำในภาคเกษตร ประมาณ 0.64 ล้านคน และ 2) ผู้มีงานทำนอกภาคเกษตร ประมาณ 157.17 ล้านคน โดยคิดเป็นร้อยละ 0.41 และ 99.59 ของผู้มีงานทำทั้งหมดในภาคอุตสาหกรรม

อุตสาหกรรมที่มีการจ้างงานขยายตัวสูงสุด 3 อันดับแรก เมื่อเทียบกับเดือนที่ผ่านมา (%MoM) ได้แก่ สาธารณูปโภค (ร้อยละ 0.55) ที่พักรวม และการบริการด้านอาหาร (ร้อยละ 0.34) และ การศึกษาและสาธารณสุข (ร้อยละ 0.33) ในขณะที่อุตสาหกรรมที่มีการจ้างงานหดตัวมี 2 อุตสาหกรรม ได้แก่ การผลิต (ร้อยละ -0.03) และการขายส่ง (ร้อยละ -0.02)

สำหรับอุตสาหกรรมที่มีการจ้างงานขยายตัวสูงสุด 3 อันดับแรก เมื่อเทียบกับเดือนเดียวกันของปีที่ผ่านมา (%YoY) ได้แก่ สาธารณูปโภค (ร้อยละ 6.68) การบริหารส่วนการปกครองในมลรัฐ (ร้อยละ 5.11) และ การศึกษาและสาธาณสุข (ร้อยละ 4.06) ในขณะที่อุตสาหกรรมที่มีการจ้างงานหดตัวมี 3 อุตสาหกรรม ได้แก่ การขนส่ง และสถานທີ່เก็บสินค้า (ร้อยละ -2.81) ข้อมูลข่าวสาร (ร้อยละ -1.79) และการผลิต (ร้อยละ -0.15) (แผนภาพ 40)

แผนภาพ 40: จำนวนผู้มีงานทำ จำแนกตามอุตสาหกรรม (Employed Person by Industry)



ที่มา: U.S. BUREAU OF LABOR STATISTICS

หมายเหตุ: U.S. BUREAU OF LABOR STATISTICS เผยแพร่ข้อมูลจำนวนผู้มีงานทั้งหมด เดือนกุมภาพันธ์ 2567 จำนวน 160,968,000 คน (แผนภาพ 36) ซึ่งไม่ตรงกับกับจำนวนผู้มีงานทำทั้งหมดในภาคอุตสาหกรรมซึ่งมีจำนวน 157,808,000 คน (ข้อมูล ณ วันที่ 5 เมษายน 2567) (แผนภาพ 40)

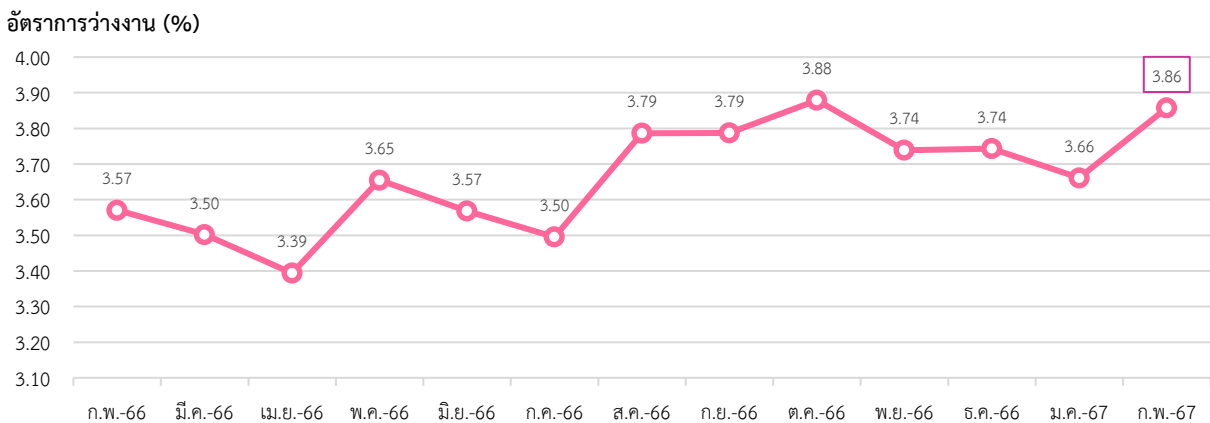
: ประมวลข้อมูลโดยกลุ่มงานนโยบายเศรษฐกิจการแรงงานระหว่างประเทศ กองเศรษฐกิจการแรงงาน

### 3. สถานการณ์การว่างงานของสหรัฐอเมริกา (Unemployment)

- จำนวนผู้ว่างงาน เดือนกุมภาพันธ์ 2567 ประมาณ 6.46 ล้านคน
- %MoM (กุมภาพันธ์ 2567 เทียบกับ มกราคม 2567) 5.45 %
- %YoY (กุมภาพันธ์ 2567 เทียบกับ กุมภาพันธ์ 2566) 8.79 %

เดือนกุมภาพันธ์ 2567 มีผู้ว่างงาน ประมาณ 6.46 ล้านคน คิดเป็นอัตราการว่างงาน ร้อยละ 3.86 เพิ่มขึ้นจากเดือนที่ผ่านมา ทั้งนี้ จำนวนผู้ว่างงานเพิ่มขึ้นจากเดือนที่ผ่านมา คิดเป็นร้อยละ 5.45 และเมื่อเทียบกับเดือนเดียวกันในปีที่ผ่านมาเพิ่มขึ้น คิดเป็นร้อยละ 8.79 (แผนภาพ 41 และ 42)

แผนภาพ 41: อัตราการว่างงานของสหรัฐอเมริกา (Unemployment Rate)

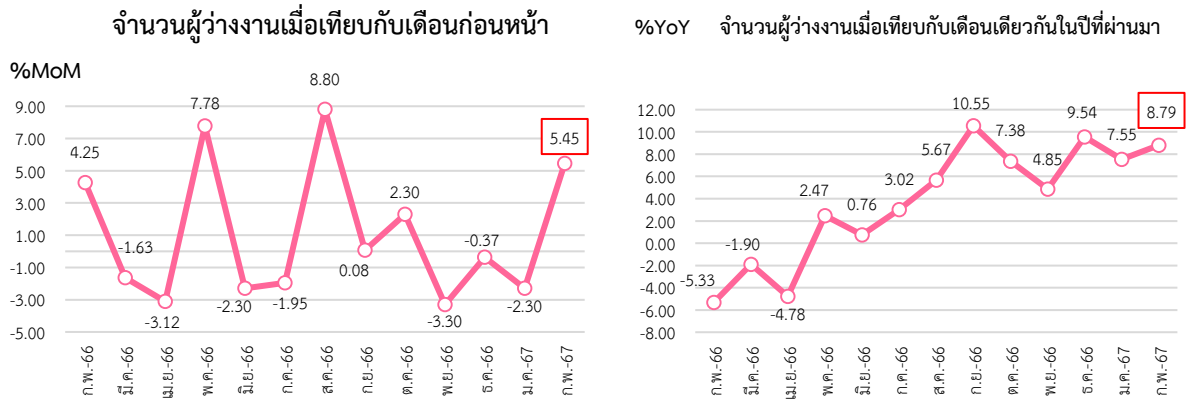


ที่มา: U.S. BUREAU OF LABOUR STATISTICS

หมายเหตุ: ประมวลข้อมูลโดยกลุ่มงานนโยบายเศรษฐกิจการแรงงานระหว่างประเทศ กองเศรษฐกิจการแรงงาน



แผนภาพ 42: อัตราการเปลี่ยนแปลงการว่างงานของสหรัฐอเมริกา

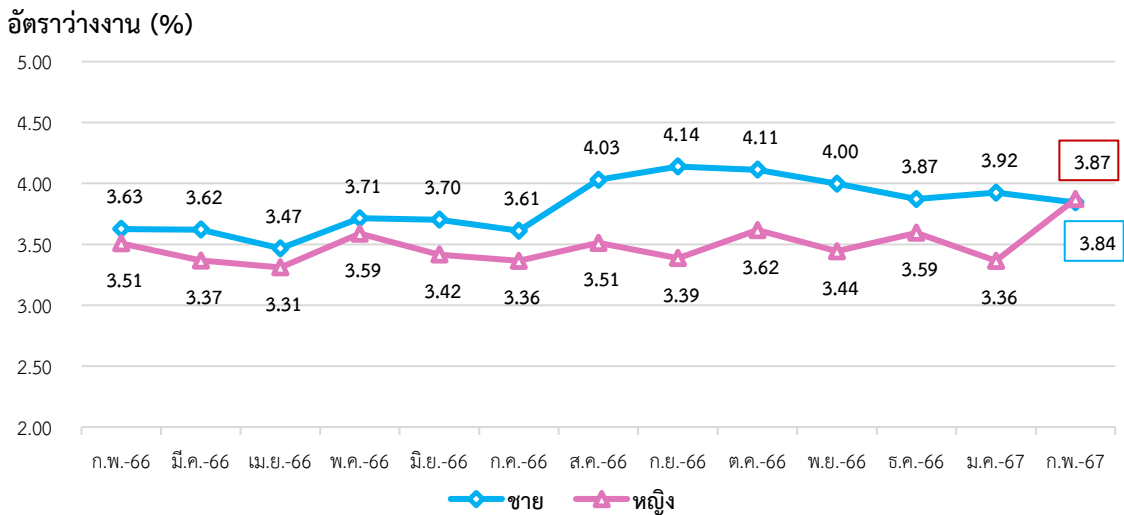


ที่มา: U.S. BUREAU OF LABOUR STATISTICS

หมายเหตุ: ประมวลข้อมูลโดยกลุ่มงานนโยบายเศรษฐกิจการแรงงานระหว่างประเทศ กองเศรษฐกิจการแรงงาน

หากจำแนกอัตราการว่างงานตามเพศ พบว่า เพศชาย มีอัตราว่างงาน อยู่ที่ร้อยละ 3.84 ลดลงจากเดือนที่ผ่านมา ในขณะที่เพศหญิง มีอัตราการว่างงาน อยู่ที่ร้อยละ 3.87 เพิ่มขึ้นจากเดือนที่ผ่านมา (แผนภาพ 43)

แผนภาพ 43: อัตราการว่างงานของสหรัฐอเมริกา จำแนกตามเพศ (Unemployment Rate by Sex)



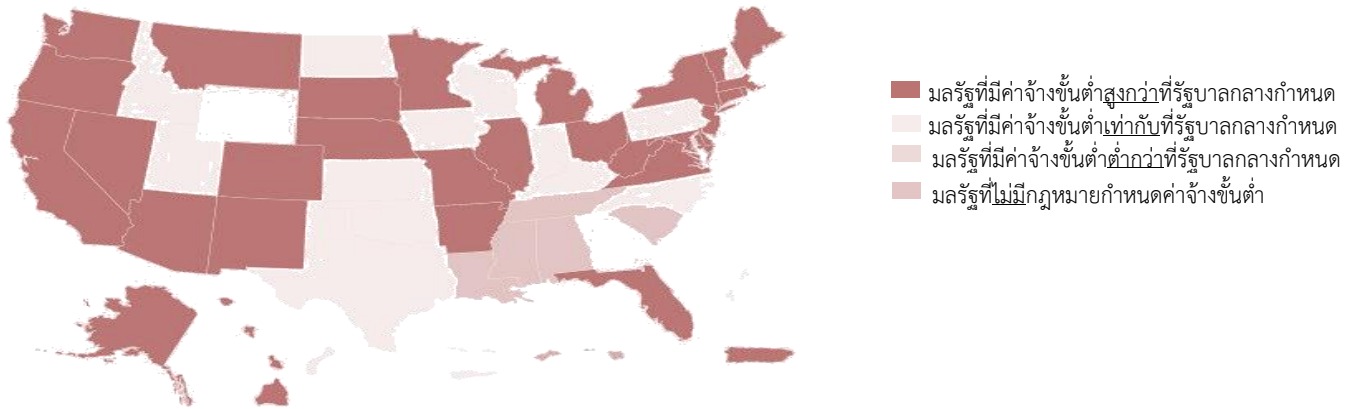
ที่มา: U.S. BUREAU OF LABOUR STATISTICS

หมายเหตุ: ประมวลข้อมูลโดยกลุ่มงานนโยบายเศรษฐกิจการแรงงานระหว่างประเทศ กองเศรษฐกิจการแรงงาน

#### 4. ค่าจ้างขั้นต่ำของสหรัฐอเมริกา

การเปลี่ยนแปลงกฎหมายค่าจ้างขั้นต่ำ ซึ่งพัฒนาจากมาตรฐานค่าจ้างขั้นต่ำและค่าจ้างรายชั่วโมงสูงสุดภายใต้พระราชบัญญัติมาตรฐานแรงงานที่เป็นธรรม (Fair Labor Standards Act : FLSA) พ.ศ. 2531 โดยเป็นกฎหมายที่สหรัฐอเมริกา ใช้บังคับในเรื่องการจ้างแรงงานในสหรัฐฯ โดยมุ่งเน้นในเรื่องอัตราค่าแรงงานขั้นต่ำ จำนวนชั่วโมงการทำงาน การจ่ายค่าล่วงเวลาทำงาน (Overtime) และแรงงานในช่วงต้น (ประชากรที่มีอายุ 16 – 19 ปี) ในปัจจุบันค่าแรงขั้นต่ำซึ่งกำหนดโดยกระทรวงแรงงานสหรัฐฯ (US Department of Labor) มีอัตราชั่วโมงละ 7.25 เหรียญสหรัฐฯ (ประมาณ 260.71 บาท) อัตราดังกล่าวถือว่าเป็นอัตรามาตรฐานทั่วไปที่มีความเหมาะสมกับค่าครองชีพโดยรวม ทั้งนี้ สหรัฐอเมริกา ประกอบด้วย 50 มลรัฐ ซึ่งในแต่ละมลรัฐมีสถานะเศรษฐกิจและดัชนีค่าครองชีพที่แตกต่างกันไป เป็นผลให้รัฐบาลมลรัฐกำหนดอัตราค่าจ้างขั้นต่ำขึ้นมาใช้เอง แต่บางมลรัฐไม่มีกฎหมายกำหนดค่าแรงขั้นต่ำ ดังนั้นจึงเป็นผลให้ค่าจ้างขั้นต่ำอาจจะไม่เท่ากันในแต่ละมลรัฐในสหรัฐอเมริกา (แผนภาพ 44)

แผนภาพ 44: ค่าจ้างขั้นต่ำของสหรัฐอเมริกา จำแนกตามมลรัฐ



ที่มา: U.S. DEPARTMENT OF LABOUR

หมายเหตุ: ประมวลข้อมูลโดยกลุ่มงานนโยบายเศรษฐกิจการแรงงานระหว่างประเทศ กองเศรษฐกิจการแรงงาน

## 5. สถานการณ์เศรษฐกิจสหรัฐอเมริกาเดือนกุมภาพันธ์ 2567

- เศรษฐกิจสหรัฐฯ ไตรมาสที่ 4 ปี 2566 ขยายตัวร้อยละ 3.1 เมื่อเทียบกับไตรมาสเดียวกันในปีที่ผ่านมา โดยมีปัจจัยสนับสนุนจากการใช้จ่ายของผู้บริโภคและการจ้างงาน

- ดัชนีราคาผู้บริโภค (CPI) เท่ากับ 310.33 ปรับตัวเพิ่มขึ้นร้อยละ 0.4 เมื่อเทียบกับเดือนที่ผ่านมา และเพิ่มขึ้นร้อยละ 3.2 เมื่อเทียบกับเดือนเดียวกันของปีก่อนหน้า ทั้งนี้ CPI ในเดือนกุมภาพันธ์ 2567 ที่เพิ่มขึ้นนับเป็นระดับที่สูงที่สุดในรอบ 5 เดือนที่ผ่านมา โดยปัจจัยส่วนหนึ่งมาจากราคาน้ำมันเชื้อเพลิงและราคาอาหารที่เพิ่มสูงขึ้น

- ดัชนีผู้จัดการฝ่ายจัดซื้อภาคการผลิต (PMI) อยู่ที่ระดับ 52.20 ปรับตัวเพิ่มขึ้นจากเดือนที่ผ่านมา โดยได้แรงหนุนจากการขยายตัวของคำสั่งซื้อที่เพิ่มขึ้น บ่งชี้ถึงการขยายตัวที่รวดเร็วที่สุดในภาคการผลิตของประเทศนับตั้งแต่เดือนกรกฎาคม 2565 โดยผลผลิตเพิ่มขึ้นมากที่สุดนับตั้งแต่เดือนพฤษภาคม 2565 และคำสั่งซื้อใหม่ทั้งหมดเพิ่มขึ้นในอัตราที่แข็งแกร่งที่สุดในรอบ 21 เดือน นอกจากนี้ คำสั่งซื้อส่งออกใหม่ขยายตัวเป็นครั้งแรกในรอบ 3 เดือน นับเป็นอัตราที่เร็วที่สุดนับตั้งแต่เดือนพฤษภาคม 2565

- ยอดค้าปลีกของสหรัฐฯ (U.S. Retail Sales) ในเดือนกุมภาพันธ์ 2567 ได้ปรับตัวเพิ่มขึ้นจากเดือนก่อนหน้าร้อยละ 0.6 (เพิ่มขึ้นร้อยละ 1.5 จากเดือนเดียวกันของปีก่อน) มาอยู่ที่ 700.7 พันล้านเหรียญสหรัฐฯ และเป็นการเพิ่มขึ้นมากที่สุดนับตั้งแต่เดือนกันยายน 2566 โดยปัจจัยที่ทำให้เพิ่มขึ้นสูงสุดมาจากยอดขายสินค้าในหมวดธุรกิจยานยนต์และอะไหล่ (Motor Vehicle & Parts Dealers) ที่เพิ่มขึ้นร้อยละ 1.6 (MoM) และหากไม่นับหมวดยานยนต์แล้วพบว่ายอดขายปลีกปรับตัวเพิ่มขึ้นร้อยละ 0.3 (MoM) ทั้งนี้ตลาดแรงงานที่แข็งแกร่งเป็นแรงหนุนที่สำคัญในการใช้จ่ายของผู้บริโภค ประกอบกับการได้รับเงินคืนภาษีที่รวดเร็วของปี 2566 เป็นส่วนหนึ่งที่ส่งผลให้ยอดขายปลีกในเดือนกุมภาพันธ์ 2567 เพิ่มสูงขึ้นจากเดือนก่อนหน้าซึ่งแตกต่างจากเดือนมกราคม 2567 ที่มียอดขายปลีกลดลงร้อยละ 1.1 (MoM) สาเหตุหลักมาจากสภาพภูมิอากาศที่หนาวเย็นและการใช้จ่ายที่ลดลงหลังช่วงเทศกาลในเดือนธันวาคม 2566

- Federal Open Market Committee (FOMC) ในการประชุมระหว่างวันที่ 19 - 20 กุมภาพันธ์ 2567 ได้มีมติเอกฉันท์ให้คงอัตราดอกเบี้ยนโยบายไว้ที่ระดับร้อยละ 5.25 - 5.50 เพื่อบรรลุเป้าหมายการจ้างงานสูงสุดและเสถียรภาพด้านราคา โดยยังคงมีเป้าหมายอัตราเงินเฟ้อที่ร้อยละ 2 ต่อปี ในระยะยาว ทั้งนี้ FOMC เห็นว่าเศรษฐกิจสหรัฐฯ มีการขยายตัวที่ดี ตลาดแรงงานมีความแข็งแกร่งและจำนวนผู้ว่างงานยังอยู่ในระดับต่ำ แต่อัตราเงินเฟ้อ ยังคงอยู่ในระดับที่สูงเกินกว่าเป้าหมายของ FOMC โดยดัชนีผู้บริโภค (CPI) และดัชนีราคาผู้ผลิต (PPI)

เพิ่มขึ้นทั้งในเดือนมกราคมและเดือนกุมภาพันธ์ 2567 จึงต้องรอให้มีข้อมูลเศรษฐกิจที่เหมาะสมมากขึ้นเพื่อประกอบการตัดสินใจหากจะทำการลดอัตราดอกเบี้ยฯ

**- ดุลการค้าสินค้าและบริการของสหรัฐฯ (U.S. International Trade in Goods and Services)**

ในเดือนกุมภาพันธ์ 2567 สหรัฐฯ ขาดดุลการค้าสินค้าและบริการรวม 68,900 ล้านดอลลาร์สหรัฐฯ ขาดดุลเพิ่มขึ้น 1,300 ล้านดอลลาร์สหรัฐฯ จากเดือนก่อนหน้าที่ขาดดุล 67,600 ล้านดอลลาร์สหรัฐฯ โดยเพิ่มขึ้นร้อยละ 1.9 (MoM) และลดลงร้อยละ 2.8 (YoY) โดยในเดือนกุมภาพันธ์ 2567 พบว่าสหรัฐฯ มีมูลค่าการ ส่งออกสินค้าและบริการ 263,000 ล้านดอลลาร์สหรัฐฯ เพิ่มขึ้น 5,800 ล้านดอลลาร์สหรัฐฯ จากเดือนที่ผ่านมา โดยเพิ่มขึ้นร้อยละ 2.3 (MoM) และเพิ่มขึ้นร้อยละ 1.8 (YoY) และมีมูลค่าการนำเข้าสินค้าและบริการ 331,900 ล้านดอลลาร์สหรัฐฯ เพิ่มขึ้น 5,400 ล้านดอลลาร์สหรัฐฯ จากเดือนที่ผ่านมา คิดเป็นร้อยละ 2.2 (MoM) และร้อยละ 0.8 (YoY) การขาดดุลการค้าสินค้าและบริการของสหรัฐฯ ที่เพิ่มขึ้นในเดือนกุมภาพันธ์ 2567 นับเป็นการขาดดุลที่มากที่สุดในรอบ 3 เดือนที่ผ่านมา โดยมีปัจจัยหลักมาจากแรงหนุนการนำเข้าสินค้าและบริการ โดยพบว่าการนำเข้าสินค้าสำหรับอุปโภคบริโภคเพิ่มขึ้นที่ 63,751 ล้านดอลลาร์สหรัฐฯ จากที่เคยนำเข้า 62,145 ล้านดอลลาร์สหรัฐฯ ในเดือนก่อนหน้า ทั้งนี้ พบว่าการค้าโลกโดยรวมยังคงอ่อนแอเนื่องจากความตึงเครียดทางภูมิรัฐศาสตร์ และการขาดดุลที่เพิ่มขึ้นในเดือนนี้อาจส่งผลให้มูลค่าผลิตภัณฑ์มวลรวมของสหรัฐฯ ในไตรมาสแรกของปีลดลง

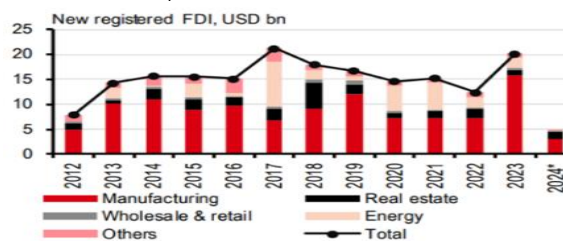
ที่มา: Trading economics, สำนักงานเศรษฐกิจการคลัง กระทรวงการคลัง  
เรียบเรียงโดย: กลุ่มงานนโยบายเศรษฐกิจการแรงงานระหว่างประเทศ กองเศรษฐกิจการแรงงาน

## Highlight สถานการณ์เศรษฐกิจที่น่าสนใจประจำเดือนมีนาคม 2567

### “เศรษฐกิจเวียดนามจะฟื้นตัว ที่แข็งแกร่งขึ้นในครึ่งปีหลัง 2567”

ธนาคาร HSBC คาดการณ์เศรษฐกิจเวียดนามในครึ่งปีหลัง 2567 จะฟื้นตัว ส่วนธนาคาร UOB เชื่อว่าธนาคารกลาง (Central Bank) ลดอัตราดอกเบี้ยจะส่งผลดีต่อเศรษฐกิจเวียดนาม ธนาคารชั้นนำทั้ง 2 แห่ง ออกรายงานคาดการณ์เศรษฐกิจเวียดนามปี 2567 ไว้สอดคล้องกันที่ร้อยละ 6 ทั้งคู่ ซึ่งเผยแพร่หลังจากสำนักงานสถิติแห่งชาติเวียดนามประกาศตัวเลข GDP ไตรมาสแรกขยายตัวร้อยละ 5.66 ซึ่งถือเป็นการขยายตัวเศรษฐกิจรายไตรมาสที่ดีที่สุดนับตั้งแต่ปี 2563 อย่างไรก็ตาม ธนาคาร HSBC ได้ปรับการคาดการณ์การเติบโตรายไตรมาส โดยไตรมาสที่ 2 และไตรมาสที่ 3 ต่ำกว่าคาดการณ์เดิม แต่แนวโน้มไตรมาสที่ 4 ที่เพิ่มขึ้นสะท้อนการคาดการณ์ว่าการฟื้นตัวของเศรษฐกิจจะขยายวงกว้างมากขึ้นในช่วงครึ่งปีหลัง ขณะเดียวกัน ธนาคาร UOB คาดการณ์ว่า แนวโน้มในปี 2567 จะเป็นไปในเชิงบวก แม้ว่าความเสี่ยงด้านลบยังคงอยู่ ความท้าทายต่าง ๆ ความขัดแย้งระหว่างรัสเซีย – ยูเครน และอิสราเอล – ฮามาส ที่อาจขัดขวางการค้าโลก ตลาดพลังงาน และสินค้าโภคภัณฑ์ อย่างไรก็ตาม ปัจจัยเชิงบวกสำหรับการเติบโตในไตรมาสต่อ ๆ ไป ได้แก่ การฟื้นตัวของความต้องการของอุตสาหกรรมเซมิคอนดักเตอร์ การเติบโตที่มั่นคงในจีนและภูมิภาค และความสามารถของธนาคารกลางในการคลายนโยบายการเงิน อย่างไรก็ตาม ภาพรวมเศรษฐกิจยังมีข้อดีและข้อเสียที่ต้องติดตามอย่างใกล้ชิด ภาคการผลิตเพื่อส่งออกกำลังฟื้นตัว ควบคู่ไปกับโอกาสการลงทุนโดยตรงจากต่างประเทศ (FDI) ในระยะยาว ในไตรมาสที่ 1 ของปี 2567 การลงทุนโดยตรงจากต่างประเทศเพิ่มขึ้นประมาณร้อยละ 60 เมื่อเทียบกับช่วงเวลาเดียวกันของปี 2566 โดยร้อยละ 65 ของ FDI มุ่งไปที่ภาคการผลิต ส่วนที่เหลือลงทุนในภาคอสังหาริมทรัพย์ แต่ภาคบริการยังไม่ฟื้นตัวตามคาดการณ์ โดยขยายตัวเพียงร้อยละ 6.1 ใน 3 เดือนแรกของปี 2567 แม้จะมีสัญญาณบวกจากภาคบริการที่เกี่ยวข้องกับการท่องเที่ยว ในขณะที่ภาคการค้าปลีกยังไม่กลับมาสู่ระดับเดียวกับก่อนเกิดโรคระบาดโควิด 19 โดยขยายตัวเพียงร้อยละ 10 เท่านั้น นอกจากนี้ อสังหาริมทรัพย์มีส่วนช่วยในการเติบโตเพียงเล็กน้อย เนื่องจากภาวะอ่อนตัวยืดเยื้อเป็นเวลานาน จากข้อมูลของธนาคาร UOB การเติบโตของสินเชื่อในช่วงต้นปี 2567 ค่อนข้างไม่ชัดเจน โดยข้อมูลจากสำนักงานสถิติ ณ วันที่ 25 มีนาคม 2567 ระบุว่า การเติบโตของสินเชื่อรวมอยู่ที่ร้อยละ 0.26 ซึ่งน้อยกว่าอัตราร้อยละ 1.99 ในช่วงเดียวกันของปี 2566 ธนาคาร UOB วิเคราะห์ว่าความต้องการสินเชื่อที่ต่ำนั้นเกิดจากหลายสาเหตุ และอาจต้องใช้เวลาระยะหนึ่งจึงจะกลับสู่ภาวะปกติ แนวโน้มการเติบโตที่ดีขึ้นของเศรษฐกิจเวียดนามและการเพิ่มขึ้นของอัตราเงินเฟ้อ อาจทำให้ธนาคารของรัฐระมัดระวังมากขึ้นในการเปลี่ยนแปลงอัตราดอกเบี้ยนโยบาย ดังนั้น ธนาคาร UOB จึงเชื่อว่า อัตราดอกเบี้ยรีไฟแนนซ์ (Refinance Rate) จะอยู่ที่ระดับร้อยละ 4.5 ไปจนถึงปี 2568

เวียดนามเป็นศูนย์กลางการผลิตที่สำคัญในภูมิภาคเอเชียตะวันออกเฉียงใต้ มีสภาพแวดล้อมการลงทุนที่เอื้ออำนวย ดึงดูดนักลงทุนจากต่างประเทศ การลงทุนโดยตรงจากต่างประเทศ (FDI) จะช่วยกระตุ้นเศรษฐกิจเวียดนามในขณะเดียวกัน รัฐบาลเวียดนามก็มีนโยบายการเงินที่เอื้ออำนวยต่อการเติบโตของเศรษฐกิจ เวียดนามกำลังกลายเป็นตลาดที่เต็มไปด้วยศักยภาพสำหรับนักลงทุนชาวไทย ที่มองหาโอกาสในการขยายธุรกิจและเพิ่มมูลค่าการส่งออกไปยังตลาดใหม่ โดยเฉพาะผลิตภัณฑ์ที่เกี่ยวข้องกับอุตสาหกรรมเซมิคอนดักเตอร์



ที่มา: กรมส่งเสริมการค้าระหว่างประเทศ

## ภาคผนวก

### 1. คำอธิบายศัพท์

ดัชนีราคาผู้บริโภค หรือ CPI แสดงถึงการเปลี่ยนแปลงทางด้านราคาสินค้าและบริการ ซึ่งมักถูกนำไปใช้ในการปรับปรุงค่าจ้างและเงินเดือนให้สอดคล้องกับราคาของที่เพิ่มขึ้น นอกจากนี้ ดัชนีราคาผู้บริโภคยังถูกใช้ในการปรับปรุงค่าเช่า การปรับอัตราค่าธรรมเนียมใช้ทางด่วน เป็นต้น และหากมองถึงสภาพเศรษฐกิจโดยทั่วไป ดัชนีราคาผู้บริโภคจะเป็นตัวชี้ให้เห็นภาวะของเงินเฟ้อ และยังใช้เป็นเครื่องวัดอำนาจซื้อของผู้บริโภคอีกด้วย โดยหน่วยงานที่ทำหน้าที่รับผิดชอบในการจัดทำ CPI คือ สำนักงานนโยบายและยุทธศาสตร์การค้า กระทรวงพาณิชย์ ซึ่งดัชนีราคาผู้บริโภคสร้างได้โดยวิธีใช้ค่าเฉลี่ยสัมพัทธ์ถ่วงน้ำหนัก โดยใช้ถ่วงน้ำหนักของ ข้อมูลจะได้มาจากการเก็บสถิติราคาสินค้าและบริการเป็นรายเดือน หรือรายไตรมาส แล้วนำมาเปรียบเทียบกับปีฐาน ราคาที่กล่าวถึงนี้ คือ ราคาขายปลีกที่ผู้บริโภค ซื้อขายกันอยู่ในตลาด สินค้าที่นำมาใช้คำนวณมีทั้งที่เป็นสินค้าที่จำเป็นต่อการครองชีพ ได้แก่ อาหารและเครื่องดื่มที่ไม่มีแอลกอฮอล์ เครื่องนุ่งห่ม เคหสถาน การรักษาพยาบาล และสินค้าฟุ่มเฟือย ได้แก่ บริการส่วนบุคคล พาหนะ และบริการการขนส่ง การบันเทิง ยาสูบ และเครื่องดื่มที่มีแอลกอฮอล์ เป็นต้น

Purchasing Managers Index (PMI) เป็นตัวชี้วัดหรือดัชนีชี้้นำทางเศรษฐกิจ เพื่อดูทิศทางและแนวโน้มกิจกรรมทางเศรษฐกิจทั้งภาคการผลิตและภาคบริการในปัจจุบันและอนาคตที่มีการเผยแพร่รายเดือน โดยบริษัท IHS Markit Ltd (บริษัทในเครือ S&P Global ซึ่งเป็นสถาบันจัดอันดับความน่าเชื่อถือ) เป็นหน่วยงานที่จัดทำ PMI โดยใช้วิธีสอบถามผู้จัดการฝ่ายจัดซื้อของธุรกิจเอกชนมากกว่า 20,000 บริษัทในกว่า 30 ประเทศทั่วโลก เกี่ยวกับสภาพธุรกิจในปัจจุบันและการเปลี่ยนแปลงที่คาดว่าจะเกิดขึ้นในอนาคตซึ่งพิจารณาจากตัวแปร 5 เรื่อง ได้แก่ 1) คำสั่งสินค้าใหม่ 2) ผลผลิต 3) การจ้างงาน 4) สินค้าคงคลัง และ 5) เวลาที่ใช้ขนส่งวัตถุดิบ หากจำนวนส่วนใหญ่ของผู้จัดการฝ่ายจัดซื้อตอบแบบสอบถามว่า 1) มีคำสั่งซื้อสินค้าใหม่เพิ่มขึ้น หมายถึงเดือนปัจจุบันมียอดคำสั่งซื้อสินค้าใหม่เข้ามามากกว่าเมื่อเทียบกับเดือนก่อนหน้า ค่า PMI จะอยู่สูงกว่า 50 จุด หรือ 2) มีคำสั่งซื้อสินค้าใหม่ คงที่ หมายถึงเดือนปัจจุบันมียอดคำสั่งซื้อสินค้าใหม่เข้ามาเท่าเดิมเมื่อเทียบกับเดือนก่อนหน้า ค่า PMI จะอยู่ที่ 50 จุด หรือ 3) มีคำสั่งซื้อสินค้าใหม่ ลดลง หมายถึงเดือนปัจจุบันมียอดคำสั่งซื้อสินค้าใหม่เข้ามาน้อยกว่าเมื่อเทียบกับเดือนก่อนหน้า ค่า PMI จะอยู่ต่ำกว่า 50 จุด ทั้งนี้ค่า PMI มีความสัมพันธ์กับอัตราการจ้างงานโดยตรง คือหากค่า PMI สูงกว่า 50 จุด หมายถึงธุรกิจมียอดคำสั่งซื้อสินค้าใหม่เพิ่มมากขึ้นก็จะมี การจ้างงานเพิ่มมากขึ้น ในทางกลับกันหากค่า PMI ต่ำกว่า 50 จุด หมายถึงธุรกิจมียอดคำสั่งซื้อสินค้าลดลง และต้องมีการลดกำลังการผลิต ซึ่งอาจต้องลดการจ้างงานลง

## 2. ตารางข้อมูลสถิติด้านแรงงาน ไทย

ตารางที่ 1 จำนวนและร้อยละของผู้ที่อยู่ในกำลังแรงงาน (Labor Force persons & Labor force participation rate)

เดือน/ปี	2566		2567	
	จำนวน (พันคน)	ร้อยละ	จำนวน (พันคน)	ร้อยละ
ม.ค.	39,832	68.04	39,559	67.25
ก.พ.	40,271	68.73	40,317	68.48
มี.ค.	40,199	68.62		
เม.ย.	37,690	66.63		
พ.ค.	40,123	68.41		
มิ.ย.	40,652	69.05		
ก.ค.	40,593	68.90		
ส.ค.	40,646	68.97		
ก.ย.	40,244	68.31		
ต.ค.	40,287	68.37		
พ.ย.	41,068	69.62		
ธ.ค.	40,448	68.70		

ตารางที่ 2 จำนวนและร้อยละของผู้ที่ไม่อยู่ในกำลังแรงงาน (Persons Outside the Labour Force & Economic Inactivity rate)

เดือน/ปี	2566		2567	
	จำนวน (พันคน)	ร้อยละ	จำนวน (พันคน)	ร้อยละ
ม.ค.	18,709	31.96	19,264	32.75
ก.พ.	18,321	31.27	18,558	31.52
มี.ค.	18,382	31.38		
เม.ย.	18,878	33.37		
พ.ค.	18,531	31.59		
มิ.ย.	18,219	30.95		
ก.ค.	18,326	31.10		
ส.ค.	18,285	31.03		
ก.ย.	18,672	31.69		
ต.ค.	18,640	31.63		
พ.ย.	17,918	30.38		
ธ.ค.	18,427	31.30		

ตารางที่ 3 จำนวนผู้มีงานทำและอัตราส่วนผู้มีงานทำต่อประชากรวัยแรงงาน (Employed Persons & Employment to Population Ratio)

เดือน/ปี	2566		2567	
	จำนวนผู้มีงานทำ (พันคน)	อัตราส่วนผู้มีงานทำต่อประชากรวัยแรงงาน	จำนวนผู้มีงานทำ (พันคน)	อัตราส่วนผู้มีงานทำต่อประชากรวัยแรงงาน
ม.ค.	39,342	67.20	39,127	66.52
ก.พ.	39,913	68.12	39,918	67.80
มี.ค.	39,784	67.91		
เม.ย.	39,276	65.90		
พ.ค.	39,608	67.53		
มิ.ย.	40,291	68.44		
ก.ค.	40,125	68.10		
ส.ค.	40,248	68.30		
ก.ย.	39,903	67.73		
ต.ค.	39,946	67.79		
พ.ย.	40,739	69.07		
ธ.ค.	40,127	68.16		

ตารางที่ 4 จำนวนผู้ว่างงานและอัตราการว่างงาน (Unemployed Persons & Unemployment Rate)

เดือน/ปี	2566		2567	
	จำนวนผู้ว่างงาน (พันคน)	อัตราการว่างงาน	จำนวนผู้ว่างงาน (พันคน)	อัตราการว่างงาน
ม.ค.	491	1.23	432	1.09
ก.พ.	358	0.89	399	0.99
มี.ค.	416	1.03		
เม.ย.	413	1.10		
พ.ค.	515	1.28		
มิ.ย.	361	0.89		
ก.ค.	468	1.15		
ส.ค.	398	0.98		
ก.ย.	342	0.85		
ต.ค.	341	0.85		
พ.ย.	330	0.80		
ธ.ค.	321	0.79		

ที่มา: สำนักงานสถิติแห่งชาติ การสำรวจภาวะการทำงานของประชากร



## ตารางข้อมูลสถิติด้านแรงงาน ไต้หวัน

ตารางที่ 1 จำนวนและร้อยละของผู้ที่อยู่ในกำลังแรงงาน (Labor Force persons & Labor force participation rate)

เดือน/ปี	2566		2567	
	จำนวน (พันคน)	ร้อยละ	จำนวน (พันคน)	ร้อยละ
ม.ค.	11,887	59.17	11,990	59.26
ก.พ.	11,906	59.18	11,978	59.21
มี.ค.	11,919	59.20		
เม.ย.	11,924	59.18		
พ.ค.	11,920	59.13		
มิ.ย.	11,935	59.17		
ก.ค.	11,969	59.31		
ส.ค.	11,972	59.30		
ก.ย.	11,957	59.21		
ต.ค.	11,969	59.24		
พ.ย.	11,977	59.26		
ธ.ค.	11,982	59.26		

ตารางที่ 2 จำนวนและร้อยละของผู้ที่ไม่อยู่ในกำลังแรงงาน (Persons Outside the Labour Force & Economic Inactivity rate)

เดือน/ปี	2566		2567	
	จำนวน (พันคน)	ร้อยละ	จำนวน (พันคน)	ร้อยละ
ม.ค.	8,203	40.83	8,243	40.74
ก.พ.	8,211	40.82	8,252	40.79
มี.ค.	8,213	40.80		
เม.ย.	8,224	40.82		
พ.ค.	8,240	40.87		
มิ.ย.	8,235	40.83		
ก.ค.	8,212	40.69		
ส.ค.	8,216	40.70		
ก.ย.	8,237	40.79		
ต.ค.	8,234	40.76		
พ.ย.	8,234	40.74		
ธ.ค.	8,237	40.74		

ตารางที่ 3 จำนวนผู้มีงานทำและอัตราส่วนผู้มีงานทำต่อประชากรวัยแรงงาน (Employed Persons & Employment to Population Ratio)

เดือน/ปี	2566		2567	
	จำนวนผู้มีงานทำ (พันคน)	อัตราส่วนผู้มีงานทำต่อประชากรวัยแรงงาน	จำนวนผู้มีงานทำ (พันคน)	อัตราส่วนผู้มีงานทำต่อประชากรวัยแรงงาน
ม.ค.	11,471	57.10	11,587	57.27
ก.พ.	11,485	57.09	11,572	57.20
มี.ค.	11,494	57.09		
เม.ย.	11,506	57.11		
พ.ค.	11,508	57.08		
มิ.ย.	11,518	57.10		
ก.ค.	11,543	57.20		
ส.ค.	11,546	57.19		
ก.ย.	11,541	57.15		
ต.ค.	11,558	57.21		
พ.ย.	11,577	57.28		
ธ.ค.	11,583	57.29		

ตารางที่ 4 จำนวนผู้ว่างงานและอัตราการว่างงาน (Unemployed Persons & Unemployment Rate)

เดือน/ปี	2566		2567	
	จำนวนผู้ว่างงาน (พันคน)	อัตราการว่างงาน	จำนวนผู้ว่างงาน (พันคน)	อัตราการว่างงาน
ม.ค.	416	3.50	397	3.31
ก.พ.	420	3.53	406	3.39
มี.ค.	424	3.56		
เม.ย.	417	3.50		
พ.ค.	412	3.46		
มิ.ย.	417	3.49		
ก.ค.	426	3.56		
ส.ค.	426	3.56		
ก.ย.	416	3.48		
ต.ค.	411	3.43		
พ.ย.	400	3.34		
ธ.ค.	399	3.33		

ที่มา: National Statistics Taiwan

## ตารางข้อมูลสถิติด้านแรงงาน ญี่ปุ่น

ตารางที่ 1 จำนวนและร้อยละของผู้ที่อยู่ในกำลังแรงงาน (Labor Force persons & Labor force participation rate)

เดือน/ปี	2566		2567	
	จำนวน (พันคน)	ร้อยละ	จำนวน (พันคน)	ร้อยละ
ม.ค.	68,540	62.22	68,770	62.60
ก.พ.	68,400	62.16	69,050	62.85
มี.ค.	68,920	62.64		
เม.ย.	69,300	62.95		
พ.ค.	69,330	62.92		
มิ.ย.	69,640	63.19		
ก.ค.	69,550	63.11		
ส.ค.	69,600	63.18		
ก.ย.	69,690	63.30		
ต.ค.	69,470	63.10		
พ.ย.	69,490	63.15		
ธ.ค.	69,100	62.87		

ตารางที่ 2 จำนวนและร้อยละของผู้ที่ไม่อยู่ในกำลังแรงงาน (Persons Outside the Labour Force & Economic Inactivity rate)

เดือน/ปี	2566		2567	
	จำนวน (พันคน)	ร้อยละ	จำนวน (พันคน)	ร้อยละ
ม.ค.	41,610	37.78	41,090	37.40
ก.พ.	41,630	37.84	40,820	37.15
มี.ค.	41,100	37.36		
เม.ย.	40,790	37.05		
พ.ค.	40,850	37.08		
มิ.ย.	40,560	36.81		
ก.ค.	40,650	36.89		
ส.ค.	40,560	36.82		
ก.ย.	40,400	36.70		
ต.ค.	40,620	36.90		
พ.ย.	40,550	36.85		
ธ.ค.	40,810	37.13		

ตารางที่ 3 จำนวนผู้มีงานทำและอัตราส่วนผู้มีงานทำต่อประชากรวัยแรงงาน (Employed Persons & Employment to Population Ratio)

เดือน/ปี	2566		2567	
	จำนวนผู้มีงานทำ (พันคน)	อัตราส่วนผู้มีงานทำต่อประชากรวัยแรงงาน	จำนวนผู้มีงานทำ (พันคน)	อัตราส่วนผู้มีงานทำต่อประชากรวัยแรงงาน
ม.ค.	66,900	60.74	67,140	61.11
ก.พ.	66,670	60.59	67,280	61.24
มี.ค.	66,990	60.89		
เม.ย.	67,410	61.23		
พ.ค.	67,450	61.22		
มิ.ย.	67,850	61.57		
ก.ค.	67,720	61.45		
ส.ค.	67,730	61.48		
ก.ย.	67,870	61.65		
ต.ค.	67,710	61.50		
พ.ย.	67,800	61.61		
ธ.ค.	67,540	61.45		

ตารางที่ 4 จำนวนผู้ว่างงานและอัตราการว่างงาน (Unemployed Persons & Unemployment Rate)

เดือน/ปี	2566		2567	
	จำนวนผู้ว่างงาน (พันคน)	อัตราการว่างงาน	จำนวนผู้ว่างงาน (พันคน)	อัตราการว่างงาน
ม.ค.	1,640	2.39	1,630	2.37
ก.พ.	1,740	2.54	1,770	2.56
มี.ค.	1,930	2.80		
เม.ย.	1,900	2.74		
พ.ค.	1,880	2.71		
มิ.ย.	1,790	2.57		
ก.ค.	1,830	2.63		
ส.ค.	1,860	2.67		
ก.ย.	1,820	2.61		
ต.ค.	1,750	2.52		
พ.ย.	1,690	2.43		
ธ.ค.	1,560	2.26		

ที่มา: National Statistics of Japan

## ตารางข้อมูลสถิติด้านแรงงาน สาธารณรัฐเกาหลี

ตารางที่ 1 จำนวนและร้อยละของผู้ที่อยู่ในกำลังแรงงาน (Labor Force persons & Labor force participation rate)

เดือน/ปี	2566		2567	
	จำนวน (พันคน)	ร้อยละ	จำนวน (พันคน)	ร้อยละ
ม.ค.	28,938	63.81	29,466	64.74
ก.พ.	29,117	64.20	29,463	64.72
มี.ค.	29,249	64.47		
เม.ย.	29,179	64.31		
พ.ค.	29,247	64.45		
มิ.ย.	29,227	64.40		
ก.ค.	29,191	64.30		
ส.ค.	29,155	64.20		
ก.ย.	29,235	64.35		
ต.ค.	29,236	64.32		
พ.ย.	29,263	64.35		
ธ.ค.	29,377	64.56		

ตารางที่ 2 จำนวนและร้อยละของผู้ที่ไม่อยู่ในกำลังแรงงาน (Persons Outside the Labour Force & Economic Inactivity rate)

เดือน/ปี	2566		2567	
	จำนวน (พันคน)	ร้อยละ	จำนวน (พันคน)	ร้อยละ
ม.ค.	16,414	36.19	16,047	35.26
ก.พ.	16,238	35.80	16,062	35.28
มี.ค.	16,118	35.53		
เม.ย.	16,193	35.69		
พ.ค.	16,132	35.55		
มิ.ย.	16,156	35.60		
ก.ค.	16,208	35.70		
ส.ค.	16,260	35.80		
ก.ย.	16,196	35.65		
ต.ค.	16,216	35.68		
พ.ย.	16,213	35.65		
ธ.ค.	16,128	35.44		

ตารางที่ 3 จำนวนผู้มีงานทำและอัตราส่วนผู้มีงานทำต่อประชากรวัยแรงงาน (Employed Persons & Employment to Population Ratio)

เดือน/ปี	2566		2567	
	จำนวนผู้มีงานทำ (พันคน)	อัตราส่วนผู้มีงานทำต่อประชากรวัยแรงงาน	จำนวนผู้มีงานทำ (พันคน)	อัตราส่วนผู้มีงานทำต่อประชากรวัยแรงงาน
ม.ค.	29,097	61.95	28,577	62.79
ก.พ.	28,374	62.56	28,690	63.02
มี.ค.	28,467	62.75		
เม.ย.	28,420	62.64		
พ.ค.	28,512	62.83		
มิ.ย.	28,464	62.72		
ก.ค.	28,368	62.49		
ส.ค.	28,445	62.63		
ก.ย.	28,473	62.67		
ต.ค.	28,515	62.74		
พ.ย.	28,436	62.53		
ธ.ค.	28,416	62.45		

ตารางที่ 4 จำนวนผู้ว่างงานและอัตราการว่างงาน (Unemployed Persons & Unemployment Rate)

เดือน/ปี	2566		2566	
	จำนวนผู้ว่างงาน (พันคน)	อัตราการว่างงาน	จำนวนผู้ว่างงาน (พันคน)	อัตราการว่างงาน
ม.ค.	842	2.91	889	3.02
ก.พ.	743	2.55	774	2.63
มี.ค.	782	2.67		
เม.ย.	759	2.60		
พ.ค.	734	2.51		
มิ.ย.	763	2.61		
ก.ค.	823	2.82		
ส.ค.	709	2.43		
ก.ย.	761	2.60		
ต.ค.	721	2.47		
พ.ย.	828	2.83		
ธ.ค.	961	3.27		

ที่มา: Statistics Korea, Economically Active Population Survey

## ตารางข้อมูลสถิติด้านแรงงาน สหรัฐอเมริกา

ตารางที่ 1 จำนวนและร้อยละของผู้ที่อยู่ในกำลังแรงงาน (Labor Force persons & Labor force participation rate)

เดือน/ปี	2566		2567	
	จำนวน (พันคน)	ร้อยละ	จำนวน (พันคน)	ร้อยละ
ม.ค.	165,832	62.35	167,276	62.52
ก.พ.	166,251	62.47	167,426	62.54
มี.ค.	166,731	62.62		
เม.ย.	166,688	62.56		
พ.ค.	166,818	62.57		
มิ.ย.	166,951	62.58		
ก.ค.	167,103	62.58		
ส.ค.	167,839	62.81		
ก.ย.	167,929	62.79		
ต.ค.	167,728	62.67		
พ.ย.	168,260	62.83		
ธ.ค.	167,451	62.48		

ตารางที่ 2 จำนวนและร้อยละของผู้ที่ไม่อยู่ในกำลังแรงงาน (Persons Outside the Labour Force & Economic Inactivity rate)

เดือน/ปี	2566		2567	
	จำนวน (พันคน)	ร้อยละ	จำนวน (พันคน)	ร้อยละ
ม.ค.	100,130	37.65	100,265	37.48
ก.พ.	99,861	37.53	100,285	37.46
มี.ค.	99,541	37.38		
เม.ย.	99,755	37.44		
พ.ค.	99,800	37.43		
มิ.ย.	99,850	37.42		
ก.ค.	99,899	37.42		
ส.ค.	99,374	37.19		
ก.ย.	99,498	37.21		
ต.ค.	99,914	37.33		
พ.ย.	99,562	37.17		
ธ.ค.	100,540	37.52		



ตารางที่ 3 จำนวนผู้มีงานทำและอัตราส่วนผู้มีงานทำต่อประชากรวัยแรงงาน (Employed Persons & Employment to Population Ratio)

เดือน/ปี	2566		2567	
	จำนวนผู้มีงานทำ (พันคน)	อัตราส่วนผู้มีงานทำต่อประชากรวัยแรงงาน	จำนวนผู้มีงานทำ (พันคน)	อัตราส่วนผู้มีงานทำต่อประชากรวัยแรงงาน
ม.ค.	160,138	60.21	161,152	60.23
ก.พ.	160,315	60.24	160,968	60.13
มี.ค.	160,892	60.42		
เม.ย.	161,031	60.44		
พ.ค.	160,721	60.28		
มิ.ย.	160,994	60.34		
ก.ค.	161,262	60.40		
ส.ค.	161,484	60.43		
ก.ย.	161,570	60.42		
ต.ค.	161,222	60.24		
พ.ย.	161,969	60.48		
ธ.ค.	161,183	60.14		

ตารางที่ 4 จำนวนผู้ว่างงานและอัตราการว่างงาน (Unemployed Persons & Unemployment Rate)

เดือน/ปี	2566		2567	
	จำนวนผู้ว่างงาน (พันคน)	อัตราการว่างงาน	จำนวนผู้ว่างงาน (พันคน)	อัตราการว่างงาน
ม.ค.	5,694	3.43	6,124	3.66
ก.พ.	5,936	3.57	6,458	3.86
มี.ค.	5,839	3.50		
เม.ย.	5,657	3.39		
พ.ค.	6,097	3.65		
มิ.ย.	5,957	3.67		
ก.ค.	5,841	3.50		
ส.ค.	6,355	3.79		
ก.ย.	6,360	3.79		
ต.ค.	6,506	3.88		
พ.ย.	6,291	3.74		
ธ.ค.	6,268	3.74		

ที่มา: U.S. BUREAU OF LABOUR STATISTICS