



รายงาน

สถิติเศรษฐกิจแรงงานระหว่างประเทศ

ประจำเดือนกุมภาพันธ์ 2567

ข้อมูล ณ เดือนมกราคม 2567



สำนักงานปลัดกระทรวงแรงงาน

กองเศรษฐกิจการแรงงาน

กลุ่มงานนโยบายเศรษฐกิจการแรงงานระหว่างประเทศ

โทร 02 232 1379

รายงานสถิติ



<https://qr.go.page.link/A3Puk>



EXECUTIVE SUMMARY

บทสรุปผู้บริหาร

ข้อมูล ณ เดือนมกราคม 2567



ไทย Thailand

ประชากรวัยแรงงาน
(อายุ 15 ปีขึ้นไป)

Population of 15 years old and over

58.82 ล้านคน

39.56 ล้านคน

กำลังแรงงาน
Labour Force

19.26 ล้านคน

ผู้ที่ไม่อยู่ในกำลังแรงงาน
People not in the Labour Force

ผู้มีงานทำ
Employed

39.13 ล้านคน

ผู้ว่างงาน
Unemployed

0.43 ล้านคน



ไต้หวัน Taiwan

ประชากรวัยแรงงาน
(อายุ 15 ปีขึ้นไป)

Population of 15 years old and over

20.23 ล้านคน

11.99 ล้านคน

กำลังแรงงาน
Labour Force

8.24 ล้านคน

ผู้ที่ไม่อยู่ในกำลังแรงงาน
People not in the Labour Force

ผู้มีงานทำ
Employed

11.59 ล้านคน

ผู้ว่างงาน
Unemployed

0.40 ล้านคน



ญี่ปุ่น Japan

ประชากรวัยแรงงาน
(อายุ 15 ปีขึ้นไป)

Population of 15 years old and over

109.86 ล้านคน

68.77 ล้านคน

กำลังแรงงาน
Labour Force

41.09 ล้านคน

ผู้ที่ไม่อยู่ในกำลังแรงงาน
People not in the Labour Force

ผู้มีงานทำ
Employed

67.14 ล้านคน

ผู้ว่างงาน
Unemployed

1.63 ล้านคน



เกาหลีใต้ South Korea

ประชากรวัยแรงงาน
(อายุ 15 ปีขึ้นไป)

Population of 15 years old and over

45.52 ล้านคน

29.47 ล้านคน

กำลังแรงงาน
Labour Force

16.05 ล้านคน

ผู้ที่ไม่อยู่ในกำลังแรงงาน
People not in the Labour Force

ผู้มีงานทำ
Employed

28.58 ล้านคน

ผู้ว่างงาน
Unemployed

0.89 ล้านคน



สหรัฐอเมริกา United States

ประชากรวัยแรงงาน

Population of 16 years old and over

267.54 ล้านคน

167.27 ล้านคน

กำลังแรงงาน
Labour Force

100.27 ล้านคน

ผู้ที่ไม่อยู่ในกำลังแรงงาน
People not in the Labour Force

ผู้มีงานทำ
Employed

161.15 ล้านคน

ผู้ว่างงาน
Unemployed

6.12 ล้านคน



ค่าจ้างขั้นต่ำรายชั่วโมง HOURLY WAGE



	41.25 - 46.25 บาทต่อชั่วโมง	106.98 จุด
	183 TWD = 208.39 บาทต่อชั่วโมง	106.59 จุด
	1,004 JPY = 241.57 บาทต่อชั่วโมง	106.90 จุด
	9,860 KRW = 268.25 บาทต่อชั่วโมง	113.15 จุด
	7.25 USD = 263.93 บาทต่อชั่วโมง	308.42 จุด

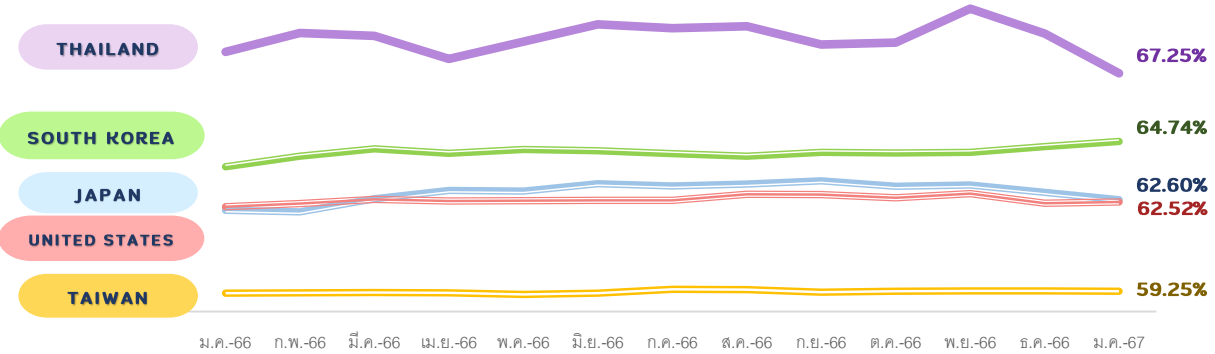
หมายเหตุ: ค่าจ้างขั้นต่ำรายชั่วโมงของไทย คำนวณจากค่าแรงขั้นต่ำรายวัน 330 - 370 บาทหารด้วยชั่วโมงการทำงาน 8 ชั่วโมงต่อวัน : แปลงสกุลเงินเป็นเงินบาทเมื่อวันที่ 22 มีนาคม 2567



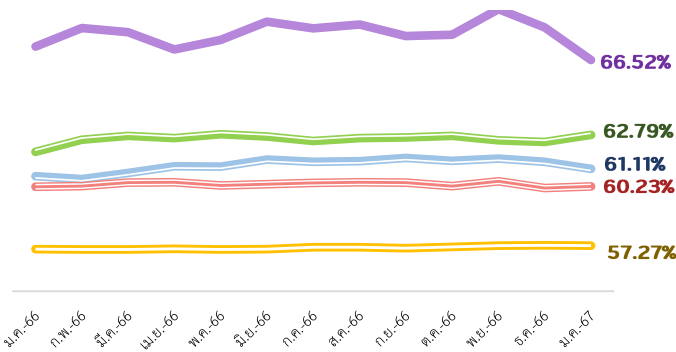
บทสรุปผู้บริหาร EXECUTIVE SUMMARY

ข้อมูล ณ เดือนมกราคม 2567

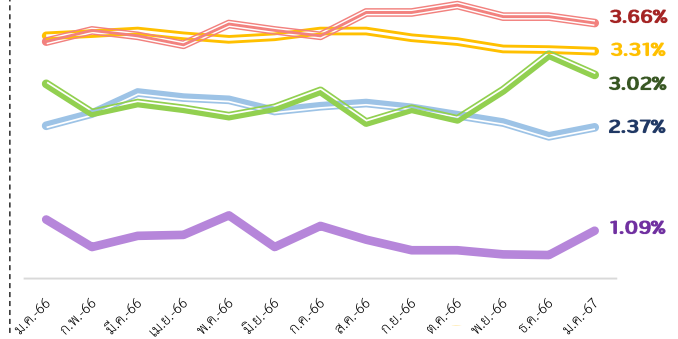
อัตราการมีส่วนร่วมในกำลังแรงงาน (LABOUR FORCE PARTICIPATION RATE)



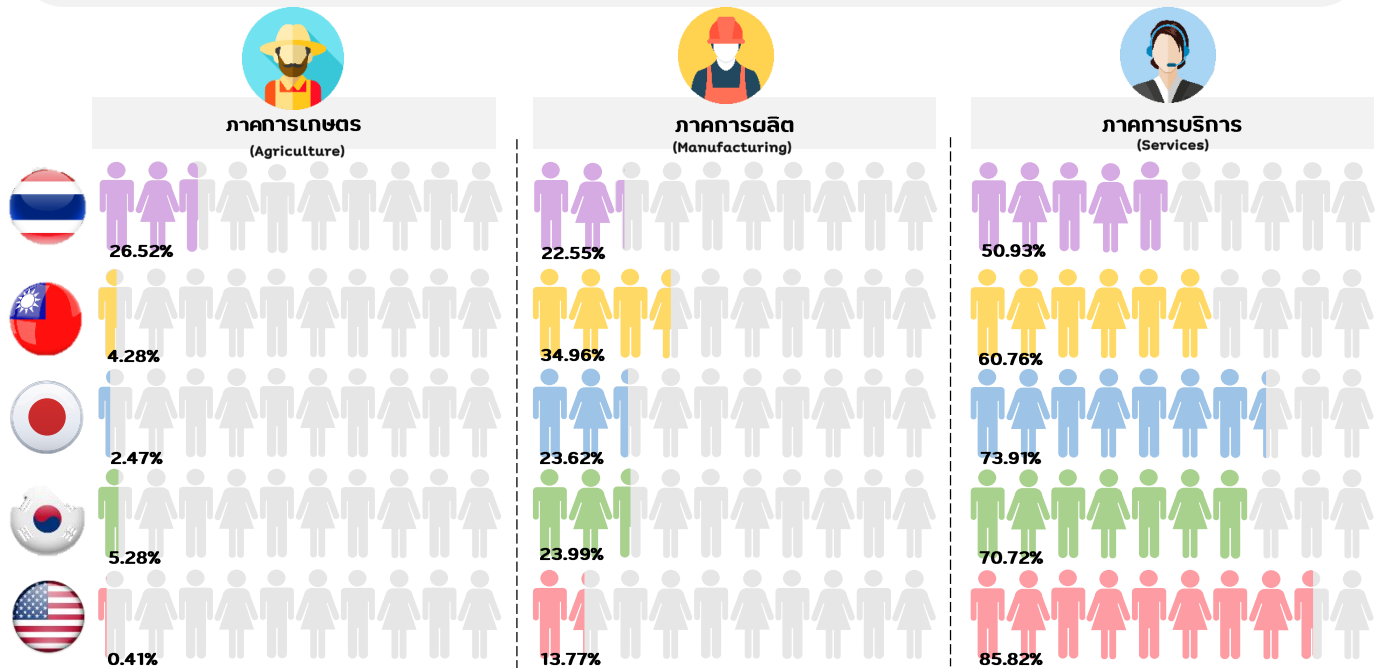
อัตราส่วนผู้มีงานทำต่อประชากรวัยแรงงาน (EMPLOYMENT to POPULATION RATIO)



อัตราการว่างงาน (UNEMPLOYMENT RATE)



อัตราส่วนผู้มีงานทำจำแนกตามอุตสาหกรรม (EMPLOYMENT RATE by INDUSTRY)





บทสรุปผู้บริหาร

EXECUTIVE SUMMARY

สถานการณ์เศรษฐกิจที่น่าสนใจประจำเดือนกุมภาพันธ์ 2567

ข้อมูล ณ เดือนมกราคม 2567

“OECD เพิ่มคาดการณ์เศรษฐกิจโลกปีนี้เป็น 2.9% จาก 2.7% อานิสงส์เศรษฐกิจสหรัฐฟื้นตัว”

องค์การเพื่อความร่วมมือและการพัฒนาทางเศรษฐกิจ (OECD) เปิดเผยว่า เศรษฐกิจโลกในปี 2567 มีแนวโน้มขยายตัวได้ดีกว่าที่คาดการณ์ไว้ก่อนหน้านี้ โดยได้แรงหนุนจากแนวโน้มเศรษฐกิจที่สดใสของสหรัฐ ซึ่งช่วยชดเชยการชะลอตัวของเศรษฐกิจในยูโรโซน ทั้งนี้ OECD ระบุในรายงานแนวโน้มเศรษฐกิจครั้งล่าสุดซึ่งมีการเผยแพร่เมื่อวันที่ 5 กุมภาพันธ์ 2567 ว่า การขยายตัวของเศรษฐกิจโลกในปี 2567 มีแนวโน้มลดลงสู่ระดับ 2.9% จากระดับ 3.1% ในปี 2566 แต่ตัวเลขดังกล่าวอยู่ในระดับสูงกว่า 2.7% ที่ OECD ได้คาดการณ์ไว้ในเดือนพฤศจิกายน 2566 ซึ่งได้คงตัวเลขคาดการณ์การขยายตัวของเศรษฐกิจโลกในปี 2568 ไว้ที่ระดับ 3.0% โดยคาดว่าเศรษฐกิจในปีดังกล่าวจะได้แรงหนุนจากการที่ธนาคารกลางรายใหญ่หลายแห่งพากันปรับลดอัตราดอกเบี้ยเนื่องจากแรงกดดันด้านเงินเฟ้อเริ่มอ่อนแรงลง

อย่างไรก็ตาม OECD คาดการณ์ว่าเศรษฐกิจสหรัฐจะขยายตัว 2.1% ในปี 2567 ซึ่งเพิ่มขึ้นจากตัวเลขคาดการณ์ก่อนหน้านี้ที่ระดับ 1.5% และคาดว่าเศรษฐกิจในปี 2568 จะขยายตัว 1.7% ซึ่งไม่เปลี่ยนแปลงจากการคาดการณ์เดิม เนื่องจากการปรับตัวลงของเงินเฟ้อหนุนการขยายตัวของค่าจ้าง และจะกระตุ้นให้ธนาคารกลางสหรัฐ (เฟด) ปรับลดอัตราดอกเบี้ย ส่วนประเทศจีนนั้น OECD ระบุว่า การที่จีนยังคงเผชิญกับวิกฤตการณ์ในตลาดอสังหาริมทรัพย์และภาวะขาดความเชื่อมั่นของผู้บริโภค ทำให้การขยายตัวของเศรษฐกิจจีนมีแนวโน้มลดลงสู่ระดับ 4.7% ในปี 2567 จากระดับ 5.2% ในปี 2566 สำหรับการชะลอตัวของเศรษฐกิจเยอรมนีจะส่งผลกระทบต่อเศรษฐกิจยูโรโซนเป็นวงกว้าง โดยคาดว่า การขยายตัวของเศรษฐกิจยูโรโซนในปี 2567 จะอยู่ที่ระดับเพียง 0.6% จากระดับ 0.5% ในปี 2566



สรุปสถิติเศรษฐกิจแรงงานระหว่างประเทศ ประจำเดือนกุมภาพันธ์ 2567

ข้อมูล ณ เดือนมกราคม 2567	ไทย	ไต้หวัน	ญี่ปุ่น	สาธารณรัฐเกาหลี	สหรัฐอเมริกา
1. อัตราการเติบโตของผลิตภัณฑ์มวลรวมภายในประเทศ (GDP Annual Growth Rate) ^[1]	1.70 %	4.93 %	1.20 %	2.20 %	3.10 %
2. ดัชนีราคาผู้บริโภค (CPI)	106.98 จุด	106.59 จุด	106.90 จุด	113.15 จุด	308.42 จุด
3. ดัชนีผู้จัดการฝ่ายจัดซื้อภาคการผลิต (Manufacturing PMI) ^[2]	46.7 จุด	48.80 จุด	48.00 จุด	51.20 จุด	50.70 จุด
4. จำนวนประชากรวัยแรงงาน ^[3]	58.82 ล้านคน	20.23 ล้านคน	109.86 ล้านคน	45.52 ล้านคน	267.54 ล้านคน
5. จำนวนผู้ที่อยู่ในกำลังแรงงาน	39.56 ล้านคน	11.99 ล้านคน	68.77 ล้านคน	29.47 ล้านคน	167.27 ล้านคน
5.1 จำนวนผู้มีงานทำ	39.13 ล้านคน	11.59 ล้านคน	67.14 ล้านคน	28.58 ล้านคน	161.15 ล้านคน
5.2 จำนวนผู้ว่างงาน	0.43 ล้านคน	0.40 ล้านคน	1.63 ล้านคน	0.89 ล้านคน	6.12 ล้านคน
6. จำนวนผู้ที่ไม่อยู่ในกำลังแรงงาน	19.26 ล้านคน	8.24 ล้านคน	41.09 ล้านคน	16.05 ล้านคน	100.27 ล้านคน
7. อัตราการมีส่วนร่วมในกำลังแรงงาน	67.25 %	59.26 %	62.60 %	64.74 %	62.52 %
8. อัตราผู้ไม่อยู่ในกำลังแรงงาน	32.75 %	40.74 %	37.40 %	35.26 %	37.48 %
9. อัตราส่วนผู้มีงานทำต่อประชากรวัยแรงงาน	66.52 %	57.27 %	61.11 %	62.79 %	60.23 %
10. อัตราการว่างงาน	1.09 %	3.31 %	2.37 %	3.02 %	3.66 %
11. อัตราส่วนผู้มีงานทำจำแนกตามอุตสาหกรรม					
11.1 ภาคการเกษตร	26.52 %	4.28 %	2.47 %	5.28 %	0.41 %
11.2 ภาคการผลิต	22.55 %	34.96 %	23.62 %	23.99 %	13.77 %
11.3 ภาคการบริการ	50.93 %	60.76 %	73.91 %	70.72 %	85.82 %
12. ค่าจ้างขั้นต่ำรายชั่วโมง ^[4]	41.25 – 46.25 บาท	183 TWD ≈ 208.39 บาท	1,004 JPY ≈ 241.57 บาท	9,860 KRW ≈ 268.25 บาท	7.25 USD ≈ 263.93 บาท

หมายเหตุ: [1] ไทย ไต้หวัน ญี่ปุ่น เกาหลีใต้ และสหรัฐอเมริกาใช้ข้อมูล GDP (%YoY) ประจำไตรมาส 4 ปี 2566 โดยอ้างอิงข้อมูลจาก Trading Economics

[2] Manufacturing PMI คือ ดัชนีผู้จัดการฝ่ายจัดซื้อภาคการผลิต เป็นตัวบ่งชี้สถานะทางเศรษฐกิจของภาคการผลิต กรณีมีค่าสูงกว่าระดับ 50.00 แสดงถึง สภาวะทางเศรษฐกิจภาคการผลิตเกิดการขยายตัว หากต่ำกว่าระดับ 50.00 แสดงถึง เกิดการหดตัว และหากเท่ากับระดับ 50.00 แสดงถึง ไม่มีการเปลี่ยนแปลง

[3] นิยามประชากรวัยแรงงาน ไทย ไต้หวัน ญี่ปุ่น และเกาหลีใต้ หมายถึง ประชากรที่มีอายุ 15 ปีขึ้นไป สำหรับสหรัฐอเมริกา นิยามประชากรวัยแรงงาน หมายถึง ประชากรที่มีอายุ 16 ปีขึ้นไป

[4] ค่าจ้างขั้นต่ำเฉลี่ยรายชั่วโมงของไทย คำนวณจากอัตราค่าจ้างขั้นต่ำรายวันต่อชั่วโมงการทำงาน 8 ชั่วโมงต่อวัน

TWD หมายถึง สกุลเงินดอลลาร์ไต้หวันใหม่ (ค่าเงิน ณ วันที่ 22 มีนาคม 2567 1 TWD เท่ากับ 1.1387 THB)

JPY หมายถึง สกุลเงินเยนญี่ปุ่น (ค่าเงิน ณ วันที่ 22 มีนาคม 2567 1 JPY เท่ากับ 0.2406 THB)

KRW หมายถึง สกุลเงินวอนเกาหลีใต้ (ค่าเงิน ณ วันที่ 22 มีนาคม 2567 1 KRW เท่ากับ 0.027205 THB)

USD หมายถึง สกุลเงินดอลลาร์สหรัฐ (ค่าเงิน ณ วันที่ 22 มีนาคม 2567 1 USD เท่ากับ 36.41 THB)

สารบัญ

ไทย (Thailand)

Highlight สภาวะเศรษฐกิจ	1
Highlight สภาวะด้านแรงงาน	
สถานการณ์กำลังแรงงาน	1
สถานการณ์การจ้างงาน	2
สถานการณ์การว่างงาน	4
ค่าจ้างของไทย	4
สถานการณ์เศรษฐกิจของประเทศไทย	5

ไต้หวัน (Taiwan)

Highlight สภาวะเศรษฐกิจ	7
Highlight สภาวะด้านแรงงาน	
สถานการณ์กำลังแรงงาน	7
สถานการณ์การจ้างงาน	8
สถานการณ์การว่างงาน	10
ค่าจ้างของไต้หวัน	11
สถานการณ์เศรษฐกิจของไต้หวัน	12

ญี่ปุ่น (Japan)

Highlight สภาวะเศรษฐกิจ	13
Highlight สภาวะด้านแรงงาน	
สถานการณ์กำลังแรงงาน	13
สถานการณ์การจ้างงาน	14
สถานการณ์การว่างงาน	16
ค่าจ้างของญี่ปุ่น	17
สถานการณ์เศรษฐกิจประเทศญี่ปุ่น	18

สาธารณรัฐเกาหลี (Republic of Korea)

Highlight สภาวะเศรษฐกิจ	19
Highlight สภาวะด้านแรงงาน	
สถานการณ์กำลังแรงงาน	19
สถานการณ์การจ้างงาน	20
สถานการณ์การว่างงาน	22
ค่าจ้างของเกาหลีใต้	23
สถานการณ์เศรษฐกิจประเทศเกาหลีใต้	24

สหรัฐอเมริกา (United States of America)

Highlight สภาวะเศรษฐกิจ	25
Highlight สภาวะด้านแรงงาน	
สถานการณ์กำลังแรงงาน	25
สถานการณ์การจ้างงาน	26

สารบัญญ (ต่อ)

สถานการณ์การว่างงาน	28
ค่าจ้างของสหรัฐอเมริกา	29
สถานการณ์เศรษฐกิจสหรัฐอเมริกา	30
Highlight สถานการณ์เศรษฐกิจที่น่าสนใจประจำเดือนมกราคม 2567	31
ภาคผนวก คำอภิธานศัพท์ และตารางข้อมูลสถิติด้านแรงงาน	32

สารบัญญรูปภาพ

ไทย (Thailand)

แผนภาพ 1: จำนวนกำลังแรงงานและผู้ที่ไม่อยู่ในกำลังแรงงาน	1
แผนภาพ 2: จำนวนผู้มีงานทำและผู้ว่างงานของไทย	2
แผนภาพ 3: อัตราการมีส่วนร่วมในกำลังแรงงานและอัตราผู้ไม่อยู่ในกำลังแรงงาน	2
แผนภาพ 4: อัตราส่วนผู้มีงานทำต่อประชากรวัยแรงงานของไทย	3
แผนภาพ 5: จำนวนผู้มีงานทำ จำแนกตามอุตสาหกรรม	3
แผนภาพ 6: อัตราการว่างงานของไทย	4
แผนภาพ 7: อัตราการเปลี่ยนแปลงการว่างงานของไทย	4

ไต้หวัน (Taiwan)

แผนภาพ 8: จำนวนกำลังแรงงานและผู้ที่ไม่อยู่ในกำลังแรงงาน	7
แผนภาพ 9: จำนวนผู้มีงานทำและผู้ว่างงานของไต้หวัน	8
แผนภาพ 10: อัตราการมีส่วนร่วมในกำลังแรงงานและอัตราผู้ไม่อยู่ในกำลังแรงงาน	8
แผนภาพ 11: อัตราส่วนผู้มีงานทำต่อประชากรวัยแรงงานของไต้หวัน	9
แผนภาพ 12: อัตราส่วนผู้มีงานทำต่อประชากรวัยแรงงานของไต้หวัน จำแนกเพศ	9
แผนภาพ 13: จำนวนผู้มีงานทำ จำแนกตามอุตสาหกรรม	10
แผนภาพ 14: อัตราการว่างงานของไต้หวัน	10
แผนภาพ 15: อัตราการเปลี่ยนแปลงการว่างงานของไต้หวัน	11
แผนภาพ 16: อัตราการว่างงานของไต้หวัน จำแนกตามเพศ	11

ญี่ปุ่น (Japan)

แผนภาพ 17: จำนวนกำลังแรงงานและผู้ที่ไม่อยู่ในกำลังแรงงาน	13
แผนภาพ 18: จำนวนผู้มีงานทำและผู้ว่างงานของญี่ปุ่น	14
แผนภาพ 19: อัตราการมีส่วนร่วมในกำลังแรงงานและอัตราผู้ไม่อยู่ในกำลังแรงงาน	14
แผนภาพ 20: อัตราส่วนผู้มีงานทำต่อประชากรวัยแรงงานของญี่ปุ่น	15
แผนภาพ 21: อัตราส่วนผู้มีงานทำต่อประชากรวัยแรงงานของญี่ปุ่น จำแนกตามเพศ	15
แผนภาพ 22: จำนวนผู้มีงานทำ จำแนกตามอุตสาหกรรม	16
แผนภาพ 23: อัตราการว่างงานของญี่ปุ่น	16
แผนภาพ 24: อัตราการเปลี่ยนแปลงการว่างงานของญี่ปุ่น	17
แผนภาพ 25: อัตราการว่างงานของญี่ปุ่น จำแนกตามเพศ	17

สารบัญรูปลูกภาพ (ต่อ)

สาธารณรัฐเกาหลี (Republic of Korea)

แผนภาพ 26: จำนวนกำลังแรงงานและผู้ที่ไม่อยู่ในกำลังแรงงาน	19
แผนภาพ 27: จำนวนผู้มีงานทำและผู้ว่างงานของเกาหลีใต้	20
แผนภาพ 28: อัตราการมีส่วนร่วมในกำลังแรงงานและอัตราผู้ไม่อยู่ในกำลังแรงงาน	20
แผนภาพ 29: อัตราส่วนผู้มีงานทำต่อประชากรวัยแรงงานของเกาหลีใต้	21
แผนภาพ 30: อัตราส่วนผู้มีงานทำต่อประชากรวัยแรงงานของเกาหลีใต้ จำแนกตามเพศ	21
แผนภาพ 31: จำนวนผู้มีงานทำ จำแนกตามอุตสาหกรรม	22
แผนภาพ 32: อัตราการว่างงานของเกาหลีใต้	22
แผนภาพ 33: อัตราการเปลี่ยนแปลงการว่างงานของเกาหลีใต้	23
แผนภาพ 34: อัตราการว่างงานของเกาหลีใต้ จำแนกตามเพศ	23

สหรัฐอเมริกา (United States of America)

แผนภาพ 35: จำนวนกำลังแรงงานและผู้ที่ไม่อยู่ในกำลังแรงงาน	25
แผนภาพ 36: จำนวนผู้มีงานทำและผู้ว่างงานของสหรัฐอเมริกา	26
แผนภาพ 37: อัตราการมีส่วนร่วมในกำลังแรงงานและอัตราผู้ไม่อยู่ในกำลังแรงงาน	26
แผนภาพ 38: อัตราส่วนผู้มีงานทำต่อประชากรวัยแรงงานของสหรัฐอเมริกา	27
แผนภาพ 39: อัตราส่วนผู้มีงานทำต่อประชากรวัยแรงงานของสหรัฐอเมริกา จำแนกตามเพศ	27
แผนภาพ 40: จำนวนผู้มีงานทำ จำแนกตามอุตสาหกรรม	28
แผนภาพ 41: อัตราการว่างงานของสหรัฐอเมริกา	28
แผนภาพ 42: อัตราการเปลี่ยนแปลงการว่างงานของสหรัฐอเมริกา	29
แผนภาพ 43: อัตราการว่างงานของไทย จำแนกตามเพศ	29
แผนภาพ 44: ค่าจ้างขั้นต่ำในสหรัฐอเมริกา จำแนกตามมลรัฐ	30

สถานการณ์กำลังแรงงานของไทย (Labour Force in Thailand)

Highlight สถานะเศรษฐกิจ

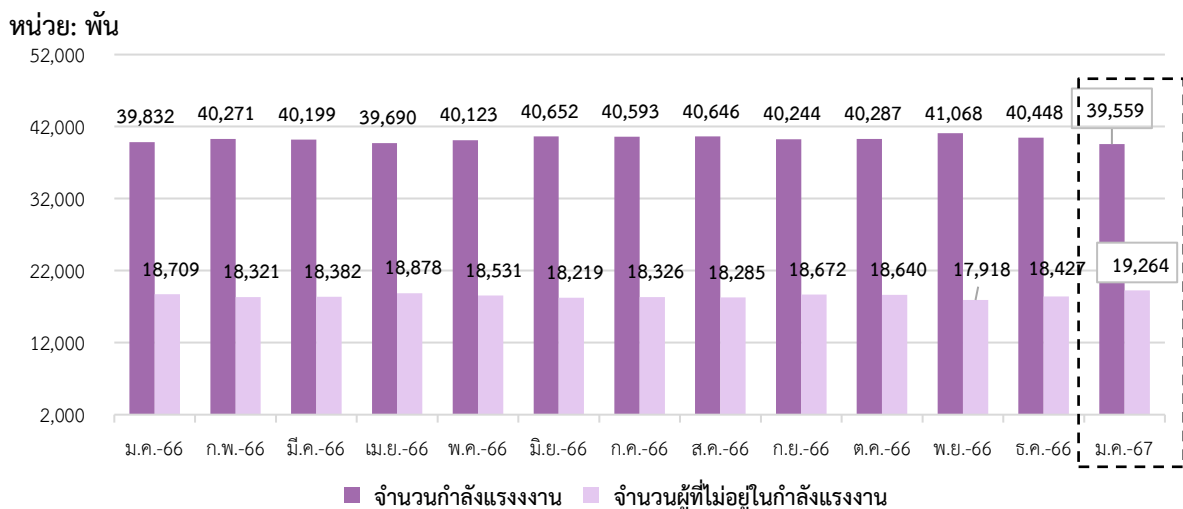
การเติบโตของผลิตภัณฑ์มวลรวมภายในประเทศ ไตรมาส 4 ปี 2566 ขยายตัวร้อยละ 1.7 มูลค่าการส่งออกสินค้าเพิ่มขึ้นจากเดือนก่อนในหลายหมวดสินค้าโดยเฉพาะสินค้าเกษตร อิเล็กทรอนิกส์และผลิตภัณฑ์เคมี ในขณะที่มูลค่าการนำเข้าสินค้าลดลงต่อเนื่องจากเดือนก่อน ตามการนำเข้าเชื้อเพลิงที่ลดลง โดยเฉพาะก๊าซธรรมชาติ สินค้าเวชภัณฑ์ รวมถึงผักผลไม้และรถยนต์ไฟฟ้าจากจีน ดัชนีการผลิตภาคอุตสาหกรรมหดตัวน้อยลงจากระยะเดียวกันของปีก่อน โดยการผลิตหมวดยานยนต์หดตัว ประกอบกับหมวดปิโตรเลียมหดตัวจากการปิดซ่อมบำรุงโรงกลั่นชั่วคราวเป็นสำคัญ ดัชนีผู้จัดการฝ่ายซื้อภาคการผลิต (Manufacturing PMI) อยู่ในระดับ 46.70 ปรับตัวเพิ่มขึ้นจากเดือนที่ผ่านมา แต่ยังคงอยู่ในโซนหดตัว ดัชนีราคาผู้บริโภค (CPI) เท่ากับ 106.98 ปรับตัวลดลงจากเดือนก่อน สาเหตุสำคัญจากการที่ภาครัฐมีมาตรการลดค่าครองชีพด้านพลังงานให้กับประชาชน ประกอบกับราคาสินค้าในกลุ่มอาหารสดยังคงลดลง เนื่องจากปริมาณผลผลิตเข้าสู่ตลาดเพิ่มขึ้น จำนวนนักท่องเที่ยวต่างประเทศเพิ่มขึ้นต่อเนื่อง ตามจำนวนนักท่องเที่ยวชาว ยุโรปไม่รวมรัสเซีย และอินเดีย ในส่วนของตลาดแรงงานปรับแย่ลงจากการส่งออกที่ยังคงลดลง และเริ่มเห็นการลดลงของการจ้างงานในภาคบริการบางสาขา

Highlight สถานะด้านแรงงาน

1. สถานการณ์กำลังแรงงานของไทย (Labour Force)

ประชากรวัยแรงงานที่มีอายุ 15 ปี ขึ้นไป เดือนมกราคม 2567 มีจำนวนประมาณ 58.82 ล้านคน ลดลงจากเดือนที่ผ่านมา โดยแบ่งออกเป็น 1) กำลังแรงงาน ประมาณ 39.56 ล้านคน (คิดเป็นร้อยละ 67.25 ของจำนวนประชากรวัยแรงงาน) ประกอบด้วย ผู้มีงานทำ ประมาณ 39.13 ล้านคน และผู้ว่างงาน ประมาณ 0.43 ล้านคน และ 2) ผู้ที่ไม่อยู่ในกำลังแรงงาน ประมาณ 19.26 ล้านคน (คิดเป็นร้อยละ 32.75 ของจำนวนประชากรวัยแรงงาน) (แผนภาพ 1 และ 2)

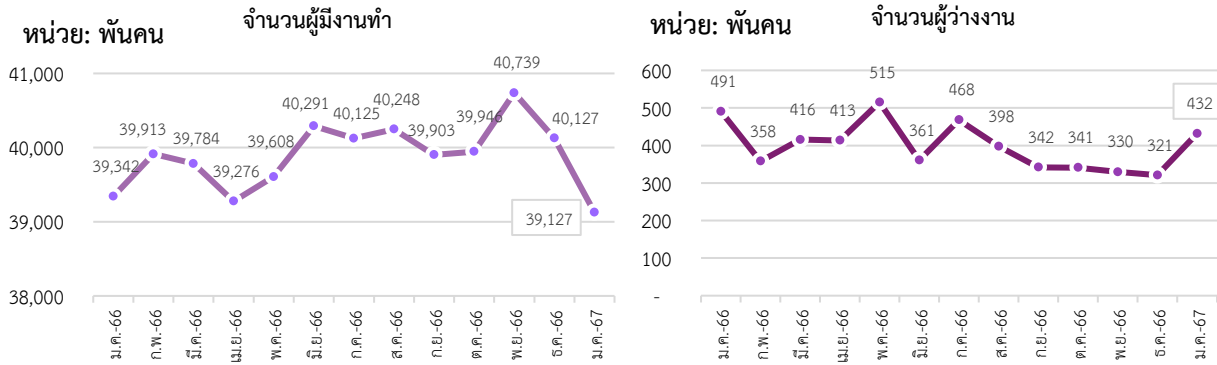
แผนภาพ 1: จำนวนกำลังแรงงานและผู้ที่ไม่อยู่ในกำลังแรงงาน (Labour force and People not in the labour force)



ที่มา: การสำรวจภาวะการทำงานของประชากร สำนักงานสถิติแห่งชาติ

หมายเหตุ: ประมวลข้อมูลโดยกลุ่มงานนโยบายเศรษฐกิจการแรงงานระหว่างประเทศ กองเศรษฐกิจการแรงงาน

แผนภาพ 2: จำนวนผู้มีงานทำและผู้ว่างงานของไทย (Employed and Unemployed Persons)

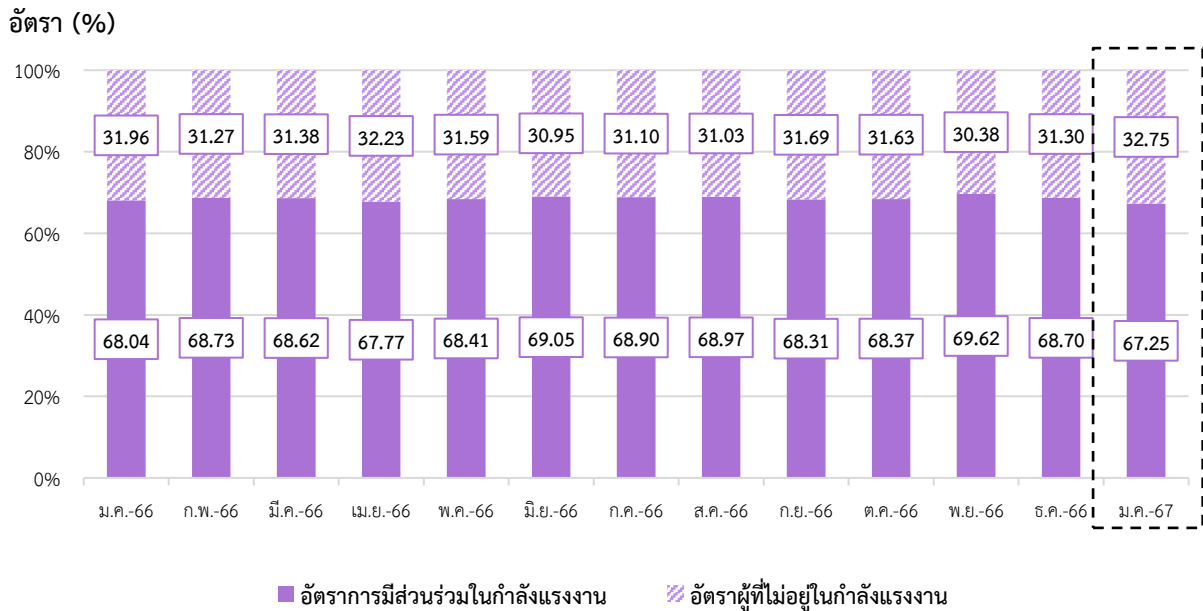


ที่มา: การสำรวจภาวะการทำงานของประชากร สำนักงานสถิติแห่งชาติ

หมายเหตุ: ประมวลผลข้อมูลโดยกลุ่มงานนโยบายเศรษฐกิจการแรงงานระหว่างประเทศ กองเศรษฐกิจการแรงงาน

อัตราการมีส่วนร่วมในกำลังแรงงาน เดือนมกราคม 2567 อยู่ที่ร้อยละ 67.25 ลดลงจากเดือนที่ผ่านมา ซึ่งสามารถอธิบายได้ว่า หากมีประชากรวัยทำงานอายุ 15 ปีขึ้นไป จำนวน 100 คน จะเป็นผู้ที่อยู่ในกำลังแรงงาน ประมาณ 67 คน สำหรับอัตราส่วนผู้ที่ไม่อยู่ในกำลังแรงงาน อยู่ที่ร้อยละ 32.75 เพิ่มขึ้นจากเดือนที่ผ่านมา (แผนภาพ 3)

แผนภาพ 3: อัตราการมีส่วนร่วมในกำลังแรงงานและอัตราผู้ไม่อยู่ในกำลังแรงงาน (Labour Force Participation Rate & Outside Labour Force Rate)



ที่มา: การสำรวจภาวะการทำงานของประชากร สำนักงานสถิติแห่งชาติ

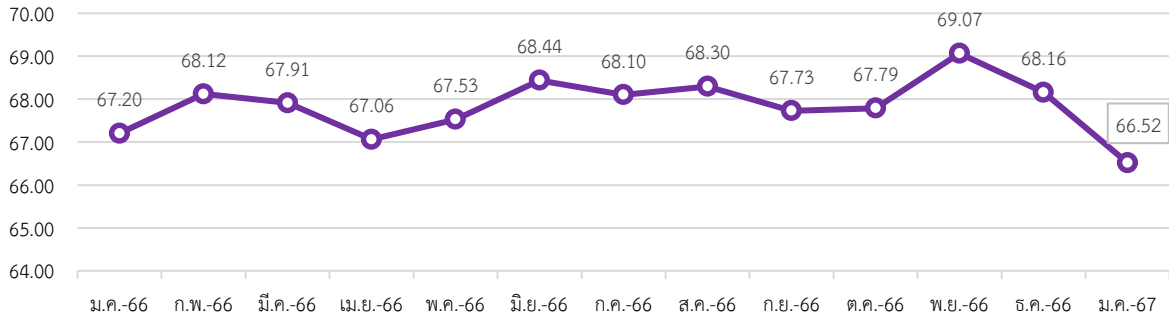
หมายเหตุ: ประมวลผลข้อมูลโดยกลุ่มงานนโยบายเศรษฐกิจการแรงงานระหว่างประเทศ กองเศรษฐกิจการแรงงาน

2. สถานการณ์การจ้างงานของไทย (Employment Situation)

ผู้มีงานทำ เดือนมกราคม 2567 มีจำนวนประมาณ 39.13 ล้านคน โดยคิดเป็นอัตราส่วนผู้มีงานทำ ต่อจำนวนประชากรวัยแรงงานที่มีอายุ 15 ปีขึ้นไป (จำนวน 58.82 ล้านคน) อยู่ที่ร้อยละ 66.52 ลดลงจากเดือนที่ผ่านมา ทั้งนี้ จำนวนผู้มีงานทำลดลงจากเดือนที่ผ่านมา คิดเป็นร้อยละ (-2.49) ลดลงจากเดือนเดียวกันในปีที่ผ่านมา คิดเป็นร้อยละ -0.55 (แผนภาพ 4)

แผนภาพ 4: อัตราส่วนผู้มีงานทำต่อจำนวนประชากรวัยแรงงาน (Employment to Population Ratio)

อัตราส่วนผู้มีงานทำต่อประชากรวัยแรงงาน (%)



ที่มา: การสำรวจภาวะการทำงานของประชากร สำนักงานสถิติแห่งชาติ

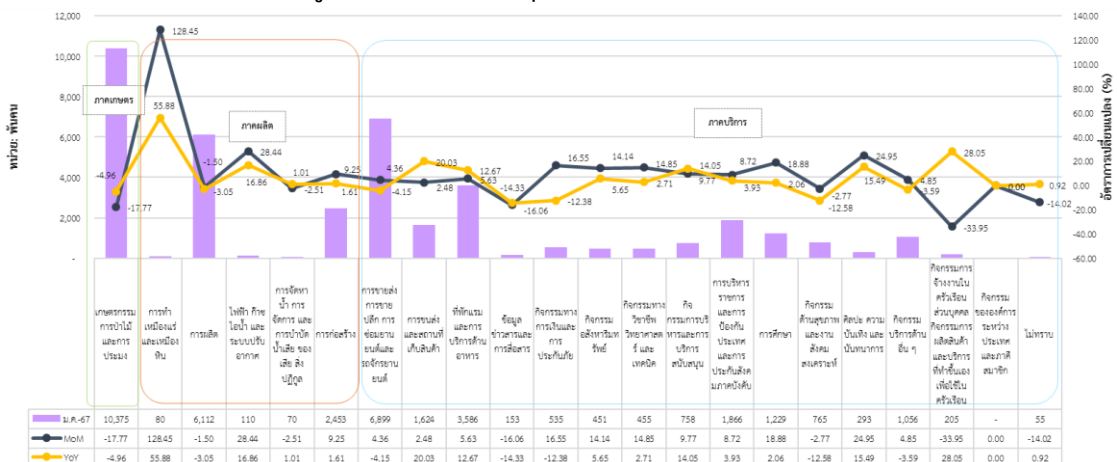
หมายเหตุ: ประมวลข้อมูลโดยกลุ่มงานนโยบายเศรษฐกิจการแรงงานระหว่างประเทศ กองเศรษฐกิจการแรงงาน

จำนวนผู้มีงานทำในภาคอุตสาหกรรม เดือนมกราคม 2567 ประกอบด้วย 1) ผู้มีงานทำภาคเกษตร จำนวนประมาณ 10.38 ล้านคน และ 2) ผู้มีงานทำนอกภาคเกษตร จำนวนประมาณ 28.75 ล้านคน โดยคิดเป็น ร้อยละ 26.52 และ 73.48 ของผู้มีงานทำทั้งหมดในภาคอุตสาหกรรม

อุตสาหกรรมที่มีการจ้างงานขยายตัวสูงสุด 3 อันดับแรก เมื่อเปรียบเทียบกับเดือนที่ผ่านมา (%MoM) ได้แก่ การทำเหมืองแร่ และเหมืองหิน (ร้อยละ 128.45) ไฟฟ้า ก๊าซ ไอน้ำ และระบบปรับอากาศ (ร้อยละ 28.44) และศิลปะ ความบันเทิง และนันทนาการ (ร้อยละ 24.95) ในขณะที่อุตสาหกรรมที่มีการจ้างงานหดตัวสูงสุด 3 อันดับแรก ได้แก่ กิจกรรมการจ้างงานในครัวเรือนส่วนบุคคล กิจกรรมการผลิตสินค้าและบริการที่ทำขึ้นเองเพื่อใช้ในครัวเรือน (ร้อยละ -33.95) เกษตรกรรม การป่าไม้ และการประมง (ร้อยละ -17.77) และข้อมูลข่าวสารและการสื่อสาร (ร้อยละ -16.06) (แผนภาพ 5)

สำหรับอุตสาหกรรมที่มีการจ้างงานขยายตัวสูงสุด 3 อันดับแรก เมื่อเทียบกับเดือนเดียวกันในปีที่ผ่านมา (%YoY) ได้แก่ การทำเหมืองแร่ และเหมืองหิน (ร้อยละ 55.88) กิจกรรมการจ้างงานในครัวเรือนส่วนบุคคล กิจกรรมการผลิตสินค้าและบริการที่ทำขึ้นเองเพื่อใช้ในครัวเรือน (ร้อยละ 28.05) และการขนส่ง และสถานที่เก็บสินค้า (ร้อยละ 20.03) ในขณะที่อุตสาหกรรมที่มีการจ้างงานหดตัวสูงสุด 3 อันดับแรก ได้แก่ ข้อมูลข่าวสารและการสื่อสาร (ร้อยละ -14.33) กิจกรรมด้านสุขภาพและงานสังคมสงเคราะห์ (ร้อยละ -12.58) และกิจกรรมทางการเงินและการประกันภัย (ร้อยละ -12.38) (แผนภาพ 5)

แผนภาพ 5: จำนวนผู้มีงานทำ จำแนกตามอุตสาหกรรม (Employed Person by Industry)



ที่มา: การสำรวจภาวะการทำงานของประชากร สำนักงานสถิติแห่งชาติ

หมายเหตุ: ไม่มีข้อมูลกิจกรรมขององค์กรระหว่างประเทศเดือนกันยายน 2566

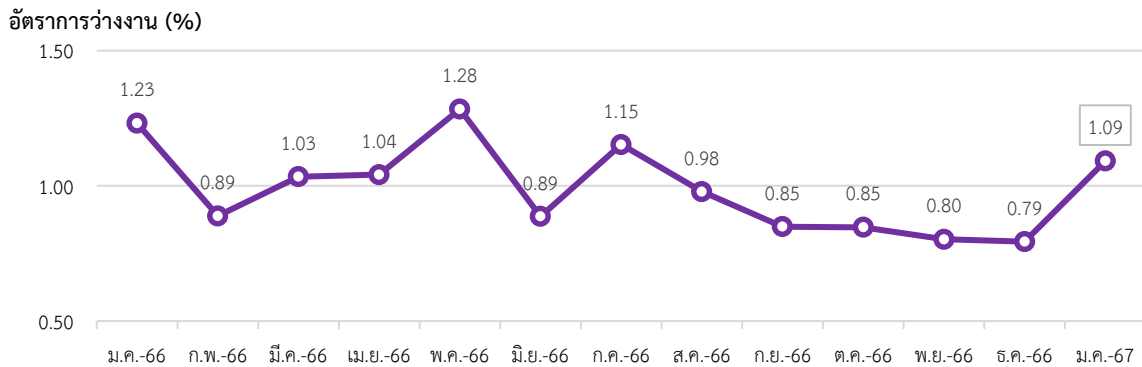
ประมวลข้อมูลโดยกลุ่มงานนโยบายเศรษฐกิจการแรงงานระหว่างประเทศ กองเศรษฐกิจการแรงงาน

3. สถานการณ์การว่างงานของไทย (Unemployment Rate)

จำนวนผู้ว่างงาน เดือนมกราคม 2567	ประมาณ 4.32 แสนคน
- %MoM (มกราคม 2567 เทียบกับ ธันวาคม 2566)	34.55 %
- %YoY (มกราคม 2567 เทียบกับ มกราคม 2566)	-11.95 %

เดือนมกราคม 2567 มีผู้ว่างงาน ประมาณ 4.32 แสนคน คิดเป็นอัตราการว่างงาน ร้อยละ 1.09 เพิ่มขึ้นจากเดือนที่ผ่านมา ทั้งนี้ จำนวนผู้ว่างงานเปลี่ยนแปลงไปจากเดือนที่ผ่านมา คิดเป็นร้อยละ 34.55 และร้อยละ -11.95 เมื่อเทียบกับเดือนเดียวกันในปีที่ผ่านมา (แผนภาพ 6 และ 7)

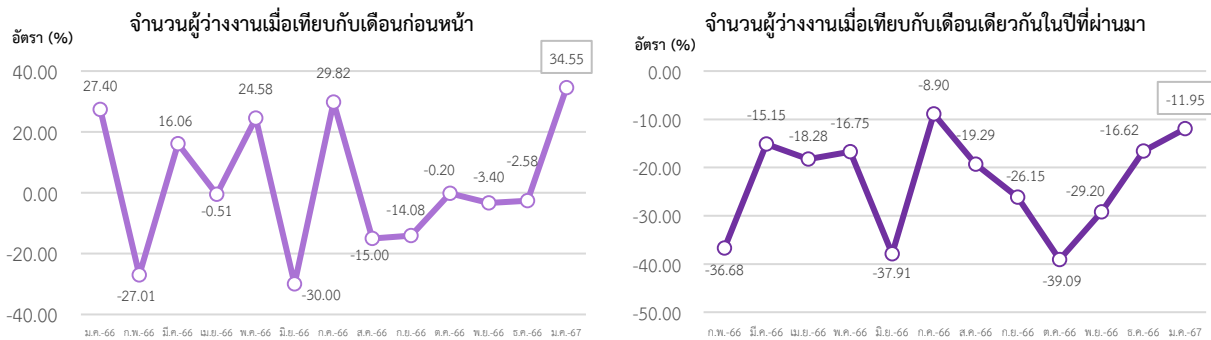
แผนภาพ 6: อัตราการว่างงานของไทย (Unemployment Rate)



ที่มา: การสำรวจภาวะการทำงานของประชากร สำนักงานสถิติแห่งชาติ

หมายเหตุ: ประมวลข้อมูลโดยกลุ่มงานนโยบายเศรษฐกิจการแรงงานระหว่างประเทศ กองเศรษฐกิจการแรงงาน

แผนภาพ 7: อัตราการเปลี่ยนแปลงการว่างงานของไทย



ที่มา: การสำรวจภาวะการทำงานของประชากร สำนักงานสถิติแห่งชาติ

หมายเหตุ: ประมวลข้อมูลโดยกลุ่มงานนโยบายเศรษฐกิจการแรงงานระหว่างประเทศ กองเศรษฐกิจการแรงงาน

4. ค่าจ้างขั้นต่ำของไทย

ค่าจ้างขั้นต่ำของไทยในปัจจุบันถูกกำหนดโดยคณะกรรมการค่าจ้าง ประกอบด้วย ปลัดกระทรวงแรงงาน เป็นประธานกรรมการ ผู้แทนฝ่ายรัฐบาลสี่คน ผู้แทนฝ่ายนายจ้างและผู้แทนฝ่ายลูกจ้างฝ่ายละห้าคน ซึ่งคณะรัฐมนตรีแต่งตั้งเป็นกรรมการ และข้าราชการกระทรวงแรงงาน ซึ่งรัฐมนตรีแต่งตั้งเป็นเลขานุการค่าจ้างขั้นต่ำในประเทศไทย ค่าจ้างขั้นต่ำเป็นอัตราค่าจ้างที่รัฐกำหนดให้นายจ้างต้องจ่ายให้แก่ลูกจ้างในอัตราต่อวัน กำหนดขึ้นครั้งแรกตามประกาศกระทรวงมหาดไทย เรื่อง อัตราค่าจ้างขั้นต่ำ ลงวันที่ 14 กุมภาพันธ์ พ.ศ. 2516

ปัจจุบันกระทรวงแรงงานได้ประกาศอัตราค่าจ้างขั้นต่ำ (ฉบับที่ 12) เมื่อวันที่ 8 ธันวาคม 2566 ซึ่งแบ่งเป็น 17 อัตรา ได้แก่

1. ค่าจ้าง 370 บาท มี 1 จังหวัด คือ ภูเก็ต
 2. ค่าจ้าง 363 บาท มี 6 จังหวัด คือ กรุงเทพมหานคร จังหวัดนครปฐม นนทบุรี ปทุมธานี สมุทรปราการ และสมุทรสาคร
 3. ค่าจ้าง 361 บาท มี 2 จังหวัด คือ ชลบุรี ระยอง
 4. ค่าจ้าง 352 บาท มี 1 จังหวัด คือ จังหวัดนครราชสีมา
 5. ค่าจ้าง 351 บาท มี 1 จังหวัด คือ จังหวัดสมุทรสงคราม
 6. ค่าจ้าง 350 บาท มี 6 จังหวัด คือ จังหวัดขอนแก่น ฉะเชิงเทรา เชียงใหม่ ปราจีนบุรี พระนครศรีอยุธยา และสระบุรี
 7. ค่าจ้าง 349 บาท มี 1 จังหวัด คือ จังหวัดลพบุรี
 8. ค่าจ้าง 348 บาท มี 3 จังหวัด คือ จังหวัดนครนายก สุพรรณบุรี และหนองคาย
 9. ค่าจ้าง 347 บาท มี 2 จังหวัด คือ จังหวัดกระบี่ และตราด
 10. ค่าจ้าง 345 บาท มี 15 จังหวัด คือ จังหวัดกาญจนบุรี จันทบุรี เชียงราย ตาก นครพนม บุรีรัมย์ ประจวบคีรีขันธ์ พังงา พิษณุโลก มุกดาหาร สกลนคร สงขลา สระแก้ว สุราษฎร์ธานี และอุบลราชธานี
 11. ค่าจ้าง 344 บาท มี 3 จังหวัด คือ จังหวัดชุมพร เพชรบุรี และสุรินทร์
 12. ค่าจ้าง 343 บาท มี 3 จังหวัด คือ จังหวัดนครสวรรค์ ยโสธร และลำพูน
 13. ค่าจ้าง 342 บาท มี 5 จังหวัด คือ จังหวัดกาฬสินธุ์ นครศรีธรรมราช บึงกาฬ เพชรบูรณ์ และร้อยเอ็ด
 14. ค่าจ้าง 341 บาท มี 5 จังหวัด คือ จังหวัดชัยนาท ชัยภูมิ พัทลุง สิงห์บุรี และอ่างทอง
 15. ค่าจ้าง 340 บาท มี 16 จังหวัด คือ จังหวัดกำแพงเพชร พิจิตร มหาสารคาม แม่ฮ่องสอน หนองราชบุรี ลำปาง เลย ศรีสะเกษ สตูล สุโขทัย หนองบัวลำภู อำนาจเจริญ อุตรดิตถ์ และอุทัยธานี
 16. ค่าจ้าง 338 บาท มี 4 จังหวัด คือ จังหวัดตรัง น่าน พะเยา และแพร่
 17. ค่าจ้าง 330 บาท มี 3 จังหวัด คือ จังหวัดนราธิวาส ปัตตานี และยะลา
- โดยมีผลบังคับใช้ตั้งแต่วันที่ 1 มกราคม 2567 เป็นต้นไป

ที่มา: กระทรวงแรงงาน

5. สถานการณ์เศรษฐกิจของประเทศไทยเดือนธันวาคม 2566

- การเติบโตของผลิตภัณฑ์มวลรวมภายในประเทศ (GDP Annual Growth Rate) ในไตรมาส 4 ปี 2566 ขยายตัวร้อยละ 1.7 ต่อเนื่องจากการขยายตัวร้อยละ 1.4 ในไตรมาสที่ 3 ปี 2566 เศรษฐกิจไทยเดือนมกราคมปรับตัวขึ้นจากเดือนก่อนแต่โดยรวมการขยายตัวยังอยู่ในระดับต่ำ โดยการส่งออกสินค้าปรับตัวขึ้นหลังจากที่หดตัวในเดือนก่อน และการผลิตภาคอุตสาหกรรมหดตัวน้อยลง แต่หลายอุตสาหกรรมยังถูกกดดันจากอุปสงค์โลกที่ฟื้นตัวช้า สินค้าคงคลังที่อยู่ในระดับสูง และปัจจัยเชิงโครงสร้าง ด้านการลงทุนภาคเอกชนทยอยปรับตัวขึ้น และการบริโภคภาคเอกชนและเศรษฐกิจในภาคบริการยังขยายตัวได้ตามรายรับในภาคการท่องเที่ยวที่เพิ่มขึ้น อย่างไรก็ตามการใช้จ่ายภาครัฐหดตัวจากรายจ่ายลงทุนและรายจ่ายประจำของรัฐบาลกลาง

- มูลค่าการส่งออกสินค้าไม่รวมทองคำที่ขจัดปัจจัยฤดูกาลแล้ว เพิ่มขึ้นจากเดือนก่อนในหลายหมวดสินค้าโดยเฉพาะ 1) สินค้าเกษตร ตามการส่งออกข้าวขาวไปยังอินโดนีเซีย ส่วนหนึ่งได้รับผลดีจากมาตรการระงับการส่งออกข้าวของอินเดีย 2) สินค้าอิเล็กทรอนิกส์ จากการส่งออกอุปกรณ์สื่อสารไปยังฮ่องกงและสหภาพยุโรป และ 3) ผลิตภัณฑ์เคมีและเคมีภัณฑ์ ตามการส่งออกผลิตภัณฑ์เคมีไปยังอินเดียและญี่ปุ่น แม้การส่งออกปิโตรเคมีไปจีนยังลดลงต่อเนื่อง อย่างไรก็ตาม การส่งออกในบางหมวดปรับลดลง อาทิ รถยนต์นั่งส่วนบุคคลและรถยนต์เชิงพาณิชย์

ไปอาเซียนโดยเฉพาะเวียดนามและมาเลเซีย น้ำมันดีเซลไปอาเซียน และชิ้นส่วนประกอบแผงเซลล์แสงอาทิตย์ (solar cell) ไปสหรัฐฯ

- มูลค่าการนำเข้าสินค้าไม่รวมทองคำที่ขจัดปัจจัยฤดูกาลแล้วลดลงต่อเนื่องจากเดือนก่อนตามการนำเข้าเชื้อเพลิงที่ลดลง โดยเฉพาะก๊าซธรรมชาติทั้งจากด้านปริมาณและราคา และสินค้าอุปโภคบริโภคตามการนำเข้าสินค้าเวชภัณฑ์ รวมถึงผักผลไม้และรถยนต์ไฟฟ้าจากจีน

- ดัชนีผู้จัดการฝ่ายซื้อภาคการผลิต (Manufacturing PMI) อยู่ในระดับ 46.70 ปรับตัวเพิ่มขึ้นจากเดือนที่ผ่านมา แต่ยังคงอยู่ในโซนหดตัว

- ดัชนีราคาผู้บริโภค (CPI) เท่ากับ 106.98 ปรับตัวลดลงจากเดือนที่ผ่านมาติดต่อกันเป็นเดือนที่ 5 คิดเป็นร้อยละ (-0.02) และปรับตัวลดลงเมื่อเทียบกับเดือนเดียวกันในปีที่ผ่านมาติดต่อกันเป็นเดือนที่ 4 คิดเป็นร้อยละ (-1.11) มีสาเหตุสำคัญจากการที่ภาครัฐมีมาตรการลดค่าครองชีพด้านพลังงานให้กับประชาชน โดยเฉพาะการตรึงราคาน้ำมันดีเซลให้อยู่ในระดับไม่เกิน 30 บาทต่อลิตร และการลดราคาค่ากระแสไฟฟ้าให้กับประชาชนบางส่วน ส่งผลให้ค่ากระแสไฟฟ้ราคายังคงลดลงเมื่อเทียบกับปีที่ผ่านมา ประกอบกับราคาสินค้าในกลุ่มอาหารสดยังคงลดลง โดยเฉพาะผักสดและเนื้อสุกร เนื่องจากปริมาณผลผลิตเข้าสู่ตลาดเพิ่มขึ้น รวมทั้งฐานราคาของปีที่ผ่านมาอยู่ในระดับสูง

- ดัชนีการผลิตภาคอุตสาหกรรมหดตัวจากระยะเดียวกันของปีก่อนน้อยลง โดยการผลิตหมวดยานยนต์หดตัว แต่ปรับดีขึ้นบ้างจากการผลิตรถยนต์นั่งเพื่อส่งมอบ ประกอบกับหมวดปิโตรเลียมหดตัวจากการปิดซ่อมบำรุงโรงกลั่นชั่วคราวเป็นสำคัญ อย่างไรก็ตาม การผลิตในบางหมวดขยายตัวจากปีก่อน อาทิ หมวดอาหารและเครื่องดื่ม สอดคล้องกับยอดขายเครื่องดื่มที่ไม่มีแอลกอฮอล์ที่เพิ่มขึ้น และหมวดยางและพลาสติกจากสินค้าคงคลังของประเทศคู่ค้าที่เริ่มปรับลดลง

- เครื่องชี้การลงทุนภาคเอกชนที่ขจัดปัจจัยฤดูกาลแล้วเพิ่มขึ้น หลังลดลงในเดือนก่อน ตามการลงทุนด้านเครื่องจักรและอุปกรณ์ที่เพิ่มขึ้นจากการนำเข้าสินค้าทุน รวมถึงการลงทุนในหมวดก่อสร้างที่เพิ่มขึ้นจากทั้งพื้นที่ได้รับอนุญาตก่อสร้างและยอดจำหน่ายวัสดุก่อสร้าง โดยพื้นที่ได้รับอนุญาตก่อสร้างเพิ่มขึ้นจากพื้นที่เพื่อการอุตสาหกรรมและโรงงานเป็นสำคัญ สะท้อนความต้องการลงทุนที่มีอยู่ต่อเนื่อง

- เครื่องชี้การบริโภคภาคเอกชนที่ขจัดปัจจัยฤดูกาลแล้วทรงตัวจากเดือนก่อน โดยการใช้จ่ายในหมวดบริการและสินค้าไม่คงทนในเดือนนี้ ส่วนหนึ่งได้รับผลดีจากมาตรการภาครัฐทั้งการอุดหนุนราคาพลังงานและการลดหย่อนภาษี ขณะที่การใช้จ่ายหมวดสินค้าคงทนเพิ่มขึ้นตามยอดจำหน่ายรถยนต์นั่งส่วนบุคคล ทั้งนี้ความเชื่อมั่นของผู้บริโภคยังเพิ่มขึ้นต่อเนื่อง โดยส่วนหนึ่งได้รับแรงสนับสนุนจากมาตรการภาครัฐ

- จำนวนนักท่องเที่ยวต่างประเทศที่ขจัดปัจจัยฤดูกาลแล้วเพิ่มขึ้นต่อเนื่อง ตามจำนวนนักท่องเที่ยวชาวยุโรปไม่รวมรัสเซีย และอินเดีย อย่างไรก็ตาม จำนวนนักท่องเที่ยวในบางสัญชาติ อาทิ จีนและมาเลเซียชะลอลงบ้าง ส่วนหนึ่งเพื่อรอเที่ยวช่วงเทศกาลตรุษจีนในเดือนกุมภาพันธ์ สำหรับรายรับภาคการท่องเที่ยวที่ขจัดปัจจัยฤดูกาลแล้วเพิ่มขึ้นมากจากเดือนก่อน ตามจำนวนนักท่องเที่ยว และจำนวนวันพักเฉลี่ยที่เพิ่มขึ้น สอดคล้องกับการเพิ่มขึ้นของสัดส่วนนักท่องเที่ยวระยะยาวต่อนักท่องเที่ยวระยะสั้น

- ตลาดแรงงาน ปรับแย่ลงโดยการจ้างงานในภาคการผลิตโดยเฉพาะที่เกี่ยวข้องเนื่องกับการส่งออกยังคงลดลง และเริ่มเห็นการลดลงของการจ้างงานในภาคบริการบางสาขา

ที่มา: สำนักงานสภาพัฒนาการเศรษฐกิจและสังคมแห่งชาติ, ธนาคารแห่งประเทศไทย

เรียบเรียงโดย: กลุ่มงานนโยบายเศรษฐกิจการแรงงานระหว่างประเทศ กองเศรษฐกิจการแรงงาน

สถานการณ์กำลังแรงงานของไต้หวัน (Labour Force in Taiwan)

Highlight สถานะเศรษฐกิจ

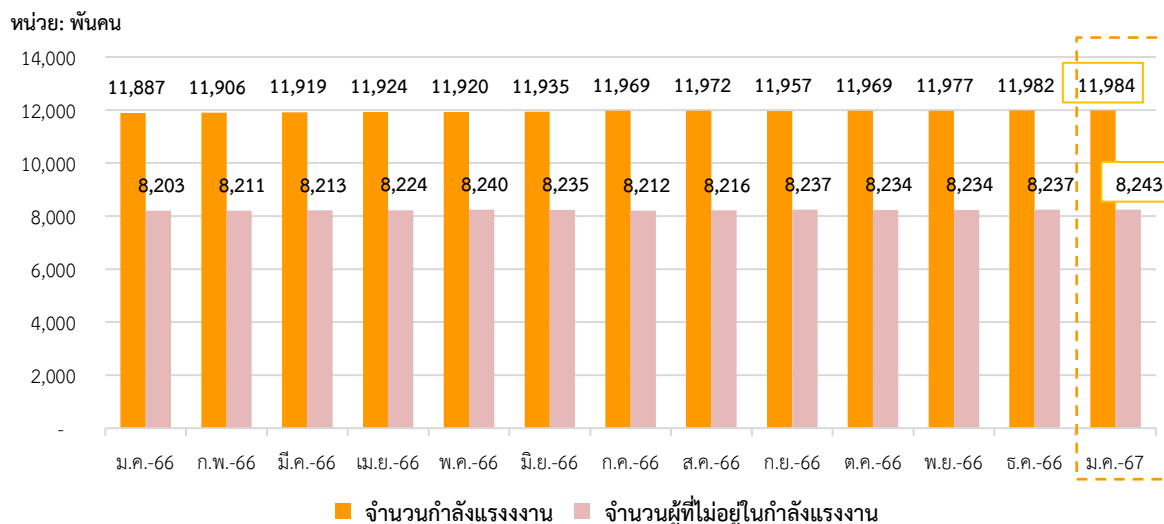
เศรษฐกิจไต้หวันไตรมาสที่ 4 ปี 2566 ขยายตัวร้อยละ 4.93 เมื่อเทียบกับไตรมาสเดียวกันของปีก่อน โดยเป็นผลจากการบริโภคภายในประเทศที่แข็งแกร่ง และการส่งออกที่ฟื้นตัวอย่างต่อเนื่องจากผลิตภัณฑ์ ICT ดัชนีราคาผู้บริโภคอยู่ที่ 106.59 ปรับตัวเพิ่มขึ้นเล็กน้อยจากเดือนก่อนหน้าสาเหตุหลักเกิดจากการปรับตัวสูงขึ้นของราคาผลไม้และเนื้อสัตว์ ดัชนีผู้จัดการฝ่ายซื้อภาคการผลิต เพิ่มขึ้นเป็น 48.80 แต่ยังคงอยู่ในโซนหดตัว การผลิตภาคอุตสาหกรรมกลับมาเติบโตเมื่อเทียบกับเดือนเดียวกันในปีที่ผ่านมา จากความต้องการ AI ที่มีความสามารถในการประมวลผลสูง และการบริการ cloud service ยอดค้าปลีกยังคงขยายตัวอย่างต่อเนื่อง จากความต้องการที่เพิ่มขึ้นในส่วนของยานยนต์ รวมถึงการจับจ่ายซื้อสินค้าและของขวัญในเทศกาลตรุษจีน ด้านตลาดแรงงานมีเสถียรภาพ อัตราการว่างงานลดลง 0.02 จุด จากเดือนที่ผ่านมาอยู่ที่ร้อยละ 3.31 ทำให้ตลาดแรงงานโดยรวมในเดือนนี้ยังคงทรงตัว

Highlight สถานะด้านแรงงาน

1. สถานการณ์กำลังแรงงานของไต้หวัน (Labour Force)

ประชากรที่มีอายุ 15 ปี ขึ้นไป เดือนมกราคม 2567 มีจำนวนประมาณ 20.23 ล้านคน เพิ่มขึ้นจากเดือนที่ผ่านมา โดยแบ่งออกเป็น 1) กำลังแรงงาน ประมาณ 11.99 ล้านคน (ร้อยละ 59.26 ของจำนวนประชากรวัยแรงงาน) ประกอบด้วย ผู้มีงานทำ ประมาณ 11.59 ล้านคน และผู้ว่างงาน ประมาณ 0.40 ล้านคน และ 2) ผู้ที่ไม่อยู่ในกำลังแรงงาน ประมาณ 8.24 ล้านคน (ร้อยละ 40.74 ของจำนวนประชากรวัยแรงงาน) (แผนภาพ 8 และ 9)

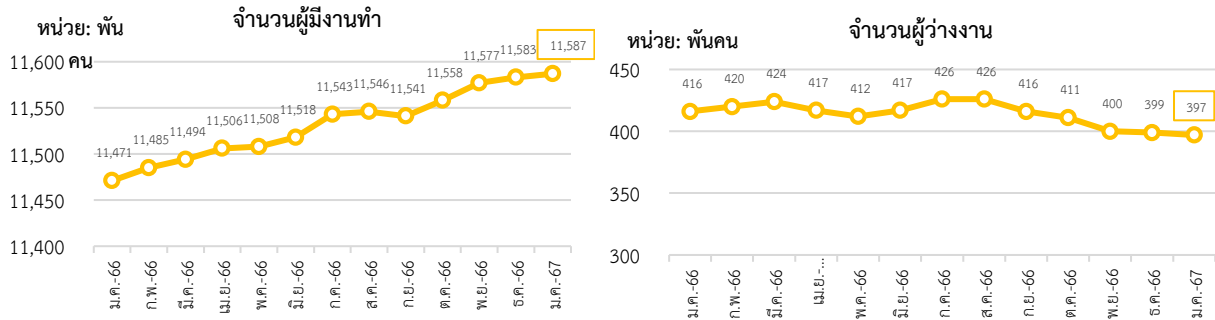
แผนภาพ 8: จำนวนกำลังแรงงานและผู้ที่ไม่อยู่ในกำลังแรงงาน (Labour force and People not in the labour force)



ที่มา: National Statistics Taiwan

หมายเหตุ: ประมวลผลข้อมูลโดยกลุ่มงานนโยบายเศรษฐกิจการแรงงานระหว่างประเทศ กองเศรษฐกิจการแรงงาน

แผนภาพ 9: จำนวนผู้มีงานทำและผู้ว่างงานของไต้หวัน (Employed and Unemployed Persons)

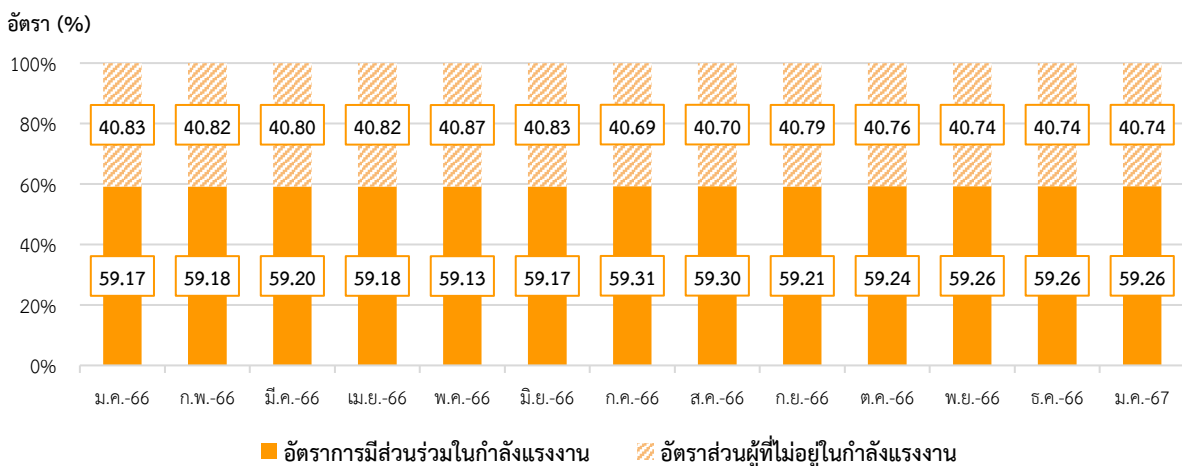


ที่มา: National Statistics Taiwan

หมายเหตุ: ประมวลข้อมูลโดยกลุ่มงานนโยบายเศรษฐกิจการแรงงานระหว่างประเทศ กองเศรษฐกิจการแรงงาน

อัตราการมีส่วนร่วมในกำลังแรงงาน เดือนมกราคม 2567 อยู่ที่ร้อยละ 59.26 คงตัวจากเดือนที่ผ่านมา ซึ่งสามารถอธิบายได้ว่า หากมีประชากรวัยทำงานอายุ 15 ปีขึ้นไป จำนวน 100 คน จะเป็นผู้ที่อยู่ในกำลังแรงงานประมาณ 59 คน สำหรับอัตราส่วนผู้ที่ไม่อยู่ในกำลังแรงงาน อยู่ที่ร้อยละ 40.74 คงตัวจากเดือนที่ผ่านมาเช่นเดียวกัน (แผนภาพ 10)

แผนภาพ 10: อัตราการมีส่วนร่วมในกำลังแรงงานและอัตราผู้ไม่อยู่ในกำลังแรงงาน (Labour Force Participation Rate & Outside Labour Force Rate)



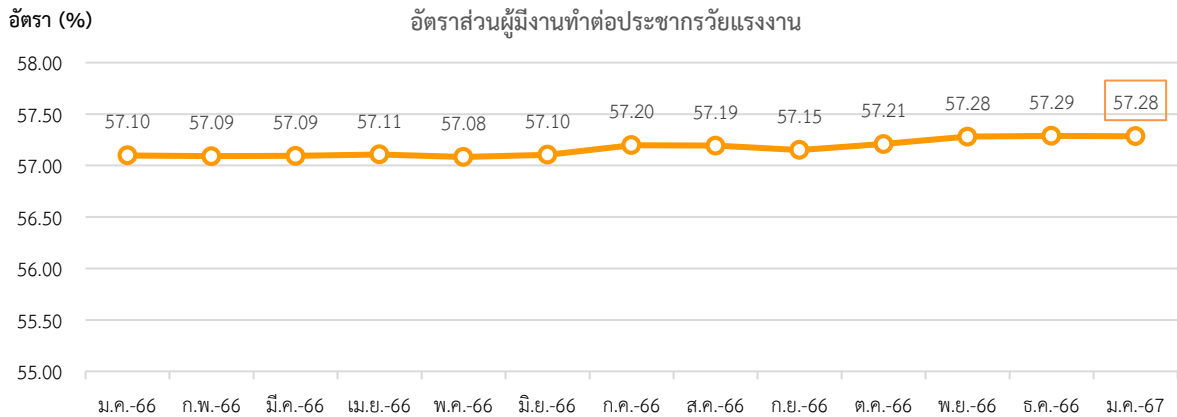
ที่มา: National Statistics Taiwan

หมายเหตุ: ประมวลข้อมูลโดยกลุ่มงานนโยบายเศรษฐกิจการแรงงานระหว่างประเทศ กองเศรษฐกิจการแรงงาน

2. สถานการณ์การจ้างงานของไต้หวัน (Employment Situation)

ผู้มีงานทำ เดือนมกราคม 2567 มีจำนวนประมาณ 11.59 ล้านคน โดยคิดเป็นอัตราส่วนผู้ที่มีงานทำต่อจำนวนประชากรวัยแรงงานที่มีอายุ 15 ปีขึ้นไป (จำนวน 20.23 ล้านคน) อยู่ที่ร้อยละ 57.28 ลดลงจากเดือนที่ผ่านมา คิดเป็นร้อยละ 0.01 และเพิ่มขึ้นเมื่อเทียบกับเดือนเดียวกันในปีที่ผ่านมา คิดเป็นร้อยละ 0.33 (แผนภาพ 11)

แผนภาพ 11: อัตราส่วนผู้มีงานทำต่อจำนวนประชากรวัยแรงงาน (Employment to Population Ratio)

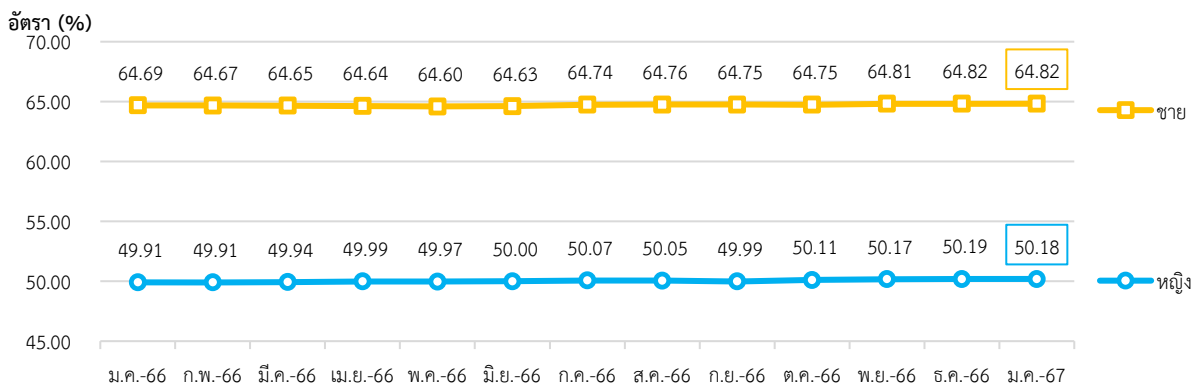


ที่มา: National Statistics Taiwan

หมายเหตุ: ประมวลข้อมูลโดยกลุ่มงานนโยบายเศรษฐกิจการแรงงานระหว่างประเทศ กองเศรษฐกิจการแรงงาน

หากจำแนกตามเพศ อัตราส่วนผู้มีงานทำต่อจำนวนประชากรวัยแรงงานเพศชาย อยู่ที่ร้อยละ 64.82 ไม่เปลี่ยนแปลงจากเดือนที่ผ่านมา และเพศหญิง ร้อยละ 50.18 ลดลงจากเดือนที่ผ่านมา (แผนภาพ 12)

แผนภาพ 12: อัตราส่วนผู้มีงานทำต่อจำนวนประชากรวัยแรงงาน จำแนกตามเพศ (Employment to Population Ratio by Sex)



ที่มา: National Statistics Taiwan

หมายเหตุ: ประมวลข้อมูลโดยกลุ่มงานนโยบายเศรษฐกิจการแรงงานระหว่างประเทศ กองเศรษฐกิจการแรงงาน

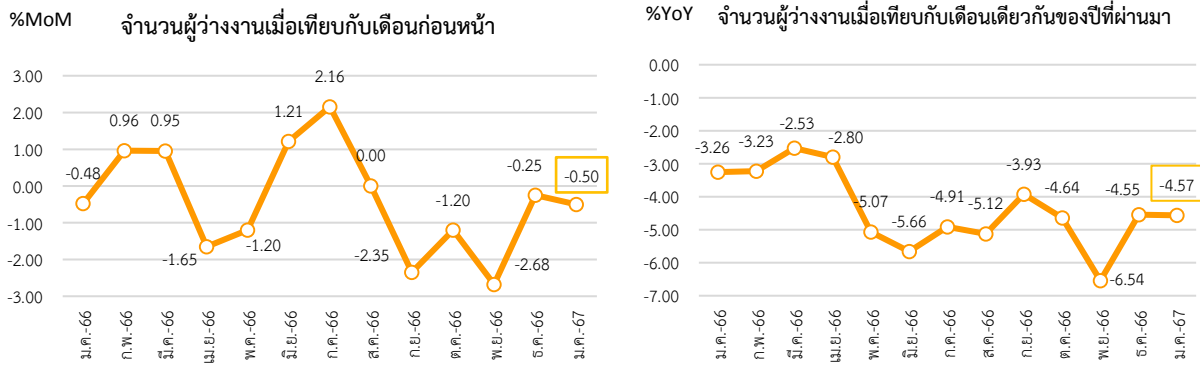
จำนวนผู้มีงานทำในภาคอุตสาหกรรม เดือนมกราคม 2567 ประกอบด้วย 1) ผู้มีงานทำในภาคเกษตร จำนวนประมาณ 0.50 ล้านคน และ 2) ผู้มีงานทำนอกภาคเกษตร จำนวนประมาณ 11.09 ล้านคน โดยคิดเป็นร้อยละ 4.28 และ 95.72 ของผู้มีงานทำทั้งหมดในภาคอุตสาหกรรม

อุตสาหกรรมที่มีการจ้างงานขยายตัวสูงสุด 3 อันดับแรก เมื่อเทียบกับเดือนที่ผ่านมา (%MoM) ได้แก่ กิจกรรมด้านสุขภาพและงานสังคมสงเคราะห์ (ร้อยละ 0.37) ที่พักแรม และการบริการด้านอาหาร (ร้อยละ 0.34) และ กิจกรรมทางวิชาชีพ วิทยาศาสตร์ และเทคนิค (ร้อยละ 0.24) ในขณะที่อุตสาหกรรมที่มีการจ้างงานหดตัวสูงสุด 3 อันดับแรก ได้แก่ ข้อมูลข่าวสาร และการสื่อสาร (ร้อยละ -0.70) เกษตรกรรม การป่าไม้ การประมง และการล่าสัตว์ (ร้อยละ -0.40) และการศึกษา (ร้อยละ -0.16) (แผนภาพ 13)

สำหรับอุตสาหกรรมที่มีการจ้างงานขยายตัวสูงสุด 3 อันดับแรก เมื่อเทียบกับเดือนเดียวกันในปีที่ผ่านมา (%YoY) ได้แก่ ศิลปะ ความบันเทิง และนันทนาการ (ร้อยละ 7.69) กิจกรรมการบริการสนับสนุน (ร้อยละ 7.62) และ

กลุ่มงานนโยบายเศรษฐกิจการแรงงานระหว่างประเทศ กองเศรษฐกิจการแรงงาน สำนักงานปลัดกระทรวงแรงงาน

แผนภาพ 15: อัตราการเปลี่ยนแปลงการว่างงานของไต้หวัน

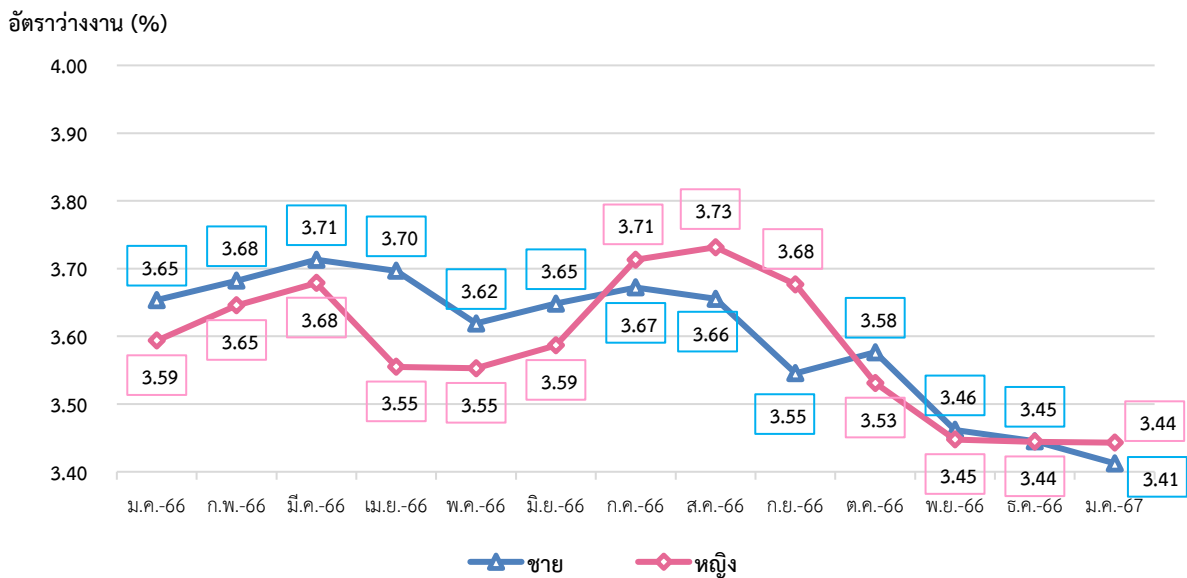


ที่มา: National Statistics Taiwan

หมายเหตุ: ประมวลข้อมูลโดยกลุ่มงานนโยบายเศรษฐกิจการแรงงานระหว่างประเทศ กองเศรษฐกิจการแรงงาน

หากจำแนกอัตราการว่างงานตามเพศ พบว่า เพศชาย มีอัตราว่างงาน อยู่ที่ร้อยละ 3.41 ลดลงจากเดือนที่ผ่านมา และเพศหญิงไม่เปลี่ยนแปลงจากเดือนที่ผ่านมา อยู่ที่ร้อยละ 3.44 (แผนภาพ 16)

แผนภาพ 16: อัตราการว่างงานของไต้หวันจำแนกตามเพศ (Unemployment Rate by Sex)



ที่มา: National Statistics Taiwan

หมายเหตุ: ประมวลข้อมูลโดยกลุ่มงานนโยบายเศรษฐกิจการแรงงานระหว่างประเทศ กองเศรษฐกิจการแรงงาน

4. ค่าจ้างขั้นต่ำของไต้หวัน

ค่าจ้างไต้หวันถูกกำหนดโดยกระทรวงแรงงานไต้หวัน โดยมีคณะกรรมการพิจารณาค่าจ้างขั้นพื้นฐาน 21 คน ตัวแทนฝ่ายลูกจ้างและฝ่ายนายจ้างอย่างละ 7 คน และตัวแทนฝ่ายเจ้าหน้าที่และนักวิชาการ 7 คน โดยการเปลี่ยนแปลงค่าจ้างจะขึ้นกับข้อตกลงของคณะกรรมการ ตามที่กฎหมายแรงงานและคณะกรรมการได้ร่วมกันพิจารณาจากสภาพเศรษฐกิจ การค้าขาย อสังหาริมทรัพย์ และสภาพแวดล้อมต่าง ๆ ของไต้หวัน มีความเห็นให้ปรับเลื่อนขึ้นเงินเดือนขั้นต่ำ และจะประกาศใช้อย่างเป็นทางการเมื่อผ่านมติที่ประชุม วัตถุประสงค์ของการขึ้นค่าจ้าง คือ เพื่อรักษามาตรฐานชีวิตขั้นพื้นฐานของแรงงานและการเติบโตทางเศรษฐกิจ ซึ่งรวมถึงทุนแรงงานและเศรษฐกิจโดยรวม

เมื่อเดือนกันยายน 2566 ที่ประชุมสภาบริหารไต้หวันได้พิจารณาเห็นชอบ อนุมัติการปรับเพิ่มค่าจ้างขั้นต่ำประจำปี 2567 โดยมีผลบังคับใช้ตั้งแต่วันที่ 1 มกราคม 2567 เป็นต้นไป ค่าจ้างขั้นต่ำรายเดือนจะปรับเพิ่มเป็น 27,470 เหรียญไต้หวัน ส่วนค่าจ้างขั้นต่ำรายชั่วโมงปรับเพิ่มเป็น 183 เหรียญไต้หวัน คิดเป็นอัตราส่วนการปรับเพิ่มประมาณ 4.05%

ที่มา: Ministry of Labor (Taiwan)

5. สถานการณ์เศรษฐกิจของไต้หวันเดือนมกราคม 2567

- เศรษฐกิจไต้หวันไตรมาสที่ 4 ปี 2566 ขยายตัวร้อยละ 4.93 เมื่อเทียบกับไตรมาสเดียวกันของปีก่อน โดยปรับลดต่ำกว่าการคาดการณ์ล่วงหน้าร้อยละ 0.19 จุด และสูงกว่าการขยายตัวในไตรมาสที่ผ่านมา นับเป็นการเติบโตทางเศรษฐกิจที่แข็งแกร่งที่สุดนับตั้งแต่ไตรมาสที่ 4 ของปี 2564 โดยเป็นผลจากการบริโภคภายในประเทศที่แข็งแกร่ง และการส่งออกที่ฟื้นตัว

- การส่งออกยังคงเพิ่มขึ้นอย่างต่อเนื่อง มูลค่าการส่งออกรวมของไต้หวันเพิ่มขึ้นร้อยละ 18.1 เมื่อเทียบกับเดือนเดียวกันในปีที่ผ่านมา เนื่องจากการส่งออกผลิตภัณฑ์ ICT ที่เพิ่มสูงขึ้น และเป็นผลจากฐานในการคำนวณที่ต่ำ โดยที่การส่งออกชิ้นส่วนของผลิตภัณฑ์อิเล็กทรอนิกส์และผลิตภัณฑ์ ICT ขยายตัว ร้อยละ 7.5 และ 100.6 ตามลำดับ

- ดัชนีราคาผู้บริโภคอยู่ที่ 106.59 ปรับตัวเพิ่มขึ้นเล็กน้อยจากเดือนก่อนหน้าแต่เพิ่มขึ้นจากเดือนเดียวกันในปีที่ผ่านมาร้อยละ 1.79 สาเหตุหลักเกิดจากราคาผลไม้และเนื้อสัตว์เพิ่มขึ้นร้อยละ 20.86 และ 5.63 ตามลำดับ

- ดัชนีผู้จัดการฝ่ายซื้อภาคการผลิต เพิ่มขึ้นเป็น 48.80 ปรับตัวเพิ่มขึ้นจากเดือนที่ผ่านมาร้อยละ 1.2 แต่ยังคงอยู่ในโซนหดตัว

- การผลิตภาคอุตสาหกรรมกลับมาเติบโตร้อยละ 16.0 เมื่อเทียบกับเดือนเดียวกันในปีที่ผ่านมา จากความต้องการ AI ที่มีความสามารถในการประมวลผลสูง และการบริการคราวด์ที่เพิ่มขึ้น

- ยอดค้าปลีกยังคงเพิ่มขึ้นอย่างต่อเนื่อง โดยเพิ่มขึ้นร้อยละ 0.3 เมื่อเทียบกับเดือนเดียวกันในปีที่ผ่านมา จากความต้องการที่เพิ่มขึ้นในส่วนของรถยนต์ การจับจ่ายซื้อสินค้าและของขวัญในเทศกาลตรุษจีน

- ตลาดแรงงานยังคงมีเสถียรภาพ อัตราการว่างงานลดลง 0.02 จุด จากเดือนที่ผ่านมามีอยู่ที่ร้อยละ 3.31 ทำให้ตลาดแรงงานโดยรวมในเดือนนี้ยังคงทรงตัว

ที่มา: National Development Council (Taiwan), Trading economics
เรียบเรียงโดย: กลุ่มงานนโยบายเศรษฐกิจการแรงงานระหว่างประเทศ กองเศรษฐกิจการแรงงาน

สถานการณ์กำลังแรงงานของญี่ปุ่น (Labour Force in Japan)

Highlight สถานะเศรษฐกิจ

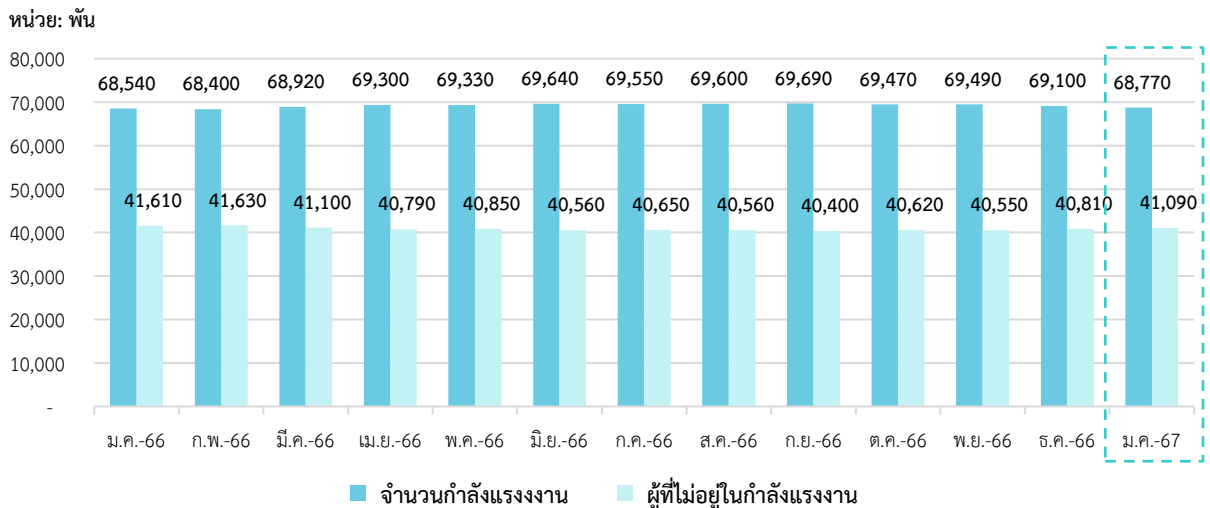
ผลิตภัณฑ์มวลรวมรวมภายในประเทศญี่ปุ่น ในไตรมาสที่ 4 ปี 2566 ขยายตัวร้อยละ 1.2 เมื่อเทียบกับไตรมาสเดียวกันของปีก่อน ดัชนีผู้จัดการฝ่ายจัดซื้อภาคการผลิตในเดือนมกราคม 2567 ปรับตัวเพิ่มขึ้นจากเดือนที่ผ่านมา โดยอยู่ที่ระดับ 48.00 จุด และยังคงอยู่ในโซนหดตัว ดัชนีราคาผู้บริโภคปรับตัวเพิ่มขึ้นเป็น 106.90 จาก 106.80 จุด ในเดือนธันวาคม 2566 มูลค่าการส่งออกของญี่ปุ่นในปี 2566 นับว่าสูงที่สุดเป็นประวัติการณ์ อันเป็นผลจากสถานการณ์การขาดแคลนเซมิคอนดักเตอร์มีแนวโน้มไปในทางที่ดีขึ้น ส่งผลให้การส่งออกรถยนต์คันตัวโดยมูลค่าการส่งออกรถยนต์ของปี 2566 นั้น ปรับตัวเพิ่มขึ้นจากปีก่อนหน้าร้อยละ 32.7 เป็น 17.27 ล้านล้านเยน ในส่วนของค่าเงินเยนอ่อนค่าลงอีกครั้ง เนื่องจากผลกระทบจากเหตุการณ์แผ่นดินไหวครั้งใหญ่ที่คาบสมุทรโนโตะ เมื่อวันที่ 1 มกราคม 2567 ส่งผลให้อาคารบ้านเรือนพังเสียหายเป็นจำนวนมาก ค่าเงินเยนปรับตัวอ่อนค่าลงมาอยู่ในระดับ 142 เยน/ดอลลาร์สหรัฐ ในช่วงอาทิตย์สุดท้ายของเดือนธันวาคม 2566 ที่ผ่านมา เนื่องจากนักลงทุนต่างชาติขายเงินสกุลเยน อันเป็นผลจากความกังวลว่าเหตุการณ์ดังกล่าวอาจส่งผลให้เศรษฐกิจญี่ปุ่นชะลอตัวลง

Highlight สถานะด้านแรงงาน

1. สถานการณ์กำลังแรงงานของญี่ปุ่น (Labour Force)

ประชากรที่มีอายุ 15 ปี ขึ้นไป เดือนมกราคม 2567 มีจำนวนประมาณ 109.86 ล้านคน ลดลงจากเดือนที่ผ่านมา โดยแบ่งออกเป็น 1) กำลังแรงงาน ประมาณ 68.77 ล้านคน (ร้อยละ 62.60 ของจำนวนประชากรวัยแรงงาน) ประกอบด้วย ผู้มีงานทำ ประมาณ 67.14 ล้านคน และผู้ว่างงาน ประมาณ 1.63 ล้านคน และ 2) ผู้ที่ไม่อยู่ในกำลังแรงงาน ประมาณ 41.09 ล้านคน (ร้อยละ 37.40 ของจำนวนประชากรวัยแรงงาน) (แผนภาพ 17 และ 18)

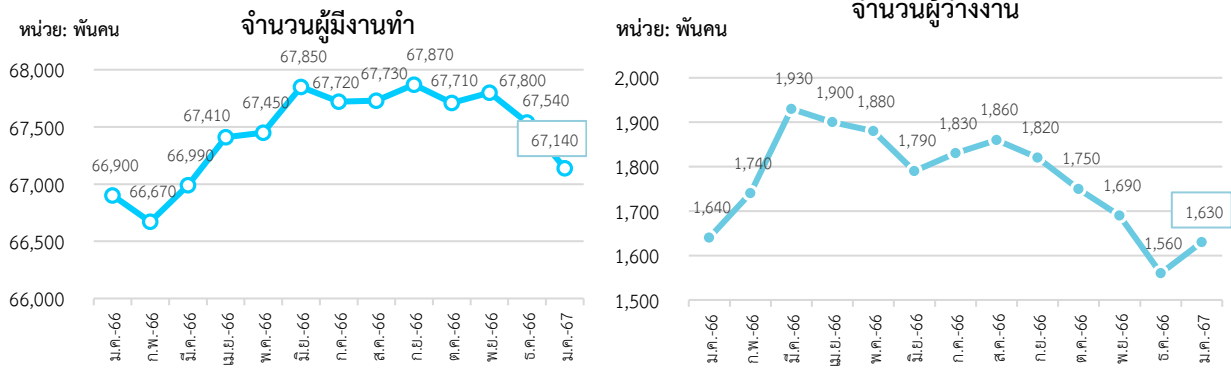
แผนภาพ 17: จำนวนกำลังแรงงานและผู้ที่ไม่อยู่ในกำลังแรงงาน (Labour force and People not in the labour force)



ที่มา: National Statistics of Japan

หมายเหตุ: ประมวลผลข้อมูลโดยกลุ่มงานนโยบายเศรษฐกิจการแรงงานระหว่างประเทศ กองเศรษฐกิจการแรงงาน

แผนภาพ 18: จำนวนผู้มีงานทำและการจำนวนผู้ว่างงานของญี่ปุ่น



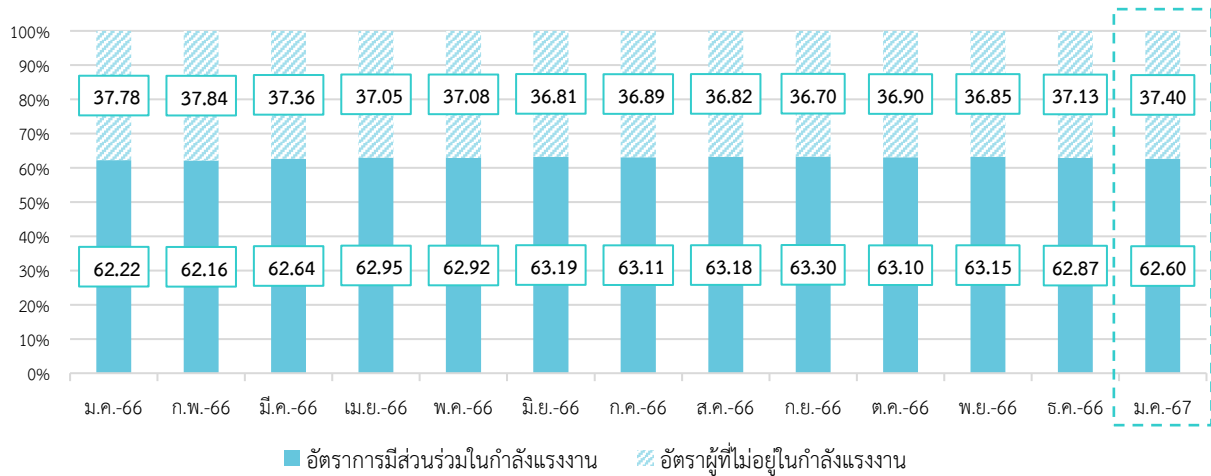
ที่มา: National Statistics of Japan

หมายเหตุ: ประมวลผลข้อมูลโดยกลุ่มงานนโยบายเศรษฐกิจการแรงงานระหว่างประเทศ กองเศรษฐกิจการแรงงาน

อัตราการมีส่วนร่วมในกำลังแรงงาน เดือนมกราคม 2567 อยู่ที่ร้อยละ 62.60 ลดลงจากเดือนที่ผ่านมา ซึ่งสามารถอธิบายได้ว่า หากมีประชากรวัยทำงานอายุ 15 ปีขึ้นไป จำนวน 100 คน จะเป็นผู้ที่อยู่ในกำลังแรงงาน ประมาณ 63 คน สำหรับอัตราผู้ที่ไม่อยู่ในกำลังแรงงาน อยู่ที่ร้อยละ 37.40 เพิ่มขึ้นจากเดือนที่ผ่านมา (แผนภาพ 19)

แผนภาพ 19: อัตราการมีส่วนร่วมในกำลังแรงงานและอัตราผู้ไม่อยู่ในกำลังแรงงาน (Labour Force Participation Rate and Outside Labour Force Rate)

อัตรา (%)



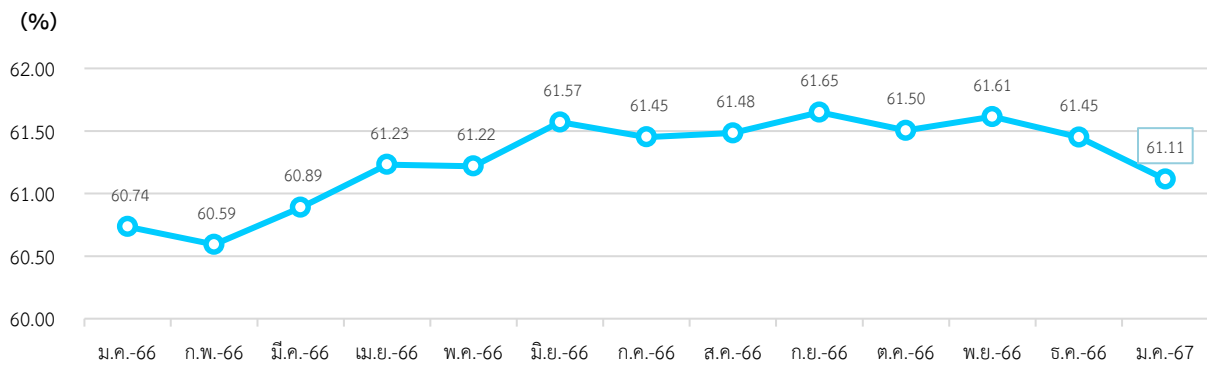
ที่มา: National Statistics of Japan

หมายเหตุ: ประมวลผลข้อมูลโดยกลุ่มงานนโยบายเศรษฐกิจการแรงงานระหว่างประเทศ กองเศรษฐกิจการแรงงาน

2. สถานการณ์การจ้างงานของญี่ปุ่น (Employment Situation)

ผู้มีงานทำ เดือนมกราคม 2567 มีจำนวนประมาณ 67.14 ล้านคน โดยคิดเป็นอัตราส่วนผู้มีงานทำ ต่อจำนวนประชากรวัยแรงงานที่มีอายุ 15 ปีขึ้นไป (จำนวน 109.86 ล้านคน) อยู่ที่ร้อยละ 61.11 ทั้งนี้ จำนวนผู้มีงานทำลดลงจากเดือนที่ผ่านมา (%MoM) คิดเป็นร้อยละ (-0.59) แต่เพิ่มขึ้นเมื่อเทียบกับเดือนเดียวกันในปีที่ผ่านมา (%YoY) คิดเป็นร้อยละ 0.36 (แผนภาพ 20)

แผนภาพ 20: อัตราส่วนผู้มีงานทำต่อประชากรวัยแรงงาน (Employment to Population Ratio)

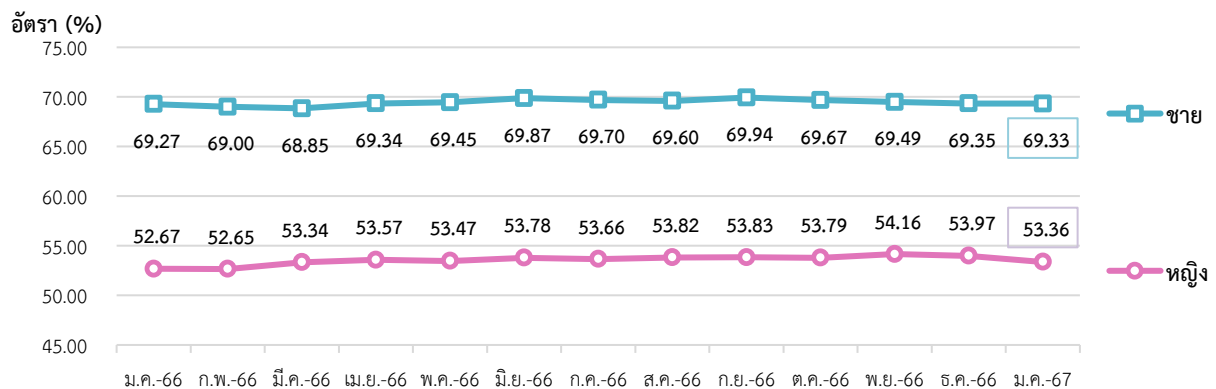


ที่มา: National Statistics of Japan

หมายเหตุ: ประมวลข้อมูลโดยกลุ่มงานนโยบายเศรษฐกิจการแรงงานระหว่างประเทศ กองเศรษฐกิจการแรงงาน

หากจำแนกตามเพศ อัตราส่วนผู้มีงานทำต่อจำนวนประชากรวัยแรงงานเพศชาย อยู่ที่ร้อยละ 69.33 ลดลงจากเดือนที่ผ่านมา เช่นเดียวกับเพศหญิง อยู่ที่ร้อยละ 53.36 ลดลงจากเดือนที่ผ่านมา (แผนภาพ 21)

แผนภาพ 21: อัตราส่วนผู้มีงานทำต่อประชากรวัยแรงงาน จำแนกตามเพศ (Employment to Population Ratio by Sex)



ที่มา: National Statistics of Japan

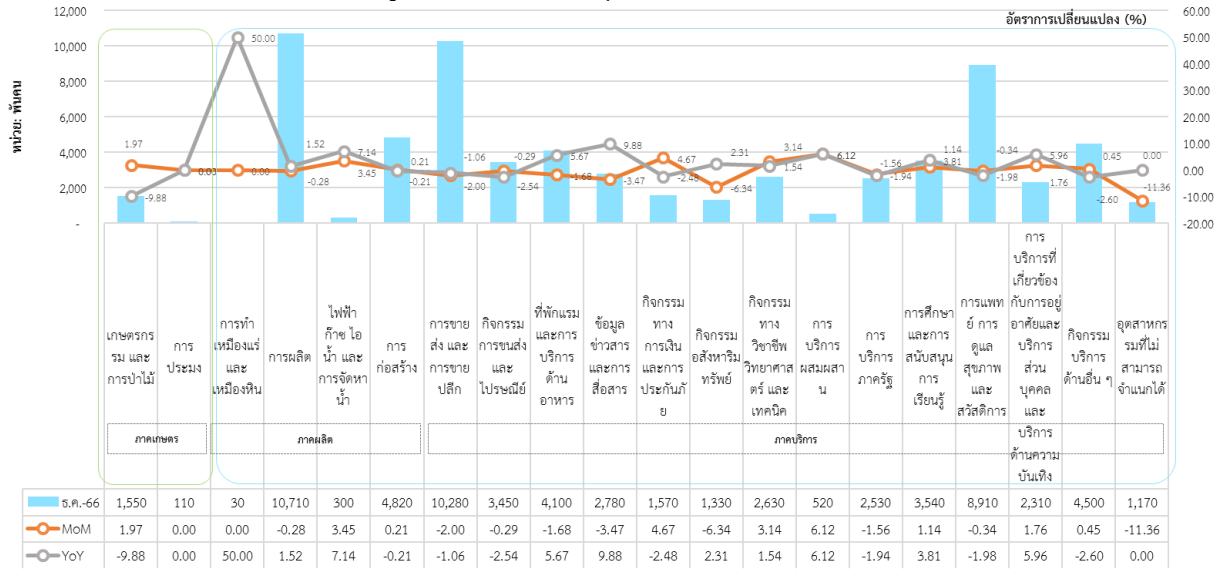
หมายเหตุ: ประมวลข้อมูลโดยกลุ่มงานนโยบายเศรษฐกิจการแรงงานระหว่างประเทศ กองเศรษฐกิจการแรงงาน

จำนวนผู้มีงานทำในภาคอุตสาหกรรม เดือนมกราคม 2567 ประกอบด้วย 1) ผู้มีงานทำในภาคเกษตร ประมาณ 1.66 ล้านคน และ 2) ผู้มีงานทำนอกภาคเกษตร ประมาณ 65.48 ล้านคน โดยคิดเป็นร้อยละ 2.47 และ 97.53 ของผู้มีงานทำทั้งหมดในภาคอุตสาหกรรม

อุตสาหกรรมที่การจ้างงานมีการขยายตัวสูงสุด 3 อันดับแรก เมื่อเปรียบเทียบกับเดือนที่ผ่านมา (%MoM) ได้แก่ การบริการผสมผสาน (ร้อยละ 6.12) กิจกรรมทางการเงินและการประกันภัย (ร้อยละ 4.67) และไฟฟ้า ก๊าซ ไอน้ำ และการจัดหาน้ำ (ร้อยละ 3.45) ในขณะที่อุตสาหกรรมที่การจ้างงานหดตัวสูงสุด 3 อันดับแรก ได้แก่ อุตสาหกรรมที่ไม่สามารถจำแนกได้ (ร้อยละ -11.36) กิจกรรมอสังหาริมทรัพย์ (ร้อยละ -6.34) และข้อมูลข่าวสารและการสื่อสาร (ร้อยละ -3.47) (แผนภาพ 22)

สำหรับอุตสาหกรรมที่มีการจ้างงานขยายตัวสูงสุด 3 อันดับแรก เมื่อเทียบกับเดือนเดียวกันในปีที่ผ่านมา (%YoY) ได้แก่ ข้อมูลข่าวสารและการสื่อสาร (ร้อยละ 9.88) ไฟฟ้า ก๊าซ ไอน้ำ และการจัดหาน้ำ (ร้อยละ 7.14) และการบริการผสมผสาน (ร้อยละ 6.12) ในขณะที่อุตสาหกรรมที่มีการจ้างงานหดตัวสูงสุด 3 อันดับแรก ได้แก่ เกษตรกรรม และการป่าไม้ (ร้อยละ -9.88) กิจกรรมบริการด้านอื่น ๆ (ร้อยละ -2.60) และกิจกรรมการขนส่งและไปรษณีย์ (ร้อยละ -2.54) (แผนภาพ 22)

แผนภาพ 22: จำนวนผู้ปฏิบัติงาน จำแนกตามอุตสาหกรรม (Employed Person by Industry)



ที่มา: National Statistics of Japan

หมายเหตุ: ประมวลข้อมูลโดยกลุ่มงานนโยบายเศรษฐกิจการแรงงานระหว่างประเทศ กองเศรษฐกิจการแรงงาน

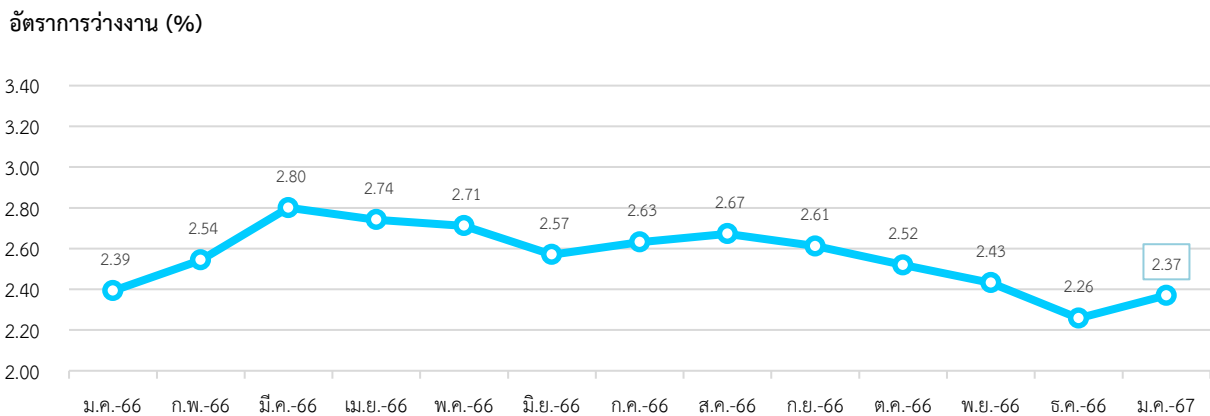
: การบริการผสมผสาน (COMPOUND SERVICES) ได้แก่ กิจกรรมที่เกี่ยวข้องกับบริการไปรษณีย์ (POSTAL SERVICES) และสมาคมสหกรณ์ (COOPERATIVE ASSOCIATIONS)

3. สถานการณ์การว่างงานของญี่ปุ่น (Unemployment)

- จำนวนผู้ว่างงาน เดือนมกราคม 2567 ประมาณ 1.63 ล้านคน
- %MoM (มกราคม 2567 เทียบกับ ธันวาคม 2566) 4.49 %
- %YoY (มกราคม 2567 เทียบกับ มกราคม 2565) -0.61 %

เดือนมกราคม 2567 มีผู้ว่างงาน ประมาณ 1.63 ล้านคน คิดเป็นอัตราการว่างงาน ร้อยละ 2.37 เพิ่มขึ้นจากเดือนที่ผ่านมา ทั้งนี้ จำนวนผู้ว่างงานเพิ่มขึ้นจากเดือนที่ผ่านมา คิดเป็นร้อยละ (4.49) แต่ลดลงเมื่อเทียบกับเดือนเดียวกันในปีที่ผ่านมา คิดเป็นร้อยละ (-0.61) (แผนภาพ 23 และ 24)

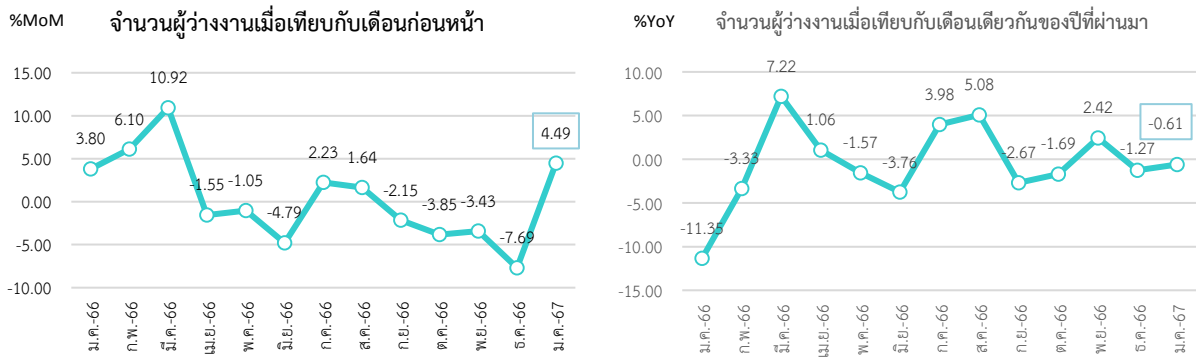
แผนภาพ 23: อัตราการว่างงานของญี่ปุ่น (Unemployment Rate)



ที่มา: National Statistics of Japan

หมายเหตุ: ประมวลข้อมูลโดยกลุ่มงานนโยบายเศรษฐกิจการแรงงานระหว่างประเทศ กองเศรษฐกิจการแรงงาน

แผนภาพ 24: อัตราการเปลี่ยนแปลงการว่างงานของญี่ปุ่น

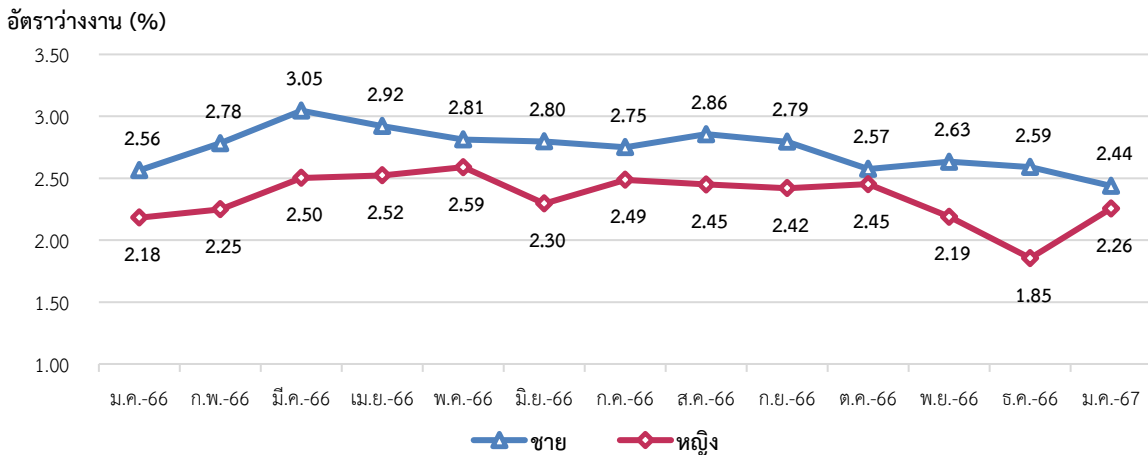


ที่มา: National Statistics of Japan

หมายเหตุ: ประมวลผลข้อมูลโดยกลุ่มงานนโยบายเศรษฐกิจการแรงงานระหว่างประเทศ กองเศรษฐกิจการแรงงาน

หากจำแนกอัตราการว่างงานตามเพศ พบว่า เพศชายมีอัตราว่างงาน อยู่ที่ร้อยละ 2.44 ลดลงจากเดือนที่ผ่านมา ในขณะที่เพศหญิง อัตราว่างงานอยู่ที่ร้อยละ 2.26 เพิ่มขึ้นจากเดือนที่ผ่านมา (แผนภาพ 25)

แผนภาพ 25: อัตราการว่างงานของญี่ปุ่น จำแนกตามเพศ (Unemployment Rate by Sex)



ที่มา: National Statistics of Japan

หมายเหตุ: ประมวลผลข้อมูลโดยกลุ่มงานนโยบายเศรษฐกิจการแรงงานระหว่างประเทศ กองเศรษฐกิจการแรงงาน

4. ค่าจ้างขั้นต่ำของญี่ปุ่น

พระราชบัญญัติค่าจ้างขั้นต่ำ พ.ศ. 2502 (Minimum Wage Act. 1959) ระบุว่า การกำหนดหรือทบทวนอัตราค่าจ้างขั้นต่ำเป็นอำนาจหน้าที่ของรัฐมนตรีว่าการกระทรวงสาธารณสุข แรงงาน และสวัสดิการญี่ปุ่น หรือหัวหน้าสำนักงานแรงงานจังหวัด โดยสามารถรับฟังความคิดเห็นประกอบการพิจารณาจากสภาค่าจ้างกลาง (Central Minimum Wage Council) และสภาค่าจ้างจังหวัด (Local Minimum Wage Council) (องค์ประกอบของสภา ได้แก่ ผู้แทนลูกจ้าง ผู้แทนนายจ้าง และบุคคลที่ยอมรับจากสังคมในสัดส่วนที่เท่าเทียมกัน) จากนั้นจะเปิดโอกาสให้ผู้มีส่วนได้ส่วนเสีย (นายจ้าง - ลูกจ้าง) แสดงความคิดเห็น กรณีมีคำร้องคัดค้าน กระทรวงสาธารณสุข แรงงาน และสวัสดิการ หรือสำนักงานแรงงานจังหวัดจะต้องหาเหตุผลต่อคำร้องคัดค้านนั้น ๆ จากสภาค่าจ้างกลางและสภาค่าจ้างจังหวัด แล้วรัฐมนตรีว่าการกระทรวงสาธารณสุข แรงงาน และสวัสดิการ หรือหัวหน้าสำนักงานแรงงานจังหวัดจึงจะตัดสินใจกำหนดอัตราค่าจ้างขั้นต่ำ

การกำหนดอัตราค่าจ้างขั้นต่ำจังหวัดของญี่ปุ่นจะพิจารณาโดยใช้ข้อมูล สถิติและผลการสำรวจหลายอย่างประกอบกัน โดยพิจารณา 3 ประเด็นหลักในจังหวัด (มาตรา 9 ของ พ.ร.บ. ค่าจ้างขั้นต่ำ) คือ

1) ค่าใช้จ่ายในการดำรงชีพของลูกจ้าง 2) ค่าจ้างของลูกจ้างที่ทำงานในประเภทงานที่คล้ายกัน 3) ความสามารถในการจ่ายค่าจ้างของนายจ้างกิจการทั่ว ๆ ไป โดยในทางปฏิบัติอัตราค่าจ้างขั้นต่ำรายชั่วโมงของจังหวัดมีการเสนอพิจารณาและประกาศทุกปี ปี ละ 1 ครั้ง โดยกระทรวงสาธารณสุข แรงงานและสวัสดิการญี่ปุ่น (ประกาศช่วงเดือนสิงหาคมของทุกปีและเริ่มบังคับใช้ช่วงเดือนตุลาคมในปีเดียวกัน)

ปัจจุบันรัฐบาลญี่ปุ่นประกาศปรับอัตราค่าจ้างขั้นต่ำประจำปี โดยเพิ่มขึ้นจาก 961 เยนต่อชั่วโมง เป็น 1,004 เยนต่อชั่วโมง หรือเพิ่มขึ้นร้อยละ 4.47 (อ้างอิงจากการคำนวณของสำนักงานแรงงานในประเทศญี่ปุ่น) (ประมาณ 240.78 บาท) มีผลบังคับใช้ตั้งแต่เดือนตุลาคม 2566 เพื่อแก้ไขปัญหาเงินเฟ้อภายในประเทศเป็นสำคัญ

ที่มา: สำนักงานแรงงานในประเทศญี่ปุ่น

5. สถานการณ์เศรษฐกิจประเทศญี่ปุ่นเดือนธันวาคม 2566

- **ผลิตภัณฑ์มวลรวมภายในประเทศญี่ปุ่น ในไตรมาสที่ 4 ปี 2566 ขยายตัวร้อยละ 1.2** เมื่อเทียบกับไตรมาสเดียวกันของปีก่อน ทั้งนี้ เนื่องจาก การลงทุนของภาคเอกชนปรับตัวเพิ่มขึ้น อันเป็นผลจากการเพิ่มขึ้นของการลงทุนทางด้านซอฟต์แวร์ของ บริษัทผลิตยานยนต์ และบริษัทผู้ผลิตเซมิคอนดักเตอร์ ซึ่งต่างกำลังฟื้นตัวหลังจากที่ปัญหาการหยุดชะงักของห่วงโซ่อุปทานยานยนต์และเซมิคอนดักเตอร์มีแนวโน้มไปในทางที่ดีขึ้น

- **ดัชนีผู้จัดการฝ่ายจัดซื้อภาคการผลิต ปรับตัวเพิ่มขึ้นจากเดือนที่ผ่านมา โดยอยู่ที่ระดับ 48.00** และยังคงอยู่ในโซนหดตัว

- **ดัชนีราคาผู้บริโภคปรับตัวเพิ่มขึ้นเป็น 106.90 จุดในเดือนมกราคม จาก 106.80 จุดในเดือนธันวาคมปี 2566** ดัชนีราคาผู้บริโภค CPI ในญี่ปุ่นเฉลี่ยอยู่ที่ 72.98 จุดตั้งแต่ปี พ.ศ. 2500 ถึง 2567 ซึ่งแตะระดับสูงสุดตลอดกาลที่ 107.10 จุดในเดือนตุลาคมปี 2566 และต่ำสุดเป็นประวัติการณ์ 17.10 คะแนน ในเดือนกุมภาพันธ์ พ.ศ. 2500

- **มูลค่าการส่งออกของญี่ปุ่นในปี 2566 นับว่าสูงที่สุดเป็นประวัติการณ์** กระทรวงการคลังญี่ปุ่นเปิดเผยว่า ดุลการค้าญี่ปุ่น (Trade Statistics of Japan) ของปี 2566 ขาดดุลที่ 9.29 ล้านล้านเยน นับเป็นการขาดดุลต่อเนื่องกันเป็นปีที่ 3 แต่เมื่อเทียบกับปีก่อนหน้า นับว่าขาดดุลน้อยลง ร้อยละ 54.3 จากการขาดดุลที่ 20.33 ล้านล้านเยน ทั้งนี้ เนื่องจาก การปรับตัวเพิ่มขึ้นของมูลค่าส่งออก ที่ร้อยละ 2.8 จาก 98.17 ล้านล้านเยน เป็น 100.89 ล้านล้านเยน ซึ่งนับว่าสูงที่สุดเป็นประวัติการณ์ อันเป็นผลจาก สถานการณ์การขาดแคลนเซมิคอนดักเตอร์มีแนวโน้มไปในทางที่ดีขึ้น ส่งผลให้การส่งออกรถยนต์ฟื้นตัว โดยมูลค่า การส่งออกรถยนต์ของปี 2566 นั้นปรับตัวเพิ่มขึ้นจากปีก่อนหน้าร้อยละ 32.7 เป็น 17.27 ล้านล้านเยน

- **ค่าเงินเยนอ่อนค่าลงอีกครั้ง** เนื่องจากผลกระทบจากเหตุการณ์แผ่นดินไหวครั้งใหญ่ที่คาบสมุทรโนโตะ เมื่อวันที่ 1 มกราคม 2567 ส่งผลให้อาคารบ้านเรือนพังเสียหายเป็นจำนวนมาก และเกิดรอยแยกตลอดแนวถนนในจังหวัดอิชิการะ รวมถึงจังหวัดใกล้เคียง ยิ่งไปกว่านั้น ยังเกิดเหตุการณ์ไฟไหม้ขนาดใหญ่ขึ้น ในเมืองวาจิมาะ จังหวัดอิชิการะ นอกจากนี้ เจ้าหน้าที่สำนักงาน อุตุนิยมวิทยาญี่ปุ่นยังได้แจ้งเตือนประชาชนในบางพื้นที่ให้ระวังความเสี่ยงที่จะเกิดแผ่นดินไหวรุนแรงกว่านี้ ตามมาอีก ทั้งนี้ เหตุการณ์ดังกล่าวส่งผลให้ ค่าเงินเยนปรับตัวอ่อนค่าลงมาอยู่ในระดับ 142 เยน/ดอลลาร์สหรัฐ จากระดับ 141 เยน/ดอลลาร์สหรัฐ ในช่วงอาทิตย์สุดท้ายของเดือนธันวาคม 2566 ที่ผ่านมา เนื่องจากนักลงทุนต่างเทขายเงินสกุลเยน อันเป็นผลจากความกังวลว่าเหตุการณ์ดังกล่าวอาจส่งผลให้เศรษฐกิจญี่ปุ่นชะลอตัวลง และอาจส่งผลกระทบต่อการตัดสินใจยกเลิกนโยบายทางการเงินแบบผ่อนคลายพิเศษ (Ultraloose Monetary Policy) ของธนาคารแห่งชาติญี่ปุ่น (Bank of Japan: BOJ) ในการประชุมคณะกรรมการ BOJ ที่จะจัดขึ้นในระหว่าง วันที่ 22 – 23 มกราคม 2567 ที่จะถึงนี้ได้

ที่มา: Trading Economics, สำนักงานเศรษฐกิจการคลัง

เรียบเรียงโดย: กลุ่มงานนโยบายเศรษฐกิจการแรงงานระหว่างประเทศ กองเศรษฐกิจการแรงงาน

สถานการณ์กำลังแรงงานของสาธารณรัฐเกาหลี (Labour Force in Republic of Korea)

Highlight สถานะเศรษฐกิจ

ผลิตภัณฑ์มวลรวมภายในประเทศเกาหลีใต้ ไตรมาสที่ 4 ปี 2566 ขยายตัวร้อยละ 2.2 เพิ่มขึ้นจากไตรมาสที่ผ่านมา และสูงกว่าไตรมาสเดียวกันของปีก่อนหน้า โดยได้แรงหนุนจากการส่งออกที่เพิ่มขึ้น ดัชนีราคาผู้บริโภคปรับตัวเพิ่มขึ้นอยู่ที่ 113.15 ดัชนีผู้จัดการฝ่ายจัดซื้อภาคการผลิตเพิ่มขึ้นเป็น 51.2 จากเดือนก่อนหน้า เนื่องจากปัจจัยเชิงบวกในภาคการผลิต ดัชนียอดค้าปลีกในเดือนมกราคม 2567 เพิ่มขึ้น 8.2% เมื่อเทียบเป็นรายปี เนื่องจากช่องทางออนไลน์มีความแข็งแกร่งเพิ่มมากขึ้น ในส่วนของการส่งออกเริ่มต้นอย่างแข็งแกร่งในเดือนมกราคม 2567 โดยได้แรงหนุนจากการฟื้นตัวของการขนส่งเซมิคอนดักเตอร์ และความต้องการที่แข็งแกร่งจากจีน จำนวนแรงงานชาวต่างชาติในเกาหลีใต้พุ่งสูงสุดเป็นประวัติการณ์ในเดือนพฤษภาคม 2566 ทั้งหมด 923,000 คน โดยมีแรงงานชาวเวียดนามเป็นจำนวนสูงสุดตามมาด้วยแรงงานชาวจีน ขณะที่รัฐบาลเกาหลีกำลังผ่อนปรนการควบคุมการเข้าเมืองสำหรับชาวต่างชาติ แม้แต่แรงงานไร้ฝีมือเพื่อรับมือกับอัตราการเกิดที่ลดลงในประเทศ ซึ่งต่ำที่สุดในโลกอีกด้วย

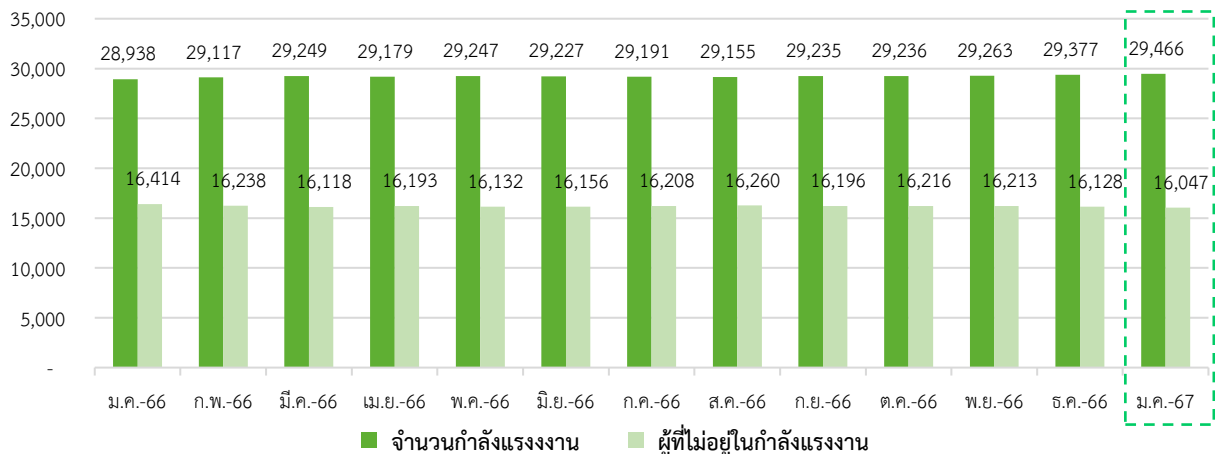
Highlight สถานะด้านแรงงาน

1. สถานการณ์กำลังแรงงานของเกาหลีใต้ (Labour Force)

ประชากรที่มีอายุ 15 ปี ขึ้นไป เดือนมกราคม 2567 มีจำนวนประมาณ 45.52 ล้านคน เพิ่มขึ้นจากเดือนที่ผ่านมา โดยแบ่งออกเป็น 1) กำลังแรงงาน ประมาณ 29.47 ล้านคน (ร้อยละ 64.74 ของจำนวนประชากรวัยแรงงาน) ประกอบด้วย ผู้มีงานทำ ประมาณ 28.58 ล้านคน และผู้ว่างงาน ประมาณ 0.89 ล้านคน และ 2) ผู้ที่ไม่อยู่ในกำลังแรงงาน ประมาณ 16.05 ล้านคน (ร้อยละ 35.26 ของจำนวนประชากรวัยแรงงาน) (แผนภาพ 26 และ 27)

แผนภาพ 26: จำนวนกำลังแรงงานและผู้ที่ไม่อยู่ในกำลังแรงงาน (Labour force and People not in the labour force)

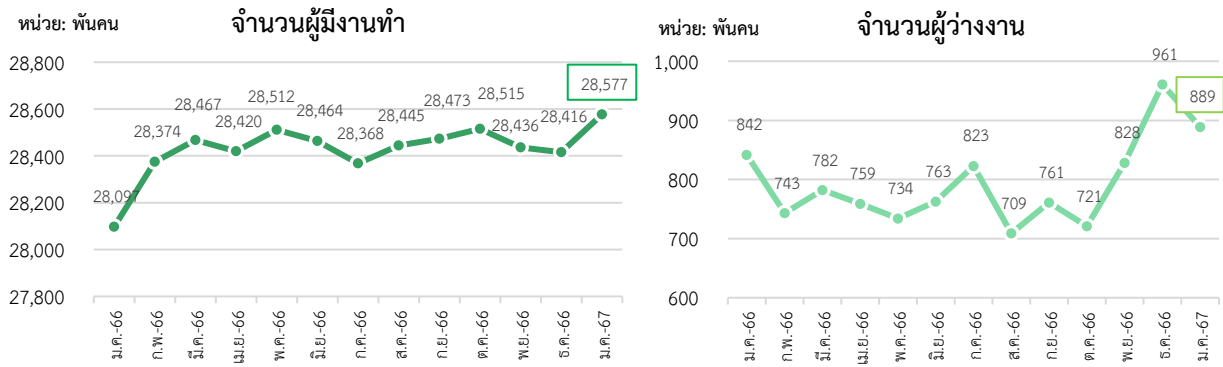
หน่วย: พันคน



ที่มา: Statistics Korea, Economically Active Population Survey

หมายเหตุ: ประมวลข้อมูลโดยกลุ่มงานนโยบายเศรษฐกิจการแรงงานระหว่างประเทศ กองเศรษฐกิจการแรงงาน

แผนภาพ 27: จำนวนผู้มีงานทำและจำนวนผู้ว่างงานของเกาหลีใต้

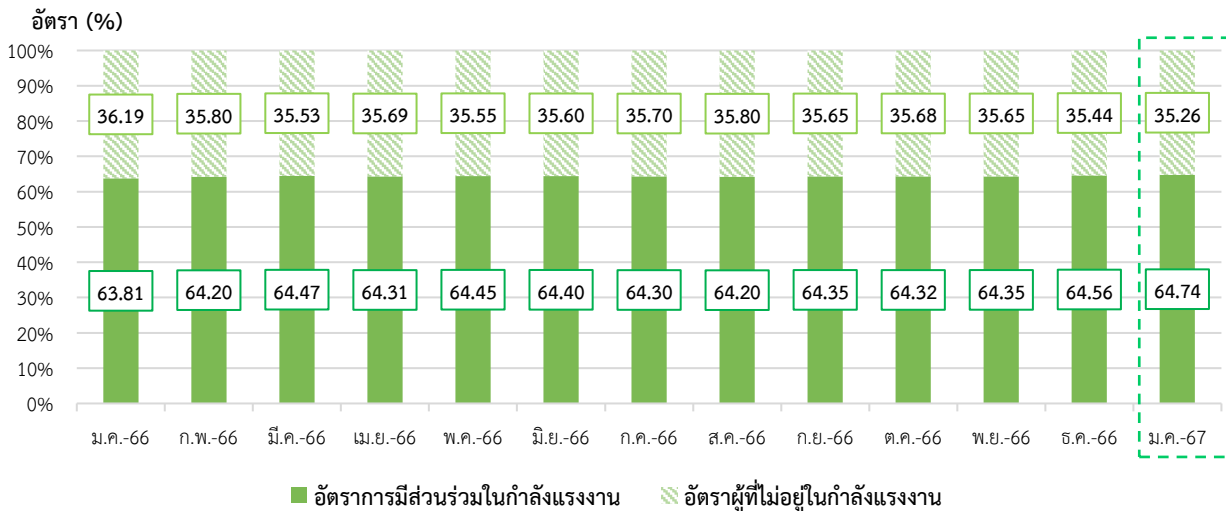


ที่มา: Statistics Korea, Economically Active Population Survey

หมายเหตุ: ประมวลข้อมูลโดยกลุ่มงานนโยบายเศรษฐกิจการแรงงานระหว่างประเทศ กองเศรษฐกิจการแรงงาน

อัตราการมีส่วนร่วมในกำลังแรงงาน เดือนมกราคม 2567 อยู่ที่ร้อยละ 64.74 เพิ่มขึ้นจากเดือนที่ผ่านมา ซึ่งสามารถอธิบายได้ว่า หากมีประชากรวัยทำงานอายุ 15 ปีขึ้นไป จำนวน 100 คน จะเป็นผู้ที่อยู่ในกำลังแรงงาน ประมาณ 65 คน สำหรับอัตราผู้ที่ไม่อยู่ในกำลังแรงงาน อยู่ที่ร้อยละ 35.26 ลดลงจากเดือนที่ผ่านมา (แผนภาพ 28)

แผนภาพ 28: อัตราการมีส่วนร่วมในกำลังแรงงานและอัตราผู้ไม่อยู่ในกำลังแรงงาน (Labour Force Participation Rate and Outside Labour Force Rate)



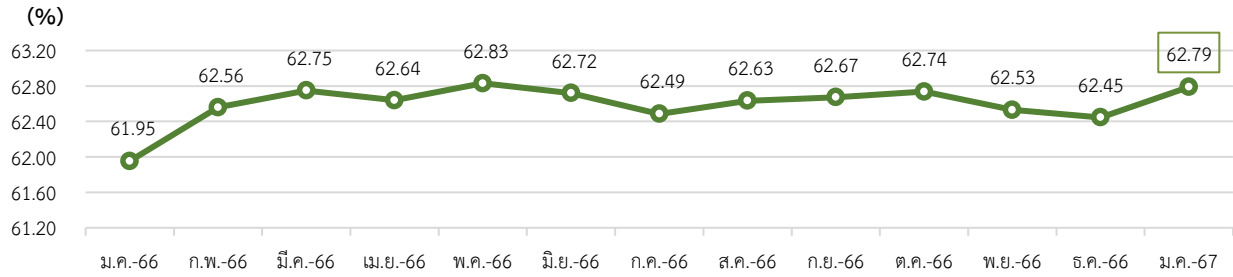
ที่มา: Statistics Korea, Economically Active Population Survey

หมายเหตุ: ประมวลข้อมูลโดยกลุ่มงานนโยบายเศรษฐกิจการแรงงานระหว่างประเทศ กองเศรษฐกิจการแรงงาน

2. สถานการณ์การจ้างงานของเกาหลีใต้ (Employment Situation)

ผู้มีงานทำ เดือนมกราคม 2567 มีจำนวนประมาณ 28.58 ล้านคน คิดเป็นอัตราส่วนผู้ที่มีงานทำ ต่อจำนวนประชากรวัยแรงงานที่มีอายุ 15 ปีขึ้นไป (จำนวน 45.52 ล้านคน) อยู่ที่ร้อยละ 62.79 ทั้งนี้ จำนวนผู้ที่มีงานทำเพิ่มขึ้นจากเดือนที่ผ่านมาคิดเป็นร้อยละ 0.57 และเพิ่มขึ้นร้อยละ 1.71 เมื่อเทียบกับเดือนเดียวกันในปีที่ผ่านมา (แผนภาพ 29)

แผนภาพ 29: อัตราส่วนผู้มีงานทำต่อจำนวนประชากรวัยแรงงาน (Employment to Population Ratio)

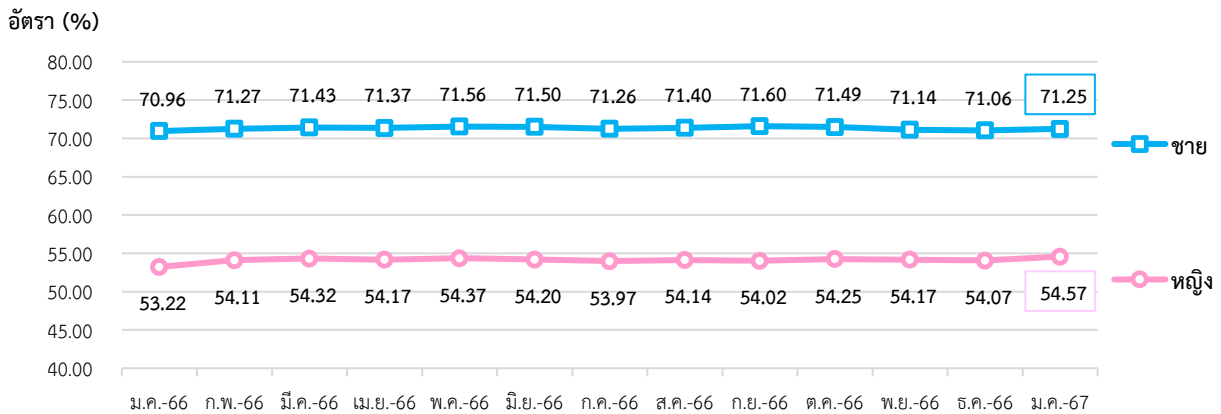


ที่มา: Statistics Korea, Economically Active Population Survey

หมายเหตุ: ประมวลข้อมูลโดยกลุ่มงานนโยบายเศรษฐกิจการแรงงานระหว่างประเทศ กองเศรษฐกิจการแรงงาน

หากจำแนกตามเพศ อัตราส่วนผู้มีงานทำต่อจำนวนประชากรวัยแรงงานเพศชาย อยู่ที่ร้อยละ 71.25 เพิ่มขึ้นจากเดือนที่ผ่านมา ในขณะที่เพศหญิงอยู่ที่ร้อยละ 54.57 เพิ่มขึ้นจากเดือนที่ผ่านมาเช่นเดียวกัน (แผนภาพ 30)

แผนภาพ 30: อัตราส่วนผู้มีงานทำต่อจำนวนประชากรวัยแรงงาน จำแนกตามเพศ (Employment to Population Ratio by Sex)



ที่มา: Statistics Korea, Economically Active Population Survey

หมายเหตุ: ประมวลข้อมูลโดยกลุ่มงานนโยบายเศรษฐกิจการแรงงานระหว่างประเทศ กองเศรษฐกิจการแรงงาน

จำนวนผู้มีงานทำในภาคอุตสาหกรรม เดือนมกราคม 2567 ประกอบด้วย 1) ผู้มีงานทำในภาคเกษตร ประมาณ 1.51 ล้านคน และ 2) ผู้มีงานทำนอกภาคเกษตร ประมาณ 27.07 ล้านคน โดยคิดเป็นร้อยละ 5.28 และ 94.72 ของผู้มีงานทำทั้งหมดในภาคอุตสาหกรรม

อุตสาหกรรมที่มีการจ้างงานขยายตัวสูงสุด 3 อันดับแรก เมื่อเปรียบเทียบกับเดือนที่ผ่านมา (%MoM) ได้แก่ ศิลปะ ความบันเทิง และนันทนาการ (ร้อยละ 8.03) การบริหารราชการ การป้องกันประเทศ (ร้อยละ 5.01) ไฟฟ้า ก๊าซ ไอน้ำ และระบบปรับอากาศ (ร้อยละ 4.40) ในขณะที่อุตสาหกรรมที่มีการจ้างงานหดตัวสูงสุด 3 อันดับแรก ได้แก่ การทำเหมืองแร่ และเหมืองหิน (ร้อยละ -14.29) การจัดหาไฟฟ้า การจัดการ และการบำบัดน้ำเสีย (ร้อยละ -2.08) และการอำนวยความสะดวกทางธุรกิจ และการบริการสนับสนุน (ร้อยละ -1.36) (แผนภาพ 31)

สำหรับอุตสาหกรรมที่มีการจ้างงานขยายตัวสูงสุด 3 อันดับแรก เมื่อเทียบกับเดือนเดียวกันของปีที่ผ่านมา (%YoY) ได้แก่ อุตสาหกรรมไฟฟ้า ก๊าซ ไอน้ำ และระบบปรับอากาศ และ อุตสาหกรรมศิลปะ ความบันเทิง และนันทนาการ ขยายตัวสูงสุดเท่ากัน (ร้อยละ 10.47) การบริหารราชการ การป้องกันประเทศ (ร้อยละ 6.02) และ กิจกรรมทางวิชาชีพ วิทยาศาสตร์ และเทคนิค (ร้อยละ 5.55) ในขณะที่อุตสาหกรรมที่มีการจ้างงานหดตัวสูงสุด 3 อันดับแรก ได้แก่ กิจกรรมการจ้างงานในครัวเรือนส่วนบุคคล (ร้อยละ -20.00) การทำเหมืองแร่ และเหมืองหิน (ร้อยละ -14.29) และกิจกรรมขององค์กรระหว่างประเทศ (ร้อยละ -5.26) (แผนภาพ 31)

แผนภาพ 31: จำนวนผู้มีงานทำ จำแนกตามอุตสาหกรรม (Employed Person by Industry)



ที่มา: Statistics Korea, Economically Active Population Survey

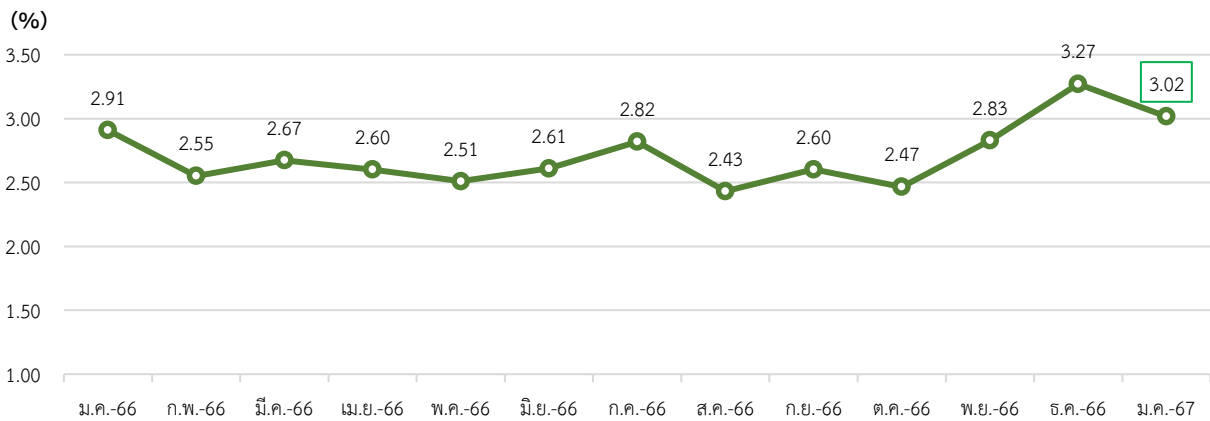
หมายเหตุ: ประมวลผลข้อมูลโดยกลุ่มงานนโยบายเศรษฐกิจการแรงงานระหว่างประเทศ กองเศรษฐกิจการแรงงาน

3. สถานการณ์การว่างงานของเกาหลีใต้ (Unemployment)

จำนวนผู้ว่างงาน เดือนมกราคม 2567 ประมาณ 8.89 แสนคน
 - %MoM (มกราคม 2567 เทียบกับ ธันวาคม 2566) -7.49 %
 - %YoY (มกราคม 2567 เทียบกับ มกราคม 2566) 5.58 %

เดือนมกราคม 2567 มีผู้ว่างงาน ประมาณ 8.89 แสนคน คิดเป็นอัตราการว่างงาน ร้อยละ 3.02 ลดลงจากเดือนที่ผ่านมา ทั้งนี้ จำนวนผู้ว่างงานลดลงจากเดือนที่ผ่านมา คิดเป็นร้อยละ -7.49 แต่เพิ่มขึ้นเมื่อเทียบกับเดือนเดียวกันในปีที่ผ่านมา คิดเป็นร้อยละ 5.58 (แผนภาพ 32 และ 33)

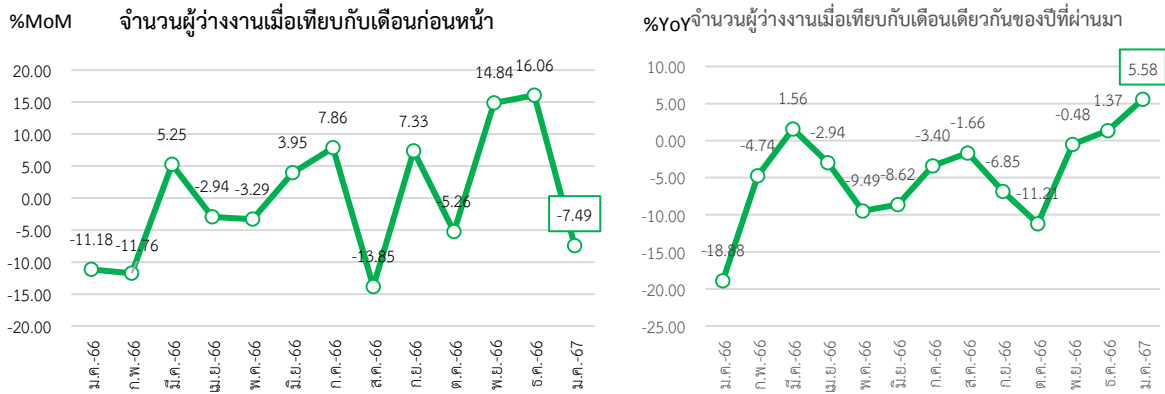
แผนภาพ 32: อัตราการว่างงานของเกาหลีใต้ (Unemployment Rate)



ที่มา: Statistics Korea, Economically Active Population Survey

หมายเหตุ: ประมวลผลข้อมูลโดยกลุ่มงานนโยบายเศรษฐกิจการแรงงานระหว่างประเทศ กองเศรษฐกิจการแรงงาน

แผนภาพ 33: อัตราการเปลี่ยนแปลงการว่างงานของเกาหลีใต้

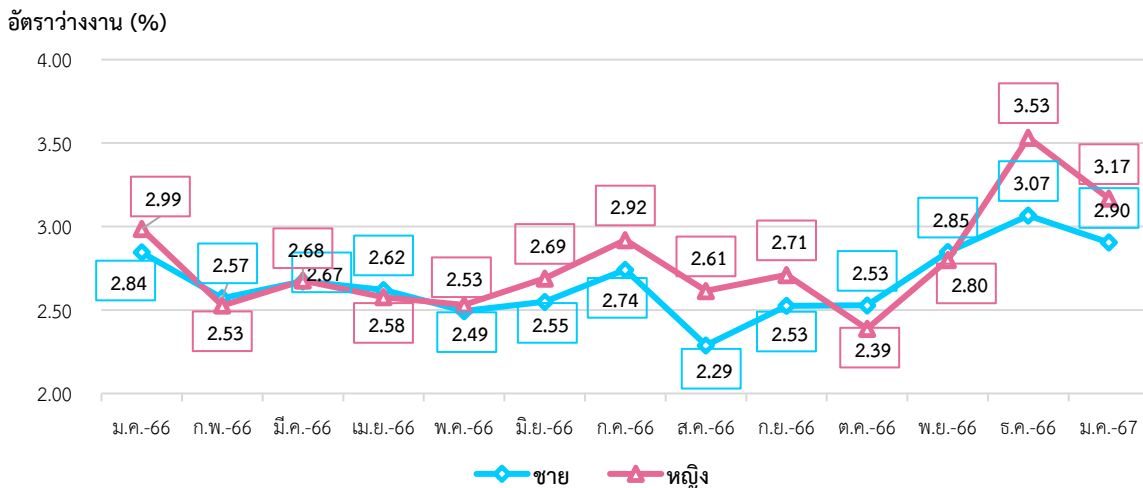


ที่มา: Statistics Korea, Economically Active Population Survey

หมายเหตุ: ประมวลข้อมูลโดยกลุ่มงานนโยบายเศรษฐกิจการแรงงานระหว่างประเทศ กองเศรษฐกิจการแรงงาน

หากจำแนกอัตราการว่างงานตามเพศ พบว่า เพศชายมีอัตราว่างงาน อยู่ที่ร้อยละ 2.90 ลดลงจากเดือนที่ผ่านมา ในขณะที่เพศหญิงมีอัตราการว่างงาน อยู่ที่ร้อยละ 3.17 ลดลงจากเดือนที่ผ่านมาเช่นเดียวกัน (แผนภาพ 34)

แผนภาพ 34: อัตราการว่างงานของเกาหลีใต้ จำแนกตามเพศ (Unemployment Rate by Sex)



ที่มา: Statistics Korea, Economically Active Population Survey

หมายเหตุ: ประมวลข้อมูลโดยกลุ่มงานนโยบายเศรษฐกิจการแรงงานระหว่างประเทศ กองเศรษฐกิจการแรงงาน

4. ค่าจ้างขั้นต่ำของเกาหลีใต้

ค่าจ้างขั้นต่ำในสาธารณรัฐเกาหลี ถูกกำหนดโดยคณะกรรมการค่าจ้างขั้นต่ำ ภายใต้การดำเนินงานของกระทรวงแรงงาน (Ministry of Employment and Labor) โดยมีคณะกรรมการค่าจ้างขั้นต่ำ จำนวน 27 คน ตัวแทนฝ่ายลูกจ้างและนายจ้างจำนวนฝ่ายละ 9 คน และตัวแทนจากเจ้าหน้าที่และนักวิชาการจำนวน 9 คน กรรมการค่าจ้างขั้นต่ำจะดำเนินการทบทวนและตัดสินใจกำหนดระดับค่าจ้างขั้นต่ำใหม่ในทุกปี ร่วมปรึกษาหารือและพิจารณาค่าจ้างขั้นต่ำ ทบทวนการจำแนกค่าจ้างแต่ละประเภทตามความเหมาะสม คำนคว้าและเสนอแนวคิดสำหรับการพัฒนาระบบค่าจ้างขั้นต่ำ ซึ่งวัตถุประสงค์ของกรรมการค่าจ้างขั้นต่ำ คือ การมีส่วนร่วมช่วยสนับสนุนในการพัฒนาเศรษฐกิจของประเทศ โดยการประกันระดับค่าจ้างขั้นต่ำสำหรับแรงงานและพัฒนาคุณภาพชีวิตแรงงานในประเทศ

กระทรวงแรงงานของเกาหลีใต้ มีมติปรับอัตราค่าแรงงานขั้นต่ำรายชั่วโมงเพิ่มขึ้นร้อยละ 2.5 ในปี 2567 โดยกำหนดอัตราค่าแรงขั้นต่ำรายชั่วโมงอยู่ที่ 9,860 วอน สำหรับลูกจ้างที่ทำงาน 40 ชม.ต่อสัปดาห์ ค่าแรงขั้นต่ำรายเดือนในปี 2567 จะอยู่ที่ 2,060,740 วอน ค่าแรงขั้นต่ำจำนวนนี้เพิ่มขึ้นจากเดิม 240 วอน จาก 9,620 วอน เป็น 9,860 วอน มีผลบังคับใช้แล้วตั้งแต่วันที่ 1 มกราคม 2567

ที่มา: Minimum Wage Commission Republic of Korea, Ministry of Employment and Labor (Republic of Korea)

5. สถานการณ์เศรษฐกิจของเกาหลีใต้เดือนมกราคม 2567

- **ผลิตภัณฑ์มวลรวมภายในประเทศเกาหลีใต้ ไตรมาสที่ 4 ปี 2566 ขยายตัวร้อยละ 2.2** เพิ่มขึ้นจากไตรมาสที่ผ่านมา และสูงกว่าไตรมาสเดียวกันของปีก่อนหน้า ซึ่งเป็นอัตราการขยายตัวที่รวดเร็วที่สุดนับตั้งแต่ไตรมาส 3 ของปี 2565 โดยได้แรงหนุนจากการส่งออกที่เพิ่มขึ้น 2.6% ขณะที่การนำเข้าเพิ่มขึ้น 1% ซึ่งมีส่วนช่วยหนุนการเติบโตของตัวเลข GDP ในสัดส่วน 0.8 จุดเปอร์เซ็นต์

- **ดัชนีราคาผู้บริโภคปรับตัวเพิ่มขึ้น อยู่ที่ 113.15** โดยเพิ่มขึ้นจากเดือนที่ผ่านมา และเพิ่มขึ้นจากเดือนเดียวกันในปีที่ผ่านมา

- **ดัชนีผู้จัดการฝ่ายจัดซื้อภาคการผลิต เพิ่มขึ้นเป็น 51.2** ในเดือนมกราคม 2567 จาก 49.9 ในเดือนธันวาคม 2566 ทำให้เกิดการขยายตัวเป็นครั้งแรกนับตั้งแต่เดือนมิถุนายน 2565 จากปัจจัยเชิงบวกในภาคการผลิต ได้แก่ ผลผลิต คำสั่งซื้อใหม่ และการส่งออกที่กลับเข้าสู่การขยายตัว ควบคู่ไปกับการจ้างงานและการจัดซื้อที่เพิ่มขึ้นอย่างต่อเนื่อง

- **ดัชนียอดค้าปลีกในเกาหลีใต้** ในเดือนมกราคม 2567 เพิ่มขึ้น 8.2% เมื่อเทียบเป็นรายปี เนื่องจากช่องทางออนไลน์มีความแข็งแกร่งเพิ่มมากขึ้น ยอดขายรวมของผู้ค้าปลีกออฟไลน์และออนไลน์รายใหญ่ 25 รายในเดือนมกราคม 2567 อยู่ที่ 15.7 ล้านล้านวอน (11.79 พันล้านดอลลาร์) สูงกว่าเดือนเดียวกันในปีก่อนหน้านี้นี้ที่มีมูลค่า 14.5 ล้านล้านวอน ยอดขายของร้านค้าออฟไลน์ลดลงร้อยละ 0.3 เนื่องจากวันหยุดปีใหม่เกาหลี ในส่วนของแพลตฟอร์มออนไลน์ยอดขายพุ่งขึ้นร้อยละ 16.8 เมื่อเทียบเป็นรายปี ซึ่งถือว่าเป็นอัตราสูงสุดนับตั้งแต่เดือนตุลาคม 2564 เนื่องจากอุปสงค์อาหารและสิ่งของที่จำเป็นในชีวิตประจำวันนั้นเพิ่มมากขึ้น ทั้งนี้ ยอดจำหน่ายผ่านแพลตฟอร์มออนไลน์คิดเป็นร้อยละ 53.6 ของยอดขายทั้งหมดในเดือนมกราคม เพิ่มขึ้นจากร้อยละ 49.7 ในปีก่อนหน้า

- **การส่งออกของเกาหลีใต้** ซึ่งเป็นตัวขับเคลื่อนการเติบโตหลักของประเทศ เริ่มต้นอย่างแข็งแกร่งในเดือนมกราคม 2567 โดยได้แรงหนุนจากการฟื้นตัวของการขนส่งเซมิคอนดักเตอร์และความต้องการที่แข็งแกร่งจากจีน การจัดส่งขาออกของเกาหลีเมื่อเดือนที่แล้วเพิ่มขึ้น 18% จากปีก่อนหน้าเป็น 54.69 พันล้านดอลลาร์ อัตราการเติบโตดังกล่าวนับเป็นการเติบโตด้วยเลขสองหลักครั้งแรกของเกาหลีในรอบ 20 เดือนและเพิ่มขึ้นเป็นเดือนที่สี่ติดต่อกัน เกาหลีใต้ตั้งเป้าที่จะผลักดันการส่งออกของประเทศให้สูงเป็นประวัติการณ์ที่ 7 แสนล้านเหรียญสหรัฐ ในปี 2567 โดยคาดว่า การฟื้นตัวของการส่งออกจะเป็นปัจจัยหลักในการเติบโตของเศรษฐกิจในปี

- **จำนวนแรงงานชาวต่างชาติในเกาหลีใต้พุ่งสูงสุดเป็นประวัติการณ์ในเดือนพฤษภาคม 2566** ทั้งหมด 923,000 คน โดยในจำนวนนี้เป็นแรงงานชาวเวียดนามมากที่สุดตามด้วยแรงงานชาวจีน ท่ามกลางค่าแรงขั้นต่ำที่เพิ่มขึ้นและการขาดแคลนแรงงานเรื้อรัง เกือบ 90% ของแรงงานต่างชาติแสดงความปรารถนาที่จะอยู่ต่อหลังจากวีซ่าหมดอายุ ในขณะที่รัฐบาลเกาหลีกำลังผ่อนปรนการควบคุมการเข้าเมืองสำหรับชาวต่างชาติ แม้แต่แรงงานไร้ฝีมือเพื่อรับมือกับอัตราการเกิดที่ลดลงในประเทศ ซึ่งต่ำที่สุดในโลกอีกด้วย

ที่มา: Trading Economics, The Korea Economic Daily, กรมส่งเสริมการค้าระหว่างประเทศ
เรียบเรียงโดย: กลุ่มงานนโยบายเศรษฐกิจการแรงงานระหว่างประเทศ กองเศรษฐกิจการแรงงาน

สถานการณ์กำลังแรงงานของสหรัฐอเมริกา (Labour Force in United States of America)

Highlight สถานะเศรษฐกิจ

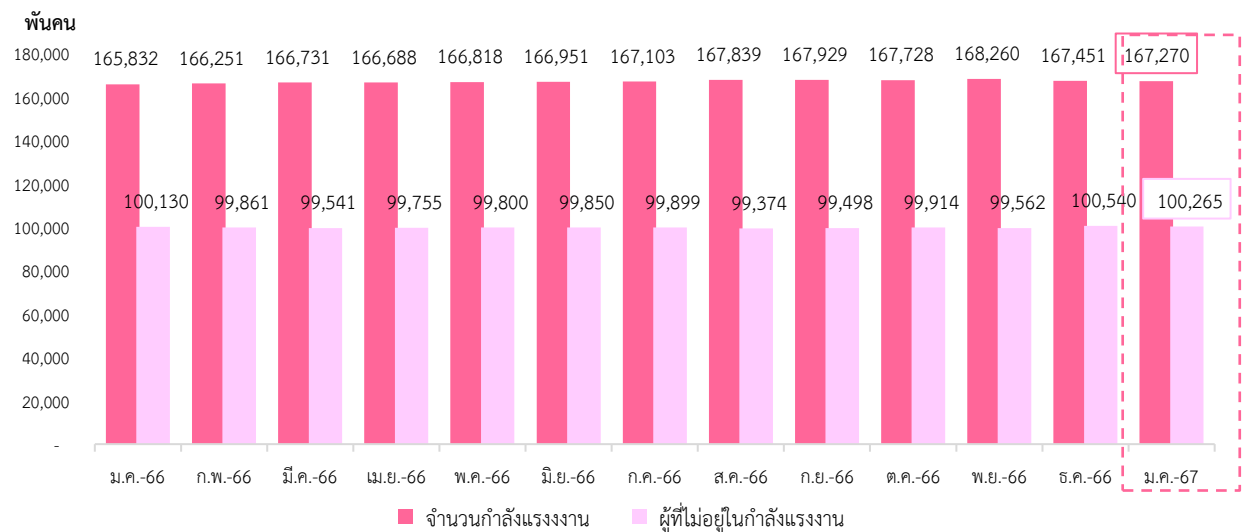
เศรษฐกิจสหรัฐอเมริกาไตรมาสที่ 4 ปี 2566 ขยายตัวร้อยละ 3.1 เมื่อเทียบกับไตรมาสเดียวกันในปีที่ผ่านมา โดยมีปัจจัยสนับสนุนจากการใช้จ่ายของผู้บริโภคและการจ้างงาน ดัชนีราคาผู้บริโภค (CPI) เท่ากับ 308.42 ปรับตัวเพิ่มขึ้นเมื่อเทียบกับเดือนก่อนหน้า ดัชนีผู้จัดการฝ่ายจัดซื้อภาคการผลิต อยู่ที่ระดับ 50.70 ปรับตัวเพิ่มขึ้นจากเดือนที่ผ่านมา โดยได้แรงหนุนจากการขยายตัวของคำสั่งซื้อที่เพิ่มขึ้น รายได้ส่วนบุคคล (Personal Income) ของประชาชนสหรัฐฯ เพิ่มขึ้นโดยได้แรงหนุนมาจากการได้รับ เงินปันผลที่สูงขึ้นและการปรับขึ้นค่าครองชีพประจำปีจากประกันสังคม ยอดสั่งซื้อสินค้าคงทนของผู้ผลิตสหรัฐฯ (Durable Goods Orders) ลดลงส่วนใหญ่เนื่องมาจากการสั่งซื้อเครื่องบินโดยสารพาณิชย์ที่ลดลง ยอดขายบ้านใหม่ (New Home Sales) เพิ่มขึ้น อัตราดอกเบี้ย มีแนวโน้มจะลดลงในปีซึ่งจะทำให้ตลาดอสังหาริมทรัพย์ได้รับความสนใจสูง อีกทั้งอุปทานบ้านมือสองในตลาดที่ยังคงอยู่ในระดับต่ำมีผลทำให้บ้านใหม่เป็นที่ต้องการสูง ในส่วนของยอดหนี้สาธารณะของสหรัฐฯ อยู่ที่ระดับ 33.99 ล้านล้านเหรียญสหรัฐ เป็นครั้งแรกในประวัติศาสตร์ ภายหลังจากที่ผ่านพ้นระดับ 33 ล้านล้านเหรียญสหรัฐเมื่อเดือนกันยายน 2566

Highlight สถานะด้านแรงงาน

1. สถานการณ์กำลังแรงงานของสหรัฐอเมริกา (Labour Force)

ประชากรวัยแรงงานที่มีอายุ 16 ปี ขึ้นไป เดือนมกราคม 2567 มีจำนวนประมาณ 267.54 ล้านคน ลดลงจากเดือนที่ผ่านมา โดยแบ่งออกเป็น 1) กำลังแรงงาน ประมาณ 167.27 ล้านคน (ร้อยละ 62.52 ของจำนวนประชากรวัยแรงงาน) ประกอบด้วย ผู้มีงานทำ ประมาณ 161.15 ล้านคน และผู้ว่างงาน ประมาณ 6.12 ล้านคน และ 2) ผู้ที่ไม่อยู่ในกำลังแรงงาน ประมาณ 100.27 ล้านคน (ร้อยละ 37.48 ของจำนวนประชากรวัยแรงงาน) เพิ่มขึ้นจากเดือนที่ผ่านมา (แผนภาพ 35 และ 36)

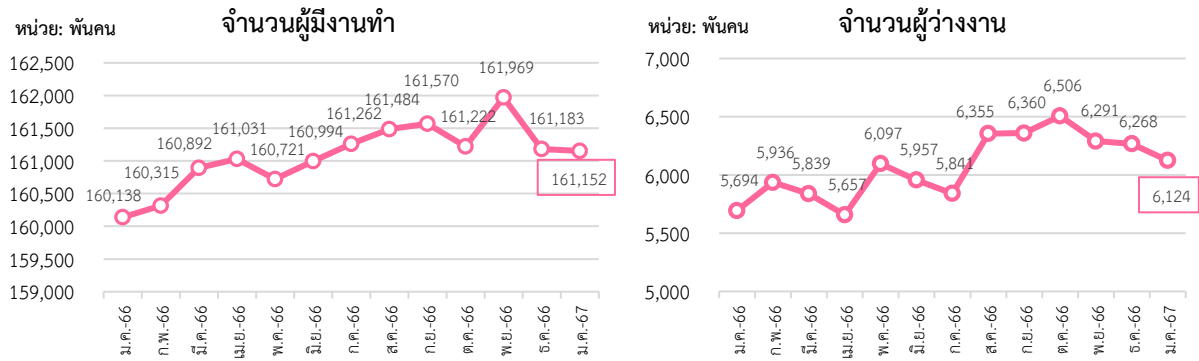
แผนภาพ 35: จำนวนกำลังแรงงานและผู้ที่ไม่อยู่ในกำลังแรงงาน (Labour force & People not in the labour force)



ที่มา: U.S. BUREAU OF LABOR STATISTICS

หมายเหตุ: ประมวลข้อมูลโดยกลุ่มงานนโยบายเศรษฐกิจการแรงงานระหว่างประเทศ กองเศรษฐกิจการแรงงาน

แผนภาพ 36: จำนวนผู้มีงานทำและผู้ว่างงานของสหรัฐอเมริกา (Employed & Unemployed Persons)

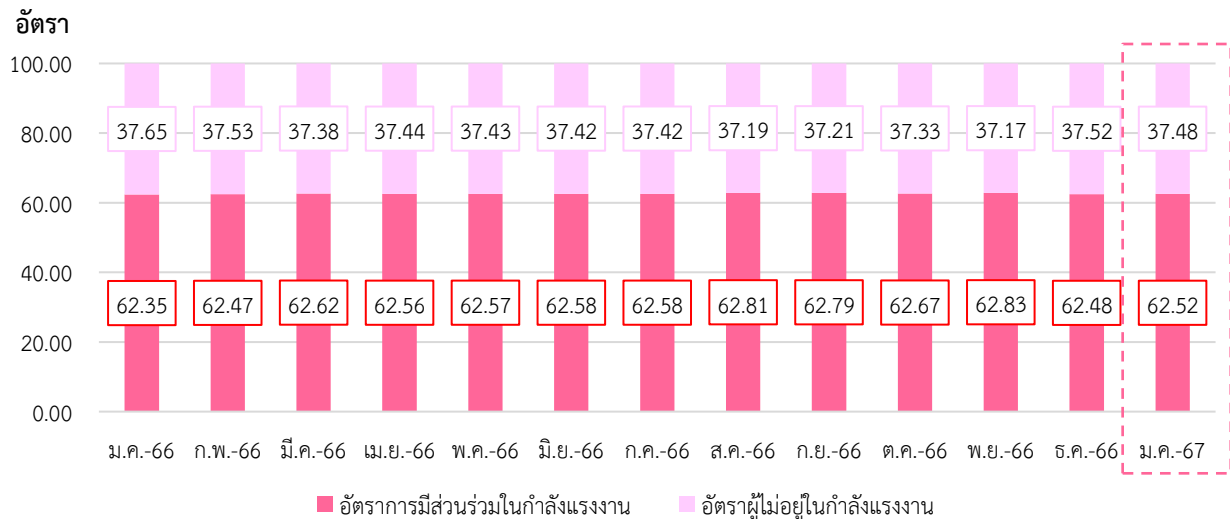


ที่มา: U.S. BUREAU OF LABOR STATISTICS

หมายเหตุ: ประมวลข้อมูลโดยกลุ่มงานนโยบายเศรษฐกิจการแรงงานระหว่างประเทศ กองเศรษฐกิจการแรงงาน

อัตราการมีส่วนร่วมในกำลังแรงงาน เดือนมกราคม 2567 อยู่ที่ร้อยละ 62.52 เพิ่มขึ้นจากเดือนที่ผ่านมา ซึ่งสามารถอธิบายได้ว่า หากมีประชากรวัยแรงงานอายุ 16 ปีขึ้นไป จำนวน 100 คน จะเป็นผู้ที่อยู่ในกำลังแรงงาน ประมาณ 63 คน สำหรับอัตราส่วนผู้ที่ไม่อยู่ในกำลังแรงงาน อยู่ที่ร้อยละ 37.48 ลดลงจากเดือนที่ผ่านมา (แผนภาพ 37)

แผนภาพ 37: อัตราการมีส่วนร่วมในกำลังแรงงานและอัตราผู้ไม่อยู่ในกำลังแรงงาน (Labour Force Participation Rate and Outside Labour Force Rate)



ที่มา: U.S. BUREAU OF LABOR STATISTICS

หมายเหตุ: ประมวลข้อมูลโดยกลุ่มงานนโยบายเศรษฐกิจการแรงงานระหว่างประเทศ กองเศรษฐกิจการแรงงาน

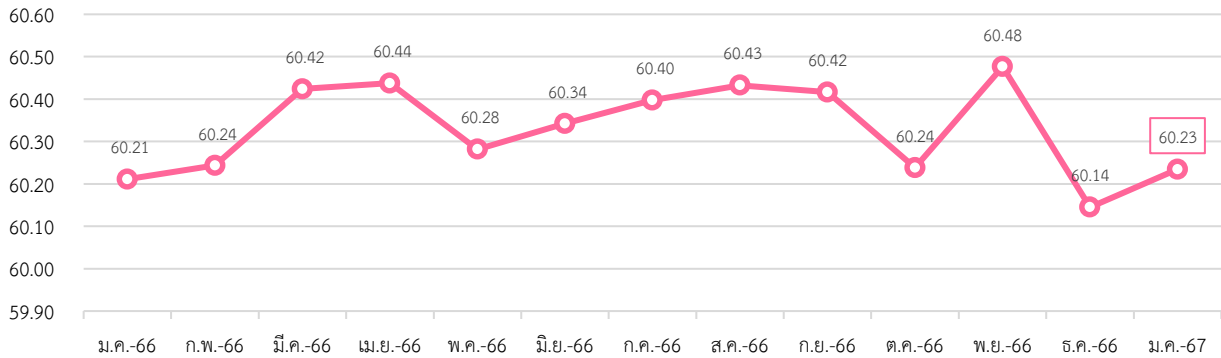
2. สถานการณ์การจ้างงานของสหรัฐอเมริกา (Employment Situation)

ผู้มีงานทำ เดือนมกราคม 2567 มีจำนวนประมาณ 161.15 ล้านคน ลดลงจากเดือนที่ผ่านมา คิดเป็นร้อยละ (-0.02) แต่เพิ่มขึ้นเมื่อเทียบกับเดือนเดียวกันในปีที่ผ่านมา คิดเป็นร้อยละ 0.63

อัตราส่วนผู้ที่มีงานทำต่อจำนวนประชากรวัยแรงงานที่มีอายุ 16 ปีขึ้นไป (จำนวน 267.54 ล้านคน) อยู่ที่ร้อยละ 60.23 เพิ่มขึ้นจากเดือนที่ผ่านมา (แผนภาพ 38)

แผนภาพ 38: อัตราส่วนผู้มีงานทำต่อจำนวนประชากรวัยแรงงาน (Employment to Population Ratio)

อัตราส่วนผู้มีงานทำต่อประชากรวัยแรงงาน (%)



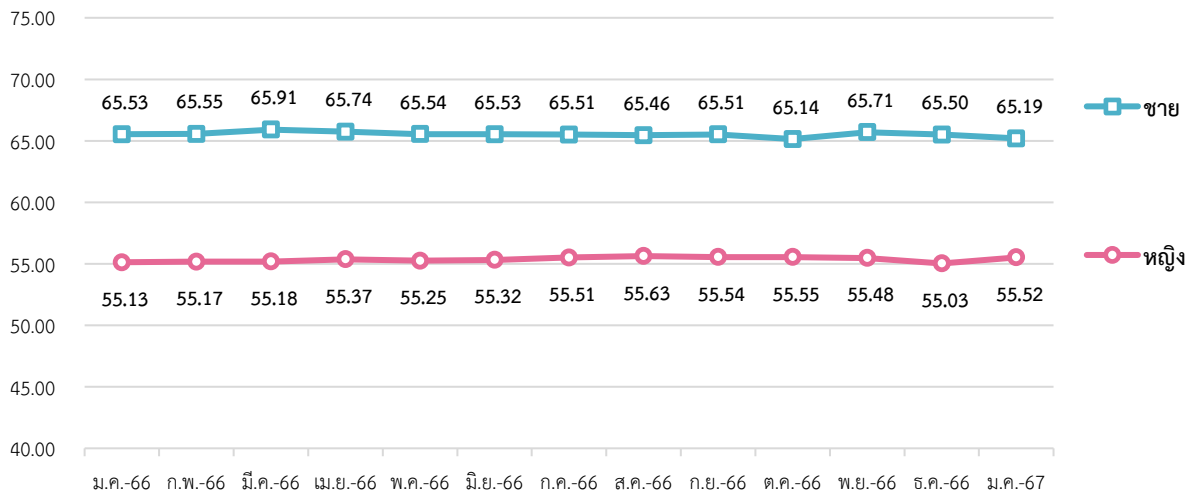
ที่มา: U.S. BUREAU OF LABOR STATISTICS

หมายเหตุ: ประมวลข้อมูลโดยกลุ่มงานนโยบายเศรษฐกิจการแรงงานระหว่างประเทศ กองเศรษฐกิจการแรงงาน

หากจำแนกตามเพศ อัตราส่วนผู้มีงานทำต่อจำนวนประชากรวัยแรงงาน เพศชาย อยู่ที่ร้อยละ 65.19 ลดลงจากเดือนที่ผ่านมา ในขณะที่เพศหญิง อยู่ที่ร้อยละ 55.52 เพิ่มขึ้นจากเดือนที่ผ่านมา (แผนภาพ 39)

แผนภาพ 39: อัตราส่วนผู้มีงานทำต่อจำนวนประชากรวัยแรงงาน จำแนกตามเพศ (Employment to Population Ratio by Sex)

อัตรา (%)



ที่มา: U.S. BUREAU OF LABOR STATISTICS

หมายเหตุ: ประมวลข้อมูลโดยกลุ่มงานนโยบายเศรษฐกิจการแรงงานระหว่างประเทศ กองเศรษฐกิจการแรงงาน

จำนวนผู้มีงานทำในภาคอุตสาหกรรม เดือนมกราคม 2567 ประกอบด้วย 1) ผู้มีงานทำในภาคเกษตร ประมาณ 0.64 ล้านคน และ 2) ผู้มีงานทำนอกภาคเกษตร ประมาณ 156.89 ล้านคน โดยคิดเป็นร้อยละ 0.41 และ 99.59 ของผู้มีงานทำทั้งหมดในภาคอุตสาหกรรม

อุตสาหกรรมที่มีการจ้างงานขยายตัวสูงสุด 3 อันดับแรก เมื่อเทียบกับเดือนที่ผ่านมา (%MoM) ได้แก่ การบริหารราชการ (รัฐบาลกลาง) (ร้อยละ 0.54) การบริหารส่วนการปกครองในมลรัฐ (ร้อยละ 0.46) และ การศึกษาและสาธารณสุข (ร้อยละ 0.41) ในขณะที่อุตสาหกรรมที่มีการจ้างงานหดตัว 3 อันดับแรก ได้แก่ การขนส่งและสถานที่เก็บสินค้า (ร้อยละ -0.75) การป่าไม้ และการทำเหมืองแร่ (ร้อยละ -0.16) และการขายส่ง (ร้อยละ -0.11)

สำหรับอุตสาหกรรมที่มีการจ้างงานขยายตัวสูงสุด 3 อันดับแรก เมื่อเทียบกับเดือนเดียวกันของปีที่ผ่านมา (%YoY) ได้แก่ การบริหารส่วนการปกครองในมลรัฐ (ร้อยละ 5.98) สาธารณูปโภค (ร้อยละ 5.53) และ การศึกษา และสาธารณสุข (ร้อยละ 4.01) ในขณะที่อุตสาหกรรมที่มีการจ้างงานหดตัวมี 3 อุตสาหกรรม ได้แก่ การขนส่ง และสถานທີ່เก็บสินค้า (ร้อยละ -3.68) ข้อมูลข่าวสาร (ร้อยละ -3.24) และการผลิต (ร้อยละ -0.24) (แผนภาพ 40)

แผนภาพ 40: จำนวนผู้มีงานทำ จำแนกตามอุตสาหกรรม (Employed Person by Industry)



ที่มา: U.S. BUREAU OF LABOR STATISTICS

หมายเหตุ: U.S. BUREAU OF LABOR STATISTICS เผยแพร่ข้อมูลจำนวนผู้มีงานทั้งหมด เดือนธันวาคม 2566 จำนวน 161,969,000 คน (แผนภาพ 36) ซึ่งไม่ตรงกับจำนวนผู้มีงานทำทั้งหมดในภาคอุตสาหกรรมซึ่งมีจำนวน 157,347,000 คน (ข้อมูล ณ วันที่ 13 กุมภาพันธ์ 2567) (แผนภาพ 40)

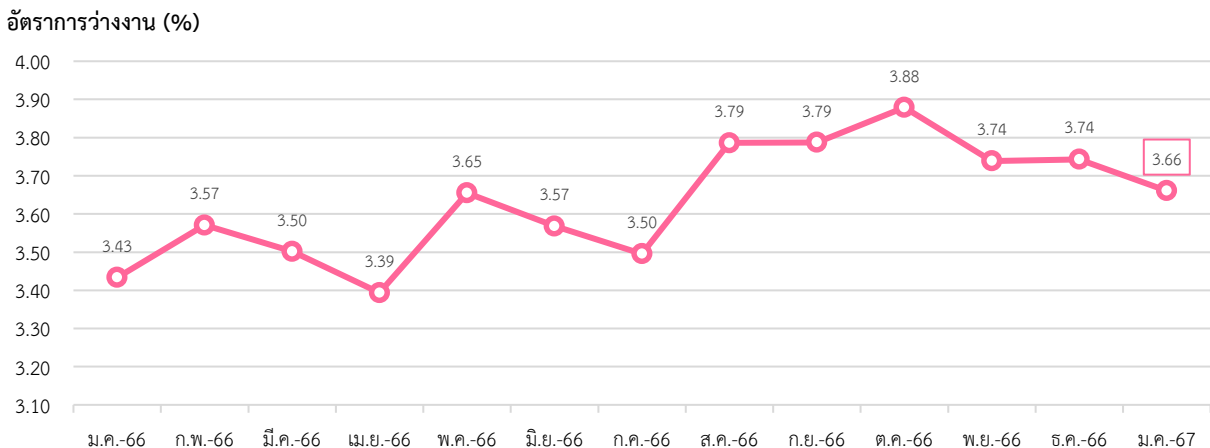
: ประมวลข้อมูลโดยกลุ่มงานนโยบายเศรษฐกิจการแรงงานระหว่างประเทศ กองเศรษฐกิจการแรงงาน

3. สถานการณ์การว่างงานของสหรัฐอเมริกา (Unemployment)

- จำนวนผู้ว่างงาน เดือนมกราคม 2567 ประมาณ 6.12 ล้านคน
- %MoM (มกราคม 2567 เทียบกับ ธันวาคม 2566) -2.30 %
- %YoY (มกราคม 2567 เทียบกับ มกราคม 2566) 7.55 %

เดือนมกราคม 2567 มีผู้ว่างงาน ประมาณ 6.12 ล้านคน คิดเป็นอัตราการว่างงาน ร้อยละ 3.66 ลดลงจากเดือนที่ผ่านมา ทั้งนี้ จำนวนผู้ว่างงานลดลงจากเดือนที่ผ่านมา คิดเป็นร้อยละ (-2.30) แต่เพิ่มขึ้นเมื่อเทียบกับเดือนเดียวกันในปีที่ผ่านมา คิดเป็นร้อยละ 7.55 (แผนภาพ 41 และ 42)

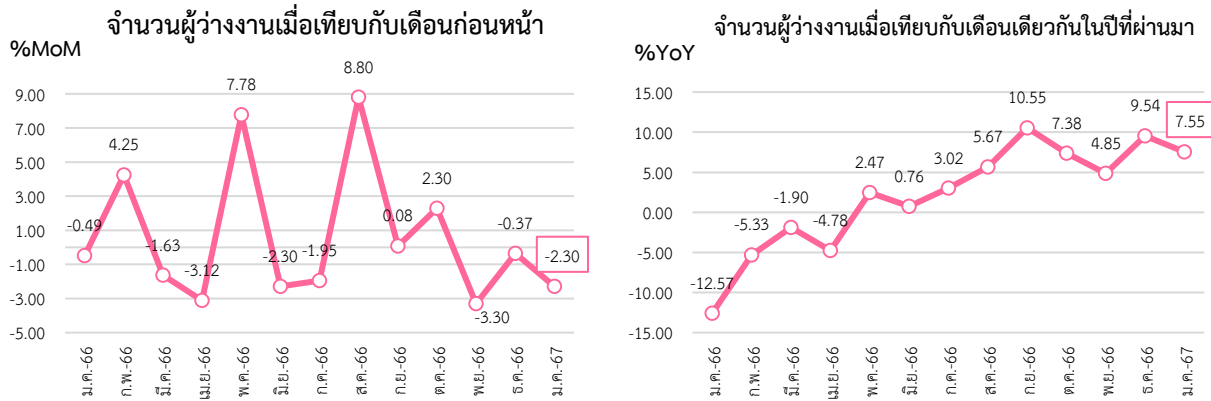
แผนภาพ 41: อัตราการว่างงานของสหรัฐอเมริกา (Unemployment Rate)



ที่มา: U.S. BUREAU OF LABOR STATISTICS

หมายเหตุ: ประมวลข้อมูลโดยกลุ่มงานนโยบายเศรษฐกิจการแรงงานระหว่างประเทศ กองเศรษฐกิจการแรงงาน

แผนภาพ 42: อัตราการเปลี่ยนแปลงการว่างงานของสหรัฐอเมริกา

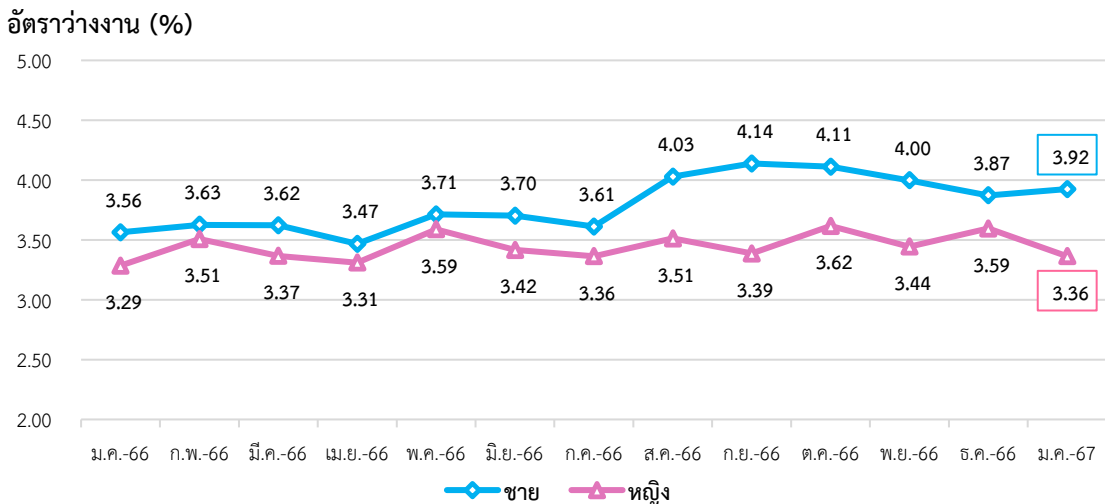


ที่มา: U.S. BUREAU OF LABOUR STATISTICS

หมายเหตุ: ประมวลข้อมูลโดยกลุ่มงานนโยบายเศรษฐกิจการแรงงานระหว่างประเทศ กองเศรษฐกิจการแรงงาน

หากจำแนกอัตราการว่างงานตามเพศ พบว่า เพศชาย มีอัตราการว่างงาน อยู่ที่ร้อยละ 3.92 เพิ่มขึ้นจากเดือนที่ผ่านมา ในขณะที่เพศหญิง มีอัตราการว่างงาน อยู่ที่ร้อยละ 3.36 ลดลงจากเดือนที่ผ่านมา (แผนภาพ 43)

แผนภาพ 43: อัตราการว่างงานของสหรัฐอเมริกา จำแนกตามเพศ (Unemployment Rate by Sex)



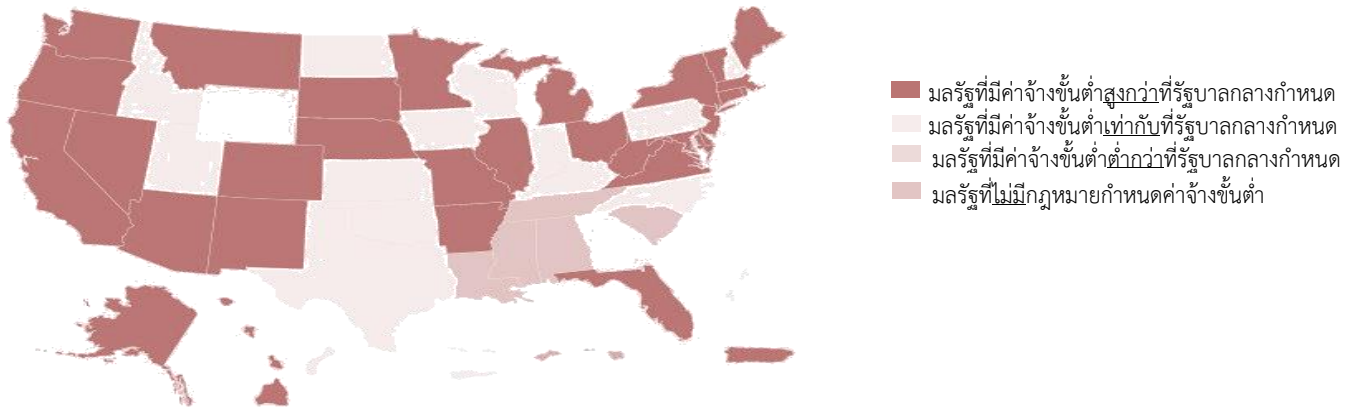
ที่มา: U.S. BUREAU OF LABOUR STATISTICS

หมายเหตุ: ประมวลข้อมูลโดยกลุ่มงานนโยบายเศรษฐกิจการแรงงานระหว่างประเทศ กองเศรษฐกิจการแรงงาน

4. ค่าจ้างขั้นต่ำของสหรัฐอเมริกา

การเปลี่ยนแปลงกฎหมายค่าจ้างขั้นต่ำ ซึ่งพัฒนาจากมาตรฐานค่าจ้างขั้นต่ำและค่าจ้างรายชั่วโมงสูงสุด ภายใต้พระราชบัญญัติมาตรฐานแรงงานที่เป็นธรรม (Fair Labor Standards Act : FLSA) พ.ศ. 2531 โดยเป็นกฎหมายที่สหรัฐอเมริกา ใช้บังคับในเรื่องการจ้างแรงงานในสหรัฐฯ โดยมุ่งเน้นในเรื่องอัตราค่าแรงงานขั้นต่ำ จำนวนชั่วโมงการทำงาน การจ่ายค่าล่วงเวลาทำงาน (Overtime) และแรงงานในช่วงต้น (ประชากรที่มีอายุ 16 – 19 ปี) ในปัจจุบัน ค่าแรงขั้นต่ำซึ่งกำหนดโดยกระทรวงแรงงานสหรัฐฯ (US Department of Labor) มีอัตราชั่วโมงละ 7.25 เหรียญสหรัฐฯ (ประมาณ 260.71 บาท) อัตราดังกล่าวถือว่าเป็นอัตรามาตรฐานทั่วไปที่มีความเหมาะสมกับค่าครองชีพโดยรวม ทั้งนี้ สหรัฐอเมริกา ประกอบด้วย 50 มลรัฐ ซึ่งในแต่ละมลรัฐมีสถานะเศรษฐกิจและดัชนีค่าครองชีพที่แตกต่างกันไป เป็นผลให้รัฐบาลมลรัฐกำหนดอัตราค่าจ้างขั้นต่ำขึ้นมาใช้เอง แต่บางมลรัฐไม่มีกฎหมายกำหนดค่าแรงขั้นต่ำ ดังนั้นจึงเป็นผลให้ค่าจ้างขั้นต่ำอาจจะไม่เท่ากันในแต่ละมลรัฐในสหรัฐอเมริกา (แผนภาพ 44)

แผนภาพ 44: ค่าจ้างขั้นต่ำของสหรัฐอเมริกา จำแนกตามมลรัฐ



ที่มา: U.S. DEPARTMENT OF LABOUR

หมายเหตุ: ประมวลข้อมูลโดยกลุ่มงานนโยบายเศรษฐกิจการแรงงานระหว่างประเทศ กองเศรษฐกิจการแรงงาน

5. สถานการณ์เศรษฐกิจสหรัฐอเมริกาเดือนมกราคม 2567

- เศรษฐกิจสหรัฐฯ ไตรมาสที่ 4 ปี 2566 ขยายตัวร้อยละ 3.1 เมื่อเทียบกับไตรมาสเดียวกันในปีที่ผ่านมา โดยมีปัจจัยสนับสนุนจากการใช้จ่ายของผู้บริโภคและการจ้างงาน

- ดัชนีราคาผู้บริโภค (CPI) เท่ากับ 308.42 ปรับตัวเพิ่มขึ้นเมื่อเทียบกับเดือนที่ผ่านมา และเพิ่มขึ้นร้อยละ 3.10 เมื่อเทียบกับเดือนเดียวกันของปีก่อนหน้า

- ดัชนีผู้จัดการฝ่ายจัดซื้อภาคการผลิต อยู่ที่ระดับ 50.70 ปรับตัวเพิ่มขึ้นจากเดือนที่ผ่านมา โดยได้แรงหนุนจากการขยายตัวของคำสั่งซื้อที่เพิ่มขึ้น

- รายได้ส่วนบุคคล (Personal Income) ของประชาชนสหรัฐฯ เดือนมกราคม 2567 เพิ่มขึ้นร้อยละ 1.0 เมื่อเทียบกับเดือนที่ผ่านมา โดยได้แรงหนุนมาจากการได้รับ เงินปันผลที่สูงขึ้นและการปรับขึ้นค่าครองชีพประจำปีจากประกันสังคม ซึ่งส่งผลขับเคลื่อนการใช้จ่ายของผู้บริโภคในระดับที่แข็งแกร่งแม้ว่าอัตราดอกเบี้ยนโยบายที่สูงจะมีผลกระทบต่อภาระการซื้อบ้าน รถยนต์ หรือสินค้าราคาสูงอื่นๆ

- ยอดสั่งซื้อสินค้าคงทนของผู้ผลิตสหรัฐฯ (Durable Goods Orders) ในเดือนมกราคม 2567 ลดลงร้อยละ 6.1 เมื่อเทียบกับเดือนก่อนหน้า และลดลงร้อยละ 0.8 เมื่อเทียบกับเดือนเดียวกันในปีที่ผ่านมา เป็นการลดลง 3 ครั้ง นับตั้งแต่เดือนตุลาคม 2566 ยอดสั่งซื้อสินค้าคงทนของผู้ผลิตในสหรัฐฯ ที่ลดลง ส่วนใหญ่เนื่องมาจากการสั่งซื้อเครื่องบินโดยสารพาณิชย์ที่ลดลงสำหรับยอดสั่งซื้อสินค้าคงทนของผู้ผลิตในสหรัฐฯ ที่ไม่รวมสินค้าหมวดยานพาหนะพบว่าลดลงเพียงร้อยละ 0.3

- ยอดขายบ้านใหม่ (New Home Sales) เพิ่มขึ้นร้อยละ 1.5 เมื่อเทียบกับเดือนก่อนหน้า และเพิ่มขึ้นร้อยละ 1.8 เมื่อเทียบกับเดือนเดียวกันในปีที่ผ่านมา ยอดขายบ้านใหม่ในเดือนมกราคม 2567 ปรับเพิ่มขึ้นเนื่องจากอัตราดอกเบี้ยมีแนวโน้มจะลดลงในปีนี้ซึ่งจะทำให้ตลาดอสังหาริมทรัพย์ได้รับความสนใจสูงจากความต้องการหาซื้อบ้าน อีกทั้งอุปทานบ้านมือสองในตลาดที่ยังคงอยู่ในระดับต่ำมีผลทำให้บ้านใหม่เป็นที่ต้องการสูง

- ยอดหนี้สาธารณะของสหรัฐฯ อยู่ที่ระดับ 33.99 ล้านล้านเหรียญสหรัฐ เป็นครั้งแรกในประวัติศาสตร์ภายหลังจากที่ผ่านพ้นระดับ 33 ล้านล้านเหรียญสหรัฐเมื่อเดือนกันยายน 2566 และเร็วกว่าที่สำนักงบประมาณแห่งรัฐสภาสหรัฐฯ (Congressional Budget Office: CBO) เคยได้คาดการณ์ไว้ในรายงานเมื่อเดือนมกราคม 2563 ที่คาดว่าหนี้สาธารณะของสหรัฐฯ จะอยู่ที่ระดับ 34 ล้านล้าน เหรียญสหรัฐในช่วงปีงบประมาณ 2572

ที่มา: Trading economics, สำนักงานเศรษฐกิจการคลัง กระทรวงการคลัง

เรียบเรียงโดย: กลุ่มงานนโยบายเศรษฐกิจการแรงงานระหว่างประเทศ กองเศรษฐกิจการแรงงาน

Highlight สถานการณ์เศรษฐกิจที่น่าสนใจประจำเดือนกุมภาพันธ์ 2567

“OECD เพิ่มคาดการณ์เศรษฐกิจโลกปีนี้เป็น 2.9% จาก 2.7% อานิสงส์เศรษฐกิจสหรัฐฟื้นตัว”

องค์การเพื่อความร่วมมือและการพัฒนาทางเศรษฐกิจ (OECD) เปิดเผยว่า เศรษฐกิจโลกในปี 2567 มีแนวโน้มขยายตัวได้ดีกว่าที่คาดการณ์ไว้ก่อนหน้านี้ โดยได้แรงหนุนจากแนวโน้มเศรษฐกิจที่สดใสของสหรัฐ ซึ่งช่วยชดเชยการชะลอตัวลงของเศรษฐกิจในยูโรโซน ทั้งนี้ OECD ระบุในรายงานแนวโน้มเศรษฐกิจครั้งล่าสุดซึ่งมีการเผยแพร่เมื่อวันที่ 5 กุมภาพันธ์ 2567 ว่า การขยายตัวของเศรษฐกิจโลกในปี 2567 มีแนวโน้มลดลงสู่ระดับ 2.9% จากระดับ 3.1% ในปี 2566 แต่ตัวเลขดังกล่าวอยู่ในระดับสูงกว่า 2.7% ที่ OECD ได้คาดการณ์ไว้ในเดือนพฤศจิกายน 2566 ซึ่งได้คงตัวเลขคาดการณ์การขยายตัวของเศรษฐกิจโลกในปี 2568 ไว้ที่ระดับ 3.0% โดยคาดว่าเศรษฐกิจในปีดังกล่าวจะได้แรงหนุนจากการที่ธนาคารกลางรายใหญ่หลายแห่งพากันปรับลดอัตราดอกเบี้ยเนื่องจากแรงกดดันด้านเงินเฟ้อเริ่มอ่อนแรงลง

อย่างไรก็ตาม OECD คาดการณ์ว่าเศรษฐกิจสหรัฐจะขยายตัว 2.1% ในปี 2567 ซึ่งเพิ่มขึ้นจากตัวเลขคาดการณ์ก่อนหน้านี้ที่ระดับ 1.5% และคาดว่าเศรษฐกิจในปี 2568 จะขยายตัว 1.7% ซึ่งไม่เปลี่ยนแปลงจากการคาดการณ์เดิม เนื่องจากการปรับตัวลงของเงินเฟ้อหนุนการขยายตัวของค่าจ้าง และจะกระตุ้นให้ธนาคารกลางสหรัฐ (เฟด) ปรับลดอัตราดอกเบี้ย ส่วนประเทศจีนนั้น OECD ระบุว่า การที่จีนยังคงเผชิญกับวิกฤตการณ์ในตลาดอสังหาริมทรัพย์และภาวะขาดความเชื่อมั่นของผู้บริโภค ทำให้การขยายตัวของเศรษฐกิจจีนมีแนวโน้มลดลงสู่ระดับ 4.7% ในปี 2567 จากระดับ 5.2% ในปี 2566 สำหรับการชะลอตัวของเศรษฐกิจเยอรมนีจะส่งผลกระทบต่อเศรษฐกิจยูโรโซนเป็นวงกว้าง โดยคาดว่า การขยายตัวของเศรษฐกิจยูโรโซนในปี 2567 จะอยู่ที่ระดับเพียง 0.6% จากระดับ 0.5% ในปี 2566



ที่มา: สำนักงานเศรษฐกิจอุตสาหกรรม

ภาคผนวก

1. คำอธิบายศัพท์

ดัชนีราคาผู้บริโภค หรือ CPI แสดงถึงการเปลี่ยนแปลงทางด้านราคาสินค้าและบริการ ซึ่งมักถูกนำไปใช้ในการปรับปรุงค่าจ้างและเงินเดือนให้สอดคล้องกับราคาของที่เพิ่มขึ้น นอกจากนี้ ดัชนีราคาผู้บริโภคยังถูกใช้ในการปรับปรุงค่าเช่า การปรับอัตราค่าธรรมเนียมใช้ทางด่วน เป็นต้น และหากมองถึงสภาพเศรษฐกิจโดยทั่วไป ดัชนีราคาผู้บริโภคจะเป็นตัวชี้ให้เห็นภาวะของเงินเฟ้อ และยังใช้เป็นเครื่องวัดอำนาจซื้อของผู้บริโภคอีกด้วย โดยหน่วยงานที่ทำหน้าที่รับผิดชอบในการจัดทำ CPI คือ สำนักงานนโยบายและยุทธศาสตร์การค้า กระทรวงพาณิชย์ ซึ่งดัชนีราคาผู้บริโภคสร้างได้โดยวิธีใช้ค่าเฉลี่ยสัมพัทธ์ถ่วงน้ำหนัก โดยใช้ถ่วงน้ำหนักของ ข้อมูลจะได้มาจากการเก็บสถิติราคาสินค้าและบริการเป็นรายเดือน หรือรายไตรมาส แล้วนำมาเปรียบเทียบกับปีฐาน ราคาที่กล่าวถึงนี้ คือ ราคาขายปลีกที่ผู้บริโภค ซื้อขายกันอยู่ในตลาด สินค้าที่นำมาใช้คำนวณมีทั้งที่เป็นสินค้าที่จำเป็นต่อการครองชีพ ได้แก่ อาหารและเครื่องดื่มที่ไม่มีแอลกอฮอล์ เครื่องนุ่งห่ม เคหสถาน การรักษาพยาบาล และสินค้าฟุ่มเฟือย ได้แก่ บริการส่วนบุคคล พาหนะ และบริการการขนส่ง การบันเทิง ยาสูบ และเครื่องดื่มที่มีแอลกอฮอล์ เป็นต้น

Purchasing Managers Index (PMI) เป็นตัวชี้วัดหรือดัชนีชี้้นำทางเศรษฐกิจ เพื่อดูทิศทางและแนวโน้มกิจกรรมทางเศรษฐกิจทั้งภาคการผลิตและภาคบริการในปัจจุบันและอนาคตที่มีการเผยแพร่รายเดือน โดยบริษัท IHIS Markit Ltd (บริษัทในเครือ S&P Global ซึ่งเป็นสถาบันจัดอันดับความน่าเชื่อถือ) เป็นหน่วยงานที่จัดทำ PMI โดยใช้วิธีสอบถามผู้จัดการฝ่ายจัดซื้อของธุรกิจเอกชนมากกว่า 20,000 บริษัทในกว่า 30 ประเทศทั่วโลก เกี่ยวกับสภาพธุรกิจในปัจจุบันและการเปลี่ยนแปลงที่คาดว่าจะเกิดขึ้นในอนาคตซึ่งพิจารณาจากตัวแปร 5 เรื่อง ได้แก่ 1) คำสั่งสินค้าใหม่ 2) ผลผลิต 3) การจ้างงาน 4) สินค้าคงคลัง และ 5) เวลาที่ใช้ขนส่งวัตถุดิบ หากจำนวนส่วนใหญ่ของผู้จัดการฝ่ายจัดซื้อตอบแบบสอบถามว่า 1) มีคำสั่งซื้อสินค้าใหม่เพิ่มขึ้น หมายถึงเดือนปัจจุบันมียอดคำสั่งซื้อสินค้าใหม่เข้ามามากกว่าเมื่อเทียบกับเดือนก่อนหน้านี้ ค่า PMI จะอยู่สูงกว่า 50 จุด หรือ 2) มีคำสั่งซื้อสินค้าใหม่ คงที่ หมายถึงเดือนปัจจุบันมียอดคำสั่งซื้อสินค้าใหม่เข้ามาเท่าเดิมเมื่อเทียบกับเดือนก่อนหน้านี้ ค่า PMI จะอยู่ที่ 50 จุด หรือ 3) มีคำสั่งซื้อสินค้าใหม่ ลดลง หมายถึงเดือนปัจจุบันมียอดคำสั่งซื้อสินค้าใหม่เข้ามาน้อยกว่าเมื่อเทียบกับเดือนก่อนหน้านี้ ค่า PMI จะอยู่ต่ำกว่า 50 จุด ทั้งนี้ค่า PMI มีความสัมพันธ์กับอัตราการจ้างงานโดยตรง คือหากค่า PMI สูงกว่า 50 จุด หมายถึงธุรกิจมียอดคำสั่งซื้อสินค้าใหม่เพิ่มมากขึ้นก็จะมี การจ้างงานเพิ่มมากขึ้น ในทางกลับกันหากค่า PMI ต่ำกว่า 50 จุด หมายถึงธุรกิจมียอดคำสั่งซื้อสินค้าลดลง และต้องมีการลดกำลังการผลิต ซึ่งอาจต้องลดการจ้างงานลง

2. ตารางข้อมูลสถิติด้านแรงงาน ไทย

ตารางที่ 1 จำนวนและร้อยละของผู้ที่อยู่ในกำลังแรงงาน (Labor Force persons & Labor force participation rate)

เดือน/ปี	2566		2567	
	จำนวน (พันคน)	ร้อยละ	จำนวน (พันคน)	ร้อยละ
ม.ค.	39,832	68.04	39,559	67.25
ก.พ.	40,271	68.73		
มี.ค.	40,199	68.62		
เม.ย.	37,690	66.63		
พ.ค.	40,123	68.41		
มิ.ย.	40,652	69.05		
ก.ค.	40,593	68.90		
ส.ค.	40,646	68.97		
ก.ย.	40,244	68.31		
ต.ค.	40,287	68.37		
พ.ย.	41,068	69.62		
ธ.ค.	40,448	68.70		

ตารางที่ 2 จำนวนและร้อยละของผู้ที่ไม่อยู่ในกำลังแรงงาน (Persons Outside the Labour Force & Economic Inactivity rate)

เดือน/ปี	2566		2567	
	จำนวน (พันคน)	ร้อยละ	จำนวน (พันคน)	ร้อยละ
ม.ค.	18,709	31.96	19,264	32.75
ก.พ.	18,321	31.27		
มี.ค.	18,382	31.38		
เม.ย.	18,878	33.37		
พ.ค.	18,531	31.59		
มิ.ย.	18,219	30.95		
ก.ค.	18,326	31.10		
ส.ค.	18,285	31.03		
ก.ย.	18,672	31.69		
ต.ค.	18,640	31.63		
พ.ย.	17,918	30.38		
ธ.ค.	18,427	31.30		

ตารางที่ 3 จำนวนผู้มีงานทำและอัตราส่วนผู้มีงานทำต่อประชากรวัยแรงงาน (Employed Persons & Employment to Population Ratio)

เดือน/ปี	2566		2567	
	จำนวนผู้มีงานทำ (พันคน)	อัตราส่วนผู้มีงานทำต่อประชากรวัยแรงงาน	จำนวนผู้มีงานทำ (พันคน)	อัตราส่วนผู้มีงานทำต่อประชากรวัยแรงงาน
ม.ค.	39,342	67.20	39,127	66.52
ก.พ.	39,913	68.12		
มี.ค.	39,784	67.91		
เม.ย.	39,276	65.90		
พ.ค.	39,608	67.53		
มิ.ย.	40,291	68.44		
ก.ค.	40,125	68.10		
ส.ค.	40,248	68.30		
ก.ย.	39,903	67.73		
ต.ค.	39,946	67.79		
พ.ย.	40,739	69.07		
ธ.ค.	40,127	68.16		

ตารางที่ 4 จำนวนผู้ว่างงานและอัตราการว่างงาน (Unemployed Persons & Unemployment Rate)

เดือน/ปี	2566		2567	
	จำนวนผู้ว่างงาน (พันคน)	อัตราการว่างงาน	จำนวนผู้ว่างงาน (พันคน)	อัตราการว่างงาน
ม.ค.	491	1.23	432	1.09
ก.พ.	358	0.89		
มี.ค.	416	1.03		
เม.ย.	413	1.10		
พ.ค.	515	1.28		
มิ.ย.	361	0.89		
ก.ค.	468	1.15		
ส.ค.	398	0.98		
ก.ย.	342	0.85		
ต.ค.	341	0.85		
พ.ย.	330	0.80		
ธ.ค.	321	0.79		

ที่มา: สำนักงานสถิติแห่งชาติ การสำรวจภาวะการทำงานของประชากร

ตารางข้อมูลสถิติด้านแรงงาน ได้หวั่น

ตารางที่ 1 จำนวนและร้อยละของผู้ที่อยู่ในกำลังแรงงาน (Labor Force persons & Labor force participation rate)

เดือน/ปี	2566		2567	
	จำนวน (พันคน)	ร้อยละ	จำนวน (พันคน)	ร้อยละ
ม.ค.	11,887	59.17	11,984	59.26
ก.พ.	11,906	59.18		
มี.ค.	11,919	59.20		
เม.ย.	11,924	59.18		
พ.ค.	11,920	59.13		
มิ.ย.	11,935	59.17		
ก.ค.	11,969	59.31		
ส.ค.	11,972	59.30		
ก.ย.	11,957	59.21		
ต.ค.	11,969	59.24		
พ.ย.	11,977	59.26		
ธ.ค.	11,982	59.26		

ตารางที่ 2 จำนวนและร้อยละของผู้ที่ไม่อยู่ในกำลังแรงงาน (Persons Outside the Labour Force & Economic Inactivity rate)

เดือน/ปี	2566		2567	
	จำนวน (พันคน)	ร้อยละ	จำนวน (พันคน)	ร้อยละ
ม.ค.	8,203	40.83	8,243	40.74
ก.พ.	8,211	40.82		
มี.ค.	8,213	40.80		
เม.ย.	8,224	40.82		
พ.ค.	8,240	40.87		
มิ.ย.	8,235	40.83		
ก.ค.	8,212	40.69		
ส.ค.	8,216	40.70		
ก.ย.	8,237	40.79		
ต.ค.	8,234	40.76		
พ.ย.	8,234	40.74		
ธ.ค.	8,237	40.74		

ตารางที่ 3 จำนวนผู้มีงานทำและอัตราส่วนผู้มีงานทำต่อประชากรวัยแรงงาน (Employed Persons & Employment to Population Ratio)

เดือน/ปี	2566		2567	
	จำนวนผู้มีงานทำ (พันคน)	อัตราส่วนผู้มีงานทำต่อประชากรวัยแรงงาน	จำนวนผู้มีงานทำ (พันคน)	อัตราส่วนผู้มีงานทำต่อประชากรวัยแรงงาน
ม.ค.	11,471	57.10	11,587	57.28
ก.พ.	11,485	57.09		
มี.ค.	11,494	57.09		
เม.ย.	11,506	57.11		
พ.ค.	11,508	57.08		
มิ.ย.	11,518	57.10		
ก.ค.	11,543	57.20		
ส.ค.	11,546	57.19		
ก.ย.	11,541	57.15		
ต.ค.	11,558	57.21		
พ.ย.	11,577	57.28		
ธ.ค.	11,583	57.29		

ตารางที่ 4 จำนวนผู้ว่างงานและอัตราการว่างงาน (Unemployed Persons & Unemployment Rate)

เดือน/ปี	2566		2567	
	จำนวนผู้ว่างงาน (พันคน)	อัตราการว่างงาน	จำนวนผู้ว่างงาน (พันคน)	อัตราการว่างงาน
ม.ค.	416	3.50	397	3.31
ก.พ.	420	3.53		
มี.ค.	424	3.56		
เม.ย.	417	3.50		
พ.ค.	412	3.46		
มิ.ย.	417	3.49		
ก.ค.	426	3.56		
ส.ค.	426	3.56		
ก.ย.	416	3.48		
ต.ค.	411	3.43		
พ.ย.	400	3.34		
ธ.ค.	399	3.33		

ที่มา: National Statistics Taiwan

ตารางข้อมูลสถิติด้านแรงงาน ญี่ปุ่น

ตารางที่ 1 จำนวนและร้อยละของผู้ที่อยู่ในกำลังแรงงาน (Labor Force persons & Labor force participation rate)

เดือน/ปี	2566		2567	
	จำนวน (พันคน)	ร้อยละ	จำนวน (พันคน)	ร้อยละ
ม.ค.	68,540	62.22	68,770	62.60
ก.พ.	68,400	62.16		
มี.ค.	68,920	62.64		
เม.ย.	69,300	62.95		
พ.ค.	69,330	62.92		
มิ.ย.	69,640	63.19		
ก.ค.	69,550	63.11		
ส.ค.	69,600	63.18		
ก.ย.	69,690	63.30		
ต.ค.	69,470	63.10		
พ.ย.	69,490	63.15		
ธ.ค.	69,100	62.87		

ตารางที่ 2 จำนวนและร้อยละของผู้ที่ไม่อยู่ในกำลังแรงงาน (Persons Outside the Labour Force & Economic Inactivity rate)

เดือน/ปี	2566		2567	
	จำนวน (พันคน)	ร้อยละ	จำนวน (พันคน)	ร้อยละ
ม.ค.	41,610	37.78	41,090	37.40
ก.พ.	41,630	37.84		
มี.ค.	41,100	37.36		
เม.ย.	40,790	37.05		
พ.ค.	40,850	37.08		
มิ.ย.	40,560	36.81		
ก.ค.	40,650	36.89		
ส.ค.	40,560	36.82		
ก.ย.	40,400	36.70		
ต.ค.	40,620	36.90		
พ.ย.	40,550	36.85		
ธ.ค.	40,810	37.13		

ตารางที่ 3 จำนวนผู้มีงานทำและอัตราส่วนผู้มีงานทำต่อประชากรวัยแรงงาน (Employed Persons & Employment to Population Ratio)

เดือน/ปี	2566		2567	
	จำนวนผู้มีงานทำ (พันคน)	อัตราส่วนผู้มีงานทำต่อประชากรวัยแรงงาน	จำนวนผู้มีงานทำ (พันคน)	อัตราส่วนผู้มีงานทำต่อประชากรวัยแรงงาน
ม.ค.	66,900	60.74	67,140	61.11
ก.พ.	66,670	60.59		
มี.ค.	66,990	60.89		
เม.ย.	67,410	61.23		
พ.ค.	67,450	61.22		
มิ.ย.	67,850	61.57		
ก.ค.	67,720	61.45		
ส.ค.	67,730	61.48		
ก.ย.	67,870	61.65		
ต.ค.	67,710	61.50		
พ.ย.	67,800	61.61		
ธ.ค.	67,540	61.45		

ตารางที่ 4 จำนวนผู้ว่างงานและอัตราการว่างงาน (Unemployed Persons & Unemployment Rate)

เดือน/ปี	2566		2567	
	จำนวนผู้ว่างงาน (พันคน)	อัตราการว่างงาน	จำนวนผู้ว่างงาน (พันคน)	อัตราการว่างงาน
ม.ค.	1,640	2.39	1,630	2.37
ก.พ.	1,740	2.54		
มี.ค.	1,930	2.80		
เม.ย.	1,900	2.74		
พ.ค.	1,880	2.71		
มิ.ย.	1,790	2.57		
ก.ค.	1,830	2.63		
ส.ค.	1,860	2.67		
ก.ย.	1,820	2.61		
ต.ค.	1,750	2.52		
พ.ย.	1,690	2.43		
ธ.ค.	1,560	2.26		

ที่มา: National Statistics of Japan

ตารางข้อมูลสถิติด้านแรงงาน สาธารณรัฐเกาหลี

ตารางที่ 1 จำนวนและร้อยละของผู้ที่อยู่ในกำลังแรงงาน (Labor Force persons & Labor force participation rate)

เดือน/ปี	2566		2567	
	จำนวน (พันคน)	ร้อยละ	จำนวน (พันคน)	ร้อยละ
ม.ค.	28,938	63.81	29,466	64.74
ก.พ.	29,117	64.20		
มี.ค.	29,249	64.47		
เม.ย.	29,179	64.31		
พ.ค.	29,247	64.45		
มิ.ย.	29,227	64.40		
ก.ค.	29,191	64.30		
ส.ค.	29,155	64.20		
ก.ย.	29,235	64.35		
ต.ค.	29,236	64.32		
พ.ย.	29,263	64.35		
ธ.ค.	29,377	64.56		

ตารางที่ 2 จำนวนและร้อยละของผู้ที่ไม่อยู่ในกำลังแรงงาน (Persons Outside the Labour Force & Economic Inactivity rate)

เดือน/ปี	2566		2567	
	จำนวน (พันคน)	ร้อยละ	จำนวน (พันคน)	ร้อยละ
ม.ค.	16,414	36.19	16,047	35.26
ก.พ.	16,238	35.80		
มี.ค.	16,118	35.53		
เม.ย.	16,193	35.69		
พ.ค.	16,132	35.55		
มิ.ย.	16,156	35.60		
ก.ค.	16,208	35.70		
ส.ค.	16,260	35.80		
ก.ย.	16,196	35.65		
ต.ค.	16,216	35.68		
พ.ย.	16,213	35.65		
ธ.ค.	16,128	35.44		

ตารางที่ 3 จำนวนผู้มีงานทำและอัตราส่วนผู้มีงานทำต่อประชากรวัยแรงงาน (Employed Persons & Employment to Population Ratio)

เดือน/ปี	2566		2567	
	จำนวนผู้มีงานทำ (พันคน)	อัตราส่วนผู้มีงานทำต่อประชากรวัยแรงงาน	จำนวนผู้มีงานทำ (พันคน)	อัตราส่วนผู้มีงานทำต่อประชากรวัยแรงงาน
ม.ค.	29,097	61.95	28,577	62.79
ก.พ.	28,374	62.56		
มี.ค.	28,467	62.75		
เม.ย.	28,420	62.64		
พ.ค.	28,512	62.83		
มิ.ย.	28,464	62.72		
ก.ค.	28,368	62.49		
ส.ค.	28,445	62.63		
ก.ย.	28,473	62.67		
ต.ค.	28,515	62.74		
พ.ย.	28,436	62.53		
ธ.ค.	28,416	62.45		

ตารางที่ 4 จำนวนผู้ว่างงานและอัตราการว่างงาน (Unemployed Persons & Unemployment Rate)

เดือน/ปี	2566		2566	
	จำนวนผู้ว่างงาน (พันคน)	อัตราการว่างงาน	จำนวนผู้ว่างงาน (พันคน)	อัตราการว่างงาน
ม.ค.	842	2.91	889	3.02
ก.พ.	743	2.55		
มี.ค.	782	2.67		
เม.ย.	759	2.60		
พ.ค.	734	2.51		
มิ.ย.	763	2.61		
ก.ค.	823	2.82		
ส.ค.	709	2.43		
ก.ย.	761	2.60		
ต.ค.	721	2.47		
พ.ย.	828	2.83		
ธ.ค.	961	3.27		

ที่มา: Statistics Korea, Economically Active Population Survey

ตารางข้อมูลสถิติด้านแรงงาน สหรัฐอเมริกา

ตารางที่ 1 จำนวนและร้อยละของผู้ที่อยู่ในกำลังแรงงาน (Labor Force persons & Labor force participation rate)

เดือน/ปี	2566		2567	
	จำนวน (พันคน)	ร้อยละ	จำนวน (พันคน)	ร้อยละ
ม.ค.	165,832	62.35	167,276	62.52
ก.พ.	166,251	62.47		
มี.ค.	166,731	62.62		
เม.ย.	166,688	62.56		
พ.ค.	166,818	62.57		
มิ.ย.	166,951	62.58		
ก.ค.	167,103	62.58		
ส.ค.	167,839	62.81		
ก.ย.	167,929	62.79		
ต.ค.	167,728	62.67		
พ.ย.	168,260	62.83		
ธ.ค.	167,451	62.48		

ตารางที่ 2 จำนวนและร้อยละของผู้ที่ไม่อยู่ในกำลังแรงงาน (Persons Outside the Labour Force & Economic Inactivity rate)

เดือน/ปี	2566		2567	
	จำนวน (พันคน)	ร้อยละ	จำนวน (พันคน)	ร้อยละ
ม.ค.	100,130	37.65	100,265	37.48
ก.พ.	99,861	37.53		
มี.ค.	99,541	37.38		
เม.ย.	99,755	37.44		
พ.ค.	99,800	37.43		
มิ.ย.	99,850	37.42		
ก.ค.	99,899	37.42		
ส.ค.	99,374	37.19		
ก.ย.	99,498	37.21		
ต.ค.	99,914	37.33		
พ.ย.	99,562	37.17		
ธ.ค.	100,540	37.52		

ตารางที่ 3 จำนวนผู้มีงานทำและอัตราส่วนผู้มีงานทำต่อประชากรวัยแรงงาน (Employed Persons & Employment to Population Ratio)

เดือน/ปี	2566		2567	
	จำนวนผู้มีงานทำ (พันคน)	อัตราส่วนผู้มีงานทำต่อประชากรวัยแรงงาน	จำนวนผู้มีงานทำ (พันคน)	อัตราส่วนผู้มีงานทำต่อประชากรวัยแรงงาน
ม.ค.	160,138	60.21	161,152	60.23
ก.พ.	160,315	60.24		
มี.ค.	160,892	60.42		
เม.ย.	161,031	60.44		
พ.ค.	160,721	60.28		
มิ.ย.	160,994	60.34		
ก.ค.	161,262	60.40		
ส.ค.	161,484	60.43		
ก.ย.	161,570	60.42		
ต.ค.	161,222	60.24		
พ.ย.	161,969	60.48		
ธ.ค.	161,183	60.14		

ตารางที่ 4 จำนวนผู้ว่างงานและอัตราการว่างงาน (Unemployed Persons & Unemployment Rate)

เดือน/ปี	2566		2567	
	จำนวนผู้ว่างงาน (พันคน)	อัตราการว่างงาน	จำนวนผู้ว่างงาน (พันคน)	อัตราการว่างงาน
ม.ค.	5,694	3.43	6,124	3.66
ก.พ.	5,936	3.57		
มี.ค.	5,839	3.50		
เม.ย.	5,657	3.39		
พ.ค.	6,097	3.65		
มิ.ย.	5,957	3.67		
ก.ค.	5,841	3.50		
ส.ค.	6,355	3.79		
ก.ย.	6,360	3.79		
ต.ค.	6,506	3.88		
พ.ย.	6,291	3.74		
ธ.ค.	6,268	3.74		

ที่มา: U.S. BUREAU OF LABOUR STATISTICS