



รายงาน

สถิติเศรษฐกิจแรงงานระหว่างประเทศ

ประจำเดือนธันวาคม 2566

ข้อมูล ณ เดือนพฤศจิกายน 2566



สำนักงานปลัดกระทรวงแรงงาน

กองเศรษฐกิจการแรงงาน

กลุ่มงานนโยบายเศรษฐกิจการแรงงานระหว่างประเทศ

โทร 02 232 1379

รายงานสถิติ



<https://qr.go.page.link/A3Puk>



# EXECUTIVE SUMMARY

## บทสรุปผู้บริหาร

ข้อมูล ณ เดือนพฤศจิกายน 2566



### ไทย Thailand

ประชากรวัยแรงงาน  
(อายุ 15 ปีขึ้นไป)

Population of 15 years old and over

58.99 ล้านคน

41.07 ล้านคน

กำลังแรงงาน  
Labour Force

17.92 ล้านคน

ผู้ที่ไม่อยู่ในกำลังแรงงาน  
People not in the Labour Force

ผู้มีงานทำ  
Employed

40.74 ล้านคน

ผู้ว่างงาน  
Unemployed

0.33 ล้านคน



### ไต้หวัน Taiwan

ประชากรวัยแรงงาน  
(อายุ 15 ปีขึ้นไป)

Population of 15 years old and over

20.21 ล้านคน

11.98 ล้านคน

กำลังแรงงาน  
Labour Force

8.23 ล้านคน

ผู้ที่ไม่อยู่ในกำลังแรงงาน  
People not in the Labour Force

ผู้มีงานทำ  
Employed

11.58 ล้านคน

ผู้ว่างงาน  
Unemployed

0.40 ล้านคน



### ญี่ปุ่น Japan

ประชากรวัยแรงงาน  
(อายุ 15 ปีขึ้นไป)

Population of 15 years old and over

110.04 ล้านคน

69.49 ล้านคน

กำลังแรงงาน  
Labour Force

40.55 ล้านคน

ผู้ที่ไม่อยู่ในกำลังแรงงาน  
People not in the Labour Force

ผู้มีงานทำ  
Employed

67.80 ล้านคน

ผู้ว่างงาน  
Unemployed

1.69 ล้านคน



### เกาหลีใต้ South Korea

ประชากรวัยแรงงาน  
(อายุ 15 ปีขึ้นไป)

Population of 15 years old and over

45.48 ล้านคน

29.26 ล้านคน

กำลังแรงงาน  
Labour Force

16.21 ล้านคน

ผู้ที่ไม่อยู่ในกำลังแรงงาน  
People not in the Labour Force

ผู้มีงานทำ  
Employed

28.44 ล้านคน

ผู้ว่างงาน  
Unemployed

0.83 ล้านคน



### สหรัฐอเมริกา United States

ประชากรวัยแรงงาน

Population of 16 years old and over

267.82 ล้านคน

168.26 ล้านคน

กำลังแรงงาน  
Labour Force

99.56 ล้านคน

ผู้ที่ไม่อยู่ในกำลังแรงงาน  
People not in the Labour Force

ผู้มีงานทำ  
Employed

161.97 ล้านคน

ผู้ว่างงาน  
Unemployed

6.29 ล้านคน



### ค่าจ้างขั้นต่ำรายชั่วโมง HOURLY WAGE



41-45 บาทต่อชั่วโมง

107.45 จุด



176 TWD = 198.3 บาทต่อชั่วโมง

106.63 จุด



1,004 JPY = 241.31 บาทต่อชั่วโมง

106.90 จุด



9,620 KRW = 254.36 บาทต่อชั่วโมง

112.67 จุด



7.25 USD = 257.49 บาทต่อชั่วโมง

307.05 จุด

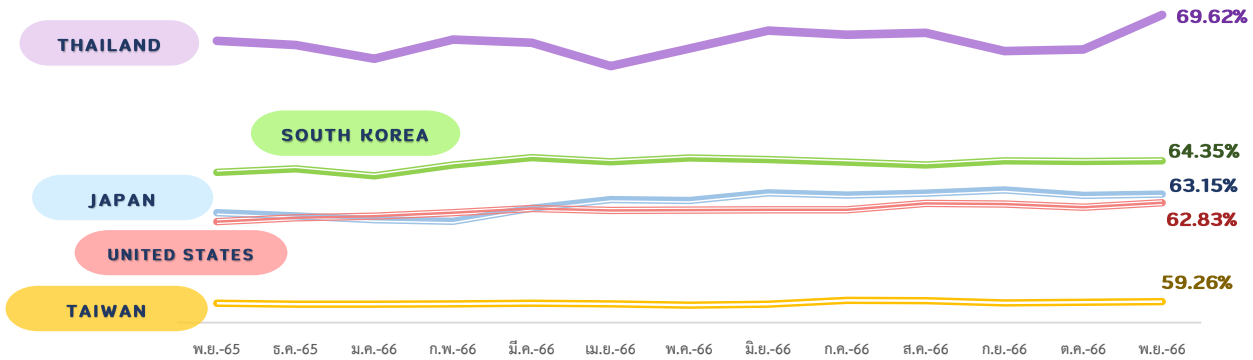
หมายเหตุ: ค่าจ้างขั้นต่ำรายชั่วโมงของไทย คำนวณจากค่าแรงขั้นต่ำรายวัน 328 - 354 บาทหารด้วยชั่วโมงการทำงาน 8 ชั่วโมงต่อวัน : แปลงสกุลเงินเป็นเงินบาท ณ วันที่ 17 มกราคม 2567 เงินเยนญี่ปุ่น แปลงสกุลเงินเป็นเงินบาท ณ วันที่ 18 มกราคม 2567



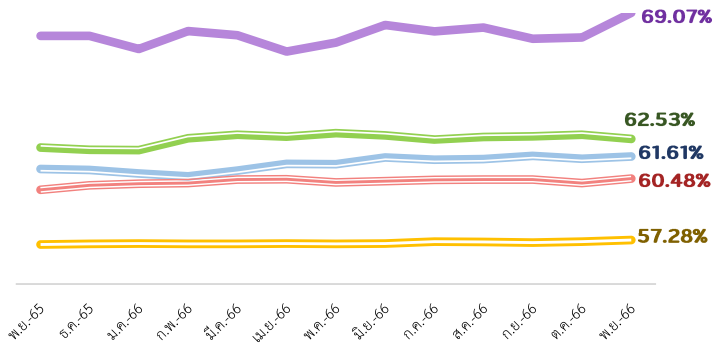
# บทสรุปผู้บริหาร EXECUTIVE SUMMARY

ข้อมูล ณ เดือนพฤศจิกายน 2566

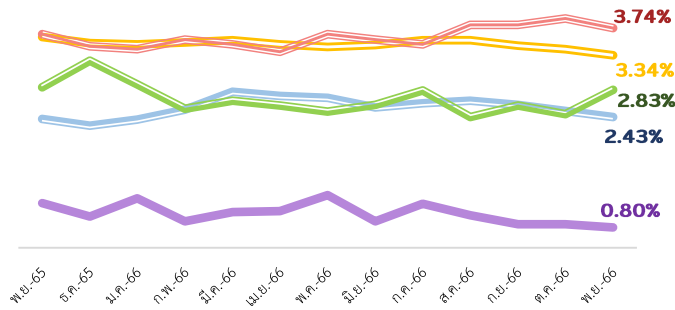
## อัตราการมีส่วนร่วมในกำลังแรงงาน (LABOUR FORCE PARTICIPATION RATE)



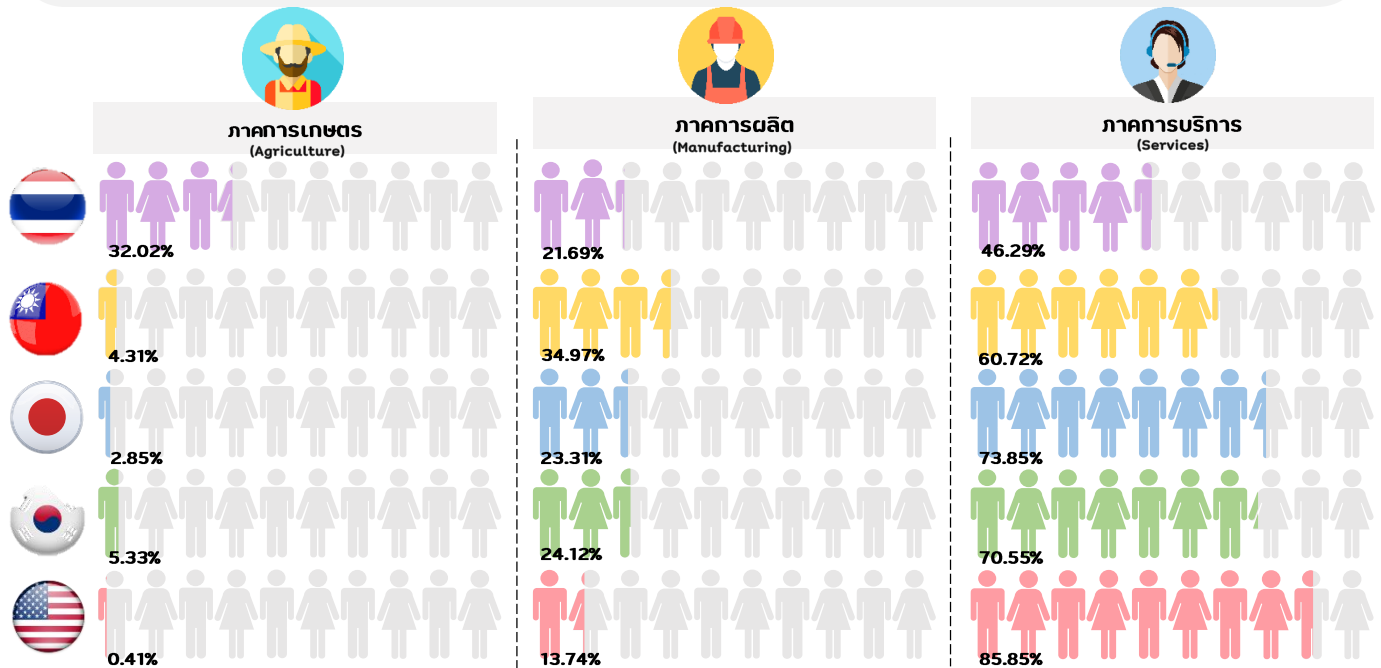
## อัตราส่วนผู้มีงานทำต่อประชากรวัยแรงงาน (EMPLOYMENT to POPULATION RATIO)



## อัตราการว่างงาน (UNEMPLOYMENT RATE)



## อัตราส่วนผู้มีงานทำจำแนกตามอุตสาหกรรม (EMPLOYMENT RATE by INDUSTRY)





# บทสรุปผู้บริหาร EXECUTIVE SUMMARY

## สถานการณ์เศรษฐกิจที่น่าสนใจประจำเดือนธันวาคม 2566

ข้อมูล ณ วันที่ 9 เดือนพฤศจิกายน 2566

### “เรื่องราวการค้าจากรอบโลก (ฉบับย่อ)”

- “จีนจะจำกัดการส่งออกกราไฟท์ (Graphite) ซึ่งเป็นวัสดุแบตเตอรี่ที่สำคัญสำหรับยานยนต์ไฟฟ้า (EV) เพื่อปกป้องความมั่นคงของชาติ” ตามรายงานของสำนักข่าวรอยเตอร์ จีนเป็นผู้ส่งออกและผู้ผลิตกราไฟท์รายใหญ่ที่สุดในโลก ซึ่งหากจีนดำเนินมาตรการดังกล่าวจะมีผลกระทบต่อห่วงโซ่อุปทานแร่ที่สำคัญทั่วโลก

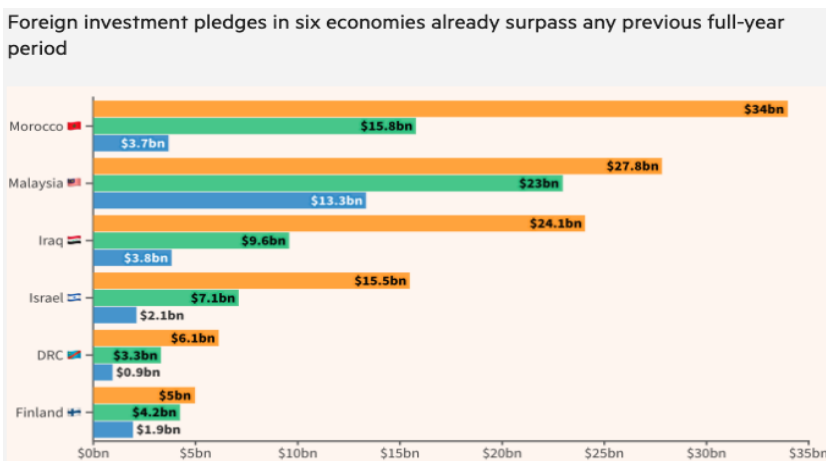
- สหภาพยุโรปอยู่ระหว่างการพิจารณาเลื่อนการเก็บภาษีในอัตราร้อยละ 10 สำหรับการขายรถยนต์ไฟฟ้าที่มีการใช้แบตเตอรี่ที่ผลิตนอกยุโรปหรือสหราชอาณาจักร ซึ่งมีความเป็นไปได้ว่าจะล่าช้าไปอีกหนึ่งปี การดำเนินการดังกล่าวจะช่วยให้ผู้ผลิตรถยนต์ในยุโรปมีเวลาปรับตัวในการเปลี่ยนแบตเตอรี่รถยนต์ที่ผลิตจากนอกสหภาพยุโรปมาใช้แบตเตอรี่ที่ผลิตในยุโรปแทน

- มาเลเซียตั้งเป้าที่จะดึงดูดการลงทุนเพื่อขยายภาคส่วนเทคโนโลยีขั้นสูง รวมถึงรถยนต์ไฟฟ้าและเซมิคอนดักเตอร์ โดยมาเลเซียต้องการเพิ่มสถานะของประเทศให้เป็นศูนย์กลางการผลิตสำหรับห่วงโซ่อุปทานทั่วโลก ทั้งนี้ แผนอุตสาหกรรมใหม่ของประเทศมีเป้าหมายที่จะเพิ่มกำลังการผลิตระดับไฮเอนด์ (High – end manufacturing capacity) ร้อยละ 61 ภายในปี 2566 เมื่อเทียบกับปี 2565

- จีน และโคลอมเบียซึ่งเป็นพันธมิตรของสหรัฐฯ ได้ยกระดับความสัมพันธ์ทางการทูตให้เป็นหุ้นส่วนทางยุทธศาสตร์และลงนามข้อตกลงทางการค้าหลายฉบับ โดยทั้งสองประเทศบรรลุข้อตกลงความร่วมมือ 12 ฉบับในระหว่างการประชุมครั้งล่าสุด รวมถึงการอนุญาตให้นำเข้าเนื้อวัวโคลอมเบียไปยังจีนในปี 2567 และตกลงที่จะจัดตั้งคณะทำงานหลายคณะเพื่อปรับปรุงการค้า

- การค้าโลกมีความกังวลมากขึ้นเกี่ยวกับมูลค่าที่ไม่ใช่ทางเศรษฐกิจ (Non - economic values) เช่น ความยั่งยืน (Sustainability) ความหลากหลายที่แท้จริง (Inclusivity) คือ การไม่ทอดทิ้งใครไว้ข้างหลัง และระบบการค้าที่เป็นธรรมสำหรับทุกฝ่าย (Fair trade systems)

- ข้อมูลจาก fDi Intelligence มีการรายงานว่า ในปี 2566 (มกราคม - สิงหาคม) มี 6 ประเทศที่มีสถิติการได้รับการลงทุนจากต่างประเทศ (FDI) (กราฟแท่งสีเขียว) สูงกว่าปีที่ดีที่สุดในอดีต (กราฟแท่งสีเหลือง) ได้แก่ โมร็อกโก มาเลเซีย อิรัก อิสราเอล สาธารณรัฐประชาธิปไตยคองโก และฟินแลนด์



ที่มา: World Economic Forum, 2023

เรียบเรียงโดย: กลุ่มงานนโยบายเศรษฐกิจการแรงงานระหว่างประเทศ กองเศรษฐกิจการแรงงาน



## สรุปสถิติเศรษฐกิจแรงงานระหว่างประเทศ ประจำเดือนธันวาคม 2566

ข้อมูล ณ เดือนพฤศจิกายน 2566	ไทย	ไต้หวัน	ญี่ปุ่น	สาธารณรัฐเกาหลี	สหรัฐอเมริกา
1. อัตราการเติบโตของผลิตภัณฑ์มวลรวมภายในประเทศ (GDP Annual Growth Rate) <sup>[1]</sup>	1.50 %	2.32 %	1.50 %	1.40 %	2.90 %
2. ดัชนีราคาผู้บริโภค (CPI)	107.45 จุด	106.63 จุด	106.90 จุด	112.67 จุด	307.05 จุด
3. ดัชนีผู้จัดการฝ่ายจัดซื้อภาคการผลิต (Manufacturing PMI) <sup>[2]</sup>	47.60 จุด	48.30 จุด	48.30 จุด	50.00 จุด	49.40 จุด
4. จำนวนประชากรวัยแรงงาน <sup>[3]</sup>	58.99 ล้านคน	20.21 ล้านคน	110.04 ล้านคน	45.48 ล้านคน	267.82 ล้านคน
5. จำนวนผู้ที่อยู่ในกำลังแรงงาน	41.07 ล้านคน	11.98 ล้านคน	69.49 ล้านคน	29.26 ล้านคน	168.26 ล้านคน
5.1 จำนวนผู้มีงานทำ	40.74 ล้านคน	11.58 ล้านคน	67.80 ล้านคน	28.44 ล้านคน	161.97 ล้านคน
5.2 จำนวนผู้ว่างงาน	0.33 ล้านคน	0.40 ล้านคน	1.69 ล้านคน	0.83 ล้านคน	6.29 ล้านคน
6. จำนวนผู้ที่ไม่อยู่ในกำลังแรงงาน	17.92 ล้านคน	8.23 ล้านคน	40.55 ล้านคน	16.21 ล้านคน	99.56 ล้านคน
7. อัตราการมีส่วนร่วมในกำลังแรงงาน	69.62 %	59.26 %	63.15 %	64.35 %	62.83 %
8. อัตราผู้ไม่อยู่ในกำลังแรงงาน	30.38 %	40.74 %	36.85 %	35.65 %	37.17 %
9. อัตราส่วนผู้มีงานทำต่อประชากรวัยแรงงาน	69.07 %	57.28 %	61.61 %	62.53 %	60.48 %
10. อัตราการว่างงาน	0.80 %	3.34 %	2.43 %	2.83 %	3.74 %
11. อัตราส่วนผู้มีงานทำจำแนกตามอุตสาหกรรม					
11.1 ภาคการเกษตร	32.02 %	4.31 %	2.85 %	5.33 %	0.41 %
11.2 ภาคการผลิต	21.69 %	34.97 %	23.31 %	24.12 %	13.74 %
11.3 ภาคการบริการ	46.29 %	60.72 %	73.85 %	70.55 %	85.85 %
12. ค่าจ้างขั้นต่ำรายชั่วโมง <sup>[4]</sup>	41 – 45 บาท	176 TWD ≈ 198.3 บาท	1,004 JPY ≈ 241.31 บาท	9,620 KRW ≈ 254.36 บาท	7.25 USD ≈ 257.49 บาท

หมายเหตุ: [1] ใช้ข้อมูล GDP (%YoY) ประจำไตรมาส 3 ปี 2566 โดยอ้างอิงข้อมูลจาก Trading Economics

[2] Manufacturing PMI คือ ดัชนีผู้จัดการฝ่ายจัดซื้อภาคการผลิต เป็นตัวบ่งชี้สถานะทางเศรษฐกิจของภาคการผลิต กรณีมีค่าสูงกว่าระดับ 50.00 แสดงถึง สภาพทางเศรษฐกิจภาคการผลิตเกิดการขยายตัว หากต่ำกว่าระดับ 50.00 แสดงถึง เกิดการหดตัว และหากเท่ากับระดับ 50.00 แสดงถึง ไม่มีการเปลี่ยนแปลง

[3] นิยามประชากรวัยแรงงาน ไทย ไต้หวัน ญี่ปุ่น และเกาหลีใต้ หมายถึง ประชากรที่มีอายุ 15 ปีขึ้นไป สำหรับสหรัฐอเมริกา นิยามประชากรวัยแรงงาน หมายถึง ประชากรที่มีอายุ 16 ปีขึ้นไป

[4] ค่าจ้างขั้นต่ำเฉลี่ยรายชั่วโมงของไทย คำนวณจากอัตราค่าจ้างขั้นต่ำรายวันต่อชั่วโมงการทำงาน 8 ชั่วโมงต่อวัน

TWD หมายถึง สกุลเงินดอลลาร์ไต้หวันใหม่ (ค่าเงิน ณ วันที่ 17 มกราคม 2567 1 TWD เท่ากับ 1.127 THB)

JPY หมายถึง สกุลเงินเยนญี่ปุ่น (ค่าเงิน ณ วันที่ 18 มกราคม 2567 1 JPY เท่ากับ 0.2404 THB)

KRW หมายถึง สกุลเงินวอนเกาหลีใต้ (ค่าเงิน ณ วันที่ 17 มกราคม 2567 1 KRW เท่ากับ 0.02644 THB)

USD หมายถึง สกุลเงินดอลลาร์สหรัฐ (ค่าเงิน ณ วันที่ 17 มกราคม 2567 1 USD เท่ากับ 35.52 THB)

## สารบัญ

### ไทย (Thailand)

Highlight สภาวะเศรษฐกิจ	1
Highlight สภาวะด้านแรงงาน	
สถานการณ์กำลังแรงงาน	1
สถานการณ์การจ้างงาน	2
สถานการณ์การว่างงาน	4
ค่าจ้างของไทย	4
สถานการณ์เศรษฐกิจของประเทศไทย	5

### ไต้หวัน (Taiwan)

Highlight สภาวะเศรษฐกิจ	7
Highlight สภาวะด้านแรงงาน	
สถานการณ์กำลังแรงงาน	7
สถานการณ์การจ้างงาน	8
สถานการณ์การว่างงาน	10
ค่าจ้างของไต้หวัน	11
สถานการณ์เศรษฐกิจของไต้หวัน	12

### ญี่ปุ่น (Japan)

Highlight สภาวะเศรษฐกิจ	13
Highlight สภาวะด้านแรงงาน	
สถานการณ์กำลังแรงงาน	13
สถานการณ์การจ้างงาน	14
สถานการณ์การว่างงาน	16
ค่าจ้างของญี่ปุ่น	17
สถานการณ์เศรษฐกิจประเทศญี่ปุ่น	18

### สาธารณรัฐเกาหลี (Republic of Korea)

Highlight สภาวะเศรษฐกิจ	19
Highlight สภาวะด้านแรงงาน	
สถานการณ์กำลังแรงงาน	19
สถานการณ์การจ้างงาน	20
สถานการณ์การว่างงาน	22
ค่าจ้างของเกาหลีใต้	23
สถานการณ์เศรษฐกิจประเทศเกาหลีใต้	24

### สหรัฐอเมริกา (United States of America)

Highlight สภาวะเศรษฐกิจ	25
Highlight สภาวะด้านแรงงาน	
สถานการณ์กำลังแรงงาน	25
สถานการณ์การจ้างงาน	26

## สารบัญญ (ต่อ)

สถานการณ์การว่างงาน	28
ค่าจ้างของสหรัฐอเมริกา	29
สถานการณ์เศรษฐกิจสหรัฐอเมริกา	30
Highlight สถานการณ์เศรษฐกิจที่น่าสนใจประจำเดือนพฤศจิกายน 2566	31
ภาคผนวก คำอภิธานศัพท์ และตารางข้อมูลสถิติด้านแรงงาน	32

## สารบัญญรูปภาพ

### ไทย (Thailand)

แผนภาพ 1: จำนวนกำลังแรงงานและผู้ที่ไม่อยู่ในกำลังแรงงาน	1
แผนภาพ 2: จำนวนผู้มีงานทำและผู้ว่างงานของไทย	2
แผนภาพ 3: อัตราการมีส่วนร่วมในกำลังแรงงานและอัตราผู้ไม่อยู่ในกำลังแรงงาน	2
แผนภาพ 4: อัตราส่วนผู้มีงานทำต่อประชากรวัยแรงงานของไทย	3
แผนภาพ 5: จำนวนผู้มีงานทำ จำแนกตามอุตสาหกรรม	3
แผนภาพ 6: อัตราการว่างงานของไทย	4
แผนภาพ 7: อัตราการเปลี่ยนแปลงการว่างงานของไทย	4

### ไต้หวัน (Taiwan)

แผนภาพ 8: จำนวนกำลังแรงงานและผู้ที่ไม่อยู่ในกำลังแรงงาน	7
แผนภาพ 9: จำนวนผู้มีงานทำและผู้ว่างงานของไต้หวัน	8
แผนภาพ 10: อัตราการมีส่วนร่วมในกำลังแรงงานและอัตราผู้ไม่อยู่ในกำลังแรงงาน	8
แผนภาพ 11: อัตราส่วนผู้มีงานทำต่อประชากรวัยแรงงานของไต้หวัน	9
แผนภาพ 12: อัตราส่วนผู้มีงานทำต่อประชากรวัยแรงงานของไต้หวัน จำแนกเพศ	9
แผนภาพ 13: จำนวนผู้มีงานทำ จำแนกตามอุตสาหกรรม	10
แผนภาพ 14: อัตราการว่างงานของไต้หวัน	10
แผนภาพ 15: อัตราการเปลี่ยนแปลงการว่างงานของไต้หวัน	11
แผนภาพ 16: อัตราการว่างงานของไต้หวัน จำแนกตามเพศ	11

### ญี่ปุ่น (Japan)

แผนภาพ 17: จำนวนกำลังแรงงานและผู้ที่ไม่อยู่ในกำลังแรงงาน	13
แผนภาพ 18: จำนวนผู้มีงานทำและผู้ว่างงานของญี่ปุ่น	14
แผนภาพ 19: อัตราการมีส่วนร่วมในกำลังแรงงานและอัตราผู้ไม่อยู่ในกำลังแรงงาน	14
แผนภาพ 20: อัตราส่วนผู้มีงานทำต่อประชากรวัยแรงงานของญี่ปุ่น	15
แผนภาพ 21: อัตราส่วนผู้มีงานทำต่อประชากรวัยแรงงานของญี่ปุ่น จำแนกตามเพศ	15
แผนภาพ 22: จำนวนผู้มีงานทำ จำแนกตามอุตสาหกรรม	16
แผนภาพ 23: อัตราการว่างงานของญี่ปุ่น	16
แผนภาพ 24: อัตราการเปลี่ยนแปลงการว่างงานของญี่ปุ่น	17
แผนภาพ 25: อัตราการว่างงานของญี่ปุ่น จำแนกตามเพศ	17

## สารบัญญรูปภาพ (ต่อ)

### สาธารณรัฐเกาหลี (Republic of Korea)

แผนภาพ 26: จำนวนกำลังแรงงานและผู้ที่ไม่อยู่ในกำลังแรงงาน	19
แผนภาพ 27: จำนวนผู้มีงานทำและผู้ว่างงานของเกาหลีใต้	20
แผนภาพ 28: อัตราการมีส่วนร่วมในกำลังแรงงานและอัตราผู้ไม่อยู่ในกำลังแรงงาน	20
แผนภาพ 29: อัตราส่วนผู้มีงานทำต่อประชากรวัยแรงงานของเกาหลีใต้	21
แผนภาพ 30: อัตราส่วนผู้มีงานทำต่อประชากรวัยแรงงานของเกาหลีใต้ จำแนกตามเพศ	21
แผนภาพ 31: จำนวนผู้มีงานทำ จำแนกตามอุตสาหกรรม	22
แผนภาพ 32: อัตราการว่างงานของเกาหลีใต้	22
แผนภาพ 33: อัตราการเปลี่ยนแปลงการว่างงานของเกาหลีใต้	23
แผนภาพ 34: อัตราการว่างงานของเกาหลีใต้ จำแนกตามเพศ	23

### สหรัฐอเมริกา (United States of America)

แผนภาพ 35: จำนวนกำลังแรงงานและผู้ที่ไม่อยู่ในกำลังแรงงาน	25
แผนภาพ 36: จำนวนผู้มีงานทำและผู้ว่างงานของสหรัฐอเมริกา	26
แผนภาพ 37: อัตราการมีส่วนร่วมในกำลังแรงงานและอัตราผู้ไม่อยู่ในกำลังแรงงาน	26
แผนภาพ 38: อัตราส่วนผู้มีงานทำต่อประชากรวัยแรงงานของสหรัฐอเมริกา	27
แผนภาพ 39: อัตราส่วนผู้มีงานทำต่อประชากรวัยแรงงานของสหรัฐอเมริกา จำแนกตามเพศ	27
แผนภาพ 40: จำนวนผู้มีงานทำ จำแนกตามอุตสาหกรรม	28
แผนภาพ 41: อัตราการว่างงานของสหรัฐอเมริกา	28
แผนภาพ 42: อัตราการเปลี่ยนแปลงการว่างงานของสหรัฐอเมริกา	29
แผนภาพ 43: อัตราการว่างงานของไทย จำแนกตามเพศ	29
แผนภาพ 44: ค่าจ้างขั้นต่ำในสหรัฐอเมริกา จำแนกตามมลรัฐ	30



## สถานการณ์กำลังแรงงานของไทย (Labour Force in Thailand)

### Highlight สถานะเศรษฐกิจ

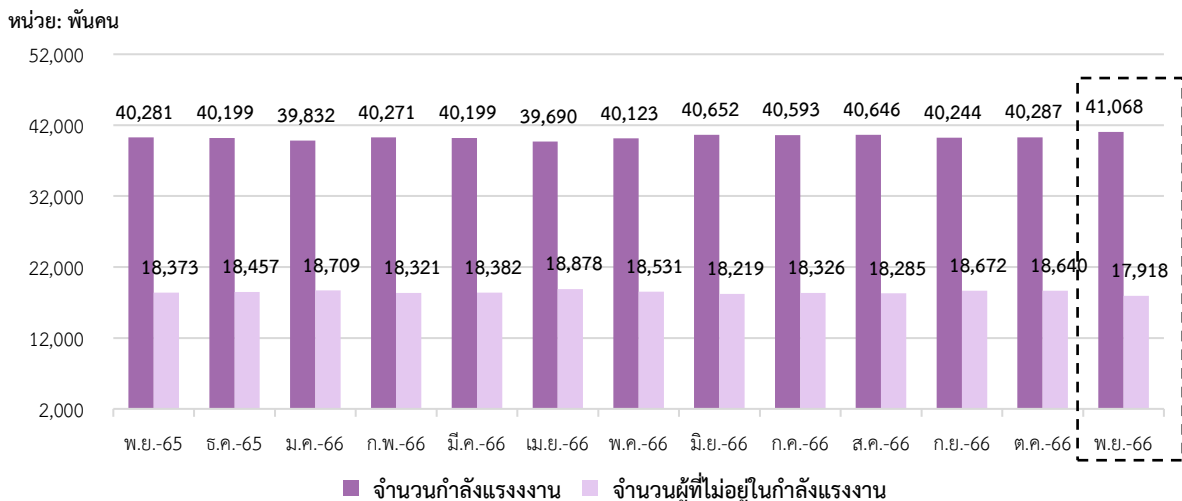
การเติบโตของผลิตภัณฑ์มวลรวมภายในประเทศในไตรมาส 3 ปี 2566 ขยายตัวร้อยละ 1.5 ต่อเนื่องจากการขยายตัวร้อยละ 1.8 ในไตรมาสที่ 2 ปี 2566 (สภาพัฒนาการเศรษฐกิจและสังคมแห่งชาติ, 2566) เศรษฐกิจไทยในเดือนพฤศจิกายน 2566 โดยรวมทรงตัวจากเดือนที่ผ่านมา โดยอุปสงค์ในประเทศเพิ่มขึ้นจากทั้งการบริโภคและการลงทุนภาคเอกชน ขณะที่กิจกรรมในภาคบริการทรงตัว ด้านมูลค่าการส่งออกสินค้าไม่รวมทองคำและการผลิตภาคอุตสาหกรรมลดลง สำหรับการใช้จ่ายภาครัฐหดตัวจากรายจ่ายลงทุนของรัฐบาลกลางเป็นสำคัญ ดัชนีราคาผู้บริโภคปรับตัวลดลงจากเดือนที่ผ่านมา อยู่ที่ระดับ 107.45 เนื่องจากมาตรการลดราคาน้ำมันเบนซินในประเทศและราคาน้ำมันดิบในตลาดโลกที่ลดลง (ธนาคารแห่งประเทศไทย, 2566) ดัชนีผู้จัดการฝ่ายซื้อภาคการผลิต (Manufacturing PMI) อยู่ในระดับ 47.60 ปรับตัวเพิ่มขึ้นจากเดือนที่ผ่านมา แต่ยังคงอยู่ในโซนหดตัว ด้านตลาดแรงงานทรงตัวจากเดือนก่อน สำหรับดุลบัญชีเดินสะพัดขาดดุลจากทั้งดุลการค้าและดุลบริการรายได้และเงินโอน (ธนาคารแห่งประเทศไทย, 2566)

### Highlight สถานะด้านแรงงาน

#### 1. สถานการณ์กำลังแรงงานของไทย (Labour Force)

ประชากรวัยแรงงานที่มีอายุ 15 ปี ขึ้นไป เดือนพฤศจิกายน 2566 มีจำนวนประมาณ 58.99 ล้านคน เพิ่มขึ้นจากเดือนที่ผ่านมา โดยแบ่งออกเป็น 1) กำลังแรงงาน ประมาณ 41.07 ล้านคน (คิดเป็นร้อยละ 69.62 ของจำนวนประชากรวัยแรงงาน) ประกอบด้วย ผู้มีงานทำ ประมาณ 40.74 ล้านคน และผู้ว่างงาน ประมาณ 0.33 ล้านคน และ 2) ผู้ที่ไม่อยู่ในกำลังแรงงาน ประมาณ 17.92 ล้านคน (คิดเป็นร้อยละ 30.38 ของจำนวนประชากรวัยแรงงาน) (แผนภาพ 1 และ 2)

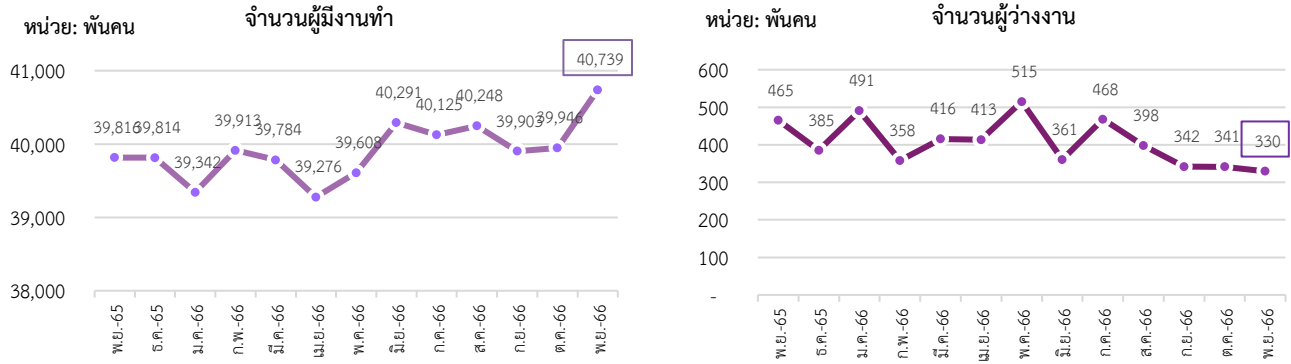
แผนภาพ 1: จำนวนกำลังแรงงานและผู้ที่ไม่อยู่ในกำลังแรงงาน (Labour force and People not in the labour force)



ที่มา: การสำรวจภาวะการทำงานของประชากร สำนักงานสถิติแห่งชาติ

หมายเหตุ: ประมวลข้อมูลโดยกลุ่มงานนโยบายเศรษฐกิจการแรงงานระหว่างประเทศ กองเศรษฐกิจการแรงงาน

แผนภาพ 2: จำนวนผู้มีงานทำและผู้ว่างงานของไทย (Employed and Unemployed Persons)

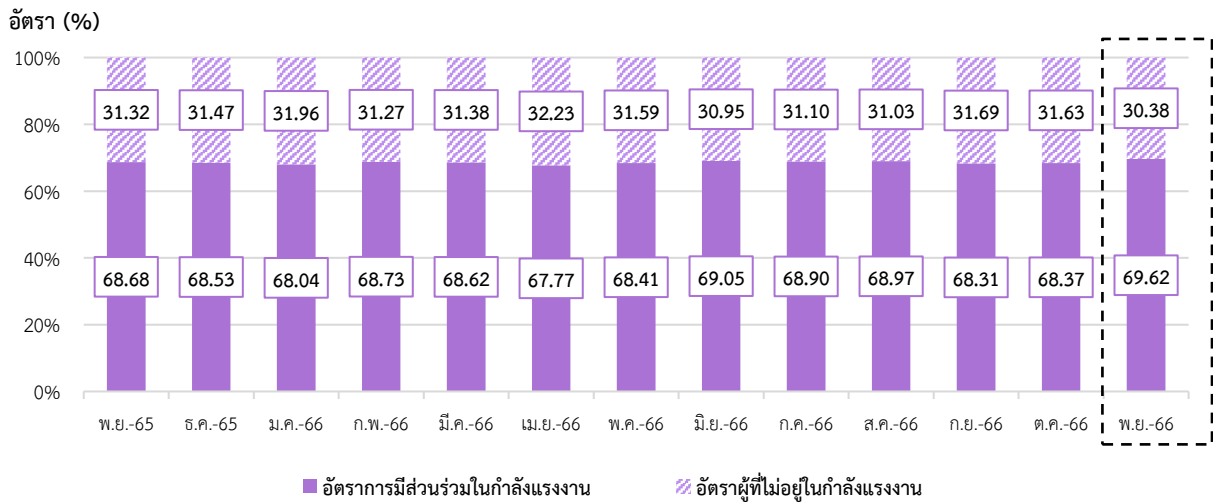


ที่มา: การสำรวจภาวะการทำงานของประชากร สำนักงานสถิติแห่งชาติ

หมายเหตุ: ประมวลข้อมูลโดยกลุ่มงานนโยบายเศรษฐกิจการแรงงานระหว่างประเทศ กองเศรษฐกิจการแรงงาน

อัตราการมีส่วนร่วมในกำลังแรงงาน เดือนพฤศจิกายน 2566 อยู่ที่ร้อยละ 69.62 เพิ่มขึ้นจากเดือนที่ผ่านมา ซึ่งสามารถอธิบายได้ว่า หากมีประชากรวัยทำงานอายุ 15 ปีขึ้นไป จำนวน 100 คน จะเป็นผู้ที่อยู่ในกำลังแรงงาน ประมาณ 70 คน สำหรับอัตราส่วนผู้ที่ไม่อยู่ในกำลังแรงงาน อยู่ที่ร้อยละ 30.38 ลดลงจากเดือนที่ผ่านมา (แผนภาพ 3)

แผนภาพ 3: อัตราการมีส่วนร่วมในกำลังแรงงานและอัตราผู้ไม่อยู่ในกำลังแรงงาน (Labour Force Participation Rate & Outside Labour Force Rate)



ที่มา: การสำรวจภาวะการทำงานของประชากร สำนักงานสถิติแห่งชาติ

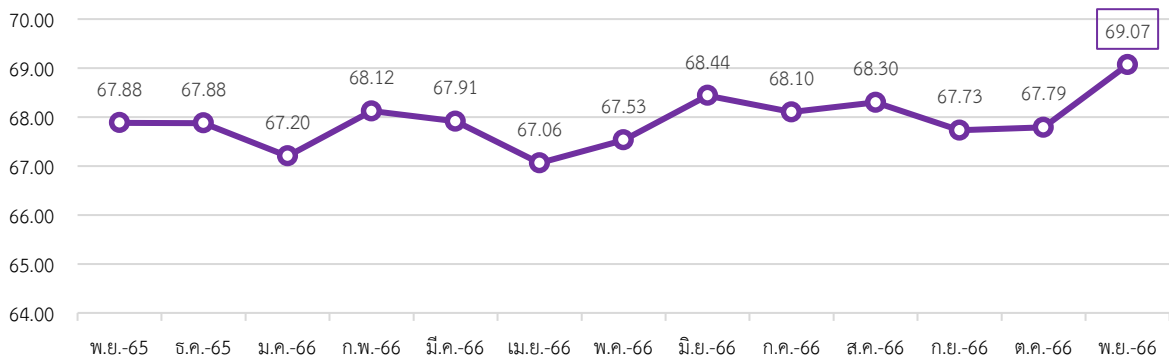
หมายเหตุ: ประมวลข้อมูลโดยกลุ่มงานนโยบายเศรษฐกิจการแรงงานระหว่างประเทศ กองเศรษฐกิจการแรงงาน

## 2. สถานการณ์การจ้างงานของไทย (Employment Situation)

ผู้มีงานทำ เดือนพฤศจิกายน 2566 มีจำนวนประมาณ 40.74 ล้านคน โดยคิดเป็นอัตราส่วนผู้มีงานทำ ต่อจำนวนประชากรวัยแรงงานที่มีอายุ 15 ปีขึ้นไป (จำนวน 58.99 ล้านคน) อยู่ที่ร้อยละ 69.07 เพิ่มขึ้นจากเดือนที่ผ่านมา ทั้งนี้ จำนวนผู้มีงานทำเพิ่มขึ้นจากเดือนที่ผ่านมา คิดเป็นร้อยละ 1.99 และเพิ่มขึ้นจากเดือนเดียวกันในปีที่ผ่านมา คิดเป็นร้อยละ 2.32 (แผนภาพ 4)

แผนภาพ 4: อัตราส่วนผู้มีงานทำต่อจำนวนประชากรวัยแรงงาน (Employment to Population Ratio)

อัตราส่วนผู้มีงานทำต่อประชากรวัยแรงงาน (%)



ที่มา: การสำรวจภาวะการทำงานของประชากร สำนักงานสถิติแห่งชาติ

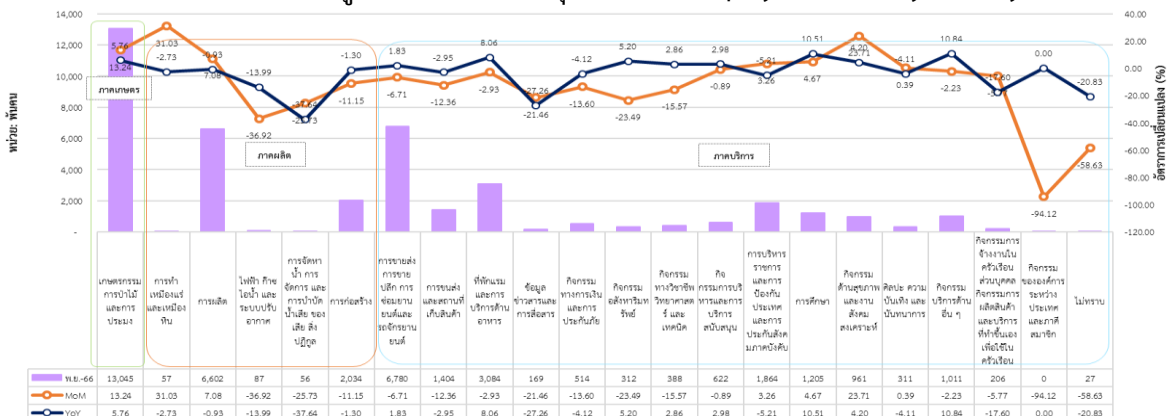
หมายเหตุ: ประมวลข้อมูลโดยกลุ่มงานนโยบายเศรษฐกิจการแรงงานระหว่างประเทศ กองเศรษฐกิจการแรงงาน

จำนวนผู้มีงานทำในภาคอุตสาหกรรม เดือนพฤศจิกายน 2566 ประกอบด้วย 1) ผู้มีงานทำภาคเกษตร จำนวนประมาณ 13.05 ล้านคน และ 2) ผู้มีงานทำนอกภาคเกษตร จำนวนประมาณ 27.69 ล้านคน โดยคิดเป็น ร้อยละ 32.02 และ 67.98 ของผู้มีงานทำทั้งหมดในภาคอุตสาหกรรม

อุตสาหกรรมที่มีการจ้างงานขยายตัวสูงสุด 3 อันดับแรก เมื่อเปรียบเทียบกับเดือนที่ผ่านมา (%MoM) ได้แก่ การทำเหมืองแร่ และเหมืองหิน (ร้อยละ 31.03) กิจกรรมด้านสุขภาพและงานสังคมสงเคราะห์ (ร้อยละ 23.71) และเกษตรกรรม การป่าไม้ และการประมง (ร้อยละ 13.24) ในขณะที่อุตสาหกรรมที่มีการจ้างงานหดตัวสูงสุด 3 อันดับแรก ได้แก่ กิจกรรมขององค์การระหว่างประเทศและภาคีสมาชิก (ร้อยละ -94.12) ไฟฟ้า ก๊าซ ioni และระบบปรับอากาศ (ร้อยละ -36.92) และการจัดหาน้ำ การจัดการ และการบำบัดน้ำเสีย ของเสีย สิ่งปฏิกูล (ร้อยละ -25.73) (แผนภาพ 5)

สำหรับอุตสาหกรรมที่มีการจ้างงานขยายตัวสูงสุด 3 อันดับแรก เมื่อเทียบกับเดือนเดียวกันในปีที่ผ่านมา (%YoY) ได้แก่ กิจกรรมบริการด้านอื่น ๆ (ร้อยละ 10.84) การศึกษา (ร้อยละ 10.51) และที่พักแรม และการบริการด้านอาหาร (ร้อยละ 8.06) ในขณะที่อุตสาหกรรมที่มีการจ้างงานหดตัวสูงสุด 3 อันดับแรก ได้แก่ การจัดหาน้ำ การจัดการและการบำบัดน้ำเสีย ของเสีย สิ่งปฏิกูล (ร้อยละ -37.64) ข้อมูลข่าวสารและการสื่อสาร (ร้อยละ -27.26) และกิจกรรมการจ้างงานในครัวเรือนส่วนบุคคล กิจกรรมการผลิตสินค้าและบริการที่ทำขึ้นเองเพื่อใช้ในครัวเรือน (ร้อยละ -17.60) (แผนภาพ 5)

แผนภาพ 5: จำนวนผู้มีงานทำ จำแนกตามอุตสาหกรรม (Employed Person by Industry)



ที่มา: การสำรวจภาวะการทำงานของประชากร สำนักงานสถิติแห่งชาติ

หมายเหตุ: ไม่มีข้อมูลกิจกรรมขององค์การระหว่างประเทศเดือนกันยายน 2566

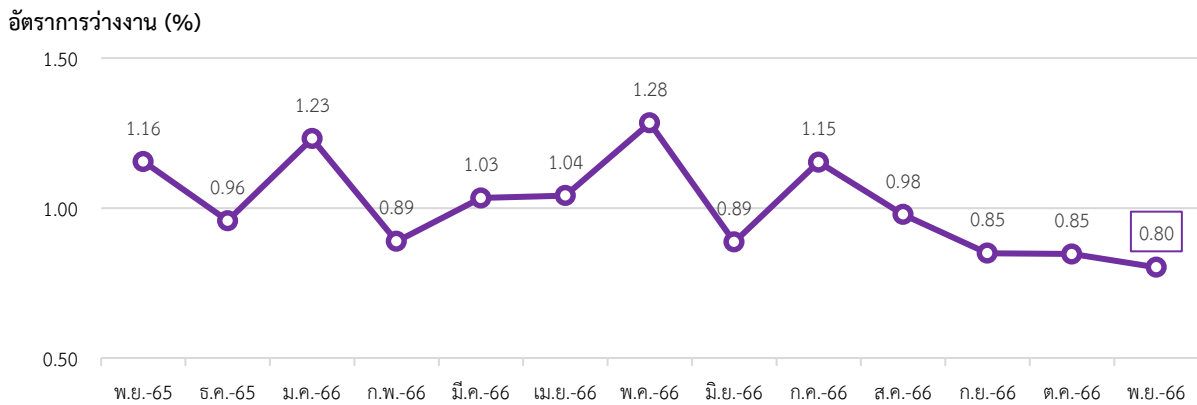
ประมวลข้อมูลโดยกลุ่มงานนโยบายเศรษฐกิจการแรงงานระหว่างประเทศ กองเศรษฐกิจการแรงงาน

### 3. สถานการณ์การว่างงานของไทย (Unemployment Rate)

จำนวนผู้ว่างงาน เดือนพฤศจิกายน 2566	ประมาณ 3.30 แสนคน
- %MoM (พฤศจิกายน 2566 เทียบกับ ตุลาคม 2566)	-3.40 %
- %YoY (พฤศจิกายน 2566 เทียบกับ พฤศจิกายน 2565)	-29.20 %

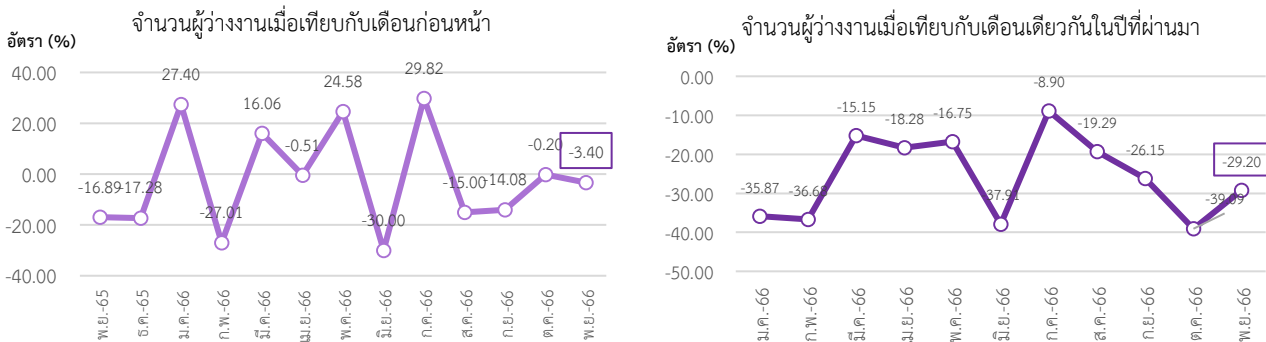
เดือนพฤศจิกายน 2566 มีผู้ว่างงาน ประมาณ 3.30 แสนคน คิดเป็นอัตราการว่างงาน ร้อยละ 0.80 ลดลงจากเดือนที่ผ่านมา ทั้งนี้ จำนวนผู้ว่างงานเปลี่ยนแปลงไปจากเดือนที่ผ่านมา คิดเป็นร้อยละ (-3.40) และร้อยละ (-29.20) เมื่อเทียบกับเดือนเดียวกันในปีที่ผ่านมา (แผนภาพ 6 และ 7)

แผนภาพ 6: อัตราการว่างงานของไทย (Unemployment Rate)



ที่มา: การสำรวจภาวะการทำงานของประชากร สำนักงานสถิติแห่งชาติ  
 หมายเหตุ: ประมวลข้อมูลโดยกลุ่มงานนโยบายเศรษฐกิจการแรงงานระหว่างประเทศ กองเศรษฐกิจการแรงงาน

แผนภาพ 7: อัตราการเปลี่ยนแปลงการว่างงานของไทย



ที่มา: การสำรวจภาวะการทำงานของประชากร สำนักงานสถิติแห่งชาติ  
 หมายเหตุ: ประมวลข้อมูลโดยกลุ่มงานนโยบายเศรษฐกิจการแรงงานระหว่างประเทศ กองเศรษฐกิจการแรงงาน

### 4. ค่าจ้างขั้นต่ำของไทย

ค่าจ้างขั้นต่ำของไทยในปัจจุบันถูกกำหนดโดยคณะกรรมการค่าจ้าง ประกอบด้วย ปลัดกระทรวงแรงงาน เป็นประธานกรรมการ ผู้แทนฝ่ายรัฐบาลสี่คน ผู้แทนฝ่ายนายจ้างและผู้แทนฝ่ายลูกจ้างฝ่ายละห้าคน ซึ่งคณะรัฐมนตรีแต่งตั้งเป็นกรรมการ และข้าราชการกระทรวงแรงงาน ซึ่งรัฐมนตรีแต่งตั้งเป็นเลขานุการ ค่าจ้างขั้นต่ำในประเทศไทย เป็นอัตราค่าจ้างขั้นต่ำที่รัฐกำหนดให้นายจ้างต้องจ่ายให้แก่ลูกจ้าง กำหนดในอัตราต่อวัน กำหนดขึ้นครั้งแรกตามประกาศกระทรวงมหาดไทย เรื่อง อัตราค่าจ้างขั้นต่ำ ลงวันที่ 14 กุมภาพันธ์ พ.ศ. 2516

ปัจจุบันกระทรวงแรงงานได้ประกาศอัตราค่าจ้างขั้นต่ำ (ฉบับที่ 11) เมื่อวันที่ 1 กันยายน 2565 ได้ข้อสรุปร่วมกันในการปรับขึ้น ซึ่งแบ่งเป็น 9 อัตรา ได้แก่

1. ค่าจ้าง 354 บาท มี 3 จังหวัด คือ ชลบุรี ระยอง และภูเก็ต
  2. ค่าจ้าง 353 บาท มี 6 จังหวัด คือ กรุงเทพมหานคร นนทบุรี นครปฐม ปทุมธานี สมุทรปราการ และสมุทรสาคร
  3. ค่าจ้าง 345 บาท มี 1 จังหวัด คือ ฉะเชิงเทรา
  4. ค่าจ้าง 343 บาท มี 1 จังหวัด คือ พระนครศรีอยุธยา
  5. ค่าจ้าง 340 บาท มี 14 จังหวัด คือ ปราจีนบุรี หนองคาย อุบลราชธานี พังงา กระบี่ ตรัง ขอนแก่น เชียงใหม่ สุพรรณบุรี สงขลา สุราษฎร์ธานี นครราชสีมา ลพบุรี และสระบุรี
  6. ค่าจ้าง 338 บาท มี 6 จังหวัด คือ มุกดาหาร กาฬสินธุ์ สกลนคร สมุทรสงคราม จันทบุรี และนครนายก
  7. ค่าจ้าง 335 บาท มี 19 จังหวัด คือ เพชรบูรณ์ กาญจนบุรี บึงกาฬ ชัยนาท นครพนม พะเยา สุรินทร์ ยโสธร ร้อยเอ็ด เลย พัทลุง อุตรดิตถ์ นครสวรรค์ ประจวบคีรีขันธ์ พิษณุโลก อ่างทอง สระแก้ว บุรีรัมย์ และเพชรบุรี
  8. ค่าจ้าง 332 บาท มี 22 จังหวัด คือ อำนาจเจริญ แม่ฮ่องสอน เชียงราย ตังศรีสะเกษ หนองบัวลำภู อุทัยธานี ลำปาง ลำพูน ชุมพร มหาสารคาม สิงห์บุรี สกล แพร่ สุโขทัย กำแพงเพชร ราชบุรี ตาก นครศรีธรรมราช ชัยภูมิ ระนอง และพิจิตร
  9. ค่าจ้าง 328 บาท มี 5 จังหวัด คือ ยะลา ปัตตานี นราธิวาส น่าน และอุดรธานี
- ซึ่งการพิจารณาค่าจ้างขั้นต่ำในปี 2565 มีอัตราค่าเฉลี่ยอยู่ที่ 337 บาท คิดเป็นร้อยละ 5.02 ประกาศคณะกรรมการค่าจ้างฉบับนี้ให้มีผลบังคับใช้ตั้งแต่วันที่ 1 ตุลาคม 2565 เป็นต้นไป

ที่มา: กระทรวงแรงงาน

## 5. สถานการณ์เศรษฐกิจของประเทศไทยเดือนพฤศจิกายน 2566

- การเติบโตของผลิตภัณฑ์มวลรวมภายในประเทศ (GDP Annual Growth Rate) ในไตรมาส 3 ปี 2566 ขยายตัวร้อยละ 1.5 ต่อเนื่องจากการขยายตัวร้อยละ 1.8 ในไตรมาสที่ 2 ปี 2566 เศรษฐกิจไทยเดือนพฤศจิกายน 2566 โดยรวมทรงตัวจากเดือนที่ผ่านมา โดยอุปสงค์ในประเทศเพิ่มขึ้นจากทั้งการบริโภคและการลงทุนภาคเอกชน ขณะที่กิจกรรมในภาคบริการทรงตัว ด้านมูลค่าการส่งออกสินค้าไม่รวมทองคำและการผลิตภาคอุตสาหกรรมลดลง สำหรับการใช้จ่ายภาครัฐหดตัวจากรายจ่ายลงทุนของรัฐบาลกลางเป็นสำคัญ

- ดัชนีการผลิตภาคอุตสาหกรรมที่ซบเซาปัจจัยฤดูกาลแล้วลดลงต่อเนื่องในหลายหมวด โดยเฉพาะ 1) หมวดอาหารและเครื่องดื่มตามการผลิตน้ำตาลเป็นสำคัญ 2) หมวดยานยนต์ ส่วนหนึ่งเป็นผลจากความเข้มงวดในการปล่อยสินเชื่อของสถาบันการเงิน ประกอบกับแนวโน้มการใช้รถยนต์ไฟฟ้านำเข้าที่เพิ่มขึ้น และ 3) หมวดเคมีภัณฑ์ตามการผลิตเม็ดพลาสติกและยางสังเคราะห์ขั้นต้น อย่างไรก็ตาม หมวดฮาร์ดดิสก์ไดรฟ์ปรับเพิ่มขึ้นตามรอบการผลิตสินค้า

- ดัชนีผู้จัดการฝ่ายซื้อภาคการผลิต (Manufacturing PMI) อยู่ในระดับ 47.60 ปรับตัวเพิ่มขึ้นจากเดือนที่ผ่านมา แต่ยังคงอยู่ในโซนหดตัว

- ดัชนีราคาผู้บริโภค (CPI) เท่ากับ 107.45 ปรับตัวลดลงจากเดือนที่ผ่านมาติดต่อกันเป็นเดือนที่ 3 คิดเป็นร้อยละ (-0.25) และปรับตัวลดลงเมื่อเทียบกับเดือนเดียวกันในปีที่ผ่านมาติดต่อกันเป็นเดือนที่ 2 คิดเป็นร้อยละ (-0.44) โดยลดลงจากหมวดพลังงานตามมาตรการลดราคาน้ำมันเบนซินในประเทศและราคาน้ำมันดิบในตลาดโลกที่ลดลง

- เครื่องใช้การบริโภคภาคเอกชนที่ขจัดปัจจัยฤดูกาลแล้วเพิ่มขึ้นจากเดือนที่ผ่านมา ตามการใช้จ่ายในหมวดสินค้าไม่คงทนจากทุกองค์ประกอบ โดยเฉพาะเครื่องตีมแอลกอฮอล์และยาสูบ และน้ำมันเชื้อเพลิง ส่วนหนึ่งเป็นผลจากมาตรการลดค่าครองชีพของภาครัฐ ขณะที่การใช้จ่ายหมวดบริการทรงตัว สอดคล้องกับกิจกรรมในภาคการท่องเที่ยว ทั้งนี้ ปัจจัยสนับสนุนกำลังซื้อภาคครัวเรือนโดยเฉพาะความเชื่อมั่นผู้บริโภคปรับดีขึ้นต่อเนื่อง

- เครื่องใช้การลงทุนภาคเอกชนที่ขจัดปัจจัยฤดูกาลแล้วเพิ่มขึ้นจากเดือนที่ผ่านมา ตามการลงทุนในหมวดเครื่องจักรและอุปกรณ์ โดยการนำเข้าสินค้าทุนและยอดจำหน่ายเครื่องจักรในประเทศเพิ่มขึ้นจากหมวดคอมพิวเตอร์และอุปกรณ์ต่อพ่วง ขณะที่ยอดจดทะเบียนรถยนต์เชิงพาณิชย์ลดลงโดยเฉพาะรถกระบะบรรทุกสำหรับการลงทุนในหมวดก่อสร้างปรับลดลงตามพื้นที่ได้รับอนุญาตก่อสร้างและยอดจำหน่ายวัสดุก่อสร้าง

- จำนวนนักท่องเที่ยวต่างประเทศที่ขจัดปัจจัยฤดูกาลแล้วเพิ่มขึ้นจากเดือนที่ผ่านมา ตามจำนวนนักท่องเที่ยวจีนที่เพิ่มขึ้น ส่วนหนึ่งได้รับผลดีจากมาตรการยกเว้นการยื่นวีซ่า รวมทั้งนักท่องเที่ยวญี่ปุ่น ยุโรป และสหราชอาณาจักร สำหรับรายรับภาคการท่องเที่ยวที่ขจัดปัจจัยฤดูกาลแล้วลดลงจากเดือนก่อน ส่วนหนึ่งคาดว่า เป็นผลจากจำนวนวันพักของนักท่องเที่ยวต่างชาติที่ลดลง

- มูลค่าการส่งออกสินค้าไม่รวมทองคำที่ขจัดปัจจัยฤดูกาลแล้วลดลงจากเดือนที่ผ่านมา โดยเฉพาะการส่งออกรถยนต์นั่งและรถกระบะไปออสเตรเลีย และสินค้าเกษตรแปรรูปตามการส่งออกน้ำมันพืชไปอินเดีย ซึ่งเร่งไปแล้วในเดือนก่อน อย่างไรก็ตาม การส่งออกบางหมวดปรับเพิ่มขึ้น อาทิ เหล็กไปสิงคโปร์ จากปัจจัยชั่วคราวเพื่อใช้ในโครงการก่อสร้าง และสินค้าอิเล็กทรอนิกส์จากการส่งออกฮาร์ดดิสก์ไดรฟ์ไปสหรัฐฯ และฮ่องกง

- มูลค่าการนำเข้าสินค้าไม่รวมทองคำที่ขจัดปัจจัยฤดูกาลแล้วเพิ่มขึ้นจากเดือนที่ผ่านมา จากหมวดเชื้อเพลิงตามปริมาณการนำเข้าน้ำมันดิบ และสินค้าทุนไม่รวมเครื่องบินตามการนำเข้าคอมพิวเตอร์เพื่อการลงทุน อย่างไรก็ตาม การนำเข้าวัตถุดิบและสินค้าชิ้นกลางไม่รวมเชื้อเพลิงปรับลดลงตามการนำเข้าเคมีภัณฑ์จากอาเซียน และเหล็กจากญี่ปุ่นและเกาหลีใต้ สำหรับการนำเข้าสินค้าอุปโภคบริโภคลดลงเช่นกันหลังจากเร่งไปในช่วงก่อน

ที่มา: สำนักงานสภาพัฒนาการเศรษฐกิจและสังคมแห่งชาติ, ธนาคารแห่งประเทศไทย

เรียบเรียงโดย: กลุ่มงานนโยบายเศรษฐกิจการแรงงานระหว่างประเทศ กองเศรษฐกิจการแรงงาน

## สถานการณ์กำลังแรงงานของไต้หวัน (Labour Force in Taiwan)

### Highlight สถานะเศรษฐกิจ

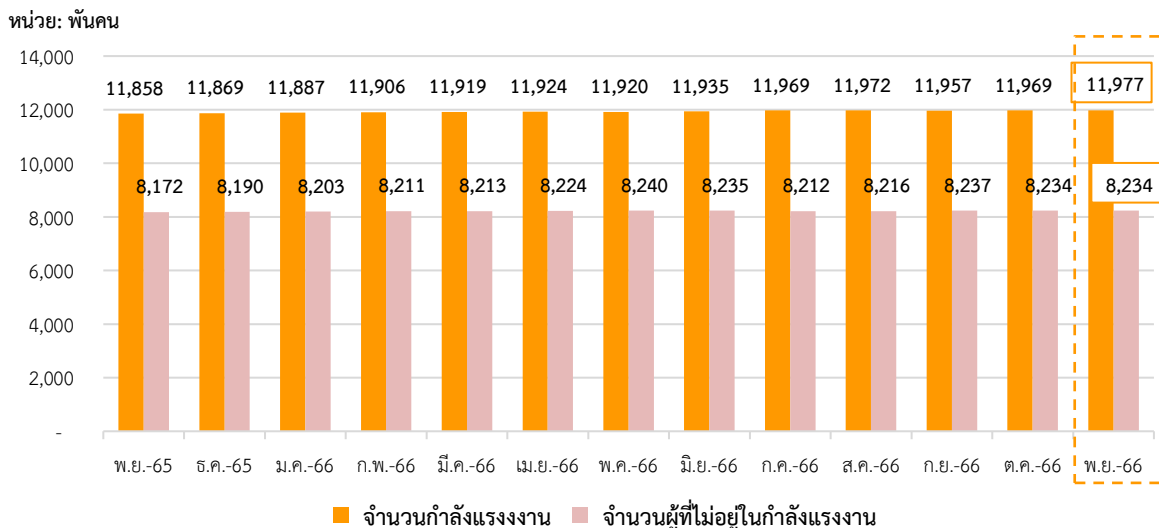
การเติบโตของผลิตภัณฑ์มวลรวมภายในประเทศในไตรมาส 3 ปี 2566 ขยายตัวร้อยละ 2.32 เมื่อเทียบกับไตรมาสที่สามของปีที่ผ่านมา การส่งออกฟื้นตัวร้อยละ 3.8 เมื่อเทียบกับเดือนเดียวกันในปีที่ผ่านมา จากการส่งออกผลิตภัณฑ์ ICT ที่เพิ่มสูงขึ้นและเป็นผลจากฐานในการคำนวณที่ต่ำ ดัชนีราคาผู้บริโภค (CPI) ปรับตัวเพิ่มขึ้นอยู่ที่ 106.63 เพิ่มขึ้นจากเดือนเดียวกันในปีที่ผ่านมาร้อยละ 2.90 สาเหตุหลักเกิดจากดัชนีราคาผักและผลไม้ที่เพิ่มสูงขึ้น ดัชนีผู้จัดการฝ่ายซื้อภาคการผลิต (Manufacturing PMI) อยู่ที่ระดับ 48.30 ปรับตัวเพิ่มขึ้นจากเดือนที่ผ่านมา แต่ยังคงอยู่ในโซนหดตัว ดัชนีการผลิตภาคอุตสาหกรรมลดลงร้อยละ 2.5 เมื่อเทียบกับเดือนเดียวกันในปีที่ผ่านมา เนื่องจากความต้องการผลิตภัณฑ์และอุปทานปลายทางที่ซบเซา ยอดค้าปลีกยังคงเพิ่มขึ้นอย่างต่อเนื่อง โดยเพิ่มขึ้นร้อยละ 7.3 เมื่อเทียบกับเดือนเดียวกันในปีที่ผ่านมา จากการเติบโตของยอดขายรถยนต์รุ่นใหม่เป็นสำคัญ ด้านตลาดแรงงานยังคงมีเสถียรภาพ อัตราการว่างงานอยู่ที่ร้อยละ 3.34 ลดลง 0.09 จุดจากเดือนที่ผ่านมา ทำให้ตลาดแรงงานโดยรวมในเดือนนี้ยังคงทรงตัว

### Highlight สถานะด้านแรงงาน

#### 1. สถานการณ์กำลังแรงงานของไต้หวัน (Labour Force)

ประชากรที่มีอายุ 15 ปี ขึ้นไป เดือนพฤศจิกายน 2566 มีจำนวนประมาณ 20.21 ล้านคน เพิ่มขึ้นจากเดือนที่ผ่านมา โดยแบ่งออกเป็น 1) กำลังแรงงาน ประมาณ 11.98 ล้านคน (ร้อยละ 59.26 ของจำนวนประชากรวัยแรงงาน) ประกอบด้วย ผู้มีงานทำ ประมาณ 11.58 ล้านคน และผู้ว่างงาน ประมาณ 0.40 ล้านคน และ 2) ผู้ที่ไม่อยู่ในกำลังแรงงาน ประมาณ 8.23 ล้านคน (ร้อยละ 40.74 ของจำนวนประชากรวัยแรงงาน) (แผนภาพ 8 และ 9)

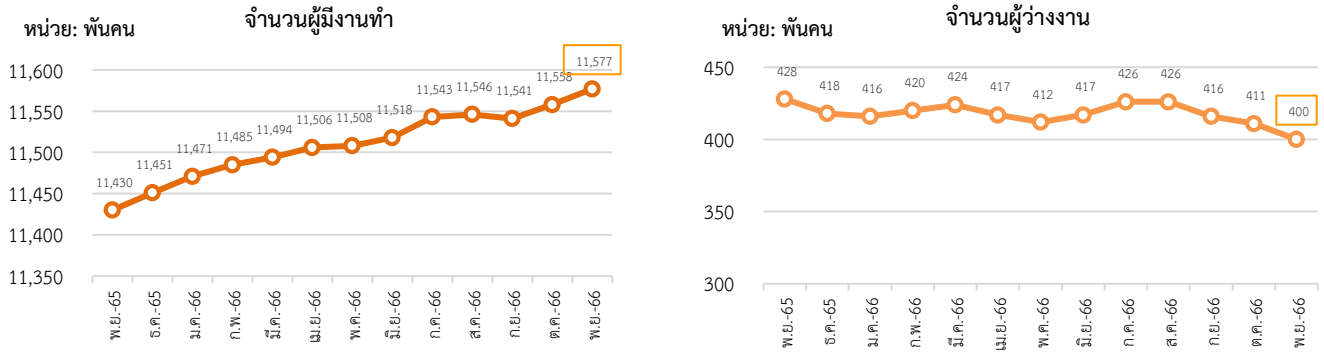
แผนภาพ 8: จำนวนกำลังแรงงานและผู้ที่ไม่อยู่ในกำลังแรงงาน (Labour force and People not in the labour force)



ที่มา: National Statistics Taiwan

หมายเหตุ: ประมวลข้อมูลโดยกลุ่มงานนโยบายเศรษฐกิจการแรงงานระหว่างประเทศ กองเศรษฐกิจการแรงงาน

แผนภาพ 9: จำนวนผู้มีงานทำและผู้ว่างงานของไต้หวัน (Employed and Unemployed Persons)

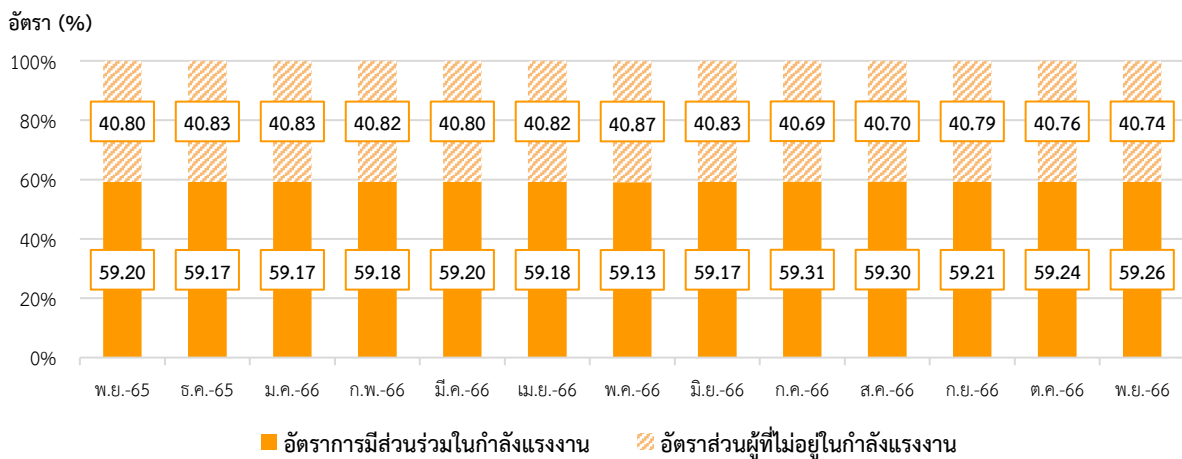


ที่มา: National Statistics Taiwan

หมายเหตุ: ประมวลข้อมูลโดยกลุ่มงานนโยบายเศรษฐกิจการแรงงานระหว่างประเทศ กองเศรษฐกิจการแรงงาน

อัตราการมีส่วนร่วมในกำลังแรงงาน เดือนพฤศจิกายน 2566 อยู่ที่ร้อยละ 59.26 เพิ่มขึ้นจากเดือนที่ผ่านมา ซึ่งสามารถอธิบายได้ว่า หากมีประชากรวัยทำงานอายุ 15 ปีขึ้นไป จำนวน 100 คน จะเป็นผู้ที่อยู่ในกำลังแรงงาน ประมาณ 59 คน สำหรับอัตราส่วนผู้ที่ไม่อยู่ในกำลังแรงงาน อยู่ที่ร้อยละ 40.74 ลดลงจากเดือนที่ผ่านมา (แผนภาพ 10)

แผนภาพ 10: อัตราการมีส่วนร่วมในกำลังแรงงานและอัตราผู้ไม่อยู่ในกำลังแรงงาน (Labour Force Participation Rate & Outside Labour Force Rate)



ที่มา: National Statistics Taiwan

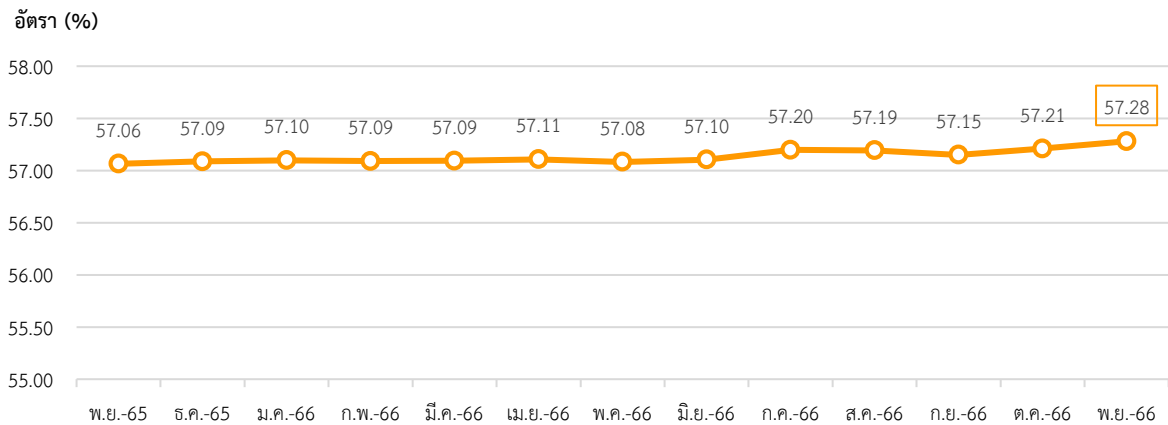
หมายเหตุ: ประมวลข้อมูลโดยกลุ่มงานนโยบายเศรษฐกิจการแรงงานระหว่างประเทศ กองเศรษฐกิจการแรงงาน

## 2. สถานการณ์การจ้างงานของไต้หวัน (Employment Situation)

ผู้มีงานทำ เดือนพฤศจิกายน 2566 มีจำนวนประมาณ 11.58 ล้านคน โดยคิดเป็นอัตราส่วนผู้ที่มีงานทำ ต่อจำนวนประชากรวัยแรงงานที่มีอายุ 15 ปีขึ้นไป (จำนวน 20.21 ล้านคน) อยู่ที่ร้อยละ 57.28 เพิ่มขึ้นจากเดือนที่ผ่านมา คิดเป็นร้อยละ 0.16 และเพิ่มขึ้นเมื่อเทียบกับเดือนเดียวกันในปีที่ผ่านมา คิดเป็นร้อยละ 1.29 (แผนภาพ 11)



แผนภาพ 11: อัตราส่วนผู้มีงานทำต่อจำนวนประชากรวัยแรงงาน (Employment to Population Ratio)

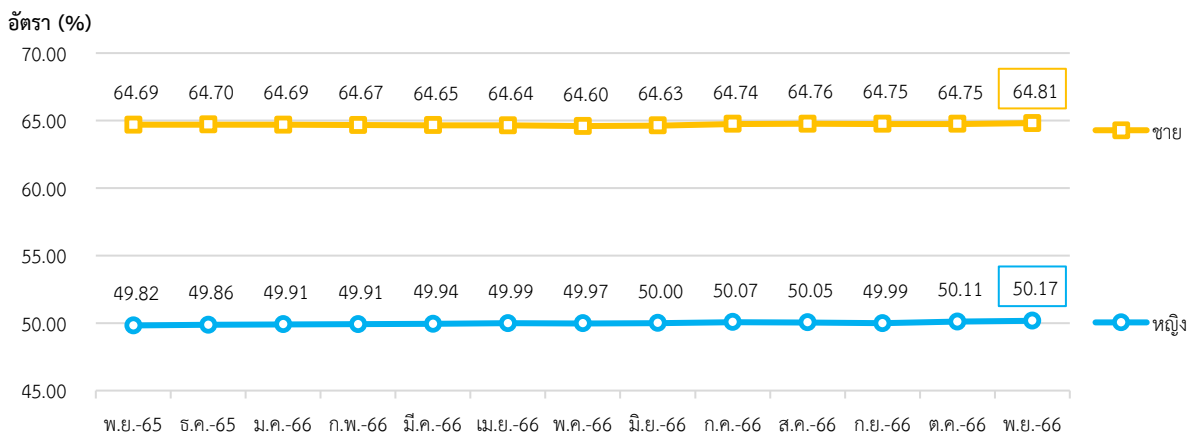


ที่มา: National Statistics Taiwan

หมายเหตุ: ประมวลข้อมูลโดยกลุ่มงานนโยบายเศรษฐกิจการแรงงานระหว่างประเทศ กองเศรษฐกิจการแรงงาน

หากจำแนกตามเพศ อัตราส่วนผู้มีงานทำต่อจำนวนประชากรวัยแรงงานเพศชาย อยู่ที่ร้อยละ 64.81 เพิ่มขึ้นจากเดือนที่ผ่านมา และเพศหญิง ร้อยละ 50.17 เพิ่มขึ้นจากเดือนที่ผ่านมาเช่นเดียวกัน (แผนภาพ 12)

แผนภาพ 12: อัตราส่วนผู้มีงานทำต่อจำนวนประชากรวัยแรงงาน จำแนกตามเพศ (Employment to Population Ratio by Sex)



ที่มา: National Statistics Taiwan

หมายเหตุ: ประมวลข้อมูลโดยกลุ่มงานนโยบายเศรษฐกิจการแรงงานระหว่างประเทศ กองเศรษฐกิจการแรงงาน

จำนวนผู้มีงานทำในภาคอุตสาหกรรม เดือนพฤศจิกายน 2566 ประกอบด้วย 1) ผู้มีงานทำในภาคเกษตร จำนวนประมาณ 0.50 ล้านคน และ 2) ผู้มีงานทำนอกภาคเกษตร จำนวนประมาณ 11.08 ล้านคน โดยคิดเป็นร้อยละ 4.31 และ 95.69 ของผู้มีงานทำทั้งหมดในภาคอุตสาหกรรม

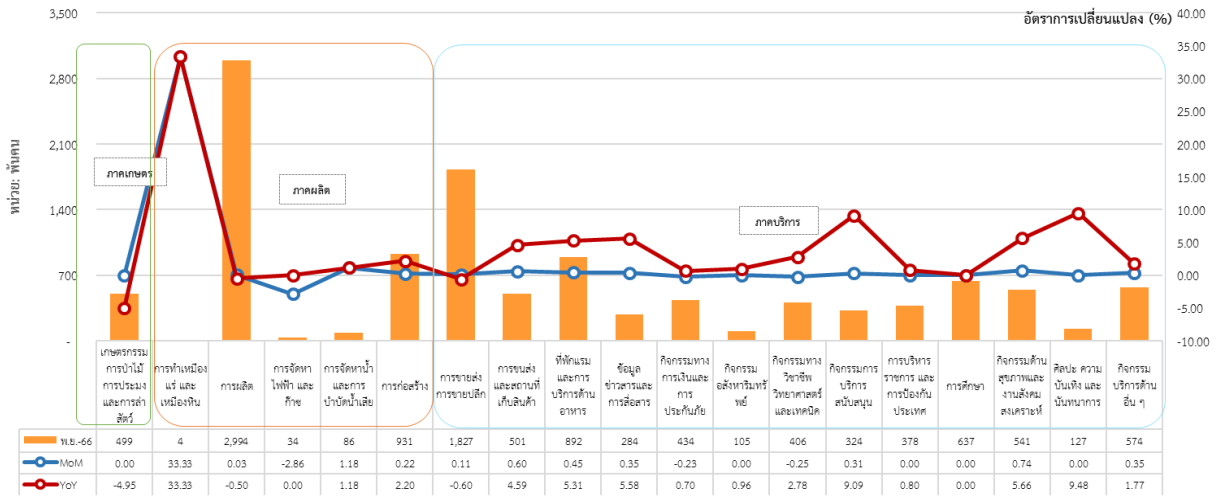
อุตสาหกรรมที่มีการจ้างงานขยายตัวสูงสุด 3 อันดับแรก เมื่อเทียบกับเดือนที่ผ่านมา (%MoM) ได้แก่ การทำเหมืองแร่ และเหมืองหิน (ร้อยละ 33.33) การจัดหาน้ำ และการบำบัดน้ำเสีย (ร้อยละ 1.18) และกิจกรรมด้านสุขภาพและงานสังคมสงเคราะห์ (ร้อยละ 0.74) ในขณะที่อุตสาหกรรมที่มีการจ้างงานหดตัวสูงสุด 3 อันดับแรก ได้แก่ การจัดหาไฟฟ้า และก๊าซ (ร้อยละ -2.86) กิจกรรมทางวิชาชีพ วิทยาศาสตร์ และเทคนิค (ร้อยละ -0.25) และกิจกรรมทางการเงินและการประกันภัย (ร้อยละ -0.23) (แผนภาพ 13)

สำหรับอุตสาหกรรมที่มีการจ้างงานขยายตัวสูงสุด 3 อันดับแรก เมื่อเทียบกับเดือนเดียวกันในปีที่ผ่านมา (%YoY) ได้แก่ การทำเหมืองแร่ และเหมืองหิน (ร้อยละ 33.33) ศิลปะ ความบันเทิง และนันทนาการ (ร้อยละ 9.48) และกิจกรรมการบริการสนับสนุน (ร้อยละ 9.09) ในขณะที่อุตสาหกรรมที่มีการจ้างงานหดตัวสูงสุด 3 อันดับแรก

กลุ่มงานนโยบายเศรษฐกิจการแรงงานระหว่างประเทศ กองเศรษฐกิจการแรงงาน สำนักงานปลัดกระทรวงแรงงาน

ได้แก่ เกษตรกรรม การป่าไม้ การประมง และการล่าสัตว์ (ร้อยละ -4.95) การขายส่ง การขายปลีก (ร้อยละ -0.60) และการผลิต (ร้อยละ -0.50) (แผนภาพ 13)

แผนภาพ 13: จำนวนผู้ปฏิบัติงาน จำแนกตามอุตสาหกรรม (Employed Person by Industry)



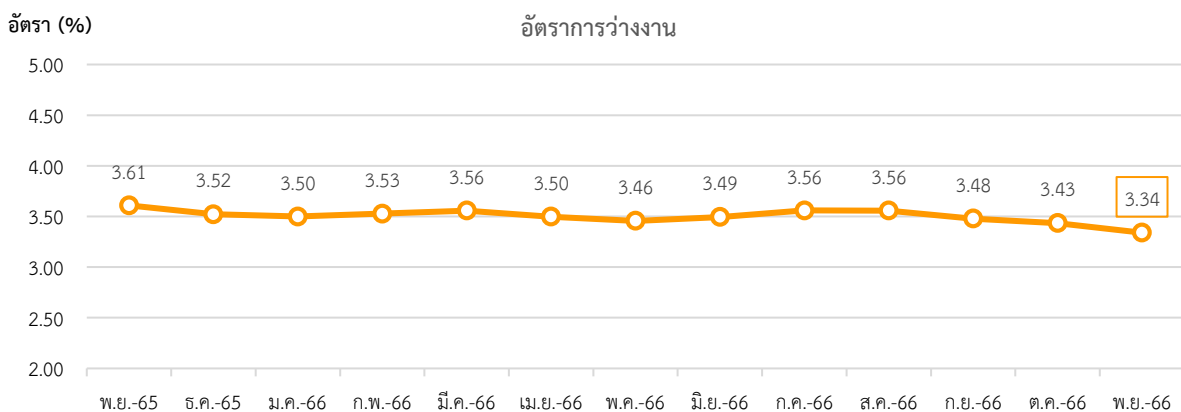
ที่มา: National Statistics Taiwan  
 หมายเหตุ: ประมวลข้อมูลโดยกลุ่มงานนโยบายเศรษฐกิจการแรงงานระหว่างประเทศ กองเศรษฐกิจการแรงงาน

### 3. สถานการณ์การว่างงานของไต้หวัน (Unemployment)

จำนวนผู้ว่างงาน เดือนพฤศจิกายน 2566 ประมาณ 4.00 แสนคน  
 - %MoM (พฤศจิกายน 2566 เทียบกับ ตุลาคม 2566) -2.68 %  
 - %YoY (พฤศจิกายน 2566 เทียบกับ พฤศจิกายน 2565) -6.54 %

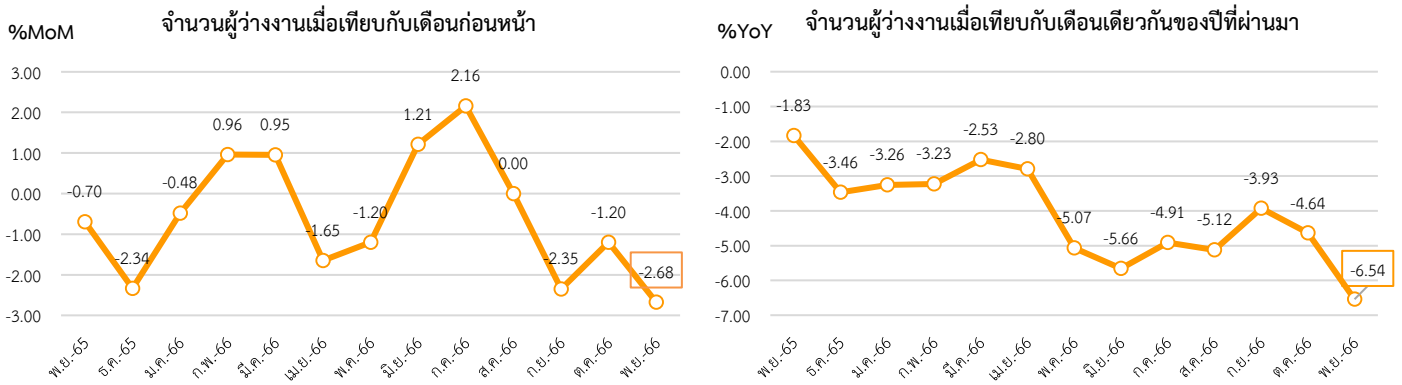
เดือนพฤศจิกายน 2566 มีผู้ว่างงาน ประมาณ 4.00 แสนคน คิดเป็นอัตราการว่างงาน ร้อยละ 3.34 ลดลงจากเดือนที่ผ่านมา ทั้งนี้ จำนวนผู้ว่างงานลดลงจากเดือนที่ผ่านมา คิดเป็นร้อยละ (-2.68) และลดลงจากเดือนเดียวกันในปีที่ผ่านมา คิดเป็นร้อยละ (-6.54) (แผนภาพ 14 และ 15)

แผนภาพ 14: อัตราการว่างงานของไต้หวัน (Unemployment Rate)



ที่มา: National Statistics Taiwan  
 หมายเหตุ: ประมวลข้อมูลโดยกลุ่มงานนโยบายเศรษฐกิจการแรงงานระหว่างประเทศ กองเศรษฐกิจการแรงงาน

แผนภาพ 15: อัตราการเปลี่ยนแปลงการว่างงานของไต้หวัน



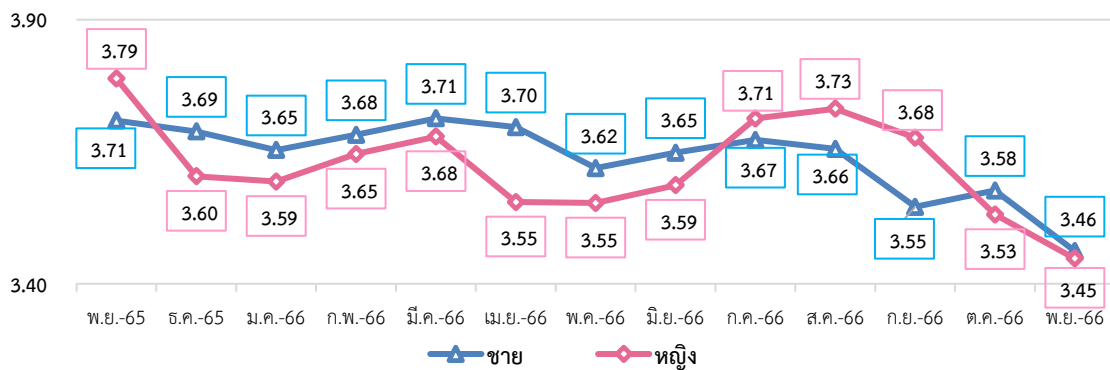
ที่มา: National Statistics Taiwan

หมายเหตุ: ประมวลข้อมูลโดยกลุ่มงานนโยบายเศรษฐกิจการแรงงานระหว่างประเทศ กองเศรษฐกิจการแรงงาน

หากจำแนกอัตราการว่างงานตามเพศ พบว่า เพศชาย มีอัตราว่างงาน อยู่ที่ร้อยละ 3.46 ลดลงจากเดือนที่ผ่านมา เช่นเดียวกับเพศหญิงซึ่งลดลงจากเดือนที่ผ่านมา อยู่ที่ร้อยละ 3.45 (แผนภาพ 16)

แผนภาพ 16: อัตราการว่างงานของไต้หวันจำแนกตามเพศ (Unemployment Rate by Sex)

อัตราว่างงาน (%)



ที่มา: National Statistics Taiwan

หมายเหตุ: ประมวลข้อมูลโดยกลุ่มงานนโยบายเศรษฐกิจการแรงงานระหว่างประเทศ กองเศรษฐกิจการแรงงาน

#### 4. ค่าจ้างขั้นต่ำของไต้หวัน

ค่าจ้างไต้หวันถูกกำหนดโดยกระทรวงแรงงานไต้หวัน โดยมีคณะกรรมการพิจารณาค่าจ้างขั้นพื้นฐาน 21 คน ตัวแทนฝ่ายลูกจ้างและฝ่ายนายจ้างอย่างละ 7 คน และตัวแทนฝ่ายเจ้าหน้าที่และนักวิชาการ 7 คน โดยการเปลี่ยนแปลงค่าจ้างจะขึ้นกับข้อตกลงของคณะกรรมการ ตามที่กฎหมายแรงงานและคณะกรรมการได้ร่วมกันพิจารณาจากสภาพเศรษฐกิจ การค้าขาย อสังหาริมทรัพย์ และสภาพแวดล้อมต่าง ๆ ของไต้หวัน มีความเห็นให้ปรับเลื่อนขึ้นเงินเดือนขั้นต่ำ และจะประกาศใช้อย่างเป็นทางการเมื่อผ่านมติที่ประชุม วัตถุประสงค์ของการขึ้นค่าจ้าง คือ เพื่อรักษามาตรฐานชีวิตขั้นพื้นฐานของแรงงานและการเติบโตทางเศรษฐกิจ ซึ่งรวมถึงทุนแรงงานและเศรษฐกิจโดยรวม

การประชุมคณะกรรมการพิจารณาค่าจ้างขั้นต่ำ เมื่อวันที่ 1 กันยายน 2565 มีมติให้ปรับขึ้นอัตราค่าจ้างสำหรับการปรับเพิ่มค่าจ้างพื้นฐาน (ค่าจ้างขั้นต่ำรายเดือน) จาก 25,250 เหรียญไต้หวันต่อเดือน เป็น 26,400 เหรียญไต้หวันต่อเดือน (ปรับขึ้นในอัตราร้อยละ 4.56) และเพิ่มค่าจ้างขั้นต่ำรายชั่วโมงจาก 168 ดอลลาร์ไต้หวัน

ต่อชั่วโมงเป็น 176 เหรียญต่อชั่วโมงต่อชั่วโมง (ประมาณ 198.3 บาท) โดยมีผลบังคับใช้ตั้งแต่วันที่ 1 มกราคม พ.ศ. 2566 ยกเว้นแรงงานต่างชาติในภาคสวัสดิการสังคมซึ่งเป็นกลุ่มที่ไม่ได้อยู่ในข่ายความคุ้มครองของกฎหมายมาตรฐานแรงงานไต้หวัน

ที่มา: Ministry of Labor (Taiwan)

## 5. สถานการณ์เศรษฐกิจของไต้หวันเดือนพฤศจิกายน 2566

- เศรษฐกิจไต้หวันในไตรมาสที่ 3 ปี 2566 ขยายตัวร้อยละ 2.32 เมื่อเทียบกับไตรมาสที่สามในปีที่ผ่านมา
- การส่งออกฟื้นตัว มูลค่าการส่งออกรวมของไต้หวันเพิ่มขึ้นร้อยละ 3.8 เมื่อเทียบกับเดือนเดียวกันในปีที่ผ่านมา เนื่องจากการส่งออกผลิตภัณฑ์ ICT ที่เพิ่มสูงขึ้นและเป็นผลจากฐานในการคำนวณที่ต่ำ สำหรับสินค้าข้อมูลข่าวสาร การสื่อสาร และภาพยนตร์ ขยายตัวร้อยละ 74.0 ในขณะที่การส่งออกชิ้นส่วนของผลิตภัณฑ์อิเล็กทรอนิกส์ ลดลงร้อยละ 3.6
- ดัชนีราคาผู้บริโภค (CPI) ปรับตัวเพิ่มขึ้นอยู่ที่ 106.63 เพิ่มขึ้นจากเดือนเดียวกันในปีที่ผ่านมา ร้อยละ 2.90 สาเหตุหลักเกิดจากดัชนีราคาผักและผลไม้เพิ่มขึ้นร้อยละ 18.73 และ 10.67 ตามลำดับ
- ดัชนีผู้จัดการฝ่ายซื้อ (Manufacturing PMI) ภาคการผลิต อยู่ที่ระดับ 48.30 ปรับตัวเพิ่มขึ้นจากเดือนที่ผ่านมา แต่ยังคงอยู่ในโซนหดตัว
- การผลิตภาคอุตสาหกรรมชะลอตัว ดัชนีการผลิตภาคอุตสาหกรรมลดลงร้อยละ 2.5 เมื่อเทียบกับเดือนเดียวกันในปีที่ผ่านมา เนื่องจากความต้องการผลิตภัณฑ์และอุปทานปลายทางที่ซบเซา
- ยอดค้าปลีกยังคงเพิ่มขึ้นอย่างต่อเนื่อง โดยเพิ่มขึ้นร้อยละ 7.3 เมื่อเทียบกับเดือนเดียวกันในปีที่ผ่านมา จากการเติบโตของยอดขายรถยนต์รุ่นใหม่เป็นสำคัญ
- ตลาดแรงงานยังคงมีเสถียรภาพ อัตราการว่างงานลดลง 0.09 จุด จากเดือนที่ผ่านมาอยู่ที่ร้อยละ 3.34 ทำให้ตลาดแรงงานโดยรวมในเดือนนี้ยังคงทรงตัว

ที่มา: National Development Council (Taiwan), Trading economics  
เรียบเรียงโดย: กลุ่มงานนโยบายเศรษฐกิจการแรงงานระหว่างประเทศ กองเศรษฐกิจการแรงงาน

## สถานการณ์กำลังแรงงานของญี่ปุ่น (Labour Force in Japan)

### Highlight สถานะเศรษฐกิจ

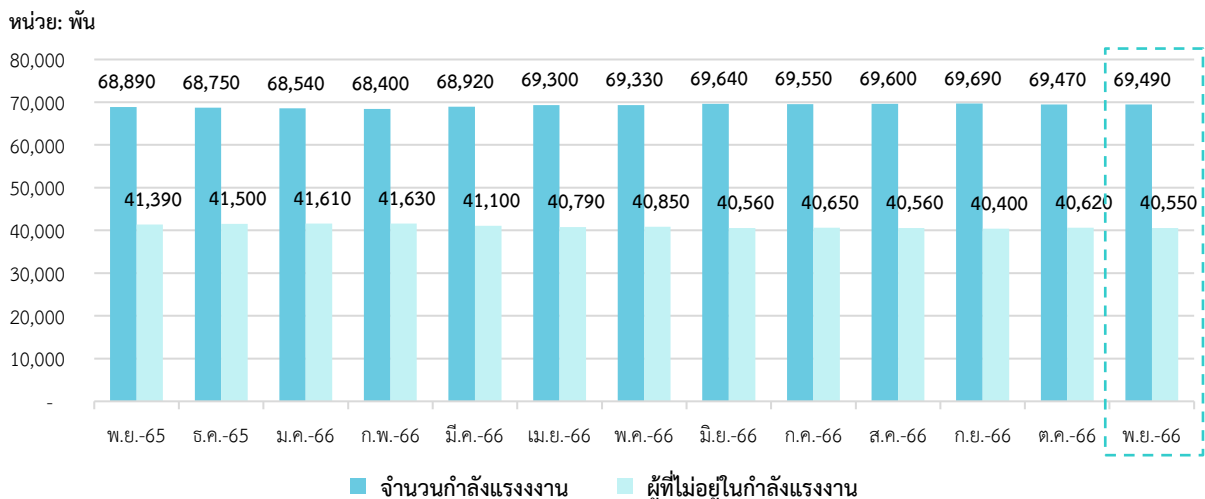
ผลิตภัณฑ์มวลรวมภายในประเทศ (GDP) ญี่ปุ่นในไตรมาสที่ 3 ปี 2566 ขยายตัวร้อยละ 1.50 เมื่อเทียบกับไตรมาสเดียวกันในปีที่ผ่านมา ดัชนีผู้จัดการฝ่ายจัดซื้อภาคการผลิต (Manufacturing PMI) อยู่ที่ระดับ 48.30 ปรับตัวลดลงจากเดือนที่ผ่านมา และยังคงอยู่ในโซนหดตัว ดัชนีราคาผู้บริโภคทั่วไปอยู่ที่ 106.90 ปรับตัวลดลงจากเดือนที่ผ่านมาคิดเป็นร้อยละ (-0.19) สะท้อนถึงราคาอาหาร ค่าไฟฟ้า และก๊าซที่ลดลง การจัดส่งสินค้าไปยังจีนลดลงร้อยละ 60 เนื่องจากจีนยังคงหลีกเลี่ยงผลิตภัณฑ์อาหารทะเลจากญี่ปุ่นจากความกังวลเกี่ยวกับการปล่อยน้ำเสียจากโรงไฟฟ้านิวเคลียร์ของญี่ปุ่น การส่งออกของญี่ปุ่นลดลงเล็กน้อยคิดเป็นร้อยละ 0.2 เมื่อเทียบกับเดือนเดียวกันในปีที่ผ่านมา เนื่องจากอุปสงค์ทั่วโลกลดลง ขณะที่การนำเข้าลดลงร้อยละ 11.9 เนื่องจากการอ่อนค่าของเงินเยนญี่ปุ่นส่งผลให้กำลังซื้อในการนำเข้าสินค้าลดลง โดยรวมจึงทำให้เกิดการขาดดุลการค้า 776.9 ล้านล้านเยน (5.4 พันล้านดอลลาร์) ญี่ปุ่นเผยมาตรการกระตุ้นเศรษฐกิจมูลค่าประมาณร้อยละ 3 ของ GDP เพื่อพยายามช่วยเหลือภาคครัวเรือนจากภาวะเงินเฟ้อ อันเป็นผลจากราคาสินค้าโภคภัณฑ์ที่สูงขึ้นและค่าเงินเยนที่ตกต่ำ

### Highlight สถานะด้านแรงงาน

#### 1. สถานการณ์กำลังแรงงานของญี่ปุ่น (Labour Force)

ประชากรที่มีอายุ 15 ปี ขึ้นไป เดือนพฤศจิกายน 2566 มีจำนวนประมาณ 110.04 ล้านคน ลดลงจากเดือนที่ผ่านมา โดยแบ่งออกเป็น 1) กำลังแรงงาน ประมาณ 69.49 ล้านคน (ร้อยละ 63.15 ของจำนวนประชากรวัยแรงงาน) ประกอบด้วย ผู้มีงานทำ ประมาณ 67.80 ล้านคน และผู้ว่างงาน ประมาณ 1.69 ล้านคน และ 2) ผู้ที่ไม่อยู่ในกำลังแรงงาน ประมาณ 40.55 ล้านคน (ร้อยละ 36.85 ของจำนวนประชากรวัยแรงงาน) (แผนภาพ 17 และ 18)

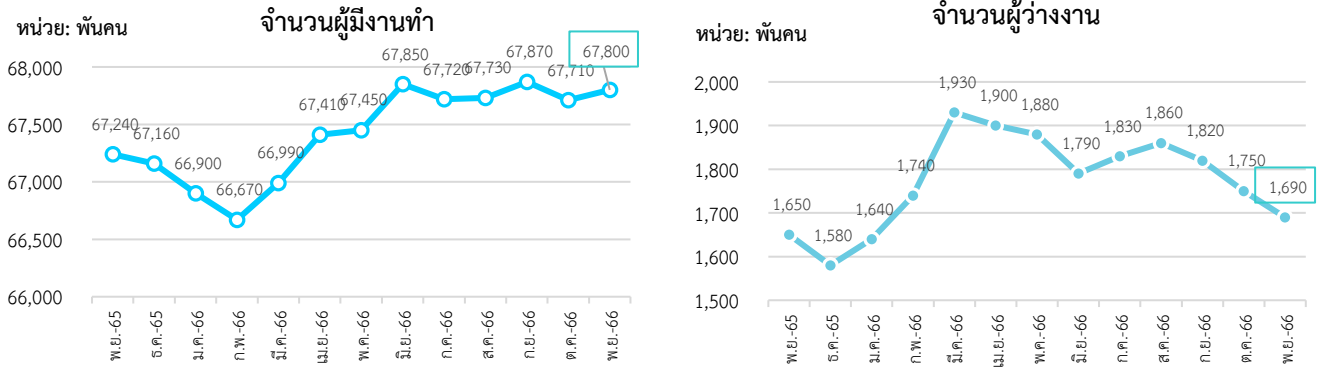
แผนภาพ 17: จำนวนกำลังแรงงานและผู้ที่ไม่อยู่ในกำลังแรงงาน (Labour force and People not in the labour force)



ที่มา: National Statistics of Japan

หมายเหตุ: ประมวลข้อมูลโดยกลุ่มงานนโยบายเศรษฐกิจการแรงงานระหว่างประเทศ กองเศรษฐกิจการแรงงาน

แผนภาพ 18: จำนวนผู้มีงานทำและการจำนวนผู้ว่างงานของญี่ปุ่น



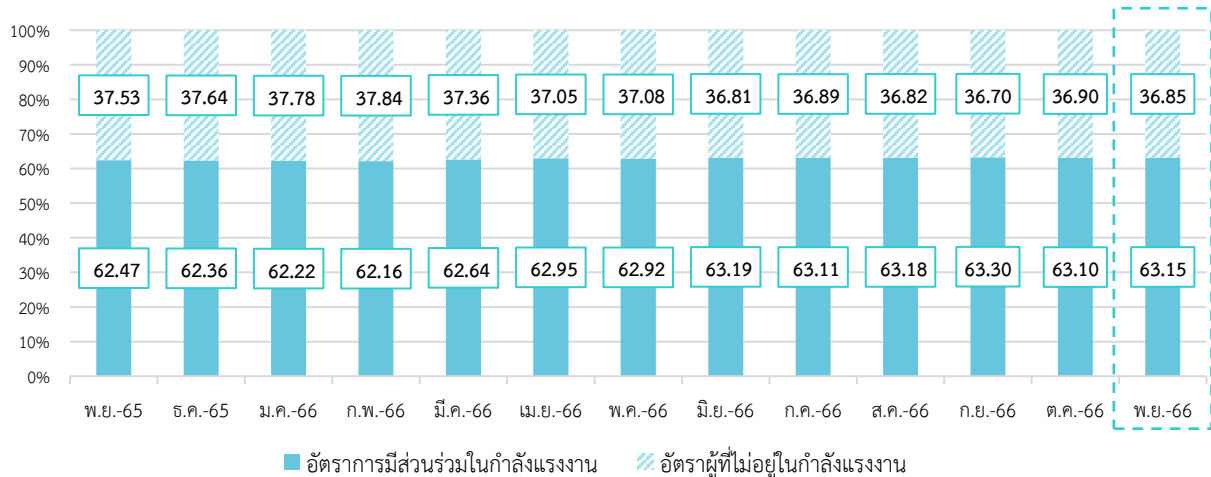
ที่มา: National Statistics of Japan

หมายเหตุ: ประมวลข้อมูลโดยกลุ่มงานนโยบายเศรษฐกิจการแรงงานระหว่างประเทศ กองเศรษฐกิจการแรงงาน

อัตราการมีส่วนร่วมในกำลังแรงงาน เดือนพฤศจิกายน 2566 อยู่ที่ร้อยละ 63.15 เพิ่มขึ้นจากเดือนที่ผ่านมา ซึ่งสามารถอธิบายได้ว่า หากมีประชากรวัยทำงานอายุ 15 ปีขึ้นไป จำนวน 100 คน จะเป็นผู้ที่อยู่ในกำลังแรงงาน ประมาณ 63 คน สำหรับอัตราผู้ที่ไม่อยู่ในกำลังแรงงาน อยู่ที่ร้อยละ 36.85 ลดลงจากเดือนที่ผ่านมา (แผนภาพ 19)

แผนภาพ 19: อัตราการมีส่วนร่วมในกำลังแรงงานและอัตราผู้ไม่อยู่ในกำลังแรงงาน (Labour Force Participation Rate and Outside Labour Force Rate)

อัตรา (%)



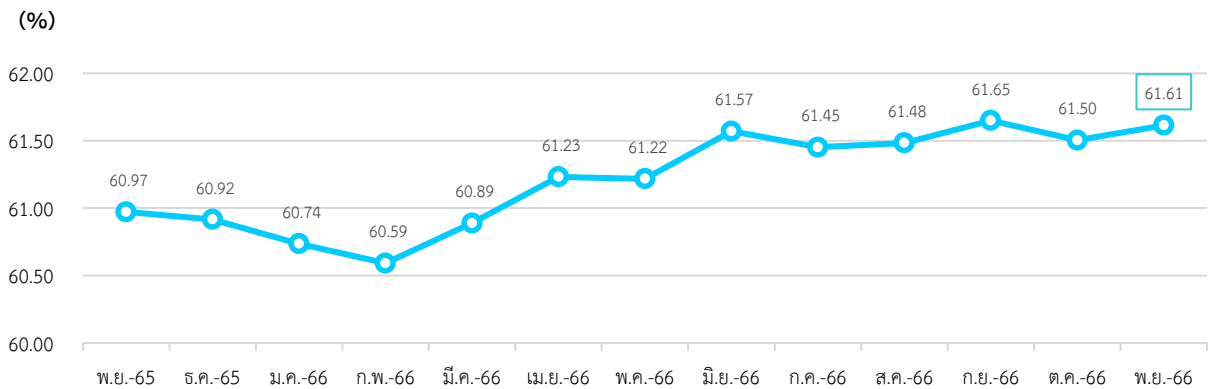
ที่มา: National Statistics of Japan

หมายเหตุ: ประมวลข้อมูลโดยกลุ่มงานนโยบายเศรษฐกิจการแรงงานระหว่างประเทศ กองเศรษฐกิจการแรงงาน

## 2. สถานการณ์การจ้างงานของญี่ปุ่น (Employment Situation)

ผู้มีงานทำ เดือนพฤศจิกายน 2566 มีจำนวนประมาณ 67.80 ล้านคน โดยคิดเป็นอัตราส่วนผู้มีงานทำ ต่อจำนวนประชากรวัยแรงงานที่มีอายุ 15 ปีขึ้นไป (จำนวน 110.04 ล้านคน) อยู่ที่ร้อยละ 61.61 ทั้งนี้ จำนวนผู้มีงานทำเพิ่มขึ้นจากเดือนที่ผ่านมา (%MoM) คิดเป็นร้อยละ 0.13 และเพิ่มขึ้นเมื่อเทียบกับเดือนเดียวกันในปีที่ผ่านมา (%YoY) คิดเป็นร้อยละ 0.83 (แผนภาพ 20)

แผนภาพ 20: อัตราส่วนผู้มีงานทำต่อประชากรวัยแรงงาน (Employment to Population Ratio)

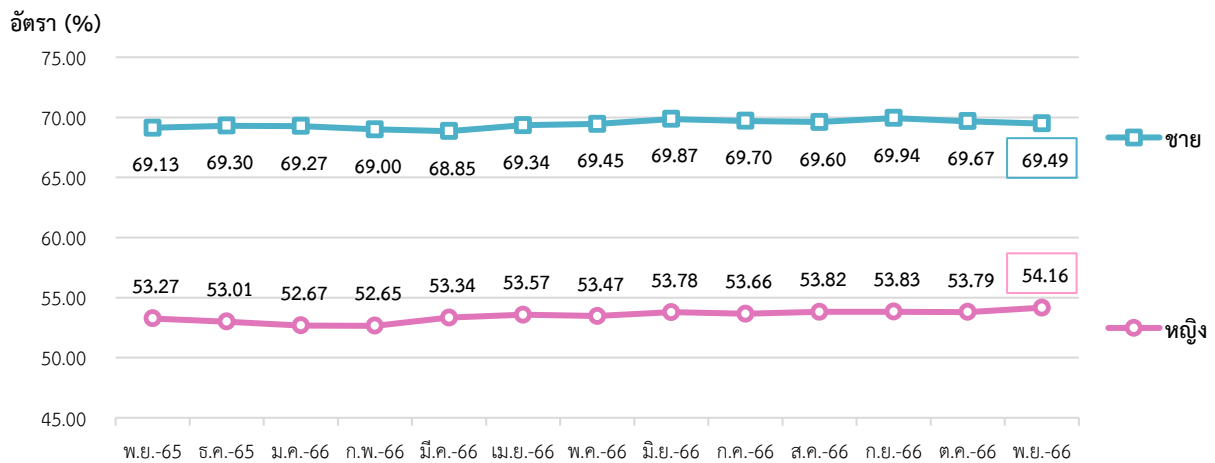


ที่มา: National Statistics of Japan

หมายเหตุ: ประมวลข้อมูลโดยกลุ่มงานนโยบายเศรษฐกิจการแรงงานระหว่างประเทศ กองเศรษฐกิจการแรงงาน

หากจำแนกตามเพศ อัตราส่วนผู้มีงานทำต่อจำนวนประชากรวัยแรงงานเพศชาย อยู่ที่ร้อยละ 69.49 ลดลงจากเดือนที่ผ่านมา ในขณะที่เพศหญิง อยู่ที่ร้อยละ 54.16 เพิ่มขึ้นจากเดือนที่ผ่านมา (แผนภาพ 21)

แผนภาพ 21: อัตราส่วนผู้มีงานทำต่อประชากรวัยแรงงาน จำแนกตามเพศ (Employment to Population Ratio by Sex)



ที่มา: National Statistics of Japan

หมายเหตุ: ประมวลข้อมูลโดยกลุ่มงานนโยบายเศรษฐกิจการแรงงานระหว่างประเทศ กองเศรษฐกิจการแรงงาน

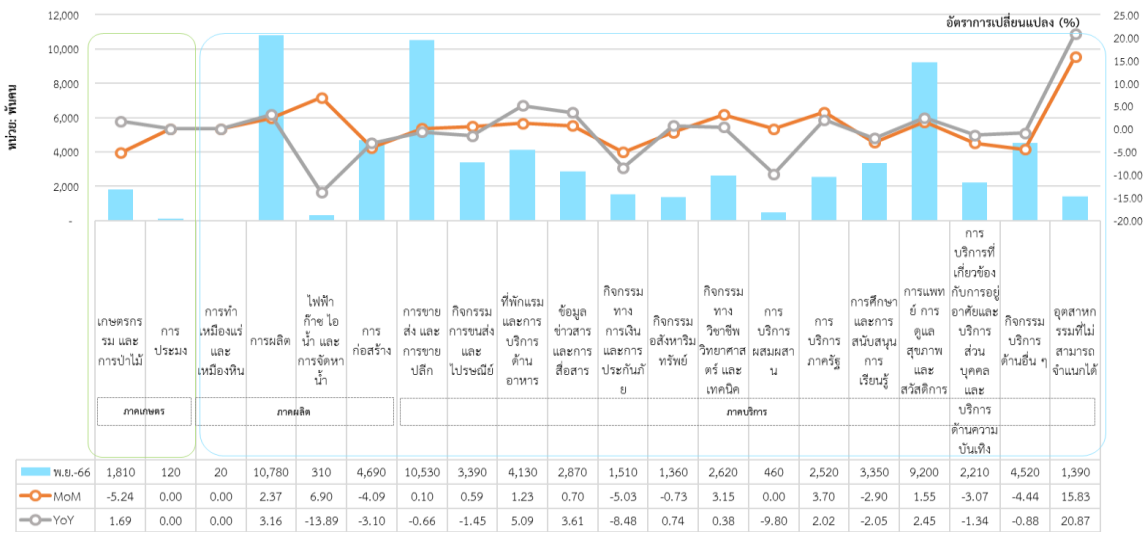
จำนวนผู้มีงานทำในภาคอุตสาหกรรม เดือนพฤศจิกายน 2566 ประกอบด้วย 1) ผู้มีงานทำในภาคเกษตร ประมาณ 1.93 ล้านคน และ 2) ผู้มีงานทำนอกภาคเกษตร ประมาณ 65.86 ล้านคน โดยคิดเป็นร้อยละ 2.85 และ 97.15 ของผู้มีงานทำทั้งหมดในภาคอุตสาหกรรม

อุตสาหกรรมที่การจ้างงานมีการขยายตัวสูงสุด 3 อันดับแรก เมื่อเปรียบเทียบกับเดือนที่ผ่านมา (%MoM) ได้แก่ ไฟฟ้า ก๊าซ ไอน้ำ และการจัดหาน้ำ (ร้อยละ 6.90) การบริการภาครัฐ (ร้อยละ 3.70) (ร้อยละ 6.90) และกิจกรรมทางวิชาชีพ วิทยาศาสตร์ และเทคนิค (ร้อยละ 3.15) ในขณะที่อุตสาหกรรมที่การจ้างงานหดตัวสูงสุด 3 อันดับแรก ได้แก่ เกษตรกรรม และการป่าไม้ (ร้อยละ -5.24) กิจกรรมทางการเงินและการประกันภัย (ร้อยละ -5.03) และกิจกรรมบริการด้านอื่น ๆ (ร้อยละ -4.44) (แผนภาพ 22)

สำหรับอุตสาหกรรมที่มีการจ้างงานขยายตัวสูงสุด 3 อันดับแรก เมื่อเทียบกับเดือนเดียวกันในปีที่ผ่านมา (%YoY) ได้แก่ ที่พักแรม และการบริการด้านอาหาร (ร้อยละ 5.09) ข้อมูลข่าวสารและการสื่อสาร (ร้อยละ 3.61)

และการผลิต (ร้อยละ 3.16) ในขณะที่อุตสาหกรรมที่มีการจ้างงานหดตัวสูงสุด 3 อันดับแรก ได้แก่ ไฟฟ้า ก๊าซ ไอน้ำ และการจัดหาน้ำ (ร้อยละ -13.89) การบริการผสมผสาน (ร้อยละ -9.80) และกิจกรรมทางการเงินและการประกันภัย (ร้อยละ -8.48) (แผนภาพ 22)

แผนภาพ 22: จำนวนผู้มีงานทำ จำแนกตามอุตสาหกรรม (Employed Person by Industry)



ที่มา: National Statistics of Japan

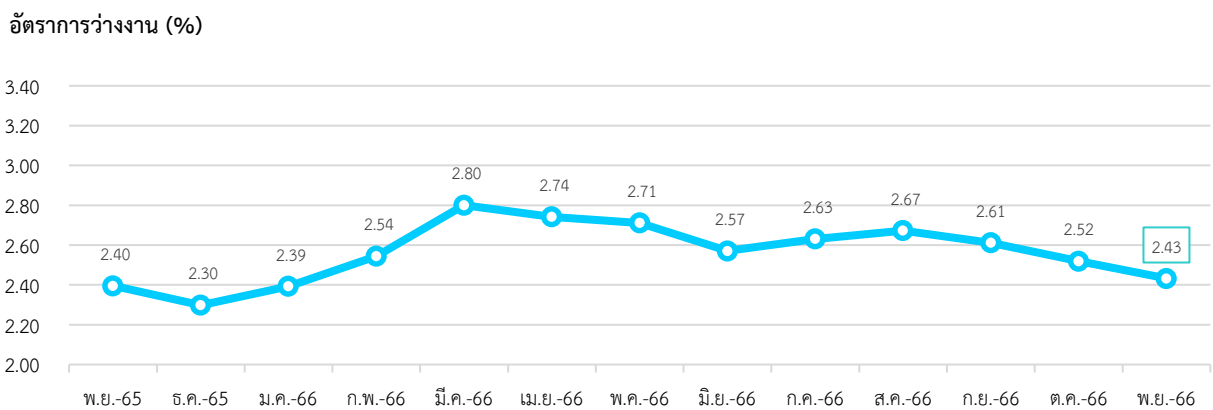
หมายเหตุ: ประมวลข้อมูลโดยกลุ่มงานนโยบายเศรษฐกิจการแรงงานระหว่างประเทศ กองเศรษฐกิจการแรงงาน

### 3. สถานการณ์การว่างงานของญี่ปุ่น (Unemployment)

- จำนวนผู้ว่างงาน เดือนพฤศจิกายน 2566 ประมาณ 1.69 ล้านคน
- %MoM (พฤศจิกายน 2566 เทียบกับ ตุลาคม 2566) -3.43 %
- %YoY (พฤศจิกายน 2566 เทียบกับ พฤศจิกายน 2565) 2.42 %

เดือนพฤศจิกายน 2566 มีผู้ว่างงาน ประมาณ 1.69 ล้านคน คิดเป็นอัตราการว่างงาน ร้อยละ 2.43 ลดลงจากเดือนที่ผ่านมา ทั้งนี้ จำนวนผู้ว่างงานเปลี่ยนแปลงไปจากเดือนที่ผ่านมา คิดเป็นร้อยละ (-3.43) แต่เพิ่มขึ้นเมื่อเทียบกับเดือนเดียวกันในปีที่ผ่านมา คิดเป็นร้อยละ 2.42 (แผนภาพ 23 และ 24)

แผนภาพ 23: อัตราการว่างงานของญี่ปุ่น (Unemployment Rate)

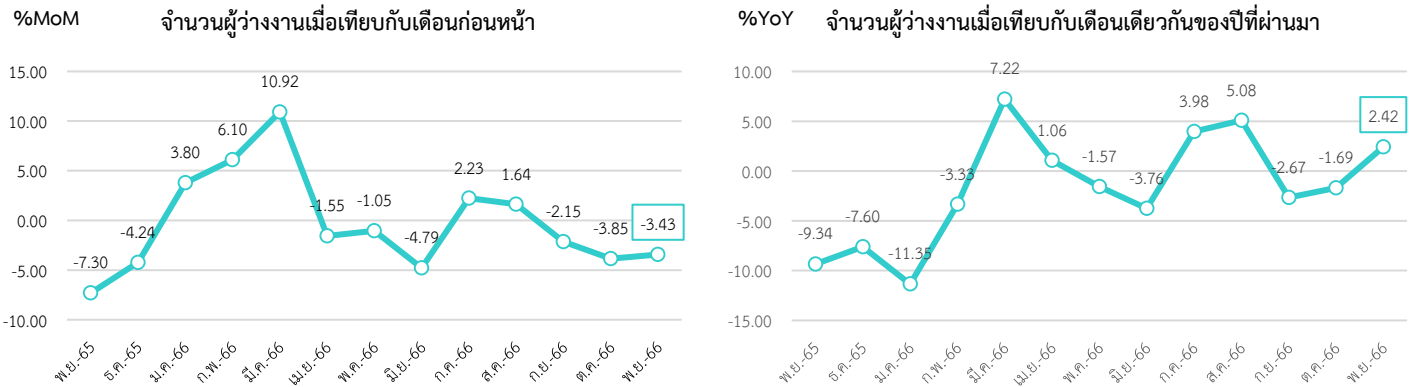


ที่มา: National Statistics of Japan

หมายเหตุ: ประมวลข้อมูลโดยกลุ่มงานนโยบายเศรษฐกิจการแรงงานระหว่างประเทศ กองเศรษฐกิจการแรงงาน



แผนภาพ 24: อัตราการเปลี่ยนแปลงการว่างงานของญี่ปุ่น

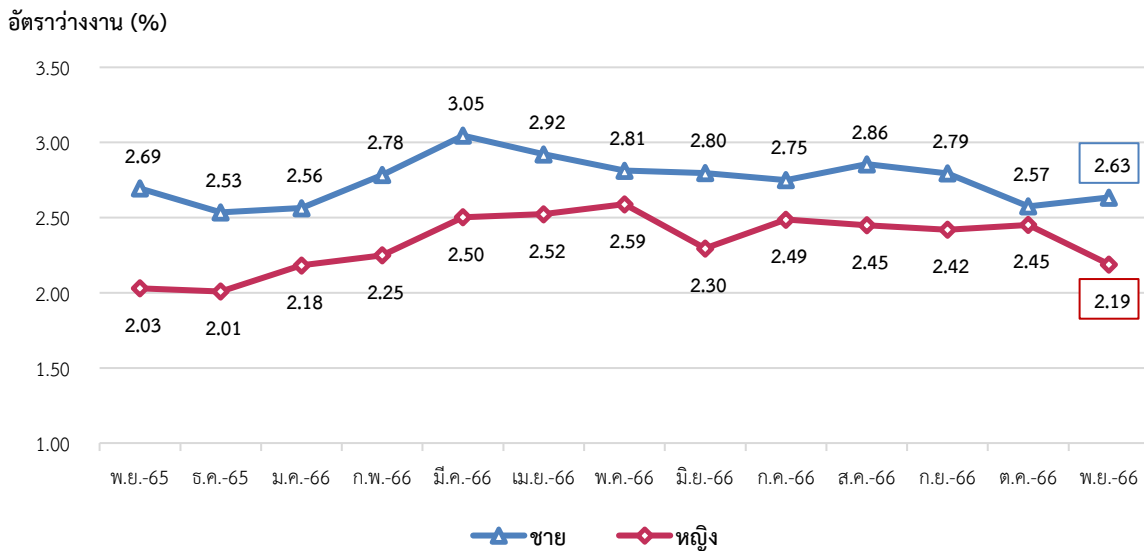


ที่มา: National Statistics of Japan

หมายเหตุ: ประมวลข้อมูลโดยกลุ่มงานนโยบายเศรษฐกิจการแรงงานระหว่างประเทศ กองเศรษฐกิจการแรงงาน

หากจำแนกอัตราการว่างงานตามเพศ พบว่า เพศชายมีอัตราการว่างงาน อยู่ที่ร้อยละ 2.63 เพิ่มขึ้นจากเดือนที่ผ่านมา ในขณะที่เพศหญิง อัตราว่างงานอยู่ที่ร้อยละ 2.19 ลดลงจากเดือนที่ผ่านมา (แผนภาพ 25)

แผนภาพ 25: อัตราการว่างงานของญี่ปุ่น จำแนกตามเพศ (Unemployment Rate by Sex)



ที่มา: National Statistics of Japan

หมายเหตุ: ประมวลข้อมูลโดยกลุ่มงานนโยบายเศรษฐกิจการแรงงานระหว่างประเทศ กองเศรษฐกิจการแรงงาน

#### 4. ค่าจ้างขั้นต่ำของญี่ปุ่น

พระราชบัญญัติค่าจ้างขั้นต่ำ พ.ศ. 2502 (Minimum Wage Act. 1959) ระบุว่า การกำหนดหรือทบทวนอัตราค่าจ้างขั้นต่ำเป็นอำนาจหน้าที่ของรัฐมนตรีว่าการกระทรวงสาธารณสุข แรงงาน และ สวัสดิการญี่ปุ่น หรือหัวหน้าสำนักงานแรงงานจังหวัด โดยสามารถรับฟังความคิดเห็นประกอบการพิจารณาจากสภาค่าจ้างกลาง (Central Minimum Wage Council) และสภาค่าจ้างจังหวัด (Local Minimum Wage Council) (องค์ประกอบของสภา ได้แก่ ผู้แทนลูกจ้าง ผู้แทนนายจ้าง และบุคคลที่ยอมรับจากสังคมในสัดส่วนที่เท่าเทียมกัน) จากนั้นจะเปิดโอกาสให้ผู้มีส่วนได้ส่วนเสีย (นายจ้าง - ลูกจ้าง) แสดงความคิดเห็น กรณีมีคำร้องคัดค้าน กระทรวงสาธารณสุข แรงงาน และสวัสดิการ หรือสำนักงานแรงงานจังหวัดจะต้องหาเหตุผลต่อคำร้องคัดค้านนั้น ๆ จากสภาค่าจ้างกลางและสภาค่าจ้างจังหวัด แล้วรัฐมนตรีว่าการกระทรวงสาธารณสุข แรงงาน และสวัสดิการ หรือหัวหน้าสำนักงานแรงงานจังหวัดจึงจะตัดสินใจกำหนดอัตราค่าจ้างขั้นต่ำ

การกำหนดอัตราค่าจ้างขั้นต่ำจังหวัดของญี่ปุ่นจะพิจารณาโดยใช้ข้อมูล สถิติและผลการสำรวจหลายอย่างประกอบกัน โดยพิจารณา 3 ประเด็นหลักในจังหวัด (มาตรา 9 ของ พ.ร.บ. ค่าจ้างขั้นต่ำ) คือ (1) ค่าใช้จ่ายในการดำรงชีพของลูกจ้าง (2) ค่าจ้างของลูกจ้างที่ทำงานในประเภทงานที่คล้ายกัน (3) ความสามารถในการจ่ายค่าจ้างของนายจ้างกิจการทั่ว ๆ ไป โดยในทางปฏิบัติอัตราค่าจ้างขั้นต่ำรายชั่วโมงของจังหวัดมีการเสนอพิจารณาและประกาศทุกปี ปี ละ 1 ครั้ง โดยกระทรวงสาธารณสุข แรงงานและสวัสดิการญี่ปุ่น (ประกาศช่วงเดือนสิงหาคมของทุกปีและเริ่มบังคับใช้ช่วงเดือนตุลาคมในปีเดียวกัน)

ปัจจุบันรัฐบาลญี่ปุ่นประกาศปรับอัตราค่าจ้างขั้นต่ำประจำปี โดยเพิ่มขึ้นจาก 961 เยนต่อชั่วโมง เป็น 1,004 เยนต่อชั่วโมง หรือเพิ่มขึ้นร้อยละ 4.47 (อ้างอิงจากการคำนวณของสำนักงานแรงงานในประเทศญี่ปุ่น) (ประมาณ 241.31 บาท) มีผลบังคับใช้ตั้งแต่เดือนตุลาคม 2566 เพื่อแก้ไขปัญหาเงินเฟ้อภายในประเทศเป็นสำคัญ

ที่มา: สำนักงานแรงงานในประเทศญี่ปุ่น

## 5. สถานการณ์เศรษฐกิจประเทศญี่ปุ่นเดือนพฤศจิกายน 2566

- ผลิตภัณฑ์มวลรวมภายในประเทศ (GDP) ในญี่ปุ่นขยายตัวร้อยละ 1.50 ในไตรมาสที่ 3 ปี 2566 เมื่อเทียบกับไตรมาสเดียวกันในปีที่ผ่านมา

- ดัชนีผู้จัดการฝ่ายจัดซื้อภาคการผลิต (Manufacturing PMI) ยังคงหดตัว โดยอยู่ที่ระดับ 48.30 ปรับตัวลดลงจากเดือนที่ผ่านมา และยังคงอยู่ในโซนหดตัว

- อัตราเงินเฟ้ออยู่ที่ 106.90 ปรับตัวลดลงจากเดือนที่ผ่านมาคิดเป็นร้อยละ (-0.19) แต่เพิ่มขึ้นเมื่อเทียบกับเดือนเดียวกันในปีที่ผ่านมาคิดเป็นร้อยละ 2.89 ทั้งนี้ ตัวเลขการเปลี่ยนแปลงรายปีถือเป็นการเปลี่ยนแปลงของอัตราเงินเฟ้อที่ต่ำที่สุดนับตั้งแต่เดือนกรกฎาคม 2565 โดยเป็นผลจากราคาอาหารรวมถึงค่าไฟฟ้าและก๊าซที่ลดลง

- ญี่ปุ่นเผยมาตรการกระตุ้นเศรษฐกิจมูลค่าประมาณร้อยละ 3 ของ GDP เมื่อวันที่ 2 พฤศจิกายน นายกรัฐมนตรีฟูมิโอะ คิชิดะ เปิดเผยมาตรการกระตุ้นเศรษฐกิจมูลค่ารวมประมาณ 17 ล้านล้านเยน (ประมาณร้อยละ 3 ของ GDP) เพื่อพยายามช่วยเหลือภาคครัวเรือนจากภาวะเงินเฟ้อ อันเป็นผลจากราคาสินค้าโภคภัณฑ์ที่สูงขึ้นและเงินเยนที่อ่อนค่าลง รัฐบาลจะลดภาษีรายได้และภาษีที่อยู่อาศัยชั่วคราว เพื่อส่งเสริมการใช้จ่ายของภาคเอกชน โดยอาจมีผลบังคับใช้ในเดือนมิถุนายน พ.ศ. 2567 นอกจากนี้ รัฐบาลยังจะขยายเวลาอุดหนุนน้ำมัน ไฟฟ้าและก๊าซจนถึงสิ้นเดือนเมษายน พ.ศ. 2567 พร้อมทั้งให้การสนับสนุนภาคธุรกิจในการปรับขึ้นค่าจ้าง

- การจัดส่งสินค้าไปยังจีนลดลงร้อยละ 60 เนื่องจากจีนยังคงหลีกเลี่ยงผลิตภัณฑ์อาหารทะเลจากญี่ปุ่น จากความกังวลเกี่ยวกับการปล่อยน้ำเสียจากโรงไฟฟ้านิวเคลียร์ของญี่ปุ่น

- การค้าของญี่ปุ่นหดตัว แม้ว่าการส่งออกยานยนต์และชิปคอมพิวเตอร์จะยังคงเติบโตได้ดี การส่งออกของญี่ปุ่นลดลงเล็กน้อย คิดเป็นร้อยละ 0.2 เมื่อเทียบกับเดือนเดียวกันในปีที่ผ่านมา ซึ่งเป็นการลดลงครั้งแรกในรอบ 3 เดือน เนื่องจากอุปสงค์ทั่วโลกลดลง ขณะที่การนำเข้าลดลงร้อยละ 11.9 เนื่องจากการอ่อนค่าของเงินเยนของญี่ปุ่นเมื่อเทียบกับดอลลาร์สหรัฐฯ ได้ส่งผลให้กำลังซื้อในการนำเข้าสินค้าลดลง ทำให้เกิดการขาดดุล 776.9 ล้านล้านเยน (5.4 พันล้านดอลลาร์) อย่างไรก็ตาม การส่งออกรถยนต์และชิปคอมพิวเตอร์ยังคงเป็นจุดแข็ง โดยเพิ่มขึ้นร้อยละ 11 และ 14 ตามลำดับเมื่อเทียบกับเดือนเดียวกันในปีที่ผ่านมา

ที่มา: Trading Economics, FOCUSECONOMICS, the japan times, The Associated Press  
เรียบเรียงโดย: กลุ่มงานนโยบายเศรษฐกิจการแรงงานระหว่างประเทศ กองเศรษฐกิจการแรงงาน

## สถานการณ์กำลังแรงงานของสาธารณรัฐเกาหลี (Labour Force in Republic of Korea)

### Highlight สภาพเศรษฐกิจ

ผลิตภัณฑ์มวลรวมภายในประเทศ (GDP) ของเกาหลีใต้ ในไตรมาสที่ 3 ปี 2566 ขยายตัวร้อยละ 1.40 จากไตรมาสเดียวกันในปีที่ผ่านมา การส่งออกสินค้าเพิ่มขึ้นร้อยละ 7.8 เมื่อเทียบกับเดือนเดียวกันในปีที่ผ่านมา โดยได้รับอานิสงค์จากการจัดส่งเซมิคอนดักเตอร์ การส่งออกรถยนต์ เรือ และแบตเตอรี่สำรองที่เพิ่มขึ้น ในขณะที่การนำเข้าสินค้าลดลงร้อยละ 11.6 เมื่อเทียบกับเดือนเดียวกันในปีที่ผ่านมา ส่งผลให้ดุลการค้าปรับตัวดีขึ้นจากเดือนที่ผ่านมา ดัชนีราคาผู้บริโภค (CPI) ปรับตัวลดลง อยู่ที่ 112.67 เนื่องจากราคาที่อยู่อาศัยและสาธารณูปโภค การขนส่ง อาหารและเครื่องดื่มที่ไม่มีแอลกอฮอล์ลดลง ดัชนีผู้จัดการฝ่ายจัดซื้อภาคการผลิต (Manufacturing PMI) อยู่ที่ระดับ 50.00 ปรับตัวดีขึ้นจากเดือนที่ผ่านมา การขาดดุลบัญชีด้านการท่องเที่ยวของเกาหลีใต้เพิ่มขึ้นสองเท่าเมื่อเทียบกับเดือนที่ผ่านมา เนื่องจากมีจำนวนนักท่องเที่ยวออกเพิ่มขึ้น โดยเอเชียตะวันออกเฉียงใต้เป็นจุดหมายปลายทางอันดับต้น ๆ ในขณะที่จำนวนนักท่องเที่ยวขาเข้าลดลง สำหรับด้านแรงงาน ประชากรอายุ 15 - 29 ปี ลดลง 174,000 คนจากปีที่ผ่านมา โดยมีจำนวนลดลงอย่างต่อเนื่องนับตั้งแต่ปี 2561 ซึ่งเพิ่มความกังวลเกี่ยวกับปัญหาการขาดแคลนแรงงานภายในประเทศ

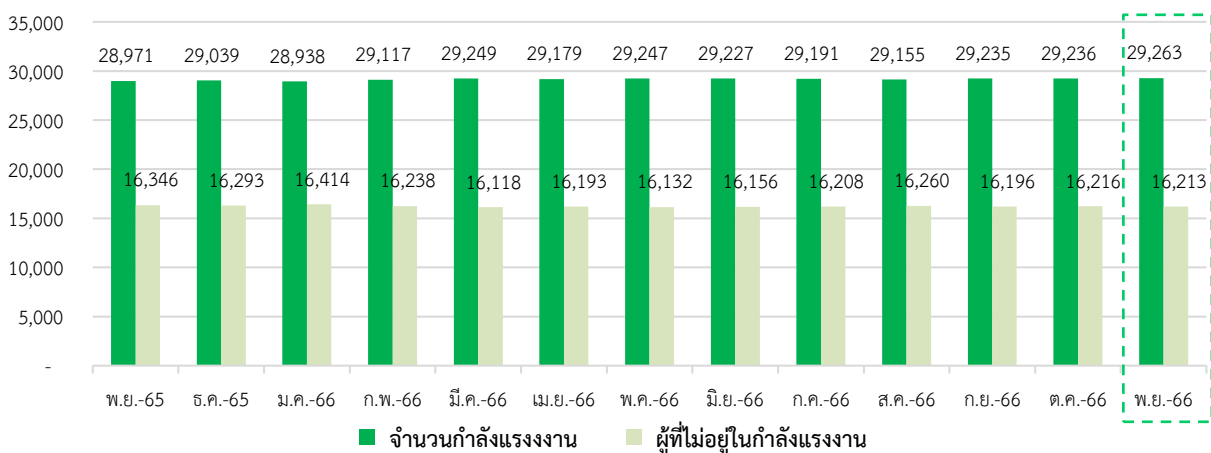
### Highlight สถานะด้านแรงงาน

#### 1. สถานการณ์กำลังแรงงานของเกาหลีใต้ (Labour Force)

ประชากรที่มีอายุ 15 ปี ขึ้นไป เดือนพฤศจิกายน 2566 มีจำนวนประมาณ 45.48 ล้านคน เพิ่มขึ้นจากเดือนที่ผ่านมา โดยแบ่งออกเป็น 1) กำลังแรงงาน ประมาณ 29.26 ล้านคน (ร้อยละ 64.35 ของจำนวนประชากรวัยแรงงาน) ประกอบด้วย ผู้มีงานทำ ประมาณ 28.44 ล้านคน และผู้ว่างงาน ประมาณ 0.83 ล้านคน และ 2) ผู้ที่ไม่อยู่ในกำลังแรงงาน ประมาณ 16.21 ล้านคน (ร้อยละ 35.65 ของจำนวนประชากรวัยแรงงาน) (แผนภาพ 26 และ 27)

แผนภาพ 26: จำนวนกำลังแรงงานและผู้ที่ไม่อยู่ในกำลังแรงงาน (Labour force and People not in the labour force)

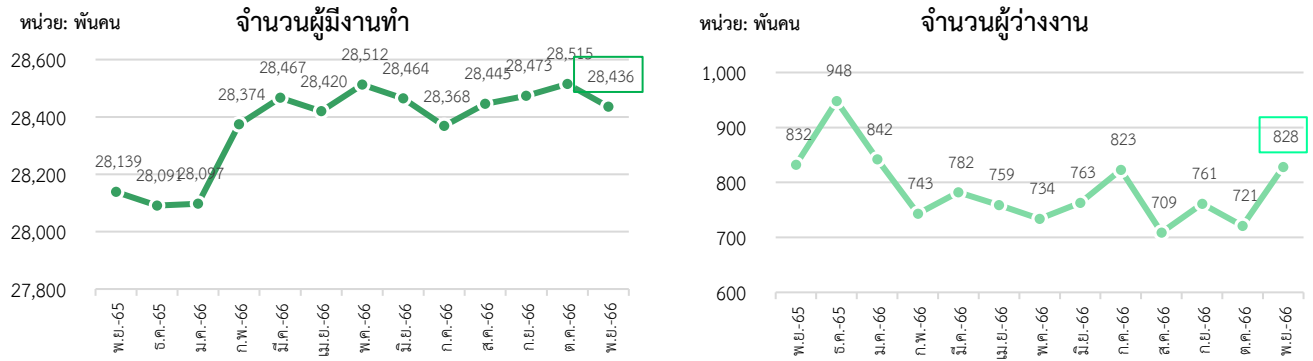
หน่วย: พันคน



ที่มา: Statistics Korea, Economically Active Population Survey

หมายเหตุ: ประมวลผลข้อมูลโดยกลุ่มงานนโยบายเศรษฐกิจการแรงงานระหว่างประเทศ กองเศรษฐกิจการแรงงาน

แผนภาพ 27: จำนวนผู้มีงานทำและจำนวนผู้ว่างงานของเกาหลีใต้

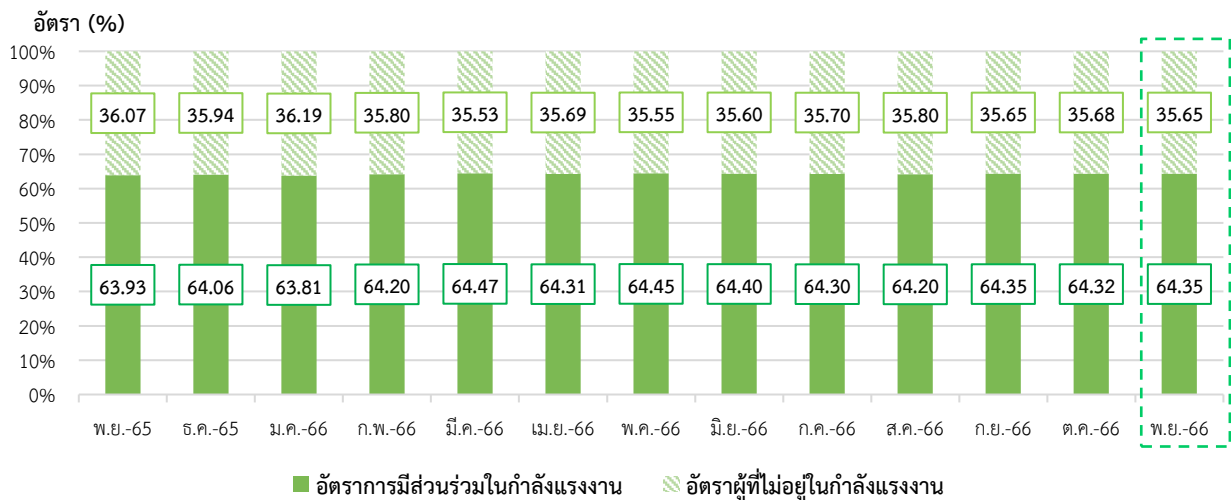


ที่มา: Statistics Korea, Economically Active Population Survey

หมายเหตุ: ประมวลข้อมูลโดยกลุ่มงานนโยบายเศรษฐกิจการแรงงานระหว่างประเทศ กองเศรษฐกิจการแรงงาน

อัตราการมีส่วนร่วมในกำลังแรงงาน เดือนพฤศจิกายน 2566 อยู่ที่ร้อยละ 64.35 เพิ่มขึ้นจากเดือนที่ผ่านมา ซึ่งสามารถอธิบายได้ว่า หากมีประชากรวัยทำงานอายุ 15 ปีขึ้นไป จำนวน 100 คน จะเป็นผู้ที่อยู่ในกำลังแรงงาน ประมาณ 64 คน สำหรับอัตราผู้ที่ไม่อยู่ในกำลังแรงงาน อยู่ที่ร้อยละ 35.65 ลดลงจากเดือนที่ผ่านมา (แผนภาพ 28)

แผนภาพ 28: อัตราการมีส่วนร่วมในกำลังแรงงานและอัตราผู้ไม่อยู่ในกำลังแรงงาน (Labour Force Participation Rate and Outside Labour Force Rate)



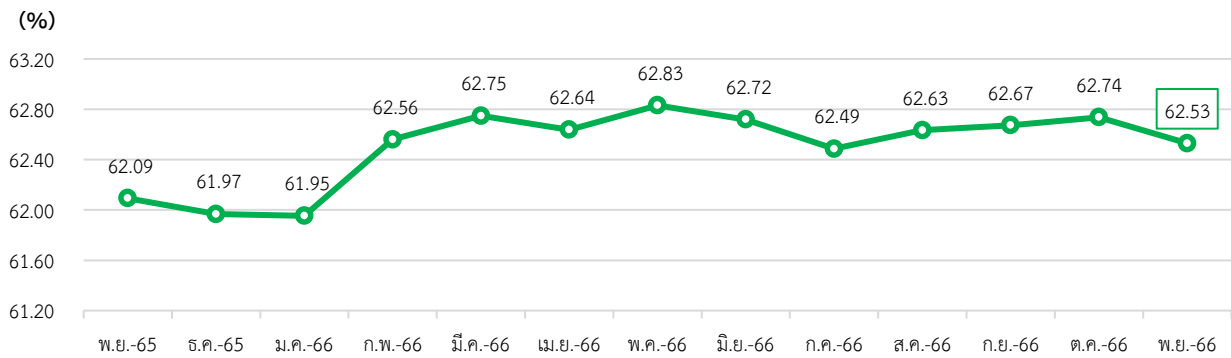
ที่มา: Statistics Korea, Economically Active Population Survey

หมายเหตุ: ประมวลข้อมูลโดยกลุ่มงานนโยบายเศรษฐกิจการแรงงานระหว่างประเทศ กองเศรษฐกิจการแรงงาน

## 2. สถานการณ์การจ้างงานของเกาหลีใต้ (Employment Situation)

ผู้มีงานทำ เดือนพฤศจิกายน 2566 มีจำนวนประมาณ 28.44 ล้านคน คิดเป็นอัตราส่วนผู้มีงานทำ ต่อจำนวนประชากรวัยแรงงานที่มีอายุ 15 ปีขึ้นไป (จำนวน 45.48 ล้านคน) อยู่ที่ร้อยละ 62.53 ทั้งนี้ จำนวนผู้มีงานทำ ลดลงจากเดือนที่ผ่านมาคิดเป็นร้อยละ (-0.28) แต่เพิ่มขึ้นร้อยละ 1.06 เมื่อเทียบกับเดือนเดียวกัน ในปีที่ผ่านมา (แผนภาพ 29)

แผนภาพ 29: อัตราส่วนผู้มีงานทำต่อจำนวนประชากรวัยแรงงาน (Employment to Population Ratio)

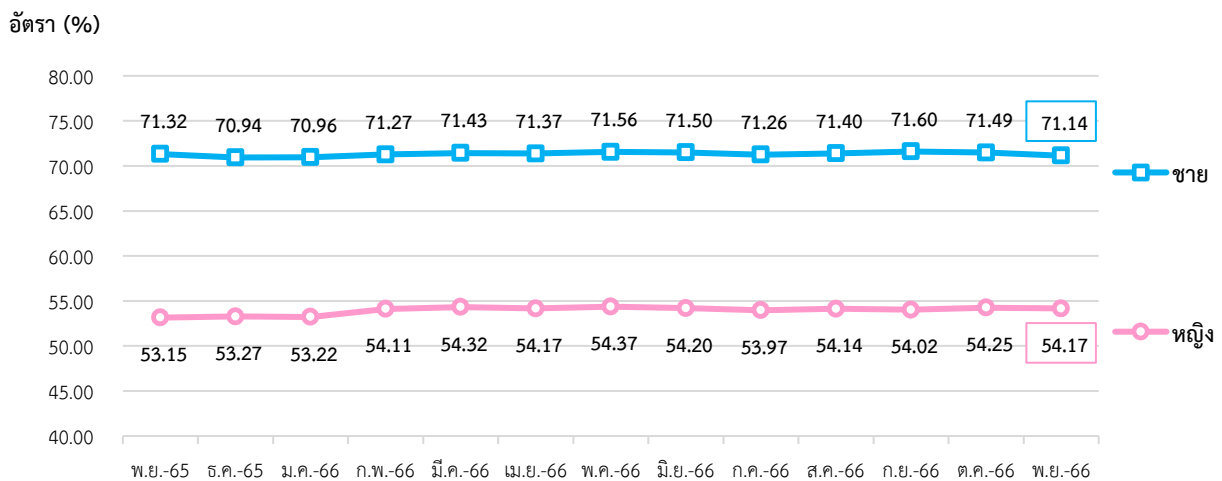


ที่มา: Statistics Korea, Economically Active Population Survey

หมายเหตุ: ประมวลข้อมูลโดยกลุ่มงานนโยบายเศรษฐกิจการแรงงานระหว่างประเทศ กองเศรษฐกิจการแรงงาน

หากจำแนกตามเพศ อัตราส่วนผู้มีงานทำต่อจำนวนประชากรวัยแรงงานเพศชาย อยู่ที่ร้อยละ 71.14 ลดลงจากเดือนที่ผ่านมา ในขณะที่เพศหญิง อยู่ที่ร้อยละ 54.17 ลดลงจากเดือนที่ผ่านมาเช่นเดียวกัน (แผนภาพ 30)

แผนภาพ 30: อัตราส่วนผู้มีงานทำต่อจำนวนประชากรวัยแรงงาน จำแนกตามเพศ (Employment to Population Ratio by Sex)



ที่มา: Statistics Korea, Economically Active Population Survey

หมายเหตุ: ประมวลข้อมูลโดยกลุ่มงานนโยบายเศรษฐกิจการแรงงานระหว่างประเทศ กองเศรษฐกิจการแรงงาน

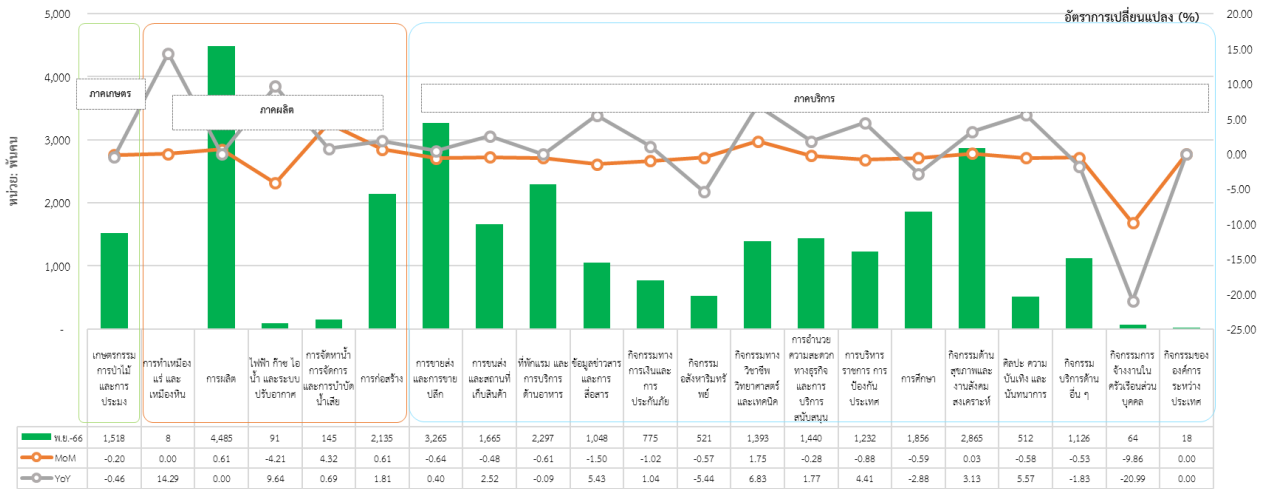
จำนวนผู้มีงานทำในภาคอุตสาหกรรม เดือนพฤศจิกายน 2566 ประกอบด้วย 1) ผู้มีงานทำในภาคเกษตร ประมาณ 1.52 ล้านคน และ 2) ผู้มีงานทำนอกภาคเกษตร ประมาณ 26.94 ล้านคน โดยคิดเป็นร้อยละ 5.33 และ 94.67 ของผู้มีงานทำทั้งหมดในภาคอุตสาหกรรม

อุตสาหกรรมที่มีการจ้างงานขยายตัวสูงสุด 3 อันดับแรก เมื่อเปรียบเทียบกับเดือนที่ผ่านมา (%MoM) ได้แก่ การจัดหาหน้า การจัดการ และการบำบัดน้ำเสีย (ร้อยละ 4.32) กิจกรรมทางวิชาชีพ วิทยาศาสตร์ และเทคนิค (ร้อยละ 1.75) ส่วนการผลิตและการก่อสร้างมีการขยายตัวในอัตราที่เท่ากัน (ร้อยละ 0.61) ในขณะที่อุตสาหกรรมที่มีการจ้างงานหดตัวสูงสุด 3 อันดับแรก ได้แก่ กิจกรรมการจ้างงานในครัวเรือนส่วนบุคคล (ร้อยละ -9.86) ไฟฟ้า ก๊าซ ไอน้ำ และระบบปรับอากาศ (ร้อยละ -4.21) และข้อมูลข่าวสารและการสื่อสาร (ร้อยละ -1.50) (แผนภาพ 31)

สำหรับอุตสาหกรรมที่มีการจ้างงานขยายตัวสูงสุด 3 อันดับแรก เมื่อเทียบกับเดือนเดียวกันของปีที่ผ่านมา (%YoY) ได้แก่ การทำเหมืองแร่ และเหมืองหิน (ร้อยละ 14.29) ไฟฟ้า ก๊าซ ไอน้ำ และระบบปรับอากาศ (ร้อยละ 9.64) และกิจกรรมทางวิชาชีพ วิทยาศาสตร์ และเทคนิค (ร้อยละ 6.83) ในขณะที่อุตสาหกรรมที่มีการจ้างงาน

หดตัวสูงสุด 3 อันดับแรก ได้แก่ กิจกรรมการจ้างงานในครัวเรือนส่วนบุคคล (ร้อยละ -20.99) กิจกรรมอสังหาริมทรัพย์ (ร้อยละ -5.44) และการศึกษา (ร้อยละ -2.88) (แผนภาพ 31)

แผนภาพ 31: จำนวนผู้มีงานทำ จำแนกตามอุตสาหกรรม (Employed Person by Industry)



ที่มา: Statistics Korea, Economically Active Population Survey

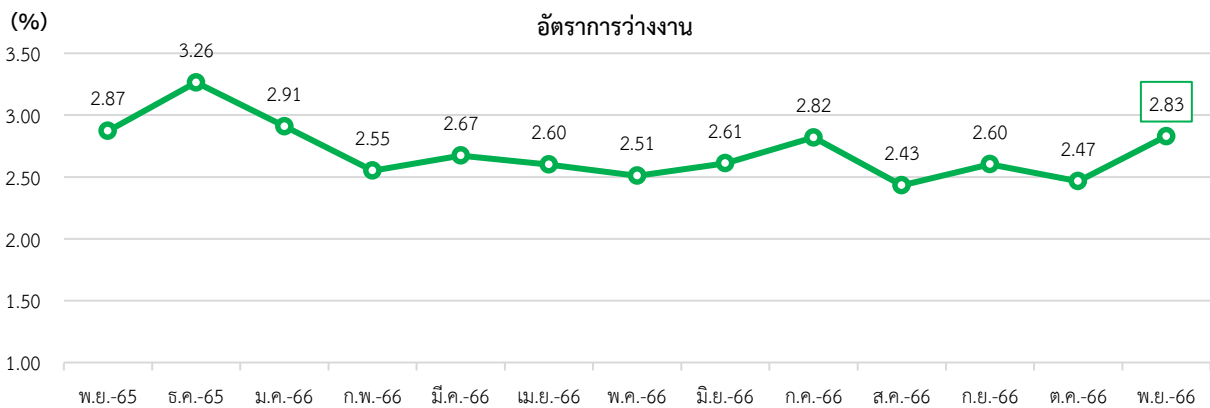
หมายเหตุ: ประมวลข้อมูลโดยกลุ่มงานนโยบายเศรษฐกิจการแรงงานระหว่างประเทศ กองเศรษฐกิจการแรงงาน

### 3. สถานการณ์การว่างงานของเกาหลีใต้ (Unemployment)

จำนวนผู้ว่างงาน เดือนพฤศจิกายน 2566 ประมาณ 8.28 แสนคน  
 - %MoM (พฤศจิกายน 2566 เทียบกับ ตุลาคม 2566) 14.84 %  
 - %YoY (พฤศจิกายน 2566 เทียบกับ พฤศจิกายน 2565) -0.48 %

เดือนพฤศจิกายน 2566 มีผู้ว่างงาน ประมาณ 8.28 แสนคน คิดเป็นอัตราการว่างงาน ร้อยละ 2.83 เพิ่มขึ้นจากเดือนที่ผ่านมา ทั้งนี้ จำนวนผู้ว่างงานเพิ่มขึ้นจากเดือนที่ผ่านมา คิดเป็นร้อยละ 14.84 แต่ลดลงเมื่อเทียบกับเดือนเดียวกันในปีที่ผ่านมา คิดเป็นร้อยละ (-0.48) (แผนภาพ 32 และ 33)

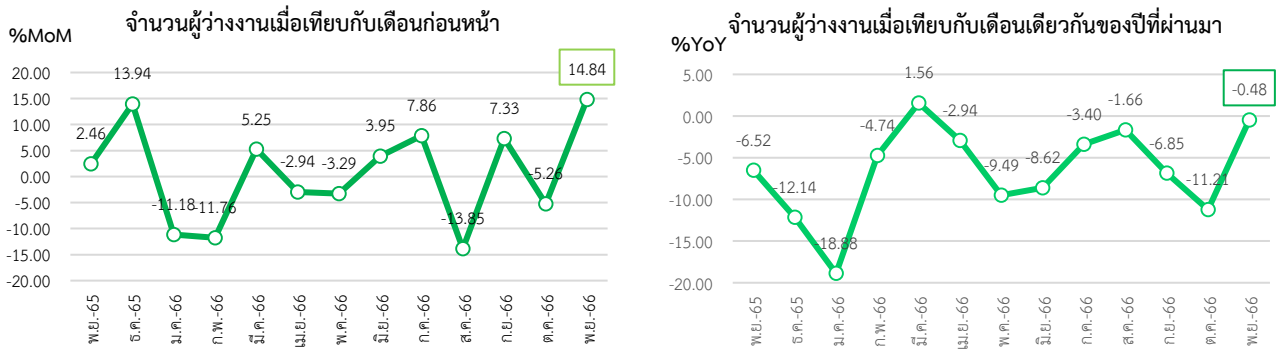
แผนภาพ 32: อัตราการว่างงานของเกาหลีใต้ (Unemployment Rate)



ที่มา: Statistics Korea, Economically Active Population Survey

หมายเหตุ: ประมวลข้อมูลโดยกลุ่มงานนโยบายเศรษฐกิจการแรงงานระหว่างประเทศ กองเศรษฐกิจการแรงงาน

แผนภาพ 33: อัตราการเปลี่ยนแปลงการว่างงานของเกาหลีใต้

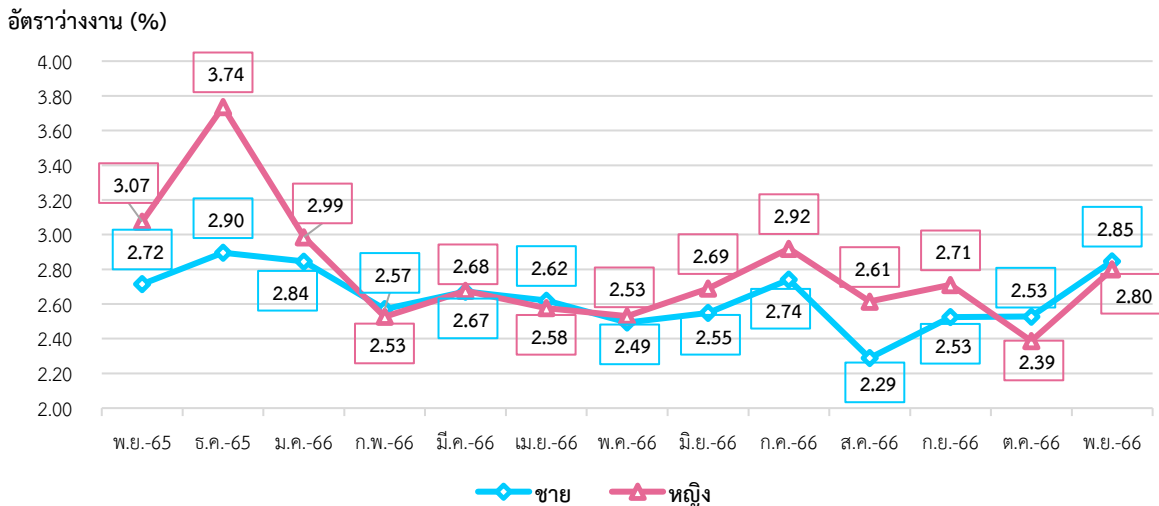


ที่มา: Statistics Korea, Economically Active Population Survey

หมายเหตุ: ประมวลข้อมูลโดยกลุ่มงานนโยบายเศรษฐกิจการแรงงานระหว่างประเทศ กองเศรษฐกิจการแรงงาน

หากจำแนกอัตราการว่างงานตามเพศ พบว่า เพศชายมีอัตราว่างงาน อยู่ที่ร้อยละ 2.85 เพิ่มขึ้นจากเดือนที่ผ่านมา ในขณะที่เพศหญิงมีอัตราการว่างงาน อยู่ที่ร้อยละ 2.80 เพิ่มขึ้นจากเดือนที่ผ่านมาเช่นเดียวกัน (แผนภาพ 34)

แผนภาพ 34: อัตราการว่างงานของเกาหลีใต้ จำแนกตามเพศ (Unemployment Rate by Sex)



ที่มา: Statistics Korea, Economically Active Population Survey

หมายเหตุ: ประมวลข้อมูลโดยกลุ่มงานนโยบายเศรษฐกิจการแรงงานระหว่างประเทศ กองเศรษฐกิจการแรงงาน

#### 4. ค่าจ้างขั้นต่ำของเกาหลีใต้

ค่าจ้างขั้นต่ำในสาธารณรัฐเกาหลี ถูกกำหนดโดยคณะกรรมการค่าจ้างขั้นต่ำ ภายใต้การดำเนินงานของกระทรวงแรงงาน (Ministry of Employment and labor) โดยมีคณะกรรมการค่าจ้างขั้นต่ำ จำนวน 27 คน ตัวแทนฝ่ายลูกจ้างและนายจ้างจำนวนฝ่ายละ 9 คน และตัวแทนจากเจ้าหน้าที่และนักวิชาการจำนวน 9 คน กรรมการค่าจ้างขั้นต่ำจะดำเนินการทบทวนและตัดสินใจกำหนดระดับค่าจ้างขั้นต่ำใหม่ในทุกปี ร่วมปรึกษาหารือและพิจารณาค่าจ้างขั้นต่ำ ทบทวนการจำแนกค่าจ้างแต่ละประเภทตามความเหมาะสม คำนวณและเสนอแนวคิดสำหรับการพัฒนาระบบค่าจ้างขั้นต่ำ ซึ่งวัตถุประสงค์ของกรรมการค่าจ้างขั้นต่ำ คือ การมีส่วนร่วมช่วยสนับสนุนในการพัฒนาเศรษฐกิจของประเทศ โดยการประกันระดับค่าจ้างขั้นต่ำสำหรับแรงงานและพัฒนาคุณภาพชีวิตแรงงานในประเทศ

ในปี 2565 คณะกรรมการค่าจ้างขั้นต่ำได้มีมติขึ้นค่าจ้างขั้นต่ำสำหรับปี 2565 อยู่ที่ 9,160 วอนต่อชั่วโมง หรือ 1,914,440 วอนต่อเดือน เพิ่มขึ้นร้อยละ 5.1 จากปี 2564 สะท้อนแนวโน้มของการฟื้นตัวทางเศรษฐกิจหลังวิกฤตโควิด-19 และเมื่อวันที่ 29 มิถุนายน 2565 คณะกรรมการค่าจ้างขั้นต่ำได้จัดการประชุมเต็มคณะ ครั้งที่ 8 และได้ตัดสินใจกำหนดค่าจ้างขั้นต่ำของปี 2566 ไว้ที่ 9,620 วอนต่อชั่วโมง (ประมาณ 254.36 บาท) ซึ่งเพิ่มขึ้นร้อยละ 5 จากปี 2565 หากทำการแปลงค่าจ้างขั้นต่ำของปีถัดไปเป็นรายเดือน (อิงจากชั่วโมงทำงาน 209 ชั่วโมงต่อเดือน) จะอยู่ที่ 2,010,580 วอนต่อเดือน

ที่มา: Minimum Wage Commission Republic of Korea, Ministry of Employment and Labor (Republic of Korea)

## 5. สถานการณ์เศรษฐกิจของเกาหลีใต้เดือนพฤศจิกายน 2566

- ผลิตภัณฑ์มวลรวมภายในประเทศ (GDP) ของเกาหลีใต้ขยายตัวร้อยละ 1.40 ในไตรมาสที่ 3 ปี 2566 จากไตรมาสเดียวกันของปีก่อน

- การส่งออกสินค้าเพิ่มขึ้นร้อยละ 7.8 เมื่อเทียบกับเดือนเดียวกันในปีที่ผ่านมา โดยได้รับอานิสงค์จากการจัดส่งเซมิคอนดักเตอร์ซึ่งเพิ่มขึ้นเป็นครั้งแรกในรอบ 16 เดือน การส่งออกรถยนต์ เรือ และแบตเตอรี่สำรอง ในขณะที่การนำเข้าสินค้าลดลงร้อยละ 11.6 เมื่อเทียบกับเดือนเดียวกันในปีที่ผ่านมา ส่งผลให้ดุลการค้าปรับตัวดีขึ้นจากเดือนที่ผ่านมา โดยเกินดุล 3.8 พันล้านดอลลาร์สหรัฐ

- ดัชนีราคาผู้บริโภค (CPI) ปรับตัวลดลง อยู่ที่ 112.67 โดยลดลงจากเดือนที่ผ่านมาคิดเป็นร้อยละ (-0.52) แต่เพิ่มขึ้นจากเดือนเดียวกันในปีที่ผ่านมาคิดเป็นร้อยละ 3.30 ทั้งนี้ ตัวเลขการเปลี่ยนแปลงรายปีถือเป็นการเปลี่ยนแปลงของอัตราเงินเฟ้อที่ต่ำที่สุดนับตั้งแต่เดือนกรกฎาคม 2566 เนื่องจากราคาที่อยู่อาศัยและสาธารณูปโภค การขนส่ง อาหารและเครื่องดื่มที่ไม่มีแอลกอฮอล์ลดลง

- ดัชนีผู้จัดการฝ่ายจัดซื้อภาคการผลิต (Manufacturing PMI) อยู่ที่ระดับ 50.00 ปรับตัวดีขึ้นจากเดือนที่ผ่านมา

- การขาดดุลบัญชีด้านการท่องเที่ยวของเกาหลีใต้เพิ่มขึ้นสองเท่าเมื่อเทียบกับเดือนที่ผ่านมา เนื่องจากมีจำนวนนักท่องเที่ยวขาออกเพิ่มขึ้น ในขณะที่จำนวนนักท่องเที่ยวขาเข้าลดลง อย่างไรก็ตาม ดัชนีการส่งออกสินค้าของบริษัทตัวแทนท่องเที่ยวของเกาหลีใต้ ช่วยให้บริษัทฯ มีแนวโน้มรายได้ที่ดีขึ้น บริษัท ฮานาทัวร์ เซอร์วิส อิงค์ซึ่งเป็นบริษัทท่องเที่ยวชั้นนำของประเทศ เปิดเผยว่า ในไตรมาสที่สี่ของปี 2566 จำนวนลูกค้าที่ต้องการท่องเที่ยวระหว่างประเทศของบริษัทอยู่ที่ 447,448 ราย เพิ่มขึ้นร้อยละ 232 จากปีที่ผ่านมา โดยเอเชียตะวันออกเฉียงใต้เป็นจุดหมายปลายทางอันดับต้น ๆ

- เดือนพฤศจิกายนประชากรอายุ 15 - 29 ปี ลดลง 174,000 คนจากปีที่ผ่านมา โดยมีจำนวนลดลงอย่างต่อเนื่องนับตั้งแต่ปี 2561 ซึ่งเพิ่มความกังวลเกี่ยวกับปัญหาการขาดแคลนแรงงานภายในประเทศ

- อัตราการมีส่วนร่วมในกำลังแรงงานของผู้ที่มีอายุ 60 ปีขึ้นไปยังคงอยู่ในทิศทางที่ดี โดยมีอัตราการเติบโตต่อปี จำนวน 291,000 คน แต่แรงงานที่มีอายุระหว่าง 40 - 49 ปี ซึ่งถือเป็นกำลังแรงงานสำคัญของประเทศ ลดลง 62,000 คนจากปีที่ผ่านมา

ที่มา: Trading Economics, FOCUSECONOMICS, Ministry of Economy and Finance, The Korea Economic Daily  
เรียบเรียงโดย: กลุ่มงานนโยบายเศรษฐกิจการแรงงานระหว่างประเทศ กองเศรษฐกิจการแรงงาน



## สถานการณ์กำลังแรงงานของสหรัฐอเมริกา (Labour Force in United States of America)

### Highlight สภาวะเศรษฐกิจ

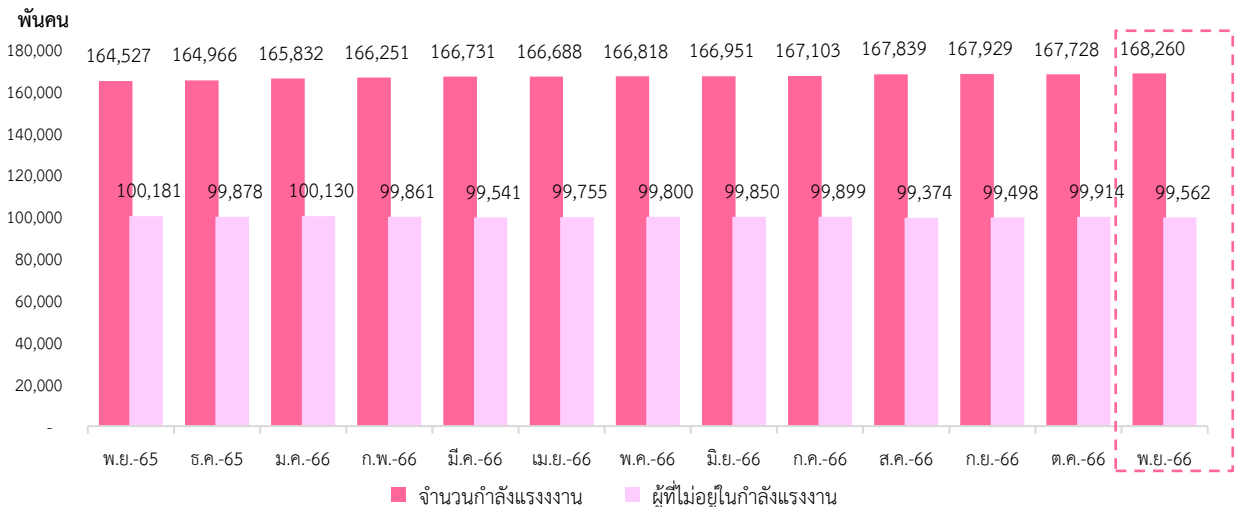
ผลิตภัณฑ์มวลรวมภายในประเทศ (GDP) ของสหรัฐอเมริกา ขยายตัวร้อยละ 2.90 ในไตรมาสที่ 3 ปี 2566 เมื่อเปรียบเทียบกับไตรมาสเดียวกันในปีที่ผ่านมา โดยมีปัจจัยสนับสนุนจากการใช้จ่ายของผู้บริโภคที่เพิ่มขึ้น และมูลค่าการขาดดุลการค้าที่ลดลง (เปรียบเทียบกับรายปี) ดัชนีราคาผู้บริโภค (CPI) เท่ากับ 307.05 ปรับตัวลดลงเมื่อเทียบกับเดือนที่ผ่านมา คิดเป็นร้อยละ (-0.20) อันเป็นผลมาจากราคาน้ำมันเบนซินที่ปรับตัวลงเป็นสำคัญ ดัชนีผู้จัดการฝ่ายจัดซื้อภาคการผลิต (Manufacturing PMI) อยู่ที่ระดับ 49.40 ปรับตัวลดลงจากเดือนที่ผ่านมากลับไปอยู่ในโซนหดตัว ดัชนีราคาผู้ผลิต (Producer Price Index: PPI) ปรับตัวเพิ่มขึ้นร้อยละ 0.9 เมื่อเทียบกับเดือนเดียวกันในปีที่ผ่านมา โดยมีสาเหตุหลักจากราคาพลังงานที่ปรับตัวลง ดัชนีผลผลิตอุตสาหกรรมมวลรวม เพิ่มขึ้นร้อยละ 0.2 เมื่อเทียบกับเดือนที่ผ่านมา แต่ลดลงร้อยละ 0.4 เมื่อเทียบกับเดือนเดียวกันในปีที่ผ่านมา โดยมีปัจจัยหลักจากผลผลิตยานยนต์และชิ้นส่วนที่กลับมาเพิ่มขึ้นจากการคลี่คลายลงของสถานการณ์การประท้วงของสหภาพแรงงานยานยนต์สหรัฐฯ (United Auto Workers: UAW) ยอดค้าปลีกของสหรัฐฯ เพิ่มขึ้นร้อยละ 0.3 เมื่อเทียบกับเดือนที่ผ่านมา และเพิ่มขึ้นร้อยละ 4.1 เมื่อเทียบกับเดือนเดียวกันในปีที่ผ่านมา โดยมีปัจจัยหลักมาจากการเข้าสู่เทศกาลเฉลิมฉลองของสหรัฐฯ

### Highlight สภาวะด้านแรงงาน

#### 1. สถานการณ์กำลังแรงงานของสหรัฐอเมริกา (Labour Force)

ประชากรวัยแรงงานที่มีอายุ 16 ปี ขึ้นไป เดือนพฤศจิกายน 2566 มีจำนวนประมาณ 267.82 ล้านคน เพิ่มขึ้นจากเดือนที่ผ่านมา โดยแบ่งออกเป็น 1) กำลังแรงงาน ประมาณ 168.26 ล้านคน (ร้อยละ 62.83 ของจำนวนประชากรวัยแรงงาน) ประกอบด้วย ผู้มีงานทำ ประมาณ 161.97 ล้านคน และผู้ว่างงาน ประมาณ 6.29 ล้านคน และ 2) ผู้ที่ไม่อยู่ในกำลังแรงงาน ประมาณ 99.56 ล้านคน (ร้อยละ 37.17 ของจำนวนประชากรวัยแรงงาน) ลดลงจากเดือนที่ผ่านมา (แผนภาพ 35 และ 36)

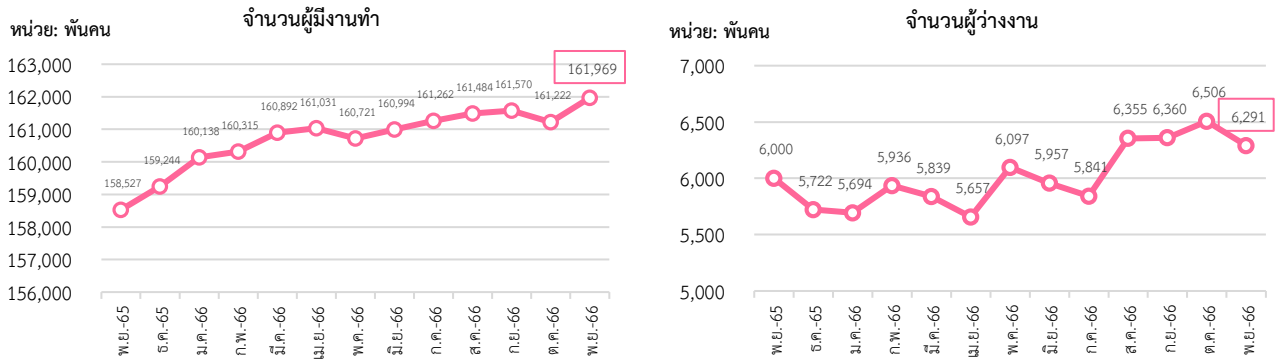
แผนภาพ 35: จำนวนกำลังแรงงานและผู้ที่ไม่อยู่ในกำลังแรงงาน (Labour force & People not in the labour force)



ที่มา: U.S. BUREAU OF LABOR STATISTICS

หมายเหตุ: ประมวลข้อมูลโดยกลุ่มงานนโยบายเศรษฐกิจการแรงงานระหว่างประเทศ กองเศรษฐกิจการแรงงาน

แผนภาพ 36: จำนวนผู้มีงานทำและผู้ว่างงานของสหรัฐอเมริกา (Employed & Unemployed Persons)

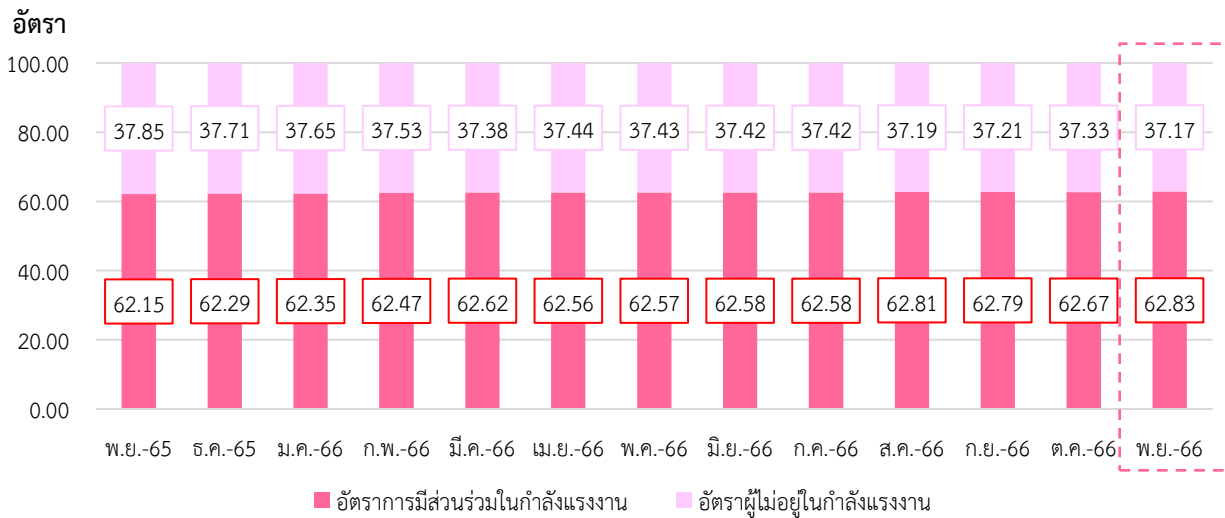


ที่มา: U.S. BUREAU OF LABOR STATISTICS

หมายเหตุ: ประมวลข้อมูลโดยกลุ่มงานนโยบายเศรษฐกิจการแรงงานระหว่างประเทศ กองเศรษฐกิจการแรงงาน

อัตราการมีส่วนร่วมในกำลังแรงงาน เดือนพฤศจิกายน 2566 อยู่ที่ร้อยละ 62.83 เพิ่มขึ้นจากเดือนที่ผ่านมา ซึ่งสามารถอธิบายได้ว่า หากมีประชากรวัยแรงงานอายุ 16 ปีขึ้นไป จำนวน 100 คน จะเป็นผู้ที่อยู่ในกำลังแรงงาน ประมาณ 63 คน สำหรับอัตราส่วนผู้ที่ไม่อยู่ในกำลังแรงงาน อยู่ที่ร้อยละ 37.17 ลดลงจากเดือนที่ผ่านมา (แผนภาพ 37)

แผนภาพ 37: อัตราการมีส่วนร่วมในกำลังแรงงานและอัตราผู้ไม่อยู่ในกำลังแรงงาน (Labour Force Participation Rate and Outside Labour Force Rate)



ที่มา: U.S. BUREAU OF LABOR STATISTICS

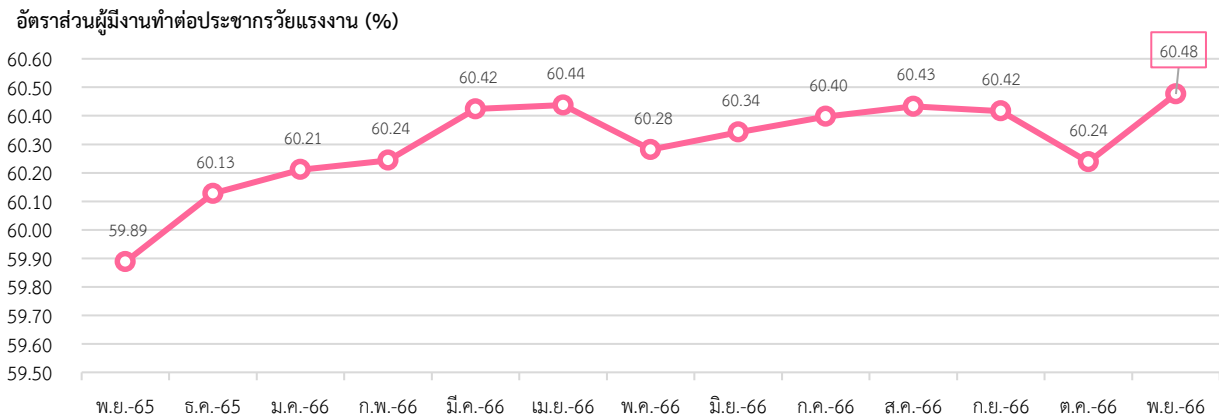
หมายเหตุ: ประมวลข้อมูลโดยกลุ่มงานนโยบายเศรษฐกิจการแรงงานระหว่างประเทศ กองเศรษฐกิจการแรงงาน

## 2. สถานการณ์การจ้างงานของสหรัฐอเมริกา (Employment Situation)

ผู้มีงานทำ เดือนพฤศจิกายน 2566 มีจำนวนประมาณ 161.97 ล้านคน เพิ่มขึ้นจากเดือนที่ผ่านมา คิดเป็นร้อยละ 0.46 และเพิ่มขึ้นเมื่อเทียบกับเดือนเดียวกันในปีที่ผ่านมา คิดเป็นร้อยละ 2.17

อัตราส่วนผู้ที่มีงานทำต่อจำนวนประชากรวัยแรงงานที่มีอายุ 16 ปีขึ้นไป (จำนวน 267.82 ล้านคน) อยู่ที่ร้อยละ 60.48 เพิ่มขึ้นจากเดือนที่ผ่านมา (แผนภาพ 38)

แผนภาพ 38: อัตราส่วนผู้มีงานทำต่อจำนวนประชากรวัยแรงงาน (Employment to Population Ratio)

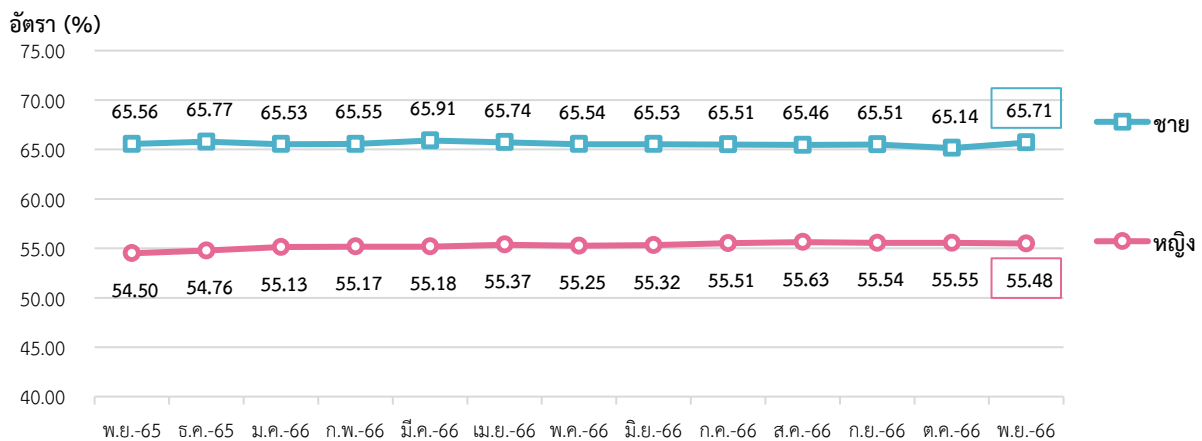


ที่มา: U.S. BUREAU OF LABOR STATISTICS

หมายเหตุ: ประมวลข้อมูลโดยกลุ่มงานนโยบายเศรษฐกิจการแรงงานระหว่างประเทศ กองเศรษฐกิจการแรงงาน

หากจำแนกตามเพศ อัตราส่วนผู้มีงานทำต่อจำนวนประชากรวัยแรงงาน เพศชาย อยู่ที่ร้อยละ 65.71 เพิ่มขึ้นจากเดือนที่ผ่านมา ในขณะที่เพศหญิง อยู่ที่ร้อยละ 55.48 ลดลงจากเดือนที่ผ่านมา (แผนภาพ 39)

แผนภาพ 39: อัตราส่วนผู้มีงานทำต่อจำนวนประชากรวัยแรงงาน จำแนกตามเพศ (Employment to Population Ratio by Sex)



ที่มา: U.S. BUREAU OF LABOR STATISTICS

หมายเหตุ: ประมวลข้อมูลโดยกลุ่มงานนโยบายเศรษฐกิจการแรงงานระหว่างประเทศ กองเศรษฐกิจการแรงงาน

จำนวนผู้มีงานทำในภาคอุตสาหกรรม เดือนพฤศจิกายน 2566 ประกอบด้วย 1) ผู้มีงานทำในภาคเกษตร ประมาณ 0.64 ล้านคน และ 2) ผู้มีงานทำนอกภาคเกษตร ประมาณ 156.44 ล้านคน โดยคิดเป็นร้อยละ 0.41 และ 99.59 ของผู้มีงานทำทั้งหมดในภาคอุตสาหกรรม

อุตสาหกรรมที่มีการจ้างงานขยายตัวสูงสุด 3 อันดับแรก เมื่อเทียบกับเดือนที่ผ่านมา (%MoM) ได้แก่ การบริหารส่วนการปกครองในมลรัฐ (ร้อยละ 1.00) ที่พักรวมและการบริการด้านอาหาร และการศึกษาและสาธารณสุข (ร้อยละ 0.39) และการผลิต (ร้อยละ 0.19) ในขณะที่อุตสาหกรรมที่มีการจ้างงานหดตัว 3 อันดับแรก ได้แก่ การขายปลีก (ร้อยละ -0.36) การป่าไม้ และการทำเหมืองแร่ (ร้อยละ -0.31) และกิจกรรมการบริการเฉพาะกิจและการบริการทางธุรกิจ (ร้อยละ -0.24)

สำหรับอุตสาหกรรมที่มีการจ้างงานขยายตัวสูงสุด 3 อันดับแรก เมื่อเทียบกับเดือนเดียวกันของปีที่ผ่านมา (%YoY) ได้แก่ ที่พักรวม และการบริการด้านอาหาร (ร้อยละ 5.02) การศึกษาและสาธารณสุขขยายตัวในอัตรา

ที่เท่ากัน (ร้อยละ 3.67) และการก่อสร้าง (ร้อยละ 3.66) ในขณะที่อุตสาหกรรมที่มีการจ้างงานหดตัวมีเพียง 2 อุตสาหกรรม ได้แก่ การขายปลีก (ร้อยละ -1.83) และข้อมูลข่าวสาร (ร้อยละ -1.18) (แผนภาพ 40)

แผนภาพ 40: จำนวนผู้มีงานทำ จำแนกตามอุตสาหกรรม (Employed Person by Industry)



ที่มา: U.S. BUREAU OF LABOR STATISTICS

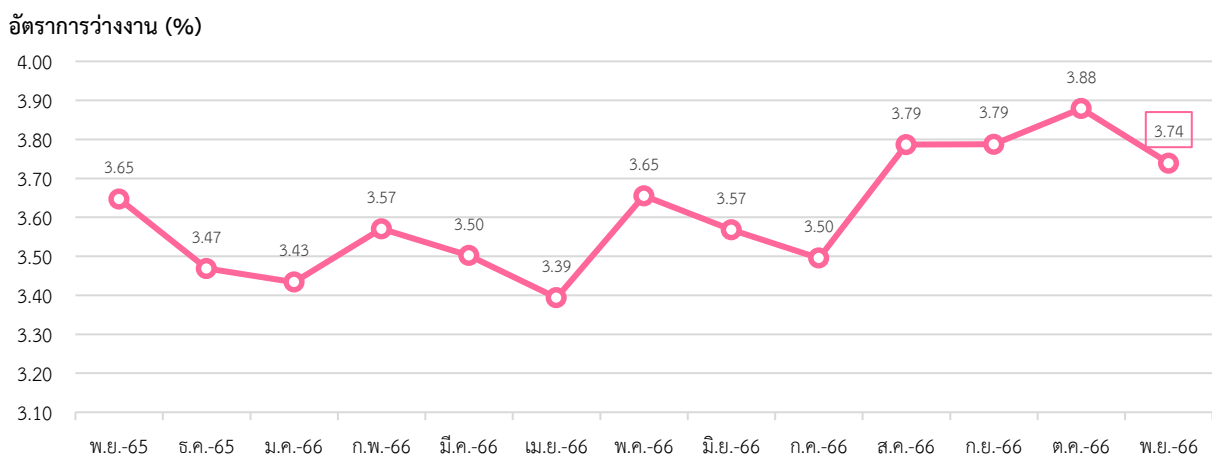
หมายเหตุ: U.S. BUREAU OF LABOR STATISTICS เผยแพร่ข้อมูลจำนวนผู้มีงานทั้งหมด เดือนพฤศจิกายน 2566 จำนวน 161,969,000 คน (แผนภาพ 36) ซึ่งไม่ตรงกับจำนวนผู้มีงานทำทั้งหมดในภาคอุตสาหกรรมซึ่งมีจำนวน 157,087,000 คน (ข้อมูล ณ วันที่ 26 ธันวาคม 2566) (แผนภาพ 40)  
: ประมวลผลข้อมูลโดยกลุ่มงานนโยบายเศรษฐกิจการแรงงานระหว่างประเทศ กองเศรษฐกิจการแรงงาน

### 3. สถานการณ์การว่างงานของสหรัฐอเมริกา (Unemployment)

- จำนวนผู้ว่างงาน เดือนพฤศจิกายน 2566 ประมาณ 6.29 ล้านคน
- %MoM (พฤศจิกายน 2566 เทียบกับ ตุลาคม 2566) -3.30 %
- %YoY (พฤศจิกายน 2566 เทียบกับ พฤศจิกายน 2565) 4.85 %

เดือนพฤศจิกายน 2566 มีผู้ว่างงาน ประมาณ 6.29 ล้านคน คิดเป็นอัตราการว่างงาน ร้อยละ 3.74 ลดลงจากเดือนที่ผ่านมา ทั้งนี้ จำนวนผู้ว่างงานลดลงจากเดือนที่ผ่านมา คิดเป็นร้อยละ (-3.30) แต่เพิ่มขึ้นเมื่อเทียบกับเดือนเดียวกันในปีที่ผ่านมา คิดเป็นร้อยละ 4.85 (แผนภาพ 41 และ 42)

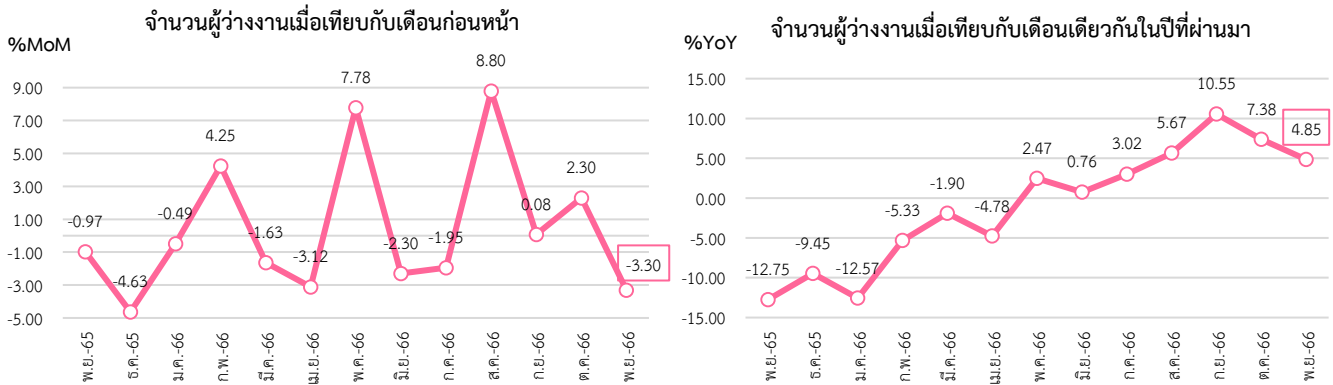
แผนภาพ 41: อัตราการว่างงานของสหรัฐอเมริกา (Unemployment Rate)



ที่มา: U.S. BUREAU OF LABOUR STATISTICS

หมายเหตุ: ประมวลผลข้อมูลโดยกลุ่มงานนโยบายเศรษฐกิจการแรงงานระหว่างประเทศ กองเศรษฐกิจการแรงงาน

แผนภาพ 42: อัตราการเปลี่ยนแปลงการว่างงานของสหรัฐอเมริกา

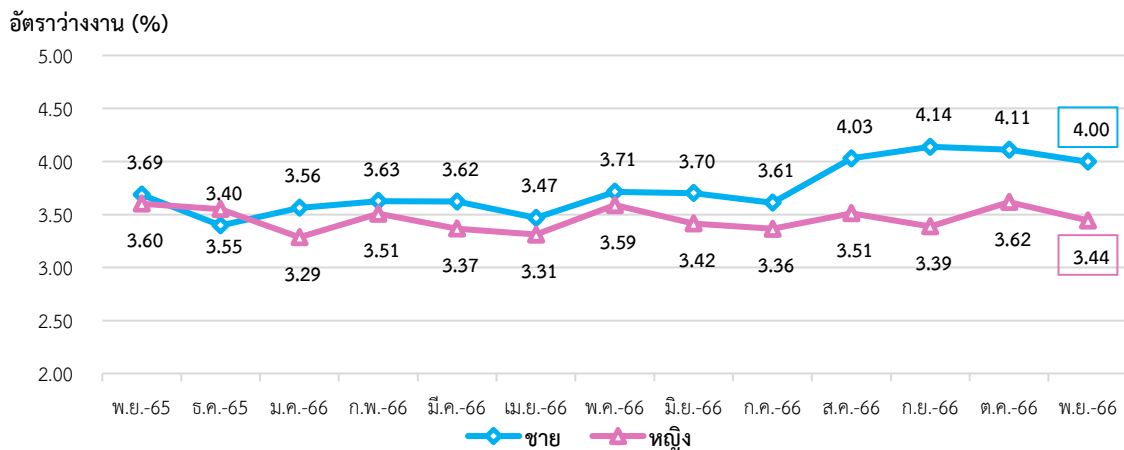


ที่มา: U.S. BUREAU OF LABOUR STATISTICS

หมายเหตุ: ประมวลผลข้อมูลโดยกลุ่มงานนโยบายเศรษฐกิจการแรงงานระหว่างประเทศ กองเศรษฐกิจการแรงงาน

หากจำแนกอัตราการว่างงานตามเพศ พบว่า เพศชาย มีอัตราการว่างงาน อยู่ที่ร้อยละ 4.00 ลดลงจากเดือนที่ผ่านมา ในขณะที่เพศหญิง มีอัตราการว่างงาน อยู่ที่ร้อยละ 3.44 ลดลงจากเดือนที่ผ่านมาเช่นเดียวกัน (แผนภาพ 43)

แผนภาพ 43: อัตราการว่างงานของสหรัฐอเมริกา จำแนกตามเพศ (Unemployment Rate by Sex)



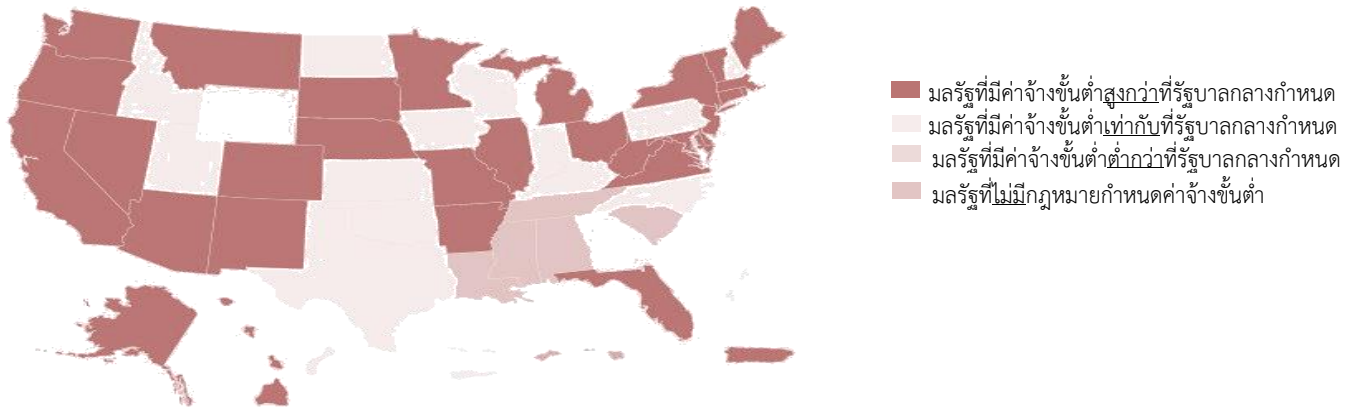
ที่มา: U.S. BUREAU OF LABOUR STATISTICS

หมายเหตุ: ประมวลผลข้อมูลโดยกลุ่มงานนโยบายเศรษฐกิจการแรงงานระหว่างประเทศ กองเศรษฐกิจการแรงงาน

#### 4. ค่าจ้างขั้นต่ำของสหรัฐอเมริกา

การเปลี่ยนแปลงกฎหมายค่าจ้างขั้นต่ำ ซึ่งพัฒนาจากมาตรฐานค่าจ้างขั้นต่ำและค่าจ้างรายชั่วโมงสูงสุด ภายใต้พระราชบัญญัติมาตรฐานแรงงานที่เป็นธรรม (Fair Labor Standards Act : FLSA) พ.ศ. 2531 โดยเป็นกฎหมายที่สหรัฐอเมริกา ใช้บังคับในเรื่องการจ้างแรงงานในสหรัฐฯ โดยมุ่งเน้นในเรื่องอัตราค่าแรงงานขั้นต่ำ จำนวนชั่วโมงการทำงาน การจ่ายค่าล่วงเวลาทำงาน (Overtime) และแรงงานในช่วงต้น (ประชากรที่มีอายุ 16 – 19 ปี) ในปัจจุบันค่าแรงขั้นต่ำซึ่งกำหนดโดยกระทรวงแรงงานสหรัฐฯ (US Department of Labor) มีอัตราชั่วโมงละ 7.25 เหรียญสหรัฐฯ (ประมาณ 257.49 บาท) อัตราดังกล่าวถือว่าเป็นอัตรามาตรฐานทั่วไปที่มีความเหมาะสมกับค่าครองชีพโดยรวม ทั้งนี้ สหรัฐอเมริกา ประกอบด้วย 50 มลรัฐ ซึ่งในแต่ละมลรัฐมีสถานะเศรษฐกิจและดัชนีค่าครองชีพที่แตกต่างกันไป เป็นผลให้รัฐบาลมลรัฐกำหนดอัตราค่าจ้างขั้นต่ำขึ้นมาใช้เอง แต่บางมลรัฐไม่มีกฎหมายกำหนดค่าแรงขั้นต่ำ ดังนั้นจึงเป็นผลให้ค่าจ้างขั้นต่ำอาจจะไม่เท่ากันในแต่ละมลรัฐในสหรัฐอเมริกา (แผนภาพ 44)

แผนภาพ 44: ค่าจ้างขั้นต่ำของสหรัฐอเมริกา จำแนกตามมลรัฐ



ที่มา: U.S. DEPARTMENT OF LABOUR

หมายเหตุ: ประมวลข้อมูลโดยกลุ่มงานนโยบายเศรษฐกิจการแรงงานระหว่างประเทศ กองเศรษฐกิจการแรงงาน

## 5. สถานการณ์เศรษฐกิจสหรัฐอเมริกาเดือนพฤศจิกายน 2566

- ผลิตภัณฑ์มวลรวมภายในประเทศ (GDP) ของสหรัฐอเมริกา ขยายตัวร้อยละ 2.90 ในไตรมาสที่ 3 ปี 2566 เมื่อเทียบกับไตรมาสเดียวกันของปีก่อน โดยมีปัจจัยสนับสนุนจากการขาดดุลการค้าที่ลดลงเป็นอย่างมาก และการใช้จ่ายของผู้บริโภคที่เพิ่มขึ้น

- ดัชนีราคาผู้บริโภค (CPI) เท่ากับ 307.05 ปรับตัวลดลงเมื่อเทียบกับเดือนที่ผ่านมา คิดเป็นร้อยละ (-0.20) แต่เพิ่มขึ้นร้อยละ 3.14 เมื่อเทียบกับเดือนเดียวกันในปีที่ผ่านมา อย่างไรก็ตาม ราคาสินค้าลดลงจากเดือนก่อนหน้าเล็กน้อยที่เพิ่มขึ้นร้อยละ 3.2 (YoY) โดยเป็นผลมาจากราคาน้ำมันเบนซินที่ปรับตัวลดลงเป็นสำคัญ ทั้งนี้ ธนาคารกลางสหรัฐฯ มีแนวโน้มที่จะยังคงอัตราดอกเบี้ยนโยบายไว้ในระดับที่สูงต่อไป

- ดัชนีผู้จัดการฝ่ายจัดซื้อภาคการผลิต อยู่ที่ระดับ 49.40 ปรับตัวลดลงจากเดือนที่ผ่านมา กลับไปอยู่ในโซนหดตัว

- ดัชนีราคาผู้ผลิต (Producer Price Index: PPI) ปรับตัวเพิ่มขึ้นร้อยละ 0.9 เมื่อเทียบกับเดือนเดียวกันในปีที่ผ่านมา แต่ไม่เปลี่ยนแปลงเมื่อเทียบกับเดือนที่ผ่านมา (เปลี่ยนแปลงร้อยละ 0) โดยมีสาเหตุหลักจากราคาพลังงานที่ปรับตัวลดลง

- ยอดค้าปลีกของสหรัฐฯ ในเดือนพฤศจิกายน 2566 เพิ่มขึ้นร้อยละ 0.3 เมื่อเทียบกับเดือนที่ผ่านมา และเพิ่มขึ้นร้อยละ 4.1 เมื่อเทียบกับเดือนเดียวกันในปีที่ผ่านมา โดยมีปัจจัยหลักมาจากการเข้าสู่เทศกาลเฉลิมฉลองของสหรัฐฯ ทั้งนี้ ยอดค้าปลีกทางออนไลน์ และยอดค้าปลีกในร้านอาหารและบาร์ปรับตัวเพิ่มสูงขึ้นจากเดือนที่ผ่านมา ร้อยละ 1.0 และร้อยละ 1.6 ตามลำดับ เป็นสัญญาณแสดงให้เห็นว่าเศรษฐกิจของสหรัฐฯ ยังคงเข้มแข็งและสหรัฐฯ จะยังไม่เผชิญกับเศรษฐกิจถดถอยภายในปี 2566

- ดัชนีผลผลิตอุตสาหกรรมรวม เพิ่มขึ้นร้อยละ 0.2 เมื่อเทียบกับเดือนที่ผ่านมา แต่ลดลงร้อยละ 0.4 เมื่อเทียบกับเดือนเดียวกันในปีที่ผ่านมา โดยมีปัจจัยหลักจากผลผลิตยานยนต์และชิ้นส่วนที่กลับมาเพิ่มขึ้นจากการคลี่คลายลงของสถานการณ์การประท้วงของสหภาพแรงงานยานยนต์สหรัฐฯ (United Auto Workers: UAW)

ที่มา: Trading economics, สำนักงานเศรษฐกิจการคลัง กระทรวงการคลัง

เรียบเรียงโดย: กลุ่มงานนโยบายเศรษฐกิจการแรงงานระหว่างประเทศ กองเศรษฐกิจการแรงงาน

## Highlight สถานการณ์เศรษฐกิจที่น่าสนใจประจำเดือนธันวาคม 2566

ข้อมูล ณ วันที่ 9 พฤศจิกายน 2566

### “เรื่องราวการค้าजारอบโลก (ฉบับย่อ)”

- “จีนจะจำกัดการส่งออกกราไฟท์ (Graphite) ซึ่งเป็นวัสดุแบตเตอรี่ที่สำคัญสำหรับยานยนต์ไฟฟ้า (EV) เพื่อปกป้องความมั่นคงของชาติ” ตามรายงานของสำนักข่าวรอยเตอร์ จีนเป็นผู้ส่งออกและผู้ผลิตกราไฟท์รายใหญ่ที่สุดในโลก ซึ่งหากจีนดำเนินมาตรการดังกล่าวจะมีผลกระทบต่อห่วงโซ่อุปทานแร่ที่สำคัญทั่วโลก

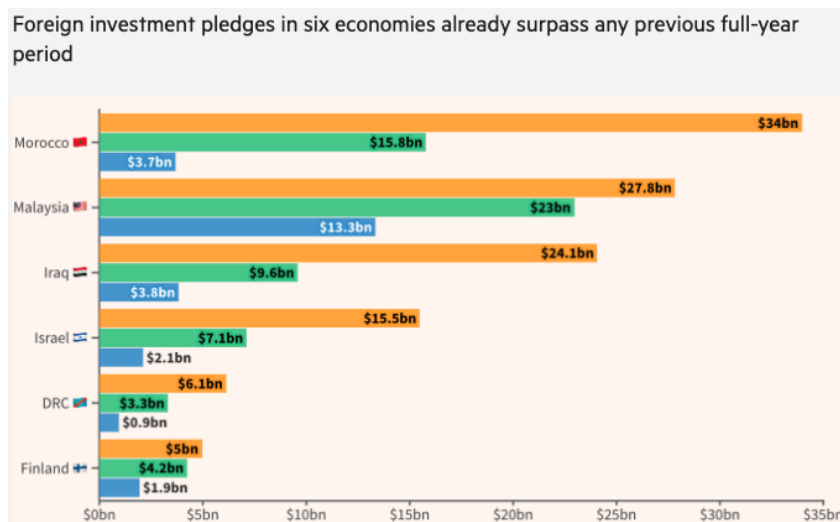
- สหภาพยุโรปอยู่ระหว่างการพิจารณาเลื่อนการเก็บภาษีในอัตราร้อยละ 10 สำหรับการขายรถยนต์ไฟฟ้าที่มีการใช้แบตเตอรี่ที่ผลิตในยุโรปหรือสหราชอาณาจักร ซึ่งมีความเป็นไปได้ว่าจะล่าช้าไปอีกหนึ่งปี การดำเนินการดังกล่าวจะช่วยให้ผู้ผลิตรถยนต์ในยุโรปมีเวลาปรับตัวในการเปลี่ยนแบตเตอรี่รถยนต์ที่ผลิตจากนอกสหภาพยุโรปมาใช้แบตเตอรี่ที่ผลิตในยุโรปแทน

- มาเลเซียตั้งเป้าที่จะดึงดูดการลงทุนเพื่อขยายภาคส่วนเทคโนโลยีขั้นสูง รวมถึงรถยนต์ไฟฟ้าและเซมิคอนดักเตอร์ โดยมาเลเซียต้องการเพิ่มสถานะของประเทศให้เป็นศูนย์กลางการผลิตสำหรับห่วงโซ่อุปทานทั่วโลก ทั้งนี้ แผนอุตสาหกรรมใหม่ของประเทศมีเป้าหมายที่จะเพิ่มกำลังการผลิตระดับไฮเอนด์ (High - end manufacturing capacity) ร้อยละ 61 ภายในปี 2566 เมื่อเทียบกับปี 2565

- จีน และโคลอมเบียซึ่งเป็นพันธมิตรของสหรัฐฯ ได้ยกระดับความสัมพันธ์ทางการทูตให้เป็นหุ้นส่วนทางยุทธศาสตร์และลงนามข้อตกลงทางการค้าหลายฉบับ โดยทั้งสองประเทศบรรลุข้อตกลงความร่วมมือ 12 ฉบับในระหว่างการประชุมครั้งล่าสุด รวมถึงการอนุญาตให้นำเข้าเนื้อวัวโคลอมเบียไปยังจีนในปี 2567 และตกลงที่จะจัดตั้งคณะทำงานหลายคณะเพื่อปรับปรุงการค้า

- การค้าโลกมีความกังวลมากขึ้นเกี่ยวกับมูลค่าที่ไม่ใช่ทางเศรษฐกิจ (Non - economic values) เช่น ความยั่งยืน (Sustainability) ความหลากหลายที่แท้จริง (Inclusivity) คือ การไม่ทอดทิ้งใครไว้ข้างหลัง และระบบการค้าที่เป็นธรรมสำหรับทุกฝ่าย (Fair trade systems)

- ข้อมูลจาก fDi Intelligence มีการรายงานว่ามีปี 2566 (มกราคม - สิงหาคม) มี 6 ประเทศที่มีสถิติการได้รับการลงทุนจากต่างประเทศ (FDI) (กราฟแท่งสีเหลือง) สูงกว่าปีที่ดีที่สุดในอดีต (กราฟแท่งสีเขียว) ได้แก่ โมร็อกโก มาเลเซีย อิรัก อิสราเอล สาธารณรัฐประชาธิปไตยคองโก และฟินแลนด์



ที่มา: World Economic Forum, 2023

เรียบเรียงโดย: กลุ่มงานนโยบายเศรษฐกิจการแรงงานระหว่างประเทศ กองเศรษฐกิจการแรงงาน

## ภาคผนวก

### 1. คำอธิบายศัพท์

ดัชนีราคาผู้บริโภค หรือ CPI แสดงถึงการเปลี่ยนแปลงทางด้านราคาสินค้าและบริการ ซึ่งมักถูกนำไปใช้ในการปรับปรุงค่าจ้างและเงินเดือนให้สอดคล้องกับราคาของที่เพิ่มขึ้น นอกจากนี้ ดัชนีราคาผู้บริโภคยังถูกใช้ในการปรับปรุงค่าเช่า การปรับอัตราค่าธรรมเนียมใช้ทางด่วน เป็นต้น และหากมองถึงสภาพเศรษฐกิจโดยทั่วไป ดัชนีราคาผู้บริโภคจะเป็นตัวชี้ให้เห็นภาวะของเงินเฟ้อ และยังใช้เป็นเครื่องวัดอำนาจซื้อของผู้บริโภคอีกด้วย โดยหน่วยงานที่ทำหน้าที่รับผิดชอบในการจัดทำ CPI คือ สำนักงานนโยบายและยุทธศาสตร์การค้า กระทรวงพาณิชย์ ซึ่งดัชนีราคาผู้บริโภคสร้างได้โดยวิธีใช้ค่าเฉลี่ยสัมพัทธ์ถ่วงน้ำหนัก โดยใช้ถ่วงน้ำหนักคงที่ ข้อมูลจะได้มาจากการเก็บสถิติราคาสินค้าและบริการเป็นรายเดือน หรือรายไตรมาส แล้วนำมาเปรียบเทียบกับปีฐาน ราคาที่กล่าวถึงนี้ คือ ราคาขายปลีกที่ผู้บริโภค ซื้อขายกันอยู่ในตลาด สินค้าที่นำมาใช้คำนวณมีทั้งที่เป็นสินค้าที่จำเป็นต่อการครองชีพ ได้แก่ อาหารและเครื่องดื่มที่ไม่มีแอลกอฮอล์ เครื่องนุ่งห่ม เคหสถาน การรักษาพยาบาล และสินค้าฟุ่มเฟือย ได้แก่ บริการส่วนบุคคล พาหนะ และบริการการขนส่ง การบันเทิง ยาสูบ และเครื่องดื่มที่มีแอลกอฮอล์ เป็นต้น

Purchasing Managers Index (PMI) เป็นตัวชี้วัดหรือดัชนีชี้้นำทางเศรษฐกิจ เพื่อดูทิศทางและแนวโน้มกิจกรรมทางเศรษฐกิจทั้งภาคการผลิตและภาคบริการในปัจจุบันและอนาคตที่มีการเผยแพร่รายเดือน โดยบริษัท IHS Markit Ltd (บริษัทในเครือ S&P Global ซึ่งเป็นสถาบันจัดอันดับความน่าเชื่อถือ) เป็นหน่วยงานที่จัดทำ PMI โดยใช้วิธีสอบถามผู้จัดการฝ่ายจัดซื้อของธุรกิจเอกชนมากกว่า 20,000 บริษัทในกว่า 30 ประเทศทั่วโลก เกี่ยวกับสภาพธุรกิจในปัจจุบันและการเปลี่ยนแปลงที่คาดว่าจะเกิดขึ้นในอนาคตซึ่งพิจารณาจากตัวแปร 5 เรื่อง ได้แก่ 1) คำสั่งซื้อสินค้าใหม่ 2) ผลผลิต 3) การจ้างงาน 4) สินค้าคงคลัง และ 5) เวลาที่ใช้ขนส่งวัตถุดิบ หากจำนวนส่วนใหญ่ของผู้จัดการฝ่ายจัดซื้อตอบแบบสอบถามว่า 1) มีคำสั่งซื้อสินค้าใหม่เพิ่มขึ้น หมายถึงเดือนปัจจุบันมียอดคำสั่งซื้อสินค้าใหม่เข้ามามากกว่าเมื่อเทียบกับเดือนก่อนหน้านี้ ค่า PMI จะอยู่สูงกว่า 50 จุด หรือ 2) มีคำสั่งซื้อสินค้าใหม่ คงที่ หมายถึงเดือนปัจจุบันมียอดคำสั่งซื้อสินค้าใหม่เข้ามาเท่าเดิมเมื่อเทียบกับเดือนก่อนหน้านี้ ค่า PMI จะอยู่ที่ 50 จุด หรือ 3) มีคำสั่งซื้อสินค้าใหม่ ลดลง หมายถึงเดือนปัจจุบันมียอดคำสั่งซื้อสินค้าใหม่เข้านาน้อยกว่าเมื่อเทียบกับเดือนก่อนหน้านี้ ค่า PMI จะอยู่ต่ำกว่า 50 จุด ทั้งนี้ค่า PMI มีความสัมพันธ์กับอัตราการจ้างงานโดยตรง คือหากค่า PMI สูงกว่า 50 จุด หมายถึงธุรกิจมียอดคำสั่งซื้อสินค้าใหม่เพิ่มมากขึ้นก็จะมีกิจการจ้างงานเพิ่มมากขึ้น ในทางกลับกันหากค่า PMI ต่ำกว่า 50 จุด หมายถึงธุรกิจมียอดคำสั่งซื้อสินค้าลดลง และต้องมีการลดกำลังการผลิต ซึ่งอาจต้องลดการจ้างงานลง



## 2. ตารางข้อมูลสถิติด้านแรงงาน ไทย

ตารางที่ 1 จำนวนและร้อยละของผู้ที่อยู่ในกำลังแรงงาน (Labor Force persons & Labor force participation rate)

เดือน/ปี	2565		2566	
	จำนวน (พันคน)	ร้อยละ	จำนวน (พันคน)	ร้อยละ
ม.ค.	39,455	67.80	39,832	68.04
ก.พ.	39,295	67.51	40,271	68.73
มี.ค.	39,347	67.56	40,199	68.62
เม.ย.	38,892	66.79	37,690	66.63
พ.ค.	39,602	67.86	40,123	68.41
มิ.ย.	40,480	69.13	40,652	69.05
ก.ค.	39,993	68.23	40,593	68.90
ส.ค.	40,236	68.62	40,646	68.97
ก.ย.	40,046	68.30	40,244	68.31
ต.ค.	39,757	67.82	40,287	68.37
พ.ย.	40,281	68.68	41,068	69.62
ธ.ค.	40,199	68.53		

ตารางที่ 2 จำนวนและร้อยละของผู้ที่ไม่อยู่ในกำลังแรงงาน (Persons Outside the Labour Force & Economic Inactivity rate)

เดือน/ปี	2565		2566	
	จำนวน (พันคน)	ร้อยละ	จำนวน (พันคน)	ร้อยละ
ม.ค.	18,735	32.20	18,709	31.96
ก.พ.	18,908	32.49	18,321	31.27
มี.ค.	18,893	32.44	18,382	31.38
เม.ย.	19,341	33.21	18,878	33.37
พ.ค.	18,758	32.14	18,531	31.59
มิ.ย.	18,076	30.87	18,219	30.95
ก.ค.	18,625	31.77	18,326	31.10
ส.ค.	18,403	31.38	18,285	31.03
ก.ย.	18,586	31.67	18,672	31.69
ต.ค.	18,861	32.18	18,640	31.63
พ.ย.	18,737	31.32	17,918	30.38
ธ.ค.	18,457	31.47		

ตารางที่ 3 จำนวนผู้มีงานทำและอัตราส่วนผู้มีงานทำต่อประชากรวัยแรงงาน (Employed Persons & Employment to Population Ratio)

เดือน/ปี	2565		2566	
	จำนวนผู้มีงานทำ (พันคน)	อัตราส่วนผู้มีงานทำต่อประชากรวัยแรงงาน	จำนวนผู้มีงานทำ (พันคน)	อัตราส่วนผู้มีงานทำต่อประชากรวัยแรงงาน
ม.ค.	38,690	66.49	39,342	67.20
ก.พ.	38,730	66.54	39,913	68.12
มี.ค.	38,857	66.72	39,784	67.91
เม.ย.	38,386	65.92	39,276	65.90
พ.ค.	38,984	66.80	39,608	67.53
มิ.ย.	39,900	68.14	40,291	68.44
ก.ค.	39,479	67.35	40,125	68.10
ส.ค.	39,743	67.78	40,248	68.30
ก.ย.	39,583	67.45	39,903	67.73
ต.ค.	39,479	67.35	39,946	67.79
พ.ย.	39,743	67.78	40,739	69.07
ธ.ค.	39,583	67.45		

ตารางที่ 4 จำนวนผู้ว่างงานและอัตราการว่างงาน (Unemployed Persons & Unemployment Rate)

เดือน/ปี	2565		2566	
	จำนวนผู้ว่างงาน (พันคน)	อัตราการว่างงาน	จำนวนผู้ว่างงาน (พันคน)	อัตราการว่างงาน
ม.ค.	765	1.94	491	1.23
ก.พ.	565	1.44	358	0.89
มี.ค.	490	1.24	416	1.03
เม.ย.	506	1.30	413	1.10
พ.ค.	619	1.56	515	1.28
มิ.ย.	581	1.43	361	0.89
ก.ค.	514	1.28	468	1.15
ส.ค.	493	1.23	398	0.98
ก.ย.	493	1.15	342	0.85
ต.ค.	560	1.41	341	0.85
พ.ย.	465	1.16	330	0.80
ธ.ค.	485	0.96		

ที่มา: สำนักงานสถิติแห่งชาติ การสำรวจภาวะการทำงานของประชากร

## ตารางข้อมูลสถิติด้านแรงงาน ไต้หวัน

ตารางที่ 1 จำนวนและร้อยละของผู้ที่อยู่ในกำลังแรงงาน (Labor Force persons & Labor force participation rate)

เดือน/ปี	2565		2566	
	จำนวน (พันคน)	ร้อยละ	จำนวน (พันคน)	ร้อยละ
ม.ค.	11,905	59.17	11,887	59.17
ก.พ.	11,892	59.17	11,906	59.18
มี.ค.	11,875	59.19	11,919	59.20
เม.ย.	11,844	59.16	11,924	59.18
พ.ค.	11,805	59.05	11,920	59.13
มิ.ย.	11,814	59.12	11,935	59.17
ก.ค.	11,845	59.28	11,969	59.31
ส.ค.	11,851	59.29	11,972	59.30
ก.ย.	11,830	59.17	11,957	59.21
ต.ค.	11,841	59.18	11,969	59.24
พ.ย.	11,858	59.20	11,977	59.26
ธ.ค.	11,869	59.17		

ตารางที่ 2 จำนวนและร้อยละของผู้ที่ไม่อยู่ในกำลังแรงงาน (Persons Outside the Labour Force & Economic Inactivity rate)

เดือน/ปี	2565		2566	
	จำนวน (พันคน)	ร้อยละ	จำนวน (พันคน)	ร้อยละ
ม.ค.	8,214	40.83	8,203	40.83
ก.พ.	8,206	40.83	8,211	40.82
มี.ค.	8,188	40.81	8,213	40.80
เม.ย.	8,176	40.84	8,224	40.82
พ.ค.	8,187	40.95	8,240	40.87
มิ.ย.	8,168	40.88	8,235	40.83
ก.ค.	8,137	40.72	8,212	40.69
ส.ค.	8,137	40.71	8,216	40.70
ก.ย.	8,164	40.83	8,237	40.79
ต.ค.	8,167	40.82	8,234	40.76
พ.ย.	8,172	40.80	8,234	40.74
ธ.ค.	8,190	40.83		

ตารางที่ 3 จำนวนผู้มีงานทำและอัตราส่วนผู้มีงานทำต่อประชากรวัยแรงงาน (Employed Persons & Employment to Population Ratio)

เดือน/ปี	2565		2566	
	จำนวนผู้มีงานทำ (พันคน)	อัตราส่วนผู้มีงานทำต่อประชากรวัยแรงงาน	จำนวนผู้มีงานทำ (พันคน)	อัตราส่วนผู้มีงานทำต่อประชากรวัยแรงงาน
ม.ค.	11,474	57.03	11,471	57.10
ก.พ.	11,458	57.01	11,485	57.09
มี.ค.	11,440	57.02	11,494	57.09
เม.ย.	11,415	57.02	11,506	57.11
พ.ค.	11,371	56.88	11,508	57.08
มิ.ย.	11,372	56.91	11,518	57.10
ก.ค.	11,397	57.04	11,543	57.20
ส.ค.	11,402	57.04	11,546	57.19
ก.ย.	11,397	57.00	11,541	57.15
ต.ค.	11,410	57.03	11,558	57.21
พ.ย.	11,430	57.06	11,577	57.28
ธ.ค.	11,451	57.09		

ตารางที่ 4 จำนวนผู้ว่างงานและอัตราการว่างงาน (Unemployed Persons & Unemployment Rate)

เดือน/ปี	2565		2566	
	จำนวนผู้ว่างงาน (พันคน)	อัตราการว่างงาน	จำนวนผู้ว่างงาน (พันคน)	อัตราการว่างงาน
ม.ค.	430	3.61	416	3.50
ก.พ.	434	3.65	420	3.53
มี.ค.	435	3.66	424	3.56
เม.ย.	429	3.26	417	3.50
พ.ค.	434	3.68	412	3.46
มิ.ย.	442	3.74	417	3.49
ก.ค.	448	3.78	426	3.56
ส.ค.	449	3.79	426	3.56
ก.ย.	433	3.66	416	3.48
ต.ค.	431	3.64	411	3.43
พ.ย.	428	3.61	400	3.34
ธ.ค.	418	3.52		

ที่มา: National Statistics Taiwan

## ตารางข้อมูลสถิติด้านแรงงาน ญี่ปุ่น

ตารางที่ 1 จำนวนและร้อยละของผู้ที่อยู่ในกำลังแรงงาน (Labor Force persons & Labor force participation rate)

เดือน/ปี	2565		2566	
	จำนวน (พันคน)	ร้อยละ	จำนวน (พันคน)	ร้อยละ
ม.ค.	68,300	61.78	68,540	62.22
ก.พ.	68,380	61.87	68,400	62.16
มี.ค.	68,640	62.15	68,920	62.64
เม.ย.	69,150	62.69	69,300	62.95
พ.ค.	69,210	62.79	69,330	62.92
มิ.ย.	69,450	63.04	69,640	63.19
ก.ค.	69,310	62.92	69,550	63.11
ส.ค.	69,280	62.90	69,600	63.18
ก.ย.	69,530	63.07	69,690	63.30
ต.ค.	69,330	62.87	69,470	63.10
พ.ย.	68,890	62.47	69,490	63.15
ธ.ค.	68,750	62.36		

ตารางที่ 2 จำนวนและร้อยละของผู้ที่ไม่อยู่ในกำลังแรงงาน (Persons Outside the Labour Force & Economic Inactivity rate)

เดือน/ปี	2565		2566	
	จำนวน (พันคน)	ร้อยละ	จำนวน (พันคน)	ร้อยละ
ม.ค.	42,260	38.22	41,610	37.78
ก.พ.	42,150	38.13	41,630	37.84
มี.ค.	41,800	37.85	41,100	37.36
เม.ย.	41,160	37.31	40,790	37.05
พ.ค.	41,020	37.21	40,850	37.08
มิ.ย.	40,710	36.96	40,560	36.81
ก.ค.	40,850	37.08	40,650	36.89
ส.ค.	40,860	37.10	40,560	36.82
ก.ย.	40,710	36.93	40,400	36.70
ต.ค.	40,950	37.13	40,620	36.90
พ.ย.	41,390	37.53	40,550	36.85
ธ.ค.	41,500	37.64		

ตารางที่ 3 จำนวนผู้มีงานทำและอัตราส่วนผู้มีงานทำต่อประชากรวัยแรงงาน (Employed Persons & Employment to Population Ratio)

เดือน/ปี	2565		2566	
	จำนวนผู้มีงานทำ (พันคน)	อัตราส่วนผู้มีงานทำต่อประชากรวัยแรงงาน	จำนวนผู้มีงานทำ (พันคน)	อัตราส่วนผู้มีงานทำต่อประชากรวัยแรงงาน
ม.ค.	66,460	60.11	66,900	60.74
ก.พ.	66,580	60.24	66,670	60.59
มี.ค.	66,840	60.52	66,990	60.89
เม.ย.	67,270	60.98	67,410	61.23
พ.ค.	67,300	61.05	67,450	61.22
มิ.ย.	67,590	61.36	67,850	61.57
ก.ค.	67,550	61.32	67,720	61.45
ส.ค.	67,510	61.29	67,730	61.48
ก.ย.	67,660	61.38	67,870	61.65
ต.ค.	67,550	61.25	67,710	61.50
พ.ย.	67,240	60.97	67,800	61.61
ธ.ค.	67,160	60.92		

ตารางที่ 4 จำนวนผู้ว่างงานและอัตราการว่างงาน (Unemployed Persons & Unemployment Rate)

เดือน/ปี	2565		2566	
	จำนวนผู้ว่างงาน (พันคน)	อัตราการว่างงาน	จำนวนผู้ว่างงาน (พันคน)	อัตราการว่างงาน
ม.ค.	1,850	2.71	1,640	2.39
ก.พ.	1,800	2.63	1,740	2.54
มี.ค.	1,800	2.62	1,930	2.80
เม.ย.	1,880	2.72	1,900	2.74
พ.ค.	1,910	2.76	1,880	2.71
มิ.ย.	1,860	2.68	1,790	2.57
ก.ค.	1,760	2.54	1,830	2.63
ส.ค.	1,770	2.55	1,860	2.67
ก.ย.	1,870	2.69	1,820	2.61
ต.ค.	1,780	2.57	1,750	2.52
พ.ย.	1,650	2.40	1,690	2.43
ธ.ค.	1,580	2.30		

ที่มา: National Statistics of Japan

## ตารางข้อมูลสถิติด้านแรงงาน สาธารณรัฐเกาหลี

ตารางที่ 1 จำนวนและร้อยละของผู้ที่อยู่ในกำลังแรงงาน (Labor Force persons & Labor force participation rate)

เดือน/ปี	2565		2566	
	จำนวน (พันคน)	ร้อยละ	จำนวน (พันคน)	ร้อยละ
ม.ค.	28,678	63.45	28,938	63.81
ก.พ.	28,837	63.78	29,117	64.20
มี.ค.	28,733	63.54	29,249	64.47
เม.ย.	28,245	62.73	29,179	64.31
พ.ค.	28,345	62.92	29,247	64.45
มิ.ย.	28,985	64.06	29,227	64.40
ก.ค.	29,024	64.13	29,191	64.30
ส.ค.	28,915	63.87	29,155	64.20
ก.ย.	29,011	64.03	29,235	64.35
ต.ค.	28,980	63.97	29,236	64.32
พ.ย.	28,971	63.93	29,263	64.35
ธ.ค.	29,039	64.06		

ตารางที่ 2 จำนวนและร้อยละของผู้ที่ไม่อยู่ในกำลังแรงงาน (Persons Outside the Labour Force & Economic Inactivity rate)

เดือน/ปี	2565		2566	
	จำนวน (พันคน)	ร้อยละ	จำนวน (พันคน)	ร้อยละ
ม.ค.	16,522	36.55	16,414	36.19
ก.พ.	16,376	36.22	16,238	35.80
มี.ค.	16,487	36.46	16,118	35.53
เม.ย.	16,782	37.27	16,193	35.69
พ.ค.	16,704	37.08	16,132	35.55
มิ.ย.	16,264	35.94	16,156	35.60
ก.ค.	16,234	35.87	16,208	35.70
ส.ค.	16,355	36.13	16,260	35.80
ก.ย.	16,295	35.97	16,196	35.65
ต.ค.	16,323	36.03	16,216	35.68
พ.ย.	16,346	36.07	16,213	35.65
ธ.ค.	16,293	35.94		

ตารางที่ 3 จำนวนผู้มีงานทำและอัตราส่วนผู้มีงานทำต่อประชากรวัยแรงงาน (Employed Persons & Employment to Population Ratio)

เดือน/ปี	2565		2566	
	จำนวนผู้มีงานทำ (พันคน)	อัตราส่วนผู้มีงานทำต่อประชากรวัยแรงงาน	จำนวนผู้มีงานทำ (พันคน)	อัตราส่วนผู้มีงานทำต่อประชากรวัยแรงงาน
ม.ค.	27,640	61.15	29,097	61.95
ก.พ.	28,057	62.06	28,374	62.56
มี.ค.	27,963	61.84	28,467	62.75
เม.ย.	28,082	60.43	28,420	62.64
พ.ค.	28,222	60.59	28,512	62.83
มิ.ย.	28,153	62.22	28,464	62.72
ก.ค.	28,172	62.25	28,368	62.49
ส.ค.	28,194	62.28	28,445	62.63
ก.ย.	28,194	62.23	28,473	62.67
ต.ค.	28,167	62.17	28,515	62.74
พ.ย.	28,139	62.09	28,436	62.53
ธ.ค.	28,091	61.97		

ตารางที่ 4 จำนวนผู้ว่างงานและอัตราการว่างงาน (Unemployed Persons & Unemployment Rate)

เดือน/ปี	2565		2566	
	จำนวนผู้ว่างงาน (พันคน)	อัตราการว่างงาน	จำนวนผู้ว่างงาน (พันคน)	อัตราการว่างงาน
ม.ค.	1,038	3.62	842	2.91
ก.พ.	780	2.70	743	2.55
มี.ค.	770	2.68	782	2.67
เม.ย.	782	2.71	759	2.60
พ.ค.	811	2.79	734	2.51
มิ.ย.	835	2.88	763	2.61
ก.ค.	852	2.94	823	2.82
ส.ค.	721	2.49	709	2.43
ก.ย.	817	2.82	761	2.60
ต.ค.	812	2.80	721	2.47
พ.ย.	832	2.87	828	2.83
ธ.ค.	948	3.26		

ที่มา: Statistics Korea, Economically Active Population Survey



## ตารางข้อมูลสถิติด้านแรงงาน สหรัฐอเมริกา

ตารางที่ 1 จำนวนและร้อยละของผู้ที่อยู่ในกำลังแรงงาน (Labor Force persons & Labor force participation rate)

เดือน/ปี	2565		2566	
	จำนวน (พันคน)	ร้อยละ	จำนวน (พันคน)	ร้อยละ
ม.ค.	163,687	62.19	165,832	62.35
ก.พ.	163,992	62.28	166,251	62.47
มี.ค.	164,410	62.41	166,731	62.62
เม.ย.	164,046	62.24	166,688	62.56
พ.ค.	164,376	62.34	166,818	62.57
มิ.ย.	164,023	62.17	166,951	62.58
ก.ค.	163,960	62.10	167,103	62.58
ส.ค.	164,746	62.36	167,839	62.81
ก.ย.	164,689	62.30	167,929	62.79
ต.ค.	164,667	62.25	167,728	62.67
พ.ย.	164,527	62.15	168,260	62.83
ธ.ค.	164,966	62.29		

ตารางที่ 2 จำนวนและร้อยละของผู้ที่ไม่อยู่ในกำลังแรงงาน (Persons Outside the Labour Force & Economic Inactivity rate)

เดือน/ปี	2565		2566	
	จำนวน (พันคน)	ร้อยละ	จำนวน (พันคน)	ร้อยละ
ม.ค.	99,516	37.81	100,130	37.65
ก.พ.	99,333	37.72	99,861	37.53
มี.ค.	99,035	37.59	99,541	37.38
เม.ย.	99,513	37.76	99,755	37.44
พ.ค.	99,302	37.66	99,800	37.43
มิ.ย.	99,812	37.83	99,850	37.42
ก.ค.	100,051	37.90	99,899	37.42
ส.ค.	99,438	37.64	99,374	37.19
ก.ย.	99,667	37.70	99,498	37.21
ต.ค.	99,868	37.75	99,914	37.33
พ.ย.	100,181	37.55	99,562	37.17
ธ.ค.	99,878	37.71		

ตารางที่ 3 จำนวนผู้มีงานทำและอัตราส่วนผู้มีงานทำต่อประชากรวัยแรงงาน (Employed Persons & Employment to Population Ratio)

เดือน/ปี	2565		2566	
	จำนวนผู้มีงานทำ (พันคน)	อัตราส่วนผู้มีงานทำต่อประชากรวัยแรงงาน	จำนวนผู้มีงานทำ (พันคน)	อัตราส่วนผู้มีงานทำต่อประชากรวัยแรงงาน
ม.ค.	157,174	59.72	160,138	60.21
ก.พ.	157,722	59.90	160,315	60.24
มี.ค.	158,458	60.15	160,892	60.42
เม.ย.	158,105	59.99	161,031	60.44
พ.ค.	158,426	60.08	160,721	60.28
มิ.ย.	158,111	59.93	160,994	60.34
ก.ค.	158,290	59.96	161,262	60.40
ส.ค.	158,732	60.08	161,484	60.43
ก.ย.	158,936	60.12	161,570	60.42
ต.ค.	158,608	59.96	161,222	60.24
พ.ย.	158,527	59.89	161,969	60.48
ธ.ค.	159,244	60.13		

ตารางที่ 4 จำนวนผู้ว่างงานและอัตราการว่างงาน (Unemployed Persons & Unemployment Rate)

เดือน/ปี	2565		2566	
	จำนวนผู้ว่างงาน (พันคน)	อัตราการว่างงาน	จำนวนผู้ว่างงาน (พันคน)	อัตราการว่างงาน
ม.ค.	6,513	3.98	5,694	3.43
ก.พ.	6,270	3.82	5,936	3.57
มี.ค.	5,952	3.62	5,839	3.50
เม.ย.	5,941	3.62	5,657	3.39
พ.ค.	5,950	3.62	6,097	3.65
มิ.ย.	5,912	3.60	5,957	3.67
ก.ค.	5,670	3.46	5,841	3.50
ส.ค.	6,014	3.65	6,355	3.79
ก.ย.	5,753	3.49	6,360	3.79
ต.ค.	6,059	3.68	6,506	3.88
พ.ย.	6,000	3.65	6,291	3.74
ธ.ค.	5,722	3.47		

ที่มา: U.S. BUREAU OF LABOUR STATISTICS