



สถานการณ์เศรษฐกิจแรงงาน และการเคลื่อนย้ายแรงงานระหว่างประเทศ

ไตรมาสที่ 4/2566



รายงานฉบับเต็ม ๓



<https://shorturl.asia/UlyaC>

กองเศรษฐกิจการแรงงาน
สำนักงานปลัดกระทรวงแรงงาน

0 2232 1379

สารบัญ

	หน้า
● บทสรุปผู้บริหาร	1
● สถานการณ์การเคลื่อนย้ายแรงงานไทยไปต่างประเทศ (ภูมิภาคเอเชีย)	3
● สถานการณ์แรงงานไทยในไต้หวัน	4
● สถานการณ์แรงงานไทยในเกาหลีใต้	6
● สถานการณ์แรงงานไทยในญี่ปุ่น	9
● แนวโน้มตลาดแรงงานไทยในภูมิภาคเอเชีย	12
● สถานการณ์แรงงานต่างชาติในประเทศไทย	14
● เอกสารอ้างอิง	17

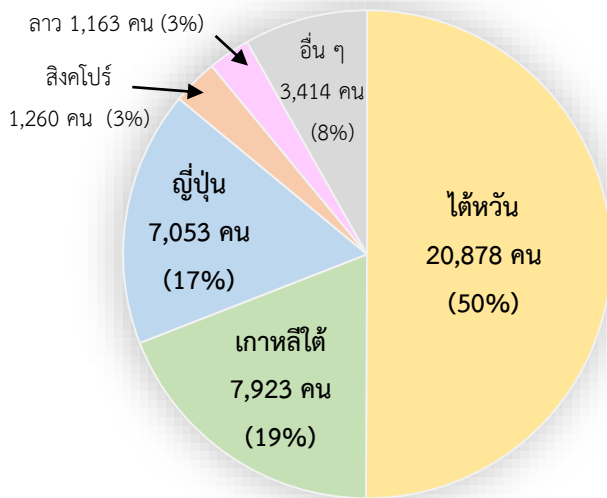
บทสรุปผู้บริหาร

▶ แรงงานไทยที่เดินทางไปทำงานในต่างประเทศ



จำนวนแรงงานไทยที่ได้รับอนุญาตให้เดินทางไปทำงานต่างประเทศ

ปี 2566 (มกราคม - พฤศจิกายน 2566)



ค่าจ้างขั้นต่ำต่อชั่วโมง



205 บาท/ชั่วโมง



254 บาท/ชั่วโมง



230 บาท/ชั่วโมง



ประมาณการรายได้ส่งกลับ ณ เดือนกันยายน 2566



ประเทศ	ประมาณการจำนวนแรงงานที่ยังคงทำงานอยู่ในต่างประเทศ	ประมาณการรายได้ส่งกลับต่อคนต่อเดือน	รายได้ส่งกลับต่อเดือน
	49,820 คน	18,000 บาท	896.76 ล้านบาท
	18,962 คน	30,000 บาท	568.86 ล้านบาท
	8,570 คน	25,000 บาท	214.25 ล้านบาท

บทสรุปผู้บริหาร



▶ แรงงานต่างชาติในกลุ่มภูมิภาคเอเชียที่เดินทางเข้ามาทำงานในประเทศไทย

แรงงานต่างชาติ (กลุ่มแรงงานทักษะ) ที่ได้รับอนุญาตทำงาน ประกอบด้วย

แรงงานต่างชาติมาตรา 59 ประเภททั่วไป ได้แก่ คนต่างชาติที่มีถิ่นที่อยู่ในราชอาณาจักร หรือได้รับอนุญาตให้เข้ามาในราชอาณาจักรเป็นการชั่วคราวตามกฎหมายว่าด้วยคนเข้าเมือง โดยมีใช้ได้รับอนุญาตให้เข้ามาในฐานะนักท่องเที่ยว หรือผู้เดินทางผ่าน และไม่มีลักษณะต้องห้ามตามที่กำหนดในกฎกระทรวง

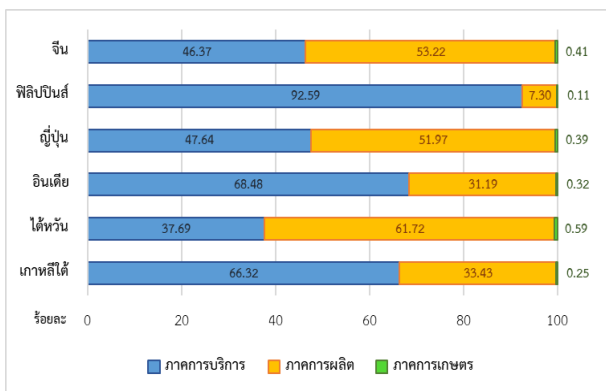
แรงงานต่างชาติมาตรา 62 ประเภทส่งเสริมการลงทุน ได้แก่ คนต่างชาติที่เข้ามาทำงานในราชอาณาจักรตามกฎหมายว่าด้วยการส่งเสริมการลงทุน (พระราชบัญญัติส่งเสริมการลงทุน พ.ศ. 2520) หรือ กฎหมายอื่น ได้แก่ พระราชบัญญัตินิคมอุตสาหกรรมแห่งประเทศไทย พ.ศ. 2522 และพระราชบัญญัติปิโตรเลียม พ.ศ. 2514 เช่น นักลงทุน ช่างฝีมือ ผู้ชำนาญการ

**จำนวนแรงงานต่างชาติ (กลุ่มแรงงานทักษะ) คงเหลือที่ราชอาณาจักร
จำแนกตามสัญชาติในกลุ่มภูมิภาคเอเชียที่ได้รับอนุญาตทำงานมากที่สุด 5 อันดับแรก**

อันดับ	กลุ่มภูมิภาคเอเชีย (สัญชาติ)	มาตรา 59 (คน)	มาตรา 62 (คน)	รวม (คน)
1	จีน	18,619	14,744	33,363
2	ญี่ปุ่น	9,683	14,833	24,516
3	ฟิลิปปินส์	18,269	1,525	19,794
4	อินเดีย	10,103	4,085	14,188
5	ไต้หวัน	2,781	2,403	5,184

ข้อมูล ณ เดือน พฤศจิกายน 2566

สัดส่วนการจ้างงานแรงงานต่างชาติในภูมิภาคเอเชีย จำแนกตามภาคอุตสาหกรรมและสัญชาติ



จำนวนโครงการที่ชาวต่างชาติ ยื่นขอรับการส่งเสริมการลงทุน ในเดือนมกราคม - กันยายน 2566



1,555 โครงการ



516,802 ล้านบาท

มูลค่าเงินลงทุน 97,464 ล้านบาท
จาก 264 โครงการ

ในอุตสาหกรรมผลิตชิ้นส่วนอิเล็กทรอนิกส์
(อุตสาหกรรมยานยนต์ไฟฟ้า (EV))

สถานการณ์การเคลื่อนย้ายแรงงานไทยไปต่างประเทศ (ภูมิภาคเอเชีย)

ปัจจุบันหลายประเทศทั่วโลก มีความต้องการในการพึ่งพาแรงงานต่างชาติมากยิ่งขึ้น เนื่องจากการลดลงของผลิตภาพของแรงงาน การขาดแคลนกำลังแรงงานอย่างต่อเนื่อง การเข้าสู่สังคมสูงวัยอย่างเต็มตัว หรือกำลังเข้าสู่สังคมสูงวัย โดยเฉพาะประเทศญี่ปุ่นที่เข้าสู่สังคมสูงอายุ (Aging Society) มาตั้งแต่ปี 2513 ก่อนจะเพิ่มระดับขึ้นเรื่อย ๆ เป็นสังคมผู้สูงอายุโดยสมบูรณ์ (Aged Society) ในปี 2537 และมุ่งหน้าสู่สังคมผู้สูงอายุอย่างเต็มที่ (Super-Aged Society) เมื่อปี 2550 (The Momentum, 2022) ขณะที่อัตราการเกิดลดลงเรื่อย ๆ ทำให้ประสบกับปัญหาการขาดแคลนแรงงาน จนทำให้ต้องพึ่งพาแรงงานต่างชาติมากขึ้น

ในอดีตช่วงปี 2513 แรงงานไทยนิยมเดินทางไปทำงานในแถบตะวันออกกลางเป็นจำนวนมาก เนื่องจากภูมิภาคดังกล่าวมีรายได้จากการขายน้ำมัน และความต้องการสร้างพื้นฐานทางเศรษฐกิจเพื่อรองรับการพัฒนาประเทศ จึงต้องการแรงงานเป็นจำนวนมาก แรงงานไทยเป็นหนึ่งในประเทศที่เดินทางไปทำงานในประเภทงานก่อสร้าง ซึ่งมีรายได้สูง แต่หลังเกิดวิกฤตอ่าวเปอร์เซีย และการลดระดับความสัมพันธ์ทางการทูตระหว่างไทยกับซาอุดีอาระเบีย ทำให้จำนวนแรงงานไทยที่ไปทำงานในภูมิภาคตะวันออกกลางลดลง ส่งผลให้ตลาดแรงงานในภูมิภาคเอเชียตะวันออก และเอเชียตะวันออกเฉียงใต้ขยายตัว โดยประเทศในภูมิภาคเอเชียที่มีแรงงานไปทำงานเป็นจำนวนมาก ได้แก่ มาเลเซีย สิงคโปร์ บรูไน ฮองกง และไต้หวัน โดยเฉพาะไต้หวัน ตั้งแต่ปี 2535 มีความต้องการแรงงานไทยเพิ่มขึ้นอย่างมาก จำนวนแรงงานไทยที่ไปทำงานในต่างประเทศกว่าร้อยละ 50 เดินทางไปทำงานที่ไต้หวัน เนื่องจากเป็นตลาดแรงงานที่มีค่าจ้างสูง และสวัสดิการดี

จากข้อมูลสถิติการเดินทางไปทำงานต่างประเทศของกรมการจัดหางาน ในปี 2566 (มกราคม - พฤศจิกายน 2566) มีจำนวนแรงงานไทยไปทำงานต่างประเทศทั้งสิ้น 63,038 คน โดยทำงานในประเทศในภูมิภาคเอเชีย จำนวน 41,691 คน หรือคิดเป็นร้อยละ 66.14 กลุ่มภูมิภาคเอเชียที่แรงงานไทยไปทำงานมากที่สุด ได้แก่ ไต้หวัน จำนวน 20,878 คน คิดเป็นร้อยละ 50.08 เกาหลีใต้ 7,923 คน คิดเป็นร้อยละ 19.00 และญี่ปุ่น 7,053 คน คิดเป็นร้อยละ 16.92

จำนวนคนหางานที่ได้รับอนุญาตให้เดินทางไปทำงานต่างประเทศ

ปี 2566 (มกราคม - พฤศจิกายน 2566)

5 อันดับแรกในกลุ่มประเทศเอเชีย

อันดับ	ประเทศ/ดินแดน	หญิง (คน)	ชาย (คน)	รวม (คน)
1	ไต้หวัน	2,881	17,997	20,878
2	เกาหลีใต้	1,274	6,649	7,923
3	ญี่ปุ่น	3,567	3,486	7,053
4	สาธารณรัฐสิงคโปร์	444	816	1,260
5	สาธารณรัฐประชาธิปไตยประชาชนลาว	88	1,075	1,163

ที่มา: กองบริหารแรงงานไทยไปต่างประเทศ กรมการจัดหางาน

สาเหตุที่แรงงานเลือกไปทำงานในไต้หวัน เกาหลีใต้ หรือญี่ปุ่น ปัจจัยที่มีส่วนผลักดันมากที่สุด คือ อัตราค่าจ้างในท้องถิ่นต่ำ เมื่อเทียบกับการเดินทางไปทำงานในต่างประเทศ ซึ่งอัตราค่าจ้างในเกาหลีใต้ แรงงานตามระบบ EPS จะได้รับค่าจ้างขั้นต่ำ 1,822,480 วอนเกาหลี/เดือน (ประมาณ 48,000 บาท) โดยทำงาน สัปดาห์ละ 40 ชั่วโมง ส่วนไต้หวัน ตำแหน่งช่างทั่วไปจะได้รับค่าจ้างขั้นต่ำ 24,000 เหรียญไต้หวัน/เดือน (ประมาณ 27,000 บาท) สำหรับช่างฝีมือ และช่างฝีมือระดับสูง อัตราค่าจ้างจะเป็นไปตามข้อตกลงในสัญญาจ้าง ทั้งนี้ นายจ้างจะหักค่าอาหารและที่พักเดือนละ 2,500 เหรียญไต้หวัน (2,800 บาท) (กรมการจัดหางาน, 2564)

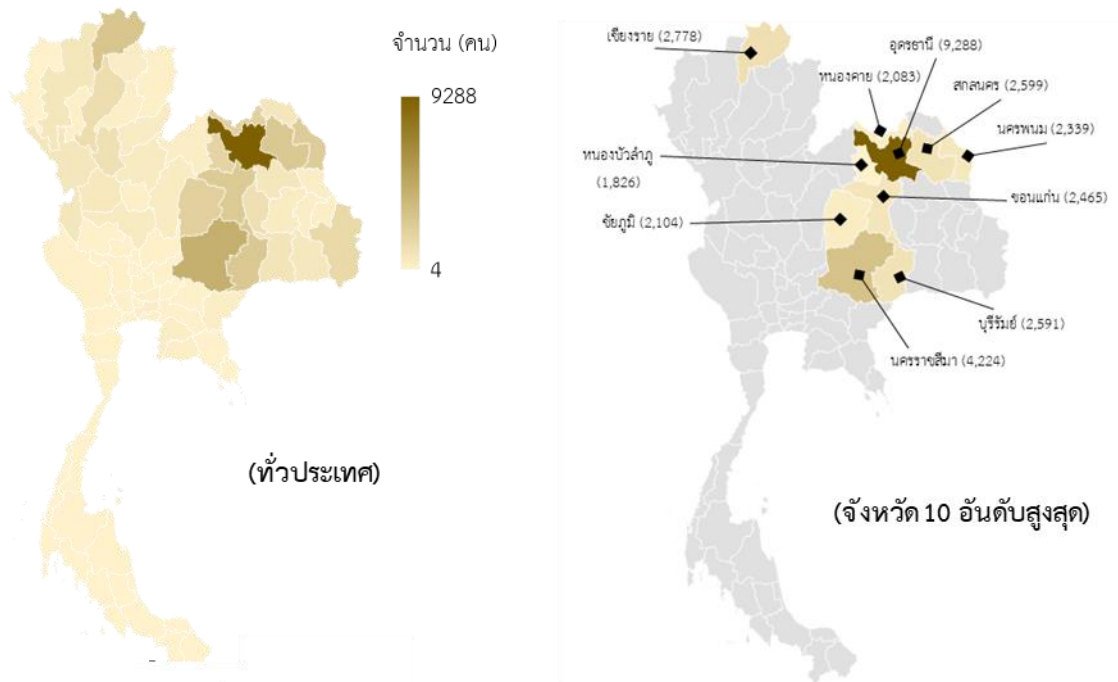
สถานการณ์แรงงานไทยในไต้หวัน

ปัจจุบัน ไต้หวันยังคงมีความต้องการแรงงานต่างชาติเพื่อทดแทนการขาดแคลนแรงงานในหลายภาคส่วน ซึ่งเป็นผลมาจากประชากรสูงอายุที่เพิ่มขึ้น จากรายงานการคาดการณ์ประชากรของสภาพัฒนาแห่งชาติดไต้หวัน (2563 - 2613) ไต้หวันจะกลายเป็นสังคมสูงอายุโดยสมบูรณ์ในปี 2568 โดยมีประชากรสูงอายุ 65 ปีขึ้นไป มากกว่าร้อยละ 20 ของประชากรทั้งหมด ในขณะที่อัตราการเกิดอยู่ในระดับต่ำ (สำนักงานแรงงาน ณ กรุงมะนิลา (ส่วนที่ 2) ไทเป, 2566)

ไต้หวันมีการกำหนดโควตาการนำเข้าแรงงานต่างชาติในแต่ละประเภทกิจการ เช่น ภาคการผลิต อุตสาหกรรมประเภท 3D หรือ งานยากลำบาก (Difficult) งานสกปรก (Dirty) และงานเสี่ยงอันตราย (Dangerous) จะได้รับการจัดสรรโควตาการนำเข้าแรงงานต่างชาติตามประเภทกิจการ โดยแบ่งตามอัตราส่วน 5 ระดับ ได้แก่ ร้อยละ 10 ร้อยละ 15 ร้อยละ 20 ร้อยละ 25 และร้อยละ 35 ของยอดจำนวนแรงงานท้องถิ่นที่ว่าง (สำนักงานแรงงาน ณ กรุงมะนิลา (ส่วนที่ 2) ไทเป, 2566) หลังจากไต้หวันประกาศเปิดพรมแดนเมื่อเดือนตุลาคม 2565 โดยปรับการใช้ชีวิตร่วมกับโรคโควิด-19 (หลังจากที่มีการควบคุมพรมแดนอย่างเข้มงวดตั้งแต่วันที่ 21 มีนาคม 2563 เนื่องจากสถานการณ์การแพร่ระบาดของโรคโควิด-19) นายจ้างไต้หวันมีความต้องการแรงงานไทยเพิ่มขึ้นอย่างต่อเนื่อง จากสถิติของกระทรวงแรงงานไต้หวัน ปัจจุบันมีการอนุมัติการยื่นขอจ้างแรงงานไทยมากกว่า 65,000 คน (กระทรวงแรงงาน, 2566) ในขณะที่แรงงานต่างชาติทักษะสูงก็เป็นที่ต้องการเช่นเดียวกัน

ข้อมูลจากกรมการจัดหางาน ณ เดือนกันยายน 2566 ประมาณการจำนวนแรงงานไทยที่ยังคงทำงานอยู่ ณ ไต้หวัน ทั้งสิ้น 49,820 คน จำแนกเป็นแรงงานชาย 42,627 คน และแรงงานหญิง 7,193 คน เมื่อพิจารณาตามภูมิภาค จังหวัดที่มีแรงงานไปทำงานที่ไต้หวันมากที่สุด ได้แก่ อุดรธานี 9,288 คน หรือประมาณร้อยละ 19 ของแรงงานทั้งหมด แรงงานไทยส่วนใหญ่ ร้อยละ 80 ทำงานในภาคอุตสาหกรรม ได้แก่ ตำแหน่งคนงาน อุตสาหกรรมทั่วไป งานก่อสร้าง ช่างเชื่อม เป็นต้น

ประมาณการจำนวนแรงงานไทยที่ยังคงทำงานอยู่ ณ ได้วัน จำแนกตามภูมิภาค



แหล่งข้อมูล: กรมการจัดหางาน ข้อมูล ณ เดือนกันยายน 2566 ประมวลข้อมูลโดยกองเศรษฐกิจการแรงงาน

สำหรับแรงงานไทยที่ได้รับอนุญาตให้เดินทางไปทำงานยังประเทศได้วันในไตรมาส 3 ปี 2566 (เดือนกรกฎาคม-กันยายน 2566) มีจำนวนทั้งสิ้น 5,813 คน จำแนกเป็นเพศชาย 5,042 คน และเพศหญิง 771 คน โดยมีจำนวนเพิ่มขึ้นจากไตรมาสก่อนหน้า 510 คน คิดเป็นร้อยละ 9.62

จำนวนแรงงานไทยที่ได้รับอนุญาตให้เดินทางไปทำงานต่างประเทศ จำแนกตามประเภทการเดินทาง

เดือน	ประเภทการเดินทาง										รวม		
	การแจ้งการเดินทางด้วยตนเอง		กรมการจัดหางานจัดส่ง		นายจ้างพา ลูกจ้างไปทำงาน		นายจ้างส่ง ลูกจ้างไปฝึกงาน		บริษัทจัดหางานจัดส่ง				
	ชาย	หญิง	ชาย	หญิง	ชาย	หญิง	ชาย	หญิง	ชาย	หญิง	ชาย	หญิง	ทั้งหมด
ก.ค.-66	17	1	8	0	3	3	0	0	1,932	267	1,960	271	2,231
ส.ค.-66	13	2	2	0	5	0	0	0	1,506	196	1,526	198	1,724
ก.ย.-66	15	5	12	19	16	1	3	0	1,510	277	1,556	302	1,858
Q3/2566	45	8	22	19	24	4	3	0	4,948	740	5,042	771	5,813

แหล่งข้อมูล: กรมการจัดหางาน ประมวลข้อมูลโดยกองเศรษฐกิจการแรงงาน

การประมาณการรายได้ส่งกลับของแรงงานที่ทำงาน ณ ใต้หวัน เฉลี่ยแล้วอยู่ที่ประมาณ 18,000 บาท ต่อคนต่อเดือน จากการประมาณการจำนวนแรงงานไทยที่ยังคงทำงานอยู่ ณ ใต้หวัน 49,820 คน เท่ากับว่า รายได้ส่งกลับของแรงงานไทยในใต้หวันประมาณ 896.76 ล้านบาทต่อเดือน หรือ 2,690.28 ล้านบาท ในไตรมาสที่ 3 ปี 2566 (กรกฎาคม – กันยายน 2566)

ประมาณการรายได้ส่งกลับของแรงงานไทยในใต้หวัน

รายได้ส่งกลับ ต่อคนต่อเดือน (หน่วย: บาท)	จำนวนแรงงานไทยในใต้หวัน (ณ เดือนกันยายน 2566) (หน่วย: คน)	รายได้ส่งกลับทั้งหมด ต่อเดือน (หน่วย: ล้านบาท)	รายได้ส่งกลับทั้งหมด ในไตรมาส 3 ปี 2566 (หน่วย: ล้านบาท)
18,000	49,820	896.76	2,690.28

แหล่งข้อมูล: กรมการจัดหางาน, สำนักงานประสานความร่วมมือระหว่างประเทศ ประมวลข้อมูลโดยกองเศรษฐกิจการแรงงาน

- หมายเหตุ: 1) รายได้ส่งกลับต่อคนต่อเดือน คำนวณจากการสุ่มตัวอย่างแรงงานไทยในใต้หวัน จำนวนประมาณ 100 คน
2) รายได้ส่งกลับทั้งหมดต่อไตรมาส = รายได้ส่งกลับต่อคนต่อเดือน * จำนวนแรงงานไทยในใต้หวัน

สถานการณ์แรงงานไทยในเกาหลีใต้

แรงงานไทยเริ่มเดินทางเข้าไปทำงานในเกาหลีใต้อย่างเห็นได้ชัดตั้งแต่ปี 2531 สาเหตุที่แรงงานไทยเข้าไปทำงานในเกาหลีใต้ เนื่องจากสถานประกอบการขนาดกลางและขนาดย่อมของเกาหลีใต้ขาดแคลนแรงงานฝีมือและแรงงานไร้ฝีมือ ปัญหาการขาดแคลนแรงงานในกิจการเหล่านี้เกิดจากค่านิยมของคนเกาหลีใต้ที่นิยมทำงานในกิจการขนาดใหญ่ หรือกิจการที่มีเทคโนโลยีสูง และไม่นิยมทำงานประเภท 3D คือ งานยากลำบาก (Difficult) งานสกปรก (Dirty) และงานเสี่ยงอันตราย (Dangerous) นอกจากนี้ ค่าจ้างแรงงานในเกาหลีใต้ที่เพิ่มสูงขึ้นอย่างรวดเร็ว เป็นสาเหตุจูงใจให้แรงงานต่างชาติหลังไหลเข้าไปทำงานในเกาหลีใต้มากขึ้นเรื่อย ๆ

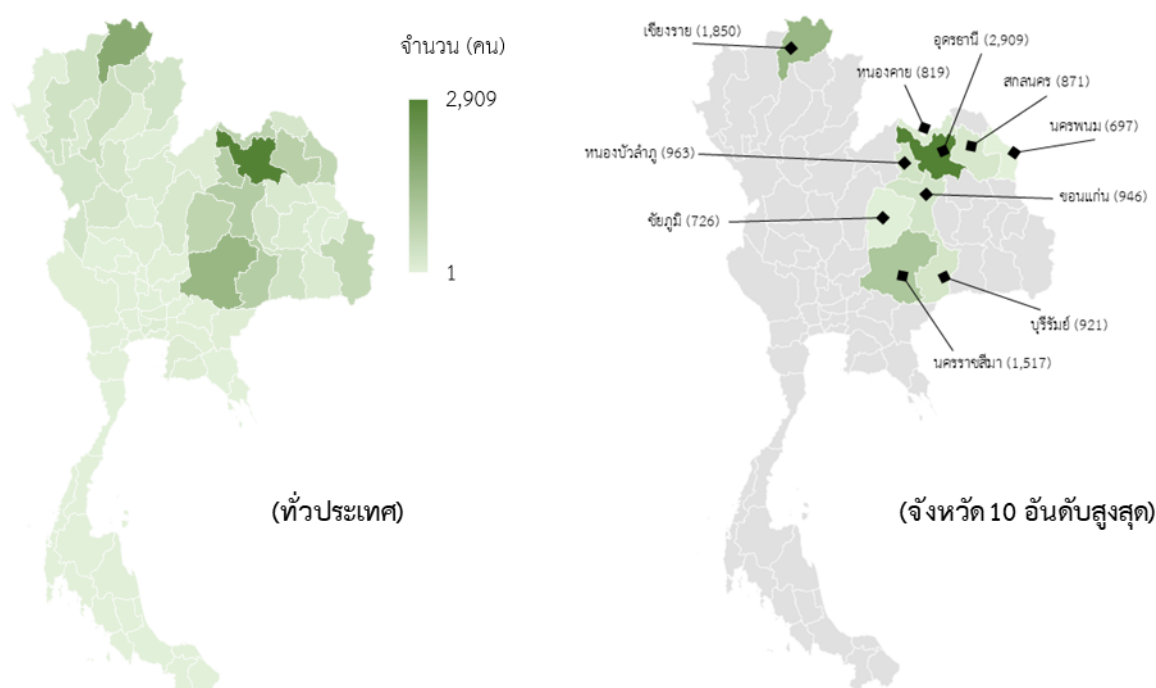
ในปัจจุบันเกาหลีใต้ยังเป็นประเทศที่มีความต้องการแรงงานประเภทไร้ฝีมือ (unskilled labor) ในภาคการผลิตเป็นจำนวนมาก จะเห็นได้จากการพิจารณากำหนดโควตาแรงงานจากต่างประเทศ 50,000 - 60,000 ตำแหน่งในแต่ละปี ตามสภาวะเศรษฐกิจ โดยในปี 2564 กำหนดโควตากรานำเข้าแรงงานจาก 16 ประเทศ จำนวน 52,000 ตำแหน่ง ในภาคอุตสาหกรรมการผลิต ซึ่งส่วนใหญ่เป็นอุตสาหกรรมโลหะ อุปกรณ์ชิ้นส่วนรถยนต์ พลาสติก สิ่งทอและอาหาร ตามลำดับ นอกจากงานในภาคอุตสาหกรรมการผลิตแล้วยังมีงานในภาคเกษตรกรรม เพาะปลูก/เลี้ยงสัตว์ ที่ต้องการแรงงานเพื่อมาทำงานตามฤดูกาลอีกด้วย (กระทรวงแรงงาน, 2566)

ระบบอนุญาตทำงาน (Employment Permit System / EPS) ของเกาหลีใต้ คือ ระบบการอนุญาตจ้างงานแรงงานต่างชาติ มีวัตถุประสงค์เพื่อคุ้มครองโอกาสในการทำงานของคนเกาหลี และเพื่อแก้ปัญหาขาดแคลนแรงงานในสถานประกอบการขนาดกลาง และขนาดย่อม (SMEs) โดยอนุญาตให้นายจ้างที่ไม่สามารถว่าจ้างแรงงานในประเทศ ให้สามารถว่าจ้างแรงงานต่างชาติในจำนวนที่เหมาะสมอย่างถูกกฎหมาย

ภายใต้ระบบการอนุญาตจ้างงานแรงงานต่างชาติกำหนดให้ว่าจ้างแรงงานต่างชาติได้ใน 5 ภาค ได้แก่ (1) ภาคการผลิต (2) ภาคก่อสร้าง (3) ภาคเกษตรและการผสมพันธุ์สัตว์ (4) ภาคประมง (5) ภาคบริการ (คลังห้องเย็น ร้านอาหาร การกำจัดของเสีย บริการซ่อมรถยนต์ทั่วไป พยาบาล บริการในครัวเรือน ฯลฯ)

ข้อมูลจากกรมการจัดหางาน ณ เดือน กันยายน 2566 ประมาณการจำนวนแรงงานไทยที่ยังคงทำงานอยู่ ณ ประเทศเกาหลีใต้ ทั้งสิ้น 18,962 คน จำแนกเป็นแรงงานชาย 15,750 คน และแรงงานหญิง 3,212 คน เมื่อพิจารณาตามภูมิภาค จังหวัดที่มีแรงงานไปทำงานที่เกาหลีใต้มากที่สุด ได้แก่ อุดรธานี 2,909 คน หรือประมาณร้อยละ 15 ของแรงงานทั้งหมด ซึ่งแรงงานไทยส่วนใหญ่ ร้อยละ 80 ทำงานในภาคอุตสาหกรรม ได้แก่ ตำแหน่งคนงานอุตสาหกรรมทั่วไป งานก่อสร้าง ช่างเชื่อม เป็นต้น

ประมาณการจำนวนแรงงานไทยที่ยังคงทำงานอยู่ ณ เกาหลีใต้ จำแนกตามภูมิภาค



แหล่งข้อมูล: กรมการจัดหางาน ข้อมูล ณ เดือนกันยายน 2566 ประมวลข้อมูลโดยกองเศรษฐกิจการแรงงาน

สำหรับแรงงานไทยที่ได้รับอนุญาตให้เดินทางไปทำงานยังประเทศเกาหลีใต้ในไตรมาส 3 ปี 2566 (เดือนกรกฎาคม-กันยายน 2566) มีจำนวนทั้งสิ้น 2,556 คน จำแนกเป็นเพศชาย 2,129 คน และเพศหญิง 427 คน โดยมีจำนวนเพิ่มขึ้นจากไตรมาสก่อนหน้า 438 คน คิดเป็นร้อยละ 20.68

จำนวนแรงงานไทยที่ได้รับอนุญาตให้เดินทางไปทำงานต่างประเทศ จำแนกตามประเภทการเดินทาง

เดือน	ประเภทการเดินทาง										รวม		
	การแจ้งการเดินทางด้วยตนเอง		กรมการจัดหางานจัดส่ง		นายจ้างพา ลูกจ้างไปทำงาน		นายจ้างส่ง ลูกจ้างไปฝึกงาน		บริษัทจัดหางานจัดส่ง				
	ชาย	หญิง	ชาย	หญิง	ชาย	หญิง	ชาย	หญิง	ชาย	หญิง	ชาย	หญิง	ทั้งหมด
ก.ค.-66	4	2	565	193	0	0	3	3	115	0	687	198	2,118
ส.ค.-66	4	1	394	73	24	0	5	0	39	0	466	74	540
ก.ย.-66	5	3	869	149	3	3	0	0	99	0	976	155	1,131
Q3/2566	13	6	1,828	415	27	3	8	3	253	0	2,129	427	2,556

แหล่งข้อมูล: กรมการจัดหางาน ประมวลข้อมูลโดยกองเศรษฐกิจการแรงงาน

การประมาณการรายได้ส่งกลับของแรงงานที่ทำงาน ณ ประเทศเกาหลีใต้ เฉลี่ยแล้วอยู่ที่ประมาณ 30,000 บาท/คน/เดือน จากการประมาณการจำนวนแรงงานไทยที่ยังคงทำงานอยู่ ณ ประเทศเกาหลีใต้ 18,962 คน เท่ากับว่า รายได้ส่งกลับของแรงงานไทยในเกาหลีใต้ คิดเป็น 568.86 ล้านบาทต่อเดือน หรือ 1,706.58 ล้านบาท ในไตรมาสที่ 3 ปี 2566 (กรกฎาคม - กันยายน 2566)

ประมาณการรายได้ส่งกลับของแรงงานไทยในเกาหลีใต้

รายได้ส่งกลับต่อคนต่อเดือน (หน่วย: บาท)	จำนวนแรงงานไทยในเกาหลีใต้ (ณ เดือนกันยายน 2566) (หน่วย: คน)	รายได้ส่งกลับทั้งหมดต่อเดือน (หน่วย: ล้านบาท)	รายได้ส่งกลับทั้งหมดในไตรมาส 3 ปี 2566 (หน่วย: ล้านบาท)
30,000	18,962	568.86	1,706.58

แหล่งข้อมูล: กรมการจัดหางาน, สำนักงานประสานความร่วมมือระหว่างประเทศ ประมวลข้อมูลโดยกองเศรษฐกิจการแรงงาน

หมายเหตุ: 1) รายได้ส่งกลับต่อคนต่อเดือน คำนวณจากการสุ่มตัวอย่างแรงงานไทยในเกาหลีใต้ จำนวนประมาณ 100 คน

2) รายได้ส่งกลับทั้งหมดต่อไตรมาส = รายได้ส่งกลับต่อคนต่อเดือน * จำนวนแรงงานไทยในเกาหลีใต้

สถานการณ์แรงงานไทยในญี่ปุ่น

ประเทศญี่ปุ่นกำลังเผชิญกับสถานการณ์การขาดแคลนแรงงานอย่างหนัก หลังเข้าสู่การเป็นสังคมผู้สูงอายุอย่างเต็มที่ (Super-aging society) ทั้งนี้ผู้เชี่ยวชาญประมาณการว่า ในปี 2573 ญี่ปุ่นจะต้องการแรงงาน 70.7 ล้านคน โดยจะมีอุปทานแรงงานราว 64.3 ล้านคน ทำให้จะมีการขาดแคลนแรงงานถึง 6.4 ล้านคน (สำนักมาตรฐานอาชีพและคุณวุฒิวิชาชีพ, ม.ป.ป) สาเหตุการขาดแคลนแรงงานในญี่ปุ่นคือ ประชากรญี่ปุ่นเป็นสังคมสูงวัย มีผู้สูงอายุมาก ในขณะที่เด็กเกิดใหม่น้อย รวมทั้งแนวโน้มการเปลี่ยนแปลงทางเทคโนโลยี ลักษณะงาน และค่าจ้าง ล้วนแล้วแต่มีส่วนทำให้ขาดแคลนประชากรวัยแรงงานจนทำให้ประเทศขาดรายได้ส่งผลกระทบต่ออัตราการเติบโตทางเศรษฐกิจของญี่ปุ่นโดยตรง

รัฐบาลญี่ปุ่นจึงได้ให้ความสำคัญกับการแก้ปัญหาและเตรียมรับมือกับสังคมสูงวัยมาตลอด ทั้งการเพิ่มอายุเกษียณราชการจาก 60 เป็น 65 ปี การเปิดโอกาสให้กับแรงงานผู้หญิงในหลายอาชีพเพื่อสร้างความเท่าเทียม และการนำหุ่นยนต์และเครื่องจักรมาใช้ การปรับปรุงสภาพการทำงาน เช่น ลดชั่วโมงทำงาน การเพิ่มค่าจ้าง และอีกหนึ่งในนโยบายที่สำคัญ คือการเพิ่มการนำเข้าแรงงานต่างชาติ ซึ่งแต่ก่อนญี่ปุ่นมีความเป็นเอกภาพทางเชื้อชาติสูง แต่มาบัดนี้สถานการณ์บังคับให้จำเป็นต้องพึ่งแรงงานต่างชาติโดยเร่งด่วน

ประเทศญี่ปุ่นไม่มีการออกใบอนุญาตทำงาน (Work Permit) แต่ชาวต่างชาติสามารถทำงานได้ตามสถานภาพการพำนัก (VISA) แต่ละประเภท ซึ่งประเภทสถานภาพพำนักของชาวต่างชาติที่พำนักในประเทศญี่ปุ่น ได้แก่ ผู้พำนักถาวร ผู้พำนักถาวรพิเศษ ผู้พำนักระยะยาว คู่สมรสผู้พำนักถาวรหรือชาวญี่ปุ่น เป็นต้น สามารถทำกิจกรรมต่างๆ ได้โดยไม่มีข้อจำกัด (เช่น การทำงาน) ส่วนผู้ที่มีสถานภาพพำนักอื่น ๆ จะสามารถดำเนินกิจกรรมต่าง ๆ เช่น สามารถทำงานได้ตามสถานภาพพำนักที่ได้รับ เมื่อเดินทางเข้าประเทศและในช่วงระยะเวลาพำนักที่ได้รับอนุญาตเท่านั้น

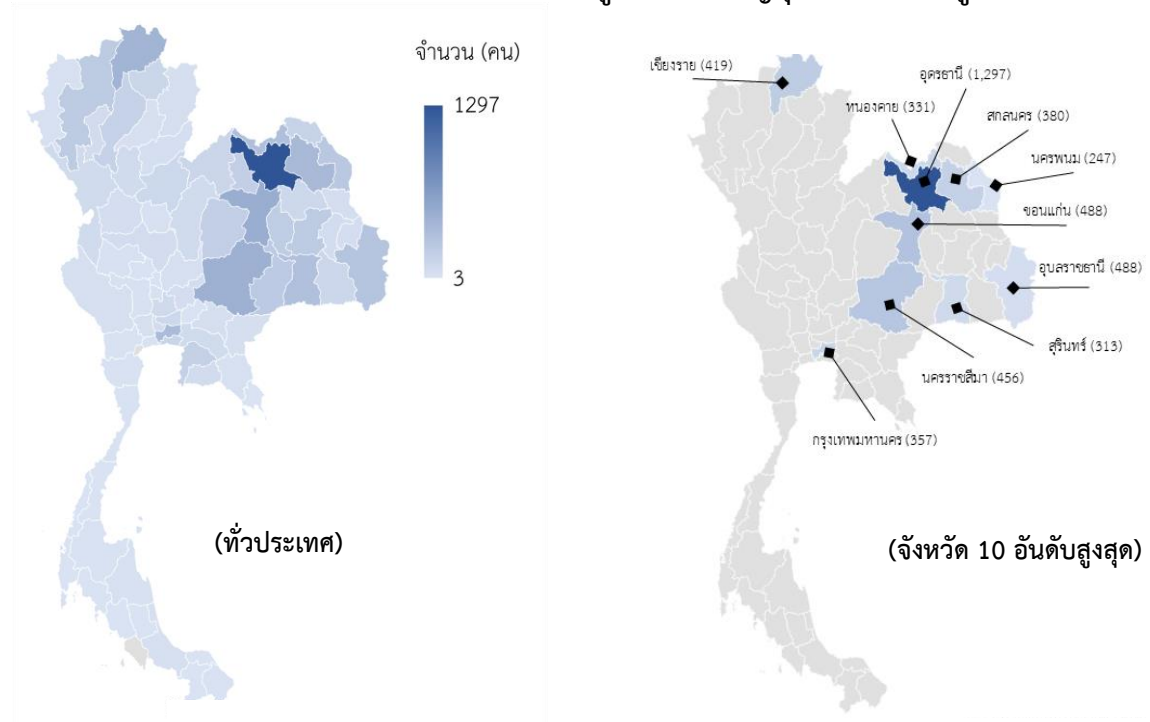
ในปี 2562 ญี่ปุ่นได้มีการแก้ไขบางส่วนของพระราชบัญญัติควบคุมคนเข้าเมือง โดยอนุญาตให้แรงงานต่างชาติที่มีทักษะและความชำนาญเฉพาะทาง สามารถขอวีซ่า “แรงงานทักษะเฉพาะทาง” หรือ Specified Skilled Worker (SSW) ซึ่งมีสถานภาพการพำนัก 2 ประเภท ดังนี้

ประเภท “หมายเลข 1” สามารถทำงานและพำนักในญี่ปุ่นได้ไม่เกิน 5 ปีแบบต่อเนื่อง แต่ไม่สามารถนำครอบครัวมาพำนักอาศัยด้วยได้ ปัจจุบันเปิดรับ 12 สาขาอาชีพ ได้แก่ งานบริหาร งานทำความสะอาด อาคาร งานผลิตชิ้นส่วนโลหะอุตสาหกรรม งานผลิตเครื่องจักร งานเกี่ยวกับไฟฟ้า งานบำรุงรักษารถยนต์ งานภาคพื้นสนามบิน งานด้านที่พัก งานการเกษตร งานประมง งานผลิตวัตถุดิบอาหารและเครื่องดื่ม รวมไปถึงงานร้านอาหาร

ประเภท “หมายเลข 2” ต้องเป็นผู้ที่มีทักษะความเชี่ยวชาญเฉพาะในระดับสูงกว่าสถานภาพการพำนักประเภทหมายเลข 1 โดยสามารถทำงานและพำนักในญี่ปุ่นได้ต่อเนื่องแบบไม่มีกำหนด และสามารถนำครอบครัวมาพำนักอาศัยด้วยได้ ปัจจุบันเปิดรับเพียง 2 สาขาอาชีพ ได้แก่ งานก่อสร้าง และงานต่อเรือและงานเกี่ยวเนื่องเรือเดินสมุทร

ข้อมูลจากกรมการจัดหางาน ณ เดือนกันยายน 2566 ประมาณการจำนวนแรงงานไทยที่ยังคงทำงานอยู่ ณ ประเทศญี่ปุ่น ทั้งสิ้น 8,570 คน จำแนกเป็นแรงงานชาย 4,406 คน และแรงงานหญิง 4,164 คน เมื่อพิจารณาตามภูมิภาค จังหวัดที่มีแรงงานไปทำงานที่ญี่ปุ่นมากที่สุด ได้แก่ อุดรธานี 1,297 คน หรือประมาณร้อยละ 15 ของแรงงานทั้งหมด แรงงานไทยส่วนใหญ่ไปทำงานในภาคอุตสาหกรรม ได้แก่ ตำแหน่งงานผลิตอาหารสำเร็จรูป ผลิตอาหาร วิศวกร ช่างเชื่อม เป็นต้น

ประมาณการจำนวนแรงงานไทยที่ยังคงทำงานอยู่ ณ ประเทศญี่ปุ่น จำแนกตามภูมิภาค



แหล่งข้อมูล: กรมการจัดหางาน ข้อมูล ณ เดือนกันยายน 2566 ประมวลข้อมูลโดยกองเศรษฐกิจการแรงงาน

สำหรับแรงงานไทยที่ได้รับอนุญาตให้เดินทางไปทำงานยังประเทศญี่ปุ่นในไตรมาส 3 ปี 2566 (เดือนกรกฎาคม-กันยายน 2566) มีจำนวนทั้งสิ้น 2,149 คน จำแนกเป็นเพศชาย 1,053 คน และเพศหญิง 1,096 คน โดยมีจำนวนเพิ่มขึ้นจากไตรมาสก่อนหน้า 315 คน คิดเป็นร้อยละ 17.18

จำนวนแรงงานไทยที่ได้รับอนุญาตให้เดินทางไปทำงานต่างประเทศ จำแนกตามประเภทการเดินทาง

เดือน	ประเภทการเดินทาง										รวม		
	การแจ้งการเดินทางด้วยตนเอง		กรมการจัดหางานจัดส่ง		นายจ้างพา ลูกจ้างไปทำงาน		นายจ้างส่ง ลูกจ้างไปฝึกงาน		บริษัทจัดหางานจัดส่ง				
	ชาย	หญิง	ชาย	หญิง	ชาย	หญิง	ชาย	หญิง	ชาย	หญิง	ชาย	หญิง	ทั้งหมด
ก.ค.-66	31	37	20	-	25	8	40	55	198	253	314	353	667
ส.ค.-66	41	64	43	4	38	18	91	28	197	259	410	373	783
ก.ย.-66	28	27	15	-	21	27	68	62	197	254	329	370	699
Q3/2566	100	128	78	4	84	53	199	145	592	766	1,053	1,096	2,149

แหล่งข้อมูล: กรมการจัดหางาน ประมวลข้อมูลโดยกองเศรษฐกิจการแรงงาน

การประมาณการรายได้ส่งกลับของแรงงานที่ทำงาน ณ ประเทศญี่ปุ่น เฉลี่ยแล้วอยู่ที่ประมาณ 25,000 บาท/คน/เดือน จากการประมาณการจำนวนแรงงานไทยที่ยังคงทำงานอยู่ ณ ประเทศญี่ปุ่น 8,570 คน เท่ากับว่า รายได้ส่งกลับของแรงงานไทยในญี่ปุ่น อยู่ที่ประมาณ 214.25 ล้านบาทต่อเดือน หรือ 642.75 ล้านบาท ในไตรมาสที่ 3 ปี 2566 (กรกฎาคม - กันยายน 2566)

ประมาณการรายได้ส่งกลับของแรงงานไทยในญี่ปุ่น

รายได้ส่งกลับต่อคนต่อเดือน (หน่วย: บาท)	จำนวนแรงงานไทยในญี่ปุ่น (ณ เดือนกันยายน 2566) (หน่วย: คน)	รายได้ส่งกลับทั้งหมดต่อเดือน (หน่วย: ล้านบาท)	รายได้ส่งกลับทั้งหมดในไตรมาส 3 ปี 2566 (หน่วย: ล้านบาท)
25,000	8,570	214.25	642.75

แหล่งข้อมูล: กรมการจัดหางาน, สำนักงานประสานความร่วมมือระหว่างประเทศ ประมวลข้อมูลโดยกองเศรษฐกิจการแรงงาน

หมายเหตุ: 1) รายได้ส่งกลับต่อคนต่อเดือน คำนวณจากการสุ่มตัวอย่างแรงงานไทยในญี่ปุ่น จำนวนประมาณ 100 คน

2) รายได้ส่งกลับทั้งหมดต่อไตรมาส = รายได้ส่งกลับต่อคนต่อเดือน * จำนวนแรงงานไทยในญี่ปุ่น

แนวโน้มตลาดแรงงานไทยในภูมิภาคเอเชีย

ในไต้หวันภาคอุตสาหกรรมการผลิตยังมีความต้องการแรงงานต่างชาติจำนวนมาก เนื่องจากชาวไต้หวันรุ่นใหม่ไม่นิยมทำงานในโรงงาน ทำให้ผู้ประกอบการต้องหันมาจ้างแรงงานต่างชาติ ประกอบกับไต้หวันมีแผนที่จะเพิ่มโควตาการจ้างแรงงานต่างชาติสำหรับประเภท 3D เพื่อดึงดูดการลงทุนและกระตุ้นให้เกิดการจ้างงานมากขึ้น ภาคก่อสร้างยังคงมีความต้องการจ้างแรงงานต่างชาติจำนวนมาก แต่รัฐบาลก็มีนโยบายในการคุ้มครองแรงงานท้องถิ่น จึงจำกัดการนำเข้าแรงงานต่างชาติเข้มงวดมากขึ้น เมื่อปี 2562 ไต้หวันมีนโยบายนำเข้าแรงงานต่างชาติในภาคเกษตรเป็นครั้งแรกในกิจการ 2 ประเภท คือ กิจการฟาร์มโคนมและการจ้างเหมาบริการในภาคเกษตร จำนวนเพียง 800 คน (กรมการจัดหางาน, 2564) โอกาสการนำเข้าแรงงานไทยเพิ่มขึ้นในภาคเกษตรจึงมีน้อย ในปัจจุบัน (ปี 2566) ไต้หวันมีจำนวนแรงงานต่างชาติประมาณ 960,000 คน ส่วนใหญ่มาจากประเทศในเอเชียตะวันออกเฉียงใต้ ได้แก่ อินโดนีเซีย ฟิลิปปินส์ เวียดนาม รวมทั้งประเทศไทย ซึ่งประมาณ 3 ใน 4 ทำงานในอุตสาหกรรมต่าง ๆ ส่วนที่เหลือทำงานในตำแหน่งดูแลบ้าน พี่เลี้ยงเด็ก และบริบาลผู้สูงอายุ (Lin, 2023) ซึ่งในส่วนภาคสวัสดิการสังคม ได้แก่ ตำแหน่งผู้อนุบาลและผู้ช่วยงานบ้านยังมีแรงงานไทยทำงานไม่มากนัก ดังนั้นจึงเป็นโอกาสในการขยายตลาดแรงงานกลุ่มนี้ได้อีก

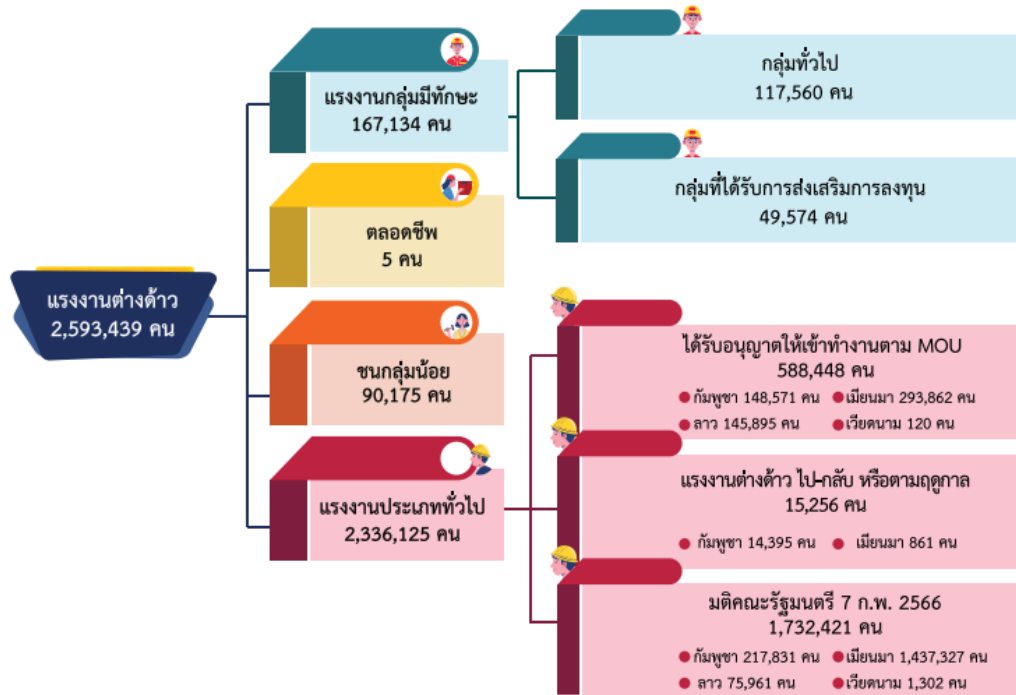
เกาหลีใต้เป็นประเทศที่มีความต้องการแรงงานประเภทไร้ฝีมือ (unskilled labor) เป็นจำนวนมาก โดยในปี 2566 กระทรวงแรงงาน โดยกรมการจัดหางาน ได้ลงนามบันทึกความเข้าใจด้านการจัดส่งแรงงานภาคเกษตรตามฤดูกาล (Seasonal Worker) กับเมืองจินอัน จังหวัดชอลลาบุก สาธารณรัฐเกาหลี ภายใต้วีซ่า E-8 เพื่อให้ในปี 2567 ประเทศไทยสามารถขยายตลาดแรงงานให้เกษตรกรไทยเข้าไปทำงานภาคเกษตรตามฤดูกาล ช่วยให้เกษตรกรไทยที่ว่างงานในระหว่างรอถึงฤดูกาลเก็บเกี่ยวมีรายได้เพิ่มขึ้น ซึ่งคุณสมบัติเบื้องต้นต้องเป็นคนไทย อายุระหว่าง 25-45 ปี ประกอบอาชีพเกษตรกรหรือมีประสบการณ์งานเกษตรอย่างน้อย 1 ปี ไม่ต้องสอบวัดระดับภาษาเกาหลี (กรมการจัดหางาน, 2566) และในปี 2567 กระทรวงแรงงานและการจ้างงานสาธารณรัฐเกาหลี จะเพิ่มโควตาวีซ่า E-9 ซึ่งเป็นวีซ่าสำหรับแรงงานข้ามชาติไร้ฝีมือเพิ่มขึ้นร้อยละ 37.5 เป็น 165,000 คน จาก 120,000 คน ในปี 2566 ซึ่งถือว่าเป็นจำนวนที่สูงที่สุดนับตั้งแต่เกาหลีใต้เริ่มอนุญาตให้บริษัทต่าง ๆ ในประเทศ โดยเฉพาะวิสาหกิจขนาดกลาง และขนาดย่อมหรือ SME จ้างชาวต่างชาติเข้าทำงานได้ในปี 2547 โดยแรงงานต่างชาติที่รัฐบาลเกาหลีใต้จะรับเข้ามาในปี 2567 จะถูกจัดสรรในภาคการผลิต 95,000 คน ภาคอุตสาหกรรมต่อเนื่อง 5,000 คน ภาคการเกษตร 16,000 คน ภาคการประมง 10,000 คน ภาคการก่อสร้าง 6,000 คน และภาคการบริการ 13,000 คน (Yong, 2023) ดังนั้นในปี 2567 จึงเป็นโอกาสอันดีของแรงงานไทยที่จะสามารถเข้าไปทำงานในเกาหลีใต้ได้เพิ่มมากขึ้น

ประเทศญี่ปุ่นได้แก้ไขเพิ่มเติมกฎหมายตรวจคนเข้าเมืองเพื่อให้สามารถอนุญาตให้แรงงานต่างชาติที่ไม่ใช่แรงงานฝีมือ เดินทางเข้าไปทำงานในประเทศญี่ปุ่นได้ ซึ่งระบบวีซ่าทำงานใหม่นี้ เป็นมาตรการที่รัฐบาลญี่ปุ่นดำเนินการเพื่อเปิดช่องว่างในระบบการรับแรงงานต่างชาติด้วยระบบการฝึกงานแบบเดิม (แรงงานต่างชาติเข้ามาได้เฉพาะในสถานะผู้ฝึกงานเทคนิค) เนื่องจากในระบบการฝึกงานเมื่อครบกำหนด (สูงสุดไม่เกิน 5 ปี) จะไม่สามารถกลับเข้าไปด้วยวีซ่าผู้ฝึกงานได้อีก ทำให้นายจ้างที่ประสงค์จะรับแรงงานต่อเนื่องไม่สามารถทำได้ แต่ด้วยวีซ่าระบบใหม่นี้ แรงงานต่างชาติในสาขาอาชีพที่มีความขาดแคลนในญี่ปุ่น (ในเบื้องต้นกำหนดไว้ 14 สาขาอาชีพ) จะสามารถพำนักได้ภายใต้ 2 สถานะ กล่าวคือ 1) สถานะเทคนิคพิเศษแบบที่ 1 ซึ่งสามารถทำงานและพำนักในญี่ปุ่นได้ไม่เกิน 5 ปี แบบต่อเนื่อง แต่ไม่สามารถนำครอบครัวมาพำนักอาศัยด้วยได้ และ 2) สถานะเทคนิคพิเศษแบบที่ 2 ซึ่งสามารถทำงานและพำนักในญี่ปุ่นได้ต่อเนื่องแบบไม่มีกำหนด โดยสามารถนำครอบครัวมาพำนักอาศัยด้วยได้ ทำให้นายจ้างจะสามารถรับแรงงานทำงานได้อย่างต่อเนื่อง นอกจากนี้ ญี่ปุ่นและไทยได้ทำความตกลงหุ้นส่วนเศรษฐกิจไทย - ญี่ปุ่น (Japan – Thailand Economic Partnership Agreement: JTEPA) มีผลบังคับใช้ในปี 2551 โดยหนึ่งในประเด็นความร่วมมือ ว่าด้วยการเคลื่อนย้ายบุคคลธรรมดา ที่จะสามารถเข้าไปทำงานหรือพำนักเป็นการชั่วคราว ซึ่งถือว่าเป็นโอกาสที่จะสามารถส่งเสริมแรงงานไทยให้ไปทำงานในญี่ปุ่นได้เพิ่มขึ้น โดยเฉพาะกลุ่มพ่อครัว-แม่ครัวของไทย (กองเศรษฐกิจการแรงงาน, 2566) และจากงานวิจัยขององค์การความร่วมมือระหว่างประเทศของญี่ปุ่น (Japan International Cooperation Agency: JICA) ระบุว่า ภายในปี 2583 ญี่ปุ่นต้องการแรงงานต่างชาติจำนวนมาก อยู่ที่ 6.74 ล้านคน หรือมากกว่า 4 เท่าจากเดิม (Nikkei Asia, 2022) ดังนั้นหากนโยบายการย้ายถิ่นฐานของแรงงานต่างชาติในญี่ปุ่นยังคงมีความเข้มงวดและมีข้อจำกัดเยอะเกินไป อาจทำให้จำนวนแรงงานต่างชาติที่สามารถเข้าไปทำงานมีจำนวนไม่ถึงตามที่ต้องการ อาจส่งผลกระทบต่ออัตราการเติบโตของระบบเศรษฐกิจในญี่ปุ่นได้

จากความต้องการแรงงานต่างชาติ เนื่องจากการขาดแคลนแรงงานของต่างประเทศทั้งในกลุ่มแรงงานไร้ฝีมือ กลุ่มบริหารผู้สูงอายุ หรือแม้กระทั่งกลุ่มแรงงานทักษะฝีมือ รวมทั้งนโยบายรัฐบาลที่สนับสนุนการจัดส่งแรงงานไทยทำงานต่างประเทศถูกกฎหมาย 100,000 คน ในปี 2567 จึงเป็นโอกาสของประเทศไทยที่จะจัดส่งแรงงานไปทำงานยังต่างประเทศ เพื่อให้แรงงานไทยมีรายได้และโอกาสทำงานเพิ่มขึ้น ได้เปิดโลกทัศน์สั่งสมประสบการณ์การทำงานในต่างประเทศ รวมทั้งช่วยยกระดับคุณภาพชีวิตของแรงงานไทย แต่อย่างไรก็ตาม เนื่องจากประเทศไทยก็กำลังก้าวเข้าสู่สังคมผู้สูงอายุเช่นกัน การจัดส่งแรงงานกลุ่มผู้ดูแลผู้สูงอายุไปทำงานต่างประเทศ จึงต้องพิจารณาให้รอบคอบ โดยคำนึงถึงความต้องการ และการขาดแคลนแรงงานดังกล่าวภายในประเทศด้วย ดังนั้น จึงต้องมีการวิเคราะห์ผลดี ผลเสีย อย่างรอบด้าน ระหว่างการจัดส่งแรงงานไทยไปทำงานดูแลผู้สูงอายุในต่างประเทศกับการสนับสนุนการรับผู้สูงอายุต่างประเทศมาดูแลในประเทศไทย รวมถึงการศึกษาแนวปฏิบัติจากต่างประเทศเพื่อนำมาประยุกต์ใช้กับสถานการณ์ปัจจุบันของประเทศไทยที่กำลังเข้าสู่สังคมสูงวัยอีกด้วย

สถานการณ์แรงงานต่างชาติในประเทศไทย

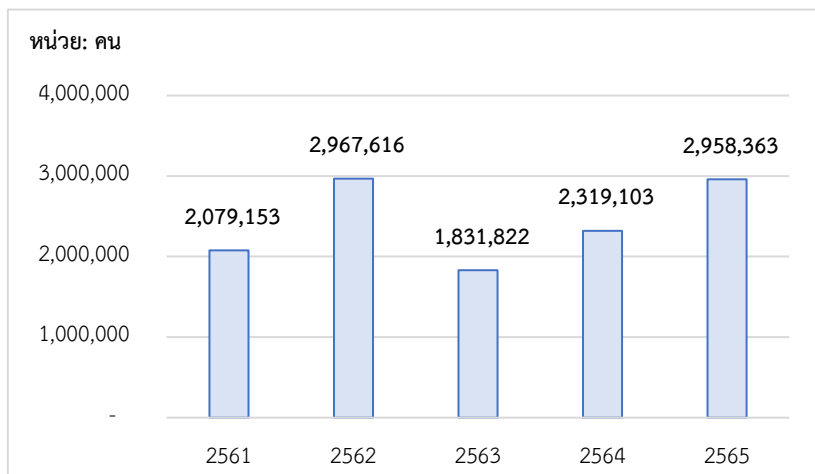
สำหรับแรงงานต่างชาติที่ได้รับอนุญาตทำงานในประเทศไทย ตามพระราชกำหนดการบริหารจัดการการทำงานของคนต่างด้าว พ.ศ. 2560 ซึ่งแก้ไขเพิ่มเติมโดยพระราชกำหนดการบริหารจัดการการทำงานของคนต่างด้าว (ฉบับที่ 2 พ.ศ. 2561) มีการจำแนกเป็นกลุ่มต่าง ๆ ดังนี้



ที่มา: กรมการจัดหางาน ข้อมูลสถานการณ์ตลาดแรงงาน ไตรมาส 3/2566

ในปี 2565 แรงงานต่างชาติที่เข้ามาทำงานในประเทศไทย ประกอบด้วยภูมิภาคเอเชีย ยุโรป อเมริกาเหนือ อเมริกาใต้ แอฟริกา และออสเตรเลีย โดยภูมิภาคเอเชียมีแรงงานต่างชาติเข้ามาทำงานมากที่สุด ร้อยละ 98.13 เพิ่มขึ้น 639,260 คน หรือคิดเป็นร้อยละ 27.56 เมื่อเทียบกับปีก่อน

จำนวนแรงงานต่างชาติ ในภูมิภาคเอเชียที่ได้รับอนุญาตทำงาน



ที่มา: กรมการจัดหางาน

เมื่อพิจารณาเฉพาะแรงงานต่างชาติในกลุ่มภูมิภาคเอเชีย ที่เข้ามาตามมาตรา 59 ประเภททั่วไป และ มาตรา 62 ประเภทส่งเสริมการลงทุน หรือกลุ่มแรงงานทักษะ ข้อมูลจากกรมการจัดหางาน ไตรมาส 3/2566 สัญชาติที่ได้รับอนุญาตทำงานมากที่สุด คือ จีน 33,363 คน ญี่ปุ่น 24,516 คน และฟิลิปปินส์ 19,794 คน

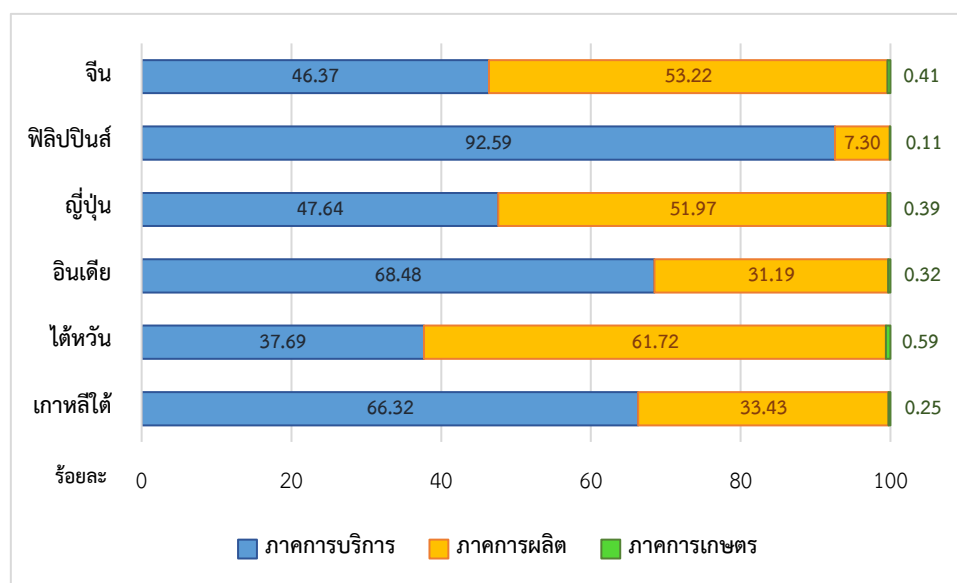
**จำนวนแรงงานต่างชาติ (กลุ่มแรงงานทักษะ) คงเหลือที่วราชาอาณาจักร
จำแนกตามสัญชาติในกลุ่มภูมิภาคเอเชียที่ได้รับอนุญาตทำงานมากที่สุด 5 อันดับแรก**

อันดับ	กลุ่มภูมิภาคเอเชีย (สัญชาติ)	มาตรา 59 (คน)	มาตรา 62 (คน)	รวม (คน)
1	จีน	18,619	14,744	33,363
2	ญี่ปุ่น	9,683	14,833	24,516
3	ฟิลิปปินส์	18,269	1,525	19,794
4	อินเดีย	10,103	4,085	14,188
5	ไต้หวัน	2,781	2,403	5,184

ที่มา: กรมการจัดหางาน ข้อมูล ณ เดือน พฤศจิกายน 2566

แรงงานต่างชาติชาวจีน และชาวญี่ปุ่นที่เข้ามาทำงานในประเทศไทยอยู่ในภาคอุตสาหกรรมการผลิตและบริการในสัดส่วนที่ใกล้เคียงกัน ส่วนแรงงานชาวฟิลิปปินส์นั้น เข้ามาทำงานในภาคบริการสูงถึงร้อยละ 92.59 ซึ่งส่วนใหญ่แล้วอยู่ในภาคการศึกษา สำหรับแรงงานชาวอินเดีย ประมาณเกือบร้อยละ 70 ทำงานในภาคอุตสาหกรรมบริการ ซึ่งอยู่ในกลุ่มอุตสาหกรรมขายส่ง การขายปลีก และการซ่อมแซมยานยนต์มากที่สุด

สัดส่วนการจ้างงานแรงงานต่างชาติในภูมิภาคเอเชีย จำแนกตามภาคอุตสาหกรรมและสัญชาติ



แหล่งข้อมูล: กรมการจัดหางาน ประมวลข้อมูลโดยกองเศรษฐกิจการแรงงาน

จากข้อมูลของสำนักงานส่งเสริมการลงทุน (BOI) ในเดือนมกราคม - กันยายน 2566 มีโครงการที่ชาวต่างชาติ ยื่นขอรับการส่งเสริมฯ รวมทั้งสิ้น 1,555 โครงการ เพิ่มขึ้นร้อยละ 24.70 และมีมูลค่าเงินลงทุน 516,802 ล้านบาท เพิ่มขึ้นร้อยละ 17.70 โดยนักลงทุนจากจีน สูงเป็นอันดับ 1 ด้วยมูลค่าเงินลงทุนมากที่สุด 97,464 ล้านบาท จาก 264 โครงการ ซึ่งส่วนใหญ่ลงทุนในอุตสาหกรรมผลิตชิ้นส่วนอิเล็กทรอนิกส์ โดยเฉพาะการเข้ามาลงทุน ในอุตสาหกรรมยานยนต์ไฟฟ้า (EV) โดยคาดการณ์ว่าจะมีมูลค่าการลงทุนกว่า 80,000 ล้านบาท

การหลั่งไหลเข้ามาลงทุนของต่างชาติ โดยเฉพาะกลุ่มทุนจากจีน อาจจะทำให้ความต้องการซื้อที่ดินกลับมาสูงขึ้น โดยเฉพาะนิคมอุตสาหกรรม ในโครงการพัฒนาระเบียงเศรษฐกิจพิเศษภาคตะวันออก (EEC) ซึ่งเป็นพื้นที่เป้าหมายที่ประเทศไทยต้องการส่งเสริมการลงทุนในกลุ่มอุตสาหกรรม New S-curve (ไทยรัฐออนไลน์, 2566) นอกจากนี้ การเข้ามาทำงานหรือลงทุนของชาวต่างชาติทักษะสูง สามารถช่วยเพิ่มมูลค่าทางเศรษฐกิจของประเทศไทย สร้างงานให้กับแรงงานไทย รวมทั้งแรงงานไทยได้รับการถ่ายทอด ความรู้ วิชาชีพ เทคโนโลยีใหม่ ๆ อีกด้วย

เอกสารอ้างอิง

- Nikkei Asia. (3 February 2022). *Japan to require four times more foreign workers, study says*.
<https://asia.nikkei.com/Spotlight/Japan-immigration/Japan-to-require-four-times-more-foreign-workers-study-says>
- The Momentum. (20 September 2022). ‘ญี่ปุ่น’ กับการเป็นสังคมสูงอายุเต็มที่ เมื่อประเทศมีผู้สูงอายุเกิน 100 ปี มากกว่า 90,000 คน. <https://themomentum.co/report-japan-aging-society>
- Yong-Hee Kwak. (27 November 2023). *Korea to raise unskilled foreign worker visa quota to record high*. The Korea Economic Daily Global Edition. <https://www.kedglobal.com/economy/newsView/ked202311270013>
- Yumei Lin. (28 September 2023). *Southeast Asian Migrant Workers in Taiwan: Human Rights and Soft Power*. Center for Strategic and International Studies. <https://www.csis.org/blogs/new-perspectives-asia/southeast-asian-migrant-workers-taiwan-human-rights-and-soft-power>
- กรมการจัดหางาน. (2564). รายงานการศึกษาวเคราะห์การจัดส่งแรงงานไทยไปทำงานในต่างประเทศ. https://www.doe.go.th/prd/assets/upload/files/lmia_th/bc00c8a70d740409e696c0f9631bb54a.pdf
- กรมการจัดหางาน. (25 สิงหาคม 2566). อธิบดีกรมการจัดหางาน ย้ำ แรงงานเกษตรตามฤดูกาลเกาหลีใต้ (วีซ่า E-8) จัดส่งโดย “กรมการจัดหางาน” เท่านั้น. https://www.doe.go.th/prd/main/news/param/site/1/cat/7/sub/0/pull/detail/view/detail/object_id/73182
- กระทรวงแรงงาน. (2566). *e-Magazine MOL ด้วยรักจากกระทรวงแรงงาน. ปีที่ 22 ฉบับเดือนพฤษภาคม พ.ศ. 2566*. <https://www.mol.go.th/wp-content/uploads/sites/2/2023/05/E-Mag-MOL64.pdf>
- กระทรวงแรงงาน. (2566). *e-Magazine MOL ด้วยรักจากกระทรวงแรงงาน. ปีที่ 22 ฉบับเดือนกรกฎาคม พ.ศ. 2566*. <https://www.mol.go.th/wp-content/uploads/sites/2/2023/07/E-Mag-MOL66.pdf>
- กองบริหารข้อมูลตลาดแรงงาน. (2565). *สถานการณ์ตลาดแรงงาน ปี 2565*. กรมการจัดหางาน. https://www.doe.go.th/prd/assets/upload/files/lmia_th/75291e0bfb6897ec59206e3c46f0264c.pdf
- กองบริหารข้อมูลตลาดแรงงาน. (2566). *สถานการณ์ตลาดแรงงาน ไตรมาสที่ 3 ปี 2566*. กรมการจัดหางาน.

https://www.doe.go.th/prd/assets/upload/files/lmia_th/0bc04e2149be416762cc08e8c56a0ed8.pdf

กองบริหารแรงงานไทยไปต่างประเทศ. (26 กันยายน 2566). *DashBoard* ประเมินการแรงงานไทยที่ยังทำงานอยู่ต่างประเทศ. กรมการจัดหางาน. https://lookerstudio.google.com/u/0/reporting/89607282-a4c6-4a0c-b6e9-a2934c16d885/page/p_rawnmuf5lc?s=n2uNLXtX4d0

กองบริหารแรงงานไทยไปต่างประเทศ. (2566). *จำนวนคนหางานที่ได้รับอนุญาตให้เดินทางไปทำงานต่างประเทศ (จำแนกตามประเทศ และวิธีการเดินทาง) สถิติรายปี ปี 2566*. กรมการจัดหางาน. <https://doe.go.th/prd/overseas/statistic/param/site/149/cat/81/sub/0/pull/category/view/list-label>

กองบริหารแรงงานไทยไปต่างประเทศ. (2566). *สถิติการเดินทางไปทำงานต่างประเทศประจำเดือนพฤศจิกายน 2566*. กรมการจัดหางาน. <https://doe.go.th/prd/overseas/statistic/param/site/149/cat/81/sub/0/pull/category/view/list-label>

กองเศรษฐกิจการแรงงาน. (2566). *ความตกลงหุ้นส่วนเศรษฐกิจไทย – ญี่ปุ่น: ความก้าวหน้าการดำเนินงาน ภายใต้ข้อตกลงว่าด้วยการเคลื่อนย้ายบุคคลธรรมดา (แรงงานฝีมือของไทย)*.

ไทยรัฐออนไลน์. (30 กันยายน 2566). “เงิน” ลงทุนในไทย มากแค่ไหน? ภาพสะท้อน คู่พันธมิตร เศรษฐกิจเบอร์ 1. https://www.thairath.co.th/money/economics/thailand_econ/2729119

สำนักงานคณะกรรมการส่งเสริมการลงทุน. (2566). *สถิติการลงทุนโดยตรงจากต่างประเทศ*. https://www.boi.go.th/index.php?page=statistics_oversea_invest

สำนักงานแรงงาน ณ กรุงมะนิลา (ส่วนที่ 2) ไทเป. (2566). *นโยบายและโควตาการจ้างแรงงานต่างชาติ*. <https://taipei.mol.go.th/situation/trends-and-opportunities-of-thai-workers>

สำนักมาตรฐานอาชีพและคุณวุฒิวิชาชีพ. (ม.ป.ป.). *แรงงานไทยมีเฮ! ไปทำงานที่ญี่ปุ่นอย่างถูกกฎหมายด้วยสถานภาพ “แรงงานทักษะเฉพาะทาง”*. สถาบันคุณวุฒิวิชาชีพ (องค์การมหาชน)

สำนักบริหารแรงงานต่างด้าว. (2566). *สถิติจำนวนคนต่างด้าวที่ได้รับอนุญาตทำงาน คงเหลือที่วราฮอณาจักร เดือนพฤศจิกายน 2566*. กรมการจัดหางาน. <https://www.doe.go.th/prd/alien/statistic/param/site/152/cat/82/sub/0/pull/category/view/list-label>

