



รายงาน

สถิติเศรษฐกิจแรงงานระหว่างประเทศ

ประจำเดือนตุลาคม 2566

ข้อมูล ณ เดือน กันยายน 2566



สำนักงานปลัดกระทรวงแรงงาน
กองเศรษฐกิจการแรงงาน
กลุ่มงานนโยบายเศรษฐกิจการแรงงานระหว่างประเทศ
โทร 02 232 1379

รายงานสถิติ



<https://qr.go.page.link/A3Puk>



EXECUTIVE SUMMARY

บทสรุปผู้บริหาร

ข้อมูล ณ เดือนกันยายน 2566



ไทย Thailand

ประชากรวัยแรงงาน
(อายุ 15 ปีขึ้นไป)

Population of 15 years old and over

58.92 ล้านคน

40.24 ล้านคน

กำลังแรงงาน
Labour Force

18.67 ล้านคน

ผู้ที่ไม่อยู่ในกำลังแรงงาน
People not in the Labour Force

ผู้มีงานทำ
Employed

39.90 ล้านคน

ผู้ว่างงาน
Unemployed

0.34 ล้านคน



ไต้หวัน Taiwan

ประชากรวัยแรงงาน
(อายุ 15 ปีขึ้นไป)

Population of 15 years old and over

20.19 ล้านคน

11.96 ล้านคน

กำลังแรงงาน
Labour Force

8.24 ล้านคน

ผู้ที่ไม่อยู่ในกำลังแรงงาน
People not in the Labour Force

ผู้มีงานทำ
Employed

11.54 ล้านคน

ผู้ว่างงาน
Unemployed

0.42 ล้านคน



ญี่ปุ่น Japan

ประชากรวัยแรงงาน
(อายุ 15 ปีขึ้นไป)

Population of 15 years old and over

110.09 ล้านคน

69.69 ล้านคน

กำลังแรงงาน
Labour Force

40.40 ล้านคน

ผู้ที่ไม่อยู่ในกำลังแรงงาน
People not in the Labour Force

ผู้มีงานทำ
Employed

67.87 ล้านคน

ผู้ว่างงาน
Unemployed

1.82 ล้านคน



เกาหลีใต้ South Korea

ประชากรวัยแรงงาน
(อายุ 15 ปีขึ้นไป)

Population of 15 years old and over

45.43 ล้านคน

29.24 ล้านคน

กำลังแรงงาน
Labour Force

16.20 ล้านคน

ผู้ที่ไม่อยู่ในกำลังแรงงาน
People not in the Labour Force

ผู้มีงานทำ
Employed

28.47 ล้านคน

ผู้ว่างงาน
Unemployed

0.76 ล้านคน



สหรัฐอเมริกา United States

ประชากรวัยแรงงาน
(อายุ 16 ปีขึ้นไป)

Population of 16 years old and over

267.43 ล้านคน

167.93 ล้านคน

กำลังแรงงาน
Labour Force

99.50 ล้านคน

ผู้ที่ไม่อยู่ในกำลังแรงงาน
People not in the Labour Force

ผู้มีงานทำ
Employed

161.57 ล้านคน

ผู้ว่างงาน
Unemployed

6.36 ล้านคน



ค่าจ้างขั้นต่ำรายชั่วโมง HOURLY WAGE



	41-45 บาทต่อชั่วโมง	108.02 จุด
	176 TWD = 195.88 บาทต่อชั่วโมง	106.52 จุด
	961 JPY = 228.18 บาทต่อชั่วโมง	106.20 จุด
	9,620 KRW = 261.65 บาทต่อชั่วโมง	112.99 จุด
	7.25 USD = 261.11 บาทต่อชั่วโมง	307.79 จุด

หมายเหตุ: ค่าจ้างขั้นต่ำรายชั่วโมงของไทย คำนวณจากค่าแรงขั้นต่ำรายวัน 328 - 354 บาทหารด้วยชั่วโมงการทำงาน 8 ชั่วโมงต่อวัน
: แปลงสกุลเงินเป็นเงินบาท ณ วันที่ 13 พฤศจิกายน 2566

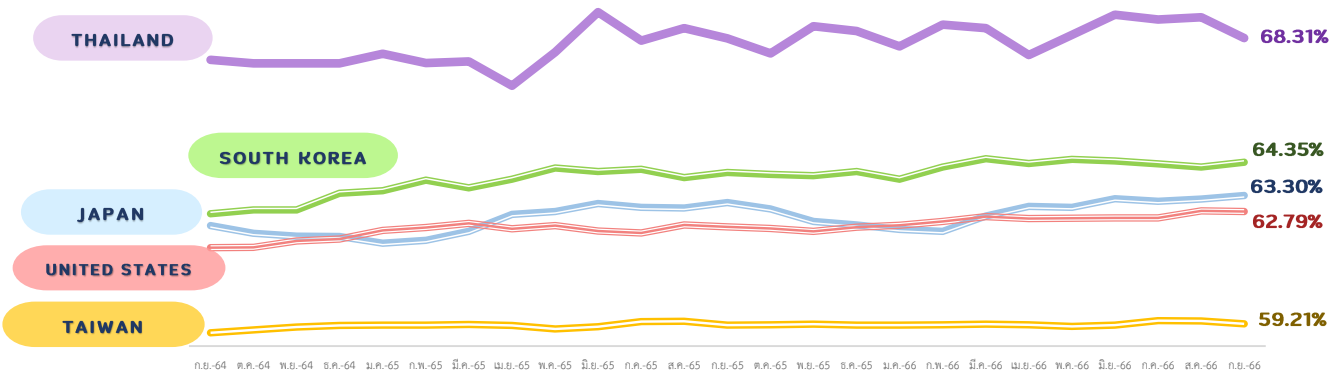




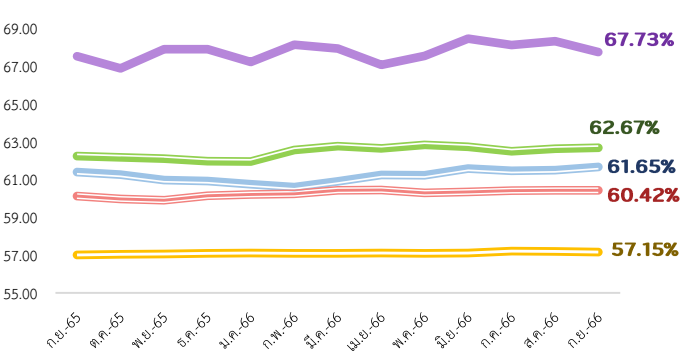
บทสรุปผู้บริหาร EXECUTIVE SUMMARY

ข้อมูล ณ เดือนกันยายน 2566

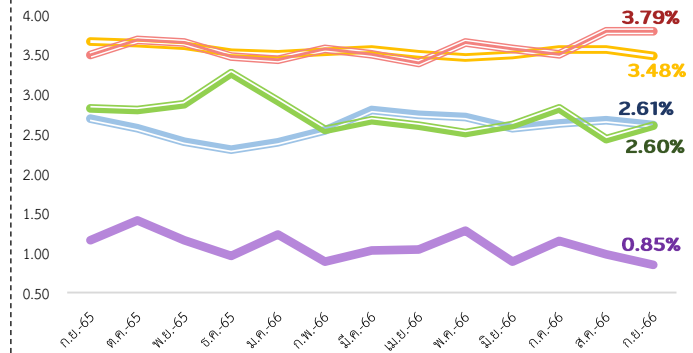
อัตราการมีส่วนร่วมในกำลังแรงงาน (LABOUR FORCE PARTICIPATION RATE)



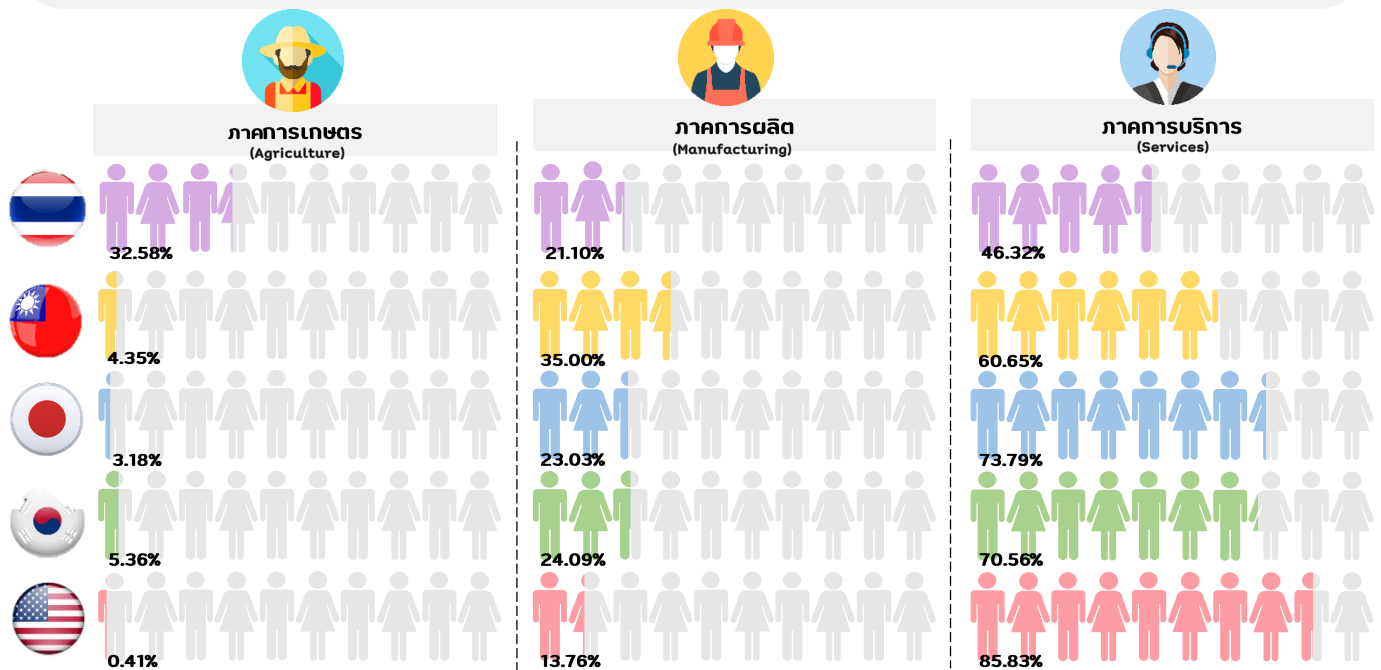
อัตราส่วนผู้มีงานทำต่อประชากรวัยแรงงาน (EMPLOYMENT to POPULATION RATIO)



อัตราการว่างงาน (UNEMPLOYMENT RATE)



อัตราส่วนผู้มีงานทำจำแนกตามอุตสาหกรรม (EMPLOYMENT RATE by INDUSTRY)





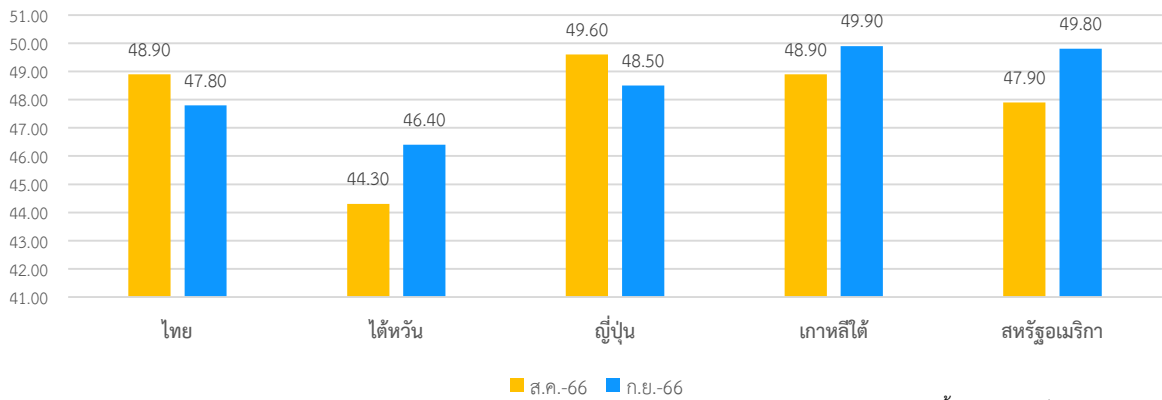
บทสรุปผู้บริหาร EXECUTIVE SUMMARY

ข้อมูล ณ เดือนกันยายน 2566

สถานการณ์เศรษฐกิจที่น่าสนใจประจำเดือนตุลาคม 2566 (ต่อ)

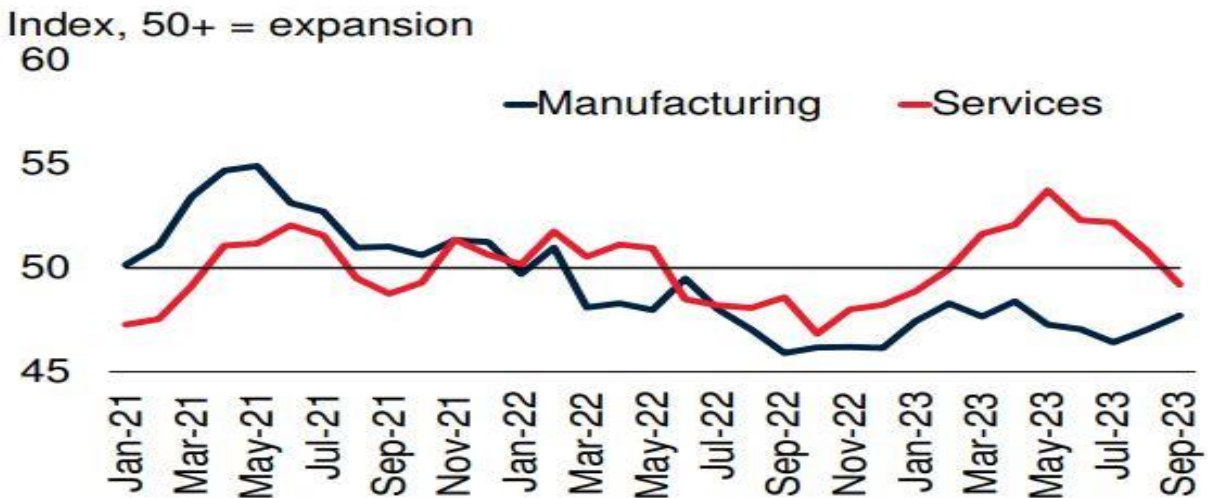
จากข้อมูลดัชนีผู้จัดการฝ่ายซื้อภาคการผลิต (Manufacturing PMI) ของแต่ละประเทศ เดือนกันยายน 2566 พบว่า ยังคงต่ำกว่าระดับ 50 สะท้อนให้เห็นว่า เศรษฐกิจโดยรวมของทุกประเทศยังคงอยู่ในโซนหดตัว ถึงแม้ว่าจะปรับตัวเพิ่มขึ้นจากเดือนที่ผ่านมา (แผนภาพ 1) สอดคล้องกับดัชนีผู้จัดการฝ่ายซื้อภาคการผลิตโลกที่ยังคงอยู่ในโซนหดตัวเช่นเดียวกัน โดยหดตัวต่อเนื่องเป็นเดือนที่ 19 ติดต่อกัน ในขณะที่ดัชนีผู้จัดการฝ่ายซื้อภาคบริการโลก (Services PMI) ชะลอตัวเป็นเดือนที่ 4 ติดต่อกัน โดยเฉพาะในสาขาการขนส่งและการบริการทางการเงิน (แผนภาพ 2)

แผนภาพ 1: ดัชนีผู้จัดการฝ่ายซื้อภาคการผลิต (Manufacturing PMI)



ข้อมูลจาก Trading Economics

แผนภาพ 2: ดัชนีผู้จัดการฝ่ายซื้อภาคการผลิตและภาคบริการโลก (Global new export orders PMI)



ที่มา: The World Bank





บทสรุปผู้บริหาร EXECUTIVE SUMMARY

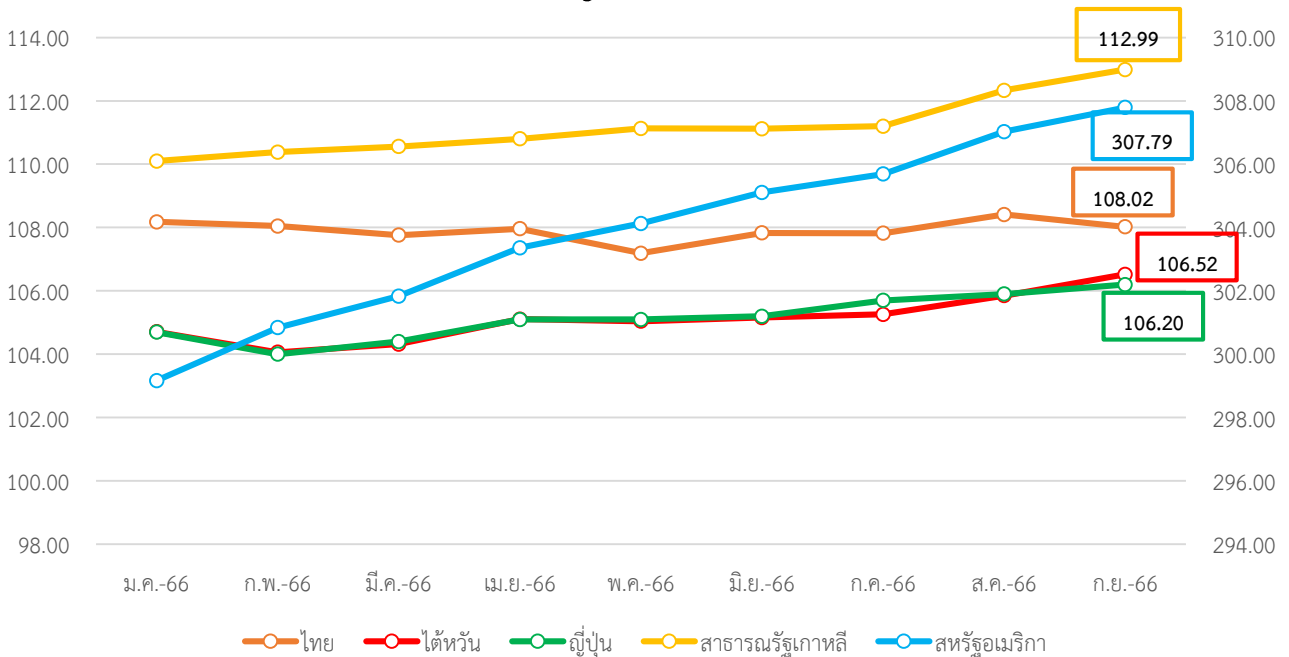
ข้อมูล ณ เดือนกันยายน 2566

สถานการณ์เศรษฐกิจที่น่าสนใจประจำเดือนตุลาคม 2566 (ต่อ)

นอกจากนี้ ข้อมูลดัชนีราคาผู้บริโภคของแต่ละประเทศในภาพรวมยังคงมีแนวโน้มปรับตัวสูงขึ้นจากเดือนที่ผ่านมา ยกเว้นประเทศไทยซึ่งดัชนีราคาผู้บริโภคลดลงจากเดือนก่อนหน้า อันเนื่องมาจากมาตรการลดค่าใช้จ่ายด้านพลังงานให้กับประชาชนของภาครัฐ ซึ่งมีการปรับลดค่ากระแสไฟฟ้าและตรึงราคาน้ำมันดีเซลไม่ให้เกิน 30 บาทต่อลิตร ส่งผลให้หมวดพลังงานชะลอตัวอย่างมีนัยสำคัญ ๑๑๑ (แผนภาพ 3)

การเพิ่มขึ้นของราคาสินค้าโดยภาพรวมทั่วโลกที่ร้อยละ 6 นำโดยการเพิ่มขึ้นของราคาพลังงานร้อยละ 8.3 ทำให้สถานการณ์ด้านราคาสินค้า ณ เดือนกันยายน มีความน่ากังวลเป็นอย่างมาก อีกทั้ง การที่ราคาพลังงานขึ้นอยู่กับความตัดสินใจของกลุ่มผู้ผลิตน้ำมันรายใหญ่ "OPEC+" ซึ่งมีการทำที่จะยังคงปรับลดการผลิตจนถึงสิ้นปี 2566 ทำให้ราคาสินค้าโดยรวมอาจจะมีแนวโน้มสูงขึ้นอีกในระยะต่อไป และจะมีผลกระทบต่อกำลังซื้อของผู้บริโภคทั่วโลก รวมถึงไทยอย่างแน่นอน ความกังวลเกี่ยวกับกำลังการผลิตพลังงานหรือการนำส่งพลังงานยังส่งผลให้ราคาก๊าซธรรมชาติของยุโรปเพิ่มสูงขึ้นถึงร้อยละ 48 นับตั้งแต่วันที่เดือนกันยายน รวมถึงความตึงเครียดทางภูมิรัฐศาสตร์ที่เพิ่มสูงขึ้น (สงครามระหว่างรัสเซีย - ยูเครน) และการหยุดชะงักของท่อส่งก๊าซบอลติกของรัสเซียไปยุโรป ปัจจัยเหล่านี้ได้ส่งผลให้ราคาพลังงานในยุโรปสูงขึ้นอย่างหลีกเลี่ยงไม่ได้

แผนภาพ 3: ดัชนีราคาผู้บริโภค (CPI) ของแต่ละประเทศ



หมายเหตุ: สหรัฐอเมริกาใช้แกนขวา

ที่มา: กองดัชนีเศรษฐกิจการค้า สำนักงานนโยบายและยุทธศาสตร์การค้า, The World Bank

เรียบเรียงโดย: กลุ่มงานนโยบายเศรษฐกิจการแรงงานระหว่างประเทศ กองเศรษฐกิจการแรงงาน



สรุปสถิติเศรษฐกิจแรงงานระหว่างประเทศ ประจำเดือนตุลาคม 2566

ข้อมูล ณ เดือนกันยายน 2566	ไทย	ไต้หวัน	ญี่ปุ่น	สาธารณรัฐเกาหลี	สหรัฐอเมริกา
1. อัตราการเติบโตของผลิตภัณฑ์มวลรวมภายในประเทศ (GDP Annual Growth Rate) ^[1]	1.80 %	2.32 %	1.60 %	1.40 %	2.90 %
2. ดัชนีราคาผู้บริโภค (CPI)	108.02 จุด	106.52 จุด	106.20 จุด	112.99 จุด	307.79 จุด
3. ดัชนีผู้จัดการฝ่ายจัดซื้อภาคการผลิต (Manufacturing PMI) ^[2]	47.80 จุด	46.40 จุด	48.50 จุด	49.90 จุด	49.80 จุด
4. จำนวนประชากรวัยแรงงาน ^[3]	58.92 ล้านคน	20.19 ล้านคน	110.09 ล้านคน	45.43 ล้านคน	267.43 ล้านคน
5. จำนวนผู้ที่อยู่ในกำลังแรงงาน	40.24 ล้านคน	11.96 ล้านคน	69.69 ล้านคน	29.24 ล้านคน	167.93 ล้านคน
5.1 จำนวนผู้มีงานทำ	39.90 ล้านคน	11.54 ล้านคน	67.87 ล้านคน	28.47 ล้านคน	161.57 ล้านคน
5.2 จำนวนผู้ว่างงาน	0.34 ล้านคน	0.42 ล้านคน	1.82 ล้านคน	0.76 ล้านคน	6.36 ล้านคน
6. จำนวนผู้ที่ไม่อยู่ในกำลังแรงงาน	18.67 ล้านคน	8.24 ล้านคน	40.40 ล้านคน	16.20 ล้านคน	99.50 ล้านคน
7. อัตราการมีส่วนร่วมในกำลังแรงงาน	68.31 %	59.21 %	63.30 %	64.35 %	62.79 %
8. อัตราผู้ไม่อยู่ในกำลังแรงงาน	31.69 %	40.79 %	36.70 %	35.65 %	37.21 %
9. อัตราส่วนผู้มีงานทำต่อประชากรวัยแรงงาน	67.73 %	57.15 %	61.65 %	62.67 %	60.42 %
10. อัตราการว่างงาน	0.85 %	3.48 %	2.61 %	2.60 %	3.79 %
11. อัตราส่วนผู้มีงานทำจำแนกตามอุตสาหกรรม					
11.1 ภาคการเกษตร	32.58 %	4.35 %	3.18 %	5.36 %	0.41 %
11.2 ภาคการผลิต	21.10 %	35.00 %	23.03 %	24.09 %	13.76 %
11.3 ภาคการบริการ	46.32 %	60.65 %	73.79 %	70.56 %	85.83 %
12. ค่าจ้างขั้นต่ำรายชั่วโมง ^[4]	41 – 45 บาท	176 TWD ≈ 195.88 บาท	961 JPY ≈ 228.18 บาท	9,620 KRW ≈ 261.65 บาท	7.25 USD ≈ 261.11 บาท

หมายเหตุ: ข้อมูลสถิติแรงงานของทุกประเทศใช้ข้อมูลที่มีการปรับฤดูกาลแล้ว (Seasonally Adjusted)

[1] ไทย ญี่ปุ่น ใช้ข้อมูล GDP (%YoY) ประจำไตรมาส 2 ปี 2566 ไต้หวัน สาธารณรัฐเกาหลี สหรัฐอเมริกา ใช้ข้อมูล GDP (%YoY) ประจำไตรมาส 3 ปี 2566 โดยอ้างอิงข้อมูลจาก Trading Economics

[2] Manufacturing PMI คือ ดัชนีผู้จัดการฝ่ายจัดซื้อภาคการผลิต เป็นตัวบ่งชี้สถานะทางเศรษฐกิจของภาคการผลิต กรณีมีค่าสูงกว่าระดับ 50.00 แสดงถึง สถานะทางเศรษฐกิจภาคการผลิตเกิดการขยายตัว หากต่ำกว่าระดับ 50.00 แสดงถึง เกิดการหดตัว และหากเท่ากับระดับ 50.00 แสดงถึง ไม่มีการเปลี่ยนแปลง

[3] นิยามประชากรวัยแรงงาน ไทย ไต้หวัน ญี่ปุ่น และเกาหลีใต้ หมายถึง ประชากรที่มีอายุ 15 ปีขึ้นไป สำหรับสหรัฐอเมริกา นิยามประชากรวัยแรงงาน หมายถึง ประชากรที่มีอายุ 16 ปีขึ้นไป

[4] ค่าจ้างขั้นต่ำรายชั่วโมงของไทย คำนวณจากอัตราค่าจ้างขั้นต่ำรายวันต่อชั่วโมงการทำงาน 8 ชั่วโมงต่อวัน

TWD หมายถึง สกุลเงินดอลลาร์ไต้หวันใหม่ (ค่าเงิน ณ วันที่ 13 พฤศจิกายน 2566 1 TWD เท่ากับ 1.113 THB)

JPY หมายถึง สกุลเงินเยนญี่ปุ่น (ค่าเงิน ณ วันที่ 13 พฤศจิกายน 2566 1 JPY เท่ากับ 0.2374 THB)

KRW หมายถึง สกุลเงินวอนเกาหลีใต้ (ค่าเงิน ณ วันที่ 13 พฤศจิกายน 2566 1 KRW เท่ากับ 0.0272 THB)

USD หมายถึง สกุลเงินดอลลาร์สหรัฐ (ค่าเงิน ณ วันที่ 13 พฤศจิกายน 2566 1 USD เท่ากับ 36.01 THB)

สารบัญ

ไทย (Thailand)

Highlight สภาวะเศรษฐกิจ	1
Highlight สภาวะด้านแรงงาน	
สถานการณ์กำลังแรงงาน	1
สถานการณ์การจ้างงาน	2
สถานการณ์การว่างงาน	4
ค่าจ้างของไทย	4
สถานการณ์เศรษฐกิจของประเทศไทย	5

ไต้หวัน (Taiwan)

Highlight สภาวะเศรษฐกิจ	6
Highlight สภาวะด้านแรงงาน	
สถานการณ์กำลังแรงงาน	6
สถานการณ์การจ้างงาน	7
สถานการณ์การว่างงาน	9
ค่าจ้างของไต้หวัน	10
สถานการณ์เศรษฐกิจของไต้หวัน	10

ญี่ปุ่น (Japan)

Highlight สภาวะเศรษฐกิจ	12
Highlight สภาวะด้านแรงงาน	
สถานการณ์กำลังแรงงาน	12
สถานการณ์การจ้างงาน	13
สถานการณ์การว่างงาน	15
ค่าจ้างของญี่ปุ่น	16
สถานการณ์เศรษฐกิจประเทศญี่ปุ่น	17

สาธารณรัฐเกาหลี (Republic of Korea)

Highlight สภาวะเศรษฐกิจ	18
Highlight สภาวะด้านแรงงาน	
สถานการณ์กำลังแรงงาน	18
สถานการณ์การจ้างงาน	19
สถานการณ์การว่างงาน	21
ค่าจ้างของเกาหลีใต้	22
สถานการณ์เศรษฐกิจประเทศเกาหลีใต้	23

สหรัฐอเมริกา (United States of America)

Highlight สภาวะเศรษฐกิจ	24
Highlight สภาวะด้านแรงงาน	
สถานการณ์กำลังแรงงาน	24
สถานการณ์การจ้างงาน	25

สารบัญญ (ต่อ)

สถานการณ์การว่างงาน	27
ค่าจ้างของสหรัฐอเมริกา	28
สถานการณ์เศรษฐกิจสหรัฐอเมริกา	29
Highlight สภาวะเศรษฐกิจที่น่าสนใจประจำเดือนตุลาคม 2566	30
ภาคผนวก คำอภิธานศัพท์ และตารางข้อมูลสถิติด้านแรงงาน	32

สารบัญญรูปภาพ

ไทย (Thailand)

แผนภาพ 1: จำนวนกำลังแรงงานและผู้ที่ไม่อยู่ในกำลังแรงงาน	1
แผนภาพ 2: จำนวนผู้มีงานทำและผู้ว่างงานของไทย	2
แผนภาพ 3: อัตราการมีส่วนร่วมในกำลังแรงงานและอัตราผู้ไม่อยู่ในกำลังแรงงาน	2
แผนภาพ 4: อัตราส่วนผู้มีงานทำต่อประชากรวัยแรงงานของไทย	3
แผนภาพ 5: จำนวนผู้มีงานทำ จำแนกตามอุตสาหกรรม	3
แผนภาพ 6: อัตราการว่างงานของไทย	4
แผนภาพ 7: อัตราการเปลี่ยนแปลงการว่างงานของไทย	4

ไต้หวัน (Taiwan)

แผนภาพ 8: จำนวนกำลังแรงงานและผู้ที่ไม่อยู่ในกำลังแรงงาน	6
แผนภาพ 9: จำนวนผู้มีงานทำและผู้ว่างงานของไต้หวัน	6
แผนภาพ 10: อัตราการมีส่วนร่วมในกำลังแรงงานและอัตราผู้ไม่อยู่ในกำลังแรงงาน	7
แผนภาพ 11: อัตราส่วนผู้มีงานทำต่อประชากรวัยแรงงานของไต้หวัน	7
แผนภาพ 12: อัตราส่วนผู้มีงานทำต่อประชากรวัยแรงงานของไต้หวัน จำแนกเพศ	8
แผนภาพ 13: จำนวนผู้มีงานทำ จำแนกตามอุตสาหกรรม	8
แผนภาพ 14: อัตราการว่างงานของไต้หวัน	9
แผนภาพ 15: อัตราการเปลี่ยนแปลงการว่างงานของไต้หวัน	9
แผนภาพ 16: อัตราการว่างงานของไต้หวัน จำแนกตามเพศ	10

ญี่ปุ่น (Japan)

แผนภาพ 17: จำนวนกำลังแรงงานและผู้ที่ไม่อยู่ในกำลังแรงงาน	12
แผนภาพ 18: จำนวนผู้มีงานทำและผู้ว่างงานของญี่ปุ่น	13
แผนภาพ 19: อัตราการมีส่วนร่วมในกำลังแรงงานและอัตราผู้ไม่อยู่ในกำลังแรงงาน	13
แผนภาพ 20: อัตราส่วนผู้มีงานทำต่อประชากรวัยแรงงานของญี่ปุ่น	14
แผนภาพ 21: อัตราส่วนผู้มีงานทำต่อประชากรวัยแรงงานของญี่ปุ่น จำแนกตามเพศ	14
แผนภาพ 22: จำนวนผู้มีงานทำ จำแนกตามอุตสาหกรรม	15
แผนภาพ 23: อัตราการว่างงานของญี่ปุ่น	15
แผนภาพ 24: อัตราการเปลี่ยนแปลงการว่างงานของญี่ปุ่น	16
แผนภาพ 25: อัตราการว่างงานของญี่ปุ่น จำแนกตามเพศ	16

สารบัญรูปรภาพ (ต่อ)

สาธารณรัฐเกาหลี (Republic of Korea)

แผนภาพ 26: จำนวนกำลังแรงงานและผู้ที่ไม่อยู่ในกำลังแรงงาน	18
แผนภาพ 27: จำนวนผู้มีงานทำและผู้ว่างงานของเกาหลีใต้	19
แผนภาพ 28: อัตราการมีส่วนร่วมในกำลังแรงงานและอัตราผู้ไม่อยู่ในกำลังแรงงาน	19
แผนภาพ 29: อัตราส่วนผู้มีงานทำต่อประชากรวัยแรงงานของเกาหลีใต้	20
แผนภาพ 30: อัตราส่วนผู้มีงานทำต่อประชากรวัยแรงงานของเกาหลีใต้ จำแนกตามเพศ	20
แผนภาพ 31: จำนวนผู้มีงานทำ จำแนกตามอุตสาหกรรม	21
แผนภาพ 32: อัตราการว่างงานของเกาหลีใต้	21
แผนภาพ 33: อัตราการเปลี่ยนแปลงการว่างงานของเกาหลีใต้	22
แผนภาพ 34: อัตราการว่างงานของเกาหลีใต้ จำแนกตามเพศ	22

สหรัฐอเมริกา (United States of America)

แผนภาพ 35: จำนวนกำลังแรงงานและผู้ที่ไม่อยู่ในกำลังแรงงาน	24
แผนภาพ 36: จำนวนผู้มีงานทำและผู้ว่างงานของสหรัฐอเมริกา	25
แผนภาพ 37: อัตราการมีส่วนร่วมในกำลังแรงงานและอัตราผู้ไม่อยู่ในกำลังแรงงาน	25
แผนภาพ 38: อัตราส่วนผู้มีงานทำต่อประชากรวัยแรงงานของสหรัฐอเมริกา	26
แผนภาพ 39: อัตราส่วนผู้มีงานทำต่อประชากรวัยแรงงานของสหรัฐอเมริกา จำแนกตามเพศ	26
แผนภาพ 40: จำนวนผู้มีงานทำ จำแนกตามอุตสาหกรรม	27
แผนภาพ 41: อัตราการว่างงานของสหรัฐอเมริกา	27
แผนภาพ 42: อัตราการเปลี่ยนแปลงการว่างงานของสหรัฐอเมริกา	28
แผนภาพ 43: อัตราการว่างงานของไทย จำแนกตามเพศ	28
แผนภาพ 44: ค่าจ้างขั้นต่ำในสหรัฐอเมริกา จำแนกตามมลรัฐ	29
แผนภาพ 45: ดัชนีผู้จัดการฝ่ายซื้อภาคการผลิต (Manufacturing PMI)	30
แผนภาพ 46: ดัชนีผู้จัดการฝ่ายซื้อภาคการผลิตและภาคบริการโลก (Global new export orders PMI)	30
แผนภาพ 47: ดัชนีราคาผู้บริโภค (CPI) ของแต่ละประเทศ	31

สถานการณ์กำลังแรงงานของไทย (Labour Force in Thailand)

Highlight สถานะเศรษฐกิจ

อัตราการเติบโตของผลิตภัณฑ์มวลรวมภายในประเทศ (GDP Annual Growth Rate) ในไตรมาส 2 ปี 2566 ขยายตัวร้อยละ 1.80 โดยมีปัจจัยสำคัญมาจากการใช้จ่ายภาคครัวเรือนขยายตัวสูงต่อเนื่อง การลงทุนรวมขยายตัวชะลอลง แต่การใช้จ่ายภาครัฐบาลลดลงต่อเนื่องจากการใช้จ่ายภาครัฐบาลที่เกี่ยวข้องกับการสาธารณสุขมีฐานสูงในปี 2565 ภาคการส่งออกโดยรวมขยายตัวชะลอลง โดยการส่งออกสินค้ายังคงหดตัว ในขณะที่ภาคบริการยังคงขยายตัวสูงจากจำนวนนักท่องเที่ยวต่างชาติที่เพิ่มขึ้น (สภาพัฒนาการเศรษฐกิจและสังคมแห่งชาติ, 2566)

เศรษฐกิจไทยในเดือนกันยายน 2566 อยู่ในทิศทางฟื้นตัว โดยกิจกรรมในภาคบริการฟื้นตัวต่อเนื่องตามจำนวนนักท่องเที่ยวต่างชาติ ประกอบกับมูลค่าการส่งออกสินค้าไม่รวมทองคำปรับเพิ่มขึ้นในหลายหมวดสินค้า ด้านการผลิตภาคอุตสาหกรรมทรงตัว ขณะที่อุปสงค์ในประเทศทั้งการบริโภคและการลงทุนภาคเอกชนชะลอลงหลังจากเร่งไปในช่วงก่อนหน้า สำหรับการใช้จ่ายภาครัฐหดตัวจากทั้งรายจ่ายของรัฐบาลกลางและการลงทุนรัฐวิสาหกิจ ดัชนีผู้จัดการฝ่ายซื้อภาคการผลิต (Manufacturing PMI) มีค่าเท่ากับ 47.80 ยังคงอยู่ในโซนหดตัว ดัชนีราคาผู้บริโภค (CPI) เท่ากับ 108.02 ปรับตัวลดลงจากเดือนที่ผ่านมา แต่เพิ่มขึ้นจากเดือนเดียวกันในปีที่ผ่านมา (ธนาคารแห่งประเทศไทย, 2566)

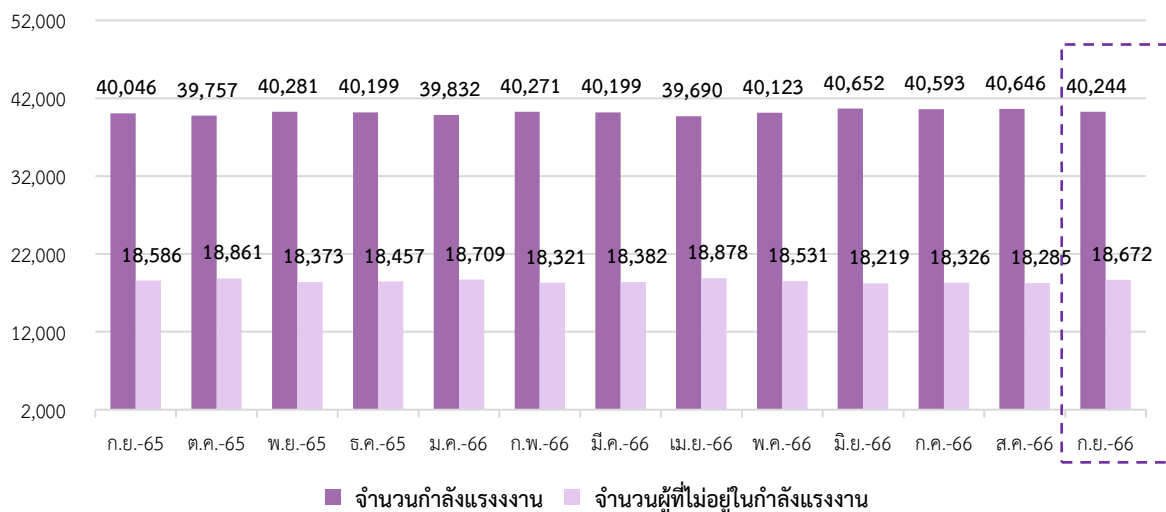
Highlight สถานะด้านแรงงาน

1. สถานการณ์กำลังแรงงานของไทย (Labour Force)

ประชากรวัยแรงงานที่มีอายุ 15 ปี ขึ้นไป เดือนกันยายน 2566 มีจำนวนประมาณ 58.92 ล้านคน ลดลงจากเดือนที่ผ่านมา โดยแบ่งออกเป็น 1) กำลังแรงงาน ประมาณ 40.24 ล้านคน (คิดเป็นร้อยละ 68.31 ของจำนวนประชากรวัยแรงงาน) ประกอบด้วย ผู้มีงานทำ ประมาณ 39.90 ล้านคน และผู้ว่างงาน ประมาณ 0.34 ล้านคน และ 2) ผู้ที่ไม่อยู่ในกำลังแรงงาน ประมาณ 18.67 ล้านคน (คิดเป็นร้อยละ 31.69 ของจำนวนประชากรวัยแรงงาน) (แผนภาพ 1 และ 2)

แผนภาพ 1: จำนวนกำลังแรงงานและผู้ที่ไม่อยู่ในกำลังแรงงาน (Labour force and People not in the labour force)

หน่วย: พันคน

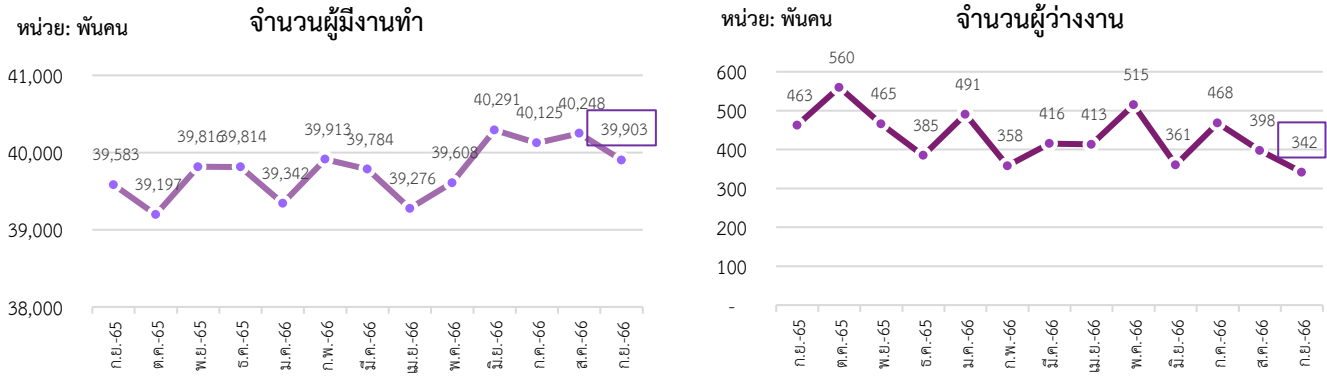


ที่มา: การสำรวจภาวะการทำงานของประชากร สำนักงานสถิติแห่งชาติ

หมายเหตุ: ประมวลข้อมูลโดยกลุ่มงานนโยบายเศรษฐกิจการแรงงานระหว่างประเทศ กองเศรษฐกิจการแรงงาน

กลุ่มงานนโยบายเศรษฐกิจการแรงงานระหว่างประเทศ กองเศรษฐกิจการแรงงาน สำนักงานปลัดกระทรวงแรงงาน

แผนภาพ 2: จำนวนผู้มีงานทำและผู้ว่างงานของไทย (Employed and Unemployed Persons)

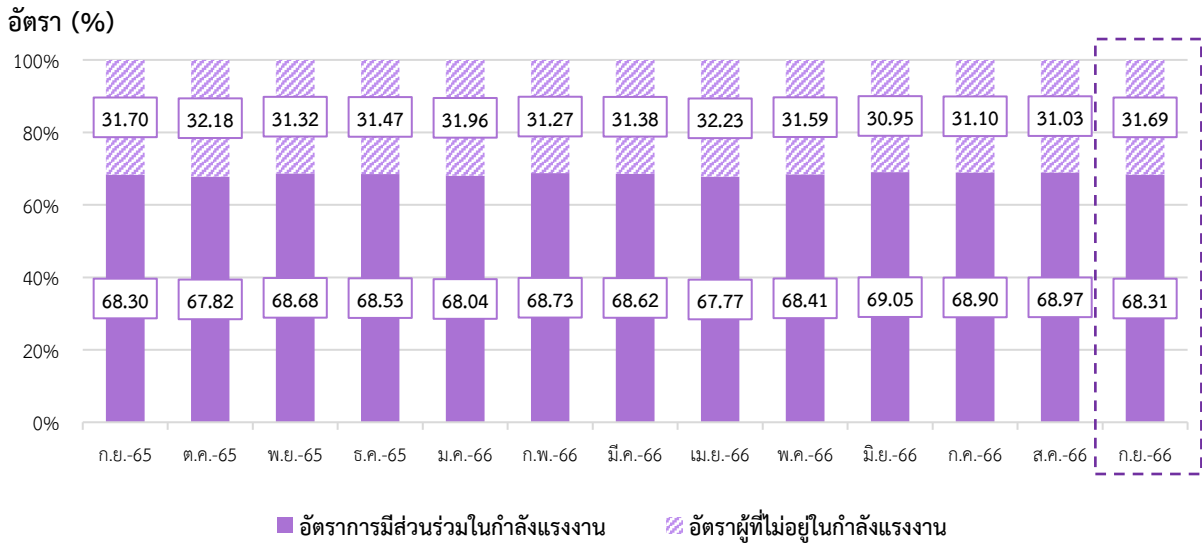


ที่มา: การสำรวจภาวะการทำงานของประชากร สำนักงานสถิติแห่งชาติ

หมายเหตุ: ประมวลผลข้อมูลโดยกลุ่มงานนโยบายเศรษฐกิจการแรงงานระหว่างประเทศ กองเศรษฐกิจการแรงงาน

อัตราการมีส่วนร่วมในกำลังแรงงาน เดือนกันยายน 2566 อยู่ที่ร้อยละ 68.31 ลดลงจากเดือนที่ผ่านมา ซึ่งสามารถอธิบายได้ว่า หากมีประชากรวัยทำงานอายุ 15 ปีขึ้นไป จำนวน 100 คน จะเป็นผู้ที่อยู่ในกำลังแรงงาน ประมาณ 68 คน สำหรับอัตราส่วนผู้ที่ไม่อยู่ในกำลังแรงงาน อยู่ที่ร้อยละ 31.69 เพิ่มขึ้นจากเดือนที่ผ่านมา (แผนภาพ 3)

แผนภาพ 3: อัตราการมีส่วนร่วมในกำลังแรงงานและอัตราผู้ไม่อยู่ในกำลังแรงงาน (Labour Force Participation Rate & Outside Labour Force Rate)



ที่มา: การสำรวจภาวะการทำงานของประชากร สำนักงานสถิติแห่งชาติ

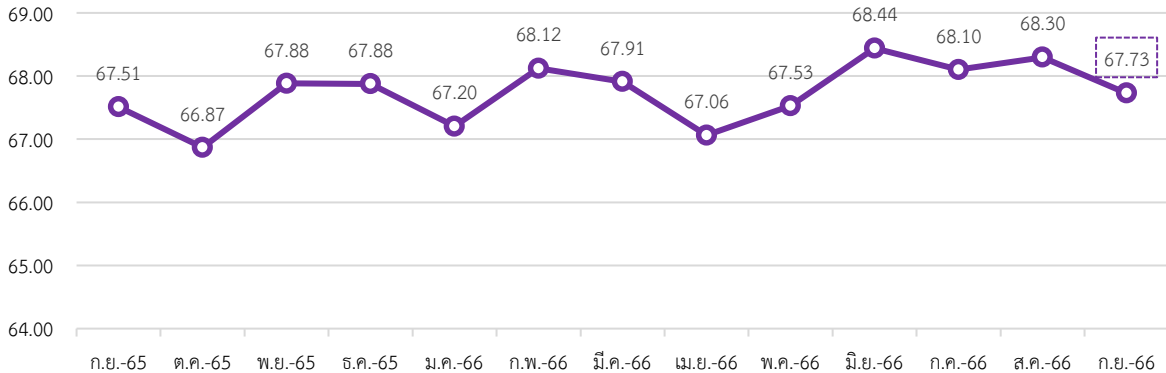
หมายเหตุ: ประมวลผลข้อมูลโดยกลุ่มงานนโยบายเศรษฐกิจการแรงงานระหว่างประเทศ กองเศรษฐกิจการแรงงาน

2. สถานการณ์การจ้างงานของไทย (Employment Situation)

ผู้มีงานทำ เดือนกันยายน 2566 มีจำนวนประมาณ 39.90 ล้านคน โดยคิดเป็นอัตราส่วนผู้มีงานทำ ต่อจำนวนประชากรวัยแรงงานที่มีอายุ 15 ปีขึ้นไป (จำนวน 58.92 ล้านคน) อยู่ที่ร้อยละ 67.73 ลดลงจากเดือนที่ผ่านมา ทั้งนี้ จำนวนผู้มีงานทำลดลงจากเดือนที่ผ่านมา (%MoM) คิดเป็นร้อยละ (-0.86) แต่เพิ่มขึ้นจากเดือนเดียวกันในปีที่ผ่านมา (%YoY) คิดเป็นร้อยละ 0.81 (แผนภาพ 4)

แผนภาพ 4: อัตราส่วนผู้มีงานทำต่อจำนวนประชากรวัยแรงงาน (Employment to Population Ratio)

อัตราส่วนผู้มีงานทำต่อประชากรวัยแรงงาน (%)



ที่มา: การสำรวจภาวะการทำงานของประชากร สำนักงานสถิติแห่งชาติ

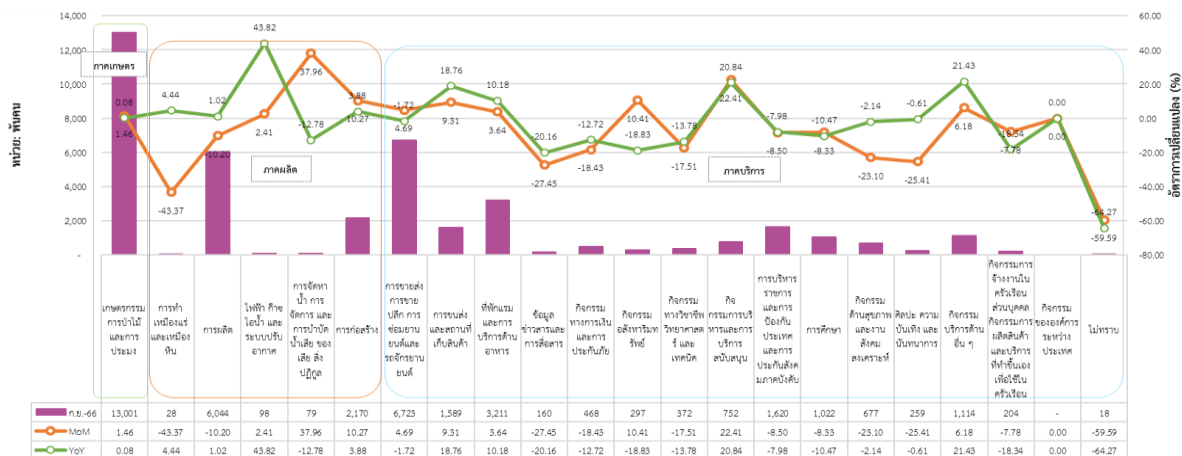
หมายเหตุ: ประมวลผลข้อมูลโดยกลุ่มงานนโยบายเศรษฐกิจการแรงงานระหว่างประเทศ กองเศรษฐกิจการแรงงาน

จำนวนผู้มีงานทำในภาคอุตสาหกรรม เดือนกันยายน 2566 ประกอบด้วย 1) ผู้มีงานทำภาคเกษตร จำนวนประมาณ 13 ล้านคน และ 2) ผู้มีงานทำนอกภาคเกษตร จำนวนประมาณ 26.90 ล้านคน โดยคิดเป็น ร้อยละ 32.58 และ 67.42 ของผู้มีงานทำทั้งหมดในภาคอุตสาหกรรม

อุตสาหกรรมที่มีการจ้างงานขยายตัวสูงสุด 3 อันดับแรก เมื่อเปรียบเทียบกับเดือนที่ผ่านมา (%MoM) ได้แก่ การจัดการน้ำ การจัดการ และการบำบัดน้ำเสีย ของเสีย สิ่งปฏิกูล (ร้อยละ 37.96) กิจกรรมการบริหารและการบริการสนับสนุน (ร้อยละ 22.41) และกิจกรรมก่อสร้างหัตถกรรม (ร้อยละ 10.41) ในขณะที่อุตสาหกรรมที่มีการจ้างงานหดตัวสูงสุด 3 อันดับแรก ได้แก่ อุตสาหกรรมที่ไม่สามารถระบุได้ (ไม่ทราบ) (ร้อยละ -59.59) การทำเหมืองแร่ และเหมืองหิน (ร้อยละ -43.37) และข้อมูลข่าวสารและการสื่อสาร (ร้อยละ -27.45) (แผนภาพ 5)

สำหรับอุตสาหกรรมที่มีการจ้างงานขยายตัวสูงสุด 3 อันดับแรก เมื่อเทียบกับเดือนเดียวกันในปีที่ผ่านมา (%YoY) ได้แก่ ไฟฟ้า ก๊าซ ไอน้ำ และระบบปรับอากาศ (ร้อยละ 43.82) กิจกรรมบริการด้านอื่น ๆ (ร้อยละ 21.43) และกิจกรรมการบริหารและการบริการสนับสนุน (ร้อยละ 20.84) ในขณะที่อุตสาหกรรมที่มีการจ้างงานหดตัวสูงสุด 3 อันดับแรก ได้แก่ อุตสาหกรรมที่ไม่สามารถระบุได้ (ไม่ทราบ) (ร้อยละ -64.27) ข้อมูลข่าวสารและการสื่อสาร (ร้อยละ -20.16) และกิจกรรมก่อสร้างหัตถกรรม (ร้อยละ -18.83) (แผนภาพ 5)

แผนภาพ 5: จำนวนผู้มีงานทำ จำแนกตามอุตสาหกรรม (Employed Person by Industry)



ที่มา: การสำรวจภาวะการทำงานของประชากร สำนักงานสถิติแห่งชาติ

หมายเหตุ: ไม่มีข้อมูลกิจกรรมขององค์กรระหว่างประเทศเดือนกันยายน 2566

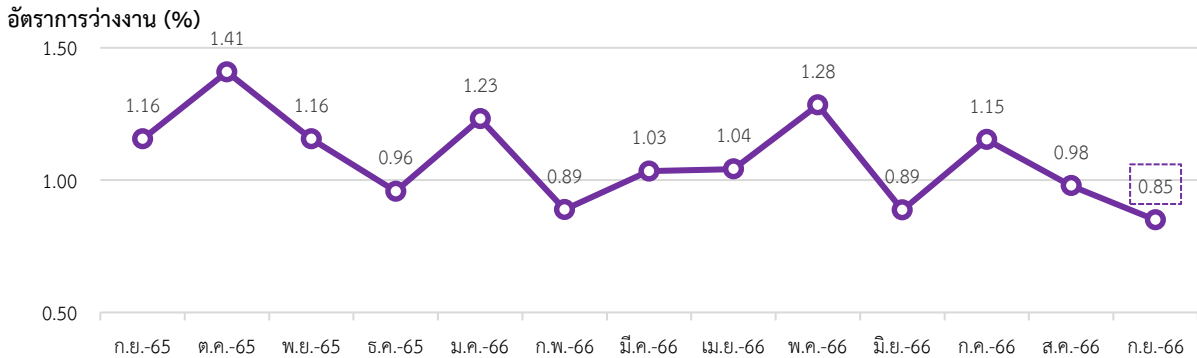
ประมวลผลข้อมูลโดยกลุ่มงานนโยบายเศรษฐกิจการแรงงานระหว่างประเทศ กองเศรษฐกิจการแรงงาน

3. สถานการณ์การว่างงานของไทย (Unemployment Rate)

จำนวนผู้ว่างงาน เดือนกันยายน 2566	ประมาณ 3.42 แสนคน
- %MoM (กันยายน 2566 เทียบกับ สิงหาคม 2566)	-14.08 %
- %YoY (กันยายน 2566 เทียบกับ กันยายน 2565)	-26.15 %

เดือนกันยายน 2566 มีผู้ว่างงาน ประมาณ 3.42 แสนคน คิดเป็นอัตราการว่างงาน ร้อยละ 0.85 ลดลงจากเดือนที่ผ่านมา ทั้งนี้ จำนวนผู้ว่างงานเปลี่ยนแปลงไปจากเดือนที่ผ่านมา คิดเป็นร้อยละ (-14.08) และร้อยละ (-26.15) เมื่อเปรียบเทียบกับเดือนเดียวกันในปีที่ผ่านมา (แผนภาพ 6 และ 7)

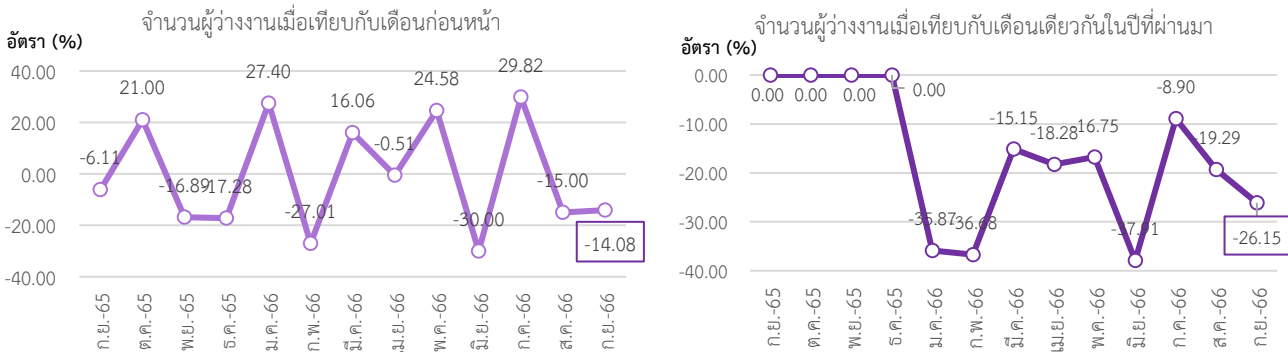
แผนภาพ 6: อัตราการว่างงานของไทย (Unemployment Rate)



ที่มา: การสำรวจภาวะการทำงานของประชากร สำนักงานสถิติแห่งชาติ

หมายเหตุ: ประมวลข้อมูลโดยกลุ่มงานนโยบายเศรษฐกิจการแรงงานระหว่างประเทศ กองเศรษฐกิจการแรงงาน

แผนภาพ 7: อัตราการเปลี่ยนแปลงการว่างงานของไทย



ที่มา: การสำรวจภาวะการทำงานของประชากร สำนักงานสถิติแห่งชาติ

หมายเหตุ: ประมวลข้อมูลโดยกลุ่มงานนโยบายเศรษฐกิจการแรงงานระหว่างประเทศ กองเศรษฐกิจการแรงงาน

4. ค่าจ้างขั้นต่ำของไทย

ค่าจ้างขั้นต่ำของไทยในปัจจุบันถูกกำหนดโดยคณะกรรมการค่าจ้าง ประกอบด้วย ปลัดกระทรวงแรงงาน เป็นประธานกรรมการ ผู้แทนฝ่ายรัฐบาลสี่คน ผู้แทนฝ่ายนายจ้างและผู้แทนฝ่ายลูกจ้างฝ่ายละห้าคน ซึ่งคณะรัฐมนตรีแต่งตั้งเป็นกรรมการ และข้าราชการกระทรวงแรงงาน ซึ่งรัฐมนตรีแต่งตั้งเป็นเลขานุการ ซึ่งค่าจ้างขั้นต่ำในประเทศไทย เป็นอัตราค่าจ้างขั้นต่ำที่รัฐกำหนดให้นายจ้างต้องจ่ายให้แก่ลูกจ้าง กำหนดในอัตราต่อวัน กำหนดขึ้นครั้งแรกตามประกาศกระทรวงมหาดไทย เรื่อง อัตราค่าจ้างขั้นต่ำ ลงวันที่ 14 กุมภาพันธ์ พ.ศ. 2516

ปัจจุบันกระทรวงแรงงานได้ประกาศอัตราค่าจ้างขั้นต่ำ (ฉบับที่ 11) เมื่อวันที่ 1 กันยายน 2565 ได้ข้อสรุปพร้อมกันในการปรับขึ้น ซึ่งแบ่งเป็น 9 อัตรา ได้แก่

1. ค่าจ้าง 354 บาท มี 3 จังหวัด คือ ชลบุรี ระยอง และภูเก็ต
 2. ค่าจ้าง 353 บาท มี 6 จังหวัด คือ กรุงเทพมหานคร นนทบุรี นครปฐม ปทุมธานี สมุทรปราการ และสมุทรสาคร
 3. ค่าจ้าง 345 บาท มี 1 จังหวัด คือ ฉะเชิงเทรา
 4. ค่าจ้าง 343 บาท มี 1 จังหวัด คือ พระนครศรีอยุธยา
 5. ค่าจ้าง 340 บาท มี 14 จังหวัด คือ ปราจีนบุรี หนองคาย อุบลราชธานี พังงา กระบี่ ตรารด ขอนแก่น เชียงใหม่ สุพรรณบุรี สงขลา สุราษฎร์ธานี นครราชสีมา ลพบุรี และสระบุรี
 6. ค่าจ้าง 338 บาท มี 6 จังหวัด คือ มุกดาหาร กาฬสินธุ์ สกลนคร สมุทรสงคราม จันทบุรี และนครนายก
 7. ค่าจ้าง 335 บาท มี 19 จังหวัด คือ เพชรบูรณ์ กาญจนบุรี บึงกาฬ ชัยนาท นครพนม พะเยา สุรินทร์ ยโสธร ร้อยเอ็ด เลย พัทลุง อุตรดิตถ์ นครสวรรค์ ประจวบคีรีขันธ์ พิษณุโลก อ่างทอง สระแก้ว บุรีรัมย์ และเพชรบุรี
 8. ค่าจ้าง 332 บาท มี 22 จังหวัด คือ อำนาจเจริญ แม่ฮ่องสอน เชียงราย ตังศรีสะเกษ หนองบัวลำภู อุทัยธานี ลำปาง ลำพูน ชุมพร มหาสารคาม สิงห์บุรี สตูล แพร่ สุโขทัย กำแพงเพชร ราชบุรี ตาก นครศรีธรรมราช ชัยภูมิ หนอง และพิจิตร
 9. ค่าจ้าง 328 บาท มี 5 จังหวัด คือ ยะลา ปัตตานี นราธิวาส น่าน และอุดรธานี
- ซึ่งการพิจารณาค่าจ้างขั้นต่ำในปี 2565 มีอัตราค่าเฉลี่ยอยู่ที่ 337 บาท คิดเป็นร้อยละ 5.02 ประกาศคณะกรรมการค่าจ้างฉบับนี้ให้มีผลบังคับใช้ตั้งแต่วันที่ 1 ตุลาคม 2565 เป็นต้นไป

ที่มา: กระทรวงแรงงาน

5. สถานการณ์เศรษฐกิจของประเทศไทยเดือนกันยายน 2566

- อัตราการเติบโตของผลิตภัณฑ์มวลรวมภายในประเทศ (GDP Annual Growth Rate) ในไตรมาส 2/2566 ขยายตัวร้อยละ 1.80 และในเดือนกันยายน 2566 เศรษฐกิจไทยอยู่ในทิศทางฟื้นตัว โดยกิจกรรมในภาคบริการฟื้นตัวต่อเนื่องตามจำนวนนักท่องเที่ยวต่างชาติ โดยเฉพาะ 1) เกาหลีใต้ และอินเดีย ที่มีวันหยุดต่อเนื่องหลายวัน 2) ตะวันออกกลาง และยุโรป ที่กลับมาขยายตัวหลังจากที่ชะลอไปในช่วงก่อนหน้า และ 3) จีน ที่ส่วนหนึ่งได้รับผลดีจากมาตรการยกเว้นการยื่นวีซ่าในช่วงปลายเดือน สำหรับรายรับภาคการท่องเที่ยวยังคงเพิ่มขึ้นต่อเนื่องเช่นเดียวกัน

- ดัชนีผู้จัดการฝ่ายซื้อภาคการผลิต (Manufacturing PMI) อยู่ในระดับ 47.80 ปรับตัวลดลงจากเดือนที่ผ่านมา และยังคงอยู่ในโซนหดตัว

- ดัชนีราคาผู้บริโภค (CPI) เท่ากับ 108.02 ปรับตัวลดลงจากเดือนที่ผ่านมา แต่ยังคงสูงกว่าเดือนเดียวกันในปีที่ผ่านมา ลดลงจากทุกหมวดหลัก โดยหมวดอาหารสดลดลงจากราคาผัก ผลไม้และเนื้อสัตว์ที่ผลผลิตออกสู่ตลาดมากขึ้น ขณะที่หมวดพลังงานลดลงจากมาตรการลดค่าไฟฟ้าและราคาน้ำมันดีเซลของภาครัฐ

- มูลค่าการค้า การส่งออกสินค้าไม่รวมทองคำที่ขจัดปัจจัยฤดูกาลแล้วเพิ่มขึ้นจากเดือนก่อน อาทิ 1) การส่งออกเครื่องประดับ 2) สินค้าเกษตรข้าวขาว และ 3) สินค้าเกษตรแปรรูปน้ำมันปาล์มและแป้งมันสำปะหลัง การส่งออกบางสินค้าปรับลดลง อาทิ ยานยนต์ และเครื่องใช้ไฟฟ้า ด้านมูลค่าการนำเข้าสินค้าไม่รวมทองคำที่ขจัดปัจจัยฤดูกาลแล้วเพิ่มขึ้นจากเดือนก่อน ในทุกหมวดสินค้าหลัก โดยเฉพาะเชื้อเพลิงและชิ้นส่วนอุปกรณ์อิเล็กทรอนิกส์และวัสดุโลหะ คอมพิวเตอร์ และสินค้าโทรศัพท์มือถือและรถยนต์ไฟฟ้า

- ตลาดแรงงานยังฟื้นตัวต่อเนื่อง สะท้อนจากจำนวนผู้ประกันตนในระบบประกันสังคมที่เพิ่มขึ้นจากทั้งภาคบริการและภาคการผลิต

ที่มา: ธนาคารแห่งประเทศไทย, สำนักงานสภาพัฒนาการเศรษฐกิจและสังคมแห่งชาติ

เรียบเรียงโดย: กลุ่มงานนโยบายเศรษฐกิจการแรงงานระหว่างประเทศ กองเศรษฐกิจการแรงงาน

สถานการณ์กำลังแรงงานของไต้หวัน (Labour Force in Taiwan)

Highlight สถานะเศรษฐกิจ

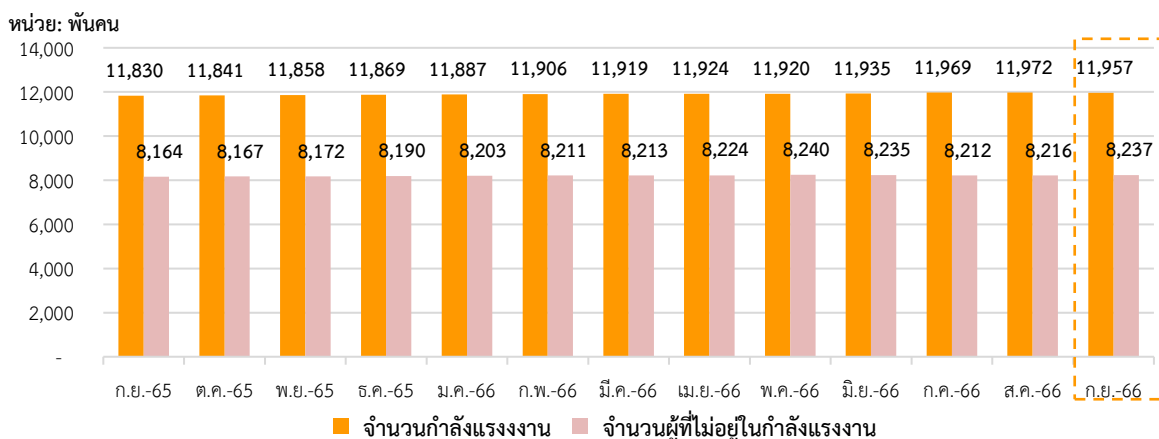
เศรษฐกิจไต้หวันในไตรมาสที่ 3 ปี 2566 ขยายตัวร้อยละ 2.32 เมื่อเทียบกับไตรมาสที่สามของปีที่ผ่านมา ดัชนีราคาผู้บริโภค (CPI) ณ เดือนกันยายน 2566 อยู่ที่ 106.52 ปรับตัวเพิ่มขึ้นจากเดือนที่ผ่านมาคิดเป็นร้อยละ 0.63 และเพิ่มขึ้นเมื่อเปรียบเทียบกับเดือนเดียวกันในปีที่ผ่านมาร้อยละ 2.93 โดยมีสาเหตุมาจากราคาอาหารที่พุ่งสูงขึ้น โดยเฉพาะการจัดหาผักและผลไม้เนื่องจากสภาพอากาศที่ไม่เอื้ออำนวย ดัชนีผู้จัดการฝ่ายซื้อภาคการผลิต (Manufacturing PMI) อยู่ที่ระดับ 46.40 ปรับตัวเพิ่มขึ้นจากเดือนที่ผ่านมา แต่ยังคงอยู่ในโซนหดตัว ด้านตลาดแรงงานยังคงมีเสถียรภาพ

Highlight สถานะด้านแรงงาน

1. สถานการณ์กำลังแรงงานของไต้หวัน (Labour Force)

ประชากรที่มีอายุ 15 ปี ขึ้นไป เดือนกันยายน 2566 มีจำนวนประมาณ 20.19 ล้านคน เพิ่มขึ้นจากเดือนที่ผ่านมา โดยแบ่งออกเป็น 1) กำลังแรงงาน ประมาณ 11.96 ล้านคน (ร้อยละ 59.21 ของจำนวนประชากรวัยแรงงาน) ประกอบด้วย ผู้มีงานทำ ประมาณ 11.54 ล้านคน และผู้ว่างงาน ประมาณ 0.42 ล้านคน และ 2) ผู้ที่ไม่อยู่ในกำลังแรงงาน ประมาณ 8.24 ล้านคน (ร้อยละ 40.79 ของจำนวนประชากรวัยแรงงาน) (แผนภาพ 8 และ 9)

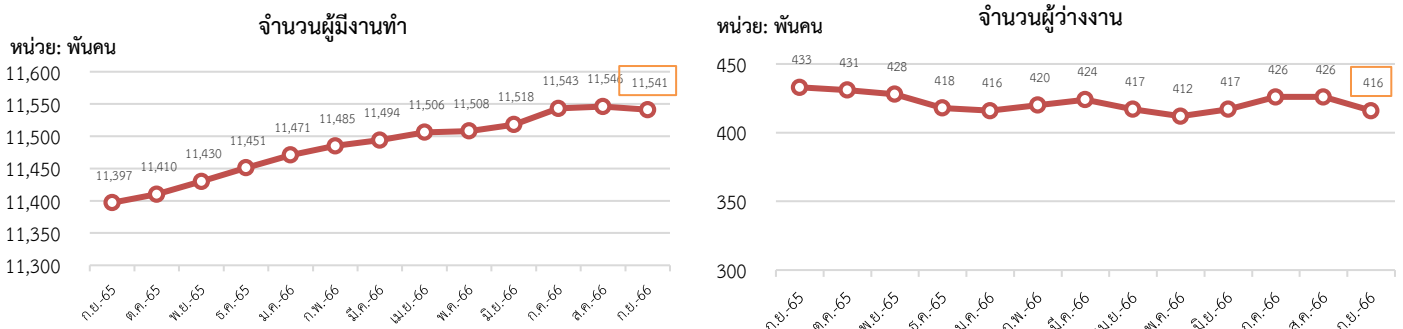
แผนภาพ 8: จำนวนกำลังแรงงานและผู้ที่ไม่อยู่ในกำลังแรงงาน (Labour force and People not in the labour force)



ที่มา: National Statistics Taiwan

หมายเหตุ: ประมวลข้อมูลโดยกลุ่มงานนโยบายเศรษฐกิจการแรงงานระหว่างประเทศ กองเศรษฐกิจการแรงงาน

แผนภาพ 9: จำนวนผู้มีงานทำและผู้ว่างงานของไต้หวัน (Employed and Unemployed Persons)

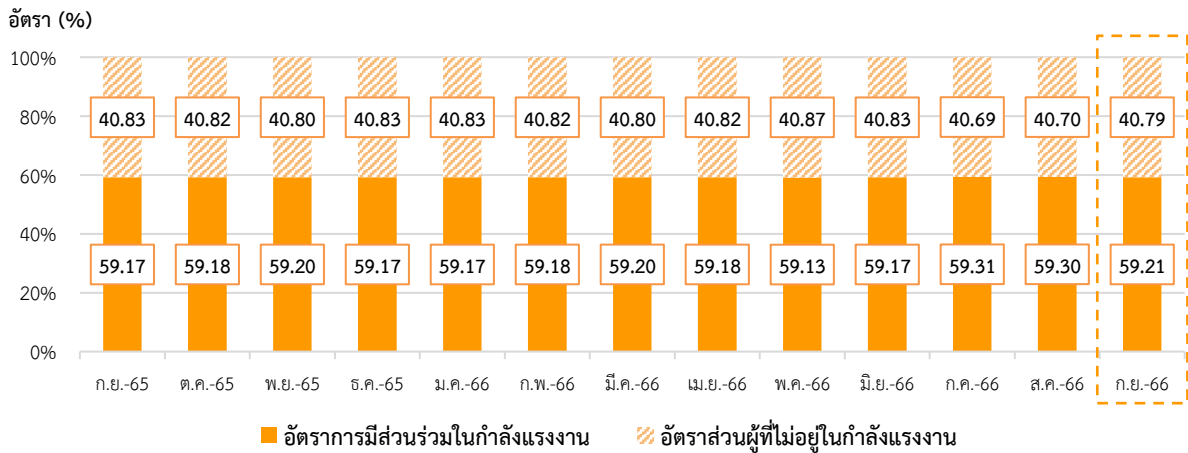


ที่มา: National Statistics Taiwan

หมายเหตุ: ประมวลข้อมูลโดยกลุ่มงานนโยบายเศรษฐกิจการแรงงานระหว่างประเทศ กองเศรษฐกิจการแรงงาน

อัตราการมีส่วนร่วมในกำลังแรงงาน เดือนกันยายน 2566 อยู่ที่ร้อยละ 59.21 ลดลงจากเดือนที่ผ่านมา ซึ่งสามารถอธิบายได้ว่า หากมีประชากรวัยทำงานอายุ 15 ปีขึ้นไป จำนวน 100 คน จะเป็นผู้ที่อยู่ในกำลังแรงงาน ประมาณ 59 คน สำหรับอัตราส่วนผู้ที่ไม่อยู่ในกำลังแรงงาน อยู่ที่ร้อยละ 40.79 เพิ่มขึ้นจากเดือนที่ผ่านมา (แผนภาพ 10)

แผนภาพ 10: อัตราการมีส่วนร่วมในกำลังแรงงานและอัตราผู้ไม่อยู่ในกำลังแรงงาน
(Labour Force Participation Rate & Outside Labour Force Rate)



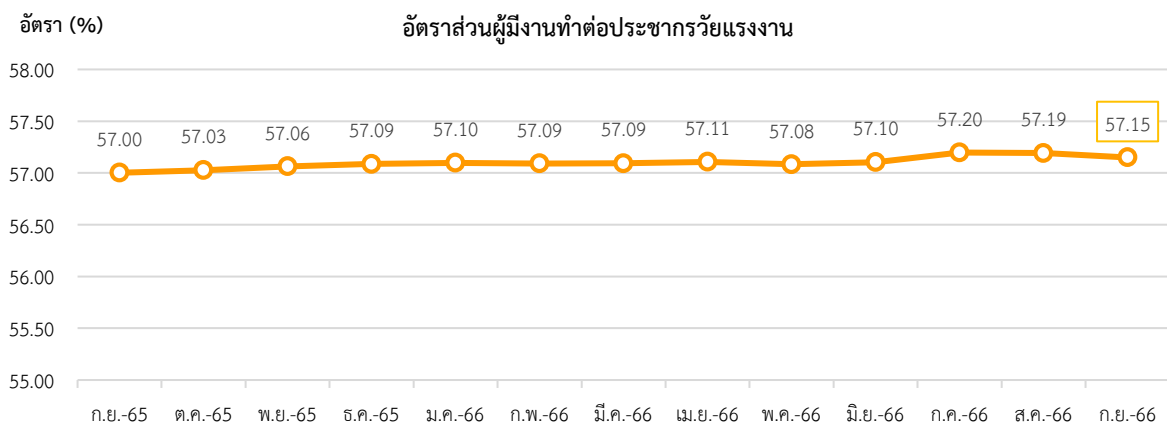
ที่มา: National Statistics Taiwan

หมายเหตุ: ประมวลผลข้อมูลโดยกลุ่มงานนโยบายเศรษฐกิจการแรงงานระหว่างประเทศ กองเศรษฐกิจการแรงงาน

2. สถานการณ์การจ้างงานของไต้หวัน (Employment Situation)

ผู้มีงานทำ เดือนกันยายน 2566 มีจำนวนประมาณ 11.54 ล้านคน โดยคิดเป็นอัตราส่วนผู้มีงานทำ ต่อจำนวนประชากรวัยแรงงานที่มีอายุ 15 ปีขึ้นไป (จำนวน 20.19 ล้านคน) อยู่ที่ร้อยละ 57.15 ลดลงจากเดือนที่ผ่านมา คิดเป็นร้อยละ (-0.07) แต่เพิ่มขึ้นเมื่อเปรียบเทียบกับเดือนเดียวกันในปีที่ผ่านมา คิดเป็นร้อยละ 0.26 (แผนภาพ 11)

แผนภาพ 11: อัตราส่วนผู้มีงานทำต่อจำนวนประชากรวัยแรงงาน (Employment to Population Ratio)

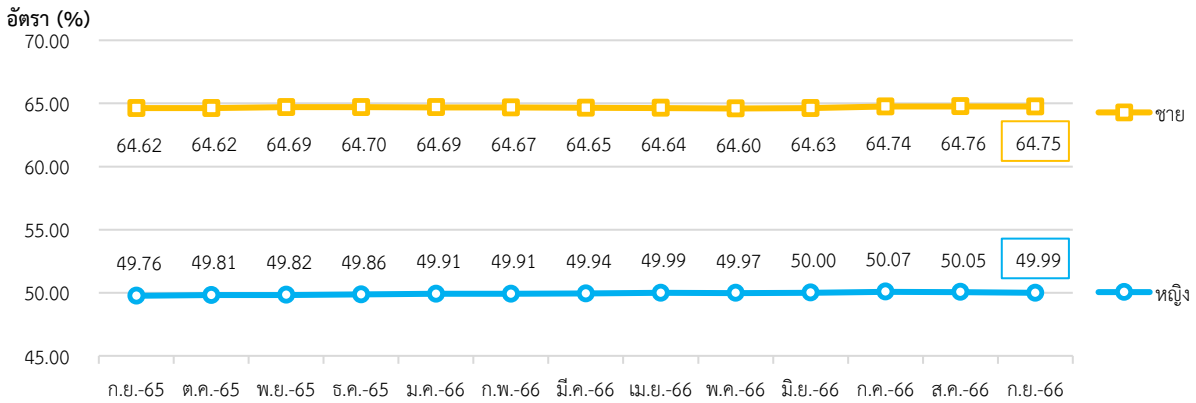


ที่มา: National Statistics Taiwan

หมายเหตุ: ประมวลผลข้อมูลโดยกลุ่มงานนโยบายเศรษฐกิจการแรงงานระหว่างประเทศ กองเศรษฐกิจการแรงงาน

หากจำแนกตามเพศ อัตราส่วนผู้มีงานทำต่อจำนวนประชากรวัยแรงงานเพศชาย อยู่ที่ร้อยละ 64.75 ลดลงจากเดือนที่ผ่านมา และเพศหญิง ร้อยละ 49.99 ลดลงจากเดือนที่ผ่านมาเช่นเดียวกัน (แผนภาพ 12)

แผนภาพ 12: อัตราส่วนผู้มีงานทำต่อจำนวนประชากรวัยแรงงาน จำแนกตามเพศ (Employment to Population Ratio by Sex)



ที่มา: National Statistics Taiwan

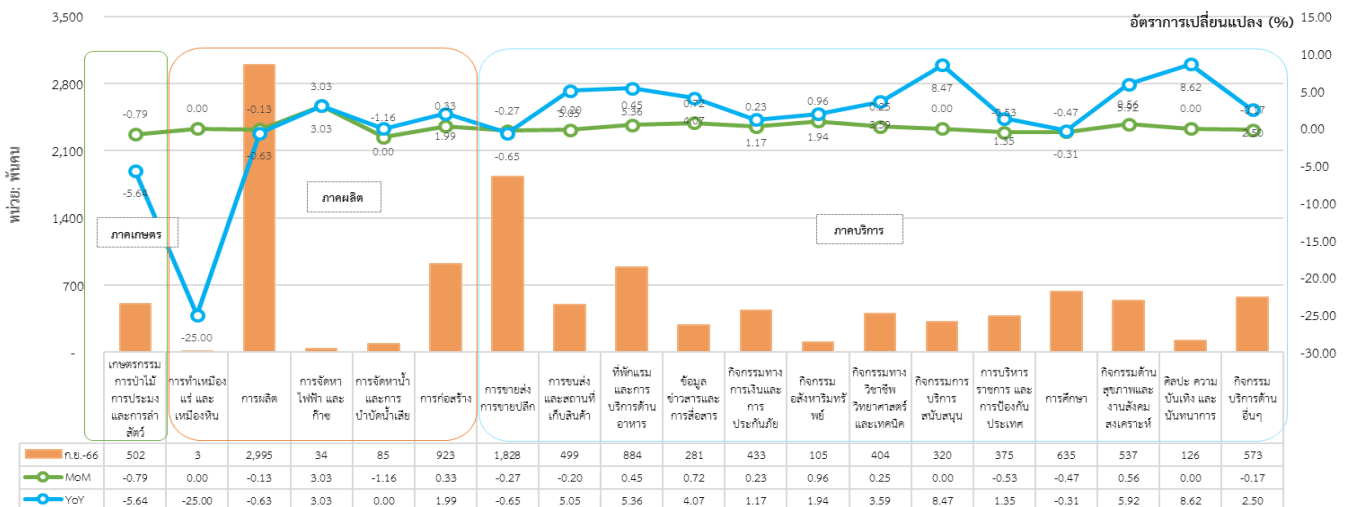
หมายเหตุ: ประมวลข้อมูลโดยกลุ่มงานนโยบายเศรษฐกิจการแรงงานระหว่างประเทศ กองเศรษฐกิจการแรงงาน

จำนวนผู้มีงานทำในภาคอุตสาหกรรม เดือนกันยายน 2566 ประกอบด้วย 1) ผู้มีงานทำในภาคเกษตร จำนวนประมาณ 0.50 ล้านคน และ 2) ผู้มีงานทำนอกภาคเกษตร จำนวนประมาณ 11.04 ล้านคน โดยคิดเป็นร้อยละ 4.35 และ 95.65 ของผู้มีงานทำทั้งหมดในภาคอุตสาหกรรม

อุตสาหกรรมที่มีการจ้างงานขยายตัวสูงสุด 3 อันดับแรก เมื่อเทียบกับเดือนที่ผ่านมา (%MoM) ได้แก่ การจัดหาไฟฟ้า และก๊าซ (ร้อยละ 3.03) กิจกรรมอสังหาริมทรัพย์ (ร้อยละ 0.96) และข้อมูลข่าวสารและการสื่อสาร (ร้อยละ 0.72) ในขณะที่อุตสาหกรรมที่มีการจ้างงานหดตัวสูงสุด 3 อันดับแรก ได้แก่ การจัดหาไม้ และการบำบัดน้ำเสีย (ร้อยละ -1.16) เกษตรกรรม การป่าไม้ การประมง และการล่าสัตว์ (ร้อยละ -0.79) และการบริหารราชการ และการป้องกันประเทศ (ร้อยละ -0.53) (แผนภาพ 13)

สำหรับอุตสาหกรรมที่มีการจ้างงานขยายตัวสูงสุด 3 อันดับแรก เมื่อเทียบกับเดือนเดียวกันในปีที่ผ่านมา (%YoY) ได้แก่ ศิลปะ ความบันเทิง และนันทนาการ (ร้อยละ 8.62) กิจกรรมการบริการสนับสนุน (ร้อยละ 8.47) และกิจกรรมด้านสุขภาพและงานสังคมสงเคราะห์ (ร้อยละ 5.92) ในขณะที่อุตสาหกรรมที่มีการจ้างงานหดตัวสูงสุด 3 อันดับแรก ได้แก่ การทำเหมืองแร่ และเหมืองหิน (ร้อยละ -25) เกษตรกรรม การป่าไม้ การประมง และการล่าสัตว์ (ร้อยละ -5.64) และการขายส่ง การขายปลีก (ร้อยละ -0.65) (แผนภาพ 13)

แผนภาพ 13: จำนวนผู้มีงานทำ จำแนกตามอุตสาหกรรม (Employed Person by Industry)



ที่มา: National Statistics Taiwan

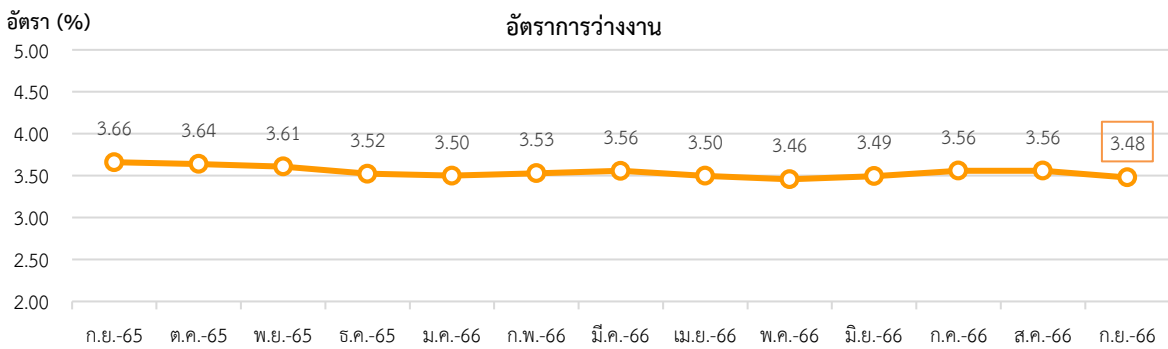
หมายเหตุ: ประมวลข้อมูลโดยกลุ่มงานนโยบายเศรษฐกิจการแรงงานระหว่างประเทศ กองเศรษฐกิจการแรงงาน

3. สถานการณ์การว่างงานของไต้หวัน (Unemployment)

จำนวนผู้ว่างงานเดือนกันยายน 2566	ประมาณ 4.16 แสนคน
- %MoM (กันยายน 2566 เทียบกับ สิงหาคม 2566)	-2.35 %
- %YoY (กันยายน 2566 เทียบกับ กันยายน 2565)	-3.93 %

เดือนกันยายน 2566 มีผู้ว่างงาน ประมาณ 4.16 แสนคน คิดเป็นอัตราการว่างงาน ร้อยละ 3.48 ทั้งนี้ จำนวนผู้ว่างงานลดลงจากเดือนที่ผ่านมา คิดเป็นร้อยละ (-2.35) และลดลงจากเดือนเดียวกันในปีที่ผ่านมา คิดเป็นร้อยละ (-3.93) (แผนภาพ 14 และ 15)

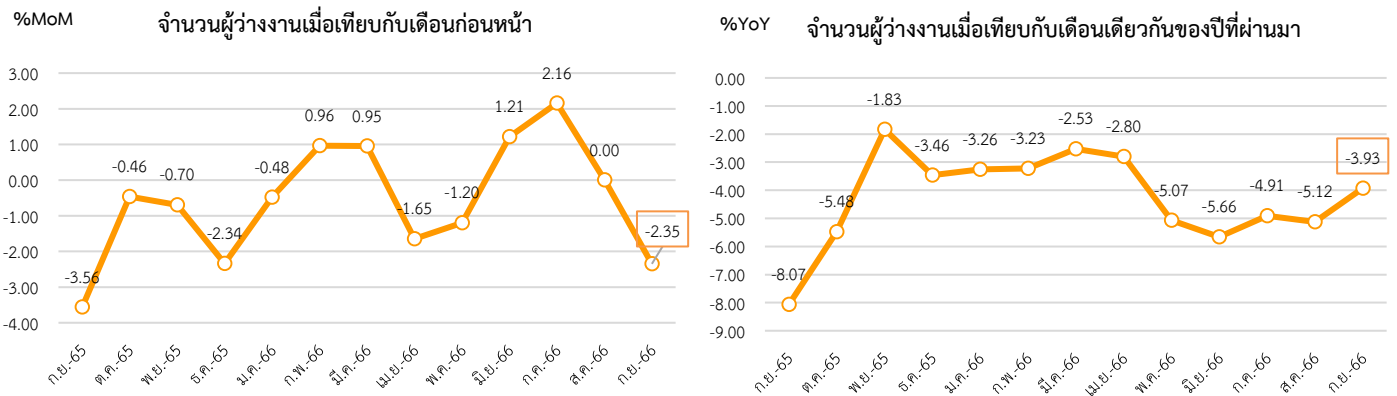
แผนภาพ 14: อัตราการว่างงานของไต้หวัน (Unemployment Rate)



ที่มา: National Statistics Taiwan

หมายเหตุ: ประมวลข้อมูลโดยกลุ่มงานนโยบายเศรษฐกิจการแรงงานระหว่างประเทศ กองเศรษฐกิจการแรงงาน

แผนภาพ 15: อัตราการเปลี่ยนแปลงการว่างงานของไต้หวัน



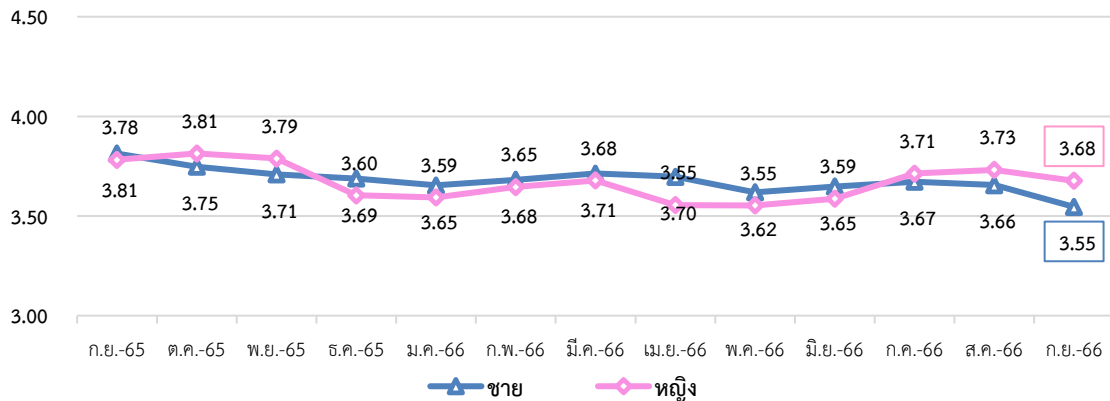
ที่มา: National Statistics Taiwan

หมายเหตุ: ประมวลข้อมูลโดยกลุ่มงานนโยบายเศรษฐกิจการแรงงานระหว่างประเทศ กองเศรษฐกิจการแรงงาน

หากจำแนกอัตราการว่างงานตามเพศ พบว่า เพศชาย มีอัตราว่างงาน อยู่ที่ร้อยละ 3.55 ลดลงจากเดือนที่ผ่านมา และร้อยละ 3.68 ในเพศหญิง ลดลงจากเดือนที่ผ่านมาเช่นเดียวกัน (แผนภาพ 16)

แผนภาพ 16: อัตราการว่างงานของไต้หวันจำแนกตามเพศ (Unemployment Rate by Sex)

อัตราการว่างงาน (%)



ที่มา: National Statistics Taiwan

หมายเหตุ: ประมวลข้อมูลโดยกลุ่มงานนโยบายเศรษฐกิจการแรงงานระหว่างประเทศ กองเศรษฐกิจการแรงงาน

4. ค่าจ้างขั้นต่ำของไต้หวัน

ค่าจ้างไต้หวันถูกกำหนดโดยกระทรวงแรงงานไต้หวัน โดยมีคณะกรรมการพิจารณาค่าจ้างขั้นต่ำพื้นฐาน 21 คน ตัวแทนฝ่ายลูกจ้างและฝ่ายนายจ้างอย่างละ 7 คน และตัวแทนฝ่ายเจ้าหน้าที่และนักวิชาการ 7 คน โดยการเปลี่ยนแปลงค่าจ้างจะขึ้นกับข้อตกลงของคณะกรรมการ ตามที่กฎหมายแรงงานและคณะกรรมการได้ร่วมกันพิจารณาจากสภาพเศรษฐกิจ การค้าขาย อสังหาริมทรัพย์ และสภาพแวดล้อมต่าง ๆ ของไต้หวัน มีความเห็นให้ปรับเลื่อนขึ้นเงินเดือนขั้นต่ำ และจะประกาศใช้อย่างเป็นทางการเมื่อผ่านมติที่ประชุม วัตถุประสงค์ของการขึ้นค่าจ้าง คือ เพื่อรักษามาตรฐานชีวิตขั้นพื้นฐานของแรงงานและการเติบโตทางเศรษฐกิจ ซึ่งรวมถึงทุนแรงงานและเศรษฐกิจโดยรวม

การประชุมคณะกรรมการพิจารณาค่าจ้างขั้นต่ำ เมื่อวันที่ 1 กันยายน 2565 มีมติให้ปรับขึ้นอัตราค่าจ้างสำหรับการปรับเพิ่มค่าจ้างพื้นฐาน (ค่าจ้างขั้นต่ำรายเดือน) จาก 25,250 เหรียญไต้หวันต่อเดือน เป็น 26,400 เหรียญไต้หวันต่อเดือน (ปรับขึ้นในอัตราร้อยละ 4.56) และเพิ่มค่าจ้างขั้นต่ำรายชั่วโมงจาก 168 ดอลลาร์ไต้หวันต่อชั่วโมง เป็น 176 เหรียญไต้หวันต่อชั่วโมง โดยมีผลบังคับใช้ตั้งแต่วันที่ 1 มกราคม พ.ศ. 2566 ยกเว้นแรงงานต่างชาติในภาคสวัสดิการสังคมซึ่งเป็นกลุ่มที่ไม่ได้อยู่ในข่ายความคุ้มครองของกฎหมายมาตรฐานแรงงานไต้หวัน

ที่มา: Ministry of Labor (Taiwan)

5. สถานการณ์เศรษฐกิจของไต้หวันเดือนกันยายน 2566

- เศรษฐกิจไต้หวันในไตรมาสที่ 3 ปี 2566 ขยายตัวร้อยละ 2.32 เมื่อเทียบกับไตรมาสที่สามของปีที่ผ่านมา
- การส่งออกฟื้นตัว มูลค่าการส่งออกรวมของไต้หวันเพิ่มขึ้นร้อยละ 3.4 เมื่อเปรียบเทียบกับเดือนเดียวกันในปีที่ผ่านมา เนื่องจากการส่งออกสินค้า ICT ที่สูงขึ้น
- การผลิตภาคอุตสาหกรรมชะลอตัว ดัชนีการผลิตภาคอุตสาหกรรมลดลงร้อยละ 6.7 เมื่อเปรียบเทียบกับเดือนเดียวกันในปีที่ผ่านมา เนื่องจากทั่วโลกเศรษฐกิจยังอ่อนแอและความต้องการขั้นสุดท้ายลดลงต่อเนื่อง
- ยอดค้าปลีกยังคงเพิ่มขึ้นอย่างต่อเนื่อง ยอดค้าปลีกเพิ่มขึ้นร้อยละ 6.0 เมื่อเปรียบเทียบกับเดือนเดียวกันในปีที่ผ่านมา และเป็นการเติบโตติดต่อกันเป็นเดือนที่ 25 เนื่องจากผู้คนมีการใช้จ่ายมากขึ้นในช่วง

เทศกาลไหว้พระจันทร์ ในส่วนของห้างสรรพสินค้าและยานยนต์รถยนต์และรถจักรยานยนต์ขยายตัวร้อยละ 9.8 และ 4.4 ตามลำดับ

- ตลาดแรงงานยังคงมีเสถียรภาพ อัตราการว่างงานลดลงร้อยละ 0.08 จากเดือนที่ผ่านมา อยู่ที่ร้อยละ 3.48 ในเดือนกันยายน 2566

- ดัชนีราคาผู้บริโภค (CPI) เพิ่มขึ้นปานกลางร้อยละ 2.93 เมื่อเปรียบเทียบกับเดือนเดียวกันในปีที่ผ่านมา ซึ่งเป็นอัตราการเติบโตสูงสุดนับตั้งแต่เดือนกุมภาพันธ์ 2566 สาเหตุมาจากราคาอาหารที่พุ่งสูงขึ้น โดยเฉพาะการจัดหาผักและผลไม้เนื่องจากสภาพอากาศที่ไม่เอื้ออำนวย

- ดัชนีผู้จัดการฝ่ายซื้อ (Manufacturing PMI) ภาคการผลิต อยู่ที่ระดับ 46.40 ปรับตัวเพิ่มขึ้นจากเดือนที่ผ่านมา แต่ยังคงอยู่ในโซนหดตัว

ที่มา: National Development Council (Taiwan), 2566

เรียบเรียงโดย: กลุ่มงานนโยบายเศรษฐกิจการแรงงานระหว่างประเทศ กองเศรษฐกิจการแรงงาน

สถานการณ์กำลังแรงงานของญี่ปุ่น (Labour Force in Japan)

Highlight สถานะเศรษฐกิจ

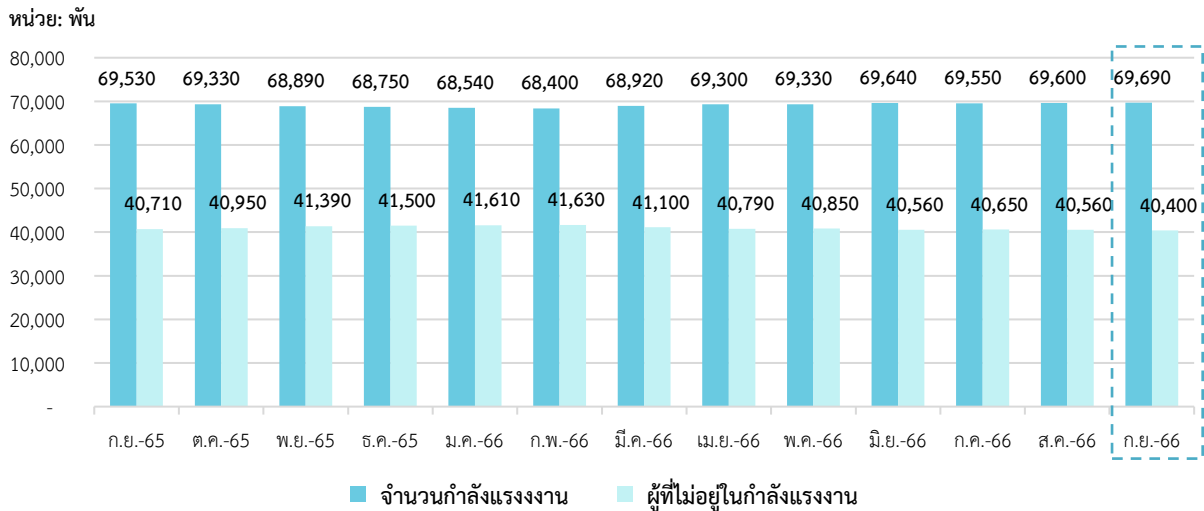
ผลิตภัณฑ์มวลรวมในประเทศที่แท้จริง (Real GDP) ในไตรมาสที่ 2/2566 ขยายตัว โดยขยายตัวร้อยละ 1.6 เมื่อเทียบกับไตรมาสเดียวกันของปีที่ผ่านมา เนื่องจากการฟื้นตัวของภาคการส่งออก ดัชนีผู้จัดการฝ่ายจัดซื้อภาคการผลิต (Manufacturing PMI) อยู่ที่ระดับ 48.50 ลดลงจากเดือนที่ผ่านมาและยังคงอยู่ในโซนหดตัว ดัชนีราคาผู้บริโภค (CPI) อยู่ที่ 106.20 ปรับตัวเพิ่มขึ้นจากเดือนที่ผ่านมาและเพิ่มขึ้นจากเดือนเดียวกันในปีที่ผ่านมาส่งผลให้ค่าจ้างที่แรงงานได้รับสามารถซื้อสินค้าได้น้อยลง ด้านการจ้างงาน พบว่า จำนวนประชากรที่มีอายุมากกว่า 65 ปี และยังคงทำงานอยู่มีจำนวนเพิ่มขึ้นต่อเนื่องกันเป็นเดือนที่ 19

Highlight สถานะด้านแรงงาน

1. สถานการณ์กำลังแรงงานของญี่ปุ่น (Labour Force)

ประชากรที่มีอายุ 15 ปี ขึ้นไป เดือนกันยายน 2566 มีจำนวนประมาณ 110.09 ล้านคน ลดลงจากเดือนที่ผ่านมา โดยแบ่งออกเป็น 1) กำลังแรงงาน ประมาณ 69.69 ล้านคน (ร้อยละ 63.30 ของจำนวนประชากรวัยแรงงาน) ประกอบด้วย ผู้มีงานทำ ประมาณ 67.87 ล้านคน และผู้ว่างงาน ประมาณ 1.82 ล้านคน และ 2) ผู้ที่ไม่อยู่ในกำลังแรงงาน ประมาณ 40.40 ล้านคน (ร้อยละ 36.70 ของจำนวนประชากรวัยแรงงาน) (แผนภาพ 17 และ 18)

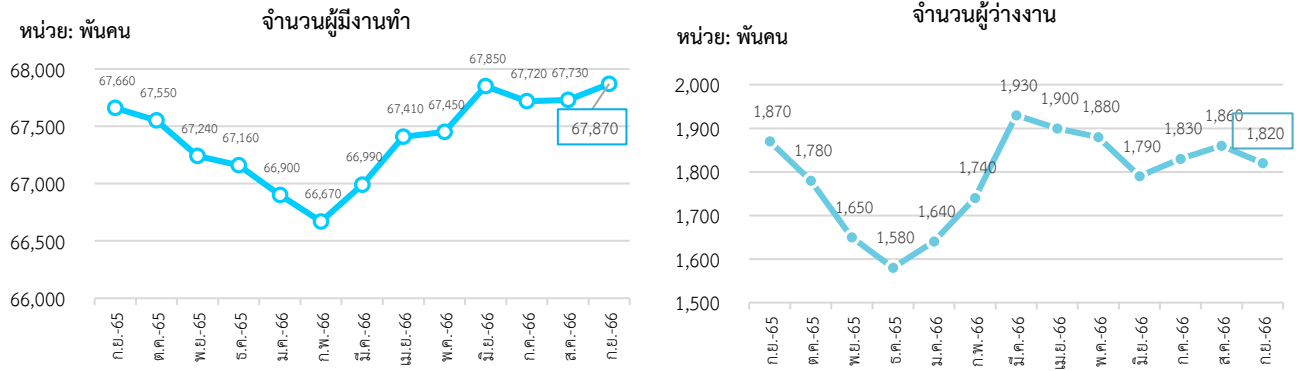
แผนภาพ 17: จำนวนกำลังแรงงานและผู้ที่ไม่อยู่ในกำลังแรงงาน (Labour force and People not in the labour force)



ที่มา: National Statistics of Japan

หมายเหตุ: ประมวลข้อมูลโดยกลุ่มงานนโยบายเศรษฐกิจการแรงงานระหว่างประเทศ กองเศรษฐกิจการแรงงาน

แผนภาพ 18: จำนวนผู้มีงานทำและการจำนวนผู้ว่างงานของญี่ปุ่น

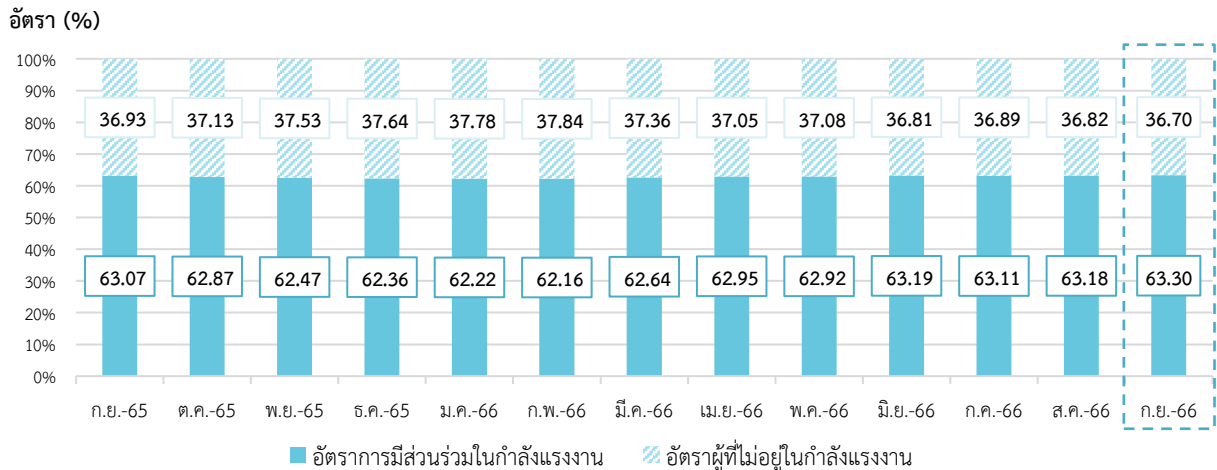


ที่มา: National Statistics of Japan

หมายเหตุ: ประมวลผลข้อมูลโดยกลุ่มงานนโยบายเศรษฐกิจการแรงงานระหว่างประเทศ กองเศรษฐกิจการแรงงาน

อัตราการมีส่วนร่วมในกำลังแรงงาน เดือนกันยายน 2566 อยู่ที่ร้อยละ 63.30 เพิ่มขึ้นจากเดือนที่ผ่านมา ซึ่งสามารถอธิบายได้ว่า หากมีประชากรวัยทำงานอายุ 15 ปีขึ้นไป จำนวน 100 คน จะเป็นผู้ที่อยู่ในกำลังแรงงาน ประมาณ 63 คน สำหรับอัตราผู้ที่ไม่อยู่ในกำลังแรงงาน อยู่ที่ร้อยละ 36.70 ลดลงจากเดือนที่ผ่านมา (แผนภาพ 19)

แผนภาพ 19: อัตราการมีส่วนร่วมในกำลังแรงงานและอัตราผู้ไม่อยู่ในกำลังแรงงาน (Labour Force Participation Rate and Outside Labour Force Rate)



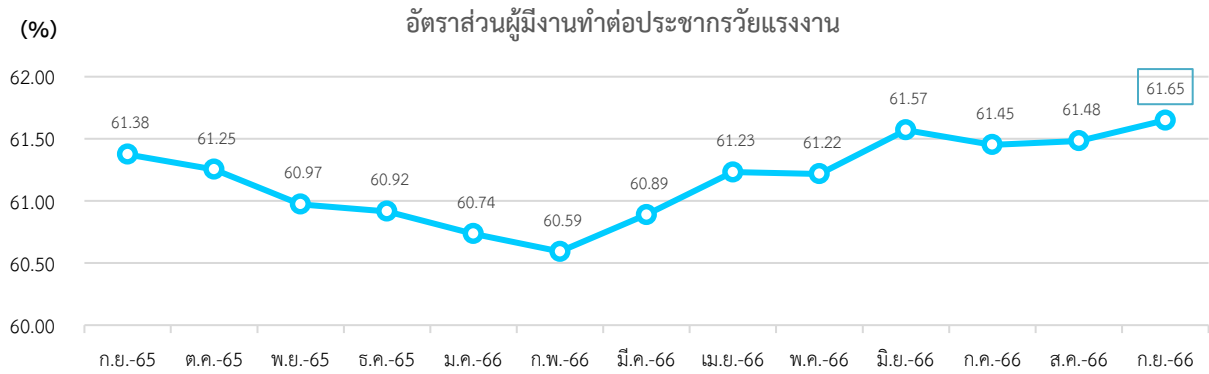
ที่มา: National Statistics of Japan

หมายเหตุ: ประมวลผลข้อมูลโดยกลุ่มงานนโยบายเศรษฐกิจการแรงงานระหว่างประเทศ กองเศรษฐกิจการแรงงาน

2. สถานการณ์การจ้างงานของญี่ปุ่น (Employment Situation)

ผู้มีงานทำ เดือนกันยายน 2566 มีจำนวนประมาณ 67.87 ล้านคน โดยคิดเป็นอัตราส่วนผู้มีงานทำ ต่อจำนวนประชากรวัยแรงงานที่มีอายุ 15 ปีขึ้นไป (จำนวน 110.09 ล้านคน) อยู่ที่ร้อยละ 61.65 ทั้งนี้ จำนวนผู้มีงานทำเพิ่มขึ้นจากเดือนที่ผ่านมา (%MoM) คิดเป็นร้อยละ 0.21 และเพิ่มขึ้นเมื่อเปรียบเทียบกับเดือนเดียวกันในปีที่ผ่านมา (%YoY) คิดเป็นร้อยละ 0.31 (แผนภาพ 20)

แผนภาพ 20: อัตราส่วนผู้มีงานทำต่อประชากรวัยแรงงาน (Employment to Population Ratio)

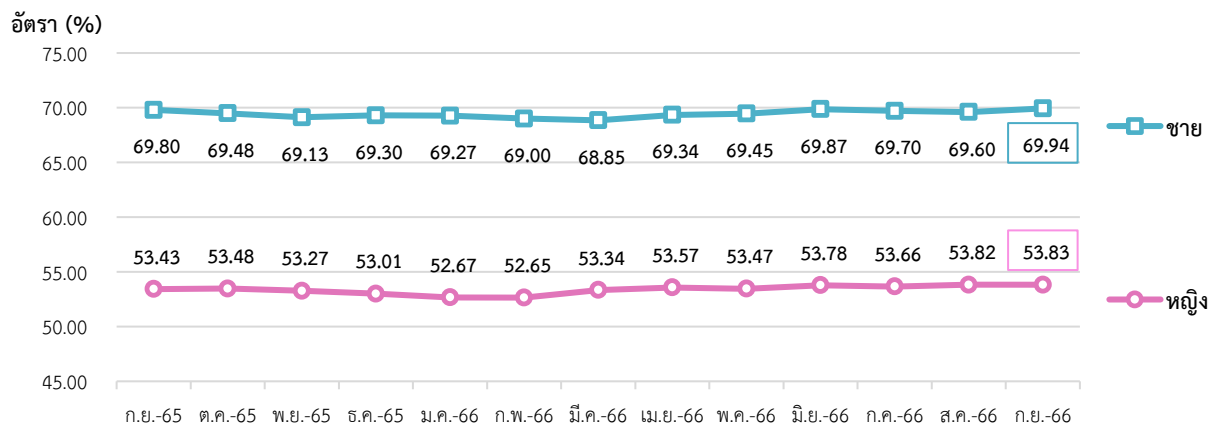


ที่มา: National Statistics of Japan

หมายเหตุ: ประมวลข้อมูลโดยกลุ่มงานนโยบายเศรษฐกิจการแรงงานระหว่างประเทศ กองเศรษฐกิจการแรงงาน

หากจำแนกตามเพศ อัตราส่วนผู้มีงานทำต่อจำนวนประชากรวัยแรงงานเพศชาย อยู่ที่ร้อยละ 69.94 เพิ่มขึ้นจากเดือนที่ผ่านมา และเพศหญิง ร้อยละ 53.83 เพิ่มขึ้นจากเดือนที่ผ่านมาเช่นเดียวกัน (แผนภาพ 21)

แผนภาพ 21: อัตราส่วนผู้มีงานทำต่อประชากรวัยแรงงาน จำแนกตามเพศ (Employment to Population Ratio by Sex)



ที่มา: National Statistics of Japan

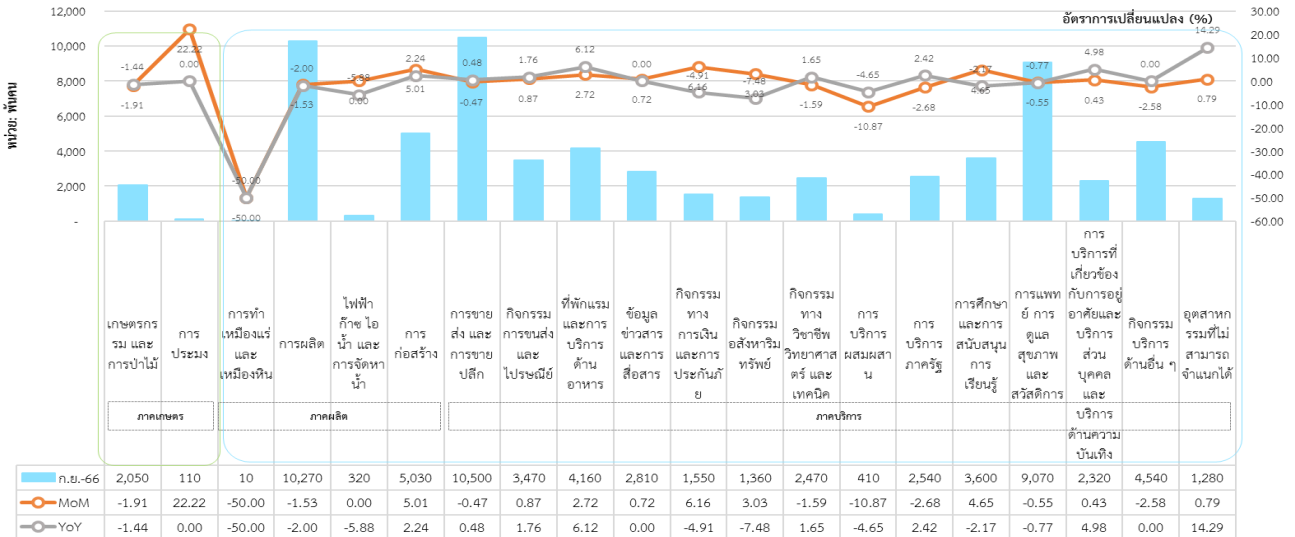
หมายเหตุ: ประมวลข้อมูลโดยกลุ่มงานนโยบายเศรษฐกิจการแรงงานระหว่างประเทศ กองเศรษฐกิจการแรงงาน

จำนวนผู้มีงานทำในภาคอุตสาหกรรม เดือนกันยายน 2566 ประกอบด้วย 1) ผู้มีงานทำในภาคเกษตร ประมาณ 2.16 ล้านคน และ 2) ผู้มีงานทำนอกภาคเกษตร ประมาณ 65.71 ล้านคน โดยคิดเป็นร้อยละ 3.18 และ 96.82 ของผู้มีงานทำทั้งหมดในภาคอุตสาหกรรม

อุตสาหกรรมที่มีการจ้างงานมีการขยายตัวสูงสุด 3 อันดับแรก เมื่อเปรียบเทียบกับเดือนที่ผ่านมา (%MoM) ได้แก่ การประมง (ร้อยละ 22.22) กิจกรรมทางการเงินและการประกันภัย (ร้อยละ 6.16) และการก่อสร้าง (ร้อยละ 5.01) ในขณะที่อุตสาหกรรมที่มีการจ้างงานหดตัวสูงสุด 3 อันดับแรก ได้แก่ การทำเหมืองแร่ และเหมืองหิน (ร้อยละ -50) การบริการผสมผสาน (ร้อยละ -10.87) และการบริการภาครัฐ (ร้อยละ -2.68) (แผนภาพ 22)

สำหรับอุตสาหกรรมที่มีการจ้างงานขยายตัวสูงสุด 3 อันดับแรก เมื่อเทียบกับเดือนเดียวกันในปีที่ผ่านมา (%YoY) ได้แก่ อุตสาหกรรมที่ไม่สามารถจำแนกได้ (ร้อยละ 14.29) ที่พักแรม และการบริการด้านอาหาร (ร้อยละ 6.12) และการบริการที่เกี่ยวข้องกับการอยู่อาศัยและบริการส่วนบุคคลและบริการด้านความบันเทิง (ร้อยละ 4.98) ในขณะที่อุตสาหกรรมที่มีการจ้างงานหดตัวสูงสุด 3 อันดับแรก ได้แก่ การทำเหมืองแร่ และเหมืองหิน (ร้อยละ -50) กิจกรรมอสังหาริมทรัพย์ (ร้อยละ -7.48) และไฟฟ้า ก๊าซ ไอน้ำ และการจัดหาน้ำ (ร้อยละ -5.88) (แผนภาพ 22)

แผนภาพ 22: จำนวนผู้มีงานทำ จำแนกตามอุตสาหกรรม (Employed Person by Industry)



ที่มา: National Statistics of Japan

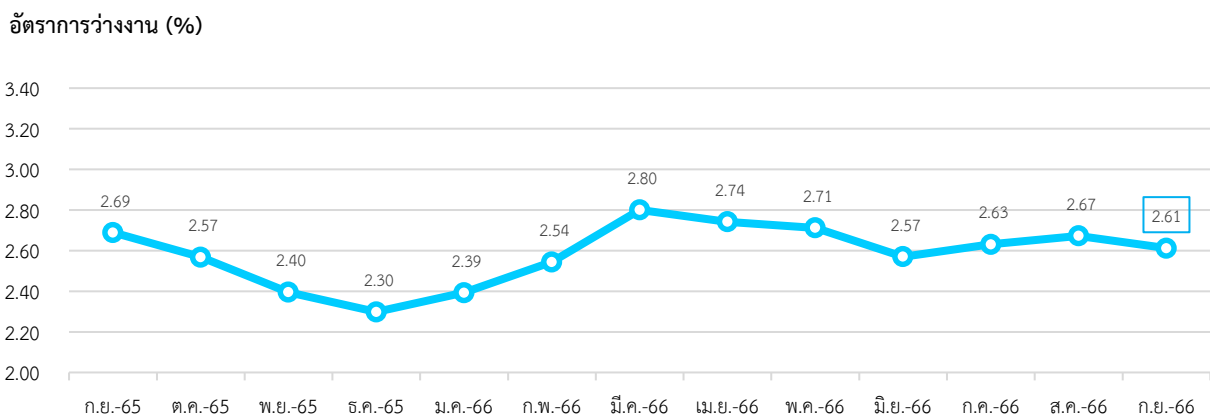
หมายเหตุ: ประมวลข้อมูลโดยกลุ่มงานนโยบายเศรษฐกิจการแรงงานระหว่างประเทศ กองเศรษฐกิจการแรงงาน

3. สถานการณ์การว่างงานของญี่ปุ่น (Unemployment)

- จำนวนผู้ว่างงานเดือนกันยายน 2566 ประมาณ 1.82 ล้านคน
- %MoM (กันยายน 2566 เทียบกับ สิงหาคม 2566) -2.15 %
- %YoY (กันยายน 2566 เทียบกับ กันยายน 2565) -2.67 %

เดือนกันยายน 2566 มีผู้ว่างงาน ประมาณ 1.82 ล้านคน คิดเป็นอัตราการว่างงาน ร้อยละ 2.61 ลดลงจากเดือนที่ผ่านมา ทั้งนี้ จำนวนผู้ว่างงานเปลี่ยนแปลงไปจากเดือนที่ผ่านมา คิดเป็นร้อยละ (-2.15) และร้อยละ (-2.67) เมื่อเทียบกับเดือนเดียวกันในปีที่ผ่านมา (แผนภาพ 23 และ 24)

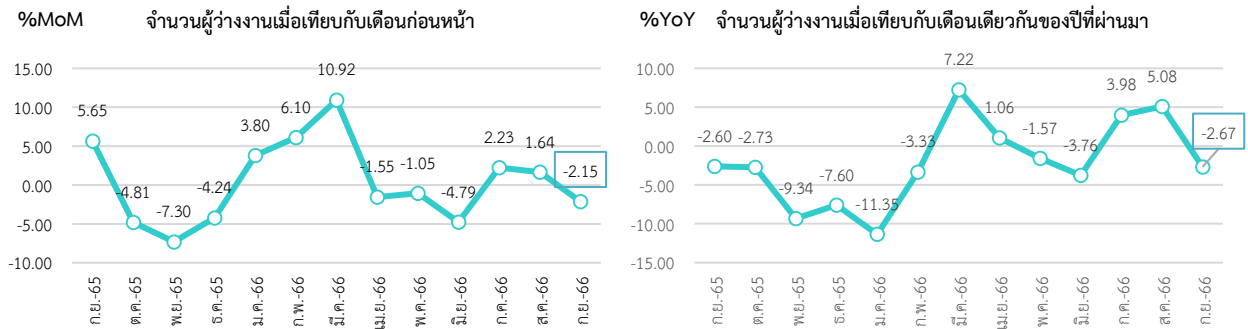
แผนภาพ 23: อัตราการว่างงานของญี่ปุ่น (Unemployment Rate)



ที่มา: National Statistics of Japan

หมายเหตุ: ประมวลข้อมูลโดยกลุ่มงานนโยบายเศรษฐกิจการแรงงานระหว่างประเทศ กองเศรษฐกิจการแรงงาน

แผนภาพ 24: อัตราการเปลี่ยนแปลงการว่างงานของญี่ปุ่น

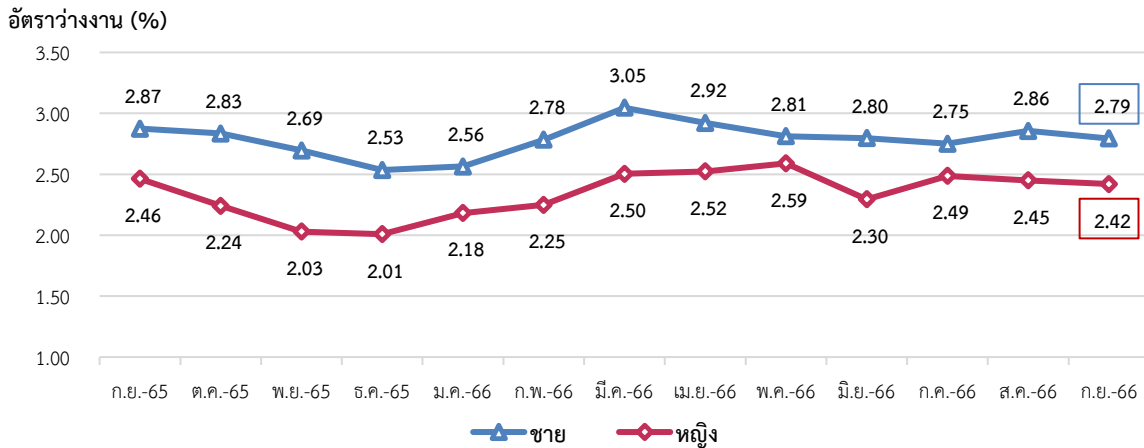


ที่มา: National Statistics of Japan

หมายเหตุ: ประมวลข้อมูลโดยกลุ่มงานนโยบายเศรษฐกิจการแรงงานระหว่างประเทศ กองเศรษฐกิจการแรงงาน

หากจำแนกอัตราการว่างงานตามเพศ พบว่า เพศชายมีอัตราว่างงาน อยู่ที่ร้อยละ 2.79 ลดลงจากเดือนที่ผ่านมา และร้อยละ 2.42 ในเพศหญิง ลดลงจากเดือนที่ผ่านมา (แผนภาพ 25)

แผนภาพ 25: อัตราการว่างงานของญี่ปุ่น จำแนกตามเพศ (Unemployment Rate by Sex)



ที่มา: National Statistics of Japan

หมายเหตุ: ประมวลข้อมูลโดยกลุ่มงานนโยบายเศรษฐกิจการแรงงานระหว่างประเทศ กองเศรษฐกิจการแรงงาน

4. ค่าจ้างขั้นต่ำของญี่ปุ่น

ประเทศญี่ปุ่นมีการกำหนดค่าจ้างขั้นต่ำแบบรายชั่วโมง โดยค่าจ้างขั้นต่ำเป็นการกำหนดจากสำนักงานของกระทรวงแรงงานในแต่ละจังหวัดของญี่ปุ่นจะเป็นผู้ตัดสินใจเรื่องค่าจ้างขั้นต่ำรายชั่วโมง เพื่อให้สอดคล้องกับสถานการณ์เศรษฐกิจในระดับท้องถิ่น ในทางปฏิบัติอัตราค่าจ้างขั้นต่ำรายชั่วโมงของจังหวัดมีการเสนอพิจารณาและประกาศทุกปี ปีละ 1 ครั้ง โดยกระทรวงสาธารณสุข แรงงาน และสวัสดิการญี่ปุ่น (ประกาศช่วงเดือนสิงหาคมของทุกปีและเริ่มบังคับใช้ช่วงเดือนตุลาคมในปีเดียวกัน) ซึ่งล่าสุดตามข้อมูลของ สนร.ญี่ปุ่น มีการปรับอัตราค่าจ้างขั้นต่ำรายชั่วโมงมีผลบังคับใช้เดือนตุลาคม 2565 สำหรับการกำหนดหรือทบทวนอัตราค่าจ้างขั้นต่ำรายชั่วโมงของจังหวัดแยกตามประเภทอุตสาหกรรม จะเป็นการพิจารณาความเห็นชอบของสภาฯ ตามความจำเป็นจากคำร้องของผู้แทนลูกจ้างหรือผู้แทนนายจ้าง ปัจจุบันค่าจ้างขั้นต่ำญี่ปุ่น เฉลี่ยทั่วประเทศอยู่ที่ 961 เยนต่อชั่วโมง เมื่อวันที่ 28 ก.ค. 2566 กระทรวงแรงงานญี่ปุ่น ประกาศแผนการปรับขึ้นค่าแรงขั้นต่ำเป็น 240 บาทต่อชั่วโมง ส่งผลให้ค่าแรงขั้นต่ำโดยเฉลี่ยทั้งประเทศสูงกว่า 1,000 เยน เป็นครั้งแรก โดยมีเป้าหมายเพื่อลดแรงกดดันด้านเงินเฟ้อในภาคครัวเรือน กระตุ้นการบริโภคภายในประเทศ และแก้ปัญหาแรงงานขาดแคลนในภาคบริการ และนับเป็นการขึ้นค่าแรงมากที่สุดที่ ร้อยละ 4.3 นับตั้งแต่ปีงบประมาณ 2534

ที่มา: Nikkeiasia, Nippon.com/en/japan-data

5. สถานการณ์เศรษฐกิจประเทศญี่ปุ่นเดือนกันยายน 2566

- ผลิตภัณฑ์มวลรวมในประเทศที่แท้จริง (Real GDP) ในไตรมาสที่ 2/2566 ขยายตัว โดยขยายตัวร้อยละ 1.6 เมื่อเทียบกับไตรมาสเดียวกันของปีที่ผ่านมา เนื่องจากการฟื้นตัวของภาคการส่งออก

- ดัชนีผู้จัดการฝ่ายจัดซื้อภาคการผลิต (Manufacturing PMI) ยังคงหดตัว โดยอยู่ที่ระดับ 48.50 ลดลงจากเดือนที่ผ่านมา

- ดัชนีราคาผู้บริโภค (CPI) อยู่ที่ 106.20 ปรับตัวเพิ่มขึ้นจากเดือนที่ผ่านมา คิดเป็นร้อยละ 0.28 และเพิ่มขึ้นจากเดือนเดียวกันในปีที่ผ่านมา คิดเป็นร้อยละ 3.01 อย่างไรก็ตาม รัฐบาลได้มีการขยายระยะเวลา นโยบายผ่อนคลายนโยบายค่าไฟฟ้าและค่าก๊าซหุงต้มเป็นจนถึงวันที่ 30 กันยายน 2566 และมีนโยบายอุดหนุนค่าไฟฟ้า และค่าก๊าซหุงต้มให้กับผู้แทนจำหน่ายและผู้นำเข้าน้ำมัน เพื่อช่วยแก้ปัญหาค่าครองชีพของประชาชนในประเทศ

- ค่าจ้างที่แท้จริงของญี่ปุ่นลดลงเป็นเดือนที่ 18 ติดต่อกัน ในขณะที่การใช้จ่ายของผู้บริโภคขยายตัว ลดลงเป็นเวลานานหลายเดือน โดยราคาที่สูงขึ้นบีบบังคับของครัวเรือน และทำให้มีแนวโน้มเพิ่มแรงกดดัน ให้กลุ่มแรงงานเรียกร้องค่าจ้างที่สูงขึ้น นักวิเคราะห์ชี้ให้เห็นว่าการลดลงอย่างต่อเนื่องของค่าจ้างที่แท้จริงจะจำกัด กำลังซื้อของครัวเรือน การบริโภคที่จำกัด และลดการฟื้นตัวของเศรษฐกิจญี่ปุ่น

- ค่าเงินเยนอ่อนค่าลงมากที่สุดในรอบ 10 เดือน อยู่ที่ 147.80 เยนต่อดอลลาร์สหรัฐ นับเป็นการปรับตัวอ่อนค่าลงมากที่สุดนับตั้งแต่เดือนพฤศจิกายน 2565 เนื่องจากอัตราผลตอบแทนของพันธบัตรระยะยาวของสหรัฐอเมริกาปรับตัวเพิ่มขึ้นและการประกาศลดการผลิตน้ำมันดิบไปถึงช่วงสิ้นปี 2566 ของซาอุดีอาระเบีย และรัสเซียซึ่งจะส่งผลให้ราคาน้ำมันปรับเพิ่มขึ้นและจะส่งผลให้อัตราเงินเฟ้อปรับตัวเพิ่มขึ้น

- จำนวนประชากรที่มีอายุมากกว่า 65 ปี และยังคงทำงานอยู่มีจำนวนเพิ่มขึ้น โดยมีจำนวน 9,120,000 คน คิดเป็นร้อยละ 25.2 ของอัตราการจ้างงานทั้งหมด นับว่าเป็นการปรับตัวเพิ่มขึ้นต่อเนื่องกัน เป็นเดือนที่ 19 และสูงที่สุดเป็นประวัติการณ์ ส่วนใหญ่จะเป็นประชากรในช่วงอายุระหว่าง 65 ปี ถึง 74 ปี และจะเป็นการจ้างงานแบบพาร์ทไทม์มากกว่าลูกจ้างประจำ

- รัฐบาลญี่ปุ่นประกาศตั้งกองทุนฉุกเฉินเพื่อช่วยเหลืออุตสาหกรรมประมง นายฟูมิโอะ คิชิดะ นายกรัฐมนตรีญี่ปุ่น ประกาศว่า จะตั้งกองทุนฉุกเฉินเพิ่มเติมอีกจำนวน 2.07 หมื่นล้านเยน เพื่อช่วยเหลือกลุ่มอุตสาหกรรมประมงที่ได้รับผลกระทบจากการที่รัฐบาลจีนประกาศห้ามนำเข้าผลิตภัณฑ์อาหารทะเลทั้งหมดที่ผลิตในประเทศญี่ปุ่น หลังจากที่ญี่ปุ่นได้เริ่มทำการปล่อยน้ำเสียปนเปื้อนสารกัมมันตรังสีจากโรงงานนิวเคลียร์ฟูกูชิมะที่ 1 ลงสู่มหาสมุทรแปซิฟิก

ที่มา: REUTERS, Asia&Pacific, Trading Economics, สำนักงานเศรษฐกิจการคลัง กระทรวงการคลัง
เรียบเรียงโดย: กลุ่มงานนโยบายเศรษฐกิจการแรงงานระหว่างประเทศ กองเศรษฐกิจการแรงงาน

สถานการณ์กำลังแรงงานของสาธารณรัฐเกาหลี (Labour Force in Republic of Korea)

Highlight สถานะเศรษฐกิจ

ผลิตภัณฑ์มวลรวมภายในประเทศ (GDP) ของเกาหลีใต้ ในไตรมาสที่ 3 ปี 2566 ขยายตัวร้อยละ 1.40 จากไตรมาสเดียวกันของปีก่อน ในด้านการค้าเกินดุลเป็นเดือนที่ 4 ติดต่อกัน ถึงแม้ว่าการส่งออกจะยังคงชะลอตัว แต่เป็นการชะลอตัวลงในระดับที่น้อยที่สุดในรอบปี ในขณะที่การนำเข้าลดลงเป็นผลให้ประเทศเกินดุลการค้าเป็นเดือนที่ 4 ติดต่อกัน เกาหลีใต้ได้มีมาตรการกระตุ้นเศรษฐกิจนำโดยกระทรวงการคลังซึ่งจะมีการปล่อยเงินกู้ดอกเบี้ยต่ำจำนวน 181 ล้านล้านวอน (137 พันล้านดอลลาร์) ให้แก่ผู้ส่งออกจนถึงสิ้นปี และยกเว้นค่าธรรมเนียมการดำเนินการวีซ่าสำหรับนักท่องเที่ยวชาวจีนเพื่อกระตุ้นการส่งออกและการท่องเที่ยว สำหรับดัชนีราคาผู้บริโภค (CPI) เดือนกันยายน 2566 อยู่ที่ 112.99 ปรับตัวเพิ่มขึ้นจากเดือนที่ผ่านมาและเพิ่มขึ้นจากเดือนเดียวกันในปีที่ผ่านมา ดัชนีผู้จัดการฝ่ายจัดซื้อภาคการผลิต (Manufacturing PMI) ยังคงหดตัว โดยอยู่ที่ระดับ 49.90 สูงกว่าเดือนที่ผ่านมา

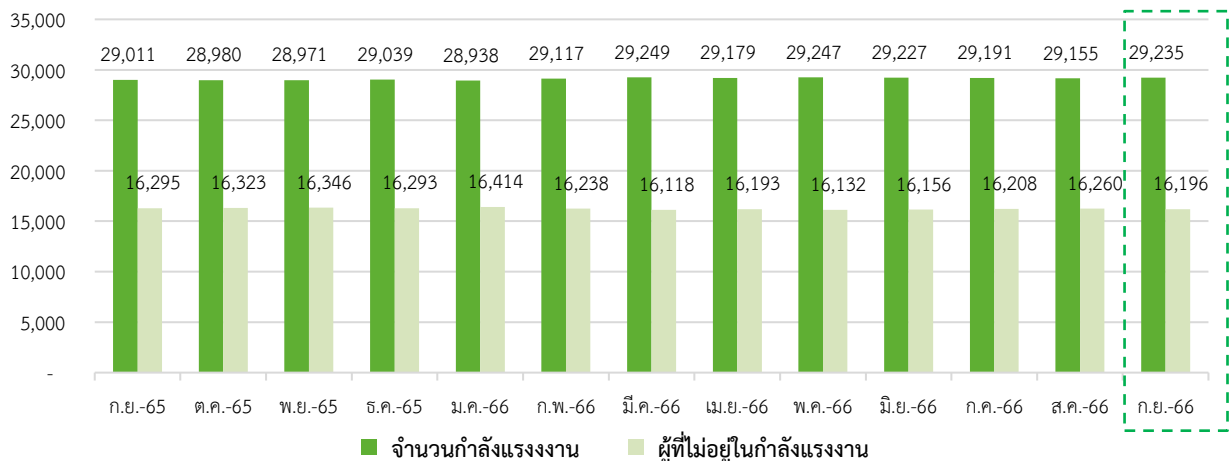
Highlight สถานะด้านแรงงาน

1. สถานการณ์กำลังแรงงานของเกาหลีใต้ (Labour Force)

ประชากรที่มีอายุ 15 ปี ขึ้นไป เดือนกันยายน 2566 มีจำนวนประมาณ 45.43 ล้านคน เพิ่มขึ้นจากเดือนที่ผ่านมา โดยแบ่งออกเป็น 1) กำลังแรงงาน ประมาณ 29.24 ล้านคน (ร้อยละ 64.35 ของจำนวนประชากรวัยแรงงาน) ประกอบด้วย ผู้มีงานทำ ประมาณ 28.47 ล้านคน และผู้ว่างงาน ประมาณ 0.76 ล้านคน และ 2) ผู้ที่ไม่อยู่ในกำลังแรงงาน ประมาณ 16.20 ล้านคน (ร้อยละ 35.65 ของจำนวนประชากรวัยแรงงาน) (แผนภาพ 26 และ 27)

แผนภาพ 26: จำนวนกำลังแรงงานและผู้ที่ไม่อยู่ในกำลังแรงงาน (Labour force and People not in the labour force)

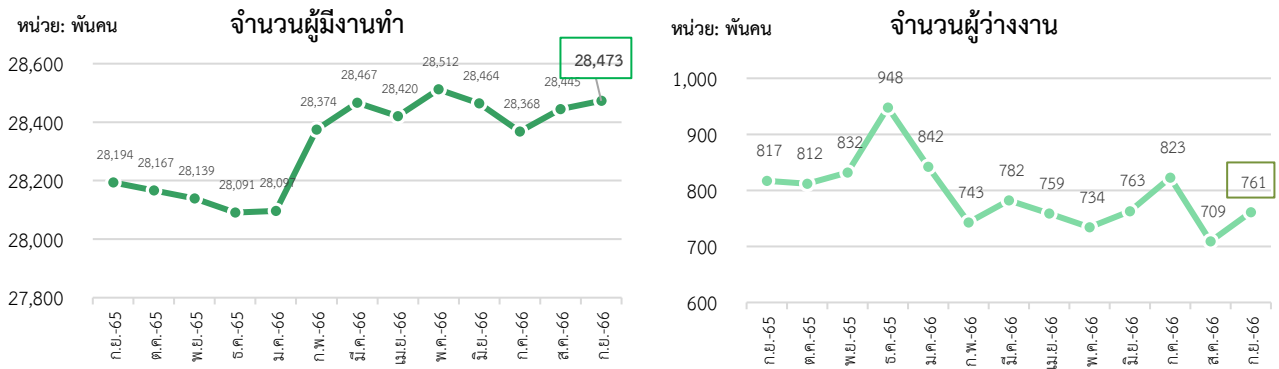
หน่วย: พันคน



ที่มา: Statistics Korea, Economically Active Population Survey

หมายเหตุ: ประมวลข้อมูลโดยกลุ่มงานนโยบายเศรษฐกิจการแรงงานระหว่างประเทศ กองเศรษฐกิจการแรงงาน

แผนภาพ 27: จำนวนผู้มีงานทำและจำนวนผู้ว่างงานของเกาหลีใต้

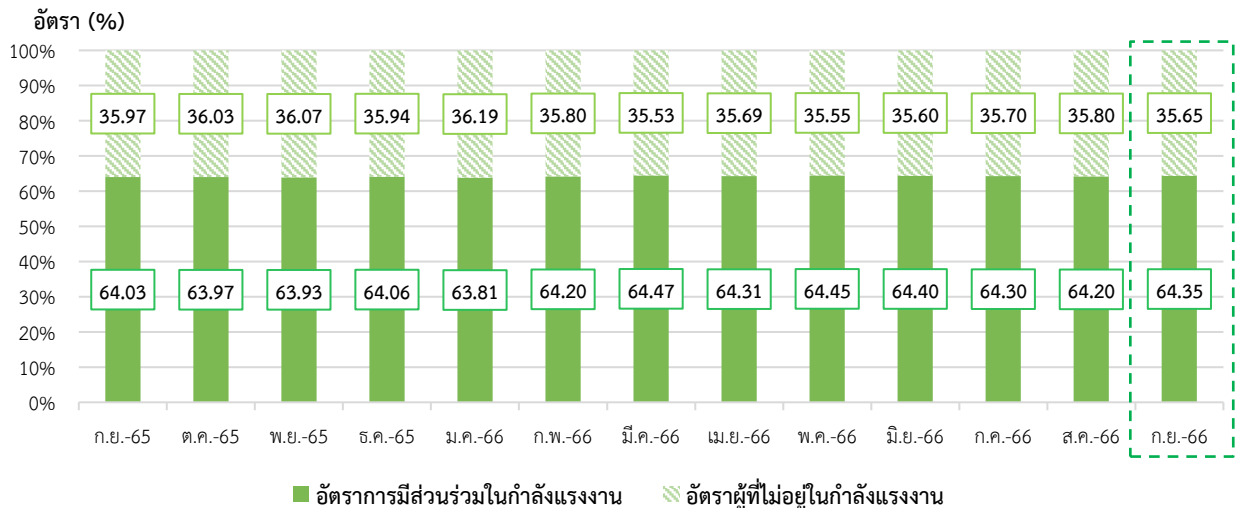


ที่มา: Statistics Korea, Economically Active Population Survey

หมายเหตุ: ประมวลข้อมูลโดยกลุ่มงานนโยบายเศรษฐกิจการแรงงานระหว่างประเทศ กองเศรษฐกิจการแรงงาน

อัตราการมีส่วนร่วมในกำลังแรงงาน เดือนกันยายน 2566 อยู่ที่ร้อยละ 64.35 เพิ่มขึ้นจากเดือนที่ผ่านมา ซึ่งสามารถอธิบายได้ว่า หากมีประชากรวัยทำงานอายุ 15 ปีขึ้นไป จำนวน 100 คน จะเป็นผู้ที่อยู่ในกำลังแรงงาน ประมาณ 64 คน สำหรับอัตราผู้ที่ไม่อยู่ในกำลังแรงงาน อยู่ที่ร้อยละ 35.65 ลดลงจากเดือนที่ผ่านมา (แผนภาพ 28)

แผนภาพ 28: อัตราการมีส่วนร่วมในกำลังแรงงานและอัตราผู้ไม่อยู่ในกำลังแรงงาน (Labour Force Participation Rate and Outside Labour Force Rate)



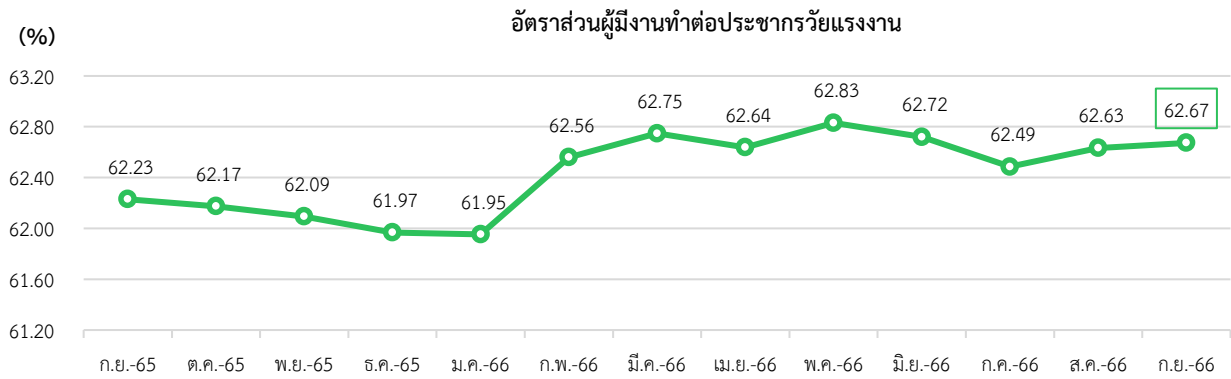
ที่มา: Statistics Korea, Economically Active Population Survey

หมายเหตุ: ประมวลข้อมูลโดยกลุ่มงานนโยบายเศรษฐกิจการแรงงานระหว่างประเทศ กองเศรษฐกิจการแรงงาน

2. สถานการณ์การจ้างงานของเกาหลีใต้ (Employment Situation)

ผู้มีงานทำ เดือนกันยายน 2566 มีจำนวนประมาณ 28.47 ล้านคน โดยคิดเป็นอัตราส่วนผู้มีงานทำ ต่อจำนวนประชากรวัยแรงงานที่มีอายุ 15 ปีขึ้นไป (จำนวน 45.43 ล้านคน) อยู่ที่ร้อยละ 62.67 เพิ่มขึ้นจากเดือนที่ผ่านมา คิดเป็นร้อยละ 0.1 และเพิ่มขึ้นร้อยละ 0.99 เมื่อเปรียบเทียบกับเดือนเดียวกันในปีที่ผ่านมา (แผนภาพ 29)

แผนภาพ 29: อัตราส่วนผู้มีงานทำต่อจำนวนประชากรวัยแรงงาน (Employment to Population Ratio)

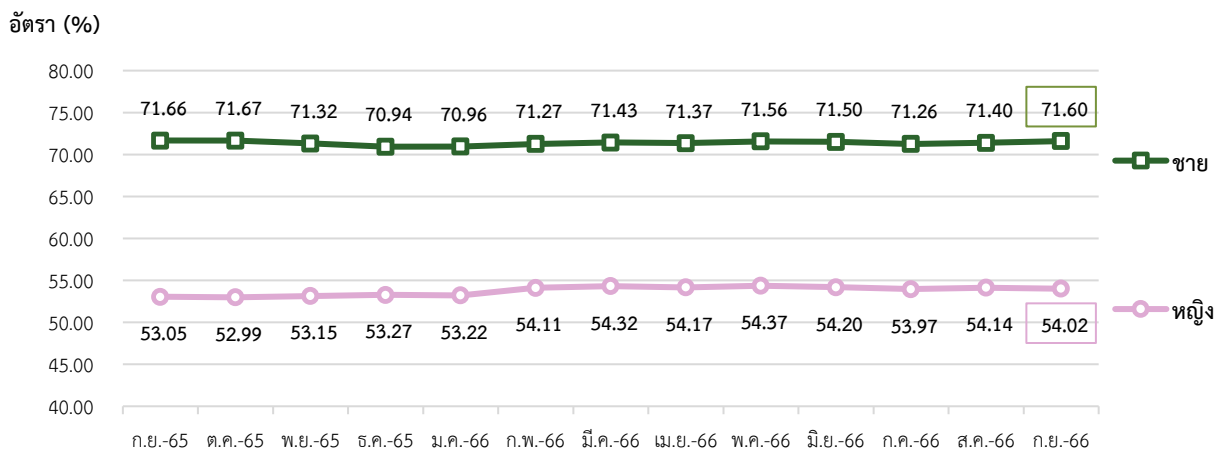


ที่มา: Statistics Korea, Economically Active Population Survey

หมายเหตุ: ประมวลข้อมูลโดยกลุ่มงานนโยบายเศรษฐกิจการแรงงานระหว่างประเทศ กองเศรษฐกิจการแรงงาน

หากจำแนกตามเพศ อัตราส่วนผู้มีงานทำต่อจำนวนประชากรวัยแรงงานเพศชาย อยู่ที่ร้อยละ 71.60 เพิ่มขึ้นจากเดือนที่ผ่านมา และเพศหญิง ร้อยละ 54.02 ลดลงจากเดือนที่ผ่านมา (แผนภาพ 30)

แผนภาพ 30: อัตราส่วนผู้มีงานทำต่อจำนวนประชากรวัยแรงงาน จำแนกตามเพศ (Employment to Population Ratio by Sex)



ที่มา: Statistics Korea, Economically Active Population Survey

หมายเหตุ: ประมวลข้อมูลโดยกลุ่มงานนโยบายเศรษฐกิจการแรงงานระหว่างประเทศ กองเศรษฐกิจการแรงงาน

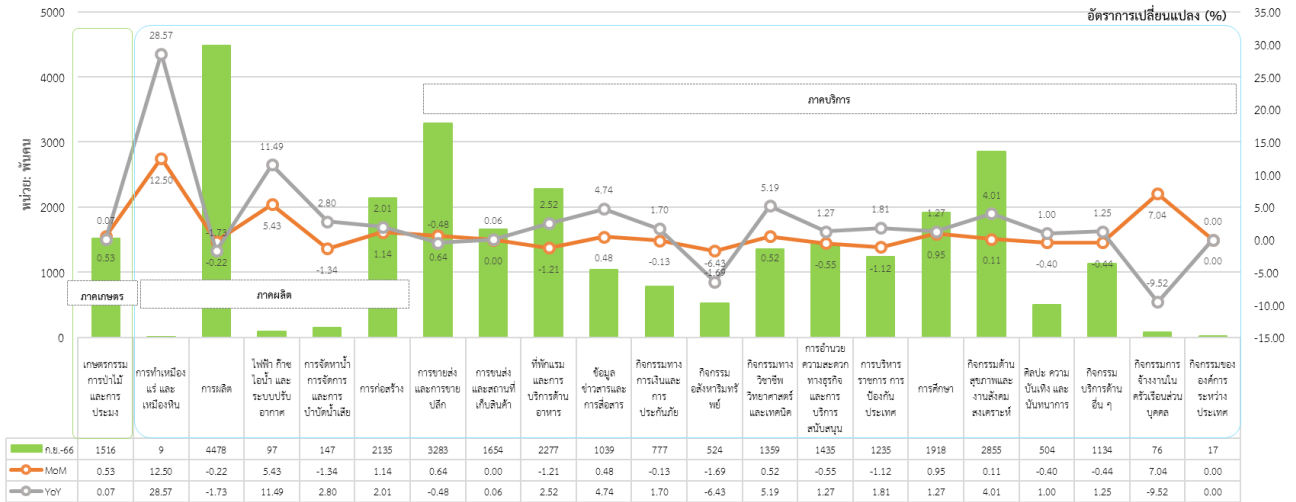
จำนวนผู้มีงานทำในภาคอุตสาหกรรม เดือนกันยายน 2566 มีจำนวนประมาณ 28.47 ล้านคน ประกอบด้วย 1) ผู้มีงานทำในภาคเกษตร ประมาณ 1.53 ล้านคน และ 2) ผู้มีงานทำนอกภาคเกษตร ประมาณ 26.94 ล้านคน โดยคิดเป็นร้อยละ 5.36 และ 94.64 ของผู้มีงานทำทั้งหมดในภาคอุตสาหกรรม

อุตสาหกรรมที่มีการจ้างงานขยายตัวสูงสุด 3 อันดับแรก เมื่อเปรียบเทียบกับเดือนที่ผ่านมา (%MoM) ได้แก่ การทำเหมืองแร่ และเหมืองหิน (ร้อยละ 12.50) กิจกรรมการจ้างงานในครัวเรือนส่วนบุคคล (ร้อยละ 7.04) และไฟฟ้า ก๊าซ ไอน้ำ และระบบปรับอากาศ (ร้อยละ 5.43) ในขณะที่อุตสาหกรรมที่มีการจ้างงานหดตัวสูงสุด 3 อันดับแรก ได้แก่ กิจกรรมอสังหาริมทรัพย์ (ร้อยละ -1.69) การจัดหาหน้า การจัดการ และการบำบัดน้ำเสีย (ร้อยละ -1.34) และที่พักแรม และการบริการด้านอาหาร (ร้อยละ -1.21) (แผนภาพ 31)

สำหรับอุตสาหกรรมที่มีการจ้างงานขยายตัวสูงสุด 3 อันดับแรก เมื่อเทียบกับเดือนเดียวกันของปีที่ผ่านมา (%YoY) ได้แก่ การทำเหมืองแร่ และเหมืองหิน (ร้อยละ 28.57) ไฟฟ้า ก๊าซ ไอน้ำ และระบบปรับอากาศ (ร้อยละ 11.49) และกิจกรรมทางวิชาชีพ วิทยาศาสตร์ และเทคนิค (ร้อยละ 5.19) ในขณะที่อุตสาหกรรมที่มีการจ้างงาน

หดตัวสูงสุด 3 อันดับแรก ได้แก่ กิจกรรมการจ้างงานในครัวเรือนส่วนบุคคล (ร้อยละ -9.52) กิจกรรมอสังหาริมทรัพย์ (ร้อยละ -6.43) และการผลิต (ร้อยละ -1.73) (แผนภาพ 31)

แผนภาพ 31: จำนวนผู้มีงานทำ จำแนกตามอุตสาหกรรม (Employed Person by Industry)



ที่มา: Statistics Korea, Economically Active Population Survey

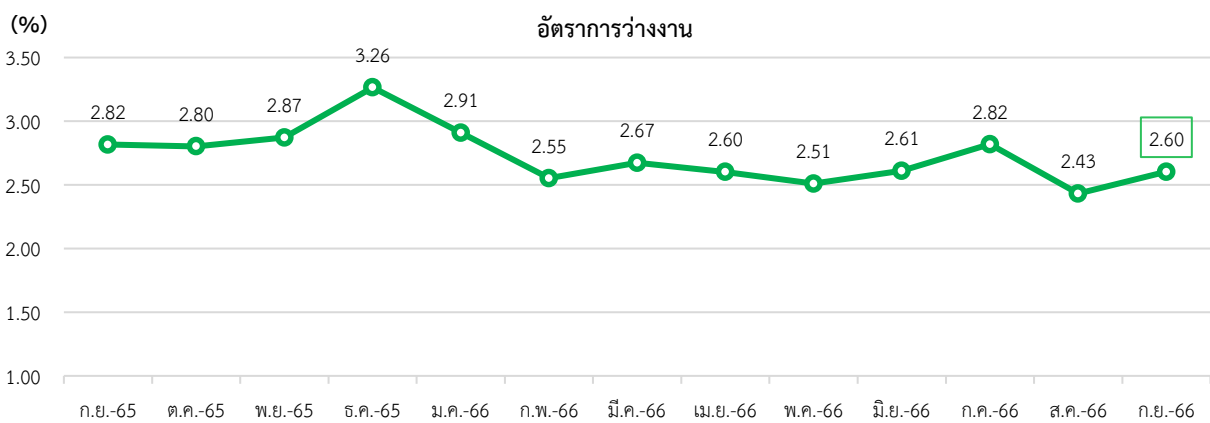
หมายเหตุ: ประมวลข้อมูลโดยกลุ่มงานนโยบายเศรษฐกิจการแรงงานระหว่างประเทศ กองเศรษฐกิจการแรงงาน

3. สถานการณ์การว่างงานของเกาหลีใต้ (Unemployment)

จำนวนผู้ว่างงานกันยายน 2566 ประมาณ 7.61 แสนคน
 - %MoM (กันยายน 2566 เทียบกับ สิงหาคม 2566) 7.33 %
 - %YoY (กันยายน 2566 เทียบกับ กันยายน 2565) -6.85 %

เดือนกันยายน 2566 มีผู้ว่างงาน ประมาณ 7.61 แสนคน คิดเป็นอัตราการว่างงาน ร้อยละ 2.60 เพิ่มขึ้นจากเดือนที่ผ่านมา ทั้งนี้ จำนวนผู้ว่างงานเปลี่ยนแปลงไปจากเดือนที่ผ่านมา คิดเป็นร้อยละ (7.33) และร้อยละ (-6.85) เมื่อเปรียบเทียบกับเดือนเดียวกันในปีที่ผ่านมา (แผนภาพ 32 และ 33)

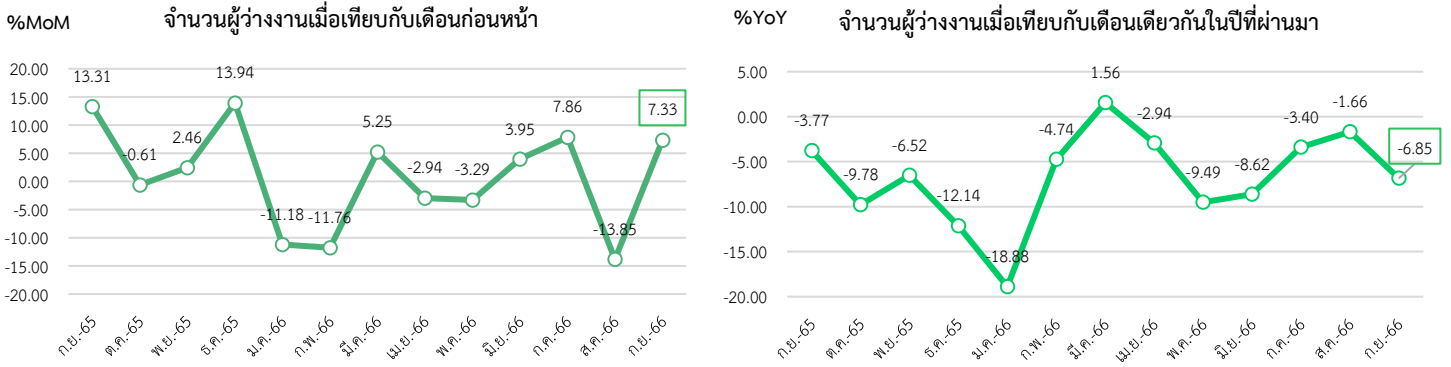
แผนภาพ 32: อัตราการว่างงานของเกาหลีใต้ (Unemployment Rate)



ที่มา: Statistics Korea, Economically Active Population Survey

หมายเหตุ: ประมวลข้อมูลโดยกลุ่มงานนโยบายเศรษฐกิจการแรงงานระหว่างประเทศ กองเศรษฐกิจการแรงงาน

แผนภาพ 33: อัตราการเปลี่ยนแปลงการว่างงานของเกาหลีใต้

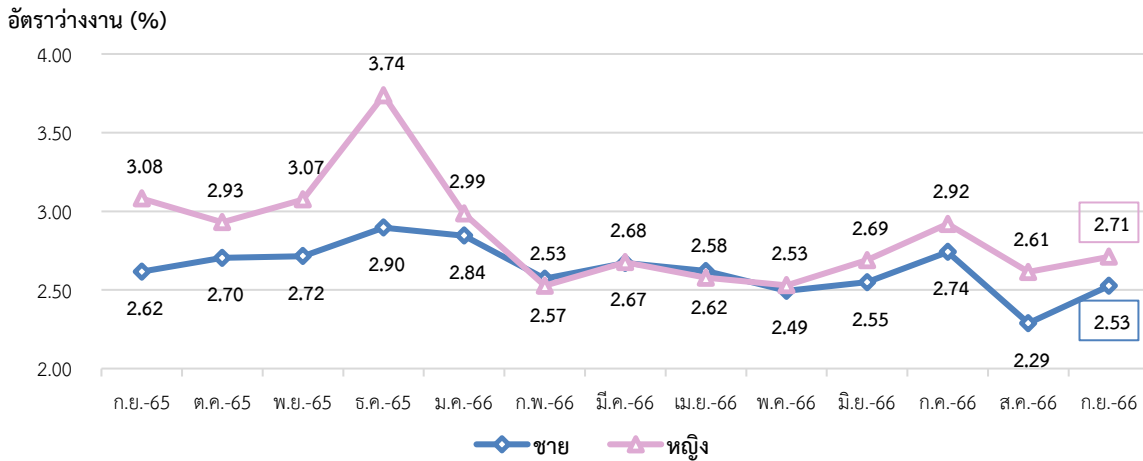


ที่มา: Statistics Korea, Economically Active Population Survey

หมายเหตุ: ประมวลผลข้อมูลโดยกลุ่มงานนโยบายเศรษฐกิจการแรงงานระหว่างประเทศ กองเศรษฐกิจการแรงงาน

หากจำแนกอัตราการว่างงานตามเพศ พบว่า เพศชายมีอัตราว่างงาน อยู่ที่ร้อยละ 2.53 เพิ่มขึ้นจากเดือนที่ผ่านมา และร้อยละ 2.71 ในเพศหญิง เพิ่มขึ้นจากเดือนที่ผ่านมาเช่นเดียวกัน (แผนภาพ 34)

แผนภาพ 34: อัตราการว่างงานของเกาหลีใต้ จำแนกตามเพศ (Unemployment Rate by Sex)



ที่มา: Statistics Korea, Economically Active Population Survey

หมายเหตุ: ประมวลผลข้อมูลโดยกลุ่มงานนโยบายเศรษฐกิจการแรงงานระหว่างประเทศ กองเศรษฐกิจการแรงงาน

4. ค่าจ้างขั้นต่ำของเกาหลีใต้

ค่าจ้างขั้นต่ำในสาธารณรัฐเกาหลี ถูกกำหนดโดยคณะกรรมการค่าจ้างขั้นต่ำ ภายใต้การดำเนินงานของกระทรวงแรงงาน (Ministry of Employment and labor) โดยมีคณะกรรมการค่าจ้างขั้นต่ำ จำนวน 27 คน ตัวแทนฝ่ายลูกจ้างและนายจ้างจำนวนฝ่ายละ 9 คน และตัวแทนจากเจ้าหน้าที่และนักวิชาการจำนวน 9 คน กรรมการค่าจ้างขั้นต่ำจะดำเนินการทบทวนและตัดสินใจกำหนดระดับค่าจ้างขั้นต่ำใหม่ในทุกปี ร่วมปรึกษาหารือและพิจารณาค่าจ้างขั้นต่ำ ทบทวนการจำแนกค่าจ้างแต่ละประเภทตามความเหมาะสม คำนคว้าและเสนอแนวคิดสำหรับการพัฒนาระบบค่าจ้างขั้นต่ำ ซึ่งวัตถุประสงค์ของกรรมการค่าจ้างขั้นต่ำ คือ การมีส่วนร่วมช่วยสนับสนุนในการพัฒนาเศรษฐกิจของประเทศ โดยการประกันระดับค่าจ้างขั้นต่ำสำหรับแรงงาน และพัฒนาคุณภาพชีวิตแรงงานในประเทศ โดยในปี 2565 คณะกรรมการค่าจ้างขั้นต่ำได้มีมติขึ้นค่าจ้างขั้นต่ำสำหรับปี 2565 อยู่ที่ 9,160 วอนต่อชั่วโมง หรือ 1,914,440 วอนต่อเดือน เพิ่มขึ้นร้อยละ 5.1 จากปี 2564 สะท้อนแนวโน้มของการฟื้นตัวทางเศรษฐกิจหลังวิกฤตโควิด-19 โดยเมื่อวันที่ 29 มิถุนายน 2565 คณะกรรมการค่าจ้างขั้นต่ำได้ทำการจัดการ

ประชุมเต็มคณะครั้งที่ 8 และได้ตัดสินกำหนดค่าจ้างขั้นต่ำของปี 2566 ไว้ที่ 9,620 วอนต่อชั่วโมง ซึ่งเพิ่มขึ้นร้อยละ 5 จากปี 2565 หากทำการแปลงค่าจ้างขั้นต่ำของปีถัดไปเป็นรายเดือน (อิงจากชั่วโมงทำงาน 209 ชั่วโมงต่อเดือน) จึงจะอยู่ที่ 2,010,580 วอนต่อเดือน

ที่มา: Minimum Wage Commission Republic of Korea, Ministry of Employment and Labor (Republic of Korea)

5. สถานการณ์เศรษฐกิจของเกาหลีใต้เดือนกันยายน 2566

- ผลิตภัณฑ์มวลรวมภายในประเทศ (GDP) ของเกาหลีใต้ขยายตัวร้อยละ 1.40 ในไตรมาสที่ 3 ปี 2566 จากไตรมาสเดียวกันของปีก่อน

- การค้าเกินดุลเป็นเดือนที่ 4 ติดต่อกัน การส่งออกของเกาหลีใต้ชะลอตัวลง แต่เป็นการชะลอตัวลงในระดับที่น้อยที่สุดในรอบปี โดยรัฐมนตรีกระทรวงการค้ากล่าวว่า “การส่งออกยังคงดีขึ้นอย่างต่อเนื่องและกำลังอยู่ในจุดเปลี่ยนสำหรับการเปลี่ยนผ่านสู่การเติบโต” ในขณะที่การนำเข้าลดลง เป็นผลให้ประเทศเกินดุลการค้า 3.70 พันล้านดอลลาร์ในเดือนกันยายน ซึ่งถือเป็นเดือนที่ 4 ติดต่อกันที่มีการเกินดุล

- กระทรวงการคลังเกาหลีใต้จะปล่อยเงินกู้ดอกเบี้ยต่ำจำนวน 181 ล้านล้านวอน (137 พันล้านดอลลาร์) แก่ผู้ส่งออกจนถึงสิ้นปีนี้ และยกเว้นค่าธรรมเนียมการดำเนินการวิชาสำหรับนักท่องเที่ยวชาวจีนเพื่อกระตุ้นการส่งออกและการท่องเที่ยว

- ดัชนีราคาผู้บริโภค (CPI) เดือนกันยายน 2566 อยู่ที่ 112.99 ปรับตัวเพิ่มขึ้น โดยเพิ่มขึ้นจากเดือนที่ผ่านมา คิดเป็นร้อยละ 0.59 และเพิ่มขึ้นจากเดือนเดียวกันในปีที่ผ่านมา คิดเป็นร้อยละ 3.73

- ดัชนีผู้จัดการฝ่ายจัดซื้อภาคการผลิต (Manufacturing PMI) ยังคงหดตัว โดยอยู่ที่ระดับ 49.90 สูงกว่าเดือนที่ผ่านมา แต่ยังคงอยู่ในโซนหดตัว

ที่มา: NIKKEIAsia และ reuters.com, Trading Economics

เรียบเรียงโดย: กลุ่มงานนโยบายเศรษฐกิจการแรงงานระหว่างประเทศ กองเศรษฐกิจการแรงงาน

สถานการณ์กำลังแรงงานของสหรัฐอเมริกา (Labour Force in United States of America)

Highlight สถานะเศรษฐกิจ

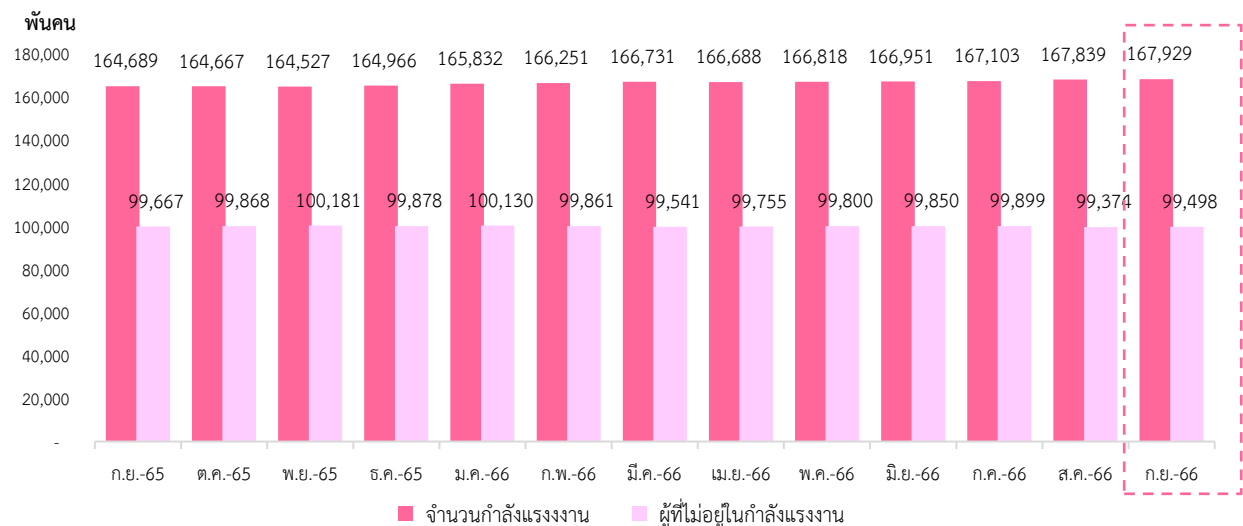
ผลิตภัณฑ์มวลรวมภายในประเทศ (GDP) ของสหรัฐอเมริกา ขยายตัวร้อยละ 2.90 ในไตรมาสที่ 3 ปี 2566 เมื่อเปรียบเทียบกับไตรมาสเดียวกันของปีก่อน โดยมีปัจจัยสนับสนุนจากการใช้จ่ายของผู้บริโภคที่เพิ่มขึ้น และมูลค่าการขาดดุลการค้าที่ลดลง (เปรียบเทียบกับรายปี) ดัชนีราคาผู้บริโภค (CPI) ในเดือนกันยายน 2566 อยู่ที่ 307.79 ปรับตัวเพิ่มขึ้นจากเดือนที่ผ่านมาและเพิ่มขึ้นจากเดือนเดียวกันในปีที่ผ่านมา เนื่องจากราคาน้ำมันและราคาที่อยู่อาศัยที่เพิ่มสูงขึ้น ดัชนีผู้จัดการฝ่ายจัดซื้อภาคการผลิต หรือ Manufacturing PMI อยู่ที่ระดับ 49.80 ปรับตัวเพิ่มขึ้นจากเดือนที่ผ่านมา แต่ยังคงอยู่ในโซนหดตัว ในด้านการจ้างงานเพิ่มขึ้นมากที่สุดในภาคส่วน การจ้างงานเพื่อการพักผ่อนและการบริการ

Highlight สถานะด้านแรงงาน

1. สถานการณ์กำลังแรงงานของสหรัฐอเมริกา (Labour Force)

ประชากรวัยแรงงานที่มีอายุ 16 ปี ขึ้นไป เดือนกันยายน 2566 มีจำนวนประมาณ 267.43 ล้านคน เพิ่มขึ้นจากเดือนที่ผ่านมา โดยแบ่งออกเป็น 1) กำลังแรงงาน ประมาณ 167.93 ล้านคน (ร้อยละ 62.79 ของจำนวนประชากรวัยแรงงาน) ประกอบด้วย ผู้มีงานทำ ประมาณ 161.57 ล้านคน และผู้ว่างงาน ประมาณ 6.36 ล้านคน และ 2) ผู้ที่ไม่อยู่ในกำลังแรงงาน ประมาณ 99.50 ล้านคน (ร้อยละ 37.21 ของจำนวนประชากรวัยแรงงาน) เพิ่มขึ้นจากเดือนที่ผ่านมา เช่นเดียวกัน (แผนภาพ 35 และ 36)

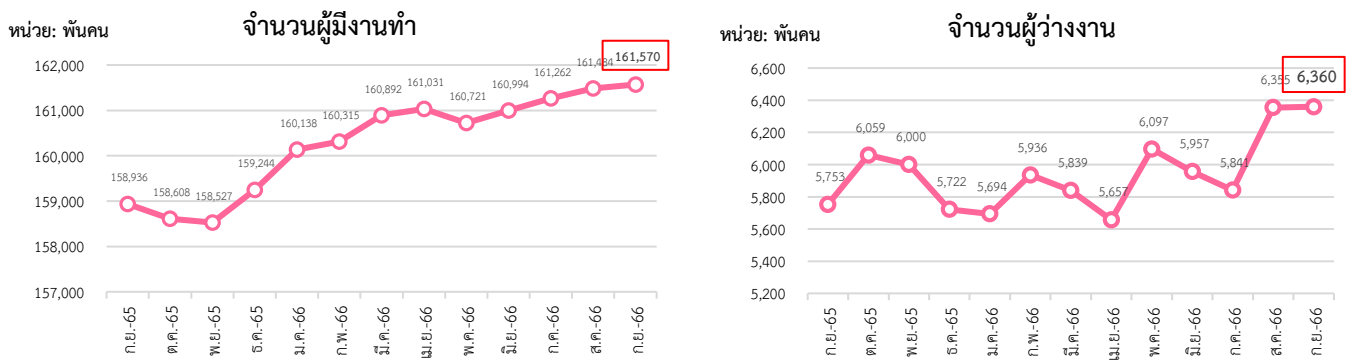
แผนภาพ 35: จำนวนกำลังแรงงานและผู้ที่ไม่อยู่ในกำลังแรงงาน (Labour force & People not in the labour force)



ที่มา: U.S. BUREAU OF LABOR STATISTICS

หมายเหตุ: ประมวลผลข้อมูลโดยกลุ่มงานนโยบายเศรษฐกิจการแรงงานระหว่างประเทศ กองเศรษฐกิจการแรงงาน

แผนภาพ 36: จำนวนผู้มีงานทำและผู้ว่างงานของสหรัฐอเมริกา (Employed & Unemployed Persons)

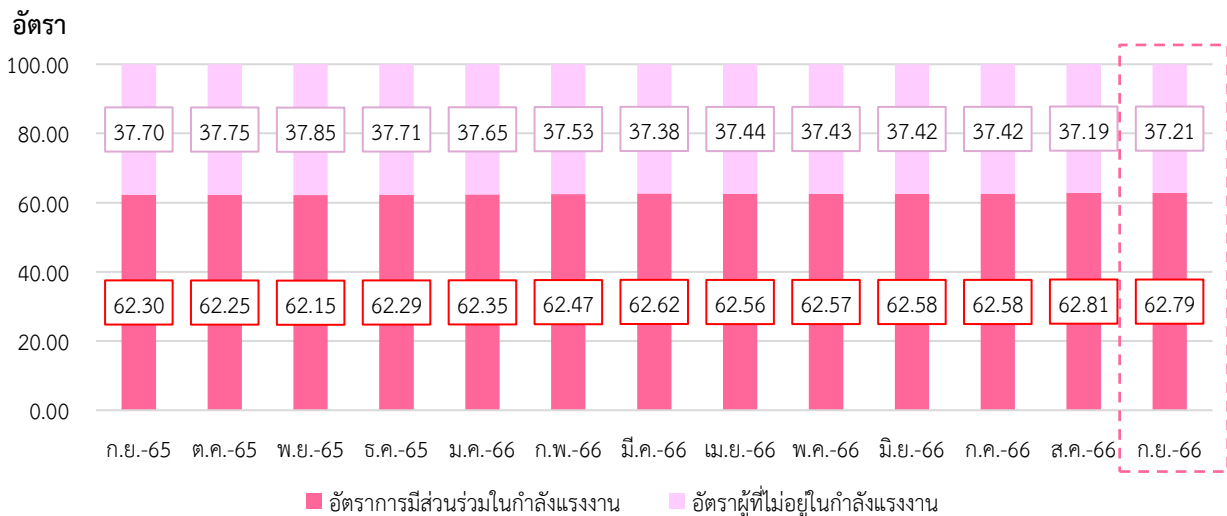


ที่มา: U.S. BUREAU OF LABOR STATISTICS

หมายเหตุ: ประมวลข้อมูลโดยกลุ่มงานนโยบายเศรษฐกิจการแรงงานระหว่างประเทศ กองเศรษฐกิจการแรงงาน

อัตราการมีส่วนร่วมในกำลังแรงงาน เดือนกันยายน 2566 อยู่ที่ร้อยละ 62.79 ลดลงจากเดือนที่ผ่านมา ซึ่งสามารถอธิบายได้ว่า หากมีประชากรวัยแรงงานอายุ 16 ปีขึ้นไป จำนวน 100 คน จะเป็นผู้ที่อยู่ในกำลังแรงงาน ประมาณ 63 คน สำหรับอัตราส่วนผู้ที่ไม่อยู่ในกำลังแรงงาน อยู่ที่ร้อยละ 37.21 เพิ่มขึ้นจากเดือนที่ผ่านมา (แผนภาพ 37)

แผนภาพ 37: อัตราการมีส่วนร่วมในกำลังแรงงานและอัตราผู้ไม่อยู่ในกำลังแรงงาน (Labour Force Participation Rate and Outside Labour Force Rate)



ที่มา: U.S. BUREAU OF LABOR STATISTICS

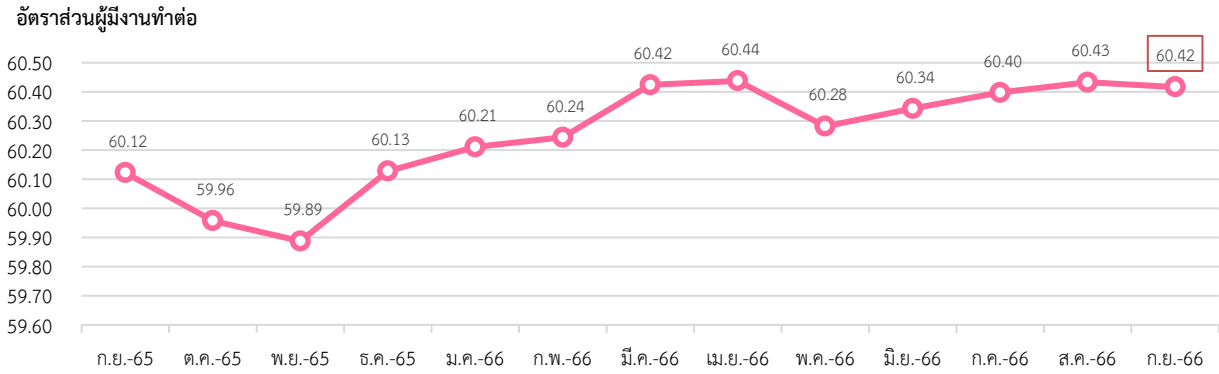
หมายเหตุ: ประมวลข้อมูลโดยกลุ่มงานนโยบายเศรษฐกิจการแรงงานระหว่างประเทศ กองเศรษฐกิจการแรงงาน

2. สถานการณ์การจ้างงานของสหรัฐอเมริกา (Employment Situation)

ผู้มีงานทำ เดือนกันยายน 2566 มีจำนวนประมาณ 161.57 ล้านคน เพิ่มขึ้นจากเดือนที่ผ่านมา คิดเป็นร้อยละ 0.05 และเพิ่มขึ้นเมื่อเปรียบเทียบกับเดือนเดียวกันในปีที่ผ่านมา คิดเป็นร้อยละ 1.66

อัตราส่วนผู้มีงานทำต่อจำนวนประชากรวัยแรงงานที่มีอายุ 16 ปีขึ้นไป (จำนวน 267.43 ล้านคน) อยู่ที่ร้อยละ 60.42 ลดลงจากเดือนที่ผ่านมา (แผนภาพ 38)

แผนภาพ 38: อัตราส่วนผู้มีงานทำต่อจำนวนประชากรวัยแรงงาน (Employment to Population Ratio)

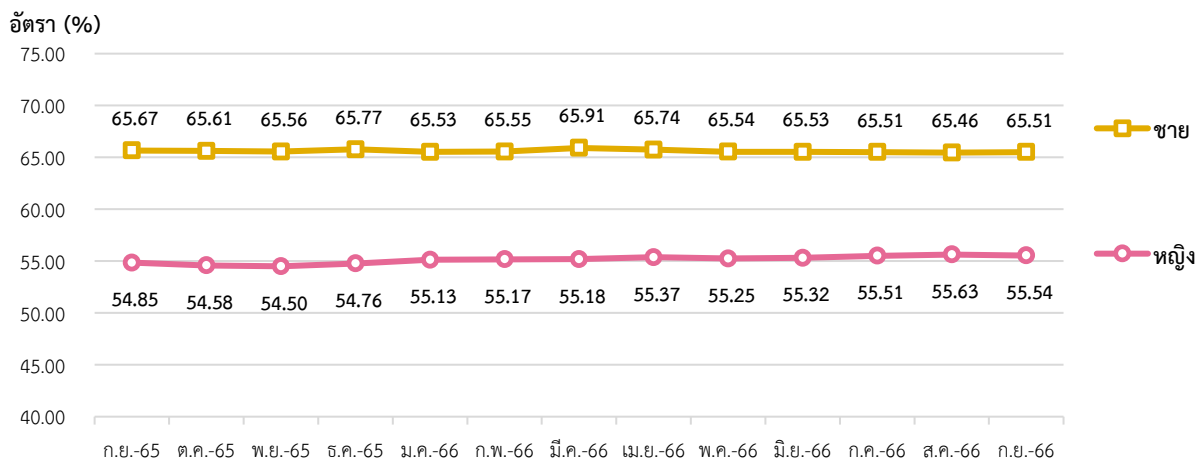


ที่มา: U.S. BUREAU OF LABOR STATISTICS

หมายเหตุ: ประมวลข้อมูลโดยกลุ่มงานนโยบายเศรษฐกิจการแรงงานระหว่างประเทศ กองเศรษฐกิจการแรงงาน

หากจำแนกตามเพศ อัตราส่วนผู้มีงานทำต่อจำนวนประชากรวัยแรงงาน เพศชาย อยู่ที่ร้อยละ 65.51 และร้อยละ 55.54 ในเพศหญิง (แผนภาพ 39)

แผนภาพ 39: อัตราส่วนผู้มีงานทำต่อจำนวนประชากรวัยแรงงาน จำแนกตามเพศ (Employment to Population Ratio by Sex)



ที่มา: U.S. BUREAU OF LABOR STATISTICS

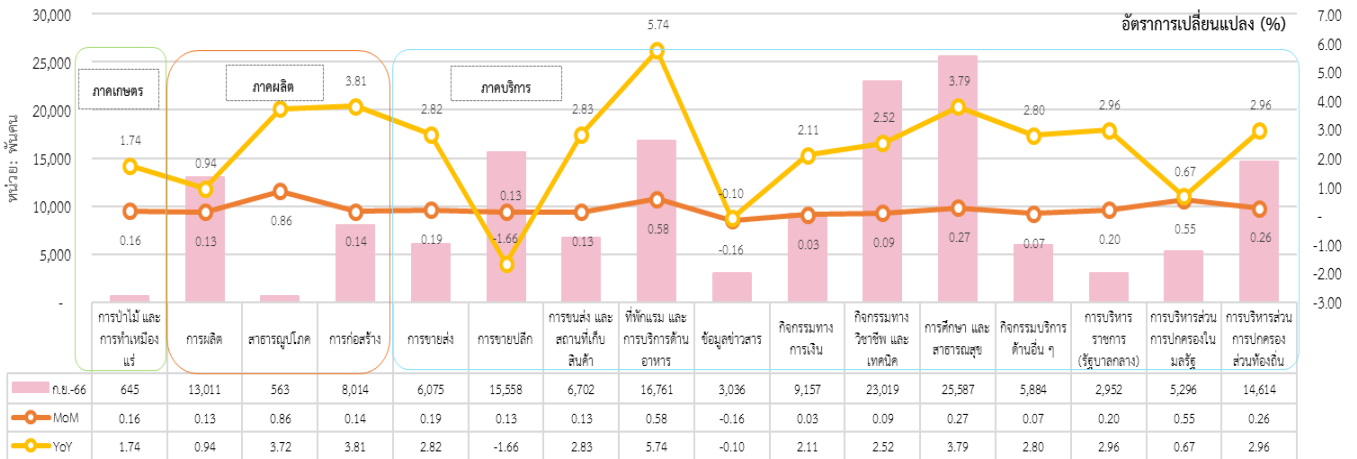
หมายเหตุ: ประมวลข้อมูลโดยกลุ่มงานนโยบายเศรษฐกิจการแรงงานระหว่างประเทศ กองเศรษฐกิจการแรงงาน

จำนวนผู้มีงานทำในภาคอุตสาหกรรม เดือนกันยายน 2566 ประกอบด้วย 1) ผู้มีงานทำในภาคเกษตร ประมาณ 0.65 ล้านคน และ 2) ผู้มีงานทำนอกภาคเกษตร ประมาณ 156.23 ล้านคน โดยคิดเป็นร้อยละ 0.41 และ 99.59 ของผู้มีงานทำทั้งหมดในภาคอุตสาหกรรม

อุตสาหกรรมที่มีการจ้างงานขยายตัวสูงสุด 3 อันดับแรก เมื่อเปรียบเทียบกับเดือนที่ผ่านมา (%MoM) ได้แก่ สาธารณูปโภค (ร้อยละ 0.86) ที่พักรวม และการบริการด้านอาหาร (ร้อยละ 0.58) และการบริหารส่วนการปกครองในมลรัฐ (ร้อยละ 0.55) ในขณะที่อุตสาหกรรมที่มีการจ้างงานหดตัวมีเพียง 1 อุตสาหกรรม ได้แก่ ข้อมูลข่าวสาร (ร้อยละ -0.16)

สำหรับอุตสาหกรรมที่มีการจ้างงานขยายตัวสูงสุด 3 อันดับแรก เมื่อเทียบกับเดือนเดียวกันของปีที่ผ่านมา (%YoY) ได้แก่ ที่พักรวม และการบริการด้านอาหาร (ร้อยละ 5.74) การก่อสร้าง (ร้อยละ 3.81) และการศึกษาและสาธารณสุข (ร้อยละ 3.79) ในขณะที่อุตสาหกรรมที่มีการจ้างงานหดตัวมี 2 อุตสาหกรรม ได้แก่ การขายปลีก (ร้อยละ -1.66) และข้อมูลข่าวสาร (ร้อยละ -0.1) (แผนภาพ 40)

แผนภาพ 40: จำนวนผู้มีงานทำ จำแนกตามอุตสาหกรรม (Employed Person by Industry)



ที่มา: U.S. BUREAU OF LABOR STATISTICS

หมายเหตุ: ข้อมูลจาก U.S. BUREAU OF LABOR STATISTICS เดือนกันยายน 2566 เผยแพร่ข้อมูลจำนวนผู้มีงานทั้งหมด จำนวน 161,570,000 คน (แผนภาพ 36) ซึ่งไม่เท่ากับกับจำนวนผู้มีงานทำทั้งหมดในภาคอุตสาหกรรมซึ่งมีจำนวน 156,874,000 คน (แผนภาพ 40)

: ประมวลข้อมูลโดยกลุ่มงานนโยบายเศรษฐกิจการแรงงานระหว่างประเทศ กองเศรษฐกิจการแรงงาน

3. สถานการณ์การว่างงานของสหรัฐอเมริกา (Unemployment)

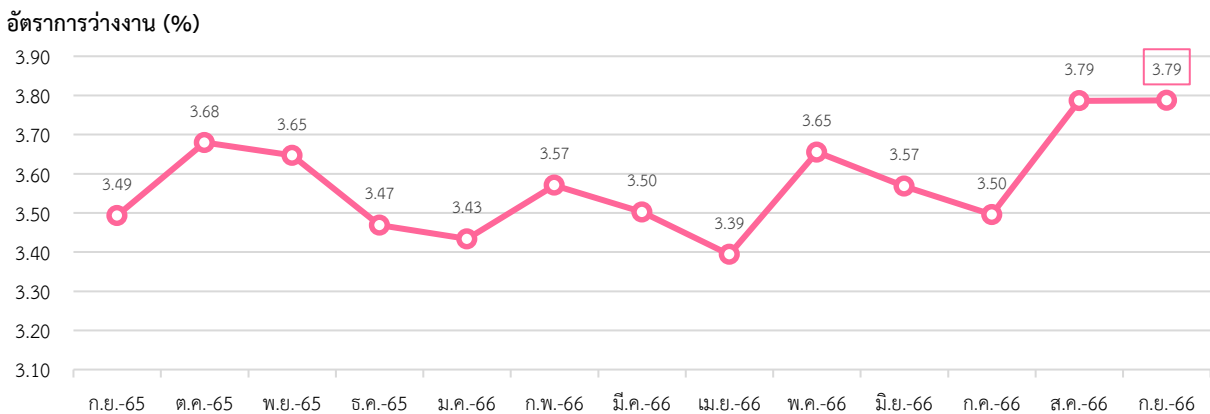
จำนวนผู้ว่างงาน เดือนกันยายน 2566 ประมาณ 6.36 ล้านคน

- %MoM (กันยายน 2566 เทียบกับ สิงหาคม 2566) 0.08 %

- %YoY (กันยายน 2566 เทียบกับ กันยายน 2565) 10.55 %

เดือนกันยายน 2566 มีผู้ว่างงาน ประมาณ 6.36 ล้านคน คิดเป็นอัตราการว่างงาน ร้อยละ 3.79 ไม่เปลี่ยนแปลงจากเดือนที่ผ่านมา อย่างไรก็ดี จำนวนผู้ว่างงานเปลี่ยนแปลงไปจากเดือนที่ผ่านมา คิดเป็นร้อยละ 0.08 และร้อยละ 10.55 เมื่อเปรียบเทียบกับเดือนเดียวกันในปีที่ผ่านมา (แผนภาพ 41 และ 42)

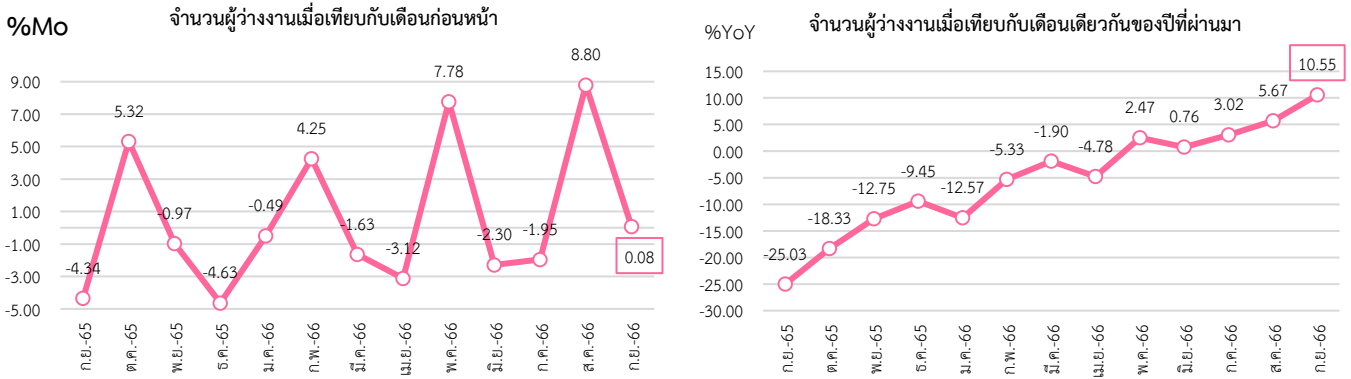
แผนภาพ 41: อัตราการว่างงานของสหรัฐอเมริกา (Unemployment Rate)



ที่มา: U.S. BUREAU OF LABOR STATISTICS

หมายเหตุ: ประมวลข้อมูลโดยกลุ่มงานนโยบายเศรษฐกิจการแรงงานระหว่างประเทศ กองเศรษฐกิจการแรงงาน

แผนภาพ 42: อัตราการเปลี่ยนแปลงการว่างงานของสหรัฐอเมริกา

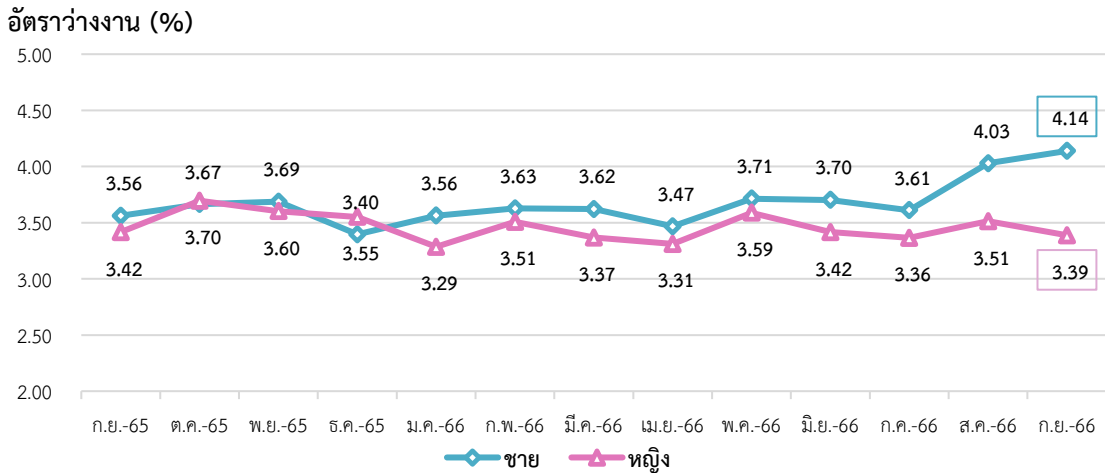


ที่มา: U.S. BUREAU OF LABOUR STATISTICS

หมายเหตุ: ประมวลผลข้อมูลโดยกลุ่มงานนโยบายเศรษฐกิจการแรงงานระหว่างประเทศ กองเศรษฐกิจการแรงงาน

หากจำแนกอัตราการว่างงานตามเพศ พบว่า เพศชาย มีอัตราว่างงาน อยู่ที่ร้อยละ 4.14 เพิ่มขึ้นจากเดือนที่ผ่านมา และร้อยละ 3.39 ในเพศหญิง ลดลงจากเดือนที่ผ่านมา (แผนภาพ 43)

แผนภาพ 43: อัตราการว่างงานของสหรัฐอเมริกา จำแนกตามเพศ (Unemployment Rate by Sex)



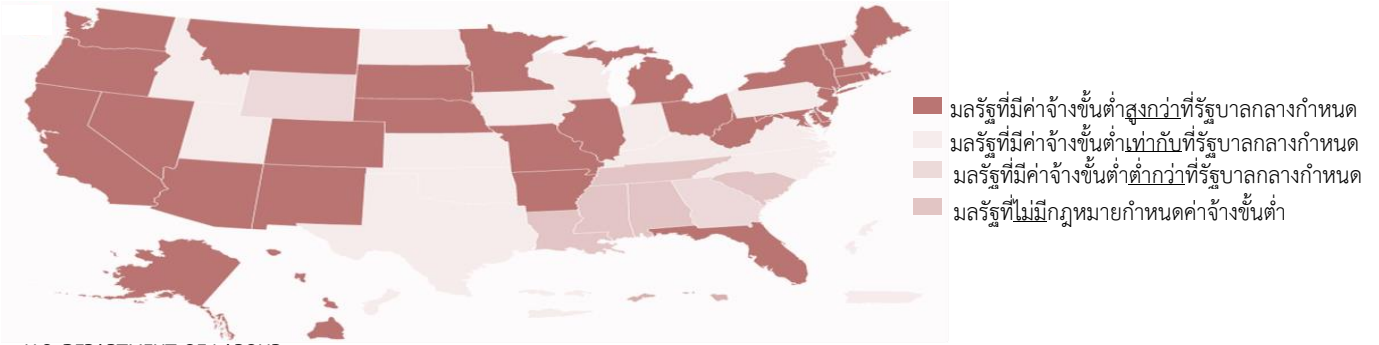
ที่มา: U.S. BUREAU OF LABOUR STATISTICS

หมายเหตุ: ประมวลผลข้อมูลโดยกลุ่มงานนโยบายเศรษฐกิจการแรงงานระหว่างประเทศ กองเศรษฐกิจการแรงงาน

4. ค่าจ้างขั้นต่ำของสหรัฐอเมริกา

การเปลี่ยนแปลงกฎหมายค่าจ้างขั้นต่ำ ซึ่งพัฒนาจาก มาตรฐานค่าจ้างขั้นต่ำและค่าจ้างรายชั่วโมงสูงสุด ภายใต้พระราชบัญญัติมาตรฐานแรงงานที่เป็นธรรม (Fair Labor Standards Act : FLSA) พ.ศ. 2531 โดยเป็นกฎหมายที่สหรัฐอเมริกา ใช้บังคับในเรื่องการจ้างแรงงานในสหรัฐฯ โดยมุ่งในเรื่อง อัตราค่าแรงงานขั้นต่ำ จำนวนชั่วโมงการทำงาน การจ่ายค่าล่วงเวลาทำงาน (Overtime) และแรงงานในช่วงต้น (ประชากรที่มีอายุ 16 – 19 ปี) ในปัจจุบัน ค่าแรงขั้นต่ำซึ่งกำหนดโดยกระทรวงแรงงานสหรัฐฯ (US Department of Labor) มีอัตราชั่วโมงละ 7.25 เหรียญสหรัฐฯ อัตราดังกล่าวถือว่าเป็นอัตรามาตรฐานทั่วไปที่มีความเหมาะสมกับค่าครองชีพโดยรวม ทั้งนี้ สหรัฐอเมริกา ประกอบด้วย 50 มลรัฐ ซึ่งในแต่ละมลรัฐมีสถานะเศรษฐกิจและดัชนีค่าครองชีพที่แตกต่างกันไป เป็นผลให้รัฐบาลมลรัฐกำหนดอัตราค่าจ้างขั้นต่ำขึ้นมาใช้เอง แต่บางมลรัฐไม่มีกฎหมายกำหนดค่าแรงขั้นต่ำ ดังนั้น จึงเป็นผลให้ค่าจ้างขั้นต่ำอาจจะไม่เท่ากันในแต่ละมลรัฐในสหรัฐอเมริกา (แผนภาพ 44)

แผนภาพ 44: ค่าจ้างขั้นต่ำของสหรัฐอเมริกา จำแนกตามมลรัฐ



ที่มา: U.S. DEPARTMENT OF LABOUR

หมายเหตุ: ประมวลข้อมูลโดยกลุ่มงานนโยบายเศรษฐกิจการแรงงานระหว่างประเทศ กองเศรษฐกิจการแรงงาน

5. สถานการณ์เศรษฐกิจสหรัฐอเมริกาเดือนกันยายน 2566

- ผลิตภัณฑ์มวลรวมภายในประเทศ (GDP) ของสหรัฐอเมริกา ขยายตัวร้อยละ 2.90 ในไตรมาสที่สามของปี 2566 เมื่อเปรียบเทียบกับไตรมาสเดียวกันของปีก่อน โดยมีปัจจัยสนับสนุนจากการขาดดุลการค้าที่ลดลงเป็นอย่างมากและการใช้จ่ายของผู้บริโภคที่เพิ่มขึ้น

- มูลค่าการขาดดุลการค้าระหว่างประเทศของสหรัฐฯ ต่อเดือนเพิ่มขึ้นในเดือนกันยายน 2566 แต่เมื่อเปรียบเทียบกับรายปีมีมูลค่าลดลง สำนักงานสำรวจสำมะโนประชากรของสหรัฐฯ และสำนักงานวิเคราะห์เศรษฐกิจของสหรัฐฯ ระบุว่า ในเดือนกันยายน 2566 สหรัฐอเมริกามีการขาดดุลสินค้าและบริการอยู่ที่ 61.5 พันล้านดอลลาร์ เพิ่มขึ้น 2.9 พันล้านดอลลาร์จาก 58.7 พันล้านดอลลาร์ในเดือนสิงหาคม อย่างไรก็ตาม เมื่อเปรียบเทียบกับรายปี การขาดดุลสินค้าและบริการลดลง 147.4 พันล้านดอลลาร์สหรัฐฯ หรือร้อยละ 20.0 จากช่วงเดียวกันของปี 2565

- ดัชนีราคาผู้บริโภค (CPI) ในเดือนกันยายน 2566 อยู่ที่ 307.79 ปรับตัวเพิ่มขึ้นจากเดือนที่ผ่านมา คิดเป็นร้อยละ 0.25 และเพิ่มขึ้นจากเดือนเดียวกันในปีที่ผ่านมา คิดเป็นร้อยละ 3.70 สาเหตุหลักมาจากราคาน้ำมันและราคาที่อยู่อาศัยที่เพิ่มสูงขึ้น

- ดัชนีผู้จัดการฝ่ายจัดซื้อภาคการผลิต หรือ Manufacturing PMI ซึ่งเป็นตัวบ่งชี้สถานะทางเศรษฐกิจของภาคการผลิต เดือนกันยายน 2566 อยู่ที่ระดับ 49.80 ปรับตัวเพิ่มขึ้นจากเดือนที่ผ่านมา แต่ยังคงอยู่ในโซนหดตัว

- Fed (Federal Reserve) หรือธนาคารกลางของสหรัฐฯ เลือกที่จะคงอัตราดอกเบี้ยไว้ชั่วคราว สถานะของตลาดแรงงานถือเป็นตัวบ่งชี้สำคัญในการตัดสินใจขึ้นอัตราดอกเบี้ยของธนาคารกลางสหรัฐฯ โดยในการประชุมคณะกรรมการตลาดกลางของรัฐบาลกลาง (FOMC) ครั้งล่าสุด เมื่อวันที่ 20 กันยายน Fed ได้เลือกที่จะคงการขึ้นอัตราดอกเบี้ยไว้ชั่วคราว โดยคงอัตราดอกเบี้ยหลักไว้ที่ร้อยละ 5.25 ถึง 5.50 อย่างไรก็ตาม เจ้าหน้าที่ยังคงเข้มงวดอย่างมากต่อความเสี่ยงด้านเงินเฟ้อและจะติดตามภาวะเศรษฐกิจ รวมถึงข้อมูลตลาดแรงงาน เพื่อพิจารณาว่าจำเป็นต้องปรับเพิ่มอัตราดอกเบี้ยหรือไม่

- รายงานการจ้างงานในเดือนกันยายน 2566 จากสำนักงานสถิติแรงงาน (BLS) เปิดเผยว่าเศรษฐกิจสหรัฐฯ มีการจ้างงานเพิ่มขึ้น โดยเพิ่มขึ้นมากที่สุดในภาคส่วนการจ้างงานเพื่อการพักผ่อนและบริการ (leisure and hospitality employment) ซึ่งส่วนใหญ่เป็นการจ้างงานในสถานประกอบการด้านบริการอาหารและเครื่องดื่ม

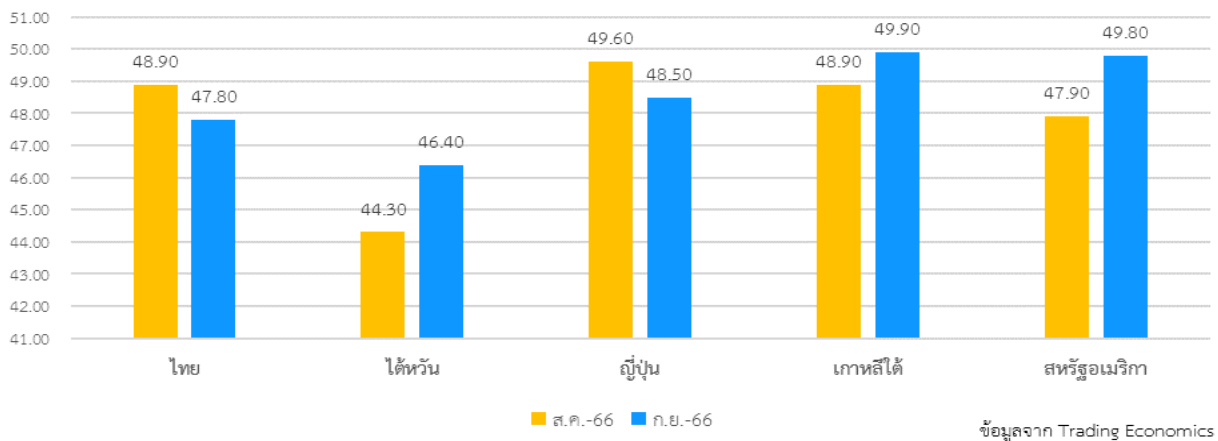
ที่มา: J.P.Morgan wealth Management, United States Census Bureau
เรียบเรียงโดย: กลุ่มงานนโยบายเศรษฐกิจการแรงงานระหว่างประเทศ กองเศรษฐกิจการแรงงาน

Highlight สถานการณ์เศรษฐกิจที่น่าสนใจ เดือนตุลาคม 2566

ข้อมูล ณ เดือนกันยายน 2566

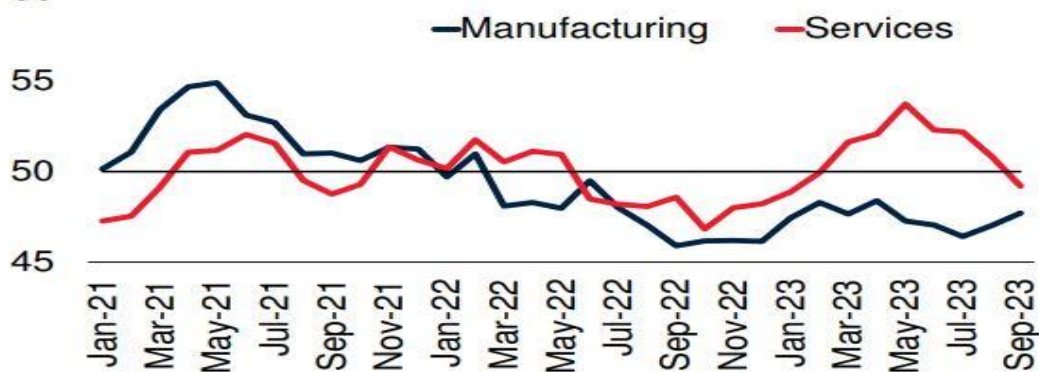
จากข้อมูลดัชนีผู้จัดการฝ่ายซื้อภาคการผลิต (Manufacturing PMI) ของแต่ละประเทศ เดือนกันยายน 2566 พบว่า ยังคงต่ำกว่าระดับ 50 สะท้อนให้เห็นว่า เศรษฐกิจโดยรวมของทุกประเทศยังคงอยู่ในโซนหดตัว ถึงแม้ว่าจะปรับตัวเพิ่มสูงขึ้นจากเดือนที่ผ่านมา ยกเว้นประเทศไทยและญี่ปุ่นที่ปรับตัวลดลงจากเดือนที่ผ่านมา (แผนภาพ 45) สอดคล้องกับดัชนีผู้จัดการฝ่ายซื้อภาคการผลิตโลกที่ยังคงอยู่ในโซนหดตัวเช่นเดียวกัน โดยหดตัวต่อเนื่องเป็นเดือนที่ 19 ติดต่อกัน ในขณะที่ดัชนีผู้จัดการฝ่ายซื้อภาคบริการโลก (Services PMI) ชะลอตัวเป็นเดือนที่ 4 ติดต่อกัน โดยเฉพาะในสาขาการขนส่งและการบริการทางการเงิน (แผนภาพ 46)

แผนภาพ 45: ดัชนีผู้จัดการฝ่ายซื้อภาคการผลิต (Manufacturing PMI)



แผนภาพ 46: ดัชนีผู้จัดการฝ่ายซื้อภาคการผลิตและภาคบริการโลก (Global new export orders PMI)

Index, 50+ = expansion

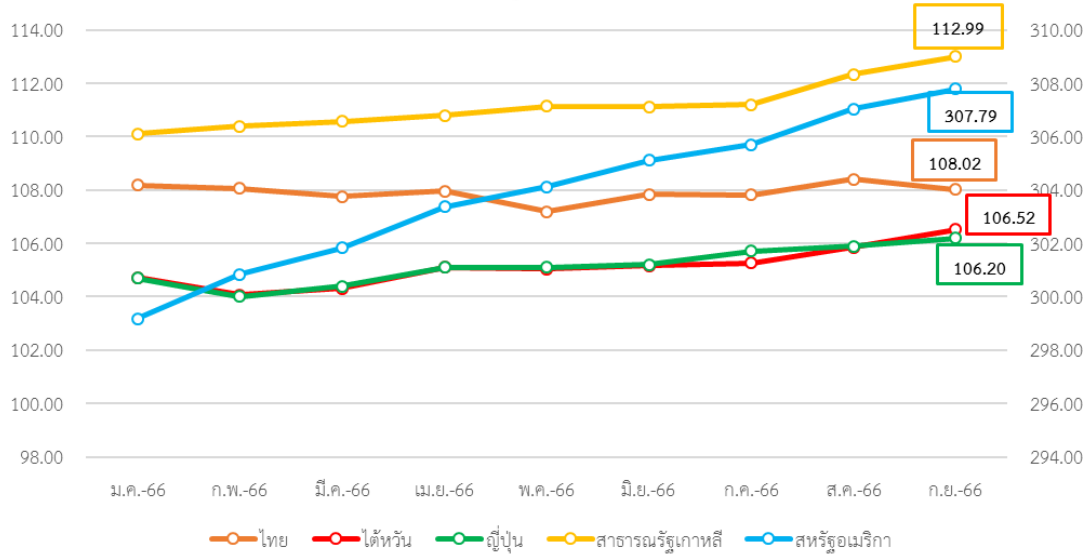


ที่มา: The World Bank

นอกจากนี้ ข้อมูลดัชนีราคาผู้บริโภคของแต่ละประเทศในภาพรวมยังคงมีแนวโน้มปรับตัวสูงขึ้นจากเดือนที่ผ่านมา ยกเว้นประเทศไทยซึ่งดัชนีราคาผู้บริโภคลดลงจากเดือนก่อนหน้า อันเนื่องมาจากมาตรการลดค่าใช้จ่ายด้านพลังงานให้กับประชาชนของภาครัฐ ซึ่งมีการปรับลดค่ากระแสไฟฟ้าและตรึงราคาน้ำมันดีเซลไม่ให้เกิน 30 บาทต่อลิตร ส่งผลให้หมวดพลังงานชะลอตัวอย่างมีนัยสำคัญ ฯลฯ (แผนภาพ 46)

การเพิ่มขึ้นของราคาสินค้าโดยภาพรวมทั่วโลกที่ร้อยละ 6 นำโดยการเพิ่มขึ้นของราคาพลังงานร้อยละ 8.3 ทำให้สถานการณ์ด้านราคาสินค้า ณ เดือนกันยายน มีความน่ากังวลเป็นอย่างมาก อีกทั้ง การที่ราคาพลังงานขึ้นอยู่กับ การตัดสินใจของกลุ่มผู้ผลิตน้ำมันรายใหญ่ “OPEC+” ซึ่งมีที่ท่าที่จะยังคงปรับลดการผลิตจนถึงสิ้นปี 2566 ทำให้ราคา สินค้าโดยรวมอาจจะมีแนวโน้มสูงขึ้นอีกในระยะต่อไป และจะมีผลกระทบต่อกำลังซื้อของผู้บริโภคทั่วโลกรวมถึงไทย อย่างแน่นอน ความกังวลเกี่ยวกับกำลังการผลิตพลังงานหรือการนำส่งพลังงานยังส่งผลให้ราคาก๊าซธรรมชาติของยุโรป เพิ่มขึ้นถึงร้อยละ 48 นับตั้งแต่ต้นเดือนกันยายน รวมถึงความตึงเครียดทางภูมิรัฐศาสตร์ที่เพิ่มสูงขึ้น (สงคราม ระหว่างรัสเซีย - ยูเครน) และการหยุดชะงักของท่อส่งก๊าซบอลติกของรัสเซียไปยังยุโรป ปัจจัยเหล่านี้ได้ส่งผลให้ราคา พลังงานในยุโรปสูงขึ้นอย่างหลีกเลี่ยงไม่ได้

แผนภาพ 47: ดัชนีราคาผู้บริโภค (CPI) ของแต่ละประเทศ



หมายเหตุ: สหรัฐอเมริกาใช้แกนขวา

ที่มา: กองดัชนีเศรษฐกิจการค้า สำนักงานนโยบายและยุทธศาสตร์การค้า, The World Bank

เรียบเรียงโดย: กลุ่มงานนโยบายเศรษฐกิจการแรงงานระหว่างประเทศ กองเศรษฐกิจการแรงงาน

ภาคผนวก

1. คำอธิบายศัพท์
2. ตารางข้อมูลสถิติด้านแรงงาน

คำอธิบายศัพท์

ดัชนีราคาผู้บริโภค หรือ CPI แสดงถึงการเปลี่ยนแปลงทางด้านราคาสินค้าและบริการ ซึ่งมักถูกนำไปใช้ในการปรับปรุงค่าจ้างและเงินเดือนให้สอดคล้องกับราคาของที่เพิ่มขึ้น นอกจากนี้ ดัชนีราคาผู้บริโภคยังถูกใช้ในการปรับปรุงค่าเช่า การปรับอัตราค่าธรรมเนียมใช้ทางด่วน เป็นต้น และหากมองถึงสภาพเศรษฐกิจโดยทั่วไป ดัชนีราคาผู้บริโภคจะเป็นตัวชี้ให้เห็นภาวะของเงินเฟ้อ และยังใช้เป็นเครื่องวัดอำนาจซื้อของผู้บริโภคอีกด้วย โดยหน่วยงานที่ทำหน้าที่รับผิดชอบในการจัดทำ CPI คือ สำนักงานนโยบายและยุทธศาสตร์การค้า กระทรวงพาณิชย์ ซึ่งดัชนีราคาผู้บริโภคสร้างได้โดยวิธีใช้ค่าเฉลี่ยสัมพัทธ์ถ่วงน้ำหนัก โดยใช้ถ่วงน้ำหนักซึ่ง ข้อมูลจะได้มาจากการเก็บสถิติราคาสินค้าและบริการเป็นรายเดือนหรือรายไตรมาส แล้วนำมาเปรียบเทียบกับปีฐาน ราคาที่กล่าวถึงนี้ คือ ราคาขายปลีกที่ผู้บริโภค ซื้อขายกันอยู่ในตลาดสินค้าที่นำมาใช้คำนวณมีทั้งที่เป็นสินค้าที่จำเป็นต่อการครองชีพ ได้แก่ อาหารและเครื่องดื่มที่ไม่มีแอลกอฮอล์ เครื่องนุ่งห่ม เคหสถาน การรักษาพยาบาล และสินค้าฟุ่มเฟือย ได้แก่ บริการส่วนบุคคล พาหนะ และบริการการขนส่ง การบันเทิง ยาสูบ และเครื่องดื่มที่มีแอลกอฮอล์ เป็นต้น

Purchasing Managers Index (PMI) เป็นตัวชี้วัดหรือดัชนีชี้้นำทางเศรษฐกิจ เพื่อดูทิศทางและแนวโน้มกิจกรรมทางเศรษฐกิจทั้งภาคการผลิตและภาคบริการในปัจจุบันและอนาคตที่มีการเผยแพร่รายเดือน โดยบริษัท IHS Markit Ltd (บริษัทในเครือ S&P Global ซึ่งเป็นสถาบันจัดอันดับความน่าเชื่อถือ) เป็นหน่วยงานที่จัดทำ PMI โดยใช้วิธีสอบถามผู้จัดการฝ่ายจัดซื้อของธุรกิจเอกชนมากกว่า 20,000 บริษัทในกว่า 30 ประเทศทั่วโลก เกี่ยวกับสภาพธุรกิจในปัจจุบันและการเปลี่ยนแปลงที่คาดว่าจะเกิดขึ้นในอนาคตซึ่งพิจารณาจากตัวแปร 5 เรื่อง ได้แก่ 1) คำสั่งสินค้าใหม่ 2) ผลผลิต 3) การจ้างงาน 4) สินค้าคงคลัง และ 5) เวลาที่ใช้ขนส่งวัตถุดิบ หากจำนวนส่วนใหญ่ของผู้จัดการฝ่ายจัดซื้อตอบแบบสอบถามว่า 1) มีคำสั่งซื้อสินค้าใหม่เพิ่มขึ้น หมายถึงเดือนปัจจุบันมียอดคำสั่งซื้อสินค้าใหม่เข้ามามากกว่าเมื่อเทียบกับเดือนก่อนหน้านี้ ค่า PMI จะอยู่สูงกว่า 50 จุด หรือ 2) มีคำสั่งซื้อสินค้าใหม่ คงที่ หมายถึงเดือนปัจจุบันมียอดคำสั่งซื้อสินค้าใหม่เข้ามาเท่าเดิมเมื่อเทียบกับเดือนก่อนหน้านี้ ค่า PMI จะอยู่ที่ 50 จุด หรือ 3) มีคำสั่งซื้อสินค้าใหม่ลดลง หมายถึงเดือนปัจจุบันมียอดคำสั่งซื้อสินค้าใหม่เข้ามาน้อยกว่าเมื่อเทียบกับเดือนก่อนหน้านี้ ค่า PMI จะอยู่ต่ำกว่า 50 จุด ทั้งนี้ค่า PMI มีความสัมพันธ์กับอัตราการจ้างงานโดยตรง คือหากค่า PMI สูงกว่า 50 จุด หมายถึงธุรกิจมียอดคำสั่งซื้อสินค้าใหม่เพิ่มมากขึ้นก็จะมีกิจการจ้างงานเพิ่มมากขึ้น ในทางกลับกันหากค่า PMI ต่ำกว่า 50 จุด หมายถึงธุรกิจมียอดคำสั่งซื้อสินค้าลดลง และต้องมีการลดกำลังการผลิต ซึ่งอาจต้องลดการจ้างงานลง

ตารางข้อมูลสถิติด้านแรงงาน ไทย

ตารางที่ 1 จำนวนและร้อยละของผู้ที่อยู่ในกำลังแรงงาน (Labor Force persons & Labor force participation rate)

เดือน/ปี	2565		2566	
	จำนวน (พันคน)	ร้อยละ	จำนวน (พันคน)	ร้อยละ
ม.ค.	39,455	67.80	39,832	68.04
ก.พ.	39,295	67.51	40,271	68.73
มี.ค.	39,347	67.56	40,199	68.62
เม.ย.	38,892	66.79	37,690	66.63
พ.ค.	39,602	67.86	40,123	68.41
มิ.ย.	40,480	69.13	40,652	69.05
ก.ค.	39,993	68.23	40,593	68.90
ส.ค.	40,236	68.62	40,646	68.97
ก.ย.	40,046	68.30	40,244	68.31
ต.ค.	39,757	67.82		
พ.ย.	40,281	68.68		
ธ.ค.	40,199	68.53		

ตารางที่ 2 จำนวนและร้อยละของผู้ที่ไม่อยู่ในกำลังแรงงาน (Persons Outside the Labour Force & Economic Inactivity rate)

เดือน/ปี	2565		2566	
	จำนวน (พันคน)	ร้อยละ	จำนวน (พันคน)	ร้อยละ
ม.ค.	18,735	32.20	18,709	31.96
ก.พ.	18,908	32.49	18,321	31.27
มี.ค.	18,893	32.44	18,382	31.38
เม.ย.	19,341	33.21	18,878	33.37
พ.ค.	18,758	32.14	18,531	31.59
มิ.ย.	18,076	30.87	18,219	30.95
ก.ค.	18,625	31.77	18,326	31.10
ส.ค.	18,403	31.38	18,285	31.03
ก.ย.	18,586	31.67	18,672	31.69
ต.ค.	18,861	32.18		
พ.ย.	18,737	31.32		
ธ.ค.	18,457	31.47		

ตารางที่ 3 จำนวนผู้มีงานทำและอัตราส่วนผู้มีงานทำต่อประชากรวัยแรงงาน (Employed Persons & Employment to Population Ratio)

เดือน/ปี	2565		2566	
	จำนวนผู้มีงานทำ (พันคน)	อัตราส่วนผู้มีงานทำต่อประชากรวัยแรงงาน	จำนวนผู้มีงานทำ (พันคน)	อัตราส่วนผู้มีงานทำต่อประชากรวัยแรงงาน
ม.ค.	38,690	66.49	39,342	67.20
ก.พ.	38,730	66.54	39,913	68.12
มี.ค.	38,857	66.72	39,784	67.91
เม.ย.	38,386	65.92	39,276	65.90
พ.ค.	38,984	66.80	39,608	67.53
มิ.ย.	39,900	68.14	40,291	68.44
ก.ค.	39,479	67.35	40,125	68.10
ส.ค.	39,743	67.78	40,248	68.30
ก.ย.	39,583	67.45	39,903	67.73
ต.ค.	39,479	67.35		
พ.ย.	39,743	67.78		
ธ.ค.	39,583	67.45		

ตารางที่ 4 จำนวนผู้ว่างงานและอัตราการว่างงาน (Unemployed Persons & Unemployment Rate)

เดือน/ปี	2565		2566	
	จำนวนผู้ว่างงาน (พันคน)	อัตราการว่างงาน	จำนวนผู้ว่างงาน (พันคน)	อัตราการว่างงาน
ม.ค.	765	1.94	491	1.23
ก.พ.	565	1.44	358	0.89
มี.ค.	490	1.24	416	1.03
เม.ย.	506	1.30	413	1.10
พ.ค.	619	1.56	515	1.28
มิ.ย.	581	1.43	361	0.89
ก.ค.	514	1.28	468	1.15
ส.ค.	493	1.23	398	0.98
ก.ย.	493	1.15	342	0.85
ต.ค.	560	1.41		
พ.ย.	465	1.16		
ธ.ค.	485	0.96		

ที่มา: สำนักงานสถิติแห่งชาติ การสำรวจภาวะการทำงานของประชากร

ตารางข้อมูลสถิติด้านแรงงาน ไต้หวัน

ตารางที่ 1 จำนวนและร้อยละของผู้ที่อยู่ในกำลังแรงงาน (Labor Force persons & Labor force participation rate)

เดือน/ปี	2565		2566	
	จำนวน (พันคน)	ร้อยละ	จำนวน (พันคน)	ร้อยละ
ม.ค.	11,905	59.17	11,887	59.17
ก.พ.	11,892	59.17	11,906	59.18
มี.ค.	11,875	59.19	11,919	59.20
เม.ย.	11,844	59.16	11,924	59.18
พ.ค.	11,805	59.05	11,920	59.13
มิ.ย.	11,814	59.12	11,935	59.17
ก.ค.	11,845	59.28	11,969	59.31
ส.ค.	11,851	59.29	11,972	59.30
ก.ย.	11,830	59.17	11,957	59.21
ต.ค.	11,841	59.18		
พ.ย.	11,858	59.20		
ธ.ค.	11,869	59.17		

ตารางที่ 2 จำนวนและร้อยละของผู้ที่ไม่อยู่ในกำลังแรงงาน (Persons Outside the Labour Force & Economic Inactivity rate)

เดือน/ปี	2565		2566	
	จำนวน (พันคน)	ร้อยละ	จำนวน (พันคน)	ร้อยละ
ม.ค.	8,214	40.83	8,203	40.83
ก.พ.	8,206	40.83	8,211	40.82
มี.ค.	8,188	40.81	8,213	40.80
เม.ย.	8,176	40.84	8,224	40.82
พ.ค.	8,187	40.95	8,240	40.87
มิ.ย.	8,168	40.88	8,235	40.83
ก.ค.	8,137	40.72	8,212	40.69
ส.ค.	8,137	40.71	8,216	40.70
ก.ย.	8,164	40.83	8,237	40.79
ต.ค.	8,167	40.82		
พ.ย.	8,172	40.80		
ธ.ค.	8,190	40.83		

ตารางที่ 3 จำนวนผู้มีงานทำและอัตราส่วนผู้มีงานทำต่อประชากรวัยแรงงาน (Employed Persons & Employment to Population Ratio)

เดือน/ปี	2565		2566	
	จำนวนผู้มีงานทำ (พันคน)	อัตราส่วนผู้มีงานทำต่อประชากรวัยแรงงาน	จำนวนผู้มีงานทำ (พันคน)	อัตราส่วนผู้มีงานทำต่อประชากรวัยแรงงาน
ม.ค.	11,474	57.03	11,471	57.10
ก.พ.	11,458	57.01	11,485	57.09
มี.ค.	11,440	57.02	11,494	57.09
เม.ย.	11,415	57.02	11,506	57.11
พ.ค.	11,371	56.88	11,508	57.08
มิ.ย.	11,372	56.91	11,518	57.10
ก.ค.	11,397	57.04	11,543	57.20
ส.ค.	11,402	57.04	11,546	57.19
ก.ย.	11,397	57.00	11,541	57.15
ต.ค.	11,410	57.03		
พ.ย.	11,430	57.06		
ธ.ค.	11,451	57.09		

ตารางที่ 4 จำนวนผู้ว่างงานและอัตราการว่างงาน (Unemployed Persons & Unemployment Rate)

เดือน/ปี	2565		2566	
	จำนวนผู้ว่างงาน (พันคน)	อัตราการว่างงาน	จำนวนผู้ว่างงาน (พันคน)	อัตราการว่างงาน
ม.ค.	430	3.61	416	3.50
ก.พ.	434	3.65	420	3.53
มี.ค.	435	3.66	424	3.56
เม.ย.	429	3.26	417	3.50
พ.ค.	434	3.68	412	3.46
มิ.ย.	442	3.74	417	3.49
ก.ค.	448	3.78	426	3.56
ส.ค.	449	3.79	426	3.56
ก.ย.	433	3.66	416	3.48
ต.ค.	431	3.64		
พ.ย.	428	3.61		
ธ.ค.	418	3.52		

ที่มา: National Statistics Taiwan

ตารางข้อมูลสถิติด้านแรงงาน ญี่ปุ่น

ตารางที่ 1 จำนวนและร้อยละของผู้ที่อยู่ในกำลังแรงงาน (Labor Force persons & Labor force participation rate)

เดือน/ปี	2565		2566	
	จำนวน (พันคน)	ร้อยละ	จำนวน (พันคน)	ร้อยละ
ม.ค.	68,300	61.78	68,540	62.22
ก.พ.	68,380	61.87	68,400	62.16
มี.ค.	68,640	62.15	68,920	62.64
เม.ย.	69,150	62.69	69,300	62.95
พ.ค.	69,210	62.79	69,330	62.92
มิ.ย.	69,450	63.04	69,640	63.19
ก.ค.	69,310	62.92	69,550	63.11
ส.ค.	69,280	62.90	69,600	63.18
ก.ย.	69,530	63.07	69,690	63.30
ต.ค.	69,330	62.87		
พ.ย.	68,890	62.47		
ธ.ค.	68,750	62.36		

ตารางที่ 2 จำนวนและร้อยละของผู้ที่ไม่อยู่ในกำลังแรงงาน (Persons Outside the Labour Force & Economic Inactivity rate)

เดือน/ปี	2565		2566	
	จำนวน (พันคน)	ร้อยละ	จำนวน (พันคน)	ร้อยละ
ม.ค.	42,260	38.22	41,610	37.78
ก.พ.	42,150	38.13	41,630	37.84
มี.ค.	41,800	37.85	41,100	37.36
เม.ย.	41,160	37.31	40,790	37.05
พ.ค.	41,020	37.21	40,850	37.08
มิ.ย.	40,710	36.96	40,560	36.81
ก.ค.	40,850	37.08	40,650	36.89
ส.ค.	40,860	37.10	40,560	36.82
ก.ย.	40,710	36.93	40,400	36.70
ต.ค.	40,950	37.13		
พ.ย.	41,390	37.53		
ธ.ค.	41,500	37.64		

ตารางที่ 3 จำนวนผู้มีงานทำและอัตราส่วนผู้มีงานทำต่อประชากรวัยแรงงาน (Employed Persons & Employment to Population Ratio)

เดือน/ปี	2565		2566	
	จำนวนผู้มีงานทำ (พันคน)	อัตราส่วนผู้มีงานทำต่อประชากรวัยแรงงาน	จำนวนผู้มีงานทำ (พันคน)	อัตราส่วนผู้มีงานทำต่อประชากรวัยแรงงาน
ม.ค.	66,460	60.11	66,900	60.74
ก.พ.	66,580	60.24	66,670	60.59
มี.ค.	66,840	60.52	66,990	60.89
เม.ย.	67,270	60.98	67,410	61.23
พ.ค.	67,300	61.05	67,450	61.22
มิ.ย.	67,590	61.36	67,850	61.57
ก.ค.	67,550	61.32	67,720	61.45
ส.ค.	67,510	61.29	67,730	61.48
ก.ย.	67,660	61.38	67,870	61.65
ต.ค.	67,550	61.25		
พ.ย.	67,240	60.97		
ธ.ค.	67,160	60.92		

ตารางที่ 4 จำนวนผู้ว่างงานและอัตราการว่างงาน (Unemployed Persons & Unemployment Rate)

เดือน/ปี	2565		2566	
	จำนวนผู้ว่างงาน (พันคน)	อัตราการว่างงาน	จำนวนผู้ว่างงาน (พันคน)	อัตราการว่างงาน
ม.ค.	1,850	2.71	1,640	2.39
ก.พ.	1,800	2.63	1,740	2.54
มี.ค.	1,800	2.62	1,930	2.80
เม.ย.	1,880	2.72	1,900	2.74
พ.ค.	1,910	2.76	1,880	2.71
มิ.ย.	1,860	2.68	1,790	2.57
ก.ค.	1,760	2.54	1,830	2.63
ส.ค.	1,770	2.55	1,860	2.67
ก.ย.	1,870	2.69	1,820	2.61
ต.ค.	1,780	2.57		
พ.ย.	1,650	2.40		
ธ.ค.	1,580	2.30		

ที่มา: National Statistics of Japan

ตารางข้อมูลสถิติด้านแรงงาน สาธารณรัฐเกาหลี

ตารางที่ 1 จำนวนและร้อยละของผู้ที่อยู่ในกำลังแรงงาน (Labor Force persons & Labor force participation rate)

เดือน/ปี	2565		2566	
	จำนวน (พันคน)	ร้อยละ	จำนวน (พันคน)	ร้อยละ
ม.ค.	28,678	63.45	28,938	63.81
ก.พ.	28,837	63.78	29,117	64.20
มี.ค.	28,733	63.54	29,249	64.47
เม.ย.	28,245	62.73	29,179	64.31
พ.ค.	28,345	62.92	29,247	64.45
มิ.ย.	28,985	64.06	29,227	64.40
ก.ค.	29,024	64.13	29,191	64.30
ส.ค.	28,915	63.87	29,155	64.20
ก.ย.	29,011	64.03	29,235	64.35
ต.ค.	28,980	63.97		
พ.ย.	28,971	63.93		
ธ.ค.	29,039	64.06		

ตารางที่ 2 จำนวนและร้อยละของผู้ที่ไม่อยู่ในกำลังแรงงาน (Persons Outside the Labour Force & Economic Inactivity rate)

เดือน/ปี	2565		2566	
	จำนวน (พันคน)	ร้อยละ	จำนวน (พันคน)	ร้อยละ
ม.ค.	16,522	36.55	16,414	36.19
ก.พ.	16,376	36.22	16,238	35.80
มี.ค.	16,487	36.46	16,118	35.53
เม.ย.	16,782	37.27	16,193	35.69
พ.ค.	16,704	37.08	16,132	35.55
มิ.ย.	16,264	35.94	16,156	35.60
ก.ค.	16,234	35.87	16,208	35.70
ส.ค.	16,355	36.13	16,260	35.80
ก.ย.	16,295	35.97	16,196	35.65
ต.ค.	16,323	36.03		
พ.ย.	16,346	36.07		
ธ.ค.	16,293	35.94		

ตารางที่ 3 จำนวนผู้มีงานทำและอัตราส่วนผู้มีงานทำต่อประชากรวัยแรงงาน (Employed Persons & Employment to Population Ratio)

เดือน/ปี	2565		2566	
	จำนวนผู้มีงานทำ (พันคน)	อัตราส่วนผู้มีงานทำต่อประชากรวัยแรงงาน	จำนวนผู้มีงานทำ (พันคน)	อัตราส่วนผู้มีงานทำต่อประชากรวัยแรงงาน
ม.ค.	27,640	61.15	29,097	61.95
ก.พ.	28,057	62.06	28,374	62.56
มี.ค.	27,963	61.84	28,467	62.75
เม.ย.	28,082	60.43	28,420	62.64
พ.ค.	28,222	60.59	28,512	62.83
มิ.ย.	28,153	62.22	28,464	62.72
ก.ค.	28,172	62.25	28,368	62.49
ส.ค.	28,194	62.28	28,445	62.63
ก.ย.	28,194	62.23	28,473	62.67
ต.ค.	28,167	62.17		
พ.ย.	28,139	62.09		
ธ.ค.	28,091	61.97		

ตารางที่ 4 จำนวนผู้ว่างงานและอัตราการว่างงาน (Unemployed Persons & Unemployment Rate)

เดือน/ปี	2565		2566	
	จำนวนผู้ว่างงาน (พันคน)	อัตราการว่างงาน	จำนวนผู้ว่างงาน (พันคน)	อัตราการว่างงาน
ม.ค.	1,038	3.62	842	2.91
ก.พ.	780	2.70	743	2.55
มี.ค.	770	2.68	782	2.67
เม.ย.	782	2.71	759	2.60
พ.ค.	811	2.79	734	2.51
มิ.ย.	835	2.88	763	2.61
ก.ค.	852	2.94	823	2.82
ส.ค.	721	2.49	709	2.43
ก.ย.	817	2.82	761	2.60
ต.ค.	812	2.80		
พ.ย.	832	2.87		
ธ.ค.	948	3.26		

ที่มา: Statistics Korea, Economically Active Population Survey

ตารางข้อมูลสถิติด้านแรงงาน สหรัฐอเมริกา

ตารางที่ 1 จำนวนและร้อยละของผู้ที่อยู่ในกำลังแรงงาน (Labor Force persons & Labor force participation rate)

เดือน/ปี	2565		2566	
	จำนวน (พันคน)	ร้อยละ	จำนวน (พันคน)	ร้อยละ
ม.ค.	163,687	62.19	165,832	62.35
ก.พ.	163,992	62.28	166,251	62.47
มี.ค.	164,410	62.41	166,731	62.62
เม.ย.	164,046	62.24	166,688	62.56
พ.ค.	164,376	62.34	166,818	62.57
มิ.ย.	164,023	62.17	166,951	62.58
ก.ค.	163,960	62.10	167,103	62.58
ส.ค.	164,746	62.36	167,839	62.81
ก.ย.	164,689	62.30	167,929	62.79
ต.ค.	164,667	62.25		
พ.ย.	164,527	62.15		
ธ.ค.	164,966	62.29		

ตารางที่ 2 จำนวนและร้อยละของผู้ที่ไม่อยู่ในกำลังแรงงาน (Persons Outside the Labour Force & Economic Inactivity rate)

เดือน/ปี	2565		2566	
	จำนวน (พันคน)	ร้อยละ	จำนวน (พันคน)	ร้อยละ
ม.ค.	99,516	37.81	100,130	37.65
ก.พ.	99,333	37.72	99,861	37.53
มี.ค.	99,035	37.59	99,541	37.38
เม.ย.	99,513	37.76	99,755	37.44
พ.ค.	99,302	37.66	99,800	37.43
มิ.ย.	99,812	37.83	99,850	37.42
ก.ค.	100,051	37.90	99,899	37.42
ส.ค.	99,438	37.64	99,374	37.19
ก.ย.	99,667	37.70	99,498	37.21
ต.ค.	99,868	37.75		
พ.ย.	100,181	37.55		
ธ.ค.	99,878	37.71		

ตารางที่ 3 จำนวนผู้มีงานทำและอัตราส่วนผู้มีงานทำต่อประชากรวัยแรงงาน (Employed Persons & Employment to Population Ratio)

เดือน/ปี	2565		2566	
	จำนวนผู้มีงานทำ (พันคน)	อัตราส่วนผู้มีงานทำต่อประชากรวัยแรงงาน	จำนวนผู้มีงานทำ (พันคน)	อัตราส่วนผู้มีงานทำต่อประชากรวัยแรงงาน
ม.ค.	157,174	59.72	160,138	60.21
ก.พ.	157,722	59.90	160,315	60.24
มี.ค.	158,458	60.15	160,892	60.42
เม.ย.	158,105	59.99	161,031	60.44
พ.ค.	158,426	60.08	160,721	60.28
มิ.ย.	158,111	59.93	160,994	60.34
ก.ค.	158,290	59.96	161,262	60.40
ส.ค.	158,732	60.08	161,484	60.43
ก.ย.	158,936	60.12	161,570	60.42
ต.ค.	158,608	59.96		
พ.ย.	158,527	59.89		
ธ.ค.	159,244	60.13		

ตารางที่ 4 จำนวนผู้ว่างงานและอัตราการว่างงาน (Unemployed Persons & Unemployment Rate)

เดือน/ปี	2565		2566	
	จำนวนผู้ว่างงาน (พันคน)	อัตราการว่างงาน	จำนวนผู้ว่างงาน (พันคน)	อัตราการว่างงาน
ม.ค.	6,513	3.98	5,694	3.43
ก.พ.	6,270	3.82	5,936	3.57
มี.ค.	5,952	3.62	5,839	3.50
เม.ย.	5,941	3.62	5,657	3.39
พ.ค.	5,950	3.62	6,097	3.65
มิ.ย.	5,912	3.60	5,957	3.67
ก.ค.	5,670	3.46	5,841	3.50
ส.ค.	6,014	3.65	6,355	3.79
ก.ย.	5,753	3.49	6,360	3.79
ต.ค.	6,059	3.68		
พ.ย.	6,000	3.65		
ธ.ค.	5,722	3.47		

ที่มา: U.S. BUREAU OF LABOUR STATISTICS