



รายงาน

สถิติเศรษฐกิจแรงงานระหว่างประเทศ

ประจำเดือน กันยายน 2566

ข้อมูล ณ เดือน สิงหาคม 2566



สำนักงานปลัดกระทรวงแรงงาน

กองเศรษฐกิจการแรงงาน

กลุ่มงานนโยบายเศรษฐกิจการแรงงานระหว่างประเทศ

โทร 02 232 1379

รายงานสถิติ



<https://qr.go.page.link/A3Puk>



EXECUTIVE SUMMARY

บทสรุปผู้บริหาร

ข้อมูล ณ เดือนสิงหาคม 2566



ไทย Thailand

ประชากรวัยแรงงาน
(อายุ 15 ปีขึ้นไป)

Population of 15 years old and over

58.93 ล้านคน

40.65 ล้านคน

กำลังแรงงาน
Labour Force

18.29 ล้านคน

ผู้ที่ไม่อยู่ในกำลังแรงงาน
People not in the Labour Force

ผู้มีงานทำ
Employed

40.25 ล้านคน

ผู้ว่างงาน
Unemployed

0.40 ล้านคน



ไต้หวัน Taiwan

ประชากรวัยแรงงาน
(อายุ 15 ปีขึ้นไป)

Population of 15 years old and over

20.19 ล้านคน

11.97 ล้านคน

กำลังแรงงาน
Labour Force

8.22 ล้านคน

ผู้ที่ไม่อยู่ในกำลังแรงงาน
People not in the Labour Force

ผู้มีงานทำ
Employed

11.55 ล้านคน

ผู้ว่างงาน
Unemployed

0.43 ล้านคน



ญี่ปุ่น Japan

ประชากรวัยแรงงาน
(อายุ 15 ปีขึ้นไป)

Population of 15 years old and over

110.16 ล้านคน

69.60 ล้านคน

กำลังแรงงาน
Labour Force

40.56 ล้านคน

ผู้ที่ไม่อยู่ในกำลังแรงงาน
People not in the Labour Force

ผู้มีงานทำ
Employed

67.73 ล้านคน

ผู้ว่างงาน
Unemployed

1.86 ล้านคน



เกาหลีใต้ South Korea

ประชากรวัยแรงงาน
(อายุ 15 ปีขึ้นไป)

Population of 15 years old and over

45.42 ล้านคน

29.16 ล้านคน

กำลังแรงงาน
Labour Force

16.26 ล้านคน

ผู้ที่ไม่อยู่ในกำลังแรงงาน
People not in the Labour Force

ผู้มีงานทำ
Employed

28.45 ล้านคน

ผู้ว่างงาน
Unemployed

0.71 ล้านคน



สหรัฐอเมริกา United States

ประชากรวัยแรงงาน
(อายุ 16 ปีขึ้นไป)

Population of 16 years old and over

267.21 ล้านคน

167.84 ล้านคน

กำลังแรงงาน
Labour Force

99.37 ล้านคน

ผู้ที่ไม่อยู่ในกำลังแรงงาน
People not in the Labour Force

ผู้มีงานทำ
Employed

161.48 ล้านคน

ผู้ว่างงาน
Unemployed

6.36 ล้านคน



ค่าจ้างขั้นต่ำรายชั่วโมง HOURLY WAGE



41-45 บาทต่อชั่วโมง

108.41 จุด



168 TWD = 189.12 บาทต่อชั่วโมง

105.85 จุด



961 JPY = 233.81 บาทต่อชั่วโมง

105.90 จุด



9,620 KRW = 257.82 บาทต่อชั่วโมง

112.33 จุด



7.25 USD = 267.18 บาทต่อชั่วโมง

307.03 จุด

หมายเหตุ ค่าจ้างขั้นต่ำรายชั่วโมงของไทย คำนวณจากค่าแรงขั้นต่ำรายวัน 328 - 354 บาทหารด้วยชั่วโมงการทำงาน 8 ชั่วโมงต่อวัน

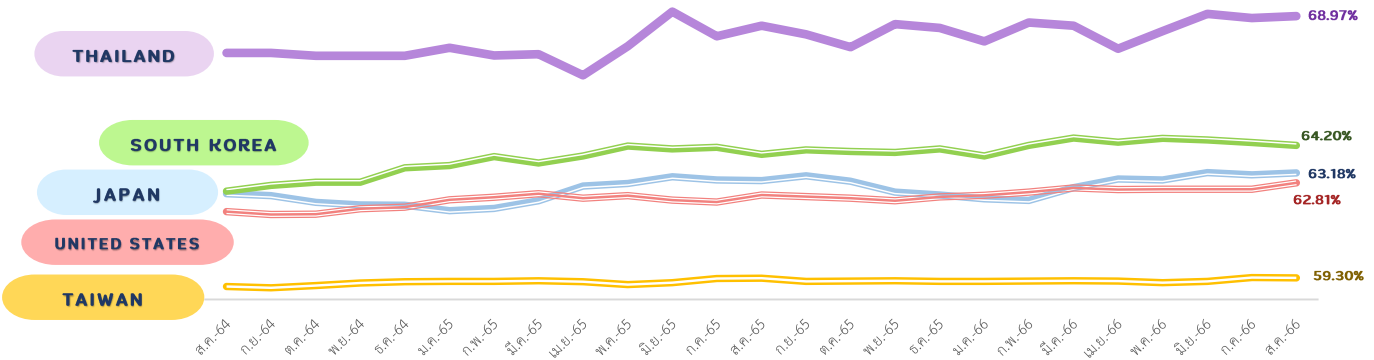




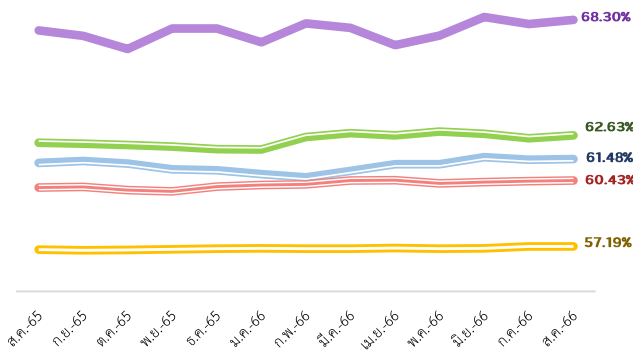
บทสรุปผู้บริหาร EXECUTIVE SUMMARY

ข้อมูล ณ เดือนสิงหาคม 2566

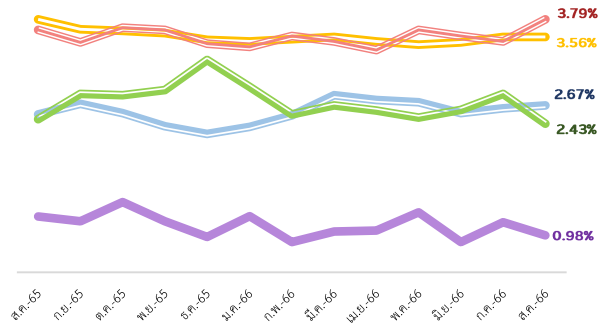
อัตราการมีส่วนร่วมในกำลังแรงงาน (LABOUR FORCE PARTICIPATION RATE)



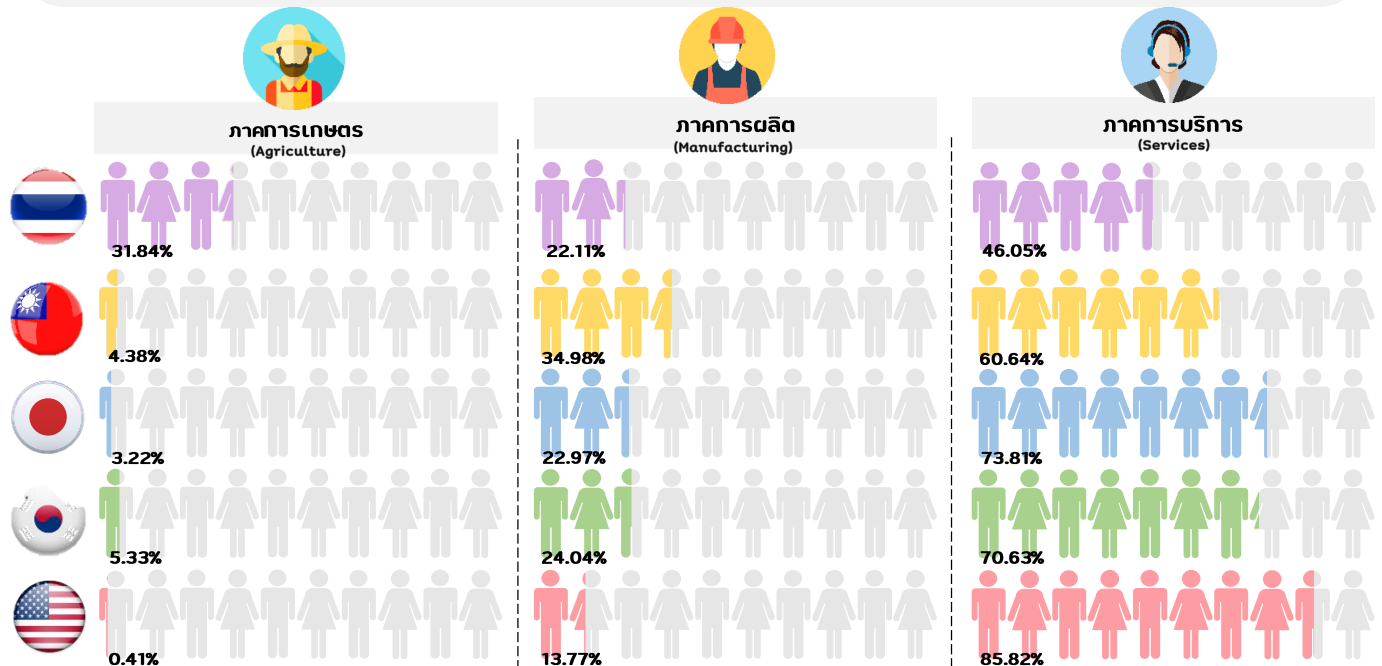
อัตราส่วนผู้มีงานทำต่อประชากรวัยแรงงาน (EMPLOYMENT to POPULATION RATIO)



อัตราการว่างงาน (UNEMPLOYMENT RATE)



อัตราส่วนผู้มีงานทำจำแนกตามอุตสาหกรรม (EMPLOYMENT RATE by INDUSTRY)

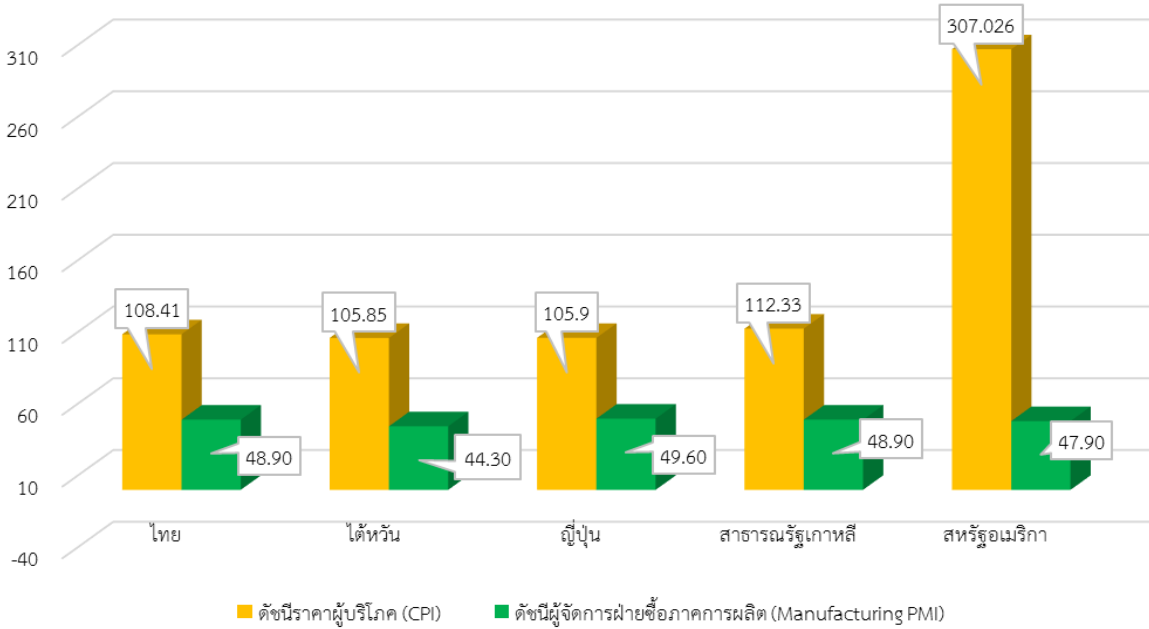




บทสรุปผู้บริหาร

EXECUTIVE SUMMARY

สถานการณ์เศรษฐกิจที่น่าสนใจเดือนสิงหาคม 2566



ข้อมูลดัชนีผู้จัดการฝ่ายซื้อภาคการผลิตของแต่ละประเทศยังคงต่ำกว่าระดับ 50 สะท้อนให้เห็นว่า เศรษฐกิจโดยรวมของทุกประเทศยังคงอยู่ในโซนหดตัว นอกจากนี้ ข้อมูลดัชนีราคาผู้บริโภคของแต่ละประเทศยังคงปรับตัวสูงขึ้นจากเดือนที่ผ่านมา สะท้อนให้เห็นว่า ราคาสินค้าและบริการโดยรวมของทุกประเทศยังคงเพิ่มสูงขึ้นอย่างต่อเนื่อง

สาเหตุสำคัญเกิดจากภาวะเศรษฐกิจทั่วโลกที่ยังคงซบเซา ซึ่งเป็นผลพวงจากวิกฤตโรคระบาดโควิด -19 และปัญหาความขัดแย้งในสงครามระหว่างรัสเซียและยูเครน ผลกระทบจากราคาอาหารในประเทศที่สูงขึ้นทำให้เกิดความไม่มั่นคงทางด้านอาหาร โดยมีการประมาณการไว้ว่า ในปี 2566 ผู้คนมากกว่า 345 ล้านคน กำลังเผชิญกับความไม่มั่นคงทางด้านอาหารในระดับสูง และมีจำนวนสูงมากกว่าสองเท่าเมื่อเทียบกับปี 2563 ราคาอาหารที่พุ่งสูงขึ้นอย่างรวดเร็วได้ผลักดันให้ค่าครองชีพของครัวเรือนสูงขึ้น ส่งผลให้รายได้ที่แท้จริงของครัวเรือนลดลง โดยเฉพาะอย่างยิ่งในประเทศกำลังพัฒนาและประเทศที่อยู่ในระหว่างการเปลี่ยนแปลงสภาพเศรษฐกิจ (Economies in transition) ซึ่งสัดส่วนค่าใช้จ่ายของผู้บริโภคทั้งหมดถูกใช้ไปกับค่าอาหารสูงกว่าในประเทศที่พัฒนาแล้ว

ที่มา: World Economic Situation and Prospects: August 2023 Briefing, No. 174 (United Nation)

เรียบเรียงโดย: กลุ่มงานนโยบายเศรษฐกิจการแรงงานระหว่างประเทศ กองเศรษฐกิจการแรงงาน



สรุปสถิติเศรษฐกิจแรงงานระหว่างประเทศ ประจำเดือนกันยายน 2566

ข้อมูล ณ เดือนสิงหาคม 2566	ไทย	ไต้หวัน	ญี่ปุ่น	สาธารณรัฐเกาหลี	สหรัฐอเมริกา
1. อัตราการเติบโตของผลิตภัณฑ์มวลรวมภายในประเทศ (GDP Annual Growth Rate) ^[1]	1.80 %	1.36 %	1.60 %	0.90 %	2.40 %
2. ดัชนีราคาผู้บริโภค (CPI)	108.41 จุด	105.85 จุด	105.90 จุด	111.33 จุด	307.03 จุด
3. ดัชนีผู้จัดการฝ่ายจัดซื้อภาคการผลิต (Manufacturing PMI) ^[2]	48.90 จุด	44.30 จุด	49.60 จุด	48.90 จุด	47.90 จุด
4. จำนวนประชากรวัยแรงงาน ^[3]	58.93 ล้านคน	20.19 ล้านคน	110.16 ล้านคน	45.42 ล้านคน	267.21 ล้านคน
5. จำนวนผู้ที่อยู่ในกำลังแรงงาน	40.65 ล้านคน	11.97 ล้านคน	69.60 ล้านคน	29.16 ล้านคน	167.84 ล้านคน
5.1 จำนวนผู้มีงานทำ	40.25 ล้านคน	11.55 ล้านคน	67.73 ล้านคน	28.45 ล้านคน	161.48 ล้านคน
5.2 จำนวนผู้ว่างงาน	0.40 ล้านคน	0.43 ล้านคน	1.86 ล้านคน	0.71 ล้านคน	6.36 ล้านคน
6. จำนวนผู้ที่ไม่อยู่ในกำลังแรงงาน	18.29 ล้านคน	8.22 ล้านคน	40.56 ล้านคน	16.26 ล้านคน	99.37 ล้านคน
7. อัตราการมีส่วนร่วมในกำลังแรงงาน	68.97 %	59.30 %	63.18 %	64.20 %	62.81 %
8. อัตราผู้ไม่อยู่ในกำลังแรงงาน	31.03 %	40.70 %	36.82 %	35.80 %	37.19 %
9. อัตราส่วนผู้มีงานทำต่อประชากรวัยแรงงาน	68.30 %	57.19 %	61.48 %	62.63 %	60.43 %
10. อัตราการว่างงาน	0.98 %	3.56 %	2.67 %	2.43 %	3.79 %
11. อัตราส่วนผู้มีงานทำจำแนกตามอุตสาหกรรม					
11.1 ภาคการเกษตร	31.84 %	4.38 %	3.22 %	5.33 %	0.41 %
11.2 ภาคการผลิต	22.11 %	34.98 %	22.97 %	24.04 %	13.77 %
11.3 ภาคการบริการ	46.05 %	60.64 %	73.81 %	70.63 %	85.82 %
12. ค่าจ้างขั้นต่ำรายชั่วโมง ^[4]	41 – 45 บาท	168 TWD ≈ 189.12 บาท	961 JPY ≈ 233.81 บาท	9,620 KRW ≈ 257.82 บาท	7.25 USD ≈ 264.18 บาท

หมายเหตุ: ข้อมูลสถิติแรงงานของทุกประเทศใช้ข้อมูลที่มีการปรับฤดูกาลแล้ว (Seasonally Adjusted)

[1] GDP (%YoY) ประจำไตรมาส 2 ปี 2566 อ้างอิงข้อมูลจาก Trading Economics

[2] Manufacturing PMI คือ ดัชนีผู้จัดการฝ่ายจัดซื้อภาคการผลิต เป็นตัวบ่งชี้สถานะทางเศรษฐกิจของภาคการผลิต กรณีมีค่าสูงกว่าระดับ 50.00 แสดงถึง สภาวะทางเศรษฐกิจภาคการผลิตการขยายตัว หากต่ำกว่าระดับ 50.00 แสดงถึง เกิดการหดตัว และหากเท่ากับระดับ 50.00 แสดงถึง ไม่มีการเปลี่ยนแปลง

[3] นิยามประชากรวัยแรงงาน ไทย ไต้หวัน ญี่ปุ่น และเกาหลีใต้ หมายถึง ประชากรที่มีอายุ 15 ปีขึ้นไป สำหรับสหรัฐอเมริกา นิยามประชากรวัยแรงงาน หมายถึง ประชากรที่มีอายุ 16 ปีขึ้นไป

[4] ค่าจ้างขั้นต่ำรายชั่วโมงของไทย คำนวณจากอัตราค่าจ้างขั้นต่ำรายวันต่อชั่วโมงการทำงาน 8 ชั่วโมงต่อวัน

TWD หมายถึง สกุลเงินดอลลาร์ไต้หวันใหม่ (ค่าเงิน ณ วันที่ 19 ตุลาคม 2566 1 TWD เท่ากับ 1.12560 THB)

JPY หมายถึง สกุลเงินเยนญี่ปุ่น (ค่าเงิน ณ วันที่ 19 ตุลาคม 2566 1 JPY เท่ากับ 0.24330 THB)

KRW หมายถึง สกุลเงินวอนเกาหลีใต้ (ค่าเงิน ณ วันที่ 19 ตุลาคม 2566 1 KRW เท่ากับ 0.026800 THB)

USD หมายถึง สกุลเงินดอลลาร์สหรัฐ (ค่าเงิน ณ วันที่ 19 ตุลาคม 2566 1 USD เท่ากับ 36.443 THB)

สารบัญ

ไทย (Thailand)

Highlight สภาวะเศรษฐกิจ	1
Highlight สภาวะด้านแรงงาน	
สถานการณ์กำลังแรงงาน	1
สถานการณ์การจ้างงาน	2
สถานการณ์การว่างงาน	4
ค่าจ้างของไทย	4
สถานการณ์เศรษฐกิจของประเทศไทย	5

ไต้หวัน (Taiwan)

Highlight สภาวะเศรษฐกิจ	6
Highlight สภาวะด้านแรงงาน	
สถานการณ์กำลังแรงงาน	6
สถานการณ์การจ้างงาน	7
สถานการณ์การว่างงาน	9
ค่าจ้างของไต้หวัน	10
สถานการณ์เศรษฐกิจของไต้หวัน	11

ญี่ปุ่น (Japan)

Highlight สภาวะเศรษฐกิจ	12
Highlight สภาวะด้านแรงงาน	
สถานการณ์กำลังแรงงาน	12
สถานการณ์การจ้างงาน	13
สถานการณ์การว่างงาน	15
ค่าจ้างของญี่ปุ่น	16
สถานการณ์เศรษฐกิจประเทศญี่ปุ่น	17

สาธารณรัฐเกาหลี (Republic of Korea)

Highlight สภาวะเศรษฐกิจ	18
Highlight สภาวะด้านแรงงาน	
สถานการณ์กำลังแรงงาน	18
สถานการณ์การจ้างงาน	19
สถานการณ์การว่างงาน	21
ค่าจ้างของเกาหลีใต้	22
สถานการณ์เศรษฐกิจประเทศเกาหลีใต้	23

สหรัฐอเมริกา (United States of America)

Highlight สภาวะเศรษฐกิจ	24
Highlight สภาวะด้านแรงงาน	
สถานการณ์กำลังแรงงาน	24
สถานการณ์การจ้างงาน	25

สารบัญญ (ต่อ)

สถานการณ์การว่างงาน	27
ค่าจ้างของสหรัฐอเมริกา	28
สถานการณ์เศรษฐกิจสหรัฐอเมริกา	29
Highlight สภาวะเศรษฐกิจที่น่าสนใจ ประจำเดือนสิงหาคม 2566	30
ภาคผนวก คำอภิธานศัพท์ และตารางข้อมูลสถิติด้านแรงงาน	31

สารบัญญรูปภาพ

ไทย (Thailand)

แผนภาพ 1: จำนวนกำลังแรงงานและผู้ที่ไม่อยู่ในกำลังแรงงาน	1
แผนภาพ 2: จำนวนผู้มีงานทำและผู้ว่างงานของไทย	2
แผนภาพ 3: อัตราการมีส่วนร่วมในกำลังแรงงานและอัตราผู้ไม่อยู่ในกำลังแรงงาน	2
แผนภาพ 4: อัตราส่วนผู้มีงานทำต่อประชากรวัยแรงงานของไทย	3
แผนภาพ 5: จำนวนผู้มีงานทำ จำแนกตามอุตสาหกรรม	3
แผนภาพ 6: อัตราการว่างงานของไทย	4
แผนภาพ 7: อัตราการเปลี่ยนแปลงการว่างงานของไทย	4

ไต้หวัน (Taiwan)

แผนภาพ 8: จำนวนกำลังแรงงานและผู้ที่ไม่อยู่ในกำลังแรงงาน	6
แผนภาพ 9: จำนวนผู้มีงานทำและผู้ว่างงานของไต้หวัน	7
แผนภาพ 10: อัตราการมีส่วนร่วมในกำลังแรงงานและอัตราผู้ไม่อยู่ในกำลังแรงงาน	7
แผนภาพ 11: อัตราส่วนผู้มีงานทำต่อประชากรวัยแรงงานของไต้หวัน	8
แผนภาพ 12: อัตราส่วนผู้มีงานทำต่อประชากรวัยแรงงานของไต้หวัน จำแนกเพศ	8
แผนภาพ 13: จำนวนผู้มีงานทำ จำแนกตามอุตสาหกรรม	9
แผนภาพ 14: อัตราการว่างงานของไต้หวัน	9
แผนภาพ 15: อัตราการเปลี่ยนแปลงการว่างงานของไต้หวัน	10
แผนภาพ 16: อัตราการว่างงานของไต้หวัน จำแนกตามเพศ	10

ญี่ปุ่น (Japan)

แผนภาพ 17: จำนวนกำลังแรงงานและผู้ที่ไม่อยู่ในกำลังแรงงาน	12
แผนภาพ 18: จำนวนผู้มีงานทำและผู้ว่างงานของญี่ปุ่น	13
แผนภาพ 19: อัตราการมีส่วนร่วมในกำลังแรงงานและอัตราผู้ไม่อยู่ในกำลังแรงงาน	13
แผนภาพ 20: อัตราส่วนผู้มีงานทำต่อประชากรวัยแรงงานของญี่ปุ่น	14
แผนภาพ 21: อัตราส่วนผู้มีงานทำต่อประชากรวัยแรงงานของญี่ปุ่น จำแนกตามเพศ	14
แผนภาพ 22: จำนวนผู้มีงานทำ จำแนกตามอุตสาหกรรม	15
แผนภาพ 23: อัตราการว่างงานของญี่ปุ่น	15
แผนภาพ 24: อัตราการเปลี่ยนแปลงการว่างงานของญี่ปุ่น	16
แผนภาพ 25: อัตราการว่างงานของญี่ปุ่น จำแนกตามเพศ	16

สารบัญญรูปภาพ (ต่อ)

สาธารณรัฐเกาหลี (Republic of Korea)

แผนภาพ 26: จำนวนกำลังแรงงานและผู้ที่ไม่อยู่ในกำลังแรงงาน	18
แผนภาพ 27: จำนวนผู้มีงานทำและผู้ว่างงานของเกาหลีใต้	19
แผนภาพ 28: อัตราการมีส่วนร่วมในกำลังแรงงานและอัตราผู้ไม่อยู่ในกำลังแรงงาน	19
แผนภาพ 29: อัตราส่วนผู้มีงานทำต่อประชากรวัยแรงงานของเกาหลีใต้	20
แผนภาพ 30: อัตราส่วนผู้มีงานทำต่อประชากรวัยแรงงานของเกาหลีใต้ จำแนกตามเพศ	20
แผนภาพ 31: จำนวนผู้มีงานทำ จำแนกตามอุตสาหกรรม	21
แผนภาพ 32: อัตราการว่างงานของเกาหลีใต้	21
แผนภาพ 33: อัตราการเปลี่ยนแปลงการว่างงานของเกาหลีใต้	22
แผนภาพ 34: อัตราการว่างงานของเกาหลีใต้ จำแนกตามเพศ	22

สหรัฐอเมริกา (United States of America)

แผนภาพ 35: จำนวนกำลังแรงงานและผู้ที่ไม่อยู่ในกำลังแรงงาน	24
แผนภาพ 36: จำนวนผู้มีงานทำและผู้ว่างงานของสหรัฐอเมริกา	25
แผนภาพ 37: อัตราการมีส่วนร่วมในกำลังแรงงานและอัตราผู้ไม่อยู่ในกำลังแรงงาน	25
แผนภาพ 38: อัตราส่วนผู้มีงานทำต่อประชากรวัยแรงงานของสหรัฐอเมริกา	26
แผนภาพ 39: อัตราส่วนผู้มีงานทำต่อประชากรวัยแรงงานของสหรัฐอเมริกา จำแนกตามเพศ	26
แผนภาพ 40: จำนวนผู้มีงานทำ จำแนกตามอุตสาหกรรม	27
แผนภาพ 41: อัตราการว่างงานของสหรัฐอเมริกา	27
แผนภาพ 42: อัตราการเปลี่ยนแปลงการว่างงานของสหรัฐอเมริกา	28
แผนภาพ 43: อัตราการว่างงานของไทย จำแนกตามเพศ	28
แผนภาพ 44: ค่าจ้างขั้นต่ำในสหรัฐอเมริกา จำแนกตามมลรัฐ	29
แผนภาพ 45: Highlight สถานการณ์เศรษฐกิจที่น่าสนใจ เดือนสิงหาคม 2566	30

สถานการณ์กำลังแรงงานของไทย (Labour Force in Thailand)

Highlight สถานะเศรษฐกิจ

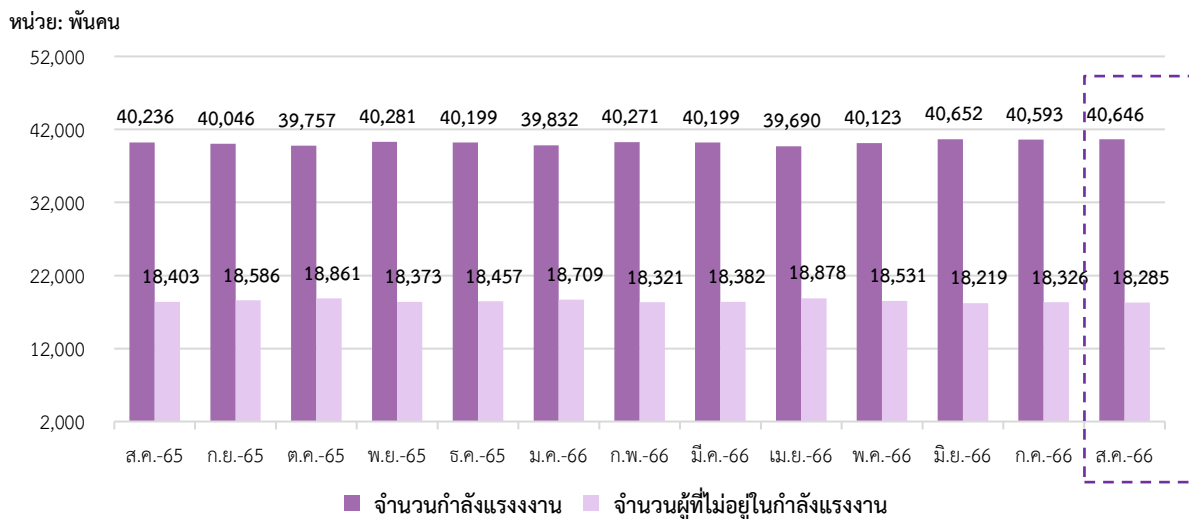
อัตราการเติบโตของผลิตภัณฑ์มวลรวมภายในประเทศ (GDP Annual Growth Rate) ในไตรมาส 2/2566 อยู่ที่ร้อยละ 1.80 สถานการณ์เศรษฐกิจและการเงินของไทยเดือนสิงหาคม 2566 อยู่ในทิศทางฟื้นตัวตามรายรับในภาคการท่องเที่ยว อุปสงค์ในประเทศทั้งการบริโภคและการลงทุนภาคเอกชนชะลอลงบ้างหลังจากเร่งขยายตัวในเดือนที่ผ่านมา ดัชนีผู้จัดการฝ่ายซื้อภาคการผลิต (Manufacturing PMI) มีค่าเท่ากับ 48.90 ยังคงอยู่ในโซนหดตัว ดัชนีราคาผู้บริโภค (CPI) เท่ากับ 108.41 ปรับตัวเพิ่มขึ้นจากเดือนที่ผ่านมาและเพิ่มขึ้นจากเดือนเดียวกันในปีที่ผ่านมา มูลค่าการส่งออกสินค้าไม่รวมทองคำลดลง ส่วนหนึ่งจากอุปสงค์ประเทศคู่ค้าที่ชะลอตัว ขณะที่การผลิตภาคอุตสาหกรรมหดตัว สำหรับการใช้จ่ายภาครัฐยังคงขยายตัวจากรายจ่ายประจำ

Highlight สถานะด้านแรงงาน

1. สถานการณ์กำลังแรงงาน (Labour Force)

ประชากรวัยแรงงานที่มีอายุ 15 ปี ขึ้นไป เดือนสิงหาคม 2566 มีจำนวนประมาณ 58.93 ล้านคน เพิ่มขึ้นจากเดือนที่ผ่านมา โดยแบ่งออกเป็น 1) กำลังแรงงาน ประมาณ 40.65 ล้านคน (คิดเป็นร้อยละ 68.97 ของจำนวนประชากรวัยแรงงาน) ประกอบด้วย ผู้มีงานทำ ประมาณ 40.25 ล้านคน และผู้ว่างงานประมาณ 0.40 ล้านคน และ 2) ผู้ที่ไม่อยู่ในกำลังแรงงาน ประมาณ 18.29 ล้านคน (คิดเป็นร้อยละ 31.03 ของจำนวนประชากรวัยแรงงาน) (แผนภาพ 1 และ 2)

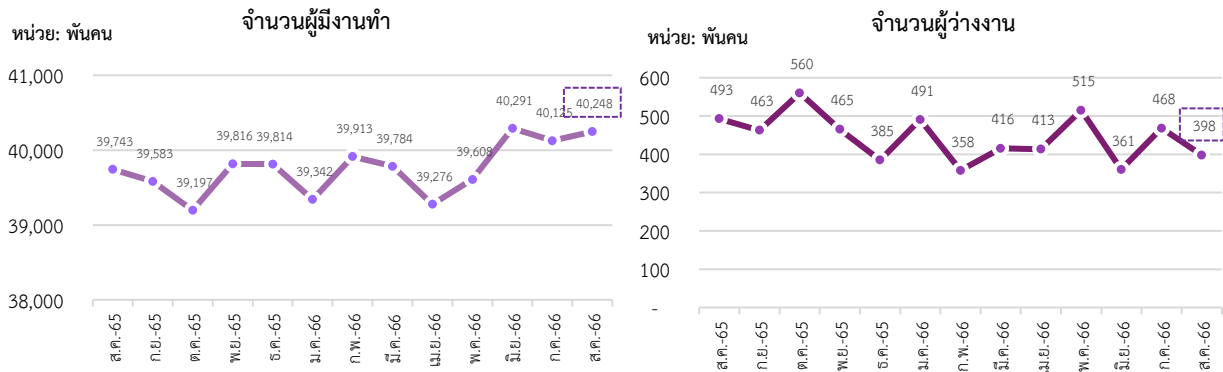
แผนภาพ 1: จำนวนกำลังแรงงานและผู้ที่ไม่อยู่ในกำลังแรงงาน (Labour force and People not in the labour force)



ที่มา: การสำรวจภาวะการทำงานของประชากร สำนักงานสถิติแห่งชาติ

หมายเหตุ: ประมวลผลข้อมูลโดยกลุ่มงานนโยบายเศรษฐกิจการแรงงานระหว่างประเทศ กองเศรษฐกิจการแรงงาน

แผนภาพ 2: จำนวนผู้มีงานทำและผู้ว่างงานของไทย (Employed and Unemployed Persons)

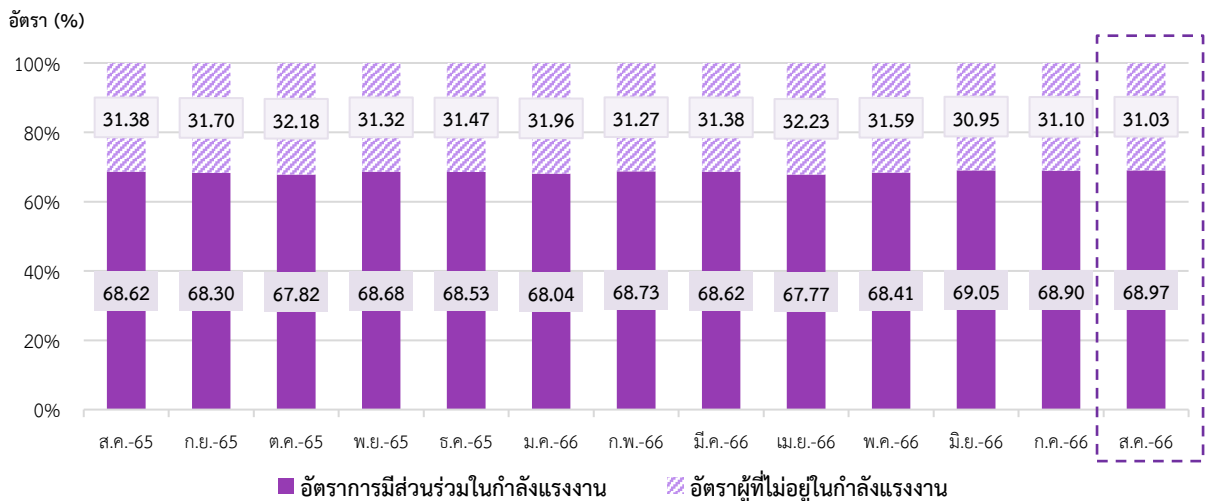


ที่มา: การสำรวจภาวะการทำงานของประชากร สำนักงานสถิติแห่งชาติ

หมายเหตุ: ประมวลผลข้อมูลโดยกลุ่มงานนโยบายเศรษฐกิจการแรงงานระหว่างประเทศ กองเศรษฐกิจการแรงงาน

อัตราการมีส่วนร่วมในกำลังแรงงาน เดือนสิงหาคม 2566 อยู่ที่ร้อยละ 68.97 เพิ่มขึ้นจากเดือนที่ผ่านมา ซึ่งสามารถอธิบายได้ว่า หากมีประชากรวัยทำงานอายุ 15 ปีขึ้นไป จำนวน 100 คน จะเป็นผู้ที่อยู่ในกำลังแรงงาน ประมาณ 68 คน สำหรับอัตราส่วนผู้ที่ไม่อยู่ในกำลังแรงงาน อยู่ที่ร้อยละ 31.03 ลดลงจากเดือนที่ผ่านมา (แผนภาพ 3)

แผนภาพ 3: อัตราการมีส่วนร่วมในกำลังแรงงานและอัตราผู้ไม่อยู่ในกำลังแรงงาน (Labour Force Participation Rate & Outside Labour Force Rate)



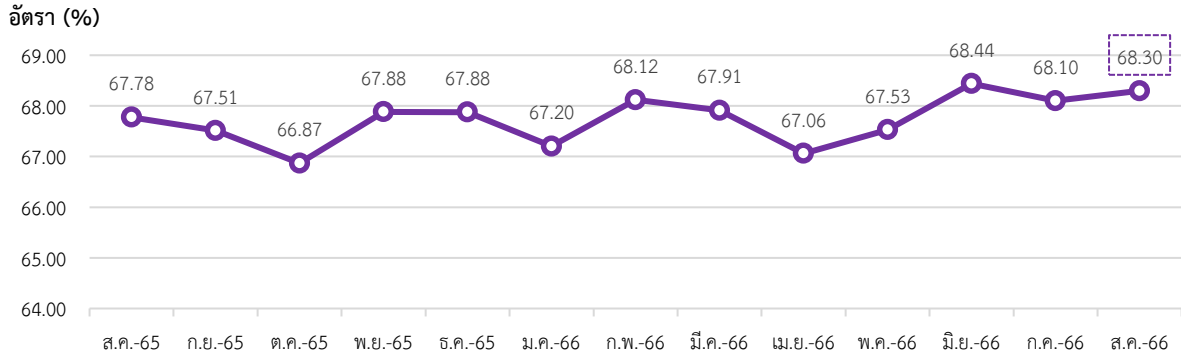
ที่มา: การสำรวจภาวะการทำงานของประชากร สำนักงานสถิติแห่งชาติ

หมายเหตุ: ประมวลผลข้อมูลโดยกลุ่มงานนโยบายเศรษฐกิจการแรงงานระหว่างประเทศ กองเศรษฐกิจการแรงงาน

2. สถานการณ์การจ้างงานในไทย (Employment Situation)

ผู้มีงานทำ เดือนสิงหาคม 2566 มีจำนวนประมาณ 40.25 ล้านคน โดยคิดเป็นอัตราส่วนผู้มีงานทำต่อจำนวนประชากรวัยแรงงานที่มีอายุ 15 ปีขึ้นไป (จำนวน 20.18 ล้านคน) อยู่ที่ร้อยละ 68.30 โดยเพิ่มขึ้นจากเดือนที่ผ่านมาคิดเป็นร้อยละ 0.29 และเพิ่มขึ้นจากเดือนเดียวกันในปีที่ผ่านมา (%YoY) คิดเป็นร้อยละ 0.77 (แผนภาพ 4)

แผนภาพ 4: อัตราส่วนผู้มีงานทำต่อจำนวนประชากรวัยแรงงาน (Employment to Population Ratio)



ที่มา: การสำรวจภาวะการทำงานของประชากร สำนักงานสถิติแห่งชาติ

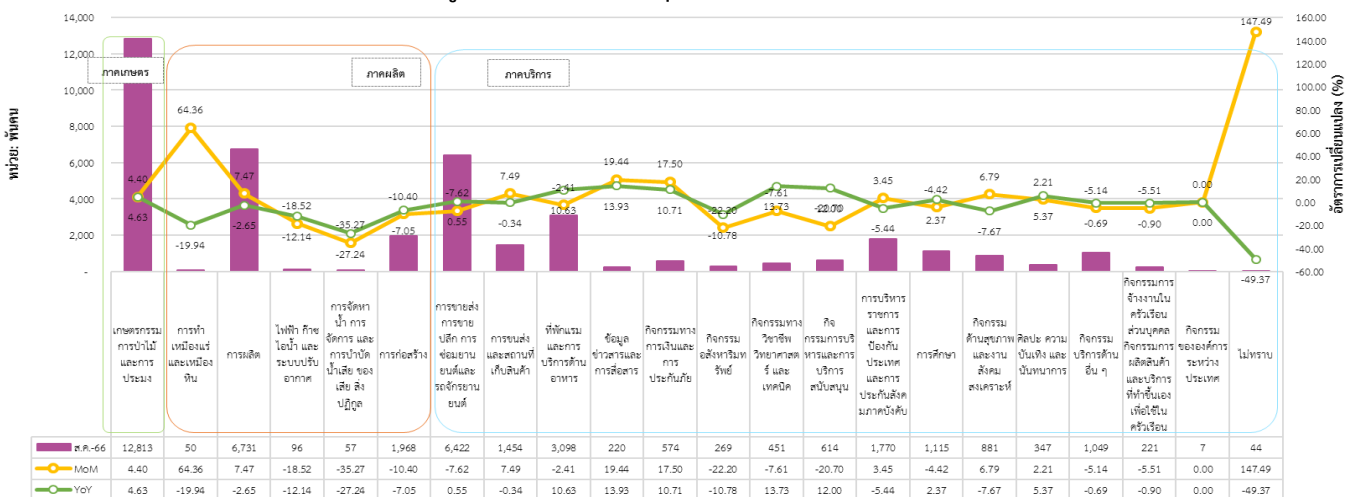
หมายเหตุ: ประมวลผลข้อมูลโดยกลุ่มงานนโยบายเศรษฐกิจการแรงงานระหว่างประเทศ กองเศรษฐกิจการแรงงาน

จำนวนผู้มีงานทำในภาคอุตสาหกรรม เดือนสิงหาคม 2566 ประกอบด้วย 1) ผู้มีงานทำภาคเกษตร จำนวนประมาณ 12.81 ล้านคน และ 2) ผู้มีงานทำนอกภาคเกษตร จำนวนประมาณ 27.44 ล้านคน โดยคิดเป็น ร้อยละ 31.84 และ 68.16 ของผู้มีงานทำทั้งหมดในภาคอุตสาหกรรม

อุตสาหกรรมที่มีการจ้างงานขยายตัวสูงสุด 3 อันดับแรก เมื่อเทียบกับเดือนที่ผ่านมา (%MoM) ได้แก่ อุตสาหกรรมที่ไม่สามารถระบุได้ (ไม่ทราบ) (ร้อยละ 147.49) การทำเหมืองแร่ และเหมืองหิน (ร้อยละ 64.36) และข้อมูลข่าวสารและการสื่อสาร (ร้อยละ 19.44) ในขณะที่อุตสาหกรรมที่มีการจ้างงานหดตัวสูงสุด 3 อันดับแรก ได้แก่ การจัดหาหน้า การจัดการ และการบำบัดน้ำเสีย ของเสีย สิ่งปฏิกูล (ร้อยละ -35.27) กิจกรรมอสังหาริมทรัพย์ (ร้อยละ -22.20) และกิจกรรมการบริหารและการบริการสนับสนุน (ร้อยละ -20.70) (แผนภาพ 5)

สำหรับอุตสาหกรรมที่มีการจ้างงานขยายตัวสูงสุด 3 อันดับแรก เมื่อเทียบกับเดือนเดียวกันในปีที่ผ่านมา (%YoY) ได้แก่ ข้อมูลข่าวสารและการสื่อสาร (ร้อยละ 13.93) กิจกรรมทางวิชาชีพ วิทยาศาสตร์ และเทคนิค (ร้อยละ 13.73) และกิจกรรมการบริหารและการบริการสนับสนุน (ร้อยละ 12) ในขณะที่อุตสาหกรรมที่มีการจ้างงานหดตัวสูงสุด 3 อันดับแรก ได้แก่ อุตสาหกรรมที่ไม่สามารถระบุได้ (ไม่ทราบ) (ร้อยละ -49.37) การจัดหาหน้า การจัดการ และการบำบัดน้ำเสีย ของเสีย สิ่งปฏิกูล (ร้อยละ -27.24) และการทำเหมืองแร่ และเหมืองหิน (ร้อยละ -19.94) (แผนภาพ 5)

แผนภาพ 5: จำนวนผู้มีงานทำ จำแนกตามอุตสาหกรรม (Employed Person by Industry)



ที่มา: การสำรวจภาวะการทำงานของประชากร สำนักงานสถิติแห่งชาติ

หมายเหตุ: กิจกรรมขององค์กรระหว่างประเทศ ไม่มีข้อมูลเดือนที่ผ่านมาและเดือนเดียวกันของปีที่ผ่านมา

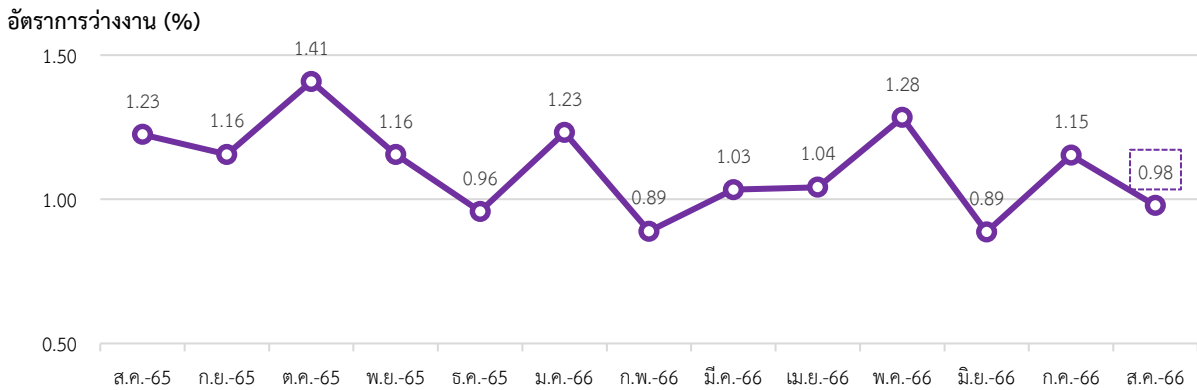
ประมวลผลข้อมูลโดยกลุ่มงานนโยบายเศรษฐกิจการแรงงานระหว่างประเทศ กองเศรษฐกิจการแรงงาน

3. สถานการณ์การว่างงานของไทย (Unemployment Rate)

จำนวนผู้ว่างงาน เดือนสิงหาคม 2566	ประมาณ 4 แสนคน
- %MoM (สิงหาคม 2566 เทียบกับ กรกฎาคม 2566)	-15.00 %
- %YoY (สิงหาคม 2566 เทียบกับ สิงหาคม 2565)	-19.29 %

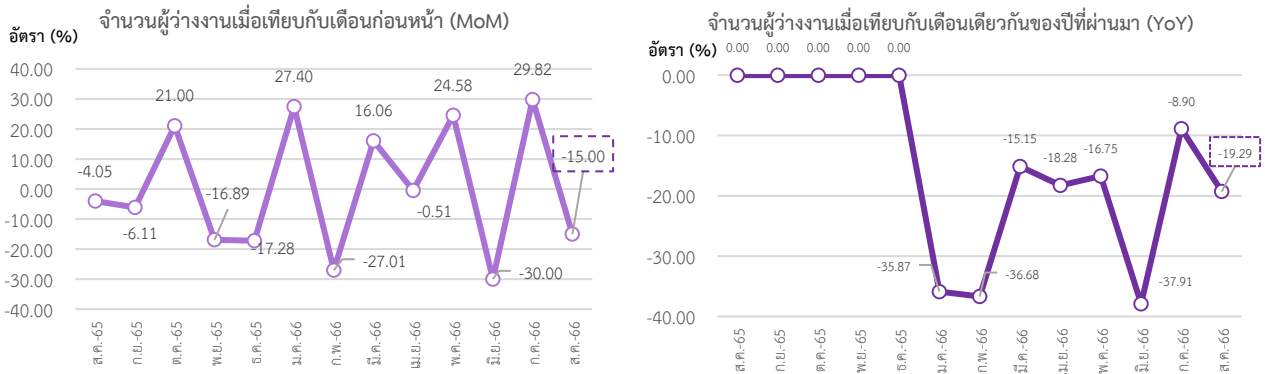
เดือนสิงหาคม 2566 มีผู้ว่างงาน ประมาณ 4 แสนคน คิดเป็นอัตราการว่างงาน ร้อยละ 0.98 ลดลงจากเดือนที่ผ่านมา ทั้งนี้ จำนวนผู้ว่างงานเปลี่ยนแปลงไปจากเดือนที่ผ่านมา คิดเป็นร้อยละ (-15.00) และร้อยละ (-19.29) เมื่อเปรียบเทียบกับเดือนเดียวกันในปีที่ผ่านมา (แผนภาพ 6 และ 7)

แผนภาพ 6: อัตราการว่างงานของไทย (Unemployment Rate)



ที่มา: การสำรวจภาวะการทำงานของประชากร สำนักงานสถิติแห่งชาติ
 หมายเหตุ: ประมวลข้อมูลโดยกลุ่มงานนโยบายเศรษฐกิจการแรงงานระหว่างประเทศ กองเศรษฐกิจการแรงงาน

แผนภาพ 7: อัตราการเปลี่ยนแปลงการว่างงานของไทย



ที่มา: การสำรวจภาวะการทำงานของประชากร สำนักงานสถิติแห่งชาติ
 หมายเหตุ: ประมวลข้อมูลโดยกลุ่มงานนโยบายเศรษฐกิจการแรงงานระหว่างประเทศ กองเศรษฐกิจการแรงงาน

4. ค่าจ้างขั้นต่ำของไทย

ค่าจ้างขั้นต่ำของไทยในปัจจุบันถูกกำหนดโดยคณะกรรมการค่าจ้าง ประกอบด้วย ปลัดกระทรวงแรงงาน เป็นประธานกรรมการ ผู้แทนฝ่ายรัฐบาลสี่คน ผู้แทนฝ่ายนายจ้างและผู้แทนฝ่ายลูกจ้าง ฝ่ายละห้าคน ซึ่งคณะรัฐมนตรีแต่งตั้งเป็นกรรมการ และข้าราชการกระทรวงแรงงาน ซึ่งรัฐมนตรีแต่งตั้งเป็นเลขานุการ ซึ่งค่าจ้างขั้นต่ำในประเทศไทย เป็นอัตราค่าจ้างขั้นต่ำที่รัฐกำหนดให้นายจ้างต้องจ่ายให้แก่ลูกจ้าง กำหนดในอัตราต่อวัน กำหนดขึ้นครั้งแรกตามประกาศกระทรวงมหาดไทย เรื่อง อัตราค่าจ้างขั้นต่ำ ลงวันที่ 14 กุมภาพันธ์ พ.ศ. 2516

ปัจจุบันกระทรวงแรงงานได้ประกาศอัตราค่าจ้างขั้นต่ำ (ฉบับที่ 11) เมื่อวันที่ 1 กันยายน 2565 ได้ข้อสรุปร่วมกันในการปรับขึ้น ซึ่งแบ่งเป็น 9 อัตรา ได้แก่

1. ค่าจ้าง 354 บาท มี 3 จังหวัด คือ ชลบุรี ระยอง และภูเก็ต
2. ค่าจ้าง 353 บาท มี 6 จังหวัด คือ กรุงเทพมหานคร นนทบุรี นครปฐม ปทุมธานี สมุทรปราการ และสมุทรสาคร
3. ค่าจ้าง 345 บาท มี 1 จังหวัด คือ ฉะเชิงเทรา
4. ค่าจ้าง 343 บาท มี 1 จังหวัด คือ พระนครศรีอยุธยา
5. ค่าจ้าง 340 บาท มี 14 จังหวัด คือ ปราจีนบุรี หนองคาย อุบลราชธานี พังงา กระบี่ ตรารด ขอนแก่น เชียงใหม่ สุพรรณบุรี สงขลา สุราษฎร์ธานี นครราชสีมา ลพบุรี และสระบุรี
6. ค่าจ้าง 338 บาท มี 6 จังหวัด คือ มุกดาหาร กาฬสินธุ์ สกลนคร สมุทรสงคราม จันทบุรี และนครนายก
7. ค่าจ้าง 335 บาท มี 19 จังหวัด คือ เพชรบูรณ์ กาญจนบุรี ปังกาฬ ชัยนาท นครพนม พะเยา สุรินทร์ ยโสธร ร้อยเอ็ด เลย พัทลุง อุตรดิตถ์ นครสวรรค์ ประจวบคีรีขันธ์ พิษณุโลก อ่างทอง สระแก้ว บุรีรัมย์ และเพชรบุรี
8. ค่าจ้าง 332 บาท มี 22 จังหวัด คือ อำนาจเจริญ แม่ฮ่องสอน เชียงราย ตรัง ศรีสะเกษ หนองบัวลำภู อุทัยธานี ลำปาง ลำพูน ชุมพร มหาสารคาม สิงห์บุรี สตูล แพร่ สุโขทัย กำแพงเพชร ราชบุรี ตาก นครศรีธรรมราช ชัยภูมิ ระนอง และพิจิตร
9. ค่าจ้าง 328 บาท มี 5 จังหวัด คือ ยะลา ปัตตานี นราธิวาส น่าน และอุดรธานี

ซึ่งการพิจารณาค่าจ้างขั้นต่ำในปี 2565 มีอัตราค่าเฉลี่ยอยู่ที่ 337 บาท คิดเป็นร้อยละ 5.02

โดยประกาศคณะกรรมการค่าจ้างฉบับนี้ให้มีผลบังคับใช้ตั้งแต่วันที่ 1 ตุลาคม 2565 เป็นต้นไป

ที่มา: กระทรวงแรงงาน

5. สถานการณ์เศรษฐกิจของประเทศไทย เดือนสิงหาคม 2566

- เศรษฐกิจไทยในเดือนสิงหาคม 2566 อยู่ในทิศทางฟื้นตัวตามรายรับในภาคการท่องเที่ยว ส่วนหนึ่งคาดว่า เป็นผลจากจำนวนวันพักของนักท่องเที่ยวต่างชาติที่เพิ่มขึ้นเป็นสำคัญ ตามจำนวนนักท่องเที่ยวจีนที่เพิ่มขึ้น เป็นสำคัญ อย่างไรก็ตามนักท่องเที่ยวในหลายสัญชาติมีจำนวนเพิ่มขึ้นเช่นกัน อาทิ ญี่ปุ่น มาเลเซีย เยอรมนี และออสเตรเลีย

- ดัชนีผู้จัดการฝ่ายซื้อภาคการผลิต (Manufacturing PMI) มีค่าเท่ากับ 48.90 ยังคงอยู่ในโซนหดตัว การผลิตภาคอุตสาหกรรมที่ขจัดปัจจัยฤดูกาลแล้วทรงตัวจากเดือนก่อน โดยการผลิตหมวดที่ปรับดีขึ้น ได้แก่ 1) หมวดอาหารและเครื่องดื่มตามการผลิตน้ำตาล 2) หมวดฮาร์ดดิสก์ไดรฟ์ตามรอบการผลิต และ 3) หมวดเคมีภัณฑ์ตามการผลิตปุ๋ยเคมี อย่างไรก็ตาม การผลิตสินค้าหมวดยานยนต์ลดลง จากการผลิตรถยนต์นั่งส่วนบุคคล และรถกระบะหลังเร่งผลิตไปในช่วงก่อนหน้า

- ดัชนีราคาผู้บริโภค (CPI) เท่ากับ 108.41 ปรับตัวเพิ่มขึ้นจากเดือนที่ผ่านมาและเพิ่มขึ้นจากเดือนเดียวกันในปีที่ผ่านมา จากหมวดพลังงาน ตามราคาน้ำมันเบนซินที่ปรับสูงขึ้น ขณะที่อัตราเงินเฟ้อพื้นฐานและหมวดอาหารสดปรับลดลง ตามราคาอาหารสำเร็จรูปและราคาเนื้อสัตว์จากอุปทานในตลาดที่เพิ่มขึ้น

- มูลค่าการส่งออกสินค้าไม่รวมทองคำลดลง ส่วนหนึ่งจากอุปสงค์ประเทศคู่ค้าที่ชะลอตัว
- การผลิตภาคอุตสาหกรรมทรงตัว
- การใช้จ่ายภาครัฐยังคงขยายตัวจากรายจ่ายประจำ
- ตลาดแรงงานยังคงปรับตัวดีขึ้นต่อเนื่อง

ที่มา: ธนาคารแห่งประเทศไทย

เรียบเรียงโดย: กลุ่มงานนโยบายเศรษฐกิจการแรงงานระหว่างประเทศ กองเศรษฐกิจการแรงงาน

สถานการณ์กำลังแรงงานของไต้หวัน (Labour Force in Taiwan)

Highlight สถานะเศรษฐกิจ

อุปสงค์ทั่วโลกที่อ่อนแอส่งผลกระทบต่อ การส่งออกและการลงทุนของไต้หวัน แต่มาตรการกระตุ้นเศรษฐกิจจะทำให้เศรษฐกิจไต้หวันมีเสถียรภาพในช่วงครึ่งหลังของปี 2566 ซึ่งรัฐบาลไต้หวันใช้มาตรการเชิงรุกเพื่อเพิ่มการส่งออก โดยการอุดหนุนการจัดนิทรรศการ เชิญชวนผู้ซื้อจากต่างประเทศ สำรวจโอกาสของสินค้าภายในประเทศ “MIT” หรือ Made in Taiwan และขยายการสนับสนุนทางการเงินเพื่อการค้าและเพื่อการขยายธุรกิจทั่วโลก สถาบันเศรษฐกิจหลักของไต้หวันได้มีการคาดการณ์การเติบโตของ GDP ที่แท้จริงของไต้หวัน ปี 2566 จะอยู่ระหว่างร้อยละ 0.8 ถึงร้อยละ 1.7 ดัชนีผู้จัดการฝ่ายซื้อภาคการผลิต (Manufacturing PMI) เดือนสิงหาคม มีค่าเท่ากับ 44.30 ยังคงอยู่ในโซนหดตัว ดัชนีราคาผู้บริโภค (CPI) เท่ากับ 105.85 ปรับตัวเพิ่มขึ้นจากเดือนที่ผ่านมาและเพิ่มขึ้นจากเดือนเดียวกันในปีที่ผ่านมา

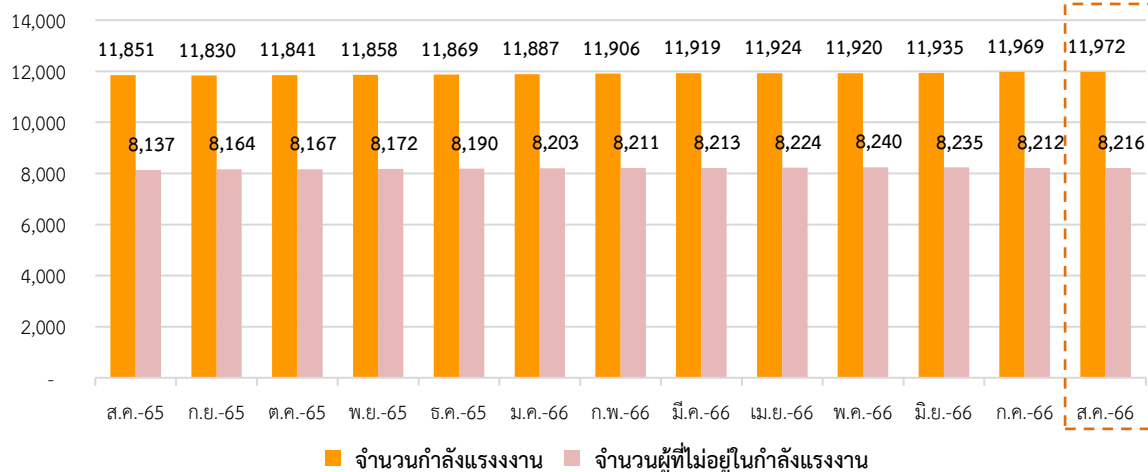
Highlight สถานะด้านแรงงาน

1. สถานการณ์กำลังแรงงาน (Labour Force)

ประชากรที่มีอายุ 15 ปี ขึ้นไป เดือนสิงหาคม 2566 มีจำนวนประมาณ 20.18 ล้านคน เพิ่มขึ้นจากเดือนที่ผ่านมา โดยแบ่งออกเป็น 1) กำลังแรงงาน ประมาณ 11.97 ล้านคน (ร้อยละ 59.30 ของจำนวนประชากรวัยแรงงาน) ประกอบด้วย ผู้มีงานทำ ประมาณ 11.54 ล้านคน และผู้ว่างงาน ประมาณ 0.43 ล้านคน และ 2) ผู้ที่ไม่อยู่ในกำลังแรงงาน ประมาณ 8.21 ล้านคน (ร้อยละ 40.70 ของจำนวนประชากรวัยแรงงาน) (แผนภาพ 8 และ 9)

แผนภาพ 8: จำนวนกำลังแรงงานและผู้ที่ไม่อยู่ในกำลังแรงงาน (Labour force and People not in the labour force)

หน่วย: พันคน



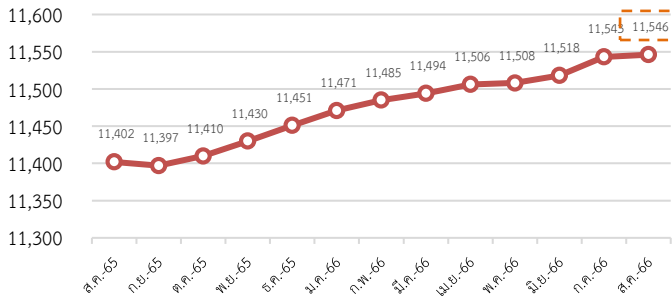
ที่มา: National Statistics Taiwan

หมายเหตุ: ประมวลข้อมูลโดยกลุ่มงานนโยบายเศรษฐกิจการแรงงานระหว่างประเทศ กองเศรษฐกิจการแรงงาน

แผนภาพ 9: จำนวนผู้มีงานทำและผู้ว่างงานของไต้หวัน (Employed and Unemployed Persons)

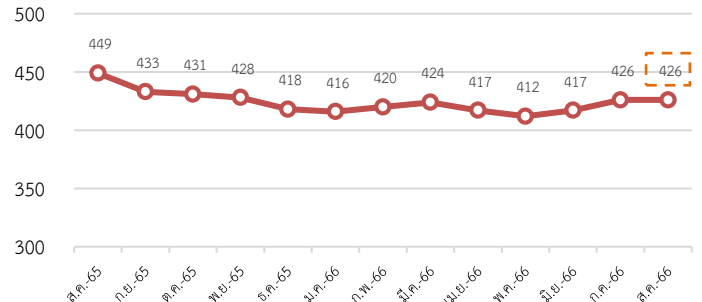
หน่วย: พันคน

จำนวนผู้มีงานทำ



หน่วย: พันคน

จำนวนผู้ว่างงาน



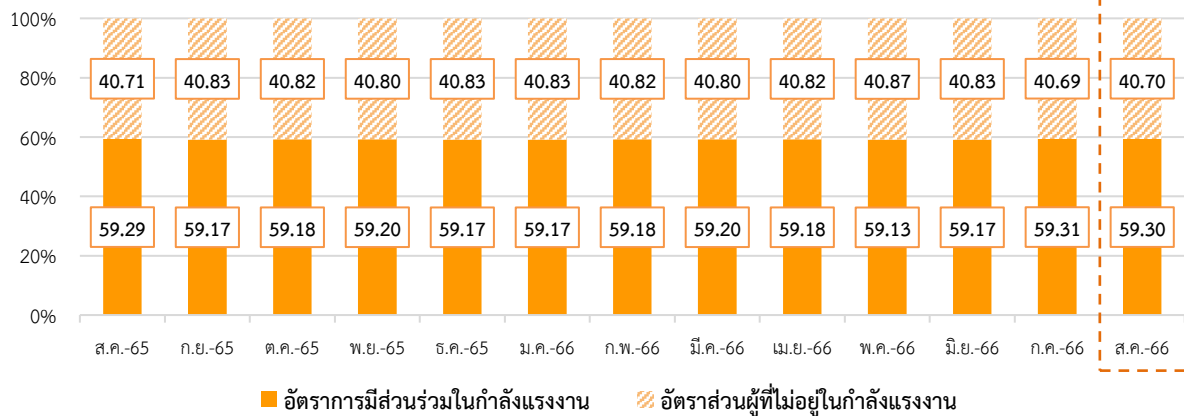
ที่มา: National Statistics Taiwan

หมายเหตุ: ประมวลข้อมูลโดยกลุ่มงานนโยบายเศรษฐกิจการแรงงานระหว่างประเทศ กองเศรษฐกิจการแรงงาน

อัตราการมีส่วนร่วมในกำลังแรงงาน เดือนสิงหาคม 2566 อยู่ที่ร้อยละ 59.30 ลดลงจากเดือนที่ผ่านมา ซึ่งสามารถอธิบายได้ว่า หากมีประชากรวัยทำงานอายุ 15 ปีขึ้นไป จำนวน 100 คน จะเป็นผู้ที่อยู่ในกำลังแรงงาน ประมาณ 59 คน สำหรับอัตราส่วนผู้ที่ไม่อยู่ในกำลังแรงงาน อยู่ที่ร้อยละ 40.69 เพิ่มขึ้นจากเดือนที่ผ่านมา (แผนภาพ 10)

แผนภาพ 10: อัตราการมีส่วนร่วมในกำลังแรงงานและอัตราผู้ไม่อยู่ในกำลังแรงงาน (Labour Force Participation Rate & Outside Labour Force Rate)

อัตรา (%)



■ อัตราการมีส่วนร่วมในกำลังแรงงาน ■ อัตราส่วนผู้ไม่อยู่ในกำลังแรงงาน

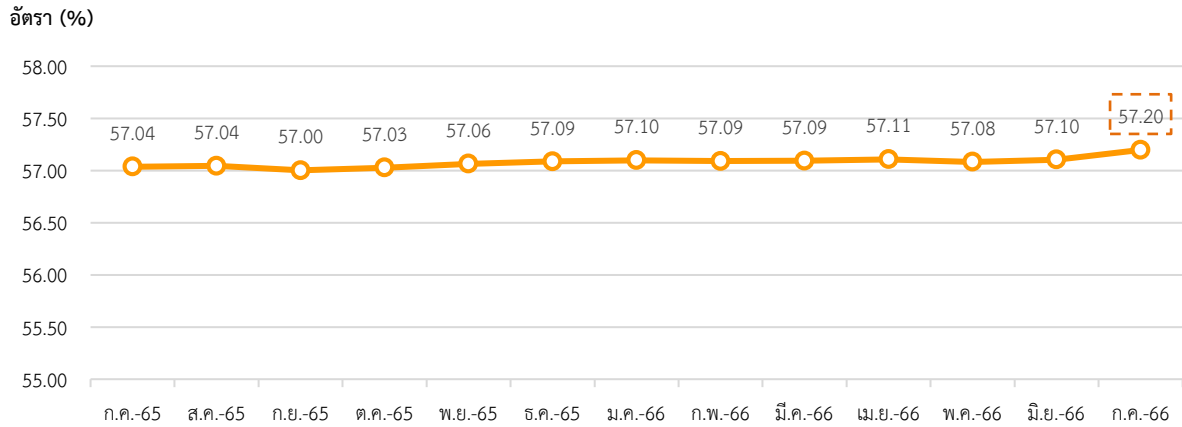
ที่มา: National Statistics Taiwan

หมายเหตุ: ประมวลข้อมูลโดยกลุ่มงานนโยบายเศรษฐกิจการแรงงานระหว่างประเทศ กองเศรษฐกิจการแรงงาน

2. สถานการณ์การจ้างงานในไต้หวัน (Employment Situation)

ผู้มีงานทำ เดือนสิงหาคม 2566 มีจำนวนประมาณ 11.54 ล้านคน โดยคิดเป็นอัตราส่วนผู้มีงานทำต่อจำนวนประชากรวัยแรงงานที่มีอายุ 15 ปีขึ้นไป (จำนวน 20.18 ล้านคน) อยู่ที่ร้อยละ 57.19 ลดลงจากเดือนที่ผ่านมา คิดเป็นร้อยละ 0.01 แต่เพิ่มขึ้นเมื่อเปรียบเทียบกับเดือนเดียวกันในปีที่ผ่านมา คิดเป็นร้อยละ 0.26 (แผนภาพ 11)

แผนภาพ 11: อัตราส่วนผู้มีงานทำต่อจำนวนประชากรวัยแรงงาน (Employment to Population Ratio)

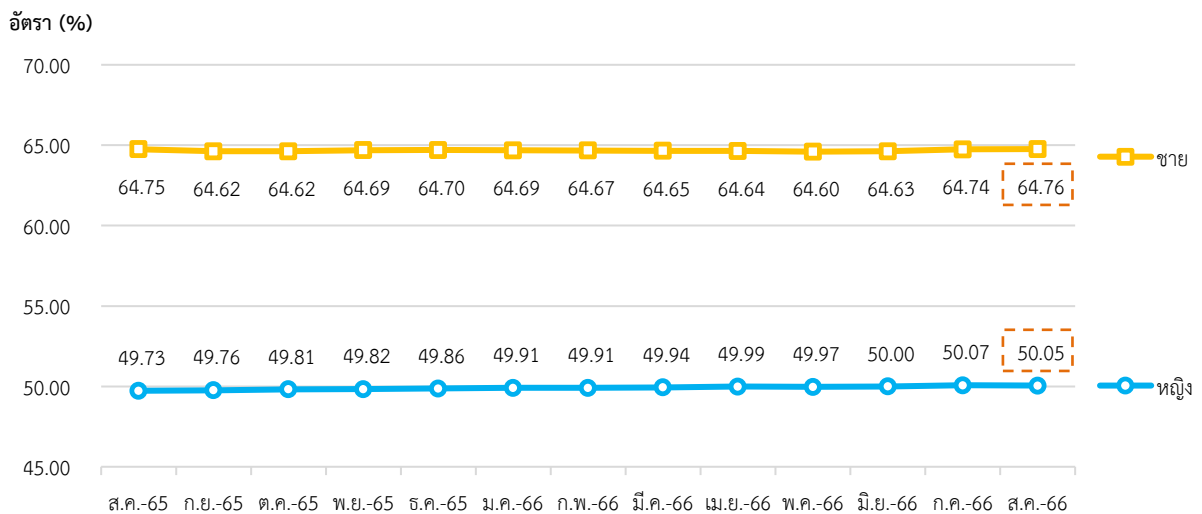


ที่มา: National Statistics Taiwan

หมายเหตุ: ประมวลข้อมูลโดยกลุ่มงานนโยบายเศรษฐกิจการแรงงานระหว่างประเทศ กองเศรษฐกิจการแรงงาน

หากจำแนกตามเพศ อัตราส่วนผู้มีงานทำต่อจำนวนประชากรวัยแรงงานเพศชาย อยู่ที่ร้อยละ 64.76 เพิ่มขึ้นจากเดือนที่ผ่านมา และเพศหญิง ร้อยละ 50.05 ลดลงจากเดือนที่ผ่านมา (แผนภาพ 12)

แผนภาพ 12: อัตราส่วนผู้มีงานทำต่อจำนวนประชากรวัยแรงงาน จำแนกตามเพศ (Employment to Population Ratio by Sex)



ที่มา: National Statistics Taiwan

หมายเหตุ: ประมวลข้อมูลโดยกลุ่มงานนโยบายเศรษฐกิจการแรงงานระหว่างประเทศ กองเศรษฐกิจการแรงงาน

จำนวนผู้มีงานทำในอุตสาหกรรมในไต้หวันเดือนสิงหาคม 2566 ประกอบด้วย 1) ผู้มีงานทำในภาคเกษตร จำนวนประมาณ 0.50 ล้านคน และ 2) ผู้มีงานทำนอกภาคเกษตร จำนวนประมาณ 11.04 ล้านคน โดยคิดเป็นร้อยละ 4.38 และ 95.62 ของผู้มีงานทำทั้งหมดในภาคอุตสาหกรรม

อุตสาหกรรมที่มีการจ้างงานขยายตัวสูงสุด 3 อันดับแรก เมื่อเทียบกับเดือนที่ผ่านมา (%MoM) ได้แก่ การจัดหาผ้า และการบำบัดน้ำเสีย (ร้อยละ 1.18) ศิลปะ ความบันเทิง และนันทนาการ (ร้อยละ 0.80) และการขนส่ง และสถานที่เก็บสินค้า (ร้อยละ 0.60) ในขณะที่อุตสาหกรรมที่มีการจ้างงานหดตัวสูงสุด 3 อันดับแรก ได้แก่ กิจกรรมทางการเงินและการประกันภัย (ร้อยละ -0.46) เกษตรกรรม การป่าไม้ การประมง และการล่าสัตว์ (ร้อยละ -0.39) และข้อมูลข่าวสารและการสื่อสาร (ร้อยละ -0.36) (แผนภาพ 13)

สำหรับอุตสาหกรรมที่มีการจ้างงานขยายตัวสูงสุด 3 อันดับแรก เมื่อเทียบกับเดือนเดียวกันในปีที่ผ่านมา (%YoY) ได้แก่ ศิลปะ ความบันเทิง และนันทนาการ (ร้อยละ 9.57) กิจกรรมการบริการสนับสนุน (ร้อยละ 8.11) และการขนส่ง และสถานที่เก็บสินค้า (ร้อยละ 5.49) ในขณะที่อุตสาหกรรมที่มีการจ้างงานหดตัวสูงสุด 3 อันดับแรก ได้แก่ เกษตรกรรม การป่าไม้ การประมง และการล่าสัตว์ (ร้อยละ -5.42) การขายส่ง การขายปลีก (ร้อยละ -0.81) และการผลิต (ร้อยละ -0.27) (แผนภาพ 13)

แผนภาพ 13: จำนวนผู้มีงานทำ จำแนกตามอุตสาหกรรม (Employed Person by Industry)



ที่มา: National Statistics Taiwan

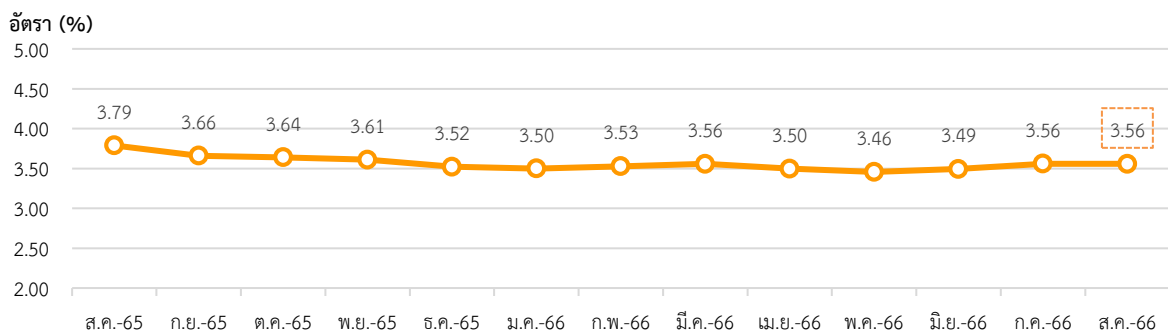
หมายเหตุ: ประมวลข้อมูลโดยกลุ่มงานนโยบายเศรษฐกิจการแรงงานระหว่างประเทศ กองเศรษฐกิจการแรงงาน

3. สถานการณ์การว่างงานได้หวั่น (Unemployment)

จำนวนผู้ว่างงานเดือนสิงหาคม 2566 ประมาณ 4.26 แสนคน
 - %MoM (สิงหาคม 2566 เทียบกับ กรกฎาคม 2566) 0.00 %
 - %YoY (สิงหาคม 2566 เทียบกับ สิงหาคม 2565) -5.12 %

เดือนสิงหาคม 2566 มีผู้ว่างงาน ประมาณ 4.26 แสนคน คิดเป็นอัตราการว่างงาน ร้อยละ 3.56 ไม่เปลี่ยนแปลงจากเดือนที่ผ่านมา ทั้งนี้ จำนวนผู้ว่างงานไม่เปลี่ยนแปลงเมื่อเปรียบเทียบกับเดือนที่ผ่านมา แต่เปลี่ยนแปลงเมื่อเทียบกับเดือนเดียวกันในปีที่ผ่านมา คิดเป็นร้อยละ -5.12 (แผนภาพ 14 และ 15)

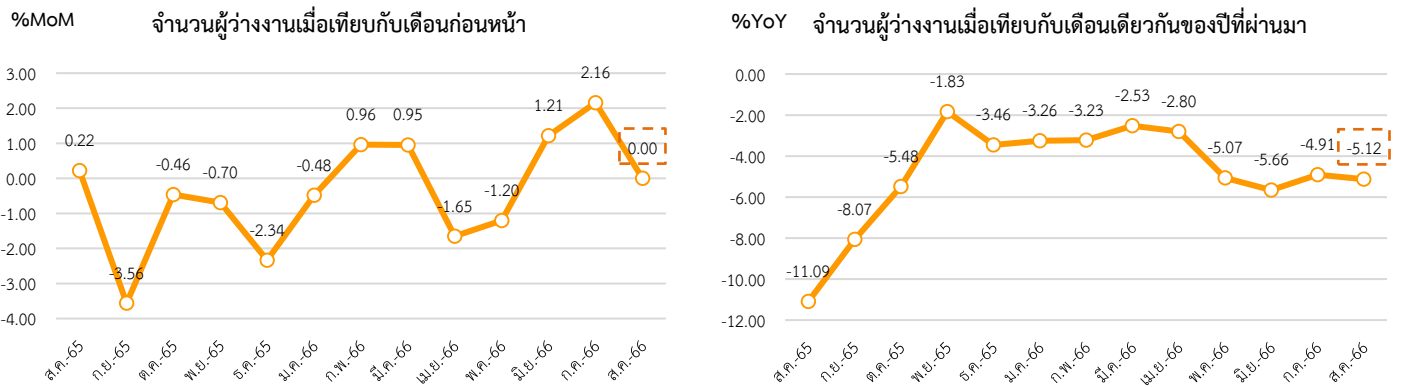
แผนภาพ 14: อัตราการว่างงานของได้หวั่น (Unemployment Rate)



ที่มา: National Statistics Taiwan

หมายเหตุ: ประมวลข้อมูลโดยกลุ่มงานนโยบายเศรษฐกิจการแรงงานระหว่างประเทศ กองเศรษฐกิจการแรงงาน

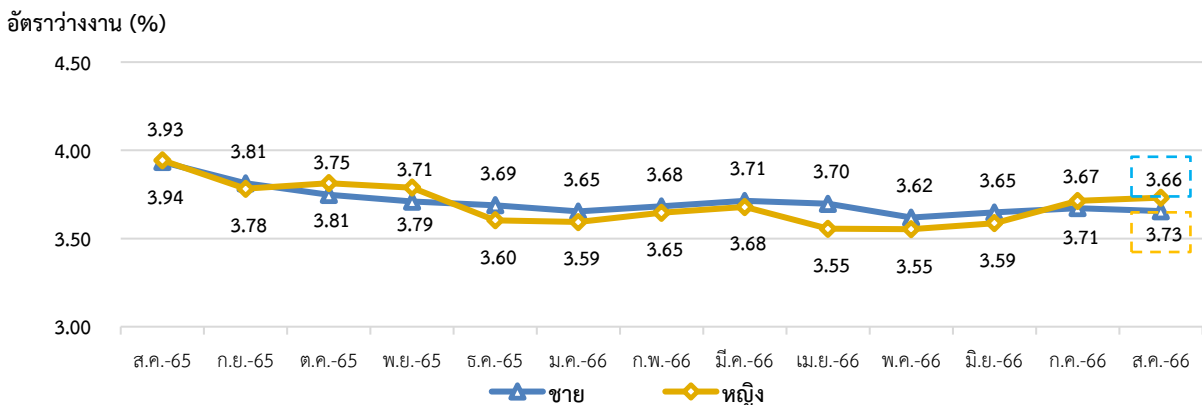
แผนภาพ 15: อัตราการเปลี่ยนแปลงการว่างงานของไต้หวัน



ที่มา: National Statistics Taiwan
 หมายเหตุ: ประมวลข้อมูลโดยกลุ่มงานนโยบายเศรษฐกิจการแรงงานระหว่างประเทศ กองเศรษฐกิจการแรงงาน

หากจำแนกอัตราการว่างงานตามเพศ พบว่า เพศชาย มีอัตราว่างงาน อยู่ที่ร้อยละ 3.66 ลดลงจากเดือนที่ผ่านมา และร้อยละ 3.73 ในเพศหญิง เพิ่มขึ้นจากเดือนที่ผ่านมา (แผนภาพ 16)

แผนภาพ 16: อัตราการว่างงานของไต้หวันจำแนกตามเพศ (Unemployment Rate by Sex)



ที่มา: National Statistics Taiwan
 หมายเหตุ: ประมวลข้อมูลโดยกลุ่มงานนโยบายเศรษฐกิจการแรงงานระหว่างประเทศ กองเศรษฐกิจการแรงงาน

4. ค่าจ้างขั้นต่ำของไต้หวัน

ค่าจ้างไต้หวันถูกกำหนดโดยกระทรวงแรงงานไต้หวัน โดยมีคณะกรรมการพิจารณาค่าจ้างขั้นพื้นฐาน 21 คน ตัวแทนฝ่ายลูกจ้างและฝ่ายนายจ้างอย่างละ 7 คน และตัวแทนฝ่ายเจ้าหน้าที่และนักวิชาการ 7 คน โดยการเปลี่ยนแปลงค่าจ้างจะขึ้นกับข้อตกลงของคณะกรรมการ ตามที่กฎหมายแรงงานและคณะกรรมการได้ร่วมกันพิจารณาจากสภาพเศรษฐกิจ การค้าขาย อสังหาริมทรัพย์ และสภาพแวดล้อมต่าง ๆ ของไต้หวัน มีความเห็นให้ปรับเลื่อนขึ้นเงินเดือนขั้นต่ำ และจะประกาศใช้อย่างเป็นทางการเมื่อผ่านมติที่ประชุม วัตถุประสงค์ของการขึ้นค่าจ้าง คือ เพื่อรักษามาตรฐานชีวิตขั้นพื้นฐานของแรงงานและการเติบโตทางเศรษฐกิจ ซึ่งรวมถึงทุนแรงงานและเศรษฐกิจโดยรวม

การประชุมคณะกรรมการพิจารณาค่าจ้างขั้นต่ำ เมื่อวันที่ 1 กันยายน 2565 มีมติให้ปรับขึ้นอัตราค่าจ้างสำหรับการปรับเพิ่มค่าจ้างขั้นพื้นฐาน (ค่าจ้างขั้นต่ำรายเดือน) จาก 25,250 เหรียญไต้หวันต่อเดือน เป็น 26,400 เหรียญไต้หวันต่อเดือน (ปรับขึ้นในอัตราร้อยละ 4.56) และเพิ่มค่าจ้างขั้นต่ำรายชั่วโมงจาก 168 ดอลลาร์ไต้หวัน

ต่อชั่วโมง เป็น 176 เหรียญไต้หวันต่อชั่วโมง โดยมีผลบังคับใช้ตั้งแต่วันที่ 1 มกราคม พ.ศ. 2566 ยกเว้นแรงงานต่างชาติในภาคสวัสดิการสังคมซึ่งเป็นกลุ่มที่ไม่ได้อยู่ในข่ายความคุ้มครองของกฎหมายมาตรฐานแรงงานไต้หวัน

ที่มา: Ministry of Labor (Taiwan)

5. สถานการณ์เศรษฐกิจของไต้หวันเดือนสิงหาคม 2566

- การส่งออกยังคงเติบโตติดลบ ในเดือนสิงหาคม 2566 การส่งออกรวมของไต้หวันลดลงร้อยละ 7.3 เมื่อเปรียบเทียบกับเดือนเดียวกันในปีที่ผ่านมา นับเป็นเดือนที่ 12 ติดต่อกันที่การเติบโตติดลบ โดยมีสาเหตุจากอุปสงค์ทั่วโลกที่ลดลง

- การผลิตภาคอุตสาหกรรมชะลอตัว ดัชนีการผลิตภาคอุตสาหกรรมลดลงร้อยละ 10.5 เมื่อเปรียบเทียบกับเดือนเดียวกันในปีที่ผ่านมา สะท้อนถึงผลกระทบอย่างต่อเนื่องจากภาวะเศรษฐกิจโลกที่ซบเซา

- ยอดค้าปลีกยังคงเพิ่มขึ้นอย่างต่อเนื่อง ยอดค้าปลีกเพิ่มขึ้นร้อยละ 4.3 เมื่อเปรียบเทียบกับเดือนเดียวกันในปีที่ผ่านมา นับเป็นการเติบโต 24 เดือนติดต่อกัน เนื่องจากผู้คนใช้จ่ายมากขึ้นในช่วงของการพักผ่อนฤดูร้อนและเตรียมเครื่องบูชาสำหรับงานเทศกาลจุ้ยหยวน

- ตลาดแรงงานยังคงมีเสถียรภาพ ตลาดแรงงานโดยรวมยังคงมีเสถียรภาพ อัตราการว่างงานเดือนสิงหาคม 2566 ทรงตัวอยู่ที่ร้อยละ 3.56 เท่ากับเดือนกรกฎาคม 2566 โดยมีคนลาจากงานเพิ่มขึ้น แต่มีคนตงงานจากรธุรกิจที่ต้องการปรับตัวโดยการลดขนาดและการปิดตัวลดลง

- ดัชนีราคาผู้บริโภค (CPI) เพิ่มขึ้นปานกลาง CPI เพิ่มขึ้นร้อยละ 2.52 เมื่อเปรียบเทียบกับเดือนเดียวกันในปีที่ผ่านมา ซึ่งเป็นอัตราการเติบโตสูงสุดนับตั้งแต่เดือนกุมภาพันธ์ 2566 หนึ่งในสาเหตุที่สำคัญ คือ การเกิดภัยธรรมชาติ (typhoons) ทำให้ราคาอาหารเพิ่มสูงขึ้น

- ดัชนีผู้จัดการฝ่ายซื้อ (Manufacturing PMI) ภาคการผลิตยังคงอยู่ในโซนหดตัว ภาคการผลิตของไต้หวันยังคงหดตัวต่อเนื่องเป็นเดือนที่ 7

ที่มา: National Development Council (Taiwan), 2566

เรียบเรียงโดย: กลุ่มงานนโยบายเศรษฐกิจการแรงงานระหว่างประเทศ กองเศรษฐกิจการแรงงาน

สถานการณ์กำลังแรงงานของญี่ปุ่น (Labour Force in Japan)

Highlight สถานะเศรษฐกิจ

มูลค่าผลิตภัณฑ์มวลรวมในประเทศที่แท้จริง (Real GDP) ในไตรมาสที่ 2/2566 ขยายตัวเมื่อเทียบกับไตรมาสที่ผ่านมาและปีที่ผ่านมา นับว่าเป็นการขยายตัวต่อเนื่องกันเป็นไตรมาสที่ 3 และขยายตัวมากที่สุดในรอบ 2 ปี เนื่องจากการฟื้นตัวของภาคการส่งออก รวมถึงการฟื้นตัวของการท่องเที่ยวของนักท่องเที่ยวต่างชาติยังเป็นแรงหนุนให้การส่งออกให้ฟื้นตัวด้วย ในส่วนของการนำเข้าปรับตัวลดลงจากไตรมาสที่ผ่านมา เนื่องจากการปรับลดปริมาณการนำเข้าน้ำมันดิบ ดัชนีผู้จัดการฝ่ายจัดซื้อภาคการผลิต (Manufacturing PMI) อยู่ที่ 49.60 ยังคงอยู่ในโซนหดตัว การบริโภคภาคเอกชนมีการปรับลดลงจากปีที่ผ่านมา เนื่องจากค่าครองชีพที่สูงขึ้นอย่างต่อเนื่อง โดยดัชนีราคาผู้บริโภคปรับตัวเพิ่มขึ้นอยู่ที่ 105.9

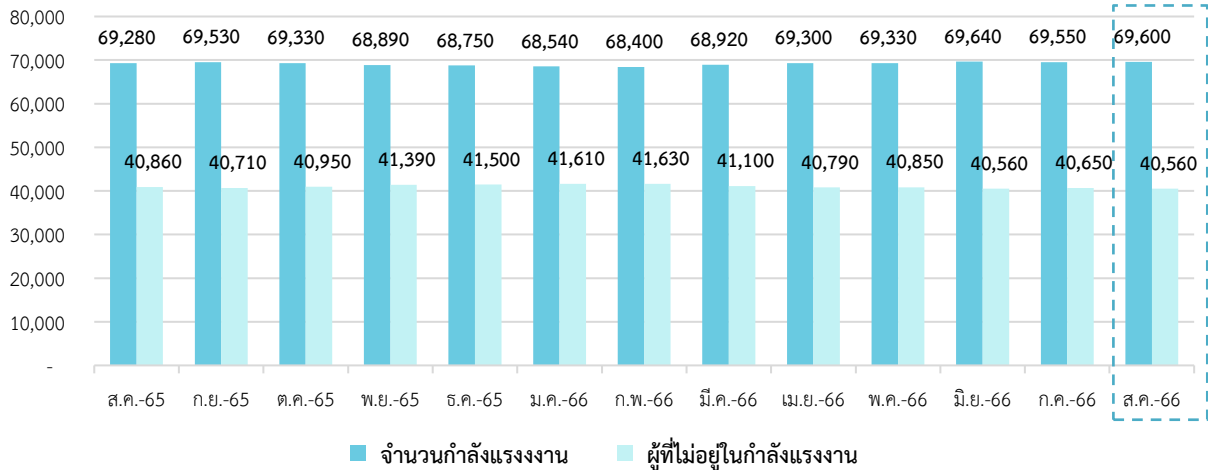
Highlight สถานะด้านแรงงาน

1. สถานการณ์กำลังแรงงานในญี่ปุ่น (Labour Force)

ประชากรที่มีอายุ 15 ปี ขึ้นไป เดือนสิงหาคม 2566 มีจำนวนประมาณ 110.16 ล้านคน ลดลงจากเดือนที่ผ่านมา โดยแบ่งออกเป็น 1) กำลังแรงงาน ประมาณ 69.60 ล้านคน (ร้อยละ 63.18 ของจำนวนประชากรวัยแรงงาน) ประกอบด้วย ผู้มีงานทำ ประมาณ 67.73 ล้านคน และผู้ว่างงาน ประมาณ 1.86 ล้านคน และ 2) ผู้ที่ไม่อยู่ในกำลังแรงงาน ประมาณ 40.56 ล้านคน (ร้อยละ 36.82 ของจำนวนประชากรวัยแรงงาน) (แผนภาพ 17 และ 18)

แผนภาพ 17: จำนวนกำลังแรงงานและผู้ที่ไม่อยู่ในกำลังแรงงาน (Labour force and People not in the labour force)

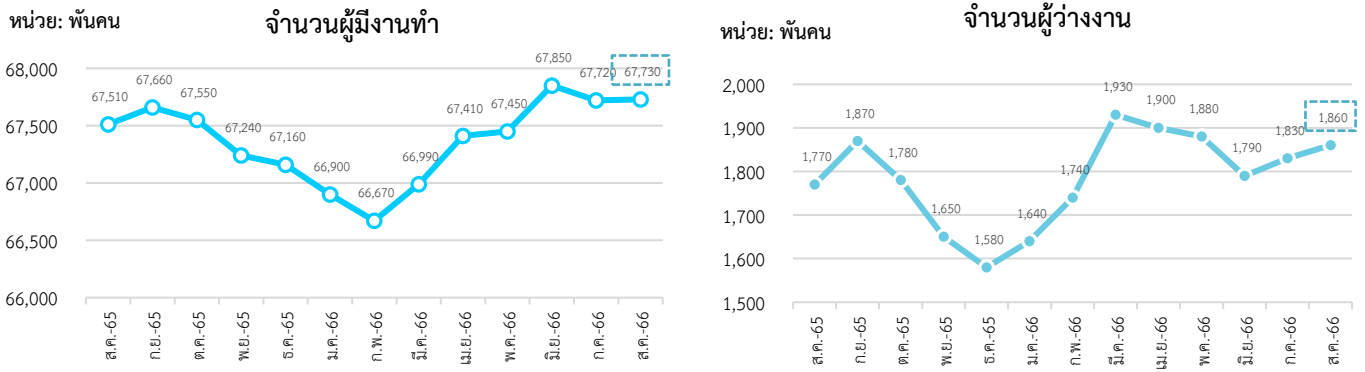
หน่วย: พันคน



ที่มา: National Statistics of Japan

หมายเหตุ: ประมวลข้อมูลโดยกลุ่มงานนโยบายเศรษฐกิจการแรงงานระหว่างประเทศ กองเศรษฐกิจการแรงงาน

แผนภาพ 18: จำนวนผู้มีงานทำและการจำนวนผู้ว่างงานของญี่ปุ่น

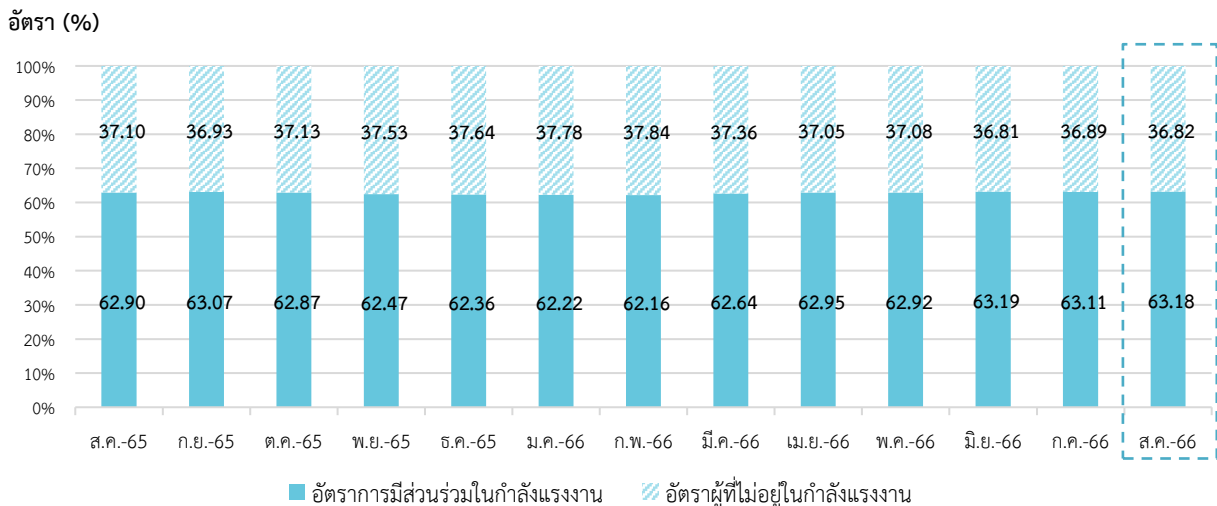


ที่มา: National Statistics of Japan

หมายเหตุ: ประมวลข้อมูลโดยกลุ่มงานนโยบายเศรษฐกิจการแรงงานระหว่างประเทศ กองเศรษฐกิจการแรงงาน

อัตราการมีส่วนร่วมในกำลังแรงงาน เดือนสิงหาคม 2566 อยู่ที่ร้อยละ 63.18 เพิ่มขึ้นจากเดือนที่ผ่านมา ซึ่งสามารถอธิบายได้ว่า หากมีประชากรวัยทำงานอายุ 15 ปีขึ้นไป จำนวน 100 คน จะเป็นผู้ที่อยู่ในกำลังแรงงาน ประมาณ 63 คน สำหรับอัตราผู้ที่ไม่อยู่ในกำลังแรงงาน อยู่ที่ร้อยละ 36.82 ลดลงจากเดือนที่ผ่านมา (แผนภาพ 19)

แผนภาพ 19: อัตราการมีส่วนร่วมในกำลังแรงงานและอัตราผู้ไม่อยู่ในกำลังแรงงาน (Labour Force Participation Rate and Outside Labour Force Rate)



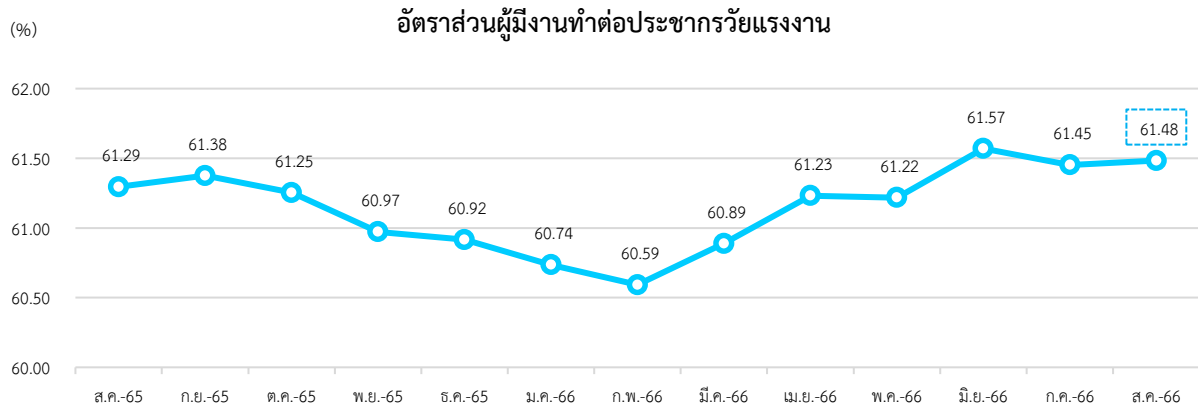
ที่มา: National Statistics of Japan

หมายเหตุ: ประมวลข้อมูลโดยกลุ่มงานนโยบายเศรษฐกิจการแรงงานระหว่างประเทศ กองเศรษฐกิจการแรงงาน

2. สถานการณ์การจ้างงานในญี่ปุ่น (Employment Situation)

ผู้มีงานทำ เดือนสิงหาคม 2566 มีจำนวนประมาณ 67.73 ล้านคน โดยคิดเป็นอัตราส่วนผู้มีงานทำต่อจำนวนประชากรวัยแรงงานที่มีอายุ 15 ปีขึ้นไป (จำนวน 110.16 ล้านคน) อยู่ที่ร้อยละ 61.48 เพิ่มขึ้นจากเดือนที่ผ่านมา คิดเป็นร้อยละ 0.05 และเพิ่มขึ้นเมื่อเปรียบเทียบกับเดือนเดียวกันของปีที่ผ่านมา คิดเป็นร้อยละ 0.31 (แผนภาพที่ 20)

แผนภาพ 20: อัตราส่วนผู้มีงานทำต่อประชากรวัยแรงงาน (Employment to Population Ratio)

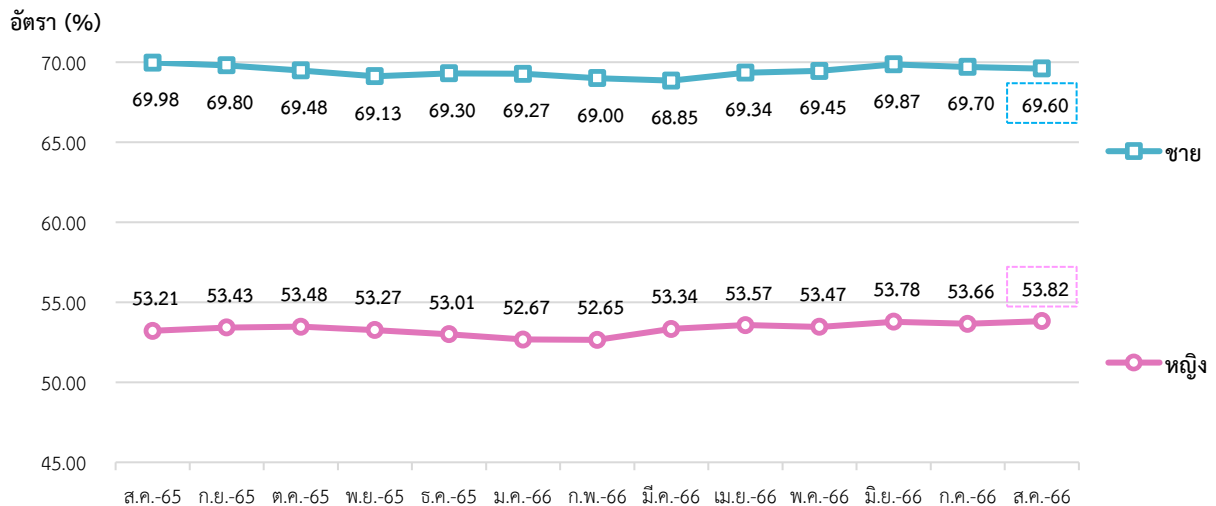


ที่มา: National Statistics of Japan

หมายเหตุ: ประมวลข้อมูลโดยกลุ่มงานนโยบายเศรษฐกิจการแรงงานระหว่างประเทศ กองเศรษฐกิจการแรงงาน

หากจำแนกตามเพศ อัตราส่วนผู้มีงานทำต่อจำนวนประชากรวัยแรงงานเพศชาย อยู่ที่ร้อยละ 69.60 ลดลงจากเดือนที่ผ่านมา และเพศหญิง ร้อยละ 53.82 เพิ่มขึ้นจากเดือนที่ผ่านมา (แผนภาพ 21)

แผนภาพ 21 : อัตราส่วนผู้มีงานทำต่อประชากรวัยแรงงาน จำแนกตามเพศ (Employment to Population Ratio by Sex)



ที่มา: National Statistics of Japan

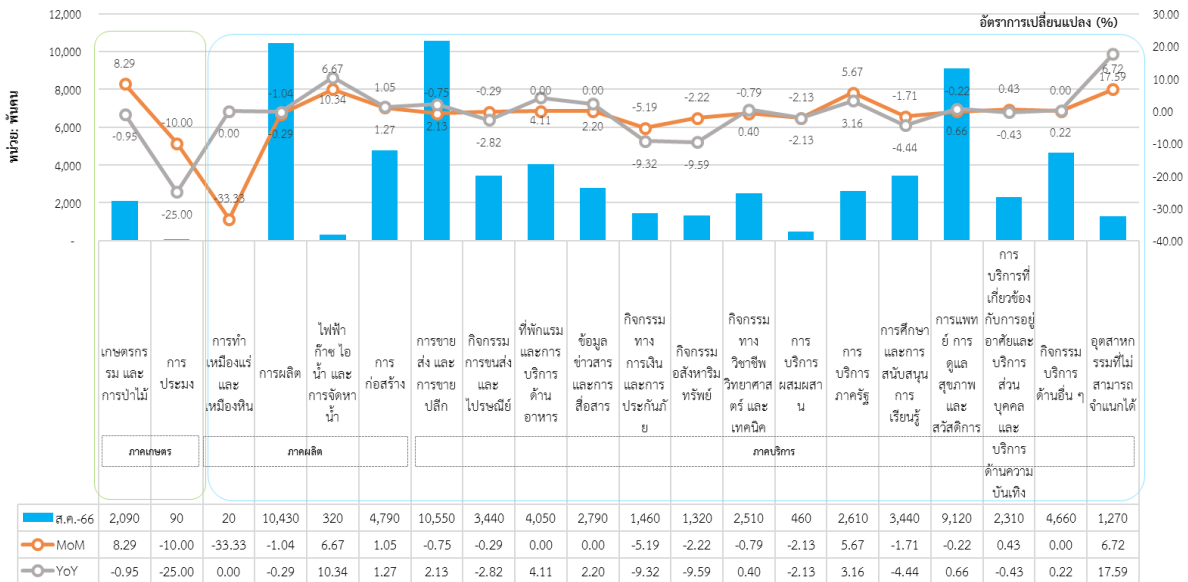
หมายเหตุ: ประมวลข้อมูลโดยกลุ่มงานนโยบายเศรษฐกิจการแรงงานระหว่างประเทศ กองเศรษฐกิจการแรงงาน

จำนวนผู้มีงานทำในอุตสาหกรรมในญี่ปุ่น เดือนสิงหาคม 2566 ประกอบด้วย 1) ผู้มีงานทำในภาคเกษตร ประมาณ 2.18 ล้านคน และ 2) ผู้มีงานทำนอกภาคเกษตร ประมาณ 65.55 ล้านคน โดยคิดเป็นร้อยละ 3.22 และ 96.78 ของผู้มีงานทำทั้งหมดในภาคอุตสาหกรรม

อุตสาหกรรมที่มีการจ้างงานมีการขยายตัวสูงสุด 3 อันดับแรก เมื่อเปรียบเทียบกับเดือนที่ผ่านมา (%MoM) ได้แก่ เกษตรกรรม และการป่าไม้ (ร้อยละ 8.29) อุตสาหกรรมที่ไม่สามารถจำแนกได้ (ร้อยละ 6.72) และไฟฟ้า ก๊าซ ไอน้ำ และการจัดหาน้ำ (ร้อยละ 6.67) ในขณะที่อุตสาหกรรมที่มีการจ้างงานหดตัวสูงสุด 3 อันดับแรก ได้แก่ การทำเหมืองแร่ และเหมืองหิน (ร้อยละ -33.33) การประมง (ร้อยละ -10) และกิจกรรมทางการเงินและการประกันภัย (ร้อยละ -5.19) (แผนภาพ 22)

สำหรับอุตสาหกรรมที่มีการจ้างงานขยายตัวสูงสุด 3 อันดับแรก เมื่อเทียบกับเดือนเดียวกันของปีที่ผ่านมา (%YoY) ได้แก่ อุตสาหกรรมที่ไม่สามารถจำแนกได้ (ร้อยละ 17.59) ไฟฟ้า ก๊าซ ไอน้ำ และการจัดหาน้ำ (ร้อยละ 10.34) และที่พักรวม และการบริการด้านอาหาร (ร้อยละ 4.11) ในขณะที่อุตสาหกรรมที่มีการจ้างงานหดตัวสูงสุด 3 อันดับแรก ได้แก่ การประมง (ร้อยละ -25) กิจกรรมก่อสร้าง (ร้อยละ -9.59) และกิจกรรมทางการแพทย์ (ร้อยละ -9.59) และกิจกรรมทางการเงินและการประกันภัย (ร้อยละ -9.32) (แผนภาพ 22)

แผนภาพ 22: จำนวนผู้ปฏิบัติงาน จำแนกตามอุตสาหกรรม (Employed Person by Industry)



ที่มา: National Statistics of Japan

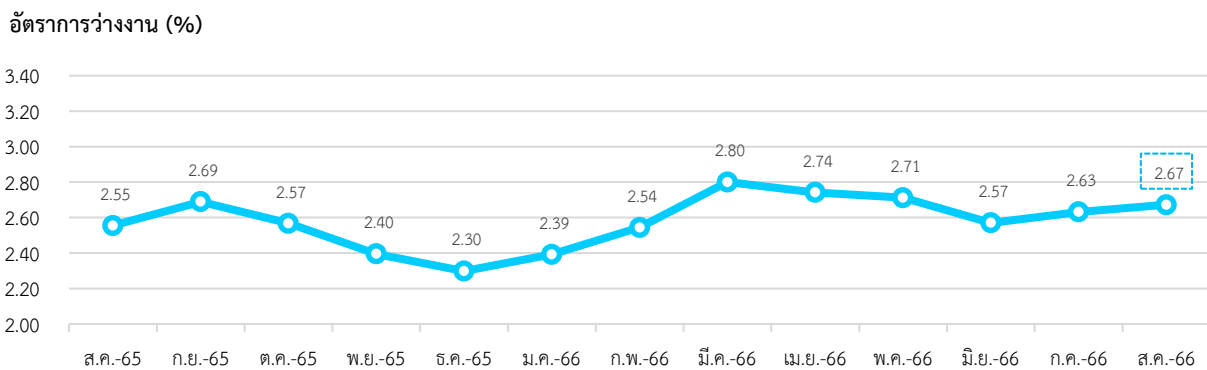
หมายเหตุ: ประมวลข้อมูลโดยกลุ่มงานนโยบายเศรษฐกิจการแรงงานระหว่างประเทศ กองเศรษฐกิจการแรงงาน

3. สถานการณ์การว่างงานของญี่ปุ่น (Unemployment)

- จำนวนผู้ว่างงานเดือนสิงหาคม 2566 ประมาณ 1.86 ล้านคน
- %MoM (สิงหาคม 2566 เทียบกับ กรกฎาคม 2566) 1.64 %
- %YoY (สิงหาคม 2566 เทียบกับ สิงหาคม 2565) 5.08 %

เดือนสิงหาคม 2566 มีผู้ว่างงาน ประมาณ 1.86 ล้านคน คิดเป็นอัตราการว่างงาน ร้อยละ 2.67 เพิ่มขึ้นจากเดือนที่ผ่านมา ทั้งนี้ จำนวนผู้ว่างงานเปลี่ยนแปลงไปจากเดือนที่ผ่านมา คิดเป็นร้อยละ 1.64 และร้อยละ 5.08 เมื่อเทียบกับเดือนเดียวกันในปีที่ผ่านมา (แผนภาพ 23 และ 24)

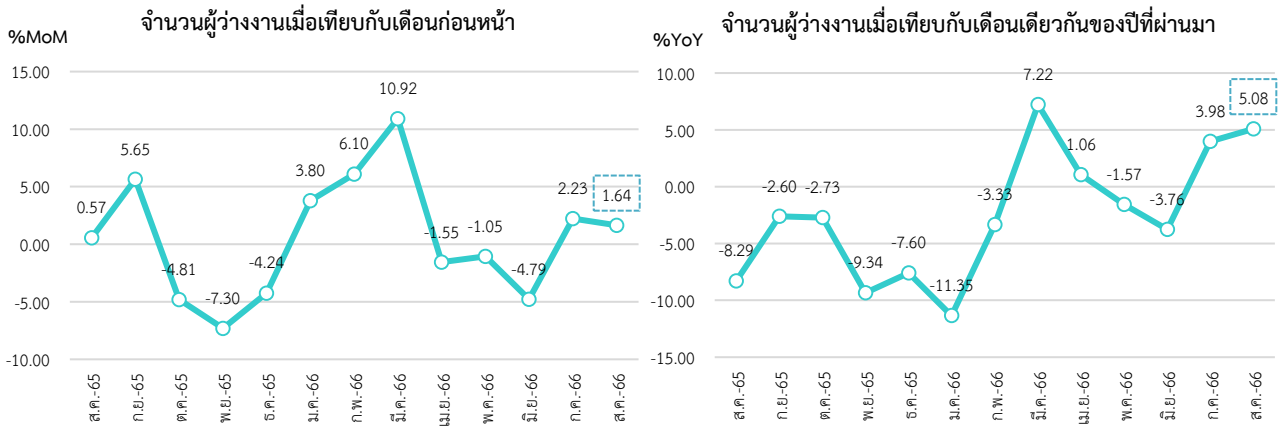
แผนภาพ 23: อัตราการว่างงานของญี่ปุ่น (Unemployment Rate)



ที่มา: National Statistics of Japan

หมายเหตุ: ประมวลข้อมูลโดยกลุ่มงานนโยบายเศรษฐกิจการแรงงานระหว่างประเทศ กองเศรษฐกิจการแรงงาน

แผนภาพ 24: อัตราการเปลี่ยนแปลงการว่างงานของญี่ปุ่น

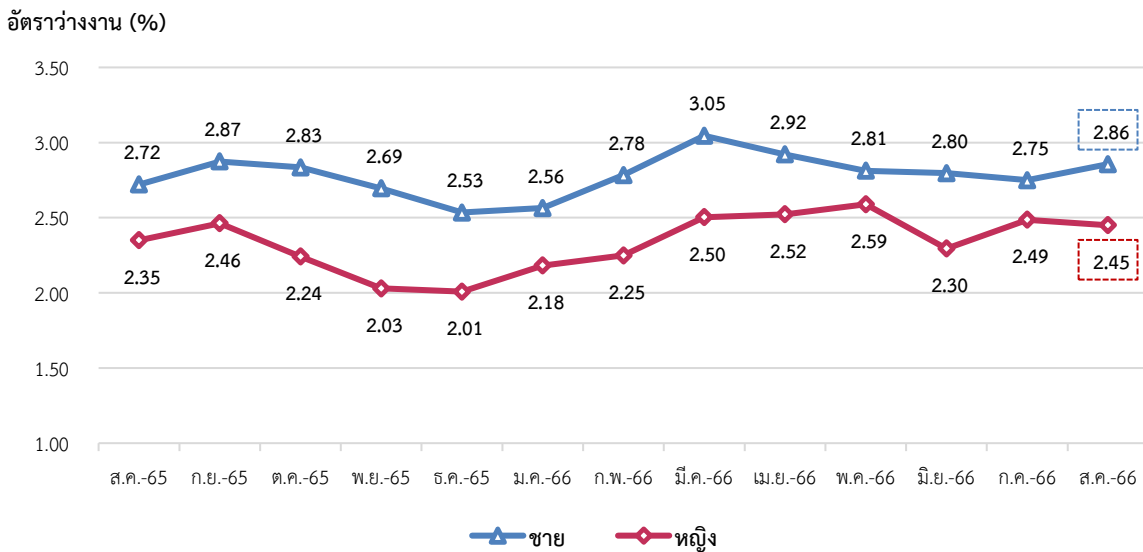


ที่มา: National Statistics of Japan

หมายเหตุ: ประมวลข้อมูลโดยกลุ่มงานนโยบายเศรษฐกิจการแรงงานระหว่างประเทศ กองเศรษฐกิจการแรงงาน

หากจำแนกอัตราการว่างงานตามเพศ พบว่า เพศชายมีอัตราการว่างงาน อยู่ที่ร้อยละ 2.86 เพิ่มขึ้นจากเดือนที่ผ่านมา และร้อยละ 2.45 ในเพศหญิง ลดลงจากเดือนที่ผ่านมา (แผนภาพ 25)

แผนภาพ 25: อัตราการว่างงานของญี่ปุ่น จำแนกตามเพศ (Unemployment Rate by Sex)



ที่มา: National Statistics of Japan

หมายเหตุ: ประมวลข้อมูลโดยกลุ่มงานนโยบายเศรษฐกิจการแรงงานระหว่างประเทศ กองเศรษฐกิจการแรงงาน

4. ค่าจ้างขั้นต่ำของญี่ปุ่น

ประเทศญี่ปุ่นมีการกำหนดค่าจ้างขั้นต่ำแบบรายชั่วโมง โดยค่าจ้างขั้นต่ำเป็นการกำหนดจากสำนักงานของกระทรวงแรงงานในแต่ละจังหวัดของญี่ปุ่นจะเป็นผู้ตัดสินใจเรื่องค่าจ้างขั้นต่ำรายชั่วโมง เพื่อให้สอดคล้องกับสถานการณ์เศรษฐกิจในระดับท้องถิ่น ในทางปฏิบัติอัตราค่าจ้างขั้นต่ำรายชั่วโมงของจังหวัดมีการเสนอพิจารณาและประกาศทุกปี ปีละ 1 ครั้ง โดยกระทรวงสาธารณสุข แรงงาน และสวัสดิการญี่ปุ่น (ประกาศช่วงเดือนสิงหาคมของทุกปีและเริ่มบังคับใช้ช่วงเดือนตุลาคมในปีเดียวกัน) ซึ่งล่าสุดตามข้อมูลของ สนร.ญี่ปุ่น มีการปรับอัตราค่าจ้างขั้นต่ำรายชั่วโมงมีผลบังคับใช้เดือนตุลาคม 2565 สำหรับการกำหนดหรือทบทวนอัตราค่าจ้างขั้นต่ำรายชั่วโมงของจังหวัดแยกตามประเภทอุตสาหกรรม จะเป็นการพิจารณาความเห็นชอบของสภาฯ ตามความจำเป็นจากคำร้อง

ของผู้แทนลูกจ้างหรือผู้แทนนายจ้าง ปัจจุบันค่าจ้างขั้นต่ำญี่ปุ่น เฉลี่ยทั่วประเทศอยู่ที่ 961 เยนต่อชั่วโมง (ประมาณ 260 บาทต่อชั่วโมง) เมื่อวันที่ 28 ก.ค. 2566 กระทรวงแรงงานญี่ปุ่น ประกาศแผนการปรับขึ้นค่าแรงขั้นต่ำเป็น 240 บาทต่อชั่วโมง ส่งผลให้ค่าแรงขั้นต่ำโดยเฉลี่ยทั่วประเทศสูงกว่า 1,000 เยน เป็นครั้งแรก โดยมีเป้าหมายเพื่อลดแรงกดดันด้านเงินเฟ้อในภาคครัวเรือน กระตุ้นการบริโภคภายในประเทศ และแก้ปัญหาแรงงานขาดแคลนในภาคบริการ และนับเป็นการขึ้นค่าแรงมากที่สุดที่ ร้อยละ 4.3 นับตั้งแต่ปีงบประมาณ 2534

ที่มา: Nikkeiasia, Nippon.com/en/japan-data

5. สถานการณ์เศรษฐกิจประเทศญี่ปุ่นเดือนสิงหาคม 2566

- **ผลิตภัณฑ์มวลรวมในประเทศที่แท้จริง (Real GDP) ในไตรมาสที่ 2/2566 ขยายตัว** โดยขยายตัวร้อยละ 1.5 เมื่อเทียบกับไตรมาสก่อนหน้า และขยายตัวร้อยละ 6 เมื่อเทียบกับปีที่ผ่านมา นับว่าเป็นการขยายตัวต่อเนื่องกันเป็นไตรมาสที่ 3 และขยายตัวมากที่สุดในรอบ 2 ปี

- **การค้าระหว่างประเทศ** การส่งออกฟื้นตัว ซึ่งขยายตัวจากไตรมาสก่อนมาร้อยละ 3.2 รวมถึงการฟื้นตัวของการท่องเที่ยวของนักท่องเที่ยวต่างชาติยังเป็นแรงหนุนให้การส่งออกให้ฟื้นตัวด้วย ส่วนการนำเข้าปรับตัวลดลงจากไตรมาสก่อนมาร้อยละ 4.3 เนื่องจากการปรับลดปริมาณการนำเข้าน้ำมันดิบ

- **ดัชนีผู้จัดการฝ่ายจัดซื้อภาคการผลิต (Manufacturing PMI) ยังคงหดตัว** มีค่าอยู่ที่ 49.60 ยังคงอยู่ในโซนหดตัว

- **การบริโภคภาคเอกชนมีการปรับลดลงจากปีที่ผ่านมาร้อยละ 0.5** เนื่องจากการปรับตัวเพิ่มขึ้นอย่างต่อเนื่องของค่าครองชีพ โดยดัชนีราคาผู้บริโภคปรับตัวเพิ่มขึ้นอยู่ที่ 105.9 ส่งผลให้การใช้จ่ายใช้สอยของประชาชนปรับลดลง

- **เงินจำกัดการนำเข้าผลิตภัณฑ์อาหารทะเลจากญี่ปุ่นทั้งหมด** เนื่องจากการปล่อยน้ำเสียจากโรงงานไฟฟ้าลงทะเล

- **ญี่ปุ่นมีการพิจารณาปรับขึ้นเงินเดือนพื้นฐานของข้าราชการครั้งแรกในรอบ 33 ปี** เมื่อวันที่ 7 สิงหาคม 2566 การทะเบียณราษฎรแห่งชาติได้ส่งหนังสือขอปรับขึ้นเงินเดือนข้าราชการต่อรัฐสภา และคณะรัฐมนตรี นอกจากนี้ ยังมีขอให้อำนาจการจ่ายเบี้ยเลี้ยงสำหรับผู้ที่ได้รับมอบหมายให้ทำงานที่บ้าน (Work From Home) มากกว่า 10 วัน/เดือน เป็นจำนวน 3,000 เยน/เดือน เพื่อเป็นการช่วยเหลือเรื่องค่าไฟฟ้า

ที่มา: สำนักงานเศรษฐกิจการคลัง กระทรวงการคลัง

เรียบเรียงโดย: กลุ่มงานนโยบายเศรษฐกิจการแรงงานระหว่างประเทศ กองเศรษฐกิจการแรงงาน

สถานการณ์กำลังแรงงานของสาธารณรัฐเกาหลี (Labour Force in Republic of Korea)

Highlight สถานะเศรษฐกิจ

เศรษฐกิจของเกาหลีใต้ มีอัตราการเติบโตทางเศรษฐกิจ (GDP annual growth rate) ในไตรมาสที่ 2 ปี 2566 อยู่ที่ร้อยละ 0.90 (ปรับข้อมูลล่าสุดวันที่ 24 กรกฎาคม 2566) ดัชนีราคาผู้บริโภค (CPI) เดือนสิงหาคม 2566 อยู่ที่ 112.33 เพิ่มขึ้นจากเดือนที่ผ่านมาและเพิ่มขึ้นจากเดือนเดียวกันในปีที่ผ่านมา ดัชนีผู้จัดการฝ่ายจัดซื้อภาคการผลิต (Manufacturing PMI) เดือนสิงหาคม 2566 มีค่าเท่ากับ 48.90 ต่ำกว่าเดือนที่ผ่านมา และยังคงอยู่ในโซนหดตัว

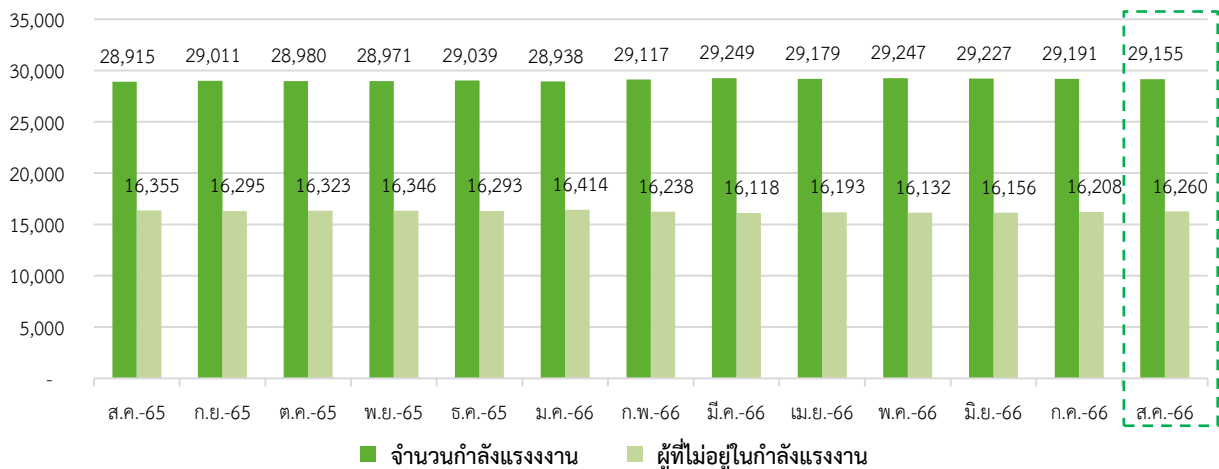
Highlight สถานะด้านแรงงาน

1. สถานการณ์กำลังแรงงาน (Labour Force)

ประชากรที่มีอายุ 15 ปี ขึ้นไป เดือนสิงหาคม 2566 มีจำนวนประมาณ 45.42 ล้านคน เพิ่มขึ้นจากเดือนที่ผ่านมา โดยแบ่งออกเป็น 1) กำลังแรงงาน ประมาณ 29.16 ล้านคน (ร้อยละ 64.20 ของจำนวนประชากรวัยแรงงาน) ประกอบด้วย ผู้มีงานทำ ประมาณ 28.45 ล้านคน และผู้ว่างงาน ประมาณ 0.71 ล้านคน และ 2) ผู้ที่ไม่อยู่ในกำลังแรงงาน ประมาณ 16.26 ล้านคน (ร้อยละ 35.80 ของจำนวนประชากรวัยแรงงาน) (แผนภาพ 26 และ 27)

แผนภาพ 26: จำนวนกำลังแรงงานและผู้ที่ไม่อยู่ในกำลังแรงงาน (Labour force and People not in the labour force)

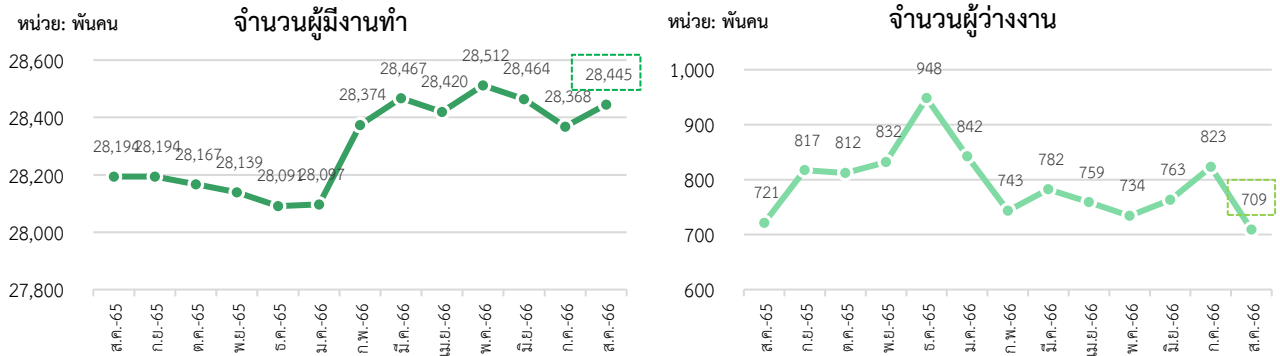
หน่วย: พันคน



ที่มา: Statistics Korea, Economically Active Population Survey

หมายเหตุ: ประมวลข้อมูลโดยกลุ่มงานนโยบายเศรษฐกิจการแรงงานระหว่างประเทศ กองเศรษฐกิจการแรงงาน

แผนภาพ 27: จำนวนผู้มีงานทำและจำนวนผู้ว่างงานของเกาหลีใต้

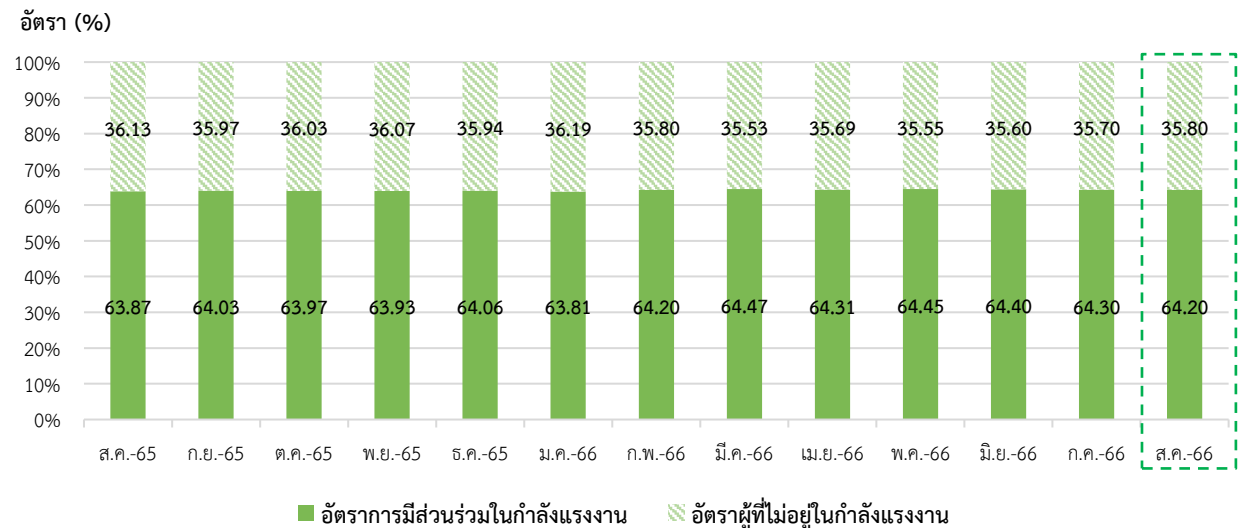


ที่มา: Statistics Korea, Economically Active Population Survey

หมายเหตุ: ประมวลข้อมูลโดยกลุ่มงานนโยบายเศรษฐกิจการแรงงานระหว่างประเทศ กองเศรษฐกิจการแรงงาน

อัตราการมีส่วนร่วมในกำลังแรงงาน เดือนสิงหาคม 2566 อยู่ที่ร้อยละ 64.20 ลดลงจากเดือนที่ผ่านมา ซึ่งสามารถอธิบายได้ว่า หากมีประชากรวัยทำงานอายุ 15 ปีขึ้นไป จำนวน 100 คน จะเป็นผู้ที่อยู่ในกำลังแรงงาน ประมาณ 64 คน สำหรับอัตราผู้ที่ไม่อยู่ในกำลังแรงงาน อยู่ที่ร้อยละ 35.80 เพิ่มขึ้นจากเดือนที่ผ่านมา (แผนภาพ 28)

แผนภาพ 28: อัตราการมีส่วนร่วมในกำลังแรงงานและอัตราผู้ไม่อยู่ในกำลังแรงงาน (Labour Force Participation Rate and Outside Labour Force Rate)



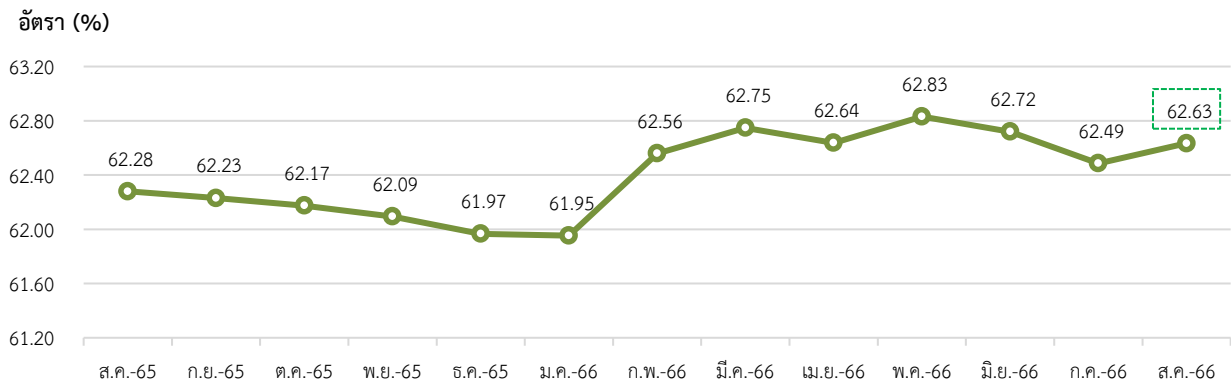
ที่มา: Statistics Korea, Economically Active Population Survey

หมายเหตุ: ประมวลข้อมูลโดยกลุ่มงานนโยบายเศรษฐกิจการแรงงานระหว่างประเทศ กองเศรษฐกิจการแรงงาน

2. สถานการณ์การจ้างงานในเกาหลีใต้ (Employment Situation)

ผู้มีงานทำเดือนสิงหาคม 2566 มีจำนวนประมาณ 28.45 ล้านคน โดยคิดเป็นอัตราส่วนผู้มีงานทำ ต่อจำนวนประชากรวัยแรงงานที่มีอายุ 15 ปีขึ้นไป (จำนวน 45.42 ล้านคน) อยู่ที่ร้อยละ 62.63 เพิ่มขึ้นจากเดือนที่ผ่านมา คิดเป็นร้อยละ 0.27 และเพิ่มขึ้นร้อยละ 0.89 เมื่อเปรียบเทียบกับเดือนเดียวกันในปีที่ผ่านมา (แผนภาพ 29)

แผนภาพ 29: อัตราส่วนผู้มีงานทำต่อจำนวนประชากรวัยแรงงาน (Employment to Population Ratio)

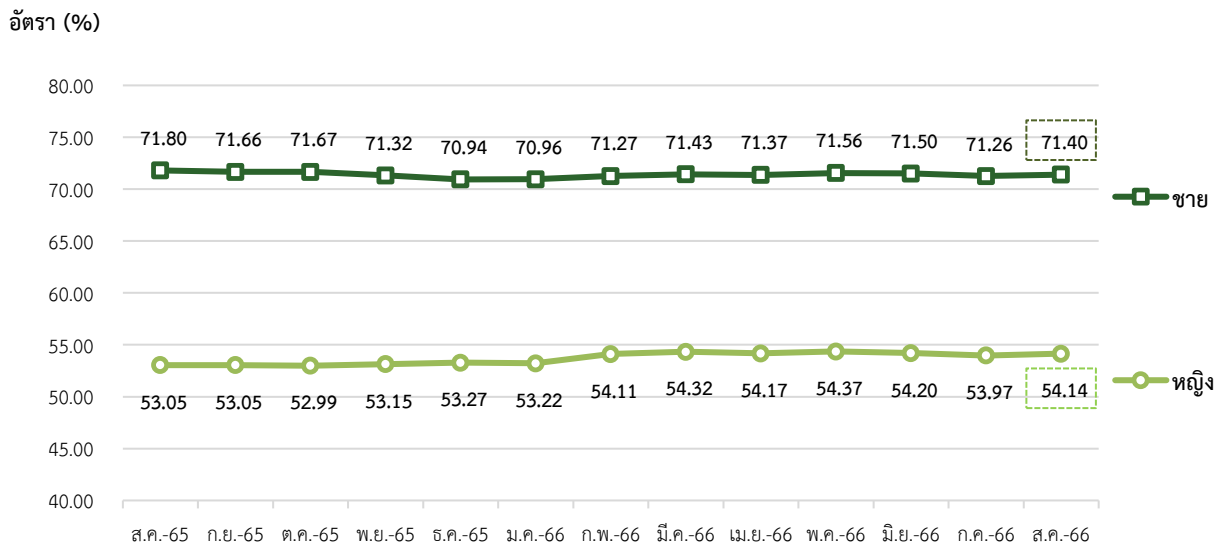


ที่มา: Statistics Korea, Economically Active Population Survey

หมายเหตุ: ประมวลข้อมูลโดยกลุ่มงานนโยบายเศรษฐกิจการแรงงานระหว่างประเทศ กองเศรษฐกิจการแรงงาน

หากจำแนกตามเพศ อัตราส่วนผู้มีงานทำต่อจำนวนประชากรวัยแรงงานเพศชาย อยู่ที่ร้อยละ 71.40 เพิ่มขึ้นจากเดือนที่ผ่านมา และเพศหญิง ร้อยละ 54.14 เพิ่มขึ้นจากเดือนที่ผ่านมาเช่นเดียวกัน (แผนภาพ 30)

แผนภาพ 30: อัตราส่วนผู้มีงานทำต่อจำนวนประชากรวัยแรงงาน จำแนกตามเพศ (Employment to Population Ratio by Sex)



ที่มา: Statistics Korea, Economically Active Population Survey

หมายเหตุ: ประมวลข้อมูลโดยกลุ่มงานนโยบายเศรษฐกิจการแรงงานระหว่างประเทศ กองเศรษฐกิจการแรงงาน

จำนวนผู้มีงานทำในอุตสาหกรรมในเกาหลีใต้ เดือนสิงหาคม 2566 มีจำนวนประมาณ 28.45 ล้านคน ประกอบด้วย 1) ผู้มีงานทำในภาคเกษตร ประมาณ 1.51 ล้านคน และ 2) ผู้มีงานทำนอกภาคเกษตร ประมาณ 26.94 ล้านคน โดยคิดเป็นร้อยละ 5.33 และ 94.67 ของผู้มีงานทำทั้งหมดในภาคอุตสาหกรรม

อุตสาหกรรมที่มีการจ้างงานขยายตัวสูงสุด 3 อันดับแรก เมื่อเปรียบเทียบกับเดือนที่ผ่านมา (%MoM) ได้แก่ ไฟฟ้า ก๊าซ ไอน้ำ และระบบปรับอากาศ (ร้อยละ 6.98) กิจกรรมบริการด้านอื่น ๆ (ร้อยละ 1.79) และการก่อสร้าง (ร้อยละ 1.73) ในขณะที่อุตสาหกรรมที่มีการจ้างงานหดตัวสูงสุด 3 อันดับแรก ได้แก่ กิจกรรมการจ้างงานในครัวเรือนส่วนบุคคล (ร้อยละ -2.74) กิจกรรมทางวิชาชีพ วิทยาศาสตร์ และเทคนิค (ร้อยละ -1.02) และข้อมูลข่าวสารและการสื่อสาร (ร้อยละ -0.67) (แผนภาพ 31)

สำหรับอุตสาหกรรมที่มีการจ้างงานขยายตัวสูงสุด 3 อันดับแรก เมื่อเทียบกับเดือนเดียวกันของปีที่ผ่านมา (%YoY) ได้แก่ การทำเหมืองแร่ และเหมืองหิน (ร้อยละ 33.33) ไฟฟ้า ก๊าซ ไอน้ำ และระบบปรับอากาศ (ร้อยละ 12.20) และที่พักแรม และการบริการด้านอาหาร (ร้อยละ 6.17) ในขณะที่อุตสาหกรรมที่มีการจ้างงานหดตัวสูงสุด 3 อันดับแรก ได้แก่ กิจกรรมการจ้างงานในครัวเรือนส่วนบุคคล (ร้อยละ -11.25) กิจกรรมขององค์การระหว่างประเทศ (ร้อยละ -5.56) และกิจกรรมอสังหาริมทรัพย์ (ร้อยละ -2.91) (แผนภาพ 31)

แผนภาพ 31: จำนวนผู้มีงานทำ จำแนกตามอุตสาหกรรม (Employed Person by Industry)



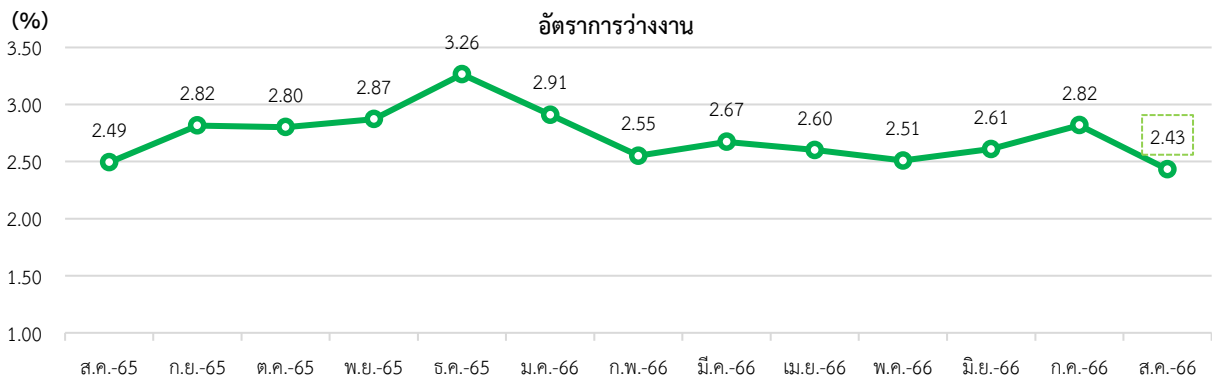
ที่มา: Statistics Korea, Economically Active Population Survey
 หมายเหตุ: ประมวลข้อมูลโดยกลุ่มงานนโยบายเศรษฐกิจการแรงงานระหว่างประเทศ กองเศรษฐกิจการแรงงาน

3. สถานการณ์การว่างงานของเกาหลีใต้ (Unemployment)

จำนวนผู้ว่างงานสิงหาคม 2566 ประมาณ 7.09 แสนคน
 - %MoM (สิงหาคม 2566 เทียบกับ กรกฎาคม 2566) -13.85 %
 - %YoY (สิงหาคม 2566 เทียบกับ สิงหาคม 2565) -1.66 %

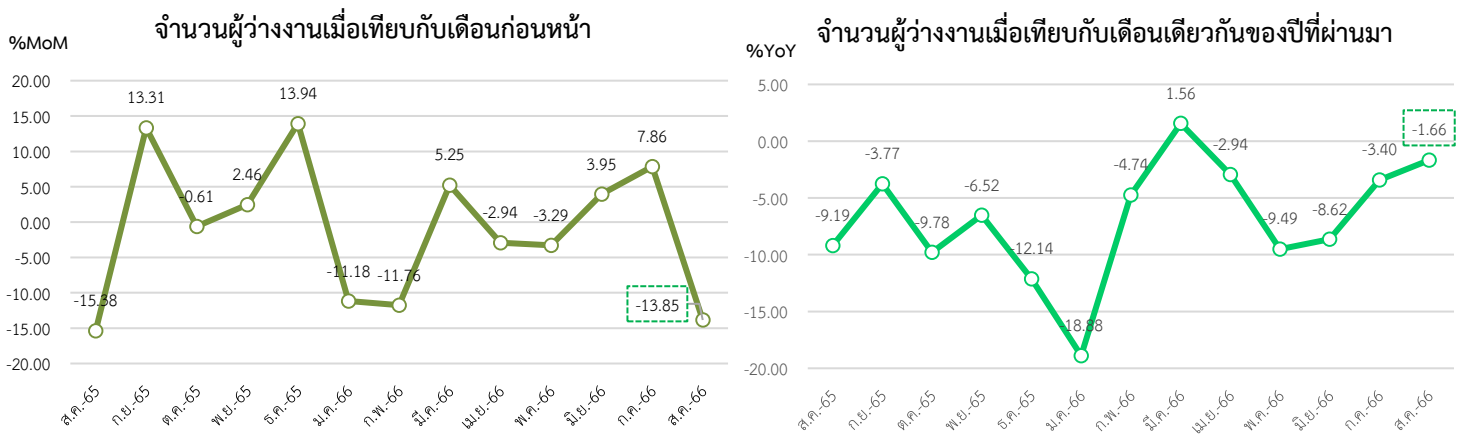
เดือนสิงหาคม 2566 มีผู้ว่างงาน ประมาณ 7.09 แสนคน คิดเป็นอัตราการว่างงาน ร้อยละ 2.43 ลดลงจากเดือนที่ผ่านมา ทั้งนี้ จำนวนผู้ว่างงานมีการเปลี่ยนแปลงไปจากเดือนที่ผ่านมา คิดเป็นร้อยละ (-13.85) และร้อยละ (-1.66) เมื่อเทียบกับเดือนเดียวกันในปีที่ผ่านมา (แผนภาพ 32 และ 33)

แผนภาพ 32: อัตราการว่างงานของเกาหลีใต้ (Unemployment Rate)



ที่มา: Statistics Korea, Economically Active Population Survey
 หมายเหตุ: ประมวลข้อมูลโดยกลุ่มงานนโยบายเศรษฐกิจการแรงงานระหว่างประเทศ กองเศรษฐกิจการแรงงาน

แผนภาพ 33: อัตราการเปลี่ยนแปลงการว่างงานของเกาหลีใต้

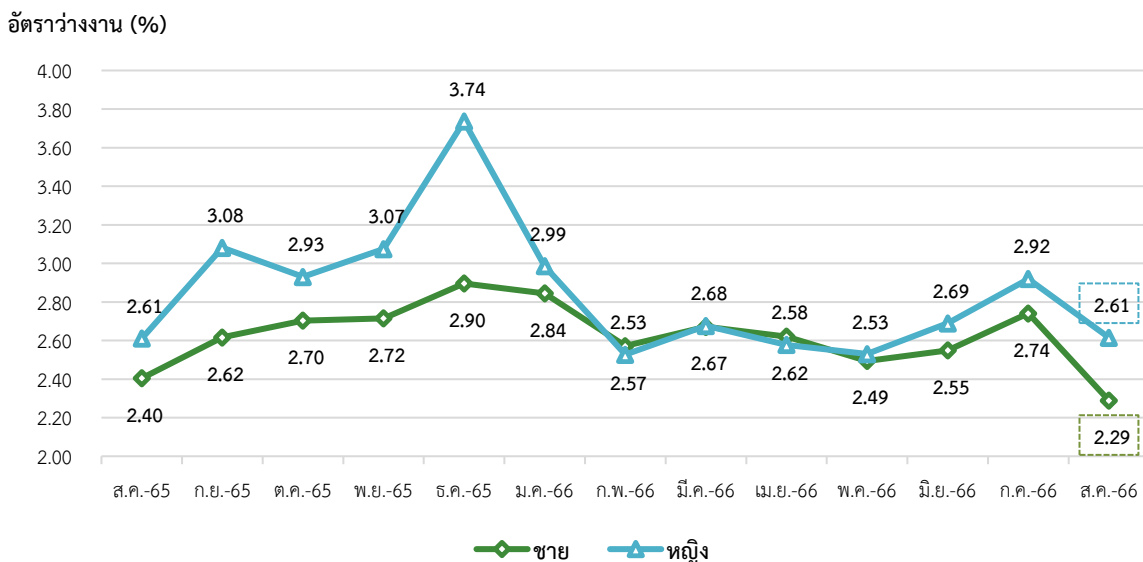


ที่มา: Statistics Korea, Economically Active Population Survey

หมายเหตุ: ประมวลผลข้อมูลโดยกลุ่มงานนโยบายเศรษฐกิจการแรงงานระหว่างประเทศ กองเศรษฐกิจการแรงงาน

หากจำแนกอัตราการว่างงานตามเพศ พบว่า เพศชายมีอัตราว่างงาน อยู่ที่ร้อยละ 2.29 ลดลงจากเดือนที่ผ่านมามา และร้อยละ 2.61 ในเพศหญิง ลดลงจากเดือนที่ผ่านมามาเช่นเดียวกัน (แผนภาพ 34)

แผนภาพ 34: อัตราการว่างงานของเกาหลีใต้ จำแนกตามเพศ (Unemployment Rate by Sex)



ที่มา: Statistics Korea, Economically Active Population Survey

หมายเหตุ: ประมวลผลข้อมูลโดยกลุ่มงานนโยบายเศรษฐกิจการแรงงานระหว่างประเทศ กองเศรษฐกิจการแรงงาน

4. ค่าจ้างขั้นต่ำของเกาหลีใต้

ค่าจ้างขั้นต่ำในสาธารณรัฐเกาหลี ถูกกำหนดโดยคณะกรรมการค่าจ้างขั้นต่ำ ภายใต้การดำเนินงานของกระทรวงแรงงาน (Ministry of Employment and Labor) โดยมีคณะกรรมการค่าจ้างขั้นต่ำ จำนวน 27 คน ตัวแทนฝ่ายลูกจ้างและนายจ้างจำนวนฝ่ายละ 9 คน และตัวแทนจากเจ้าหน้าที่และนักวิชาการจำนวน 9 คน กรรมการค่าจ้างขั้นต่ำจะดำเนินการทบทวนและตัดสินใจกำหนดระดับค่าจ้างขั้นต่ำใหม่ในทุกปี ร่วมปรึกษาหารือและพิจารณาค่าจ้างขั้นต่ำ ทบทวนการจำแนกค่าจ้างแต่ละประเภทตามความเหมาะสม คำนวณและเสนอแนวคิดสำหรับการพัฒนาระบบค่าจ้างขั้นต่ำ ซึ่งวัตถุประสงค์ของกรรมการค่าจ้างขั้นต่ำ คือ การมีส่วนร่วมช่วยสนับสนุนในการพัฒนาเศรษฐกิจของประเทศ โดยการประกันระดับค่าจ้างขั้นต่ำสำหรับแรงงาน และพัฒนาคุณภาพชีวิตแรงงานในกลุ่มงานนโยบายเศรษฐกิจการแรงงานระหว่างประเทศ กองเศรษฐกิจการแรงงาน สำนักงานปลัดกระทรวงแรงงาน

ประเทศ โดยในปี 2565 คณะกรรมการค่าจ้างขั้นต่ำได้มีมติขึ้นค่าจ้างขั้นต่ำสำหรับปี 2565 อยู่ที่ 9,160 วอนต่อ ชั่วโมง หรือ 1,914,440 วอนต่อเดือน เพิ่มขึ้นร้อยละ 5.1 จากปี 2564 สะท้อนแนวโน้มของการฟื้นตัวทาง เศรษฐกิจหลังวิกฤตโควิด-19 โดยเมื่อวันที่ 29 มิถุนายน 2565 คณะกรรมการค่าจ้างขั้นต่ำได้ทำการจัดการประชุม เต็มคณะครั้งที่ 8 และได้ตัดสินใจกำหนดค่าจ้างขั้นต่ำของปี 2566 ไว้ที่ 9,620 วอนต่อชั่วโมง ซึ่งเพิ่มขึ้นร้อยละ 5 จากปี 2565 หากทำการแปลงค่าจ้างขั้นต่ำของปีถัดไปเป็นรายเดือน (อิงจากชั่วโมงทำงาน 209 ชั่วโมงต่อเดือน) จึงจะอยู่ที่ 2,010,580 วอนต่อเดือน

ที่มา: Minimum Wage Commission Republic of Korea, Ministry of Employment and Labor (Republic of Korea)

5. สถานการณ์เศรษฐกิจของเกาหลีใต้ เดือนสิงหาคม 2566

- การเติบโตทางเศรษฐกิจ สถานการณ์เศรษฐกิจของเกาหลีใต้ มีอัตราการเติบโตทางเศรษฐกิจ (GDP annual growth rate) ที่ไตรมาสที่ 2 ปี 2566 อยู่ที่ร้อยละ 0.90 (ปรับข้อมูลล่าสุดวันที่ 24 กรกฎาคม 2566)
- ดัชนีราคาผู้บริโภค (CPI) เดือนสิงหาคม 2566 อยู่ที่ 112.33 ปรับตัวเพิ่มขึ้น โดยเพิ่มขึ้นจากเดือนที่ ผ่านมา คิดเป็นร้อยละ 1.02 และเพิ่มขึ้นจากเดือนเดียวกันในปีที่ผ่านมา คิดเป็นร้อยละ 3.42
- ดัชนีผู้จัดการฝ่ายจัดซื้อภาคการผลิต (Manufacturing PMI) ยังคงหดตัว ตัวบ่งชี้สภาวะทาง เศรษฐกิจของภาคการผลิตเดือนสิงหาคม 2566 มีค่าเท่ากับ 48.90 ต่ำกว่าเดือนที่ผ่านมา และยังคงอยู่ในโซนหดตัว
- ดัชนีการบริการปรับตัวเพิ่มขึ้น โดยเพิ่มขึ้นร้อยละ 0.3 เมื่อเทียบกับเดือนที่ผ่านมา โดยเป็นการเพิ่มขึ้น ของ 1) การบริการที่เกี่ยวข้องกับศิลปะ กีฬา และนันทนาการ และ 2) ที่พักและกิจกรรมการบริการด้านอาหาร แม้ว่าการบริการข้อมูลและการสื่อสารจะลดลง
- ดัชนีการผลิตภาคอุตสาหกรรมทั้งหมดในเดือนสิงหาคม 2566 ปรับตัวเพิ่มขึ้น โดยเพิ่มขึ้นร้อยละ 2.2 จากเดือนที่ผ่านมา นอกจากนี้ ดัชนีอุตสาหกรรมเหมืองแร่และการผลิต อุตสาหกรรมก่อสร้างและอุตสาหกรรม บริการปรับตัวเพิ่มขึ้นจากเดือนที่ผ่านมาเช่นกัน

ที่มา: infoquest.co.th และ reuters.com, Statistics Korea (2566)
เรียบเรียงโดย: กลุ่มงานนโยบายเศรษฐกิจการแรงงานระหว่างประเทศ กองเศรษฐกิจการแรงงาน

สถานการณ์กำลังแรงงานของสหรัฐอเมริกา (Labour Force in United States of America)

Highlight สภาวะเศรษฐกิจ

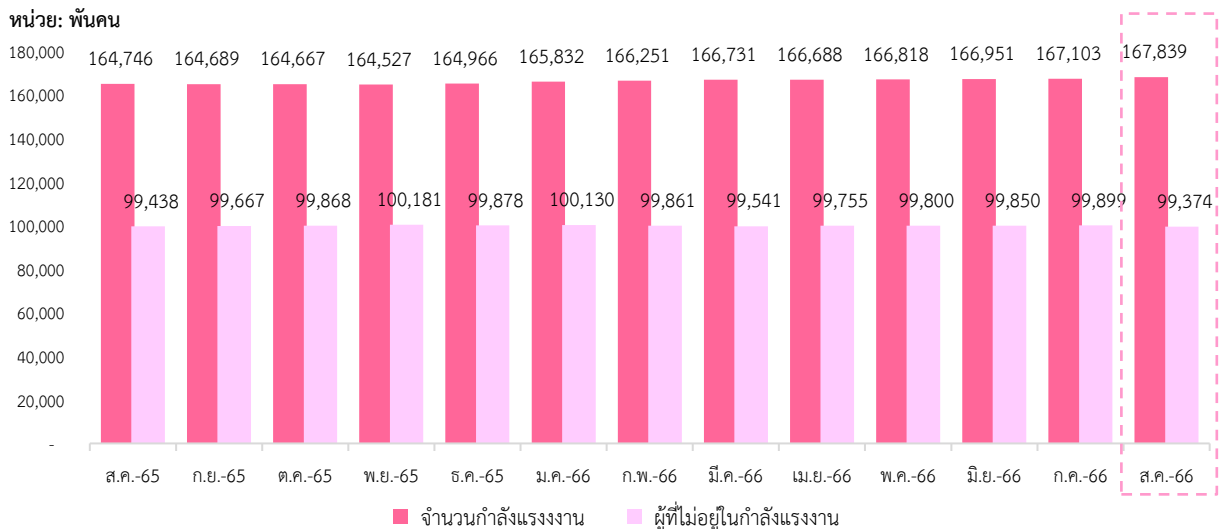
เศรษฐกิจของสหรัฐอเมริกา มีอัตราการเติบโตทางเศรษฐกิจ (GDP annual growth rate) ไตรมาสที่ 2 ปี 2566 อยู่ที่ร้อยละ 2.1 การขาดดุลการค้าระหว่างประเทศรายเดือนของสหรัฐฯ ลดลง ดัชนีราคาผู้บริโภค (CPI) ในเดือนสิงหาคม 2566 อยู่ที่ 307.03 ปรับตัวเพิ่มขึ้นจากเดือนที่ผ่านมาและเพิ่มขึ้นจากเดือนเดียวกันในปีที่ผ่านมา สาเหตุหลักเกิดจากราคาน้ำมันเชื้อเพลิงที่สูงขึ้น ดัชนีผู้จัดการฝ่ายจัดซื้อภาคการผลิต (Manufacturing PMI) ซึ่งเป็นตัวบ่งชี้สภาวะทางเศรษฐกิจของภาคการผลิต เดือนสิงหาคม 2566 มีค่าเท่ากับ 47.90 ยังคงอยู่ในโซนหดตัว ตลาดแรงงานกำลังเข้าสู่สมดุลที่ดีขึ้น “continues to cool” มีการสร้างงานใหม่กว่า 187,000 ตำแหน่ง

Highlight สภาวะด้านแรงงาน

1. สถานการณ์กำลังแรงงาน (Labour Force)

ประชากรวัยแรงงานที่มีอายุ 16 ปี ขึ้นไป เดือนสิงหาคม 2566 มีจำนวนประมาณ 267.21 ล้านคน เพิ่มขึ้นจากเดือนที่ผ่านมา โดยแบ่งออกเป็น 1) กำลังแรงงาน ประมาณ 167.84 ล้านคน (ร้อยละ 62.81 ของจำนวนประชากรวัยแรงงาน) ประกอบด้วย ผู้มีงานทำ ประมาณ 161.48 ล้านคน และผู้ว่างงาน ประมาณ 6.36 ล้านคน และ 2) ผู้ที่ไม่อยู่ในกำลังแรงงาน ประมาณ 99.37 ล้านคน (ร้อยละ 37.19 ของจำนวนประชากรวัยแรงงาน) ลดลงจากเดือนที่ผ่านมา (แผนภาพ 35 และ 36)

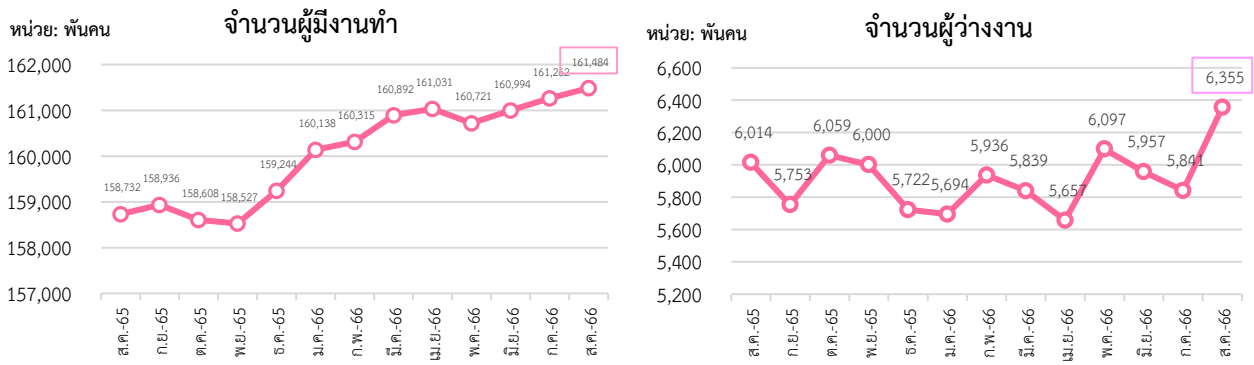
แผนภาพ 35: จำนวนกำลังแรงงานและผู้ที่ไม่อยู่ในกำลังแรงงาน (Labour force & People not in the labour force)



ที่มา: U.S. BUREAU OF LABOR STATISTICS

หมายเหตุ: ประมวลข้อมูลโดยกลุ่มงานนโยบายเศรษฐกิจการแรงงานระหว่างประเทศ กองเศรษฐกิจการแรงงาน

แผนภาพ 36: จำนวนผู้มีงานทำและผู้ว่างงานของสหรัฐอเมริกา (Employed & Unemployed Persons)

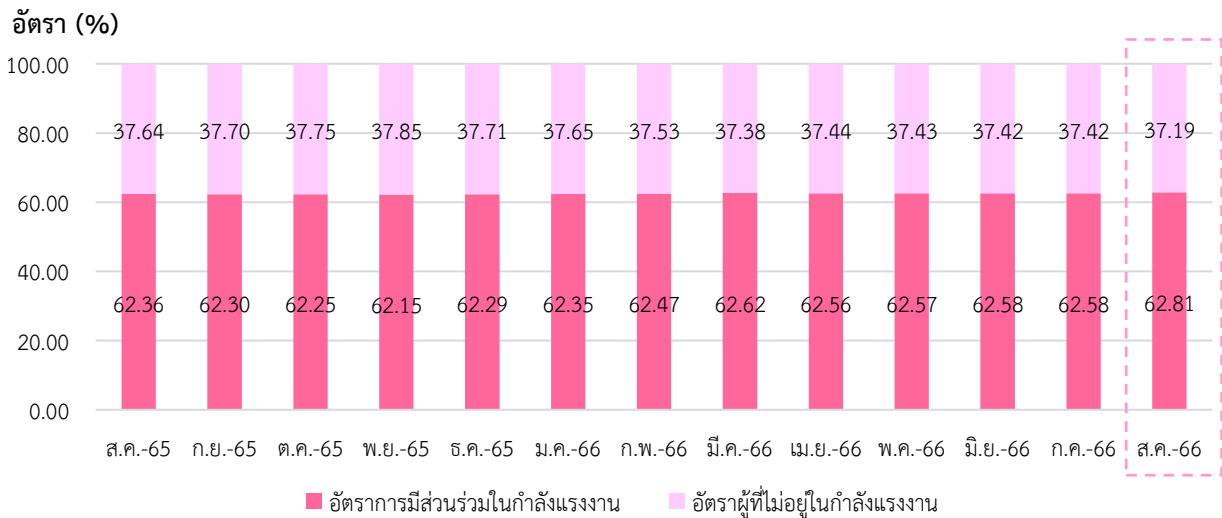


ที่มา: U.S. BUREAU OF LABOR STATISTICS

หมายเหตุ: ประมวลข้อมูลโดยกลุ่มงานนโยบายเศรษฐกิจการแรงงานระหว่างประเทศ กองเศรษฐกิจการแรงงาน

อัตราการมีส่วนร่วมในกำลังแรงงาน เดือนสิงหาคม 2566 อยู่ที่ร้อยละ 62.81 เพิ่มขึ้นจากเดือนที่ผ่านมา ซึ่งสามารถอธิบายได้ว่า หากมีประชากรวัยแรงงานอายุ 16 ปีขึ้นไป จำนวน 100 คน จะเป็นผู้ที่อยู่ในกำลังแรงงาน ประมาณ 63 คน สำหรับอัตราส่วนผู้ที่ไม่อยู่ในกำลังแรงงาน อยู่ที่ร้อยละ 37.19 ลดลงจากเดือนที่ผ่านมา (แผนภาพ 37)

แผนภาพ 37: อัตราการมีส่วนร่วมในกำลังแรงงานและอัตราผู้ไม่อยู่ในกำลังแรงงาน (Labour Force Participation Rate and Outside Labour Force Rate)



ที่มา: U.S. BUREAU OF LABOR STATISTICS

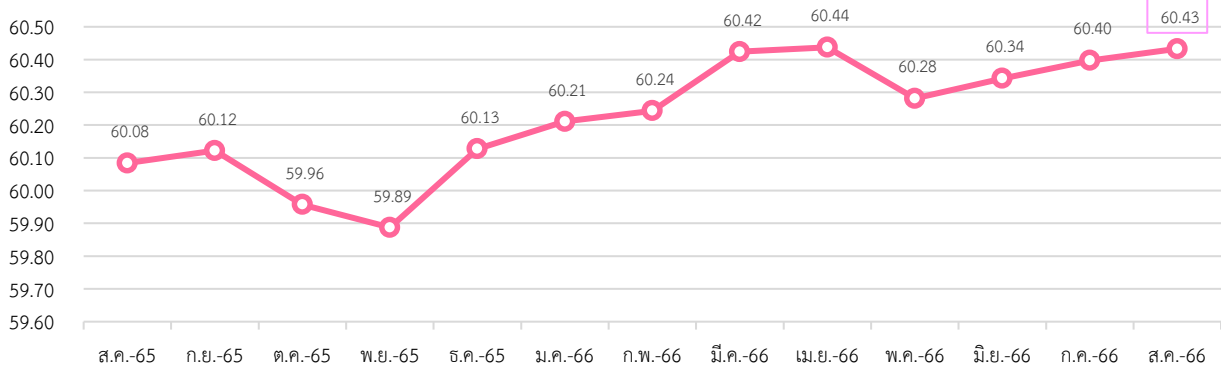
หมายเหตุ: ประมวลข้อมูลโดยกลุ่มงานนโยบายเศรษฐกิจการแรงงานระหว่างประเทศ กองเศรษฐกิจการแรงงาน

2. สถานการณ์การจ้างงานในสหรัฐอเมริกา (Employment Situation)

ผู้มีงานทำ เดือนสิงหาคม 2566 มีจำนวนประมาณ 161.48 ล้านคน โดยคิดเป็นอัตราส่วนผู้มีงานทำ ต่อจำนวนประชากรวัยแรงงานที่มีอายุ 16 ปีขึ้นไป (จำนวน 267.21 ล้านคน) อยู่ที่ร้อยละ 60.43 เพิ่มขึ้นจากเดือนที่ผ่านมา คิดเป็นร้อยละ 0.06 และเพิ่มขึ้นเมื่อเปรียบเทียบกับเดือนเดียวกันในปีที่ผ่านมา คิดเป็นร้อยละ 0.58 (แผนภาพ 38)

แผนภาพ 38: อัตราส่วนผู้มีงานทำต่อจำนวนประชากรวัยแรงงาน (Employment to Population Ratio)

อัตราส่วนผู้มีงานทำต่อประชากรวัยแรงงาน (%)

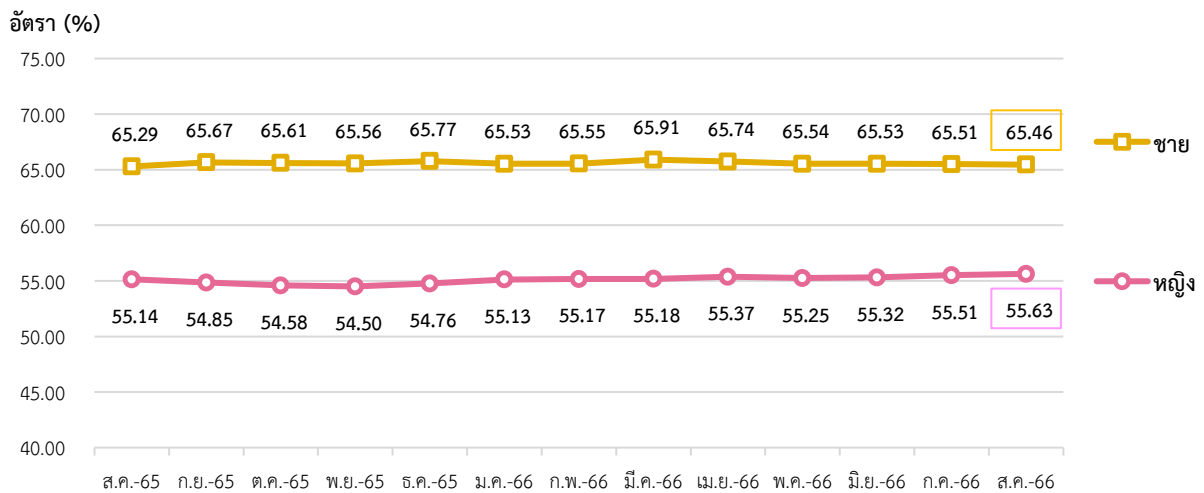


ที่มา: U.S. BUREAU OF LABOR STATISTICS

หมายเหตุ: ประมวลข้อมูลโดยกลุ่มงานนโยบายเศรษฐกิจการแรงงานระหว่างประเทศ กองเศรษฐกิจการแรงงาน

หากจำแนกตามเพศ อัตราส่วนผู้มีงานทำต่อจำนวนประชากรวัยแรงงานเพศชาย อยู่ที่ร้อยละ 65.46 และ ร้อยละ 55.63 ในเพศหญิง (แผนภาพ 39)

แผนภาพ 39: อัตราส่วนผู้มีงานทำต่อจำนวนประชากรวัยแรงงาน จำแนกตามเพศ (Employment to Population Ratio by Sex)



ที่มา: U.S. BUREAU OF LABOR STATISTICS

หมายเหตุ: ประมวลข้อมูลโดยกลุ่มงานนโยบายเศรษฐกิจการแรงงานระหว่างประเทศ กองเศรษฐกิจการแรงงาน

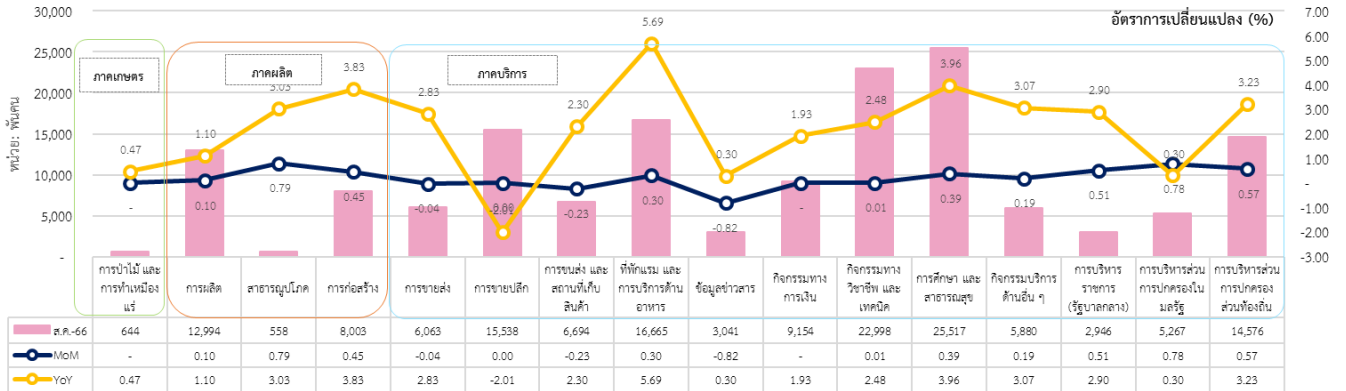
จำนวนผู้มีงานทำในภาคอุตสาหกรรมในสหรัฐอเมริกา เดือนสิงหาคม 2566 ประกอบด้วย 1) ผู้มีงานทำในภาคเกษตร ประมาณ 0.64 ล้านคน และ 2) ผู้มีงานทำนอกภาคเกษตร ประมาณ 155.89 ล้านคน โดยคิดเป็นร้อยละ 0.41 และ 99.59 ของผู้มีงานทำทั้งหมดในภาคอุตสาหกรรม

อุตสาหกรรมที่มีการจ้างงานขยายตัวสูงสุด 3 อันดับแรก เมื่อเปรียบเทียบกับเดือนที่ผ่านมา (%MoM) ได้แก่ สาธารณูปโภค (ร้อยละ 0.79) การบริหารส่วนการปกครองในมลรัฐ (ร้อยละ 0.78) และการบริหารส่วนการปกครองท้องถิ่น (ร้อยละ 0.57) ในขณะที่อุตสาหกรรมที่มีการจ้างงานหดตัวสูงสุด 3 อันดับแรก ได้แก่ ข้อมูลข่าวสาร (ร้อยละ -0.82) การขนส่ง และสถานที่เก็บสินค้า (ร้อยละ -0.23) และการขายส่ง (ร้อยละ -0.04)

สำหรับอุตสาหกรรมที่มีการจ้างงานขยายตัวสูงสุด 3 อันดับแรก เมื่อเทียบกับเดือนเดียวกันของปีที่ผ่านมา (%YoY) ได้แก่ ที่พักแรม และการบริการด้านอาหาร (ร้อยละ 5.69) การศึกษา และสาธารณสุข (ร้อยละ 3.96) และ

การก่อสร้าง (ร้อยละ 3.83) ในขณะที่อุตสาหกรรมที่มีการจ้างงานหดตัว ได้แก่ การขายปลีก (ร้อยละ -2.01) (แผนภาพที่ 40)

แผนภาพ 40: จำนวนผู้มีงานทำ จำแนกตามอุตสาหกรรม (Employed Person by Industry)



ที่มา: U.S. BUREAU OF LABOR STATISTICS

หมายเหตุ: ประมวลข้อมูลโดยกลุ่มงานนโยบายเศรษฐกิจการแรงงานระหว่างประเทศ กองเศรษฐกิจการแรงงาน

3. สถานการณ์การว่างงานของสหรัฐอเมริกา (Unemployment)

- จำนวนผู้ว่างงาน เดือนสิงหาคม 2566 ประมาณ 6.36 ล้านคน
- %MoM (สิงหาคม 2566 เทียบกับ กรกฎาคม 2566) 8.80 %
- %YoY (สิงหาคม 2566 เทียบกับ สิงหาคม 2565) 5.67 %

เดือนสิงหาคม 2566 มีผู้ว่างงาน ประมาณ 6.36 ล้านคน คิดเป็นอัตราการว่างงาน ร้อยละ 3.79 เพิ่มขึ้นจากเดือนที่ผ่านมา ทั้งนี้จำนวนผู้ว่างงานมีการเปลี่ยนแปลงไปจากเดือนที่ผ่านมา คิดเป็นร้อยละ 8.80 และร้อยละ 5.67 เมื่อเทียบกับเดือนเดียวกันในปีที่ผ่านมา (แผนภาพ 41 และ 42)

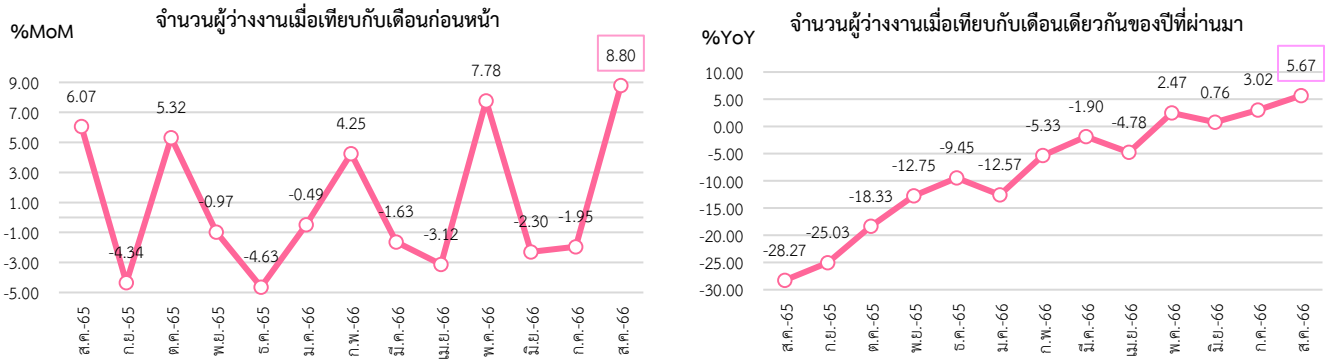
แผนภาพ 41: อัตราการว่างงานของสหรัฐอเมริกา (Unemployment Rate)



ที่มา: U.S. BUREAU OF LABOR STATISTICS

หมายเหตุ: ประมวลข้อมูลโดยกลุ่มงานนโยบายเศรษฐกิจการแรงงานระหว่างประเทศ กองเศรษฐกิจการแรงงาน

แผนภาพ 42: อัตราการเปลี่ยนแปลงการว่างงานของสหรัฐอเมริกา

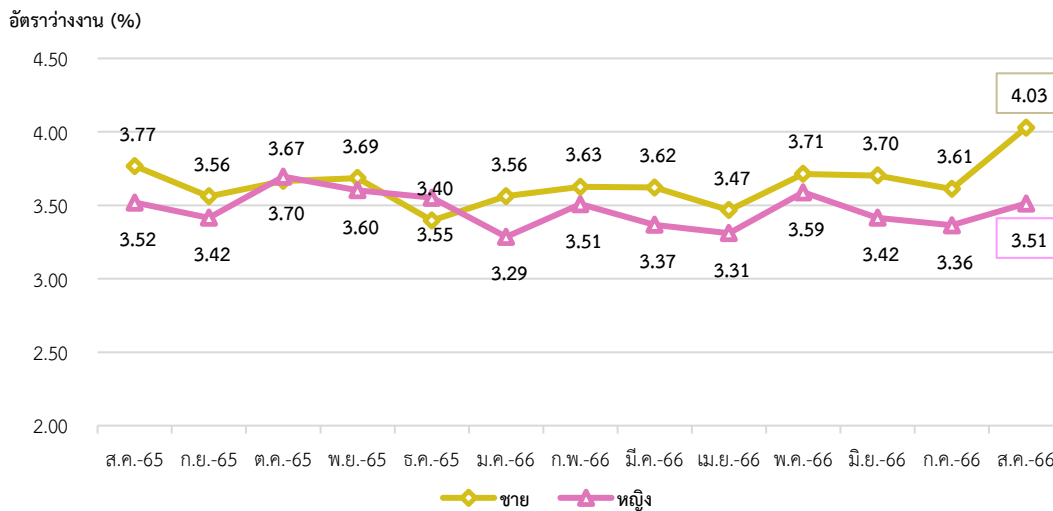


ที่มา: U.S. BUREAU OF LABOUR STATISTICS

หมายเหตุ: ประมวลข้อมูลโดยกลุ่มงานนโยบายเศรษฐกิจการแรงงานระหว่างประเทศ กองเศรษฐกิจการแรงงาน

หากจำแนกอัตราการว่างงานตามเพศ พบว่า เพศชาย มีอัตราว่างงาน อยู่ที่ร้อยละ 4.03 เพิ่มขึ้นจากเดือนที่ผ่านมา และร้อยละ 3.51 ในเพศหญิง เพิ่มขึ้นจากเดือนที่ผ่านมาเช่นเดียวกัน (แผนภาพ 43)

แผนภาพ 43: อัตราการว่างงานของสหรัฐอเมริกา จำแนกตามเพศ (Unemployment Rate by Sex)



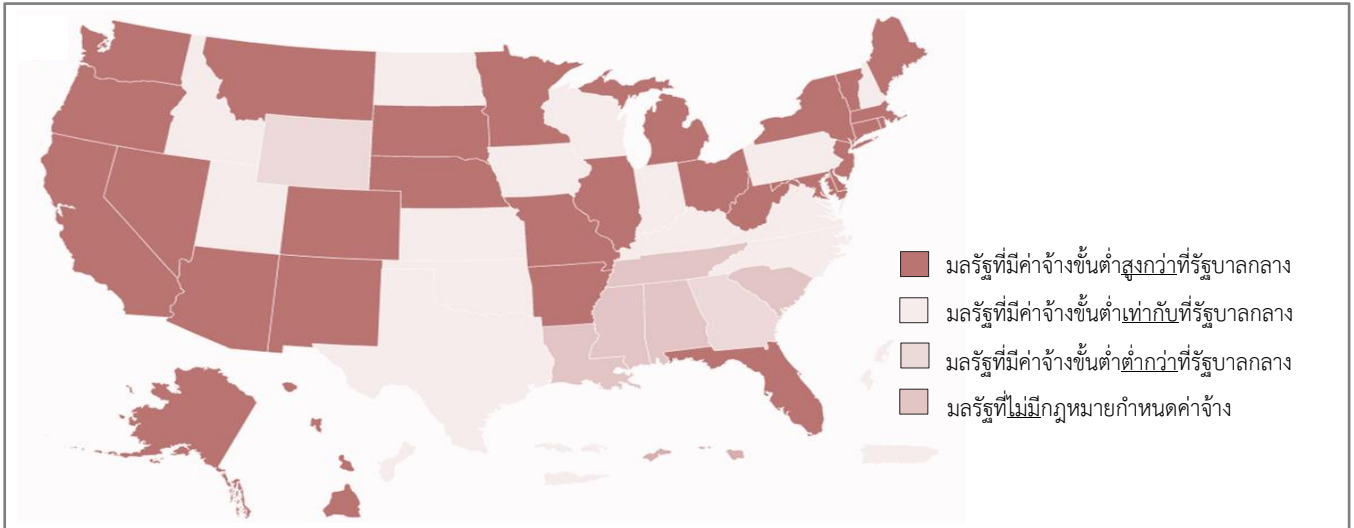
ที่มา: U.S. BUREAU OF LABOUR STATISTICS

หมายเหตุ: ประมวลข้อมูลโดยกลุ่มงานนโยบายเศรษฐกิจการแรงงานระหว่างประเทศ กองเศรษฐกิจการแรงงาน

4. ค่าจ้างขั้นต่ำของสหรัฐอเมริกา

การเปลี่ยนแปลงกฎหมายค่าจ้างขั้นต่ำ ซึ่งพัฒนาจาก มาตรฐานค่าจ้างขั้นต่ำและค่าจ้างรายชั่วโมงสูงสุด ภายใต้พระราชบัญญัติมาตรฐานแรงงานที่เป็นธรรม (Fair Labor Standards Act : FLSA) พ.ศ. 2531 โดยเป็นกฎหมายที่สหรัฐอเมริกา ใช้บังคับในเรื่องการจ้างแรงงานในสหรัฐฯ โดยมุ่งในเรื่อง อัตราค่าแรงงานขั้นต่ำ จำนวนชั่วโมงการทำงาน การจ่ายค่าล่วงเวลาทำงาน (Overtime) และแรงงานในช่วงต้น (ประชากรที่มีอายุ 16 – 19 ปี) ในปัจจุบัน ค่าแรงขั้นต่ำซึ่งกำหนดโดยกระทรวงแรงงานสหรัฐฯ (US Department of Labor) มีอัตราชั่วโมงละ 7.25 เหรียญสหรัฐฯ อัตราดังกล่าวถือว่าเป็นอัตรามาตรฐานทั่วไปที่มีความเหมาะสมกับค่าครองชีพโดยรวม ทั้งนี้ สหรัฐอเมริกา ประกอบด้วย 50 มลรัฐ ซึ่งในแต่ละมลรัฐมีสถานะเศรษฐกิจและดัชนีค่าครองชีพที่แตกต่างกันไป เป็นผลให้รัฐบาลมลรัฐกำหนดอัตราค่าจ้างขั้นต่ำขึ้นมาใช้เอง แต่บางมลรัฐไม่มีกฎหมายกำหนดค่าแรงขั้นต่ำ ดังนั้น จึงเป็นผลให้ค่าจ้างขั้นต่ำอาจจะไม่เท่ากันในแต่ละมลรัฐในสหรัฐอเมริกา (แผนภาพ 44)

แผนภาพ 44: ค่าจ้างขั้นต่ำของสหรัฐอเมริกา จำแนกตามมลรัฐ



ที่มา: U.S. DEPARTMENT OF LABOUR

หมายเหตุ: ประมวลข้อมูลโดยกลุ่มงานนโยบายเศรษฐกิจการแรงงานระหว่างประเทศ กองเศรษฐกิจการแรงงาน

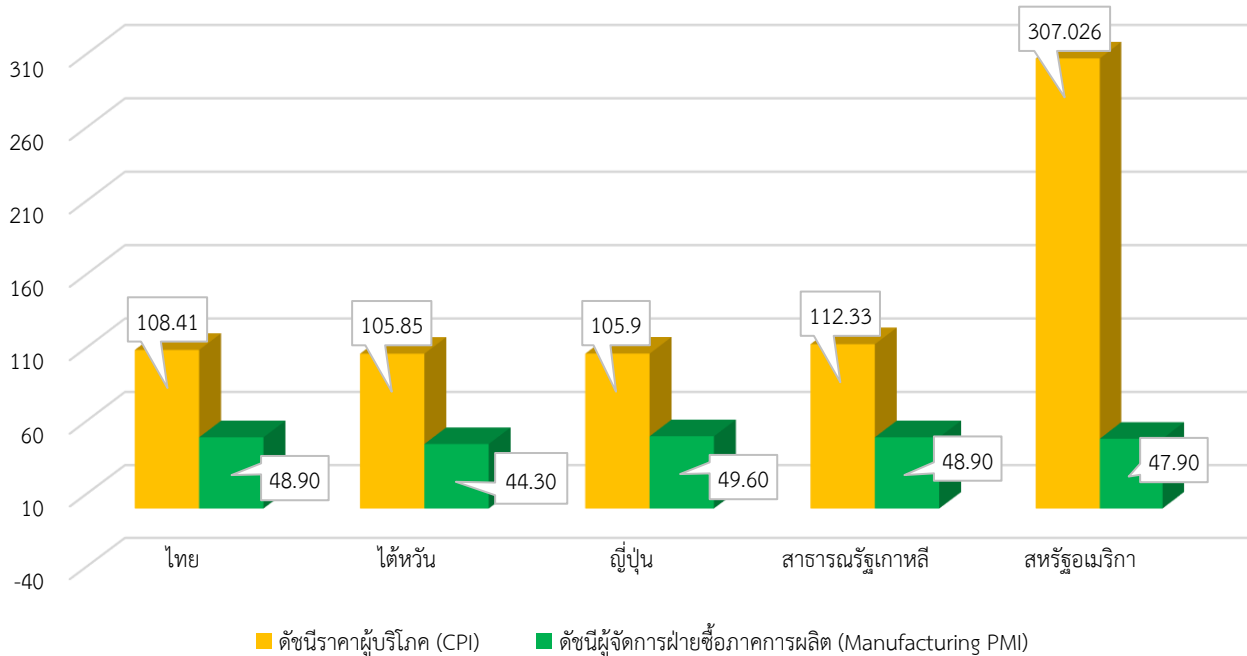
5. สถานการณ์เศรษฐกิจสหรัฐอเมริกา

- เศรษฐกิจของสหรัฐอเมริกา มีอัตราการเติบโตทางเศรษฐกิจ (GDP annual growth rate) ไตรมาสที่ 2 ปี 2566 อยู่ที่ร้อยละ 2.1 ซึ่งปรับลดลงเล็กน้อยจากที่มีการคาดการณ์ไว้เดิมที่ร้อยละ 2.4
- การขาดดุลการค้าระหว่างประเทศรายเดือนของสหรัฐฯ ลดลง เนื่องจากการส่งออกเพิ่มขึ้นและการนำเข้าลดลง
- ดัชนีราคาผู้บริโภค (CPI) ในเดือนสิงหาคม 2566 อยู่ที่ 307.03 ปรับตัวเพิ่มขึ้นจากเดือนที่ผ่านมา คิดเป็นร้อยละ 0.44 และเพิ่มขึ้นจากเดือนเดียวกันในปีที่ผ่านมา คิดเป็นร้อยละ 3.67 สาเหตุหลักเกิดจากราคาน้ำมันเชื้อเพลิงที่สูงขึ้น โดยราคาน้ำมันเชื้อเพลิงปรับตัวเพิ่มขึ้นจาก 76 ดอลลาร์สหรัฐต่อบาร์เรลในเดือนกรกฎาคมเป็น 81 ดอลลาร์สหรัฐต่อบาร์เรลในเดือนสิงหาคม
- ดัชนีผู้จัดการฝ่ายจัดซื้อภาคการผลิต หรือ Manufacturing PMI ซึ่งเป็นตัวบ่งชี้สถานะทางเศรษฐกิจของภาคการผลิต เดือนสิงหาคม 2566 มีค่าเท่ากับ เท่ากับ 47.90 ยังคงอยู่ในโซนหดตัว
- ตลาดแรงงานกำลังเข้าสู่สมดุลงที่ดีขึ้น “continues to cool” มีการสร้างงานใหม่กว่า 187,000 ตำแหน่ง

ที่มา: EY-Parthenon, New York Fed, Northern Trust, Bureau of Economic Analysis
เรียบเรียงโดย: กลุ่มงานนโยบายเศรษฐกิจการแรงงานระหว่างประเทศ กองเศรษฐกิจการแรงงาน

Highlight สถานการณ์เศรษฐกิจที่น่าสนใจ เดือนสิงหาคม 2566

แผนภาพ 45: Highlight สถานการณ์เศรษฐกิจที่น่าสนใจ เดือนสิงหาคม 2566



ข้อมูลดัชนีผู้จัดการฝ่ายซื้อภาคการผลิตของแต่ละประเทศยังคงต่ำกว่าระดับ 50 สะท้อนให้เห็นว่า เศรษฐกิจโดยรวมของทุกประเทศยังคงอยู่ในโซนหดตัว นอกจากนี้ ข้อมูลดัชนีราคาผู้บริโภคของแต่ละประเทศยังคงปรับตัวสูงขึ้นจากเดือนที่ผ่านมา สะท้อนให้เห็นว่า ราคาสินค้าและบริการโดยรวมของทุกประเทศยังคงเพิ่มสูงขึ้นอย่างต่อเนื่อง สาเหตุสำคัญเกิดจากภาวะเศรษฐกิจทั่วโลกที่ยังคงซบเซา ซึ่งเป็นผลพวงจากวิกฤตโรคระบาดโควิด - 19 และปัญหาความขัดแย้งในสงครามระหว่างรัสเซียและยูเครน ผลกระทบจากราคาอาหารในประเทศที่สูงขึ้นทำให้เกิดความไม่มั่นคงทางด้านอาหาร โดยมีการประมาณการไว้ว่า ในปี 2566 ผู้คนมากกว่า 345 ล้านคน กำลังเผชิญกับความไม่มั่นคงทางด้านอาหารในระดับสูง และมีจำนวนสูงมากกว่าสองเท่าเมื่อเทียบกับปี 2563 ราคาอาหารที่พุ่งสูงขึ้นอย่างรวดเร็วได้ผลักดันให้ค่าครองชีพของครัวเรือนสูงขึ้น ส่งผลให้รายได้ที่แท้จริงของครัวเรือนลดลง โดยเฉพาะอย่างยิ่งในประเทศกำลังพัฒนาและประเทศที่อยู่ในระหว่างการเปลี่ยนแปลงสภาพเศรษฐกิจ (Economies in transition) ซึ่งสัดส่วนค่าใช้จ่ายของผู้บริโภคทั้งหมดถูกใช้ไปกับค่าอาหารสูงกว่าในประเทศที่พัฒนาแล้ว

ที่มา: World Economic Situation and Prospects: August 2023 Briefing, No. 174 (United Nation)
เรียบเรียงโดย: กลุ่มงานนโยบายเศรษฐกิจการแรงงานระหว่างประเทศ กองเศรษฐกิจการแรงงาน

ภาคผนวก

1. คำอธิษฐานศัพท
2. ตารางข้อมูลสถิติด้านแรงงาน

คำอธิบายศัพท์

ดัชนีราคาผู้บริโภค หรือ CPI แสดงถึงการเปลี่ยนแปลงทางด้านราคาสินค้าและบริการ ซึ่งมักถูกนำไปใช้ในการปรับปรุงค่าจ้างและเงินเดือนให้สอดคล้องกับราคาของที่เพิ่มขึ้น นอกจากนี้ ดัชนีราคาผู้บริโภคยังถูกใช้ในการปรับปรุงค่าเช่า การปรับอัตราค่าธรรมเนียมใช้ทางด่วน เป็นต้น และหากมองถึงสภาพเศรษฐกิจโดยทั่วไป ดัชนีราคาผู้บริโภคจะเป็นตัวชี้ให้เห็นภาวะของเงินเฟ้อ และยังใช้เป็นเครื่องวัดอำนาจซื้อของผู้บริโภคอีกด้วย โดยหน่วยงานที่ทำหน้าที่รับผิดชอบในการจัดทำ CPI คือ สำนักงานนโยบายและยุทธศาสตร์การค้า กระทรวงพาณิชย์ ซึ่งดัชนีราคาผู้บริโภคสร้างได้โดยวิธีใช้ค่าเฉลี่ยสัมพัทธ์ถ่วงน้ำหนัก โดยใช้ถ่วงน้ำหนักซึ่งข้อมูลจะได้มาจากการเก็บสถิติราคาสินค้าและบริการเป็นรายเดือนหรือรายไตรมาส แล้วนำมาเปรียบเทียบกับปีฐาน ราคาที่กล่าวถึงนี้ คือ ราคาขายปลีกที่ผู้บริโภค ซื้อขายกันอยู่ในตลาดสินค้าที่นำมาใช้คำนวณมีทั้งที่เป็นสินค้าที่จำเป็นต่อการครองชีพ ได้แก่ อาหารและเครื่องดื่มที่ไม่มีแอลกอฮอล์ เครื่องนุ่งห่ม เคหสถาน การรักษาพยาบาล และสินค้าฟุ่มเฟือย ได้แก่ บริการส่วนบุคคล พาหนะ และบริการการขนส่ง การบันเทิง ยาสูบ และเครื่องดื่มที่มีแอลกอฮอล์ เป็นต้น

Purchasing Managers Index (PMI) เป็นตัวชี้วัดหรือดัชนีชี้้นำทางเศรษฐกิจ เพื่อดูทิศทางและแนวโน้มกิจกรรมทางเศรษฐกิจทั้งภาคการผลิตและภาคบริการในปัจจุบันและอนาคตที่มีการเผยแพร่รายเดือน โดยบริษัท IHIS Markit Ltd (บริษัทในเครือ S&P Global ซึ่งเป็นสถาบันจัดอันดับความน่าเชื่อถือ) เป็นหน่วยงานที่จัดทำ PMI โดยใช้วิธีสอบถามผู้จัดการฝ่ายจัดซื้อของธุรกิจเอกชนมากกว่า 20,000 บริษัทในกว่า 30 ประเทศทั่วโลก เกี่ยวกับสภาพธุรกิจในปัจจุบันและการเปลี่ยนแปลงที่คาดว่าจะเกิดขึ้นในอนาคตซึ่งพิจารณาจากตัวแปร 5 เรื่อง ได้แก่ 1) คำสั่งสินค้าใหม่ 2) ผลผลิต 3) การจ้างงาน 4) สินค้าคงคลัง และ 5) เวลาที่ใช้ขนส่งวัตถุดิบ หากจำนวนส่วนใหญ่ของผู้จัดการฝ่ายจัดซื้อตอบแบบสอบถามว่า 1) มีคำสั่งซื้อสินค้าใหม่เพิ่มขึ้น หมายถึงเดือนปัจจุบันมียอดคำสั่งซื้อสินค้าใหม่เข้ามามากกว่าเมื่อเทียบกับเดือนก่อนหน้านี้ ค่า PMI จะอยู่สูงกว่า 50 จุด หรือ 2) มีคำสั่งซื้อสินค้าใหม่ คงที่ หมายถึงเดือนปัจจุบันมียอดคำสั่งซื้อสินค้าใหม่เข้ามาเท่าเดิมเมื่อเทียบกับเดือนก่อนหน้านี้ ค่า PMI จะอยู่ที่ 50 จุด หรือ 3) มีคำสั่งซื้อสินค้าใหม่ลดลง หมายถึงเดือนปัจจุบันมียอดคำสั่งซื้อสินค้าใหม่เข้ามาน้อยกว่าเมื่อเทียบกับเดือนก่อนหน้านี้ ค่า PMI จะอยู่ต่ำกว่า 50 จุด ทั้งนี้ค่า PMI มีความสัมพันธ์กับอัตราการจ้างงานโดยตรง คือหากค่า PMI สูงกว่า 50 จุด หมายถึงธุรกิจมียอดคำสั่งซื้อสินค้าใหม่เพิ่มมากขึ้นก็จะมีกิจการจ้างงานเพิ่มมากขึ้น ในทางกลับกันหากค่า PMI ต่ำกว่า 50 จุด หมายถึงธุรกิจมียอดคำสั่งซื้อสินค้าลดลง และต้องมีการลดกำลังการผลิต ซึ่งอาจต้องลดการจ้างงานลง

ตารางข้อมูลสถิติด้านแรงงาน ไทย

ตารางที่ 1 จำนวนและร้อยละของผู้ที่อยู่ในกำลังแรงงาน (Labor Force persons & Labor force participation rate)

เดือน/ปี	2565		2566	
	จำนวน (พันคน)	ร้อยละ	จำนวน (พันคน)	ร้อยละ
ม.ค.	39,455	67.80	39,832	68.04
ก.พ.	39,295	67.51	40,271	68.73
มี.ค.	39,347	67.56	40,199	68.62
เม.ย.	38,892	66.79	37,690	66.63
พ.ค.	39,602	67.86	40,123	68.41
มิ.ย.	40,480	69.13	40,652	69.05
ก.ค.	39,993	68.23	40,593	68.90
ส.ค.	40,236	68.62	40,646	68.97
ก.ย.	40,046	68.30		
ต.ค.	39,757	67.82		
พ.ย.	40,281	68.68		
ธ.ค.	40,199	68.53		

ตารางที่ 2 จำนวนและร้อยละของผู้ที่ไม่อยู่ในกำลังแรงงาน (Persons Outside the Labour Force & Economic Inactivity rate)

เดือน/ปี	2565		2566	
	จำนวน (พันคน)	ร้อยละ	จำนวน (พันคน)	ร้อยละ
ม.ค.	18,735	32.20	18,709	31.96
ก.พ.	18,908	32.49	18,321	31.27
มี.ค.	18,893	32.44	18,382	31.38
เม.ย.	19,341	33.21	18,878	33.37
พ.ค.	18,758	32.14	18,531	31.59
มิ.ย.	18,076	30.87	18,219	30.95
ก.ค.	18,625	31.77	18,326	31.10
ส.ค.	18,403	31.38	18,285	31.03
ก.ย.	18,586	31.67		
ต.ค.	18,861	32.18		
พ.ย.	18,737	31.32		
ธ.ค.	18,457	31.47		

ตารางที่ 3 จำนวนผู้มีงานทำและอัตราส่วนผู้มีงานทำต่อประชากรวัยแรงงาน (Employed Persons & Employment to Population Ratio)

เดือน/ปี	2565		2566	
	จำนวนผู้มีงานทำ (พันคน)	อัตราส่วนผู้มีงานทำต่อประชากรวัยแรงงาน	จำนวนผู้มีงานทำ (พันคน)	อัตราส่วนผู้มีงานทำต่อประชากรวัยแรงงาน
ม.ค.	38,690	66.49	39,342	67.20
ก.พ.	38,730	66.54	39,913	68.12
มี.ค.	38,857	66.72	39,784	67.91
เม.ย.	38,386	65.92	39,276	65.90
พ.ค.	38,984	66.80	39,608	67.53
มิ.ย.	39,900	68.14	40,291	68.44
ก.ค.	39,479	67.35	40,125	68.10
ส.ค.	39,743	67.78	40,248	68.30
ก.ย.	39,583	67.45		
ต.ค.	39,479	67.35		
พ.ย.	39,743	67.78		
ธ.ค.	39,583	67.45		

ตารางที่ 4 จำนวนผู้ว่างงานและอัตราการว่างงาน (Unemployed Persons & Unemployment Rate)

เดือน/ปี	2565		2566	
	จำนวนผู้ว่างงาน (พันคน)	อัตราการว่างงาน	จำนวนผู้ว่างงาน (พันคน)	อัตราการว่างงาน
ม.ค.	765	1.94	491	1.23
ก.พ.	565	1.44	358	0.89
มี.ค.	490	1.24	416	1.03
เม.ย.	506	1.30	413	1.10
พ.ค.	619	1.56	515	1.28
มิ.ย.	581	1.43	361	0.89
ก.ค.	514	1.28	468	1.15
ส.ค.	493	1.23	398	0.98
ก.ย.	493	1.15		
ต.ค.	560	1.41		
พ.ย.	465	1.16		
ธ.ค.	485	0.96		

ที่มา: สำนักงานสถิติแห่งชาติ การสำรวจภาวะการทำงานของประชากร

ตารางข้อมูลสถิติด้านแรงงาน ไต้หวัน

ตารางที่ 1 จำนวนและร้อยละของผู้ที่อยู่ในกำลังแรงงาน (Labor Force persons & Labor force participation rate)

เดือน/ปี	2565		2566	
	จำนวน (พันคน)	ร้อยละ	จำนวน (พันคน)	ร้อยละ
ม.ค.	11,905	59.17	11,887	59.17
ก.พ.	11,892	59.17	11,906	59.18
มี.ค.	11,875	59.19	11,919	59.20
เม.ย.	11,844	59.16	11,924	59.18
พ.ค.	11,805	59.05	11,920	59.13
มิ.ย.	11,814	59.12	11,935	59.17
ก.ค.	11,845	59.28	11,969	59.31
ส.ค.	11,851	59.29	11,972	59.30
ก.ย.	11,830	59.17		
ต.ค.	11,841	59.18		
พ.ย.	11,858	59.20		
ธ.ค.	11,869	59.17		

ตารางที่ 2 จำนวนและร้อยละของผู้ที่ไม่อยู่ในกำลังแรงงาน (Persons Outside the Labour Force & Economic Inactivity rate)

เดือน/ปี	2565		2566	
	จำนวน (พันคน)	ร้อยละ	จำนวน (พันคน)	ร้อยละ
ม.ค.	8,214	40.83	8,203	40.83
ก.พ.	8,206	40.83	8,211	40.82
มี.ค.	8,188	40.81	8,213	40.80
เม.ย.	8,176	40.84	8,224	40.82
พ.ค.	8,187	40.95	8,240	40.87
มิ.ย.	8,168	40.88	8,235	40.83
ก.ค.	8,137	40.72	8,212	40.69
ส.ค.	8,137	40.71	8,216	40.70
ก.ย.	8,164	40.83		
ต.ค.	8,167	40.82		
พ.ย.	8,172	40.80		
ธ.ค.	8,190	40.83		

ตารางที่ 3 จำนวนผู้มีงานทำและอัตราส่วนผู้มีงานทำต่อประชากรวัยแรงงาน (Employed Persons & Employment to Population Ratio)

เดือน/ปี	2565		2566	
	จำนวนผู้มีงานทำ (พันคน)	อัตราส่วนผู้มีงานทำต่อประชากรวัยแรงงาน	จำนวนผู้มีงานทำ (พันคน)	อัตราส่วนผู้มีงานทำต่อประชากรวัยแรงงาน
ม.ค.	11,474	57.03	11,471	57.10
ก.พ.	11,458	57.01	11,485	57.09
มี.ค.	11,440	57.02	11,494	57.09
เม.ย.	11,415	57.02	11,506	57.11
พ.ค.	11,371	56.88	11,508	57.08
มิ.ย.	11,372	56.91	11,518	57.10
ก.ค.	11,397	57.04	11,543	57.20
ส.ค.	11,402	57.04	11,546	57.19
ก.ย.	11,397	57.00		
ต.ค.	11,410	57.03		
พ.ย.	11,430	57.06		
ธ.ค.	11,451	57.09		

ตารางที่ 4 จำนวนผู้ว่างงานและอัตราการว่างงาน (Unemployed Persons & Unemployment Rate)

เดือน/ปี	2565		2566	
	จำนวนผู้ว่างงาน (พันคน)	อัตราการว่างงาน	จำนวนผู้ว่างงาน (พันคน)	อัตราการว่างงาน
ม.ค.	430	3.61	416	3.50
ก.พ.	434	3.65	420	3.53
มี.ค.	435	3.66	424	3.56
เม.ย.	429	3.26	417	3.50
พ.ค.	434	3.68	412	3.46
มิ.ย.	442	3.74	417	3.49
ก.ค.	448	3.78	426	3.56
ส.ค.	449	3.79	426	3.56
ก.ย.	433	3.66		
ต.ค.	431	3.64		
พ.ย.	428	3.61		
ธ.ค.	418	3.52		

ที่มา: National Statistics Taiwan

ตารางข้อมูลสถิติด้านแรงงาน ญี่ปุ่น

ตารางที่ 1 จำนวนและร้อยละของผู้ที่อยู่ในกำลังแรงงาน (Labor Force persons & Labor force participation rate)

เดือน/ปี	2565		2566	
	จำนวน (พันคน)	ร้อยละ	จำนวน (พันคน)	ร้อยละ
ม.ค.	68,300	61.78	68,540	62.22
ก.พ.	68,380	61.87	68,400	62.16
มี.ค.	68,640	62.15	68,920	62.64
เม.ย.	69,150	62.69	69,300	62.95
พ.ค.	69,210	62.79	69,330	62.92
มิ.ย.	69,450	63.04	69,640	63.19
ก.ค.	69,310	62.92	69,550	63.11
ส.ค.	69,280	62.90	69,600	63.18
ก.ย.	69,530	63.07		
ต.ค.	69,330	62.87		
พ.ย.	68,890	62.47		
ธ.ค.	68,750	62.36		

ตารางที่ 2 จำนวนและร้อยละของผู้ที่ไม่อยู่ในกำลังแรงงาน (Persons Outside the Labour Force & Economic Inactivity rate)

เดือน/ปี	2565		2566	
	จำนวน (พันคน)	ร้อยละ	จำนวน (พันคน)	ร้อยละ
ม.ค.	42,260	38.22	41,610	37.78
ก.พ.	42,150	38.13	41,630	37.84
มี.ค.	41,800	37.85	41,100	37.36
เม.ย.	41,160	37.31	40,790	37.05
พ.ค.	41,020	37.21	40,850	37.08
มิ.ย.	40,710	36.96	40,560	36.81
ก.ค.	40,850	37.08	40,650	36.89
ส.ค.	40,860	37.10	40,560	36.82
ก.ย.	40,710	36.93		
ต.ค.	40,950	37.13		
พ.ย.	41,390	37.53		
ธ.ค.	41,500	37.64		

ตารางที่ 3 จำนวนผู้มีงานทำและอัตราส่วนผู้มีงานทำต่อประชากรวัยแรงงาน (Employed Persons & Employment to Population Ratio)

เดือน/ปี	2565		2566	
	จำนวนผู้มีงานทำ (พันคน)	อัตราส่วนผู้มีงานทำต่อประชากรวัยแรงงาน	จำนวนผู้มีงานทำ (พันคน)	อัตราส่วนผู้มีงานทำต่อประชากรวัยแรงงาน
ม.ค.	66,460	60.11	66,900	60.74
ก.พ.	66,580	60.24	66,670	60.59
มี.ค.	66,840	60.52	66,990	60.89
เม.ย.	67,270	60.98	67,410	61.23
พ.ค.	67,300	61.05	67,450	61.22
มิ.ย.	67,590	61.36	67,850	61.57
ก.ค.	67,550	61.32	67,720	61.45
ส.ค.	67,510	61.29	67,730	61.48
ก.ย.	67,660	61.38		
ต.ค.	67,550	61.25		
พ.ย.	67,240	60.97		
ธ.ค.	67,160	60.92		

ตารางที่ 4 จำนวนผู้ว่างงานและอัตราการว่างงาน (Unemployed Persons & Unemployment Rate)

เดือน/ปี	2565		2566	
	จำนวนผู้ว่างงาน (พันคน)	อัตราการว่างงาน	จำนวนผู้ว่างงาน (พันคน)	อัตราการว่างงาน
ม.ค.	1,850	2.71	1,640	2.39
ก.พ.	1,800	2.63	1,740	2.54
มี.ค.	1,800	2.62	1,930	2.80
เม.ย.	1,880	2.72	1,900	2.74
พ.ค.	1,910	2.76	1,880	2.71
มิ.ย.	1,860	2.68	1,790	2.57
ก.ค.	1,760	2.54	1,830	2.63
ส.ค.	1,770	2.55	1,860	2.67
ก.ย.	1,870	2.69		
ต.ค.	1,780	2.57		
พ.ย.	1,650	2.40		
ธ.ค.	1,580	2.30		

ที่มา: National Statistics of Japan

ตารางข้อมูลสถิติด้านแรงงาน สาธารณรัฐเกาหลี

ตารางที่ 1 จำนวนและร้อยละของผู้ที่อยู่ในกำลังแรงงาน (Labor Force persons & Labor force participation rate)

เดือน/ปี	2565		2566	
	จำนวน (พันคน)	ร้อยละ	จำนวน (พันคน)	ร้อยละ
ม.ค.	28,678	63.45	28,938	63.81
ก.พ.	28,837	63.78	29,117	64.20
มี.ค.	28,733	63.54	29,249	64.47
เม.ย.	28,245	62.73	29,179	64.31
พ.ค.	28,345	62.92	29,247	64.45
มิ.ย.	28,985	64.06	29,227	64.40
ก.ค.	29,024	64.13	29,191	64.30
ส.ค.	28,915	63.87	29,155	64.20
ก.ย.	29,011	64.03		
ต.ค.	28,980	63.97		
พ.ย.	28,971	63.93		
ธ.ค.	29,039	64.06		

ตารางที่ 2 จำนวนและร้อยละของผู้ที่ไม่อยู่ในกำลังแรงงาน (Persons Outside the Labour Force & Economic Inactivity rate)

เดือน/ปี	2565		2566	
	จำนวน (พันคน)	ร้อยละ	จำนวน (พันคน)	ร้อยละ
ม.ค.	16,522	36.55	16,414	36.19
ก.พ.	16,376	36.22	16,238	35.80
มี.ค.	16,487	36.46	16,118	35.53
เม.ย.	16,782	37.27	16,193	35.69
พ.ค.	16,704	37.08	16,132	35.55
มิ.ย.	16,264	35.94	16,156	35.60
ก.ค.	16,234	35.87	16,208	35.70
ส.ค.	16,355	36.13	16,260	35.80
ก.ย.	16,295	35.97		
ต.ค.	16,323	36.03		
พ.ย.	16,346	36.07		
ธ.ค.	16,293	35.94		

ตารางที่ 3 จำนวนผู้มีงานทำและอัตราส่วนผู้มีงานทำต่อประชากรวัยแรงงาน (Employed Persons & Employment to Population Ratio)

เดือน/ปี	2565		2566	
	จำนวนผู้มีงานทำ (พันคน)	อัตราส่วนผู้มีงานทำต่อประชากรวัยแรงงาน	จำนวนผู้มีงานทำ (พันคน)	อัตราส่วนผู้มีงานทำต่อประชากรวัยแรงงาน
ม.ค.	27,640	61.15	29,097	61.95
ก.พ.	28,057	62.06	28,374	62.56
มี.ค.	27,963	61.84	28,467	62.75
เม.ย.	28,082	60.43	28,420	62.64
พ.ค.	28,222	60.59	28,512	62.83
มิ.ย.	28,153	62.22	28,464	62.72
ก.ค.	28,172	62.25	28,368	62.49
ส.ค.	28,194	62.28	28,445	62.63
ก.ย.	28,194	62.23		
ต.ค.	28,167	62.17		
พ.ย.	28,139	62.09		
ธ.ค.	28,091	61.97		

ตารางที่ 4 จำนวนผู้ว่างงานและอัตราการว่างงาน (Unemployed Persons & Unemployment Rate)

เดือน/ปี	2565		2566	
	จำนวนผู้ว่างงาน (พันคน)	อัตราการว่างงาน	จำนวนผู้ว่างงาน (พันคน)	อัตราการว่างงาน
ม.ค.	1,038	3.62	842	2.91
ก.พ.	780	2.70	743	2.55
มี.ค.	770	2.68	782	2.67
เม.ย.	782	2.71	759	2.60
พ.ค.	811	2.79	734	2.51
มิ.ย.	835	2.88	763	2.61
ก.ค.	852	2.94	823	2.82
ส.ค.	721	2.49	709	2.43
ก.ย.	817	2.82		
ต.ค.	812	2.80		
พ.ย.	832	2.87		
ธ.ค.	948	3.26		

ที่มา: Statistics Korea, Economically Active Population Survey

ตารางข้อมูลสถิติด้านแรงงาน สหรัฐอเมริกา

ตารางที่ 1 จำนวนและร้อยละของผู้ที่อยู่ในกำลังแรงงาน (Labor Force persons & Labor force participation rate)

เดือน/ปี	2565		2566	
	จำนวน (พันคน)	ร้อยละ	จำนวน (พันคน)	ร้อยละ
ม.ค.	163,687	62.19	165,832	62.35
ก.พ.	163,992	62.28	166,251	62.47
มี.ค.	164,410	62.41	166,731	62.62
เม.ย.	164,046	62.24	166,688	62.56
พ.ค.	164,376	62.34	166,818	62.57
มิ.ย.	164,023	62.17	166,951	62.58
ก.ค.	163,960	62.10	167,103	62.58
ส.ค.	164,746	62.36	167,839	62.81
ก.ย.	164,689	62.30		
ต.ค.	164,667	62.25		
พ.ย.	164,527	62.15		
ธ.ค.	164,966	62.29		

ตารางที่ 2 จำนวนและร้อยละของผู้ที่ไม่อยู่ในกำลังแรงงาน (Persons Outside the Labour Force & Economic Inactivity rate)

เดือน/ปี	2565		2566	
	จำนวน (พันคน)	ร้อยละ	จำนวน (พันคน)	ร้อยละ
ม.ค.	99,516	37.81	100,130	37.65
ก.พ.	99,333	37.72	99,861	37.53
มี.ค.	99,035	37.59	99,541	37.38
เม.ย.	99,513	37.76	99,755	37.44
พ.ค.	99,302	37.66	99,800	37.43
มิ.ย.	99,812	37.83	99,850	37.42
ก.ค.	100,051	37.90	99,899	37.42
ส.ค.	99,438	37.64	99,374	37.19
ก.ย.	99,667	37.70		
ต.ค.	99,868	37.75		
พ.ย.	100,181	37.55		
ธ.ค.	99,878	37.71		

ตารางที่ 3 จำนวนผู้มีงานทำและอัตราส่วนผู้มีงานทำต่อประชากรวัยแรงงาน (Employed Persons & Employment to Population Ratio)

เดือน/ปี	2565		2566	
	จำนวนผู้มีงานทำ (พันคน)	อัตราส่วนผู้มีงานทำต่อประชากรวัยแรงงาน	จำนวนผู้มีงานทำ (พันคน)	อัตราส่วนผู้มีงานทำต่อประชากรวัยแรงงาน
ม.ค.	157,174	59.72	160,138	60.21
ก.พ.	157,722	59.90	160,315	60.24
มี.ค.	158,458	60.15	160,892	60.42
เม.ย.	158,105	59.99	161,031	60.44
พ.ค.	158,426	60.08	160,721	60.28
มิ.ย.	158,111	59.93	160,994	60.34
ก.ค.	158,290	59.96	161,262	60.40
ส.ค.	158,732	60.08	161,484	60.43
ก.ย.	158,936	60.12		
ต.ค.	158,608	59.96		
พ.ย.	158,527	59.89		
ธ.ค.	159,244	60.13		

ตารางที่ 4 จำนวนผู้ว่างงานและอัตราการว่างงาน (Unemployed Persons & Unemployment Rate)

เดือน/ปี	2565		2566	
	จำนวนผู้ว่างงาน (พันคน)	อัตราการว่างงาน	จำนวนผู้ว่างงาน (พันคน)	อัตราการว่างงาน
ม.ค.	6,513	3.98	5,694	3.43
ก.พ.	6,270	3.82	5,936	3.57
มี.ค.	5,952	3.62	5,839	3.50
เม.ย.	5,941	3.62	5,657	3.39
พ.ค.	5,950	3.62	6,097	3.65
มิ.ย.	5,912	3.60	5,957	3.67
ก.ค.	5,670	3.46	5,841	3.50
ส.ค.	6,014	3.65	6,355	3.79
ก.ย.	5,753	3.49		
ต.ค.	6,059	3.68		
พ.ย.	6,000	3.65		
ธ.ค.	5,722	3.47		

ที่มา: U.S. BUREAU OF LABOUR STATISTICS