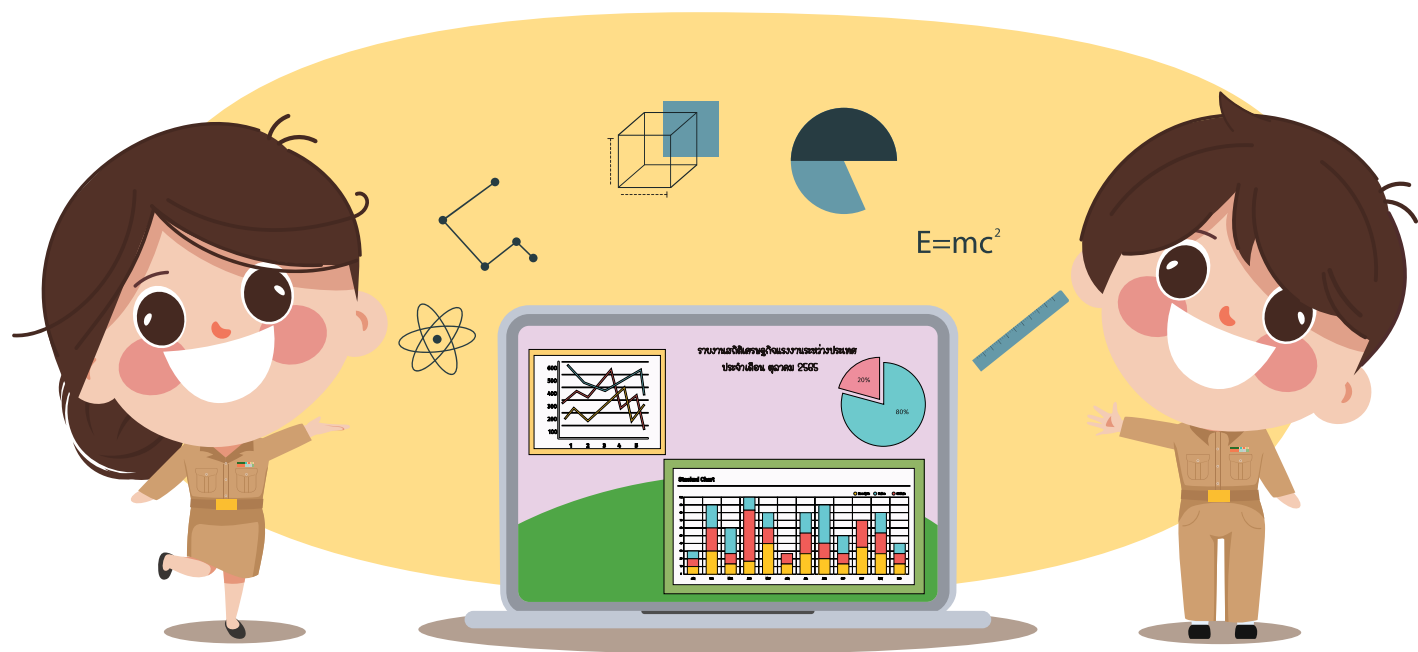




รายงาน สถิติเศรษฐกิจแรงงานระหว่างประเทศ ประจำเดือน ตุลาคม 2565



สำนักงานปลัดกระทรวงแรงงาน

กองเศรษฐกิจการแรงงาน

กลุ่มงานนโยบายเศรษฐกิจการแรงงานระหว่างประเทศ

โทร 02 232 1379

เอกสารเล่ม



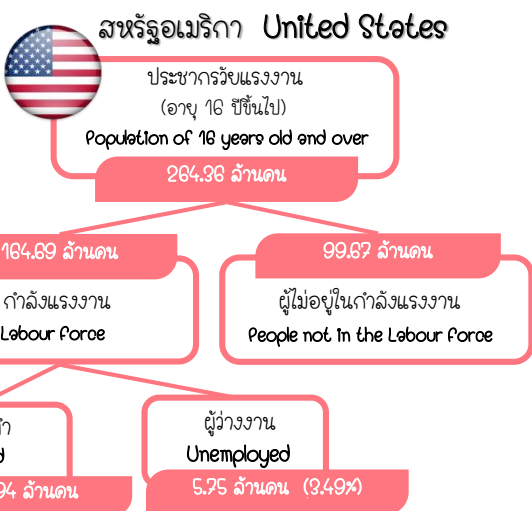
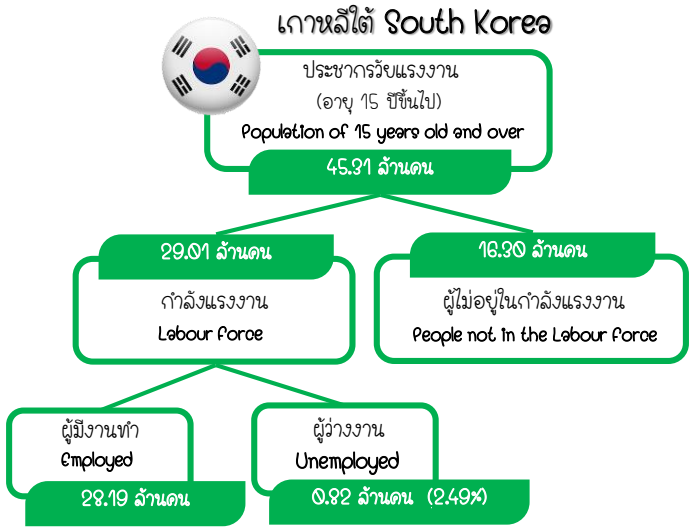
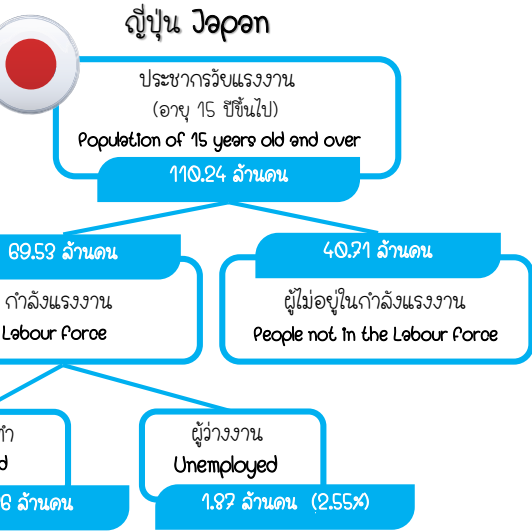
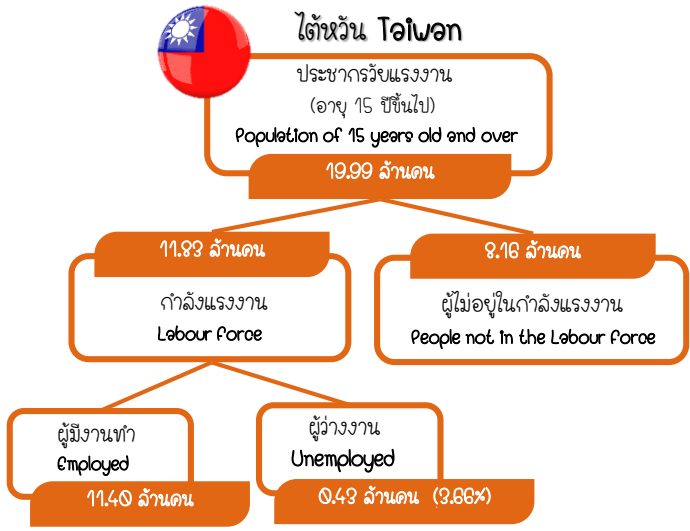
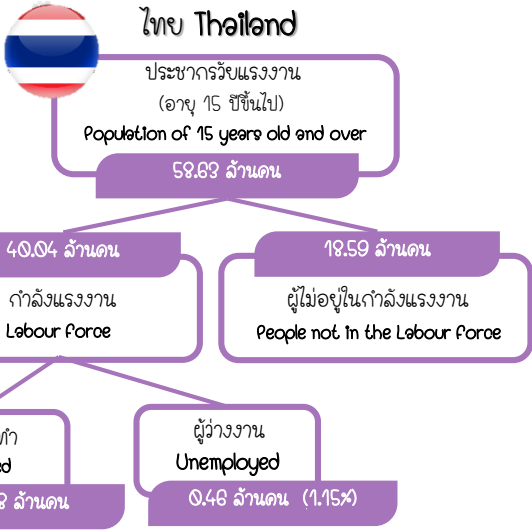
<https://qr.go.page.link/A3Puk>



บทสรุปผู้บริหาร ⁽¹⁾

EXECUTIVE SUMMARY

*ข้อมูล ณ เดือน กันยายน 2565



	ค่าจ้างขั้นต่ำรายชั่วโมง HOURLY WAGE	CPI
	41-45 บาทต่อชั่วโมง	107.70 จุด
	168 TWD ≈ 196 บาทต่อชั่วโมง	107.95 จุด
	961 JPY ≈ 244 บาทต่อชั่วโมง	102.90 จุด
	9,160 KRW ≈ 247 บาทต่อชั่วโมง	108.93 จุด
	7.25 USD ≈ 261 บาทต่อชั่วโมง	296.80 จุด

หมายเหตุ : ค่าจ้างขั้นต่ำรายชั่วโมงของไทย ตามงวดจากค่าแรงขั้นต่ำส่วน 929-954 บาท และ ชั่วโมงการทำงาน 9 ชั่วโมงต่อวัน
- CPI ข้อมูลรายเดือนของไทย ไต้หวัน ญี่ปุ่น เกาหลีใต้ และสหรัฐอเมริกา ใช้ค่าของปี 2019, 2018, 2020, 2015, 1992-1994 เป็นปีฐาน ตามลำดับ

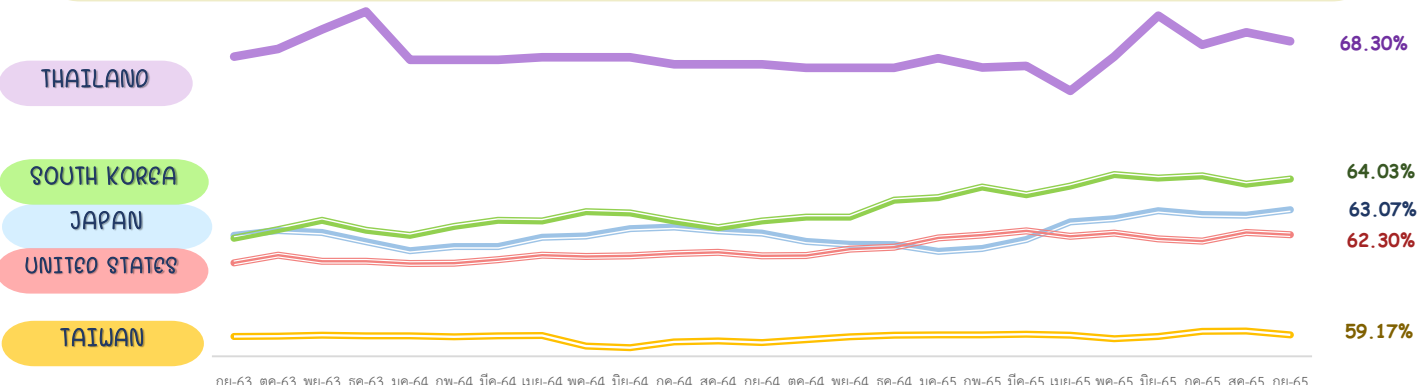


บทสรุปผู้บริหาร ⁽²⁾

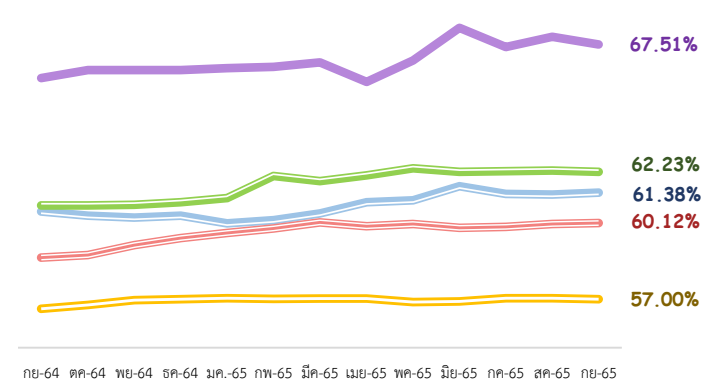
EXECUTIVE SUMMARY

*ข้อมูล ณ เดือน กันยายน 2565

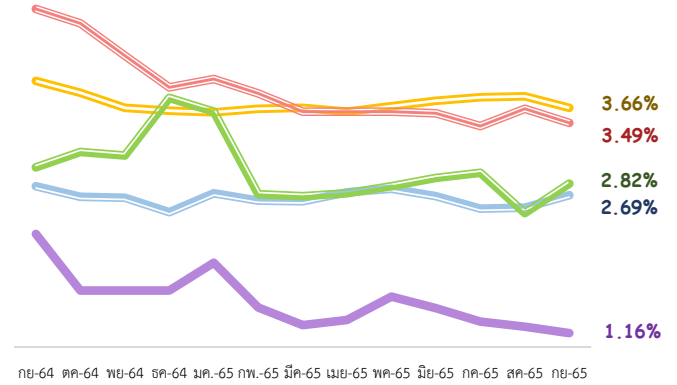
อัตราการมีส่วนร่วมในกำลังแรงงาน (LABOUR FORCE PARTICIPATION RATE)



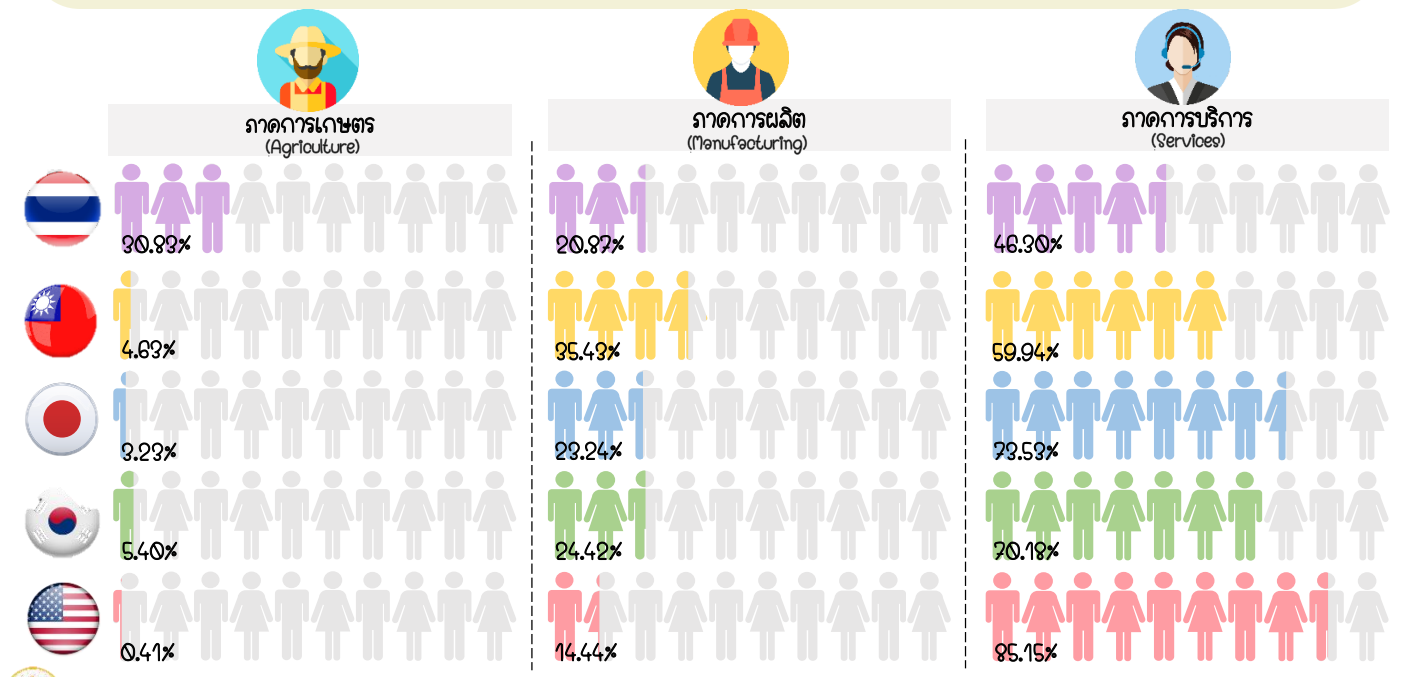
อัตราส่วนผู้มีงานทำต่อประชากรวัยแรงงาน (EMPLOYMENT to POPULATION RATIO)



อัตราการว่างงาน (UNEMPLOYMENT RATE)



อัตราส่วนผู้มีงานทำจำแนกตามอุตสาหกรรม (EMPLOYMENT RATE by INDUSTRY)





บทสรุปผู้บริหาร ^(๑)

EXECUTIVE SUMMARY

สถานการณ์เศรษฐกิจของประเทศไทย

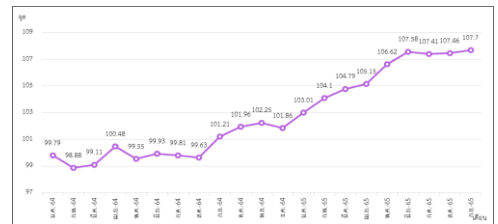
ในเดือนกันยายน 2565 เศรษฐกิจไทยยังอยู่ในทิศทางฟื้นตัว โดยภาคบริการฟื้นตัวต่อเนื่องตามจำนวนนักท่องเที่ยวต่างชาติเพิ่มขึ้นจากเดือนก่อนในหลายสัญชาติ โดยส่วนใหญ่เป็นกลุ่มนักท่องเที่ยวเดินทางระยะใกล้ (short-haul) อาทิ มาเลเซีย และสิงคโปร์ ประกอบกับมูลค่าการส่งออกสินค้าปรับเพิ่มขึ้นหลังจากที่ลดลงมากในเดือนก่อน โดยปรับดีขึ้นในหลายหมวดโดยเฉพาะการส่งออกฮาร์ดดิสก์ไดรฟ์ที่ปรับเพิ่มขึ้นตามรอบการส่งมอบค่าของผู้ประกอบการ และการส่งออกสินค้าเกษตร ด้านเครื่องจักรบริโภคนภาคเอกชนทรงตัวใกล้เคียงกับเดือนก่อน ขณะที่เครื่องจักรลงทุนภาคเอกชนปรับลดลงเล็กน้อยตามการลงทุนหมวดเครื่องจักรและอุปกรณ์ สอดคล้องกับการผลิตภาคอุตสาหกรรมที่ลดลง สำหรับการใช้จ่ายภาครัฐที่ไม่รวมเงินโอนหดตัวเมื่อเทียบกับระยะเดียวกันปีก่อน จากทั้งรายจ่ายประจำและรายจ่ายลงทุนของรัฐบาลกลางตามกรอบงบประมาณที่ลดลง

เสถียรภาพเศรษฐกิจ อัตราเงินเฟ้อทั่วไปลดลงตามอัตราเงินเฟ้อหมวดพลังงานเป็นสำคัญ ขณะที่อัตราเงินเฟ้อพื้นฐานอยู่ในระดับที่ใกล้เคียงกับเดือนก่อน ด้านตลาดแรงงานฟื้นตัวต่อเนื่องตามภาวะเศรษฐกิจ สำหรับดุลบัญชีเดินสะพัดกลับมาเกินดุลตามดุลการค้า ประกอบกับดุลบริการ รายได้ และเงินโอนที่ขาดดุลลดลงตามรายจ่ายค่าระวางสินค้าที่ลดลงเป็นสำคัญ

ข้อเสนอแนะจากการวิเคราะห์ข้อมูลทางสถิติ สำหรับประเทศไทย

ดัชนีราคาผู้บริโภค (CPI) ไม่ว่าจะเป็ไทย ญี่ปุ่น ไต้หวัน เกาหลีใต้ และสหรัฐอเมริกา ทุกประเทศเพิ่มขึ้นเล็กน้อยจากเดือนที่ผ่านมา สำหรับ CPI ของไทยในเดือนกันยายน 2565 อยู่ที่ 107.70 จุด เพิ่มขึ้น 0.24 จุด จากเดือนที่ผ่านมา ซึ่ง CPI ของไทยยังคงมีแนวโน้มขยายตัวต่อเนื่อง โดยมีสาเหตุสำคัญจากสินค้าในกลุ่มพลังงาน ได้แก่ ค่ากระแสไฟฟ้า น้ำมันเชื้อเพลิง อย่างไรก็ตาม ส่วนใหญ่ยังกังวลกับการแพร่ระบาดของไวรัสโควิด-19 ที่ยืดเยื้อยาวนาน ทำให้อาจมีผลกระทบต่อภาวะค่าครองชีพของประชาชนสูงขึ้น ดังนั้นนโยบายและมาตรการระยะยาวที่ควรสนับสนุน ได้แก่ การดูแลกลุ่มแรงงานที่ได้รับผลกระทบ โดยลดค่าครองชีพให้แก่แรงงาน และลดต้นทุนการผลิตให้แก่รายจ้าง ผ่านกลไกระบบประกันสังคม การลดอัตราเงินสมทบทั้งในระบบผู้ประกันตนมาตรา 33 39 และ 40 ดำเนินโครงการส่งเสริมและรักษาระดับการจ้างงานในธุรกิจขนาดกลางและขนาดย่อย (SMEs) อย่างต่อเนื่อง เพื่อลดปัญหาการว่างงาน และเสริมสภาพคล่อง สร้างความแข็งแกร่งและฟื้นฟูกิจการในธุรกิจ SMEs ดำเนินโครงการช่วยเหลือด้านสวัสดิการทางสังคมในกลุ่มแรงงานนอกระบบ เพื่อเพิ่มคุณภาพชีวิตของแรงงาน และการพัฒนาฝีมือแรงงานให้แก่ผู้ว่างงาน เพื่อยกระดับคุณภาพแรงงาน กระตุ้นให้แรงงานพัฒนาทักษะเดิมให้มีความเชี่ยวชาญมากยิ่งขึ้น (Up-Skills / Re-Skills) หรือส่งเสริมให้แรงงานมีทักษะใหม่ๆ (New Skills) เพื่อให้แรงงานสามารถกลับเข้าสู่ตลาดแรงงาน สามารถสร้างรายได้และช่องทางในการประกอบอาชีพ โดยมีเป้าหมายเพื่อเป็นการเพิ่มผลิตภาพแรงงานให้มีผลเป็นรูปธรรมควบคู่ไปกับการกำหนดค่าจ้างขั้นต่ำหรือค่าจ้างตามมาตรฐานฝีมือในอัตราที่เหมาะสม

ดัชนีราคาผู้บริโภค (CPI) ประเทศไทย



สรุปสถิติเศรษฐกิจแรงงานระหว่างประเทศ ประจำเดือนตุลาคม 2565

ข้อมูล ณ เดือนกันยายน 2565	ไทย	ไต้หวัน	ญี่ปุ่น	สาธารณรัฐเกาหลี	สหรัฐอเมริกา
1. อัตราการเติบโตของผลิตภัณฑ์มวลรวมภายในประเทศ (GDP Annual Growth Rate) ^[1]	4.50 %	4.10 %	1.80 %	3.10 %	1.80 %
2. ดัชนีราคาผู้บริโภค (CPI) ^[2]	107.70 จุด	107.95 จุด	102.90 จุด	108.93 จุด	296.80 จุด
3. ดัชนีผู้จัดการฝ่ายจัดซื้อภาคการผลิต (PMI) ^[3]	55.70 จุด	42.20 จุด	50.80 จุด	47.30 จุด	52.00 จุด
4. จำนวนประชากรวัยแรงงาน ^[4]	58.63 ล้านคน	19.99 ล้านคน	110.24 ล้านคน	45.31 ล้านคน	264.36 ล้านคน
5. จำนวนผู้ที่อยู่ในกำลังแรงงาน	40.04 ล้านคน	11.83 ล้านคน	69.53 ล้านคน	29.01 ล้านคน	164.69 ล้านคน
5.1 จำนวนผู้มีงานทำ	39.58 ล้านคน	11.40 ล้านคน	67.66 ล้านคน	28.19 ล้านคน	158.94 ล้านคน
5.2 จำนวนผู้ว่างงาน	0.46 ล้านคน	0.43 ล้านคน	1.87 ล้านคน	0.82 ล้านคน	5.75 ล้านคน
6. จำนวนผู้ที่ไม่อยู่ในกำลังแรงงาน	18.59 ล้านคน	8.16 ล้านคน	40.71 ล้านคน	16.30 ล้านคน	99.67 ล้านคน
7. อัตราที่มีส่วนร่วมในกำลังแรงงาน	68.30 %	59.17 %	63.07 %	64.03 %	62.30 %
8. อัตราผู้ไม่อยู่ในกำลังแรงงาน	31.70 %	40.83 %	36.93 %	35.97 %	37.70 %
9. อัตราส่วนผู้มีงานทำต่อประชากรวัยแรงงาน	67.51 %	57.00 %	61.38 %	62.23 %	60.12 %
10. อัตราการว่างงาน	1.15 %	3.66 %	2.69 %	2.82 %	3.49 %
11. อัตราส่วนผู้มีงานทำจำแนกตามอุตสาหกรรม					
11.1 ภาคการเกษตร	32.83 %	4.63 %	3.23 %	5.40 %	0.41 %
11.2 ภาคการผลิต	20.87 %	35.43 %	23.24 %	24.42 %	14.44 %
11.3 ภาคการบริการ	46.30 %	59.94 %	73.53 %	70.18 %	85.15 %
12. ค่าจ้างขั้นต่ำรายชั่วโมง ^[5]	41 – 45 บาท	168 TWD ≈ 196 บาท	961 JPY ≈ 244 บาท	9,160 KRW ≈ 247 บาท	7.25 USD ≈ 261 บาท

หมายเหตุ: * ข้อมูลของประเทศเป็นตัวเลขปรับฤดูกาล (Seasonally Adjusted)

[1] GDP (YoY) ข้อมูล ณ ไตรมาส 3 ปี 2565

[2] CPI ข้อมูลรายเดือนของไทย ไต้หวัน ญี่ปุ่น เกาหลีใต้ และสหรัฐอเมริกา ใช้ค่าของปี 2019, 2016, 2020, 2015, 1982-1984 เป็นปีฐาน ตามลำดับ

[3] PMI คือ ดัชนีผู้จัดการฝ่ายจัดซื้อภาคการผลิต เป็นตัวบ่งชี้สภาวะทางเศรษฐกิจของภาคการผลิต ถ้าค่ามากกว่า 50.00 จุด คือสภาวะทางเศรษฐกิจภาคการผลิตเกิดการขยายตัว น้อยกว่า 50.00 จุด เกิดการหดตัว และเท่ากับ 50.00 คือไม่มีการเปลี่ยนแปลง

[4] นิยามประชากรวัยแรงงานของไทย ไต้หวัน ญี่ปุ่นและเกาหลีใต้ คือ ประชากรที่มีอายุ 15 ปีขึ้นไป สำหรับสหรัฐอเมริกา นิยามประชากรวัยแรงงาน หมายถึง ประชากรที่มีอายุ 16 ปีขึ้นไป

[5] ค่าจ้างขั้นต่ำรายชั่วโมงของไทย คำนวณเฉลี่ยจากอัตราค่าจ้างขั้นต่ำรายวัน ต่อชั่วโมงการทำงาน 8 ชั่วโมงต่อวัน

TWD หมายถึง สกุลเงินดอลลาร์ไต้หวันใหม่ (ค่าเงิน ณ วันที่ 11 พฤศจิกายน 2565 เท่ากับ 0.855 TWD/THB)

JPY หมายถึง สกุลเงินเยนญี่ปุ่น (ค่าเงิน ณ วันที่ 11 พฤศจิกายน 2565 เท่ากับ 3.934 JPY/THB)

KRW หมายถึง สกุลเงินวอนเกาหลีใต้ (ค่าเงิน ณ วันที่ 11 พฤศจิกายน 2565 เท่ากับ 37.02 KRW/THB)

USD หมายถึง สกุลเงินดอลลาร์สหรัฐ (ค่าเงิน ณ วันที่ 11 พฤศจิกายน 2565 เท่ากับ 0.027 USD/THB)

สารบัญ

ไทย (Thailand)

Highlight สภาวะเศรษฐกิจ	1
Highlight สภาวะด้านแรงงาน	
สถานการณ์กำลังแรงงาน	1
สถานการณ์การจ้างงาน	3
สถานการณ์การว่างงาน	4
ค่าจ้างของไทย	5
สถานการณ์เศรษฐกิจของประเทศไทย	6

ไต้หวัน (Taiwan)

Highlight สภาวะเศรษฐกิจ	7
Highlight สภาวะด้านแรงงาน	
สถานการณ์กำลังแรงงาน	7
สถานการณ์การจ้างงาน	8
สถานการณ์การว่างงาน	10
ค่าจ้างของไต้หวัน	11
สถานการณ์เศรษฐกิจของไต้หวัน	12

ญี่ปุ่น (Japan)

Highlight สภาวะเศรษฐกิจ	13
Highlight สภาวะด้านแรงงาน	
สถานการณ์กำลังแรงงาน	13
สถานการณ์การจ้างงาน	14
สถานการณ์การว่างงาน	16
ค่าจ้างของญี่ปุ่น	17
สถานการณ์เศรษฐกิจประเทศญี่ปุ่น	18

สาธารณรัฐเกาหลี (Republic of Korea)

Highlight สภาวะเศรษฐกิจ	19
Highlight สภาวะด้านแรงงาน	
สถานการณ์กำลังแรงงาน	19
สถานการณ์การจ้างงาน	20
สถานการณ์การว่างงาน	22
ค่าจ้างของเกาหลีใต้	23
สถานการณ์เศรษฐกิจประเทศเกาหลีใต้	24

สารบัญ (ต่อ)

สหรัฐอเมริกา (United States of America)

Highlight สภาวะเศรษฐกิจ	25
Highlight สภาวะด้านแรงงาน	
สถานการณ์กำลังแรงงาน	25
สถานการณ์การจ้างงาน	26
สถานการณ์การว่างงาน	28
ค่าจ้างของสหรัฐอเมริกา	29
สถานการณ์เศรษฐกิจสหรัฐอเมริกา	30
ข้อเสนอแนะจากการวิเคราะห์ข้อมูลทางสถิติ สำหรับประเทศไทย	31
ภาคผนวก คำอธิบายศัพท์ และตารางข้อมูลสถิติด้านแรงงาน	32

สารบัญรูปภาพ

ไทย (Thailand)

แผนภาพ 1 : จำนวนกำลังแรงงานและผู้ที่ไม่อยู่ในกำลังแรงงาน	1
แผนภาพ 2 : จำนวนผู้มีงานทำและผู้ว่างงานของไทย	2
แผนภาพ 3 : อัตราการมีส่วนร่วมในกำลังแรงงานและอัตราผู้ไม่อยู่ในกำลังแรงงาน	2
แผนภาพ 4 : อัตราส่วนผู้มีงานทำต่อประชากรวัยแรงงานของไทย	3
แผนภาพ 5 : อัตราส่วนผู้มีงานทำต่อประชากรวัยแรงงานของไทย จำแนกตามเพศ	3
แผนภาพ 6 : จำนวนผู้มีงานทำ จำแนกตามอุตสาหกรรม	4
แผนภาพ 7 : อัตราการว่างงานของไทย	4
แผนภาพ 8 : อัตราการเปลี่ยนแปลงการว่างงานของไทย	5
แผนภาพ 9 : อัตราการว่างงานของไทย จำแนกตามเพศ	5
แผนภาพ 10 : จำนวนผู้เสมือนว่างงาน	5

ไต้หวัน (Taiwan)

แผนภาพ 11 : จำนวนกำลังแรงงานและผู้ที่ไม่อยู่ในกำลังแรงงาน	7
แผนภาพ 12 : จำนวนผู้มีงานทำและผู้ว่างงานของไต้หวัน	8
แผนภาพ 13 : อัตราการมีส่วนร่วมในกำลังแรงงานและอัตราผู้ไม่อยู่ในกำลังแรงงาน	8
แผนภาพ 14 : อัตราส่วนผู้มีงานทำต่อประชากรวัยแรงงานของไต้หวัน	9
แผนภาพ 15 : จำนวนผู้มีงานทำ จำแนกตามอุตสาหกรรม	10
แผนภาพ 16 : อัตราการว่างงานของไต้หวัน	10
แผนภาพ 17 : อัตราการเปลี่ยนแปลงการว่างงานของไต้หวัน	11
แผนภาพ 18 : อัตราการว่างงานของไต้หวัน จำแนกตามเพศ	11

สารบัญรูปภาพ (ต่อ)

ญี่ปุ่น (Japan)

แผนภาพ 19 : จำนวนกำลังแรงงานและผู้ที่ไม่อยู่ในกำลังแรงงาน	13
แผนภาพ 20 : จำนวนผู้มีงานทำและผู้ว่างงานของญี่ปุ่น	14
แผนภาพ 21 : อัตราการมีส่วนร่วมในกำลังแรงงานและอัตราผู้ไม่อยู่ในกำลังแรงงาน	14
แผนภาพ 22 : อัตราส่วนผู้มีงานทำต่อประชากรวัยแรงงานของญี่ปุ่น	15
แผนภาพ 23 : อัตราส่วนผู้มีงานทำต่อประชากรวัยแรงงานของญี่ปุ่น จำแนกตามเพศ	15
แผนภาพ 24 : จำนวนผู้มีงานทำ จำแนกตามอุตสาหกรรม	16
แผนภาพ 25 : อัตราการว่างงานของญี่ปุ่น	16
แผนภาพ 26 : อัตราการเปลี่ยนแปลงการว่างงานของญี่ปุ่น	17
แผนภาพ 27 : อัตราการว่างงานของญี่ปุ่น จำแนกตามเพศ	17

สาธารณรัฐเกาหลี (Republic of Korea)

แผนภาพ 28 : จำนวนกำลังแรงงานและผู้ที่ไม่อยู่ในกำลังแรงงาน	19
แผนภาพ 29 : จำนวนผู้มีงานทำและผู้ว่างงานของเกาหลีใต้	20
แผนภาพ 30 : อัตราการมีส่วนร่วมในกำลังแรงงานและอัตราผู้ไม่อยู่ในกำลังแรงงาน	20
แผนภาพ 31 : อัตราส่วนผู้มีงานทำต่อประชากรวัยแรงงานของเกาหลีใต้	21
แผนภาพ 32 : อัตราส่วนผู้มีงานทำต่อประชากรวัยแรงงานของเกาหลีใต้ จำแนกตามเพศ	21
แผนภาพ 33 : จำนวนผู้มีงานทำ จำแนกตามอุตสาหกรรม	22
แผนภาพ 34 : อัตราการว่างงานของเกาหลีใต้	22
แผนภาพ 35 : อัตราการเปลี่ยนแปลงการว่างงานของเกาหลีใต้	23
แผนภาพ 36 : อัตราการว่างงานของเกาหลีใต้ จำแนกตามเพศ	23

สหรัฐอเมริกา (United States of America)

แผนภาพ 37 : จำนวนกำลังแรงงานและผู้ที่ไม่อยู่ในกำลังแรงงาน	25
แผนภาพ 38 : จำนวนผู้มีงานทำและผู้ว่างงานของสหรัฐอเมริกา	26
แผนภาพ 39 : อัตราการมีส่วนร่วมในกำลังแรงงานและอัตราผู้ไม่อยู่ในกำลังแรงงาน	26
แผนภาพ 40 : อัตราส่วนผู้มีงานทำต่อประชากรวัยแรงงานของสหรัฐอเมริกา	27
แผนภาพ 41 : อัตราส่วนผู้มีงานทำต่อประชากรวัยแรงงานของสหรัฐอเมริกา จำแนกตามเพศ	27
แผนภาพ 42 : จำนวนผู้มีงานทำ จำแนกตามอุตสาหกรรม	28
แผนภาพ 43 : อัตราการว่างงานของสหรัฐอเมริกา	28
แผนภาพ 44 : อัตราการเปลี่ยนแปลงการว่างงานของสหรัฐอเมริกา	29
แผนภาพ 45 : อัตราการว่างงานของไทย จำแนกตามเพศ	29
แผนภาพ 46 : ค่าจ้างขั้นต่ำในสหรัฐอเมริกา จำแนกตามมลรัฐ	30

สถานการณ์กำลังแรงงานของไทย (Labour Force in Thailand)

Highlight สถานะเศรษฐกิจ

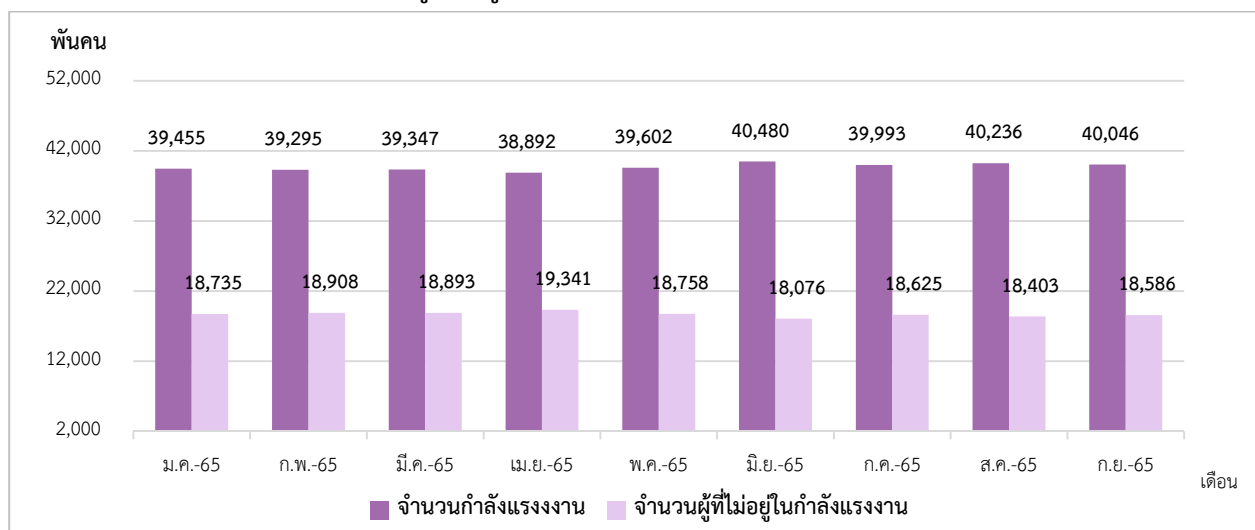
สถานการณ์เศรษฐกิจของไทย อัตราการเติบโตทางเศรษฐกิจ (GDP annual growth rate) ที่ไตรมาสที่ 3 ปี 2565 อยู่ที่ร้อยละ 4.50 ดัชนีราคาผู้บริโภค (CPI) ในเดือนกันยายน 2565 อยู่ที่ 107.70 จุด เพิ่มขึ้นจากเดือนที่ผ่านมา แสดงให้เห็นว่าราคาสินค้าและบริการของไทยเดือนกันยายน 2565 นั้น ขยายตัวจากเดือนก่อนหน้า และดัชนีผู้จัดการฝ่ายจัดซื้อภาคการผลิต หรือ ดัชนี Manufacturing PMI ซึ่งเป็นตัวบ่งชี้สภาวะทางเศรษฐกิจของภาคการผลิต โดยค่าดัชนี Manufacturing PMI ของไทยในเดือนกันยายน 2565 เท่ากับ 55.70 จุด เพิ่มขึ้นจากเดือนก่อนหน้า และมีค่ามากกว่า 50.00 จุด สะท้อนถึงสภาวะทางเศรษฐกิจของภาคการผลิตเกิดการขยายตัว และขยายตัวมากกว่าเดือนที่ผ่านมา

Highlight สถานะด้านแรงงาน

1. สถานการณ์กำลังแรงงาน (Labour Force)

ประชากรวัยแรงงานซึ่งเป็นผู้ที่มีอายุ 15 ปี ขึ้นไปของไทยในเดือนกันยายน 2565 มีจำนวน 58.63 ล้านคน ประกอบไปด้วย กำลังแรงงานจำนวน 40.04 ล้านคน (คิดเป็นร้อยละ 68.30 ของประชากรวัยแรงงาน) ในจำนวนนี้เป็นผู้มีงานทำ 39.58 ล้านคน และผู้ว่างงาน 0.46 ล้านคน ส่วนผู้ไม่อยู่ในกำลังแรงงานมีจำนวน 18.59 ล้านคน (คิดเป็นร้อยละ 31.70 ของประชากรวัยแรงงาน) (แผนภาพที่ 1,2)

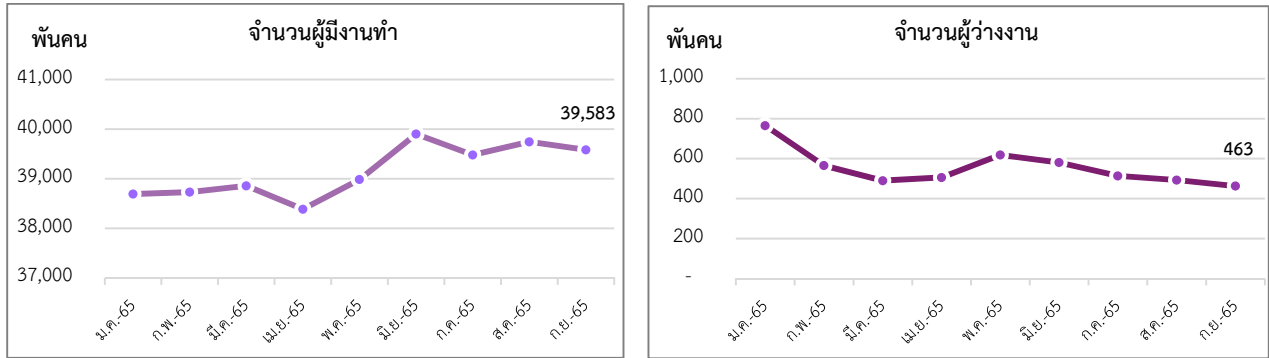
แผนภาพ 1 : จำนวนกำลังแรงงานและผู้ที่ไม่อยู่ในกำลังแรงงาน (Labour force & People not in the labour force)



ที่มา : การสำรวจภาวะการทำงานของประชากร สำนักงานสถิติแห่งชาติ

หมายเหตุ : ประมวลข้อมูลโดยกลุ่มงานนโยบายเศรษฐกิจการแรงงานระหว่างประเทศ กองเศรษฐกิจการแรงงาน

แผนภาพ 2 : จำนวนผู้มีงานทำและผู้ว่างงานของไทย (Employed & Unemployed Persons)

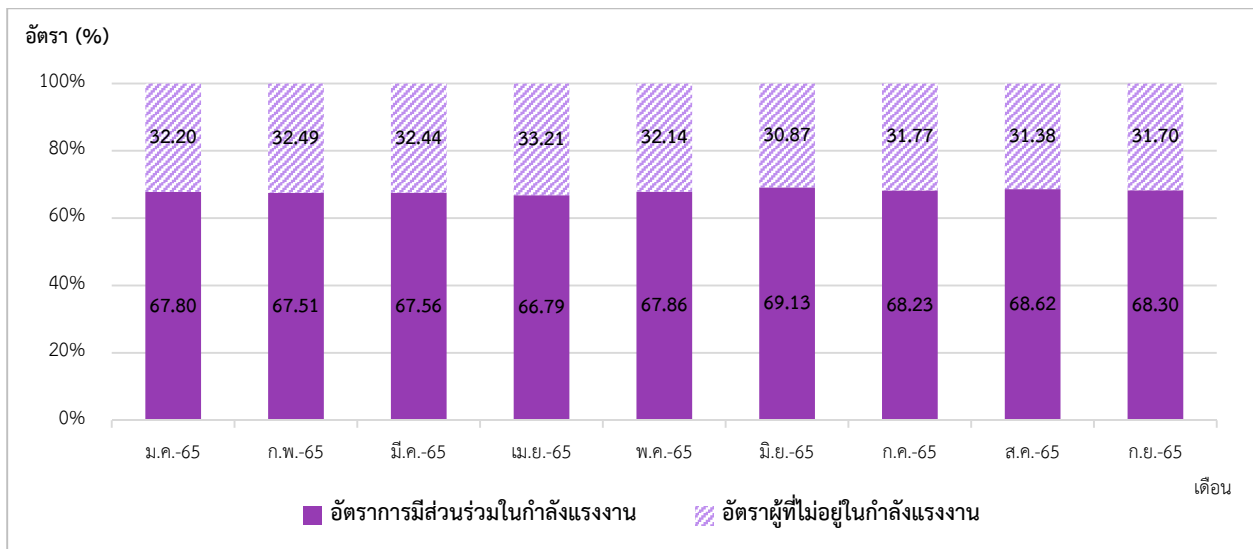


ที่มา : การสำรวจภาวะการทำงานของประชากร สำนักงานสถิติแห่งชาติ

หมายเหตุ : ประมวลข้อมูลโดยกลุ่มงานนโยบายเศรษฐกิจการแรงงานระหว่างประเทศ กองเศรษฐกิจการแรงงาน

อัตราการมีส่วนร่วมในกำลังแรงงานของไทย (Labour Force Participation Rate) เดือนกันยายน 2565 อยู่ที่ร้อยละ 68.30 แสดงให้เห็นว่าประชากรในวัยทำงานอายุ 15 ปีขึ้นไป 100 คน มีประมาณ 69 คน ที่อยู่ในกำลังแรงงาน และอัตราผู้ไม่อยู่ในกำลังแรงงานอยู่ที่ร้อยละ 31.70 (แผนภาพที่ 3)

แผนภาพ 3 : อัตราการมีส่วนร่วมในกำลังแรงงานและอัตราผู้ไม่อยู่ในกำลังแรงงาน (Labour Force Participation Rate & Outside Labour Force Rate)



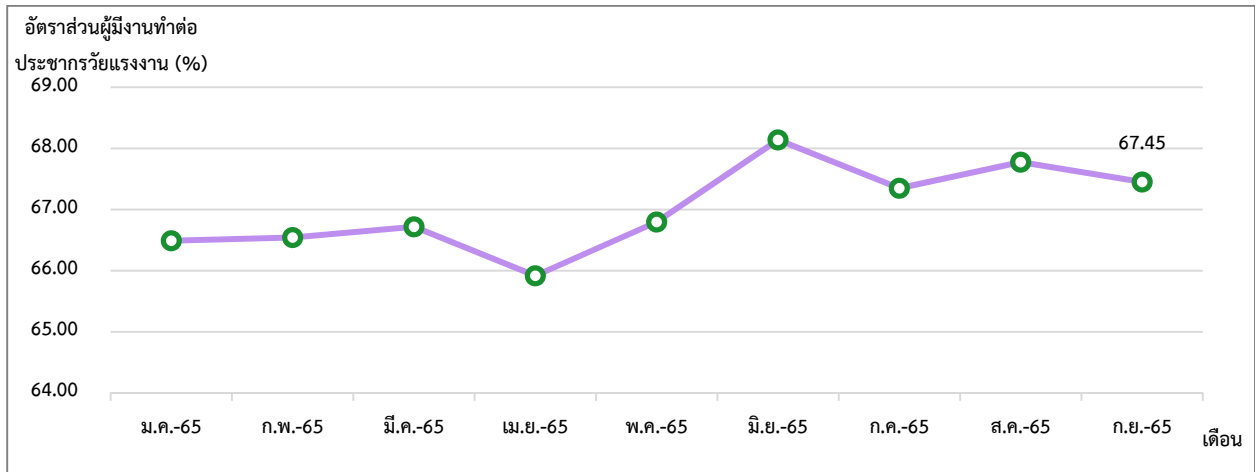
ที่มา : การสำรวจภาวะการทำงานของประชากร สำนักงานสถิติแห่งชาติ

หมายเหตุ : ประมวลข้อมูลโดยกลุ่มงานนโยบายเศรษฐกิจการแรงงานระหว่างประเทศ กองเศรษฐกิจการแรงงาน

2. สถานการณ์การจ้างงานในไทย (Employment Situation)

ผู้มีงานทำในเดือนกันยายน 2565 มีจำนวน 39.58 ล้านคน อัตราส่วนผู้มีงานทำต่อจำนวนประชากรวัยแรงงานอยู่ที่ร้อยละ 67.45 แสดงว่าประชากรวัยทำงาน 58.68 ล้านคน เป็นผู้มีงานทำร้อยละ 67.45 ลดลงจากเดือนก่อนหน้าซึ่งอยู่ที่ 67.78 (แผนภาพที่ 4)

แผนภาพ 4 : อัตราส่วนผู้มีงานทำต่อจำนวนประชากรวัยแรงงาน (Employment to Population Ratio)

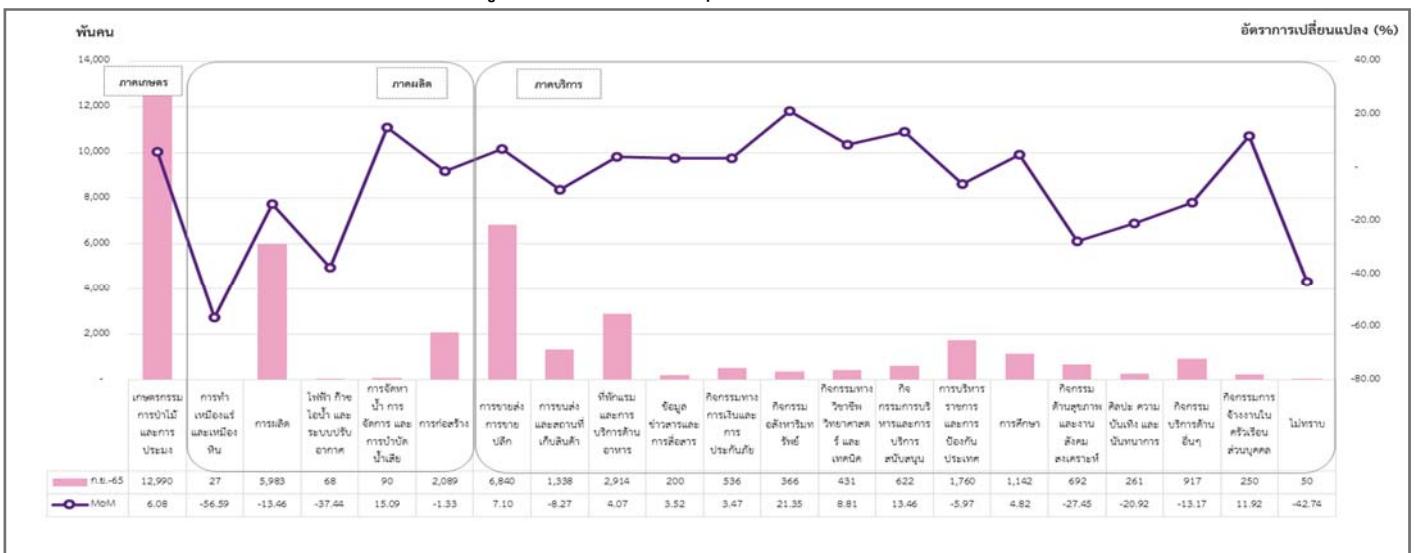


ที่มา : การสำรวจภาวะการทำงานของประชากร สำนักงานสถิติแห่งชาติ

หมายเหตุ : ประมวลข้อมูลโดยกลุ่มงานนโยบายเศรษฐกิจการแรงงานระหว่างประเทศ กองเศรษฐกิจการแรงงาน

จำนวนผู้มีงานทำจำแนกตามอุตสาหกรรมในไทยเดือนกันยายน 2565 ทั้งหมด 39.58 ล้านคน ประกอบไปด้วย ผู้มีงานทำในภาคเกษตรมีจำนวน 12.99 ล้านคน และนอกภาคเกษตรมีจำนวน 26.59 ล้านคน โดยอุตสาหกรรมที่มีการขยายตัวสูงสุดเมื่อเทียบกับเดือนที่ผ่านมา (%MoM) ได้แก่ กิจกรรมอสังหาริมทรัพย์ (ร้อยละ 21.35) การจัดหา น้ำ การจัดการ และการบำบัดน้ำเสีย (ร้อยละ 15.09) และกิจกรรมการบริหารและการบริการสนับสนุน (ร้อยละ 13.46) ส่วนอุตสาหกรรมที่เกิดการหดตัวสูงสุดเมื่อเทียบกับเดือนที่ผ่านมา ได้แก่ การทำเหมืองแร่ และเหมืองหิน (ร้อยละ -56.59) ไม่ทราบ (ร้อยละ -42.74) และไฟฟ้า ก๊าซ ไอน้ำ และระบบปรับอากาศ (ร้อยละ -37.44) (แผนภาพที่ 5)

แผนภาพ 5 : จำนวนผู้มีงานทำ จำแนกตามอุตสาหกรรม (Employed Person by Industry)



ที่มา : การสำรวจภาวะการทำงานของประชากร สำนักงานสถิติแห่งชาติ

หมายเหตุ : ประมวลข้อมูลโดยกลุ่มงานนโยบายเศรษฐกิจการแรงงานระหว่างประเทศ กองเศรษฐกิจการแรงงาน

3. สถานการณ์การว่างงาน ไทย (Unemployment Rate)

จำนวนผู้ว่างงาน (กันยายน 2565)

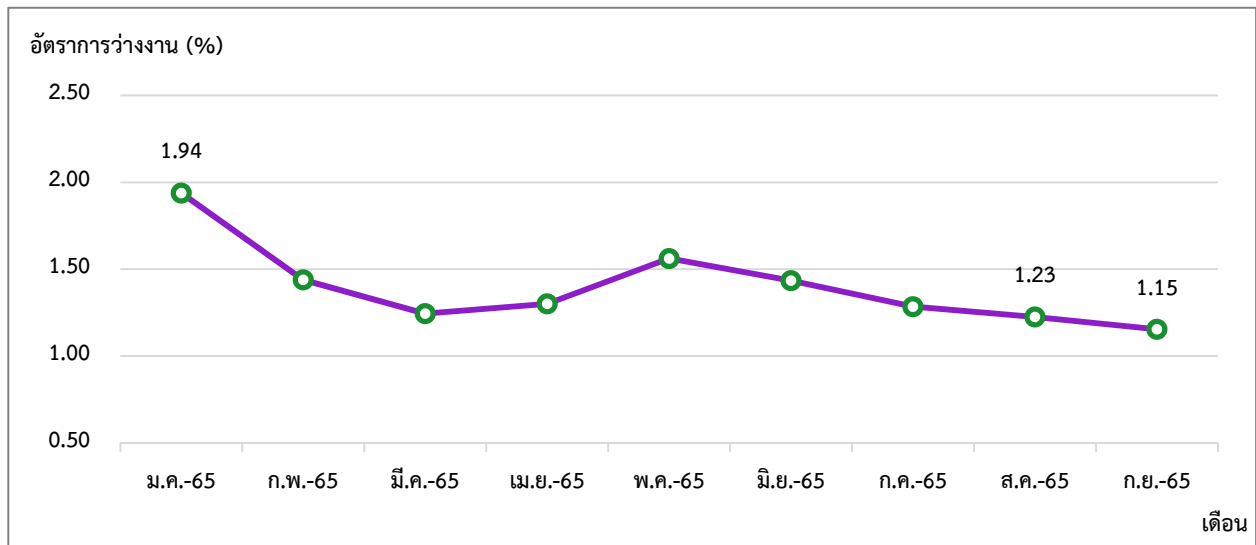
จำนวน 4.63 แสนคน

- %MoM (กันยายน 2565 เทียบกับ สิงหาคม 2565)

-6.11 %

การว่างงานของไทยเดือนกันยายน 2565 ผู้ว่างงาน มีจำนวนผู้ว่างงาน 4.63 แสนคน อัตราการว่างงานอยู่ที่ร้อยละ 1.15 อัตราการว่างงานลดลงจากเดือนก่อนหน้า (%MoM) ร้อยละ -6.11 (แผนภาพที่ 6 และ 7)

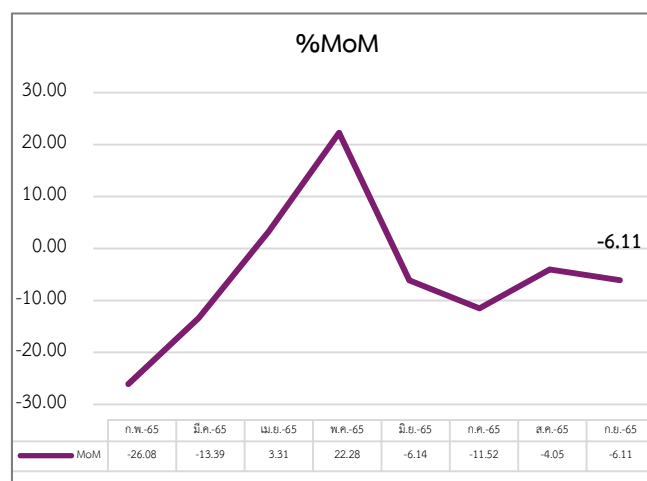
แผนภาพ 6 : อัตราการว่างงานของไทย (Unemployment Rate)



ที่มา : การสำรวจภาวะการทำงานของประชากร สำนักงานสถิติแห่งชาติ

หมายเหตุ : ประมวลข้อมูลโดยกลุ่มงานนโยบายเศรษฐกิจการแรงงานระหว่างประเทศ กองเศรษฐกิจการแรงงาน

แผนภาพ 7 : อัตราการเปลี่ยนแปลงการว่างงานของไทย



ที่มา : การสำรวจภาวะการทำงานของประชากร สำนักงานสถิติแห่งชาติ

หมายเหตุ : ประมวลข้อมูลโดยกลุ่มงานนโยบายเศรษฐกิจการแรงงานระหว่างประเทศ กองเศรษฐกิจการแรงงาน

4. ค่าจ้างขั้นต่ำของไทย

ค่าจ้างขั้นต่ำของไทยในปัจจุบันถูกกำหนดโดยคณะกรรมการค่าจ้าง ประกอบด้วย ปลัดกระทรวงแรงงาน เป็นประธานกรรมการ ผู้แทนฝ่ายรัฐบาลสี่คน ผู้แทนฝ่ายนายจ้างและผู้แทนฝ่ายลูกจ้าง ฝ่ายละห้าคน ซึ่งคณะรัฐมนตรีแต่งตั้งเป็นกรรมการ และข้าราชการกระทรวงแรงงาน ซึ่งรัฐมนตรีแต่งตั้งเป็นเลขานุการ ซึ่งค่าจ้างขั้นต่ำในประเทศไทยเป็นอัตราค่าจ้างขั้นต่ำที่รัฐกำหนดให้นายจ้างต้องจ่ายให้แก่ลูกจ้าง กำหนดในอัตราต่อวัน กำหนดขึ้นครั้งแรกตามประกาศกระทรวงมหาดไทย เรื่อง อัตราค่าจ้างขั้นต่ำ ลงวันที่ 14 กุมภาพันธ์ พ.ศ. 2516 ปัจจุบันกระทรวงแรงงานได้ประกาศอัตราค่าจ้างขั้นต่ำ (ฉบับที่ 11) เมื่อวันที่ 1 กันยายน 2565 ได้ข้อสรุปพร้อมกันในการปรับขึ้น ซึ่งแบ่งเป็น 9 อัตราได้แก่

1. ค่าจ้าง 354 บาท มี 3 จังหวัด คือ ชลบุรี ระยอง และภูเก็ต
2. ค่าจ้าง 353 บาท มี 6 จังหวัด คือ กรุงเทพมหานคร นนทบุรี นครปฐม ปทุมธานี สมุทรปราการ และสมุทรสาคร
3. ค่าจ้าง 345 บาท มี 1 จังหวัด คือ ฉะเชิงเทรา
4. ค่าจ้าง 343 บาท มี 1 จังหวัด คือ พระนครศรีอยุธยา
5. ค่าจ้าง 340 บาท มี 14 จังหวัด คือ ปราจีนบุรี หนองคาย อุบลราชธานี พังงา กระบี่ ตรัง ขอนแก่น เชียงใหม่ สุพรรณบุรี สงขลา สุราษฎร์ธานี นครราชสีมา ลพบุรี และสระบุรี
6. ค่าจ้าง 338 บาท มี 6 จังหวัด คือ มุกดาหาร กาฬสินธุ์ สกลนคร สมุทรสงคราม จันทบุรี และนครนายก
7. ค่าจ้าง 335 บาท มี 19 จังหวัด คือ เพชรบูรณ์ กาญจนบุรี บึงกาฬ ชัยนาท นครพนม พะเยา สุรินทร์ ยโสธร ร้อยเอ็ด เลย พัทลุง อุตรดิตถ์ นครสวรรค์ ประจวบคีรีขันธ์ พิษณุโลก อ่างทอง สระแก้ว บุรีรัมย์ และเพชรบุรี
8. ค่าจ้าง 332 บาท มี 22 จังหวัด คือ อำนาจเจริญ แม่ฮ่องสอน เชียงราย ตรัง ศรีสะเกษ หนองบัวลำภู อุทัยธานี ลำปาง ลำพูน ชุมพร มหาสารคาม สิงห์บุรี สตุล แพร่ สุโขทัย กำแพงเพชร ราชบุรี ตาก นครศรีธรรมราช ชัยภูมิ หนอง และพิจิตร

9. ค่าจ้าง 328 บาท มี 5 จังหวัด คือ ยะลา ปัตตานี นราธิวาส น่าน และอุดรธานี

ซึ่งการพิจารณาค่าจ้างขั้นต่ำในปี 2565 มีอัตราค่าเฉลี่ยอยู่ที่ 337 บาท คิดเป็น 5.02 เปอร์เซ็นต์

โดยประกาศคณะกรรมการค่าจ้างฉบับนี้ให้มีผลบังคับใช้ตั้งแต่วันที่ 1 ตุลาคม 2565 เป็นต้นไป

เรียบเรียงจาก กระทรวงแรงงาน ประเทศไทย

5. สถานการณ์เศรษฐกิจของประเทศไทย

ในเดือนกันยายน 2565 เศรษฐกิจไทยยังอยู่ในทิศทางฟื้นตัว โดยภาคบริการฟื้นตัวต่อเนื่องตามจำนวนนักท่องเที่ยวต่างชาติเพิ่มขึ้นจากเดือนก่อนในหลายสัญชาติ โดยส่วนใหญ่เป็นกลุ่มนักท่องเที่ยวเดินทางระยะใกล้ (short-haul) อาทิ มาเลเซีย และสิงคโปร์ ประกอบกับมูลค่าการส่งออกสินค้าปรับเพิ่มขึ้นหลังจากที่ลดลงมากในเดือนก่อน โดยปรับดีขึ้นในหลายหมวดโดยเฉพาะการส่งออกฮาร์ดดิสก์ไดรฟ์ที่ปรับเพิ่มขึ้นตามรอบการส่งมอบสินค้าของผู้ประกอบการ และการส่งออกสินค้าเกษตร ด้านเครื่องจักรการบริโภคภาคเอกชนทรงตัวใกล้เคียงกับเดือนก่อน ขณะที่เครื่องจักรลงทุนภาคเอกชนปรับลดลงเล็กน้อยตามการลงทุนหมวดเครื่องจักรและอุปกรณ์ สอดคล้องกับการผลิตภาคอุตสาหกรรมที่ลดลงสำหรับการใช้จ่ายภาครัฐที่ไม่รวมเงินโอนหดตัวเมื่อเทียบกับระยะเดียวกันปีก่อน จากทั้งรายจ่ายประจำและรายจ่ายลงทุนของรัฐบาลกลางตามกรอบงบประมาณที่ลดลง

เสถียรภาพเศรษฐกิจ อัตราเงินเฟ้อทั่วไปลดลงตามอัตราเงินเฟ้อหมวดพลังงานเป็นสำคัญ ขณะที่อัตราเงินเฟ้อพื้นฐานอยู่ในระดับที่ใกล้เคียงกับเดือนก่อน ด้านตลาดแรงงานฟื้นตัวต่อเนื่องตามภาวะเศรษฐกิจ สำหรับดุลบัญชีเดินสะพัดกลับมาเกินดุลตามดุลการค้า ประกอบกับดุลบริการ รายได้ และเงินโอนที่ขาดดุลลดลงตามรายจ่ายค่าระวางสินค้าที่ลดลงเป็นสำคัญ

เรียบเรียงจาก bot.or.th

สถานการณ์กำลังแรงงานของไต้หวัน (Labour Force in Taiwan)

Highlight สถานะเศรษฐกิจ

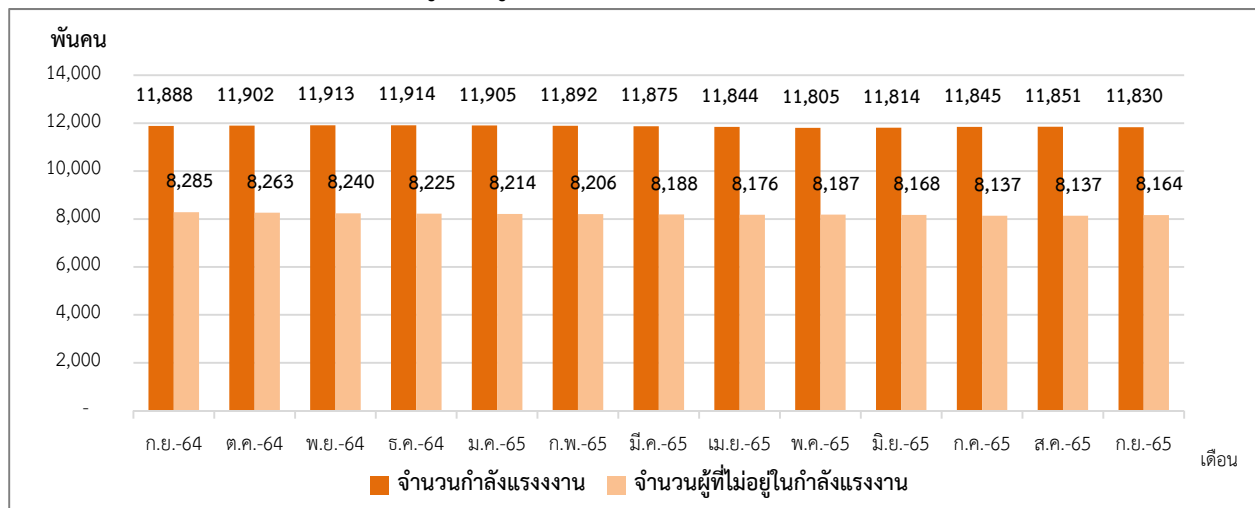
สถานการณ์เศรษฐกิจของไต้หวัน อัตราการเติบโตทางเศรษฐกิจ (GDP annual growth rate) ไตรมาสที่ 3/2565 อยู่ที่ร้อยละ 4.10 ดัชนีราคาผู้บริโภค (CPI) ในเดือนกันยายน 2565 อยู่ที่ 107.95 จุด เพิ่มขึ้นจากเดือนที่ผ่านมา แสดงให้เห็นว่าราคาสินค้าและบริการของไต้หวันเดือนกันยายน 2565 นั้น ขยายตัวจากเดือนก่อนหน้า และดัชนีผู้จัดการฝ่ายจัดซื้อภาคการผลิต หรือ ดัชนี Manufacturing PMI ซึ่งเป็นตัวบ่งชี้สภาวะทางเศรษฐกิจของภาคการผลิตของไต้หวัน ในเดือนกันยายน 2565 มีค่าเท่ากับ 42.20 จุด ลดลงจากเดือนก่อนหน้า และมีค่าต่ำกว่า 50.00 จุด สะท้อนถึงสภาวะทางเศรษฐกิจของภาคการผลิตเกิดการหดตัว

Highlight สถานะด้านแรงงาน

1. สถานการณ์กำลังแรงงาน (Labour Force)

ประชากรที่มีอายุ 15 ปี ขึ้นไปในไต้หวันในเดือนกันยายน 2565 มีจำนวน 19.99 ล้านคน ประกอบไปด้วยกำลังแรงงานจำนวน 11.83 ล้านคน (ร้อยละ 59.17 ของประชากรวัยแรงงาน) โดยเป็นผู้มีงานทำจำนวน 11.40 ล้านคน และผู้ว่างงานจำนวน 0.43 ล้านคน ส่วนผู้ไม่อยู่ในกำลังแรงงานมีจำนวน 8.16 ล้านคน (ร้อยละ 40.83 ของประชากรวัยแรงงาน) (แผนภาพที่ 11,12)

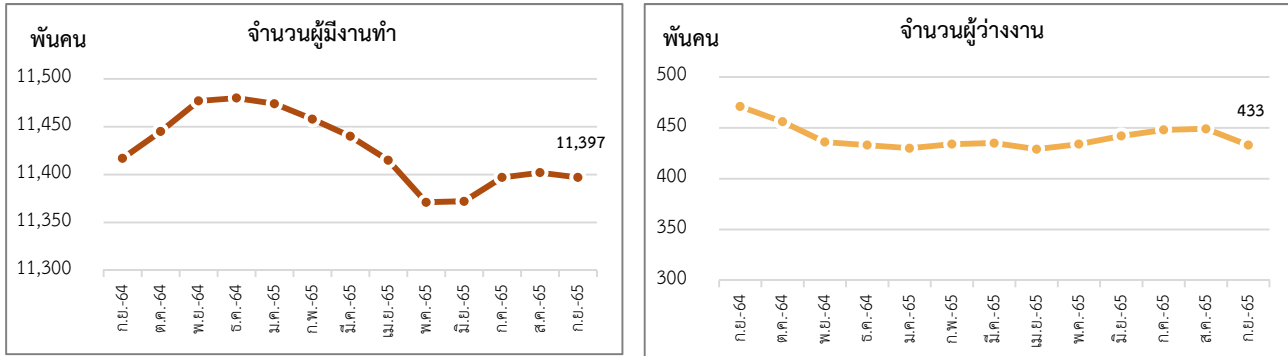
แผนภาพ 11 : จำนวนกำลังแรงงานและผู้ที่ไม่อยู่ในกำลังแรงงาน (Labour force & People not in the labour force)



ที่มา : National Statistics Republic of China (Taiwan)

หมายเหตุ : ประมวลข้อมูลโดยกลุ่มงานนโยบายเศรษฐกิจการแรงงานระหว่างประเทศ กองเศรษฐกิจการแรงงาน

แผนภาพ 12 : จำนวนผู้มีงานทำและผู้ว่างงานของไต้หวัน (Employed & Unemployed Persons)

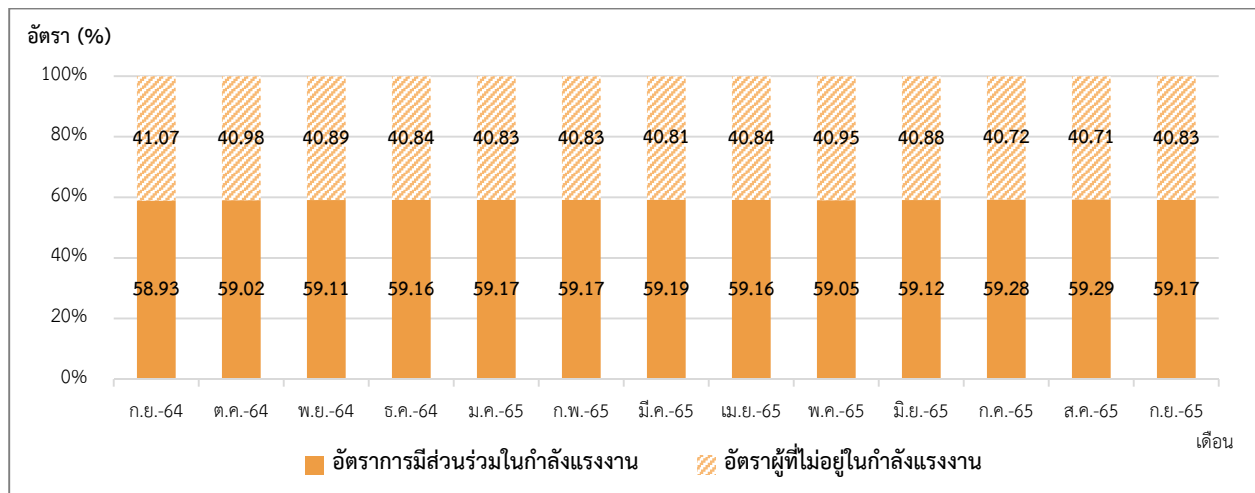


ที่มา : National Statistics Republic of China (Taiwan)

หมายเหตุ : ประมวลข้อมูลโดยกลุ่มงานนโยบายเศรษฐกิจการแรงงานระหว่างประเทศ กองเศรษฐกิจการแรงงาน

อัตราการมีส่วนร่วมในกำลังแรงงานของไต้หวัน (Labour Force Participation Rate) เดือนกันยายน 2565 อยู่ที่ร้อยละ 59.17 แสดงให้เห็นว่าประชากรในวัยทำงานอายุ 15 ปีขึ้นไป 100 คน มีประมาณ 60 คน ที่อยู่ในกำลังแรงงาน โดยลดลงจากเดือนก่อนหน้าซึ่งอยู่ที่ร้อยละ 59.29 และอัตราผู้ไม่อยู่ในกำลังแรงงานอยู่ที่ร้อยละ 40.83 (แผนภาพที่ 13)

แผนภาพ 13 : อัตราการมีส่วนร่วมในกำลังแรงงานและอัตราผู้ไม่อยู่ในกำลังแรงงาน (Labour Force Participation Rate & Outside Labour Force Rate)



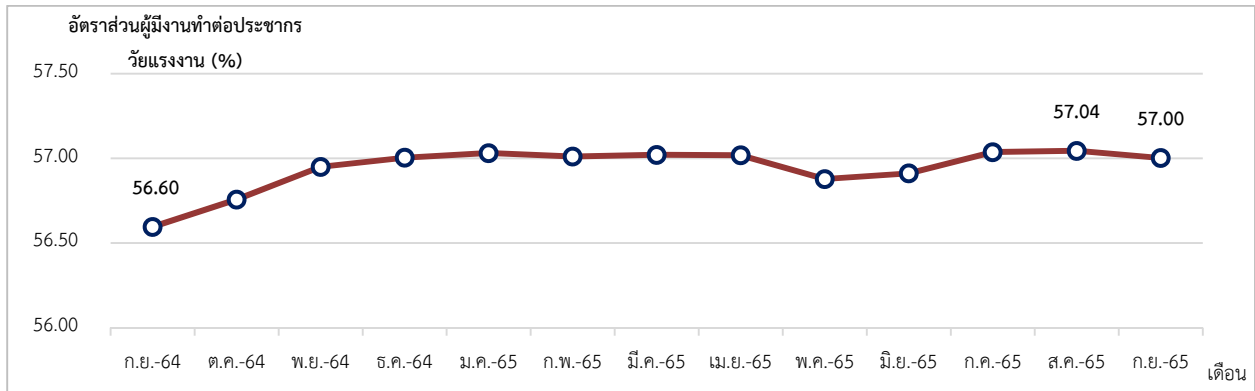
ที่มา : National Statistics Republic of China (Taiwan)

หมายเหตุ : ประมวลข้อมูลโดยกลุ่มงานนโยบายเศรษฐกิจการแรงงานระหว่างประเทศ กองเศรษฐกิจการแรงงาน

2. สถานการณ์การจ้างงานในไต้หวัน (Employment Situation)

ผู้มีงานทำในเดือนกันยายน 2565 มีจำนวน 11.40 ล้านคน อัตราส่วนผู้มีงานทำต่อจำนวนประชากรวัยแรงงานอยู่ที่ร้อยละ 57.00 แสดงว่าประชากรวัยทำงานที่มีอายุ 15 ปีขึ้นไปจำนวน 19.99 ล้านคน เป็นผู้มีงานทำร้อยละ 57.00 ลดลงจากเดือนก่อนหน้า และเพิ่มขึ้นจากเดือนเดียวกันของปีก่อนหน้าซึ่งอยู่ที่ร้อยละ 56.60 เมื่อจำแนกตามเพศ อัตราส่วนผู้มีงานทำต่อจำนวนประชากรวัยแรงงาน เพศชาย อยู่ที่ร้อยละ 64.62 และร้อยละ 49.76 ในเพศหญิง (แผนภาพที่ 14, 15)

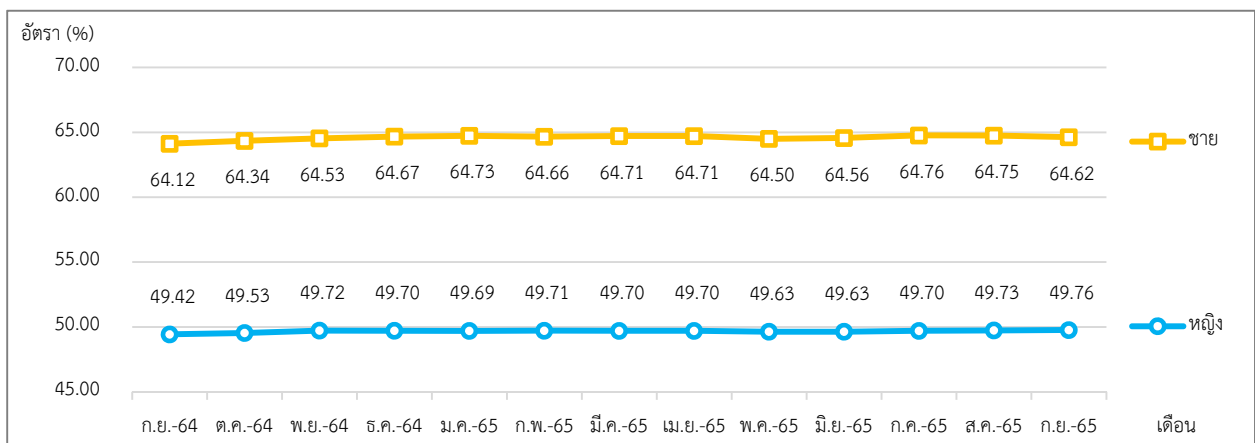
แผนภาพ 14 : อัตราส่วนผู้มีงานทำต่อจำนวนประชากรวัยแรงงาน (Employment to Population Ratio)



ที่มา : National Statistics Republic of China (Taiwan)

หมายเหตุ : ประมวลข้อมูลโดยกลุ่มงานนโยบายเศรษฐกิจการแรงงานระหว่างประเทศ กองเศรษฐกิจการแรงงาน

แผนภาพ 15 : อัตราส่วนผู้มีงานทำต่อจำนวนประชากรวัยแรงงาน จำแนกตามเพศ (Employment to Population Ratio by Sex)



ที่มา : National Statistics Republic of China (Taiwan)

หมายเหตุ : ประมวลข้อมูลโดยกลุ่มงานนโยบายเศรษฐกิจการแรงงานระหว่างประเทศ กองเศรษฐกิจการแรงงาน

จำนวนผู้มีงานทำจำแนกตามอุตสาหกรรมในได้หวั่น เดือนกันยายน 2565 ทั้งหมด 11.40 ล้านคน ประกอบไปด้วย ผู้มีงานทำในภาคเกษตรมีจำนวน 0.53 ล้านคน และนอกภาคเกษตรมีจำนวน 10.87 ล้านคน อุตสาหกรรมที่มีการขยายตัวสูงสุดเมื่อเทียบกับเดือนเดียวกันของปีที่ผ่านมา (%YoY) ได้แก่ ศิลปะ ความบันเทิง และนันทนาการ (ร้อยละ 5.45) กิจกรรมด้านสุขภาพและงานสังคมสงเคราะห์ (ร้อยละ 3.89) และการขนส่ง และสถานที่เก็บสินค้า (ร้อยละ 2.81) ในขณะที่อุตสาหกรรมที่มีการจ้างงานลดลงสูงสุด ได้แก่ การจัดหาไฟฟ้า และก๊าซ (ร้อยละ -2.94) เกษตรกรรม การป่าไม้ การประมง และการล่าสัตว์ (ร้อยละ -2.58) และการขายส่ง การขายปลีก (ร้อยละ -1.50)

เมื่อเทียบกับเดือนที่ผ่านมา (%MoM) อุตสาหกรรมที่มีการขยายตัวสูงสุด ได้แก่ การจัดหาไฟฟ้า และก๊าซ (ร้อยละ 3.13) ศิลปะ ความบันเทิง และนันทนาการ (ร้อยละ 0.87) และกิจกรรมทางวิชาชีพ วิทยาศาสตร์ และเทคนิค (ร้อยละ 0.52) ส่วนอุตสาหกรรมที่มีการหดตัวสูงสุด ได้แก่ เกษตรกรรม การป่าไม้ การประมง และการล่าสัตว์ (ร้อยละ -1.31) กิจกรรมอสังหาริมทรัพย์ (ร้อยละ -0.96) และการบริหารราชการ และการป้องกันประเทศ (ร้อยละ -0.80) (แผนภาพที่ 16)

แผนภาพ 16 : จำนวนผู้มีงานทำ จำแนกตามอุตสาหกรรม (Employed Person by Industry)



ที่มา : National Statistics Republic of China (Taiwan)

หมายเหตุ : ประมวลข้อมูลโดยกลุ่มงานนโยบายเศรษฐกิจการแรงงานระหว่างประเทศ กองเศรษฐกิจการแรงงาน

3. สถานการณ์การว่างงาน ได้หวั่น (Unemployment Rate)

จำนวนผู้ว่างงาน (กันยายน 2565)

จำนวน 4.33 แสนคน

- %YoY (กันยายน 2565 เทียบกับ กันยายน 2564)

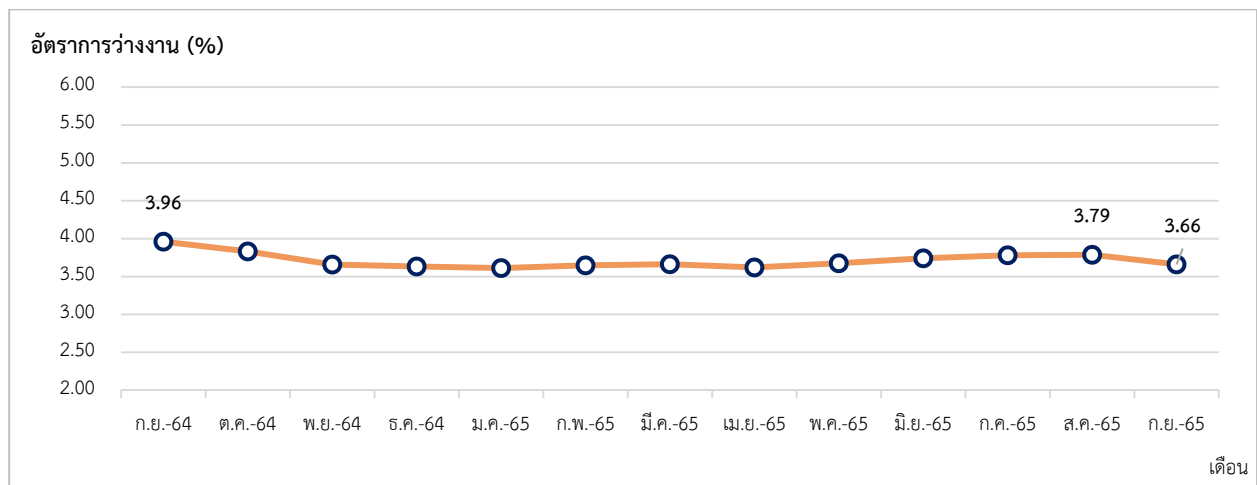
-8.07 %

- %MoM (กันยายน 2565 เทียบกับ สิงหาคม 2565)

-3.56 %

การว่างงานได้หวั่น เดือนกันยายน 2565 ผู้ว่างงาน มีจำนวน 4.33 แสนคน อัตราการว่างงานอยู่ที่ร้อยละ 3.66 อัตราการว่างงานลดลงจากเดือนก่อนหน้า (%MoM) ร้อยละ -3.56 และลดลงร้อยละ -8.07 เมื่อเทียบกับเดือนเดียวกันของปีก่อน (%YoY) โดยเมื่อจำแนกตามเพศ อัตราการว่างงานในเพศชายอยู่ที่ร้อยละ 3.81 และร้อยละ 3.78 ในเพศหญิง (แผนภาพที่ 17,18 และ 19)

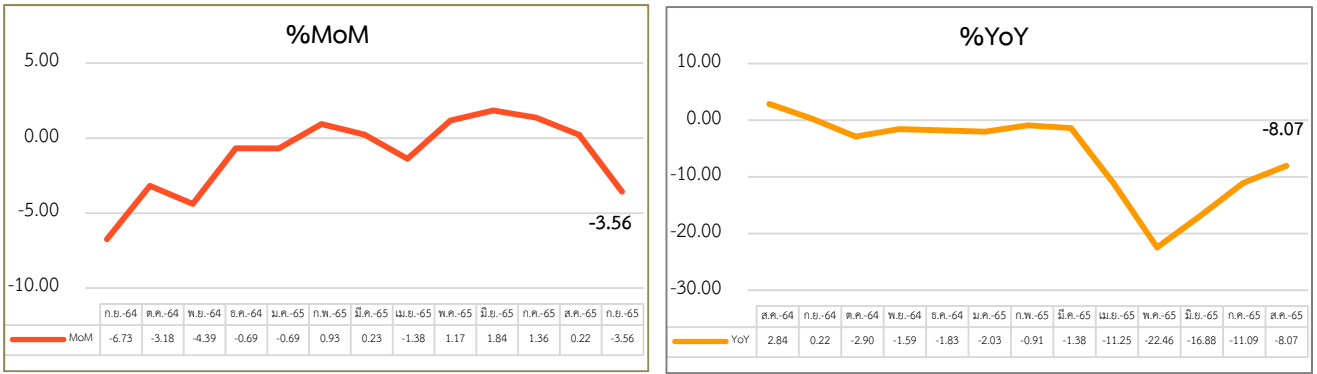
แผนภาพ 17 : อัตราการว่างงานของได้หวั่น (Unemployment Rate)



ที่มา : National Statistics Republic of China (Taiwan)

หมายเหตุ : ประมวลข้อมูลโดยกลุ่มงานนโยบายเศรษฐกิจการแรงงานระหว่างประเทศ กองเศรษฐกิจการแรงงาน

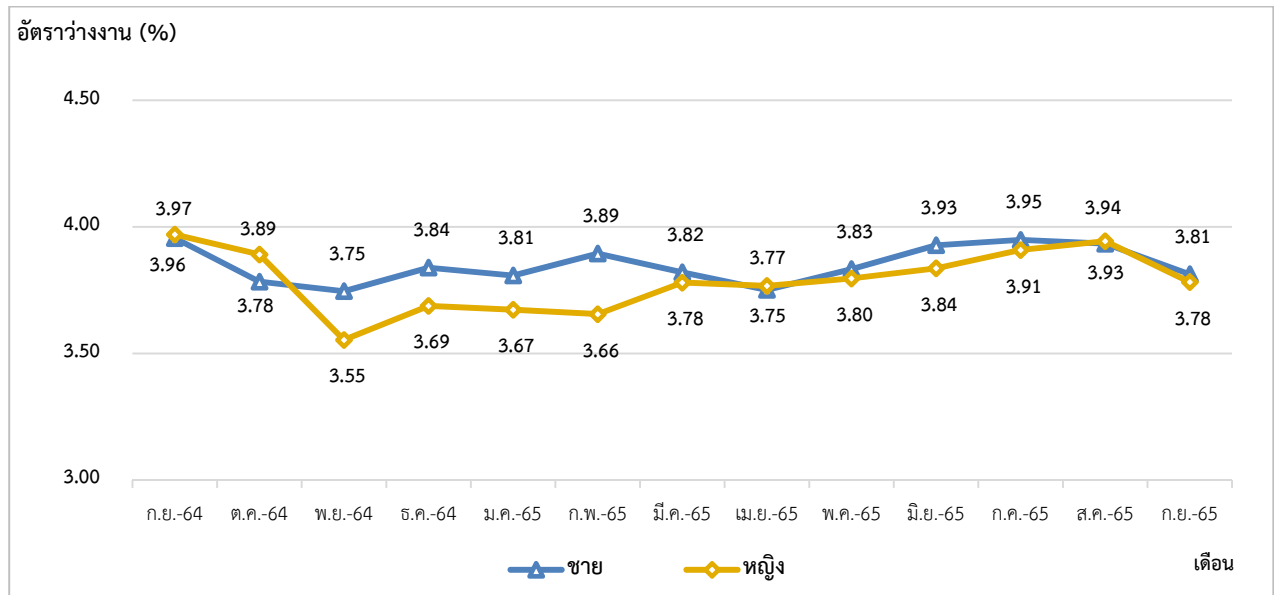
แผนภาพ 18 : อัตราการเปลี่ยนแปลงการว่างงานของไต้หวัน



ที่มา : National Statistics Republic of China (Taiwan)

หมายเหตุ : ประมวลข้อมูลโดยกลุ่มงานนโยบายเศรษฐกิจการแรงงานระหว่างประเทศ กองเศรษฐกิจการแรงงาน

แผนภาพ 19 : อัตราการว่างงานของไต้หวัน จำแนกตามเพศ (Unemployment Rate by Sex)



ที่มา : National Statistics Republic of China (Taiwan)

หมายเหตุ : ประมวลข้อมูลโดยกลุ่มงานนโยบายเศรษฐกิจการแรงงานระหว่างประเทศ กองเศรษฐกิจการแรงงาน

4. ค่าจ้างขั้นต่ำของไต้หวัน

ค่าจ้างไต้หวันถูกกำหนดโดยกระทรวงแรงงานไต้หวัน โดยมีคณะกรรมการพิจารณาค่าจ้างขั้นพื้นฐาน 21 คน ตัวแทนฝ่ายลูกจ้างและฝ่ายนายจ้างอย่างละ 7 คน และตัวแทนฝ่ายเจ้าหน้าที่และนักวิชาการ 7 คน โดยการเปลี่ยนแปลงค่าจ้างจะขึ้นกับข้อตกลงของคณะกรรมการ ตามที่กฎหมายแรงงานและคณะกรรมการได้ร่วมกันพิจารณาจากสภาพเศรษฐกิจ การค้าขาย อสังหาริมทรัพย์ และสภาพแวดล้อมต่าง ๆ ของไต้หวัน มีความเห็นให้ปรับเลื่อนขึ้นเงินเดือนขั้นต่ำ และจะประกาศใช้อย่างเป็นทางการ เมื่อผ่านมติที่ประชุม วัตถุประสงค์ของการขึ้นค่าจ้างคือ เพื่อรักษามาตรฐานชีวิตขั้นพื้นฐานของแรงงาน และการเติบโตทางเศรษฐกิจ ซึ่งรวมถึงทุนแรงงานและเศรษฐกิจโดยรวม

โดยเมื่อวันที่ 8 ตุลาคม 2564 กระทรวงแรงงานไต้หวัน มีการจัดประชุมคณะกรรมการค่าจ้างขั้นพื้นฐาน ตามกฎหมายว่าด้วยการทบทวนค่าจ้างพื้นฐาน (ค่าจ้างขั้นต่ำ) ครั้งที่ 36 สำหรับการปรับเพิ่มค่าจ้างพื้นฐาน (ค่าจ้างขั้นต่ำรายเดือน) จาก 24,000 เหรียญไต้หวันต่อเดือน เป็น 25,250 เหรียญไต้หวันต่อเดือน (เพิ่มขึ้นจากเดิม 1,250 เหรียญไต้หวัน หรือร้อยละ 5.21) ซึ่งจะเป็นประโยชน์ต่อแรงงานประมาณ 1.94 ล้านคน และเพิ่มค่าจ้างขั้นต่ำรายชั่วโมงจาก 160 ดอลลาร์ไต้หวันต่อชั่วโมง เป็น 168 เหรียญไต้หวันต่อชั่วโมง หรือปรับขึ้นร้อยละ 5 ซึ่งจะเป็นประโยชน์ต่อแรงงานประมาณ 511,100 คน โดยมีผลบังคับใช้ตั้งแต่วันที่ 1 มกราคม พ.ศ. 2565

เรียบเรียงจาก Ministry of Labor Republic of China (Taiwan)

5. สถานการณ์เศรษฐกิจของไต้หวัน

เศรษฐกิจไตรมาส 3/2565 ของไต้หวันขยายตัวแข็งแกร่งกว่าที่คาดการณ์เอาไว้ และแข็งแกร่งที่สุดนับตั้งแต่ไตรมาส 4/2564 โดยได้รับแรงหนุนจากการฟื้นตัวของอุปสงค์ภายในประเทศ หลังรัฐบาลผ่อนปรนการบังคับใช้มาตรการสกัดโควิด-19 ด้านการส่งออกทั้งหมดในไตรมาส 3/2565 นั้นเติบโตเพียง 3.38% เมื่อเทียบกับปีก่อนหน้า โดยถูกกดดันจากเงินเฟ้อที่อยู่ในระดับสูงทั่วโลก รวมถึงการล็อกดาวน์เพื่อสกัดโควิด-19 แบบต่อเนื่องในจีน ซึ่งเป็นตลาดส่งออกรายใหญ่ที่สุดของไต้หวัน และอุปสงค์โลกโดยรวมที่อ่อนแอลง รวมถึงไต้หวันปรับตัวรับอุปสรรคทั่วโลกได้ดี และแสดงให้เห็นว่าเศรษฐกิจมีความยืดหยุ่นในปีที่ผ่านมาเมื่อเทียบกับประเทศอื่น ๆ แต่ไต้หวันจะเผชิญความท้าทายทางเศรษฐกิจที่รุนแรงยิ่งกว่าเดิมในปี 2566 เนื่องจากความไม่แน่นอนหลายประการยังคงอยู่ รวมถึงสงครามรัสเซีย-ยูเครน ความตึงเครียดระหว่างสหรัฐกับจีนที่เพิ่มสูงขึ้น ซึ่งส่งผลกระทบต่ออุตสาหกรรมภายในประเทศ

เรียบเรียงจาก infoquest.co.th

สถานการณ์กำลังแรงงานของญี่ปุ่น (Labour Force in Japan)

Highlight สถานะเศรษฐกิจ

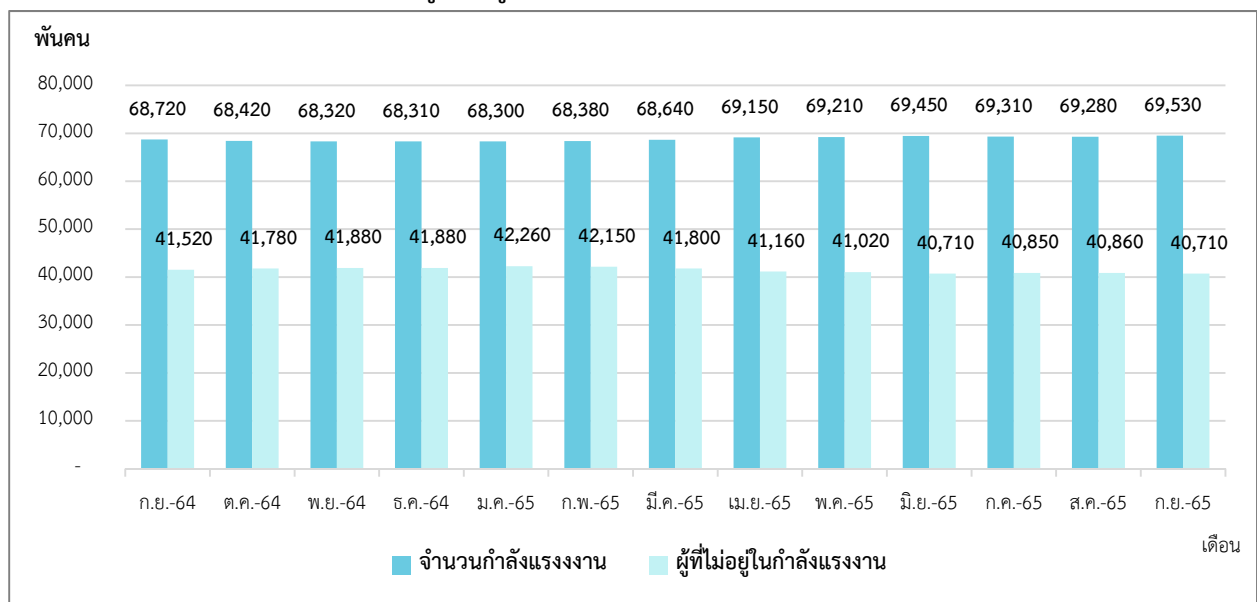
สถานการณ์เศรษฐกิจของญี่ปุ่น มีอัตราการเติบโตทางเศรษฐกิจ (GDP annual growth rate) ไตรมาสที่ 3 ปี 2565 อยู่ที่ร้อยละ 1.80 ดัชนีราคาผู้บริโภค (CPI) ในเดือนกันยายน 2565 อยู่ที่ 102.90 จุด สูงขึ้นจากเดือนก่อนหน้า แสดงให้เห็นว่าราคาสินค้าและบริการของญี่ปุ่นเดือนกันยายน 2565 นั้น ขยายตัวจากเดือนที่ผ่านมา และดัชนีผู้จัดการฝ่ายจัดซื้อภาคการผลิต หรือ ดัชนี Manufacturing PMI เป็นตัวบ่งชี้สถานะทางเศรษฐกิจของภาคการผลิต ซึ่งญี่ปุ่นมีค่าดัชนี Manufacturing PMI ในเดือนกันยายน 2565 เท่ากับ 50.80 จุด ลดลงจากเดือนก่อนหน้า และยังคงมีค่าสูงกว่า 50.00 จุด สะท้อนถึงสถานะทางเศรษฐกิจของภาคการผลิตเกิดการขยายตัว แต่ขยายตัวน้อยกว่าเดือนที่ผ่านมา

Highlight สถานะด้านแรงงาน

1. สถานการณ์กำลังแรงงานในญี่ปุ่น (Labour Force)

ประชากรที่มีอายุ 15 ปี ขึ้นไปของญี่ปุ่นในเดือนกันยายน 2565 มีจำนวน 110.24 ล้านคน ประกอบไปด้วยกำลังแรงงานจำนวน 69.53 ล้านคน (ร้อยละ 63.07 ของประชากรวัยแรงงาน) โดยเป็นผู้มีงานทำจำนวน 67.66 ล้านคน และผู้ว่างงานจำนวน 1.87 ล้านคน ส่วนผู้ไม่อยู่ในกำลังแรงงานมีจำนวน 40.71 ล้านคน (ร้อยละ 36.93 ของประชากรวัยแรงงาน) (แผนภาพที่ 20,21)

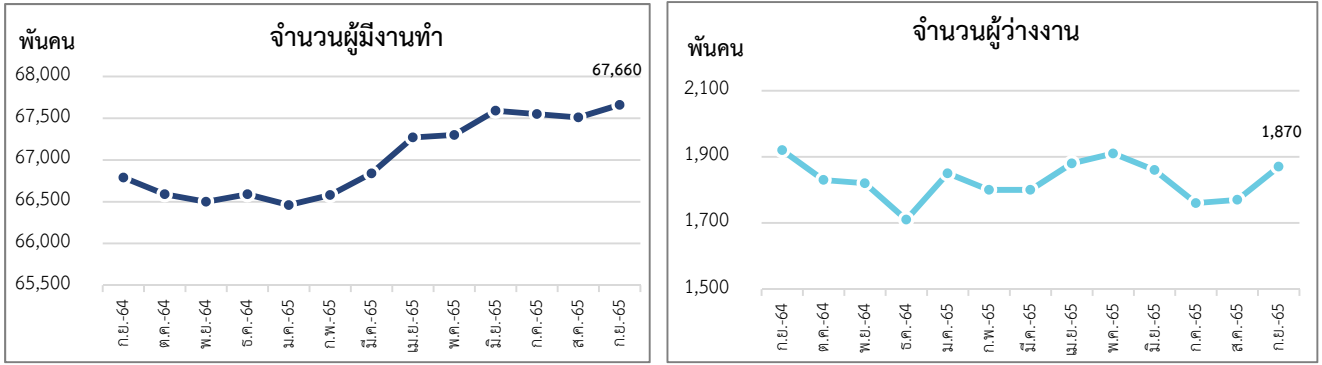
แผนภาพ 20 : จำนวนกำลังแรงงานและผู้ที่ไม่อยู่ในกำลังแรงงาน (Labour force & People not in the labour force)



ที่มา : National Statistics of Japan

หมายเหตุ : ประมวลข้อมูลโดยกลุ่มงานนโยบายเศรษฐกิจการแรงงานระหว่างประเทศ กองเศรษฐกิจการแรงงาน

แผนภาพ 21 : จำนวนผู้มีงานทำและการจำนวนผู้ว่างงานของญี่ปุ่น

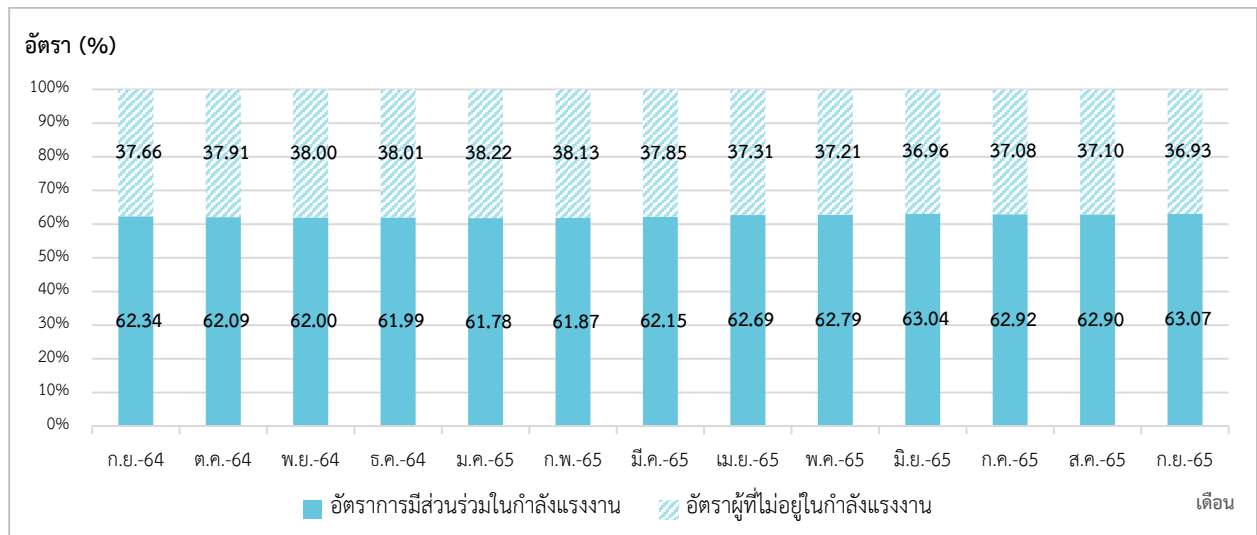


ที่มา : National Statistics of Japan

หมายเหตุ : ประมวลข้อมูลโดยกลุ่มงานนโยบายเศรษฐกิจการแรงงานระหว่างประเทศ กองเศรษฐกิจการแรงงาน

อัตราการมีส่วนร่วมในกำลังแรงงาน ของญี่ปุ่น (Labour Force Participation Rate) เดือนกันยายน 2565 อยู่ที่ร้อยละ 63.07 แสดงให้เห็นว่าประชากรในวัยทำงานอายุ 15 ปีขึ้นไป 100 คน มีประมาณ 63 คน ที่อยู่ในกำลังแรงงาน และอัตราผู้ไม่อยู่ในกำลังแรงงานอยู่ที่ร้อยละ 36.93 (แผนภาพที่ 22)

แผนภาพ 22 : อัตราการมีส่วนร่วมในกำลังแรงงานและอัตราผู้ไม่อยู่ในกำลังแรงงาน (Labour Force Participation Rate & Outside Labour Force Rate)



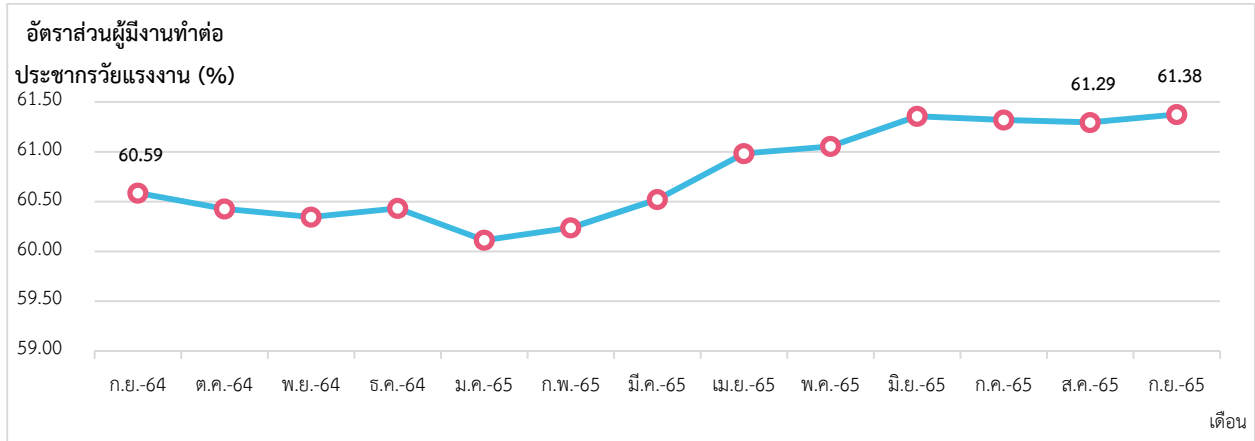
ที่มา : National Statistics of Japan

หมายเหตุ : ประมวลข้อมูลโดยกลุ่มงานนโยบายเศรษฐกิจการแรงงานระหว่างประเทศ กองเศรษฐกิจการแรงงาน

2. สถานการณ์การจ้างงานในญี่ปุ่น (Employment Situation)

ผู้มีงานทำในเดือนกันยายน 2565 มีจำนวน 67.66 ล้านคน อัตราส่วนผู้มีงานทำต่อจำนวนประชากรวัยแรงงานอยู่ที่ร้อยละ 61.38 แสดงว่าประชากรวัยทำงาน 110.24 ล้านคน เป็นผู้มีงานทำร้อยละ 61.38 เพิ่มขึ้นจากเดือนก่อนหน้า ซึ่งอยู่ที่ร้อยละ 61.29 แต่ลดลงจากเดือนเดียวกันของปีก่อนหน้า ซึ่งอยู่ที่ร้อยละ 60.59 เมื่อจำแนกตามเพศ อัตราส่วนผู้มีงานทำต่อจำนวนประชากรวัยแรงงาน เพศชาย อยู่ที่ร้อยละ 69.80 และร้อยละ 53.43 ในเพศหญิง (แผนภาพที่ 23 และ 24)

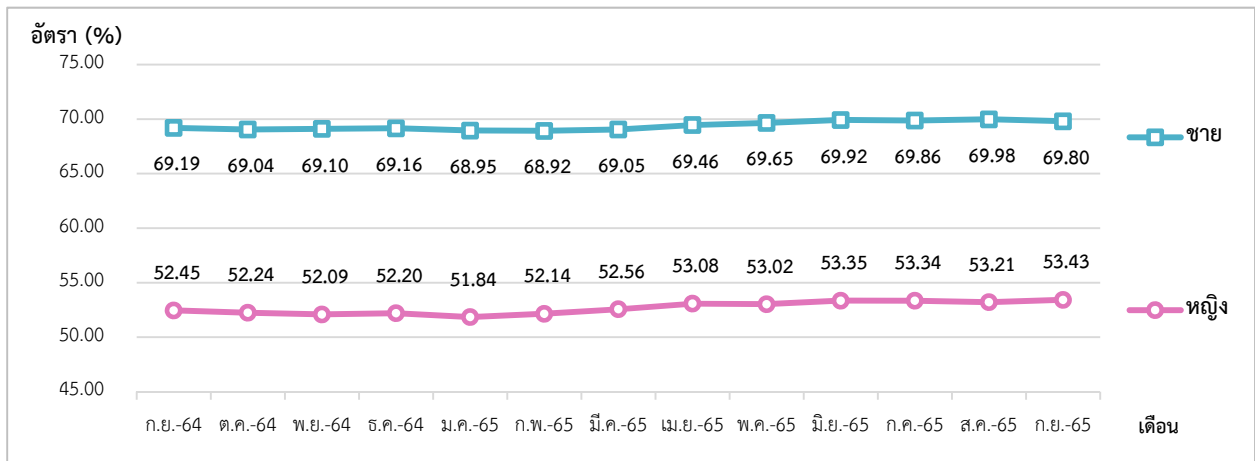
แผนภาพ 23 : อัตราส่วนผู้มีงานทำต่อประชากรวัยแรงงาน (Employment to Population Ratio)



ที่มา : National Statistics of Japan

หมายเหตุ : ประมวลข้อมูลโดยกลุ่มงานนโยบายเศรษฐกิจการแรงงานระหว่างประเทศ กองเศรษฐกิจการแรงงาน

แผนภาพ 24 : อัตราส่วนผู้มีงานทำต่อประชากรวัยแรงงาน จำแนกตามเพศ (Employment to Population Ratio by Sex)



ที่มา : National Statistics of Japan

หมายเหตุ : ประมวลข้อมูลโดยกลุ่มงานนโยบายเศรษฐกิจการแรงงานระหว่างประเทศ กองเศรษฐกิจการแรงงาน

จำนวนผู้มีงานทำจำแนกตามอุตสาหกรรมในญี่ปุ่น เดือนกันยายน 2565 ทั้งหมด 67.66 ล้านคน ประกอบไปด้วย ผู้มีงานทำในภาคเกษตรมีจำนวน 2.19 ล้านคน และนอกภาคเกษตรมีจำนวน 65.47 ล้านคน โดยกลุ่มอุตสาหกรรมที่มีจำนวนการขยายตัวสูงสุดเมื่อเทียบกับเดือนเดียวกันของปีที่ผ่านมา (%YoY) ได้แก่ การประมง (ร้อยละ 22.22) ไม่ม้ทราบ(ร้อยละ 8.74) และข้อมูลข่าวสารและการสื่อสาร (ร้อยละ 8.49) ในขณะที่อุตสาหกรรมที่มีการจ้างงานลดลงสูงสุด ได้แก่ การบริการผสมผสาน (ร้อยละ -21.82) กิจกรรมทางการเงินและการประกันภัย (ร้อยละ -9.94) และไฟฟ้า ก๊าซ ไอน้ำ และการจัดหาน้ำ (ร้อยละ -5.56)

เมื่อเทียบกับเดือนที่ผ่านมา (%MoM) อุตสาหกรรมที่มีการขยายตัวสูงสุด ได้แก่ ไฟฟ้า ก๊าซ ไอน้ำ และการจัดหาน้ำ (ร้อยละ 17.24) การก่อสร้าง (ร้อยละ 4.02) และไม่ทราบ (ร้อยละ 3.70) ส่วนอุตสาหกรรมที่เกิดการหดตัวสูงสุดเมื่อเทียบกับเดือนที่แล้ว ได้แก่ การบริการผสมผสาน (ร้อยละ -8.51) การประมง (ร้อยละ -8.33) และศิลปะ ความบันเทิง และนันทนาการ (ร้อยละ -4.74) (แผนภาพที่ 25)

แผนภาพ 25 : จำนวนผู้มีงานทำ จำแนกตามอุตสาหกรรม (Employed Person by Industry)



ที่มา : National Statistics of Japan

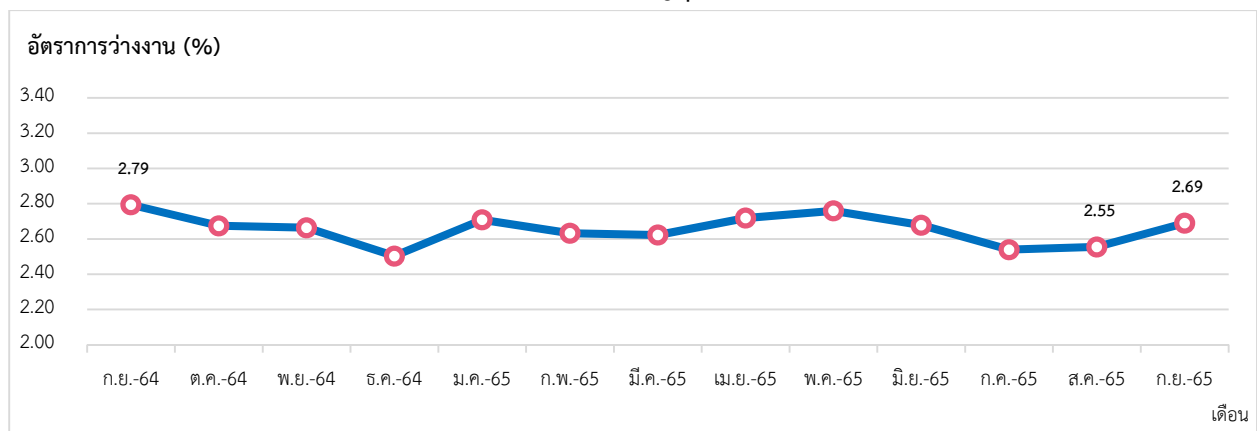
หมายเหตุ : ประมวลข้อมูลโดยกลุ่มงานนโยบายเศรษฐกิจการแรงงานระหว่างประเทศ กองเศรษฐกิจการแรงงาน

3. สถานการณ์การว่างงาน ของญี่ปุ่น (Unemployment)

- จำนวนผู้ว่างงาน (กันยายน 2565) จำนวน 1.87 ล้านคน
- %YoY (กันยายน 2565 เทียบกับ กันยายน 2564) -2.60 %
- %MoM (กันยายน 2565 เทียบกับ สิงหาคม 2565) 5.65 %

การว่างงานในญี่ปุ่น เดือนกันยายน 2565 ผู้ว่างงาน มีจำนวน 1.87 ล้านคน อัตราการว่างงานอยู่ที่ร้อยละ 2.69 เมื่อเทียบกับเดือนเดียวกันของปีที่ผ่านมา (%YoY) อัตราการว่างงานลดลงร้อยละ -2.60 (เดือนกันยายน 2564 มีจำนวนผู้ว่างงาน 1.92 ล้านคน คิดเป็นร้อยละ 2.79) แต่เพิ่มขึ้นเมื่อเทียบกับเดือนที่ผ่านมา (%MoM) ร้อยละ 5.65 (เดือนสิงหาคม 2565 มีจำนวนผู้ว่างงาน 1.77 ล้านคน คิดเป็นร้อยละ 2.55) โดยเมื่อจำแนกตามเพศ อัตราการว่างงานในเพศชาย และเพศหญิง อยู่ที่ร้อยละ 2.87 และ 2.46 ตามลำดับ (แผนภาพที่ 26, 27 และ 28)

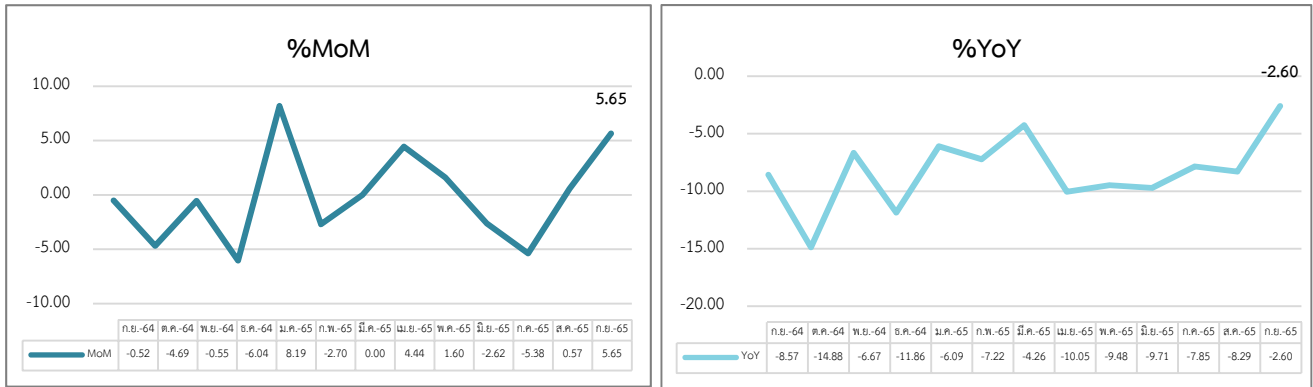
แผนภาพ 26 : อัตราการว่างงานของญี่ปุ่น (Unemployment Rate)



ที่มา : National Statistics of Japan

หมายเหตุ : ประมวลข้อมูลโดยกลุ่มงานนโยบายเศรษฐกิจการแรงงานระหว่างประเทศ กองเศรษฐกิจการแรงงาน

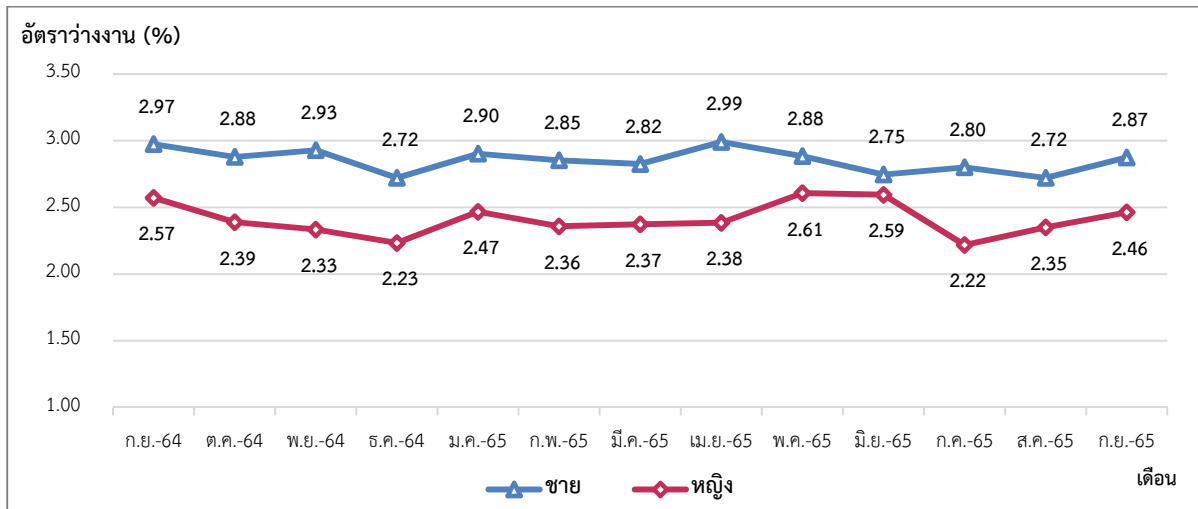
แผนภาพ 27 : อัตราการเปลี่ยนแปลงการว่างงานของญี่ปุ่น



ที่มา : National Statistics of Japan

หมายเหตุ : ประมวลข้อมูลโดยกลุ่มงานนโยบายเศรษฐกิจการแรงงานระหว่างประเทศ กองเศรษฐกิจการแรงงาน

แผนภาพ 28 : อัตราการว่างงานของญี่ปุ่น จำแนกตามเพศ (Unemployment Rate by Sex)



ที่มา : National Statistics of Japan

หมายเหตุ : ประมวลข้อมูลโดยกลุ่มงานนโยบายเศรษฐกิจการแรงงานระหว่างประเทศ กองเศรษฐกิจการแรงงาน

4. ค่าจ้างขั้นต่ำของญี่ปุ่น

ประเทศญี่ปุ่นมีการกำหนดค่าจ้างขั้นต่ำแบบรายชั่วโมง โดยค่าจ้างขั้นต่ำเป็นการกำหนดจากสำนักงานของกระทรวงแรงงานในแต่ละจังหวัดของญี่ปุ่นจะเป็นผู้ตัดสินใจเรื่องค่าจ้างขั้นต่ำรายชั่วโมง เพื่อให้สอดคล้องกับสถานการณ์เศรษฐกิจในระดับท้องถิ่น เมื่อเดือนสิงหาคม 2565 คณะทำงานของกระทรวงสาธารณสุข แรงงาน และสวัสดิการของญี่ปุ่น ซึ่งประกอบด้วยผู้แทนจากสหภาพแรงงานและฝ่ายบริหารบริษัทหรือกันเรื่องการเพิ่มค่าแรงขั้นต่ำรายชั่วโมงของปีงบประมาณ 2565 โดยมีการเสนอให้เพิ่มค่าแรงขั้นต่ำเฉลี่ยทั่วประเทศอีก 31 เยน เป็น 961 เยนต่อชั่วโมง (ประมาณ 260 บาทต่อชั่วโมง) ซึ่งสัดส่วนที่เพิ่มขึ้นนี้ ถือว่ามากที่สุดเป็นประวัติการณ์ตั้งแต่ญี่ปุ่นเริ่มใช้ค่าแรงขั้นต่ำรายชั่วโมงตั้งแต่ปี 2545 เป็นต้นมา ระดับค่าจ้างขั้นต่ำที่กำหนดในแต่ละจังหวัดนั้น จะอิงตามที่คุณะทำงานแนะนำ ซึ่งในญี่ปุ่นจะแบ่งจังหวัดจะแบ่งออกเป็น 4 ระดับจาก A ถึง D ตามสถานการณ์ทางเศรษฐกิจ โดยค่าแรงขั้นต่ำจะเพิ่มขึ้น 31 เยน ใน 17 จังหวัดอันดับ A และ B ในขณะที่อีก 30 จังหวัดอันดับ C และ D จะเพิ่มขึ้น 30 เยน แต่ทั้งนี้สภาท้องถิ่นในแต่ละจังหวัดจะตัดสินใจในการขึ้นค่าแรงขั้นต่ำที่แน่นอนอีกครั้งตามแนวทางแนะนำ และจะมีการขึ้นค่าแรงขั้นต่ำใหม่ประมาณเดือนตุลาคม 2565

เรียบเรียงจาก Ministry of Health, Labour and Welfare (Japan)

5. สถานการณ์เศรษฐกิจประเทศญี่ปุ่น

นายกรัฐมนตรีฟูมิโอะ คิชิดะ แห่งญี่ปุ่นประกาศว่าจะพลิกฟื้นอุตสาหกรรมการท่องเที่ยว หลังทรุดตัวลงอย่างหนักจากการบังคับใช้มาตรการปิดพรมแดนเพื่อสกัดการแพร่ระบาดของโรคโควิด-19 โดยตั้งเป้าหมายใหม่ว่าจะเพิ่มการใช้จ่ายของนักท่องเที่ยวต่างชาติเป็นกว่า 5 ล้านล้านเยน (3.5 หมื่นล้านดอลลาร์) ต่อปี รัฐบาลญี่ปุ่นจะใช้ประโยชน์จากเงินเยนที่อ่อนค่าลงอย่างรวดเร็วเพื่อส่งเสริมให้ชาวต่างชาติมาท่องเที่ยว พร้อมประกาศเดินทางผ่อนปรนมาตรการควบคุมพรมแดนของประเทศต่อไป นอกจากนี้ รัฐบาลวางแผนที่จะส่งเสริมการขึ้นค่าจ้างด้วยการทุ่มเม็ดเงิน 1 ล้านล้านเยนตลอดช่วง 5 ปีข้างหน้าในด้านการพัฒนาทรัพยากรมนุษย์ในภาคส่วนที่มีความสำคัญเพื่อช่วยแก้ปัญหาให้กับประชาชนที่ต้องแบกรับต้นทุนที่สูงขึ้น รวมถึงเงินเยนยังคงอ่อนค่าลงสู่กรอบล่างของระดับ 147 เยนต่อดอลลาร์ในการซื้อขายที่ตลาดโตเกียววันนี้ หลังอ่อนค่าต่ำสุดในรอบ 32 ปี ขณะที่การเปิดเผยข้อมูลเงินเฟ้อของสหรัฐได้เพิ่มแนวโน้มที่ธนาคารกลางสหรัฐ (เฟด) จะปรับขึ้นอัตราดอกเบี้ยอย่างรุนแรงต่อไป

เรียบเรียงจาก infoquest.co.th

สถานการณ์กำลังแรงงานของสาธารณรัฐเกาหลี (Labour Force in Republic of Korea)

Highlight สภาวะเศรษฐกิจ

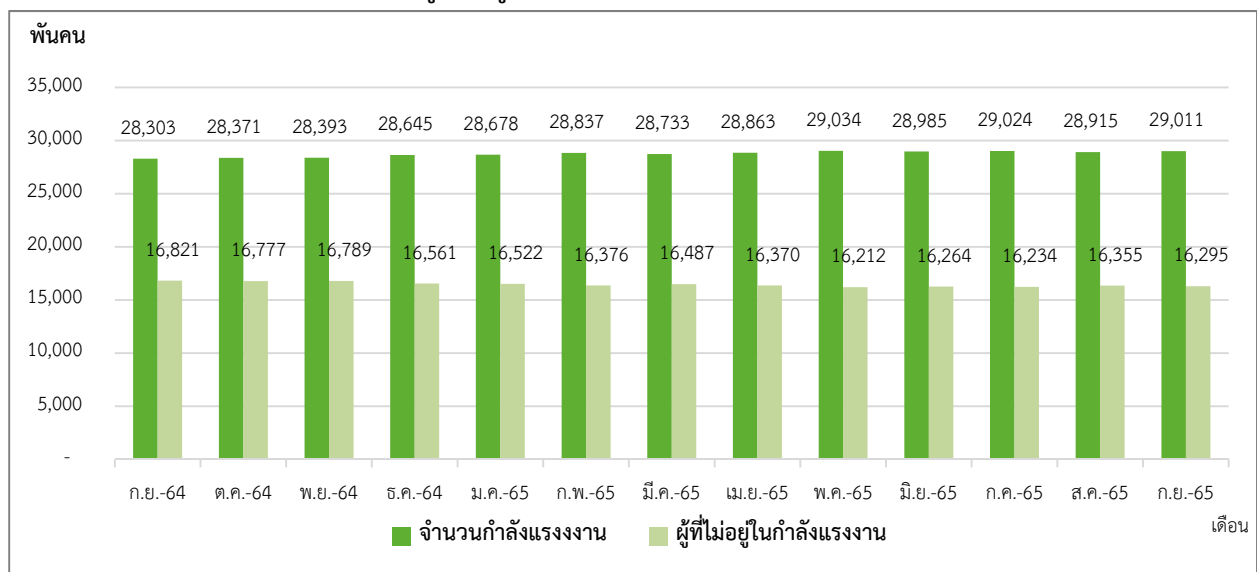
สถานการณ์เศรษฐกิจของเกาหลีใต้ มีอัตราการเติบโตทางเศรษฐกิจ (GDP annual growth rate) ที่ไตรมาสที่ 3 ปี 2565 อยู่ที่ร้อยละ 3.10 ดัชนีราคาผู้บริโภคในเกาหลีใต้ (CPI) เดือนกันยายน 2565 อยู่ที่ 108.93 เพิ่มขึ้นจากเดือนที่ผ่านมา แสดงให้เห็นว่าราคาสินค้าและบริการของเกาหลีใต้เดือนกันยายน 2565 นั้น เพิ่มขึ้นจากเดือนก่อนหน้า และดัชนีผู้จัดการฝ่ายจัดซื้อภาคการผลิต หรือ ดัชนี Manufacturing PMI เป็นตัวบ่งชี้สภาวะทางเศรษฐกิจของภาคการผลิต ซึ่งเกาหลีใต้มีค่าดัชนี Manufacturing PMI ในเดือนกันยายน 2565 เท่ากับ 47.30 จุด ลดลงจากเดือนก่อนหน้า และมีค่าต่ำกว่า 50.00 จุด สะท้อนถึงสภาวะทางเศรษฐกิจของภาคการผลิตเกิดการหดตัว

Highlight สภาวะด้านแรงงาน

1. สถานการณ์กำลังแรงงาน (Labour Force)

ประชากรที่มีอายุ 15 ปี ขึ้นไปในเกาหลีใต้ เดือนกันยายน 2565 มีจำนวน 45.31 ล้านคน ประกอบไปด้วยกำลังแรงงานจำนวน 29.01 ล้านคน (ร้อยละ 64.03 ของประชากรวัยแรงงาน) โดยเป็นผู้มีงานทำจำนวน 28.19 ล้านคน และผู้ว่างงานจำนวน 0.82 ล้านคน ส่วนผู้ไม่อยู่ในกำลังแรงงานมีจำนวน 16.30 ล้านคน (ร้อยละ 35.97 ของประชากรวัยแรงงาน) (แผนภาพที่ 29,30)

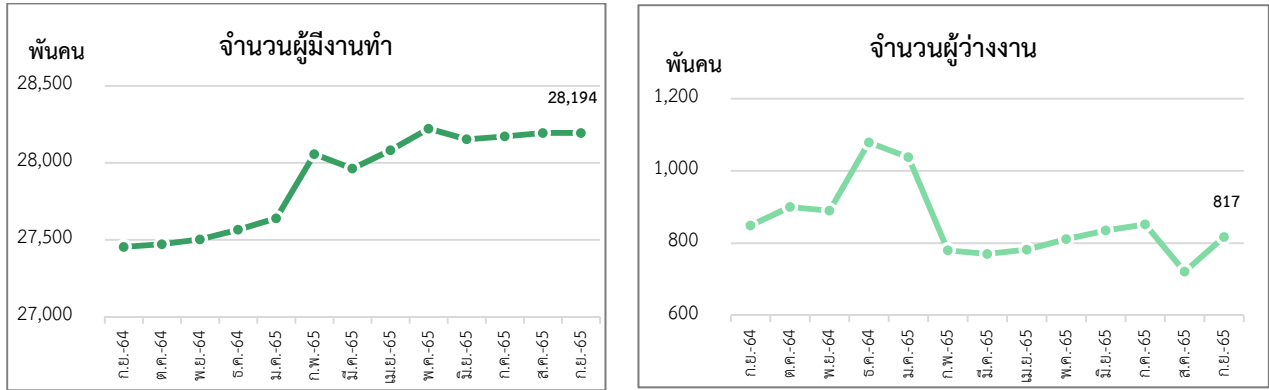
แผนภาพ 29 : จำนวนกำลังแรงงานและผู้ที่ไม่อยู่ในกำลังแรงงาน (Labour force & People not in the labour force)



ที่มา : Statistics Korea, Economically Active Population Survey

หมายเหตุ : ประมวลข้อมูลโดยกลุ่มงานนโยบายเศรษฐกิจการแรงงานระหว่างประเทศ กองเศรษฐกิจการแรงงาน

แผนภาพ 30 : จำนวนผู้มีงานทำและจำนวนผู้ว่างงานของเกาหลีใต้

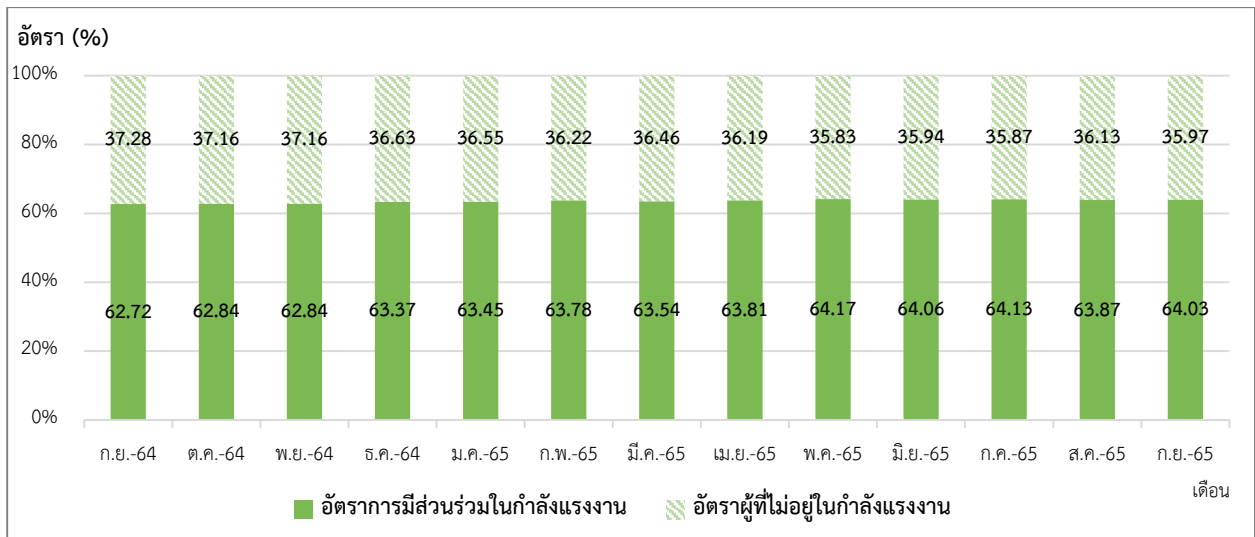


ที่มา : Statistics Korea, Economically Active Population Survey

หมายเหตุ : ประมวลข้อมูลโดยกลุ่มงานนโยบายเศรษฐกิจการแรงงานระหว่างประเทศ กองเศรษฐกิจการแรงงาน

อัตราการมีส่วนร่วมในกำลังแรงงานของเกาหลีใต้ (Labour Force Participation Rate) เดือนกันยายน 2565 อยู่ที่ร้อยละ 64.03 แสดงให้เห็นว่า ประชากรวัยแรงงานอายุ 15 ปีขึ้นไปจำนวน 100 คน มีประชากรที่อยู่ในกำลังแรงงานประมาณ 64 คน และอัตราผู้ไม่อยู่ในกำลังแรงงานอยู่ที่ร้อยละ 35.97 (แผนภาพที่ 31)

แผนภาพ 31 : อัตราการมีส่วนร่วมในกำลังแรงงานและอัตราผู้ไม่อยู่ในกำลังแรงงาน (Labour Force Participation Rate & Outside Labour Force Rate)



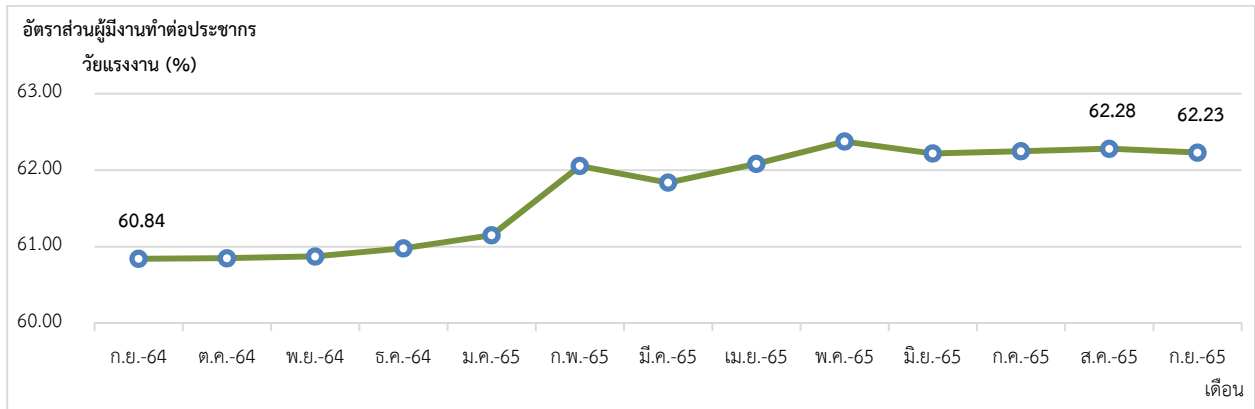
ที่มา : Statistics Korea, Economically Active Population Survey

หมายเหตุ : ประมวลข้อมูลโดยกลุ่มงานนโยบายเศรษฐกิจการแรงงานระหว่างประเทศ กองเศรษฐกิจการแรงงาน

2. สถานการณ์การจ้างงานในเกาหลีใต้ (Employment Situation)

ผู้มีงานทำในเดือนกันยายน 2565 มีจำนวน 28.19 ล้านคน อัตราส่วนผู้มีงานทำต่อจำนวนประชากรวัยแรงงานอยู่ที่ร้อยละ 62.23 แสดงว่าประชากรวัยทำงาน 45.31 ล้านคน เป็นผู้มีงานทำร้อยละ 62.23 ลดลงจากเดือนก่อนหน้าซึ่งอยู่ที่ร้อยละ 62.28 และเพิ่มขึ้นเมื่อเทียบกับเดือนเดียวกันของปีก่อนหน้า ซึ่งอยู่ที่ร้อยละ 60.84 เมื่อจำแนกตามเพศ อัตราส่วนผู้มีงานทำต่อจำนวนประชากรวัยแรงงาน เพศชาย อยู่ที่ร้อยละ 71.66 และร้อยละ 53.05 ในเพศหญิง (แผนภาพที่ 32 และ 33)

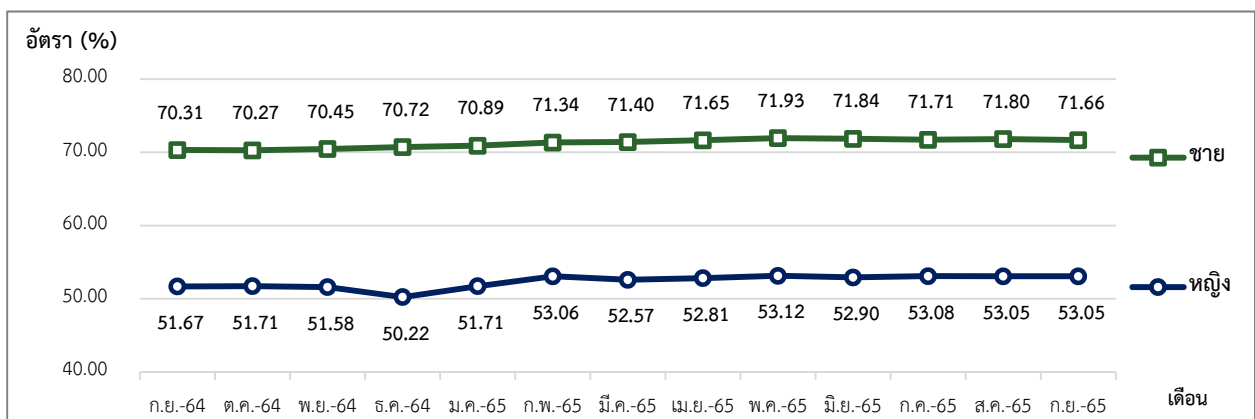
แผนภาพ 32 : อัตราส่วนผู้มีงานทำต่อจำนวนประชากรวัยแรงงาน (Employment to Population Ratio)



ที่มา : Statistics Korea, Economically Active Population Survey

หมายเหตุ : ประมวลข้อมูลโดยกลุ่มงานนโยบายเศรษฐกิจการแรงงานระหว่างประเทศ กองเศรษฐกิจการแรงงาน

แผนภาพ 33 : อัตราส่วนผู้มีงานทำต่อจำนวนประชากรวัยแรงงาน จำแนกตามเพศ (Employment to Population Ratio by Sex)



ที่มา : Statistics Korea, Economically Active Population Survey

หมายเหตุ : ประมวลข้อมูลโดยกลุ่มงานนโยบายเศรษฐกิจการแรงงานระหว่างประเทศ กองเศรษฐกิจการแรงงาน

จำนวนผู้มีงานทำจำแนกตามอุตสาหกรรมในเกาหลีใต้ เดือนกันยายน 2565 จำนวน 28.19 ล้านคน ประกอบไปด้วยภาคเกษตรมีจำนวน 1.51 ล้านคน นอกภาคเกษตรมีจำนวน 26.68 ล้านคน โดยเมื่อเทียบกับเดือนเดียวกันของปีที่ผ่านมา (%YoY) อุตสาหกรรมที่มีการขยายตัวสูงสุด ได้แก่ ไฟฟ้า ก๊าซ ใอน้ำ และระบบปรับอากาศ (ร้อยละ 16.00) กิจกรรมขององค์การระหว่างประเทศ (ร้อยละ 13.33) และข้อมูลข่าวสารและการสื่อสาร (ร้อยละ 6.67) ส่วนอุตสาหกรรมที่มีการหดตัวสูงสุด ได้แก่ การทำเหมืองแร่ และเหมืองหิน (ร้อยละ -36.36) การจัดหาหน้า การจัดการ และการบำบัดน้ำเสีย (ร้อยละ -18.29) และกิจกรรมทางการเงินและการประกันภัย (ร้อยละ -2.43)

เมื่อเทียบกับเดือนที่ผ่านมา (%MoM) อุตสาหกรรมที่มีการขยายตัวสูงสุด ได้แก่ การทำเหมืองแร่ และเหมืองหิน (ร้อยละ 16.67) ไฟฟ้า ก๊าซ ใอน้ำ และระบบปรับอากาศ (ร้อยละ 6.10) และกิจกรรมการจ้างงานในครัวเรือนส่วนบุคคล (ร้อยละ 5.00) ส่วนอุตสาหกรรมที่เกิดการหดตัวสูงสุดเมื่อเทียบกับเดือนก่อน ได้แก่ กิจกรรมขององค์การระหว่างประเทศ (ร้อยละ -5.56) กิจกรรมทางการเงินและการประกันภัย (ร้อยละ -2.30) และการจัดหาหน้า การจัดการ และการบำบัดน้ำเสีย (ร้อยละ -2.05) (แผนภาพที่ 34)

แผนภาพ 34 : จำนวนผู้มีงานทำ จำแนกตามอุตสาหกรรม (Employed Person by Industry)



ที่มา : Statistics Korea, Economically Active Population Survey

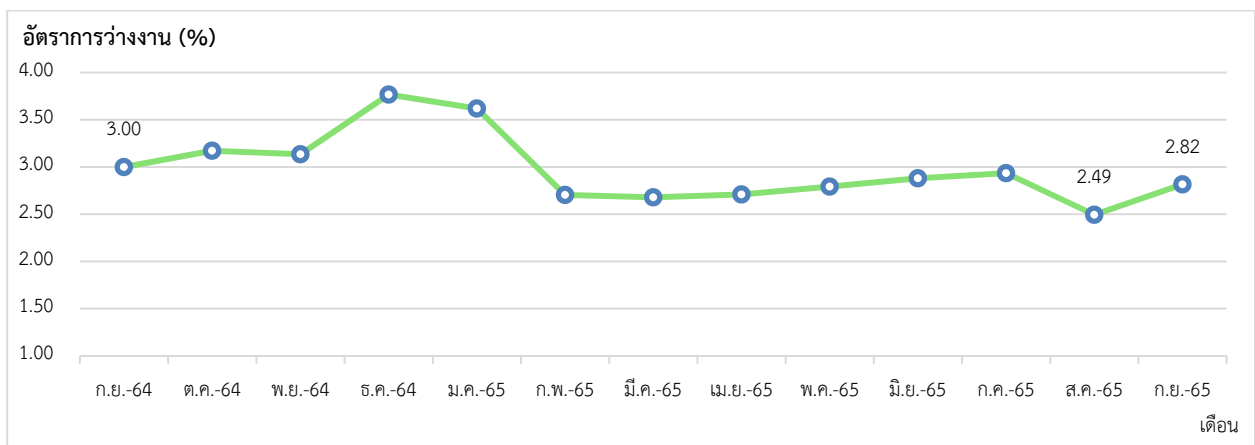
หมายเหตุ : ประมวลข้อมูลโดยกลุ่มงานนโยบายเศรษฐกิจการแรงงานระหว่างประเทศ กองเศรษฐกิจการแรงงาน

3. สถานการณ์การว่างงานของเกาหลีใต้ (Unemployment)

จำนวนผู้ว่างงาน (กันยายน 2565)	จำนวน 8.17 แสนคน
- %YoY (กันยายน 2565 เทียบกับ กันยายน 2564)	-3.77 %
- %MoM (กันยายน 2565 เทียบกับ สิงหาคม 2565)	13.31 %

การว่างงานของเกาหลีใต้ เดือนกันยายน 2565 ผู้ว่างงานมีจำนวน 8.17 แสนคน อัตราการว่างงานอยู่ที่ร้อยละ 2.82 การว่างงานเพิ่มขึ้นจากเดือนก่อนหน้า (%MoM) ร้อยละ 13.31 (เดือนสิงหาคม 2565 อัตราการว่างงานร้อยละ 2.49) และลดลงร้อยละ -3.77 เมื่อเทียบกับเดือนเดียวกันของปีที่ผ่านมา (%YoY) (เดือนกันยายน 2564 อัตราการว่างงานร้อยละ 3.00) โดยเมื่อจำแนกตามเพศ อัตราการว่างงานในเพศชายอยู่ที่ร้อยละ 2.62 และร้อยละ 3.08 ในเพศหญิง (แผนภาพที่ 35,36 และ 37)

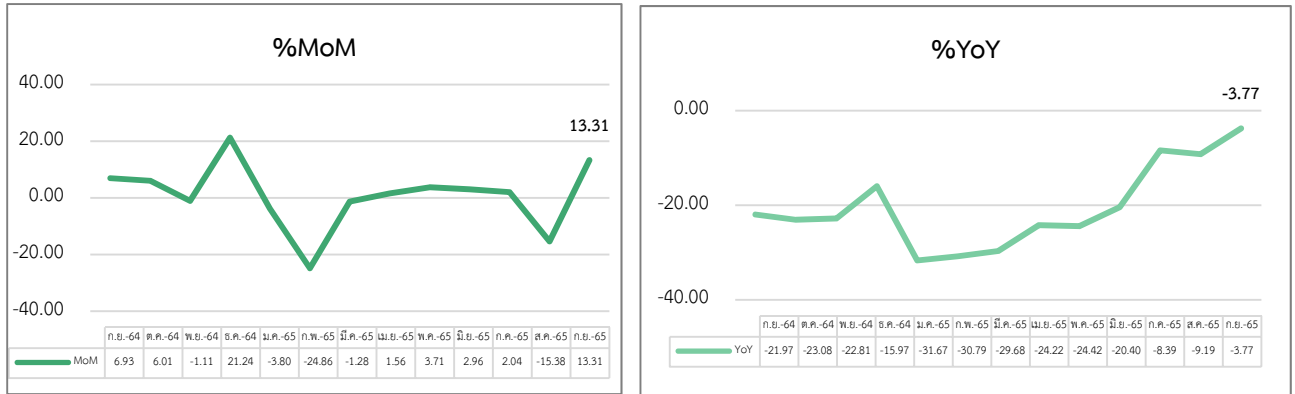
แผนภาพ 35 : อัตราการว่างงานของเกาหลีใต้ (Unemployment Rate)



ที่มา : Statistics Korea, Economically Active Population Survey

หมายเหตุ : ประมวลข้อมูลโดยกลุ่มงานนโยบายเศรษฐกิจการแรงงานระหว่างประเทศ กองเศรษฐกิจการแรงงาน

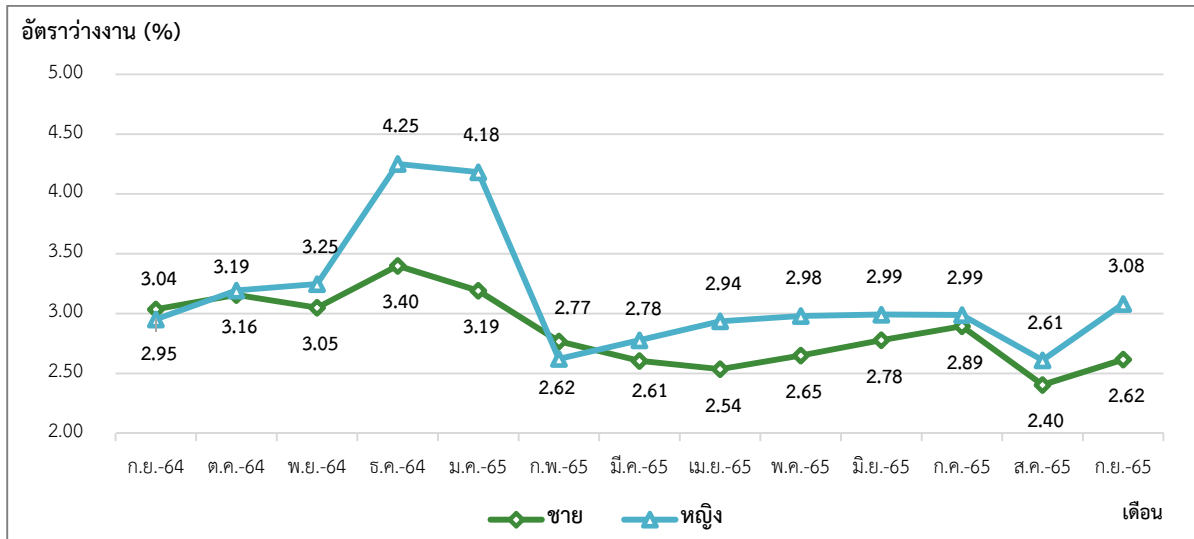
แผนภาพ 36 : อัตราการเปลี่ยนแปลงการว่างงานของเกาหลีใต้



ที่มา : Statistics Korea, Economically Active Population Survey

หมายเหตุ : ประมวลข้อมูลโดยกลุ่มงานนโยบายเศรษฐกิจการแรงงานระหว่างประเทศ กองเศรษฐกิจการแรงงาน

แผนภาพ 37 : อัตราการว่างงานของเกาหลีใต้ จำแนกตามเพศ (Unemployment Rate by Sex)



ที่มา : Statistics Korea, Economically Active Population Survey

หมายเหตุ : ประมวลข้อมูลโดยกลุ่มงานนโยบายเศรษฐกิจการแรงงานระหว่างประเทศ กองเศรษฐกิจการแรงงาน

4. ค่าจ้างขั้นต่ำของเกาหลีใต้

ค่าจ้างขั้นต่ำในสาธารณรัฐเกาหลี ถูกกำหนดโดยคณะกรรมการค่าจ้างขั้นต่ำ ภายใต้การดำเนินงานของกระทรวงแรงงาน (Ministry of Employment and Labor) โดยมีคณะกรรมการค่าจ้างขั้นต่ำ จำนวน 27 คน ตัวแทนฝ่ายลูกจ้างและนายจ้างจำนวนฝ่ายละ 9 คน และตัวแทนจากเจ้าหน้าที่และนักวิชาการจำนวน 9 คน กรรมการค่าจ้างขั้นต่ำจะดำเนินการทบทวนและตัดสินใจกำหนดระดับค่าจ้างขั้นต่ำใหม่ในทุกปี ร่วมปรึกษาหารือและพิจารณาค่าจ้างขั้นต่ำ ทบทวนการจำแนกค่าจ้างแต่ละประเภทตามความเหมาะสม คำนวณและเสนอแนวคิดสำหรับการพัฒนาระบบค่าจ้างขั้นต่ำ ซึ่งวัตถุประสงค์ของกรรมการค่าจ้างขั้นต่ำ คือ การมีส่วนร่วมช่วยสนับสนุนในการพัฒนาเศรษฐกิจของประเทศ โดยการประกันระดับค่าจ้างขั้นต่ำสำหรับแรงงาน และพัฒนาคุณภาพชีวิตแรงงานในประเทศ โดยในปี 2565 คณะกรรมการค่าจ้างขั้นต่ำได้มีมติขึ้นค่าแรงขั้นต่ำสำหรับปี 2565 อยู่ที่ 9,160 วอนต่อชั่วโมง หรือ 1,914,440 วอนต่อเดือน เพิ่มขึ้น 5.1% จากปี 2564 สะท้อนแนวโน้มของการฟื้นตัวทางเศรษฐกิจหลังวิกฤตโควิด-19 โดยเมื่อวันที่ 29 มิถุนายน 2565 คณะกรรมการค่าจ้างขั้นต่ำได้ทำการจัดการประชุมเต็มคณะครั้งที่ 8 และได้ตัดสินใจขึ้นค่าแรงขั้นต่ำของปี 2566 ไว้ที่ 9,620 วอนต่อชั่วโมง ซึ่งเพิ่มขึ้น 5.0% จากปี 2565 หากทำการแปลงค่าแรงขั้นต่ำของปีถัดไปเป็นรายเดือน (อิงจากชั่วโมงทำงาน 209 ชั่วโมงต่อเดือน) จึงจะอยู่ที่ 2,010,580 วอนต่อเดือน

เรียบเรียงจาก Minimum Wage Commission Republic of Korea, Ministry of Employment and Labor (Republic of Korea)

5. สถานการณ์เศรษฐกิจประเทศเกาหลีใต้

ผลิตภัณฑ์มวลรวมภายในประเทศ (GDP) ของเกาหลีใต้ขยายตัว 0.3% ในไตรมาส 3 ซึ่งชะลอลดตัวลงจากการขยายตัว 0.7% ในไตรมาส 2 และเป็นการขยายตัวในอัตราที่ช้าที่สุดนับตั้งแต่ไตรมาส 3 ของปี 2564 ซึ่งในเวลานั้น GDP ขยายตัวเพียง 0.2% เศรษฐกิจเกาหลีใต้เติบโตในอัตราที่ชะลอลดตัวลง ท่ามกลางความวิตกกังวลที่เพิ่มสูงขึ้นว่า การปรับขึ้นอัตราดอกเบี้ยในเชิงรุกในประเทศเศรษฐกิจขนาดใหญ่ ซึ่งรวมถึงสหรัฐ อาจทำให้เศรษฐกิจโลกถดถอย ธนาคารกลางเกาหลีใต้ ดำเนินการคุมเข้มนโยบายการเงินด้วยการปรับขึ้นอัตราดอกเบี้ยนโยบายเช่นเดียวกับธนาคารกลางทั่วโลก โดยปรับขึ้นดอกเบี้ยรวมทั้งสิ้น 2.50% นับตั้งแต่เดือนส.ค.ปีที่แล้ว เพื่อลดแรงกดดันเงินเฟ้อที่เพิ่มสูงขึ้น โดยการปรับขึ้นอัตราดอกเบี้ยครั้งใหญ่ทำให้เกิดความวิตกกังวลว่าจะบั่นทอนการลงทุนและการใช้จ่าย

เรียบเรียงจาก Haiku News

สถานการณ์กำลังแรงงานของสหรัฐอเมริกา (Labour Force in United States of America)

Highlight สภาวะเศรษฐกิจ

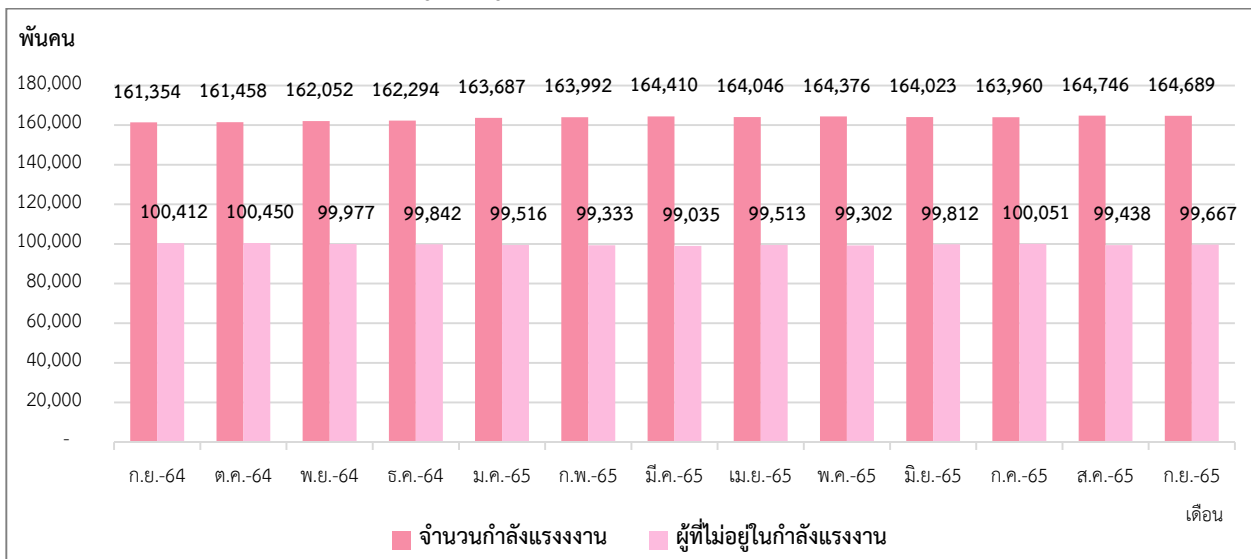
สถานการณ์เศรษฐกิจของสหรัฐอเมริกา อัตราการเติบโตทางเศรษฐกิจ (GDP annual growth rate) ไตรมาสที่ 3 ปี 2565 อยู่ที่ร้อยละ 1.80 ดัชนีราคาผู้บริโภค (CPI) ในเดือนกันยายน 2565 อยู่ที่ 296.80 ขยายตัวจากเดือนก่อนหน้า สะท้อนให้เห็นว่าราคาสินค้าและบริการของสหรัฐอเมริกาเดือนกันยายน 2565 นั้น มีแนวโน้มเพิ่มขึ้นจากเดือนที่ผ่านมา และดัชนีผู้จัดการฝ่ายจัดซื้อภาคการผลิต หรือ ดัชนี Manufacturing PMI เป็นตัวบ่งชี้สภาวะทางเศรษฐกิจของภาคการผลิต ซึ่งสหรัฐอเมริกามีค่าดัชนี Manufacturing PMI ในเดือนกันยายน 2565 เท่ากับ 52.00 ซึ่งมากกว่าเดือนที่แล้ว และมีค่าสูงกว่า 50.00 จุด สะท้อนถึงสภาวะทางเศรษฐกิจของภาคการผลิตในสหรัฐอเมริกาเกิดการขยายตัว แต่ขยายตัวมากกว่าเดือนที่ผ่านมา

Highlight สภาวะด้านแรงงาน

1. สถานการณ์กำลังแรงงาน (Labour Force)

ประชากรวัยแรงงานที่มีอายุ 16 ปี ขึ้นไปในสหรัฐอเมริกาในเดือนกันยายน 2565 มีจำนวน 264.36 ล้านคน ประกอบไปด้วย กำลังแรงงานจำนวน 164.69 ล้านคน (ร้อยละ 62.30 ของประชากรวัยแรงงาน) โดยเป็นผู้มีงานทำจำนวน 158.94 ล้านคน และผู้ว่างงานจำนวน 5.75 ล้านคน ส่วนผู้ไม่อยู่ในกำลังแรงงานมีจำนวน 99.67 ล้านคน (ร้อยละ 37.70 ของประชากรวัยแรงงาน) (แผนภาพที่ 38, 39)

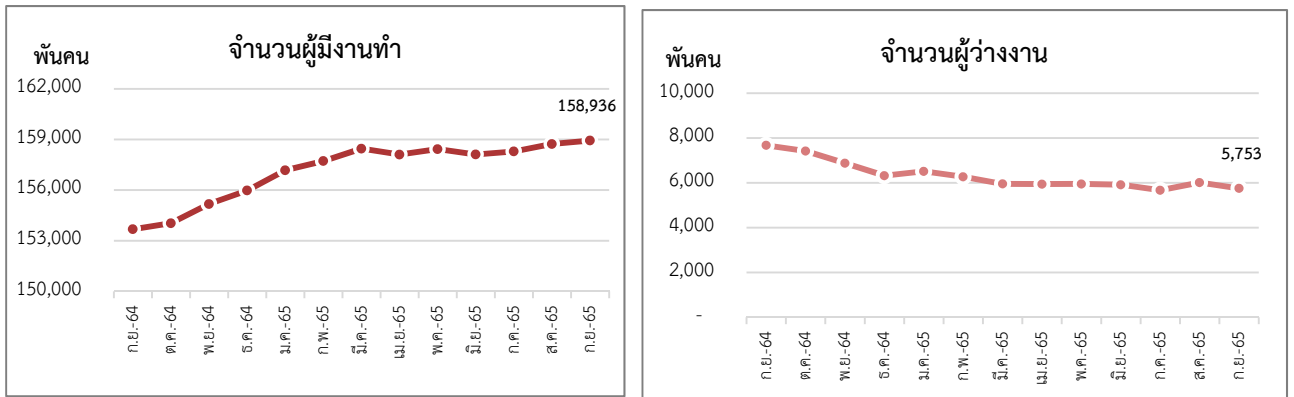
แผนภาพ 38 : จำนวนกำลังแรงงานและผู้ที่ไม่อยู่ในกำลังแรงงาน (Labour force & People not in the labour force)



ที่มา : U.S. BUREAU OF LABOR STATISTICS

หมายเหตุ : ประมวลข้อมูลโดยกลุ่มงานนโยบายเศรษฐกิจการแรงงานระหว่างประเทศ กองเศรษฐกิจการแรงงาน

แผนภาพ 39 : จำนวนผู้มีงานทำและผู้ว่างงานของสหรัฐอเมริกา (Employed & Unemployed Persons)

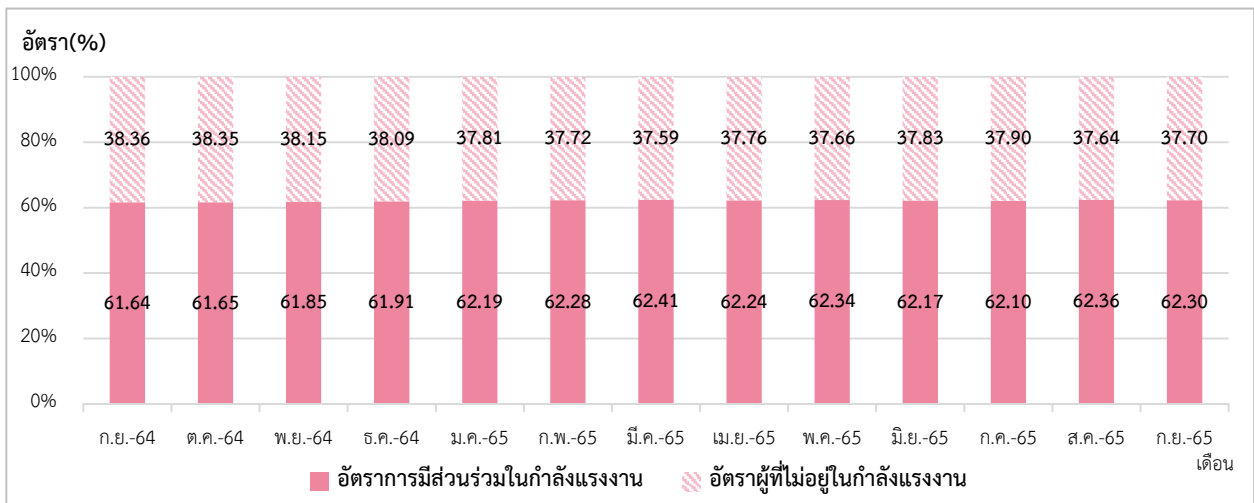


ที่มา : U.S. BUREAU OF LABOR STATISTICS

หมายเหตุ : ประมวลข้อมูลโดยกลุ่มงานนโยบายเศรษฐกิจการแรงงานระหว่างประเทศ กองเศรษฐกิจการแรงงาน

อัตราการมีส่วนร่วมในกำลังแรงงาน ของสหรัฐอเมริกา (Labour Force Participation Rate) เดือนกันยายน 2565 อยู่ที่ร้อยละ 62.30 แสดงให้เห็นว่า ประชากรวัยแรงงานอายุ 16 ปีขึ้นไปจำนวน 100 คน เป็นประชากรในกำลังแรงงานประมาณ 63 คน และอัตราผู้ไม่อยู่ในกำลังแรงงานอยู่ที่ร้อยละ 37.70 (แผนภาพที่ 40)

แผนภาพ 40 : อัตราการมีส่วนร่วมในกำลังแรงงานและอัตราผู้ไม่อยู่ในกำลังแรงงาน (Labour Force Participation Rate & Outside Labour Force Rate)



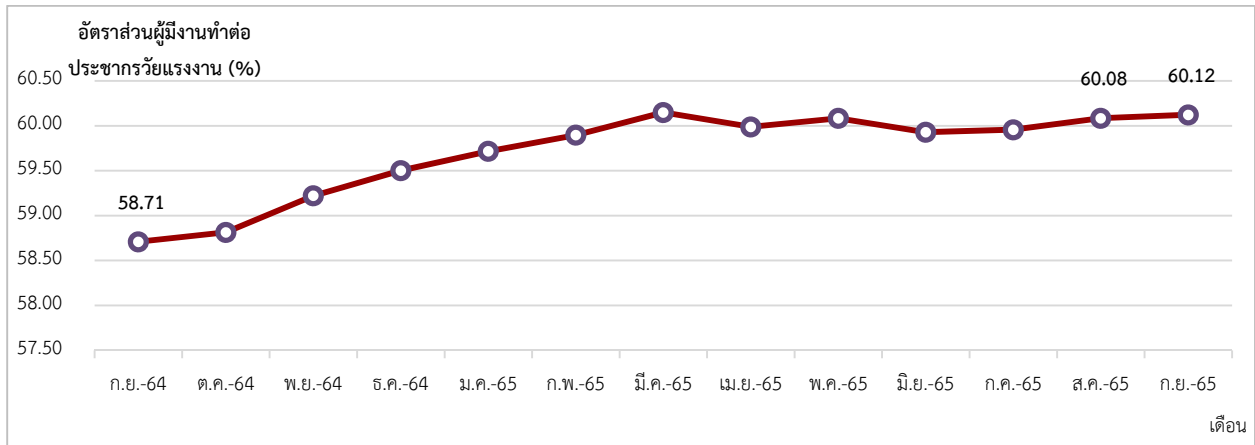
ที่มา : U.S. BUREAU OF LABOR STATISTICS

หมายเหตุ : ประมวลข้อมูลโดยกลุ่มงานนโยบายเศรษฐกิจการแรงงานระหว่างประเทศ กองเศรษฐกิจการแรงงาน

2. สถานการณ์การจ้างงานในสหรัฐอเมริกา (Employment Situation)

ผู้มีงานทำในเดือนกันยายน 2565 มีจำนวน 158.94 ล้านคน อัตราส่วนผู้มีงานทำต่อจำนวนประชากรวัยแรงงานอยู่ที่ร้อยละ 60.12 แสดงว่าประชากรวัยทำงาน 264.36 ล้านคน เป็นผู้มีงานทำร้อยละ 60.12 เพิ่มขึ้นจากเดือนก่อนหน้าซึ่งอยู่ที่ 60.08 และเพิ่มขึ้นจากเดือนเดียวกันของปีก่อนหน้าซึ่งอยู่ที่ร้อยละ 58.71 เมื่อจำแนกตามเพศ อัตราส่วนผู้มีงานทำต่อจำนวนประชากรวัยแรงงาน เพศชาย อยู่ที่ร้อยละ 65.67 และร้อยละ 54.85 ในเพศหญิง (แผนภาพที่ 41 และ 42)

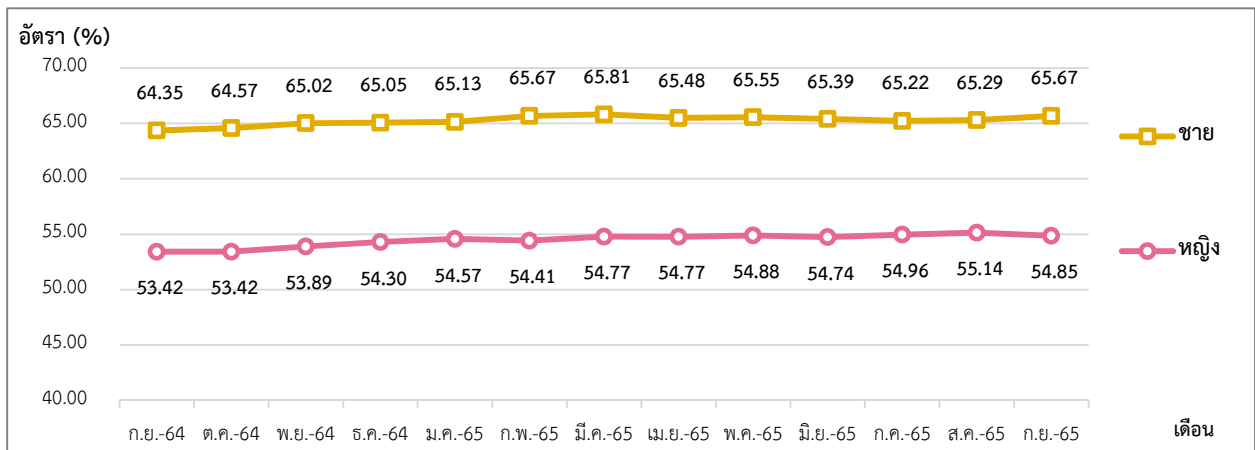
แผนภาพ 41 : อัตราส่วนผู้มีงานทำต่อจำนวนประชากรวัยแรงงาน (Employment to Population Ratio)



ที่มา : U.S. BUREAU OF LABOR STATISTICS

หมายเหตุ : ประมวลข้อมูลโดยกลุ่มงานนโยบายเศรษฐกิจการแรงงานระหว่างประเทศ กองเศรษฐกิจการแรงงาน

แผนภาพ 42 : อัตราส่วนผู้มีงานทำต่อจำนวนประชากรวัยแรงงาน จำแนกตามเพศ (Employment to Population Ratio by Sex)



ที่มา : U.S. BUREAU OF LABOR STATISTICS

หมายเหตุ : ประมวลข้อมูลโดยกลุ่มงานนโยบายเศรษฐกิจการแรงงานระหว่างประเทศ กองเศรษฐกิจการแรงงาน

จำนวนผู้มีงานทำจำแนกตามอุตสาหกรรมในสหรัฐอเมริกา เดือนกันยายน 2565 จำนวน 158.94 ล้านคน ประกอบด้วยในภาคเกษตร มีจำนวน 6.34 แสนคน นอกภาคเกษตรมีจำนวน 152.60 ล้านคน โดยเมื่อเทียบกับเดือนเดียวกันของปีที่ผ่านมา (%YoY) อุตสาหกรรมที่มีการขยายตัวสูงสุด ได้แก่ การก่อสร้าง (ร้อยละ 18.60) และการขนส่ง และสถานที่เก็บสินค้า (ร้อยละ 10.70) ส่วนอุตสาหกรรมที่มีการหดตัวสูงสุด ได้แก่ การป่าไม้ และการทำเหมืองแร่ (ร้อยละ -2.01) การบริหารราชการ (รัฐบาลกลาง) (ร้อยละ -0.45)

เมื่อเทียบกับเดือนที่ผ่านมา (%MoM) อุตสาหกรรมที่มีการขยายตัวมากที่สุด ได้แก่ การก่อสร้าง (ร้อยละ 14.58) การศึกษา และสาธารณสุข (ร้อยละ 0.77) และที่พักแรม และการบริการด้านอาหาร (ร้อยละ 0.75) ส่วนอุตสาหกรรมที่มีการหดตัวมากที่สุด ได้แก่ การป่าไม้ และการทำเหมืองแร่ (ร้อยละ -1.09) การขนส่ง และสถานที่เก็บสินค้า (ร้อยละ -0.26) และการขายปลีก (ร้อยละ -0.18) (แผนภาพที่ 43)

แผนภาพ 43 : จำนวนผู้มีงานทำ จำแนกตามอุตสาหกรรม (Employed Person by Industry)



ที่มา : U.S. BUREAU OF LABOR STATISTICS

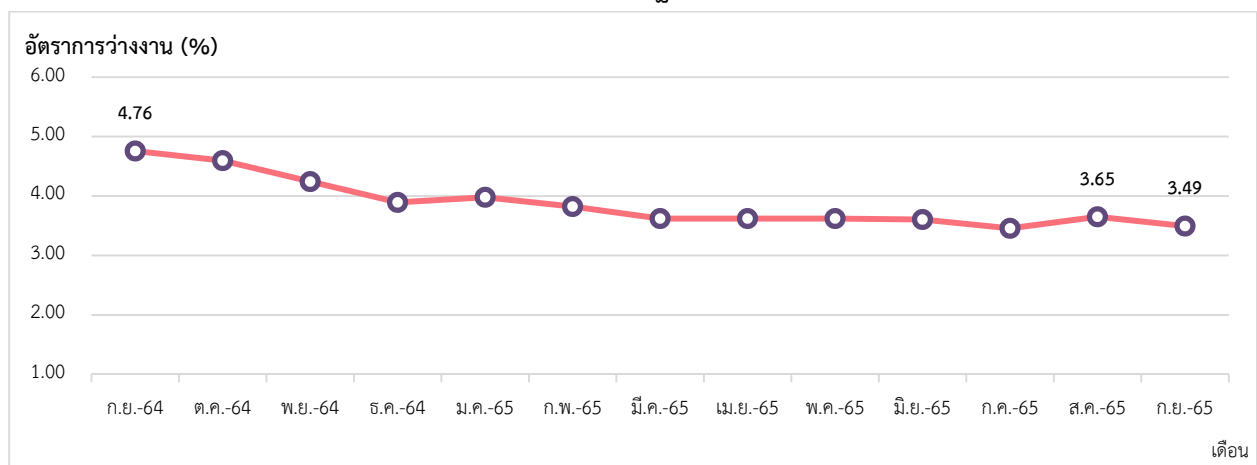
หมายเหตุ : ประมวลข้อมูลโดยกลุ่มงานนโยบายเศรษฐกิจการแรงงานระหว่างประเทศ กองเศรษฐกิจการแรงงาน

3. สถานการณ์การว่างงาน ของสหรัฐอเมริกา (Unemployment)

จำนวนผู้ว่างงาน (กันยายน 2565)	จำนวน 5.75 ล้านคน
- %YoY (กันยายน 2565 เทียบกับ กันยายน 2564)	-25.03 %
- %MoM (กันยายน 2565 เทียบกับ สิงหาคม 2565)	-4.34 %

การว่างงานของสหรัฐอเมริกา เดือนกันยายน 2565 ผู้ว่างงาน มีจำนวน 5.75 ล้านคน อัตราการว่างงานอยู่ที่ร้อยละ 3.49 เมื่อเทียบกับเดือนเดียวกันของปีที่ผ่านมา อัตราการว่างงานลดลงร้อยละ -25.03 (%YoY) และลดลงร้อยละ -4.34 เมื่อเทียบกับเดือนก่อนหน้า (%MoM) โดยเมื่อจำแนกตามเพศ อัตราการว่างงานในเพศชายอยู่ที่ร้อยละ 3.56 และร้อยละ 3.42 ในเพศหญิง (แผนภาพที่ 44, 45 และ 46)

แผนภาพ 44 : อัตราการว่างงานของสหรัฐอเมริกา (Unemployment Rate)



ที่มา : U.S. BUREAU OF LABOR STATISTICS

หมายเหตุ : ประมวลข้อมูลโดยกลุ่มงานนโยบายเศรษฐกิจการแรงงานระหว่างประเทศ กองเศรษฐกิจการแรงงาน

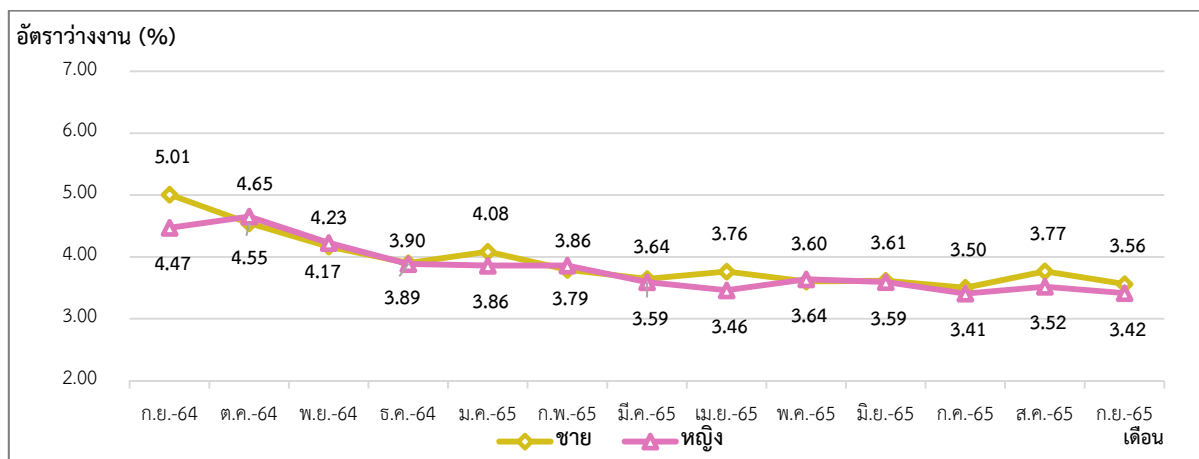
แผนภาพ 45 : อัตราการเปลี่ยนแปลงการว่างงานของสหรัฐอเมริกา



ที่มา : U.S. BUREAU OF LABOUR STATISTICS

หมายเหตุ : ประมวลข้อมูลโดยกลุ่มงานนโยบายเศรษฐกิจการแรงงานระหว่างประเทศ กองเศรษฐกิจการแรงงาน

แผนภาพ 46 : อัตราการว่างงานของสหรัฐอเมริกา จำแนกตามเพศ (Unemployment Rate by Sex)



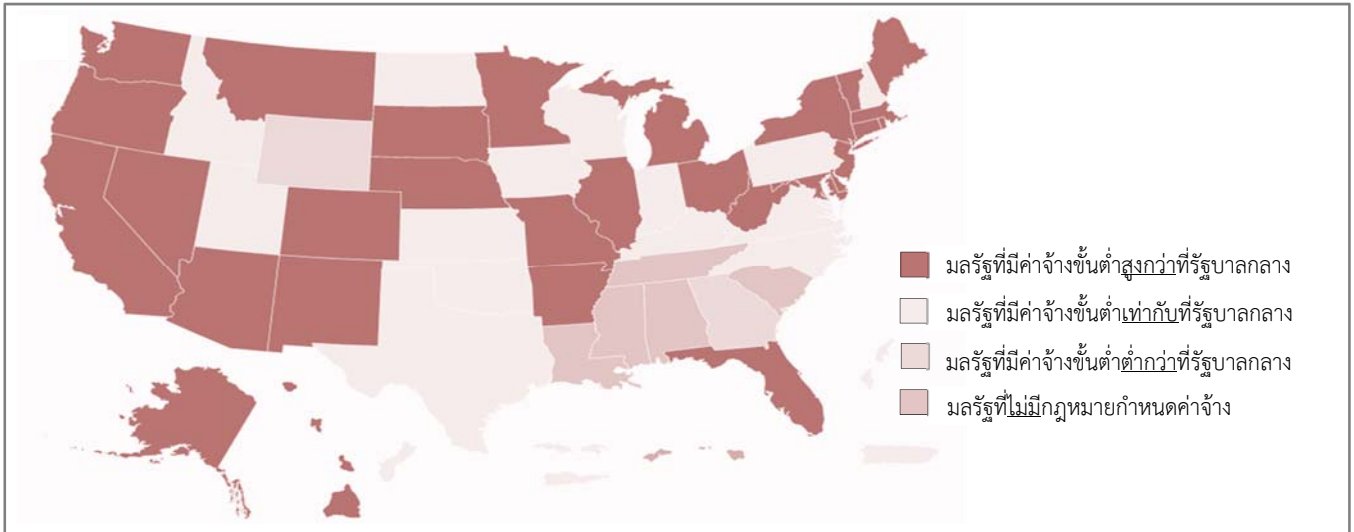
ที่มา : U.S. BUREAU OF LABOUR STATISTICS

หมายเหตุ : ประมวลข้อมูลโดยกลุ่มงานนโยบายเศรษฐกิจการแรงงานระหว่างประเทศ กองเศรษฐกิจการแรงงาน

4. ค่าจ้างขั้นต่ำของสหรัฐอเมริกา

การเปลี่ยนแปลงกฎหมายค่าจ้างขั้นต่ำ ซึ่งพัฒนาจาก มาตรฐานค่าจ้างขั้นต่ำและค่าจ้างรายชั่วโมงสูงสุด ภายใต้พระราชบัญญัติมาตรฐานแรงงานที่เป็นธรรม (Fair Labor Standards Act : FLSA) พ.ศ.2531 โดยเป็นกฎหมายที่สหรัฐอเมริกา ใช้บังคับในเรื่องการจ้างแรงงานในสหรัฐฯ โดยมุ่งในเรื่อง อัตราค่าแรงงานขั้นต่ำ จำนวนชั่วโมงการทำงาน การจ่ายค่าล่วงเวลาทำงาน (Overtime) และแรงงานในช่วงต้น (ประชากรที่มีอายุ 16 – 19 ปี) ในปัจจุบัน ค่าแรงขั้นต่ำซึ่งกำหนดโดยกระทรวงแรงงานสหรัฐฯ (US Department of Labor) มีอัตราชั่วโมงละ 7.25 เหรียญสหรัฐฯ อัตราดังกล่าวถือว่าเป็นอัตรามาตรฐานทั่วไปที่มีความเหมาะสมกับค่าครองชีพโดยรวม ทั้งนี้ สหรัฐอเมริกา ประกอบด้วย 50 มลรัฐ ซึ่งในแต่ละมลรัฐมีสถานะเศรษฐกิจและดัชนีค่าครองชีพที่แตกต่างกันไป เป็นผลให้รัฐบาลมลรัฐ กำหนดอัตราค่าจ้างขั้นต่ำขึ้นมาใช้เอง แต่บางมลรัฐไม่มีกฎหมายกำหนดค่าแรงขั้นต่ำ ดังนั้น จึงเป็นผลให้ค่าจ้างขั้นต่ำ อาจจะไม่เท่ากันในแต่ละมลรัฐในสหรัฐอเมริกา (แผนภาพที่ 47)

แผนภาพ 47 : ค่าจ้างขั้นต่ำของสหรัฐอเมริกา จำแนกตามมลรัฐ



ที่มา : U.S. DEPARTMENT OF LABOUR

หมายเหตุ : ประมวลข้อมูลโดยกลุ่มงานนโยบายเศรษฐกิจการแรงงานระหว่างประเทศ กองเศรษฐกิจการแรงงาน

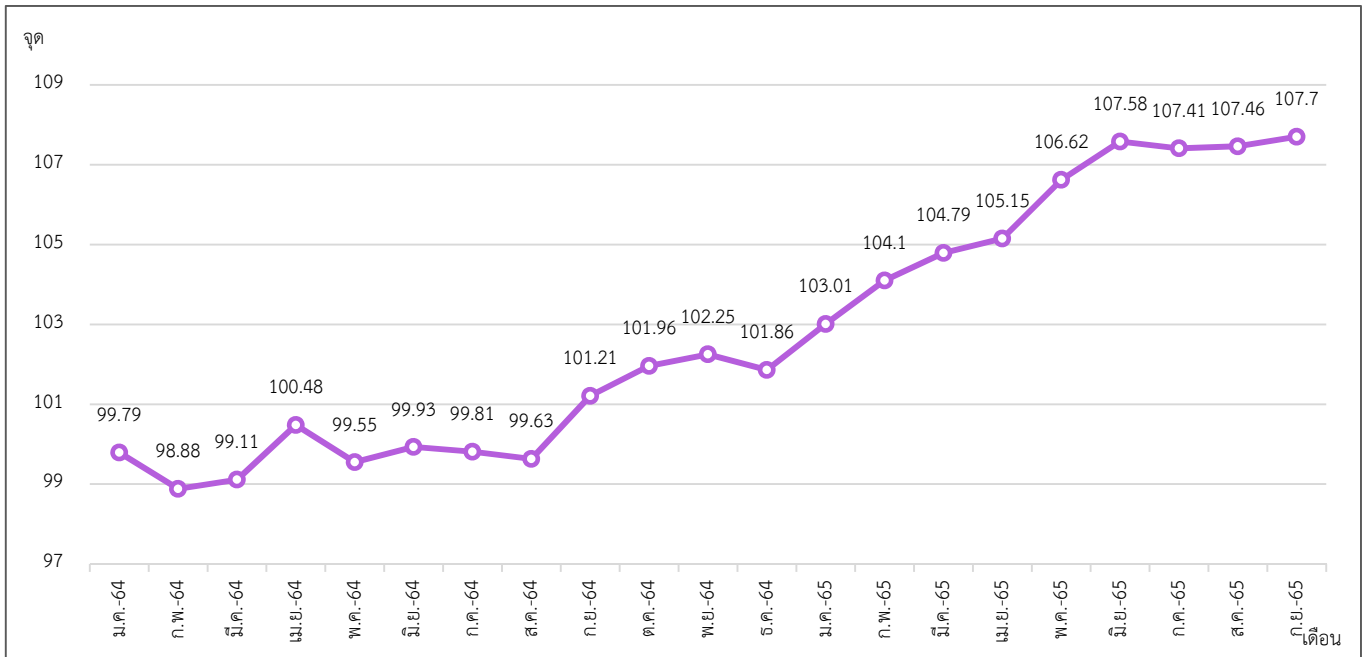
5. สถานการณ์เศรษฐกิจสหรัฐอเมริกา

ปัจจัยหลักที่ทำให้เศรษฐกิจสหรัฐในไตรมาสที่ 3 ของปี 2565 ขยายตัว มาจากการเพิ่มขึ้นของการใช้จ่ายเพื่อบริโภคส่วนบุคคลที่มีสัดส่วนประมาณ 2 ใน 3 ของ GDP ที่ปรับตัวเพิ่มขึ้น อันเป็นผลมาจากการใช้จ่ายเพื่อการบริโภคในภาคบริการที่เพิ่มขึ้นรวมถึงการส่งออกสินค้า ในขณะที่การใช้จ่ายเพื่อการบริโภคในภาคสินค้าได้ลดลงรวมถึงการนำเข้าสินค้า นอกจากนี้ การใช้จ่ายภาครัฐก็ได้ปรับตัวเพิ่มขึ้น อย่างไรก็ตาม นักเศรษฐศาสตร์คาดว่า การขยายตัวของเศรษฐกิจสหรัฐจะเกิดขึ้นเพียงชั่วคราว เนื่องจากการที่ธนาคารกลางสหรัฐได้ทำการปรับขึ้นอัตราดอกเบี้ยนโยบายอย่างต่อเนื่องทำให้ต้นทุนในการกู้ยืมเพิ่มขึ้น และจะส่งผลให้การลงทุนของภาคธุรกิจและการใช้จ่ายเพื่อการบริโภคส่วนบุคคลมีแนวโน้มที่ลดลง นอกจากนี้ อัตราดอกเบี้ยที่เพิ่มขึ้นส่งผลให้ค่าเงินสกุลดอลลาร์สหรัฐมีมูลค่าเพิ่มขึ้นเมื่อเทียบกับเงินสกุลอื่นๆ ทำให้การส่งออกมีแนวโน้มที่ลดลง โดยนักเศรษฐศาสตร์ส่วนใหญ่ได้คาดการณ์ว่าเศรษฐกิจสหรัฐจะกลับมาหดตัวในไตรมาสที่ 4 ของปี 2565 และเข้าสู่ภาวะถดถอยในปี 2566

เรียบเรียงจาก fpo.go.th

ข้อเสนอแนะจากการวิเคราะห์ข้อมูลทางสถิติ สำหรับประเทศไทย

แผนภาพ 48 : ดัชนีราคาผู้บริโภค (CPI) ประเทศไทย



ที่มา : Bureau of Trade and Economic Indices (CPI)

หมายเหตุ : ประมวลข้อมูลโดยกลุ่มงานนโยบายเศรษฐกิจการแรงงานระหว่างประเทศ กองเศรษฐกิจการแรงงาน

ดัชนีราคาผู้บริโภค (CPI) ไม่ว่าจะเป็ประเทศไทย ญี่ปุ่น ไต้หวัน เกาหลีใต้ และสหรัฐอเมริกา ทุกประเทศเพิ่มขึ้นเล็กน้อยจากเดือนที่ผ่านมา สำหรับ CPI ของไทยในเดือนกันยายน 2565 อยู่ที่ 107.70 จุด เพิ่มขึ้น 0.24 จุด จากเดือนที่ผ่านมา (แผนภาพที่ 48) ซึ่ง CPI ของไทยยังคงมีแนวโน้มขยายตัวต่อเนื่อง โดยมีสาเหตุสำคัญจากสินค้าในกลุ่มพลังงาน ได้แก่ ค่ากระแสไฟฟ้า น้ำมันเชื้อเพลิง อย่างไรก็ตาม ส่วนใหญ่ยังกังวลกับการแพร่ระบาดของไวรัสโควิด-19 ที่ยืดเยื้อยาวนาน ทำให้อาจมีผลกระทบต่อภาระค่าครองชีพของประชาชนสูงขึ้น ดังนั้น นโยบายและมาตรการระยะยาวที่ควรสนับสนุน ได้แก่ การดูแลกลุ่มแรงงานที่ได้รับผลกระทบ โดยลดค่าครองชีพให้แก่แรงงาน และลดต้นทุนการผลิตให้แก่รายจ้าง ผ่านกลไกระบบประกันสังคม การลดอัตราเงินสมทบทั้งในระบบผู้ประกันตนมาตรา 33 39 และ 40 ดำเนินโครงการส่งเสริมและรักษาระดับการจ้างงานในธุรกิจขนาดกลางและขนาดย่อม (SMEs) อย่างต่อเนื่อง เพื่อลดปัญหาการว่างงาน และเสริมสภาพคล่อง สร้างความแข็งแกร่งและฟื้นฟูกิจการในธุรกิจ SMEs ดำเนินโครงการช่วยเหลือด้านสวัสดิการทางสังคมในกลุ่มแรงงานนอกระบบ เพื่อเพิ่มคุณภาพชีวิตของแรงงาน และการพัฒนาฝีมือแรงงานให้แก่ผู้ว่างงาน เพื่อยกระดับคุณภาพแรงงาน กระตุ้นให้แรงงานพัฒนาทักษะเดิมให้มีความเชี่ยวชาญมากยิ่งขึ้น (Up-Skills / Re-Skills) หรือส่งเสริมให้แรงงานมีทักษะใหม่ๆ (New Skills) เพื่อให้แรงงานสามารถกลับเข้าสู่ตลาดแรงงาน สามารถสร้างรายได้และช่องทางในการประกอบอาชีพ โดยมีเป้าหมายเพื่อเป็นการเพิ่มผลิตภาพแรงงานให้มีผลเป็นรูปธรรมควบคู่ไปกับการกำหนดค่าจ้างขั้นต่ำหรือค่าจ้างตามมาตรฐานฝีมือในอัตราที่เหมาะสม

ภาคผนวก

1. คำอธิบายศัพท์

2. ตารางข้อมูลสถิติด้านแรงงาน

คำอธิบายศัพท์

ดัชนีราคาผู้บริโภค หรือ CPI แสดงถึงการเปลี่ยนแปลงทางด้านราคาสินค้าและบริการ ซึ่งมักถูกนำไปใช้ในการปรับปรุงค่าจ้างและเงินเดือนให้สอดคล้องกับราคาของที่เพิ่มขึ้น นอกจากนี้ ดัชนีราคาผู้บริโภคยังถูกใช้ในการปรับปรุงค่าเช่า การปรับอัตราค่าธรรมเนียมใช้ทางด่วน เป็นต้น และหากมองถึงสภาพเศรษฐกิจโดยทั่วไป ดัชนีราคาผู้บริโภคจะเป็นตัวชี้ให้เห็นภาวะของเงินเฟ้อ และยังใช้เป็นเครื่องวัดอำนาจซื้อของผู้บริโภคอีกด้วย โดยหน่วยงานที่ทำหน้าที่รับผิดชอบในการจัดทำ CPI คือ สำนักงานนโยบายและยุทธศาสตร์การค้า กระทรวงพาณิชย์ ซึ่งดัชนีราคาผู้บริโภคสร้างได้โดยวิธีใช้ค่าเฉลี่ยสัมพัทธ์ถ่วงน้ำหนัก โดยใช้ถ่วงน้ำหนักคงที่ ข้อมูลจะได้มาจากการเก็บสถิติราคาสินค้าและบริการเป็นรายเดือนหรือรายไตรมาส แล้วนำมาเปรียบเทียบกับปีฐาน ราคาที่กล่าวถึงนี้ คือ ราคาขายปลีกที่ผู้บริโภค ซื้อขายกันอยู่ในตลาดสินค้าที่นำมาใช้คำนวณมีทั้งที่เป็นสินค้าที่จำเป็นต่อการครองชีพ ได้แก่ อาหารและเครื่องดื่มที่ไม่มีแอลกอฮอล์ เครื่องนุ่งห่ม เเคหสถาน การรักษาพยาบาล และสินค้าฟุ่มเฟือย ได้แก่ บริการส่วนบุคคล พาหนะ และบริการการขนส่ง การบันเทิง ยาสูบ และเครื่องดื่มที่มีแอลกอฮอล์ เป็นต้น

Purchasing Managers Index (PMI) เป็นตัวชี้วัดหรือดัชนีชี้้นำทางเศรษฐกิจ เพื่อดูทิศทางและแนวโน้มกิจกรรมทางเศรษฐกิจทั้งภาคการผลิตและภาคบริการในปัจจุบันและอนาคตที่มีการเผยแพร่รายเดือน โดยบริษัท IHIS Markit Ltd (บริษัทในเครือ S&P Global ซึ่งเป็นสถาบันจัดอันดับความน่าเชื่อถือ) เป็นหน่วยงานที่จัดทำ PMI โดยใช้วิธีสอบถามผู้จัดการฝ่ายจัดซื้อของธุรกิจเอกชนมากกว่า 20,000 บริษัทในกว่า 30 ประเทศทั่วโลก เกี่ยวกับสภาพธุรกิจในปัจจุบันและการเปลี่ยนแปลงที่คาดว่าจะเกิดขึ้นในอนาคตซึ่งพิจารณาจากตัวแปร 5 เรื่อง ได้แก่ 1) คำสั่งสินค้าใหม่ 2) ผลผลิต 3) การจ้างงาน 4) สินค้าคงคลัง และ 5) เวลาที่ใช้ขนส่งวัตถุดิบ หากจำนวนส่วนใหญ่ของผู้จัดการฝ่ายจัดซื้อตอบแบบสอบถามว่า 1) มีคำสั่งซื้อสินค้าใหม่เพิ่มขึ้น หมายถึงเดือนปัจจุบันมียอดคำสั่งซื้อสินค้าใหม่เข้ามามากกว่าเมื่อเทียบกับเดือนก่อนหน้า ค่า PMI จะอยู่สูงกว่า 50 จุด หรือ 2) มีคำสั่งซื้อสินค้าใหม่ คงที่ หมายถึงเดือนปัจจุบันมียอดคำสั่งซื้อสินค้าใหม่เข้ามาเท่าเดิมเมื่อเทียบกับเดือนก่อนหน้า ค่า PMI จะอยู่ที่ 50 จุด หรือ 3) มีคำสั่งซื้อสินค้าใหม่ลดลง หมายถึงเดือนปัจจุบันมียอดคำสั่งซื้อสินค้าใหม่เข้ามาน้อยกว่าเมื่อเทียบกับเดือนก่อนหน้า ค่า PMI จะอยู่ต่ำกว่า 50 จุด ทั้งนี้ค่า PMI มีความสัมพันธ์กับอัตราการจ้างงานโดยตรง คือหากค่า PMI สูงกว่า 50 จุด หมายถึงธุรกิจมียอดคำสั่งซื้อสินค้าใหม่เพิ่มมากขึ้นก็จะมี การจ้างงานเพิ่มมากขึ้น ในทางกลับกันหากค่า PMI ต่ำกว่า 50 จุด หมายถึงธุรกิจมียอดคำสั่งซื้อสินค้าลดลง และต้องมีการลดกำลังการผลิต ซึ่งอาจต้องลดการจ้างงานลง

ตารางข้อมูลสถิติด้านแรงงาน ไทย

ตารางที่ 1 จำนวนและร้อยละของผู้ที่อยู่ในกำลังแรงงาน (Labor Force persons & Labor force participation rate)

เดือน/ปี	2564		2565	
	จำนวน (พันคน)	ร้อยละ	จำนวน (พันคน)	ร้อยละ
ม.ค.	38,337	67.75	39,455	67.80
ก.พ.			39,295	67.51
มี.ค.			39,347	67.56
เม.ย.	38,554	67.61	38,892	66.79
พ.ค.			39,602	67.86
มิ.ย.			40,480	69.13
ก.ค.	38,577	67.50	39,993	68.23
ส.ค.			40,236	68.62
ก.ย.			40,046	68.30
ต.ค.	38,530	67.55		
พ.ย.				
ธ.ค.				

ตารางที่ 2 จำนวนและร้อยละของผู้ที่ไม่อยู่ในกำลังแรงงาน (Persons Outside the Labour Force & Economic Inactivity rate)

เดือน/ปี	2564		2565	
	จำนวน (พันคน)	ร้อยละ	จำนวน (พันคน)	ร้อยละ
ม.ค.	18,252	32.25	18,735	32.20
ก.พ.			18,908	32.49
มี.ค.			18,893	32.44
เม.ย.	18,287	32.17	19,341	33.21
พ.ค.			18,758	32.14
มิ.ย.			18,076	30.87
ก.ค.	18,484	32.39	18,625	31.77
ส.ค.			18,403	31.38
ก.ย.			18,586	31.70
ต.ค.	18,550	32.50		
พ.ย.				
ธ.ค.				

ตารางที่ 3 จำนวนผู้มีงานทำและอัตราส่วนผู้มีงานทำต่อประชากรวัยแรงงาน (Employed Persons & Employment to Population Ratio)

เดือน/ปี	2564		2565	
	จำนวนผู้มีงานทำ (พันคน)	อัตราส่วนผู้มีงานทำต่อประชากรวัยแรงงาน	จำนวนผู้มีงานทำ (พันคน)	อัตราส่วนผู้มีงานทำต่อประชากรวัยแรงงาน
ม.ค.	37,579	66.41	38,690	66.49
ก.พ.			38,730	66.54
มี.ค.			38,857	66.72
เม.ย.	37,822	66.54	38,386	65.92
พ.ค.			38,984	66.80
มิ.ย.			39,900	68.14
ก.ค.	37,706	66.08	39,479	67.35
ส.ค.			39,743	67.78
ก.ย.			39,583	67.51
ต.ค.	37,900	66.40		
พ.ย.				
ธ.ค.				

ตารางที่ 4 จำนวนผู้ว่างงานและอัตราการว่างงาน (Unemployed Persons & Unemployment Rate)

เดือน/ปี	2564		2565	
	จำนวนผู้ว่างงาน (พันคน)	อัตราการว่างงาน	จำนวนผู้ว่างงาน (พันคน)	อัตราการว่างงาน
ม.ค.	758	1.98	765	1.94
ก.พ.			565	1.44
มี.ค.			490	1.24
เม.ย.	732	1.90	506	1.30
พ.ค.			619	1.56
มิ.ย.			581	1.43
ก.ค.	871	2.26	514	1.28
ส.ค.			493	1.23
ก.ย.			493	1.15
ต.ค.	630	1.64		
พ.ย.				
ธ.ค.				

ที่มา: สำนักงานสถิติแห่งชาติ การสำรวจภาวะการทำงานของประชากร

ตารางข้อมูลสถิติด้านแรงงาน ไต้หวัน

ตารางที่ 1 จำนวนและร้อยละของผู้ที่อยู่ในกำลังแรงงาน (Labor Force persons & Labor force participation rate)

เดือน/ปี	2564		2565	
	จำนวน (พันคน)	ร้อยละ	จำนวน (พันคน)	ร้อยละ
ม.ค.	11,965	59.14	11,905	59.17
ก.พ.	11,957	59.11	11,892	59.17
มี.ค.	11,960	59.14	11,875	59.19
เม.ย.	11,959	59.15	11,844	59.16
พ.ค.	11,887	58.82	11,805	59.05
มิ.ย.	11,871	58.76	11,814	59.12
ก.ค.	11,903	58.95	11,845	59.28
ส.ค.	11,904	58.98	11,851	59.29
ก.ย.	11,888	58.93	11,830	59.17
ต.ค.	11,902	59.02		
พ.ย.	11,913	59.11		
ธ.ค.	11,914	59.16		

ตารางที่ 2 จำนวนและร้อยละของผู้ที่ไม่อยู่ในกำลังแรงงาน (Persons Outside the Labour Force & Economic Inactivity rate)

เดือน/ปี	2564		2565	
	จำนวน (พันคน)	ร้อยละ	จำนวน (พันคน)	ร้อยละ
ม.ค.	8,267	40.86	8,214	40.83
ก.พ.	8,272	40.89	8,206	40.83
มี.ค.	8,263	40.86	8,188	40.81
เม.ย.	8,260	40.85	8,176	40.84
พ.ค.	8,322	41.18	8,187	40.95
มิ.ย.	8,330	41.24	8,168	40.88
ก.ค.	8,289	41.05	8,137	40.72
ส.ค.	8,278	41.02	8,137	40.71
ก.ย.	8,285	41.07	8,164	40.83
ต.ค.	8,263	40.98		
พ.ย.	8,240	40.89		
ธ.ค.	8,225	40.84		

ตารางที่ 3 จำนวนผู้มีงานทำและอัตราส่วนผู้มีงานทำต่อประชากรวัยแรงงาน (Employed Persons & Employment to Population Ratio)

เดือน/ปี	2564		2565	
	จำนวนผู้มีงานทำ (พันคน)	อัตราส่วนผู้มีงานทำต่อประชากรวัยแรงงาน	จำนวนผู้มีงานทำ (พันคน)	อัตราส่วนผู้มีงานทำต่อประชากรวัยแรงงาน
ม.ค.	11,527	56.97	11,474	57.03
ก.พ.	11,514	56.92	11,458	57.01
มี.ค.	11,521	56.97	11,440	57.02
เม.ย.	11,524	57.00	11,415	57.02
พ.ค.	11,398	56.40	11,371	56.88
มิ.ย.	11,301	55.94	11,372	56.91
ก.ค.	11,364	56.28	11,397	57.04
ส.ค.	11,399	56.48	11,402	57.04
ก.ย.	11,417	56.60	11,397	57.00
ต.ค.	11,445	56.76		
พ.ย.	11,477	56.95		
ธ.ค.	11,480	57.00		

ตารางที่ 4 จำนวนผู้ว่างงานและอัตราการว่างงาน (Unemployed Persons & Unemployment Rate)

เดือน/ปี	2564		2565	
	จำนวนผู้ว่างงาน (พันคน)	อัตราการว่างงาน	จำนวนผู้ว่างงาน (พันคน)	อัตราการว่างงาน
ม.ค.	438	3.66	430	3.61
ก.พ.	443	3.70	434	3.65
มี.ค.	439	3.67	435	3.66
เม.ย.	435	3.64	429	3.26
พ.ค.	489	4.11	434	3.68
มิ.ย.	570	4.80	442	3.74
ก.ค.	539	4.53	448	3.78
ส.ค.	505	4.24	449	3.79
ก.ย.	471	3.96	433	3.66
ต.ค.	456	3.83		
พ.ย.	436	3.66		
ธ.ค.	433	3.63		

ที่มา : National Statistics Republic of China (Taiwan)

ตารางข้อมูลสถิติด้านแรงงาน ญี่ปุ่น

ตารางที่ 1 จำนวนและร้อยละของผู้ที่อยู่ในกำลังแรงงาน (Labor Force persons & Labor force participation rate)

เดือน/ปี	2564		2565	
	จำนวน (พันคน)	ร้อยละ	จำนวน (พันคน)	ร้อยละ
ม.ค.	68,340	61.80	68,300	61.78
ก.พ.	68,400	61.92	68,380	61.87
มี.ค.	68,370	61.93	68,640	62.15
เม.ย.	68,660	62.21	69,150	62.69
พ.ค.	68,790	62.26	69,210	62.79
มิ.ย.	68,980	62.48	69,450	63.04
ก.ค.	69,020	62.53	69,310	62.92
ส.ค.	68,860	62.41	69,280	62.90
ก.ย.	68,720	62.34	69,530	63.07
ต.ค.	68,420	62.09		
พ.ย.	68,320	62.00		
ธ.ค.	68,310	61.99		

ตารางที่ 2 จำนวนและร้อยละของผู้ที่ไม่อยู่ในกำลังแรงงาน (Persons Outside the Labour Force & Economic Inactivity rate)

เดือน/ปี	2564		2565	
	จำนวน (พันคน)	ร้อยละ	จำนวน (พันคน)	ร้อยละ
ม.ค.	42,250	38.20	42,260	38.22
ก.พ.	42,060	38.08	42,150	38.13
มี.ค.	42,030	38.07	41,800	37.85
เม.ย.	41,700	37.79	41,160	37.31
พ.ค.	41,700	37.74	41,020	37.21
มิ.ย.	41,420	37.52	40,710	36.96
ก.ค.	41,360	37.47	40,850	37.08
ส.ค.	41,470	37.59	40,860	37.10
ก.ย.	41,520	37.66	40,710	36.93
ต.ค.	41,780	37.91		
พ.ย.	41,880	38.00		
ธ.ค.	41,880	38.01		

ตารางที่ 3 จำนวนผู้มีงานทำและอัตราส่วนผู้มีงานทำต่อประชากรวัยแรงงาน (Employed Persons & Employment to Population Ratio)

เดือน/ปี	2564		2565	
	จำนวนผู้มีงานทำ (พันคน)	อัตราส่วนผู้มีงานทำต่อประชากรวัยแรงงาน	จำนวนผู้มีงานทำ (พันคน)	อัตราส่วนผู้มีงานทำต่อประชากรวัยแรงงาน
ม.ค.	66,370	60.01	66,460	60.11
ก.พ.	66,460	60.17	66,580	60.24
มี.ค.	66,490	60.23	66,840	60.52
เม.ย.	66,570	60.32	67,270	60.98
พ.ค.	66,670	60.34	67,300	61.05
มิ.ย.	66,920	60.62	67,590	61.36
ก.ค.	67,110	60.80	67,550	61.32
ส.ค.	66,930	60.66	67,510	61.29
ก.ย.	66,790	60.59	67,660	61.38
ต.ค.	66,590	60.43		
พ.ย.	66,500	60.34		
ธ.ค.	60,590	60.43		

ตารางที่ 4 จำนวนผู้ว่างงานและอัตราการว่างงาน (Unemployed Persons & Unemployment Rate)

เดือน/ปี	2564		2565	
	จำนวนผู้ว่างงาน (พันคน)	อัตราการว่างงาน	จำนวนผู้ว่างงาน (พันคน)	อัตราการว่างงาน
ม.ค.	1,970	2.88	1,850	2.71
ก.พ.	1,940	2.84	1,800	2.63
มี.ค.	1,880	2.75	1,800	2.62
เม.ย.	2,090	3.04	1,880	2.72
พ.ค.	2,110	3.07	1,910	2.76
มิ.ย.	2,060	2.99	1,860	2.68
ก.ค.	1,910	2.77	1,760	2.54
ส.ค.	1,930	2.80	1,770	2.55
ก.ย.	1,920	2.79	1,870	2.69
ต.ค.	1,830	2.67		
พ.ย.	1,820	2.66		
ธ.ค.	1,710	2.50		

ที่มา : National Statistics of Japan

ตารางข้อมูลสถิติด้านแรงงาน สาธารณรัฐเกาหลี

ตารางที่ 1 จำนวนและร้อยละของผู้ที่อยู่ในกำลังแรงงาน (Labor Force persons & Labor force participation rate)

เดือน/ปี	2564		2565	
	จำนวน (พันคน)	ร้อยละ	จำนวน (พันคน)	ร้อยละ
ม.ค.	28,004	62.28	28,678	63.45
ก.พ.	28,144	62.56	28,837	63.78
มี.ค.	28,240	62.75	28,733	63.54
เม.ย.	28,244	62.73	28,245	62.73
พ.ค.	28,386	63.01	28,345	62.92
มิ.ย.	28,379	62.97	28,985	64.06
ก.ค.	28,281	62.72	29,024	64.13
ส.ค.	28,193	62.51	28,915	63.87
ก.ย.	28,303	62.72	29,011	64.03
ต.ค.	28,371	62.84		
พ.ย.	28,393	62.84		
ธ.ค.	28,645	63.37		

ตารางที่ 2 จำนวนและร้อยละของผู้ที่ไม่อยู่ในกำลังแรงงาน (Persons Outside the Labour Force & Economic Inactivity rate)

เดือน/ปี	2564		2565	
	จำนวน (พันคน)	ร้อยละ	จำนวน (พันคน)	ร้อยละ
ม.ค.	16,964	37.72	16,522	36.55
ก.พ.	16,844	37.44	16,376	36.22
มี.ค.	16,767	37.25	16,487	36.46
เม.ย.	16,784	37.27	16,782	37.27
พ.ค.	16,664	36.99	16,704	37.08
มิ.ย.	16,689	37.03	16,264	35.94
ก.ค.	16,809	37.28	16,234	35.87
ส.ค.	16,911	37.49	16,355	36.13
ก.ย.	16,821	37.28	16,295	35.97
ต.ค.	16,777	37.16		
พ.ย.	16,789	37.16		
ธ.ค.	16,561	36.63		

ตารางที่ 3 จำนวนผู้มีงานทำและอัตราส่วนผู้มีงานทำต่อประชากรวัยแรงงาน (Employed Persons & Employment to Population Ratio)

เดือน/ปี	2564		2565	
	จำนวนผู้มีงานทำ (พันคน)	อัตราส่วนผู้มีงานทำต่อประชากรวัยแรงงาน	จำนวนผู้มีงานทำ (พันคน)	อัตราส่วนผู้มีงานทำต่อประชากรวัยแรงงาน
ม.ค.	26,485	58.90	27,640	61.15
ก.พ.	27,017	60.05	28,057	62.06
มี.ค.	27,145	60.31	27,963	61.84
เม.ย.	27,212	60.43	28,082	60.43
พ.ค.	27,313	60.63	28,222	60.59
มิ.ย.	27,331	60.64	28,153	62.22
ก.ค.	27,351	60.66	28,172	62.25
ส.ค.	27,399	60.75	28,194	62.28
ก.ย.	27,454	60.84	28,194	62.23
ต.ค.	27,472	60.85		
พ.ย.	27,503	60.87		
ธ.ค.	27,566	60.98		

ตารางที่ 4 จำนวนผู้ว่างงานและอัตราการว่างงาน (Unemployed Persons & Unemployment Rate)

เดือน/ปี	2564		2565	
	จำนวนผู้ว่างงาน (พันคน)	อัตราการว่างงาน	จำนวนผู้ว่างงาน (พันคน)	อัตราการว่างงาน
ม.ค.	1,519	5.42	1,038	3.62
ก.พ.	1,127	4.00	780	2.70
มี.ค.	1,095	3.88	770	2.68
เม.ย.	1,032	3.65	782	2.71
พ.ค.	1,073	3.78	811	2.79
มิ.ย.	1,049	3.70	835	2.88
ก.ค.	930	3.29	852	2.94
ส.ค.	794	2.82	721	2.49
ก.ย.	849	3.00	817	2.82
ต.ค.	900	3.17		
พ.ย.	890	3.13		
ธ.ค.	1,079	3.77		

ที่มา : Statistics Korea, Economically Active Population Survey

ตารางข้อมูลสถิติด้านแรงงาน สหรัฐอเมริกา

ตารางที่ 1 จำนวนและร้อยละของผู้ที่อยู่ในกำลังแรงงาน (Labor Force persons & Labor force participation rate)

เดือน/ปี	2564		2565	
	จำนวน (พันคน)	ร้อยละ	จำนวน (พันคน)	ร้อยละ
ม.ค.	160,161	61.40	163,687	62.19
ก.พ.	160,211	61.40	163,992	62.28
มี.ค.	160,558	61.52	164,410	62.41
เม.ย.	160,988	61.66	164,046	62.24
พ.ค.	160,935	61.61	164,376	62.34
มิ.ย.	161,086	61.64	164,023	62.17
ก.ค.	161,347	61.71	163,960	62.10
ส.ค.	161,537	61.75	164,746	62.36
ก.ย.	161,354	61.64	164,689	62.30
ต.ค.	161,458	61.65		
พ.ย.	162,052	61.85		
ธ.ค.	162,294	61.91		

ตารางที่ 2 จำนวนและร้อยละของผู้ที่ไม่อยู่ในกำลังแรงงาน (Persons Outside the Labour Force & Economic Inactivity rate)

เดือน/ปี	2564		2565	
	จำนวน (พันคน)	ร้อยละ	จำนวน (พันคน)	ร้อยละ
ม.ค.	100,690	38.60	99,516	37.81
ก.พ.	100,708	38.60	99,333	37.72
มี.ค.	100,445	38.48	99,035	37.59
เม.ย.	100,115	38.34	99,513	37.76
พ.ค.	100,275	38.39	99,302	37.66
มิ.ย.	100,253	38.36	99,812	37.83
ก.ค.	100,123	38.29	100,051	37.90
ส.ค.	100,074	38.25	99,438	37.64
ก.ย.	100,412	38.36	99,667	37.70
ต.ค.	100,450	38.35		
พ.ย.	99,977	38.15		
ธ.ค.	99,842	38.09		

ตารางที่ 3 จำนวนผู้มีงานทำและอัตราส่วนผู้มีงานทำต่อประชากรวัยแรงงาน (Employed Persons & Employment to Population Ratio)

เดือน/ปี	2564		2565	
	จำนวนผู้มีงานทำ (พันคน)	อัตราส่วนผู้มีงานทำต่อประชากรวัยแรงงาน	จำนวนผู้มีงานทำ (พันคน)	อัตราส่วนผู้มีงานทำต่อประชากรวัยแรงงาน
ม.ค.	150,031	57.52	157,174	59.72
ก.พ.	150,239	57.58	157,722	59.90
มี.ค.	150,848	57.80	158,458	60.15
เม.ย.	151,176	57.90	158,105	59.99
พ.ค.	151,620	58.05	158,426	60.08
มิ.ย.	151,602	58.01	158,111	59.93
ก.ค.	152,645	58.38	158,290	59.96
ส.ค.	153,154	58.54	158,732	60.08
ก.ย.	153,680	58.71	158,936	60.12
ต.ค.	154,039	58.81		
พ.ย.	155,175	59.22		
ธ.ค.	155,975	59.50		

ตารางที่ 4 จำนวนผู้ว่างงานและอัตราการว่างงาน (Unemployed Persons & Unemployment Rate)

เดือน/ปี	2564		2565	
	จำนวนผู้ว่างงาน (พันคน)	อัตราการว่างงาน	จำนวนผู้ว่างงาน (พันคน)	อัตราการว่างงาน
ม.ค.	10,130	6.32	6,513	3.98
ก.พ.	9,972	6.22	6,270	3.82
มี.ค.	9,710	6.05	5,952	3.62
เม.ย.	9,812	6.09	5,941	3.62
พ.ค.	9,316	5.79	5,950	3.62
มิ.ย.	9,484	5.89	5,912	3.60
ก.ค.	8,702	5.39	5,670	3.46
ส.ค.	8,384	5.19	6,014	3.65
ก.ย.	7,674	4.76	5,753	3.49
ต.ค.	7,419	4.60		
พ.ย.	6,877	4.24		
ธ.ค.	6,319	3.89		

ที่มา : U.S. BUREAU OF LABOUR STATISTICS