



# ดัชนีชี้วัดเศรษฐกิจการแรงงานระหว่างประเทศ

พ.ศ. 2565



สำนักงานปลัดกระทรวงแรงงาน  
กองเศรษฐกิจการแรงงาน  
กลุ่มงานนโยบายเศรษฐกิจการแรงงานระหว่างประเทศ

# คำนำ

รายงาน “ดัชนีชี้วัดเศรษฐกิจการแรงงานระหว่างประเทศ พ.ศ. 2565” ฉบับนี้เป็นรายงานสถานการณ์เศรษฐกิจการแรงงานระหว่างประเทศ จัดทำเป็นฉบับที่ 2 ต่อเนื่องจากปี 2564 เพื่อนำเสนอดัชนีชี้วัดด้านแรงงานที่สำคัญของประเทศต่างๆ โดยรวบรวมข้อมูลจากหน่วยงานทั้งในประเทศและต่างประเทศ ประกอบด้วย 4 ประเทศและ 1 เขตเศรษฐกิจ คือ ประเทศไทย ไต้หวัน ญี่ปุ่น เกาหลีใต้ และสหรัฐอเมริกา มีสาระสำคัญคือการกำหนดอัตราค่าจ้างขั้นต่ำ นโยบาย/มาตรการในช่วงโควิดที่มีผลต่อการจ้างงานในแต่ละประเทศ และสถานการณ์ผลกระทบของการระบาดใหญ่ ที่มีแบบจำลองประมาณการของ ILO ประมวลผลเป็นดัชนีชี้วัดในช่วงปี 2563-2564 นอกจากนี้ เป็นการติดตามความเคลื่อนไหวและแนวโน้มในเรื่องแรงงานที่สำคัญ ประกอบกับกำหนดนโยบายและการปรับเปลี่ยนกลยุทธ์ในการปฏิบัติงาน โดยรายงานฯ ฉบับนี้ได้เลือกนำกลุ่มตัวชี้วัดงานที่มีคุณค่า จำนวน 2 กลุ่มและหัวข้อเกี่ยวกับผลกระทบของโควิด-19 ที่มีต่อตลาดแรงงาน และแบบจำลองประมาณการของ ILO เป็นกรอบการจัดทำรายงานฯ ประกอบด้วย กลุ่มที่ 1 ดัชนีชี้วัดเรื่องโอกาสการมีงานทำ (Employment Opportunities) ซึ่งเป็นกลุ่มตัวชี้วัดพื้นฐานหลักที่แสดงภาพรวมของโครงสร้างตลาดแรงงาน เช่น อัตราการมีงานทำต่อประชากร (Employment-to-Population Ratio) เป็นต้น กลุ่มที่ 2 รายได้เพียงพอและการทำงานที่มีประสิทธิผล (Adequate earnings and productive work) โดยตัวชี้วัดกลุ่มนี้จะแสดงให้เห็นถึง “ความสอดคล้องกับวาระงานที่มีคุณค่า” ที่ทำให้แรงงานได้รับรายได้ที่เหมาะสมตามผลิตภาพ ประกอบด้วยการมีรายได้ที่เหมาะสมและเพียงพอ รายได้จากการจ้างงานและงานที่มีผลิตภาพ และผลกระทบของโควิด-19 ที่มีต่อตลาดแรงงาน โดยเฉพาะตัวชี้วัดจากแบบจำลองประมาณการของ ILO (Impact of the pandemic on ILO modelled estimates and projections) จะแสดงให้เห็นถึงจำนวนชั่วโมงการทำงานที่หายไปจากวิกฤตโควิด-19 และการสูญเสียการจ้างงานเต็มเวลาจากแบบจำลอง ILO nowcasting (สมมติตัวเลข 40 หรือ 48 ชั่วโมงทำงานต่อสัปดาห์) โดยรวบรวมข้อมูลสถิติจากแหล่งข้อมูลทั้งในและต่างประเทศ ประกอบด้วย 4 ประเทศและ 1 เขตเศรษฐกิจ คือ ประเทศไทย ไต้หวัน ญี่ปุ่น เกาหลีใต้ และสหรัฐอเมริกา และข้อมูล International Labour Organization (ILOSTAT) ขอขอบคุณแหล่งข้อมูลจากในประเทศและต่างประเทศ หน่วยงานต่าง ๆ ทั้งภาครัฐและเอกชนเป็นอย่างยิ่ง

ตลอดจนผู้สนใจทั่วไป สามารถค้นหารายงานฉบับนี้ได้ที่ [www.warning.mol.go.th](http://www.warning.mol.go.th) เลือกบทวิเคราะห์ บทวิเคราะห์อื่นๆ ทั้งนี้ กระทรวงแรงงาน โดยกองเศรษฐกิจการแรงงานยินดีรับข้อเสนอแนะในส่วนที่เกี่ยวข้องกับเนื้อหาและการจัดรูปเล่ม เพื่อเป็นการปรับปรุงและพัฒนาการจัดทำรายงานในอนาคตต่อไป โดยสามารถติดต่อหน่วยงานได้ทางไปรษณีย์อิเล็กทรอนิกส์ [ilep@mol.mail.go.th](mailto:ilep@mol.mail.go.th)

กระทรวงแรงงาน

สิงหาคม 2565

# สารบัญ

	หน้า
สารบัญ	
บทนำ	1
<b>กลุ่มที่ 1 ดัชนีชี้วัดเรื่องโอกาสการมีงานทำ</b>	
1. อัตราการมีส่วนร่วมในกำลังแรงงาน (Labor Force Participation Rate)	5
2. อัตราผู้ไม่อยู่ในกำลังแรงงาน (Persons outside the Labor Force Rate)	7
3. อัตราการมีงานทำต่อประชากร (Employment-to-population Ratio)	9
4. อัตราการจ้างงาน (Employment Rate)	11
5. อัตราการว่างงาน (Unemployment Rate)	13
6. อัตราผู้มีงานทำ จำแนกผู้มีงานทำจำแนกตามรายสาขา/รายประเทศ	15
7. สัดส่วนของเยาวชน (อายุ 15-24 ปี) เป็นกลุ่มที่ไม่ได้อยู่ในระบบการศึกษา การจ้างงาน หรือการฝึกอบรม (Proportion of youth (aged 15-24 years) Not in education, employment or training (%))	16
<b>กลุ่มที่ 2 รายได้ที่เพียงพอและการทำงานที่มีประสิทธิผล</b>	
1. อัตราลูกจ้างที่มีรายได้น้อย (Employees with low pay rate)	18
2. ค่าจ้างที่แท้จริงเฉลี่ย (Average real earning)	19
3. สัดส่วนค่าจ้างขั้นต่ำต่อค่ามัธยฐานของค่าจ้าง (Minimum wage as percentage of median wage)	20
4. ค่าจ้างขั้นต่ำต่อชั่วโมง (Minimum wage per hour)	21
5. นโยบายค่าจ้างแต่ละประเทศ	23
<b>ผลกระทบของโควิด-19 ที่มีต่อตลาดแรงงาน และแบบจำลองประมาณการของ ILO</b>	
1. จำนวนชั่วโมงทำงานที่หายไปจากวิกฤตโควิด-19 ประมาณการของ ILO (%)	27
2. ประมาณการจำนวนชั่วโมงทำงานที่หายไปจากวิกฤตโควิด-19 การสูญเสียการจ้างงาน เต็มเวลาหรือเทียบเท่า (สมมติตัวเลข 40 หรือ 48 ชั่วโมงทำงานต่อสัปดาห์)	28
3. นโยบาย/มาตรการในช่วงโควิด ที่มีผลต่อการจ้างงาน	30
<b>ภาคผนวก</b>	
1. ตารางสูตรดัชนีชี้วัดเศรษฐกิจแรงงานระหว่างประเทศ พ.ศ. 2565	35
2. ตารางข้อมูลประกอบดัชนีชี้วัดเศรษฐกิจแรงงานระหว่างประเทศ พ.ศ. 2565	37

## บทนำ

ที่ประชุมใหญ่ประจำปีองค์การแรงงานระหว่างประเทศ (International Labour Conference : ILC) สมัยที่ 87 เมื่อปี พ.ศ. 2542 (ค.ศ. 1999) ให้การรับรอง “วาระงานที่มีคุณค่า หรือ “Decent Work Agenda” ให้เป็นกรอบเป้าหมายการดำเนินงานเชิงยุทธศาสตร์ขององค์การแรงงานระหว่างประเทศ (International Labour Organization : ILO) โดยมีองค์ประกอบ 4 ด้าน ได้แก่ 1) ส่งเสริมมาตรฐาน หลักการและสิทธิขั้นพื้นฐานในการทำงาน 2) ขยายโอกาสให้หญิงชายได้รับการจ้างงานและรายได้ที่เหมาะสม 3) ขยายความคุ้มครองทางสังคมที่มีประสิทธิภาพแบบถ้วนหน้า 4) ส่งเสริมกระบวนการไตรภาคีและการเจรจาทางสังคม ซึ่ง ILO มีหน้าที่ส่งเสริมและสนับสนุนศักยภาพของประเทศสมาชิกในรูปแบบของการให้ความช่วยเหลือหรือความร่วมมือทางวิชาการเพื่อให้การดำเนินงานในเรื่องการจ้างงานของประเทศสมาชิกบรรลุเป้าหมายวาระงานที่มีคุณค่า

เพื่อให้การบรรลุเป้าหมายวาระงานที่มีคุณค่าสามารถวัดได้อย่างเป็นรูปธรรม ที่ประชุมใหญ่นักสถิติแรงงานระหว่างประเทศ ครั้งที่ 18 (18th International Conference of Labour Statisticians) เมื่อปี พ.ศ. 2551 (ค.ศ. 2008) จึงให้การรับรอง “กรอบตัวชี้วัดงานที่มีคุณค่า (Framework of Decent Work Indicators) ที่ประกอบไปด้วยเนื้อหา 10 ประเด็น ได้แก่ 1) โอกาสการมีงานทำ 2) การมีรายได้ที่เหมาะสมและมีงานที่มีผลิตภาพ 3) มีชั่วโมงการทำงานที่เหมาะสม 4) การสร้างความสมดุลระหว่างชีวิตการทำงานและชีวิตส่วนตัว 5) รูปแบบงานที่ต้องถูกยกเลิก 6) มีงานที่มั่นคง 7) มีโอกาสและความเท่าเทียมในเรื่องการจ้างงาน 8) มีสภาพการทำงานที่ปลอดภัย 9) มีการคุ้มครองทางสังคมและหลักประกันการทำงาน 10) การเจรจาทางสังคมระหว่างผู้แทนนายจ้างและผู้แทนลูกจ้าง

รายงาน “ดัชนีชี้วัดเศรษฐกิจการแรงงานระหว่างประเทศ พ.ศ. 2565” ฉบับนี้ เป็นรายงานที่นำเสนอข้อมูลกลุ่มดัชนีชี้วัดงานที่มีคุณค่าตามกรอบวาระงานที่มีคุณค่าขององค์การแรงงานระหว่างประเทศ (International Labour Organization : ILO) โดยเป็นการเปรียบเทียบข้อมูลของไทยและต่างประเทศ ได้แก่ ไต้หวัน ญี่ปุ่น เกาหลีใต้ สหรัฐอเมริกา ซึ่งเป็นการจัดทำต่อเนื่องจากรายงานดัชนีชี้วัดเศรษฐกิจการแรงงานระหว่างประเทศฉบับแรกที่เผยแพร่เมื่อปี พ.ศ. 2564 โดยเป็นการนำเสนอกลุ่มตัวชี้วัดงานที่มีคุณค่าจำนวน 2 กลุ่ม ได้แก่ กลุ่มดัชนีชี้วัดเรื่องโอกาสการมีงานทำ (Employment Opportunities) และกลุ่มดัชนีชี้วัดเรื่องรายได้ที่เพียงพอและการทำงานที่มีประสิทธิผล (Adequate earnings and productive work) และนอกเหนือจากการนำเสนอดัชนีชี้วัดงานที่มีคุณค่า 2 กลุ่มข้างต้นแล้ว รายงาน ฯ ฉบับนี้ยังจะได้นำเสนอข้อมูลตลาดแรงงานที่ได้รับผลกระทบอย่างรุนแรงจากการแพร่ระบาดของเชื้อไวรัสโคโรนา (โควิด-19) โดยใช้วิธีคำนวณซึ่งประยุกต์จากแบบจำลองทางเศรษฐมิติ (econometric models) และแบบจำลองประมาณการและคาดการณ์แนวโน้ม (Impact of the pandemic on ILO modelled estimates and projections) ที่ ILO พัฒนาขึ้นเมื่อปี 2563 (ค.ศ. 2020) เพื่อติดตามสถานการณ์จากผลกระทบของโควิด-19 ที่มีต่อตลาดแรงงานของประเทศสมาชิก ILO ทั้ง 189 ประเทศ ซึ่ง ILO ใช้รูปแบบ nowcasting หรือการใช้ข้อมูลในลักษณะ real-time มาใช้คาดการณ์เหตุการณ์ในอนาคตอันใกล้ ซึ่งประกอบด้วยข้อมูลดัชนีตลาดแรงงาน ชั่วโมงการทำงานที่สูญเสียรายได้ที่เกิดจากการทำงาน ค่าจ้าง และการเคลื่อนย้ายแรงงาน ทั้งนี้ รายงาน ฯ ฉบับนี้ได้เลือกการนำเสนอ

ข้อมูลเฉพาะชั่วโมงการทำงานที่สูญเสียจากผลกระทบของโควิด-19 ในไทย ได้หวั่น ญี่ปุ่น เกาหลีใต้ และสหรัฐอเมริกา และเป็นการประมวลผลโดยใช้ข้อมูลในช่วงปี 2563-2564 ซึ่งเป็นระยะเวลาที่เกิดการแพร่ระบาดของโควิด-19 โดยมีวัตถุประสงค์เพื่อให้ทราบความเคลื่อนไหวและการเปลี่ยนแปลงโครงสร้างตลาดแรงงานในประเด็นสำคัญ ๆ และเป็นเกณฑ์เปรียบเทียบสำหรับการวิเคราะห์และประมวลผลระดับการบรรลุเป้าหมายงานที่มีคุณค่า รวมทั้งเพื่อเผยแพร่ให้หน่วยงานที่เกี่ยวข้องได้ใช้ประโยชน์ สำหรับการติดตามประเมินผลการปฏิบัติงานต่อไป

เนื้อหาในรายงานฉบับนี้เป็นการนำเสนอกลุ่มตัวชี้วัดงานที่มีคุณค่าจำนวน 2 กลุ่ม และหัวข้อเกี่ยวกับผลกระทบของโควิด-19 ที่มีต่อตลาดแรงงาน และแบบจำลองประมาณการของ ILO (Impact of the pandemic on ILO modelled estimates and projections) ดังนี้

### **กลุ่มที่ 1 ดัชนีชี้วัดเรื่องโอกาสการมีงานทำ (Employment Opportunities)**

มีวัตถุประสงค์เพื่อแสดงถึงตัวแปรที่สำคัญในตลาดแรงงาน และ พัฒนาตัวแปรที่เป็นไปได้สำหรับแนวโน้มสถานการณ์แรงงานทั้งในและต่างประเทศ โดยมีตัวแปร ดังนี้

1. อัตราการมีส่วนร่วมในกำลังแรงงาน หมายถึง สัดส่วนของประชากรในวัยแรงงานที่มีงานทำหรือกำลังหางาน
2. อัตราการมีงานทำต่อประชากร หมายถึง สัดส่วนการมีงานทำของประชากรต่อประชากรวัยแรงงานทั้งหมด
3. ผู้มีงานทำจำแนกตามรายสาขา โดยจำแนกตามสาขาหลักทางเศรษฐกิจ 3 สาขา ได้แก่ ภาคเกษตร ภาคอุตสาหกรรม และภาคบริการ โดยจำแนกสาขาอุตสาหกรรมตาม TSIC 2009
4. การว่างงาน อัตราการว่างงานของแต่ละประเทศจะแสดงให้เห็นถึงอุปทานส่วนเกินของแรงงานที่มีอยู่ในประเทศ เพื่อชี้ให้เห็นถึงสถานการณ์การจ้างงานของประเทศ
5. ผู้ไม่ได้อยู่ในกำลังแรงงาน เป็นกลุ่มที่น่าสนใจเนื่องจากผู้ไม่ได้อยู่ในกำลังแรงงานนั้นมีความสำคัญในการพัฒนาตัวเอง อันก่อให้เกิดประโยชน์ต่อเศรษฐกิจของประเทศ ในการคำนวณดัชนีชี้วัดภาวะแรงงานใช้ข้อมูลประชากรอายุ 15 ปีขึ้นไป มาใช้คำนวณหาอัตราผู้ไม่ได้อยู่ในกำลังแรงงาน
6. สัดส่วนของเยาวชน (อายุ 15-24 ปี) เป็นกลุ่มที่ไม่ได้อยู่ในระบบการศึกษา การจ้างงาน หรือการฝึกอบรม คือ จำนวนเยาวชนที่ไม่ได้อยู่ในการศึกษา การจ้างงาน หรือการฝึกอบรมเป็นเปอร์เซ็นต์ของประชากรเยาวชนทั้งหมด เป็นการวัดผลเยาวชนที่อยู่นอกระบบการศึกษา ไม่ได้อยู่ในการฝึกอบรมและไม่ได้จ้างงาน

## กลุ่มที่ 2 รายได้ที่เพียงพอและการทำงานที่มีประสิทธิผล (Adequate earnings and productive work)

มีวัตถุประสงค์เพื่อให้สอดคล้องกับแนวคิดของงานที่มีคุณค่างานจะต้องมีประสิทธิผลและให้แรงงานมีรายได้เพียงพอ วัตถุประสงค์ประการหนึ่งของ ILO คือ “เพียงแค่แบ่งปัน ความก้าวหน้าให้กับทุกคนและค่าจ้างขั้นต่ำสำหรับทุกคนในการดำรงชีพและต้องให้ความคุ้มครอง” การส่งเสริมรายได้ที่เพียงพอและการทำงานที่มีประสิทธิผลอย่างเท่าเทียมกันเป็นองค์ประกอบสำคัญของวาระการทำงานที่มีคุณค่า โดยมีตัวแปร ดังนี้

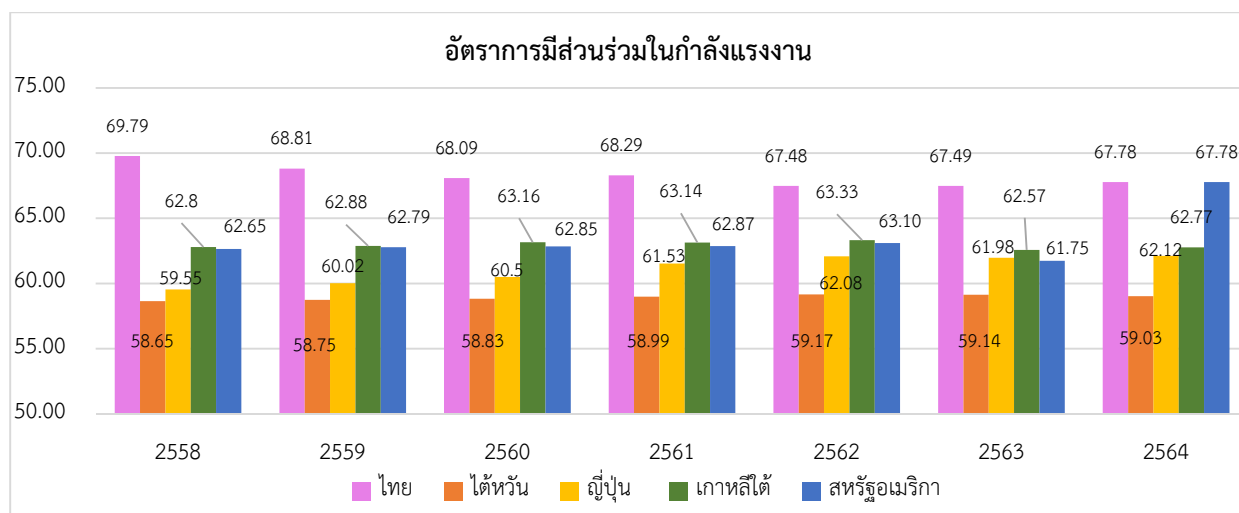
1. อัตราลูกจ้างที่มีรายได้น้อย (Employees with low pay rate) มีจุดมุ่งหมายเพื่อรวบรวมเปอร์เซ็นต์ของลูกจ้างที่ได้รับค่าตอบแทนน้อยกว่า 2 ใน 3 ของรายได้เฉลี่ย
2. ค่าจ้างที่แท้จริงเฉลี่ย (Average real earning) หมายถึง อำนาจในการซื้อของค่าจ้างที่ได้รับเป็นเงินและปรับค่าที่แท้จริงแล้วค่าจ้างที่หักผลด้านราคาแล้ว กล่าวคือ เป็นการเปรียบเทียบของค่าจ้างที่เป็นตัวเงินกับระดับค่าครองชีพ
3. ค่าจ้างขั้นต่ำคิดเป็นเปอร์เซ็นต์ของค่ามัธยฐานของค่าจ้าง (Minimum wage as percentage of median wage) จุดมุ่งหมายเพื่อดูเปอร์เซ็นต์ไม่ให้ลูกจ้างได้รับค่าจ้างที่ต่ำจนเกินไป
4. ค่าจ้างขั้นต่ำต่อชั่วโมง (Minimum wage per hour) จุดมุ่งหมายเพื่อให้ทราบถึงค่าจ้างขั้นต่ำรายชั่วโมงที่สำคัญ

## ผลกระทบของโควิด-19 ที่มีต่อตลาดแรงงาน และแบบจำลองประมาณการของ ILO (Impact of the pandemic on ILO modelled estimates and projections)

มีวัตถุประสงค์เพื่อให้ทราบถึงตัวเลขจากผลกระทบของการระบาดใหญ่ที่ไม่เคยเกิดขึ้นมาก่อนที่ส่งผลต่อแรงงานทั่วโลก เป็นแบบจำลองประมาณการของ ILO (Impact of the pandemic on ILO modelled estimates and projections) โดยตัวชี้วัดกลุ่มนี้จะแสดงให้เห็นถึงจำนวนชั่วโมงทำงานที่หายไปจากวิกฤตโควิด-19 และการสูญเสียการจ้างงานเต็มเวลา โดยจะเป็นแบบจำลอง ILO nowcasting (สมมติ 40 หรือ 48 ชั่วโมงทำงานต่อสัปดาห์) โดยมีตัวแปร คือ จำนวนชั่วโมงทำงานที่หายไปจากวิกฤตโควิด-19 ประมาณการของ ILO (%) และตัวเลขการสูญเสียการจ้างงาน (สมมติตัวเลข 40 หรือ 48 ชั่วโมงทำงานต่อสัปดาห์)

กลุ่มที่ 1  
ดัชนีชี้วัดเรื่องโอกาสการมีงานทำ  
(Employment Opportunities)

# 1. อัตราการมีส่วนร่วมในกำลังแรงงาน (Labor Force Participation Rate)



ตารางที่ 1 อัตราการมีส่วนร่วมในกำลังแรงงาน (Labor Force Participation Rate)

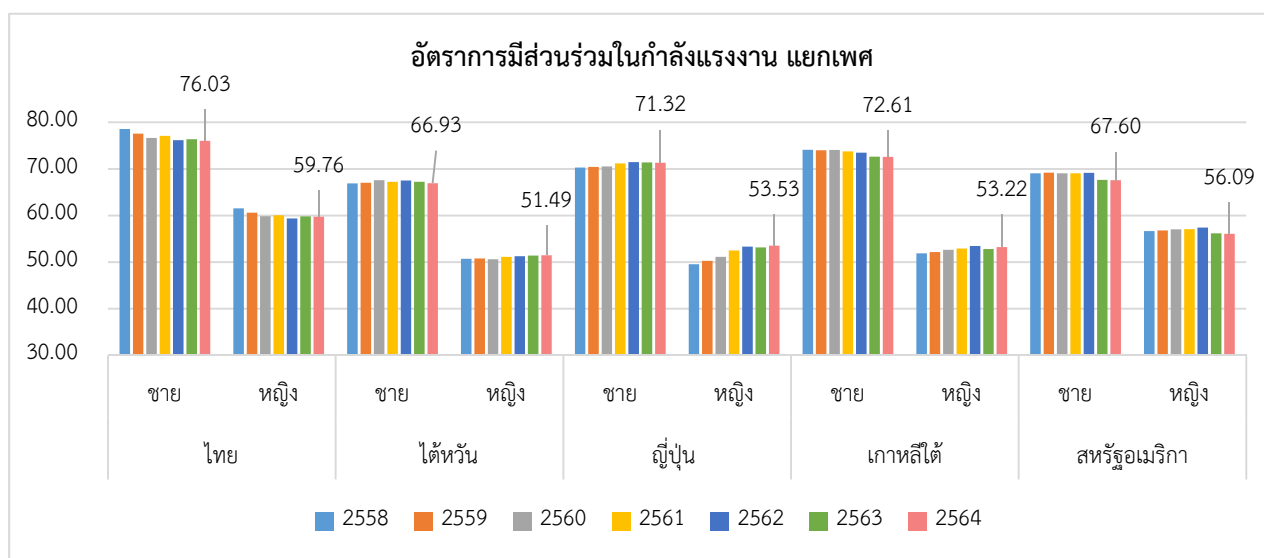
ประเทศ/รายปี	2558	2559	2560	2561	2562	2563	2564
ไทย	69.79	68.81	68.09	68.29	67.48	67.49	67.78
ไต้หวัน	58.65	58.75	58.83	58.99	59.17	59.14	59.03
ญี่ปุ่น	59.55	60.02	60.50	61.53	62.08	61.98	62.12
เกาหลีใต้	62.80	62.88	63.16	63.14	63.33	62.57	62.77
สหรัฐอเมริกา	62.65	62.79	62.85	62.87	63.10	61.75	67.87

ที่มา : สำนักงานสถิติแห่งชาติ, National Statistics Republic of China (Taiwan), National Statistics of Japan, Statistics Korea, Economically Active Population Survey, U.S. BUREAU OF LABOR STATISTICS

หมายเหตุ : 1.อัตราการมีส่วนร่วมในกำลังแรงงาน = {กำลังแรงงานรวม / ประชากรอายุ 15 ปีขึ้นไป} \*100

2.ประมวลผลโดยกองเศรษฐกิจการแรงงาน

## 1.1 อัตราการมีส่วนร่วมในกำลังแรงงาน จำแนกเพศ





## ตารางที่ 2 อัตราการมีส่วนร่วมในกำลังแรงงาน จำแนกเพศ

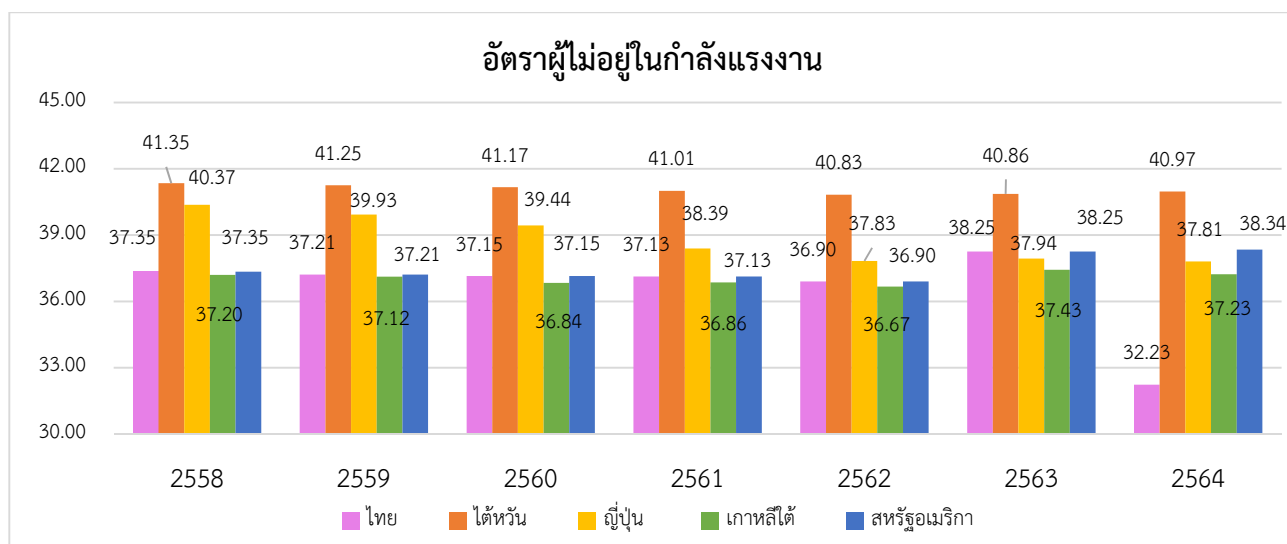
ร้อยละ อัตราการมีส่วนร่วมในกำลังแรงงาน จำแนกเพศ										
ปี / เพศ	ไทย		ไต้หวัน		ญี่ปุ่น		เกาหลีใต้		สหรัฐอเมริกา	
	ชาย	หญิง	ชาย	หญิง	ชาย	หญิง	ชาย	หญิง	ชาย	หญิง
2558	78.58	61.55	66.90	50.74	70.28	49.57	74.12	51.90	69.06	56.68
2559	77.58	60.61	67.05	50.80	70.43	50.30	73.99	52.18	69.19	56.80
2560	76.66	59.84	67.57	50.61	70.53	51.14	74.06	52.66	69.07	57.03
2561	77.10	60.07	67.24	51.14	71.19	52.52	73.76	52.91	69.05	57.08
2562	76.17	59.38	67.50	51.27	71.45	53.34	73.51	53.48	69.15	57.43
2563	76.38	59.81	67.24	51.41	71.40	53.16	72.64	52.82	67.67	56.20
2564	76.03	59.76	66.93	51.49	71.32	53.53	72.61	53.22	67.60	56.09

ที่มา : สำนักงานสถิติแห่งชาติ, National Statistics Republic of China (Taiwan), National Statistics of Japan, Statistics Korea, Economically Active Population Survey, U.S. BUREAU OF LABOR STATISTICS

หมายเหตุ : 1.อัตราการมีส่วนร่วมในกำลังแรงงานจำแนกเพศ = {ผู้อยู่ในกำลังแรงงาน จำแนกเพศ / ประชากรอายุ 15 ปีขึ้นไป จำแนกเพศ} \* 100  
2.ประมวลผลโดยกองเศรษฐกิจการแรงงาน

**อัตราการมีส่วนร่วมในกำลังแรงงาน** เมื่อดูจากประเทศทั้ง 4 ประเทศและ 1 เขตเศรษฐกิจ แสดงให้เห็น อัตราการมีส่วนร่วมในกำลังแรงงานต่อประชากรในวัยแรงงานอายุ 15 ปี ขึ้นไป 100 คน ซึ่ง 4 ประเทศและ 1 เขตเศรษฐกิจ อัตราการมีส่วนร่วมในกำลังแรงงานจะอยู่ระหว่าง 58-69 คน ขณะเดียวกันปี 2564 ทุกประเทศมีอัตราการมีส่วนร่วมในกำลังแรงงานที่เกินร้อยละ 58 ขึ้นไป ในปี 2564 มากที่สุดคือสหรัฐอเมริกา ร้อยละ 67.87 และเมื่อจำแนกตามเพศ ส่วนร่วมในกำลังแรงงาน เพศชายมีมากกว่าเพศหญิงในทุกประเทศ เมื่อแยกเป็นรายประเทศ จะพบว่า **ไทย** ผู้อยู่ในกำลังแรงงาน ในปี 2564 มีจำนวน 38.70 ล้านคน มีอัตราการมีส่วนร่วมในกำลังแรงงาน อยู่ที่ร้อยละ 67.78 ลดลงเล็กน้อยจากปีก่อนที่ร้อยละ 67.80 โดยเมื่อจำแนกตามเพศ ผู้อยู่ในกำลังแรงงานเพศชาย อยู่ที่ร้อยละ 76.03 ลดลงจากปีก่อนหน้าที่ร้อยละ 76.38 และเพศหญิงร้อยละ 59.76 ลดลงจากปีก่อนหน้าที่ร้อยละ 59.81 **ไต้หวัน** ผู้อยู่ในกำลังแรงงาน ในปี 2564 มีจำนวน 11.92 ล้านคน มีอัตราการมีส่วนร่วมในกำลังแรงงาน อยู่ที่ร้อยละ 59.03 ลดลงจากปีก่อนที่ร้อยละ 59.14 โดยเมื่อจำแนกตามเพศ ผู้อยู่ในกำลังแรงงานเพศชาย อยู่ที่ร้อยละ 66.93 ลดลงจากปีก่อนหน้าที่ร้อยละ 67.24 และเพศหญิงร้อยละ 51.49 เพิ่มขึ้นจากปีก่อนหน้าที่ร้อยละ 51.41 **ญี่ปุ่น** ผู้อยู่ในกำลังแรงงาน ในปี 2564 มีจำนวน 68.60 ล้านคน มีอัตราการมีส่วนร่วมในกำลังแรงงาน อยู่ที่ร้อยละ 62.12 เพิ่มขึ้นจากปีก่อนที่ร้อยละ 61.98 โดยเมื่อจำแนกตามเพศ ผู้อยู่ในกำลังแรงงานเพศชาย อยู่ที่ร้อยละ 71.32 ลดลงจากปีก่อนหน้าที่ร้อยละ 71.40 และเพศหญิงร้อยละ 53.53 เพิ่มขึ้นจากปีก่อนหน้าที่ร้อยละ 53.16 **เกาหลีใต้** ผู้อยู่ในกำลังแรงงาน ในปี 2564 มีจำนวน 28.29 ล้านคน มีอัตราการมีส่วนร่วมในกำลังแรงงาน อยู่ที่ร้อยละ 62.77 เพิ่มขึ้นจากปีก่อนที่ร้อยละ 62.57 โดยเมื่อจำแนกตามเพศ ผู้อยู่ในกำลังแรงงานเพศชาย อยู่ที่ร้อยละ 72.61 ลดลงจากปีก่อนหน้าที่ร้อยละ 72.64 และเพศหญิงร้อยละ 53.22 ลดลงจากปีก่อนหน้าที่ร้อยละ 52.82 **สหรัฐอเมริกา** ผู้อยู่ในกำลังแรงงาน ในปี 2564 มีจำนวน 161.20 ล้านคน มีอัตราการมีส่วนร่วมในกำลังแรงงาน อยู่ที่ร้อยละ 61.66 ลดลงจากปีก่อนที่ร้อยละ 61.75 โดยเมื่อจำแนกตามเพศ ผู้อยู่ในกำลังแรงงานเพศชาย อยู่ที่ร้อยละ 67.60 ลดลงจากปีก่อนหน้าที่ร้อยละ 67.67 และ เพศหญิงร้อยละ 56.09 ลดลงจากปีก่อนหน้าที่ร้อยละ 56.20

## 2. อัตราผู้ไม่อยู่ในกำลังแรงงาน (Persons outside the Labor Force)



ตาราง 3 อัตราผู้ไม่อยู่ในกำลังแรงงาน (Persons outside the Labor Force)

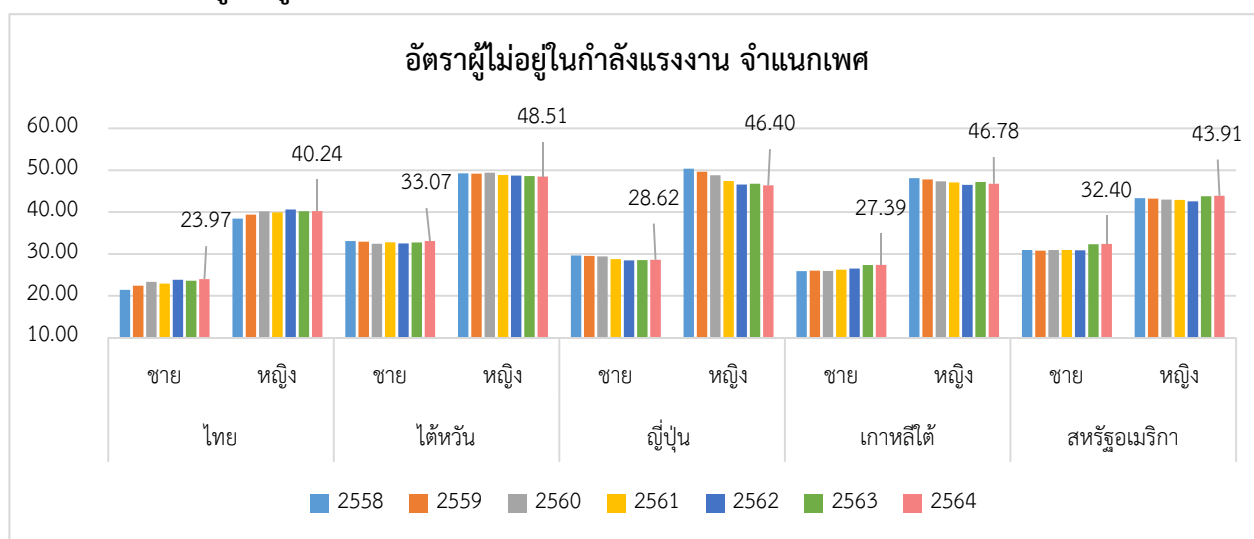
ประเทศ/รายปี	2558	2559	2560	2561	2562	2563	2564
ไทย	37.35	37.21	37.15	37.13	36.90	38.25	32.23
ไต้หวัน	41.35	41.25	41.17	41.10	40.83	40.86	40.97
ญี่ปุ่น	40.37	39.93	39.44	38.39	37.83	37.94	37.81
เกาหลีใต้	37.20	37.12	36.84	36.84	36.67	37.43	37.23
สหรัฐอเมริกา	37.35	37.21	37.15	37.13	36.90	38.25	38.34

ที่มา : สำนักงานสถิติแห่งชาติ, National Statistics Republic of China (Taiwan), National Statistics of Japan, Statistics Korea, Economically Active Population Survey, U.S. BUREAU OF LABOR STATISTICS

หมายเหตุ : 1.อัตราผู้ไม่อยู่ในกำลังแรงงาน = (ผู้ไม่อยู่ในกำลังแรงงาน / ประชากรอายุ 15 ปีขึ้นไป) \*100

2.ประมวลผลโดยกองเศรษฐกิจการแรงงาน

### 2.1 อัตราผู้ไม่อยู่ในกำลังแรงงาน จำแนกเพศ



## ตารางที่ 4 อัตราการมีส่วนร่วมในกำลังแรงงาน จำแนกเพศ

ร้อยละ อัตราผู้ไม่อยู่ในกำลังแรงงาน จำแนกเพศ										
ปี / เพศ	ไทย		ไต้หวัน		ญี่ปุ่น		เกาหลีใต้		สหรัฐอเมริกา	
	ชาย	หญิง	ชาย	หญิง	ชาย	หญิง	ชาย	หญิง	ชาย	หญิง
2558	21.42	38.45	33.10	49.26	29.66	50.38	25.88	48.10	30.94	43.32
2559	22.42	39.39	32.95	49.20	29.52	49.65	26.01	47.82	30.81	43.20
2560	23.34	40.16	32.43	49.39	29.43	48.81	25.94	47.34	30.93	42.97
2561	22.90	39.93	32.76	48.86	28.76	47.41	26.24	47.09	30.95	42.92
2562	23.83	40.62	32.50	48.73	28.48	46.59	26.49	46.52	30.85	42.57
2563	23.62	40.19	32.76	48.59	28.52	46.75	27.36	47.18	32.33	43.80
2564	23.97	40.24	33.07	48.51	28.62	46.40	27.39	46.78	32.40	43.91

ที่มา : สำนักงานสถิติแห่งชาติ, National Statistics Republic of China (Taiwan), National Statistics of Japan, Statistics Korea, Economically Active Population Survey, U.S. BUREAU OF LABOR STATISTICS

หมายเหตุ : 1.อัตราผู้ไม่อยู่ในกำลังแรงงาน จำแนกเพศ = {ผู้ไม่อยู่ในกำลังแรงงาน จำแนกเพศ / ประชากรอายุ 15 ปีขึ้นไป จำแนกเพศ} \*100

2.ประมวลผลโดยกองเศรษฐกิจการแรงงาน

**อัตราผู้ไม่อยู่ในกำลังแรงงาน** เมื่อดูจากประเทศทั้ง 4 ประเทศและ 1 เขตเศรษฐกิจ แสดงให้เห็น อัตราผู้ไม่อยู่ในกำลังแรงงานต่อประชากร 15 ปี ขึ้นไป 100 คน ซึ่ง 4 ประเทศและ 1 เขตเศรษฐกิจ อัตราผู้ไม่อยู่ในกำลังแรงงานจะอยู่ระหว่าง 30-42 คน ขณะเดียวกันปี 2564 ทุกประเทศมีอัตราผู้ไม่อยู่ในกำลังแรงงานที่เกินร้อยละ 30 ขึ้นไป ประเทศที่ไม่อยู่ในกำลังแรงงานมากที่สุดคือ ไต้หวัน ร้อยละ 40.97 และเมื่อจำแนกตามเพศ อัตราผู้ไม่อยู่ในกำลังแรงงาน เพศหญิงมีมากกว่าเพศชายในทุกประเทศ เมื่อแยกเป็นรายประเทศ จะพบว่า

**ไทย** ไม่อยู่ในกำลังแรงงานในปี 2564 มีจำนวน 18.40 ล้านคน มีอัตราผู้ไม่อยู่ในกำลังแรงงาน อยู่ที่ร้อยละ 32.23 เพิ่มขึ้นจากปีก่อนที่ร้อยละ 32.20 โดยเมื่อจำแนกตามเพศ อัตราผู้ไม่อยู่ในกำลังแรงงานเพศชาย อยู่ที่ร้อยละ 23.97 เพิ่มขึ้นจากปีก่อนหน้าที่ร้อยละ 23.62 และเพศหญิงร้อยละ 40.24 เพิ่มขึ้นจากปีก่อนหน้าที่ร้อยละ 40.19

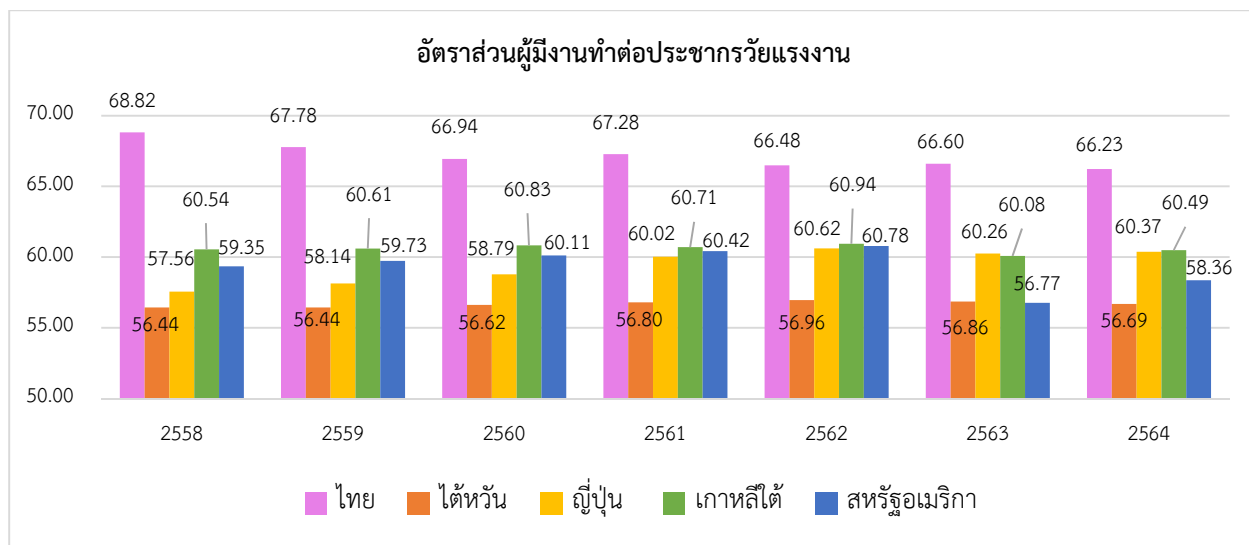
**ไต้หวัน** ไม่อยู่ในกำลังแรงงานในปี 2564 มีจำนวน 8.27 ล้านคน มีอัตราผู้ไม่อยู่ในกำลังแรงงาน อยู่ที่ร้อยละ 40.97 เพิ่มขึ้นจากปีก่อนที่ร้อยละ 40.86 โดยเมื่อจำแนกตามเพศ อัตราผู้ไม่อยู่ในกำลังแรงงานเพศชาย อยู่ที่ร้อยละ 33.07 เพิ่มขึ้นจากปีก่อนหน้าที่ร้อยละ 32.76 และ เพศหญิงร้อยละ 48.51 ลดลงจากปีก่อนหน้าที่ร้อยละ 48.59

**ญี่ปุ่น** ไม่อยู่ในกำลังแรงงานในปี 2564 มีจำนวน 41.75 ล้านคน มีอัตราผู้ไม่อยู่ในกำลังแรงงาน อยู่ที่ร้อยละ 37.81 ลดลงจากปีก่อนที่ร้อยละ 37.94 โดยเมื่อจำแนกตามเพศ อัตราผู้ไม่อยู่ในกำลังแรงงานเพศชาย อยู่ที่ร้อยละ 28.62 เพิ่มขึ้นจากปีก่อนหน้าที่ร้อยละ 28.52 และ เพศหญิงร้อยละ 46.40 ลดลงจากปีก่อนหน้าที่ร้อยละ 46.40

**เกาหลีใต้** ไม่อยู่ในกำลังแรงงานในปี 2564 มีจำนวน 16.78 ล้านคน มีอัตราผู้ไม่อยู่ในกำลังแรงงาน อยู่ที่ร้อยละ 37.23 ลดลงจากปีก่อนที่ร้อยละ 37.43 โดยเมื่อจำแนกตามเพศ อัตราผู้ไม่อยู่ในกำลังแรงงานเพศชาย อยู่ที่ร้อยละ 27.39 เพิ่มขึ้นจากปีก่อนหน้าที่ร้อยละ 27.36 และเพศหญิงร้อยละ 46.78 เพิ่มขึ้นจากปีก่อนหน้าที่ร้อยละ 46.18

**สหรัฐอเมริกา** ไม่อยู่ในกำลังแรงงานในปี 2564 มีจำนวน 100.24 ล้านคน มีอัตราผู้ไม่อยู่ในกำลังแรงงาน อยู่ที่ร้อยละ 32.34 เพิ่มขึ้นจากปีก่อนที่ร้อยละ 32.25 โดยเมื่อจำแนกตามเพศ อัตราผู้ไม่อยู่ในกำลังแรงงานเพศชาย อยู่ที่ร้อยละ 32.40 เพิ่มขึ้นจากปีก่อนหน้าที่ร้อยละ 32.33 และ เพศหญิงร้อยละ 43.91 เพิ่มขึ้นจากปีก่อนหน้าที่ร้อยละ 43.80

### 3. อัตราการมีงานทำต่อประชากรวัยแรงงาน (Employment-to-population Ratio)



ตาราง 5 อัตราการมีงานทำต่อประชากรวัยแรงงาน (Employment-to-population Ratio)

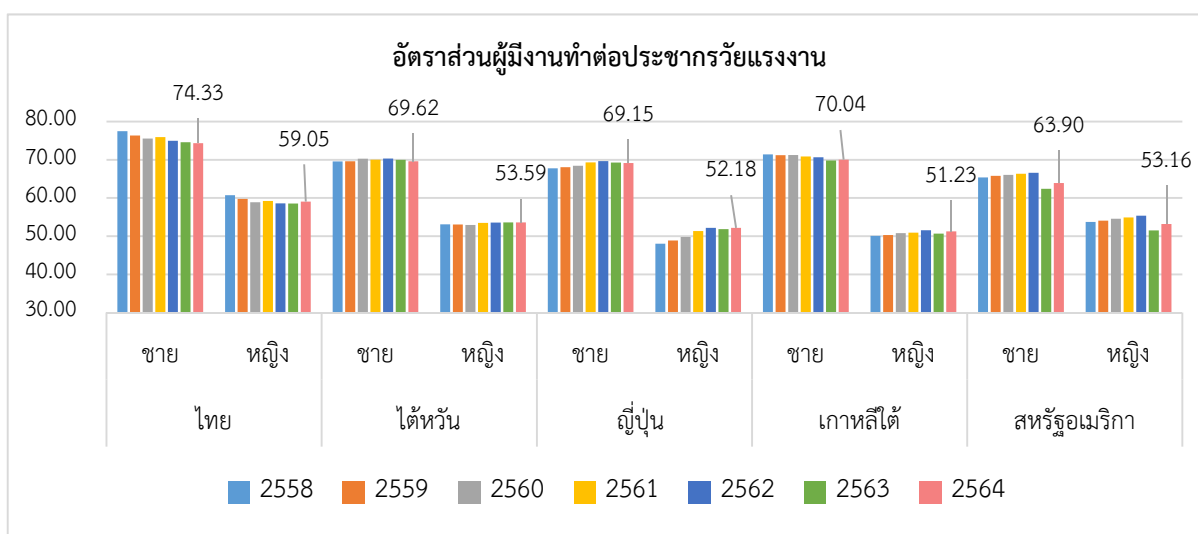
ประเทศ/รายปี	2558	2559	2560	2561	2562	2563	2564
ไทย	68.82	67.78	66.94	67.28	66.48	66.60	66.23
ไต้หวัน	56.44	56.44	56.62	56.80	56.96	56.86	56.69
ญี่ปุ่น	57.56	58.14	58.79	60.02	60.62	60.26	60.37
เกาหลีใต้	60.54	60.61	60.83	60.71	60.94	60.08	60.49
สหรัฐอเมริกา	59.35	59.73	60.11	60.42	60.78	56.77	58.36

ที่มา : สำนักงานสถิติแห่งชาติ, National Statistics Republic of China (Taiwan), National Statistics of Japan, Statistics Korea, Economically Active Population Survey, U.S. BUREAU OF LABOR STATISTICS

หมายเหตุ : 1.อัตราส่วนผู้มีงานทำต่อประชากรวัยแรงงาน = {ผู้มีงานทำ / ประชากรอายุ 15 ปีขึ้นไป} \*100

2.ประมวลผลโดยกองเศรษฐกิจการแรงงาน

#### 3.1 อัตราการมีงานทำต่อประชากรวัยแรงงาน จำแนกเพศ



## ตารางที่ 6 อัตราการมีงานทำต่อประชากรวัยแรงงาน จำแนกเพศ

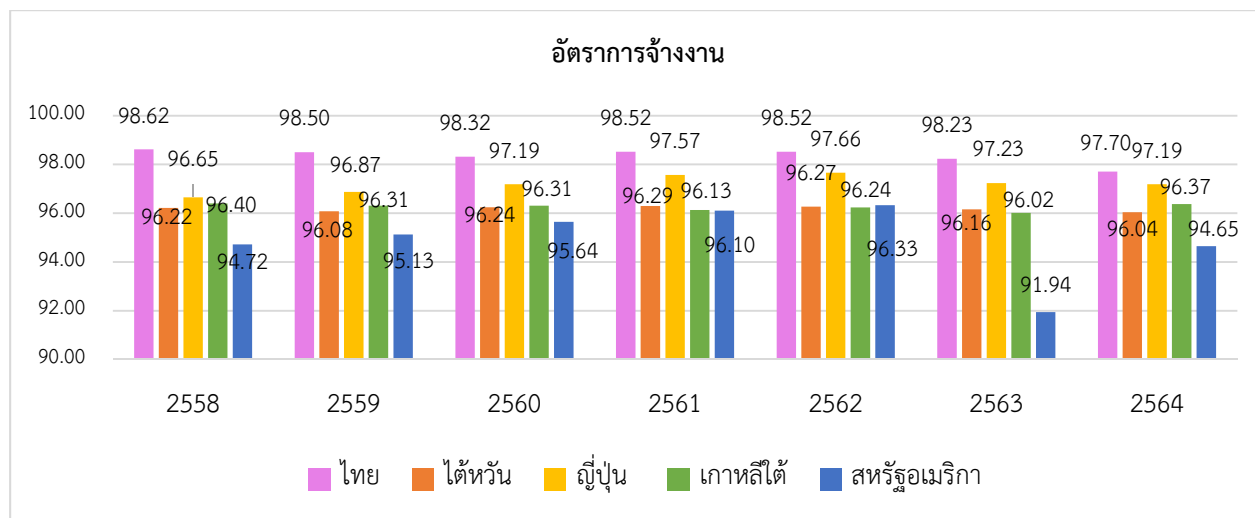
ร้อยละ อัตราการมีงานทำต่อประชากร จำแนกเพศ										
ปี / เพศ	ไทย		ไต้หวัน		ญี่ปุ่น		เกาหลีใต้		สหรัฐอเมริกา	
	ชาย	หญิง	ชาย	หญิง	ชาย	หญิง	ชาย	หญิง	ชาย	หญิง
2558	77.47	60.73	69.55	53.08	67.78	48.04	71.42	50.06	65.35	53.74
2559	76.37	59.75	69.59	53.07	68.07	48.87	71.22	50.30	65.78	54.08
2560	75.56	58.89	70.27	52.93	68.44	49.78	71.24	50.80	66.03	54.57
2561	75.93	59.21	70.01	53.48	69.32	51.33	70.84	50.93	66.33	54.89
2562	74.97	58.57	70.32	53.55	69.66	52.19	70.65	51.55	66.58	55.35
2563	74.59	58.54	70.00	53.60	69.28	51.83	69.81	50.66	62.40	51.51
2564	74.33	59.05	69.62	53.59	69.15	52.18	70.04	51.23	63.90	53.16

ที่มา : สำนักงานสถิติแห่งชาติ, National Statistics Republic of China (Taiwan), National Statistics of Japan, Statistics Korea, Economically Active Population Survey, U.S. BUREAU OF LABOR STATISTICS

หมายเหตุ : 1.อัตราส่วนผู้มีงานทำต่อประชากรวัยแรงงาน จำแนกเพศ = {ผู้มีงานทำ จำแนกเพศ / ประชากรอายุ 15 ปีขึ้นไป จำแนกเพศ} \*100  
2.ประมวลผลโดยกองเศรษฐกิจการแรงงาน

**อัตราการมีงานทำต่อประชากรวัยแรงงาน** เมื่อดูจากประเทศทั้ง 4 ประเทศและ 1 เขตเศรษฐกิจ แสดงให้เห็นอัตราการมีงานทำต่อประชากรในวัยแรงงานอายุ 15 ปี ขึ้นไป 100 คน ซึ่งทั้ง 4 ประเทศและ 1 เขตเศรษฐกิจ อัตราการมีงานทำจะอยู่ระหว่าง 56-70 คน ขณะเดียวกันปี 2564 ทุกประเทศมีอัตราการมีงานทำต่อประชากรในวัยทำงานที่เกินร้อยละ 50 ขึ้นไป ประเทศที่มีอัตราการมีงานทำต่อประชากรวัยแรงงานมากที่สุด คือ ไทย ร้อยละ 66.23 และเมื่อจำแนกตามเพศ พบว่า เพศชายมีมากกว่าเพศหญิงในทุกประเทศ เมื่อแยกเป็นรายประเทศ จะพบว่า **ไทย** ผู้มีงานทำในปี 2564 มีจำนวน 37.81 ล้านคน มีอัตราการมีงานทำต่อประชากรในวัยทำงานอายุ 15 ปี ขึ้นไปอยู่ที่ร้อยละ 66.23 ลดลงจากปีก่อนที่ร้อยละ 66.60 โดยเมื่อจำแนกตามเพศ เพศชาย อยู่ที่ร้อยละ 74.33 ลดลงจากปีก่อนหน้าที่ร้อยละ 74.59 และเพศหญิงร้อยละ 59.05 ลดลงจากปีก่อนหน้าที่ร้อยละ 58.54 **ไต้หวัน** ผู้มีงานทำในปี 2564 มีจำนวน 11.44 ล้านคน มีอัตราการมีงานทำต่อประชากรในวัยทำงานอายุ 15 ปี ขึ้นไปอยู่ที่ร้อยละ 56.69 ลดลงจากปีก่อนที่ร้อยละ 56.86 โดยเมื่อจำแนกตามเพศ เพศชาย อยู่ที่ร้อยละ 64.26 ลดลงจากปีก่อนหน้าที่ร้อยละ 64.61 และเพศหญิงร้อยละ 49.47 ลดลงจากปีก่อนหน้าที่ร้อยละ 49.48 **ญี่ปุ่น** ผู้มีงานทำในปี 2564 มีจำนวน 66.67 ล้านคน มีอัตราการมีงานทำต่อประชากรในวัยทำงานอายุ 15 ปี ขึ้นไปอยู่ที่ร้อยละ 60.37 เพิ่มขึ้นจากปีก่อนที่ร้อยละ 60.26 โดยเมื่อจำแนกตามเพศ เพศชาย อยู่ที่ร้อยละ 69.15 ลดลงจากปีก่อนหน้าที่ร้อยละ 69.28 และเพศหญิงร้อยละ 52.18 ลดลงจากปีก่อนหน้าที่ร้อยละ 51.83 **เกาหลีใต้** ผู้มีงานทำในปี 2564 มีจำนวน 27.27 ล้านคน มีอัตราการมีงานทำต่อประชากรในวัยทำงานอายุ 15 ปี ขึ้นไปอยู่ที่ร้อยละ 60.49 เพิ่มขึ้นจากปีก่อนที่ร้อยละ 60.08 โดยเมื่อจำแนกตามเพศ เพศชาย อยู่ที่ร้อยละ 70.04 เพิ่มขึ้นจากปีก่อนหน้าที่ร้อยละ 69.81 และเพศหญิงร้อยละ 51.23 ลดลงจากปีก่อนหน้าที่ร้อยละ 50.66 **สหรัฐอเมริกา** ผู้มีงานทำในปี 2564 มีจำนวน 152.58 ล้านคน มีอัตราการมีงานทำต่อประชากรในวัยทำงานอายุ 15 ปี ขึ้นไปอยู่ที่ร้อยละ 58.36 ลดลงจากปีก่อนที่ร้อยละ 56.78 โดยเมื่อจำแนกตามเพศ เพศชาย อยู่ที่ร้อยละ 63.90 เพิ่มขึ้นจากปีก่อนหน้าที่ร้อยละ 62.40 และเพศหญิงร้อยละ 53.16 ลดลงจากปีก่อนหน้าที่ร้อยละ 51.51

#### 4. อัตราการจ้างงาน (Employment Rate)



ตาราง 7 อัตราการจ้างงาน (Employment Rate)

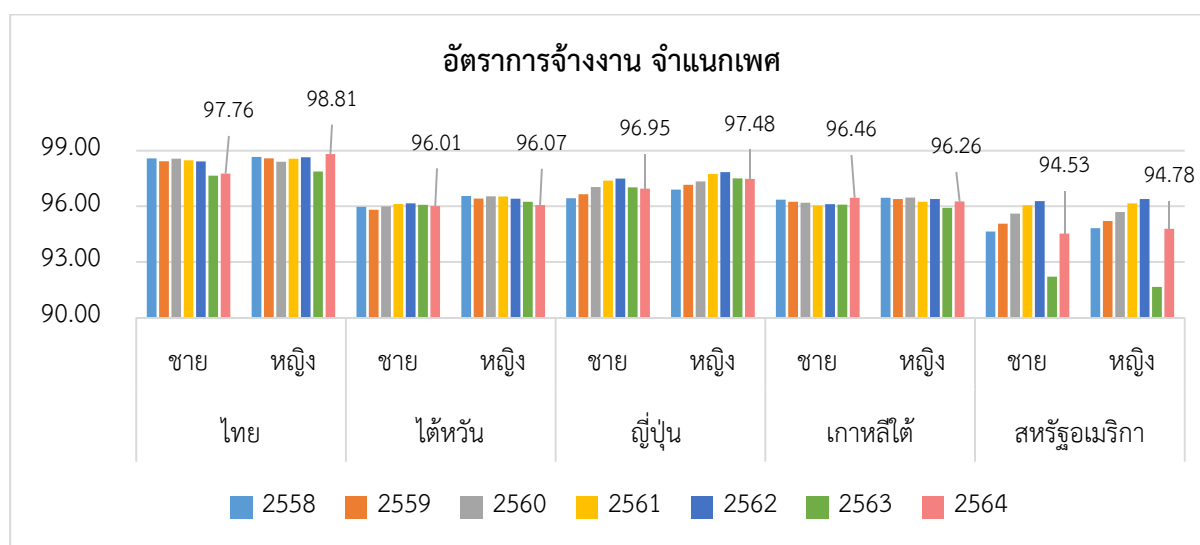
ประเทศ/รายปี	2558	2559	2560	2561	2562	2563	2564
ไทย	98.62	98.50	98.32	98.52	98.52	98.69	97.70
ไต้หวัน	96.22	96.08	96.24	96.29	96.27	96.16	96.04
ญี่ปุ่น	96.65	96.87	97.17	97.55	97.65	97.22	97.19
เกาหลีใต้	96.41	96.39	96.32	96.14	96.24	96.02	96.37
สหรัฐอเมริกา	94.72	95.13	95.64	96.10	96.33	91.94	64.65

ที่มา : สำนักงานสถิติแห่งชาติ, National Statistics Republic of China (Taiwan), National Statistics of Japan, Statistics Korea, Economically Active Population Survey, U.S. BUREAU OF LABOR STATISTICS

หมายเหตุ : 1.อัตราการจ้างงาน = {จำนวนผู้มีงานทำ / ผู้ที่อยู่ในกำลังแรงงาน} \*100

2.ประมวลผลโดยกองเศรษฐกิจการแรงงาน

#### 4.1 อัตราการจ้างงาน จำแนกเพศ



## ตารางที่ 8 อัตราการจ้างงาน จำแนกเพศ

ร้อยละการจ้างงาน จำแนกเพศ										
ปี / เพศ	ไทย		ไต้หวัน		ญี่ปุ่น		เกาหลีใต้		สหรัฐอเมริกา	
	ชาย	หญิง	ชาย	หญิง	ชาย	หญิง	ชาย	หญิง	ชาย	หญิง
2558	98.58	98.66	95.97	96.56	96.43	96.90	96.36	96.46	94.64	94.82
2559	98.43	98.58	95.81	96.41	96.65	97.16	96.25	96.39	95.06	95.21
2560	98.57	98.40	96.00	96.54	97.04	97.34	96.19	96.47	95.60	95.69
2561	98.48	98.57	96.12	96.53	97.38	97.74	96.04	96.25	96.06	96.16
2562	98.42	98.64	96.15	96.41	97.49	97.84	96.12	96.40	96.28	96.39
2563	97.66	97.88	96.08	96.24	97.02	97.50	96.09	95.91	92.21	91.65
2564	97.76	98.81	96.01	96.07	96.95	97.48	96.46	96.26	94.53	94.78

ที่มา : สำนักงานสถิติแห่งชาติ, National Statistics Republic of China (Taiwan), National Statistics of Japan, Statistics Korea, Economically Active Population Survey, U.S. BUREAU OF LABOR STATISTICS

หมายเหตุ : 1. อัตราการจ้างงาน จำแนกเพศ = {จำนวนผู้มีงานทำ จำแนกเพศ / ผู้ที่อยู่ในกำลังแรงงาน จำแนกเพศ} \*100

2. ประมวลผลโดยกองเศรษฐกิจการแรงงาน

**อัตราการจ้างงาน** เมื่อดูจากประเทศทั้ง 4 ประเทศและ 1 เขตเศรษฐกิจ แสดงให้เห็นว่าทั้ง 4 ประเทศและ 1 เขตเศรษฐกิจ อัตราการจ้างงานจะอยู่ระหว่าง 90-98 คน ขณะเดียวกันในปี 2564 ประเทศที่มีอัตราการจ้างงานมากที่สุด คือ ไทย 97.70 ร้อยละ 4.39 และเมื่อจำแนกตามเพศของแต่ละประเทศ พบว่า เพศชายมีมากกว่าเพศหญิงในประเทศ ญี่ปุ่นและเกาหลีใต้ ส่วนประเทศที่มีเพศหญิงมากกว่าเพศชาย คือ ไทย ไต้หวันและสหรัฐอเมริกา และเมื่อแยกเป็นรายประเทศ จะพบว่า

**ไทย** อัตราการจ้างงานในปี 2564 อยู่ที่ร้อยละ 97.70 ลดลงจากปีก่อนที่ร้อยละ 98.23 โดยเมื่อจำแนกตามเพศ อัตราการจ้างงานเพศชาย อยู่ที่ร้อยละ 97.76 ลดลงจากปีก่อนหน้าที่ร้อยละ 97.66 และเพศหญิงร้อยละ 98.81 เพิ่มขึ้นจากปีก่อนหน้าที่ร้อยละ 97.88

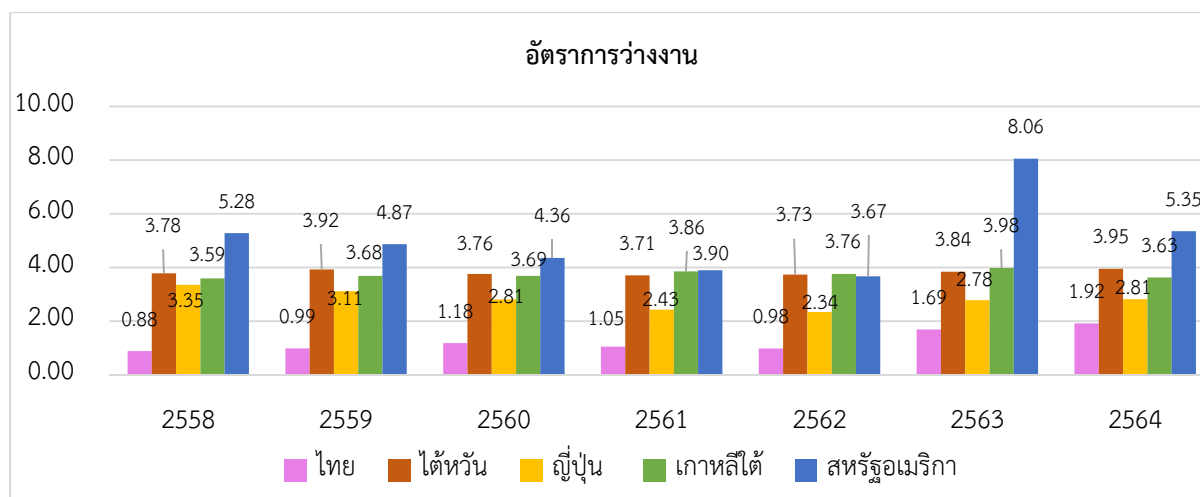
**ไต้หวัน** อัตราการจ้างงานในปี 2564 อยู่ที่ร้อยละ 96.04 ลดลงจากปีก่อนที่ร้อยละ 96.16 โดยเมื่อจำแนกตามเพศ อัตราการจ้างงาน เพศชาย อยู่ที่ร้อยละ 96.01 ลดลงจากปีก่อนหน้าที่ร้อยละ 96.08 และเพศหญิงร้อยละ 96.07 ลดลงจากปีก่อนหน้าที่ร้อยละ 96.24

**ญี่ปุ่น** อัตราการจ้างงานในปี 2564 อยู่ที่ร้อยละ 97.19 ลดลงจากปีก่อนที่ร้อยละ 97.23 โดยเมื่อจำแนกตามเพศ อัตราการจ้างงาน เพศชาย อยู่ที่ร้อยละ 96.95 เพิ่มขึ้นจากปีก่อนหน้าที่ร้อยละ 97.02 และเพศหญิงร้อยละ 97.48 ลดลงจากปีก่อนหน้าที่ร้อยละ 97.50

**เกาหลีใต้** อัตราการจ้างงานในปี 2564 อยู่ที่ร้อยละ 96.37 เพิ่มขึ้นจากปีก่อนที่ร้อยละ 96.02 โดยเมื่อจำแนกตามเพศ อัตราการจ้างงาน เพศชาย อยู่ที่ร้อยละ 94.46 ลดลงจากปีก่อนหน้าที่ร้อยละ 95.09 และเพศหญิงร้อยละ 96.26 ลดลงจากปีก่อนหน้าที่ร้อยละ 95.91

**สหรัฐอเมริกา** อัตราการจ้างงานในปี 2564 อยู่ที่ร้อยละ 94.65 เพิ่มขึ้นจากปีก่อนที่ร้อยละ 91.94 โดยเมื่อจำแนกตามเพศ อัตราการจ้างงาน เพศชาย อยู่ที่ร้อยละ 94.53 เพิ่มขึ้นจากปีก่อนหน้าที่ร้อยละ 92.21 และเพศหญิงร้อยละ 94.78 เพิ่มขึ้นจากปีก่อนหน้าที่ร้อยละ 91.65

## 5. อัตราการว่างงาน (Unemployment Rate)



ตาราง 9 อัตราการว่างงาน (Unemployment Rate)

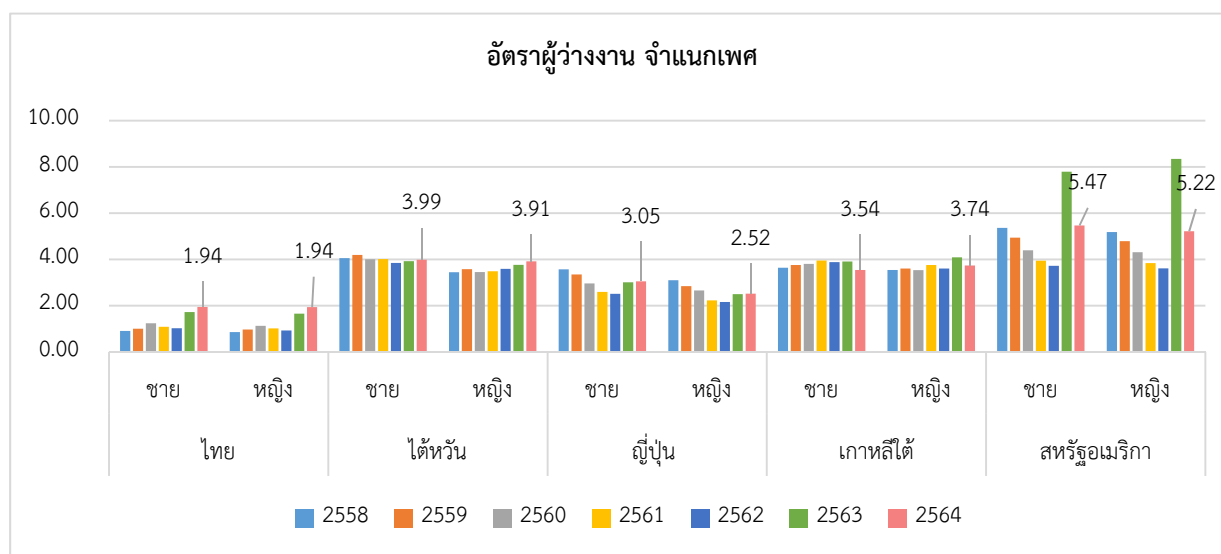
ประเทศ/รายปี	2558	2559	2560	2561	2562	2563	2564
ไทย	0.88	0.99	1.18	1.05	0.98	1.69	1.92
ไต้หวัน	3.78	3.92	3.76	3.71	3.73	3.84	3.95
ญี่ปุ่น	3.35	3.11	2.81	2.43	2.34	2.78	2.81
เกาหลีใต้	3.59	3.68	3.69	3.86	3.76	3.98	3.63
สหรัฐอเมริกา	5.28	4.87	4.36	3.90	3.67	8.06	5.35

ที่มา : สำนักงานสถิติแห่งชาติ, National Statistics Republic of China (Taiwan), National Statistics of Japan, Statistics Korea, Economically Active Population Survey, U.S. BUREAU OF LABOR STATISTICS

หมายเหตุ : 1.อัตราการว่างงาน = {ผู้ว่างงาน / ผู้ที่อยู่ในกำลังแรงงาน} \*100

2.ประมวลผลโดยกองเศรษฐกิจการแรงงาน

### 5.1 อัตราการว่างงาน จำแนกเพศ





## ตารางที่ 10 อัตราการว่างงาน จำแนกเพศ

ร้อยละ ผู้ว่างงาน จำแนกเพศ										
ปี	ไทย		ไต้หวัน		ญี่ปุ่น		เกาหลีใต้		สหรัฐอเมริกา	
	ชาย	หญิง	ชาย	หญิง	ชาย	หญิง	ชาย	หญิง	ชาย	หญิง
2558	0.91	0.86	4.05	3.44	3.57	3.10	3.64	3.54	5.36	5.18
2559	1.00	0.97	4.19	3.57	3.35	2.84	3.75	3.61	4.94	4.79
2560	1.23	1.13	4.01	3.45	2.96	2.66	3.81	3.53	4.40	4.31
2561	1.08	1.02	4.01	3.49	2.59	2.22	3.95	3.76	3.94	3.84
2562	1.02	0.93	3.85	3.59	2.51	2.16	3.88	3.60	3.72	3.61
2563	1.72	1.65	3.93	3.76	3.01	2.50	3.91	4.09	7.79	8.35
2564	1.94	1.94	3.99	3.91	3.05	2.52	3.54	3.74	5.47	5.22

ที่มา : สำนักงานสถิติแห่งชาติ, National Statistics Republic of China (Taiwan), National Statistics of Japan, Statistics Korea, Economically Active Population Survey, U.S. BUREAU OF LABOR STATISTICS

หมายเหตุ : 1.อัตราการว่างงาน = {ผู้ว่างงาน / ผู้ที่อยู่ในกำลังแรงงาน} \*100

2.ประมวลผลโดยกองเศรษฐกิจการแรงงาน

**อัตราการว่างงาน** เมื่อดูจากประเทศทั้ง 4 ประเทศและ 1 เขตเศรษฐกิจ แสดงให้เห็นว่าทั้ง 4 ประเทศและ 1 เขตเศรษฐกิจ อัตราการว่างงานจะอยู่ระหว่างร้อยละ 1-6 ขณะเดียวกันในปี 2564 ประเทศที่มีอัตราการว่างงานมากที่สุด คือ สหรัฐอเมริกา ร้อยละ 5.35 และเมื่อจำแนกตามเพศของแต่ละประเทศ พบว่า เพศชายมีมากกว่าเพศหญิงในประเทศ ไต้หวัน ญี่ปุ่นและสหรัฐอเมริกา ส่วนประเทศที่มีเพศหญิงมากกว่าเพศชาย คือ เกาหลีใต้ และเมื่อแยกเป็นรายประเทศ จะพบว่า

**ไทย** การว่างงานในปี 2564 มีจำนวน 7.41 แสนคน มีอัตราการว่างงาน อยู่ที่ร้อยละ 1.92 เพิ่มขึ้นจากปีก่อนที่ร้อยละ 1.69 โดยเมื่อจำแนกตามเพศ อัตราการว่างงานเพศชาย อยู่ที่ร้อยละ 1.94 ลดลงจากปีก่อนหน้าที่ร้อยละ 1.72 และเพศหญิงร้อยละ 1.94 เพิ่มขึ้นจากปีก่อนหน้าที่ร้อยละ 1.65

**ไต้หวัน** การว่างงานในปี 2564 มีจำนวน 4.71 แสนคน มีอัตราการว่างงาน อยู่ที่ร้อยละ 3.95 เพิ่มขึ้นจากปีก่อนที่ร้อยละ 3.84 โดยเมื่อจำแนกตามเพศ อัตราการว่างงานเพศชาย อยู่ที่ร้อยละ 3.99 เพิ่มขึ้นจากปีก่อนหน้าที่ร้อยละ 3.93 และเพศหญิงร้อยละ 3.91 เพิ่มขึ้นจากปีก่อนหน้าที่ร้อยละ 3.76

**ญี่ปุ่น** การว่างงานในปี 2564 มีจำนวน 1.93 ล้านคน มีอัตราการว่างงาน อยู่ที่ร้อยละ 2.81 เพิ่มขึ้นจากปีก่อนที่ร้อยละ 2.78 โดยเมื่อจำแนกตามเพศ อัตราการว่างงานเพศชาย อยู่ที่ร้อยละ 3.05 เพิ่มขึ้นจากปีก่อนหน้าที่ร้อยละ 3.01 และเพศหญิงร้อยละ 2.52 เพิ่มขึ้นจากปีก่อนหน้าที่ร้อยละ 2.50

**เกาหลีใต้** การว่างงานในปี 2564 มีจำนวน 1.02 ล้านคน มีอัตราการว่างงาน อยู่ที่ร้อยละ 3.63 ลดลงจากปีก่อนที่ร้อยละ 3.98 โดยเมื่อจำแนกตามเพศ อัตราการว่างงานเพศชาย อยู่ที่ร้อยละ 3.54 ลดลงจากปีก่อนหน้าที่ร้อยละ 3.91 และเพศหญิงร้อยละ 3.74 ลดลงจากปีก่อนหน้าที่ร้อยละ 4.09

**สหรัฐอเมริกา** การว่างงานในปี 2564 มีจำนวน 8.62 ล้านคน มีอัตราการว่างงาน อยู่ที่ร้อยละ 5.35 ลดลงจากปีก่อนที่ร้อยละ 8.06 โดยเมื่อจำแนกตามเพศ อัตราการว่างงานเพศชาย อยู่ที่ร้อยละ 5.47 ลดลงจากปีก่อนหน้าที่ร้อยละ 7.79 และเพศหญิงร้อยละ 5.22 ลดลงจากปีก่อนหน้าที่ร้อยละ 8.35

6. สัดส่วนผู้มีงานทำ(ร้อยละ) จำแนกผู้มีงานทำจำแนกตามรายสาขา/รายประเทศ

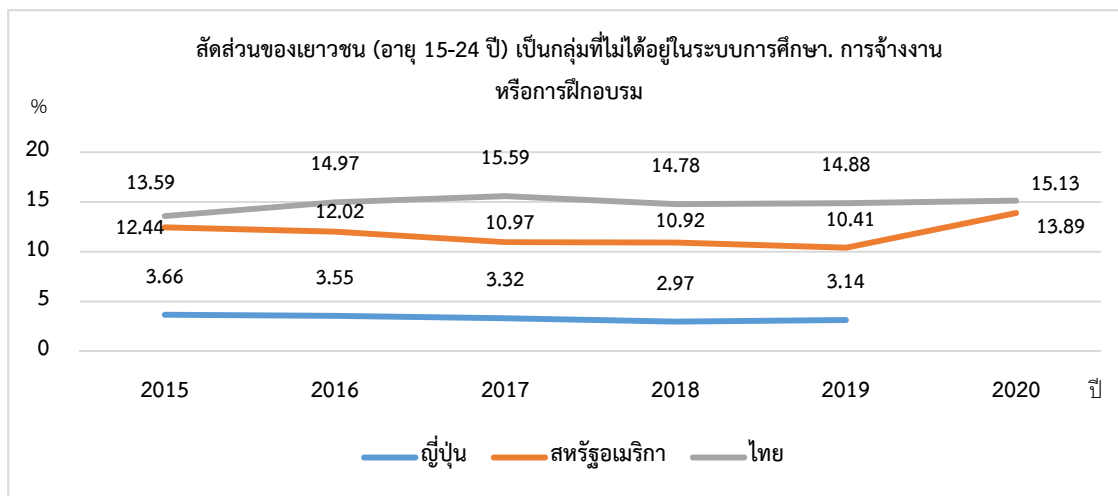
สัดส่วนผู้มีงานทำ จำแนกตามรายสาขา (ร้อยละ)	2558	2559	2560	2561	2562	2563	2564
<b>ไต้หวัน</b>							
ภาคเกษตร	4.95	4.95	4.90	4.90	4.86	4.76	4.73
ภาคการผลิต	36.03	35.88	35.79	35.71	35.58	35.43	35.46
ภาคบริการ	59.02	59.17	59.31	59.38	59.55	59.80	59.81
<b>ญี่ปุ่น</b>							
ภาคเกษตร	3.26	3.14	3.08	3.15	3.09	3.12	2.92
ภาคการผลิต	24.09	23.80	23.74	23.47	23.23	23.02	22.78
ภาคบริการ	66.91	67.27	67.41	67.73	67.97	68.14	67.18
<b>เกาหลีใต้</b>							
ภาคเกษตร	5.11	4.81	4.80	5.00	5.16	5.40	5.37
ภาคการผลิต	25.43	25.20	25.31	25.20	17.13	24.64	24.61
ภาคบริการ	69.46	69.90	69.91	69.80	77.73	69.98	70.05
<b>สหรัฐอเมริกา</b>							
ภาคเกษตร	0.55	0.44	0.44	0.47	0.46	0.42	0.41
ภาคการผลิต	12.63	12.60	12.65	12.82	12.89	13.16	13.00
ภาคบริการ	96.90	96.95	97.09	96.72	96.79	97.49	96.61
<b>ไทย</b>							
ภาคเกษตร	32.28	31.17	31.46	32.14	31.43	31.19	31.80
ภาคการผลิต	23.68	23.68	22.88	22.33	22.84	22.46	22.20
ภาคบริการ	49.42	45.16	45.70	45.11	45.73	45.86	45.83

ที่มา : สำนักงานสถิติแห่งชาติ, National Statistics Republic of China (Taiwan), National Statistics of Japan, Statistics Korea, Economically Active Population Survey, U.S. BUREAU OF LABOR STATISTICS

หมายเหตุ : 1. อัตราการจ้างงานในภาคเกษตร = {จำนวนผู้มีงานทำในภาคเกษตร / จำนวนผู้มีงานทำ} \*100,  
 อัตราการจ้างงานในภาคอุตสาหกรรม = {จำนวนผู้มีงานทำในภาคอุตสาหกรรม / จำนวนผู้มีงานทำ} \*100,  
 อัตราการจ้างงานในภาคบริการ = {จำนวนผู้มีงานทำในภาคบริการ / จำนวนผู้มีงานทำ} \*100

2. ประมวลผลโดยกองเศรษฐกิจการแรงงาน

7. สัดส่วนของเยาวชน (อายุ 15-24 ปี) เป็นกลุ่มที่ไม่ได้อยู่ในระบบการศึกษา, การจ้างงาน หรือการฝึกอบรม (Proportion of youth (aged 15-24 years) not in education, employment or training (%))



ตาราง 11 สัดส่วนของเยาวชน (อายุ 15-24 ปี) เป็นกลุ่มที่ไม่ได้อยู่ในระบบการศึกษา, การจ้างงาน หรือการฝึกอบรม

ประเทศ/รายปี	2558	2559	2560	2561	2562	2563	2564
ไทย	13.59	14.97	15.59	14.78	14.88	15.13	N/A
ญี่ปุ่น	3.66	3.55	3.32	2.97	3.14	-	N/A
สหรัฐอเมริกา	12.44	12.44	12.02	10.97	10.92	10.41	N/A

ที่มา : International Labour Organization (ILO): ILOSTAT database

หมายเหตุ : ไต้หวันและเกาหลีใต้ ไม่มีการเผยแพร่ข้อมูลจาก ILO, ญี่ปุ่นปี 2563 ยังไม่มีการเผยแพร่ข้อมูล ILO

สัดส่วนของเยาวชน (อายุ 15-24 ปี) เป็นกลุ่มที่ไม่ได้อยู่ในระบบการศึกษา, การจ้างงาน หรือการฝึกอบรม สัดส่วนของเยาวชนที่ไม่ได้อยู่ในการศึกษา การจ้างงาน หรือการฝึกอบรม (หรือที่เรียกว่า "อัตรานีท") บอกลถึงจำนวนเยาวชนที่ไม่ได้อยู่ในการศึกษา การจ้างงาน หรือการฝึกอบรมเป็นเปอร์เซ็นต์ของประชากรเยาวชนทั้งหมด เป็นการวัดผลเยาวชนที่อยู่นอกระบบการศึกษา ไม่ได้อยู่ในการฝึกอบรมและไม่ได้จ้างงาน เมื่อดูจากประเทศทั้ง 3 ประเทศ พบว่า สัดส่วนของเยาวชนที่ไม่ได้อยู่ในระบบการศึกษาของไทยกับสหรัฐอเมริกาใกล้เคียงกัน ซึ่งในปี 2563 ไทยอยู่ที่ ละ 15.13 สหรัฐอเมริกาอยู่ที่ร้อยละ 10.41 และสัดส่วนของเยาวชนที่ไม่ได้อยู่ในระบบการศึกษาของญี่ปุ่นน้อยที่สุดเฉลี่ยอยู่ที่ร้อยละ 2-3 เมื่อแยกเป็นรายประเทศ พบว่า

**ไทย** สัดส่วนของเยาวชนที่ไม่ได้อยู่ในการศึกษา การจ้างงาน หรือการฝึกอบรมในปี 2563 อยู่ที่ร้อยละ 15.13 เพิ่มขึ้นจากปี 2562 ที่ร้อยละ 14.88

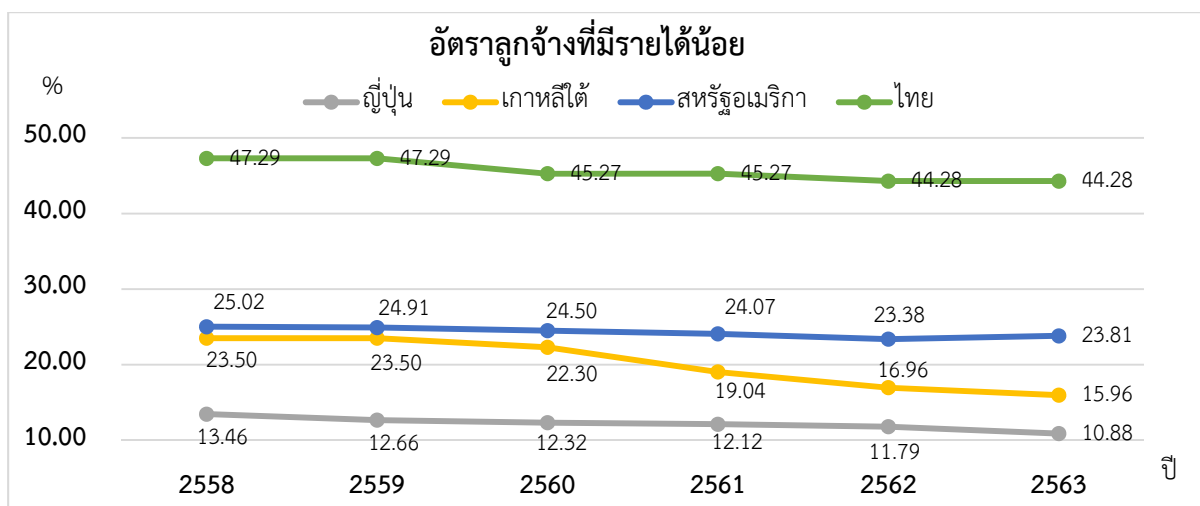
**ญี่ปุ่น** สัดส่วนของเยาวชนที่ไม่ได้อยู่ในการศึกษา การจ้างงาน หรือการฝึกอบรมในปี 2562 อยู่ที่ร้อยละ 3.14 เพิ่มขึ้นจากปี 2561 ที่ร้อยละ 2.97

**สหรัฐอเมริกา** สัดส่วนของเยาวชนที่ไม่ได้อยู่ในการศึกษา การจ้างงาน หรือการฝึกอบรมในปี 2563 อยู่ที่ร้อยละ 10.41 เพิ่มขึ้นจากปี 2562 ที่ร้อยละ 10.92

## กลุ่มที่ 2

รายได้ที่เพียงพอและการทำงานที่มีประสิทธิผล  
(Adequate earnings and productive work)

## 1. อัตราลูกจ้างที่มีรายได้น้อย (Employees with low pay rate)



### ตาราง 12 อัตราลูกจ้างที่มีรายได้น้อย (Employees with low pay rate)

ประเทศ/รายปี	2558	2559	2560	2561	2562	2563	2564	เปอร์เซ็นต์
ญี่ปุ่น	13.46	12.66	12.32	12.12	11.79	10.88	N/A	%
เกาหลีใต้	23.50	23.50	22.30	19.04	16.96	15.96	N/A	%
สหรัฐอเมริกา	25.02	24.91	24.50	24.07	23.38	23.81	N/A	%
ไทย	47.29	47.29	45.27	45.27	44.28	44.28	N/A	%

ที่มา : International Labor Organization (Low pay rate (%)) ข้อมูลปี 2564 ยังไม่มีการเผยแพร่

หมายเหตุ 1. ประเทศไทยเก็บเฉพาะปีคู่ 2. ประมวลผลโดยกองเศรษฐกิจการแรงงาน

**อัตราลูกจ้างที่มีรายได้น้อย (Employees with low pay rate)** มีจุดมุ่งหมายเพื่อรวบรวมเปอร์เซ็นต์ของอัตราลูกจ้างที่มีรายได้น้อยสำหรับค่าแรงขั้นต่ำ เมื่อดูจากประเทศทั้ง 4 ประเทศ จะพบว่า อัตราลูกจ้างที่มีรายได้น้อย ในแต่ละปีจะลดลงจากปีก่อนเกือบทุกประเทศ ยกเว้นสหรัฐอเมริกา เพิ่มขึ้นเล็กน้อย ซึ่งในปี 2563 ประเทศที่มีอัตราลูกจ้างที่มีรายได้น้อยมากที่สุด คือ ไทยร้อยละ 44.28 รองลงมาสหรัฐอเมริกาที่ร้อยละ 23.81 เมื่อแยกเป็นรายประเทศ จะพบว่า

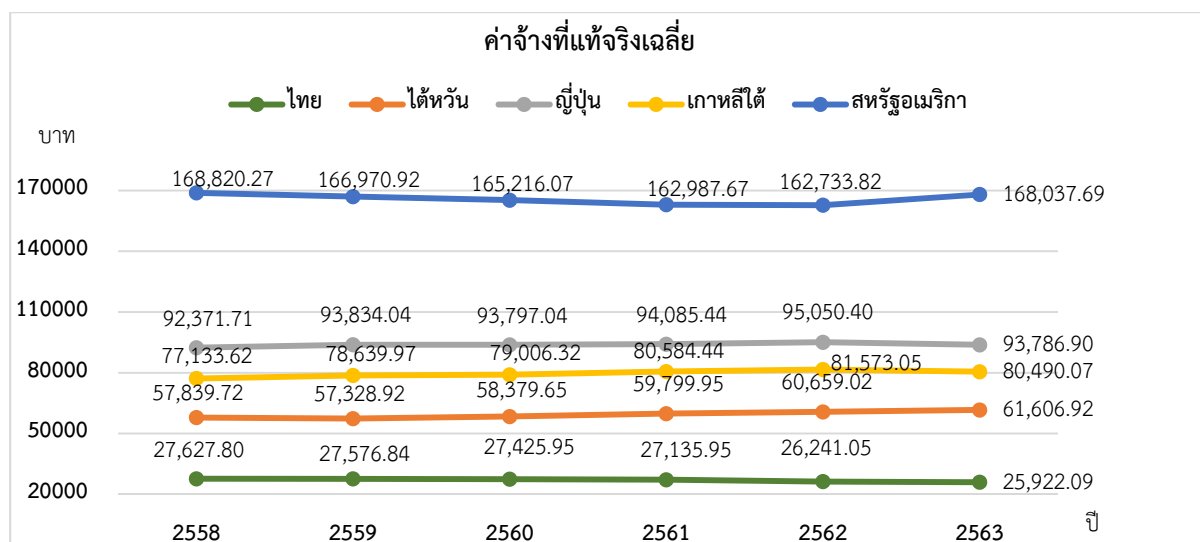
**ญี่ปุ่น** ลูกจ้างที่มีอัตราค่าจ้างขั้นต่ำในปี 2563 อยู่ที่ร้อยละ 11.88 เพิ่มขึ้นจากปีก่อนที่ร้อยละ 11.79 (เพิ่มขึ้นร้อยละ 0.09)

**เกาหลีใต้** ลูกจ้างที่มีอัตราค่าจ้างขั้นต่ำในปี 2563 อยู่ที่ร้อยละ 15.96 ลดลงจากปีก่อนที่ร้อยละ 16.96 (ลดลงร้อยละ 1.00)

**สหรัฐอเมริกา** ลูกจ้างที่มีอัตราค่าจ้างขั้นต่ำในปี 2563 อยู่ที่ร้อยละ 23.81 เพิ่มขึ้นจากปีก่อนที่ร้อยละ 23.38 (เพิ่มขึ้นร้อยละ 0.43)

**ไทย** ลูกจ้างที่มีอัตราค่าจ้างขั้นต่ำในปี 2563 อยู่ที่ร้อยละ 44.28 คงที่จากปีก่อนที่ร้อยละ 44.28 (เนื่องจากประเทศไทยเก็บข้อมูลเฉพาะปีคู่)

## 2. ค่าจ้างที่แท้จริงเฉลี่ย (Average real earning)



ตาราง 13 ค่าจ้างที่แท้จริงเฉลี่ย (Average real earning)

ประเทศ/ปี	2558	2559	2560	2561	2562	2563	2564	หน่วย
ไทย	27,627.80	27,576.84	27,425.95	27,135.95	26,241.05	25,922.09	N/A	บาท
ไต้หวัน	49,704.96	49,266	50,168.95	51,389.49	52,127.74	52,942.33	N/A	ดอลลาร์ไต้หวันใหม่
ญี่ปุ่น	342,067.64	347,482.90	347,345.85	348,413.84	351,987.26	347,308.30	N/A	เยน
เกาหลีใต้	2,843,504.55	2,899,035.64	2,912,541.16	2,970,717.87	3,007,162.63	2,967,239.01	N/A	วอน
สหรัฐอเมริกา	4,894.76	4,841.14	4,790.26	4,725.65	4,718.29	4,872.07	N/A	เหรียญ

### แปลงค่าเงินเทียบเงินบาท ณ วันที่ (20 พ.ค. 65)

ประเทศ/รายปี	2558	2559	2560	2561	2562	2563	2564	หน่วย
ไทย <sup>3</sup>	27,627.80	27,576.84	27,425.95	27,135.95	26,241.05	25,922.09	N/A	บาท
ไต้หวัน <sup>2</sup>	57,839.72	57,328.92	58,379.65	59,799.95	60,659.02	61,606.92	N/A	บาท
ญี่ปุ่น <sup>1</sup>	92,371.71	93,834.04	93,797.04	94,085.44	95,050.40	93,786.90	N/A	บาท
เกาหลีใต้ <sup>1</sup>	77,133.62	78,639.97	79,006.32	80,584.44	81,573.05	80,490.07	N/A	บาท
สหรัฐอเมริกา <sup>1</sup>	168,820.27	166,970.92	165,216.07	162,987.67	162,733.82	168,037.69	N/A	บาท

ที่มา : <sup>1</sup> ข้อมูล Average annual wages จาก OECD.Stats

<sup>2</sup> ข้อมูล Average Monthly earnings จาก DGBDS

<sup>3</sup> สำนักงานสถิติแห่งชาติ

หมายเหตุ : ข้อมูลต่างประเทศปี 2564 ยังไม่มีการเผยแพร่, ประมวลผลโดยกองเศรษฐกิจการแรงงาน

ค่าจ้างที่แท้จริงเฉลี่ย (Average real earning) เมื่อดูจากประเทศทั้ง 4 ประเทศและ 1 เขตเศรษฐกิจ จะพบว่า ค่าจ้างที่แท้จริงเฉลี่ย แปลงค่าเงินเป็นเงินบาทแล้ว พบว่า ในแต่ละปีค่าจ้างแต่ละประเทศจะสูงขึ้นเรื่อยๆ และในปี 2563 ประเทศที่มีค่าจ้างที่แท้จริงเฉลี่ยมากที่สุด คือ สหรัฐอเมริกาที่ 168,037.69 บาท รองลงมา ญี่ปุ่น ที่ 93,786.90 บาท เกาหลีใต้ 80,490.07 บาท ไต้หวัน 61,606.92 บาท เนื่องจาก แต่ละประเทศมีค่าที่แท้จริงไม่เท่ากัน และพบว่ามีารขึ้นของค่าจ้างที่แท้จริงขึ้นทุกปี ตามลำดับ เมื่อแยกเป็นรายประเทศ จะพบว่า

**ไต้หวัน** ค่าจ้างที่แท้จริงเฉลี่ยในปี 2563 อยู่ที่ 61,606.92 บาท เพิ่มขึ้นจากปีก่อนที่ 60,659.02 บาท (เพิ่มขึ้น 947.9 บาท)

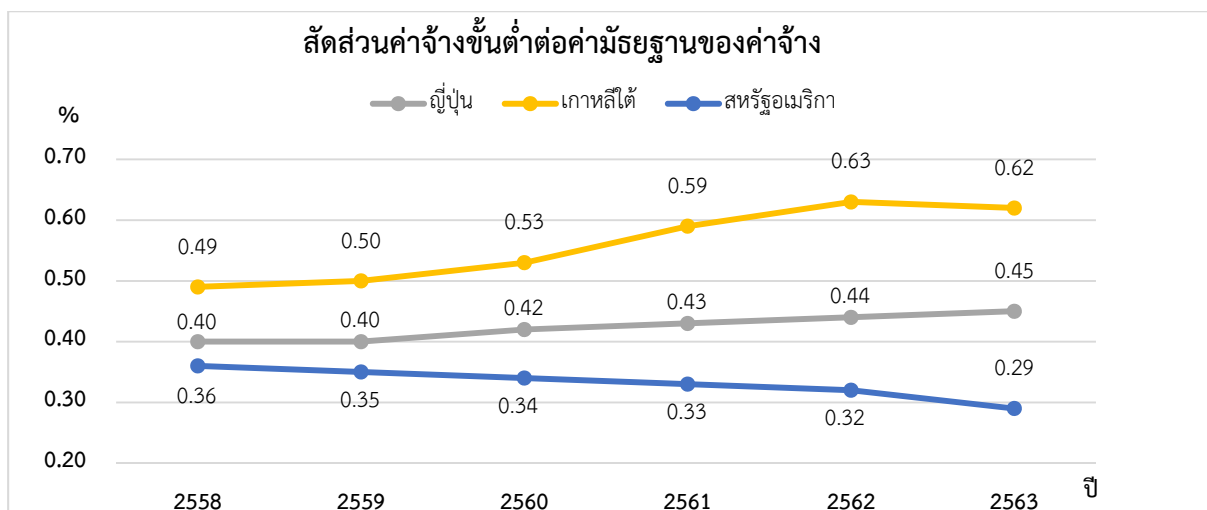
**ญี่ปุ่น** ค่าจ้างที่แท้จริงเฉลี่ยในปี 2563 อยู่ที่ 93,786.90 บาท ลดลงจากปีก่อนที่ 95,050.40 บาท (ลดลง 1,263.50 บาท)

**เกาหลีใต้** ค่าจ้างที่แท้จริงเฉลี่ยในปี 2562 อยู่ที่ 80,490.07 บาท ลดลงจากปีก่อนที่ 81,573.05 บาท (ลดลง 1,082.98 บาท)

**สหรัฐอเมริกา** ค่าจ้างที่แท้จริงเฉลี่ยในปี 2563 อยู่ที่ 168,037.69 บาท เพิ่มขึ้นจากปีก่อนที่ 162,733.82 บาท (เพิ่มขึ้น 5,303.87 บาท)

**ไทย** ค่าจ้างที่แท้จริงเฉลี่ยในปี 2562 อยู่ที่ 25,922.09 บาท ลดลงจากปีก่อนที่ 26,241.05 บาท (ลดลง 318.96 บาท)

### 3. สัดส่วนค่าจ้างขั้นต่ำต่อค่ามัธยฐานของค่าจ้าง (Minimum wage as percentage of median wage)



ตาราง 14 สัดส่วนค่าจ้างขั้นต่ำต่อค่ามัธยฐานของค่าจ้าง (Minimum wage as percentage of median wage)

ประเทศ/รายปี	2558	2559	2560	2561	2562	2563	2564
ญี่ปุ่น	0.40	0.40	0.42	0.43	0.44	0.45	N/A
เกาหลีใต้	0.49	0.50	0.53	0.59	0.63	0.62	N/A
สหรัฐอเมริกา	0.36	0.35	0.34	0.33	0.32	0.29	N/A

ที่มา : Organization for Economic Co-operation and Development (OECD)

หมายเหตุ 1: ค่าจ้างขั้นต่ำต่อเดือน คือ 1 เดือนนับวันทำงาน 22 วัน ทำงาน 1 วันเท่ากับ 8 ชั่วโมง

2: ประมวลผลโดยกองเศรษฐกิจการแรงงาน

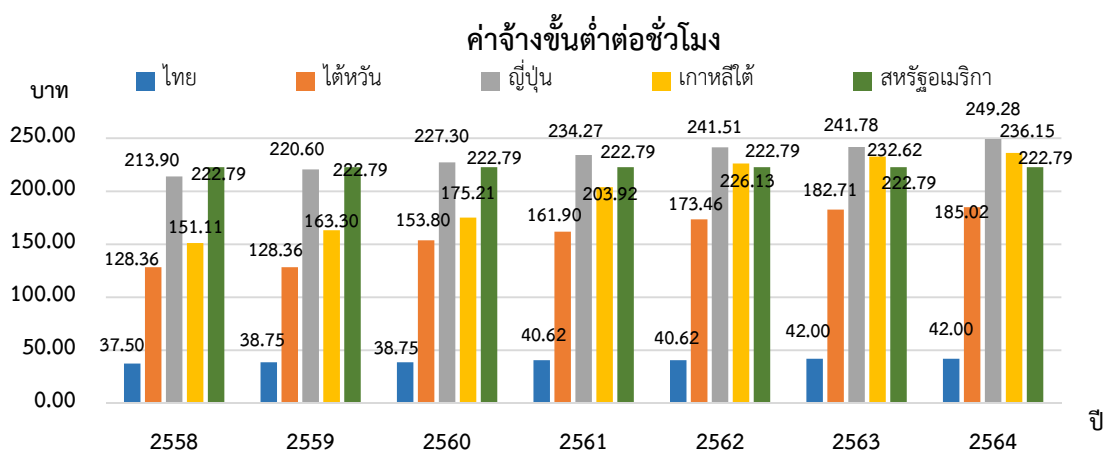
สัดส่วนค่าจ้างขั้นต่ำต่อค่ามัธยฐานของค่าจ้าง (Minimum wage as percentage of median wage) จุดมุ่งหมายเพื่อดูสัดส่วนค่าจ้างขั้นต่ำเพื่อไม่ให้ลูกจ้างได้รับค่าจ้างที่ต่ำจนเกินไป เมื่อเทียบกับประเทศทั้ง 3 ประเทศ จะพบว่า สัดส่วนค่าจ้างขั้นต่ำต่อค่ามัธยฐานของค่าจ้าง ญี่ปุ่นและสหรัฐอเมริกา มีสัดส่วนที่ลดลงจากปีก่อน ซึ่งในปี 2563 ประเทศที่มีสัดส่วนค่าจ้างขั้นต่ำต่อค่ามัธยฐานของค่าจ้างมากที่สุด คือเกาหลีใต้ ที่ร้อยละ 0.62 และรองลงมาคือ ญี่ปุ่น ที่ร้อยละ 0.45 ส่วนสหรัฐอเมริกามีสัดส่วนค่าจ้างขั้นต่ำต่อค่ามัธยฐานของค่าจ้างที่ร้อยละ 0.29 เนื่องจาก แต่ละประเทศมีสัดส่วนค่าจ้างที่ไม่เท่ากัน และทุกๆปีมีการปรับค่าจ้างขั้นต่ำเพิ่มขึ้น เมื่อแยกเป็นรายประเทศ จะพบว่า

**ญี่ปุ่น** สัดส่วนค่าจ้างขั้นต่ำต่อค่ามัธยฐานของค่าจ้างอยู่ที่ร้อยละ 0.45 เพิ่มขึ้นจากปีก่อนที่ร้อยละ 0.44 (เพิ่มขึ้นร้อยละ 0.01)

**เกาหลีใต้** สัดส่วนค่าจ้างขั้นต่ำต่อค่ามัธยฐานของค่าจ้างอยู่ที่ร้อยละ 0.62 ลดลงจากปีก่อนที่ร้อยละ 0.63 (ลดลงร้อยละ 0.01)

**สหรัฐอเมริกา** ค่าจ้างขั้นต่ำคิดเป็นเปอร์เซ็นต์ของค่าจ้างเฉลี่ยอยู่ที่ร้อยละ 0.29 ลดลงจากปีก่อนที่ร้อยละ 0.33 (ลดลงร้อยละ 0.04)

#### 4. ค่าจ้างขั้นต่ำต่อชั่วโมง (Minimum wage per hour)



#### ตาราง 15 ค่าจ้างขั้นต่ำต่อชั่วโมง (Minimum wage per hour)

ประเทศ/รายปี	2558	2559	2560	2561	2562	2563	2564	หน่วย
ไทย	300	310	310	330	330	336	336	บาท/วัน
ไต้หวัน	111	111	133	140	150	158	160	ดอลลาร์ไต้หวันใหม่/ช.ม.
ญี่ปุ่น	798	823	848	874	901	902	930	เยน/ช.ม.
เกาหลีใต้	5,580	6,030	6,470	7,530	8,350	8,590	8,720	วอน/ช.ม.
สหรัฐอเมริกา	7.25	7.25	7.25	7.25	7.25	7.25	7.25	เหรียญ/ช.ม.



## แปลงค่าเงินเทียบเงินบาท ณ (วันที่ 24 พ.ค. 65)

ประเทศ/รายปี	2558	2559	2560	2561	2562	2563	2564	หน่วย/ช.ม.
ไทย	37.50	38.75	38.75	41.25	41.25	42	42	บาท
ไต้หวัน	128.36	128.36	153.80	161.90	173.46	182.71	185.02	บาท
ญี่ปุ่น	213.90	220.60	227.30	234.27	241.51	241.78	249.28	บาท
เกาหลีใต้	151.11	163.30	175.21	203.92	226.13	232.62	236.15	บาท
สหรัฐอเมริกา	248.25	248.25	248.25	248.25	248.25	248.25	248.25	บาท

ที่มา : สำนักงานสถิติแห่งชาติ, National Statistics Republic of China (Taiwan), National Statistics of Japan, Statistics Korea, Economically Active Population Survey, U.S. BUREAU OF LABOR STATISTICS

หมายเหตุ : ประมวลผลโดยกองเศรษฐกิจการแรงงาน, ค่าจ้างขั้นต่ำเดือน คือ 1 เดือนนับวันทำงาน 22 วัน ทำงาน 1 วันเท่ากับ 8 ชั่วโมง

**ค่าจ้างขั้นต่ำต่อชั่วโมง (Minimum wage per hour)** เมื่อเทียบกับประเทศทั้ง 4 ประเทศและ 1 เขตเศรษฐกิจ จะพบว่า ค่าจ้างขั้นต่ำต่อชั่วโมงเมื่อแปลงค่าเงินเป็นเงินบาทแล้ว พบว่า ในแต่ละปีส่วนใหญ่ค่าจ้างจะสูงขึ้นเรื่อยๆ และในปี 2564 ประเทศที่มีค่าจ้างขั้นต่ำต่อชั่วโมงมากที่สุด คือ ญี่ปุ่นที่ 249.28 บาทต่อชั่วโมง รองลงมาสหรัฐอเมริกาที่ 248.25 บาทต่อชั่วโมง เกาหลีใต้ที่ 236.15 บาทต่อชั่วโมง ไต้หวันที่ 185.02 บาทต่อชั่วโมง และไทยที่ 42 บาทต่อชั่วโมง ตามลำดับ เนื่องจาก เศรษฐกิจภายในแต่ละประเทศที่เปลี่ยนแปลงไป เมื่อแยกเป็นรายประเทศ จะพบว่า

**ไต้หวัน** ค่าจ้างขั้นต่ำต่อชั่วโมงในปี 2564 อยู่ที่ 185.02 บาท/ชั่วโมง เพิ่มขึ้นจากปีก่อนอยู่ที่ 182.02 บาท/ชั่วโมง (เพิ่มขึ้น 3 บาท/ชั่วโมง)

**ญี่ปุ่น** ค่าจ้างขั้นต่ำต่อชั่วโมงในปี 2564 อยู่ที่ 249.28 บาท/ชั่วโมง เพิ่มขึ้นเล็กน้อยจากปีก่อนอยู่ที่ 241.78 บาท/ชั่วโมง (เพิ่มขึ้น 7.5 บาท/ชั่วโมง)

**เกาหลีใต้** ค่าจ้างขั้นต่ำต่อชั่วโมงในปี 2564 อยู่ที่ 236.15 บาท/ชั่วโมง เพิ่มขึ้นจากปีก่อนอยู่ที่ 232.62 บาท/ชั่วโมง (เพิ่มขึ้น 3.53 บาท/ชั่วโมง)

**สหรัฐอเมริกา** ค่าจ้างขั้นต่ำต่อชั่วโมงในปี 2563 อยู่ที่ 248.25 บาท/ชั่วโมง คงที่จากปีก่อนอยู่ที่ 248.25 บาท/ชั่วโมง

**ไทย** ค่าจ้างขั้นต่ำต่อชั่วโมงในปี 2564 อยู่ที่ 42 บาท/ชั่วโมง คงที่จากปีก่อนอยู่ที่ 42 บาท/ชั่วโมง

## การกำหนดอัตราค่าจ้างขั้นต่ำในแต่ละประเทศ

### - ไต้หวัน

กระทรวงแรงงานไต้หวันอธิบายว่ามาตรา 21 ของพระราชบัญญัติมาตรฐานแรงงานกำหนดว่า "คนงานจะต้องได้รับค่าจ้างตามที่กำหนดโดยการเจรจากับนายจ้างอย่างไรก็ตามค่าจ้างดังกล่าวจะต้องไม่ต่ำกว่าค่าจ้างขั้นพื้นฐาน" การปรับค่าจ้างเป็น 25,250 เหรียญไต้หวันต่อเดือน คาดว่าจะเป็นประโยชน์ต่อคนงานมากกว่า 1.8 ล้านคน และเพิ่มค่าจ้างขั้นต่ำรายชั่วโมงจาก 160 ดอลลาร์ไต้หวันต่อชั่วโมง เป็น 168 เหรียญไต้หวันต่อชั่วโมง หรือปรับขึ้นร้อยละ 5 ซึ่งจะเป็นประโยชน์ต่อแรงงานประมาณ 511,100 คน สิทธิประโยชน์ค่าจ้าง ตั้งแต่ 1 ม.ค.65 เป็นต้นไปค่าจ้างขั้นต่ำในไต้หวันปรับขึ้นเป็น 25,250 เหรียญไต้หวัน หรือวันละ 842 เหรียญไต้หวัน หรือชั่วโมงละ 105 เหรียญไต้หวัน ขึ้นจากเดิม 1,250 เหรียญไต้หวัน หรือร้อยละ 5.21)

ค่าจ้างไต้หวันถูกกำหนดโดยกระทรวงแรงงานไต้หวัน โดยมีคณะกรรมการพิจารณาค่าจ้างขั้นพื้นฐาน 21 คน ตัวแทนฝ่ายลูกจ้างและฝ่ายนายจ้างอย่างละ 7 คน ตัวแทนจากรัฐบาลและผู้เชี่ยวชาญ 7 คน โดยการเปลี่ยนแปลงค่าจ้างจะขึ้นกับข้อตกลงของคณะกรรมการ ตามที่กฎหมายแรงงานและคณะกรรมการได้ร่วมกันพิจารณาจากสภาพ เศรษฐกิจ การค้าขาย อสังหาริมทรัพย์ และสภาพแวดล้อมต่าง ๆ ของไต้หวัน มีความเห็นให้ปรับเลื่อนขึ้นเงินเดือนขั้นต่ำ และจะประกาศใช้อย่างเป็นทางการ เมื่อผ่านมติที่ประชุมวัตถุประสงค์ของการขึ้นค่าจ้างคือ เพื่อรักษามาตรฐานชีวิตขั้นพื้นฐานของแรงงาน และการเติบโตทางเศรษฐกิจ ซึ่งรวมถึงทุนแรงงานและเศรษฐกิจโดยรวม

(ที่มา Ministry of Labor Republic of China (Taiwan)), (สำนักแรงงานไทยในไต้หวัน)

### - ญี่ปุ่น

ประเทศญี่ปุ่นมีการกำหนดค่าจ้างขั้นต่ำแบบรายชั่วโมง โดยค่าจ้างขั้นต่ำเป็นการกำหนดจากสำนักงานของกระทรวงแรงงานในแต่ละจังหวัดของญี่ปุ่นจะเป็นผู้ตัดสินใจเรื่องค่าจ้างขั้นต่ำรายชั่วโมง เพื่อให้สอดคล้องกับสถานการณ์เศรษฐกิจในระดับท้องถิ่น ภายหลังจากที่ได้มีการเสนอข้อเสนอดังกล่าวโดยคณะที่ปรึกษาแล้ว สำนักงานแรงงานในประเทศญี่ปุ่นขอประชาสัมพันธ์ญี่ปุ่นปรับอัตราค่าจ้างขั้นต่ำประจำปี เริ่มปรับใช้ตุลาคม 2564 ทั้งนี้ในการปรับอัตราค่าจ้างดังกล่าวปรับขึ้นในอัตรา 28 - 32 เยน/ชั่วโมง อัตราค่าจ้างขั้นต่ำโดยเฉลี่ยทั่วประเทศ 930 เยน/ชั่วโมง (ปี 2564 อยู่ที่ 902 เยน/ชั่วโมง) ปรับขึ้นจากปีที่แล้ว 28 เยน/ชั่วโมง โดยแต่ละจังหวัดก็จะมีค่าจ้างขั้นต่ำรายชั่วโมงที่ไม่เท่ากัน จังหวัดที่มีค่าจ้างขั้นต่ำรายชั่วโมงสูงสุด 5 อันดับแรก ได้แก่ โตเกียว 1,041 เยน คานากาว่า 1,040 เยน โอซาก้า 992 เยน ไฮตามะ 956 เยน และ โอจิ 955 เยน ส่วนจังหวัดที่มีค่าจ้างขั้นต่ำรายชั่วโมงน้อยที่สุด คือ จ.โคจิ และ จ.โอกินาวะ 820 เยน/ชั่วโมง

(ที่มา Ministry of Health, Labour and Welfare (Japan))

## - เกาหลีใต้

ค่าจ้างขั้นต่ำในสาธารณรัฐเกาหลี ถูกกำหนดโดยคณะกรรมการค่าจ้างขั้นต่ำ ภายใต้การดำเนินงานของกระทรวงแรงงาน (Ministry of Employment and Labor) โดยมีคณะกรรมการค่าจ้างขั้นต่ำ จำนวน 27 คน ตัวแทน ฝ่ายลูกจ้างและนายจ้างจำนวนฝ่ายละ 9 คน และตัวแทนจากเจ้าหน้าที่และนักวิชาการจำนวน 9 คน กรรมการค่าจ้างขั้นต่ำจะดำเนินการทบทวนและตัดสินใจกำหนดระดับค่าจ้างขั้นต่ำใหม่ในทุกปี ร่วมปรึกษาหารือและพิจารณาค่าจ้างขั้นต่ำ ทบทวนการจำแนกค่าจ้างแต่ละประเภทตามความเหมาะสม คำนวณและเสนอแนวคิดสำหรับการพัฒนาระบบค่าจ้างขั้นต่ำ ซึ่งวัตถุประสงค์ของกรรมการค่าจ้างขั้นต่ำ คือ การมีส่วนร่วมช่วยสนับสนุนในการพัฒนาเศรษฐกิจของประเทศ โดยการประกันระดับค่าจ้างขั้นต่ำสำหรับแรงงาน และพัฒนาคุณภาพชีวิตแรงงานในประเทศ

ค่าจ้างรายชั่วโมงขั้นต่ำในปี 2565 คณะกรรมการค่าจ้างขั้นต่ำได้ลงมติเลือกค่าแรงขั้นต่ำอยู่ที่ 9,160 วอนต่อชั่วโมง เพิ่มขึ้น 5.1% จากปีที่แล้ว และค่าแรงขั้นต่ำรายเดือน คือ 1,914,440 วอนต่อเดือน (อิงจากชั่วโมงทำงาน 209 ชั่วโมงต่อเดือน) โดยค่าแรงสูงขึ้น 16.4% ในปี 2561 และ 10.9% ในปี 2562 แต่ลดลงเหลือ 2.9% ในปี 2563 สะท้อนแนวโน้มของการฟื้นตัวทางเศรษฐกิจหลังวิกฤตโควิด-19

(ที่มา Minimum Wage Commission Republic of Korea, Ministry of Employment and Labor (Republic of Korea))

## - สหรัฐอเมริกา

การเปลี่ยนแปลงกฎหมายค่าจ้างขั้นต่ำ ซึ่งพัฒนาจากมาตรฐานค่าจ้างขั้นต่ำและค่าจ้างรายชั่วโมงสูงสุดภายใต้พระราชบัญญัติมาตรฐานแรงงานที่เป็นธรรม (Fair Labor Standards Act : FLSA) พ.ศ.2531 โดยเป็นกฎหมายที่สหรัฐอเมริกา ใช้บังคับในเรื่องการจ้างแรงงานในสหรัฐฯ โดยมุ่งในเรื่อง อัตราค่าแรงขั้นต่ำ จำนวนชั่วโมงการทำงาน การจ่ายค่าล่วงเวลาทำงาน (Overtime) และแรงงานในช่วงต้น (ประชากรที่มีอายุ 16 – 19 ปี) ในปัจจุบันค่าแรงขั้นต่ำซึ่งกำหนดโดยกระทรวงแรงงานสหรัฐฯ (US Department of Labor) มีอัตราชั่วโมงละ 7.25 เหรียญสหรัฐฯ หรือประมาณ 220 บาท อัตราดังกล่าวถือว่าเป็นอัตรามาตรฐานทั่วไปที่มีความเหมาะสมกับค่าครองชีพโดยรวม ทั้งนี้ สหรัฐอเมริกา ประกอบด้วย 50 มลรัฐ ซึ่งในแต่ละมลรัฐมีสถานะเศรษฐกิจและดัชนีค่าครองชีพที่แตกต่างกันไปเป็นผลให้รัฐบาลมลรัฐกำหนดอัตราค่าจ้างขั้นต่ำขึ้นมาใช้เอง แต่บางมลรัฐไม่มีกฎหมายกำหนดค่าแรงขั้นต่ำ ดังนั้น จึงเป็นผลให้ค่าจ้างขั้นต่ำอาจจะไม่เท่ากันในแต่ละมลรัฐในสหรัฐอเมริกา

(ที่มา : U.S. DEPARTMENT OF LABOUR)

## - ไทย

การพิจารณากำหนดอัตราค่าจ้างขั้นต่ำ ผู้มีส่วนได้ส่วนเสียที่เกี่ยวข้องโดยตรงจะประกอบด้วย 3 ฝ่าย คือ ฝ่ายนายจ้าง ลูกจ้าง และรัฐบาล ดังนั้น ปัจจัยพื้นฐานที่ควรนำมาพิจารณาในการกำหนดค่าจ้างขั้นต่ำจึงควรเป็นปัจจัยกลุ่มที่เกี่ยวข้องโดยตรงทั้งสามฝ่าย ปัจจัยพื้นฐานของฝ่ายนายจ้าง ได้แก่ ความสามารถในการจ่าย และความอยู่รอดของธุรกิจ ปัจจัยพื้นฐานของฝ่ายลูกจ้าง ได้แก่ ปัจจัยทางด้านค่าครองชีพ ค่าตอบแทนที่

สมกับความสามารถและเพียงพอต่อการดำรงชีพ ส่วนปัจจัยทางภาครัฐ ได้แก่ การประสานผลประโยชน์ของ ทั้งฝ่ายนายจ้างและลูกจ้างให้สามารถดำรงอยู่ร่วมกันได้และผลประโยชน์ต่อส่วนรวม

ปัจจุบันอัตราค่าจ้างขั้นต่ำยังใช้ (ฉบับที่ 10) ตามประกาศคณะกรรมการค่าจ้าง (ฉบับที่ 10) มีผลใช้ บังคับตั้งแต่วันที่ 1 มกราคม พ.ศ. 2563 โดยจะแยกเป็นรายพื้นที่/รายจังหวัด อัตราค่าจ้างขั้นต่ำสูงสุด คือ จังหวัดภูเก็ต และชลบุรี 336 บาท/วัน จังหวัดระยอง 335 บาท/วัน กรุงเทพมหานคร นครปฐม นนทบุรี ปทุมธานี สมุทรปราการ สมุทรสาคร 331 บาท/วัน ตามลำดับ ส่วนอัตราค่าจ้างขั้นต่ำอยู่ที่สุด คือ จังหวัด นราธิวาส ปัตตานี ยะลา 313 บาท/วัน

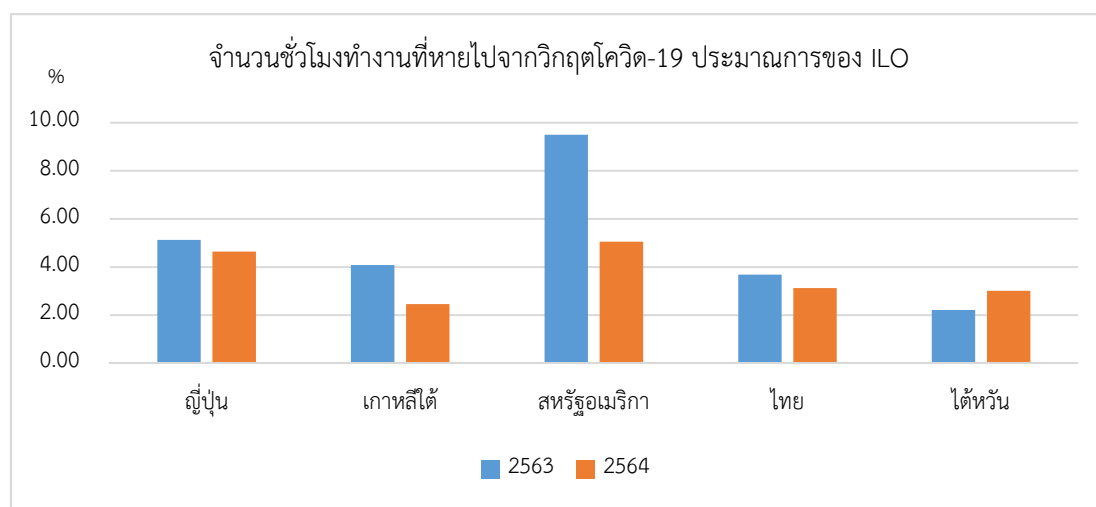
ในปี 2565 ไม่มีการปรับขึ้นค่าจ้างขั้นต่ำมาแล้ว 2 ปี ส่วนหนึ่งอาจเป็นเพราะผลกระทบจาก สถานการณ์โควิด-19 ดังนั้น คณะกรรมการค่าจ้างได้กำหนดแผนการทบทวนความเหมาะสมของอัตราค่าจ้าง ขั้นต่ำกำลังอยู่ในระหว่างขั้นตอนการให้คณะอนุกรรมการพิจารณาอัตราค่าจ้างขั้นต่ำจังหวัด และคณะอนุกรรมการ พิจารณาอัตราค่าจ้างขั้นต่ำกรุงเทพมหานคร ดำเนินการจัดประชุมเพื่อพิจารณาทบทวนความเหมาะสมของ อัตราค่าจ้างขั้นต่ำจังหวัดและกรุงเทพมหานครให้แล้วเสร็จภายในเดือนกรกฎาคม 2565 จากนั้น คณะกรรมการค่าจ้างจะพิจารณาข้อมูลทั้งหมด ซึ่งคาดว่าจะได้ข้อสรุปว่าปรับขึ้นในพื้นที่ใดและเท่าใดภายใน เดือนกันยายน 2565

เมื่อวันที่ 26 สิงหาคม 2565 กระทรวงแรงงาน มีการประชุมคณะกรรมการค่าจ้างชุดที่ 21 ครั้งที่ 8/2565 ว่า คณะกรรมการค่าจ้างได้ประชุมพิจารณาและมีมติการขึ้นอัตราค่าจ้างขั้นต่ำ ประจำปี 2565 โดยได้ ข้อสรุปร่วมกันในการปรับขึ้นซึ่งแบ่งเป็น 9 อัตรา โดยมีมติปรับเพิ่มอัตราค่าจ้างขั้นต่ำเป็น 328-354 บาทต่อ วัน หรือคิดเป็นอัตราค่าจ้างขั้นต่ำเฉลี่ยที่ 337 บาทต่อวัน หรือเพิ่มขึ้นร้อยละ 5.02 เมื่อเทียบกับฐานค่าจ้างขั้นต่ำ เดิม ซึ่งที่ประชุมได้พิจารณากำหนดบนพื้นฐานของความเสมอภาค เพื่อให้ นายจ้างสามารถประกอบธุรกิจอยู่ ได้ ลูกจ้างสามารถดำรงชีวิตอยู่ได้อย่างเป็นสุข และเพื่อเพิ่มกำลังซื้อภายในประเทศ ทั้งนี้ กระทรวงแรงงาน จะนำผลสรุปเสนอเข้าที่ประชุมคณะรัฐมนตรี (ครม.) พิจารณาให้ความเห็นชอบโดยเร็วที่สุด เพื่อให้มีผลใช้ บังคับตั้งแต่วันที่ 1 ตุลาคม 2565 เป็นต้นไป

(ที่มา กระทรวงแรงงาน)

ผลกระทบของโควิด-19 ที่มีต่อตลาดแรงงาน และแบบจำลองประมาณการของ ILO  
(Impact of the pandemic on ILO modelled estimates and projections)

1. จำนวนชั่วโมงทำงานที่หายไปจากวิกฤตโควิด-19 ประมาณการของ ILO (%) Working hours lost due to the COVID-19 crisis, ILO modelled estimates (%)



ตาราง 16 จำนวนชั่วโมงทำงานที่หายไปจากวิกฤตโควิด-19 ประมาณการของ ILO

ประเทศ/รายปี	ญี่ปุ่น	เกาหลีใต้	สหรัฐอเมริกา	ไทย	ไต้หวัน	เปอร์เซ็นต์
2563	5.13	4.08	9.50	3.69	2.22	%
2564	4.64	2.50	5.06	3.13	3.02	%

ที่มา : International Labour Organization (ILO): ILOSTAT database

หมายเหตุ 1 : ILO เริ่มเก็บตัวเลขและประมวลผล เดือนพฤศจิกายน 2563, การสูญเสียการจ้างงานเต็มเวลาเทียบเท่า (สมมติว่า 40 หรือ 48 ชั่วโมงทำงานต่อสัปดาห์) เป็นแบบจำลอง ILO nowcasting สร้างขึ้นโดยการหาจำนวน ชั่วโมงต่อสัปดาห์ที่หายไปเนื่องจากโควิด-19

2: ประมวลผลโดยกองเศรษฐกิจการแรงงาน

จำนวนชั่วโมงทำงานที่หายไปจากวิกฤตโควิด-19 ประมาณการของ ILO เปอร์เซ็นต์ของชั่วโมงที่หายไปตามประชากรช่วงอายุ 15-64 ปี และการสูญเสียการจ้างงานเต็มเวลา เป็นแบบจำลอง ILO now casting ซึ่งใช้ข้อมูลที่มีอยู่เพื่อคาดการณ์ชั่วโมงการทำงาน โดยหาจำนวนชั่วโมงต่อสัปดาห์ที่หายไปเนื่องจากโควิด-19 เมื่อดูจากประเทศทั้ง 4 ประเทศและ 1 เขตเศรษฐกิจ ในตอนเกิดการแพร่ระบาดของโควิด-19 ในปี 2563 แสดงให้เห็น สหรัฐอเมริกา มีจำนวนชั่วโมงทำงานที่หายไปจากวิกฤตโควิด-19 มากที่สุดถึงร้อยละ 9.50 รองลงมาคือ ญี่ปุ่นร้อยละ 5.13 และในปี 2564 ทั้ง 5 ประเทศมีการควบคุมการระบาดได้ดีขึ้น ทำให้จำนวนชั่วโมงทำงานลดลง ยกเว้น ไต้หวันที่จำนวนชั่วโมงทำงานที่หายไปจากวิกฤตโควิด-19 เพิ่มขึ้นร้อยละ 3.02 เมื่อแยกเป็นรายประเทศ พบว่า

ไทย ในปี 2564 จำนวนชั่วโมงทำงานที่หายไปจากวิกฤตโควิด-19 อยู่ที่ร้อยละ 3.13 ลดลงจากปี 2563 ที่ร้อยละ 3.69

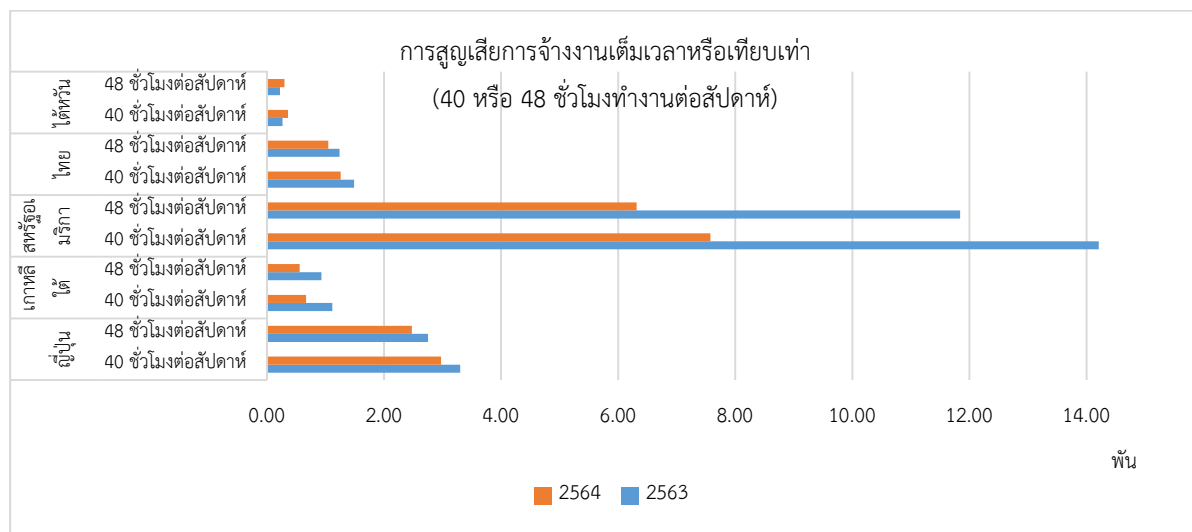
ไต้หวัน ในปี 2564 จำนวนชั่วโมงทำงานที่หายไปจากวิกฤตโควิด-19 อยู่ที่ร้อยละ 3.02 เพิ่มขึ้นจากปี 2563 ที่ร้อยละ 2.22

ญี่ปุ่น ในปี 2564 จำนวนชั่วโมงทำงานที่หายไปจากวิกฤตโควิด-19 อยู่ที่ร้อยละ 4.64 ลดลงจากปี 2563 ที่ร้อยละ 5.14

เกาหลีใต้ ในปี 2564 จำนวนชั่วโมงทำงานที่หายไปจากวิกฤตโควิด-19 อยู่ที่ร้อยละ 2.50 ลดลงจากปี 2563 ที่ร้อยละ 4.08

สหรัฐอเมริกา ในปี 2564 จำนวนชั่วโมงทำงานที่หายไปจากวิกฤตโควิด-19 อยู่ที่ร้อยละ 5.06 ลดลงจากปี 2563 ที่ร้อยละ 9.50

2. ประมาณการจำนวนชั่วโมงทำงานที่หายไปจากวิกฤตโควิด-19 การสูญเสียการจ้างงานเต็มเวลาหรือเทียบเท่า (40 หรือ 48 ชั่วโมงทำงานต่อสัปดาห์) โดย ILO Working hours lost due to the COVID-19 crisis expressed as number of FTE jobs , - ILO modelled estimates (thousands)



ตาราง 17 จำนวนชั่วโมงทำงานที่หายไปจากวิกฤตโควิด-19 ประมาณการของ ILO

ประเทศ/ รายปี (พันคน)	ญี่ปุ่น		เกาหลีใต้		สหรัฐอเมริกา		ไทย		ไต้หวัน	
	40 ชม./ สัปดาห์	48 ชม./ สัปดาห์	40 ชม./ สัปดาห์	48 ชม./ สัปดาห์	40 ชม./ สัปดาห์	48 ชม./ สัปดาห์	40 ชม./ สัปดาห์	48 ชม./ สัปดาห์	40 ชม./ สัปดาห์	48 ชม./ สัปดาห์
2563	3,302.40	2,752.00	1,117.61	931.3	14,208.50	11,840.42	1,488.94	1,240.78	266.292	221.91
2564	2,972.81	2,477.34	669.80	558.15	7,576.30	6,313.58	1,258.84	1,049.03	359.76	299.80

ที่มา : International Labour Organization (ILO): ILOSTAT database

หมายเหตุ 1 : ILO เริ่มเก็บตัวเลขและประมวลผล เดือนพฤศจิกายน 2563, การสูญเสียการจ้างงานเต็มเวลาเทียบเท่า (สมมติว่า 40 หรือ 48 ชั่วโมงทำงานต่อสัปดาห์) เป็นแบบจำลอง ILO nowcasting สร้างขึ้นโดยการหาจำนวน ชั่วโมงต่อสัปดาห์ที่เสียไปเนื่องจากโควิด-19

2: ประมวลผลโดยกองเศรษฐกิจการแรงงาน

ประมาณการจำนวนชั่วโมงทำงานที่หายไปจากวิกฤตโควิด-19 การสูญเสียการจ้างงานเต็มเวลาหรือเทียบเท่า (40 หรือ 48 ชั่วโมงทำงานต่อสัปดาห์) การสูญเสียการจ้างงานเต็มเวลาเป็นแบบจำลอง ILO now casting ซึ่งใช้ข้อมูลที่มีอยู่เพื่อคาดการณ์ชั่วโมงการทำงาน (สมมติ 40 หรือ 48 ชั่วโมงทำงานต่อสัปดาห์) โดยหาจำนวนชั่วโมงต่อสัปดาห์ที่เสียไปเนื่องจากโควิด-19 เมื่อดูจากประเทศทั้ง 4 ประเทศและ 1 เขตเศรษฐกิจ แสดงให้เห็นว่าในปี 2563 ทั้ง 4 ประเทศและ 1 เขตเศรษฐกิจ จำนวนชั่วโมงการทำงานที่ 40 ชั่วโมง/สัปดาห์ สูงกว่าจำนวนชั่วโมงการทำงานที่ 48 ชั่วโมง/สัปดาห์ และสหรัฐอเมริกาที่มีจำนวนชั่วโมงทำงานที่หายไปจากวิกฤตโควิด-19 สูงสุดที่จำนวน 14,208.50 พันคน เนื่องจากเป็นการแพร่ระบาดใหญ่ของโควิด-19 ทำให้สูญเสียการจ้างงานมากกว่าประเทศอื่นๆ ถ้าแยกเป็นประเทศ พบว่า

**ไทย** ประมาณการจำนวนชั่วโมงทำงานที่หายไปจากวิกฤตโควิด-19 ในปี 2564 การสูญเสียการจ้างงานที่ 40 ชั่วโมงทำงานต่อสัปดาห์มีจำนวน 1,258.84 พันคน และการสูญเสียการจ้างงานที่ 48 ชั่วโมงทำงานต่อสัปดาห์มีจำนวน 1,049.03 พันคน

**ไต้หวัน** ประมาณการจำนวนชั่วโมงทำงานที่หายไปจากวิกฤตโควิด-19 ในปี 2564 การสูญเสียการจ้างงานที่ 40 ชั่วโมงทำงานต่อสัปดาห์มีจำนวน 359.76 พันคน และการสูญเสียการจ้างงานที่ 48 ชั่วโมงทำงานต่อสัปดาห์มีจำนวน 299.80 พันคน

**ญี่ปุ่น** ประมาณการจำนวนชั่วโมงทำงานที่หายไปจากวิกฤตโควิด-19 ในปี 2564 การสูญเสียการจ้างงานที่ 40 ชั่วโมงทำงานต่อสัปดาห์มีจำนวน 2,972.81 พันคน และการสูญเสียการจ้างงานที่ 48 ชั่วโมงทำงานต่อสัปดาห์มีจำนวน 2,477.34 พันคน

**เกาหลีใต้** ประมาณการจำนวนชั่วโมงทำงานที่หายไปจากวิกฤตโควิด-19 ในปี 2564 การสูญเสียการจ้างงานที่ 40 ชั่วโมงทำงานต่อสัปดาห์มีจำนวน 669.80 พันคน และการสูญเสียการจ้างงานที่ 48 ชั่วโมงทำงานต่อสัปดาห์มีจำนวน 558.15 พันคน

**สหรัฐอเมริกา** ประมาณการจำนวนชั่วโมงทำงานที่หายไปจากวิกฤตโควิด-19 ในปี 2564 การสูญเสียการจ้างงานที่ 40 ชั่วโมงทำงานต่อสัปดาห์มีจำนวน 7,576.30 พันคน และการสูญเสียการจ้างงานที่ 48 ชั่วโมงทำงานต่อสัปดาห์มีจำนวน 6,313.58 พันคน



## นโยบาย/มาตรการในช่วงโควิด ที่มีผลต่อการจ้างงาน

### - ไต้หวัน

ที่ผ่านมา ไต้หวันมีการกำหนดมาตรการช่วยเหลือให้แก่ประชาชนและภาคธุรกิจกลุ่มต่างๆ โดยมีมาตรการสำคัญดังนี้

1. นโยบายการลดภาษี/ขยายระยะเวลาการเสียภาษีให้แก่กลุ่มต่างๆ ที่ได้รับผลกระทบ

2. การอุดหนุนการจ้างงาน

- อุดหนุนการอบรมทักษะแรงงานที่ได้รับผลกระทบลดเวลาทำงานหรือลดเงินเดือน มูลค่าสูงสุด 18,960 ดอลลาร์ไต้หวัน/คน/เดือน ขึ้นกับจำนวนชั่วโมงการอบรมทักษะ ซึ่งเข้ารับการอบรมได้มากที่สุด 120 ชั่วโมง

- อุดหนุนการจ่ายเงินเดือนของกลุ่มที่มีชั่วโมงการทำงานลดลง มูลค่าสูงสุด 11,000 ดอลลาร์ไต้หวัน ต่อเดือน จำนวน 3-6 เดือน

- อุดหนุนการจ่ายเงินเดือนกรณีการจ้างงานเพิ่มเติม มูลค่าสูงสุด 12,640 ดอลลาร์ไต้หวัน ต่อเดือน มากสุด 6 เดือน

- ชดเชยการตกงาน มูลค่าร้อยละ 60 ของเงินเดือนที่ได้รับการประกัน และพ่อแม่ที่ตกงานและมีบุตรที่กำลังศึกษาจะได้รับการอุดหนุนค่าเล่าเรียนบุตร

- อุดหนุนการปรับปรุงสถานที่ทำงาน เพื่อเพิ่มความปลอดภัยในการลดความเสี่ยงการระบาดของโรค

- อุดหนุนเงินเดือนให้ผู้ที่ดูแลคนป่วยหรือคนแก่ที่บ้าน

- ระวังค่าปรับจากการผิดนัดชำระหนี้ค่าประกันสังคม

### มาตรการเข้าประเทศ หลังเริ่มพิจารณาโควิด-19 เป็นโรคประจำถิ่น

โดยปัจจุบันทางการอนุญาตการเดินทางเฉพาะวีซ่านักเรียน วีซ่าแรงงาน และวีซ่าธุรกิจเท่านั้น โดยจะเป็นการพิจารณาเป็นรายกรณีไป โดยศูนย์บัญชาการควบคุมการระบาดกลาง (CECC) เตรียมยกเลิกมาตรการสำหรับนักธุรกิจที่เดินทางเข้าไต้หวัน และนักท่องเที่ยวจะได้รับการปรับลดการกักตัวจาก 14 วัน เหลือ 10 วัน และในเดือนเมษายน หากมาตรการดังกล่าวเป็นไปได้ด้วยดี ทางการเตรียมปรับลดวันกักตัวเหลือ 7 วัน และการสำนักงานการท่องเที่ยวไต้หวัน อาจเปิดพรมแดนให้นักท่องเที่ยวต่างชาติเดินทางเข้าประเทศได้ในช่วงไตรมาส 3 หรือ 4 ของปี 2565 (prachachat. 2565)

- ศูนย์บัญชาการฯ ขอเรียกร้องให้ประชาชนฉีดวัคซีนให้เสร็จสิ้นโดยเร็วที่สุด ใช้มาตรการป้องกันส่วนบุคคล เช่น สวมหน้ากากอนามัย การสวมหน้ากาก การสวมหน้ากาก ลดการเคลื่อนไหวที่ไม่จำเป็น กิจกรรมหรือการชุมนุม และหลีกเลี่ยงการเข้าและออกจากสถานที่ที่มีผู้คนพลุกพล่านหรือสูง ความเสี่ยงต่อการแพร่เชื้อและให้ความร่วมมืออย่างแข็งขันกับมาตรการป้องกันการแพร่ระบาดต่างๆ และร่วมกันปกป้องแนวป้องกันชุมชนอย่างเคร่งครัด

ที่มา Ministry of Labor Republic of China (Taiwan), Workforce Development Agency, Ministry of Labor

### - ญี่ปุ่น

ที่ผ่านมา ในด้านนโยบายและมาตรการรับมือกับผลกระทบของ COVID-19 นั้น ญี่ปุ่นใช้นโยบายการคลังด้านการใช้จ่ายของรัฐบาลเป็นเครื่องมือหลักในการบรรเทาผลกระทบด้านเศรษฐกิจ โดยมีแผนฉุกเฉินเพื่อรับมือกับ COVID-19 ออกมาแล้ว 3 แผน ดังนี้

1. แผน COVID-19 Emergency Response Package ครั้งที่หนึ่ง เพื่อให้เงินสนับสนุนธุรกิจ SME และธุรกิจในการผลิตต่างๆ โดยเฉพาะภาคการท่องเที่ยว งบประมาณ 5 แสนล้านบาท

2. แผน COVID-19 Emergency Response Package ครั้งที่สอง เพื่อเสริมสภาพคล่องทางการเงินให้แก่เจ้าของธุรกิจ SME ทั่วประเทศที่กำลังเผชิญกับภาวะขาดแคลนรายได้ งบประมาณ 1.6 ล้านล้านบาท (4.7 แสนล้านบาท)

3. แผน COVID-19 Emergency Response Package ครั้งที่สาม รัฐบาลประกาศมาตรการกระตุ้นเศรษฐกิจเพิ่มเติม รวมทั้งมาตรการช่วยเหลือธุรกิจขนาดย่อม และช่วยเหลือครอบครัวที่รายได้ลดลงครัวเรือนละ 3 แสนบาท (90,000 บาท) งบประมาณ 86.4 ล้านล้านบาท (25.5 ล้านล้านบาท)

ส่วนมาตรการด้านวัคซีน รัฐบาลญี่ปุ่นได้ผ่านร่างกฎหมายฉีดวัคซีนป้องกันโควิด-19 ให้ประชาชนทุกคนฟรี พร้อมชดเชยให้ผู้ผลิตวัคซีน หากวัคซีนเกิดผลข้างเคียงรุนแรง เริ่มแจกจ่ายให้ประชาชนในช่วงครึ่งปีแรกของ พ.ศ. 2564

### มาตรการเข้าประเทศ

จากปัจจุบันที่อนุญาตให้ชาวต่างชาติเดินทางเข้าญี่ปุ่นได้ 10,000 คน/วัน แต่ยังคงจำกัดเฉพาะนักธุรกิจ นักศึกษาต่างชาติ ผู้ฝึกงานด้านเทคนิค รวมถึงผู้ที่มีความจำเป็นด้านอื่น ๆ ยกเว้นนักท่องเที่ยวที่ยังไม่ได้รับอนุญาตให้เดินทางเข้ามา อย่างไรก็ตาม รัฐบาลญี่ปุ่นเตรียมผ่อนคลายมาตรการควบคุมชายแดนในเดือน มิ.ย. 2565 โดยจะอนุญาตให้ชาวต่างชาติสามารถเดินทางเข้ามายังประเทศญี่ปุ่นได้ 20,000 คน/วัน และจะเริ่มทดลองเปิดรับนักท่องเที่ยวในลักษณะกลุ่มย่อยภายในเดือน พ.ศ. 2565 ก่อนที่จะขยายการเปิดรับนักท่องเที่ยวเพิ่มขึ้นเป็นลำดับในอนาคต

ที่มา CNN, Nikkei Asia, prachachat, Covid Policywatch

### - เกาหลีใต้

ที่ผ่านมา รัฐบาลเกาหลีใต้อนุมัติเงินงบประมาณ มูลค่า 7.8 ล้านล้านวอน โดยรัฐบาลจะจัดสรรให้แก่ชาวเกาหลีใต้ที่ได้รับผลกระทบจากโควิด-19 เป็นหลัก ซึ่งมีประมาณ 7.4 ล้านคน โดยมีรายละเอียดดังนี้

1. เงินช่วยเหลือธุรกิจขนาดเล็กและขนาดย่อม มูลค่า 2 ล้านล้านวอน จะแจกจ่ายให้ชาวเกาหลีใต้ประมาณ 1.86 ล้านคน

2. เงินช่วยเหลือเพื่อการเลี้ยงดูบุตร มูลค่า 1 ล้านล้านวอน จะแจกจ่ายให้ชาวเกาหลีใต้ประมาณ 5.08 ล้านคน

3. เงินสนับสนุนการจ้างงานฉุกเฉิน มูลค่า 0.3 ล้านล้านวอน จะแจกจ่ายให้ชาวเกาหลีใต้ประมาณ 450,000 คน

4. เงินสนับสนุนการหางาน มูลค่า 20,500 ล้านบาท จะแจกจ่ายให้ชาวเกาหลีใต้ประมาณ 41,000 คน

5. เงินอุดหนุนให้ธุรกิจที่ปิดตัวลงกลับมาเปิดอีกครั้ง มูลค่า 2,900 ล้านบาท จะแจกจ่ายให้ชาวเกาหลีใต้ประมาณ 6,000 คน

## มาตรการด้านวัคซีน

ในช่วงต้นปี พ.ศ. 2564 รัฐบาลเกาหลีใต้ประกาศแนวทางเกี่ยวกับการฉีดวัคซีนป้องกันโควิด-19 ภายในปี 2564 โดยแบ่งออกเป็น 4 ไตรมาส ดังนี้

ไตรมาสที่ 1 – ฉีดให้กลุ่มบุคลากรด้านสาธารณสุขที่ปฏิบัติงานในพื้นที่เสี่ยง เช่น บ้านผู้ป่วยสูงอายุ สถานพยาบาล หน่วยปฏิบัติงานทางการแพทย์

ไตรมาสที่ 2 – ฉีดให้กลุ่มแรงงานที่ทำงานสนับสนุนด้านการแพทย์และการรักษาพยาบาล และกลุ่มผู้สูงอายุที่มีอายุ 65 ปีขึ้นไป

ไตรมาสที่ 3 – ฉีดให้กลุ่มบุคคลที่มีอายุตั้งแต่ 19 – 64 ปี และกลุ่มผู้มีโรคประจำตัวและผู้พิการ

ไตรมาสที่ 4 – ฉีดให้กลุ่มคนที่จำเป็นต้องรับวัคซีนโดสที่ 2 และกลุ่มคนที่ตกหล่นไม่ได้รับการฉีดวัคซีน

## มาตรการเข้าประเทศ

กระทรวงสาธารณสุขเกาหลีใต้ได้ประกาศเรื่องการเปิดประเทศ โดยกำหนดให้ยกเว้นการกักตัว 7 วัน เมื่อเดินทางเข้าประเทศเกาหลีใต้ สำหรับชาวต่างชาติที่ได้รับการฉีดวัคซีนป้องกันโควิด-19 ครบโดสหรือ 2 เข็มแล้ว เริ่มตั้งแต่วันที่ 21 มี.ค. 2565 นี้เป็นต้นไป และสำหรับนักเดินทางที่เข้าชายให้ยกเว้นการกักตัวและผู้ที่ได้รับวัคซีนโดสกระตุ้น ต้องได้รับการฉีดวัคซีนป้องกันโควิด-19 มาแล้วอย่างน้อย 2 สัปดาห์ แต่ไม่เกิน 180 วัน ทั้งนี้ มาตรการยกเว้นการกักตัวนี้จะไม่มีผลกับผู้ที่มาจาก 4 ประเทศ ได้แก่ ยูเครน ปากีสถาน อุซเบกิสถาน และเมียนมา มาตรการก่อนเข้าประเทศมี ดังนี้

1. ต้องลงทะเบียนผ่านระบบ K-ETA (Korea Electronic Travel Authorization) ล่วงหน้าภายใน 72 ชั่วโมงก่อนออกเดินทาง มีค่าธรรมเนียม 10,000 วอน หรือประมาณ 300 บาท
2. ลงทะเบียนรับ Q-CODE หรือกรอกข้อมูลการฉีดวัคซีน ล่วงหน้าก่อนเดินทาง
3. ต้องแสดงเอกสาร International covid-19 vaccination certificate

ที่มา Korean-German Chamber of Commerce and Industry, Covid Policywatch, prachachat

## - สหรัฐอเมริกา

ที่ผ่านมา มีมาตรการเยียวยาผลกระทบจากโควิด-19 โดยพุ่งเป้าไปที่การกระตุ้นเศรษฐกิจ ช่วยเหลือผู้ว่างงาน และสนับสนุนภาคประชาชนและภาคเอกชนให้สามารถรับมือกับความเสียหายที่เกิดขึ้น โดยมาตรการนี้ ใช้ชื่อว่า American Rescue Plan มูลค่าราว 1.9 ล้านล้านดอลลาร์สหรัฐ

1. จ่ายเงินเยียวยาโดยตรงจำนวน 1,400 ดอลลาร์สหรัฐให้กับชาวอเมริกัน เมื่อรวมกับเงินช่วยเหลือเมื่อเดือนธันวาคมปีที่แล้วจำนวน 600 ล้านดอลลาร์สหรัฐต่อราย ส่งผลให้การจ่ายเงินเยียวยาสุทธิอยู่ที่ 2,000 ดอลลาร์สหรัฐต่อคน

2. เพิ่มสวัสดิการการว่างงานเป็น 400 ดอลลาร์สหรัฐต่อสัปดาห์ และขยายเวลาช่วยเหลือไปจนถึงสิ้นเดือนกันยายน 2564

3. คาดการณ์ในอนาคตจะเพิ่มค่าแรงขั้นต่ำของรัฐบาลกลางเป็น 15 ดอลลาร์สหรัฐต่อชั่วโมง

4. ขยายเวลาพักชำระหนี้และการยืดอกส่งหาริมทรัพย์จนถึงสิ้นเดือนกันยายน 2564

5. ให้เงินช่วยเหลือรัฐบาลท้องถิ่น 3.5 แสนล้านดอลลาร์ เป็นต้น

## มาตรการเข้าประเทศ

ผู้เดินทางทางอากาศที่ไม่ใช่ผู้อพยพและไม่ใช่พลเมืองสหรัฐฯ ทุกคนที่เดินทางไปสหรัฐอเมริกาจะต้องได้รับการฉีดวัคซีนครบถ้วนและต้องแสดงหลักฐานยืนยันสถานะการฉีดวัคซีนก่อนขึ้นเครื่องบินไปยังสหรัฐอเมริกา ผู้เดินทางจะต้องแสดงใบรับรองระหว่างประเทศที่ถูกต้องสำหรับการฉีดวัคซีนป้องกันโควิด-19 อย่างครบถ้วนโดยใช้วัคซีนที่ได้รับอนุมัติ ต้องให้ยาสุดท้ายอย่างน้อย 14 วันก่อนออกเดินทาง

ส่วนผู้เดินทางที่ไม่ได้รับการฉีดวัคซีนจะต้องกักตัวเองเป็นเวลา 7 วันเมื่อเดินทางมาถึง ถ้าอยู่ 60 วันหรือนานกว่านั้นจะต้องได้รับการฉีดวัคซีนป้องกัน COVID-19 อย่างสมบูรณ์ภายใน 60 วันหลังจากเดินทางมาถึงสหรัฐอเมริกา หรือทันทีตามความเหมาะสมทางการแพทย์

ที่มา Skyscanner, Covid Policywatch, prachachat

## - ไทย

ที่ผ่านมา กระทรวงแรงงานไทย ได้จัดทำมาตรการเร่งด่วนในการป้องกันวิกฤติการณ์จากโควิด-19 ทั้ง มาตรการด้านการป้องกันชะลอการอนุมัตินำเข้าแรงงานต่างด้าว มาตรการยั้งยั้งการระบาดในประเทศ และมาตรการด้านการเยียวยา มีหลายโครงการ เช่น การลดหย่อนอัตราเงินสมทบ การปรับเพิ่มสิทธิประโยชน์กรณีว่างงาน โครงการสินเชื่อ สปส. เพื่อส่งเสริมการจ้างงานวงเงิน 30,000 ล้านบาท เพื่อช่วยเหลือแก่สถานประกอบการทั้งขนาดเล็ก ขนาดกลาง ขนาดใหญ่ เป็นต้น

### มาตรการด้านการคลังและมาตรการด้านการเงินเพื่อบรรเทาผลกระทบ

ในปี 2564 รัฐบาลได้มีมาตรการช่วยเหลือและเยียวยาผู้ที่ได้รับผลกระทบเพิ่มเติม ได้แก่ โครงการเราชนะ และโครงการ ม33 เรารักกัน นอกจากนี้ ยังมีมาตรการบรรเทาภาระค่าสาธารณูปโภคโดยลดค่าน้ำค่าไฟให้แก่บ้านที่อยู่อาศัยและกิจการขนาดเล็ก ในระยะต่อมา ก็ได้มีการดำเนินมาตรการเยียวยานายจ้างและผู้ประกันตน มาตรา 33 ปัจจุบันรัฐบาลได้ส่งเสริมให้เกิดการแก้ไขหนี้ที่ยั่งยืน โดยเน้นให้สถาบันการเงินทั้งธนาคารพาณิชย์และสถาบันการเงินเฉพาะกิจช่วยเหลือลูกหนี้ผ่านการปรับโครงสร้างหนี้แบบระยะยาวอย่างตรงจุด และเหมาะสมกับศักยภาพ สภาพปัญหา และความสามารถในการชำระหนี้ของลูกหนี้แต่ละราย

### มาตรการเยียวยาด้านการท่องเที่ยว

ในไตรมาสที่ 4 ปี 2564 เริ่มมีนักท่องเที่ยวต่างชาติเดินทางเข้ามาในประเทศไทยมากขึ้น ตามมาตรการภูเก็ตแซนด์บ็อกซ์และมาตรการ Test & Go ทำให้ทั้งไตรมาสที่ 4 ปี 2564 มีจำนวน 3.4 แสนคน ขยายตัวร้อยละ 3060.5 ต่อปี และทั้งปี 2564 มีจำนวนนักท่องเที่ยวต่างชาติเดินทางมาเที่ยวไทย 4.3 แสนคน ลดลงร้อยละ -93.6 ต่อปี ทั้งหมดเป็นผลมาจากความพยายามในการควบคุมสถานการณ์การแพร่ระบาดของเชื้อไวรัสโควิด-19 ของภาครัฐ และการได้รับความร่วมมือจากพี่น้องประชาชนในการปฏิบัติตามมาตรการของภาครัฐ

ที่มา กระทรวงแรงงาน กระทรวงการคลัง

## ภาคผนวก

ตารางรวมสูตรดัชนีชี้วัดเศรษฐกิจแรงงานระหว่างประเทศ พ.ศ. 2565

ดัชนีชี้วัด	สูตรการคำนวณ	หน้า
<b>กลุ่มที่ 1 ดัชนีชี้วัดตลาดแรงงานที่สำคัญ</b>		
1. อัตราที่มีส่วนร่วมในกำลังแรงงาน (Labour Force Participation Rate)	1.1 อัตราการมีส่วนร่วมในกำลังแรงงาน = $\frac{\text{กำลังแรงงานรวม} \times 100}{\text{ประชากรที่มีอายุ 15 ปีขึ้นไป}}$ 1.2 อัตราการมีส่วนร่วมในกำลังแรงงาน จำแนกเพศ = $\frac{\text{กำลังแรงงานรวม จำแนกเพศ} \times 100}{\text{ประชากรที่มีอายุ 15 ปีขึ้นไป จำแนกเพศ}}$	5
2. อัตราผู้ไม่อยู่ในกำลังแรงงาน (Persons outside the labour force)	2.1 อัตราผู้ไม่อยู่ในกำลังแรงงาน = $\frac{\text{ประชากรที่มีอายุ 15 ปีขึ้นไปที่ไม่อยู่ในกำลังแรงงาน} \times 100}{\text{ประชากรที่มีอายุ 15 ปีขึ้นไป}}$ 2.2 อัตราผู้ไม่อยู่ในกำลังแรงงาน จำแนกเพศ = $\frac{\text{ประชากรที่มีอายุ 15 ปีขึ้นไปที่ไม่อยู่ในกำลังแรงงาน จำแนกเพศ} \times 100}{\text{ประชากรที่มีอายุ 15 ปีขึ้นไป จำแนกเพศ}}$	6
3. อัตราส่วนผู้มีงานทำต่อประชากรวัยแรงงาน	3.1 อัตราส่วนผู้มีงานทำต่อประชากรวัยแรงงาน = $\frac{\text{จำนวนผู้มีงานทำ} \times 100}{\text{ประชากรที่มีอายุ 15 ปีขึ้นไป}}$ 3.2 อัตราส่วนผู้มีงานทำต่อประชากรวัยแรงงาน จำแนกเพศ = $\frac{\text{จำนวนผู้มีงานทำ จำแนกเพศ} \times 100}{\text{ประชากรที่มีอายุ 15 ปีขึ้นไป จำแนกเพศ}}$	7
4. อัตราการจ้างงาน	4.1 อัตราการจ้างงาน = $\frac{\text{จำนวนผู้มีงานทำ} \times 100}{\text{ผู้ที่อยู่ในกำลังแรงงาน}}$	8

<p>5. อัตราการว่างงาน (Unemployment)</p> <p>6. อัตราส่วนผู้มีงานทำ จำแนกตามอุตสาหกรรม</p>	<p>4.2 อัตราการจ้างงาน จำแนกเพศ =</p> $\frac{\text{จำนวนผู้มีงานทำ จำแนกเพศ} \times 100}{\text{ผู้ที่อยู่ในกำลังแรงงาน จำแนกเพศ}}$ <p>5.1 อัตราการว่างงาน =</p> $\frac{\text{ผู้ว่างงาน} \times 100}{\text{กำลังแรงงานรวม}}$ <p>5.2 อัตราการว่างงานจำแนกเพศ =</p> $\frac{\text{ผู้ว่างงาน จำแนกเพศ} \times 100}{\text{กำลังแรงงานรวม จำแนกเพศ}}$ <p>6.1 อัตราการจ้างงานในภาคเกษตร =</p> $\frac{\text{จำนวนผู้มีงานทำในภาคเกษตร} \times 100}{\text{จำนวนผู้มีงานทำ}}$ <p>6.2 อัตราการจ้างงานในภาคอุตสาหกรรม =</p> $\frac{\text{จำนวนผู้มีงานทำในภาคอุตสาหกรรม} \times 100}{\text{จำนวนผู้มีงานทำ}}$ <p>6.3 อัตราการจ้างงานในภาคบริการ =</p> $\frac{\text{จำนวนผู้มีงานทำในภาคบริการ} \times 100}{\text{จำนวนผู้มีงานทำ}}$	<p>9</p> <p>10</p>
<p><b>กลุ่มที่ 2 รายได้ที่เพียงพอและการทำงานที่มีประสิทธิผล</b></p>		
<p>1. อัตราลูกจ้างที่มีรายได้น้อย</p> <p>2. ค่าจ้างที่แท้จริงเฉลี่ย</p> <p>3. สัดส่วนค่าจ้างขั้นต่ำต่อค่ามัธยฐานของค่าจ้าง</p>	<p>อัตราลูกจ้างที่มีรายได้น้อย =</p> $\frac{\text{จำนวนลูกจ้างที่มีรายได้น้อยกว่า } \frac{2}{3} \text{ ของค่ามัธยฐานของรายได้} \times 100}{\text{จำนวนลูกจ้างทั้งหมด}}$ <p>ค่าจ้างที่แท้จริงเฉลี่ย</p> <p>ขั้นตอนที่ 1 รายได้เฉลี่ยที่เป็นตัวเงิน =</p> $\frac{\text{รายได้รวมต่อเดือน} \times 100}{\text{จำนวนผู้มีงานทำทั้งหมด}}$ <p>ขั้นตอนที่ 2 ค่าจ้างที่แท้จริงเฉลี่ย =</p> $\frac{\text{รายได้เฉลี่ยที่เป็นตัวเงิน} \times 100}{CPI}$ <p>สัดส่วนค่าจ้างขั้นต่ำต่อค่ามัธยฐานของค่าจ้าง =</p> $\frac{\text{ค่าจ้างขั้นต่ำต่อเดือน} \times 100}{\text{ค่ามัธยฐานของรายได้เฉลี่ยต่อเดือน}}$	<p>14</p> <p>15</p> <p>17</p>

ตารางข้อมูลประกอบดัชนีชี้วัดเศรษฐกิจแรงงานระหว่างประเทศ พ.ศ. 2565

	ปี 2558	ปี 2559	ปี 2560	ปี 2561	ปี 2562	ปี 2563	ปี 2564
<b>ประชากรอายุ 15 ปีขึ้นไป</b>							
ได้วัน	19,842,000	19,962,000	20,049,000	20,129,000	20,189,000	20,231,000	20,193,000
- ชาย	9,710,000	9,755,000	9,720,000	9,819,000	9,823,000	9,872,000	9,854,000
- หญิง	10,132,000	10,208,000	10,330,000	10,309,000	10,366,000	10,339,000	10,339,000
ญี่ปุ่น	110,770,000	110,770,000	111,080,000	111,010,000	110,920,000	110,790,000	110,430,000
- ชาย	53,440,000	53,460,000	53,650,000	53,620,000	53,590,000	53,540,000	53,320,000
- หญิง	57,330,000	57,320,000	57,430,000	57,390,000	57,330,000	57,260,000	57,110,000
เกาหลีใต้	43,239,000	43,606,000	43,931,000	44,182,000	44,504,000	44,785,000	45,080,000
- ชาย	21,222,000	21,401,000	21,573,000	21,699,000	21,886,000	22,035,000	22,199,000
- หญิง	22,018,000	22,205,000	22,357,000	22,484,000	22,618,000	22,750,000	22,882,000
สหรัฐอเมริกา	250,801,000	253,538,000	255,079,000	257,791,000	259,175,000	260,329,000	261,445,000
- ชาย	121,101,000	122,497,000	123,275,000	124,678,000	125,354,000	125,922,000	126,487,000
- หญิง	129,700,000	131,040,000	131,804,000	133,113,000	133,822,000	134,407,000	134,958,000
ไทย	55,238,460	55,610,143	55,957,273	56,279,013	56,575,258	56,846,595	57,093,095
- ชาย	26,707,158	26,873,405	27,028,388	27,170,860	27,301,105	27,419,583	27,525,402
- หญิง	28,531,303	28,736,735	28,928,885	29,108,150	29,274,153	29,427,015	29,566,406
<b>ผู้อยู่ในกำลังแรงงาน</b>							
ได้วัน	11,638,000	11,727,000	11,795,000	11,874,000	11,946,000	11,764,000	11,919,000
- ชาย	6,496,000	6,541,000	6,568,000	6,602,000	6,631,000	6,638,000	6,595,000
- หญิง	5,141,000	5,186,000	5,228,000	5,272,000	5,315,000	5,326,000	5,324,000
ญี่ปุ่น	65,970,000	66,480,000	67,200,000	68,300,000	68,860,000	68,670,000	68,600,000
- ชาย	37,560,000	37,650,000	37,840,000	38,170,000	38,290,000	38,230,000	38,030,000
- หญิง	28,420,000	28,830,000	29,370,000	30,140,000	30,580,000	30,440,000	30,570,000
เกาหลีใต้	27,155,000	27,422,000	27,749,000	27,902,000	28,183,000	28,024,000	28,297,000



ตารางข้อมูลประกอบดัชนีชี้วัดเศรษฐกิจแรงงานระหว่างประเทศ พ.ศ. 2565 (ต่อ)

	ปี 2558	ปี 2559	ปี 2560	ปี 2561	ปี 2562	ปี 2563	ปี 2564
- ชาย	15,729,000	15,835,000	15,977,000	16,005,000	16,088,000	16,008,000	16,118,000
- หญิง	11,427,000	11,586,000	11,773,000	11,897,000	12,096,000	12,017,000	12,179,000
สหรัฐอเมริกา	157,138,000	159,188,000	160,318,000	162,073,000	163,537,000	160,742,000	161,204,000
- ชาย	83,628,000	84,759,000	85,149,000	86,096,000	86,682,000	85,213,000	85,505,000
- หญิง	73,510,000	74,429,000	75,171,000	75,978,000	76,848,000	75,542,000	75,699,000
ไทย	38,548,233	38,266,590	38,099,818	38,433,588	38,178,043	38,364,175	38,700,079
- ชาย	20,987,073	20,849,080	20,720,190	20,948,618	20,795,020	20,943,423	20,927,644
- หญิง	17,561,158	17,417,510	17,312,353	17,484,970	17,383,020	17,600,998	17,669,135
ผู้ไม่อยู่ในกำลังแรงงาน							
ไต้หวัน	8,204,000	8,235,000	8,254,000	8,254,000	8,243,000	8,267,000	8,274,000
- ชาย	3,214,000	3,214,000	3,152,000	3,217,000	3,192,000	3,234,000	3,259,000
- หญิง	4,991,000	5,022,000	5,102,000	5,037,000	5,051,000	5,034,000	5,015,000
ญี่ปุ่น	44,720,000	44,230,000	43,810,000	42,620,000	41,960,000	42,030,000	41,750,000
- ชาย	15,850,000	15,780,000	15,790,000	15,420,000	15,260,000	15,270,000	15,260,000
- หญิง	28,880,000	28,460,000	28,030,000	27,210,000	26,710,000	26,770,000	26,500,000
เกาหลีใต้	16,085,000	16,187,000	16,184,000	16,284,000	16,322,000	16,764,000	16,783,000
- ชาย	5,493,000	5,566,000	5,597,000	5,694,000	5,798,000	6,028,000	6,081,000
- หญิง	10,591,000	10,619,000	10,585,000	10,587,000	10,522,000	10,733,000	10,703,000
สหรัฐอเมริกา	93,663,000	94,350,000	94,761,000	95,718,000	95,638,000	99,587,000	100,241,000
- ชาย	37,473,000	37,738,000	38,127,000	38,582,000	38,672,000	40,709,000	40,982,000
- หญิง	56,190,000	56,612,000	56,633,000	57,135,000	56,974,000	58,865,000	59,259,000
ไทย	16,690,225	17,343,550	17,857,455	17,745,420	18,397,215	17,552,175	18,401,581
- ชาย	5,720,085	6,024,325	6,308,198	6,222,243	6,506,085	6,476,160	6,597,758
- หญิง	10,970,145	11,319,225	11,616,533	11,623,180	11,891,133	11,826,018	11,897,271

ตารางข้อมูลประกอบดัชนีชี้วัดเศรษฐกิจแรงงานระหว่างประเทศ พ.ศ. 2565 (ต่อ)

	ปี 2558	ปี 2559	ปี 2560	ปี 2561	ปี 2562	ปี 2563	ปี 2564
<b>ผู้มีงานทำ</b>							
ได้หวั่น	11,198,000	11,267,000	11,352,000	11,434,000	11,500,000	11,504,000	11,447,000
- ชาย	6,753,000	6,789,000	6,830,000	6,874,000	6,908,000	6,910,000	6,860,000
- หญิง	5,378,000	5,417,000	5,468,000	5,513,000	5,551,000	5,553,000	5,541,000
ญี่ปุ่น	63,760,000	64,400,000	65,300,000	66,630,000	67,240,000	66,760,000	66,670,000
- ชาย	36,220,000	36,390,000	36,720,000	37,170,000	37,330,000	37,090,000	36,870,000
- หญิง	27,540,000	28,010,000	28,590,000	29,460,000	29,920,000	29,680,000	29,800,000
เกาหลีใต้	26,178,000	26,429,000	26,725,000	26,822,000	27,122,000	26,970,000	27,271,000
- ชาย	15,156,000	15,241,000	15,368,000	15,372,000	15,463,000	15,382,000	15,547,000
- หญิง	11,022,000	11,168,000	11,357,000	11,450,000	11,660,000	11,526,000	11,723,000
สหรัฐอเมริกา	148,845,000	151,436,000	153,335,000	155,759,000	157,536,000	147,794,000	152,579,000
- ชาย	79,144,000	80,573,000	81,405,000	82,700,000	83,456,000	78,571,000	80,828,000
- หญิง	69,701,000	70,864,000	71,930,000	73,059,000	74,074,000	69,235,000	71,750,000
ไทย	38,016,170	37,692,650	37,458,250	37,864,552	37,613,437	37,652,200	37,811,566
- ชาย	20,690,007	20,522,207	20,423,167	20,629,660	20,466,360	20,452,400	20,459,367
- หญิง	17,326,160	17,170,445	17,035,082	17,234,892	17,147,082	17,227,800	17,459,367
<b>ผู้ว่างงาน</b>							
ได้หวั่น	440,000	460,000	443,000	440,000	446,000	460,000	471,000
- ชาย	263,000	274,000	263,000	265,000	255,000	261,000	263,000
- หญิง	177,000	185,000	180,000	184,000	191,000	200,000	208,000
ญี่ปุ่น	2,210,000	2,070,000	1,890,000	1,660,000	1,610,000	1,910,000	1,930,000
- ชาย	1,340,000	1,260,000	1,120,000	990,000	960,000	1,150,000	1,160,000
- หญิง	880,000	820,000	780,000	670,000	660,000	760,000	770,000

ตารางข้อมูลประกอบดัชนีชี้วัดเศรษฐกิจแรงงานระหว่างประเทศ พ.ศ. 2565 (ต่อ)

	ปี 2558	ปี 2559	ปี 2560	ปี 2561	ปี 2562	ปี 2563	ปี 2564
เกาหลีใต้	976,000	1,010,000	1,023,000	1,076,000	1,060,000	1,114,000	1,026,000
- ชาย	573,000	594,000	608,000	633,000	625,000	626,000	571,000
- หญิง	404,000	418,000	416,000	447,000	436,000	491,000	455,000
สหรัฐอเมริกา	8,293,000	7,751,000	6,982,000	6,314,000	6,001,000	12,940,000	8626,000
- ชาย	4,484,000	4,186,000	3,744,000	3,396,000	3,226,000	6,642,000	4,677,000
- หญิง	3,809,000	3,565,000	3,240,000	2,918,000	2,774,000	6,307,000	3,949,000
ไทย	340,560	377,463	450,285	404,285	373,400	648,625	741,247
- ชาย	189,973	208,805	255,855	226,565	212,385	360,818	405,986
- หญิง	150,593	168,663	194,815	177,715	161,013	290,283	342,281
<b>จำนวนผู้มีงานทำในภาคเกษตร</b>							
ไต้หวัน	555,000	557,000	557,000	561,000	559,000	548,000	542,000
ญี่ปุ่น	2,080,000	2,020,000	2,010,000	2,100,000	2,080,000	2,000,000	1,950,000
เกาหลีใต้	1,337,000	1,271,000	1,282,000	1,340,000	1,399,000	1,452,000	1,464,000
สหรัฐอเมริกา	813,000	668,000	675,000	727,000	727,000	620,000	630,000
ไทย	12,272,000	11,747,000	11,783,000	12,168,000	11,821,000	11,810,000	12,025,000
<b>จำนวนผู้มีงานทำในภาคภาคอุตสาหกรรม</b>							
ไต้หวัน	4,035,000	4,043,000	4,016,000	4,083,000	4,092,000	4,076,000	4,059,000
ญี่ปุ่น	15,360,000	15,330,000	15,500,000	15,640,000	15,620,000	15,370,000	15,190,000
เกาหลีใต้	6,656,000	6,660,000	6,764,000	6,760,000	4,647,000	6,631,000	6,710,000
สหรัฐอเมริกา	18,795,000	19,080,000	19,404,000	19,974,000	20,311,000	19,456,000	19,828,000
ไทย	9,002,000	8,924,000	8,571,000	8,835,000	8,592,000	8,504,000	8,396,000
<b>จำนวนผู้มีงานทำในภาคบริการ</b>							
ไต้หวัน	6,609,000	6,667,000	6,732,000	6,790,000	6,849,000	6,879,000	6,847,000
ญี่ปุ่น	42,660,000	43,320,000	44,020,000	45,130,000	45,700,000	45,490,000	44,790,000

ตารางข้อมูลประกอบดัชนีชี้วัดเศรษฐกิจแรงงานระหว่างประเทศ พ.ศ. 2565 (ต่อ)

	ปี 2558	ปี 2559	ปี 2560	ปี 2561	ปี 2562	ปี 2563	ปี 2564
เกาหลีใต้	18,184,000	18,475,000	18,682,000	18,721,000	21,082,000	18,829,000	19,103,000
สหรัฐอเมริกา	144,224,000	146,816,000	148,870,000	150,642,000	152,473,000	144,085,000	147,410,000
ไทย	18,787,000	17,022,000	17,117,000	17,081,000	17,201,000	17,365,000	17,330,000
<b>รายได้รวมต่อเดือน</b>							
ไต้หวัน (Dollar Taiwan)	49,000	49,266	50,480	52,407	53,657	N/A	-
ญี่ปุ่น (Yen)	352,028	356,454	359,065	361,706	366,852	N/A	-
เกาหลีใต้ (Won)	295,620	3,076,949	3,205,818	3,349,562	3,487,300	N/A	-
สหรัฐอเมริกา (Dollar)	4,930	4,987	5,128	5,290	5,486	N/A	-
ไทย (บาท)	26,915	26,915	26,946	26,946	26,018	N/A	-
<b>Consumer price index</b>							
ไต้หวัน (2016 = 100)	98.63	100	100.62	101.98	102.55	N/A	-
ญี่ปุ่น (2010 = 100)	103.60	103.48	103.96	104.98	105.48	N/A	-
เกาหลีใต้ (2010 = 100)	109.82	110.89	113.05	114.72	115.16	N/A	-
สหรัฐอเมริกา (2010 = 100)	108.70	110.06	112.41	115.15	117.24	N/A	-
ไทย (2019 = 100)	97.42	97.60	98.25	99.30	100	N/A	-
<b>รายได้เฉลี่ยที่เป็นตัวเงิน</b>							
ไต้หวัน (Dollar Taiwan)	49,704	49,266	50,168	51,389	52,322	N/A	-
ญี่ปุ่น (Yen)	339,795	334,470	345,377	344,544	347,793	N/A	-
เกาหลีใต้ (Won)	2,691,742	2,774,651	2,835,727	2,919,797	3,028,248	N/A	-
สหรัฐอเมริกา (Dollar)	4,535	4,561	4,561	4,593	4,679	N/A	-
ไทย (บาท)	27,627	27,576	27,425	27,135	26,018	N/A	-

คณะผู้จัดทำ

รายงานดัชนีชี้วัดเศรษฐกิจการแรงงานระหว่างประเทศ พ.ศ. 2565

ที่ปรึกษา

ปลัดกระทรวงแรงงาน

รองปลัดกระทรวงแรงงาน

กองบรรณาธิการ/คณะผู้จัดทำ

นางศิริลักษณ์ ฅกะนันท์

ผู้อำนวยการกองเศรษฐกิจการแรงงาน

นางสาวสุรีย์พร ทั่นสุต

ผู้อำนวยการกลุ่มงานนโยบายเศรษฐกิจการแรงงาน  
ระหว่างประเทศ

นายเทพบดี แลกันทะ

นางสาวนิมน์นิภา ทวีธนวิริยา

นายพีรนันท์ สุวรรณเมณี

นายอนุภาพ วีสันเทียะ

นางสาวปิยนุช บทมาตย์

นางสาวปภาวี ปันดอนตอง