



รายงาน

สถิติเศรษฐกิจแรงงานระหว่างประเทศ

ประจำเดือน กรกฎาคม 2565



สำนักงานปลัดกระทรวงแรงงาน

กองเศรษฐกิจการแรงงาน

กลุ่มงานนโยบายเศรษฐกิจการแรงงานระหว่างประเทศ

โทร 02 232 1379

เอกสารเล่ม



<https://qr.go.page.link/A3Puk>



บทสรุปผู้บริหาร [1]

EXECUTIVE SUMMARY

*ข้อมูล ณ เดือน มิถุนายน 2565



ไทย Thailand

ประชากรวัยแรงงาน
(อายุ 15 ปีขึ้นไป)

Population of 15 years old and over

58.38 ล้านคน

39.56 ล้านคน

กำลังแรงงาน
Labour Force

18.82 ล้านคน

ผู้ไม่อยู่ในกำลังแรงงาน
People not in the Labour Force

ผู้มีงานทำ
Employed

39.01 ล้านคน

ผู้ว่างงาน
Unemployed

0.55 ล้านคน (1.38%)

หมายเหตุ : - ข้อมูลสถิติแรงงานไทยเป็นข้อมูล ณ ไตรมาส 2 ปี 2565
- ผู้เสมือนว่างงาน จำนวน 2.17 ล้านคน



ไต้หวัน Taiwan

ประชากรวัยแรงงาน
(อายุ 15 ปีขึ้นไป)

Population of 15 years old and over

19.98 ล้านคน

11.81 ล้านคน

กำลังแรงงาน
Labour Force

8.17 ล้านคน

ผู้ไม่อยู่ในกำลังแรงงาน
People not in the Labour Force

ผู้มีงานทำ
Employed

11.37 ล้านคน

ผู้ว่างงาน
Unemployed

0.44 ล้านคน (3.74%)



ญี่ปุ่น Japan

ประชากรวัยแรงงาน
(อายุ 15 ปีขึ้นไป)

Population of 15 years old and over

110.16 ล้านคน

69.45 ล้านคน

กำลังแรงงาน
Labour Force

40.71 ล้านคน

ผู้ไม่อยู่ในกำลังแรงงาน
People not in the Labour Force

ผู้มีงานทำ
Employed

67.59 ล้านคน

ผู้ว่างงาน
Unemployed

1.86 ล้านคน (2.68%)



เกาหลีใต้ South Korea

ประชากรวัยแรงงาน
(อายุ 15 ปีขึ้นไป)

Population of 15 years old and over

45.25 ล้านคน

28.99 ล้านคน

กำลังแรงงาน
Labour Force

16.26 ล้านคน

ผู้ไม่อยู่ในกำลังแรงงาน
People not in the Labour Force

ผู้มีงานทำ
Employed

28.15 ล้านคน

ผู้ว่างงาน
Unemployed

0.84 ล้านคน (2.88%)



สหรัฐอเมริกา United States

ประชากรวัยแรงงาน
(อายุ 16 ปีขึ้นไป)

Population of 16 years old and over

263.84 ล้านคน

164.02 ล้านคน

กำลังแรงงาน
Labour Force

99.81 ล้านคน

ผู้ไม่อยู่ในกำลังแรงงาน
People not in the Labour Force

ผู้มีงานทำ
Employed

158.11 ล้านคน

ผู้ว่างงาน
Unemployed

5.91 ล้านคน (3.60%)



ค่าจ้างขั้นต่ำรายชั่วโมง HOURLY WAGE



Country	Hourly Wage	CPI
Thailand	39-42 บาทต่อชั่วโมง	107.58 จุด
Taiwan	168 TWD ≈ 206 บาทต่อชั่วโมง	107.82 จุด
Japan	930 JPY ≈ 246 บาทต่อชั่วโมง	101.80 จุด
South Korea	9,160 KRW ≈ 255 บาทต่อชั่วโมง	108.22 จุด
United States	7.25 USD ≈ 266 บาทต่อชั่วโมง	296.31 จุด

หมายเหตุ : - ค่าจ้างขั้นต่ำรายชั่วโมงของไทย ตำบลจากค่าแรงขั้นต่ำรายวัน 313-336 บาท และ ชั่วโมงการทำงาน 8 ชั่วโมงต่อวัน
- CPI ข้อมูลรายเดือนของไทย ไต้หวัน ญี่ปุ่น เกาหลีใต้ และสหรัฐอเมริกา ใช้ค่าของปี 2019, 2016, 2020, 2015, 1982-1984 เป็นปีฐาน ตามลำดับ



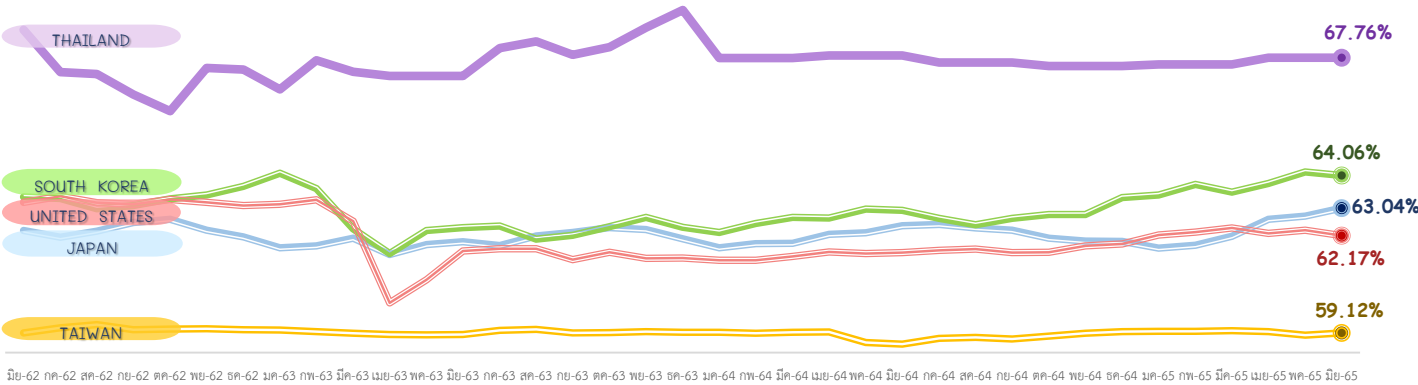


บทสรุปผู้บริหาร [2]

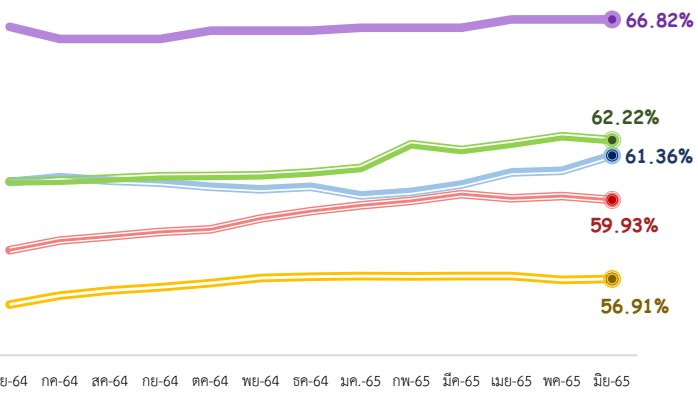
EXECUTIVE SUMMARY

*ข้อมูล ณ เดือน มิถุนายน 2565

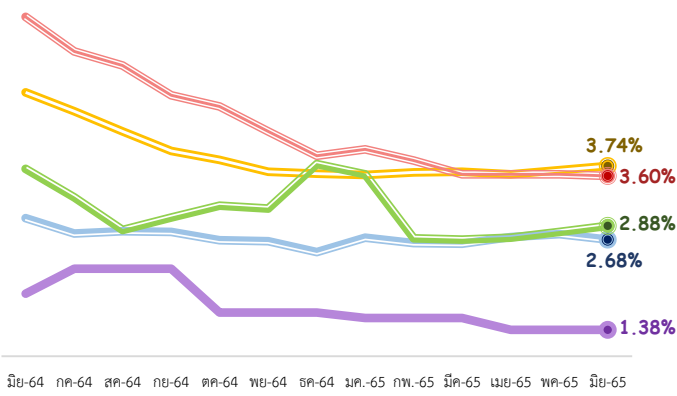
อัตราการมีส่วนร่วมในกำลังแรงงาน (LABOUR FORCE PARTICIPATION RATE)



อัตราส่วนผู้มีงานทำต่อประชากรวัยแรงงาน (EMPLOYMENT to POPULATION RATIO)



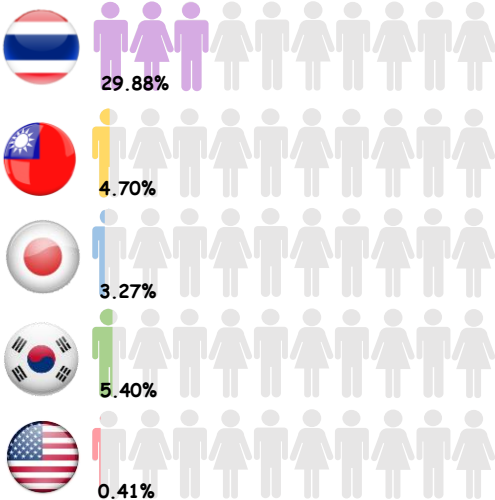
อัตราการว่างงาน (UNEMPLOYMENT RATE)



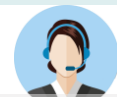
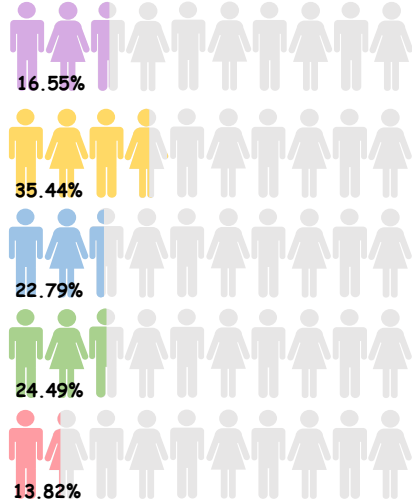
อัตราส่วนผู้มีงานทำจำแนกตามอุตสาหกรรม (EMPLOYMENT RATE by INDUSTRY)



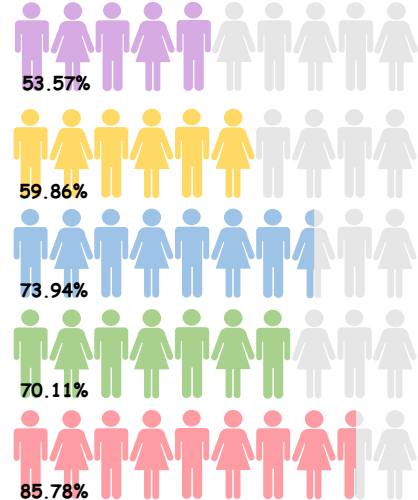
ภาคการเกษตร
(Agriculture)



ภาคการผลิต
(Manufacturing)



ภาคการบริการ
(Services)





บทสรุปผู้บริหาร [3]

EXECUTIVE SUMMARY

สถานการณ์และมาตรการล่าสุดในการป้องกัน Covid-19 ของประเทศไทย

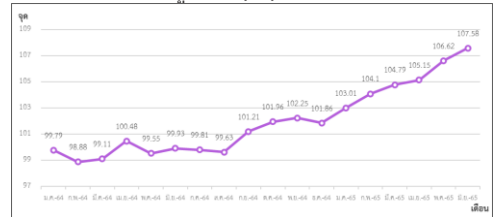
- กระทรวงแรงงาน เดินหน้าเชื่อมโยงข้อมูลตำแหน่งงานภาครัฐ ภาคเอกชนผ่านแพลตฟอร์ม “ไทยมีงานทำ” โดยในปี 2565 กระทรวงแรงงานมีเป้าหมายขับเคลื่อนงานบริการระบบช่วยเหลือผู้ว่างงานให้กลับเข้าสู่ตลาดแรงงาน เพื่ออำนวยความสะดวกให้ประชาชนที่ว่างงาน สามารถใช้บริการหางานอย่างสะดวกสบายและสามารถรับความช่วยเหลือผ่านระบบออนไลน์ ซึ่งจะประหยัดเวลา ลดภาระของประชาชน โดยระบบบริการจะครอบคลุมตั้งแต่การแจ้งว่างงาน การขอรับสิทธิต่างๆ จากการว่างงาน การฝึกอบรม การจัดหางาน การจับคู่ผู้ว่าจ้างและแรงงาน ทั้งหมดได้เชื่อมโยงข้อมูลบนแพลตฟอร์มไทยมีงานทำและระบบบริการของหน่วยงานที่เกี่ยวข้อง ซึ่งกรมการจัดหางานได้พัฒนาแพลตฟอร์มไทยมีงานทำ ให้บริการคนหางานที่กำลังมองหาหน้าที่เหมาะสมกับตนเอง โดยรวบรวมตำแหน่งงานจากภาครัฐ ภาคเอกชน และตำแหน่งงานจากบริษัทจัดหางานชั้นนำไว้หลายตำแหน่ง ด้วยระบบจะจับคู่ตำแหน่งงานตามความรู้ ความสามารถ และทักษะที่มีอยู่ อีกทั้งยังให้บริการสำหรับนายจ้าง/สถานประกอบการ ที่ต้องการประกาศรับสมัครงานโดยไม่เสียค่าบริการ นอกจากนี้ยังรวบรวมหลักสูตรฝึกอบรมทั้งระยะสั้นและระยะยาวของหน่วยงานต่างๆ ไว้ให้บริการ ประชาชนที่ต้องการมีงานทำ สามารถใช้บริการผ่านระบบออนไลน์ บนแพลตฟอร์มไทยมีงานทำ ซึ่งให้บริการรูปแบบแอปพลิเคชัน และบนเว็บไซต์ ไทยมีงานทำ.doe.go.th

เรียบเรียงจาก ศูนย์ข้อมูล COVID-19

ข้อเสนอแนะจากการวิเคราะห์ข้อมูลทางสถิติ สำหรับประเทศไทย

ดัชนีราคาผู้บริโภค (CPI) เพิ่มขึ้นอย่างต่อเนื่องในทุกประเทศที่ทำการศึกษ สำหรับ CPI ของไทยในเดือนมิถุนายน 2565 อยู่ที่ 107.58 จุด ขยายตัวสูงขึ้น 0.96 จุด จากเดือนที่ผ่านมา ถึงแม้แนวโน้มการขยับตัวเพิ่มขึ้นของ CPI จะเริ่มชะลอลตัว แต่ก็ยังคงมีแนวโน้มสูงขึ้นอย่างต่อเนื่อง สะท้อนมาจากราคาสินค้าและบริการที่เพิ่มขึ้น ซึ่งส่วนหนึ่งได้รับผลกระทบจากสงครามรัสเซีย-ยูเครน

ดัชนีราคาผู้บริโภค (CPI) ประเทศไทย



และวิกฤตเศรษฐกิจจากการแพร่ระบาดของไวรัสโควิด-19 ที่ยืดเยื้อยาวนาน ทำให้มีผลกระทบต่อภาระค่าครองชีพของประชาชนสูงขึ้น ดังนั้นนโยบายและมาตรการระยะยาวที่ควรสนับสนุน ได้แก่ การดูแลกลุ่มแรงงานที่ได้รับผลกระทบ โดยลดค่าครองชีพให้แก่แรงงาน และลดต้นทุนการผลิตให้แก่นายจ้าง ผ่านกลไกระบบประกันสังคม การลดอัตราเงินสมทบทั้งในระบบผู้ประกันตนมาตรา 33 39 และ 40 ดำเนินโครงการส่งเสริมและรักษาระดับการจ้างงานในธุรกิจขนาดกลางและขนาดย่อย (SMEs) อย่างต่อเนื่อง เพื่อลดปัญหาการว่างงาน และเสริมสภาพคล่อง สร้างความแข็งแกร่งและฟื้นฟูกิจการในธุรกิจ SMEs ดำเนินโครงการช่วยเหลือด้านสวัสดิการทางสังคมในกลุ่มแรงงานนอกระบบ เพื่อเพิ่มคุณภาพชีวิตของแรงงาน และการพัฒนาฝีมือแรงงานให้แก่ผู้ว่างงาน เพื่อยกระดับคุณภาพแรงงาน กระตุ้นให้แรงงานพัฒนาทักษะเดิมให้มีความเชี่ยวชาญมากยิ่งขึ้น (Up-Skills / Re-Skills) หรือส่งเสริมให้แรงงานมีทักษะใหม่ๆ (New Skills) เพื่อให้แรงงานสามารถกลับเข้าสู่ตลาดแรงงาน สามารถสร้างรายได้และช่องทางในการประกอบอาชีพ โดยมีเป้าหมายเพื่อเป็นการเพิ่มผลิตภาพแรงงานให้มีผลเป็นรูปธรรมควบคู่ไปกับการกำหนดค่าจ้างขั้นต่ำหรือค่าจ้างตามมาตรฐานฝีมือในอัตราที่เหมาะสม



สรุปสถิติเศรษฐกิจแรงงานระหว่างประเทศ ประจำเดือนกรกฎาคม 2565

ข้อมูล ณ เดือนมิถุนายน 2565	ไทย ^[6]	ไต้หวัน	ญี่ปุ่น	สาธารณรัฐเกาหลี	สหรัฐอเมริกา
1. อัตราการเติบโตของผลิตภัณฑ์มวลรวมภายในประเทศ (GDP Annual Growth Rate) ^[1]	2.20 %	3.06 %	0.20 %	3.10 %	3.40 %
2. ดัชนีราคาผู้บริโภค (CPI) ^[2]	107.58 จุด	107.82 จุด	101.80 จุด	108.22 จุด	296.31 จุด
3. ดัชนีผู้จัดการฝ่ายจัดซื้อภาคการผลิต (PMI) ^[3]	50.07 จุด	49.80 จุด	52.70 จุด	51.30 จุด	52.70 จุด
4. จำนวนประชากรวัยแรงงาน ^[4]	58.38 ล้านคน	19.98 ล้านคน	110.16 ล้านคน	45.25 ล้านคน	263.84 ล้านคน
5. จำนวนผู้ที่อยู่ในกำลังแรงงาน	39.56 ล้านคน	11.81 ล้านคน	69.45 ล้านคน	28.99 ล้านคน	164.02 ล้านคน
5.1 จำนวนผู้มีงานทำ	39.01 ล้านคน	11.37 ล้านคน	67.59 ล้านคน	28.15 ล้านคน	158.11 ล้านคน
5.2 จำนวนผู้ว่างงาน	0.55 ล้านคน	0.44 ล้านคน	1.86 ล้านคน	0.84 ล้านคน	5.91 ล้านคน
6. จำนวนผู้ที่ไม่อยู่ในกำลังแรงงาน	18.82 ล้านคน	8.17 ล้านคน	40.71 ล้านคน	16.26 ล้านคน	99.81 ล้านคน
7. อัตรามีส่วนร่วมในกำลังแรงงาน	67.76 %	59.12 %	63.04 %	64.06 %	62.17 %
8. อัตราผู้ไม่อยู่ในกำลังแรงงาน	32.24 %	40.88 %	36.96 %	35.94 %	37.83 %
9. อัตราส่วนผู้มีงานทำต่อประชากรวัยแรงงาน	66.82 %	56.91 %	61.36 %	62.22 %	59.93 %
10. อัตราการว่างงาน	1.38 %	3.74 %	2.68 %	2.88 %	3.60 %
11. อัตราส่วนผู้มีงานทำจำแนกตามอุตสาหกรรม					
11.1 ภาคการเกษตร	29.88 %	4.70 %	3.27 %	5.40 %	0.41 %
11.2 ภาคการผลิต	16.55 %	35.44 %	22.79 %	24.49 %	13.82 %
11.3 ภาคการบริการ	53.57 %	59.86 %	73.94 %	70.11 %	85.78 %
12. ค่าจ้างขั้นต่ำรายชั่วโมง ^[5]	39 – 42 บาท	168 TWD ≈ 200 บาท	930 JPY ≈ 246 บาท	9,160 KRW ≈ 251 บาท	7.25 USD ≈ 259 บาท

หมายเหตุ: * ข้อมูลของทุกประเทศเป็นตัวเลขปรับฤดูกาล (Seasonally Adjusted)

[1] GDP (YoY) ข้อมูล ณ ไตรมาส 1 ปี 2565

[2] CPI ข้อมูลรายเดือนของไทย ไต้หวัน ญี่ปุ่น เกาหลีใต้ และสหรัฐอเมริกา ใช้ค่าของปี 2019, 2016, 2020, 2015, 1982-1984 เป็นปีฐาน ตามลำดับ

[3] PMI คือ ดัชนีผู้จัดการฝ่ายจัดซื้อภาคการผลิต เป็นตัวบ่งชี้ภาวะทางเศรษฐกิจของภาคการผลิต ถ้าค่ามากกว่า 50.00 จุด คือสภาวะทางเศรษฐกิจภาคการผลิตเกิดการขยายตัว น้อยกว่า 50.00 จุด เกิดการหดตัว และเท่ากับ 50.00 คือไม่มีการเปลี่ยนแปลง

[4] นิยามประชากรวัยแรงงานของไทย ไต้หวัน ญี่ปุ่นและเกาหลีใต้ คือ ประชากรที่มีอายุ 15 ปีขึ้นไป สำหรับสหรัฐอเมริกา นิยามประชากรวัยแรงงาน หมายถึง ประชากรที่มีอายุ 16 ปีขึ้นไป

[5] ค่าจ้างขั้นต่ำรายชั่วโมงของไทย คำนวณเฉลี่ยจากอัตราค่าจ้างขั้นต่ำรายวัน ต่อชั่วโมงการทำงาน 8 ชั่วโมงต่อวัน

TWD หมายถึง สกุลเงินดอลลาร์ไต้หวันใหม่ (ค่าเงิน ณ วันที่ 8 สิงหาคม 2565 เท่ากับ 0.840 TWD/THB)

JPY หมายถึง สกุลเงินเยนญี่ปุ่น (ค่าเงิน ณ วันที่ 8 สิงหาคม 2565 เท่ากับ 3.783 JPY/THB)

KRW หมายถึง สกุลเงินวอนเกาหลีใต้ (ค่าเงิน ณ วันที่ 8 สิงหาคม 2565 เท่ากับ 36.53 KRW/THB)

USD หมายถึง สกุลเงินดอลลาร์สหรัฐ (ค่าเงิน ณ วันที่ 8 สิงหาคม 2565 เท่ากับ 0.028 USD/THB)

[6] ข้อมูลของประเทศไทย ข้อ 4. – 11. เป็นข้อมูล ณ ไตรมาส 2 ปี 2565

สารบัญ

ไทย (Thailand)

Highlight สภาวะเศรษฐกิจ	1
Highlight สภาวะด้านแรงงาน	
สถานการณ์กำลังแรงงาน	1
สถานการณ์การจ้างงาน	3
สถานการณ์การว่างงาน	4
ค่าจ้างของไทย	5
สถานการณ์และมาตรการป้องกัน Covid-19	6

ไต้หวัน (Taiwan)

Highlight สภาวะเศรษฐกิจ	7
Highlight สภาวะด้านแรงงาน	
สถานการณ์กำลังแรงงาน	7
สถานการณ์การจ้างงาน	8
สถานการณ์การว่างงาน	10
ค่าจ้างของไต้หวัน	11
สถานการณ์และมาตรการป้องกัน Covid-19	12

ญี่ปุ่น (Japan)

Highlight สภาวะเศรษฐกิจ	13
Highlight สภาวะด้านแรงงาน	
สถานการณ์กำลังแรงงาน	13
สถานการณ์การจ้างงาน	14
สถานการณ์การว่างงาน	16
ค่าจ้างของญี่ปุ่น	17
สถานการณ์และมาตรการป้องกัน Covid-19	18

สาธารณรัฐเกาหลี (Republic of Korea)

Highlight สภาวะเศรษฐกิจ	19
Highlight สภาวะด้านแรงงาน	
สถานการณ์กำลังแรงงาน	19
สถานการณ์การจ้างงาน	20
สถานการณ์การว่างงาน	22
ค่าจ้างของเกาหลีใต้	23
สถานการณ์และมาตรการป้องกัน Covid-19	24

สารบัญ (ต่อ)

สหรัฐอเมริกา (United States of America)

Highlight สภาวะเศรษฐกิจ	25
Highlight สภาวะด้านแรงงาน	
สถานการณ์กำลังแรงงาน	25
สถานการณ์การจ้างงาน	26
สถานการณ์การว่างงาน	28
ค่าจ้างของสหรัฐอเมริกา	29
สถานการณ์และมาตรการป้องกัน Covid-19	30
ข้อเสนอแนะจากการวิเคราะห์ข้อมูลทางสถิติ สำหรับประเทศไทย	31
ภาคผนวก คำอธิบายศัพท์ และตารางข้อมูลสถิติด้านแรงงาน	32

สารบัญรูปภาพ

ไทย (Thailand)

แผนภาพ 1 : จำนวนกำลังแรงงานและผู้ที่ไม่อยู่ในกำลังแรงงาน	1
แผนภาพ 2 : จำนวนผู้มีงานทำและผู้ว่างงานของไทย	2
แผนภาพ 3 : อัตราการมีส่วนร่วมในกำลังแรงงานและอัตราผู้ไม่อยู่ในกำลังแรงงาน	2
แผนภาพ 4 : อัตราส่วนผู้มีงานทำต่อประชากรวัยแรงงานของไทย	3
แผนภาพ 5 : อัตราส่วนผู้มีงานทำต่อประชากรวัยแรงงานของไทย จำแนกตามเพศ	3
แผนภาพ 6 : จำนวนผู้มีงานทำ จำแนกตามอุตสาหกรรม	4
แผนภาพ 7 : อัตราการว่างงานของไทย	4
แผนภาพ 8 : อัตราการเปลี่ยนแปลงการว่างงานของไทย	5
แผนภาพ 9 : อัตราการว่างงานของไทย จำแนกตามเพศ	5
แผนภาพ 10 : จำนวนผู้เสมือนว่างงาน	5

ไต้หวัน (Taiwan)

แผนภาพ 11 : จำนวนกำลังแรงงานและผู้ที่ไม่อยู่ในกำลังแรงงาน	7
แผนภาพ 12 : จำนวนผู้มีงานทำและผู้ว่างงานของไต้หวัน	8
แผนภาพ 13 : อัตราการมีส่วนร่วมในกำลังแรงงานและอัตราผู้ไม่อยู่ในกำลังแรงงาน	8
แผนภาพ 14 : อัตราส่วนผู้มีงานทำต่อประชากรวัยแรงงานของไต้หวัน	9
แผนภาพ 15 : จำนวนผู้มีงานทำ จำแนกตามอุตสาหกรรม	10
แผนภาพ 16 : อัตราการว่างงานของไต้หวัน	10
แผนภาพ 17 : อัตราการเปลี่ยนแปลงการว่างงานของไต้หวัน	11
แผนภาพ 18 : อัตราการว่างงานของไต้หวัน จำแนกตามเพศ	11

สารบัญรูปรภาพ (ต่อ)

ญี่ปุ่น (Japan)

แผนภาพ 19 : จำนวนกำลังแรงงานและผู้ที่ไม่อยู่ในกำลังแรงงาน	13
แผนภาพ 20 : จำนวนผู้มีงานทำและผู้ว่างงานของญี่ปุ่น	14
แผนภาพ 21 : อัตราการมีส่วนร่วมในกำลังแรงงานและอัตราผู้ไม่อยู่ในกำลังแรงงาน	14
แผนภาพ 22 : อัตราส่วนผู้มีงานทำต่อประชากรวัยแรงงานของญี่ปุ่น	15
แผนภาพ 23 : อัตราส่วนผู้มีงานทำต่อประชากรวัยแรงงานของญี่ปุ่น จำแนกตามเพศ	15
แผนภาพ 24 : จำนวนผู้มีงานทำ จำแนกตามอุตสาหกรรม	16
แผนภาพ 25 : อัตราการว่างงานของญี่ปุ่น	16
แผนภาพ 26 : อัตราการเปลี่ยนแปลงการว่างงานของญี่ปุ่น	17
แผนภาพ 27 : อัตราการว่างงานของญี่ปุ่น จำแนกตามเพศ	17

สาธารณรัฐเกาหลี (Republic of Korea)

แผนภาพ 28 : จำนวนกำลังแรงงานและผู้ที่ไม่อยู่ในกำลังแรงงาน	19
แผนภาพ 29 : จำนวนผู้มีงานทำและผู้ว่างงานของเกาหลีใต้	20
แผนภาพ 30 : อัตราการมีส่วนร่วมในกำลังแรงงานและอัตราผู้ไม่อยู่ในกำลังแรงงาน	20
แผนภาพ 31 : อัตราส่วนผู้มีงานทำต่อประชากรวัยแรงงานของเกาหลีใต้	21
แผนภาพ 32 : อัตราส่วนผู้มีงานทำต่อประชากรวัยแรงงานของเกาหลีใต้ จำแนกตามเพศ	21
แผนภาพ 33 : จำนวนผู้มีงานทำ จำแนกตามอุตสาหกรรม	22
แผนภาพ 34 : อัตราการว่างงานของเกาหลีใต้	22
แผนภาพ 35 : อัตราการเปลี่ยนแปลงการว่างงานของเกาหลีใต้	23
แผนภาพ 36 : อัตราการว่างงานของเกาหลีใต้ จำแนกตามเพศ	23

สหรัฐอเมริกา (United States of America)

แผนภาพ 37 : จำนวนกำลังแรงงานและผู้ที่ไม่อยู่ในกำลังแรงงาน	25
แผนภาพ 38 : จำนวนผู้มีงานทำและผู้ว่างงานของสหรัฐอเมริกา	26
แผนภาพ 39 : อัตราการมีส่วนร่วมในกำลังแรงงานและอัตราผู้ไม่อยู่ในกำลังแรงงาน	26
แผนภาพ 40 : อัตราส่วนผู้มีงานทำต่อประชากรวัยแรงงานของสหรัฐอเมริกา	27
แผนภาพ 41 : อัตราส่วนผู้มีงานทำต่อประชากรวัยแรงงานของสหรัฐอเมริกา จำแนกตามเพศ	27
แผนภาพ 42 : จำนวนผู้มีงานทำ จำแนกตามอุตสาหกรรม	28
แผนภาพ 43 : อัตราการว่างงานของสหรัฐอเมริกา	28
แผนภาพ 44 : อัตราการเปลี่ยนแปลงการว่างงานของสหรัฐอเมริกา	29
แผนภาพ 45 : อัตราการว่างงานของไทย จำแนกตามเพศ	29
แผนภาพ 46 : ค่าจ้างขั้นต่ำในสหรัฐอเมริกา จำแนกตามมลรัฐ	30

สถานการณ์กำลังแรงงานของไทย (Labour Force in Thailand)

Highlight สถานะเศรษฐกิจ

สถานการณ์เศรษฐกิจของไทย อัตราการเติบโตทางเศรษฐกิจ (GDP annual growth rate) ที่ไตรมาสที่ 1 ปี 2565 อยู่ที่ร้อยละ 2.20 ดัชนีราคาผู้บริโภค (CPI) ในเดือนมิถุนายน 2565 อยู่ที่ 107.58 จุด เพิ่มขึ้นจากเดือนที่ผ่านมา แสดงให้เห็นว่าราคาสินค้าและบริการของไทยเดือนมิถุนายน 2565 นั้น ขยายตัวจากเดือนก่อนหน้า และดัชนีผู้จัดการฝ่ายจัดซื้อภาคการผลิต หรือ ดัชนี Manufacturing PMI ซึ่งเป็นตัวบ่งชี้สถานะทางเศรษฐกิจของภาคการผลิต โดยค่าดัชนี Manufacturing PMI ของไทยในเดือนมิถุนายน 2565 เท่ากับ 50.07 จุด ลดลงจากเดือนก่อนหน้า แต่ยังคงมีค่ามากกว่า 50.00 จุด สะท้อนถึงสถานะทางเศรษฐกิจของภาคการผลิตเกิดการขยายตัว แต่ขยายตัวน้อยกว่าเดือนที่ผ่านมา

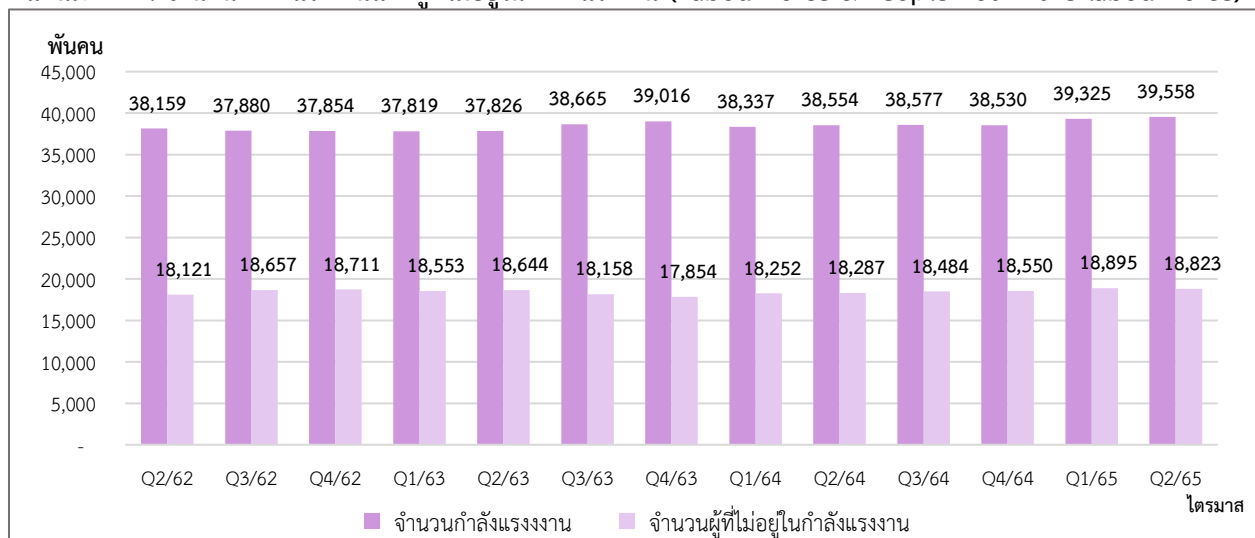
Highlight สถานะด้านแรงงาน

1. สถานการณ์กำลังแรงงาน (Labour Force)

เนื่องจากสถานการณ์การแพร่ระบาดของไวรัสโคโรนา ทางสำนักงานสถิติแห่งชาติ ซึ่งเป็นหน่วยงานที่สำรวจและจัดเก็บข้อมูลภาวะการทำงานของประชากร (labour force survey) ไม่สามารถลงพื้นที่ไปสำรวจรายเดือนได้ จึงทำให้ข้อมูลด้านแรงงานของไทยเผยแพร่ล่าสุด ณ ไตรมาส 2 ปี 2565

ประชากรวัยแรงงานซึ่งเป็นผู้ที่มีอายุ 15 ปี ขึ้นไปของไทยในไตรมาส 2 ปี 2565 มีจำนวน 58.38 ล้านคน ประกอบไปด้วย กำลังแรงงานจำนวน 39.56 ล้านคน (คิดเป็นร้อยละ 67.76 ของประชากรวัยแรงงาน) ในจำนวนนี้เป็นผู้มีงานทำ 39.01 ล้านคน และผู้ว่างงาน 0.55 ล้านคน ส่วนผู้ไม่อยู่ในกำลังแรงงานมีจำนวน 18.82 ล้านคน (คิดเป็นร้อยละ 32.24 ของประชากรวัยแรงงาน) (แผนภาพที่ 1,2)

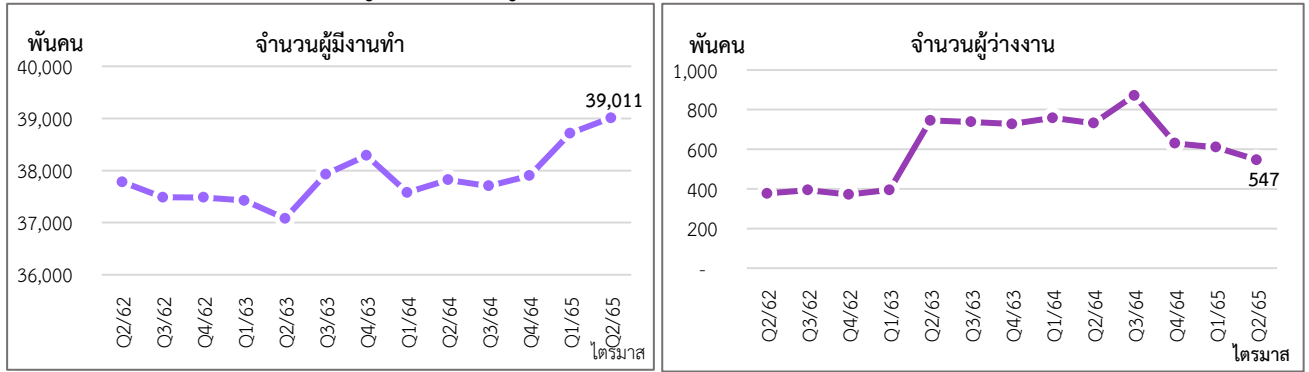
แผนภาพ 1 : จำนวนกำลังแรงงานและผู้ที่ไม่อยู่ในกำลังแรงงาน (Labour force & People not in the labour force)



ที่มา : การสำรวจภาวะการทำงานของประชากร สำนักงานสถิติแห่งชาติ

หมายเหตุ : ประมวลข้อมูลโดยกลุ่มงานนโยบายเศรษฐกิจการแรงงานระหว่างประเทศ กองเศรษฐกิจการแรงงาน

แผนภาพ 2 : จำนวนผู้มีงานทำและผู้ว่างงานของไทย (Employed & Unemployed Persons)

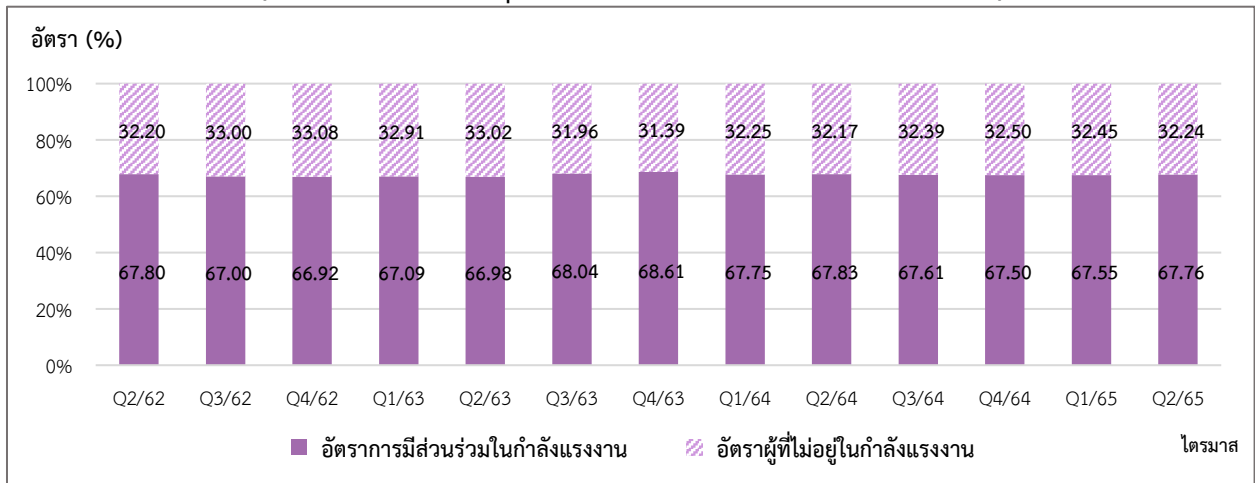


ที่มา : การสำรวจภาวะการทำงานของประชากร สำนักงานสถิติแห่งชาติ

หมายเหตุ : ประมวลข้อมูลโดยกลุ่มงานนโยบายเศรษฐกิจการแรงงานระหว่างประเทศ กองเศรษฐกิจการแรงงาน

อัตราการมีส่วนร่วมในกำลังแรงงาน ของไทย (Labour Force Participation Rate) ไตรมาส 2 ปี 2565 อยู่ที่ร้อยละ 67.76 แสดงให้เห็นว่าประชากรในวัยทำงานอายุ 15 ปีขึ้นไป 100 คน มีประมาณ 68 คน ที่อยู่ในกำลังแรงงาน และอัตราผู้ไม่อยู่ในกำลังแรงงานอยู่ที่ร้อยละ 32.24 (แผนภาพที่ 3)

แผนภาพ 3 : อัตราการมีส่วนร่วมในกำลังแรงงานและอัตราผู้ไม่อยู่ในกำลังแรงงาน (Labour Force Participation Rate & Outside Labour Force Rate)



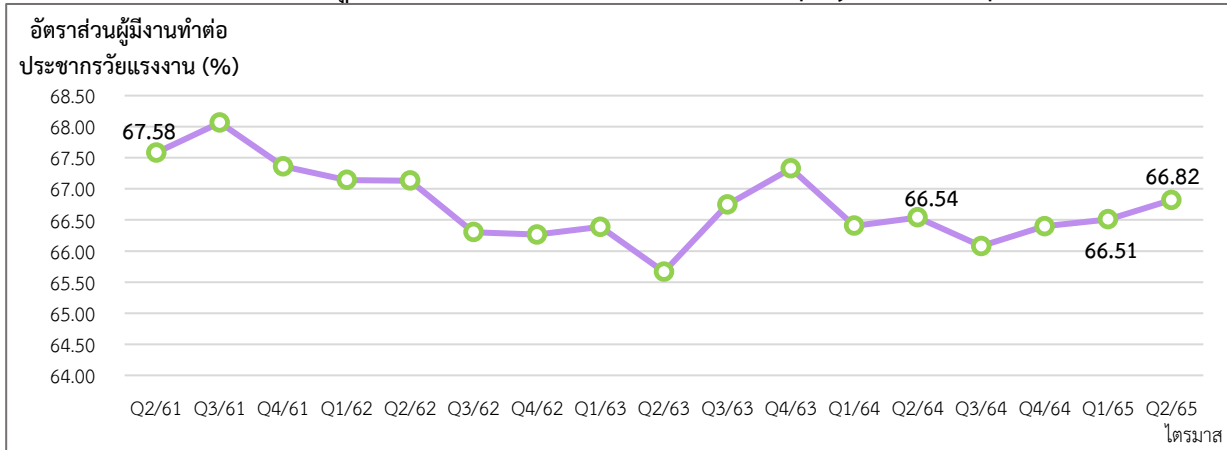
ที่มา : การสำรวจภาวะการทำงานของประชากร สำนักงานสถิติแห่งชาติ

หมายเหตุ : ประมวลข้อมูลโดยกลุ่มงานนโยบายเศรษฐกิจการแรงงานระหว่างประเทศ กองเศรษฐกิจการแรงงาน

2. สถานการณ์การจ้างงานในไทย (Employment Situation)

ผู้มีงานทำในไตรมาส 2 ปี 2565 มีจำนวน 39.01 ล้านคน อัตราส่วนผู้มีงานทำต่อจำนวนประชากรวัยแรงงานอยู่ที่ร้อยละ 66.82 แสดงว่าประชากรวัยทำงาน 58.38 ล้านคน เป็นผู้มีงานทำร้อยละ 66.82 เพิ่มขึ้นจากไตรมาสก่อนหน้าซึ่งอยู่ที่ 66.51 และเพิ่มขึ้นจากไตรมาสเดียวกันของปีก่อนหน้าซึ่งอยู่ที่ร้อยละ 66.54 เมื่อจำแนกตามเพศ อัตราส่วนผู้มีงานทำต่อจำนวนประชากรวัยแรงงาน เพศชาย อยู่ที่ร้อยละ 74.94 และร้อยละ 58.96 ในเพศหญิง (แผนภาพที่ 4 และ 5)

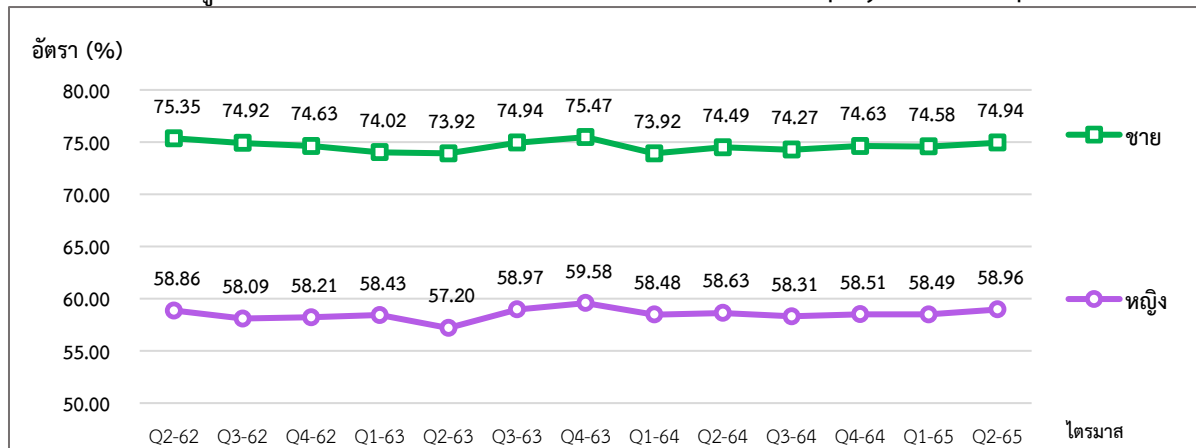
แผนภาพ 4 : อัตราส่วนผู้มีงานทำต่อจำนวนประชากรวัยแรงงาน (Employment to Population Ratio)



ที่มา : การสำรวจภาวะการทำงานของประชากร สำนักงานสถิติแห่งชาติ

หมายเหตุ : ประมวลข้อมูลโดยกลุ่มงานนโยบายเศรษฐกิจการแรงงานระหว่างประเทศ กองเศรษฐกิจการแรงงาน

แผนภาพ 5 : อัตราส่วนผู้มีงานทำต่อจำนวนประชากรวัยแรงงาน จำแนกตามเพศ (Employment to Population Ratio by Sex)



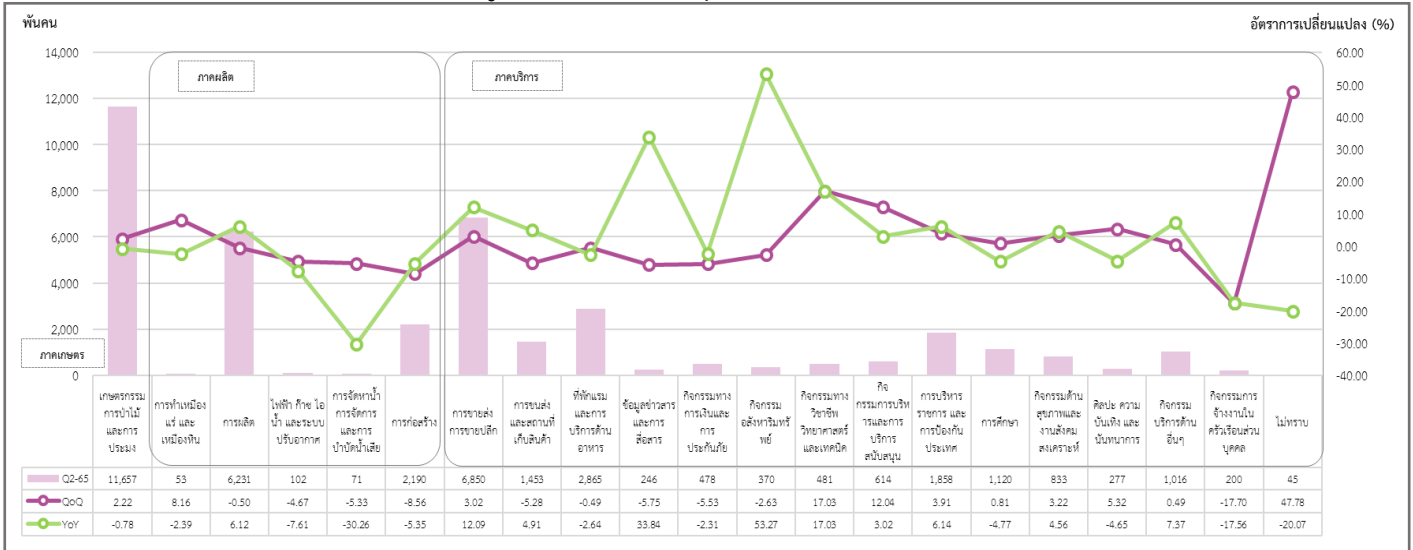
ที่มา : การสำรวจภาวะการทำงานของประชากร สำนักงานสถิติแห่งชาติ

หมายเหตุ : ประมวลข้อมูลโดยกลุ่มงานนโยบายเศรษฐกิจการแรงงานระหว่างประเทศ กองเศรษฐกิจการแรงงาน

จำนวนผู้มีงานทำจำแนกตามอุตสาหกรรมในไทย ไตรมาส 2 ปี 2565 ทั้งหมด 39.01 ล้านคน ประกอบไปด้วย ผู้มีงานทำในภาคเกษตรมีจำนวน 11.66 ล้านคน และนอกภาคเกษตรมีจำนวน 27.35 ล้านคน โดยสาขาอุตสาหกรรมที่มีจำนวนการจ้างงานขยายตัวสูงสุดเมื่อเทียบกับไตรมาสเดียวกันของปีที่ผ่านมา (%YoY) ได้แก่ กิจกรรมอสังหาริมทรัพย์ (ร้อยละ 53.27) ข้อมูลข่าวสารและการสื่อสาร (ร้อยละ 33.84) และกิจกรรมทางวิชาชีพ วิทยาศาสตร์ และเทคนิค (ร้อยละ 17.03) ในขณะที่อุตสาหกรรมที่มีการจ้างงานลดลงสูงสุดเมื่อเทียบกับไตรมาสเดียวกันของปีที่ผ่านมา (%YoY) ได้แก่ การจัดหา น้ำ การจัดการ และการบำบัดน้ำเสีย (ร้อยละ -30.26) ไม่ทราบ (ร้อยละ -20.07) และกิจกรรมการจ้างงานในครัวเรือนส่วนบุคคล (ร้อยละ -17.56)

อุตสาหกรรมที่มีการขยายตัวสูงสุดเมื่อเทียบกับไตรมาสที่ผ่านมา (%QoQ) ได้แก่ ไม่ทราบ (ร้อยละ 47.48) กิจกรรมทางวิชาชีพ วิทยาศาสตร์ และเทคนิค (ร้อยละ 17.03) และกิจกรรมการบริหารและการบริการสนับสนุน (ร้อยละ 12.04) ส่วนอุตสาหกรรมที่เกิดการหดตัวสูงสุดเมื่อเทียบกับไตรมาสที่แล้ว ได้แก่ กิจกรรมการจ้างงานในครัวเรือนส่วนบุคคล (ร้อยละ -17.70) การก่อสร้าง (ร้อยละ -8.56) และข้อมูลข่าวสารและการสื่อสาร (ร้อยละ -5.75) (แผนภาพที่ 6)

แผนภาพ 6 : จำนวนผู้มีงานทำ จำแนกตามอุตสาหกรรม (Employed Person by Industry)



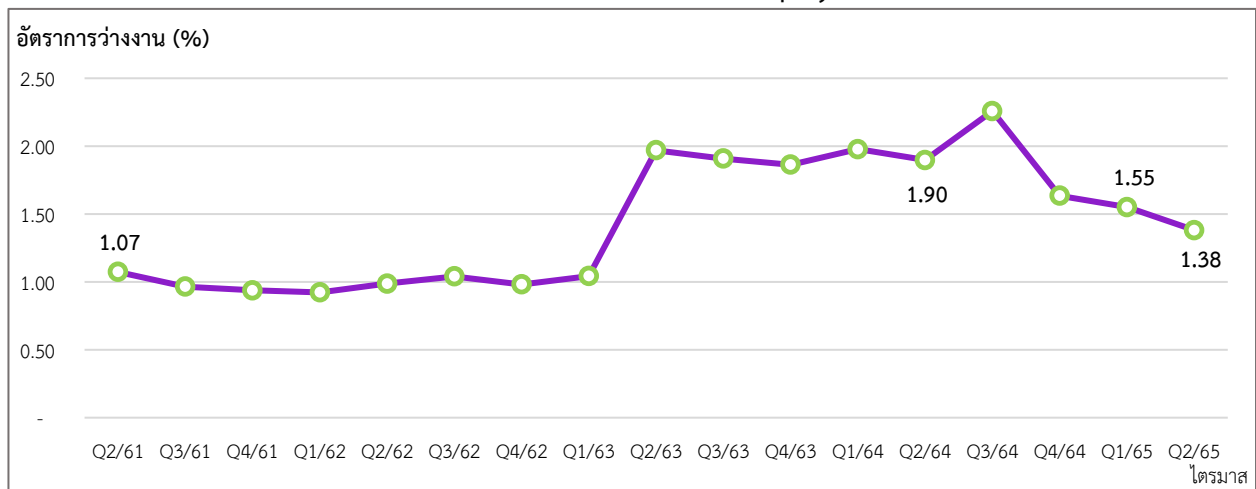
ที่มา : การสำรวจภาวะการทำงานของประชากร สำนักงานสถิติแห่งชาติ
 หมายเหตุ : ประมวลข้อมูลโดยกลุ่มงานนโยบายเศรษฐกิจการแรงงานระหว่างประเทศ กองเศรษฐกิจการแรงงาน

3. สถานการณ์การว่างงาน ไทย (Unemployment Rate)

จำนวนผู้ว่างงาน (ไตรมาส 2 ปี 2565)	จำนวน 5.47 แสนคน
- %YoY (ไตรมาส 2 ปี 2565 เทียบกับ ไตรมาส 2 ปี 2564)	-25.31 %
- %QoQ (ไตรมาส 2 ปี 2565 เทียบกับ ไตรมาส 1 ปี 2565)	-10.39 %

การว่างงานของไทย ไตรมาส 2 ปี 2565 ผู้ว่างงาน มีจำนวนผู้ว่างงาน 5.47 แสนคน อัตราการว่างงานอยู่ที่ร้อยละ 1.38 อัตราการว่างงานลดลงจากไตรมาสก่อนหน้า (%QoQ) ร้อยละ -10.39 และลดลงร้อยละ -25.31 เมื่อเทียบกับไตรมาสเดียวกันของปีก่อน (%YoY) โดยเมื่อจำแนกตามเพศ อัตราการว่างงานในเพศชายอยู่ที่ร้อยละ 1.33 และร้อยละ 1.45 ในเพศหญิง และจำนวนผู้เสมือนว่างงาน หรือผู้ที่ทำงานน้อยกว่า 4 ชั่วโมงต่อวันอยู่ที่ 2.17 ล้านคน ซึ่งลดลงจากไตรมาสก่อนหน้า 1.61 ล้านคน (แผนภาพที่ 7,8,9 และ 10)

แผนภาพ 7 : อัตราการว่างงานของไทย (Unemployment Rate)



ที่มา : การสำรวจภาวะการทำงานของประชากร สำนักงานสถิติแห่งชาติ
 หมายเหตุ : ประมวลข้อมูลโดยกลุ่มงานนโยบายเศรษฐกิจการแรงงานระหว่างประเทศ กองเศรษฐกิจการแรงงาน

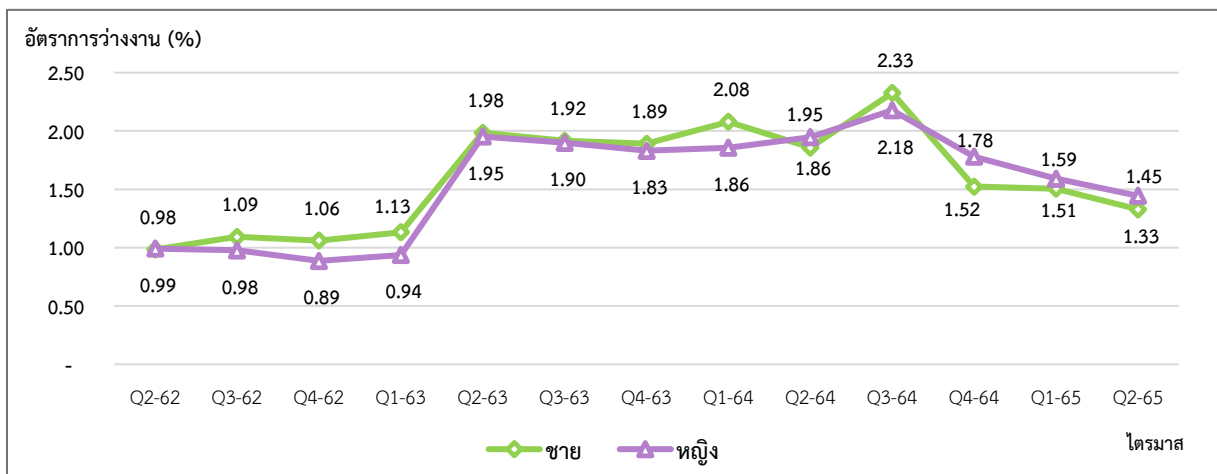
แผนภาพ 8 : อัตราการเปลี่ยนแปลงการว่างงานของไทย



ที่มา : การสำรวจภาวะการทำงานของประชากร สำนักงานสถิติแห่งชาติ

หมายเหตุ : ประมวลข้อมูลโดยกลุ่มงานนโยบายเศรษฐกิจการแรงงานระหว่างประเทศ กองเศรษฐกิจการแรงงาน

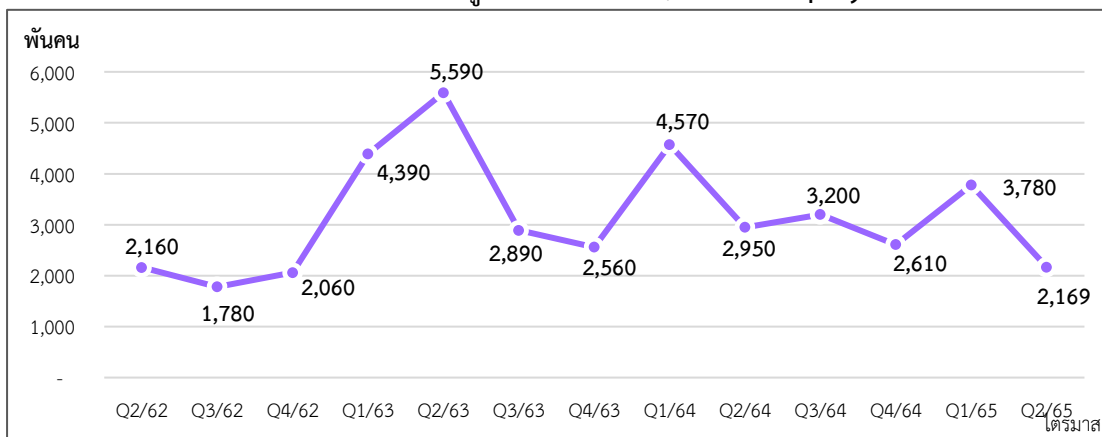
แผนภาพ 9 : อัตราการว่างงานของไทย จำแนกตามเพศ (Unemployment Rate by Sex)



ที่มา : การสำรวจภาวะการทำงานของประชากร สำนักงานสถิติแห่งชาติ

หมายเหตุ : ประมวลข้อมูลโดยกลุ่มงานนโยบายเศรษฐกิจการแรงงานระหว่างประเทศ กองเศรษฐกิจการแรงงาน

แผนภาพ 10 : จำนวนผู้เสมือนว่างงาน (Quasi-Unemployment)



ที่มา : การสำรวจภาวะการทำงานของประชากร สำนักงานสถิติแห่งชาติ

หมายเหตุ : ประมวลข้อมูลโดยกลุ่มงานนโยบายเศรษฐกิจการแรงงานระหว่างประเทศ กองเศรษฐกิจการแรงงาน

4. ค่าจ้างขั้นต่ำของไทย

ค่าจ้างขั้นต่ำของไทยในปัจจุบันถูกกำหนดโดยคณะกรรมการค่าจ้าง ประกอบด้วย ปลัดกระทรวงแรงงาน เป็นประธานกรรมการ ผู้แทนฝ่ายรัฐบาลสี่คน ผู้แทนฝ่ายนายจ้างและผู้แทนฝ่ายลูกจ้าง ฝ่ายละห้าคน ซึ่งคณะรัฐมนตรีแต่งตั้งเป็นกรรมการ และข้าราชการกระทรวงแรงงาน ซึ่งรัฐมนตรีแต่งตั้งเป็นเลขานุการ ซึ่งค่าจ้างขั้นต่ำในประเทศไทย เป็นอัตราค่าจ้างขั้นต่ำที่รัฐกำหนดให้นายจ้างต้องจ่ายให้แก่ลูกจ้าง กำหนดในอัตราต่อวัน กำหนดขึ้นครั้งแรกตาม ประกาศกระทรวงมหาดไทย เรื่อง อัตราค่าจ้างขั้นต่ำ ลงวันที่ 14 กุมภาพันธ์ พ.ศ. 2516 ปัจจุบันค่าจ้างขั้นต่ำเป็นไปตามประกาศคณะกรรมการค่าจ้าง กระทรวงแรงงาน เรื่อง อัตราค่าจ้างขั้นต่ำ (ฉบับที่ 10) ลงวันที่ 9 ธันวาคม พ.ศ. 2562 ซึ่งได้ประกาศให้มีผลใช้บังคับ ตั้งแต่วันที่ 1 มกราคม 2563 กำหนดให้อัตราค่าจ้างขั้นต่ำต่อวันอยู่ที่ 313 – 336 บาท

เรียบเรียงจาก กระทรวงแรงงาน ประเทศไทย

5. สถานการณ์และมาตรการล่าสุดในการป้องกัน Covid-19 ของไทย

- กระทรวงแรงงาน เดินหน้าเชื่อมโยงข้อมูลตำแหน่งงานภาครัฐ ภาคเอกชนผ่านแพลตฟอร์ม “ไทยมีงานทำ” โดยในปี 2565 กระทรวงแรงงานมีเป้าหมายขับเคลื่อนงานบริการระบบช่วยเหลือผู้ว่างงานให้กลับเข้าสู่ตลาดแรงงาน เพื่ออำนวยความสะดวกให้ประชาชนที่ว่างงาน สามารถใช้บริการหางานอย่างสะดวกสบายและสามารถรับความช่วยเหลือผ่านระบบออนไลน์ ซึ่งจะประหยัดเวลา ลดภาระของประชาชน โดยระบบบริการจะครอบคลุมตั้งแต่การแจ้งว่างงาน การขอรับสิทธิต่างๆ จากการว่างงาน การฝึกอบรม การจัดหางาน การจับคู่ผู้ว่างงานและแรงงาน ทั้งหมดได้เชื่อมโยงข้อมูลบนแพลตฟอร์มไทยมีงานทำและระบบบริการของหน่วยงานที่เกี่ยวข้อง ซึ่งกรมการจัดหางานได้พัฒนาแพลตฟอร์มไทยมีงานทำ ให้บริการคนหางานที่กำลังมองหาตำแหน่งที่เหมาะสมกับตนเอง โดยรวบรวมตำแหน่งงานจากภาครัฐ ภาคเอกชน และตำแหน่งงานจากบริษัทจัดหางานชั้นนำไว้หลายตำแหน่ง ด้วยระบบจะจับคู่ตำแหน่งงานตามความรู้ ความสามารถ และทักษะที่มีอยู่ อีกทั้งยังให้บริการสำหรับนายจ้าง/สถานประกอบการ ที่ต้องการประกาศรับสมัครงานโดยไม่เสียค่าบริการ นอกจากนี้ยังรวบรวมหลักสูตรฝึกอบรมทั้งระยะสั้นและระยะยาวของหน่วยงานต่างๆ ไว้ให้บริการ ประชาชนที่ต้องการมีงานทำ สามารถใช้บริการผ่านระบบออนไลน์ บนแพลตฟอร์มไทยมีงานทำ ซึ่งให้บริการรูปแบบแอปพลิเคชัน และบนเว็บไซต์ ไทยมีงานทำ.doe.go.th

- คณะรัฐมนตรี อนุมัติโครงการคนละครึ่ง เฟส 5 ครอบคลุมเงิน รวม 21,200 ล้านบาท โดยมีกลุ่มเป้าหมายจำนวนไม่เกิน 26.5 ล้านคน โดยให้ประชาชนใช้สิทธิตั้งแต่วันที่ 1 กันยายน - 31 ตุลาคม 2565 รูปแบบการดำเนินการ ภาครัฐร่วมชำระค่าอาหารเครื่องดื่มสินค้าและบริการทั่วไปและบริการขนส่งสาธารณะที่กำหนดในอัตราร้อยละ 50 ไม่เกิน 150 บาท/คน/วัน หรือไม่เกิน 800 บาทต่อคน สำหรับประชาชนผู้ที่เคยใช้สิทธิโครงการคนละครึ่ง เฟส 4 สามารถยืนยันสิทธิเพื่อเข้าร่วมโครงการคนละครึ่ง เฟส 5 ผ่านแอปพลิเคชัน “เป๋าตัง” ได้ตั้งแต่วันที่ 19 สิงหาคม 2565 โดยจะต้องใช้สิทธิโครงการคนละครึ่ง เฟส 5 ในการซื้อสินค้าหรือบริการภายใต้โครงการคนละครึ่ง เฟส 5 ครั้งแรกผ่านแอปพลิเคชัน “เป๋าตัง” ภายในวันที่ 14 กันยายน 2565 เวลา 22.59 น. ซึ่งหากพ้นกำหนดเวลาดังกล่าว จะถูกตัดสิทธิการเข้าร่วมโครงการคนละครึ่ง เฟส 5 โดยคุณสมบัติประชาชนที่จะเข้าร่วมโครงการ คนละครึ่ง เฟส 5 มีดังนี้ 1. ประชาชนที่มีสัญชาติไทย 2. มีอายุ 18 ปีบริบูรณ์ขึ้นไป ณ วันลงทะเบียน 3. มีบัตรประจำตัวประชาชน 4. ไม่เป็นผู้มีบัตรสวัสดิการแห่งรัฐตามฐานข้อมูลกระทรวงการคลัง ณ วันที่ 15 ส.ค. 65 และไม่เป็นผู้ที่ได้รับสิทธิโครงการเพิ่มกำลังซื้อให้แก่ผู้ที่ต้องการความช่วยเหลือเป็นพิเศษ ระยะที่ 3 5. ไม่เป็นผู้ที่ถูกระงับสิทธิหรือถูกเรียกเงินคืนในมาตรการ/โครงการอื่น ๆ ของรัฐ 6. ไม่เป็นผู้ฝ่าฝืนเงื่อนไขของมาตรการ/โครงการอื่น ๆ ของรัฐ หรือฝ่าฝืนมาตรการใด ๆ ของรัฐเกี่ยวกับสถานการณ์การแพร่ระบาดของ COVID-19

เรียบเรียงจาก thebangkokinsight และ ศูนย์ข้อมูล COVID-19

สถานการณ์กำลังแรงงานของไต้หวัน (Labour Force in Taiwan)

Highlight สถานะเศรษฐกิจ

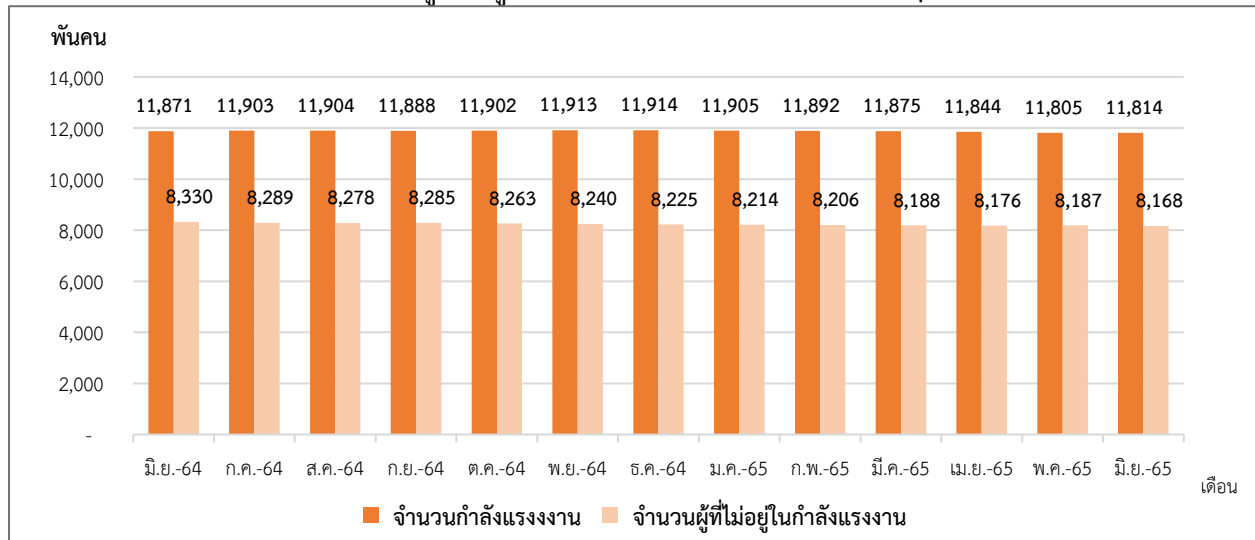
สถานการณ์เศรษฐกิจของไต้หวัน อัตราการเติบโตทางเศรษฐกิจ (GDP annual growth rate) ไตรมาสที่ 1/2565 อยู่ที่ร้อยละ 3.06 ดัชนีราคาผู้บริโภค (CPI) ในเดือนมิถุนายน 2565 อยู่ที่ 107.82 จุด เพิ่มขึ้นจากเดือนที่ผ่านมา แสดงให้เห็นว่าราคาสินค้าและบริการของไต้หวันเดือนมิถุนายน 2565 นั้น ขยายตัวจากเดือนก่อนหน้า และดัชนีผู้จัดการฝ่ายจัดซื้อภาคการผลิต หรือ ดัชนี Manufacturing PMI เป็นตัวบ่งชี้สถานะทางเศรษฐกิจของภาคการผลิต ซึ่งไต้หวันมีค่าดัชนี Manufacturing PMI ในเดือนมิถุนายน 2565 เท่ากับ 49.80 จุด ลดลงจากเดือนก่อนหน้า และมีค่าต่ำกว่า 50.00 จุด สะท้อนถึงสถานะทางเศรษฐกิจของภาคการผลิตเกิดการหดตัว

Highlight สถานะด้านแรงงาน

1. สถานการณ์กำลังแรงงาน (Labour Force)

ประชากรที่มีอายุ 15 ปี ขึ้นไปในไต้หวันในเดือนมิถุนายน 2565 มีจำนวน 19.98 ล้านคน ประกอบไปด้วยกำลังแรงงานจำนวน 11.81 ล้านคน (ร้อยละ 59.12 ของประชากรวัยแรงงาน) โดยเป็นผู้มีงานทำจำนวน 11.37 ล้านคน และผู้ว่างงานจำนวน 0.44 ล้านคน ส่วนผู้ไม่อยู่ในกำลังแรงงานมีจำนวน 8.17 ล้านคน (ร้อยละ 40.88 ของประชากรวัยแรงงาน) (แผนภาพที่ 11,12)

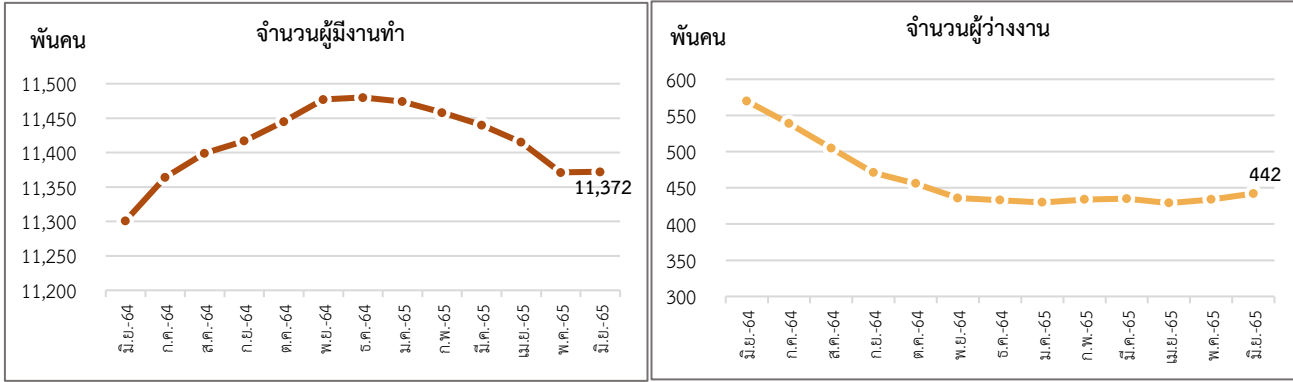
แผนภาพ 11 : จำนวนกำลังแรงงานและผู้ที่ไม่อยู่ในกำลังแรงงาน (Labour force & People not in the labour force)



ที่มา : National Statistics Republic of China (Taiwan)

หมายเหตุ : ประมวลข้อมูลโดยกลุ่มงานนโยบายเศรษฐกิจการแรงงานระหว่างประเทศ กองเศรษฐกิจการแรงงาน

แผนภาพ 12 : จำนวนผู้มีงานทำและผู้ว่างงานของไต้หวัน (Employed & Unemployed Persons)

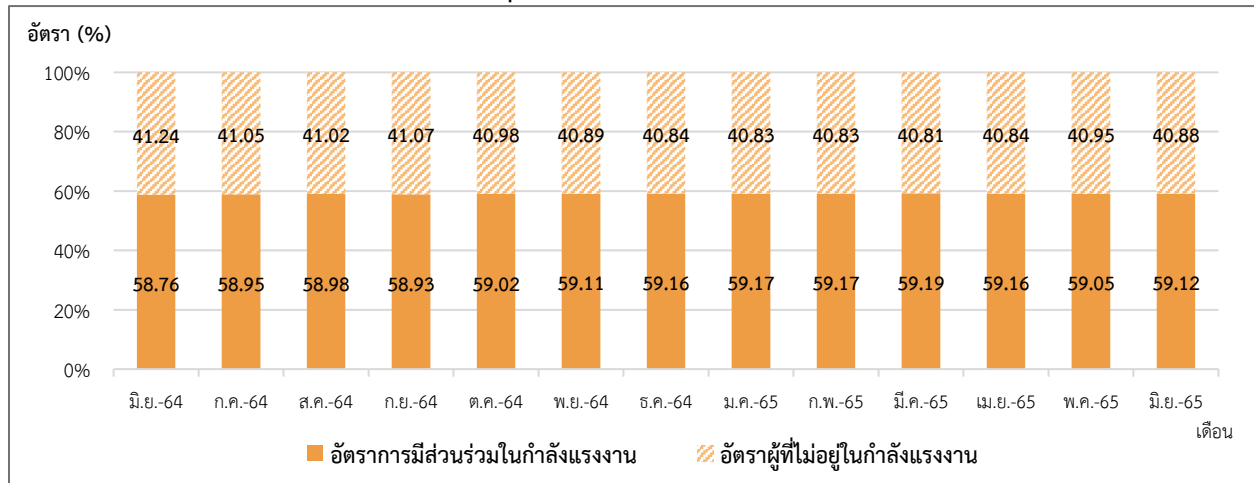


ที่มา : National Statistics Republic of China (Taiwan)

หมายเหตุ : ประมวลข้อมูลโดยกลุ่มงานนโยบายเศรษฐกิจการแรงงานระหว่างประเทศ กองเศรษฐกิจการแรงงาน

อัตราการมีส่วนร่วมในกำลังแรงงาน ของไต้หวัน (Labour Force Participation Rate) เดือนมิถุนายน 2565 อยู่ที่ร้อยละ 59.12 แสดงให้เห็นว่าประชากรในวัยทำงานอายุ 15 ปีขึ้นไป 100 คน มีประมาณ 60 คน ที่อยู่ในกำลังแรงงาน โดยลดลงจากเดือนก่อนหน้า และอัตราผู้ไม่อยู่ในกำลังแรงงานอยู่ที่ร้อยละ 40.88 (แผนภาพที่ 13)

แผนภาพ 13 : อัตราการมีส่วนร่วมในกำลังแรงงานและอัตราผู้ไม่อยู่ในกำลังแรงงาน (Labour Force Participation Rate & Outside Labour Force Rate)



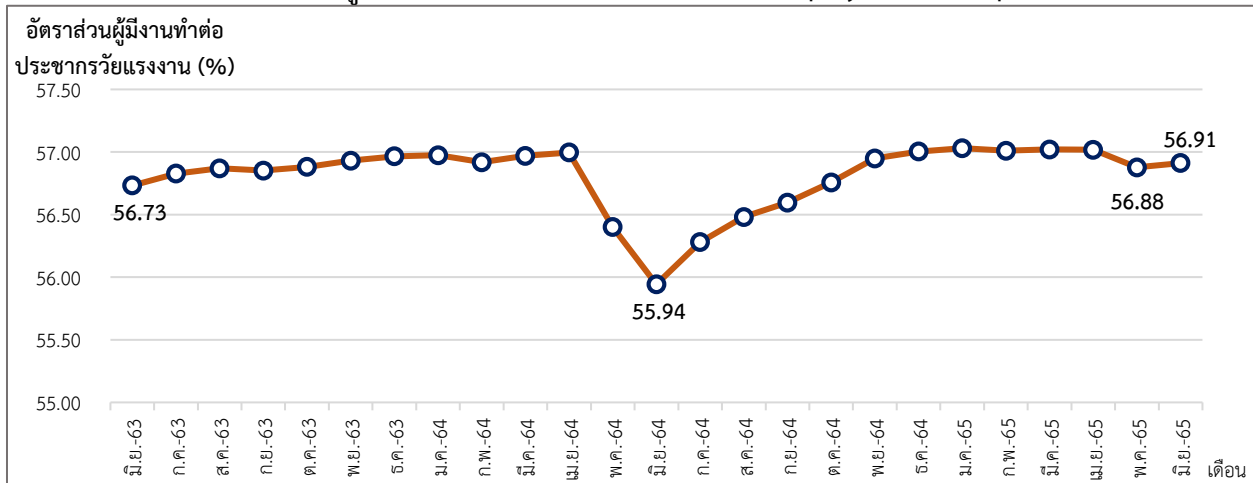
ที่มา : National Statistics Republic of China (Taiwan)

หมายเหตุ : ประมวลข้อมูลโดยกลุ่มงานนโยบายเศรษฐกิจการแรงงานระหว่างประเทศ กองเศรษฐกิจการแรงงาน

2. สถานการณ์การจ้างงานในไต้หวัน (Employment Situation)

ผู้มีงานทำในเดือนมิถุนายน 2565 มีจำนวน 11.37 ล้านคน อัตราส่วนผู้มีงานทำต่อจำนวนประชากรวัยแรงงานอยู่ที่ร้อยละ 56.91 แสดงว่าประชากรวัยทำงานที่มีอายุ 15 ปีขึ้นไปจำนวน 19.98 ล้านคน เป็นผู้มีงานทำร้อยละ 56.91 เพิ่มขึ้นจากเดือนก่อนหน้าซึ่งอยู่ที่ 56.88 และเพิ่มขึ้นจากเดือนเดียวกันของปีก่อนหน้าซึ่งอยู่ที่ร้อยละ 55.94 เมื่อจำแนกตามเพศ อัตราส่วนผู้มีงานทำต่อจำนวนประชากรวัยแรงงาน เพศชาย อยู่ที่ร้อยละ 64.56 และร้อยละ 49.63 ในเพศหญิง (แผนภาพที่ 14, 15)

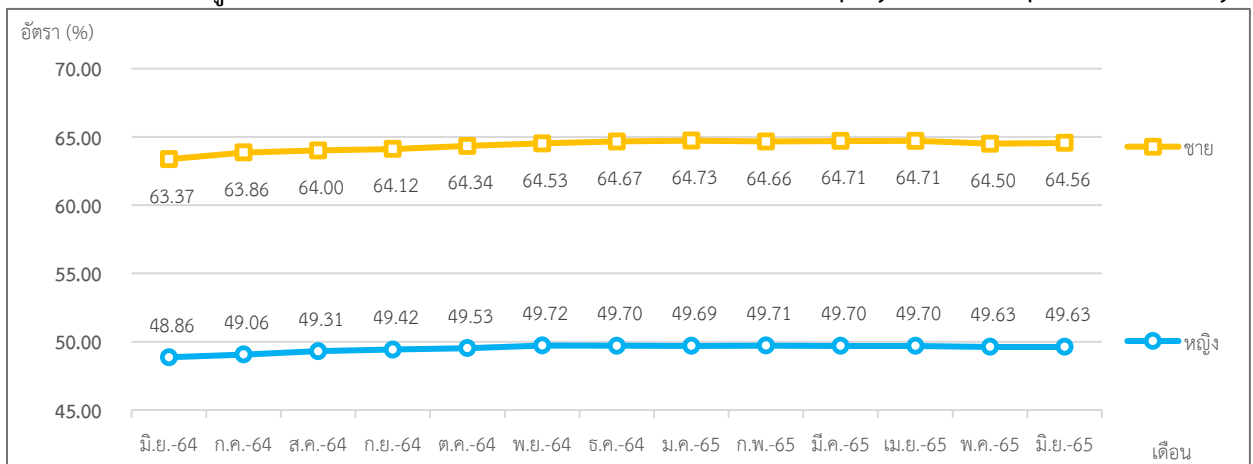
แผนภาพ 14 : อัตราส่วนผู้มีงานทำต่อจำนวนประชากรวัยแรงงาน (Employment to Population Ratio)



ที่มา : National Statistics Republic of China (Taiwan)

หมายเหตุ : ประมวลข้อมูลโดยกลุ่มงานนโยบายเศรษฐกิจการแรงงานระหว่างประเทศ กองเศรษฐกิจการแรงงาน

แผนภาพ 15 : อัตราส่วนผู้มีงานทำต่อจำนวนประชากรวัยแรงงาน จำแนกตามเพศ (Employment to Population Ratio by Sex)



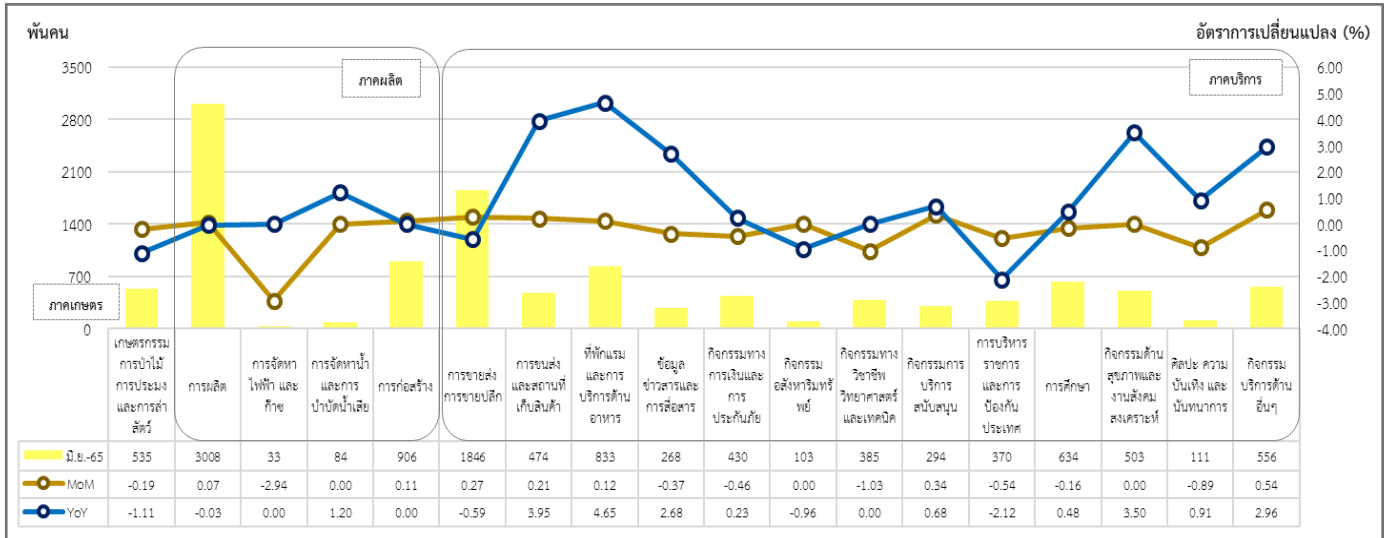
ที่มา : National Statistics Republic of China (Taiwan)

หมายเหตุ : ประมวลข้อมูลโดยกลุ่มงานนโยบายเศรษฐกิจการแรงงานระหว่างประเทศ กองเศรษฐกิจการแรงงาน

จำนวนผู้มีงานทำจำแนกตามอุตสาหกรรมในได้หวัน เดือนมิถุนายน 2565 ทั้งหมด 11.37 ล้านคน ประกอบไปด้วย ผู้มีงานทำในภาคเกษตรมีจำนวน 0.54 ล้านคน และนอกภาคเกษตรมีจำนวน 10.83 ล้านคน อุตสาหกรรมที่มีการขยายตัวสูงสุดเมื่อเทียบกับเดือนเดียวกันของปีที่ผ่านมา (%YOY) ได้แก่ ที่พักแรม และการบริการด้านอาหาร (ร้อยละ 4.65) การขนส่ง และสถานที่เก็บสินค้า (ร้อยละ 3.95) และกิจกรรมด้านสุขภาพและงานสังคมสงเคราะห์ (ร้อยละ 3.50) ในขณะที่อุตสาหกรรมที่มีการจ้างงานลดลงสูงสุด ได้แก่ การบริหารราชการ และการป้องกันประเทศ (ร้อยละ -2.12) เกษตรกรรม การป่าไม้ การประมง และการล่าสัตว์ (ร้อยละ -1.11) และกิจกรรมอสังหาริมทรัพย์ (ร้อยละ -0.96)

เมื่อเทียบกับเดือนที่ผ่านมา (%MoM) อุตสาหกรรมที่มีการขยายตัวสูงสุด ได้แก่ กิจกรรมบริการด้านอื่นๆ (ร้อยละ 0.54) กิจกรรมการบริการสนับสนุน (ร้อยละ 0.34) และการขายส่ง การขายปลีก (ร้อยละ 0.27) ส่วนอุตสาหกรรมที่มีการหดตัวสูงสุด ได้แก่ การจัดหาไฟฟ้า และก๊าซ (ร้อยละ -2.94) กิจกรรมทางวิชาชีพ วิทยาศาสตร์ และเทคนิค (ร้อยละ -1.03) และศิลปะ ความบันเทิง และนันทนาการ (ร้อยละ -0.89) (แผนภาพที่ 16)

แผนภาพ 16 : จำนวนผู้มีงานทำ จำแนกตามอุตสาหกรรม (Employed Person by Industry)



ที่มา : National Statistics Republic of China (Taiwan)

หมายเหตุ : ประมวลข้อมูลโดยกลุ่มงานนโยบายเศรษฐกิจการแรงงานระหว่างประเทศ กองเศรษฐกิจการแรงงาน

3. สถานการณ์การว่างงาน ได้หวัน (Unemployment Rate)

จำนวนผู้ว่างงาน (มิถุนายน 2565)

จำนวน 4.42 แสนคน

- %YoY (มิถุนายน 2565 เทียบกับ มิถุนายน 2564)

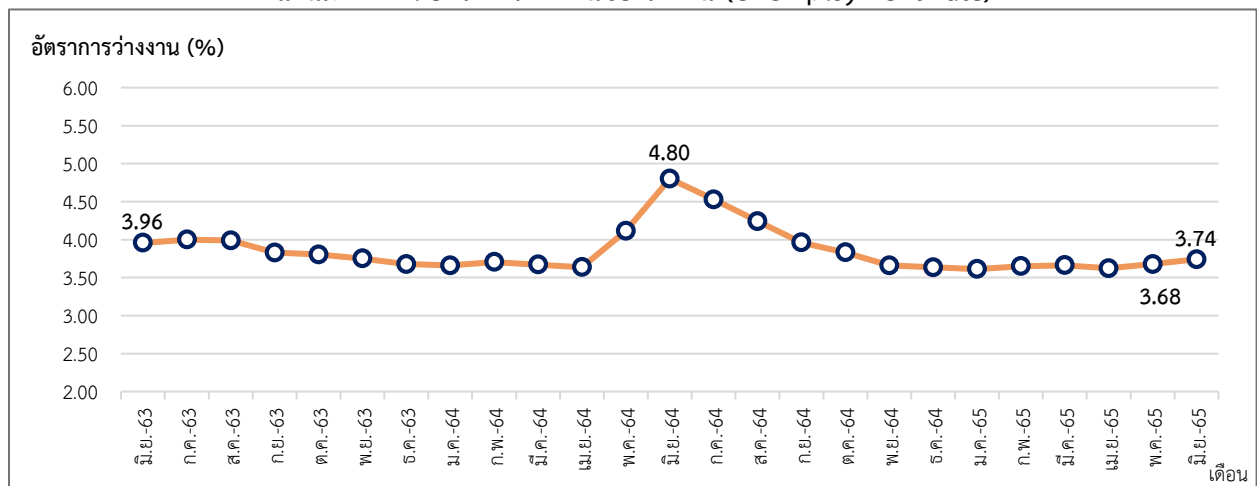
-22.46 %

- %MoM (มิถุนายน 2565 เทียบกับ พฤษภาคม 2565)

1.84 %

การว่างงานได้หวัน เดือนมิถุนายน 2565 ผู้ว่างงาน มีจำนวน 4.42 แสนคน อัตราการว่างงานอยู่ที่ร้อยละ 3.74 อัตราการว่างงานเพิ่มขึ้นจากเดือนก่อนหน้า (%MoM) ร้อยละ 1.84 แต่ลดลงร้อยละ -22.46 เมื่อเทียบกับเดือนเดียวกันของปีก่อน (%YoY) โดยเมื่อจำแนกตามเพศ อัตราการว่างงานในเพศชายอยู่ที่ร้อยละ 3.93 และร้อยละ 3.84 ในเพศหญิง (แผนภาพที่ 17,18 และ 19)

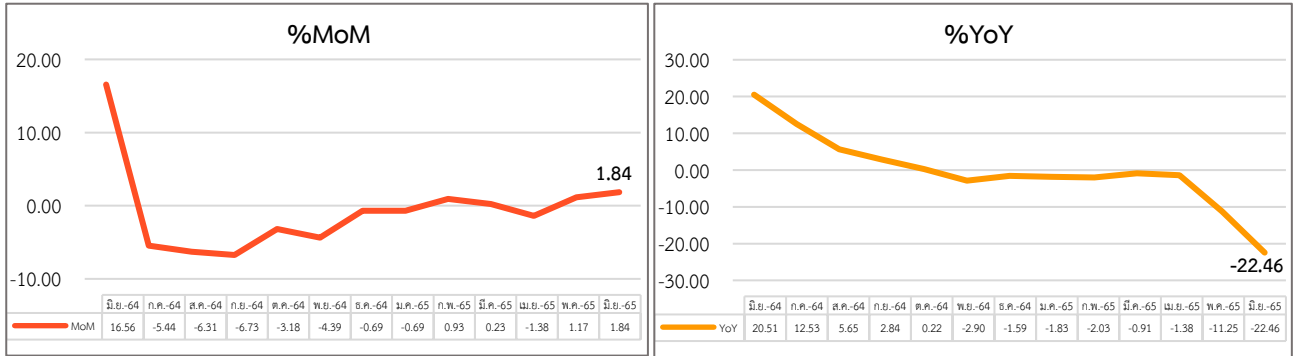
แผนภาพ 17 : อัตราการว่างงานของได้หวัน (Unemployment Rate)



ที่มา : National Statistics Republic of China (Taiwan)

หมายเหตุ : ประมวลข้อมูลโดยกลุ่มงานนโยบายเศรษฐกิจการแรงงานระหว่างประเทศ กองเศรษฐกิจการแรงงาน

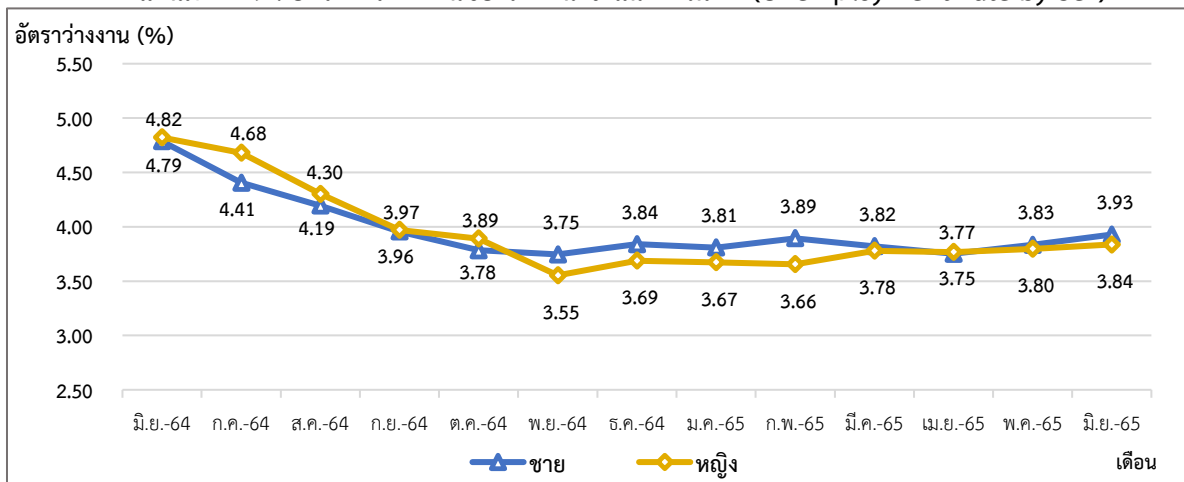
แผนภาพ 18 : อัตราการเปลี่ยนแปลงการว่างงานของไต้หวัน



ที่มา : National Statistics Republic of China (Taiwan)

หมายเหตุ : ประมวลข้อมูลโดยกลุ่มงานนโยบายเศรษฐกิจการแรงงานระหว่างประเทศ กองเศรษฐกิจการแรงงาน

แผนภาพ 19 : อัตราการว่างงานของไต้หวัน จำแนกตามเพศ (Unemployment Rate by Sex)



ที่มา : National Statistics Republic of China (Taiwan)

หมายเหตุ : ประมวลข้อมูลโดยกลุ่มงานนโยบายเศรษฐกิจการแรงงานระหว่างประเทศ กองเศรษฐกิจการแรงงาน

4. ค่าจ้างขั้นต่ำของไต้หวัน

ค่าจ้างไต้หวันถูกกำหนดโดยกระทรวงแรงงานไต้หวัน โดยมีคณะกรรมการพิจารณาค่าจ้างขั้นพื้นฐาน 21 คน ตัวแทนฝ่ายลูกจ้างและฝ่ายนายจ้างอย่างละ 7 คน และตัวแทนฝ่ายเจ้าหน้าที่และนักวิชาการ 7 คน โดยการเปลี่ยนแปลงค่าจ้างจะขึ้นกับข้อตกลงของคณะกรรมการ ตามที่กฎหมายแรงงานและคณะกรรมการได้ร่วมกันพิจารณาจากสภาพเศรษฐกิจ การค้าขาย อสังหาริมทรัพย์ และสภาพแวดล้อมต่าง ๆ ของไต้หวัน มีความเห็นให้ปรับเลื่อนขึ้นเงินเดือนขั้นต่ำ และจะประกาศใช้อย่างเป็นทางการ เมื่อผ่านมติที่ประชุม วัตถุประสงค์ของการขึ้นค่าจ้างคือ เพื่อรักษามาตรฐานชีวิตขั้นพื้นฐานของแรงงาน และการเติบโตทางเศรษฐกิจ ซึ่งรวมถึงทุนแรงงานและเศรษฐกิจโดยรวม

โดยเมื่อวันที่ 8 ตุลาคม 2564 กระทรวงแรงงานไต้หวัน มีการจัดประชุมคณะกรรมการค่าจ้างขั้นพื้นฐาน ตามกฎหมายว่าด้วยการทบทวนค่าจ้างพื้นฐาน (ค่าจ้างขั้นต่ำ) ครั้งที่ 36 สำหรับการปรับเพิ่มค่าจ้างพื้นฐาน (ค่าจ้างขั้นต่ำรายเดือน) จาก 24,000 เหรียญไต้หวันต่อเดือน เป็น 25,250 เหรียญไต้หวันต่อเดือน (เพิ่มขึ้นจากเดิม 1,250 เหรียญไต้หวัน หรือร้อยละ 5.21) ซึ่งจะเป็นประโยชน์ต่อแรงงานประมาณ 1.94 ล้านคน และเพิ่มค่าจ้างขั้นต่ำรายชั่วโมงจาก 160 ดอลลาร์ไต้หวันต่อชั่วโมง เป็น 168 เหรียญไต้หวันต่อชั่วโมง หรือปรับขึ้นร้อยละ 5 ซึ่งจะเป็นประโยชน์ต่อแรงงานประมาณ 511,100 คน โดยมีผลบังคับใช้ตั้งแต่วันที่ 1 มกราคม พ.ศ. 2565

เรียบเรียงจาก Ministry of Labor Republic of China (Taiwan)

5. สถานการณ์และมาตรการล่าสุดในการป้องกัน Covid-19 ของไต้หวัน

- เมื่อวันที่ 7 กรกฎาคม 2565 ศูนย์บัญชาการกลางป้องกันโรคระบาดไต้หวัน (CECC) แถลงว่า นับตั้งแต่วันที่ 15 มิถุนายน 2565 เป็นต้นไป ได้มีการผ่อนคลายมาตรการกักกันโรคที่พรมแดนให้เหลือเพียง “3+4” ซึ่งหมายถึง ผู้โดยสารต้องทำการกักตัวในเคสสถานให้ครบ 3 วันและเฝ้าสังเกตอาการตนเองอย่างใกล้ชิดอีก 4 วัน พร้อมทั้งได้มีการควบคุมจำนวนผู้เดินทางเข้าไต้หวันได้ไม่เกิน 25,000 คนต่อสัปดาห์ โดยมาตรการดังกล่าวได้ดำเนินการมาเป็นเวลา 3 สัปดาห์แล้ว หลังจากที่ได้มีการพิจารณาสถานการณ์การแพร่ระบาดของโรคโควิด – 19 ทั้งในและต่างประเทศ รวมถึงมาตรการป้องกันโรคระบาดและศักยภาพทางการแพทย์ภายในประเทศ ทาง CECC จึงได้ประกาศว่า นับตั้งแต่วันที่ 7 กรกฎาคม เป็นต้นไป จะปรับเพิ่มจำนวนผู้โดยสารที่มีความประสงค์จะเดินทางเข้าสู่ไต้หวัน ไม่เกิน 40,000 คนต่อสัปดาห์ นอกจากนี้ นับตั้งแต่วันที่ 14 กรกฎาคม 2565 เป็นต้นไป จะทำการยกเลิกกฎระเบียบว่าด้วยการแนบใบรับรองผลตรวจ RT-PCR ที่เป็นลบ ก่อนขึ้นเครื่องภายใน 48 ชั่วโมงหรือ 2 วัน โดยประชาชนชาวไต้หวัน ชาวต่างชาติที่ถือบัตรถิ่นที่อยู่ (ARC) ที่ยังมีอายุการใช้งาน และผู้โดยสารที่เดินทางมาเปลี่ยนเครื่องบินในไต้หวัน แต่หากผู้โดยสารที่มีผลตรวจเป็นบวกก่อนออกเดินทาง CECC ขอให้เลื่อนการเดินทางออกไปเป็นเวลา 7 วันนับแต่วันที่ตรวจ ทั้งนี้ เพื่อร่วมรักษาความปลอดภัยในการบินและการป้องกันโรคในชุมชนภายในประเทศ

เรียบเรียงจาก New Southbound Policy Portal Ministry of Foreign Affairs Republic of China (Taiwan)

สถานการณ์กำลังแรงงานของญี่ปุ่น (Labour Force in Japan)

Highlight สถานะเศรษฐกิจ

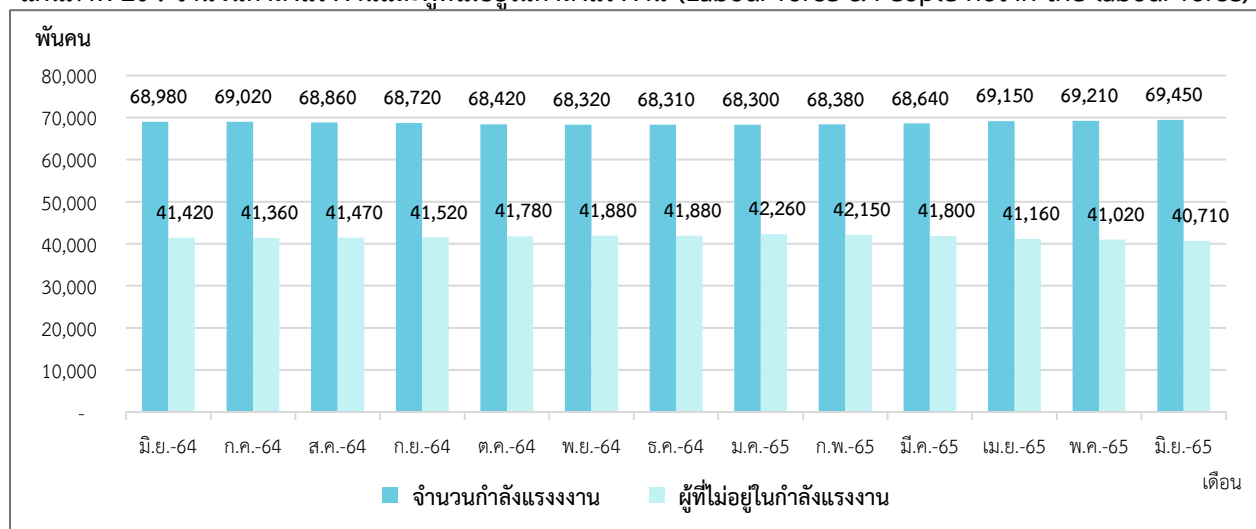
สถานการณ์เศรษฐกิจของญี่ปุ่น มีอัตราการเติบโตทางเศรษฐกิจ (GDP annual growth rate) ไตรมาสที่ 1 ปี 2565 อยู่ที่ร้อยละ 0.20 ดัชนีราคาผู้บริโภค (CPI) ในเดือนมิถุนายน 2565 อยู่ที่ 101.80 จุด เท่ากับเดือนก่อนหน้า แสดงให้เห็นว่าราคาสินค้าและบริการของญี่ปุ่นเดือนมิถุนายน 2565 นั้น ไม่เกิดการเปลี่ยนแปลงจากเดือนที่ผ่านมา และดัชนีผู้จัดการฝ่ายจัดซื้อภาคการผลิต หรือ ดัชนี Manufacturing PMI เป็นตัวบ่งชี้สถานะทางเศรษฐกิจของภาคการผลิต ซึ่งญี่ปุ่นมีค่าดัชนี Manufacturing PMI ในเดือนมิถุนายน 2565 เท่ากับ 52.70 จุด ลดลงจากเดือนก่อนหน้า แต่ยังคงมีค่าสูงกว่า 50.00 จุด สะท้อนถึงสถานะทางเศรษฐกิจของภาคการผลิตเกิดการขยายตัว แต่ขยายตัวน้อยกว่าเดือนที่ผ่านมา

Highlight สถานะด้านแรงงาน

1. สถานการณ์กำลังแรงงานในญี่ปุ่น (Labour Force)

ประชากรที่มีอายุ 15 ปี ขึ้นไปในของญี่ปุ่นในเดือนมิถุนายน 2565 มีจำนวน 110.16 ล้านคน ประกอบไปด้วยกำลังแรงงานจำนวน 69.45 ล้านคน (ร้อยละ 63.04 ของประชากรวัยแรงงาน) โดยเป็นผู้มีงานทำจำนวน 67.59 ล้านคน และผู้ว่างงานจำนวน 1.86 ล้านคน ส่วนผู้ไม่อยู่ในกำลังแรงงานมีจำนวน 40.71 ล้านคน (ร้อยละ 36.96 ของประชากรวัยแรงงาน) (แผนภาพที่ 20,21)

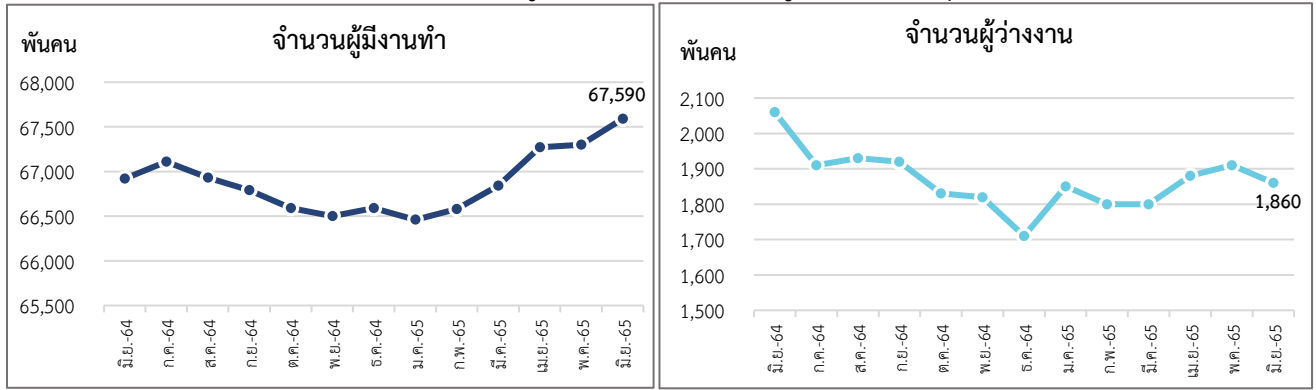
แผนภาพ 20 : จำนวนกำลังแรงงานและผู้ที่ไม่อยู่ในกำลังแรงงาน (Labour force & People not in the labour force)



ที่มา : National Statistics of Japan

หมายเหตุ : ประมวลข้อมูลโดยกลุ่มงานนโยบายเศรษฐกิจการแรงงานระหว่างประเทศ กองเศรษฐกิจการแรงงาน

แผนภาพ 21 : จำนวนผู้มีงานทำและการจำนวนผู้ว่างงานของญี่ปุ่น

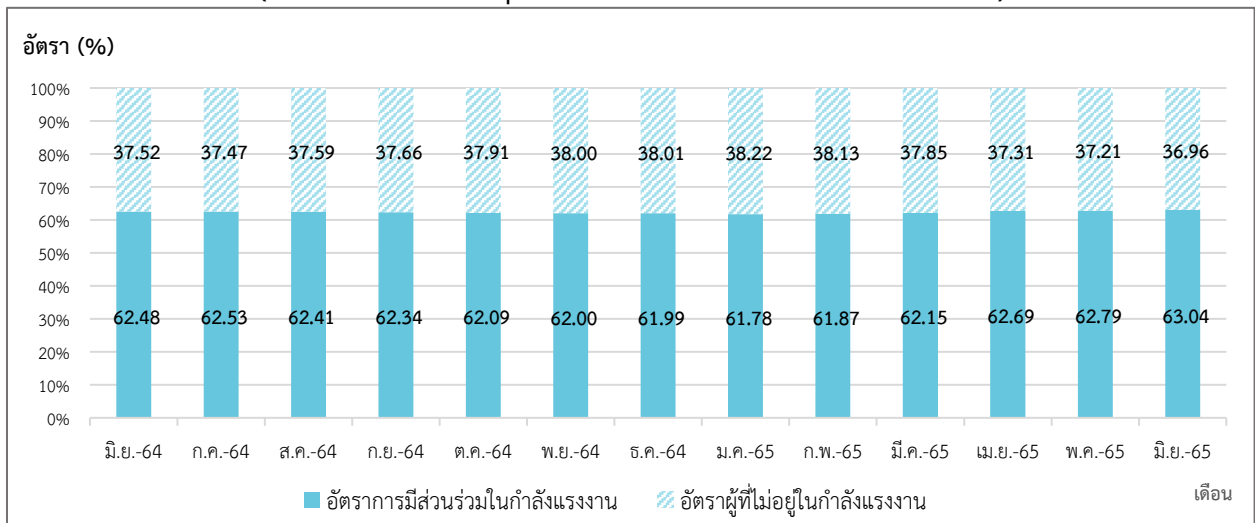


ที่มา : National Statistics of Japan

หมายเหตุ : ประมวลข้อมูลโดยกลุ่มงานนโยบายเศรษฐกิจการแรงงานระหว่างประเทศ กองเศรษฐกิจการแรงงาน

อัตราการมีส่วนร่วมในกำลังแรงงาน ของญี่ปุ่น (Labour Force Participation Rate) เดือนมิถุนายน 2565 อยู่ที่ร้อยละ 63.04 แสดงให้เห็นว่าประชากรในวัยทำงานอายุ 15 ปีขึ้นไป 100 คน มีประมาณ 64 คน ที่อยู่ในกำลังแรงงาน และอัตราผู้ไม่อยู่ในกำลังแรงงานอยู่ที่ร้อยละ 36.96 (แผนภาพที่ 22)

แผนภาพ 22 : อัตราการมีส่วนร่วมในกำลังแรงงานและอัตราผู้ไม่อยู่ในกำลังแรงงาน (Labour Force Participation Rate & Outside Labour Force Rate)



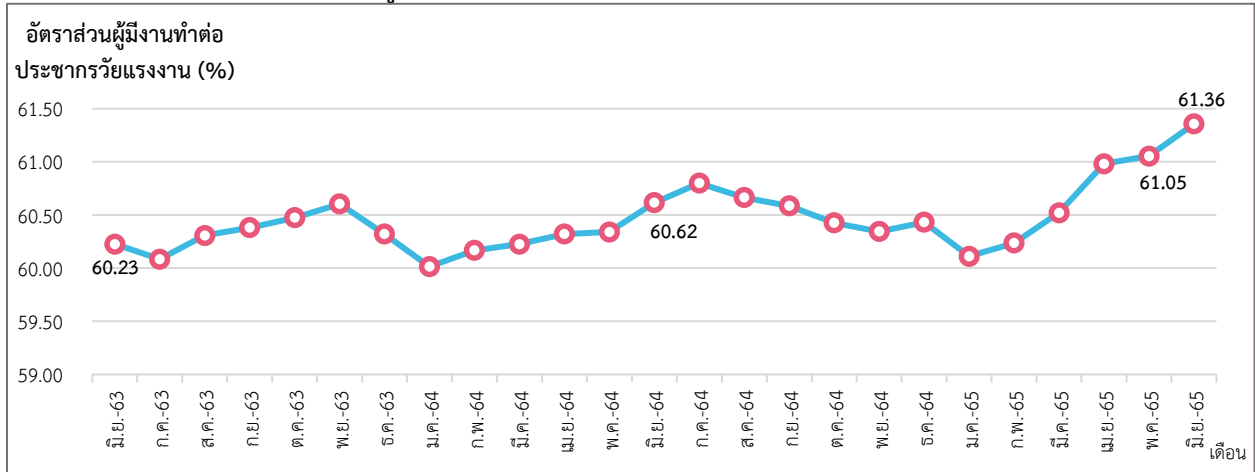
ที่มา : National Statistics of Japan

หมายเหตุ : ประมวลข้อมูลโดยกลุ่มงานนโยบายเศรษฐกิจการแรงงานระหว่างประเทศ กองเศรษฐกิจการแรงงาน

2. สถานการณ์การจ้างงานในญี่ปุ่น (Employment Situation)

ผู้มีงานทำในเดือนมิถุนายน 2565 มีจำนวน 67.59 ล้านคน อัตราส่วนผู้มีงานทำต่อจำนวนประชากรวัยแรงงานอยู่ที่ร้อยละ 61.36 แสดงว่าประชากรวัยทำงาน 110.16 ล้านคน เป็นผู้มีงานทำร้อยละ 61.36 เพิ่มขึ้นจากเดือนก่อนหน้า ซึ่งอยู่ที่ร้อยละ 61.05 และเพิ่มขึ้นจากเดือนเดียวกันของปีก่อนหน้า ซึ่งอยู่ที่ร้อยละ 60.62 เมื่อจำแนกตามเพศ อัตราส่วนผู้มีงานทำต่อจำนวนประชากรวัยแรงงาน เพศชาย อยู่ที่ร้อยละ 69.92 และร้อยละ 53.35 ในเพศหญิง (แผนภาพที่ 23 และ 24)

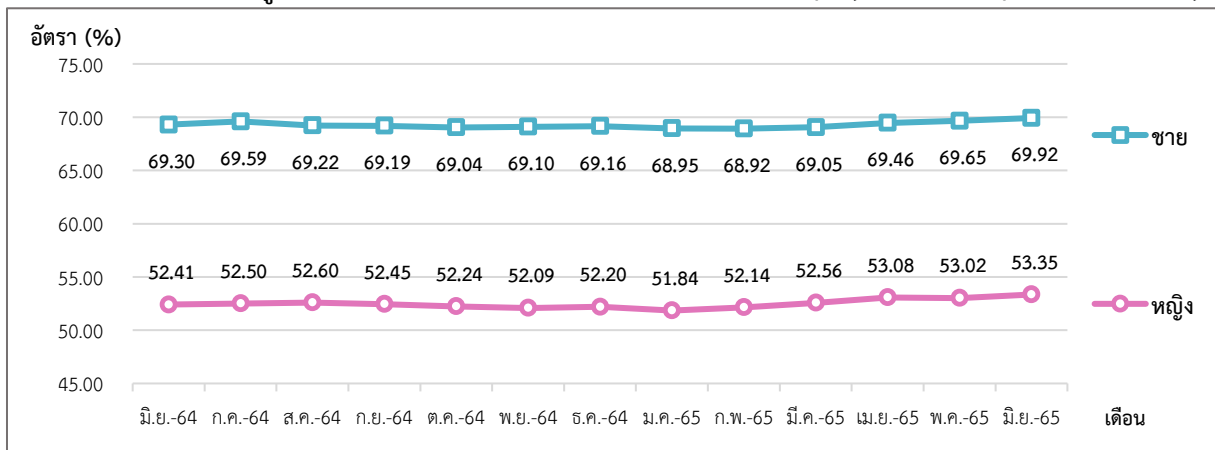
แผนภาพ 23 : อัตราส่วนผู้มีงานทำต่อประชากรวัยแรงงาน (Employment to Population Ratio)



ที่มา : National Statistics of Japan

หมายเหตุ : ประมวลข้อมูลโดยกลุ่มงานนโยบายเศรษฐกิจการแรงงานระหว่างประเทศ กองเศรษฐกิจการแรงงาน

แผนภาพ 24 : อัตราส่วนผู้มีงานทำต่อประชากรวัยแรงงาน จำแนกตามเพศ (Employment to Population Ratio by Sex)



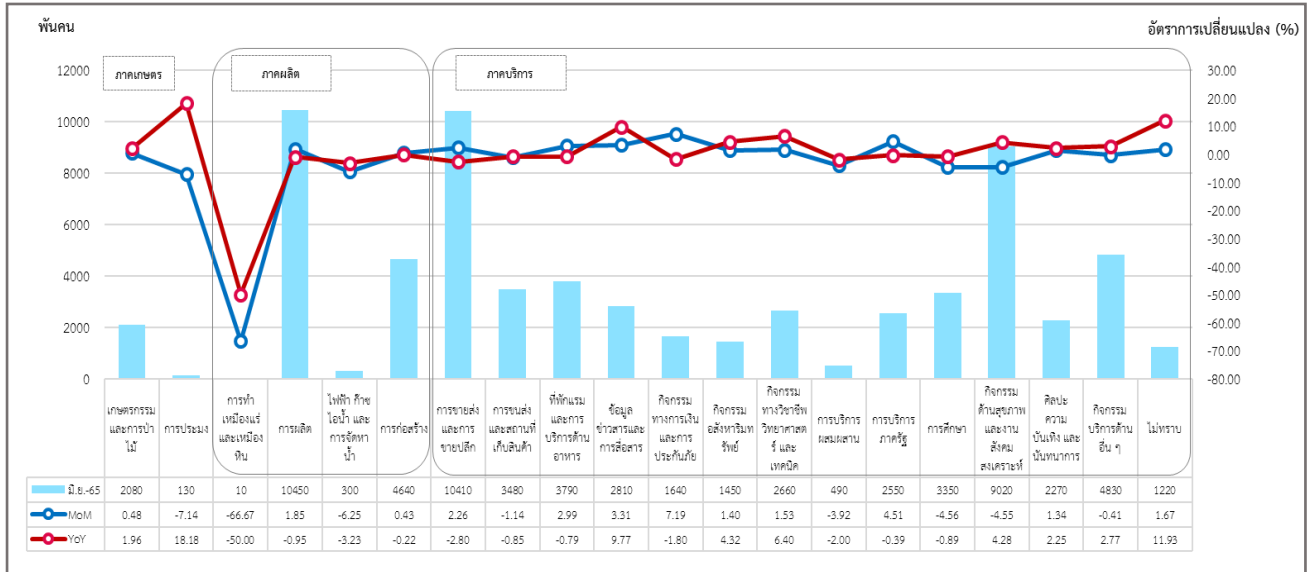
ที่มา : National Statistics of Japan

หมายเหตุ : ประมวลข้อมูลโดยกลุ่มงานนโยบายเศรษฐกิจการแรงงานระหว่างประเทศ กองเศรษฐกิจการแรงงาน

จำนวนผู้มีงานทำจำแนกตามอุตสาหกรรมในญี่ปุ่น เดือนมิถุนายน 2565 ทั้งหมด 67.59 ล้านคน ประกอบไปด้วย ผู้มีงานทำในภาคเกษตรมีจำนวน 2.21 ล้านคน และนอกภาคเกษตรมีจำนวน 65.38 ล้านคน โดยกลุ่มอุตสาหกรรมที่มีจำนวนการขยายตัวสูงสุดเมื่อเทียบกับเดือนเดียวกันของปีที่ผ่านมา (%YoY) ได้แก่ การประมง (ร้อยละ 18.18) ไม่ทราบ (ร้อยละ 11.93) และข้อมูลข่าวสารและการสื่อสาร (ร้อยละ 9.77) ในขณะที่อุตสาหกรรมที่มีการจ้างงานลดลงสูงสุด ได้แก่ การทำเหมืองแร่ และเหมืองหิน (ร้อยละ -50.00) ไฟฟ้า ก๊าซ ไอน้ำ และการจัดหาน้ำ (ร้อยละ -3.23) และการขายส่ง และการขายปลีก (ร้อยละ -2.80)

เมื่อเทียบกับเดือนที่ผ่านมา (%MoM) อุตสาหกรรมที่มีการขยายตัวสูงสุด ได้แก่ กิจกรรมทางการเงินและการประกันภัย (ร้อยละ 7.19) การบริการภาครัฐ (ร้อยละ 4.51) และข้อมูลข่าวสารและการสื่อสาร (ร้อยละ 3.31) ส่วนอุตสาหกรรมที่เกิดการหดตัวสูงสุดเมื่อเทียบกับเดือนที่แล้ว ได้แก่ การทำเหมืองแร่ และเหมืองหิน (ร้อยละ -66.67) การประมง (ร้อยละ -7.14) และไฟฟ้า ก๊าซ ไอน้ำ และการจัดหาน้ำ (ร้อยละ -6.25) (แผนภาพที่ 25)

แผนภาพ 25 : จำนวนผู้มีงานทำ จำแนกตามอุตสาหกรรม (Employed Person by Industry)



ที่มา : National Statistics of Japan

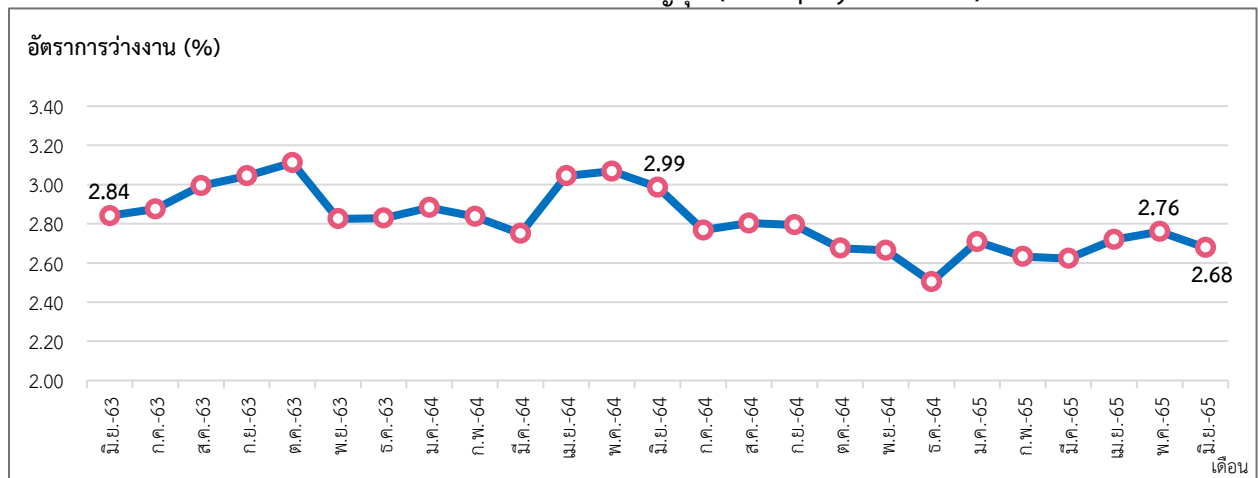
หมายเหตุ : ประมวลข้อมูลโดยกลุ่มงานนโยบายเศรษฐกิจการแรงงานระหว่างประเทศ กองเศรษฐกิจการแรงงาน

3. สถานการณ์การว่างงาน ของญี่ปุ่น (Unemployment)

- จำนวนผู้ว่างงาน (มิถุนายน 2565) จำนวน 1.86 ล้านคน
- %YoY (มิถุนายน 2565 เทียบกับ มิถุนายน 2564) -9.71 %
- %MoM (มิถุนายน 2565 เทียบกับ พฤษภาคม 2565) -2.62 %

การว่างงานในญี่ปุ่น เดือนมิถุนายน 2565 ผู้ว่างงาน มีจำนวน 1.86 ล้านคน อัตราการว่างงานอยู่ที่ร้อยละ 2.68 เมื่อเทียบกับเดือนเดียวกันของปีที่ผ่านมา (%YoY) อัตราการว่างงานลดลงร้อยละ -9.71 (เดือนมิถุนายน 2564 มีจำนวนผู้ว่างงาน 2.06 ล้านคน คิดเป็นร้อยละ 2.99) และลดลงเมื่อเทียบกับเดือนที่ผ่านมา (%MoM) (เดือนพฤษภาคม 2565 มีจำนวนผู้ว่างงาน 1.91 ล้านคน คิดเป็นร้อยละ 2.76) โดยเมื่อจำแนกตามเพศ อัตราการว่างงานในเพศชายอยู่ที่ร้อยละ 2.75 และร้อยละ 2.59 ในเพศหญิง (แผนภาพที่ 26, 27 และ 28)

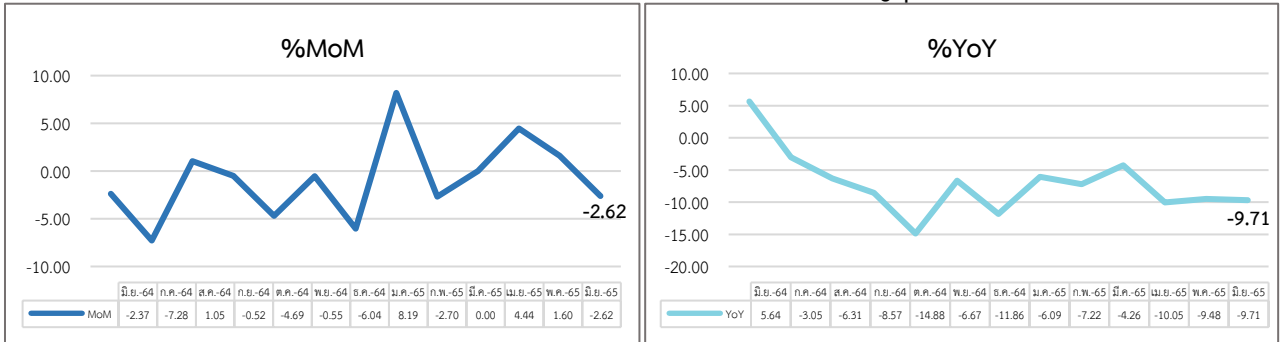
แผนภาพ 26 : อัตราการว่างงานของญี่ปุ่น (Unemployment Rate)



ที่มา : National Statistics of Japan

หมายเหตุ : ประมวลข้อมูลโดยกลุ่มงานนโยบายเศรษฐกิจการแรงงานระหว่างประเทศ กองเศรษฐกิจการแรงงาน

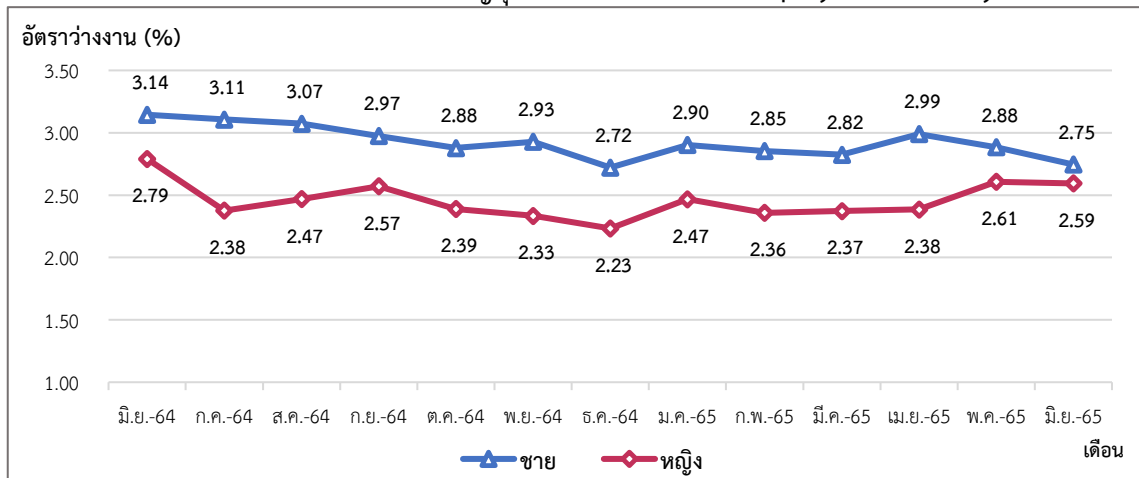
แผนภาพ 27 : อัตราการเปลี่ยนแปลงการว่างงานของญี่ปุ่น



ที่มา : National Statistics of Japan

หมายเหตุ : ประมวลข้อมูลโดยกลุ่มงานนโยบายเศรษฐกิจการแรงงานระหว่างประเทศ กองเศรษฐกิจการแรงงาน

แผนภาพ 28 : อัตราการว่างงานของญี่ปุ่น จำแนกตามเพศ (Unemployment Rate by Sex)



ที่มา : National Statistics of Japan

หมายเหตุ : ประมวลข้อมูลโดยกลุ่มงานนโยบายเศรษฐกิจการแรงงานระหว่างประเทศ กองเศรษฐกิจการแรงงาน

4. ค่าจ้างขั้นต่ำของญี่ปุ่น

ประเทศญี่ปุ่นมีการกำหนดค่าจ้างขั้นต่ำแบบรายชั่วโมง โดยค่าจ้างขั้นต่ำเป็นการกำหนดจากสำนักงานของกระทรวงแรงงานในแต่ละจังหวัดของญี่ปุ่นจะเป็นผู้ตัดสินใจเรื่องค่าจ้างขั้นต่ำรายชั่วโมง เพื่อให้สอดคล้องกับสถานการณ์เศรษฐกิจในระดับท้องถิ่น ภายหลังจากที่ได้มีการเสนอข้อเสนอดังกล่าวโดยคณะที่ปรึกษาแล้ว คณะทำงานท้องถิ่นในแต่ละจังหวัดจะเป็นหน่วยงานที่จะระบุค่าจ้างขั้นต่ำที่ได้มีการทบทวนแล้วภายในเดือนสิงหาคม 2564 และค่าจ้างขั้นต่ำรายชั่วโมงจะถูกนำมาใช้ในช่วงเดือนตุลาคม 2564 ปัจจุบันค่าจ้างขั้นต่ำรายชั่วโมงของประเทศญี่ปุ่น เฉลี่ยอยู่ที่ 930 เยน โดยแต่ละจังหวัดก็จะมีค่าจ้างขั้นต่ำรายชั่วโมงที่ไม่เท่ากัน จังหวัดที่มีค่าจ้างขั้นต่ำรายชั่วโมงสูงสุด 5 อันดับแรก ได้แก่ โตเกียว 1,041 เยน คานากาวา 1,040 เยน โอซาก้า 992 เยน ไซตามะ 956 เยน และ ไอจิ 955 เยน ส่วนจังหวัดที่มีค่าจ้างขั้นต่ำรายชั่วโมงน้อยที่สุด มีค่าจ้างขั้นต่ำรายชั่วโมงอยู่ที่ 820 เยน มีทั้งหมด 2 จังหวัด ได้แก่ จังหวัดโคจิ และจังหวัดโอกินาวา

เรียบเรียงจาก Ministry of Health, Labour and Welfare (Japan)

5. สถานการณ์และมาตรการล่าสุดในการป้องกัน Covid-19 ของญี่ปุ่น

- จำนวนผู้ติดเชื้อในญี่ปุ่นเพิ่มสูงขึ้นอย่างรวดเร็ว แต่รัฐบาลญี่ปุ่น ยังไม่มีนโยบายที่จะประกาศสถานการณ์ฉุกเฉินหรือกึ่งฉุกเฉิน และไม่มีการปรับมาตรการเดินทางเข้าประเทศญี่ปุ่นด้วยเช่นกัน แต่จะขยายกลุ่มเป้าหมายผู้ที่จะมีสิทธิได้รับการฉีดวัคซีนกระตุ้นเข็มที่ 4 โดยไม่เสียค่าใช้จ่ายเพิ่มเติม ไปยังกลุ่มเจ้าหน้าที่ด้านการแพทย์ จำนวนกว่า 8 ล้านคนด้วย จากเดิมที่จำกัดเฉพาะผู้สูงอายุ 60 ปีขึ้นไป และผู้มีโรคประจำตัวอายุระหว่าง 18 – 59 ปีเท่านั้น นอกจากนี้ เรียกร้องให้ประชาชนกลุ่มอายุ 20 – 39 ปีเข้ารับการฉีดวัคซีนกระตุ้นเข็มที่ 3 เนื่องจากปัจจุบันสัดส่วนประชาชนในช่วงอายุดังกล่าวเข้ารับการฉีดกระตุ้นเข็มที่ 3 เพียงร้อยละ 3 – 5 เท่านั้น

- รัฐมนตรีว่าการกระทรวงท่องเที่ยว ของญี่ปุ่น กล่าวว่า จะเลื่อนโครงการให้เงินอุดหนุนส่งเสริมการท่องเที่ยวภายในประเทศซึ่งเดิมมีกำหนดเริ่มกลางเดือนกรกฎาคม ออกไปเป็นสิ้นเดือนสิงหาคม 2565 แต่อาจสนับสนุนให้ประชาชนท่องเที่ยวภายในจังหวัดหรือจังหวัดใกล้เคียงแทน นอกจากนี้ ในช่วงวันหยุดยาวเทศกาลโอบัง (ไหว่บรรพบุรุษ) จะจัดตั้งศูนย์ตรวจโควิด-19 ระหว่างวันที่ 5-18 สิงหาคม ในบริเวณท่าอากาศยานและสถานีรถไฟหลักในแต่ละจังหวัดรวมมากกว่า 100 แห่ง และศูนย์ตรวจที่ให้บริการฟรีรวมกว่าอีก 1.3 หมื่นแห่ง

เรียบเรียงจาก Royal Thai Embassy, Tokyo

สถานการณ์กำลังแรงงานของสาธารณรัฐเกาหลี (Labour Force in Republic of Korea)

Highlight สภาวะเศรษฐกิจ

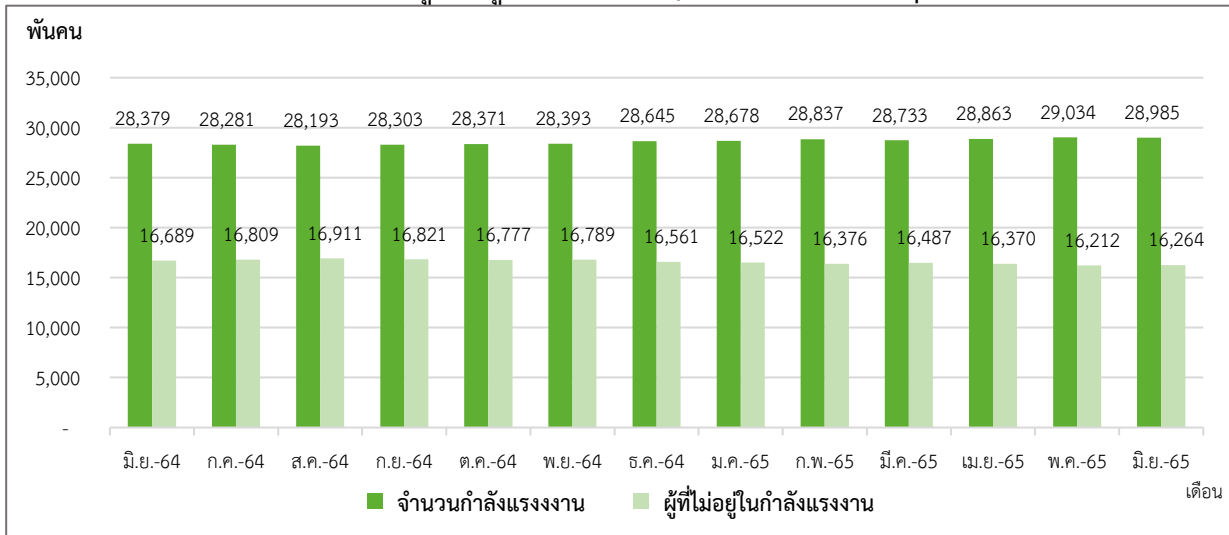
สถานการณ์เศรษฐกิจของเกาหลีใต้ มีอัตราการเติบโตทางเศรษฐกิจ (GDP annual growth rate) ที่ไตรมาสที่ 1 ปี 2565 อยู่ที่ร้อยละ 3.10 ดัชนีราคาผู้บริโภคในเกาหลีใต้ (CPI) เดือนมิถุนายน 2565 อยู่ที่ 108.22 เพิ่มขึ้นจากเดือนที่ผ่านมา แสดงให้เห็นว่าราคาสินค้าและบริการของเกาหลีใต้เดือนมิถุนายน 2565 นั้น ขยายตัวจากเดือนก่อนหน้า และดัชนีผู้จัดการฝ่ายจัดซื้อภาคการผลิต หรือ ดัชนี Manufacturing PMI เป็นตัวบ่งชี้สภาวะทางเศรษฐกิจของภาคการผลิต ซึ่งเกาหลีใต้มีค่าดัชนี Manufacturing PMI ในเดือนมิถุนายน 2565 เท่ากับ 51.30 จุด ลดลงจากเดือนก่อนหน้า แต่ยังคงมีค่าสูงกว่า 50.00 จุด สะท้อนถึงสภาวะทางเศรษฐกิจของภาคการผลิตเกิดการขยายตัว แต่ขยายตัวน้อยกว่าเดือนที่ผ่านมา

Highlight สภาวะด้านแรงงาน

1. สถานการณ์กำลังแรงงาน (Labour Force)

ประชากรที่มีอายุ 15 ปี ขึ้นไปในเกาหลีใต้ เดือนมิถุนายน 2565 มีจำนวน 45.25 ล้านคน ประกอบไปด้วยกำลังแรงงานจำนวน 28.99 ล้านคน (ร้อยละ 64.06 ของประชากรวัยแรงงาน) โดยเป็นผู้มีงานทำจำนวน 28.15 ล้านคน และผู้ว่างงานจำนวน 0.84 ล้านคน ส่วนผู้ไม่อยู่ในกำลังแรงงานมีจำนวน 16.26 ล้านคน (ร้อยละ 35.94 ของประชากรวัยแรงงาน) (แผนภาพที่ 29,30)

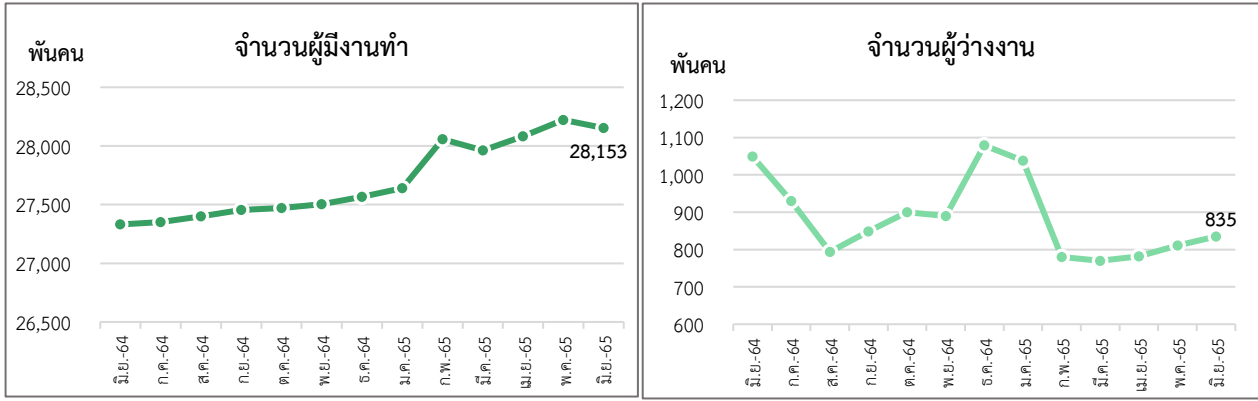
แผนภาพ 29 : จำนวนกำลังแรงงานและผู้ที่ไม่อยู่ในกำลังแรงงาน (Labour force & People not in the labour force)



ที่มา : Statistics Korea, Economically Active Population Survey

หมายเหตุ : ประมวลข้อมูลโดยกลุ่มงานนโยบายเศรษฐกิจการแรงงานระหว่างประเทศ กองเศรษฐกิจการแรงงาน

แผนภาพ 30 : จำนวนผู้มีงานทำและจำนวนผู้ว่างงานของเกาหลีใต้

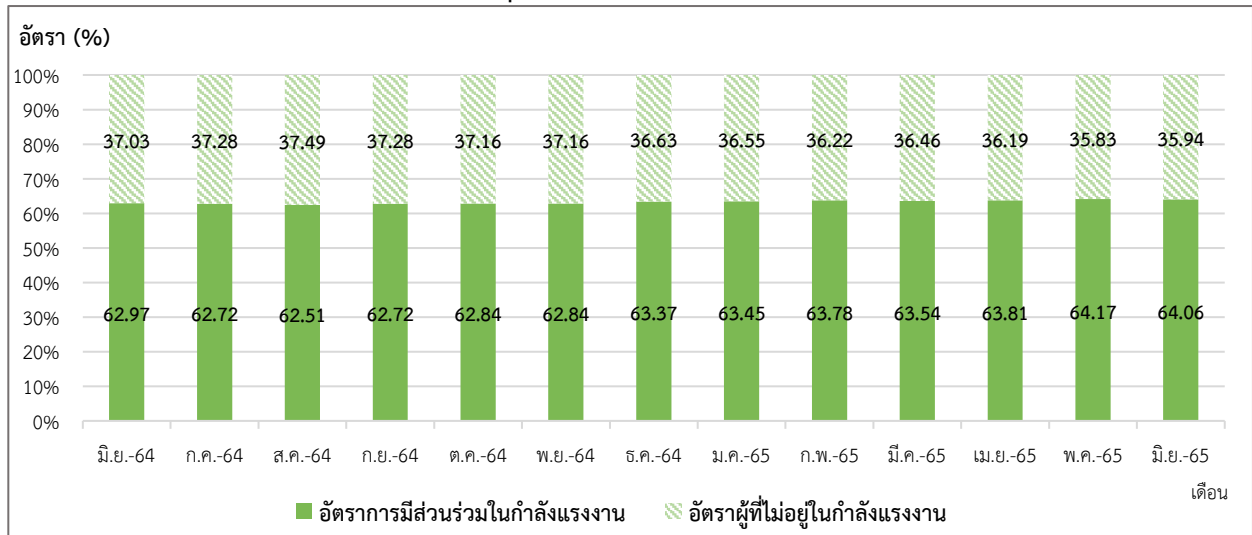


ที่มา : Statistics Korea, Economically Active Population Survey

หมายเหตุ : ประมวลข้อมูลโดยกลุ่มงานนโยบายเศรษฐกิจการแรงงานระหว่างประเทศ กองเศรษฐกิจการแรงงาน

อัตราการมีส่วนร่วมในกำลังแรงงานของเกาหลีใต้ (Labour Force Participation Rate) เดือนมิถุนายน 2565 อยู่ที่ร้อยละ 64.06 แสดงให้เห็นว่า ประชากรวัยแรงงานอายุ 15 ปีขึ้นไปจำนวน 100 คน เป็นประชากรในกำลังแรงงานประมาณ 65 คน และอัตราผู้ไม่อยู่ในกำลังแรงงานอยู่ที่ร้อยละ 35.94 (แผนภาพที่ 31)

แผนภาพ 31 : อัตราการมีส่วนร่วมในกำลังแรงงานและอัตราผู้ไม่อยู่ในกำลังแรงงาน (Labour Force Participation Rate & Outside Labour Force Rate)



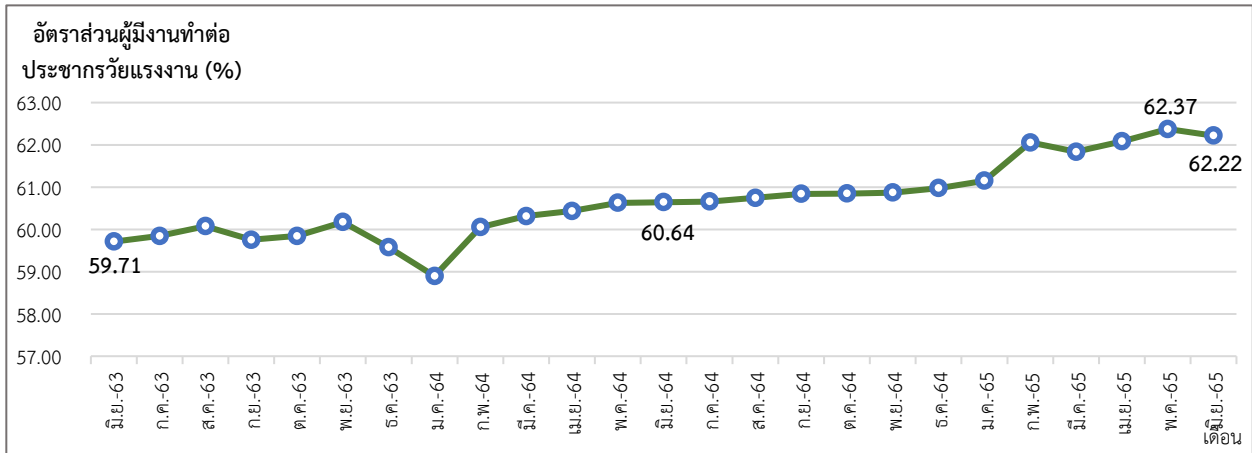
ที่มา : Statistics Korea, Economically Active Population Survey

หมายเหตุ : ประมวลข้อมูลโดยกลุ่มงานนโยบายเศรษฐกิจการแรงงานระหว่างประเทศ กองเศรษฐกิจการแรงงาน

2. สถานการณ์การจ้างงานในเกาหลีใต้ (Employment Situation)

ผู้มีงานทำในเดือนมิถุนายน 2565 มีจำนวน 28.15 ล้านคน อัตราส่วนผู้มีงานทำต่อจำนวนประชากรวัยแรงงานอยู่ที่ร้อยละ 62.22 แสดงว่าประชากรวัยทำงาน 45.25 ล้านคน เป็นผู้มีงานทำร้อยละ 62.22 ลดลงจากเดือนก่อนหน้าซึ่งอยู่ที่ร้อยละ 62.37 แต่เพิ่มขึ้นเมื่อเทียบกับเดือนเดียวกันของปีก่อนหน้า ซึ่งอยู่ที่ร้อยละ 60.64 เมื่อจำแนกตามเพศ อัตราส่วนผู้มีงานทำต่อจำนวนประชากรวัยแรงงาน เพศชาย อยู่ที่ร้อยละ 71.84 และร้อยละ 52.90 ในเพศหญิง (แผนภาพที่ 32 และ 33)

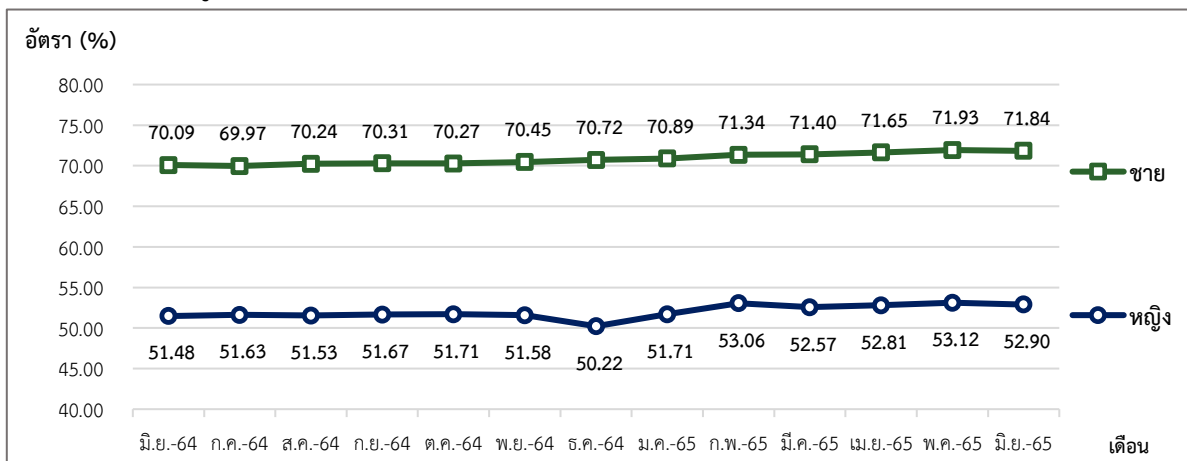
แผนภาพ 32 : อัตราส่วนผู้มีงานทำต่อจำนวนประชากรวัยแรงงาน (Employment to Population Ratio)



ที่มา : Statistics Korea, Economically Active Population Survey

หมายเหตุ : ประมวลข้อมูลโดยกลุ่มงานนโยบายเศรษฐกิจการแรงงานระหว่างประเทศ กองเศรษฐกิจการแรงงาน

แผนภาพ 33 : อัตราส่วนผู้มีงานทำต่อจำนวนประชากรวัยแรงงาน จำแนกตามเพศ (Employment to Population Ratio by Sex)



ที่มา : Statistics Korea, Economically Active Population Survey

หมายเหตุ : ประมวลข้อมูลโดยกลุ่มงานนโยบายเศรษฐกิจการแรงงานระหว่างประเทศ กองเศรษฐกิจการแรงงาน

จำนวนผู้มีงานทำจำแนกตามอุตสาหกรรมในเกาหลีใต้ เดือนมิถุนายน 2565 จำนวน 28.15 ล้านคน ประกอบไปด้วยภาคเกษตรมีจำนวน 1.51 ล้านคน นอกภาคเกษตรมีจำนวน 26.64 ล้านคน โดยเมื่อเทียบกับเดือนเดียวกันของปีที่ผ่านมา (%YoY) อุตสาหกรรมที่มีการขยายตัวสูงสุด ได้แก่ ไฟฟ้า ก๊าซ ใอน้ำ และระบบปรับอากาศ (ร้อยละ 13.43) ข้อมูลข่าวสารและการสื่อสาร (ร้อยละ 8.30) และการขนส่ง และสถานที่เก็บสินค้า (ร้อยละ 8.25) ส่วนอุตสาหกรรมที่มีการหดตัวสูงสุด ได้แก่ การทำเหมืองแร่ และเหมืองหิน (ร้อยละ -25.00) การจัดหา น้ำ การจัดการ และการบำบัดน้ำเสีย (ร้อยละ -14.71) และกิจกรรมทางการเงินและการประกันภัย (ร้อยละ -7.68)

เมื่อเทียบกับเดือนที่ผ่านมา (%MoM) อุตสาหกรรมที่มีการขยายตัวสูงสุด ได้แก่ กิจกรรมการจ้างงานในครัวเรือนส่วนบุคคล (ร้อยละ 5.26) การขนส่ง และสถานที่เก็บสินค้า (ร้อยละ 0.95) และการศึกษา (ร้อยละ 0.90) ส่วนอุตสาหกรรมที่เกิดการหดตัวสูงสุดเมื่อเทียบกับเดือนก่อน ได้แก่ การทำเหมืองแร่ และเหมืองหิน (ร้อยละ -18.18) การจัดหา น้ำ การจัดการ และการบำบัดน้ำเสีย (ร้อยละ -7.05) และไฟฟ้า ก๊าซ ใอน้ำ และระบบปรับอากาศ (ร้อยละ -2.56) (แผนภาพที่ 34)

แผนภาพ 34 : จำนวนผู้มีงานทำ จำแนกตามอุตสาหกรรม (Employed Person by Industry)



ที่มา : Statistics Korea, Economically Active Population Survey

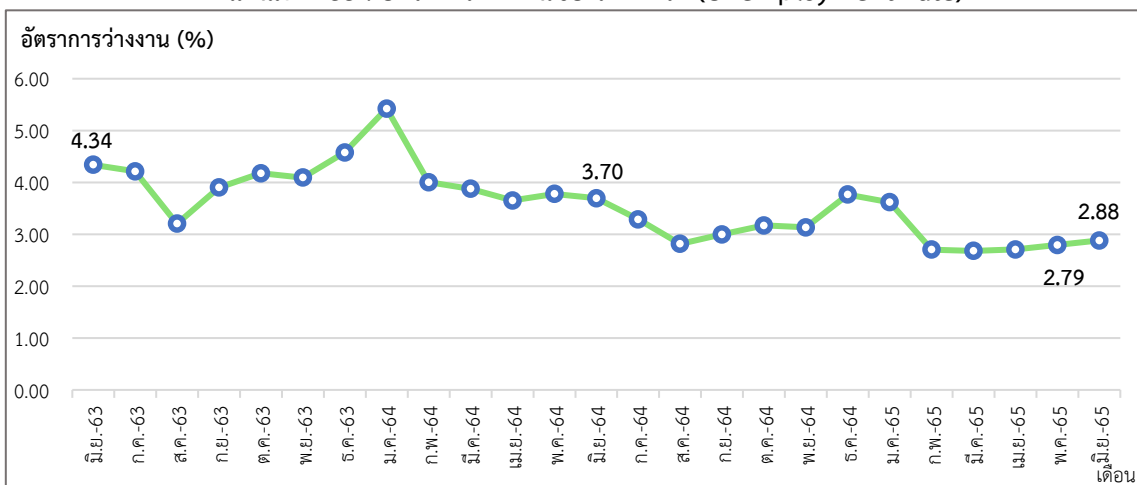
หมายเหตุ : ประมวลข้อมูลโดยกลุ่มงานนโยบายเศรษฐกิจการแรงงานระหว่างประเทศ กองเศรษฐกิจการแรงงาน

3. สถานการณ์การว่างงานของเกาหลีใต้ (Unemployment)

จำนวนผู้ว่างงาน (มิถุนายน 2565) จำนวน 8.35 แสนคน
 - %YoY (มิถุนายน 2565 เทียบกับ มิถุนายน 2564) -20.40 %
 - %MoM (มิถุนายน 2565 เทียบกับ พฤษภาคม 2565) 2.96 %

การว่างงานของเกาหลีใต้ เดือนมิถุนายน 2565 ผู้ว่างงานมีจำนวน 8.35 แสนคน อัตราการว่างงานอยู่ที่ร้อยละ 2.88 การว่างงานเพิ่มขึ้นจากเดือนก่อนหน้า (%MoM) ร้อยละ 2.96 (เดือนพฤษภาคม 2565 อัตราการว่างงานร้อยละ 2.79) และลดลงร้อยละ -20.40 เมื่อเทียบกับเดือนเดียวกันของปีที่ผ่านมา (%YoY) (เดือนมิถุนายน 2564 อัตราการว่างงานร้อยละ 3.70) โดยเมื่อจำแนกตามเพศ อัตราการว่างงานในเพศชายอยู่ที่ร้อยละ 2.78 และร้อยละ 2.99 ในเพศหญิง (แผนภาพที่ 35,36 และ 37)

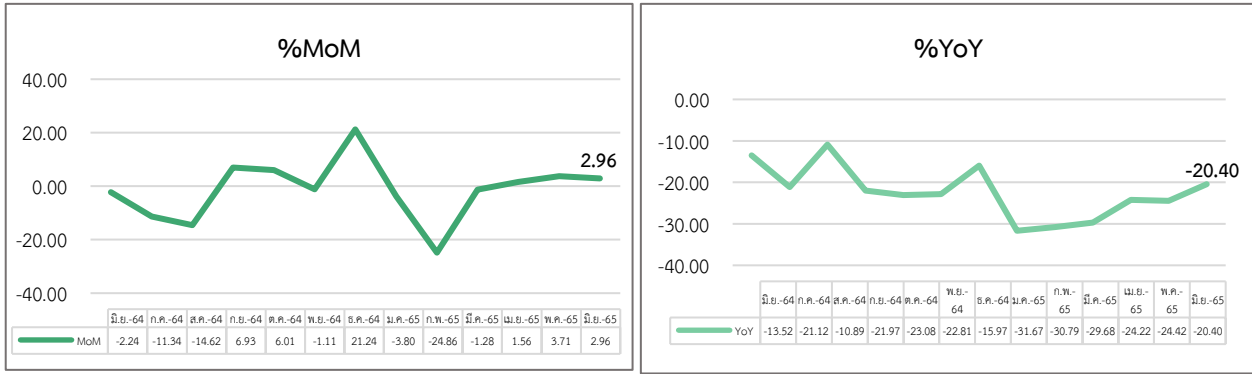
แผนภาพ 35 : อัตราการว่างงานของเกาหลีใต้ (Unemployment Rate)



ที่มา : Statistics Korea, Economically Active Population Survey

หมายเหตุ : ประมวลข้อมูลโดยกลุ่มงานนโยบายเศรษฐกิจการแรงงานระหว่างประเทศ กองเศรษฐกิจการแรงงาน

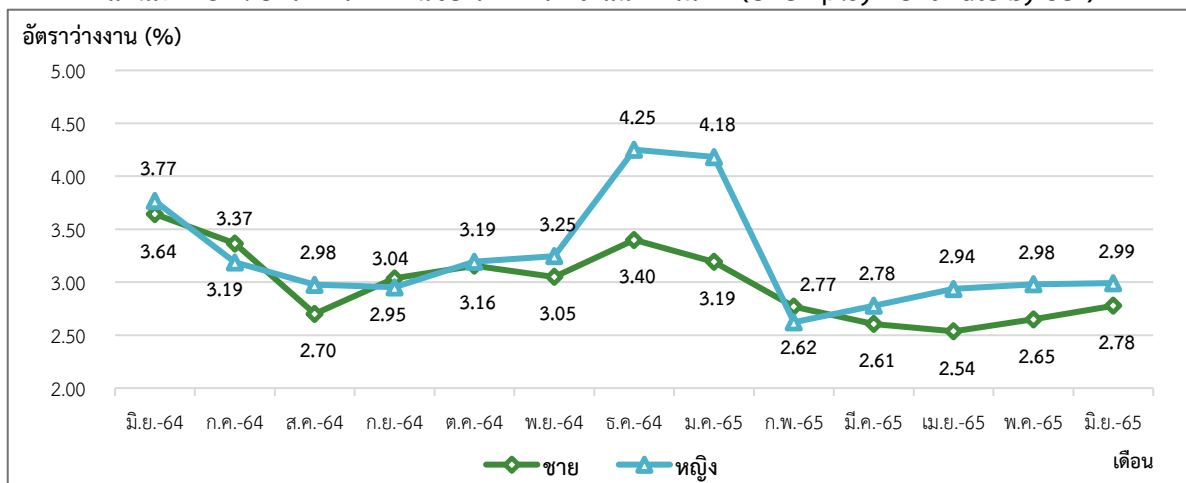
แผนภาพ 36 : อัตราการเปลี่ยนแปลงการว่างงานของเกาหลีใต้



ที่มา : Statistics Korea, Economically Active Population Survey

หมายเหตุ : ประมวลข้อมูลโดยกลุ่มงานนโยบายเศรษฐกิจการแรงงานระหว่างประเทศ กองเศรษฐกิจการแรงงาน

แผนภาพ 37 : อัตราการว่างงานของเกาหลีใต้ จำแนกตามเพศ (Unemployment Rate by Sex)



ที่มา : Statistics Korea, Economically Active Population Survey

หมายเหตุ : ประมวลข้อมูลโดยกลุ่มงานนโยบายเศรษฐกิจการแรงงานระหว่างประเทศ กองเศรษฐกิจการแรงงาน

4. ค่าจ้างขั้นต่ำของเกาหลีใต้

ค่าจ้างขั้นต่ำในสาธารณรัฐเกาหลี ถูกกำหนดโดยคณะกรรมการค่าจ้างขั้นต่ำ ภายใต้การดำเนินงานของกระทรวงแรงงาน (Ministry of Employment and labor) โดยมีคณะกรรมการค่าจ้างขั้นต่ำ จำนวน 27 คน ตัวแทนฝ่ายลูกจ้างและนายจ้างจำนวนฝ่ายละ 9 คน และตัวแทนจากเจ้าหน้าที่และนักวิชาการจำนวน 9 คน กรรมการค่าจ้างขั้นต่ำจะดำเนินการทบทวนและตัดสินใจกำหนดระดับค่าจ้างขั้นต่ำใหม่ในทุกปี ร่วมปรึกษาหารือและพิจารณาค่าจ้างขั้นต่ำ ทบทวนการจำแนกค่าจ้างแต่ละประเภทตามความเหมาะสม คำนึงถึงและเสนอแนวคิดสำหรับการพัฒนาระบบค่าจ้างขั้นต่ำ ซึ่งวัตถุประสงค์ของกรรมการค่าจ้างขั้นต่ำ คือ การมีส่วนร่วมช่วยสนับสนุนในการพัฒนาเศรษฐกิจของประเทศ โดยการประกันระดับค่าจ้างขั้นต่ำสำหรับแรงงาน และพัฒนาคุณภาพชีวิตแรงงานในประเทศ โดยในปี 2565 คณะกรรมการค่าจ้างขั้นต่ำได้มีมติขึ้นค่าแรงขั้นต่ำสำหรับปี2565 อยู่ที่ 9,160 วอนต่อชั่วโมง หรือ 1,914,440 วอนต่อเดือน เพิ่มขึ้น 5.1% จากปี 2564 สะท้อนแนวโน้มของการฟื้นตัวทางเศรษฐกิจหลังวิกฤตโควิด-19 โดยเมื่อวันที่ 29 มิถุนายน 2565 คณะกรรมการค่าจ้างขั้นต่ำได้ทำการจัดการประชุมเต็มคณะครั้งที่ 8 และได้ตัดสินใจขึ้นค่าแรงขั้นต่ำ

ต่ำของปี 2566 ไว้ที่ 9,620 วนต่อชั่วโมง ซึ่งเพิ่มขึ้น 5.0% จากปี 2565 หากทำการแปลงค่าแรงขั้นต่ำของปีถัดไปเป็นรายเดือน (อิงจากชั่วโมงทำงาน 209 ชั่วโมงต่อเดือน) จึงจะอยู่ที่ 2,010,580 วนต่อเดือน

เรียบเรียงจาก Minimum Wage Commission Republic of Korea, Ministry of Employment and Labor (Republic of Korea)

5. สถานการณ์และมาตรการล่าสุดในการป้องกัน Covid-19 ของเกาหลีใต้

- ด้วยสถานการณ์การระบาดของ COVID-19 ในเกาหลีเพิ่มขึ้น (ตัวเลขผู้ป่วยที่ได้รับการยืนยันการติดเชื้อ Covid-19 เพิ่มขึ้นสองเท่าทุกสัปดาห์) รัฐบาลเกาหลีจึงตัดสินใจที่จะปรับเปลี่ยนค่ารักษาพยาบาลสำหรับผู้รักษาตนเองที่บ้านจากเดิมฟรีเป็นแบบต้องมีค่าใช้จ่าย และตั้งเกณฑ์การรับเงินค่าครองชีพหลังติดเชื้อจากวงเงินเดิมเหลือเพียงครึ่งหนึ่งของรายได้เฉลี่ยระดับกลางเท่านั้น ในบรรดาผู้ป่วยที่ได้รับการยืนยันว่าติดเชื้อโควิด-19 ซึ่งได้รับการแจ้งการรักษาให้มีการรักษาตัวทั้งในโรงพยาบาลและแยกกักกันเองตั้งแต่วันที่ 11 กรกฎาคม 2565 จะได้รับเงินช่วยเหลือค่าครองชีพก็ต่อเมื่ออยู่ในกลุ่มผู้มีรายได้เฉลี่ยน้อยกว่า 100% ของเงินเดือนระดับกลางเท่านั้น เนื่องจากเงินช่วยเหลือค่าครองชีพจะมีเกณฑ์การเลือกให้บางราย จึงมีความกังวลว่าผู้ป่วยที่ได้รับการยืนยันจาก COVID-19 จะไม่สะดวกใจเผยแพร่เมื่อมีอาการป่วย COVID-19 นอกจากนี้ ค่าใช้จ่ายสนับสนุนสำหรับการลาพักร้อนที่ทางรัฐบาลเคยจัดสรรให้ (ในกรณีที่ต้องจ่ายค่าแรงในวันหยุดให้กับแรงงานที่จำต้องลาพักเพราะโควิด) สำหรับวิสาหกิจขนาดกลางและขนาดย่อมนั้นก็จะมีจำกัดขอบเขตการสนับสนุน โดยจะสนับสนุนให้กับสถานที่ทำงานที่มีพนักงานน้อยกว่า 30 คนเท่านั้น นอกจากนี้ การสนับสนุนค่ารักษาพยาบาลฟรีสำหรับผู้ดูแลผู้ป่วยโควิด-19 ที่ต้องรักษาตัวเองที่บ้านก็จะถูกระงับไปด้วย ซึ่งนั่นหมายความว่าถ้าคุณติดโควิดคุณจะต้องจ่ายค่าดูแลรักษาตัวเองที่บ้านด้วยตนเอง อย่างไรก็ตาม การรักษาด้วยการต้องทานยารักษาโควิด-19 โดยเฉพาะจะยังคงได้รับการสนับสนุนจากรัฐอยู่

เรียบเรียงจาก Haiku News

สถานการณ์กำลังแรงงานของสหรัฐอเมริกา (Labour Force in United States of America)

Highlight สภาวะเศรษฐกิจ

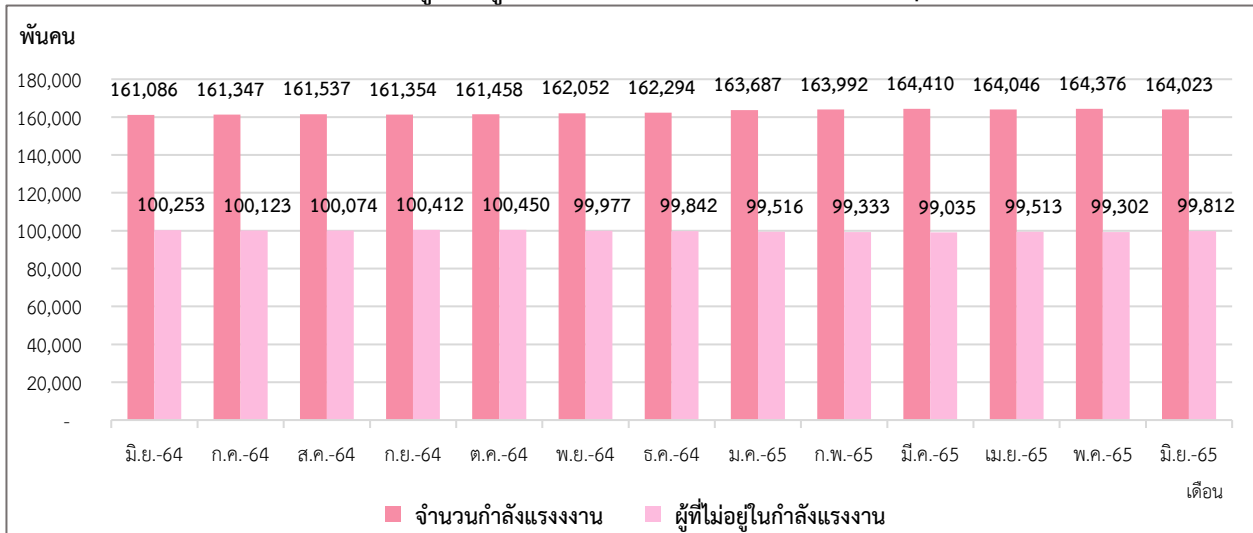
สถานการณ์เศรษฐกิจของสหรัฐอเมริกา อัตราการเติบโตทางเศรษฐกิจ (GDP annual growth rate) ไตรมาสที่ 1 ปี 2565 อยู่ที่ร้อยละ 3.40 ดัชนีราคาผู้บริโภค (CPI) ในเดือนมิถุนายน 2565 อยู่ที่ 296.31 เพิ่มขึ้นจากเดือนก่อนหน้า สะท้อนให้เห็นว่าราคาสินค้าและบริการของสหรัฐอเมริกาเดือนมิถุนายน 2565 นั้น มีแนวโน้มสูงขึ้นจากเดือนที่ผ่านมา และดัชนีผู้จัดการฝ่ายจัดซื้อภาคการผลิต หรือ ดัชนี Manufacturing PMI เป็นตัวบ่งชี้สภาวะทางเศรษฐกิจของภาคการผลิต ซึ่งสหรัฐอเมริกามีค่าดัชนี Manufacturing PMI ในเดือนมิถุนายน 2565 เท่ากับ 52.70 จุด น้อยกว่าเดือนที่แล้ว แต่ยังคงมีค่าสูงกว่า 50.00 จุด สะท้อนถึงสภาวะทางเศรษฐกิจของภาคการผลิตในสหรัฐอเมริกาเกิดการขยายตัว แต่ขยายตัวน้อยกว่าเดือนที่ผ่านมา

Highlight สภาวะด้านแรงงาน

1. สถานการณ์กำลังแรงงาน (Labour Force)

ประชากรวัยแรงงานที่มีอายุ 16 ปี ขึ้นไปในสหรัฐอเมริกาในเดือนมิถุนายน 2565 มีจำนวน 263.84 ล้านคน ประกอบไปด้วย กำลังแรงงานจำนวน 164.02 ล้านคน (ร้อยละ 62.17 ของประชากรวัยแรงงาน) โดยเป็นผู้มีงานทำจำนวน 158.11 ล้านคน และผู้ว่างงานจำนวน 5.91 ล้านคน ส่วนผู้ไม่อยู่ในกำลังแรงงานมีจำนวน 99.81 ล้านคน (ร้อยละ 37.83 ของประชากรวัยแรงงาน) (แผนภาพที่ 38, 39)

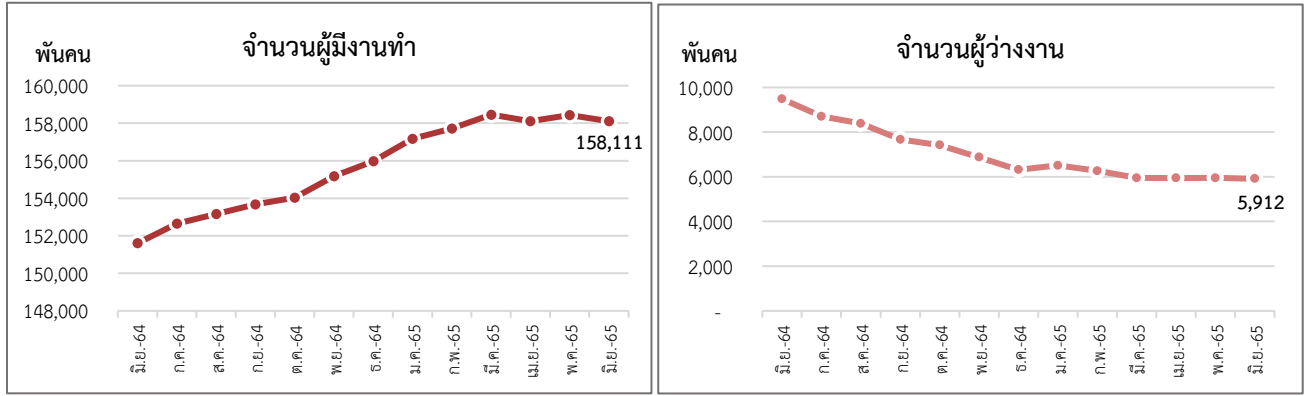
แผนภาพ 38 : จำนวนกำลังแรงงานและผู้ที่ไม่อยู่ในกำลังแรงงาน (Labour force & People not in the labour force)



ที่มา : U.S. BUREAU OF LABOR STATISTICS

หมายเหตุ : ประมวลข้อมูลโดยกลุ่มงานนโยบายเศรษฐกิจการแรงงานระหว่างประเทศ กองเศรษฐกิจการแรงงาน

แผนภาพ 39 : จำนวนผู้มีงานทำและผู้ว่างงานของสหรัฐอเมริกา (Employed & Unemployed Persons)

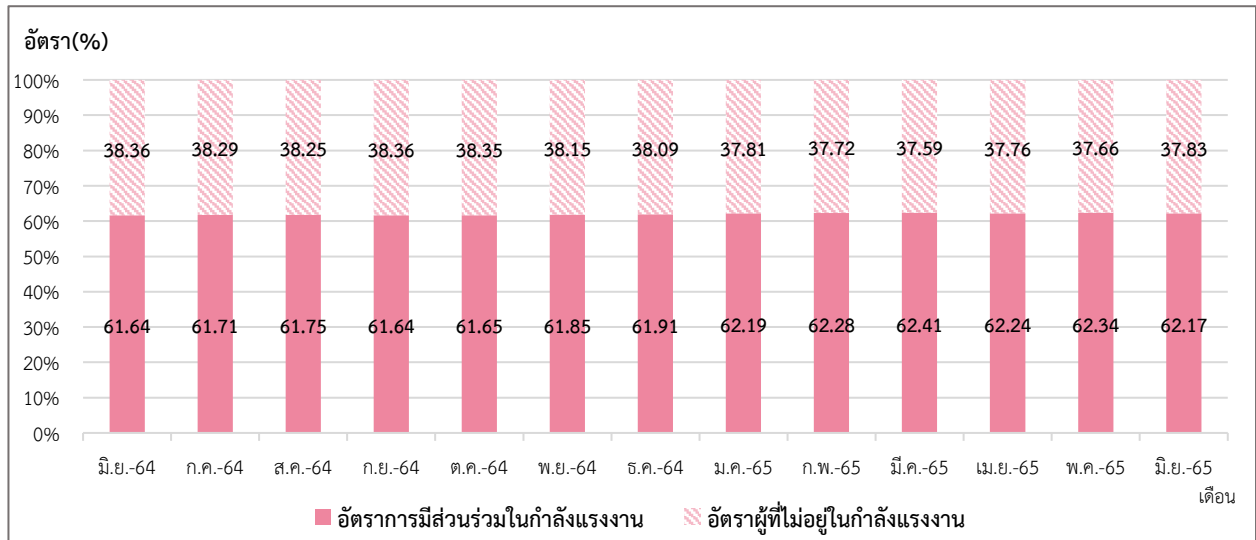


ที่มา : U.S. BUREAU OF LABOR STATISTICS

หมายเหตุ : ประมวลข้อมูลโดยกลุ่มงานนโยบายเศรษฐกิจการแรงงานระหว่างประเทศ กองเศรษฐกิจการแรงงาน

อัตราการมีส่วนร่วมในกำลังแรงงาน ของสหรัฐอเมริกา (Labour Force Participation Rate) เดือนมิถุนายน 2565 อยู่ที่ร้อยละ 62.17 แสดงให้เห็นว่า ประชากรวัยแรงงานอายุ 16 ปีขึ้นไปจำนวน 100 คน เป็นประชากรในกำลังแรงงานประมาณ 63 คน และอัตราผู้ไม่อยู่ในกำลังแรงงานอยู่ที่ร้อยละ 37.83 (แผนภาพที่ 40)

แผนภาพ 40 : อัตราการมีส่วนร่วมในกำลังแรงงานและอัตราผู้ไม่อยู่ในกำลังแรงงาน (Labour Force Participation Rate & Outside Labour Force Rate)



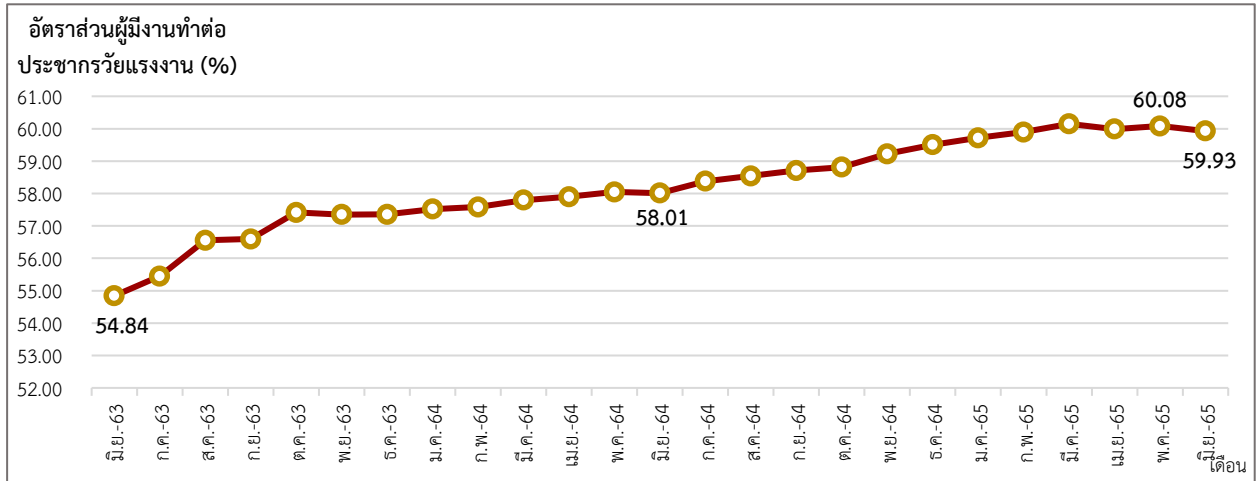
ที่มา : U.S. BUREAU OF LABOR STATISTICS

หมายเหตุ : ประมวลข้อมูลโดยกลุ่มงานนโยบายเศรษฐกิจการแรงงานระหว่างประเทศ กองเศรษฐกิจการแรงงาน

2. สถานการณ์การจ้างงานในสหรัฐอเมริกา (Employment Situation)

ผู้มีงานทำในเดือนมิถุนายน 2565 มีจำนวน 158.11 ล้านคน อัตราส่วนผู้มีงานทำต่อจำนวนประชากรวัยแรงงานอยู่ที่ร้อยละ 59.93 แสดงว่าประชากรวัยทำงาน 263.84 ล้านคน เป็นผู้มีงานทำร้อยละ 59.93 ลดลงจากเดือนก่อนหน้าซึ่งอยู่ที่ 60.08 แต่เพิ่มขึ้นจากเดือนเดียวกันของปีก่อนหน้าซึ่งอยู่ที่ร้อยละ 58.01 เมื่อจำแนกตามเพศ อัตราส่วนผู้มีงานทำต่อจำนวนประชากรวัยแรงงาน เพศชาย อยู่ที่ร้อยละ 65.39 และร้อยละ 54.74 ในเพศหญิง (แผนภาพที่ 41 และ 42)

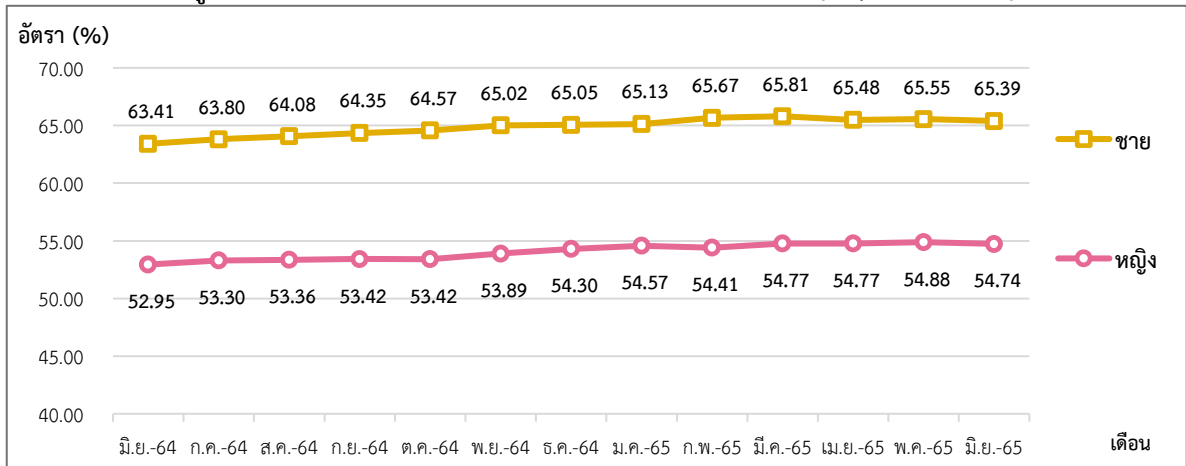
แผนภาพ 41 : อัตราส่วนผู้มีงานทำต่อจำนวนประชากรวัยแรงงาน (Employment to Population Ratio)



ที่มา : U.S. BUREAU OF LABOR STATISTICS

หมายเหตุ : ประมวลข้อมูลโดยกลุ่มงานนโยบายเศรษฐกิจการแรงงานระหว่างประเทศ กองเศรษฐกิจการแรงงาน

แผนภาพ 42 : อัตราส่วนผู้มีงานทำต่อจำนวนประชากรวัยแรงงาน จำแนกตามเพศ (Employment to Population Ratio by Sex)



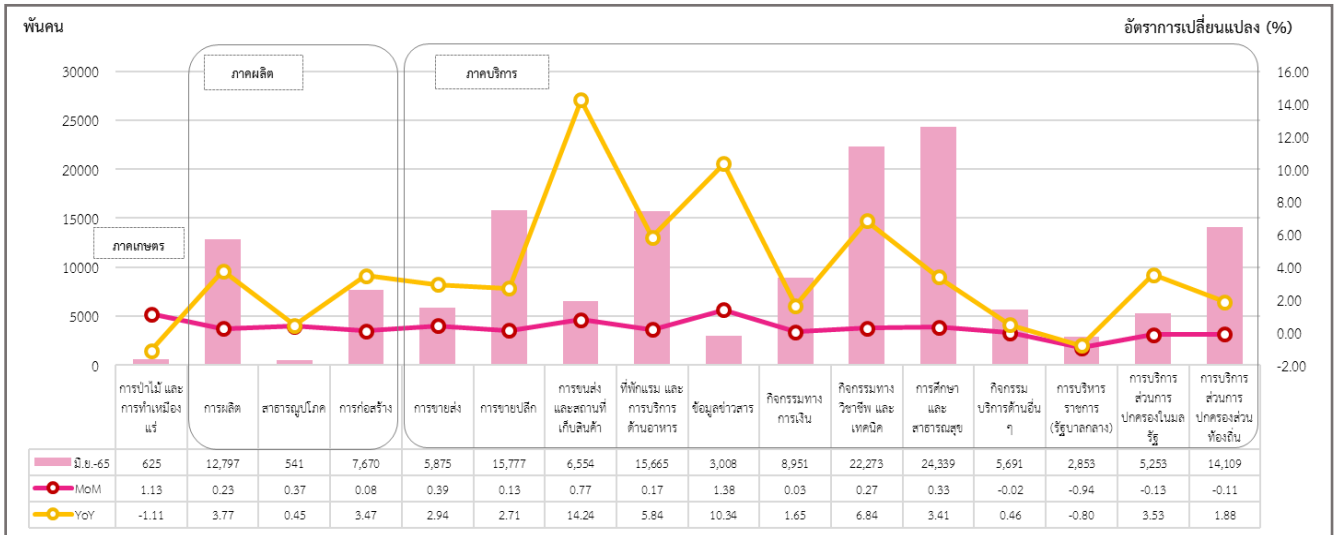
ที่มา : U.S. BUREAU OF LABOR STATISTICS

หมายเหตุ : ประมวลข้อมูลโดยกลุ่มงานนโยบายเศรษฐกิจการแรงงานระหว่างประเทศ กองเศรษฐกิจการแรงงาน

จำนวนผู้มีงานทำจำแนกตามอุตสาหกรรมในสหรัฐอเมริกา เดือนมิถุนายน 2565 จำนวน 158.11 ล้านคน ประกอบด้วยในภาคเกษตร มีจำนวน 6.25 แสนคน นอกภาคเกษตรมีจำนวน 157.49 ล้านคน อุตสาหกรรมส่วนใหญ่ขยายตัวเมื่อเทียบกับปีก่อน ยกเว้น การป่าไม้ และการทำเหมืองแร่ หดตัวร้อยละ -1.11 และการบริหารราชการ (รัฐบาลกลาง) ร้อยละ -0.80 ส่วนอุตสาหกรรมที่มีการขยายตัวสูงสุด ได้แก่ การขนส่ง และสถานที่เก็บสินค้า (ร้อยละ 14.24) ข้อมูลข่าวสาร (ร้อยละ 10.34) และกิจกรรมทางวิชาชีพ และเทคนิค (ร้อยละ 6.84)

เมื่อเทียบกับเดือนที่ผ่านมา (%MoM) อุตสาหกรรมที่มีการขยายตัวมากที่สุด ได้แก่ ข้อมูลข่าวสาร (ร้อยละ 1.38) การป่าไม้ และการทำเหมืองแร่ (ร้อยละ 1.13) และการขนส่ง และสถานที่เก็บสินค้า (ร้อยละ 0.77) ส่วนอุตสาหกรรมที่มีการหดตัวสูงสุด ได้แก่ การบริหารราชการ (รัฐบาลกลาง) (ร้อยละ -0.94) การบริการส่วนการปกครองในมลรัฐ (ร้อยละ -0.13) และการบริการส่วนการปกครองส่วนท้องถิ่น (ร้อยละ -0.11) (แผนภาพที่ 43)

แผนภาพ 43 : จำนวนผู้มีงานทำ จำแนกตามอุตสาหกรรม (Employed Person by Industry)



ที่มา : U.S. BUREAU OF LABOR STATISTICS

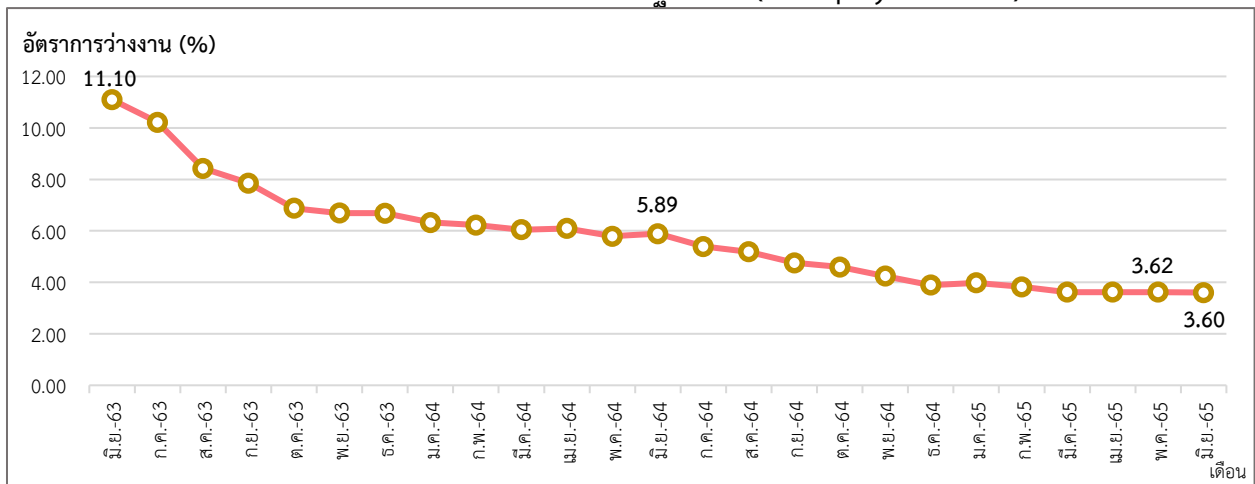
หมายเหตุ : ประมวลข้อมูลโดยกลุ่มงานนโยบายเศรษฐกิจการแรงงานระหว่างประเทศ กองเศรษฐกิจการแรงงาน

3. สถานการณ์การว่างงาน ของสหรัฐอเมริกา (Unemployment)

จำนวนผู้ว่างงาน (มิถุนายน 2565) จำนวน 5.91 ล้านคน
 - %YoY (มิถุนายน 2565 เทียบกับ มิถุนายน 2564) -37.66 %
 - %MoM (มิถุนายน 2565 เทียบกับ พฤษภาคม 2565) -0.64 %

การว่างงานของสหรัฐอเมริกา เดือนมิถุนายน 2565 ผู้ว่างงาน มีจำนวน 5.91 ล้านคน อัตราการว่างงานอยู่ที่ร้อยละ 3.60 เมื่อเทียบกับเดือนเดียวกันของปีที่ผ่านมา อัตราการว่างงานลดลงร้อยละ -37.66 (%YoY) และลดลงร้อยละ -0.64 เมื่อเทียบกับเดือนก่อนหน้า (%MoM) โดยเมื่อจำแนกตามเพศ อัตราการว่างงานในเพศชายอยู่ที่ร้อยละ 3.61 และร้อยละ 3.59 ในเพศหญิง (แผนภาพที่ 44, 45 และ 46)

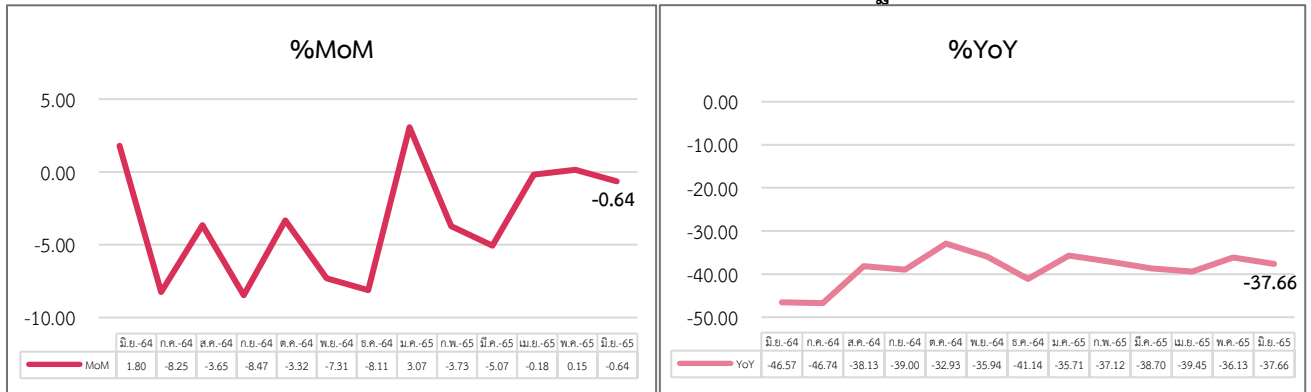
แผนภาพ 44 : อัตราการว่างงานของสหรัฐอเมริกา (Unemployment Rate)



ที่มา : U.S. BUREAU OF LABOUR STATISTICS

หมายเหตุ : ประมวลข้อมูลโดยกลุ่มงานนโยบายเศรษฐกิจการแรงงานระหว่างประเทศ กองเศรษฐกิจการแรงงาน

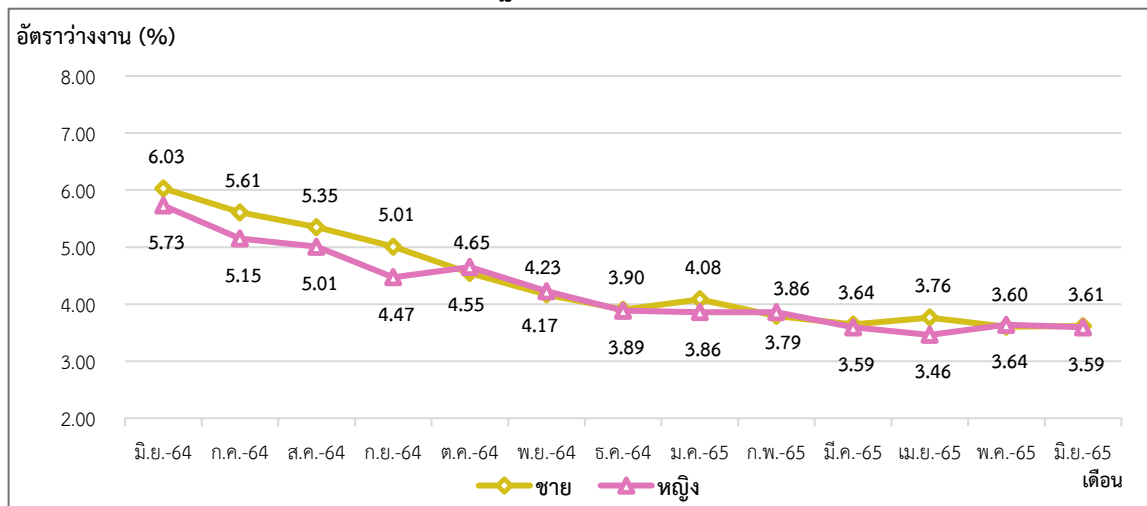
แผนภาพ 45 : อัตราการเปลี่ยนแปลงการว่างงานของสหรัฐอเมริกา



ที่มา : U.S. BUREAU OF LABOUR STATISTICS

หมายเหตุ : ประมวลข้อมูลโดยกลุ่มงานนโยบายเศรษฐกิจการแรงงานระหว่างประเทศ กองเศรษฐกิจการแรงงาน

แผนภาพ 46 : อัตราการว่างงานของสหรัฐอเมริกา จำแนกตามเพศ (Unemployment Rate by Sex)



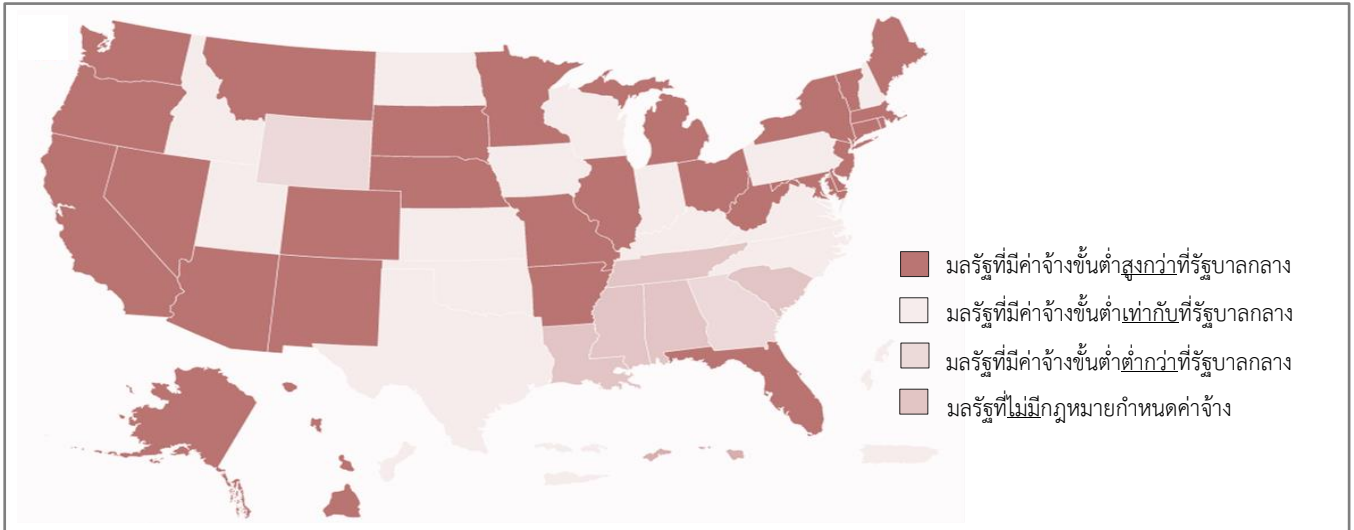
ที่มา : U.S. BUREAU OF LABOUR STATISTICS

หมายเหตุ : ประมวลข้อมูลโดยกลุ่มงานนโยบายเศรษฐกิจการแรงงานระหว่างประเทศ กองเศรษฐกิจการแรงงาน

4. ค่าจ้างขั้นต่ำของสหรัฐอเมริกา

การเปลี่ยนแปลงกฎหมายค่าจ้างขั้นต่ำ ซึ่งพัฒนาจาก มาตรฐานค่าจ้างขั้นต่ำและค่าจ้างรายชั่วโมงสูงสุด ภายใต้พระราชบัญญัติมาตรฐานแรงงานที่เป็นธรรม (Fair Labor Standards Act : FLSA) พ.ศ.2531 โดยเป็นกฎหมายที่สหรัฐอเมริกา ใช้บังคับในเรื่องการจ้างแรงงานในสหรัฐฯ โดยมุ่งในเรื่อง อัตราค่าแรงงานขั้นต่ำ จำนวนชั่วโมงการทำงาน การจ่ายค่าล่วงเวลาทำงาน (Overtime) และแรงงานในช่วงต้น (ประชากรที่มีอายุ 16 – 19 ปี) ในปัจจุบัน ค่าแรงขั้นต่ำซึ่งกำหนดโดยกระทรวงแรงงานสหรัฐฯ (US Department of Labor) มีอัตราชั่วโมงละ 7.25 เหรียญสหรัฐฯ อัตราดังกล่าวถือว่าเป็นอัตรามาตรฐานทั่วไปที่มีความเหมาะสมกับค่าครองชีพโดยรวม ทั้งนี้ สหรัฐอเมริกา ประกอบด้วย 50 มลรัฐ ซึ่งในแต่ละมลรัฐมีสภาวะเศรษฐกิจและดัชนีค่าครองชีพที่แตกต่างกันไป เป็นผลให้รัฐบาลมลรัฐกำหนดอัตราค่าจ้างขั้นต่ำขึ้นมาใช้เอง แต่บางมลรัฐไม่มีกฎหมายกำหนดค่าแรงขั้นต่ำ ดังนั้น จึงเป็นผลให้ค่าจ้างขั้นต่ำอาจจะไม่เท่ากันในแต่ละมลรัฐในสหรัฐอเมริกา (แผนภาพที่ 47)

แผนภาพ 47 : ค่าจ้างขั้นต่ำของสหรัฐอเมริกา จำแนกตามมลรัฐ



ที่มา : U.S. DEPARTMENT OF LABOUR

หมายเหตุ : ประมวลข้อมูลโดยกลุ่มงานนโยบายเศรษฐกิจการแรงงานระหว่างประเทศ กองเศรษฐกิจการแรงงาน

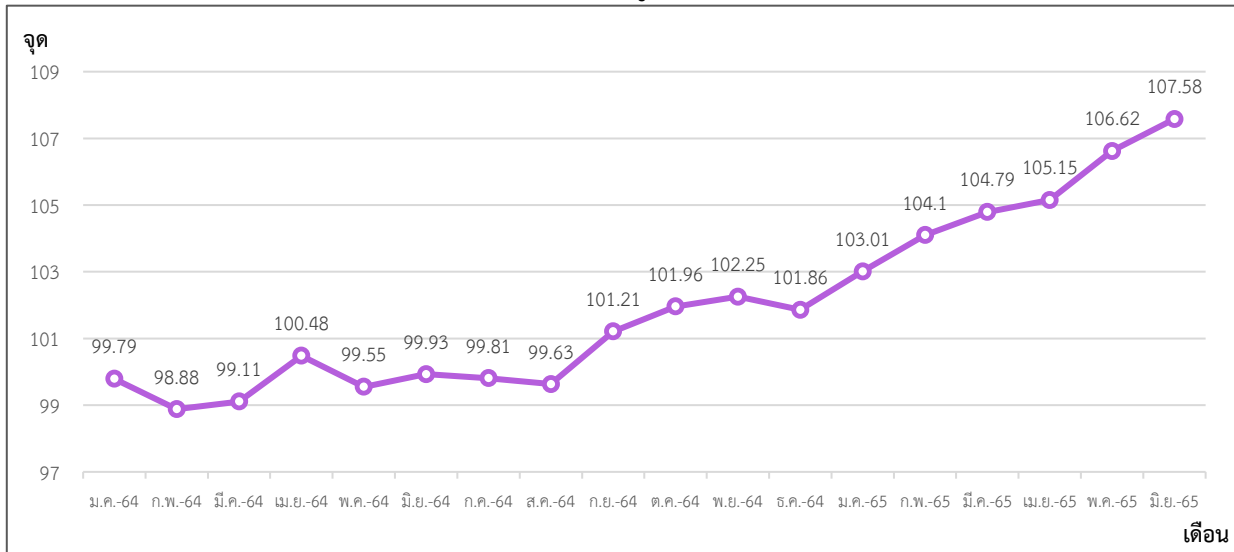
5. สถานการณ์และมาตรการล่าสุดในการป้องกัน Covid-19 ของสหรัฐอเมริกา

- ศูนย์ควบคุมและป้องกันโรคของสหรัฐฯ หรือ ซีดีซี (Centers for Disease Control and Prevention - CDC) ได้ระบุแล้วว่า การตรวจโควิด-19 ก่อนขึ้นเครื่องบินนั้นไม่มีความจำเป็นอีกต่อไป แต่ CDC จะประเมินผลจากการยกเลิกข้อบังคับดังกล่าวทุก ๆ 90 วัน และอาจจะกลับมาบังคับให้ผู้เดินทางเข้ามาสหรัฐฯ ต้องตรวจหาโควิด-19 อีกครั้ง หากเกิดการระบาดของสายพันธุ์ใหม่ๆ โดยที่ผ่านมาสายการบินและกลุ่มธุรกิจท่องเที่ยว ได้เดินทางกีดกันเป็นเวลานานหลายเดือน เพื่อให้รัฐบาลของปธน.ไบเดนยกเลิกข้อบังคับดังกล่าว โดยให้เหตุผลว่า การกำหนดให้ผู้โดยสารต้องตรวจเชื้อโคโรนาไวรัสสายพันธุ์ใหม่ก่อนขึ้นเครื่องบิน เป็นการทำลายแรงจูงใจให้ผู้คนเดินทางท่องเที่ยวระหว่างประเทศ เพราะหากพวกเขาติดโควิด-19 ก่อนบิน พวกเขาอาจจะต้องติดอยู่ในต่างประเทศและไม่สามารถเดินทางเข้าสหรัฐฯ ได้ การเดินทางภายในประเทศในสหรัฐฯ ได้กลับมาสู่ภาวะเกือบปกติก่อนที่จะเกิดการระบาดใหญ่ของโควิด-19 อีกครั้ง ในขณะที่การเดินทางระหว่างประเทศ ซึ่งเป็นภาคส่วนที่ทำเงินให้กับสายการบินต่าง ๆ ยังตามหลังอยู่มาก ในเดือนพฤษภาคมที่ผ่านมา การเดินทางระหว่างประเทศทางอากาศยังต่ำกว่าช่วงเวลาเดียวกันในปี 2562 อยู่ 24% ไม่ว่าจะเป็นการเดินทางของชาวอเมริกันหรือชาวต่างชาติ ซึ่งในปัจจุบันหลายประเทศได้พากันยกเลิกข้อกำหนดให้มีการตรวจโควิด-19 ก่อนเดินทางทางอากาศแล้วสำหรับผู้โดยสารที่ได้รับการฉีดวัคซีนครบโดสและได้รับเข็มบูสเตอร์ เพื่อช่วยส่งเสริมอุตสาหกรรมการเดินทางท่องเที่ยว

เรียบเรียงจาก สำนักข่าว VOA Thai

ข้อเสนอแนะจากการวิเคราะห์ข้อมูลทางสถิติ สำหรับประเทศไทย

แผนภาพ 48 : ดัชนีราคาผู้บริโภค (CPI) ประเทศไทย



ดัชนีราคาผู้บริโภค (CPI) เพิ่มขึ้นอย่างต่อเนื่องในทุกประเทศที่ทำการศึกษ สำหรับ CPI ของไทยในเดือนมิถุนายน 2565 อยู่ที่ 107.58 จุด ขยายตัวสูงขึ้น 0.96 จุด จากเดือนที่ผ่านมา (แผนภาพที่ 48) ถึงแม้แนวโน้มการขยับตัวเพิ่มขึ้นของ CPI จะเริ่มชะลอตัว แต่ก็ยังคงมีแนวโน้มสูงขึ้นอย่างต่อเนื่อง สะท้อนมาจากราคาสินค้าและบริการที่เพิ่มขึ้น ซึ่งส่วนหนึ่งได้รับผลกระทบจากสงครามรัสเซีย-ยูเครน และวิกฤตเศรษฐกิจจากการแพร่ระบาดของไวรัสโควิด-19 ที่ยืดเยื้อยาวนาน ทำให้มีผลกระทบต่อภาวะค่าครองชีพของประชาชนสูงขึ้น ดังนั้นนโยบายและมาตรการระยะยาวที่ควรสนับสนุน ได้แก่ การดูแลกลุ่มแรงงานที่ได้รับผลกระทบ โดยลดค่าครองชีพให้แก่แรงงาน และลดต้นทุนการผลิตให้แก่รายจ้าง ผ่านกลไกระบบประกันสังคม การลดอัตราเงินสมทบทั้งในระบบผู้ประกันตนมาตรา 33 39 และ 40 ดำเนินโครงการส่งเสริมและรักษาระดับการจ้างงานในธุรกิจขนาดกลางและขนาดย่อม (SMEs) อย่างต่อเนื่อง เพื่อลดปัญหาการว่างงาน และเสริมสภาพคล่อง สร้างความแข็งแกร่งและฟื้นฟูกิจการในธุรกิจ SMEs ดำเนินโครงการช่วยเหลือด้านสวัสดิการทางสังคมในกลุ่มแรงงานนอกระบบ เพื่อเพิ่มคุณภาพชีวิตของแรงงาน และการพัฒนาฝีมือแรงงานให้แก่ผู้ว่างงาน เพื่อยกระดับคุณภาพแรงงาน กระตุ้นให้แรงงานพัฒนาทักษะเดิมให้มีความเชี่ยวชาญมากยิ่งขึ้น (Up-Skills / Re-Skills) หรือส่งเสริมให้แรงงานมีทักษะใหม่ๆ (New Skills) เพื่อให้แรงงานสามารถกลับเข้าสู่ตลาดแรงงาน สามารถสร้างรายได้และช่องทางในการประกอบอาชีพ โดยมีเป้าหมายเพื่อเป็นการเพิ่มผลิตภาพแรงงานให้มีผลเป็นรูปธรรมควบคู่ไปกับการกำหนดค่าจ้างขั้นต่ำหรือค่าจ้างตามมาตรฐานฝีมือในอัตราที่เหมาะสม

ภาคผนวก

1. คำอธิษฐานศัพท์
2. ตารางข้อมูลสถิติด้านแรงงาน

คำอธิบายศัพท์

ดัชนีราคาผู้บริโภค หรือ CPI แสดงถึงการเปลี่ยนแปลงทางด้านราคาสินค้าและบริการ ซึ่งมักถูกนำไปใช้ในการปรับปรุงค่าจ้างและเงินเดือนให้สอดคล้องกับราคาของที่เพิ่มขึ้น นอกจากนี้ ดัชนีราคาผู้บริโภคยังถูกใช้ในการปรับปรุงค่าเช่า การปรับอัตราค่าธรรมเนียมใช้ทางด่วน เป็นต้น และหากมองถึงสภาพเศรษฐกิจโดยทั่วไป ดัชนีราคาผู้บริโภคจะเป็นตัวชี้ให้เห็นภาวะของเงินเฟ้อ และยังใช้เป็นเครื่องวัดอำนาจซื้อของผู้บริโภคอีกด้วย โดยหน่วยงานที่ทำหน้าที่รับผิดชอบในการจัดทำ CPI คือ สำนักงานนโยบายและยุทธศาสตร์การค้า กระทรวงพาณิชย์ ซึ่งดัชนีราคาผู้บริโภคสร้างได้โดยวิธีใช้ค่าเฉลี่ยสัมพัทธ์ถ่วงน้ำหนัก โดยใช้ถ่วงน้ำหนักคงที่ ข้อมูลจะได้มาจากการเก็บสถิติราคาสินค้าและบริการเป็นรายเดือนหรือรายไตรมาส แล้วนำมาเปรียบเทียบกับปีฐาน ราคาที่กล่าวถึงนี้ คือ ราคาขายปลีกที่ผู้บริโภค ซื้อขายกันอยู่ในตลาดสินค้าที่นำมาใช้คำนวณมีทั้งที่เป็นสินค้าที่จำเป็นต่อการครองชีพ ได้แก่ อาหารและเครื่องดื่มที่ไม่มีแอลกอฮอล์ เครื่องนุ่งห่ม เคหสถาน การรักษาพยาบาล และสินค้าฟุ่มเฟือย ได้แก่ บริการส่วนบุคคล พาหนะ และบริการการขนส่ง การบันเทิง ยาสูบ และเครื่องดื่มที่มีแอลกอฮอล์ เป็นต้น

Purchasing Managers Index (PMI) เป็นตัวชี้วัดหรือดัชนีชี้้นำทางเศรษฐกิจ เพื่อดูทิศทางและแนวโน้มกิจกรรมทางเศรษฐกิจทั้งภาคการผลิตและภาคบริการในปัจจุบันและอนาคตที่มีการเผยแพร่รายเดือน โดยบริษัท IHIS Markit Ltd (บริษัทในเครือ S&P Global ซึ่งเป็นสถาบันจัดอันดับความน่าเชื่อถือ) เป็นหน่วยงานที่จัดทำ PMI โดยใช้วิธีสอบถามผู้จัดการฝ่ายจัดซื้อของธุรกิจเอกชนมากกว่า 20,000 บริษัทในกว่า 30 ประเทศทั่วโลก เกี่ยวกับสภาพธุรกิจในปัจจุบันและการเปลี่ยนแปลงที่คาดว่าจะเกิดขึ้นในอนาคตซึ่งพิจารณาจากตัวแปร 5 เรื่อง ได้แก่ 1) คำสั่งสินค้าใหม่ 2) ผลผลิต 3) การจ้างงาน 4) สินค้าคงคลัง และ 5) เวลาที่ใช้ขนส่งวัตถุดิบ หากจำนวนส่วนใหญ่ของผู้จัดการฝ่ายจัดซื้อตอบแบบสอบถามว่า 1) มีคำสั่งซื้อสินค้าใหม่เพิ่มขึ้น หมายถึงเดือนปัจจุบันมียอดคำสั่งซื้อสินค้าใหม่เข้ามามากกว่าเมื่อเทียบกับเดือนก่อนหน้านี้ ค่า PMI จะอยู่สูงกว่า 50 จุด หรือ 2) มีคำสั่งซื้อสินค้าใหม่ คงที่ หมายถึงเดือนปัจจุบันมียอดคำสั่งซื้อสินค้าใหม่เข้ามาเท่าเดิมเมื่อเทียบกับเดือนก่อนหน้านี้ ค่า PMI จะอยู่ที่ 50 จุด หรือ 3)) มีคำสั่งซื้อสินค้าใหม่ลดลง หมายถึงเดือนปัจจุบันมียอดคำสั่งซื้อสินค้าใหม่เข้ามาน้อยกว่าเมื่อเทียบกับเดือนก่อนหน้านี้ ค่า PMI จะอยู่ต่ำกว่า 50 จุด ทั้งนี้ค่า PMI มีความสัมพันธ์กับอัตราการจ้างงานโดยตรง คือหากค่า PMI สูงกว่า 50 จุด หมายถึงธุรกิจมี ยอดคำสั่งซื้อสินค้าใหม่เพิ่มมากขึ้นก็จะมี การจ้างงานเพิ่มมากขึ้น ในทางกลับกันหากค่า PMI ต่ำกว่า 50 จุด หมายถึง ธุรกิจมียอดคำสั่งซื้อสินค้าลดลง และต้องมีการลดกำลังการผลิต ซึ่งอาจต้องลดการจ้างงานลง

ตารางข้อมูลสถิติด้านแรงงาน ไทย

ตารางที่ 1 จำนวนและร้อยละของผู้ที่อยู่ในกำลังแรงงาน (Labor Force persons & Labor force participation rate)

ไตรมาส/ปี	2564		2565	
	จำนวน (พันคน)	ร้อยละ	จำนวน (พันคน)	ร้อยละ
Q1	38,337	67.75	39,325	67.55
Q2	38,554	67.61	39,558	67.76
Q3	38,577	67.50		
Q4	38,530	67.55		

ตารางที่ 2 จำนวนและร้อยละของผู้ที่ไม่อยู่ในกำลังแรงงาน (Persons Outside the Labour Force & Economic Inactivity rate)

ไตรมาส/ปี	2564		2565	
	จำนวน (พันคน)	ร้อยละ	จำนวน (พันคน)	ร้อยละ
Q1	18,252	32.25	18,895	32.45
Q2	18,287	32.17	18,823	32.24
Q3	18,484	32.39		
Q4	18,550	32.50		

ตารางที่ 3 จำนวนผู้มีงานทำและอัตราส่วนผู้มีงานทำต่อประชากรวัยแรงงาน (Employed Persons & Employment to Population Ratio)

ไตรมาส/ปี	2564		2565	
	จำนวน (พันคน)	อัตราส่วนผู้มีงานทำต่อประชากรวัยแรงงาน	จำนวน (พันคน)	อัตราส่วนผู้มีงานทำต่อประชากรวัยแรงงาน
Q1	37,579	66.41	38,715	66.51
Q2	37,822	66.54	39,011	66.82
Q3	37,706	66.08		
Q4	37,900	66.40		

ตารางที่ 4 จำนวนผู้ว่างงานและอัตราการว่างงาน (Unemployed Persons & Unemployment Rate)

ไตรมาส/ปี	2564		2565	
	จำนวน (พันคน)	อัตราการว่างงาน	จำนวน (พันคน)	อัตราการว่างงาน
Q1	758	1.98	610	1.55
Q2	732	1.90	547	1.38
Q3	871	2.26		
Q4	630	1.64		

ที่มา: สำนักงานสถิติแห่งชาติ การสำรวจภาวะการทำงานของประชากร

ตารางข้อมูลสถิติด้านแรงงาน ไต้หวัน

ตารางที่ 1 จำนวนและร้อยละของผู้ที่อยู่ในกำลังแรงงาน (Labor Force persons & Labor force participation rate)

เดือน/ปี	2564		2565	
	จำนวน (พันคน)	ร้อยละ	จำนวน (พันคน)	ร้อยละ
ม.ค.	11,965	59.14	11,905	59.17
ก.พ.	11,957	59.11	11,892	59.17
มี.ค.	11,960	59.14	11,875	59.19
เม.ย.	11,959	59.15	11,844	59.16
พ.ค.	11,887	58.82	11,805	59.05
มิ.ย.	11,871	58.76	11,814	59.12
ก.ค.	11,903	58.95		
ส.ค.	11,904	58.98		
ก.ย.	11,888	58.93		
ต.ค.	11,902	59.02		
พ.ย.	11,913	59.11		
ธ.ค.	11,914	59.16		

ตารางที่ 2 จำนวนและร้อยละของผู้ที่ไม่อยู่ในกำลังแรงงาน (Persons Outside the Labour Force & Economic Inactivity rate)

เดือน/ปี	2564		2565	
	จำนวน (พันคน)	ร้อยละ	จำนวน (พันคน)	ร้อยละ
ม.ค.	8,267	40.86	8,214	40.83
ก.พ.	8,272	40.89	8,206	40.83
มี.ค.	8,263	40.86	8,188	40.81
เม.ย.	8,260	40.85	8,176	40.84
พ.ค.	8,322	41.18	8,187	40.95
มิ.ย.	8,330	41.24	8,168	40.88
ก.ค.	8,289	41.05		
ส.ค.	8,278	41.02		
ก.ย.	8,285	41.07		
ต.ค.	8,263	40.98		
พ.ย.	8,240	40.89		
ธ.ค.	8,225	40.84		

ตารางที่ 3 จำนวนผู้มีงานทำและอัตราส่วนผู้มีงานทำต่อประชากรวัยแรงงาน (Employed Persons & Employment to Population Ratio)

เดือน/ปี	2564		2565	
	จำนวนผู้มีงานทำ (พันคน)	อัตราส่วนผู้มีงานทำต่อประชากรวัยแรงงาน	จำนวนผู้มีงานทำ (พันคน)	อัตราส่วนผู้มีงานทำต่อประชากรวัยแรงงาน
ม.ค.	11,527	56.97	11,474	57.03
ก.พ.	11,514	56.92	11,458	57.01
มี.ค.	11,521	56.97	11,440	57.02
เม.ย.	11,524	57.00	11,415	57.02
พ.ค.	11,398	56.40	11,371	56.88
มิ.ย.	11,301	55.94	11,372	56.91
ก.ค.	11,364	56.28		
ส.ค.	11,399	56.48		
ก.ย.	11,417	56.60		
ต.ค.	11,445	56.76		
พ.ย.	11,477	56.95		
ธ.ค.	11,480	57.00		

ตารางที่ 4 จำนวนผู้ว่างงานและอัตราการว่างงาน (Unemployed Persons & Unemployment Rate)

เดือน/ปี	2564		2565	
	จำนวนผู้ว่างงาน (พันคน)	อัตราการว่างงาน	จำนวนผู้ว่างงาน (พันคน)	อัตราการว่างงาน
ม.ค.	438	3.66	430	3.61
ก.พ.	443	3.70	434	3.65
มี.ค.	439	3.67	435	3.66
เม.ย.	435	3.64	429	3.26
พ.ค.	489	4.11	434	3.68
มิ.ย.	570	4.80	442	3.74
ก.ค.	539	4.53		
ส.ค.	505	4.24		
ก.ย.	471	3.96		
ต.ค.	456	3.83		
พ.ย.	436	3.66		
ธ.ค.	433	3.63		

ที่มา : National Statistics Republic of China (Taiwan)

ตารางข้อมูลสถิติด้านแรงงาน ญี่ปุ่น

ตารางที่ 1 จำนวนและร้อยละของผู้ที่อยู่ในกำลังแรงงาน (Labor Force persons & Labor force participation rate)

เดือน/ปี	2564		2565	
	จำนวน (พันคน)	ร้อยละ	จำนวน (พันคน)	ร้อยละ
ม.ค.	68,340	61.80	68,300	61.78
ก.พ.	68,400	61.92	68,380	61.87
มี.ค.	68,370	61.93	68,640	62.15
เม.ย.	68,660	62.21	69,150	62.69
พ.ค.	68,790	62.26	69,210	62.79
มิ.ย.	68,980	62.48	69,450	63.04
ก.ค.	69,020	62.53		
ส.ค.	68,860	62.41		
ก.ย.	68,720	62.34		
ต.ค.	68,420	62.09		
พ.ย.	68,320	62.00		
ธ.ค.	68,310	61.99		

ตารางที่ 2 จำนวนและร้อยละของผู้ที่ไม่อยู่ในกำลังแรงงาน (Persons Outside the Labour Force & Economic Inactivity rate)

เดือน/ปี	2564		2565	
	จำนวน (พันคน)	ร้อยละ	จำนวน (พันคน)	ร้อยละ
ม.ค.	42,250	38.20	42,260	38.22
ก.พ.	42,060	38.08	42,150	38.13
มี.ค.	42,030	38.07	41,800	37.85
เม.ย.	41,700	37.79	41,160	37.31
พ.ค.	41,700	37.74	41,020	37.21
มิ.ย.	41,420	37.52	40,710	36.96
ก.ค.	41,360	37.47		
ส.ค.	41,470	37.59		
ก.ย.	41,520	37.66		
ต.ค.	41,780	37.91		
พ.ย.	41,880	38.00		
ธ.ค.	41,880	38.01		

ตารางที่ 3 จำนวนผู้มีงานทำและอัตราส่วนผู้มีงานทำต่อประชากรวัยแรงงาน (Employed Persons & Employment to Population Ratio)

เดือน/ปี	2564		2565	
	จำนวนผู้มีงานทำ (พันคน)	อัตราส่วนผู้มีงานทำต่อประชากรวัยแรงงาน	จำนวนผู้มีงานทำ (พันคน)	อัตราส่วนผู้มีงานทำต่อประชากรวัยแรงงาน
ม.ค.	66,370	60.01	66,460	60.11
ก.พ.	66,460	60.17	66,580	60.24
มี.ค.	66,490	60.23	66,840	60.52
เม.ย.	66,570	60.32	67,270	60.98
พ.ค.	66,670	60.34	67,300	61.05
มิ.ย.	66,920	60.62	67,590	61.36
ก.ค.	67,110	60.80		
ส.ค.	66,930	60.66		
ก.ย.	66,790	60.59		
ต.ค.	66,590	60.43		
พ.ย.	66,500	60.34		
ธ.ค.	60,590	60.43		

ตารางที่ 4 จำนวนผู้ว่างงานและอัตราการว่างงาน (Unemployed Persons & Unemployment Rate)

เดือน/ปี	2564		2565	
	จำนวนผู้ว่างงาน (พันคน)	อัตราการว่างงาน	จำนวนผู้ว่างงาน (พันคน)	อัตราการว่างงาน
ม.ค.	1,970	2.88	1,850	2.71
ก.พ.	1,940	2.84	1,800	2.63
มี.ค.	1,880	2.75	1,800	2.62
เม.ย.	2,090	3.04	1,880	2.72
พ.ค.	2,110	3.07	1,910	2.76
มิ.ย.	2,060	2.99	1,860	2.68
ก.ค.	1,910	2.77		
ส.ค.	1,930	2.80		
ก.ย.	1,920	2.79		
ต.ค.	1,830	2.67		
พ.ย.	1,820	2.66		
ธ.ค.	1,710	2.50		

ที่มา : National Statistics of Japan

ตารางข้อมูลสถิติด้านแรงงาน สาธารณรัฐเกาหลี

ตารางที่ 1 จำนวนและร้อยละของผู้ที่อยู่ในกำลังแรงงาน (Labor Force persons & Labor force participation rate)

เดือน/ปี	2564		2565	
	จำนวน (พันคน)	ร้อยละ	จำนวน (พันคน)	ร้อยละ
ม.ค.	28,004	62.28	28,678	63.45
ก.พ.	28,144	62.56	28,837	63.78
มี.ค.	28,240	62.75	28,733	63.54
เม.ย.	28,244	62.73	28,245	62.73
พ.ค.	28,386	63.01	28,345	62.92
มิ.ย.	28,379	62.97	28,985	64.06
ก.ค.	28,281	62.72		
ส.ค.	28,193	62.51		
ก.ย.	28,303	62.72		
ต.ค.	28,371	62.84		
พ.ย.	28,393	62.84		
ธ.ค.	28,645	63.37		

ตารางที่ 2 จำนวนและร้อยละของผู้ที่ไม่อยู่ในกำลังแรงงาน (Persons Outside the Labour Force & Economic Inactivity rate)

เดือน/ปี	2564		2565	
	จำนวน (พันคน)	ร้อยละ	จำนวน (พันคน)	ร้อยละ
ม.ค.	16,964	37.72	16,522	36.55
ก.พ.	16,844	37.44	16,376	36.22
มี.ค.	16,767	37.25	16,487	36.46
เม.ย.	16,784	37.27	16,782	37.27
พ.ค.	16,664	36.99	16,704	37.08
มิ.ย.	16,689	37.03	16,264	35.94
ก.ค.	16,809	37.28		
ส.ค.	16,911	37.49		
ก.ย.	16,821	37.28		
ต.ค.	16,777	37.16		
พ.ย.	16,789	37.16		
ธ.ค.	16,561	36.63		

ตารางที่ 3 จำนวนผู้มีงานทำและอัตราส่วนผู้มีงานทำต่อประชากรวัยแรงงาน (Employed Persons & Employment to Population Ratio)

เดือน/ปี	2564		2565	
	จำนวนผู้มีงานทำ (พันคน)	อัตราส่วนผู้มีงานทำต่อประชากรวัยแรงงาน	จำนวนผู้มีงานทำ (พันคน)	อัตราส่วนผู้มีงานทำต่อประชากรวัยแรงงาน
ม.ค.	26,485	58.90	27,640	61.15
ก.พ.	27,017	60.05	28,057	62.06
มี.ค.	27,145	60.31	27,963	61.84
เม.ย.	27,212	60.43	28,082	60.43
พ.ค.	27,313	60.63	28,222	60.59
มิ.ย.	27,331	60.64	28,153	62.22
ก.ค.	27,351	60.66		
ส.ค.	27,399	60.75		
ก.ย.	27,454	60.84		
ต.ค.	27,472	60.85		
พ.ย.	27,503	60.87		
ธ.ค.	27,566	60.98		

ตารางที่ 4 จำนวนผู้ว่างงานและอัตราการว่างงาน (Unemployed Persons & Unemployment Rate)

เดือน/ปี	2564		2565	
	จำนวนผู้ว่างงาน (พันคน)	อัตราการว่างงาน	จำนวนผู้ว่างงาน (พันคน)	อัตราการว่างงาน
ม.ค.	1,519	5.42	1,038	3.62
ก.พ.	1,127	4.00	780	2.70
มี.ค.	1,095	3.88	770	2.68
เม.ย.	1,032	3.65	782	2.71
พ.ค.	1,073	3.78	811	2.79
มิ.ย.	1,049	3.70	835	2.88
ก.ค.	930	3.29		
ส.ค.	794	2.82		
ก.ย.	849	3.00		
ต.ค.	900	3.17		
พ.ย.	890	3.13		
ธ.ค.	1,079	3.77		

ที่มา : Statistics Korea, Economically Active Population Survey

ตารางข้อมูลสถิติด้านแรงงาน สหรัฐอเมริกา

ตารางที่ 1 จำนวนและร้อยละของผู้ที่อยู่ในกำลังแรงงาน (Labor Force persons & Labor force participation rate)

เดือน/ปี	2564		2565	
	จำนวน (พันคน)	ร้อยละ	จำนวน (พันคน)	ร้อยละ
ม.ค.	160,161	61.40	163,687	62.19
ก.พ.	160,211	61.40	163,992	62.28
มี.ค.	160,558	61.52	164,410	62.41
เม.ย.	160,988	61.66	164,046	62.24
พ.ค.	160,935	61.61	164,376	62.34
มิ.ย.	161,086	61.64	164,023	62.17
ก.ค.	161,347	61.71		
ส.ค.	161,537	61.75		
ก.ย.	161,354	61.64		
ต.ค.	161,458	61.65		
พ.ย.	162,052	61.85		
ธ.ค.	162,294	61.91		

ตารางที่ 2 จำนวนและร้อยละของผู้ที่ไม่อยู่ในกำลังแรงงาน (Persons Outside the Labour Force & Economic Inactivity rate)

เดือน/ปี	2564		2565	
	จำนวน (พันคน)	ร้อยละ	จำนวน (พันคน)	ร้อยละ
ม.ค.	100,690	38.60	99,516	37.81
ก.พ.	100,708	38.60	99,333	37.72
มี.ค.	100,445	38.48	99,035	37.59
เม.ย.	100,115	38.34	99,513	37.76
พ.ค.	100,275	38.39	99,302	37.66
มิ.ย.	100,253	38.36	99,812	37.83
ก.ค.	100,123	38.29		
ส.ค.	100,074	38.25		
ก.ย.	100,412	38.36		
ต.ค.	100,450	38.35		
พ.ย.	99,977	38.15		
ธ.ค.	99,842	38.09		

ตารางที่ 3 จำนวนผู้มีงานทำและอัตราส่วนผู้มีงานทำต่อประชากรวัยแรงงาน (Employed Persons & Employment to Population Ratio)

เดือน/ปี	2564		2565	
	จำนวนผู้มีงานทำ (พันคน)	อัตราส่วนผู้มีงานทำต่อประชากรวัยแรงงาน	จำนวนผู้มีงานทำ (พันคน)	อัตราส่วนผู้มีงานทำต่อประชากรวัยแรงงาน
ม.ค.	150,031	57.52	157,174	59.72
ก.พ.	150,239	57.58	157,722	59.90
มี.ค.	150,848	57.80	158,458	60.15
เม.ย.	151,176	57.90	158,105	59.99
พ.ค.	151,620	58.05	158,426	60.08
มิ.ย.	151,602	58.01	158.111	59.93
ก.ค.	152,645	58.38		
ส.ค.	153,154	58.54		
ก.ย.	153,680	58.71		
ต.ค.	154,039	58.81		
พ.ย.	155,175	59.22		
ธ.ค.	155,975	59.50		

ตารางที่ 4 จำนวนผู้ว่างงานและอัตราการว่างงาน (Unemployed Persons & Unemployment Rate)

เดือน/ปี	2564		2565	
	จำนวนผู้ว่างงาน (พันคน)	อัตราการว่างงาน	จำนวนผู้ว่างงาน (พันคน)	อัตราการว่างงาน
ม.ค.	10,130	6.32	6,513	3.98
ก.พ.	9,972	6.22	6,270	3.82
มี.ค.	9,710	6.05	5,952	3.62
เม.ย.	9,812	6.09	5,941	3.62
พ.ค.	9,316	5.79	5,950	3.62
มิ.ย.	9,484	5.89	5,912	3.60
ก.ค.	8,702	5.39		
ส.ค.	8,384	5.19		
ก.ย.	7,674	4.76		
ต.ค.	7,419	4.60		
พ.ย.	6,877	4.24		
ธ.ค.	6,319	3.89		

ที่มา : U.S. BUREAU OF LABOUR STATISTICS