



รายงาน

สถิติเศรษฐกิจแรงงานระหว่างประเทศ



ประจำเดือน
มิถุนายน 2565

สำนักงานปลัดกระทรวงแรงงาน

กองเศรษฐกิจการแรงงาน

กลุ่มงานนโยบายเศรษฐกิจการแรงงานระหว่างประเทศ

โทร 02 232 1379

เอกสารเล่ม



<https://qr.go.page.link/A3Puk>



บทสรุปผู้บริหาร [1]

EXECUTIVE SUMMARY

*ข้อมูล ณ เดือน พฤษภาคม 2565



ไทย Thailand

ประชากรวัยแรงงาน
(อายุ 15 ปีขึ้นไป)

Population of 15 years old and over

58.22 ล้านคน

39.33 ล้านคน

กำลังแรงงาน

Labour Force

18.89 ล้านคน

ผู้ไม่อยู่ในกำลังแรงงาน

People not in the Labour Force

ผู้มีงานทำ

Employed

38.72 ล้านคน

ผู้ว่างงาน

Unemployed

0.61 ล้านคน (1.55%)

หมายเหตุ : - ข้อมูลสถิติแรงงานไทยเป็นข้อมูล ณ ไตรมาส 1 ปี 2565

- ผู้เสมือนว่างงาน จำนวน 3.78 ล้านคน



ไต้หวัน Taiwan

ประชากรวัยแรงงาน
(อายุ 15 ปีขึ้นไป)

Population of 15 years old and over

19.99 ล้านคน

11.81 ล้านคน

กำลังแรงงาน

Labour Force

8.19 ล้านคน

ผู้ไม่อยู่ในกำลังแรงงาน

People not in the Labour Force

ผู้มีงานทำ

Employed

11.37 ล้านคน

ผู้ว่างงาน

Unemployed

0.43 ล้านคน (3.68%)



ญี่ปุ่น Japan

ประชากรวัยแรงงาน
(อายุ 15 ปีขึ้นไป)

Population of 15 years old and over

110.23 ล้านคน

69.21 ล้านคน

กำลังแรงงาน

Labour Force

41.02 ล้านคน

ผู้ไม่อยู่ในกำลังแรงงาน

People not in the Labour Force

ผู้มีงานทำ

Employed

67.30 ล้านคน

ผู้ว่างงาน

Unemployed

1.91 ล้านคน (2.76%)



เกาหลีใต้ South Korea

ประชากรวัยแรงงาน
(อายุ 15 ปีขึ้นไป)

Population of 15 years old and over

45.05 ล้านคน

28.35 ล้านคน

กำลังแรงงาน

Labour Force

16.70 ล้านคน

ผู้ไม่อยู่ในกำลังแรงงาน

People not in the Labour Force

ผู้มีงานทำ

Employed

27.29 ล้านคน

ผู้ว่างงาน

Unemployed

1.05 ล้านคน (3.71%)



สหรัฐอเมริกา United States

ประชากรวัยแรงงาน
(อายุ 16 ปีขึ้นไป)

Population of 16 years old and over

263.68 ล้านคน

164.38 ล้านคน

กำลังแรงงาน

Labour Force

99.30 ล้านคน

ผู้ไม่อยู่ในกำลังแรงงาน

People not in the Labour Force

ผู้มีงานทำ

Employed

158.43 ล้านคน

ผู้ว่างงาน

Unemployed

5.95 ล้านคน (3.62%)



ค่าจ้างขั้นต่ำรายชั่วโมง

HOURLY WAGE



CPI



39-42 บาทต่อชั่วโมง

106.62 จุด



168 TWD ≈ 206 บาทต่อชั่วโมง

107.40 จุด



930 JPY ≈ 246 บาทต่อชั่วโมง

101.80 จุด



9,160 KRW ≈ 255 บาทต่อชั่วโมง

107.56 จุด



7.25 USD ≈ 266 บาทต่อชั่วโมง

292.29 จุด

หมายเหตุ : - ค่าจ้างขั้นต่ำรายชั่วโมงของไทย ตำบลจากค่าแรงขั้นต่ำรายวัน 313-336 บาท และ ชั่วโมงการทำงาน 8 ชั่วโมงต่อวัน
- CPI แต่ละประเทศ ใช้อิงฐานที่แตกต่างกัน



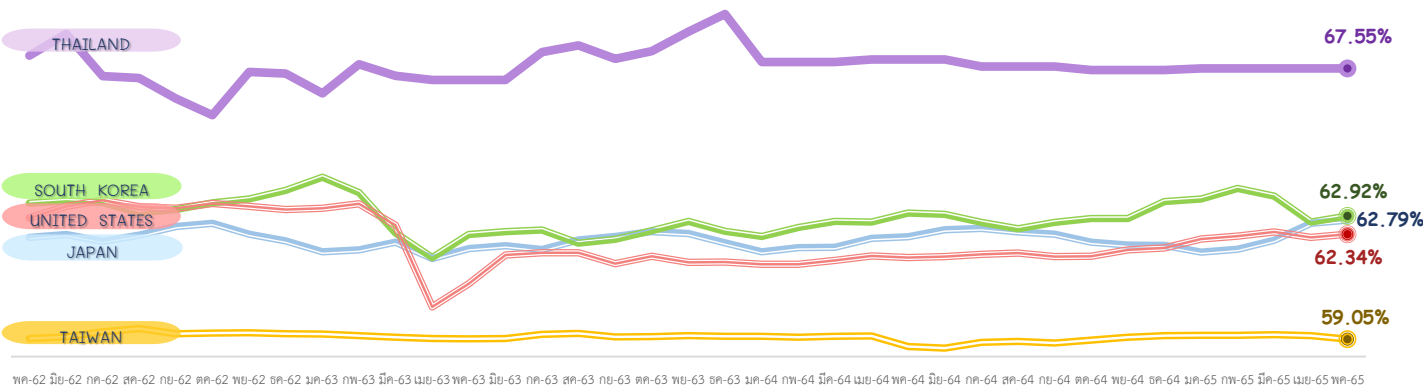


บทสรุปผู้บริหาร [2]

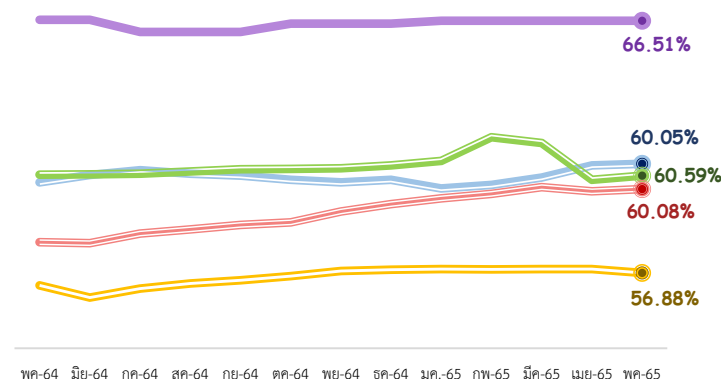
EXECUTIVE SUMMARY

*ข้อมูล ณ เดือน พฤษภาคม 2565

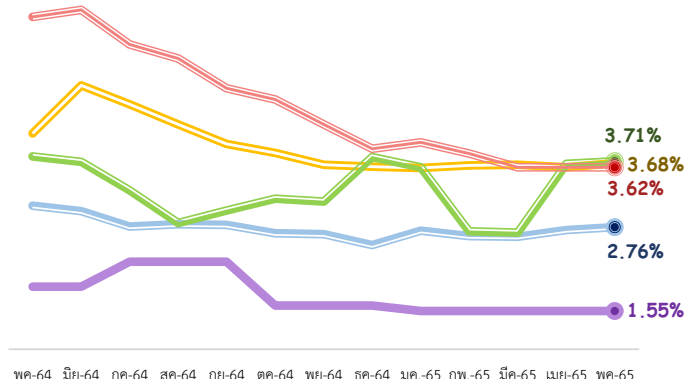
อัตราการมีส่วนร่วมในกำลังแรงงาน (LABOUR FORCE PARTICIPATION RATE)



อัตราส่วนผู้มีงานทำต่อประชากรวัยแรงงาน (EMPLOYMENT to POPULATION RATIO)



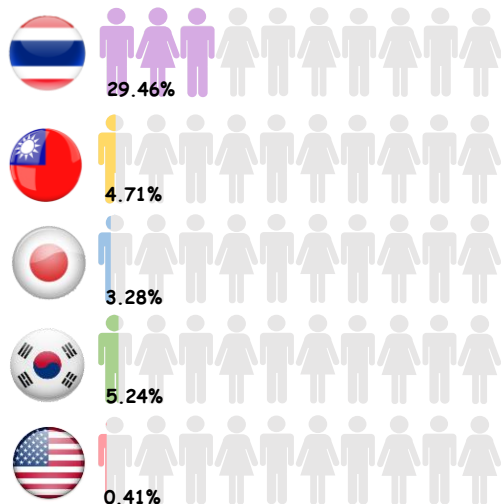
อัตราการว่างงาน (UNEMPLOYMENT RATE)



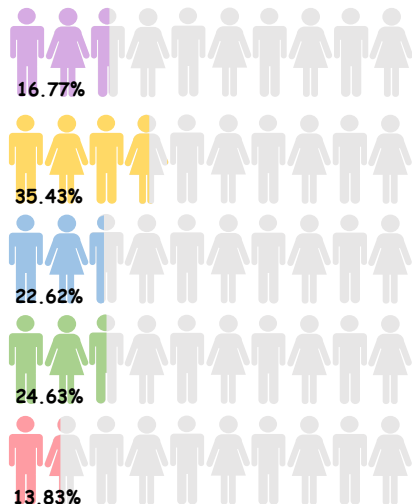
อัตราส่วนผู้มีงานทำจำแนกตามอุตสาหกรรม (EMPLOYMENT RATE by INDUSTRY)



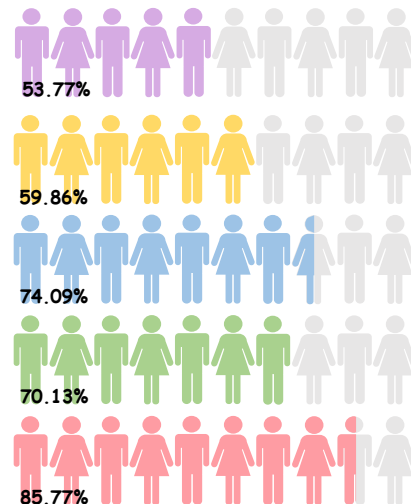
ภาคการเกษตร (Agriculture)



ภาคการผลิต (Manufacturing)



ภาคการบริการ (Services)





บทสรุปผู้บริหาร [3] EXECUTIVE SUMMARY

สถานการณ์และมาตรการล่าสุดในการป้องกัน Covid-19 ของประเทศไทย

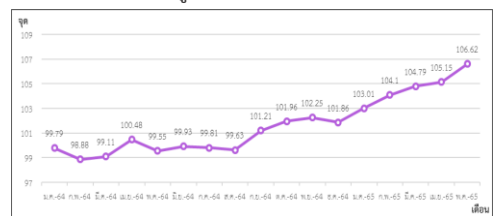
- กรมอนามัยโครงการเราเที่ยวด้วยกัน เฟส 4 เพิ่มเติมอีก 1.5 ล้านสิทธิ รวมเป็น 3.5 ล้านสิทธิ ตามที่คณะกรรมการกลั่นกรองการใช้จ่ายเงินกู้ฯ เสนอ และขยายระยะเวลาไปสิ้นสุดเดือนตุลาคม 2565 โดยมีทริโกลนโครงการ ดังนี้ วันที่ 27 มิถุนายน 2565 เปิดให้ประชาชนลงทะเบียนร่วมโครงการ วันที่ 1 กรกฎาคม 2565 เปิดระบบให้ประชาชนจองโรงแรม วันที่ 8 กรกฎาคม 2565 วันเริ่มเข้าพักเปิดให้ลงทะเบียนค่าตัวเครื่องบิน โดยเป็นตัวที่จอง และออกเดินทางตั้งแต่วันที่ 3 กรกฎาคม 2565 - วันที่ 23 ตุลาคม 2565 เปิดจองโรงแรมวันสุดท้าย วันที่ 31 ตุลาคม 2565 วันสุดท้ายของการเดินทางและสิ้นสุดโครงการฯ วันที่ 5 พฤศจิกายน 2565 ลงทะเบียนค่าตัวเครื่องบินวันสุดท้าย มีรายละเอียดการได้รับสิทธิ ดังนี้

- 1. ส่วนลดค่าโรงแรมที่พัก** โดยรัฐบาลสนับสนุนค่าโรงแรม 40% ของราคาที่พักต่อห้องต่อคืน ไม่เกิน 3,000 บาท (จำกัดสิทธิคนละไม่เกิน 10 ห้อง หรือ 10 คืน) เมื่อจองที่พักแล้ว ไม่สามารถยกเลิกได้แต่สามารถเลื่อนวันเข้าพักได้ การเลื่อนเข้าพักต้องเป็นไปตามเงื่อนไขที่โครงการกำหนด
- 2. ส่วนลดค่าอาหารและค่าเช่าสถานที่ท่องเที่ยว** มูลค่า 600 บาท (ต่อห้องต่อคืน) โดยประชาชนชำระ 60% สนับสนุนอีก 40% ผ่านการตัดเงินจากคูปอง
- 3. ค่าเดินทางโดยเครื่องบิน** คืนเงินค่าตัวเครื่องบิน 40% แต่ไม่เกิน 3,000 บาท (จำกัดห้องพักละ 2 ที่นั่ง ตามจำนวนห้องที่เข้าพักจริงแต่รวมไม่เกิน 20 ที่นั่ง) เรียบเรียงจาก ศูนย์ข้อมูล COVID-19

ข้อเสนอแนะจากการวิเคราะห์ข้อมูลทางสถิติ สำหรับประเทศไทย

ดัชนีราคาผู้บริโภค (CPI) เพิ่มขึ้นอย่างต่อเนื่องในทุกประเทศที่ทำการศึกษ สำหรับ CPI ของไทยในเดือนพฤษภาคม 2565 อยู่ที่ 106.62 จุด ขยายตัวสูงขึ้น 0.36 จุด จากเดือนที่ผ่านมา และยังคงมีแนวโน้มสูงขึ้นอย่างต่อเนื่อง สะท้อนมาจากราคาสินค้าและบริการที่เพิ่มขึ้น ซึ่งส่วนหนึ่งได้รับผลกระทบจากสงครามรัสเซีย-ยูเครน และวิกฤตเศรษฐกิจจากการแพร่ระบาดของไวรัสโควิด-19

ดัชนีราคาผู้บริโภค (CPI) ประเทศไทย



ที่ยืดเยื้อยาวนาน ทำให้มีผลกระทบต่อภาระค่าครองชีพของประชาชนสูงขึ้น ดังนั้นนโยบายและมาตรการระยะยาวที่ควรสนับสนุน ได้แก่ การดูแลกลุ่มแรงงานที่ได้รับผลกระทบ โดยลดค่าครองชีพให้แก่แรงงาน และลดต้นทุนการผลิตให้แก่ นายจ้าง ผ่านกลไกระบบประกันสังคม การลดอัตราเงินสมทบทั้งในระบบผู้ประกันตนมาตรา 33 39 และ 40 ดำเนินโครงการส่งเสริมและรักษาระดับการจ้างงานในธุรกิจขนาดกลางและขนาดย่อม (SMEs) อย่างต่อเนื่อง เพื่อลดปัญหาการว่างงาน และเสริมสภาพคล่อง สร้างความแข็งแกร่งและฟื้นฟูกิจการในธุรกิจ SMEs ดำเนินโครงการช่วยเหลือด้านสวัสดิการทางสังคมในกลุ่มแรงงานนอกระบบ เพื่อเพิ่มคุณภาพชีวิตของแรงงาน และการพัฒนาฝีมือแรงงานให้แก่ผู้ว่างงาน เพื่อยกระดับคุณภาพแรงงาน กระตุ้นให้แรงงานพัฒนาทักษะเดิมให้มีความเชี่ยวชาญมากยิ่งขึ้น (Up-Skills / Re-Skills) หรือส่งเสริมให้แรงงานมีทักษะใหม่ๆ (New Skills) เพื่อให้แรงงานสามารถกลับเข้าสู่ตลาดแรงงาน สามารถสร้างรายได้และช่องทางในการประกอบอาชีพ โดยมีเป้าหมายเพื่อเป็นการเพิ่มผลิตภาพแรงงานให้มีผลเป็นรูปธรรมควบคู่ไปกับการกำหนดค่าจ้างขั้นต่ำหรือค่าจ้างตามมาตรฐานฝีมือในอัตราที่เหมาะสม



สรุปสถิติเศรษฐกิจแรงงานระหว่างประเทศ ประจำเดือนมิถุนายน 2565

ข้อมูล ณ เดือนพฤษภาคม 2565	ไทย ^[6]	ไต้หวัน	ญี่ปุ่น	สาธารณรัฐเกาหลี	สหรัฐอเมริกา
1. อัตราการเติบโตของผลิตภัณฑ์มวลรวมภายในประเทศ (GDP Annual Growth Rate) ^[1]	2.20 %	3.06 %	0.20 %	3.10 %	3.40 %
2. ดัชนีราคาผู้บริโภค (CPI) ^[2]	106.62 จุด	107.40 จุด	101.80 จุด	107.56 จุด	292.29 จุด
3. ดัชนีผู้จัดการฝ่ายจัดซื้อภาคการผลิต (PMI) ^[3]	51.90 จุด	50.00 จุด	53.30 จุด	51.80 จุด	57.00 จุด
4. จำนวนประชากรวัยแรงงาน ^[4]	58.22 ล้านคน	19.99 ล้านคน	110.23 ล้านคน	45.05 ล้านคน	263.68 ล้านคน
5. จำนวนผู้ที่อยู่ในกำลังแรงงาน	39.33 ล้านคน	11.81 ล้านคน	69.21 ล้านคน	28.35 ล้านคน	164.38 ล้านคน
5.1 จำนวนผู้มีงานทำ	38.72 ล้านคน	11.37 ล้านคน	67.30 ล้านคน	27.29 ล้านคน	158.43 ล้านคน
5.2 จำนวนผู้ว่างงาน	0.61 ล้านคน	0.43 ล้านคน	1.91 ล้านคน	1.05 ล้านคน	5.95 ล้านคน
6. จำนวนผู้ที่ไม่อยู่ในกำลังแรงงาน	18.89 ล้านคน	8.19 ล้านคน	41.02 ล้านคน	16.70 ล้านคน	99.30 ล้านคน
7. อัตรามีส่วนร่วมในกำลังแรงงาน	67.55 %	59.05 %	62.79 %	62.92 %	62.34 %
8. อัตราผู้ไม่อยู่ในกำลังแรงงาน	32.45 %	40.95 %	37.21 %	37.08 %	37.66 %
9. อัตราส่วนผู้มีงานทำต่อประชากรวัยแรงงาน	66.51 %	56.88 %	61.05 %	60.59 %	60.08 %
10. อัตราการว่างงาน	1.55 %	3.68 %	2.76 %	3.71 %	3.62 %
11. อัตราส่วนผู้มีงานทำจำแนกตามอุตสาหกรรม					
11.1 ภาคการเกษตร	29.46 %	4.71 %	3.28 %	5.24 %	0.41 %
11.2 ภาคการผลิต	16.77 %	35.43 %	22.62 %	24.63 %	13.83 %
11.3 ภาคการบริการ	53.77 %	59.86 %	74.09 %	70.13 %	85.77 %
12. ค่าจ้างขั้นต่ำรายชั่วโมง ^[5]	39 – 42 บาท	168 TWD ≈ 206 บาท	930 JPY ≈ 246 บาท	9,160 KRW ≈ 255 บาท	7.25 USD ≈ 266 บาท

หมายเหตุ: * ข้อมูลของทุกประเทศเป็นตัวเลขปรับฤดูกาล (Seasonally Adjusted)

[1] GDP (YoY) ข้อมูล ณ ไตรมาส 1 ปี 2565

[2] CPI ข้อมูลรายเดือนของไทย ไต้หวัน ญี่ปุ่น เกาหลีใต้ และสหรัฐอเมริกา ใช้ค่าของปี 2019, 2016, 2020, 2015, 1982-1984 เป็นปีฐาน ตามลำดับ

[3] PMI คือ ดัชนีผู้จัดการฝ่ายจัดซื้อภาคการผลิต เป็นตัวบ่งชี้ภาวะทางเศรษฐกิจของภาคการผลิต ถ้าค่ามากกว่า 50.00 จุด คือสภาวะทางเศรษฐกิจภาคการผลิตเกิดการขยายตัว น้อยกว่า 50.00 จุด เกิดการหดตัว และเท่ากับ 50.00 คือไม่มีการเปลี่ยนแปลง

[4] นิยามประชากรวัยแรงงานของไทย ไต้หวัน ญี่ปุ่นและเกาหลีใต้ คือ ประชากรที่มีอายุ 15 ปีขึ้นไป สำหรับสหรัฐอเมริกา นิยามประชากรวัยแรงงาน หมายถึง ประชากรที่มีอายุ 16 ปีขึ้นไป

[5] ค่าจ้างขั้นต่ำรายชั่วโมงของไทย คำนวณเฉลี่ยจากอัตราค่าจ้างขั้นต่ำรายวัน ต่อชั่วโมงการทำงาน 8 ชั่วโมงต่อวัน

TWD หมายถึง สกุลเงินดอลลาร์ไต้หวันใหม่ (ค่าเงิน ณ วันที่ 17 กรกฎาคม 2565 เท่ากับ 0.816 TWD/THB)

JPY หมายถึง สกุลเงินเยนญี่ปุ่น (ค่าเงิน ณ วันที่ 17 กรกฎาคม 2565 เท่ากับ 3.779 JPY/THB)

KRW หมายถึง สกุลเงินวอนเกาหลีใต้ (ค่าเงิน ณ วันที่ 17 กรกฎาคม 2565 เท่ากับ 35.98 KRW/THB)

USD หมายถึง สกุลเงินดอลลาร์สหรัฐ (ค่าเงิน ณ วันที่ 17 กรกฎาคม 2565 เท่ากับ 0.027 USD/THB)

[6] ข้อมูลของประเทศไทย ข้อ 4. – 11. เป็นข้อมูล ณ ไตรมาส 1 ปี 2565

สารบัญ

ไทย (Thailand)

Highlight สภาวะเศรษฐกิจ	1
Highlight สภาวะด้านแรงงาน	
สถานการณ์กำลังแรงงาน	1
สถานการณ์การจ้างงาน	3
สถานการณ์การว่างงาน	4
ค่าจ้างของไทย	5
สถานการณ์และมาตรการป้องกัน Covid-19	6

ไต้หวัน (Taiwan)

Highlight สภาวะเศรษฐกิจ	7
Highlight สภาวะด้านแรงงาน	
สถานการณ์กำลังแรงงาน	7
สถานการณ์การจ้างงาน	8
สถานการณ์การว่างงาน	10
ค่าจ้างของไต้หวัน	11
สถานการณ์และมาตรการป้องกัน Covid-19	12

ญี่ปุ่น (Japan)

Highlight สภาวะเศรษฐกิจ	13
Highlight สภาวะด้านแรงงาน	
สถานการณ์กำลังแรงงาน	13
สถานการณ์การจ้างงาน	14
สถานการณ์การว่างงาน	16
ค่าจ้างของญี่ปุ่น	17
สถานการณ์และมาตรการป้องกัน Covid-19	18

สาธารณรัฐเกาหลี (Republic of Korea)

Highlight สภาวะเศรษฐกิจ	19
Highlight สภาวะด้านแรงงาน	
สถานการณ์กำลังแรงงาน	19
สถานการณ์การจ้างงาน	20
สถานการณ์การว่างงาน	22
ค่าจ้างของเกาหลีใต้	23
สถานการณ์และมาตรการป้องกัน Covid-19	24

สารบัญ (ต่อ)

สหรัฐอเมริกา (United States of America)

Highlight สภาวะเศรษฐกิจ	25
Highlight สภาวะด้านแรงงาน	
สถานการณ์กำลังแรงงาน	25
สถานการณ์การจ้างงาน	26
สถานการณ์การว่างงาน	28
ค่าจ้างของสหรัฐอเมริกา	29
สถานการณ์และมาตรการป้องกัน Covid-19	30
ข้อเสนอแนะจากการวิเคราะห์ข้อมูลทางสถิติ สำหรับประเทศไทย	31
ภาคผนวก คำอธิบายศัพท์ และตารางข้อมูลสถิติด้านแรงงาน	32

สารบัญรูปภาพ

ไทย (Thailand)

แผนภาพ 1 : จำนวนกำลังแรงงานและผู้ที่ไม่อยู่ในกำลังแรงงาน	1
แผนภาพ 2 : จำนวนผู้มีงานทำและผู้ว่างงานของไทย	2
แผนภาพ 3 : อัตราการมีส่วนร่วมในกำลังแรงงานและอัตราผู้ไม่อยู่ในกำลังแรงงาน	2
แผนภาพ 4 : อัตราส่วนผู้มีงานทำต่อประชากรวัยแรงงานของไทย	3
แผนภาพ 5 : อัตราส่วนผู้มีงานทำต่อประชากรวัยแรงงานของไทย จำแนกตามเพศ	3
แผนภาพ 6 : จำนวนผู้มีงานทำ จำแนกตามอุตสาหกรรม	4
แผนภาพ 7 : อัตราการว่างงานของไทย	4
แผนภาพ 8 : อัตราการเปลี่ยนแปลงการว่างงานของไทย	5
แผนภาพ 9 : อัตราการว่างงานของไทย จำแนกตามเพศ	5
แผนภาพ 10 : จำนวนผู้เสมือนว่างงาน	5

ไต้หวัน (Taiwan)

แผนภาพ 11 : จำนวนกำลังแรงงานและผู้ที่ไม่อยู่ในกำลังแรงงาน	7
แผนภาพ 12 : จำนวนผู้มีงานทำและผู้ว่างงานของไต้หวัน	8
แผนภาพ 13 : อัตราการมีส่วนร่วมในกำลังแรงงานและอัตราผู้ไม่อยู่ในกำลังแรงงาน	8
แผนภาพ 14 : อัตราส่วนผู้มีงานทำต่อประชากรวัยแรงงานของไต้หวัน	9
แผนภาพ 15 : จำนวนผู้มีงานทำ จำแนกตามอุตสาหกรรม	10
แผนภาพ 16 : อัตราการว่างงานของไต้หวัน	10
แผนภาพ 17 : อัตราการเปลี่ยนแปลงการว่างงานของไต้หวัน	11
แผนภาพ 18 : อัตราการว่างงานของไต้หวัน จำแนกตามเพศ	11

สารบัญรูปรภาพ (ต่อ)

ญี่ปุ่น (Japan)

แผนภาพ 19 : จำนวนกำลังแรงงานและผู้ที่ไม่อยู่ในกำลังแรงงาน	13
แผนภาพ 20 : จำนวนผู้มีงานทำและผู้ว่างงานของญี่ปุ่น	14
แผนภาพ 21 : อัตราการมีส่วนร่วมในกำลังแรงงานและอัตราผู้ไม่อยู่ในกำลังแรงงาน	14
แผนภาพ 22 : อัตราส่วนผู้มีงานทำต่อประชากรวัยแรงงานของญี่ปุ่น	15
แผนภาพ 23 : อัตราส่วนผู้มีงานทำต่อประชากรวัยแรงงานของญี่ปุ่น จำแนกตามเพศ	15
แผนภาพ 24 : จำนวนผู้มีงานทำ จำแนกตามอุตสาหกรรม	16
แผนภาพ 25 : อัตราการว่างงานของญี่ปุ่น	16
แผนภาพ 26 : อัตราการเปลี่ยนแปลงการว่างงานของญี่ปุ่น	17
แผนภาพ 27 : อัตราการว่างงานของญี่ปุ่น จำแนกตามเพศ	17

สาธารณรัฐเกาหลี (Republic of Korea)

แผนภาพ 28 : จำนวนกำลังแรงงานและผู้ที่ไม่อยู่ในกำลังแรงงาน	19
แผนภาพ 29 : จำนวนผู้มีงานทำและผู้ว่างงานของเกาหลีใต้	20
แผนภาพ 30 : อัตราการมีส่วนร่วมในกำลังแรงงานและอัตราผู้ไม่อยู่ในกำลังแรงงาน	20
แผนภาพ 31 : อัตราส่วนผู้มีงานทำต่อประชากรวัยแรงงานของเกาหลีใต้	21
แผนภาพ 32 : อัตราส่วนผู้มีงานทำต่อประชากรวัยแรงงานของเกาหลีใต้ จำแนกตามเพศ	21
แผนภาพ 33 : จำนวนผู้มีงานทำ จำแนกตามอุตสาหกรรม	22
แผนภาพ 34 : อัตราการว่างงานของเกาหลีใต้	22
แผนภาพ 35 : อัตราการเปลี่ยนแปลงการว่างงานของเกาหลีใต้	23
แผนภาพ 36 : อัตราการว่างงานของเกาหลีใต้ จำแนกตามเพศ	23

สหรัฐอเมริกา (United States of America)

แผนภาพ 37 : จำนวนกำลังแรงงานและผู้ที่ไม่อยู่ในกำลังแรงงาน	25
แผนภาพ 38 : จำนวนผู้มีงานทำและผู้ว่างงานของสหรัฐอเมริกา	26
แผนภาพ 39 : อัตราการมีส่วนร่วมในกำลังแรงงานและอัตราผู้ไม่อยู่ในกำลังแรงงาน	26
แผนภาพ 40 : อัตราส่วนผู้มีงานทำต่อประชากรวัยแรงงานของสหรัฐอเมริกา	27
แผนภาพ 41 : อัตราส่วนผู้มีงานทำต่อประชากรวัยแรงงานของสหรัฐอเมริกา จำแนกตามเพศ	27
แผนภาพ 42 : จำนวนผู้มีงานทำ จำแนกตามอุตสาหกรรม	28
แผนภาพ 43 : อัตราการว่างงานของสหรัฐอเมริกา	28
แผนภาพ 44 : อัตราการเปลี่ยนแปลงการว่างงานของสหรัฐอเมริกา	29
แผนภาพ 45 : อัตราการว่างงานของไทย จำแนกตามเพศ	29
แผนภาพ 46 : ค่าจ้างขั้นต่ำในสหรัฐอเมริกา จำแนกตามมลรัฐ	30

สถานการณ์กำลังแรงงานของไทย (Labour Force in Thailand)

Highlight สถานะเศรษฐกิจ

สถานการณ์เศรษฐกิจของไทย อัตราการเติบโตทางเศรษฐกิจ (GDP annual growth rate) ที่ไตรมาสที่ 1 ปี 2565 อยู่ที่ร้อยละ 2.20 ดัชนีราคาผู้บริโภค (CPI) ในเดือนพฤษภาคม 2565 อยู่ที่ 106.62 จุด เพิ่มขึ้นจากเดือนที่ผ่านมา แสดงให้เห็นว่าราคาสินค้าและบริการของไทยเดือนพฤษภาคม 2565 นั้น ขยายตัวจากเดือนก่อนหน้า และดัชนีผู้จัดการฝ่ายจัดซื้อภาคการผลิต หรือ ดัชนี Manufacturing PMI ซึ่งเป็นตัวบ่งชี้สถานะทางเศรษฐกิจของภาคการผลิต โดยค่าดัชนี Manufacturing PMI ของไทยในเดือนพฤษภาคม 2565 เท่ากับ 51.90 จุด ไม่เปลี่ยนแปลงจากเดือนก่อนหน้า และมีค่ามากกว่า 50.00 จุด สะท้อนถึงสถานะทางเศรษฐกิจของภาคการผลิตเกิดการขยายตัว แต่ขยายตัวเท่ากับเดือนที่ผ่านมา

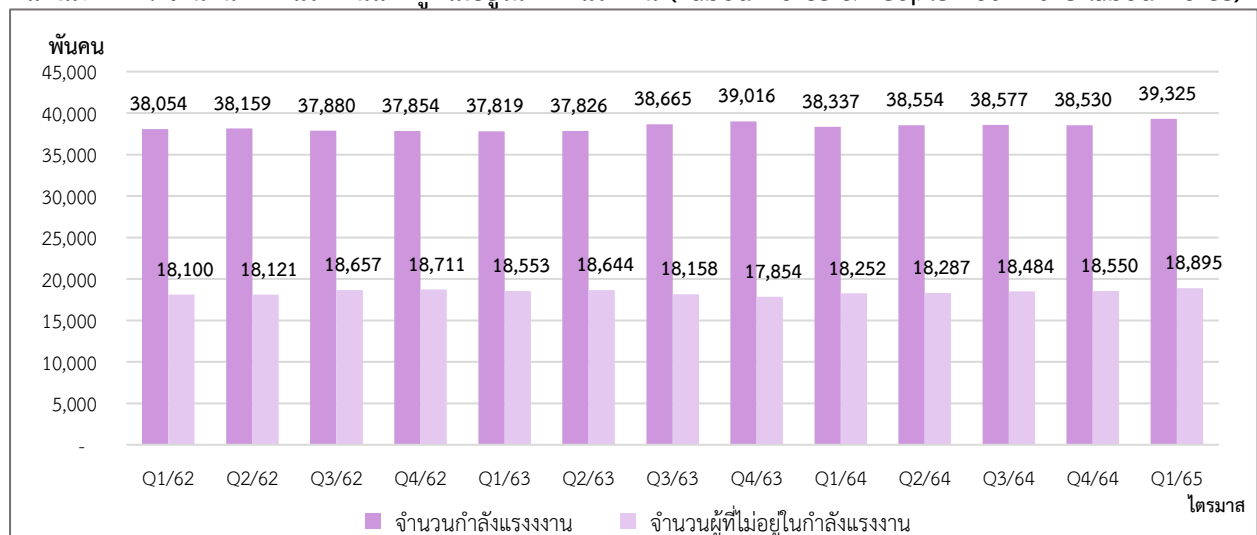
Highlight สถานะด้านแรงงาน

1. สถานการณ์กำลังแรงงาน (Labour Force)

เนื่องจากสถานการณ์การแพร่ระบาดของไวรัสโคโรนา ทางสำนักงานสถิติแห่งชาติ ซึ่งเป็นหน่วยงานที่สำรวจและจัดเก็บข้อมูลภาวะการทำงานของประชากร (labour force survey) ไม่สามารถลงพื้นที่ไปสำรวจรายเดือนได้ จึงทำให้ข้อมูลด้านแรงงานของไทยเผยแพร่ล่าสุด ณ ไตรมาส 1 ปี 2565

ประชากรวัยแรงงานซึ่งเป็นผู้ที่มีอายุ 15 ปี ขึ้นไปของไทยในไตรมาส 1 ปี 2565 มีจำนวน 58.22 ล้านคน ประกอบไปด้วย กำลังแรงงานจำนวน 39.33 ล้านคน (คิดเป็นร้อยละ 67.55 ของประชากรวัยแรงงาน) ในจำนวนนี้เป็นผู้มีงานทำ 38.72 ล้านคน ผู้ว่างงาน 0.61 ล้านคน ส่วนผู้ไม่อยู่ในกำลังแรงงานมีจำนวน 18.89 ล้านคน (คิดเป็นร้อยละ 32.45 ของประชากรวัยแรงงาน) (แผนภาพที่ 1,2)

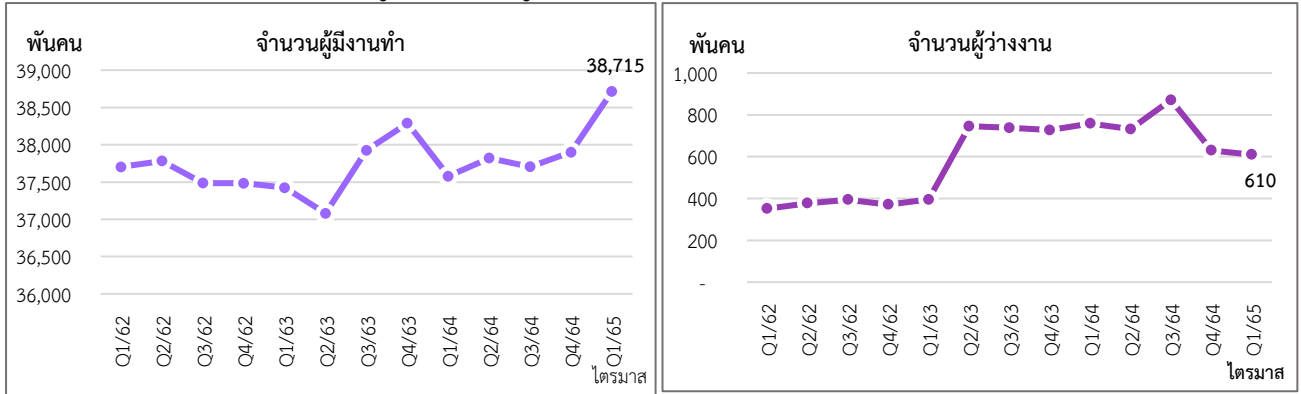
แผนภาพ 1 : จำนวนกำลังแรงงานและผู้ที่ไม่อยู่ในกำลังแรงงาน (Labour force & People not in the labour force)



ที่มา : การสำรวจภาวะการทำงานของประชากร สำนักงานสถิติแห่งชาติ

หมายเหตุ : ประมวลข้อมูลโดยกลุ่มงานนโยบายเศรษฐกิจการแรงงานระหว่างประเทศ กองเศรษฐกิจการแรงงาน

แผนภาพ 2 : จำนวนผู้มีงานทำและผู้ว่างงานของไทย (Employed & Unemployed Persons)

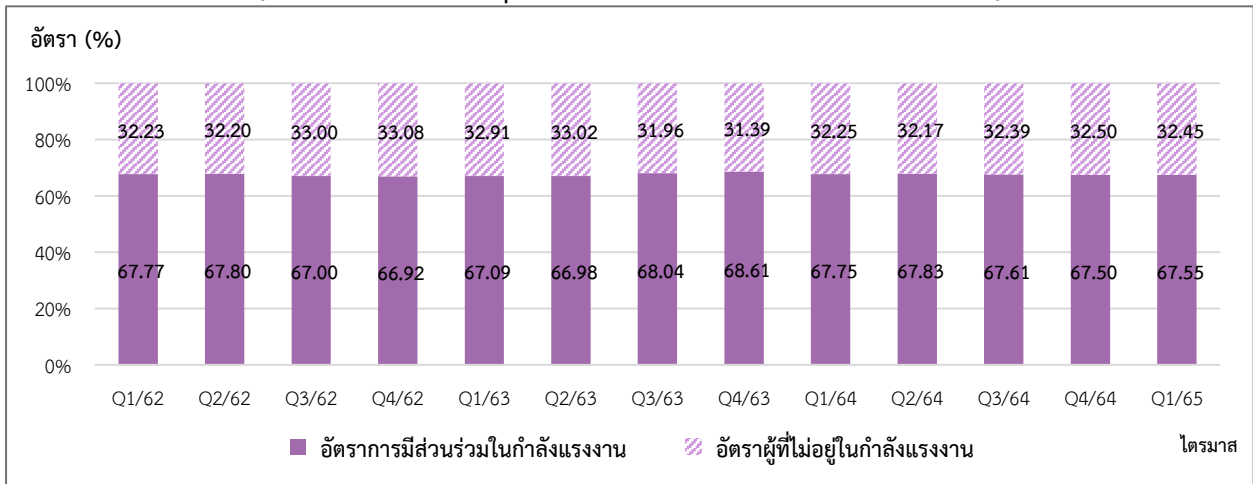


ที่มา : การสำรวจภาวะการทำงานของประชากร สำนักงานสถิติแห่งชาติ

หมายเหตุ : ประมวลข้อมูลโดยกลุ่มงานนโยบายเศรษฐกิจการแรงงานระหว่างประเทศ กองเศรษฐกิจการแรงงาน

อัตราการมีส่วนร่วมในกำลังแรงงาน ของไทย (Labour Force Participation Rate) ไตรมาส 1 ปี 2565 อยู่ที่ร้อยละ 67.55 แสดงให้เห็นว่าประชากรในวัยทำงานอายุ 15 ปีขึ้นไป 100 คน มีประมาณ 68 คน ที่อยู่ในกำลังแรงงาน และอัตราผู้ไม่อยู่ในกำลังแรงงานอยู่ที่ร้อยละ 32.45 (แผนภาพที่ 3)

แผนภาพ 3 : อัตราการมีส่วนร่วมในกำลังแรงงานและอัตราผู้ไม่อยู่ในกำลังแรงงาน (Labour Force Participation Rate & Outside Labour Force Rate)



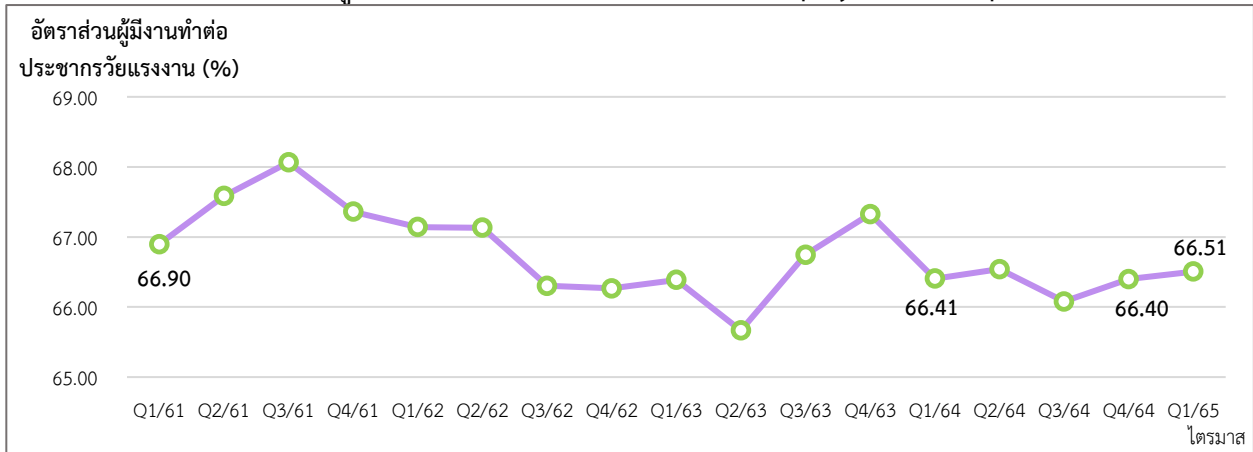
ที่มา : การสำรวจภาวะการทำงานของประชากร สำนักงานสถิติแห่งชาติ

หมายเหตุ : ประมวลข้อมูลโดยกลุ่มงานนโยบายเศรษฐกิจการแรงงานระหว่างประเทศ กองเศรษฐกิจการแรงงาน

2. สถานการณ์การจ้างงานในไทย (Employment Situation)

ผู้มีงานทำในไตรมาส 1 ปี 2565 มีจำนวน 38.72 ล้านคน อัตราส่วนผู้มีงานทำต่อจำนวนประชากรวัยแรงงานอยู่ที่ร้อยละ 66.51 แสดงว่าประชากรวัยทำงาน 58.22 ล้านคน เป็นผู้มีงานทำร้อยละ 66.51 เพิ่มขึ้นจากไตรมาสก่อนหน้าซึ่งอยู่ที่ 66.40 และเพิ่มขึ้นจากไตรมาสเดียวกันของปีก่อนหน้าซึ่งอยู่ที่ร้อยละ 66.41 เมื่อจำแนกตามเพศ อัตราส่วนผู้มีงานทำต่อจำนวนประชากรวัยแรงงาน เพศชาย อยู่ที่ร้อยละ 74.58 และร้อยละ 58.49 ในเพศหญิง (แผนภาพที่ 4 และ 5)

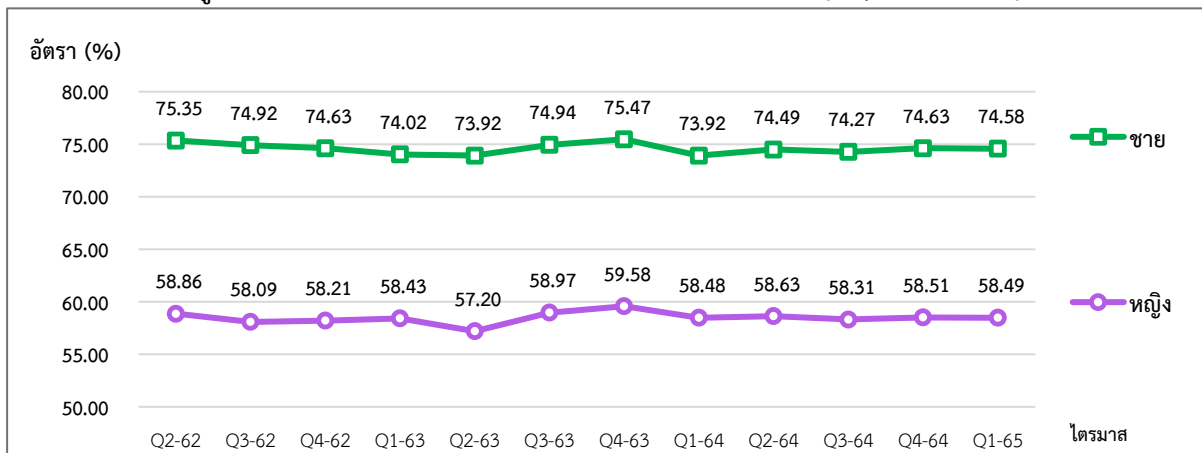
แผนภาพ 4 : อัตราส่วนผู้มีงานทำต่อจำนวนประชากรวัยแรงงาน (Employment to Population Ratio)



ที่มา : การสำรวจภาวะการทำงานของประชากร สำนักงานสถิติแห่งชาติ

หมายเหตุ : ประมวลข้อมูลโดยกลุ่มงานนโยบายเศรษฐกิจการแรงงานระหว่างประเทศ กองเศรษฐกิจการแรงงาน

แผนภาพ 5 : อัตราส่วนผู้มีงานทำต่อจำนวนประชากรวัยแรงงาน จำแนกตามเพศ (Employment to Population Ratio by Sex)



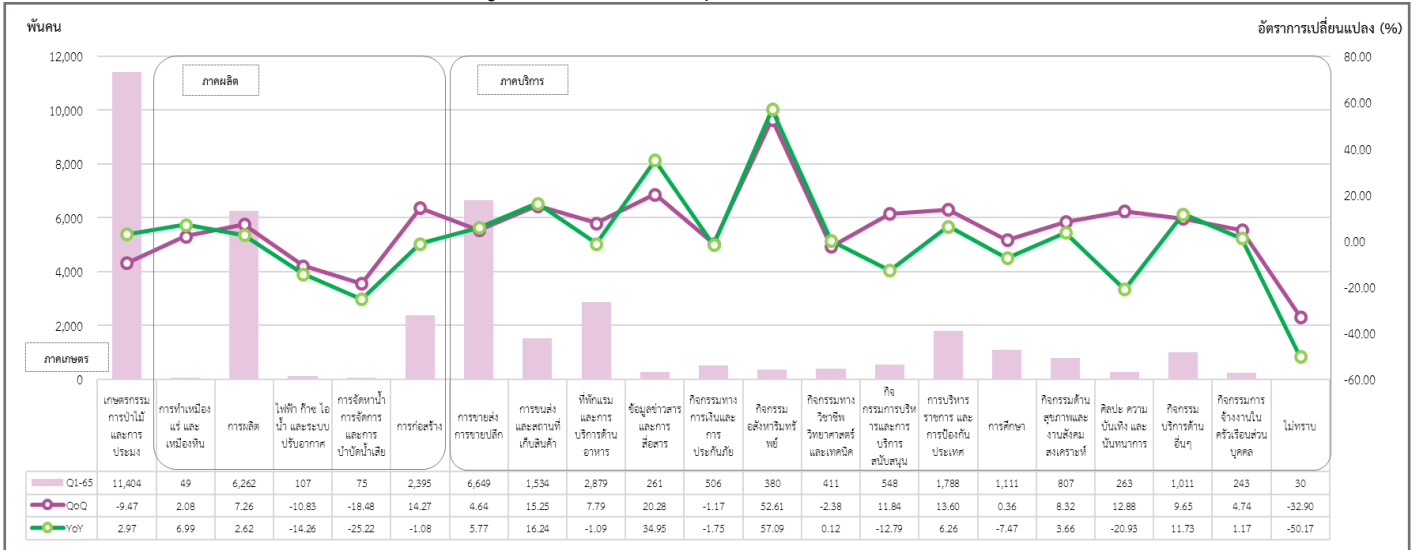
ที่มา : การสำรวจภาวะการทำงานของประชากร สำนักงานสถิติแห่งชาติ

หมายเหตุ : ประมวลข้อมูลโดยกลุ่มงานนโยบายเศรษฐกิจการแรงงานระหว่างประเทศ กองเศรษฐกิจการแรงงาน

จำนวนผู้มีงานทำจำแนกตามอุตสาหกรรมในไทย ไตรมาส 1 ปี 2565 ทั้งหมด 38.72 ล้านคน ประกอบไปด้วย ผู้มีงานทำในภาคเกษตรมีจำนวน 11.40 ล้านคน และนอกภาคเกษตรมีจำนวน 27.32 ล้านคน โดยสาขาอุตสาหกรรมที่มีจำนวนการจ้างงานขยายตัวสูงสุดเมื่อเทียบกับไตรมาสเดียวกันของปีที่ผ่านมา (%YoY) ได้แก่ กิจกรรมอสังหาริมทรัพย์ (ร้อยละ 57.09) ข้อมูลข่าวสารและการสื่อสาร (ร้อยละ 34.95) และการขนส่ง และสถานที่เก็บสินค้า (ร้อยละ 16.24) ในขณะที่อุตสาหกรรมที่มีการจ้างงานลดลงสูงสุดเมื่อเทียบกับไตรมาสเดียวกันของปีที่ผ่านมา (%YoY) ได้แก่ ไม่ทราบ (ร้อยละ -50.17) การจัดหาสินค้า การจัดการ และการบำบัดน้ำเสีย (ร้อยละ -25.22) และศิลปะ ความบันเทิง และนันทนาการ (ร้อยละ -20.93)

อุตสาหกรรมที่มีการขยายตัวสูงสุดเมื่อเทียบกับไตรมาสที่ผ่านมา (%QoQ) ได้แก่ กิจกรรมอสังหาริมทรัพย์ (ร้อยละ 52.61) ข้อมูลข่าวสารและการสื่อสาร (ร้อยละ 20.28) และการขนส่ง และสถานที่เก็บสินค้า (ร้อยละ 15.25) ส่วนอุตสาหกรรมที่เกิดการหดตัวสูงสุดเมื่อเทียบกับไตรมาสที่แล้ว ได้แก่ ไม่ทราบ (ร้อยละ -32.90) การจัดหาสินค้า การจัดการ และการบำบัดน้ำเสีย (ร้อยละ -18.48) และไฟฟ้า ก๊าซ ไอน้ำ และระบบปรับอากาศ (ร้อยละ -10.83) (แผนภาพที่ 6)

แผนภาพ 6 : จำนวนผู้มีงานทำ จำแนกตามอุตสาหกรรม (Employed Person by Industry)



ที่มา : การสำรวจภาวะการทำงานของประชากร สำนักงานสถิติแห่งชาติ

หมายเหตุ : ประมวลข้อมูลโดยกลุ่มงานนโยบายเศรษฐกิจการแรงงานระหว่างประเทศ กองเศรษฐกิจการแรงงาน

3. สถานการณ์การว่างงาน ไทย (Unemployment Rate)

จำนวนผู้ว่างงาน (ไตรมาส 1 ปี 2565)

จำนวน 6.10 แสนคน

- %YoY (ไตรมาส 1 ปี 2565 เทียบกับ ไตรมาส 1 ปี 2564)

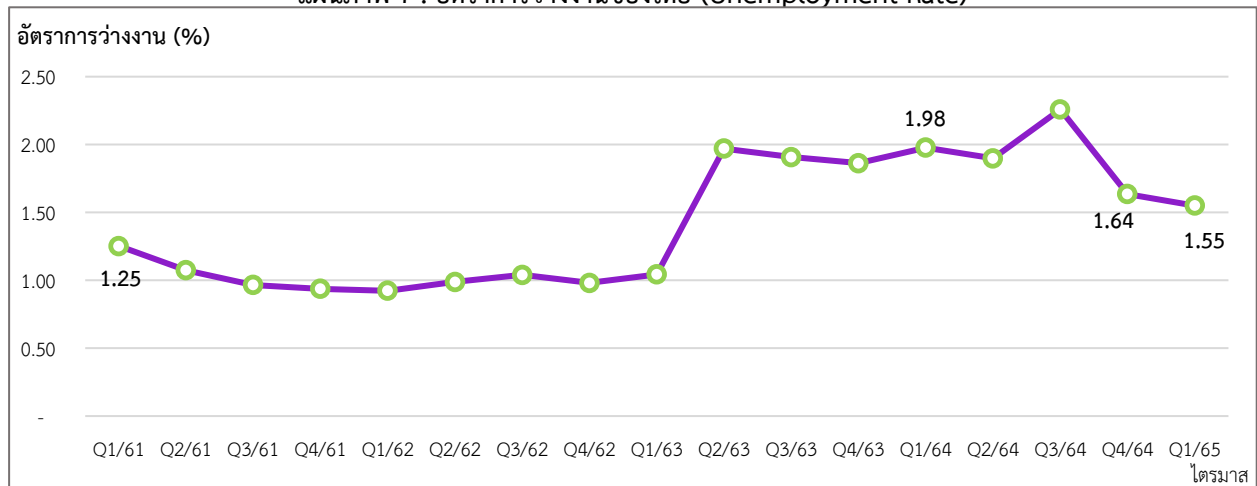
-19.53 %

- %QoQ (ไตรมาส 1 ปี 2565 เทียบกับ ไตรมาส 4 ปี 2564)

-3.17 %

การว่างงานของไทย ไตรมาส 1 ปี 2565 ผู้ว่างงาน มีจำนวนผู้ว่างงาน 6.10 แสนคน อัตราการว่างงานอยู่ที่ร้อยละ 1.55 อัตราการว่างงานลดลงจากไตรมาสก่อนหน้า (%QoQ) ร้อยละ -3.17 และลดลงร้อยละ -19.53 เมื่อเทียบกับไตรมาสเดียวกันของปีก่อน (%YoY) โดยเมื่อจำแนกตามเพศ อัตราการว่างงานในเพศชายอยู่ที่ร้อยละ 1.51 และร้อยละ 1.59 ในเพศหญิง และจำนวนผู้เสมือนว่างงาน หรือผู้ที่ทำงานน้อยกว่า 4 ชั่วโมงต่อวันอยู่ที่ 3.78 ล้านคน ซึ่งเพิ่มขึ้นจากไตรมาสก่อนหน้า 1.17 ล้านคน (แผนภาพที่ 7,8,9 และ 10)

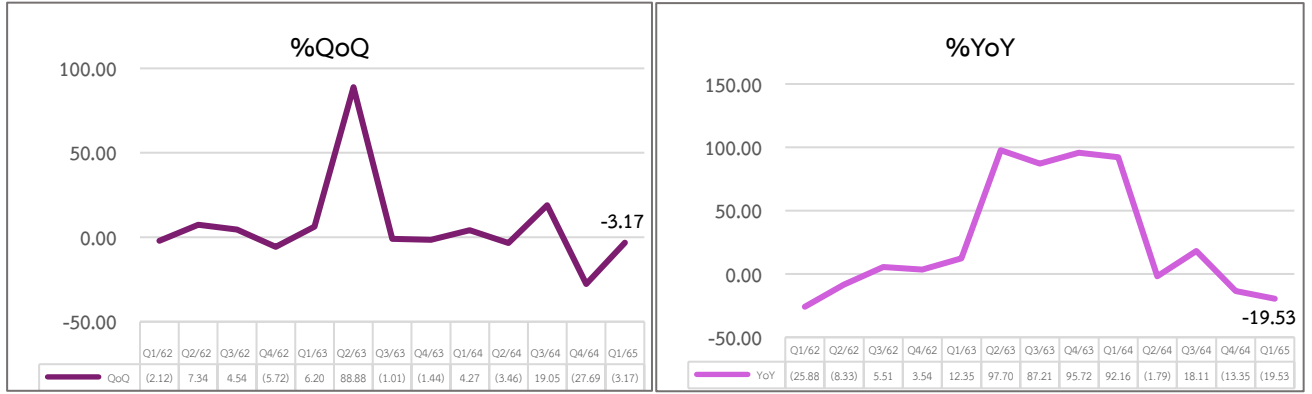
แผนภาพ 7 : อัตราการว่างงานของไทย (Unemployment Rate)



ที่มา : การสำรวจภาวะการทำงานของประชากร สำนักงานสถิติแห่งชาติ

หมายเหตุ : ประมวลข้อมูลโดยกลุ่มงานนโยบายเศรษฐกิจการแรงงานระหว่างประเทศ กองเศรษฐกิจการแรงงาน

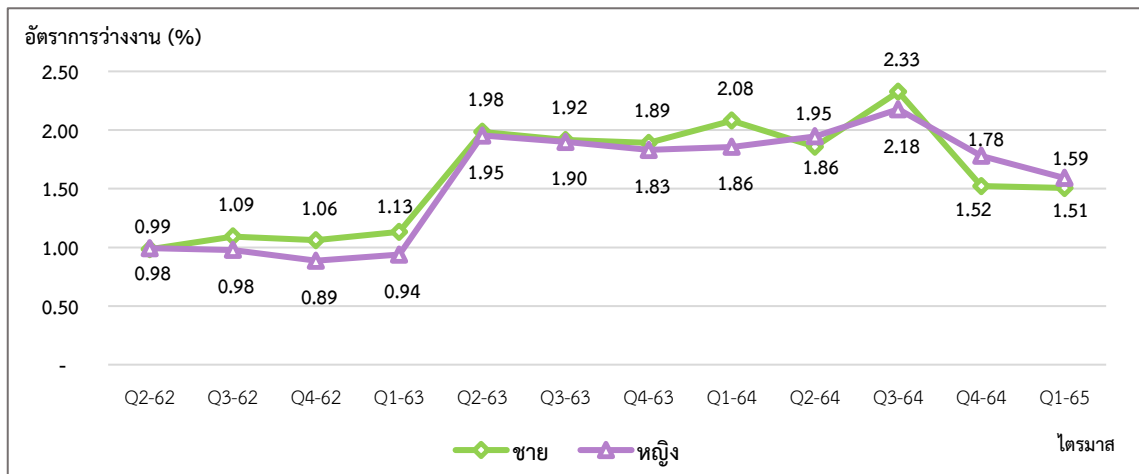
แผนภาพ 8 : อัตราการเปลี่ยนแปลงการว่างงานของไทย



ที่มา : การสำรวจภาวะการทำงานของประชากร สำนักงานสถิติแห่งชาติ

หมายเหตุ : ประมวลข้อมูลโดยกลุ่มงานนโยบายเศรษฐกิจการแรงงานระหว่างประเทศ กองเศรษฐกิจการแรงงาน

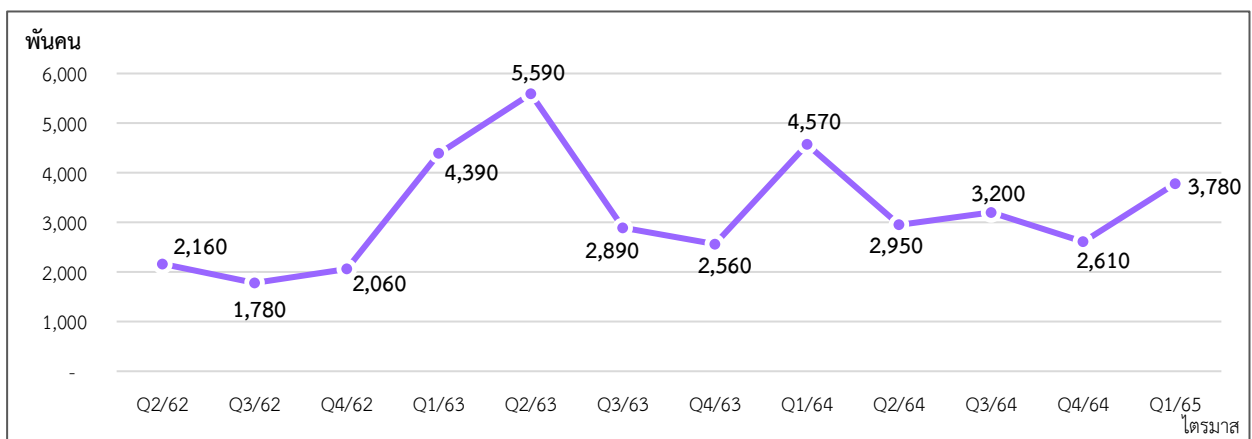
แผนภาพ 9 : อัตราการว่างงานของไทย จำแนกตามเพศ (Unemployment Rate by Sex)



ที่มา : การสำรวจภาวะการทำงานของประชากร สำนักงานสถิติแห่งชาติ

หมายเหตุ : ประมวลข้อมูลโดยกลุ่มงานนโยบายเศรษฐกิจการแรงงานระหว่างประเทศ กองเศรษฐกิจการแรงงาน

แผนภาพ 10 : จำนวนผู้เสมือนว่างงาน (Quasi-Unemployment)



ที่มา : การสำรวจภาวะการทำงานของประชากร สำนักงานสถิติแห่งชาติ

หมายเหตุ : ประมวลข้อมูลโดยกลุ่มงานนโยบายเศรษฐกิจการแรงงานระหว่างประเทศ กองเศรษฐกิจการแรงงาน

4. ค่าจ้างขั้นต่ำของไทย

ค่าจ้างขั้นต่ำของไทยในปัจจุบันถูกกำหนดโดยคณะกรรมการค่าจ้าง ประกอบด้วย ปลัดกระทรวงแรงงาน เป็นประธานกรรมการ ผู้แทนฝ่ายรัฐบาลสี่คน ผู้แทนฝ่ายนายจ้างและผู้แทนฝ่ายลูกจ้าง ฝ่ายละห้าคน ซึ่งคณะรัฐมนตรีแต่งตั้งเป็นกรรมการ และข้าราชการกระทรวงแรงงาน ซึ่งรัฐมนตรีแต่งตั้งเป็นเลขานุการ ซึ่งค่าจ้างขั้นต่ำในประเทศไทยเป็นอัตราค่าจ้างขั้นต่ำที่รัฐกำหนดให้นายจ้างต้องจ่ายให้แก่ลูกจ้าง กำหนดในอัตราต่อวัน กำหนดขึ้นครั้งแรกตามประกาศกระทรวงมหาดไทย เรื่อง อัตราค่าจ้างขั้นต่ำ ลงวันที่ 14 กุมภาพันธ์ พ.ศ. 2516 ปัจจุบันค่าจ้างขั้นต่ำเป็นไปตามประกาศคณะกรรมการค่าจ้าง กระทรวงแรงงาน เรื่อง อัตราค่าจ้างขั้นต่ำ (ฉบับที่ 10) ลงวันที่ 9 ธันวาคม พ.ศ. 2562 ซึ่งได้ประกาศให้มีผลใช้บังคับ ตั้งแต่วันที่ 1 มกราคม 2563 กำหนดให้อัตราค่าจ้างขั้นต่ำต่อวันอยู่ที่ 313 – 336 บาท

เรียบเรียงจาก กระทรวงแรงงาน ประเทศไทย

5. สถานการณ์และมาตรการล่าสุดในการป้องกัน Covid-19 ของไทย

- กองทุนเงินให้กู้ยืมเพื่อการศึกษา (กยศ.) ขยายเวลามาตรการลดหย่อนหนี้ จนถึง 31 ธันวาคม 2565 ช่วยเหลือและให้โอกาสผู้กู้ยืมที่ได้รับผลกระทบจากโควิด โดยมีรายละเอียด ได้แก่ 1.ลดดอกเบี้ยเงินกู้ยืมจากเดิม 1% ต่อปี เป็น 0.01% ต่อปี สำหรับผู้กู้ยืมเงินที่อยู่ระหว่างการชำระหนี้ค่างวด และไม่เคยเป็นผู้ผิดนัดชำระหนี้ 2.ลดเงินต้น 5% สำหรับผู้กู้ยืมเงินที่ไม่เคยเป็นผู้ผิดนัดชำระหนี้ และต้องการปิดบัญชีในคราวเดียว 3.ลดเบี้ยปรับ 100% สำหรับผู้กู้ยืมเงินทุกกลุ่มที่ชำระหนี้ปิดบัญชี ดังนี้ กรณีผู้กู้ยืมเงินที่ยังไม่ถูกดำเนินคดี สามารถชำระได้ที่ธนาคารกรุงไทยและธนาคารอิสลามแห่งประเทศไทยทุกสาขา และกรณีผู้กู้ยืมเงินที่ถูกดำเนินคดีแล้ว ต้องลงทะเบียนขอรับสิทธิและนัดหมายวันที่ประสงค์จะชำระหนี้ปิดบัญชีได้ที่ www.studentloan.or.th โดยผู้กู้ยืมเงินต้องชำระค่าทนายความและค่าฤชาธรรมเนียมศาลให้เสร็จสิ้นก่อนปิดบัญชี 4.ลดเบี้ยปรับ 80% สำหรับผู้กู้ยืมเงินที่ยังไม่ถูกดำเนินคดีที่ชำระหนี้ค่างวดทั้งหมดให้มีสถานะปกติ (ไม่ค้างชำระ) 5.ลดอัตรากาคิดเบี้ยปรับเหลือ 0.5% ต่อปี สำหรับผู้กู้ยืมเงินที่ยังไม่ถูกดำเนินคดีและไม่สามารถชำระหนี้ได้ตามกำหนด

- กรม.อนุมัติโครงการเราเที่ยวด้วยกัน เฟส 4 เพิ่มเติมอีก 1.5 ล้านสิทธิ รวมเป็น 3.5 ล้านสิทธิ ตามที่คณะกรรมการกลั่นกรองการใช้จ่ายเงินกู้ฯ เสนอ และขยายระยะเวลาไปสิ้นสุดเดือน ต.ค. 65 โดยมีทิวทัศน์โครงการ ดังนี้ วันที่ 27 มิ.ย. 65 เปิดให้ประชาชนลงทะเบียนร่วมโครงการ วันที่ 1 ก.ค. 65 เปิดระบบให้ประชาชนจองโรงแรม วันที่ 8 ก.ค. 65 วันเริ่มเข้าพักเปิดให้ลงทะเบียนค่าตัวเครื่องบิน โดยเป็นตัวที่จอง และออกเดินทางตั้งแต่วันที่ 3 กรกฎาคม 2565 - วันที่ 23 ตุลาคม 2565 เปิดจองโรงแรมวันสุดท้าย วันที่ 31 ต.ค. 65 วันสุดท้ายของการเดินทาง และสิ้นสุดโครงการฯ วันที่ 5 พ.ย. 65 ลงทะเบียนค่าตัวเครื่องบินวันสุดท้าย มีรายละเอียดการได้รับสิทธิ ดังนี้ 1.ส่วนลดค่าโรงแรมที่พัก โดยรัฐบาลสนับสนุนค่าโรงแรม 40% ของราคาที่พักต่อห้องต่อคืน ไม่เกิน 3,000 บาท (จำกัดสิทธิคนละไม่เกิน 10 ห้อง หรือ 10 คืน) เมื่อจองที่พักแล้ว ไม่สามารถยกเลิกได้แต่สามารถเลื่อนวันเข้าพักได้ การเลื่อนเข้าพักต้องเป็นไปตามเงื่อนไขที่โครงการกำหนด 2.ส่วนลดค่าอาหารและค่าเช่าสถานที่ท่องเที่ยว มูลค่า 600 บาท (ต่อห้องต่อคืน) โดยประชาชนชำระ 60% สนับสนุนอีก 40% ผ่านการตัดเงินจากคูปอง 3.ค่าเดินทางโดยเครื่องบิน คืนเงินค่าตัวเครื่องบิน 40% แต่ไม่เกิน 3,000 บาท (จำกัดห้องพักละ 2 ที่นั่ง ตามจำนวนห้องที่ เข้าพักจริงแต่รวมไม่เกิน 20 ที่นั่ง)

เรียบเรียงจาก thebangkokinsight และ ศูนย์ข้อมูล COVID-19

สถานการณ์กำลังแรงงานของไต้หวัน (Labour Force in Taiwan)

Highlight สถานะเศรษฐกิจ

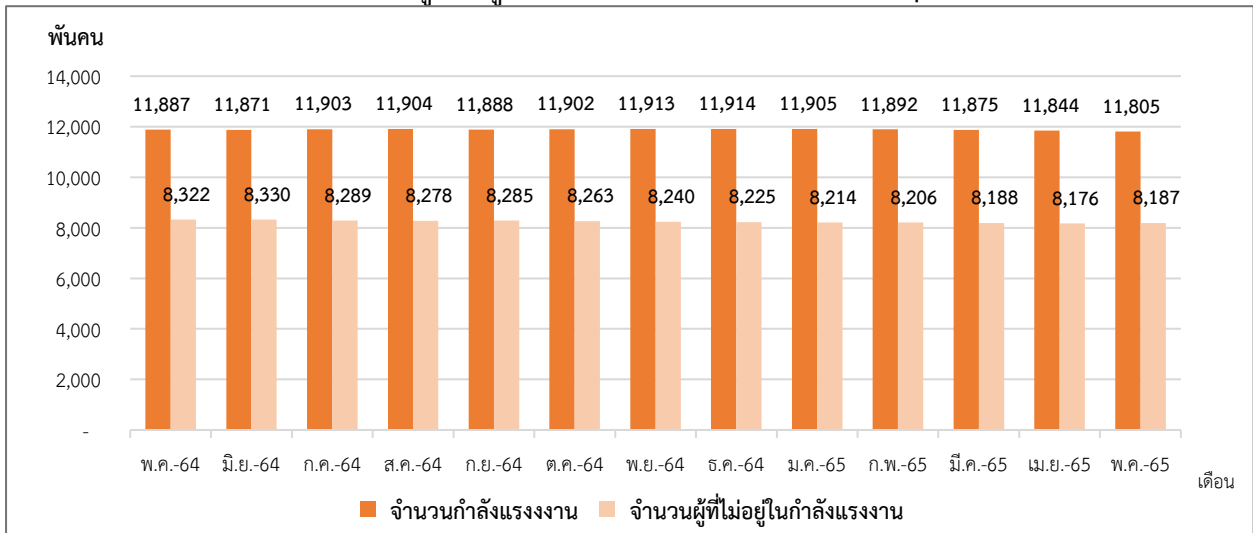
สถานการณ์เศรษฐกิจของไต้หวัน อัตราการเติบโตทางเศรษฐกิจ (GDP annual growth rate) ไตรมาสที่ 1/2565 อยู่ที่ร้อยละ 3.06 ดัชนีราคาผู้บริโภค (CPI) ในเดือนพฤษภาคม 2565 อยู่ที่ 107.40 จุด เพิ่มขึ้นจากเดือนที่ผ่านมา แสดงให้เห็นว่าราคาสินค้าและบริการของไต้หวันเดือนพฤษภาคม 2565 นั้น ขยายตัวจากเดือนก่อนหน้า และดัชนีผู้จัดการฝ่ายจัดซื้อภาคการผลิต หรือ ดัชนี Manufacturing PMI เป็นตัวบ่งชี้สถานะทางเศรษฐกิจของภาคการผลิต ซึ่งไต้หวันมีค่าดัชนี Manufacturing PMI ในเดือนพฤษภาคม 2565 เท่ากับ 50.00 จุด ลดลงจากเดือนก่อนหน้า สะท้อนถึงสถานะทางเศรษฐกิจของภาคการผลิตเกิดการขยายตัว แต่ขยายตัวน้อยกว่าเดือนที่ผ่านมา

Highlight สถานะด้านแรงงาน

1. สถานการณ์กำลังแรงงาน (Labour Force)

ประชากรที่มีอายุ 15 ปี ขึ้นไปในไต้หวันในเดือนพฤษภาคม 2565 มีจำนวน 19.99 ล้านคน ประกอบไปด้วยกำลังแรงงานจำนวน 11.81 ล้านคน (ร้อยละ 59.05 ของประชากรวัยแรงงาน) โดยเป็นผู้มีงานทำจำนวน 11.37 ล้านคน และผู้ว่างงานจำนวน 0.43 ล้านคน ส่วนผู้ไม่อยู่ในกำลังแรงงานมีจำนวน 8.19 ล้านคน (ร้อยละ 40.95 ของประชากรวัยแรงงาน) (แผนภาพที่ 11,12)

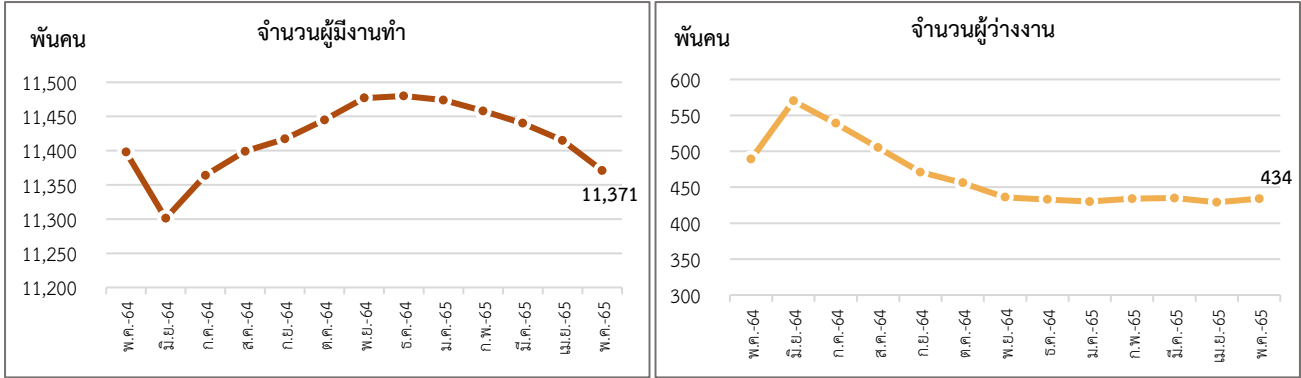
แผนภาพ 11 : จำนวนกำลังแรงงานและผู้ที่ไม่อยู่ในกำลังแรงงาน (Labour force & People not in the labour force)



ที่มา : National Statistics Republic of China (Taiwan)

หมายเหตุ : ประมวลข้อมูลโดยกลุ่มงานนโยบายเศรษฐกิจการแรงงานระหว่างประเทศ กองเศรษฐกิจการแรงงาน

แผนภาพ 12 : จำนวนผู้มีงานทำและผู้ว่างงานของไต้หวัน (Employed & Unemployed Persons)

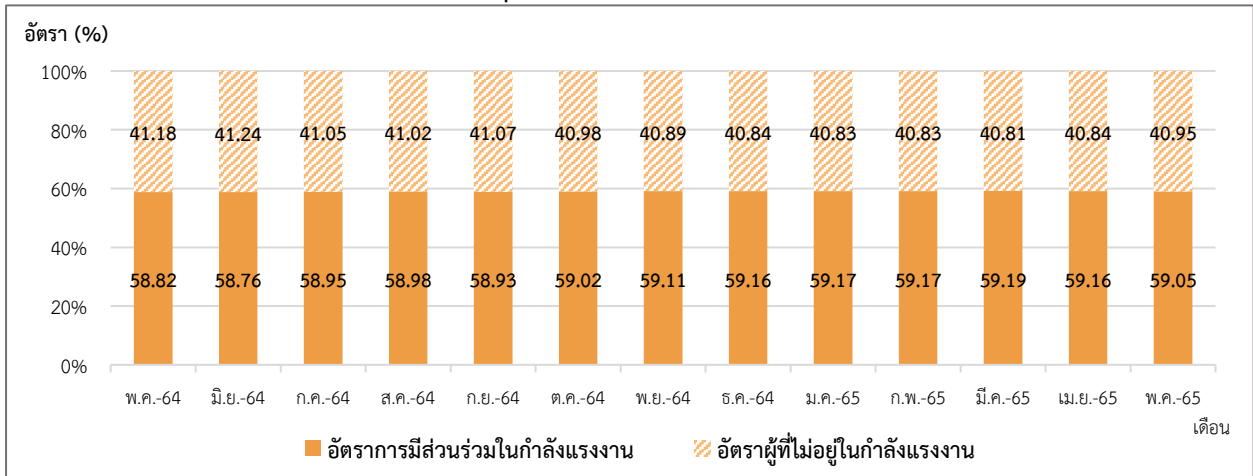


ที่มา : National Statistics Republic of China (Taiwan)

หมายเหตุ : ประมวลข้อมูลโดยกลุ่มงานนโยบายเศรษฐกิจการแรงงานระหว่างประเทศ กองเศรษฐกิจการแรงงาน

อัตราการมีส่วนร่วมในกำลังแรงงาน ของไต้หวัน (Labour Force Participation Rate) เดือนพฤษภาคม 2565 อยู่ที่ร้อยละ 59.05 แสดงให้เห็นว่าประชากรในวัยทำงานอายุ 15 ปีขึ้นไป 100 คน มีประมาณ 60 คน ที่อยู่ในกำลังแรงงาน โดยลดลงจากเดือนก่อนหน้า และอัตราผู้ไม่อยู่ในกำลังแรงงานอยู่ที่ร้อยละ 40.95 (แผนภาพที่ 13)

แผนภาพ 13 : อัตราการมีส่วนร่วมในกำลังแรงงานและอัตราผู้ไม่อยู่ในกำลังแรงงาน (Labour Force Participation Rate & Outside Labour Force Rate)



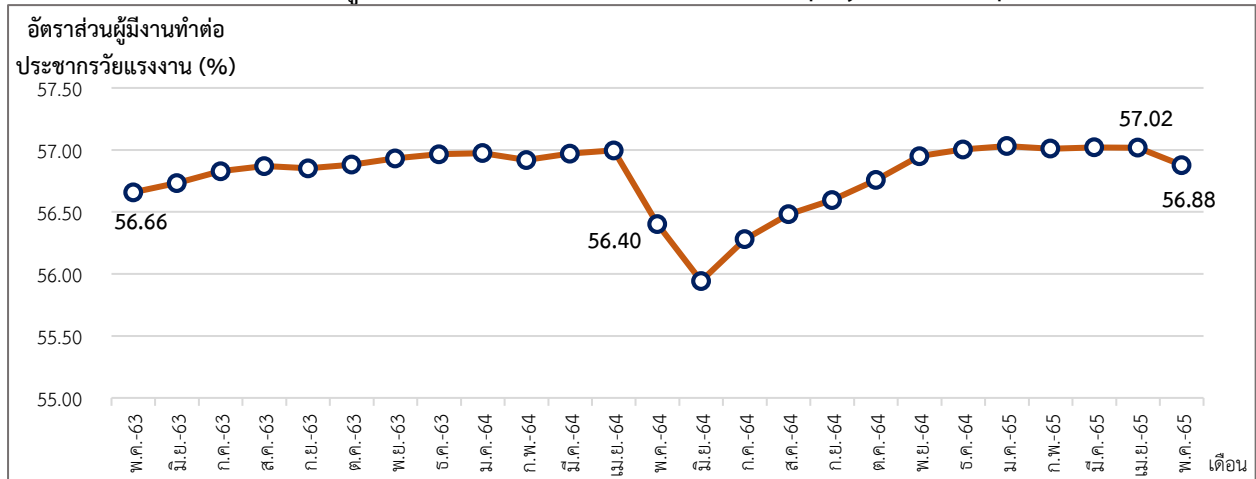
ที่มา : National Statistics Republic of China (Taiwan)

หมายเหตุ : ประมวลข้อมูลโดยกลุ่มงานนโยบายเศรษฐกิจการแรงงานระหว่างประเทศ กองเศรษฐกิจการแรงงาน

2. สถานการณ์การจ้างงานในไต้หวัน (Employment Situation)

ผู้มีงานทำในเดือนพฤษภาคม 2565 มีจำนวน 11.37 ล้านคน อัตราส่วนผู้มีงานทำต่อจำนวนประชากรวัยแรงงานอยู่ที่ร้อยละ 56.88 แสดงว่าประชากรวัยทำงานที่มีอายุ 15 ปีขึ้นไปจำนวน 19.99 ล้านคน เป็นผู้มีงานทำร้อยละ 56.88 ลดลงจากเดือนก่อนหน้าซึ่งอยู่ที่ 57.02 แต่เพิ่มขึ้นจากเดือนเดียวกันของปีก่อนหน้าซึ่งอยู่ที่ร้อยละ 56.40 เมื่อจำแนกตามเพศ อัตราส่วนผู้มีงานทำต่อจำนวนประชากรวัยแรงงาน เพศชาย อยู่ที่ร้อยละ 64.50 และร้อยละ 49.63 ในเพศหญิง (แผนภาพที่ 14, 15)

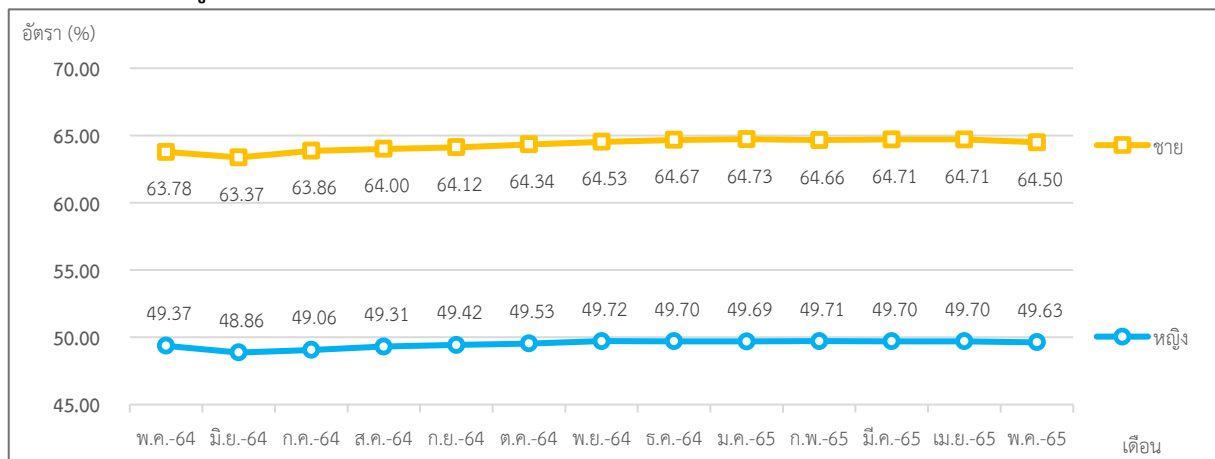
แผนภาพ 14 : อัตราส่วนผู้มีงานทำต่อจำนวนประชากรวัยแรงงาน (Employment to Population Ratio)



ที่มา : National Statistics Republic of China (Taiwan)

หมายเหตุ : ประมวลข้อมูลโดยกลุ่มงานนโยบายเศรษฐกิจการแรงงานระหว่างประเทศ กองเศรษฐกิจการแรงงาน

แผนภาพ 15 : อัตราส่วนผู้มีงานทำต่อจำนวนประชากรวัยแรงงาน จำแนกตามเพศ (Employment to Population Ratio by Sex)



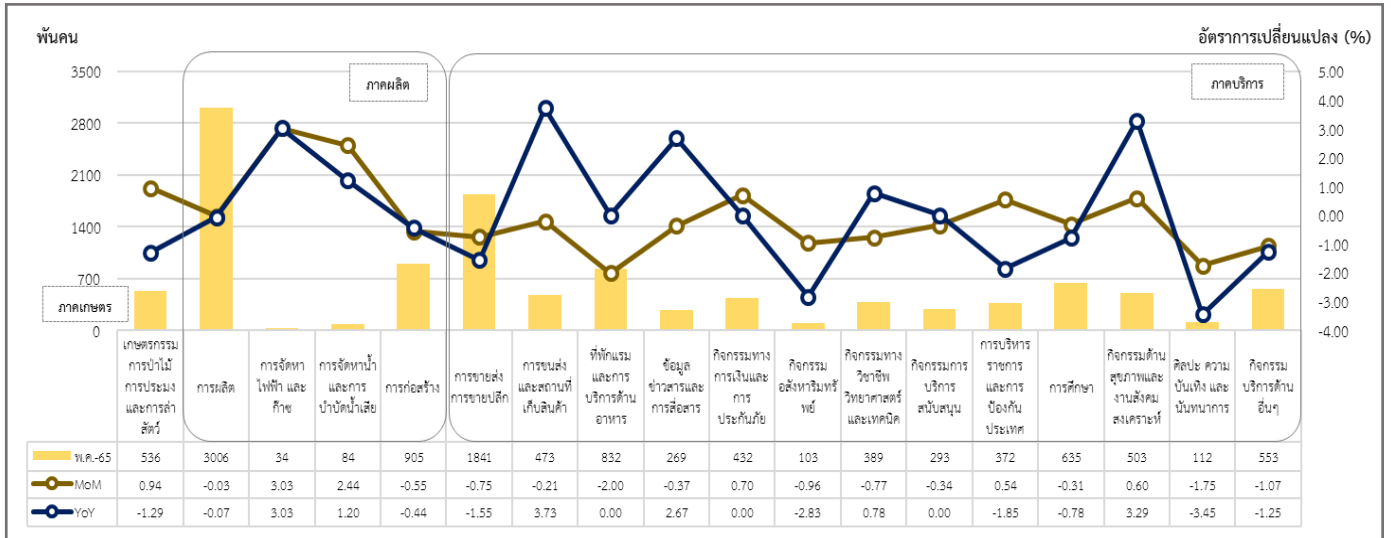
ที่มา : National Statistics Republic of China (Taiwan)

หมายเหตุ : ประมวลข้อมูลโดยกลุ่มงานนโยบายเศรษฐกิจการแรงงานระหว่างประเทศ กองเศรษฐกิจการแรงงาน

จำนวนผู้มีงานทำจำแนกตามอุตสาหกรรมในได้หวัน เดือนพฤษภาคม 2565 ทั้งหมด 11.37 ล้านคน ประกอบไปด้วย ผู้มีงานทำในภาคเกษตรมีจำนวน 0.54 ล้านคน และนอกภาคเกษตรมีจำนวน 10.83 ล้านคน อุตสาหกรรมที่มีการขยายตัวสูงสุดเมื่อเทียบกับเดือนเดียวกันของปีที่ผ่านมา (%YoY) ได้แก่ การขนส่ง และสถานที่เก็บสินค้า (ร้อยละ 3.73) กิจกรรมด้านสุขภาพและงานสังคมสงเคราะห์ (ร้อยละ 3.29) และการจัดหาไฟฟ้า และก๊าซ (ร้อยละ 3.03) ในขณะที่อุตสาหกรรมที่มีการจ้างงานลดลงสูงสุด ได้แก่ ศิลปะ ความบันเทิง และนันทนาการ (ร้อยละ -3.45) กิจกรรมอสังหาริมทรัพย์ (ร้อยละ -2.83) และการบริหารราชการ และการป้องกันประเทศ (ร้อยละ -1.85)

เมื่อเทียบกับเดือนที่ผ่านมา (%MoM) อุตสาหกรรมที่มีการขยายตัวสูงสุด ได้แก่ การจัดหาไฟฟ้า และก๊าซ (ร้อยละ 3.03) การจัดหาหน้า และการบำบัดน้ำเสีย (ร้อยละ 2.44) และเกษตรกรรม การป่าไม้ การประมง และการล่าสัตว์ (ร้อยละ 0.94) ส่วนอุตสาหกรรมที่มีการหดตัวสูงสุด ได้แก่ ที่พักแรม และการบริการด้านอาหาร (ร้อยละ -2.00) ศิลปะ ความบันเทิง และนันทนาการ (ร้อยละ -1.75) และกิจกรรมบริการด้านอื่นๆ (ร้อยละ -1.07) (แผนภาพที่ 16)

แผนภาพ 16 : จำนวนผู้มีงานทำ จำแนกตามอุตสาหกรรม (Employed Person by Industry)



ที่มา : National Statistics Republic of China (Taiwan)

หมายเหตุ : ประมวลข้อมูลโดยกลุ่มงานนโยบายเศรษฐกิจการแรงงานระหว่างประเทศ กองเศรษฐกิจการแรงงาน

3. สถานการณ์การว่างงาน ได้หวัน (Unemployment Rate)

จำนวนผู้ว่างงาน (พฤษภาคม 2565)

จำนวน 4.34 แสนคน

- %YoY (พฤษภาคม 2565 เทียบกับ พฤษภาคม 2564)

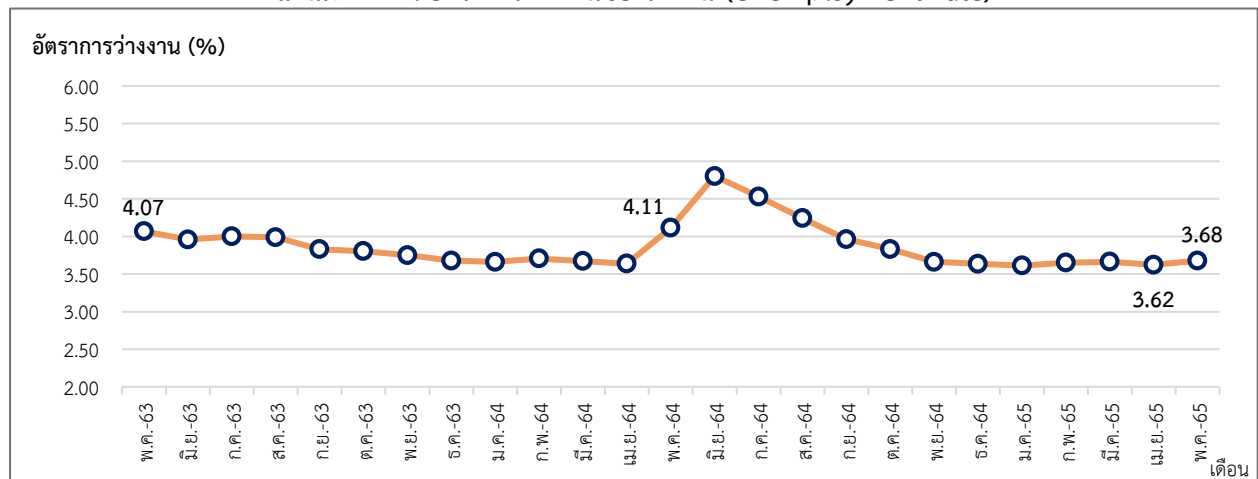
-11.25 %

- %MoM (พฤษภาคม 2565 เทียบกับ เมษายน 2565)

1.17 %

การว่างงานได้หวัน เดือนพฤษภาคม 2565 ผู้ว่างงาน มีจำนวน 4.34 แสนคน อัตราการว่างงานอยู่ที่ร้อยละ 3.68 อัตราการว่างงานเพิ่มขึ้นจากเดือนก่อนหน้า (%MoM) ร้อยละ 1.17 แต่ลดลงร้อยละ -11.25 เมื่อเทียบกับเดือนเดียวกันของปีก่อน (%YoY) โดยเมื่อจำแนกตามเพศ อัตราการว่างงานในเพศชายอยู่ที่ร้อยละ 3.83 และร้อยละ 3.80 ในเพศหญิง (แผนภาพที่ 17,18 และ 19)

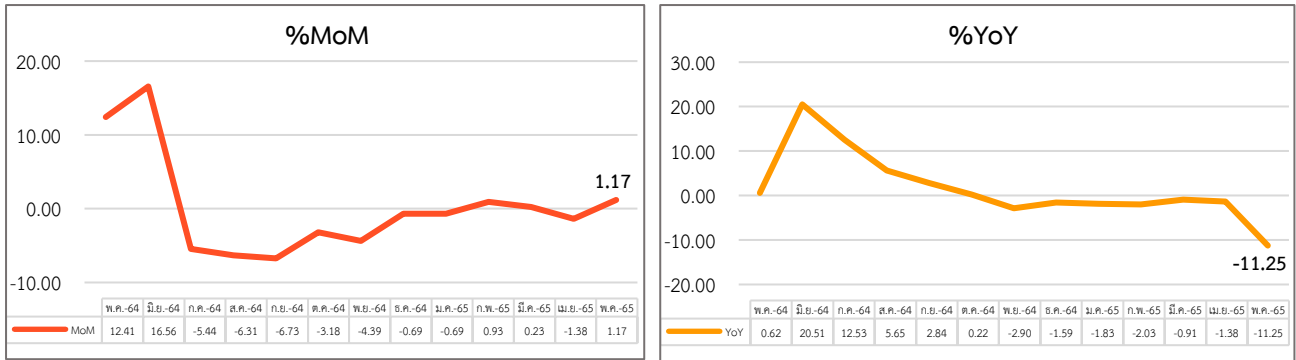
แผนภาพ 17 : อัตราการว่างงานของได้หวัน (Unemployment Rate)



ที่มา : National Statistics Republic of China (Taiwan)

หมายเหตุ : ประมวลข้อมูลโดยกลุ่มงานนโยบายเศรษฐกิจการแรงงานระหว่างประเทศ กองเศรษฐกิจการแรงงาน

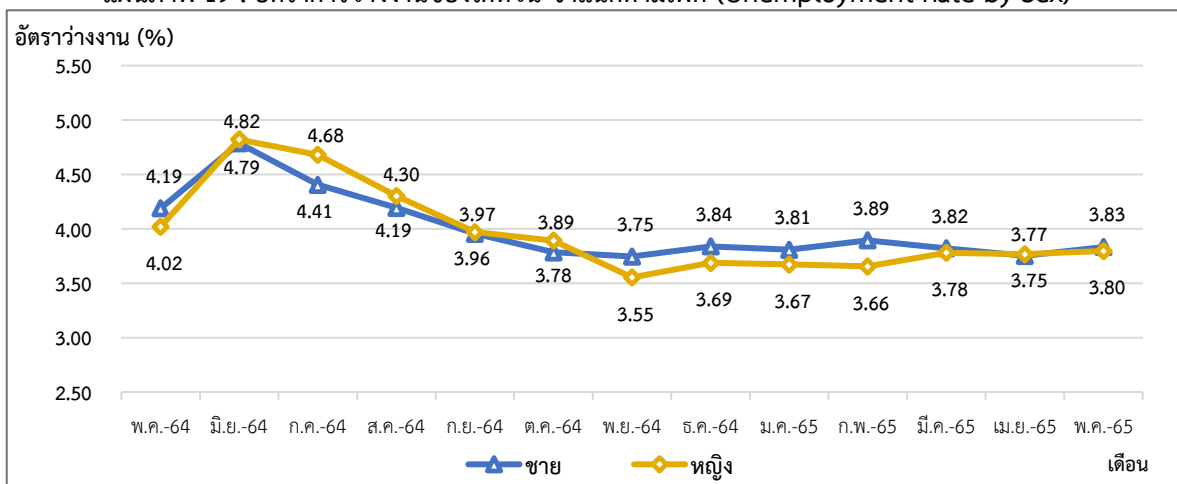
แผนภาพ 18 : อัตราการเปลี่ยนแปลงการว่างงานของไต้หวัน



ที่มา : National Statistics Republic of China (Taiwan)

หมายเหตุ : ประมวลข้อมูลโดยกลุ่มงานนโยบายเศรษฐกิจการแรงงานระหว่างประเทศ กองเศรษฐกิจการแรงงาน

แผนภาพ 19 : อัตราการว่างงานของไต้หวัน จำแนกตามเพศ (Unemployment Rate by Sex)



ที่มา : National Statistics Republic of China (Taiwan)

หมายเหตุ : ประมวลข้อมูลโดยกลุ่มงานนโยบายเศรษฐกิจการแรงงานระหว่างประเทศ กองเศรษฐกิจการแรงงาน

4. ค่าจ้างขั้นต่ำของไต้หวัน

ค่าจ้างไต้หวันถูกกำหนดโดยกระทรวงแรงงานไต้หวัน โดยมีคณะกรรมการพิจารณาค่าจ้างขั้นพื้นฐาน 21 คน ตัวแทนฝ่ายลูกจ้างและฝ่ายนายจ้างอย่างละ 7 คน และตัวแทนฝ่ายเจ้าหน้าที่และนักวิชาการ 7 คน โดยการเปลี่ยนแปลงค่าจ้างจะขึ้นกับข้อตกลงของคณะกรรมการ ตามที่กฎหมายแรงงานและคณะกรรมการได้ร่วมกันพิจารณาจากสภาพเศรษฐกิจ การค้าขาย อสังหาริมทรัพย์ และสภาพแวดล้อมต่าง ๆ ของไต้หวัน มีความเห็นให้ปรับเลื่อนขึ้นเงินเดือนขั้นต่ำ และจะประกาศใช้อย่างเป็นทางการ เมื่อผ่านมติที่ประชุม วัตถุประสงค์ของการขึ้นค่าจ้างคือ เพื่อรักษามาตรฐานชีวิตขั้นพื้นฐานของแรงงาน และการเติบโตทางเศรษฐกิจ ซึ่งรวมถึงทุนแรงงานและเศรษฐกิจโดยรวม

โดยเมื่อวันที่ 8 ตุลาคม 2564 กระทรวงแรงงานไต้หวัน มีการจัดประชุมคณะกรรมการค่าจ้างขั้นพื้นฐาน ตามกฎหมายว่าด้วยการทบทวนค่าจ้างขั้นพื้นฐาน (ค่าจ้างขั้นต่ำ) ครั้งที่ 36 สำหรับการปรับเพิ่มค่าจ้างพื้นฐาน (ค่าจ้างขั้นต่ำรายเดือน) จาก 24,000 เหรียญไต้หวันต่อเดือน เป็น 25,250 เหรียญไต้หวันต่อเดือน (เพิ่มขึ้นจากเดิม 1,250 เหรียญไต้หวัน หรือร้อยละ 5.21) ซึ่งจะเป็นประโยชน์ต่อแรงงานประมาณ 1.94 ล้านคน และเพิ่มค่าจ้างขั้นต่ำรายชั่วโมงจาก 160 ดอลลาร์ไต้หวันต่อชั่วโมง เป็น 168 เหรียญไต้หวันต่อชั่วโมง หรือปรับขึ้นร้อยละ 5 ซึ่งจะเป็นประโยชน์ต่อแรงงานประมาณ 511,100 คน โดยมีผลบังคับใช้ตั้งแต่วันที่ 1 มกราคม พ.ศ. 2565

เรียบเรียงจาก Ministry of Labor Republic of China (Taiwan)

5. สถานการณ์และมาตรการล่าสุดในการป้องกัน Covid-19 ของไต้หวัน

- เมื่อวันที่ 11 มิถุนายน 2565 ศูนย์บัญชาการกลางป้องกันโรคระบาดไต้หวัน (CECC) แถลงว่า เมื่อคำนึงถึงสถานการณ์โรคระบาดภายในประเทศ และศักยภาพทางการแพทย์ ประกอบกับเพื่อเป็นการกระตุ้นเศรษฐกิจและกิจกรรมทางสังคม รวมถึงการแลกเปลี่ยนที่จำเป็นในระดับนานาชาติ ตั้งแต่เวลา 0.00 น. ของวันที่ 15 มิถุนายน 2565 (ตามตารางเวลาของเที่ยวบินที่เดินทางถึงไต้หวัน) เป็นต้นไป จะทำการผ่อนคลายมาตรการกักกันโรคที่พรมแดน ภายใต้การควบคุมจำนวนผู้เดินทางเข้าประเทศ โดยมีรายละเอียดของมาตรการล่าสุด ดังนี้

1. จำนวนวันและสถานที่กักตัว (1) กำหนดให้วันที่เดินทางเข้าสู่ไต้หวันเป็นวันที่ 0 โดยผู้โดยสารต้องทำการกักตัวในเคสสถานให้ครบ 3 วันและเฝ้าสังเกตอาการตนเองอย่างใกล้ชิดอีก 4 วัน โดยยกเลิกมาตรการเฝ้าสังเกตอาการตนเองที่ก่อนหน้านี้กำหนดไว้เป็นระยะเวลา 7 วัน (2) ในระหว่างการเฝ้าสังเกตอาการอย่างใกล้ชิด ต้องให้ความร่วมมือกับกฎระเบียบด้านการป้องกันโรคระบาด (3) สถานที่ที่ใช้สำหรับการกักตัว ต้องสอดคล้องกับมาตรการ 1 คนต่อ 1 หลัง หรือเข้าพักในโรงแรมกักโรค พร้อมทั้งกักตัวให้ครบตามกำหนด 3 วัน และเฝ้าสังเกตอาการตนเองต่ออีก 4 วัน นอกจากนี้ เมื่อพิจารณาถึงกลุ่มแรงงานต่างชาติ แรงงานประมงและนักศึกษาที่ส่วนใหญ่มักใช้สถานที่พำนักอาศัยร่วมกัน ส่งผลให้เกิดความเสี่ยงในการติดเชื้อแบบกลุ่มก้อน (คลัสเตอร์) ค่อนข้างสูง ทาง CECC จึงมอบหมายให้หน่วยงานที่มีหน้าที่รับผิดชอบดูแลกิจการเหล่านี้ เข้าตรวจสอบการกักตัวของกลุ่มเป้าหมายในสถานกักตัวให้เป็นไปตามมาตรการ 3+4 โดยในระหว่างการเฝ้าสังเกตอาการตนเอง ไม่นอนุญาตให้เดินทางเข้าสู่รัฐสถานศึกษา สถานที่ทำงานและไม้อนุญาตให้ออกนอกเคสสถานหากไม่มีความจำเป็นเร่งด่วน

2. มาตรการตรวจคัดกรอง (1) ผู้เดินทางเข้าไต้หวัน ต้องแนบใบรับรองผลตรวจ RT-PCR ที่เป็นลบ ก่อนขึ้นเครื่องภายใน 48 ชั่วโมงหรือ 2 วัน (2) สำหรับการตรวจ RT-PCR : ในระหว่างการเดินทางเข้าไต้หวัน (นับเป็นวันที่ 0) ผู้เดินทางต้องให้ความร่วมมือในการตรวจคัดกรองแบบ PCR โดยเก็บตัวอย่างจากน้ำลายในส่วนลึกของลำคอ ณ ท่าอากาศยานหรือท่าเรือ (3) สำหรับการตรวจคัดกรองแบบ ATK : ในระหว่างที่เดินทางเข้าไต้หวัน จะมีเจ้าหน้าที่ในท่าอากาศยานหรือท่าเรือส่งมอบชุดตรวจโควิด – 19 ด้วยตนเอง (ATK) จำนวน 2 ชุดให้แก่ผู้โดยสารที่มีอายุมากกว่า 2 ปีขึ้นไป เพื่อให้ผู้ที่มีอาการต้องสงสัยในระหว่างการกักตัวและในระหว่างการเฝ้าสังเกตอาการ ตรวจด้วยตนเอง รวมไปถึงการตรวจก่อนการออกนอกเคสสถานหลังครบกำหนดการกักตัว

3. ยานพาหนะที่ไว้รองรับการเดินทางจากท่าอากาศยานไปยังสถานกักตัว : นอกจากโดยสารรถแท็กซี่ป้องกันโรคแล้ว ผู้เดินทางยังสามารถให้เพื่อนหรือญาติ หรือรถประจำหน่วยงานหรือองค์กรมารับส่ง พร้อมทั้งให้ความร่วมมือด้วยการปฏิบัติตามกฎระเบียบด้านการป้องกันโรคระบาดของรถรับส่งอย่างเคร่งครัด

4. การควบคุมจำนวนผู้เดินทางเข้าไต้หวัน : ในช่วงเริ่มต้น CECC จะเปิดให้ผู้ที่มีความประสงค์จะเดินทางเข้าสู่ไต้หวันได้ไม่เกิน 25,000 คนต่อสัปดาห์

5. การเปิดให้ผู้เดินทางสามารถมาเปลี่ยนเครื่องในไต้หวัน : กรมการบินพลเรือน กระทรวงคมนาคมไต้หวัน เป็นหน่วยงานกำหนดแผนการว่าด้วยการเดินทางมาเปลี่ยนเครื่องในไต้หวัน และมาตรการด้านการป้องกันโรคระบาดที่เกี่ยวข้อง

เรียบเรียงจาก New Southbound Policy Portal Ministry of Foreign Affairs Republic of China (Taiwan)

สถานการณ์กำลังแรงงานของญี่ปุ่น (Labour Force in Japan)

Highlight สภาวะเศรษฐกิจ

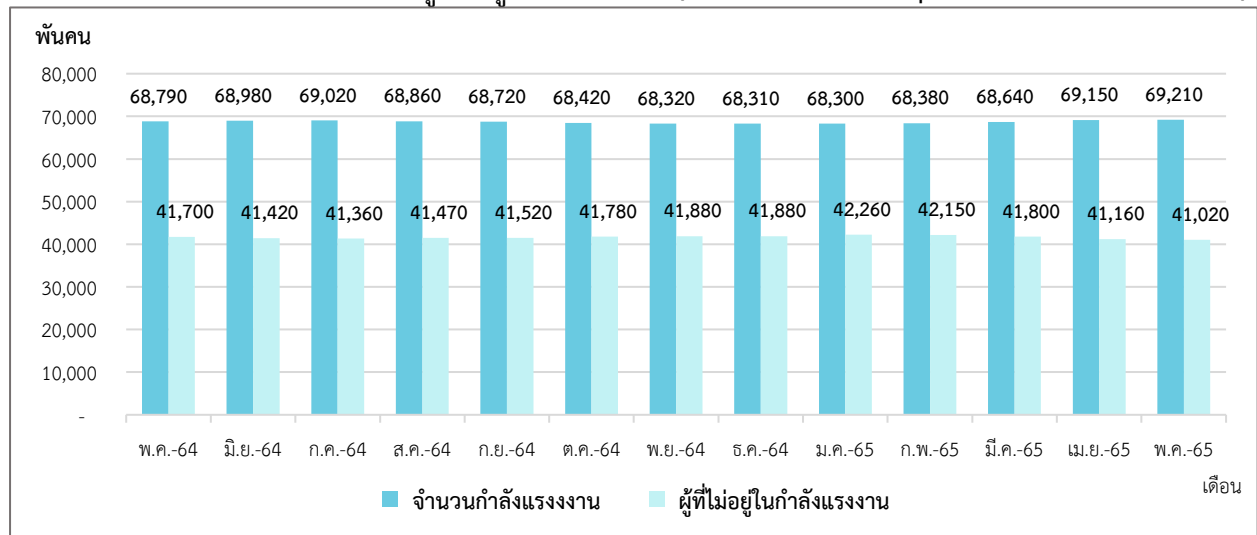
สถานการณ์เศรษฐกิจของญี่ปุ่น มีอัตราการเติบโตทางเศรษฐกิจ (GDP annual growth rate) ไตรมาสที่ 1 ปี 2565 อยู่ที่ร้อยละ 0.20 ดัชนีราคาผู้บริโภค (CPI) ในเดือนพฤษภาคม 2565 อยู่ที่ 101.80 จุด เพิ่มขึ้นจากเดือนก่อนหน้า แสดงให้เห็นว่าราคาสินค้าและบริการของญี่ปุ่นเดือนพฤษภาคม 2565 นั้น ขยายตัวจากเดือนที่ผ่านมา และดัชนีผู้จัดการฝ่ายจัดซื้อภาคการผลิต หรือ ดัชนี Manufacturing PMI เป็นตัวบ่งชี้สภาวะทางเศรษฐกิจของภาคการผลิต ซึ่งญี่ปุ่นมีค่าดัชนี Manufacturing PMI ในเดือนพฤษภาคม 2565 เท่ากับ 53.30 จุด ลดลงจากเดือนก่อนหน้า แต่ยังคงมีค่าสูงกว่า 50.00 จุด สะท้อนถึงสภาวะทางเศรษฐกิจของภาคการผลิตเกิดการขยายตัว แต่ขยายตัวน้อยกว่าเดือนที่ผ่านมา

Highlight สภาวะด้านแรงงาน

1. สถานการณ์กำลังแรงงานในญี่ปุ่น (Labour Force)

ประชากรที่มีอายุ 15 ปี ขึ้นไปในของญี่ปุ่นในเดือนพฤษภาคม 2565 มีจำนวน 110.23 ล้านคน ประกอบไปด้วยกำลังแรงงานจำนวน 69.21 ล้านคน (ร้อยละ 62.79 ของประชากรวัยแรงงาน) โดยเป็นผู้มีงานทำจำนวน 67.30 ล้านคน และผู้ว่างงานจำนวน 1.91 ล้านคน ส่วนผู้ไม่อยู่ในกำลังแรงงานมีจำนวน 41.02 ล้านคน (ร้อยละ 37.21 ของประชากรวัยแรงงาน) (แผนภาพที่ 20,21)

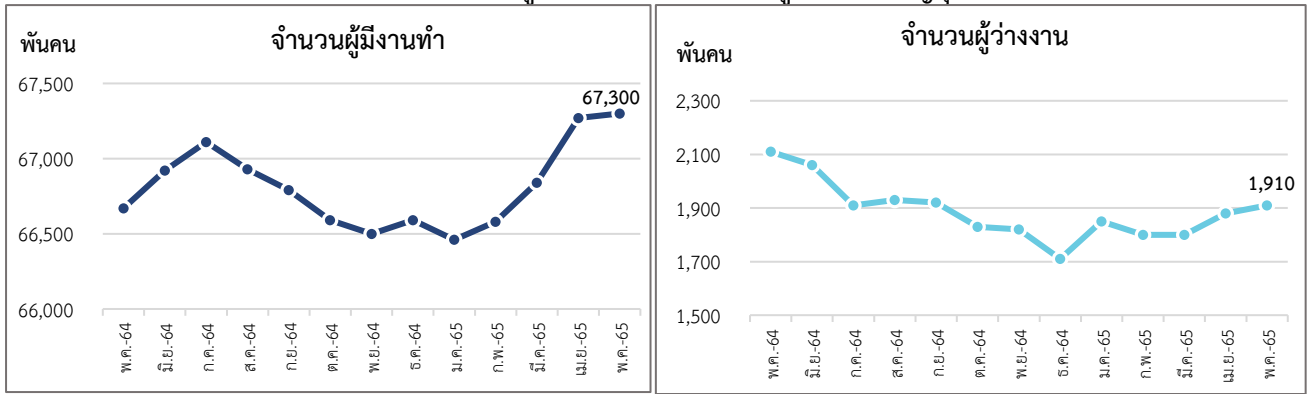
แผนภาพ 20 : จำนวนกำลังแรงงานและผู้ที่ไม่อยู่ในกำลังแรงงาน (Labour force & People not in the labour force)



ที่มา : National Statistics of Japan

หมายเหตุ : ประมวลข้อมูลโดยกลุ่มงานนโยบายเศรษฐกิจการแรงงานระหว่างประเทศ กองเศรษฐกิจการแรงงาน

แผนภาพ 21 : จำนวนผู้มีงานทำและการจำนวนผู้ว่างงานของญี่ปุ่น

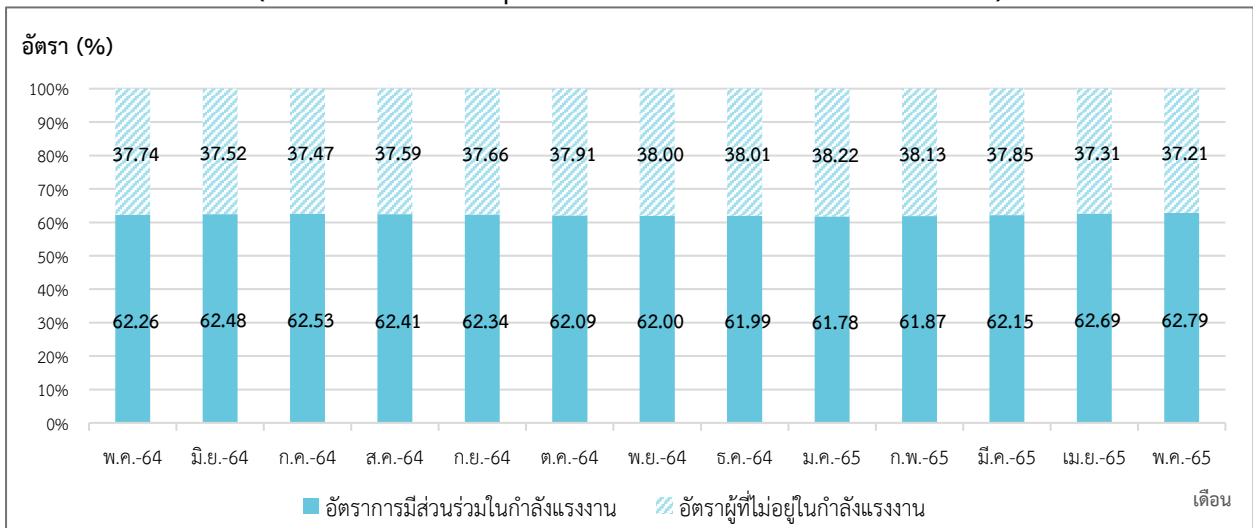


ที่มา : National Statistics of Japan

หมายเหตุ : ประมวลข้อมูลโดยกลุ่มงานนโยบายเศรษฐกิจการแรงงานระหว่างประเทศ กองเศรษฐกิจการแรงงาน

อัตราการมีส่วนร่วมในกำลังแรงงาน ของญี่ปุ่น (Labour Force Participation Rate) เดือนพฤษภาคม 2565 อยู่ที่ร้อยละ 62.79 แสดงให้เห็นว่าประชากรในวัยทำงานอายุ 15 ปีขึ้นไป 100 คน มีประมาณ 63 คน ที่อยู่ในกำลังแรงงาน และอัตราผู้ไม่อยู่ในกำลังแรงงานอยู่ที่ร้อยละ 37.21 (แผนภาพที่ 22)

แผนภาพ 22 : อัตราการมีส่วนร่วมในกำลังแรงงานและอัตราผู้ไม่อยู่ในกำลังแรงงาน (Labour Force Participation Rate & Outside Labour Force Rate)



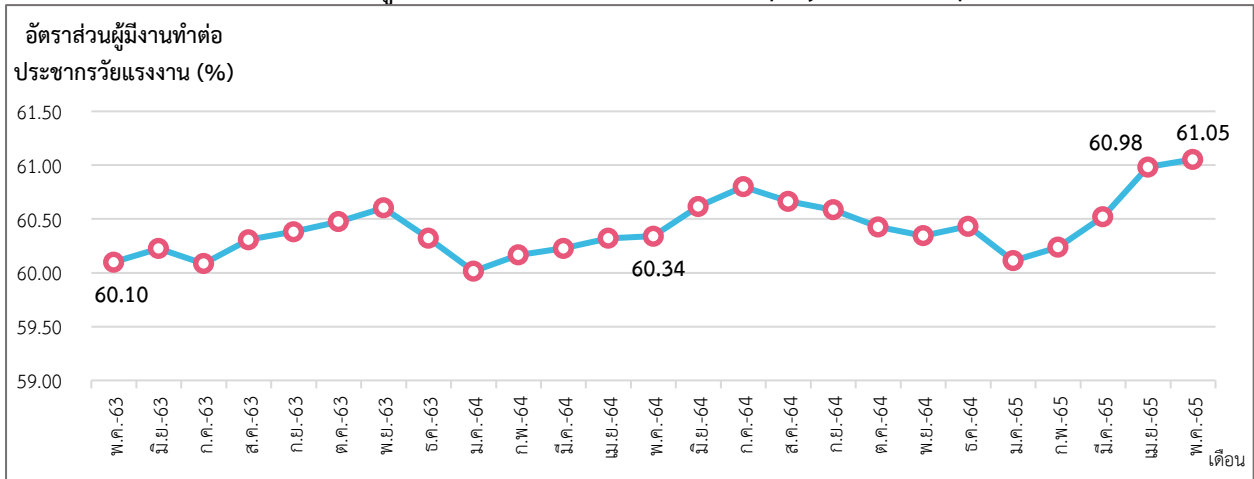
ที่มา : National Statistics of Japan

หมายเหตุ : ประมวลข้อมูลโดยกลุ่มงานนโยบายเศรษฐกิจการแรงงานระหว่างประเทศ กองเศรษฐกิจการแรงงาน

2. สถานการณ์การจ้างงานในญี่ปุ่น (Employment Situation)

ผู้มีงานทำในเดือนพฤษภาคม 2565 มีจำนวน 67.30 ล้านคน อัตราส่วนผู้มีงานทำต่อจำนวนประชากรวัยแรงงานอยู่ที่ร้อยละ 61.05 แสดงว่าประชากรวัยทำงาน 110.23 ล้านคน เป็นผู้มีงานทำร้อยละ 61.05 เพิ่มขึ้นจากเดือนก่อนหน้า ซึ่งอยู่ที่ร้อยละ 60.98 และเพิ่มขึ้นจากเดือนเดียวกันของปีก่อนหน้า ซึ่งอยู่ที่ร้อยละ 60.34 เมื่อจำแนกตามเพศ อัตราส่วนผู้มีงานทำต่อจำนวนประชากรวัยแรงงาน เพศชาย อยู่ที่ร้อยละ 69.65 และร้อยละ 53.02 ในเพศหญิง (แผนภาพที่ 23 และ 24)

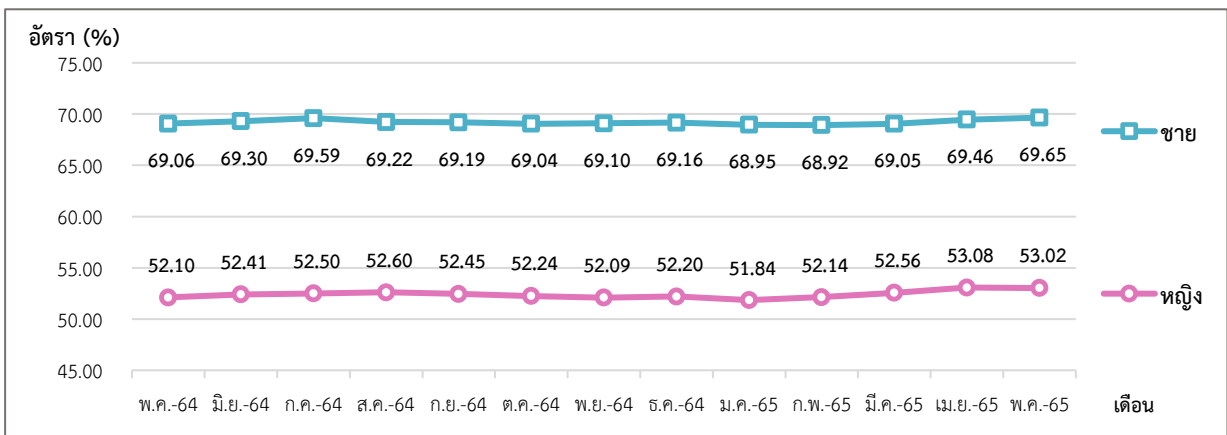
แผนภาพ 23 : อัตราส่วนผู้มีงานทำต่อประชากรวัยแรงงาน (Employment to Population Ratio)



ที่มา : National Statistics of Japan

หมายเหตุ : ประมวลข้อมูลโดยกลุ่มงานนโยบายเศรษฐกิจการแรงงานระหว่างประเทศ กองเศรษฐกิจการแรงงาน

แผนภาพ 24 : อัตราส่วนผู้มีงานทำต่อประชากรวัยแรงงาน จำแนกตามเพศ (Employment to Population Ratio by Sex)



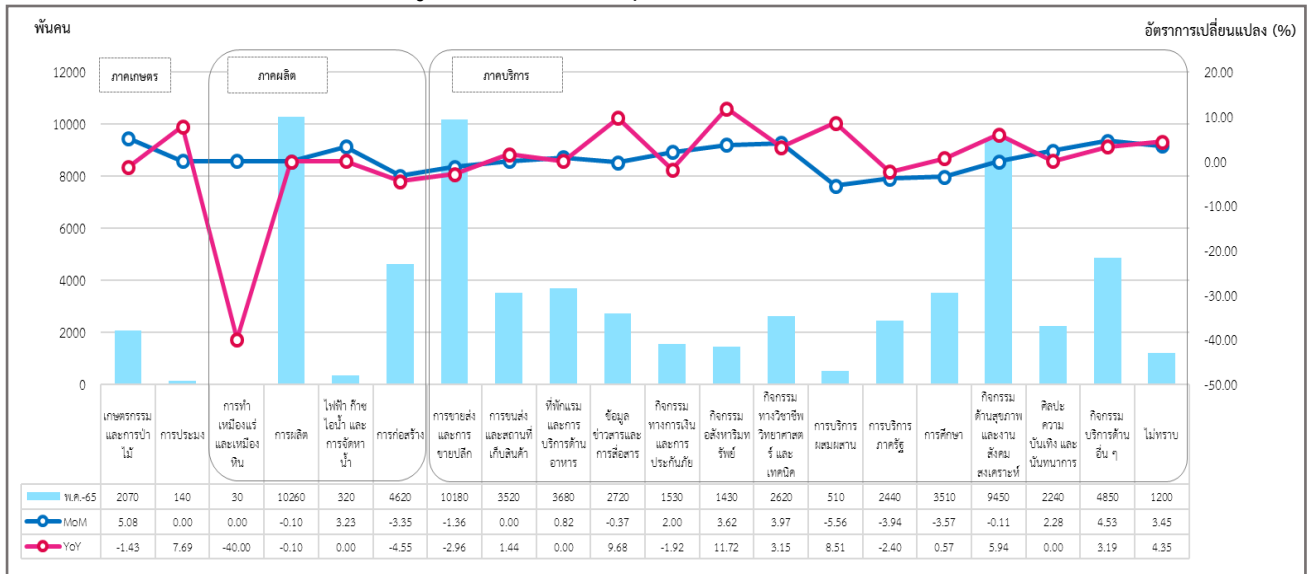
ที่มา : National Statistics of Japan

หมายเหตุ : ประมวลข้อมูลโดยกลุ่มงานนโยบายเศรษฐกิจการแรงงานระหว่างประเทศ กองเศรษฐกิจการแรงงาน

จำนวนผู้มีงานทำจำแนกตามอุตสาหกรรมในญี่ปุ่น เดือนพฤษภาคม 2565 ทั้งหมด 67.30 ล้านคน ประกอบไปด้วย ผู้มีงานทำในภาคเกษตรมีจำนวน 2.21 ล้านคน และนอกภาคเกษตรมีจำนวน 65.09 ล้านคน โดยกลุ่มอุตสาหกรรมที่มีจำนวนการขยายตัวสูงสุดเมื่อเทียบกับเดือนเดียวกันของปีที่ผ่านมา (%YoY) ได้แก่ กิจกรรมอสังหาริมทรัพย์ (ร้อยละ 11.72) ข้อมูลข่าวสารและการสื่อสาร (ร้อยละ 9.68) และการบริการผสมผสาน (ร้อยละ 8.51) ในขณะที่อุตสาหกรรมที่มีการจ้างงานลดลงสูงสุด ได้แก่ การทำเหมืองแร่ และเหมืองหิน (ร้อยละ -40.00) การก่อสร้าง (ร้อยละ -4.55) และการขายส่ง และการขายปลีก (ร้อยละ -2.96)

เมื่อเทียบกับเดือนที่ผ่านมา (%MoM) อุตสาหกรรมที่มีการขยายตัวสูงสุด ได้แก่ เกษตรกรรม และการป่าไม้ (ร้อยละ 5.08) กิจกรรมบริการด้านอื่น ๆ (ร้อยละ 4.53) และกิจกรรมทางวิชาชีพ วิทยาศาสตร์ และเทคนิค (ร้อยละ 3.97) ส่วนอุตสาหกรรมที่เกิดการหดตัวสูงสุดเมื่อเทียบกับเดือนที่แล้ว ได้แก่ การบริการผสมผสาน (ร้อยละ -5.56) การบริการภาครัฐ (ร้อยละ -3.94) และการศึกษา (ร้อยละ -3.57) (แผนภาพที่ 25)

แผนภาพ 25 : จำนวนผู้มีงานทำ จำแนกตามอุตสาหกรรม (Employed Person by Industry)



ที่มา : National Statistics of Japan

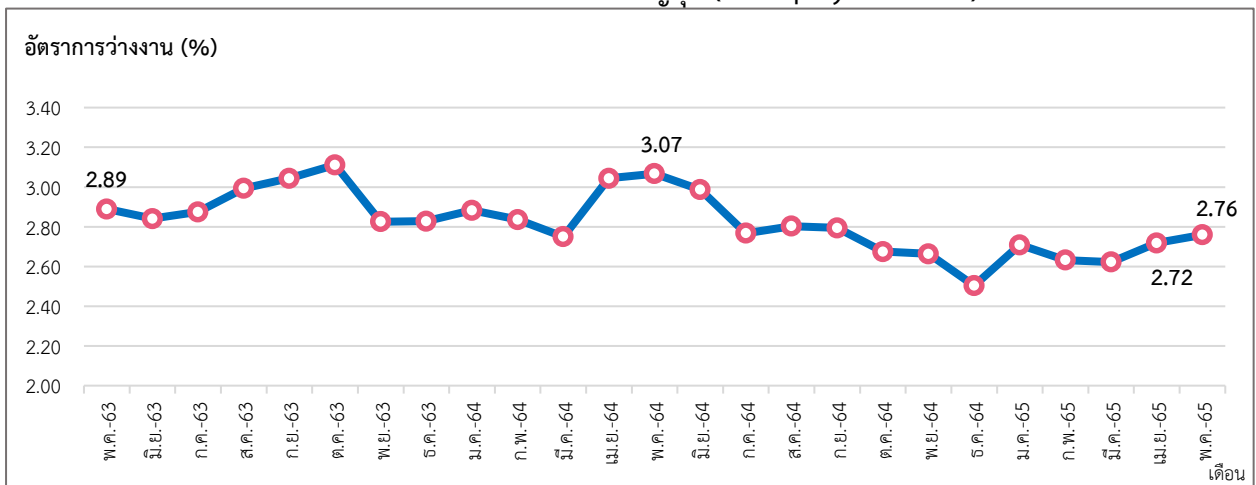
หมายเหตุ : ประมวลข้อมูลโดยกลุ่มงานนโยบายเศรษฐกิจการแรงงานระหว่างประเทศ กองเศรษฐกิจการแรงงาน

3. สถานการณ์การว่างงาน ของญี่ปุ่น (Unemployment)

จำนวนผู้ว่างงาน (พฤษภาคม 2565) จำนวน 1.91 ล้านคน
 - %YoY (พฤษภาคม 2565 เทียบกับ พฤษภาคม 2564) -9.48 %
 - %MoM (พฤษภาคม 2565 เทียบกับ เมษายน 2565) 1.60 %

การว่างงานในญี่ปุ่น เดือนพฤษภาคม 2565 ผู้ว่างงาน มีจำนวน 1.91 ล้านคน อัตราการว่างงานอยู่ที่ร้อยละ 2.76 เมื่อเทียบกับเดือนเดียวกันของปีที่ผ่านมา (%YoY) อัตราการว่างงานลดลงร้อยละ -9.48 (เดือนพฤษภาคม 2564 มีจำนวนผู้ว่างงาน 2.11 ล้านคน คิดเป็นร้อยละ 3.07) และเพิ่มขึ้นเมื่อเทียบกับเดือนที่ผ่านมา (%MoM) (เดือนเมษายน 2565 มีจำนวนผู้ว่างงาน 1.88 ล้านคน คิดเป็นร้อยละ 2.72) โดยเมื่อจำแนกตามเพศ อัตราการว่างงานในเพศชายอยู่ที่ร้อยละ 2.88 และร้อยละ 2.61 ในเพศหญิง (แผนภาพที่ 26, 27 และ 28)

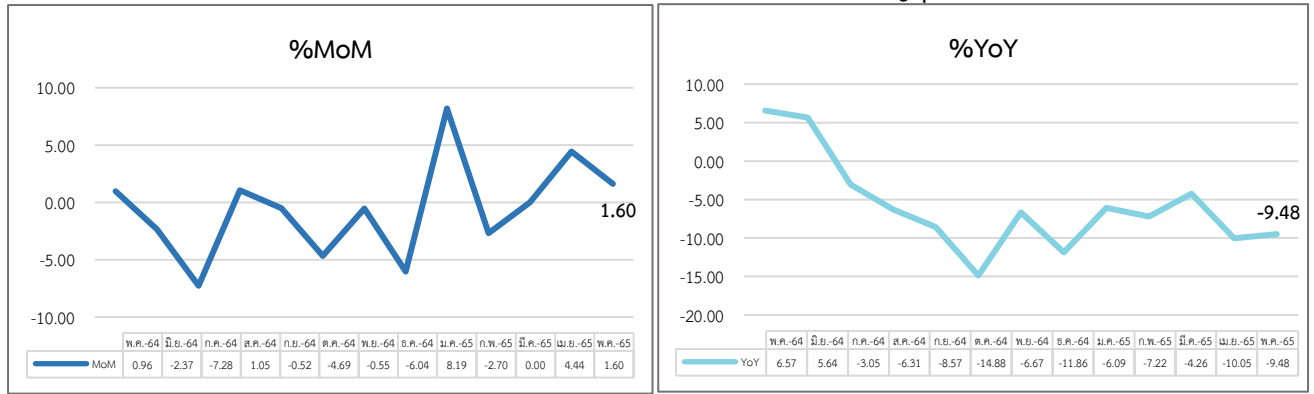
แผนภาพ 26 : อัตราการว่างงานของญี่ปุ่น (Unemployment Rate)



ที่มา : National Statistics of Japan

หมายเหตุ : ประมวลข้อมูลโดยกลุ่มงานนโยบายเศรษฐกิจการแรงงานระหว่างประเทศ กองเศรษฐกิจการแรงงาน

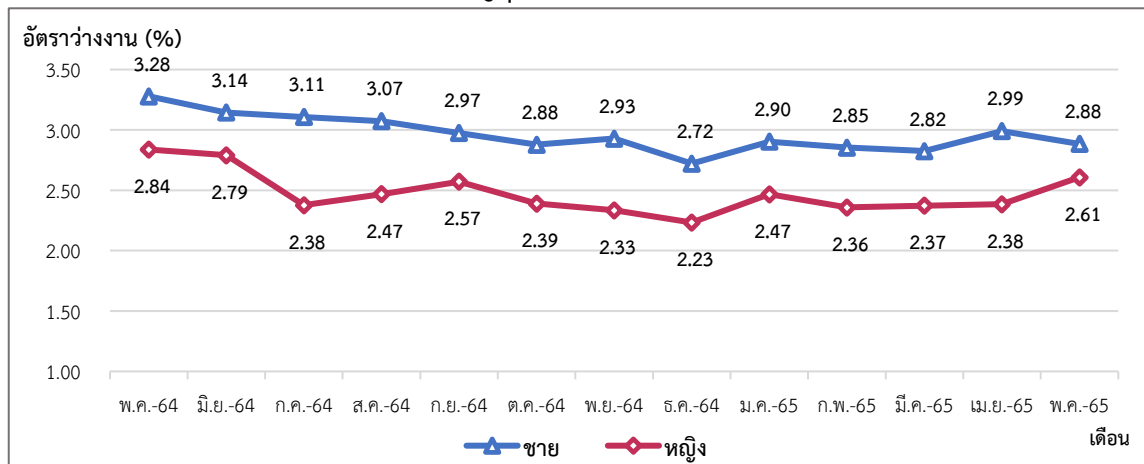
แผนภาพ 27 : อัตราการเปลี่ยนแปลงการว่างงานของญี่ปุ่น



ที่มา : National Statistics of Japan

หมายเหตุ : ประมวลข้อมูลโดยกลุ่มงานนโยบายเศรษฐกิจการแรงงานระหว่างประเทศ กองเศรษฐกิจการแรงงาน

แผนภาพ 28 : อัตราการว่างงานของญี่ปุ่น จำแนกตามเพศ (Unemployment Rate by Sex)



ที่มา : National Statistics of Japan

หมายเหตุ : ประมวลข้อมูลโดยกลุ่มงานนโยบายเศรษฐกิจการแรงงานระหว่างประเทศ กองเศรษฐกิจการแรงงาน

4. ค่าจ้างขั้นต่ำของญี่ปุ่น

ประเทศญี่ปุ่นมีการกำหนดค่าจ้างขั้นต่ำแบบรายชั่วโมง โดยค่าจ้างขั้นต่ำเป็นการกำหนดจากสำนักงานของกระทรวงแรงงานในแต่ละจังหวัดของญี่ปุ่นจะเป็นผู้ตัดสินใจเรื่องค่าจ้างขั้นต่ำรายชั่วโมง เพื่อให้สอดคล้องกับสถานการณ์เศรษฐกิจในระดับท้องถิ่น ภายหลังจากที่ได้มีการเสนอข้อเสนอดังกล่าวโดยคณะที่ปรึกษาแล้ว คณะทำงานท้องถิ่นในแต่ละจังหวัดจะเป็นหน่วยงานที่จะระบุค่าจ้างขั้นต่ำที่ได้มีการทบทวนแล้วภายในเดือนสิงหาคม 2564 และค่าจ้างขั้นต่ำรายชั่วโมงจะถูกนำมาใช้ในช่วงเดือนตุลาคม 2564 ปัจจุบันค่าจ้างขั้นต่ำรายชั่วโมงของประเทศญี่ปุ่น เฉลี่ยอยู่ที่ 930 เยน โดยแต่ละจังหวัดก็จะมีค่าจ้างขั้นต่ำรายชั่วโมงที่ไม่เท่ากัน จังหวัดที่มีค่าจ้างขั้นต่ำรายชั่วโมงสูงสุด 5 อันดับแรก ได้แก่ โตเกียว 1,041 เยน คานากาวา 1,040 เยน โอซาก้า 992 เยน ไชตามะ 956 เยน และ โอจิ 955 เยน ส่วนจังหวัดที่มีค่าจ้างขั้นต่ำรายชั่วโมงน้อยที่สุด มีค่าจ้างขั้นต่ำรายชั่วโมงอยู่ที่ 820 เยน มีทั้งหมด 2 จังหวัด ได้แก่ จังหวัดโคจิ และจังหวัดโอกินาวา

เรียบเรียงจาก Ministry of Health, Labour and Welfare (Japan)

5. สถานการณ์และมาตรการล่าสุดในการป้องกัน Covid-19 ของญี่ปุ่น

- รัฐมนตรีว่าการกระทรวงที่ดิน โครงสร้างพื้นฐาน การขนส่ง และการท่องเที่ยวญี่ปุ่น ได้ออกแนวปฏิบัติในการป้องกันการแพร่ระบาดของเชื้อไวรัสโควิด-19 สำหรับบริษัทท่องเที่ยวและโรงแรม เพื่อรับรองการเดินทางเข้าญี่ปุ่นของนักท่องเที่ยวต่างชาติ ตั้งแต่วันที่ 10 มิถุนายน 2565 เป็นต้นไป มีรายละเอียด ดังนี้

1. ญี่ปุ่นอนุญาตให้นักท่องเที่ยวกลุ่มเล็กที่สถานการณ์การติดเชื้อในประเทศมีความเสี่ยงต่ำจำนวน 98 ประเทศ เช่น สหรัฐฯ อังกฤษ จีน เกาหลีใต้ อินโดนีเซีย รวมถึงไทย สามารถเดินทางเข้ามาท่องเที่ยวในญี่ปุ่นได้ โดยมีมัคคุเทศก์ของบริษัทท่องเที่ยวเป็นผู้ดูแลการจัดทัวร์ เตือนให้นักท่องเที่ยวสวมหน้ากากอนามัยตลอดเวลา คัดเลือกสถานที่ท่องเที่ยวที่ดำเนินตามมาตรการป้องกันการแพร่เชื้อในสถานประกอบการอย่างเหมาะสม และหลีกเลี่ยงสถานที่ซึ่งมีผู้คนจำนวนมากและแออัด เป็นต้น

2. ก่อนการสำรองทัวร์ นักท่องเที่ยวต้องซื้อประกันสุขภาพเพื่อครอบคลุมค่าใช้จ่ายในกรณีติดเชื้อและต้องกักตัวหรือเข้ารับการรักษาในสถานพยาบาลของญี่ปุ่น นอกจากนี้ ยังต้องลงนามในหนังสือปฏิญาณว่าจะปฏิบัติตามกฎระเบียบฯ ซึ่งจะไม่มียกเว้นโทษ หากกระทำผิดหรือละเมิด แต่ไม่อนุญาตให้สามารถร่วมทัวร์ได้

3. ในกรณีที่พบผู้ติดเชื้อระหว่างการท่องเที่ยว มัคคุเทศก์มีหน้าที่รวบรวมข้อมูลโรงพยาบาลและโรงแรมกักตัวที่สามารถให้บริการภาษาต่างประเทศได้ รวมถึงประสานหน่วยงานที่เกี่ยวข้องเพื่อเข้ารับการรักษา กักตัว และประเด็นอื่น ๆ ที่เกี่ยวข้อง จนกว่านักท่องเที่ยวจะเดินทางกลับประเทศ นอกจากนี้ จะต้องกำชับให้นักท่องเที่ยวแจ้งบริษัทนำเที่ยว กรณีพบว่าตนติดเชื้อฯ หลังจากเดินทางกลับประเทศภายใน 1 สัปดาห์อีกด้วย บริษัทฯ ยังต้องจัดบันทึกรายละเอียดการเดินทาง เช่น สถานที่ท่องเที่ยว และยานพาหนะสาธารณะ เพื่อช่วยระบุผู้ที่เข้าข่ายเป็นผู้สัมผัสใกล้ชิดผู้ติดเชื้อต่อไป ทั้งนี้ หากพบผู้ติดเชื้อฯ ยังสามารถดำเนินทัวร์ได้ต่อไป ยกเว้นผู้ติดเชื้อและผู้สัมผัสใกล้ชิดซึ่งจะไม่สามารถร่วมทัวร์ต่อไปได้อีก

- กระทรวงศึกษาธิการฯ ญี่ปุ่น และกรมการการศึกษาทั่วประเทศ ประกาศว่า ตั้งแต่ 10 มิถุนายน 2565 เป็นต้นไป นักเรียนชั้นประถมศึกษาจนถึงชั้นมัธยมศึกษา ไม่ต้องใส่หน้ากากในขณะที่เรียนวิชาพลศึกษา และขณะเข้าร่วมกิจกรรมชมรมกีฬาของโรงเรียน เนื่องจากมีความเสี่ยงต่อการเป็นลมแดด และอาจเป็นอันตรายถึงชีวิต

เรียบเรียงจาก Royal Thai Embassy, Tokyo

สถานการณ์กำลังแรงงานของสาธารณรัฐเกาหลี (Labour Force in Republic of Korea)

Highlight สถานะเศรษฐกิจ

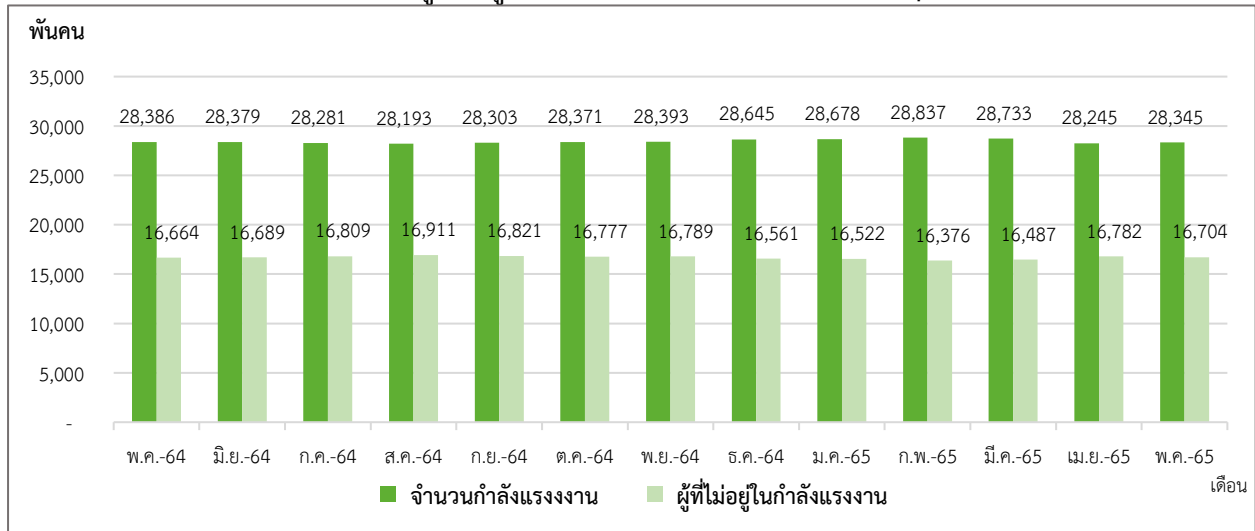
สถานการณ์เศรษฐกิจของเกาหลีใต้ มีอัตราการเติบโตทางเศรษฐกิจ (GDP annual growth rate) ที่ไตรมาสที่ 1 ปี 2565 อยู่ที่ร้อยละ 3.10 ดัชนีราคาผู้บริโภคในเกาหลีใต้ (CPI) เดือนพฤษภาคม 2565 อยู่ที่ 107.56 เพิ่มขึ้นจากเดือนที่ผ่านมา แสดงให้เห็นว่าราคาสินค้าและบริการของเกาหลีใต้เดือนพฤษภาคม 2565 นั้นขยายตัวจากเดือนก่อนหน้า และดัชนีผู้จัดการฝ่ายจัดซื้อภาคการผลิต หรือ ดัชนี Manufacturing PMI เป็นตัวบ่งชี้สถานะทางเศรษฐกิจของภาคการผลิต ซึ่งเกาหลีใต้มีค่าดัชนี Manufacturing PMI ในเดือนพฤษภาคม 2565 เท่ากับ 51.80 จุด ลดลงจากเดือนก่อนหน้า แต่ยังคงมีค่าสูงกว่า 50.00 จุด สะท้อนถึงสถานะทางเศรษฐกิจของภาคการผลิตเกิดการขยายตัว แต่ขยายตัวน้อยกว่าเดือนที่ผ่านมา

Highlight สถานะด้านแรงงาน

1. สถานการณ์กำลังแรงงาน (Labour Force)

ประชากรที่มีอายุ 15 ปี ขึ้นไปในเกาหลีใต้ เดือนพฤษภาคม 2565 มีจำนวน 45.05 ล้านคน ประกอบไปด้วยกำลังแรงงานจำนวน 28.35 ล้านคน (ร้อยละ 62.92 ของประชากรวัยแรงงาน) โดยเป็นผู้มีงานทำจำนวน 27.29 ล้านคน และผู้ว่างงานจำนวน 1.05 ล้านคน ส่วนผู้ไม่อยู่ในกำลังแรงงานมีจำนวน 16.70 ล้านคน (ร้อยละ 37.08 ของประชากรวัยแรงงาน) (แผนภาพที่ 29,30)

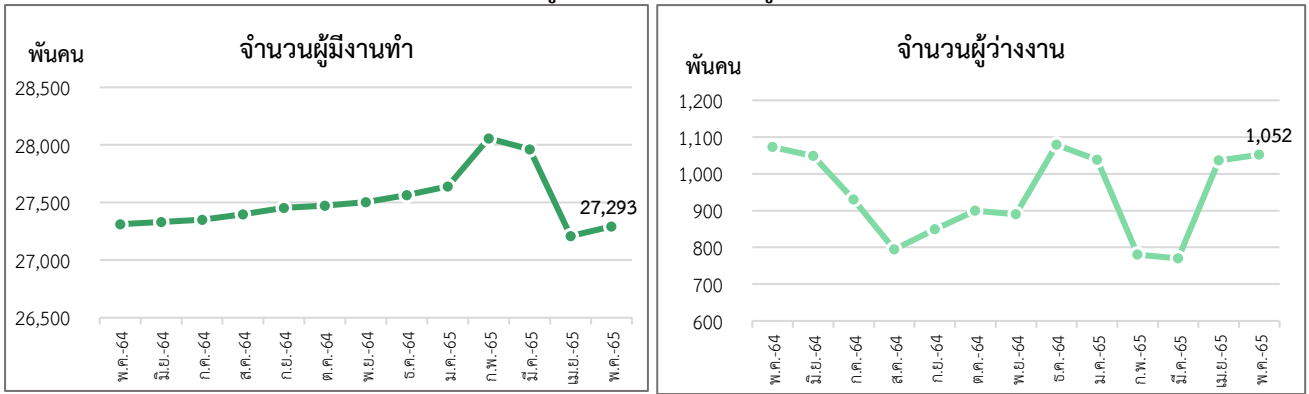
แผนภาพ 29 : จำนวนกำลังแรงงานและผู้ที่ไม่อยู่ในกำลังแรงงาน (Labour force & People not in the labour force)



ที่มา : Statistics Korea, Economically Active Population Survey

หมายเหตุ : ประมวลข้อมูลโดยกลุ่มงานนโยบายเศรษฐกิจการแรงงานระหว่างประเทศ กองเศรษฐกิจการแรงงาน

แผนภาพ 30 : จำนวนผู้มีงานทำและจำนวนผู้ว่างงานของเกาหลีใต้

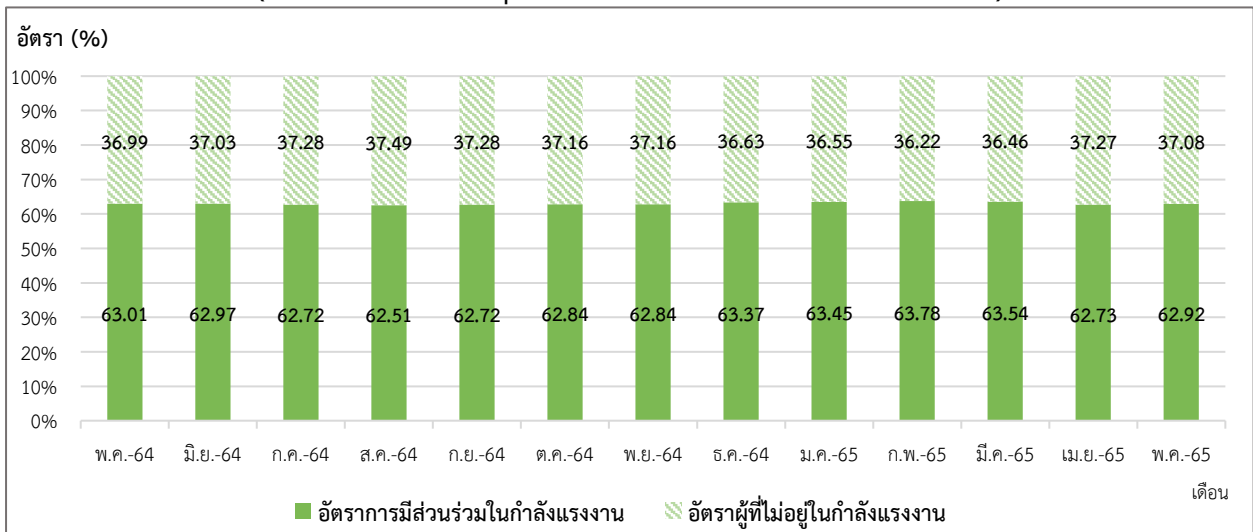


ที่มา : Statistics Korea, Economically Active Population Survey

หมายเหตุ : ประมวลข้อมูลโดยกลุ่มงานนโยบายเศรษฐกิจการแรงงานระหว่างประเทศ กองเศรษฐกิจการแรงงาน

อัตราการมีส่วนร่วมในกำลังแรงงานของเกาหลีใต้ (Labour Force Participation Rate) เดือนพฤษภาคม 2565 อยู่ที่ร้อยละ 62.92 แสดงให้เห็นว่า ประชากรวัยแรงงานอายุ 15 ปีขึ้นไปจำนวน 100 คน เป็นประชากรในกำลังแรงงานประมาณ 63 คน และอัตราผู้ไม่อยู่ในกำลังแรงงานอยู่ที่ร้อยละ 37.08 (แผนภาพที่ 31)

แผนภาพ 31 : อัตราการมีส่วนร่วมในกำลังแรงงานและอัตราผู้ไม่อยู่ในกำลังแรงงาน (Labour Force Participation Rate & Outside Labour Force Rate)



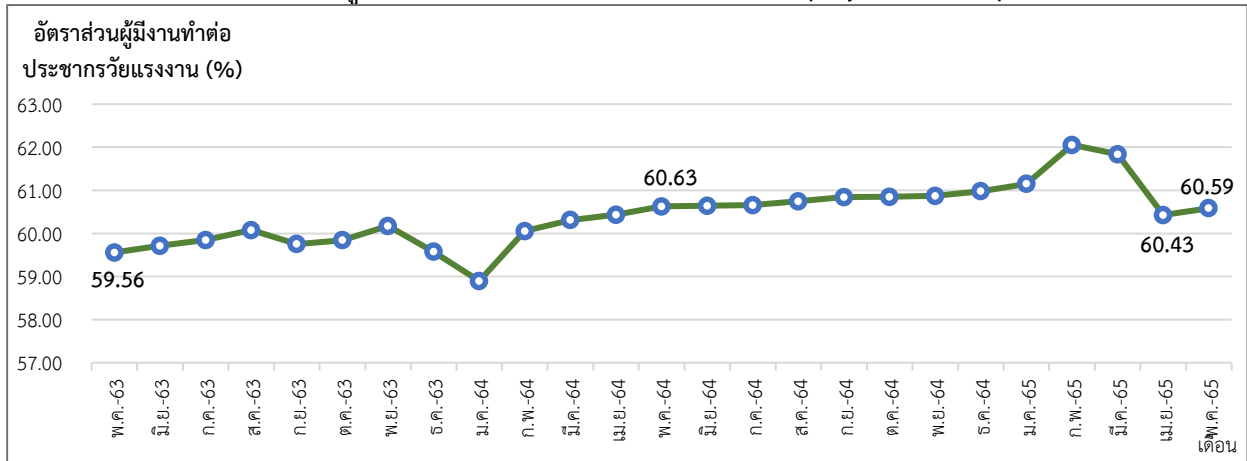
ที่มา : Statistics Korea, Economically Active Population Survey

หมายเหตุ : ประมวลข้อมูลโดยกลุ่มงานนโยบายเศรษฐกิจการแรงงานระหว่างประเทศ กองเศรษฐกิจการแรงงาน

2. สถานการณ์การจ้างงานในเกาหลีใต้ (Employment Situation)

ผู้มีงานทำในเดือนพฤษภาคม 2565 มีจำนวน 27.29 ล้านคน อัตราส่วนผู้มีงานทำต่อจำนวนประชากรวัยแรงงานอยู่ที่ร้อยละ 60.59 แสดงว่าประชากรวัยทำงาน 45.05 ล้านคน เป็นผู้มีงานทำร้อยละ 60.59 เพิ่มขึ้นจากเดือนก่อนหน้าซึ่งอยู่ที่ 60.43 แต่ลดลงเมื่อเทียบกับเดือนเดียวกันของปีก่อนหน้า ซึ่งอยู่ที่ 60.63 เมื่อจำแนกตามเพศ อัตราส่วนผู้มีงานทำต่อจำนวนประชากรวัยแรงงาน เพศชาย อยู่ที่ร้อยละ 70.09 และร้อยละ 51.37 ในเพศหญิง (แผนภาพที่ 32 และ 33)

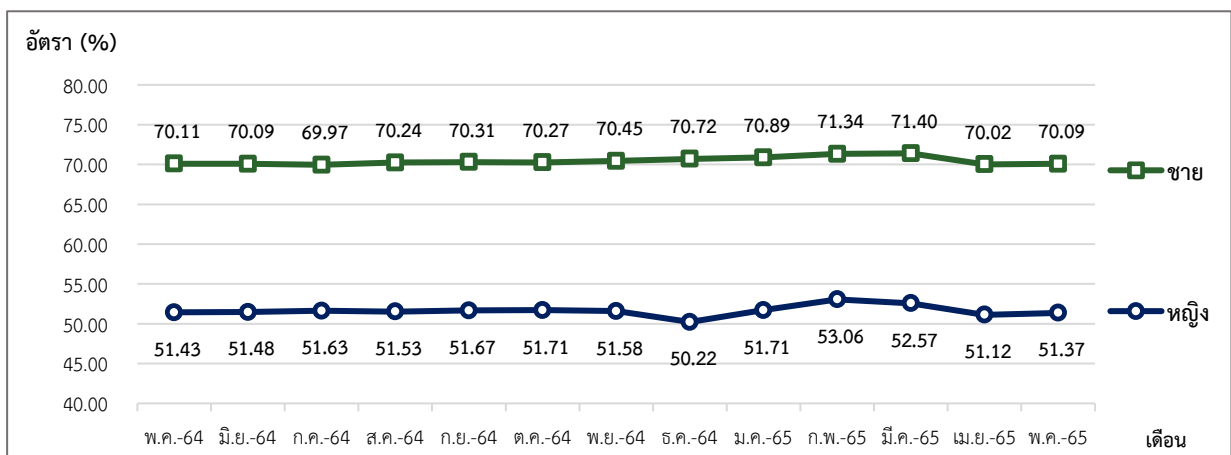
แผนภาพ 32 : อัตราส่วนผู้มีงานทำต่อจำนวนประชากรวัยแรงงาน (Employment to Population Ratio)



ที่มา : Statistics Korea, Economically Active Population Survey

หมายเหตุ : ประมวลข้อมูลโดยกลุ่มงานนโยบายเศรษฐกิจการแรงงานระหว่างประเทศ กองเศรษฐกิจการแรงงาน

แผนภาพ 33 : อัตราส่วนผู้มีงานทำต่อจำนวนประชากรวัยแรงงาน จำแนกตามเพศ (Employment to Population Ratio by Sex)



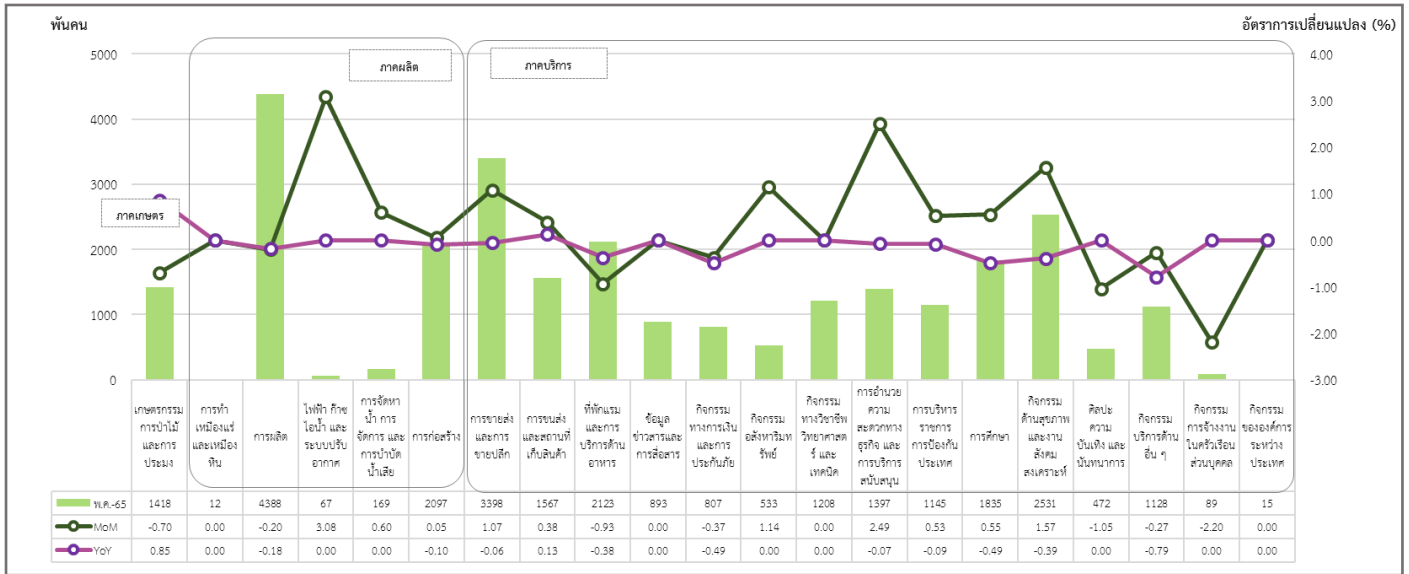
ที่มา : Statistics Korea, Economically Active Population Survey

หมายเหตุ : ประมวลข้อมูลโดยกลุ่มงานนโยบายเศรษฐกิจการแรงงานระหว่างประเทศ กองเศรษฐกิจการแรงงาน

จำนวนผู้มีงานทำจำแนกตามอุตสาหกรรมในเกาหลีใต้ เดือนพฤษภาคม 2565 จำนวน 27.29 ล้านคน ประกอบไปด้วยภาคเกษตรมีจำนวน 1.42 ล้านคน นอกภาคเกษตรมีจำนวน 25.87 ล้านคน โดยเมื่อเทียบกับเดือนเดียวกันของปีที่ผ่านมา (%YoY) อุตสาหกรรมส่วนใหญ่ไม่เปลี่ยนแปลง ยกเว้น เกษตรกรรม การป่าไม้ และการประมง ขยายตัวร้อยละ 0.85 และการขนส่ง และสถานที่เก็บสินค้า ขยายตัวร้อยละ 0.13 ส่วนอุตสาหกรรมที่มีการหดตัวสูงสุด ได้แก่ กิจกรรมบริการด้านอื่น ๆ (ร้อยละ -0.79) กิจกรรมทางการเงินและการประกันภัย (ร้อยละ -0.49) และการศึกษา (ร้อยละ -0.49)

เมื่อเทียบกับเดือนที่ผ่านมา (%MoM) อุตสาหกรรมที่มีการขยายตัวสูงสุด ได้แก่ ไฟฟ้า ก๊าซ ไอน้ำ และระบบปรับอากาศ (ร้อยละ 3.08) การอำนวยความสะดวกทางธุรกิจ และการบริการสนับสนุน (ร้อยละ 2.49) และกิจกรรมด้านสุขภาพและงานสังคมสงเคราะห์ (ร้อยละ 1.57) ส่วนอุตสาหกรรมที่เกิดการหดตัวสูงสุดเมื่อเทียบกับเดือนก่อน ได้แก่ กิจกรรมการจ้างงานในครัวเรือนส่วนบุคคล (ร้อยละ -2.20) ศิลปะ ความบันเทิง และนันทนาการ (ร้อยละ -1.05) และที่พักแรม และการบริการด้านอาหาร (ร้อยละ -0.93) (แผนภาพที่ 34)

แผนภาพ 34 : จำนวนผู้มีงานทำ จำแนกตามอุตสาหกรรม (Employed Person by Industry)



ที่มา : Statistics Korea, Economically Active Population Survey

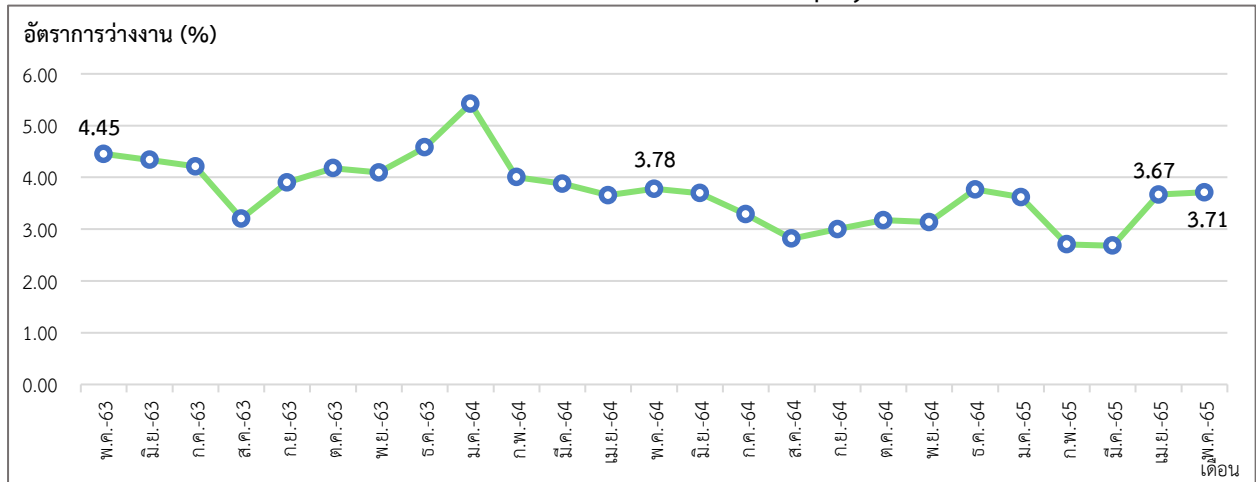
หมายเหตุ : ประมวลข้อมูลโดยกลุ่มงานนโยบายเศรษฐกิจการแรงงานระหว่างประเทศ กองเศรษฐกิจการแรงงาน

3. สถานการณ์การว่างงานของเกาหลีใต้ (Unemployment)

จำนวนผู้ว่างงาน (พฤษภาคม 2565)	จำนวน 1.05 ล้านคน
- %YoY (พฤษภาคม 2565 เทียบกับ พฤษภาคม 2564)	-1.96 %
- %MoM (พฤษภาคม 2565 เทียบกับ เมษายน 2565)	1.54 %

การว่างงานของเกาหลีใต้ เดือนพฤษภาคม 2565 ผู้ว่างงานมีจำนวน 1.05 ล้านคน อัตราการว่างงานอยู่ที่ร้อยละ 3.71 การว่างงานเพิ่มขึ้นจากเดือนก่อนหน้า (%MoM) ร้อยละ 1.54 (เดือนเมษายน 2565 อัตราการว่างงานร้อยละ 3.67) และลดลงร้อยละ -1.96 เมื่อเทียบกับเดือนเดียวกันของปีที่ผ่านมา (%YoY) (เดือนพฤษภาคม 2564 อัตราการว่างงานร้อยละ 3.78) โดยเมื่อจำแนกตามเพศ อัตราการว่างงานในเพศชายอยู่ที่ร้อยละ 3.70 และร้อยละ 3.72 ในเพศหญิง (แผนภาพที่ 35,36 และ 37)

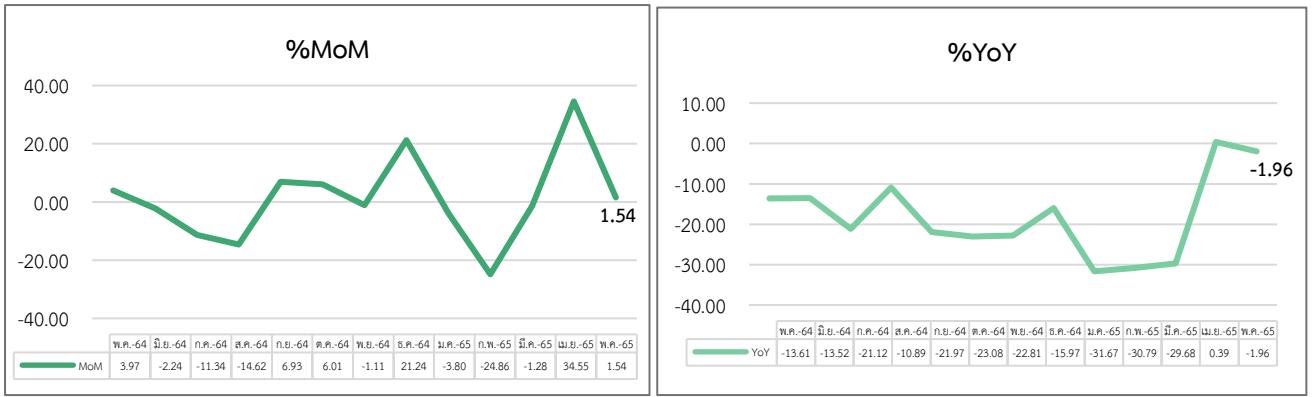
แผนภาพ 35 : อัตราการว่างงานของเกาหลีใต้ (Unemployment Rate)



ที่มา : Statistics Korea, Economically Active Population Survey

หมายเหตุ : ประมวลข้อมูลโดยกลุ่มงานนโยบายเศรษฐกิจการแรงงานระหว่างประเทศ กองเศรษฐกิจการแรงงาน

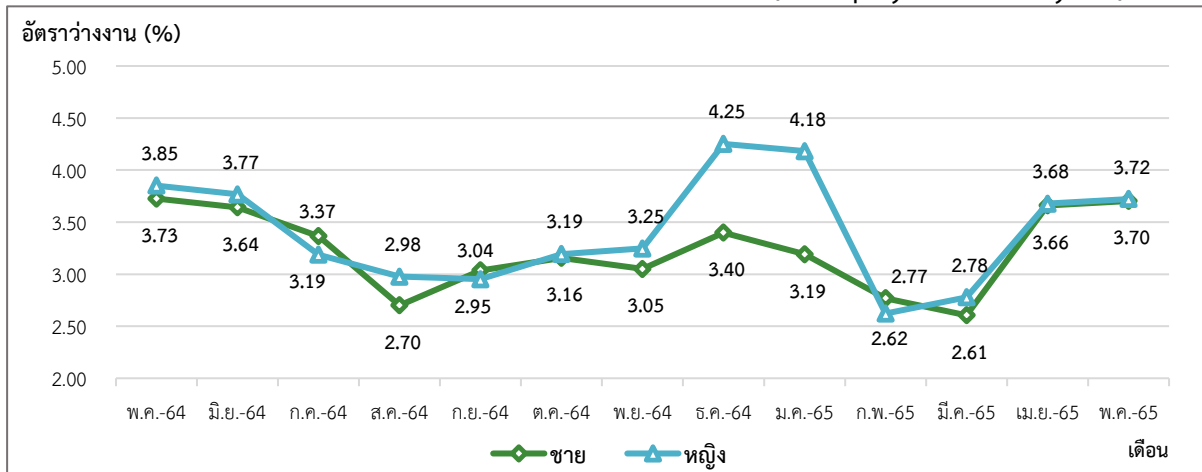
แผนภาพ 36 : อัตราการเปลี่ยนแปลงการว่างงานของเกาหลีใต้



ที่มา : Statistics Korea, Economically Active Population Survey

หมายเหตุ : ประมวลข้อมูลโดยกลุ่มงานนโยบายเศรษฐกิจการแรงงานระหว่างประเทศ กองเศรษฐกิจการแรงงาน

แผนภาพ 37 : อัตราการว่างงานของเกาหลีใต้ จำแนกตามเพศ (Unemployment Rate by Sex)



ที่มา : Statistics Korea, Economically Active Population Survey

หมายเหตุ : ประมวลข้อมูลโดยกลุ่มงานนโยบายเศรษฐกิจการแรงงานระหว่างประเทศ กองเศรษฐกิจการแรงงาน

4. ค่าจ้างขั้นต่ำของเกาหลีใต้

ค่าจ้างขั้นต่ำในสาธารณรัฐเกาหลี ถูกกำหนดโดยคณะกรรมการค่าจ้างขั้นต่ำ ภายใต้การดำเนินงานของกระทรวงแรงงาน (Ministry of Employment and labor) โดยมีคณะกรรมการค่าจ้างขั้นต่ำ จำนวน 27 คน ตัวแทนฝ่ายลูกจ้างและนายจ้างจำนวนฝ่ายละ 9 คน และตัวแทนจากเจ้าหน้าที่และนักวิชาการจำนวน 9 คน กรรมการค่าจ้างขั้นต่ำจะดำเนินการทบทวนและตัดสินใจกำหนดระดับค่าจ้างขั้นต่ำใหม่ในทุกปี ร่วมปรึกษาหารือและพิจารณาค่าจ้างขั้นต่ำ ทบทวนการจำแนกค่าจ้างแต่ละประเภทตามความเหมาะสม คำนึงถึงและเสนอแนวคิดสำหรับการพัฒนาระบบค่าจ้างขั้นต่ำ ซึ่งวัตถุประสงค์ของกรรมการค่าจ้างขั้นต่ำ คือ การมีส่วนร่วมช่วยสนับสนุนในการพัฒนาเศรษฐกิจของประเทศ โดยการประกันระดับค่าจ้างขั้นต่ำสำหรับแรงงาน และพัฒนาคุณภาพชีวิตแรงงานในประเทศ โดยในปี 2565 คณะกรรมการค่าจ้างขั้นต่ำได้มีมติขึ้นค่าแรงขั้นต่ำสำหรับปี2565 อยู่ที่ 9,160 วอนต่อชั่วโมง หรือ 1,914,440 วอนต่อเดือน เพิ่มขึ้น 5.1% จากปี 2564 สะท้อนแนวโน้มของการฟื้นตัวทางเศรษฐกิจหลังวิกฤตโควิด-19

เรียบเรียงจาก Minimum Wage Commission Republic of Korea, Ministry of Employment and Labor (Republic of Korea)

5. สถานการณ์และมาตรการล่าสุดในการป้องกัน Covid-19 ของเกาหลีใต้

- กระทรวงการจ้างงานและแรงงานเกาหลีใต้ จะอนุญาตให้แรงงาน E-9 จำนวน 26,000 คนเข้าประเทศภายในเดือนสิงหาคม 2565 และจะสนับสนุนแรงงาน 28,000 คนที่ได้รับใบอนุญาตการจ้างงานแล้วแต่ยังไม่สามารถเข้าเกาหลีใต้ให้สามารถเดินทางเข้าได้ภายในปีนี้ ด้วยเหตุนี้จึงทำให้แรงงาน E-9 จำนวน 73,000 คนทยอยเดินทางเข้าประเทศเกาหลีใต้ภายในสิ้นปีนี้ ซึ่งตามรายงานของศูนย์บริการข้อมูลแรงงานแห่งเกาหลีใต้ เผยแรงงาน E-9 จำนวน 161,921 คนนั้น ได้ทำงานอยู่ในเกาหลีภายใต้ระบบอนุญาตการจ้างงาน (EPS) ซึ่งอ้างอิงจากไตรมาสแรกของปี 2565 แต่หากเมื่อเทียบกับปี 2562 (แรงงาน EPS : 223,058 คน) ก่อนเกิดโควิด-19 พบว่าลดลงกว่า 27% โดยแบ่งเป็นบุคลากรด้านอุตสาหกรรมการผลิต 131,966 คน อุตสาหกรรมการเกษตรและปศุสัตว์ 18,208 คน อุตสาหกรรมประมง 5,953 คน อุตสาหกรรมก่อสร้าง 5,556 คน และอุตสาหกรรมบริการ 238 คน โดยจังหวัดคยองกีโดเป็นพื้นที่ที่มีการจัดจ้างงานมากที่สุดซึ่งมีแรงงานต่างชาติน่ากว่า 68,913 คน ซึ่งตั้งแต่เกิดการระบาดของโควิด-19 จำนวนแรงงานเข้าประเทศก็ลดลงอย่างรวดเร็วตามไปด้วย อย่างไรก็ตามปีนี้มีการนำเข้าแรงงานแล้วกว่า 19,000 คนตั้งแต่มกราคมถึงพฤษภาคม 2565 และอายุของใบรับรองการออกวีซ่าที่ออกให้นายจ้างก็จะมีการขยายออกไปให้จากเดิมหกเดือนเป็นหนึ่งปี

เรียบเรียงจาก Haiku News

สถานการณ์กำลังแรงงานของสหรัฐอเมริกา (Labour Force in United States of America)

Highlight สภาวะเศรษฐกิจ

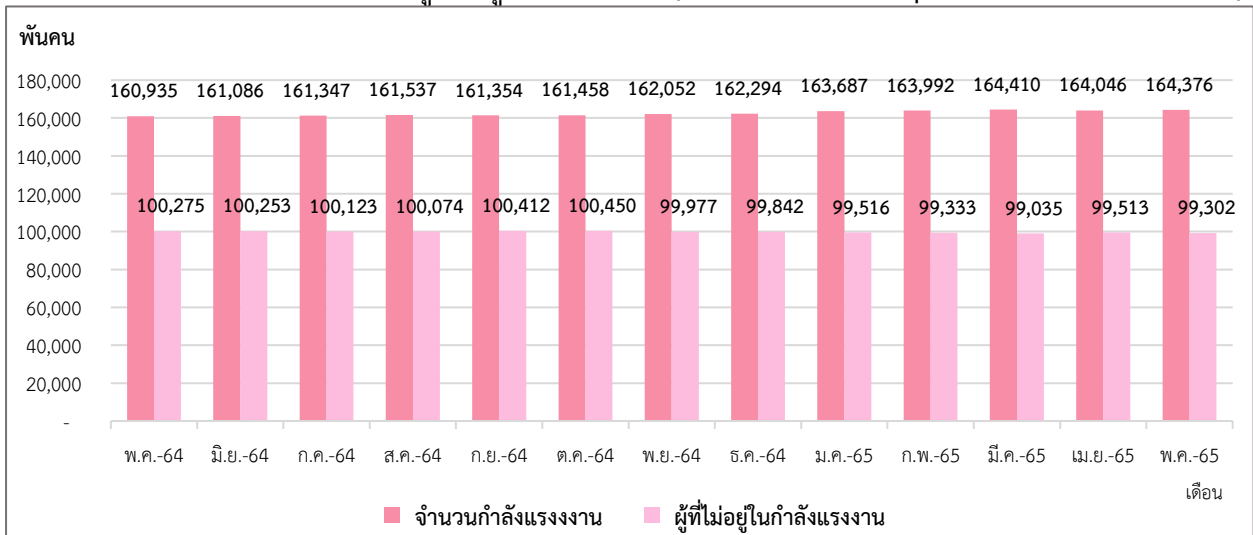
สถานการณ์เศรษฐกิจของสหรัฐอเมริกา อัตราการเติบโตทางเศรษฐกิจ (GDP annual growth rate) ไตรมาสที่ 1 ปี 2565 อยู่ที่ร้อยละ 3.40 ดัชนีราคาผู้บริโภค (CPI) ในเดือนพฤษภาคม 2565 อยู่ที่ 292.29 เพิ่มขึ้นจากเดือนก่อนหน้า สะท้อนให้เห็นว่าราคาสินค้าและบริการของสหรัฐอเมริกาเดือนพฤษภาคม 2565 นั้น มีแนวโน้มสูงขึ้นจากเดือนที่ผ่านมา และดัชนีผู้จัดการฝ่ายจัดซื้อภาคการผลิต หรือ ดัชนี Manufacturing PMI เป็นตัวบ่งชี้สภาวะทางเศรษฐกิจของภาคการผลิต ซึ่งสหรัฐอเมริกามีค่าดัชนี Manufacturing PMI ในเดือนพฤษภาคม 2565 เท่ากับ 57.00 จุด น้อยกว่าเดือนที่แล้ว แต่ยังคงมีค่าสูงกว่า 50.00 จุด สะท้อนถึงสภาวะทางเศรษฐกิจของภาคการผลิตในสหรัฐอเมริกาเกิดการขยายตัว แต่ขยายตัวน้อยกว่าเดือนที่ผ่านมา

Highlight สภาวะด้านแรงงาน

1. สถานการณ์กำลังแรงงาน (Labour Force)

ประชากรวัยแรงงานที่มีอายุ 16 ปี ขึ้นไปในสหรัฐอเมริกาในเดือนพฤษภาคม 2565 มีจำนวน 263.68 ล้านคน ประกอบไปด้วย กำลังแรงงานจำนวน 164.38 ล้านคน (ร้อยละ 62.34 ของประชากรวัยแรงงาน) โดยเป็นผู้มีงานทำจำนวน 158.43 ล้านคน และผู้ว่างงานจำนวน 5.95 ล้านคน ส่วนผู้ไม่อยู่ในกำลังแรงงานมีจำนวน 99.30 ล้านคน (ร้อยละ 37.66 ของประชากรวัยแรงงาน) (แผนภาพที่ 38, 39)

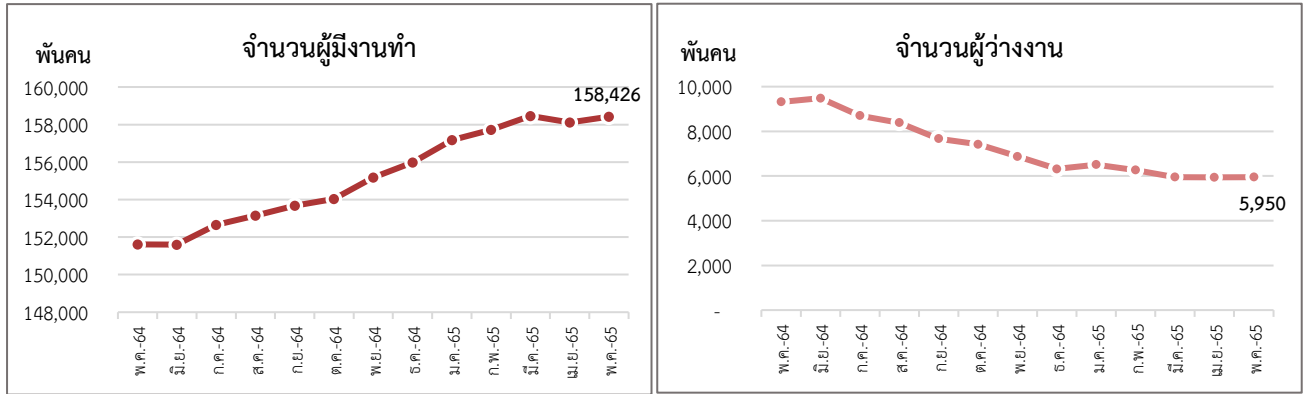
แผนภาพ 38 : จำนวนกำลังแรงงานและผู้ที่ไม่อยู่ในกำลังแรงงาน (Labour force & People not in the labour force)



ที่มา : U.S. BUREAU OF LABOR STATISTICS

หมายเหตุ : ประมวลข้อมูลโดยกลุ่มงานนโยบายเศรษฐกิจการแรงงานระหว่างประเทศ กองเศรษฐกิจการแรงงาน

แผนภาพ 39 : จำนวนผู้มีงานทำและผู้ว่างงานของสหรัฐอเมริกา (Employed & Unemployed Persons)

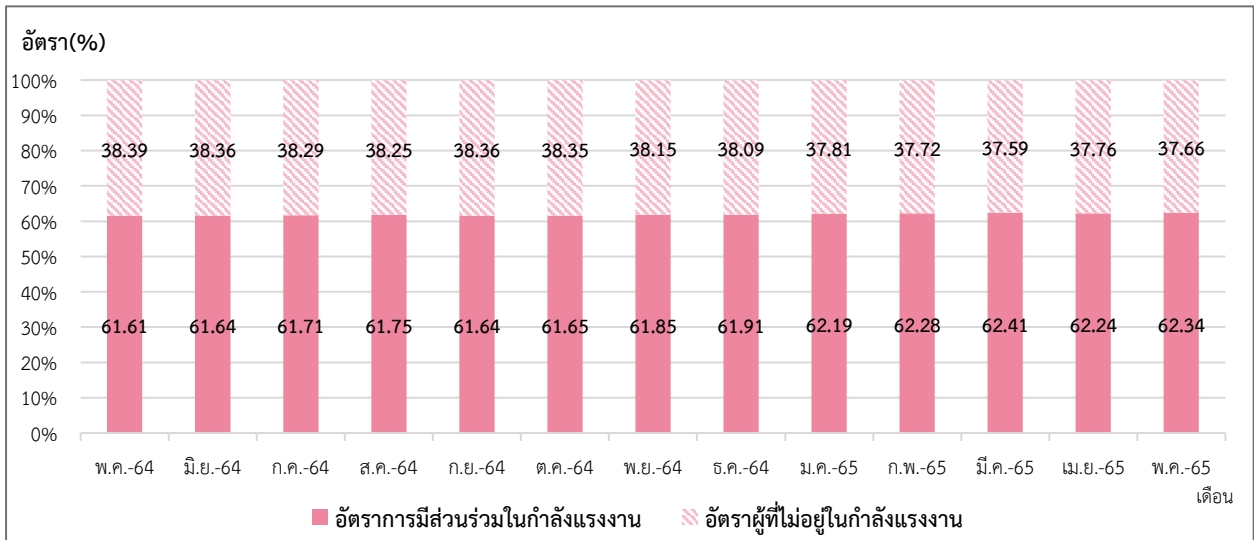


ที่มา : U.S. BUREAU OF LABOR STATISTICS

หมายเหตุ : ประมวลข้อมูลโดยกลุ่มงานนโยบายเศรษฐกิจการแรงงานระหว่างประเทศ กองเศรษฐกิจการแรงงาน

อัตราการมีส่วนร่วมในกำลังแรงงาน ของสหรัฐอเมริกา (Labour Force Participation Rate) เดือน พฤษภาคม 2565 อยู่ที่ร้อยละ 62.34 แสดงให้เห็นว่า ประชากรวัยแรงงานอายุ 16 ปีขึ้นไปจำนวน 100 คน เป็นประชากรในกำลังแรงงานประมาณ 63 คน และอัตราผู้ไม่อยู่ในกำลังแรงงานอยู่ที่ร้อยละ 37.66 (แผนภาพที่ 40)

แผนภาพ 40 : อัตราการมีส่วนร่วมในกำลังแรงงานและอัตราผู้ไม่อยู่ในกำลังแรงงาน (Labour Force Participation Rate & Outside Labour Force Rate)



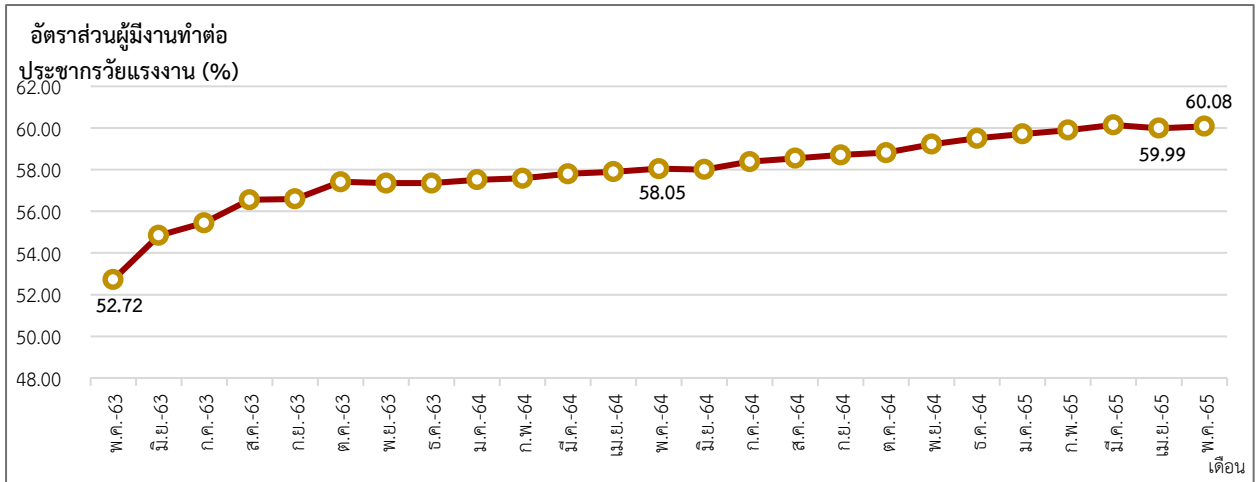
ที่มา : U.S. BUREAU OF LABOR STATISTICS

หมายเหตุ : ประมวลข้อมูลโดยกลุ่มงานนโยบายเศรษฐกิจการแรงงานระหว่างประเทศ กองเศรษฐกิจการแรงงาน

2. สถานการณ์การจ้างงานในสหรัฐอเมริกา (Employment Situation)

ผู้มีงานทำในเดือนพฤษภาคม 2565 มีจำนวน 158.43 ล้านคน อัตราส่วนผู้มีงานทำต่อจำนวนประชากรวัยแรงงานอยู่ที่ร้อยละ 60.08 แสดงว่าประชากรวัยทำงาน 263.68 ล้านคน เป็นผู้มีงานทำร้อยละ 60.08 เพิ่มขึ้นจากเดือนก่อนหน้าซึ่งอยู่ที่ 59.99 และเพิ่มขึ้นจากเดือนเดียวกันของปีก่อนหน้าซึ่งอยู่ที่ร้อยละ 58.05 เมื่อจำแนกตามเพศ อัตราส่วนผู้มีงานทำต่อจำนวนประชากรวัยแรงงาน เพศชาย อยู่ที่ร้อยละ 65.55 และร้อยละ 54.88 ในเพศหญิง (แผนภาพที่ 41 และ 42)

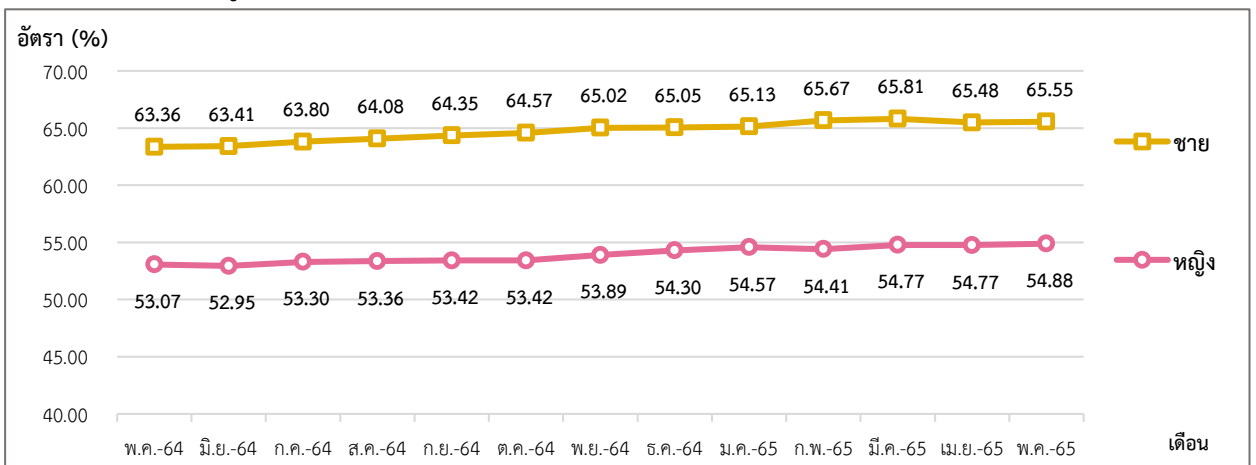
แผนภาพ 41 : อัตราส่วนผู้มีงานทำต่อจำนวนประชากรวัยแรงงาน (Employment to Population Ratio)



ที่มา : U.S. BUREAU OF LABOR STATISTICS

หมายเหตุ : ประมวลข้อมูลโดยกลุ่มงานนโยบายเศรษฐกิจการแรงงานระหว่างประเทศ กองเศรษฐกิจการแรงงาน

แผนภาพ 42 : อัตราส่วนผู้มีงานทำต่อจำนวนประชากรวัยแรงงาน จำแนกตามเพศ (Employment to Population Ratio by Sex)



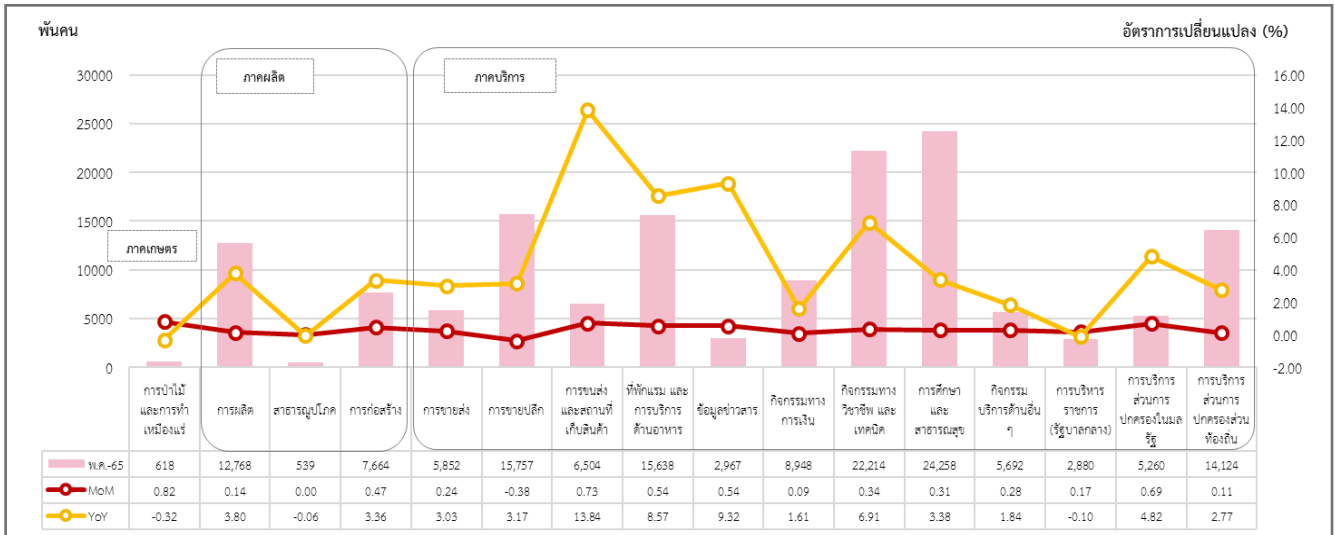
ที่มา : U.S. BUREAU OF LABOR STATISTICS

หมายเหตุ : ประมวลข้อมูลโดยกลุ่มงานนโยบายเศรษฐกิจการแรงงานระหว่างประเทศ กองเศรษฐกิจการแรงงาน

จำนวนผู้มีงานทำจำแนกตามอุตสาหกรรมในสหรัฐอเมริกา เดือนพฤษภาคม 2565 จำนวน 158.43 ล้านคน ประกอบด้วยในภาคเกษตร มีจำนวน 6.18 แสนคน นอกภาคเกษตรมีจำนวน 157.81 ล้านคน อุตสาหกรรมส่วนใหญ่ขยายตัวเมื่อเทียบกับปีก่อน ยกเว้น การป่าไม้ และการทำเหมืองแร่ หดตัวร้อยละ -0.32 การบริหารราชการ (รัฐบาลกลาง) ร้อยละ -0.10 และสาธารณูปโภค ร้อยละ -0.06 ส่วนอุตสาหกรรมที่มีการขยายตัวสูงสุด ได้แก่ การขนส่ง และสถานที่เก็บสินค้า (ร้อยละ 13.84) ข้อมูลข่าวสาร (ร้อยละ 9.32) และที่พักแรม และการบริการด้านอาหาร (ร้อยละ 8.57)

เมื่อเทียบกับเดือนที่ผ่านมา (%MoM) อุตสาหกรรมส่วนใหญ่ขยายตัว ยกเว้น การขายปลีก หดตัวร้อยละ -0.38 ส่วนอุตสาหกรรมที่มีการขยายตัวสูงสุด ได้แก่ การป่าไม้ และการทำเหมืองแร่ (ร้อยละ 0.82) การขนส่ง และสถานที่เก็บสินค้า (ร้อยละ 0.73) และการบริการส่วนการปกครองในมลรัฐ (ร้อยละ 0.69) (แผนภาพที่ 43)

แผนภาพ 43 : จำนวนผู้มีงานทำ จำแนกตามอุตสาหกรรม (Employed Person by Industry)



ที่มา : U.S. BUREAU OF LABOR STATISTICS

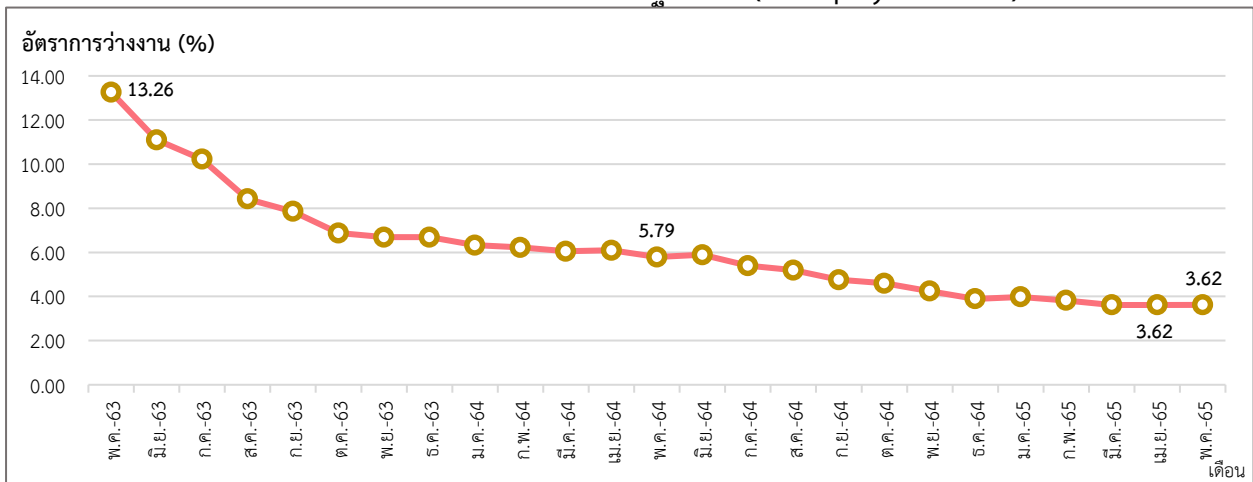
หมายเหตุ : ประมวลข้อมูลโดยกลุ่มงานนโยบายเศรษฐกิจการแรงงานระหว่างประเทศ กองเศรษฐกิจการแรงงาน

3. สถานการณ์การว่างงาน ของสหรัฐอเมริกา (Unemployment)

จำนวนผู้ว่างงาน (พฤษภาคม 2565) จำนวน 5.95 ล้านคน
 - %YoY (พฤษภาคม 2565 เทียบกับ พฤษภาคม 2564) -36.13 %
 - %MoM (พฤษภาคม 2565 เทียบกับ เมษายน 2565) 0.15 %

การว่างงานของสหรัฐอเมริกา เดือนพฤษภาคม 2565 ผู้ว่างงาน มีจำนวน 5.95 ล้านคน อัตราการว่างงานอยู่ที่ร้อยละ 3.62 เมื่อเทียบกับเดือนเดียวกันของปีที่ผ่านมา อัตราการว่างงานลดลงร้อยละ -36.13 (%YoY) แต่เพิ่มขึ้นร้อยละ 0.15 เมื่อเทียบกับเดือนก่อนหน้า (%MoM) โดยเมื่อจำแนกตามเพศ อัตราการว่างงานในเพศชายอยู่ที่ร้อยละ 3.60 และร้อยละ 3.64 ในเพศหญิง (แผนภาพที่ 44, 45 และ 46)

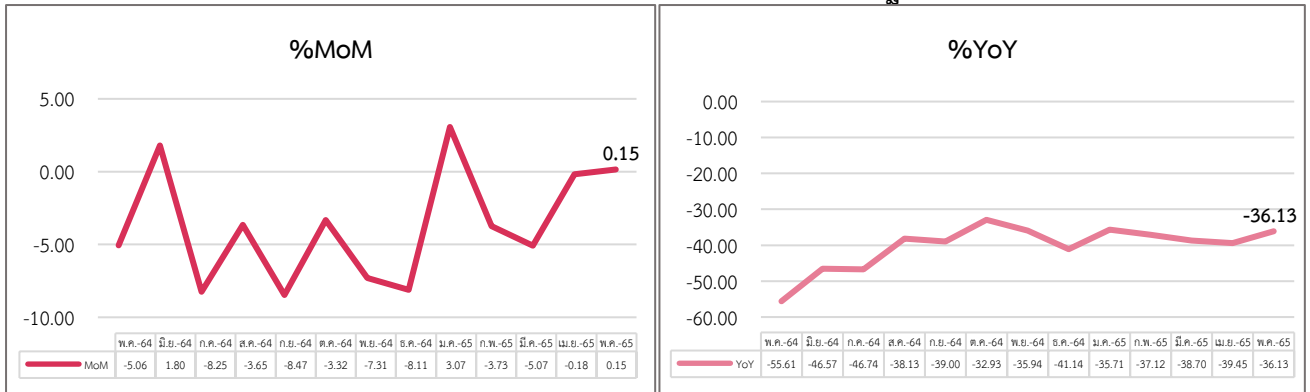
แผนภาพ 44 : อัตราการว่างงานของสหรัฐอเมริกา (Unemployment Rate)



ที่มา : U.S. BUREAU OF LABOUR STATISTICS

หมายเหตุ : ประมวลข้อมูลโดยกลุ่มงานนโยบายเศรษฐกิจการแรงงานระหว่างประเทศ กองเศรษฐกิจการแรงงาน

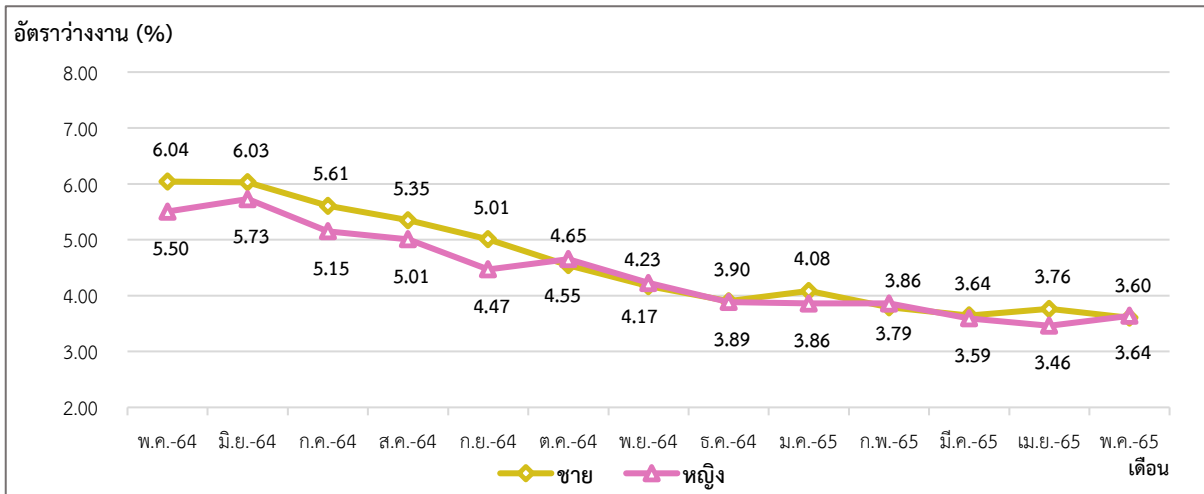
แผนภาพ 45 : อัตราการเปลี่ยนแปลงการว่างงานของสหรัฐอเมริกา



ที่มา : U.S. BUREAU OF LABOUR STATISTICS

หมายเหตุ : ประมวลข้อมูลโดยกลุ่มงานนโยบายเศรษฐกิจการแรงงานระหว่างประเทศ กองเศรษฐกิจการแรงงาน

แผนภาพ 46 : อัตราการว่างงานของสหรัฐอเมริกา จำแนกตามเพศ (Unemployment Rate by Sex)



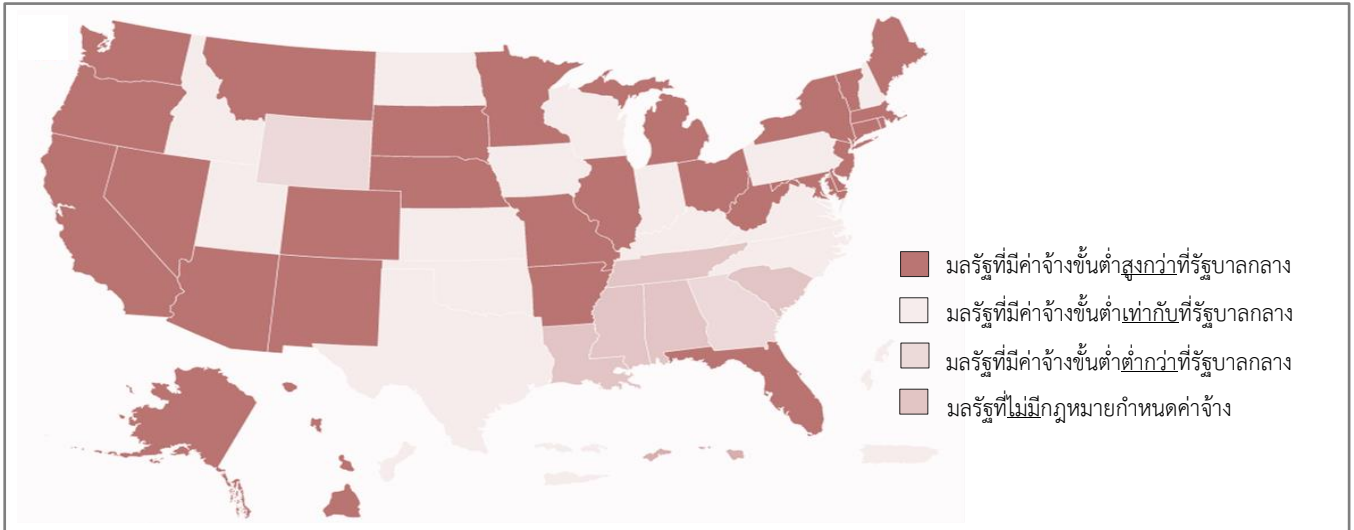
ที่มา : U.S. BUREAU OF LABOUR STATISTICS

หมายเหตุ : ประมวลข้อมูลโดยกลุ่มงานนโยบายเศรษฐกิจการแรงงานระหว่างประเทศ กองเศรษฐกิจการแรงงาน

4. ค่าจ้างขั้นต่ำของสหรัฐอเมริกา

การเปลี่ยนแปลงกฎหมายค่าจ้างขั้นต่ำ ซึ่งพัฒนาจาก มาตรฐานค่าจ้างขั้นต่ำและค่าจ้างรายชั่วโมงสูงสุด ภายใต้พระราชบัญญัติมาตรฐานแรงงานที่เป็นธรรม (Fair Labor Standards Act : FLSA) พ.ศ.2531 โดยเป็นกฎหมายที่สหรัฐอเมริกา ใช้บังคับในเรื่องการจ้างแรงงานในสหรัฐฯ โดยมุ่งในเรื่อง อัตราค่าแรงงานขั้นต่ำ จำนวนชั่วโมงการทำงาน การจ่ายค่าล่วงเวลาทำงาน (Overtime) และแรงงานในช่วงต้น (ประชากรที่มีอายุ 16 – 19 ปี) ในปัจจุบัน ค่าแรงขั้นต่ำซึ่งกำหนดโดยกระทรวงแรงงานสหรัฐฯ (US Department of Labor) มีอัตราชั่วโมงละ 7.25 เหรียญสหรัฐฯ อัตราดังกล่าวถือว่าเป็นอัตรามาตรฐานทั่วไปที่มีความเหมาะสมกับค่าครองชีพโดยรวม ทั้งนี้ สหรัฐอเมริกา ประกอบด้วย 50 มลรัฐ ซึ่งในแต่ละมลรัฐมีสภาวะเศรษฐกิจและดัชนีค่าครองชีพที่แตกต่างกันไป เป็นผลให้รัฐบาลมลรัฐกำหนดอัตราค่าจ้างขั้นต่ำขึ้นมาใช้เอง แต่บางมลรัฐไม่มีกฎหมายกำหนดค่าแรงขั้นต่ำ ดังนั้น จึงเป็นผลให้ค่าจ้างขั้นต่ำอาจจะไม่เท่ากันในแต่ละมลรัฐในสหรัฐอเมริกา (แผนภาพที่ 47)

แผนภาพ 47 : ค่าจ้างขั้นต่ำของสหรัฐอเมริกา จำแนกตามมลรัฐ



ที่มา : U.S. DEPARTMENT OF LABOUR

หมายเหตุ : ประมวลข้อมูลโดยกลุ่มงานนโยบายเศรษฐกิจการแรงงานระหว่างประเทศ กองเศรษฐกิจการแรงงาน

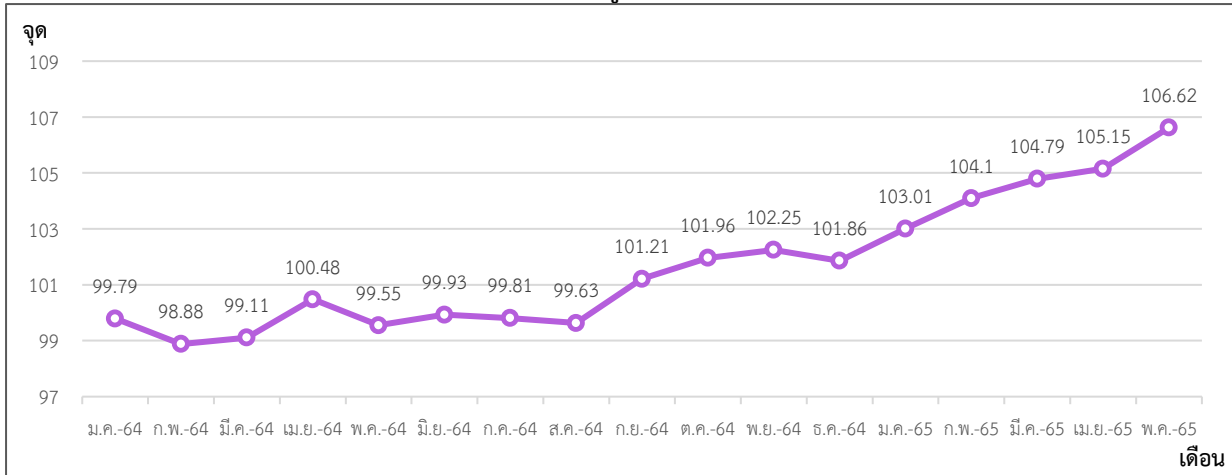
5. สถานการณ์และมาตรการล่าสุดในการป้องกัน Covid-19 ของสหรัฐอเมริกา

- ศูนย์ควบคุมและป้องกันโรคของสหรัฐฯ หรือ ซีดีซี (Centers for Disease Control and Prevention - CDC) ได้ระบุแล้วว่า การตรวจโควิด-19 ก่อนขึ้นเครื่องบินนั้นไม่มีความจำเป็นอีกต่อไป แต่ CDC จะประเมินผลจากการยกเลิกข้อบังคับดังกล่าวทุก ๆ 90 วัน และอาจจะกลับมาบังคับให้ผู้เดินทางเข้ามาสหรัฐฯ ต้องตรวจหาโควิด-19 อีกครั้ง หากเกิดการระบาดของสายพันธุ์ใหม่ๆ โดยที่ผ่านมามีสายการบินและกลุ่มธุรกิจท่องเที่ยว ได้เดินทางกีดกันเป็นเวลานานหลายเดือน เพื่อให้รัฐบาลของปธน.ไบเดนยกเลิกข้อบังคับดังกล่าว โดยให้เหตุผลว่า การกำหนดให้ผู้โดยสารต้องตรวจเชื้อโคโรนาไวรัสสายพันธุ์ใหม่ก่อนขึ้นเครื่องบิน เป็นการทำให้สายการบินต้องหยุดให้บริการระหว่างประเทศ เพราะหากพวกเขาติดเชื้อโควิด-19 ก่อนบิน พวกเขาจะต้องติดอยู่ในต่างประเทศและไม่สามารถเดินทางเข้าสหรัฐฯ ได้ การเดินทางภายในประเทศในสหรัฐฯ ได้กลับมาสู่สภาวะเกือบปกติก่อนที่จะเกิดการระบาดใหญ่ของโควิด-19 อีกครั้ง ในขณะที่การเดินทางระหว่างประเทศ ซึ่งเป็นภาคส่วนที่ทำเงินให้กับสายการบินต่าง ๆ ยังตามหลังอยู่มาก ในเดือนพฤษภาคมที่ผ่านมา การเดินทางระหว่างประเทศทางอากาศยังต่ำกว่าช่วงเวลาเดียวกันในปี 2562 อยู่ 24% ไม่ว่าจะเป็นการเดินทางของชาวอเมริกันหรือชาวต่างชาติ ซึ่งในปัจจุบันหลายประเทศได้พากันยกเลิกข้อกำหนดให้มีการตรวจโควิด-19 ก่อนเดินทางทางอากาศแล้วสำหรับผู้โดยสารที่ได้รับการฉีดวัคซีนครบโดสและได้รับเข็มบูสเตอร์ เพื่อช่วยส่งเสริมอุตสาหกรรมการเดินทางท่องเที่ยว

เรียบเรียงจาก สำนักข่าว VOA Thai

ข้อเสนอแนะจากการวิเคราะห์ข้อมูลทางสถิติ สำหรับประเทศไทย

แผนภาพ 48 : ดัชนีราคาผู้บริโภค (CPI) ประเทศไทย



ที่มา : Bureau of Trade and Economic Indices (CPI)

หมายเหตุ : ประมวลข้อมูลโดยกลุ่มงานนโยบายเศรษฐกิจการแรงงานระหว่างประเทศ กองเศรษฐกิจการแรงงาน

ดัชนีราคาผู้บริโภค (CPI) เพิ่มขึ้นอย่างต่อเนื่องในทุกประเทศที่ทำการศึกษ สำหรับ CPI ของไทยในเดือน พฤษภาคม 2565 อยู่ที่ 106.62 จุด ขยายตัวสูงขึ้น 1.47 จุด จากเดือนที่ผ่านมา (แผนภาพที่ 48) และยังคงมีแนวโน้มสูงขึ้นอย่างต่อเนื่อง สะท้อนมาจากราคาสินค้าและบริการที่เพิ่มขึ้น ซึ่งส่วนหนึ่งได้รับผลกระทบจากสงครามรัสเซีย-ยูเครน และวิกฤตเศรษฐกิจจากการแพร่ระบาดของไวรัสโควิด-19 ที่ยืดเยื้อยาวนาน ทำให้มีผลกระทบต่อภาวะค่าครองชีพของประชาชนสูงขึ้น ดังนั้นนโยบายและมาตรการระยะยาวที่ควรสนับสนุน ได้แก่ การดูแลกลุ่มแรงงานที่ได้รับผลกระทบ โดยลดค่าครองชีพให้แก่แรงงาน และลดต้นทุนการผลิตให้แก่รายจ้าง ผ่านกลไกระบบประกันสังคม การลดอัตราเงินสมทบทั้งในระบบผู้ประกันตนมาตรา 33 39 และ 40 ดำเนินโครงการส่งเสริมและรักษาระดับการจ้างงานในธุรกิจขนาดกลางและขนาดย่อย (SMEs) อย่างต่อเนื่อง เพื่อลดปัญหาการว่างงาน และเสริมสภาพคล่อง สร้างความแข็งแกร่งและฟื้นฟูกิจการในธุรกิจ SMEs ดำเนินโครงการช่วยเหลือด้านสวัสดิการทางสังคมในกลุ่มแรงงานนอกระบบ เพื่อเพิ่มคุณภาพชีวิตของแรงงาน และการพัฒนาฝีมือแรงงานให้แก่ผู้ว่างงาน เพื่อยกระดับคุณภาพแรงงาน กระตุ้นให้แรงงานพัฒนาทักษะเดิมให้มีความเชี่ยวชาญมากยิ่งขึ้น (Up-Skills / Re-Skills) หรือส่งเสริมให้แรงงานมีทักษะใหม่ๆ (New Skills) เพื่อให้แรงงานสามารถกลับเข้าสู่ตลาดแรงงาน สามารถสร้างรายได้และช่องทางในการประกอบอาชีพ โดยมีเป้าหมายเพื่อเป็นการเพิ่มผลิตภาพแรงงานให้มีผลเป็นรูปธรรมควบคู่ไปกับการกำหนดค่าจ้างขั้นต่ำหรือค่าจ้างตามมาตรฐานฝีมือในอัตราที่เหมาะสม

ภาคผนวก

1. คำอธิษฐานศัพท์
2. ตารางข้อมูลสถิติด้านแรงงาน

คำอธิบายศัพท์

ดัชนีราคาผู้บริโภค หรือ CPI แสดงถึงการเปลี่ยนแปลงทางด้านราคาสินค้าและบริการ ซึ่งมักถูกนำไปใช้ในการปรับปรุงค่าจ้างและเงินเดือนให้สอดคล้องกับราคาของที่เพิ่มขึ้น นอกจากนี้ ดัชนีราคาผู้บริโภคยังถูกใช้ในการปรับปรุงค่าเช่า การปรับอัตราค่าธรรมเนียมใช้ทางด่วน เป็นต้น และหากมองถึงสภาพเศรษฐกิจโดยทั่วไป ดัชนีราคาผู้บริโภคจะเป็นตัวชี้ให้เห็นภาวะของเงินเฟ้อ และยังใช้เป็นเครื่องวัดอำนาจซื้อของผู้บริโภคอีกด้วย โดยหน่วยงานที่ทำหน้าที่รับผิดชอบในการจัดทำ CPI คือ สำนักงานนโยบายและยุทธศาสตร์การค้า กระทรวงพาณิชย์ ซึ่งดัชนีราคาผู้บริโภคสร้างได้โดยวิธีใช้ค่าเฉลี่ยสัมพัทธ์ถ่วงน้ำหนัก โดยใช้ถ่วงน้ำหนักคงที่ ข้อมูลจะได้มาจากการเก็บสถิติราคาสินค้าและบริการเป็นรายเดือนหรือรายไตรมาส แล้วนำมาเปรียบเทียบกับปีฐาน ราคาที่กล่าวถึงนี้ คือ ราคาขายปลีกที่ผู้บริโภค ซื้อขายกันอยู่ในตลาดสินค้าที่นำมาใช้คำนวณมีทั้งที่เป็นสินค้าที่จำเป็นต่อการครองชีพ ได้แก่ อาหารและเครื่องดื่มที่ไม่มีแอลกอฮอล์ เครื่องนุ่งห่ม เคหสถาน การรักษาพยาบาล และสินค้าฟุ่มเฟือย ได้แก่ บริการส่วนบุคคล พาหนะ และบริการการขนส่ง การบันเทิง ยาสูบ และเครื่องดื่มที่มีแอลกอฮอล์ เป็นต้น

Purchasing Managers Index (PMI) เป็นตัวชี้วัดหรือดัชนีชี้้นำทางเศรษฐกิจ เพื่อดูทิศทางและแนวโน้มกิจกรรมทางเศรษฐกิจทั้งภาคการผลิตและภาคบริการในปัจจุบันและอนาคตที่มีการเผยแพร่รายเดือน โดยบริษัท IHIS Markit Ltd (บริษัทในเครือ S&P Global ซึ่งเป็นสถาบันจัดอันดับความน่าเชื่อถือ) เป็นหน่วยงานที่จัดทำ PMI โดยใช้วิธีสอบถามผู้จัดการฝ่ายจัดซื้อของธุรกิจเอกชนมากกว่า 20,000 บริษัทในกว่า 30 ประเทศทั่วโลก เกี่ยวกับสภาพธุรกิจในปัจจุบันและการเปลี่ยนแปลงที่คาดว่าจะเกิดขึ้นในอนาคตซึ่งพิจารณาจากตัวแปร 5 เรื่อง ได้แก่ 1) คำสั่งสินค้าใหม่ 2) ผลผลิต 3) การจ้างงาน 4) สินค้าคงคลัง และ 5) เวลาที่ใช้ขนส่งวัตถุดิบ หากจำนวนส่วนใหญ่ของผู้จัดการฝ่ายจัดซื้อตอบแบบสอบถามว่า 1) มีคำสั่งซื้อสินค้าใหม่เพิ่มขึ้น หมายถึงเดือนปัจจุบันมียอดคำสั่งซื้อสินค้าใหม่เข้ามามากกว่าเมื่อเทียบกับเดือนก่อนหน้านี้ ค่า PMI จะอยู่สูงกว่า 50 จุด หรือ 2) มีคำสั่งซื้อสินค้าใหม่ คงที่ หมายถึงเดือนปัจจุบันมียอดคำสั่งซื้อสินค้าใหม่เข้ามาเท่าเดิมเมื่อเทียบกับเดือนก่อนหน้านี้ ค่า PMI จะอยู่ที่ 50 จุด หรือ 3)) มีคำสั่งซื้อสินค้าใหม่ลดลง หมายถึงเดือนปัจจุบันมียอดคำสั่งซื้อสินค้าใหม่เข้ามาน้อยกว่าเมื่อเทียบกับเดือนก่อนหน้านี้ ค่า PMI จะอยู่ต่ำกว่า 50 จุด ทั้งนี้ค่า PMI มีความสัมพันธ์กับอัตราการจ้างงานโดยตรง คือหากค่า PMI สูงกว่า 50 จุด หมายถึงธุรกิจมี ยอดคำสั่งซื้อสินค้าใหม่เพิ่มมากขึ้นก็จะมี การจ้างงานเพิ่มมากขึ้น ในทางกลับกันหากค่า PMI ต่ำกว่า 50 จุด หมายถึง ธุรกิจมียอดคำสั่งซื้อสินค้าลดลง และต้องมีการลดกำลังการผลิต ซึ่งอาจต้องลดการจ้างงานลง

ตารางข้อมูลสถิติด้านแรงงาน ไทย

ตารางที่ 1 จำนวนและร้อยละของผู้ที่อยู่ในกำลังแรงงาน (Labor Force persons & Labor force participation rate)

ไตรมาส/ปี	2564		2565	
	จำนวน (พันคน)	ร้อยละ	จำนวน (พันคน)	ร้อยละ
Q1	38,337	67.75	39,325	67.55
Q2	38,554	67.61		
Q3	38,577	67.50		
Q4	38,530	67.55		

ตารางที่ 2 จำนวนและร้อยละของผู้ที่ไม่อยู่ในกำลังแรงงาน (Persons Outside the Labour Force & Economic Inactivity rate)

ไตรมาส/ปี	2564		2565	
	จำนวน (พันคน)	ร้อยละ	จำนวน (พันคน)	ร้อยละ
Q1	18,252	32.25	18,895	32.45
Q2	18,287	32.17		
Q3	18,484	32.39		
Q4	18,550	32.50		

ตารางที่ 3 จำนวนผู้มีงานทำและอัตราส่วนผู้มีงานทำต่อประชากรวัยแรงงาน (Employed Persons & Employment to Population Ratio)

ไตรมาส/ปี	2564		2565	
	จำนวน (พันคน)	อัตราส่วนผู้มีงานทำต่อประชากรวัยแรงงาน	จำนวน (พันคน)	อัตราส่วนผู้มีงานทำต่อประชากรวัยแรงงาน
Q1	37,579	66.41	38,715	66.51
Q2	37,822	66.54		
Q3	37,706	66.08		
Q4	37,900	66.40		

ตารางที่ 4 จำนวนผู้ว่างงานและอัตราการว่างงาน (Unemployed Persons & Unemployment Rate)

ไตรมาส/ปี	2564		2565	
	จำนวน (พันคน)	อัตราการว่างงาน	จำนวน (พันคน)	อัตราการว่างงาน
Q1	758	1.98	610	1.55
Q2	732	1.90		
Q3	871	2.26		
Q4	630	1.64		

ที่มา: สำนักงานสถิติแห่งชาติ การสำรวจภาวะการทำงานของประชากร

ตารางข้อมูลสถิติด้านแรงงาน ไต้หวัน

ตารางที่ 1 จำนวนและร้อยละของผู้ที่อยู่ในกำลังแรงงาน (Labor Force persons & Labor force participation rate)

เดือน/ปี	2564		2565	
	จำนวน (พันคน)	ร้อยละ	จำนวน (พันคน)	ร้อยละ
ม.ค.	11,965	59.14	11,905	59.17
ก.พ.	11,957	59.11	11,892	59.17
มี.ค.	11,960	59.14	11,875	59.19
เม.ย.	11,959	59.15	11,844	59.16
พ.ค.	11,887	58.82	11,805	59.05
มิ.ย.	11,871	58.76		
ก.ค.	11,903	58.95		
ส.ค.	11,904	58.98		
ก.ย.	11,888	58.93		
ต.ค.	11,902	59.02		
พ.ย.	11,913	59.11		
ธ.ค.	11,914	59.16		

ตารางที่ 2 จำนวนและร้อยละของผู้ที่ไม่อยู่ในกำลังแรงงาน (Persons Outside the Labour Force & Economic Inactivity rate)

เดือน/ปี	2564		2565	
	จำนวน (พันคน)	ร้อยละ	จำนวน (พันคน)	ร้อยละ
ม.ค.	8,267	40.86	8,214	40.83
ก.พ.	8,272	40.89	8,206	40.83
มี.ค.	8,263	40.86	8,188	40.81
เม.ย.	8,260	40.85	8,176	40.84
พ.ค.	8,322	41.18	8,187	40.95
มิ.ย.	8,330	41.24		
ก.ค.	8,289	41.05		
ส.ค.	8,278	41.02		
ก.ย.	8,285	41.07		
ต.ค.	8,263	40.98		
พ.ย.	8,240	40.89		
ธ.ค.	8,225	40.84		

ตารางที่ 3 จำนวนผู้มีงานทำและอัตราส่วนผู้มีงานทำต่อประชากรวัยแรงงาน (Employed Persons & Employment to Population Ratio)

เดือน/ปี	2564		2565	
	จำนวนผู้มีงานทำ (พันคน)	อัตราส่วนผู้มีงานทำต่อประชากรวัยแรงงาน	จำนวนผู้มีงานทำ (พันคน)	อัตราส่วนผู้มีงานทำต่อประชากรวัยแรงงาน
ม.ค.	11,527	56.97	11,474	57.03
ก.พ.	11,514	56.92	11,458	57.01
มี.ค.	11,521	56.97	11,440	57.02
เม.ย.	11,524	57.00	11,415	57.02
พ.ค.	11,398	56.40	11,371	56.88
มิ.ย.	11,301	55.94		
ก.ค.	11,364	56.28		
ส.ค.	11,399	56.48		
ก.ย.	11,417	56.60		
ต.ค.	11,445	56.76		
พ.ย.	11,477	56.95		
ธ.ค.	11,480	57.00		

ตารางที่ 4 จำนวนผู้ว่างงานและอัตราการว่างงาน (Unemployed Persons & Unemployment Rate)

เดือน/ปี	2564		2565	
	จำนวนผู้ว่างงาน (พันคน)	อัตราการว่างงาน	จำนวนผู้ว่างงาน (พันคน)	อัตราการว่างงาน
ม.ค.	438	3.66	430	3.61
ก.พ.	443	3.70	434	3.65
มี.ค.	439	3.67	435	3.66
เม.ย.	435	3.64	429	3.26
พ.ค.	489	4.11	434	3.68
มิ.ย.	570	4.80		
ก.ค.	539	4.53		
ส.ค.	505	4.24		
ก.ย.	471	3.96		
ต.ค.	456	3.83		
พ.ย.	436	3.66		
ธ.ค.	433	3.63		

ที่มา : National Statistics Republic of China (Taiwan)

ตารางข้อมูลสถิติด้านแรงงาน ญี่ปุ่น

ตารางที่ 1 จำนวนและร้อยละของผู้ที่อยู่ในกำลังแรงงาน (Labor Force persons & Labor force participation rate)

เดือน/ปี	2564		2565	
	จำนวน (พันคน)	ร้อยละ	จำนวน (พันคน)	ร้อยละ
ม.ค.	68,340	61.80	68,300	61.78
ก.พ.	68,400	61.92	68,380	61.87
มี.ค.	68,370	61.93	68,640	62.15
เม.ย.	68,660	62.21	69,150	62.69
พ.ค.	68,790	62.26	69,210	62.79
มิ.ย.	68,980	62.48		
ก.ค.	69,020	62.53		
ส.ค.	68,860	62.41		
ก.ย.	68,720	62.34		
ต.ค.	68,420	62.09		
พ.ย.	68,320	62.00		
ธ.ค.	68,310	61.99		

ตารางที่ 2 จำนวนและร้อยละของผู้ที่ไม่อยู่ในกำลังแรงงาน (Persons Outside the Labour Force & Economic Inactivity rate)

เดือน/ปี	2564		2565	
	จำนวน (พันคน)	ร้อยละ	จำนวน (พันคน)	ร้อยละ
ม.ค.	42,250	38.20	42,260	38.22
ก.พ.	42,060	38.08	42,150	38.13
มี.ค.	42,030	38.07	41,800	37.85
เม.ย.	41,700	37.79	41,160	37.31
พ.ค.	41,700	37.74	41,020	37.21
มิ.ย.	41,420	37.52		
ก.ค.	41,360	37.47		
ส.ค.	41,470	37.59		
ก.ย.	41,520	37.66		
ต.ค.	41,780	37.91		
พ.ย.	41,880	38.00		
ธ.ค.	41,880	38.01		

ตารางที่ 3 จำนวนผู้มีงานทำและอัตราส่วนผู้มีงานทำต่อประชากรวัยแรงงาน (Employed Persons & Employment to Population Ratio)

เดือน/ปี	2564		2565	
	จำนวนผู้มีงานทำ (พันคน)	อัตราส่วนผู้มีงานทำต่อประชากรวัยแรงงาน	จำนวนผู้มีงานทำ (พันคน)	อัตราส่วนผู้มีงานทำต่อประชากรวัยแรงงาน
ม.ค.	66,370	60.01	66,460	60.11
ก.พ.	66,460	60.17	66,580	60.24
มี.ค.	66,490	60.23	66,840	60.52
เม.ย.	66,570	60.32	67,270	60.98
พ.ค.	66,670	60.34	67,300	61.05
มิ.ย.	66,920	60.62		
ก.ค.	67,110	60.80		
ส.ค.	66,930	60.66		
ก.ย.	66,790	60.59		
ต.ค.	66,590	60.43		
พ.ย.	66,500	60.34		
ธ.ค.	60,590	60.43		

ตารางที่ 4 จำนวนผู้ว่างงานและอัตราการว่างงาน (Unemployed Persons & Unemployment Rate)

เดือน/ปี	2564		2565	
	จำนวนผู้ว่างงาน (พันคน)	อัตราการว่างงาน	จำนวนผู้ว่างงาน (พันคน)	อัตราการว่างงาน
ม.ค.	1,970	2.88	1,850	2.71
ก.พ.	1,940	2.84	1,800	2.63
มี.ค.	1,880	2.75	1,800	2.62
เม.ย.	2,090	3.04	1,880	2.72
พ.ค.	2,110	3.07	1,910	2.76
มิ.ย.	2,060	2.99		
ก.ค.	1,910	2.77		
ส.ค.	1,930	2.80		
ก.ย.	1,920	2.79		
ต.ค.	1,830	2.67		
พ.ย.	1,820	2.66		
ธ.ค.	1,710	2.50		

ที่มา : National Statistics of Japan

ตารางข้อมูลสถิติด้านแรงงาน สาธารณรัฐเกาหลี

ตารางที่ 1 จำนวนและร้อยละของผู้ที่อยู่ในกำลังแรงงาน (Labor Force persons & Labor force participation rate)

เดือน/ปี	2564		2565	
	จำนวน (พันคน)	ร้อยละ	จำนวน (พันคน)	ร้อยละ
ม.ค.	28,004	62.28	28,678	63.45
ก.พ.	28,144	62.56	28,837	63.78
มี.ค.	28,240	62.75	28,733	63.54
เม.ย.	28,244	62.73	28,245	62.73
พ.ค.	28,386	63.01	28,345	62.92
มิ.ย.	28,379	62.97		
ก.ค.	28,281	62.72		
ส.ค.	28,193	62.51		
ก.ย.	28,303	62.72		
ต.ค.	28,371	62.84		
พ.ย.	28,393	62.84		
ธ.ค.	28,645	63.37		

ตารางที่ 2 จำนวนและร้อยละของผู้ที่ไม่อยู่ในกำลังแรงงาน (Persons Outside the Labour Force & Economic Inactivity rate)

เดือน/ปี	2564		2565	
	จำนวน (พันคน)	ร้อยละ	จำนวน (พันคน)	ร้อยละ
ม.ค.	16,964	37.72	16,522	36.55
ก.พ.	16,844	37.44	16,376	36.22
มี.ค.	16,767	37.25	16,487	36.46
เม.ย.	16,784	37.27	16,782	37.27
พ.ค.	16,664	36.99	16,704	37.08
มิ.ย.	16,689	37.03		
ก.ค.	16,809	37.28		
ส.ค.	16,911	37.49		
ก.ย.	16,821	37.28		
ต.ค.	16,777	37.16		
พ.ย.	16,789	37.16		
ธ.ค.	16,561	36.63		

ตารางที่ 3 จำนวนผู้มีงานทำและอัตราส่วนผู้มีงานทำต่อประชากรวัยแรงงาน (Employed Persons & Employment to Population Ratio)

เดือน/ปี	2564		2565	
	จำนวนผู้มีงานทำ (พันคน)	อัตราส่วนผู้มีงานทำต่อประชากรวัยแรงงาน	จำนวนผู้มีงานทำ (พันคน)	อัตราส่วนผู้มีงานทำต่อประชากรวัยแรงงาน
ม.ค.	26,485	58.90	27,640	61.15
ก.พ.	27,017	60.05	28,057	62.06
มี.ค.	27,145	60.31	27,963	61.84
เม.ย.	27,212	60.43	27,209	60.43
พ.ค.	27,313	60.63	27,293	60.59
มิ.ย.	27,331	60.64		
ก.ค.	27,351	60.66		
ส.ค.	27,399	60.75		
ก.ย.	27,454	60.84		
ต.ค.	27,472	60.85		
พ.ย.	27,503	60.87		
ธ.ค.	27,566	60.98		

ตารางที่ 4 จำนวนผู้ว่างงานและอัตราการว่างงาน (Unemployed Persons & Unemployment Rate)

เดือน/ปี	2564		2565	
	จำนวนผู้ว่างงาน (พันคน)	อัตราการว่างงาน	จำนวนผู้ว่างงาน (พันคน)	อัตราการว่างงาน
ม.ค.	1,519	5.42	1,038	3.62
ก.พ.	1,127	4.00	780	2.70
มี.ค.	1,095	3.88	770	2.68
เม.ย.	1,032	3.65	1,036	3.67
พ.ค.	1,073	3.78	1,052	3.71
มิ.ย.	1,049	3.70		
ก.ค.	930	3.29		
ส.ค.	794	2.82		
ก.ย.	849	3.00		
ต.ค.	900	3.17		
พ.ย.	890	3.13		
ธ.ค.	1,079	3.77		

ที่มา : Statistics Korea, Economically Active Population Survey

ตารางข้อมูลสถิติด้านแรงงาน สหรัฐอเมริกา

ตารางที่ 1 จำนวนและร้อยละของผู้ที่อยู่ในกำลังแรงงาน (Labor Force persons & Labor force participation rate)

เดือน/ปี	2564		2565	
	จำนวน (พันคน)	ร้อยละ	จำนวน (พันคน)	ร้อยละ
ม.ค.	160,161	61.40	163,687	62.19
ก.พ.	160,211	61.40	163,992	62.28
มี.ค.	160,558	61.52	164,410	62.41
เม.ย.	160,988	61.66	164,046	62.24
พ.ค.	160,935	61.61	164,376	62.34
มิ.ย.	161,086	61.64		
ก.ค.	161,347	61.71		
ส.ค.	161,537	61.75		
ก.ย.	161,354	61.64		
ต.ค.	161,458	61.65		
พ.ย.	162,052	61.85		
ธ.ค.	162,294	61.91		

ตารางที่ 2 จำนวนและร้อยละของผู้ที่ไม่อยู่ในกำลังแรงงาน (Persons Outside the Labour Force & Economic Inactivity rate)

เดือน/ปี	2564		2565	
	จำนวน (พันคน)	ร้อยละ	จำนวน (พันคน)	ร้อยละ
ม.ค.	100,690	38.60	99,516	37.81
ก.พ.	100,708	38.60	99,333	37.72
มี.ค.	100,445	38.48	99,035	37.59
เม.ย.	100,115	38.34	99,513	37.76
พ.ค.	100,275	38.39	99,302	37.66
มิ.ย.	100,253	38.36		
ก.ค.	100,123	38.29		
ส.ค.	100,074	38.25		
ก.ย.	100,412	38.36		
ต.ค.	100,450	38.35		
พ.ย.	99,977	38.15		
ธ.ค.	99,842	38.09		

ตารางที่ 3 จำนวนผู้มีงานทำและอัตราส่วนผู้มีงานทำต่อประชากรวัยแรงงาน (Employed Persons & Employment to Population Ratio)

เดือน/ปี	2564		2565	
	จำนวนผู้มีงานทำ (พันคน)	อัตราส่วนผู้มีงานทำต่อประชากรวัยแรงงาน	จำนวนผู้มีงานทำ (พันคน)	อัตราส่วนผู้มีงานทำต่อประชากรวัยแรงงาน
ม.ค.	150,031	57.52	157,174	59.72
ก.พ.	150,239	57.58	157,722	59.90
มี.ค.	150,848	57.80	158,458	60.15
เม.ย.	151,176	57.90	158,105	59.99
พ.ค.	151,620	58.05	158,426	60.08
มิ.ย.	151,602	58.01		
ก.ค.	152,645	58.38		
ส.ค.	153,154	58.54		
ก.ย.	153,680	58.71		
ต.ค.	154,039	58.81		
พ.ย.	155,175	59.22		
ธ.ค.	155,975	59.50		

ตารางที่ 4 จำนวนผู้ว่างงานและอัตราการว่างงาน (Unemployed Persons & Unemployment Rate)

เดือน/ปี	2564		2565	
	จำนวนผู้ว่างงาน (พันคน)	อัตราการว่างงาน	จำนวนผู้ว่างงาน (พันคน)	อัตราการว่างงาน
ม.ค.	10,130	6.32	6,513	3.98
ก.พ.	9,972	6.22	6,270	3.82
มี.ค.	9,710	6.05	5,952	3.62
เม.ย.	9,812	6.09	5,941	3.62
พ.ค.	9,316	5.79	5,950	3.62
มิ.ย.	9,484	5.89		
ก.ค.	8,702	5.39		
ส.ค.	8,384	5.19		
ก.ย.	7,674	4.76		
ต.ค.	7,419	4.60		
พ.ย.	6,877	4.24		
ธ.ค.	6,319	3.89		

ที่มา : U.S. BUREAU OF LABOUR STATISTICS