



รายงาน

สถิติเศรษฐกิจแรงงานระหว่างประเทศ



ประจำเดือน
พฤษภาคม 2565

สำนักงานปลัดกระทรวงแรงงาน

กองเศรษฐกิจการแรงงาน

กลุ่มงานนโยบายเศรษฐกิจการแรงงานระหว่างประเทศ

โทร 02 232 1379

เอกสารเล่ม



<https://qr.go.page.link/A3Puk>



บทสรุปผู้บริหาร [1]

EXECUTIVE SUMMARY

*ข้อมูล ณ เดือน เมษายน 2565



ไทย Thailand

ประชากรวัยแรงงาน
(อายุ 15 ปีขึ้นไป)

Population of 15 years old and over

58.22 ล้านคน

39.33 ล้านคน

กำลังแรงงาน

Labour Force

18.89 ล้านคน

ผู้ไม่อยู่ในกำลังแรงงาน

People not in the Labour Force

ผู้มีงานทำ

Employed

38.72 ล้านคน

ผู้ว่างงาน

Unemployed

0.61 ล้านคน (1.55%)

หมายเหตุ : - ข้อมูลสถิติแรงงานไทยเป็นข้อมูล ณ ไตรมาส 1 ปี 2565

- ผู้เสมือนว่างงาน จำนวน 3.78 ล้านคน



ไต้หวัน Taiwan

ประชากรวัยแรงงาน
(อายุ 15 ปีขึ้นไป)

Population of 15 years old and over

20.02 ล้านคน

11.84 ล้านคน

กำลังแรงงาน

Labour Force

8.18 ล้านคน

ผู้ไม่อยู่ในกำลังแรงงาน

People not in the Labour Force

ผู้มีงานทำ

Employed

11.42 ล้านคน

ผู้ว่างงาน

Unemployed

0.43 ล้านคน (3.62%)



ญี่ปุ่น Japan

ประชากรวัยแรงงาน
(อายุ 15 ปีขึ้นไป)

Population of 15 years old and over

110.31 ล้านคน

69.15 ล้านคน

กำลังแรงงาน

Labour Force

41.16 ล้านคน

ผู้ไม่อยู่ในกำลังแรงงาน

People not in the Labour Force

ผู้มีงานทำ

Employed

67.27 ล้านคน

ผู้ว่างงาน

Unemployed

1.88 ล้านคน (2.72%)



เกาหลีใต้ South Korea

ประชากรวัยแรงงาน
(อายุ 15 ปีขึ้นไป)

Population of 15 years old and over

45.08 ล้านคน

28.25 ล้านคน

กำลังแรงงาน

Labour Force

16.78 ล้านคน

ผู้ไม่อยู่ในกำลังแรงงาน

People not in the Labour Force

ผู้มีงานทำ

Employed

27.21 ล้านคน

ผู้ว่างงาน

Unemployed

1.04 ล้านคน (3.67%)



สหรัฐอเมริกา United States

ประชากรวัยแรงงาน
(อายุ 16 ปีขึ้นไป)

Population of 16 years old and over

263.56 ล้านคน

164.05 ล้านคน

กำลังแรงงาน

Labour Force

99.51 ล้านคน

ผู้ไม่อยู่ในกำลังแรงงาน

People not in the Labour Force

ผู้มีงานทำ

Employed

158.11 ล้านคน

ผู้ว่างงาน

Unemployed

5.94 ล้านคน (3.62%)



ค่าจ้างขั้นต่ำรายชั่วโมง

HOURLY WAGE



39-42 บาทต่อชั่วโมง

105.15 จุด



168 TWD ≈ 196 บาทต่อชั่วโมง

107.14 จุด



930 JPY ≈ 239 บาทต่อชั่วโมง

101.50 จุด



9,160 KRW ≈ 251 บาทต่อชั่วโมง

106.85 จุด



7.25 USD ≈ 251 บาทต่อชั่วโมง

289.11 จุด

หมายเหตุ : - ค่าจ้างขั้นต่ำรายชั่วโมงของไทย ตำบลวงจกค่าแรงขั้นต่ำรายวัน 313-336 บาท และ ชั่วโมงการทำงาน 8 ชั่วโมงต่อวัน
- CPI แต่ละประเทศ ใช้อิงฐานที่แตกต่างกัน



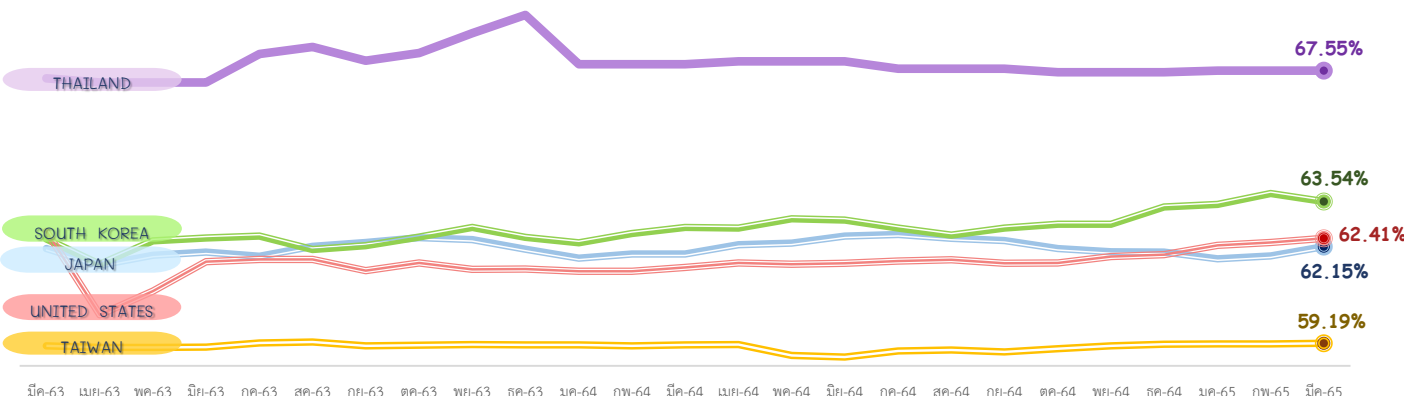


บทสรุปผู้บริหาร [2]

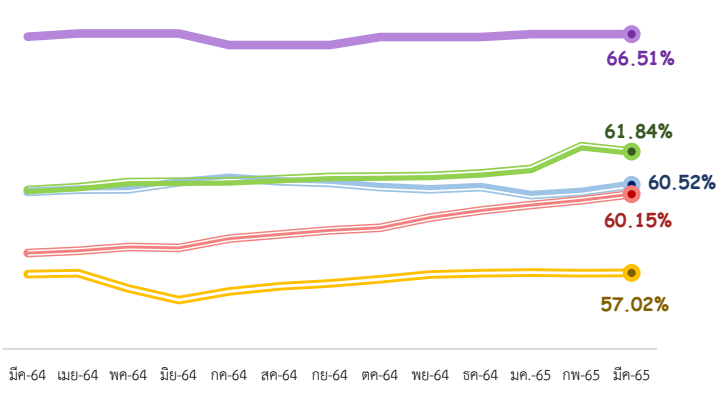
EXECUTIVE SUMMARY

*ข้อมูล ณ เดือน เมษายน 2565

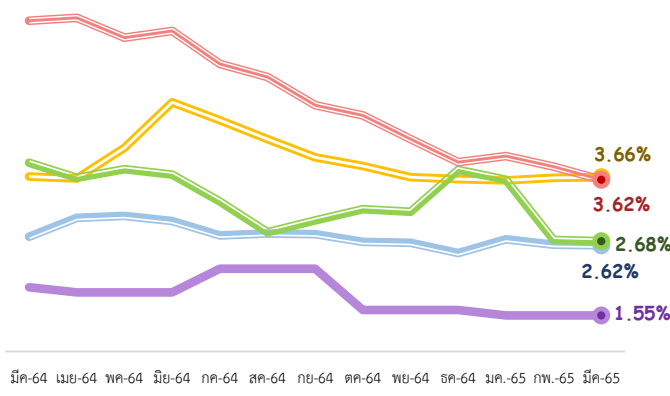
อัตราการมีส่วนร่วมในกำลังแรงงาน (LABOUR FORCE PARTICIPATION RATE)



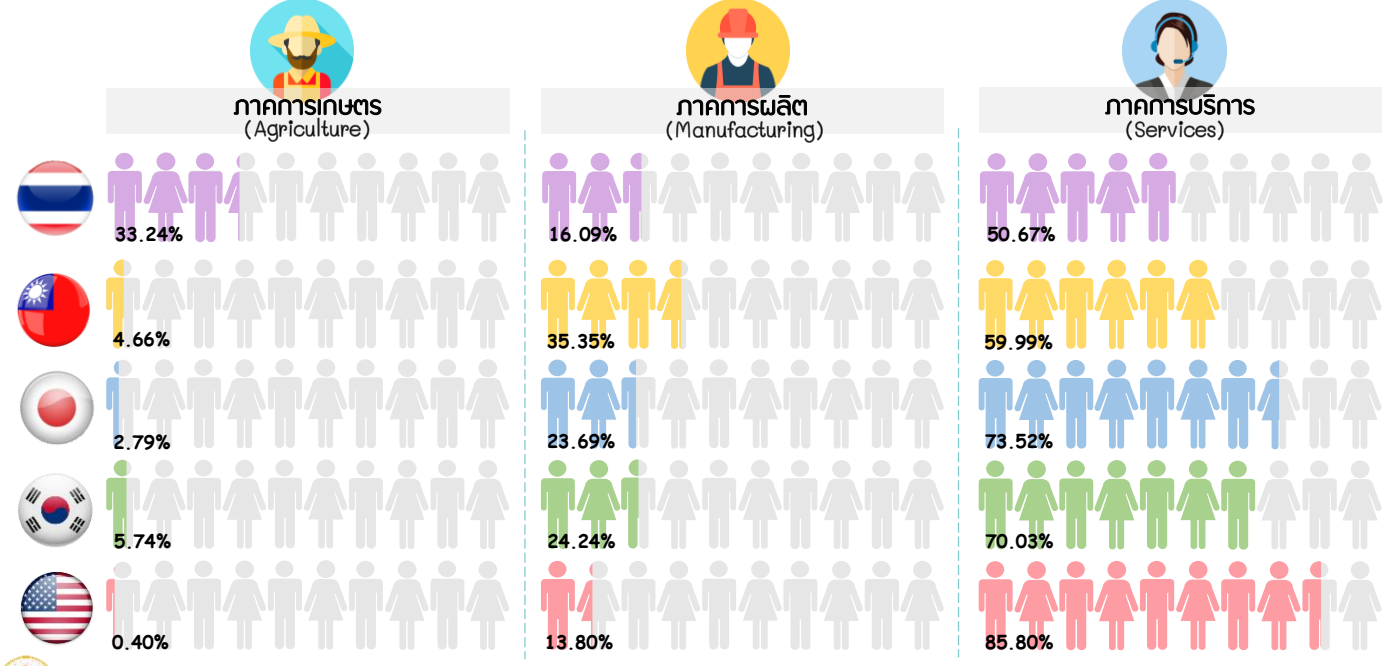
อัตราส่วนผู้มีงานทำต่อประชากรวัยแรงงาน (EMPLOYMENT to POPULATION RATIO)



อัตราการว่างงาน (UNEMPLOYMENT RATE)



อัตราส่วนผู้มีงานทำจำแนกตามอุตสาหกรรม (EMPLOYMENT RATE by INDUSTRY)





บทสรุปผู้บริหาร [3] EXECUTIVE SUMMARY

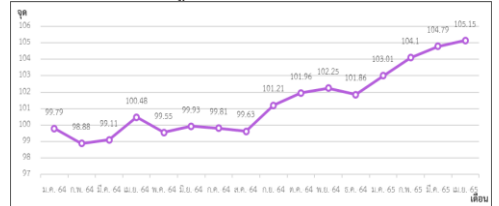
สถานการณ์และมาตรการล่าสุดในการป้องกัน Covid-19 ของประเทศไทย

- กระทรวงแรงงาน เร่งพัฒนาแรงงาน พื้นฐานธุรกิจท่องเที่ยวเขตเศรษฐกิจพิเศษตั้งเป้ากว่า 12,000 คน ซึ่งรัฐบาลให้ความสำคัญต่อการพัฒนาเศรษฐกิจ สังคม และฟื้นฟูประเทศจากสถานการณ์โควิด-19 โดยเฉพาะการพัฒนาเขตเศรษฐกิจพิเศษ และการพัฒนาระเบียงเศรษฐกิจพิเศษทั้ง 4 ภาค ได้แก่ ภาคเหนือ ภาคตะวันออกเฉียงเหนือ ภาคกลาง-ตะวันตก และภาคใต้ เพื่อให้ประเทศไทยมีการเจริญเติบโตพร้อมเพรียงกันทุกภาค ช่วยพัฒนาฐานเศรษฐกิจในประเทศ และกระจายความเจริญสู่ภูมิภาคด้วย การเตรียมความพร้อมด้านทักษะของแรงงาน จึงสำคัญเพื่อรองรับการเจริญเติบโตตามเส้นทางการคมนาคม ด้านการพัฒนาทักษะฝีมือให้แก่แรงงานได้มอบหมายให้กรมพัฒนาฝีมือแรงงานเร่งดำเนินการเพื่อพัฒนาและยกระดับทักษะฝีมือด้านการท่องเที่ยว ด้านดิจิทัลและภาษาต่างประเทศให้กับกำลังแรงงานที่ทำงานในสถานประกอบการ และกำลังแรงงานทั่วไปในพื้นที่ระเบียงเศรษฐกิจให้มีจำนวนเพียงพอรองรับการเป็นแหล่งท่องเที่ยวชั้นนำและสอดคล้องกับความต้องการของภาคท่องเที่ยวและบริการ เช่น หลักสูตรด้านภาษา หลักสูตรบาริสต้ามีอาชีพ หลักสูตรการท่องเที่ยววิถีไทยในชุมชนยุค Thailand 4.0 หลักสูตรการพัฒนาบุคลิกภาพสำหรับงานบริการ หลักสูตรการสร้างการบริการที่ประทับใจและหลักสูตรเทคนิคการเป็นผู้นำท่องเที่ยวเชิงสร้างสรรค์ เป็นต้น เพื่อรองรับการเจริญเติบโตด้านการท่องเที่ยว โดยในปี 2565 กรมพัฒนาฝีมือแรงงาน มีเป้าหมายดำเนินการทั้งสิ้น 12,480 คน ดำเนินการแล้ว 9,921 คน ซึ่งหลักสูตรที่จัดฝึกอบรมจะเน้นกลุ่มเป้าหมายที่เป็นแรงงานทั่วไปและแรงงานในสถานประกอบการที่เกี่ยวข้องกับธุรกิจท่องเที่ยวและบริการให้มีความพร้อม สามารถพัฒนาทักษะให้เป็นแรงงานฝีมือในยุค 4.0 เรียบเรียงจาก ศูนย์ข้อมูล COVID-19

ข้อเสนอแนะจากการวิเคราะห์ข้อมูลทางสถิติ สำหรับประเทศไทย

ดัชนีราคาผู้บริโภค (CPI) เพิ่มขึ้นอย่างต่อเนื่องในทุกประเทศที่ทำการศึกษ สำหรับ CPI ของไทยในเดือนเมษายน 2565 อยู่ที่ 105.15 จุด ขยายตัวสูงขึ้น 0.36 จุด จากเดือนที่ผ่านมา และยังคงมีแนวโน้มสูงขึ้นอย่างต่อเนื่อง สะท้อนมาจากราคาสินค้าและบริการที่เพิ่มขึ้น ซึ่งส่วนหนึ่งได้รับผลกระทบจากสงครามรัสเซีย-ยูเครน และวิกฤตเศรษฐกิจจากการแพร่ระบาดของไวรัสโควิด-19 ที่ยืดเยื้อยาวนาน ทำให้มีผลกระทบต่อภาระค่าครองชีพของประชาชนสูงขึ้น ดังนั้นนโยบายและมาตรการระยะยาวที่ควรสนับสนุน ได้แก่ การดูแลกลุ่มแรงงานที่ได้รับผลกระทบ โดยลดค่าครองชีพให้แก่แรงงาน และลดต้นทุนการผลิตให้นายจ้าง ผ่านกลไกระบบประกันสังคม ดำเนินโครงการส่งเสริมและรักษาระดับการจ้างงานในธุรกิจขนาดกลางและขนาดย่อม (SMEs) อย่างต่อเนื่อง เพื่อลดปัญหาการว่างงาน และเสริมสภาพคล่อง สร้างความแข็งแกร่งและฟื้นฟูกิจการในธุรกิจ SMEs ดำเนินโครงการช่วยเหลือด้านสวัสดิการทางสังคมในกลุ่มแรงงานนอกระบบ เพื่อเพิ่มคุณภาพชีวิตของแรงงาน และการพัฒนาฝีมือแรงงานให้แก่ผู้ว่างงาน เพื่อยกระดับคุณภาพแรงงาน กระตุ้นให้แรงงานพัฒนาทักษะเดิมให้มีความเชี่ยวชาญมากยิ่งขึ้น (Up-Skills / Re-Skills) หรือส่งเสริมให้แรงงานมีทักษะใหม่ๆ (New Skills) เพื่อให้แรงงานสามารถกลับเข้าสู่ตลาดแรงงาน สามารถสร้างรายได้และช่องทางในการประกอบอาชีพ โดยมีเป้าหมายเพื่อเป็นการเพิ่มผลิตภาพแรงงานให้มีผลเป็นรูปธรรมควบคู่ไปกับการกำหนดค่าจ้างขั้นต่ำหรือค่าจ้างตามมาตรฐานฝีมือในอัตราที่เหมาะสม

ดัชนีราคาผู้บริโภค (CPI) ประเทศไทย



สรุปสถิติเศรษฐกิจแรงงานระหว่างประเทศ ประจำเดือนพฤษภาคม 2565

ข้อมูล ณ เดือนเมษายน 2565	ไทย ^[6]	ไต้หวัน	ญี่ปุ่น	สาธารณรัฐเกาหลี	สหรัฐอเมริกา
1. อัตราการเติบโตของผลิตภัณฑ์มวลรวมภายในประเทศ (GDP Annual Growth Rate) ^[1]	2.20 %	3.06 %	0.20 %	3.10 %	3.40 %
2. ดัชนีราคาผู้บริโภค (CPI) ^[2]	105.15 จุด	107.14 จุด	101.50 จุด	106.85 จุด	289.11 จุด
3. ดัชนีผู้จัดการฝ่ายจัดซื้อภาคการผลิต (PMI) ^[3]	51.90 จุด	51.70 จุด	53.50 จุด	52.10 จุด	59.20 จุด
4. จำนวนประชากรวัยแรงงาน ^[4]	58.22 ล้านคน	20.02 ล้านคน	110.31 ล้านคน	45.08 ล้านคน	263.56 ล้านคน
5. จำนวนผู้ที่อยู่ในกำลังแรงงาน	39.33 ล้านคน	11.84 ล้านคน	69.15 ล้านคน	28.25 ล้านคน	164.05 ล้านคน
5.1 จำนวนผู้มีงานทำ	38.72 ล้านคน	11.42 ล้านคน	67.27 ล้านคน	27.21 ล้านคน	158.11 ล้านคน
5.2 จำนวนผู้ว่างงาน	0.61 ล้านคน	0.43 ล้านคน	1.88 ล้านคน	1.04 ล้านคน	5.94 ล้านคน
6. จำนวนผู้ที่ไม่อยู่ในกำลังแรงงาน	18.89 ล้านคน	8.18 ล้านคน	41.16 ล้านคน	16.78 ล้านคน	99.51 ล้านคน
7. อัตรามีส่วนร่วมในกำลังแรงงาน	67.55 %	59.16 %	62.69 %	62.73 %	62.24 %
8. อัตราผู้ไม่อยู่ในกำลังแรงงาน	32.45 %	40.84 %	37.31 %	37.27 %	37.76 %
9. อัตราส่วนผู้มีงานทำต่อประชากรวัยแรงงาน	66.51 %	57.02 %	60.98 %	60.43 %	59.99 %
10. อัตราการว่างงาน	1.55 %	3.62 %	2.72 %	3.67 %	3.62 %
11. อัตราส่วนผู้มีงานทำจำแนกตามอุตสาหกรรม					
11.1 ภาคการเกษตร	29.46 %	4.65 %	3.14 %	5.29 %	0.41 %
11.2 ภาคการผลิต	16.77 %	35.36 %	22.87 %	24.73 %	13.83 %
11.3 ภาคการบริการ	53.77 %	59.99 %	73.99 %	69.98 %	85.77 %
12. ค่าจ้างขั้นต่ำรายชั่วโมง ^[5]	39 – 42 บาท	168 TWD ≈ 196 บาท	930 JPY ≈ 239 บาท	9,160 KRW ≈ 251 บาท	7.25 USD ≈ 251 บาท

หมายเหตุ: * ข้อมูลของทุกประเทศเป็นตัวเลขปรับฤดูกาล (Seasonally Adjusted)

[1] GDP (YoY) ข้อมูล ณ ไตรมาส 1 ปี 2565

[2] CPI ข้อมูลรายเดือนของไทย ไต้หวัน ญี่ปุ่น เกาหลีใต้ และสหรัฐอเมริกา ใช้ค่าของปี 2019, 2016, 2020, 2015, 1982-1984 เป็นปีฐาน ตามลำดับ

[3] PMI คือ ดัชนีผู้จัดการฝ่ายจัดซื้อภาคการผลิต เป็นตัวบ่งชี้ภาวะทางเศรษฐกิจของภาคการผลิต ถ้าค่ามากกว่า 50.00 จุด คือสภาวะทางเศรษฐกิจภาคการผลิตเกิดการขยายตัว น้อยกว่า 50.00 จุด เกิดการหดตัว และเท่ากับ 50.00 คือไม่มีการเปลี่ยนแปลง

[4] นิยามประชากรวัยแรงงานของไทย ไต้หวัน ญี่ปุ่นและเกาหลีใต้ คือ ประชากรที่มีอายุ 15 ปีขึ้นไป สำหรับสหรัฐอเมริกา นิยามประชากรวัยแรงงาน หมายถึง ประชากรที่มีอายุ 16 ปีขึ้นไป

[5] ค่าจ้างขั้นต่ำรายชั่วโมงของไทย คำนวณเฉลี่ยจากอัตราค่าจ้างขั้นต่ำรายวัน ต่อชั่วโมงการทำงาน 8 ชั่วโมงต่อวัน

TWD หมายถึง สกุลเงินดอลลาร์ไต้หวัน (ค่าเงิน ณ วันที่ 9 มิถุนายน 2565 เท่ากับ 0.855 TWD/THB)

JPY หมายถึง สกุลเงินเยนญี่ปุ่น (ค่าเงิน ณ วันที่ 9 มิถุนายน 2565 เท่ากับ 3.886 JPY/THB)

KRW หมายถึง สกุลเงินวอนเกาหลี (ค่าเงิน ณ วันที่ 9 มิถุนายน 2565 เท่ากับ 36.45 KRW/THB)

USD หมายถึง สกุลเงินดอลลาร์สหรัฐ (ค่าเงิน ณ วันที่ 9 มิถุนายน 2565 เท่ากับ 0.029 USD/THB)

[6] ข้อมูลของประเทศไทย ข้อ 4. – 10. เป็นข้อมูล ณ ไตรมาส 1 ปี 2564

สารบัญ

ไทย (Thailand)

Highlight สภาวะเศรษฐกิจ	1
Highlight สภาวะด้านแรงงาน	
สถานการณ์กำลังแรงงาน	1
สถานการณ์การจ้างงาน	3
สถานการณ์การว่างงาน	4
ค่าจ้างของไทย	5
สถานการณ์และมาตรการป้องกัน Covid-19	6

ไต้หวัน (Taiwan)

Highlight สภาวะเศรษฐกิจ	7
Highlight สภาวะด้านแรงงาน	
สถานการณ์กำลังแรงงาน	7
สถานการณ์การจ้างงาน	8
สถานการณ์การว่างงาน	10
ค่าจ้างของไต้หวัน	11
สถานการณ์และมาตรการป้องกัน Covid-19	12

ญี่ปุ่น (Japan)

Highlight สภาวะเศรษฐกิจ	13
Highlight สภาวะด้านแรงงาน	
สถานการณ์กำลังแรงงาน	13
สถานการณ์การจ้างงาน	14
สถานการณ์การว่างงาน	16
ค่าจ้างของญี่ปุ่น	17
สถานการณ์และมาตรการป้องกัน Covid-19	18

สาธารณรัฐเกาหลี (Republic of Korea)

Highlight สภาวะเศรษฐกิจ	19
Highlight สภาวะด้านแรงงาน	
สถานการณ์กำลังแรงงาน	19
สถานการณ์การจ้างงาน	20
สถานการณ์การว่างงาน	22
ค่าจ้างของเกาหลีใต้	23
สถานการณ์และมาตรการป้องกัน Covid-19	24

สารบัญ (ต่อ)

สหรัฐอเมริกา (United States of America)

Highlight สภาวะเศรษฐกิจ	25
Highlight สภาวะด้านแรงงาน	
สถานการณ์กำลังแรงงาน	25
สถานการณ์การจ้างงาน	26
สถานการณ์การว่างงาน	28
ค่าจ้างของสหรัฐอเมริกา	29
สถานการณ์และมาตรการป้องกัน Covid-19	30
ข้อเสนอแนะจากการวิเคราะห์ข้อมูลทางสถิติ สำหรับประเทศไทย	31
ภาคผนวก คำอธิบายศัพท์ และตารางข้อมูลสถิติด้านแรงงาน	32

สารบัญรูปภาพ

ไทย (Thailand)

แผนภาพ 1 : จำนวนกำลังแรงงานและผู้ที่ไม่อยู่ในกำลังแรงงาน	1
แผนภาพ 2 : จำนวนผู้มีงานทำและผู้ว่างงานของไทย	2
แผนภาพ 3 : อัตราการมีส่วนร่วมในกำลังแรงงานและอัตราผู้ไม่อยู่ในกำลังแรงงาน	2
แผนภาพ 4 : อัตราส่วนผู้มีงานทำต่อประชากรวัยแรงงานของไทย	3
แผนภาพ 5 : อัตราส่วนผู้มีงานทำต่อประชากรวัยแรงงานของไทย จำแนกตามเพศ	3
แผนภาพ 6 : จำนวนผู้มีงานทำ จำแนกตามอุตสาหกรรม	4
แผนภาพ 7 : อัตราการว่างงานของไทย	4
แผนภาพ 8 : อัตราการเปลี่ยนแปลงการว่างงานของไทย	5
แผนภาพ 9 : อัตราการว่างงานของไทย จำแนกตามเพศ	5
แผนภาพ 10 : จำนวนผู้เสมือนว่างงาน	5

ไต้หวัน (Taiwan)

แผนภาพ 11 : จำนวนกำลังแรงงานและผู้ที่ไม่อยู่ในกำลังแรงงาน	7
แผนภาพ 12 : จำนวนผู้มีงานทำและผู้ว่างงานของไต้หวัน	8
แผนภาพ 13 : อัตราการมีส่วนร่วมในกำลังแรงงานและอัตราผู้ไม่อยู่ในกำลังแรงงาน	8
แผนภาพ 14 : อัตราส่วนผู้มีงานทำต่อประชากรวัยแรงงานของไต้หวัน	9
แผนภาพ 15 : จำนวนผู้มีงานทำ จำแนกตามอุตสาหกรรม	10
แผนภาพ 16 : อัตราการว่างงานของไต้หวัน	10
แผนภาพ 17 : อัตราการเปลี่ยนแปลงการว่างงานของไต้หวัน	11
แผนภาพ 18 : อัตราการว่างงานของไต้หวัน จำแนกตามเพศ	11

สารบัญรูปรภาพ (ต่อ)

ญี่ปุ่น (Japan)

แผนภาพ 19 : จำนวนกำลังแรงงานและผู้ที่ไม่อยู่ในกำลังแรงงาน	13
แผนภาพ 20 : จำนวนผู้มีงานทำและผู้ว่างงานของญี่ปุ่น	14
แผนภาพ 21 : อัตราการมีส่วนร่วมในกำลังแรงงานและอัตราผู้ไม่อยู่ในกำลังแรงงาน	14
แผนภาพ 22 : อัตราส่วนผู้มีงานทำต่อประชากรวัยแรงงานของญี่ปุ่น	15
แผนภาพ 23 : อัตราส่วนผู้มีงานทำต่อประชากรวัยแรงงานของญี่ปุ่น จำแนกตามเพศ	15
แผนภาพ 24 : จำนวนผู้มีงานทำ จำแนกตามอุตสาหกรรม	16
แผนภาพ 25 : อัตราการว่างงานของญี่ปุ่น	16
แผนภาพ 26 : อัตราการเปลี่ยนแปลงการว่างงานของญี่ปุ่น	17
แผนภาพ 27 : อัตราการว่างงานของญี่ปุ่น จำแนกตามเพศ	17

สาธารณรัฐเกาหลี (Republic of Korea)

แผนภาพ 28 : จำนวนกำลังแรงงานและผู้ที่ไม่อยู่ในกำลังแรงงาน	19
แผนภาพ 29 : จำนวนผู้มีงานทำและผู้ว่างงานของเกาหลีใต้	20
แผนภาพ 30 : อัตราการมีส่วนร่วมในกำลังแรงงานและอัตราผู้ไม่อยู่ในกำลังแรงงาน	20
แผนภาพ 31 : อัตราส่วนผู้มีงานทำต่อประชากรวัยแรงงานของเกาหลีใต้	21
แผนภาพ 32 : อัตราส่วนผู้มีงานทำต่อประชากรวัยแรงงานของเกาหลีใต้ จำแนกตามเพศ	21
แผนภาพ 33 : จำนวนผู้มีงานทำ จำแนกตามอุตสาหกรรม	22
แผนภาพ 34 : อัตราการว่างงานของเกาหลีใต้	22
แผนภาพ 35 : อัตราการเปลี่ยนแปลงการว่างงานของเกาหลีใต้	23
แผนภาพ 36 : อัตราการว่างงานของเกาหลีใต้ จำแนกตามเพศ	23

สหรัฐอเมริกา (United States of America)

แผนภาพ 37 : จำนวนกำลังแรงงานและผู้ที่ไม่อยู่ในกำลังแรงงาน	25
แผนภาพ 38 : จำนวนผู้มีงานทำและผู้ว่างงานของสหรัฐอเมริกา	26
แผนภาพ 39 : อัตราการมีส่วนร่วมในกำลังแรงงานและอัตราผู้ไม่อยู่ในกำลังแรงงาน	26
แผนภาพ 40 : อัตราส่วนผู้มีงานทำต่อประชากรวัยแรงงานของสหรัฐอเมริกา	27
แผนภาพ 41 : อัตราส่วนผู้มีงานทำต่อประชากรวัยแรงงานของสหรัฐอเมริกา จำแนกตามเพศ	27
แผนภาพ 42 : จำนวนผู้มีงานทำ จำแนกตามอุตสาหกรรม	28
แผนภาพ 43 : อัตราการว่างงานของสหรัฐอเมริกา	28
แผนภาพ 44 : อัตราการเปลี่ยนแปลงการว่างงานของสหรัฐอเมริกา	29
แผนภาพ 45 : อัตราการว่างงานของไทย จำแนกตามเพศ	29
แผนภาพ 46 : ค่าจ้างขั้นต่ำในสหรัฐอเมริกา จำแนกตามมลรัฐ	30

สถานการณ์กำลังแรงงานของไทย (Labour Force in Thailand)

Highlight สถานะเศรษฐกิจ

สถานการณ์เศรษฐกิจของไทย อัตราการเติบโตทางเศรษฐกิจ (GDP annual growth rate) ที่ไตรมาสที่ 1 ปี 2565 อยู่ที่ร้อยละ 2.20 ดัชนีราคาผู้บริโภค (CPI) ในเดือนเมษายน 2565 อยู่ที่ 105.15 จุด เพิ่มขึ้นจากเดือนที่ผ่านมา แสดงให้เห็นว่าราคาสินค้าและบริการของไทยเดือนเมษายน 2565 นั้น ขยายตัวจากเดือนก่อนหน้า และดัชนีผู้จัดการฝ่ายจัดซื้อภาคการผลิต หรือ ดัชนี Manufacturing PMI ซึ่งเป็นตัวบ่งชี้สถานะทางเศรษฐกิจของภาคการผลิต โดยค่าดัชนี Manufacturing PMI ของไทยในเดือนเมษายน 2565 เท่ากับ 51.90 จุด เพิ่มขึ้นจากเดือนก่อนหน้า และมีค่ามากกว่า 50.00 จุด สะท้อนถึงสถานะทางเศรษฐกิจของภาคการผลิตเกิดการขยายตัว และขยายตัวน้อยกว่าเดือนที่ผ่านมา

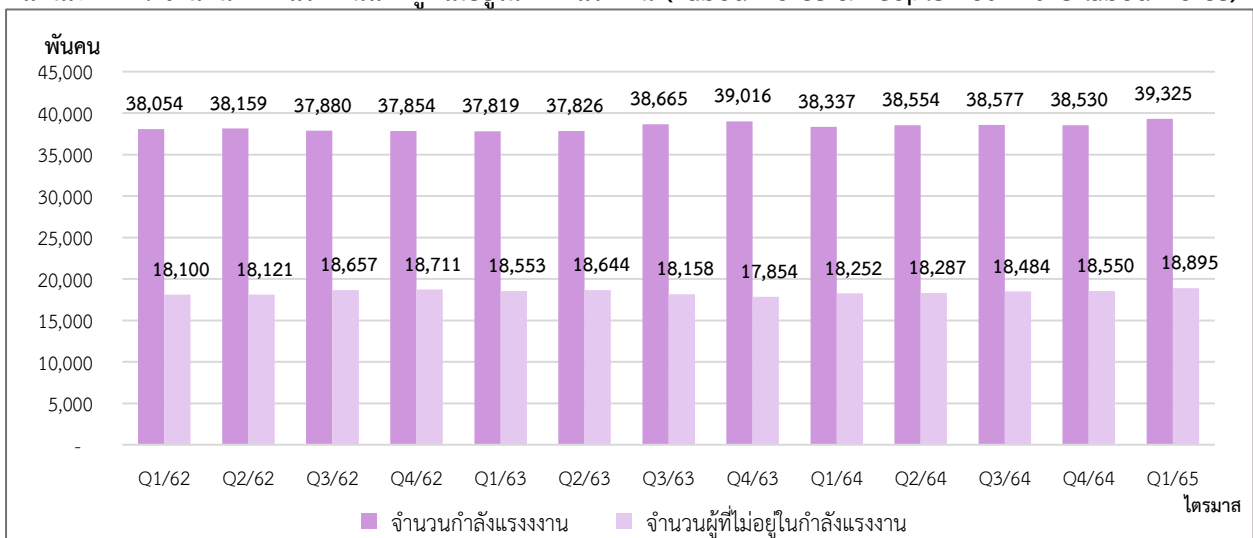
Highlight สถานะด้านแรงงาน

1. สถานการณ์กำลังแรงงาน (Labour Force)

เนื่องจากสถานการณ์การแพร่ระบาดของไวรัสโคโรนา ทางสำนักงานสถิติแห่งชาติ ซึ่งเป็นหน่วยงานที่สำรวจและจัดเก็บข้อมูลภาวะการทำงานของประชากร (labour force survey) ไม่สามารถลงพื้นที่ไปสำรวจรายเดือนได้ จึงทำให้ข้อมูลด้านแรงงานของไทยเผยแพร่ล่าสุด ณ ไตรมาส 1 ปี 2565

ประชากรวัยแรงงานซึ่งเป็นผู้ที่มีอายุ 15 ปี ขึ้นไปของไทยในไตรมาส 1 ปี 2565 มีจำนวน 58.22 ล้านคน ประกอบไปด้วย กำลังแรงงานจำนวน 39.33 ล้านคน (คิดเป็นร้อยละ 67.55 ของประชากรวัยแรงงาน) ในจำนวนนี้เป็นผู้มีงานทำ 38.72 ล้านคน ผู้ว่างงาน 0.61 ล้านคน ส่วนผู้ไม่อยู่ในกำลังแรงงานมีจำนวน 18.89 ล้านคน (คิดเป็นร้อยละ 32.45 ของประชากรวัยแรงงาน) (แผนภาพที่ 1,2)

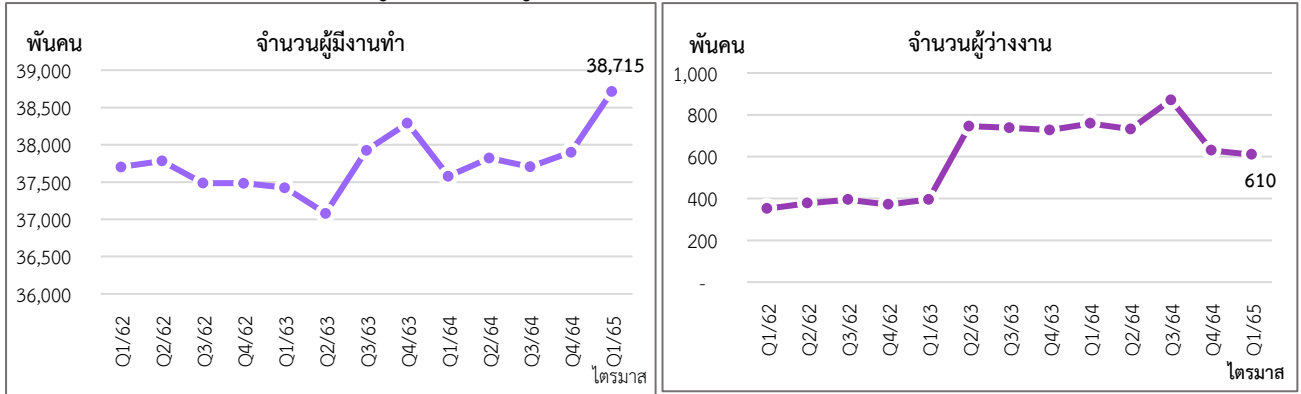
แผนภาพ 1 : จำนวนกำลังแรงงานและผู้ที่ไม่อยู่ในกำลังแรงงาน (Labour force & People not in the labour force)



ที่มา : การสำรวจภาวะการทำงานของประชากร สำนักงานสถิติแห่งชาติ

หมายเหตุ : ประมวลข้อมูลโดยกลุ่มงานนโยบายเศรษฐกิจการแรงงานระหว่างประเทศ กองเศรษฐกิจการแรงงาน

แผนภาพ 2 : จำนวนผู้มีงานทำและผู้ว่างงานของไทย (Employed & Unemployed Persons)

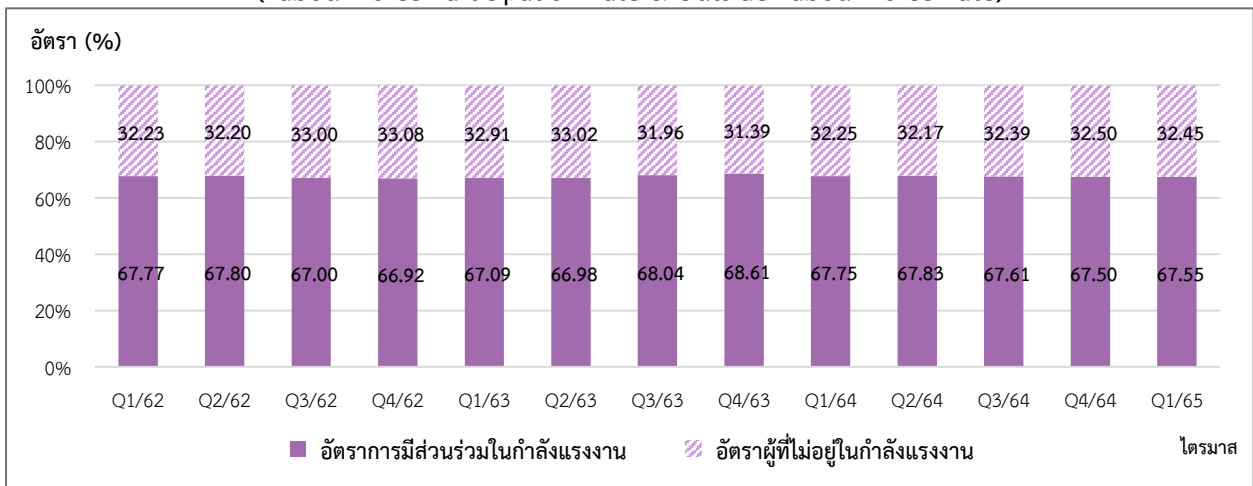


ที่มา : การสำรวจภาวะการทำงานของประชากร สำนักงานสถิติแห่งชาติ

หมายเหตุ : ประมวลข้อมูลโดยกลุ่มงานนโยบายเศรษฐกิจการแรงงานระหว่างประเทศ กองเศรษฐกิจการแรงงาน

อัตราการมีส่วนร่วมในกำลังแรงงาน ของไทย (Labour Force Participation Rate) ไตรมาส 1 ปี 2565 อยู่ที่ร้อยละ 67.55 แสดงให้เห็นว่าประชากรในวัยทำงานอายุ 15 ปีขึ้นไป 100 คน มีประมาณ 68 คน ที่อยู่ในกำลังแรงงาน และอัตราผู้ไม่อยู่ในกำลังแรงงานอยู่ที่ร้อยละ 32.45 (แผนภาพที่ 3)

แผนภาพ 3 : อัตราการมีส่วนร่วมในกำลังแรงงานและอัตราผู้ไม่อยู่ในกำลังแรงงาน (Labour Force Participation Rate & Outside Labour Force Rate)



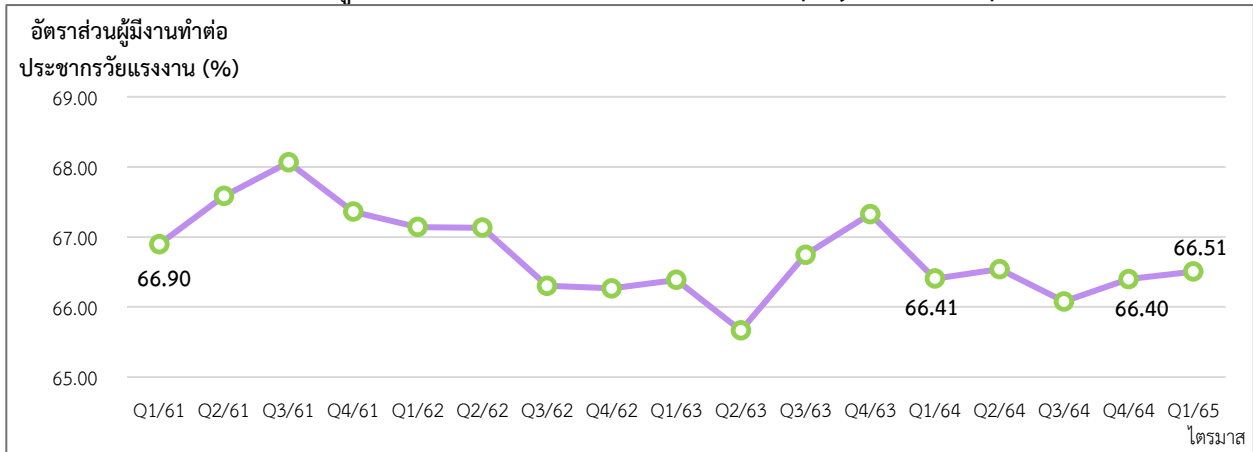
ที่มา : การสำรวจภาวะการทำงานของประชากร สำนักงานสถิติแห่งชาติ

หมายเหตุ : ประมวลข้อมูลโดยกลุ่มงานนโยบายเศรษฐกิจการแรงงานระหว่างประเทศ กองเศรษฐกิจการแรงงาน

2. สถานการณ์การจ้างงานในไทย (Employment Situation)

ผู้มีงานทำในไตรมาส 1 ปี 2565 มีจำนวน 38.72 ล้านคน อัตราส่วนผู้มีงานทำต่อจำนวนประชากรวัยแรงงานอยู่ที่ร้อยละ 66.51 แสดงว่าประชากรวัยทำงาน 58.22 ล้านคน เป็นผู้มีงานทำร้อยละ 66.51 เพิ่มขึ้นจากไตรมาสก่อนหน้าซึ่งอยู่ที่ 66.40 และเพิ่มขึ้นจากไตรมาสเดียวกันของปีก่อนหน้าซึ่งอยู่ที่ร้อยละ 66.41 เมื่อจำแนกตามเพศ อัตราส่วนผู้มีงานทำต่อจำนวนประชากรวัยแรงงาน เพศชาย อยู่ที่ร้อยละ 74.58 และร้อยละ 58.49 ในเพศหญิง (แผนภาพที่ 4 และ 5)

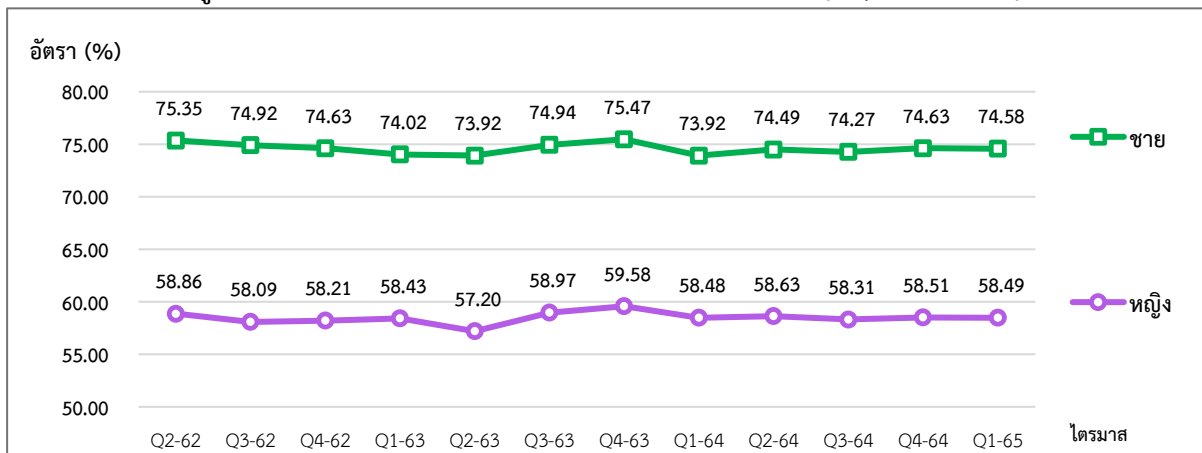
แผนภาพ 4 : อัตราส่วนผู้มีงานทำต่อจำนวนประชากรวัยแรงงาน (Employment to Population Ratio)



ที่มา : การสำรวจภาวะการทำงานของประชากร สำนักงานสถิติแห่งชาติ

หมายเหตุ : ประมวลข้อมูลโดยกลุ่มงานนโยบายเศรษฐกิจการแรงงานระหว่างประเทศ กองเศรษฐกิจการแรงงาน

แผนภาพ 5 : อัตราส่วนผู้มีงานทำต่อจำนวนประชากรวัยแรงงาน จำแนกตามเพศ (Employment to Population Ratio by Sex)



ที่มา : การสำรวจภาวะการทำงานของประชากร สำนักงานสถิติแห่งชาติ

หมายเหตุ : ประมวลข้อมูลโดยกลุ่มงานนโยบายเศรษฐกิจการแรงงานระหว่างประเทศ กองเศรษฐกิจการแรงงาน

จำนวนผู้มีงานทำจำแนกตามอุตสาหกรรมในไทย ไตรมาส 1 ปี 2565 ทั้งหมด 38.72 ล้านคน ประกอบไปด้วย ผู้มีงานทำในภาคเกษตรมีจำนวน 11.40 ล้านคน และนอกภาคเกษตรมีจำนวน 27.32 ล้านคน โดยสาขาอุตสาหกรรมที่มีจำนวนการจ้างงานขยายตัวสูงสุดเมื่อเทียบกับไตรมาสเดียวกันของปีที่ผ่านมา (%YoY) ได้แก่ กิจกรรมอสังหาริมทรัพย์ (ร้อยละ 57.09) ข้อมูลข่าวสารและการสื่อสาร (ร้อยละ 34.95) และการขนส่ง และสถานที่เก็บสินค้า (ร้อยละ 16.24) ในขณะที่อุตสาหกรรมที่มีการจ้างงานลดลงสูงสุดเมื่อเทียบกับไตรมาสเดียวกันของปีที่ผ่านมา (%YoY) ได้แก่ ไม่ทราบ (ร้อยละ -50.17) การจัดหาสินค้า การจัดการ และการบำบัดน้ำเสีย (ร้อยละ -25.22) และศิลปะ ความบันเทิง และนันทนาการ (ร้อยละ -20.93)

อุตสาหกรรมที่มีการขยายตัวสูงสุดเมื่อเทียบกับไตรมาสที่ผ่านมา (%QoQ) ได้แก่ กิจกรรมอสังหาริมทรัพย์ (ร้อยละ 52.61) ข้อมูลข่าวสารและการสื่อสาร (ร้อยละ 20.28) และการขนส่ง และสถานที่เก็บสินค้า (ร้อยละ 15.25) ส่วนอุตสาหกรรมที่เกิดการหดตัวสูงสุดเมื่อเทียบกับไตรมาสที่แล้ว ได้แก่ ไม่ทราบ (ร้อยละ -32.90) การจัดหาสินค้า การจัดการ และการบำบัดน้ำเสีย (ร้อยละ -18.48) และไฟฟ้า ก๊าซ ไอน้ำ และระบบปรับอากาศ (ร้อยละ -10.83) (แผนภาพที่ 6)

แผนภาพ 6 : จำนวนผู้มีงานทำ จำแนกตามอุตสาหกรรม (Employed Person by Industry)



ที่มา : การสำรวจภาวะการทำงานของประชากร สำนักงานสถิติแห่งชาติ

หมายเหตุ : ประมวลข้อมูลโดยกลุ่มงานนโยบายเศรษฐกิจการแรงงานระหว่างประเทศ กองเศรษฐกิจการแรงงาน

3. สถานการณ์การว่างงาน ไทย (Unemployment Rate)

จำนวนผู้ว่างงาน (ไตรมาส 1 ปี 2565)

จำนวน 6.10 แสนคน

- %YoY (ไตรมาส 1 ปี 2565 เทียบกับ ไตรมาส 1 ปี 2564)

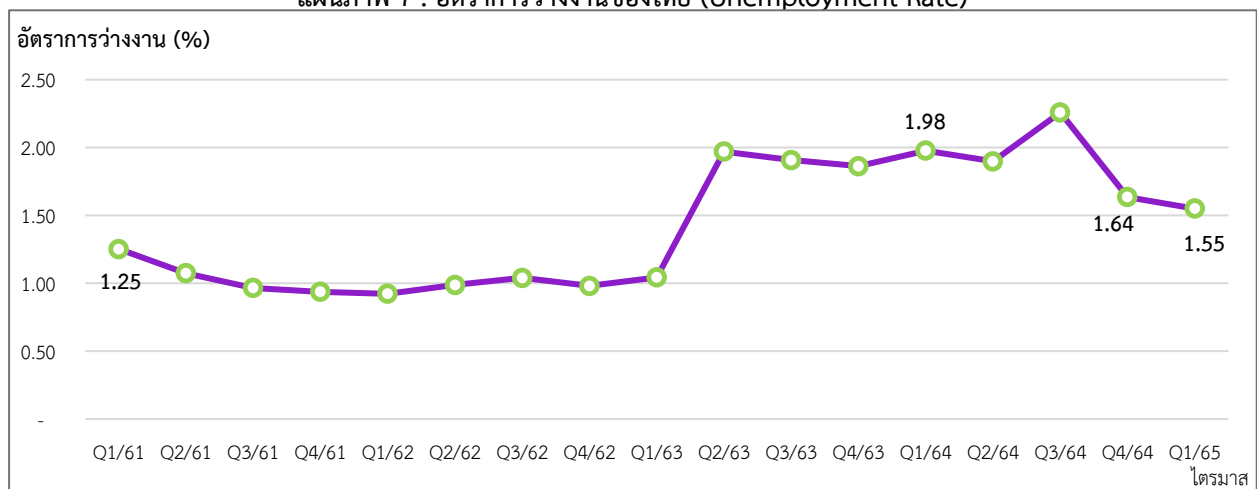
-19.53 %

- %QoQ (ไตรมาส 1 ปี 2565 เทียบกับ ไตรมาส 4 ปี 2564)

-3.17 %

การว่างงานของไทย ไตรมาส 1 ปี 2565 ผู้ว่างงาน มีจำนวนผู้ว่างงาน 6.10 แสนคน อัตราการว่างงานอยู่ที่ร้อยละ 1.55 อัตราการว่างงานลดลงจากไตรมาสก่อนหน้า (%QoQ) ร้อยละ -3.17 และลดลงร้อยละ -19.53 เมื่อเทียบกับไตรมาสเดียวกันของปีก่อน (%YoY) โดยเมื่อจำแนกตามเพศ อัตราการว่างงานในเพศชายอยู่ที่ร้อยละ 1.51 และร้อยละ 1.59 ในเพศหญิง และจำนวนผู้เสมือนว่างงาน หรือผู้ที่ทำงานน้อยกว่า 4 ชั่วโมงต่อวันอยู่ที่ 3.78 ล้านคน ซึ่งเพิ่มขึ้นจากไตรมาสก่อนหน้า 1.17 ล้านคน (แผนภาพที่ 7,8,9 และ 10)

แผนภาพ 7 : อัตราการว่างงานของไทย (Unemployment Rate)



ที่มา : การสำรวจภาวะการทำงานของประชากร สำนักงานสถิติแห่งชาติ

หมายเหตุ : ประมวลข้อมูลโดยกลุ่มงานนโยบายเศรษฐกิจการแรงงานระหว่างประเทศ กองเศรษฐกิจการแรงงาน

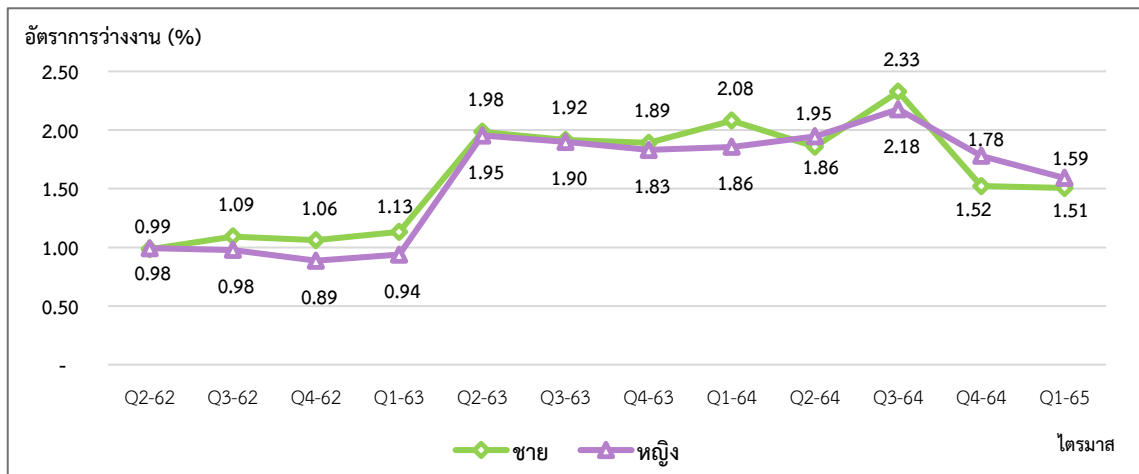
แผนภาพ 8 : อัตราการเปลี่ยนแปลงการว่างงานของไทย



ที่มา : การสำรวจภาวะการทำงานของประชากร สำนักงานสถิติแห่งชาติ

หมายเหตุ : ประมวลข้อมูลโดยกลุ่มงานนโยบายเศรษฐกิจการแรงงานระหว่างประเทศ กองเศรษฐกิจการแรงงาน

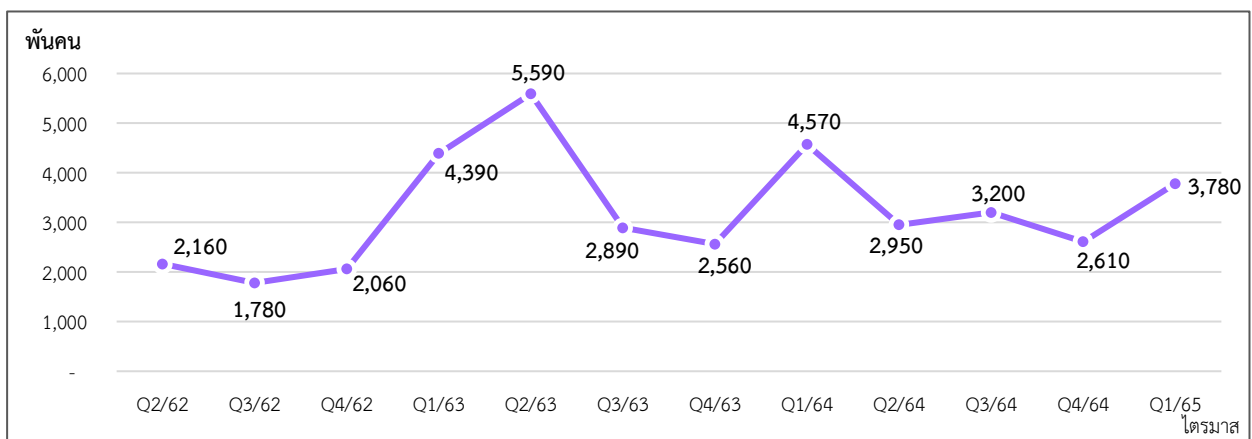
แผนภาพ 9 : อัตราการว่างงานของไทย จำแนกตามเพศ (Unemployment Rate by Sex)



ที่มา : การสำรวจภาวะการทำงานของประชากร สำนักงานสถิติแห่งชาติ

หมายเหตุ : ประมวลข้อมูลโดยกลุ่มงานนโยบายเศรษฐกิจการแรงงานระหว่างประเทศ กองเศรษฐกิจการแรงงาน

แผนภาพ 10 : จำนวนผู้เสมือนว่างงาน (Quasi-Unemployment)



ที่มา : การสำรวจภาวะการทำงานของประชากร สำนักงานสถิติแห่งชาติ

หมายเหตุ : ประมวลข้อมูลโดยกลุ่มงานนโยบายเศรษฐกิจการแรงงานระหว่างประเทศ กองเศรษฐกิจการแรงงาน

4. ค่าจ้างขั้นต่ำของไทย

ค่าจ้างขั้นต่ำของไทยในปัจจุบันถูกกำหนดโดยคณะกรรมการค่าจ้าง ประกอบด้วย ปลัดกระทรวงแรงงาน เป็นประธานกรรมการ ผู้แทนฝ่ายรัฐบาลสี่คน ผู้แทนฝ่ายนายจ้างและผู้แทนฝ่ายลูกจ้าง ฝ่ายละห้าคน ซึ่งคณะรัฐมนตรีแต่งตั้งเป็นกรรมการ และข้าราชการกระทรวงแรงงาน ซึ่งรัฐมนตรีแต่งตั้งเป็นเลขานุการ ซึ่งค่าจ้างขั้นต่ำในประเทศไทย เป็นอัตราค่าจ้างขั้นต่ำที่รัฐกำหนดให้นายจ้างต้องจ่ายให้แก่ลูกจ้าง กำหนดในอัตราต่อวัน กำหนดขึ้นครั้งแรกตาม ประกาศกระทรวงมหาดไทย เรื่อง อัตราค่าจ้างขั้นต่ำ ลงวันที่ 14 กุมภาพันธ์ พ.ศ. 2516 ปัจจุบันค่าจ้างขั้นต่ำเป็นไปตามประกาศคณะกรรมการค่าจ้าง กระทรวงแรงงาน เรื่อง อัตราค่าจ้างขั้นต่ำ (ฉบับที่ 10) ลงวันที่ 9 ธันวาคม พ.ศ. 2562 ซึ่งได้ประกาศให้มีผลใช้บังคับ ตั้งแต่วันที่ 1 มกราคม 2563 กำหนดให้อัตราค่าจ้างขั้นต่ำต่อวันอยู่ที่ 313 – 336 บาท

เรียบเรียงจาก กระทรวงแรงงาน ประเทศไทย

5. สถานการณ์และมาตรการล่าสุดในการป้องกัน Covid-19 ของไทย

- กระทรวงแรงงาน เร่งพัฒนาแรงงาน พื้นฐานธุรกิจท่องเที่ยวเขตเศรษฐกิจพิเศษตั้งเป้ากว่า 12,000 คน รัฐมนตรีว่าการกระทรวงแรงงาน เปิดเผยว่า รัฐบาลให้ความสำคัญต่อการพัฒนาเศรษฐกิจ สังคม และฟื้นฟูประเทศจาก สถานการณ์โควิด-19 โดยเฉพาะการพัฒนาเขตเศรษฐกิจพิเศษ และการพัฒนาระเบียงเศรษฐกิจพิเศษทั้ง 4 ภาค ได้แก่ ภาคเหนือ ภาคตะวันออกเฉียงเหนือ ภาคกลาง-ตะวันตก และภาคใต้ เพื่อให้ประเทศไทยมีการเจริญเติบโตพร้อมเพรียงกันทุกภาค ช่วยพัฒนาฐานเศรษฐกิจในประเทศ และกระจายความเจริญสู่ภูมิภาคด้วย การเตรียมความพร้อมด้านทักษะของแรงงาน จึงสำคัญเพื่อรองรับการเจริญเติบโตตามเส้นทางคมนาคม ด้านการพัฒนาทักษะฝีมือให้แก่แรงงาน ได้มอบหมายให้กรมพัฒนาฝีมือแรงงานเร่งดำเนินการเพื่อพัฒนาและยกระดับทักษะฝีมือด้านการท่องเที่ยว ด้านดิจิทัล และภาษาต่างประเทศให้กับกำลังแรงงานที่ทำงานในสถานประกอบการ และกำลังแรงงานทั่วไปในพื้นที่ระเบียงเศรษฐกิจให้มีจำนวนเพียงพอรองรับการเป็นแหล่งท่องเที่ยวชั้นนำและสอดคล้องกับความต้องการของภาคท่องเที่ยวและบริการ เช่น หลักสูตรด้านภาษา หลักสูตรบาริสต้ามืออาชีพ หลักสูตรการท่องเที่ยววิถีไทยในชุมชนยุค Thailand 4.0 หลักสูตรการพัฒนาบุคลากรภาพสำหรับงานบริการ หลักสูตรการสร้างบริการที่ประทับใจและหลักสูตรเทคนิคการเป็นผู้นำท่องเที่ยวเชิงสร้างสรรค์ เป็นต้น เพื่อรองรับการเจริญเติบโตด้านการท่องเที่ยว โดยในปี 2565 กรมพัฒนาฝีมือแรงงาน มีเป้าหมายดำเนินการทั้งสิ้น 12,480 คน ดำเนินการแล้ว 9,921 คน ซึ่งหลักสูตรที่จัดฝึกอบรมจะเน้นกลุ่มเป้าหมายที่เป็นแรงงานทั่วไปและแรงงานในสถานประกอบการที่เกี่ยวข้องกับธุรกิจท่องเที่ยวและบริการให้มีความพร้อม สามารถพัฒนาทักษะให้เป็นแรงงานฝีมือในยุค 4.0

- ตั้งแต่วันที่ 1 มิถุนายน 2565 กระทรวงการต่างประเทศจะดำเนินการปรับมาตรการเดินทางเข้าประเทศไทย โดยยกเลิกการกักตัวทุกรูปแบบ สำหรับคนไทย ไม่ต้องลงทะเบียนผ่านระบบไทยแลนด์พาสและไม่ต้องตรวจหาเชื้อโควิด-19 ก่อนเข้าไทย แต่ชาวต่างชาติ ยังต้องลงทะเบียนในระบบไทยแลนด์พาส โดยผู้ที่ได้รับวัคซีนครบตามข้อกำหนด ให้แนบหลักฐานการรับวัคซีนและประกันสุขภาพวงเงินขั้นต่ำ 10,000 ดอลลาร์สหรัฐ กรณีไม่ได้รับวัคซีนหรือได้รับวัคซีนไม่ครบตามข้อกำหนด ให้แนบหลักฐานการตรวจโควิด-19 ที่ออกภายใน 72 ชั่วโมงก่อนเดินทาง ส่วนจุดผ่านแดนทางบกทุกจุด จะเปิดภายในวันที่ 1 มิถุนายน 2565 เช่นกัน

เรียบเรียงจาก thebangkokinsight และ ศูนย์ข้อมูล COVID-19

สถานการณ์กำลังแรงงานของไต้หวัน (Labour Force in Taiwan)

Highlight สถานะเศรษฐกิจ

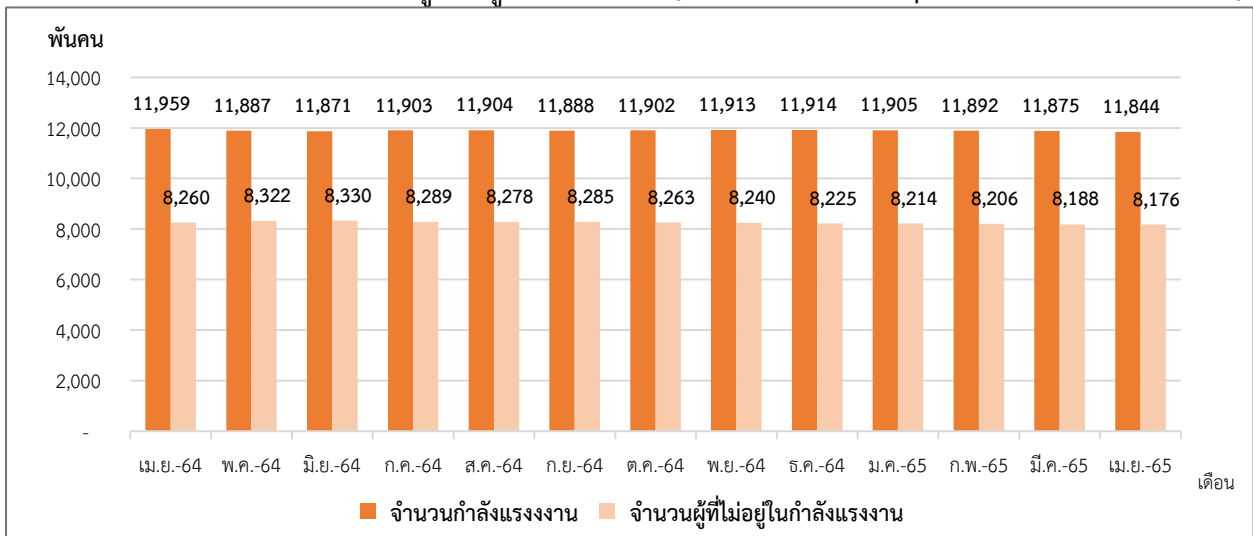
สถานการณ์เศรษฐกิจของไต้หวัน อัตราการเติบโตทางเศรษฐกิจ (GDP annual growth rate) ไตรมาสที่ 1/2565 อยู่ที่ร้อยละ 3.06 ดัชนีราคาผู้บริโภค (CPI) ในเดือนเมษายน 2565 อยู่ที่ 107.14 จุด เพิ่มขึ้นจากเดือนที่ผ่านมา แสดงให้เห็นว่าราคาสินค้าและบริการของไต้หวันเดือนเมษายน 2565 นั้น ขยายตัวจากเดือนก่อนหน้า และดัชนีผู้จัดการฝ่ายจัดซื้อภาคการผลิต หรือ ดัชนี Manufacturing PMI เป็นตัวบ่งชี้สถานะทางเศรษฐกิจของภาคการผลิต ซึ่งไต้หวันมีค่าดัชนี Manufacturing PMI ในเดือนเมษายน 2565 เท่ากับ 51.70 จุด ลดลงจากเดือนก่อนหน้า แต่ยังคงมีค่าสูงกว่า 50.00 จุด สะท้อนถึงสถานะทางเศรษฐกิจของภาคการผลิตเกิดการขยายตัว แต่ขยายตัวน้อยกว่าเดือนที่ผ่านมา

Highlight สถานะด้านแรงงาน

1. สถานการณ์กำลังแรงงาน (Labour Force)

ประชากรที่มีอายุ 15 ปี ขึ้นไปในไต้หวันในเดือนเมษายน 2565 มีจำนวน 20.02 ล้านคน ประกอบไปด้วยกำลังแรงงานจำนวน 11.84 ล้านคน (ร้อยละ 59.16 ของประชากรวัยแรงงาน) โดยเป็นผู้มีงานทำจำนวน 11.42 ล้านคน และผู้ว่างงานจำนวน 0.43 ล้านคน ส่วนผู้ไม่อยู่ในกำลังแรงงานมีจำนวน 8.18 ล้านคน (ร้อยละ 40.84 ของประชากรวัยแรงงาน) (แผนภาพที่ 11,12)

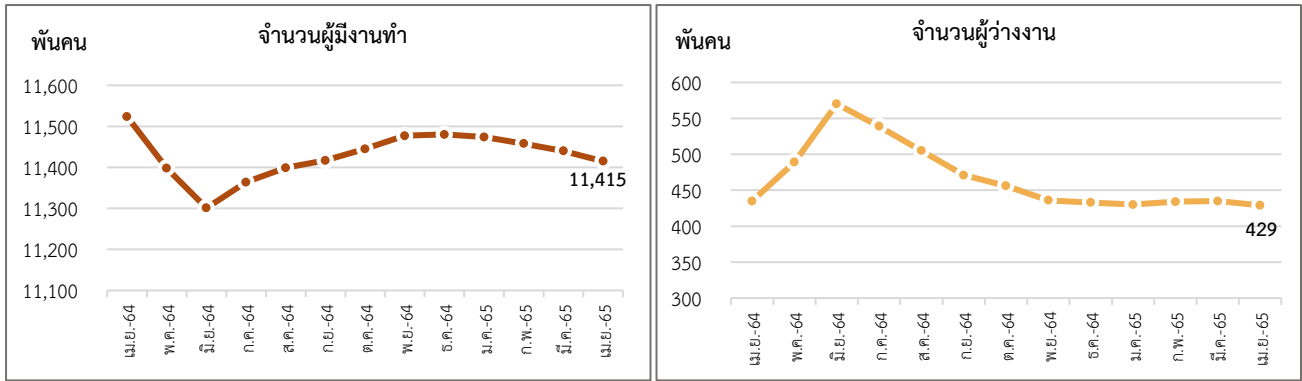
แผนภาพ 11 : จำนวนกำลังแรงงานและผู้ที่ไม่อยู่ในกำลังแรงงาน (Labour force & People not in the labour force)



ที่มา : National Statistics Republic of China (Taiwan)

หมายเหตุ : ประมวลข้อมูลโดยกลุ่มงานนโยบายเศรษฐกิจการแรงงานระหว่างประเทศ กองเศรษฐกิจการแรงงาน

แผนภาพ 12 : จำนวนผู้มีงานทำและผู้ว่างงานของไต้หวัน (Employed & Unemployed Persons)

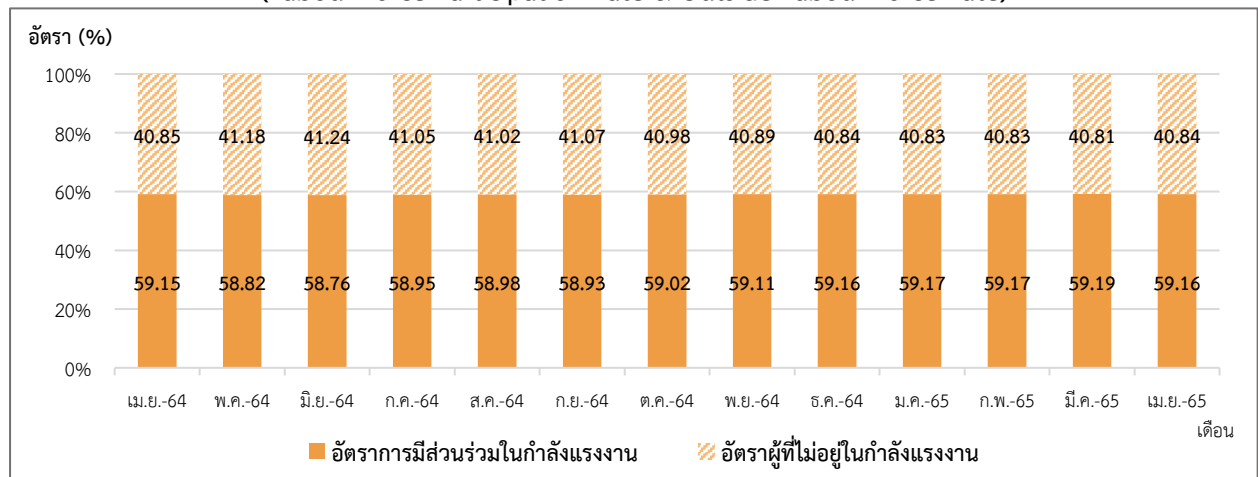


ที่มา : National Statistics Republic of China (Taiwan)

หมายเหตุ : ประมวลข้อมูลโดยกลุ่มงานนโยบายเศรษฐกิจการแรงงานระหว่างประเทศ กองเศรษฐกิจการแรงงาน

อัตราการมีส่วนร่วมในกำลังแรงงาน ของไต้หวัน (Labour Force Participation Rate) เดือนเมษายน 2565 อยู่ที่ร้อยละ 59.16 แสดงให้เห็นว่าประชากรในวัยทำงานอายุ 15 ปีขึ้นไป 100 คน มีประมาณ 60 คน ที่อยู่ในกำลังแรงงาน โดยลดลงจากเดือนก่อนหน้า และอัตราผู้ไม่อยู่ในกำลังแรงงานอยู่ที่ร้อยละ 40.84 (แผนภาพที่ 13)

แผนภาพ 13 : อัตราการมีส่วนร่วมในกำลังแรงงานและอัตราผู้ไม่อยู่ในกำลังแรงงาน (Labour Force Participation Rate & Outside Labour Force Rate)



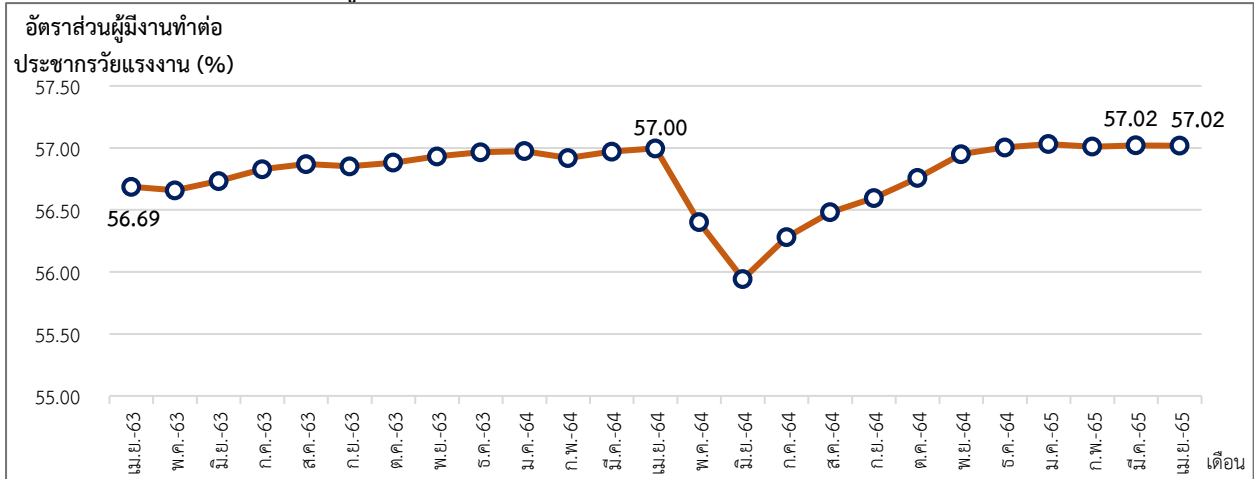
ที่มา : National Statistics Republic of China (Taiwan)

หมายเหตุ : ประมวลข้อมูลโดยกลุ่มงานนโยบายเศรษฐกิจการแรงงานระหว่างประเทศ กองเศรษฐกิจการแรงงาน

2. สถานการณ์การจ้างงานในไต้หวัน (Employment Situation)

ผู้มีงานทำในเดือนเมษายน 2565 มีจำนวน 11.42 ล้านคน อัตราส่วนผู้มีงานทำต่อจำนวนประชากรวัยแรงงานอยู่ที่ร้อยละ 57.02 แสดงว่าประชากรวัยทำงานที่มีอายุ 15 ปีขึ้นไปจำนวน 20.02 ล้านคน เป็นผู้มีงานทำร้อยละ 57.02 เท่ากับเดือนก่อนหน้า แต่เพิ่มขึ้นเล็กน้อยจากเดือนเดียวกันของปีก่อนหน้าซึ่งอยู่ที่ร้อยละ 57.00 เมื่อจำแนกตามเพศ อัตราส่วนผู้มีงานทำต่อจำนวนประชากรวัยแรงงาน เพศชาย อยู่ที่ร้อยละ 64.71 และร้อยละ 49.70 ในเพศหญิง (แผนภาพที่ 14, 15)

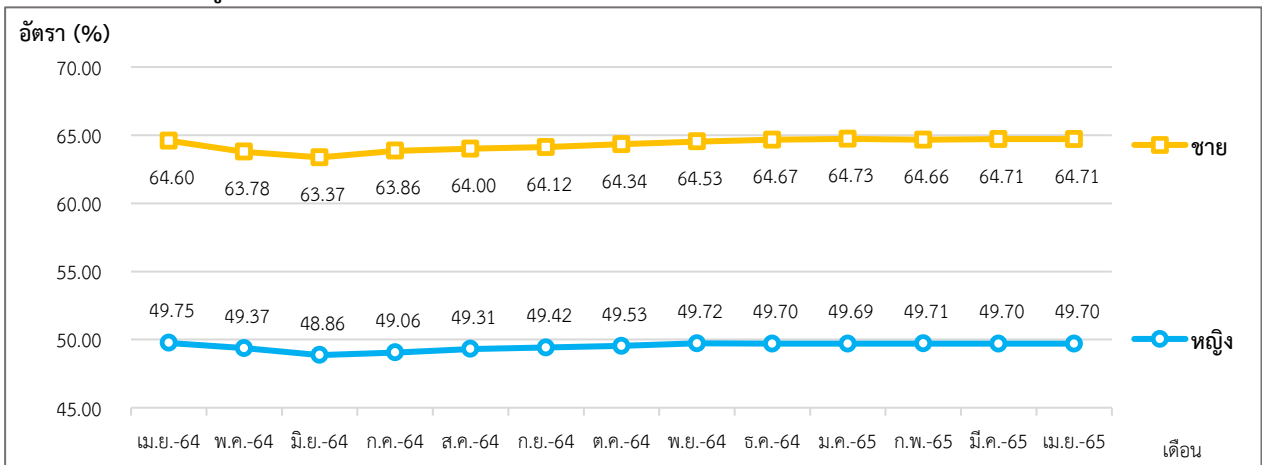
แผนภาพ 14 : อัตราส่วนผู้มีงานทำต่อจำนวนประชากรวัยแรงงาน (Employment to Population Ratio)



ที่มา : National Statistics Republic of China (Taiwan)

หมายเหตุ : ประมวลข้อมูลโดยกลุ่มงานนโยบายเศรษฐกิจการแรงงานระหว่างประเทศ กองเศรษฐกิจการแรงงาน

แผนภาพ 15 : อัตราส่วนผู้มีงานทำต่อจำนวนประชากรวัยแรงงาน จำแนกตามเพศ (Employment to Population Ratio by Sex)



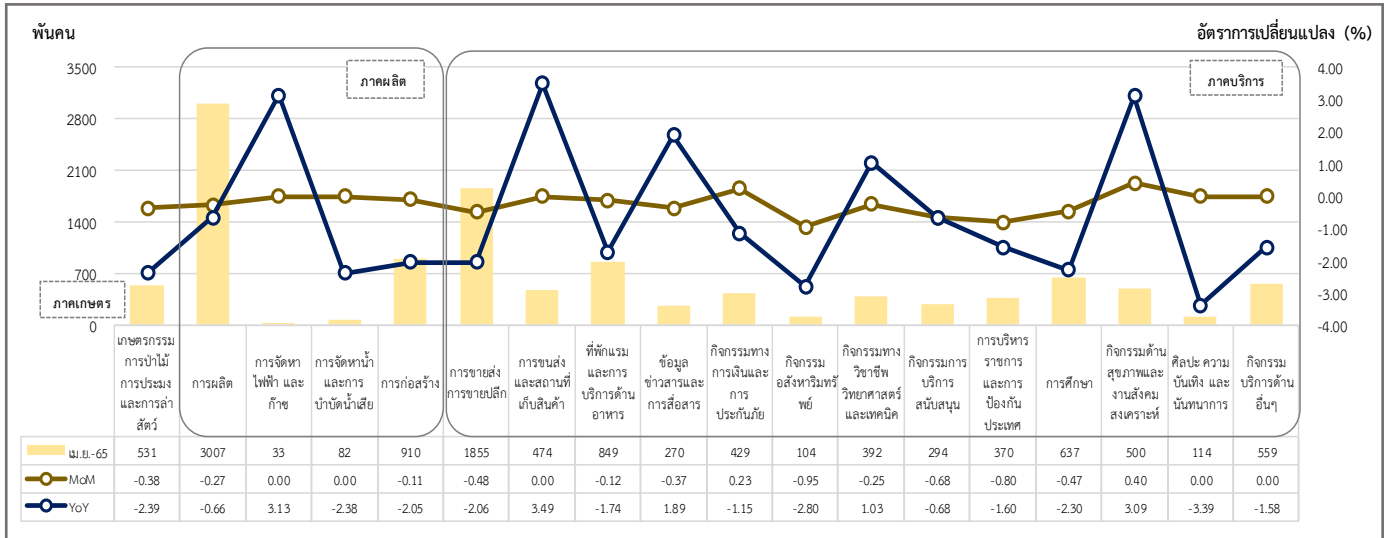
ที่มา : National Statistics Republic of China (Taiwan)

หมายเหตุ : ประมวลข้อมูลโดยกลุ่มงานนโยบายเศรษฐกิจการแรงงานระหว่างประเทศ กองเศรษฐกิจการแรงงาน

จำนวนผู้มีงานทำจำแนกตามอุตสาหกรรมในไต้หวัน เดือนเมษายน 2565 ทั้งหมด 11.42 ล้านคน ประกอบไปด้วย ผู้มีงานทำในภาคเกษตรมีจำนวน 0.53 ล้านคน และนอกภาคเกษตรมีจำนวน 10.89 ล้านคน อุตสาหกรรมที่มีการขยายตัวสูงสุดเมื่อเทียบกับเดือนเดียวกันของปีที่ผ่านมา (%YoY) ได้แก่ การขนส่ง และสถานที่เก็บสินค้า (ร้อยละ 3.49) การจัดหาไฟฟ้า และก๊าซ (ร้อยละ 3.13) และกิจกรรมด้านสุขภาพและงานสังคมสงเคราะห์ (ร้อยละ 3.09) ในขณะที่อุตสาหกรรมที่มีการจ้างงานลดลงสูงสุด ได้แก่ ศิลปะ ความบันเทิง และนันทนาการ (ร้อยละ -3.39) กิจกรรมอสังหาริมทรัพย์ (ร้อยละ -2.80) และเกษตรกรรม การป่าไม้ การประมง และการล่าสัตว์ (ร้อยละ -2.39)

เมื่อเทียบกับเดือนที่ผ่านมา (%MoM) อุตสาหกรรมส่วนใหญ่หดตัว ยกเว้น กิจกรรมด้านสุขภาพและงานสังคมสงเคราะห์ ขยายตัวร้อยละ 0.40 และกิจกรรมทางการเงินและการประกันภัย ขยายตัวร้อยละ 0.23 ส่วนอุตสาหกรรมที่มีการหดตัวสูงสุด ได้แก่ กิจกรรมอสังหาริมทรัพย์ (ร้อยละ -0.95) การบริหารราชการ และการป้องกันประเทศ (ร้อยละ -0.80) และกิจกรรมการบริการสนับสนุน (ร้อยละ -0.68) (แผนภาพที่ 16)

แผนภาพ 16 : จำนวนผู้มีงานทำ จำแนกตามอุตสาหกรรม (Employed Person by Industry)



ที่มา : National Statistics Republic of China (Taiwan)

หมายเหตุ : ประมวลข้อมูลโดยกลุ่มงานนโยบายเศรษฐกิจการแรงงานระหว่างประเทศ กองเศรษฐกิจการแรงงาน

3. สถานการณ์การว่างงาน ได้หวัน (Unemployment Rate)

จำนวนผู้ว่างงาน (เมษายน 2565)

จำนวน 4.29 แสนคน

- %YoY (เมษายน 2565 เทียบกับ เมษายน 2564)

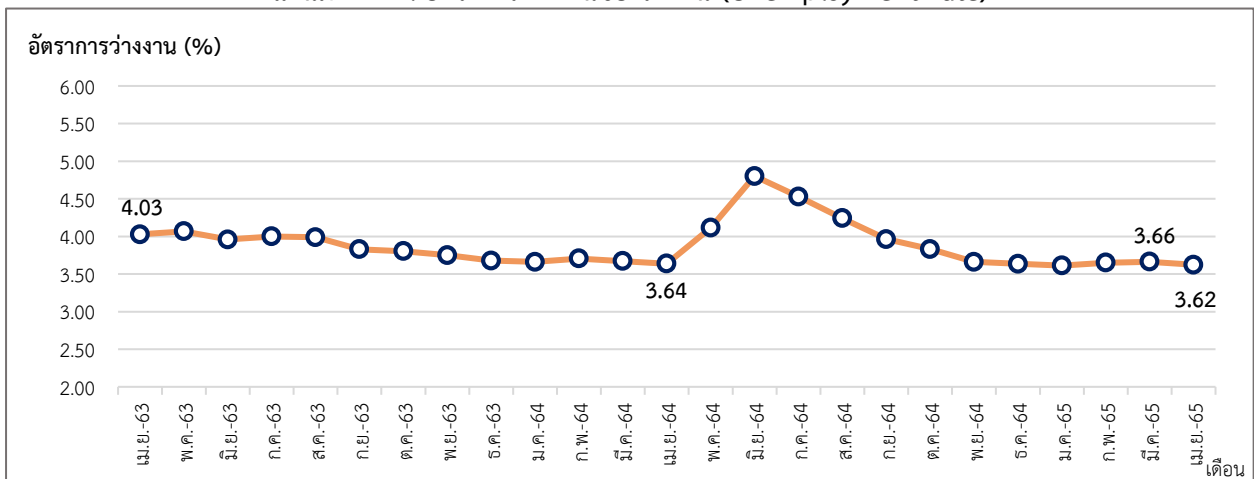
-1.38 %

- %MoM (เมษายน 2565 เทียบกับ มีนาคม 2565)

-1.38 %

การว่างงานได้หวัน เดือนเมษายน 2565 ผู้ว่างงาน มีจำนวน 4.29 แสนคน อัตราการว่างงานอยู่ที่ร้อยละ 3.62 อัตราการว่างงานลดลงจากเดือนก่อนหน้า (%MoM) ร้อยละ -1.38 และลดลงร้อยละ -1.38 เช่นเดียวกันเมื่อเทียบกับเดือนเดียวกันของปีก่อน (%YoY) โดยเมื่อจำแนกตามเพศ อัตราการว่างงานในเพศชายอยู่ที่ร้อยละ 3.75 และร้อยละ 3.77 ในเพศหญิง (แผนภาพที่ 17,18 และ 19)

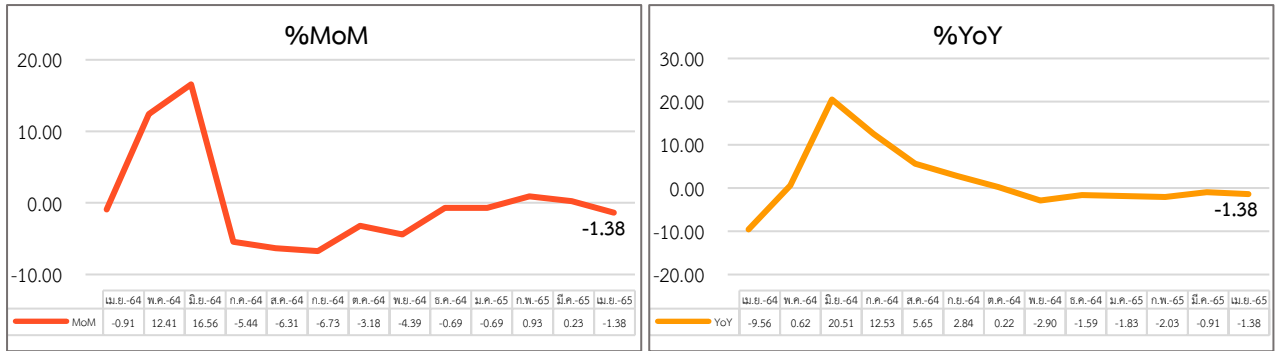
แผนภาพ 17 : อัตราการว่างงานของได้หวัน (Unemployment Rate)



ที่มา : National Statistics Republic of China (Taiwan)

หมายเหตุ : ประมวลข้อมูลโดยกลุ่มงานนโยบายเศรษฐกิจการแรงงานระหว่างประเทศ กองเศรษฐกิจการแรงงาน

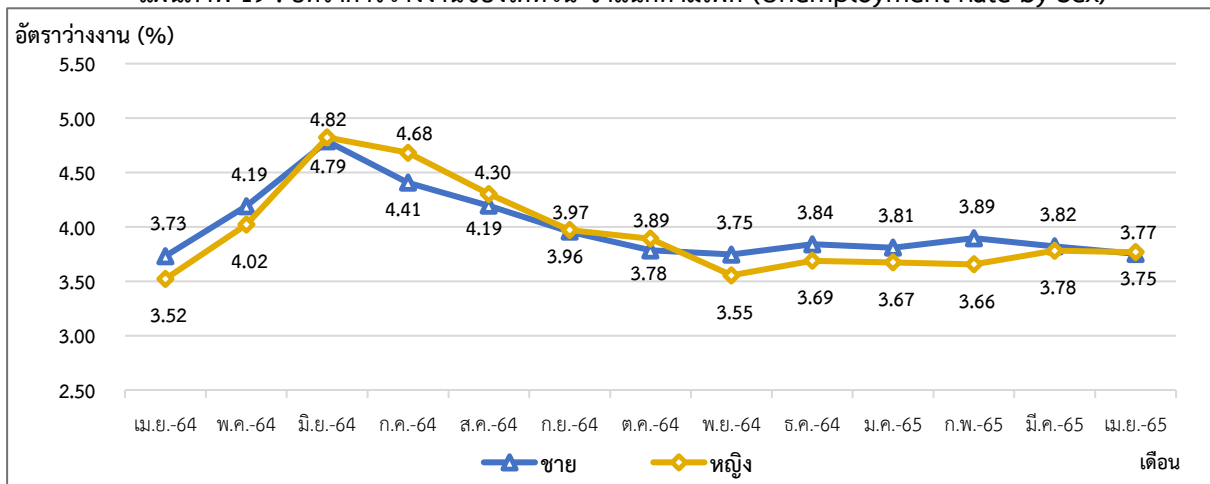
แผนภาพ 18 : อัตราการเปลี่ยนแปลงการว่างงานของไต้หวัน



ที่มา : National Statistics Republic of China (Taiwan)

หมายเหตุ : ประมวลข้อมูลโดยกลุ่มงานนโยบายเศรษฐกิจการแรงงานระหว่างประเทศ กองเศรษฐกิจการแรงงาน

แผนภาพ 19 : อัตราการว่างงานของไต้หวัน จำแนกตามเพศ (Unemployment Rate by Sex)



ที่มา : National Statistics Republic of China (Taiwan)

หมายเหตุ : ประมวลข้อมูลโดยกลุ่มงานนโยบายเศรษฐกิจการแรงงานระหว่างประเทศ กองเศรษฐกิจการแรงงาน

4. ค่าจ้างขั้นต่ำของไต้หวัน

ค่าจ้างไต้หวันถูกกำหนดโดยกระทรวงแรงงานไต้หวัน โดยมีคณะกรรมการพิจารณาค่าจ้างขั้นพื้นฐาน 21 คน ตัวแทนฝ่ายลูกจ้างและฝ่ายนายจ้างอย่างละ 7 คน และตัวแทนฝ่ายเจ้าหน้าที่และนักวิชาการ 7 คน โดยการเปลี่ยนแปลงค่าจ้างจะขึ้นกับข้อตกลงของคณะกรรมการ ตามที่กฎหมายแรงงานและคณะกรรมการได้ร่วมกันพิจารณาจากสภาพเศรษฐกิจ การค้าขาย อสังหาริมทรัพย์ และสภาพแวดล้อมต่าง ๆ ของไต้หวัน มีความเห็นให้ปรับเลื่อนขึ้นเงินเดือนขั้นต่ำ และจะประกาศใช้อย่างเป็นทางการ เมื่อผ่านมติที่ประชุม วัตถุประสงค์ของการขึ้นค่าจ้างคือ เพื่อรักษามาตรฐานชีวิตขั้นพื้นฐานของแรงงาน และการเติบโตทางเศรษฐกิจ ซึ่งรวมถึงทุนแรงงานและเศรษฐกิจโดยรวม

โดยเมื่อวันที่ 8 ตุลาคม 2564 กระทรวงแรงงานไต้หวัน มีการจัดประชุมคณะกรรมการค่าจ้างขั้นพื้นฐาน ตามกฎหมายว่าด้วยการทบทวนค่าจ้างพื้นฐาน (ค่าจ้างขั้นต่ำ) ครั้งที่ 36 สำหรับการปรับเพิ่มค่าจ้างพื้นฐาน (ค่าจ้างขั้นต่ำรายเดือน) จาก 24,000 เหรียญไต้หวันต่อเดือน เป็น 25,250 เหรียญไต้หวันต่อเดือน (เพิ่มขึ้นจากเดิม 1,250 เหรียญไต้หวัน หรือร้อยละ 5.21) ซึ่งจะเป็นประโยชน์ต่อแรงงานประมาณ 1.94 ล้านคน และเพิ่มค่าจ้างขั้นต่ำรายชั่วโมงจาก 160 ดอลลาร์ไต้หวันต่อชั่วโมง เป็น 168 เหรียญไต้หวันต่อชั่วโมง หรือปรับขึ้นร้อยละ 5 ซึ่งจะเป็นประโยชน์ต่อแรงงานประมาณ 511,100 คน โดยมีผลบังคับใช้ตั้งแต่วันที่ 1 มกราคม พ.ศ. 2565

เรียบเรียงจาก Ministry of Labor Republic of China (Taiwan)

5. สถานการณ์และมาตรการล่าสุดในการป้องกัน Covid-19 ของไต้หวัน

- เมื่อวันที่ 7 พฤษภาคม 2565 ศูนย์บัญชาการกลางป้องกันโรคระบาดไต้หวัน (CECC) ปรับมาตรการกักตัวที่บ้าน มีใจความสำคัญดังนี้ 1. ผู้สัมผัสใกล้ชิดคือญาติมิตรที่พำนักร่วมกัน สำหรับสถานประกอบการและสถานศึกษาให้กำหนดมาตรการตอบสนองต่อสถานการณ์โควิดตามความเหมาะสม โดยให้พิจารณาวันลาหยุดและหยุดการเรียนการสอนเพื่อป้องกันโรคระบาดตามระดับความเสี่ยง เพื่อป้องกันการติดเชื้อเป็นวงกว้าง 2. ปรับมาตรการการออกหนังสือแจ้งการกักตัวที่บ้าน โดยการออกหนังสือแจ้งการกักตัวจะอนุมัติให้เฉพาะสมาชิกครอบครัวที่พำนักร่วมกับผู้ป่วยยืนยันและเพื่อนนักศึกษาที่พำนักร่วมห้องเท่านั้น 3. ในระหว่างที่ผู้ป่วยยืนยันแยกกักตัวเพื่อเข้ารับการรักษา หรือเข้าระบบการดูแลตัวเองที่บ้าน (Home Isolation) และผู้เดินทางมาจากต่างประเทศที่ต้องกักตัวเพื่อสังเกตอาการที่บ้าน ยังคงต้องดำเนินมาตรการผูกสัญญาอนุญาตสื่อสาร แต่ให้ยกเลิกมาตรการผูกสัญญาอนุญาตสื่อสารของกลุ่มเสี่ยงที่เข้ารับการกักตัวเพื่อสังเกตอาการที่บ้าน

- ศูนย์บัญชาการกลางป้องกันโรคระบาดไต้หวัน (CECC) ได้ประกาศว่า ตั้งแต่วันที่ 17 พฤษภาคม 2022 เป็นต้นไป ผู้ที่อยู่อาศัยร่วมกับผู้ป่วยยืนยันโรคโควิด-19 ซึ่งเป็นผู้สัมผัสใกล้ชิด หากฉีดวัคซีนครบ 3 เข็ม ไม่ต้องกักตัว โดยให้สังเกตอาการตัวเอง 7 วันแทน ส่วนผู้ที่ฉีดวัคซีนไม่ครบ 3 เข็ม ยังคงต้องกักตัว 3 วันและสังเกตอาการตัวเอง 4 วัน ตามมาตรการเดิม ผู้ที่อยู่อาศัยร่วมกับผู้ป่วยยืนยันโรคโควิด-19 ถือเป็นผู้สัมผัสใกล้ชิด จึงควรต้องปฏิบัติตามมาตรการเฝ้าระวังตัวเองเพื่อป้องกันโรคระบาดอย่างเคร่งครัด ในช่วงสังเกตอาการตัวเอง หากไม่จำเป็นไม่ควรออกจากบ้าน และเมื่อต้องออกจากบ้านต้องมีผลการตรวจ ATK เป็นลบภายในเวลา 2 วันติดตัว และต้องสวมใส่หน้ากากอนามัยรวมทั้งรักษาระยะห่างทางสังคมตลอดเวลา ห้ามรับประทานอาหารในร้าน ห้ามรวมกลุ่มสังสรรค์ ห้ามไปร่วมงานเลี้ยง ห้ามเข้าไปในสถานที่ซึ่งมีผู้คนแออัดและห้ามพบปะกับผู้อื่น

เรียบเรียงจาก New Southbound Policy Portal Ministry of Foreign Affairs Republic of China (Taiwan)

สถานการณ์กำลังแรงงานของญี่ปุ่น (Labour Force in Japan)

Highlight สภาวะเศรษฐกิจ

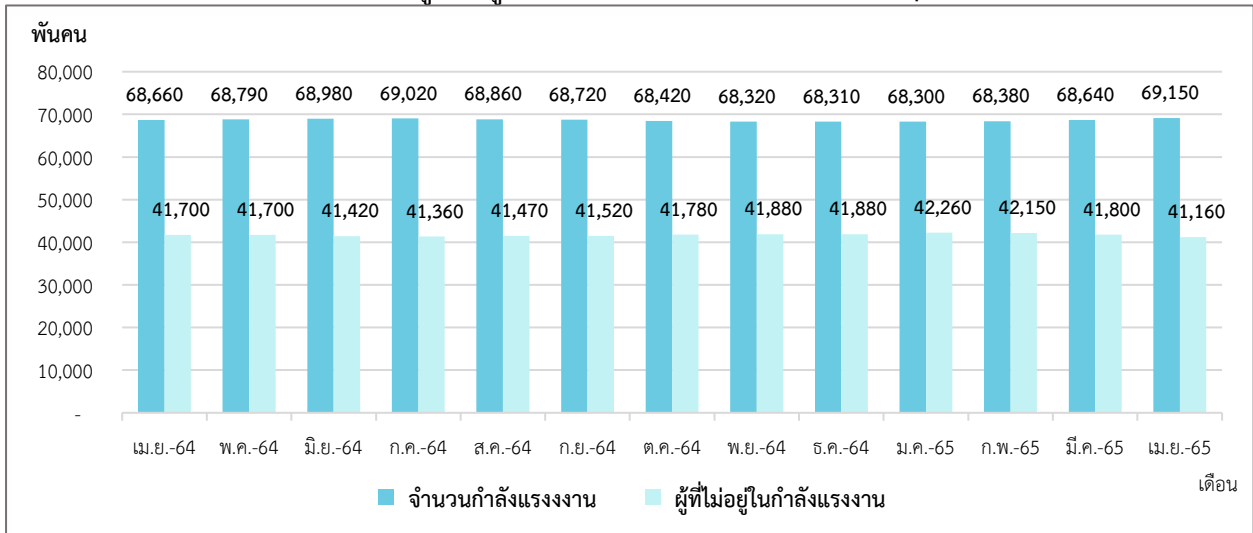
สถานการณ์เศรษฐกิจของญี่ปุ่น มีอัตราการเติบโตทางเศรษฐกิจ (GDP annual growth rate) ไตรมาสที่ 1 ปี 2565 อยู่ที่ร้อยละ 0.20 ดัชนีราคาผู้บริโภค (CPI) ในเดือนเมษายน 2565 อยู่ที่ 101.50 จุด เพิ่มขึ้นจากเดือนก่อนหน้า แสดงให้เห็นว่าราคาสินค้าและบริการของญี่ปุ่นเดือนเมษายน 2565 นั้น ขยายตัวจากเดือนที่ผ่านมา และดัชนีผู้จัดการฝ่ายจัดซื้อภาคการผลิต หรือ ดัชนี Manufacturing PMI เป็นตัวบ่งชี้สภาวะทางเศรษฐกิจของภาคการผลิต ซึ่งญี่ปุ่นมีค่าดัชนี Manufacturing PMI ในเดือนเมษายน 2565 เท่ากับ 53.50 จุด ลดลงจากเดือนก่อนหน้า แต่ยังคงมีค่าสูงกว่า 50.00 จุด สะท้อนถึงสภาวะทางเศรษฐกิจของภาคการผลิตเกิดการขยายตัว แต่ขยายตัวน้อยกว่าเดือนที่ผ่านมา

Highlight สภาวะด้านแรงงาน

1. สถานการณ์กำลังแรงงานในญี่ปุ่น (Labour Force)

ประชากรที่มีอายุ 15 ปี ขึ้นไปในของญี่ปุ่นในเดือนเมษายน 2565 มีจำนวน 110.31 ล้านคน ประกอบไปด้วยกำลังแรงงานจำนวน 69.15 ล้านคน (ร้อยละ 62.69 ของประชากรวัยแรงงาน) โดยเป็นผู้มีงานทำจำนวน 67.27 ล้านคน และผู้ว่างงานจำนวน 1.88 ล้านคน ส่วนผู้ไม่อยู่ในกำลังแรงงานมีจำนวน 41.16 ล้านคน (ร้อยละ 37.31 ของประชากรวัยแรงงาน) (แผนภาพที่ 20,21)

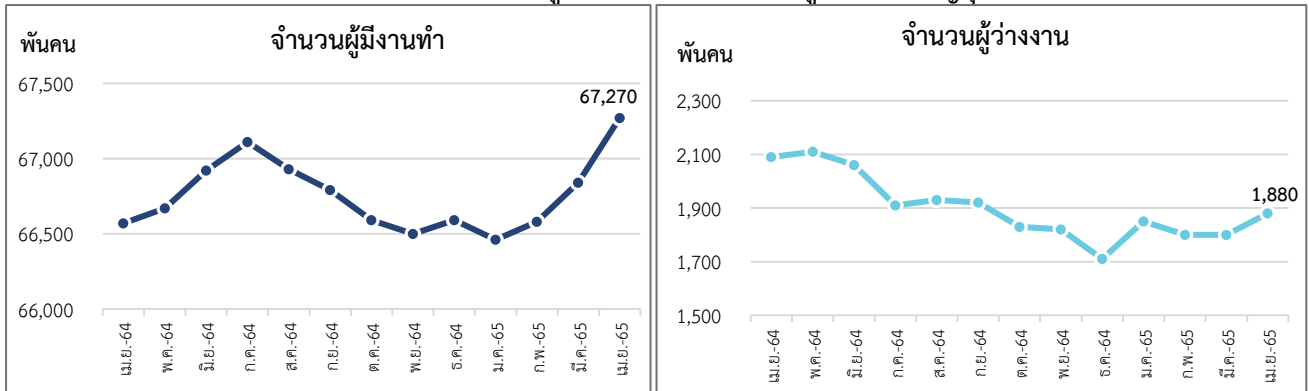
แผนภาพ 20 : จำนวนกำลังแรงงานและผู้ที่ไม่อยู่ในกำลังแรงงาน (Labour force & People not in the labour force)



ที่มา : National Statistics of Japan

หมายเหตุ : ประมวลข้อมูลโดยกลุ่มงานนโยบายเศรษฐกิจการแรงงานระหว่างประเทศ กองเศรษฐกิจการแรงงาน

แผนภาพ 21 : จำนวนผู้มีงานทำและการจำนวนผู้ว่างงานของญี่ปุ่น

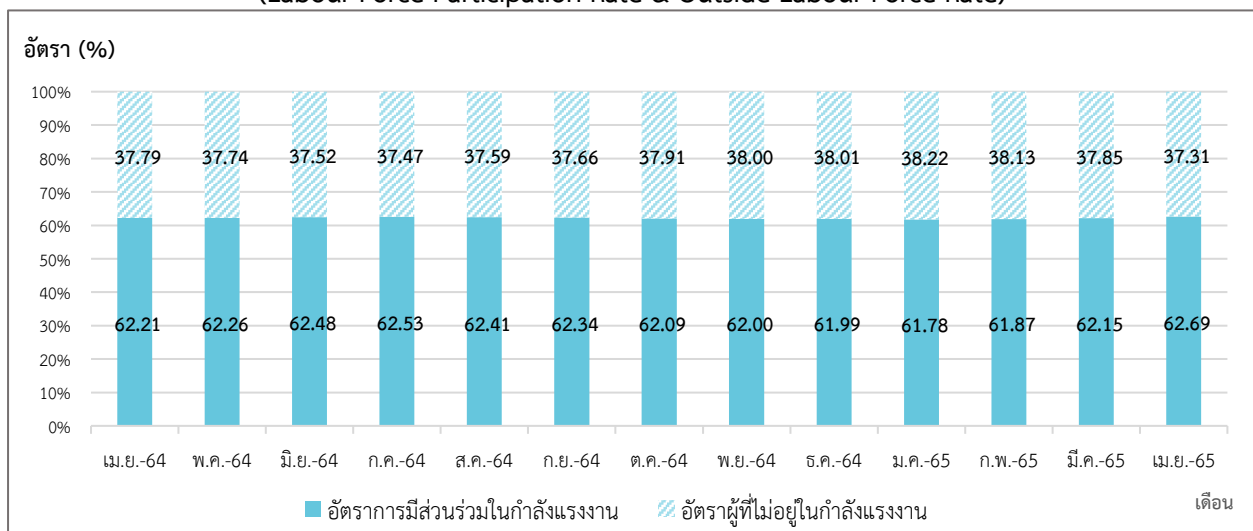


ที่มา : National Statistics of Japan

หมายเหตุ : ประมวลข้อมูลโดยกลุ่มงานนโยบายเศรษฐกิจการแรงงานระหว่างประเทศ กองเศรษฐกิจการแรงงาน

อัตราการมีส่วนร่วมในกำลังแรงงาน ของญี่ปุ่น (Labour Force Participation Rate) เดือนเมษายน 2565 อยู่ที่ร้อยละ 62.69 แสดงให้เห็นว่าประชากรในวัยทำงานอายุ 15 ปีขึ้นไป 100 คน มีประมาณ 63 คน ที่อยู่ในกำลังแรงงาน และอัตราผู้ไม่อยู่ในกำลังแรงงานอยู่ที่ร้อยละ 37.31 (แผนภาพที่ 22)

แผนภาพ 22 : อัตราการมีส่วนร่วมในกำลังแรงงานและอัตราผู้ไม่อยู่ในกำลังแรงงาน (Labour Force Participation Rate & Outside Labour Force Rate)



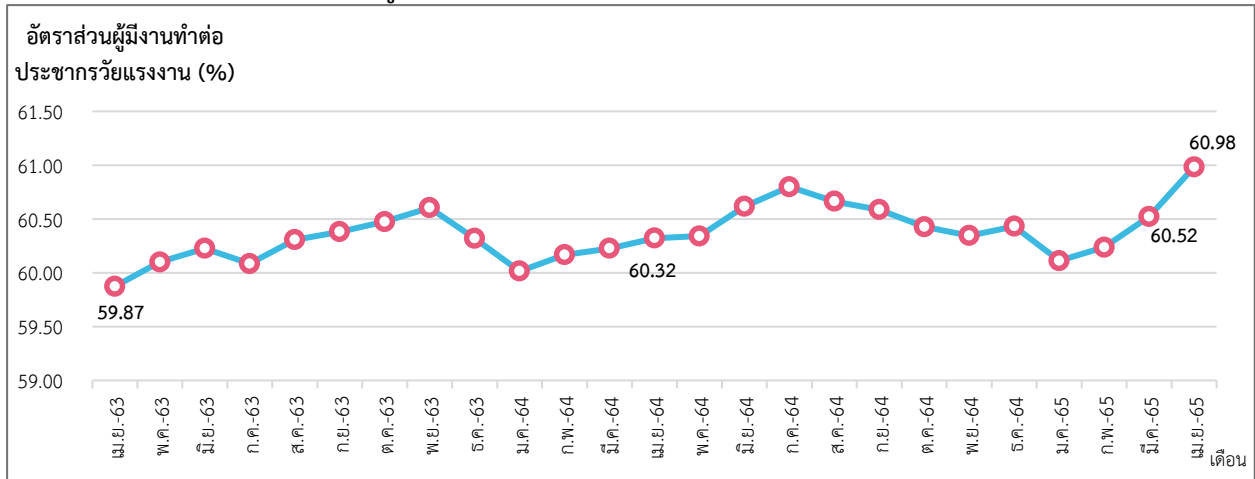
ที่มา : National Statistics of Japan

หมายเหตุ : ประมวลข้อมูลโดยกลุ่มงานนโยบายเศรษฐกิจการแรงงานระหว่างประเทศ กองเศรษฐกิจการแรงงาน

2. สถานการณ์การจ้างงานในญี่ปุ่น (Employment Situation)

ผู้มีงานทำในเดือนเมษายน 2565 มีจำนวน 67.27 ล้านคน อัตราส่วนผู้มีงานทำต่อจำนวนประชากรวัยแรงงานอยู่ที่ร้อยละ 60.98 แสดงว่าประชากรวัยทำงาน 110.31 ล้านคน เป็นผู้มีงานทำร้อยละ 60.98 เพิ่มขึ้นจากเดือนก่อนหน้า ซึ่งอยู่ที่ร้อยละ 60.52 และเพิ่มขึ้นจากเดือนเดียวกันของปีก่อนหน้า ซึ่งอยู่ที่ร้อยละ 60.32 เมื่อจำแนกตามเพศ อัตราส่วนผู้มีงานทำต่อจำนวนประชากรวัยแรงงาน เพศชาย อยู่ที่ร้อยละ 69.46 และร้อยละ 53.08 ในเพศหญิง (แผนภาพที่ 23 และ 24)

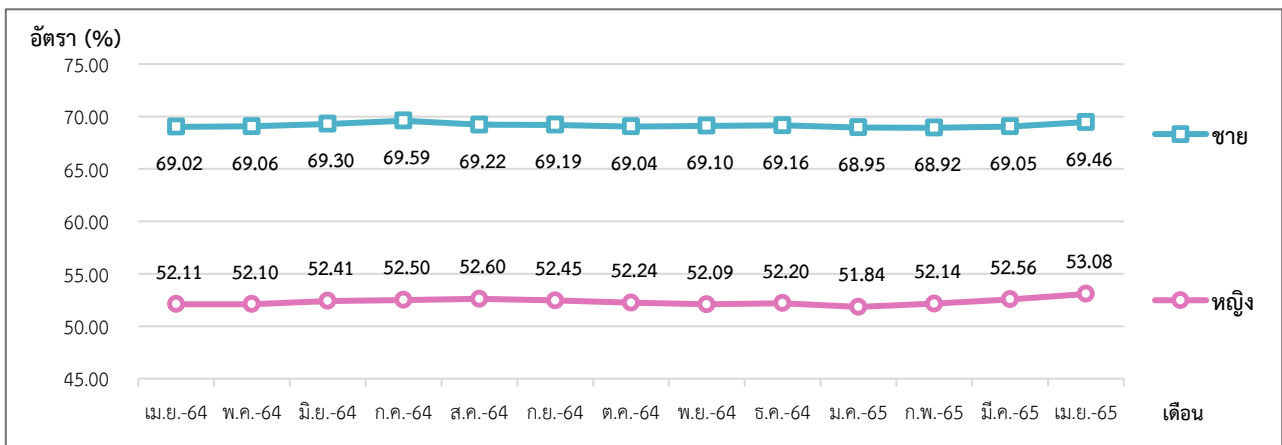
แผนภาพ 23 : อัตราส่วนผู้มีงานทำต่อประชากรวัยแรงงาน (Employment to Population Ratio)



ที่มา : National Statistics of Japan

หมายเหตุ : ประมวลข้อมูลโดยกลุ่มงานนโยบายเศรษฐกิจการแรงงานระหว่างประเทศ กองเศรษฐกิจการแรงงาน

แผนภาพ 24 : อัตราส่วนผู้มีงานทำต่อประชากรวัยแรงงาน จำแนกตามเพศ (Employment to Population Ratio by Sex)



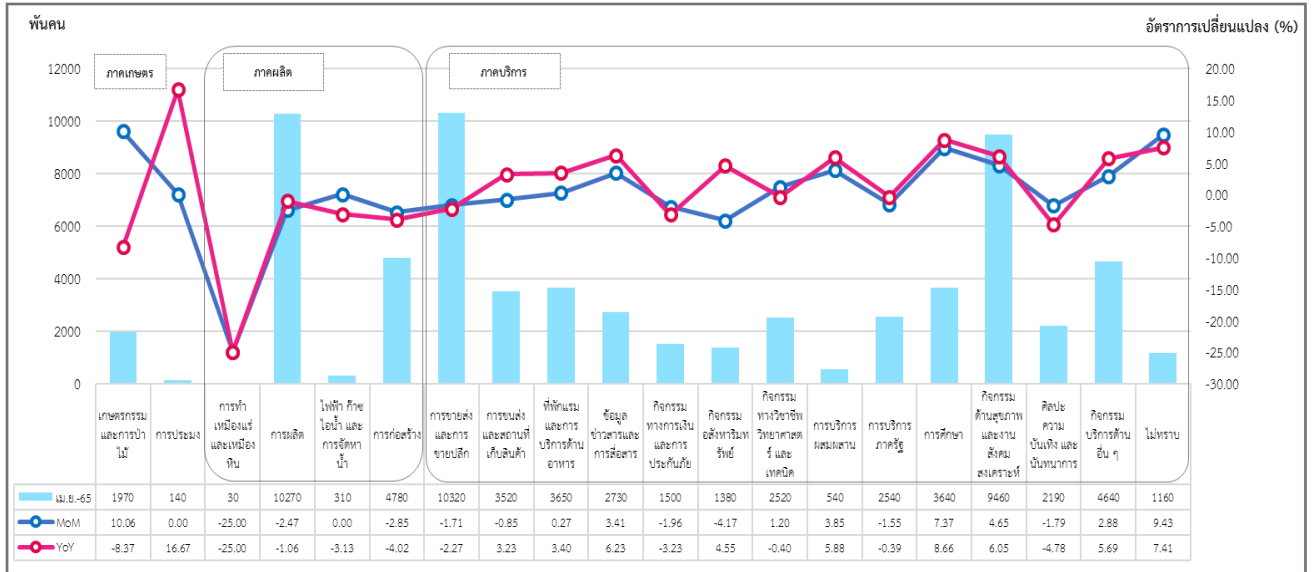
ที่มา : National Statistics of Japan

หมายเหตุ : ประมวลข้อมูลโดยกลุ่มงานนโยบายเศรษฐกิจการแรงงานระหว่างประเทศ กองเศรษฐกิจการแรงงาน

จำนวนผู้มีงานทำจำแนกตามอุตสาหกรรมในญี่ปุ่น เดือนเมษายน 2565 ทั้งหมด 67.27 ล้านคน ประกอบไปด้วย ผู้มีงานทำในภาคเกษตรมีจำนวน 2.11 ล้านคน และนอกภาคเกษตรมีจำนวน 65.16 ล้านคน โดยกลุ่มอุตสาหกรรมที่มีจำนวนการขยายตัวสูงสุดเมื่อเทียบกับเดือนเดียวกันของปีที่ผ่านมา (%YoY) ได้แก่ การประมง (ร้อยละ 16.67) การศึกษา (ร้อยละ 8.66) และไม่ทราบ (ร้อยละ 7.41) ในขณะที่อุตสาหกรรมที่มีการจ้างงานลดลงสูงสุด ได้แก่ การทำเหมืองแร่ และเหมืองหิน (ร้อยละ -25.00) เกษตรกรรม และการป่าไม้ (ร้อยละ -8.37) และศิลปะ ความบันเทิง และนันทนาการ (ร้อยละ -4.78)

เมื่อเทียบกับเดือนที่ผ่านมา (%MoM) อุตสาหกรรมที่มีการขยายตัวสูงสุด ได้แก่ เกษตรกรรม และการป่าไม้ (ร้อยละ 10.06) ไม่ทราบ (ร้อยละ 9.43) และการศึกษา (ร้อยละ 7.37) ส่วนอุตสาหกรรมที่เกิดการหดตัวสูงสุดเมื่อเทียบกับเดือนที่แล้ว ได้แก่ การทำเหมืองแร่ และเหมืองหิน (ร้อยละ -25.00) กิจกรรมอสังหาริมทรัพย์ (ร้อยละ -4.17) และการผลิต (ร้อยละ -2.47) (แผนภาพที่ 25)

แผนภาพ 25 : จำนวนผู้มีงานทำ จำแนกตามอุตสาหกรรม (Employed Person by Industry)



ที่มา : National Statistics of Japan

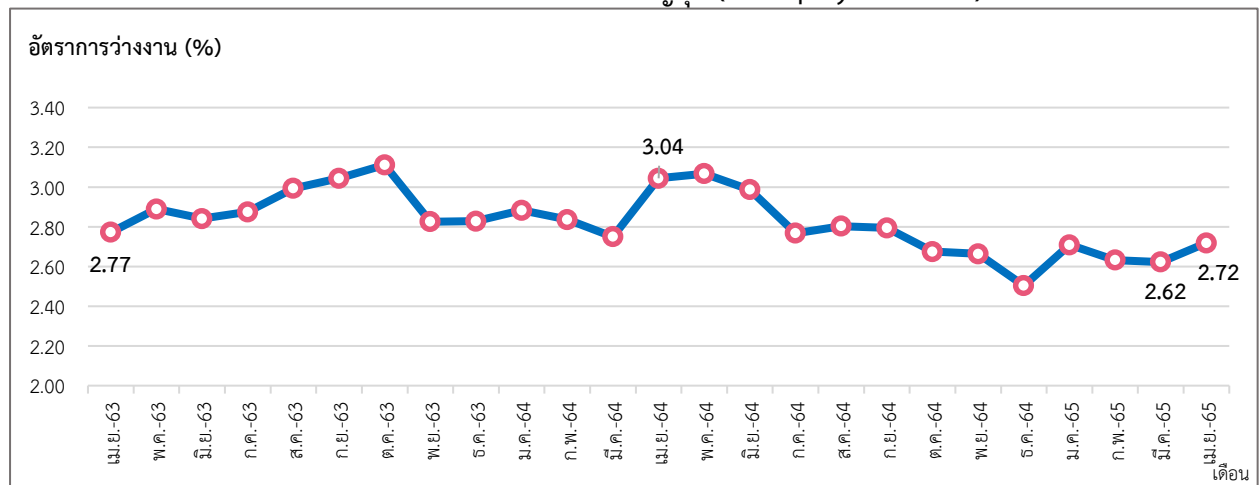
หมายเหตุ : ประมวลข้อมูลโดยกลุ่มงานนโยบายเศรษฐกิจการแรงงานระหว่างประเทศ กองเศรษฐกิจการแรงงาน

3. สถานการณ์การว่างงาน ของญี่ปุ่น (Unemployment)

จำนวนผู้ว่างงาน (เมษายน 2565) จำนวน 1.88 ล้านคน
 - %YoY (เมษายน 2565 เทียบกับ เมษายน 2564) -10.05 %
 - %MoM (เมษายน 2565 เทียบกับ มีนาคม 2565) 4.44 %

การว่างงานในญี่ปุ่น เดือนเมษายน 2565 ผู้ว่างงาน มีจำนวน 1.88 ล้านคน อัตราการว่างงานอยู่ที่ร้อยละ 2.72 เมื่อเทียบกับเดือนเดียวกันของปีที่ผ่านมา (%YoY) อัตราการว่างงานลดลงร้อยละ -10.05 (เดือนเมษายน 2564 มีจำนวนผู้ว่างงาน 2.09 ล้านคน คิดเป็นร้อยละ 3.04) และเพิ่มขึ้นเมื่อเทียบกับเดือนที่ผ่านมา (%MoM) (เดือนมีนาคม 2565 มีจำนวนผู้ว่างงาน 1.80 ล้านคน คิดเป็นร้อยละ 2.62) โดยเมื่อจำแนกตามเพศ อัตราการว่างงานในเพศชายอยู่ที่ร้อยละ 2.99 และร้อยละ 2.38 ในเพศหญิง (แผนภาพที่ 26, 27 และ 28)

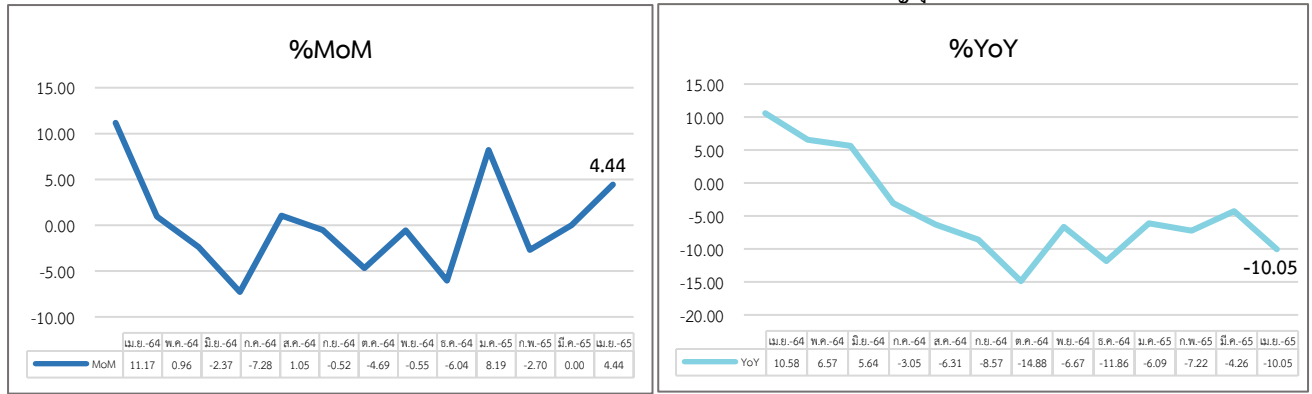
แผนภาพ 26 : อัตราการว่างงานของญี่ปุ่น (Unemployment Rate)



ที่มา : National Statistics of Japan

หมายเหตุ : ประมวลข้อมูลโดยกลุ่มงานนโยบายเศรษฐกิจการแรงงานระหว่างประเทศ กองเศรษฐกิจการแรงงาน

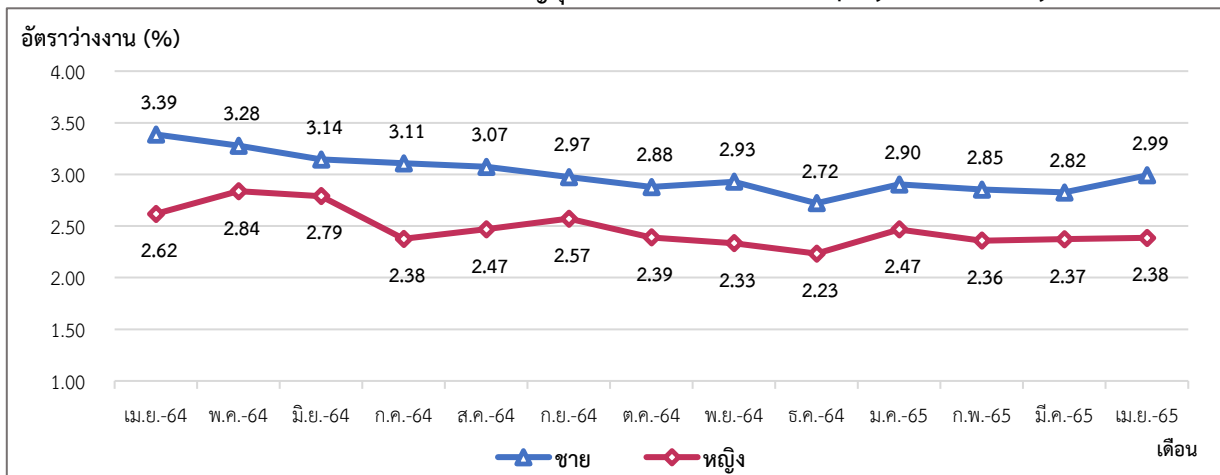
แผนภาพ 27 : อัตราการเปลี่ยนแปลงการว่างงานของญี่ปุ่น



ที่มา : National Statistics of Japan

หมายเหตุ : ประมวลข้อมูลโดยกลุ่มงานนโยบายเศรษฐกิจการแรงงานระหว่างประเทศ กองเศรษฐกิจการแรงงาน

แผนภาพ 28 : อัตราการว่างงานของญี่ปุ่น จำแนกตามเพศ (Unemployment Rate by Sex)



ที่มา : National Statistics of Japan

หมายเหตุ : ประมวลข้อมูลโดยกลุ่มงานนโยบายเศรษฐกิจการแรงงานระหว่างประเทศ กองเศรษฐกิจการแรงงาน

4. ค่าจ้างขั้นต่ำของญี่ปุ่น

ประเทศญี่ปุ่นมีการกำหนดค่าจ้างขั้นต่ำแบบรายชั่วโมง โดยค่าจ้างขั้นต่ำเป็นการกำหนดจากสำนักงานของกระทรวงแรงงานในแต่ละจังหวัดของญี่ปุ่นจะเป็นผู้ตัดสินใจเรื่องค่าจ้างขั้นต่ำรายชั่วโมง เพื่อให้สอดคล้องกับสถานการณ์เศรษฐกิจในระดับท้องถิ่น ภายหลังจากที่ได้มีการเสนอข้อเสนอดังกล่าวโดยคณะที่ปรึกษาแล้ว คณะทำงานท้องถิ่นในแต่ละจังหวัดจะเป็นหน่วยงานที่จะระบุค่าจ้างขั้นต่ำที่ได้มีการทบทวนแล้วภายในเดือนสิงหาคม 2564 และค่าจ้างขั้นต่ำรายชั่วโมงจะถูกนำมาใช้ใน ช่วงเดือนตุลาคม 2564 ปัจจุบันค่าจ้างขั้นต่ำรายชั่วโมงของประเทศญี่ปุ่น เฉลี่ยอยู่ที่ 930 เยน โดยแต่ละจังหวัดก็จะมีค่าจ้างขั้นต่ำรายชั่วโมงที่ไม่เท่ากัน จังหวัดที่มีค่าจ้างขั้นต่ำรายชั่วโมงสูงสุด 5 อันดับแรก ได้แก่ โตเกียว 1,041 เยน คานากาวา 1,040 เยน โอซาก้า 992 เยน ไชตามะ 956 เยน และ โอจิ 955 เยน ส่วนจังหวัดที่มีค่าจ้างขั้นต่ำรายชั่วโมงน้อยที่สุด มีค่าจ้างขั้นต่ำรายชั่วโมงอยู่ที่ 820 เยน มีทั้งหมด 2 จังหวัด ได้แก่ จังหวัดโคจิ และจังหวัดโอกินาวา

เรียบเรียงจาก Ministry of Health, Labour and Welfare (Japan)

5. สถานการณ์และมาตรการล่าสุดในการป้องกัน Covid-19 ของญี่ปุ่น

- เมื่อ 17 พฤษภาคม 2565 Japan Tourism Agency ของญี่ปุ่น ประกาศว่า จะเริ่มโครงการทดลองให้นักท่องเที่ยวกลุ่มเล็กที่เดินทางแบบ package tour (ต้องมีแผนการเดินทางที่ชัดเจนและมีผู้นำทัวร์) สามารถเดินทางเข้าญี่ปุ่นได้ ภายในเดือน พ.ค. 2565 ทั้งนี้ ในเบื้องต้นนักท่องเที่ยวที่จะเดินทางเข้า จะต้องได้รับวัคซีนครบ 3 เข็ม และต้องมีประกันสุขภาพของภาคเอกชนด้วย โดยกลุ่มประเทศที่ญี่ปุ่นจะเริ่มเปิดทดลองก่อน 4 ประเทศแรก ได้แก่ สหรัฐฯ ออสเตรเลีย สิงคโปร์ และไทย ซึ่งญี่ปุ่นมองว่าเป็นตลาดสำคัญและไม่พบว่ามีการแพร่ระบาดของเชื้อไวรัสสายพันธุ์กลายพันธุ์ หนึ่ง ยังต้องติดตามรายละเอียดเพิ่มเติมหรือเงื่อนไขจากการญี่ปุ่นอย่างใกล้ชิดต่อไป

- เมื่อวันที่ 19 พฤษภาคม 2565 ที่ประชุมผู้เชี่ยวชาญของกระทรวงสาธารณสุข ญี่ปุ่นเห็นชอบมาตรการป้องกันการแพร่ระบาดของเชื้อไวรัสโควิด-19 ดังนี้

1. ผ่อนคลายการสวมหน้ากาก โดยหากอยู่กลางแจ้งและไม่ได้พูดคุยเป็นระยะเวลานาน ก็ไม่จำเป็นต้องสวมหน้ากาก แม้จะไม่ได้เว้นระยะห่างจากคนรอบข้างมากนัก

2. ยกเลิกการขอความร่วมมือในการสวมหน้ากากของเด็กเล็ก ช่วงอายุ 2 ปี ถึงช่วงอายุก่อนเข้าชั้นประถมศึกษา

3. ผ่อนคลายมาตรการควบคุมชายแดนโดยจะพิจารณาเพิ่มพีด่านผู้ที่เดินทางเข้าญี่ปุ่นได้จากเดิม 10,000 คนต่อวัน เป็น 20,000 คนต่อวัน ตั้งแต่เดือน มิถุนายน 2565 เป็นต้นไป นอกจากนี้ จะผ่อนคลายนโยบายการกักกันที่สนามบินโดยแบ่งประเทศและภูมิภาคออกเป็น 3 กลุ่มจากสถิติการติดเชื้อของแต่ละประเทศ โดยวางแผนจะผ่อนผันการตรวจเชื้อผู้ที่เดินทางมาจากประเทศที่มีอัตราการติดเชื้อต่ำ ถึงแม้ว่าจะไม่ได้รับวัคซีนครบ 3 เข็มก็ตาม

เรียบเรียงจาก Royal Thai Embassy, Tokyo

สถานการณ์กำลังแรงงานของสาธารณรัฐเกาหลี (Labour Force in Republic of Korea)

Highlight สภาวะเศรษฐกิจ

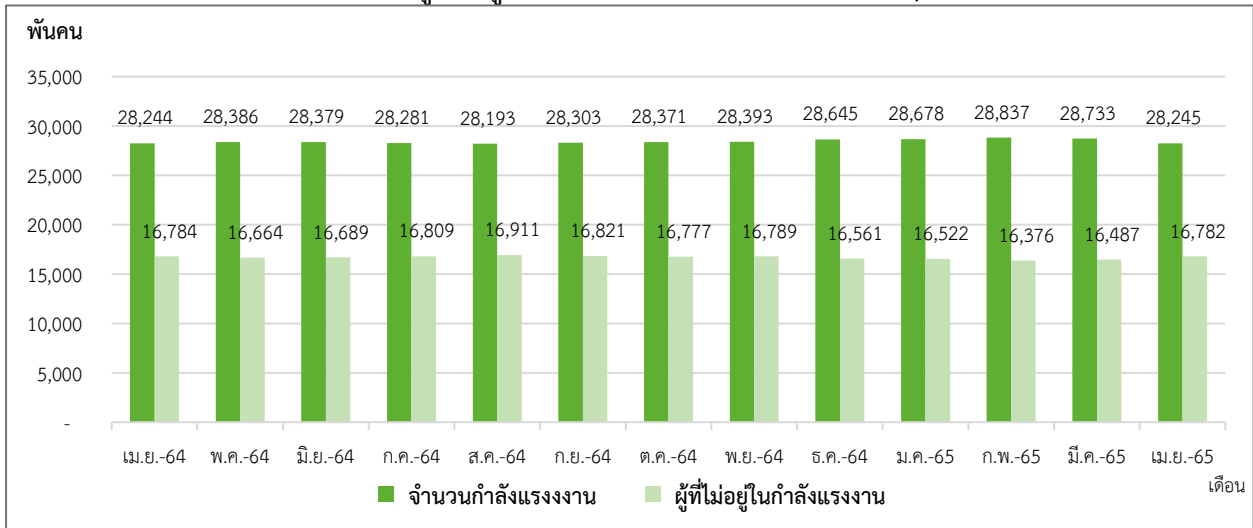
สถานการณ์เศรษฐกิจของเกาหลีใต้ มีอัตราการเติบโตทางเศรษฐกิจ (GDP annual growth rate) ที่ไตรมาสที่ 1 ปี 2565 อยู่ที่ร้อยละ 3.10 ดัชนีราคาผู้บริโภคในเกาหลีใต้ (CPI) เดือนเมษายน 2565 อยู่ที่ 106.85 เพิ่มขึ้นจากเดือนที่ผ่านมา แสดงให้เห็นว่าราคาสินค้าและบริการของเกาหลีใต้เดือนเมษายน 2565 นั้น ขยายตัวจากเดือนก่อนหน้า และดัชนีผู้จัดการฝ่ายจัดซื้อภาคการผลิต หรือ ดัชนี Manufacturing PMI เป็นตัวบ่งชี้สภาวะทางเศรษฐกิจของภาคการผลิต ซึ่งเกาหลีใต้มีค่าดัชนี Manufacturing PMI ในเดือนเมษายน 2565 เท่ากับ 52.10 จุด เพิ่มขึ้นจากเดือนก่อนหน้า และมีค่าสูงกว่า 50.00 จุด สะท้อนถึงสภาวะทางเศรษฐกิจของภาคการผลิตเกิดการขยายตัว และขยายตัวมากกว่าเดือนที่ผ่านมา

Highlight สภาวะด้านแรงงาน

1. สถานการณ์กำลังแรงงาน (Labour Force)

ประชากรที่มีอายุ 15 ปี ขึ้นไปในเกาหลีใต้ เดือนเมษายน 2565 มีจำนวน 45.03 ล้านคน ประกอบไปด้วยกำลังแรงงานจำนวน 28.25 ล้านคน (ร้อยละ 62.73 ของประชากรวัยแรงงาน) โดยเป็นผู้มีงานทำจำนวน 27.21 ล้านคน และผู้ว่างงานจำนวน 1.04 ล้านคน ส่วนผู้ไม่อยู่ในกำลังแรงงานมีจำนวน 16.78 ล้านคน (ร้อยละ 37.27 ของประชากรวัยแรงงาน) (แผนภาพที่ 29,30)

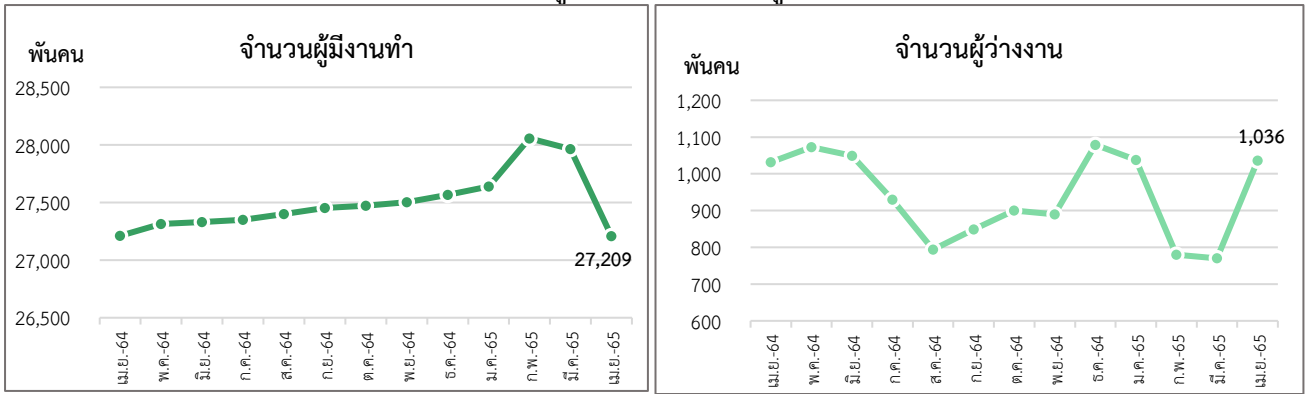
แผนภาพ 29 : จำนวนกำลังแรงงานและผู้ที่ไม่อยู่ในกำลังแรงงาน (Labour force & People not in the labour force)



ที่มา : Statistics Korea, Economically Active Population Survey

หมายเหตุ : ประมวลข้อมูลโดยกลุ่มงานนโยบายเศรษฐกิจการแรงงานระหว่างประเทศ กองเศรษฐกิจการแรงงาน

แผนภาพ 30 : จำนวนผู้มีงานทำและจำนวนผู้ว่างงานของเกาหลีใต้

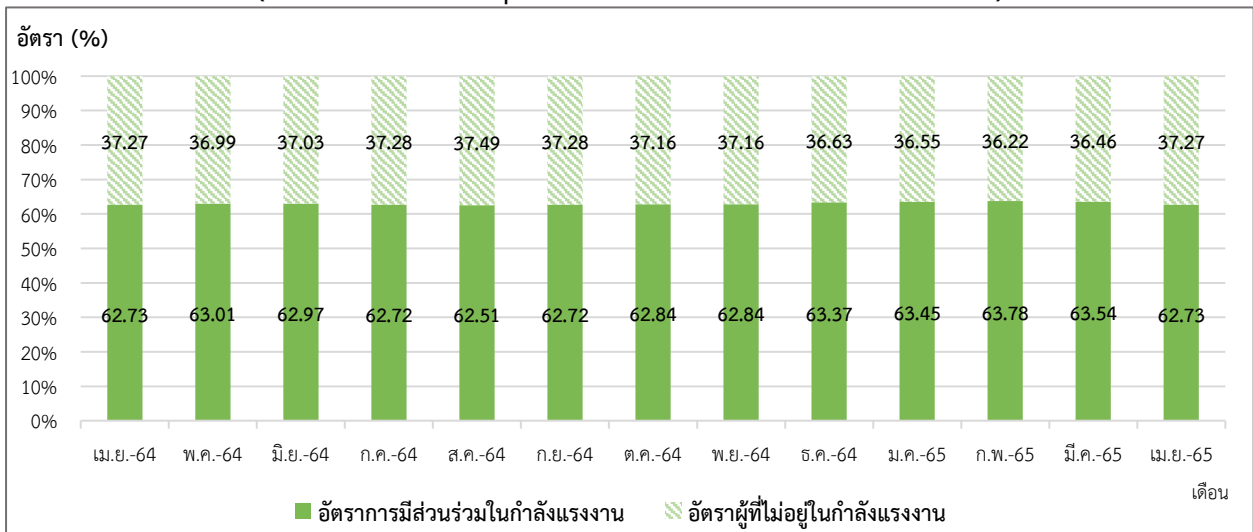


ที่มา : Statistics Korea, Economically Active Population Survey

หมายเหตุ : ประมวลข้อมูลโดยกลุ่มงานนโยบายเศรษฐกิจการแรงงานระหว่างประเทศ กองเศรษฐกิจการแรงงาน

อัตราการมีส่วนร่วมในกำลังแรงงานของเกาหลีใต้ (Labour Force Participation Rate) เดือนเมษายน 2565 อยู่ที่ร้อยละ 62.73 แสดงให้เห็นว่า ประชากรวัยแรงงานอายุ 15 ปีขึ้นไปจำนวน 100 คน เป็นประชากรในกำลังแรงงานประมาณ 63 คน และอัตราผู้ไม่อยู่ในกำลังแรงงานอยู่ที่ร้อยละ 37.27 (แผนภาพที่ 31)

แผนภาพ 31 : อัตราการมีส่วนร่วมในกำลังแรงงานและอัตราผู้ไม่อยู่ในกำลังแรงงาน (Labour Force Participation Rate & Outside Labour Force Rate)



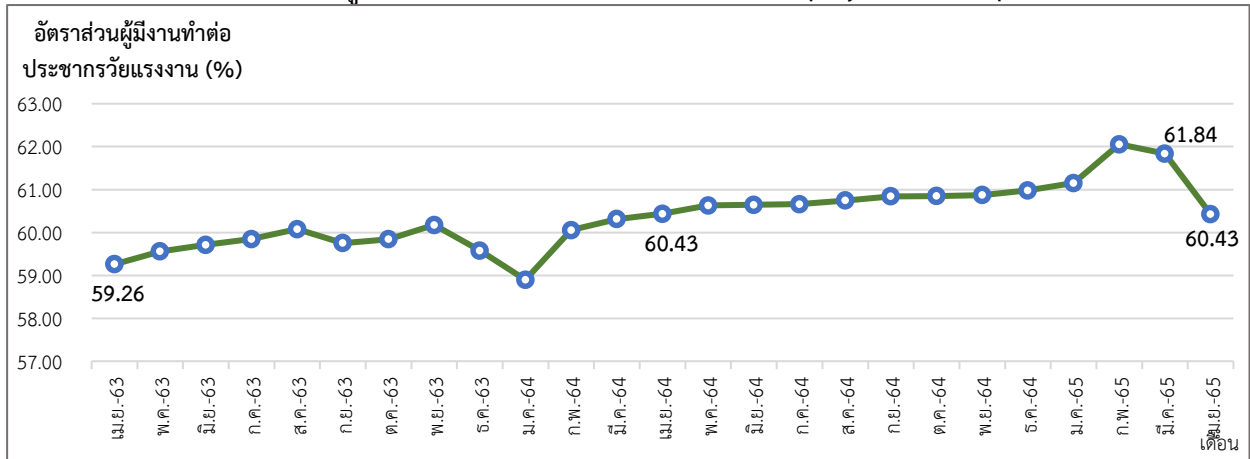
ที่มา : Statistics Korea, Economically Active Population Survey

หมายเหตุ : ประมวลข้อมูลโดยกลุ่มงานนโยบายเศรษฐกิจการแรงงานระหว่างประเทศ กองเศรษฐกิจการแรงงาน

2. สถานการณ์การจ้างงานในเกาหลีใต้ (Employment Situation)

ผู้มีงานทำในเดือนเมษายน 2565 มีจำนวน 27.21 ล้านคน อัตราส่วนผู้มีงานทำต่อจำนวนประชากรวัยแรงงานอยู่ที่ร้อยละ 60.43 แสดงว่าประชากรวัยทำงาน 45.03 ล้านคน เป็นผู้มีงานทำร้อยละ 60.43 ลดลงจากเดือนก่อนหน้าซึ่งอยู่ที่ 61.84 แต่ไม่เปลี่ยนแปลงเมื่อเทียบกับเดือนเดียวกันของปีก่อนหน้า เมื่อจำแนกตามเพศ อัตราส่วนผู้มีงานทำต่อจำนวนประชากรวัยแรงงาน เพศชาย อยู่ที่ร้อยละ 71.02 และร้อยละ 51.12 ในเพศหญิง (แผนภาพที่ 32 และ 33)

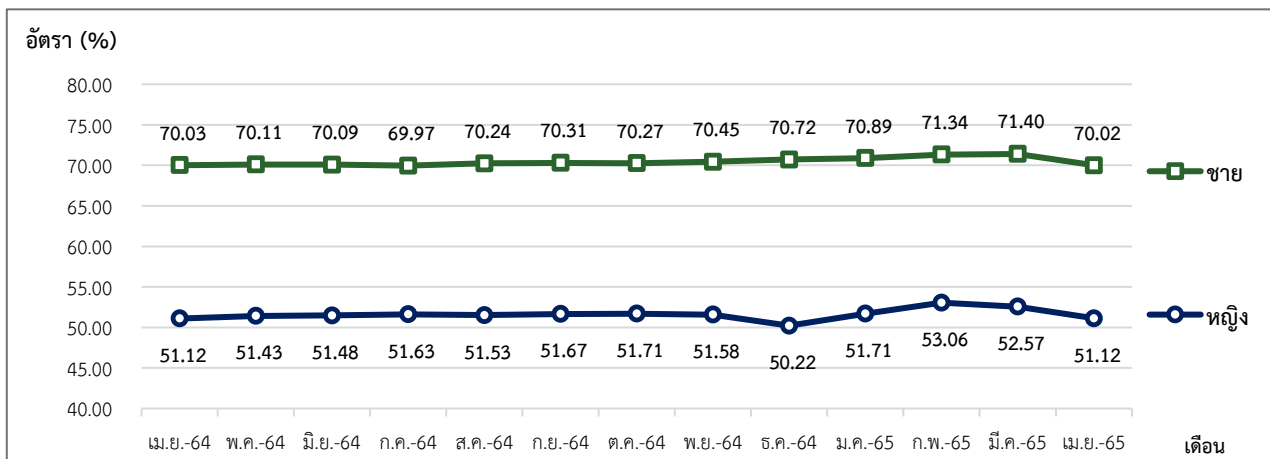
แผนภาพ 32 : อัตราส่วนผู้มีงานทำต่อจำนวนประชากรวัยแรงงาน (Employment to Population Ratio)



ที่มา : Statistics Korea, Economically Active Population Survey

หมายเหตุ : ประมวลข้อมูลโดยกลุ่มงานนโยบายเศรษฐกิจการแรงงานระหว่างประเทศ กองเศรษฐกิจการแรงงาน

แผนภาพ 33 : อัตราส่วนผู้มีงานทำต่อจำนวนประชากรวัยแรงงาน จำแนกตามเพศ (Employment to Population Ratio by Sex)



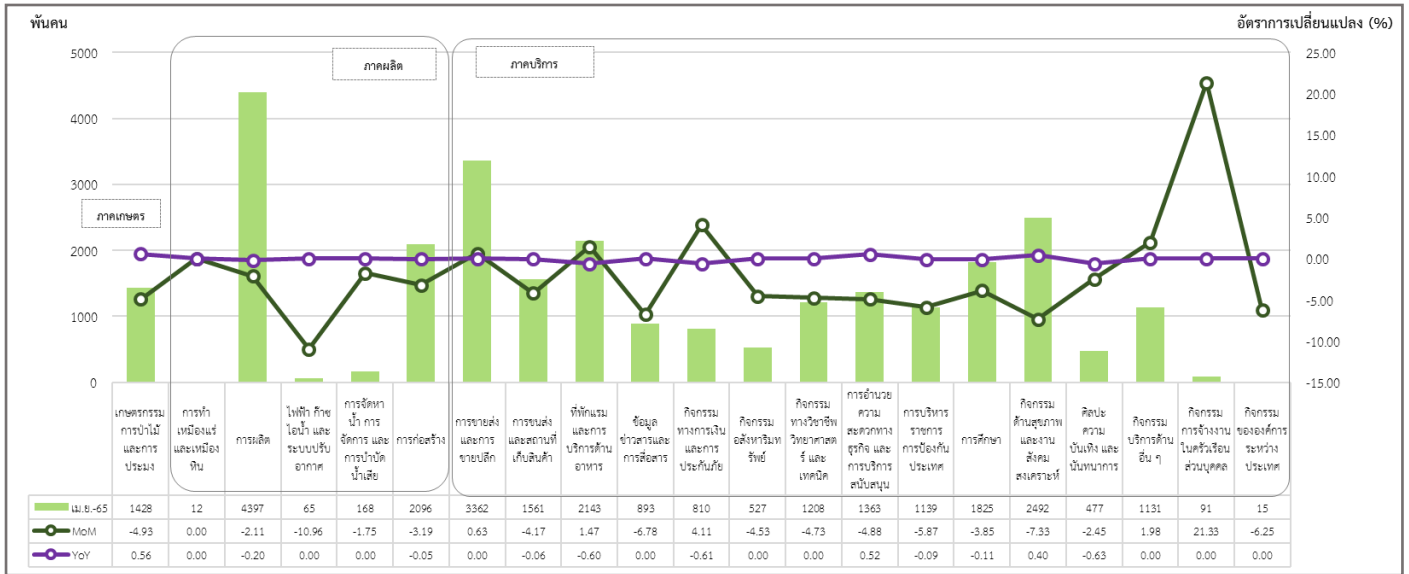
ที่มา : Statistics Korea, Economically Active Population Survey

หมายเหตุ : ประมวลข้อมูลโดยกลุ่มงานนโยบายเศรษฐกิจการแรงงานระหว่างประเทศ กองเศรษฐกิจการแรงงาน

จำนวนผู้มีงานทำจำแนกตามอุตสาหกรรมในเกาหลีใต้ เดือนเมษายน 2565 จำนวน 27.21 ล้านคน ประกอบไปด้วยภาคเกษตรมีจำนวน 1.43 ล้านคน นอกภาคเกษตรมีจำนวน 25.78 ล้านคน โดยกลุ่มอุตสาหกรรมที่มีจำนวนการขยายตัวสูงสุดเมื่อเทียบกับเดือนเดียวกันของปีที่ผ่านมา (%YoY) ได้แก่ เกษตรกรรม การป่าไม้ และการประมง (ร้อยละ 0.56) การอำนวยความสะดวกทางธุรกิจ และการบริการสนับสนุน (ร้อยละ 0.52) และกิจกรรมด้านสุขภาพและงานสังคมสงเคราะห์ (ร้อยละ 0.40) ในขณะที่อุตสาหกรรมที่มีการหดตัวสูงสุด ได้แก่ ศิลปะ ความบันเทิง และนันทนาการ (ร้อยละ -0.63) กิจกรรมทางการเงินและการประกันภัย (ร้อยละ -0.61) และที่พักแรม และการบริการด้านอาหาร (ร้อยละ -0.60)

เมื่อเทียบกับเดือนที่ผ่านมา (%MoM) อุตสาหกรรมที่มีการขยายตัวสูงสุด ได้แก่ กิจกรรมการจ้างงานในครัวเรือนส่วนบุคคล (ร้อยละ 21.33) กิจกรรมทางการเงินและการประกันภัย (ร้อยละ 4.11) และที่พักแรม และการบริการด้านอาหาร (ร้อยละ 1.47) ส่วนอุตสาหกรรมที่เกิดการหดตัวสูงสุดเมื่อเทียบกับเดือนก่อน ได้แก่ ไฟฟ้า ก๊าซ ไอน้ำ และระบบปรับอากาศ (ร้อยละ -10.96) กิจกรรมด้านสุขภาพและงานสังคมสงเคราะห์ (ร้อยละ -7.33) และข้อมูลข่าวสารและการสื่อสาร (ร้อยละ -6.78) (แผนภาพที่ 34)

แผนภาพ 34 : จำนวนผู้มีงานทำ จำแนกตามอุตสาหกรรม (Employed Person by Industry)



ที่มา : Statistics Korea, Economically Active Population Survey

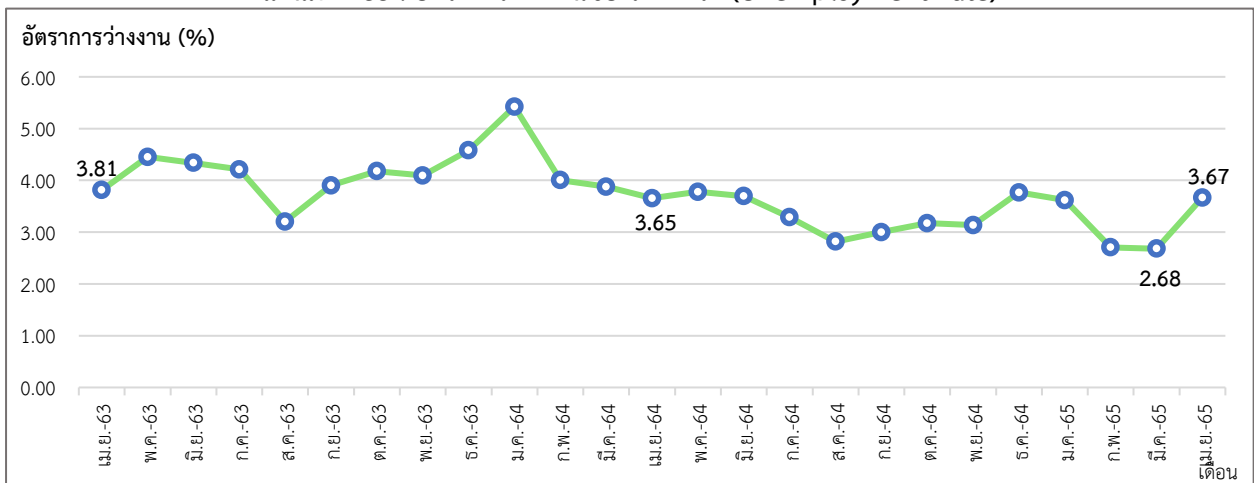
หมายเหตุ : ประมวลข้อมูลโดยกลุ่มงานนโยบายเศรษฐกิจการแรงงานระหว่างประเทศ กองเศรษฐกิจการแรงงาน

3. สถานการณ์การว่างงานของเกาหลีใต้ (Unemployment)

จำนวนผู้ว่างงาน (เมษายน 2565) จำนวน 1.04 ล้านคน
 - %YoY (เมษายน 2565 เทียบกับ เมษายน 2564) 0.39 %
 - %MoM (เมษายน 2565 เทียบกับ มีนาคม 2565) 34.55 %

การว่างงานของเกาหลีใต้ เดือนเมษายน 2565 ผู้ว่างงานมีจำนวน 1.04 ล้านคน อัตราการว่างงานอยู่ที่ร้อยละ 3.67 การว่างงานเพิ่มขึ้นจากเดือนก่อนหน้า (%MoM) ร้อยละ 34.55 (เดือนมีนาคม 2565 อัตราการว่างงานร้อยละ 2.68) และเพิ่มขึ้นร้อยละ 0.39 เมื่อเทียบกับเดือนเดียวกันของปีที่ผ่านมา (%YoY) (เดือนเมษายน 2564 อัตราการว่างงานร้อยละ 3.65) โดยเมื่อจำแนกตามเพศ อัตราการว่างงานในเพศชายอยู่ที่ร้อยละ 3.66 และร้อยละ 3.68 ในเพศหญิง (แผนภาพที่ 35,36 และ 37)

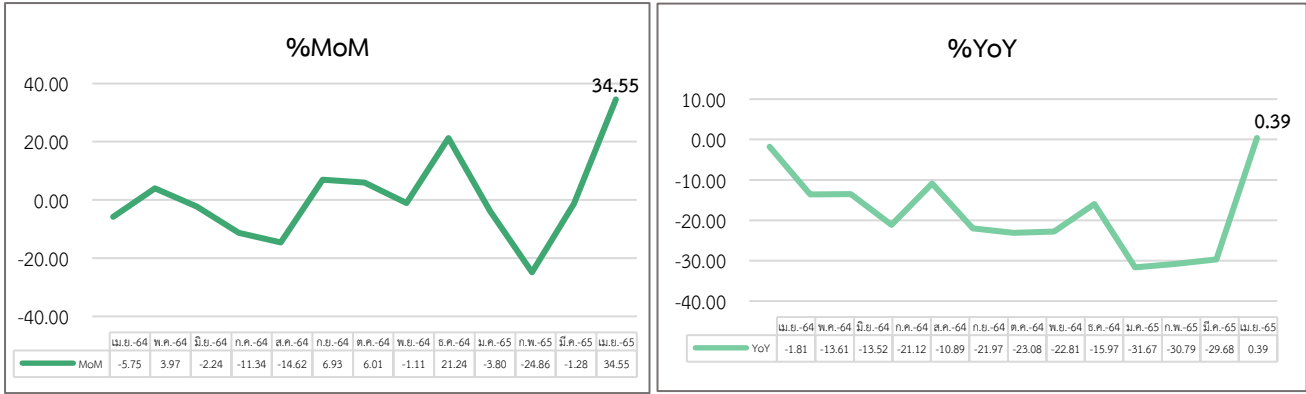
แผนภาพ 35 : อัตราการว่างงานของเกาหลีใต้ (Unemployment Rate)



ที่มา : Statistics Korea, Economically Active Population Survey

หมายเหตุ : ประมวลข้อมูลโดยกลุ่มงานนโยบายเศรษฐกิจการแรงงานระหว่างประเทศ กองเศรษฐกิจการแรงงาน

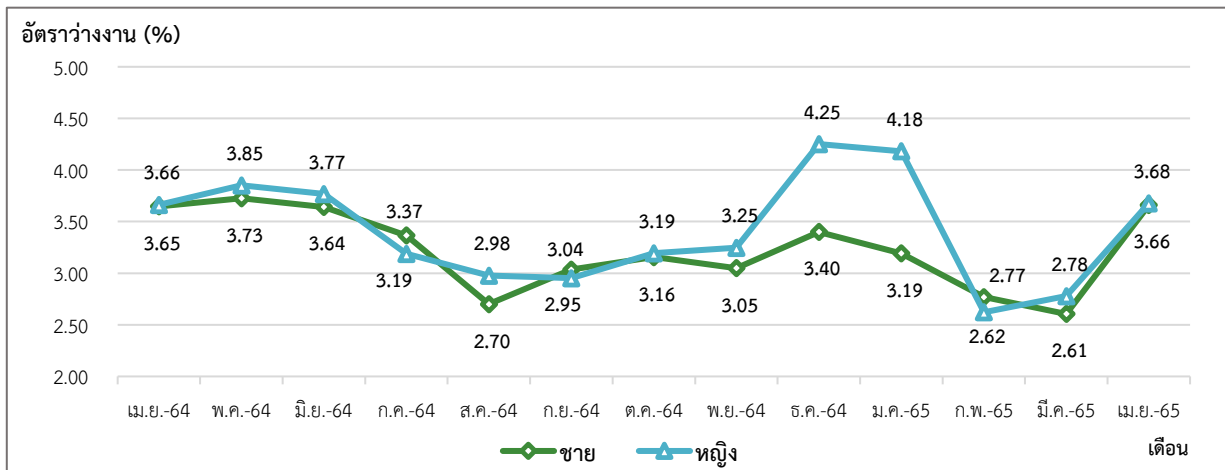
แผนภาพ 36 : อัตราการเปลี่ยนแปลงการว่างงานของเกาหลีใต้



ที่มา : Statistics Korea, Economically Active Population Survey

หมายเหตุ : ประมวลข้อมูลโดยกลุ่มงานนโยบายเศรษฐกิจการแรงงานระหว่างประเทศ กองเศรษฐกิจการแรงงาน

แผนภาพ 37 : อัตราการว่างงานของเกาหลีใต้ จำแนกตามเพศ (Unemployment Rate by Sex)



ที่มา : Statistics Korea, Economically Active Population Survey

หมายเหตุ : ประมวลข้อมูลโดยกลุ่มงานนโยบายเศรษฐกิจการแรงงานระหว่างประเทศ กองเศรษฐกิจการแรงงาน

4. ค่าจ้างขั้นต่ำของเกาหลีใต้

ค่าจ้างขั้นต่ำในสาธารณรัฐเกาหลี ถูกกำหนดโดยคณะกรรมการค่าจ้างขั้นต่ำ ภายใต้การดำเนินงานของกระทรวงแรงงาน (Ministry of Employment and Labor) โดยมีคณะกรรมการค่าจ้างขั้นต่ำ จำนวน 27 คน ตัวแทนฝ่ายลูกจ้างและนายจ้างจำนวนฝ่ายละ 9 คน และตัวแทนจากเจ้าหน้าที่และนักวิชาการจำนวน 9 คน กรรมการค่าจ้างขั้นต่ำจะดำเนินการทบทวนและตัดสินใจกำหนดระดับค่าจ้างขั้นต่ำใหม่ในทุกปี ร่วมปรึกษาหารือและพิจารณาค่าจ้างขั้นต่ำ ทบทวนการจำแนกค่าจ้างแต่ละประเภทตามความเหมาะสม คำนึงถึงและเสนอแนวคิดสำหรับการพัฒนาระบบค่าจ้างขั้นต่ำ ซึ่งวัตถุประสงค์ของกรรมการค่าจ้างขั้นต่ำ คือ การมีส่วนร่วมสนับสนุนในการพัฒนาเศรษฐกิจของประเทศ โดยการประกันระดับค่าจ้างขั้นต่ำสำหรับแรงงาน และพัฒนาคุณภาพชีวิตแรงงานในประเทศ โดยในปี 2565 คณะกรรมการค่าจ้างขั้นต่ำได้มีมติขึ้นค่าแรงขั้นต่ำสำหรับปี 2565 อยู่ที่ 9,160 วอนต่อชั่วโมง หรือ 1,914,440 วอนต่อเดือน เพิ่มขึ้น 5.1% จากปี 2564 สะท้อนแนวโน้มของการฟื้นตัวทางเศรษฐกิจหลังวิกฤตโควิด-19

เรียบเรียงจาก Minimum Wage Commission Republic of Korea, Ministry of Employment and Labor (Republic of Korea)

5. สถานการณ์และมาตรการล่าสุดในการป้องกัน Covid-19 ของเกาหลีใต้

- เจ้าหน้าที่สาธารณสุขได้ประกาศยกเลิกการสวมหน้ากากอนามัยกลางแจ้งโดยจะมีผลเริ่มใช้ตั้งแต่วันที่ 2 พฤษภาคม 2565 จนกว่าจะมีประกาศใหม่ อย่างไรก็ตาม การชุมนุมที่มีผู้เข้าร่วมมากกว่า 50 คนกลางแจ้งและผู้เยี่ยมชมการแสดงและกิจกรรมกีฬาที่มีผู้ชมมากกว่า 50 คนยังต้องสวมหน้ากากอนามัยกลางแจ้งอยู่ แต่กรณีอื่น ๆ สามารถถอดหน้ากากกลางแจ้งได้ นอกจากนี้ ขอแนะนำเป็นอย่างยิ่งให้ผู้ที่มีการ COVID-19 และกลุ่มที่มีความเสี่ยงสูงที่ไม่ได้รับการฉีดวัคซีนสวมหน้ากากกลางแจ้ง

- เมื่อวันที่ 21 พฤษภาคม 2565 คณะกรรมการป้องกันและปราบปรามการทุจริตและสิทธิพลเมืองเรียกร้องให้รัฐบาลเกาหลีขยายระยะเวลาอนุญาตให้มีการจ้างงานสำหรับแรงงาน E-9 ดังนั้นทางด้านกระทรวงการจ้างงานและแรงงานเกาหลีใต้ จึงได้ขยายระยะเวลาพำนักของแรงงาน E-9 ตามพื้นที่ชนบทและบริษัทขนาดกลางและขนาดย่อมออกไปอีก 1 ปีโดยอัตโนมัติ แต่ทั้งนี้ทั้งนั้นนายจ้างที่จ้างแรงงานต่างชาติยังจำเป็นต้องยื่นขอขยายเวลาจ้างงานแยกต่างหากด้วย เพื่อเป็นการขออนุญาตจัดการจ้างงานแรงงานต่างชาติต่อไปอย่างถูกต้องตามกฎหมาย

- เมื่อวันที่ 21 พฤษภาคม 2565 เกาเซจูจะเริ่มเปิดรับนักท่องเที่ยวชาวไทยให้เดินทางเข้าเที่ยวเกาหลีใต้ผ่านสนามบินนานาชาติเซจูในเกาะเซจูได้โดยจะเริ่มเดือนมิถุนายนนี้ ซึ่งก่อนหน้านี้ได้ปิดบริการไปกว่า 2 ปี และครั้งนี้ก็เตรียมเปิดให้เที่ยวแบบไม่ต้องใช้วีซ่าอีกครั้ง เกาเซจูเผยว่าเวลานี้เที่ยวบินเช่าเหมาลำของเซจูแอร์ที่ออกเดินทางจากกรุงเทพฯ จะมาถึงสนามบินเซจูในวันที่ 3 มิถุนายนนี้จะจุนักท่องเที่ยวชาวไทย 170 คนบนเครื่องบิน เที่ยวบินเที่ยวชาวไทยกลุ่มแรกที่จะเดินทางมาเกาะเซจูนี้จะเที่ยวและพำนักอยู่เป็นเวลาสามคืนสี่วันตามกำหนดการ และจะเดินทางกลับกรุงเทพฯ ในวันที่ 6 มิถุนายน และในวันที่ 2 มิถุนายน เครื่องบินเช่าเหมาลำของเซจูแอร์ก็จะมุ่งหน้าสู่กรุงเทพฯ พร้อมผู้โดยสารชาวเกาหลีอีกกลุ่มด้วยเช่นกัน นับตั้งแต่ยอดนักท่องเที่ยวสัญจรมาเที่ยวชมสูงสุดที่ 3.6 ล้านคนในปี 2016 จำนวนนักท่องเที่ยวต่างชาติก็เริ่มลดลงเหลือ 1,726,000 ในปี 2019 และ 48,000 ในปี 2021 เนื่องจากสถานการณ์โควิด-19

เรียบเรียงจาก Thaikuk News

สถานการณ์กำลังแรงงานของสหรัฐอเมริกา (Labour Force in United States of America)

Highlight สภาวะเศรษฐกิจ

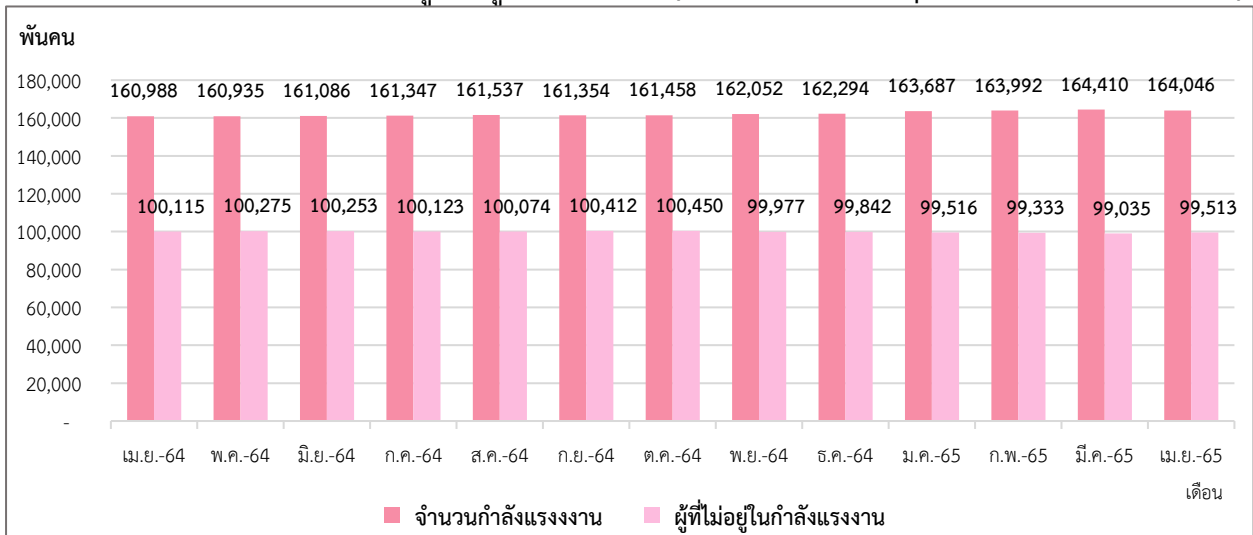
สถานการณ์เศรษฐกิจของสหรัฐอเมริกา อัตราการเติบโตทางเศรษฐกิจ (GDP annual growth rate) ไตรมาสที่ 1 ปี 2565 อยู่ที่ร้อยละ 3.40 ดัชนีราคาผู้บริโภค (CPI) ในเดือนเมษายน 2565 อยู่ที่ 289.11 เพิ่มขึ้นจากเดือนก่อนหน้า สะท้อนให้เห็นว่าราคาสินค้าและบริการของสหรัฐอเมริกาเดือนเมษายน 2565 นั้น มีแนวโน้มสูงขึ้นจากเดือนที่ผ่านมา และดัชนีผู้จัดการฝ่ายจัดซื้อภาคการผลิต หรือ ดัชนี Manufacturing PMI เป็นตัวบ่งชี้สภาวะทางเศรษฐกิจของภาคการผลิต ซึ่งสหรัฐอเมริกามีค่าดัชนี Manufacturing PMI ในเดือนเมษายน 2565 เท่ากับ 59.20 จุด มากกว่าเดือนที่แล้ว และมีค่าสูงกว่า 50.00 จุด สะท้อนถึงสภาวะทางเศรษฐกิจของภาคการผลิตในสหรัฐอเมริกาเกิดการขยายตัว และขยายตัวมากกว่าเดือนที่ผ่านมา

Highlight สภาวะด้านแรงงาน

1. สถานการณ์กำลังแรงงาน (Labour Force)

ประชากรวัยแรงงานที่มีอายุ 16 ปี ขึ้นไปในสหรัฐอเมริกาในเดือนเมษายน 2565 มีจำนวน 263.56 ล้านคน ประกอบไปด้วย กำลังแรงงานจำนวน 164.05 ล้านคน (ร้อยละ 62.24 ของประชากรวัยแรงงาน) โดยเป็นผู้มีงานทำจำนวน 158.11 ล้านคน และผู้ว่างงานจำนวน 5.94 ล้านคน ส่วนผู้ไม่อยู่ในกำลังแรงงานมีจำนวน 99.51 ล้านคน (ร้อยละ 37.76 ของประชากรวัยแรงงาน) (แผนภาพที่ 38, 39)

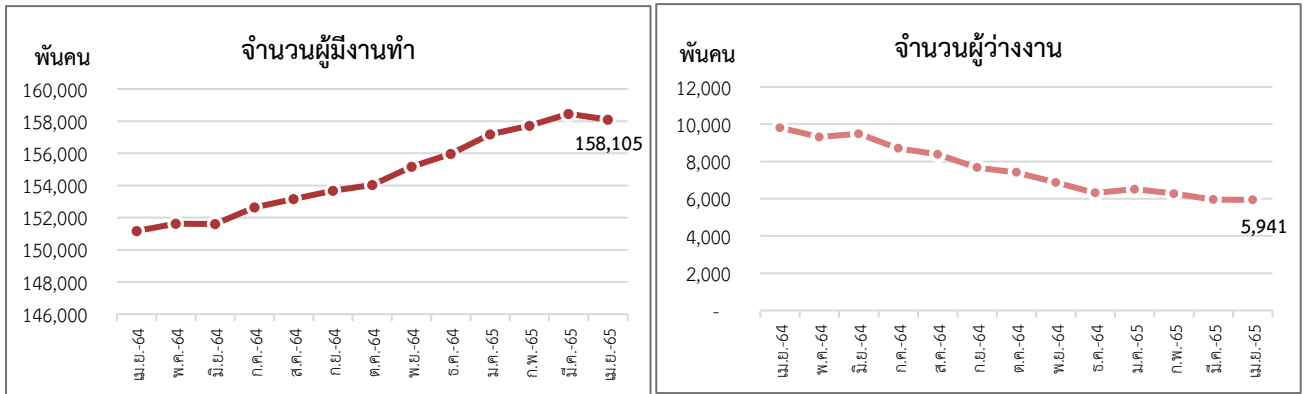
แผนภาพ 38 : จำนวนกำลังแรงงานและผู้ที่ไม่อยู่ในกำลังแรงงาน (Labour force & People not in the labour force)



ที่มา : U.S. BUREAU OF LABOR STATISTICS

หมายเหตุ : ประมวลข้อมูลโดยกลุ่มงานนโยบายเศรษฐกิจการแรงงานระหว่างประเทศ กองเศรษฐกิจการแรงงาน

แผนภาพ 39 : จำนวนผู้มีงานทำและผู้ว่างงานของสหรัฐอเมริกา (Employed & Unemployed Persons)

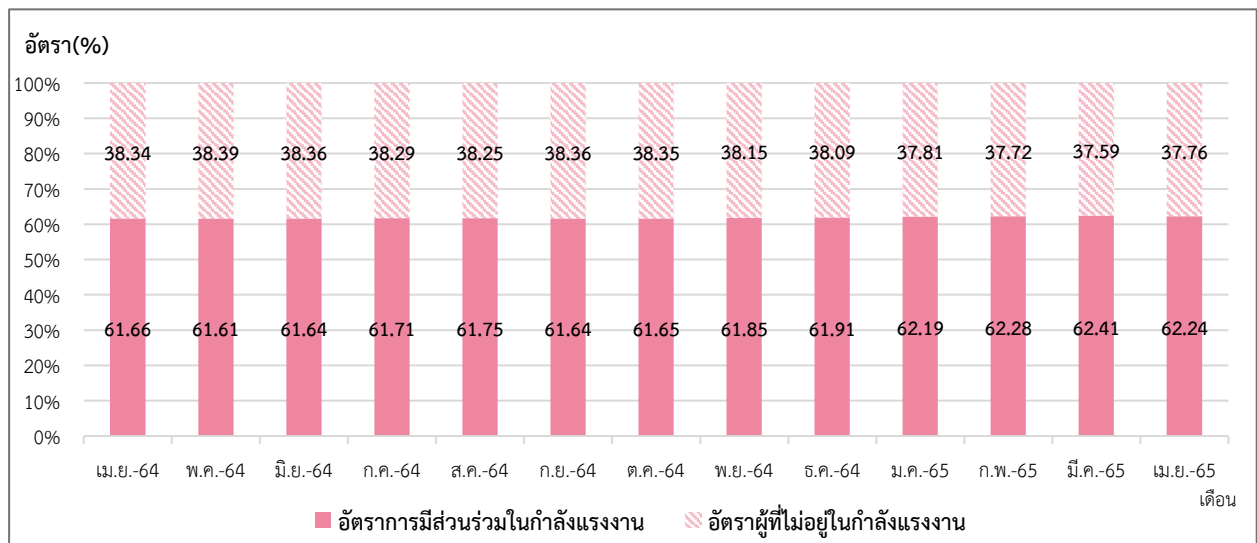


ที่มา : U.S. BUREAU OF LABOR STATISTICS

หมายเหตุ : ประมวลข้อมูลโดยกลุ่มงานนโยบายเศรษฐกิจการแรงงานระหว่างประเทศ กองเศรษฐกิจการแรงงาน

อัตราการมีส่วนร่วมในกำลังแรงงาน ของสหรัฐอเมริกา (Labour Force Participation Rate) เดือนเมษายน 2565 อยู่ที่ร้อยละ 62.24 แสดงให้เห็นว่า ประชากรวัยแรงงานอายุ 16 ปีขึ้นไปจำนวน 100 คน เป็นประชากรในกำลังแรงงานประมาณ 63 คน และอัตราผู้ไม่อยู่ในกำลังแรงงานอยู่ที่ร้อยละ 37.76 (แผนภาพที่ 40)

แผนภาพ 40 : อัตราการมีส่วนร่วมในกำลังแรงงานและอัตราผู้ไม่อยู่ในกำลังแรงงาน (Labour Force Participation Rate & Outside Labour Force Rate)



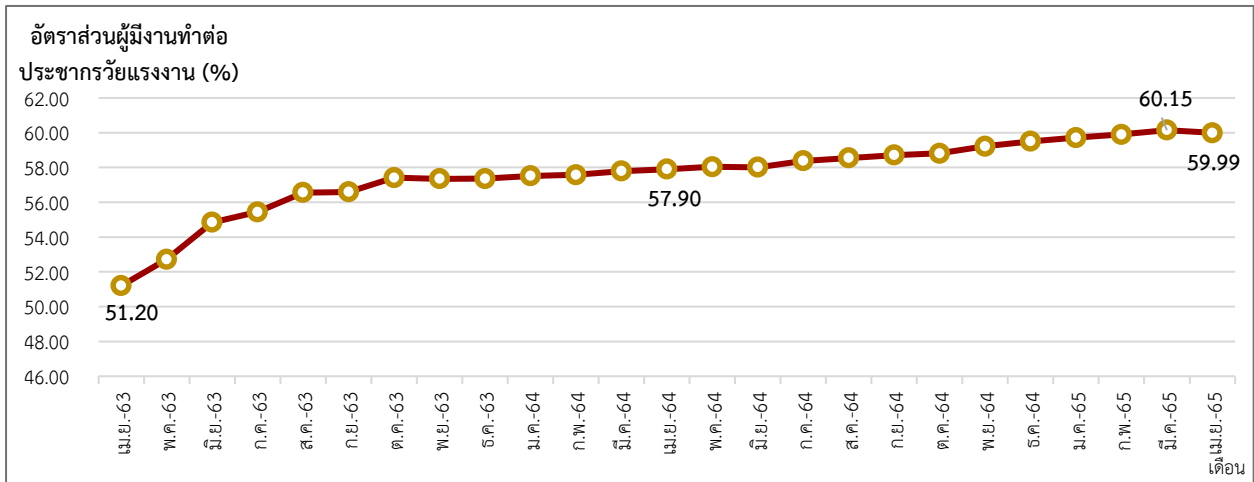
ที่มา : U.S. BUREAU OF LABOR STATISTICS

หมายเหตุ : ประมวลข้อมูลโดยกลุ่มงานนโยบายเศรษฐกิจการแรงงานระหว่างประเทศ กองเศรษฐกิจการแรงงาน

2. สถานการณ์การจ้างงานในสหรัฐอเมริกา (Employment Situation)

ผู้มีงานทำในเดือนเมษายน 2565 มีจำนวน 158.11 ล้านคน อัตราส่วนผู้มีงานทำต่อจำนวนประชากรวัยแรงงานอยู่ที่ร้อยละ 59.99 แสดงว่าประชากรวัยทำงาน 263.56 ล้านคน เป็นผู้มีงานทำร้อยละ 59.99 ลดลงจากเดือนก่อนหน้าซึ่งอยู่ที่ 60.15 แต่เพิ่มขึ้นจากเดือนเดียวกันของปีก่อนหน้าซึ่งอยู่ที่ร้อยละ 57.90 เมื่อจำแนกตามเพศ อัตราส่วนผู้มีงานทำต่อจำนวนประชากรวัยแรงงาน เพศชาย อยู่ที่ร้อยละ 65.48 และร้อยละ 54.77 ในเพศหญิง (แผนภาพที่ 41 และ 42)

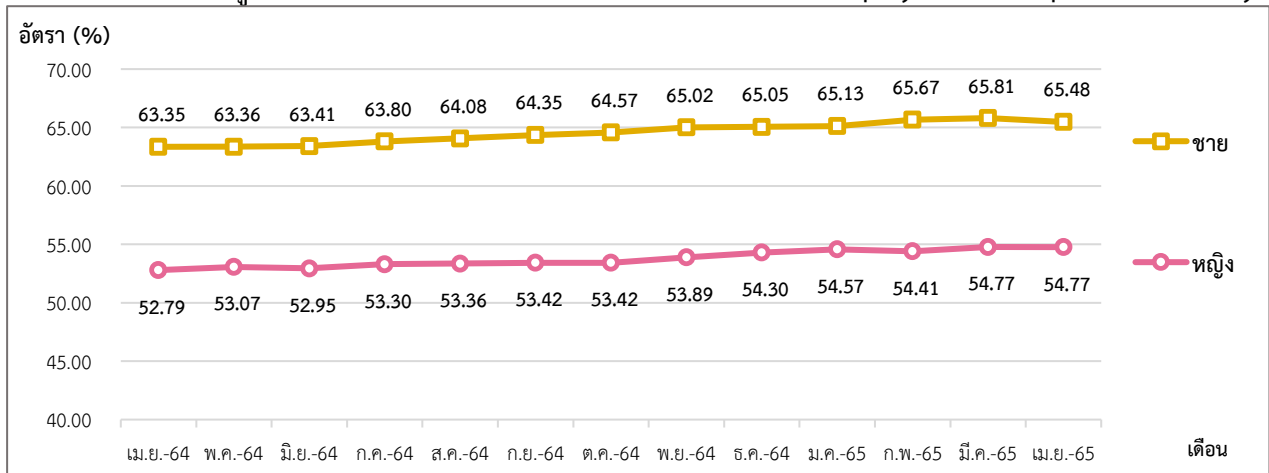
แผนภาพ 41 : อัตราส่วนผู้มีงานทำต่อจำนวนประชากรวัยแรงงาน (Employment to Population Ratio)



ที่มา : U.S. BUREAU OF LABOR STATISTICS

หมายเหตุ : ประมวลข้อมูลโดยกลุ่มงานนโยบายเศรษฐกิจการแรงงานระหว่างประเทศ กองเศรษฐกิจการแรงงาน

แผนภาพ 42 : อัตราส่วนผู้มีงานทำต่อจำนวนประชากรวัยแรงงาน จำแนกตามเพศ (Employment to Population Ratio by Sex)



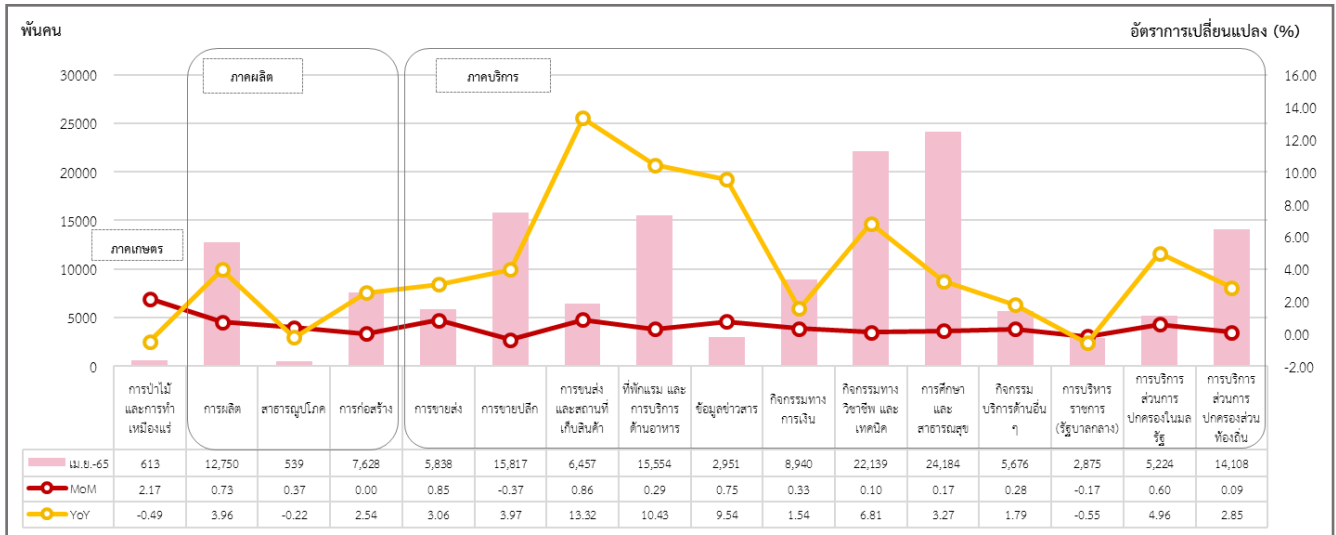
ที่มา : U.S. BUREAU OF LABOR STATISTICS

หมายเหตุ : ประมวลข้อมูลโดยกลุ่มงานนโยบายเศรษฐกิจการแรงงานระหว่างประเทศ กองเศรษฐกิจการแรงงาน

จำนวนผู้มีงานทำจำแนกตามอุตสาหกรรมในสหรัฐอเมริกา เดือนเมษายน 2565 จำนวน 158.11 ล้านคน ประกอบด้วยในภาคเกษตร มีจำนวน 6.13 แสนคน นอกภาคเกษตรมีจำนวน 157.50 ล้านคน อุตสาหกรรมส่วนใหญ่ขยายตัวเมื่อเทียบกับปีก่อน ยกเว้น การบริหารราชการ (รัฐบาลกลาง) หดตัวร้อยละ -0.55 การป่าไม้ และการทำเหมืองแร่ ร้อยละ -0.49 และสาธารณูปโภค ร้อยละ -0.22 ส่วนอุตสาหกรรมที่มีการขยายตัวสูงสุด ได้แก่ การขนส่ง และสถานที่เก็บสินค้า (ร้อยละ 13.32) ที่พักแรม และการบริการด้านอาหาร (ร้อยละ 10.43) และข้อมูลข่าวสาร (ร้อยละ 9.54)

เมื่อเทียบกับเดือนที่ผ่านมา (%MoM) อุตสาหกรรมส่วนใหญ่ขยายตัว ยกเว้น การขายปลีก หดตัวร้อยละ -0.37 และการบริหารราชการ (รัฐบาลกลาง) ร้อยละ -0.17 ส่วนอุตสาหกรรมที่มีการขยายตัวสูงสุด ได้แก่ การป่าไม้ และการทำเหมืองแร่ (ร้อยละ 2.17) การขนส่ง และสถานที่เก็บสินค้า (ร้อยละ 0.86) และข้อมูลข่าวสาร (ร้อยละ 0.75) (แผนภาพที่ 43)

แผนภาพ 43 : จำนวนผู้มีงานทำ จำแนกตามอุตสาหกรรม (Employed Person by Industry)



ที่มา : U.S. BUREAU OF LABOR STATISTICS

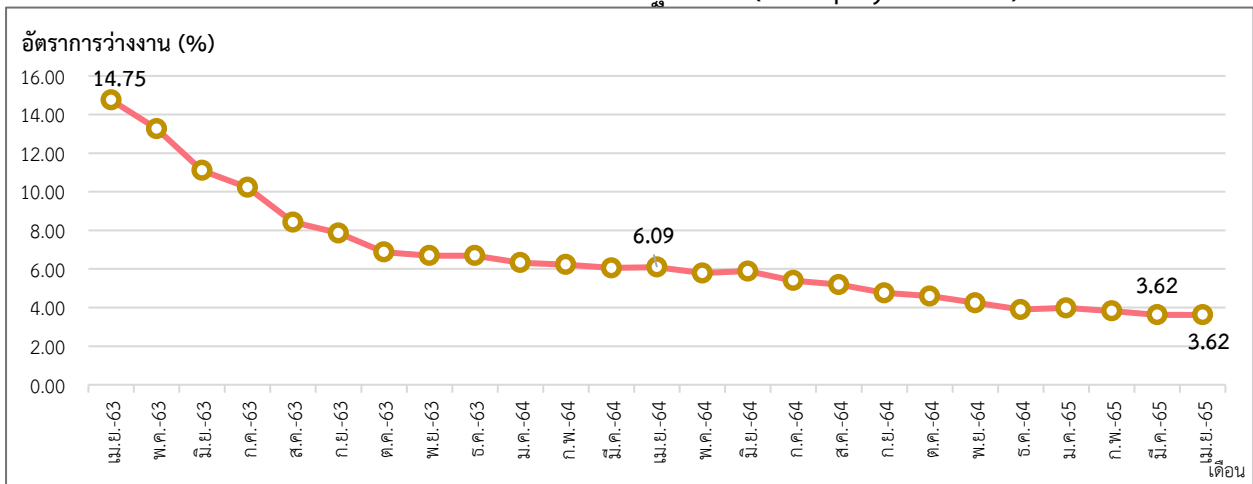
หมายเหตุ : ประมวลข้อมูลโดยกลุ่มงานนโยบายเศรษฐกิจการแรงงานระหว่างประเทศ กองเศรษฐกิจการแรงงาน

3. สถานการณ์การว่างงาน ของสหรัฐอเมริกา (Unemployment)

จำนวนผู้ว่างงาน (เมษายน 2565) จำนวน 5.91 ล้านคน
 - %YoY (เมษายน 2565 เทียบกับ เมษายน 2564) -39.45 %
 - %MoM (เมษายน 2565 เทียบกับ มีนาคม 2565) -0.18 %

การว่างงานของสหรัฐอเมริกา เดือนเมษายน 2565 ผู้ว่างงาน มีจำนวน 5.91 ล้านคน อัตราการว่างงานอยู่ที่ร้อยละ 3.62 เมื่อเทียบกับเดือนเดียวกันของปีที่ผ่านมา อัตราการว่างงานลดลงร้อยละ -39.45 (%YoY) และลดลงร้อยละ -0.18 เมื่อเทียบกับเดือนก่อนหน้า (%MoM) โดยเมื่อจำแนกตามเพศ อัตราการว่างงานในเพศชายอยู่ที่ร้อยละ 3.76 และร้อยละ 3.46 ในเพศหญิง (แผนภาพที่ 44, 45 และ 46)

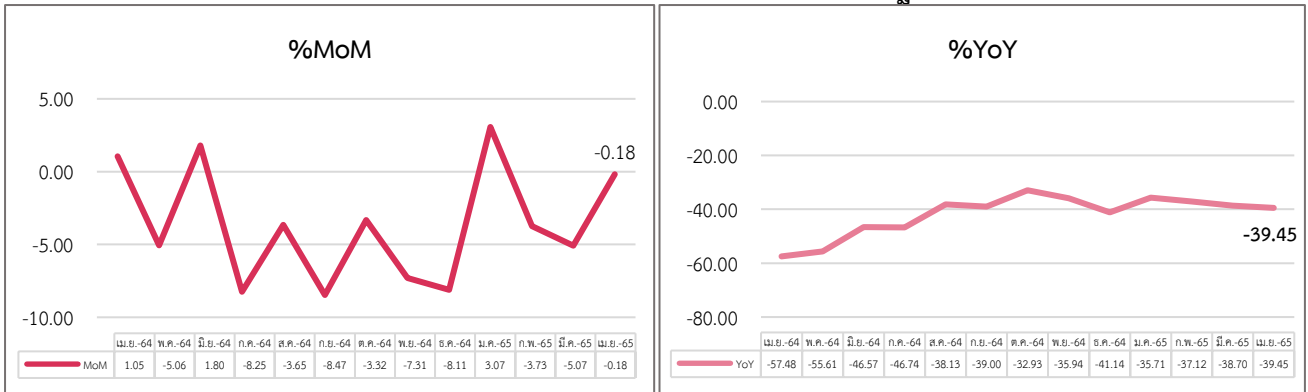
แผนภาพ 44 : อัตราการว่างงานของสหรัฐอเมริกา (Unemployment Rate)



ที่มา : U.S. BUREAU OF LABOUR STATISTICS

หมายเหตุ : ประมวลข้อมูลโดยกลุ่มงานนโยบายเศรษฐกิจการแรงงานระหว่างประเทศ กองเศรษฐกิจการแรงงาน

แผนภาพ 45 : อัตราการเปลี่ยนแปลงการว่างงานของสหรัฐอเมริกา



ที่มา : U.S. BUREAU OF LABOUR STATISTICS

หมายเหตุ : ประมวลข้อมูลโดยกลุ่มงานนโยบายเศรษฐกิจการแรงงานระหว่างประเทศ กองเศรษฐกิจการแรงงาน

แผนภาพ 46 : อัตราการว่างงานของสหรัฐอเมริกา จำแนกตามเพศ (Unemployment Rate by Sex)



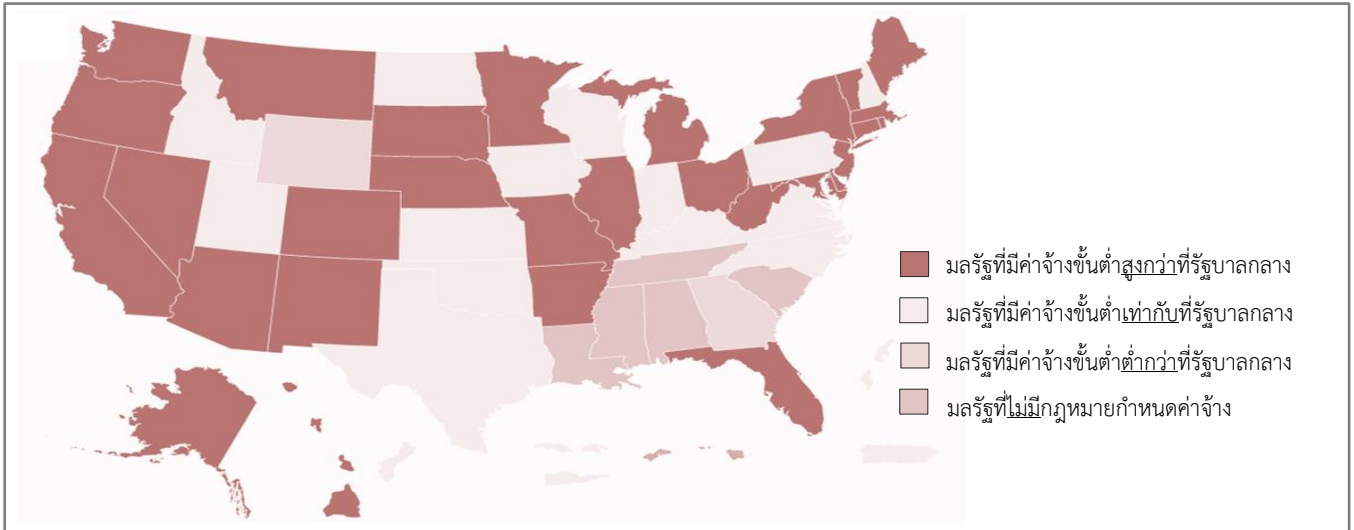
ที่มา : U.S. BUREAU OF LABOUR STATISTICS

หมายเหตุ : ประมวลข้อมูลโดยกลุ่มงานนโยบายเศรษฐกิจการแรงงานระหว่างประเทศ กองเศรษฐกิจการแรงงาน

4. ค่าจ้างขั้นต่ำของสหรัฐอเมริกา

การเปลี่ยนแปลงกฎหมายค่าจ้างขั้นต่ำ ซึ่งพัฒนาจาก มาตรฐานค่าจ้างขั้นต่ำและค่าจ้างรายชั่วโมงสูงสุด ภายใต้พระราชบัญญัติมาตรฐานแรงงานที่เป็นธรรม (Fair Labor Standards Act : FLSA) พ.ศ.2531 โดยเป็นกฎหมายที่สหรัฐอเมริกา ใช้บังคับในเรื่องการจ้างแรงงานในสหรัฐฯ โดยมุ่งในเรื่อง อัตราค่าแรงงานขั้นต่ำ จำนวนชั่วโมงการทำงาน การจ่ายค่าล่วงเวลาทำงาน (Overtime) และแรงงานในช่วงต้น (ประชากรที่มีอายุ 16 – 19 ปี) ในปัจจุบัน ค่าแรงขั้นต่ำซึ่งกำหนดโดยกระทรวงแรงงานสหรัฐฯ (US Department of Labor) มีอัตราชั่วโมงละ 7.25 เหรียญสหรัฐฯ อัตราดังกล่าวถือว่าเป็นอัตรามาตรฐานทั่วไปที่มีความเหมาะสมกับค่าครองชีพโดยรวม ทั้งนี้ สหรัฐอเมริกา ประกอบด้วย 50 มลรัฐ ซึ่งในแต่ละมลรัฐมีสภาวะเศรษฐกิจและดัชนีค่าครองชีพที่แตกต่างกันไป เป็นผลให้รัฐบาลมลรัฐกำหนดอัตราค่าจ้างขั้นต่ำขึ้นมาใช้เอง แต่บางมลรัฐไม่มีกฎหมายกำหนดค่าแรงขั้นต่ำ ดังนั้น จึงเป็นผลให้ค่าจ้างขั้นต่ำอาจจะไม่เท่ากันในแต่ละมลรัฐในสหรัฐอเมริกา (แผนภาพที่ 47)

แผนภาพ 47 : ค่าจ้างขั้นต่ำของสหรัฐอเมริกา จำแนกตามมลรัฐ



ที่มา : U.S. DEPARTMENT OF LABOUR

หมายเหตุ : ประมวลข้อมูลโดยกลุ่มงานนโยบายเศรษฐกิจการแรงงานระหว่างประเทศ กองเศรษฐกิจการแรงงาน

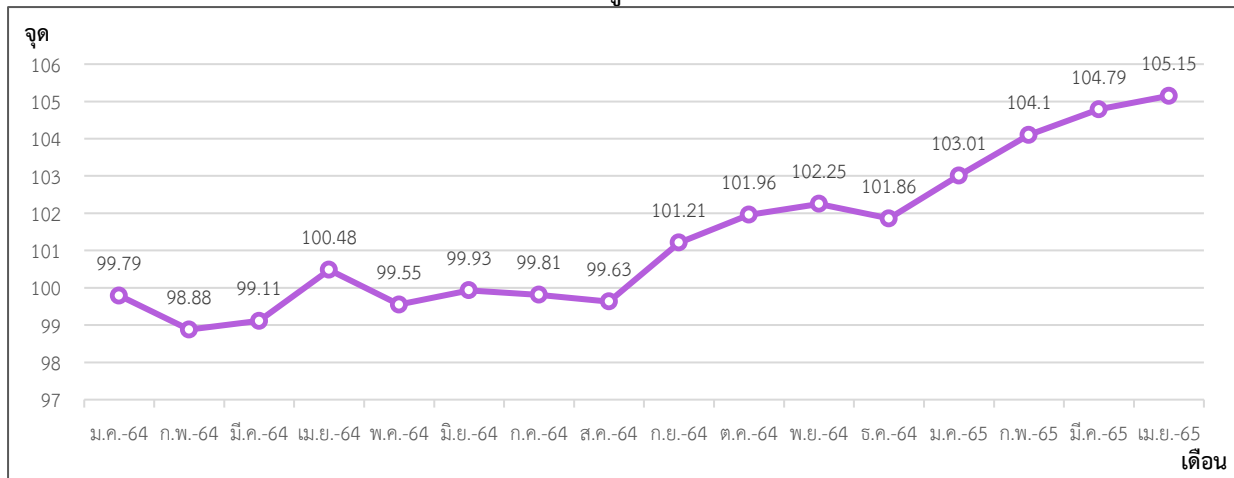
5. สถานการณ์และมาตรการล่าสุดในการป้องกัน Covid-19 ของสหรัฐอเมริกา

- เมื่อวันที่ 17 พฤษภาคม 2565 ศูนย์ควบคุมและป้องกันโรคสหรัฐฯ (ซีดีซี) ประกาศปรับคำแนะนำสวมหน้ากากระหว่างการเดินทางโดยเครื่องบินและบนระบบขนส่งมวลชนต่อไป หลังจากมาตรการดังกล่าวหมดอายุในวันที่ 3 พฤษภาคม 2565 ท่ามกลางการประเมินตัวเลขผู้ติดเชื้อที่เพิ่มขึ้นซึ่งเชื่อว่ามาจากเชื้อไวรัสโอมิครอนสายพันธุ์ย่อย BA.2 ซึ่งทางซีดีซีเริ่มใช้มาตรการบังคับสวมหน้ากากบนเครื่องบินและระบบขนส่งมวลชนต่าง ๆ มาตั้งแต่เดือนกุมภาพันธ์ 2564 ในช่วงที่การระบาดในสหรัฐฯ เพิ่มขึ้นถึงจุดสูงสุด ก่อนจะปรับเหลือแค่คำแนะนำในการสวมหน้ากากระหว่างการใช้ระบบขนส่งสาธารณะ ขณะที่ ในปัจจุบัน หลายเขตปกครองทั่วอเมริกาต่างผ่อนคลายมาตรการเกี่ยวกับการสวมหน้ากาก หลังจากที่จำนวนผู้ติดเชื้อเริ่มลดลงในช่วงหลายสัปดาห์ที่ผ่านมา ทั้งนี้ ซีดีซี ยังคงแนะนำให้ประชาชนสวมหน้ากากอนามัยต่อไปเมื่ออยู่ในตัวอาคารปิด และสถานที่ที่มีระบบถ่ายเทอากาศไม่เพียงพอ ขณะที่มียางานระบุว่าตอนนี้ผู้โดยสารเครื่องบินเพียง 10% หรือน้อยกว่านั้นที่ยังคงสวมหน้ากากขณะโดยสารเครื่องบินในสหรัฐฯ

เรียบเรียงจาก สำนักข่าว VOA Thai

ข้อเสนอแนะจากการวิเคราะห์ข้อมูลทางสถิติ สำหรับประเทศไทย

แผนภาพ 48 : ดัชนีราคาผู้บริโภค (CPI) ประเทศไทย



ที่มา : Bureau of Trade and Economic Indices (CPI)

หมายเหตุ : ประมวลข้อมูลโดยกลุ่มงานนโยบายเศรษฐกิจการแรงงานระหว่างประเทศ กองเศรษฐกิจการแรงงาน

ดัชนีราคาผู้บริโภค (CPI) เพิ่มขึ้นอย่างต่อเนื่องในทุกประเทศที่ทำการศึกษ สำหรับ CPI ของไทยในเดือนเมษายน 2565 อยู่ที่ 105.15 จุด ขยายตัวสูงขึ้น 0.36 จุดจากเดือนที่ผ่านมา (แผนภาพที่ 48) และยังคงมีแนวโน้มสูงขึ้นอย่างต่อเนื่อง สะท้อนมาจากราคาสินค้าและบริการที่เพิ่มขึ้น ซึ่งส่วนหนึ่งได้รับผลกระทบจากสงครามรัสเซีย-ยูเครน และวิกฤตเศรษฐกิจจากการแพร่ระบาดของไวรัสโควิด-19 ที่ยืดเยื้อยาวนาน ทำให้มีผลกระทบต่อภาวะค่าครองชีพของประชาชนสูงขึ้น ดังนั้นนโยบายและมาตรการระยะยาวที่ควรสนับสนุน ได้แก่ การดูแลกลุ่มแรงงานที่ได้รับผลกระทบโดยลดค่าครองชีพให้แก่แรงงาน และลดต้นทุนการผลิตให้แก่รายจ้าง ผ่านกลไกระบบประกันสังคม ดำเนินโครงการส่งเสริมและรักษาระดับการจ้างงานในธุรกิจขนาดกลางและขนาดย่อม (SMEs) อย่างต่อเนื่อง เพื่อลดปัญหาการว่างงานและเสริมสภาพคล่อง สร้างความแข็งแกร่งและฟื้นฟูกิจการในธุรกิจ SMEs ดำเนินโครงการช่วยเหลือด้านสวัสดิการทางสังคมในกลุ่มแรงงานนอกระบบ เพื่อเพิ่มคุณภาพชีวิตของแรงงาน และการพัฒนาฝีมือแรงงานให้แก่ผู้ว่างงาน เพื่อยกระดับคุณภาพแรงงาน กระตุ้นให้แรงงานพัฒนาทักษะเดิมให้มีความเชี่ยวชาญมากยิ่งขึ้น (Up-Skills / Re-Skills) หรือส่งเสริมให้แรงงานมีทักษะใหม่ๆ (New Skills) เพื่อให้แรงงานสามารถกลับเข้าสู่ตลาดแรงงาน สามารถสร้างรายได้และช่องทางในการประกอบอาชีพ โดยมีเป้าหมายเพื่อเป็นการเพิ่มผลิตภาพแรงงานให้มีผลเป็นรูปธรรมควบคู่ไปกับการกำหนดค่าจ้างขั้นต่ำหรือค่าจ้างตามมาตรฐานฝีมือในอัตราที่เหมาะสม

ภาคผนวก

1. คำอธิษฐานศัพท์
2. ตารางข้อมูลสถิติด้านแรงงาน

คำอธิบายศัพท์

ดัชนีราคาผู้บริโภค หรือ CPI แสดงถึงการเปลี่ยนแปลงทางด้านราคาสินค้าและบริการ ซึ่งมักถูกนำไปใช้ในการปรับปรุงค่าจ้างและเงินเดือนให้สอดคล้องกับราคาของที่เพิ่มขึ้น นอกจากนี้ ดัชนีราคาผู้บริโภคยังถูกใช้ในการปรับปรุงค่าเช่า การปรับอัตราค่าธรรมเนียมใช้ทางด่วน เป็นต้น และหากมองถึงสภาพเศรษฐกิจโดยทั่วไป ดัชนีราคาผู้บริโภคจะเป็นตัวชี้ให้เห็นภาวะของเงินเฟ้อ และยังใช้เป็นเครื่องวัดอำนาจซื้อของผู้บริโภคอีกด้วย โดยหน่วยงานที่ทำหน้าที่รับผิดชอบในการจัดทำ CPI คือ สำนักงานนโยบายและยุทธศาสตร์การค้า กระทรวงพาณิชย์ ซึ่งดัชนีราคาผู้บริโภคสร้างได้โดยวิธีใช้ค่าเฉลี่ยสัมพัทธ์ถ่วงน้ำหนัก โดยใช้ถ่วงน้ำหนักคงที่ ข้อมูลจะได้มาจากการเก็บสถิติราคาสินค้าและบริการเป็นรายเดือนหรือรายไตรมาส แล้วนำมาเปรียบเทียบกับปีฐาน ราคาที่กล่าวถึงนี้ คือ ราคาขายปลีกที่ผู้บริโภค ซื้อขายกันอยู่ในตลาดสินค้าที่นำมาใช้คำนวณมีทั้งที่เป็นสินค้าที่จำเป็นต่อการครองชีพ ได้แก่ อาหารและเครื่องดื่มที่ไม่มีแอลกอฮอล์ เครื่องนุ่งห่ม เคหสถาน การรักษาพยาบาล และสินค้าฟุ่มเฟือย ได้แก่ บริการส่วนบุคคล พาหนะ และบริการการขนส่ง การบันเทิง ยาสูบ และเครื่องดื่มที่มีแอลกอฮอล์ เป็นต้น

Purchasing Managers Index (PMI) เป็นตัวชี้วัดหรือดัชนีชี้้นำทางเศรษฐกิจ เพื่อดูทิศทางและแนวโน้มกิจกรรมทางเศรษฐกิจทั้งภาคการผลิตและภาคบริการในปัจจุบันและอนาคตที่มีการเผยแพร่รายเดือน โดยบริษัท IHIS Markit Ltd (บริษัทในเครือ S&P Global ซึ่งเป็นสถาบันจัดอันดับความน่าเชื่อถือ) เป็นหน่วยงานที่จัดทำ PMI โดยใช้วิธีสอบถามผู้จัดการฝ่ายจัดซื้อของธุรกิจเอกชนมากกว่า 20,000 บริษัทในกว่า 30 ประเทศทั่วโลก เกี่ยวกับสภาพธุรกิจในปัจจุบันและการเปลี่ยนแปลงที่คาดว่าจะเกิดขึ้นในอนาคตซึ่งพิจารณาจากตัวแปร 5 เรื่อง ได้แก่ 1) คำสั่งสินค้าใหม่ 2) ผลผลิต 3) การจ้างงาน 4) สินค้าคงคลัง และ 5) เวลาที่ใช้ขนส่งวัตถุดิบ หากจำนวนส่วนใหญ่ของผู้จัดการฝ่ายจัดซื้อตอบแบบสอบถามว่า 1) มีคำสั่งซื้อสินค้าใหม่เพิ่มขึ้น หมายถึงเดือนปัจจุบันมียอดคำสั่งซื้อสินค้าใหม่เข้ามามากกว่าเมื่อเทียบกับเดือนก่อนหน้านี้ ค่า PMI จะอยู่สูงกว่า 50 จุด หรือ 2) มีคำสั่งซื้อสินค้าใหม่ คงที่ หมายถึงเดือนปัจจุบันมียอดคำสั่งซื้อสินค้าใหม่เข้ามาเท่าเดิมเมื่อเทียบกับเดือนก่อนหน้านี้ ค่า PMI จะอยู่ที่ 50 จุด หรือ 3)) มีคำสั่งซื้อสินค้าใหม่ลดลง หมายถึงเดือนปัจจุบันมียอดคำสั่งซื้อสินค้าใหม่เข้ามาน้อยกว่าเมื่อเทียบกับเดือนก่อนหน้านี้ ค่า PMI จะอยู่ต่ำกว่า 50 จุด ทั้งนี้ค่า PMI มีความสัมพันธ์กับอัตราการจ้างงานโดยตรง คือหากค่า PMI สูงกว่า 50 จุด หมายถึงธุรกิจมี ยอดคำสั่งซื้อสินค้าใหม่เพิ่มมากขึ้นก็จะมี การจ้างงานเพิ่มมากขึ้น ในทางกลับกันหากค่า PMI ต่ำกว่า 50 จุด หมายถึงธุรกิจมี ยอดคำสั่งซื้อสินค้าลดลง และต้องมีการลดกำลังการผลิต ซึ่งอาจต้องลดการจ้างงานลง

ตารางข้อมูลสถิติด้านแรงงาน ไทย

ตารางที่ 1 จำนวนและร้อยละของผู้ที่อยู่ในกำลังแรงงาน (Labor Force persons & Labor force participation rate)

ไตรมาส/ปี	2564		2565	
	จำนวน (พันคน)	ร้อยละ	จำนวน (พันคน)	ร้อยละ
Q1	38,337	67.75	39,325	67.55
Q2	38,554	67.61		
Q3	38,577	67.50		
Q4	38,530	67.55		

ตารางที่ 2 จำนวนและร้อยละของผู้ที่ไม่อยู่ในกำลังแรงงาน (Persons Outside the Labour Force & Economic Inactivity rate)

ไตรมาส/ปี	2564		2565	
	จำนวน (พันคน)	ร้อยละ	จำนวน (พันคน)	ร้อยละ
Q1	18,252	32.25	18,895	32.45
Q2	18,287	32.17		
Q3	18,484	32.39		
Q4	18,550	32.50		

ตารางที่ 3 จำนวนผู้มีงานทำและอัตราส่วนผู้มีงานทำต่อประชากรวัยแรงงาน (Employed Persons & Employment to Population Ratio)

ไตรมาส/ปี	2564		2565	
	จำนวน (พันคน)	อัตราส่วนผู้มีงานทำต่อประชากรวัยแรงงาน	จำนวน (พันคน)	อัตราส่วนผู้มีงานทำต่อประชากรวัยแรงงาน
Q1	37,579	66.41	38,715	66.51
Q2	37,822	66.54		
Q3	37,706	66.08		
Q4	37,900	66.40		

ตารางที่ 4 จำนวนผู้ว่างงานและอัตราการว่างงาน (Unemployed Persons & Unemployment Rate)

ไตรมาส/ปี	2564		2565	
	จำนวน (พันคน)	อัตราการว่างงาน	จำนวน (พันคน)	อัตราการว่างงาน
Q1	758	1.98	610	1.55
Q2	732	1.90		
Q3	871	2.26		
Q4	630	1.64		

ที่มา: สำนักงานสถิติแห่งชาติ การสำรวจภาวะการทำงานของประชากร

ตารางข้อมูลสถิติด้านแรงงาน ได้หวั่น

ตารางที่ 1 จำนวนและร้อยละของผู้ที่อยู่ในกำลังแรงงาน (Labor Force persons & Labor force participation rate)

เดือน/ปี	2564		2565	
	จำนวน (พันคน)	ร้อยละ	จำนวน (พันคน)	ร้อยละ
ม.ค.	11,965	59.14	11,905	59.17
ก.พ.	11,957	59.11	11,892	59.17
มี.ค.	11,960	59.14	11,875	59.19
เม.ย.	11,959	59.15	11,844	59.16
พ.ค.	11,887	58.82		
มิ.ย.	11,871	58.76		
ก.ค.	11,903	58.95		
ส.ค.	11,904	58.98		
ก.ย.	11,888	58.93		
ต.ค.	11,902	59.02		
พ.ย.	11,913	59.11		
ธ.ค.	11,914	59.16		

ตารางที่ 2 จำนวนและร้อยละของผู้ที่ไม่อยู่ในกำลังแรงงาน (Persons Outside the Labour Force & Economic Inactivity rate)

เดือน/ปี	2564		2565	
	จำนวน (พันคน)	ร้อยละ	จำนวน (พันคน)	ร้อยละ
ม.ค.	8,267	40.86	8,214	40.83
ก.พ.	8,272	40.89	8,206	40.83
มี.ค.	8,263	40.86	8,188	40.81
เม.ย.	8,260	40.85	8,176	40.84
พ.ค.	8,322	41.18		
มิ.ย.	8,330	41.24		
ก.ค.	8,289	41.05		
ส.ค.	8,278	41.02		
ก.ย.	8,285	41.07		
ต.ค.	8,263	40.98		
พ.ย.	8,240	40.89		
ธ.ค.	8,225	40.84		

ตารางที่ 3 จำนวนผู้มีงานทำและอัตราส่วนผู้มีงานทำต่อประชากรวัยแรงงาน (Employed Persons & Employment to Population Ratio)

เดือน/ปี	2564		2565	
	จำนวนผู้มีงานทำ (พันคน)	อัตราส่วนผู้มีงานทำต่อประชากรวัยแรงงาน	จำนวนผู้มีงานทำ (พันคน)	อัตราส่วนผู้มีงานทำต่อประชากรวัยแรงงาน
ม.ค.	11,527	56.97	11,474	57.03
ก.พ.	11,514	56.92	11,458	57.01
มี.ค.	11,521	56.97	11,440	57.02
เม.ย.	11,524	57.00	11,415	57.02
พ.ค.	11,398	56.40		
มิ.ย.	11,301	55.94		
ก.ค.	11,364	56.28		
ส.ค.	11,399	56.48		
ก.ย.	11,417	56.60		
ต.ค.	11,445	56.76		
พ.ย.	11,477	56.95		
ธ.ค.	11,480	57.00		

ตารางที่ 4 จำนวนผู้ว่างงานและอัตราการว่างงาน (Unemployed Persons & Unemployment Rate)

เดือน/ปี	2564		2565	
	จำนวนผู้ว่างงาน (พันคน)	อัตราการว่างงาน	จำนวนผู้ว่างงาน (พันคน)	อัตราการว่างงาน
ม.ค.	438	3.66	430	3.61
ก.พ.	443	3.70	434	3.65
มี.ค.	439	3.67	435	3.66
เม.ย.	435	3.64	429	3.26
พ.ค.	489	4.11		
มิ.ย.	570	4.80		
ก.ค.	539	4.53		
ส.ค.	505	4.24		
ก.ย.	471	3.96		
ต.ค.	456	3.83		
พ.ย.	436	3.66		
ธ.ค.	433	3.63		

ที่มา : National Statistics Republic of China (Taiwan)

ตารางข้อมูลสถิติด้านแรงงาน ญี่ปุ่น

ตารางที่ 1 จำนวนและร้อยละของผู้ที่อยู่ในกำลังแรงงาน (Labor Force persons & Labor force participation rate)

เดือน/ปี	2564		2565	
	จำนวน (พันคน)	ร้อยละ	จำนวน (พันคน)	ร้อยละ
ม.ค.	68,340	61.80	68,300	61.78
ก.พ.	68,400	61.92	68,380	61.87
มี.ค.	68,370	61.93	68,640	62.15
เม.ย.	68,660	62.21	69,150	62.69
พ.ค.	68,790	62.26		
มิ.ย.	68,980	62.48		
ก.ค.	69,020	62.53		
ส.ค.	68,860	62.41		
ก.ย.	68,720	62.34		
ต.ค.	68,420	62.09		
พ.ย.	68,320	62.00		
ธ.ค.	68,310	61.99		

ตารางที่ 2 จำนวนและร้อยละของผู้ที่ไม่อยู่ในกำลังแรงงาน (Persons Outside the Labour Force & Economic Inactivity rate)

เดือน/ปี	2564		2565	
	จำนวน (พันคน)	ร้อยละ	จำนวน (พันคน)	ร้อยละ
ม.ค.	42,250	38.20	42,260	38.22
ก.พ.	42,060	38.08	42,150	38.13
มี.ค.	42,030	38.07	41,800	37.85
เม.ย.	41,700	37.79	41,160	37.31
พ.ค.	41,700	37.74		
มิ.ย.	41,420	37.52		
ก.ค.	41,360	37.47		
ส.ค.	41,470	37.59		
ก.ย.	41,520	37.66		
ต.ค.	41,780	37.91		
พ.ย.	41,880	38.00		
ธ.ค.	41,880	38.01		

ตารางที่ 3 จำนวนผู้มีงานทำและอัตราส่วนผู้มีงานทำต่อประชากรวัยแรงงาน (Employed Persons & Employment to Population Ratio)

เดือน/ปี	2564		2565	
	จำนวนผู้มีงานทำ (พันคน)	อัตราส่วนผู้มีงานทำต่อประชากรวัยแรงงาน	จำนวนผู้มีงานทำ (พันคน)	อัตราส่วนผู้มีงานทำต่อประชากรวัยแรงงาน
ม.ค.	66,370	60.01	66,460	60.11
ก.พ.	66,460	60.17	66,580	60.24
มี.ค.	66,490	60.23	66,840	60.52
เม.ย.	66,570	60.32	67,270	60.98
พ.ค.	66,670	60.34		
มิ.ย.	66,920	60.62		
ก.ค.	67,110	60.80		
ส.ค.	66,930	60.66		
ก.ย.	66,790	60.59		
ต.ค.	66,590	60.43		
พ.ย.	66,500	60.34		
ธ.ค.	60,590	60.43		

ตารางที่ 4 จำนวนผู้ว่างงานและอัตราการว่างงาน (Unemployed Persons & Unemployment Rate)

เดือน/ปี	2564		2565	
	จำนวนผู้ว่างงาน (พันคน)	อัตราการว่างงาน	จำนวนผู้ว่างงาน (พันคน)	อัตราการว่างงาน
ม.ค.	1,970	2.88	1,850	2.71
ก.พ.	1,940	2.84	1,800	2.63
มี.ค.	1,880	2.75	1,800	2.62
เม.ย.	2,090	3.04	1,880	2.72
พ.ค.	2,110	3.07		
มิ.ย.	2,060	2.99		
ก.ค.	1,910	2.77		
ส.ค.	1,930	2.80		
ก.ย.	1,920	2.79		
ต.ค.	1,830	2.67		
พ.ย.	1,820	2.66		
ธ.ค.	1,710	2.50		

ที่มา : National Statistics of Japan

ตารางข้อมูลสถิติด้านแรงงาน สาธารณรัฐเกาหลี

ตารางที่ 1 จำนวนและร้อยละของผู้ที่อยู่ในกำลังแรงงาน (Labor Force persons & Labor force participation rate)

เดือน/ปี	2564		2565	
	จำนวน (พันคน)	ร้อยละ	จำนวน (พันคน)	ร้อยละ
ม.ค.	28,004	62.28	28,678	63.45
ก.พ.	28,144	62.56	28,837	63.78
มี.ค.	28,240	62.75	28,733	63.54
เม.ย.	28,244	62.73	28,245	62.73
พ.ค.	28,386	63.01		
มิ.ย.	28,379	62.97		
ก.ค.	28,281	62.72		
ส.ค.	28,193	62.51		
ก.ย.	28,303	62.72		
ต.ค.	28,371	62.84		
พ.ย.	28,393	62.84		
ธ.ค.	28,645	63.37		

ตารางที่ 2 จำนวนและร้อยละของผู้ที่ไม่อยู่ในกำลังแรงงาน (Persons Outside the Labour Force & Economic Inactivity rate)

เดือน/ปี	2564		2565	
	จำนวน (พันคน)	ร้อยละ	จำนวน (พันคน)	ร้อยละ
ม.ค.	16,964	37.72	16,522	36.55
ก.พ.	16,844	37.44	16,376	36.22
มี.ค.	16,767	37.25	16,487	36.46
เม.ย.	16,784	37.27	16,782	37.27
พ.ค.	16,664	36.99		
มิ.ย.	16,689	37.03		
ก.ค.	16,809	37.28		
ส.ค.	16,911	37.49		
ก.ย.	16,821	37.28		
ต.ค.	16,777	37.16		
พ.ย.	16,789	37.16		
ธ.ค.	16,561	36.63		

ตารางที่ 3 จำนวนผู้มีงานทำและอัตราส่วนผู้มีงานทำต่อประชากรวัยแรงงาน (Employed Persons & Employment to Population Ratio)

เดือน/ปี	2564		2565	
	จำนวนผู้มีงานทำ (พันคน)	อัตราส่วนผู้มีงานทำต่อประชากรวัยแรงงาน	จำนวนผู้มีงานทำ (พันคน)	อัตราส่วนผู้มีงานทำต่อประชากรวัยแรงงาน
ม.ค.	26,485	58.90	27,640	61.15
ก.พ.	27,017	60.05	28,057	62.06
มี.ค.	27,145	60.31	27,963	61.84
เม.ย.	27,212	60.43	27,209	60.43
พ.ค.	27,313	60.63		
มิ.ย.	27,331	60.64		
ก.ค.	27,351	60.66		
ส.ค.	27,399	60.75		
ก.ย.	27,454	60.84		
ต.ค.	27,472	60.85		
พ.ย.	27,503	60.87		
ธ.ค.	27,566	60.98		

ตารางที่ 4 จำนวนผู้ว่างงานและอัตราการว่างงาน (Unemployed Persons & Unemployment Rate)

เดือน/ปี	2564		2565	
	จำนวนผู้ว่างงาน (พันคน)	อัตราการว่างงาน	จำนวนผู้ว่างงาน (พันคน)	อัตราการว่างงาน
ม.ค.	1,519	5.42	1,038	3.62
ก.พ.	1,127	4.00	780	2.70
มี.ค.	1,095	3.88	770	2.68
เม.ย.	1,032	3.65	1,036	3.67
พ.ค.	1,073	3.78		
มิ.ย.	1,049	3.70		
ก.ค.	930	3.29		
ส.ค.	794	2.82		
ก.ย.	849	3.00		
ต.ค.	900	3.17		
พ.ย.	890	3.13		
ธ.ค.	1,079	3.77		

ที่มา : Statistics Korea, Economically Active Population Survey

ตารางข้อมูลสถิติด้านแรงงาน สหรัฐอเมริกา

ตารางที่ 1 จำนวนและร้อยละของผู้ที่อยู่ในกำลังแรงงาน (Labor Force persons & Labor force participation rate)

เดือน/ปี	2564		2565	
	จำนวน (พันคน)	ร้อยละ	จำนวน (พันคน)	ร้อยละ
ม.ค.	160,161	61.40	163,687	62.19
ก.พ.	160,211	61.40	163,992	62.28
มี.ค.	160,558	61.52	164,410	62.41
เม.ย.	160,988	61.66	164,046	62.24
พ.ค.	160,935	61.61		
มิ.ย.	161,086	61.64		
ก.ค.	161,347	61.71		
ส.ค.	161,537	61.75		
ก.ย.	161,354	61.64		
ต.ค.	161,458	61.65		
พ.ย.	162,052	61.85		
ธ.ค.	162,294	61.91		

ตารางที่ 2 จำนวนและร้อยละของผู้ที่ไม่อยู่ในกำลังแรงงาน (Persons Outside the Labour Force & Economic Inactivity rate)

เดือน/ปี	2564		2565	
	จำนวน (พันคน)	ร้อยละ	จำนวน (พันคน)	ร้อยละ
ม.ค.	100,690	38.60	99,516	37.81
ก.พ.	100,708	38.60	99,333	37.72
มี.ค.	100,445	38.48	99,035	37.59
เม.ย.	100,115	38.34	99,513	37.76
พ.ค.	100,275	38.39		
มิ.ย.	100,253	38.36		
ก.ค.	100,123	38.29		
ส.ค.	100,074	38.25		
ก.ย.	100,412	38.36		
ต.ค.	100,450	38.35		
พ.ย.	99,977	38.15		
ธ.ค.	99,842	38.09		

ตารางที่ 3 จำนวนผู้มีงานทำและอัตราส่วนผู้มีงานทำต่อประชากรวัยแรงงาน (Employed Persons & Employment to Population Ratio)

เดือน/ปี	2564		2565	
	จำนวนผู้มีงานทำ (พันคน)	อัตราส่วนผู้มีงานทำต่อประชากรวัยแรงงาน	จำนวนผู้มีงานทำ (พันคน)	อัตราส่วนผู้มีงานทำต่อประชากรวัยแรงงาน
ม.ค.	150,031	57.52	157,174	59.72
ก.พ.	150,239	57.58	157,722	59.90
มี.ค.	150,848	57.80	158,458	60.15
เม.ย.	151,176	57.90	158,105	59.99
พ.ค.	151,620	58.05		
มิ.ย.	151,602	58.01		
ก.ค.	152,645	58.38		
ส.ค.	153,154	58.54		
ก.ย.	153,680	58.71		
ต.ค.	154,039	58.81		
พ.ย.	155,175	59.22		
ธ.ค.	155,975	59.50		

ตารางที่ 4 จำนวนผู้ว่างงานและอัตราการว่างงาน (Unemployed Persons & Unemployment Rate)

เดือน/ปี	2564		2565	
	จำนวนผู้ว่างงาน (พันคน)	อัตราการว่างงาน	จำนวนผู้ว่างงาน (พันคน)	อัตราการว่างงาน
ม.ค.	10,130	6.32	6,513	3.98
ก.พ.	9,972	6.22	6,270	3.82
มี.ค.	9,710	6.05	5,952	3.62
เม.ย.	9,812	6.09	5,941	3.62
พ.ค.	9,316	5.79		
มิ.ย.	9,484	5.89		
ก.ค.	8,702	5.39		
ส.ค.	8,384	5.19		
ก.ย.	7,674	4.76		
ต.ค.	7,419	4.60		
พ.ย.	6,877	4.24		
ธ.ค.	6,319	3.89		

ที่มา : U.S. BUREAU OF LABOUR STATISTICS