



รายงาน

# สถิติเศรษฐกิจแรงงานระหว่างประเทศ



ประจำเดือน  
เมษายน 2565

สำนักงานปลัดกระทรวงแรงงาน

กองเศรษฐกิจการแรงงาน

กลุ่มงานนโยบายเศรษฐกิจการแรงงานระหว่างประเทศ

โทร 02 232 1379

เอกสารเล่ม



<https://qr.go.page.link/A3Puk>



# บทสรุปผู้บริหาร [1]

## EXECUTIVE SUMMARY

\*ข้อมูล ณ เดือน มีนาคม 2565



### ไทย Thailand

ประชากรวัยแรงงาน  
(อายุ 15 ปีขึ้นไป)

Population of 15 years old and over

58.22 ล้านคน

39.33 ล้านคน

กำลังแรงงาน

Labour Force

18.89 ล้านคน

ผู้ไม่อยู่ในกำลังแรงงาน

People not in the Labour Force

ผู้มีงานทำ

Employed

38.72 ล้านคน

ผู้ว่างงาน

Unemployed

0.61 ล้านคน (1.55%)

หมายเหตุ : ข้อมูลสถิติแรงงานไทยเป็นข้อมูล ณ ไตรมาส 1 ปี 2565  
ผู้เสมือนว่างงาน จำนวน 3.78 ล้านคน



### ไต้หวัน Taiwan

ประชากรวัยแรงงาน  
(อายุ 15 ปีขึ้นไป)

Population of 15 years old and over

20.06 ล้านคน

11.88 ล้านคน

กำลังแรงงาน

Labour Force

8.19 ล้านคน

ผู้ไม่อยู่ในกำลังแรงงาน

People not in the Labour Force

ผู้มีงานทำ

Employed

11.44 ล้านคน

ผู้ว่างงาน

Unemployed

0.44 ล้านคน (3.66%)



### ญี่ปุ่น Japan

ประชากรวัยแรงงาน  
(อายุ 15 ปีขึ้นไป)

Population of 15 years old and over

110.44 ล้านคน

68.64 ล้านคน

กำลังแรงงาน

Labour Force

41.80 ล้านคน

ผู้ไม่อยู่ในกำลังแรงงาน

People not in the Labour Force

ผู้มีงานทำ

Employed

66.84 ล้านคน

ผู้ว่างงาน

Unemployed

1.80 ล้านคน (2.62%)



### เกาหลีใต้ South Korea

ประชากรวัยแรงงาน  
(อายุ 15 ปีขึ้นไป)

Population of 15 years old and over

45.22 ล้านคน

28.73 ล้านคน

กำลังแรงงาน

Labour Force

16.49 ล้านคน

ผู้ไม่อยู่ในกำลังแรงงาน

People not in the Labour Force

ผู้มีงานทำ

Employed

27.96 ล้านคน

ผู้ว่างงาน

Unemployed

0.77 ล้านคน (2.68%)



### สหรัฐอเมริกา United States

ประชากรวัยแรงงาน  
(อายุ 16 ปีขึ้นไป)

Population of 16 years old and over

263.45 ล้านคน

164.41 ล้านคน

กำลังแรงงาน

Labour Force

99.04 ล้านคน

ผู้ไม่อยู่ในกำลังแรงงาน

People not in the Labour Force

ผู้มีงานทำ

Employed

158.46 ล้านคน

ผู้ว่างงาน

Unemployed

5.95 ล้านคน (3.62%)



### ค่าจ้างขั้นต่ำรายชั่วโมง

HOURLY WAGE



CPI



39-42 บาทต่อชั่วโมง

104.79 จุด



168 TWD ≈ 194 บาทต่อชั่วโมง

106.33 จุด



930 JPY ≈ 245 บาทต่อชั่วโมง

101.10 จุด



9,160 KRW ≈ 248 บาทต่อชั่วโมง

106.06 จุด



7.25 USD ≈ 250 บาทต่อชั่วโมง

287.50 จุด

หมายเหตุ : - ค่าจ้างขั้นต่ำรายชั่วโมงของไทย ตำบลจากค่าแรงขั้นต่ำรายวัน 313-336 บาท และ ชั่วโมงการทำงาน 8 ชั่วโมงต่อวัน  
- CPI แต่ละประเทศ ใช้อิงฐานที่แตกต่างกัน



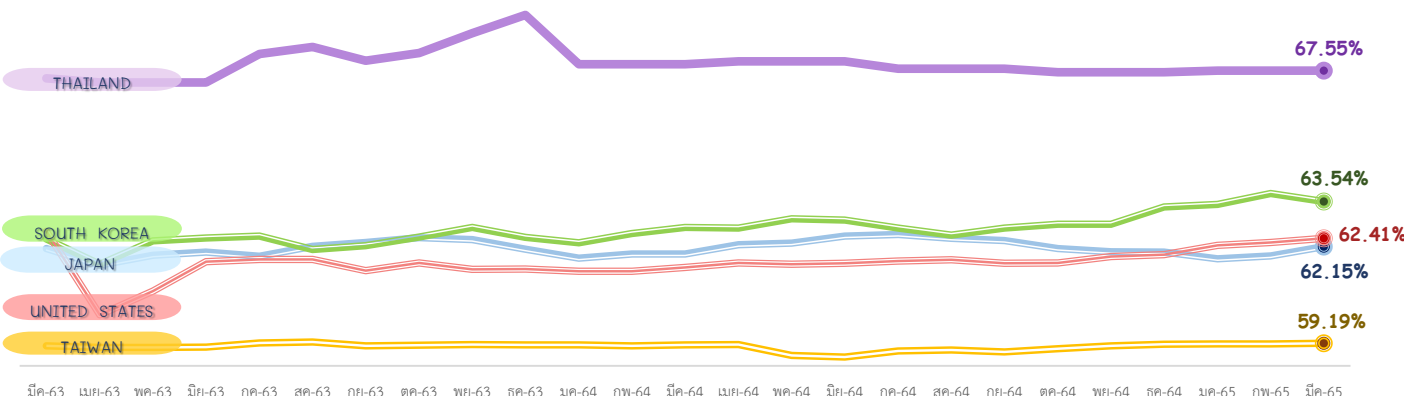


# บทสรุปผู้บริหาร [2]

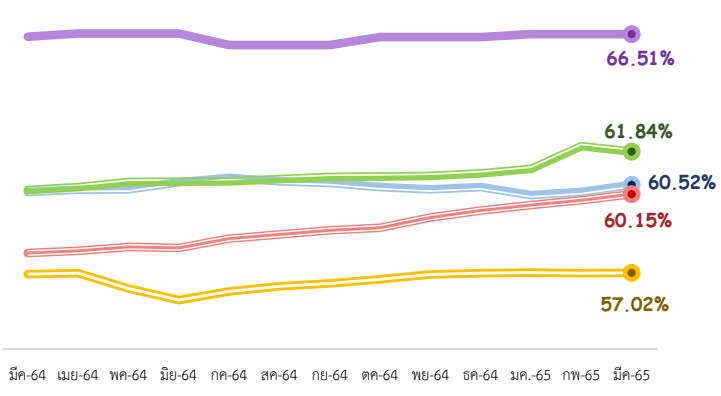
## EXECUTIVE SUMMARY

\*ข้อมูล ณ เดือน มีนาคม 2565

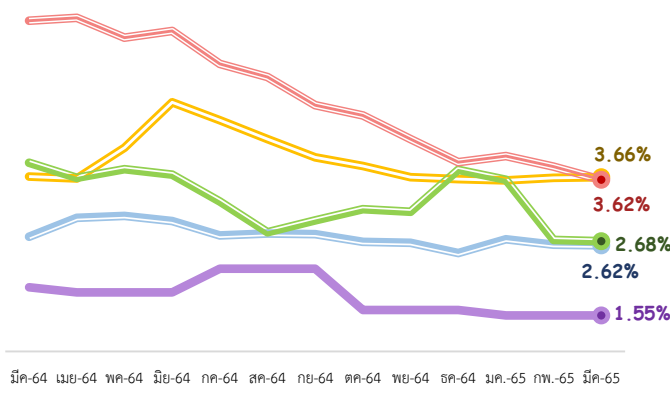
### อัตราการมีส่วนร่วมในกำลังแรงงาน (LABOUR FORCE PARTICIPATION RATE)



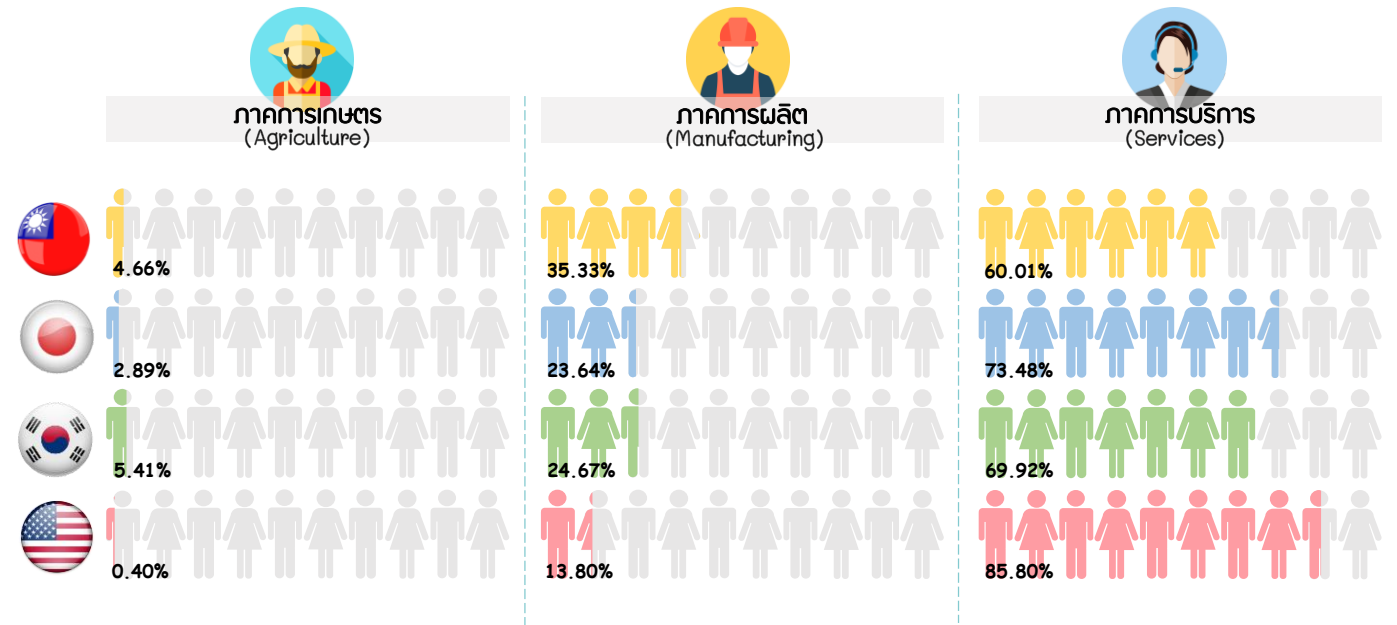
### อัตราส่วนผู้มีงานทำต่อประชากรวัยแรงงาน (EMPLOYMENT to POPULATION RATIO)



### อัตราการว่างงาน (UNEMPLOYMENT RATE)



### อัตราส่วนผู้มีงานทำจำแนกตามอุตสาหกรรม (EMPLOYMENT RATE by INDUSTRY)





# บทสรุปผู้บริหาร [3]

## EXECUTIVE SUMMARY

### สถานการณ์และมาตรการล่าสุดในการป้องกัน Covid-19 ของประเทศไทย

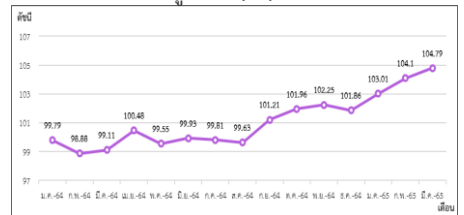
- เลขาธิการสำนักงานประกันสังคม (สปส.) ได้ทำหนังสือถึงเลขาธิการสำนักงานหลักประกันสุขภาพแห่งชาติ (สปสช.) ลงวันที่ 12 เมษายน 2565 เรื่อง ขอความอนุเคราะห์ให้ผู้ประกันตนเข้ารับบริการเภสัชกรรมในการดูแลผู้ติดเชื้อโรคโควิด-19 ที่ไม่มีภาวะเสี่ยง แบบบริการผู้ป่วยนอกและแยกกักตัวที่บ้าน เพื่อให้ผู้ประกันตนที่ป่วยด้วยโรคโควิด-19 กลุ่มอาการสีเขียว สามารถเข้าถึงบริการทางการแพทย์ และได้รับการดูแลรักษาอย่างเหมาะสม มีประสิทธิภาพ และสอดคล้องเป็นไปในทิศทางเดียวกันทั้ง 3 กองทุนสุขภาพ เรียบเรียงจาก The Bangkok Insight

- กระทรวงแรงงาน ร่วมกับกระทรวงสาธารณสุข นำระบบการออกใบรับรองแพทย์อิเล็กทรอนิกส์ (MOPH Certificate) อำนวยความสะดวกให้กับประชาชน ใช้ใบรับรองแพทย์สำหรับทำธุรกรรม ทางอิเล็กทรอนิกส์ต่าง ๆ เพิ่มความปลอดภัยและความน่าเชื่อถือให้กับเอกสารอิเล็กทรอนิกส์ รองรับการพัฒนาระบบสุขภาพแบบ Digital Health การนำใบรับรองแพทย์อิเล็กทรอนิกส์มาใช้งานในครั้งนี้ จะส่งผลต่อผู้ประกอบการ ลูกจ้าง ผู้ประกันตน เช่น นำไปใช้สมัครงาน ลาป่วย หลักฐานประกอบการวินิจฉัยสั่งจ่ายประโยชน์ทดแทนจากสำนักงานประกันสังคม และเพิ่มช่องทาง ใบรับรองแพทย์อิเล็กทรอนิกส์ผ่านแอปฯ “หมอพร้อม” ให้ได้รับความสะดวก รวดเร็วขึ้น สามารถตรวจสอบความถูกต้องของเอกสาร ป้องกันการปลอมแปลงได้เป็นอย่างดี ผู้ประกันตนสามารถดาวน์โหลดเอกสารใบรับรองแพทย์อิเล็กทรอนิกส์ ตามกระทรวงสาธารณสุข กำหนด เพื่อใช้ยื่นขอรับประโยชน์ทดแทนได้ที่สำนักงานประกันสังคมกรุงเทพมหานครพื้นที่ทั้ง 12 แห่ง สำนักงานประกันสังคมจังหวัด/สาขา/ที่ท่านสะดวกไป เรียบเรียงจาก ศูนย์ข้อมูล COVID-19

### ข้อเสนอแนะจากการวิเคราะห์ข้อมูลทางสถิติ สำหรับประเทศไทย

ดัชนีราคาผู้บริโภค (CPI) เพิ่มสูงขึ้นอย่างต่อเนื่องเกือบทุกประเทศ ที่ทำการศึกษ โดยเฉพาะสหรัฐอเมริกาที่ CPI ในเดือนมีนาคม 2565 เพิ่มสูงถึง 3.79 จุด จากเดือนที่ผ่านมา สำหรับ CPI ของไทยอยู่ที่ 104.79 จุด ขยายตัวสูงขึ้น 0.69 จุดจากเดือนที่ผ่านมา (แผนภาพที่ 46) และยังคงมีแนวโน้มสูงขึ้นอย่างต่อเนื่อง สะท้อนมาจากราคาสินค้าและบริการที่เพิ่มขึ้น

ดัชนีราคาผู้บริโภค (CPI) ประเทศไทย



ซึ่งส่วนหนึ่งได้รับผลกระทบจากสงครามรัสเซีย-ยูเครน ทำให้มีผลกระทบต่อภาระค่าครองชีพของประชาชนสูงขึ้น และแรงงานที่ได้รับค่าจ้างขั้นต่ำ การพิจารณาปรับอัตราค่าจ้างขั้นต่ำให้มีความเหมาะสม จะช่วยลดปัญหาค่าครองชีพได้อีกทางหนึ่ง ดังนั้นนโยบายและมาตรการระยะยาวที่ควรสนับสนุนได้แก่การพัฒนาฝีมือแรงงานให้แก่ผู้ว่างงาน เพื่อยกระดับคุณภาพแรงงาน กระตุ้นให้แรงงานพัฒนาทักษะเดิมให้มีความเชี่ยวชาญมากยิ่งขึ้น (Up-Skills / Re-Skills) หรือส่งเสริมให้แรงงานมีทักษะใหม่ๆ (New Skills) เพื่อให้แรงงานสามารถกลับเข้าสู่ตลาดแรงงาน สามารถสร้างรายได้ และช่องทางในการประกอบอาชีพ โดยมีเป้าหมายเพื่อเป็นการเพิ่มผลิตภาพแรงงานให้มีผลเป็นรูปธรรมควบคู่ไปกับการกำหนดค่าจ้างขั้นต่ำหรือค่าจ้างตามมาตรฐานฝีมือในอัตราที่เหมาะสม



## สรุปสถิติเศรษฐกิจแรงงานระหว่างประเทศ ประจำเดือนเมษายน 2565

ข้อมูล ณ เดือนมีนาคม 2565	ไทย <sup>[6]</sup>	ไต้หวัน	ญี่ปุ่น	สาธารณรัฐเกาหลี	สหรัฐอเมริกา
1. อัตราการเติบโตของผลิตภัณฑ์มวลรวมภายในประเทศ (GDP Annual Growth Rate) <sup>[1]</sup>	2.20 %	3.06 %	0.70 %	3.10 %	3.40 %
2. ดัชนีราคาผู้บริโภค (CPI) <sup>[2]</sup>	104.79 จุด	106.33 จุด	101.10 จุด	106.06 จุด	287.50 จุด
3. ดัชนีผู้จัดการฝ่ายจัดซื้อภาคการผลิต (PMI) <sup>[3]</sup>	51.80 จุด	54.10 จุด	54.10 จุด	51.20 จุด	58.80 จุด
4. จำนวนประชากรวัยแรงงาน <sup>[4]</sup>	58.22 ล้านคน	20.06 ล้านคน	110.44 ล้านคน	45.22 ล้านคน	263.45 ล้านคน
5. จำนวนผู้ที่อยู่ในกำลังแรงงาน	39.33 ล้านคน	11.88 ล้านคน	68.64 ล้านคน	28.73 ล้านคน	164.41 ล้านคน
5.1 จำนวนผู้มีงานทำ	38.72 ล้านคน	11.44 ล้านคน	66.84 ล้านคน	27.96 ล้านคน	158.46 ล้านคน
5.2 จำนวนผู้ว่างงาน	0.61 ล้านคน	0.44 ล้านคน	1.80 ล้านคน	0.77 ล้านคน	5.95 ล้านคน
6. จำนวนผู้ที่ไม่อยู่ในกำลังแรงงาน	18.89 ล้านคน	8.19 ล้านคน	41.80 ล้านคน	16.49 ล้านคน	99.04 ล้านคน
7. อัตรามีส่วนร่วมในกำลังแรงงาน	67.55 %	59.19 %	62.15 %	63.54 %	62.41 %
8. อัตราผู้ไม่อยู่ในกำลังแรงงาน	32.45 %	40.81 %	37.85 %	36.46 %	37.59 %
9. อัตราส่วนผู้มีงานทำต่อประชากรวัยแรงงาน	66.51 %	57.02 %	60.52 %	61.84 %	60.15 %
10. อัตราการว่างงาน	1.55 %	3.66 %	2.62 %	2.68 %	3.62 %
11. อัตราส่วนผู้มีงานทำจำแนกตามอุตสาหกรรม					
11.1 ภาคการเกษตร	N/A	4.66 %	2.89 %	5.41 %	0.40 %
11.2 ภาคการผลิต	N/A	35.33 %	23.64 %	24.67 %	13.80 %
11.3 ภาคการบริการ	N/A	60.01 %	73.48 %	69.92 %	85.80 %
12. ค่าจ้างขั้นต่ำรายชั่วโมง <sup>[5]</sup>	39 – 42 บาท	168 TWD ≈ 194 บาท	930 JPY ≈ 245 บาท	9,160 KRW ≈ 248 บาท	7.25 USD ≈ 250 บาท

หมายเหตุ: \* ข้อมูลของทุกประเทศเป็นตัวเลขปรับฤดูกาล (Seasonally Adjusted)

[1] GDP (YoY) ข้อมูล ณ ไตรมาส 1 ปี 2565 ยกเว้นญี่ปุ่น ข้อมูล ณ ไตรมาส 4 ปี 2564

[2] CPI ข้อมูลรายเดือนของไทย ไต้หวัน ญี่ปุ่น เกาหลีใต้ และสหรัฐอเมริกา ใช้ค่าของปี 2019, 2016, 2020, 2015, 1982-1984 เป็นปีฐาน ตามลำดับ

[3] PMI คือ ดัชนีผู้จัดการฝ่ายจัดซื้อภาคการผลิต เป็นตัวบ่งชี้ภาวะทางเศรษฐกิจของภาคการผลิต ถ้าค่ามากกว่า 50.00 จุด คือสภาวะทางเศรษฐกิจภาคการผลิตเกิดการขยายตัว น้อยกว่า 50.00 จุด เกิดการหดตัว และเท่ากับ 50.00 คือไม่มีการเปลี่ยนแปลง

[4] นิยามประชากรวัยแรงงานของไทย ไต้หวัน ญี่ปุ่นและเกาหลีใต้ คือ ประชากรที่มีอายุ 15 ปีขึ้นไป สำหรับสหรัฐอเมริกา นิยามประชากรวัยแรงงาน หมายถึง ประชากรที่มีอายุ 16 ปีขึ้นไป

[5] ค่าจ้างขั้นต่ำรายชั่วโมงของไทย คำนวณเฉลี่ยจากอัตราค่าจ้างขั้นต่ำรายวัน ต่อชั่วโมงการทำงาน 8 ชั่วโมงต่อวัน

TWD หมายถึง สกุลเงินดอลลาร์ไต้หวัน (ค่าเงิน ณ วันที่ 9 พฤษภาคม 2565 เท่ากับ 0.863 TWD/THB)

JPY หมายถึง สกุลเงินเยนญี่ปุ่น (ค่าเงิน ณ วันที่ 9 พฤษภาคม 2565 เท่ากับ 3.795 JPY/THB)

KRW หมายถึง สกุลเงินวอนเกาหลี (ค่าเงิน ณ วันที่ 9 พฤษภาคม 2565 เท่ากับ 36.94 KRW/THB)

USD หมายถึง สกุลเงินดอลลาร์สหรัฐ (ค่าเงิน ณ วันที่ 9 พฤษภาคม 2565 เท่ากับ 0.029 USD/THB)

[6] ข้อมูลของประเทศไทย ข้อ 4. – 10. เป็นข้อมูล ณ ไตรมาส 1 ปี 2564

## สารบัญ

### ไทย (Thailand)

Highlight สภาวะเศรษฐกิจ	1
Highlight สภาวะด้านแรงงาน	
สถานการณ์กำลังแรงงาน	1
สถานการณ์การจ้างงาน	2
สถานการณ์การว่างงาน	3
ค่าจ้างของไทย	5
สถานการณ์และมาตรการป้องกัน Covid-19	5

### ไต้หวัน (Taiwan)

Highlight สภาวะเศรษฐกิจ	6
Highlight สภาวะด้านแรงงาน	
สถานการณ์กำลังแรงงาน	6
สถานการณ์การจ้างงาน	7
สถานการณ์การว่างงาน	9
ค่าจ้างของไต้หวัน	10
สถานการณ์และมาตรการป้องกัน Covid-19	11

### ญี่ปุ่น (Japan)

Highlight สภาวะเศรษฐกิจ	12
Highlight สภาวะด้านแรงงาน	
สถานการณ์กำลังแรงงาน	12
สถานการณ์การจ้างงาน	13
สถานการณ์การว่างงาน	15
ค่าจ้างของญี่ปุ่น	16
สถานการณ์และมาตรการป้องกัน Covid-19	17

### สาธารณรัฐเกาหลี (Republic of Korea)

Highlight สภาวะเศรษฐกิจ	18
Highlight สภาวะด้านแรงงาน	
สถานการณ์กำลังแรงงาน	18
สถานการณ์การจ้างงาน	19
สถานการณ์การว่างงาน	21
ค่าจ้างของเกาหลีใต้	22
สถานการณ์และมาตรการป้องกัน Covid-19	23

## สารบัญ (ต่อ)

### สหรัฐอเมริกา (United States of America)

Highlight สภาวะเศรษฐกิจ	24
Highlight สภาวะด้านแรงงาน	
สถานการณ์กำลังแรงงาน	24
สถานการณ์การจ้างงาน	25
สถานการณ์การว่างงาน	27
ค่าจ้างของสหรัฐอเมริกา	28
สถานการณ์และมาตรการป้องกัน Covid-19	29
ข้อเสนอแนะจากการวิเคราะห์ข้อมูลทางสถิติ สำหรับประเทศไทย	30
ภาคผนวก คำอธิบายศัพท์ และตารางข้อมูลสถิติด้านแรงงาน	31

## สารบัญรูปภาพ

### ไทย (Thailand)

แผนภาพ 1 : จำนวนกำลังแรงงานและผู้ที่ไม่อยู่ในกำลังแรงงาน	1
แผนภาพ 2 : จำนวนผู้มีงานทำและผู้ว่างงานของไทย	2
แผนภาพ 3 : อัตราการมีส่วนร่วมในกำลังแรงงานและอัตราผู้ไม่อยู่ในกำลังแรงงาน	2
แผนภาพ 4 : อัตราส่วนผู้มีงานทำต่อประชากรวัยแรงงานของไทย	3
แผนภาพ 5 : อัตราการว่างงานของไทย	3
แผนภาพ 6 : อัตราการเปลี่ยนแปลงการว่างงานของไทย	4
แผนภาพ 7 : จำนวนผู้เสมือนว่างงาน	4

### ไต้หวัน (Taiwan)

แผนภาพ 11 : จำนวนกำลังแรงงานและผู้ที่ไม่อยู่ในกำลังแรงงาน	6
แผนภาพ 12 : จำนวนผู้มีงานทำและผู้ว่างงานของไต้หวัน	7
แผนภาพ 13 : อัตราการมีส่วนร่วมในกำลังแรงงานและอัตราผู้ไม่อยู่ในกำลังแรงงาน	7
แผนภาพ 14 : อัตราส่วนผู้มีงานทำต่อประชากรวัยแรงงานของไต้หวัน	8
แผนภาพ 15 : อัตราส่วนผู้มีงานทำต่อประชากรวัยแรงงานของไต้หวัน จำแนกตามเพศ	8
แผนภาพ 16 : จำนวนผู้มีงานทำ จำแนกตามอุตสาหกรรม	9
แผนภาพ 17 : อัตราการว่างงานของไต้หวัน	9
แผนภาพ 18 : อัตราการเปลี่ยนแปลงการว่างงานของไต้หวัน	10
แผนภาพ 19 : อัตราการว่างงานของไต้หวัน จำแนกตามเพศ	10

## สารบัญรูปร่างภาพ (ต่อ)

### ญี่ปุ่น (Japan)

แผนภาพ 20 : จำนวนกำลังแรงงานและผู้ที่ไม่อยู่ในกำลังแรงงาน	12
แผนภาพ 21 : จำนวนผู้มีงานทำและผู้ว่างงานของญี่ปุ่น	13
แผนภาพ 22 : อัตราการมีส่วนร่วมในกำลังแรงงานและอัตราผู้ไม่อยู่ในกำลังแรงงาน	13
แผนภาพ 23 : อัตราส่วนผู้มีงานทำต่อประชากรวัยแรงงานของญี่ปุ่น	14
แผนภาพ 24 : อัตราส่วนผู้มีงานทำต่อประชากรวัยแรงงานของญี่ปุ่น จำแนกตามเพศ	14
แผนภาพ 25 : จำนวนผู้มีงานทำ จำแนกตามอุตสาหกรรม	15
แผนภาพ 26 : อัตราการว่างงานของญี่ปุ่น	15
แผนภาพ 27 : อัตราการเปลี่ยนแปลงการว่างงานของญี่ปุ่น	16
แผนภาพ 28 : อัตราการว่างงานของญี่ปุ่น จำแนกตามเพศ	16

### สาธารณรัฐเกาหลี (Republic of Korea)

แผนภาพ 29 : จำนวนกำลังแรงงานและผู้ที่ไม่อยู่ในกำลังแรงงาน	18
แผนภาพ 30 : จำนวนผู้มีงานทำและผู้ว่างงานของเกาหลีใต้	19
แผนภาพ 31 : อัตราการมีส่วนร่วมในกำลังแรงงานและอัตราผู้ไม่อยู่ในกำลังแรงงาน	19
แผนภาพ 32 : อัตราส่วนผู้มีงานทำต่อประชากรวัยแรงงานของเกาหลีใต้	20
แผนภาพ 33 : อัตราส่วนผู้มีงานทำต่อประชากรวัยแรงงานของเกาหลีใต้ จำแนกตามเพศ	20
แผนภาพ 34 : จำนวนผู้มีงานทำ จำแนกตามอุตสาหกรรม	21
แผนภาพ 35 : อัตราการว่างงานของเกาหลีใต้	21
แผนภาพ 36 : อัตราการเปลี่ยนแปลงการว่างงานของเกาหลีใต้	22
แผนภาพ 37 : อัตราการว่างงานของเกาหลีใต้ จำแนกตามเพศ	22

### สหรัฐอเมริกา (United States of America)

แผนภาพ 38 : จำนวนกำลังแรงงานและผู้ที่ไม่อยู่ในกำลังแรงงาน	24
แผนภาพ 39 : จำนวนผู้มีงานทำและผู้ว่างงานของสหรัฐอเมริกา	25
แผนภาพ 40 : อัตราการมีส่วนร่วมในกำลังแรงงานและอัตราผู้ไม่อยู่ในกำลังแรงงาน	25
แผนภาพ 41 : อัตราส่วนผู้มีงานทำต่อประชากรวัยแรงงานของสหรัฐอเมริกา	26
แผนภาพ 42 : อัตราส่วนผู้มีงานทำต่อประชากรวัยแรงงานของสหรัฐอเมริกา จำแนกตามเพศ	26
แผนภาพ 43 : จำนวนผู้มีงานทำ จำแนกตามอุตสาหกรรม	27
แผนภาพ 44 : อัตราการว่างงานของสหรัฐอเมริกา	27
แผนภาพ 45 : อัตราการเปลี่ยนแปลงการว่างงานของสหรัฐอเมริกา	28
แผนภาพ 46 : อัตราการว่างงานของสหรัฐอเมริกา จำแนกตามเพศ	28
แผนภาพ 47 : ค่าจ้างขั้นต่ำในสหรัฐอเมริกา จำแนกตามมลรัฐ	29



## สถานการณ์กำลังแรงงานของไทย (Labour Force in Thailand)

### Highlight สถานะเศรษฐกิจ

สถานการณ์เศรษฐกิจของไทย อัตราการเติบโตทางเศรษฐกิจ (GDP annual growth rate) ที่ไตรมาสที่ 1 ปี 2565 อยู่ที่ร้อยละ 2.20 ดัชนีราคาผู้บริโภค (CPI) ในเดือนมีนาคม 2565 อยู่ที่ 104.79 จุด เพิ่มขึ้นจากเดือนที่ผ่านมา แสดงให้เห็นว่าราคาสินค้าและบริการของไทยเดือนมีนาคม 2565 นั้น ขยายตัวจากเดือนก่อนหน้า และดัชนีผู้จัดการฝ่ายจัดซื้อภาคการผลิต หรือ ดัชนี Manufacturing PMI ซึ่งเป็นตัวบ่งชี้สถานะทางเศรษฐกิจของภาคการผลิต โดยค่าดัชนี Manufacturing PMI ของไทยในเดือนมีนาคม 2565 เท่ากับ 51.80 จุด ลดลงจากเดือนก่อนหน้า แต่มีค่ามากกว่า 50.00 จุด สะท้อนถึงสถานะทางเศรษฐกิจของภาคการผลิตเกิดการขยายตัว แต่ขยายตัวน้อยกว่าเดือนที่ผ่านมา

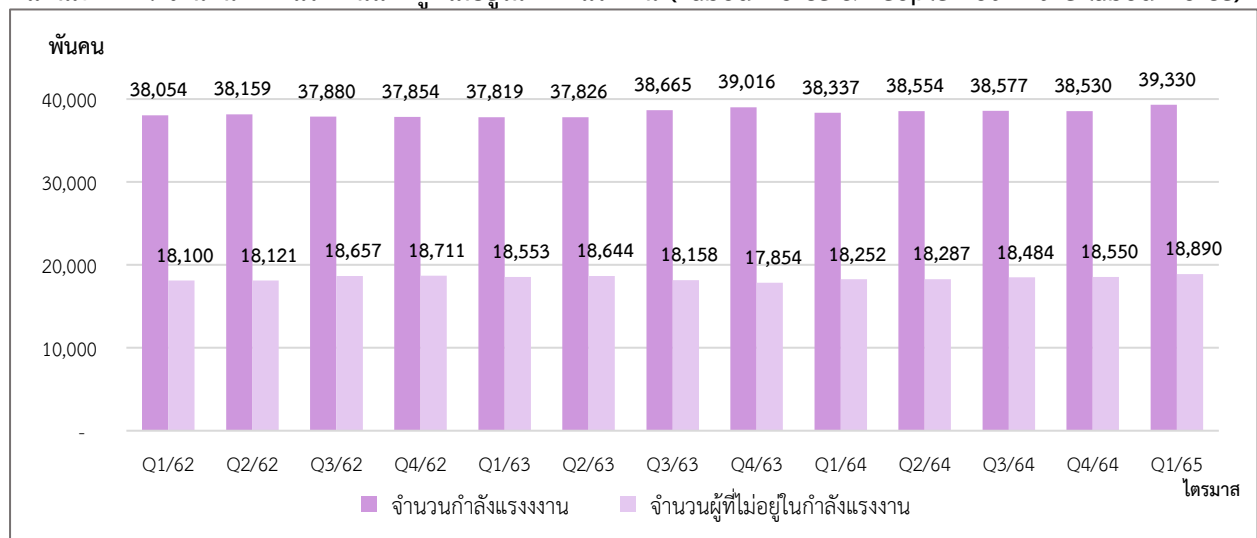
### Highlight สถานะด้านแรงงาน

#### 1. สถานการณ์กำลังแรงงาน (Labour Force)

เนื่องจากสถานการณ์การแพร่ระบาดของไวรัสโคโรนา ทางสำนักงานสถิติแห่งชาติ ซึ่งเป็นหน่วยงานที่สำรวจและจัดเก็บข้อมูลภาวะการทำงานของประชากร (labour force survey) ไม่สามารถลงพื้นที่ไปสำรวจรายเดือนได้ จึงทำให้ข้อมูลด้านแรงงานของไทยเผยแพร่ล่าสุด ณ ไตรมาส 1 ปี 2565

ประชากรวัยแรงงานซึ่งเป็นผู้ที่มีอายุ 15 ปี ขึ้นไปของไทยในไตรมาส 1 ปี 2565 มีจำนวน 58.22 ล้านคน ประกอบไปด้วย กำลังแรงงานจำนวน 39.33 ล้านคน (คิดเป็นร้อยละ 67.55 ของประชากรวัยแรงงาน) ในจำนวนนี้เป็นผู้มีงานทำ 38.72 ล้านคน ผู้ว่างงาน 0.61 ล้านคน ส่วนผู้ไม่อยู่ในกำลังแรงงานมีจำนวน 18.89 ล้านคน (คิดเป็นร้อยละ 32.45 ของประชากรวัยแรงงาน) (แผนภาพที่ 1,2)

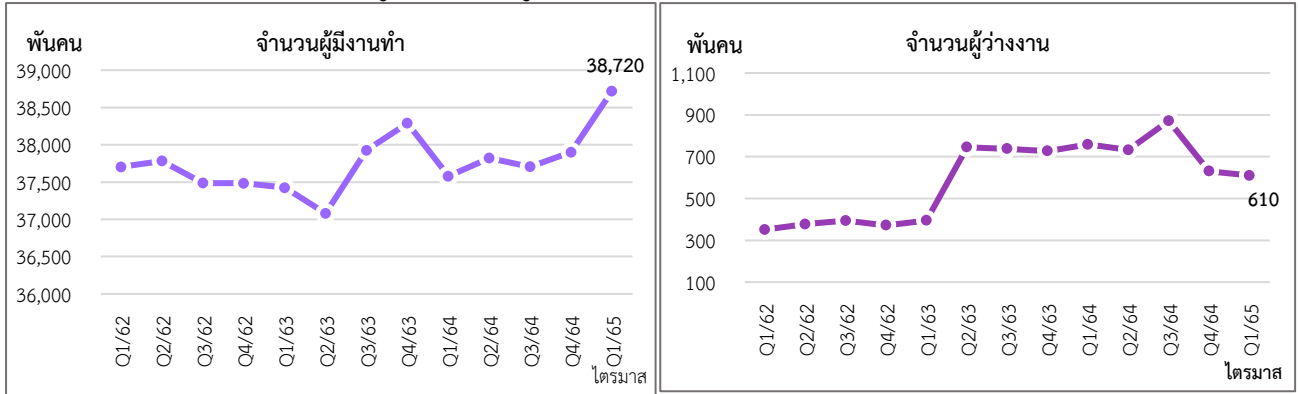
แผนภาพ 1 : จำนวนกำลังแรงงานและผู้ที่ไม่อยู่ในกำลังแรงงาน (Labour force & People not in the labour force)



ที่มา : การสำรวจภาวะการทำงานของประชากร สำนักงานสถิติแห่งชาติ

หมายเหตุ : ประมวลข้อมูลโดยกลุ่มงานนโยบายเศรษฐกิจการแรงงานระหว่างประเทศ กองเศรษฐกิจการแรงงาน

แผนภาพ 2 : จำนวนผู้มีงานทำและผู้ว่างงานของไทย (Employed & Unemployed Persons)

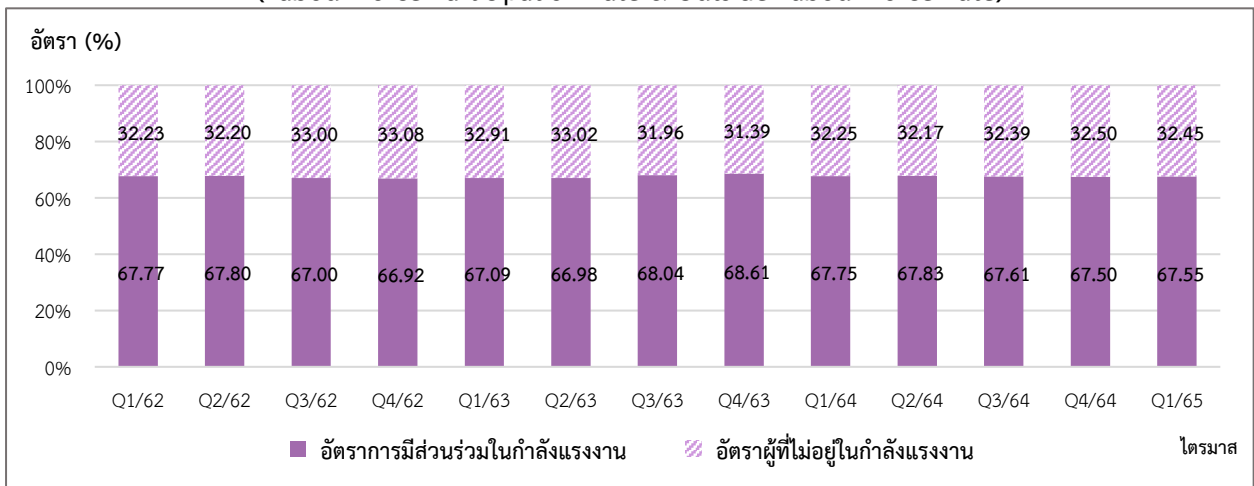


ที่มา : การสำรวจภาวะการทำงานของประชากร สำนักงานสถิติแห่งชาติ

หมายเหตุ : ประมวลข้อมูลโดยกลุ่มงานนโยบายเศรษฐกิจการแรงงานระหว่างประเทศ กองเศรษฐกิจการแรงงาน

อัตราการมีส่วนร่วมในกำลังแรงงาน ของไทย (Labour Force Participation Rate) ไตรมาส 1 ปี 2565 อยู่ที่ร้อยละ 67.55 แสดงให้เห็นว่าประชากรในวัยทำงานอายุ 15 ปีขึ้นไป 100 คน มีประมาณ 68 คน ที่อยู่ในกำลังแรงงาน และอัตราผู้ไม่อยู่ในกำลังแรงงานอยู่ที่ร้อยละ 32.45 (แผนภาพที่ 3)

แผนภาพ 3 : อัตราการมีส่วนร่วมในกำลังแรงงานและอัตราผู้ไม่อยู่ในกำลังแรงงาน (Labour Force Participation Rate & Outside Labour Force Rate)



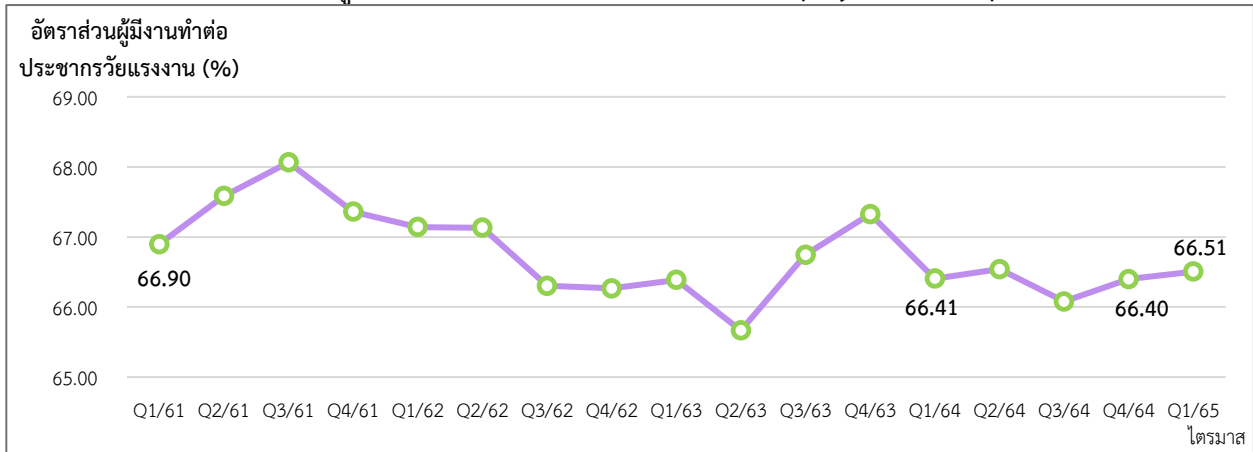
ที่มา : การสำรวจภาวะการทำงานของประชากร สำนักงานสถิติแห่งชาติ

หมายเหตุ : ประมวลข้อมูลโดยกลุ่มงานนโยบายเศรษฐกิจการแรงงานระหว่างประเทศ กองเศรษฐกิจการแรงงาน

## 2. สถานการณ์การจ้างงานในไทย (Employment Situation)

ผู้มีงานทำในไตรมาส 1 ปี 2565 มีจำนวน 38.72 ล้านคน อัตราส่วนผู้มีงานทำต่อจำนวนประชากรวัยแรงงานอยู่ที่ร้อยละ 66.51 แสดงว่าประชากรวัยทำงาน 58.22 ล้านคน เป็นผู้มีงานทำร้อยละ 66.51 เพิ่มขึ้นจากไตรมาสก่อนหน้าซึ่งอยู่ที่ 66.40 และเพิ่มขึ้นจากไตรมาสเดียวกันของปีก่อนหน้าซึ่งอยู่ที่ร้อยละ 66.41 (แผนภาพที่ 4)

แผนภาพ 4 : อัตราส่วนผู้มีงานทำต่อจำนวนประชากรวัยแรงงาน (Employment to Population Ratio)



ที่มา : การสำรวจภาวะการทำงานของประชากร สำนักงานสถิติแห่งชาติ

หมายเหตุ : ประมวลข้อมูลโดยกลุ่มงานนโยบายเศรษฐกิจการแรงงานระหว่างประเทศ กองเศรษฐกิจการแรงงาน

### 3. สถานการณ์การว่างงาน ไทย (Unemployment Rate)

จำนวนผู้ว่างงาน (ไตรมาส 1 ปี 2565)

จำนวน 6.10 แสนคน

- %YoY (ไตรมาส 1 ปี 2565 เทียบกับ ไตรมาส 1 ปี 2564)

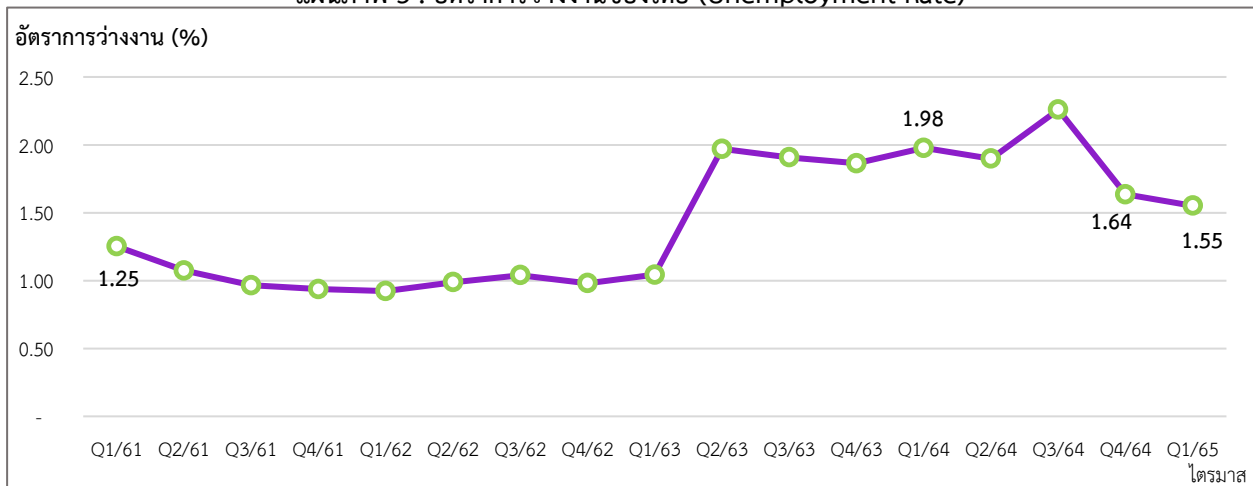
-19.53 %

- %QoQ (ไตรมาส 1 ปี 2565 เทียบกับ ไตรมาส 4 ปี 2564)

-3.17 %

การว่างงานของไทย ไตรมาส 1 ปี 2565 ผู้ว่างงาน มีจำนวนผู้ว่างงาน 6.10 แสนคน อัตราการว่างงานอยู่ที่ร้อยละ 1.55 อัตราการว่างงานลดลงจากไตรมาสก่อนหน้า (%QoQ) ร้อยละ -3.17 และลดลงร้อยละ -19.53 เมื่อเทียบกับไตรมาสเดียวกันของปีก่อน (%YoY) และจำนวนผู้เสมือนว่างงาน หรือผู้ที่ทำงานน้อยกว่า 4 ชั่วโมงต่อวัน อยู่ที่ 3.78 ล้านคน ซึ่งเพิ่มขึ้นจากไตรมาสก่อนหน้า 1.17 ล้านคน (แผนภาพที่ 5,6 และ 7)

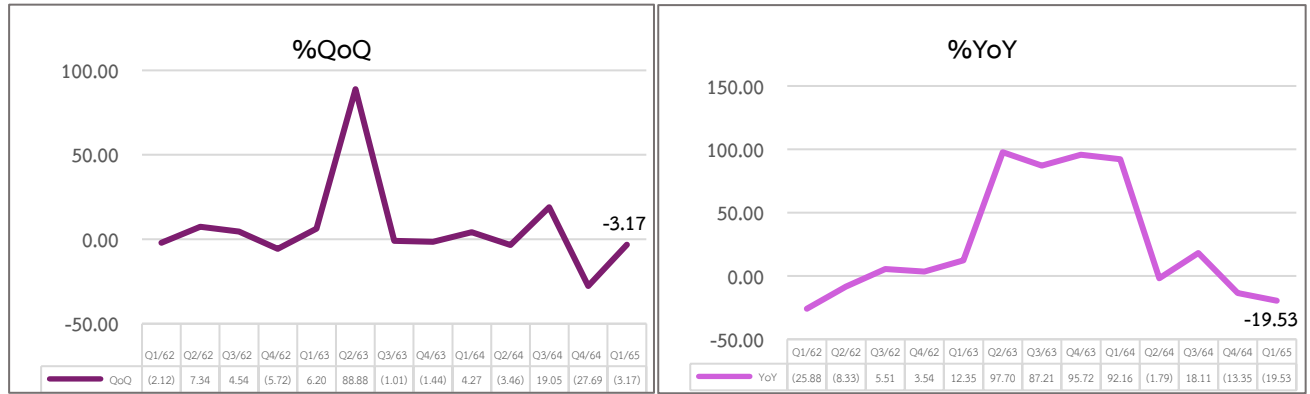
แผนภาพ 5 : อัตราการว่างงานของไทย (Unemployment Rate)



ที่มา : การสำรวจภาวะการทำงานของประชากร สำนักงานสถิติแห่งชาติ

หมายเหตุ : ประมวลข้อมูลโดยกลุ่มงานนโยบายเศรษฐกิจการแรงงานระหว่างประเทศ กองเศรษฐกิจการแรงงาน

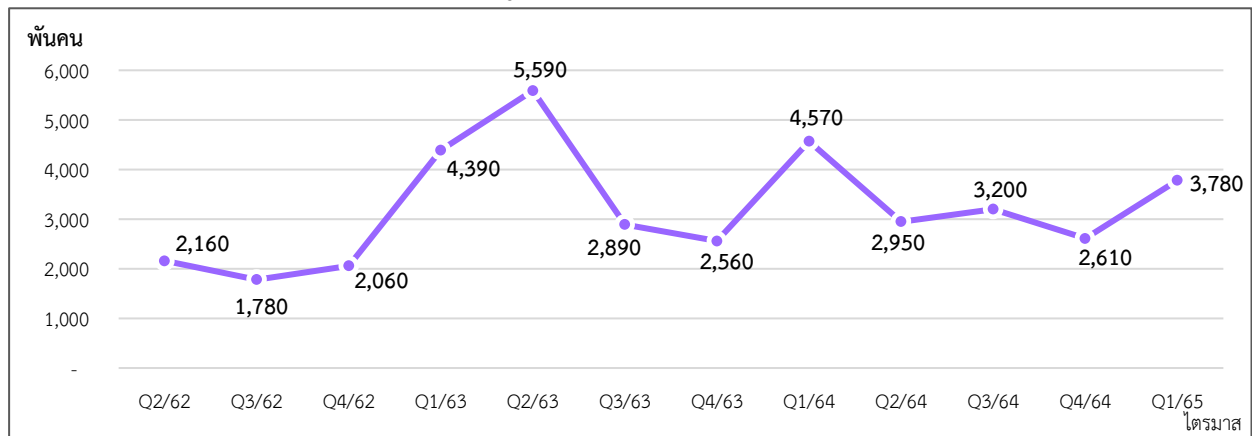
แผนภาพ 6 : อัตราการเปลี่ยนแปลงการว่างงานของไทย



ที่มา : การสำรวจภาวะการทำงานของประชากร สำนักงานสถิติแห่งชาติ

หมายเหตุ : ประมวลข้อมูลโดยกลุ่มงานนโยบายเศรษฐกิจการแรงงานระหว่างประเทศ กองเศรษฐกิจการแรงงาน

แผนภาพ 7 : จำนวนผู้เสมือนว่างงาน (Quasi-Unemployment)



ที่มา : การสำรวจภาวะการทำงานของประชากร สำนักงานสถิติแห่งชาติ

หมายเหตุ : ประมวลข้อมูลโดยกลุ่มงานนโยบายเศรษฐกิจการแรงงานระหว่างประเทศ กองเศรษฐกิจการแรงงาน

#### 4. ค่าจ้างขั้นต่ำของไทย

ค่าจ้างขั้นต่ำของไทยในปัจจุบันถูกกำหนดโดยคณะกรรมการค่าจ้าง ประกอบด้วย ปลัดกระทรวงแรงงาน เป็นประธานกรรมการ ผู้แทนฝ่ายรัฐบาลสี่คน ผู้แทนฝ่ายนายจ้างและผู้แทนฝ่ายลูกจ้าง ฝ่ายละห้าคน ซึ่งคณะรัฐมนตรีแต่งตั้งเป็นกรรมการ และข้าราชการกระทรวงแรงงาน ซึ่งรัฐมนตรีแต่งตั้งเป็นเลขานุการ ซึ่งค่าจ้างขั้นต่ำในประเทศไทยเป็นอัตราค่าจ้างขั้นต่ำที่รัฐกำหนดให้นายจ้างต้องจ่ายให้แก่ลูกจ้าง กำหนดในอัตราต่อวัน กำหนดขึ้นครั้งแรกตามประกาศกระทรวงมหาดไทย เรื่อง อัตราค่าจ้างขั้นต่ำ ลงวันที่ 14 กุมภาพันธ์ พ.ศ. 2516 ปัจจุบันค่าจ้างขั้นต่ำเป็นไปตามประกาศคณะกรรมการค่าจ้าง กระทรวงแรงงาน เรื่อง อัตราค่าจ้างขั้นต่ำ (ฉบับที่ 10) ลงวันที่ 9 ธันวาคม พ.ศ. 2562 ซึ่งได้ประกาศให้มีผลใช้บังคับ ตั้งแต่วันที่ 1 มกราคม 2563 กำหนดให้อัตราค่าจ้างขั้นต่ำต่อวันอยู่ที่ 313 – 336 บาท

เรียบเรียงจาก กระทรวงแรงงาน ประเทศไทย

## 5. สถานการณ์และมาตรการล่าสุดในการป้องกัน Covid-19 ของไทย

- เลขานุการสำนักงานประกันสังคม (สปส.) ได้ทำหนังสือถึงเลขาธิการสำนักงานหลักประกันสุขภาพแห่งชาติ (สปสช.) ลงวันที่ 12 เมษายน 2565 เรื่อง ขอความอนุเคราะห์ให้ผู้ประกันตนเข้ารับบริการเภสัชกรรมในการดูแลผู้ติดเชื้อโรคโควิด-19 ที่ไม่มีภาวะเสี่ยง แบบบริการผู้ป่วยนอกและแยกกักตัวที่บ้าน สำหรับหนังสือดังกล่าว ระบุว่า เพื่อให้ผู้ประกันตนที่ป่วยด้วยโรคโควิด-19 กลุ่มอาการสีเขียว สามารถเข้าถึงบริการทางการแพทย์ และได้รับการดูแลรักษาอย่างเหมาะสม มีประสิทธิภาพ และสอดคล้องเป็นไปในทิศทางเดียวกันทั้ง 3 กองทุนสุขภาพ ที่ประชุมคณะกรรมการแพทย์ เมื่อวันที่ 12 เมษายน 2565 จึงได้พิจารณาเห็นควรให้ สปส. จ่ายค่าบริการทางการแพทย์ให้แก่ร้านยาที่ขึ้นทะเบียนเป็นหน่วยบริการกับ สปสช. ที่ให้การดูแลผู้ป่วยโควิด-19 กลุ่มอาการสีเขียวที่ไม่มีภาวะเสี่ยงแบบผู้ป่วยนอก และแยกกักตัวที่บ้าน ตามหลักเกณฑ์ เงื่อนไข และวิธีการจ่ายค่าใช้จ่าย ตามแนวทางที่ สปสช. กำหนด ทั้งนี้ สปส.จะนำเรื่องดังกล่าวเสนอคณะกรรมการประกันสังคมเพื่อพิจารณาในวันที่ 19 เมษายน 2565 โดยมีผลบังคับใช้ตั้งแต่วันที่ 21 มีนาคม 2565 เป็นต้นไปเช่นเดียวกับ สปสช. ขณะเดียวกัน สปส. ยังได้ขอความร่วมมือจาก สปสช. ในการประชาสัมพันธ์ชี้แจงแก่ร้านยาที่ขึ้นทะเบียนเป็นหน่วยบริการของ สปสช. เพื่อการให้บริการแก่ผู้ประกันตนที่ป่วยด้วยโรคโควิด-19 อีกทั้งขอความร่วมมือ สปสช. ในการเป็น Clearing House และจัดส่งข้อมูลจ่ายค่าบริการทางการแพทย์มายัง สปส. เพื่อดำเนินการเบิกจ่ายต่อไป

- กระทรวงแรงงาน ร่วมกับกระทรวงสาธารณสุข นำระบบการออกใบรับรองแพทย์อิเล็กทรอนิกส์ (MOPH Certificate) อำนวยความสะดวกให้กับประชาชน ใช้ใบรับรองแพทย์สำหรับทำธุรกรรม ทางอิเล็กทรอนิกส์ต่าง ๆ เพิ่มความปลอดภัยและความน่าเชื่อถือให้กับเอกสารอิเล็กทรอนิกส์ รองรับการพัฒนาสุขภาพแบบ Digital Health การนำใบรับรองแพทย์อิเล็กทรอนิกส์มาใช้งานในครั้งนี้ จะส่งผลดีต่อผู้ประกอบการ ลูกจ้าง ผู้ประกันตน เช่น นำไปใช้สมัครงาน ลาป่วย หลักฐานประกอบการวินิจฉัยสั่งจ่ายประโยชน์ทดแทนจากสำนักงานประกันสังคม และเพิ่มช่องทางใบรับรองแพทย์อิเล็กทรอนิกส์ ผ่านแอปฯ “หมอพร้อม” ให้ได้รับความสะดวก รวดเร็วขึ้น สามารถตรวจสอบความถูกต้องของเอกสาร ป้องกันการปลอมแปลง ได้เป็นอย่างดี ผู้ประกันตนสามารถดาวน์โหลดเอกสารใบรับรองแพทย์อิเล็กทรอนิกส์ ตามกระทรวงสาธารณสุขกำหนด และกรณีใบเสร็จรับเงินอิเล็กทรอนิกส์ของคณะแพทยศาสตร์ศิริราชพยาบาล ม.มหิดล เพื่อใช้ยื่นขอรับประโยชน์ทดแทนได้ที่สำนักงานประกันสังคมกรุงเทพมหานครพื้นที่ทั้ง 12 แห่ง สำนักงานประกันสังคมจังหวัด/สาขา/ที่ท่านสะดวก

เรียบเรียงจาก thebangkokinsight และ ศูนย์ข้อมูล COVID-19

## สถานการณ์กำลังแรงงานของไต้หวัน (Labour Force in Taiwan)

### Highlight สถานะเศรษฐกิจ

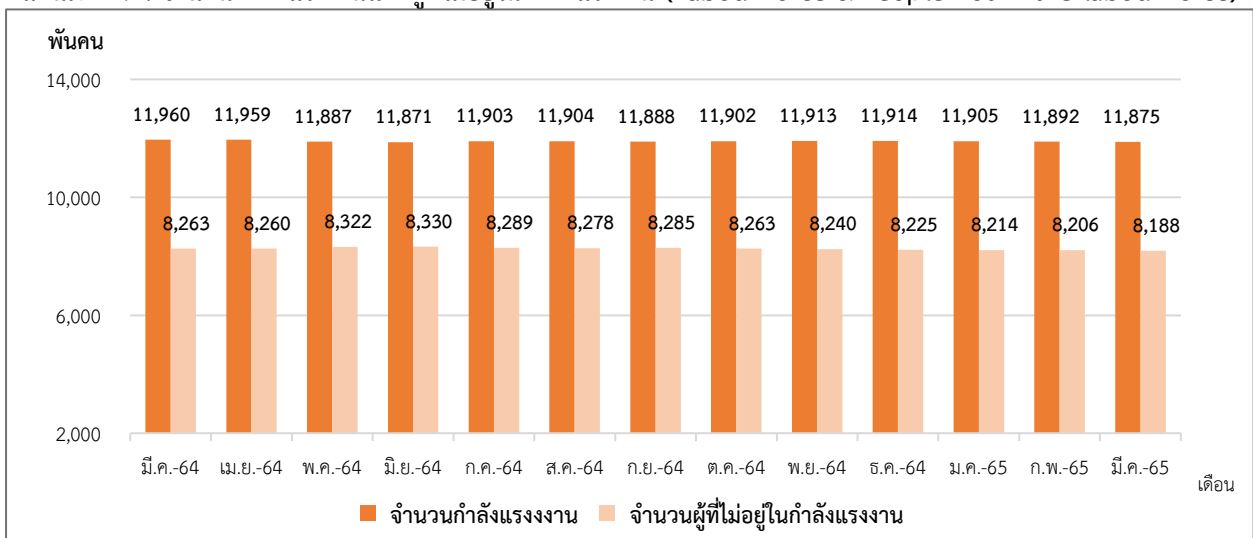
สถานการณ์เศรษฐกิจของไต้หวัน อัตราการเติบโตทางเศรษฐกิจ (GDP annual growth rate) ไตรมาสที่ 1/2565 อยู่ที่ร้อยละ 3.06 ดัชนีราคาผู้บริโภค (CPI) ในเดือนมีนาคม 2565 อยู่ที่ 106.33 จุด เพิ่มขึ้นจากเดือนที่ผ่านมา แสดงให้เห็นว่าราคาสินค้าและบริการของไต้หวันเดือนมีนาคม 2565 นั้น ขยายตัวจากเดือนก่อนหน้า และดัชนีผู้จัดการฝ่ายจัดซื้อภาคการผลิต หรือ ดัชนี Manufacturing PMI เป็นตัวบ่งชี้สถานะทางเศรษฐกิจของภาคการผลิต ซึ่งไต้หวันมีค่าดัชนี Manufacturing PMI ในเดือนมีนาคม 2565 เท่ากับ 54.10 จุด ลดลงจากเดือนก่อนหน้า แต่ยังคงมีค่าสูงกว่า 50.00 จุด สะท้อนถึงสถานะทางเศรษฐกิจของภาคการผลิตเกิดการขยายตัว แต่ขยายตัวน้อยกว่าเดือนที่ผ่านมา

### Highlight สถานะด้านแรงงาน

#### 1. สถานการณ์กำลังแรงงาน (Labour Force)

ประชากรที่มีอายุ 15 ปี ขึ้นไปในไต้หวันในเดือนมีนาคม 2565 มีจำนวน 20.06 ล้านคน ประกอบไปด้วยกำลังแรงงานจำนวน 11.88 ล้านคน (ร้อยละ 59.19 ของประชากรวัยแรงงาน) โดยเป็นผู้มีงานทำจำนวน 11.44 ล้านคน และผู้ว่างงานจำนวน 0.44 ล้านคน ส่วนผู้ไม่อยู่ในกำลังแรงงานมีจำนวน 8.19 ล้านคน (ร้อยละ 40.81 ของประชากรวัยแรงงาน) (แผนภาพที่ 9,10)

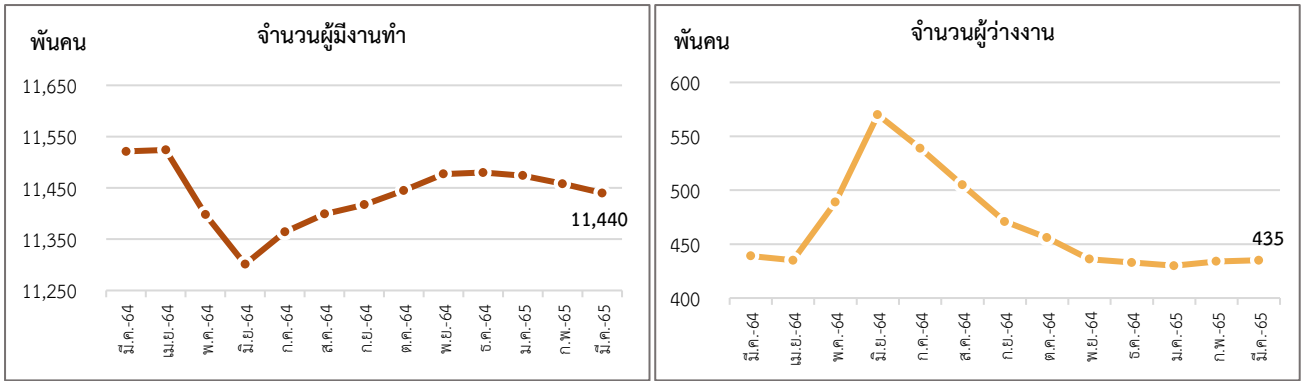
แผนภาพ 9 : จำนวนกำลังแรงงานและผู้ที่ไม่อยู่ในกำลังแรงงาน (Labour force & People not in the labour force)



ที่มา : National Statistics Republic of China (Taiwan)

หมายเหตุ : ประมวลข้อมูลโดยกลุ่มงานนโยบายเศรษฐกิจการแรงงานระหว่างประเทศ กองเศรษฐกิจการแรงงาน

แผนภาพ 10 : จำนวนผู้มีงานทำและผู้ว่างงานของไต้หวัน (Employed &amp; Unemployed Persons)

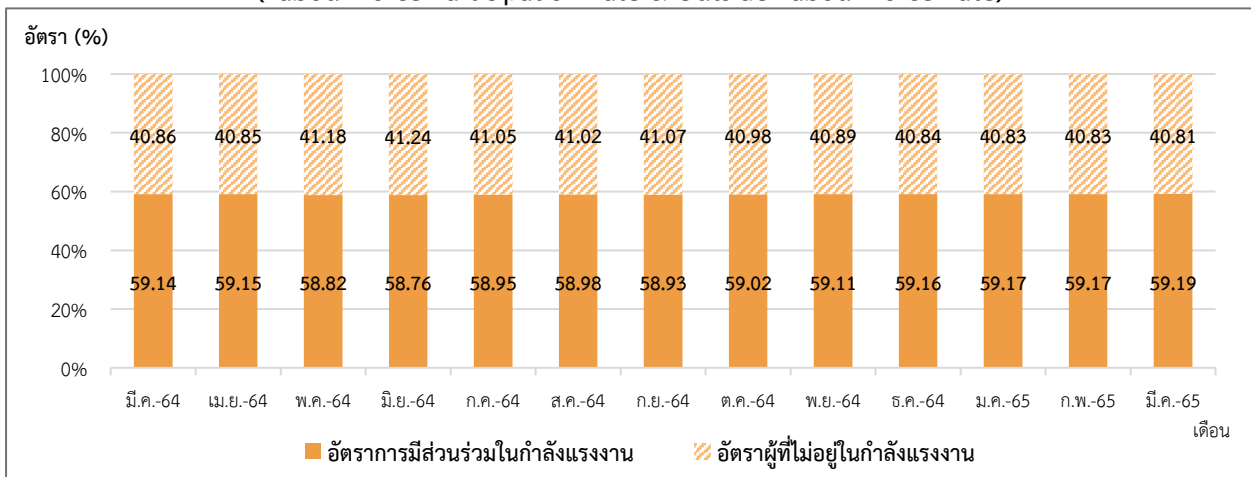


ที่มา : National Statistics Republic of China (Taiwan)

หมายเหตุ : ประมวลข้อมูลโดยกลุ่มงานนโยบายเศรษฐกิจการแรงงานระหว่างประเทศ กองเศรษฐกิจการแรงงาน

อัตราการมีส่วนร่วมในกำลังแรงงาน ของไต้หวัน (Labour Force Participation Rate) เดือนมีนาคม 2565 อยู่ที่ร้อยละ 59.19 แสดงให้เห็นว่าประชากรในวัยทำงานอายุ 15 ปีขึ้นไป 100 คน มีประมาณ 60 คน ที่อยู่ในกำลังแรงงาน โดยเทียบเท่ากับเดือนก่อนหน้า และอัตราผู้ไม่อยู่ในกำลังแรงงานอยู่ที่ร้อยละ 40.81 (แผนภาพที่ 11)

แผนภาพ 11 : อัตราการมีส่วนร่วมในกำลังแรงงานและอัตราผู้ไม่อยู่ในกำลังแรงงาน (Labour Force Participation Rate & Outside Labour Force Rate)



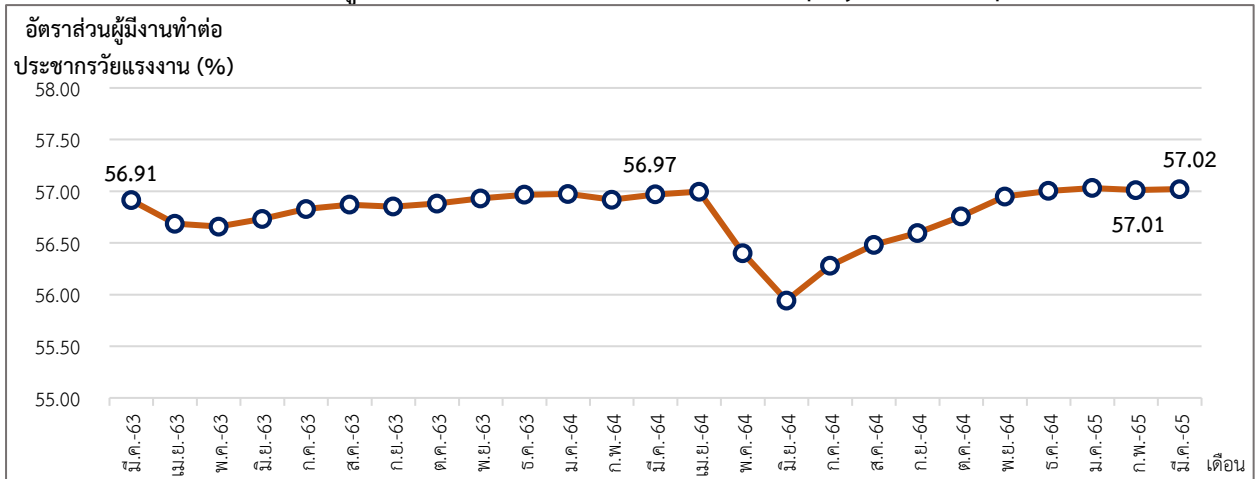
ที่มา : National Statistics Republic of China (Taiwan)

หมายเหตุ : ประมวลข้อมูลโดยกลุ่มงานนโยบายเศรษฐกิจการแรงงานระหว่างประเทศ กองเศรษฐกิจการแรงงาน

## 2. สถานการณ์การจ้างงานในไต้หวัน (Employment Situation)

ผู้มีงานทำในเดือนมีนาคม 2565 มีจำนวน 11.44 ล้านคน อัตราส่วนผู้มีงานทำต่อจำนวนประชากรวัยแรงงานอยู่ที่ร้อยละ 57.02 แสดงว่าประชากรวัยทำงานที่มีอายุ 15 ปีขึ้นไปจำนวน 20.06 ล้านคน เป็นผู้มีงานทำร้อยละ 57.02 เพิ่มขึ้นจากเดือนก่อนหน้าซึ่งอยู่ที่ 57.01 และเพิ่มขึ้นจากเดือนเดียวกันของปีก่อนหน้าซึ่งอยู่ที่ร้อยละ 56.97 เมื่อจำแนกตามเพศ อัตราส่วนผู้มีงานทำต่อจำนวนประชากรวัยแรงงาน เพศชาย อยู่ที่ร้อยละ 64.71 และร้อยละ 49.70 ในเพศหญิง (แผนภาพที่ 12, 13)

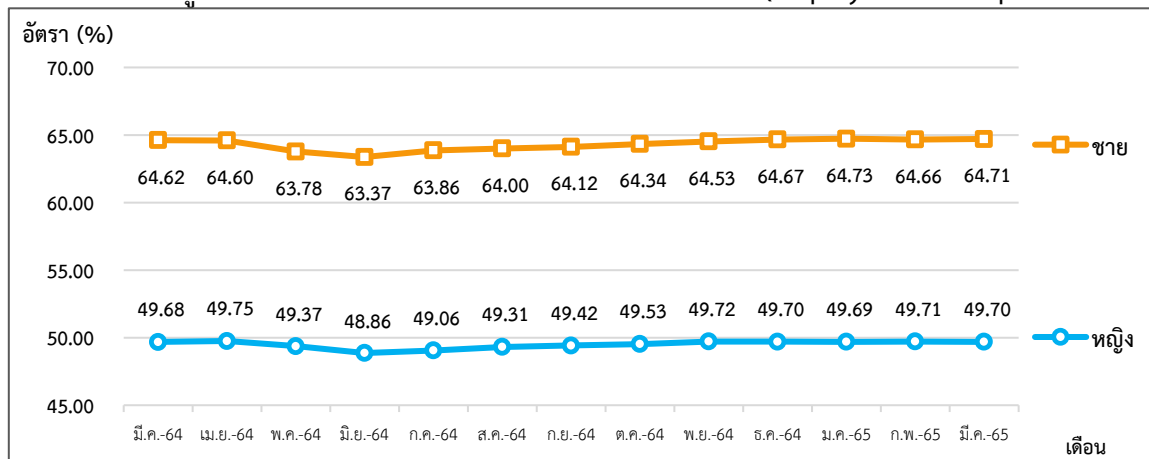
แผนภาพ 12 : อัตราส่วนผู้มีงานทำต่อจำนวนประชากรวัยแรงงาน (Employment to Population Ratio)



ที่มา : National Statistics Republic of China (Taiwan)

หมายเหตุ : ประมวลข้อมูลโดยกลุ่มงานนโยบายเศรษฐกิจการแรงงานระหว่างประเทศ กองเศรษฐกิจการแรงงาน

แผนภาพ 13 : อัตราส่วนผู้มีงานทำต่อจำนวนประชากรวัยแรงงาน จำแนกตามเพศ (Employment to Population Ratio by Sex)



ที่มา : National Statistics Republic of China (Taiwan)

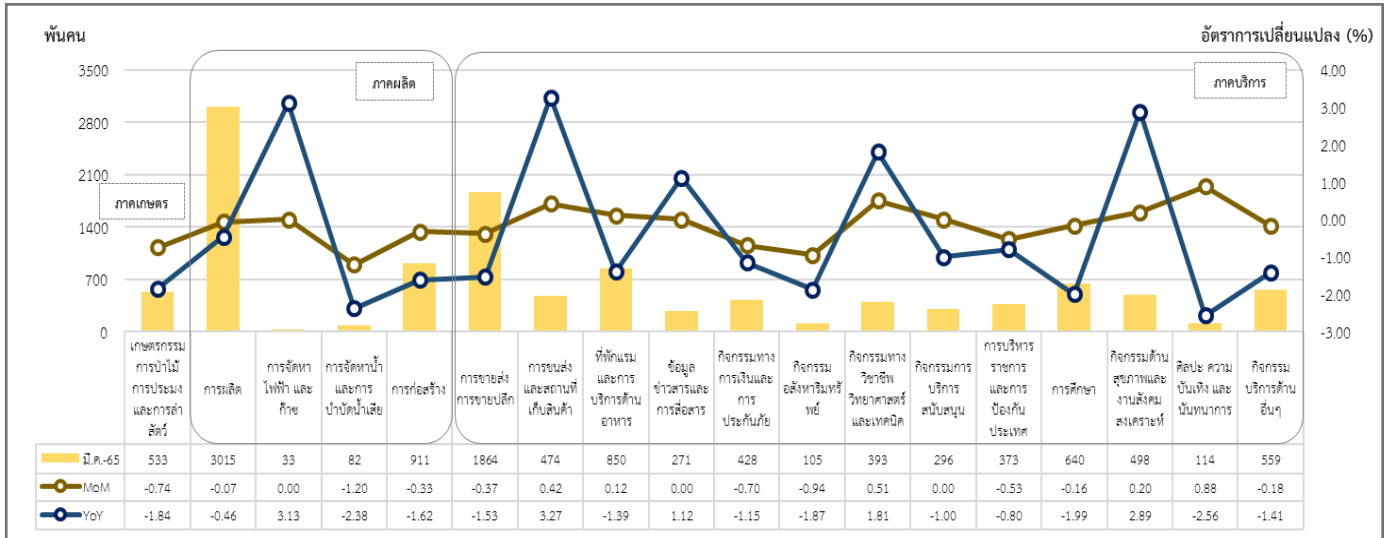
หมายเหตุ : ประมวลข้อมูลโดยกลุ่มงานนโยบายเศรษฐกิจการแรงงานระหว่างประเทศ กองเศรษฐกิจการแรงงาน

จำนวนผู้มีงานทำจำแนกตามอุตสาหกรรมในไต้หวัน เดือนมีนาคม 2565 ทั้งหมด 11.44 ล้านคน ประกอบไปด้วย ผู้มีงานทำในภาคเกษตรมีจำนวน 0.53 ล้านคน และนอกภาคเกษตรมีจำนวน 10.91 ล้านคน อุตสาหกรรมที่มีการขยายตัวสูงสุดเมื่อเทียบกับเดือนเดียวกันของปีที่ผ่านมา (%YoY) ได้แก่ การขนส่ง และสถานที่เก็บสินค้า (ร้อยละ 3.27) การจัดหาไฟฟ้า และก๊าซ (ร้อยละ 3.13) และกิจกรรมด้านสุขภาพและงานสังคมสงเคราะห์ (ร้อยละ 2.89) ในขณะที่อุตสาหกรรมที่มีการจ้างงานลดลงสูงสุด ได้แก่ ศิลปะ ความบันเทิง และนันทนาการ (ร้อยละ -2.56) การจัดหา น้ำ และการบำบัดน้ำเสีย (ร้อยละ -2.38) และการศึกษา (ร้อยละ -1.99)

เมื่อเทียบกับเดือนที่ผ่านมา (%MoM) อุตสาหกรรมที่มีการขยายตัวสูงสุด ได้แก่ ศิลปะ ความบันเทิง และนันทนาการ (ร้อยละ 0.88) กิจกรรมทางวิชาชีพ วิทยาศาสตร์ และเทคนิค (ร้อยละ 0.51) และการขนส่ง และสถานที่เก็บสินค้า (ร้อยละ 0.42) ส่วนอุตสาหกรรมที่มีการหดตัวสูงสุด ได้แก่ การจัดหา น้ำ และการบำบัดน้ำเสีย (ร้อยละ -1.20) กิจกรรมอสังหาริมทรัพย์ (ร้อยละ -0.94) และกิจกรรมทางการเงินและการประกันภัย (ร้อยละ -0.70) (แผนภาพที่ 14)



แผนภาพ 14 : จำนวนผู้มีงานทำ จำแนกตามอุตสาหกรรม (Employed Person by Industry)



ที่มา : National Statistics Republic of China (Taiwan)

หมายเหตุ : ประมวลข้อมูลโดยกลุ่มงานนโยบายเศรษฐกิจการแรงงานระหว่างประเทศ กองเศรษฐกิจการแรงงาน

### 3. สถานการณ์การว่างงาน ได้หวัน (Unemployment Rate)

จำนวนผู้ว่างงาน (มีนาคม 2565)

จำนวน 4.35 แสนคน

- %YoY (มีนาคม 2565 เทียบกับ มีนาคม 2564)

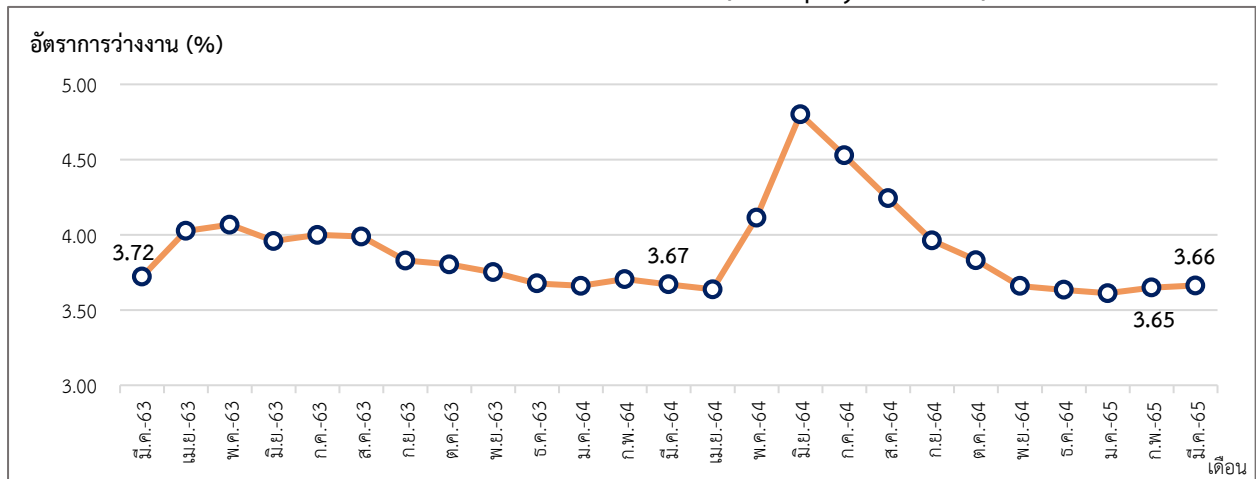
-0.91 %

- %MoM (มีนาคม 2565 เทียบกับ กุมภาพันธ์ 2565)

0.23 %

การว่างงานได้หวัน เดือนมีนาคม 2565 ผู้ว่างงาน มีจำนวน 4.35 แสนคน อัตราการว่างงานอยู่ที่ร้อยละ 3.66 อัตราการว่างงานเพิ่มขึ้นจากเดือนก่อนหน้า (%MoM) ร้อยละ 0.23 แต่ลดลงร้อยละ -0.91 เมื่อเทียบกับเดือนเดียวกันของปีก่อน (%YoY) โดยเมื่อจำแนกตามเพศ อัตราการว่างงานในเพศชายอยู่ที่ร้อยละ 3.82 และร้อยละ 3.78 ในเพศหญิง (แผนภาพที่ 15,16 และ 17)

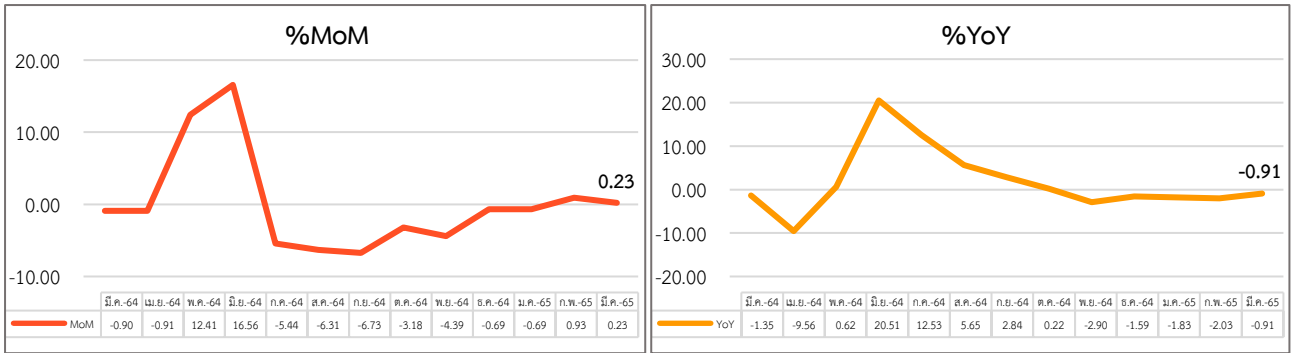
แผนภาพ 15 : อัตราการว่างงานของได้หวัน (Unemployment Rate)



ที่มา : National Statistics Republic of China (Taiwan)

หมายเหตุ : ประมวลข้อมูลโดยกลุ่มงานนโยบายเศรษฐกิจการแรงงานระหว่างประเทศ กองเศรษฐกิจการแรงงาน

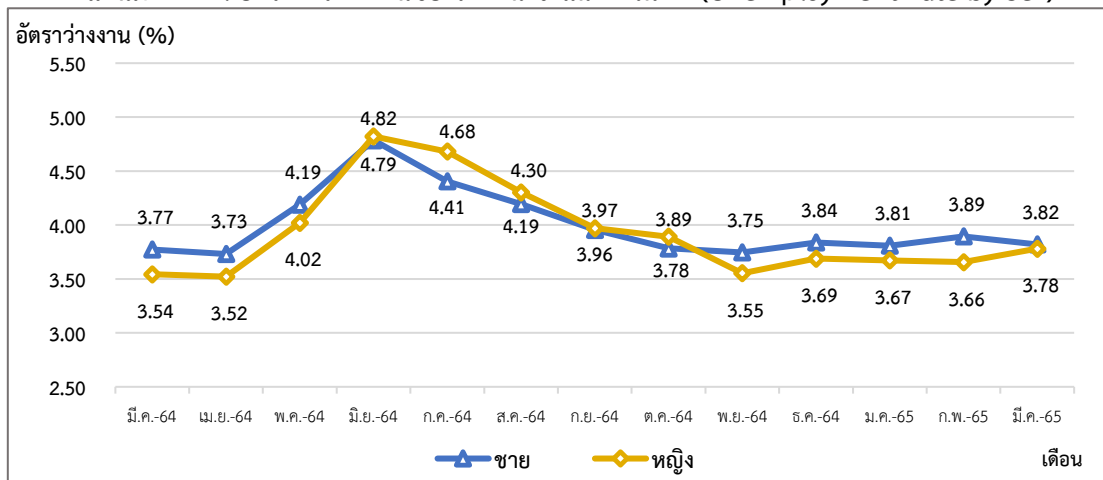
แผนภาพ 16 : อัตราการเปลี่ยนแปลงการว่างงานของไต้หวัน



ที่มา : National Statistics Republic of China (Taiwan)

หมายเหตุ : ประมวลข้อมูลโดยกลุ่มงานนโยบายเศรษฐกิจการแรงงานระหว่างประเทศ กองเศรษฐกิจการแรงงาน

แผนภาพ 17 : อัตราการว่างงานของไต้หวัน จำแนกตามเพศ (Unemployment Rate by Sex)



ที่มา : National Statistics Republic of China (Taiwan)

หมายเหตุ : ประมวลข้อมูลโดยกลุ่มงานนโยบายเศรษฐกิจการแรงงานระหว่างประเทศ กองเศรษฐกิจการแรงงาน

#### 4. ค่าจ้างขั้นต่ำของไต้หวัน

ค่าจ้างไต้หวันถูกกำหนดโดยกระทรวงแรงงานไต้หวัน โดยมีคณะกรรมการพิจารณาค่าจ้างขั้นพื้นฐาน 21 คน ตัวแทนฝ่ายลูกจ้างและฝ่ายนายจ้างอย่างละ 7 คน และตัวแทนฝ่ายเจ้าหน้าที่และนักวิชาการ 7 คน โดยการเปลี่ยนแปลงค่าจ้างจะขึ้นกับข้อตกลงของคณะกรรมการ ตามที่กฎหมายแรงงานและคณะกรรมการได้ร่วมกันพิจารณาจากสภาพเศรษฐกิจ การค้าขาย อสังหาริมทรัพย์ และสภาพแวดล้อมต่าง ๆ ของไต้หวัน มีความเห็นให้ปรับเลื่อนขึ้นเงินเดือนขั้นต่ำ และจะประกาศใช้อย่างเป็นทางการ เมื่อผ่านมติที่ประชุม วัตถุประสงค์ของการขึ้นค่าจ้างคือ เพื่อรักษามาตรฐานชีวิตขั้นพื้นฐานของแรงงาน และการเติบโตทางเศรษฐกิจ ซึ่งรวมถึงทุนแรงงานและเศรษฐกิจโดยรวม

โดยเมื่อวันที่ 8 ตุลาคม 2564 กระทรวงแรงงานไต้หวัน มีการจัดประชุมคณะกรรมการค่าจ้างขั้นพื้นฐาน ตามกฎหมายว่าด้วยการทบทวนค่าจ้างพื้นฐาน (ค่าจ้างขั้นต่ำ) ครั้งที่ 36 สำหรับการปรับเพิ่มค่าจ้างพื้นฐาน (ค่าจ้างขั้นต่ำรายเดือน) จาก 24,000 เหรียญไต้หวันต่อเดือน เป็น 25,250 เหรียญไต้หวันต่อเดือน (เพิ่มขึ้นจากเดิม 1,250 เหรียญไต้หวัน หรือร้อยละ 5.21) ซึ่งจะเป็นประโยชน์ต่อแรงงานประมาณ 1.94 ล้านคน และเพิ่มค่าจ้างขั้นต่ำรายชั่วโมงจาก 160 ดอลลาร์ไต้หวันต่อชั่วโมง เป็น 168 เหรียญไต้หวันต่อชั่วโมง หรือปรับขึ้นร้อยละ 5 ซึ่งจะเป็นประโยชน์ต่อแรงงานประมาณ 511,100 คน โดยมีผลบังคับใช้ตั้งแต่วันที่ 1 มกราคม พ.ศ. 2565

เรียบเรียงจาก Ministry of Labor Republic of China (Taiwan)

## 5. สถานการณ์และมาตรการล่าสุดในการป้องกัน Covid-19 ของไต้หวัน

- วันที่ 26 เมษายน 2565 ประธานาธิบดีไช่อิงเหวิน ผู้นำสาธารณรัฐจีน (ไต้หวัน) ได้เข้าตรวจการณ์ศูนย์บัญชาการกลางป้องกันโรคระบาด (CECC) ของไต้หวัน พร้อมระบุว่า การคำนึงถึงหลักการป้องกันโรคระบาด การขยายตัวทางเศรษฐกิจ และวิถีการดำเนินชีวิตของภาคประชาสังคม ก็ยังเป็นเป้าหมายหลักของพวกเรา เพื่อรับมือกับสถานการณ์การแพร่ระบาดของโรคโควิด – 19 ปธน.ไช่ฯ จึงได้ชี้แนะ 4 มาตรการป้องกันโรคระบาด ได้แก่ “เสริมสร้างกลไกการดูแลและคัดแยกผู้ป่วยอาการหนัก – เบบี รับประกันศักยภาพการรักษาพยาบาลที่เพียงพอต่อความต้องการ” “การจำหน่ายชุดตรวจโควิด-19 ด้วยตนเอง (ATK) แบบยืนยันตัวตน” “สอบสวนโรคเฉพาะกรณีสำคัญ” และ “ยกระดับอัตราการฉีดวัคซีนของประชาชนในไต้หวัน ให้ครอบคลุมอย่างทั่วถึง” โดยปธน.ไช่ฯ เรียกร้องให้ประชาชน “ให้ความร่วมมือกับแนวทางปฏิบัติเพื่อการป้องกันโรคระบาดและตั้งสติให้ดี” “ระแวดระวังแต่ไม่วิตกกังวลจนเกินกว่าเหตุ” พร้อมประสานสามัคคีในการป้องกันโรคระบาด ตลอดจนร่วมสรรค์สร้างสังคมไต้หวันที่เปี่ยมด้วยความแข็งแกร่งและยืดหยุ่นต่อไป

เรียบเรียงจาก New Southbound Policy Portal Ministry of Foreign Affairs Republic of China (Taiwan)

## สถานการณ์กำลังแรงงานของญี่ปุ่น (Labour Force in Japan)

### Highlight สภาวะเศรษฐกิจ

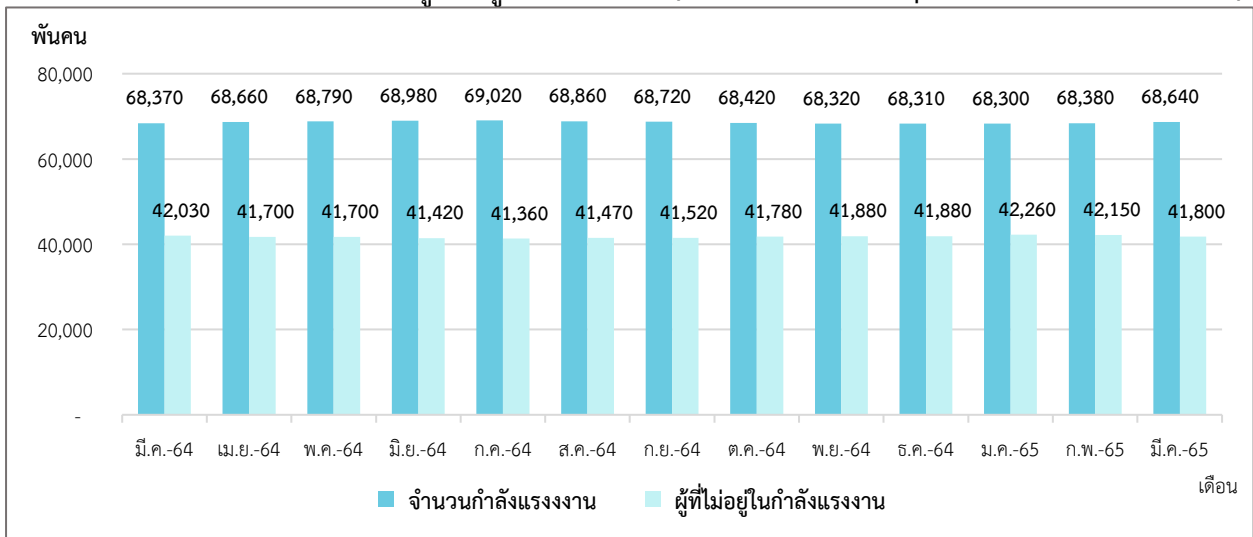
สถานการณ์เศรษฐกิจของญี่ปุ่น มีอัตราการเติบโตทางเศรษฐกิจ (GDP annual growth rate) ไตรมาสที่ 4 ปี 2564 อยู่ที่ร้อยละ 0.70 ดัชนีราคาผู้บริโภค (CPI) ในเดือนมีนาคม 2565 อยู่ที่ 101.10 จุด เพิ่มขึ้นจากเดือนก่อนหน้า แสดงให้เห็นว่าราคาสินค้าและบริการของญี่ปุ่นเดือนมีนาคม 2565 นั้น ขยายตัวจากเดือนที่ผ่านมา และดัชนีผู้จัดการฝ่ายจัดซื้อภาคการผลิต หรือ ดัชนี Manufacturing PMI เป็นตัวบ่งชี้สภาวะทางเศรษฐกิจของภาคการผลิต ซึ่งญี่ปุ่นมีค่าดัชนี Manufacturing PMI ในเดือนมีนาคม 2565 เท่ากับ 54.10 จุด เพิ่มขึ้นจากเดือนก่อนหน้า และมีค่าสูงกว่า 50.00 จุด สะท้อนถึงสภาวะทางเศรษฐกิจของภาคการผลิตเกิดการขยายตัว และขยายตัวมากกว่าเดือนที่ผ่านมา

### Highlight สภาวะด้านแรงงาน

#### 1. สถานการณ์กำลังแรงงานในญี่ปุ่น (Labour Force)

ประชากรที่มีอายุ 15 ปี ขึ้นไปในของญี่ปุ่นในเดือนมีนาคม 2565 มีจำนวน 110.44 ล้านคน ประกอบไปด้วยกำลังแรงงานจำนวน 68.64 ล้านคน (ร้อยละ 62.15 ของประชากรวัยแรงงาน) โดยเป็นผู้มีงานทำจำนวน 66.84 ล้านคน และผู้ว่างงานจำนวน 1.80 ล้านคน ส่วนผู้ไม่อยู่ในกำลังแรงงานมีจำนวน 41.80 ล้านคน (ร้อยละ 37.85 ของประชากรวัยแรงงาน) (แผนภาพที่ 18,19)

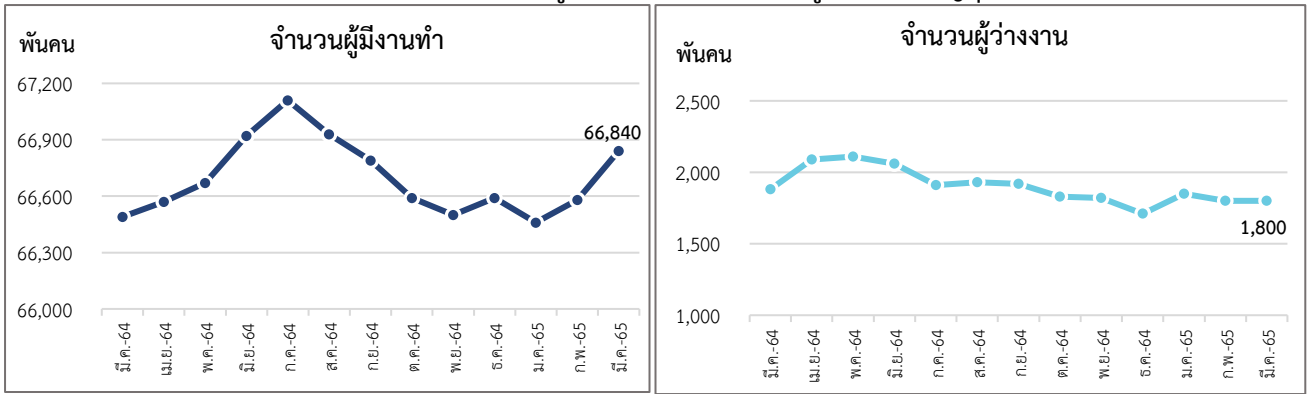
แผนภาพ 18 : จำนวนกำลังแรงงานและผู้ที่ไม่อยู่ในกำลังแรงงาน (Labour force & People not in the labour force)



ที่มา : National Statistics of Japan

หมายเหตุ : ประมวลข้อมูลโดยกลุ่มงานนโยบายเศรษฐกิจการแรงงานระหว่างประเทศ กองเศรษฐกิจการแรงงาน

แผนภาพ 19 : จำนวนผู้มีงานทำและการจำนวนผู้ว่างงานของญี่ปุ่น

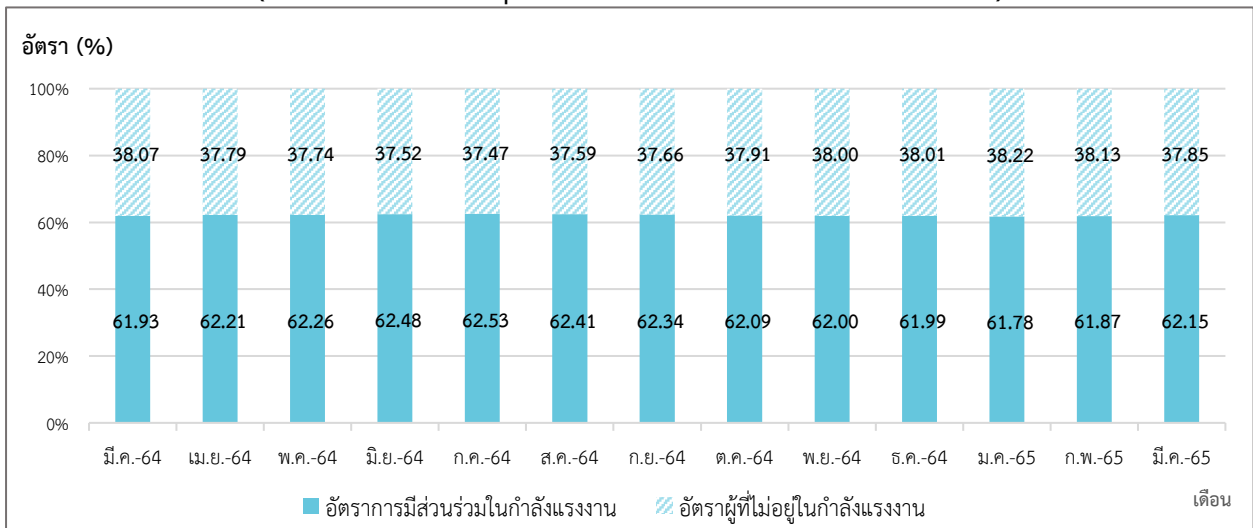


ที่มา : National Statistics of Japan

หมายเหตุ : ประมวลข้อมูลโดยกลุ่มงานนโยบายเศรษฐกิจการแรงงานระหว่างประเทศ กองเศรษฐกิจการแรงงาน

อัตราการมีส่วนร่วมในกำลังแรงงาน ของญี่ปุ่น (Labour Force Participation Rate) เดือนมีนาคม 2565 อยู่ที่ร้อยละ 62.15 แสดงให้เห็นว่าประชากรในวัยทำงานอายุ 15 ปีขึ้นไป 100 คน มีประมาณ 63 คน ที่อยู่ในกำลังแรงงาน และอัตราผู้ไม่อยู่ในกำลังแรงงานอยู่ที่ร้อยละ 37.85 (แผนภาพที่ 20)

แผนภาพ 20 : อัตราการมีส่วนร่วมในกำลังแรงงานและอัตราผู้ไม่อยู่ในกำลังแรงงาน (Labour Force Participation Rate & Outside Labour Force Rate)



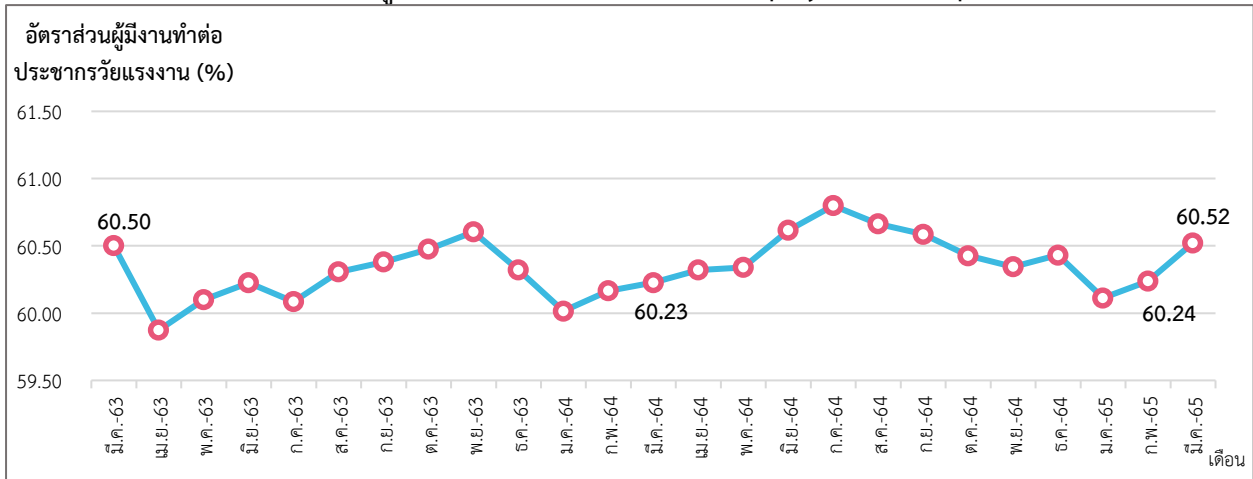
ที่มา : National Statistics of Japan

หมายเหตุ : ประมวลข้อมูลโดยกลุ่มงานนโยบายเศรษฐกิจการแรงงานระหว่างประเทศ กองเศรษฐกิจการแรงงาน

## 2. สถานการณ์การจ้างงานในญี่ปุ่น (Employment Situation)

ผู้มีงานทำในเดือนมีนาคม 2565 มีจำนวน 66.84 ล้านคน อัตราส่วนผู้มีงานทำต่อจำนวนประชากรวัยแรงงานอยู่ที่ร้อยละ 60.52 แสดงว่าประชากรวัยทำงาน 110.44 ล้านคน เป็นผู้มีงานทำร้อยละ 60.52 เพิ่มขึ้นจากเดือนก่อนหน้า (%MoM) ซึ่งอยู่ที่ร้อยละ 60.24 และเพิ่มขึ้นจากเดือนเดียวกันของปีก่อนหน้า (%YoY) ซึ่งอยู่ที่ร้อยละ 60.23 เมื่อจำแนกตามเพศ อัตราส่วนผู้มีงานทำต่อจำนวนประชากรวัยแรงงาน เพศชาย อยู่ที่ร้อยละ 69.05 และร้อยละ 52.56 ในเพศหญิง (แผนภาพที่ 21 และ 22)

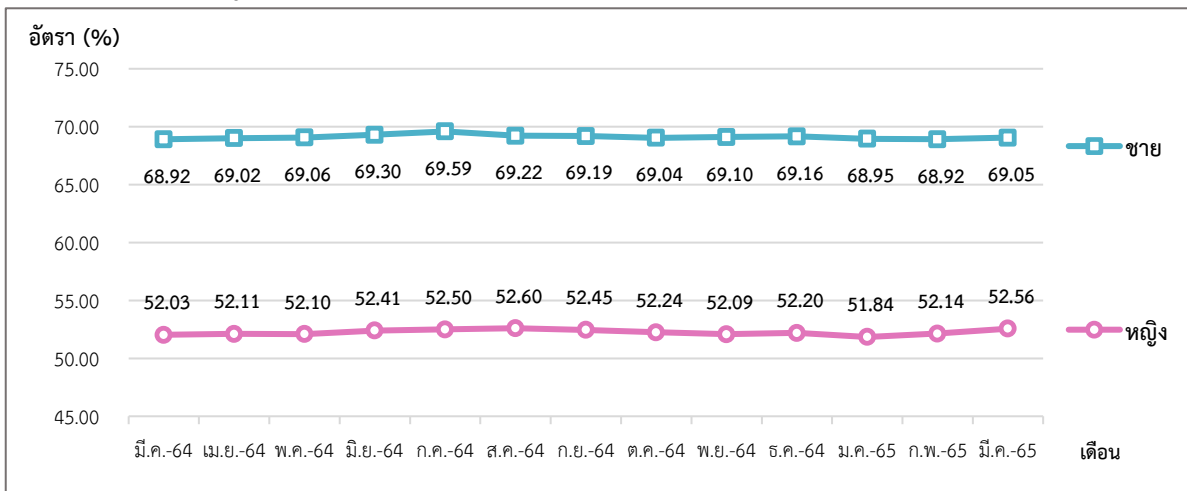
แผนภาพ 21 : อัตราส่วนผู้มีงานทำต่อประชากรวัยแรงงาน (Employment to Population Ratio)



ที่มา : National Statistics of Japan

หมายเหตุ : ประมวลข้อมูลโดยกลุ่มงานนโยบายเศรษฐกิจการแรงงานระหว่างประเทศ กองเศรษฐกิจการแรงงาน

แผนภาพ 22 : อัตราส่วนผู้มีงานทำต่อประชากรวัยแรงงาน จำแนกตามเพศ (Employment to Population Ratio by Sex)



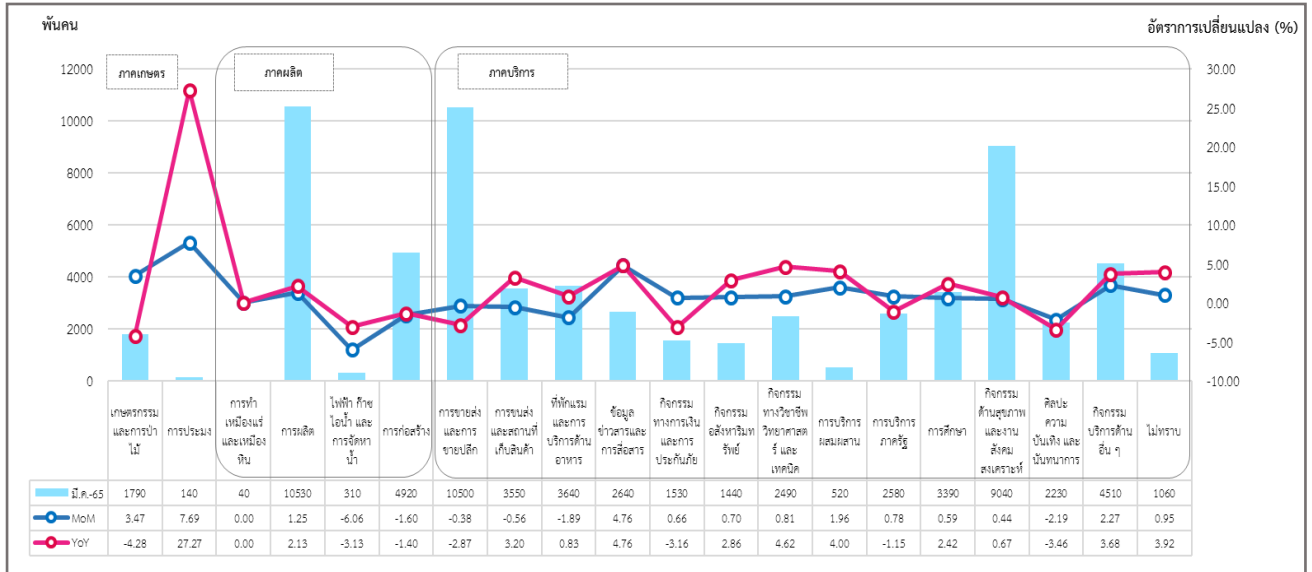
ที่มา : National Statistics of Japan

หมายเหตุ : ประมวลข้อมูลโดยกลุ่มงานนโยบายเศรษฐกิจการแรงงานระหว่างประเทศ กองเศรษฐกิจการแรงงาน

จำนวนผู้มีงานทำจำแนกตามอุตสาหกรรมในญี่ปุ่น เดือนมีนาคม 2565 ทั้งหมด 66.84 ล้านคน ประกอบไปด้วยผู้มีงานทำในภาคเกษตรมีจำนวน 1.93 ล้านคน และนอกภาคเกษตรมีจำนวน 64.91 ล้านคน โดยกลุ่มอุตสาหกรรมที่มีจำนวนการขยายตัวสูงสุดเมื่อเทียบกับเดือนเดียวกันของปีที่ผ่านมา (%YoY) ได้แก่ การประมง (ร้อยละ 27.27) ข้อมูลข่าวสารและการสื่อสาร (ร้อยละ 4.76) และกิจกรรมทางวิชาชีพ วิทยาศาสตร์ และเทคนิค (ร้อยละ 4.62) ในขณะที่อุตสาหกรรมที่มีการจ้างงานลดลงสูงสุด ได้แก่ เกษตรกรรม และการป่าไม้ (ร้อยละ -4.28) ศิลปะ ความบันเทิง และนันทนาการ (ร้อยละ -3.46) และกิจกรรมทางการเงินและการประกันภัย (ร้อยละ -3.16)

เมื่อเทียบกับเดือนที่ผ่านมา (%MoM) อุตสาหกรรมที่มีการขยายตัวสูงสุด ได้แก่ การประมง (ร้อยละ 7.69) ข้อมูลข่าวสารและการสื่อสาร (ร้อยละ 4.76) และเกษตรกรรม และการป่าไม้ (ร้อยละ 3.47) ส่วนอุตสาหกรรมที่เกิดการหดตัวสูงสุดเมื่อเทียบกับเดือนที่แล้ว ได้แก่ ไฟฟ้า ก๊าซ ไอน้ำ และการจัดหาน้ำ (ร้อยละ -6.06) ศิลปะ ความบันเทิง และนันทนาการ (ร้อยละ -2.19) และที่พักแรม และการบริการด้านอาหาร (ร้อยละ -1.89) (แผนภาพที่ 23)

แผนภาพ 23 : จำนวนผู้มีงานทำ จำแนกตามอุตสาหกรรม (Employed Person by Industry)



ที่มา : National Statistics of Japan

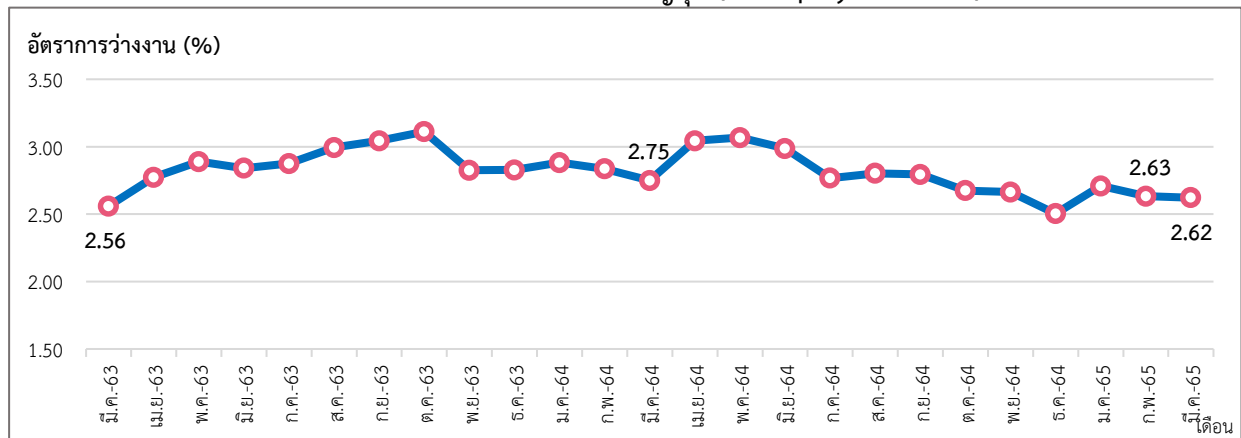
หมายเหตุ : ประมวลข้อมูลโดยกลุ่มงานนโยบายเศรษฐกิจการแรงงานระหว่างประเทศ กองเศรษฐกิจการแรงงาน

### 3. สถานการณ์การว่างงาน ของญี่ปุ่น (Unemployment)

- จำนวนผู้ว่างงาน (มีนาคม 2565) จำนวน 1.80 ล้านคน
- %YoY (มีนาคม 2565 เทียบกับ มีนาคม 2564) -4.26 %
- %MoM (มีนาคม 2565 เทียบกับ กุมภาพันธ์ 2565) 0.00 %

การว่างงานในญี่ปุ่น เดือนมีนาคม 2565 ผู้ว่างงาน มีจำนวน 1.80 ล้านคน อัตราการว่างงานอยู่ที่ร้อยละ 2.62 เมื่อเทียบกับเดือนเดียวกันของปีที่ผ่านมา (%YoY) อัตราการว่างงานลดลงร้อยละ -4.26 (เดือนมีนาคม 2564 มีจำนวนผู้ว่างงาน 1.88 ล้านคน คิดเป็นร้อยละ 2.75) และไม่เกิดการเปลี่ยนแปลงเมื่อเทียบกับเดือนที่ผ่านมา (%MoM) (เดือนกุมภาพันธ์ 2565 มีจำนวนผู้ว่างงาน 1.80 ล้านคน คิดเป็นร้อยละ 2.63) โดยเมื่อจำแนกตามเพศ อัตราการว่างงานในเพศชายอยู่ที่ร้อยละ 2.82 และร้อยละ 2.37 ในเพศหญิง (แผนภาพที่ 24, 25 และ 26)

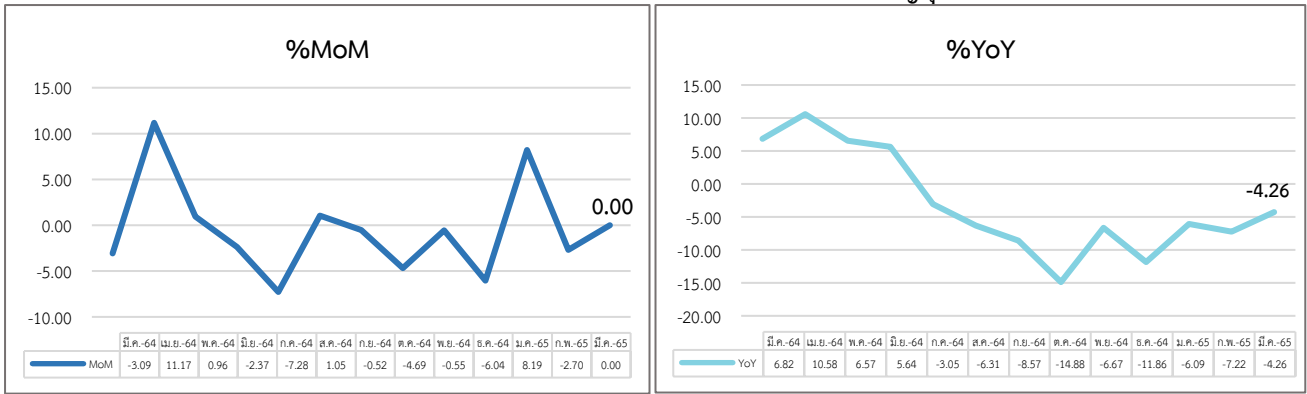
แผนภาพ 24 : อัตราการว่างงานของญี่ปุ่น (Unemployment Rate)



ที่มา : National Statistics of Japan

หมายเหตุ : ประมวลข้อมูลโดยกลุ่มงานนโยบายเศรษฐกิจการแรงงานระหว่างประเทศ กองเศรษฐกิจการแรงงาน

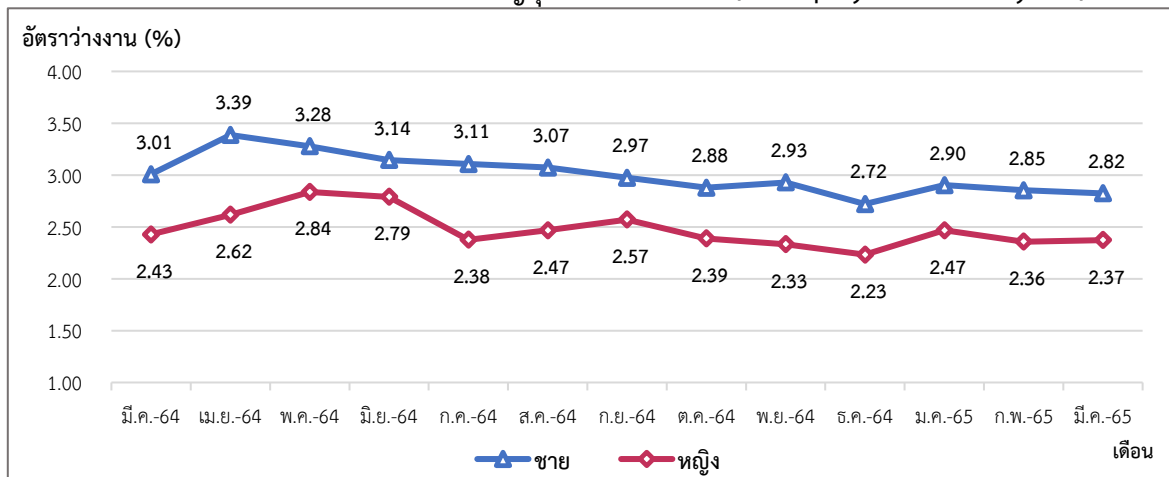
แผนภาพ 25 : อัตราการเปลี่ยนแปลงการว่างงานของญี่ปุ่น



ที่มา : National Statistics of Japan

หมายเหตุ : ประมวลข้อมูลโดยกลุ่มงานนโยบายเศรษฐกิจการแรงงานระหว่างประเทศ กองเศรษฐกิจการแรงงาน

แผนภาพ 26 : อัตราการว่างงานของญี่ปุ่น จำแนกตามเพศ (Unemployment Rate by Sex)



ที่มา : National Statistics of Japan

หมายเหตุ : ประมวลข้อมูลโดยกลุ่มงานนโยบายเศรษฐกิจการแรงงานระหว่างประเทศ กองเศรษฐกิจการแรงงาน

#### 4. ค่าจ้างขั้นต่ำของญี่ปุ่น

ประเทศญี่ปุ่นมีการกำหนดค่าจ้างขั้นต่ำแบบรายชั่วโมง โดยค่าจ้างขั้นต่ำเป็นการกำหนดจากสำนักงานของกระทรวงแรงงานในแต่ละจังหวัดของญี่ปุ่นจะเป็นผู้ตัดสินใจเรื่องค่าจ้างขั้นต่ำรายชั่วโมง เพื่อให้สอดคล้องกับสถานการณ์เศรษฐกิจในระดับท้องถิ่น ภายหลังจากที่ได้มีการเสนอข้อเสนอดังกล่าวโดยคณะที่ปรึกษาแล้ว คณะทำงานท้องถิ่นในแต่ละจังหวัดจะเป็นหน่วยงานที่จะระบุค่าจ้างขั้นต่ำที่ได้มีการทบทวนแล้วภายในเดือนสิงหาคม 2564 และค่าจ้างขั้นต่ำรายชั่วโมงจะถูกนำมาใช้ในช่วงเดือนตุลาคม 2564 ปัจจุบันค่าจ้างขั้นต่ำรายชั่วโมงของประเทศญี่ปุ่น เฉลี่ยอยู่ที่ 930 เยน โดยแต่ละจังหวัดก็จะมีค่าจ้างขั้นต่ำรายชั่วโมงที่ไม่เท่ากัน จังหวัดที่มีค่าจ้างขั้นต่ำรายชั่วโมงสูงสุด 5 อันดับแรก ได้แก่ โตเกียว 1,041 เยน คานากาวา 1,040 เยน โอซาก้า 992 เยน ไชตามะ 956 เยน และ โอจิ 955 เยน ส่วนจังหวัดที่มีค่าจ้างขั้นต่ำรายชั่วโมงน้อยที่สุด มีค่าจ้างขั้นต่ำรายชั่วโมงอยู่ที่ 820 เยน มีทั้งหมด 2 จังหวัด ได้แก่ จังหวัดโคจิ และจังหวัดโอกินาวา

เรียบเรียงจาก Ministry of Health, Labour and Welfare (Japan)



## 5. สถานการณ์และมาตรการล่าสุดในการป้องกัน Covid-19 ของญี่ปุ่น

- เมื่อวันที่ 6 เมษายน 2565 เว็บไซต์กระทรวงการต่างประเทศญี่ปุ่นปรับปรุงข้อมูลยกเลิกการห้ามการเดินทางเข้าญี่ปุ่นจาก 106 ประเทศ รวมทั้งประเทศไทย มีผลตั้งแต่วันที่ 8 เมษายน 2565 เป็นต้นไป เพื่อให้สอดคล้องกับการประกาศปรับลดระดับคำเตือนการเดินทางไปต่างประเทศ (travel advisory) จำนวน 106 ประเทศ รวมทั้งประเทศไทย ของกระทรวงการต่างประเทศญี่ปุ่น ที่ได้ปรับปรุงเมื่อ 1 เม.ย. 2565 จากเดิมระดับ 3 (แนะนำให้งดการเดินทาง) เป็นระดับ 2 (หลีกเลี่ยงการเดินทางที่ไม่จำเป็นและเร่งด่วน) อย่างไรก็ตาม มาตรการเข้าเมืองของญี่ปุ่นยังไม่เปลี่ยนแปลง โดยผู้ที่เข้าข่ายสามารถเดินทางเข้าญี่ปุ่นได้ยังคงเดิม กล่าวคือ ชาวต่างชาติที่มีหนังสืออนุญาตเดินทางกลับญี่ปุ่นได้ (re-entry permit) กลุ่มผู้ที่ได้รับการยกเว้นเป็นกรณีพิเศษ เช่น คู่สมรสของชาวญี่ปุ่น และผู้เดินทางเข้าใหม่ที่มีวัตถุประสงค์การเดินทางเพื่อธุรกิจและการศึกษา ซึ่งต้องยื่นขอรับการตรวจลงตราเท่านั้น ส่วนนักท่องเที่ยวยังไม่สามารถเดินทางเข้าได้

- เมื่อวันที่ 25 เม.ย. 65 ก.สาธารณสุข ญี่ปุ่นแก้ไขกฎระเบียบอนุญาตให้ประชาชนสามารถเข้ารับการฉีดวัคซีนกระตุ้นเข็มที่ 3 ได้หลังจากฉีดวัคซีนเข็มที่ 2 ครบ 5 เดือน จากเดิมที่กำหนดไว้ที่ 6 เดือน โดยประชาชนที่มีอายุมากกว่า 18 ปีขึ้นไปสามารถขอเข้ารับการฉีดวัคซีนกระตุ้นเข็มที่ 3 ของ Moderna และอายุมากกว่า 12 ปี สำหรับวัคซีนของ Pfizer อนึ่ง ปัจจุบัน มีประชาชนที่เข้ารับการฉีดวัคซีนเข็มที่ 3 รวม 64.38 ล้านคนหรือประมาณร้อยละ 50.8 ของประชากรทั้งหมด

เรียบเรียงจาก Royal Thai Embassy, Tokyo

## สถานการณ์กำลังแรงงานของสาธารณรัฐเกาหลี (Labour Force in Republic of Korea)

### Highlight สถานะเศรษฐกิจ

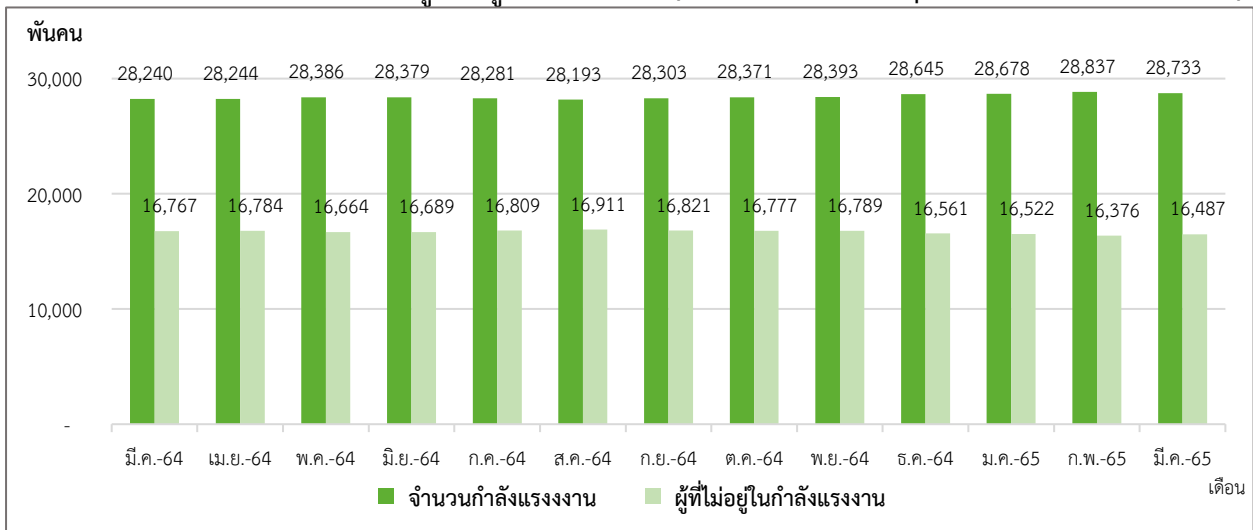
สถานการณ์เศรษฐกิจของเกาหลีใต้ มีอัตราการเติบโตทางเศรษฐกิจ (GDP annual growth rate) ที่ไตรมาสที่ 1 ปี 2565 อยู่ที่ร้อยละ 3.10 ดัชนีราคาผู้บริโภคในเกาหลีใต้ (CPI) เดือนมีนาคม 2565 อยู่ที่ 106.06 เพิ่มขึ้นจากเดือนที่ผ่านมา แสดงให้เห็นว่าราคาสินค้าและบริการของเกาหลีใต้เดือนมีนาคม 2565 นั้น ขยายตัวจากเดือนก่อนหน้า และดัชนีผู้จัดการฝ่ายจัดซื้อภาคการผลิต หรือ ดัชนี Manufacturing PMI เป็นตัวบ่งชี้สถานะทางเศรษฐกิจของภาคการผลิต ซึ่งเกาหลีใต้มีค่าดัชนี Manufacturing PMI ในเดือนมีนาคม 2565 เท่ากับ 51.20 จุด ลดลงจากเดือนก่อนหน้า แต่ยังคงมีค่าสูงกว่า 50.00 จุด สะท้อนถึงสถานะทางเศรษฐกิจของภาคการผลิตเกิดการขยายตัว แต่ขยายตัวน้อยกว่าเดือนที่ผ่านมา

### Highlight สถานะด้านแรงงาน

#### 1. สถานการณ์กำลังแรงงาน (Labour Force)

ประชากรที่มีอายุ 15 ปี ขึ้นไปในเกาหลีใต้ เดือนมีนาคม 2565 มีจำนวน 45.22 ล้านคน ประกอบไปด้วยกำลังแรงงานจำนวน 28.73 ล้านคน (ร้อยละ 63.54 ของประชากรวัยแรงงาน) โดยเป็นผู้มีงานทำจำนวน 27.96 ล้านคน และผู้ว่างงานจำนวน 0.77 ล้านคน ส่วนผู้ไม่อยู่ในกำลังแรงงานมีจำนวน 16.49 ล้านคน (ร้อยละ 36.46 ของประชากรวัยแรงงาน) (แผนภาพที่ 27,28)

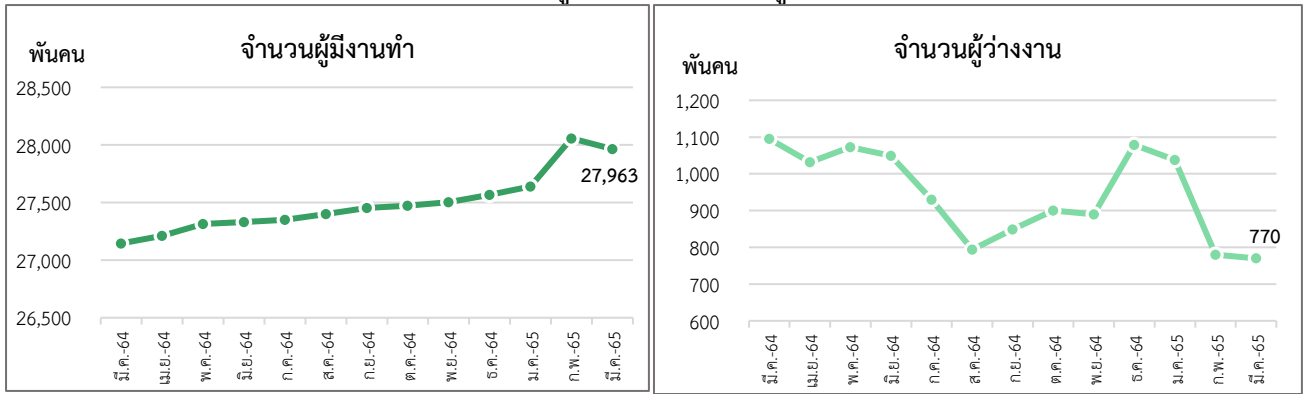
แผนภาพ 27 : จำนวนกำลังแรงงานและผู้ที่ไม่อยู่ในกำลังแรงงาน (Labour force & People not in the labour force)



ที่มา : Statistics Korea, Economically Active Population Survey

หมายเหตุ : ประมวลข้อมูลโดยกลุ่มงานนโยบายเศรษฐกิจการแรงงานระหว่างประเทศ กองเศรษฐกิจการแรงงาน

แผนภาพ 28 : จำนวนผู้มีงานทำและจำนวนผู้ว่างงานของเกาหลีใต้

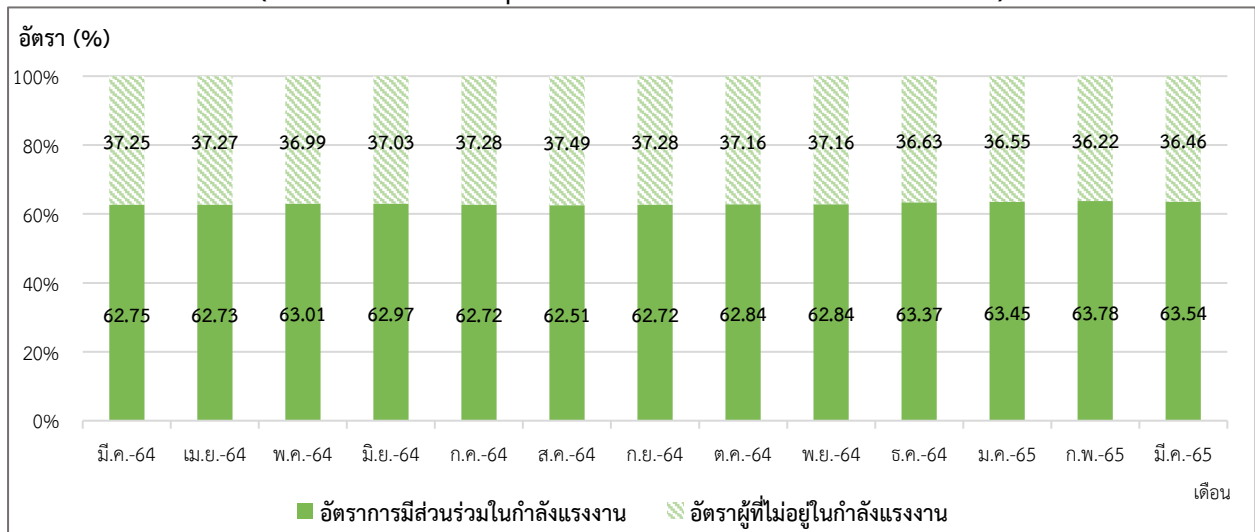


ที่มา : Statistics Korea, Economically Active Population Survey

หมายเหตุ : ประมวลข้อมูลโดยกลุ่มงานนโยบายเศรษฐกิจการแรงงานระหว่างประเทศ กองเศรษฐกิจการแรงงาน

อัตราการมีส่วนร่วมในกำลังแรงงานของเกาหลีใต้ (Labour Force Participation Rate) เดือนมีนาคม 2565 อยู่ที่ร้อยละ 63.54 แสดงให้เห็นว่า ประชากรวัยแรงงานอายุ 15 ปีขึ้นไปจำนวน 100 คน เป็นประชากรในกำลังแรงงานประมาณ 64 คน และอัตราผู้ไม่อยู่ในกำลังแรงงานอยู่ที่ร้อยละ 36.46 (แผนภาพที่ 29)

แผนภาพ 29 : อัตราการมีส่วนร่วมในกำลังแรงงานและอัตราผู้ไม่อยู่ในกำลังแรงงาน (Labour Force Participation Rate & Outside Labour Force Rate)



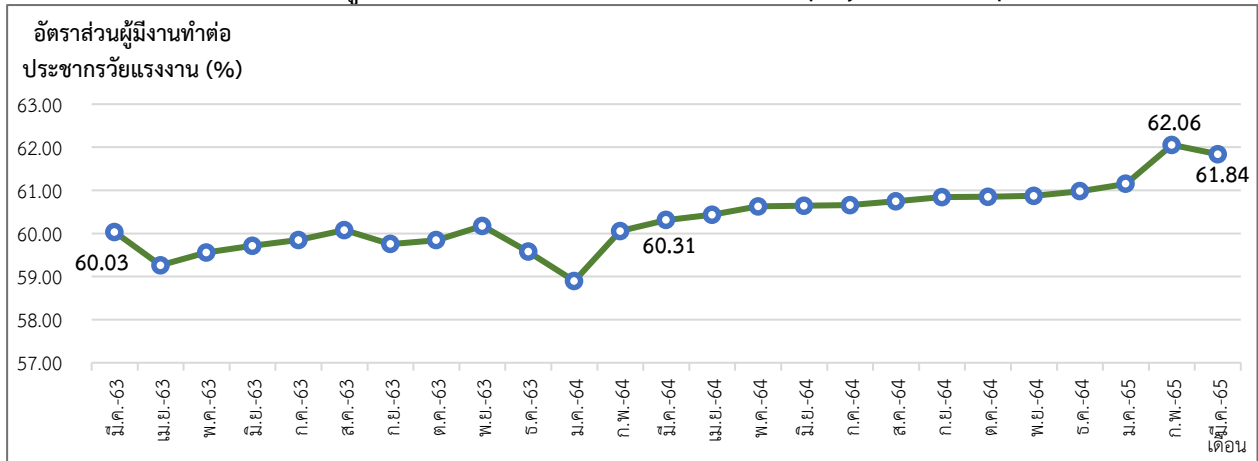
ที่มา : Statistics Korea, Economically Active Population Survey

หมายเหตุ : ประมวลข้อมูลโดยกลุ่มงานนโยบายเศรษฐกิจการแรงงานระหว่างประเทศ กองเศรษฐกิจการแรงงาน

## 2. สถานการณ์การจ้างงานในเกาหลีใต้ (Employment Situation)

ผู้มีงานทำในเดือนมีนาคม 2565 มีจำนวน 27.96 ล้านคน อัตราส่วนผู้มีงานทำต่อจำนวนประชากรวัยแรงงานอยู่ที่ร้อยละ 61.84 แสดงว่าประชากรวัยทำงาน 45.22 ล้านคน เป็นผู้มีงานทำร้อยละ 61.84 ลดลงจากเดือนก่อนหน้าซึ่งอยู่ที่ 62.06 แต่เพิ่มขึ้นจากเดือนเดียวกันของปีก่อนหน้าซึ่งอยู่ที่ร้อยละ 60.31 เมื่อจำแนกตามเพศ อัตราส่วนผู้มีงานทำต่อจำนวนประชากรวัยแรงงาน เพศชาย อยู่ที่ร้อยละ 71.40 และร้อยละ 52.57 ในเพศหญิง (แผนภาพที่ 30 และ 31)

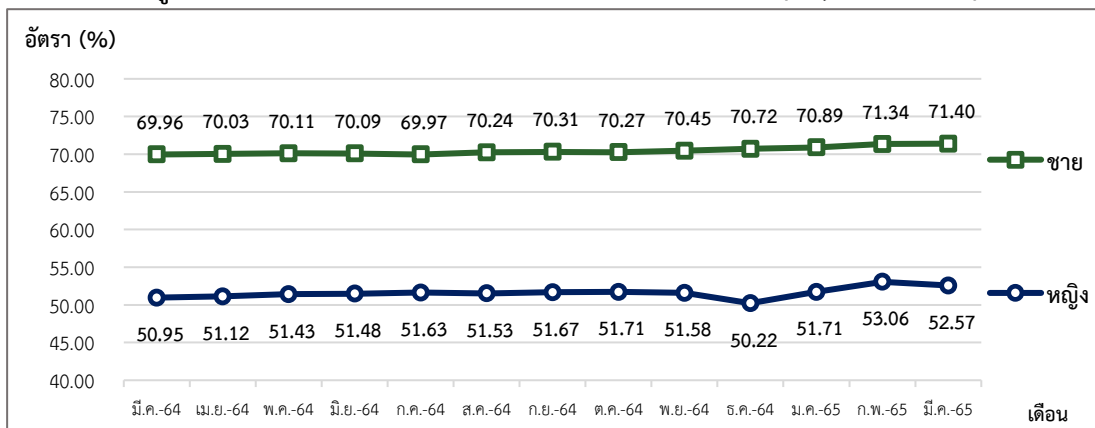
แผนภาพ 30 : อัตราส่วนผู้มีงานทำต่อจำนวนประชากรวัยแรงงาน (Employment to Population Ratio)



ที่มา : Statistics Korea, Economically Active Population Survey

หมายเหตุ : ประมวลข้อมูลโดยกลุ่มงานนโยบายเศรษฐกิจการแรงงานระหว่างประเทศ กองเศรษฐกิจการแรงงาน

แผนภาพ 31 : อัตราส่วนผู้มีงานทำต่อจำนวนประชากรวัยแรงงาน จำแนกตามเพศ (Employment to Population Ratio by Sex)



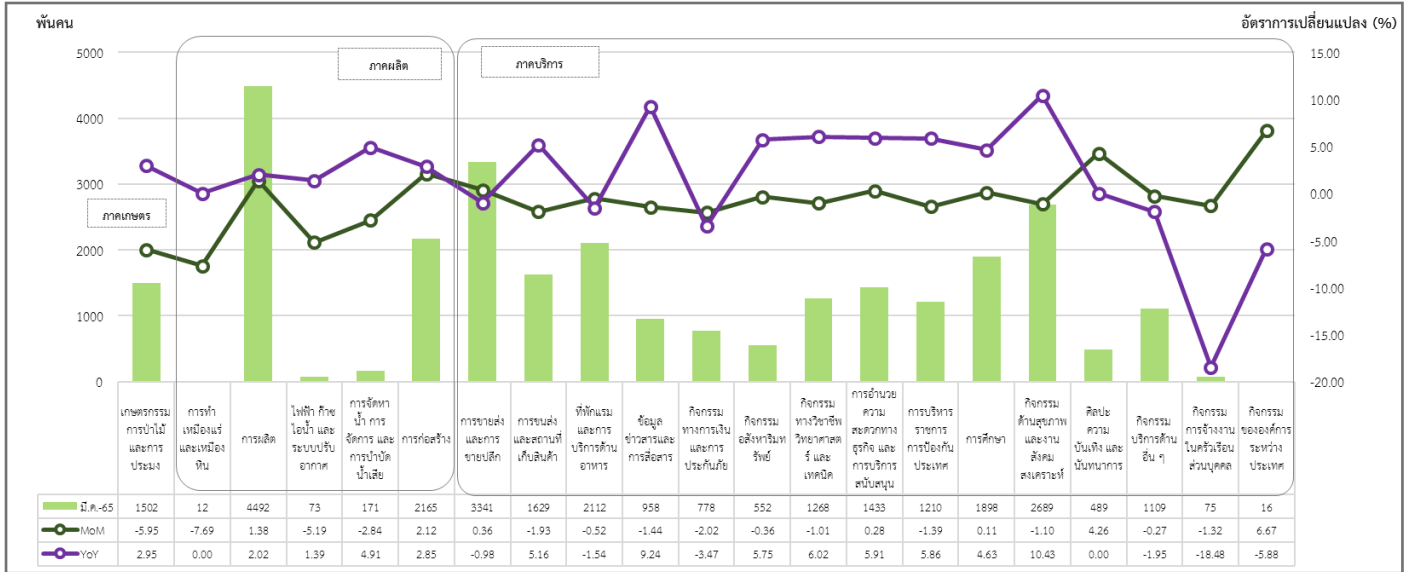
ที่มา : Statistics Korea, Economically Active Population Survey

หมายเหตุ : ประมวลข้อมูลโดยกลุ่มงานนโยบายเศรษฐกิจการแรงงานระหว่างประเทศ กองเศรษฐกิจการแรงงาน

จำนวนผู้มีงานทำจำแนกตามอุตสาหกรรมในเกาหลีใต้ เดือนมีนาคม 2565 จำนวน 27.96 ล้านคน ประกอบไปด้วยภาคเกษตรมีจำนวน 1.50 ล้านคน นอกภาคเกษตรมีจำนวน 26.46 ล้านคน โดยกลุ่มอุตสาหกรรมที่มีจำนวนการขยายตัวสูงสุดเมื่อเทียบกับเดือนเดียวกันของปีที่ผ่านมา (%YoY) ได้แก่ กิจกรรมด้านสุขภาพและงานสังคมสงเคราะห์ (ร้อยละ 10.43) ข้อมูลข่าวสารและการสื่อสาร (ร้อยละ 9.24) และกิจกรรมทางวิชาชีพ วิทยาศาสตร์ และเทคนิค (ร้อยละ 6.02) ในขณะที่อุตสาหกรรมที่มีการหดตัวสูงสุด ได้แก่ กิจกรรมการจ้างงานในครัวเรือนส่วนบุคคล (ร้อยละ -18.48) กิจกรรมขององค์การระหว่างประเทศ (ร้อยละ -5.88) และกิจกรรมทางการเงินและการประกันภัย (ร้อยละ -3.47)

เมื่อเทียบกับเดือนที่ผ่านมา (%MoM) อุตสาหกรรมที่มีการขยายตัวสูงสุด ได้แก่ กิจกรรมขององค์การระหว่างประเทศ (ร้อยละ 6.67) ศิลปะ ความบันเทิง และนันทนาการ (ร้อยละ 4.26) และการก่อสร้าง (ร้อยละ 2.12) ส่วนอุตสาหกรรมที่เกิดการหดตัวสูงสุดเมื่อเทียบกับเดือนก่อน ได้แก่ การทำเหมืองแร่ และเหมืองหิน (ร้อยละ -7.69) เกษตรกรรม การป่าไม้ และการประมง (ร้อยละ -5.95) และไฟฟ้า ก๊าซ ไอน้ำ และระบบปรับอากาศ (ร้อยละ -5.19) (แผนภาพที่ 32)

แผนภาพ 32 : จำนวนผู้มีงานทำ จำแนกตามอุตสาหกรรม (Employed Person by Industry)



ที่มา : Statistics Korea, Economically Active Population Survey

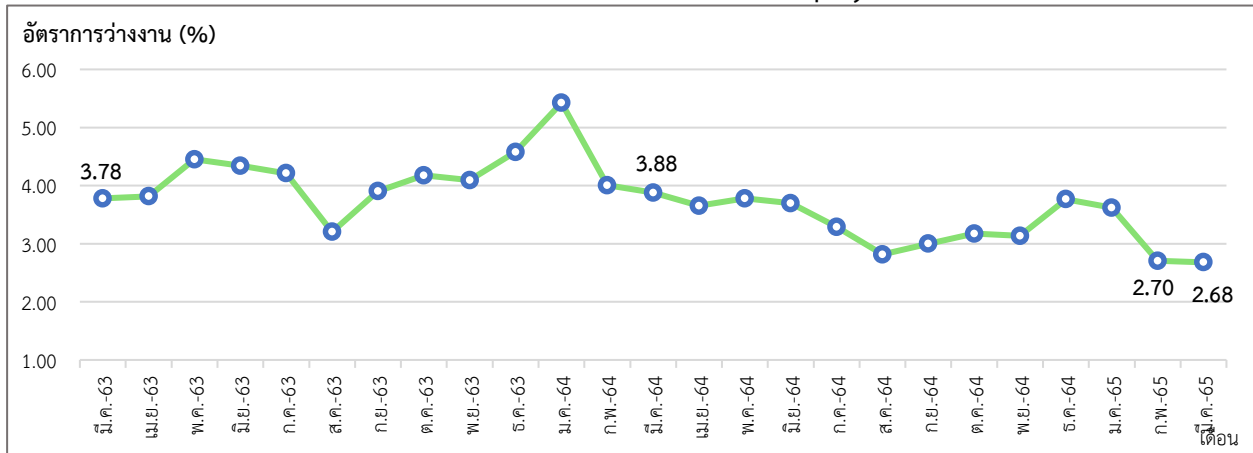
หมายเหตุ : ประมวลข้อมูลโดยกลุ่มงานนโยบายเศรษฐกิจการแรงงานระหว่างประเทศ กองเศรษฐกิจการแรงงาน

### 3. สถานการณ์การว่างงานของเกาหลีใต้ (Unemployment)

จำนวนผู้ว่างงาน (มีนาคม 2565) จำนวน 7.70 แสนคน  
 - %YoY (มีนาคม 2565 เทียบกับ มีนาคม 2564) -29.68 %  
 - %MoM (มีนาคม 2565 เทียบกับ กุมภาพันธ์ 2565) -1.28 %

การว่างงานของเกาหลีใต้ เดือนมีนาคม 2565 ผู้ว่างงานมีจำนวน 7.70 แสนคน อัตราการว่างงานอยู่ที่ร้อยละ 2.68 การว่างงานลดลงจากเดือนก่อนหน้า (%MoM) ร้อยละ -1.28 (เดือนกุมภาพันธ์ 2565 อัตราการว่างงานร้อยละ 2.70) และลดลงร้อยละ -29.68 เมื่อเทียบกับเดือนเดียวกันของปีที่ผ่านมา (%YoY) (เดือนมีนาคม 2564 อัตราการว่างงานร้อยละ 3.88) โดยเมื่อจำแนกตามเพศ อัตราการว่างงานในเพศชายอยู่ที่ร้อยละ 2.61 และร้อยละ 2.78 ในเพศหญิง (แผนภาพที่ 33,34 และ 35)

แผนภาพ 33 : อัตราการว่างงานของเกาหลีใต้ (Unemployment Rate)



ที่มา : Statistics Korea, Economically Active Population Survey

หมายเหตุ : ประมวลข้อมูลโดยกลุ่มงานนโยบายเศรษฐกิจการแรงงานระหว่างประเทศ กองเศรษฐกิจการแรงงาน

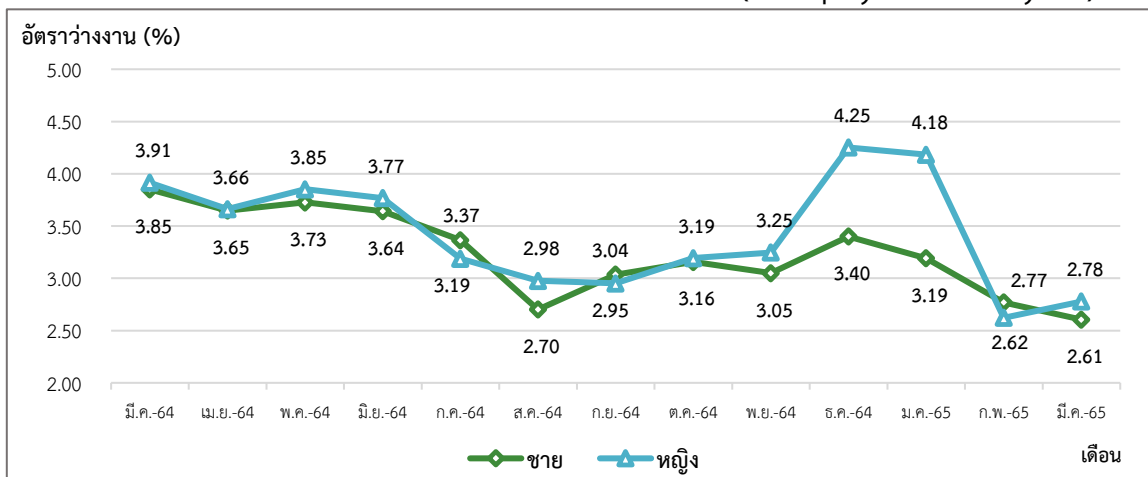
แผนภาพ 34 : อัตราการเปลี่ยนแปลงการว่างงานของเกาหลีใต้



ที่มา : Statistics Korea, Economically Active Population Survey

หมายเหตุ : ประมวลข้อมูลโดยกลุ่มงานนโยบายเศรษฐกิจการแรงงานระหว่างประเทศ กองเศรษฐกิจการแรงงาน

แผนภาพ 35 : อัตราการว่างงานของเกาหลีใต้ จำแนกตามเพศ (Unemployment Rate by Sex)



ที่มา : Statistics Korea, Economically Active Population Survey

หมายเหตุ : ประมวลข้อมูลโดยกลุ่มงานนโยบายเศรษฐกิจการแรงงานระหว่างประเทศ กองเศรษฐกิจการแรงงาน

#### 4. ค่าจ้างขั้นต่ำของเกาหลีใต้

ค่าจ้างขั้นต่ำในสาธารณรัฐเกาหลี ถูกกำหนดโดยคณะกรรมการค่าจ้างขั้นต่ำ ภายใต้การดำเนินงานของกระทรวงแรงงาน (Ministry of Employment and Labor) โดยมีคณะกรรมการค่าจ้างขั้นต่ำ จำนวน 27 คน ตัวแทนฝ่ายลูกจ้างและนายจ้างจำนวนฝ่ายละ 9 คน และตัวแทนจากเจ้าหน้าที่และนักวิชาการจำนวน 9 คน กรรมการค่าจ้างขั้นต่ำจะดำเนินการทบทวนและตัดสินใจกำหนดระดับค่าจ้างขั้นต่ำใหม่ในทุกปี ร่วมปรึกษาหารือและพิจารณาค่าจ้างขั้นต่ำ ทบทวนการจำแนกค่าจ้างแต่ละประเภทตามความเหมาะสม คำนึงว่าและเสนอแนวคิดสำหรับการพัฒนาระบบค่าจ้างขั้นต่ำ ซึ่งวัตถุประสงค์ของกรรมการค่าจ้างขั้นต่ำ คือ การมีส่วนร่วมช่วยสนับสนุนในการพัฒนาเศรษฐกิจของประเทศ โดยการประกันระดับค่าจ้างขั้นต่ำสำหรับแรงงาน และพัฒนาคุณภาพชีวิตแรงงานในประเทศ โดยในปี 2565 คณะกรรมการค่าจ้างขั้นต่ำได้มีมติขึ้นค่าแรงขั้นต่ำสำหรับปี 2565 อยู่ที่ 9,160 วอนต่อชั่วโมง หรือ 1,914,440 วอนต่อเดือน เพิ่มขึ้น 5.1% จากปี 2564 สะท้อนแนวโน้มของการฟื้นตัวทางเศรษฐกิจหลังวิกฤตโควิด-19

เรียบเรียงจาก Minimum Wage Commission Republic of Korea, Ministry of Employment and Labor (Republic of Korea)

## 5. สถานการณ์และมาตรการล่าสุดในการป้องกัน Covid-19 ของเกาหลีใต้

- เมื่อวันที่ 15 เมษายน 2565 รัฐบาลเกาหลีใต้ตัดสินใจที่จะลดระดับการควบคุมโรคระบาด COVID-19 จากโรคติดเชื้อระดับหนึ่งเป็นโรคติดเชื้อระดับสอง หากเป็นเช่นนี้ หน้าที่ในการแยกผู้ป่วยที่ได้รับการยืนยันการติดเชื้อก็จะหายไปและผู้ป่วยจะสามารถเข้ารับการรักษาตัวต่อตัวที่โรงพยาบาลได้ โดยค่ารักษาพยาบาลผู้ป่วยต้องเป็นผู้รับผิดชอบเอง อย่างไรก็ตาม เมื่อพิจารณาถึงระยะเวลาในการปรับตัว แผนดังกล่าวจะดำเนินการตามระบบโรคติดเชื้อระดับสองได้อย่างเร็วที่สุด คือสิ้นเดือนพฤษภาคม 2565 นอกจากนี้ จะมียกเลิกการเว้นระยะห่างทางสังคมหลังจากใช้กฎนี้ติดต่อกันมากกว่าสองปีกับอีกหนึ่งเดือน และตั้งแต่วันที่ 18 เมษายน 2565 ข้อจำกัดเรื่องเวลาทำการในปัจจุบันตามสถานอำนวยความสะดวกเอนกประสงค์จนถึง 24:00 น. (10 คนสำหรับการชุมนุมส่วนตัว) จะถูกยกเลิกเช่นกัน

- เมื่อวันที่ 18 เมษายน 2565 รัฐบาลเกาหลีใต้ตัดสินใจที่จะยกเลิกการบังคับสวมหน้ากากกลางแจ้งเจ้าหน้าที่สาธารณสุข กล่าว " (คล้ายการบังคับสวมหน้ากากกลางแจ้ง) เรากำลังวางแผนที่จะเริ่มการประชุมหารือกันในสัปดาห์หน้า โดยจะประเมินความเสี่ยงในการถอดหน้ากากอย่างครอบคลุมและตัดสินใจนำกฎมาใช้ตัวอย่างระมัดระวัง" รัฐบาลเกาหลีวางแผนที่จะรักษาภาระหน้าที่ในการสวมหน้ากากในร่มเป็นระยะเวลาหนึ่งก่อน แต่ในกรณีของการสวมหน้ากากกลางแจ้งนั้นทางรัฐฯมีแผนจะทบทวนอีกครั้งหลังจากการประเมินสถานการณ์ยกเลิกมาตรการเว้นระยะห่างทางสังคมไปแล้ว 2 สัปดาห์

เรียบเรียงจาก Thaikuk News

## สถานการณ์กำลังแรงงานของสหรัฐอเมริกา (Labour Force in United States of America)

### Highlight สภาวะเศรษฐกิจ

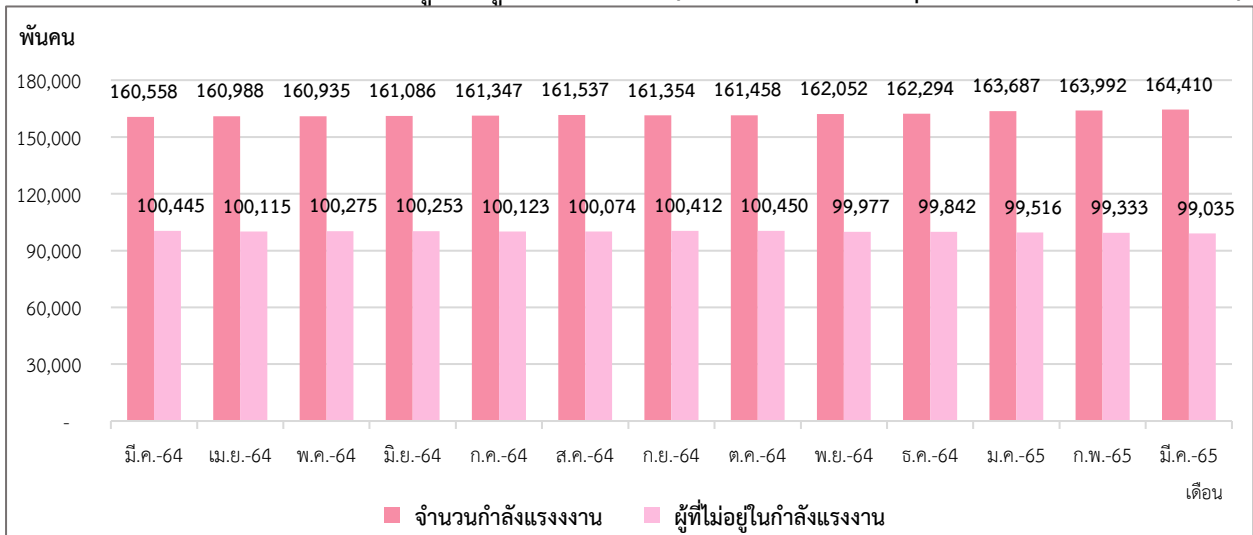
สถานการณ์เศรษฐกิจของสหรัฐอเมริกา อัตราการเติบโตทางเศรษฐกิจ (GDP annual growth rate) ไตรมาสที่ 1 ปี 2565 อยู่ที่ร้อยละ 3.40 ดัชนีราคาผู้บริโภค (CPI) ในเดือนมีนาคม 2565 อยู่ที่ 287.50 เพิ่มขึ้นจากเดือนก่อนหน้า สะท้อนให้เห็นว่าราคาสินค้าและบริการของสหรัฐอเมริกาเดือนมีนาคม 2565 นั้น มีแนวโน้มสูงขึ้นจากเดือนที่ผ่านมา และดัชนีผู้จัดการฝ่ายจัดซื้อภาคการผลิต หรือ ดัชนี Manufacturing PMI เป็นตัวบ่งชี้สภาวะทางเศรษฐกิจของภาคการผลิต ซึ่งสหรัฐอเมริกามีค่าดัชนี Manufacturing PMI ในเดือนมีนาคม 2565 เท่ากับ 58.80 จุด มากกว่าเดือนที่แล้ว และมีค่าสูงกว่า 50.00 จุด สะท้อนถึงสภาวะทางเศรษฐกิจของภาคการผลิตในสหรัฐอเมริกาเกิดการขยายตัว และขยายตัวมากกว่าเดือนที่ผ่านมา

### Highlight สภาวะด้านแรงงาน

#### 1. สถานการณ์กำลังแรงงาน (Labour Force)

ประชากรวัยแรงงานที่มีอายุ 16 ปี ขึ้นไปในสหรัฐอเมริกาในเดือนมีนาคม 2565 มีจำนวน 263.45 ล้านคน ประกอบไปด้วย กำลังแรงงานจำนวน 164.41 ล้านคน (ร้อยละ 62.41 ของประชากรวัยแรงงาน) โดยเป็นผู้มีงานทำจำนวน 158.46 ล้านคน และผู้ว่างงานจำนวน 5.95 ล้านคน ส่วนผู้ไม่อยู่ในกำลังแรงงานมีจำนวน 99.04 ล้านคน (ร้อยละ 37.59 ของประชากรวัยแรงงาน) (แผนภาพที่ 36, 37)

แผนภาพ 36 : จำนวนกำลังแรงงานและผู้ที่ไม่อยู่ในกำลังแรงงาน (Labour force & People not in the labour force)

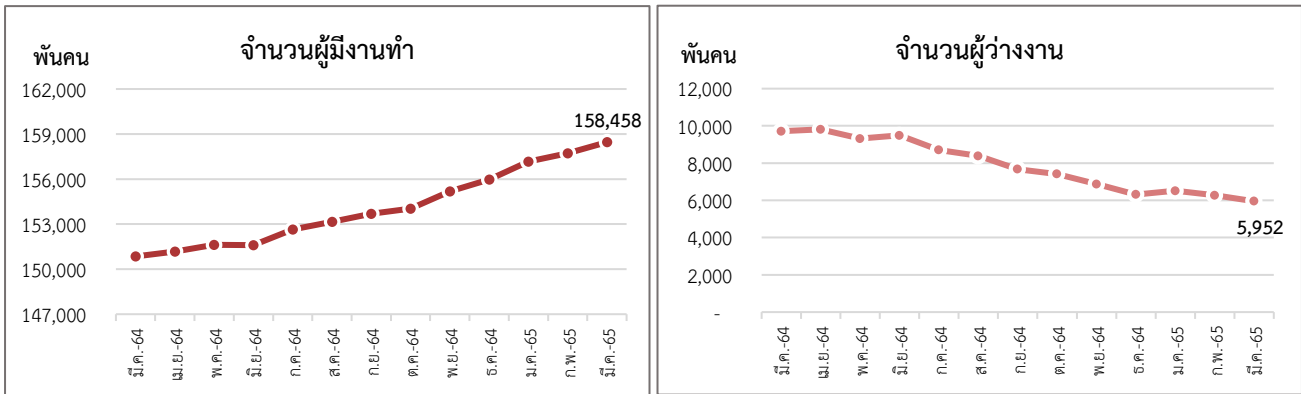


ที่มา : U.S. BUREAU OF LABOR STATISTICS

หมายเหตุ : ประมวลข้อมูลโดยกลุ่มงานนโยบายเศรษฐกิจการแรงงานระหว่างประเทศ กองเศรษฐกิจการแรงงาน



แผนภาพ 37 : จำนวนผู้มีงานทำและผู้ว่างงานของสหรัฐอเมริกา (Employed & Unemployed Persons)

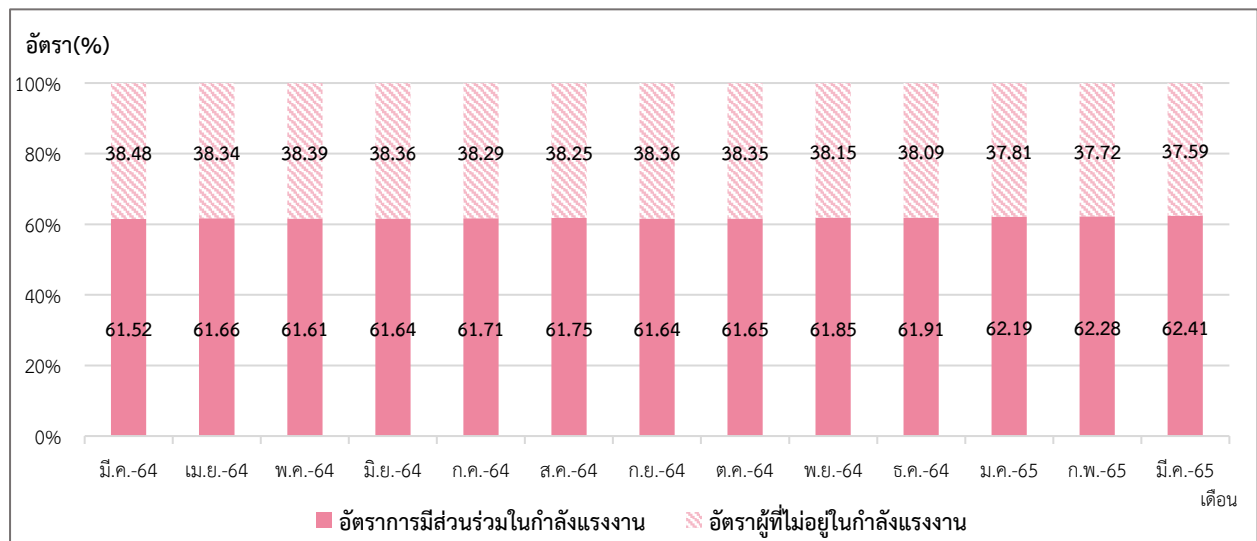


ที่มา : U.S. BUREAU OF LABOR STATISTICS

หมายเหตุ : ประมวลข้อมูลโดยกลุ่มงานนโยบายเศรษฐกิจการแรงงานระหว่างประเทศ กองเศรษฐกิจการแรงงาน

อัตราการมีส่วนร่วมในกำลังแรงงาน ของสหรัฐอเมริกา (Labour Force Participation Rate) เดือน มีนาคม 2565 อยู่ที่ร้อยละ 62.41 แสดงให้เห็นว่า ประชากรวัยแรงงานอายุ 16 ปีขึ้นไปจำนวน 100 คน เป็น ประชากรในกำลังแรงงานประมาณ 63 คน และอัตราผู้ไม่อยู่ในกำลังแรงงานอยู่ที่ร้อยละ 37.59 (แผนภาพที่ 38)

แผนภาพ 38 : อัตราการมีส่วนร่วมในกำลังแรงงานและอัตราผู้ไม่อยู่ในกำลังแรงงาน (Labour Force Participation Rate & Outside Labour Force Rate)



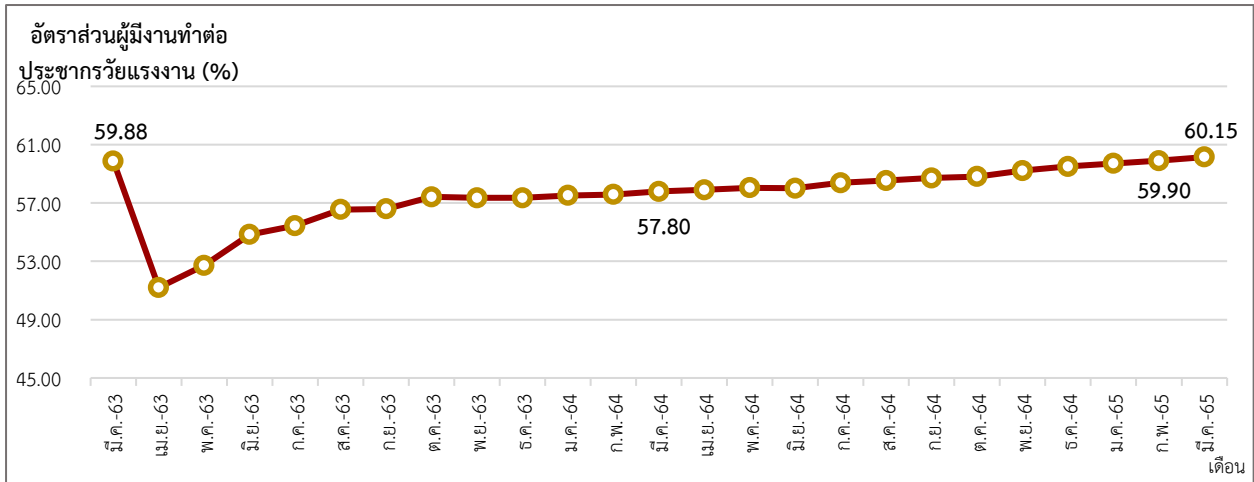
ที่มา : U.S. BUREAU OF LABOR STATISTICS

หมายเหตุ : ประมวลข้อมูลโดยกลุ่มงานนโยบายเศรษฐกิจการแรงงานระหว่างประเทศ กองเศรษฐกิจการแรงงาน

## 2. สถานการณ์การจ้างงานในสหรัฐอเมริกา (Employment Situation)

ผู้มีงานทำในเดือนมีนาคม 2565 มีจำนวน 158.46 ล้านคน อัตราส่วนผู้มีงานทำต่อจำนวนประชากรวัยแรงงานอยู่ที่ร้อยละ 60.15 แสดงว่าประชากรวัยทำงาน 263.45 ล้านคน เป็นผู้มีงานทำร้อยละ 60.15 เพิ่มขึ้นจากเดือนก่อนหน้าซึ่งอยู่ที่ 59.90 และเพิ่มขึ้นจากเดือนเดียวกันของปีก่อนหน้าซึ่งอยู่ที่ร้อยละ 57.80 เมื่อจำแนกตามเพศ อัตราส่วนผู้มีงานทำต่อจำนวนประชากรวัยแรงงาน เพศชาย อยู่ที่ร้อยละ 65.81 และร้อยละ 54.77 ในเพศหญิง (แผนภาพที่ 39 และ 40)

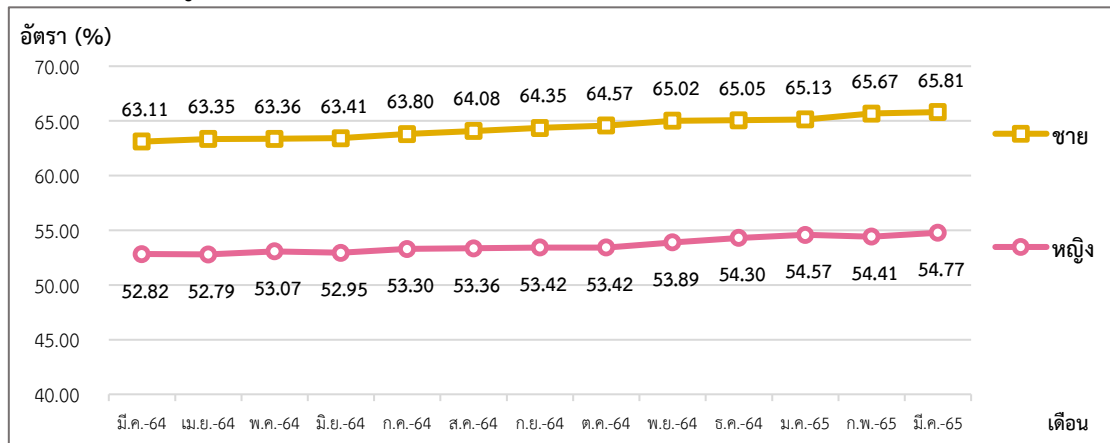
แผนภาพ 39 : อัตราส่วนผู้มีงานทำต่อจำนวนประชากรวัยแรงงาน (Employment to Population Ratio)



ที่มา : U.S. BUREAU OF LABOR STATISTICS

หมายเหตุ : ประมวลข้อมูลโดยกลุ่มงานนโยบายเศรษฐกิจการแรงงานระหว่างประเทศ กองเศรษฐกิจการแรงงาน

แผนภาพ 40 : อัตราส่วนผู้มีงานทำต่อจำนวนประชากรวัยแรงงาน จำแนกตามเพศ (Employment to Population Ratio by Sex)



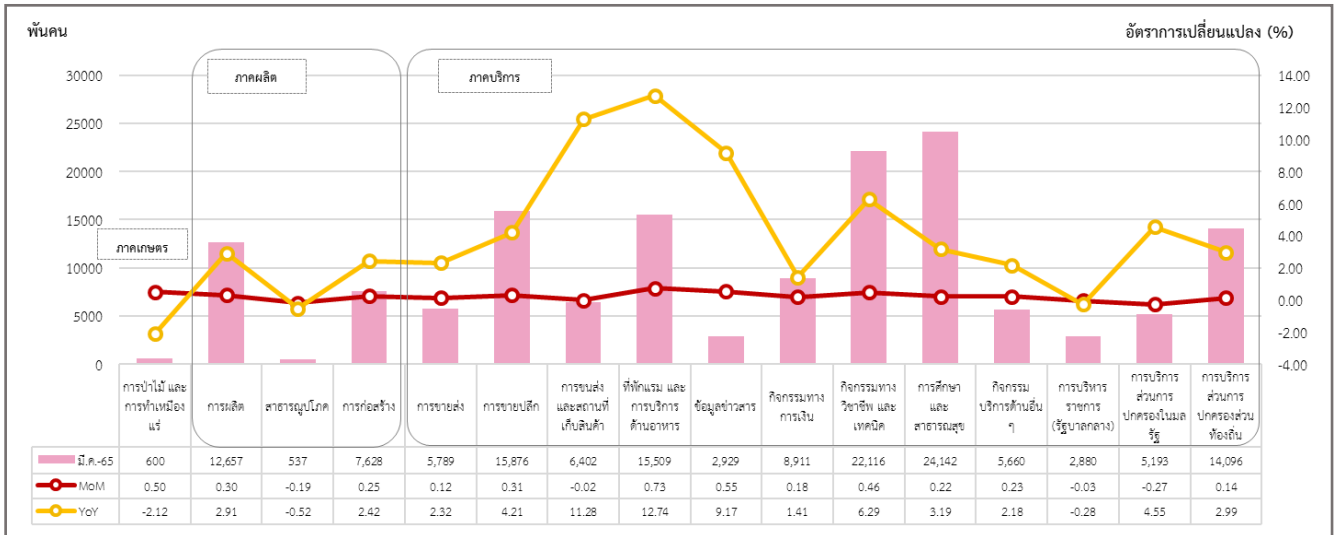
ที่มา : U.S. BUREAU OF LABOR STATISTICS

หมายเหตุ : ประมวลข้อมูลโดยกลุ่มงานนโยบายเศรษฐกิจการแรงงานระหว่างประเทศ กองเศรษฐกิจการแรงงาน

จำนวนผู้มีงานทำจำแนกตามอุตสาหกรรมในสหรัฐอเมริกา เดือนมีนาคม 2565 จำนวน 158.46 ล้านคน ประกอบด้วยในภาคเกษตร มีจำนวน 6.00 แสนคน นอกภาคเกษตรมีจำนวน 157.86 ล้านคน อุตสาหกรรมส่วนใหญ่ขยายตัวเมื่อเทียบกับปีก่อน ยกเว้น การป่าไม้ และการทำเหมืองแร่ หดตัวร้อยละ -2.12 สาธารณูปโภค ร้อยละ -0.52 และการบริหารราชการ (รัฐบาลกลาง) ร้อยละ -0.28 ส่วนอุตสาหกรรมที่มีการขยายตัวสูงสุด ได้แก่ ที่พักแรม และการบริการด้านอาหาร (ร้อยละ 12.74) การขนส่ง และสถานที่เก็บสินค้า (ร้อยละ 11.28) และข้อมูลข่าวสาร (ร้อยละ 9.17)

เมื่อเทียบกับเดือนที่ผ่านมา (%MoM) อุตสาหกรรมที่มีการขยายตัวสูงสุด ได้แก่ ที่พักแรม และการบริการด้านอาหาร (ร้อยละ 0.73) ข้อมูลข่าวสาร (ร้อยละ 0.55) และกิจกรรมทางวิชาชีพ และเทคนิค (ร้อยละ 0.46) ส่วนอุตสาหกรรมที่เกิดการหดตัวสูงสุดเมื่อเทียบกับเดือนก่อน ได้แก่ การบริการส่วนการปกครองในมลรัฐ (ร้อยละ -0.27) สาธารณูปโภค (ร้อยละ -0.19) และการบริหารราชการ (รัฐบาลกลาง) (ร้อยละ -0.03) (แผนภาพที่ 41)

แผนภาพ 41 : จำนวนผู้มีงานทำ จำแนกตามอุตสาหกรรม (Employed Person by Industry)



ที่มา : U.S. BUREAU OF LABOR STATISTICS

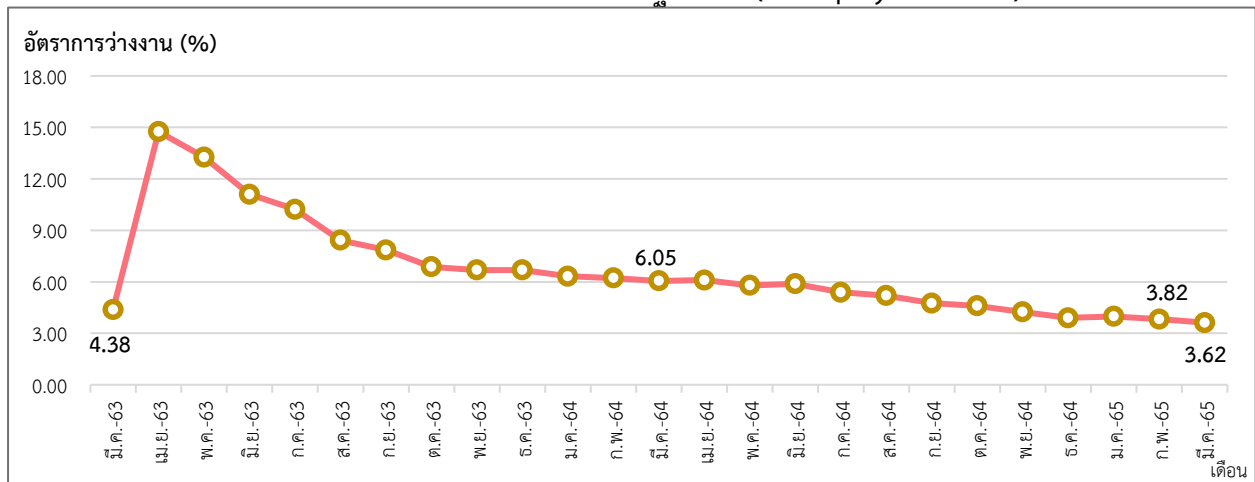
หมายเหตุ : ประมวลข้อมูลโดยกลุ่มงานนโยบายเศรษฐกิจการแรงงานระหว่างประเทศ กองเศรษฐกิจการแรงงาน

### 3. สถานการณ์การว่างงาน ของสหรัฐอเมริกา (Unemployment)

จำนวนผู้ว่างงาน (มีนาคม 2565) จำนวน 5.95 ล้านคน  
 - %YoY (มีนาคม 2565 เทียบกับ มีนาคม 2564) -38.70 %  
 - %MoM (มีนาคม 2565 เทียบกับ กุมภาพันธ์ 2565) -5.07 %

การว่างงานของสหรัฐอเมริกา เดือนมีนาคม 2565 ผู้ว่างงาน มีจำนวน 5.95 ล้านคน อัตราการว่างงานอยู่ที่ร้อยละ 3.62 เมื่อเทียบกับเดือนเดียวกันของปีที่ผ่านมา อัตราการว่างงานลดลงร้อยละ -38.70 (%YoY) และลดลงร้อยละ -5.07 เมื่อเทียบกับเดือนก่อนหน้า (%MoM) โดยเมื่อจำแนกตามเพศ อัตราการว่างงานในเพศชายอยู่ที่ร้อยละ 3.64 และร้อยละ 3.59 ในเพศหญิง (แผนภาพที่ 42, 43 และ 44)

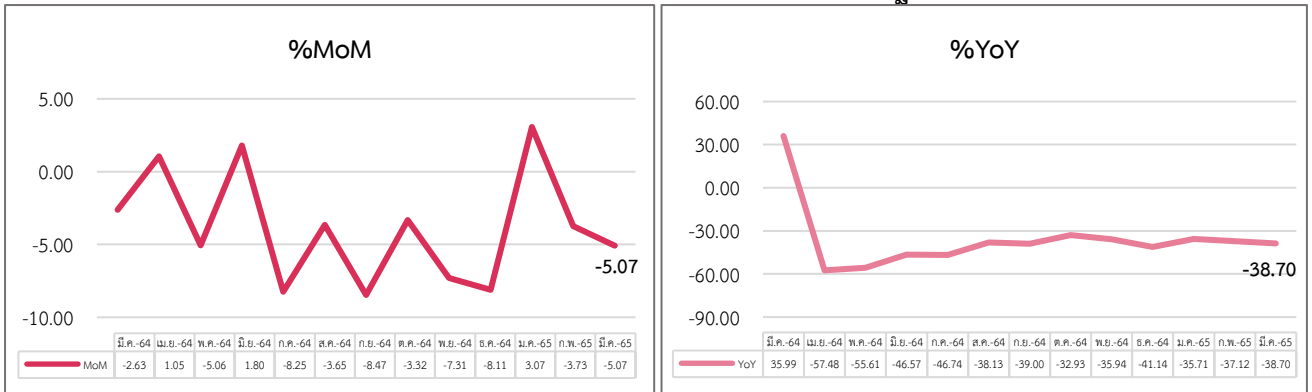
แผนภาพ 42 : อัตราการว่างงานของสหรัฐอเมริกา (Unemployment Rate)



ที่มา : U.S. BUREAU OF LABOUR STATISTICS

หมายเหตุ : ประมวลข้อมูลโดยกลุ่มงานนโยบายเศรษฐกิจการแรงงานระหว่างประเทศ กองเศรษฐกิจการแรงงาน

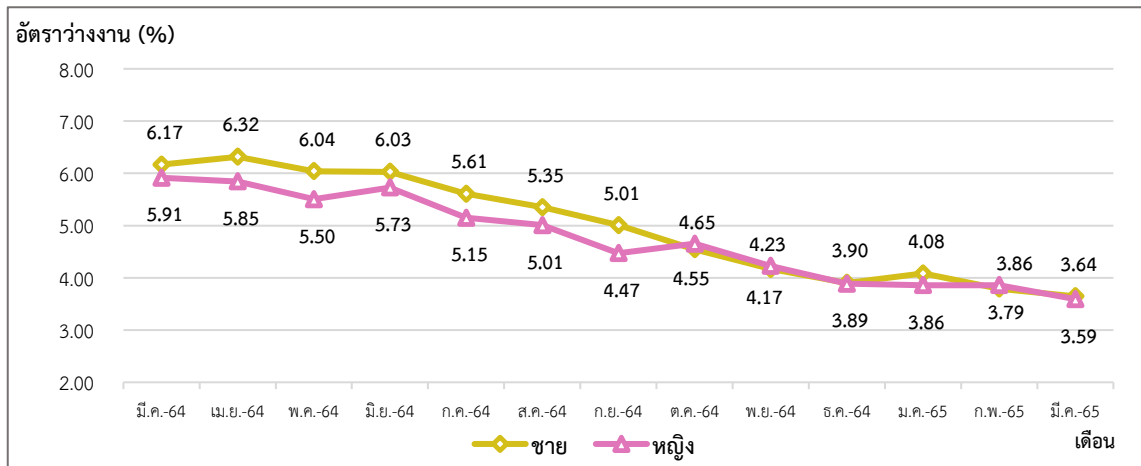
แผนภาพ 43 : อัตราการเปลี่ยนแปลงการว่างงานของสหรัฐอเมริกา



ที่มา : U.S. BUREAU OF LABOUR STATISTICS

หมายเหตุ : ประมวลข้อมูลโดยกลุ่มงานนโยบายเศรษฐกิจการแรงงานระหว่างประเทศ กองเศรษฐกิจการแรงงาน

แผนภาพ 44 : อัตราการว่างงานของสหรัฐอเมริกา จำแนกตามเพศ (Unemployment Rate by Sex)



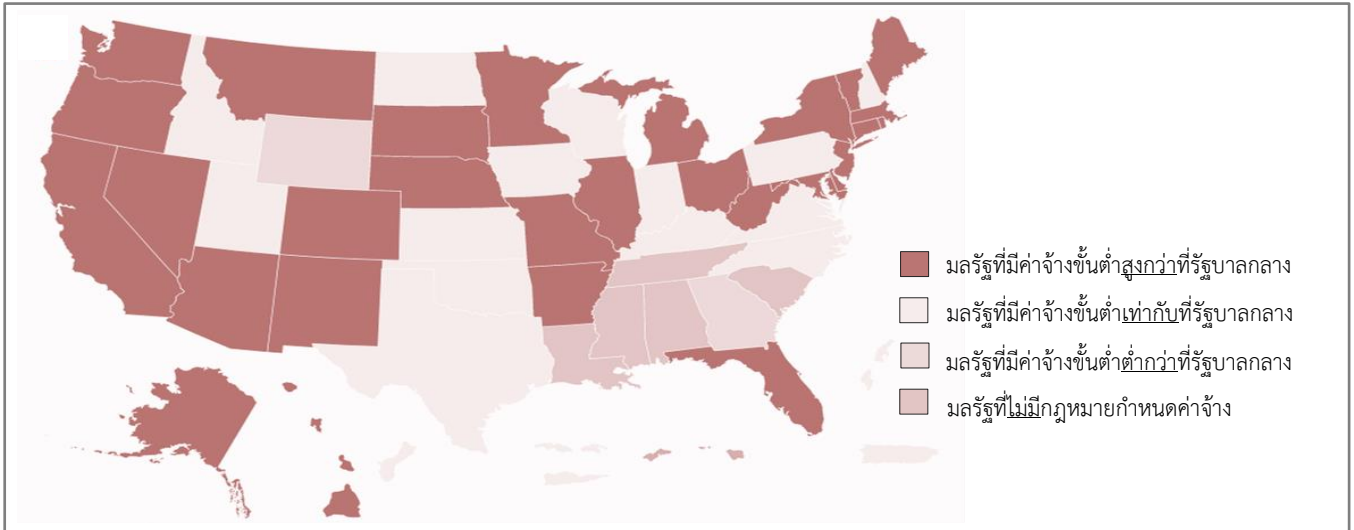
ที่มา : U.S. BUREAU OF LABOUR STATISTICS

หมายเหตุ : ประมวลข้อมูลโดยกลุ่มงานนโยบายเศรษฐกิจการแรงงานระหว่างประเทศ กองเศรษฐกิจการแรงงาน

#### 4. ค่าจ้างขั้นต่ำของสหรัฐอเมริกา

การเปลี่ยนแปลงกฎหมายค่าจ้างขั้นต่ำ ซึ่งพัฒนาจาก มาตรฐานค่าจ้างขั้นต่ำและค่าจ้างรายชั่วโมงสูงสุด ภายใต้พระราชบัญญัติมาตรฐานแรงงานที่เป็นธรรม (Fair Labor Standards Act : FLSA) พ.ศ.2531 โดยเป็นกฎหมายที่สหรัฐอเมริกา ใช้บังคับในเรื่องการจ้างแรงงานในสหรัฐฯ โดยมุ่งในเรื่อง อัตราค่าแรงงานขั้นต่ำ จำนวนชั่วโมงการทำงาน การจ่ายค่าล่วงเวลาทำงาน (Overtime) และแรงงานในช่วงต้น (ประชากรที่มีอายุ 16 – 19 ปี) ในปัจจุบัน ค่าแรงขั้นต่ำซึ่งกำหนดโดยกระทรวงแรงงานสหรัฐฯ (US Department of Labor) มีอัตราชั่วโมงละ 7.25 เหรียญสหรัฐฯ อัตราดังกล่าวถือว่าเป็นอัตรามาตรฐานทั่วไปที่มีความเหมาะสมกับค่าครองชีพโดยรวม ทั้งนี้ สหรัฐอเมริกา ประกอบด้วย 50 มลรัฐ ซึ่งในแต่ละมลรัฐมีสถานะเศรษฐกิจและดัชนีค่าครองชีพที่แตกต่างกันไป เป็นผลให้รัฐบาลมลรัฐกำหนดอัตราค่าจ้างขั้นต่ำขึ้นมาใช้เอง แต่บางมลรัฐไม่มีกฎหมายกำหนดค่าแรงขั้นต่ำ ดังนั้น จึงเป็นผลให้ค่าจ้างขั้นต่ำอาจจะไม่เท่ากันในแต่ละมลรัฐในสหรัฐอเมริกา (แผนภาพที่ 45)

แผนภาพ 45 : ค่าจ้างขั้นต่ำของสหรัฐอเมริกา จำแนกตามมลรัฐ



ที่มา : U.S. DEPARTMENT OF LABOUR

หมายเหตุ : ประมวลข้อมูลโดยกลุ่มงานนโยบายเศรษฐกิจการแรงงานระหว่างประเทศ กองเศรษฐกิจการแรงงาน

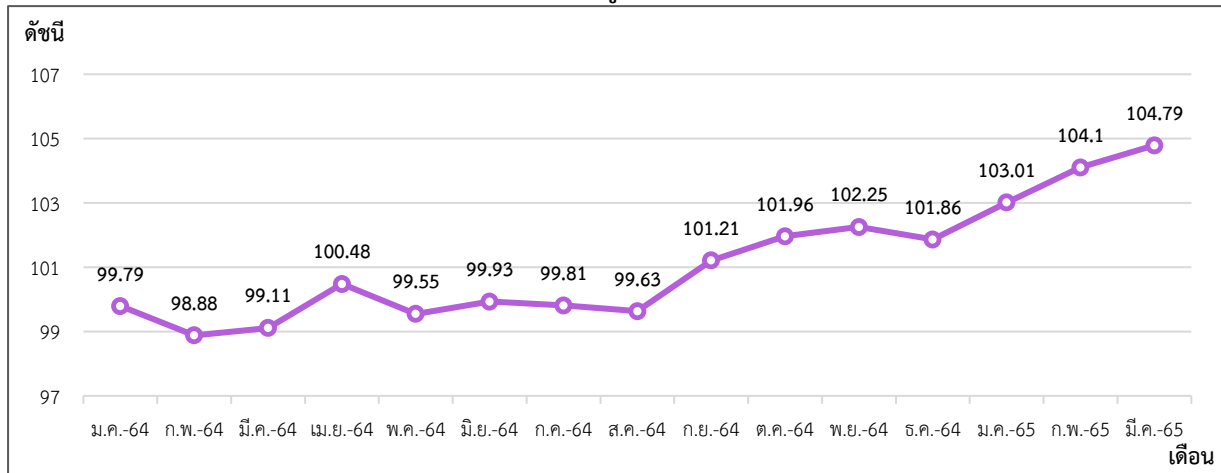
## 5. สถานการณ์และมาตรการล่าสุดในการป้องกัน Covid-19 ของสหรัฐอเมริกา

- เมื่อวันที่ 19 เมษายน 2565 ทำเนียบขาวประกาศว่า สหรัฐฯ จะเป็นเจ้าภาพร่วมการประชุมสุดยอดผู้นำโลกว่าด้วยสถานการณ์การระบาดของโควิด-19 แบบออนไลน์ในวันที่ 12 พฤษภาคม 2565 เพื่อหารือเกี่ยวกับความร่วมมือในการหยุดยั้งวิกฤตครั้งนี้และการเตรียมพร้อมรับมือการอุบัติของไวรัสใหม่ๆ ในอนาคต โดยทำเนียบขาวระบุในคำประกาศร่วมที่เผยแพร่ออกมาว่า “การอุบัติขึ้นและการแพร่กระจายของไวรัสสายพันธุ์ใหม่ๆ อย่างเช่น โอมิครอน นำมาซึ่งความจำเป็นอย่างยิ่งยวดต่อการจัดทำกลยุทธ์เพื่อควบคุมการระบาดของโควิด-19 ทั่วโลก” ในการประชุมสุดยอดครั้งนี้ สหรัฐฯ จะร่วมเป็นเจ้าภาพกับประเทศเบลีซ ซึ่งเป็นประธานกลุ่มประเทศหมู่เกาะแคริบเบียน หรือ CARICOM (Caribbean Community) และเยอรมนี ซึ่งปัจจุบันเป็นประธานกลุ่มประเทศจี-7 รวมทั้ง อินโดนีเซีย ซึ่งเป็นประธานกลุ่มประเทศจี-20 อยู่ และ เซเนกัล ซึ่งเป็นประธานสหภาพแอฟริกาในเวลานี้ แลกเปลี่ยนเกี่ยวกับการจัดงานที่ร่วมลงนามโดย 5 ประเทศเจ้าภาพยังระบุด้วยว่า งานที่จะจัดขึ้นนี้จะเน้นการยกระดับความร่วมมือจากนานาชาติในการทำให้การระบาดอย่างรวดเร็วของโควิด-19 ยุติลง และเตรียมพร้อมทั่วโลกสำหรับการรับมือกับภัยคุกคามด้านสาธารณสุขในอนาคต

เรียบเรียงจาก สำนักข่าว VOA Thai

## ข้อเสนอแนะจากการวิเคราะห์ข้อมูลทางสถิติ สำหรับประเทศไทย

แผนภาพ 46 : ดัชนีราคาผู้บริโภค (CPI) ประเทศไทย



ที่มา : Bureau of Trade and Economic Indices (CPI)

หมายเหตุ : ประมวลข้อมูลโดยกลุ่มงานนโยบายเศรษฐกิจการแรงงานระหว่างประเทศ กองเศรษฐกิจการแรงงาน

ดัชนีราคาผู้บริโภค (CPI) เพิ่มสูงขึ้นอย่างต่อเนื่องเกือบทุกประเทศที่ทำการศึกษา โดยเฉพาะสหรัฐอเมริกา ที่ CPI ในเดือนมีนาคม 2565 เพิ่มสูงถึง 3.79 จุด จากเดือนที่ผ่านมา สำหรับ CPI ของไทยอยู่ที่ 104.79 จุด ขยายตัวสูงขึ้น 0.69 จุดจากเดือนที่ผ่านมา (แผนภาพที่ 46) และยังคงมีแนวโน้มสูงขึ้นอย่างต่อเนื่อง สะท้อนมาจากราคาสินค้าและบริการที่เพิ่มขึ้น ซึ่งส่วนหนึ่งได้รับผลกระทบจากสงครามรัสเซีย-ยูเครน ทำให้มีผลกระทบต่อภาวะค่าครองชีพของประชาชนสูงขึ้นและแรงงานที่ได้รับค่าจ้างขั้นต่ำ การพิจารณาปรับอัตราค่าจ้างขั้นต่ำให้มีความเหมาะสม จะช่วยลดปัญหาค่าครองชีพได้อีกทางหนึ่ง ดังนั้นนโยบายและมาตรการระยะยาวที่ควรสนับสนุนได้แก่การพัฒนาฝีมือแรงงานให้แก่ผู้ว่างงาน เพื่อยกระดับคุณภาพแรงงาน กระตุ้นให้แรงงานพัฒนาทักษะเดิมให้มีความเชี่ยวชาญมากยิ่งขึ้น (Up-Skills / Re-Skills) หรือส่งเสริมให้แรงงานมีทักษะใหม่ๆ (New Skills) เพื่อให้แรงงานสามารถกลับเข้าสู่ตลาดแรงงาน สามารถสร้างรายได้และช่องทางในการประกอบอาชีพ โดยมีเป้าหมายเพื่อเป็นการเพิ่มผลิตภาพแรงงาน ให้มีผลเป็นรูปธรรมควบคู่ไปกับการกำหนดค่าจ้างขั้นต่ำหรือค่าจ้างตามมาตรฐานฝีมือในอัตราที่เหมาะสม

## ภาคผนวก

1. คำอธิษฐานศัพท์
2. ตารางข้อมูลสถิติด้านแรงงาน

## คำอธิบายศัพท์

ดัชนีราคาผู้บริโภค หรือ CPI แสดงถึงการเปลี่ยนแปลงทางด้านราคาสินค้าและบริการ ซึ่งมักถูกนำไปใช้ในการปรับปรุงค่าจ้างและเงินเดือนให้สอดคล้องกับราคาของที่เพิ่มขึ้น นอกจากนี้ ดัชนีราคาผู้บริโภคยังถูกใช้ในการปรับปรุงค่าเช่า การปรับอัตราค่าธรรมเนียมใช้ทางด่วน เป็นต้น และหากมองถึงสภาพเศรษฐกิจโดยทั่วไป ดัชนีราคาผู้บริโภคจะเป็นตัวชี้ให้เห็นภาวะของเงินเฟ้อ และยังใช้เป็นเครื่องวัดอำนาจซื้อของผู้บริโภคอีกด้วย โดยหน่วยงานที่ทำหน้าที่รับผิดชอบในการจัดทำ CPI คือ สำนักงานนโยบายและยุทธศาสตร์การค้า กระทรวงพาณิชย์ ซึ่งดัชนีราคาผู้บริโภคสร้างได้โดยวิธีใช้ค่าเฉลี่ยสัมพัทธ์ถ่วงน้ำหนัก โดยใช้ถ่วงน้ำหนักคงที่ ข้อมูลจะได้มาจากการเก็บสถิติราคาสินค้าและบริการเป็นรายเดือนหรือรายไตรมาส แล้วนำมาเปรียบเทียบกับปีฐาน ราคาที่กล่าวถึงนี้ คือ ราคาขายปลีกที่ผู้บริโภค ซื้อขายกันอยู่ในตลาดสินค้าที่นำมาใช้คำนวณมีทั้งที่เป็นสินค้าที่จำเป็นต่อการครองชีพ ได้แก่ อาหารและเครื่องดื่มที่ไม่มีแอลกอฮอล์ เครื่องนุ่งห่ม เคหสถาน การรักษาพยาบาล และสินค้าฟุ่มเฟือย ได้แก่ บริการส่วนบุคคล พาหนะ และบริการการขนส่ง การบันเทิง ยาสูบ และเครื่องดื่มที่มีแอลกอฮอล์ เป็นต้น

Purchasing Managers Index (PMI) เป็นตัวชี้วัดหรือดัชนีชี้นำทางเศรษฐกิจ เพื่อดูทิศทางและแนวโน้มกิจกรรมทางเศรษฐกิจทั้งภาคการผลิตและภาคบริการในปัจจุบันและอนาคตที่มีการเผยแพร่รายเดือน โดยบริษัท IHS Markit Ltd (บริษัทในเครือ S&P Global ซึ่งเป็นสถาบันจัดอันดับความน่าเชื่อถือ) เป็นหน่วยงานที่จัดทำ PMI โดยใช้วิธีสอบถามผู้จัดการฝ่ายจัดซื้อของธุรกิจเอกชนมากกว่า 20,000 บริษัทในกว่า 30 ประเทศทั่วโลก เกี่ยวกับสภาพธุรกิจในปัจจุบันและการเปลี่ยนแปลงที่คาดว่าจะเกิดขึ้นในอนาคตซึ่งพิจารณาจากตัวแปร 5 เรื่อง ได้แก่ 1) คำสั่งสินค้าใหม่ 2) ผลผลิต 3) การจ้างงาน 4) สินค้าคงคลัง และ 5) เวลาที่ใช้ขนส่งวัตถุดิบ หากจำนวนส่วนใหญ่ของผู้จัดการฝ่ายจัดซื้อตอบแบบสอบถามว่า 1) มีคำสั่งซื้อสินค้าใหม่เพิ่มขึ้น หมายถึงเดือนปัจจุบันมียอดคำสั่งซื้อสินค้าใหม่เข้ามามากกว่าเมื่อเทียบกับเดือนก่อนหน้านี้ ค่า PMI จะอยู่สูงกว่า 50 จุด หรือ 2) มีคำสั่งซื้อสินค้าใหม่ คงที่ หมายถึงเดือนปัจจุบันมียอดคำสั่งซื้อสินค้าใหม่เข้ามาเท่าเดิมเมื่อเทียบกับเดือนก่อนหน้านี้ ค่า PMI จะอยู่ที่ 50 จุด หรือ 3) ) มีคำสั่งซื้อสินค้าใหม่ลดลง หมายถึงเดือนปัจจุบันมียอดคำสั่งซื้อสินค้าใหม่เข้ามาน้อยกว่าเมื่อเทียบกับเดือนก่อนหน้านี้ ค่า PMI จะอยู่ต่ำกว่า 50 จุด ทั้งนี้ค่า PMI มีความสัมพันธ์กับอัตราการจ้างงานโดยตรง คือหากค่า PMI สูงกว่า 50 จุด หมายถึงธุรกิจมี ยอดคำสั่งซื้อสินค้าใหม่เพิ่มมากขึ้นก็จะมี การจ้างงานเพิ่มมากขึ้น ในทางกลับกันหากค่า PMI ต่ำกว่า 50 จุด หมายถึง ธุรกิจมียอดคำสั่งซื้อสินค้าลดลง และต้องมีการลดกำลังการผลิต ซึ่งอาจต้องลดการจ้างงานลง



## ตารางข้อมูลสถิติด้านแรงงาน ไทย

ตารางที่ 1 จำนวนและร้อยละของผู้ที่อยู่ในกำลังแรงงาน (Labor Force persons & Labor force participation rate)

ไตรมาส/ปี	2564		2565	
	จำนวน (พันคน)	ร้อยละ	จำนวน (พันคน)	ร้อยละ
Q1	38,337	67.75	39,330	67.55
Q2	38,554	67.61		
Q3	38,577	67.50		
Q4	38,530	67.55		

ตารางที่ 2 จำนวนและร้อยละของผู้ที่ไม่อยู่ในกำลังแรงงาน (Persons Outside the Labour Force & Economic Inactivity rate)

ไตรมาส/ปี	2564		2565	
	จำนวน (พันคน)	ร้อยละ	จำนวน (พันคน)	ร้อยละ
Q1	18,252	32.25	18,890	32.45
Q2	18,287	32.17		
Q3	18,484	32.39		
Q4	18,550	32.50		

ตารางที่ 3 จำนวนผู้มีงานทำและอัตราส่วนผู้มีงานทำต่อประชากรวัยแรงงาน (Employed Persons & Employment to Population Ratio)

ไตรมาส/ปี	2564		2565	
	จำนวน (พันคน)	อัตราส่วนผู้มีงานทำต่อประชากรวัยแรงงาน	จำนวน (พันคน)	อัตราส่วนผู้มีงานทำต่อประชากรวัยแรงงาน
Q1	37,579	66.41	38,720	66.51
Q2	37,822	66.54		
Q3	37,706	66.08		
Q4	37,900	66.40		

ตารางที่ 4 จำนวนผู้ว่างงานและอัตราการว่างงาน (Unemployed Persons & Unemployment Rate)

ไตรมาส/ปี	2564		2565	
	จำนวน (พันคน)	อัตราการว่างงาน	จำนวน (พันคน)	อัตราการว่างงาน
Q1	758	1.98	610	1.55
Q2	732	1.90		
Q3	871	2.26		
Q4	630	1.64		

ที่มา: สำนักงานสถิติแห่งชาติ การสำรวจภาวะการทำงานของประชากร

## ตารางข้อมูลสถิติด้านแรงงาน ได้หวั่น

ตารางที่ 1 จำนวนและร้อยละของผู้ที่อยู่ในกำลังแรงงาน (Labor Force persons & Labor force participation rate)

เดือน/ปี	2564		2565	
	จำนวน (พันคน)	ร้อยละ	จำนวน (พันคน)	ร้อยละ
ม.ค.	11,965	59.14	11,905	59.17
ก.พ.	11,957	59.11	11,892	59.17
มี.ค.	11,960	59.14	11,875	59.19
เม.ย.	11,959	59.15		
พ.ค.	11,887	58.82		
มิ.ย.	11,871	58.76		
ก.ค.	11,903	58.95		
ส.ค.	11,904	58.98		
ก.ย.	11,888	58.93		
ต.ค.	11,902	59.02		
พ.ย.	11,913	59.11		
ธ.ค.	11,914	59.16		

ตารางที่ 2 จำนวนและร้อยละของผู้ที่ไม่อยู่ในกำลังแรงงาน (Persons Outside the Labour Force & Economic Inactivity rate)

เดือน/ปี	2564		2565	
	จำนวน (พันคน)	ร้อยละ	จำนวน (พันคน)	ร้อยละ
ม.ค.	8,267	40.86	8,214	40.83
ก.พ.	8,272	40.89	8,206	40.83
มี.ค.	8,263	40.86	8,188	40.81
เม.ย.	8,260	40.85		
พ.ค.	8,322	41.18		
มิ.ย.	8,330	41.24		
ก.ค.	8,289	41.05		
ส.ค.	8,278	41.02		
ก.ย.	8,285	41.07		
ต.ค.	8,263	40.98		
พ.ย.	8,240	40.89		
ธ.ค.	8,225	40.84		

ตารางที่ 3 จำนวนผู้มีงานทำและอัตราส่วนผู้มีงานทำต่อประชากรวัยแรงงาน (Employed Persons & Employment to Population Ratio)

เดือน/ปี	2564		2565	
	จำนวนผู้มีงานทำ (พันคน)	อัตราส่วนผู้มีงานทำต่อประชากรวัยแรงงาน	จำนวนผู้มีงานทำ (พันคน)	อัตราส่วนผู้มีงานทำต่อประชากรวัยแรงงาน
ม.ค.	11,527	56.97	11,474	57.03
ก.พ.	11,514	56.92	11,458	57.01
มี.ค.	11,521	56.97	11,440	57.02
เม.ย.	11,524	57.00		
พ.ค.	11,398	56.40		
มิ.ย.	11,301	55.94		
ก.ค.	11,364	56.28		
ส.ค.	11,399	56.48		
ก.ย.	11,417	56.60		
ต.ค.	11,445	56.76		
พ.ย.	11,477	56.95		
ธ.ค.	11,480	57.00		

ตารางที่ 4 จำนวนผู้ว่างงานและอัตราการว่างงาน (Unemployed Persons & Unemployment Rate)

เดือน/ปี	2564		2565	
	จำนวนผู้ว่างงาน (พันคน)	อัตราการว่างงาน	จำนวนผู้ว่างงาน (พันคน)	อัตราการว่างงาน
ม.ค.	438	3.66	430	3.61
ก.พ.	443	3.70	434	3.65
มี.ค.	439	3.67	435	3.66
เม.ย.	435	3.64		
พ.ค.	489	4.11		
มิ.ย.	570	4.80		
ก.ค.	539	4.53		
ส.ค.	505	4.24		
ก.ย.	471	3.96		
ต.ค.	456	3.83		
พ.ย.	436	3.66		
ธ.ค.	433	3.63		

ที่มา : National Statistics Republic of China (Taiwan)

## ตารางข้อมูลสถิติด้านแรงงาน ญี่ปุ่น

ตารางที่ 1 จำนวนและร้อยละของผู้ที่อยู่ในกำลังแรงงาน (Labor Force persons & Labor force participation rate)

เดือน/ปี	2564		2565	
	จำนวน (พันคน)	ร้อยละ	จำนวน (พันคน)	ร้อยละ
ม.ค.	68,340	61.80	68,300	61.78
ก.พ.	68,400	61.92	68,380	61.87
มี.ค.	68,370	61.93	68,640	62.15
เม.ย.	68,660	62.21		
พ.ค.	68,790	62.26		
มิ.ย.	68,980	62.48		
ก.ค.	69,020	62.53		
ส.ค.	68,860	62.41		
ก.ย.	68,720	62.34		
ต.ค.	68,420	62.09		
พ.ย.	68,320	62.00		
ธ.ค.	68,310	61.99		

ตารางที่ 2 จำนวนและร้อยละของผู้ที่ไม่อยู่ในกำลังแรงงาน (Persons Outside the Labour Force & Economic Inactivity rate)

เดือน/ปี	2564		2565	
	จำนวน (พันคน)	ร้อยละ	จำนวน (พันคน)	ร้อยละ
ม.ค.	42,250	38.20	42,260	38.22
ก.พ.	42,060	38.08	42,150	38.13
มี.ค.	42,030	38.07	41,800	37.85
เม.ย.	41,700	37.79		
พ.ค.	41,700	37.74		
มิ.ย.	41,420	37.52		
ก.ค.	41,360	37.47		
ส.ค.	41,470	37.59		
ก.ย.	41,520	37.66		
ต.ค.	41,780	37.91		
พ.ย.	41,880	38.00		
ธ.ค.	41,880	38.01		

ตารางที่ 3 จำนวนผู้มีงานทำและอัตราส่วนผู้มีงานทำต่อประชากรวัยแรงงาน (Employed Persons & Employment to Population Ratio)

เดือน/ปี	2564		2565	
	จำนวนผู้มีงานทำ (พันคน)	อัตราส่วนผู้มีงานทำต่อประชากรวัยแรงงาน	จำนวนผู้มีงานทำ (พันคน)	อัตราส่วนผู้มีงานทำต่อประชากรวัยแรงงาน
ม.ค.	66,370	60.01	66,460	60.11
ก.พ.	66,460	60.17	66,580	60.24
มี.ค.	66,490	60.23	66,840	60.52
เม.ย.	66,570	60.32		
พ.ค.	66,670	60.34		
มิ.ย.	66,920	60.62		
ก.ค.	67,110	60.80		
ส.ค.	66,930	60.66		
ก.ย.	66,790	60.59		
ต.ค.	66,590	60.43		
พ.ย.	66,500	60.34		
ธ.ค.	60,590	60.43		

ตารางที่ 4 จำนวนผู้ว่างงานและอัตราการว่างงาน (Unemployed Persons & Unemployment Rate)

เดือน/ปี	2564		2565	
	จำนวนผู้ว่างงาน (พันคน)	อัตราการว่างงาน	จำนวนผู้ว่างงาน (พันคน)	อัตราการว่างงาน
ม.ค.	1,970	2.88	1,850	2.71
ก.พ.	1,940	2.84	1,800	2.63
มี.ค.	1,880	2.75	1,800	2.62
เม.ย.	2,090	3.04		
พ.ค.	2,110	3.07		
มิ.ย.	2,060	2.99		
ก.ค.	1,910	2.77		
ส.ค.	1,930	2.80		
ก.ย.	1,920	2.79		
ต.ค.	1,830	2.67		
พ.ย.	1,820	2.66		
ธ.ค.	1,710	2.50		

ที่มา : National Statistics of Japan

## ตารางข้อมูลสถิติด้านแรงงาน สาธารณรัฐเกาหลี

ตารางที่ 1 จำนวนและร้อยละของผู้ที่อยู่ในกำลังแรงงาน (Labor Force persons & Labor force participation rate)

เดือน/ปี	2564		2565	
	จำนวน (พันคน)	ร้อยละ	จำนวน (พันคน)	ร้อยละ
ม.ค.	28,004	62.28	28,678	63.45
ก.พ.	28,144	62.56	28,837	63.78
มี.ค.	28,240	62.75	28,733	63.54
เม.ย.	28,244	62.73		
พ.ค.	28,386	63.01		
มิ.ย.	28,379	62.97		
ก.ค.	28,281	62.72		
ส.ค.	28,193	62.51		
ก.ย.	28,303	62.72		
ต.ค.	28,371	62.84		
พ.ย.	28,393	62.84		
ธ.ค.	28,645	63.37		

ตารางที่ 2 จำนวนและร้อยละของผู้ที่ไม่อยู่ในกำลังแรงงาน (Persons Outside the Labour Force & Economic Inactivity rate)

เดือน/ปี	2564		2565	
	จำนวน (พันคน)	ร้อยละ	จำนวน (พันคน)	ร้อยละ
ม.ค.	16,964	37.72	16,522	36.55
ก.พ.	16,844	37.44	16,376	36.22
มี.ค.	16,767	37.25	16,487	36.46
เม.ย.	16,784	37.27		
พ.ค.	16,664	36.99		
มิ.ย.	16,689	37.03		
ก.ค.	16,809	37.28		
ส.ค.	16,911	37.49		
ก.ย.	16,821	37.28		
ต.ค.	16,777	37.16		
พ.ย.	16,789	37.16		
ธ.ค.	16,561	36.63		

ตารางที่ 3 จำนวนผู้มีงานทำและอัตราส่วนผู้มีงานทำต่อประชากรวัยแรงงาน (Employed Persons & Employment to Population Ratio)

เดือน/ปี	2564		2565	
	จำนวนผู้มีงานทำ (พันคน)	อัตราส่วนผู้มีงานทำต่อประชากรวัยแรงงาน	จำนวนผู้มีงานทำ (พันคน)	อัตราส่วนผู้มีงานทำต่อประชากรวัยแรงงาน
ม.ค.	26,485	58.90	27,640	61.15
ก.พ.	27,017	60.05	28,057	62.06
มี.ค.	27,145	60.31	27,963	61.84
เม.ย.	27,212	60.43		
พ.ค.	27,313	60.63		
มิ.ย.	27,331	60.64		
ก.ค.	27,351	60.66		
ส.ค.	27,399	60.75		
ก.ย.	27,454	60.84		
ต.ค.	27,472	60.85		
พ.ย.	27,503	60.87		
ธ.ค.	27,566	60.98		

ตารางที่ 4 จำนวนผู้ว่างงานและอัตราการว่างงาน (Unemployed Persons & Unemployment Rate)

เดือน/ปี	2564		2565	
	จำนวนผู้ว่างงาน (พันคน)	อัตราการว่างงาน	จำนวนผู้ว่างงาน (พันคน)	อัตราการว่างงาน
ม.ค.	1,519	5.42	1,038	3.62
ก.พ.	1,127	4.00	780	2.70
มี.ค.	1,095	3.88	770	2.68
เม.ย.	1,032	3.65		
พ.ค.	1,073	3.78		
มิ.ย.	1,049	3.70		
ก.ค.	930	3.29		
ส.ค.	794	2.82		
ก.ย.	849	3.00		
ต.ค.	900	3.17		
พ.ย.	890	3.13		
ธ.ค.	1,079	3.77		

ที่มา : Statistics Korea, Economically Active Population Survey

## ตารางข้อมูลสถิติด้านแรงงาน สหรัฐอเมริกา

ตารางที่ 1 จำนวนและร้อยละของผู้ที่อยู่ในกำลังแรงงาน (Labor Force persons & Labor force participation rate)

เดือน/ปี	2564		2565	
	จำนวน (พันคน)	ร้อยละ	จำนวน (พันคน)	ร้อยละ
ม.ค.	160,161	61.40	163,687	62.19
ก.พ.	160,211	61.40	163,992	62.28
มี.ค.	160,558	61.52	164,410	62.41
เม.ย.	160,988	61.66		
พ.ค.	160,935	61.61		
มิ.ย.	161,086	61.64		
ก.ค.	161,347	61.71		
ส.ค.	161,537	61.75		
ก.ย.	161,354	61.64		
ต.ค.	161,458	61.65		
พ.ย.	162,052	61.85		
ธ.ค.	162,294	61.91		

ตารางที่ 2 จำนวนและร้อยละของผู้ที่ไม่อยู่ในกำลังแรงงาน (Persons Outside the Labour Force & Economic Inactivity rate)

เดือน/ปี	2564		2565	
	จำนวน (พันคน)	ร้อยละ	จำนวน (พันคน)	ร้อยละ
ม.ค.	100,690	38.60	99,516	37.81
ก.พ.	100,708	38.60	99,333	37.72
มี.ค.	100,445	38.48	99,035	37.59
เม.ย.	100,115	38.34		
พ.ค.	100,275	38.39		
มิ.ย.	100,253	38.36		
ก.ค.	100,123	38.29		
ส.ค.	100,074	38.25		
ก.ย.	100,412	38.36		
ต.ค.	100,450	38.35		
พ.ย.	99,977	38.15		
ธ.ค.	99,842	38.09		



ตารางที่ 3 จำนวนผู้มีงานทำและอัตราส่วนผู้มีงานทำต่อประชากรวัยแรงงาน (Employed Persons & Employment to Population Ratio)

เดือน/ปี	2564		2565	
	จำนวนผู้มีงานทำ (พันคน)	อัตราส่วนผู้มีงานทำต่อประชากรวัยแรงงาน	จำนวนผู้มีงานทำ (พันคน)	อัตราส่วนผู้มีงานทำต่อประชากรวัยแรงงาน
ม.ค.	150,031	57.52	157,174	59.72
ก.พ.	150,239	57.58	157,722	59.90
มี.ค.	150,848	57.80	158,458	60.15
เม.ย.	151,176	57.90		
พ.ค.	151,620	58.05		
มิ.ย.	151,602	58.01		
ก.ค.	152,645	58.38		
ส.ค.	153,154	58.54		
ก.ย.	153,680	58.71		
ต.ค.	154,039	58.81		
พ.ย.	155,175	59.22		
ธ.ค.	155,975	59.50		

ตารางที่ 4 จำนวนผู้ว่างงานและอัตราการว่างงาน (Unemployed Persons & Unemployment Rate)

เดือน/ปี	2564		2565	
	จำนวนผู้ว่างงาน (พันคน)	อัตราการว่างงาน	จำนวนผู้ว่างงาน (พันคน)	อัตราการว่างงาน
ม.ค.	10,130	6.32	6,513	3.98
ก.พ.	9,972	6.22	6,270	3.82
มี.ค.	9,710	6.05	5,952	3.62
เม.ย.	9,812	6.09		
พ.ค.	9,316	5.79		
มิ.ย.	9,484	5.89		
ก.ค.	8,702	5.39		
ส.ค.	8,384	5.19		
ก.ย.	7,674	4.76		
ต.ค.	7,419	4.60		
พ.ย.	6,877	4.24		
ธ.ค.	6,319	3.89		

ที่มา : U.S. BUREAU OF LABOUR STATISTICS