



รายงาน

สถิติเศรษฐกิจแรงงานระหว่างประเทศ ประจำเดือน มีนาคม 2565



สำนักงานปลัดกระทรวงแรงงาน

กองเศรษฐกิจการแรงงาน

กลุ่มงานนโยบายเศรษฐกิจการแรงงานระหว่างประเทศ

โทร 02 232 1379

เอกสารเล่ม



<https://qr.go.page.link/A3Puk>



บทสรุปผู้บริหาร [1]

EXECUTIVE SUMMARY

*ข้อมูล ณ เดือน กุมภาพันธ์ 2565



ไทย Thailand

ประชากรวัยแรงงาน
(อายุ 15 ปีขึ้นไป)

Population of 15 years old and over

57.08 ล้านคน

38.53 ล้านคน

กำลังแรงงาน

Labour Force

18.55 ล้านคน

ผู้ไม่อยู่ในกำลังแรงงาน

People not in the Labour Force

ผู้มีงานทำ

Employed

37.90 ล้านคน

ผู้ว่างงาน

Unemployed

0.63 ล้านคน (1.63%)

หมายเหตุ : ข้อมูลสถิติแรงงานไทยเป็นข้อมูล ณ ไตรมาส 4 ปี 2564



ไต้หวัน Taiwan

ประชากรวัยแรงงาน
(อายุ 15 ปีขึ้นไป)

Population of 15 years old and over

20.10 ล้านคน

11.89 ล้านคน

กำลังแรงงาน

Labour Force

8.21 ล้านคน

ผู้ไม่อยู่ในกำลังแรงงาน

People not in the Labour Force

ผู้มีงานทำ

Employed

11.46 ล้านคน

ผู้ว่างงาน

Unemployed

0.43 ล้านคน (3.65%)



ญี่ปุ่น Japan

ประชากรวัยแรงงาน
(อายุ 15 ปีขึ้นไป)

Population of 15 years old and over

110.53 ล้านคน

68.38 ล้านคน

กำลังแรงงาน

Labour Force

42.26 ล้านคน

ผู้ไม่อยู่ในกำลังแรงงาน

People not in the Labour Force

ผู้มีงานทำ

Employed

66.58 ล้านคน

ผู้ว่างงาน

Unemployed

1.80 ล้านคน (2.63%)



เกาหลีใต้ South Korea

ประชากรวัยแรงงาน
(อายุ 15 ปีขึ้นไป)

Population of 15 years old and over

45.22 ล้านคน

28.84 ล้านคน

กำลังแรงงาน

Labour Force

16.38 ล้านคน

ผู้ไม่อยู่ในกำลังแรงงาน

People not in the Labour Force

ผู้มีงานทำ

Employed

28.06 ล้านคน

ผู้ว่างงาน

Unemployed

0.78 ล้านคน (2.70%)



สหรัฐอเมริกา United States

ประชากรวัยแรงงาน
(อายุ 16 ปีขึ้นไป)

Population of 16 years old and over

263.32 ล้านคน

163.99 ล้านคน

กำลังแรงงาน

Labour Force

99.33 ล้านคน

ผู้ไม่อยู่ในกำลังแรงงาน

People not in the Labour Force

ผู้มีงานทำ

Employed

157.72 ล้านคน

ผู้ว่างงาน

Unemployed

6.27 ล้านคน (3.82%)



ค่าจ้างขั้นต่ำรายชั่วโมง

HOURLY WAGE



39-42 บาทต่อชั่วโมง

104.10 จุด



168 TWD ≈ 197 บาทต่อชั่วโมง

106.02 จุด



930 JPY ≈ 258 บาทต่อชั่วโมง

100.70 จุด



9,160 KRW ≈ 251 บาทต่อชั่วโมง

105.30 จุด



7.25 USD ≈ 243 บาทต่อชั่วโมง

283.72 จุด

หมายเหตุ : - ค่าจ้างขั้นต่ำรายชั่วโมงของไทย ตำบลจากค่าแรงขั้นต่ำรายวัน 313-336 บาท และ ชั่วโมงการทำงาน 8 ชั่วโมงต่อวัน
- CPI แต่ละประเทศ ใช้อิงฐานที่แตกต่างกัน

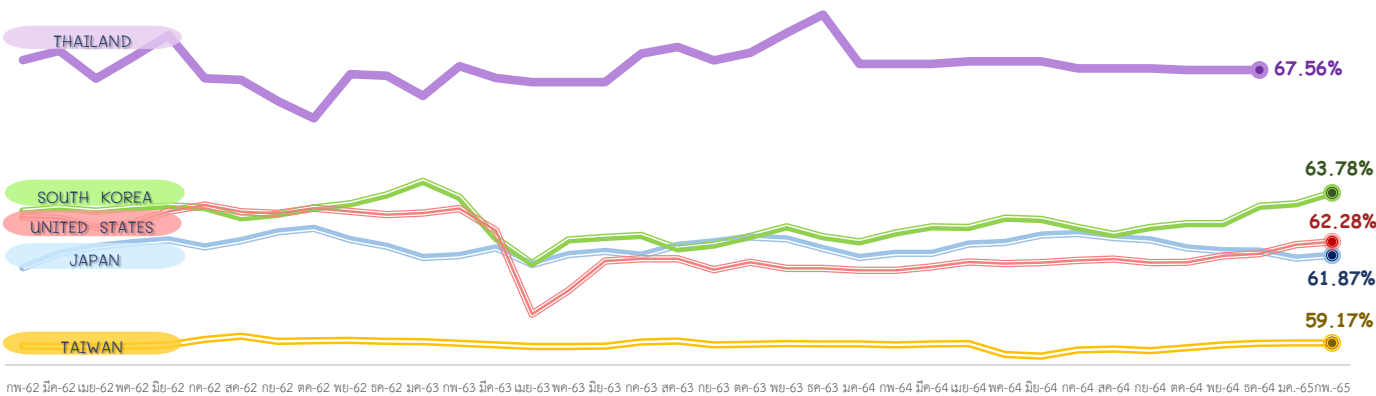




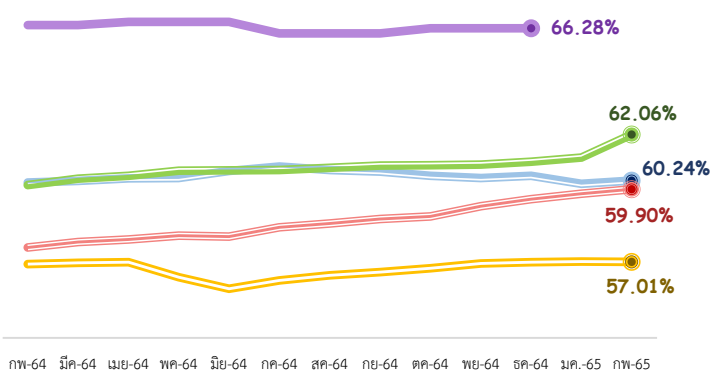
บทสรุปผู้บริหาร [2] EXECUTIVE SUMMARY

*ข้อมูล ณ เดือน กุมภาพันธ์ 2565

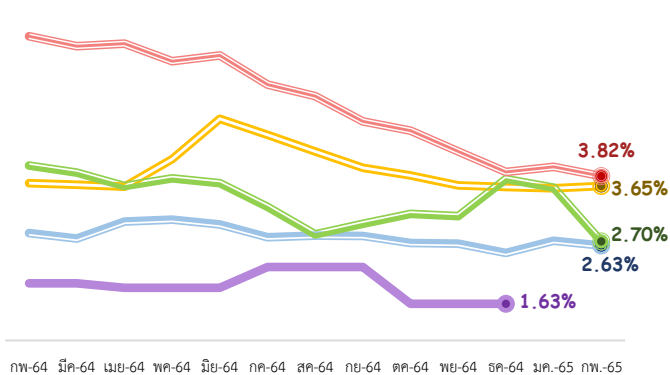
อัตราการมีส่วนร่วมในกำลังแรงงาน (LABOUR FORCE PARTICIPATION RATE)



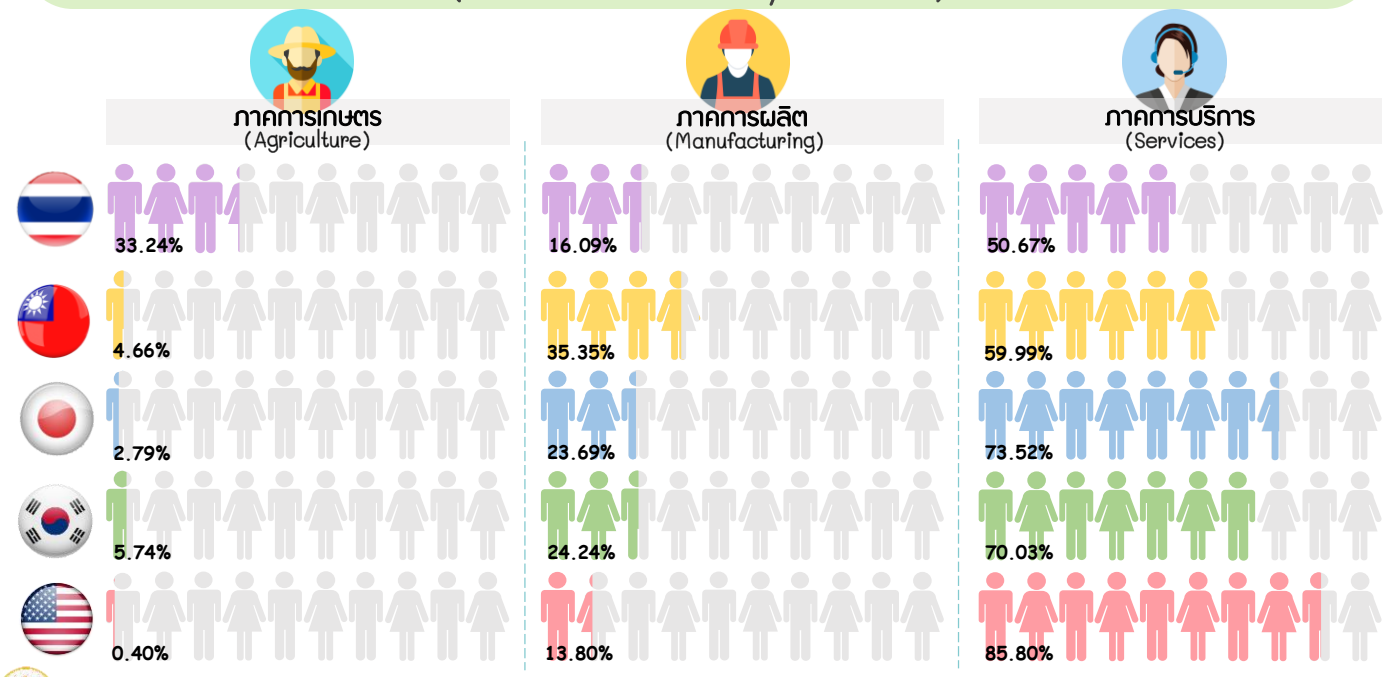
อัตราส่วนผู้มีงานทำต่อประชากรวัยแรงงาน (EMPLOYMENT to POPULATION RATIO)



อัตราการว่างงาน (UNEMPLOYMENT RATE)



อัตราส่วนผู้มีงานทำจำแนกตามอุตสาหกรรม (EMPLOYMENT RATE by INDUSTRY)





บทสรุปผู้บริหาร [3] EXECUTIVE SUMMARY

สถานการณ์และมาตรการล่าสุดในการป้องกัน Covid-19 ของประเทศไทย

- สำนักงานประกันสังคม กระทรวงแรงงาน เพิ่มสิทธิประโยชน์กรณีว่างงานเหตุสุดวิสัย ครั้งที่ 2 ให้แรงงานได้รับประโยชน์ทดแทน กรณีว่างงาน ในอัตราร้อยละ 50 ของค่าจ้าง รายวัน 15,000 บาท เป็นระยะเวลาไม่เกิน 90 วัน โดยตั้งแต่วันที่ 1 มกราคม - 28 กุมภาพันธ์ 2565 กระทรวงแรงงานได้จ่ายประโยชน์ทดแทนกรณีว่างงานจำนวน 15,870 ราย เป็นเงิน 66.31 ล้านบาท ที่มา: กองยุทธศาสตร์และแผนงาน สำนักงานปลัดกระทรวงแรงงาน

- นายสุชาติ ชมกลิ่น รัฐมนตรีว่าการกระทรวงแรงงาน พร้อมด้วยคณะ เยี่ยมคารวะและหารือข้อราชการเพื่อกระชับความร่วมมือด้านแรงงาน และเยี่ยมชมระบบการให้บริการสาธารณสุขของชาอุดูอาระเบีย ได้มีการแลกเปลี่ยนข้อมูลกับกระทรวงสาธารณสุขชาอุดูอาระเบีย ซึ่งจะเป็นประโยชน์อย่างยิ่งในการนำระบบเทคโนโลยีและนวัตกรรมที่ทันสมัยมาดูแลและให้บริการผู้ป่วย ช่วยให้สามารถลดความแออัดในโรงพยาบาล เน้นการให้บริการที่รวดเร็ว ทันสมัย ตลอดจนทำให้ผู้ป่วยสามารถเข้าถึงบริการได้อย่างเท่าเทียมและทั่วถึง อันจะส่งผลดีประสิทธิภาพและมีคุณภาพการให้บริการมากยิ่งขึ้น ซึ่งกระทรวงแรงงานเองมีโรงพยาบาลในเครือข่ายประกันสังคมที่ให้บริการดูแลสุขภาพของผู้ประกันตน โดยระบบดังกล่าวจะสามารถช่วยเพิ่มประสิทธิภาพการให้บริการได้อย่างดียิ่ง ซึ่งจะเกิดความร่วมมือด้านแรงงานและสาธารณสุขของทั้งสองประเทศ และขณะนี้ชาอุดูอาระเบียเองได้ส่งเจ้าหน้าที่ไปร่วมประชุมหารือความร่วมมือกับสาธารณสุขของไทย เพื่อแลกเปลี่ยนข้อมูลและกระชับความร่วมมือดังกล่าวให้แน่นแฟ้นต่อไป เรียบเรียงจาก ศูนย์ข้อมูล COVID-19

ข้อเสนอแนะจากการวิเคราะห์ข้อมูลทางสถิติ สำหรับประเทศไทย

1. ผลกระทบจากสงครามระหว่างรัสเซียกับยูเครน ซึ่งส่งผลกระทบต่อเศรษฐกิจโลก ราคาน้ำมันทั่วโลกปรับตัวสูงขึ้น ทำให้ดัชนีราคาผู้บริโภค (CPI) เพิ่มสูงขึ้นอย่างต่อเนื่องเกือบทุกประเทศที่ทำการศึกษา โดยเฉพาะสหรัฐอเมริกาที่ CPI ในเดือนกุมภาพันธ์ 2565 เพิ่มสูงถึงร้อยละ 2.57 จากเดือนที่ผ่านมา สำหรับ CPI ของไทยอยู่ที่ 104.10 จุด ขยายตัวสูงขึ้น 1.09 จุดจากเดือนที่ผ่านมา และสูงที่สุดในรอบ 12 เดือน สะท้อนมาจากราคาสินค้าและบริการที่เพิ่มขึ้น และค่า PMI เป็นตัวชี้วัดหรือดัชนีชี้ทางเศรษฐกิจ เพื่อดูทิศทางและแนวโน้มกิจกรรมทางเศรษฐกิจ ซึ่งเป็นอีกปัจจัยหนึ่งที่จะสะท้อนต่อภาวะการจ้างงาน การมีงานทำของประชากร อย่างไรก็ตาม ค่าดัชนี PMI ของประเทศไทย ในเดือนกุมภาพันธ์ 2565 ยังคงเพิ่มขึ้น สะท้อนให้เห็นว่า เศรษฐกิจไทยในภาพรวมตอนนี้อาจจะยังไม่ได้รับผลกระทบจากวิกฤตนี้อย่างชัดเจนในระยะสั้น แต่ในระยะยาวของวิกฤตสงครามที่อาจจะยืดเยื้อ กระทรวงแรงงาน ควรเฝ้าระวังการจ้างงานที่อาจจะหดตัว จากการลดกำลังการผลิต และการสั่งซื้อที่ลดลง
2. สนับสนุนการฟื้นตัวของภาคธุรกิจ ควบคู่ไปกับการดูแลสุขภาพเศรษฐกิจที่ยังมีข้อจำกัดในการฟื้นตัว โดยการเร่งรัดติดตามมาตรการต่าง ๆ ให้สามารถเข้าถึงกลุ่มเป้าหมาย และมาตรการเสริมสภาพคล่องเพิ่มเติมสำหรับกลุ่มที่ยังมีข้อจำกัดในการเข้าถึงและในสาขาเศรษฐกิจที่ยังมีข้อจำกัดในการฟื้นตัว และการเร่งรัดมาตรการปรับโครงสร้างหนี้ภาคธุรกิจ
3. การแก้ไขปัญหาการขาดแคลนแรงงานควบคู่ไปกับการพิจารณามาตรการเพื่อช่วยเหลือแรงงานเพิ่มเติม



สรุปสถิติเศรษฐกิจแรงงานระหว่างประเทศ ประจำเดือนมีนาคม 2565

ข้อมูล ณ เดือนกุมภาพันธ์ 2565	ไทย ^[6]	ไต้หวัน	ญี่ปุ่น	สาธารณรัฐเกาหลี	สหรัฐอเมริกา
1. อัตราการเติบโตของผลิตภัณฑ์มวลรวมภายในประเทศ (GDP Annual Growth Rate) ^[1]	1.90 %	4.86 %	0.70 %	4.20 %	5.60 %
2. ดัชนีราคาผู้บริโภค (CPI) ^[2]	104.10 จุด	106.02 จุด	100.70 จุด	105.30 จุด	283.72 จุด
3. ดัชนีผู้จัดการฝ่ายจัดซื้อภาคการผลิต (PMI) ^[3]	52.50 จุด	54.30 จุด	52.70 จุด	53.80 จุด	57.30 จุด
4. จำนวนประชากรวัยแรงงาน ^[4]	57.08 ล้านคน	20.10 ล้านคน	110.53 ล้านคน	45.22 ล้านคน	263.32 ล้านคน
5. จำนวนผู้ที่อยู่ในกำลังแรงงาน	38.53 ล้านคน	11.89 ล้านคน	68.38 ล้านคน	28.84 ล้านคน	163.99 ล้านคน
5.1 จำนวนผู้มีงานทำ	37.90 ล้านคน	11.46 ล้านคน	66.58 ล้านคน	28.06 ล้านคน	157.72 ล้านคน
5.2 จำนวนผู้ว่างงาน	0.63 ล้านคน	0.43 ล้านคน	1.80 ล้านคน	0.78 ล้านคน	6.27 ล้านคน
6. จำนวนผู้ที่ไม่อยู่ในกำลังแรงงาน	18.55 ล้านคน	8.21 ล้านคน	42.15 ล้านคน	16.38 ล้านคน	99.33 ล้านคน
7. อัตรามีส่วนร่วมในกำลังแรงงาน	67.56 %	59.17 %	61.87 %	63.78 %	62.28 %
8. อัตราผู้ไม่อยู่ในกำลังแรงงาน	32.44 %	40.83 %	38.13 %	36.22 %	37.72 %
9. อัตราส่วนผู้มีงานทำต่อประชากรวัยแรงงาน	66.28 %	57.01 %	60.24 %	62.06 %	59.90 %
10. อัตราการว่างงาน	1.63 %	3.65 %	2.63 %	2.70 %	3.82 %
11. อัตราส่วนผู้มีงานทำจำแนกตามอุตสาหกรรม					
11.1 ภาคการเกษตร	33.24 %	4.66 %	2.79 %	5.74 %	0.40 %
11.2 ภาคการผลิต	16.09 %	35.35 %	23.69 %	24.24 %	13.80 %
11.3 ภาคการบริการ	50.67 %	59.99 %	73.52 %	70.03 %	85.80 %
12. ค่าจ้างขั้นต่ำรายชั่วโมง ^[5]	39 – 42 บาท	168 TWD ≈ 197 บาท	930 JPY ≈ 258 บาท	9,160 KRW ≈ 251 บาท	7.25 USD ≈ 243 บาท

หมายเหตุ: * ข้อมูลของทุกประเทศเป็นตัวเลขปรับฤดูกาล (Seasonally Adjusted)

[1] GDP (YoY) ข้อมูล ณ ไตรมาส 4 ปี 2564

[2] CPI ข้อมูลรายเดือนของไทย ไต้หวัน ญี่ปุ่น เกาหลีใต้ และสหรัฐอเมริกา ใช้ค่าของปี 2019, 2016, 2020, 2015, 1982-1984 เป็นปีฐาน ตามลำดับ

[3] PMI คือ ดัชนีผู้จัดการฝ่ายจัดซื้อภาคการผลิต เป็นตัวบ่งชี้ภาวะทางเศรษฐกิจของภาคการผลิต ถ้าค่ามากกว่า 50.00 จุด คือสภาวะทางเศรษฐกิจภาคการผลิตเกิดการขยายตัว น้อยกว่า 50.00 จุด เกิดการหดตัว และเท่ากับ 50.00 คือไม่มีการเปลี่ยนแปลง

[4] นิยามประชากรวัยแรงงานของไทย ไต้หวัน ญี่ปุ่นและเกาหลีใต้ คือ ประชากรที่มีอายุ 15 ปีขึ้นไป สำหรับสหรัฐอเมริกา นิยามประชากรวัยแรงงาน หมายถึง ประชากรที่มีอายุ 16 ปีขึ้นไป

[5] ค่าจ้างขั้นต่ำรายชั่วโมงของไทย คำนวณเฉลี่ยจากอัตราค่าจ้างขั้นต่ำรายวัน ต่อชั่วโมงการทำงาน 8 ชั่วโมงต่อวัน

TWD หมายถึง สกุลเงินดอลลาร์ไต้หวัน (ค่าเงิน ณ วันที่ 18 เมษายน 2565 เท่ากับ 0.85 TWD/THB)

JPY หมายถึง สกุลเงินเยนญี่ปุ่น (ค่าเงิน ณ วันที่ 18 เมษายน 2565 เท่ากับ 3.61 JPY/THB)

KRW หมายถึง สกุลเงินวอนเกาหลี (ค่าเงิน ณ วันที่ 18 เมษายน 2565 เท่ากับ 36.44 KRW/THB)

USD หมายถึง สกุลเงินดอลลาร์สหรัฐ (ค่าเงิน ณ วันที่ 18 เมษายน 2565 เท่ากับ 0.029 USD/THB)

[6] ข้อมูลของประเทศไทย ข้อ 4. – 11. เป็นข้อมูล ณ ไตรมาส 4 ปี 2564

สารบัญ

ไทย (Thailand)

Highlight สภาวะเศรษฐกิจ	1
Highlight สภาวะด้านแรงงาน	
สถานการณ์กำลังแรงงาน	1
สถานการณ์การจ้างงาน	3
สถานการณ์การว่างงาน	4
ค่าจ้างของไทย	5
สถานการณ์และมาตรการป้องกัน Covid-19	6

ไต้หวัน (Taiwan)

Highlight สภาวะเศรษฐกิจ	7
Highlight สภาวะด้านแรงงาน	
สถานการณ์กำลังแรงงาน	7
สถานการณ์การจ้างงาน	8
สถานการณ์การว่างงาน	10
ค่าจ้างของไต้หวัน	11
สถานการณ์และมาตรการป้องกัน Covid-19	12

ญี่ปุ่น (Japan)

Highlight สภาวะเศรษฐกิจ	13
Highlight สภาวะด้านแรงงาน	
สถานการณ์กำลังแรงงาน	13
สถานการณ์การจ้างงาน	14
สถานการณ์การว่างงาน	16
ค่าจ้างของญี่ปุ่น	17
สถานการณ์และมาตรการป้องกัน Covid-19	18

สาธารณรัฐเกาหลี (Republic of Korea)

Highlight สภาวะเศรษฐกิจ	19
Highlight สภาวะด้านแรงงาน	
สถานการณ์กำลังแรงงาน	19
สถานการณ์การจ้างงาน	20
สถานการณ์การว่างงาน	22
ค่าจ้างของเกาหลีใต้	23
สถานการณ์และมาตรการป้องกัน Covid-19	24

สารบัญ (ต่อ)

สหรัฐอเมริกา (United States of America)

Highlight สภาวะเศรษฐกิจ	25
Highlight สภาวะด้านแรงงาน	
สถานการณ์กำลังแรงงาน	25
สถานการณ์การจ้างงาน	26
สถานการณ์การว่างงาน	28
ค่าจ้างของสหรัฐอเมริกา	29
สถานการณ์และมาตรการป้องกัน Covid-19	30
ข้อเสนอแนะจากการวิเคราะห์ข้อมูลทางสถิติ สำหรับประเทศไทย	31
ภาคผนวก คำอธิบายศัพท์ และตารางข้อมูลสถิติด้านแรงงาน	32

สารบัญรูปภาพ

ไทย (Thailand)

แผนภาพ 1 : จำนวนกำลังแรงงานและผู้ที่ไม่อยู่ในกำลังแรงงาน	1
แผนภาพ 2 : จำนวนผู้มีงานทำและผู้ว่างงานของไทย	2
แผนภาพ 3 : อัตราการมีส่วนร่วมในกำลังแรงงานและอัตราผู้ไม่อยู่ในกำลังแรงงาน	2
แผนภาพ 4 : อัตราส่วนผู้มีงานทำต่อประชากรวัยแรงงานของไทย	3
แผนภาพ 5 : อัตราส่วนผู้มีงานทำต่อประชากรวัยแรงงานของไทย จำแนกตามเพศ	3
แผนภาพ 6 : จำนวนผู้มีงานทำ จำแนกตามอุตสาหกรรม	4
แผนภาพ 7 : อัตราการว่างงานของไทย	4
แผนภาพ 8 : อัตราการเปลี่ยนแปลงการว่างงานของไทย	5
แผนภาพ 9 : อัตราการว่างงานของไทย จำแนกตามเพศ	5
แผนภาพ 10 : จำนวนผู้เสมือนว่างงาน	5

ไต้หวัน (Taiwan)

แผนภาพ 11 : จำนวนกำลังแรงงานและผู้ที่ไม่อยู่ในกำลังแรงงาน	7
แผนภาพ 12 : จำนวนผู้มีงานทำและผู้ว่างงานของไต้หวัน	8
แผนภาพ 13 : อัตราการมีส่วนร่วมในกำลังแรงงานและอัตราผู้ไม่อยู่ในกำลังแรงงาน	8
แผนภาพ 14 : อัตราส่วนผู้มีงานทำต่อประชากรวัยแรงงานของไต้หวัน	9
แผนภาพ 15 : จำนวนผู้มีงานทำ จำแนกตามอุตสาหกรรม	10
แผนภาพ 16 : อัตราการว่างงานของไต้หวัน	10
แผนภาพ 17 : อัตราการเปลี่ยนแปลงการว่างงานของไต้หวัน	11
แผนภาพ 18 : อัตราการว่างงานของไต้หวัน จำแนกตามเพศ	11

สารบัญรูปรภาพ (ต่อ)

ญี่ปุ่น (Japan)

แผนภาพ 19 : จำนวนกำลังแรงงานและผู้ที่ไม่อยู่ในกำลังแรงงาน	13
แผนภาพ 20 : จำนวนผู้มีงานทำและผู้ว่างงานของญี่ปุ่น	14
แผนภาพ 21 : อัตราการมีส่วนร่วมในกำลังแรงงานและอัตราผู้ไม่อยู่ในกำลังแรงงาน	14
แผนภาพ 22 : อัตราส่วนผู้มีงานทำต่อประชากรวัยแรงงานของญี่ปุ่น	15
แผนภาพ 23 : อัตราส่วนผู้มีงานทำต่อประชากรวัยแรงงานของญี่ปุ่น จำแนกตามเพศ	15
แผนภาพ 24 : จำนวนผู้มีงานทำ จำแนกตามอุตสาหกรรม	16
แผนภาพ 25 : อัตราการว่างงานของญี่ปุ่น	16
แผนภาพ 26 : อัตราการเปลี่ยนแปลงการว่างงานของญี่ปุ่น	17
แผนภาพ 27 : อัตราการว่างงานของญี่ปุ่น จำแนกตามเพศ	17

สาธารณรัฐเกาหลี (Republic of Korea)

แผนภาพ 28 : จำนวนกำลังแรงงานและผู้ที่ไม่อยู่ในกำลังแรงงาน	19
แผนภาพ 29 : จำนวนผู้มีงานทำและผู้ว่างงานของเกาหลีใต้	20
แผนภาพ 30 : อัตราการมีส่วนร่วมในกำลังแรงงานและอัตราผู้ไม่อยู่ในกำลังแรงงาน	20
แผนภาพ 31 : อัตราส่วนผู้มีงานทำต่อประชากรวัยแรงงานของเกาหลีใต้	21
แผนภาพ 32 : อัตราส่วนผู้มีงานทำต่อประชากรวัยแรงงานของเกาหลีใต้ จำแนกตามเพศ	21
แผนภาพ 33 : จำนวนผู้มีงานทำ จำแนกตามอุตสาหกรรม	22
แผนภาพ 34 : อัตราการว่างงานของเกาหลีใต้	22
แผนภาพ 35 : อัตราการเปลี่ยนแปลงการว่างงานของเกาหลีใต้	23
แผนภาพ 36 : อัตราการว่างงานของเกาหลีใต้ จำแนกตามเพศ	23

สหรัฐอเมริกา (United States of America)

แผนภาพ 37 : จำนวนกำลังแรงงานและผู้ที่ไม่อยู่ในกำลังแรงงาน	25
แผนภาพ 38 : จำนวนผู้มีงานทำและผู้ว่างงานของสหรัฐอเมริกา	26
แผนภาพ 39 : อัตราการมีส่วนร่วมในกำลังแรงงานและอัตราผู้ไม่อยู่ในกำลังแรงงาน	26
แผนภาพ 40 : อัตราส่วนผู้มีงานทำต่อประชากรวัยแรงงานของสหรัฐอเมริกา	27
แผนภาพ 41 : อัตราส่วนผู้มีงานทำต่อประชากรวัยแรงงานของสหรัฐอเมริกา จำแนกตามเพศ	27
แผนภาพ 42 : จำนวนผู้มีงานทำ จำแนกตามอุตสาหกรรม	28
แผนภาพ 43 : อัตราการว่างงานของสหรัฐอเมริกา	28
แผนภาพ 44 : อัตราการเปลี่ยนแปลงการว่างงานของสหรัฐอเมริกา	29
แผนภาพ 45 : อัตราการว่างงานของไทย จำแนกตามเพศ	29
แผนภาพ 46 : ค่าจ้างขั้นต่ำในสหรัฐอเมริกา จำแนกตามมลรัฐ	30

สถานการณ์กำลังแรงงานของไทย (Labour Force in Thailand)

Highlight สถานะเศรษฐกิจ

สถานการณ์เศรษฐกิจของไทย อัตราการเติบโตทางเศรษฐกิจ (GDP annual growth rate) ที่ไตรมาสที่ 4 ปี 2564 อยู่ที่ร้อยละ 1.90 ดัชนีราคาผู้บริโภค (CPI) ในเดือนกุมภาพันธ์ 2565 อยู่ที่ 104.10 จุด เพิ่มขึ้นจากเดือนที่ผ่านมา แสดงให้เห็นว่าราคาสินค้าและบริการของไทยเดือนกุมภาพันธ์ 2565 นั้น ขยายตัวจากเดือนก่อนหน้า และดัชนีผู้จัดการฝ่ายจัดซื้อภาคการผลิต หรือ ดัชนี Manufacturing PMI ซึ่งเป็นตัวบ่งชี้สถานะทางเศรษฐกิจของภาคการผลิต โดยค่าดัชนี Manufacturing PMI ของไทยในเดือนกุมภาพันธ์ 2565 เท่ากับ 52.50 จุด เพิ่มขึ้นจากเดือนก่อนหน้า และมีค่ามากกว่า 50.00 จุด สะท้อนถึงสถานะทางเศรษฐกิจของภาคการผลิตเกิดการขยายตัว และขยายตัวมากกว่าเดือนที่ผ่านมา

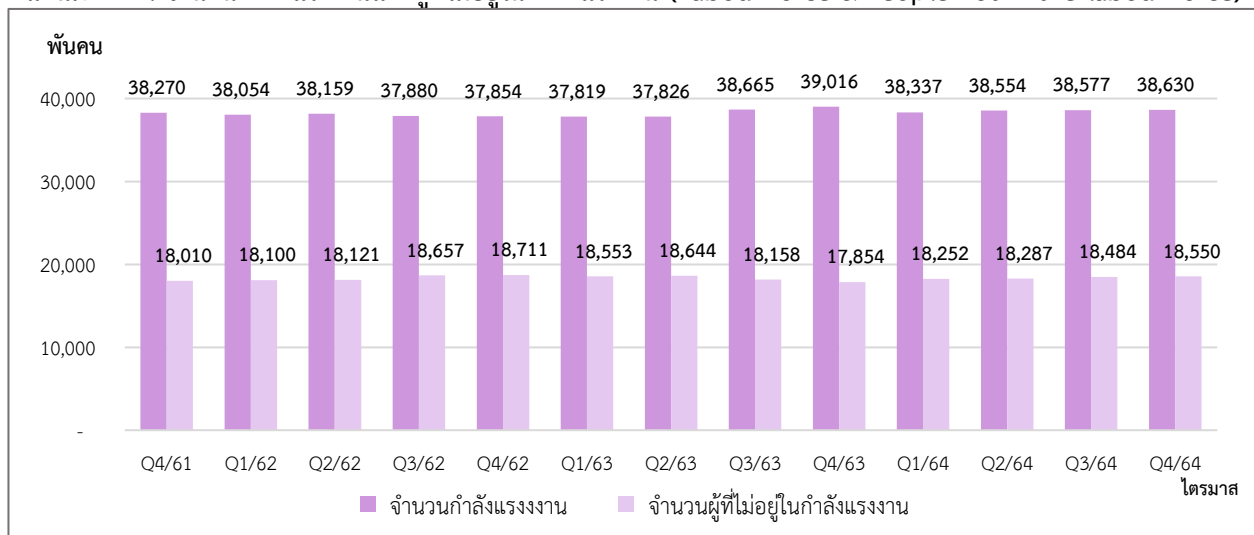
Highlight สถานะด้านแรงงาน

1. สถานการณ์กำลังแรงงาน (Labour Force)

เนื่องจากสถานการณ์การแพร่ระบาดของไวรัสโคโรนา ทางสำนักงานสถิติแห่งชาติ ซึ่งเป็นหน่วยงานที่สำรวจและจัดเก็บข้อมูลภาวะการทำงานของประชากร (labour force survey) ไม่สามารถลงพื้นที่ไปสำรวจรายเดือนได้ จึงทำให้ข้อมูลด้านแรงงานของไทยเผยแพร่ล่าสุด ณ ไตรมาส 4 ปี 2564

ประชากรวัยแรงงานซึ่งเป็นผู้ที่มีอายุ 15 ปี ขึ้นไปของไทยในไตรมาส 4 ปี 2564 มีจำนวน 57.08 ล้านคน ประกอบไปด้วย กำลังแรงงานจำนวน 38.53 ล้านคน (คิดเป็นร้อยละ 67.56 ของประชากรวัยแรงงาน) ในจำนวนนี้เป็นผู้มีงานทำ 37.90 ล้านคน ผู้ว่างงาน 0.63 ล้านคน และผู้รอฤดูกาลที่อยู่ในกำลังแรงงาน 0.10 ล้านคน ส่วนผู้ไม่อยู่ในกำลังแรงงานมีจำนวน 18.55 ล้านคน (คิดเป็นร้อยละ 32.44 ของประชากรวัยแรงงาน) (แผนภาพที่ 1,2)

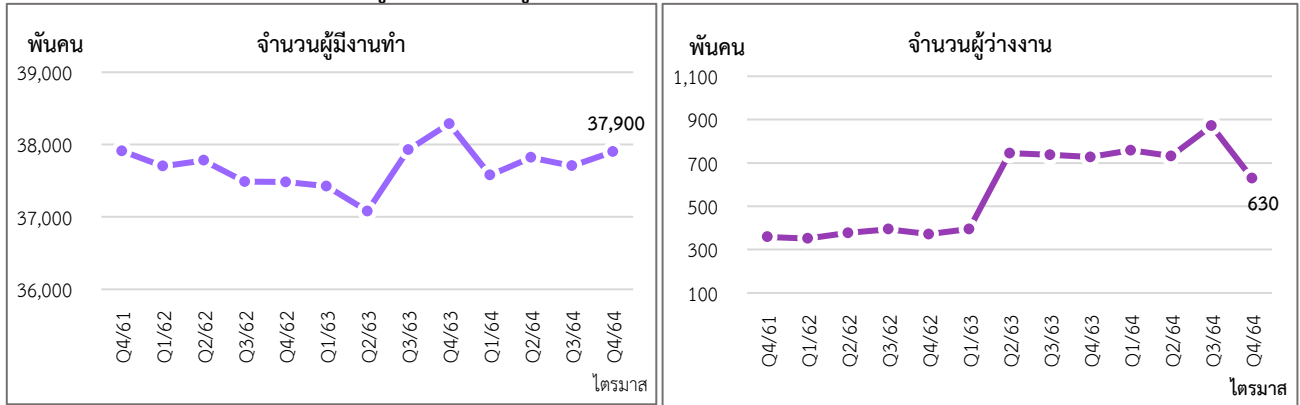
แผนภาพ 1 : จำนวนกำลังแรงงานและผู้ที่ไม่อยู่ในกำลังแรงงาน (Labour force & People not in the labour force)



ที่มา : การสำรวจภาวะการทำงานของประชากร สำนักงานสถิติแห่งชาติ

หมายเหตุ : ประมวลข้อมูลโดยกลุ่มงานนโยบายเศรษฐกิจการแรงงานระหว่างประเทศ กองเศรษฐกิจการแรงงาน

แผนภาพ 2 : จำนวนผู้มีงานทำและผู้ว่างงานของไทย (Employed & Unemployed Persons)

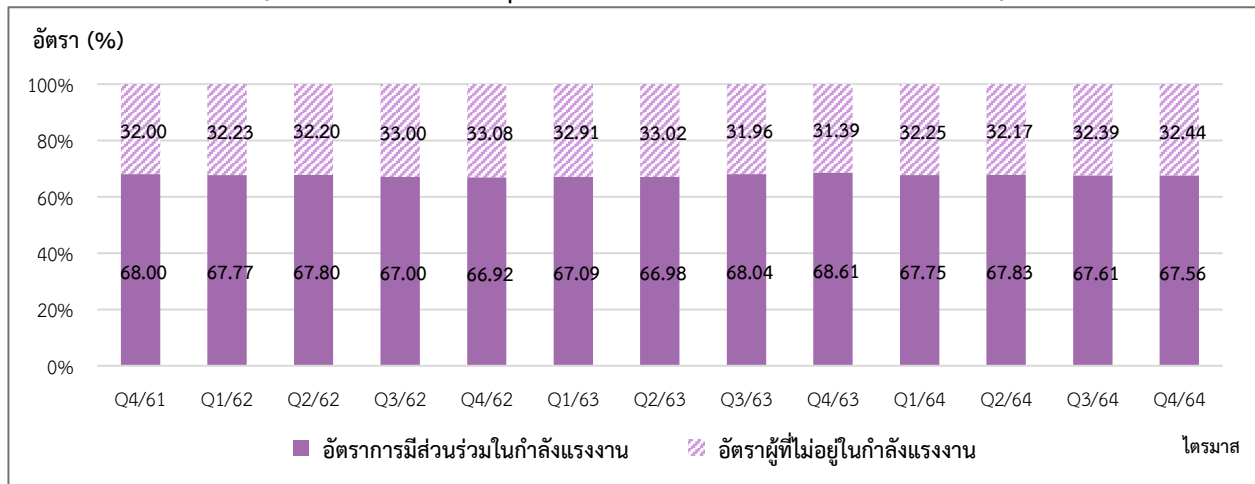


ที่มา : การสำรวจภาวะการทำงานของประชากร สำนักงานสถิติแห่งชาติ

หมายเหตุ : ประมวลข้อมูลโดยกลุ่มงานนโยบายเศรษฐกิจการแรงงานระหว่างประเทศ กองเศรษฐกิจการแรงงาน

อัตราการมีส่วนร่วมในกำลังแรงงาน ของไทย (Labour Force Participation Rate) ไตรมาส 4 ปี 2564 อยู่ที่ร้อยละ 67.56 แสดงให้เห็นว่าประชากรในวัยทำงานอายุ 15 ปีขึ้นไป 100 คน มีประมาณ 68 คน ที่อยู่ในกำลังแรงงาน และอัตราผู้ไม่อยู่ในกำลังแรงงานอยู่ที่ร้อยละ 32.44 (แผนภาพที่ 3)

แผนภาพ 3 : อัตราการมีส่วนร่วมในกำลังแรงงานและอัตราผู้ไม่อยู่ในกำลังแรงงาน (Labour Force Participation Rate & Outside Labour Force Rate)



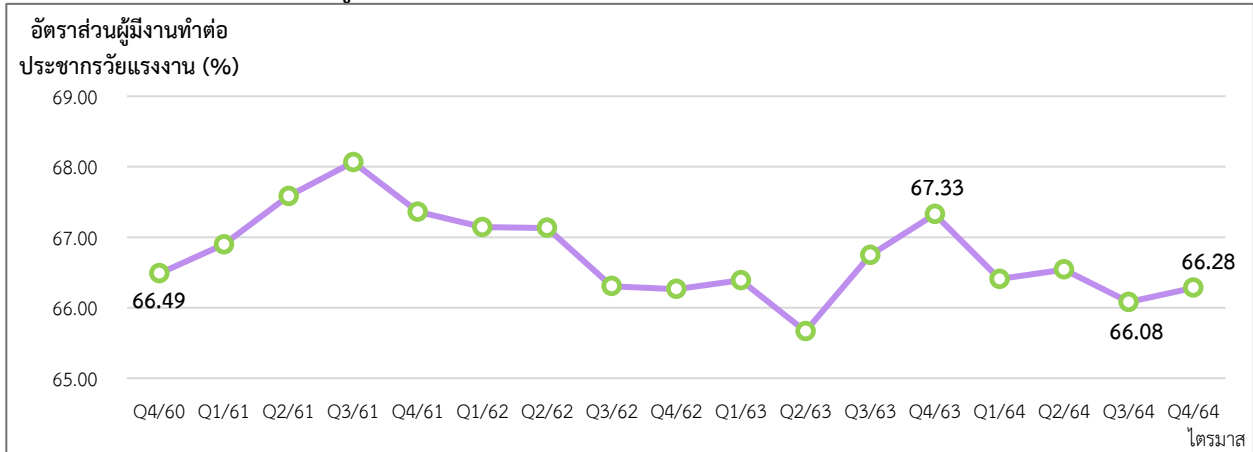
ที่มา : การสำรวจภาวะการทำงานของประชากร สำนักงานสถิติแห่งชาติ

หมายเหตุ : ประมวลข้อมูลโดยกลุ่มงานนโยบายเศรษฐกิจการแรงงานระหว่างประเทศ กองเศรษฐกิจการแรงงาน

2. สถานการณ์การจ้างงานในไทย (Employment Situation)

ผู้มีงานทำในไตรมาส 4 ปี 2564 มีจำนวน 37.90 ล้านคน อัตราส่วนผู้มีงานทำต่อจำนวนประชากรวัยแรงงานอยู่ที่ร้อยละ 66.28 แสดงว่าประชากรวัยทำงาน 57.08 ล้านคน เป็นผู้มีงานทำร้อยละ 66.28 เพิ่มขึ้นจากไตรมาสก่อนหน้าซึ่งอยู่ที่ 66.08 และลดลงจากไตรมาสเดียวกันของปีก่อนหน้าซึ่งอยู่ที่ร้อยละ 67.33 เมื่อจำแนกตามเพศ อัตราส่วนผู้มีงานทำต่อจำนวนประชากรวัยแรงงาน เพศชาย อยู่ที่ร้อยละ 74.63 และร้อยละ 58.51 ในเพศหญิง (แผนภาพที่ 4 และ 5)

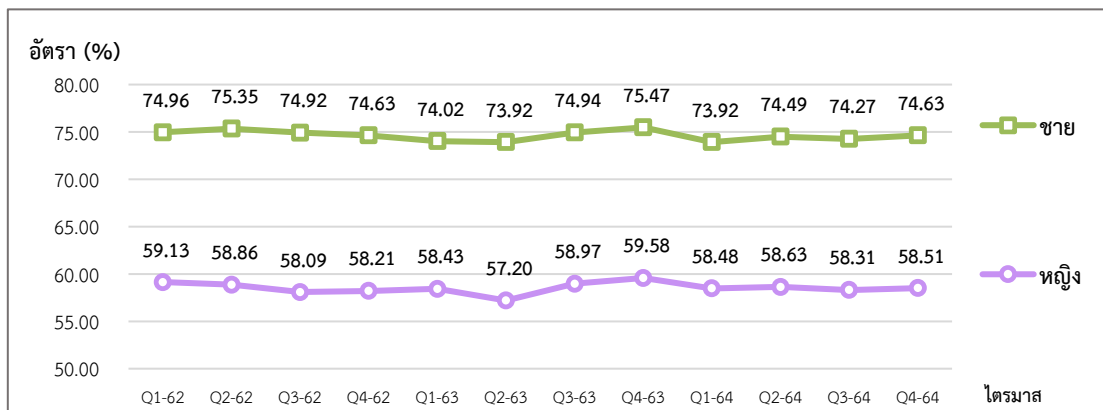
แผนภาพ 4 : อัตราส่วนผู้มีงานทำต่อจำนวนประชากรวัยแรงงาน (Employment to Population Ratio)



ที่มา : การสำรวจภาวะการทำงานของประชากร สำนักงานสถิติแห่งชาติ

หมายเหตุ : ประมวลข้อมูลโดยกลุ่มงานนโยบายเศรษฐกิจการแรงงานระหว่างประเทศ กองเศรษฐกิจการแรงงาน

แผนภาพ 5 : อัตราส่วนผู้มีงานทำต่อจำนวนประชากรวัยแรงงาน จำแนกตามเพศ (Employment to Population Ratio by Sex)



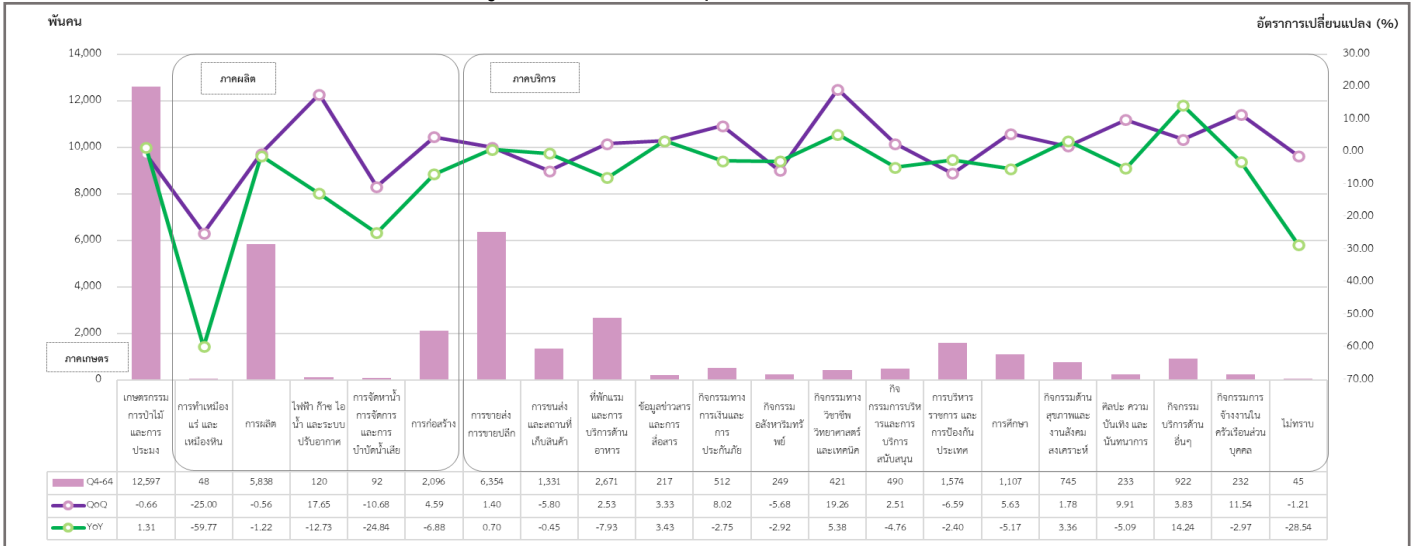
ที่มา : การสำรวจภาวะการทำงานของประชากร สำนักงานสถิติแห่งชาติ

หมายเหตุ : ประมวลข้อมูลโดยกลุ่มงานนโยบายเศรษฐกิจการแรงงานระหว่างประเทศ กองเศรษฐกิจการแรงงาน

จำนวนผู้มีงานทำจำแนกตามอุตสาหกรรมในไทย ไตรมาส 4 ปี 2564 ทั้งหมด 37.90 ล้านคน ประกอบไปด้วย ผู้มีงานทำในภาคเกษตรมีจำนวน 12.60 ล้านคน และนอกภาคเกษตรมีจำนวน 25.30 ล้านคน โดยสาขาอุตสาหกรรมที่มีจำนวนการจ้างงานขยายตัวสูงสุดเมื่อเทียบกับไตรมาสเดียวกันของปีที่ผ่านมา (%YoY) ได้แก่ กิจกรรมบริการด้านอื่นๆ (ร้อยละ 14.24) กิจกรรมทางวิชาชีพ วิทยาศาสตร์ และเทคนิค (ร้อยละ 5.38) และข้อมูลข่าวสารและการสื่อสาร (ร้อยละ 3.43) ในขณะที่อุตสาหกรรมที่มีการจ้างงานลดลงสูงสุดเมื่อเทียบกับไตรมาสเดียวกันของปีที่ผ่านมา (%YoY) ได้แก่ การทำเหมืองแร่ และเหมืองหิน (ร้อยละ -59.77) ไม่ทราบ (ร้อยละ -28.54) และการจัดหาน้ำ การจัดการ และการบำบัดน้ำเสีย (ร้อยละ -24.84)

อุตสาหกรรมที่มีการขยายตัวสูงสุดเมื่อเทียบกับไตรมาสที่ผ่านมา (%QoQ) ได้แก่ กิจกรรมทางวิชาชีพ วิทยาศาสตร์ และเทคนิค (ร้อยละ 19.26) ไฟฟ้า ก๊าซ ไอน้ำ และระบบปรับอากาศ (ร้อยละ 17.65) และกิจกรรมการจ้างงานในครัวเรือนส่วนบุคคล (ร้อยละ 11.54) ส่วนอุตสาหกรรมที่เกิดการหดตัวสูงสุดเมื่อเทียบกับไตรมาสที่แล้ว ได้แก่ การทำเหมืองแร่ และเหมืองหิน (ร้อยละ -25.00) การจัดหาน้ำ การจัดการ และการบำบัดน้ำเสีย (ร้อยละ -10.68) และการบริหารราชการ และการป้องกันประเทศ (ร้อยละ -6.59) (แผนภาพที่ 6)

แผนภาพ 6 : จำนวนผู้มีงานทำ จำแนกตามอุตสาหกรรม (Employed Person by Industry)



ที่มา : การสำรวจภาวะการทำงานของประชากร สำนักงานสถิติแห่งชาติ

หมายเหตุ : ประมวลข้อมูลโดยกลุ่มงานนโยบายเศรษฐกิจการแรงงานระหว่างประเทศ กองเศรษฐกิจการแรงงาน

3. สถานการณ์การว่างงาน ไทย (Unemployment Rate)

จำนวนผู้ว่างงาน (ไตรมาส 4 ปี 2564)

จำนวน 6.30 แสนคน

- %YoY (ไตรมาส 4 ปี 2564 เทียบกับ ไตรมาส 4 ปี 2563)

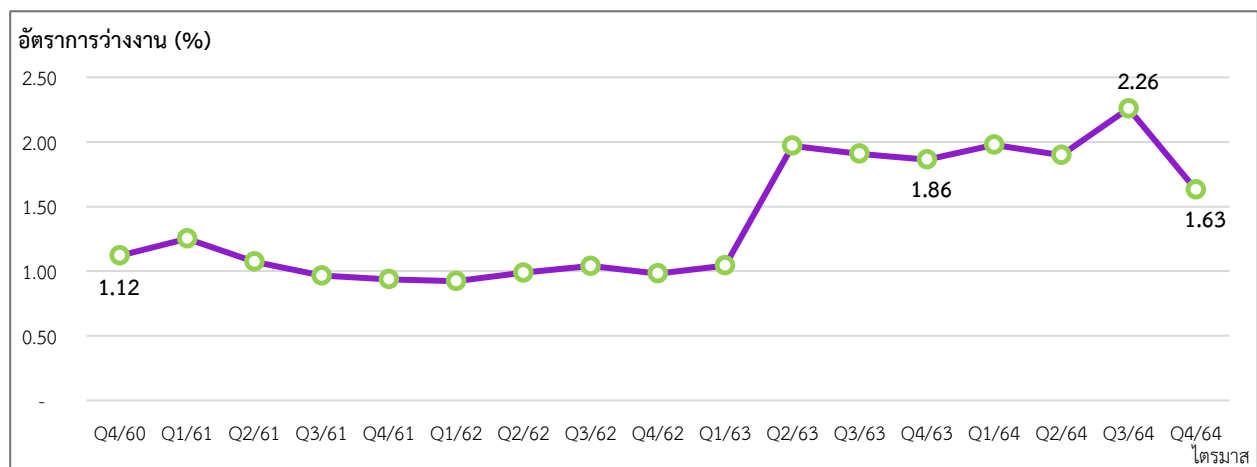
-13.35 %

- %QoQ (ไตรมาส 4 ปี 2564 เทียบกับ ไตรมาส 3 ปี 2564)

-27.69 %

การว่างงานของไทย ไตรมาส 4 ปี 2564 ผู้ว่างงาน มีจำนวนผู้ว่างงาน 6.30 แสนคน อัตราการว่างงานอยู่ที่ร้อยละ 1.63 อัตราการว่างงานลดลงจากไตรมาสก่อนหน้า (%QoQ) ร้อยละ -27.69 และลดลงร้อยละ -13.35 เมื่อเทียบกับไตรมาสเดียวกันของปีก่อน (%YoY) โดยเมื่อจำแนกตามเพศ อัตราการว่างงานในเพศชายอยู่ที่ร้อยละ 1.52 และร้อยละ 1.78 ในเพศหญิง และจำนวนผู้เสมือนว่างงาน หรือผู้ที่ทำงานน้อยกว่า 4 ชั่วโมงต่อวันอยู่ที่ 2.61 ล้านคน ซึ่งลดลงจากไตรมาสก่อนหน้า 0.59 ล้านคน(แผนภาพที่ 7,8,9 และ 10)

แผนภาพ 7 : อัตราการว่างงานของไทย (Unemployment Rate)



ที่มา : การสำรวจภาวะการทำงานของประชากร สำนักงานสถิติแห่งชาติ

หมายเหตุ : ประมวลข้อมูลโดยกลุ่มงานนโยบายเศรษฐกิจการแรงงานระหว่างประเทศ กองเศรษฐกิจการแรงงาน

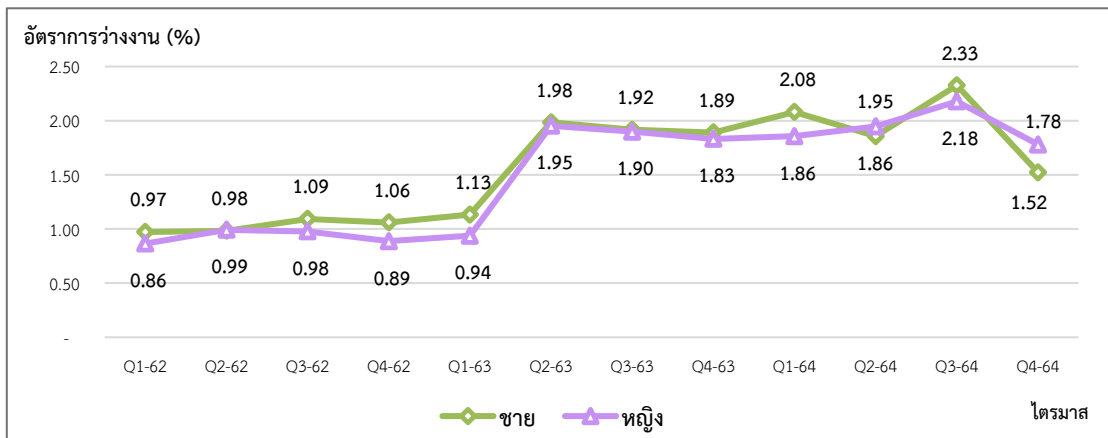
แผนภาพ 8 : อัตราการเปลี่ยนแปลงการว่างงานของไทย



ที่มา : การสำรวจภาวะการทำงานของประชากร สำนักงานสถิติแห่งชาติ

หมายเหตุ : ประมวลข้อมูลโดยกลุ่มงานนโยบายเศรษฐกิจการแรงงานระหว่างประเทศ กองเศรษฐกิจการแรงงาน

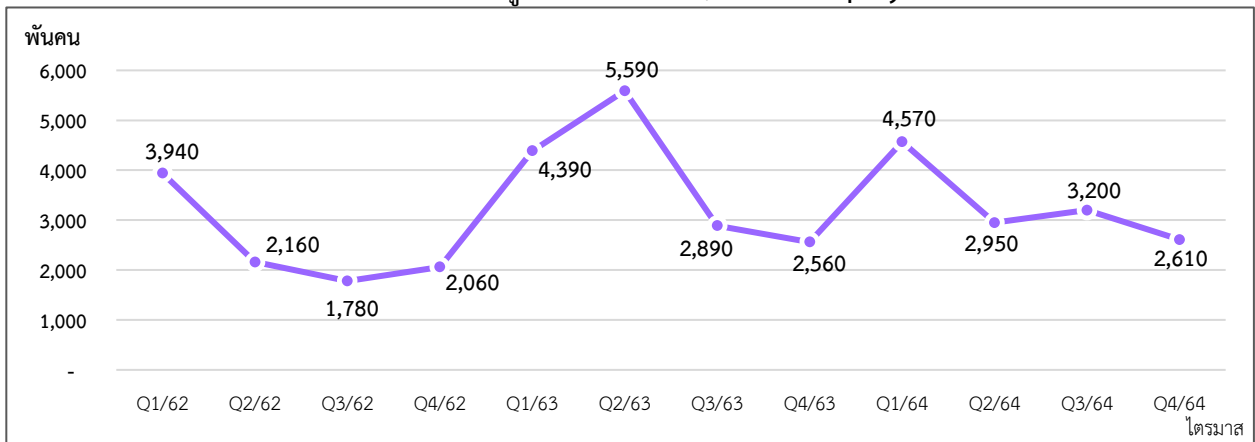
แผนภาพ 9 : อัตราการว่างงานของไทย จำแนกตามเพศ (Unemployment Rate by Sex)



ที่มา : การสำรวจภาวะการทำงานของประชากร สำนักงานสถิติแห่งชาติ

หมายเหตุ : ประมวลข้อมูลโดยกลุ่มงานนโยบายเศรษฐกิจการแรงงานระหว่างประเทศ กองเศรษฐกิจการแรงงาน

แผนภาพ 10 : จำนวนผู้เสมือนว่างงาน (Quasi-Unemployment)



ที่มา : การสำรวจภาวะการทำงานของประชากร สำนักงานสถิติแห่งชาติ

หมายเหตุ : ประมวลข้อมูลโดยกลุ่มงานนโยบายเศรษฐกิจการแรงงานระหว่างประเทศ กองเศรษฐกิจการแรงงาน

4. ค่าจ้างขั้นต่ำของไทย

ค่าจ้างขั้นต่ำของไทยในปัจจุบันถูกกำหนดโดยคณะกรรมการค่าจ้าง ประกอบด้วย ปลัดกระทรวงแรงงาน เป็นประธานกรรมการ ผู้แทนฝ่ายรัฐบาลสี่คน ผู้แทนฝ่ายนายจ้างและผู้แทนฝ่ายลูกจ้าง ฝ่ายละห้าคน ซึ่งคณะรัฐมนตรีแต่งตั้งเป็นกรรมการ และข้าราชการกระทรวงแรงงาน ซึ่งรัฐมนตรีแต่งตั้งเป็นเลขานุการ ซึ่งค่าจ้างขั้นต่ำในประเทศไทยเป็นอัตราค่าจ้างขั้นต่ำที่รัฐกำหนดให้นายจ้างต้องจ่ายให้แก่ลูกจ้าง กำหนดในอัตราต่อวัน กำหนดขึ้นครั้งแรกตามประกาศกระทรวงมหาดไทย เรื่อง อัตราค่าจ้างขั้นต่ำ ลงวันที่ 14 กุมภาพันธ์ พ.ศ. 2516 ปัจจุบันค่าจ้างขั้นต่ำเป็นไปตามประกาศคณะกรรมการค่าจ้าง กระทรวงแรงงาน เรื่อง อัตราค่าจ้างขั้นต่ำ (ฉบับที่ 10) ลงวันที่ 9 ธันวาคม พ.ศ. 2562 ซึ่งได้ประกาศให้มีผลใช้บังคับ ตั้งแต่วันที่ 1 มกราคม 2563 กำหนดให้อัตราค่าจ้างขั้นต่ำต่อวันอยู่ที่ 313 – 336 บาท

เรียบเรียงจาก กระทรวงแรงงาน ประเทศไทย

5. สถานการณ์และมาตรการล่าสุดในการป้องกัน Covid-19 ของไทย

- สำนักงานประกันสังคม กระทรวงแรงงาน เพิ่มสิทธิประโยชน์กรณีว่างงานเหตุสุดวิสัย ครั้งที่ 2 ให้แรงงานได้รับประโยชน์ทดแทน กรณีว่างงาน ในอัตราร้อยละ 50 ของค่าจ้าง รายวัน 15,000 บาท เป็นระยะเวลาไม่เกิน 90 วัน โดยตั้งแต่วันที่ 1 มกราคม – 28 กุมภาพันธ์ 2565 กระทรวงแรงงานได้จ่ายประโยชน์ทดแทนกรณีว่างงานจำนวน 15,870 ราย เป็นเงิน 66.31 ล้านบาท

- นายสุชาติ ชมกลิ่น รัฐมนตรีว่าการกระทรวงแรงงาน พร้อมด้วยคณะ เยี่ยมคารวะและหารือข้อราชการเพื่อกระชับความร่วมมือด้านแรงงานและเยี่ยมชมระบบการให้บริการสาธารณสุขของชาอูตีอาระเบีย กับนายฟาหัด บิน อับเดอราห์มาน อัล จาลาเจล รัฐมนตรีว่าการกระทรวงสาธารณสุขชาอูตีอาระเบีย ณ Seha virtual Hospital และ National Health Command Center กระทรวงสาธารณสุขชาอูตีอาระเบีย ได้มีการแลกเปลี่ยนข้อมูลกับกระทรวงสาธารณสุขชาอูตีอาระเบีย ซึ่งจะเป็นประโยชน์อย่างยิ่งในการนาระบบเทคโนโลยีและนวัตกรรมที่ทันสมัยมาดูแลและให้บริการผู้ป่วย ช่วยให้สามารถลดความแออัดในโรงพยาบาล เน้นการให้บริการที่รวดเร็ว ทันสมัย ตลอดจนทำให้ผู้ป่วยสามารถเข้าถึงบริการได้อย่างเท่าเทียมและทั่วถึง อันจะส่งผลดีประสิทธิภาพและมีคุณภาพการให้บริการมากยิ่งขึ้น ซึ่งกระทรวงแรงงานเองมีโรงพยาบาลในเครือข่ายประกันสังคมที่ให้บริการดูแลสุขภาพของผู้ประกันตน โดยระบบดังกล่าวจะสามารถช่วยเพิ่มประสิทธิภาพการให้บริการได้อย่างดียิ่ง ซึ่งจะเกิดความร่วมมือด้านแรงงานและสาธารณสุขของทั้งสองประเทศ และขณะนี้ชาอูตีอาระเบียเองได้ส่งเจ้าหน้าที่ไปร่วมประชุมหารือความร่วมมือกับสาธารณสุขของไทย เพื่อแลกเปลี่ยนข้อมูลและกระชับความร่วมมือดังกล่าวให้แน่นแฟ้นต่อไป

- มาตรการในช่วงเทศกาลสงกรานต์ (1) พื้นที่กำหนดไว้เป็นการเฉพาะหรือพื้นที่ได้รับอนุญาตให้จัดกิจกรรมเทศกาลสงกรานต์ได้ให้ผู้ประกอบการ ผู้จัดการ หรือผู้มีหน้าที่รับผิดชอบการจัดงาน จัดสถานที่และดำเนินกิจกรรมภายใต้มาตรการป้องกันและลดความเสี่ยงที่ก่อให้เกิดการแพร่ระบาดแบบกลุ่มก้อน รวมทั้งมาตรการปลอดภัยสำหรับองค์กร (COVID Free Setting) ตามที่กระทรวงสาธารณสุขกำหนด (2) ห้ามการเล่นน้ำ เล่นประแป้ง ปาร์ตี้โฟม หรือกิจกรรมใด ๆ ที่เป็นความเสี่ยงต่อการ ระบาดของโรค ในพื้นที่สาธารณะและพื้นที่ซึ่งไม่ได้รับอนุญาตให้จัดกิจกรรม (3) สำหรับการจัดกิจกรรมเทศกาลสงกรานต์ในพื้นที่หมู่บ้านหรือชุมชน สามารถดำเนินการได้ โดยให้ ศปก. ในพื้นที่ที่ตั้งของชุมชนนั้น ๆ หรือองค์กรปกครองส่วนท้องถิ่น พิจารณาอนุญาต และต้องมีมาตรการควบคุมและป้องกันโรคที่สอดคล้องกับแนวทางและมาตรการที่กำหนดในข้อกำหนดนี้ด้วย (4) สถานที่หรือการจัดกิจกรรมใด ๆ ที่อาจทำให้เกิดความเสี่ยงต่อการระบาดของโรค ให้ผู้ประกอบการหรือผู้มีหน้าที่รับผิดชอบดำเนินการตามมาตรการความปลอดภัยตามหลักเกณฑ์ที่ทางราชการกำหนดขึ้นเป็นการเฉพาะด้วย

เรียบเรียงจาก กองยุทธศาสตร์และแผนงาน สำนักงานปลัดกระทรวงแรงงาน และ ศูนย์ข้อมูล COVID-19

สถานการณ์กำลังแรงงานของไต้หวัน (Labour Force in Taiwan)

Highlight สถานะเศรษฐกิจ

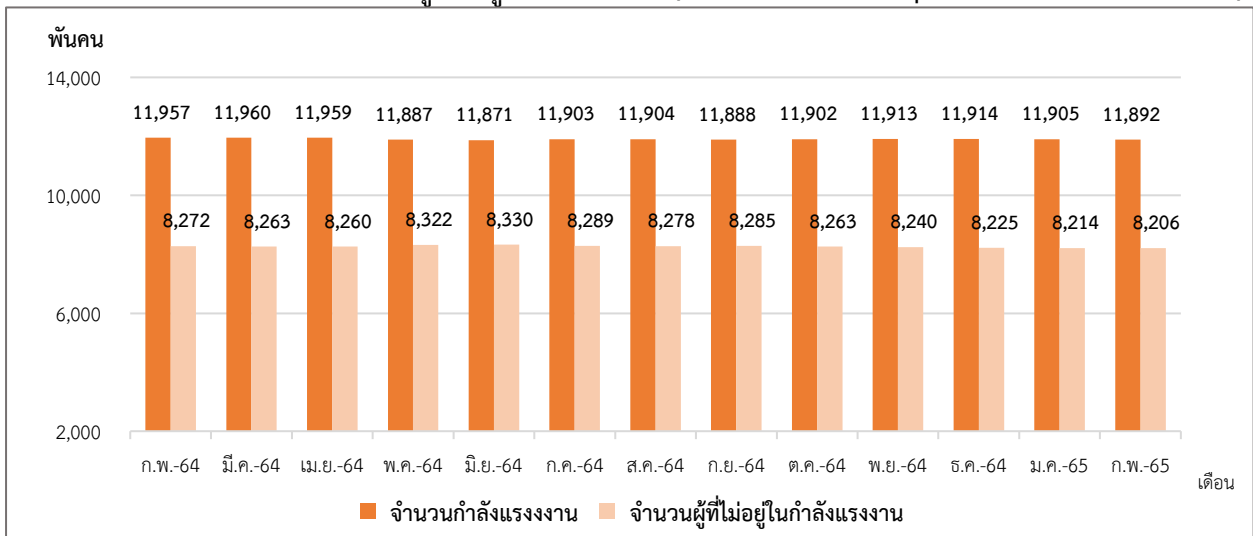
สถานการณ์เศรษฐกิจของไต้หวัน อัตราการเติบโตทางเศรษฐกิจ (GDP annual growth rate) ไตรมาสที่ 4/2564 อยู่ที่ร้อยละ 4.86 ดัชนีราคาผู้บริโภค (CPI) ในเดือนกุมภาพันธ์ 2565 อยู่ที่ 106.02 จุด เพิ่มขึ้นจากเดือนที่ผ่านมา แสดงให้เห็นว่าราคาสินค้าและบริการของไต้หวันเดือนกุมภาพันธ์ 2565 นั้น ขยายตัวจากเดือนก่อนหน้า และดัชนีผู้จัดการฝ่ายจัดซื้อภาคการผลิต หรือ ดัชนี Manufacturing PMI เป็นตัวบ่งชี้สถานะทางเศรษฐกิจของภาคการผลิต ซึ่งไต้หวันมีค่าดัชนี Manufacturing PMI ในเดือนกุมภาพันธ์ 2565 เท่ากับ 54.30 จุด ลดลงจากเดือนก่อนหน้า แต่ยังคงมีค่าสูงกว่า 50.00 จุด สะท้อนถึงสถานะทางเศรษฐกิจของภาคการผลิตเกิดการขยายตัว แต่ขยายตัวน้อยกว่าเดือนที่ผ่านมา

Highlight สถานะด้านแรงงาน

1. สถานการณ์กำลังแรงงาน (Labour Force)

ประชากรที่มีอายุ 15 ปี ขึ้นไปในไต้หวันในเดือนกุมภาพันธ์ 2565 มีจำนวน 20.10 ล้านคน ประกอบไปด้วยกำลังแรงงานจำนวน 11.89 ล้านคน (ร้อยละ 59.17 ของประชากรวัยแรงงาน) โดยเป็นผู้มีงานทำจำนวน 11.46 ล้านคน และผู้ว่างงานจำนวน 0.43 ล้านคน ส่วนผู้ไม่อยู่ในกำลังแรงงานมีจำนวน 8.21 ล้านคน (ร้อยละ 40.83 ของประชากรวัยแรงงาน) (แผนภาพที่ 11,12)

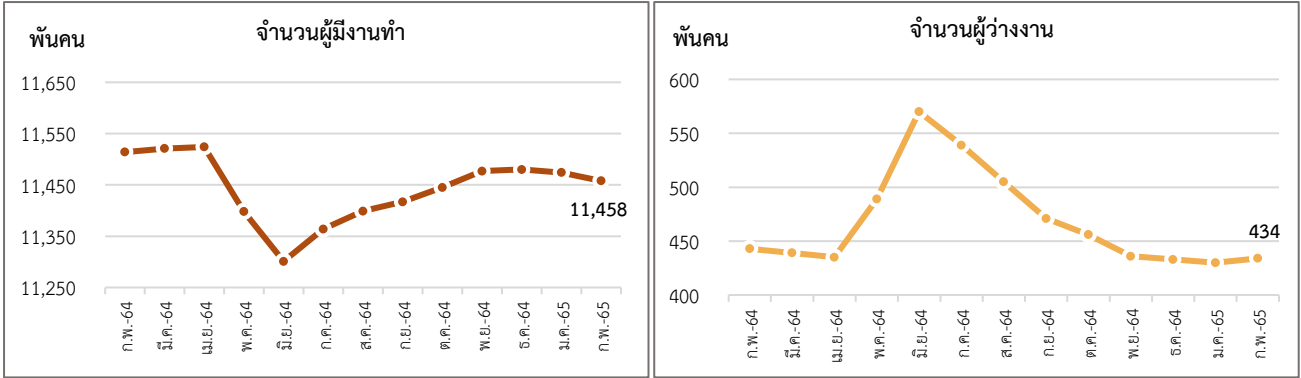
แผนภาพ 11 : จำนวนกำลังแรงงานและผู้ที่ไม่อยู่ในกำลังแรงงาน (Labour force & People not in the labour force)



ที่มา : National Statistics Republic of China (Taiwan)

หมายเหตุ : ประมวลข้อมูลโดยกลุ่มงานนโยบายเศรษฐกิจการแรงงานระหว่างประเทศ กองเศรษฐกิจการแรงงาน

แผนภาพ 12 : จำนวนผู้มีงานทำและผู้ว่างงานของไต้หวัน (Employed & Unemployed Persons)

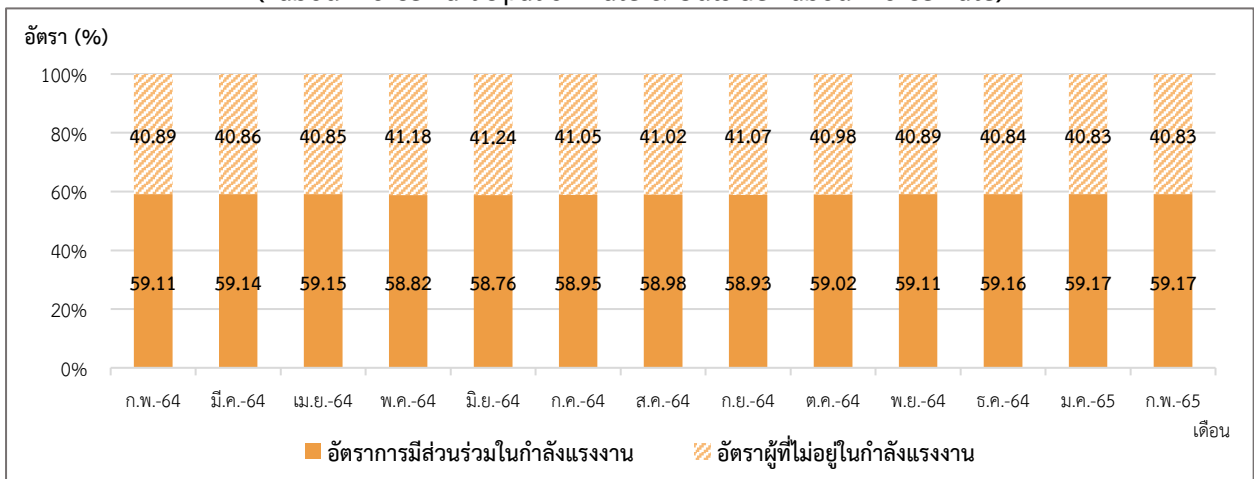


ที่มา : National Statistics Republic of China (Taiwan)

หมายเหตุ : ประมวลข้อมูลโดยกลุ่มงานนโยบายเศรษฐกิจการแรงงานระหว่างประเทศ กองเศรษฐกิจการแรงงาน

อัตราการมีส่วนร่วมในกำลังแรงงาน ของไต้หวัน (Labour Force Participation Rate) เดือนกุมภาพันธ์ 2565 อยู่ที่ร้อยละ 59.17 แสดงให้เห็นว่าประชากรในวัยทำงานอายุ 15 ปีขึ้นไป 100 คน มีประมาณ 60 คน ที่อยู่ในกำลังแรงงาน โดยเทียบกับเดือนก่อนหน้า และอัตราผู้ไม่อยู่ในกำลังแรงงานอยู่ที่ร้อยละ 40.83 (แผนภาพที่ 13)

แผนภาพ 13 : อัตราการมีส่วนร่วมในกำลังแรงงานและอัตราผู้ไม่อยู่ในกำลังแรงงาน (Labour Force Participation Rate & Outside Labour Force Rate)



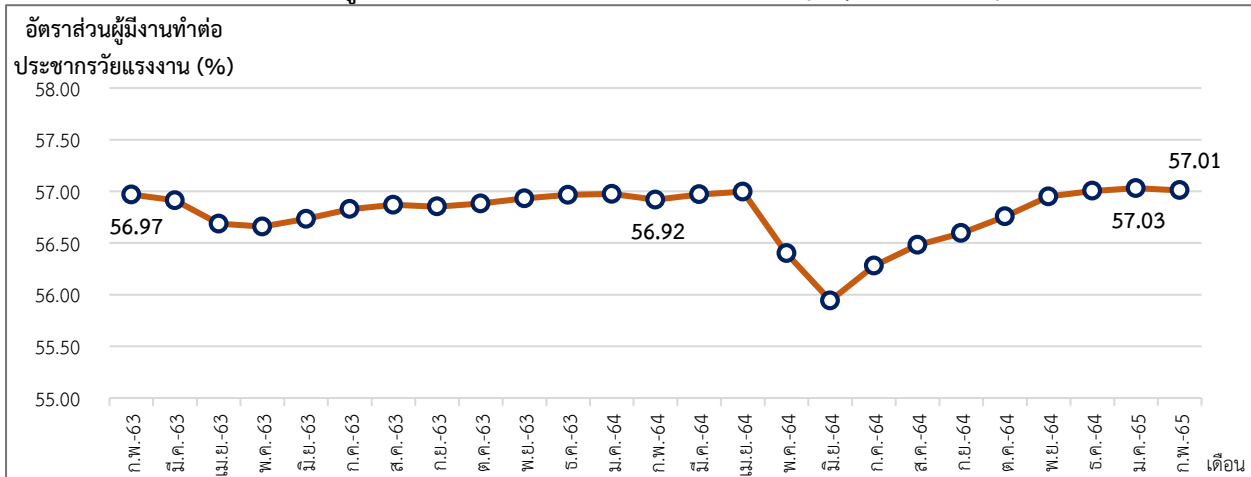
ที่มา : National Statistics Republic of China (Taiwan)

หมายเหตุ : ประมวลข้อมูลโดยกลุ่มงานนโยบายเศรษฐกิจการแรงงานระหว่างประเทศ กองเศรษฐกิจการแรงงาน

2. สถานการณ์การจ้างงานในไต้หวัน (Employment Situation)

ผู้มีงานทำในเดือนกุมภาพันธ์ 2565 มีจำนวน 11.46 ล้านคน อัตราส่วนผู้มีงานทำต่อจำนวนประชากรวัยแรงงานอยู่ที่ร้อยละ 57.01 แสดงว่าประชากรวัยทำงานที่มีอายุ 15 ปีขึ้นไปจำนวน 20.10 ล้านคน เป็นผู้มีงานทำร้อยละ 57.01 ลดลงจากเดือนก่อนหน้าซึ่งอยู่ที่ 57.03 แต่เพิ่มขึ้นจากเดือนเดียวกันของปีก่อนหน้าซึ่งอยู่ที่ร้อยละ 56.92 (แผนภาพที่ 14)

แผนภาพ 14 : อัตราส่วนผู้มีงานทำต่อจำนวนประชากรวัยแรงงาน (Employment to Population Ratio)



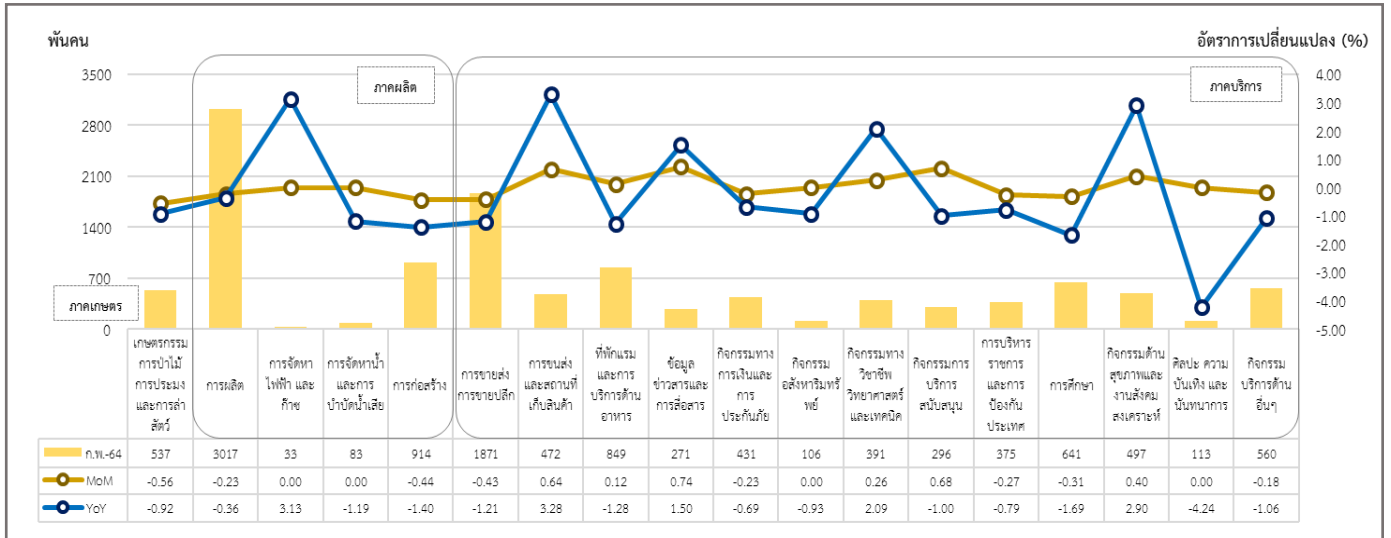
ที่มา : National Statistics Republic of China (Taiwan)

หมายเหตุ : ประมวลข้อมูลโดยกลุ่มงานนโยบายเศรษฐกิจการแรงงานระหว่างประเทศ กองเศรษฐกิจการแรงงาน

จำนวนผู้มีงานทำจำแนกตามอุตสาหกรรมในไต้หวัน เดือนกุมภาพันธ์ 2565 ทั้งหมด 11.46 ล้านคน ประกอบไปด้วย ผู้มีงานทำในภาคเกษตรมีจำนวน 0.54 ล้านคน และนอกภาคเกษตรมีจำนวน 10.92 ล้านคน อุตสาหกรรมที่มีการขยายตัวสูงสุดเมื่อเทียบกับเดือนเดียวกันของปีที่ผ่านมา (%YoY) ได้แก่ การขนส่ง และสถานที่เก็บสินค้า (ร้อยละ 3.28) การจัดหาไฟฟ้า และก๊าซ (ร้อยละ 3.13) และกิจกรรมด้านสุขภาพและงานสังคมสงเคราะห์ (ร้อยละ 2.90) ในขณะที่อุตสาหกรรมที่มีการจ้างงานลดลงสูงสุด ได้แก่ ศิลปะ ความบันเทิง และนันทนาการ (ร้อยละ -4.24) การศึกษา (ร้อยละ -1.69) และการก่อสร้าง (ร้อยละ -1.40)

เมื่อเทียบกับเดือนที่ผ่านมา (%MoM) อุตสาหกรรมที่มีการขยายตัวสูงสุด ได้แก่ ข้อมูลข่าวสารและการสื่อสาร (ร้อยละ 0.74) กิจกรรมการบริการสนับสนุน (ร้อยละ 0.68) และการขนส่ง และสถานที่เก็บสินค้า (ร้อยละ 0.64) ส่วนอุตสาหกรรมที่มีการหดตัวสูงสุด ได้แก่ เกษตรกรรม การป่าไม้ การประมง และการล่าสัตว์ (ร้อยละ -0.56) การก่อสร้าง (ร้อยละ -0.44) และการขายส่ง การขายปลีก (ร้อยละ -0.43) (แผนภาพที่ 15)

แผนภาพ 15 : จำนวนผู้มีงานทำ จำแนกตามอุตสาหกรรม (Employed Person by Industry)



ที่มา : National Statistics Republic of China (Taiwan)

หมายเหตุ : ประมวลข้อมูลโดยกลุ่มงานนโยบายเศรษฐกิจการแรงงานระหว่างประเทศ กองเศรษฐกิจการแรงงาน

3. สถานการณ์การว่างงาน ได้หวัน (Unemployment Rate)

จำนวนผู้ว่างงาน (กุมภาพันธ์ 2565)

จำนวน 4.34 แสนคน

- %YoY (กุมภาพันธ์ 2565 เทียบกับ กุมภาพันธ์ 2564)

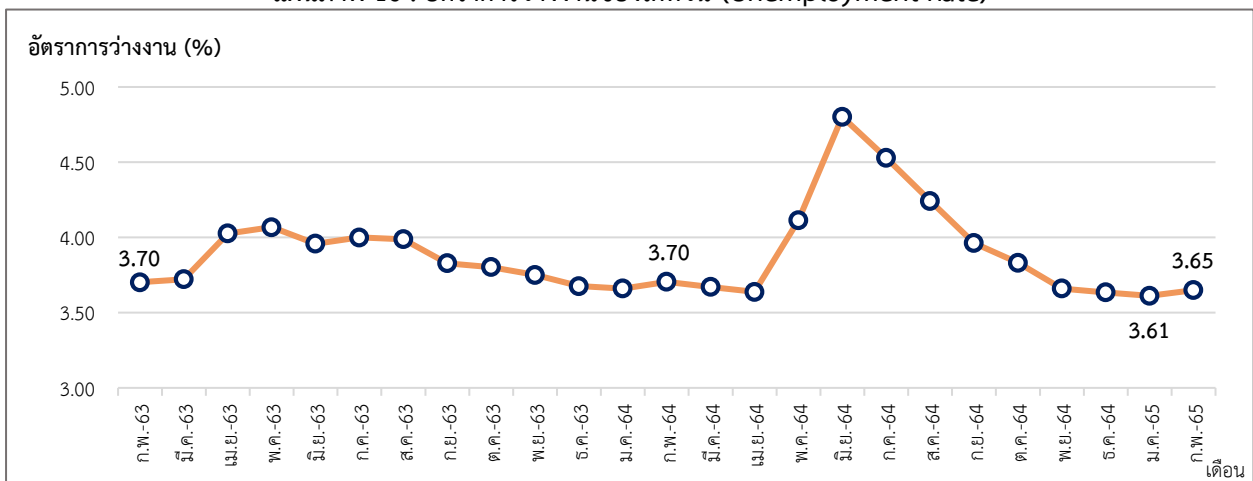
-2.03 %

- %MoM (กุมภาพันธ์ 2565 เทียบกับ มกราคม 2565)

0.93 %

การว่างงานได้หวัน เดือนกุมภาพันธ์ 2565 ผู้ว่างงาน มีจำนวน 4.33 แสนคน อัตราการว่างงานอยู่ที่ร้อยละ 3.65 อัตราการว่างงานเพิ่มขึ้นจากเดือนก่อนหน้า (%MoM) ร้อยละ 0.93 แต่ลดลงร้อยละ -2.03 เมื่อเทียบกับเดือนเดียวกันของปีก่อน (%YoY) โดยเมื่อจำแนกตามเพศ อัตราการว่างงานในเพศชายอยู่ที่ร้อยละ 3.89 และร้อยละ 3.66 ในเพศหญิง (แผนภาพที่ 16,17 และ 18)

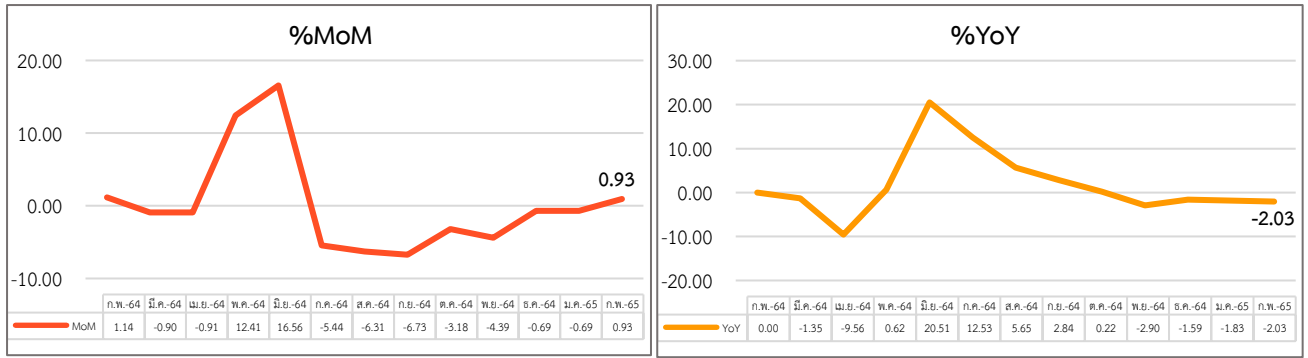
แผนภาพ 16 : อัตราการว่างงานของได้หวัน (Unemployment Rate)



ที่มา : National Statistics Republic of China (Taiwan)

หมายเหตุ : ประมวลข้อมูลโดยกลุ่มงานนโยบายเศรษฐกิจการแรงงานระหว่างประเทศ กองเศรษฐกิจการแรงงาน

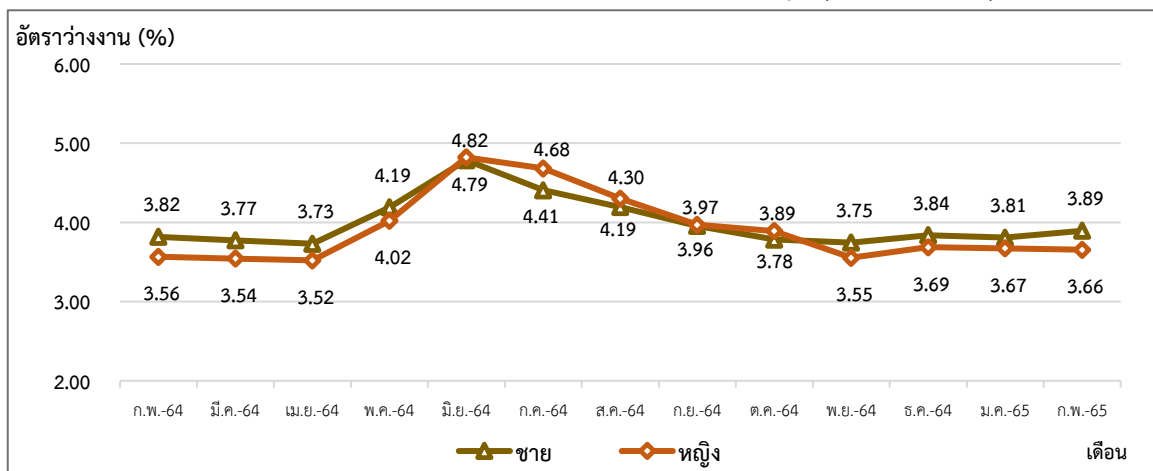
แผนภาพ 17 : อัตราการเปลี่ยนแปลงการว่างงานของไต้หวัน



ที่มา : National Statistics Republic of China (Taiwan)

หมายเหตุ : ประมวลข้อมูลโดยกลุ่มงานนโยบายเศรษฐกิจการแรงงานระหว่างประเทศ กองเศรษฐกิจการแรงงาน

แผนภาพ 18 : อัตราการว่างงานของไต้หวัน จำแนกตามเพศ (Unemployment Rate by Sex)



ที่มา : National Statistics Republic of China (Taiwan)

หมายเหตุ : ประมวลข้อมูลโดยกลุ่มงานนโยบายเศรษฐกิจการแรงงานระหว่างประเทศ กองเศรษฐกิจการแรงงาน

4. ค่าจ้างขั้นต่ำของไต้หวัน

ค่าจ้างไต้หวันถูกกำหนดโดยกระทรวงแรงงานไต้หวัน โดยมีคณะกรรมการพิจารณาค่าจ้างขั้นพื้นฐาน 21 คน ตัวแทนฝ่ายลูกจ้างและฝ่ายนายจ้างอย่างละ 7 คน และตัวแทนฝ่ายเจ้าหน้าที่และนักวิชาการ 7 คน โดยการเปลี่ยนแปลงค่าจ้างจะขึ้นกับข้อตกลงของคณะกรรมการ ตามที่กฎหมายกรมแรงงานและคณะกรรมการได้ร่วมกันพิจารณาจากสภาพเศรษฐกิจ การค้าขาย อสังหาริมทรัพย์ และสภาพแวดล้อมต่าง ๆ ของไต้หวัน มีความเห็นให้ปรับเลื่อนขึ้นเงินเดือนขั้นต่ำ และจะประกาศใช้อย่างเป็นทางการ เมื่อผ่านมติที่ประชุม วัตถุประสงค์ของการขึ้นค่าจ้างคือ เพื่อรักษามาตรฐานชีวิตขั้นพื้นฐานของแรงงาน และการเติบโตทางเศรษฐกิจ ซึ่งรวมถึงทุนแรงงานและเศรษฐกิจโดยรวม

โดยเมื่อวันที่ 8 ตุลาคม 2564 กระทรวงแรงงานไต้หวัน มีการจัดประชุมคณะกรรมการค่าจ้างขั้นพื้นฐาน ตามกฎหมายว่าด้วยการทบทวนค่าจ้างพื้นฐาน (ค่าจ้างขั้นต่ำ) ครั้งที่ 36 สำหรับการปรับเพิ่มค่าจ้างพื้นฐาน (ค่าจ้างขั้นต่ำรายเดือน) จาก 24,000 เหรียญไต้หวันต่อเดือน เป็น 25,250 เหรียญไต้หวันต่อเดือน (เพิ่มขึ้นจากเดิม 1,250 เหรียญไต้หวัน หรือร้อยละ 5.21) ซึ่งจะเป็นประโยชน์ต่อแรงงานประมาณ 1.94 ล้านคน และเพิ่มค่าจ้างขั้นต่ำรายชั่วโมงจาก 160 ดอลลาร์ไต้หวันต่อชั่วโมง เป็น 168 เหรียญไต้หวันต่อชั่วโมง หรือปรับขึ้นร้อยละ 5 ซึ่งจะเป็นประโยชน์ต่อแรงงานประมาณ 511,100 คน โดยมีผลบังคับใช้ตั้งแต่วันที่ 1 มกราคม พ.ศ. 2565

เรียบเรียงจาก Ministry of Labor Republic of China (Taiwan)

5. สถานการณ์และมาตรการล่าสุดในการป้องกัน Covid-19 ของไต้หวัน

- เมื่อวันที่ 10 มีนาคม 2565 กระทรวงการต่างประเทศ สาธารณรัฐจีน (ไต้หวัน) ชี้แจงต่อกรณีที่รัฐบาลฟิลิปปินส์ประกาศยอมรับหนังสือรับรองการสร้างเสริมภูมิคุ้มกันโรคโควิด – 19 แบบดิจิทัลของไต้หวัน ดังนี้ ภายใต้หลักการการเอื้อประโยชน์ซึ่งกันและกัน ไต้หวัน – ฟิลิปปินส์จะให้การยอมรับ “หนังสือรับรองการสร้างเสริมภูมิคุ้มกันโรคโควิด – 19 แบบดิจิทัล” (Digital COVID-19 Certificate) และ “เอกสารรับรองการฉีดวัคซีนเพื่อเดินทางระหว่างประเทศ” (หรือใบเหลือง) ที่รัฐบาลของทั้งสองฝ่ายประกาศใช้อย่างเป็นทางการ โดยประชาชนที่ได้รับวัคซีนป้องกันโควิด – 19 ครบโดสแล้ว เพียงแนบรายงานผลการตรวจ RT-PCR ที่มีผลเป็นลบ ก่อนขึ้นเครื่องภายใน 48 ชั่วโมง และเอกสารรับรองการฉีดวัคซีนครบโดสแบบดิจิทัล หรือใบเหลือง ก็ไม่จำเป็นต้องเข้ารับการกักตัวหลังเดินทางเข้าสู่ฟิลิปปินส์ แต่ทั้งนี้ ยังต้องคอยสังเกตอาการตนเองเป็นเวลา 7 วันนับตั้งแต่วันที่เดินทางไปถึง อย่างไรก็ตาม นักท่องเที่ยวชาวฟิลิปปินส์ที่มีความประสงค์จะเดินทางมาไต้หวัน ยังคงต้องให้ความร่วมมือในมาตรการการป้องกันโรคระบาดของไต้หวันอย่างเคร่งครัด ด้วยการกักตัวและสังเกตอาการตนเองต่อไป ซึ่งการที่ไต้หวัน – ฟิลิปปินส์ ให้การยอมรับเอกสารรับรองการฉีดวัคซีนครบโดสระหว่างกัน ไม่เพียงแต่จะอำนวยความสะดวกในการแลกเปลี่ยนบุคลากรระหว่างไต้หวัน-ฟิลิปปินส์ รวมทั้งส่งเสริมการฟื้นตัวทางเศรษฐกิจและการค้าหลังยุคโควิด – 19 แต่ยังเป็นการส่งเสริมความไว้วางใจระหว่างกันของทั้งสองประเทศ ทั้งในด้านการป้องกันโรคระบาดและการควบคุมคนเข้า – ออกตามแนวชายแดน

- เพื่อให้เป็นไปตามหลักการ “ไต้หวันช่วยได้” (Taiwan Can Help) พร้อมก้าวสู่เป้าหมาย “สุขภาพดีถ้วนหน้า” (Health for All) ในเดือนมีนาคม 2565 รัฐบาลสาธารณรัฐจีน (ไต้หวัน) จึงได้บริจาควัคซีนแอสตราเซนเนกา (AZ) ให้กับเซนต์ลูเชีย และเซนต์วินเซนต์และเกรนาดีนส์ ซึ่งเป็นประเทศพันธมิตรในพื้นที่แถบทะเลแคริบเบียน ประเทศละจำนวน 10,000 โดส โดยรัฐบาลทั้งสองประเทศได้แสดงความขอบคุณและให้การยอมรับต่อรัฐบาลไต้หวันที่ได้ให้ความช่วยเหลืออย่างเต็มที่ในการสกัดกั้นโรคระบาด โดยเซนต์ลูเชีย และเซนต์วินเซนต์และเกรนาดีนส์เป็นประเทศพันธมิตรที่สำคัญของไต้หวันในพื้นที่แถบทะเลแคริบเบียน ซึ่งมีความร่วมมือแบบทวิภาคีระหว่างกันอย่างแนบแน่น เมื่อต้องเผชิญหน้ากับสถานการณ์โรคโควิด – 19 ที่ยังคงแพร่ระบาดอย่างไม่สิ้นสุด กระทรวงการต่างประเทศ สาธารณรัฐจีน (ไต้หวัน) จึงได้ให้ความช่วยเหลือในการร่วมสกัดกั้นโรคระบาดกับประเทศพันธมิตรและประชาคมโลก ร่วมทุกข์ร่วมสุขบนพื้นฐานของการรักษาสันติประโยชน์ด้านสุขภาพของสาธารณชนในประเทศ เพื่อร่วมรักษาความมั่นคงปลอดภัยในชีวิตให้กับประชาชนของประเทศพันธมิตรควบคู่ไปด้วย

เรียบเรียงจาก Ministry of the Interior National Immigration Agency Republic of China (Taiwan)

สถานการณ์กำลังแรงงานของญี่ปุ่น (Labour Force in Japan)

Highlight สภาวะเศรษฐกิจ

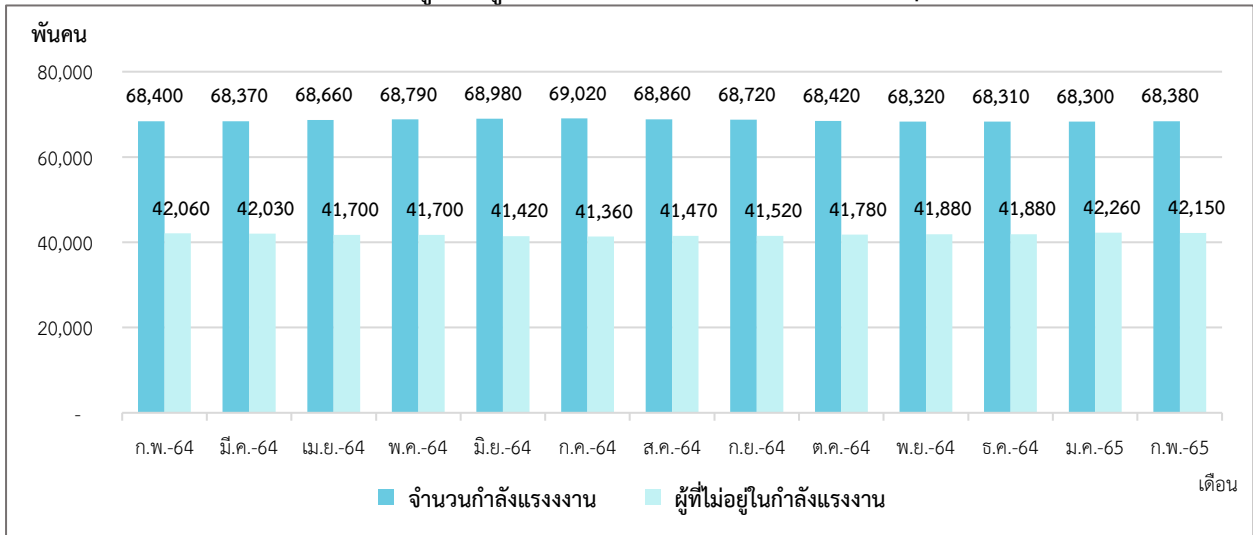
สถานการณ์เศรษฐกิจของญี่ปุ่น มีอัตราการเติบโตทางเศรษฐกิจ (GDP annual growth rate) ไตรมาสที่ 4 ปี 2564 อยู่ที่ร้อยละ 0.70 ดัชนีราคาผู้บริโภค (CPI) ในเดือนกุมภาพันธ์ 2565 อยู่ที่ 100.70 จุด เพิ่มขึ้นจากเดือนก่อนหน้า แสดงให้เห็นว่าราคาสินค้าและบริการของญี่ปุ่นเดือนกุมภาพันธ์ 2565 นั้น ขยายตัวจากเดือนที่ผ่านมา และดัชนีผู้จัดการฝ่ายจัดซื้อภาคการผลิต หรือ ดัชนี Manufacturing PMI เป็นตัวบ่งชี้สภาวะทางเศรษฐกิจของภาคการผลิต ซึ่งญี่ปุ่นมีค่าดัชนี Manufacturing PMI ในเดือนกุมภาพันธ์ 2565 เท่ากับ 52.70 จุด ลดลงจากเดือนก่อนหน้า แต่ยังคงมีค่าสูงกว่า 50.00 จุด สะท้อนถึงสภาวะทางเศรษฐกิจของภาคการผลิตเกิดการขยายตัว แต่ขยายตัวน้อยกว่าเดือนที่ผ่านมา

Highlight สภาวะด้านแรงงาน

1. สถานการณ์กำลังแรงงานในญี่ปุ่น (Labour Force)

ประชากรที่มีอายุ 15 ปี ขึ้นไปในของญี่ปุ่นในเดือนกุมภาพันธ์ 2565 มีจำนวน 110.53 ล้านคน ประกอบไปด้วยกำลังแรงงานจำนวน 68.38 ล้านคน (ร้อยละ 61.87 ของประชากรวัยแรงงาน) โดยเป็นผู้มีงานทำจำนวน 66.58 ล้านคน และผู้ว่างงานจำนวน 1.80 ล้านคน ส่วนผู้ไม่อยู่ในกำลังแรงงานมีจำนวน 42.15 ล้านคน (ร้อยละ 38.13 ของประชากรวัยแรงงาน) (แผนภาพที่ 19,20)

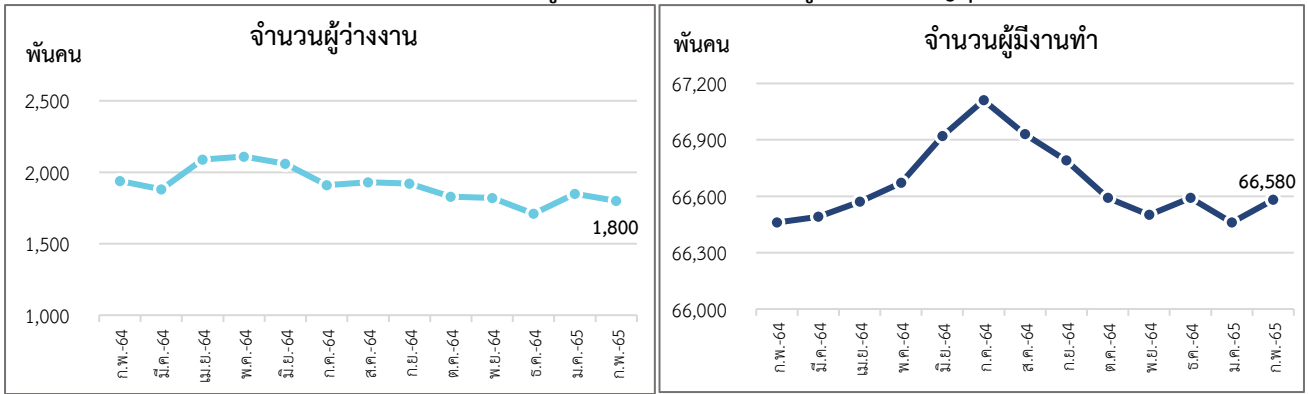
แผนภาพ 19 : จำนวนกำลังแรงงานและผู้ที่ไม่อยู่ในกำลังแรงงาน (Labour force & People not in the labour force)



ที่มา : National Statistics of Japan

หมายเหตุ : ประมวลข้อมูลโดยกลุ่มงานนโยบายเศรษฐกิจการแรงงานระหว่างประเทศ กองเศรษฐกิจการแรงงาน

แผนภาพ 20 : จำนวนผู้มีงานทำและการจำนวนผู้ว่างงานของญี่ปุ่น

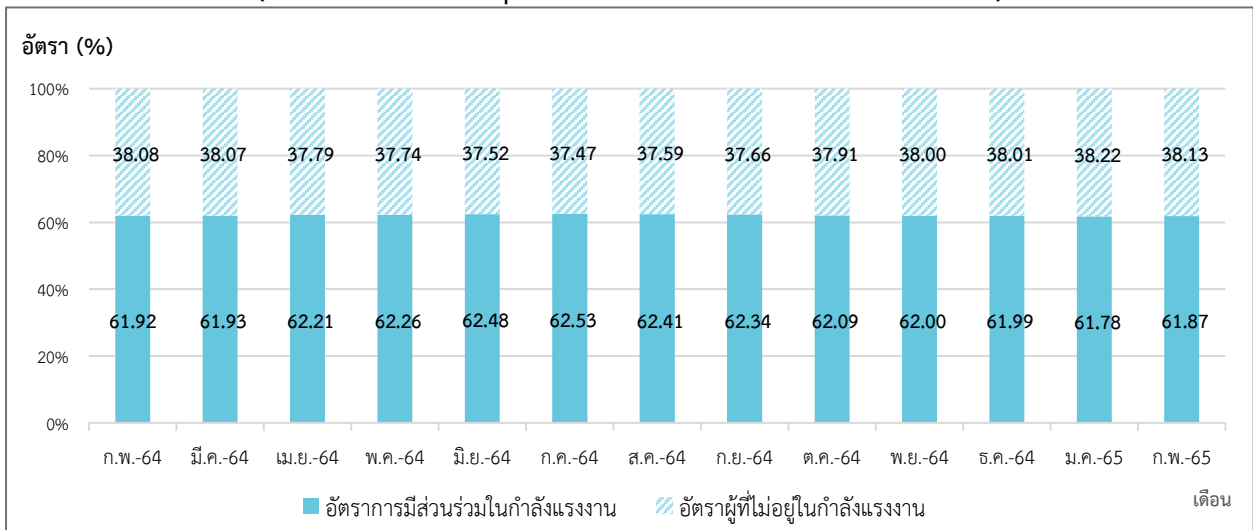


ที่มา : National Statistics of Japan

หมายเหตุ : ประมวลข้อมูลโดยกลุ่มงานนโยบายเศรษฐกิจการแรงงานระหว่างประเทศ กองเศรษฐกิจการแรงงาน

อัตราการมีส่วนร่วมในกำลังแรงงาน ของญี่ปุ่น (Labour Force Participation Rate) เดือนกุมภาพันธ์ 2565 อยู่ที่ร้อยละ 61.87 แสดงให้เห็นว่าประชากรในวัยทำงานอายุ 15 ปีขึ้นไป 100 คน มีประมาณ 62 คน ที่อยู่ในกำลังแรงงาน และอัตราผู้ไม่อยู่ในกำลังแรงงานอยู่ที่ร้อยละ 38.13 (แผนภาพที่ 21)

แผนภาพ 21 : อัตราการมีส่วนร่วมในกำลังแรงงานและอัตราผู้ไม่อยู่ในกำลังแรงงาน (Labour Force Participation Rate & Outside Labour Force Rate)



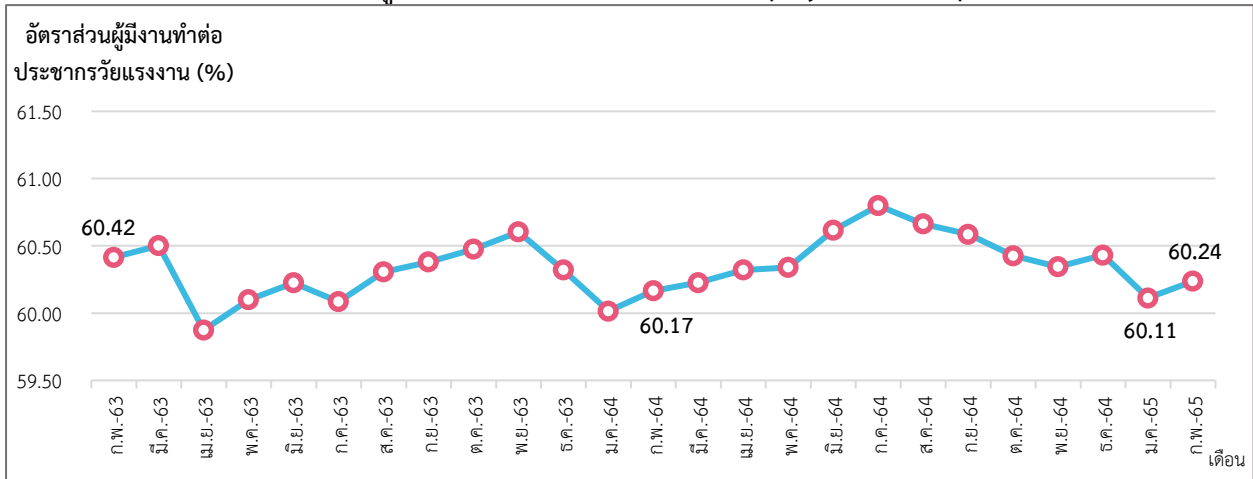
ที่มา : National Statistics of Japan

หมายเหตุ : ประมวลข้อมูลโดยกลุ่มงานนโยบายเศรษฐกิจการแรงงานระหว่างประเทศ กองเศรษฐกิจการแรงงาน

2. สถานการณ์การจ้างงานในญี่ปุ่น (Employment Situation)

ผู้มีงานทำในเดือนกุมภาพันธ์ 2565 มีจำนวน 66.58 ล้านคน อัตราส่วนผู้มีงานทำต่อจำนวนประชากรวัยแรงงานอยู่ที่ร้อยละ 60.24 แสดงว่าประชากรวัยทำงาน 110.53 ล้านคน เป็นผู้มีงานทำร้อยละ 60.24 เพิ่มขึ้นจากเดือนก่อนหน้า (%MoM) ซึ่งอยู่ที่ร้อยละ 60.11 และเพิ่มขึ้นจากเดือนเดียวกันของปีก่อนหน้า (%YoY) ซึ่งอยู่ที่ร้อยละ 60.17 เมื่อจำแนกตามเพศ อัตราส่วนผู้มีงานทำต่อจำนวนประชากรวัยแรงงาน เพศชาย อยู่ที่ร้อยละ 68.92 และร้อยละ 52.14 ในเพศหญิง (แผนภาพที่ 22 และ 23)

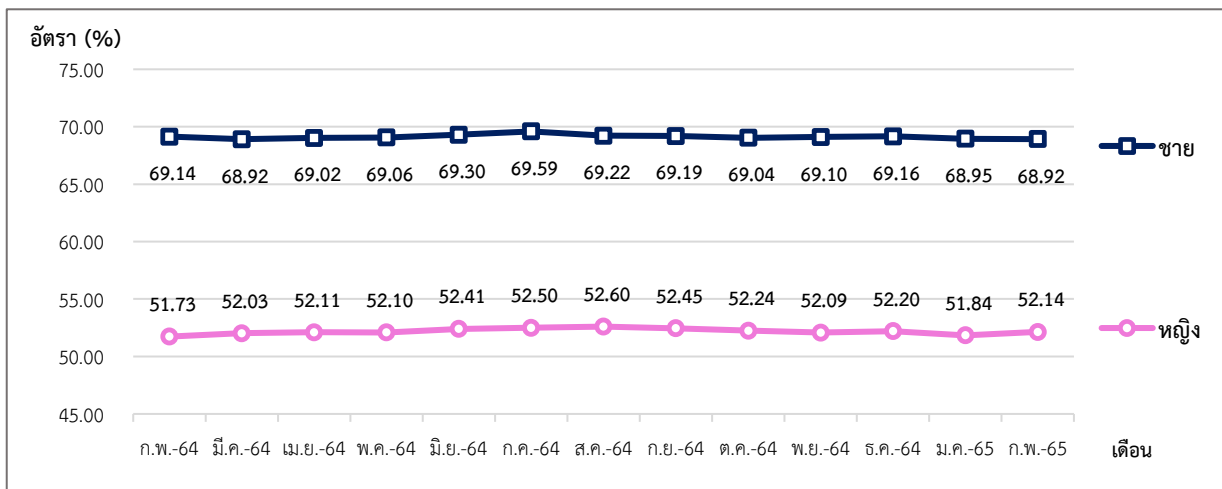
แผนภาพ 22 : อัตราส่วนผู้มีงานทำต่อประชากรวัยแรงงาน (Employment to Population Ratio)



ที่มา : National Statistics of Japan

หมายเหตุ : ประมวลข้อมูลโดยกลุ่มงานนโยบายเศรษฐกิจการแรงงานระหว่างประเทศ กองเศรษฐกิจการแรงงาน

แผนภาพ 23 : อัตราส่วนผู้มีงานทำต่อประชากรวัยแรงงาน จำแนกตามเพศ (Employment to Population Ratio by Sex)



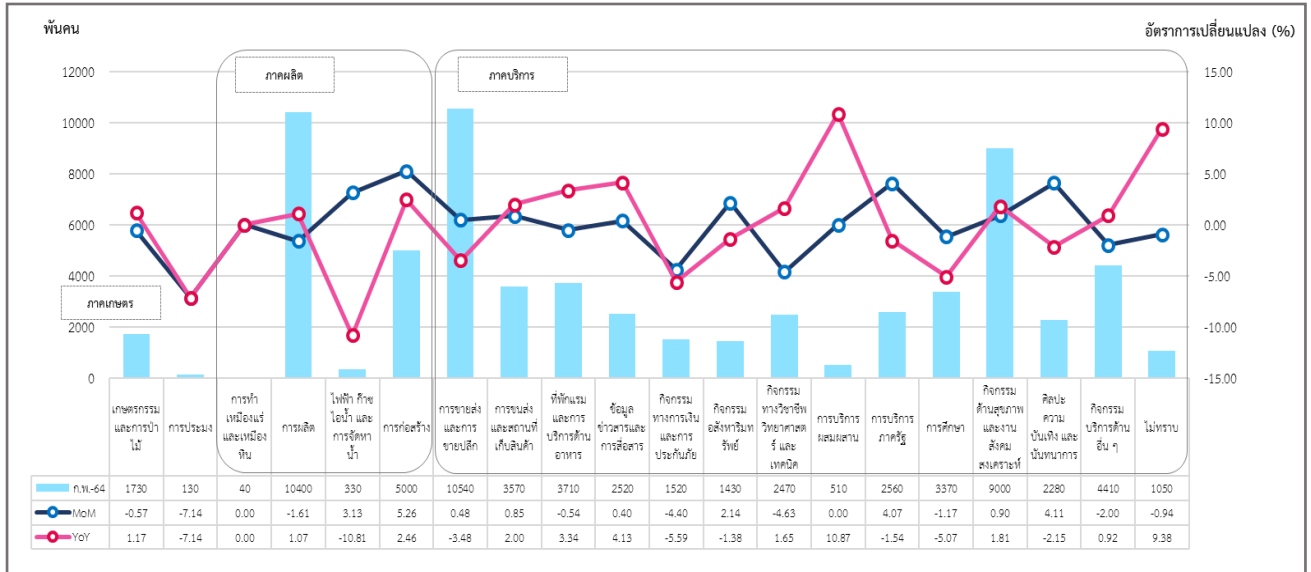
ที่มา : National Statistics of Japan

หมายเหตุ : ประมวลข้อมูลโดยกลุ่มงานนโยบายเศรษฐกิจการแรงงานระหว่างประเทศ กองเศรษฐกิจการแรงงาน

จำนวนผู้มีงานทำจำแนกตามอุตสาหกรรมในญี่ปุ่น เดือนกุมภาพันธ์ 2565 ทั้งหมด 66.58 ล้านคน ประกอบไปด้วย ผู้มีงานทำในภาคเกษตรมีจำนวน 1.86 ล้านคน และนอกภาคเกษตรมีจำนวน 64.72 ล้านคน โดยกลุ่มอุตสาหกรรมที่มีจำนวนการขยายตัวสูงสุดเมื่อเทียบกับเดือนเดียวกันของปีที่ผ่านมา (%YoY) ได้แก่ การบริการผสมผสาน (ร้อยละ 10.87) ไม่ทราบ (ร้อยละ 9.38) และข้อมูลข่าวสารและการสื่อสาร (ร้อยละ 4.13) ในขณะที่อุตสาหกรรมที่มีการจ้างงานลดลงสูงสุด ได้แก่ ไฟฟ้า ก๊าซ ไอน้ำ และการจัดหาน้ำ (ร้อยละ -10.81) การประมง (ร้อยละ -7.14) และกิจกรรมทางการเงินและการประกันภัย (ร้อยละ -5.59)

เมื่อเทียบกับเดือนที่ผ่านมา (%MoM) อุตสาหกรรมที่มีการขยายตัวสูงสุด ได้แก่ การก่อสร้าง (ร้อยละ 5.26) ศิลปะ ความบันเทิง และนันทนาการ (ร้อยละ 4.11) และการบริการภาครัฐ (ร้อยละ 4.07) ส่วนอุตสาหกรรมที่เกิดการหดตัวสูงสุดเมื่อเทียบกับเดือนที่แล้ว ได้แก่ การประมง (ร้อยละ -7.14) กิจกรรมทางวิชาชีพ วิทยาศาสตร์ และเทคนิค (ร้อยละ -4.63) และกิจกรรมทางการเงินและการประกันภัย (ร้อยละ -4.40) (แผนภาพที่ 24)

แผนภาพ 24 : จำนวนผู้มีงานทำ จำแนกตามอุตสาหกรรม (Employed Person by Industry)



ที่มา : National Statistics of Japan

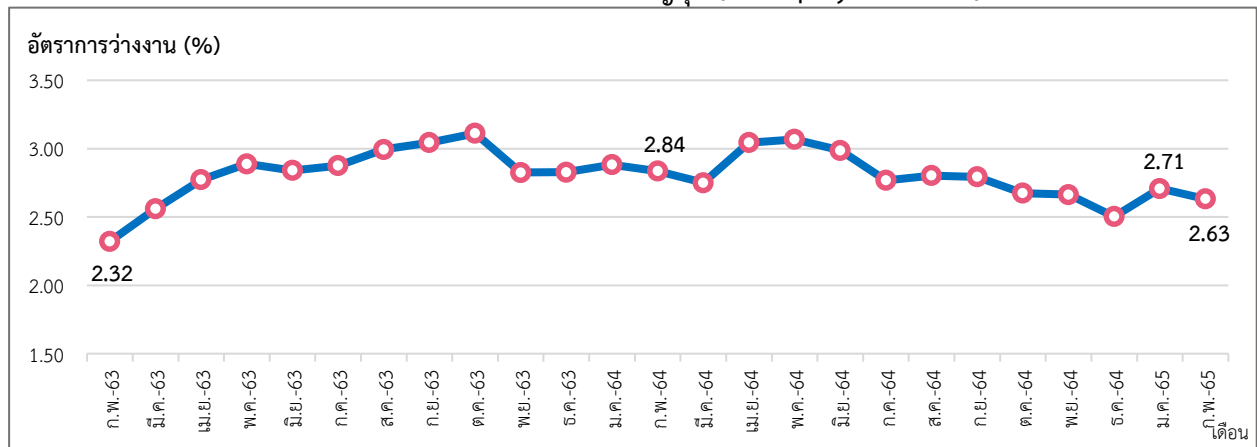
หมายเหตุ : ประมวลข้อมูลโดยกลุ่มงานนโยบายเศรษฐกิจการแรงงานระหว่างประเทศ กองเศรษฐกิจการแรงงาน

3. สถานการณ์การว่างงาน ของญี่ปุ่น (Unemployment)

- จำนวนผู้ว่างงาน (กุมภาพันธ์ 2565) จำนวน 1.80 ล้านคน
- %YoY (กุมภาพันธ์ 2565 เทียบกับ กุมภาพันธ์ 2564) -7.22 %
- %MoM (กุมภาพันธ์ 2565 เทียบกับ มกราคม 2565) -2.70 %

การว่างงานในญี่ปุ่น เดือนกุมภาพันธ์ 2565 ผู้ว่างงาน มีจำนวน 1.80 ล้านคน อัตราการว่างงานอยู่ที่ร้อยละ 2.63 เมื่อเทียบกับเดือนเดียวกันของปีที่ผ่านมา (%YoY) อัตราการว่างงานลดลงร้อยละ -7.22 (เดือนกุมภาพันธ์ 2564 มีจำนวนผู้ว่างงาน 1.94 ล้านคน คิดเป็นร้อยละ 2.84) และลดลงร้อยละ -2.70 เมื่อเทียบกับเดือนที่ผ่านมา (%MoM) (เดือนมกราคม 2565 มีจำนวนผู้ว่างงาน 1.85 ล้านคน คิดเป็นร้อยละ 2.71) โดยเมื่อจำแนกตามเพศ อัตราการว่างงานในเพศชายอยู่ที่ร้อยละ 2.85 และร้อยละ 2.36 ในเพศหญิง (แผนภาพที่ 25, 26 และ 27)

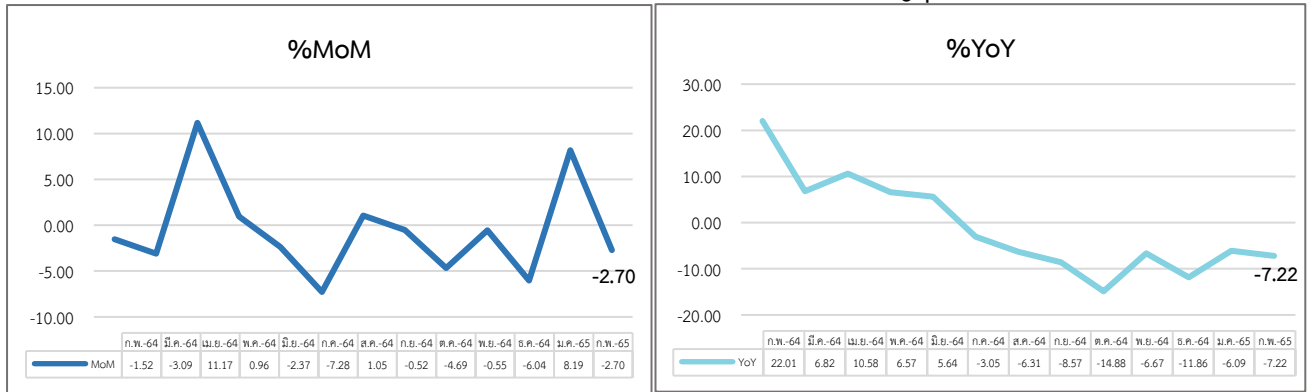
แผนภาพ 25 : อัตราการว่างงานของญี่ปุ่น (Unemployment Rate)



ที่มา : National Statistics of Japan

หมายเหตุ : ประมวลข้อมูลโดยกลุ่มงานนโยบายเศรษฐกิจการแรงงานระหว่างประเทศ กองเศรษฐกิจการแรงงาน

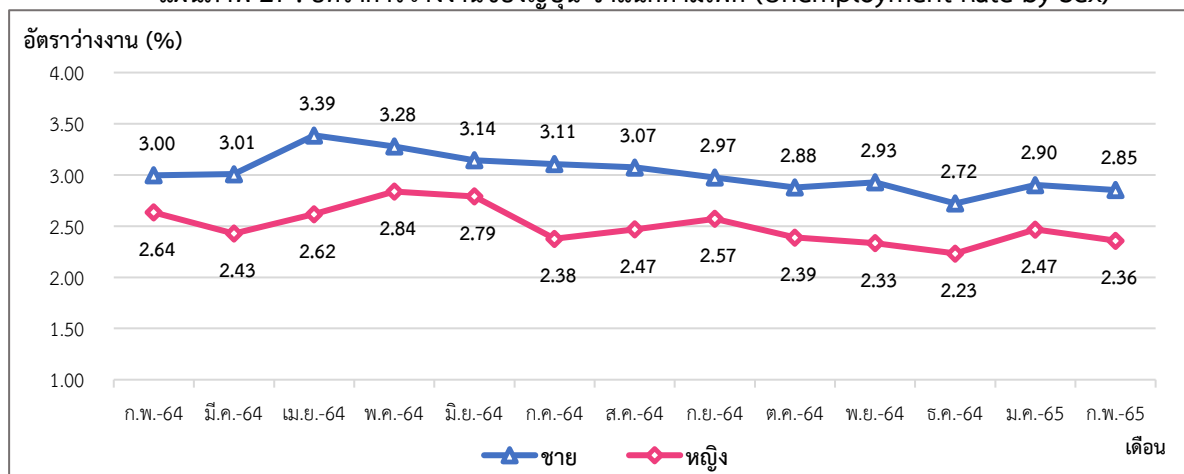
แผนภาพ 26 : อัตราการเปลี่ยนแปลงการว่างงานของญี่ปุ่น



ที่มา : National Statistics of Japan

หมายเหตุ : ประมวลข้อมูลโดยกลุ่มงานนโยบายเศรษฐกิจการแรงงานระหว่างประเทศ กองเศรษฐกิจการแรงงาน

แผนภาพ 27 : อัตราการว่างงานของญี่ปุ่น จำแนกตามเพศ (Unemployment Rate by Sex)



ที่มา : National Statistics of Japan

หมายเหตุ : ประมวลข้อมูลโดยกลุ่มงานนโยบายเศรษฐกิจการแรงงานระหว่างประเทศ กองเศรษฐกิจการแรงงาน

4. ค่าจ้างขั้นต่ำของญี่ปุ่น

ประเทศญี่ปุ่นมีการกำหนดค่าจ้างขั้นต่ำแบบรายชั่วโมง โดยค่าจ้างขั้นต่ำเป็นการกำหนดจากสำนักงานของกระทรวงแรงงานในแต่ละจังหวัดของญี่ปุ่นจะเป็นผู้ตัดสินใจเรื่องค่าจ้างขั้นต่ำรายชั่วโมง เพื่อให้สอดคล้องกับสถานการณ์เศรษฐกิจในระดับท้องถิ่น ภายหลังจากที่ได้มีการเสนอข้อเสนอดังกล่าวโดยคณะที่ปรึกษาแล้ว คณะทำงานท้องถิ่นในแต่ละจังหวัดจะเป็นหน่วยงานที่จะระบุค่าจ้างขั้นต่ำที่ได้มีการทบทวนแล้วภายในเดือนสิงหาคม 2564 และค่าจ้างขั้นต่ำรายชั่วโมงจะถูกนำมาใช้ในช่วงเดือนตุลาคม 2564 ปัจจุบันค่าจ้างขั้นต่ำรายชั่วโมงของประเทศญี่ปุ่น เฉลี่ยอยู่ที่ 930 เยน โดยแต่ละจังหวัดก็จะมีค่าจ้างขั้นต่ำรายชั่วโมงที่ไม่เท่ากัน จังหวัดที่มีค่าจ้างขั้นต่ำรายชั่วโมงสูงสุด 5 อันดับแรก ได้แก่ โตเกียว 1,041 เยน คานากาวา 1,040 เยน โอซาก้า 992 เยน ไชตามะ 956 เยน และ โอจิ 955 เยน ส่วนจังหวัดที่มีค่าจ้างขั้นต่ำรายชั่วโมงน้อยที่สุด มีค่าจ้างขั้นต่ำรายชั่วโมงอยู่ที่ 820 เยน มีทั้งหมด 2 จังหวัด ได้แก่ จังหวัดโคจิ และจังหวัดโอกินาวา

เรียบเรียงจาก Ministry of Health, Labour and Welfare (Japan)

5. สถานการณ์และมาตรการล่าสุดในการป้องกัน Covid-19 ของญี่ปุ่น

- เมื่อวันที่ 17 มีนาคม 2565 รัฐบาลญี่ปุ่นได้ประกาศยกเลิกมาตรการกักกักเงิน (มัมโบ) ใน 18 จังหวัดทุกพื้นที่ทั่วประเทศญี่ปุ่น ซึ่งจะมีกำหนดสิ้นสุดลงในวันที่ 21 มีนาคม 2565 นับเป็นครั้งแรกในรอบ 2 เดือนครึ่งหลังจากวันที่ 8 มกราคม 2565 ที่มีการยกเลิกมาตรการมัมโบในทุกพื้นที่ทั่วประเทศ โดยรัฐบาลญี่ปุ่นวางแผนให้เงินอุดหนุนเพื่อส่งเสริมให้ประชาชนท่องเที่ยวภายในจังหวัดภายในเดือน เม.ย. 2565 โดยจะพิจารณาผลกระทบของโครงการต่อสถานการณ์การแพร่ระบาดอีกครั้ง ก่อนพิจารณาหรือฟื้นฟูการดำเนินโครงการ Go To Travel อย่างเต็มรูปแบบในช่วงเวลาที่เหมาะสม อย่างไรก็ตาม เพื่อเป็นการป้องกันการแพร่ระบาดของเชื้อไวรัสโควิด-19 รัฐบาลยังคงสนับสนุนให้ลดการเข้าทำงานพร้อมกัน หรือการเข้าประชุมที่มีการรวมตัว และเสี่ยงต่อการติดเชื้อ

- เมื่อวันที่ 23 มีนาคม 2565 รมต.ดูแลสถานการณ์การแพร่ระบาดของเชื้อโควิด-19 แถลงต่อผู้สื่อข่าวว่า รัฐบาลมีแผนจะขยายมาตรการตรวจเชื้อไวรัสโควิด-19 แบบแอนติเจนฟรีออกไปจนถึงสิ้นเดือนมิถุนายน 2565 ซึ่งมีความจำเป็น หลังจากที่รัฐบาลได้ยกเลิกการประกาศสถานการณ์กักกักเงินทั่วประเทศเพื่อฟื้นฟูกิจกรรมทางเศรษฐกิจและสังคมภายในประเทศ ประชาชนที่ไม่มีอาการป่วยและสงสัยว่าตนเองอาจติดเชื้อไวรัสโควิดฯ สามารถเข้ารับการตรวจได้ฟรีจนถึงสิ้นเดือนมิถุนายน 2565 นอกจากนี้ ขอความร่วมมือประชาชนป้องกันตนเองจากการติดเชื้ออย่างต่อเนื่องต่อไป

เรียบเรียงจาก Royal Thai Embassy, Tokyo

สถานการณ์กำลังแรงงานของสาธารณรัฐเกาหลี (Labour Force in Republic of Korea)

Highlight สถานะเศรษฐกิจ

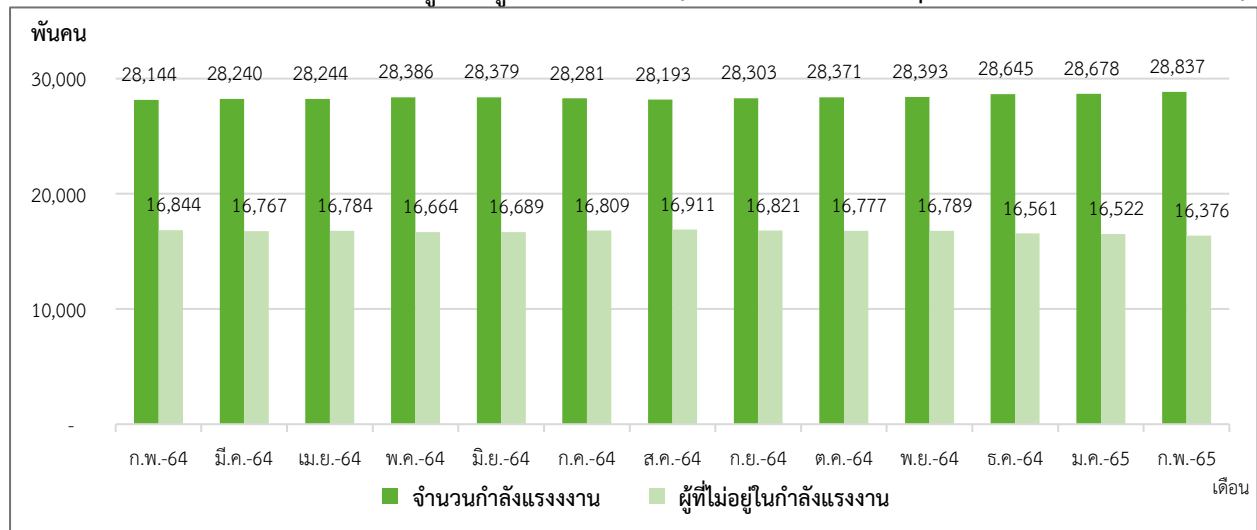
สถานการณ์เศรษฐกิจของเกาหลีใต้ มีอัตราการเติบโตทางเศรษฐกิจ (GDP annual growth rate) ที่ไตรมาสที่ 4 ปี 2564 อยู่ที่ร้อยละ 4.20 ดัชนีราคาผู้บริโภคในเกาหลีใต้ (CPI) เดือนกุมภาพันธ์ 2565 อยู่ที่ 105.30 เพิ่มขึ้นจากเดือนที่ผ่านมา แสดงให้เห็นว่าราคาสินค้าและบริการของเกาหลีใต้เดือนกุมภาพันธ์ 2565 นั้นขยายตัวจากเดือนก่อนหน้า และดัชนีผู้จัดการฝ่ายจัดซื้อภาคการผลิต หรือ ดัชนี Manufacturing PMI เป็นตัวบ่งชี้สถานะทางเศรษฐกิจของภาคการผลิต ซึ่งเกาหลีใต้มีค่าดัชนี Manufacturing PMI ในเดือนกุมภาพันธ์ 2565 เท่ากับ 53.80 จุด เพิ่มขึ้นจากเดือนก่อนหน้า และมีค่าสูงกว่า 50.00 จุด สะท้อนถึงสถานะทางเศรษฐกิจของภาคการผลิตเกิดการขยายตัว และขยายตัวมากกว่าเดือนที่ผ่านมา

Highlight สถานะด้านแรงงาน

1. สถานการณ์กำลังแรงงาน (Labour Force)

ประชากรที่มีอายุ 15 ปี ขึ้นไปในเกาหลีใต้ เดือนกุมภาพันธ์ 2565 มีจำนวน 45.22 ล้านคน ประกอบไปด้วยกำลังแรงงานจำนวน 28.84 ล้านคน (ร้อยละ 63.78 ของประชากรวัยแรงงาน) โดยเป็นผู้มีงานทำจำนวน 28.06 ล้านคน และผู้ว่างงานจำนวน 0.78 ล้านคน ส่วนผู้ไม่อยู่ในกำลังแรงงานมีจำนวน 16.38 ล้านคน (ร้อยละ 36.22 ของประชากรวัยแรงงาน) (แผนภาพที่ 28,29)

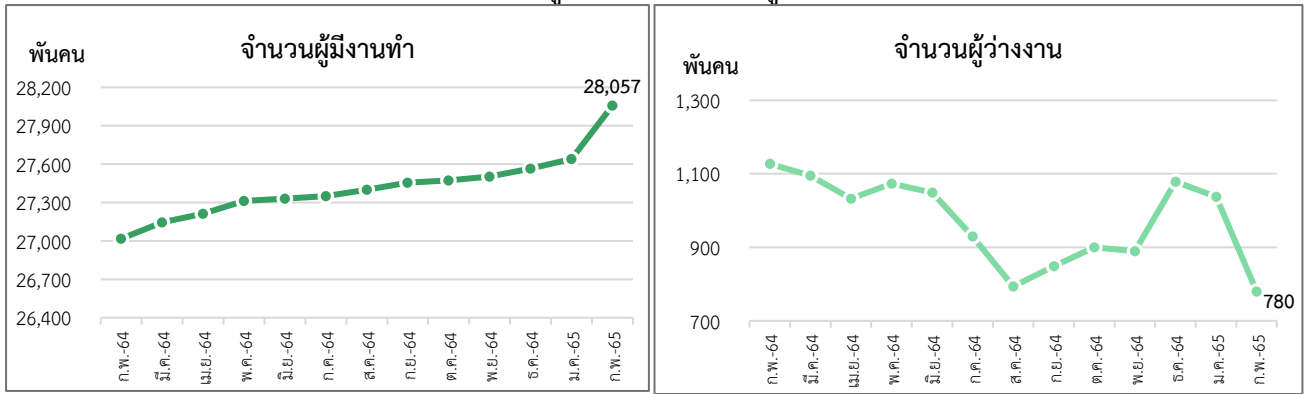
แผนภาพ 28 : จำนวนกำลังแรงงานและผู้ที่ไม่อยู่ในกำลังแรงงาน (Labour force & People not in the labour force)



ที่มา : Statistics Korea, Economically Active Population Survey

หมายเหตุ : ประมวลข้อมูลโดยกลุ่มงานนโยบายเศรษฐกิจการแรงงานระหว่างประเทศ กองเศรษฐกิจการแรงงาน

แผนภาพ 29 : จำนวนผู้มีงานทำและจำนวนผู้ว่างงานของเกาหลีใต้

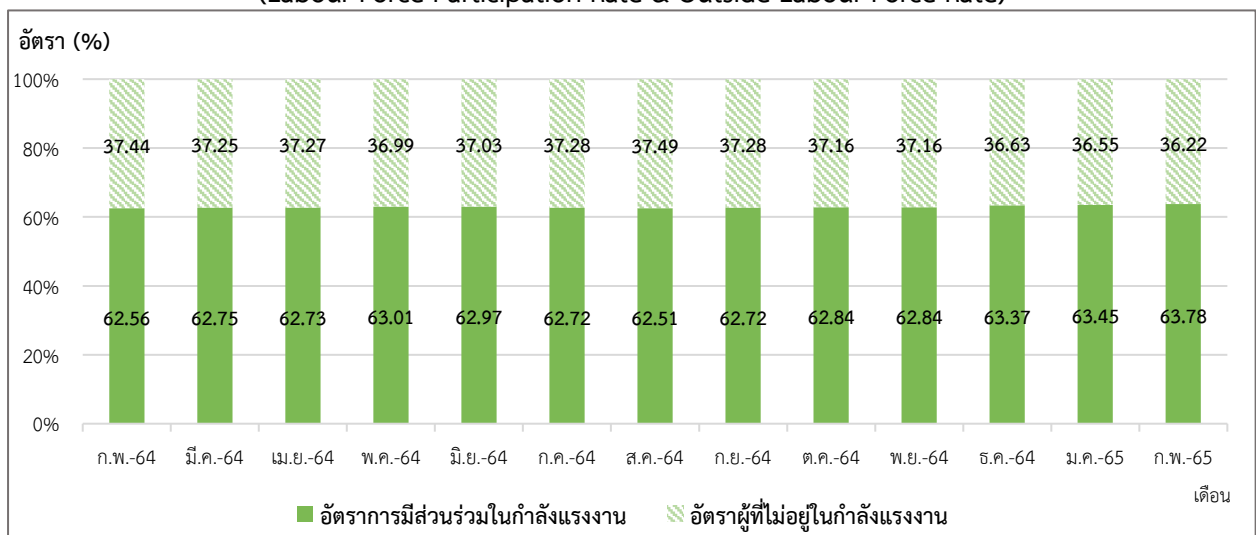


ที่มา : Statistics Korea, Economically Active Population Survey

หมายเหตุ : ประมวลข้อมูลโดยกลุ่มงานนโยบายเศรษฐกิจการแรงงานระหว่างประเทศ กองเศรษฐกิจการแรงงาน

อัตราการมีส่วนร่วมในกำลังแรงงานของเกาหลีใต้ (Labour Force Participation Rate) เดือนกุมภาพันธ์ 2565 อยู่ที่ร้อยละ 63.78 แสดงให้เห็นว่า ประชากรวัยแรงงานอายุ 15 ปีขึ้นไปจำนวน 100 คน เป็นประชากรในกำลังแรงงานประมาณ 64 คน และอัตราผู้ไม่อยู่ในกำลังแรงงานอยู่ที่ร้อยละ 36.22 (แผนภาพที่ 30)

แผนภาพ 30 : อัตราการมีส่วนร่วมในกำลังแรงงานและอัตราผู้ไม่อยู่ในกำลังแรงงาน (Labour Force Participation Rate & Outside Labour Force Rate)



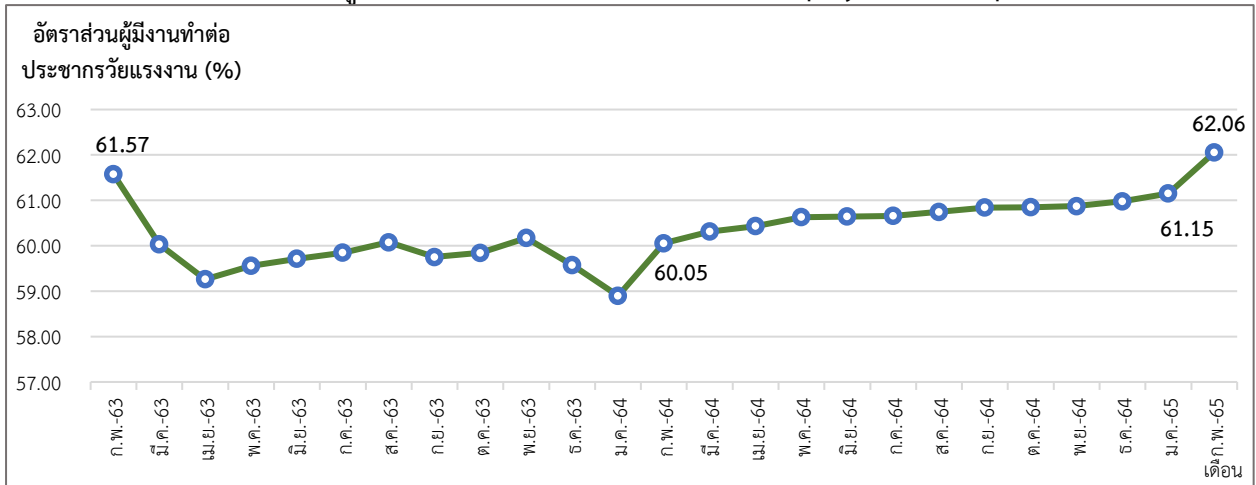
ที่มา : Statistics Korea, Economically Active Population Survey

หมายเหตุ : ประมวลข้อมูลโดยกลุ่มงานนโยบายเศรษฐกิจการแรงงานระหว่างประเทศ กองเศรษฐกิจการแรงงาน

2. สถานการณ์การจ้างงานในเกาหลีใต้ (Employment Situation)

ผู้มีงานทำในเดือนกุมภาพันธ์ 2565 มีจำนวน 28.06 ล้านคน อัตราส่วนผู้มีงานทำต่อจำนวนประชากรวัยแรงงานอยู่ที่ร้อยละ 62.06 แสดงว่าประชากรวัยทำงาน 45.22 ล้านคน เป็นผู้มีงานทำร้อยละ 62.06 เพิ่มขึ้นจากเดือนก่อนหน้าซึ่งอยู่ที่ 61.15 และเพิ่มขึ้นจากเดือนเดียวกันของปีก่อนหน้าซึ่งอยู่ที่ร้อยละ 60.05 เมื่อจำแนกตามเพศ อัตราส่วนผู้มีงานทำต่อจำนวนประชากรวัยแรงงาน เพศชาย อยู่ที่ร้อยละ 71.34 และร้อยละ 53.06 ในเพศหญิง (แผนภาพที่ 31 และ 32)

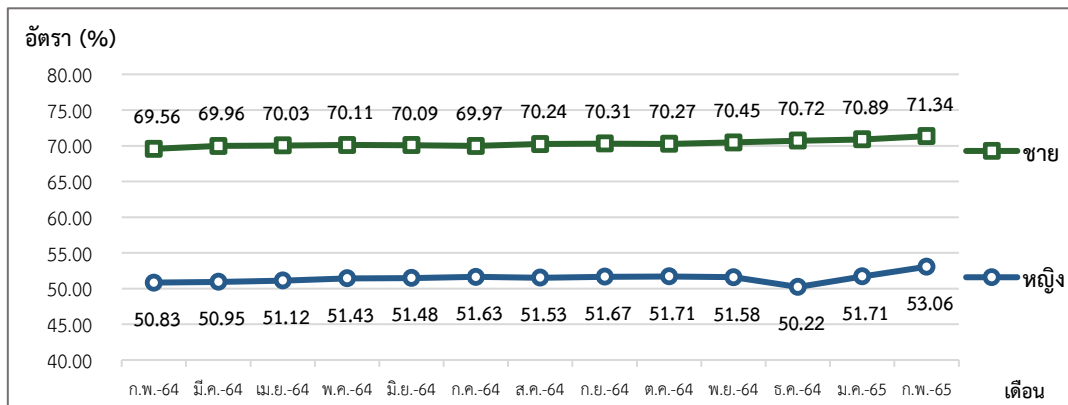
แผนภาพ 31 : อัตราส่วนผู้มีงานทำต่อจำนวนประชากรวัยแรงงาน (Employment to Population Ratio)



ที่มา : Statistics Korea, Economically Active Population Survey

หมายเหตุ : ประมวลข้อมูลโดยกลุ่มงานนโยบายเศรษฐกิจการแรงงานระหว่างประเทศ กองเศรษฐกิจการแรงงาน

แผนภาพ 32 : อัตราส่วนผู้มีงานทำต่อจำนวนประชากรวัยแรงงาน จำแนกตามเพศ (Employment to Population Ratio by Sex)



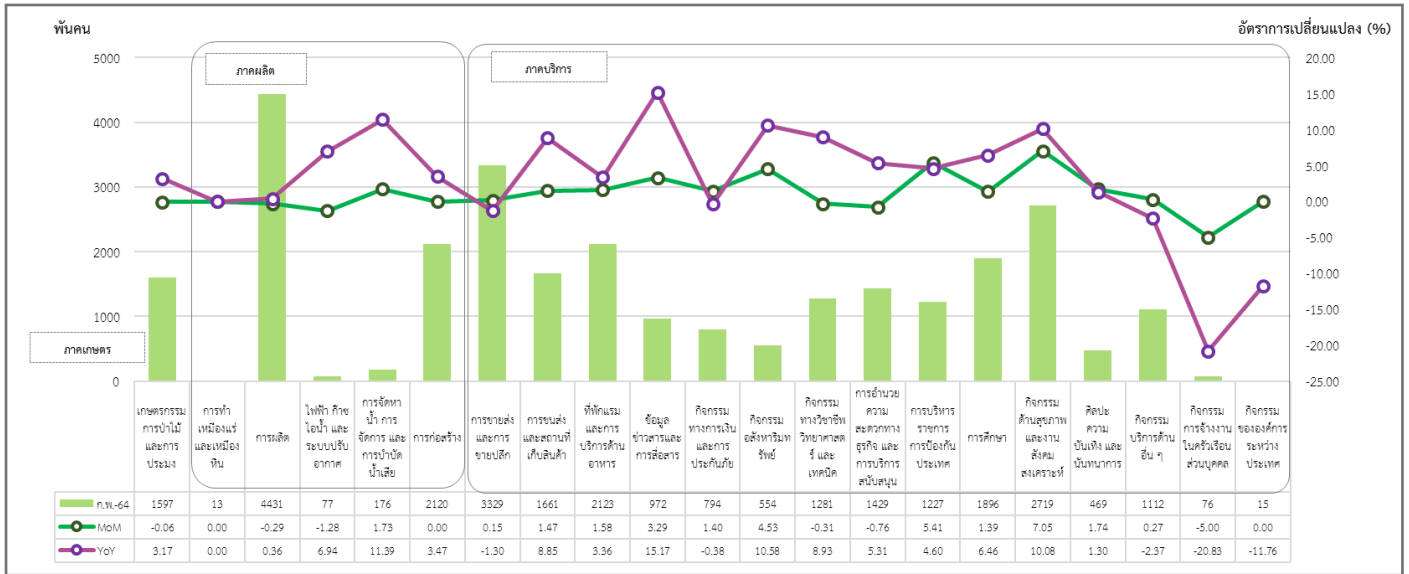
ที่มา : Statistics Korea, Economically Active Population Survey

หมายเหตุ : ประมวลข้อมูลโดยกลุ่มงานนโยบายเศรษฐกิจการแรงงานระหว่างประเทศ กองเศรษฐกิจการแรงงาน

จำนวนผู้มีงานทำจำแนกตามอุตสาหกรรมในเกาหลีใต้ เดือนกุมภาพันธ์ 2565 จำนวน 28.06 ล้านคน ประกอบไปด้วยภาคเกษตรมีจำนวน 1.60 ล้านคน นอกภาคเกษตรมีจำนวน 26.46 ล้านคน โดยกลุ่มอุตสาหกรรมที่มีจำนวนการขยายตัวสูงสุดเมื่อเทียบกับเดือนเดียวกันของปีที่ผ่านมา (%YoY) ได้แก่ ข้อมูลข่าวสารและการสื่อสาร (ร้อยละ 15.17) การจัดหาหน้า การจัดการ และการบำบัดน้ำเสีย (ร้อยละ 11.39) และกิจกรรมอสังหาริมทรัพย์ (ร้อยละ 10.58) ในขณะที่อุตสาหกรรมที่มีการหดตัวสูงสุด ได้แก่ กิจกรรมการจ้างงานในครัวเรือนส่วนบุคคล (ร้อยละ -20.83) กิจกรรมขององค์การระหว่างประเทศ (ร้อยละ -11.76) และกิจกรรมบริการด้านอื่น ๆ (ร้อยละ -2.37)

เมื่อเทียบกับเดือนที่ผ่านมา (%MoM) อุตสาหกรรมที่มีการขยายตัวสูงสุด ได้แก่ กิจกรรมด้านสุขภาพและงานสังคมสงเคราะห์ (ร้อยละ 7.05) การบริหารราชการ การป้องกันประเทศ (ร้อยละ 5.41) และกิจกรรมอสังหาริมทรัพย์ (ร้อยละ 4.53) ส่วนอุตสาหกรรมที่เกิดการหดตัวสูงสุดเมื่อเทียบกับเดือนก่อน ได้แก่ กิจกรรมการจ้างงานในครัวเรือนส่วนบุคคล (ร้อยละ -5.00) ไฟฟ้า ก๊าซ ไอน้ำ และระบบปรับอากาศ (ร้อยละ -1.28) และการอำนวยความสะดวกทางธุรกิจ และการบริการสนับสนุน (ร้อยละ -0.76) (แผนภาพที่ 33)

แผนภาพ 33 : จำนวนผู้มีงานทำ จำแนกตามอุตสาหกรรม (Employed Person by Industry)



ที่มา : Statistics Korea, Economically Active Population Survey

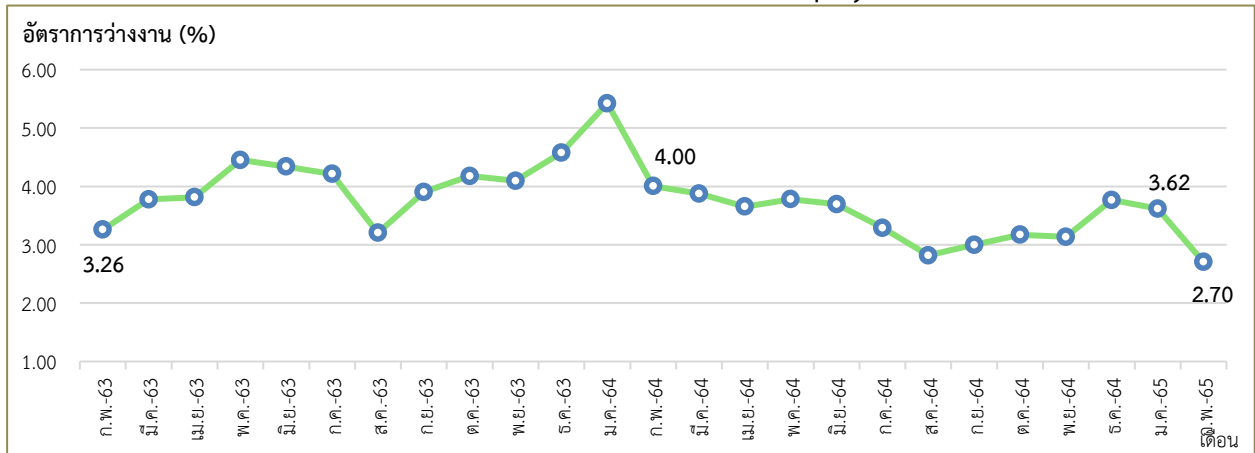
หมายเหตุ : ประมวลข้อมูลโดยกลุ่มงานนโยบายเศรษฐกิจการแรงงานระหว่างประเทศ กองเศรษฐกิจการแรงงาน

3. สถานการณ์การว่างงานของเกาหลีใต้ (Unemployment)

จำนวนผู้ว่างงาน (กุมภาพันธ์ 2565) จำนวน 7.80 แสนคน
 - %YoY (กุมภาพันธ์ 2565 เทียบกับ กุมภาพันธ์ 2564) -30.79 %
 - %MoM (กุมภาพันธ์ 2565 เทียบกับ มกราคม 2565) -24.86 %

การว่างงานของเกาหลีใต้ เดือนกุมภาพันธ์ 2565 ผู้ว่างงานมีจำนวน 7.80 แสนคน อัตราการว่างงานอยู่ที่ร้อยละ 2.70 การว่างงานลดลงจากเดือนก่อนหน้า (%MoM) ร้อยละ -24.86 (เดือนมกราคม 2565 อัตราการว่างงานร้อยละ 3.62) และลดลงร้อยละ -30.79 เมื่อเทียบกับเดือนเดียวกันของปีที่ผ่านมา (%YoY) (เดือนกุมภาพันธ์ 2564 อัตราการว่างงานร้อยละ 4.00) โดยเมื่อจำแนกตามเพศ อัตราการว่างงานในเพศชายอยู่ที่ร้อยละ 2.77 และร้อยละ 2.62 ในเพศหญิง (แผนภาพที่ 34, 35 และ 36)

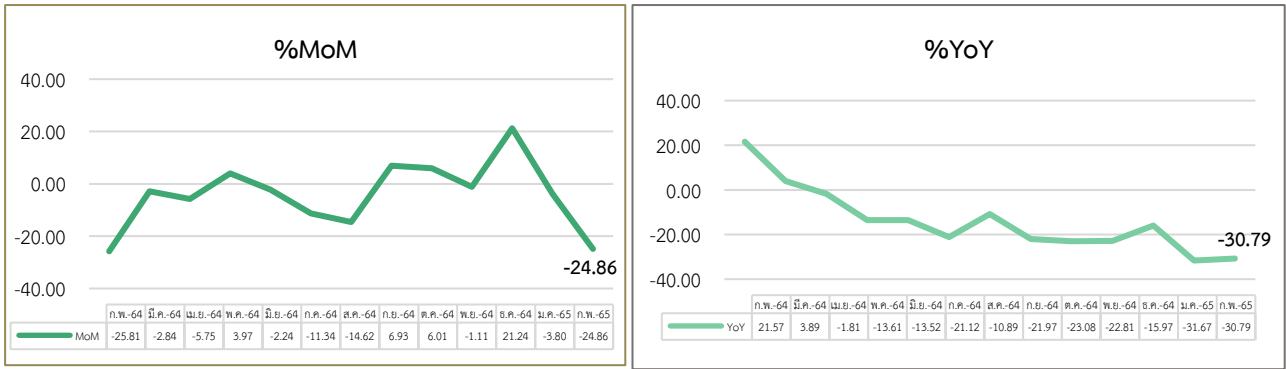
แผนภาพ 34 : อัตราการว่างงานของเกาหลีใต้ (Unemployment Rate)



ที่มา : Statistics Korea, Economically Active Population Survey

หมายเหตุ : ประมวลข้อมูลโดยกลุ่มงานนโยบายเศรษฐกิจการแรงงานระหว่างประเทศ กองเศรษฐกิจการแรงงาน

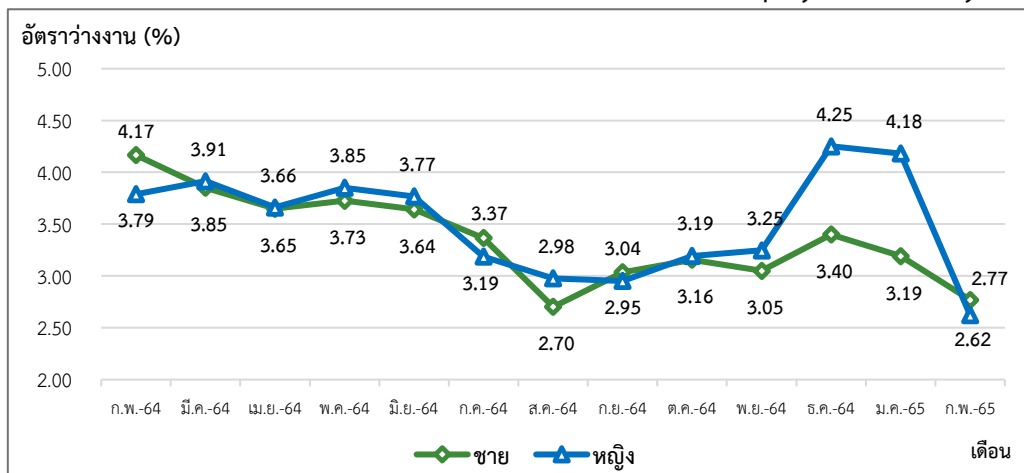
แผนภาพ 35 : อัตราการเปลี่ยนแปลงการว่างงานของเกาหลีใต้



ที่มา : Statistics Korea, Economically Active Population Survey

หมายเหตุ : ประมวลข้อมูลโดยกลุ่มงานนโยบายเศรษฐกิจการแรงงานระหว่างประเทศ กองเศรษฐกิจการแรงงาน

แผนภาพ 36 : อัตราการว่างงานของเกาหลีใต้ จำแนกตามเพศ (Unemployment Rate by Sex)



ที่มา : Statistics Korea, Economically Active Population Survey

หมายเหตุ : ประมวลข้อมูลโดยกลุ่มงานนโยบายเศรษฐกิจการแรงงานระหว่างประเทศ กองเศรษฐกิจการแรงงาน

4. ค่าจ้างขั้นต่ำของเกาหลีใต้

ค่าจ้างขั้นต่ำในสาธารณรัฐเกาหลี ถูกกำหนดโดยคณะกรรมการค่าจ้างขั้นต่ำ ภายใต้การดำเนินงานของกระทรวงแรงงาน (Ministry of Employment and Labor) โดยมีคณะกรรมการค่าจ้างขั้นต่ำ จำนวน 27 คน ตัวแทนฝ่ายลูกจ้างและนายจ้างจำนวนฝ่ายละ 9 คน และตัวแทนจากเจ้าหน้าที่และนักวิชาการจำนวน 9 คน กรรมการค่าจ้างขั้นต่ำจะดำเนินการทบทวนและตัดสินใจกำหนดระดับค่าจ้างขั้นต่ำใหม่ในทุกปี ร่วมปรึกษาหารือและพิจารณาค่าจ้างขั้นต่ำ ทบทวนการจำแนกค่าจ้างแต่ละประเภทตามความเหมาะสม คำนึงว่าและเสนอแนวคิดสำหรับการพัฒนาระบบค่าจ้างขั้นต่ำ ซึ่งวัตถุประสงค์ของกรรมการค่าจ้างขั้นต่ำ คือ การมีส่วนร่วมช่วยสนับสนุนในการพัฒนาเศรษฐกิจของประเทศ โดยการประกันระดับค่าจ้างขั้นต่ำสำหรับแรงงาน และพัฒนาคุณภาพชีวิตแรงงานในประเทศ โดยในปี 2565 คณะกรรมการค่าจ้างขั้นต่ำได้มีมติขึ้นค่าแรงขั้นต่ำสำหรับปี 2565 อยู่ที่ 9,160 วอนต่อชั่วโมง หรือ 1,914,440 วอนต่อเดือน เพิ่มขึ้น 5.1% จากปี 2564 สะท้อนแนวโน้มของการฟื้นตัวทางเศรษฐกิจหลังวิกฤตโควิด-19

เรียบเรียงจาก Minimum Wage Commission Republic of Korea, Ministry of Employment and Labor (Republic of Korea)

5. สถานการณ์และมาตรการล่าสุดในการป้องกัน Covid-19 ของเกาหลีใต้

- รัฐบาลเกาหลีใต้ ประเมินการระบาดของ COVID-19 เมื่อเร็วๆ นี้ว่าถึงจุดสูงสุดแล้วและกำลังจะค่อยๆ ลดลง เจ้าหน้าที่จากหน่วยงานสาธารณสุข กล่าวว่า "จำนวนผู้ป่วยที่ได้รับการยืนยันกำลังค่อยๆ ลดลงหลังจากผ่านจุดสูงสุดของการแพร่ระบาด เรายังต้องรอดูก่อนจึงจะสามารถประเมินแนวโน้มที่ลดลงได้" จำนวนผู้ป่วยที่ได้รับการยืนยันโดยเฉลี่ยต่อสัปดาห์ในเกาหลีอยู่ที่ 405,000 ราย เมื่อวันศุกร์ที่แล้ว แต่ ณ วันนี้อยู่ที่ 358,000 ราย ลดลง 12% จากสัปดาห์ก่อนหน้า นอกจากนี้ "สาเหตุที่จำนวนผู้ป่วยวิกฤต ซึ่งคาดว่าจะเพิ่มขึ้นเป็นประมาณ 2,000 คน ยังคงอยู่ในช่วงต้น 1,000 คน ก็เนื่องมาจากอัตราการฉีดวัคซีนเข็ม 3 ที่มีอัตราสูงและการแพร่ระบาดจึงลดความรุนแรงของอาการผู้ติดเชื้อได้ดี"

- เกาหลีใต้ยกเลิกการระงับการตรวจลงตราสำหรับบุคคลสัญชาติไทย ตั้งแต่วันศุกร์ที่ 1 เมษายน 2565 เป็นต้นไป สนธิสัญญายกเว้นการตรวจลงตราระหว่างประเทศเกาหลีและประเทศไทยจะเริ่มดำเนินการอีกครั้ง ดังนั้น บุคคลสัญชาติเกาหลีและไทยที่มีจุดประสงค์การเดินทางเพื่อท่องเที่ยว เยี่ยมเยียมครอบครัว ประชุมสัมมนา หรือธุรกิจ (ที่ไม่มีการแสวงหาผลกำไร) สามารถเดินทางระหว่างสองประเทศได้ โดยจะสามารถพำนักได้ไม่เกิน 90 วัน ทว่า ในกรณีบุคคลสัญชาติไทยเดินทางเข้าประเทศเกาหลีจำเป็นต้องมีการขออนุมัติเดินทางเข้าประเทศผ่านระบบ K-ETA ก่อนการเดินทางเข้าประเทศ (สำหรับผู้เดินทางด้วยจุดประสงค์อื่น ๆ เช่น ทำงาน ศึกษาต่อ อพยพ ตามคู่สมรส ยังจำเป็นต้องมีวีซ่าตามปกติ)

เรียบเรียงจาก Thaikuk News

สถานการณ์กำลังแรงงานของสหรัฐอเมริกา (Labour Force in United States of America)

Highlight สภาวะเศรษฐกิจ

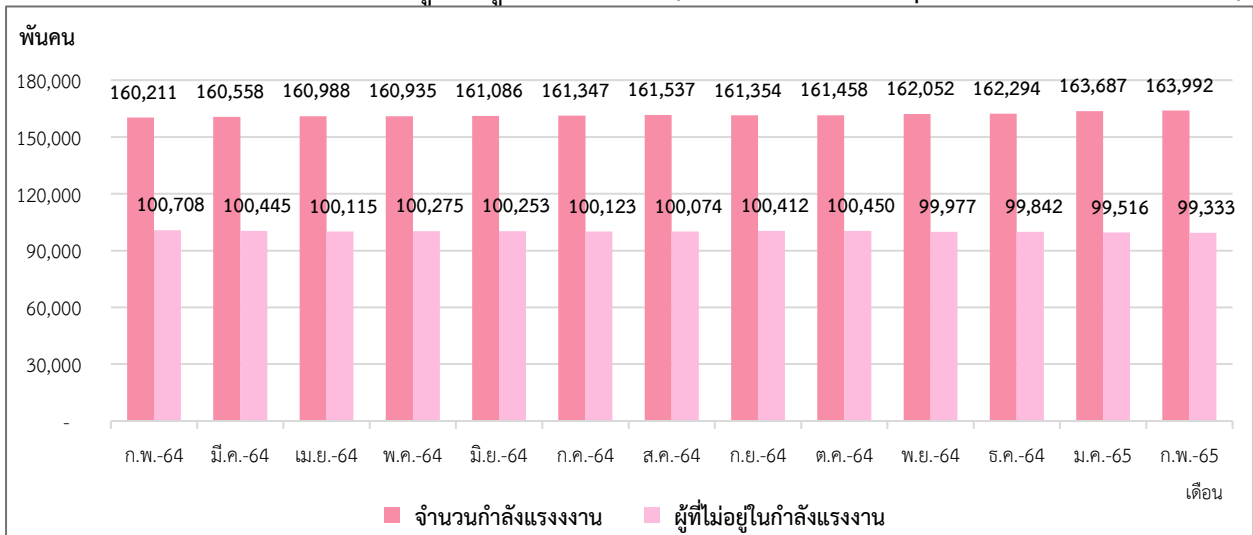
สถานการณ์เศรษฐกิจของสหรัฐอเมริกา อัตราการเติบโตทางเศรษฐกิจ (GDP annual growth rate) ไตรมาสที่ 4 ปี 2564 อยู่ที่ร้อยละ 5.60 ดัชนีราคาผู้บริโภค (CPI) ในเดือนกุมภาพันธ์ 2565 อยู่ที่ 283.72 เพิ่มขึ้นจากเดือนก่อนหน้า สะท้อนให้เห็นว่าราคาสินค้าและบริการของสหรัฐอเมริกาเดือนกุมภาพันธ์ 2565 นั้น มีแนวโน้มสูงขึ้นจากเดือนที่ผ่านมา และดัชนีผู้จัดการฝ่ายจัดซื้อภาคการผลิต หรือ ดัชนี Manufacturing PMI เป็นตัวบ่งชี้สภาวะทางเศรษฐกิจของภาคการผลิต ซึ่งสหรัฐอเมริกามีค่าดัชนี Manufacturing PMI ในเดือนกุมภาพันธ์ 2565 เท่ากับ 57.30 จุด มากกว่าเดือนที่แล้ว และมีค่าสูงกว่า 50.00 จุด สะท้อนถึงสภาวะทางเศรษฐกิจของภาคการผลิตในสหรัฐอเมริกาเกิดการขยายตัว และขยายตัวมากกว่าเดือนที่ผ่านมา

Highlight สภาวะด้านแรงงาน

1. สถานการณ์กำลังแรงงาน (Labour Force)

ประชากรวัยแรงงานที่มีอายุ 16 ปี ขึ้นไปในสหรัฐอเมริกาในเดือนกุมภาพันธ์ 2565 มีจำนวน 263.32 ล้านคน ประกอบไปด้วย กำลังแรงงานจำนวน 163.99 ล้านคน (ร้อยละ 62.28 ของประชากรวัยแรงงาน) โดยเป็นผู้มีงานทำจำนวน 157.72 ล้านคน และผู้ว่างงานจำนวน 6.27 ล้านคน ส่วนผู้ไม่อยู่ในกำลังแรงงานมีจำนวน 99.33 ล้านคน (ร้อยละ 37.72 ของประชากรวัยแรงงาน) (แผนภาพที่ 37, 38)

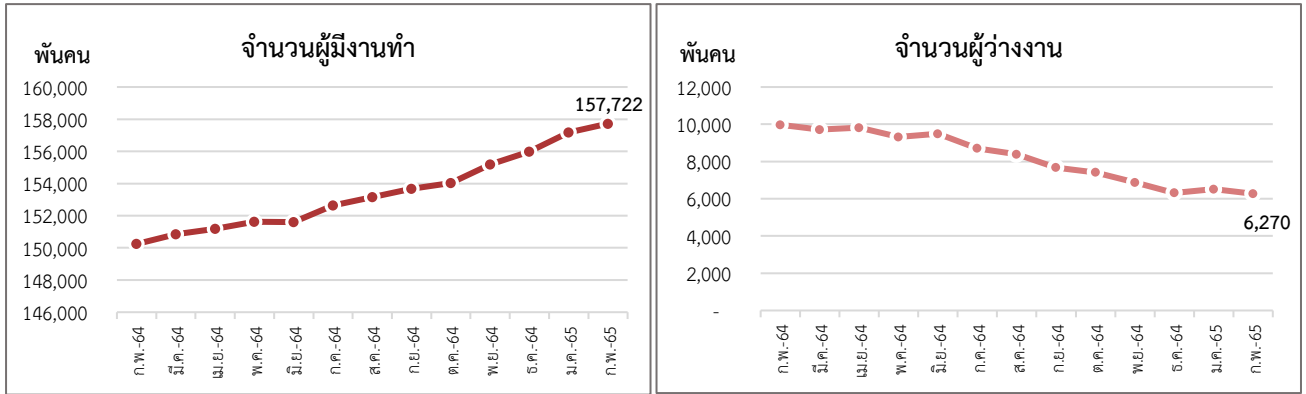
แผนภาพ 37 : จำนวนกำลังแรงงานและผู้ที่ไม่อยู่ในกำลังแรงงาน (Labour force & People not in the labour force)



ที่มา : U.S. BUREAU OF LABOR STATISTICS

หมายเหตุ : ประมวลข้อมูลโดยกลุ่มงานนโยบายเศรษฐกิจการแรงงานระหว่างประเทศ กองเศรษฐกิจการแรงงาน

แผนภาพ 38 : จำนวนผู้มีงานทำและผู้ว่างงานของสหรัฐอเมริกา (Employed & Unemployed Persons)

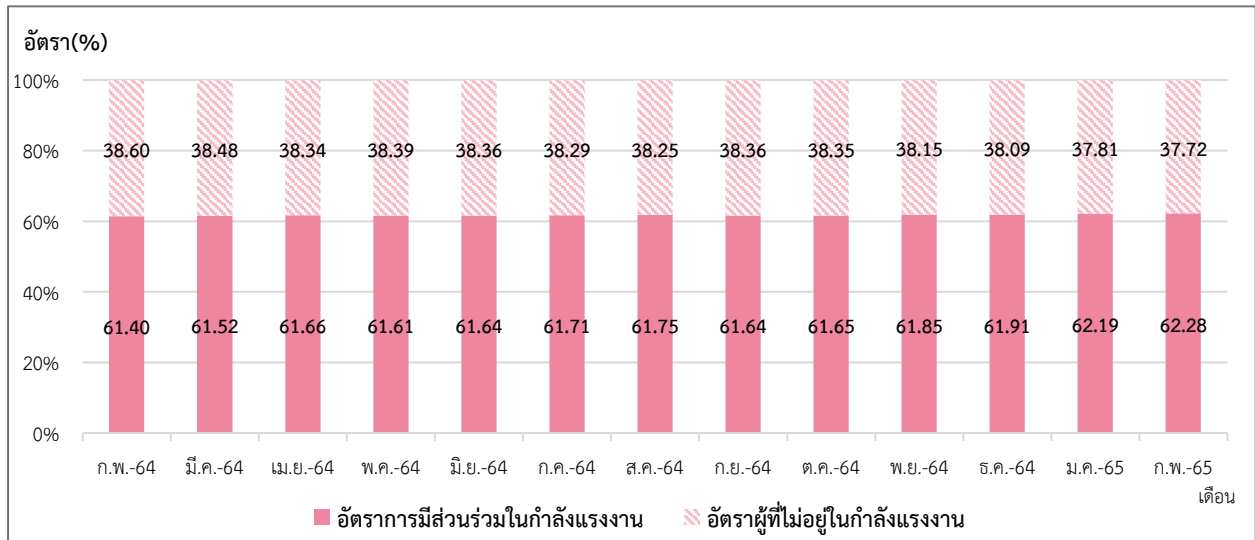


ที่มา : U.S. BUREAU OF LABOR STATISTICS

หมายเหตุ : ประมวลข้อมูลโดยกลุ่มงานนโยบายเศรษฐกิจการแรงงานระหว่างประเทศ กองเศรษฐกิจการแรงงาน

อัตราการมีส่วนร่วมในกำลังแรงงาน ของสหรัฐอเมริกา (Labour Force Participation Rate) เดือน กุมภาพันธ์ 2565 อยู่ที่ร้อยละ 62.28 แสดงให้เห็นว่า ประชากรวัยแรงงานอายุ 16 ปีขึ้นไปจำนวน 100 คน เป็นประชากรในกำลังแรงงานประมาณ 63 คน และอัตราผู้ไม่อยู่ในกำลังแรงงานอยู่ที่ร้อยละ 37.72 (แผนภาพที่ 39)

แผนภาพ 39 : อัตราการมีส่วนร่วมในกำลังแรงงานและอัตราผู้ไม่อยู่ในกำลังแรงงาน (Labour Force Participation Rate & Outside Labour Force Rate)



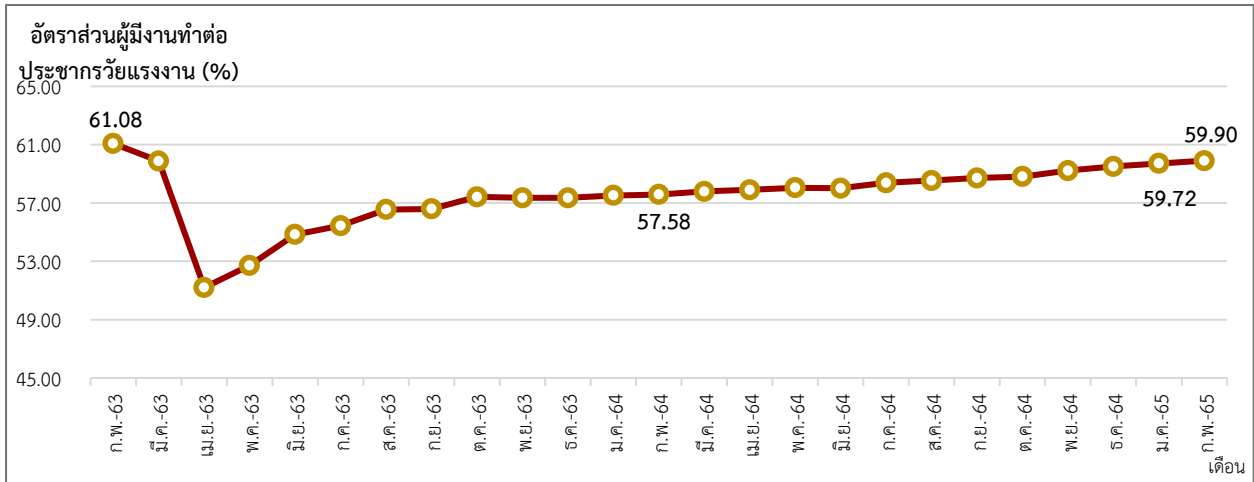
ที่มา : U.S. BUREAU OF LABOR STATISTICS

หมายเหตุ : ประมวลข้อมูลโดยกลุ่มงานนโยบายเศรษฐกิจการแรงงานระหว่างประเทศ กองเศรษฐกิจการแรงงาน

2. สถานการณ์การจ้างงานในสหรัฐอเมริกา (Employment Situation)

ผู้มีงานทำในเดือนกุมภาพันธ์ 2565 มีจำนวน 157.72 ล้านคน อัตราส่วนผู้มีงานทำต่อจำนวนประชากรวัยแรงงานอยู่ที่ร้อยละ 59.90 แสดงว่าประชากรวัยทำงาน 263.32 ล้านคน เป็นผู้มีงานทำร้อยละ 59.90 เพิ่มขึ้นจากเดือนก่อนหน้าซึ่งอยู่ที่ 59.72 และเพิ่มขึ้นจากเดือนเดียวกันของปีก่อนหน้าซึ่งอยู่ที่ร้อยละ 57.58 เมื่อจำแนกตามเพศ อัตราส่วนผู้มีงานทำต่อจำนวนประชากรวัยแรงงาน เพศชาย อยู่ที่ร้อยละ 65.67 และร้อยละ 54.41 ในเพศหญิง (แผนภาพที่ 40 และ 41)

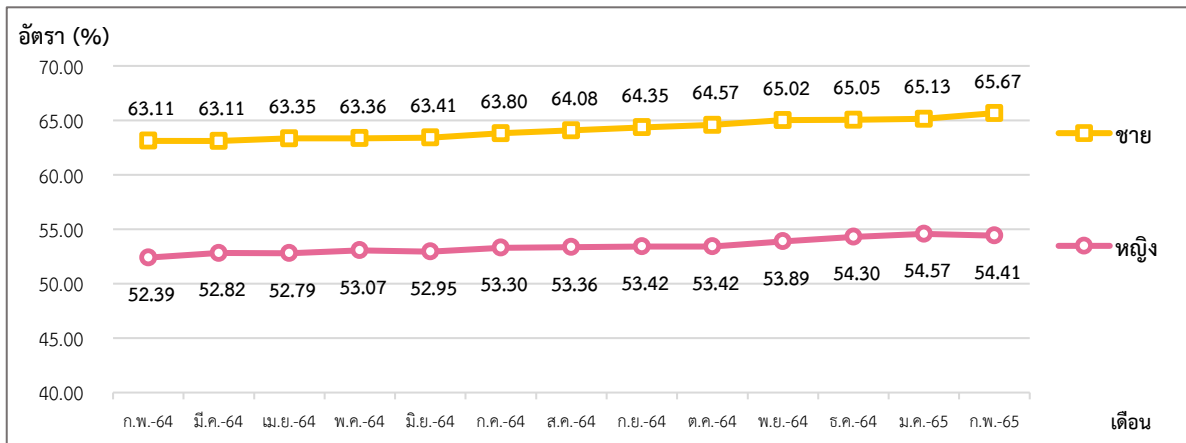
แผนภาพ 40 : อัตราส่วนผู้มีงานทำต่อจำนวนประชากรวัยแรงงาน (Employment to Population Ratio)



ที่มา : U.S. BUREAU OF LABOR STATISTICS

หมายเหตุ : ประมวลข้อมูลโดยกลุ่มงานนโยบายเศรษฐกิจการแรงงานระหว่างประเทศ กองเศรษฐกิจการแรงงาน

แผนภาพ 41 : อัตราส่วนผู้มีงานทำต่อจำนวนประชากรวัยแรงงาน จำแนกตามเพศ (Employment to Population Ratio by Sex)



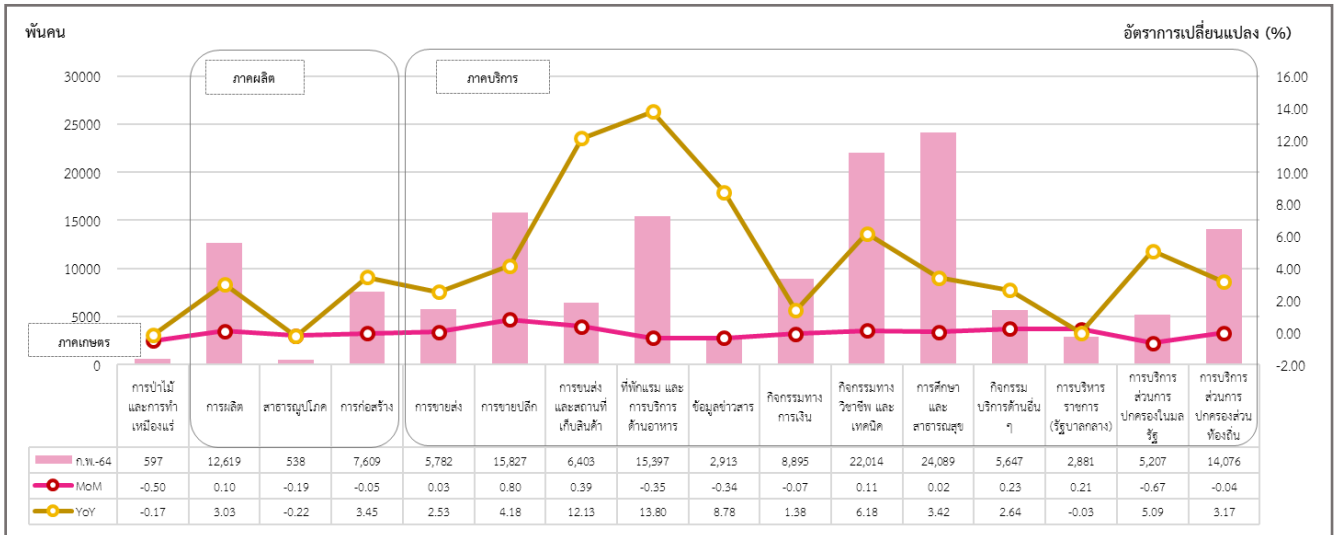
ที่มา : U.S. BUREAU OF LABOR STATISTICS

หมายเหตุ : ประมวลข้อมูลโดยกลุ่มงานนโยบายเศรษฐกิจการแรงงานระหว่างประเทศ กองเศรษฐกิจการแรงงาน

จำนวนผู้มีงานทำจำแนกตามอุตสาหกรรมในสหรัฐอเมริกา เดือนกุมภาพันธ์ 2565 จำนวน 157.72 ล้านคน ประกอบด้วยในภาคเกษตร มีจำนวน 5.97 แสนคน นอกภาคเกษตรมีจำนวน 157.12 ล้านคน อุตสาหกรรมส่วนใหญ่ขยายตัวเมื่อเทียบกับปีก่อน ยกเว้น สาธารณูปโภค หดตัวร้อยละ -0.22 การป่าไม้ และการทำเหมืองแร่ ร้อยละ -0.17 และการบริหารราชการ (รัฐบาลกลาง) ร้อยละ -0.03 ส่วนอุตสาหกรรมที่มีการขยายตัวสูงสุด ได้แก่ ที่พักผ่อน และการบริการด้านอาหาร (ร้อยละ 13.80) การขนส่ง และสถานที่เก็บสินค้า (ร้อยละ 12.13) และข้อมูลข่าวสาร (ร้อยละ 8.78)

เมื่อเทียบกับเดือนที่ผ่านมา (%MoM) อุตสาหกรรมที่มีการขยายตัวสูงสุด ได้แก่ การขายปลีก (ร้อยละ 0.80) การขนส่ง และสถานที่เก็บสินค้า (ร้อยละ 0.39) และกิจกรรมบริการด้านอื่น ๆ (ร้อยละ 0.23) ส่วนอุตสาหกรรมที่เกิดการหดตัวสูงสุดเมื่อเทียบกับเดือนก่อน ได้แก่ การบริการส่วนการปกครองในมลรัฐ (ร้อยละ -0.67) การป่าไม้ และการทำเหมืองแร่ (ร้อยละ -0.50) และที่พักผ่อน และการบริการด้านอาหาร (ร้อยละ -0.35) (แผนภาพที่ 42)

แผนภาพ 42 : จำนวนผู้มีงานทำ จำแนกตามอุตสาหกรรม (Employed Person by Industry)



ที่มา : U.S. BUREAU OF LABOR STATISTICS

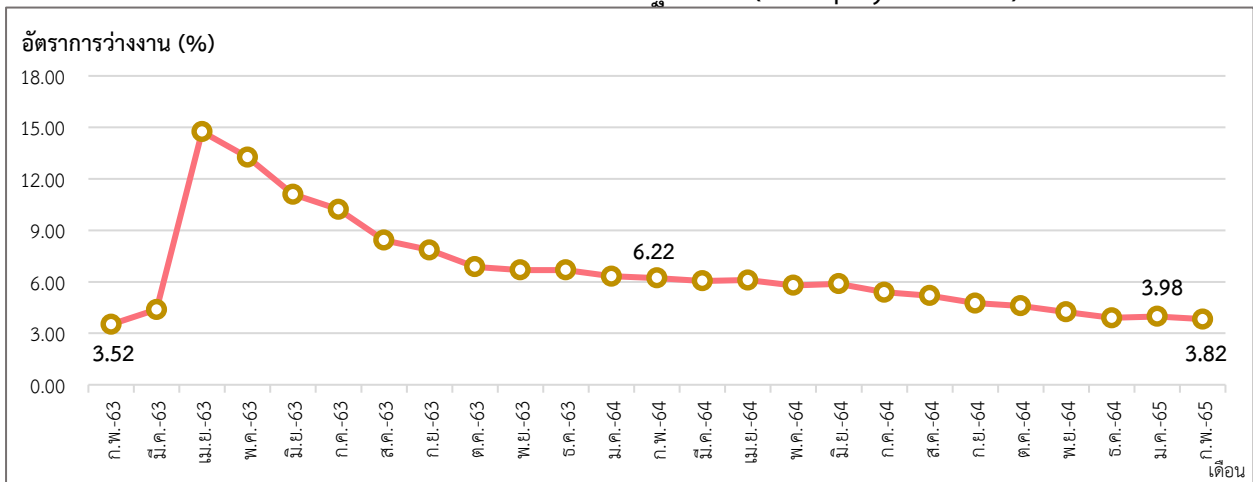
หมายเหตุ : ประมวลข้อมูลโดยกลุ่มงานนโยบายเศรษฐกิจการแรงงานระหว่างประเทศ กองเศรษฐกิจการแรงงาน

3. สถานการณ์การว่างงาน ของสหรัฐอเมริกา (Unemployment)

จำนวนผู้ว่างงาน (กุมภาพันธ์ 2565) จำนวน 6.27 ล้านคน
 - %YoY (กุมภาพันธ์ 2565 เทียบกับ กุมภาพันธ์ 2564) -37.12 %
 - %MoM (กุมภาพันธ์ 2565 เทียบกับ มกราคม 2565) -3.73 %

การว่างงานของสหรัฐอเมริกา เดือนกุมภาพันธ์ 2565 ผู้ว่างงาน มีจำนวน 6.27 ล้านคน อัตราการว่างงานอยู่ที่ร้อยละ 3.82 เมื่อเทียบกับเดือนเดียวกันของปีที่ผ่านมา อัตราการว่างงานลดลงอยู่ที่ร้อยละ -37.12 (%YoY) และลดลงร้อยละ -3.73 เมื่อเทียบกับเดือนก่อนหน้า (%MoM) โดยเมื่อจำแนกตามเพศ อัตราการว่างงานในเพศชายอยู่ที่ร้อยละ 3.79 และร้อยละ 3.86 ในเพศหญิง (แผนภาพที่ 43, 44 และ 45)

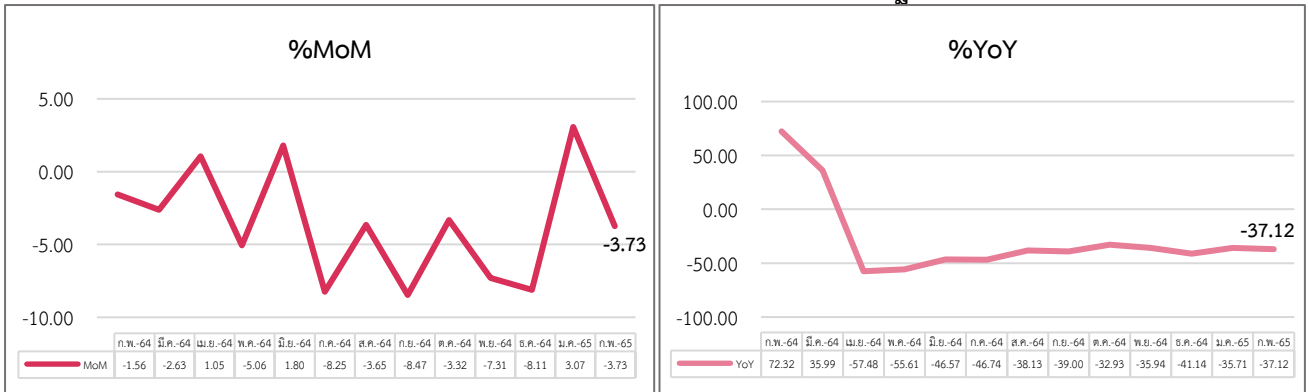
แผนภาพ 43 : อัตราการว่างงานของสหรัฐอเมริกา (Unemployment Rate)



ที่มา : U.S. BUREAU OF LABOUR STATISTICS

หมายเหตุ : ประมวลข้อมูลโดยกลุ่มงานนโยบายเศรษฐกิจการแรงงานระหว่างประเทศ กองเศรษฐกิจการแรงงาน

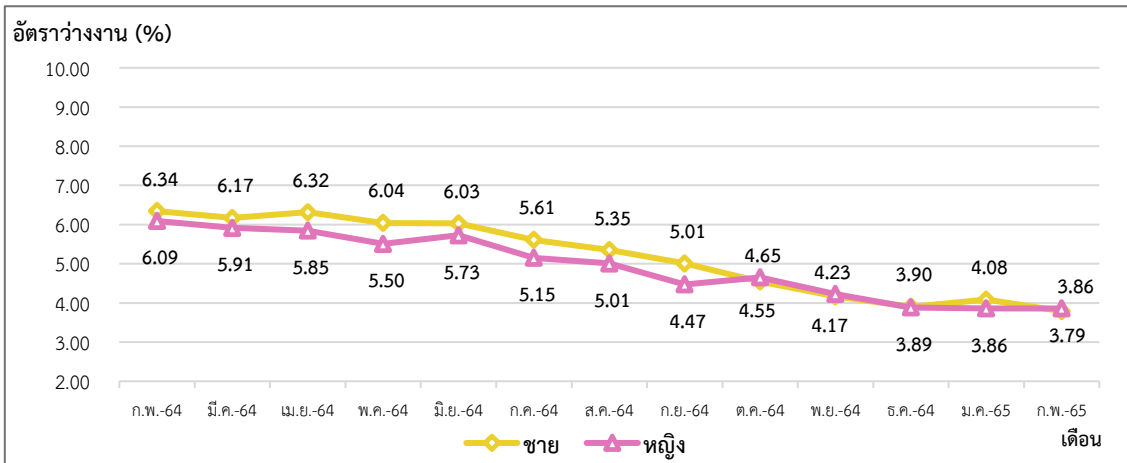
แผนภาพ 44 : อัตราการเปลี่ยนแปลงการว่างงานของสหรัฐอเมริกา



ที่มา : U.S. BUREAU OF LABOUR STATISTICS

หมายเหตุ : ประมวลข้อมูลโดยกลุ่มงานนโยบายเศรษฐกิจการแรงงานระหว่างประเทศ กองเศรษฐกิจการแรงงาน

แผนภาพ 45 : อัตราการว่างงานของสหรัฐอเมริกา จำแนกตามเพศ (Unemployment Rate by Sex)



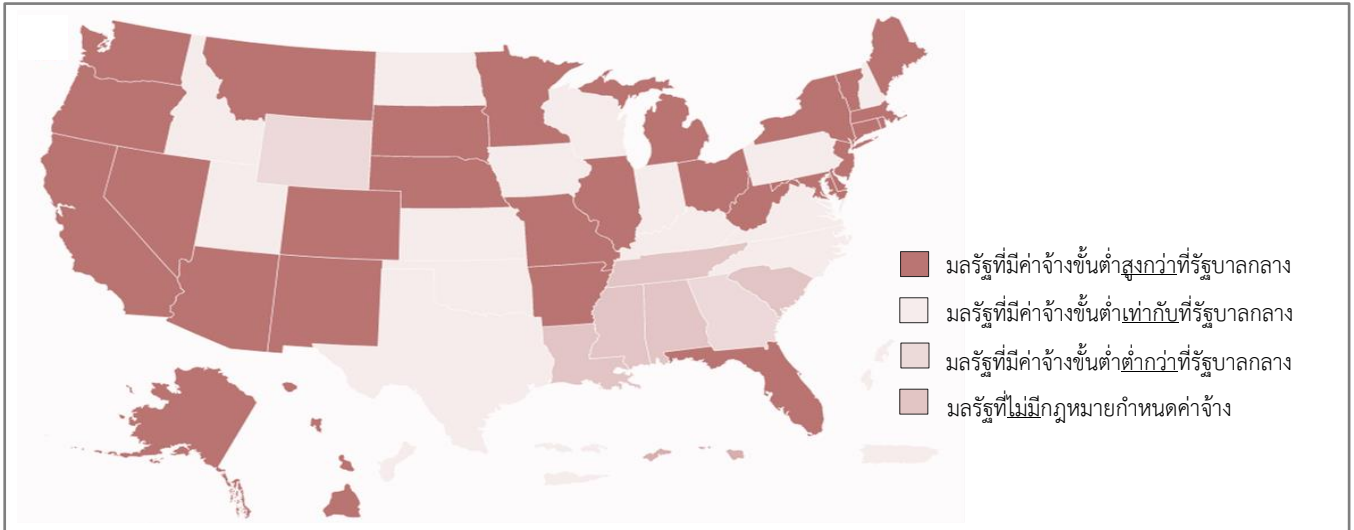
ที่มา : U.S. BUREAU OF LABOUR STATISTICS

หมายเหตุ : ประมวลข้อมูลโดยกลุ่มงานนโยบายเศรษฐกิจการแรงงานระหว่างประเทศ กองเศรษฐกิจการแรงงาน

4. ค่าจ้างขั้นต่ำของสหรัฐอเมริกา

การเปลี่ยนแปลงกฎหมายค่าจ้างขั้นต่ำ ซึ่งพัฒนาจาก มาตรฐานค่าจ้างขั้นต่ำและค่าจ้างรายชั่วโมงสูงสุด ภายใต้พระราชบัญญัติมาตรฐานแรงงานที่เป็นธรรม (Fair Labor Standards Act : FLSA) พ.ศ.2531 โดยเป็นกฎหมายที่สหรัฐอเมริกา ใช้บังคับในเรื่องการจ้างแรงงานในสหรัฐอเมริกา โดยมุ่งในเรื่อง อัตราค่าแรงงานขั้นต่ำ จำนวนชั่วโมงการทำงาน การจ่ายค่าล่วงเวลาทำงาน (Overtime) และแรงงานในช่วงต้น (ประชากรที่มีอายุ 16 – 19 ปี) ในปัจจุบัน ค่าแรงขั้นต่ำซึ่งกำหนดโดยกระทรวงแรงงานสหรัฐฯ (US Department of Labor) มีอัตราชั่วโมงละ 7.25 เหรียญสหรัฐฯ อัตราดังกล่าวถือว่าเป็นอัตรามาตรฐานทั่วไปที่มีความเหมาะสมกับค่าครองชีพโดยรวม ทั้งนี้ สหรัฐอเมริกา ประกอบด้วย 50 มลรัฐ ซึ่งในแต่ละมลรัฐมีสถานะเศรษฐกิจและดัชนีค่าครองชีพที่แตกต่างกันไป เป็นผลให้รัฐบาลมลรัฐกำหนดอัตราค่าจ้างขั้นต่ำขึ้นมาใช้เอง แต่บางมลรัฐไม่มีกฎหมายกำหนดค่าแรงขั้นต่ำ ดังนั้น จึงเป็นผลให้ค่าจ้างขั้นต่ำอาจจะไม่เท่ากันในแต่ละมลรัฐในสหรัฐอเมริกา (แผนภาพที่ 46)

แผนภาพ 46 : ค่าจ้างขั้นต่ำของสหรัฐอเมริกา จำแนกตามมลรัฐ



ที่มา : U.S. DEPARTMENT OF LABOUR

หมายเหตุ : ประมวลข้อมูลโดยกลุ่มงานนโยบายเศรษฐกิจการแรงงานระหว่างประเทศ กองเศรษฐกิจการแรงงาน

5. สถานการณ์และมาตรการล่าสุดในการป้องกัน Covid-19 ของสหรัฐอเมริกา

- สำนักงานอาหารและยาของสหรัฐฯ หรือ เอฟดีเอ (FDA) อนุมัติวัคซีนโควิดเข็มสี่ ให้กับชาวอเมริกันอายุ 50 ปีขึ้นไป จากเดิมที่เปิดให้ฉีดวัคซีนเข็มสี่กับผู้ที่มิมีปัญหาภูมิคุ้มกันอ่อนแอรุนแรงเท่านั้น อย่างไรก็ตาม ทางสำนักงานอาหารและยาของสหรัฐฯ ระบุว่า ผู้ที่ต้องการเข้าวัคซีนโควิดเข็มสี่ ควรเข้ารับวัคซีนโดสนี้หลังจากฉีดเข็มสามไปได้อย่างน้อย 4 เดือนแล้ว มาตรการด้านวัคซีนโควิดล่าสุดของเอฟดีเอ มีขึ้นในช่วงที่ยอดผู้ติดเชื้อโควิด-19 ในสหรัฐฯ ปรับตัวลดลง จากการระบาดของโควิดโอมิครอนที่พุ่งสูงในช่วงฤดูหนาวของสหรัฐฯ เมื่อต้นปี 2565 ที่ผ่านมา อย่างไรก็ตาม หลายฝ่ายจับตาดูการระบาดของโควิดโอมิครอนสายพันธุ์ย่อย BA.2 ที่กำลังแพร่ระบาดในยุโรปและสหรัฐฯ ตอนนี้อยู่กันสำหรับอัตราการฉีดวัคซีนโควิดของชาวอเมริกันล่าสุด ประชากร ราว 2 ใน 3 ได้รับวัคซีนครบโดสแล้ว กล่าวคือ ได้รับวัคซีนโควิด-19 ชนิด 2 โดส จากไฟเซอร์และไบโอเอ็นเทค หรือวัคซีนโควิดชนิด 2 เข็มที่ผลิตโดยโมเดอร์นา หรือเข้ารับวัคซีนชนิด 1 เข็มของจอห์นสันแอนด์จอห์นสัน ขณะที่ราวครึ่งหนึ่งของชาวอเมริกันผู้ได้รับวัคซีนครบโดส ที่ฉีดวัคซีนกระตุ้นภูมิ หรือ บูสเตอร์ เข็มแรกไปแล้ว ในระหว่างการวัคซีนโควิด-19 ไม่ได้หยุดยั้งการระบาดของโควิดโอมิครอน ที่แพร่กระจายในวงกว้างของอเมริกา แต่ผู้เชี่ยวชาญด้านสาธารณสุข ต่างย้ำว่า วัคซีนโควิด-19 มีประสิทธิผลในการช่วยให้ผู้ที่ติดเชื้อหลีกเลี่ยงอาการเจ็บป่วยรุนแรงหรือการเสียชีวิตจากโควิดได้ ด้านรัฐบาลสหรัฐฯ อยู่ระหว่างการพิจารณาอนุมัติการฉีดวัคซีนเข็มสี่ ให้กับประชาชนชาวอเมริกันทุกคน ในช่วงฤดูใบไม้ร่วงปีนี้ หากมีสัญญาณของผู้ติดเชื้อโควิดที่เพิ่มขึ้นอีกครั้ง

เรียบเรียงจาก สำนักข่าว VOA Thai

ข้อเสนอแนะจากการวิเคราะห์ข้อมูลทางสถิติ สำหรับประเทศไทย

1. ผลกระทบจากสงครามระหว่างรัสเซียกับยูเครน ซึ่งส่งผลกระทบต่อเศรษฐกิจโลก ราคาน้ำมันทั่วโลกปรับตัวสูงขึ้น ทำให้ดัชนีราคาผู้บริโภค (CPI) เพิ่มสูงขึ้นอย่างต่อเนื่องเกือบทุกประเทศที่ทำการศึกษา โดยเฉพาะสหรัฐอเมริกาที่ CPI ในเดือนกุมภาพันธ์ 2565 เพิ่มสูงถึงร้อยละ 2.57 จากเดือนที่ผ่านมา สำหรับ CPI ของไทยอยู่ที่ 104.10 จุด ขยายตัวสูงขึ้น 1.09 จุดจากเดือนที่ผ่านมา และสูงที่สุดในรอบ 12 เดือน สะท้อนมาจากราคาสินค้าและบริการที่เพิ่มขึ้น และค่า PMI เป็นตัวชี้วัดหรือดัชนีชี้้นำทางเศรษฐกิจ เพื่อดูทิศทางและแนวโน้มกิจกรรมทางเศรษฐกิจ ซึ่งเป็นอีกปัจจัยหนึ่งที่จะสะท้อนต่อภาวะการจ้างงาน การมีงานทำของประชากร อย่างไรก็ตาม ค่าดัชนี PMI ของประเทศไทย ในเดือนกุมภาพันธ์ 2565 ยังคงเพิ่มขึ้น สะท้อนให้เห็นว่า เศรษฐกิจไทยในภาพรวมตอนนี้อาจจะยังไม่ได้รับผลกระทบจากวิกฤตนี้อย่างชัดเจนในระยะสั้น แต่ในระยะยาวของวิกฤตสงครามที่อาจจะยืดเยื้อ กระทบแรงงาน ควรเฝ้าระวังการจ้างงานที่อาจจะหดตัว จากการลดกำลังการผลิต และการสั่งซื้อที่ลดลง

2. สนับสนุนการฟื้นตัวของภาคธุรกิจ ควบคู่ไปกับการดูแลภาคเศรษฐกิจที่ยังมีข้อจำกัดในการฟื้นตัว โดยการเร่งรัดติดตามมาตรการต่าง ๆ ให้สามารถเข้าถึงกลุ่มเป้าหมาย และมาตรการเสริมสภาพคล่องเพิ่มเติมสำหรับกลุ่มที่ยังมีข้อจำกัดในการเข้าถึงและในสาขาเศรษฐกิจที่ยังมีข้อจำกัดในการฟื้นตัว และการเร่งรัดมาตรการปรับโครงสร้างหนี้ภาคธุรกิจ

3. การแก้ไขปัญหาการขาดแคลนแรงงานควบคู่ไปกับการพิจารณามาตรการเพื่อช่วยเหลือแรงงานเพิ่มเติม

ภาคผนวก

1. คำอธิษฐานศัพท์
2. ตารางข้อมูลสถิติด้านแรงงาน

คำอธิบายศัพท์

ดัชนีราคาผู้บริโภค หรือ CPI แสดงถึงการเปลี่ยนแปลงทางด้านราคาสินค้าและบริการ ซึ่งมักถูกนำไปใช้ในการปรับปรุงค่าจ้างและเงินเดือนให้สอดคล้องกับราคาของที่เพิ่มขึ้น นอกจากนี้ ดัชนีราคาผู้บริโภคยังถูกใช้ในการปรับปรุงค่าเช่า การปรับอัตราค่าธรรมเนียมใช้ทางด่วน เป็นต้น และหากมองถึงสภาพเศรษฐกิจโดยทั่วไป ดัชนีราคาผู้บริโภคจะเป็นตัวชี้ให้เห็นภาวะของเงินเฟ้อ และยังใช้เป็นเครื่องวัดอำนาจซื้อของผู้บริโภคอีกด้วย โดยหน่วยงานที่ทำหน้าที่รับผิดชอบในการจัดทำ CPI คือ สำนักงานนโยบายและยุทธศาสตร์การค้า กระทรวงพาณิชย์ ซึ่งดัชนีราคาผู้บริโภคสร้างได้โดยวิธีใช้ค่าเฉลี่ยสัมพัทธ์ถ่วงน้ำหนัก โดยใช้ถ่วงน้ำหนักคงที่ ข้อมูลจะได้มาจากการเก็บสถิติราคาสินค้าและบริการเป็นรายเดือนหรือรายไตรมาส แล้วนำมาเปรียบเทียบกับปีฐาน ราคาที่กล่าวถึงนี้ คือ ราคาขายปลีกที่ผู้บริโภค ซื้อขายกันอยู่ในตลาดสินค้าที่นำมาใช้คำนวณมีทั้งที่เป็นสินค้าที่จำเป็นต่อการครองชีพ ได้แก่ อาหารและเครื่องดื่มที่ไม่มีแอลกอฮอล์ เครื่องนุ่งห่ม เคหสถาน การรักษาพยาบาล และสินค้าฟุ่มเฟือย ได้แก่ บริการส่วนบุคคล พาหนะ และบริการการขนส่ง การบันเทิง ยาสูบ และเครื่องดื่มที่มีแอลกอฮอล์ เป็นต้น

Purchasing Managers Index (PMI) เป็นตัวชี้วัดหรือดัชนีชี้้นำทางเศรษฐกิจ เพื่อดูทิศทางและแนวโน้มกิจกรรมทางเศรษฐกิจทั้งภาคการผลิตและภาคบริการในปัจจุบันและอนาคตที่มีการเผยแพร่รายเดือน โดยบริษัท IHS Markit Ltd (บริษัทในเครือ S&P Global ซึ่งเป็นสถาบันจัดอันดับความน่าเชื่อถือ) เป็นหน่วยงานที่จัดทำ PMI โดยใช้วิธีสอบถามผู้จัดการฝ่ายจัดซื้อของธุรกิจเอกชนมากกว่า 20,000 บริษัทในกว่า 30 ประเทศทั่วโลก เกี่ยวกับสภาพธุรกิจในปัจจุบันและการเปลี่ยนแปลงที่คาดว่าจะเกิดขึ้นในอนาคตซึ่งพิจารณาจากตัวแปร 5 เรื่อง ได้แก่ 1) คำสั่งสินค้าใหม่ 2) ผลผลิต 3) การจ้างงาน 4) สินค้าคงคลัง และ 5) เวลาที่ใช้ขนส่งวัตถุดิบ หากจำนวนส่วนใหญ่ของผู้จัดการฝ่ายจัดซื้อตอบแบบสอบถามว่า 1) มีคำสั่งซื้อสินค้าใหม่เพิ่มขึ้น หมายถึงเดือนปัจจุบันมียอดคำสั่งซื้อสินค้าใหม่เข้ามามากกว่าเมื่อเทียบกับเดือนก่อนหน้านี้ ค่า PMI จะอยู่สูงกว่า 50 จุด หรือ 2) มีคำสั่งซื้อสินค้าใหม่ คงที่ หมายถึงเดือนปัจจุบันมียอดคำสั่งซื้อสินค้าใหม่เข้ามาเท่าเดิมเมื่อเทียบกับเดือนก่อนหน้านี้ ค่า PMI จะอยู่ที่ 50 จุด หรือ 3)) มีคำสั่งซื้อสินค้าใหม่ลดลง หมายถึงเดือนปัจจุบันมียอดคำสั่งซื้อสินค้าใหม่เข้ามาน้อยกว่าเมื่อเทียบกับเดือนก่อนหน้านี้ ค่า PMI จะอยู่ต่ำกว่า 50 จุด ทั้งนี้ค่า PMI มีความสัมพันธ์กับอัตราการจ้างงานโดยตรง คือหากค่า PMI สูงกว่า 50 จุด หมายถึงธุรกิจมี ยอดคำสั่งซื้อสินค้าใหม่เพิ่มมากขึ้นก็จะมี การจ้างงานเพิ่มมากขึ้น ในทางกลับกันหากค่า PMI ต่ำกว่า 50 จุด หมายถึง ธุรกิจมียอดคำสั่งซื้อสินค้าลดลง และต้องมีการลดกำลังการผลิต ซึ่งอาจต้องลดการจ้างงานลง

ตารางข้อมูลสถิติด้านแรงงาน ไทย

ตารางที่ 1 จำนวนและร้อยละของผู้ที่อยู่ในกำลังแรงงาน (Labor Force persons & Labor force participation rate)

เดือน/ปี	2563		2564	
	จำนวน (พันคน)	ร้อยละ	จำนวน (พันคน)	ร้อยละ
ม.ค.	37,873	66.77	38,337	67.75
ก.พ.	38,403	67.68		
มี.ค.	38,213	67.31		
เม.ย.	38,172	67.19	38,554	67.83
พ.ค.				
มิ.ย.				
ก.ค.	38,703	68.06	38,577	67.61
ส.ค.	38,835	68.27		
ก.ย.	38,611	67.86		
ต.ค.	38,757	68.09	38,630	67.56
พ.ย.	39,119	68.70		
ธ.ค.	39,451	69.26		

ตารางที่ 2 จำนวนและร้อยละของผู้ที่ไม่อยู่ในกำลังแรงงาน (Persons Outside the Labour Force & Economic Inactivity rate)

เดือน/ปี	2563		2564	
	จำนวน (พันคน)	ร้อยละ	จำนวน (พันคน)	ร้อยละ
ม.ค.	18,849	33.23	18,252	32.25
ก.พ.	18,342	32.32		
มี.ค.	18,555	32.69		
เม.ย.	18,643	32.81	18,287	32.17
พ.ค.				
มิ.ย.				
ก.ค.	18,162	31.94	18,484	32.39
ส.ค.	18,048	31.73		
ก.ย.	18,291	32.14		
ต.ค.	18,163	31.91	18,550	32.44
พ.ย.	17,821	31.30		
ธ.ค.	17,509	30.74		

ตารางที่ 3 จำนวนผู้มีงานทำและอัตราส่วนผู้มีงานทำต่อประชากรวัยแรงงาน (Employed Persons & Employment to Population Ratio)

เดือน/ปี	2563		2564	
	จำนวนผู้มีงานทำ (พันคน)	อัตราส่วนผู้มีงานทำต่อประชากรวัยแรงงาน	จำนวนผู้มีงานทำ (พันคน)	อัตราส่วนผู้มีงานทำต่อประชากรวัยแรงงาน
ม.ค.	37,184	65.55	37,579	66.41
ก.พ.	37,628	66.31		
มี.ค.	37,331	65.76		
เม.ย.	37,080	65.56	37,822	66.54
พ.ค.				
มิ.ย.				
ก.ค.	37,806	66.48	37,706	66.08
ส.ค.	38,048	66.89		
ก.ย.	37,860	66.54		
ต.ค.	37,899	66.58	37,900	66.28
พ.ย.	38,268	67.21		
ธ.ค.	38,761	68.05		

ตารางที่ 4 จำนวนผู้ว่างงานและอัตราการว่างงาน (Unemployed Persons & Unemployment Rate)

เดือน/ปี	2563		2564	
	จำนวนผู้ว่างงาน (พันคน)	อัตราการว่างงาน	จำนวนผู้ว่างงาน (พันคน)	อัตราการว่างงาน
ม.ค.	405	1.07	758	1.98
ก.พ.	419	1.09		
มี.ค.	391	1.02		
เม.ย.	745	1.95	732	1.90
พ.ค.				
มิ.ย.				
ก.ค.	831	2.15	871	2.26
ส.ค.	723	1.86		
ก.ย.	693	1.79		
ต.ค.	810	2.09	630	1.63
พ.ย.	783	2.00		
ธ.ค.	589	1.49		

ที่มา: สำนักงานสถิติแห่งชาติ การสำรวจภาวะการทำงานของประชากร

ตารางข้อมูลสถิติด้านแรงงาน ได้หวั่น

ตารางที่ 1 จำนวนและร้อยละของผู้ที่อยู่ในกำลังแรงงาน (Labor Force persons & Labor force participation rate)

เดือน/ปี	2564		2565	
	จำนวน (พันคน)	ร้อยละ	จำนวน (พันคน)	ร้อยละ
ม.ค.	11,965	59.14	11,905	59.17
ก.พ.	11,957	59.11	11,892	59.17
มี.ค.	11,960	59.14		
เม.ย.	11,959	59.15		
พ.ค.	11,887	58.82		
มิ.ย.	11,871	58.76		
ก.ค.	11,903	58.95		
ส.ค.	11,904	58.98		
ก.ย.	11,888	58.93		
ต.ค.	11,902	59.02		
พ.ย.	11,913	59.11		
ธ.ค.	11,914	59.16		

ตารางที่ 2 จำนวนและร้อยละของผู้ที่ไม่อยู่ในกำลังแรงงาน (Persons Outside the Labour Force & Economic Inactivity rate)

เดือน/ปี	2564		2565	
	จำนวน (พันคน)	ร้อยละ	จำนวน (พันคน)	ร้อยละ
ม.ค.	8,267	40.86	8,214	40.83
ก.พ.	8,272	40.89	8,206	40.83
มี.ค.	8,263	40.86		
เม.ย.	8,260	40.85		
พ.ค.	8,322	41.18		
มิ.ย.	8,330	41.24		
ก.ค.	8,289	41.05		
ส.ค.	8,278	41.02		
ก.ย.	8,285	41.07		
ต.ค.	8,263	40.98		
พ.ย.	8,240	40.89		
ธ.ค.	8,225	40.84		

ตารางที่ 3 จำนวนผู้มีงานทำและอัตราส่วนผู้มีงานทำต่อประชากรวัยแรงงาน (Employed Persons & Employment to Population Ratio)

เดือน/ปี	2564		2565	
	จำนวนผู้มีงานทำ (พันคน)	อัตราส่วนผู้มีงานทำต่อประชากรวัยแรงงาน	จำนวนผู้มีงานทำ (พันคน)	อัตราส่วนผู้มีงานทำต่อประชากรวัยแรงงาน
ม.ค.	11,527	56.97	11,474	57.03
ก.พ.	11,514	56.92	11,458	57.01
มี.ค.	11,521	56.97		
เม.ย.	11,524	57.00		
พ.ค.	11,398	56.40		
มิ.ย.	11,301	55.94		
ก.ค.	11,364	56.28		
ส.ค.	11,399	56.48		
ก.ย.	11,417	56.60		
ต.ค.	11,445	56.76		
พ.ย.	11,477	56.95		
ธ.ค.	11,480	57.00		

ตารางที่ 4 จำนวนผู้ว่างงานและอัตราการว่างงาน (Unemployed Persons & Unemployment Rate)

เดือน/ปี	2564		2565	
	จำนวนผู้ว่างงาน (พันคน)	อัตราการว่างงาน	จำนวนผู้ว่างงาน (พันคน)	อัตราการว่างงาน
ม.ค.	438	3.66	430	3.61
ก.พ.	443	3.70	434	3.65
มี.ค.	439	3.67		
เม.ย.	435	3.64		
พ.ค.	489	4.11		
มิ.ย.	570	4.80		
ก.ค.	539	4.53		
ส.ค.	505	4.24		
ก.ย.	471	3.96		
ต.ค.	456	3.83		
พ.ย.	436	3.66		
ธ.ค.	433	3.63		

ที่มา : National Statistics Republic of China (Taiwan)

ตารางข้อมูลสถิติด้านแรงงาน ญี่ปุ่น

ตารางที่ 1 จำนวนและร้อยละของผู้ที่อยู่ในกำลังแรงงาน (Labor Force persons & Labor force participation rate)

เดือน/ปี	2564		2565	
	จำนวน (พันคน)	ร้อยละ	จำนวน (พันคน)	ร้อยละ
ม.ค.	68,340	61.80	68,300	61.78
ก.พ.	68,400	61.92	68,380	61.87
มี.ค.	68,370	61.93		
เม.ย.	68,660	62.21		
พ.ค.	68,790	62.26		
มิ.ย.	68,980	62.48		
ก.ค.	69,020	62.53		
ส.ค.	68,860	62.41		
ก.ย.	68,720	62.34		
ต.ค.	68,420	62.09		
พ.ย.	68,320	62.00		
ธ.ค.	68,310	61.99		

ตารางที่ 2 จำนวนและร้อยละของผู้ที่ไม่อยู่ในกำลังแรงงาน (Persons Outside the Labour Force & Economic Inactivity rate)

เดือน/ปี	2564		2565	
	จำนวน (พันคน)	ร้อยละ	จำนวน (พันคน)	ร้อยละ
ม.ค.	42,250	38.20	42,260	38.22
ก.พ.	42,060	38.08	42,150	38.13
มี.ค.	42,030	38.07		
เม.ย.	41,700	37.79		
พ.ค.	41,700	37.74		
มิ.ย.	41,420	37.52		
ก.ค.	41,360	37.47		
ส.ค.	41,470	37.59		
ก.ย.	41,520	37.66		
ต.ค.	41,780	37.91		
พ.ย.	41,880	38.00		
ธ.ค.	41,880	38.01		

ตารางที่ 3 จำนวนผู้มีงานทำและอัตราส่วนผู้มีงานทำต่อประชากรวัยแรงงาน (Employed Persons & Employment to Population Ratio)

เดือน/ปี	2564		2565	
	จำนวนผู้มีงานทำ (พันคน)	อัตราส่วนผู้มีงานทำต่อประชากรวัยแรงงาน	จำนวนผู้มีงานทำ (พันคน)	อัตราส่วนผู้มีงานทำต่อประชากรวัยแรงงาน
ม.ค.	66,370	60.01	66,460	60.11
ก.พ.	66,460	60.17	66,580	60.24
มี.ค.	66,490	60.23		
เม.ย.	66,570	60.32		
พ.ค.	66,670	60.34		
มิ.ย.	66,920	60.62		
ก.ค.	67,110	60.80		
ส.ค.	66,930	60.66		
ก.ย.	66,790	60.59		
ต.ค.	66,590	60.43		
พ.ย.	66,500	60.34		
ธ.ค.	60,590	60.43		

ตารางที่ 4 จำนวนผู้ว่างงานและอัตราการว่างงาน (Unemployed Persons & Unemployment Rate)

เดือน/ปี	2564		2565	
	จำนวนผู้ว่างงาน (พันคน)	อัตราการว่างงาน	จำนวนผู้ว่างงาน (พันคน)	อัตราการว่างงาน
ม.ค.	1,970	2.88	1,850	2.71
ก.พ.	1,940	2.84	1,800	2.63
มี.ค.	1,880	2.75		
เม.ย.	2,090	3.04		
พ.ค.	2,110	3.07		
มิ.ย.	2,060	2.99		
ก.ค.	1,910	2.77		
ส.ค.	1,930	2.80		
ก.ย.	1,920	2.79		
ต.ค.	1,830	2.67		
พ.ย.	1,820	2.66		
ธ.ค.	1,710	2.50		

ที่มา : National Statistics of Japan

ตารางข้อมูลสถิติด้านแรงงาน สาธารณรัฐเกาหลี

ตารางที่ 1 จำนวนและร้อยละของผู้ที่อยู่ในกำลังแรงงาน (Labor Force persons & Labor force participation rate)

เดือน/ปี	2564		2565	
	จำนวน (พันคน)	ร้อยละ	จำนวน (พันคน)	ร้อยละ
ม.ค.	28,004	62.28	28,678	63.45
ก.พ.	28,144	62.56	28,837	63.78
มี.ค.	28,240	62.75		
เม.ย.	28,244	62.73		
พ.ค.	28,386	63.01		
มิ.ย.	28,379	62.97		
ก.ค.	28,281	62.72		
ส.ค.	28,193	62.51		
ก.ย.	28,303	62.72		
ต.ค.	28,371	62.84		
พ.ย.	28,393	62.84		
ธ.ค.	28,645	63.37		

ตารางที่ 2 จำนวนและร้อยละของผู้ที่ไม่อยู่ในกำลังแรงงาน (Persons Outside the Labour Force & Economic Inactivity rate)

เดือน/ปี	2564		2565	
	จำนวน (พันคน)	ร้อยละ	จำนวน (พันคน)	ร้อยละ
ม.ค.	16,964	37.72	16,522	36.55
ก.พ.	16,844	37.44	16,376	36.22
มี.ค.	16,767	37.25		
เม.ย.	16,784	37.27		
พ.ค.	16,664	36.99		
มิ.ย.	16,689	37.03		
ก.ค.	16,809	37.28		
ส.ค.	16,911	37.49		
ก.ย.	16,821	37.28		
ต.ค.	16,777	37.16		
พ.ย.	16,789	37.16		
ธ.ค.	16,561	36.63		

ตารางที่ 3 จำนวนผู้มีงานทำและอัตราส่วนผู้มีงานทำต่อประชากรวัยแรงงาน (Employed Persons & Employment to Population Ratio)

เดือน/ปี	2564		2565	
	จำนวนผู้มีงานทำ (พันคน)	อัตราส่วนผู้มีงานทำต่อประชากรวัยแรงงาน	จำนวนผู้มีงานทำ (พันคน)	อัตราส่วนผู้มีงานทำต่อประชากรวัยแรงงาน
ม.ค.	26,485	58.90	27,640	61.15
ก.พ.	27,017	60.05	28,057	62.06
มี.ค.	27,145	60.31		
เม.ย.	27,212	60.43		
พ.ค.	27,313	60.63		
มิ.ย.	27,331	60.64		
ก.ค.	27,351	60.66		
ส.ค.	27,399	60.75		
ก.ย.	27,454	60.84		
ต.ค.	27,472	60.85		
พ.ย.	27,503	60.87		
ธ.ค.	27,566	60.98		

ตารางที่ 4 จำนวนผู้ว่างงานและอัตราการว่างงาน (Unemployed Persons & Unemployment Rate)

เดือน/ปี	2564		2565	
	จำนวนผู้ว่างงาน (พันคน)	อัตราการว่างงาน	จำนวนผู้ว่างงาน (พันคน)	อัตราการว่างงาน
ม.ค.	1,519	5.42	1,038	3.62
ก.พ.	1,127	4.00	780	2.70
มี.ค.	1,095	3.88		
เม.ย.	1,032	3.65		
พ.ค.	1,073	3.78		
มิ.ย.	1,049	3.70		
ก.ค.	930	3.29		
ส.ค.	794	2.82		
ก.ย.	849	3.00		
ต.ค.	900	3.17		
พ.ย.	890	3.13		
ธ.ค.	1,079	3.77		

ที่มา : Statistics Korea, Economically Active Population Survey

ตารางข้อมูลสถิติด้านแรงงาน สหรัฐอเมริกา

ตารางที่ 1 จำนวนและร้อยละของผู้ที่อยู่ในกำลังแรงงาน (Labor Force persons & Labor force participation rate)

เดือน/ปี	2564		2565	
	จำนวน (พันคน)	ร้อยละ	จำนวน (พันคน)	ร้อยละ
ม.ค.	160,161	61.40	163,687	62.19
ก.พ.	160,211	61.40	163,992	62.28
มี.ค.	160,558	61.52		
เม.ย.	160,988	61.66		
พ.ค.	160,935	61.61		
มิ.ย.	161,086	61.64		
ก.ค.	161,347	61.71		
ส.ค.	161,537	61.75		
ก.ย.	161,354	61.64		
ต.ค.	161,458	61.65		
พ.ย.	162,052	61.85		
ธ.ค.	162,294	61.91		

ตารางที่ 2 จำนวนและร้อยละของผู้ที่ไม่อยู่ในกำลังแรงงาน (Persons Outside the Labour Force & Economic Inactivity rate)

เดือน/ปี	2564		2565	
	จำนวน (พันคน)	ร้อยละ	จำนวน (พันคน)	ร้อยละ
ม.ค.	100,690	38.60	99,516	37.81
ก.พ.	100,708	38.60	99,333	37.72
มี.ค.	100,445	38.48		
เม.ย.	100,115	38.34		
พ.ค.	100,275	38.39		
มิ.ย.	100,253	38.36		
ก.ค.	100,123	38.29		
ส.ค.	100,074	38.25		
ก.ย.	100,412	38.36		
ต.ค.	100,450	38.35		
พ.ย.	99,977	38.15		
ธ.ค.	99,842	38.09		

ตารางที่ 3 จำนวนผู้มีงานทำและอัตราส่วนผู้มีงานทำต่อประชากรวัยแรงงาน (Employed Persons & Employment to Population Ratio)

เดือน/ปี	2564		2565	
	จำนวนผู้มีงานทำ (พันคน)	อัตราส่วนผู้มีงานทำต่อประชากรวัยแรงงาน	จำนวนผู้มีงานทำ (พันคน)	อัตราส่วนผู้มีงานทำต่อประชากรวัยแรงงาน
ม.ค.	150,031	57.52	157,174	59.72
ก.พ.	150,239	57.58	157,722	59.90
มี.ค.	150,848	57.80		
เม.ย.	151,176	57.90		
พ.ค.	151,620	58.05		
มิ.ย.	151,602	58.01		
ก.ค.	152,645	58.38		
ส.ค.	153,154	58.54		
ก.ย.	153,680	58.71		
ต.ค.	154,039	58.81		
พ.ย.	155,175	59.22		
ธ.ค.	155,975	59.50		

ตารางที่ 4 จำนวนผู้ว่างงานและอัตราการว่างงาน (Unemployed Persons & Unemployment Rate)

เดือน/ปี	2564		2565	
	จำนวนผู้ว่างงาน (พันคน)	อัตราการว่างงาน	จำนวนผู้ว่างงาน (พันคน)	อัตราการว่างงาน
ม.ค.	10,130	6.32	6,513	3.98
ก.พ.	9,972	6.22	6,270	3.82
มี.ค.	9,710	6.05		
เม.ย.	9,812	6.09		
พ.ค.	9,316	5.79		
มิ.ย.	9,484	5.89		
ก.ค.	8,702	5.39		
ส.ค.	8,384	5.19		
ก.ย.	7,674	4.76		
ต.ค.	7,419	4.60		
พ.ย.	6,877	4.24		
ธ.ค.	6,319	3.89		

ที่มา : U.S. BUREAU OF LABOUR STATISTICS