



รายงาน

สถิติเศรษฐกิจแรงงานระหว่างประเทศ

ประจำเดือน ธันวาคม 2564



เอกสารเล่ม



<https://qr.go.page.link/A3Puk>

กลุ่มงานนโยบายเศรษฐกิจการแรงงานระหว่างประเทศ

กองเศรษฐกิจการแรงงาน

สำนักงานปลัดกระทรวงแรงงาน

โทร 02 232 1379



บทสรุปผู้บริหาร ๗

EXECUTIVE SUMMARY

*ข้อมูล ณ เดือน พฤศจิกายน 2564



ไทย Thailand

ประชากรวัยแรงงาน
(อายุ 15 ปีขึ้นไป)

Population of 15 years old and over

57.06 ล้านคน

38.58 ล้านคน

กำลังแรงงาน

Labour Force

18.48 ล้านคน

ผู้ไม่อยู่ในกำลังแรงงาน

People not in the Labour Force

ผู้มีงานทำ

Employed

37.71 ล้านคน

ผู้ว่างงาน

Unemployed

0.87 ล้านคน (2.26%)

หมายเหตุ : ข้อมูลสถิติแรงงานไทยเป็นข้อมูล ณ ไตรมาส 3 ปี 2564



ไต้หวัน Taiwan

ประชากรวัยแรงงาน
(อายุ 15 ปีขึ้นไป)

Population of 15 years old and over

20.15 ล้านคน

11.91 ล้านคน

กำลังแรงงาน

Labour Force

8.24 ล้านคน

ผู้ไม่อยู่ในกำลังแรงงาน

People not in the Labour Force

ผู้มีงานทำ

Employed

11.48 ล้านคน

ผู้ว่างงาน

Unemployed

0.44 ล้านคน (3.66%)



ญี่ปุ่น Japan

ประชากรวัยแรงงาน
(อายุ 15 ปีขึ้นไป)

Population of 15 years old and over

110.20 ล้านคน

68.32 ล้านคน

กำลังแรงงาน

Labour Force

41.88 ล้านคน

ผู้ไม่อยู่ในกำลังแรงงาน

People not in the Labour Force

ผู้มีงานทำ

Employed

66.50 ล้านคน

ผู้ว่างงาน

Unemployed

1.82 ล้านคน (2.66%)



เกาหลีใต้ South Korea

ประชากรวัยแรงงาน
(อายุ 15 ปีขึ้นไป)

Population of 15 years old and over

45.18 ล้านคน

28.39 ล้านคน

กำลังแรงงาน

Labour Force

16.79 ล้านคน

ผู้ไม่อยู่ในกำลังแรงงาน

People not in the Labour Force

ผู้มีงานทำ

Employed

27.50 ล้านคน

ผู้ว่างงาน

Unemployed

0.89 ล้านคน (3.13%)



สหรัฐอเมริกา United States

ประชากรวัยแรงงาน
(อายุ 16 ปีขึ้นไป)

Population of 16 years old and over

262.03 ล้านคน

162.05 ล้านคน

กำลังแรงงาน

Labour Force

99.98 ล้านคน

ผู้ไม่อยู่ในกำลังแรงงาน

People not in the Labour Force

ผู้มีงานทำ

Employed

155.18 ล้านคน

ผู้ว่างงาน

Unemployed

6.88 ล้านคน (4.24%)

ค่าจ้างขั้นต่ำรายชั่วโมง

HOURLY WAGE



39-42 บาทต่อชั่วโมง



160 TWD ≈ 195 บาทต่อชั่วโมง



902 JPY ≈ 262 บาทต่อชั่วโมง



8,720 KRW ≈ 245 บาทต่อชั่วโมง



7.25 USD ≈ 244 บาทต่อชั่วโมง

หมายเหตุ : ค่าจ้างขั้นต่ำรายชั่วโมงของไทย ตามวงจการค้าแรงงานข้ามชาติระหว่างประเทศ 313-336 บาท และ ชั่วโมงการทำงาน 8 ชั่วโมงต่อวัน

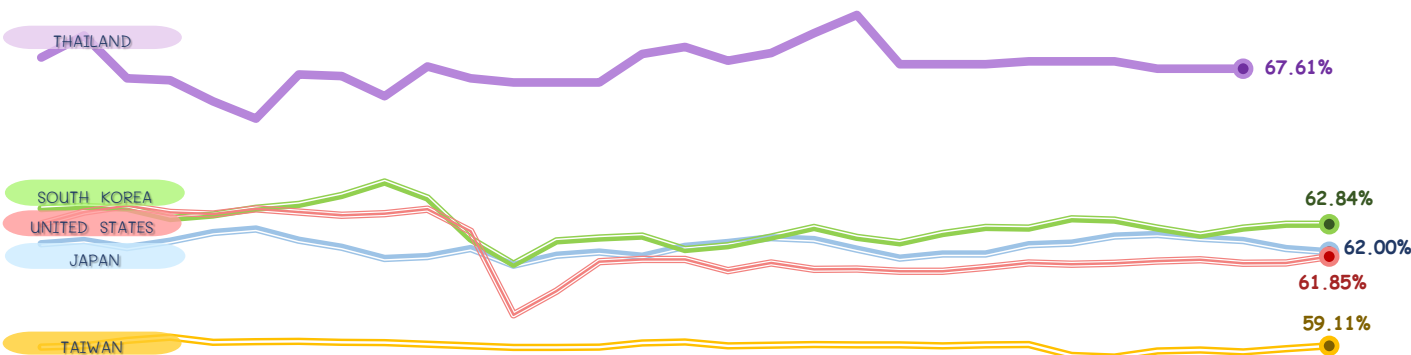




บทสรุปผู้บริหาร [2] EXECUTIVE SUMMARY

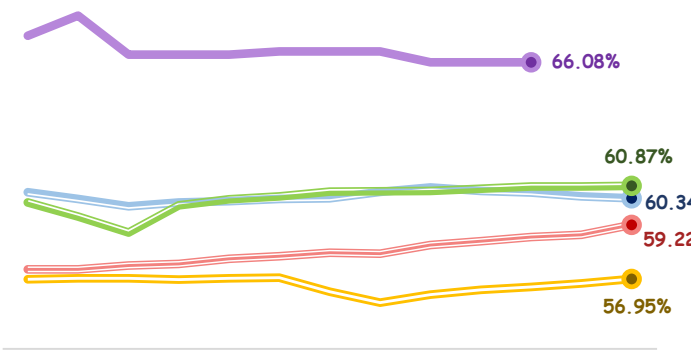
*ข้อมูล ณ เดือน พฤศจิกายน 2564

อัตราการมีส่วนร่วมในกำลังแรงงาน (LABOUR FORCE PARTICIPATION RATE)



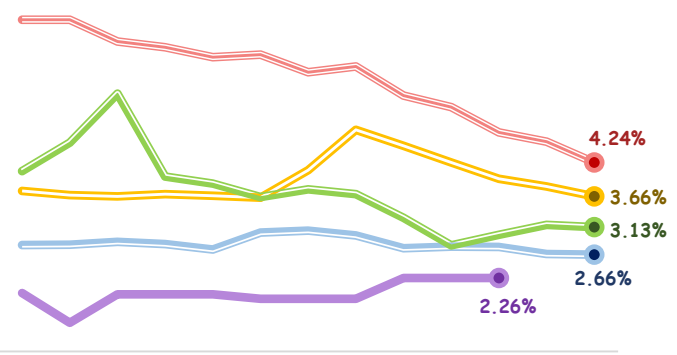
พค-62 มิย-62 กค-62 สค-62 กย-62 ตค-62 พย-62 ธค-62 มค-63 กพ-63 มีค-63 เมย-63 พค-63 มิย-63 กค-63 สค-63 กย-63 ตค-63 พย-63 ธค-63 มค-64 กพ-64 มีค-64 เมย-64 พค-64 มิย-64 กค-64 สค-64 กย-64 ตค-64 พค-64

อัตราส่วนผู้มีงานทำต่อประชากรวัยแรงงาน (EMPLOYMENT to POPULATION RATIO)



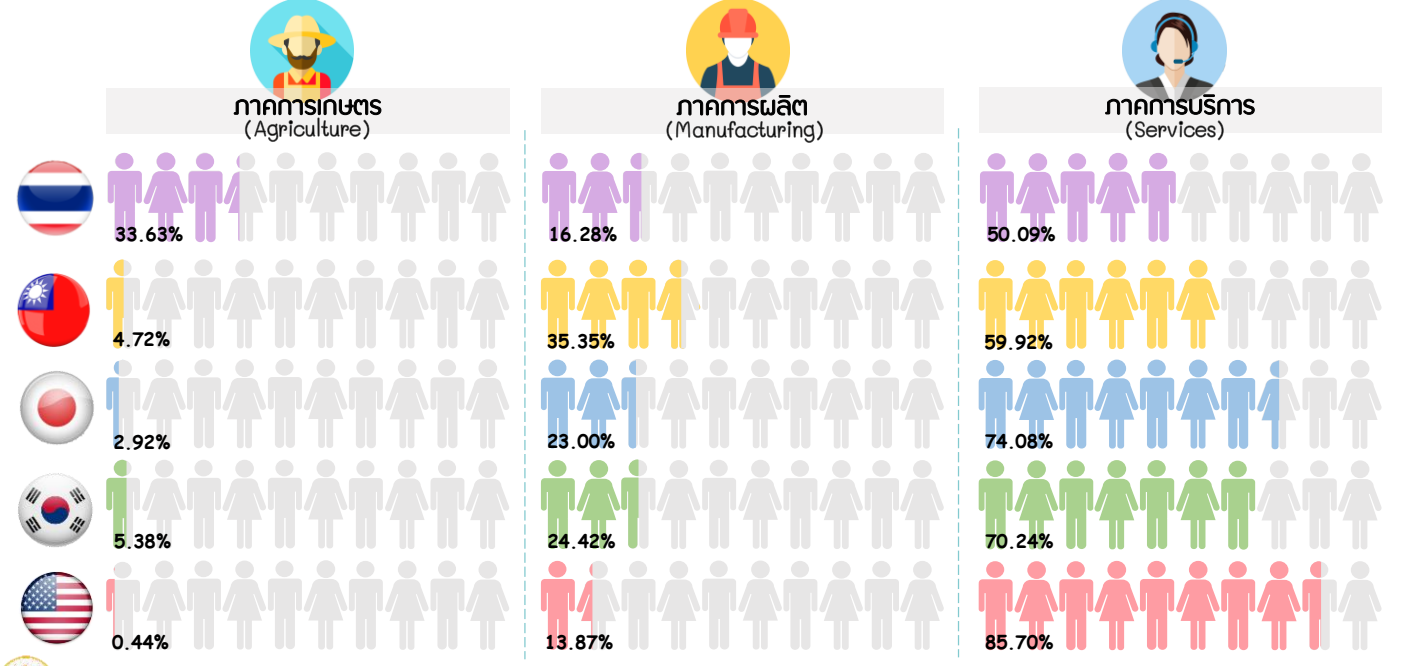
พย-63 ธค-63 มค-64 กพ-64 มีค-64 เมย-64 พค-64 มิย-64 กค-64 สค-64 กย-64 ตค-64 พค-64

อัตราการว่างงาน (UNEMPLOYMENT RATE)



พย-63 ธค-63 มค-64 กพ-64 มีค-64 เมย-64 พค-64 มิย-64 กค-64 สค-64 กย-64 ตค-64 พค-64

อัตราส่วนผู้มีงานทำจำแนกตามอุตสาหกรรม (EMPLOYMENT RATE by INDUSTRY)



สรุปสถิติเศรษฐกิจแรงงานระหว่างประเทศ ประจำเดือนธันวาคม 2564

ข้อมูล ณ เดือนพฤศจิกายน 2564	ไทย ^[6]	ไต้หวัน	ญี่ปุ่น	สาธารณรัฐเกาหลี	สหรัฐอเมริกา
1. อัตราการเติบโตของผลิตภัณฑ์มวลรวมภายในประเทศ (GDP Annual Growth Rate) ^[1]	-0.30 %	3.70 %	1.40 %	4.00 %	4.90 %
2. ดัชนีราคาผู้บริโภค (CPI) ^[2]	102.25 จุด	105.61 จุด	110.10 จุด	109.41 จุด	278.88 จุด
3. ดัชนีผู้จัดการฝ่ายจัดซื้อภาคการผลิต (PMI) ^[3]	50.60 จุด	54.90 จุด	54.50 จุด	50.90 จุด	58.30 จุด
4. จำนวนประชากรวัยแรงงาน ^[4]	57.06 ล้านคน	20.15 ล้านคน	110.20 ล้านคน	45.18 ล้านคน	262.03 ล้านคน
5. จำนวนผู้ที่อยู่ในกำลังแรงงาน	38.58 ล้านคน	11.91 ล้านคน	68.32 ล้านคน	28.39 ล้านคน	162.05 ล้านคน
5.1 จำนวนผู้มีงานทำ	37.71 ล้านคน	11.48 ล้านคน	66.50 ล้านคน	27.50 ล้านคน	155.18 ล้านคน
5.2 จำนวนผู้ว่างงาน	0.87 ล้านคน	0.44 ล้านคน	1.82 ล้านคน	0.89 ล้านคน	6.88 ล้านคน
6. จำนวนผู้ที่ไม่อยู่ในกำลังแรงงาน	18.48 ล้านคน	8.24 ล้านคน	41.88 ล้านคน	16.79 ล้านคน	99.98 ล้านคน
7. อัตรามีส่วนร่วมในกำลังแรงงาน	67.61 %	59.11 %	62.00 %	62.84 %	61.85 %
8. อัตราผู้ไม่อยู่ในกำลังแรงงาน	32.39 %	40.89 %	38.00 %	37.16 %	38.15 %
9. อัตราส่วนผู้มีงานทำต่อประชากรวัยแรงงาน	66.08 %	56.95 %	60.34 %	60.87 %	59.22 %
10. อัตราการว่างงาน	2.26 %	3.66 %	2.66 %	3.13 %	4.24 %
11. อัตราส่วนผู้มีงานทำจำแนกตามอุตสาหกรรม					
11.1 ภาคการเกษตร	33.63 %	4.72 %	2.92 %	5.38 %	0.44 %
11.2 ภาคการผลิต	16.28 %	35.35 %	23.00 %	24.42 %	13.87 %
11.3 ภาคการบริการ	50.09 %	59.92 %	74.08 %	70.24 %	85.70 %
12. ค่าจ้างขั้นต่ำรายชั่วโมง ^[5]	39 – 42 บาท	160 TWD ≈ 195 บาท	902 JPY ≈ 262 บาท	8,720 KRW ≈ 245 บาท	7.25 USD ≈ 244 บาท

หมายเหตุ: * ข้อมูลของทุกประเทศเป็นตัวเลขปรับฤดูกาล (Seasonally Adjusted)

[1] GDP (YoY) ข้อมูล ณ ไตรมาส 3 ปี 2564

[2] CPI ข้อมูลรายเดือนของไทย ไต้หวัน ญี่ปุ่น เกาหลีใต้ และสหรัฐอเมริกา ใช้ค่าของปี 2019, 2016, 2020, 2015, 1982-1984 เป็นปีฐาน ตามลำดับ

[3] PMI คือ ดัชนีผู้จัดการฝ่ายจัดซื้อภาคการผลิต เป็นตัวบ่งชี้สภาวะทางเศรษฐกิจของภาคการผลิต ถ้าค่ามากกว่า 50.00 จุด คือสภาวะทางเศรษฐกิจภาคการผลิตเกิดการขยายตัว น้อยกว่า 50.00 จุด เกิดการหดตัว และเท่ากับ 50.00 คือไม่มีการเปลี่ยนแปลง

[4] นิยามประชากรวัยแรงงานของไทย ไต้หวัน ญี่ปุ่นและเกาหลีใต้ คือ ประชากรที่มีอายุ 15 ปีขึ้นไป สำหรับสหรัฐอเมริกา นิยามประชากรวัยแรงงาน หมายถึง ประชากรที่มีอายุ 16 ปีขึ้นไป

[5] TWD หมายถึง สกุลเงินดอลลาร์ไต้หวัน (ค่าเงิน ณ วันที่ 10 มกราคม 2565 เท่ากับ 0.82 TWD/THB)

JPY หมายถึง สกุลเงินเยนญี่ปุ่น (ค่าเงิน ณ วันที่ 10 มกราคม 2565 เท่ากับ 3.44 JPY/THB)

KRW หมายถึง สกุลเงินวอนเกาหลี (ค่าเงิน ณ วันที่ 10 มกราคม 2565 เท่ากับ 35.66 KRW/THB)

USD หมายถึง สกุลเงินดอลลาร์สหรัฐ (ค่าเงิน ณ วันที่ 10 มกราคม 2565 เท่ากับ 0.030 USD/THB)

[6] ข้อมูลของประเทศไทย ข้อ 4. – 11. เป็นข้อมูล ณ ไตรมาส 3 ปี 2564

สารบัญ

ไทย (Thailand)

Highlight สภาวะเศรษฐกิจ	1
Highlight สภาวะด้านแรงงาน	
สถานการณ์กำลังแรงงาน	1
สถานการณ์การจ้างงาน	3
สถานการณ์การว่างงาน	4
ค่าจ้างของไทย	5
สถานการณ์และมาตรการป้องกัน Covid-19	6

ไต้หวัน (Taiwan)

Highlight สภาวะเศรษฐกิจ	7
Highlight สภาวะด้านแรงงาน	
สถานการณ์กำลังแรงงาน	7
สถานการณ์การจ้างงาน	8
สถานการณ์การว่างงาน	10
ค่าจ้างของไต้หวัน	11
สถานการณ์และมาตรการป้องกัน Covid-19	12

ญี่ปุ่น (Japan)

Highlight สภาวะเศรษฐกิจ	13
Highlight สภาวะด้านแรงงาน	
สถานการณ์กำลังแรงงาน	13
สถานการณ์การจ้างงาน	14
สถานการณ์การว่างงาน	16
ค่าจ้างของญี่ปุ่น	17
สถานการณ์และมาตรการป้องกัน Covid-19	18

สาธารณรัฐเกาหลี (Republic of Korea)

Highlight สภาวะเศรษฐกิจ	19
Highlight สภาวะด้านแรงงาน	
สถานการณ์กำลังแรงงาน	19
สถานการณ์การจ้างงาน	20
สถานการณ์การว่างงาน	22
ค่าจ้างของเกาหลีใต้	23
สถานการณ์และมาตรการป้องกัน Covid-19	24

สารบัญ (ต่อ)

สหรัฐอเมริกา (United States of America)

Highlight สภาวะเศรษฐกิจ	25
Highlight สภาวะด้านแรงงาน	
สถานการณ์กำลังแรงงาน	25
สถานการณ์การจ้างงาน	26
สถานการณ์การว่างงาน	28
ค่าจ้างของสหรัฐอเมริกา	29
สถานการณ์และมาตรการป้องกัน Covid-19	30
ภาคผนวก ตารางข้อมูลสถิติด้านแรงงาน	31

สารบัญรูปภาพ

ไทย (Thailand)

แผนภาพ 1 : จำนวนกำลังแรงงานและผู้ที่ไม่อยู่ในกำลังแรงงาน	1
แผนภาพ 2 : จำนวนผู้มีงานทำและผู้ว่างงานของไทย	2
แผนภาพ 3 : อัตราการมีส่วนร่วมในกำลังแรงงานและอัตราผู้ไม่อยู่ในกำลังแรงงาน	2
แผนภาพ 4 : อัตราส่วนผู้มีงานทำต่อประชากรวัยแรงงานของไทย	3
แผนภาพ 5 : อัตราส่วนผู้มีงานทำต่อประชากรวัยแรงงานของไทย จำแนกตามเพศ	3
แผนภาพ 6 : จำนวนผู้มีงานทำ จำแนกตามอุตสาหกรรม	4
แผนภาพ 7 : อัตราการว่างงานของไทย	4
แผนภาพ 8 : อัตราการเปลี่ยนแปลงการว่างงานของไทย	5
แผนภาพ 9 : อัตราการว่างงานของไทย จำแนกตามเพศ	5

ไต้หวัน (Taiwan)

แผนภาพ 10 : จำนวนกำลังแรงงานและผู้ที่ไม่อยู่ในกำลังแรงงาน	7
แผนภาพ 11 : จำนวนผู้มีงานทำและผู้ว่างงานของไต้หวัน	8
แผนภาพ 12 : อัตราการมีส่วนร่วมในกำลังแรงงานและอัตราผู้ไม่อยู่ในกำลังแรงงาน	8
แผนภาพ 13 : อัตราส่วนผู้มีงานทำต่อประชากรวัยแรงงานของไต้หวัน	9
แผนภาพ 14 : จำนวนผู้มีงานทำ จำแนกตามอุตสาหกรรม	10
แผนภาพ 15 : อัตราการว่างงานของไต้หวัน	10
แผนภาพ 16 : อัตราการเปลี่ยนแปลงการว่างงานของไต้หวัน	11
แผนภาพ 17 : อัตราการว่างงานของไต้หวัน จำแนกตามเพศ	11

สารบัญรูปรภาพ (ต่อ)

ญี่ปุ่น (Japan)

แผนภาพ 18 : จำนวนกำลังแรงงานและผู้ที่ไม่อยู่ในกำลังแรงงาน	13
แผนภาพ 19 : จำนวนผู้มีงานทำและผู้ว่างงานของญี่ปุ่น	14
แผนภาพ 20 : อัตราการมีส่วนร่วมในกำลังแรงงานและอัตราผู้ไม่อยู่ในกำลังแรงงาน	14
แผนภาพ 21 : อัตราส่วนผู้มีงานทำต่อประชากรวัยแรงงานของญี่ปุ่น	15
แผนภาพ 22 : อัตราส่วนผู้มีงานทำต่อประชากรวัยแรงงานของญี่ปุ่น จำแนกตามเพศ	15
แผนภาพ 23 : จำนวนผู้มีงานทำ จำแนกตามอุตสาหกรรม	16
แผนภาพ 24 : อัตราการว่างงานของญี่ปุ่น	16
แผนภาพ 25 : อัตราการเปลี่ยนแปลงการว่างงานของญี่ปุ่น	17
แผนภาพ 26 : อัตราการว่างงานของญี่ปุ่น จำแนกตามเพศ	17

สาธารณรัฐเกาหลี (Republic of Korea)

แผนภาพ 27 : จำนวนกำลังแรงงานและผู้ที่ไม่อยู่ในกำลังแรงงาน	19
แผนภาพ 28 : จำนวนผู้มีงานทำและผู้ว่างงานของเกาหลีใต้	20
แผนภาพ 29 : อัตราการมีส่วนร่วมในกำลังแรงงานและอัตราผู้ไม่อยู่ในกำลังแรงงาน	20
แผนภาพ 30 : อัตราส่วนผู้มีงานทำต่อประชากรวัยแรงงานของเกาหลีใต้	21
แผนภาพ 31 : อัตราส่วนผู้มีงานทำต่อประชากรวัยแรงงานของเกาหลีใต้ จำแนกตามเพศ	21
แผนภาพ 32 : จำนวนผู้มีงานทำ จำแนกตามอุตสาหกรรม	22
แผนภาพ 33 : อัตราการว่างงานของเกาหลีใต้	22
แผนภาพ 34 : อัตราการเปลี่ยนแปลงการว่างงานของเกาหลีใต้	23
แผนภาพ 35 : อัตราการว่างงานของเกาหลีใต้ จำแนกตามเพศ	23

สหรัฐอเมริกา (United States of America)

แผนภาพ 36 : จำนวนกำลังแรงงานและผู้ที่ไม่อยู่ในกำลังแรงงาน	25
แผนภาพ 37 : จำนวนผู้มีงานทำและผู้ว่างงานของสหรัฐอเมริกา	26
แผนภาพ 38 : อัตราการมีส่วนร่วมในกำลังแรงงานและอัตราผู้ไม่อยู่ในกำลังแรงงาน	26
แผนภาพ 39 : อัตราส่วนผู้มีงานทำต่อประชากรวัยแรงงานของสหรัฐอเมริกา	27
แผนภาพ 40 : อัตราส่วนผู้มีงานทำต่อประชากรวัยแรงงานของสหรัฐอเมริกา จำแนกตามเพศ	27
แผนภาพ 41 : จำนวนผู้มีงานทำ จำแนกตามอุตสาหกรรม	28
แผนภาพ 42 : อัตราการว่างงานของสหรัฐอเมริกา	28
แผนภาพ 43 : อัตราการเปลี่ยนแปลงการว่างงานของสหรัฐอเมริกา	29
แผนภาพ 44 : อัตราการว่างงานของไทย จำแนกตามเพศ	29
แผนภาพ 45 : ค่าจ้างขั้นต่ำในสหรัฐอเมริกา จำแนกตามมลรัฐ	30

สถานการณ์กำลังแรงงานของไทย (Labour Force in Thailand)

Highlight สถานะเศรษฐกิจ

สถานการณ์เศรษฐกิจของไทย อัตราการเติบโตทางเศรษฐกิจ (GDP annual growth rate) ที่ไตรมาสที่ 3 ปี 2564 อยู่ที่ร้อยละ -0.30 ดัชนีราคาผู้บริโภค (CPI) ในเดือนพฤศจิกายน 2564 อยู่ที่ 102.25 จุด เพิ่มขึ้นจากเดือนที่ผ่านมา แสดงให้เห็นว่าราคาสินค้าและบริการของไทยเดือนพฤศจิกายน 2564 นั้น ขยายตัวจากเดือนก่อนหน้า และดัชนีผู้จัดการฝ่ายจัดซื้อภาคการผลิต หรือ ดัชนี Manufacturing PMI ซึ่งเป็นตัวบ่งชี้สถานะทางเศรษฐกิจของภาคการผลิต โดยค่าดัชนี Manufacturing PMI ของไทยในเดือนพฤศจิกายน 2564 เท่ากับ 50.60 จุด ลดลงจากเดือนก่อนหน้า แต่ยังมีค่าสูงกว่า 50.00 จุด สะท้อนถึงสถานะทางเศรษฐกิจของภาคการผลิตเกิดการขยายตัว แต่ขยายตัวน้อยกว่าเดือนที่ผ่านมา

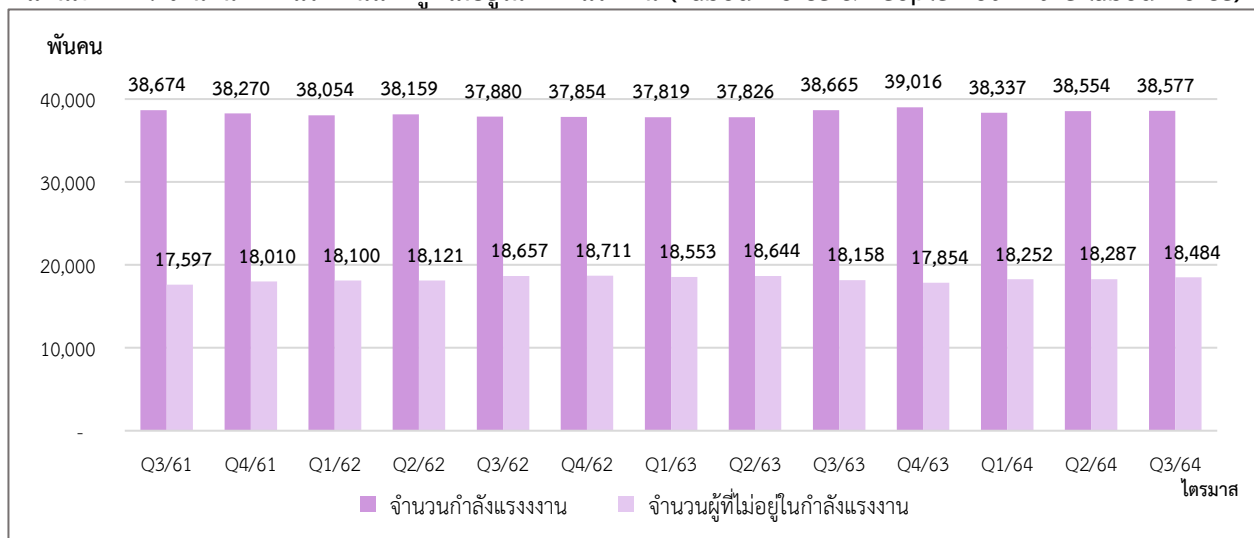
Highlight สถานะด้านแรงงาน

1. สถานการณ์กำลังแรงงาน (Labour Force)

เนื่องจากสถานการณ์การแพร่ระบาดของไวรัสโคโรนา ทางสำนักงานสถิติแห่งชาติ ซึ่งเป็นหน่วยงานที่สำรวจและจัดเก็บข้อมูลภาวะการทำงานของประชากร (labour force survey) ไม่สามารถลงพื้นที่ไปสำรวจรายเดือนได้ จึงทำให้ข้อมูลด้านแรงงานของไทยเผยแพร่ล่าสุด ณ ไตรมาส 3 ปี 2564

ประชากรวัยแรงงานซึ่งเป็นผู้ที่มีอายุ 15 ปี ขึ้นไปของไทยในไตรมาส 3 ปี 2564 มีจำนวน 57.06 ล้านคน ประกอบไปด้วย กำลังแรงงานจำนวน 38.58 ล้านคน (คิดเป็นร้อยละ 67.61 ของประชากรวัยแรงงาน) ในจำนวนนี้เป็นผู้มีงานทำ 37.71 ล้านคน และเป็นผู้ว่างงาน 0.87 ล้านคน ส่วนผู้ไม่อยู่ในกำลังแรงงานมีจำนวน 18.48 ล้านคน (คิดเป็นร้อยละ 32.39 ของประชากรวัยแรงงาน) (แผนภาพที่ 1,2)

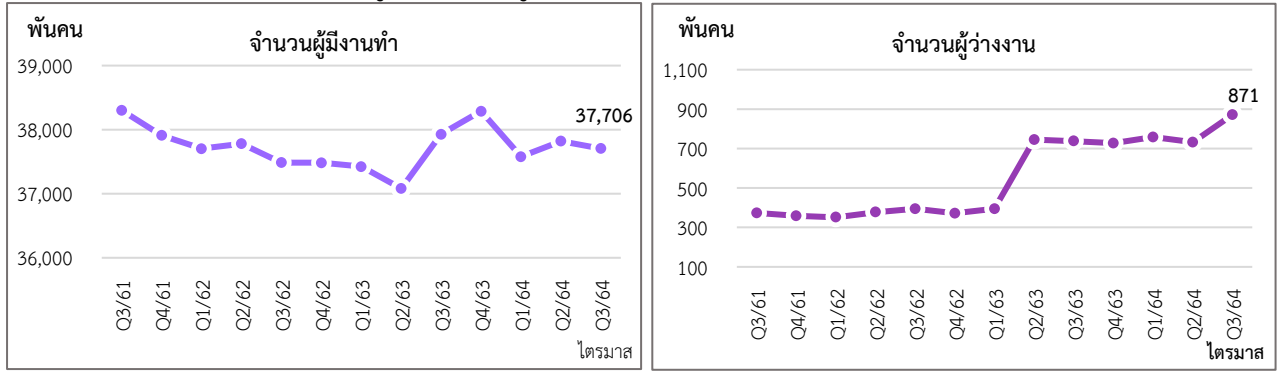
แผนภาพ 1 : จำนวนกำลังแรงงานและผู้ที่ไม่อยู่ในกำลังแรงงาน (Labour force & People not in the labour force)



ที่มา : การสำรวจภาวะการทำงานของประชากร สำนักงานสถิติแห่งชาติ

หมายเหตุ : ประมวลข้อมูลโดยกลุ่มงานนโยบายเศรษฐกิจการแรงงานระหว่างประเทศ กองเศรษฐกิจการแรงงาน

แผนภาพ 2 : จำนวนผู้มีงานทำและผู้ว่างงานของไทย (Employed & Unemployed Persons)

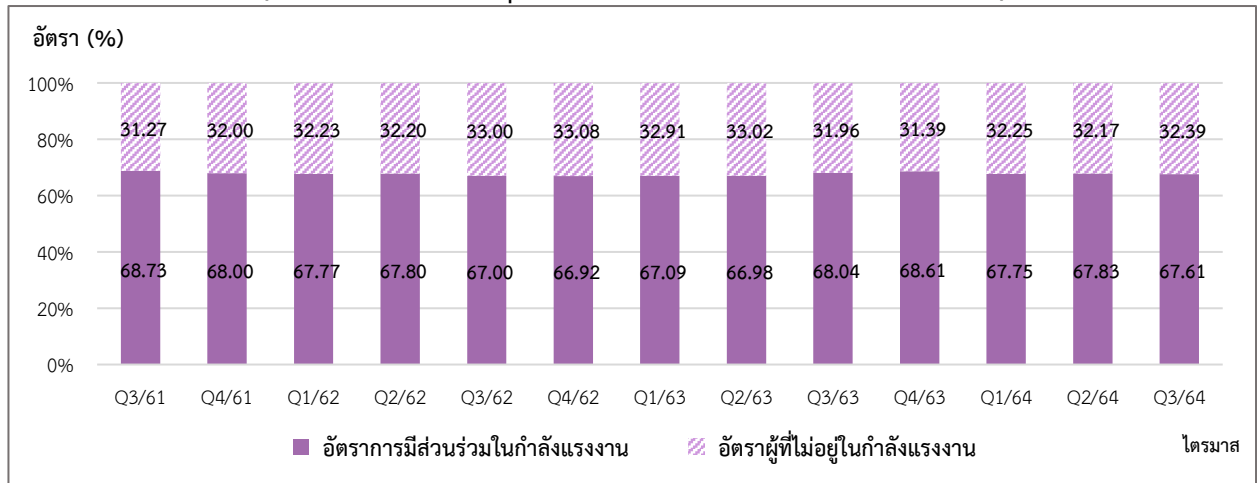


ที่มา : การสำรวจภาวะการทำงานของประชากร สำนักงานสถิติแห่งชาติ

หมายเหตุ : ประมวลข้อมูลโดยกลุ่มงานนโยบายเศรษฐกิจการแรงงานระหว่างประเทศ กองเศรษฐกิจการแรงงาน

อัตราการมีส่วนร่วมในกำลังแรงงาน ของไทย (Labour Force Participation Rate) ไตรมาส 3 ปี 2564 อยู่ที่ร้อยละ 67.61 แสดงให้เห็นว่าประชากรในวัยทำงานอายุ 15 ปีขึ้นไป 100 คน มีประมาณ 68 คน ที่อยู่ในกำลังแรงงาน และอัตราผู้ไม่อยู่ในกำลังแรงงานอยู่ที่ร้อยละ 32.39 (แผนภาพที่ 3)

แผนภาพ 3 : อัตราการมีส่วนร่วมในกำลังแรงงานและอัตราผู้ไม่อยู่ในกำลังแรงงาน (Labour Force Participation Rate & Outside Labour Force Rate)



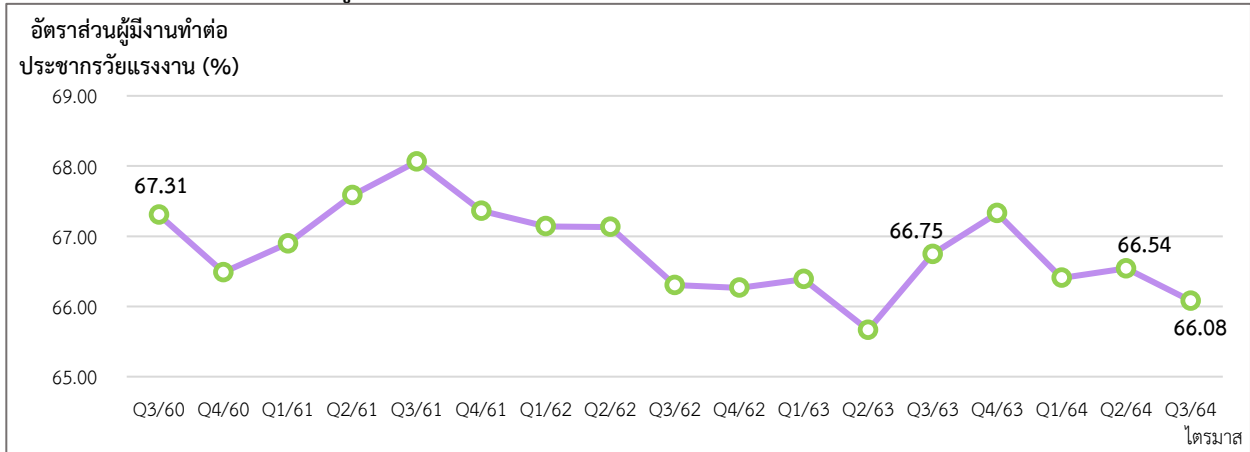
ที่มา : การสำรวจภาวะการทำงานของประชากร สำนักงานสถิติแห่งชาติ

หมายเหตุ : ประมวลข้อมูลโดยกลุ่มงานนโยบายเศรษฐกิจการแรงงานระหว่างประเทศ กองเศรษฐกิจการแรงงาน

2. สถานการณ์การจ้างงานในไทย (Employment Situation)

ผู้มีงานทำในไตรมาส 3 ปี 2564 มีจำนวน 37.71 ล้านคน อัตราส่วนผู้มีงานทำต่อจำนวนประชากรวัยแรงงานอยู่ที่ร้อยละ 66.08 แสดงว่าประชากรวัยทำงาน 57.06 ล้านคน เป็นผู้มีงานทำร้อยละ 66.08 ลดลงจากไตรมาสก่อนหน้าซึ่งอยู่ที่ 66.54 และลดลงจากไตรมาสเดียวกันของปีก่อนหน้าซึ่งอยู่ที่ร้อยละ 66.75 เมื่อจำแนกตามเพศ อัตราส่วนผู้มีงานทำต่อจำนวนประชากรวัยแรงงาน เพศชาย อยู่ที่ร้อยละ 74.27 และร้อยละ 58.31 ในเพศหญิง (แผนภาพที่ 4 และ 5)

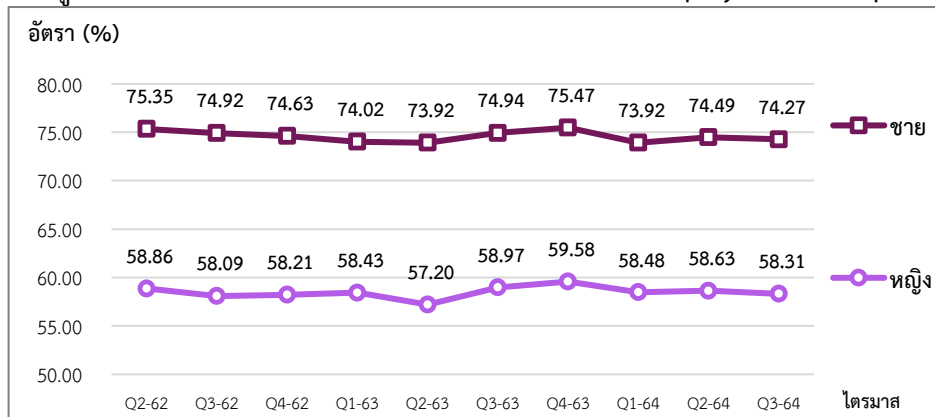
แผนภาพ 4 : อัตราส่วนผู้มีงานทำต่อจำนวนประชากรวัยแรงงาน (Employment to Population Ratio)



ที่มา : การสำรวจภาวะการทำงานของประชากร สำนักงานสถิติแห่งชาติ

หมายเหตุ : ประมวลข้อมูลโดยกลุ่มงานนโยบายเศรษฐกิจการแรงงานระหว่างประเทศ กองเศรษฐกิจการแรงงาน

แผนภาพ 5 : อัตราส่วนผู้มีงานทำต่อจำนวนประชากรวัยแรงงาน จำแนกตามเพศ (Employment to Population Ratio by Sex)



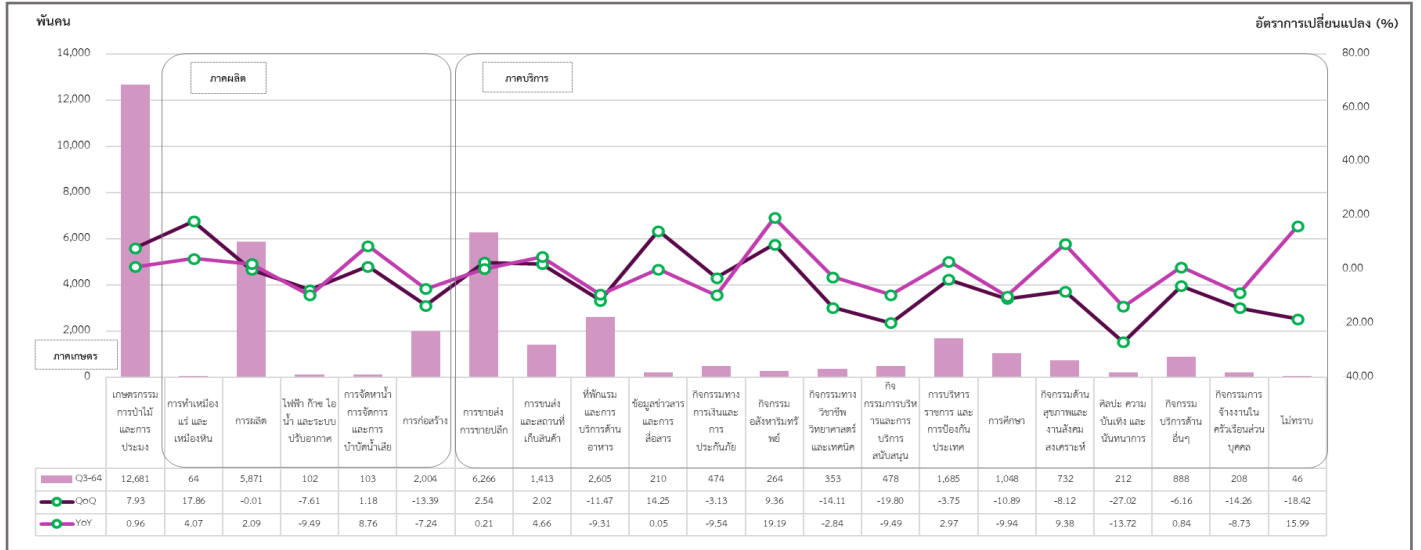
ที่มา : การสำรวจภาวะการทำงานของประชากร สำนักงานสถิติแห่งชาติ

หมายเหตุ : ประมวลข้อมูลโดยกลุ่มงานนโยบายเศรษฐกิจการแรงงานระหว่างประเทศ กองเศรษฐกิจการแรงงาน

จำนวนผู้มีงานทำจำแนกตามอุตสาหกรรมในไทย ไตรมาส 3 ปี 2564 ทั้งหมด 37.71 ล้านคน ประกอบไปด้วย ผู้มีงานทำในภาคเกษตรมีจำนวน 12.68 ล้านคน และนอกภาคเกษตรมีจำนวน 25.03 ล้านคน โดยสาขาอุตสาหกรรมที่มีจำนวนการจ้างงานขยายตัวสูงสุดเมื่อเทียบกับไตรมาสเดียวกันของปีที่ผ่านมา (%YoY) ได้แก่ กิจกรรมอสังหาริมทรัพย์ (ร้อยละ 19.19) ไม่ทราบ (ร้อยละ 15.99) และกิจกรรมด้านสุขภาพและงานสังคมสงเคราะห์ (ร้อยละ 9.38) ในขณะที่อุตสาหกรรมที่มีการจ้างงานลดลงสูงสุดเมื่อเทียบกับไตรมาสเดียวกันของปีที่ผ่านมา (%YoY) ได้แก่ ศิลปะ ความบันเทิง และนันทนาการ (ร้อยละ -13.72) การศึกษา (ร้อยละ -9.94) และกิจกรรมทางการเงินและการประกันภัย (ร้อยละ -9.54)

อุตสาหกรรมที่มีการขยายตัวสูงสุดเมื่อเทียบกับไตรมาสที่ผ่านมา (%QoQ) ได้แก่ การทำเหมืองแร่ และเหมืองหิน (ร้อยละ 17.86) ข้อมูลข่าวสารและการสื่อสาร (ร้อยละ 14.25) และกิจกรรมอสังหาริมทรัพย์ (ร้อยละ 9.36) ส่วนอุตสาหกรรมที่เกิดการหดตัวสูงสุดเมื่อเทียบกับไตรมาสที่แล้ว ได้แก่ ศิลปะ ความบันเทิง และนันทนาการ (ร้อยละ -27.02) กิจกรรมการบริหารและการบริการสนับสนุน (ร้อยละ -19.80) และไม่ทราบ (ร้อยละ -18.42) (แผนภาพที่ 6)

แผนภาพ 6 : จำนวนผู้มีงานทำ จำแนกตามอุตสาหกรรม (Employed Person by Industry)



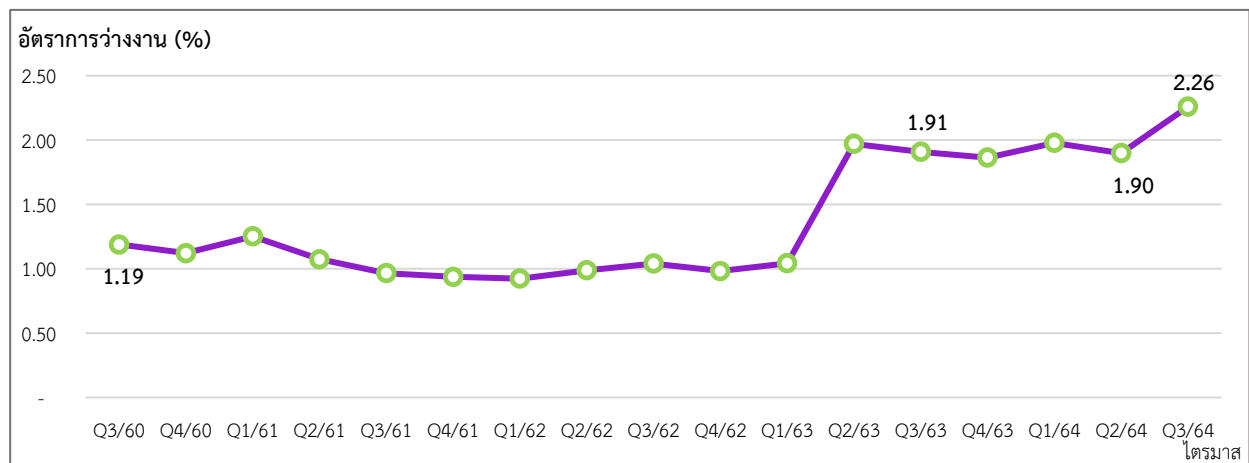
ที่มา : การสำรวจภาวะการทำงานของประชากร สำนักงานสถิติแห่งชาติ
 หมายเหตุ : ประมวลข้อมูลโดยกลุ่มงานนโยบายเศรษฐกิจการแรงงานระหว่างประเทศ กองเศรษฐกิจการแรงงาน

3. สถานการณ์การว่างงาน ไทย (Unemployment Rate)

จำนวนผู้ว่างงาน (ไตรมาส 3 ปี 2564) จำนวน 8.71 แสนคน
 - %YoY (ไตรมาส 3 ปี 2564 เทียบกับ ไตรมาส 3 ปี 2563) 18.11 %
 - %QoQ (ไตรมาส 3 ปี 2564 เทียบกับ ไตรมาส 2 ปี 2564) 19.05 %

การว่างงานของไทย ไตรมาส 3 ปี 2564 ผู้ว่างงาน มีจำนวนผู้ว่างงาน 8.71 แสนคน อัตราการว่างงานอยู่ที่ร้อยละ 2.26 อัตราการว่างงานเพิ่มขึ้นจากไตรมาสก่อนหน้า (%QoQ) ร้อยละ 19.05 และเพิ่มขึ้นร้อยละ 18.11 เมื่อเทียบกับไตรมาสเดียวกันของปีก่อน (%YoY) โดยเมื่อจำแนกตามเพศ อัตราการว่างงานในเพศชายอยู่ที่ร้อยละ 2.33 และร้อยละ 2.18 ในเพศหญิง (แผนภาพที่ 7,8 และ 9)

แผนภาพ 7 : อัตราการว่างงานของไทย (Unemployment Rate)



ที่มา : การสำรวจภาวะการทำงานของประชากร สำนักงานสถิติแห่งชาติ
 หมายเหตุ : ประมวลข้อมูลโดยกลุ่มงานนโยบายเศรษฐกิจการแรงงานระหว่างประเทศ กองเศรษฐกิจการแรงงาน

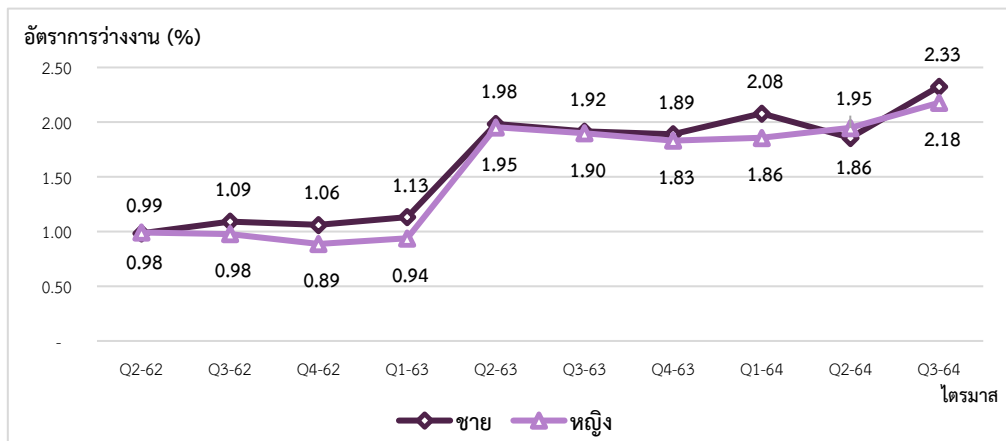
แผนภาพ 8 : อัตราการเปลี่ยนแปลงการว่างงานของไทย



ที่มา : การสำรวจภาวะการทำงานของประชากร สำนักงานสถิติแห่งชาติ

หมายเหตุ : ประมวลข้อมูลโดยกลุ่มงานนโยบายเศรษฐกิจการแรงงานระหว่างประเทศ กองเศรษฐกิจการแรงงาน

แผนภาพ 9 : อัตราการว่างงานของไทย จำแนกตามเพศ (Unemployment Rate by Sex)



ที่มา : การสำรวจภาวะการทำงานของประชากร สำนักงานสถิติแห่งชาติ

หมายเหตุ : ประมวลข้อมูลโดยกลุ่มงานนโยบายเศรษฐกิจการแรงงานระหว่างประเทศ กองเศรษฐกิจการแรงงาน

4. ค่าจ้างขั้นต่ำของไทย

ค่าจ้างขั้นต่ำของไทยในปัจจุบันถูกกำหนดโดยคณะกรรมการค่าจ้าง ประกอบด้วย ปลัดกระทรวงแรงงาน เป็นประธานกรรมการ ผู้แทนฝ่ายรัฐบาลสี่คน ผู้แทนฝ่ายนายจ้างและผู้แทนฝ่ายลูกจ้าง ฝ่ายละห้าคน ซึ่งคณะรัฐมนตรีแต่งตั้งเป็นกรรมการ และข้าราชการกระทรวงแรงงาน ซึ่งรัฐมนตรีแต่งตั้งเป็นเลขานุการ ซึ่งค่าจ้างขั้นต่ำในประเทศไทยเป็นอัตราค่าจ้างขั้นต่ำที่รัฐกำหนดให้นายจ้างต้องจ่ายให้แก่ลูกจ้าง กำหนดในอัตราต่อวัน กำหนดขึ้นครั้งแรกตามประกาศกระทรวงมหาดไทย เรื่อง อัตราค่าจ้างขั้นต่ำ ลงวันที่ 14 กุมภาพันธ์ พ.ศ. 2516 ปัจจุบันค่าจ้างขั้นต่ำเป็นไปตามประกาศคณะกรรมการค่าจ้าง กระทรวงแรงงาน เรื่อง อัตราค่าจ้างขั้นต่ำ (ฉบับที่ 10) ลงวันที่ 9 ธันวาคม พ.ศ. 2562 ซึ่งได้ประกาศให้มีผลใช้บังคับ ตั้งแต่วันที่ 1 มกราคม 2563 กำหนดให้อัตราค่าจ้างขั้นต่ำต่อวันอยู่ที่ 313 – 336 บาท

เรียบเรียงจาก กระทรวงแรงงาน ประเทศไทย

5. สถานการณ์และมาตรการล่าสุดในการป้องกัน Covid-19 ของไทย

- สำนักงานหลักประกันสุขภาพแห่งชาติ (สปสช.) ได้จัดเตรียมระบบการเบิกจ่ายงบประมาณเตรียมพร้อม “ระบบการดูแลผู้ติดเชื้อโควิด-19 ที่บ้าน” (Home Isolation : HI) หลังพบมีผู้ติดเชื้อโควิด – 19 สายพันธุ์โอมิครอน เพิ่มต่อเนื่อง โดยมีการจ่ายชดเชยบริการดูแลผู้ติดเชื้อโควิด-19 ที่บ้าน ได้แก่ ค่าบริการเหมาจ่ายล่วงหน้า เป็นจำนวน 1,000 บาท โอนให้หน่วยบริการทุกสัปดาห์ ในระหว่างการดูแลผู้ป่วย หน่วยบริการสามารถเบิกค่าดูแลเพิ่มเติมตามรายการ ดังนี้

1. RT-PCR มีค่าตรวจ Lab 1,000-1,200 บาท/ครั้ง, ค่าอื่น ๆ ในห้อง Lab 200 บาท/ครั้ง และค่าเก็บตัวอย่างส่งตรวจ 100 บาท / ครั้ง
2. ค่าดูแลการให้บริการผู้ป่วย แบบไม่รวมค่าอาหารจ่ายแบบเหมาจ่ายในอัตรา 600 บาทต่อวัน และแบบรวมค่าอาหาร 3 มื้อ เหมาจ่าย ใน 1,000 บาทต่อวัน
3. ค่าอุปกรณ์สำหรับผู้ป่วย ได้แก่ พรอทวัดไข้แบบดิจิตอล เครื่องวัด Oxygen Sat ตามรายการที่ใช้จริง ไม่เกินจำนวน 1,100 บาทต่อราย
4. ค่ายาที่เป็นการรักษาเฉพาะ โรคติดเชื้อโควิด-19 จ่ายตามจริงไม่เกิน 7,200 บาทต่อราย
5. ค่ารถส่งต่อ จ่ายตามจริงตามระยะทาง รวมค่าทำความสะอาด 1,400 บาท
6. ค่า chest X-ray (การเอกซเรย์ปอด) จ่ายในอัตรา 100 บาทต่อครั้ง
7. ค่าออกซิเจน จ่ายในอัตรา 450 บาทต่อวัน

- เมื่อวันที่ 29 ธันวาคม 2564 กรุงเทพมหานครออกประกาศ เรื่อง สั่งปิดสถานที่เป็นการชั่วคราว (ฉบับที่ 48) โดยให้เจ้าของสถานที่ ผู้ประกอบการ ผู้ใช้บริการ ผู้ร่วมกิจกรรม และบุคคลอื่นที่เกี่ยวข้อง ดำเนินการตามที่ระบุไว้ในประกาศกรุงเทพมหานคร เรื่อง สั่งปิดสถานที่เป็นการชั่วคราว (ฉบับที่ 47) ลงวันที่ 29 พฤศจิกายน 2564 ต่อเนื่องไปอีกจนถึงวันที่ 15 มกราคม 2565 หรือจนกว่าจะมีประกาศเปลี่ยนแปลง

เรียบเรียงจาก THE BANGKOK INSIGHT

สถานการณ์กำลังแรงงานของไต้หวัน (Labour Force in Taiwan)

Highlight สถานะเศรษฐกิจ

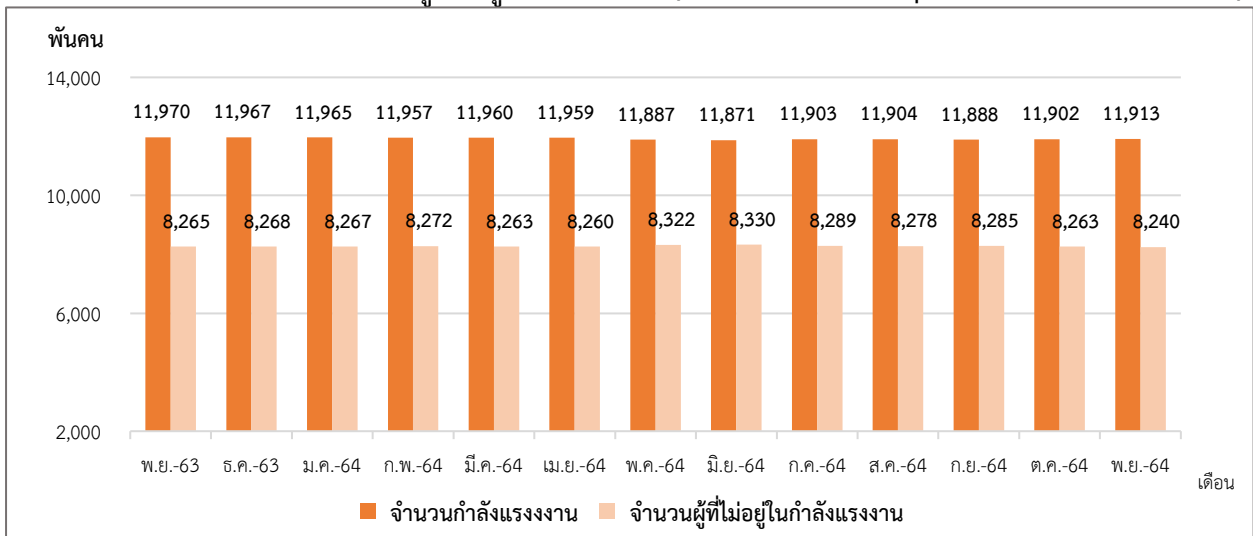
สถานการณ์เศรษฐกิจของไต้หวัน อัตราการเติบโตทางเศรษฐกิจ (GDP annual growth rate) ไตรมาสที่ 3/2564 อยู่ที่ร้อยละ 3.70 ดัชนีราคาผู้บริโภค (CPI) ในเดือนพฤศจิกายน 2564 อยู่ที่ 105.61 จุด เพิ่มขึ้นจากเดือนที่ผ่านมา แสดงให้เห็นว่าราคาสินค้าและบริการของไต้หวันเดือนพฤศจิกายน 2564 นั้น ขยายตัวจากเดือนก่อนหน้า และดัชนีผู้จัดการฝ่ายจัดซื้อภาคการผลิต หรือ ดัชนี Manufacturing PMI เป็นตัวบ่งชี้สภาวะทางเศรษฐกิจของภาคการผลิต ซึ่งไต้หวันมีค่าดัชนี Manufacturing PMI ในเดือนพฤศจิกายน 2564 เท่ากับ 54.90 จุด ลดลงจากเดือนก่อนหน้า แต่ยังคงมีค่าสูงกว่า 50.00 จุด สะท้อนถึงสภาวะทางเศรษฐกิจของภาคการผลิตเกิดการขยายตัว แต่ขยายตัวน้อยกว่าเดือนที่ผ่านมา

Highlight สถานะด้านแรงงาน

1. สถานการณ์กำลังแรงงาน (Labour Force)

ประชากรที่มีอายุ 15 ปี ขึ้นไปในไต้หวันในเดือนพฤศจิกายน 2564 มีจำนวน 20.15 ล้านคน ประกอบไปด้วยกำลังแรงงานจำนวน 11.91 ล้านคน (ร้อยละ 59.11 ของประชากรวัยแรงงาน) โดยเป็นผู้มีงานทำจำนวน 11.48 ล้านคน และผู้ว่างงานจำนวน 0.44 ล้านคน ส่วนผู้ไม่อยู่ในกำลังแรงงานมีจำนวน 8.24 ล้านคน (ร้อยละ 40.89 ของประชากรวัยแรงงาน) (แผนภาพที่ 10,11)

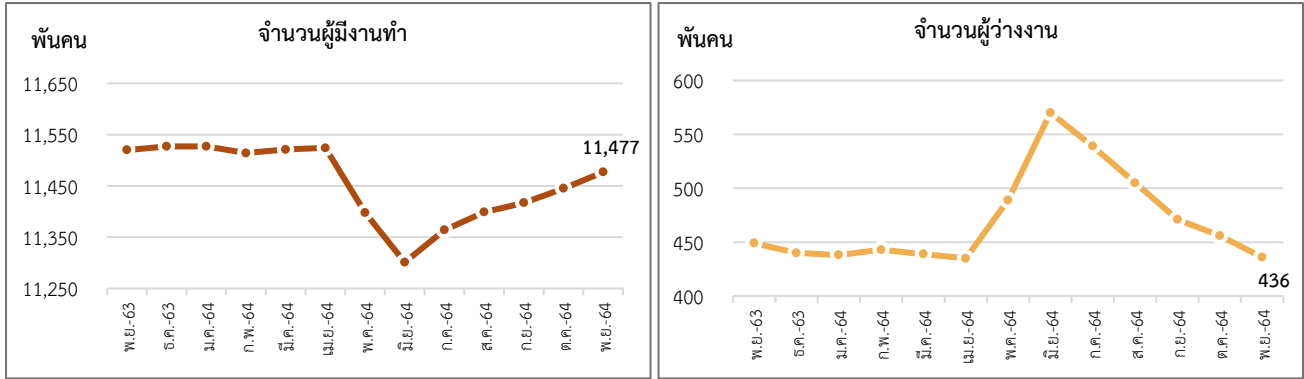
แผนภาพ 10 : จำนวนกำลังแรงงานและผู้ที่ไม่อยู่ในกำลังแรงงาน (Labour force & People not in the labour force)



ที่มา : National Statistics Republic of China (Taiwan)

หมายเหตุ : ประมวลข้อมูลโดยกลุ่มงานนโยบายเศรษฐกิจการแรงงานระหว่างประเทศ กองเศรษฐกิจการแรงงาน

แผนภาพ 11 : จำนวนผู้มีงานทำและผู้ว่างงานของไต้หวัน (Employed & Unemployed Persons)

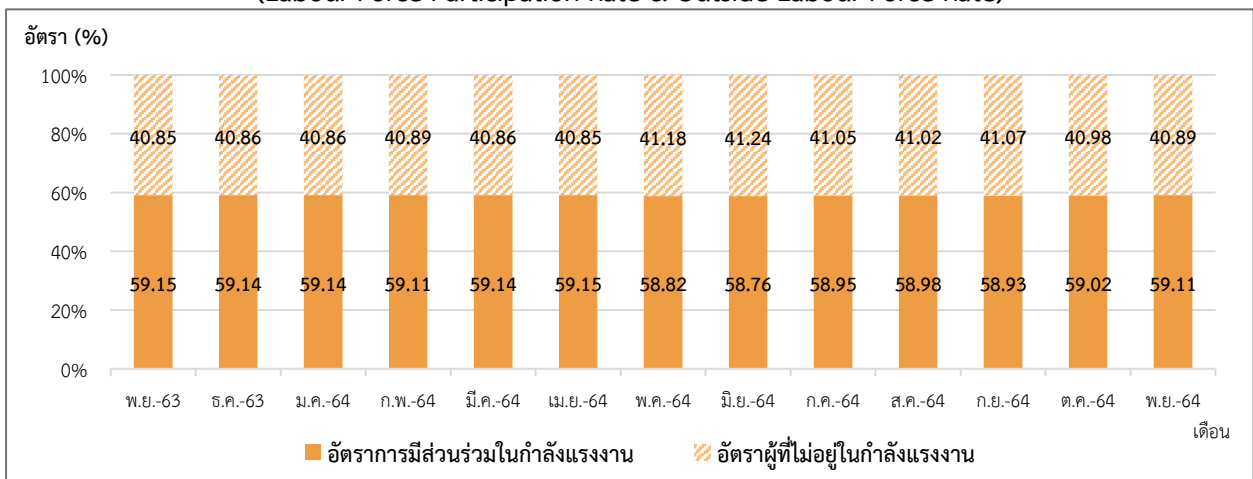


ที่มา : National Statistics Republic of China (Taiwan)

หมายเหตุ : ประมวลข้อมูลโดยกลุ่มงานนโยบายเศรษฐกิจการแรงงานระหว่างประเทศ กองเศรษฐกิจการแรงงาน

อัตราการมีส่วนร่วมในกำลังแรงงาน ของไต้หวัน (Labour Force Participation Rate) เดือนพฤศจิกายน 2564 อยู่ที่ร้อยละ 59.11 แสดงให้เห็นว่าประชากรในวัยทำงานอายุ 15 ปีขึ้นไป 100 คน มีประมาณ 59-60 คน ที่อยู่ในกำลังแรงงาน โดยเพิ่มขึ้นเล็กน้อยจากเดือนก่อนหน้า และอัตราผู้ไม่อยู่ในกำลังแรงงานอยู่ที่ร้อยละ 40.89 (แผนภาพที่ 12)

แผนภาพ 12 : อัตราการมีส่วนร่วมในกำลังแรงงานและอัตราผู้ไม่อยู่ในกำลังแรงงาน (Labour Force Participation Rate & Outside Labour Force Rate)

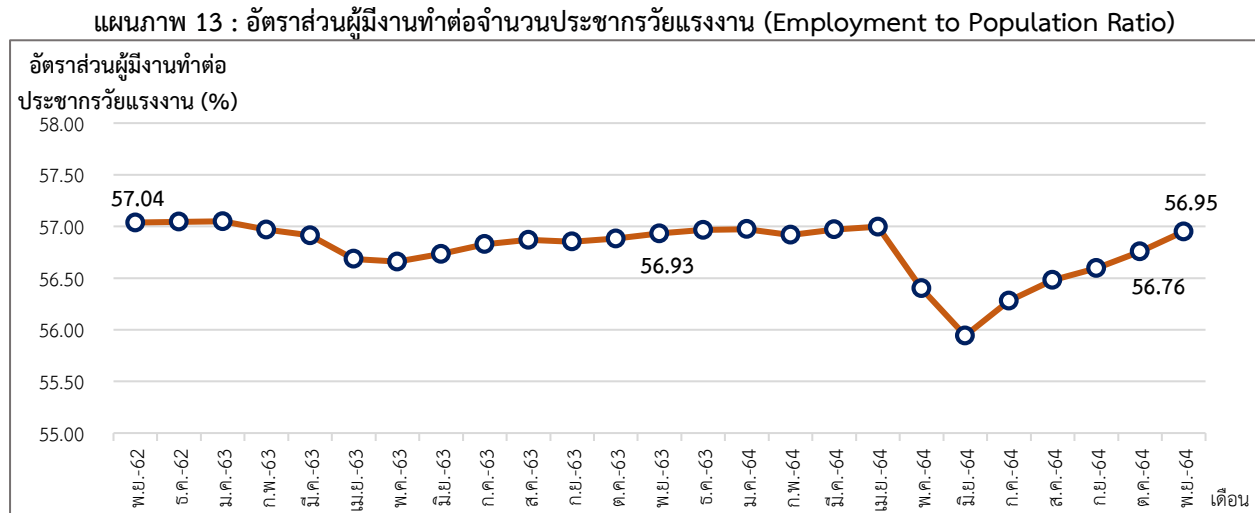


ที่มา : National Statistics Republic of China (Taiwan)

หมายเหตุ : ประมวลข้อมูลโดยกลุ่มงานนโยบายเศรษฐกิจการแรงงานระหว่างประเทศ กองเศรษฐกิจการแรงงาน

2. สถานการณ์การจ้างงานในไต้หวัน (Employment Situation)

ผู้มีงานทำในเดือนตุลาคม 2564 มีจำนวน 11.48 ล้านคน อัตราส่วนผู้มีงานทำต่อจำนวนประชากรวัยแรงงานอยู่ที่ร้อยละ 56.95 แสดงว่าประชากรวัยทำงานที่มีอายุ 15 ปีขึ้นไปจำนวน 20.15 ล้านคน เป็นผู้มีงานทำร้อยละ 56.95 เพิ่มขึ้นจากเดือนก่อนหน้าซึ่งอยู่ที่ 56.76 และเพิ่มขึ้นจากเดือนเดียวกันของปีก่อนหน้าซึ่งอยู่ที่ร้อยละ 56.93 (แผนภาพที่ 13)



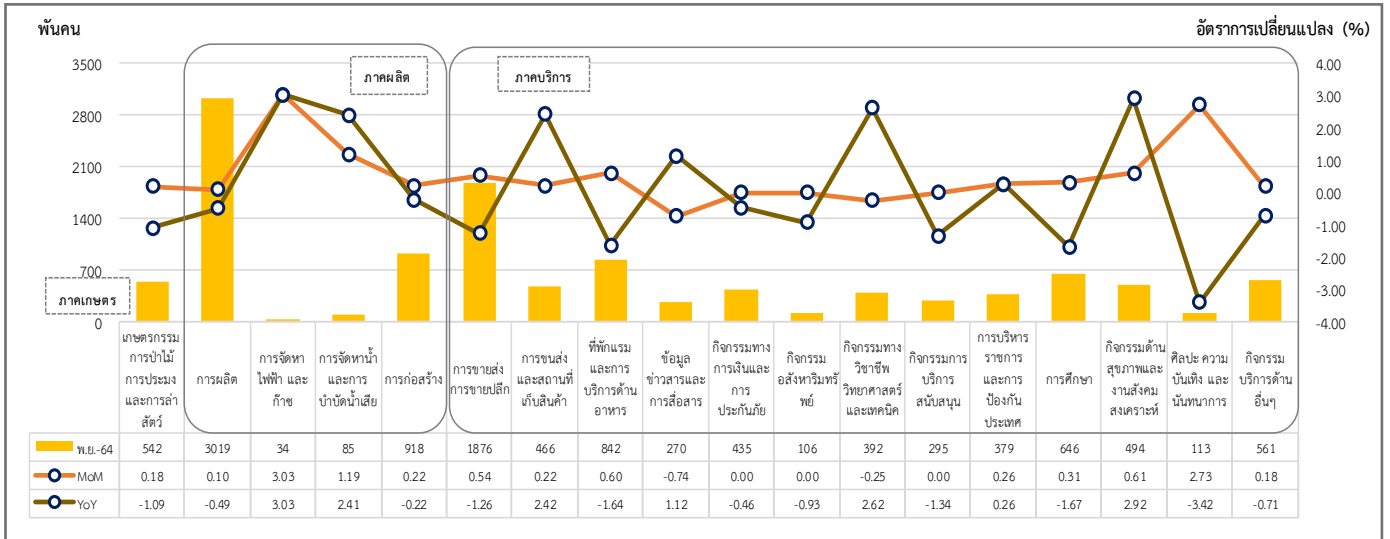
ที่มา : National Statistics Republic of China (Taiwan)

หมายเหตุ : ประมวลข้อมูลโดยกลุ่มงานนโยบายเศรษฐกิจการแรงงานระหว่างประเทศ กองเศรษฐกิจการแรงงาน

จำนวนผู้มีงานทำจำแนกตามอุตสาหกรรมในไต้หวัน เดือนพฤศจิกายน 2564 ทั้งหมด 11.48 ล้านคน ประกอบไปด้วย ผู้มีงานทำในภาคเกษตรมีจำนวน 0.54 ล้านคน และนอกภาคเกษตรมีจำนวน 10.94 ล้านคน อุตสาหกรรมที่มีการขยายตัวสูงสุดเมื่อเทียบกับเดือนเดียวกันของปีที่ผ่านมา (%YoY) ได้แก่ การจัดหาไฟฟ้า และก๊าซ (ร้อยละ 3.03) กิจกรรมด้านสุขภาพและงานสังคมสงเคราะห์ (ร้อยละ 2.92) และกิจกรรมทางวิชาชีพ วิทยาศาสตร์ และเทคนิค (ร้อยละ 2.62) ในขณะที่อุตสาหกรรมที่มีการจ้างงานลดลงสูงสุด ได้แก่ ศิลปะ ความบันเทิง และนันทนาการ (ร้อยละ -3.42) การศึกษา (ร้อยละ -1.67) และที่พักแรม และการบริการด้านอาหาร (ร้อยละ -1.64)

เมื่อเทียบกับเดือนที่ผ่านมา (%MoM) อุตสาหกรรมส่วนใหญ่เกิดการขยายตัว ยกเว้น ข้อมูลข่าวสารและการสื่อสาร หดตัวร้อยละ -0.74 และกิจกรรมทางวิชาชีพ วิทยาศาสตร์ และเทคนิค (ร้อยละ -0.25) ส่วนที่มีการขยายตัวสูงสุด ได้แก่ การจัดหาไฟฟ้า และก๊าซ(ร้อยละ 3.03) ศิลปะ ความบันเทิง และนันทนาการ (ร้อยละ 2.73) และการจัดหา น้ำ และการบำบัดน้ำเสีย (ร้อยละ 1.19) (แผนภาพที่ 14)

แผนภาพ 14 : จำนวนผู้มีงานทำ จำแนกตามอุตสาหกรรม (Employed Person by Industry)



ที่มา : National Statistics Republic of China (Taiwan)

หมายเหตุ : ประมวลข้อมูลโดยกลุ่มงานนโยบายเศรษฐกิจการแรงงานระหว่างประเทศ กองเศรษฐกิจการแรงงาน

3. สถานการณ์การว่างงาน ได้หวัน (Unemployment Rate)

จำนวนผู้ว่างงาน (พฤศจิกายน 2564)

จำนวน 4.36 แสนคน

- %YoY (พฤศจิกายน 2564 เทียบกับ พฤศจิกายน 2563)

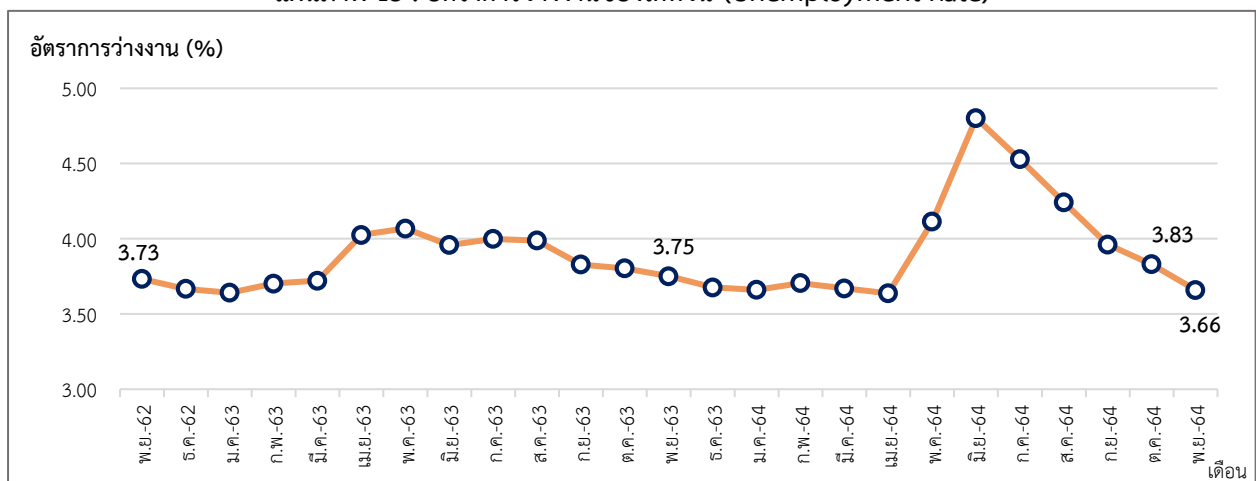
-2.90 %

- %MoM (พฤศจิกายน 2564 เทียบกับ ตุลาคม 2564)

-4.39 %

การว่างงานได้หวัน เดือนพฤศจิกายน 2564 ผู้ว่างงาน มีจำนวน 4.36 แสนคน อัตราการว่างงานอยู่ที่ร้อยละ 3.66 อัตราการว่างงานลดลงจากเดือนก่อนหน้า (%MoM) ร้อยละ -4.39 และอัตราการว่างงานหดตัวร้อยละ -2.90 เมื่อเทียบกับเดือนเดียวกันของปีก่อน (%YoY) โดยเมื่อจำแนกตามเพศ อัตราการว่างงานในเพศชายอยู่ที่ร้อยละ 3.75 และร้อยละ 3.55 ในเพศหญิง (แผนภาพที่ 15,16 และ 17)

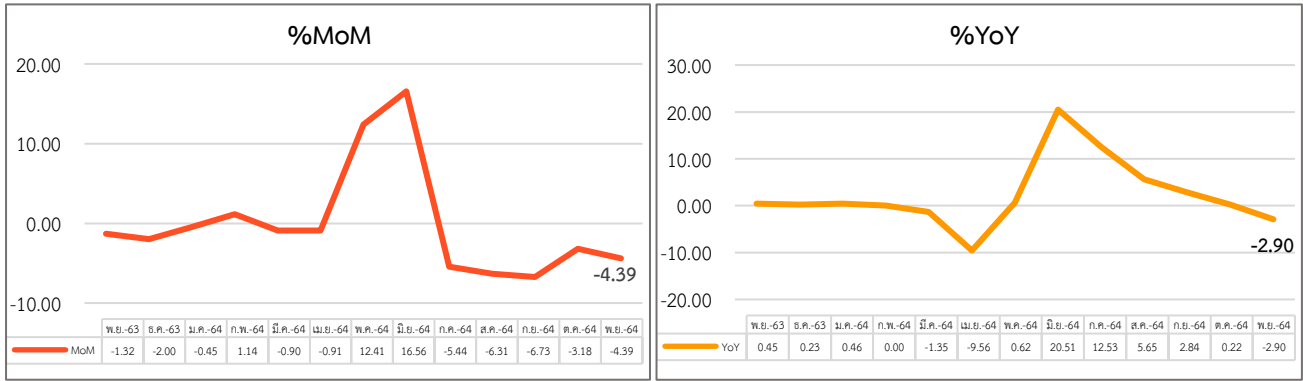
แผนภาพ 15 : อัตราการว่างงานของได้หวัน (Unemployment Rate)



ที่มา : National Statistics Republic of China (Taiwan)

หมายเหตุ : ประมวลข้อมูลโดยกลุ่มงานนโยบายเศรษฐกิจการแรงงานระหว่างประเทศ กองเศรษฐกิจการแรงงาน

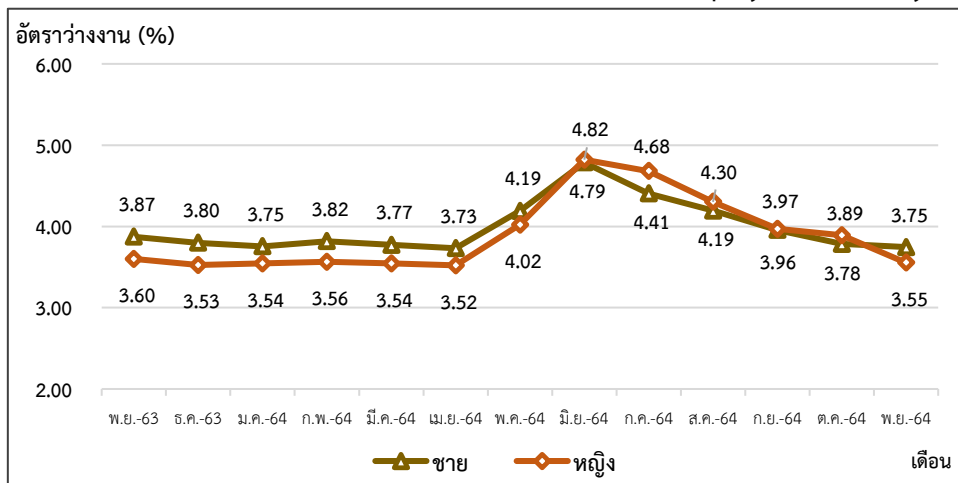
แผนภาพ 16 : อัตราการเปลี่ยนแปลงการว่างงานของไต้หวัน



ที่มา : National Statistics Republic of China (Taiwan)

หมายเหตุ : ประมวลข้อมูลโดยกลุ่มงานนโยบายเศรษฐกิจการแรงงานระหว่างประเทศ กองเศรษฐกิจการแรงงาน

แผนภาพ 17 : อัตราการว่างงานของไต้หวัน จำแนกตามเพศ (Unemployment Rate by Sex)



ที่มา : National Statistics Republic of China (Taiwan)

หมายเหตุ : ประมวลข้อมูลโดยกลุ่มงานนโยบายเศรษฐกิจการแรงงานระหว่างประเทศ กองเศรษฐกิจการแรงงาน

4. ค่าจ้างขั้นต่ำของไต้หวัน

ค่าจ้างไต้หวันถูกกำหนดโดยกระทรวงแรงงานไต้หวัน โดยมีคณะกรรมการพิจารณาค่าจ้างขั้นพื้นฐาน 21 คน ตัวแทนฝ่ายลูกจ้างและฝ่ายนายจ้างอย่างละ 7 คน และตัวแทนฝ่ายเจ้าหน้าที่และนักวิชาการ 7 คน โดยการเปลี่ยนแปลงค่าจ้างจะขึ้นกับข้อตกลงของคณะกรรมการ ตามที่กฎหมายแรงงานและคณะกรรมการได้ร่วมกันพิจารณาจากสภาพเศรษฐกิจ การค้าขาย อสังหาริมทรัพย์ และสภาพแวดล้อมต่าง ๆ ของไต้หวัน มีความเห็นให้ปรับเลื่อนขึ้นเงินเดือนขั้นต่ำ และจะประกาศใช้อย่างเป็นทางการ เมื่อผ่านมติที่ประชุม วัตถุประสงค์ของการขึ้นค่าจ้างคือ เพื่อรักษามาตรฐานชีวิตขั้นพื้นฐานของแรงงาน และการเติบโตทางเศรษฐกิจ ซึ่งรวมถึงทุนแรงงานและเศรษฐกิจโดยรวม โดยเมื่อวันที่ 1 มกราคม 2564 กระทรวงแรงงานไต้หวันได้ประกาศให้มีการปรับเพิ่มอัตราค่าจ้างขั้นต่ำและค่าการทำงานล่วงเวลา ดังนี้ 1) ปรับขึ้นอัตราค่าจ้างขั้นต่ำเป็น 24,000 เหรียญไต้หวันต่อเดือน หรือ 160 เหรียญไต้หวันต่อชั่วโมง และชั่วโมงทำงานปกติ 100 เหรียญไต้หวัน 2) ในกรณีทำงานล่วงเวลา ในวันปกติ 2 ชั่วโมงแรก จะได้รับค่าจ้างล่วงเวลาชั่วโมงละ 133 เหรียญไต้หวัน ชั่วโมงที่ 3 – 4 จะได้รับค่าจ้างล่วงเวลาชั่วโมงละ 167 เหรียญไต้หวัน 3) กรณีจำเป็นต้องทำงานในวันที่ทางการประกาศให้หยุดทำงาน เช่น ยามเกิดเหตุภัยธรรมชาติ จะได้รับค่าจ้างชั่วโมงละ 200 เหรียญไต้หวัน

เรียบเรียงจาก Ministry of Labor Republic of China (Taiwan) , สำนักงานแรงงาน ณ กรุงมะนิลา

5. สถานการณ์และมาตรการล่าสุดในการป้องกัน Covid-19 ของไต้หวัน

- สำนักงานตรวจคนเข้าเมืองจัดตั้ง “สถานีฉีดวัคซีนสำหรับชาวต่างชาติ” ตั้งแต่วันที่ 6 ธันวาคม 2564 โดยยึดมั่นในหลักการ “ไม่รายงาน ไม่ตรวจสอบ ไม่คิดค่าใช้จ่ายและไม่ควบคุมตัว” โดยในระหว่างการดำเนินการแผนป้องกันโรคระบาด ไม่ว่าจะแรงงานต่างชาติที่หลบหนี หรือชาวต่างชาติที่พำนักในไต้หวันเกินกว่าช่วงเวลาที่ถูกกำหนดไว้ ก็สามารถเดินทางไปเข้ารับวัคซีนยังจุดให้บริการหรือสถานพยาบาลที่รองรับการให้บริการ โดยไม่ต้องเสียค่าใช้จ่าย และไม่ต้องกังวลว่าจะถูกหน่วยงานด้านการรักษาความมั่นคงจับกุมตัวในระหว่างที่เดินทางมาเข้ารับวัคซีน หากชาวต่างชาติผู้ใดไม่มีเอกสารแสดงตัวตน ก็สามารถติดต่อไปยังกลุ่มเอกชนที่เกี่ยวข้อง โดยเจ้าหน้าที่หน่วยงานจะเร่งติดต่อกลับเพื่อส่งข้อมูลรายละเอียดการเดินทางเข้ารับวัคซีนต่อไป

เรียบเรียงจาก Ministry of the Interior National Immigration Agency Republic of China (Taiwan)

สถานการณ์กำลังแรงงานของญี่ปุ่น (Labour Force in Japan)

Highlight สภาวะเศรษฐกิจ

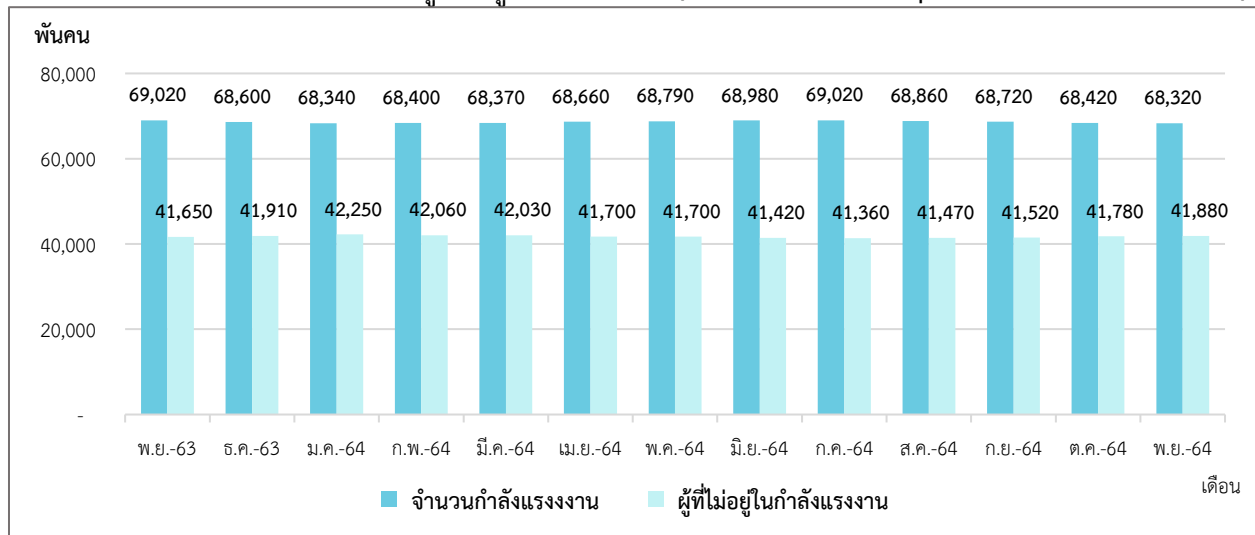
สถานการณ์เศรษฐกิจของญี่ปุ่น มีอัตราการเติบโตทางเศรษฐกิจ (GDP annual growth rate) ไตรมาสที่ 3 ปี 2564 อยู่ที่ร้อยละ 1.40 ดัชนีราคาผู้บริโภค (CPI) ในเดือนพฤศจิกายน 2564 อยู่ที่ 110.10 จุด มากกว่าเดือนก่อนหน้า แสดงให้เห็นว่าราคาสินค้าและบริการของญี่ปุ่นเดือนพฤศจิกายน 2564 นั้น ขยายตัวเพิ่มขึ้น และดัชนีผู้จัดการฝ่ายจัดซื้อภาคการผลิต หรือ ดัชนี Manufacturing PMI เป็นตัวบ่งชี้สภาวะทางเศรษฐกิจของภาคการผลิต ซึ่งญี่ปุ่นมีค่าดัชนี Manufacturing PMI ในเดือนพฤศจิกายน 2564 เท่ากับ 54.50 จุด เพิ่มขึ้นจากเดือนก่อนหน้า และมีค่าสูงกว่า 50.00 จุด สะท้อนถึงสภาวะทางเศรษฐกิจของภาคการผลิตเกิดการขยายตัว และขยายตัวมากกว่าเดือนที่ผ่านมา

Highlight สภาวะด้านแรงงาน

1. สถานการณ์กำลังแรงงานในญี่ปุ่น (Labour Force)

ประชากรที่มีอายุ 15 ปี ขึ้นไปในของญี่ปุ่นในเดือนพฤศจิกายน 2564 มีจำนวน 110.20 ล้านคน ประกอบไปด้วย กำลังแรงงานจำนวน 68.32 ล้านคน (ร้อยละ 62.00 ของประชากรวัยแรงงาน) โดยเป็นผู้มีงานทำจำนวน 66.50 ล้านคน และผู้ว่างงานจำนวน 1.82 ล้านคน ส่วนผู้ไม่อยู่ในกำลังแรงงานมีจำนวน 41.88 ล้านคน (ร้อยละ 38.00 ของประชากรวัยแรงงาน) (แผนภาพที่ 18,19)

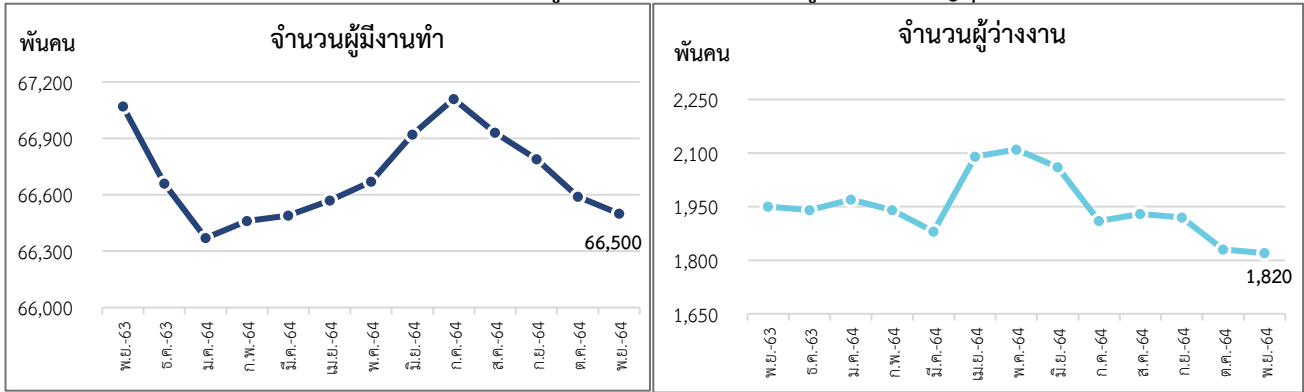
แผนภาพ 18 : จำนวนกำลังแรงงานและผู้ที่ไม่อยู่ในกำลังแรงงาน (Labour force & People not in the labour force)



ที่มา : National Statistics of Japan

หมายเหตุ : ประมวลข้อมูลโดยกลุ่มงานนโยบายเศรษฐกิจการแรงงานระหว่างประเทศ กองเศรษฐกิจการแรงงาน

แผนภาพ 19 : จำนวนผู้มีงานทำและการจำนวนผู้ว่างงานของญี่ปุ่น

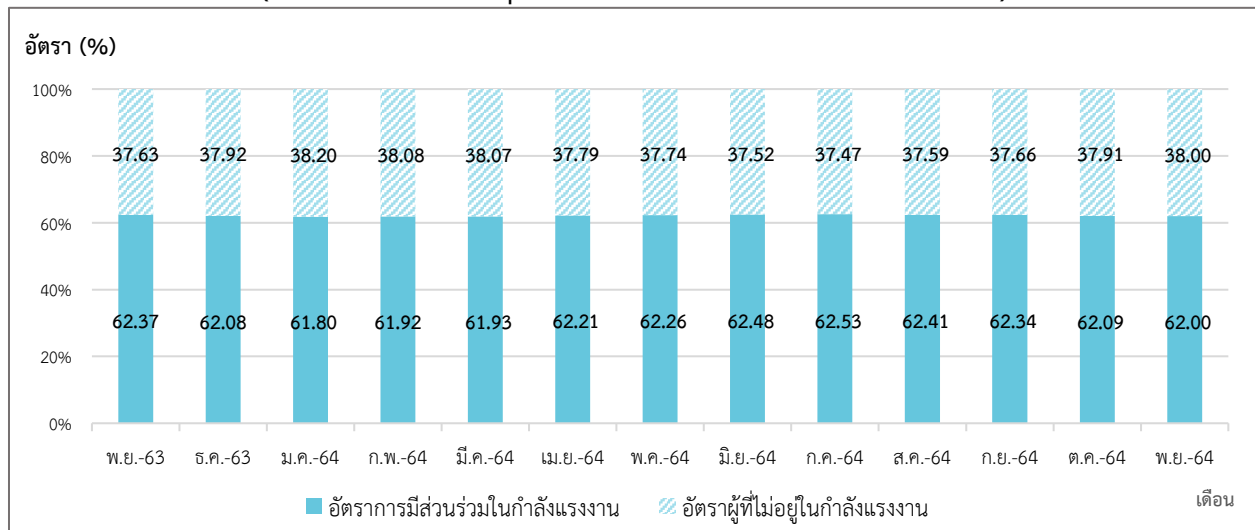


ที่มา : National Statistics of Japan

หมายเหตุ : ประมวลข้อมูลโดยกลุ่มงานนโยบายเศรษฐกิจการแรงงานระหว่างประเทศ กองเศรษฐกิจการแรงงาน

อัตราการมีส่วนร่วมในกำลังแรงงาน ของญี่ปุ่น (Labour Force Participation Rate) เดือนพฤศจิกายน 2564 อยู่ที่ร้อยละ 62.00 แสดงให้เห็นว่าประชากรในวัยทำงานอายุ 15 ปีขึ้นไป 100 คน มีประมาณ 62 คน ที่อยู่ในกำลังแรงงาน และอัตราผู้ไม่อยู่ในกำลังแรงงานอยู่ที่ร้อยละ 38.00 (แผนภาพที่ 20)

แผนภาพ 20 : อัตราการมีส่วนร่วมในกำลังแรงงานและอัตราผู้ไม่อยู่ในกำลังแรงงาน (Labour Force Participation Rate & Outside Labour Force Rate)



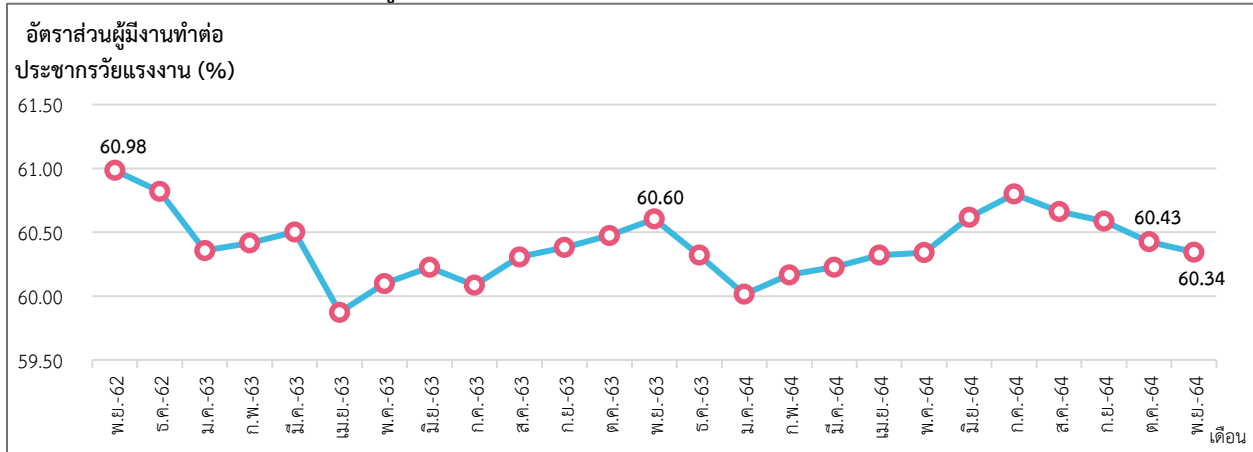
ที่มา : National Statistics of Japan

หมายเหตุ : ประมวลข้อมูลโดยกลุ่มงานนโยบายเศรษฐกิจการแรงงานระหว่างประเทศ กองเศรษฐกิจการแรงงาน

2. สถานการณ์การจ้างงานในญี่ปุ่น (Employment Situation)

ผู้มีงานทำในเดือนพฤศจิกายน 2564 มีจำนวน 66.50 ล้านคน อัตราส่วนผู้มีงานทำต่อจำนวนประชากรวัยแรงงานอยู่ที่ร้อยละ 60.34 แสดงว่าประชากรวัยทำงาน 110.20 ล้านคน เป็นผู้มีงานทำร้อยละ 60.34 ลดลงจากเดือนก่อนหน้า (%MoM) ซึ่งอยู่ที่ร้อยละ 60.43 และลดลงจากเดือนเดียวกันของปีก่อนหน้า (%YoY) ซึ่งอยู่ที่ร้อยละ 60.60 เมื่อจำแนกตามเพศ อัตราส่วนผู้มีงานทำต่อจำนวนประชากรวัยแรงงาน เพศชาย อยู่ที่ร้อยละ 69.10 และร้อยละ 52.09 ในเพศหญิง (แผนภาพที่ 21 และ 22)

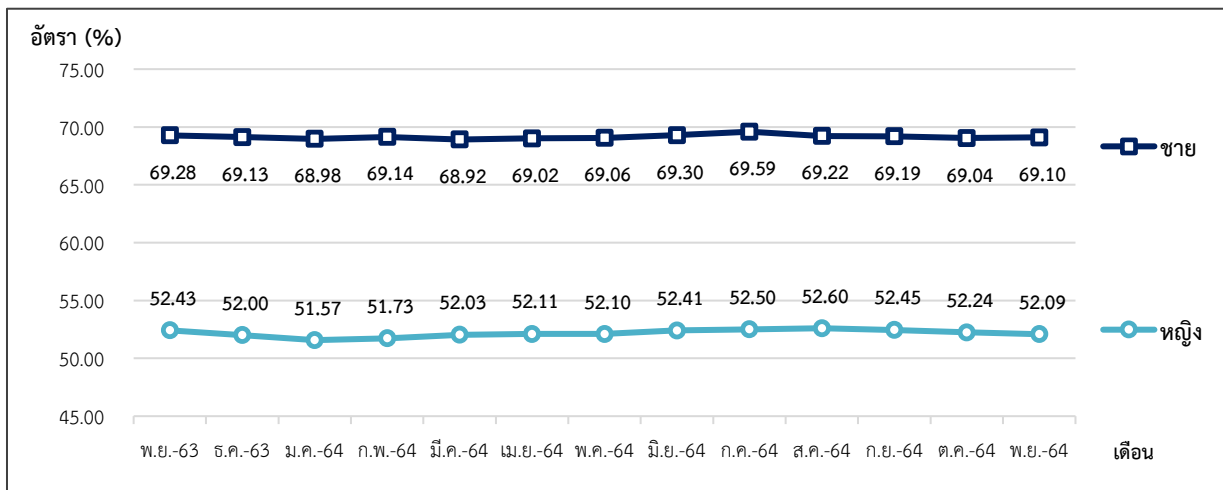
แผนภาพ 21 : อัตราส่วนผู้มีงานทำต่อประชากรวัยแรงงาน (Employment to Population Ratio)



ที่มา : National Statistics of Japan

หมายเหตุ : ประมวลข้อมูลโดยกลุ่มงานนโยบายเศรษฐกิจการแรงงานระหว่างประเทศ กองเศรษฐกิจการแรงงาน

แผนภาพ 22 : อัตราส่วนผู้มีงานทำต่อประชากรวัยแรงงาน จำแนกตามเพศ (Employment to Population Ratio by Sex)



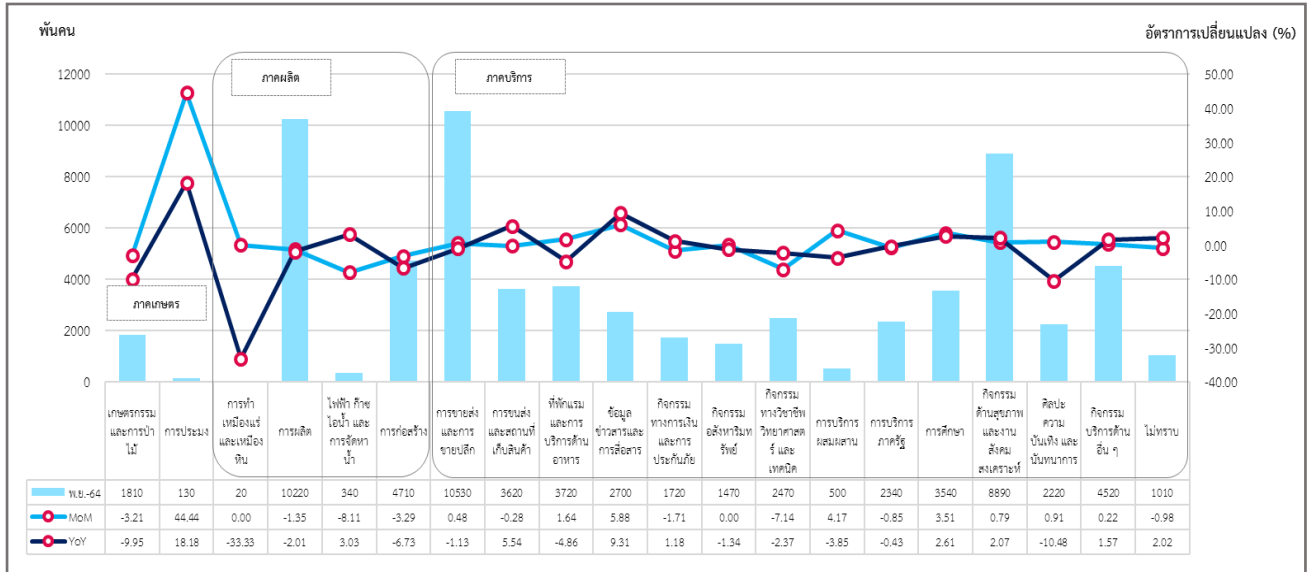
ที่มา : National Statistics of Japan

หมายเหตุ : ประมวลข้อมูลโดยกลุ่มงานนโยบายเศรษฐกิจการแรงงานระหว่างประเทศ กองเศรษฐกิจการแรงงาน

จำนวนผู้มีงานทำจำแนกตามอุตสาหกรรมในญี่ปุ่น เดือนพฤศจิกายน 2564 ทั้งหมด 66.50 ล้านคน ประกอบไปด้วย ผู้มีงานทำในภาคเกษตรมีจำนวน 1.94 ล้านคน และนอกภาคเกษตรมีจำนวน 64.56 ล้านคน โดยกลุ่มอุตสาหกรรมที่มีจำนวนการขยายตัวสูงสุดเมื่อเทียบกับเดือนเดียวกันของปีที่ผ่านมา (%YoY) ได้แก่ การประมง (ร้อยละ 18.18) ข้อมูลข่าวสารและการสื่อสาร (ร้อยละ 9.31) และการขนส่ง และสถานที่เก็บสินค้า (ร้อยละ 5.54) ในขณะที่อุตสาหกรรมที่มีการจ้างงานลดลงสูงสุด ได้แก่ การทำเหมืองแร่ และเหมืองหิน (ร้อยละ -33.33) ศิลปะ ความบันเทิง และนันทนาการ (ร้อยละ -10.48) และการก่อสร้าง (ร้อยละ -6.73)

เมื่อเทียบกับเดือนที่ผ่านมา (%MoM) อุตสาหกรรมที่มีการขยายตัวสูงสุด ได้แก่ การประมง (ร้อยละ 44.44) ข้อมูลข่าวสารและการสื่อสาร (ร้อยละ 5.88) และการบริการผสมผสาน (ร้อยละ 4.17) ส่วนอุตสาหกรรมที่เกิดการหดตัวสูงสุดเมื่อเทียบกับเดือนที่แล้ว ได้แก่ ไฟฟ้า ก๊าซ ไอน้ำ และการจัดหาน้ำ (ร้อยละ -8.11) กิจกรรมทางวิชาชีพ วิทยาศาสตร์ และเทคนิค (ร้อยละ -7.14) และการก่อสร้าง (ร้อยละ -3.29) (แผนภาพที่ 23)

แผนภาพ 23 : จำนวนผู้มีงานทำ จำแนกตามอุตสาหกรรม (Employed Person by Industry)



ที่มา : National Statistics of Japan

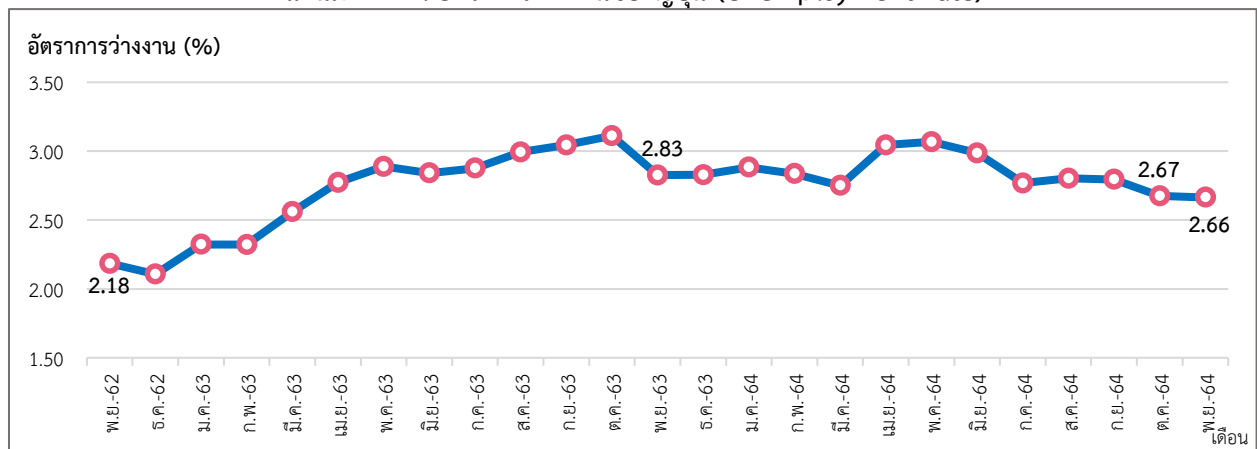
หมายเหตุ : ประมวลข้อมูลโดยกลุ่มงานนโยบายเศรษฐกิจการแรงงานระหว่างประเทศ กองเศรษฐกิจการแรงงาน

3. สถานการณ์การว่างงาน ของญี่ปุ่น (Unemployment)

- จำนวนผู้ว่างงาน (พฤศจิกายน 2564) จำนวน 1.82 ล้านคน
- %YoY (พฤศจิกายน 2564 เทียบกับพฤศจิกายน 2563) -6.67 %
- %MoM (พฤศจิกายน 2564 เทียบกับ ตุลาคม 2564) -0.55 %

การว่างงานในญี่ปุ่น เดือนพฤศจิกายน 2564 ผู้ว่างงาน มีจำนวน 1.82 ล้านคน อัตราการว่างงานอยู่ที่ร้อยละ 2.66 เมื่อเทียบกับเดือนเดียวกันของปีที่ผ่านมา (%YoY) อัตราการว่างงานลดลงร้อยละ -6.67 (เดือนพฤศจิกายน 2563 มีจำนวนผู้ว่างงาน 1.95 ล้านคน คิดเป็นร้อยละ 2.83) และลดลงร้อยละ -0.55 เมื่อเทียบกับเดือนที่ผ่านมา (%MoM) (เดือนตุลาคม 2564 มีจำนวนผู้ว่างงาน 1.83 ล้านคน คิดเป็นร้อยละ 2.67) โดยเมื่อจำแนกตามเพศ อัตราการว่างงานในเพศชายอยู่ที่ร้อยละ 2.93 และร้อยละ 2.33 ในเพศหญิง (แผนภาพที่ 24, 25 และ 26)

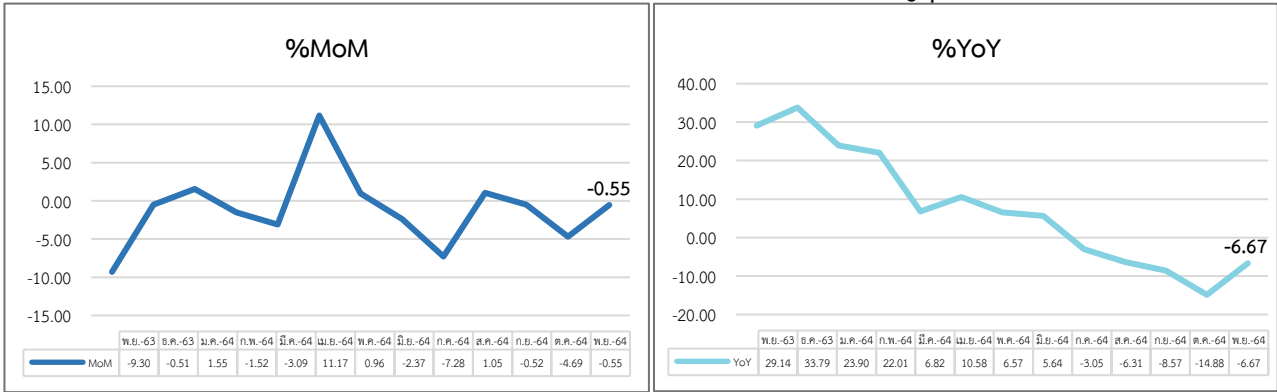
แผนภาพ 24 : อัตราการว่างงานของญี่ปุ่น (Unemployment Rate)



ที่มา : National Statistics of Japan

หมายเหตุ : ประมวลข้อมูลโดยกลุ่มงานนโยบายเศรษฐกิจการแรงงานระหว่างประเทศ กองเศรษฐกิจการแรงงาน

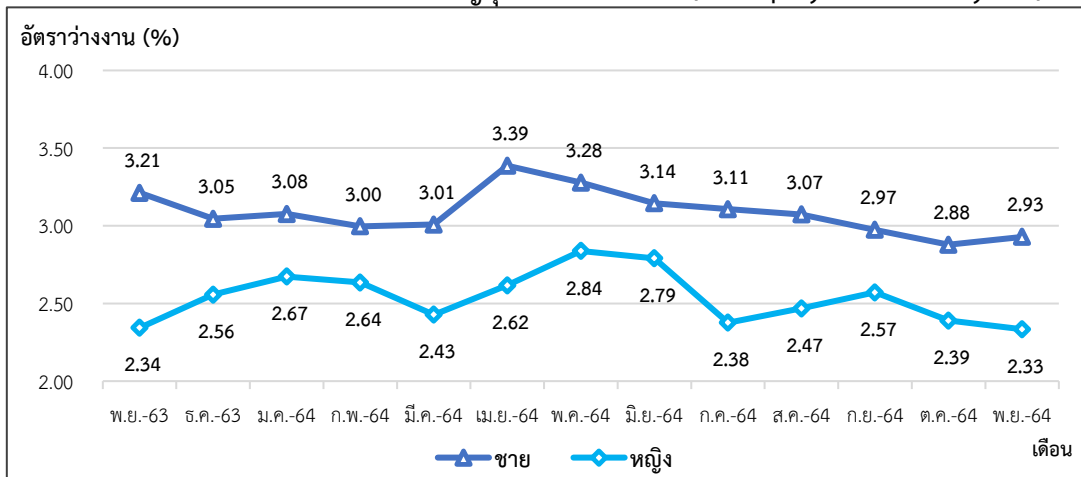
แผนภาพ 25 : อัตราการเปลี่ยนแปลงการว่างงานของญี่ปุ่น



ที่มา : National Statistics of Japan

หมายเหตุ : ประมวลข้อมูลโดยกลุ่มงานนโยบายเศรษฐกิจการแรงงานระหว่างประเทศ กองเศรษฐกิจการแรงงาน

แผนภาพ 26 : อัตราการว่างงานของญี่ปุ่น จำแนกตามเพศ (Unemployment Rate by Sex)



ที่มา : National Statistics of Japan

หมายเหตุ : ประมวลข้อมูลโดยกลุ่มงานนโยบายเศรษฐกิจการแรงงานระหว่างประเทศ กองเศรษฐกิจการแรงงาน

4. ค่าจ้างขั้นต่ำของญี่ปุ่น

ประเทศญี่ปุ่นมีการกำหนดค่าจ้างขั้นต่ำแบบรายชั่วโมง โดยค่าจ้างขั้นต่ำเป็นการกำหนดจากสำนักงานของกระทรวงแรงงานในแต่ละจังหวัดของญี่ปุ่นจะเป็นผู้ตัดสินใจเรื่องค่าจ้างขั้นต่ำรายชั่วโมง เพื่อให้สอดคล้องกับสถานการณ์เศรษฐกิจในระดับท้องถิ่น ภายหลังจากที่ได้มีการเสนอข้อเสนอดังกล่าวโดยคณะที่ปรึกษาแล้ว คณะทำงานท้องถิ่นในแต่ละจังหวัดจะเป็นหน่วยงานที่จะระบุค่าจ้างขั้นต่ำที่ได้มีการทบทวนแล้วภายในเดือนสิงหาคม และค่าจ้างขั้นต่ำรายชั่วโมงจะถูกนำมาใช้ในวงเดือนตุลาคม ปัจจุบันค่าจ้างขั้นต่ำรายชั่วโมงของประเทศญี่ปุ่น เฉลี่ยอยู่ที่ 902 เยน โดยแต่ละจังหวัดก็จะมีค่าจ้างขั้นต่ำรายชั่วโมงที่ไม่เท่ากัน จังหวัดที่มีค่าจ้างขั้นต่ำรายชั่วโมงสูงสุด 5 อันดับแรก ได้แก่ โตเกียว 1,013 เยน คานากาวา 1,012 เยน โอซาก้า 964 เยน ไชตามะ 928 เยน และ โอจิ 927 เยน ส่วนจังหวัดที่มีค่าจ้างขั้นต่ำรายชั่วโมงน้อยที่สุด มีค่าจ้างขั้นต่ำรายชั่วโมงอยู่ที่ 792 เยน มีทั้งหมด 7 จังหวัด ได้แก่ จังหวัดอาคิตะ ทตริ ชินาเนะ โคจิ ซางะ โออิตะ และจังหวัดโอกินาวา

เรียบเรียงจาก Ministry of Health, Labour and Welfare (Japan)

5. สถานการณ์และมาตรการล่าสุดในการป้องกัน Covid-19 ของญี่ปุ่น

- เมื่อวันที่ 17 ธันวาคม 2564 รัฐบาลญี่ปุ่นอนุญาตให้ประชาชนบางกลุ่มที่มีความเสี่ยงสามารถเข้ารับการฉีดวัคซีนเข็มกระตุ้นได้ก่อนกลุ่มอื่น ๆ โดยไม่ต้องรอให้ครบกำหนด 8 เดือน หลังจากได้รับวัคซีนเข็มที่ 2 โดยมีรายละเอียดดังนี้

1. กลุ่มบุคลากรทางการแพทย์ และผู้สูงอายุในบ้านพักคนชรา: รับวัคซีนได้ 6 เดือนหลังจากฉีดเข็มที่ 2 รวมจำนวนผู้มีสิทธิประมาณ 15 ล้านคน

2. กลุ่มผู้สูงอายุทั่วไป: รับวัคซีนได้ 7 เดือนหลังจากฉีดเข็มที่ 2 รวมจำนวนผู้มีสิทธิประมาณ 17 ล้านคน โดยจะเริ่มฉีดตั้งแต่เดือนกุมภาพันธ์ 2565 เป็นต้นไป

- เมื่อ 15 ธันวาคม 2564 สภาผู้แทนราษฎรอนุมัติร่างพระราชบัญญัติงบประมาณเสริมสำหรับปีงบประมาณ 2564 จำนวน 35.98 ล้านล้านบาท โดยจะเสนอต่อวุฒิสภาเพื่อให้ร่างพระราชบัญญัติฯ เริ่มมีผลบังคับใช้ตั้งแต่ 21 ธันวาคม 2564 เป็นต้นไป มาตรการภายใต้งบประมาณเสริมครอบคลุมถึงมาตรการป้องกันการแพร่ระบาดของเชื้อโควิด-19 โดยเฉพาะสายพันธุ์โอไมครอน การฉีดวัคซีนเข็มกระตุ้น การจัดหาเตียงและบุคลากรทางการแพทย์ให้มากขึ้นในกรณีที่มีผู้ป่วยเพิ่มขึ้นอย่างรวดเร็ว การสนับสนุนการวิจัยและพัฒนาวัคซีนและยารักษาโควิด-19 นอกจากนี้ ยังมีแผนกระตุ้นเศรษฐกิจและอุดหนุนครัวเรือนและธุรกิจขนาดกลางและเล็ก เช่น เงินช่วยเหลือ 2.5 ล้านเยนสำหรับบริษัทขนาดเล็กและขนาดกลางที่ประสบปัญหา เงินอุดหนุนเพื่อคงการจ้างงานเงินอุดหนุนครัวเรือนที่มีบุตรอายุต่ำกว่า 18 ปี เป็นต้น

เรียบเรียงจาก Royal Thai Embassy, Tokyo

สถานการณ์กำลังแรงงานของสาธารณรัฐเกาหลี (Labour Force in Republic of Korea)

Highlight สภาวะเศรษฐกิจ

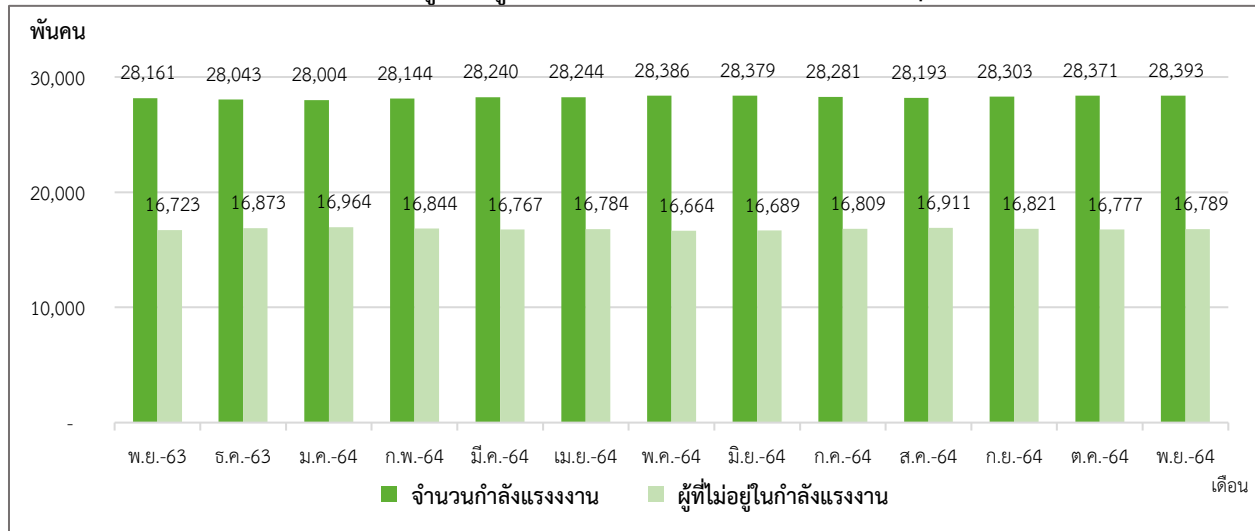
สถานการณ์เศรษฐกิจของเกาหลีใต้ มีอัตราการเติบโตทางเศรษฐกิจ (GDP annual growth rate) ที่ไตรมาสที่ 3 ปี 2564 อยู่ที่ร้อยละ 4.00 ดัชนีราคาผู้บริโภคในเกาหลีใต้ (CPI) เดือนพฤศจิกายน 2564 อยู่ที่ 109.41 เพิ่มขึ้นจากเดือนที่ผ่านมาเล็กน้อย แสดงให้เห็นว่าราคาสินค้าและบริการของเกาหลีใต้เดือนพฤศจิกายน 2564 นั้น ขยายตัวจากเดือนก่อนหน้า และดัชนีผู้จัดการฝ่ายจัดซื้อภาคการผลิต หรือ ดัชนี Manufacturing PMI เป็นตัวบ่งชี้สภาวะทางเศรษฐกิจของภาคการผลิต ซึ่งเกาหลีใต้มีค่าดัชนี Manufacturing PMI ในเดือนพฤศจิกายน 2564 เท่ากับ 50.90 จุด เพิ่มขึ้นจากเดือนก่อนหน้า และมีค่าสูงกว่า 50.00 จุด สะท้อนถึงสภาวะทางเศรษฐกิจของภาคการผลิตเกิดการขยายตัว และขยายตัวมากกว่าเดือนที่ผ่านมา

Highlight สภาวะด้านแรงงาน

1. สถานการณ์กำลังแรงงาน (Labour Force)

ประชากรที่มีอายุ 15 ปี ขึ้นไปในเกาหลีใต้ เดือนพฤศจิกายน 2564 มีจำนวน 45.18 ล้านคน ประกอบไปด้วย กำลังแรงงานจำนวน 28.39 ล้านคน (ร้อยละ 62.84 ของประชากรวัยแรงงาน) โดยเป็นผู้มีงานทำจำนวน 27.50 ล้านคน และผู้ว่างงานจำนวน 0.89 ล้านคน ส่วนผู้ไม่อยู่ในกำลังแรงงานมีจำนวน 16.79 ล้านคน (ร้อยละ 37.16 ของประชากรวัยแรงงาน) (แผนภาพที่ 27,28)

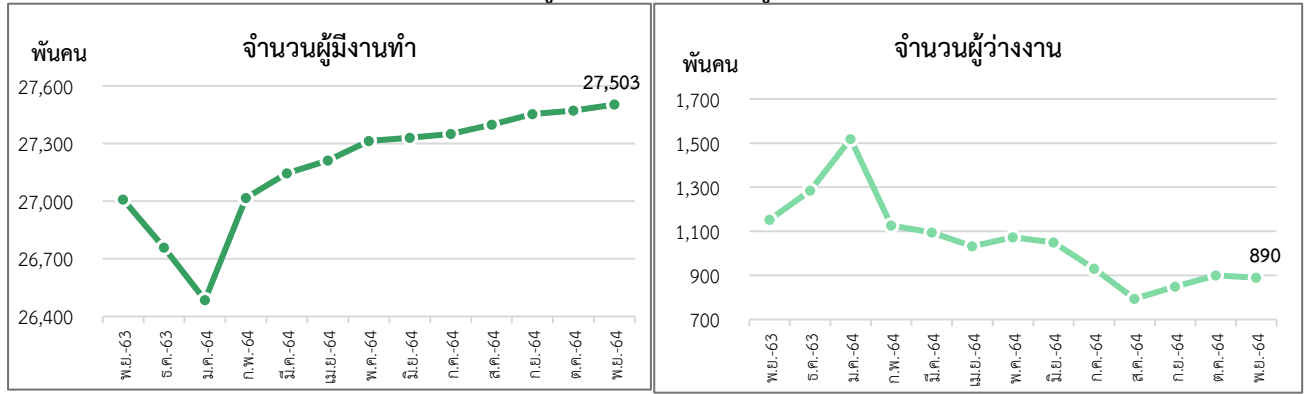
แผนภาพ 27 : จำนวนกำลังแรงงานและผู้ที่ไม่อยู่ในกำลังแรงงาน (Labour force & People not in the labour force)



ที่มา : Statistics Korea, Economically Active Population Survey

หมายเหตุ : ประมวลข้อมูลโดยกลุ่มงานนโยบายเศรษฐกิจการแรงงานระหว่างประเทศ กองเศรษฐกิจการแรงงาน

แผนภาพ 28 : จำนวนผู้มีงานทำและจำนวนผู้ว่างงานของเกาหลีใต้

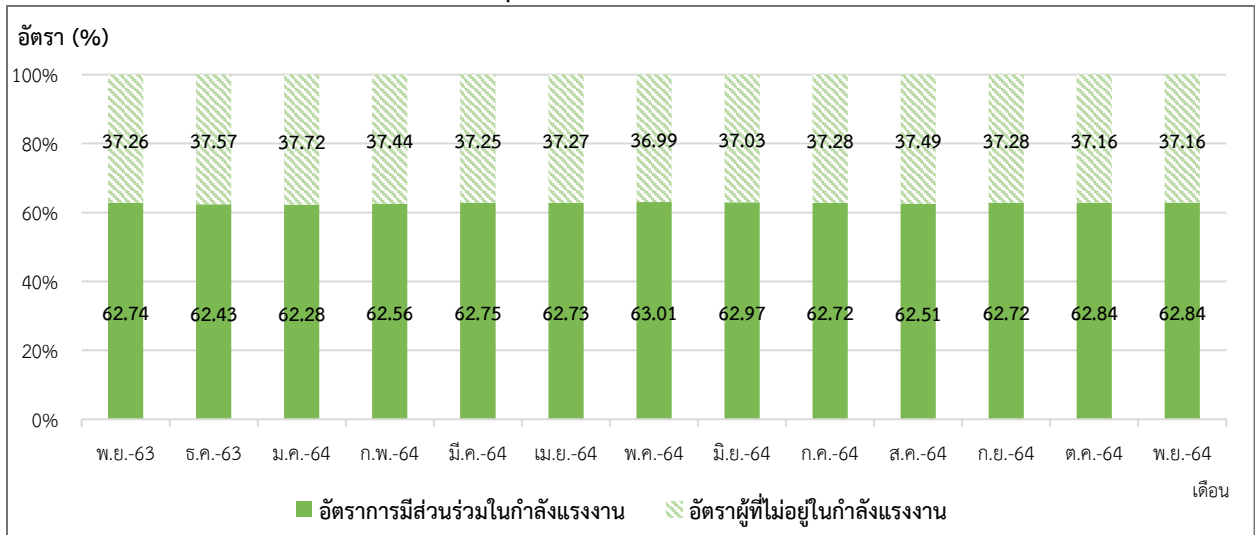


ที่มา : Statistics Korea, Economically Active Population Survey

หมายเหตุ : ประมวลข้อมูลโดยกลุ่มงานนโยบายเศรษฐกิจการแรงงานระหว่างประเทศ กองเศรษฐกิจการแรงงาน

อัตราการมีส่วนร่วมในกำลังแรงงานของเกาหลีใต้ (Labour Force Participation Rate) เดือนพฤศจิกายน 2564 อยู่ที่ร้อยละ 62.84 แสดงให้เห็นว่า ประชากรวัยแรงงานอายุ 15 ปีขึ้นไปจำนวน 100 คน เป็นประชากรในกำลังแรงงานประมาณ 63 คน และอัตราผู้ไม่อยู่ในกำลังแรงงานอยู่ที่ร้อยละ 37.16 (แผนภาพที่ 29)

แผนภาพ 29 : อัตราการมีส่วนร่วมในกำลังแรงงานและอัตราผู้ไม่อยู่ในกำลังแรงงาน (Labour Force Participation Rate & Outside Labour Force Rate)



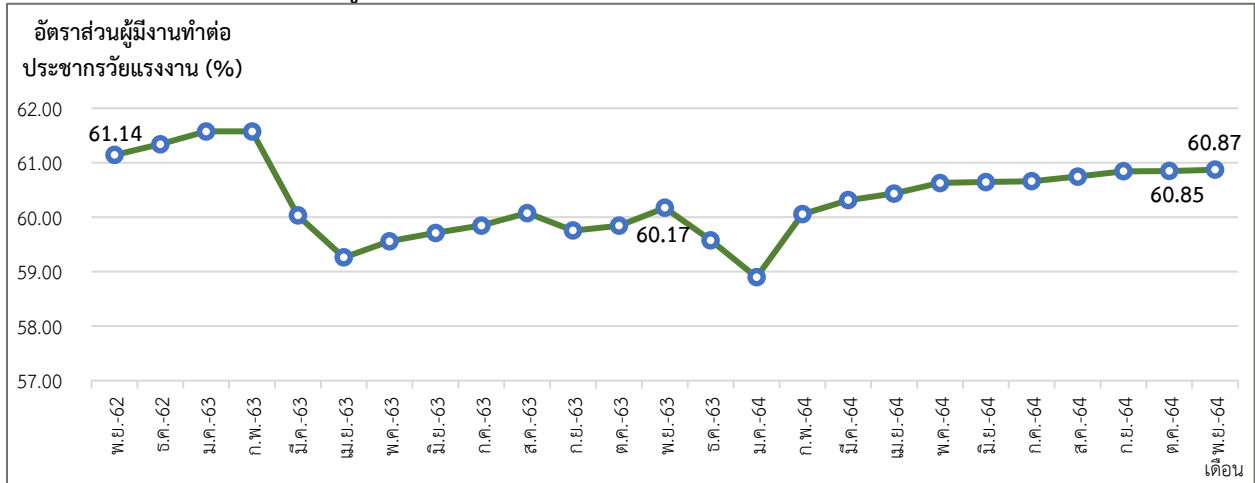
ที่มา : Statistics Korea, Economically Active Population Survey

หมายเหตุ : ประมวลข้อมูลโดยกลุ่มงานนโยบายเศรษฐกิจการแรงงานระหว่างประเทศ กองเศรษฐกิจการแรงงาน

2. สถานการณ์การจ้างงานในเกาหลีใต้ (Employment Situation)

ผู้มีงานทำในเดือนพฤศจิกายน 2564 มีจำนวน 27.50 ล้านคน อัตราส่วนผู้มีงานทำต่อจำนวนประชากรวัยแรงงานอยู่ที่ร้อยละ 60.87 แสดงว่าประชากรวัยทำงาน 45.18 ล้านคน เป็นผู้มีงานทำร้อยละ 60.87 เพิ่มขึ้นจากเดือนก่อนหน้าซึ่งอยู่ที่ 60.85 และเพิ่มขึ้นจากเดือนเดียวกันของปีก่อนหน้าซึ่งอยู่ที่ร้อยละ 60.17 เมื่อจำแนกตามเพศ อัตราส่วนผู้มีงานทำต่อจำนวนประชากรวัยแรงงาน เพศชาย อยู่ที่ร้อยละ 70.45 และร้อยละ 51.58 ในเพศหญิง (แผนภาพที่ 30 และ 31)

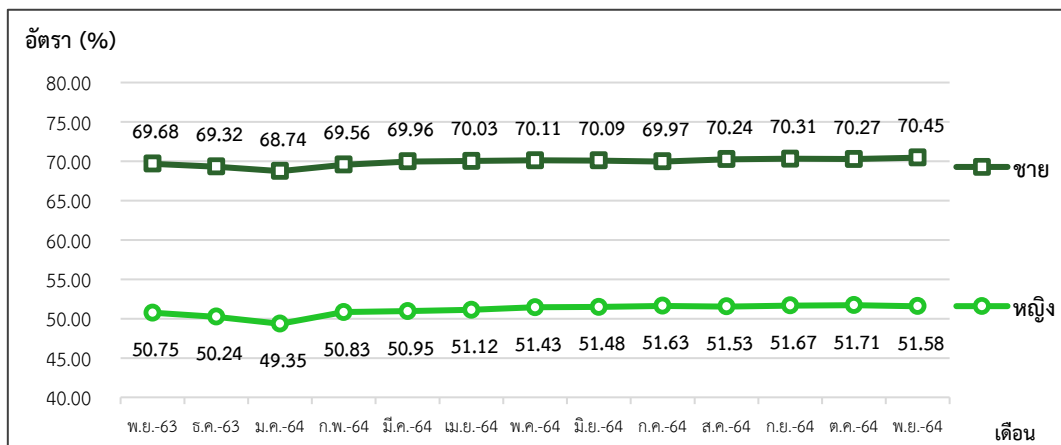
แผนภาพ 30 : อัตราส่วนผู้มีงานทำต่อจำนวนประชากรวัยแรงงาน (Employment to Population Ratio)



ที่มา : Statistics Korea, Economically Active Population Survey

หมายเหตุ : ประมวลข้อมูลโดยกลุ่มงานนโยบายเศรษฐกิจการแรงงานระหว่างประเทศ กองเศรษฐกิจการแรงงาน

แผนภาพ 31 : อัตราส่วนผู้มีงานทำต่อจำนวนประชากรวัยแรงงาน จำแนกตามเพศ (Employment to Population Ratio by Sex)



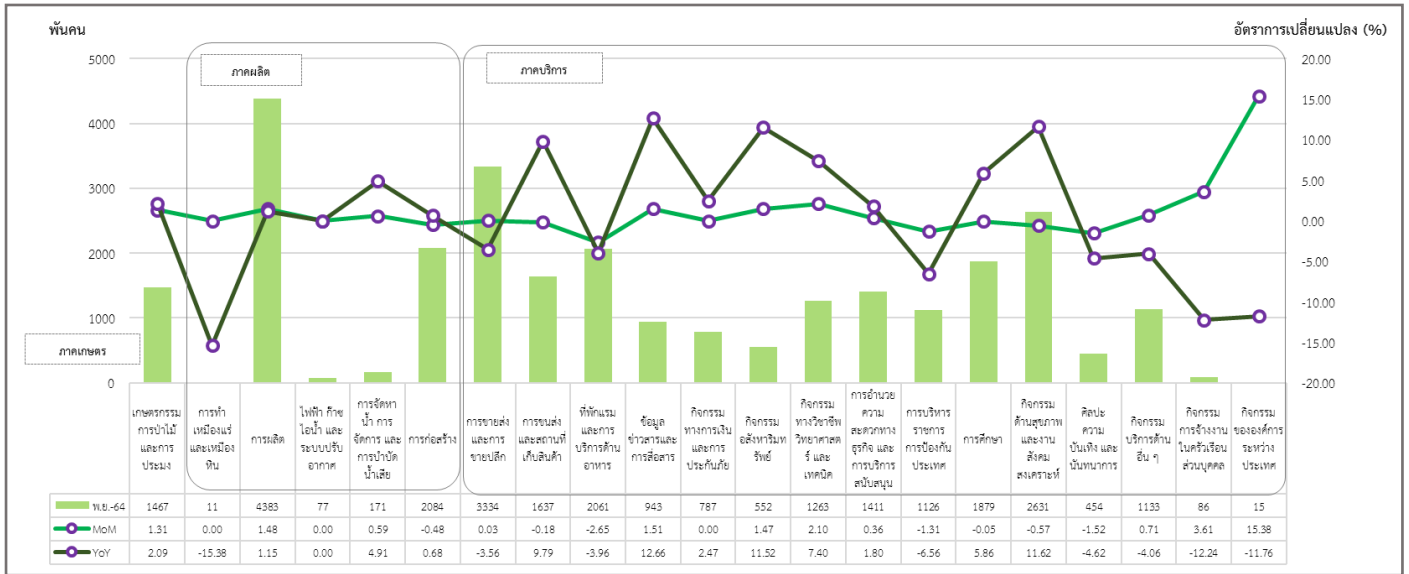
ที่มา : Statistics Korea, Economically Active Population Survey

หมายเหตุ : ประมวลข้อมูลโดยกลุ่มงานนโยบายเศรษฐกิจการแรงงานระหว่างประเทศ กองเศรษฐกิจการแรงงาน

จำนวนผู้มีงานทำจำแนกตามอุตสาหกรรมในเกาหลีใต้ เดือนพฤศจิกายน 2564 จำนวน 27.50 ล้านคน ประกอบไปด้วยภาคเกษตรมีจำนวน 1.47 ล้านคน นอกภาคเกษตรมีจำนวน 26.03 ล้านคน โดยกลุ่มอุตสาหกรรมที่มีจำนวนการขยายตัวสูงสุดเมื่อเทียบกับเดือนเดียวกันของปีที่ผ่านมา (%YoY) ได้แก่ ข้อมูลข่าวสารและการสื่อสาร (ร้อยละ 12.66) กิจกรรมด้านสุขภาพและงานสังคมสงเคราะห์ (ร้อยละ 11.62) และกิจกรรมอสังหาริมทรัพย์ (ร้อยละ 11.52) ในขณะที่อุตสาหกรรมที่มีการหดตัวสูงสุด ได้แก่ การทำเหมืองแร่ และเหมืองหิน (ร้อยละ -15.38) กิจกรรมการจ้างงานในครัวเรือนส่วนบุคคล (ร้อยละ -12.24) และกิจกรรมขององค์การระหว่างประเทศ (ร้อยละ -11.76)

เมื่อเทียบกับเดือนที่ผ่านมา (%MoM) อุตสาหกรรมที่มีการขยายตัวสูงสุด ได้แก่ กิจกรรมขององค์การระหว่างประเทศ (ร้อยละ 15.38) กิจกรรมการจ้างงานในครัวเรือนส่วนบุคคล (ร้อยละ 3.61) และกิจกรรมทางวิชาชีพ วิทยาศาสตร์ และเทคนิค (ร้อยละ 2.10) ส่วนอุตสาหกรรมที่เกิดการหดตัวสูงสุดเมื่อเทียบกับเดือนก่อน ได้แก่ ที่พักแรม และการบริการด้านอาหาร (ร้อยละ -2.65) ศิลปะ ความบันเทิง และนันทนาการ (ร้อยละ -1.52) และการบริหารราชการ การป้องกันประเทศ (ร้อยละ -1.31) (แผนภาพที่ 32)

แผนภาพ 32 : จำนวนผู้มีงานทำ จำแนกตามอุตสาหกรรม (Employed Person by Industry)



ที่มา : Statistics Korea, Economically Active Population Survey

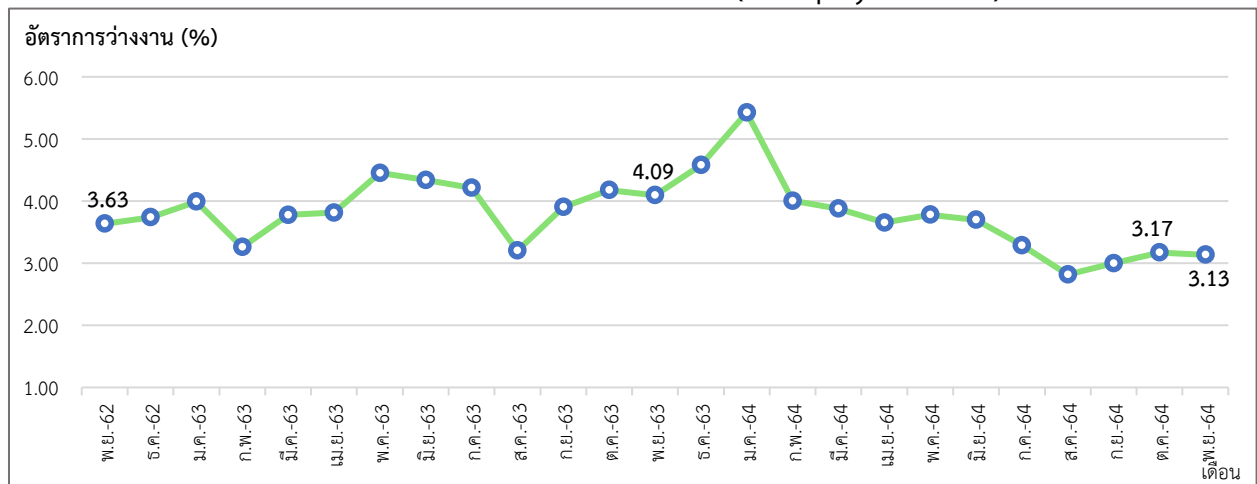
หมายเหตุ : ประมวลข้อมูลโดยกลุ่มงานนโยบายเศรษฐกิจการแรงงานระหว่างประเทศ กองเศรษฐกิจการแรงงาน

3. สถานการณ์การว่างงานของเกาหลีใต้ (Unemployment)

- จำนวนผู้ว่างงาน (พฤศจิกายน 2564) จำนวน 8.90 แสนคน
- %YoY (พฤศจิกายน 2564 เทียบกับ พฤศจิกายน 2563) -22.81 %
- %MoM (พฤศจิกายน 2564 เทียบกับ ตุลาคม 2564) -1.11 %

การว่างงานของเกาหลีใต้ เดือนพฤศจิกายน 2564 ผู้ว่างงานมีจำนวน 8.90 แสนคน อัตราการว่างงานอยู่ที่ร้อยละ 3.13 การว่างงานลดลงจากเดือนก่อนหน้า (%MoM) ร้อยละ -1.11 และลดลงร้อยละ -22.81 เมื่อเทียบกับเดือนเดียวกันของปีที่ผ่านมา (%YoY) (เดือนพฤศจิกายน 2563 อัตราการว่างงานร้อยละ 4.09) โดยเมื่อจำแนกตามเพศ อัตราการว่างงานในเพศชายอยู่ที่ร้อยละ 3.05 และร้อยละ 3.25 ในเพศหญิง (แผนภาพที่ 33,34 และ 35)

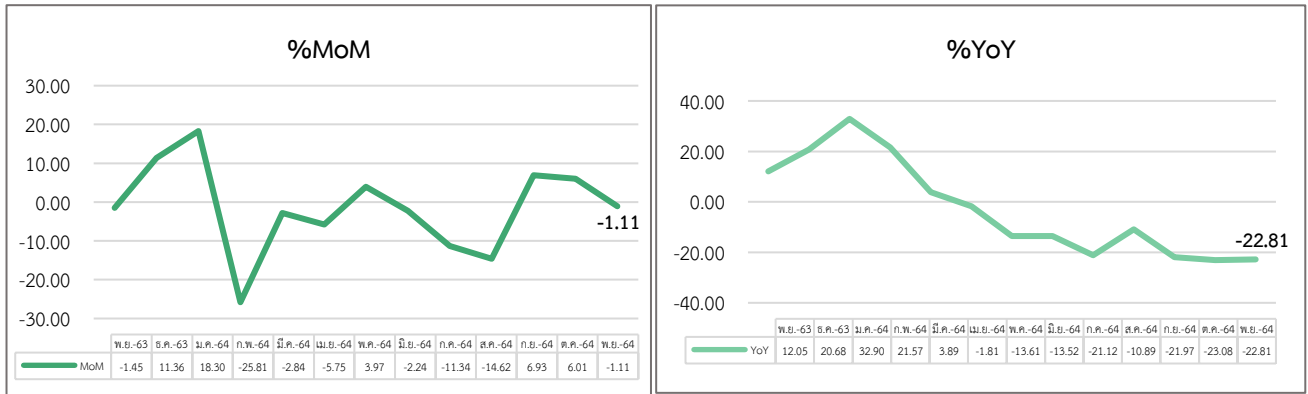
แผนภาพ 33 : อัตราการว่างงานของเกาหลีใต้ (Unemployment Rate)



ที่มา : Statistics Korea, Economically Active Population Survey

หมายเหตุ : ประมวลข้อมูลโดยกลุ่มงานนโยบายเศรษฐกิจการแรงงานระหว่างประเทศ กองเศรษฐกิจการแรงงาน

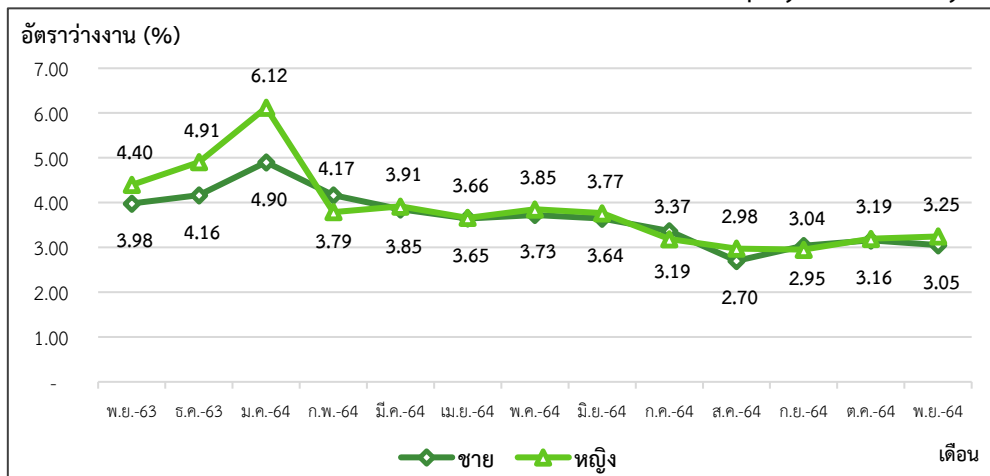
แผนภาพ 34 : อัตราการเปลี่ยนแปลงการว่างงานของเกาหลีใต้



ที่มา : Statistics Korea, Economically Active Population Survey

หมายเหตุ : ประมวลข้อมูลโดยกลุ่มงานนโยบายเศรษฐกิจการแรงงานระหว่างประเทศ กองเศรษฐกิจการแรงงาน

แผนภาพ 35 : อัตราการว่างงานของเกาหลีใต้ จำแนกตามเพศ (Unemployment Rate by Sex)



ที่มา : Statistics Korea, Economically Active Population Survey

หมายเหตุ : ประมวลข้อมูลโดยกลุ่มงานนโยบายเศรษฐกิจการแรงงานระหว่างประเทศ กองเศรษฐกิจการแรงงาน

4. ค่าจ้างขั้นต่ำของเกาหลีใต้

ค่าจ้างขั้นต่ำในสาธารณรัฐเกาหลี ถูกกำหนดโดยคณะกรรมการค่าจ้างขั้นต่ำ ภายใต้การดำเนินงานของกระทรวงแรงงาน (Ministry of Employment and labor) โดยมีคณะกรรมการค่าจ้างขั้นต่ำ จำนวน 27 คน ตัวแทนฝ่ายลูกจ้างและนายจ้างจำนวนฝ่ายละ 9 คน และตัวแทนจากเจ้าหน้าที่และนักวิชาการจำนวน 9 คน กรรมการค่าจ้างขั้นต่ำจะดำเนินการทบทวนและตัดสินใจกำหนดระดับค่าจ้างขั้นต่ำใหม่ในทุกปี ร่วมปรึกษาหารือและพิจารณาค่าจ้างขั้นต่ำ ทบทวนการจำแนกค่าจ้างแต่ละประเภทตามความเหมาะสม คำนวณและเสนอแนวคิดสำหรับการพัฒนาระบบค่าจ้างขั้นต่ำ ซึ่งวัตถุประสงค์ของกรรมการค่าจ้างขั้นต่ำ คือ การมีส่วนร่วมช่วยสนับสนุนในการพัฒนาเศรษฐกิจของประเทศ โดยการประกันระดับค่าจ้างขั้นต่ำสำหรับแรงงาน และพัฒนาคุณภาพชีวิตแรงงานในประเทศ

เมื่อวันที่ 1 มกราคม 2564 ค่าจ้างขั้นต่ำตามกฎหมายในเกาหลีอยู่ที่ 8,720 วอน ต่อชั่วโมง หรือเดือนละ 1,822,480 วอน มีอัตราการเพิ่มน้อยที่สุดถ้าเทียบกับการขึ้นอัตราค่าจ้างขั้นต่ำในอดีต โดยเพิ่มขึ้นเพียงร้อยละ 1.5 เท่านั้น

เรียบเรียงจาก Minimum Wage Commission Republic of Korea, Ministry of Employment and Labor (Republic of Korea)

5. สถานการณ์และมาตรการล่าสุดในการป้องกัน Covid-19 ของเกาหลีใต้

- รัฐบาลเกาหลีใต้จะจัดโครงสร้างการเว้นระยะห่างทางสังคมในปี 2565 เพื่อให้เหมาะกับสถานการณ์โควิดกลายพันธุ์โอมิครอน โดยเมื่อวันที่ 30 ธันวาคม 2564 รัฐบาลเกาหลีใต้ประกาศแผนงานสำหรับการตอบสนองด้านการควบคุมและป้องกันโรคโควิด-19 ประจำปี 2565 ดังนี้ 1.การจัดระเบียบสังคมใหม่ ค่อยๆ ผ่อนปรนการกักกัน ขยายการดูแลรักษาตัวที่บ้าน และเพิ่มเตียง 6,900 เตียง 2. จัดสรรวัคซีน 90 ล้านโดส / ยารักษา 1 ล้านเม็ด รวมคลินิกตรวจคัดกรองและศูนย์คัดกรองชั่วคราว

- รัฐบาลเกาหลีใต้เตรียมปล่อยชุดตรวจโควิด PCR ที่สามารถตรวจจับไวรัสโควิดกลายพันธุ์ได้ทุกสายพันธุ์ได้ ไปยังรัฐบาลท้องถิ่นทั่วประเทศ โดยจะสามารถตรวจหาโควิดกลายพันธุ์โอมิครอนที่ทราบผลได้ภายในสามถึงสี่ ชั่วโมงหลังจากการติดเชื้อ

- เมื่อวันที่ 16 ธันวาคม 2564 รัฐบาลเกาหลีใต้ตัดสินใจที่จะขยายมาตรการควบคุมโรคสำหรับชาวต่างชาติที่เดินทางเข้ามาเกาหลี โดยออกกฎหมายให้มีการกักตัวเองหลังเดินทางเข้ามาเกาหลีเป็นเวลา 10 วันในกลุ่มผู้ที่เดินทางมาจากต่างประเทศซึ่งเดิมที่มีกำหนดบังคับใช้สิ้นสุดลงในวันที่ 17 ธันวาคม 2564 แต่ขยายเวลาไปจนถึง 6 มกราคม 2565 ทั้งนี้ก็เพื่อป้องกันการหลงไหลเข้ามาของไวรัสโควิด-19 กลายพันธุ์โอมิครอน

เรียบเรียงจาก Thaikuk News

สถานการณ์กำลังแรงงานของสหรัฐอเมริกา (Labour Force in United States of America)

Highlight สถานะเศรษฐกิจ

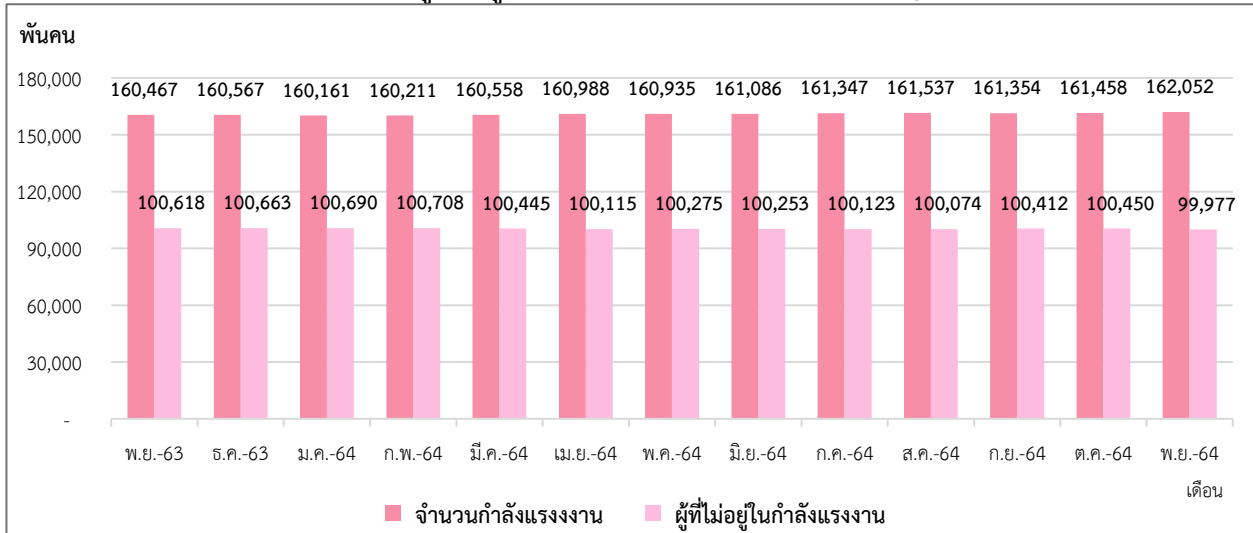
สถานการณ์เศรษฐกิจของสหรัฐอเมริกา อัตราการเติบโตทางเศรษฐกิจ (GDP annual growth rate) ไตรมาสที่ 3 ปี 2564 อยู่ที่ร้อยละ 4.90 ดัชนีราคาผู้บริโภค (CPI) ในเดือนพฤศจิกายน 2564 อยู่ที่ 278.88 เพิ่มขึ้นจากเดือนก่อนหน้า สะท้อนให้เห็นว่าราคาสินค้าและบริการของสหรัฐอเมริกาเดือนพฤศจิกายน 2564 นั้น มีแนวโน้มสูงขึ้นจากเดือนที่ผ่านมา และดัชนีผู้จัดการฝ่ายจัดซื้อภาคการผลิต หรือ ดัชนี Manufacturing PMI เป็นตัวบ่งชี้สถานะทางเศรษฐกิจของภาคการผลิต ซึ่งสหรัฐอเมริกามีค่าดัชนี Manufacturing PMI ในเดือนพฤศจิกายน 2564 เท่ากับ 58.30 จุด น้อยกว่าเดือนที่แล้ว แต่ยังคงมีค่าสูงกว่า 50.00 จุด สะท้อนถึงสถานะทางเศรษฐกิจของภาคการผลิตในสหรัฐอเมริกาเกิดการขยายตัว แต่ขยายตัวน้อยกว่าเดือนที่ผ่านมา

Highlight สถานะด้านแรงงาน

1. สถานการณ์กำลังแรงงาน (Labour Force)

ประชากรวัยแรงงานที่มีอายุ 16 ปี ขึ้นไปในสหรัฐอเมริกาในเดือนพฤศจิกายน 2564 มีจำนวน 262.03 ล้านคน ประกอบไปด้วย กำลังแรงงานจำนวน 162.05 ล้านคน (ร้อยละ 61.85 ของประชากรวัยแรงงาน) โดยเป็นผู้มีงานทำจำนวน 155.18 ล้านคน และผู้ว่างงานจำนวน 6.88 ล้านคน ส่วนผู้ไม่อยู่ในกำลังแรงงานมีจำนวน 99.98 ล้านคน (ร้อยละ 38.15 ของประชากรวัยแรงงาน) (แผนภาพที่ 36, 37)

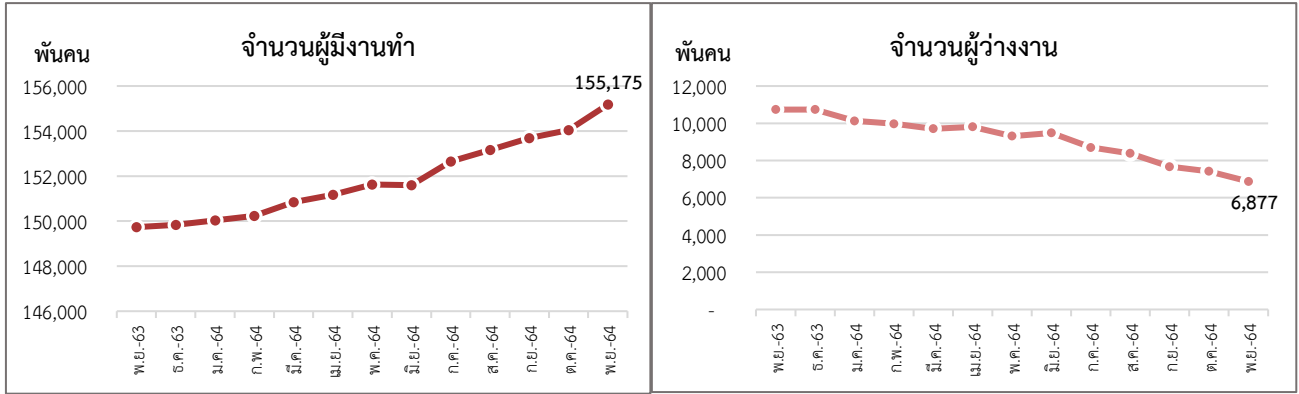
แผนภาพ 36 : จำนวนกำลังแรงงานและผู้ที่ไม่อยู่ในกำลังแรงงาน (Labour force & People not in the labour force)



ที่มา : U.S. BUREAU OF LABOR STATISTICS

หมายเหตุ : ประมวลข้อมูลโดยกลุ่มงานนโยบายเศรษฐกิจการแรงงานระหว่างประเทศ กองเศรษฐกิจการแรงงาน

แผนภาพ 37 : จำนวนผู้มีงานทำและผู้ว่างงานของสหรัฐอเมริกา (Employed & Unemployed Persons)

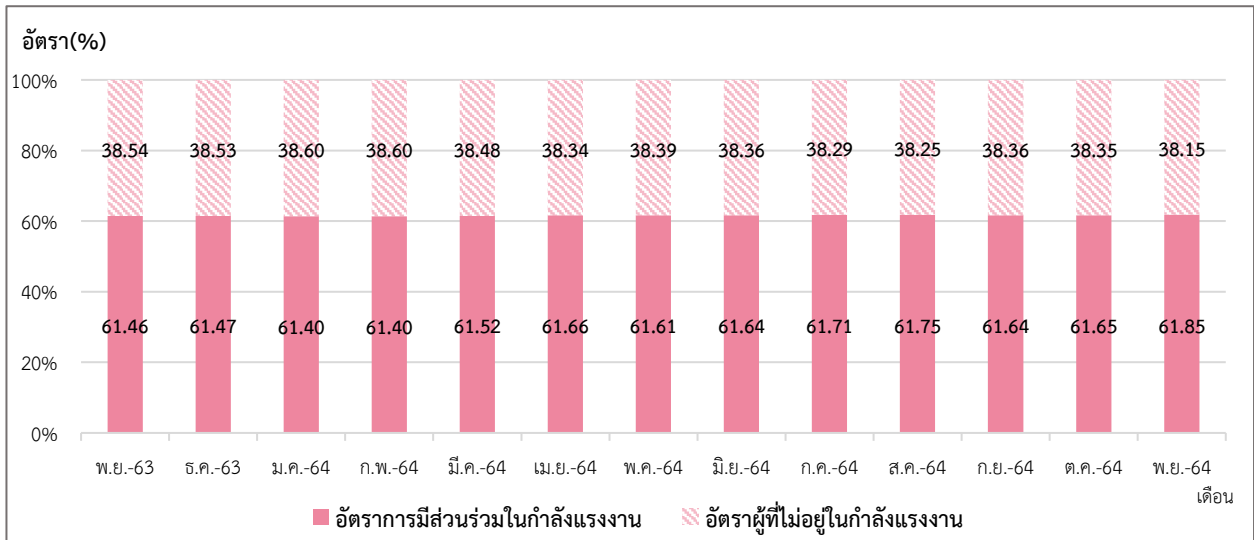


ที่มา : U.S. BUREAU OF LABOR STATISTICS

หมายเหตุ : ประมวลข้อมูลโดยกลุ่มงานนโยบายเศรษฐกิจการแรงงานระหว่างประเทศ กองเศรษฐกิจการแรงงาน

อัตราการมีส่วนร่วมในกำลังแรงงาน ของสหรัฐอเมริกา (Labour Force Participation Rate) เดือนพฤศจิกายน 2564 อยู่ที่ร้อยละ 61.85 แสดงให้เห็นว่า ประชากรวัยแรงงานอายุ 16 ปีขึ้นไปจำนวน 100 คน เป็นประชากรในกำลังแรงงานประมาณ 62 คน และอัตราผู้ไม่อยู่ในกำลังแรงงานอยู่ที่ร้อยละ 38.15 (แผนภาพที่ 38)

แผนภาพ 38 : อัตราการมีส่วนร่วมในกำลังแรงงานและอัตราผู้ไม่อยู่ในกำลังแรงงาน (Labour Force Participation Rate & Outside Labour Force Rate)



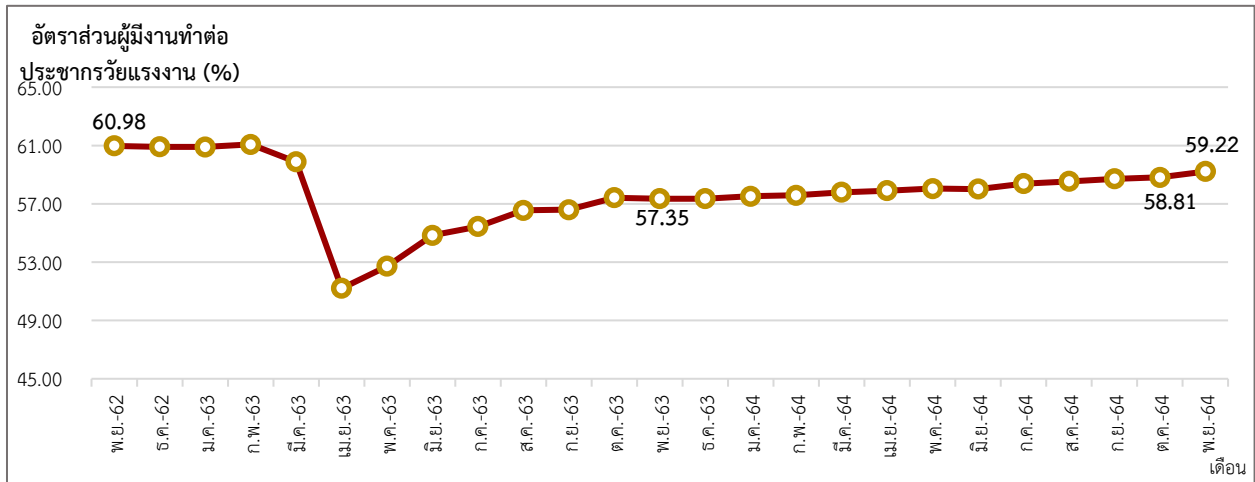
ที่มา : U.S. BUREAU OF LABOR STATISTICS

หมายเหตุ : ประมวลข้อมูลโดยกลุ่มงานนโยบายเศรษฐกิจการแรงงานระหว่างประเทศ กองเศรษฐกิจการแรงงาน

2. สถานการณ์การจ้างงานในสหรัฐอเมริกา (Employment Situation)

ผู้มีงานทำในเดือนพฤศจิกายน 2564 มีจำนวน 155.18 ล้านคน อัตราส่วนผู้มีงานทำต่อจำนวนประชากรวัยแรงงานอยู่ที่ร้อยละ 59.22 แสดงว่าประชากรวัยทำงาน 262.03 ล้านคน เป็นผู้มีงานทำร้อยละ 59.22 เพิ่มขึ้นจากเดือนก่อนหน้าซึ่งอยู่ที่ 58.81 และเพิ่มขึ้นจากเดือนเดียวกันของปีก่อนหน้าซึ่งอยู่ที่ร้อยละ 57.35 เมื่อจำแนกตามเพศ อัตราส่วนผู้มีงานทำต่อจำนวนประชากรวัยแรงงาน เพศชาย อยู่ที่ร้อยละ 65.02 และร้อยละ 53.89 ในเพศหญิง (แผนภาพที่ 39 และ 40)

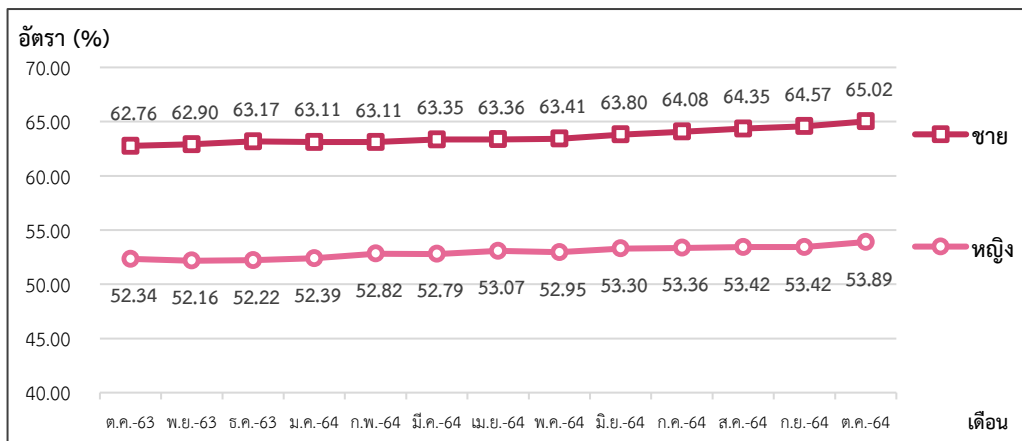
แผนภาพ 39 : อัตราส่วนผู้มีงานทำต่อจำนวนประชากรวัยแรงงาน (Employment to Population Ratio)



ที่มา : U.S. BUREAU OF LABOR STATISTICS

หมายเหตุ : ประมวลข้อมูลโดยกลุ่มงานนโยบายเศรษฐกิจการแรงงานระหว่างประเทศ กองเศรษฐกิจการแรงงาน

แผนภาพ 40 : อัตราส่วนผู้มีงานทำต่อจำนวนประชากรวัยแรงงาน จำแนกตามเพศ (Employment to Population Ratio by Sex)



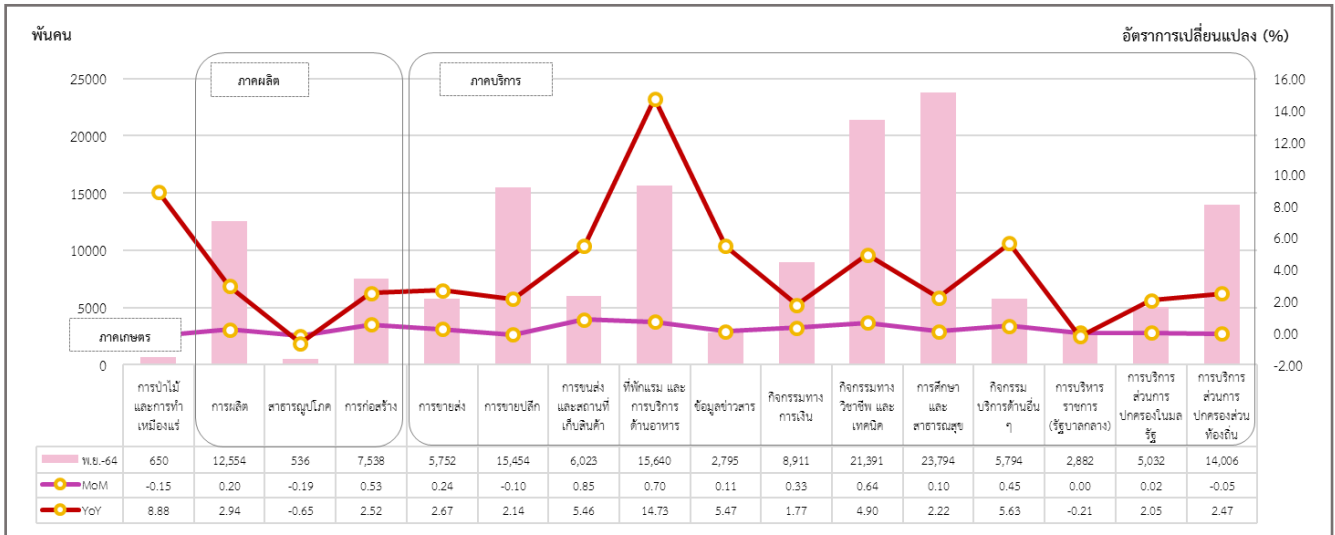
ที่มา : U.S. BUREAU OF LABOR STATISTICS

หมายเหตุ : ประมวลข้อมูลโดยกลุ่มงานนโยบายเศรษฐกิจการแรงงานระหว่างประเทศ กองเศรษฐกิจการแรงงาน

จำนวนผู้มีงานทำจำแนกตามอุตสาหกรรมในสหรัฐอเมริกา เดือนพฤศจิกายน 2564 จำนวน 155.18 ล้านคน ประกอบด้วยในภาคเกษตร มีจำนวน 6.50 แสนคน นอกภาคเกษตรมีจำนวน 154.53 ล้านคน อุตสาหกรรมส่วนใหญ่ขยายตัวเมื่อเทียบกับปีก่อน ยกเว้น สาธารณูปโภค หดตัวร้อยละ -0.65 และการบริหารราชการ (รัฐบาลกลาง) หดตัวร้อยละ -0.21 ส่วนอุตสาหกรรมที่มีการขยายตัวสูงสุด ได้แก่ ที่พักแรม และการบริการด้านอาหาร (ร้อยละ 14.73) การป่าไม้ และการทำเหมืองแร่ (ร้อยละ 8.88) และกิจกรรมบริการด้านอื่น ๆ (ร้อยละ 5.63)

เมื่อเทียบกับเดือนที่ผ่านมา (%MoM) อุตสาหกรรมที่มีการขยายตัวสูงสุด ได้แก่ การขนส่ง และสถานที่เก็บสินค้า (ร้อยละ 0.85) ที่พักแรม และการบริการด้านอาหาร (ร้อยละ 0.70) และกิจกรรมทางวิชาชีพ และเทคนิค (ร้อยละ 0.64) ส่วนอุตสาหกรรมที่เกิดการหดตัวสูงสุดเมื่อเทียบกับเดือนก่อน ได้แก่ สาธารณูปโภค (ร้อยละ -0.19) การป่าไม้ และการทำเหมืองแร่ (ร้อยละ -0.15) และการขายปลีก (ร้อยละ -0.10) (แผนภาพที่ 41)

แผนภาพ 41 : จำนวนผู้มีงานทำ จำแนกตามอุตสาหกรรม (Employed Person by Industry)



ที่มา : U.S. BUREAU OF LABOR STATISTICS

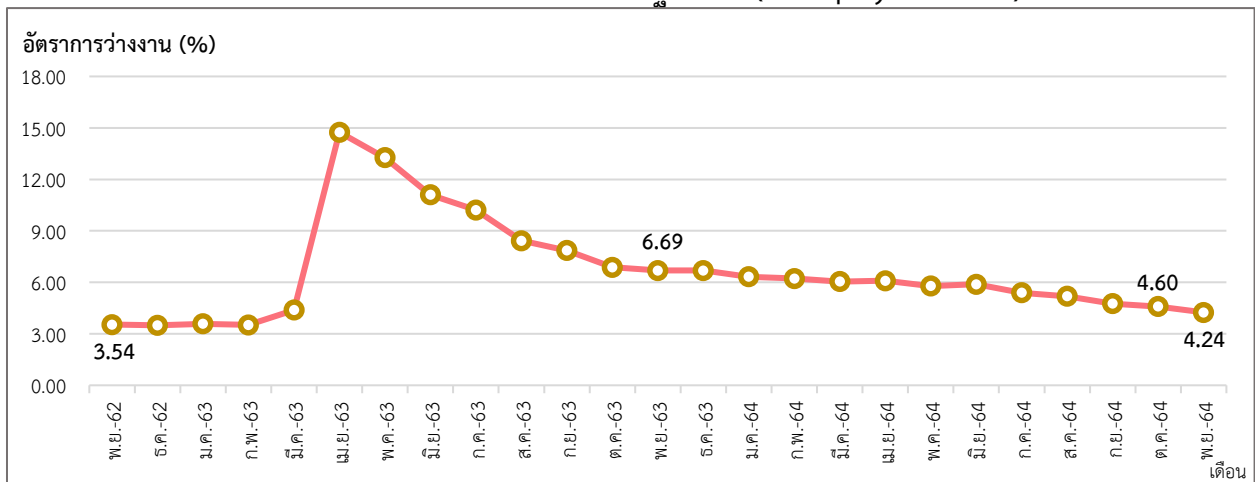
หมายเหตุ : ประมวลข้อมูลโดยกลุ่มงานนโยบายเศรษฐกิจการแรงงานระหว่างประเทศ กองเศรษฐกิจการแรงงาน

3. สถานการณ์การว่างงาน ของสหรัฐอเมริกา (Unemployment)

- จำนวนผู้ว่างงาน (พฤศจิกายน 2564) จำนวน 6.88 ล้านคน
- %YoY (พฤศจิกายน 2564 เทียบกับ พฤศจิกายน 2563) -35.94 %
- %MoM (พฤศจิกายน 2564 เทียบกับ ตุลาคม 2564) -7.31 %

การว่างงานของสหรัฐอเมริกา เดือนพฤศจิกายน 2564 ผู้ว่างงาน มีจำนวน 6.88 ล้านคน อัตราการว่างงานอยู่ที่ร้อยละ 4.24 เมื่อเทียบกับเดือนเดียวกันของปีที่ผ่านมา อัตราการว่างงานลดลงอยู่ที่ร้อยละ -35.94 (%YoY) และลดลงร้อยละ -7.31 เมื่อเทียบกับเดือนก่อนหน้า (%MoM) โดยเมื่อจำแนกตามเพศ อัตราการว่างงานในเพศชายอยู่ที่ร้อยละ 4.17 และร้อยละ 4.23 ในเพศหญิง (แผนภาพที่ 42, 43 และ 44)

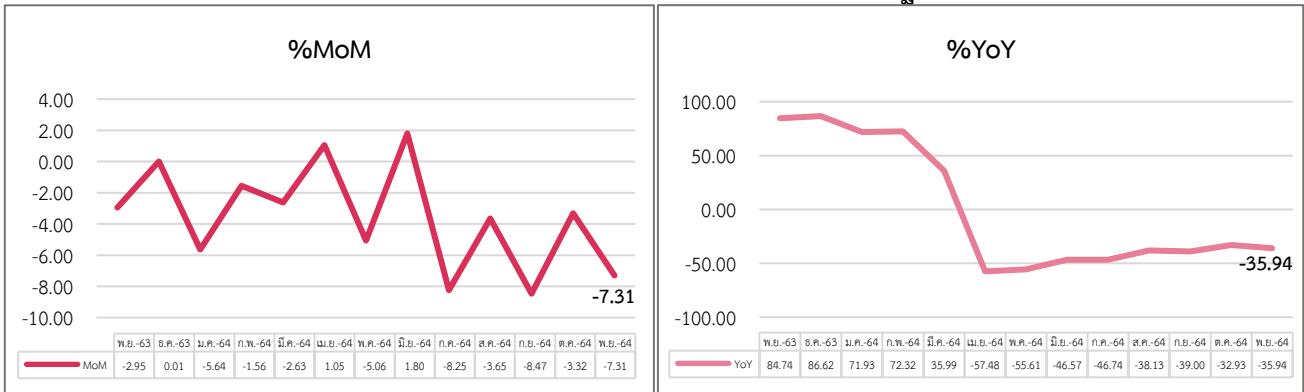
แผนภาพ 42 : อัตราการว่างงานของสหรัฐอเมริกา (Unemployment Rate)



ที่มา : U.S. BUREAU OF LABOUR STATISTICS

หมายเหตุ : ประมวลข้อมูลโดยกลุ่มงานนโยบายเศรษฐกิจการแรงงานระหว่างประเทศ กองเศรษฐกิจการแรงงาน

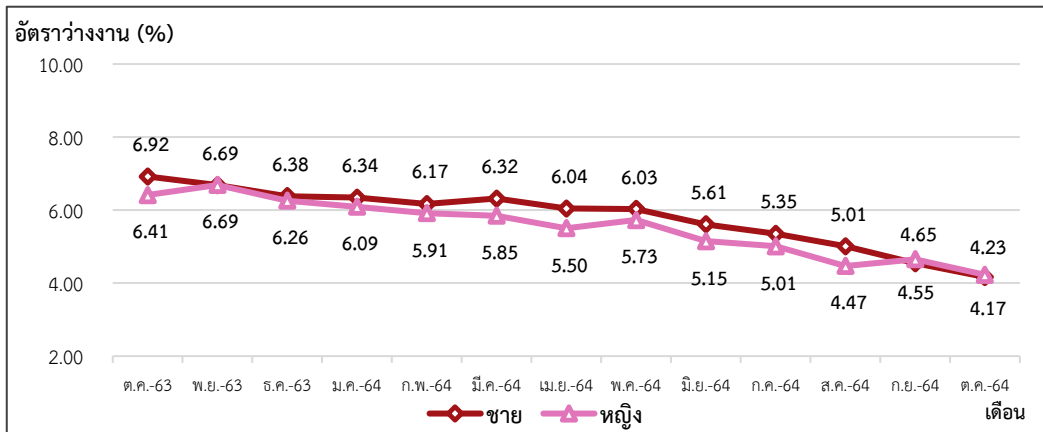
แผนภาพ 43 : อัตราการเปลี่ยนแปลงการว่างงานของสหรัฐอเมริกา



ที่มา : U.S. BUREAU OF LABOUR STATISTICS

หมายเหตุ : ประมวลข้อมูลโดยกลุ่มงานนโยบายเศรษฐกิจการแรงงานระหว่างประเทศ กองเศรษฐกิจการแรงงาน

แผนภาพ 44 : อัตราการว่างงานของสหรัฐอเมริกา จำแนกตามเพศ (Unemployment Rate by Sex)



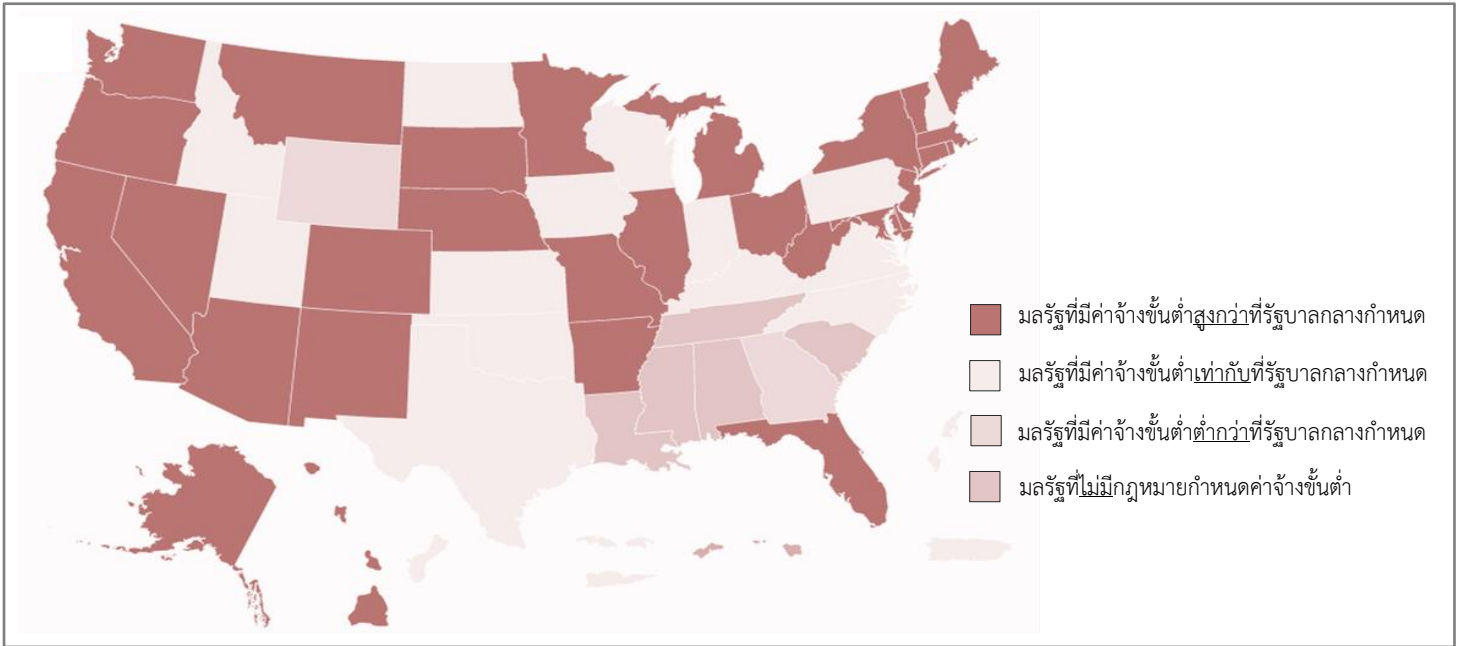
ที่มา : U.S. BUREAU OF LABOUR STATISTICS

หมายเหตุ : ประมวลข้อมูลโดยกลุ่มงานนโยบายเศรษฐกิจการแรงงานระหว่างประเทศ กองเศรษฐกิจการแรงงาน

4. ค่าจ้างขั้นต่ำของสหรัฐอเมริกา

การเปลี่ยนแปลงกฎหมายค่าจ้างขั้นต่ำ ซึ่งพัฒนาจาก มาตรฐานค่าจ้างขั้นต่ำและค่าจ้างรายชั่วโมงสูงสุด ภายใต้พระราชบัญญัติมาตรฐานแรงงานที่เป็นธรรม (Fair Labor Standards Act : FLSA) พ.ศ.2531 โดยเป็นกฎหมายที่สหรัฐอเมริกา ใช้บังคับในเรื่องการจ้างแรงงานในสหรัฐฯ โดยมุ่งในเรื่อง อัตราค่าแรงงานขั้นต่ำ จำนวนชั่วโมงการทำงาน การจ่ายค่าล่วงเวลาทำงาน (Overtime) และแรงงานในช่วงต้น (ประชากรที่มีอายุ 16 – 19 ปี) ในปัจจุบัน ค่าแรงขั้นต่ำซึ่งกำหนดโดยกระทรวงแรงงานสหรัฐฯ (US Department of Labor) มีอัตราชั่วโมงละ 7.25 เหรียญสหรัฐฯ อัตราดังกล่าวถือว่าเป็นอัตรามาตรฐานทั่วไปที่มีความเหมาะสมกับค่าครองชีพโดยรวม ทั้งนี้ สหรัฐอเมริกา ประกอบด้วย 50 มลรัฐ ซึ่งในแต่ละมลรัฐมีสภาวะเศรษฐกิจและดัชนี ค่าครองชีพที่แตกต่างกันไป เป็นผลให้รัฐบาลมลรัฐกำหนดอัตราค่าจ้างขั้นต่ำขึ้นมาใช้เอง แต่บางมลรัฐไม่มีกฎหมายกำหนดค่าแรงขั้นต่ำ ดังนั้น จึงเป็นผลให้ค่าจ้างขั้นต่ำอาจจะไม่เท่ากันในแต่ละมลรัฐในสหรัฐอเมริกา (แผนภาพที่ 45)

แผนภาพ 45 : ค่าจ้างขั้นต่ำของสหรัฐอเมริกา จำแนกตามมลรัฐ



ที่มา : U.S. DEPARTMENT OF LABOUR

หมายเหตุ : ประมวลข้อมูลโดยกลุ่มงานนโยบายเศรษฐกิจการแรงงานระหว่างประเทศ กองเศรษฐกิจการแรงงาน

5. สถานการณ์และมาตรการล่าสุดในการป้องกัน Covid-19 ของสหรัฐอเมริกา

- เมื่อวันที่ 21 ธันวาคม 2564 ประธานาธิบดีโจ ไบเดนของสหรัฐฯ แถลงต่อชาวอเมริกัน ถึงมาตรการส่งชุดตรวจโควิด-19 500 ล้านชุดให้ประชาชนฟรี เพื่อรับมือกับการระบาดของสายพันธุ์โอมิครอน โดยแผนรับมือของรัฐบาลประกอบด้วย การส่งชุดตรวจ rapid test สู่ครัวเรือนอเมริกันเป็นครั้งแรก รวมถึงการเพิ่มจำนวนการฉีดวัคซีนป้องกันโควิด-19 และการระดมทรัพยากรทางการแพทย์ช่วยเหลือโรงพยาบาลในรัฐต่าง ๆ โดยประชาชนสามารถเข้าไปส่งชุดตรวจโควิดนี้ได้ทางเว็บไซต์ และรัฐจะรับภาระค่าใช้จ่ายอุปกรณ์ดังกล่าวและค่าจัดส่งทั้งหมด และทางกรยังเตรียมกฎหมาย the Defense Production Act เพื่อเร่งการผลิตชุดตรวจ ในเวลาเดียวกันจะเปิดจุดตรวจเชื้อที่เป็นความรับผิดชอบของรัฐบาลกลางเพิ่มเติมจากรัฐบาลระดับมลรัฐด้วย

เรียบเรียงจาก สำนักข่าว VOA Thai

ภาคผนวก
ตารางข้อมูลสถิติด้านแรงงาน

ตารางข้อมูลสถิติด้านแรงงาน ไทย

ตารางที่ 1 จำนวนและร้อยละของผู้ที่อยู่ในกำลังแรงงาน (Labor Force persons & Labor force participation rate)

เดือน/ปี	2563		2564	
	จำนวน (พันคน)	ร้อยละ	จำนวน (พันคน)	ร้อยละ
ม.ค.	37,873	66.77	38,337	67.75
ก.พ.	38,403	67.68		
มี.ค.	38,213	67.31		
เม.ย.	38,172	67.19	38,554	67.83
พ.ค.				
มิ.ย.				
ก.ค.	38,703	68.06	38,577	67.61
ส.ค.	38,835	68.27		
ก.ย.	38,611	67.86		
ต.ค.	38,757	68.09		
พ.ย.	39,119	68.70		
ธ.ค.	39,451	69.26		

ตารางที่ 2 จำนวนและร้อยละของผู้ที่ไม่อยู่ในกำลังแรงงาน (Persons Outside the Labour Force & Economic Inactivity rate)

เดือน/ปี	2563		2564	
	จำนวน (พันคน)	ร้อยละ	จำนวน (พันคน)	ร้อยละ
ม.ค.	18,849	33.23	18,252	32.25
ก.พ.	18,342	32.32		
มี.ค.	18,555	32.69		
เม.ย.	18,643	32.81	18,287	32.17
พ.ค.				
มิ.ย.				
ก.ค.	18,162	31.94	18,484	32.39
ส.ค.	18,048	31.73		
ก.ย.	18,291	32.14		
ต.ค.	18,163	31.91		
พ.ย.	17,821	31.30		
ธ.ค.	17,509	30.74		

ตารางที่ 3 จำนวนผู้มีงานทำและอัตราส่วนผู้มีงานทำต่อประชากรวัยแรงงาน (Employed Persons & Employment to Population Ratio)

เดือน/ปี	2563		2564	
	จำนวนผู้มีงานทำ (พันคน)	อัตราส่วนผู้มีงานทำต่อประชากรวัยแรงงาน	จำนวนผู้มีงานทำ (พันคน)	อัตราส่วนผู้มีงานทำต่อประชากรวัยแรงงาน
ม.ค.	37,184	65.55	37,579	66.41
ก.พ.	37,628	66.31		
มี.ค.	37,331	65.76		
เม.ย.	37,080	65.56	37,822	66.54
พ.ค.				
มิ.ย.				
ก.ค.	37,806	66.48	37,706	66.08
ส.ค.	38,048	66.89		
ก.ย.	37,860	66.54		
ต.ค.	37,899	66.58		
พ.ย.	38,268	67.21		
ธ.ค.	38,761	68.05		

ตารางที่ 4 จำนวนผู้ว่างงานและอัตราการว่างงาน (Unemployed Persons & Unemployment Rate)

เดือน/ปี	2563		2564	
	จำนวนผู้ว่างงาน (พันคน)	อัตราการว่างงาน	จำนวนผู้ว่างงาน (พันคน)	อัตราการว่างงาน
ม.ค.	405	1.07	758	1.98
ก.พ.	419	1.09		
มี.ค.	391	1.02		
เม.ย.	745	1.95	732	1.90
พ.ค.				
มิ.ย.				
ก.ค.	831	2.15	871	2.26
ส.ค.	723	1.86		
ก.ย.	693	1.79		
ต.ค.	810	2.09		
พ.ย.	783	2.00		
ธ.ค.	589	1.49		

ตารางข้อมูลสถิติด้านแรงงาน ได้ทุกวัน

ตารางที่ 1 จำนวนและร้อยละของผู้ที่อยู่ในกำลังแรงงาน (Labor Force persons & Labor force participation rate)

เดือน/ปี	2563		2564	
	จำนวน (พันคน)	ร้อยละ	จำนวน (พันคน)	ร้อยละ
ม.ค.	11,972	59.21	11,965	59.14
ก.พ.	11,966	59.16	11,957	59.11
มี.ค.	11,957	59.11	11,960	59.14
เม.ย.	11,948	59.06	11,959	59.15
พ.ค.	11,948	59.06	11,887	58.82
มิ.ย.	11,950	59.07	11,871	58.76
ก.ค.	11,977	59.20	11,903	58.95
ส.ค.	11,985	59.23	11,904	58.98
ก.ย.	11,962	59.12	11,888	58.93
ต.ค.	11,965	59.13	11,902	59.02
พ.ย.	11,970	59.15	11,913	59.11
ธ.ค.	11,967	59.14		

ตารางที่ 2 จำนวนและร้อยละของผู้ที่ไม่อยู่ในกำลังแรงงาน (Persons Outside the Labour Force & Economic Inactivity rate)

เดือน/ปี	2563		2564	
	จำนวน (พันคน)	ร้อยละ	จำนวน (พันคน)	ร้อยละ
ม.ค.	8,249	40.79	8,267	40.86
ก.พ.	8,261	40.84	8,272	40.89
มี.ค.	8,272	40.89	8,263	40.86
เม.ย.	8,281	40.94	8,260	40.85
พ.ค.	8,282	40.94	8,322	41.18
มิ.ย.	8,280	40.93	8,330	41.24
ก.ค.	8,256	40.80	8,289	41.05
ส.ค.	8,249	40.77	8,278	41.02
ก.ย.	8,273	40.88	8,285	41.07
ต.ค.	8,270	40.87	8,263	40.98
พ.ย.	8,265	40.85	8,240	40.89
ธ.ค.	8,268	40.86		

ตารางที่ 3 จำนวนผู้มีงานทำและอัตราส่วนผู้มีงานทำต่อประชากรวัยแรงงาน (Employed Persons & Employment to Population Ratio)

เดือน/ปี	2563		2564	
	จำนวนผู้มีงานทำ (พันคน)	อัตราส่วนผู้มีงานทำต่อประชากรวัยแรงงาน	จำนวนผู้มีงานทำ (พันคน)	อัตราส่วนผู้มีงานทำต่อประชากรวัยแรงงาน
ม.ค.	11,536	57.05	11,527	56.97
ก.พ.	11,523	56.97	11,514	56.92
มี.ค.	11,513	56.91	11,521	56.97
เม.ย.	11,467	56.69	11,524	57.00
พ.ค.	11,462	56.66	11,398	56.40
มิ.ย.	11,477	56.73	11,301	55.94
ก.ค.	11,498	56.83	11,364	56.28
ส.ค.	11,507	56.87	11,399	56.48
ก.ย.	11,504	56.85	11,417	56.60
ต.ค.	11,510	56.88	11,445	56.76
พ.ย.	11,520	56.93	11,477	56.95
ธ.ค.	11,527	56.97		

ตารางที่ 4 จำนวนผู้ว่างงานและอัตราการว่างงาน (Unemployed Persons & Unemployment Rate)

เดือน/ปี	2563		2564	
	จำนวนผู้ว่างงาน (พันคน)	อัตราการว่างงาน	จำนวนผู้ว่างงาน (พันคน)	อัตราการว่างงาน
ม.ค.	436	3.64	438	3.66
ก.พ.	443	3.70	443	3.70
มี.ค.	445	3.72	439	3.67
เม.ย.	481	4.03	435	3.64
พ.ค.	486	4.07	489	4.11
มิ.ย.	473	3.96	570	4.80
ก.ค.	479	4.00	539	4.53
ส.ค.	478	3.99	505	4.24
ก.ย.	458	3.83	471	3.96
ต.ค.	455	3.80	456	3.83
พ.ย.	449	3.75	436	3.66
ธ.ค.	440	3.68		

ตารางข้อมูลสถิติด้านแรงงาน ญี่ปุ่น

ตารางที่ 1 จำนวนและร้อยละของผู้ที่อยู่ในกำลังแรงงาน (Labor Force persons & Labor force participation rate)

เดือน/ปี	2563		2564	
	จำนวน (พันคน)	ร้อยละ	จำนวน (พันคน)	ร้อยละ
ม.ค.	68,460	61.79	68,340	61.80
ก.พ.	68,500	61.85	68,400	61.92
มี.ค.	68,760	62.09	68,370	61.93
เม.ย.	68,170	61.58	68,660	62.21
พ.ค.	68,540	61.89	68,790	62.26
มิ.ย.	68,650	61.99	68,980	62.48
ก.ค.	68,520	61.86	69,020	62.53
ส.ค.	68,820	62.17	68,860	62.41
ก.ย.	68,990	62.28	68,720	62.34
ต.ค.	69,100	62.43	68,420	62.09
พ.ย.	69,020	62.37	68,320	62.00
ธ.ค.	68,600	62.08		

ตารางที่ 2 จำนวนและร้อยละของผู้ที่ไม่อยู่ในกำลังแรงงาน (Persons Outside the Labour Force & Economic Inactivity rate)

เดือน/ปี	2563		2564	
	จำนวน (พันคน)	ร้อยละ	จำนวน (พันคน)	ร้อยละ
ม.ค.	42,330	38.21	42,250	38.20
ก.พ.	42,250	38.15	42,060	38.08
มี.ค.	41,980	37.91	42,030	38.07
เม.ย.	42,530	38.42	41,700	37.79
พ.ค.	42,210	38.11	41,700	37.74
มิ.ย.	42,100	38.01	41,420	37.52
ก.ค.	42,240	38.14	41,360	37.47
ส.ค.	41,880	37.83	41,470	37.59
ก.ย.	41,790	37.72	41,520	37.66
ต.ค.	41,590	37.57	41,780	37.91
พ.ย.	41,650	37.63	41,880	38.00
ธ.ค.	41,910	37.92		

ตารางที่ 3 จำนวนผู้มีงานทำและอัตราส่วนผู้มีงานทำต่อประชากรวัยแรงงาน (Employed Persons & Employment to Population Ratio)

เดือน/ปี	2563		2564	
	จำนวนผู้มีงานทำ (พันคน)	อัตราส่วนผู้มีงานทำต่อประชากรวัยแรงงาน	จำนวนผู้มีงานทำ (พันคน)	อัตราส่วนผู้มีงานทำต่อประชากรวัยแรงงาน
ม.ค.	66,870	60.36	66,370	60.01
ก.พ.	66,910	60.42	66,460	60.17
มี.ค.	67,000	60.50	66,490	60.23
เม.ย.	66,280	59.87	66,570	60.32
พ.ค.	66,560	60.10	66,670	60.34
มิ.ย.	66,700	60.23	66,920	60.62
ก.ค.	66,550	60.08	67,110	60.80
ส.ค.	66,760	60.31	66,930	60.66
ก.ย.	66,890	60.38	66,790	60.59
ต.ค.	66,940	60.48	66,590	60.43
พ.ย.	67,070	60.60	66,500	60.34
ธ.ค.	66,660	60.32		

ตารางที่ 4 จำนวนผู้ว่างงานและอัตราการว่างงาน (Unemployed Persons & Unemployment Rate)

เดือน/ปี	2563		2564	
	จำนวนผู้ว่างงาน (พันคน)	อัตราการว่างงาน	จำนวนผู้ว่างงาน (พันคน)	อัตราการว่างงาน
ม.ค.	1,590	2.32	1,970	2.88
ก.พ.	1,590	2.32	1,940	2.84
มี.ค.	1,760	2.56	1,880	2.75
เม.ย.	1,890	2.77	2,090	3.04
พ.ค.	1,980	2.89	2,110	3.07
มิ.ย.	1,950	2.84	2,060	2.99
ก.ค.	1,970	2.88	1,910	2.77
ส.ค.	2,060	2.99	1,930	2.80
ก.ย.	2,100	3.04	1,920	2.79
ต.ค.	2,150	3.11	1,830	2.67
พ.ย.	1,950	2.83	1,820	2.66
ธ.ค.	1,940	2.83		

ตารางข้อมูลสถิติด้านแรงงาน สาธารณรัฐเกาหลี

ตารางที่ 1 จำนวนและร้อยละของผู้ที่อยู่ในกำลังแรงงาน (Labor Force persons & Labor force participation rate)

เดือน/ปี	2563		2564	
	จำนวน (พันคน)	ร้อยละ	จำนวน (พันคน)	ร้อยละ
ม.ค.	28,646	64.14	28,004	62.28
ก.พ.	28,449	63.65	28,144	62.56
มี.ค.	27,896	62.39	28,240	62.75
เม.ย.	27,554	61.61	28,244	62.73
พ.ค.	27,899	62.34	28,386	63.01
มิ.ย.	27,949	62.42	28,379	62.97
ก.ค.	27,987	62.48	28,281	62.72
ส.ค.	27,813	62.06	28,193	62.51
ก.ย.	27,875	62.18	28,303	62.72
ต.ค.	28,010	62.45	28,371	62.84
พ.ย.	28,161	62.74	28,393	62.84
ธ.ค.	82,043	62.43		

ตารางที่ 2 จำนวนและร้อยละของผู้ที่ไม่อยู่ในกำลังแรงงาน (Persons Outside the Labour Force & Economic Inactivity rate)

เดือน/ปี	2563		2564	
	จำนวน (พันคน)	ร้อยละ	จำนวน (พันคน)	ร้อยละ
ม.ค.	16,020	35.87	16,964	37.72
ก.พ.	16,249	36.35	16,844	37.44
มี.ค.	16,817	37.61	16,767	37.25
เม.ย.	17,170	38.39	16,784	37.27
พ.ค.	16,858	37.67	16,664	36.99
มิ.ย.	16,826	37.58	16,689	37.03
ก.ค.	16,808	37.52	16,809	37.28
ส.ค.	17,000	37.94	16,911	37.49
ก.ย.	16,954	37.82	16,821	37.28
ต.ค.	16,842	37.55	16,777	37.16
พ.ย.	16,723	37.26	16,789	37.16
ธ.ค.	16,873	37.57		

ตารางที่ 3 จำนวนผู้มีงานทำและอัตราส่วนผู้มีงานทำต่อประชากรวัยแรงงาน (Employed Persons & Employment to Population Ratio)

เดือน/ปี	2563		2564	
	จำนวนผู้มีงานทำ (พันคน)	อัตราส่วนผู้มีงานทำต่อประชากรวัยแรงงาน	จำนวนผู้มีงานทำ (พันคน)	อัตราส่วนผู้มีงานทำต่อประชากรวัยแรงงาน
ม.ค.	27,503	61.57	26,485	58.90
ก.พ.	27,522	61.57	27,017	60.05
มี.ค.	26,842	60.03	27,145	60.31
เม.ย.	26,504	59.26	27,212	60.43
พ.ค.	26,657	59.56	27,313	60.63
มิ.ย.	26,736	59.71	27,331	60.64
ก.ค.	26,808	59.85	27,351	60.66
ส.ค.	26,922	60.08	27,399	60.75
ก.ย.	26,787	59.75	27,454	60.84
ต.ค.	26,841	59.84	27,472	60.85
พ.ย.	27,008	60.17	27,503	60.87
ธ.ค.	26,759	59.58		

ตารางที่ 4 จำนวนผู้ว่างงานและอัตราการว่างงาน (Unemployed Persons & Unemployment Rate)

เดือน/ปี	2563		2564	
	จำนวนผู้ว่างงาน (พันคน)	อัตราการว่างงาน	จำนวนผู้ว่างงาน (พันคน)	อัตราการว่างงาน
ม.ค.	1,143	3.99	1,519	5.42
ก.พ.	927	3.26	1,127	4.00
มี.ค.	1,054	3.78	1,095	3.88
เม.ย.	1,051	3.81	1,032	3.65
พ.ค.	1,242	4.45	1,073	3.78
มิ.ย.	1,213	4.34	1,049	3.70
ก.ค.	1,179	4.21	930	3.29
ส.ค.	891	3.20	794	2.82
ก.ย.	1,088	3.90	849	3.00
ต.ค.	1,170	4.18	900	3.17
พ.ย.	1,153	4.09	890	3.13
ธ.ค.	1,284	4.58		

ตารางข้อมูลสถิติด้านแรงงาน สหรัฐอเมริกา

ตารางที่ 1 จำนวนและร้อยละของผู้ที่อยู่ในกำลังแรงงาน (Labor Force persons & Labor force participation rate)

เดือน/ปี	2563		2564	
	จำนวน (พันคน)	ร้อยละ	จำนวน (พันคน)	ร้อยละ
ม.ค.	164,606	63.16	160,161	61.40
ก.พ.	164,546	63.30	160,211	61.40
มี.ค.	162,912	62.63	160,558	61.52
เม.ย.	156,481	60.06	160,988	61.66
พ.ค.	158,227	60.79	160,935	61.61
มิ.ย.	159,932	61.69	161,086	61.64
ก.ค.	159,870	61.76	161,347	61.71
ส.ค.	160,838	61.76	161,537	61.75
ก.ย.	160,143	61.42	161,354	61.64
ต.ค.	160,867	61.65	161,458	61.65
พ.ย.	160,467	61.46	162,052	61.85
ธ.ค.	160,567	61.47		

ตารางที่ 2 จำนวนและร้อยละของผู้ที่ไม่อยู่ในกำลังแรงงาน (Persons Outside the Labour Force & Economic Inactivity rate)

เดือน/ปี	2563		2564	
	จำนวน (พันคน)	ร้อยละ	จำนวน (พันคน)	ร้อยละ
ม.ค.	96,004	36.84	100,690	38.60
ก.พ.	95,393	36.70	100,708	38.60
มี.ค.	97,221	37.37	100,445	38.48
เม.ย.	104,066	39.94	100,115	38.34
พ.ค.	102,072	39.21	100,275	38.39
มิ.ย.	99,321	38.31	100,253	38.36
ก.ค.	98,998	38.24	100,123	38.29
ส.ค.	99,592	38.24	100,074	38.25
ก.ย.	100,599	38.58	100,412	38.36
ต.ค.	100,058	38.35	100,450	38.35
พ.ย.	100,618	38.54	99,977	38.15
ธ.ค.	100,663	38.53		

ตารางที่ 3 จำนวนผู้มีงานทำและอัตราส่วนผู้มีงานทำต่อประชากรวัยแรงงาน (Employed Persons & Employment to Population Ratio)

เดือน/ปี	2563		2564	
	จำนวนผู้มีงานทำ (พันคน)	อัตราส่วนผู้มีงานทำต่อประชากรวัยแรงงาน	จำนวนผู้มีงานทำ (พันคน)	อัตราส่วนผู้มีงานทำต่อประชากรวัยแรงงาน
ม.ค.	158,714	60.90	150,031	57.52
ก.พ.	158,759	61.08	150,239	57.58
มี.ค.	155,772	59.88	150,848	57.80
เม.ย.	133,403	51.20	151,176	57.90
พ.ค.	137,242	52.72	151,620	58.05
มิ.ย.	142,182	54.84	151,602	58.01
ก.ค.	143,532	55.45	152,645	58.38
ส.ค.	147,288	56.56	153,154	58.54
ก.ย.	147,563	56.59	153,680	58.71
ต.ค.	149,806	57.41	154,039	58.81
พ.ย.	149,732	57.35	155,175	59.22
ธ.ค.	149,830	57.36		

ตารางที่ 4 จำนวนผู้ว่างงานและอัตราการว่างงาน (Unemployed Persons & Unemployment Rate)

เดือน/ปี	2563		2564	
	จำนวนผู้ว่างงาน (พันคน)	อัตราการว่างงาน	จำนวนผู้ว่างงาน (พันคน)	อัตราการว่างงาน
ม.ค.	5,892	3.58	10,130	6.32
ก.พ.	5,787	3.52	9,972	6.22
มี.ค.	7,140	4.38	9,710	6.05
เม.ย.	23,078	14.75	9,812	6.09
พ.ค.	20,985	13.26	9,316	5.79
มิ.ย.	17,750	11.10	9,484	5.89
ก.ค.	16,338	10.22	8,702	5.39
ส.ค.	13,550	8.42	8,384	5.19
ก.ย.	12,580	7.86	7,674	4.76
ต.ค.	11,061	6.88	7,419	4.60
พ.ย.	10,735	6.69	6,877	4.24
ธ.ค.	10,736	6.69		