



# สถานการณ์ด้านแรงงาน ไตรมาส 1 ปี 2564 (มกราคม - มีนาคม 2564)

## ระดับภาค



กลุ่มงานนโยบายเศรษฐกิจแรงงานรายสาขา  
กองเศรษฐกิจการแรงงาน สำนักงานปลัดกระทรวงแรงงาน  
โทร. 0 2232 1380 e-mail : [labourecon.nss@gmail.com](mailto:labourecon.nss@gmail.com)



# สถานการณ์ด้านแรงงาน

ไตรมาส 1 ปี 2564 (มกราคม – มีนาคม 2564)

# ภาคใต้

## เศรษฐกิจยังคงหดตัวแม้ดีขึ้นจากไตรมาสก่อน

**การอุปโภคบริโภคหดตัวลง**  
ตามกำลังซื้อที่ยังเปราะบาง แม้จะมีมาตรการจากรัฐเข้ามาช่วย

**การใช้จ่ายภาครัฐขยายตัวชะลอลง**  
จากการเร่งเบิกจ่ายในช่วงก่อนหน้า

**อัตราเงินเฟ้อติดลบน้อยลง**

**การลงทุนเอกชนปรับตัวดีขึ้น**  
ตามจดทะเบียนรถยนต์เชิงพาณิชย์ที่ขยายตัวมากขึ้น

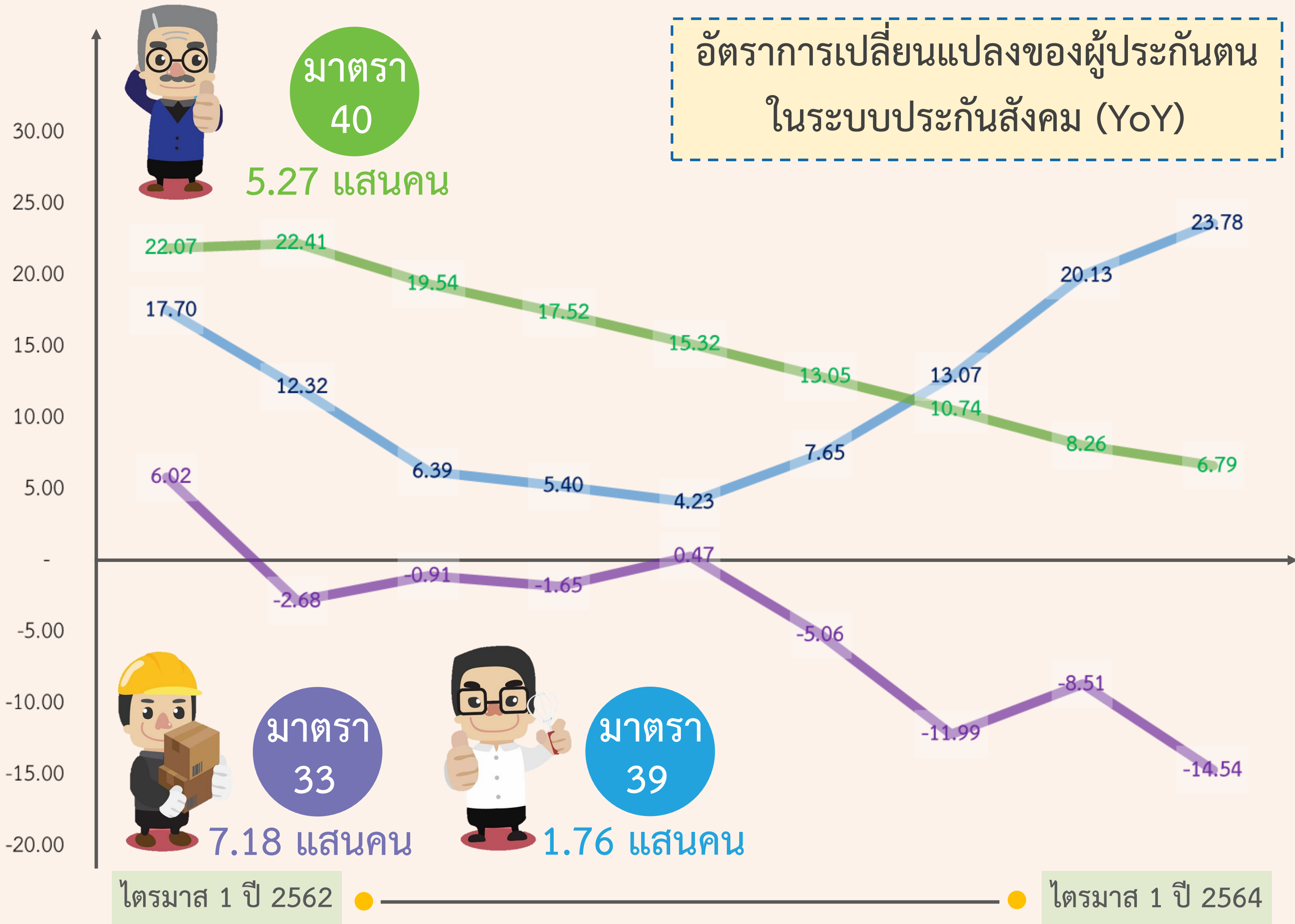
**การส่งออกกลับมาขยายตัวสูง**  
ส่งผลให้การผลิตขยายตัวเล็กน้อย เนื่องจากการฟื้นตัวของเศรษฐกิจโลก

**ตลาดแรงงานยังคงเปราะบาง**

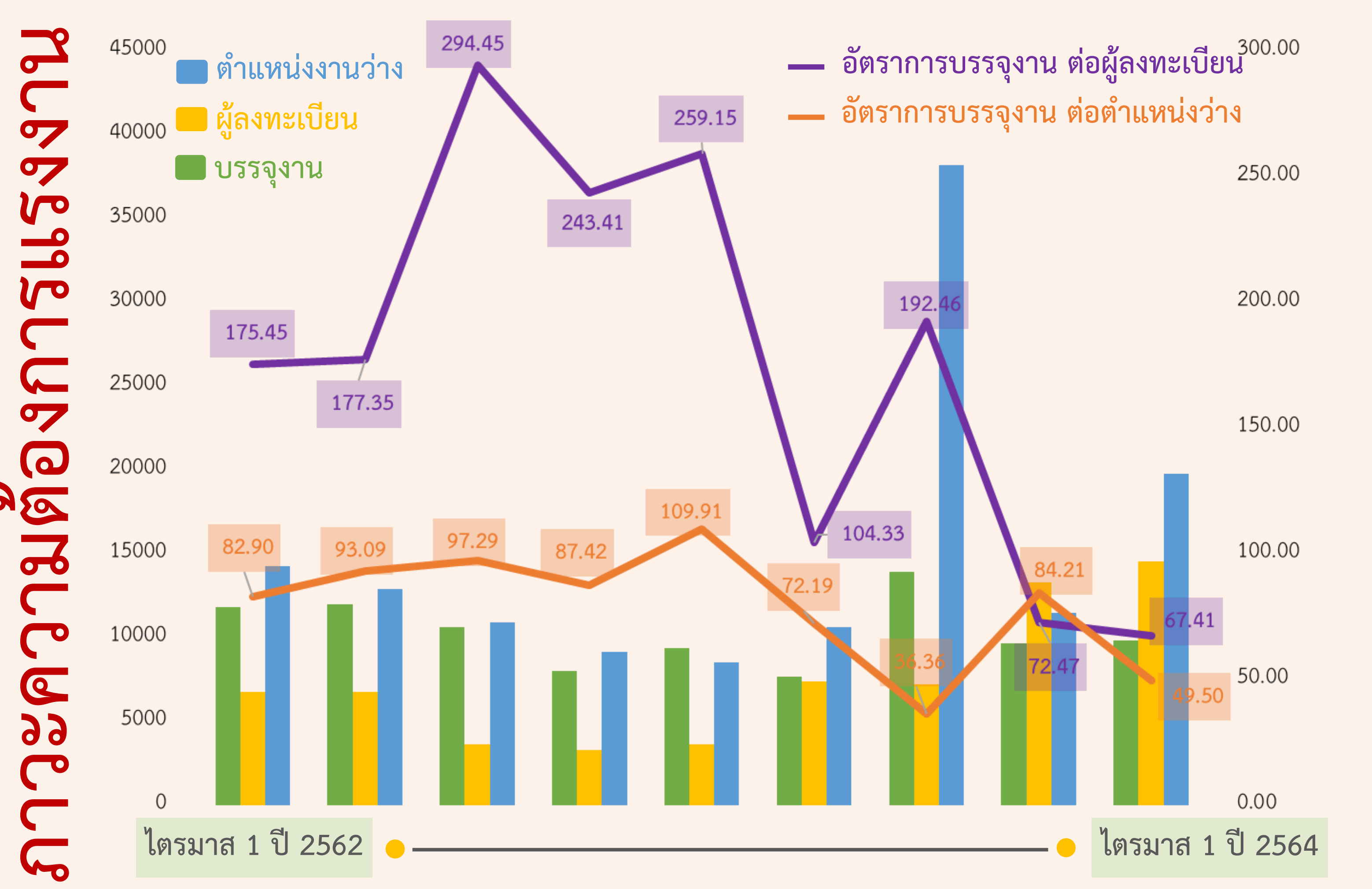
**จำนวนนักท่องเที่ยวต่างชาติยังคงหดตัวสูง**  
จากมาตรการจำกัดการเดินทางระหว่างประเทศ



## ผู้ประกันตน 1.42 ล้านคน



## แรงงานต่างด้าว 2.78 แสนคน



**ฉบับที่ 10**

**อัตราค่าจ้างขั้นต่ำ** มีผลใช้บังคับ ตั้งแต่วันที่ 1 มกราคม 2563

อัตราค่าจ้าง 313 บาท : จังหวัดปัตตานี จังหวัดยะลา จังหวัดนราธิวาส

อัตราค่าจ้าง 315 บาท : จังหวัดชุมพร จังหวัดนครศรีธรรมราช จังหวัดระนอง จังหวัดตรัง จังหวัดสตูล

อัตราค่าจ้าง 320 บาท : จังหวัดพัทลุง

อัตราค่าจ้าง 325 บาท : จังหวัดสุราษฎร์ธานี จังหวัดสงขลา จังหวัดพังงา จังหวัดกระบี่

อัตราค่าจ้าง 336 บาท : จังหวัดภูเก็ต

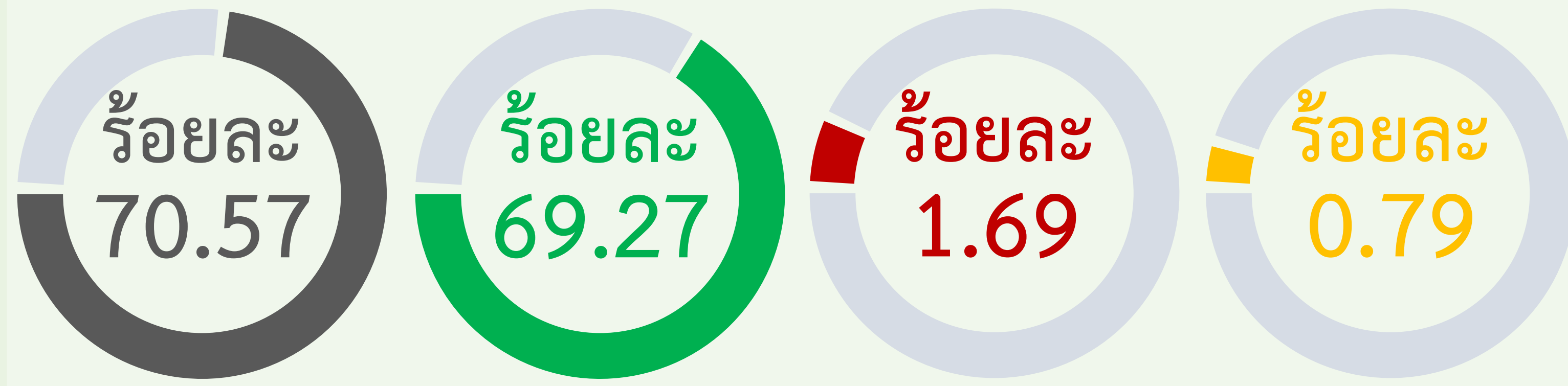
**31**



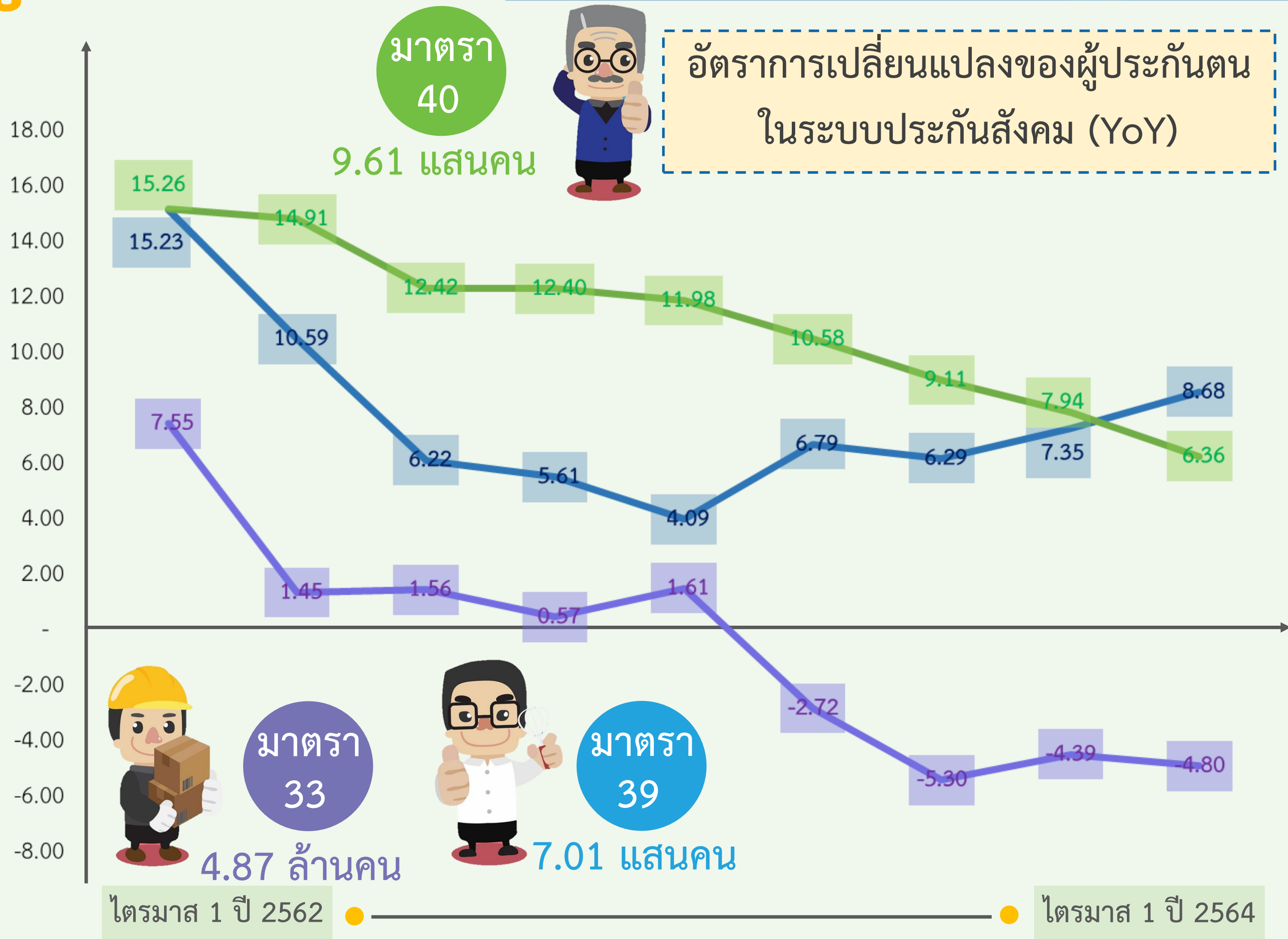
# สถานการณ์ด้านแรงงาน ภาคกลาง

ไตรมาส 1 ปี 2564 (มกราคม – มีนาคม 2564)

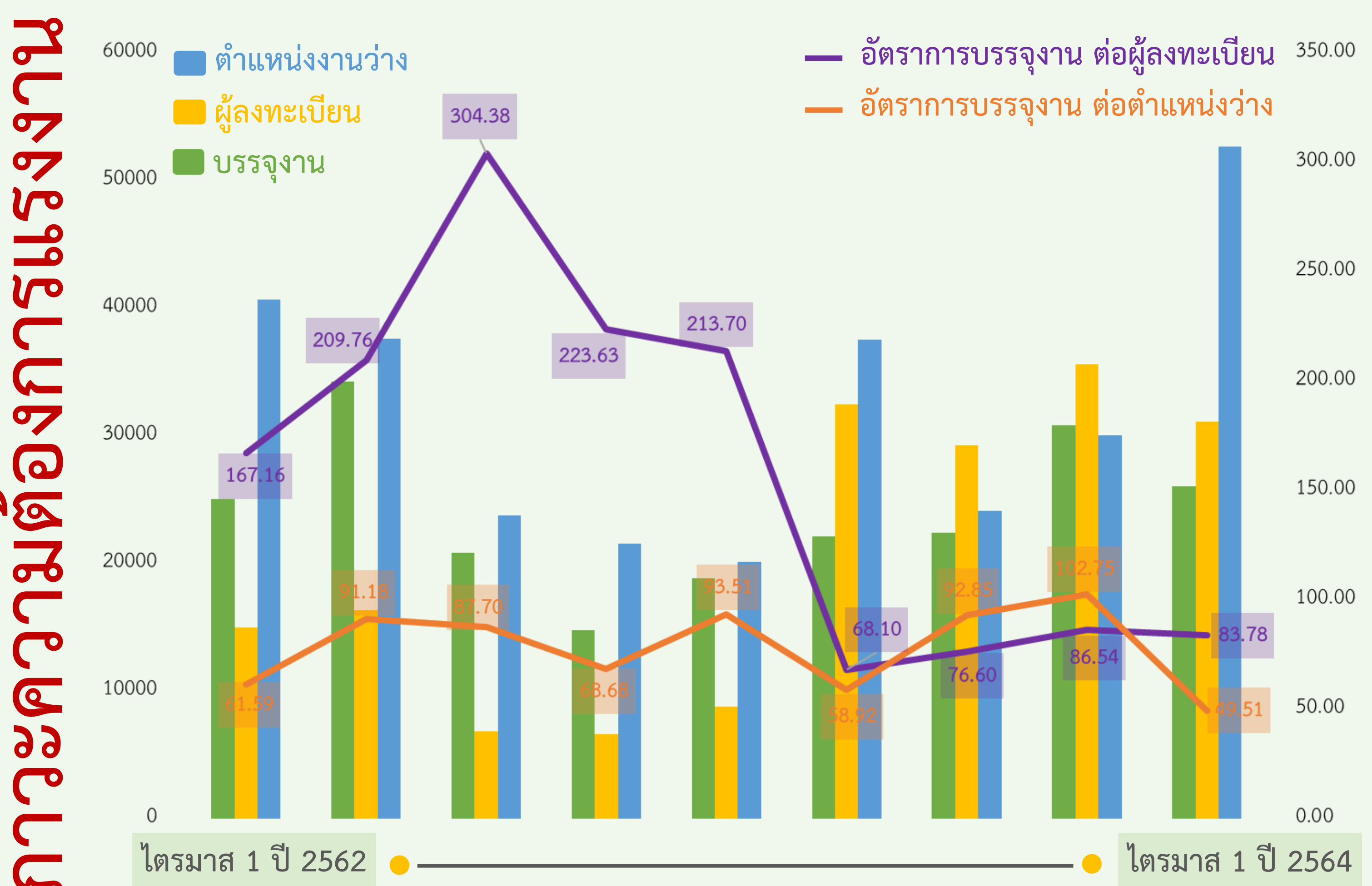
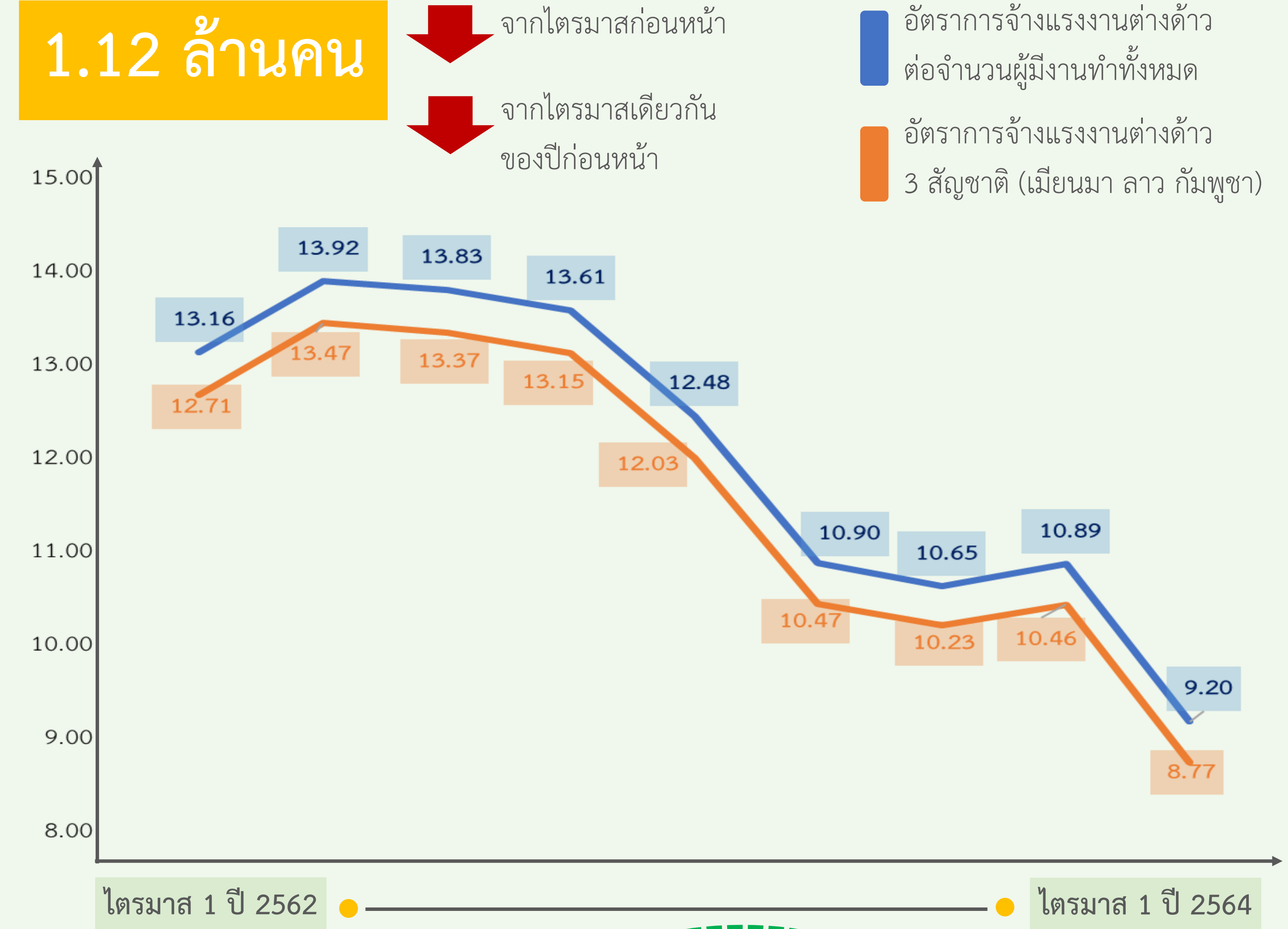
## เศรษฐกิจยังคงหดตัวเมื่อเทียบกับปีก่อน



## ผู้ประกันตน 6.54 ล้านคน



## แรงงานต่างด้าว



### อัตราค่าจ้างขั้นต่ำ ฉบับที่ 10

มีผลใช้บังคับ ตั้งแต่วันที่ 1 มกราคม 2563

- อัตราค่าจ้าง 315 บาท : จังหวัดราชบุรี จังหวัดสิงห์บุรี
- อัตราค่าจ้าง 320 บาท : จังหวัดชัยนาท จังหวัดอ่างทอง จังหวัดสระแก้ว จังหวัดกาญจนบุรี จังหวัดเพชรบุรี จังหวัดประจวบคีรีขันธ์
- อัตราค่าจ้าง 323 บาท : จังหวัดจันทบุรี จังหวัดนครนายก จังหวัดสมุทรสงคราม
- อัตราค่าจ้าง 324 บาท : จังหวัดปราจีนบุรี
- อัตราค่าจ้าง 325 บาท : จังหวัดตราด จังหวัดพระนครศรีอยุธยา จังหวัดลพบุรี จังหวัดสระบุรี จังหวัดสุพรรณบุรี
- อัตราค่าจ้าง 330 บาท : จังหวัดฉะเชิงเทรา
- อัตราค่าจ้าง 331 บาท : จังหวัดนครปฐม จังหวัดนนทบุรี จังหวัดปทุมธานี จังหวัดสมุทรปราการ จังหวัดสมุทรสาคร
- อัตราค่าจ้าง 335 บาท : จังหวัดระยอง
- อัตราค่าจ้าง 336 บาท : จังหวัดชลบุรี



# สถานการณ์ด้านแรงงาน ภาคเหนือ

## ไตรมาส 1 ปี 2564 (มกราคม - มีนาคม 2564)

### เศรษฐกิจยังคงหดตัวใกล้เคียงกับไตรมาสก่อน

#### การอุปโภคบริโภคหดตัวน้อยลง

จากมาตรการกระตุ้นเศรษฐกิจของภาครัฐ แต่ดัชนีความเชื่อมั่นผู้บริโภคอยู่ในระดับต่ำ สะท้อนกำลังซื้อโดยรวมยังอ่อนแอ

#### การใช้จ่ายภาครัฐขยายตัวชะลอลง

จากการเร่งเบิกจ่ายของหน่วยงานต่างๆ หลังจากประกาศใช้ พ.ร.บ. งบประมาณปี 2563

#### การลงทุนของภาคเอกชนชะลอลง

โดยส่วนใหญ่ชะลอการลงทุนเพื่อรักษาสภาพคล่อง

#### การผลิตและการส่งออกยังคงหดตัว

เนื่องจากการผลิตเพื่อการส่งออกยังไม่ฟื้นตัว และการผลิตสินค้าที่พึ่งพาภาคการท่องเที่ยวยังคงหดตัว

#### การบริการและการท่องเที่ยวยังคงหดตัว

จากการแพร่ระบาดของ COVID-19 ระลอกสอง ส่งผลให้โรงแรมถูกยกเลิกการจองห้องพักเกือบทั้งหมด

อัตราเงินเพื่อ  
ติดลบมากขึ้น

ตลาดแรงงาน  
ยังคงเปราะบาง



ประชากรวัยแรงงาน (อายุ 15 ปีขึ้นไป)  
9.48 ล้านคน

อยู่ในกำลังแรงงาน  
6.29 ล้านคน



6.29 ล้านคน



3.19 ล้านคน

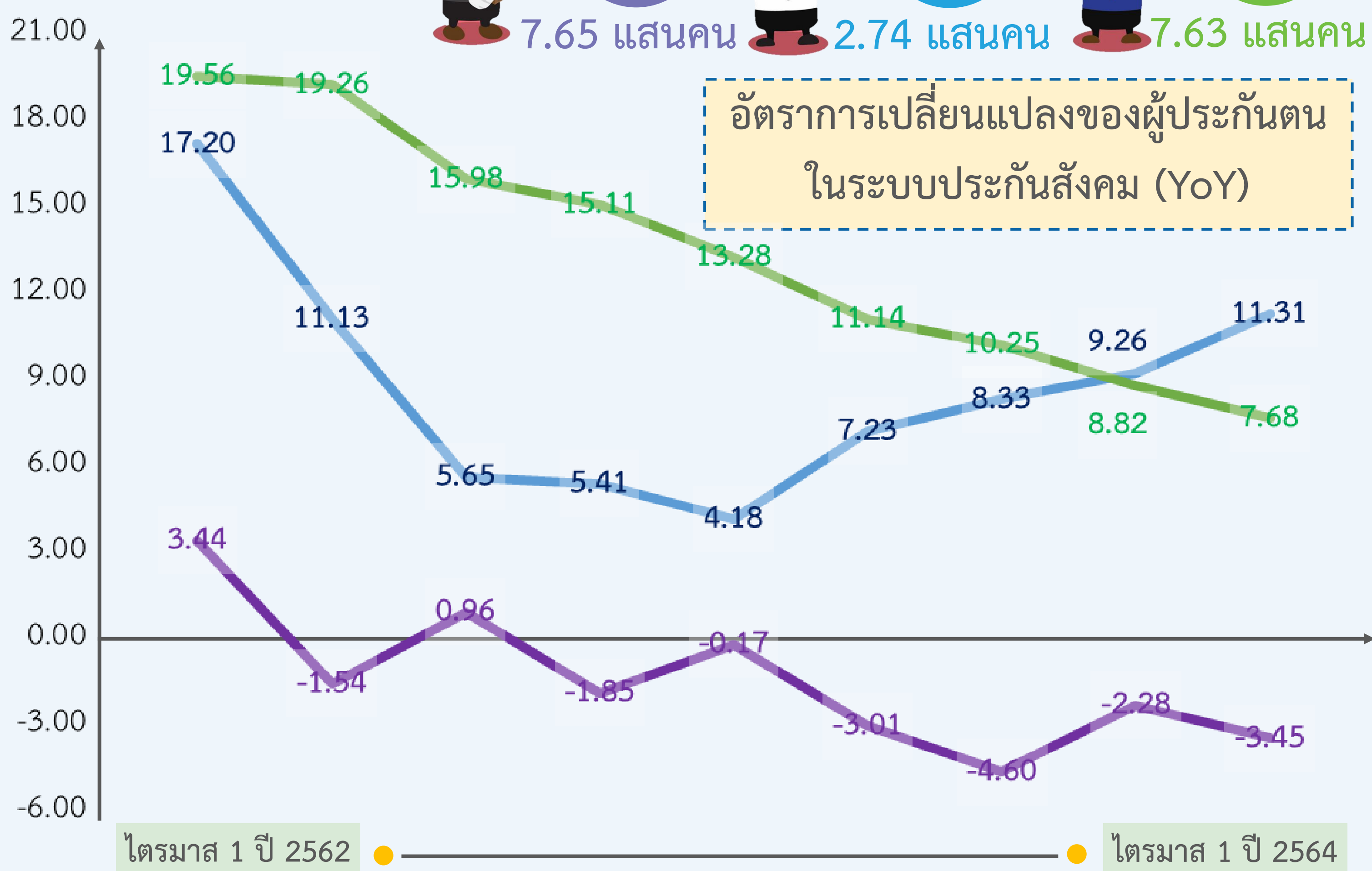


### ผู้ประกันตน 1.80 ล้านคน

มาตรา 33  
7.65 แสนคน

มาตรา 39  
2.74 แสนคน

มาตรา 40  
7.63 แสนคน

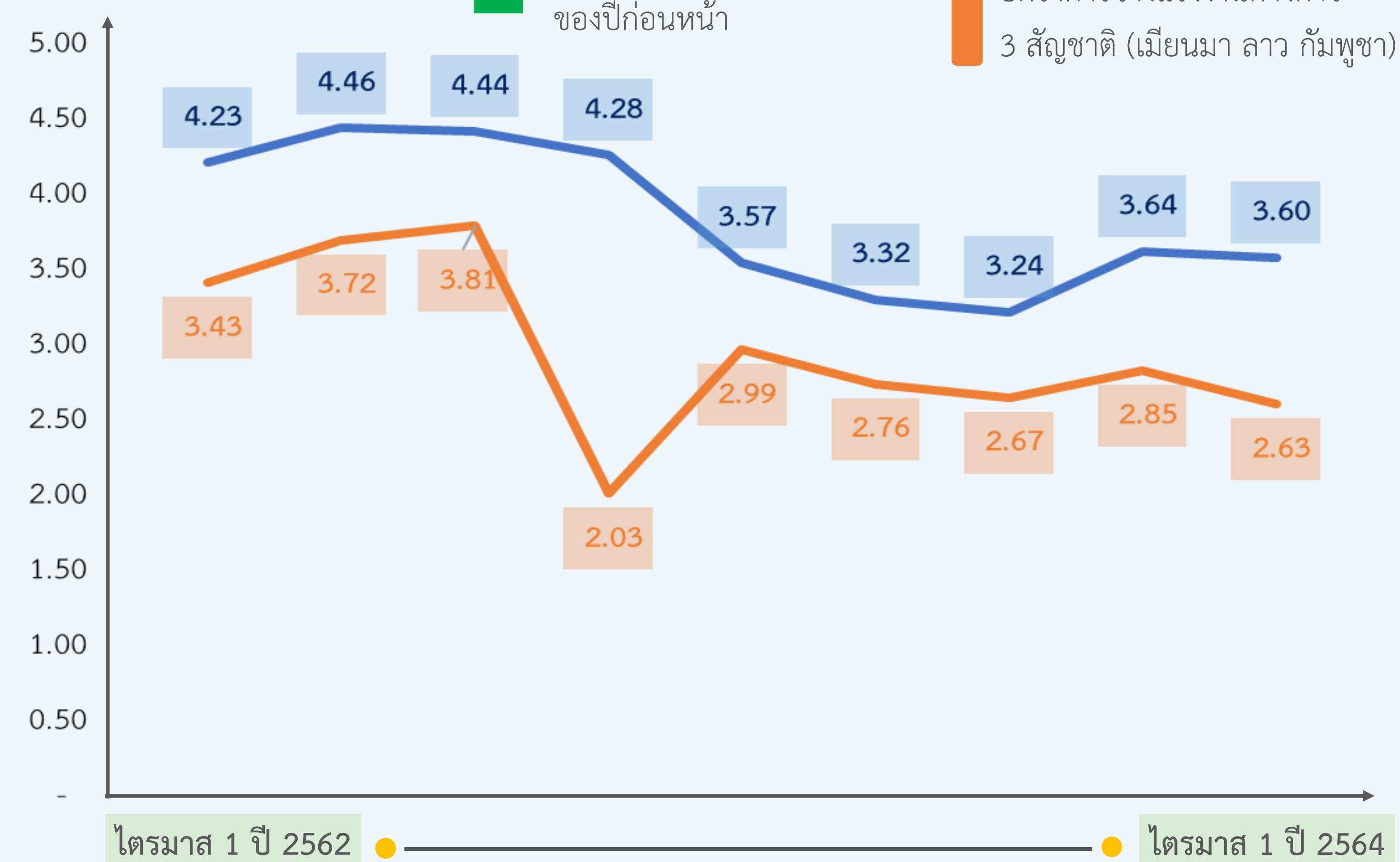


### แรงงานต่างด้าว

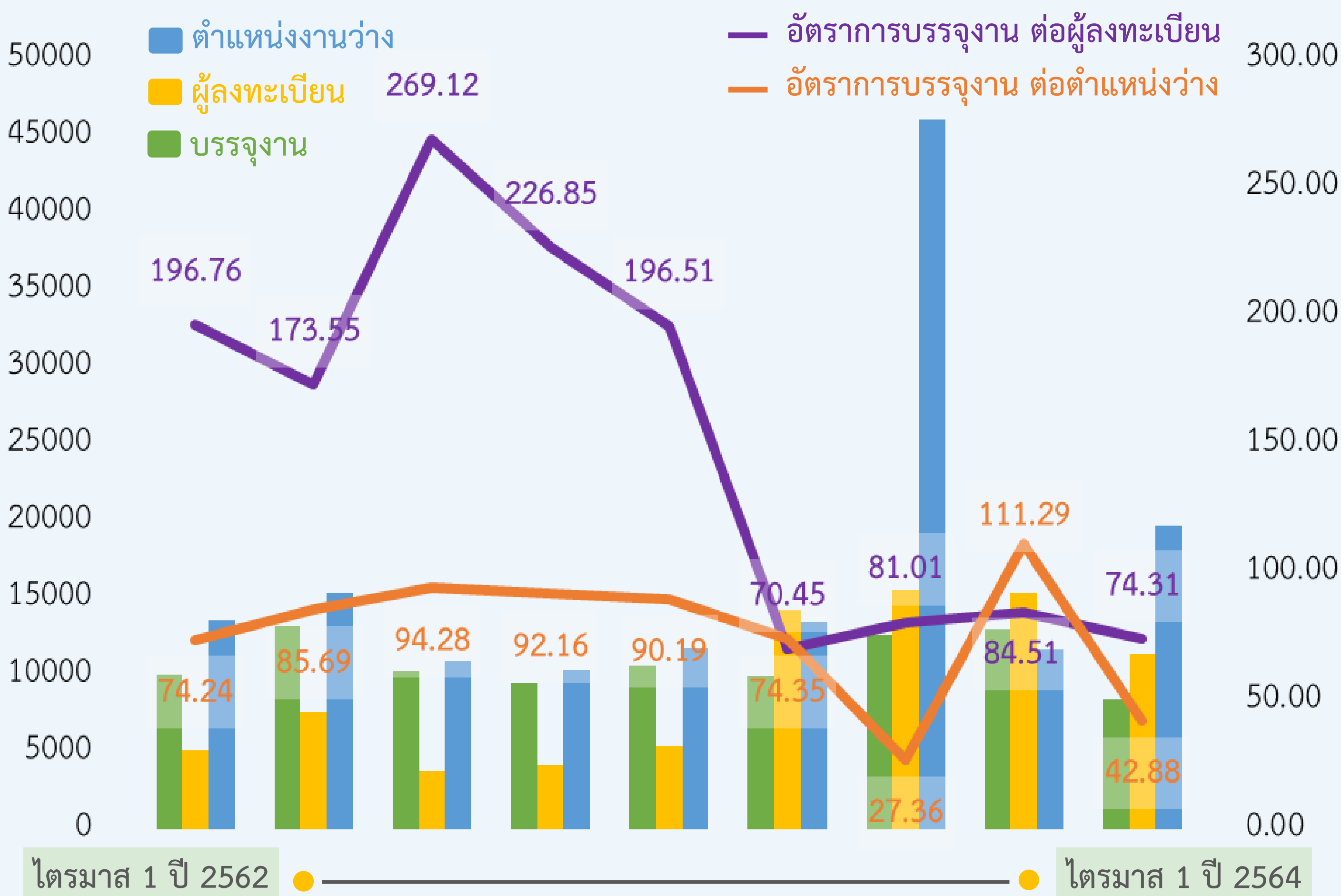
2.19 แสนคน

จากไตรมาสก่อนหน้า  
จากไตรมาสเดียวกัน  
ของปีก่อนหน้า

อัตราการจ้างแรงงานต่างด้าว  
ต่อจำนวนผู้มีงานทำทั้งหมด  
อัตราการจ้างแรงงานต่างด้าว  
3 สัญชาติ (เมียนมา ลาว กัมพูชา)



### ภาวะความต้องการแรงงาน



### อัตราค่าจ้างขั้นต่ำ

ฉบับที่ 10

มีผลใช้บังคับ ตั้งแต่วันที่ 1 มกราคม 2563

- อัตราค่าจ้าง 315 บาท : จังหวัดลำพูน จังหวัดลำปาง จังหวัดแพร่ จังหวัดพิจิตร จังหวัดเชียงราย จังหวัดแม่ฮ่องสอน จังหวัดอุทัยธานี จังหวัดกำแพงเพชร จังหวัดตาก จังหวัดสุโขทัย
- อัตราค่าจ้าง 320 บาท : จังหวัดอุดรธานี จังหวัดน่าน จังหวัดพะเยา จังหวัดนครสวรรค์ จังหวัดพิษณุโลก จังหวัดเพชรบูรณ์
- อัตราค่าจ้าง 325 บาท : จังหวัดเชียงใหม่



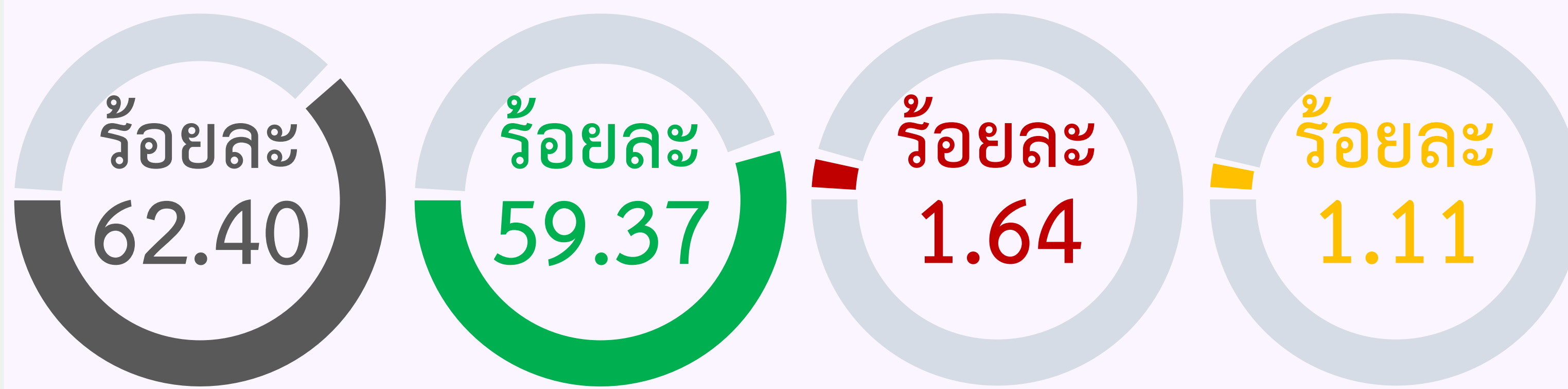
# สถานการณ์ด้านแรงงาน ภาคตะวันออก

## ไตรมาส 1 ปี 2564 (มกราคม – มีนาคม 2564)

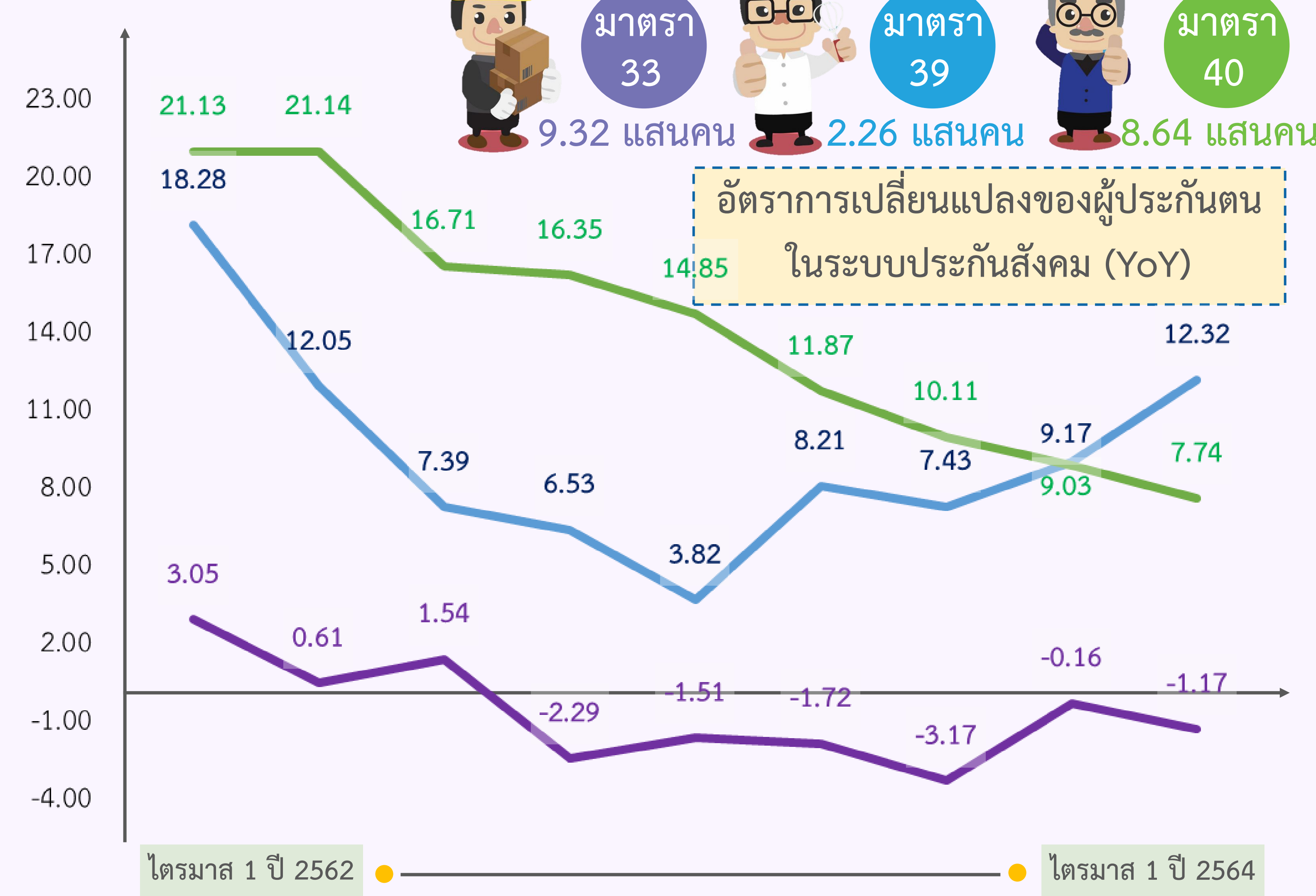
# เชียงใหม่

### เศรษฐกิจขยายตัวชะลอลงจากไตรมาสก่อน

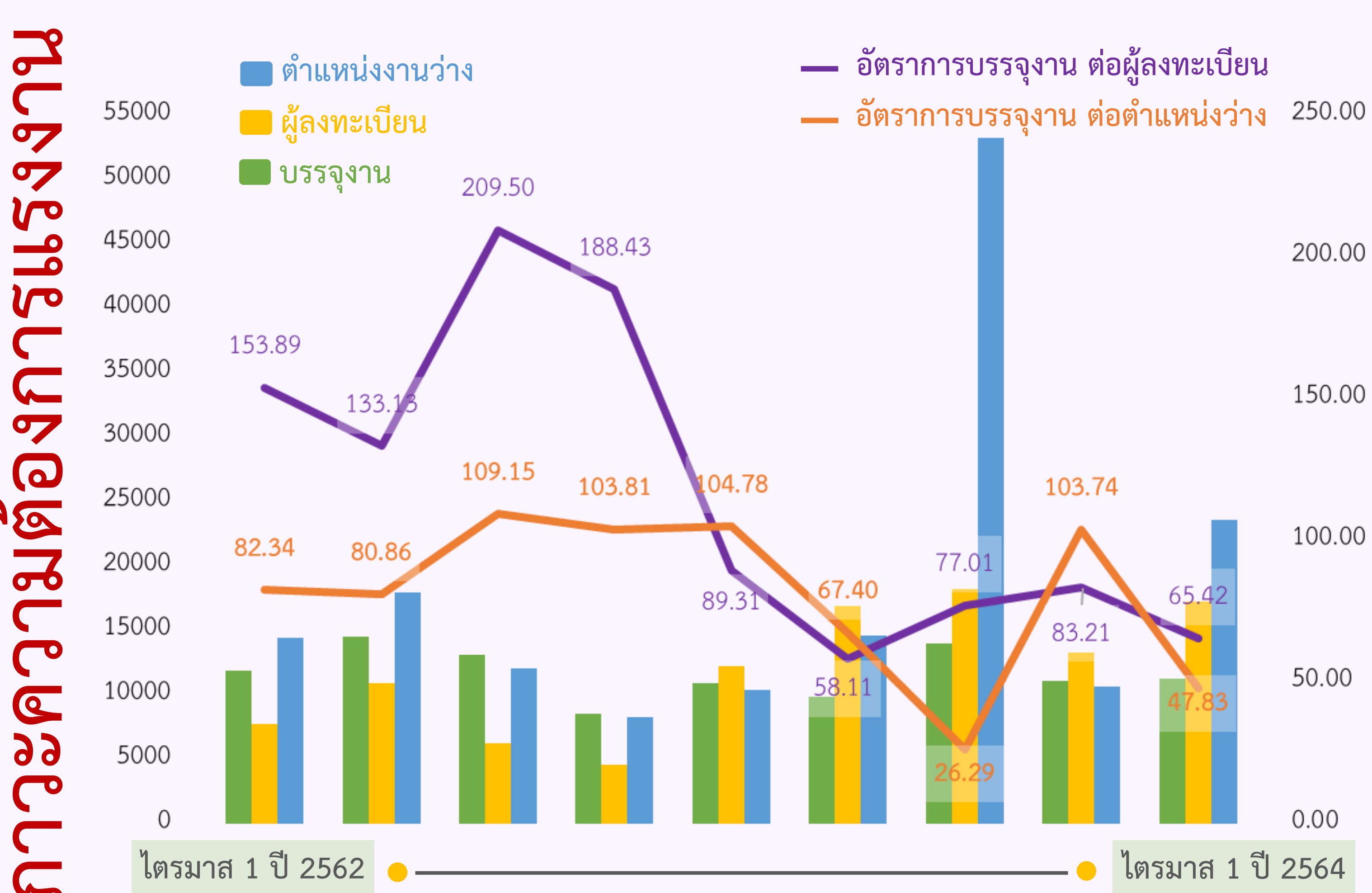
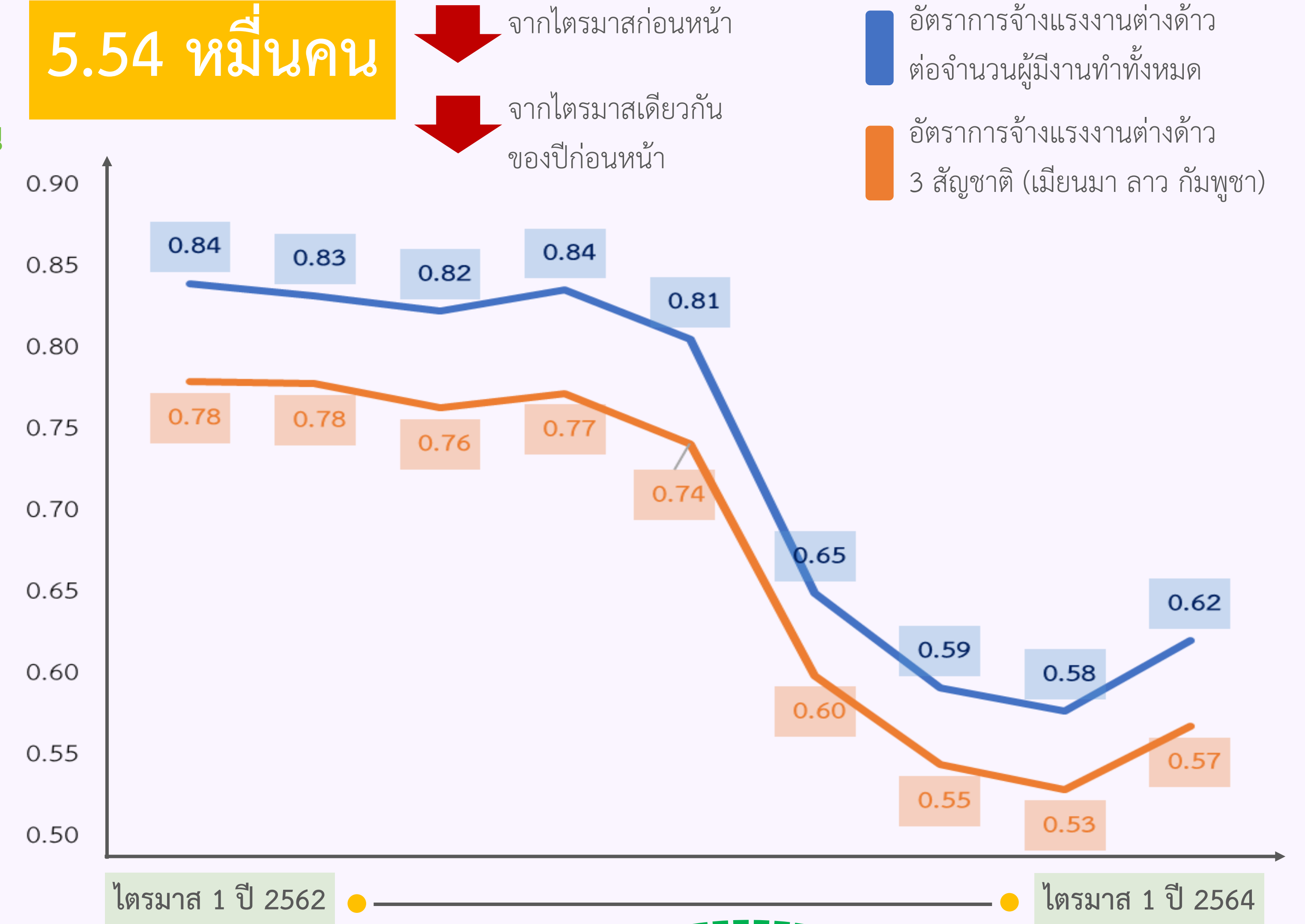
- การอุปโภคบริโภคหดตัวมากขึ้น**  
จากการแพร่ระบาดของ COVID-19 ระลอกสอง มาตรการรัฐบางส่วนยังช่วยพยุงการบริโภคได้บ้าง
- การใช้จ่ายภาครัฐขยายตัวชะลอลง**  
จากรายจ่ายประจำที่หดตัวลง ส่วนหนึ่งเป็นผลจากการเลื่อนเดือนของการเบิกจ่าย
- การลงทุนเอกชนขยายตัวสูงขึ้น**  
จากการลงทุนหมวดเครื่องจักรและอุปกรณ์ ตามธุรกิจผลิตเพื่อการส่งออก
- มูลค่าการค้าผ่านด่านศุลกากรขยายตัว**  
ทั้งการส่งออกและการนำเข้าจากจีน ในหมวดชิ้นส่วนอิเล็กทรอนิกส์และคอมพิวเตอร์
- ภาคเกษตรกรรมขยายตัวสูงขึ้น**  
จากปัจจัยด้านผลผลิตเป็นสำคัญ เช่น อ้อย
- อัตราเงินเฟ้อติดลบ**
- ตลาดแรงงานเปราะบางมากขึ้น**



### ผู้ประกันตน 2.02 ล้านคน



### แรงงานต่างด้าว



### อัตราค่าจ้างขั้นต่ำ ฉบับที่ 10

มีผลใช้บังคับ ตั้งแต่วันที่ 1 มกราคม 2563

- อัตราค่าจ้าง 315 บาท : จังหวัดชัยภูมิ จังหวัดมหาสารคาม จังหวัดศรีสะเกษ จังหวัดหนองบัวลำภู จังหวัดอำนาจเจริญ
- อัตราค่าจ้าง 320 บาท : จังหวัดนครพนม จังหวัดบึงกาฬ จังหวัดบุรีรัมย์ จังหวัดยโสธร จังหวัดร้อยเอ็ด จังหวัดเลย จังหวัดสุรินทร์ จังหวัดอุดรธานี
- อัตราค่าจ้าง 323 บาท : จังหวัดกาฬสินธุ์ จังหวัดมุกดาหาร จังหวัดสกลนคร
- อัตราค่าจ้าง 325 บาท : จังหวัดขอนแก่น จังหวัดนครราชสีมา จังหวัดหนองคาย จังหวัดอุบลราชธานี



# สถานการณ์ด้านแรงงาน กรุงเทพฯ

## ไตรมาส 1 ปี 2564 (มกราคม – มีนาคม 2564)

### เศรษฐกิจค่อนข้างทรงตัว



#### การอุปโภคบริโภคขยายตัว

สะท้อนจากภาษีมูลค่าเพิ่ม ณ ราคาคงที่ และดัชนีความเชื่อมั่นผู้บริโภค



#### อัตราเงินเฟ้อ ยังคงติดลบ



#### การใช้จ่ายภาครัฐขยายตัวชะลอลง

จากการเร่งเบิกจ่ายในช่วงก่อนหน้า ภายหลัง พ.ร.บ. งบประมาณ 2563 ประกาศใช้



#### การลงทุนเอกชนทรงตัว

สะท้อนจากจำนวนรถยนต์ส่วนบุคคลจดทะเบียนใหม่ และจำนวนรถบรรทุกจดทะเบียนใหม่



#### ตลาดแรงงาน ยังคงเปราะบาง



#### การส่งออกขยายตัวสูงจากปีก่อน

เนื่องจากอุปสงค์ประเทศคู่ค้าที่ฟื้นตัวในหลายหมวด ส่งผลให้การผลิตภาคอุตสาหกรรมปรับดีขึ้นด้วย



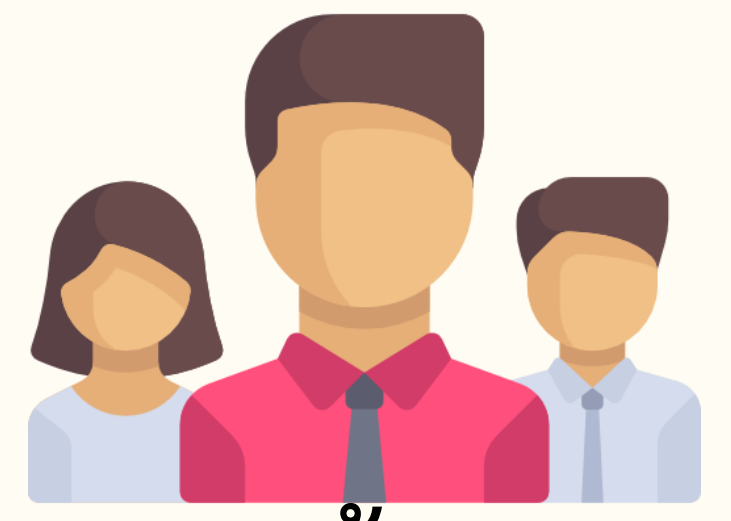
#### การบริการและการท่องเที่ยวยังคงหดตัว

จากการแพร่ระบาดของ COVID-19 ระลอกสอง และตามมาตรการควบคุมโรคที่เข้มงวด



ประชากรวัยแรงงาน (อายุ 15 ปีขึ้นไป) 7.66 ล้านคน

อยู่ในกำลังแรงงาน 5.57 ล้านคน



5.57 ล้านคน



2.09 ล้านคน



อัตราการมีส่วนร่วม ในกำลังแรงงาน



อัตราการมีงานทำ



อัตราการว่างงาน



อัตราการเลิกจ้าง

### ผู้ประกันตน 4.73 ล้านคน



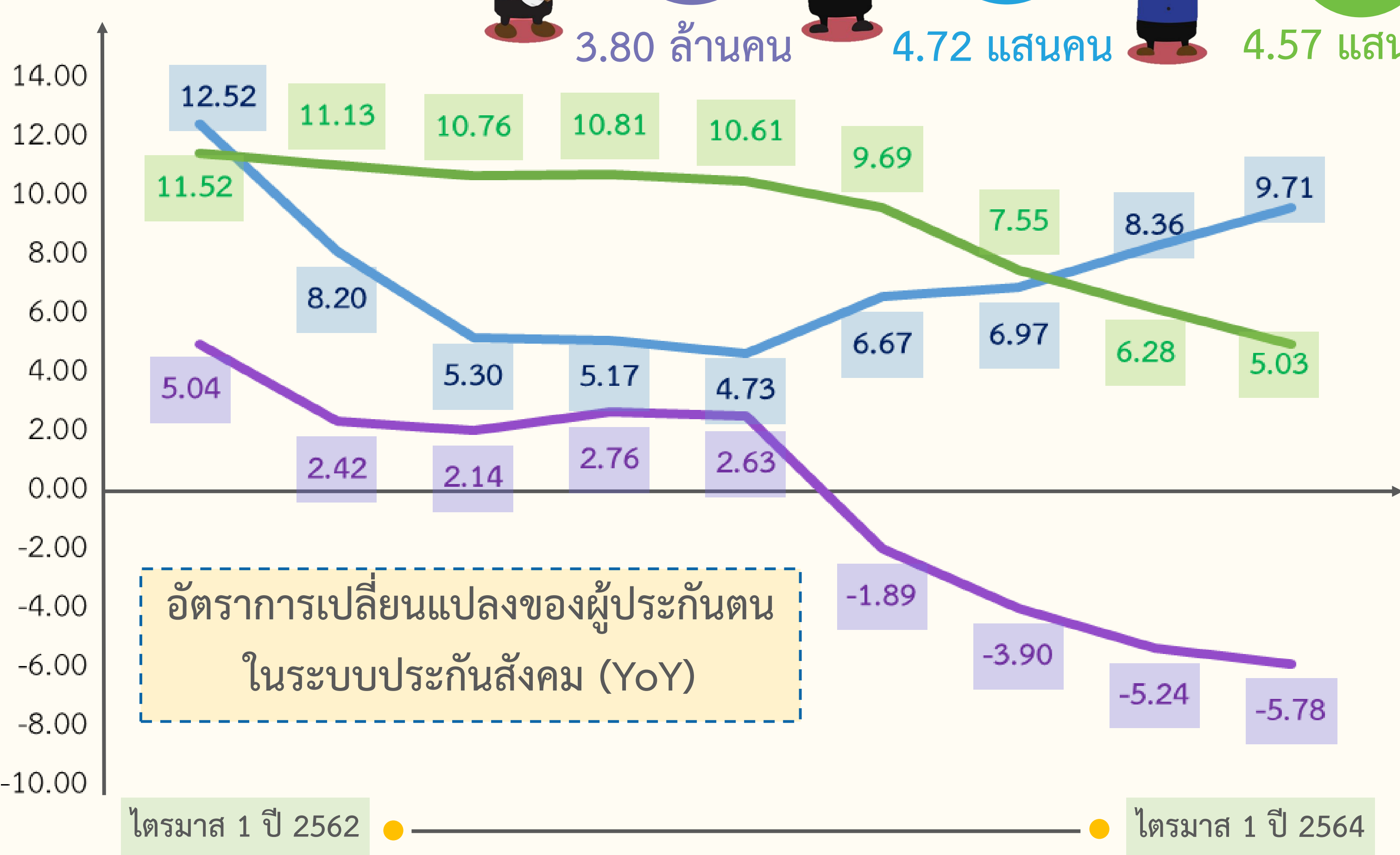
มาตรา 33 3.80 ล้านคน



มาตรา 39 4.72 แสนคน

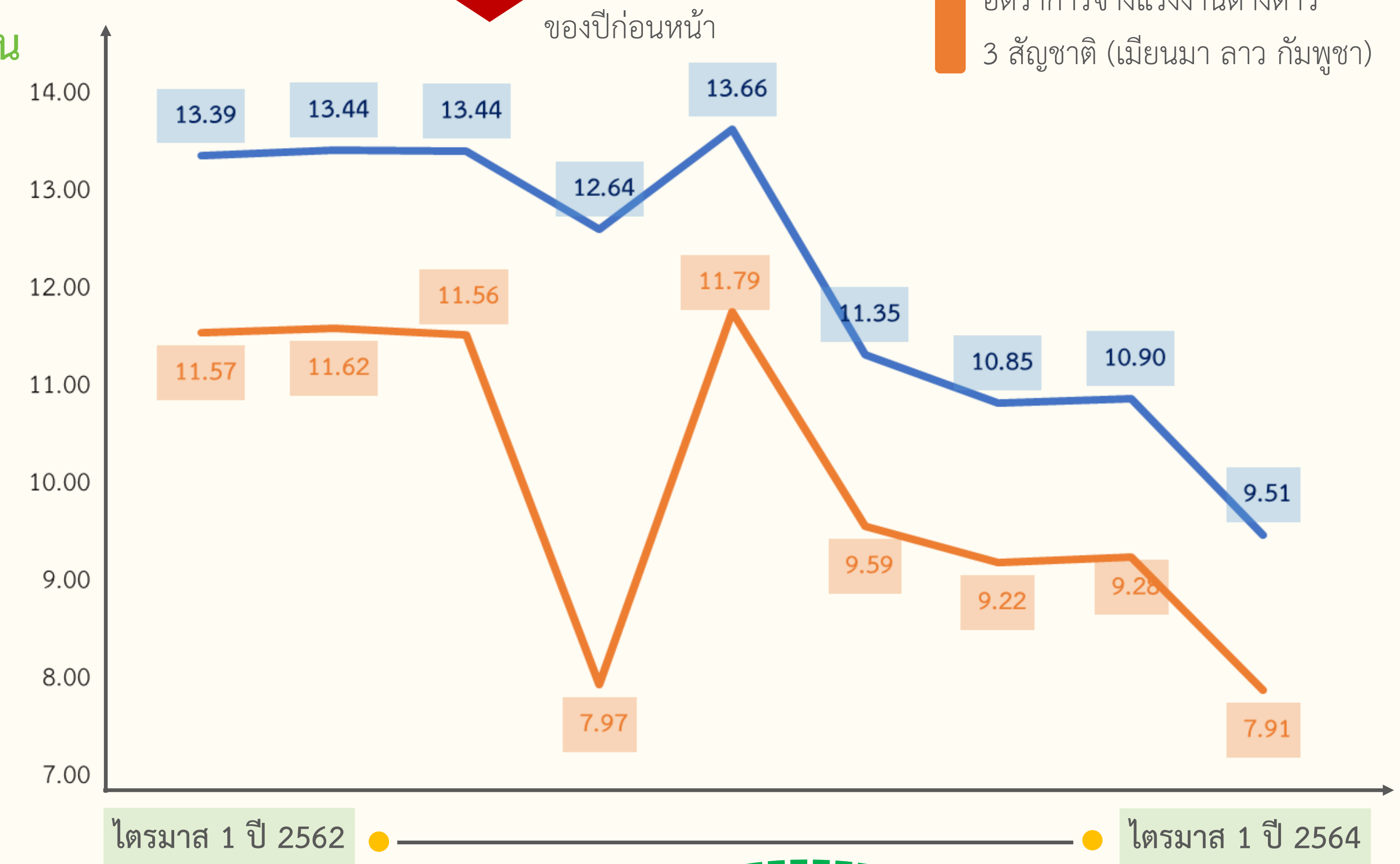


มาตรา 40 4.57 แสนคน



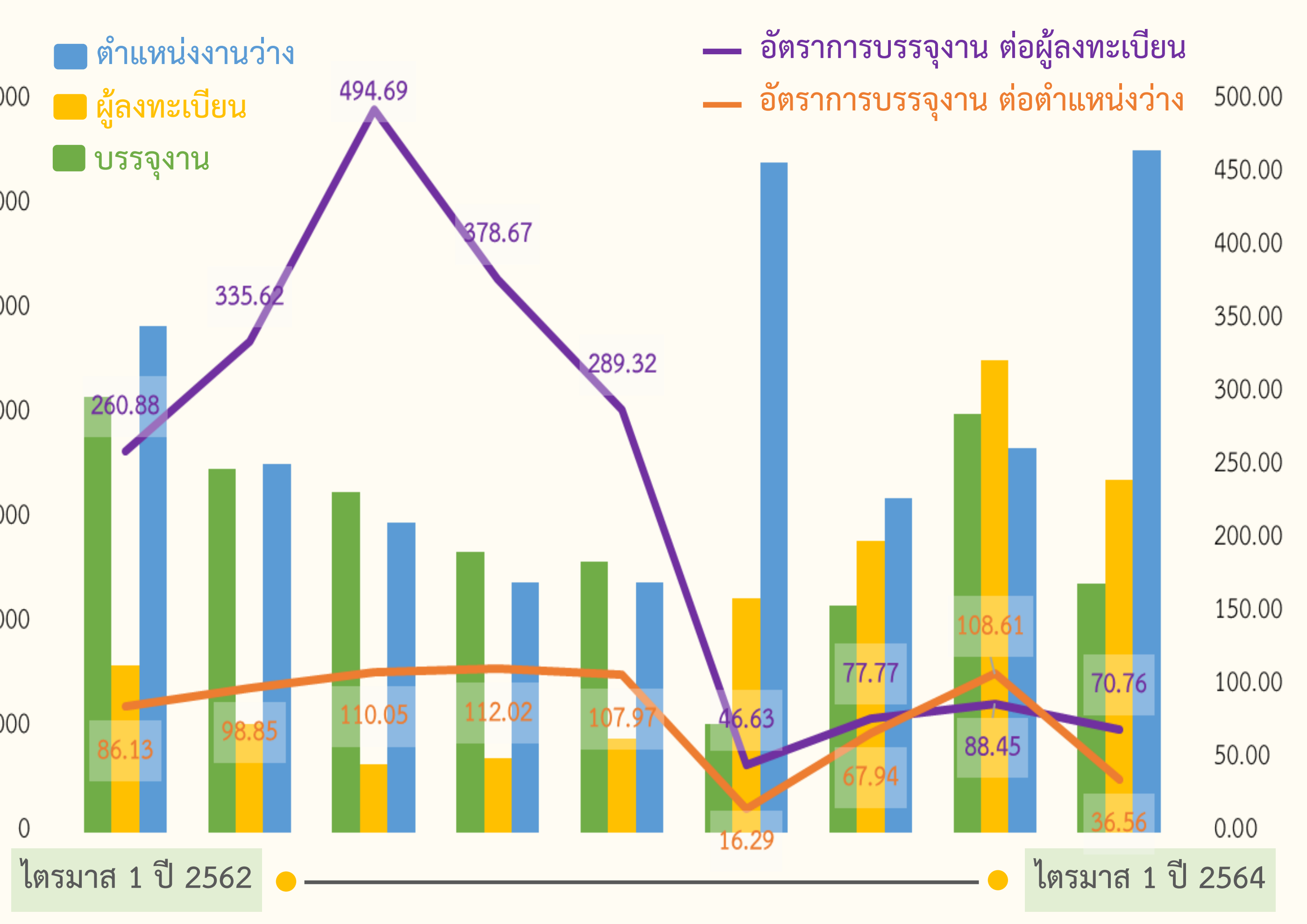
### แรงงานต่างด้าว 5.18 แสนคน

จากไตรมาสก่อนหน้า ↓  
จากไตรมาสเดียวกันของปีก่อนหน้า ↓



อัตราการจ้างแรงงานต่างด้าว ต่อจำนวนผู้มีงานทำทั้งหมด  
อัตราการจ้างแรงงานต่างด้าว 3 สัญชาติ (เมียนมา ลาว กัมพูชา)

### ภาวะความต้องการแรงงาน



### อัตราค่าจ้างขั้นต่ำ

ฉบับที่ 10

มีผลใช้บังคับ ตั้งแต่วันที่ 1 มกราคม 2563

อัตราค่าจ้าง 331 บาท

