



รายงาน

สถิติเศรษฐกิจแรงงานระหว่างประเทศ

ประจำเดือน สิงหาคม 2564



เอกสารเล่ม



<https://qr.go.page.link/A3Puk>

กลุ่มงานนโยบายเศรษฐกิจการแรงงานระหว่างประเทศ

กองเศรษฐกิจการแรงงาน

สำนักงานปลัดกระทรวงแรงงาน

โทร 02 232 1379



บทสรุปผู้บริหาร ๗ EXECUTIVE SUMMARY

*ข้อมูล ณ เดือน กรกฎาคม 2564



ไทย Thailand

ประชากรวัยแรงงาน
(อายุ 15 ปีขึ้นไป)

Population of 15 years old and over

56.84 ล้านคน

38.55 ล้านคน

กำลังแรงงาน
Labour Force

18.29 ล้านคน

ผู้ไม่อยู่ในกำลังแรงงาน
People not in the Labour Force

ผู้มีงานทำ
Employed

37.82 ล้านคน

ผู้ว่างงาน
Unemployed

0.73 ล้านคน (1.90%)

หมายเหตุ : ข้อมูลสถิติแรงงานไทยเป็นข้อมูล ณ ไตรมาส 2 ปี 2564



ไต้หวัน Taiwan

ประชากรวัยแรงงาน
(อายุ 15 ปีขึ้นไป)

Population of 15 years old and over

20.19 ล้านคน

11.90 ล้านคน

กำลังแรงงาน
Labour Force

8.29 ล้านคน

ผู้ไม่อยู่ในกำลังแรงงาน
People not in the Labour Force

ผู้มีงานทำ
Employed

11.36 ล้านคน

ผู้ว่างงาน
Unemployed

0.54 ล้านคน (4.53%)



ญี่ปุ่น Japan

ประชากรวัยแรงงาน
(อายุ 15 ปีขึ้นไป)

Population of 15 years old and over

110.38 ล้านคน

69.02 ล้านคน

กำลังแรงงาน
Labour Force

41.36 ล้านคน

ผู้ไม่อยู่ในกำลังแรงงาน
People not in the Labour Force

ผู้มีงานทำ
Employed

67.11 ล้านคน

ผู้ว่างงาน
Unemployed

1.91 ล้านคน (2.77%)



เกาหลีใต้ South Korea

ประชากรวัยแรงงาน
(อายุ 15 ปีขึ้นไป)

Population of 15 years old and over

45.09 ล้านคน

28.28 ล้านคน

กำลังแรงงาน
Labour Force

16.81 ล้านคน

ผู้ไม่อยู่ในกำลังแรงงาน
People not in the Labour Force

ผู้มีงานทำ
Employed

27.35 ล้านคน

ผู้ว่างงาน
Unemployed

0.93 ล้านคน (3.29%)



สหรัฐอเมริกา United States

ประชากรวัยแรงงาน
(อายุ 16 ปีขึ้นไป)

Population of 16 years old and over

261.47 ล้านคน

161.35 ล้านคน

กำลังแรงงาน
Labour Force

100.12 ล้านคน

ผู้ไม่อยู่ในกำลังแรงงาน
People not in the Labour Force

ผู้มีงานทำ
Employed

151.65 ล้านคน

ผู้ว่างงาน
Unemployed

8.70 ล้านคน (5.39%)

ค่าจ้างขั้นต่ำรายชั่วโมง HOURLY WAGE



39-42 บาทต่อชั่วโมง



160 TWD ≈ 189 บาทต่อชั่วโมง



902 JPY ≈ 268 บาทต่อชั่วโมง



8,720 KRW ≈ 244 บาทต่อชั่วโมง



7.25 USD ≈ 237 บาทต่อชั่วโมง

หมายเหตุ : ค่าจ้างขั้นต่ำรายชั่วโมงของไทย ตามวงจการค้าแรงงานขั้นต่ำวัน 313-336 บาท และ ชั่วโมงการทำงาน 8 ชั่วโมงต่อวัน

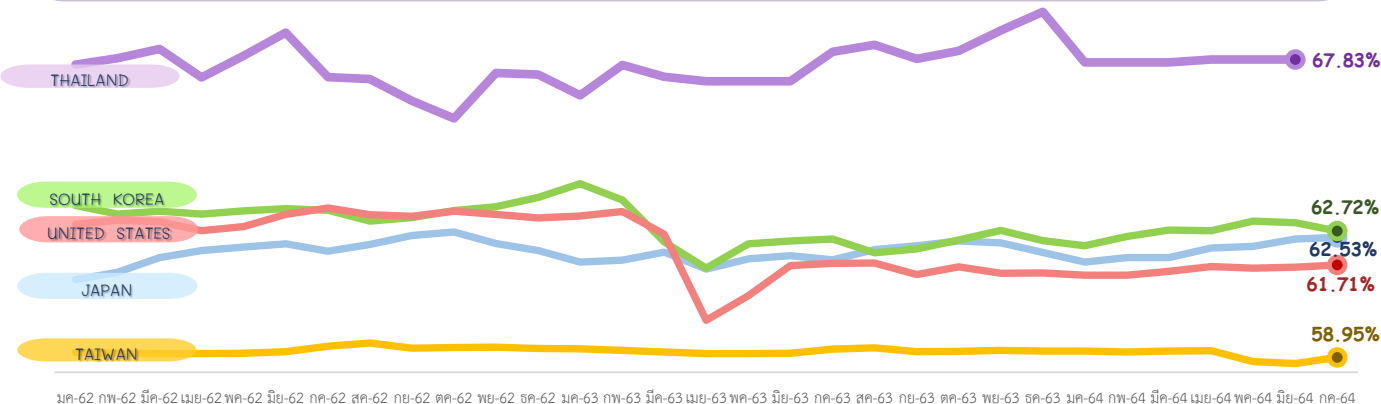




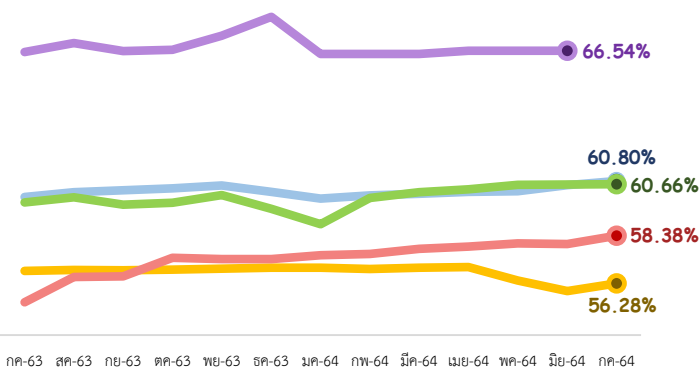
บทสรุปผู้บริหาร [2] EXECUTIVE SUMMARY

*ข้อมูล ณ เดือน กรกฎาคม 2564

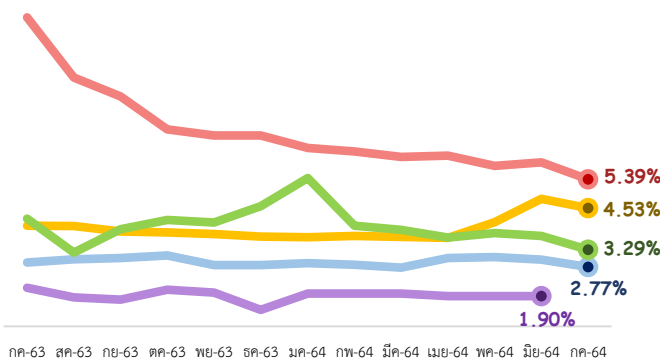
อัตราการมีส่วนร่วมในกำลังแรงงาน (LABOUR FORCE PARTICIPATION RATE)



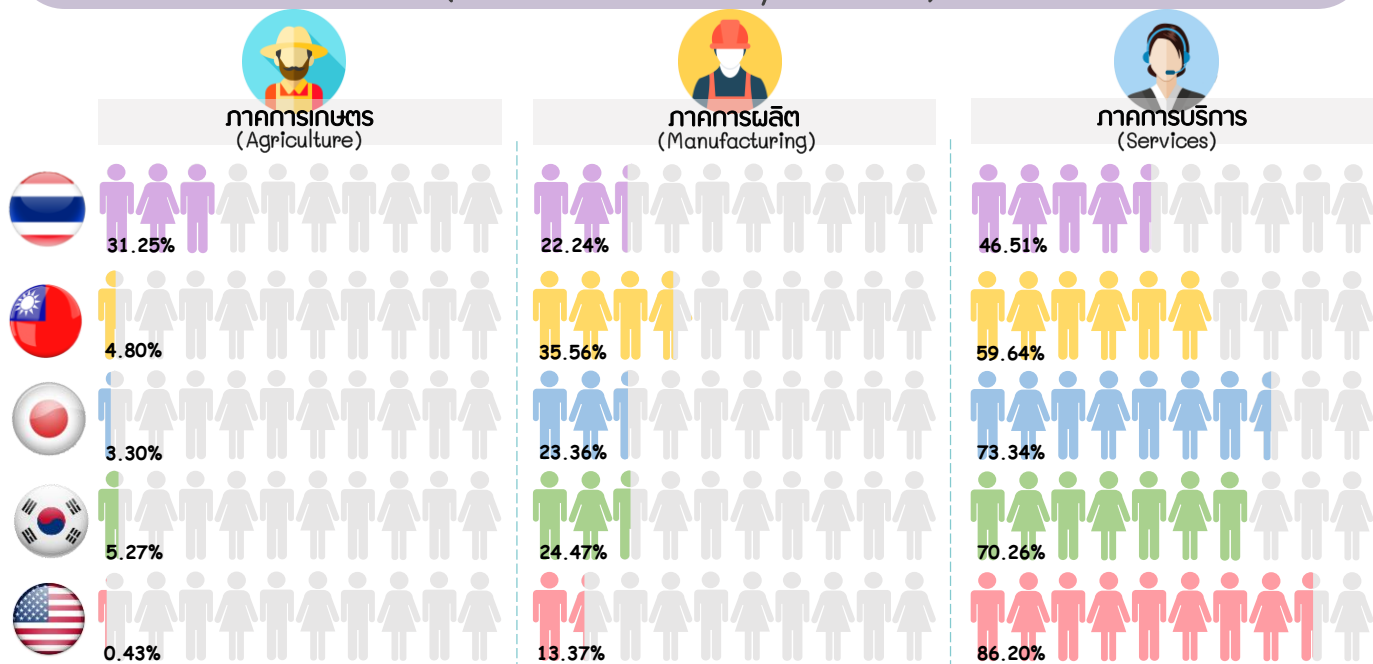
อัตราส่วนผู้มีงานทำต่อประชากรวัยแรงงาน (EMPLOYMENT to POPULATION RATIO)



อัตราการว่างงาน (UNEMPLOYMENT RATE)



อัตราส่วนผู้มีงานทำจำแนกตามอุตสาหกรรม (EMPLOYMENT RATE by INDUSTRY)



สรุปสถิติเศรษฐกิจแรงงานระหว่างประเทศ ประจำเดือนสิงหาคม 2564

ข้อมูล ณ เดือนกรกฎาคม 2564	ไทย ^[6]	ไต้หวัน	ญี่ปุ่น	สาธารณรัฐเกาหลี	สหรัฐอเมริกา
1. อัตราการเติบโตของผลิตภัณฑ์มวลรวมภายในประเทศ (GDP Annual Growth Rate) ^[1]	7.50 %	7.43 %	7.50 %	5.90 %	12.20 %
2. ดัชนีราคาผู้บริโภค (CPI) ^[2]	99.81 จุด	104.34 จุด	99.70 จุด	107.61 จุด	273.00 จุด
3. ดัชนีผู้จัดการฝ่ายจัดซื้อภาคการผลิต (PMI) ^[3]	48.70 จุด	59.70 จุด	53.00 จุด	53.00 จุด	63.40 จุด
4. จำนวนประชากรวัยแรงงาน ^[4]	56.84 ล้านคน	20.19 ล้านคน	110.38 ล้านคน	45.09 ล้านคน	261.47 ล้านคน
5. จำนวนผู้ที่อยู่ในกำลังแรงงาน	38.55 ล้านคน	11.90 ล้านคน	69.02 ล้านคน	28.28 ล้านคน	161.35 ล้านคน
5.1 จำนวนผู้มีงานทำ	37.82 ล้านคน	11.36 ล้านคน	67.11 ล้านคน	27.35 ล้านคน	152.65 ล้านคน
5.2 จำนวนผู้ว่างงาน	0.73 ล้านคน	0.54 ล้านคน	1.91 ล้านคน	0.93 ล้านคน	8.70 ล้านคน
6. จำนวนผู้ที่ไม่อยู่ในกำลังแรงงาน	18.29 ล้านคน	8.29 ล้านคน	41.36 ล้านคน	16.81 ล้านคน	100.12 ล้านคน
7. อัตรามีส่วนร่วมในกำลังแรงงาน	67.83 %	58.95 %	62.53 %	62.72 %	61.71 %
8. อัตราผู้ไม่อยู่ในกำลังแรงงาน	32.17 %	41.05 %	37.47 %	37.28 %	38.29 %
9. อัตราส่วนผู้มีงานทำต่อประชากรวัยแรงงาน	66.54 %	56.28 %	60.80 %	60.66 %	58.38 %
10. อัตราการว่างงาน	1.90 %	4.53 %	2.77 %	3.29 %	5.39 %
11. อัตราส่วนผู้มีงานทำจำแนกตามอุตสาหกรรม					
11.1 ภาคการเกษตร	31.25 %	4.80 %	3.30 %	5.27 %	0.43 %
11.2 ภาคการผลิต	22.24 %	35.56 %	23.36 %	24.47 %	13.37 %
11.3 ภาคการบริการ	46.51 %	59.64 %	73.34 %	70.26 %	86.20 %
12. ค่าจ้างขั้นต่ำรายชั่วโมง ^[5]	39 – 42 บาท	160 TWD ≈ 189 บาท	902 JPY ≈ 268 บาท	8,720 KRW ≈ 244 บาท	7.25 USD ≈ 237 บาท

หมายเหตุ: * ข้อมูลของทุกประเทศเป็นตัวเลขปรับฤดูกาล (Seasonally Adjusted)

[1] GDP (YoY) ข้อมูล ณ ไตรมาส 2 ปี 2564

[2] CPI ข้อมูลรายเดือนของไทย ไต้หวัน ญี่ปุ่น เกาหลีใต้ และสหรัฐอเมริกา ใช้ค่าของปี 2019, 2016, 2020, 2015, 1982-1984 เป็นปีฐาน ตามลำดับ

[3] PMI คือ ดัชนีผู้จัดการฝ่ายจัดซื้อภาคการผลิต เป็นตัวบ่งชี้สถานะทางเศรษฐกิจของภาคการผลิต ถ้าค่ามากกว่า 50.00 จุด คือสภาวะทางเศรษฐกิจภาคการผลิตเกิดการขยายตัว น้อยกว่า 50.00 จุด เกิดการหดตัว และเท่ากับ 50.00 คือไม่มีการเปลี่ยนแปลง

[4] นิยามประชากรวัยแรงงานของไทย ไต้หวัน ญี่ปุ่นและเกาหลีใต้ คือ ประชากรที่มีอายุ 15 ปีขึ้นไป สำหรับสหรัฐอเมริกา นิยามประชากรวัยแรงงาน หมายถึง ประชากรที่มีอายุ 16 ปีขึ้นไป

[5] TWD หมายถึง สกุลเงินดอลลาร์ไต้หวัน (ค่าเงิน ณ วันที่ 13 กันยายน 2564 เท่ากับ 0.85 TWD/THB)

JPY หมายถึง สกุลเงินเยนญี่ปุ่น (ค่าเงิน ณ วันที่ 13 กันยายน 2564 เท่ากับ 3.36 JPY/THB)

KRW หมายถึง สกุลเงินวอนเกาหลี (ค่าเงิน ณ วันที่ 13 กันยายน 2564 เท่ากับ 35.79 KRW/THB)

USD หมายถึง สกุลเงินดอลลาร์สหรัฐ (ค่าเงิน ณ วันที่ 13 กันยายน 2564 เท่ากับ 0.031 USD/THB)

[6] ข้อมูลของประเทศไทย ข้อ 4. – 11. เป็นข้อมูล ณ ไตรมาส 2 ปี 2564 (เมษายน – มิถุนายน 2564)

สารบัญ

ไทย (Thailand)

Highlight สภาวะเศรษฐกิจ	1
Highlight สภาวะด้านแรงงาน	
สถานการณ์กำลังแรงงาน	1
สถานการณ์การจ้างงาน	3
สถานการณ์การว่างงาน	4
ค่าจ้างของไทย	5
สถานการณ์และมาตรการป้องกัน Covid-19	5

ไต้หวัน (Taiwan)

Highlight สภาวะเศรษฐกิจ	6
Highlight สภาวะด้านแรงงาน	
สถานการณ์กำลังแรงงาน	6
สถานการณ์การจ้างงาน	8
สถานการณ์การว่างงาน	9
ค่าจ้างของไต้หวัน	10
สถานการณ์และมาตรการป้องกัน Covid-19	10

ญี่ปุ่น (Japan)

Highlight สภาวะเศรษฐกิจ	11
Highlight สภาวะด้านแรงงาน	
สถานการณ์กำลังแรงงาน	11
สถานการณ์การจ้างงาน	13
สถานการณ์การว่างงาน	14
ค่าจ้างของญี่ปุ่น	15
สถานการณ์และมาตรการป้องกัน Covid-19	15

สาธารณรัฐเกาหลี (Republic of Korea)

Highlight สภาวะเศรษฐกิจ	16
Highlight สภาวะด้านแรงงาน	
สถานการณ์กำลังแรงงาน	16
สถานการณ์การจ้างงาน	18
สถานการณ์การว่างงาน	19
ค่าจ้างของเกาหลีใต้	20
สถานการณ์และมาตรการป้องกัน Covid-19	20

สารบัญ (ต่อ)

สหรัฐอเมริกา (United States of America)

Highlight สภาวะเศรษฐกิจ	21
Highlight สภาวะด้านแรงงาน	
สถานการณ์กำลังแรงงาน	21
สถานการณ์การจ้างงาน	23
สถานการณ์การว่างงาน	24
ค่าจ้างของสหรัฐอเมริกา	25
สถานการณ์และมาตรการป้องกัน Covid-19	25
ภาคผนวก ตารางข้อมูลสถิติด้านแรงงาน	26

สารบัญรูปภาพ

ไทย (Thailand)

แผนภาพ 1 : จำนวนกำลังแรงงานและผู้ที่ไม่อยู่ในกำลังแรงงาน	1
แผนภาพ 2 : จำนวนผู้มีงานทำและผู้ว่างงานของไทย	2
แผนภาพ 3 : จำนวนผู้มีงานทำ จำแนกตามอุตสาหกรรม	2
แผนภาพ 4 : อัตราการมีส่วนร่วมในกำลังแรงงานและอัตราผู้ไม่อยู่ในกำลังแรงงาน	3
แผนภาพ 5 : อัตราส่วนผู้มีงานทำต่อประชากรวัยแรงงานของไทย	3
แผนภาพ 6 : อัตราการว่างงานในระบบของไทย	4
แผนภาพ 7 : อัตราการเปลี่ยนแปลงการว่างงานในระบบของไทย	4

ไต้หวัน (Taiwan)

แผนภาพ 8 : จำนวนกำลังแรงงานและผู้ที่ไม่อยู่ในกำลังแรงงาน	6
แผนภาพ 9 : จำนวนผู้มีงานทำและผู้ว่างงานของไต้หวัน	7
แผนภาพ 10 : จำนวนผู้มีงานทำ จำแนกตามอุตสาหกรรม	7
แผนภาพ 11 : อัตราการมีส่วนร่วมในกำลังแรงงานและอัตราผู้ไม่อยู่ในกำลังแรงงาน	8
แผนภาพ 12 : อัตราส่วนผู้มีงานทำต่อประชากรวัยแรงงานของไต้หวัน	8
แผนภาพ 13 : อัตราการว่างงานในระบบของไต้หวัน	9
แผนภาพ 14 : อัตราการเปลี่ยนแปลงการว่างงานในระบบของไต้หวัน	9

ญี่ปุ่น (Japan)

แผนภาพ 15 : จำนวนกำลังแรงงานและผู้ที่ไม่อยู่ในกำลังแรงงาน	11
แผนภาพ 16 : จำนวนผู้มีงานทำและผู้ว่างงานของญี่ปุ่น	12
แผนภาพ 17 : จำนวนผู้มีงานทำ จำแนกตามอุตสาหกรรม	12

สารบัญรูปภาพ (ต่อ)

แผนภาพ 18 : อัตราการมีส่วนร่วมในกำลังแรงงานและอัตราผู้ไม่อยู่ในกำลังแรงงาน	13
แผนภาพ 19 : อัตราส่วนผู้มีงานทำต่อประชากรวัยแรงงานของญี่ปุ่น	13
แผนภาพ 20 : อัตราการว่างงานในระบบของญี่ปุ่น	14
แผนภาพ 21 : อัตราการเปลี่ยนแปลงการว่างงานในระบบของญี่ปุ่น	14
สาธารณรัฐเกาหลี (Republic of Korea)	
แผนภาพ 22 : จำนวนกำลังแรงงานและผู้ที่ไม่อยู่ในกำลังแรงงาน	16
แผนภาพ 23 : จำนวนผู้มีงานทำและผู้ว่างงานของเกาหลีใต้	17
แผนภาพ 24 : จำนวนผู้มีงานทำ จำแนกตามอุตสาหกรรม	17
แผนภาพ 25 : อัตราการมีส่วนร่วมในกำลังแรงงานและอัตราผู้ไม่อยู่ในกำลังแรงงาน	18
แผนภาพ 26 : อัตราส่วนผู้มีงานทำต่อประชากรวัยแรงงานของเกาหลีใต้	18
แผนภาพ 27 : อัตราการว่างงานในระบบของเกาหลีใต้	19
แผนภาพ 28 : อัตราการเปลี่ยนแปลงการว่างงานในระบบของเกาหลีใต้	19
สหรัฐอเมริกา (United States of America)	
แผนภาพ 29 : จำนวนกำลังแรงงานและผู้ที่ไม่อยู่ในกำลังแรงงาน	21
แผนภาพ 30 : จำนวนผู้มีงานทำและผู้ว่างงานของสหรัฐอเมริกา	22
แผนภาพ 31 : จำนวนผู้มีงานทำ จำแนกตามอุตสาหกรรม	22
แผนภาพ 32 : อัตราการมีส่วนร่วมในกำลังแรงงานและอัตราผู้ไม่อยู่ในกำลังแรงงาน	23
แผนภาพ 33 : อัตราส่วนผู้มีงานทำต่อประชากรวัยแรงงานของสหรัฐอเมริกา	23
แผนภาพ 34 : อัตราการว่างงานในระบบของสหรัฐอเมริกา	24
แผนภาพ 35 : อัตราการเปลี่ยนแปลงการว่างงานในระบบของสหรัฐอเมริกา	24
แผนภาพ 36 : ค่าจ้างขั้นต่ำในสหรัฐอเมริกา จำแนกตามมลรัฐ	25

สถานการณ์กำลังแรงงานของไทย (Labour Force in Thailand)

Highlight สถานะเศรษฐกิจ

สถานการณ์เศรษฐกิจของไทย อัตราการเติบโตทางเศรษฐกิจ (GDP annual growth rate) ที่ไตรมาสที่ 2 ปี 2564 อยู่ที่ร้อยละ 7.50 ดัชนีราคาผู้บริโภค (CPI) ในเดือนกรกฎาคม 2564 อยู่ที่ 99.81 จุด ลดลงจากเดือนที่ผ่านมาเล็กน้อย แสดงให้เห็นว่าราคาสินค้าและบริการของไทยเดือนกรกฎาคม 2564 นั้น หดตัวจากเดือนก่อนหน้า และดัชนีผู้จัดการฝ่ายจัดซื้อภาคการผลิต หรือ ดัชนี Manufacturing PMI ซึ่งเป็นตัวบ่งชี้สถานะทางเศรษฐกิจของภาคการผลิต โดยค่าดัชนี Manufacturing PMI ของไทยในเดือนกรกฎาคม 2564 เท่ากับ 48.70 จุด ลดลงจากเดือนก่อนหน้า และยังคงมีค่าต่ำกว่า 50.00 จุด สะท้อนถึงสถานะทางเศรษฐกิจของภาคการผลิตเกิดการหดตัว และหดตัวมากกว่าเดือนที่ผ่านมา

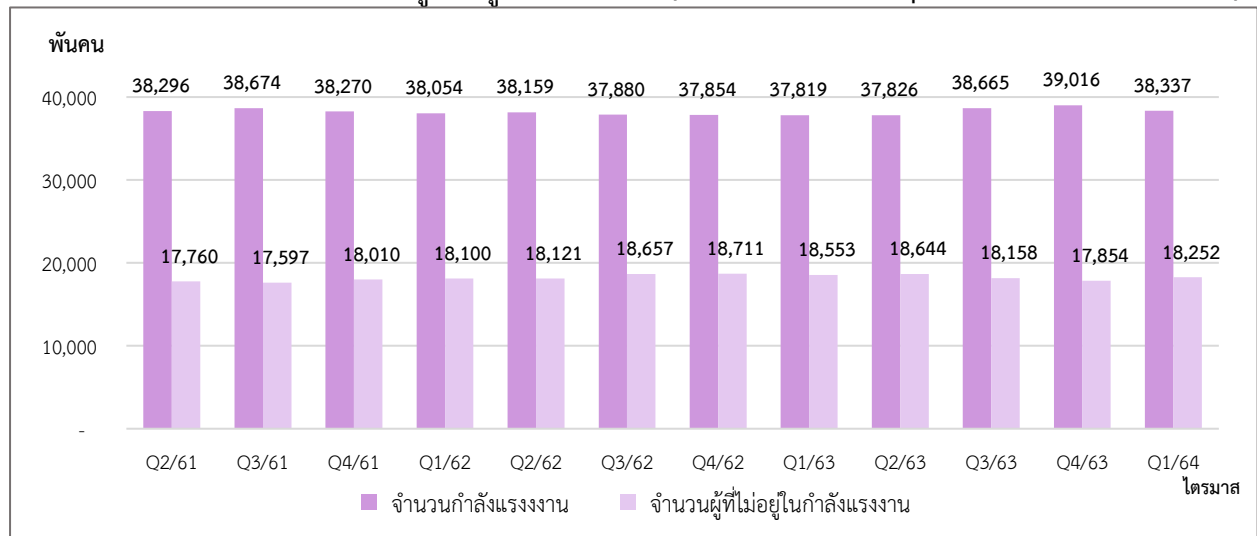
Highlight สถานะด้านแรงงาน

1. สถานการณ์กำลังแรงงาน (Labour Force)

เนื่องจากสถานการณ์การแพร่ระบาดของไวรัสโคโรนา ทางสำนักงานสถิติแห่งชาติ ซึ่งเป็นหน่วยงานที่สำรวจและจัดเก็บข้อมูลภาวะการทำงานของประชากร (labour force survey) ไม่สามารถลงพื้นที่ไปสำรวจรายเดือนได้ จึงทำให้ข้อมูลด้านแรงงานของไทยเผยแพร่ล่าสุด ณ ไตรมาส 2 ปี 2564

ประชากรวัยแรงงานซึ่งเป็นผู้ที่มีอายุ 15 ปี ขึ้นไปของไทยในไตรมาส 2 ปี 2564 มีจำนวน 56.84 ล้านคน ประกอบไปด้วย กำลังแรงงานจำนวน 38.55 ล้านคน (คิดเป็นร้อยละ 67.83 ของประชากรวัยแรงงาน) ในจำนวนนี้เป็นผู้มีงานทำ 37.82 ล้านคน และเป็นผู้ว่างงาน 0.73 ล้านคน ส่วนผู้ไม่อยู่ในกำลังแรงงานมีจำนวน 18.29 ล้านคน (คิดเป็นร้อยละ 32.17 ของประชากรวัยแรงงาน) (แผนภาพที่ 1,2)

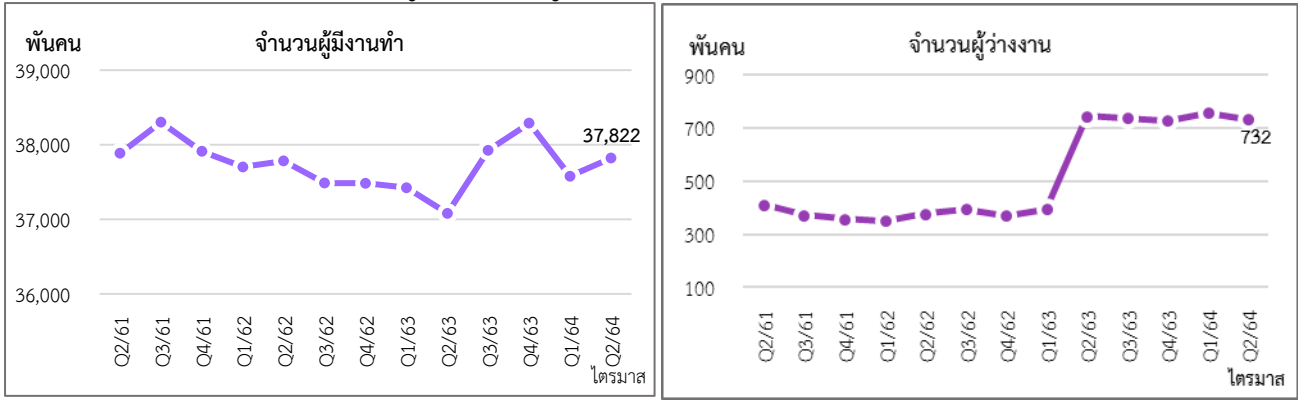
แผนภาพ 1 : จำนวนกำลังแรงงานและผู้ที่ไม่อยู่ในกำลังแรงงาน (Labour force & People not in the labour force)



ที่มา : การสำรวจภาวะการทำงานของประชากร สำนักงานสถิติแห่งชาติ

หมายเหตุ : ประมวลข้อมูลโดยกลุ่มงานนโยบายเศรษฐกิจการแรงงานระหว่างประเทศ กองเศรษฐกิจการแรงงาน

แผนภาพ 2 : จำนวนผู้มีงานทำและผู้ว่างงานของไทย (Employed & Unemployed Persons)

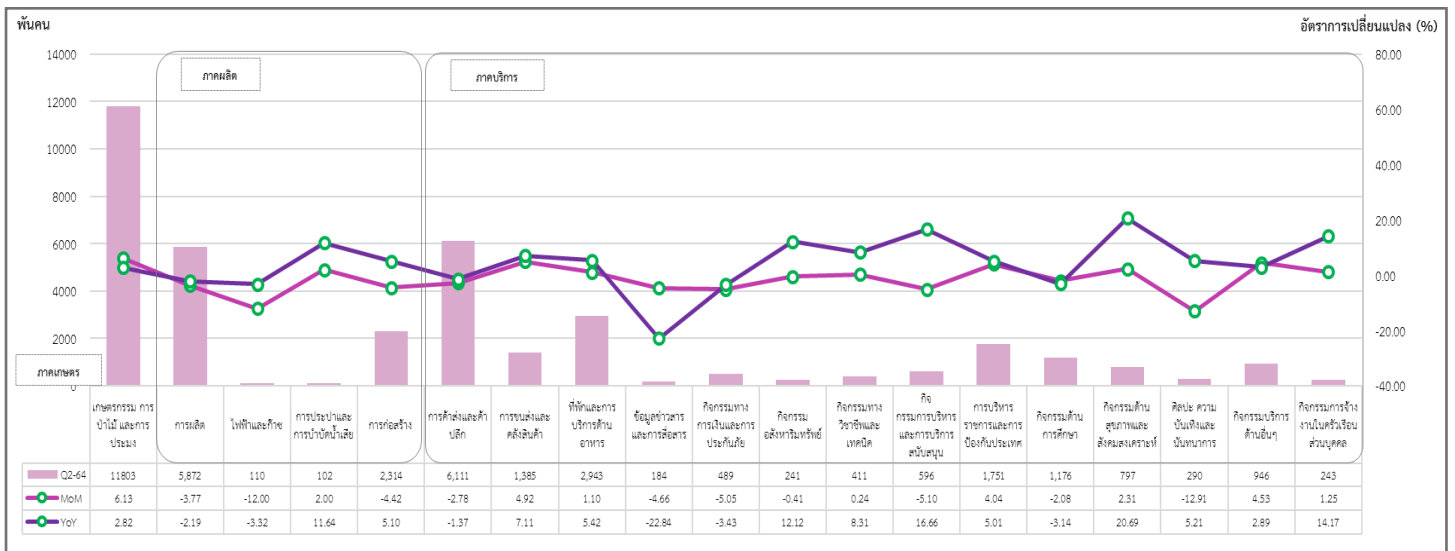


หมายเหตุ : ประมวลข้อมูลโดยกลุ่มงานนโยบายเศรษฐกิจการแรงงานระหว่างประเทศ กองเศรษฐกิจการแรงงาน

จำนวนผู้มีงานทำจำแนกตามอุตสาหกรรมในไทย ไตรมาส 2 ปี 2564 ทั้งหมด 37.82 ล้านคน ประกอบไปด้วย ผู้มีงานทำในภาคเกษตรมีจำนวน 11.80 ล้านคน และนอกภาคเกษตรมีจำนวน 25.78 ล้านคน โดยสาขาอุตสาหกรรมที่มีจำนวนการจ้างงานขยายตัวสูงสุดเมื่อเทียบกับไตรมาสเดียวกันของปีที่ผ่านมา (%YoY) ได้แก่ กิจกรรมด้านสุขภาพและสังคมสงเคราะห์ (ร้อยละ 20.69) กิจกรรมการบริหารและการบริการสนับสนุน (ร้อยละ 16.66) และกิจกรรมการจ้างงานในครัวเรือนส่วนบุคคล (ร้อยละ 14.17) ในขณะที่อุตสาหกรรมที่มีการจ้างงานลดลงสูงสุดเมื่อเทียบกับไตรมาสเดียวกันของปีที่ผ่านมา (%YoY) ได้แก่ ข้อมูลข่าวสารและการสื่อสาร (ร้อยละ -22.84) ไฟฟ้าและก๊าซ (ร้อยละ -3.32) และกิจกรรมด้านการศึกษา (ร้อยละ -3.14)

อุตสาหกรรมที่มีการขยายตัวสูงสุดเมื่อเทียบกับไตรมาสที่ผ่านมา (%QoQ) ได้แก่ เกษตรกรรม การป่าไม้ และการประมง (ร้อยละ 6.13) การขนส่งและคลังสินค้า (ร้อยละ 4.92) และการบริหารราชการและการป้องกันประเทศ (ร้อยละ 4.04) ส่วนอุตสาหกรรมที่เกิดการหดตัวสูงสุดเมื่อเทียบกับไตรมาสที่แล้ว ได้แก่ ศิลปะ ความบันเทิงและนันทนาการ (ร้อยละ -12.91) ไฟฟ้าและก๊าซ (ร้อยละ -12.00) และกิจกรรมการบริหารและการบริการสนับสนุน (ร้อยละ -5.10) (แผนภาพที่ 3)

แผนภาพ 3: จำนวนผู้มีงานทำ จำแนกตามอุตสาหกรรม

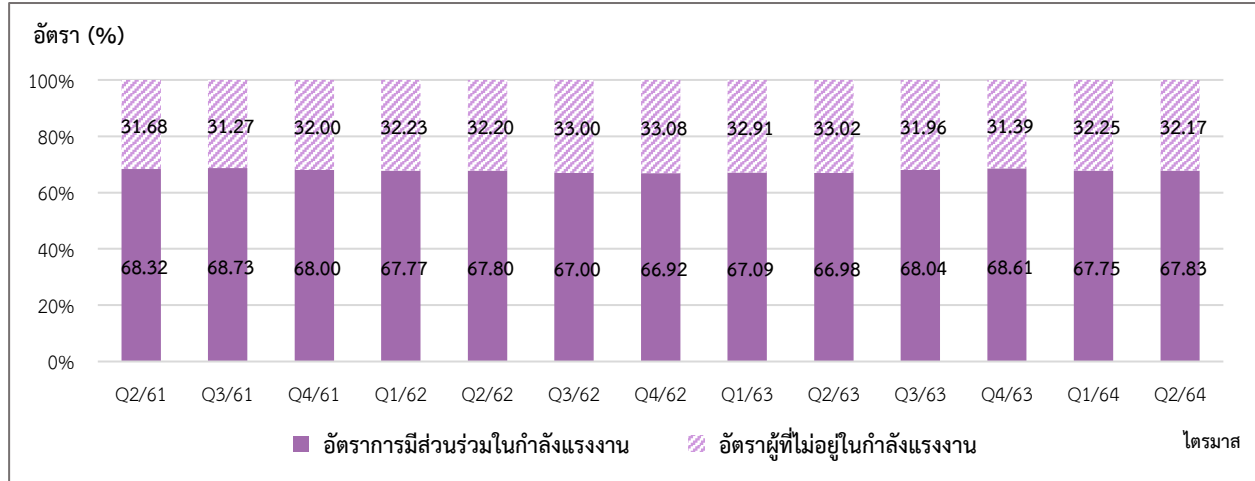


ที่มา : การสำรวจภาวะการทำงานของประชากร สำนักงานสถิติแห่งชาติ

หมายเหตุ : ประมวลข้อมูลโดยกลุ่มงานนโยบายเศรษฐกิจการแรงงานระหว่างประเทศ กองเศรษฐกิจการแรงงาน

อัตราการมีส่วนร่วมในกำลังแรงงาน ของไทย (Labour Force Participation Rate) ไตรมาส 2 ปี 2564 อยู่ที่ร้อยละ 67.83 แสดงให้เห็นว่าประชากรในวัยทำงานอายุ 15 ปีขึ้นไป 100 คน มีประมาณ 68 คน ที่อยู่ในกำลังแรงงาน และอัตราผู้ไม่อยู่ในกำลังแรงงานอยู่ที่ร้อยละ 32.17 (แผนภาพที่ 4)

แผนภาพ 4 : อัตราการมีส่วนร่วมในกำลังแรงงานและอัตราผู้ไม่อยู่ในกำลังแรงงาน
(Labour Force Participation Rate & Outside Labour Force Rate)



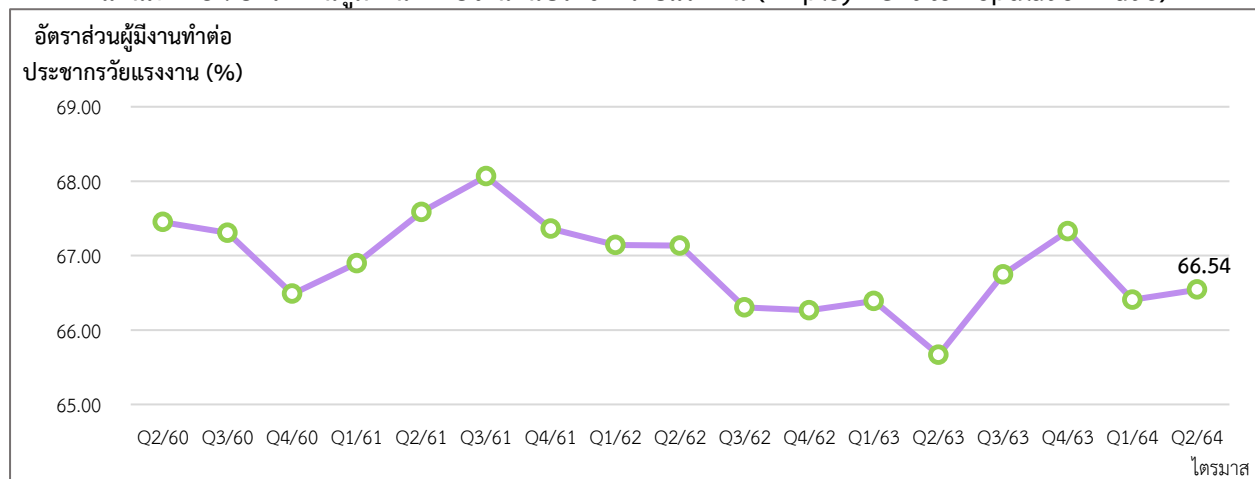
ที่มา : การสำรวจภาวะการทำงานของประชากร สำนักงานสถิติแห่งชาติ

หมายเหตุ : ประมวลข้อมูลโดยกลุ่มงานนโยบายเศรษฐกิจการแรงงานระหว่างประเทศ กองเศรษฐกิจการแรงงาน

2. สถานการณ์การจ้างงานในไทย (Employment Situation)

ผู้มีงานทำในไตรมาส 2 ปี 2564 มีจำนวน 37.82 ล้านคน อัตราส่วนผู้มีงานทำต่อจำนวนประชากรวัยแรงงานอยู่ที่ร้อยละ 66.54 แสดงว่าประชากรวัยทำงาน 56.84 ล้านคน เป็นผู้มีงานทำร้อยละ 66.54 เพิ่มขึ้นจากไตรมาสก่อนหน้าซึ่งอยู่ที่ 66.41 และเพิ่มขึ้นจากไตรมาสเดียวกันของปีก่อนหน้าซึ่งอยู่ที่ร้อยละ 65.67 (แผนภาพที่ 5)

แผนภาพ 5 : อัตราส่วนผู้มีงานทำต่อจำนวนประชากรวัยแรงงาน (Employment to Population Ratio)



ที่มา : การสำรวจภาวะการทำงานของประชากร สำนักงานสถิติแห่งชาติ

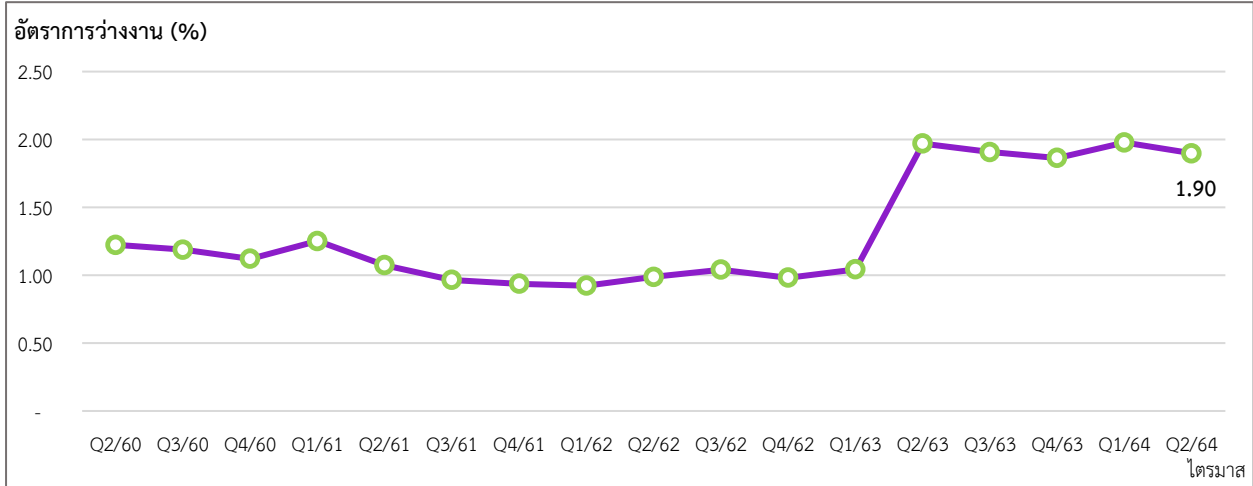
หมายเหตุ : ประมวลข้อมูลโดยกลุ่มงานนโยบายเศรษฐกิจการแรงงานระหว่างประเทศ กองเศรษฐกิจการแรงงาน

3. สถานการณ์การว่างงาน ไทย (Unemployment Rate)

จำนวนผู้ว่างงาน (ไตรมาส 2 ปี 2564)	จำนวน 7.32 แสนคน
- %YoY (ไตรมาส 2 ปี 2564 เทียบกับ ไตรมาส 2 ปี 2563)	-1.79 %
- %QoQ (ไตรมาส 2 ปี 2564 เทียบกับ ไตรมาส 1 ปี 2564)	-3.46 %

การว่างงานของไทย ไตรมาส 2 ปี 2564 ผู้ว่างงาน มีจำนวนผู้ว่างงาน 7.32 แสนคน อัตราการว่างงานอยู่ที่ร้อยละ 1.90 อัตราการว่างงานลดลงจากไตรมาสก่อนหน้า (%QoQ) ร้อยละ -3.46 และ -1.79 เมื่อเทียบกับไตรมาสเดียวกันของปีก่อน (%YoY) (แผนภาพที่ 6,7)

แผนภาพ 6 : อัตราการว่างงานในระบบของไทย (Unemployment Rate)



ที่มา : การสำรวจภาวะการทำงานของประชากร สำนักงานสถิติแห่งชาติ
 หมายเหตุ : ประมวลข้อมูลโดยกลุ่มงานนโยบายเศรษฐกิจการแรงงานระหว่างประเทศ กองเศรษฐกิจการแรงงาน

แผนภาพ 7 : อัตราการเปลี่ยนแปลงการว่างงานในระบบของไทย



ที่มา : การสำรวจภาวะการทำงานของประชากร สำนักงานสถิติแห่งชาติ
 หมายเหตุ : ประมวลข้อมูลโดยกลุ่มงานนโยบายเศรษฐกิจการแรงงานระหว่างประเทศ กองเศรษฐกิจการแรงงาน

4. ค่าจ้างขั้นต่ำของไทย

ค่าจ้างขั้นต่ำของไทยในปัจจุบันถูกกำหนดโดยคณะกรรมการค่าจ้าง ประกอบด้วย ปลัดกระทรวงแรงงาน เป็นประธานกรรมการ ผู้แทนฝ่ายรัฐบาลสี่คน ผู้แทนฝ่ายนายจ้างและผู้แทนฝ่ายลูกจ้าง ฝ่ายละห้าคน ซึ่งคณะรัฐมนตรีแต่งตั้งเป็นกรรมการ และข้าราชการกระทรวงแรงงาน ซึ่งรัฐมนตรีแต่งตั้งเป็นเลขานุการ ซึ่งค่าจ้างขั้นต่ำในประเทศไทยเป็นอัตราค่าจ้างขั้นต่ำที่รัฐกำหนดให้นายจ้างต้องจ่ายให้แก่ลูกจ้าง กำหนดในอัตราต่อวัน กำหนดขึ้นครั้งแรกตามประกาศกระทรวงมหาดไทย เรื่อง อัตราค่าจ้างขั้นต่ำ ลงวันที่ 14 กุมภาพันธ์ พ.ศ. 2516 ปัจจุบันค่าจ้างขั้นต่ำเป็นไปตามประกาศคณะกรรมการค่าจ้าง กระทรวงแรงงาน เรื่อง อัตราค่าจ้างขั้นต่ำ (ฉบับที่ 10) ลงวันที่ 9 ธันวาคม พ.ศ. 2562 ซึ่งได้ประกาศให้มีผลใช้บังคับ ตั้งแต่วันที่ 1 มกราคม 2563 กำหนดให้อัตราค่าจ้างขั้นต่ำต่อวันอยู่ที่ 313 – 336 บาท

เรียบเรียงจาก กระทรวงแรงงาน ประเทศไทย

5. สถานการณ์และมาตรการล่าสุดในการป้องกัน Covid-19 ของไทย

- นายอนุชา บูรพชัยศรี โฆษกประจำสำนักนายกรัฐมนตรี เปิดเผยว่า สำนักปลัดสำนักนายกรัฐมนตรี ได้นำเงินเดือนของนายกรัฐมนตรี และคณะรัฐมนตรีที่ร่วมบริจาค รวมถึงที่โฆษกประจำสำนักนายกรัฐมนตรี ที่บริจาคเข้าบัญชี “สำนักงานปลัดสำนักนายกรัฐมนตรีเพื่อรับบริจาค สนับสนุนการแก้ไขปัญหาโรคติดเชื้อไวรัสโคโรนา 2019 (COVID-19)” มาดำเนินการจัดทำ “ถุงก๊อปปี้ใจ” ทั้งนี้ เตรียมส่งมอบ ถุงก๊อปปี้ใจ ให้แก่ กลุ่มเปราะบาง ซึ่งได้แก่ เด็ก ผู้สูงอายุ คนพิการ คนเร่ร่อน คนไร้บ้าน กลุ่มผู้ป่วยติดเตียง และผู้ด้อยโอกาส ตลอดจนผู้ที่มีความเสี่ยงสูงที่ได้รับผลกระทบโดยตรงจากสถานการณ์การแพร่ระบาดของโควิด-19 ซึ่งเป็นข้อริเริ่มของพล.อ.ประยุทธ์ จันทร์โอชา นายกรัฐมนตรีและร.ม.ว.กลาโหม เพื่อเป็นส่วนหนึ่งในการช่วยเหลือผู้ประสบภัยวิกฤติโควิด-19 นอกเหนือจากมาตรการต่าง ๆ ของภาครัฐที่มีอยู่แล้ว สำหรับ ถุงก๊อปปี้ใจ จะบรรจุเครื่องอุปโภคบริโภคที่จำเป็นแก่การดำรงชีวิต อาทิ ข้าวสาร อาหารแห้ง แอลกอฮอล์เจล หน้ากากอนามัย และยาสมุนไพรฟ้าทะลายโจร มอบให้แก่กลุ่มเปราะบาง ซึ่งได้ดำเนินการแจกจ่ายแล้วใน 50 เขตพื้นที่ ตั้งแต่วันที่ 4-19 สิงหาคม 2564 รวมเป็นจำนวน 5,000 ราย นอกจากนี้ จะแจกจ่ายเพิ่มเติมอีก 1,800 ราย เพื่อให้เป็นไปตามเป้าหมายทั้งหมดประมาณ 6,800 ราย ซึ่งจะดำเนินการให้แล้วเสร็จโดยเร็วที่สุด เพื่อบรรเทาความเดือดร้อนของพี่น้องประชาชน และจะพิจารณาดำเนินการช่วยเหลือด้านอื่น ๆ ต่อไป

- เมื่อวันที่ 19 สิงหาคม 2564 กระทรวงการคลัง เปิดเผยความคืบหน้าการเชื่อมต่อระบบ Platform Delivery การส่งสินค้า อาหารและบริการต่าง ๆ เข้ากับระบบโครงการ “คนละครึ่ง” เฟส 3 ขณะนี้อยู่ระหว่างดำเนินการพัฒนาระบบ คาดว่าจะเริ่มใช้ได้ในเดือนตุลาคมนี้ ซึ่งเป็นช่วงที่จะทำการเติมเงินคนละครึ่งรอบที่ 2 อีก 1,500 บาท เข้าแอปฯ เป๋าตัง เบื้องต้นมีผู้ประกอบการ Delivery ที่คาดว่าจะเข้าร่วมโครงการฯ เช่น ไลน์แมน ฟู้ดแพนด้า โรบินฮู้ด แกร็บฟู้ด และซ้อปบี้ฟู้ด เป็นต้น อย่างไรก็ตาม การเชื่อมระบบดังกล่าว นอกจากจะช่วยอำนวยความสะดวกให้ผู้ร่วมโครงการ “คนละครึ่ง-ยังใช้ยิ่งได้” มีการจับจ่ายใช้สอยที่คล่องตัวมากขึ้น สอดคล้องกับมาตรการป้องกันโรคโควิด-19 แล้ว ยังช่วยทำให้ยอดการใช้จ่ายในโครงการเพิ่มขึ้นอีกด้วย

เรียบเรียงจาก THE BANGKOK INSIGHT

สถานการณ์กำลังแรงงานของไต้หวัน (Labour Force in Taiwan)

Highlight สถานะเศรษฐกิจ

สถานการณ์เศรษฐกิจของไต้หวัน อัตราการเติบโตทางเศรษฐกิจ (GDP annual growth rate) ที่ไตรมาสที่ 2/2564 อยู่ที่ร้อยละ 7.43 ดัชนีราคาผู้บริโภค (CPI) ในเดือนกรกฎาคม 2564 อยู่ที่ 104.34 จุด เพิ่มขึ้นจากเดือนที่ผ่านมาเล็กน้อย แสดงให้เห็นว่าราคาสินค้าและบริการของไต้หวันเดือนกรกฎาคม 2564 นั้น ขยายตัวจากเดือนก่อนหน้า และดัชนีผู้จัดการฝ่ายจัดซื้อภาคการผลิต หรือ ดัชนี Manufacturing PMI เป็นตัวบ่งชี้สถานะทางเศรษฐกิจของภาคการผลิต ซึ่งไต้หวันมีค่าดัชนี Manufacturing PMI ในเดือนกรกฎาคม 2564 เท่ากับ 59.70 จุด เพิ่มขึ้นจากเดือนก่อนหน้า และมีค่าสูงกว่า 50.00 จุด สะท้อนถึงสถานะทางเศรษฐกิจของภาคการผลิตเกิดการขยายตัว และขยายตัวมากกว่าเดือนที่ผ่านมา

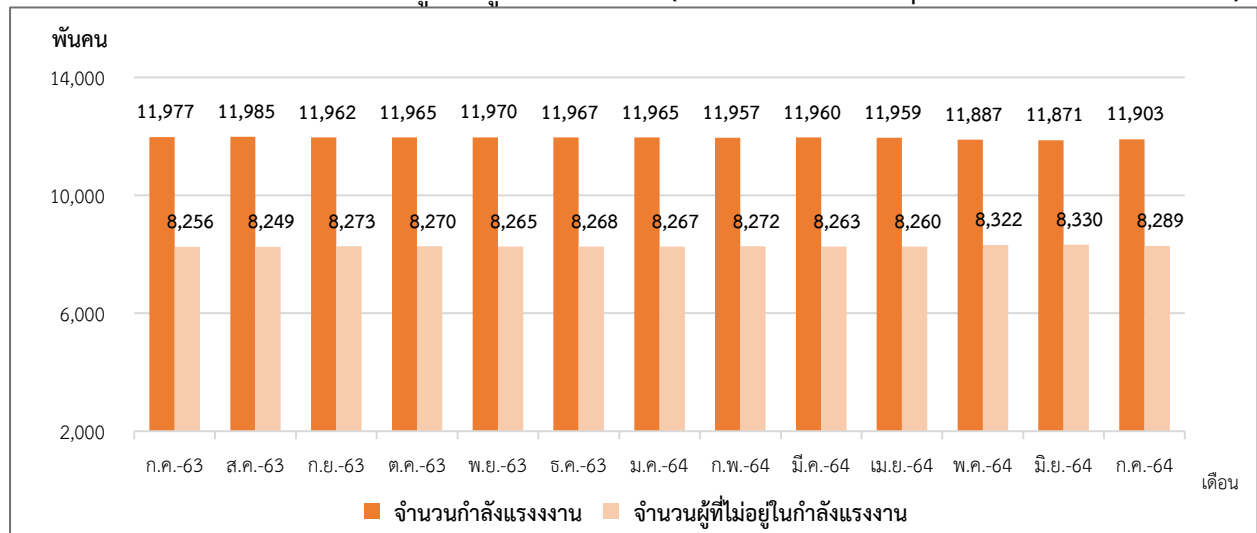
Highlight สถานะด้านแรงงาน

1. สถานการณ์กำลังแรงงาน (Labour Force)

ประชากรที่มีอายุ 15 ปี ขึ้นไปในไต้หวันในเดือนกรกฎาคม 2564 มีจำนวน 20.19 ล้านคน ประกอบไปด้วยกำลังแรงงานจำนวน 11.90 ล้านคน (ร้อยละ 58.95 ของประชากรวัยแรงงาน) โดยเป็นผู้มีงานทำจำนวน 11.36 ล้านคน และผู้ว่างงานจำนวน 0.54 ล้านคน ส่วนผู้ไม่อยู่ในกำลังแรงงานมีจำนวน 8.29 ล้านคน (ร้อยละ 41.05 ของประชากรวัยแรงงาน) (แผนภาพที่ 8,9)

ผู้มีงานทำไต้หวันในเดือนกรกฎาคม 2564 มีจำนวน 11.36 ล้านคน เพิ่มขึ้นจากเดือนก่อนหน้าร้อยละ 0.56 (%MoM) และเมื่อเทียบกับเดือนเดียวกันของปีที่ผ่านมา จำนวนผู้มีงานทำมีอัตราการขยายตัวอยู่ที่ร้อยละ 1.17 (%YoY) และจำนวนผู้ว่างงานลดลงจากเดือนที่ผ่านมาร้อยละ -5.44 (%MoM)

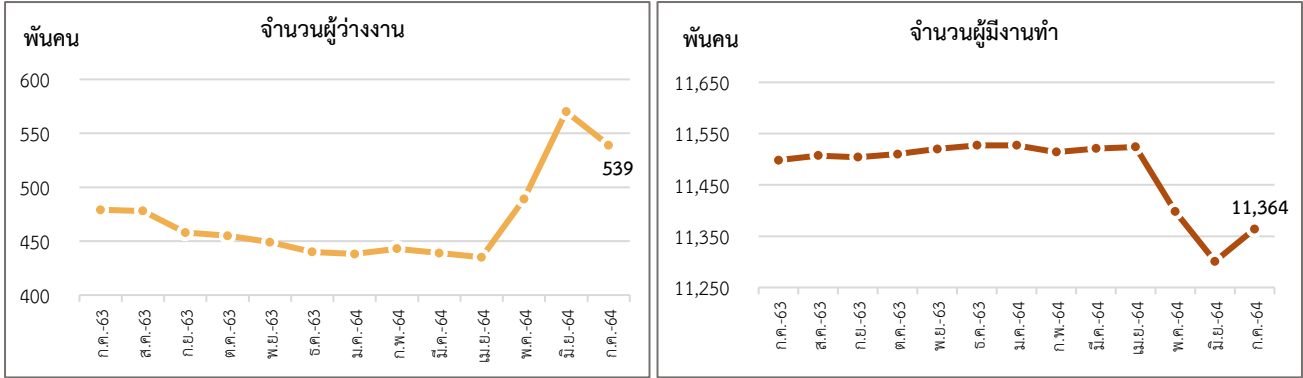
แผนภาพ 8 : จำนวนกำลังแรงงานและผู้ที่ไม่อยู่ในกำลังแรงงาน (Labour force & People not in the labour force)



ที่มา : National Statistics Republic of China (Taiwan)

หมายเหตุ : ประมวลข้อมูลโดยกลุ่มงานนโยบายเศรษฐกิจการแรงงานระหว่างประเทศ กองเศรษฐกิจการแรงงาน

แผนภาพ 9 : จำนวนผู้มีงานทำและผู้ว่างงานของไต้หวัน (Employed & Unemployed Persons)



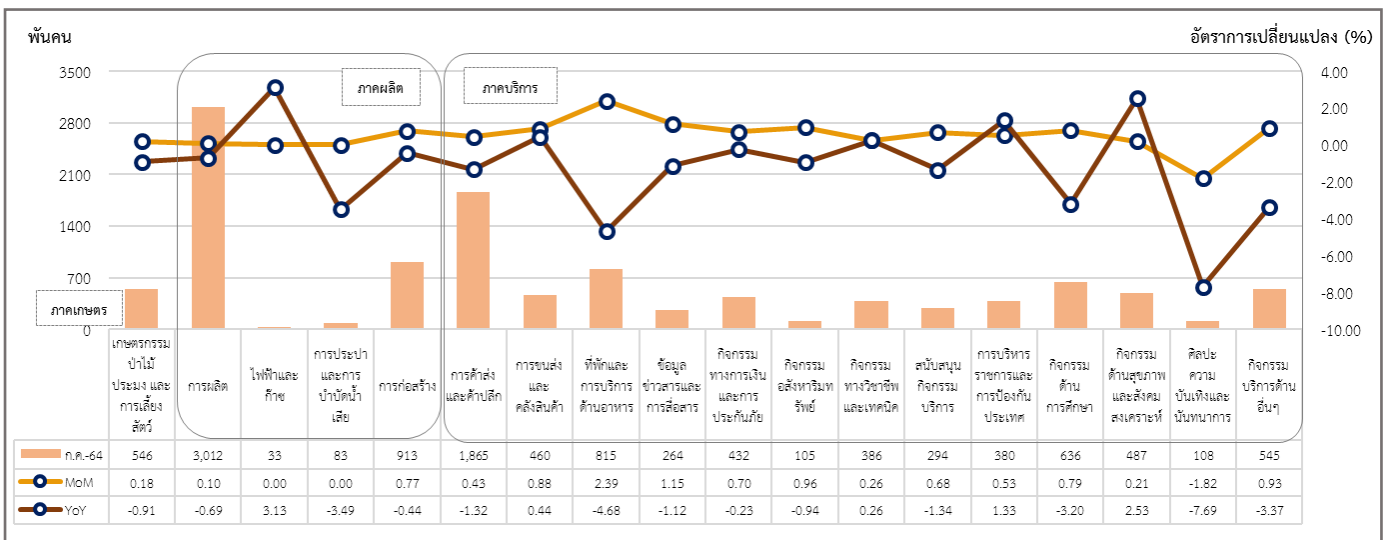
ที่มา : National Statistics Republic of China (Taiwan)

หมายเหตุ : ประมวลข้อมูลโดยกลุ่มงานนโยบายเศรษฐกิจการแรงงานระหว่างประเทศ กองเศรษฐกิจการแรงงาน

จำนวนผู้มีงานทำจำแนกตามอุตสาหกรรมในไต้หวัน เดือนกรกฎาคม 2564 ทั้งหมด 11.36 ล้านคน ประกอบไปด้วย ผู้มีงานทำในภาคเกษตรมีจำนวน 0.55 ล้านคน และนอกภาคเกษตรมีจำนวน 10.82 ล้านคน อุตสาหกรรมที่มีการขยายตัวสูงสุดเมื่อเทียบกับเดือนเดียวกันของปีที่ผ่านมา (%YoY) ได้แก่ ไฟฟ้าและก๊าซ (ร้อยละ 3.13) กิจกรรมด้านสุขภาพและสังคมสงเคราะห์ (ร้อยละ 2.53) และการบริหารราชการและการป้องกันประเทศ (ร้อยละ 1.33) ในขณะที่อุตสาหกรรมที่มีการจ้างงานลดลงสูงสุด ได้แก่ ศิลปะ ความบันเทิงและนันทนาการ (ร้อยละ -7.69) ที่พักและการบริการด้านอาหาร (ร้อยละ -4.68) และการประปาและการบำบัดน้ำเสีย (ร้อยละ -3.49)

เมื่อเทียบกับเดือนที่ผ่านมา (%MoM) อุตสาหกรรมส่วนใหญ่เกิดการขยายตัว ยกเว้น กิจกรรมด้านศิลปะ ความบันเทิงและนันทนาการ หดตัวร้อยละ -1.82 ส่วนอุตสาหกรรมที่เกิดการขยายตัวสูงสุดเมื่อเทียบกับเดือนที่แล้ว ได้แก่ ที่พักและการบริการด้านอาหาร (ร้อยละ 2.39) ข้อมูลข่าวสารและการสื่อสาร (ร้อยละ 1.15) และกิจกรรมอสังหาริมทรัพย์ (ร้อยละ 0.96) (แผนภาพที่ 10)

แผนภาพ 10: จำนวนผู้มีงานทำ จำแนกตามอุตสาหกรรม

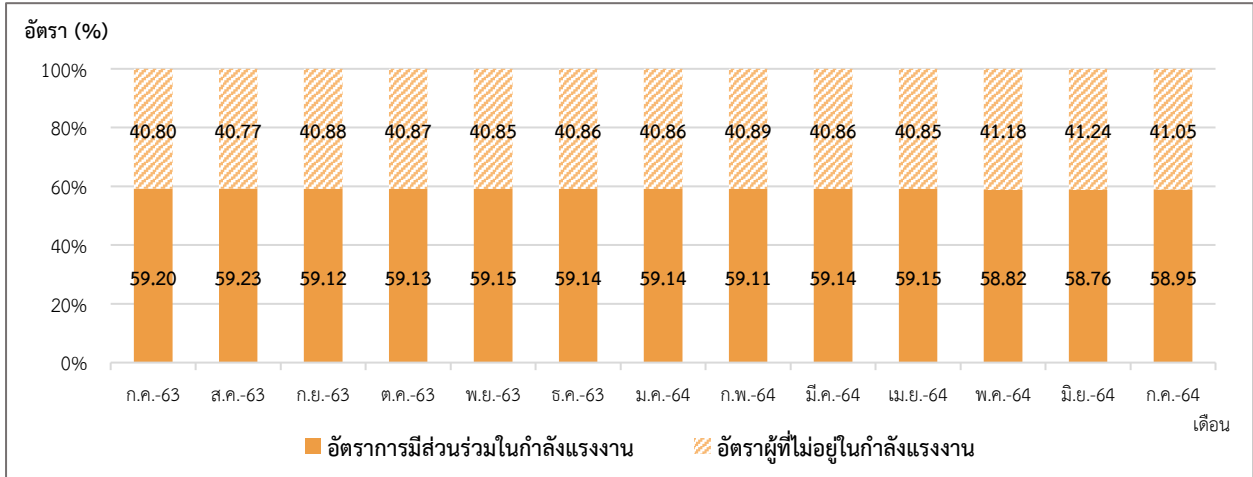


ที่มา : National Statistics Republic of China (Taiwan)

หมายเหตุ : ประมวลข้อมูลโดยกลุ่มงานนโยบายเศรษฐกิจการแรงงานระหว่างประเทศ กองเศรษฐกิจการแรงงาน

อัตราการมีส่วนร่วมในกำลังแรงงาน ของไต้หวัน (Labour Force Participation Rate) เดือนกรกฎาคม 2564 อยู่ที่ร้อยละ 58.95 แสดงให้เห็นว่าประชากรในวัยทำงานอายุ 15 ปีขึ้นไป 100 คน มีประมาณ 59 คน ที่อยู่ในกำลังแรงงาน โดยเพิ่มขึ้นเล็กน้อยจากเดือนก่อนหน้า และอัตราผู้ไม่อยู่ในกำลังแรงงานอยู่ที่ร้อยละ 41.05 (แผนภาพที่ 11)

แผนภาพ 11: อัตราการมีส่วนร่วมในกำลังแรงงานและอัตราผู้ไม่อยู่ในกำลังแรงงาน (Labour Force Participation Rate & Outside Labour Force Rate)



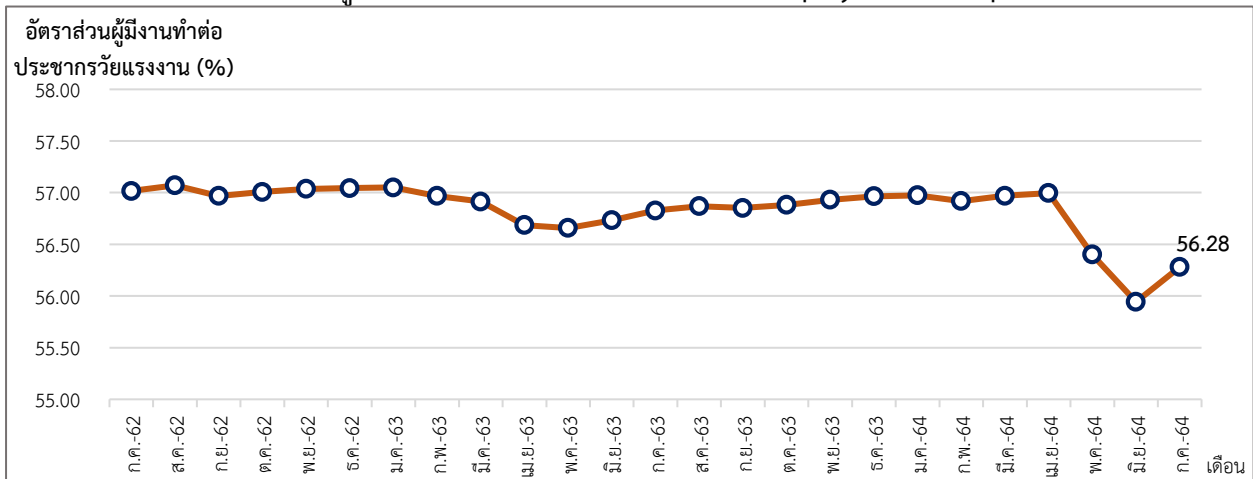
ที่มา : National Statistics Republic of China (Taiwan)

หมายเหตุ : ประมวลข้อมูลโดยกลุ่มงานนโยบายเศรษฐกิจการแรงงานระหว่างประเทศ กองเศรษฐกิจการแรงงาน

2. สถานการณ์การจ้างงานในไต้หวัน (Employment Situation)

ผู้มีงานทำในเดือนกรกฎาคม 2564 มีจำนวน 11.36 ล้านคน อัตราส่วนผู้มีงานทำต่อจำนวนประชากรวัยแรงงานอยู่ที่ร้อยละ 56.28 แสดงว่าประชากรวัยทำงานที่มีอายุ 15 ปีขึ้นไปจำนวน 20.19 ล้านคน เป็นผู้มีงานทำร้อยละ 56.28 เพิ่มขึ้นจากเดือนก่อนหน้าซึ่งอยู่ที่ 55.94 และลดลงจากเดือนเดียวกันของปีก่อนหน้าซึ่งอยู่ที่ร้อยละ 57.02 (แผนภาพที่ 12)

แผนภาพ 12: อัตราส่วนผู้มีงานทำต่อจำนวนประชากรวัยแรงงาน (Employment to Population Ratio)



ที่มา : National Statistics Republic of China (Taiwan)

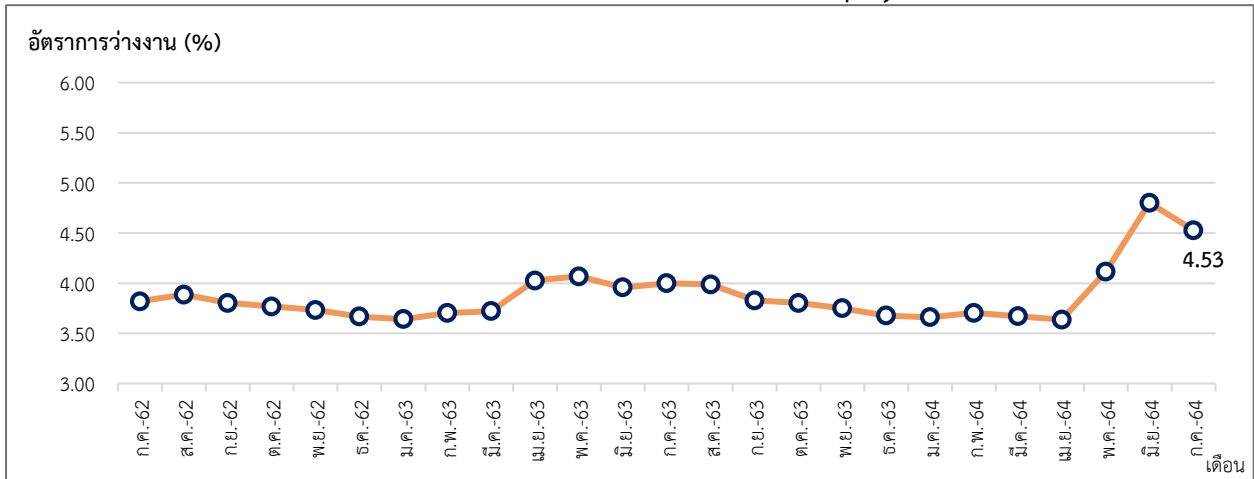
หมายเหตุ : ประมวลข้อมูลโดยกลุ่มงานนโยบายเศรษฐกิจการแรงงานระหว่างประเทศ กองเศรษฐกิจการแรงงาน

3. สถานการณ์การว่างงาน ได้หวั่น (Unemployment Rate)

จำนวนผู้ว่างงาน (กรกฎาคม 2564)	จำนวน 5.39 แสนคน
- %YoY (กรกฎาคม 2564 เทียบกับ กรกฎาคม 2563)	12.53 %
- %MoM (กรกฎาคม 2564 เทียบกับ มิถุนายน 2564)	-5.44 %

การว่างงานได้หวั่น เดือนกรกฎาคม 2564 ผู้ว่างงาน มีจำนวน 5.39 แสนคน อัตราการว่างงานอยู่ที่ร้อยละ 4.53 อัตราการว่างงานลดลงจากเดือนก่อนหน้า (%MoM) ร้อยละ -5.44 ในขณะที่อัตราการว่างงานหดตัวร้อยละ 12.53 เมื่อเทียบกับเดือนเดียวกันของปีก่อน (%YoY) (แผนภาพที่ 13,14)

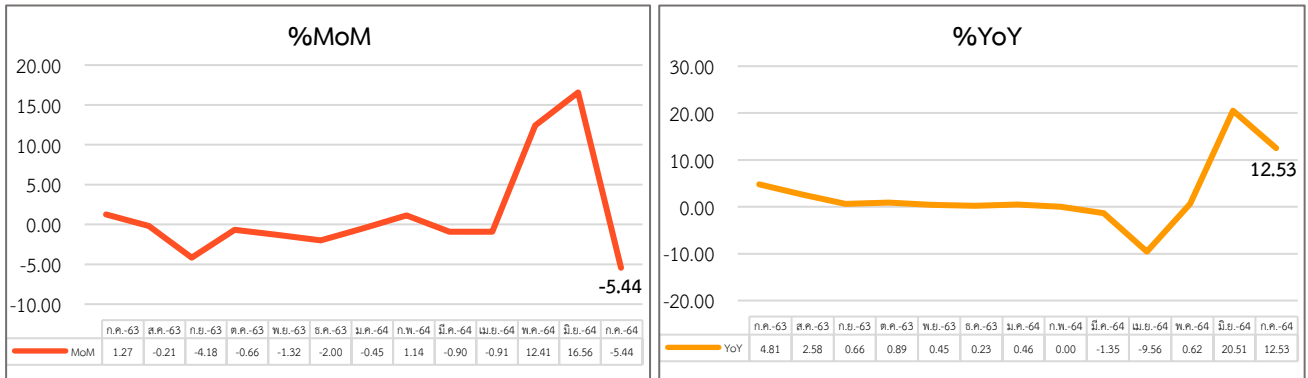
แผนภาพ 13 : อัตราการว่างงานในระบบของได้หวั่น (Unemployment Rate)



ที่มา : National Statistics Republic of China (Taiwan)

หมายเหตุ : ประมวลข้อมูลโดยกลุ่มงานนโยบายเศรษฐกิจการแรงงานระหว่างประเทศ กองเศรษฐกิจการแรงงาน

แผนภาพ 14 : อัตราการเปลี่ยนแปลงการว่างงานในระบบของได้หวั่น



ที่มา : National Statistics Republic of China (Taiwan)

หมายเหตุ : ประมวลข้อมูลโดยกลุ่มงานนโยบายเศรษฐกิจการแรงงานระหว่างประเทศ กองเศรษฐกิจการแรงงาน

4. ค่าจ้างขั้นต่ำของไต้หวัน

ค่าจ้างไต้หวันถูกกำหนดโดยกระทรวงแรงงานไต้หวัน โดยมีคณะกรรมการพิจารณาค่าจ้างขั้นพื้นฐาน 21 คน ตัวแทนฝ่ายลูกจ้างและฝ่ายนายจ้างอย่างละ 7 คน และตัวแทนฝ่ายเจ้าหน้าที่และนักวิชาการ 7 คน โดยการเปลี่ยนแปลงค่าจ้างจะขึ้นกับข้อตกลงของคณะกรรมการ ตามที่กฎหมายกรมแรงงานและคณะกรรมการได้ร่วมกันพิจารณาจากสภาพเศรษฐกิจ การค้าขาย อสังหาริมทรัพย์ และสภาพแวดล้อมต่าง ๆ ของไต้หวัน มีความเห็นให้ปรับเลื่อนขึ้นเงินเดือนขั้นต่ำ และจะประกาศใช้อย่างเป็นทางการ เมื่อผ่านมติที่ประชุม วัตถุประสงค์ของการขึ้นค่าจ้างคือ เพื่อรักษามาตรฐานชีวิตขั้นพื้นฐานของแรงงาน และการเติบโตทางเศรษฐกิจ ซึ่งรวมถึงทุนแรงงานและเศรษฐกิจโดยรวม โดยเมื่อวันที่ 1 มกราคม 2564 กระทรวงแรงงานไต้หวันได้ประกาศให้มีการปรับเพิ่มอัตราค่าจ้างขั้นต่ำและค่าการทำงานล่วงเวลา ดังนี้ 1) ปรับขึ้นอัตราค่าจ้างขั้นต่ำเป็น 24,000 เหรียญไต้หวันต่อเดือน หรือ 160 เหรียญไต้หวันต่อชั่วโมง และชั่วโมงทำงานปกติ 100 เหรียญไต้หวัน 2) ในกรณีทำงานล่วงเวลา ในวันปกติ 2 ชั่วโมงแรก จะได้รับค่าจ้างล่วงเวลาชั่วโมงละ 133 เหรียญไต้หวัน ชั่วโมงที่ 3 – 4 จะได้รับค่าจ้างล่วงเวลาชั่วโมงละ 167 เหรียญไต้หวัน 3) กรณีจำเป็นต้องทำงานในวันที่ทางการประกาศให้หยุดทำงาน เช่น ยามเกิดเหตุภัยธรรมชาติ จะได้รับค่าจ้างชั่วโมงละ 200 เหรียญไต้หวัน

เรียบเรียงจาก Ministry of Labor Republic of China (Taiwan), สำนักงานแรงงาน ณ กรุงเทพมหานคร

5. สถานการณ์และมาตรการล่าสุดในการป้องกัน Covid-19 ของไต้หวัน

- เมื่อวันที่ 11 สิงหาคม 2564 สำนักงานตรวจคนเข้าเมือง กระทรวงมหาดไทย สาธารณรัฐจีน (ไต้หวัน) มีประกาศว่า ชาวต่างชาติที่เดินทางเข้าไต้หวันก่อน (รวม) วันที่ 21 มีนาคม 2020 และไม่ได้พำนักเกินกำหนดตามจำนวนวันในวีซ่า จะได้รับการขยายเวลาการพำนักในไต้หวันออกไปอีกเป็นเวลา 30 วัน โดยอัตโนมัติ เพื่อเป็นการป้องกันการแพร่ระบาดของไวรัสโควิด-19 ที่เกิดจากการเดินทางไปมาระหว่างประเทศ อันจะส่งผลให้เกิดช่องโหว่ในการป้องกันโรคระบาด และลดภาระการป้องกันโรคระบาดในชุมชน จึงประกาศอนุญาตให้ชาวต่างชาติที่พำนักในไต้หวันอย่างถูกต้องตามกฎหมายเกิน 180 วันขึ้นไป สามารถขยายเวลาพำนักออกไปอีกเป็นเวลา 30 วัน โดยอัตโนมัติเป็นครั้งที่ 14 หลังจากที่ยกก่อนหน้านี้ได้มีการขยายเวลาการพำนักโดยอัตโนมัติออกไปอีกเป็นเวลา 30 วัน รวม 13 ครั้งระหว่างวันที่ 17 กรกฎาคม 2563 – 12 กรกฎาคม 2564 ที่ผ่านมา และเมื่อวันที่ 19 สิงหาคม 2564 สำนักงานตรวจคนเข้าเมืองไต้หวัน ได้ยกเลิกการระงับการให้บริการต่าง ๆ แก่ชาวต่างชาติ ณ ศูนย์บริการของสำนักงานตรวจคนเข้าเมืองแล้ว พร้อมเรียกร้องให้ชาวต่างชาติที่ถือใบถิ่นที่อยู่ (ARC) ซึ่งหมดอายุระหว่างที่มีการบังคับใช้มาตรการป้องกันโรคระดับ 3 ผู้ที่ยื่นขอใบถิ่นที่อยู่ครั้งแรกหลังเดินทางเข้าไต้หวัน หรือผู้ที่ได้รับ Resident Visa ที่ออกโดยกรมการกงสุล กระทรวงการต่างประเทศไต้หวัน และผู้ที่ต้องการแจ้งเปลี่ยนแปลงข้อมูลการพำนักอาศัย ควรรีบไปยื่นขอดำเนินการหรือต่ออายุย้อนหลัง ณ ศูนย์บริการสำนักงานตรวจคนเข้าเมือง ภายใน 30 วันหลังจากมีการลดระดับมาตรการป้องกันโรคลง (หรือก่อนวันที่ 25 ส.ค.นี้) มิฉะนั้นจะถูกปรับเนื่องจากพำนักอาศัยเกินกำหนดเวลาที่ได้รับอนุญาต

เรียบเรียงจาก Ministry of Foreign Affairs Republic of China (Taiwan)

สถานการณ์กำลังแรงงานของญี่ปุ่น (Labour Force in Japan)

Highlight สถานะเศรษฐกิจ

สถานการณ์เศรษฐกิจของญี่ปุ่น มีอัตราการเติบโตทางเศรษฐกิจ (GDP annual growth rate) ที่ไตรมาสที่ 2 ปี 2564 อยู่ที่ร้อยละ 7.50 ดัชนีราคาผู้บริโภค (CPI) ในเดือนกรกฎาคม 2564 อยู่ที่ 99.70 จุด ลดลงจากเดือนก่อนหน้าซึ่งอยู่ที่ 101.90 จุด แสดงให้เห็นว่าราคาสินค้าและบริการของญี่ปุ่นเดือนกรกฎาคม 2564 นั้น หดตัวจากเดือนก่อนหน้า และดัชนีผู้จัดการฝ่ายจัดซื้อภาคการผลิต หรือ ดัชนี Manufacturing PMI เป็นตัวบ่งชี้สถานะทางเศรษฐกิจของภาคการผลิต ซึ่งญี่ปุ่นมีค่าดัชนี Manufacturing PMI ในเดือนกรกฎาคม 2564 เท่ากับ 53.00 จุด เพิ่มขึ้นจากเดือนก่อนหน้า และมีค่าสูงกว่า 50.00 จุด สะท้อนถึงสถานะทางเศรษฐกิจของภาคการผลิตเกิดการขยายตัว และขยายตัวมากกว่าเดือนที่ผ่านมา

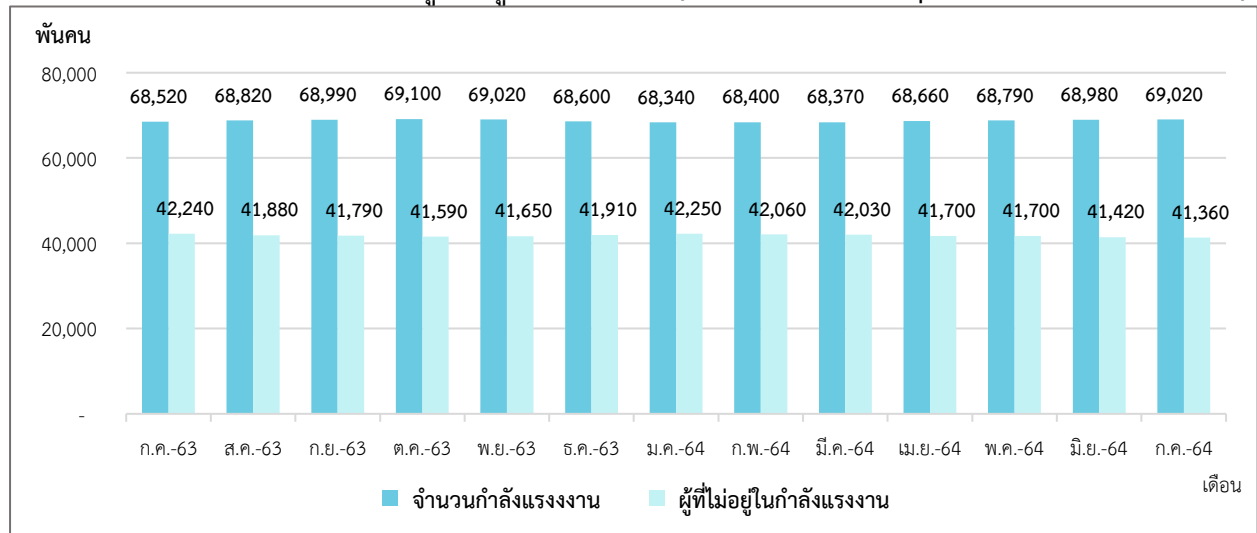
Highlight สถานะด้านแรงงาน

1. สถานการณ์กำลังแรงงานในญี่ปุ่น (Labour Force)

ประชากรที่มีอายุ 15 ปี ขึ้นไปในของญี่ปุ่นในเดือนกรกฎาคม 2564 มีจำนวน 110.38 ล้านคน ประกอบไปด้วยกำลังแรงงานจำนวน 69.02 ล้านคน (ร้อยละ 62.53 ของประชากรวัยแรงงาน) โดยเป็นผู้มีงานทำจำนวน 67.11 ล้านคน และผู้ว่างงานจำนวน 1.91 ล้านคน ส่วนผู้ไม่อยู่ในกำลังแรงงานมีจำนวน 41.36 ล้านคน (ร้อยละ 37.47 ของประชากรวัยแรงงาน) (แผนภาพที่ 15,16)

ผู้มีงานทำของญี่ปุ่นในเดือนกรกฎาคม 2564 มีจำนวน 67.11 ล้านคน ขยายตัวจากเดือนก่อนหน้า อยู่ที่ร้อยละ 0.28 (%MoM) และร้อยละ 0.84 เมื่อเทียบกับเดือนเดียวกันของปีที่ผ่านมา (%YoY) สำหรับสถานการณ์การว่างงานมีจำนวนลดลงจากเดือนก่อนหน้า

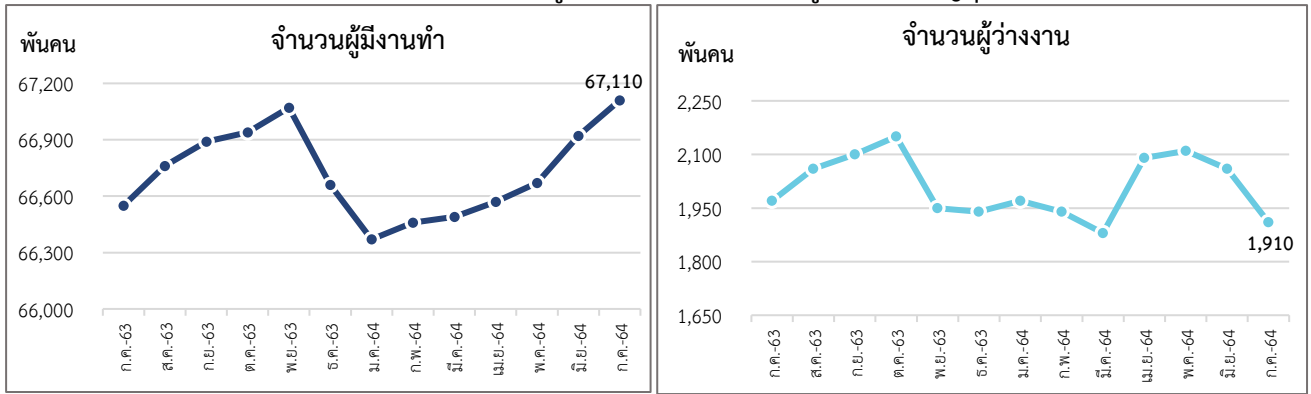
แผนภาพ 15 : จำนวนกำลังแรงงานและผู้ที่ไม่อยู่ในกำลังแรงงาน (Labour force & People not in the labour force)



ที่มา : National Statistics of Japan

หมายเหตุ : ประมวลข้อมูลโดยกลุ่มงานนโยบายเศรษฐกิจการแรงงานระหว่างประเทศ กองเศรษฐกิจการแรงงาน

แผนภาพ 16 : จำนวนผู้มีงานทำและการจำนวนผู้ว่างงานของญี่ปุ่น



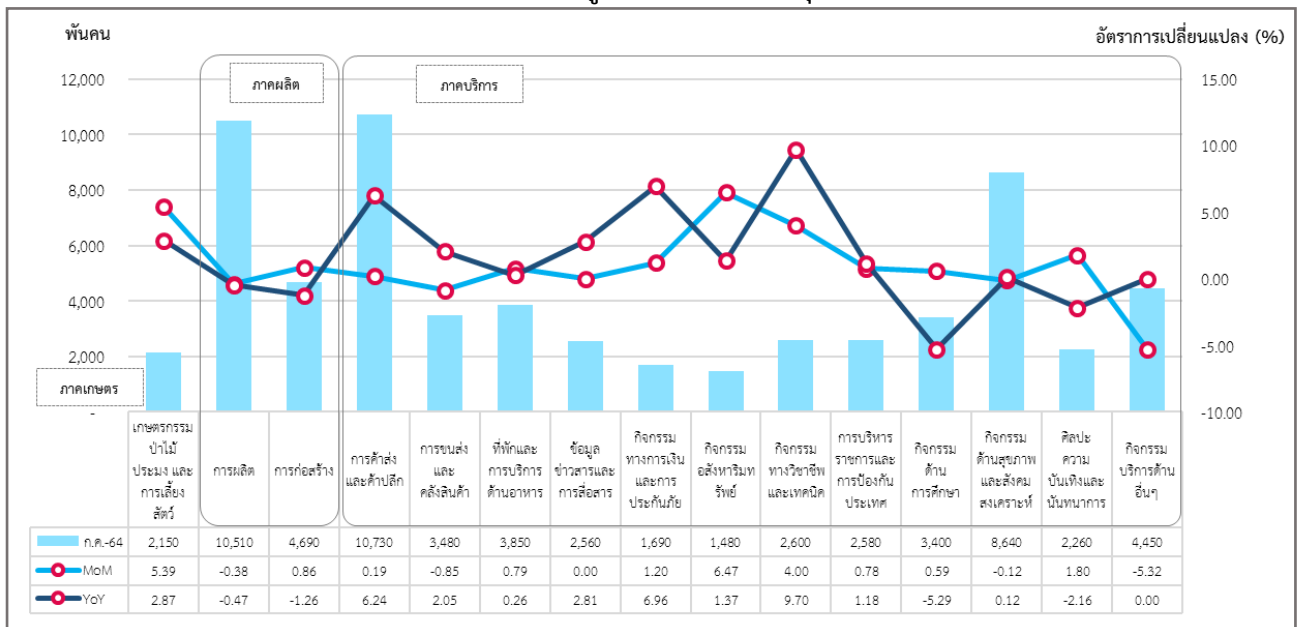
ที่มา : National Statistics of Japan

หมายเหตุ : ประมวลข้อมูลโดยกลุ่มงานนโยบายเศรษฐกิจการแรงงานระหว่างประเทศ กองเศรษฐกิจการแรงงาน

จำนวนผู้มีงานทำจำแนกตามอุตสาหกรรมในญี่ปุ่น เดือนกรกฎาคม 2564 ทั้งหมด 67.11 ล้านคน ประกอบไปด้วย ผู้มีงานทำในภาคเกษตรมีจำนวน 2.15 ล้านคน และนอกภาคเกษตรมีจำนวน 64.96 ล้านคน โดยกลุ่มอุตสาหกรรมที่มีจำนวนการขยายตัวสูงสุดเมื่อเทียบกับเดือนเดียวกันของปีที่ผ่านมา (%YoY) ได้แก่ กิจกรรมทางวิชาชีพและเทคนิค (ร้อยละ 9.70) กิจกรรมทางการเงินและการประกันภัย (ร้อยละ 6.96) และการค้าส่งและค้าปลีก (ร้อยละ 6.24) ในขณะที่อุตสาหกรรมที่มีการจ้างงานลดลงสูงสุด ได้แก่ กิจกรรมด้านการศึกษา (ร้อยละ -5.29) ศิลปะ ความบันเทิงและนันทนาการ (ร้อยละ -2.16) และการก่อสร้าง (ร้อยละ -1.26)

เมื่อเทียบกับเดือนที่ผ่านมา (%MoM) อุตสาหกรรมที่มีการขยายตัวสูงสุด ได้แก่ กิจกรรมอสังหาริมทรัพย์ (ร้อยละ 6.47) เกษตรกรรม ป่าไม้ ประมง และการเลี้ยงสัตว์ (ร้อยละ 5.39) และกิจกรรมทางวิชาชีพและเทคนิค (ร้อยละ 4.00) ส่วนอุตสาหกรรมที่เกิดการหดตัวสูงสุดเมื่อเทียบกับเดือนที่แล้ว ได้แก่ กิจกรรมบริการด้านอื่นๆ (ร้อยละ -5.32) การขนส่งและคลังสินค้า (ร้อยละ -0.85) และการผลิต (ร้อยละ -0.38) (แผนภาพที่ 17)

แผนภาพ 17: จำนวนผู้มีงานทำ จำแนกตามอุตสาหกรรม

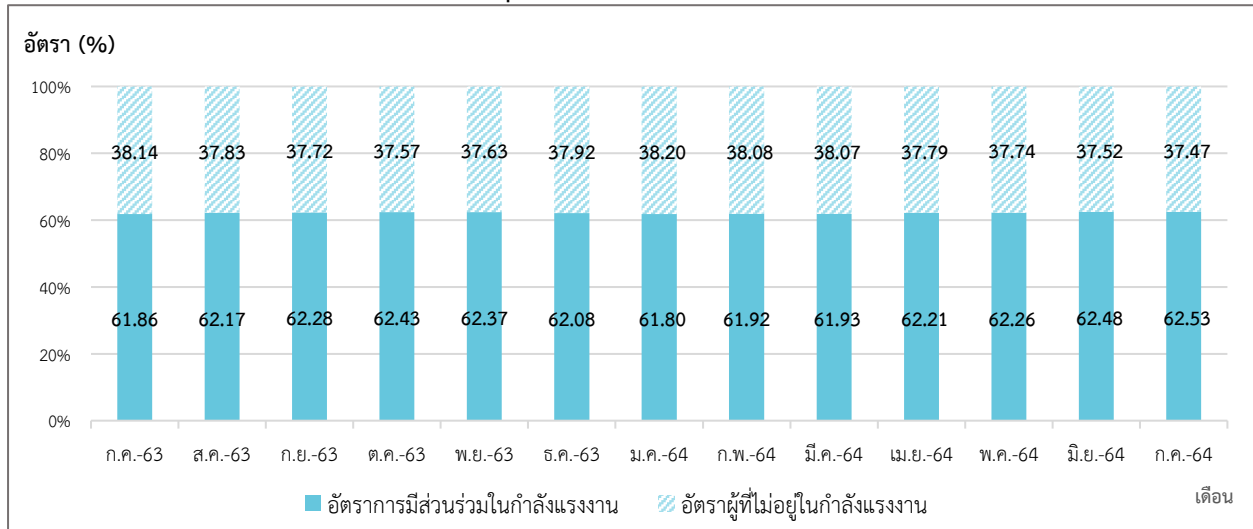


ที่มา : National Statistics of Japan

หมายเหตุ : ประมวลข้อมูลโดยกลุ่มงานนโยบายเศรษฐกิจการแรงงานระหว่างประเทศ กองเศรษฐกิจการแรงงาน

อัตราการมีส่วนร่วมในกำลังแรงงาน ของญี่ปุ่น (Labour Force Participation Rate) เดือนกรกฎาคม 2564 อยู่ที่ร้อยละ 62.53 แสดงให้เห็นว่าประชากรในวัยทำงานอายุ 15 ปีขึ้นไป 100 คน มีประมาณ 63 คน ที่อยู่ในกำลังแรงงาน และอัตราผู้ไม่อยู่ในกำลังแรงงานอยู่ที่ร้อยละ 37.47 (แผนภาพที่ 18)

แผนภาพ 18 : อัตราการมีส่วนร่วมในกำลังแรงงานและอัตราผู้ไม่อยู่ในกำลังแรงงาน
(Labour Force Participation Rate & Outside Labour Force Rate)



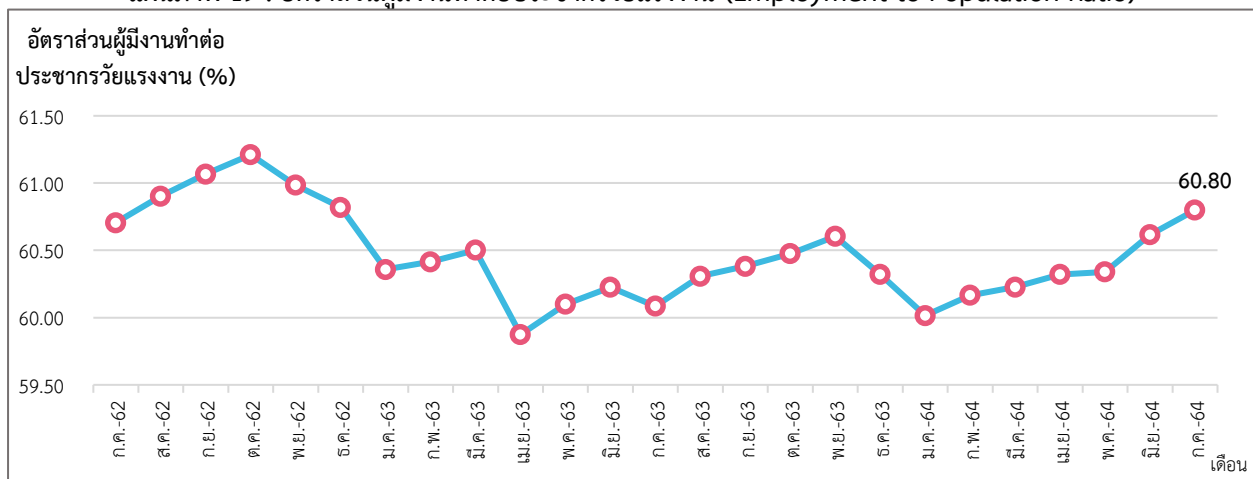
ที่มา : National Statistics of Japan

หมายเหตุ : ประมวลข้อมูลโดยกลุ่มงานนโยบายเศรษฐกิจการแรงงานระหว่างประเทศ กองเศรษฐกิจการแรงงาน

2. สถานการณ์การจ้างงานในญี่ปุ่น (Employment Situation)

ผู้มีงานทำในเดือนกรกฎาคม 2564 มีจำนวน 67.11 ล้านคน อัตราส่วนผู้มีงานทำต่อจำนวนประชากรวัยแรงงานอยู่ที่ร้อยละ 60.80 แสดงว่าประชากรวัยทำงาน 110.38 ล้านคน เป็นผู้มีงานทำร้อยละ 60.80 เพิ่มขึ้นจากเดือนก่อนหน้าซึ่งอยู่ที่ร้อยละ 60.62 และเพิ่มขึ้นจากเดือนเดียวกันของปีก่อนหน้าซึ่งอยู่ที่ร้อยละ 60.08 (แผนภาพที่ 19)

แผนภาพ 19 : อัตราส่วนผู้มีงานทำต่อประชากรวัยแรงงาน (Employment to Population Ratio)



ที่มา : National Statistics of Japan

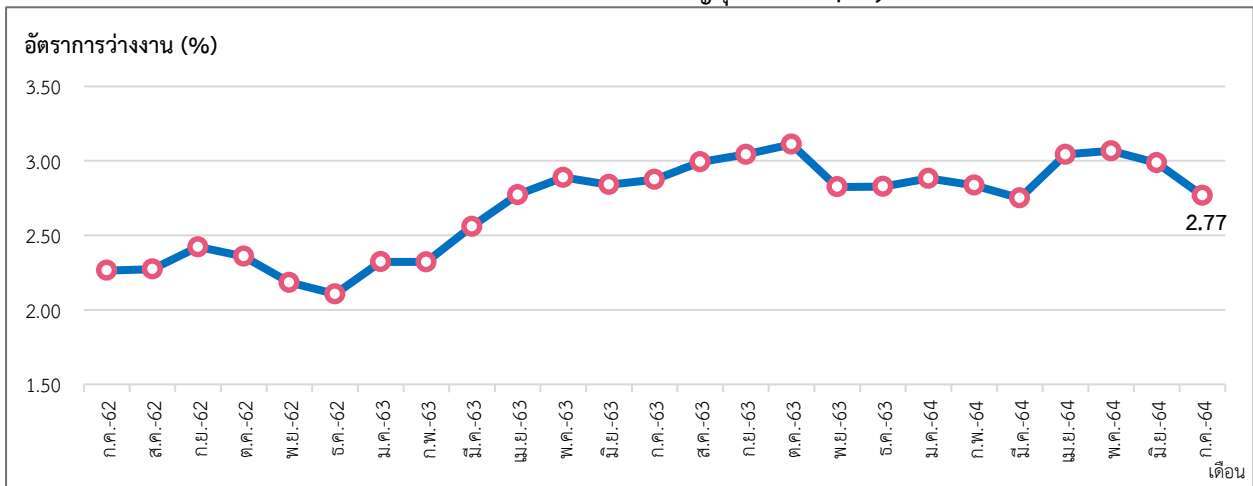
หมายเหตุ : ประมวลข้อมูลโดยกลุ่มงานนโยบายเศรษฐกิจการแรงงานระหว่างประเทศ กองเศรษฐกิจการแรงงาน

3. สถานการณ์การว่างงาน ของญี่ปุ่น (Unemployment)

จำนวนผู้ว่างงาน (กรกฎาคม 2564)	จำนวน 1.91 ล้านคน
- %YoY (กรกฎาคม 2564 เทียบกับ กรกฎาคม 2563)	-3.05 %
- %MoM (กรกฎาคม 2564 เทียบกับ มิถุนายน 2564)	-7.28 %

การว่างงานในญี่ปุ่น เดือนกรกฎาคม 2564 ผู้ว่างงาน มีจำนวน 1.91 ล้านคน อัตราการว่างงานอยู่ที่ร้อยละ 2.77 เมื่อเทียบกับเดือนเดียวกันของปีที่ผ่านมา (%YoY) อัตราการว่างงานลดลงร้อยละ -3.05 (เดือนกรกฎาคม 2563 มีจำนวนผู้ว่างงาน 1.97 ล้านคน) และมีอัตราการหดตัวอยู่ที่ร้อยละ -7.28 เมื่อเทียบกับเดือนที่ผ่านมา (%MoM) (เดือนกรกฎาคม 2564 มีจำนวนผู้ว่างงาน 2.06 ล้านคน) (แผนภาพที่ 20,21)

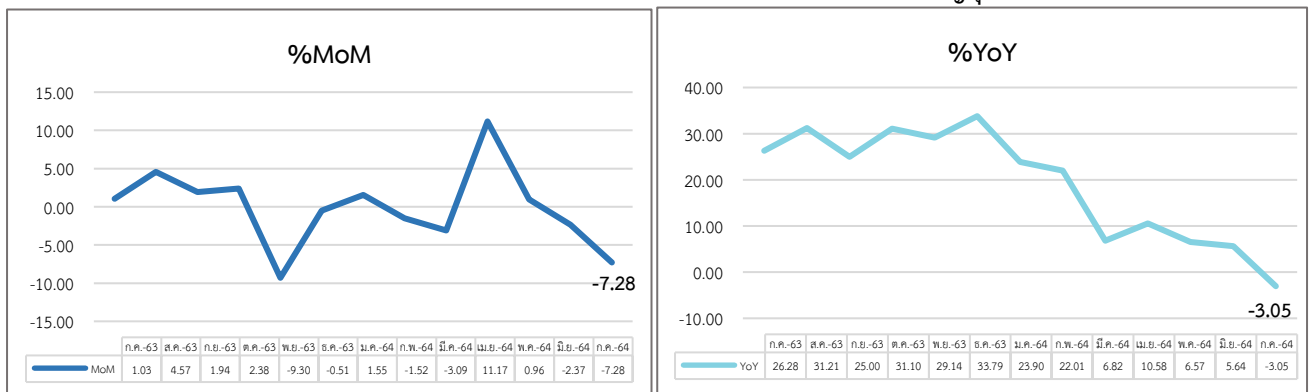
แผนภาพ 20 : อัตราการว่างงานในระบบของญี่ปุ่น (Unemployment Rate)



ที่มา : National Statistics of Japan

หมายเหตุ : ประมวลข้อมูลโดยกลุ่มงานนโยบายเศรษฐกิจการแรงงานระหว่างประเทศ กองเศรษฐกิจการแรงงาน

แผนภาพ 21 : อัตราการเปลี่ยนแปลงการว่างงานในระบบของญี่ปุ่น



ที่มา : National Statistics of Japan

หมายเหตุ : ประมวลข้อมูลโดยกลุ่มงานนโยบายเศรษฐกิจการแรงงานระหว่างประเทศ กองเศรษฐกิจการแรงงาน

4. ค่าจ้างขั้นต่ำของญี่ปุ่น

ประเทศญี่ปุ่นมีการกำหนดค่าจ้างขั้นต่ำแบบรายชั่วโมง โดยค่าจ้างขั้นต่ำเป็นการกำหนดจากสำนักงานของกระทรวงแรงงานในแต่ละจังหวัดของญี่ปุ่นจะเป็นผู้ตัดสินใจเรื่องค่าจ้างขั้นต่ำรายชั่วโมง เพื่อให้สอดคล้องกับสถานการณ์เศรษฐกิจในระดับท้องถิ่น ภายหลังจากที่ได้มีการเสนอข้อเสนอดังกล่าวโดยคณะที่ปรึกษาแล้ว คณะทำงานท้องถิ่นในแต่ละจังหวัดจะเป็นหน่วยงานที่จะระบุค่าจ้างขั้นต่ำที่ได้มีการทบทวนแล้วภายในเดือนสิงหาคม และค่าจ้างขั้นต่ำรายชั่วโมงจะถูกนำมาใช้ในช่วงเดือนตุลาคม ปัจจุบันค่าจ้างขั้นต่ำรายชั่วโมงของประเทศญี่ปุ่น เฉลี่ยอยู่ที่ 902 เยน หรือประมาณ 260 บาท โดยแต่ละจังหวัดก็จะมีค่าจ้างขั้นต่ำรายชั่วโมงที่ไม่เท่ากัน จังหวัดที่มีค่าจ้างขั้นต่ำรายชั่วโมงสูงสุด 5 อันดับแรก ได้แก่ โตเกียว 1,013 เยน คานากาว่า 1,012 เยน โอซาก้า 964 เยน ไฮดามะ 928 เยน และ โอจิ 927 เยน ส่วนจังหวัดที่มีค่าจ้างขั้นต่ำรายชั่วโมงน้อยที่สุด มีค่าจ้างขั้นต่ำรายชั่วโมงอยู่ที่ 792 เยน มีทั้งหมด 7 จังหวัด ได้แก่ จังหวัดอาคิตะ ทตโตริ ชิมาเนะ โคจิ ซางะ โออิตะ และจังหวัดโอกินาวา

เรียบเรียงจาก Ministry of Health, Labour and Welfare (Japan)

5. สถานการณ์และมาตรการล่าสุดในการป้องกัน Covid-19 ของญี่ปุ่น

- ตามที่รัฐบาลญี่ปุ่นประกาศสถานการณ์ฉุกเฉินในกรุงโตเกียวและจังหวัดโอกินาวะ จนถึงวันที่ 22 สิงหาคม 2564 นั้น นายกรัฐมนตรีญี่ปุ่น ได้แถลงข่าวเกี่ยวกับประกาศขยายสถานการณ์ฉุกเฉินในหลายจังหวัด สืบเนื่องจากสถานการณ์การแพร่ระบาดที่เพิ่มสูงขึ้น มีรายละเอียดดังนี้ 1.การขยายเวลาสถานการณ์ฉุกเฉินในกรุงโตเกียวและจังหวัดโอกินาวะ ให้ขยายไปจนถึงวันที่ 31 สิงหาคม 2564 2.รัฐบาลญี่ปุ่นประกาศให้จังหวัดไฮดามะ ชิเบ คานากาว่า และโอซากา เป็นพื้นที่ภายใต้ประกาศสถานการณ์ฉุกเฉิน จากเดิมที่อยู่ภายใต้สถานการณ์กึ่งฉุกเฉิน (มีมโบ) โดยมีผลตั้งแต่วันที่ 2 – 31 สิงหาคม 2564 3.การประกาศสถานการณ์กึ่งฉุกเฉิน (มีมโบ) ในจังหวัดฮอกไกโด อิซิกาวะ เกียวโต เฮียวโกะ และฟูกูโอกะ ตั้งแต่วันที่ 2 – 31 สิงหาคม 2564

มาตรการภายใต้สถานการณ์ฉุกเฉิน ได้แก่ 1.ขอให้ไม่ออกนอกบ้านหากไม่มีเหตุจำเป็น 2.ไม่ให้ร้านอาหารจำหน่ายแอลกอฮอล์ และปิดร้านค้าโอเอกะ 3.ขอให้พนักงานทำงานจากบ้านประมาณร้อยละ 70 ของพนักงานทั้งหมด 4.ขอให้ห้างสรรพสินค้าและศูนย์การค้าขนาดใหญ่ปิดทำการ หรือจำกัดเวลาเปิดทำการได้จนถึง 20.00 น. 5.ในช่วงที่มีการระบาดหนัก งดจัดงานอีเวนท์ต่าง ๆ หรือจัดได้โดยมีผู้ชมเข้าร่วมกิจกรรมได้สูงสุดไม่เกิน 5,000 คน หรือไม่เกินครึ่งหนึ่งของความจุของสถานที่ และปิดงานภายในเวลา 21.00 น. 6.เน้นการปฏิบัติตามมาตรการป้องกันการแพร่ระบาดอย่างเข้มงวด รวมไปถึงการสวมหน้ากากอนามัย ล้างมือ และหลีกเลี่ยงสถานที่แออัด เพื่อป้องกันมิให้นำเชื้อไปแพร่ระบาดในผู้สูงอายุ 7.มีมาตรการช่วยเหลือประชาชนและภาคธุรกิจ โดยเป็นไปตามขนาดของธุรกิจ

เรียบเรียงจาก Royal Thai Embassy, Tokyo

สถานการณ์กำลังแรงงานของสาธารณรัฐเกาหลี (Labour Force in Republic of Korea)

Highlight สภาวะเศรษฐกิจ

สถานการณ์เศรษฐกิจของเกาหลีใต้ มีอัตราการเติบโตทางเศรษฐกิจ (GDP annual growth rate) ที่ไตรมาสที่ 2 ปี 2564 อยู่ที่ร้อยละ 5.90 ดัชนีราคาผู้บริโภคในเกาหลีใต้ (CPI) เดือนกรกฎาคม 2564 อยู่ที่ 107.61 เพิ่มขึ้นจากเดือนที่ผ่านมาเล็กน้อย แสดงให้เห็นว่าราคาสินค้าและบริการของเกาหลีใต้เดือนกรกฎาคม 2564 นั้น ขยายตัวจากเดือนก่อนหน้า และดัชนีผู้จัดการฝ่ายจัดซื้อภาคการผลิต หรือ ดัชนี Manufacturing PMI เป็นตัวบ่งชี้สภาวะทางเศรษฐกิจของภาคการผลิต ซึ่งเกาหลีใต้มีค่าดัชนี Manufacturing PMI ในเดือนกรกฎาคม 2564 เท่ากับ 53.00 จุด ลดลงจากเดือนก่อนหน้า แต่ยังคงมีค่าสูงกว่า 50.00 จุด สะท้อนถึงสภาวะทางเศรษฐกิจของภาคการผลิตเกิดการขยายตัว แต่ขยายตัวน้อยกว่าเดือนที่ผ่านมา

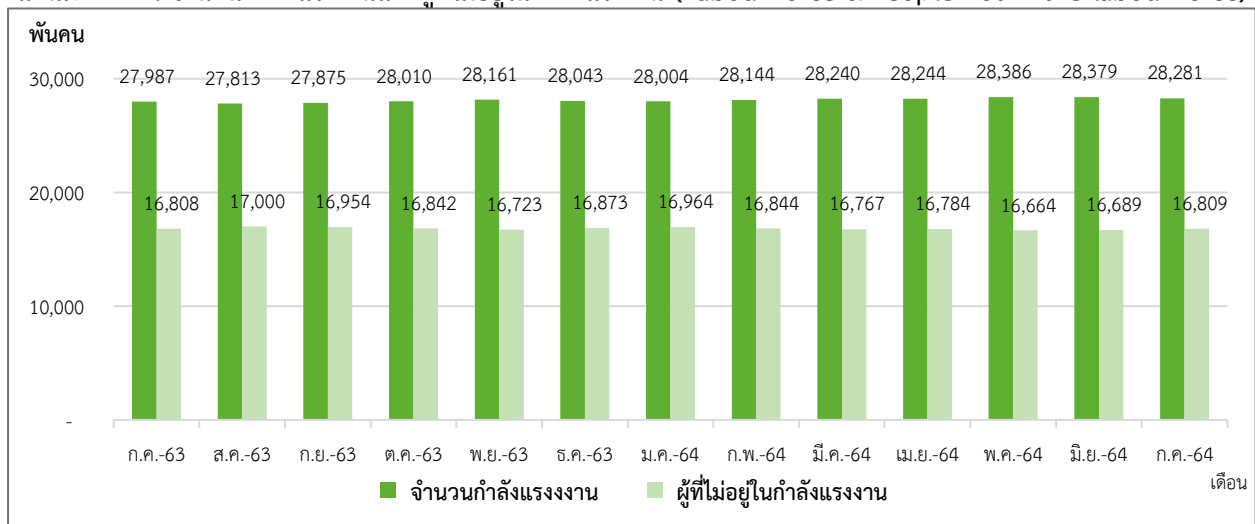
Highlight สภาวะด้านแรงงาน

1. สถานการณ์กำลังแรงงาน (Labour Force)

ประชากรที่มีอายุ 15 ปี ขึ้นไปในเกาหลีใต้ เดือนกรกฎาคม 2564 มีจำนวน 45.09 ล้านคน ประกอบไปด้วย กำลังแรงงานจำนวน 28.28 ล้านคน (ร้อยละ 62.72 ของประชากรวัยแรงงาน) โดยเป็นผู้มีงานทำจำนวน 27.35 ล้านคน และผู้ว่างงานจำนวน 0.93 ล้านคน ส่วนผู้ไม่อยู่ในกำลังแรงงานมีจำนวน 16.81 ล้านคน (ร้อยละ 37.28 ของประชากรวัยแรงงาน) (แผนภาพที่ 21,22)

ผู้มีงานทำของเกาหลีใต้ในเดือนกรกฎาคม 2564 มีจำนวน 27.35 ล้านคน เพิ่มขึ้นจากเดือนก่อนหน้า (%MoM) ร้อยละ 0.07 และเมื่อเทียบกับเดือนเดียวกันของปีที่ผ่านมา (%YoY) ซึ่งมีผู้มีงานทำจำนวน 26.81 ล้านคน ทำให้มีอัตราการขยายตัวอยู่ที่ร้อยละ 2.03 และจำนวนผู้ว่างงานลดลงจากเดือนก่อนร้อยละ -11.34

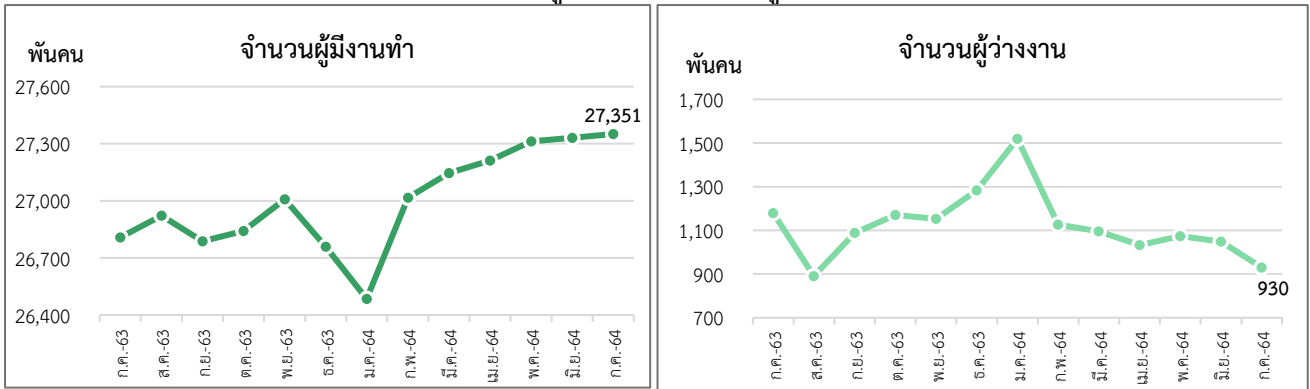
แผนภาพ 21 : จำนวนกำลังแรงงานและผู้ที่ไม่อยู่ในกำลังแรงงาน (Labour force & People not in the labour force)



ที่มา : Statistics Korea, Economically Active Population Survey

หมายเหตุ : ประมวลข้อมูลโดยกลุ่มงานนโยบายเศรษฐกิจการแรงงานระหว่างประเทศ กองเศรษฐกิจการแรงงาน

แผนภาพ 22 : จำนวนผู้มีงานทำและจำนวนผู้ว่างงานของเกาหลีใต้



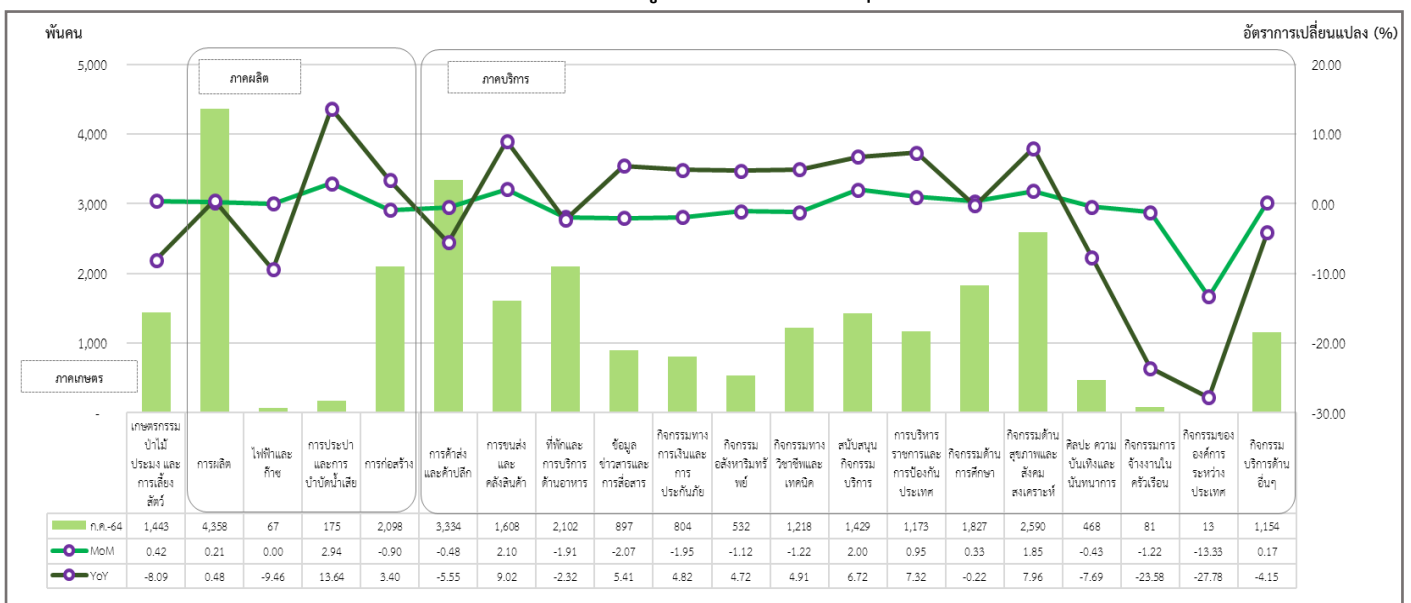
ที่มา : Statistics Korea, Economically Active Population Survey

หมายเหตุ : ประมวลข้อมูลโดยกลุ่มงานนโยบายเศรษฐกิจการแรงงานระหว่างประเทศ กองเศรษฐกิจการแรงงาน

จำนวนผู้มีงานทำจำแนกตามอุตสาหกรรมในเกาหลีใต้ เดือนกรกฎาคม 2564 ในภาคเกษตรมีจำนวน 1.44 ล้านคน นอกภาคเกษตรมีจำนวน 25.91 ล้านคน โดยกลุ่มที่มีจำนวนการขยายตัวสูงสุดเมื่อเทียบกับเดือนเดียวกันของปีที่ผ่านมา (%YoY) ได้แก่ กิจกรรมด้านการประปาและการบำบัดน้ำเสีย (ร้อยละ 13.64) การขนส่งและคลังสินค้า (ร้อยละ 9.02) และกิจกรรมด้านสุขภาพและสังคมสงเคราะห์ (ร้อยละ 7.96) ในขณะที่อุตสาหกรรมที่มีการหดตัวสูงสุด ได้แก่ กิจกรรมขององค์การระหว่างประเทศ (ร้อยละ -27.78) กิจกรรมการจ้างงานในครัวเรือน (ร้อยละ -23.58) และไฟฟ้าและก๊าซ (ร้อยละ -9.46)

เมื่อเทียบกับเดือนที่ผ่านมา (%MoM) อุตสาหกรรมที่มีการขยายตัวสูงสุด ได้แก่ การประปาและการบำบัดน้ำเสีย (ร้อยละ 2.94) การค้าส่งและค้าปลีก (ร้อยละ 2.10) และสนับสนุนกิจกรรมบริการ (ร้อยละ 2.00) ส่วนอุตสาหกรรมที่เกิดการหดตัวสูงสุดเมื่อเทียบกับเดือนก่อน ได้แก่ กิจกรรมขององค์การระหว่างประเทศ (ร้อยละ -13.33) ข้อมูลข่าวสารและการสื่อสาร (ร้อยละ -2.07) และกิจกรรมทางการเงินและการประกันภัย (ร้อยละ -1.95) (แผนภาพที่ 23)

แผนภาพ 23: จำนวนผู้มีงานทำ จำแนกตามอุตสาหกรรม

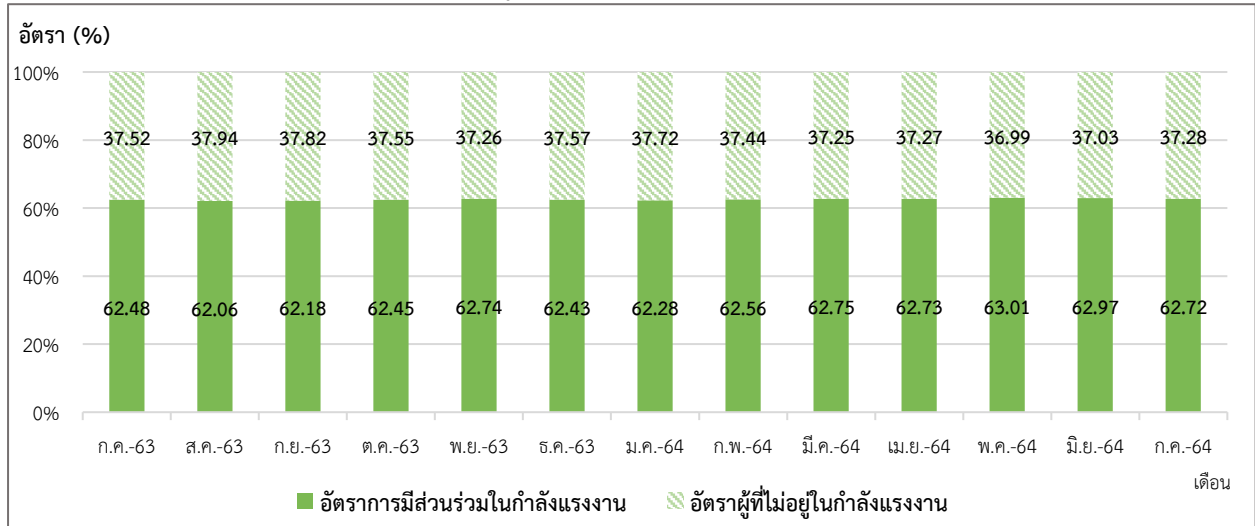


ที่มา : Statistics Korea, Economically Active Population Survey

หมายเหตุ : ประมวลข้อมูลโดยกลุ่มงานนโยบายเศรษฐกิจการแรงงานระหว่างประเทศ กองเศรษฐกิจการแรงงาน

อัตราการมีส่วนร่วมในกำลังแรงงานของเกาหลีใต้ (Labour Force Participation Rate) เดือนกรกฎาคม 2564 อยู่ที่ร้อยละ 62.72 แสดงให้เห็นว่า ประชากรวัยแรงงานอายุ 15 ปีขึ้นไปจำนวน 100 คน เป็นประชากรในกำลังแรงงานประมาณ 63 คน และอัตราผู้ไม่อยู่ในกำลังแรงงานอยู่ที่ร้อยละ 37.28 (แผนภาพที่ 24)

แผนภาพ 24 : อัตราการมีส่วนร่วมในกำลังแรงงานและอัตราผู้ไม่อยู่ในกำลังแรงงาน (Labour Force Participation Rate & Outside Labour Force Rate)



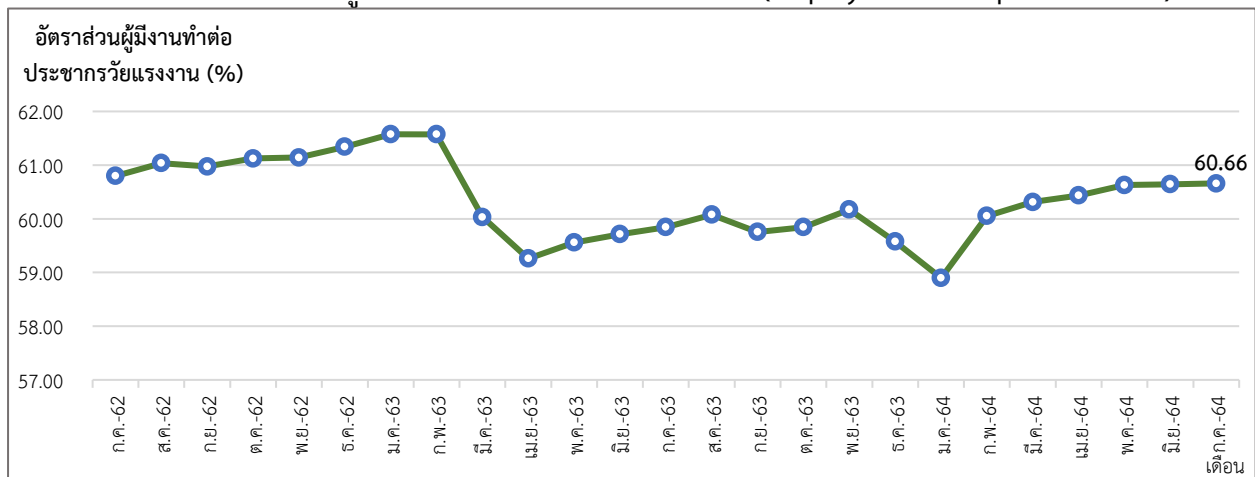
ที่มา : Statistics Korea, Economically Active Population Survey

หมายเหตุ : ประมวลข้อมูลโดยกลุ่มงานนโยบายเศรษฐกิจการแรงงานระหว่างประเทศ กองเศรษฐกิจการแรงงาน

2. สถานการณ์การจ้างงานในเกาหลีใต้ (Employment Situation)

ผู้มีงานทำในเดือนกรกฎาคม 2564 มีจำนวน 27.35 ล้านคน อัตราส่วนผู้มีงานทำต่อจำนวนประชากรวัยแรงงานอยู่ที่ร้อยละ 60.66 แสดงว่าประชากรวัยทำงาน 45.09 ล้านคน เป็นผู้มีงานทำร้อยละ 60.66 เพิ่มขึ้นจากเดือนก่อนหน้าซึ่งอยู่ที่ 60.64 และเพิ่มขึ้นจากเดือนเดียวกันของปีก่อนหน้าซึ่งอยู่ที่ร้อยละ 59.85 (แผนภาพที่ 25)

แผนภาพ 25 : อัตราส่วนผู้มีงานทำต่อจำนวนประชากรวัยแรงงาน (Employment to Population Ratio)



ที่มา : Statistics Korea, Economically Active Population Survey

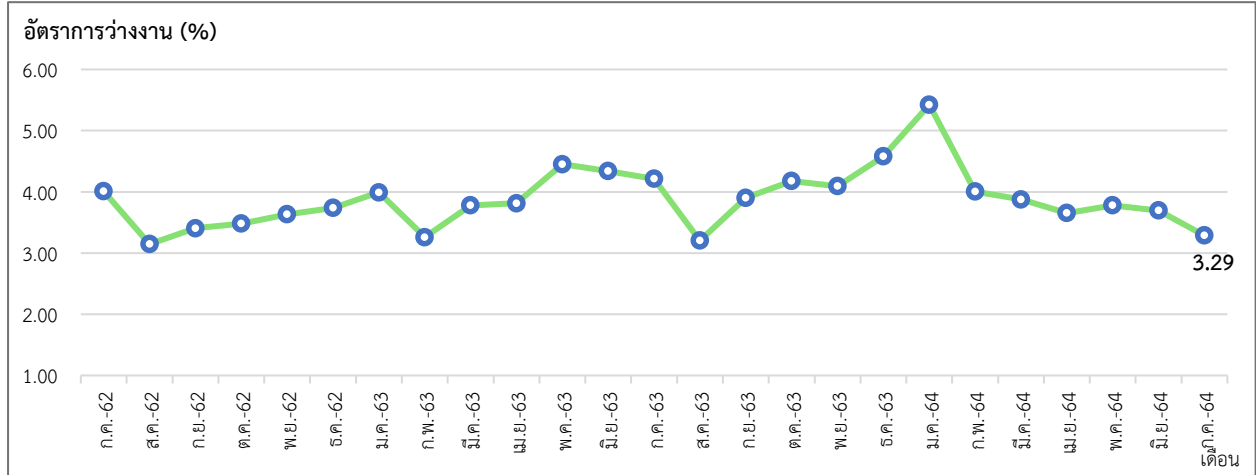
หมายเหตุ : ประมวลข้อมูลโดยกลุ่มงานนโยบายเศรษฐกิจการแรงงานระหว่างประเทศ กองเศรษฐกิจการแรงงาน

3. สถานการณ์การว่างงานของเกาหลีใต้ (Unemployment)

จำนวนผู้ว่างงาน (กรกฎาคม 2564)	จำนวน 9.30 แสนคน
- %YoY (กรกฎาคม 2564 เทียบกับ กรกฎาคม 2563)	-21.12 %
- %MoM (กรกฎาคม 2564 เทียบกับ มิถุนายน 2564)	-11.34 %

การว่างงานของเกาหลีใต้ เดือนกรกฎาคม 2564 ผู้ว่างงานมีจำนวน 9.30 แสนคน อัตราการว่างงานอยู่ที่ร้อยละ 3.29 การว่างงานลดลงจากเดือนก่อนหน้า (%MoM) ร้อยละ -11.34 และลดลงร้อยละ -21.12 เมื่อเทียบกับเดือนเดียวกันของปีที่ผ่านมา (%YoY) (เดือนกรกฎาคม 2563 อัตราการว่างงานร้อยละ 4.21) (แผนภาพที่ 26,27)

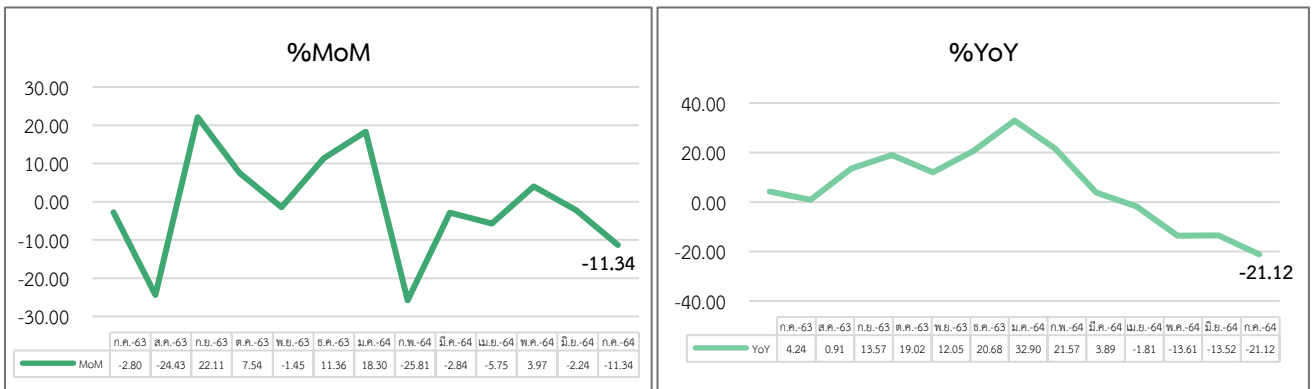
แผนภาพ 26 : อัตราการว่างงานในระบบของเกาหลีใต้ (Unemployment Rate)



ที่มา : Statistics Korea, Economically Active Population Survey

หมายเหตุ : ประมวลข้อมูลโดยกลุ่มงานนโยบายเศรษฐกิจการแรงงานระหว่างประเทศ กองเศรษฐกิจการแรงงาน

แผนภาพ 27 : อัตราการเปลี่ยนแปลงการว่างงานในระบบของเกาหลีใต้



ที่มา : Statistics Korea, Economically Active Population Survey

หมายเหตุ : ประมวลข้อมูลโดยกลุ่มงานนโยบายเศรษฐกิจการแรงงานระหว่างประเทศ กองเศรษฐกิจการแรงงาน

4. ค่าจ้างขั้นต่ำของเกาหลีใต้

ค่าจ้างขั้นต่ำในสาธารณรัฐเกาหลี ถูกกำหนดโดยคณะกรรมการค่าจ้างขั้นต่ำ ภายใต้การดำเนินงานของกระทรวงแรงงาน (Ministry of Employment and Labor) โดยมีคณะกรรมการค่าจ้างขั้นต่ำ จำนวน 27 คน ตัวแทนฝ่ายลูกจ้างและนายจ้างจำนวนฝ่ายละ 9 คน และตัวแทนจากเจ้าหน้าที่และนักวิชาการจำนวน 9 คน กรรมการค่าจ้างขั้นต่ำจะดำเนินการทบทวนและตัดสินใจกำหนดระดับค่าจ้างขั้นต่ำใหม่ในทุกปี ร่วมปรึกษาหารือและพิจารณาค่าจ้างขั้นต่ำ ทบทวนการจำแนกค่าจ้างแต่ละประเภทตามความเหมาะสม คำนึงถึงและเสนอแนวคิดสำหรับการพัฒนาระบบค่าจ้างขั้นต่ำ ซึ่งวัตถุประสงค์ของกรรมการค่าจ้างขั้นต่ำ คือ การมีส่วนร่วมช่วยสนับสนุนในการพัฒนาเศรษฐกิจของประเทศ โดยการประกันระดับค่าจ้างขั้นต่ำสำหรับแรงงาน และพัฒนาคุณภาพชีวิตแรงงานในประเทศ

เมื่อวันที่ 1 มกราคม 2564 ค่าจ้างขั้นต่ำตามกฎหมายในเกาหลีอยู่ที่ 8,720 วอน หรือประมาณ 235 บาทต่อชั่วโมง หรือเดือนละ 1,822,480 วอน หรือประมาณ 49,000 บาทต่อเดือน มีอัตราการเพิ่มน้อยที่สุดถ้าเทียบกับการขึ้นอัตราค่าจ้างขั้นต่ำในอดีต โดยเพิ่มขึ้นเพียงร้อยละ 1.5 เท่านั้น

เรียบเรียงจาก Minimum Wage Commission Republic of Korea, Ministry of Employment and Labor (Republic of Korea)

5. สถานการณ์และมาตรการล่าสุดในการป้องกัน Covid-19 ของเกาหลีใต้

- ในวันที่ 23 สิงหาคม 2564 ประเทศเกาหลีใต้เริ่มการฉีดวัคซีน Janssen โดยเป้าหมายการเข้าฉีดวัคซีนของแต่ละรัฐบาลท้องถิ่นจะแตกต่างกันออกไป ตัวอย่างเช่น เมืองไหนที่มีท่าเรือจะมุ่งฉีดวัคซีน Janssen ให้สำหรับนักเดินเรือเป็นหลัก นอกจากนี้ภายในประเทศเองก็เริ่มฉีดวัคซีน Janssen กับชาวต่างชาติที่ไม่ได้ลงทะเบียนพำนักและรวมทั้งคนเร่ร่อน และหลังจากฉีดวัคซีนแล้ว จะไม่สามารถได้รับใบรับรองการฉีดวัคซีนแบบออนไลน์ (ผ่านแอป COOV) ได้ แต่จะได้รับใบรับรองการฉีดวัคซีนแบบกระดาษที่จุดรับวัคซีนทันทีแทน ส่วนในกรณีชาวต่างชาติที่มีวีซ่าและมีประกันสุขภาพสามารถจองวัคซีนได้ถึงวันที่ 18 กันยายน 2564 และชาวต่างชาติที่ลงทะเบียนหรือชาวต่างชาติที่อาศัยอยู่ระยะยาวที่ไม่มีประกันสุขภาพสามารถจองวัคซีนได้ที่ศูนย์บริการฉีดวัคซีนหรือศูนย์บริการ KCDC (1339) โดยมีเงื่อนไขเช่นเดียวกับผู้ที่ไม่มีวีซ่าพำนักในเกาหลีใต้

เรียบเรียงจาก ThaiKuk News

สถานการณ์กำลังแรงงานของสหรัฐอเมริกา (Labour Force in United States of America)

Highlight สถานะเศรษฐกิจ

สถานการณ์เศรษฐกิจของสหรัฐอเมริกา อัตราการเติบโตทางเศรษฐกิจ (GDP annual growth rate) ไตรมาสที่ 2 ปี 2564 อยู่ที่ร้อยละ 12.20 ดัชนีราคาผู้บริโภค (CPI) ในเดือนกรกฎาคม 2564 อยู่ที่ 273.00 เพิ่มขึ้นจากเดือนก่อนหน้า ซึ่งอยู่ที่ 271.70 สะท้อนให้เห็นว่าราคาสินค้าและบริการของสหรัฐอเมริกาเดือนกรกฎาคม 2564 นั้น มีแนวโน้มเพิ่มสูงขึ้นจากเดือนที่ผ่านมา และดัชนีผู้จัดการฝ่ายจัดซื้อภาคการผลิต หรือ ดัชนี Manufacturing PMI เป็นตัวบ่งชี้สถานะทางเศรษฐกิจของภาคการผลิต ซึ่งสหรัฐอเมริกามีค่าดัชนี Manufacturing PMI ในเดือนกรกฎาคม 2564 เท่ากับ 63.40 จุด มากกว่าเดือนที่แล้ว และมีค่าสูงกว่า 50.00 จุด สะท้อนถึงสถานะทางเศรษฐกิจของภาคการผลิตในสหรัฐอเมริกาเกิดการขยายตัว และขยายตัวมากกว่าเดือนที่ผ่านมา

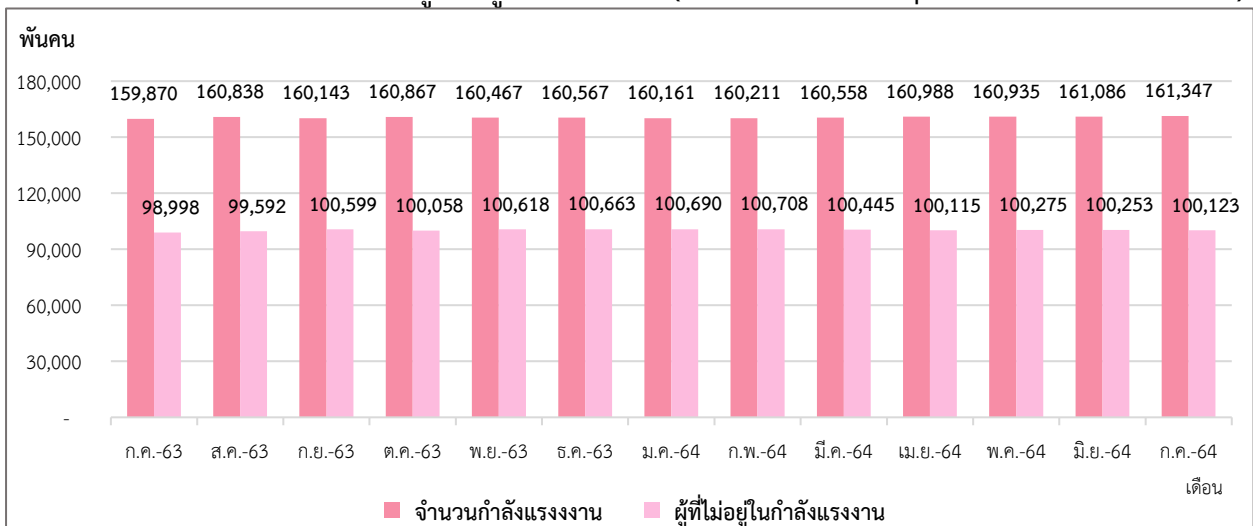
Highlight สถานะด้านแรงงาน

1. สถานการณ์กำลังแรงงาน (Labour Force)

ประชากรวัยแรงงานที่มีอายุ 16 ปี ขึ้นไปในสหรัฐอเมริกาในเดือนกรกฎาคม 2564 มีจำนวน 261.47 ล้านคน ประกอบไปด้วย กำลังแรงงานจำนวน 161.35 ล้านคน (ร้อยละ 61.71 ของประชากรวัยแรงงาน) โดยเป็นผู้มีงานทำจำนวน 152.65 ล้านคน และผู้ว่างงานจำนวน 8.70 ล้านคน ส่วนผู้ไม่อยู่ในกำลังแรงงานมีจำนวน 100.12 ล้านคน (ร้อยละ 38.29 ของประชากรวัยแรงงาน) (แผนภาพที่ 28,29)

ผู้มีงานทำของสหรัฐอเมริกาในเดือนกรกฎาคม 2564 มีจำนวน 152.65 ล้านคน ซึ่งเพิ่มขึ้นจากเดือนก่อน ร้อยละ 0.69 (%MoM) และเพิ่มขึ้นร้อยละ 6.35 เมื่อเทียบกับเดือนเดียวกันของปีก่อน (%YoY) ส่วนจำนวนผู้ว่างงานยังคงมีแนวโน้มลดลง

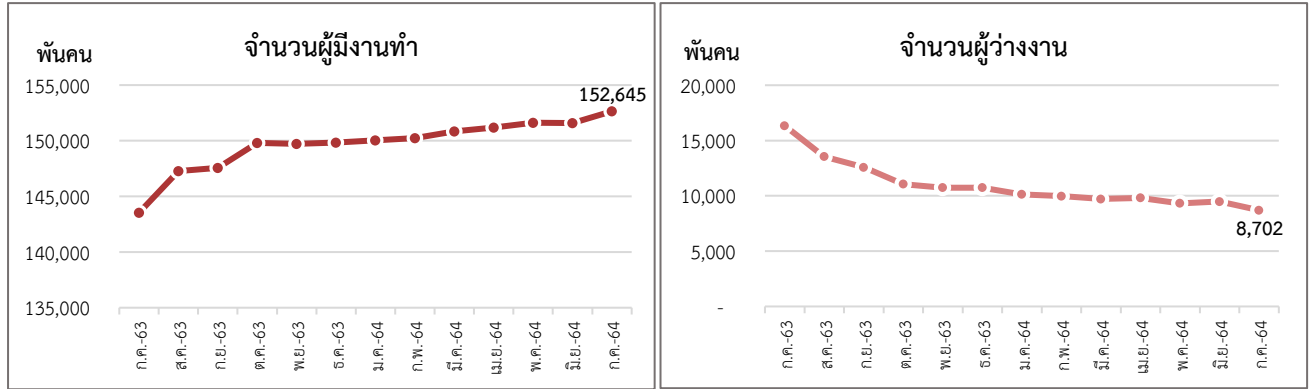
แผนภาพ 28 : จำนวนกำลังแรงงานและผู้ที่ไม่อยู่ในกำลังแรงงาน (Labour force & People not in the labour force)



ที่มา : U.S. BUREAU OF LABOR STATISTICS

หมายเหตุ : ประมวลข้อมูลโดยกลุ่มงานนโยบายเศรษฐกิจการแรงงานระหว่างประเทศ กองเศรษฐกิจการแรงงาน

แผนภาพ 29 : จำนวนผู้มีงานทำและผู้ว่างงานของสหรัฐอเมริกา (Employed & Unemployed Persons)



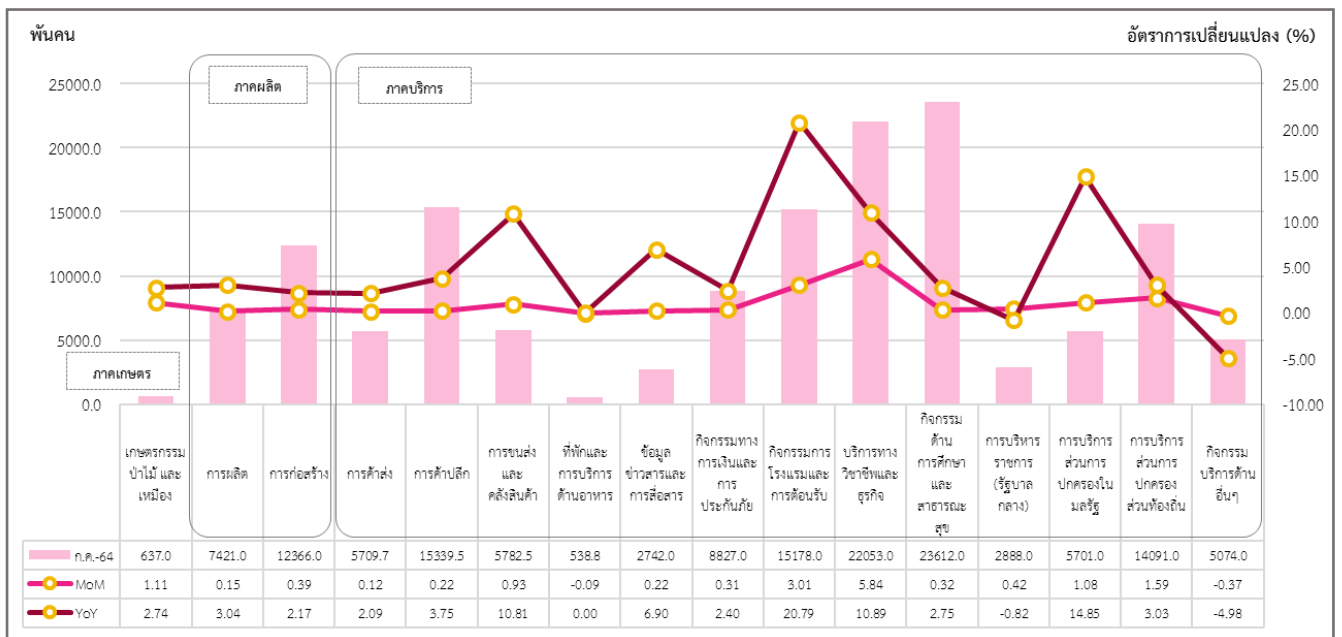
ที่มา : U.S. BUREAU OF LABOR STATISTICS

หมายเหตุ : ประมวลข้อมูลโดยกลุ่มงานนโยบายเศรษฐกิจการแรงงานระหว่างประเทศ กองเศรษฐกิจการแรงงาน

จำนวนผู้มีงานทำจำแนกตามอุตสาหกรรมในสหรัฐอเมริกา เดือนกรกฎาคม 2564 จำนวน 152.65 ล้านคน ประกอบด้วยในภาคเกษตร มีจำนวน 6.37 แสนคน นอกภาคเกษตรมีจำนวน 146.28 ล้านคน อุตสาหกรรมส่วนใหญ่ขยายตัวเมื่อเทียบกับปีก่อน ยกเว้น กิจกรรมบริการด้านอื่น ๆ หดตัวร้อยละ -4.98 และการบริหารราชการ (รัฐบาลกลาง) หดตัวร้อยละ -0.82 ส่วนอุตสาหกรรมที่มีการขยายตัวสูงสุดเมื่อเทียบกับเดือนเดียวกันของปีที่ผ่านมา (%YoY) ได้แก่ กิจกรรมการโรงแรมและการต้อนรับ (ร้อยละ 20.79) การบริการส่วนการปกครองในมลรัฐ (ร้อยละ 14.85) และบริการทางวิชาชีพและธุรกิจ (ร้อยละ 10.89)

เมื่อเทียบกับเดือนที่ผ่านมา (%MoM) อุตสาหกรรมส่วนใหญ่ขยายตัวเมื่อเทียบกับปีก่อน ยกเว้น กิจกรรมบริการด้านอื่น ๆ หดตัวร้อยละ -0.37 และที่พักและการบริการด้านอาหาร หดตัวร้อยละ -0.09 ในขณะที่อุตสาหกรรมที่มีการขยายตัวสูงสุด ได้แก่ บริการทางวิชาชีพและธุรกิจ (ร้อยละ 5.84) กิจกรรมการโรงแรมและการต้อนรับ (ร้อยละ 3.01) และการบริการส่วนการปกครองส่วนท้องถิ่น (ร้อยละ 1.59) (แผนภาพที่ 30)

แผนภาพ 30: จำนวนผู้มีงานทำ จำแนกตามอุตสาหกรรม

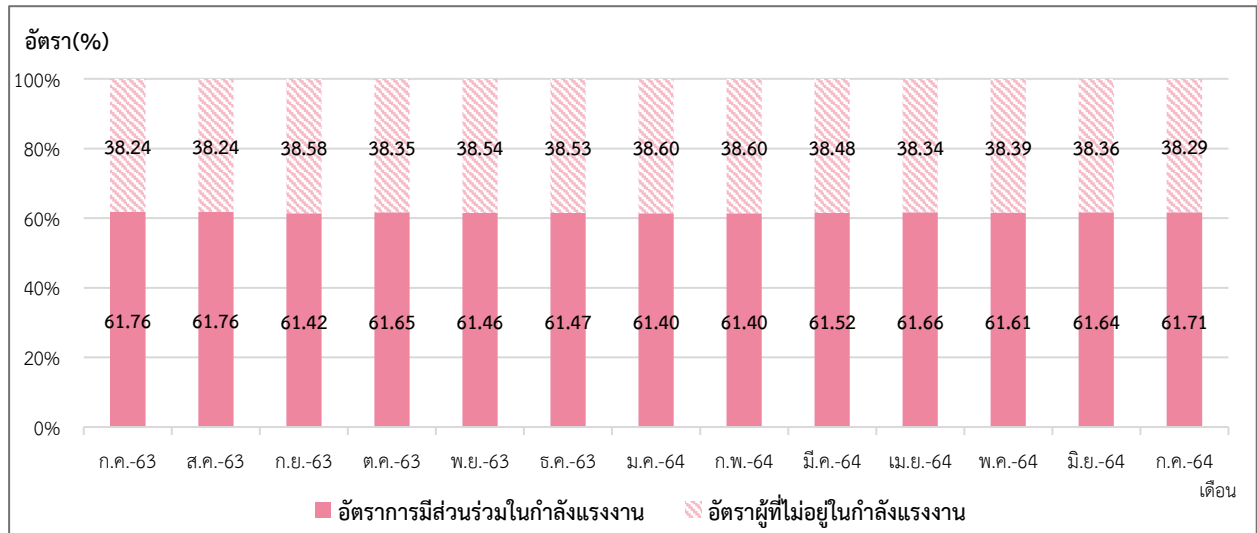


ที่มา : U.S. BUREAU OF LABOR STATISTICS

หมายเหตุ : ประมวลข้อมูลโดยกลุ่มงานนโยบายเศรษฐกิจการแรงงานระหว่างประเทศ กองเศรษฐกิจการแรงงาน

อัตราการมีส่วนร่วมในกำลังแรงงาน ของสหรัฐอเมริกา (Labour Force Participation Rate) เดือนกรกฎาคม 2564 อยู่ที่ร้อยละ 61.71 แสดงให้เห็นว่า ประชากรวัยแรงงานอายุ 16 ปีขึ้นไปจำนวน 100 คน เป็นประชากรในกำลังแรงงานประมาณ 62 คน และอัตราผู้ไม่อยู่ในกำลังแรงงานอยู่ที่ร้อยละ 38.29 (แผนภาพที่ 31)

แผนภาพ 31 : อัตราการมีส่วนร่วมในกำลังแรงงานและอัตราผู้ไม่อยู่ในกำลังแรงงาน (Labour Force Participation Rate & Outside Labour Force Rate)



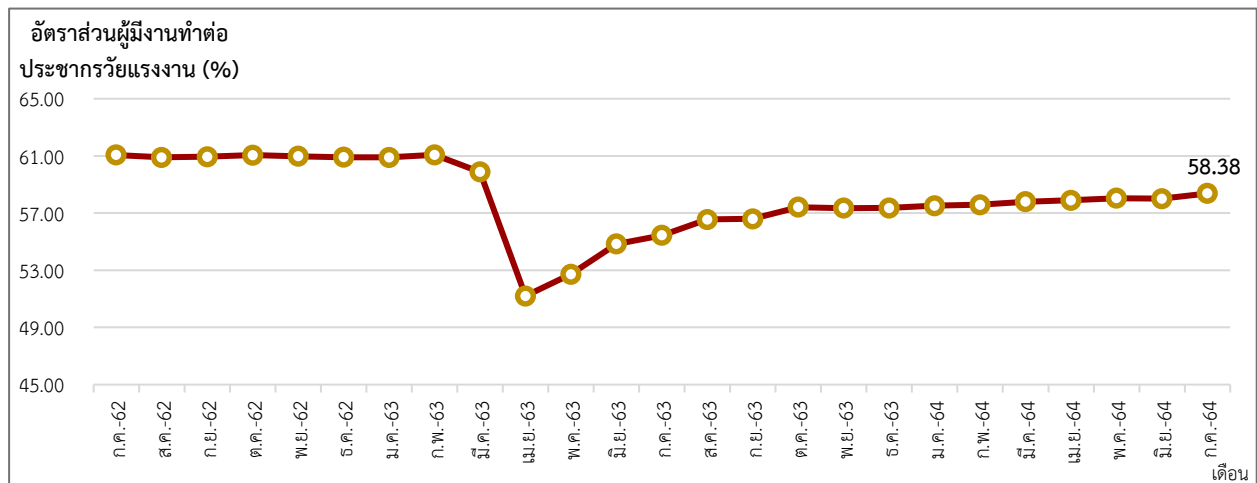
ที่มา : U.S. BUREAU OF LABOR STATISTICS

หมายเหตุ : ประมวลข้อมูลโดยกลุ่มงานนโยบายเศรษฐกิจการแรงงานระหว่างประเทศ กองเศรษฐกิจการแรงงาน

2. สถานการณ์การจ้างงานในสหรัฐอเมริกา (Employment Situation)

ผู้มีงานทำในเดือนกรกฎาคม 2564 มีจำนวน 152.65 ล้านคน อัตราส่วนผู้มีงานทำต่อจำนวนประชากรวัยแรงงานอยู่ที่ร้อยละ 58.38 แสดงว่าประชากรวัยทำงาน 261.47 ล้านคน เป็นผู้มีงานทำร้อยละ 58.38 เพิ่มขึ้นจากเดือนก่อนหน้าซึ่งอยู่ที่ 58.01 และเพิ่มขึ้นจากเดือนเดียวกันของปีก่อนหน้าซึ่งอยู่ที่ร้อยละ 55.45 (แผนภาพที่ 32)

แผนภาพ 32 : อัตราส่วนผู้มีงานทำต่อจำนวนประชากรวัยแรงงาน (Employment to Population Ratio)



ที่มา : U.S. BUREAU OF LABOR STATISTICS

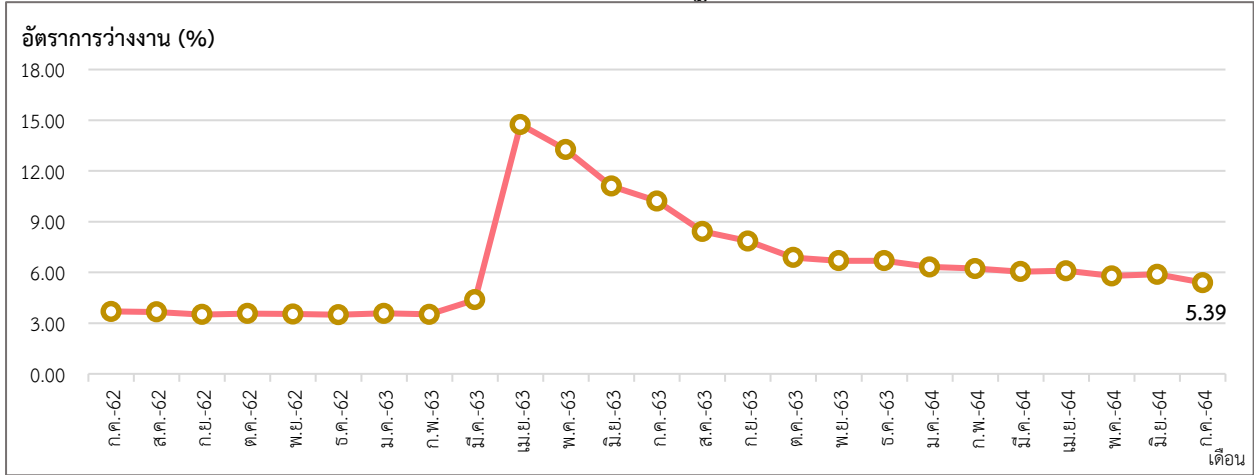
หมายเหตุ : ประมวลข้อมูลโดยกลุ่มงานนโยบายเศรษฐกิจการแรงงานระหว่างประเทศ กองเศรษฐกิจการแรงงาน

3. สถานการณ์การว่างงาน ของสหรัฐอเมริกา (Unemployment)

จำนวนผู้ว่างงาน (กรกฎาคม 2564)	จำนวน 8.70 ล้านคน
- %YoY (กรกฎาคม 2564 เทียบกับ กรกฎาคม 2563)	-46.74 %
- %MoM (กรกฎาคม 2564 เทียบกับ มิถุนายน 2564)	-8.25 %

การว่างงานของสหรัฐอเมริกา เดือนกรกฎาคม 2564 ผู้ว่างงาน มีจำนวน 8.70 ล้านคน อัตราการว่างงานอยู่ที่ร้อยละ 5.39 เมื่อเทียบกับเดือนเดียวกันของปีที่ผ่านมา อัตราการว่างงานลดลงอยู่ที่ร้อยละ -46.74 (%YoY) และลดลงร้อยละ -8.25 เมื่อเทียบกับเดือนก่อนหน้า (%MoM) (แผนภาพที่ 33,34)

แผนภาพ 33 : อัตราการว่างงานในระบบของสหรัฐอเมริกา (Unemployment Rate)



ที่มา : U.S. BUREAU OF LABOUR STATISTICS

หมายเหตุ : ประมวลข้อมูลโดยกลุ่มงานนโยบายเศรษฐกิจการแรงงานระหว่างประเทศ กองเศรษฐกิจการแรงงาน

แผนภาพ 34 : อัตราการเปลี่ยนแปลงการว่างงานในระบบของสหรัฐอเมริกา



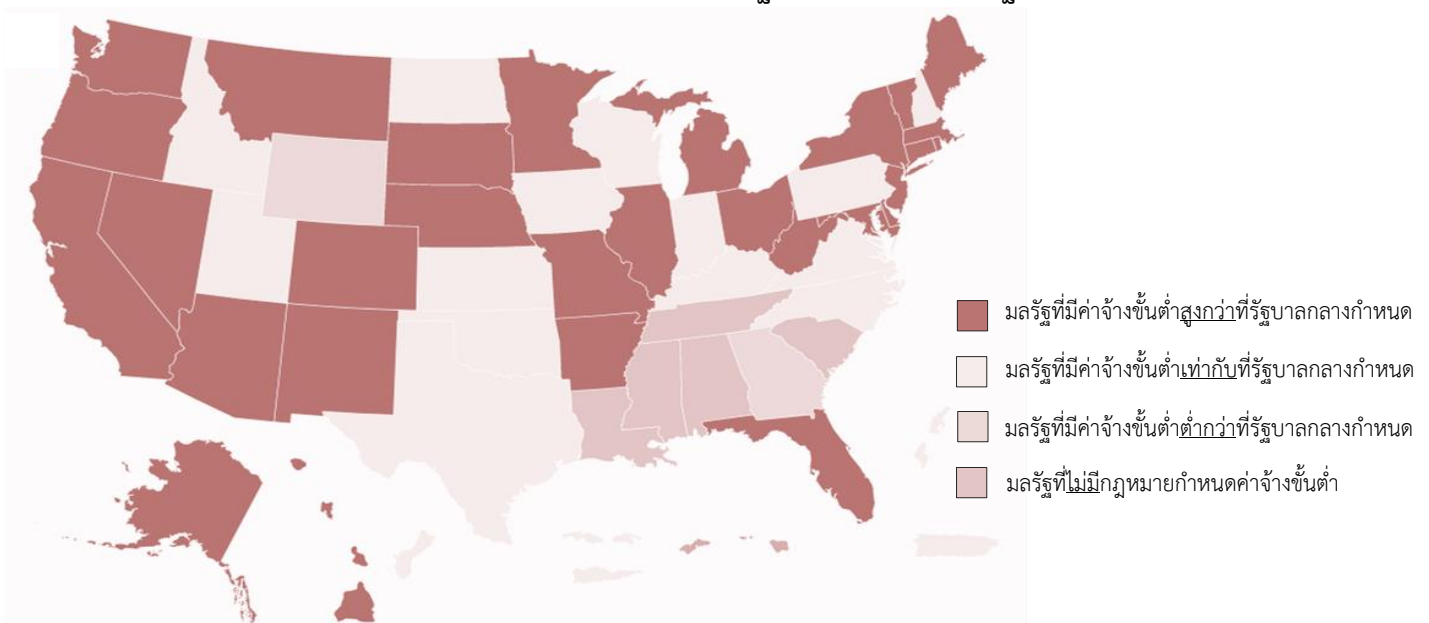
ที่มา : U.S. BUREAU OF LABOUR STATISTICS

หมายเหตุ : ประมวลข้อมูลโดยกลุ่มงานนโยบายเศรษฐกิจการแรงงานระหว่างประเทศ กองเศรษฐกิจการแรงงาน

4. ค่าจ้างขั้นต่ำของสหรัฐอเมริกา

การเปลี่ยนแปลงกฎหมายค่าจ้างขั้นต่ำ ซึ่งพัฒนาจาก มาตรฐานค่าจ้างขั้นต่ำและค่าจ้างรายชั่วโมงสูงสุด ภายใต้พระราชบัญญัติมาตรฐานแรงงานที่เป็นธรรม (Fair Labor Standards Act : FLSA) พ.ศ.2531 โดยเป็นกฎหมายที่สหรัฐอเมริกา ใช้บังคับในเรื่องการจ้างแรงงานในสหรัฐฯ โดยมุ่งในเรื่อง อัตราค่าแรงงานขั้นต่ำ จำนวนชั่วโมงการทำงาน การจ่ายค่าล่วงเวลาทำงาน (Overtime) และแรงงานในช่วงต้น (ประชากรที่มีอายุ 16 – 19 ปี) ในปัจจุบัน ค่าแรงขั้นต่ำซึ่งกำหนดโดยกระทรวงแรงงานสหรัฐฯ (US Department of Labor) มีอัตราชั่วโมงละ 7.25 เหรียญสหรัฐฯ หรือประมาณ 220 บาท อัตราดังกล่าวถือว่าเป็นอัตรามาตรฐานทั่วไปที่มีความเหมาะสมกับค่าครองชีพโดยรวม ทั้งนี้ สหรัฐอเมริกา ประกอบด้วย 50 มลรัฐ ซึ่งในแต่ละมลรัฐมีสภาวะเศรษฐกิจและดัชนีค่าครองชีพที่แตกต่างกันไป เป็นผลให้รัฐบาลมลรัฐกำหนดอัตราค่าจ้างขั้นต่ำขึ้นมาใช้เอง แต่บางมลรัฐไม่มีกฎหมายกำหนดค่าแรงขั้นต่ำ ดังนั้น จึงเป็นผลให้ค่าจ้างขั้นต่ำอาจจะไม่เท่ากันในแต่ละมลรัฐในสหรัฐอเมริกา (แผนภาพที่ 35)

แผนภาพ 35 ค่าจ้างขั้นต่ำของสหรัฐอเมริกา จำแนกตามมลรัฐ



ที่มา : U.S. DEPARTMENT OF LABOUR

หมายเหตุ : ประมวลข้อมูลโดยกลุ่มงานนโยบายเศรษฐกิจการแรงงานระหว่างประเทศ กองเศรษฐกิจการแรงงาน

5. สถานการณ์และมาตรการล่าสุดในการป้องกัน Covid-19 ของสหรัฐอเมริกา

- สำนักงานนครนิวยอร์กซิตี ประกาศรายละเอียดการบังคับใช้นโยบายดังกล่าวที่มีผลตั้งแต่วันที่ 17 สิงหาคม 2564 ว่า ประชาชนที่ต้องการเข้าใช้บริการในภัตตาคาร ร้านอาหาร ฟิตเนสเซ็นเตอร์ สถานบันเทิง รวมทั้งธุรกิจบริการต่าง ๆ ต้องแสดงหลักฐานการฉีดวัคซีน ที่อาจอยู่ในรูปของบัตรฉีดวัคซีนที่ออกโดยศูนย์ควบคุมและป้องกันโรคสหรัฐฯ (CDC) บัตร New York State Excelsior Pass หรือ แอปพลิเคชัน NYC COVID Safe ในโทรศัพท์สมาร์ทโฟน รวมทั้งรูปถ่ายของบัตรวัคซีนของ CDC โดยจะเริ่มการดำเนินการนี้เต็มรูปแบบตั้งแต่วันที่ 13 กันยายน 2564 เป็นต้นไป ขณะเดียวกัน หลายพื้นที่ทั่วสหรัฐฯ เริ่มดำเนินมาตรการคล้ายๆ กันนี้เช่นกัน หลังนิวยอร์กประกาศแผนเตรียมบังคับให้ประชาชนฉีดวัคซีน เช่น ที่นครนิวยอร์ก ลินส์ และนครซาน ฟรานซิสโก ที่ประกาศความพร้อมดำเนินแผนงานแบบเดียวกันแล้ว และนครลอส แอนเจลิส ที่กำลังพิจารณาเตรียมออกมาตรการคล้ายๆ กันอยู่

เรียบเรียงจาก สำนักข่าว VOA Thai

ภาคผนวก
ตารางข้อมูลสถิติด้านแรงงาน

ตารางข้อมูลสถิติด้านแรงงาน ไทย

ตารางที่ 1 จำนวนและร้อยละของผู้ที่อยู่ในกำลังแรงงาน (Labor Force persons & Labor force participation rate)

เดือน/ปี	2563		2564	
	จำนวน (พันคน)	ร้อยละ	จำนวน (พันคน)	ร้อยละ
ม.ค.	37,873	66.77	38,337	67.75
ก.พ.	38,403	67.68		
มี.ค.	38,213	67.31		
เม.ย.	38,172	67.19	38,554	67.83
พ.ค.				
มิ.ย.				
ก.ค.	38,703	68.06	N/A	N/A
ส.ค.	38,835	68.27		
ก.ย.	38,611	67.86		
ต.ค.	38,757	68.09		
พ.ย.	39,119	68.70		
ธ.ค.	39,451	69.26		

ตารางที่ 2 จำนวนและร้อยละของผู้ที่ไม่อยู่ในกำลังแรงงาน (Persons Outside the Labour Force & Economic Inactivity rate)

เดือน/ปี	2563		2564	
	จำนวน (พันคน)	ร้อยละ	จำนวน (พันคน)	ร้อยละ
ม.ค.	18,849	33.23	18,252	32.25
ก.พ.	18,342	32.32		
มี.ค.	18,555	32.69		
เม.ย.	18,643	32.81	18,287	32.17
พ.ค.				
มิ.ย.				
ก.ค.	18,162	31.94	N/A	N/A
ส.ค.	18,048	31.73		
ก.ย.	18,291	32.14		
ต.ค.	18,163	31.91		
พ.ย.	17,821	31.30		
ธ.ค.	17,509	30.74		

ตารางที่ 3 จำนวนผู้มีงานทำและอัตราส่วนผู้มีงานทำต่อประชากรวัยแรงงาน (Employed Persons & Employment to Population Ratio)

เดือน/ปี	2563		2564	
	จำนวนผู้มีงานทำ (พันคน)	อัตราส่วนผู้มีงานทำต่อประชากรวัยแรงงาน	จำนวนผู้มีงานทำ (พันคน)	อัตราส่วนผู้มีงานทำต่อประชากรวัยแรงงาน
ม.ค.	37,184	65.55	37,579	66.41
ก.พ.	37,628	66.31		
มี.ค.	37,331	65.76		
เม.ย.	37,080	65.56	37,822	66.54
พ.ค.				
มิ.ย.				
ก.ค.	37,806	66.48	N/A	N/A
ส.ค.	38,048	66.89		
ก.ย.	37,860	66.54		
ต.ค.	37,899	66.58		
พ.ย.	38,268	67.21		
ธ.ค.	38,761	68.05		

ตารางที่ 4 จำนวนผู้ว่างงานและอัตราการว่างงาน (Unemployed Persons & Unemployment Rate)

เดือน/ปี	2563		2564	
	จำนวนผู้ว่างงาน (พันคน)	อัตราการว่างงาน	จำนวนผู้ว่างงาน (พันคน)	อัตราการว่างงาน
ม.ค.	405	1.07	758	1.98
ก.พ.	419	1.09		
มี.ค.	391	1.02		
เม.ย.	745	1.95	732	1.90
พ.ค.				
มิ.ย.				
ก.ค.	831	2.15	N/A	N/A
ส.ค.	723	1.86		
ก.ย.	693	1.79		
ต.ค.	810	2.09		
พ.ย.	783	2.00		
ธ.ค.	589	1.49		

ตารางข้อมูลสถิติด้านแรงงาน ไต้หวัน

ตารางที่ 1 จำนวนและร้อยละของผู้ที่อยู่ในกำลังแรงงาน (Labor Force persons & Labor force participation rate)

เดือน/ปี	2563		2564	
	จำนวน (พันคน)	ร้อยละ	จำนวน (พันคน)	ร้อยละ
ม.ค.	11,972	59.21	11,965	59.14
ก.พ.	11,966	59.16	11,957	59.11
มี.ค.	11,957	59.11	11,960	59.14
เม.ย.	11,948	59.06	11,959	59.15
พ.ค.	11,948	59.06	11,887	58.82
มิ.ย.	11,950	59.07	11,871	58.76
ก.ค.	11,977	59.20	11,903	58.95
ส.ค.	11,985	59.23		
ก.ย.	11,962	59.12		
ต.ค.	11,965	59.13		
พ.ย.	11,970	59.15		
ธ.ค.	11,967	59.14		

ตารางที่ 2 จำนวนและร้อยละของผู้ที่ไม่อยู่ในกำลังแรงงาน (Persons Outside the Labour Force & Economic Inactivity rate)

เดือน/ปี	2563		2564	
	จำนวน (พันคน)	ร้อยละ	จำนวน (พันคน)	ร้อยละ
ม.ค.	8,249	40.79	8,267	40.86
ก.พ.	8,261	40.84	8,272	40.89
มี.ค.	8,272	40.89	8,263	40.86
เม.ย.	8,281	40.94	8,260	40.85
พ.ค.	8,282	40.94	8,322	41.18
มิ.ย.	8,280	40.93	8,330	41.24
ก.ค.	8,256	40.80	8,289	41.05
ส.ค.	8,249	40.77		
ก.ย.	8,273	40.88		
ต.ค.	8,270	40.87		
พ.ย.	8,265	40.85		
ธ.ค.	8,268	40.86		

ตารางที่ 3 จำนวนผู้มีงานทำและอัตราส่วนผู้มีงานทำต่อประชากรวัยแรงงาน (Employed Persons & Employment to Population Ratio)

เดือน/ปี	2563		2564	
	จำนวนผู้มีงานทำ (พันคน)	อัตราส่วนผู้มีงานทำต่อประชากรวัยแรงงาน	จำนวนผู้มีงานทำ (พันคน)	อัตราส่วนผู้มีงานทำต่อประชากรวัยแรงงาน
ม.ค.	11,536	57.05	11,527	56.97
ก.พ.	11,523	56.97	11,514	56.92
มี.ค.	11,513	56.91	11,521	56.97
เม.ย.	11,467	56.69	11,524	57.00
พ.ค.	11,462	56.66	11,398	56.40
มิ.ย.	11,477	56.73	11,301	55.94
ก.ค.	11,498	56.83	11,364	56.28
ส.ค.	11,507	56.87		
ก.ย.	11,504	56.85		
ต.ค.	11,510	56.88		
พ.ย.	11,520	56.93		
ธ.ค.	11,527	56.97		

ตารางที่ 4 จำนวนผู้ว่างงานและอัตราการว่างงาน (Unemployed Persons & Unemployment Rate)

เดือน/ปี	2563		2564	
	จำนวนผู้ว่างงาน (พันคน)	อัตราการว่างงาน	จำนวนผู้ว่างงาน (พันคน)	อัตราการว่างงาน
ม.ค.	436	3.64	438	3.66
ก.พ.	443	3.70	443	3.70
มี.ค.	445	3.72	439	3.67
เม.ย.	481	4.03	435	3.64
พ.ค.	486	4.07	489	4.11
มิ.ย.	473	3.96	570	4.80
ก.ค.	479	4.00	539	4.53
ส.ค.	478	3.99		
ก.ย.	458	3.83		
ต.ค.	455	3.80		
พ.ย.	449	3.75		
ธ.ค.	440	3.68		

ตารางข้อมูลสถิติด้านแรงงาน ญี่ปุ่น

ตารางที่ 1 จำนวนและร้อยละของผู้ที่อยู่ในกำลังแรงงาน (Labor Force persons & Labor force participation rate)

เดือน/ปี	2563		2564	
	จำนวน (พันคน)	ร้อยละ	จำนวน (พันคน)	ร้อยละ
ม.ค.	68,460	61.79	68,340	61.80
ก.พ.	68,500	61.85	68,400	61.92
มี.ค.	68,760	62.09	68,370	61.93
เม.ย.	68,170	61.58	68,660	62.21
พ.ค.	68,540	61.89	68,790	62.26
มิ.ย.	68,650	61.99	68,980	62.48
ก.ค.	68,520	61.86	69,020	62.53
ส.ค.	68,820	62.17		
ก.ย.	68,990	62.28		
ต.ค.	69,100	62.43		
พ.ย.	69,020	62.37		
ธ.ค.	68,600	62.08		

ตารางที่ 2 จำนวนและร้อยละของผู้ที่ไม่อยู่ในกำลังแรงงาน (Persons Outside the Labour Force & Economic Inactivity rate)

เดือน/ปี	2563		2564	
	จำนวน (พันคน)	ร้อยละ	จำนวน (พันคน)	ร้อยละ
ม.ค.	42,330	38.21	42,250	38.20
ก.พ.	42,250	38.15	42,060	38.08
มี.ค.	41,980	37.91	42,030	38.07
เม.ย.	42,530	38.42	41,700	37.79
พ.ค.	42,210	38.11	41,700	37.74
มิ.ย.	42,100	38.01	41,420	37.52
ก.ค.	42,240	38.14	41,360	37.47
ส.ค.	41,880	37.83		
ก.ย.	41,790	37.72		
ต.ค.	41,590	37.57		
พ.ย.	41,650	37.63		
ธ.ค.	41,910	37.92		

ตารางที่ 3 จำนวนผู้มีงานทำและอัตราส่วนผู้มีงานทำต่อประชากรวัยแรงงาน (Employed Persons & Employment to Population Ratio)

เดือน/ปี	2563		2564	
	จำนวนผู้มีงานทำ (พันคน)	อัตราส่วนผู้มีงานทำต่อประชากรวัยแรงงาน	จำนวนผู้มีงานทำ (พันคน)	อัตราส่วนผู้มีงานทำต่อประชากรวัยแรงงาน
ม.ค.	66,870	60.36	66,370	60.01
ก.พ.	66,910	60.42	66,460	60.17
มี.ค.	67,000	60.50	66,490	60.23
เม.ย.	66,280	59.87	66,570	60.32
พ.ค.	66,560	60.10	66,670	60.34
มิ.ย.	66,700	60.23	66,920	60.62
ก.ค.	66,550	60.08	67,110	60.80
ส.ค.	66,760	60.31		
ก.ย.	66,890	60.38		
ต.ค.	66,940	60.48		
พ.ย.	67,070	60.60		
ธ.ค.	66,660	60.32		

ตารางที่ 4 จำนวนผู้ว่างงานและอัตราการว่างงาน (Unemployed Persons & Unemployment Rate)

เดือน/ปี	2563		2564	
	จำนวนผู้ว่างงาน (พันคน)	อัตราการว่างงาน	จำนวนผู้ว่างงาน (พันคน)	อัตราการว่างงาน
ม.ค.	1,590	2.32	1,970	2.88
ก.พ.	1,590	2.32	1,940	2.84
มี.ค.	1,760	2.56	1,880	2.75
เม.ย.	1,890	2.77	2,090	3.04
พ.ค.	1,980	2.89	2,110	3.07
มิ.ย.	1,950	2.84	2,060	2.99
ก.ค.	1,970	2.88	1,910	2.77
ส.ค.	2,060	2.99		
ก.ย.	2,100	3.04		
ต.ค.	2,150	3.11		
พ.ย.	1,950	2.83		
ธ.ค.	1,940	2.83		

ตารางข้อมูลสถิติด้านแรงงาน สาธารณรัฐเกาหลี

ตารางที่ 1 จำนวนและร้อยละของผู้ที่อยู่ในกำลังแรงงาน (Labor Force persons & Labor force participation rate)

เดือน/ปี	2563		2564	
	จำนวน (พันคน)	ร้อยละ	จำนวน (พันคน)	ร้อยละ
ม.ค.	28,646	64.14	28,004	62.28
ก.พ.	28,449	63.65	28,144	62.56
มี.ค.	27,896	62.39	28,240	62.75
เม.ย.	27,554	61.61	28,244	62.73
พ.ค.	27,899	62.34	28,386	63.01
มิ.ย.	27,949	62.42	28,379	62.97
ก.ค.	27,987	62.48	28,281	62.72
ส.ค.	27,813	62.06		
ก.ย.	27,875	62.18		
ต.ค.	28,010	62.45		
พ.ย.	28,161	62.74		
ธ.ค.	82,043	62.43		

ตารางที่ 2 จำนวนและร้อยละของผู้ที่ไม่อยู่ในกำลังแรงงาน (Persons Outside the Labour Force & Economic Inactivity rate)

เดือน/ปี	2563		2564	
	จำนวน (พันคน)	ร้อยละ	จำนวน (พันคน)	ร้อยละ
ม.ค.	16,020	35.87	16,964	37.72
ก.พ.	16,249	36.35	16,844	37.44
มี.ค.	16,817	37.61	16,767	37.25
เม.ย.	17,170	38.39	16,784	37.27
พ.ค.	16,858	37.67	16,664	36.99
มิ.ย.	16,826	37.58	16,689	37.03
ก.ค.	16,808	37.52	16,809	37.28
ส.ค.	17,000	37.94		
ก.ย.	16,954	37.82		
ต.ค.	16,842	37.55		
พ.ย.	16,723	37.26		
ธ.ค.	16,873	37.57		

ตารางที่ 3 จำนวนผู้มีงานทำและอัตราส่วนผู้มีงานทำต่อประชากรวัยแรงงาน (Employed Persons & Employment to Population Ratio)

เดือน/ปี	2563		2564	
	จำนวนผู้มีงานทำ (พันคน)	อัตราส่วนผู้มีงานทำต่อประชากรวัยแรงงาน	จำนวนผู้มีงานทำ (พันคน)	อัตราส่วนผู้มีงานทำต่อประชากรวัยแรงงาน
ม.ค.	27,503	61.57	26,485	58.90
ก.พ.	27,522	61.57	27,017	60.05
มี.ค.	26,842	60.03	27,145	60.31
เม.ย.	26,504	59.26	27,212	60.43
พ.ค.	26,657	59.56	27,313	60.63
มิ.ย.	26,736	59.71	27,331	60.64
ก.ค.	26,808	59.85	27,351	60.66
ส.ค.	26,922	60.08		
ก.ย.	26,787	59.75		
ต.ค.	26,841	59.84		
พ.ย.	27,008	60.17		
ธ.ค.	26,759	59.58		

ตารางที่ 4 จำนวนผู้ว่างงานและอัตราการว่างงาน (Unemployed Persons & Unemployment Rate)

เดือน/ปี	2563		2564	
	จำนวนผู้ว่างงาน (พันคน)	อัตราการว่างงาน	จำนวนผู้ว่างงาน (พันคน)	อัตราการว่างงาน
ม.ค.	1,143	3.99	1,519	5.42
ก.พ.	927	3.26	1,127	4.00
มี.ค.	1,054	3.78	1,095	3.88
เม.ย.	1,051	3.81	1,032	3.65
พ.ค.	1,242	4.45	1,073	3.78
มิ.ย.	1,213	4.34	1,049	3.70
ก.ค.	1,179	4.21	930	3.29
ส.ค.	891	3.20		
ก.ย.	1,088	3.90		
ต.ค.	1,170	4.18		
พ.ย.	1,153	4.09		
ธ.ค.	1,284	4.58		

ตารางข้อมูลสถิติด้านแรงงาน สหรัฐอเมริกา

ตารางที่ 1 จำนวนและร้อยละของผู้ที่อยู่ในกำลังแรงงาน (Labor Force persons & Labor force participation rate)

เดือน/ปี	2563		2564	
	จำนวน (พันคน)	ร้อยละ	จำนวน (พันคน)	ร้อยละ
ม.ค.	164,606	63.16	160,161	61.40
ก.พ.	164,546	63.30	160,211	61.40
มี.ค.	162,912	62.63	160,558	61.52
เม.ย.	156,481	60.06	160,988	61.66
พ.ค.	158,227	60.79	160,935	61.61
มิ.ย.	159,932	61.69	161,086	61.64
ก.ค.	159,870	61.76	161,347	61.71
ส.ค.	160,838	61.76		
ก.ย.	160,143	61.42		
ต.ค.	160,867	61.65		
พ.ย.	160,467	61.46		
ธ.ค.	160,567	61.47		

ตารางที่ 2 จำนวนและร้อยละของผู้ที่ไม่อยู่ในกำลังแรงงาน (Persons Outside the Labour Force & Economic Inactivity rate)

เดือน/ปี	2563		2564	
	จำนวน (พันคน)	ร้อยละ	จำนวน (พันคน)	ร้อยละ
ม.ค.	96,004	36.84	100,690	38.60
ก.พ.	95,393	36.70	100,708	38.60
มี.ค.	97,221	37.37	100,445	38.48
เม.ย.	104,066	39.94	100,115	38.34
พ.ค.	102,072	39.21	100,275	38.39
มิ.ย.	99,321	38.31	100,253	38.36
ก.ค.	98,998	38.24	100,123	38.29
ส.ค.	99,592	38.24		
ก.ย.	100,599	38.58		
ต.ค.	100,058	38.35		
พ.ย.	100,618	38.54		
ธ.ค.	100,663	38.53		

ตารางที่ 3 จำนวนผู้มีงานทำและอัตราส่วนผู้มีงานทำต่อประชากรวัยแรงงาน (Employed Persons & Employment to Population Ratio)

เดือน/ปี	2563		2564	
	จำนวนผู้มีงานทำ (พันคน)	อัตราส่วนผู้มีงานทำต่อประชากรวัยแรงงาน	จำนวนผู้มีงานทำ (พันคน)	อัตราส่วนผู้มีงานทำต่อประชากรวัยแรงงาน
ม.ค.	158,714	60.90	150,031	57.52
ก.พ.	158,759	61.08	150,239	57.58
มี.ค.	155,772	59.88	150,848	57.80
เม.ย.	133,403	51.20	151,176	57.90
พ.ค.	137,242	52.72	151,620	58.05
มิ.ย.	142,182	54.84	151,602	58.01
ก.ค.	143,532	55.45	152,645	58.38
ส.ค.	147,288	56.56		
ก.ย.	147,563	56.59		
ต.ค.	149,806	57.41		
พ.ย.	149,732	57.35		
ธ.ค.	149,830	57.36		

ตารางที่ 4 จำนวนผู้ว่างงานและอัตราการว่างงาน (Unemployed Persons & Unemployment Rate)

เดือน/ปี	2563		2564	
	จำนวนผู้ว่างงาน (พันคน)	อัตราการว่างงาน	จำนวนผู้ว่างงาน (พันคน)	อัตราการว่างงาน
ม.ค.	5,892	3.58	10,130	6.32
ก.พ.	5,787	3.52	9,972	6.22
มี.ค.	7,140	4.38	9,710	6.05
เม.ย.	23,078	14.75	9,812	6.09
พ.ค.	20,985	13.26	9,316	5.79
มิ.ย.	17,750	11.10	9,484	5.89
ก.ค.	16,338	10.22	8,702	5.39
ส.ค.	13,550	8.42		
ก.ย.	12,580	7.86		
ต.ค.	11,061	6.88		
พ.ย.	10,735	6.69		
ธ.ค.	10,736	6.69		