



รายงาน

# สถิติเศรษฐกิจแรงงานระหว่างประเทศ

ประจำเดือน กรกฎาคม 2564



เอกสารเล่ม



<https://qr.go.page.link/A3Puk>

กลุ่มงานนโยบายเศรษฐกิจการแรงงานระหว่างประเทศ

กองเศรษฐกิจการแรงงาน

สำนักงานปลัดกระทรวงแรงงาน

โทร 02 232 1379



# บทสรุปผู้บริหาร ๗ EXECUTIVE SUMMARY

\*ข้อมูล ณ เดือน มิถุนายน 2564



## ไทย Thailand

ประชากรวัยแรงงาน  
(อายุ 15 ปีขึ้นไป)

Population of 15 years old and over

56.59 ล้านคน

38.34 ล้านคน

กำลังแรงงาน  
Labour Force

18.25 ล้านคน

ผู้ไม่อยู่ในกำลังแรงงาน  
People not in the Labour Force

ผู้มีงานทำ  
Employed

37.58 ล้านคน

ผู้ว่างงาน  
Unemployed

0.76 ล้านคน (1.98%)

หมายเหตุ : ข้อมูลสถิติแรงงานไทยเป็นข้อมูล ณ ไตรมาส 1/2564



## ไต้หวัน Taiwan

ประชากรวัยแรงงาน  
(อายุ 15 ปีขึ้นไป)

Population of 15 years old and over

20.20 ล้านคน

11.87 ล้านคน

กำลังแรงงาน  
Labour Force

8.33 ล้านคน

ผู้ไม่อยู่ในกำลังแรงงาน  
People not in the Labour Force

ผู้มีงานทำ  
Employed

11.30 ล้านคน

ผู้ว่างงาน  
Unemployed

0.57 ล้านคน (4.80%)



## ญี่ปุ่น Japan

ประชากรวัยแรงงาน  
(อายุ 15 ปีขึ้นไป)

Population of 15 years old and over

110.40 ล้านคน

68.98 ล้านคน

กำลังแรงงาน  
Labour Force

41.42 ล้านคน

ผู้ไม่อยู่ในกำลังแรงงาน  
People not in the Labour Force

ผู้มีงานทำ  
Employed

66.92 ล้านคน

ผู้ว่างงาน  
Unemployed

2.06 ล้านคน (2.99%)



## เกาหลีใต้ South Korea

ประชากรวัยแรงงาน  
(อายุ 15 ปีขึ้นไป)

Population of 15 years old and over

45.07 ล้านคน

28.38 ล้านคน

กำลังแรงงาน  
Labour Force

16.69 ล้านคน

ผู้ไม่อยู่ในกำลังแรงงาน  
People not in the Labour Force

ผู้มีงานทำ  
Employed

27.33 ล้านคน

ผู้ว่างงาน  
Unemployed

1.05 ล้านคน (3.70%)



## สหรัฐอเมริกา United States

ประชากรวัยแรงงาน  
(อายุ 16 ปีขึ้นไป)

Population of 16 years old and over

261.34 ล้านคน

161.09 ล้านคน

กำลังแรงงาน  
Labour Force

100.25 ล้านคน

ผู้ไม่อยู่ในกำลังแรงงาน  
People not in the Labour Force

ผู้มีงานทำ  
Employed

151.60 ล้านคน

ผู้ว่างงาน  
Unemployed

9.48 ล้านคน (5.89%)

## ค่าจ้างขั้นต่ำรายชั่วโมง HOURLY WAGE



39-42 บาทต่อชั่วโมง



160 TWD ≈ 191 บาทต่อชั่วโมง



902 JPY ≈ 271 บาทต่อชั่วโมง



8,720 KRW ≈ 250 บาทต่อชั่วโมง



7.25 USD ≈ 240 บาทต่อชั่วโมง

หมายเหตุ : - ค่าจ้างขั้นต่ำรายชั่วโมงของไทย คำนวณจากค่าแรงขั้นต่ำรายวัน 313-336 บาท และ ชั่วโมงการทำงาน 8 ชั่วโมงต่อวัน

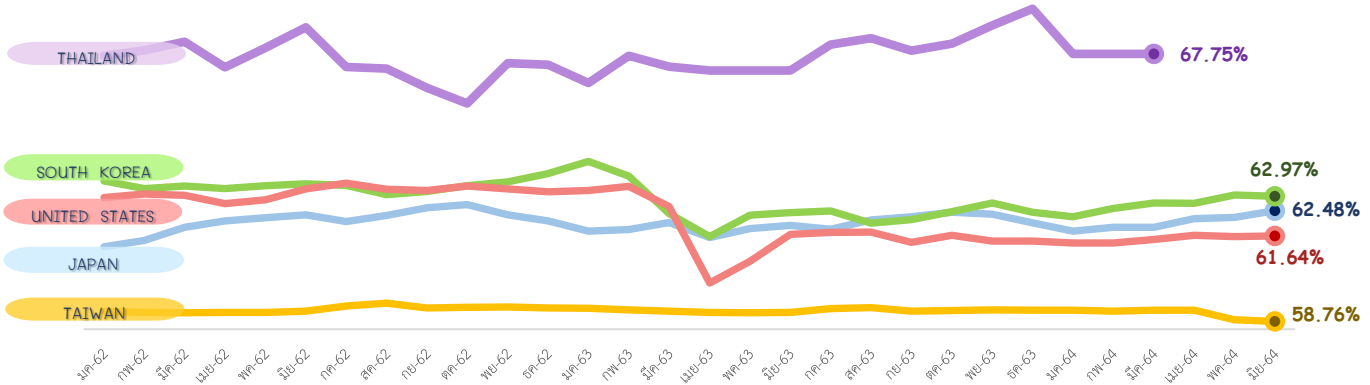


# บทสรุปผู้บริหาร [2]

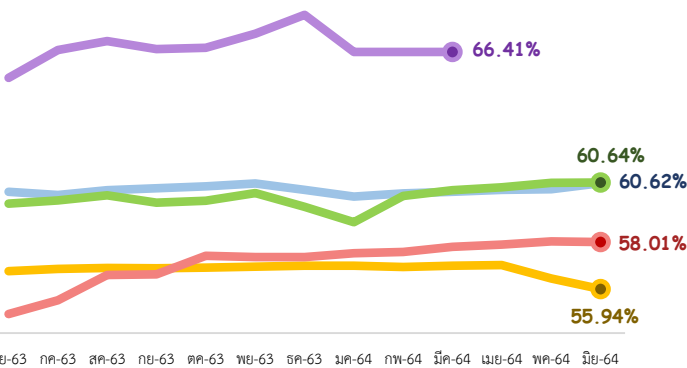
## EXECUTIVE SUMMARY

\*ข้อมูล ณ เดือน มิถุนายน 2564

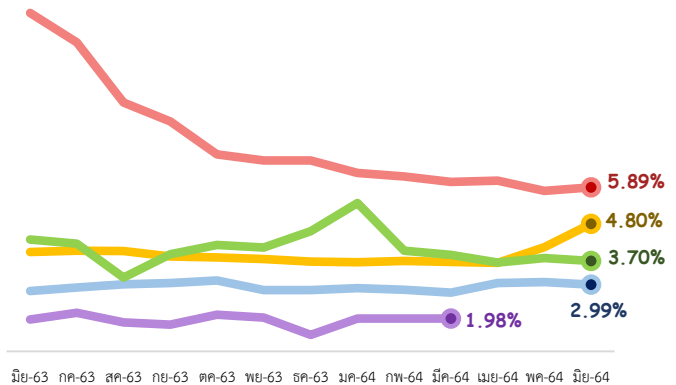
### อัตราการมีส่วนร่วมในกำลังแรงงาน (LABOUR FORCE PARTICIPATION RATE)



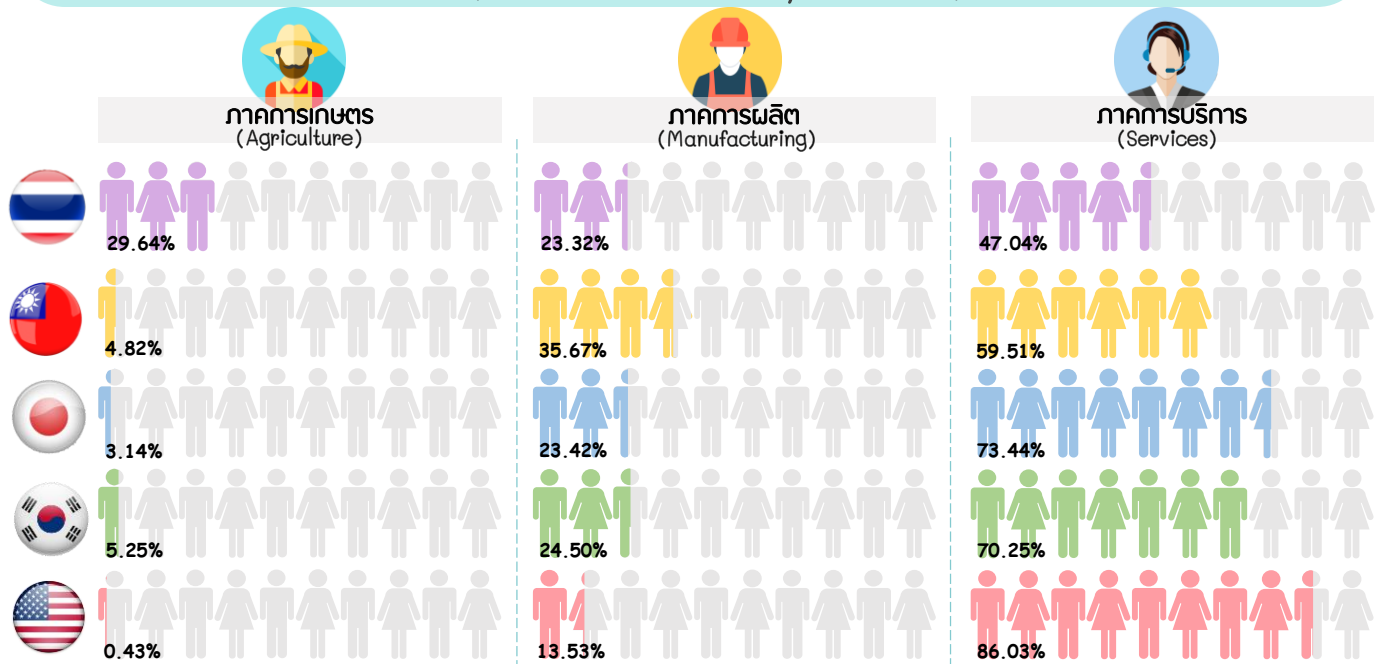
### อัตราส่วนผู้มีงานทำต่อประชากรวัยแรงงาน (EMPLOYMENT to POPULATION RATIO)



### อัตราการว่างงาน (UNEMPLOYMENT RATE)



### อัตราส่วนผู้มีงานทำจำแนกตามอุตสาหกรรม (EMPLOYMENT RATE by INDUSTRY)



## สรุปสถิติเศรษฐกิจแรงงานระหว่างประเทศ ประจำเดือนกรกฎาคม 2564

ข้อมูล ณ เดือนมิถุนายน 2564	ไทย <sup>[6]</sup>	ไต้หวัน	ญี่ปุ่น	สาธารณรัฐเกาหลี	สหรัฐอเมริกา
1. อัตราการเติบโตของผลิตภัณฑ์มวลรวมภายในประเทศ (GDP Annual Growth Rate) <sup>[1]</sup>	-2.60 %	8.92 %	-1.60 %	1.90 %	0.40 %
2. ดัชนีราคาผู้บริโภค (CPI) <sup>[2]</sup>	99.93 จุด	104.14 จุด	101.90 จุด	107.39 จุด	271.70 จุด
3. ดัชนีผู้จัดการฝ่ายจัดซื้อภาคการผลิต (PMI) <sup>[3]</sup>	49.50 จุด	57.60 จุด	52.40 จุด	53.90 จุด	62.10 จุด
4. จำนวนประชากรวัยแรงงาน <sup>[4]</sup>	56.59 ล้านคน	20.20 ล้านคน	110.40 ล้านคน	45.07 ล้านคน	261.34 ล้านคน
5. จำนวนผู้ที่อยู่ในกำลังแรงงาน	38.34 ล้านคน	11.87 ล้านคน	68.98 ล้านคน	28.38 ล้านคน	161.09 ล้านคน
5.1 จำนวนผู้มีงานทำ	37.58 ล้านคน	11.30 ล้านคน	66.92 ล้านคน	27.33 ล้านคน	151.60 ล้านคน
5.2 จำนวนผู้ว่างงาน	0.76 ล้านคน	0.57 ล้านคน	2.06 ล้านคน	1.05 ล้านคน	9.48 ล้านคน
6. จำนวนผู้ที่ไม่อยู่ในกำลังแรงงาน	18.25 ล้านคน	8.33 ล้านคน	41.42 ล้านคน	16.69 ล้านคน	100.25 ล้านคน
7. อัตรามีส่วนร่วมในกำลังแรงงาน	67.75 %	58.76 %	62.48 %	62.97 %	61.64 %
8. อัตราผู้ไม่อยู่ในกำลังแรงงาน	32.25 %	41.24 %	37.52 %	37.03 %	38.36 %
9. อัตราส่วนผู้มีงานทำต่อประชากรวัยแรงงาน	66.41 %	55.94 %	60.62 %	60.64 %	58.01 %
10. อัตราการว่างงาน	1.98 %	4.80 %	2.99 %	3.70 %	5.89 %
11. อัตราส่วนผู้มีงานทำจำแนกตามอุตสาหกรรม					
11.1 ภาคการเกษตร	29.64 %	4.82 %	3.14 %	5.25 %	0.43 %
11.2 ภาคการผลิต	23.32 %	35.67 %	23.42 %	24.50 %	13.53 %
11.3 ภาคการบริการ	47.04 %	59.51 %	73.44 %	70.25 %	86.03 %
12. ค่าจ้างขั้นต่ำรายชั่วโมง <sup>[5]</sup>	39 – 42 บาท	160 TWD ≈ 191 บาท	902 JPY ≈ 271 บาท	8,720 KRW ≈ 250 บาท	7.25 USD ≈ 240 บาท

หมายเหตุ: \* ข้อมูลของทุกประเทศเป็นตัวเลขปรับฤดูกาล (Seasonally Adjusted)

[1] GDP ข้อมูล ณ ไตรมาส 1/2564

[2] CPI ข้อมูลรายเดือนของไทย ไต้หวัน ญี่ปุ่น เกาหลีใต้ และสหรัฐอเมริกา ใช้ค่าของปี 2019, 2016, 2015, 2015, 1982-1984 เป็นปีฐาน ตามลำดับ

[3] PMI คือ ดัชนีผู้จัดการฝ่ายจัดซื้อภาคการผลิต เป็นตัวบ่งชี้สถานะทางเศรษฐกิจของภาคการผลิต ถ้าค่ามากกว่า 50.00 จุด คือสถานะทางเศรษฐกิจภาคการผลิตเกิดการขยายตัว น้อยกว่า 50.00 จุด เกิดการหดตัว และเท่ากับ 50.00 คือไม่มีการเปลี่ยนแปลง

[4] นิยามประชากรวัยแรงงานของไทย ไต้หวัน ญี่ปุ่นและเกาหลีใต้ คือ ประชากรที่มีอายุ 15 ปีขึ้นไป สำหรับสหรัฐอเมริกา นิยามประชากรวัยแรงงาน หมายถึง ประชากรที่มีอายุ 16 ปีขึ้นไป

[5] TWD หมายถึง สกุลเงินดอลลาร์ไต้หวัน (ค่าเงิน ณ วันที่ 13 สิงหาคม 2564 เท่ากับ 0.84 TWD/THB)

JPY หมายถึง สกุลเงินเยนญี่ปุ่น (ค่าเงิน ณ วันที่ 13 สิงหาคม 2564 เท่ากับ 3.33 JPY/THB)

KRW หมายถึง สกุลเงินวอนเกาหลี (ค่าเงิน ณ วันที่ 13 สิงหาคม 2564 เท่ากับ 34.95 KRW/THB)

USD หมายถึง สกุลเงินดอลลาร์สหรัฐ (ค่าเงิน ณ วันที่ 13 สิงหาคม 2564 เท่ากับ 0.030 USD/THB)

[6] ข้อมูลของประเทศไทย ข้อ 4. – 11. เป็นข้อมูล ณ ไตรมาส 1/2564 (มกราคม – มีนาคม 2564)

## สารบัญ

### ไทย (Thailand)

Highlight สภาวะเศรษฐกิจ	1
Highlight สภาวะด้านแรงงาน	
สถานการณ์กำลังแรงงาน	1
สถานการณ์การจ้างงาน	3
สถานการณ์การว่างงาน	4
ค่าจ้างของไทย	5
สถานการณ์และมาตรการป้องกัน Covid-19	5

### ไต้หวัน (Taiwan)

Highlight สภาวะเศรษฐกิจ	6
Highlight สภาวะด้านแรงงาน	
สถานการณ์กำลังแรงงาน	6
สถานการณ์การจ้างงาน	8
สถานการณ์การว่างงาน	9
ค่าจ้างของไต้หวัน	10
สถานการณ์และมาตรการป้องกัน Covid-19	10

### ญี่ปุ่น (Japan)

Highlight สภาวะเศรษฐกิจ	11
Highlight สภาวะด้านแรงงาน	
สถานการณ์กำลังแรงงาน	11
สถานการณ์การจ้างงาน	13
สถานการณ์การว่างงาน	14
ค่าจ้างของญี่ปุ่น	15
สถานการณ์และมาตรการป้องกัน Covid-19	15

### สาธารณรัฐเกาหลี (Republic of Korea)

Highlight สภาวะเศรษฐกิจ	16
Highlight สภาวะด้านแรงงาน	
สถานการณ์กำลังแรงงาน	16
สถานการณ์การจ้างงาน	18
สถานการณ์การว่างงาน	19
ค่าจ้างของเกาหลีใต้	20
สถานการณ์และมาตรการป้องกัน Covid-19	20

## สารบัญ (ต่อ)

<b>สหรัฐอเมริกา (United States of America)</b>	
Highlight สภาวะเศรษฐกิจ	21
Highlight สภาวะด้านแรงงาน	
สถานการณ์กำลังแรงงาน	21
สถานการณ์การจ้างงาน	23
สถานการณ์การว่างงาน	24
ค่าจ้างของสหรัฐอเมริกา	25
สถานการณ์และมาตรการป้องกัน Covid-19	25
<b>ภาคผนวก ตารางข้อมูลสถิติด้านแรงงาน</b>	26

## สารบัญรูปภาพ

### ไทย (Thailand)

แผนภาพ 1 : จำนวนกำลังแรงงานและผู้ที่ไม่อยู่ในกำลังแรงงาน	1
แผนภาพ 2 : จำนวนผู้มีงานทำและผู้ว่างงานของไทย	2
แผนภาพ 3 : จำนวนผู้มีงานทำ จำแนกตามอุตสาหกรรม	2
แผนภาพ 4 : อัตราการมีส่วนร่วมในกำลังแรงงานและอัตราผู้ไม่อยู่ในกำลังแรงงาน	3
แผนภาพ 5 : อัตราส่วนผู้มีงานทำต่อประชากรวัยแรงงานของไทย	3
แผนภาพ 6 : อัตราการว่างงานในระบบของไทย	4
แผนภาพ 7 : อัตราการเปลี่ยนแปลงการว่างงานในระบบของไทย	4

### ไต้หวัน (Taiwan)

แผนภาพ 8 : จำนวนกำลังแรงงานและผู้ที่ไม่อยู่ในกำลังแรงงาน	6
แผนภาพ 9 : จำนวนผู้มีงานทำและผู้ว่างงานของไต้หวัน	7
แผนภาพ 10 : จำนวนผู้มีงานทำ จำแนกตามอุตสาหกรรม	7
แผนภาพ 11 : อัตราการมีส่วนร่วมในกำลังแรงงานและอัตราผู้ไม่อยู่ในกำลังแรงงาน	8
แผนภาพ 12 : อัตราส่วนผู้มีงานทำต่อประชากรวัยแรงงานของไต้หวัน	8
แผนภาพ 13 : อัตราการว่างงานในระบบของไต้หวัน	9
แผนภาพ 14 : อัตราการเปลี่ยนแปลงการว่างงานในระบบของไต้หวัน	9

### ญี่ปุ่น (Japan)

แผนภาพ 15 : จำนวนกำลังแรงงานและผู้ที่ไม่อยู่ในกำลังแรงงาน	11
แผนภาพ 16 : จำนวนผู้มีงานทำและผู้ว่างงานของญี่ปุ่น	12
แผนภาพ 17 : จำนวนผู้มีงานทำ จำแนกตามอุตสาหกรรม	12

## สารบัญรูปภาพ (ต่อ)

แผนภาพ 18 : อัตราการมีส่วนร่วมในกำลังแรงงานและอัตราผู้ไม่อยู่ในกำลังแรงงาน	13
แผนภาพ 19 : อัตราส่วนผู้มีงานทำต่อประชากรวัยแรงงานของญี่ปุ่น	13
แผนภาพ 20 : อัตราการว่างงานในระบบของญี่ปุ่น	14
แผนภาพ 21 : อัตราการเปลี่ยนแปลงการว่างงานในระบบของญี่ปุ่น	14
<b>สาธารณรัฐเกาหลี (Republic of Korea)</b>	
แผนภาพ 22 : จำนวนกำลังแรงงานและผู้ที่ไม่อยู่ในกำลังแรงงาน	16
แผนภาพ 23 : จำนวนผู้มีงานทำและผู้ว่างงานของเกาหลีใต้	17
แผนภาพ 24 : จำนวนผู้มีงานทำ จำแนกตามอุตสาหกรรม	17
แผนภาพ 25 : อัตราการมีส่วนร่วมในกำลังแรงงานและอัตราผู้ไม่อยู่ในกำลังแรงงาน	18
แผนภาพ 26 : อัตราส่วนผู้มีงานทำต่อประชากรวัยแรงงานของเกาหลีใต้	18
แผนภาพ 27 : อัตราการว่างงานในระบบของเกาหลีใต้	19
แผนภาพ 28 : อัตราการเปลี่ยนแปลงการว่างงานในระบบของเกาหลีใต้	19
<b>สหรัฐอเมริกา (United States of America)</b>	
แผนภาพ 29 : จำนวนกำลังแรงงานและผู้ที่ไม่อยู่ในกำลังแรงงาน	21
แผนภาพ 30 : จำนวนผู้มีงานทำและผู้ว่างงานของสหรัฐอเมริกา	22
แผนภาพ 31 : จำนวนผู้มีงานทำ จำแนกตามอุตสาหกรรม	22
แผนภาพ 32 : อัตราการมีส่วนร่วมในกำลังแรงงานและอัตราผู้ไม่อยู่ในกำลังแรงงาน	23
แผนภาพ 33 : อัตราส่วนผู้มีงานทำต่อประชากรวัยแรงงานของสหรัฐอเมริกา	23
แผนภาพ 34 : อัตราการว่างงานในระบบของสหรัฐอเมริกา	24
แผนภาพ 35 : อัตราการเปลี่ยนแปลงการว่างงานในระบบของสหรัฐอเมริกา	24
แผนภาพ 36 : ค่าจ้างขั้นต่ำในสหรัฐอเมริกา จำแนกตามมลรัฐ	25

## สถานการณ์กำลังแรงงานของไทย (Labour Force in Thailand)

### Highlight สถานะเศรษฐกิจ

สถานการณ์เศรษฐกิจของไทย อัตราการเติบโตทางเศรษฐกิจ (GDP annual growth rate) ที่ไตรมาสที่ 1/2564 อยู่ที่ร้อยละ -2.60 ดัชนีราคาผู้บริโภค (CPI) ในเดือนมิถุนายน 2564 อยู่ที่ 99.93 จุด เพิ่มขึ้นจากเดือนที่ผ่านมาเล็กน้อย แสดงให้เห็นว่าราคาสินค้าและบริการของไทยเดือนมิถุนายน 2564 นั้น ขยายตัวจากเดือนก่อนหน้า และดัชนีผู้จัดการฝ่ายจัดซื้อภาคการผลิต หรือ ดัชนี Manufacturing PMI ซึ่งเป็นตัวบ่งชี้สถานะทางเศรษฐกิจของภาคการผลิต โดยค่าดัชนี Manufacturing PMI ของไทยในเดือนมิถุนายน 2564 เท่ากับ 49.50 จุด เพิ่มขึ้นจากเดือนก่อนหน้า แต่ยังคงมีค่าต่ำกว่า 50.00 จุด สะท้อนถึงสถานะทางเศรษฐกิจของภาคการผลิตเกิดการหดตัว แต่หดตัวน้อยกว่าเดือนที่ผ่านมา

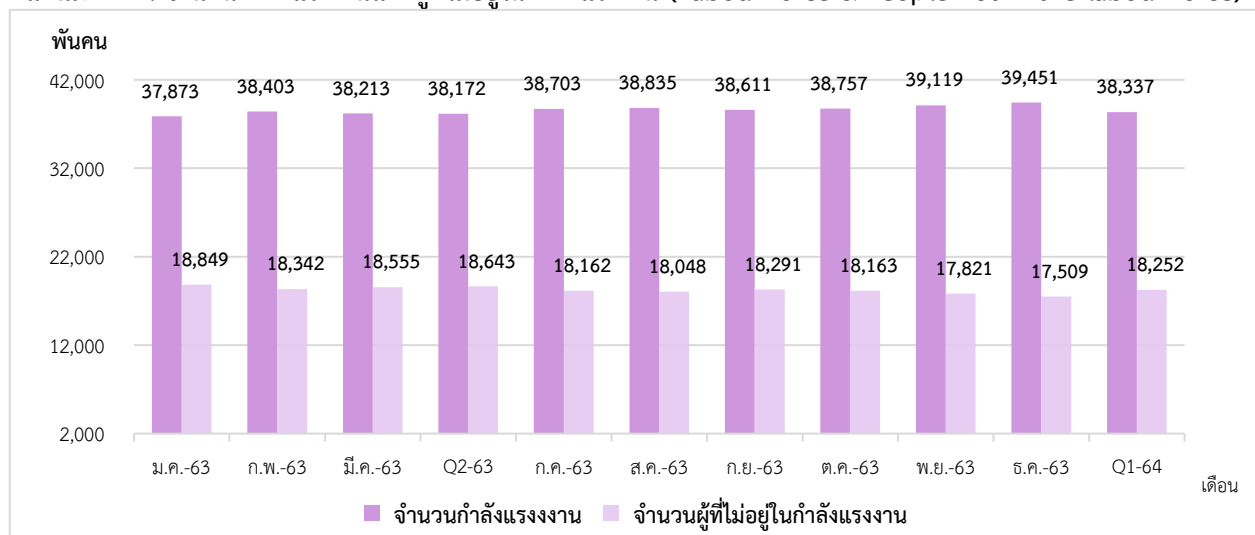
### Highlight สถานะด้านแรงงาน

#### 1. สถานการณ์กำลังแรงงาน (Labour Force)

เนื่องจากสถานการณ์การแพร่ระบาดของไวรัสโคโรนา ทางสำนักงานสถิติแห่งชาติ ซึ่งเป็นหน่วยงานที่สำรวจและจัดเก็บข้อมูลภาวะการทำงานของประชากร (labour force survey) ไม่สามารถลงพื้นที่ไปสำรวจรายเดือนได้ จึงทำให้ข้อมูลด้านแรงงานของไทยเผยแพร่ล่าสุด ณ ไตรมาส 1/2564

ประชากรวัยแรงงานซึ่งเป็นผู้ที่มีอายุ 15 ปี ขึ้นไปของไทยในไตรมาส 1/2564 มีจำนวน 56.59 ล้านคน ประกอบไปด้วย กำลังแรงงานจำนวน 38.34 ล้านคน (คิดเป็นร้อยละ 67.75 ของประชากรวัยแรงงาน) ในจำนวนนี้เป็นผู้มีงานทำ 37.58 ล้านคน และเป็นผู้ว่างงาน 0.76 ล้านคน ส่วนผู้ไม่อยู่ในกำลังแรงงานมีจำนวน 18.25 ล้านคน (คิดเป็นร้อยละ 30.74 ของประชากรวัยแรงงาน) (แผนภาพที่ 1,2)

แผนภาพ 1 : จำนวนกำลังแรงงานและผู้ที่ไม่อยู่ในกำลังแรงงาน (Labour force & People not in the labour force)



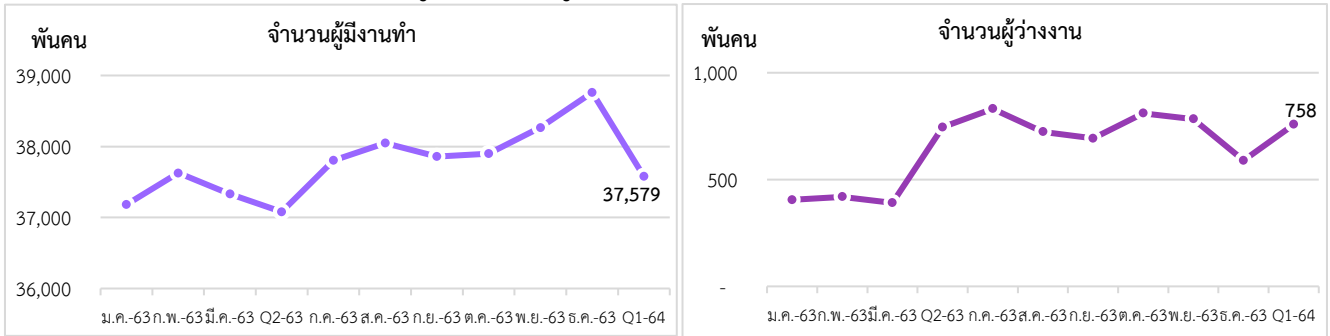
ที่มา : การสำรวจภาวะการทำงานของประชากร สำนักงานสถิติแห่งชาติ

หมายเหตุ : - ข้อมูลเดือน เมษายน - มิถุนายน 2563 สำนักงานสถิติแห่งชาติ เผยแพร่ข้อมูลเป็นรายไตรมาส (Q2-63)

- ประมวลข้อมูลโดยกลุ่มงานนโยบายเศรษฐกิจการแรงงานระหว่างประเทศ กองเศรษฐกิจการแรงงาน



แผนภาพ 2 : จำนวนผู้มีงานทำและผู้ว่างงานของไทย (Employed & Unemployed Persons)



ที่มา : การสำรวจภาวะการทำงานของประชากร สำนักงานสถิติแห่งชาติ

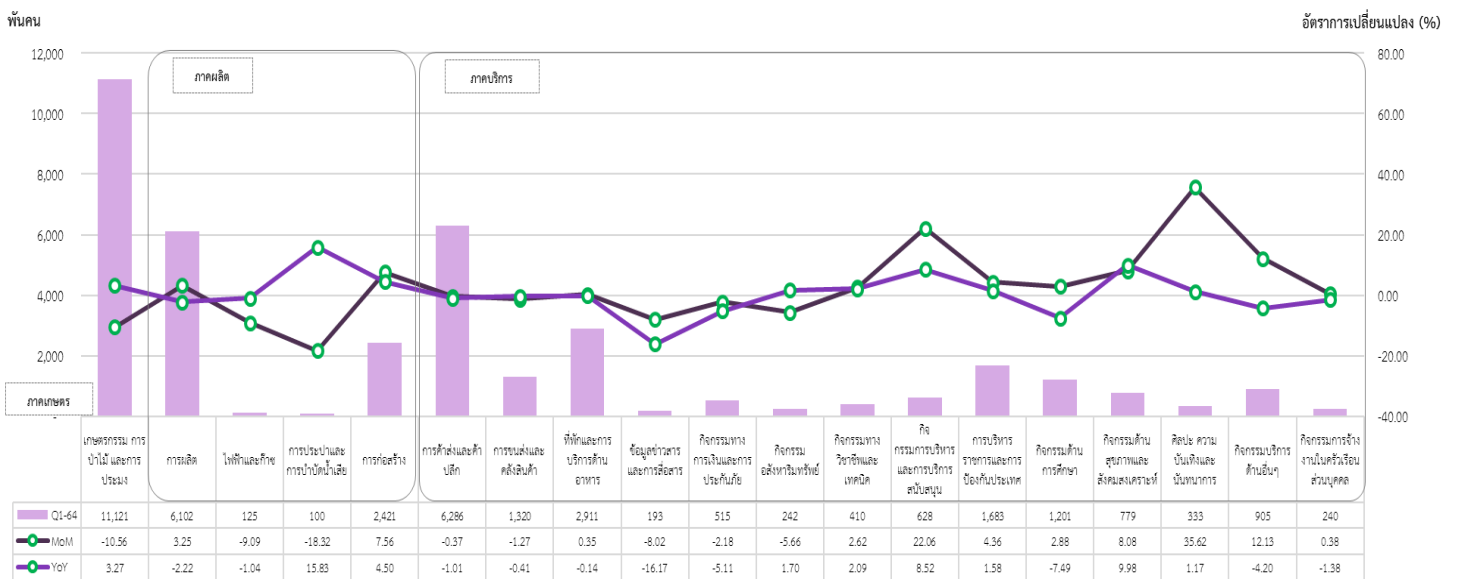
หมายเหตุ : - ข้อมูลเดือน เมษายน - มิถุนายน 2563 สำนักงานสถิติแห่งชาติ เผยแพร่ข้อมูลเป็นรายไตรมาส (Q2-63)

- ประมวลข้อมูลโดยกลุ่มงานนโยบายเศรษฐกิจการแรงงานระหว่างประเทศ กองเศรษฐกิจการแรงงาน

จำนวนผู้มีงานทำจำแนกตามอุตสาหกรรมในไทย ไตรมาส 1/2564 ทั้งหมด 37.58 ล้านคน ประกอบไปด้วย ผู้มีงานทำในภาคเกษตรมีจำนวน 11.12 ล้านคน และนอกภาคเกษตรมีจำนวน 26.46 ล้านคน โดยสาขาอุตสาหกรรมที่มีจำนวนการจ้างงานขยายตัวสูงสุดเมื่อเทียบกับไตรมาสเดียวกันของปีที่ผ่านมา (%YoY) ได้แก่ การประปาและการบำบัดน้ำเสีย (ร้อยละ 15.83) กิจกรรมด้านสุขภาพและสังคมสงเคราะห์ (ร้อยละ 9.98) และกิจกรรมการบริหารและการบริการสนับสนุน (ร้อยละ 8.52) ในขณะที่อุตสาหกรรมที่มีการจ้างงานลดลงสูงสุดเมื่อเทียบกับไตรมาสเดียวกันของปีที่ผ่านมา (%YoY) ได้แก่ ข้อมูลข่าวสารและการสื่อสาร (ร้อยละ -16.17) กิจกรรมด้านการศึกษา (ร้อยละ -7.49) และกิจกรรมทางการเงินและการประกันภัย (ร้อยละ -5.11)

อุตสาหกรรมที่มีการขยายตัวสูงสุดเมื่อเทียบกับไตรมาสที่ผ่านมา (%QoQ) ได้แก่ ศิลปะ ความบันเทิงและนันทนาการ (ร้อยละ 35.62) กิจกรรมการบริหารและการบริการสนับสนุน (ร้อยละ 22.06) และกิจกรรมบริการด้านอื่น ๆ (ร้อยละ 12.13) ส่วนอุตสาหกรรมที่เกิดการหดตัวสูงสุดเมื่อเทียบกับไตรมาสที่แล้ว ได้แก่ การประปาและการบำบัดน้ำเสีย (ร้อยละ -18.32) เกษตรกรรม การป่าไม้ และการประมง (ร้อยละ -10.56) และไฟฟ้าและก๊าซ (ร้อยละ -9.09)

แผนภาพ 3: จำนวนผู้มีงานทำ จำแนกตามอุตสาหกรรม

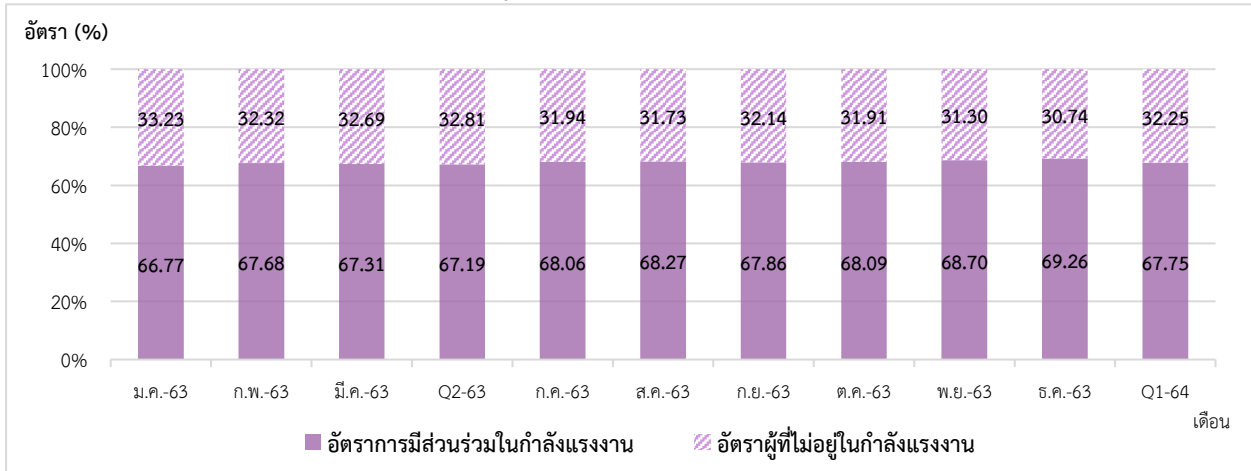


ที่มา : การสำรวจภาวะการทำงานของประชากร สำนักงานสถิติแห่งชาติ

หมายเหตุ : ประมวลข้อมูลโดยกลุ่มงานนโยบายเศรษฐกิจการแรงงานระหว่างประเทศ กองเศรษฐกิจการแรงงาน

อัตราการมีส่วนร่วมในกำลังแรงงาน ของไทย (Labour Force Participation Rate) ไตรมาส 1/2564 อยู่ที่ร้อยละ 67.75 แสดงให้เห็นว่าประชากรในวัยทำงานอายุ 15 ปีขึ้นไป 100 คน มีประมาณ 67-68 คน ที่อยู่ในกำลังแรงงาน และอัตราผู้ไม่อยู่ในกำลังแรงงานอยู่ที่ร้อยละ 32.25 (แผนภาพที่ 4)

แผนภาพ 4 : อัตราการมีส่วนร่วมในกำลังแรงงานและอัตราผู้ไม่อยู่ในกำลังแรงงาน  
(Labour Force Participation Rate & Outside Labour Force Rate)



ที่มา : การสำรวจภาวะการทำงานของประชากร สำนักงานสถิติแห่งชาติ

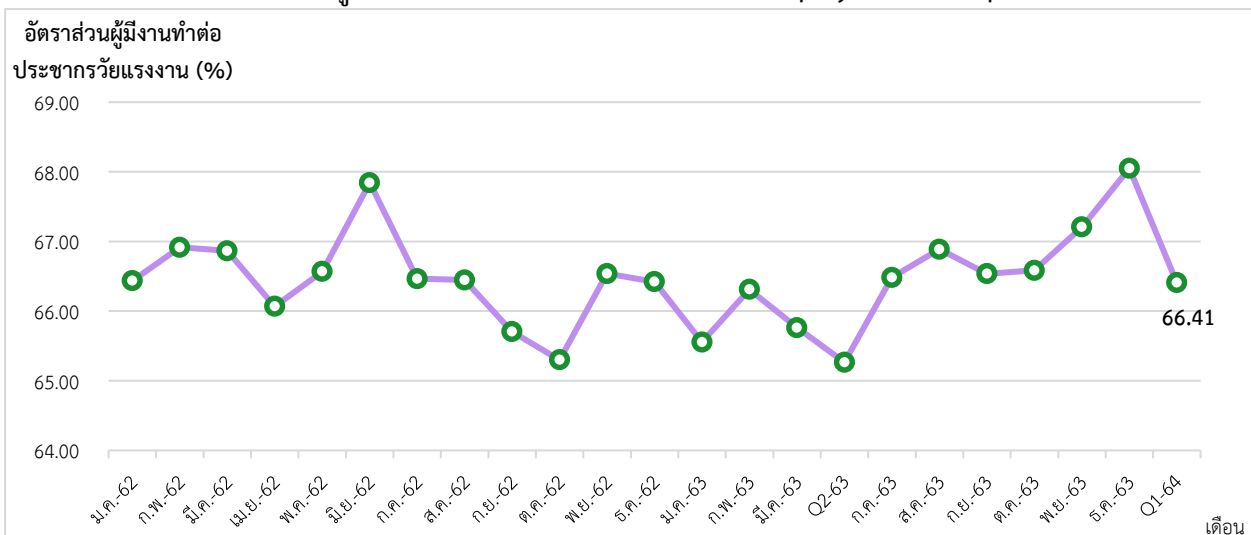
หมายเหตุ : - ข้อมูลเดือน เมษายน - มิถุนายน 2563 สำนักงานสถิติแห่งชาติ เผยแพร่ข้อมูลเป็นรายไตรมาส (Q2-63)

- ประมวลข้อมูลโดยกลุ่มงานนโยบายเศรษฐกิจการแรงงานระหว่างประเทศ กองเศรษฐกิจการแรงงาน

## 2. สถานการณ์การจ้างงานในไทย (Employment Situation)

ผู้มีงานทำในไตรมาส 1/2564 มีจำนวน 37.58 ล้านคน อัตราส่วนผู้มีงานทำต่อจำนวนประชากรวัยแรงงานอยู่ที่ร้อยละ 66.41 แสดงว่าประชากรวัยทำงาน 56.59 ล้านคน เป็นผู้มีงานทำร้อยละ 66.41 ลดลงจากไตรมาสก่อนหน้าซึ่งอยู่ที่ 67.33 และเพิ่มขึ้นจากไตรมาสเดียวกันของปีก่อนหน้าซึ่งอยู่ที่ร้อยละ 66.39 (แผนภาพที่ 5)

แผนภาพ 5 : อัตราส่วนผู้มีงานทำต่อจำนวนประชากรวัยแรงงาน (Employment to Population Ratio)



ที่มา : การสำรวจภาวะการทำงานของประชากร สำนักงานสถิติแห่งชาติ

หมายเหตุ : - ข้อมูลเดือน เมษายน - มิถุนายน 2563 สำนักงานสถิติแห่งชาติ เผยแพร่ข้อมูลเป็นรายไตรมาส (Q2-63)

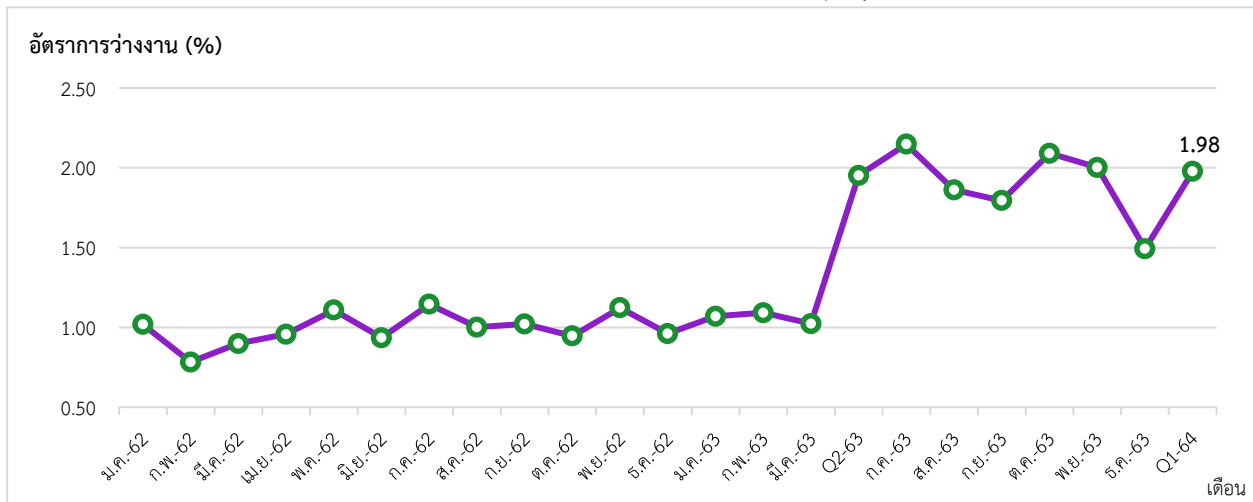
- ประมวลข้อมูลโดยกลุ่มงานนโยบายเศรษฐกิจการแรงงานระหว่างประเทศ กองเศรษฐกิจการแรงงาน

### 3. สถานการณ์การว่างงาน ไทย (Unemployment Rate)

จำนวนผู้ว่างงาน (ไตรมาส 1/2564)	จำนวน 7.58 แสนคน
- %YoY (ไตรมาส 1/2564 เทียบกับ ไตรมาส 1/2563)	92.13 %
- %QoQ (ไตรมาส 1/2564 เทียบกับ ไตรมาส 4/2563)	4.26 %

การว่างงานของไทย ไตรมาส 1/2564 ผู้ว่างงาน มีจำนวนผู้ว่างงาน 7.58 แสนคน อัตราการว่างงานอยู่ที่ร้อยละ 1.98 อัตราการว่างงานเพิ่มขึ้นจากไตรมาสก่อนหน้า (%QoQ) ร้อยละ 4.26 และเพิ่มขึ้นเมื่อเทียบกับไตรมาสเดียวกันของปีก่อน ร้อยละ 92.13 ซึ่งสถานการณ์การว่างงานในไตรมาส 1/2564 มีแนวโน้มเพิ่มขึ้นจากการแพร่ระบาดรอบ 3 ของไวรัสโคโรนาในไทย (แผนภาพที่ 6,7)

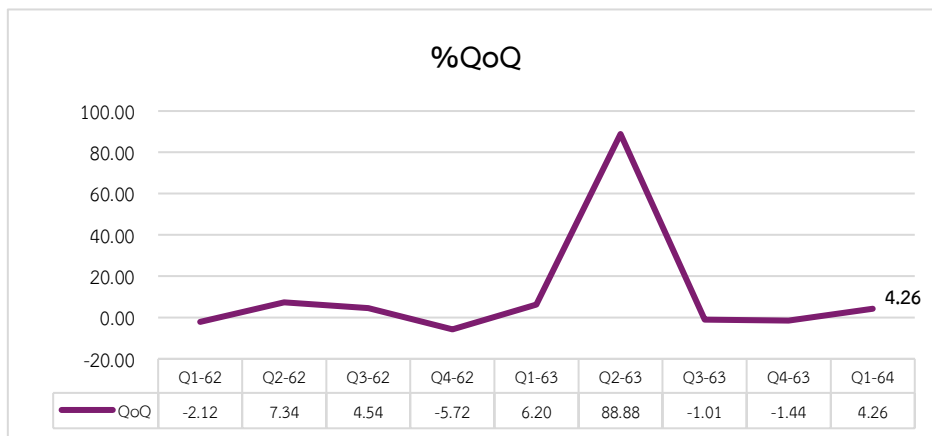
แผนภาพ 6 : อัตราการว่างงานในระบบของไทย (Unemployment Rate)



ที่มา : การสำรวจภาวะการทำงานของประชากร สำนักงานสถิติแห่งชาติ

หมายเหตุ : - ข้อมูลเดือน เมษายน – มิถุนายน 2563 สำนักงานสถิติแห่งชาติ เผยแพร่ข้อมูลเป็นรายไตรมาส (Q2-63)  
 - ประมวลข้อมูลโดยกลุ่มงานนโยบายเศรษฐกิจการแรงงานระหว่างประเทศ กองเศรษฐกิจการแรงงาน

แผนภาพ 7 : อัตราการเปลี่ยนแปลงการว่างงานในระบบของไทย



ที่มา : การสำรวจภาวะการทำงานของประชากร สำนักงานสถิติแห่งชาติ

หมายเหตุ : - ประมวลข้อมูลโดยกลุ่มงานนโยบายเศรษฐกิจการแรงงานระหว่างประเทศ กองเศรษฐกิจการแรงงาน

#### 4. ค่าจ้างขั้นต่ำของไทย

ค่าจ้างขั้นต่ำของไทยในปัจจุบันถูกกำหนดโดยคณะกรรมการค่าจ้าง ประกอบด้วย ปลัดกระทรวงแรงงาน เป็นประธานกรรมการ ผู้แทนฝ่ายรัฐบาลสี่คน ผู้แทนฝ่ายนายจ้างและผู้แทนฝ่ายลูกจ้าง ฝ่ายละห้าคน ซึ่งคณะรัฐมนตรีแต่งตั้งเป็นกรรมการ และข้าราชการกระทรวงแรงงาน ซึ่งรัฐมนตรีแต่งตั้งเป็นเลขานุการ ซึ่งค่าจ้างขั้นต่ำในประเทศไทยเป็นอัตราค่าจ้างขั้นต่ำที่รัฐกำหนดให้นายจ้างต้องจ่ายให้แก่ลูกจ้าง กำหนดในอัตราต่อวัน กำหนดขึ้นครั้งแรกตามประกาศกระทรวงมหาดไทย เรื่อง อัตราค่าจ้างขั้นต่ำ ลงวันที่ 14 กุมภาพันธ์ พ.ศ. 2516 ปัจจุบันค่าจ้างขั้นต่ำเป็นไปตามประกาศคณะกรรมการค่าจ้าง กระทรวงแรงงาน เรื่อง อัตราค่าจ้างขั้นต่ำ (ฉบับที่ 10) ลงวันที่ 9 ธันวาคม พ.ศ. 2562 ซึ่งได้ประกาศให้มีผลใช้บังคับ ตั้งแต่วันที่ 1 มกราคม 2563 กำหนดให้อัตราค่าจ้างขั้นต่ำต่อวันอยู่ที่ 313 – 336 บาท

เรียบเรียงจาก กระทรวงแรงงาน ประเทศไทย

#### 5. สถานการณ์และมาตรการล่าสุดในการป้องกัน Covid-19 ของไทย

- เมื่อวันที่ 13 กรกฎาคม 2564 ที่ประชุมคณะรัฐมนตรี เห็นชอบมาตรการบรรเทาผลกระทบต่อประชาชน กลุ่มแรงงาน และผู้ประกอบการอันเนื่องมาจากคำสั่ง ศบค. ฉบับที่ 27 โดยมาตรการเร่งด่วน ครอบคลุมวงเงิน 3 หมื่นล้านบาท จะช่วยเหลือแรงงานและผู้ประกอบการที่อยู่ใน 10 จังหวัดควบคุมสูงสุดและเข้มงวด ทั้งนี้ จะช่วยเหลือกลุ่มแรงงานและผู้ประกอบการ ประชาชนตามข้อกำหนดของ ศบค. ฉบับที่ 27 ตามที่สำนักงานสภาพัฒนาการเศรษฐกิจและสังคมแห่งชาติ หรือ สศช. ในฐานะคณะกรรมการกลั่นกรองเงินกู้เสนอ วงเงินรวม 30,000 ล้านบาท สำหรับช่วยเหลือแรงงานในระบบประกันสังคมและนอกระบบประกันสังคมที่ได้รับผลกระทบจากการปิดกิจการและมาตรการควบคุมการระบาดเพิ่มจากเดิม 4 สาขาอาชีพ เป็น 9 สาขาอาชีพ โดยสาขาที่เพิ่มขึ้นใหม่ 5 สาขา ได้แก่ 1) สาขาการขนส่งและสถานที่เก็บสินค้า 2) สาขาการขายส่งและการขายปลีก 3) สาขาการซ่อมยานยนต์ 4) สาขากิจกรรมการบริหารและสนับสนุนวิชาชีพ วิทยาศาสตร์และกิจการมววิชาการ 5) สาขาข้อมูลข่าวสารและการศึกษา โดยแนวทางการช่วยเหลือแยกเป็น ช่วยผู้ที่อยู่ในระบบประกันสังคม มาตรการ 33 สัญชาติไทย จะได้รับเงินช่วยเหลือคนละ 2,500 บาท เป็นเวลา 1 เดือน ส่วนนายจ้างจะได้รับการช่วยเหลือตามจำนวนลูกจ้างไม่เกิน 200 คน ในอัตรา 3,000 บาทต่อคน ขณะที่ผู้ประกอบการตามมาตรการ 39 และมาตรการ 40 สัญชาติไทย ที่ยังคงประกอบอาชีพอยู่ในปัจจุบัน จะได้รับช่วยเหลือ 5,000 บาท จำนวน 1 เดือน ส่วนผู้ประกอบการอิสระที่ไม่ได้อยู่ในมาตรการ 33, 39 และ 40 สัญชาติไทย ที่ยังคงประกอบอาชีพอยู่ให้เตรียมหลักฐานไปลงทะเบียนเป็นผู้ประกันตนตามมาตรการ 40 กับสำนักงานประกันสังคมภายในเดือนกรกฎาคม 2564 เพื่อจะได้รับการช่วยเหลือ 5,000 บาท และนอกจากนี้ ได้อนุมัติลดค่าน้ำค่าไฟ 12,000 ล้านบาท แบ่งเป็น 1) ลดค่าไฟ ในพื้นที่ที่ได้รับผลกระทบ 10 จังหวัด ระยะเวลา 2 เดือน (ก.ค.-ส.ค.) 2) ลดค่าน้ำ ในพื้นที่ที่ได้รับผลกระทบ 10 จังหวัด ระยะเวลา 2 เดือน (ส.ค.-ก.ย.) ขณะที่การช่วยเหลือด้านการศึกษา โดยลดเงินบำรุงการศึกษา ค่าธรรมเนียมการศึกษา ค่าธรรมเนียมการสอน และค่าธรรมเนียมอื่นในภาคเรียนที่ 1 ปีการศึกษา 2564 เป็นกรณีพิเศษ ส่วนการช่วยเหลือด้านการเงินและลูกหนี้ของสถาบันการเงิน โดยให้กระทรวงการคลัง ธนาคารแห่งประเทศไทย ธนาคารพาณิชย์ ผ่อนปรนการชำระคืนเงินต้นและดอกเบี้ย หรือการเลื่อนงวดการชำระเงินต้นและดอกเบี้ยให้ลูกค้าด้วย

เรียบเรียงจาก THE BANGKOK INSIGHT

## สถานการณ์กำลังแรงงานของไต้หวัน (Labour Force in Taiwan)

### Highlight สถานะเศรษฐกิจ

สถานการณ์เศรษฐกิจของไต้หวัน อัตราการเติบโตทางเศรษฐกิจ (GDP annual growth rate) ที่ไตรมาสที่ 1/2564 อยู่ที่ร้อยละ 8.92 ดัชนีราคาผู้บริโภค (CPI) ในเดือนมิถุนายน 2564 อยู่ที่ 104.14 จุด เพิ่มขึ้นจากเดือนที่ผ่านมาเล็กน้อย แสดงให้เห็นว่าราคาสินค้าและบริการของไต้หวันเดือนมิถุนายน 2564 นั้น ขยายตัวจากเดือนก่อนหน้า และดัชนีผู้จัดการฝ่ายจัดซื้อภาคการผลิต หรือ ดัชนี Manufacturing PMI เป็นตัวบ่งชี้สถานะทางเศรษฐกิจของภาคการผลิต ซึ่งไต้หวันมีค่าดัชนี Manufacturing PMI ในเดือนมิถุนายน 2564 เท่ากับ 57.60 จุด ลดลงจากเดือนก่อนหน้า แต่ยังคงมีค่าสูงกว่า 50.00 จุด สะท้อนถึงสถานะทางเศรษฐกิจของภาคการผลิตเกิดการขยายตัว แต่ขยายตัวน้อยกว่าเดือนที่ผ่านมา

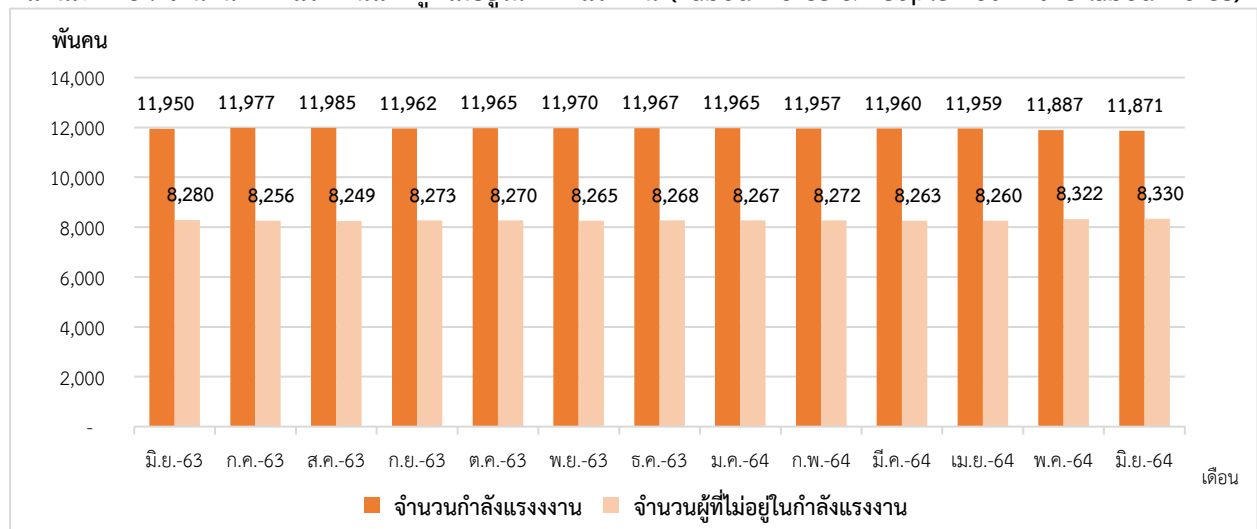
### Highlight สถานะด้านแรงงาน

#### 1. สถานการณ์กำลังแรงงาน (Labour Force)

ประชากรที่มีอายุ 15 ปี ขึ้นไปในไต้หวันในเดือนมิถุนายน 2564 มีจำนวน 20.20 ล้านคน ประกอบไปด้วยกำลังแรงงานจำนวน 11.87 ล้านคน (ร้อยละ 58.76 ของประชากรวัยแรงงาน) โดยเป็นผู้มีงานทำจำนวน 11.30 ล้านคน และผู้ว่างงานจำนวน 0.57 ล้านคน ส่วนผู้ไม่อยู่ในกำลังแรงงานมีจำนวน 8.33 ล้านคน (ร้อยละ 41.24 ของประชากรวัยแรงงาน) (แผนภาพที่ 8,9)

ผู้มีงานทำไต้หวันในเดือนมิถุนายน 2564 มีจำนวน 11.30 ล้านคน ลดลงจากเดือนก่อนหน้าร้อยละ -0.85 (%MoM) และเมื่อเทียบกับเดือนเดียวกันของปีที่ผ่านมา จำนวนผู้มีงานทำมีอัตราการหดตัวอยู่ที่ร้อยละ -1.53 (%YoY) ซึ่งจากการที่จำนวนผู้มีงานทำลดลง ทำให้จำนวนผู้ว่างงานเพิ่มขึ้นจากเดือนที่ผ่านมาร้อยละ 16.56 (%MoM) ซึ่งมีจำนวนผู้ว่างงานเพิ่มขึ้นสูงที่สุดตั้งแต่มีการแพร่ระบาดของโควิด-19 ของไต้หวัน

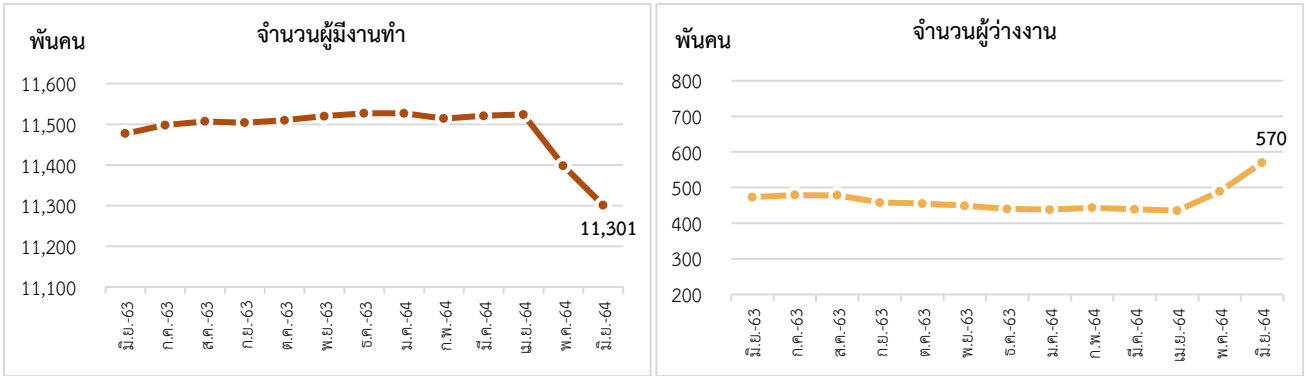
แผนภาพ 8 : จำนวนกำลังแรงงานและผู้ที่ไม่อยู่ในกำลังแรงงาน (Labour force & People not in the labour force)



ที่มา : National Statistics Republic of China (Taiwan)

หมายเหตุ : ประมวลข้อมูลโดยกลุ่มงานนโยบายเศรษฐกิจการแรงงานระหว่างประเทศ กองเศรษฐกิจการแรงงาน

แผนภาพ 9 : จำนวนผู้มีงานทำและผู้ว่างงานของไต้หวัน (Employed & Unemployed Persons)



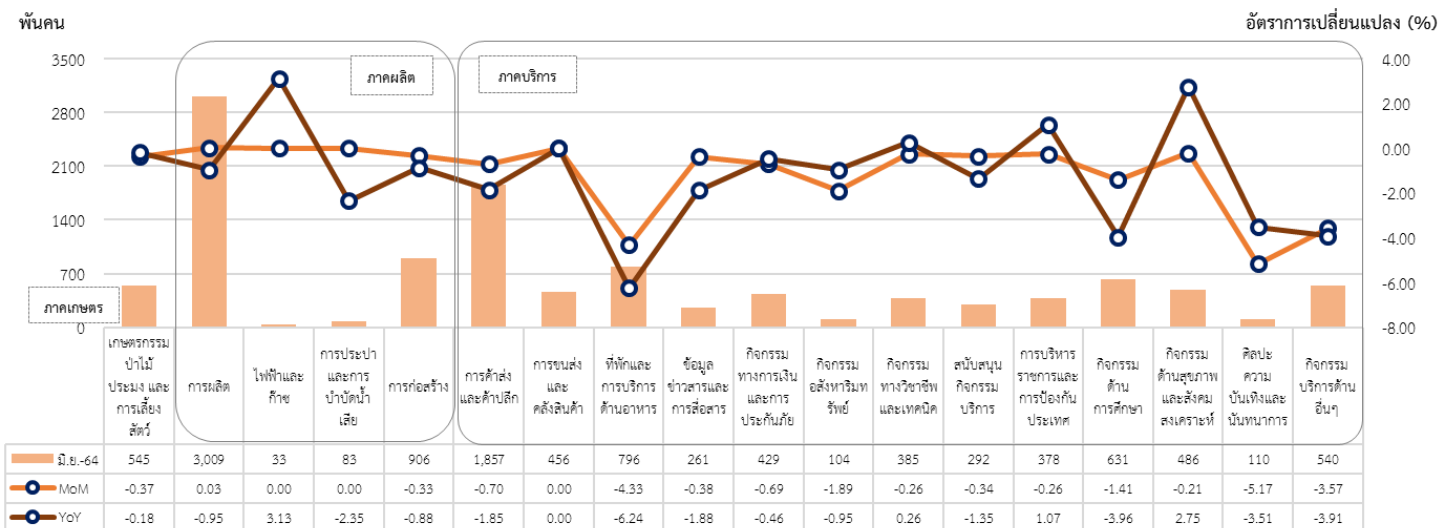
ที่มา : National Statistics Republic of China (Taiwan)

หมายเหตุ : ประมวลข้อมูลโดยกลุ่มงานนโยบายเศรษฐกิจการแรงงานระหว่างประเทศ กองเศรษฐกิจการแรงงาน

จำนวนผู้มีงานทำจำแนกตามอุตสาหกรรมในไต้หวัน เดือนมิถุนายน 2564 ทั้งหมด 11.30 ล้านคน ประกอบไปด้วย ผู้มีงานทำในภาคเกษตรมีจำนวน 0.54 ล้านคน และนอกภาคเกษตรมีจำนวน 10.76 ล้านคน อุตสาหกรรมที่มีการขยายตัวสูงสุดเมื่อเทียบกับเดือนเดียวกันของปีที่ผ่านมา (%YoY) ได้แก่ ไฟฟ้าและก๊าซ (ร้อยละ 3.13) กิจกรรมด้านสุขภาพและสังคมสงเคราะห์ (ร้อยละ 2.75) และการบริหารราชการและการป้องกันประเทศ (ร้อยละ 1.07) ในขณะที่อุตสาหกรรมที่มีการจ้างงานลดลงสูงสุด ได้แก่ ที่พักและการบริการด้านอาหาร (ร้อยละ -6.24) กิจกรรมด้านการศึกษา (ร้อยละ -3.96) และกิจกรรมบริการด้านอื่น ๆ (ร้อยละ -3.91)

เมื่อเทียบกับเดือนที่ผ่านมา (%MoM) อุตสาหกรรมส่วนใหญ่เกิดการหดตัว ยกเว้น อุตสาหกรรมการผลิตขยายตัวร้อยละ 0.03 ส่วนด้านไฟฟ้าและก๊าซ ด้านการประปาและการบำบัดน้ำเสีย และด้านการขนส่งและคลังสินค้า ไม่มีการเปลี่ยนแปลงเมื่อเทียบกับเดือนที่ผ่านมา ส่วนอุตสาหกรรมที่เกิดการหดตัวสูงสุดเมื่อเทียบกับเดือนที่แล้ว ได้แก่ ศิลปะ ความบันเทิงและนันทนาการ (ร้อยละ -5.17) ที่พักและการบริการด้านอาหาร (ร้อยละ -4.33) และกิจกรรมบริการด้านอื่น ๆ (ร้อยละ -3.57) (แผนภาพที่ 10)

แผนภาพ 10: จำนวนผู้มีงานทำ จำแนกตามอุตสาหกรรม

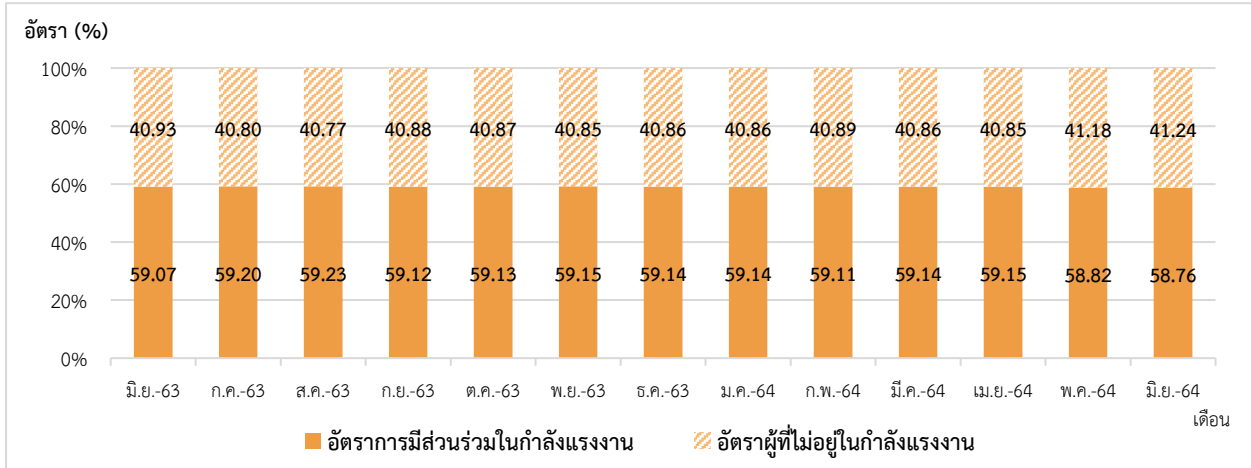


ที่มา : National Statistics Republic of China (Taiwan)

หมายเหตุ : ประมวลข้อมูลโดยกลุ่มงานนโยบายเศรษฐกิจการแรงงานระหว่างประเทศ กองเศรษฐกิจการแรงงาน

อัตราการมีส่วนร่วมในกำลังแรงงาน ของไต้หวัน (Labour Force Participation Rate) เดือนมิถุนายน 2564 อยู่ที่ร้อยละ 58.76 แสดงให้เห็นว่าประชากรในวัยทำงานอายุ 15 ปีขึ้นไป 100 คน มีประมาณ 59 คน ที่อยู่ในกำลังแรงงาน โดยลดลงเล็กน้อยจากเดือนก่อนหน้า และอัตราผู้ไม่อยู่ในกำลังแรงงานอยู่ที่ร้อยละ 41.24 (แผนภาพที่ 11)

แผนภาพ 11: อัตราการมีส่วนร่วมในกำลังแรงงานและอัตราผู้ไม่อยู่ในกำลังแรงงาน  
(Labour Force Participation Rate & Outside Labour Force Rate)



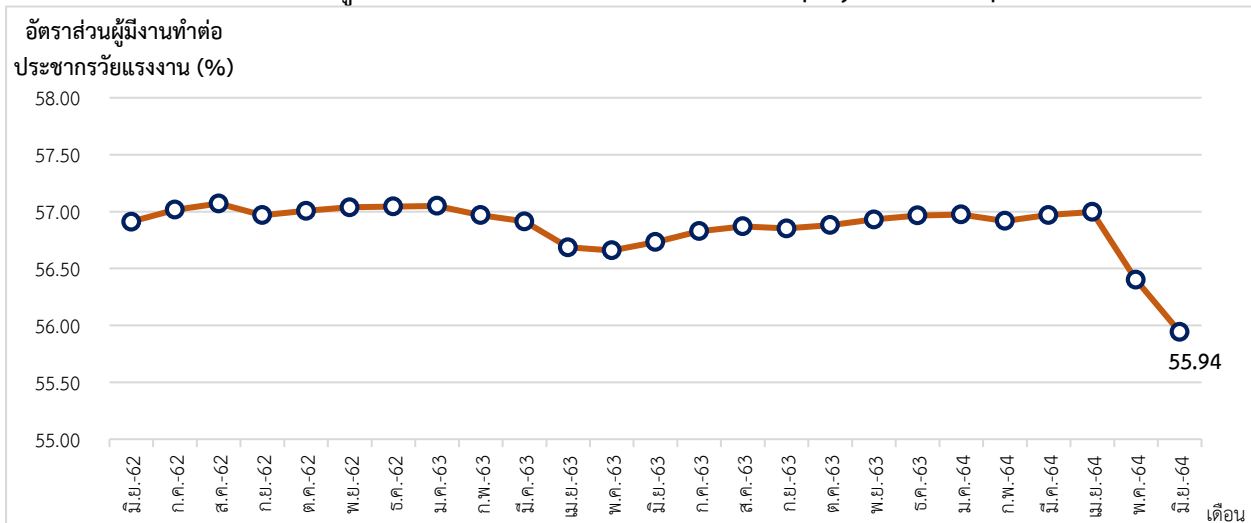
ที่มา : National Statistics Republic of China (Taiwan)

หมายเหตุ : ประมวลข้อมูลโดยกลุ่มงานนโยบายเศรษฐกิจการแรงงานระหว่างประเทศ กองเศรษฐกิจการแรงงาน

## 2. สถานการณ์การจ้างงานในไต้หวัน (Employment Situation)

ผู้มีงานทำในเดือนมิถุนายน 2564 มีจำนวน 11.30 ล้านคน อัตราส่วนผู้มีงานทำต่อจำนวนประชากรวัยแรงงานอยู่ที่ร้อยละ 55.94 แสดงว่าประชากรวัยทำงานที่มีอายุ 15 ปีขึ้นไปจำนวน 20.20 ล้านคน เป็นผู้มีงานทำร้อยละ 55.94 ลดลงจากเดือนก่อนหน้าซึ่งอยู่ที่ 56.40 และลดลงจากเดือนเดียวกันของปีก่อนหน้าซึ่งอยู่ที่ร้อยละ 56.73 (แผนภาพที่ 12)

แผนภาพ 12: อัตราส่วนผู้มีงานทำต่อจำนวนประชากรวัยแรงงาน (Employment to Population Ratio)



ที่มา : National Statistics Republic of China (Taiwan)

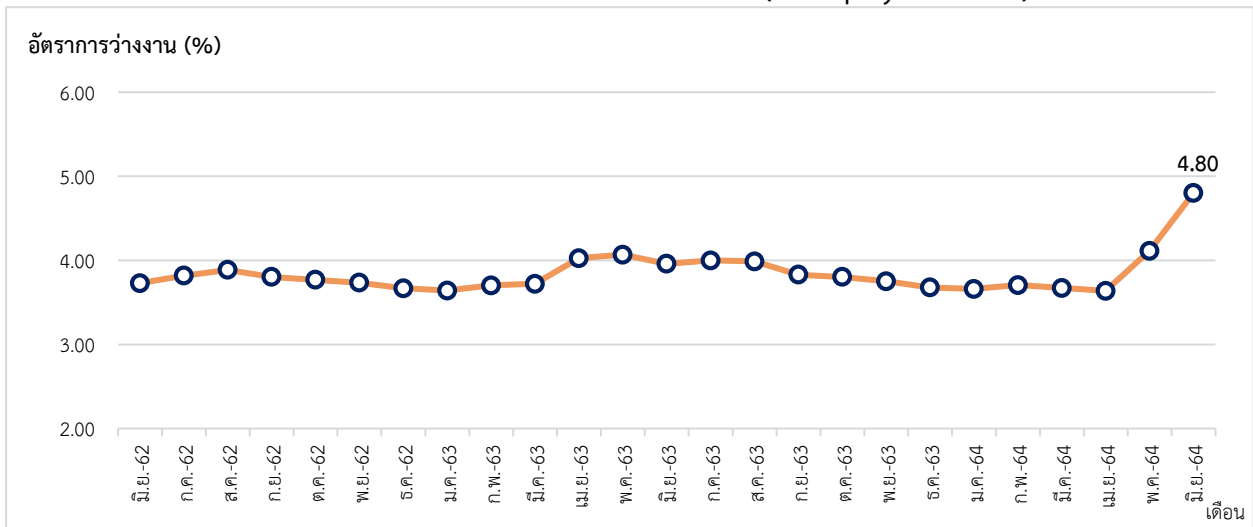
หมายเหตุ : ประมวลข้อมูลโดยกลุ่มงานนโยบายเศรษฐกิจการแรงงานระหว่างประเทศ กองเศรษฐกิจการแรงงาน

### 3. สถานการณ์การว่างงาน ได้หวั่น (Unemployment Rate)

จำนวนผู้ว่างงาน (มิถุนายน 2564)	จำนวน 5.70 แสนคน
- %YoY (มิถุนายน 2564 เทียบกับ มิถุนายน 2563)	20.51 %
- %MoM (มิถุนายน 2564 เทียบกับ พฤษภาคม 2564)	16.56 %

การว่างงานได้หวั่น เดือนพฤษภาคม 2564 ผู้ว่างงาน มีจำนวน 5.70 แสนคน อัตราการว่างงานอยู่ที่ร้อยละ 4.80 อัตราการว่างงานเพิ่มขึ้นจากเดือนก่อนหน้า (%MoM) ร้อยละ 16.56 และเพิ่มขึ้นร้อยละ 20.51 เมื่อเทียบกับเดือนเดียวกันของปีก่อน (%YoY) (แผนภาพที่ 13,14)

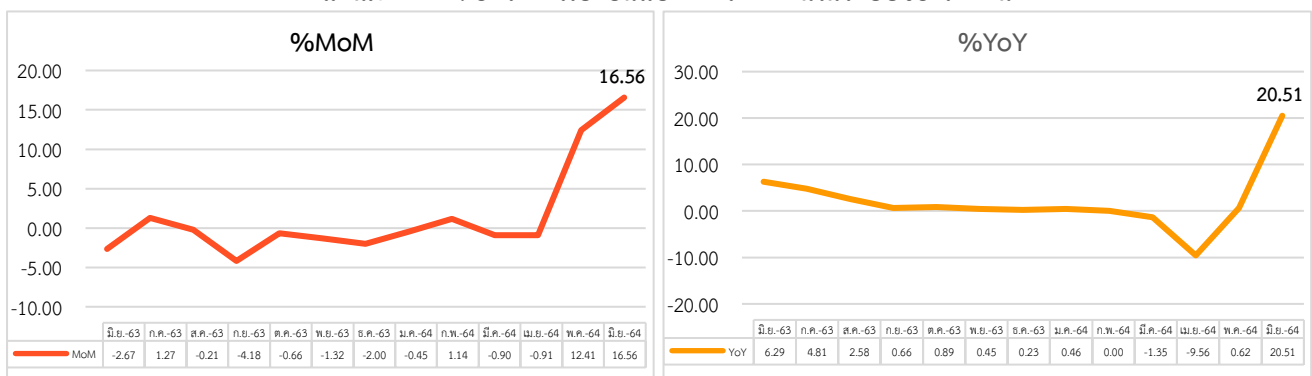
แผนภาพ 13 : อัตราการว่างงานในระบบของได้หวั่น (Unemployment Rate)



ที่มา : National Statistics Republic of China (Taiwan)

หมายเหตุ : ประมวลข้อมูลโดยกลุ่มงานนโยบายเศรษฐกิจการแรงงานระหว่างประเทศ กองเศรษฐกิจการแรงงาน

แผนภาพ 14 : อัตราการเปลี่ยนแปลงการว่างงานในระบบของได้หวั่น



ที่มา : National Statistics Republic of China (Taiwan)

หมายเหตุ : ประมวลข้อมูลโดยกลุ่มงานนโยบายเศรษฐกิจการแรงงานระหว่างประเทศ กองเศรษฐกิจการแรงงาน



#### 4. ค่าจ้างขั้นต่ำของไต้หวัน

ค่าจ้างไต้หวันถูกกำหนดโดยกระทรวงแรงงานไต้หวัน โดยมีคณะกรรมการพิจารณาค่าจ้างขั้นพื้นฐาน 21 คน ตัวแทนฝ่ายลูกจ้างและฝ่ายนายจ้างอย่างละ 7 คน และตัวแทนฝ่ายเจ้าหน้าที่และนักวิชาการ 7 คน โดยการเปลี่ยนแปลงค่าจ้างจะขึ้นกับข้อตกลงของคณะกรรมการ ตามที่กฎหมายกรมแรงงานและคณะกรรมการได้ร่วมกันพิจารณาจากสภาพเศรษฐกิจ การค้าขาย อสังหาริมทรัพย์ และสภาพแวดล้อมต่าง ๆ ของไต้หวัน มีความเห็นให้ปรับเลื่อนขึ้นเงินเดือนขั้นต่ำและจะประกาศใช้อย่างเป็นทางการ เมื่อผ่านมติที่ประชุม วัตถุประสงค์ของการขึ้นค่าจ้างคือ เพื่อรักษามาตรฐานชีวิตขั้นพื้นฐานของแรงงาน และการเติบโตทางเศรษฐกิจ ซึ่งรวมถึงทุนแรงงานและเศรษฐกิจโดยรวม โดยเมื่อวันที่ 1 มกราคม 2564 กระทรวงแรงงานไต้หวันได้ประกาศให้มีการปรับเพิ่มอัตราค่าจ้างขั้นต่ำและค่าการทำงานล่วงเวลา ดังนี้ 1) ปรับขึ้นอัตราค่าจ้างขั้นต่ำเป็น 24,000 เหรียญไต้หวันต่อเดือน หรือ 160 เหรียญไต้หวันต่อชั่วโมง และชั่วโมงทำงานปกติ 100 เหรียญไต้หวัน 2) ในกรณีทำงานล่วงเวลา ในวันปกติ 2 ชั่วโมงแรก จะได้รับค่าจ้างล่วงเวลาชั่วโมงละ 133 เหรียญไต้หวัน ชั่วโมงที่ 3 – 4 จะได้รับค่าจ้างล่วงเวลาชั่วโมงละ 167 เหรียญไต้หวัน 3) กรณีจำเป็นต้องทำงานในวันที่ทางการประกาศให้หยุดทำงาน เช่น ยามเกิดเหตุภัยธรรมชาติ จะได้รับค่าจ้างชั่วโมงละ 200 เหรียญไต้หวัน

เรียบเรียงจาก Ministry of Labor Republic of China (Taiwan) , สำนักงานแรงงาน ณ กรุงมะนิลา

#### 5. สถานการณ์และมาตรการล่าสุดในการป้องกัน Covid-19 ของไต้หวัน

- เมื่อวันที่ 1 กรกฎาคม 2564 ศูนย์บัญชาการกลางป้องกันโรคระบาด (CECC) ไต้หวันประกาศว่า เพื่อรับมือกับเชื้อไวรัสโควิด - 19 สายพันธุ์เดลตาที่ขณะนี้แพร่กระจายไปทั่วโลก และเป็นสายพันธุ์ที่มีการแพร่ระบาดที่รุนแรงและเพื่อลดความเสี่ยงในการป้องกันไม่ให้ไวรัสสายพันธุ์ดังกล่าวแพร่กระจายเข้าสู่ชุมชนภายในประเทศ ตั้งแต่เวลา 12:00 น.ของวันที่ 2 กรกฎาคม 2564 เป็นต้นไป ตามเวลาในพื้นที่ไต้หวัน รัฐบาลจะเพิ่มความเข้มงวดในมาตรการตรวจสอบสุขภาพสำหรับผู้เดินทางเข้าสู่ไต้หวัน ผ่านท่าอากาศยานและท่าเรือนานาชาติ

- สำนักงานตรวจคนเข้าเมือง ประกาศอนุญาตให้ชาวต่างชาติที่พำนักในไต้หวันอย่างถูกต้องตามกฎหมายเกิน 180 วันขึ้นไป สามารถขยายเวลาพำนักออกไปอีกเป็นเวลา 30 วัน โดยอัตโนมัติเป็นครั้งที่ 13 หลังจากก่อนหน้านี้ได้มีการขยายเวลาการพำนักโดยอัตโนมัติออกไปอีกเป็นเวลา 30 วัน รวม 12 ครั้งระหว่างวันที่ 17 กรกฎาคม 2563 – 10 มิถุนายน 2564

- เมื่อวันที่ 26 กรกฎาคม 2564 ศูนย์บัญชาการกลางป้องกันโรคระบาด (CECC) ของไต้หวัน แถลงว่า นับตั้งแต่วันที่ 27 กรกฎาคม 2564 นี้เป็นต้นไป ทางการจะทำการลดระดับมาตรการป้องกันโรคระบาดภายในประเทศจากระดับ 3 เป็นระดับ 2 อย่างไรก็ตาม เนื่องด้วยค่านึงถึงการกลับมาแพร่ระบาดในระลอกใหม่ของสถานการณ์โควิด - 19 ประกอบกับเชื้อไวรัสโควิดสายพันธุ์เดลตายังคงมีการแพร่ระบาดอย่างต่อเนื่อง และเพื่อป้องกันไม่ให้เกิดผู้ป่วยยืนยันจากต่างประเทศ เข้ามาเพิ่มภาระด้านการป้องกันโรคระบาดและทรัพยากรทางการแพทย์ให้กับไต้หวัน ทาง CECC จึงยังคงจำเป็นต้องดำเนิน “มาตรการควบคุมการเข้า - ออกประเทศ” อย่างเข้มงวดต่อไป

เรียบเรียงจาก Ministry of Foreign Affairs Republic of China (Taiwan)

## สถานการณ์กำลังแรงงานของญี่ปุ่น (Labour Force in Japan)

### Highlight สถานะเศรษฐกิจ

สถานการณ์เศรษฐกิจของญี่ปุ่น มีอัตราการเติบโตทางเศรษฐกิจ (GDP annual growth rate) ที่ไตรมาสที่ 1/2564 อยู่ที่ร้อยละ -1.60 ดัชนีราคาผู้บริโภค (CPI) ในเดือนมิถุนายน 2564 อยู่ที่ 101.90 จุด เพิ่มขึ้นจากเดือนก่อนหน้าซึ่งอยู่ที่ 101.70 จุด แสดงให้เห็นว่าราคาสินค้าและบริการของญี่ปุ่นเดือนมิถุนายน 2564 นั้นขยายตัวจากเดือนก่อนหน้า และดัชนีผู้จัดการฝ่ายจัดซื้อภาคการผลิต หรือ ดัชนี Manufacturing PMI เป็นตัวบ่งชี้สถานะทางเศรษฐกิจของภาคการผลิต ซึ่งญี่ปุ่นมีค่าดัชนี Manufacturing PMI ในเดือนมิถุนายน 2564 เท่ากับ 52.40 จุด ลดลงจากเดือนก่อนหน้า แต่ยังคงมีค่าสูงกว่า 50.00 จุด สะท้อนถึงสถานะทางเศรษฐกิจของภาคการผลิตเกิดการขยายตัว แต่ขยายตัวน้อยกว่าเดือนที่ผ่านมา

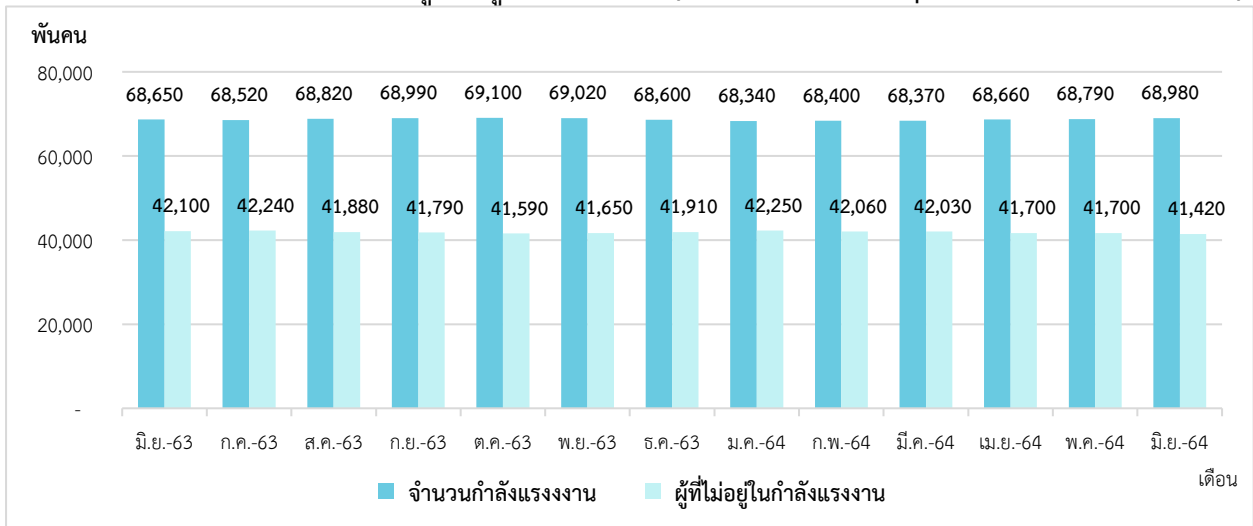
### Highlight สถานะด้านแรงงาน

#### 1. สถานการณ์กำลังแรงงานในญี่ปุ่น (Labour Force)

ประชากรที่มีอายุ 15 ปี ขึ้นไปในญี่ปุ่นในเดือนมิถุนายน 2564 มีจำนวน 110.40 ล้านคน ประกอบไปด้วยกำลังแรงงานจำนวน 68.98 ล้านคน (ร้อยละ 62.48 ของประชากรวัยแรงงาน) โดยเป็นผู้มีงานทำจำนวน 66.92 ล้านคน และผู้ว่างงานจำนวน 2.06 ล้านคน ส่วนผู้ไม่อยู่ในกำลังแรงงานมีจำนวน 41.42 ล้านคน (ร้อยละ 37.52 ของประชากรวัยแรงงาน) (แผนภาพที่ 15,16)

ผู้มีงานทำของญี่ปุ่นในเดือนมิถุนายน 2564 มีจำนวน 66.92 ล้านคน ขยายตัวจากเดือนก่อนหน้าอยู่ที่ร้อยละ 0.37 (%MoM) และร้อยละ 0.33 จากเดือนเดียวกันของปีที่ผ่านมา (%YoY) สำหรับสถานการณ์การว่างงานมีจำนวนลดลงจากเดือนก่อนหน้าเล็กน้อย แต่ยังคงอยู่ในระดับจำนวนผู้ว่างงานมากกว่า 2 ล้านคน

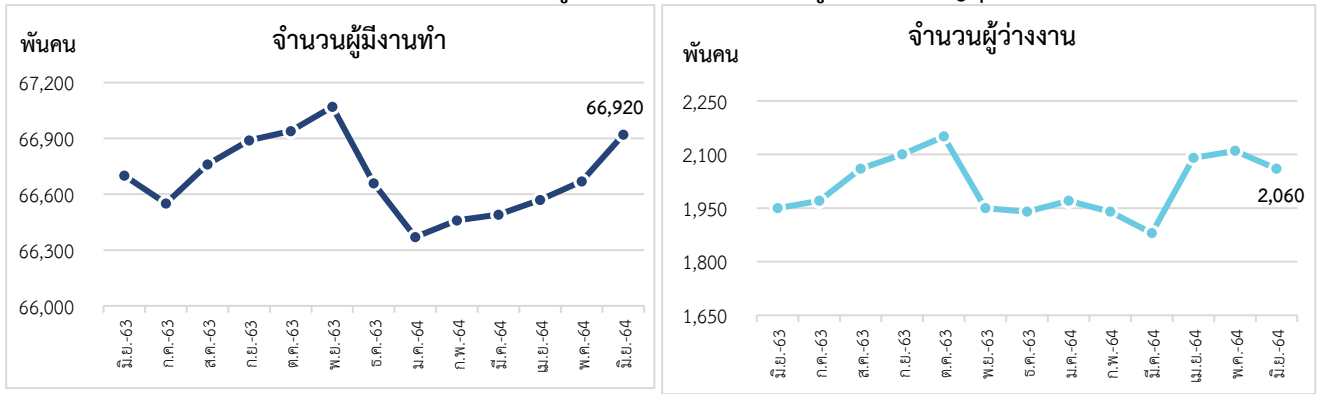
แผนภาพ 15 : จำนวนกำลังแรงงานและผู้ที่ไม่อยู่ในกำลังแรงงาน (Labour force & People not in the labour force)



ที่มา : National Statistics of Japan

หมายเหตุ : ประมวลข้อมูลโดยกลุ่มงานนโยบายเศรษฐกิจการแรงงานระหว่างประเทศ กองเศรษฐกิจการแรงงาน

แผนภาพ 16 : จำนวนผู้มีงานทำและการจ้างงานของญี่ปุ่น



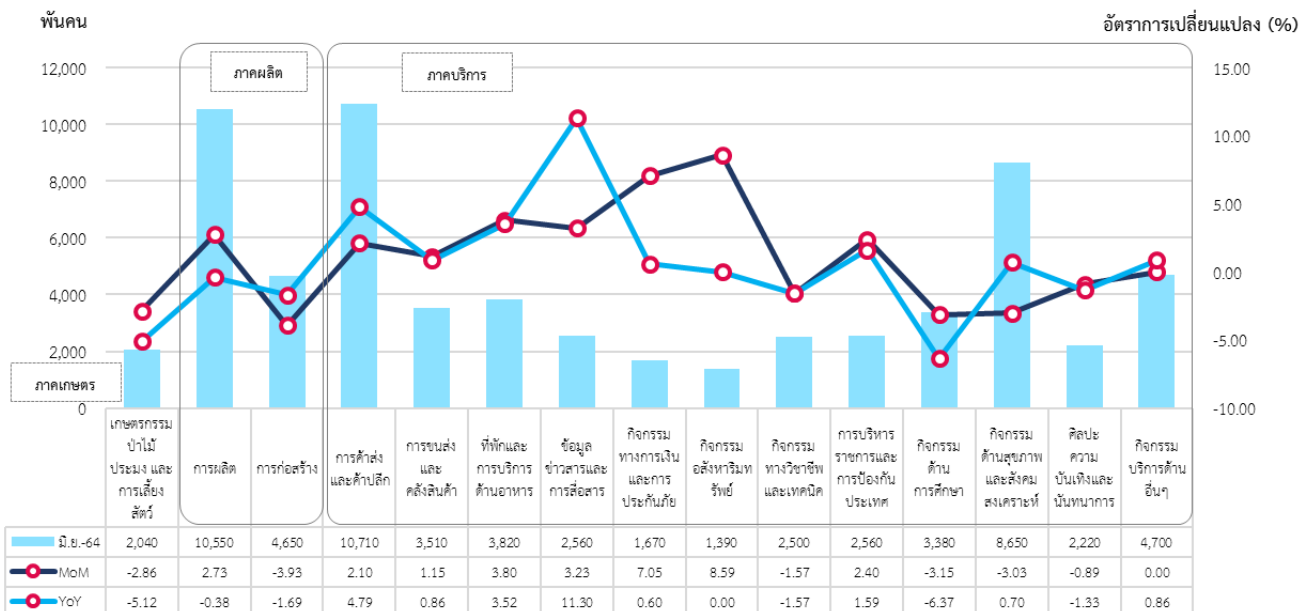
ที่มา : National Statistics of Japan

หมายเหตุ : ประมวลข้อมูลโดยกลุ่มงานนโยบายเศรษฐกิจการแรงงานระหว่างประเทศ กองเศรษฐกิจการแรงงาน

จำนวนผู้มีงานทำจำแนกตามอุตสาหกรรมในญี่ปุ่น เดือนมิถุนายน 2564 ทั้งหมด 66.90 ล้านคน ประกอบไปด้วย ผู้มีงานทำในภาคเกษตรมีจำนวน 2.04 ล้านคน และนอกภาคเกษตรมีจำนวน 64.88 ล้านคน โดยกลุ่มอุตสาหกรรมที่มีจำนวนการขยายตัวสูงสุดเมื่อเทียบกับเดือนเดียวกันของปีที่ผ่านมา (%YoY) ได้แก่ ข้อมูลข่าวสารและการสื่อสาร (ร้อยละ 11.30) การค้าส่งและค้าปลีก (ร้อยละ 4.79) และที่พักและการบริการด้านอาหาร (ร้อยละ 3.52) ในขณะที่ อุตสาหกรรมที่มีการจ้างงานลดลงสูงสุด ได้แก่ กิจกรรมด้านการศึกษา (ร้อยละ -6.37) เกษตรกรรม ป่าไม้ ประมง และการเลี้ยงสัตว์ (ร้อยละ -5.12) และการก่อสร้าง (ร้อยละ -1.69)

เมื่อเทียบกับเดือนที่ผ่านมา (%MoM) อุตสาหกรรมที่มีการขยายตัวสูงสุด ได้แก่ กิจกรรมอสังหาริมทรัพย์ (ร้อยละ 8.59) กิจกรรมทางการเงินและการประกันภัย (ร้อยละ 7.05) และที่พักและการบริการด้านอาหาร (ร้อยละ 3.80) ส่วนอุตสาหกรรมที่เกิดการหดตัวสูงสุดเมื่อเทียบกับเดือนที่แล้ว ได้แก่ การก่อสร้าง (ร้อยละ -3.93) กิจกรรมด้านการศึกษา (ร้อยละ -3.15) และกิจกรรมด้านสุขภาพและสังคมสงเคราะห์ (ร้อยละ -3.03) (แผนภาพที่ 17)

แผนภาพ 17 : จำนวนผู้มีงานทำ จำแนกตามอุตสาหกรรม

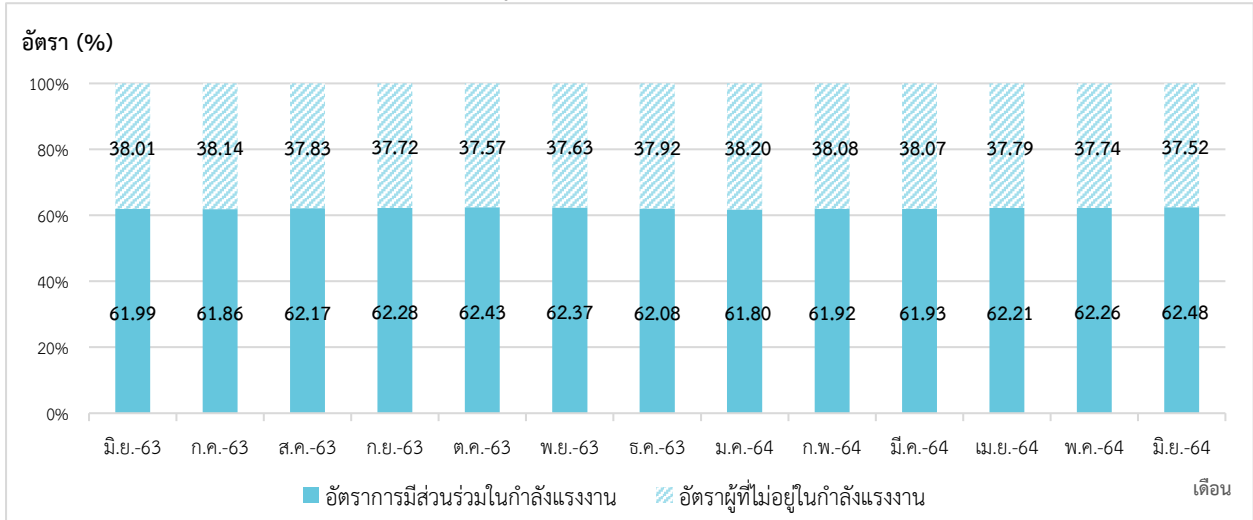


ที่มา : National Statistics of Japan

หมายเหตุ : ประมวลข้อมูลโดยกลุ่มงานนโยบายเศรษฐกิจการแรงงานระหว่างประเทศ กองเศรษฐกิจการแรงงาน

อัตราการมีส่วนร่วมในกำลังแรงงาน ของญี่ปุ่น (Labour Force Participation Rate) เดือนมิถุนายน 2564 อยู่ที่ร้อยละ 62.48 แสดงให้เห็นว่าประชากรในวัยทำงานอายุ 15 ปีขึ้นไป 100 คน มีประมาณ 63 คน ที่อยู่ในกำลังแรงงาน และอัตราผู้ไม่อยู่ในกำลังแรงงานอยู่ที่ร้อยละ 37.52 (แผนภาพที่ 18)

แผนภาพ 18 : อัตราการมีส่วนร่วมในกำลังแรงงานและอัตราผู้ไม่อยู่ในกำลังแรงงาน (Labour Force Participation Rate & Outside Labour Force Rate)



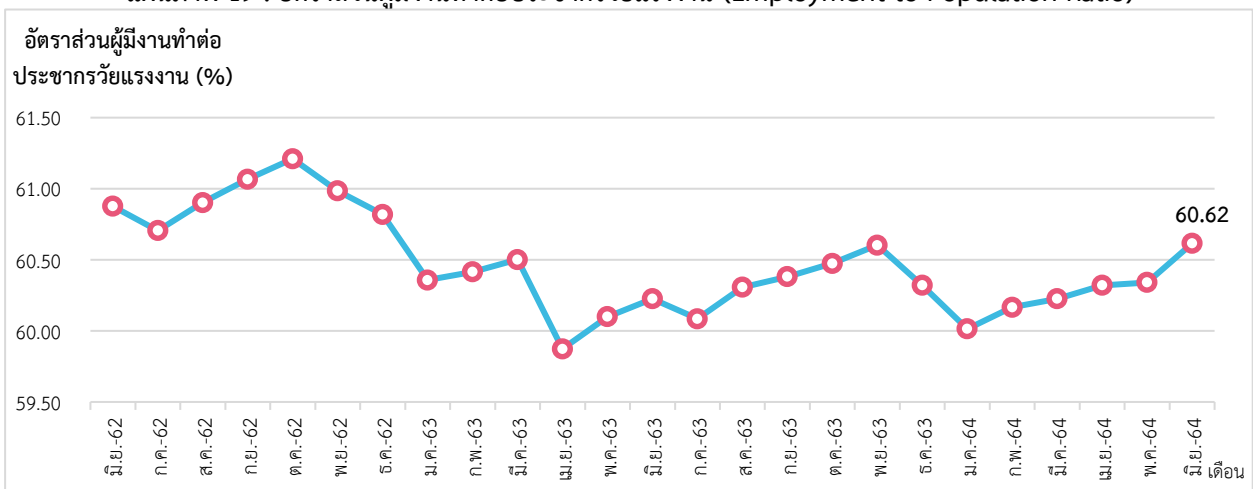
ที่มา : National Statistics of Japan

หมายเหตุ : ประมวลข้อมูลโดยกลุ่มงานนโยบายเศรษฐกิจการแรงงานระหว่างประเทศ กองเศรษฐกิจการแรงงาน

## 2. สถานการณ์การจ้างงานในญี่ปุ่น (Employment Situation)

ผู้มีงานทำในเดือนมิถุนายน 2564 มีจำนวน 66.92 ล้านคน อัตราส่วนผู้มีงานทำต่อจำนวนประชากรวัยแรงงานอยู่ที่ร้อยละ 60.62 แสดงว่าประชากรวัยทำงาน 110.40 ล้านคน เป็นผู้มีงานทำร้อยละ 60.62 เพิ่มขึ้นจากเดือนก่อนหน้าซึ่งอยู่ที่ร้อยละ 60.34 และเพิ่มขึ้นจากเดือนเดียวกันของปีก่อนหน้าซึ่งอยู่ที่ร้อยละ 60.23 (แผนภาพที่ 19)

แผนภาพ 19 : อัตราส่วนผู้มีงานทำต่อประชากรวัยแรงงาน (Employment to Population Ratio)



ที่มา : National Statistics of Japan

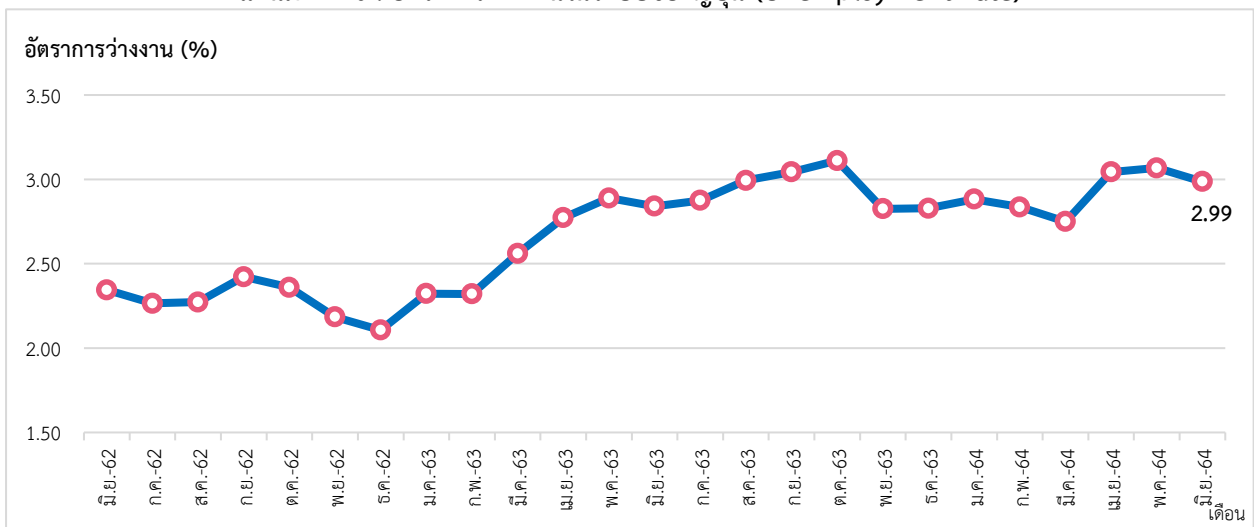
หมายเหตุ : ประมวลข้อมูลโดยกลุ่มงานนโยบายเศรษฐกิจการแรงงานระหว่างประเทศ กองเศรษฐกิจการแรงงาน

### 3. สถานการณ์การว่างงาน ของญี่ปุ่น (Unemployment)

จำนวนผู้ว่างงาน (มิถุนายน 2564)	จำนวน 2.06 ล้านคน
- %YoY (มิถุนายน 2564 เทียบกับ มิถุนายน 2563)	5.64 %
- %MoM (มิถุนายน 2564 เทียบกับ พฤษภาคม 2564)	-2.37 %

การว่างงานในญี่ปุ่น เดือนมิถุนายน 2564 ผู้ว่างงาน มีจำนวน 2.06 ล้านคน อัตราการว่างงานอยู่ที่ร้อยละ 2.99 เมื่อเทียบกับเดือนเดียวกันของปีที่ผ่านมา (%YoY) มีอัตราการขยายตัวอยู่ที่ร้อยละ 5.64 (เดือนมิถุนายน 2563 มีจำนวนผู้ว่างงาน 1.95 ล้านคน ซึ่งเพิ่มขึ้น 1.10 แสนคน) และมีอัตราการหดตัวอยู่ที่ร้อยละ -2.37 เมื่อเทียบกับเดือนที่ผ่านมา (%MoM) (เดือนพฤษภาคม 2564 มีจำนวนผู้ว่างงาน 2.11 ล้านคน) อัตราการว่างงานที่เพิ่มขึ้นในช่วงไตรมาสที่ 2 ปี 2564 (เดือนเมษายน - มิถุนายน) มาจากการแพร่ระบาดของไวรัสโควิด-19 สายพันธุ์ใหม่ในประเทศญี่ปุ่น (แผนภาพที่ 20,21)

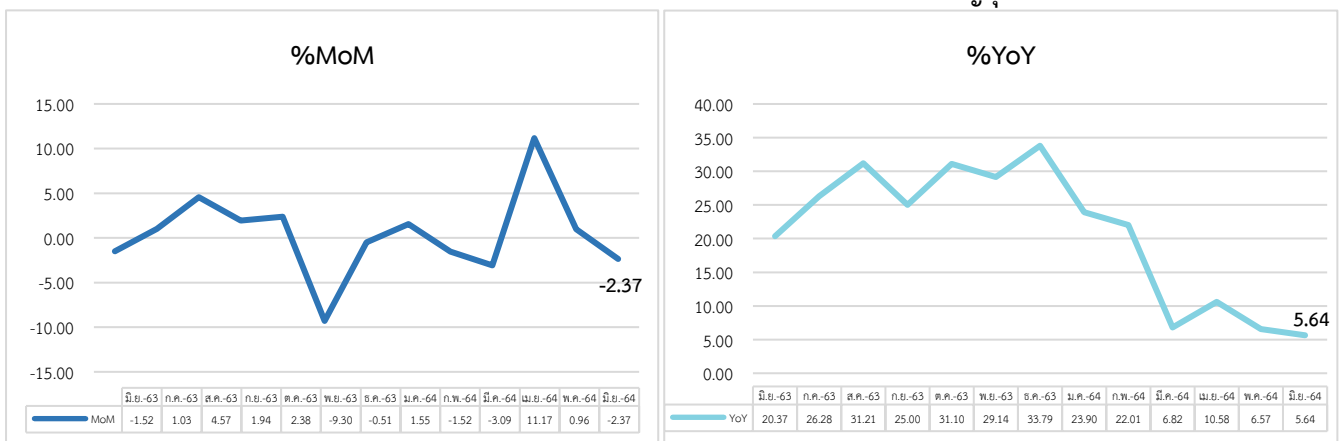
แผนภาพ 20 : อัตราการว่างงานในระบบของญี่ปุ่น (Unemployment Rate)



ที่มา : National Statistics of Japan

หมายเหตุ : ประมวลข้อมูลโดยกลุ่มงานนโยบายเศรษฐกิจการแรงงานระหว่างประเทศ กองเศรษฐกิจการแรงงาน

แผนภาพ 21 : อัตราการเปลี่ยนแปลงการว่างงานในระบบของญี่ปุ่น



ที่มา : National Statistics of Japan

หมายเหตุ : ประมวลข้อมูลโดยกลุ่มงานนโยบายเศรษฐกิจการแรงงานระหว่างประเทศ กองเศรษฐกิจการแรงงาน

#### 4. ค่าจ้างขั้นต่ำของญี่ปุ่น

ประเทศญี่ปุ่นมีการกำหนดค่าจ้างขั้นต่ำแบบรายชั่วโมง โดยค่าจ้างขั้นต่ำเป็นการกำหนดจากสำนักงานของกระทรวงแรงงานในแต่ละจังหวัดของญี่ปุ่นจะเป็นผู้ตัดสินใจเรื่องค่าจ้างขั้นต่ำรายชั่วโมง เพื่อให้สอดคล้องกับสถานการณ์เศรษฐกิจในระดับท้องถิ่น ภายหลังจากที่ได้มีการเสนอข้อเสนอดังกล่าวโดยคณะที่ปรึกษาแล้ว คณะทำงานท้องถิ่นในแต่ละจังหวัดจะเป็นหน่วยงานที่จะระบุค่าจ้างขั้นต่ำที่ได้มีการทบทวนแล้วภายในเดือนสิงหาคม และค่าจ้างขั้นต่ำรายชั่วโมงจะถูกนำมาใช้ในช่วงเดือนตุลาคม ปัจจุบันค่าจ้างขั้นต่ำรายชั่วโมงของประเทศญี่ปุ่น เฉลี่ยอยู่ที่ 902 เยน หรือประมาณ 260 บาท โดยแต่ละจังหวัดก็จะมีค่าจ้างขั้นต่ำรายชั่วโมงที่ไม่เท่ากัน จังหวัดที่มีค่าจ้างขั้นต่ำรายชั่วโมงสูงสุด 5 อันดับแรก ได้แก่ โตเกียว 1,013 เยน คานากาวา 1,012 เยน โอซาก้า 964 เยน ไฮดามะ 928 เยน และ โอจิ 927 เยน ส่วนจังหวัดที่มีค่าจ้างขั้นต่ำรายชั่วโมงน้อยที่สุด มีค่าจ้างขั้นต่ำรายชั่วโมงอยู่ที่ 792 เยน มีทั้งหมด 7 จังหวัด ได้แก่ จังหวัดอาคิตะ ทตโตริ ชินาเนะ โคจิ ซางะ โออิตะ และจังหวัดโอกินาวา

เรียบเรียงจาก Ministry of Health, Labour and Welfare (Japan)

#### 5. สถานการณ์และมาตรการล่าสุดในการป้องกัน Covid-19 ของญี่ปุ่น

- เมื่อวันที่ 8 กรกฎาคม 2564 นายกรัฐมนตรีชูกะ ได้ประกาศสถานการณ์ฉุกเฉินในกรุงโตเกียวเป็นครั้งที่ 4 มีผลตั้งแต่วันที่ 12 กรกฎาคม - 22 สิงหาคม 2564 ซึ่งจะครอบคลุมตลอดช่วงการแข่งขันกีฬาโตเกียวโอลิมปิก และได้ต่ออายุสถานการณ์ฉุกเฉินในจังหวัดโอกินาวาออกไปให้สิ้นสุดพร้อมกับกรุงโตเกียว ขณะเดียวกัน ได้ต่ออายุสถานการณ์กึ่งฉุกเฉิน (มีมโบ) ในจังหวัดคานากาวะ ชิเบะ ไฮดามะ และโอซากา จนถึงวันที่ 22 สิงหาคม 2564 เช่นเดียวกัน ส่วนจังหวัดฮอกไกโด โอจิ เกียวโต เฮียวโกะ และฟูกูโอกะ จะสิ้นสุดสถานการณ์กึ่งฉุกเฉินตามกำหนดเดิมในวันที่ 11 กรกฎาคม 2564 รายละเอียดมาตรการฉุกเฉินของกรุงโตเกียวสรุปได้ดังนี้ 1) งดการจำหน่ายเครื่องดื่มแอลกอฮอล์ในร้านอาหาร ห้ามนำเครื่องดื่มแอลกอฮอล์ไปดื่มในร้านอาหาร และขอให้ปิด “สถานบันเทิง” ที่ให้บริการเครื่องดื่มแอลกอฮอล์และคาราโอเกะตามกฎหมาย 2) ในกรณีที่สถานบันเทิงที่ให้บริการเครื่องดื่มแอลกอฮอล์ประสงค์จะให้บริการต่อไป สามารถจำหน่ายอาหารทั่วไปได้ โดยไม่จำหน่ายเครื่องดื่มแอลกอฮอล์ และสามารถให้บริการจัดส่งถึงบ้านและส่งกลับบ้านได้ 3) ขอให้สถานประกอบการทุกประเภทลดเวลาทำการจนถึง 20.00 น. ยกเว้นสถานที่จัดงานอีเว้นท์ที่สามารถเปิดทำการได้ถึง 21.00 น. ทั้งนี้ การจำกัดเวลาทำการดังกล่าวไม่รวมถึงสถานที่ให้บริการและจำหน่ายของใช้ที่จำเป็นในชีวิตประจำวัน เช่น ร้านสะดวกซื้อ 4) จำกัดผู้เข้าร่วมงานอีเว้นท์ และสถานที่ที่มีการรวมตัวของคนจำนวนมาก เช่น โรงภาพยนตร์ โรงยิม ฟิฟิธธ์ เป็นต้น ไม่เกินร้อยละ 50 ของความจุสถานที่ และสูงสุดไม่เกิน 5,000 คน 5) ขอความร่วมมือไม่ให้จัดกิจกรรมที่มีความเสี่ยงต่อการติดเชื้อในสถานศึกษาและสถานพยาบาลระยะยาว ส่วนโรงเรียนสอนขับรถและโรงเรียนกวดวิชาขอให้สอนออนไลน์แทน 6) ลดจำนวนพนักงานที่เข้างานที่สำนักงานลงร้อยละ 70 โดยใช้วิธีทำงานจากบ้านและให้พนักงานใช้การลาพักร้อน และให้พนักงานกลับบ้านภายในเวลา 20.00 น. 7) ขอความร่วมมือไม่ให้ประชาชนชาวโตเกียวออกนอกบ้านโดยไม่จำเป็นและงดออกนอกบ้านหลังเวลา 20.00 น. หลีกเลี่ยงสถานที่และช่วงเวลาที่มีคนพลุกพล่าน งดการเดินทางข้ามจังหวัดให้มากที่สุด งดการรวมตัวกันที่สวนสาธารณะและข้างถนน และขอความร่วมมือให้ทุกคนงดทำกิจกรรมที่มีความเสี่ยงสูงต่อการติดเชื้อ เช่น การดื่มแอลกอฮอล์เป็นกลุ่ม

เรียบเรียงจาก Royal Thai Embassy, Tokyo

## สถานการณ์กำลังแรงงานของสาธารณรัฐเกาหลี (Labour Force in Republic of Korea)

### Highlight สภาวะเศรษฐกิจ

สถานการณ์เศรษฐกิจของเกาหลีใต้ มีอัตราการเติบโตทางเศรษฐกิจ (GDP annual growth rate) ที่ไตรมาสที่ 1/2564 อยู่ที่ร้อยละ 1.90 ดัชนีราคาผู้บริโภคในเกาหลีใต้ (CPI) เดือนมิถุนายน 2564 อยู่ที่ 107.39 ลดลงจากเดือนที่ผ่านมาเล็กน้อย แสดงให้เห็นว่าราคาสินค้าและบริการของเกาหลีใต้เดือนมิถุนายน 2564 นั้น หดตัวจากเดือนก่อนหน้า และดัชนีผู้จัดการฝ่ายจัดซื้อภาคการผลิต หรือ ดัชนี Manufacturing PMI เป็นตัวบ่งชี้ สภาวะทางเศรษฐกิจของภาคการผลิต ซึ่งเกาหลีใต้มีค่าดัชนี Manufacturing PMI ในเดือนมิถุนายน 2564 เท่ากับ 53.90 จุด เพิ่มขึ้นจากเดือนก่อนหน้า และยังคงมีค่าสูงกว่า 50.00 จุด สะท้อนถึงสภาวะทางเศรษฐกิจของภาคการผลิตเกิดการขยายตัว และขยายตัวมากกว่าเดือนที่ผ่านมา

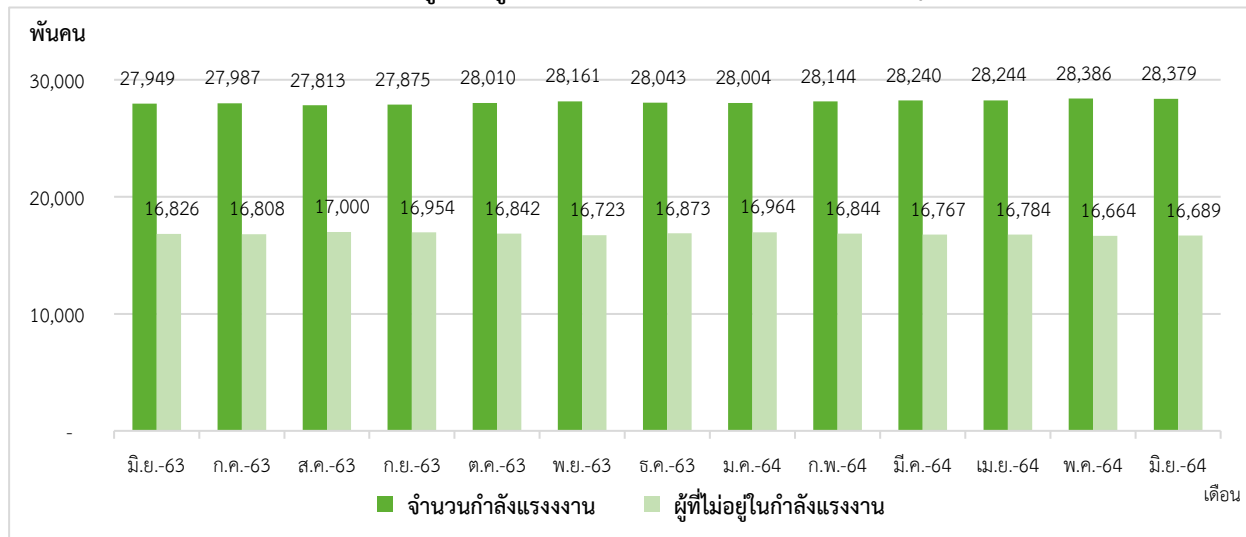
### Highlight สภาวะด้านแรงงาน

#### 1. สถานการณ์กำลังแรงงาน (Labour Force)

ประชากรที่มีอายุ 15 ปี ขึ้นไปในเกาหลีใต้ เดือนมิถุนายน 2564 มีจำนวน 45.07 ล้านคน ประกอบไปด้วย กำลังแรงงานจำนวน 28.38 ล้านคน (ร้อยละ 62.97 ของประชากรวัยแรงงาน) โดยเป็นผู้มีงานทำจำนวน 27.33 ล้านคน และผู้ว่างงานจำนวน 1.05 ล้านคน ส่วนผู้ไม่อยู่ในกำลังแรงงานมีจำนวน 16.69 ล้านคน (ร้อยละ 37.03 ของประชากรวัยแรงงาน) (แผนภาพที่ 21,22)

ผู้มีงานทำของเกาหลีใต้ในเดือนมิถุนายน 2564 มีจำนวน 27.33 ล้านคน เพิ่มขึ้นจากเดือนก่อนหน้า (%MoM) ร้อยละ 0.07 และเมื่อเทียบกับเดือนเดียวกันของปีที่ผ่านมา (%YoY) ซึ่งมีผู้มีงานทำจำนวน 26.74 ล้านคน ทำให้มีอัตราการขยายตัวอยู่ที่ร้อยละ 2.23 และจำนวนผู้ว่างงานลดลงจากเดือนก่อนร้อยละ -2.24

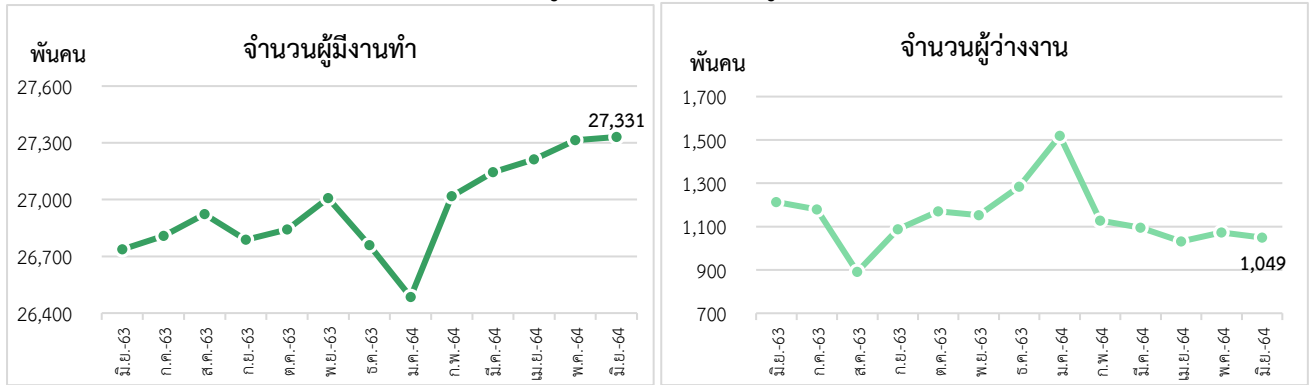
แผนภาพ 21 : จำนวนกำลังแรงงานและผู้ที่ไม่อยู่ในกำลังแรงงาน (Labour force & People not in the labour force)



ที่มา : Statistics Korea, Economically Active Population Survey

หมายเหตุ : ประมวลข้อมูลโดยกลุ่มงานนโยบายเศรษฐกิจการแรงงานระหว่างประเทศ กองเศรษฐกิจการแรงงาน

แผนภาพ 22 : จำนวนผู้มีงานทำและจำนวนผู้ว่างงานของเกาหลีใต้



ที่มา : Statistics Korea, Economically Active Population Survey

หมายเหตุ : ประมวลข้อมูลโดยกลุ่มงานนโยบายเศรษฐกิจการแรงงานระหว่างประเทศ กองเศรษฐกิจการแรงงาน

จำนวนผู้มีงานทำจำแนกตามอุตสาหกรรมในเกาหลีใต้ เดือนมิถุนายน 2564 ในภาคเกษตรมีจำนวน 1.44 ล้านคน นอกภาคเกษตรมีจำนวน 25.89 ล้านคน โดยกลุ่มที่มีจำนวนการขยายตัวสูงสุดเมื่อเทียบกับเดือนเดียวกันของปีที่ผ่านมา (%YoY) ได้แก่ กิจกรรมด้านการประปาและการบำบัดน้ำเสีย (ร้อยละ 10.39) กิจกรรมการบริหารราชการและการป้องกันประเทศ (ร้อยละ 9.11) และกิจกรรมด้านสุขภาพและสังคมสงเคราะห์ (ร้อยละ 8.17) ในขณะที่อุตสาหกรรมที่มีการหดตัวสูงสุด ได้แก่ กิจกรรมขององค์การระหว่างประเทศ (ร้อยละ -25.00) กิจกรรมการจ้างงานในครัวเรือน (ร้อยละ -14.58) และกิจกรรมด้านศิลปะ ความบันเทิง และนันทนาการ (ร้อยละ -9.27)

เมื่อเทียบกับเดือนที่ผ่านมา (%MoM) อุตสาหกรรมที่มีการขยายตัวสูงสุด ได้แก่ ข้อมูลข่าวสารและการสื่อสาร (ร้อยละ 2.58) กิจกรรมทางวิชาชีพและเทคนิค (ร้อยละ 2.07) และการบริหารราชการและการป้องกันประเทศ (ร้อยละ 1.40) ส่วนอุตสาหกรรมที่เกิดการหดตัวสูงสุดเมื่อเทียบกับเดือนก่อน ได้แก่ กิจกรรมการจ้างงานในครัวเรือน (ร้อยละ -7.87) การค้าส่งและค้าปลีก (ร้อยละ -1.47) และกิจกรรมด้านการศึกษา (ร้อยละ -1.25) (แผนภาพที่ 23)

แผนภาพ 23: จำนวนผู้มีงานทำ จำแนกตามอุตสาหกรรม



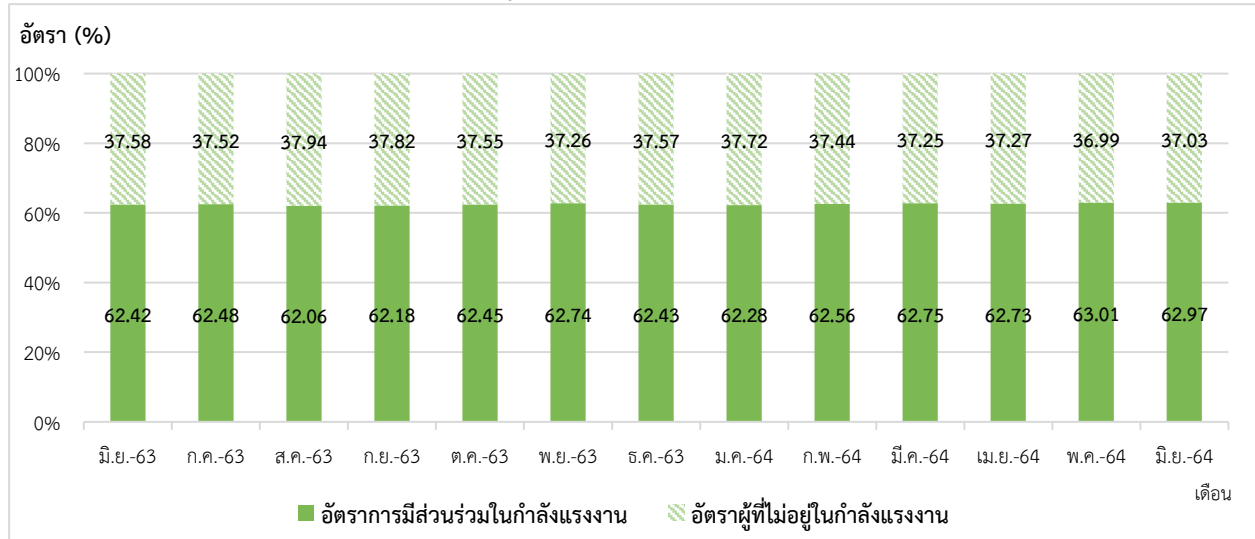
ที่มา : Statistics Korea, Economically Active Population Survey

หมายเหตุ : ประมวลข้อมูลโดยกลุ่มงานนโยบายเศรษฐกิจการแรงงานระหว่างประเทศ กองเศรษฐกิจการแรงงาน



อัตราการมีส่วนร่วมในกำลังแรงงานของเกาหลีใต้ (Labour Force Participation Rate) เดือนมิถุนายน 2564 อยู่ที่ร้อยละ 62.97 แสดงให้เห็นว่า ประชากรวัยแรงงานอายุ 15 ปีขึ้นไปจำนวน 100 คน เป็นประชากรในกำลังแรงงานประมาณ 63 คน และอัตราผู้ไม่อยู่ในกำลังแรงงานอยู่ที่ร้อยละ 37.03 (แผนภาพที่ 24)

แผนภาพ 24 : อัตราการมีส่วนร่วมในกำลังแรงงานและอัตราผู้ไม่อยู่ในกำลังแรงงาน (Labour Force Participation Rate & Outside Labour Force Rate)



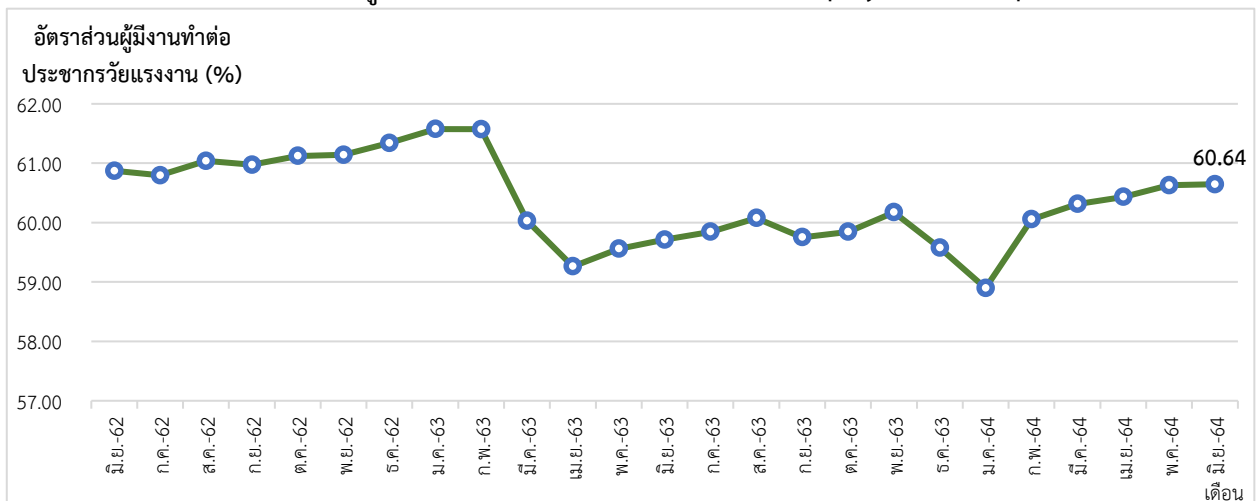
ที่มา : Statistics Korea, Economically Active Population Survey

หมายเหตุ : ประมวลข้อมูลโดยกลุ่มงานนโยบายเศรษฐกิจการแรงงานระหว่างประเทศ กองเศรษฐกิจการแรงงาน

## 2. สถานการณ์การจ้างงานในเกาหลีใต้ (Employment Situation)

ผู้มีงานทำในเดือนมิถุนายน 2564 มีจำนวน 27.33 ล้านคน อัตราส่วนผู้มีงานทำต่อจำนวนประชากรวัยแรงงานอยู่ที่ร้อยละ 60.64 แสดงว่าประชากรวัยทำงาน 45.07 ล้านคน เป็นผู้มีงานทำร้อยละ 60.64 เพิ่มขึ้นจากเดือนก่อนหน้าซึ่งอยู่ที่ 60.63 และเพิ่มขึ้นจากเดือนเดียวกันของปีก่อนหน้าซึ่งอยู่ที่ร้อยละ 59.71 (แผนภาพที่ 25)

แผนภาพ 25 : อัตราส่วนผู้มีงานทำต่อจำนวนประชากรวัยแรงงาน (Employment to Population Ratio)



ที่มา : Statistics Korea, Economically Active Population Survey

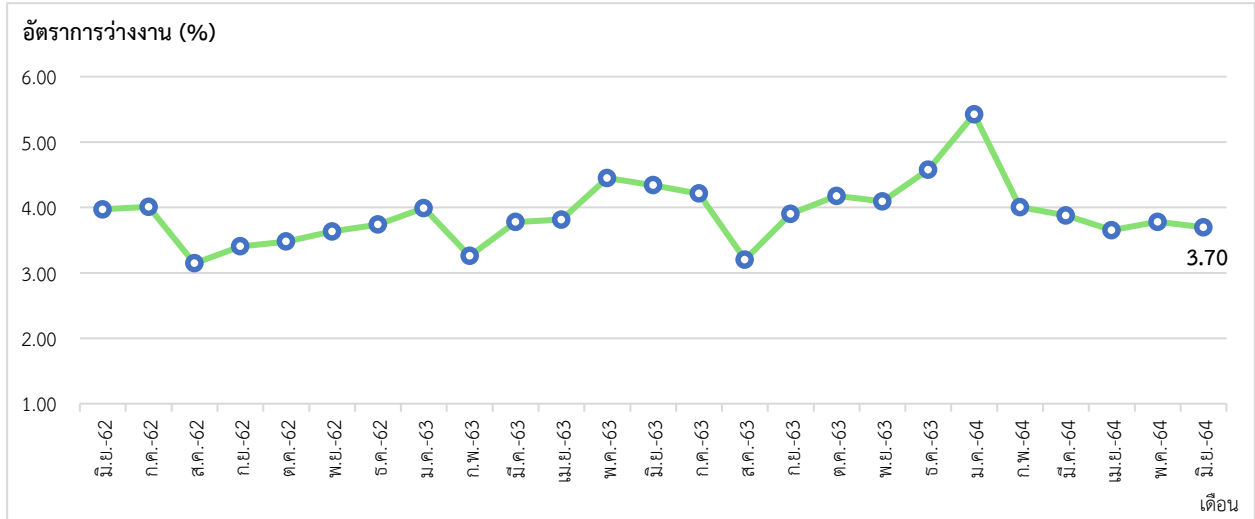
หมายเหตุ : ประมวลข้อมูลโดยกลุ่มงานนโยบายเศรษฐกิจการแรงงานระหว่างประเทศ กองเศรษฐกิจการแรงงาน

### 3. สถานการณ์การว่างงานของเกาหลีใต้ (Unemployment)

จำนวนผู้ว่างงาน (มิถุนายน 2564)	จำนวน 1.05 ล้านคน
- %YoY (มิถุนายน 2564 เทียบกับ มิถุนายน 2563)	-13.52 %
- %MoM (มิถุนายน 2564 เทียบกับ พฤษภาคม 2564)	-2.24 %

การว่างงานของเกาหลีใต้ เดือนมิถุนายน 2564 ผู้ว่างงานมีจำนวน 1.05 ล้านคน อัตราการว่างงานอยู่ที่ร้อยละ 3.70 การว่างงานลดลงจากเดือนก่อนหน้า (%MoM) ร้อยละ -2.24 และลดลงร้อยละ -13.52 เมื่อเทียบกับเดือนเดียวกันของปีที่ผ่านมา (%YoY) (เดือนมิถุนายน 2563 อัตราการว่างงานร้อยละ 4.34) (แผนภาพที่ 26,27)

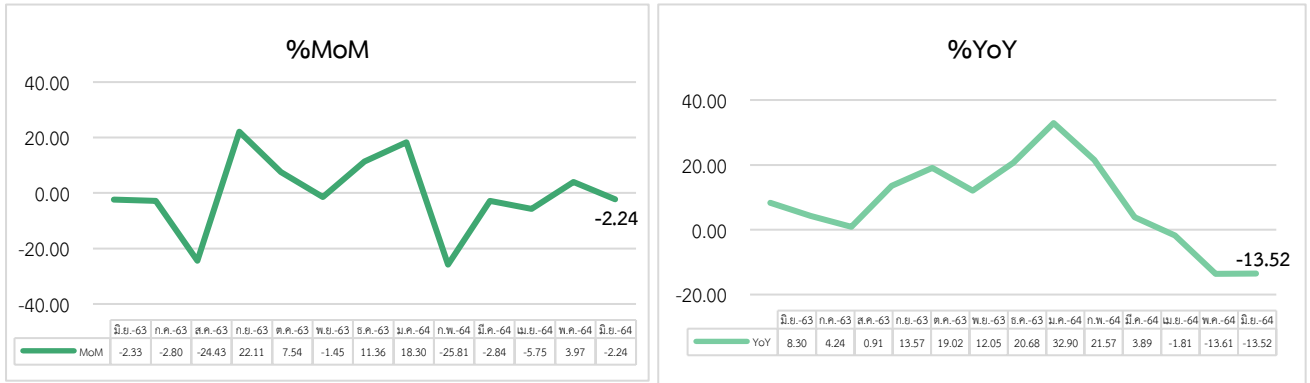
แผนภาพ 26 : อัตราการว่างงานในระบบของเกาหลีใต้ (Unemployment Rate)



ที่มา : Statistics Korea, Economically Active Population Survey

หมายเหตุ : ประมวลข้อมูลโดยกลุ่มงานนโยบายเศรษฐกิจการแรงงานระหว่างประเทศ กองเศรษฐกิจการแรงงาน

แผนภาพ 27 : อัตราการเปลี่ยนแปลงการว่างงานในระบบของเกาหลีใต้



ที่มา : Statistics Korea, Economically Active Population Survey

หมายเหตุ : ประมวลข้อมูลโดยกลุ่มงานนโยบายเศรษฐกิจการแรงงานระหว่างประเทศ กองเศรษฐกิจการแรงงาน

#### 4. ค่าจ้างขั้นต่ำของเกาหลีใต้

ค่าจ้างขั้นต่ำในสาธารณรัฐเกาหลี ถูกกำหนดโดยคณะกรรมการค่าจ้างขั้นต่ำ ภายใต้การดำเนินงานของกระทรวงแรงงาน (Ministry of Employment and labor) โดยมีคณะกรรมการค่าจ้างขั้นต่ำ จำนวน 27 คน ตัวแทนฝ่ายลูกจ้างและนายจ้างจำนวนฝ่ายละ 9 คน และตัวแทนจากเจ้าหน้าที่และนักวิชาการจำนวน 9 คน กรรมการค่าจ้างขั้นต่ำจะดำเนินการทบทวนและตัดสินใจกำหนดระดับค่าจ้างขั้นต่ำใหม่ในทุกปี ร่วมปรึกษาหารือและพิจารณาค่าจ้างขั้นต่ำ ทบทวนการจำแนกค่าจ้างแต่ละประเภทตามความเหมาะสม คำนึงถึงและเสนอแนวคิดสำหรับการพัฒนาระบบค่าจ้างขั้นต่ำ ซึ่งวัตถุประสงค์ของกรรมการค่าจ้างขั้นต่ำ คือ การมีส่วนร่วมช่วยสนับสนุนในการพัฒนาเศรษฐกิจของประเทศ โดยการประกันระดับค่าจ้างขั้นต่ำสำหรับแรงงาน และพัฒนาคุณภาพชีวิตแรงงานในประเทศ

เมื่อวันที่ 1 มกราคม 2564 ค่าจ้างขั้นต่ำตามกฎหมายในเกาหลีอยู่ที่ 8,720 วอน หรือประมาณ 235 บาทต่อชั่วโมง หรือเดือนละ 1,822,480 วอน หรือประมาณ 49,000 บาทต่อเดือน มีอัตราการเพิ่มน้อยที่สุดถ้าเทียบกับการขึ้นอัตราค่าจ้างขั้นต่ำในอดีต โดยเพิ่มขึ้นเพียงร้อยละ 1.5 เท่านั้น

เรียบเรียงจาก Minimum Wage Commission Republic of Korea, Ministry of Employment and Labor (Republic of Korea)

#### 5. สถานการณ์และมาตรการล่าสุดในการป้องกัน Covid-19 ของเกาหลีใต้

- เมื่อวันที่ 23 กรกฎาคม 2564 รัฐบาลได้ตกลงอย่างไม่เป็นทางการถึงการจัดการร่างกฎหมายงบประมาณแผ่นดินเพิ่มเติมฉบับที่ 2 เพื่อสนับสนุนเงินเยียวยาให้แก่เจ้าของธุรกิจขนาดเล็กและให้การสนับสนุนประชาชนจากผลกระทบด้านภัยพิบัติโรคระบาดคาดว่าจะมีการมอบเงินเยียวยามากกว่า 250,000 วอนต่อคน โดยมอบให้แก่ผู้มีรายได้น้อยกว่า 88% ของรายได้ผู้คนในประเทศ ซึ่งการเยียวยาจะมีการยกเว้นแก่ผู้มีรายได้น้อย กรณีที่อาจมีการยกเว้น อาทิ คริวเรือนที่มีรายได้มากกว่า 50 ล้านวอนต่อปี, คริวเรือน 2 คนที่มีรายได้ทั้งคู่ และคริวเรือน 4 คนอาจจะมีการตั้งมาตรฐานรายได้ขึ้นมาเพื่อพิจารณาอนุมัติเงินเยียวยา ผู้อยู่อาศัยถาวร (F-5) และผู้อพยพจากการสมรส (F-6) คาดว่าจะรวมอยู่ในกลุ่มผู้ได้รับเงินเยียวยาด้วย แต่ยังคงต้องดูว่าจะรวมชาวต่างชาติที่ลงทะเบียนพำนัก และผู้ที่ไม่ได้ลงทะเบียนพำนักด้วยหรือไม่

- เมื่อวันที่ 25 กรกฎาคม 2564 ประธานาธิบดีมุนแจอิน ได้กล่าวในที่ประชุม "สิ่งที่น่ากังวลที่สุดในระยะหลังคือการแพร่กระจายของไวรัสบริเวณพื้นที่นอกเมืองหลวง" ส่งผลให้ต้องมีมาตรการการเว้นระยะห่างทางสังคมระดับ 4 ในโซล, คยองกี, อินชอน, แทจอน (ตั้งแต่วันที่ 27 กรกฎาคม 2564), คังวอนโด(คังนิง, ยังกยาง) และมีการเว้นระยะห่างทางสังคมระดับ 3 ในพื้นที่ส่วนที่เหลืออื่น ๆ ตั้งแต่วันที่ 26 กรกฎาคม 2564 เป็นต้นไป โดยเนื้อหาหลักของการเว้นระยะห่างทางสังคมระดับ 4 คือ 1) อนุญาตให้มีการชุมนุมส่วนตัวได้ 4 คนก่อนเวลา 18:00 น. และไม่เกิน 2 คนหลังเวลา 18:00 น. 2) คาเฟ่และร้านอาหารเปิดให้บริการจนถึง 22:00 น. 3) ปิดสถานบันเทิง เช่น คลับ ส่วนเนื้อหาหลักของการเว้นระยะห่างทางสังคมระดับ 3 คือ 1) อนุญาตให้มีการชุมนุมส่วนตัวได้ตั้งแต่ 4 คน 2) คาเฟ่ ร้านอาหาร และคลับเปิดให้บริการจนถึง 22:00 น.

เรียบเรียงจาก Thaikuk News

## สถานการณ์กำลังแรงงานของสหรัฐอเมริกา (Labour Force in United States of America)

### Highlight สถานะเศรษฐกิจ

สถานการณ์เศรษฐกิจของสหรัฐอเมริกา อัตราการเติบโตทางเศรษฐกิจ (GDP annual growth rate) ไตรมาสที่ 1/2564 อยู่ที่ร้อยละ 0.40 ดัชนีราคาผู้บริโภค (CPI) ในเดือนมิถุนายน 2564 อยู่ที่ 271.70 เพิ่มขึ้นจากเดือนก่อนหน้า ซึ่งอยู่ที่ 269.20 สะท้อนให้เห็นว่าราคาสินค้าและบริการของสหรัฐอเมริกาเดือนมิถุนายน 2564 นั้น มีแนวโน้มเพิ่มสูงขึ้นจากเดือนที่ผ่านมา และดัชนีผู้จัดการฝ่ายจัดซื้อภาคการผลิต หรือ ดัชนี Manufacturing PMI เป็นตัวบ่งชี้สถานะทางเศรษฐกิจของภาคการผลิต ซึ่งสหรัฐอเมริกามีค่าดัชนี Manufacturing PMI ในเดือนมิถุนายน 2564 เท่ากับ 62.10 จุด เท่ากับเดือนที่แล้ว แต่ยังคงมีค่าสูงกว่า 50.00 จุด สะท้อนถึงสถานะทางเศรษฐกิจของภาคการผลิตในสหรัฐอเมริกาเกิดการขยายตัว

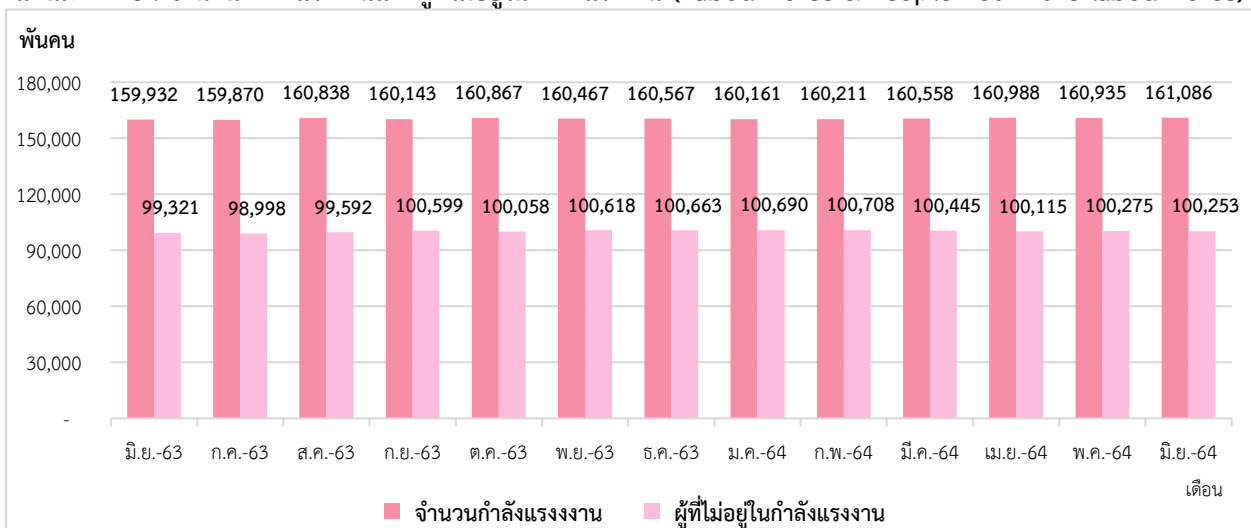
### Highlight สถานะด้านแรงงาน

#### 1. สถานการณ์กำลังแรงงาน (Labour Force)

ประชากรวัยแรงงานที่มีอายุ 16 ปี ขึ้นไปในสหรัฐอเมริกาในเดือนมิถุนายน 2564 มีจำนวน 261.34 ล้านคน ประกอบไปด้วย กำลังแรงงานจำนวน 161.09 ล้านคน (ร้อยละ 61.64 ของประชากรวัยแรงงาน) โดยเป็นผู้มีงานทำจำนวน 151.60 ล้านคน และผู้ว่างงานจำนวน 9.48 ล้านคน ส่วนผู้ไม่อยู่ในกำลังแรงงานมีจำนวน 100.25 ล้านคน (ร้อยละ 38.36 ของประชากรวัยแรงงาน) (แผนภาพที่ 28,29)

ผู้มีงานทำของสหรัฐอเมริกาในเดือนมิถุนายน 2564 มีจำนวน 151.60 ล้านคน ซึ่งลดลงจากเดือนก่อน ร้อยละ -0.01 (%MoM) แต่เพิ่มขึ้นร้อยละ 6.63 เมื่อเทียบกับเดือนเดียวกันของปีก่อน (%YoY)

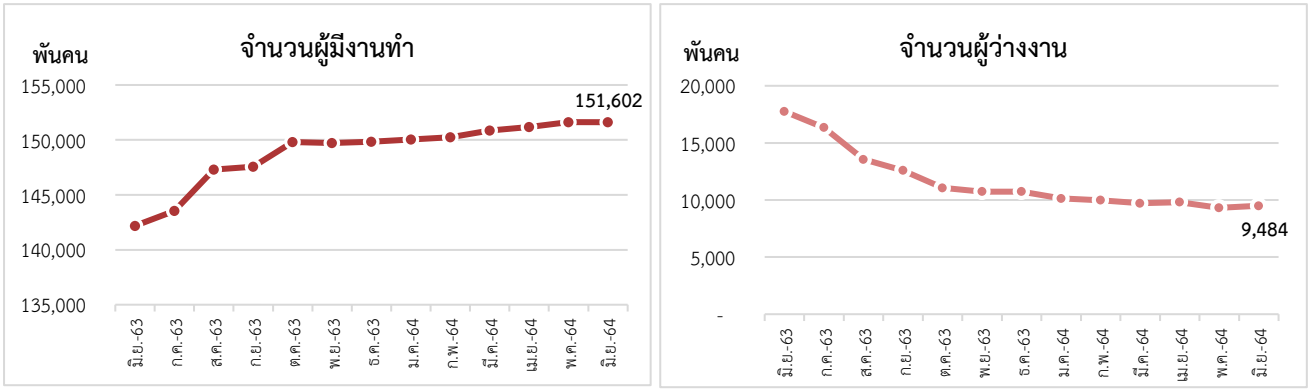
แผนภาพ 28 : จำนวนกำลังแรงงานและผู้ที่ไม่อยู่ในกำลังแรงงาน (Labour force & People not in the labour force)



ที่มา : U.S. BUREAU OF LABOR STATISTICS

หมายเหตุ : ประมวลข้อมูลโดยกลุ่มงานนโยบายเศรษฐกิจการแรงงานระหว่างประเทศ กองเศรษฐกิจการแรงงาน

แผนภาพ 29 : จำนวนผู้มีงานทำและผู้ว่างงานของสหรัฐอเมริกา (Employed & Unemployed Persons)



ที่มา : U.S. BUREAU OF LABOR STATISTICS

หมายเหตุ : ประมวลข้อมูลโดยกลุ่มงานนโยบายเศรษฐกิจการแรงงานระหว่างประเทศ กองเศรษฐกิจการแรงงาน

จำนวนผู้มีงานทำจำแนกตามอุตสาหกรรมในสหรัฐอเมริกา เดือนมิถุนายน 2564 จำนวน 151.60 ล้านคน ประกอบด้วยในภาคเกษตร มีจำนวน 6.30 แสนคน นอกภาคเกษตรมีจำนวน 150.97 ล้านคน อุตสาหกรรมที่มีการขยายตัวสูงสุดเมื่อเทียบกับเดือนเดียวกันของปีที่ผ่านมา (%YoY) ได้แก่ การบริการส่วนการปกครองในมลรัฐ (ร้อยละ 8.88) การขนส่งและคลังสินค้า (ร้อยละ 5.87) และการบริหารราชการ (รัฐบาลกลาง) (ร้อยละ 2.86) ในขณะที่อุตสาหกรรมที่มีการจ้างงานลดลงสูงสุด ได้แก่ เกษตรกรรม ป่าไม้ และเหมือง (ร้อยละ -13.58) กิจกรรมบริการด้านอื่น ๆ (ร้อยละ -12.85) และกิจกรรมการโรงแรมและการต้อนรับ (ร้อยละ -9.66)

เมื่อเทียบกับเดือนที่ผ่านมา (%MoM) อุตสาหกรรมที่มีการขยายตัวสูงสุด ได้แก่ การบริการส่วนการปกครองในมลรัฐ (ร้อยละ 12.28) เกษตรกรรม ป่าไม้ และเหมือง (ร้อยละ 2.61) และกิจกรรมการโรงแรมและการต้อนรับ (ร้อยละ 2.48) ส่วนอุตสาหกรรมที่เกิดการหดตัวสูงสุดเมื่อเทียบกับเดือนก่อน ได้แก่ กิจกรรมบริการด้านอื่น ๆ (ร้อยละ -8.79) การบริหารราชการ (รัฐบาลกลาง) (ร้อยละ -0.38) และการผลิต (ร้อยละ -0.18)

แผนภาพ 30: จำนวนผู้มีงานทำ จำแนกตามอุตสาหกรรม

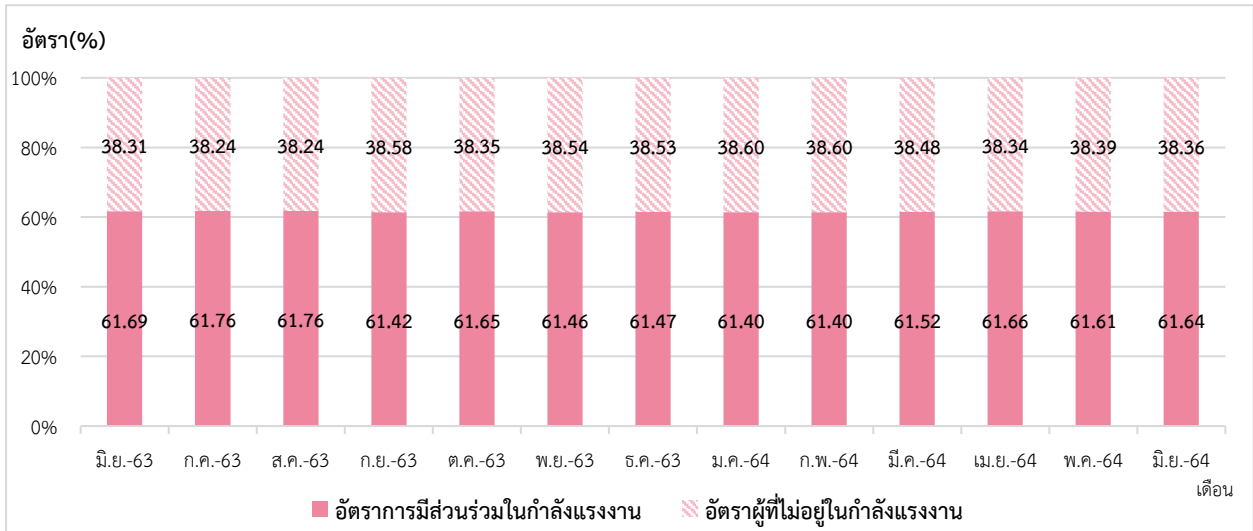


ที่มา : U.S. BUREAU OF LABOR STATISTICS

หมายเหตุ : ประมวลข้อมูลโดยกลุ่มงานนโยบายเศรษฐกิจการแรงงานระหว่างประเทศ กองเศรษฐกิจการแรงงาน

อัตราการมีส่วนร่วมในกำลังแรงงาน ของสหรัฐอเมริกา (Labour Force Participation Rate) เดือนมิถุนายน 2564 อยู่ที่ร้อยละ 61.64 แสดงให้เห็นว่า ประชากรวัยแรงงานอายุ 16 ปีขึ้นไปจำนวน 100 คน เป็นประชากรในกำลังแรงงานประมาณ 62 คน และอัตราผู้ไม่อยู่ในกำลังแรงงานอยู่ที่ร้อยละ 38.36 (แผนภาพที่ 31)

แผนภาพ 31 : อัตราการมีส่วนร่วมในกำลังแรงงานและอัตราผู้ไม่อยู่ในกำลังแรงงาน (Labour Force Participation Rate & Outside Labour Force Rate)



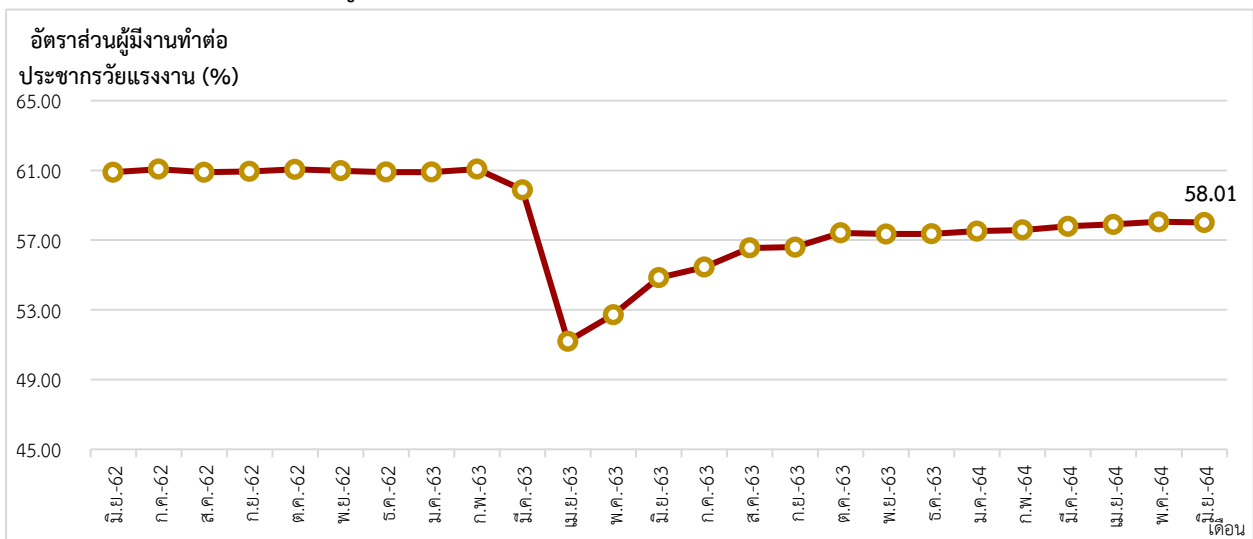
ที่มา : U.S. BUREAU OF LABOR STATISTICS

หมายเหตุ : ประมวลข้อมูลโดยกลุ่มงานนโยบายเศรษฐกิจการแรงงานระหว่างประเทศ กองเศรษฐกิจการแรงงาน

## 2. สถานการณ์การจ้างงานในสหรัฐอเมริกา (Employment Situation)

ผู้มีงานทำในเดือนมิถุนายน 2564 มีจำนวน 151.60 ล้านคน อัตราส่วนผู้มีงานทำต่อจำนวนประชากรวัยแรงงานอยู่ที่ร้อยละ 58.01 แสดงว่าประชากรวัยทำงาน 261.34 ล้านคน เป็นผู้มีงานทำร้อยละ 58.01 ลดลงจากเดือนก่อนหน้าซึ่งอยู่ที่ 58.05 และเพิ่มขึ้นจากเดือนเดียวกันของปีก่อนหน้าซึ่งอยู่ที่ร้อยละ 54.84 (แผนภาพที่ 32)

แผนภาพ 32 : อัตราส่วนผู้มีงานทำต่อจำนวนประชากรวัยแรงงาน (Employment to Population Ratio)



ที่มา : U.S. BUREAU OF LABOR STATISTICS

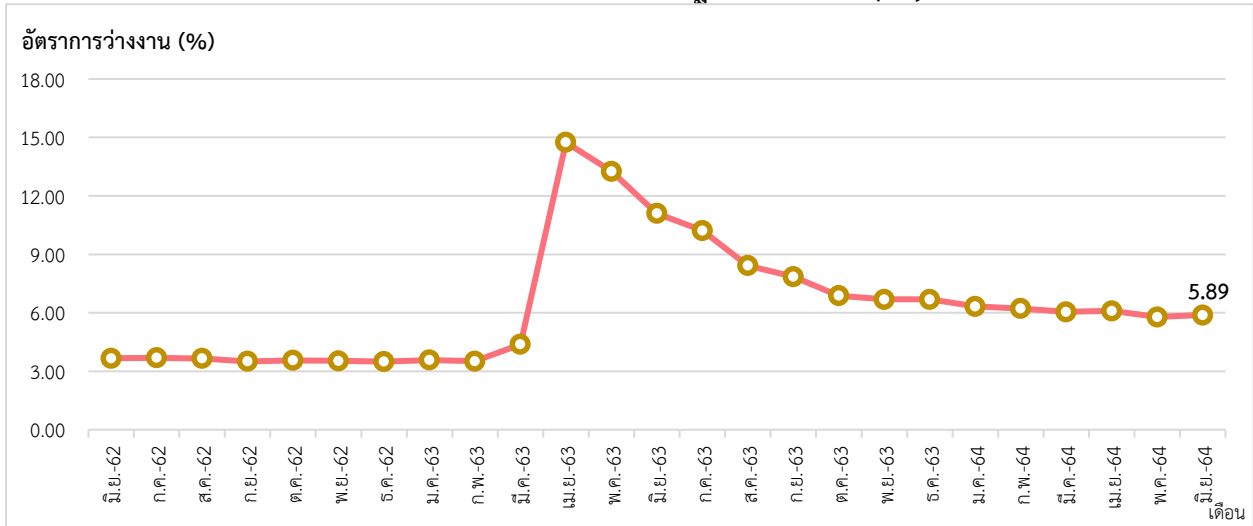
หมายเหตุ : ประมวลข้อมูลโดยกลุ่มงานนโยบายเศรษฐกิจการแรงงานระหว่างประเทศ กองเศรษฐกิจการแรงงาน

### 3. สถานการณ์การว่างงาน ของสหรัฐอเมริกา (Unemployment)

จำนวนผู้ว่างงาน (มิถุนายน 2564)	จำนวน 9.48 ล้านคน
- %YoY (มิถุนายน 2564 เทียบกับ มิถุนายน 2563)	-46.57 %
- %MoM (มิถุนายน 2564 เทียบกับ พฤษภาคม 2564)	1.80 %

การว่างงานของสหรัฐอเมริกา เดือนมิถุนายน 2564 ผู้ว่างงาน มีจำนวน 9.48 ล้านคน อัตราการว่างงาน อยู่ที่ร้อยละ 5.89 เมื่อเทียบกับเดือนเดียวกันของปีที่ผ่านมา อัตราการว่างงานลดลงอยู่ที่ร้อยละ -46.57 (%YoY) และเพิ่มขึ้นร้อยละ 1.80 เมื่อเทียบกับเดือนก่อนหน้า (%MoM) (แผนภาพที่ 33,34)

แผนภาพ 33 : อัตราการว่างงานในระบบของสหรัฐอเมริกา (Unemployment Rate)



ที่มา : U.S. BUREAU OF LABOUR STATISTICS

หมายเหตุ : ประมวลข้อมูลโดยกลุ่มงานนโยบายเศรษฐกิจการแรงงานระหว่างประเทศ กองเศรษฐกิจการแรงงาน

แผนภาพ 34 : อัตราการเปลี่ยนแปลงการว่างงานในระบบของสหรัฐอเมริกา



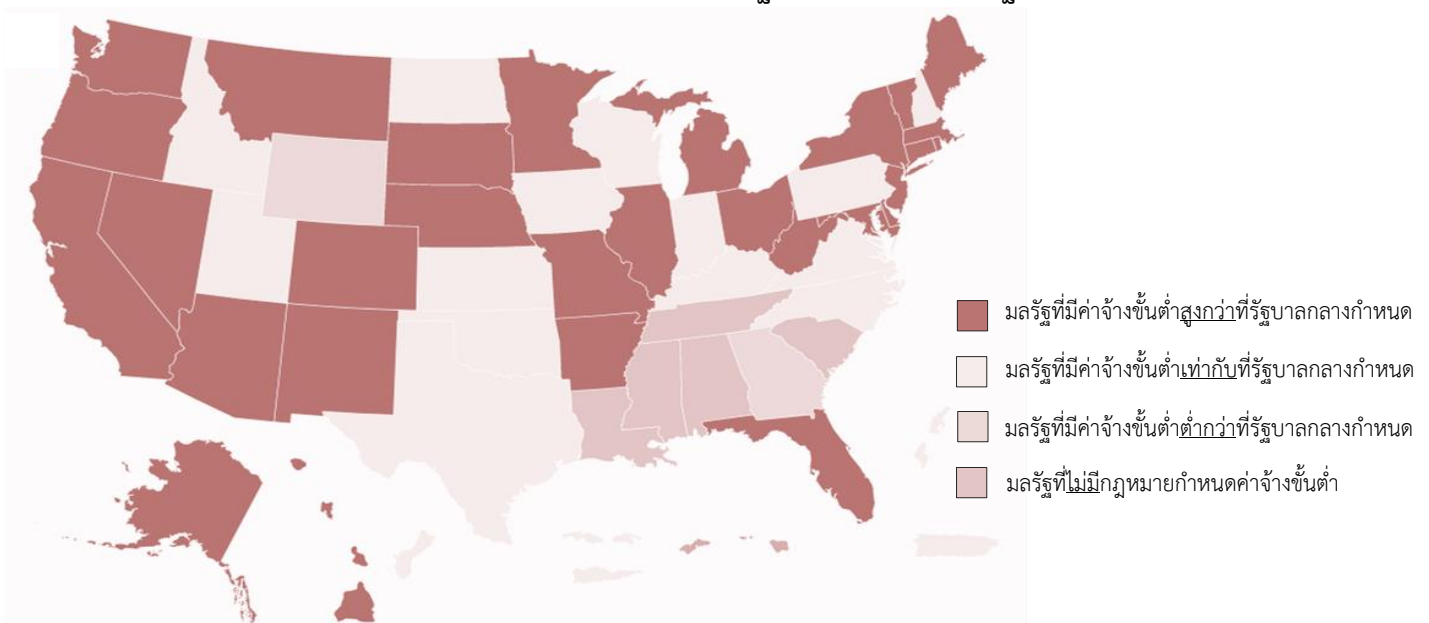
ที่มา : U.S. BUREAU OF LABOUR STATISTICS

หมายเหตุ : ประมวลข้อมูลโดยกลุ่มงานนโยบายเศรษฐกิจการแรงงานระหว่างประเทศ กองเศรษฐกิจการแรงงาน

#### 4. ค่าจ้างขั้นต่ำของสหรัฐอเมริกา

การเปลี่ยนแปลงกฎหมายค่าจ้างขั้นต่ำ ซึ่งพัฒนาจาก มาตรฐานค่าจ้างขั้นต่ำและค่าจ้างรายชั่วโมงสูงสุด ภายใต้พระราชบัญญัติมาตรฐานแรงงานที่เป็นธรรม (Fair Labor Standards Act : FLSA) พ.ศ.2531 โดยเป็นกฎหมายที่สหรัฐอเมริกา ใช้บังคับในเรื่องการจ้างแรงงานในสหรัฐฯ โดยมุ่งในเรื่อง อัตราค่าแรงงานขั้นต่ำ จำนวนชั่วโมงการทำงาน การจ่ายค่าล่วงเวลาทำงาน (Overtime) และแรงงานในช่วงต้น (ประชากรที่มีอายุ 16 – 19 ปี) ในปัจจุบัน ค่าแรงขั้นต่ำซึ่งกำหนดโดยกระทรวงแรงงานสหรัฐฯ (US Department of Labor) มีอัตราชั่วโมงละ 7.25 เหรียญสหรัฐฯ หรือประมาณ 220 บาท อัตราดังกล่าวถือว่าเป็นอัตรามาตรฐานทั่วไปที่มีความเหมาะสมกับค่าครองชีพโดยรวม ทั้งนี้ สหรัฐอเมริกา ประกอบด้วย 50 มลรัฐ ซึ่งในแต่ละมลรัฐมีสภาวะเศรษฐกิจและดัชนีค่าครองชีพที่แตกต่างกันไป เป็นผลให้รัฐบาลมลรัฐกำหนดอัตราค่าจ้างขั้นต่ำขึ้นมาใช้เอง แต่บางมลรัฐไม่มีกฎหมายกำหนดค่าแรงขั้นต่ำ ดังนั้น จึงเป็นผลให้ค่าจ้างขั้นต่ำอาจจะไม่เท่ากันในแต่ละมลรัฐในสหรัฐอเมริกา (แผนภาพที่ 35)

แผนภาพ 35 ค่าจ้างขั้นต่ำของสหรัฐอเมริกา จำแนกตามมลรัฐ



ที่มา : U.S. DEPARTMENT OF LABOUR

หมายเหตุ : ประมวลข้อมูลโดยกลุ่มงานนโยบายเศรษฐกิจการแรงงานระหว่างประเทศ กองเศรษฐกิจการแรงงาน

#### 5. สถานการณ์และมาตรการล่าสุดในการป้องกัน Covid-19 ของสหรัฐอเมริกา

- กระทรวงความมั่นคงมาตุภูมิสหรัฐฯ (Department of Homeland Security - DHS) ประกาศขยายเวลาปิดพรมแดนสำหรับการเดินทางที่ไม่จำเป็น ทั้งด้านเหนือติดกับแคนาดา และด้านใต้ติดกับเม็กซิโก ไปอีก 30 วัน จนถึงวันที่ 21 สิงหาคม เนื่องจากเวลานี้ สหรัฐฯ พบผู้ติดเชื้อรายใหม่เพิ่มขึ้นอย่างรวดเร็ว โดยเฉพาะเชื้อโคโรนาไวรัสสายพันธุ์เดลตา ในพื้นที่ที่มีอัตราการฉีดวัคซีนต่ำ ทำให้บรรดาเจ้าหน้าที่ด้านสาธารณสุขเกิดความกังวลว่ากำลังเกิดการระบาดระลอกใหม่ และศูนย์ควบคุมและป้องกันโรคสหรัฐฯ (CDC) เตรียมออกคำแนะนำใหม่ที่แนะนำให้ประชาชนกลับมาสวมใส่หน้ากากป้องกันแม้ขณะอยู่ในอาคารอีกครั้ง หลังประกาศยกเลิกคำแนะนำดังกล่าวไปเมื่อ 2 เดือนก่อน

เรียบเรียงจาก สำนักข่าว VOA Thai



ภาคผนวก  
ตารางข้อมูลสถิติด้านแรงงาน

## ตารางข้อมูลสถิติด้านแรงงาน ไทย

ตารางที่ 1 จำนวนและร้อยละของผู้ที่อยู่ในกำลังแรงงาน (Labor Force persons & Labor force participation rate)

เดือน/ปี	2563		2564	
	จำนวน (พันคน)	ร้อยละ	จำนวน (พันคน)	ร้อยละ
ม.ค.	37,873	66.77	38,337	67.75
ก.พ.	38,403	67.68		
มี.ค.	38,213	67.31		
เม.ย.	38,172	67.19	N/A	N/A
พ.ค.			N/A	N/A
มิ.ย.			N/A	N/A
ก.ค.	38,703	68.06		
ส.ค.	38,835	68.27		
ก.ย.	38,611	67.86		
ต.ค.	38,757	68.09		
พ.ย.	39,119	68.70		
ธ.ค.	39,451	69.26		

ตารางที่ 2 จำนวนและร้อยละของผู้ที่ไม่อยู่ในกำลังแรงงาน (Persons Outside the Labour Force & Economic Inactivity rate)

เดือน/ปี	2563		2564	
	จำนวน (พันคน)	ร้อยละ	จำนวน (พันคน)	ร้อยละ
ม.ค.	18,849	33.23	18,252	32.25
ก.พ.	18,342	32.32		
มี.ค.	18,555	32.69		
เม.ย.	18,643	32.81	N/A	N/A
พ.ค.			N/A	N/A
มิ.ย.			N/A	N/A
ก.ค.	18,162	31.94		
ส.ค.	18,048	31.73		
ก.ย.	18,291	32.14		
ต.ค.	18,163	31.91		
พ.ย.	17,821	31.30		
ธ.ค.	17,509	30.74		

ตารางที่ 3 จำนวนผู้มีงานทำและอัตราส่วนผู้มีงานทำต่อประชากรวัยแรงงาน (Employed Persons & Employment to Population Ratio)

เดือน/ปี	2563		2564	
	จำนวนผู้มีงานทำ (พันคน)	อัตราส่วนผู้มีงานทำต่อประชากรวัยแรงงาน	จำนวนผู้มีงานทำ (พันคน)	อัตราส่วนผู้มีงานทำต่อประชากรวัยแรงงาน
ม.ค.	37,184	65.55	37,579	66.41
ก.พ.	37,628	66.31		
มี.ค.	37,331	65.76		
เม.ย.	37,080	65.56	N/A	N/A
พ.ค.			N/A	N/A
มิ.ย.			N/A	N/A
ก.ค.	37,806	66.48		
ส.ค.	38,048	66.89		
ก.ย.	37,860	66.54		
ต.ค.	37,899	66.58		
พ.ย.	38,268	67.21		
ธ.ค.	38,761	68.05		

ตารางที่ 4 จำนวนผู้ว่างงานและอัตราการว่างงาน (Unemployed Persons & Unemployment Rate)

เดือน/ปี	2563		2564	
	จำนวนผู้ว่างงาน (พันคน)	อัตราการว่างงาน	จำนวนผู้ว่างงาน (พันคน)	อัตราการว่างงาน
ม.ค.	405	1.07	758	1.98
ก.พ.	419	1.09		
มี.ค.	391	1.02		
เม.ย.	745	1.95	N/A	N/A
พ.ค.			N/A	N/A
มิ.ย.			N/A	N/A
ก.ค.	831	2.15		
ส.ค.	723	1.86		
ก.ย.	693	1.79		
ต.ค.	810	2.09		
พ.ย.	783	2.00		
ธ.ค.	589	1.49		

## ตารางข้อมูลสถิติด้านแรงงาน ไต้หวัน

ตารางที่ 1 จำนวนและร้อยละของผู้ที่อยู่ในกำลังแรงงาน (Labor Force persons & Labor force participation rate)

เดือน/ปี	2563		2564	
	จำนวน (พันคน)	ร้อยละ	จำนวน (พันคน)	ร้อยละ
ม.ค.	11,972	59.21	11,965	59.14
ก.พ.	11,966	59.16	11,957	59.11
มี.ค.	11,957	59.11	11,960	59.14
เม.ย.	11,948	59.06	11,959	59.15
พ.ค.	11,948	59.06	11,887	58.82
มิ.ย.	11,950	59.07	11,871	58.76
ก.ค.	11,977	59.20		
ส.ค.	11,985	59.23		
ก.ย.	11,962	59.12		
ต.ค.	11,965	59.13		
พ.ย.	11,970	59.15		
ธ.ค.	11,967	59.14		

ตารางที่ 2 จำนวนและร้อยละของผู้ที่ไม่อยู่ในกำลังแรงงาน (Persons Outside the Labour Force & Economic Inactivity rate)

เดือน/ปี	2563		2564	
	จำนวน (พันคน)	ร้อยละ	จำนวน (พันคน)	ร้อยละ
ม.ค.	8,249	40.79	8,267	40.86
ก.พ.	8,261	40.84	8,272	40.89
มี.ค.	8,272	40.89	8,263	40.86
เม.ย.	8,281	40.94	8,260	40.85
พ.ค.	8,282	40.94	8,322	41.18
มิ.ย.	8,280	40.93	8,330	41.24
ก.ค.	8,256	40.80		
ส.ค.	8,249	40.77		
ก.ย.	8,273	40.88		
ต.ค.	8,270	40.87		
พ.ย.	8,265	40.85		
ธ.ค.	8,268	40.86		

ตารางที่ 3 จำนวนผู้มีงานทำและอัตราส่วนผู้มีงานทำต่อประชากรวัยแรงงาน (Employed Persons & Employment to Population Ratio)

เดือน/ปี	2563		2564	
	จำนวนผู้มีงานทำ (พันคน)	อัตราส่วนผู้มีงานทำต่อประชากรวัยแรงงาน	จำนวนผู้มีงานทำ (พันคน)	อัตราส่วนผู้มีงานทำต่อประชากรวัยแรงงาน
ม.ค.	11,536	57.05	11,527	56.97
ก.พ.	11,523	56.97	11,514	56.92
มี.ค.	11,513	56.91	11,521	56.97
เม.ย.	11,467	56.69	11,524	57.00
พ.ค.	11,462	56.66	11,398	56.40
มิ.ย.	11,477	56.73	11,301	55.94
ก.ค.	11,498	56.83		
ส.ค.	11,507	56.87		
ก.ย.	11,504	56.85		
ต.ค.	11,510	56.88		
พ.ย.	11,520	56.93		
ธ.ค.	11,527	56.97		

ตารางที่ 4 จำนวนผู้ว่างงานและอัตราการว่างงาน (Unemployed Persons & Unemployment Rate)

เดือน/ปี	2563		2564	
	จำนวนผู้ว่างงาน (พันคน)	อัตราการว่างงาน	จำนวนผู้ว่างงาน (พันคน)	อัตราการว่างงาน
ม.ค.	436	3.64	438	3.66
ก.พ.	443	3.70	443	3.70
มี.ค.	445	3.72	439	3.67
เม.ย.	481	4.03	435	3.64
พ.ค.	486	4.07	489	4.11
มิ.ย.	473	3.96	570	4.80
ก.ค.	479	4.00		
ส.ค.	478	3.99		
ก.ย.	458	3.83		
ต.ค.	455	3.80		
พ.ย.	449	3.75		
ธ.ค.	440	3.68		

## ตารางข้อมูลสถิติด้านแรงงาน ญี่ปุ่น

ตารางที่ 1 จำนวนและร้อยละของผู้ที่อยู่ในกำลังแรงงาน (Labor Force persons & Labor force participation rate)

เดือน/ปี	2563		2564	
	จำนวน (พันคน)	ร้อยละ	จำนวน (พันคน)	ร้อยละ
ม.ค.	68,460	61.79	68,340	61.80
ก.พ.	68,500	61.85	68,400	61.92
มี.ค.	68,760	62.09	68,370	61.93
เม.ย.	68,170	61.58	68,660	62.21
พ.ค.	68,540	61.89	68,790	62.26
มิ.ย.	68,650	61.99	68,980	62.48
ก.ค.	68,520	61.86		
ส.ค.	68,820	62.17		
ก.ย.	68,990	62.28		
ต.ค.	69,100	62.43		
พ.ย.	69,020	62.37		
ธ.ค.	68,600	62.08		

ตารางที่ 2 จำนวนและร้อยละของผู้ที่ไม่อยู่ในกำลังแรงงาน (Persons Outside the Labour Force & Economic Inactivity rate)

เดือน/ปี	2563		2564	
	จำนวน (พันคน)	ร้อยละ	จำนวน (พันคน)	ร้อยละ
ม.ค.	42,330	38.21	42,250	38.20
ก.พ.	42,250	38.15	42,060	38.08
มี.ค.	41,980	37.91	42,030	38.07
เม.ย.	42,530	38.42	41,700	37.79
พ.ค.	42,210	38.11	41,700	37.74
มิ.ย.	42,100	38.01	41,420	37.52
ก.ค.	42,240	38.14		
ส.ค.	41,880	37.83		
ก.ย.	41,790	37.72		
ต.ค.	41,590	37.57		
พ.ย.	41,650	37.63		
ธ.ค.	41,910	37.92		

ตารางที่ 3 จำนวนผู้มีงานทำและอัตราส่วนผู้มีงานทำต่อประชากรวัยแรงงาน (Employed Persons & Employment to Population Ratio)

เดือน/ปี	2563		2564	
	จำนวนผู้มีงานทำ (พันคน)	อัตราส่วนผู้มีงานทำต่อประชากรวัยแรงงาน	จำนวนผู้มีงานทำ (พันคน)	อัตราส่วนผู้มีงานทำต่อประชากรวัยแรงงาน
ม.ค.	66,870	60.36	66,370	60.01
ก.พ.	66,910	60.42	66,460	60.17
มี.ค.	67,000	60.50	66,490	60.23
เม.ย.	66,280	59.87	66,570	60.32
พ.ค.	66,560	60.10	66,670	60.34
มิ.ย.	66,700	60.23	66,920	60.62
ก.ค.	66,550	60.08		
ส.ค.	66,760	60.31		
ก.ย.	66,890	60.38		
ต.ค.	66,940	60.48		
พ.ย.	67,070	60.60		
ธ.ค.	66,660	60.32		

ตารางที่ 4 จำนวนผู้ว่างงานและอัตราการว่างงาน (Unemployed Persons & Unemployment Rate)

เดือน/ปี	2563		2564	
	จำนวนผู้ว่างงาน (พันคน)	อัตราการว่างงาน	จำนวนผู้ว่างงาน (พันคน)	อัตราการว่างงาน
ม.ค.	1,590	2.32	1,970	2.88
ก.พ.	1,590	2.32	1,940	2.84
มี.ค.	1,760	2.56	1,880	2.75
เม.ย.	1,890	2.77	2,090	3.04
พ.ค.	1,980	2.89	2,110	3.07
มิ.ย.	1,950	2.84	2,060	2.99
ก.ค.	1,970	2.88		
ส.ค.	2,060	2.99		
ก.ย.	2,100	3.04		
ต.ค.	2,150	3.11		
พ.ย.	1,950	2.83		
ธ.ค.	1,940	2.83		

## ตารางข้อมูลสถิติด้านแรงงาน สาธารณรัฐเกาหลี

ตารางที่ 1 จำนวนและร้อยละของผู้ที่อยู่ในกำลังแรงงาน (Labor Force persons & Labor force participation rate)

เดือน/ปี	2563		2564	
	จำนวน (พันคน)	ร้อยละ	จำนวน (พันคน)	ร้อยละ
ม.ค.	28,646	64.14	28,004	62.28
ก.พ.	28,449	63.65	28,144	62.56
มี.ค.	27,896	62.39	28,240	62.75
เม.ย.	27,554	61.61	28,244	62.73
พ.ค.	27,899	62.34	28,386	63.01
มิ.ย.	27,949	62.42	28,379	62.97
ก.ค.	27,987	62.48		
ส.ค.	27,813	62.06		
ก.ย.	27,875	62.18		
ต.ค.	28,010	62.45		
พ.ย.	28,161	62.74		
ธ.ค.	82,043	62.43		

ตารางที่ 2 จำนวนและร้อยละของผู้ที่ไม่อยู่ในกำลังแรงงาน (Persons Outside the Labour Force & Economic Inactivity rate)

เดือน/ปี	2563		2564	
	จำนวน (พันคน)	ร้อยละ	จำนวน (พันคน)	ร้อยละ
ม.ค.	16,020	35.87	16,964	37.72
ก.พ.	16,249	36.35	16,844	37.44
มี.ค.	16,817	37.61	16,767	37.25
เม.ย.	17,170	38.39	16,784	37.27
พ.ค.	16,858	37.67	16,664	36.99
มิ.ย.	16,826	37.58	16,689	37.03
ก.ค.	16,808	37.52		
ส.ค.	17,000	37.94		
ก.ย.	16,954	37.82		
ต.ค.	16,842	37.55		
พ.ย.	16,723	37.26		
ธ.ค.	16,873	37.57		



ตารางที่ 3 จำนวนผู้มีงานทำและอัตราส่วนผู้มีงานทำต่อประชากรวัยแรงงาน (Employed Persons & Employment to Population Ratio)

เดือน/ปี	2563		2564	
	จำนวนผู้มีงานทำ (พันคน)	อัตราส่วนผู้มีงานทำต่อประชากรวัยแรงงาน	จำนวนผู้มีงานทำ (พันคน)	อัตราส่วนผู้มีงานทำต่อประชากรวัยแรงงาน
ม.ค.	27,503	61.57	26,485	58.90
ก.พ.	27,522	61.57	27,017	60.05
มี.ค.	26,842	60.03	27,145	60.31
เม.ย.	26,504	59.26	27,212	60.43
พ.ค.	26,657	59.56	27,313	60.63
มิ.ย.	26,736	59.71	27,331	60.64
ก.ค.	26,808	59.85		
ส.ค.	26,922	60.08		
ก.ย.	26,787	59.75		
ต.ค.	26,841	59.84		
พ.ย.	27,008	60.17		
ธ.ค.	26,759	59.58		

ตารางที่ 4 จำนวนผู้ว่างงานและอัตราการว่างงาน (Unemployed Persons & Unemployment Rate)

เดือน/ปี	2563		2564	
	จำนวนผู้ว่างงาน (พันคน)	อัตราการว่างงาน	จำนวนผู้ว่างงาน (พันคน)	อัตราการว่างงาน
ม.ค.	1,143	3.99	1,519	5.42
ก.พ.	927	3.26	1,127	4.00
มี.ค.	1,054	3.78	1,095	3.88
เม.ย.	1,051	3.81	1,032	3.65
พ.ค.	1,242	4.45	1,073	3.78
มิ.ย.	1,213	4.34	1,049	3.70
ก.ค.	1,179	4.21		
ส.ค.	891	3.20		
ก.ย.	1,088	3.90		
ต.ค.	1,170	4.18		
พ.ย.	1,153	4.09		
ธ.ค.	1,284	4.58		

## ตารางข้อมูลสถิติด้านแรงงาน สหรัฐอเมริกา

ตารางที่ 1 จำนวนและร้อยละของผู้ที่อยู่ในกำลังแรงงาน (Labor Force persons & Labor force participation rate)

เดือน/ปี	2563		2564	
	จำนวน (พันคน)	ร้อยละ	จำนวน (พันคน)	ร้อยละ
ม.ค.	164,606	63.16	160,161	61.40
ก.พ.	164,546	63.30	160,211	61.40
มี.ค.	162,912	62.63	160,558	61.52
เม.ย.	156,481	60.06	160,988	61.66
พ.ค.	158,227	60.79	160,935	61.61
มิ.ย.	159,932	61.69	161,086	61.64
ก.ค.	159,870	61.76		
ส.ค.	160,838	61.76		
ก.ย.	160,143	61.42		
ต.ค.	160,867	61.65		
พ.ย.	160,467	61.46		
ธ.ค.	160,567	61.47		

ตารางที่ 2 จำนวนและร้อยละของผู้ที่ไม่อยู่ในกำลังแรงงาน (Persons Outside the Labour Force & Economic Inactivity rate)

เดือน/ปี	2563		2564	
	จำนวน (พันคน)	ร้อยละ	จำนวน (พันคน)	ร้อยละ
ม.ค.	96,004	36.84	100,690	38.60
ก.พ.	95,393	36.70	100,708	38.60
มี.ค.	97,221	37.37	100,445	38.48
เม.ย.	104,066	39.94	100,115	38.34
พ.ค.	102,072	39.21	100,275	38.39
มิ.ย.	99,321	38.31	100,253	38.36
ก.ค.	98,998	38.24		
ส.ค.	99,592	38.24		
ก.ย.	100,599	38.58		
ต.ค.	100,058	38.35		
พ.ย.	100,618	38.54		
ธ.ค.	100,663	38.53		

ตารางที่ 3 จำนวนผู้มีงานทำและอัตราส่วนผู้มีงานทำต่อประชากรวัยแรงงาน (Employed Persons & Employment to Population Ratio)

เดือน/ปี	2563		2564	
	จำนวนผู้มีงานทำ (พันคน)	อัตราส่วนผู้มีงานทำต่อประชากรวัยแรงงาน	จำนวนผู้มีงานทำ (พันคน)	อัตราส่วนผู้มีงานทำต่อประชากรวัยแรงงาน
ม.ค.	158,714	60.90	150,031	57.52
ก.พ.	158,759	61.08	150,239	57.58
มี.ค.	155,772	59.88	150,848	57.80
เม.ย.	133,403	51.20	151,176	57.90
พ.ค.	137,242	52.72	151,620	58.05
มิ.ย.	142,182	54.84	151,602	58.01
ก.ค.	143,532	55.45		
ส.ค.	147,288	56.56		
ก.ย.	147,563	56.59		
ต.ค.	149,806	57.41		
พ.ย.	149,732	57.35		
ธ.ค.	149,830	57.36		

ตารางที่ 4 จำนวนผู้ว่างงานและอัตรการว่างงาน (Unemployed Persons & Unemployment Rate)

เดือน/ปี	2563		2564	
	จำนวนผู้ว่างงาน (พันคน)	อัตรการว่างงาน	จำนวนผู้ว่างงาน (พันคน)	อัตรการว่างงาน
ม.ค.	5,892	3.58	10,130	6.32
ก.พ.	5,787	3.52	9,972	6.22
มี.ค.	7,140	4.38	9,710	6.05
เม.ย.	23,078	14.75	9,812	6.09
พ.ค.	20,985	13.26	9,316	5.79
มิ.ย.	17,750	11.10	9,484	5.89
ก.ค.	16,338	10.22		
ส.ค.	13,550	8.42		
ก.ย.	12,580	7.86		
ต.ค.	11,061	6.88		
พ.ย.	10,735	6.69		
ธ.ค.	10,736	6.69		