



รายงาน

สถิติเศรษฐกิจแรงงานระหว่างประเทศ

ประจำเดือน มิถุนายน 2564



เอกสารเล่ม



<https://qr.go.page.link/A3Puk>
กลุ่มงานนโยบายเศรษฐกิจการแรงงานระหว่างประเทศ
กองเศรษฐกิจการแรงงาน
สำนักงานปลัดกระทรวงแรงงาน
โทร 02 232 1379



บทสรุปผู้บริหาร [1]

EXECUTIVE SUMMARY

*ข้อมูล ณ เดือนพฤษภาคม 2564
*ข้อมูล GDP ไตรมาส 1/2564



ไทย
Thailand

GDP = -2.60%
CPI = 99.55 จุด
PMI = 47.80 จุด

ประชากรวัยแรงงาน
(อายุ 15 ปีขึ้นไป)
Population of 15 years old and over
56.59 ล้านคน

ค่าแรงขั้นต่ำ \approx 39-42 บาทต่อชั่วโมง
HOURLY WAGE

38.34 ล้านคน

กำลังแรงงาน
Labour Force

ผู้มีงานทำ
Employed

37.58 ล้านคน

18.25 ล้านคน

ผู้ไม่อยู่ในกำลังแรงงาน

People not in the Labour Force

ผู้ว่างงาน
Unemployed

0.76 ล้านคน



ไต้หวัน
Taiwan

GDP = 8.92%
CPI = 103.91 จุด
PMI = 62.00 จุด

ประชากรวัยแรงงาน
(อายุ 15 ปีขึ้นไป)
Population of 15 years old and over
20.21 ล้านคน

ค่าแรงขั้นต่ำ \approx 185 บาทต่อชั่วโมง
HOURLY WAGE

11.89 ล้านคน

กำลังแรงงาน
Labour Force

ผู้มีงานทำ
Employed

11.40 ล้านคน

8.32 ล้านคน

ผู้ไม่อยู่ในกำลังแรงงาน

People not in the Labour Force

ผู้ว่างงาน
Unemployed

0.49 ล้านคน



ญี่ปุ่น
Japan

GDP = -1.60%
CPI = 101.70 จุด
PMI = 53.00 จุด

ประชากรวัยแรงงาน
(อายุ 15 ปีขึ้นไป)
Population of 15 years old and over
110.49 ล้านคน

ค่าแรงขั้นต่ำ \approx 264 บาทต่อชั่วโมง
HOURLY WAGE

68.79 ล้านคน

กำลังแรงงาน
Labour Force

ผู้มีงานทำ
Employed

66.67 ล้านคน

41.70 ล้านคน

ผู้ไม่อยู่ในกำลังแรงงาน

People not in the Labour Force

ผู้ว่างงาน
Unemployed

2.11 ล้านคน



เกาหลีใต้
South Korea

GDP = 1.9%
CPI = 107.46 จุด
PMI = 53.70 จุด

ประชากรวัยแรงงาน
(อายุ 15 ปีขึ้นไป)
Population of 15 years old and over
45.05 ล้านคน

ค่าแรงขั้นต่ำ \approx 247 บาทต่อชั่วโมง
HOURLY WAGE

28.39 ล้านคน

กำลังแรงงาน
Labour Force

ผู้มีงานทำ
Employed

27.31 ล้านคน

16.67 ล้านคน

ผู้ไม่อยู่ในกำลังแรงงาน

People not in the Labour Force

ผู้ว่างงาน
Unemployed

1.07 ล้านคน



สหรัฐอเมริกา
United States

GDP = 0.40%
CPI = 269.20 จุด
PMI = 62.10 จุด

ประชากรวัยแรงงาน
(อายุ 16 ปีขึ้นไป)
Population of 16 years old and over
261.21 ล้านคน

ค่าแรงขั้นต่ำ \approx 235 บาทต่อชั่วโมง
HOURLY WAGE

160.94 ล้านคน

กำลังแรงงาน
Labour Force

ผู้มีงานทำ
Employed

151.62 ล้านคน

100.28 ล้านคน

ผู้ไม่อยู่ในกำลังแรงงาน

People not in the Labour Force

ผู้ว่างงาน
Unemployed

9.32 ล้านคน

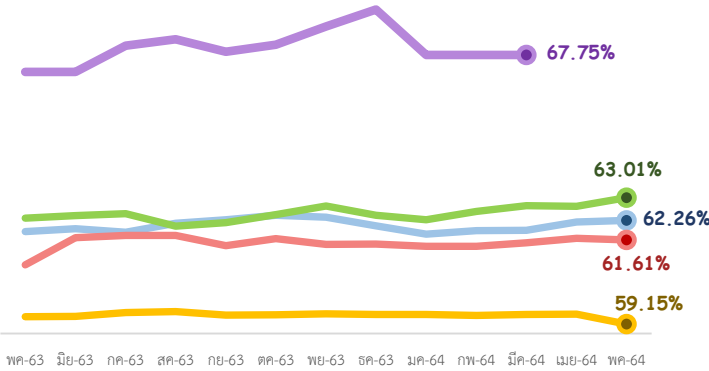




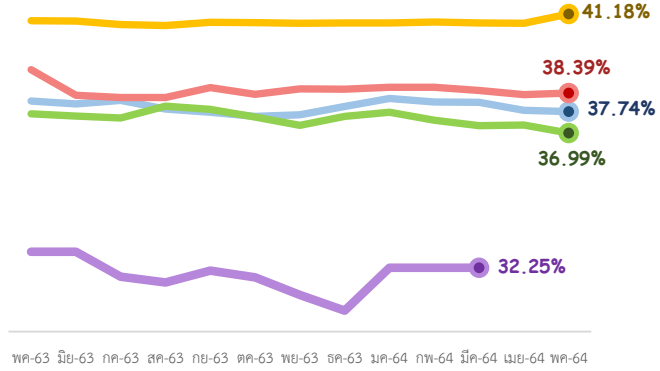
บทสรุปผู้บริหาร [2]

EXECUTIVE SUMMARY

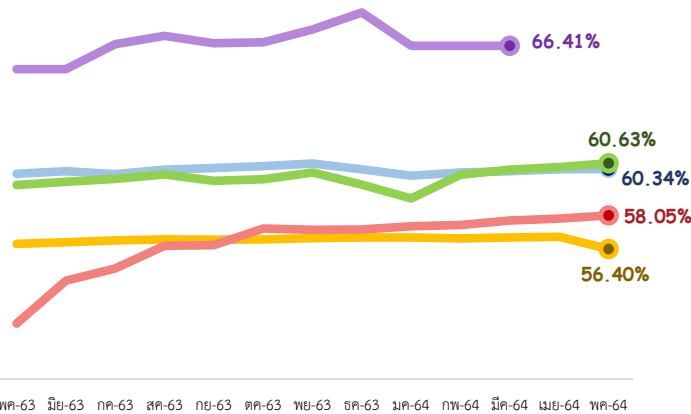
อัตราการมีส่วนร่วมในกำลังแรงงาน (LABOUR FORCE PARTICIPATION RATE)



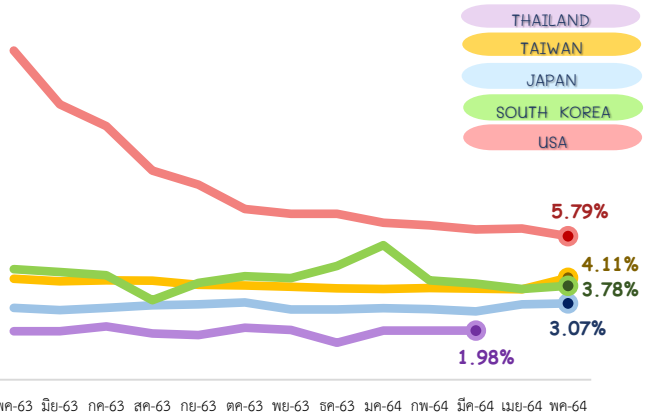
อัตราผู้ที่ไม่อยู่ในกำลังแรงงาน (OUTSIDE the LABOUR FORCE RATE)



อัตราส่วนผู้มีงานทำต่อประชากรวัยแรงงาน (EMPLOYMENT to POPULATION RATIO)



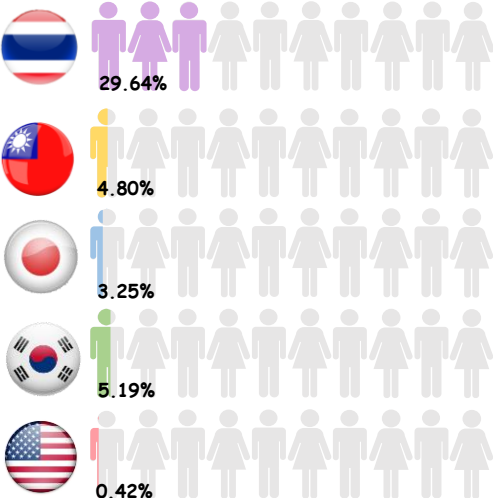
อัตราการว่างงาน (UNEMPLOYMENT RATE)



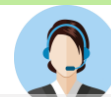
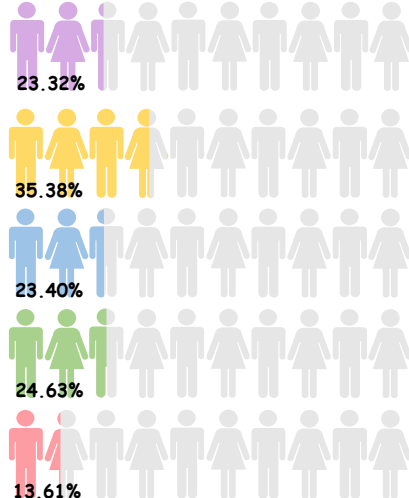
อัตราส่วนผู้มีงานทำจำแนกตามอุตสาหกรรม (EMPLOYMENT RATE by INDUSTRY)



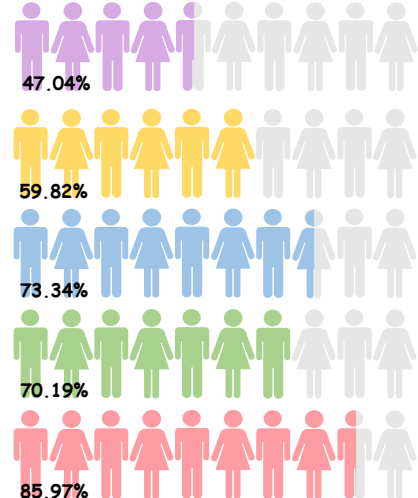
ภาคการเกษตร (Agriculture)



ภาคการผลิต (Manufacturing)



ภาคบริการ (Services)



สรุปสถิติเศรษฐกิจแรงงานระหว่างประเทศ ประจำเดือนมิถุนายน 2564

ข้อมูล ณ เดือนพฤษภาคม 2564	ไทย ^[6]	ไต้หวัน	ญี่ปุ่น	สาธารณรัฐเกาหลี	สหรัฐอเมริกา
1. อัตราการเติบโตของผลิตภัณฑ์มวลรวมภายในประเทศ (GDP Annual Growth Rate) ^[1]	-2.60 %	8.92 %	-1.60 %	1.9 %	0.4 %
2. ดัชนีราคาผู้บริโภค (CPI) ^[2]	99.55 จุด	103.91 จุด	101.70 จุด	107.46 จุด	269.20 จุด
3. ดัชนีผู้จัดการฝ่ายจัดซื้อภาคการผลิต (PMI) ^[3]	47.80 จุด	62.00 จุด	53.00 จุด	53.70 จุด	62.10 จุด
4. จำนวนประชากรวัยแรงงาน ^[4]	56.59 ล้านคน	20.21 ล้านคน	110.49 ล้านคน	45.05 ล้านคน	261.21 ล้านคน
5. จำนวนผู้ที่อยู่ในกำลังแรงงาน	38.34 ล้านคน	11.89 ล้านคน	68.79 ล้านคน	28.39 ล้านคน	160.94 ล้านคน
5.1 จำนวนผู้มีงานทำ	37.58 ล้านคน	11.40 ล้านคน	66.67 ล้านคน	27.31 ล้านคน	151.62 ล้านคน
5.2 จำนวนผู้ว่างงาน	0.76 ล้านคน	0.49 ล้านคน	2.11 ล้านคน	1.07 ล้านคน	9.32 ล้านคน
6. จำนวนผู้ที่ไม่อยู่ในกำลังแรงงาน	18.25 ล้านคน	8.32 ล้านคน	41.70 ล้านคน	16.67 ล้านคน	100.28 ล้านคน
7. อัตรามีส่วนร่วมในกำลังแรงงาน	67.75 %	58.82 %	62.26 %	63.01 %	61.61 %
8. อัตราผู้ไม่อยู่ในกำลังแรงงาน	32.25 %	41.18 %	37.74 %	36.99 %	38.39 %
9. อัตราส่วนผู้มีงานทำต่อประชากรวัยแรงงาน	66.41 %	56.40 %	60.34 %	60.63 %	58.05 %
10. อัตราการว่างงาน	1.98 %	4.11 %	3.07 %	3.78 %	5.79 %
11. อัตราส่วนผู้มีงานทำจำแนกตามอุตสาหกรรม					
11.1 ภาคการเกษตร	29.64 %	4.80 %	3.25 %	5.19 %	0.42 %
11.2 ภาคการผลิต	23.32 %	35.38 %	23.40 %	24.63 %	13.61 %
11.3 ภาคการบริการ	47.04 %	59.82 %	72.34 %	70.19 %	85.97 %
12. ค่าจ้างขั้นต่ำรายชั่วโมง ^[5]	39 – 42 บาท	160 TWD ≈ 185 บาท	902 JPY ≈ 264 บาท	8,720 KRW ≈ 247 บาท	7.25 USD ≈ 235 บาท

หมายเหตุ: * ข้อมูลของทุกประเทศเป็นตัวเลขปรับฤดูกาล (Seasonally Adjusted)

[1] GDP ข้อมูล ณ ไตรมาส 1/2564

[2] CPI ข้อมูลรายเดือนของไทย ไต้หวัน ญี่ปุ่น เกาหลีใต้ และสหรัฐอเมริกา ใช้ค่าของปี 2019, 2016, 2015, 2015, 1982-1984 เป็นปีฐาน ตามลำดับ

[3] PMI คือ ดัชนีผู้จัดการฝ่ายจัดซื้อภาคการผลิต เป็นตัวบ่งชี้สถานะทางเศรษฐกิจของภาคการผลิต ถ้าค่ามากกว่า 50.00 จุด คือสถานะทางเศรษฐกิจภาคการผลิตเกิดการขยายตัว น้อยกว่า 50.00 จุด เกิดการหดตัว และเท่ากับ 50.00 คือไม่มีการเปลี่ยนแปลง

[4] นิยามประชากรวัยแรงงานของไทย ไต้หวัน ญี่ปุ่นและเกาหลีใต้ คือ ประชากรที่มีอายุ 15 ปีขึ้นไป สำหรับสหรัฐอเมริกา นิยามประชากรวัยแรงงาน หมายถึง ประชากรที่มีอายุ 16 ปีขึ้นไป

[5] TWD หมายถึง สกุลเงินดอลลาร์ไต้หวัน (ค่าเงิน ณ วันที่ 8 กรกฎาคม 2564 เท่ากับ 0.86 TWD/THB)

JPY หมายถึง สกุลเงินเยนญี่ปุ่น (ค่าเงิน ณ วันที่ 8 กรกฎาคม 2564 เท่ากับ 3.41 JPY/THB)

KRW หมายถึง สกุลเงินวอนเกาหลี (ค่าเงิน ณ วันที่ 8 กรกฎาคม 2564 เท่ากับ 35.30 KRW/THB)

USD หมายถึง สกุลเงินดอลลาร์สหรัฐ (ค่าเงิน ณ วันที่ 8 กรกฎาคม 2564 เท่ากับ 0.031 USD/THB)

[6] ข้อมูลของประเทศไทย ข้อ 4. – 11. เป็นข้อมูล ณ ไตรมาส 1/2564 (มกราคม – มีนาคม 2564)

สารบัญ

ไทย (Thailand)

Highlight สภาวะเศรษฐกิจ	1
Highlight สภาวะด้านแรงงาน	
สถานการณ์กำลังแรงงาน	1
สถานการณ์การจ้างงาน	3
สถานการณ์การว่างงาน	4
ค่าจ้างของไทย	5
สถานการณ์และมาตรการป้องกัน Covid-19	5

ไต้หวัน (Taiwan)

Highlight สภาวะเศรษฐกิจ	7
Highlight สภาวะด้านแรงงาน	
สถานการณ์กำลังแรงงาน	7
สถานการณ์การจ้างงาน	9
สถานการณ์การว่างงาน	10
ค่าจ้างของไต้หวัน	11
สถานการณ์และมาตรการป้องกัน Covid-19	11

ญี่ปุ่น (Japan)

Highlight สภาวะเศรษฐกิจ	12
Highlight สภาวะด้านแรงงาน	
สถานการณ์กำลังแรงงาน	12
สถานการณ์การจ้างงาน	14
สถานการณ์การว่างงาน	15
ค่าจ้างของญี่ปุ่น	16
สถานการณ์และมาตรการป้องกัน Covid-19	16

สาธารณรัฐเกาหลี (Republic of Korea)

Highlight สภาวะเศรษฐกิจ	17
Highlight สภาวะด้านแรงงาน	
สถานการณ์กำลังแรงงาน	17
สถานการณ์การจ้างงาน	19
สถานการณ์การว่างงาน	20
ค่าจ้างของเกาหลีใต้	21
สถานการณ์และมาตรการป้องกัน Covid-19	21

สารบัญ (ต่อ)

สหรัฐอเมริกา (United States of America)	
Highlight สภาวะเศรษฐกิจ	22
Highlight สภาวะด้านแรงงาน	
สถานการณ์กำลังแรงงาน	22
สถานการณ์การจ้างงาน	24
สถานการณ์การว่างงาน	25
ค่าจ้างของสหรัฐอเมริกา	26
สถานการณ์และมาตรการป้องกัน Covid-19	26
ภาคผนวก ตารางข้อมูลสถิติด้านแรงงาน	27

สารบัญรูปภาพ

ไทย (Thailand)

แผนภาพ 1 : จำนวนกำลังแรงงานและผู้ที่ไม่อยู่ในกำลังแรงงาน	1
แผนภาพ 2 : จำนวนผู้มีงานทำและผู้ว่างงานของไทย	2
แผนภาพ 3 : จำนวนผู้มีงานทำ จำแนกตามอุตสาหกรรม	2
แผนภาพ 4 : อัตราการมีส่วนร่วมในกำลังแรงงานและอัตราผู้ไม่อยู่ในกำลังแรงงาน	3
แผนภาพ 5 : อัตราส่วนผู้มีงานทำต่อประชากรวัยแรงงานของไทย	3
แผนภาพ 6 : อัตราการว่างงานในระบบของไทย	4
แผนภาพ 7 : อัตราการเปลี่ยนแปลงการว่างงานในระบบของไทย	4

ไต้หวัน (Taiwan)

แผนภาพ 8 : จำนวนกำลังแรงงานและผู้ที่ไม่อยู่ในกำลังแรงงาน	7
แผนภาพ 9 : จำนวนผู้มีงานทำและผู้ว่างงานของไต้หวัน	8
แผนภาพ 10 : จำนวนผู้มีงานทำ จำแนกตามอุตสาหกรรม	8
แผนภาพ 11 : อัตราการมีส่วนร่วมในกำลังแรงงานและอัตราผู้ไม่อยู่ในกำลังแรงงาน	9
แผนภาพ 12 : อัตราส่วนผู้มีงานทำต่อประชากรวัยแรงงานของไต้หวัน	9
แผนภาพ 13 : อัตราการว่างงานในระบบของไต้หวัน	10
แผนภาพ 14 : อัตราการเปลี่ยนแปลงการว่างงานในระบบของไต้หวัน	10

ญี่ปุ่น (Japan)

แผนภาพ 15 : จำนวนกำลังแรงงานและผู้ที่ไม่อยู่ในกำลังแรงงาน	12
แผนภาพ 16 : จำนวนผู้มีงานทำและผู้ว่างงานของญี่ปุ่น	13
แผนภาพ 17 : จำนวนผู้มีงานทำ จำแนกตามอุตสาหกรรม	13

สารบัญรูปภาพ (ต่อ)

แผนภาพ 18 : อัตราการมีส่วนร่วมในกำลังแรงงานและอัตราผู้ไม่อยู่ในกำลังแรงงาน	14
แผนภาพ 19 : อัตราส่วนผู้มีงานทำต่อประชากรวัยแรงงานของญี่ปุ่น	14
แผนภาพ 20 : อัตราการว่างงานในระบบของญี่ปุ่น	15
แผนภาพ 21 : อัตราการเปลี่ยนแปลงการว่างงานในระบบของญี่ปุ่น	15
สาธารณรัฐเกาหลี (Republic of Korea)	
แผนภาพ 22 : จำนวนกำลังแรงงานและผู้ที่ไม่อยู่ในกำลังแรงงาน	17
แผนภาพ 23 : จำนวนผู้มีงานทำและผู้ว่างงานของเกาหลีใต้	18
แผนภาพ 24 : จำนวนผู้มีงานทำ จำแนกตามอุตสาหกรรม	18
แผนภาพ 25 : อัตราการมีส่วนร่วมในกำลังแรงงานและอัตราผู้ไม่อยู่ในกำลังแรงงาน	19
แผนภาพ 26 : อัตราส่วนผู้มีงานทำต่อประชากรวัยแรงงานของเกาหลีใต้	19
แผนภาพ 27 : อัตราการว่างงานในระบบของเกาหลีใต้	20
แผนภาพ 28 : อัตราการเปลี่ยนแปลงการว่างงานในระบบของเกาหลีใต้	20
สหรัฐอเมริกา (United States of America)	
แผนภาพ 29 : จำนวนกำลังแรงงานและผู้ที่ไม่อยู่ในกำลังแรงงาน	22
แผนภาพ 30 : จำนวนผู้มีงานทำและผู้ว่างงานของสหรัฐอเมริกา	23
แผนภาพ 31 : จำนวนผู้มีงานทำ จำแนกตามอุตสาหกรรม	23
แผนภาพ 32 : อัตราการมีส่วนร่วมในกำลังแรงงานและอัตราผู้ไม่อยู่ในกำลังแรงงาน	24
แผนภาพ 33 : อัตราส่วนผู้มีงานทำต่อประชากรวัยแรงงานของสหรัฐอเมริกา	24
แผนภาพ 34 : อัตราการว่างงานในระบบของสหรัฐอเมริกา	25
แผนภาพ 35 : อัตราการเปลี่ยนแปลงการว่างงานในระบบของสหรัฐอเมริกา	25
แผนภาพ 36 : ค่าจ้างขั้นต่ำในสหรัฐอเมริกา จำแนกตามมลรัฐ	26

สถานการณ์กำลังแรงงานของไทย (Labour Force in Thailand)

Highlight สถานะเศรษฐกิจ

สถานการณ์เศรษฐกิจของไทย อัตราการเติบโตทางเศรษฐกิจ (GDP annual growth rate) ที่ไตรมาสที่ 1/2564 อยู่ที่ร้อยละ -2.60 ดัชนีราคาผู้บริโภค (CPI) ในเดือนพฤษภาคม 2564 อยู่ที่ 99.55 จุด ลดลงจากเดือนก่อนหน้าซึ่งอยู่ที่ 100.48 จุด แสดงให้เห็นว่าราคาสินค้าและบริการของไทยเดือนพฤษภาคม 2564 นั้น หดตัวจากเดือนที่ผ่านมา โดยปัจจัยหลักมาจากราคาในกลุ่มพลังงานและอาหารสด สำหรับดัชนีผู้จัดการฝ่ายจัดซื้อภาคการผลิต หรือ ดัชนี Manufacturing PMI ซึ่งเป็นตัวบ่งชี้สถานะทางเศรษฐกิจของภาคการผลิต โดยค่าดัชนี Manufacturing PMI ของไทยในเดือนพฤษภาคม 2564 เท่ากับ 47.80 จุด ซึ่งมีค่าต่ำกว่า 50.00 จุด สะท้อนได้ว่ากิจกรรมทางเศรษฐกิจและภาคธุรกิจในอนาคตมีแนวโน้มลดลง

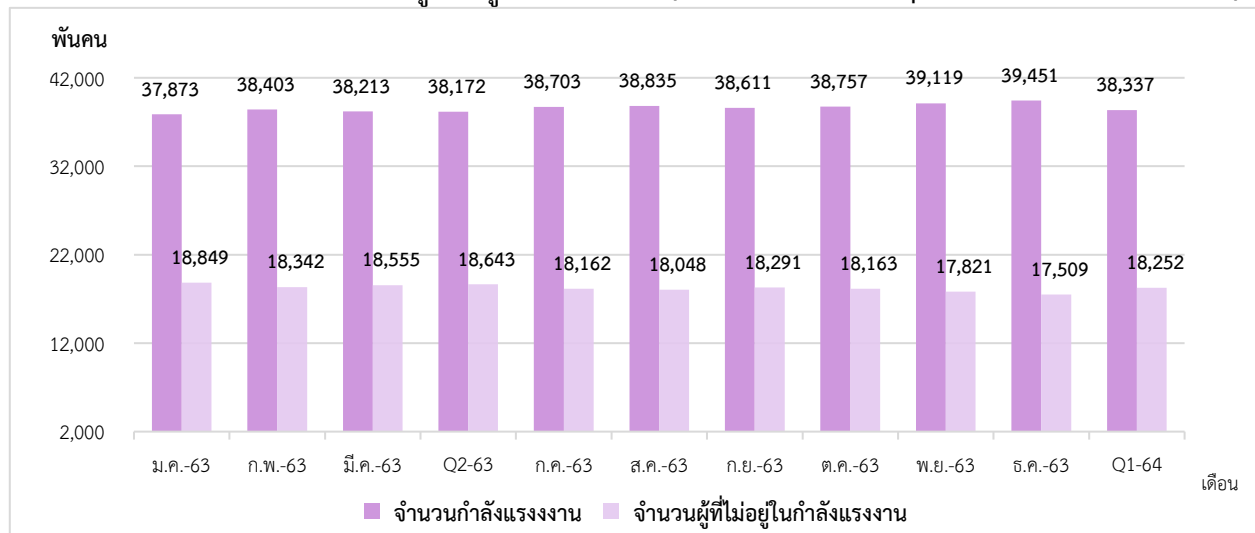
Highlight สถานะด้านแรงงาน

1. สถานการณ์กำลังแรงงาน (Labour Force)

เนื่องจากสถานการณ์การแพร่ระบาดของไวรัสโคโรนา ทางสำนักงานสถิติแห่งชาติ ซึ่งเป็นหน่วยงานที่สำรวจและจัดเก็บข้อมูลภาวะการทำงานของประชากร (labour force survey) ไม่สามารถลงพื้นที่ไปสำรวจรายเดือนได้ จึงทำให้ข้อมูลด้านแรงงานของไทยเผยแพร่ล่าสุด ณ ไตรมาส 1/2564

ประชากรวัยแรงงานซึ่งเป็นผู้ที่มีอายุ 15 ปี ขึ้นไปของไทยในไตรมาส 1/2564 มีจำนวน 56.59 ล้านคน ประกอบไปด้วย กำลังแรงงานจำนวน 38.34 ล้านคน (คิดเป็นร้อยละ 67.75 ของประชากรวัยแรงงาน) ในจำนวนนี้เป็นผู้มีงานทำ 37.58 ล้านคน และเป็นผู้ว่างงาน 0.76 ล้านคน ส่วนผู้ไม่อยู่ในกำลังแรงงานมีจำนวน 18.25 ล้านคน (คิดเป็นร้อยละ 30.74 ของประชากรวัยแรงงาน) (แผนภาพที่ 1,2)

แผนภาพ 1 : จำนวนกำลังแรงงานและผู้ที่ไม่อยู่ในกำลังแรงงาน (Labour force & People not in the labour force)

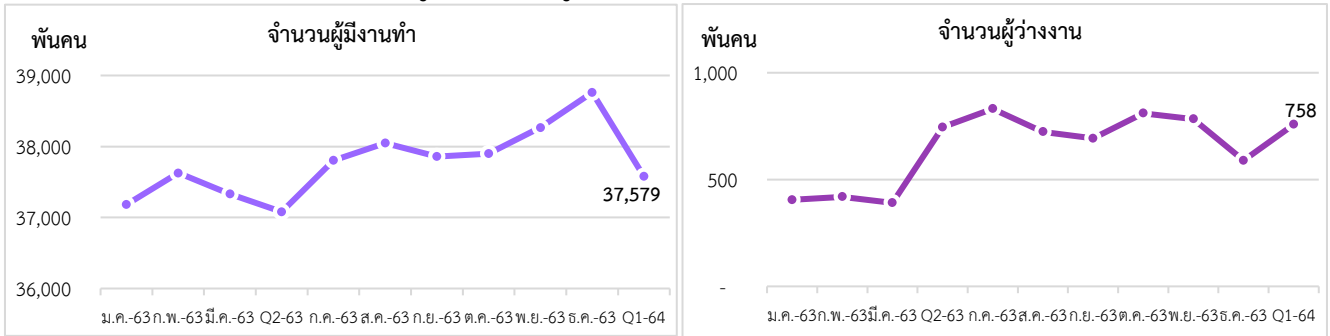


ที่มา : การสำรวจภาวะการทำงานของประชากร สำนักงานสถิติแห่งชาติ

หมายเหตุ : - ข้อมูลเดือน เมษายน - มิถุนายน 2563 สำนักงานสถิติแห่งชาติ เผยแพร่ข้อมูลเป็นรายไตรมาส (Q2-63)

- ประมวลข้อมูลโดยกลุ่มงานนโยบายเศรษฐกิจการแรงงานระหว่างประเทศ กองเศรษฐกิจการแรงงาน

แผนภาพ 2 : จำนวนผู้มีงานทำและผู้ว่างงานของไทย (Employed & Unemployed Persons)



ที่มา : การสำรวจภาวะการทำงานของประชากร สำนักงานสถิติแห่งชาติ

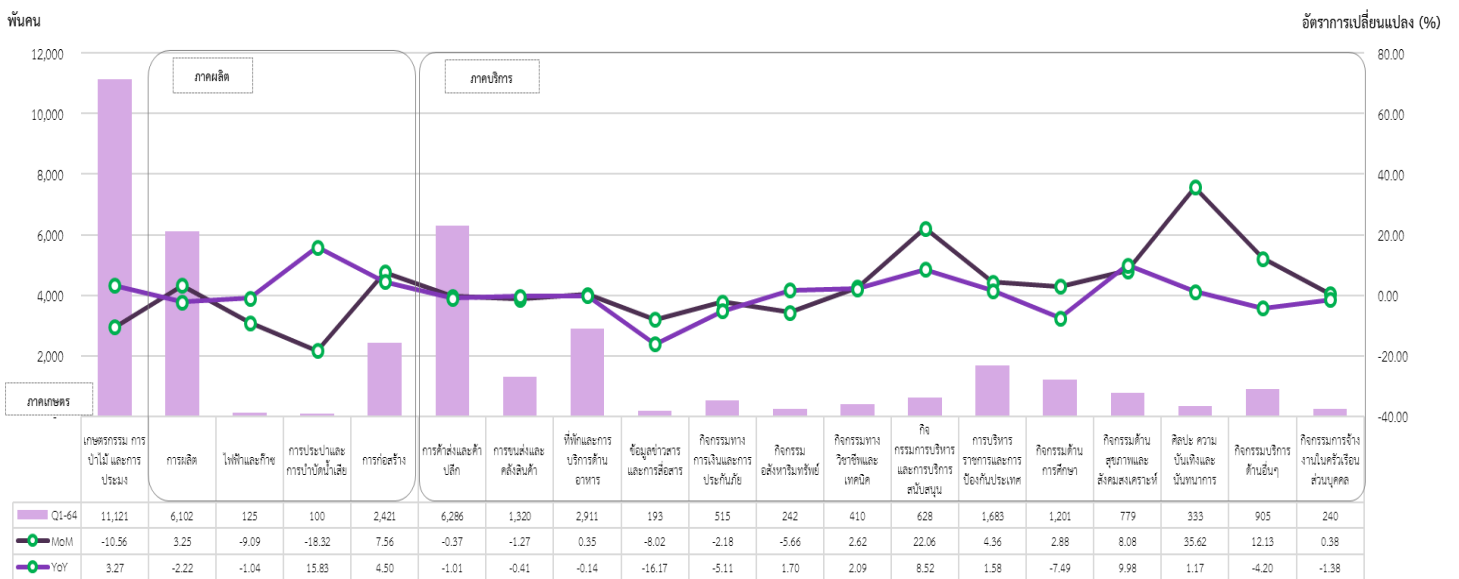
หมายเหตุ : - ข้อมูลเดือน เมษายน - มิถุนายน 2563 สำนักงานสถิติแห่งชาติ เผยแพร่ข้อมูลเป็นรายไตรมาส (Q2-63)

- ประมวลข้อมูลโดยกลุ่มงานนโยบายเศรษฐกิจการแรงงานระหว่างประเทศ กองเศรษฐกิจการแรงงาน

จำนวนผู้มีงานทำจำแนกตามอุตสาหกรรมในไทย ไตรมาส 1/2564 ทั้งหมด 37.58 ล้านคน ประกอบไปด้วย ผู้มีงานทำในภาคเกษตรมีจำนวน 11.12 ล้านคน และนอกภาคเกษตรมีจำนวน 26.46 ล้านคน โดยสาขาอุตสาหกรรมที่มีจำนวนการจ้างงานขยายตัวสูงสุดเมื่อเทียบกับไตรมาสเดียวกันของปีที่ผ่านมา (%YoY) ได้แก่ การประปาและการบำบัดน้ำเสีย (ร้อยละ 15.83) กิจกรรมด้านสุขภาพและสังคมสงเคราะห์ (ร้อยละ 9.98) และกิจกรรมการบริหารและการบริการสนับสนุน (ร้อยละ 8.52) ในขณะที่อุตสาหกรรมที่มีการจ้างงานลดลงสูงสุดเมื่อเทียบกับไตรมาสเดียวกันของปีที่ผ่านมา (%YoY) ได้แก่ ข้อมูลข่าวสารและการสื่อสาร (ร้อยละ -16.17) กิจกรรมด้านการศึกษา (ร้อยละ -7.49) และกิจกรรมทางการเงินและการประกันภัย (ร้อยละ -5.11)

อุตสาหกรรมที่มีการขยายตัวสูงสุดเมื่อเทียบกับไตรมาสที่ผ่านมา (%QoQ) ได้แก่ ศิลปะ ความบันเทิง และนันทนาการ (ร้อยละ 35.62) กิจกรรมการบริหารและการบริการสนับสนุน (ร้อยละ 22.06) และกิจกรรมบริการด้านอื่น ๆ (ร้อยละ 12.13) ส่วนอุตสาหกรรมที่เกิดการหดตัวสูงสุดเมื่อเทียบกับไตรมาสที่แล้ว ได้แก่ การประปาและการบำบัดน้ำเสีย (ร้อยละ -18.32) เกษตรกรรม การป่าไม้ และการประมง (ร้อยละ -10.56) และไฟฟ้าและก๊าซ (ร้อยละ -9.09)

แผนภาพ 3: จำนวนผู้มีงานทำ จำแนกตามอุตสาหกรรม

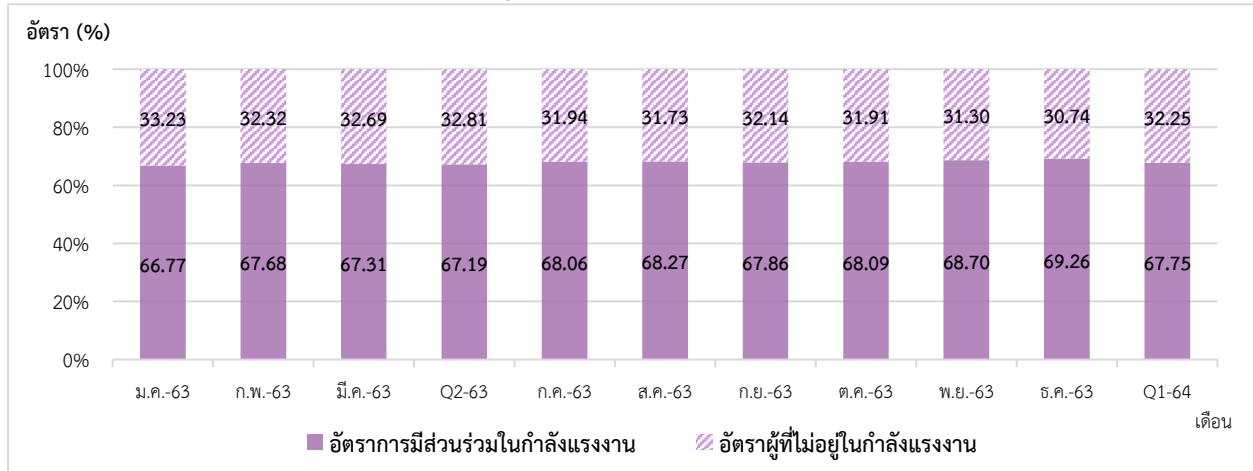


ที่มา : การสำรวจภาวะการทำงานของประชากร สำนักงานสถิติแห่งชาติ

หมายเหตุ : ประมวลข้อมูลโดยกลุ่มงานนโยบายเศรษฐกิจการแรงงานระหว่างประเทศ กองเศรษฐกิจการแรงงาน

อัตราการมีส่วนร่วมในกำลังแรงงาน ของไทย (Labour Force Participation Rate) ไตรมาส 1/2564 อยู่ที่ร้อยละ 67.75 แสดงให้เห็นว่าประชากรในวัยทำงานอายุ 15 ปีขึ้นไป 100 คน มีประมาณ 67-68 คน ที่อยู่ในกำลังแรงงาน โดยเพิ่มขึ้นเล็กน้อยจากเดือนก่อนหน้า และอัตราผู้ไม่อยู่ในกำลังแรงงานอยู่ที่ร้อยละ 32.25 (แผนภาพที่ 4)

แผนภาพ 4 : อัตราการมีส่วนร่วมในกำลังแรงงานและอัตราผู้ไม่อยู่ในกำลังแรงงาน
(Labour Force Participation Rate & Outside Labour Force Rate)



ที่มา : การสำรวจภาวะการทำงานของประชากร สำนักงานสถิติแห่งชาติ

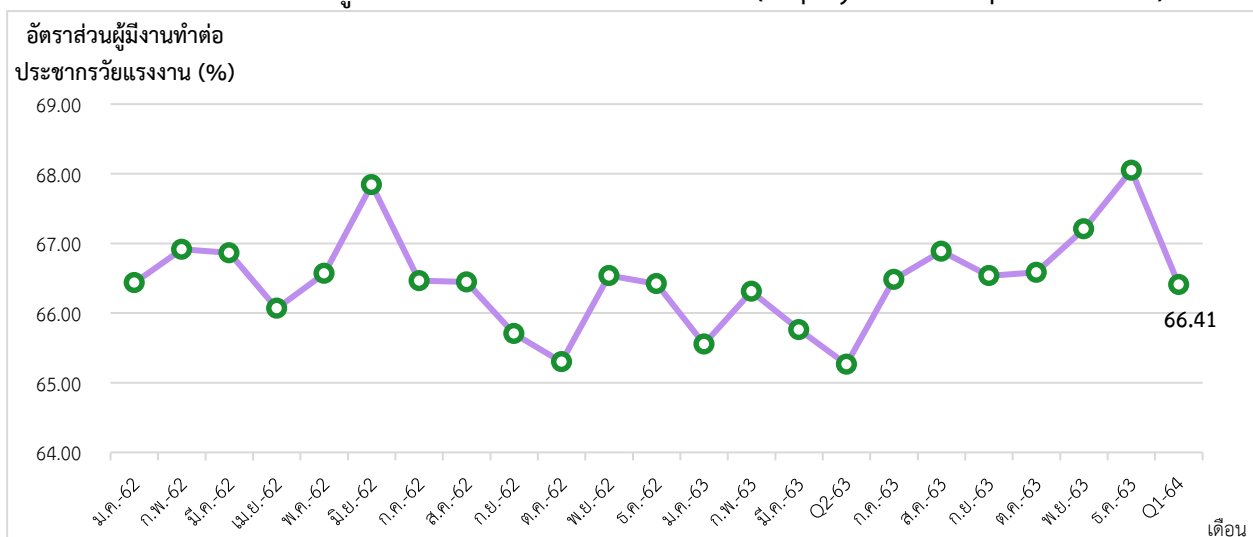
หมายเหตุ : - ข้อมูลเดือน เมษายน - มิถุนายน 2563 สำนักงานสถิติแห่งชาติ เผยแพร่ข้อมูลเป็นรายไตรมาส (Q2-63)

- ประมวลข้อมูลโดยกลุ่มงานนโยบายเศรษฐกิจการแรงงานระหว่างประเทศ กองเศรษฐกิจการแรงงาน

2. สถานการณ์การจ้างงานในไทย (Employment Situation)

ผู้มีงานทำในไตรมาส 1/2564 มีจำนวน 37.58 ล้านคน อัตราส่วนผู้มีงานทำต่อจำนวนประชากรวัยแรงงานอยู่ที่ร้อยละ 66.41 แสดงว่าประชากรวัยทำงาน 56.59 ล้านคน เป็นผู้มีงานทำร้อยละ 66.41 ลดลงจากไตรมาสก่อนหน้าซึ่งอยู่ที่ 67.33 และเพิ่มขึ้นจากไตรมาสเดียวกันของปีก่อนหน้าซึ่งอยู่ที่ร้อยละ 66.39 (แผนภาพที่ 5)

แผนภาพ 5 : อัตราส่วนผู้มีงานทำต่อจำนวนประชากรวัยแรงงาน (Employment to Population Ratio)



ที่มา : การสำรวจภาวะการทำงานของประชากร สำนักงานสถิติแห่งชาติ

หมายเหตุ : - ข้อมูลเดือน เมษายน - มิถุนายน 2563 สำนักงานสถิติแห่งชาติ เผยแพร่ข้อมูลเป็นรายไตรมาส (Q2-63)

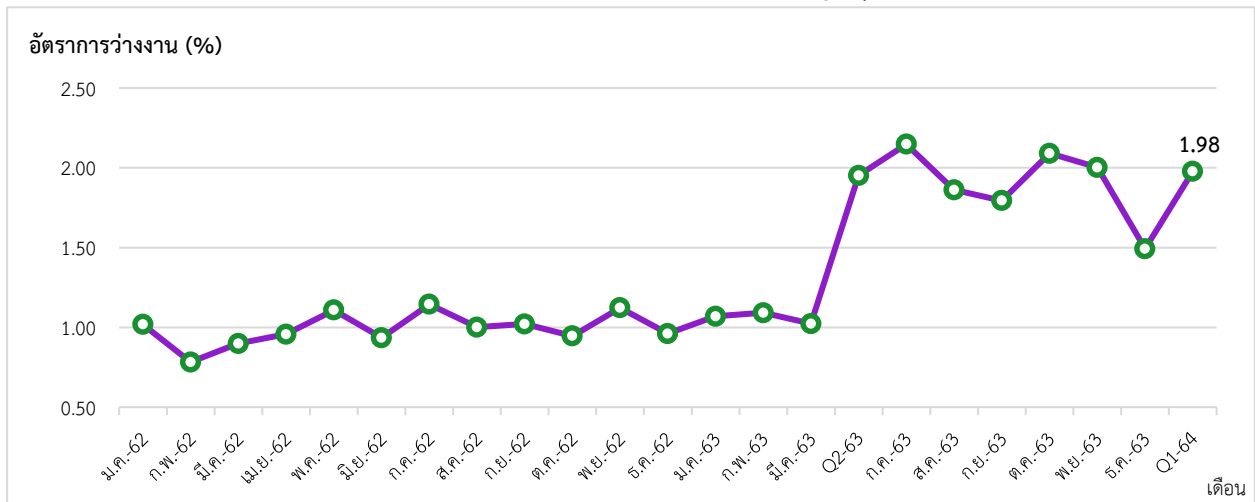
- ประมวลข้อมูลโดยกลุ่มงานนโยบายเศรษฐกิจการแรงงานระหว่างประเทศ กองเศรษฐกิจการแรงงาน

3. สถานการณ์การว่างงาน ไทย (Unemployment Rate)

จำนวนผู้ว่างงาน (ไตรมาส 1/2564)	จำนวน 7.58 แสนคน
- %YoY (ไตรมาส 1/2564 เทียบกับ ไตรมาส 1/2563)	92.13 %
- %QoQ (ไตรมาส 1/2564 เทียบกับ ไตรมาส 4/2563)	4.26 %

การว่างงานของไทย ไตรมาส 1/2564 ผู้ว่างงาน มีจำนวนผู้ว่างงาน 7.58 แสนคน อัตราการว่างงานอยู่ที่ร้อยละ 1.98 อัตราการว่างงานเพิ่มขึ้นจากไตรมาสก่อนหน้า (%QoQ) ร้อยละ 4.26 และเพิ่มขึ้นเมื่อเทียบกับไตรมาสเดียวกันของปีก่อน ร้อยละ 92.13 ซึ่งสถานการณ์การว่างงานในไตรมาส 1/2564 มีแนวโน้มเพิ่มขึ้นจากการแพร่ระบาดรอบ 3 ของไวรัสโคโรนาในไทย (แผนภาพที่ 6,7)

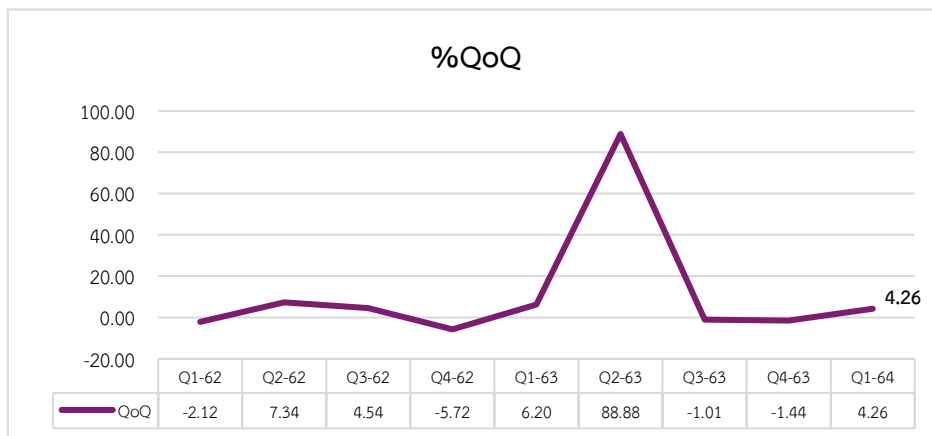
แผนภาพ 6 : อัตราการว่างงานในระบบของไทย (Unemployment Rate)



ที่มา : การสำรวจภาวะการทำงานของประชากร สำนักงานสถิติแห่งชาติ

หมายเหตุ : - ข้อมูลเดือน เมษายน – มิถุนายน 2563 สำนักงานสถิติแห่งชาติ เผยแพร่ข้อมูลเป็นรายไตรมาส (Q2-63)
 - ประมวลข้อมูลโดยกลุ่มงานนโยบายเศรษฐกิจการแรงงานระหว่างประเทศ กองเศรษฐกิจการแรงงาน

แผนภาพ 7 : อัตราการเปลี่ยนแปลงการว่างงานในระบบของไทย



ที่มา : การสำรวจภาวะการทำงานของประชากร สำนักงานสถิติแห่งชาติ

หมายเหตุ : - ประมวลข้อมูลโดยกลุ่มงานนโยบายเศรษฐกิจการแรงงานระหว่างประเทศ กองเศรษฐกิจการแรงงาน

4. ค่าจ้างขั้นต่ำของไทย

ค่าจ้างขั้นต่ำของไทยในปัจจุบันถูกกำหนดโดยคณะกรรมการค่าจ้าง ประกอบด้วย ปลัดกระทรวงแรงงาน เป็นประธานกรรมการ ผู้แทนฝ่ายรัฐบาลสี่คน ผู้แทนฝ่ายนายจ้างและผู้แทนฝ่ายลูกจ้าง ฝ่ายละห้าคน ซึ่งคณะรัฐมนตรีแต่งตั้งเป็นกรรมการ และข้าราชการกระทรวงแรงงาน ซึ่งรัฐมนตรีแต่งตั้งเป็นเลขานุการ ซึ่งค่าจ้างขั้นต่ำในประเทศไทยเป็นอัตราค่าจ้างขั้นต่ำที่รัฐกำหนดให้นายจ้างต้องจ่ายให้แก่ลูกจ้าง กำหนดในอัตราต่อวัน กำหนดขึ้นครั้งแรกตามประกาศกระทรวงมหาดไทย เรื่อง อัตราค่าจ้างขั้นต่ำ ลงวันที่ 14 กุมภาพันธ์ พ.ศ. 2516 ปัจจุบันค่าจ้างขั้นต่ำเป็นไปตามประกาศคณะกรรมการค่าจ้าง กระทรวงแรงงาน เรื่อง อัตราค่าจ้างขั้นต่ำ (ฉบับที่ 10) ลงวันที่ 9 ธันวาคม พ.ศ. 2562 ซึ่งได้ประกาศให้มีผลใช้บังคับ ตั้งแต่วันที่ 1 มกราคม 2563 กำหนดให้อัตราค่าจ้างขั้นต่ำต่อวันอยู่ที่ 313 – 336 บาท

เรียบเรียงจาก กระทรวงแรงงาน ประเทศไทย

5. สถานการณ์และมาตรการล่าสุดในการป้องกัน Covid-19 ของไทย

- นายธนกร วังบุญคงชนะ เลขานุการรัฐมนตรีประจำสำนักนายกรัฐมนตรี ในฐานะโฆษกศูนย์บริหารสถานการณ์เศรษฐกิจจากผลกระทบจากการแพร่ระบาดของโควิด-19 (ศบค.) กล่าวว่า สำหรับมาตรการในการลดภาระค่าครองชีพและฟื้นฟูเศรษฐกิจในภาวะวิกฤติโควิด-19 จำนวน 4 มาตรการนั้น รัฐบาลจะดำเนินการตามกำหนดเดิมในวันที่ 1 กรกฎาคม 2564 ประกอบด้วย

1. มาตรการเพิ่มกำลังซื้อให้กับผู้มีบัตรสวัสดิการแห่งรัฐ ครอบคลุมผู้มีสิทธิจำนวน 13.65 ล้านคน รัฐบาลสนับสนุนให้ลดละ 200 บาท เป็นระยะเวลา 6 เดือน มีเม็ดเงินสู่ระบบเศรษฐกิจ 16,380 ล้านบาท
2. มาตรการเพิ่มกำลังซื้อให้กับผู้ที่ต้องการความช่วยเหลือเป็นพิเศษ เช่น ผู้ป่วยติดเตียง ครอบคลุมผู้มีสิทธิจำนวน 2.5 ล้านคน รัฐบาลสนับสนุนให้ลดละ 200 บาท เป็นระยะเวลา 6 เดือน เม็ดเงินสู่ระบบเศรษฐกิจ 3,000 ล้านบาท
3. โครงการคนละครึ่ง เฟส 3 ครอบคลุมผู้มีสิทธิจำนวน 31 ล้านคน เปิดให้มีการลงทะเบียนแล้วกว่า 28 ล้านคน โดยรัฐบาลสนับสนุนค่าใช้จ่ายครึ่งหนึ่ง 150 บาทต่อวันต่อคน ตลอดโครงการ 3,000 บาท ใช้เม็ดเงิน 93,000 ล้านบาท เม็ดเงินสู่ระบบเศรษฐกิจ 186,000 ล้านบาท ซึ่งเป็นโครงการที่ทำงานยากๆ เป็นคนต้นคิด
4. โครงการ ยิ่งใช้ยิ่งได้ กระตุ้นการบริโภคภายในประเทศผ่านผู้มีกำลังซื้อ ครอบคลุมผู้มีสิทธิจำนวน 4 ล้านคน มีเม็ดเงินสู่ระบบเศรษฐกิจ 268,000 ล้านบาท ลงทะเบียนแล้ว 400,000 คน

นายธนกร กล่าวอีกว่า โครงการทั้ง 4 เป็นโครงการที่มีความเชื่อมโยงและครอบคลุมกลุ่มเป้าหมาย 51 ล้านคน หรือครอบคลุมคนทั้งประเทศ 70% และนำเม็ดเงินเข้าสู่ระบบเศรษฐกิจประมาณ 473,000 ล้านบาท ส่วนการเปิดภูเก็ต sandbox ในวันที่ 1 กรกฎาคมนั้น ขณะนี้ทุกอย่างพร้อมแล้ว ภายหลังจากนายสุพัฒนพงษ์ พันธ์มีเชาว์ รองนายกรัฐมนตรี ได้เดินทางลงพื้นที่ไปตรวจความพร้อม ซึ่งการเปิดภูเก็ตแซนด์บ็อกซ์จะเป็นสัญลักษณ์สะท้อนความพร้อมของเกาะภูเก็ต ต่อภาพรวมของทั้งประเทศ ประชาชน เอกชน ธุรกิจ การค้าที่จะกลับมา

- เมื่อวันที่ 29 มิถุนายน 2564 พล.อ.ประยุทธ์ จันทร์โอชา นายกรัฐมนตรี เป็นประธานการประชุมคณะรัฐมนตรี (ครม.) ผ่านระบบวิดีโอคอนเฟอเรนซ์ ได้อนุมัติมาตรการช่วยเหลือนายจ้างและลูกจ้างร้านอาหารและไซต์งานก่อสร้างที่ได้รับผลกระทบจากการออกข้อกำหนดตามความในมาตรา 9 แห่งพ.ร.ก.การบริหารราชการในสถานการณ์ฉุกเฉิน พ.ศ. 2548 (ฉบับที่ 25) ในพื้นที่กรุงเทพมหานครและปริมณฑล ได้แก่ ปทุมธานี

นครปฐม สมุทรปราการ นนทบุรี และสมุทรสาคร เป็น ระยะเวลา 1 เดือน โดยแบ่งออกเป็น ธุรกิจไซต์งานก่อสร้าง และธุรกิจร้านอาหาร ทั้งในระบบประกันสังคมและนอกระบบประกันสังคม ตามที่คณะกรรมการบริหารสถานการณ์เศรษฐกิจจากผลกระทบของการระบาดของโรคติดเชื้อไวรัสโคโรนา 2019 (โควิด - 19) หรือ ศบค. เสนอ

1. ลูกจ้างในระบบประกันสังคม ซึ่งมีประมาณ 6.9 แสนคน จ่ายชดเชยกรณีเหตุสุดวิสัย 50% ของฐานเงินเดือน สูงสุดไม่เกิน 7,500 บาท นอกจากนี้ยังได้ “เงินเพิ่มเติม” จำนวน 2,000 บาทต่อราย กรณีนายจ้างหรือผู้ประกอบการ จะได้รับเงินช่วยเหลือ 3,000 บาทต่อหัวลูกจ้างในบริษัท สูงสุดไม่เกิน 200 คน

2. ลูกจ้างนอกระบบประกันสังคม ข้อมูลเบื้องต้นเป็นฐานข้อมูลที่อยู่ในระบบ “ถุงเงิน” ให้ดำเนินการลงทะเบียนเข้าระบบประกันสังคม กรณีลูกจ้างจะได้รับเงิน 2,000 บาทต่อหัว แต่ไม่ได้เงินชดเชยร้อยละ 50 เนื่องจากจ่ายเงินสหบทเข้ากองทุนประกันสังคมไม่ถึง 6 เดือน

ส่วนกรณีนายจ้างจะได้รับเงินช่วยเหลือ 3,000 บาทต่อหัวลูกจ้างเช่นเดียวกัน โดยผู้ประกอบการที่ไม่สามารถขึ้นทะเบียนประกันสังคมได้ เนื่องจากไม่มีลูกจ้าง สามารถขึ้นทะเบียนผ่าน “ถุงเงิน” (หมวดร้านอาหารและเครื่องดื่ม) ได้ภายใน 1 เดือน โดยกระทรวงมหาดไทยจะลงไปตรวจสอบ

โดยกรอบเงินที่รัฐบาลเตรียมไว้ทั้งหมด 7,500 ล้านบาท แบ่งออกเป็น เงินกู้ 1 ล้านล้าน 4,000 ล้านบาท และกองทุนประกันสังคม 3,500 ล้านบาท

29 มี.ย. 2564

มาตรการเร่งด่วนเยียวยาประชาชน

ลูกจ้าง	นายจ้าง	ผู้ประกอบการ/นายจ้าง ที่ไม่ได้อยู่ในระบบประกันสังคม
1. รับเงินชดเชย 50% ของค่าจ้าง สูงสุดไม่เกิน 7,500 บาท 2. รัฐจ่ายเพิ่มอีก 2,000 บาท	รับเงินช่วยเหลือ 3,000 บาท ต่อหัวของลูกจ้าง ในสถานประกอบการ สูงสุดไม่เกิน 200 คน	1. กรณีมีลูกจ้าง ให้ลงทะเบียน กับ สบง.ประกันสังคม ภายใน ก.ค.นี้ รับเงินช่วยเหลือ 3,000 บาทต่อหัวของลูกจ้าง ในสถานประกอบการ สูงสุดไม่เกิน 200 คน , ลูกจ้างคนไทยจะได้รับเงิน ช่วยเหลือ 2,000 บาท 2. กรณีไม่มีลูกจ้าง ลงทะเบียนผ่านแอป “ถุงเงิน” โครงการคนละครึ่ง ภายใน ก.ค.นี้ เพื่อรับเงินช่วยเหลือ 3,000 บาท

ครอบคลุม 6 จังหวัด : กรุงเทพฯ นนทบุรี ปทุมธานี สมุทรปราการ สมุทรสาคร นครปฐม

ประเภทกิจการ : ก่อสร้าง ที่พักแรม บริการด้านอาหาร เครื่องดื่ม กิจกรรมศิลปะ-
ความบันเทิง นันทนาการ ฯลฯ

#กวาง ไตรศัส ไตรสรณกุล #รองโฆษกรัฐบาล

เขียนเรียงจาก THE BANGKOK INSIGHT

สถานการณ์กำลังแรงงานของไต้หวัน (Labour Force in Taiwan)

Highlight สถานะเศรษฐกิจ

สถานการณ์เศรษฐกิจของไต้หวัน อัตราการเติบโตทางเศรษฐกิจ (GDP annual growth rate) ที่ไตรมาสที่ 1/2564 อยู่ที่ร้อยละ 8.92 ดัชนีราคาผู้บริโภค (CPI) ในเดือนพฤษภาคม 2564 อยู่ที่ 103.91 จุด เพิ่มขึ้นจากเดือนที่ผ่านมเล็กน้อย แสดงให้เห็นว่าราคาสินค้าและบริการของไต้หวันเดือนพฤษภาคม 2564 นั้น ขยายตัวจากเดือนก่อนหน้า และดัชนีผู้จัดการฝ่ายจัดซื้อภาคการผลิต หรือ ดัชนี Manufacturing PMI เป็นตัวบ่งชี้สถานะทางเศรษฐกิจของภาคการผลิต ซึ่งไต้หวันมีค่าดัชนี Manufacturing PMI ในเดือนพฤษภาคม 2564 เท่ากับ 62.00 จุด ซึ่งมีค่าสูงกว่า 50.00 จุด สะท้อนถึงสถานะทางเศรษฐกิจของภาคการผลิตเกิดการขยายตัว

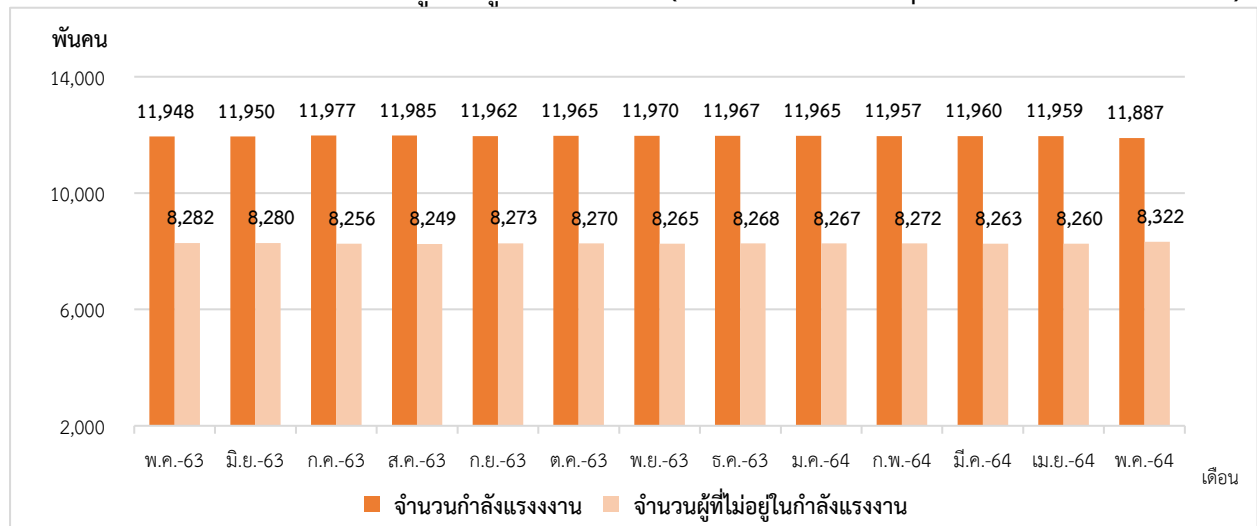
Highlight สถานะด้านแรงงาน

1. สถานการณ์กำลังแรงงาน (Labour Force)

ประชากรที่มีอายุ 15 ปี ขึ้นไปในไต้หวันในเดือนพฤษภาคม 2564 มีจำนวน 20.21 ล้านคน ประกอบไปด้วยกำลังแรงงานจำนวน 11.89 ล้านคน (ร้อยละ 58.82 ของประชากรวัยแรงงาน) โดยเป็นผู้มีงานทำจำนวน 11.40 ล้านคน และผู้ว่างงานจำนวน 0.49 ล้านคน ส่วนผู้ไม่อยู่ในกำลังแรงงานมีจำนวน 8.32 ล้านคน (ร้อยละ 41.18 ของประชากรวัยแรงงาน) (แผนภาพที่ 8,9)

ผู้มีงานทำไต้หวันในเดือนพฤษภาคม 2564 มีจำนวน 11.40 ล้านคน ลดลงจากเดือนก่อนหน้าร้อยละ -1.09 และเมื่อเทียบกับเดือนเดียวกันของปีที่ผ่านมา (%YoY) จำนวนผู้มีงานทำมีอัตราการหดตัวอยู่ที่ร้อยละ -0.56 ส่วนจำนวนผู้ว่างงานเพิ่มขึ้นจากเดือนที่ผ่านมาร้อยละ 12.41 ซึ่งมีจำนวนผู้ว่างงานเพิ่มขึ้นสูงที่สุดตั้งแต่มีการแพร่ระบาดของโควิด-19

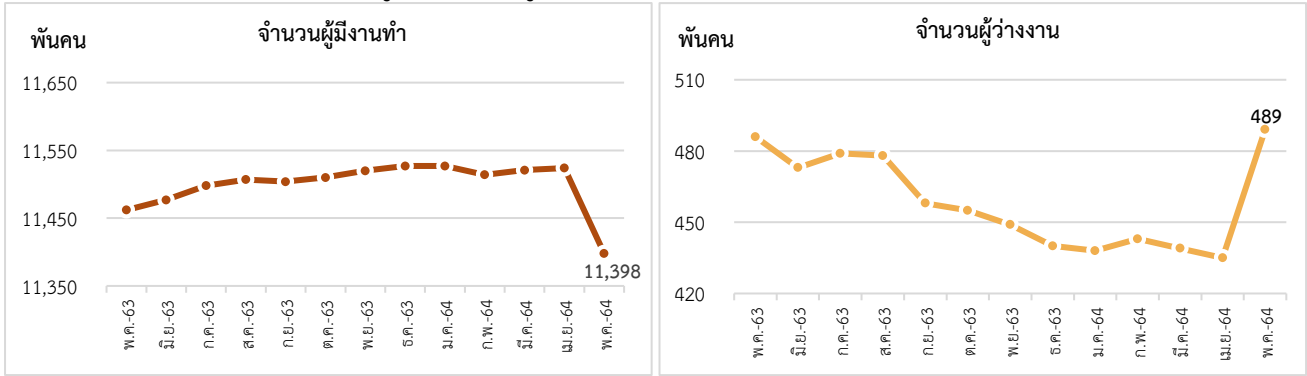
แผนภาพ 8 : จำนวนกำลังแรงงานและผู้ที่ไม่อยู่ในกำลังแรงงาน (Labour force & People not in the labour force)



ที่มา : National Statistics Republic of China (Taiwan)

หมายเหตุ : ประมวลข้อมูลโดยกลุ่มงานนโยบายเศรษฐกิจการแรงงานระหว่างประเทศ กองเศรษฐกิจการแรงงาน

แผนภาพ 9 : จำนวนผู้มีงานทำและผู้ว่างงานของไต้หวัน (Employed & Unemployed Persons)



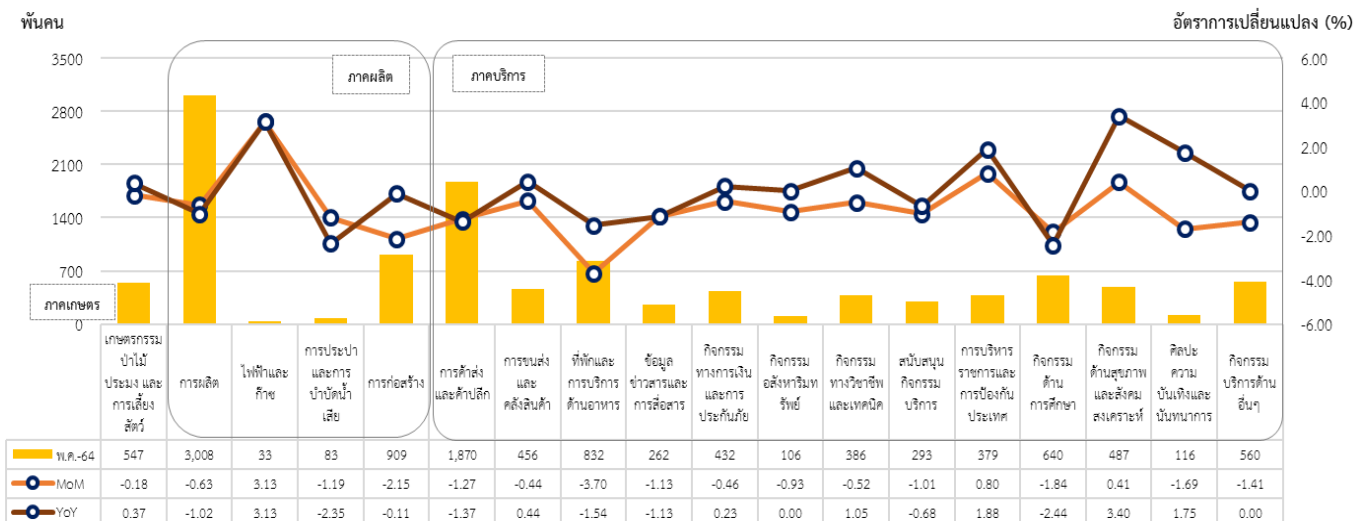
ที่มา : National Statistics Republic of China (Taiwan)

หมายเหตุ : ประมวลข้อมูลโดยกลุ่มงานนโยบายเศรษฐกิจการแรงงานระหว่างประเทศ กองเศรษฐกิจการแรงงาน

จำนวนผู้มีงานทำจำแนกตามอุตสาหกรรมในไต้หวัน เดือนพฤษภาคม 2564 ทั้งหมด 11.40 ล้านคน ประกอบไปด้วย ผู้มีงานทำในภาคเกษตรมีจำนวน 0.55 ล้านคน และนอกภาคเกษตรมีจำนวน 10.85 ล้านคน โดยกลุ่มที่มีจำนวนการจ้างงานขยายตัวสูงสุดเมื่อเทียบกับเดือนเดียวกันของปีที่ผ่านมา (%YoY) ได้แก่ กิจกรรมด้านสุขภาพและงานสังคมสงเคราะห์ (ร้อยละ 3.40) ไฟฟ้าและก๊าซ (ร้อยละ 3.13) และการบริหารราชการและการป้องกันประเทศ (ร้อยละ 1.88) ในขณะที่อุตสาหกรรมที่มีการจ้างงานลดลงสูงสุดเมื่อเทียบกับเดือนเดียวกันของปีที่ผ่านมา (%YoY) ได้แก่ กิจกรรมด้านการศึกษา (ร้อยละ -2.44) การประปาและการบำบัดน้ำเสีย (ร้อยละ -2.35) และที่พักและการบริการด้านอาหาร (ร้อยละ -1.54)

เมื่อเทียบกับเดือนที่ผ่านมา (%MoM) ทุกอุตสาหกรรมเกิดการหดตัว ยกเว้น 3 อุตสาหกรรม ได้แก่ ไฟฟ้าและก๊าซ (ร้อยละ 3.13) และการบริหารราชการและการป้องกันประเทศ (ร้อยละ 0.80) และกิจกรรมด้านสุขภาพและสังคมสงเคราะห์ (ร้อยละ 0.41) ส่วนอุตสาหกรรมที่เกิดการหดตัวสูงสุดเมื่อเทียบกับเดือนที่แล้ว ได้แก่ ที่พักและการบริการด้านอาหาร (ร้อยละ -3.70) การก่อสร้าง (ร้อยละ -2.15) และกิจกรรมด้านการศึกษา (ร้อยละ -1.84) (แผนภาพที่ 10)

แผนภาพ 10: จำนวนผู้มีงานทำ จำแนกตามอุตสาหกรรม

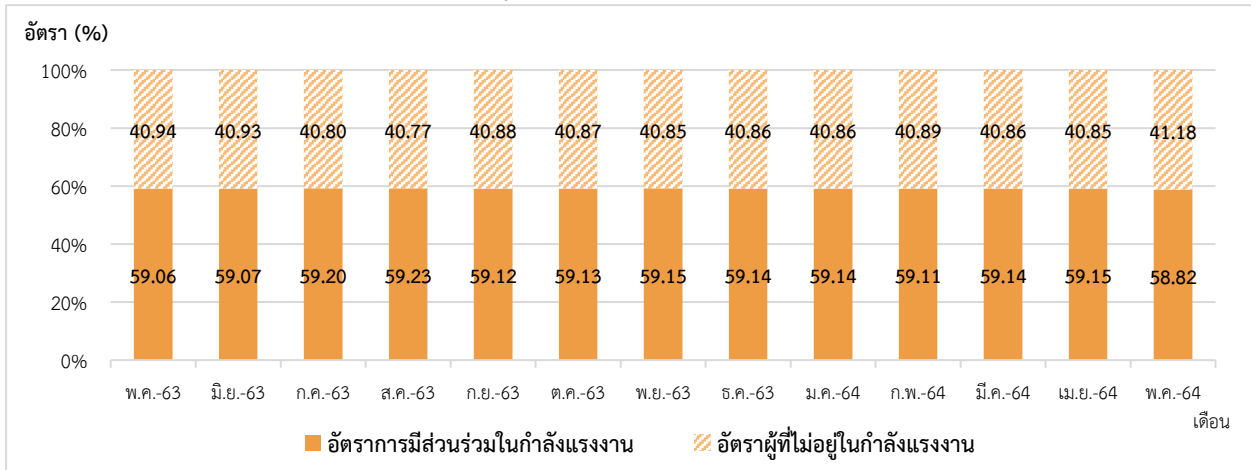


ที่มา : National Statistics Republic of China (Taiwan)

หมายเหตุ : ประมวลข้อมูลโดยกลุ่มงานนโยบายเศรษฐกิจการแรงงานระหว่างประเทศ กองเศรษฐกิจการแรงงาน

อัตราการมีส่วนร่วมในกำลังแรงงาน ของไต้หวัน (Labour Force Participation Rate) เดือนพฤษภาคม 2564 อยู่ที่ร้อยละ 58.82 แสดงให้เห็นว่าประชากรในวัยทำงานอายุ 15 ปีขึ้นไป 100 คน มีประมาณ 59 คน ที่อยู่ในกำลังแรงงาน โดยลดลงเล็กน้อยจากเดือนก่อนหน้า และอัตราผู้ไม่อยู่ในกำลังแรงงานอยู่ที่ร้อยละ 41.48 (แผนภาพที่ 11)

แผนภาพ 11: อัตราการมีส่วนร่วมในกำลังแรงงานและอัตราผู้ไม่อยู่ในกำลังแรงงาน
(Labour Force Participation Rate & Outside Labour Force Rate)



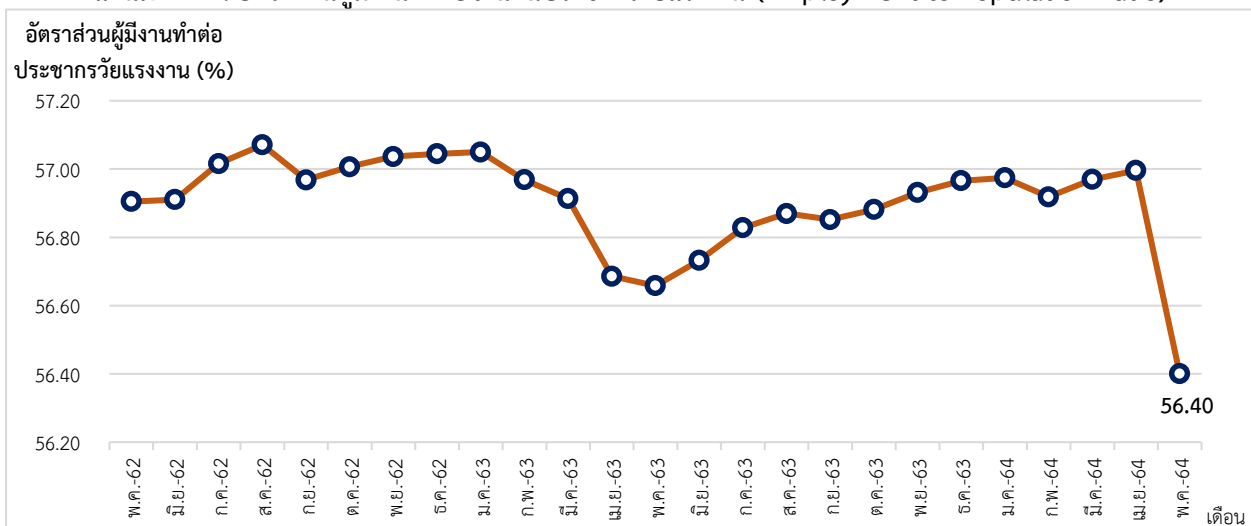
ที่มา : National Statistics Republic of China (Taiwan)

หมายเหตุ : ประมวลข้อมูลโดยกลุ่มงานนโยบายเศรษฐกิจการแรงงานระหว่างประเทศ กองเศรษฐกิจการแรงงาน

2. สถานการณ์การจ้างงานในไต้หวัน (Employment Situation)

ผู้มีงานทำในเดือนพฤษภาคม 2564 มีจำนวน 11.40 ล้านคน อัตราส่วนผู้มีงานทำต่อจำนวนประชากรวัยแรงงานอยู่ที่ร้อยละ 56.40 แสดงว่าประชากรวัยทำงานที่มีอายุ 15 ปีขึ้นไปจำนวน 20.21 ล้านคน เป็นผู้มีงานทำร้อยละ 56.40 ลดลงจากเดือนก่อนหน้าซึ่งอยู่ที่ 57.00 และลดลงจากเดือนเดียวกันของปีก่อนหน้าซึ่งอยู่ที่ร้อยละ 56.66 (แผนภาพที่ 12)

แผนภาพ 12: อัตราส่วนผู้มีงานทำต่อจำนวนประชากรวัยแรงงาน (Employment to Population Ratio)



ที่มา : National Statistics Republic of China (Taiwan)

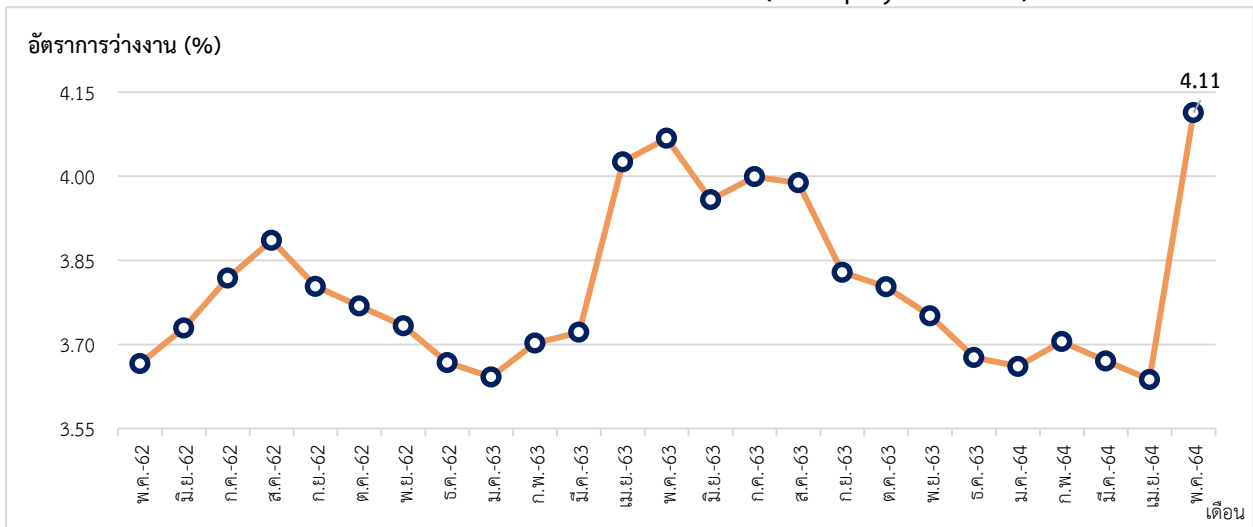
หมายเหตุ : ประมวลข้อมูลโดยกลุ่มงานนโยบายเศรษฐกิจการแรงงานระหว่างประเทศ กองเศรษฐกิจการแรงงาน

3. สถานการณ์การว่างงาน ได้หวั่น (Unemployment Rate)

จำนวนผู้ว่างงาน (พฤษภาคม 2564)	จำนวน 4.89 แสนคน
- %YoY (พฤษภาคม 2564 เทียบกับ พฤษภาคม 2563)	0.62 %
- %MoM (พฤษภาคม 2564 เทียบกับ เมษายน 2564)	12.41 %

การว่างงานได้หวั่น เดือนพฤษภาคม 2564 ผู้ว่างงาน มีจำนวน 4.89 แสนคน อัตราการว่างงานอยู่ที่ร้อยละ 4.11 อัตราการว่างงานเพิ่มขึ้นจากเดือนก่อนหน้า (%MoM) ร้อยละ 12.41 และเพิ่มขึ้นร้อยละ 0.62 เมื่อเทียบกับเดือนเดียวกันของปีก่อน (%YoY) (แผนภาพที่ 13,14)

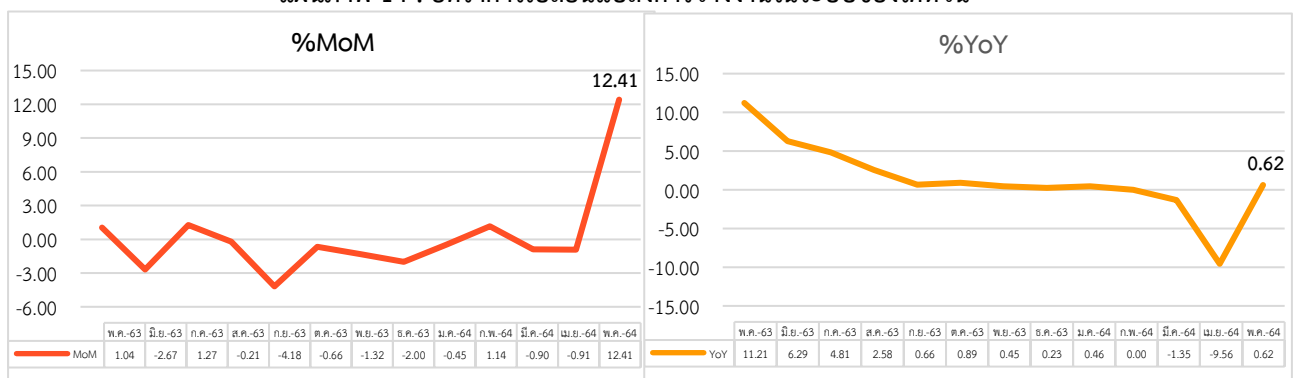
แผนภาพ 13 : อัตราการว่างงานในระบบของได้หวั่น (Unemployment Rate)



ที่มา : National Statistics Republic of China (Taiwan)

หมายเหตุ : ประมวลข้อมูลโดยกลุ่มงานนโยบายเศรษฐกิจการแรงงานระหว่างประเทศ กองเศรษฐกิจการแรงงาน

แผนภาพ 14 : อัตราการเปลี่ยนแปลงการว่างงานในระบบของได้หวั่น



ที่มา : National Statistics Republic of China (Taiwan)

หมายเหตุ : ประมวลข้อมูลโดยกลุ่มงานนโยบายเศรษฐกิจการแรงงานระหว่างประเทศ กองเศรษฐกิจการแรงงาน

4. ค่าจ้างขั้นต่ำของไต้หวัน

ค่าจ้างไต้หวันถูกกำหนดโดยกระทรวงแรงงานไต้หวัน โดยมีคณะกรรมการพิจารณาค่าจ้างขั้นพื้นฐาน 21 คน ตัวแทนฝ่ายลูกจ้างและฝ่ายนายจ้างอย่างละ 7 คน และตัวแทนฝ่ายเจ้าหน้าที่และนักวิชาการ 7 คน โดยการเปลี่ยนแปลงค่าจ้างจะขึ้นกับข้อตกลงของคณะกรรมการ ตามที่กฎหมายแรงงานและคณะกรรมการได้ร่วมกันพิจารณาจากสภาพเศรษฐกิจ การค้าขาย อสังหาริมทรัพย์ และสภาพแวดล้อมต่าง ๆ ของไต้หวัน มีความเห็นให้ปรับเลื่อนขึ้นเงินเดือนขั้นต่ำและจะประกาศใช้อย่างเป็นทางการ เมื่อผ่านมติที่ประชุม วัตถุประสงค์ของการขึ้นค่าจ้างคือ เพื่อรักษามาตรฐานชีวิตขั้นพื้นฐานของแรงงาน และการเติบโตทางเศรษฐกิจ ซึ่งรวมถึงทุนแรงงานและเศรษฐกิจโดยรวม โดยเมื่อวันที่ 1 มกราคม 2564 กระทรวงแรงงานไต้หวันได้ประกาศให้มีการปรับเพิ่มอัตราค่าจ้างขั้นต่ำและค่าการทำงานล่วงเวลา ดังนี้ 1) ปรับขึ้นอัตราค่าจ้างขั้นต่ำเป็น 24,000 เหรียญไต้หวันต่อเดือน หรือ 160 เหรียญไต้หวันต่อชั่วโมง และชั่วโมงทำงานปกติ 100 เหรียญไต้หวัน 2) ในกรณีทำงานล่วงเวลา ในวันปกติ 2 ชั่วโมงแรก จะได้รับค่าจ้างล่วงเวลาชั่วโมงละ 133 เหรียญไต้หวัน ชั่วโมงที่ 3 – 4 จะได้รับค่าจ้างล่วงเวลาชั่วโมงละ 167 เหรียญไต้หวัน 3) กรณีจำเป็นต้องทำงานในวันที่ทางการประกาศให้หยุดทำงาน เช่น ยามเกิดเหตุภัยธรรมชาติ จะได้รับค่าจ้างชั่วโมงละ 200 เหรียญไต้หวัน

เรียบเรียงจาก Ministry of Labor Republic of China (Taiwan), สำนักงานแรงงาน ณ กรุงเทพมหานคร

5. สถานการณ์และมาตรการล่าสุดในการป้องกัน Covid-19 ของไต้หวัน

- รัฐบาลไต้หวัน เปิดเผยว่า ไต้หวันจะขยายเวลาของมาตรการควบคุมการแพร่ระบาดของโควิด-19 ออกไปอีก 2 สัปดาห์ จนถึงวันที่ 28 มิถุนายน 2564 พร้อมสั่งปิดโรงเรียนจนถึงช่วงวันหยุดฤดูร้อน และระบุเพิ่มเติมว่า การแพร่ระบาดของโรคโควิด-19 ยังไม่คงที่ แม้ว่าหลายเดือนที่ผ่านมาสถานการณ์ในไต้หวันจะปลอดภัยพอสมควร แต่ไต้หวันก็ได้เผชิญกับยอดผู้ติดเชื้อโควิด-19 ในประเทศที่พุ่งสูงขึ้นนับตั้งแต่เดือนพฤษภาคม 2564 และมีการประกาศแจ้งเตือนสูงสุดระดับ 2 โดยมีข้อห้ามการรวมตัว ปิดสถานบันเทิง และนักเรียนต้องเปลี่ยนไปเรียนออนไลน์

- วันที่ 19 มิถุนายน 2564 รัฐบาลสหรัฐฯ ได้ประกาศบริจาควัคซีนป้องกันโรคติดเชื้อไวรัสโคโรนา 2019 (โควิด-19) จำนวน 2.5 ล้านโดสให้กับไต้หวัน โดยในวันเดียวกันนี้ นางสาวเสี่ยวเหมยฉิน ผู้แทนไต้หวันประจำสหรัฐฯ ได้ทำหน้าที่เป็นตัวแทนของรัฐบาล ในการเดินทางไปรับมอบวัคซีนที่ผลิตโดยบริษัทโมเดอร์นา (Moderna) ณ ท่าอากาศยานนานาชาติแมมฟิส โดยถูกส่งมายังไต้หวันด้วยเครื่องบินโดยสารแบบเช่าเหมาลำของสายการบิน China Airlines ซึ่งวัคซีนล็อตนี้ได้ส่งมาถึงท่าอากาศยานนานาชาติในช่วงเย็นของวันที่ 20 มิถุนายน 2564 โดยกระทรวงการต่างประเทศ สาธารณรัฐจีน (ไต้หวัน) ขอขอบคุณรัฐบาลสหรัฐฯ ด้วยใจจริง ที่ได้บริจาควัคซีนให้กับไต้หวัน พร้อมทั้งเพิ่มจำนวนจาก 7.5 แสนโดสที่ได้ทำการประกาศไปเมื่อวันที่ 6 มิถุนายน 2564 เป็น 2.5 ล้านโดส ทั้งนี้ เพื่อให้ความช่วยเหลือแก่รัฐบาลและประชาชนชาวไต้หวันในการสกัดกั้นการแพร่ระบาดของโรคโควิด-19 อย่างเป็นรูปธรรม และยังคงแสดงให้เห็นถึงการให้ความสนับสนุนอย่างเต็มที่ และการให้ความสำคัญต่อไต้หวันเป็นอย่างสูงของสหรัฐฯ อีกด้วย

เรียบเรียงจาก The Standard และรัฐบาลไทย

สถานการณ์กำลังแรงงานของญี่ปุ่น (Labour Force in Japan)

Highlight สภาวะเศรษฐกิจ

สถานการณ์เศรษฐกิจของญี่ปุ่น มีอัตราการเติบโตทางเศรษฐกิจ (GDP annual growth rate) ที่ไตรมาสที่ 1/2564 มีอัตราการเปลี่ยนแปลงอยู่ที่ร้อยละ -1.60 ดัชนีราคาผู้บริโภค (CPI) ในเดือนพฤษภาคม 2564 อยู่ที่ 101.70 จุด เพิ่มขึ้นจากเดือนก่อนหน้าซึ่งอยู่ที่ 101.40 จุด และดัชนีผู้จัดการฝ่ายจัดซื้อภาคการผลิต หรือ ดัชนี Manufacturing PMI เป็นตัวบ่งชี้สภาวะทางเศรษฐกิจของภาคการผลิต ซึ่งญี่ปุ่นมีค่าดัชนี Manufacturing PMI ในเดือนพฤษภาคม 2564 เท่ากับ 53.00 จุด สะท้อนถึงสภาวะทางเศรษฐกิจของภาคการผลิตเกิดการขยายตัว

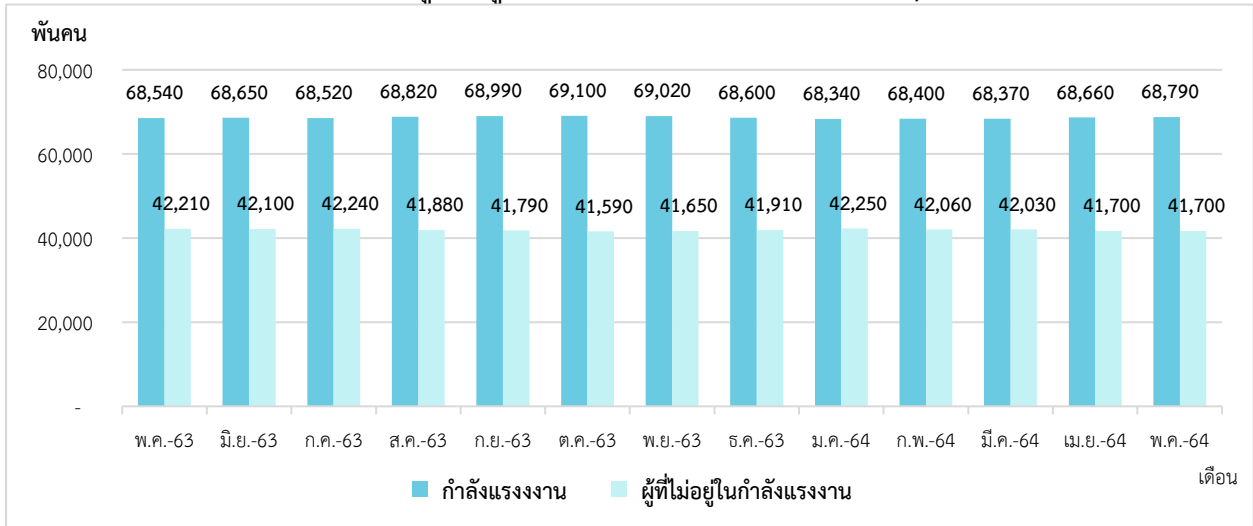
Highlight สภาวะด้านแรงงาน

1. สถานการณ์กำลังแรงงานในญี่ปุ่น (Labour Force)

ประชากรที่มีอายุ 15 ปี ขึ้นไปในของญี่ปุ่นในเดือนพฤษภาคม 2564 มีจำนวน 110.49 ล้านคน ประกอบไปด้วย กำลังแรงงานจำนวน 68.79 ล้านคน (ร้อยละ 62.26 ของประชากรวัยแรงงาน) โดยเป็นผู้มีงานทำจำนวน 66.67 ล้านคน และผู้ว่างงานจำนวน 2.11 ล้านคน ส่วนผู้ไม่อยู่ในกำลังแรงงานมีจำนวน 41.70 ล้านคน (ร้อยละ 37.74 ของประชากรวัยแรงงาน) (แผนภาพที่ 15,16)

ผู้มีงานทำของญี่ปุ่นในเดือนพฤษภาคม 2564 มีจำนวน 66.67 ล้านคน ขยายตัวจากเดือนก่อนหน้าอยู่ที่ร้อยละ 0.15 (%MoM) และร้อยละ 0.17 จากเดือนเดียวกันของปีที่ผ่านมา (เดือนพฤษภาคม 2563 มีการจ้างงานจำนวน 66.56 ล้านคน) สำหรับสถานการณ์การว่างงานมีจำนวนเพิ่มขึ้น เนื่องจากการแพร่ระบาดของโควิด-19 สายพันธุ์ใหม่ในประเทศญี่ปุ่น

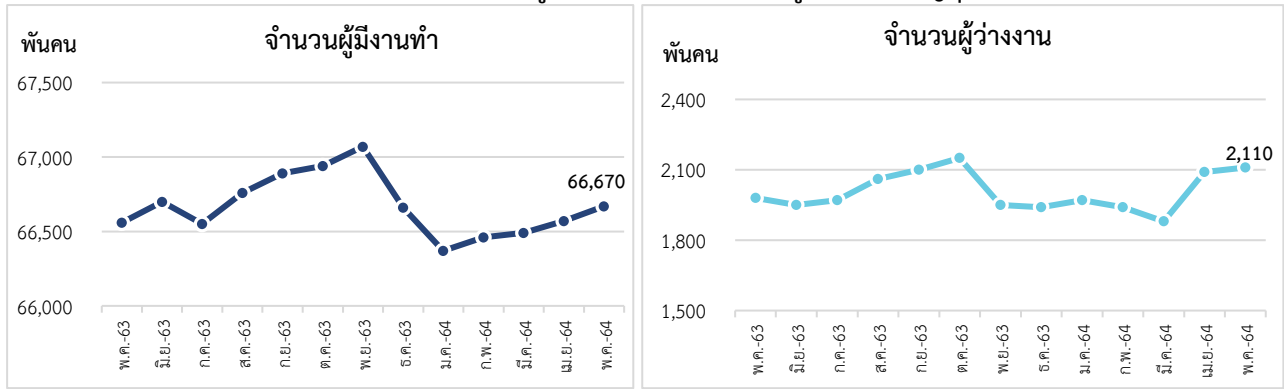
แผนภาพ 15 : จำนวนกำลังแรงงานและผู้ที่ไม่อยู่ในกำลังแรงงาน (Labour force & People not in the labour force)



ที่มา : National Statistics of Japan

หมายเหตุ : ประมวลข้อมูลโดยกลุ่มงานนโยบายเศรษฐกิจการแรงงานระหว่างประเทศ กองเศรษฐกิจการแรงงาน

แผนภาพ 16 : จำนวนผู้มีงานทำและการจำนวนผู้ว่างงานของญี่ปุ่น



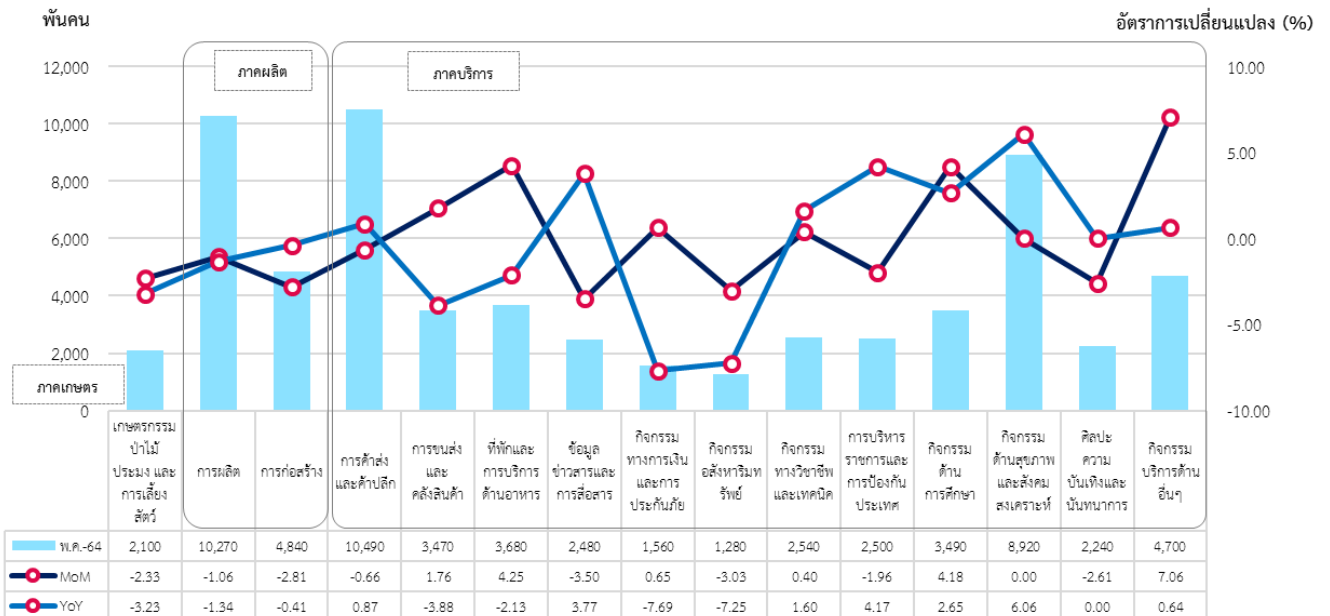
ที่มา : National Statistics of Japan

หมายเหตุ : ประมวลข้อมูลโดยกลุ่มงานนโยบายเศรษฐกิจการแรงงานระหว่างประเทศ กองเศรษฐกิจการแรงงาน

จำนวนผู้มีงานทำจำแนกตามอุตสาหกรรมในญี่ปุ่น เดือนพฤษภาคม 2564 ในภาคเกษตรมีจำนวน 2.10 ล้านคน นอกภาคเกษตรมีจำนวน 64.57 ล้านคน โดยกลุ่มอุตสาหกรรมที่มีจำนวนการขยายตัวสูงสุดเมื่อเทียบกับเดือนเดียวกันของปีที่ผ่านมา (%YoY) ได้แก่ กิจกรรมด้านสุขภาพและสังคมสงเคราะห์ (ร้อยละ 6.06) การบริหารราชการและการป้องกันประเทศ (ร้อยละ 4.17) และข้อมูลข่าวสารและการสื่อสาร (ร้อยละ 3.77) ในขณะที่ผู้มีงานทำในอุตสาหกรรมที่มีอัตราการหดตัวสูงสุดเมื่อเทียบกับเดือนเดียวกันของปีที่ผ่านมา (%YoY) ได้แก่ กิจกรรมทางการเงินและการประกันภัย (ร้อยละ -7.69) อสังหาริมทรัพย์ (ร้อยละ -7.25) และการขนส่งและคลังสินค้า (ร้อยละ -3.88)

เมื่อเทียบกับเดือนที่ผ่านมา (%MoM) อุตสาหกรรมที่มีการขยายตัวสูงสุด ได้แก่ กิจกรรมบริการด้านอื่น ๆ (ร้อยละ 7.06) ที่พักและการบริการด้านอาหาร (ร้อยละ 4.25) และกิจกรรมด้านการศึกษา (ร้อยละ 4.18) ส่วนอุตสาหกรรมที่เกิดการหดตัวสูงสุดจากเดือนที่ผ่านมา ได้แก่ ข้อมูลข่าวสารและการสื่อสาร (ร้อยละ -3.50) กิจกรรมอสังหาริมทรัพย์ (ร้อยละ -3.03) การก่อสร้าง (ร้อยละ -2.81)

แผนภาพ 17 : จำนวนผู้มีงานทำ จำแนกตามอุตสาหกรรม

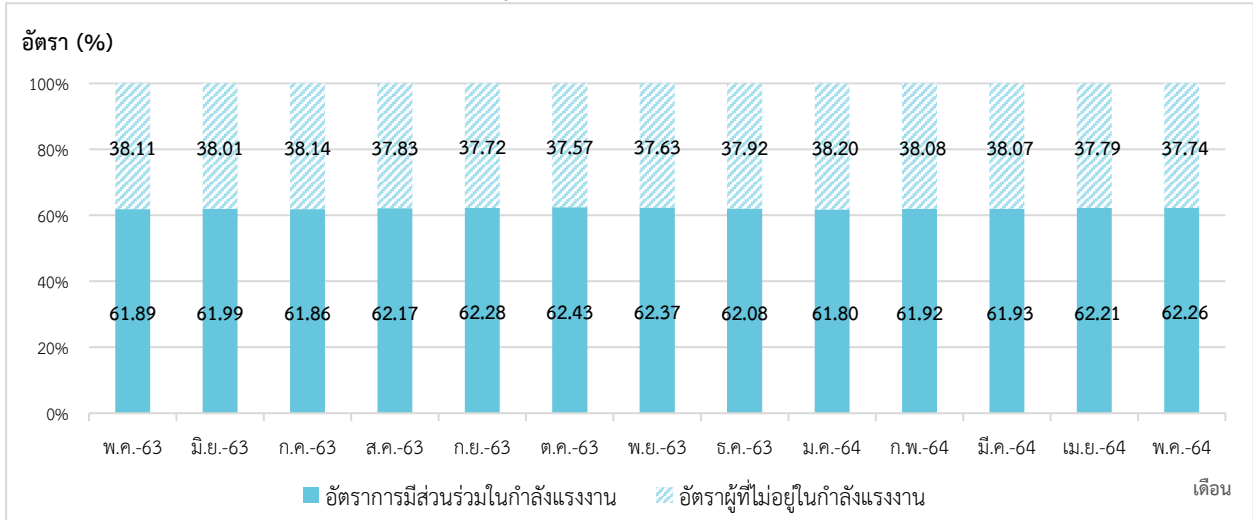


ที่มา : National Statistics of Japan

หมายเหตุ : ประมวลข้อมูลโดยกลุ่มงานนโยบายเศรษฐกิจการแรงงานระหว่างประเทศ กองเศรษฐกิจการแรงงาน

อัตราการมีส่วนร่วมในกำลังแรงงาน ของญี่ปุ่น (Labour Force Participation Rate) เดือนพฤษภาคม 2564 อยู่ที่ร้อยละ 62.26 แสดงให้เห็นว่าประชากรในวัยทำงานอายุ 15 ปีขึ้นไป 100 คน มีประมาณ 62 คน ที่อยู่ในกำลังแรงงาน และอัตราผู้ไม่อยู่ในกำลังแรงงานอยู่ที่ร้อยละ 37.74 (แผนภาพที่ 18)

แผนภาพ 18 : อัตราการมีส่วนร่วมในกำลังแรงงานและอัตราผู้ไม่อยู่ในกำลังแรงงาน (Labour Force Participation Rate & Outside Labour Force Rate)



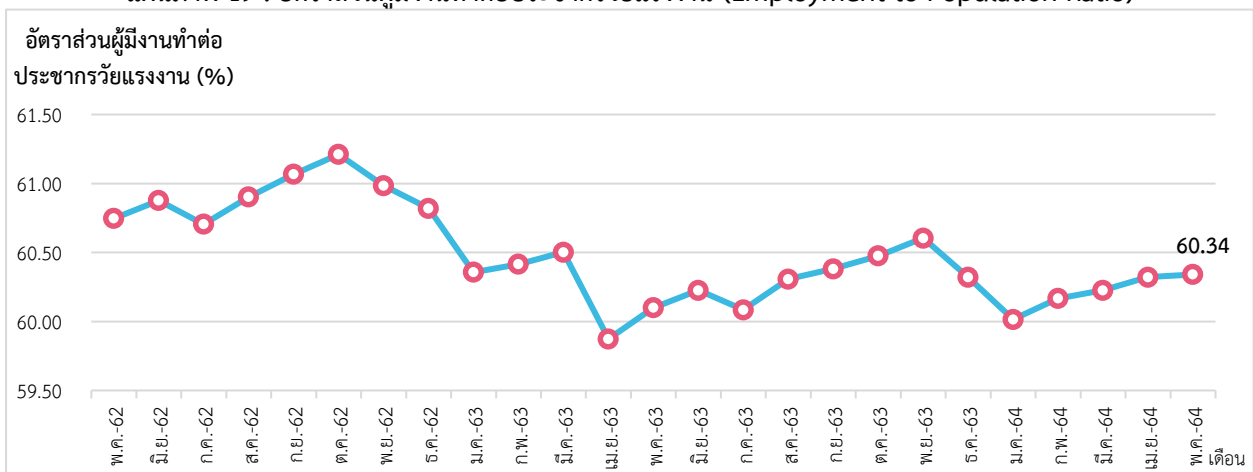
ที่มา : National Statistics of Japan

หมายเหตุ : ประมวลข้อมูลโดยกลุ่มงานนโยบายเศรษฐกิจการแรงงานระหว่างประเทศ กองเศรษฐกิจการแรงงาน

2. สถานการณ์การจ้างงานในญี่ปุ่น (Employment Situation)

ผู้มีงานทำในเดือนพฤษภาคม 2564 มีจำนวน 66.67 ล้านคน อัตราส่วนผู้มีงานทำต่อจำนวนประชากรวัยแรงงานอยู่ที่ร้อยละ 60.34 แสดงว่าประชากรวัยทำงาน 110.49 ล้านคน เป็นผู้มีงานทำร้อยละ 60.34 เพิ่มขึ้นจากเดือนก่อนหน้าซึ่งอยู่ที่ร้อยละ 60.32 และเพิ่มขึ้นจากเดือนเดียวกันของปีก่อนหน้าซึ่งอยู่ที่ร้อยละ 60.10 (แผนภาพที่ 19)

แผนภาพ 19 : อัตราส่วนผู้มีงานทำต่อประชากรวัยแรงงาน (Employment to Population Ratio)



ที่มา : National Statistics of Japan

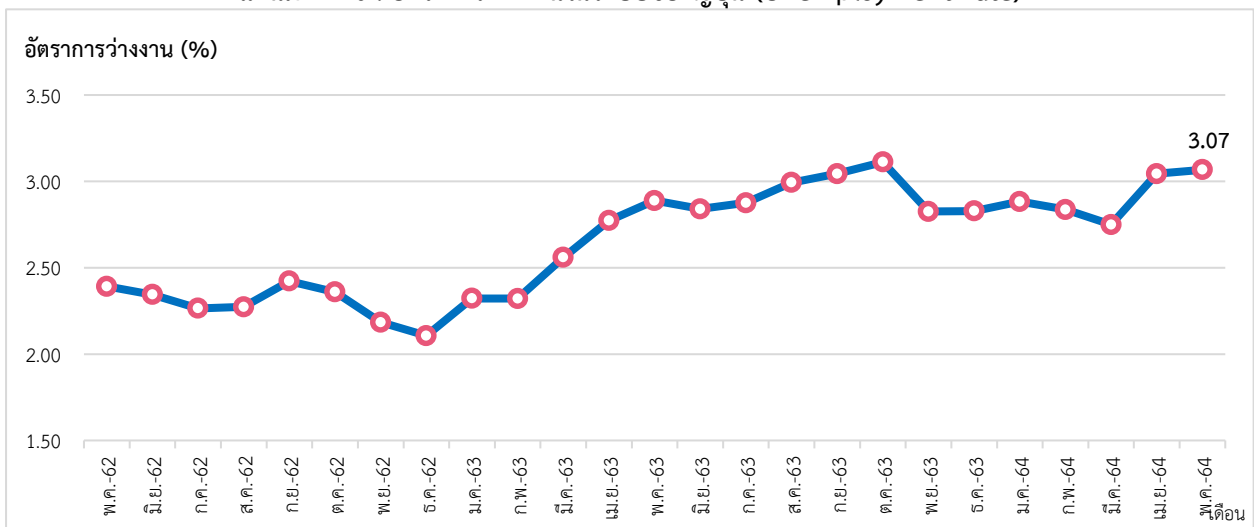
หมายเหตุ : ประมวลข้อมูลโดยกลุ่มงานนโยบายเศรษฐกิจการแรงงานระหว่างประเทศ กองเศรษฐกิจการแรงงาน

3. สถานการณ์การว่างงาน ของญี่ปุ่น (Unemployment)

จำนวนผู้ว่างงาน (พฤษภาคม 2564)	จำนวน 2.11 ล้านคน
- %YoY (พฤษภาคม 2564 เทียบกับ พฤษภาคม 2563)	6.57 %
- %MoM (พฤษภาคม 2564 เทียบกับ เมษายน 2564)	0.96 %

การว่างงานในญี่ปุ่น เดือนพฤษภาคม 2564 ผู้ว่างงาน มีจำนวน 2.11 ล้านคน อัตราการว่างงานอยู่ที่ร้อยละ 3.07 เมื่อเทียบกับเดือนเดียวกันของปีที่ผ่านมา (%YoY) มีอัตราการขยายตัวอยู่ที่ร้อยละ 6.57 (เดือนพฤษภาคม 2563 มีจำนวนผู้ว่างงาน 1.98 ล้านคน ซึ่งเพิ่มขึ้น 1.30 แสนคน) และมีอัตราการขยายอยู่ที่ร้อยละ 0.96 เมื่อเทียบกับเดือนที่ผ่านมา (%MoM) (เดือนเมษายน 2564 มีจำนวนผู้ว่างงาน 2.09 ล้านคน ซึ่งเพิ่มขึ้น 2.10 แสนคน) อัตราการว่างงานที่เพิ่มขึ้นในช่วงไตรมาสที่ 2 ปี 2564 มาจากการแพร่ระบาดของไวรัสโคโรนาสายพันธุ์ใหม่ในประเทศญี่ปุ่น (แผนภาพที่ 20,21)

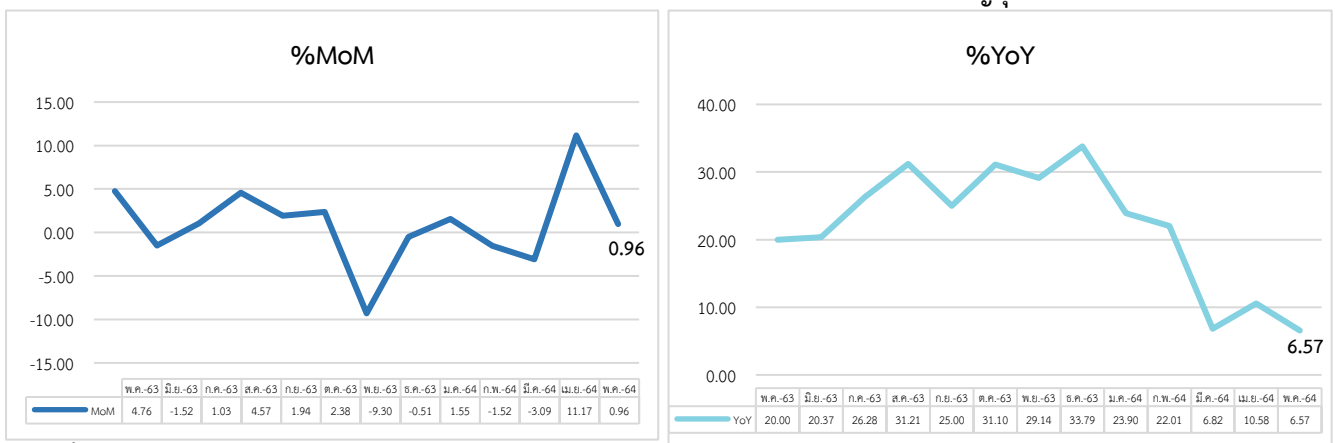
แผนภาพ 20 : อัตราการว่างงานในระบบของญี่ปุ่น (Unemployment Rate)



ที่มา : National Statistics of Japan

หมายเหตุ : ประมวลข้อมูลโดยกลุ่มงานนโยบายเศรษฐกิจการแรงงานระหว่างประเทศ กองเศรษฐกิจการแรงงาน

แผนภาพ 21 : อัตราการเปลี่ยนแปลงการว่างงานในระบบของญี่ปุ่น



ที่มา : National Statistics of Japan

หมายเหตุ : ประมวลข้อมูลโดยกลุ่มงานนโยบายเศรษฐกิจการแรงงานระหว่างประเทศ กองเศรษฐกิจการแรงงาน

4. ค่าจ้างขั้นต่ำของญี่ปุ่น

ประเทศญี่ปุ่นมีการกำหนดค่าจ้างขั้นต่ำแบบรายชั่วโมง โดยค่าจ้างขั้นต่ำเป็นการกำหนดจากสำนักงานของกระทรวงแรงงานในแต่ละจังหวัดของญี่ปุ่นจะเป็นผู้ตัดสินใจเรื่องค่าจ้างขั้นต่ำรายชั่วโมง เพื่อให้สอดคล้องกับสถานการณ์เศรษฐกิจในระดับท้องถิ่น ภายหลังจากที่ได้มีการเสนอข้อเสนอดังกล่าวโดยคณะที่ปรึกษาแล้ว คณะทำงานท้องถิ่นในแต่ละจังหวัดจะเป็นหน่วยงานที่จะระบุค่าจ้างขั้นต่ำที่ได้มีการทบทวนแล้วภายในเดือนสิงหาคม และค่าจ้างขั้นต่ำรายชั่วโมงจะถูกนำมาใช้ในช่วงเดือนตุลาคม ปัจจุบันค่าจ้างขั้นต่ำรายชั่วโมงของประเทศญี่ปุ่น เฉลี่ยอยู่ที่ 902 เยน หรือประมาณ 260 บาท โดยแต่ละจังหวัดก็จะมีค่าจ้างขั้นต่ำรายชั่วโมงที่ไม่เท่ากัน จังหวัดที่มีค่าจ้างขั้นต่ำรายชั่วโมงสูงสุด 5 อันดับแรก ได้แก่ โตเกียว 1,013 เยน คานากาว่า 1,012 เยน โอซาก้า 964 เยน ไซตามะ 928 เยน และ ไอจิ 927 เยน ส่วนจังหวัดที่มีค่าจ้างขั้นต่ำรายชั่วโมงน้อยที่สุด มีค่าจ้างขั้นต่ำรายชั่วโมงอยู่ที่ 792 เยน มีทั้งหมด 7 จังหวัด ได้แก่ จังหวัดอาคิตะ ทตโตริ ชินาเนะ โคจิ ซางะ โออิตะ และจังหวัดโอกินาว่า

เรียบเรียงจาก Ministry of Health, Labour and Welfare (Japan)

5. สถานการณ์และมาตรการล่าสุดในการป้องกัน Covid-19 ของญี่ปุ่น

- เมื่อวันที่ 1 มิถุนายน 2564 นายชูเกะ โยชิอิเดะ นายกรัฐมนตรีญี่ปุ่น ได้แถลงประกาศขยายช่วงเวลาสถานการณ์ฉุกเฉินใน 9 จังหวัด ได้แก่ กรุงโตเกียว จังหวัดโอซากา เกียวโต เฮียวโกะ ไอจิ ฟูกูโอกะ ฮอกไกโด โอคายามะ และฮิโรชิมะจากเดิมที่จะสิ้นสุดในวันที่ 31 พฤษภาคม 2564 ให้ขยายไปจนถึงวันที่ 20 มิถุนายน 2564 พร้อมกับจังหวัดโอกินาว่า รวมจังหวัดที่อยู่ภายใต้สถานการณ์ฉุกเฉินทั้งสิ้น 10 จังหวัด เนื่องจากต้องเฝ้าระวังไวรัสกลายพันธุ์มากขึ้น ที่ผ่านมามีสัดส่วนผู้ติดเชื้อสายพันธุ์อังกฤษสูงถึงร้อยละ 80 และพบสายพันธุ์อินเดียในผู้ที่ไม่เคยเดินทางไปต่างประเทศ โดยขอความร่วมมือต่อเนื่องในการลดเวลาการเปิดทำการของร้านอาหารงดการจำหน่ายสุราในร้านอาหาร และงดบริการคาราโอเกะ สวมหน้ากากอนามัยในช่วงรับประทานอาหาร หลีกเลี้ยงคนแออัด และล้างมือบ่อย ๆ

- แผนการดำเนินการของรัฐบาลญี่ปุ่น จะฉีดวัคซีนให้ได้ 100 ล้านโดสภายในสิ้นเดือนมิถุนายน 2564 และจะฉีดเพิ่มอีก 100 ล้านโดส ภายในเดือนกันยายน โดยหลังจากกลางเดือนมิถุนายนเป็นต้นไปจะเพิ่มศักยภาพการฉีดวัคซีนให้ได้ 1 ล้านโดสต่อวัน จากปัจจุบันประมาณ 4-5 แสนโดสต่อวัน ซึ่งจะฉีดวัคซีนให้ผู้สูงอายุให้เสร็จครบ 2 โดสภายในเดือนกรกฎาคม 2564 และต้องการเริ่มฉีดให้กับประชาชนทั่วไปภายในเดือนมิถุนายน 2564 และเพื่อแก้ปัญหาบุคลากรทางการแพทย์ให้บริการฉีดวัคซีนไม่เพียงพอ รัฐบาลได้อนุมัติให้ทันตแพทย์ร่วมดำเนินการฉีดด้วย และหลังจากนี้จะอนุมัติให้เจ้าหน้าที่เวชกิจฉุกเฉิน (EMT หรือ Emergency Medical Technician) และเจ้าหน้าที่เทคนิคในห้องทดลอง (clinical laboratory technicians) เพิ่มเติม และจะจัดให้เภสัชกรตรวจร่างกายผู้เข้ารับการฉีดวัคซีนด้วย

- มาตรการทางเศรษฐกิจ รัฐบาลจะต่ออายุเงินอุดหนุนค่าจ้างจนถึงเดือนกรกฎาคม 2564 และจัดบริการเงินกู้ปลอดดอกเบี้ยจนถึงสิ้นปี รวมถึงจะพยายามอย่างเต็มที่ในการให้เงินสนับสนุนธุรกิจ

- เมื่อวันที่ 21 มิถุนายน 2564 ที่ประชุม 5 ฝ่าย ได้แก่ คณะกรรมการจัดการแข่งขันโอลิมปิก รัฐบาลญี่ปุ่น กรุงโตเกียว คณะกรรมการโอลิมปิกสากล และคณะกรรมการพาราลิมปิกสากล ลงมติอนุญาตให้มีผู้เข้าชมการแข่งขันกีฬาโอลิมปิกได้ไม่เกินร้อยละ 50 ของความจุของสนามการแข่งขันและไม่เกิน 1 หมื่นคน พิธีเปิดไม่เกิน 2 หมื่นคน แต่สำหรับการแข่งขันในช่วงกีฬาพาราลิมปิกจะตัดสินใจอีกครั้งในวันที่ 16 กรกฎาคม 2564 อย่างไรก็ตาม ผู้เชี่ยวชาญด้านการแพทย์หลายคนคัดค้านว่า ไม่ควรอนุญาตให้มีผู้เข้าชมเนื่องจากข้อกังวลในการเกิดการแพร่ระบาด ซึ่งกรุงโตเกียวได้ชี้แจงว่า อาจห้ามไม่ให้มีผู้เข้าชม หากสถานการณ์การแพร่ระบาดกลับมารุนแรงเพิ่มขึ้นอีกครั้ง

เรียบเรียงจาก Royal Thai Embassy, Tokyo

สถานการณ์กำลังแรงงานของสาธารณรัฐเกาหลี (Labour Force in Republic of Korea)

Highlight สภาวะเศรษฐกิจ

สถานการณ์เศรษฐกิจของเกาหลีใต้ มีอัตราการเติบโตทางเศรษฐกิจ (GDP annual growth rate) ที่ไตรมาสที่ 1/2564 อยู่ที่ร้อยละ 1.90 ดัชนีราคาผู้บริโภคในเกาหลีใต้ (CPI) เดือนพฤษภาคม 2564 อยู่ที่ 107.46 เพิ่มขึ้นจากเดือนที่ผ่านมาเล็กน้อย และดัชนีผู้จัดการฝ่ายจัดซื้อภาคการผลิต หรือ ดัชนี Manufacturing PMI เป็นตัวบ่งชี้สภาวะทางเศรษฐกิจของภาคการผลิต ซึ่งเกาหลีใต้มีค่าดัชนี Manufacturing PMI ในเดือนพฤษภาคม 2564 เท่ากับ 53.70 จุด อยู่เหนือกว่า 50.00 จุด สะท้อนถึงสภาวะทางเศรษฐกิจของภาคการผลิตในเกาหลีใต้เกิดการขยายตัว

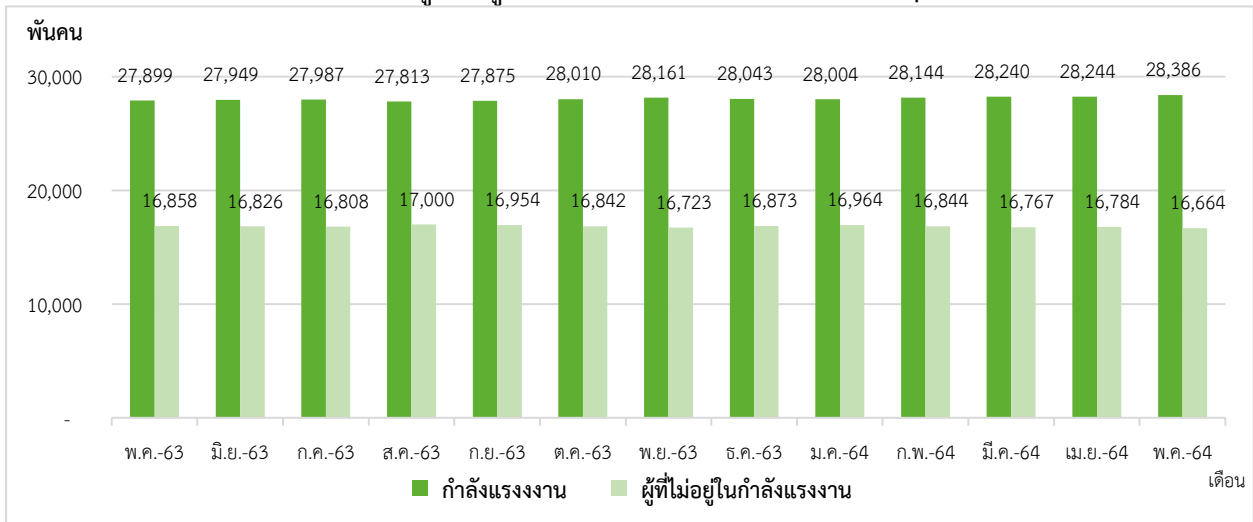
Highlight สภาวะด้านแรงงาน

1. สถานการณ์กำลังแรงงาน (Labour Force)

ประชากรที่มีอายุ 15 ปี ขึ้นไปในเกาหลีใต้ เดือนพฤษภาคม 2564 มีจำนวน 45.05 ล้านคน ประกอบไปด้วย กำลังแรงงานจำนวน 28.39 ล้านคน (ร้อยละ 63.01 ของประชากรวัยแรงงาน) โดยเป็นผู้มีงานทำจำนวน 27.31 ล้านคน และผู้ว่างงานจำนวน 1.07 ล้านคน ส่วนผู้ไม่อยู่ในกำลังแรงงานมีจำนวน 16.66 ล้านคน (ร้อยละ 36.99 ของประชากรวัยแรงงาน) (แผนภาพที่ 21,22)

ผู้มีงานทำของเกาหลีใต้ในเดือนพฤษภาคม 2564 มีจำนวน 27.31 ล้านคน เพิ่มขึ้นจากเดือนก่อนหน้า (%MoM) ร้อยละ 0.37 และเมื่อเทียบกับเดือนเดียวกันของปีที่ผ่านมา (%YoY) ซึ่งมีผู้มีงานทำจำนวน 26.66 ล้านคน ทำให้มีอัตราการขยายตัวอยู่ที่ร้อยละ 2.46 และจำนวนผู้ว่างงานเพิ่มขึ้นจากเดือนก่อนร้อยละ 3.97

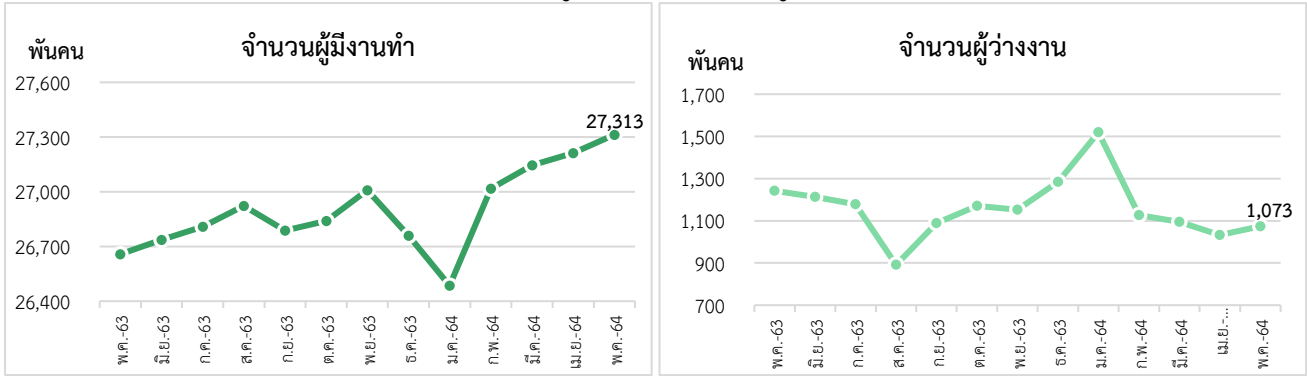
แผนภาพ 21 : จำนวนกำลังแรงงานและผู้ที่ไม่อยู่ในกำลังแรงงาน (Labour force & People not in the labour force)



ที่มา : Statistics Korea, Economically Active Population Survey

หมายเหตุ : ประมวลข้อมูลโดยกลุ่มงานนโยบายเศรษฐกิจการแรงงานระหว่างประเทศ กองเศรษฐกิจการแรงงาน

แผนภาพ 22 : จำนวนผู้มีงานทำและจำนวนผู้ว่างงานของเกาหลีใต้



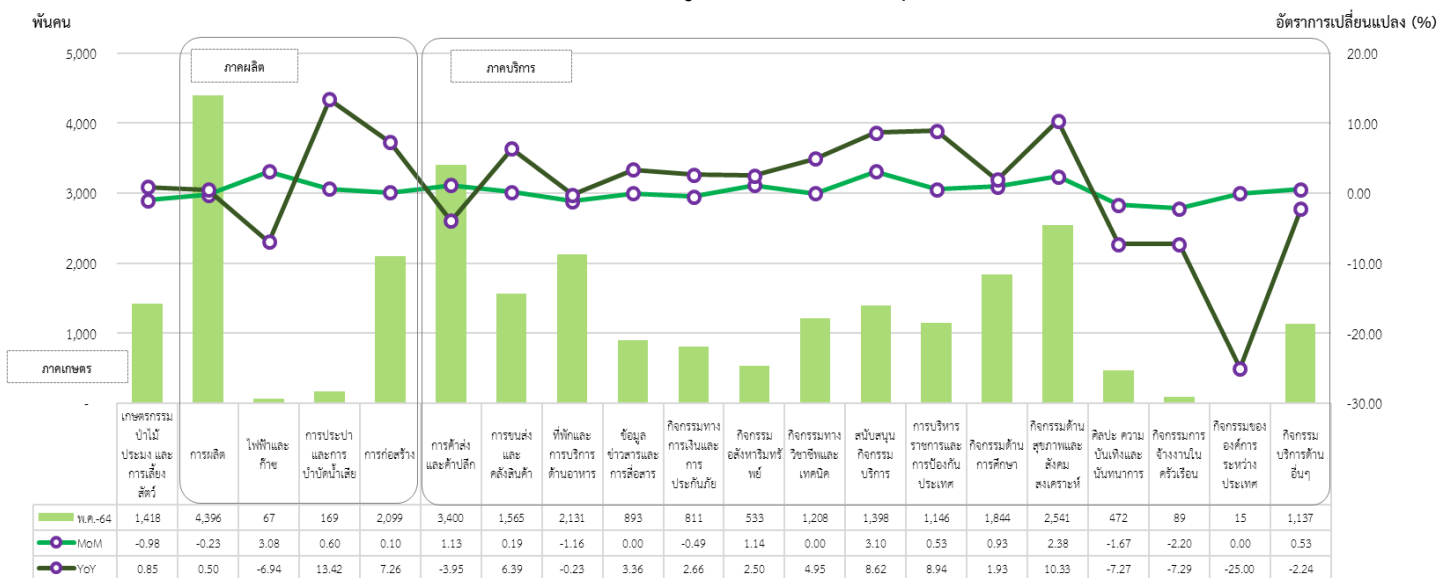
ที่มา : Statistics Korea, Economically Active Population Survey

หมายเหตุ : ประมวลข้อมูลโดยกลุ่มงานนโยบายเศรษฐกิจการแรงงานระหว่างประเทศ กองเศรษฐกิจการแรงงาน

จำนวนผู้มีงานทำจำแนกตามอุตสาหกรรมในเกาหลีใต้ เดือนพฤษภาคม 2564 ในภาคเกษตรมีจำนวน 1.42 ล้านคน นอกภาคเกษตรมีจำนวน 25.90 ล้านคน โดยกลุ่มที่มีจำนวนการขยายตัวสูงสุดเมื่อเทียบกับเดือนเดียวกันของปีที่ผ่านมา (%YoY) ได้แก่ กิจกรรมด้านการประปาและการบำบัดน้ำเสีย (ร้อยละ 13.42) กิจกรรมด้านสุขภาพและสังคมสงเคราะห์ (ร้อยละ 10.33) และกิจกรรมการบริหารราชการและการป้องกันประเทศ (ร้อยละ 8.94) ในขณะที่การหดตัวสูงสุดเมื่อเทียบกับเดือนเดียวกันของปีที่ผ่านมา (%YoY) ได้แก่ กิจกรรมขององค์การระหว่างประเทศ (ร้อยละ -25.00) กิจกรรมการจ้างงานในครัวเรือน (ร้อยละ -7.29) และกิจกรรมด้านศิลปะ ความบันเทิง และนันทนาการ (ร้อยละ -7.27)

เมื่อเทียบกับเดือนที่ผ่านมา (%MoM) อุตสาหกรรมที่มีการขยายตัวสูงสุด ได้แก่ สนับสนุนกิจกรรมบริการ (ร้อยละ 3.10) ไฟฟ้าและก๊าซ (ร้อยละ 3.08) และกิจกรรมด้านสุขภาพและสังคมสงเคราะห์ (ร้อยละ 2.38) ส่วนอุตสาหกรรมที่เกิดการหดตัวสูงสุดเมื่อเทียบกับเดือนก่อน ได้แก่ กิจกรรมการจ้างงานในครัวเรือน (ร้อยละ -2.20) ศิลปะ ความบันเทิงและนันทนาการ (ร้อยละ -1.67) และที่พักและบริการด้านอาหาร (ร้อยละ -1.16)

แผนภาพ 23: จำนวนผู้มีงานทำ จำแนกตามอุตสาหกรรม

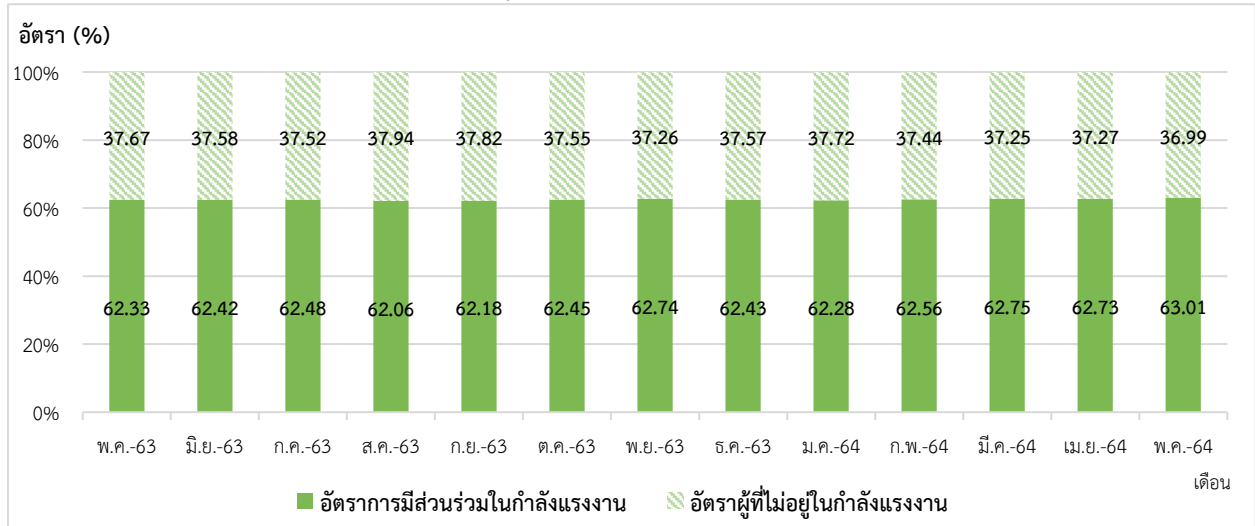


ที่มา : Statistics Korea, Economically Active Population Survey

หมายเหตุ : ประมวลข้อมูลโดยกลุ่มงานนโยบายเศรษฐกิจการแรงงานระหว่างประเทศ กองเศรษฐกิจการแรงงาน

อัตราการมีส่วนร่วมในกำลังแรงงาน ของเกาหลีใต้ (Labour Force Participation Rate) เดือนพฤษภาคม 2564 อยู่ที่ร้อยละ 63.01 แสดงให้เห็นว่า ประชากรวัยแรงงานอายุ 15 ปีขึ้นไปจำนวน 100 คน เป็นประชากรในกำลังแรงงานประมาณ 63 คน และอัตราผู้ไม่อยู่ในกำลังแรงงานอยู่ที่ร้อยละ 36.99 (แผนภาพที่ 24)

แผนภาพ 24 : อัตราการมีส่วนร่วมในกำลังแรงงานและอัตราผู้ไม่อยู่ในกำลังแรงงาน (Labour Force Participation Rate & Outside Labour Force Rate)



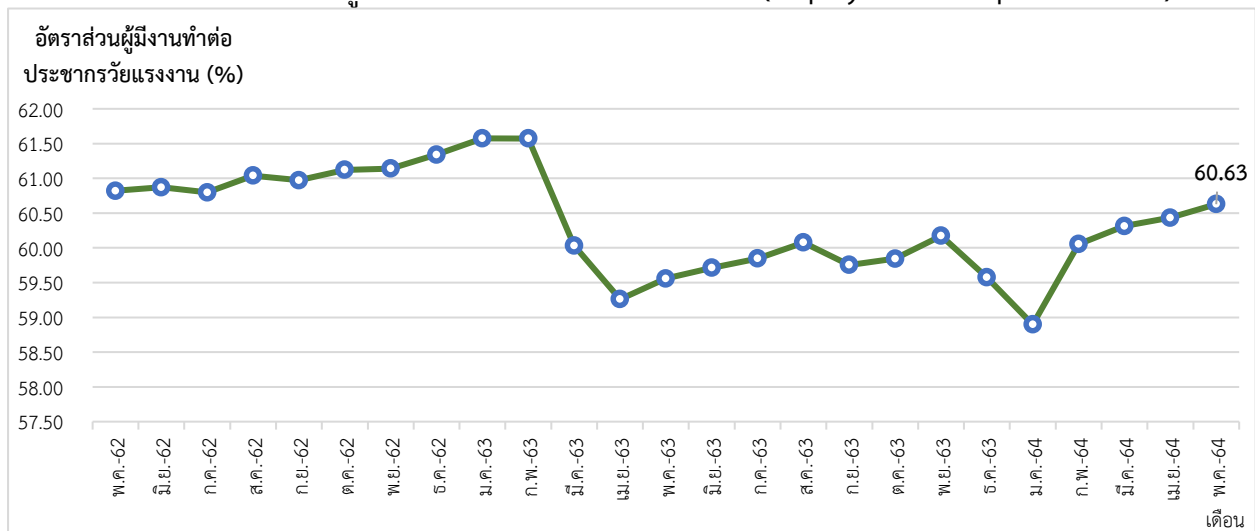
ที่มา : Statistics Korea, Economically Active Population Survey

หมายเหตุ : ประมวลข้อมูลโดยกลุ่มงานนโยบายเศรษฐกิจการแรงงานระหว่างประเทศ กองเศรษฐกิจการแรงงาน

2. สถานการณ์การจ้างงานในเกาหลีใต้ (Employment Situation)

ผู้มีงานทำในเดือนพฤษภาคม 2564 มีจำนวน 27.31 ล้านคน อัตราส่วนผู้มีงานทำต่อจำนวนประชากรวัยแรงงานอยู่ที่ร้อยละ 60.63 แสดงว่าประชากรวัยทำงาน 45.05 ล้านคน เป็นผู้มีงานทำร้อยละ 60.63 เพิ่มขึ้นจากเดือนก่อนหน้าซึ่งอยู่ที่ 60.43 และเพิ่มขึ้นจากเดือนเดียวกันของปีก่อนหน้าซึ่งอยู่ที่ร้อยละ 59.56 (แผนภาพที่ 25)

แผนภาพ 25 : อัตราส่วนผู้มีงานทำต่อจำนวนประชากรวัยแรงงาน (Employment to Population Ratio)



ที่มา : Statistics Korea, Economically Active Population Survey

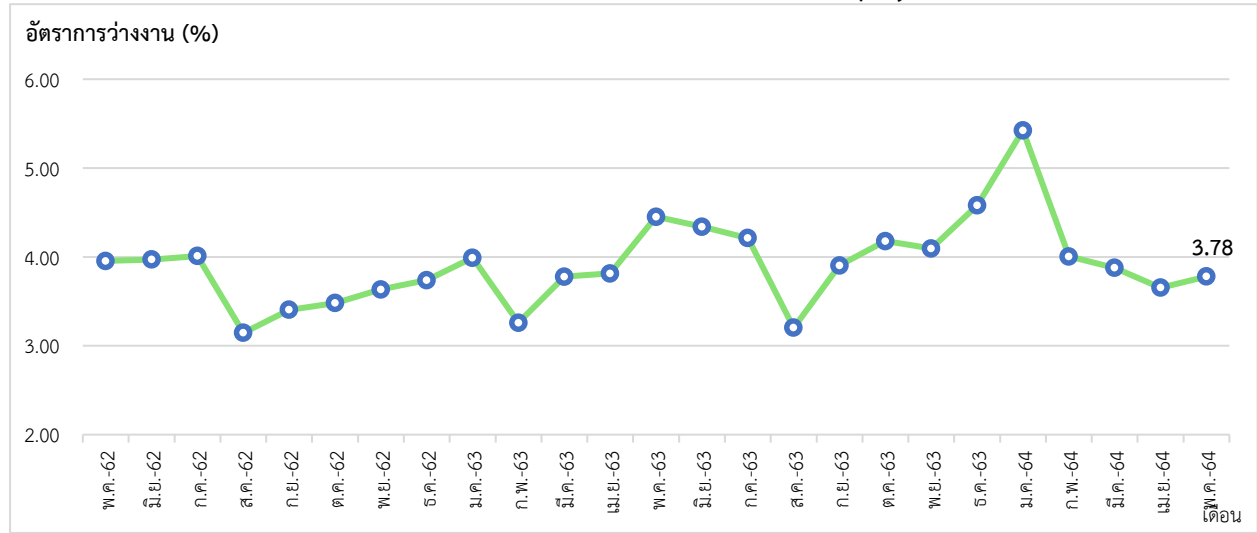
หมายเหตุ : ประมวลข้อมูลโดยกลุ่มงานนโยบายเศรษฐกิจการแรงงานระหว่างประเทศ กองเศรษฐกิจการแรงงาน

3. สถานการณ์การว่างงานของเกาหลีใต้ (Unemployment)

จำนวนผู้ว่างงาน (พฤษภาคม 2564)	จำนวน 1.07 ล้านคน
- %YoY (พฤษภาคม 2564 เทียบกับ พฤษภาคม 2563)	-13.61 %
- %MoM (พฤษภาคม 2564 เทียบกับ เมษายน 2564)	3.97 %

การว่างงานของเกาหลีใต้ เดือนพฤษภาคม 2564 ผู้ว่างงานมีจำนวน 1.07 ล้านคน อัตราการว่างงานอยู่ที่ร้อยละ 3.78 การว่างงานขยายตัวจากเดือนก่อนหน้า (%MoM) ร้อยละ 3.97 และลดลงร้อยละ -13.61 เมื่อเทียบกับเดือนเดียวกันของปีที่ผ่านมา (%YoY) (เดือนพฤษภาคม 2563 อัตราการว่างงานร้อยละ 4.45) (แผนภาพที่ 26,27)

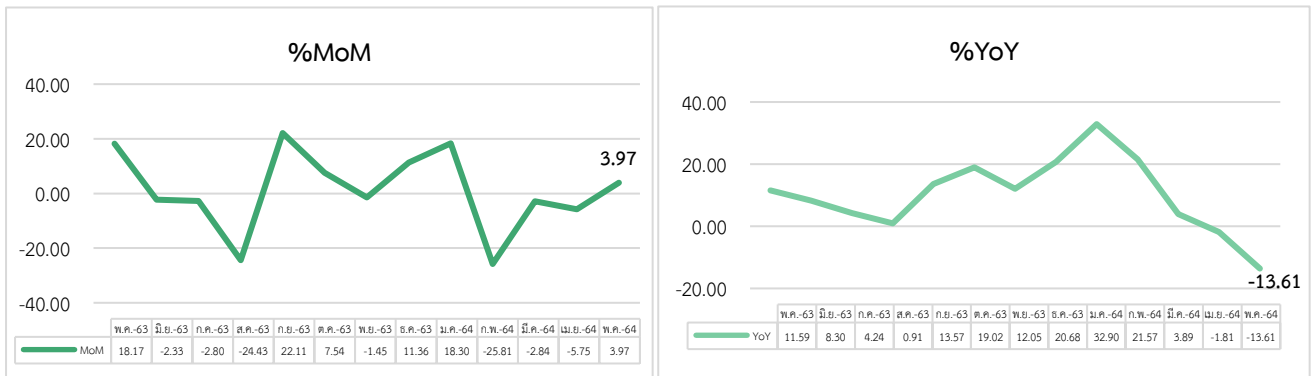
แผนภาพ 26 : อัตราการว่างงานในระบบของเกาหลีใต้ (Unemployment Rate)



ที่มา : Statistics Korea, Economically Active Population Survey

หมายเหตุ : ประมวลข้อมูลโดยกลุ่มงานนโยบายเศรษฐกิจการแรงงานระหว่างประเทศ กองเศรษฐกิจการแรงงาน

แผนภาพ 27 : อัตราการเปลี่ยนแปลงการว่างงานในระบบของเกาหลีใต้



ที่มา : Statistics Korea, Economically Active Population Survey

หมายเหตุ : ประมวลข้อมูลโดยกลุ่มงานนโยบายเศรษฐกิจการแรงงานระหว่างประเทศ กองเศรษฐกิจการแรงงาน

4. ค่าจ้างขั้นต่ำของเกาหลีใต้

ค่าจ้างขั้นต่ำในสาธารณรัฐเกาหลี ถูกกำหนดโดยคณะกรรมการค่าจ้างขั้นต่ำ ภายใต้การดำเนินงานของกระทรวงแรงงาน (Ministry of Employment and labor) โดยมีคณะกรรมการค่าจ้างขั้นต่ำ จำนวน 27 คน ตัวแทนฝ่ายลูกจ้างและนายจ้างจำนวนฝ่ายละ 9 คน และตัวแทนจากเจ้าหน้าที่และนักวิชาการจำนวน 9 คน กรรมการค่าจ้างขั้นต่ำจะดำเนินการทบทวนและตัดสินใจกำหนดระดับค่าจ้างขั้นต่ำใหม่ในทุกปี ร่วมปรึกษาหารือและพิจารณาค่าจ้างขั้นต่ำ ทบทวนการจำแนกค่าจ้างแต่ละประเภทตามความเหมาะสม คำนึงถึงและเสนอแนวคิดสำหรับการพัฒนาระบบค่าจ้างขั้นต่ำ ซึ่งวัตถุประสงค์ของกรรมการค่าจ้างขั้นต่ำ คือ การมีส่วนร่วมช่วยสนับสนุนในการพัฒนาเศรษฐกิจของประเทศ โดยการประกันระดับค่าจ้างขั้นต่ำสำหรับแรงงาน และพัฒนาคุณภาพชีวิตแรงงานในประเทศ

เมื่อวันที่ 1 มกราคม 2564 ค่าจ้างขั้นต่ำตามกฎหมายในเกาหลีอยู่ที่ 8,720 วอน หรือประมาณ 235 บาทต่อชั่วโมง หรือเดือนละ 1,822,480 วอน หรือประมาณ 49,000 บาทต่อเดือน มีอัตราการเพิ่มน้อยที่สุดถ้าเทียบกับการขึ้นอัตราค่าจ้างขั้นต่ำในอดีต โดยเพิ่มขึ้นเพียงร้อยละ 1.5 เท่านั้น

เรียบเรียงจาก Minimum Wage Commission Republic of Korea, Ministry of Employment and Labor (Republic of Korea)

5. สถานการณ์และมาตรการล่าสุดในการป้องกัน Covid-19 ของเกาหลีใต้

- วันที่ 28 มิถุนายน 2564 ทางศูนย์ควบคุมโรคเผยแพร่วัณโรคทางสังคมแบบใหม่จะมีผลบังคับใช้ในวันที่ 1 กรกฎาคม 2564 ในเขตพื้นที่เมืองหลวงและปริมณฑลจะบังคับใช้ การเว้นระยะห่างทางสังคม (Social Distancing) แบบใหม่ ระดับ 2 มีรายละเอียดดังนี้ 1) อนุญาตให้มีการชุมนุมส่วนตัวได้สูงสุด 6 คน (สูงสุด 8 คน หลังจากผ่านไป 2 สัปดาห์) 2) ร้านอาหารคาเฟ่ได้รับอนุญาตให้บริการจนถึง 24:00 น. 3) โรงภาพยนตร์, ห้องคอมพิวเตอร์, ร้านค้า, สถาบันการศึกษา, ห้องอ่านหนังสือ, สวนสนุก, ร้านเสริมสวย และซูเปอร์มาร์เก็ตขนาดใหญ่ ปิดให้บริการแบบไม่จำกัดชั่วโมง 4) สถานบันเทิงเช่นคลับและห้องร้องเพลงสามารถเปิดได้จนถึง 24:00 น. 5) ห้ามชุมนุมกลางแจ้งเกิน 50 คน รวมถึงการประท้วงและการชุมนุม (จำนวนผู้ชุมนุมห้ามเกิน 100 คน หลังจากผ่านไป 2 สัปดาห์) ในขณะที่เขตนอกเมืองหลวง จะบังคับใช้ การเว้นระยะห่างทางสังคม (Social Distancing) แบบใหม่ ระดับ 1 มีรายละเอียดดังนี้ 1) ปุซซาน, กวางจู, แทจอน, อุลซาน, เซจอง, คังวอนโด, ชุงช็องบุกโด, จอลลาบุกโด, จอลลันมโด, คย็องซ็องบุกโด, คย็องซ็องนัมโด สามารถรวมตัวส่วนตัวกัน 8 คนได้ 2) เชจู อนุญาตให้มีการชุมนุมส่วนตัวสูงสุด 6 คน 3) ไม่มีการจำกัดเวลาทำการสำหรับสถานอำนวยความสะดวกสาธารณะ เช่น ร้านอาหาร คาเฟ่ อุปกรณ์กีฬาในร่ม ห้องร้องเพลง 4) หากมีการชุมนุมกลางแจ้งอย่างน้อย 500 คน จะต้องปฏิบัติตามกฎการกักกันและรายงานให้รัฐบาลท้องถิ่นทราบล่วงหน้า และในส่วนของจังหวัดคังวอนโด, จอลลาบุกโด, คย็องซ็องบุกโด และคย็องซ็องนัมโด ไม่มีข้อจำกัดในการพบปะส่วนตัวในพื้นที่ที่มีการใช้มาตรการเว้นระยะห่างแบบใหม่

เรียบเรียงจาก Thaikuk News

สถานการณ์กำลังแรงงานของสหรัฐอเมริกา (Labour Force in United States of America)

Highlight สภาวะเศรษฐกิจ

สถานการณ์เศรษฐกิจของสหรัฐอเมริกา อัตราการเติบโตทางเศรษฐกิจ (GDP annual growth rate) ไตรมาสที่ 1/2564 อยู่ที่ร้อยละ 0.40 ดัชนีราคาผู้บริโภค (CPI) ในเดือนพฤษภาคม 2564 อยู่ที่ 269.20 เพิ่มขึ้นจากเดือนก่อนหน้า ซึ่งอยู่ที่ 267.05 สะท้อนให้เห็นว่า ราคาสินค้าโดยรวมมีแนวโน้มสูงขึ้น และดัชนีผู้จัดการฝ่ายจัดซื้อภาคการผลิต หรือ ดัชนี Manufacturing PMI เป็นตัวบ่งชี้สภาวะทางเศรษฐกิจของภาคการผลิต ซึ่งสหรัฐอเมริกามีค่าดัชนี Manufacturing PMI ในเดือนพฤษภาคม 2564 เท่ากับ 62.10 จุด อยู่เหนือกว่า 50.00 จุด สะท้อนถึงสภาวะทางเศรษฐกิจของภาคการผลิตในสหรัฐอเมริกาเกิดการขยายตัว

Highlight สภาวะด้านแรงงาน

1. สถานการณ์กำลังแรงงาน (Labour Force)

ประชากรวัยแรงงานที่มีอายุ 16 ปี ขึ้นไปในสหรัฐอเมริกาในเดือนพฤษภาคม 2564 มีจำนวน 261.21 ล้านคน ประกอบไปด้วย กำลังแรงงานจำนวน 160.94 ล้านคน (ร้อยละ 61.61 ของประชากรวัยแรงงาน) โดยเป็นผู้มีงานทำจำนวน 151.62 ล้านคน และผู้ว่างงานจำนวน 9.32 ล้านคน ส่วนผู้ไม่อยู่ในกำลังแรงงานมีจำนวน 100.28 ล้านคน (ร้อยละ 38.39 ของประชากรวัยแรงงาน) (แผนภาพที่ 28,29)

ผู้มีงานทำของสหรัฐอเมริกาในเดือนพฤษภาคม 2564 มีจำนวน 151.62 ล้านคน ซึ่งเพิ่มขึ้นจากเดือนก่อน ร้อยละ 0.29 (%MoM) และขยายตัวร้อยละ 10.48 เมื่อเทียบกับเดือนเดียวกันของปีก่อน (%YoY) ซึ่งจากสถานการณ์การจ้างงานที่เพิ่มขึ้นอย่างต่อเนื่องนั้น เป็นผลทำให้การว่างงานในสหรัฐอเมริกามีแนวโน้มลดลงเรื่อย ๆ

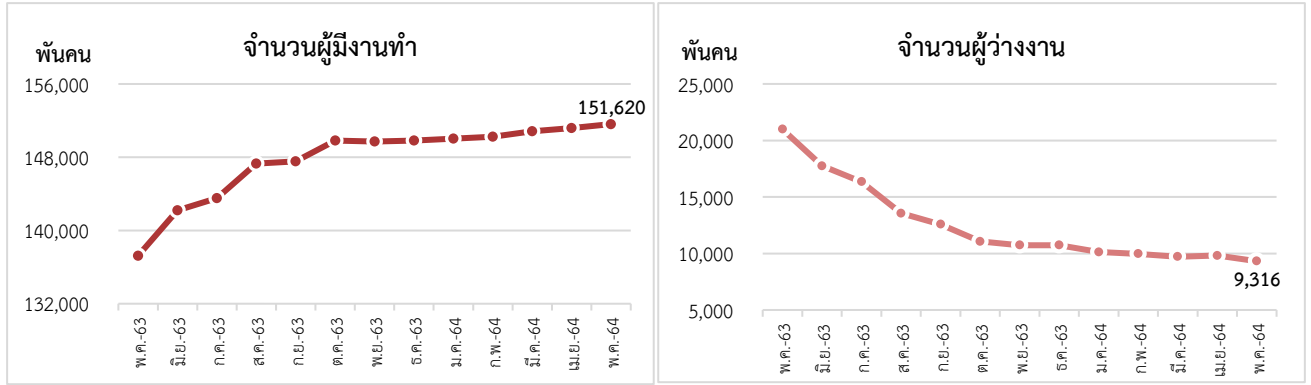
แผนภาพ 28 : จำนวนกำลังแรงงานและผู้ที่ไม่อยู่ในกำลังแรงงาน (Labour force & People not in the labour force)



ที่มา : U.S. BUREAU OF LABOR STATISTICS

หมายเหตุ : ประมวลข้อมูลโดยกลุ่มงานนโยบายเศรษฐกิจการแรงงานระหว่างประเทศ กองเศรษฐกิจการแรงงาน

แผนภาพ 29 : จำนวนผู้มีงานทำและผู้ว่างงานของสหรัฐอเมริกา (Employed & Unemployed Persons)



ที่มา : U.S. BUREAU OF LABOR STATISTICS

หมายเหตุ : ประมวลข้อมูลโดยกลุ่มงานนโยบายเศรษฐกิจการแรงงานระหว่างประเทศ กองเศรษฐกิจการแรงงาน

จำนวนผู้มีงานทำจำแนกตามอุตสาหกรรมในสหรัฐอเมริกา เดือนเมษายน 2564 ในภาคเกษตร มีจำนวน 6.14 แสนคน นอกภาคเกษตรมีจำนวน 145.46 ล้านคน โดยกลุ่มอุตสาหกรรมส่วนใหญ่เกิดการหดตัวเมื่อเทียบกับเดือนเดียวกันของปีที่ผ่านมา (%YoY) ยกเว้น 4 อุตสาหกรรมที่มีการขยายตัว ได้แก่ การขนส่งและคลังสินค้า (ร้อยละ 6.16) การบริหารราชการ(รัฐบาลกลาง) (ร้อยละ 3.40) กิจกรรมทางการเงินและการประกันภัย (ร้อยละ 2.74) และกิจกรรมด้านการผลิต (ร้อยละ 2.16) โดยกลุ่มอุตสาหกรรมที่มีจำนวนการหดตัวสูงสุดเมื่อเทียบกับเดือนเดียวกันของปีที่ผ่านมา (%YoY) ได้แก่ เกษตรกรรม ป่าไม้ และเหมือง (ร้อยละ -15.19) กิจกรรมการโรงแรมและการต้อนรับ (ร้อยละ -11.60) และการบริการส่วนการปกครองส่วนท้องถิ่น (ร้อยละ -4.89)

เมื่อเทียบกับเดือนที่ผ่านมา (%MoM) อุตสาหกรรมที่มีการขยายตัวสูงสุด ได้แก่ กิจกรรมการโรงแรมและการต้อนรับ (ร้อยละ 2.07) ข้อมูลข่าวสารและการสื่อสาร (ร้อยละ 1.08) และการบริการส่วนการปกครองในมลรัฐ (ร้อยละ 0.90) ส่วนอุตสาหกรรมที่เกิดการหดตัวสูงสุดเมื่อเทียบกับเดือนก่อน ได้แก่ การบริหารราชการ (รัฐบาลกลาง) (ร้อยละ -0.38) การผลิต (ร้อยละ -0.27) และการค้าปลีก (ร้อยละ -0.04)

แผนภาพ 30: จำนวนผู้มีงานทำ จำแนกตามอุตสาหกรรม

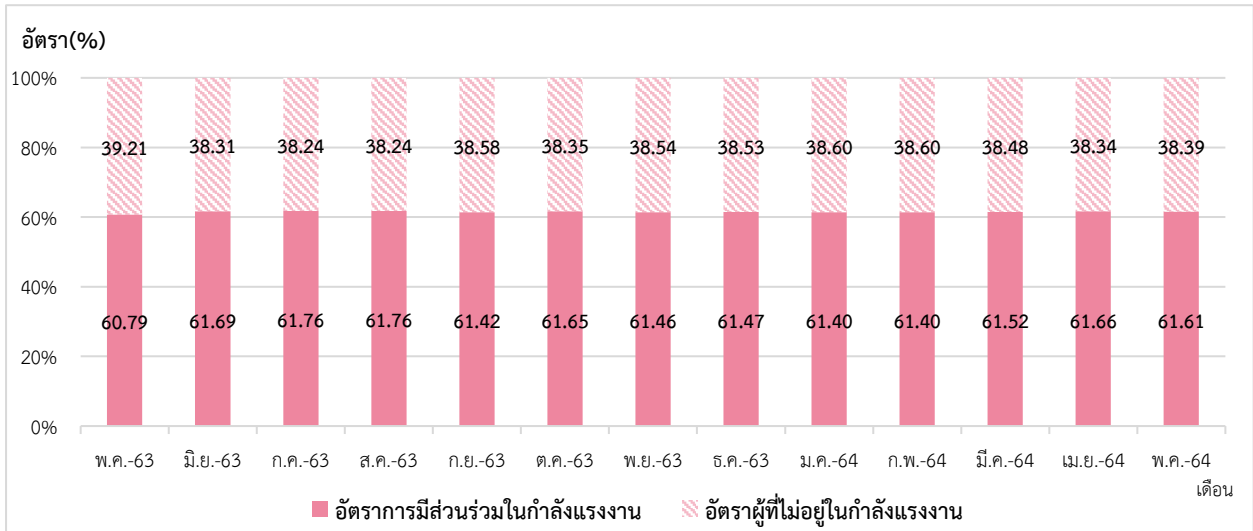


ที่มา : U.S. BUREAU OF LABOR STATISTICS

หมายเหตุ : ประมวลข้อมูลโดยกลุ่มงานนโยบายเศรษฐกิจการแรงงานระหว่างประเทศ กองเศรษฐกิจการแรงงาน

อัตราการมีส่วนร่วมในกำลังแรงงาน ของสหรัฐอเมริกา (Labour Force Participation Rate) เดือน พฤษภาคม 2564 อยู่ที่ร้อยละ 61.61 แสดงให้เห็นว่า ประชากรวัยแรงงานอายุ 16 ปีขึ้นไปจำนวน 100 คน เป็น ประชากรในกำลังแรงงานประมาณ 62 คน และอัตราผู้ไม่อยู่ในกำลังแรงงานอยู่ที่ร้อยละ 38.39 (แผนภาพที่ 31)

แผนภาพ 31 : อัตราการมีส่วนร่วมในกำลังแรงงานและอัตราผู้ไม่อยู่ในกำลังแรงงาน (Labour Force Participation Rate & Outside Labour Force Rate)



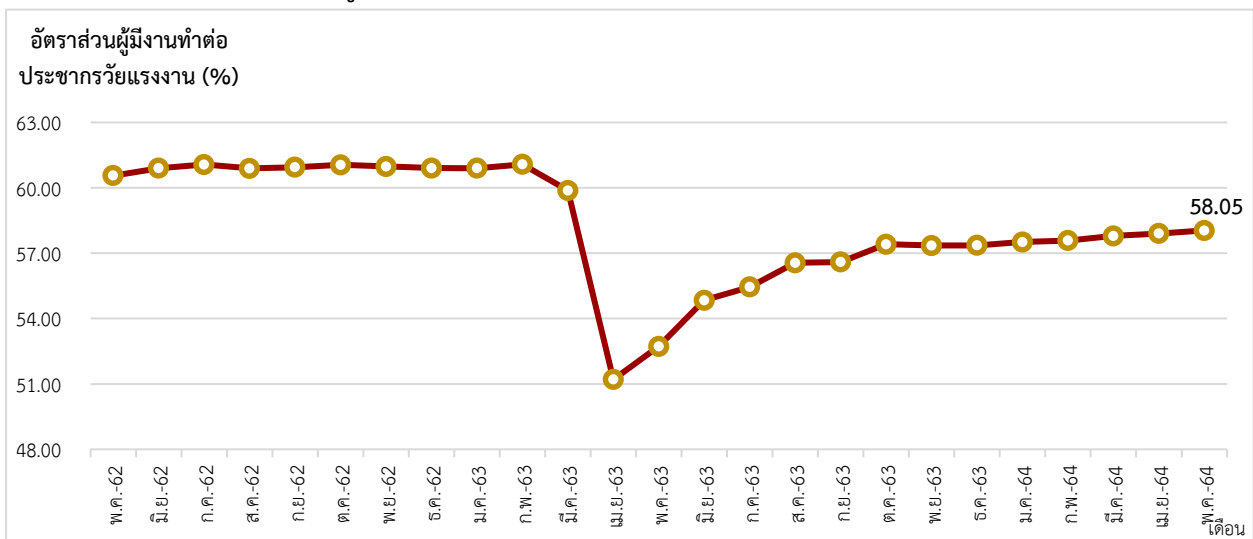
ที่มา : U.S. BUREAU OF LABOR STATISTICS

หมายเหตุ : ประมวลข้อมูลโดยกลุ่มงานนโยบายเศรษฐกิจการแรงงานระหว่างประเทศ กองเศรษฐกิจการแรงงาน

2. สถานการณ์การจ้างงานในสหรัฐอเมริกา (Employment Situation)

ผู้มีงานทำในเดือนพฤษภาคม 2564 มีจำนวน 151.62 ล้านคน อัตราส่วนผู้มีงานทำต่อจำนวนประชากรวัยแรงงานอยู่ที่ร้อยละ 58.05 แสดงว่าประชากรวัยทำงาน 261.21 ล้านคน เป็นผู้มีงานทำร้อยละ 58.05 เพิ่มขึ้นจากเดือนก่อนหน้าซึ่งอยู่ที่ 57.90 และเพิ่มขึ้นจากเดือนเดียวกันของปีก่อนหน้าซึ่งอยู่ที่ร้อยละ 52.72 (แผนภาพที่ 32)

แผนภาพ 32 : อัตราส่วนผู้มีงานทำต่อจำนวนประชากรวัยแรงงาน (Employment to Population Ratio)



ที่มา : U.S. BUREAU OF LABOR STATISTICS

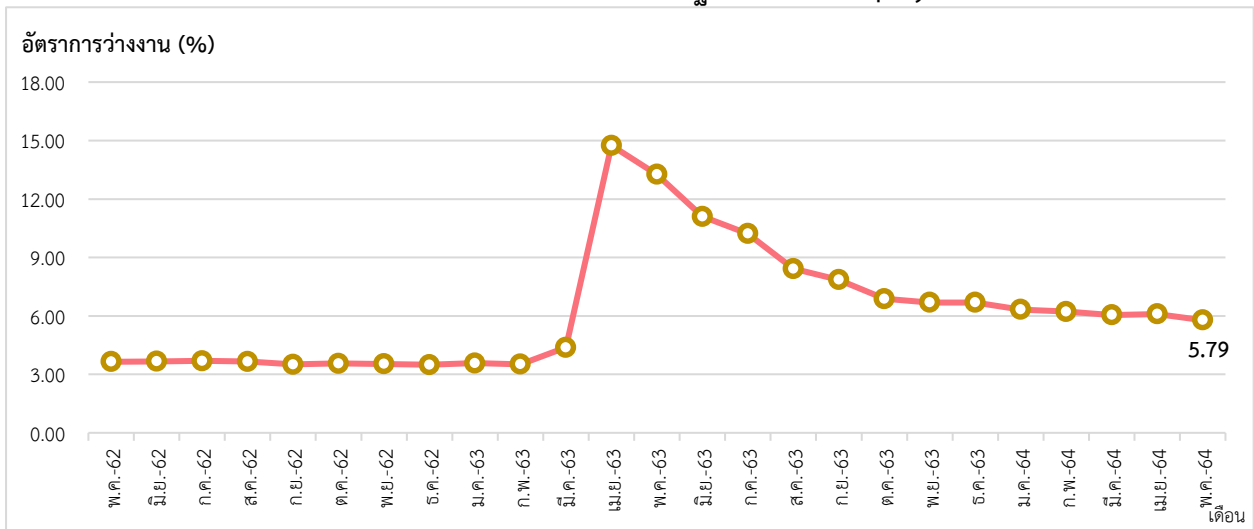
หมายเหตุ : ประมวลข้อมูลโดยกลุ่มงานนโยบายเศรษฐกิจการแรงงานระหว่างประเทศ กองเศรษฐกิจการแรงงาน

3. สถานการณ์การว่างงาน ของสหรัฐอเมริกา (Unemployment)

จำนวนผู้ว่างงาน (พฤษภาคม 2564)	จำนวน 9.32 ล้านคน
- %YoY (พฤษภาคม 2564 เทียบกับ พฤษภาคม 2563)	-55.61 %
- %MoM (พฤษภาคม 2564 เทียบกับ เมษายน 2564)	-5.06 %

การว่างงานของสหรัฐอเมริกา เดือนพฤษภาคม 2564 ผู้ว่างงาน มีจำนวน 9.32 ล้านคน อัตราการว่างงานอยู่ที่ร้อยละ 5.79 เมื่อเทียบกับเดือนเดียวกันของปีที่ผ่านมา อัตราการว่างงานลดลงอยู่ที่ร้อยละ -55.61 (%YoY) และร้อยละ -5.06 เมื่อเทียบกับเดือนก่อนหน้า (%MoM) แนวโน้มการว่างงานในสหรัฐอเมริกายังคงลดลงอย่างต่อเนื่อง (แผนภาพที่ 33,34)

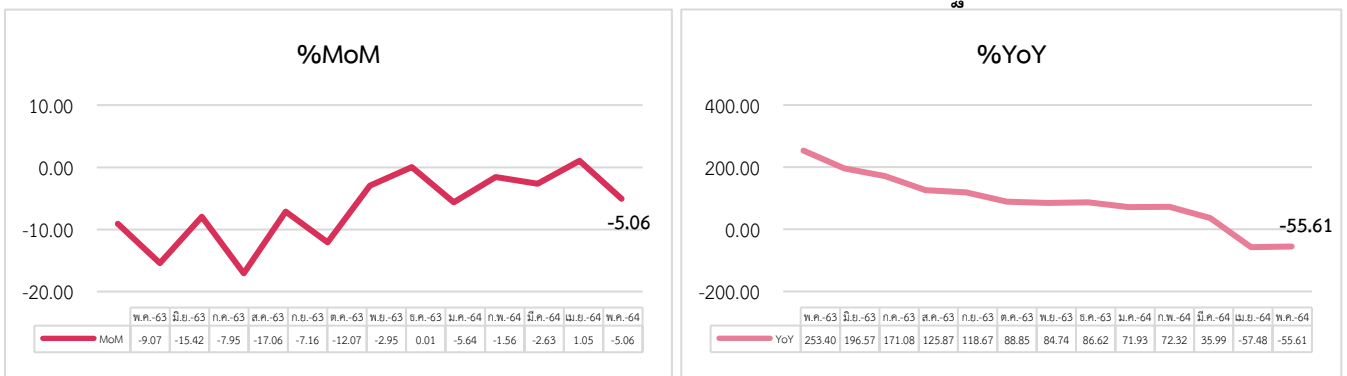
แผนภาพ 33 : อัตราการว่างงานในระบบของสหรัฐอเมริกา (Unemployment Rate)



ที่มา : U.S. BUREAU OF LABOUR STATISTICS

หมายเหตุ : ประมวลข้อมูลโดยกลุ่มงานนโยบายเศรษฐกิจการแรงงานระหว่างประเทศ กองเศรษฐกิจการแรงงาน

แผนภาพ 34 : อัตราการเปลี่ยนแปลงการว่างงานในระบบของสหรัฐอเมริกา



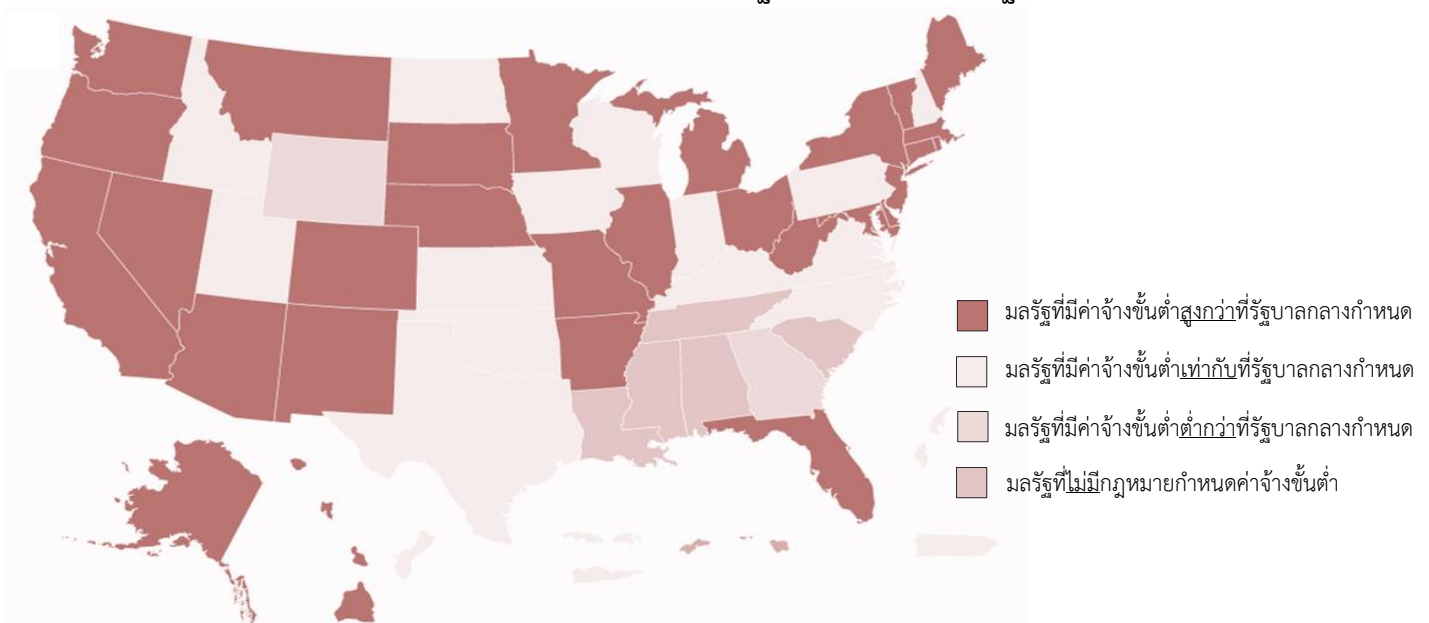
ที่มา : U.S. BUREAU OF LABOUR STATISTICS

หมายเหตุ : ประมวลข้อมูลโดยกลุ่มงานนโยบายเศรษฐกิจการแรงงานระหว่างประเทศ กองเศรษฐกิจการแรงงาน

4. ค่าจ้างขั้นต่ำของสหรัฐอเมริกา

การเปลี่ยนแปลงกฎหมายค่าจ้างขั้นต่ำ ซึ่งพัฒนาจาก มาตรฐานค่าจ้างขั้นต่ำและค่าจ้างรายชั่วโมงสูงสุด ภายใต้พระราชบัญญัติมาตรฐานแรงงานที่เป็นธรรม (Fair Labor Standards Act : FLSA) พ.ศ.2531 โดยเป็นกฎหมายที่สหรัฐอเมริกา ใช้บังคับในเรื่องการจ้างแรงงานในสหรัฐฯ โดยมุ่งในเรื่อง อัตราค่าแรงงานขั้นต่ำ จำนวนชั่วโมงการทำงาน การจ่ายค่าล่วงเวลาทำงาน (Overtime) และแรงงานในช่วงต้น (ประชากรที่มีอายุ 16 – 19 ปี) ในปัจจุบัน ค่าแรงขั้นต่ำซึ่งกำหนดโดยกระทรวงแรงงานสหรัฐฯ (US Department of Labor) มีอัตราชั่วโมงละ 7.25 เหรียญสหรัฐฯ หรือประมาณ 220 บาท อัตราดังกล่าวถือว่าเป็นอัตรามาตรฐานทั่วไปที่มีความเหมาะสมกับค่าครองชีพโดยรวม ทั้งนี้ สหรัฐอเมริกา ประกอบด้วย 50 มลรัฐ ซึ่งในแต่ละมลรัฐมีสภาวะเศรษฐกิจและดัชนีค่าครองชีพที่แตกต่างกันไป เป็นผลให้รัฐบาลมลรัฐกำหนดอัตราค่าจ้างขั้นต่ำขึ้นมาใช้เอง แต่บางมลรัฐไม่มีกฎหมายกำหนดค่าแรงขั้นต่ำ ดังนั้น จึงเป็นผลให้ค่าจ้างขั้นต่ำอาจจะไม่เท่ากันในแต่ละมลรัฐในสหรัฐอเมริกา (แผนภาพที่ 35)

แผนภาพ 35 ค่าจ้างขั้นต่ำของสหรัฐอเมริกา จำแนกตามมลรัฐ



ที่มา : U.S. DEPARTMENT OF LABOUR

หมายเหตุ : ประมวลข้อมูลโดยกลุ่มงานนโยบายเศรษฐกิจการแรงงานระหว่างประเทศ กองเศรษฐกิจการแรงงาน

5. สถานการณ์และมาตรการล่าสุดในการป้องกัน Covid-19 ของสหรัฐอเมริกา

- รัฐบาลสหรัฐฯ เดินหน้ากระตุ้นให้ชาวอเมริกันเข้ารับการฉีดวัคซีนโควิด-19 เพื่อให้บรรลุเป้าหมายการสร้างภูมิคุ้มกันหมู่ในประเทศ ด้วยสัดส่วนผู้รับวัคซีนครบโดสถึง 70 เปอร์เซ็นต์ ภายในวันที่ 4 กรกฎาคม โดยเปิดตัวโครงการแจกของฟรีมากมาย ตั้งแต่ เบียร์ ไปจนถึงบริการดูแลเด็กเล็ก และตัวเข้าชมการแข่งขันกีฬาต่าง ๆ โดยโครงการแจกของฟรีล่าสุดนี้ เป็นส่วนหนึ่งของแผนงาน “Month of Action” หรือ “เดือนแห่งการลงมือทำ” ที่ประธานาธิบดี โจ ไบเดน ประกาศออกมาในวันที่ 2 มิถุนายน 2564 ที่หวังเชิญชวนประชาชนที่ยังไม่ได้รับวัคซีนตัดสินใจเข้ารับการฉีดโดยเร็ว นอกจากการแจกของฟรีต่าง ๆ แล้ว รัฐบาลสหรัฐฯ ยังพยายามปรับเปลี่ยนขั้นตอนการฉีดวัคซีนให้ง่ายขึ้น และดูน่าสนใจสำหรับผู้ที่ยังรีรออยู่ด้วย

เรียบเรียงจาก สำนักข่าว VOA Thai

ภาคผนวก
ตารางข้อมูลสถิติด้านแรงงาน

ตารางข้อมูลสถิติด้านแรงงาน ไทย

ตารางที่ 1 จำนวนและร้อยละของผู้ที่อยู่ในกำลังแรงงาน (Labor Force persons & Labor force participation rate)

เดือน/ปี	2563		2564	
	จำนวน (พันคน)	ร้อยละ	จำนวน (พันคน)	ร้อยละ
ม.ค.	37,873	66.77	38,337	67.75
ก.พ.	38,403	67.68		
มี.ค.	38,213	67.31		
เม.ย.	38,172	67.19	N/A	N/A
พ.ค.			N/A	N/A
มิ.ย.				
ก.ค.	38,703	68.06		
ส.ค.	38,835	68.27		
ก.ย.	38,611	67.86		
ต.ค.	38,757	68.09		
พ.ย.	39,119	68.70		
ธ.ค.	39,451	69.26		

ตารางที่ 2 จำนวนและร้อยละของผู้ที่ไม่อยู่ในกำลังแรงงาน (Persons Outside the Labour Force & Economic Inactivity rate)

เดือน/ปี	2563		2564	
	จำนวน (พันคน)	ร้อยละ	จำนวน (พันคน)	ร้อยละ
ม.ค.	18,849	33.23	18,252	32.25
ก.พ.	18,342	32.32		
มี.ค.	18,555	32.69		
เม.ย.	18,643	32.81	N/A	N/A
พ.ค.			N/A	N/A
มิ.ย.				
ก.ค.	18,162	31.94		
ส.ค.	18,048	31.73		
ก.ย.	18,291	32.14		
ต.ค.	18,163	31.91		
พ.ย.	17,821	31.30		
ธ.ค.	17,509	30.74		

ตารางที่ 3 จำนวนผู้มีงานทำและอัตราส่วนผู้มีงานทำต่อประชากรวัยแรงงาน (Employed Persons & Employment to Population Ratio)

เดือน/ปี	2563		2564	
	จำนวนผู้มีงานทำ (พันคน)	อัตราส่วนผู้มีงานทำต่อประชากรวัยแรงงาน	จำนวนผู้มีงานทำ (พันคน)	อัตราส่วนผู้มีงานทำต่อประชากรวัยแรงงาน
ม.ค.	37,184	65.55	37,579	66.41
ก.พ.	37,628	66.31		
มี.ค.	37,331	65.76		
เม.ย.	37,080	65.56	N/A	N/A
พ.ค.			N/A	N/A
มิ.ย.				
ก.ค.	37,806	66.48		
ส.ค.	38,048	66.89		
ก.ย.	37,860	66.54		
ต.ค.	37,899	66.58		
พ.ย.	38,268	67.21		
ธ.ค.	38,761	68.05		

ตารางที่ 4 จำนวนผู้ว่างงานและอัตราการว่างงาน (Unemployed Persons & Unemployment Rate)

เดือน/ปี	2563		2564	
	จำนวนผู้ว่างงาน (พันคน)	อัตราการว่างงาน	จำนวนผู้ว่างงาน (พันคน)	อัตราการว่างงาน
ม.ค.	405	1.07	758	1.98
ก.พ.	419	1.09		
มี.ค.	391	1.02		
เม.ย.	745	1.95	N/A	N/A
พ.ค.			N/A	N/A
มิ.ย.				
ก.ค.	831	2.15		
ส.ค.	723	1.86		
ก.ย.	693	1.79		
ต.ค.	810	2.09		
พ.ย.	783	2.00		
ธ.ค.	589	1.49		

ตารางข้อมูลสถิติด้านแรงงาน ไต้หวัน

ตารางที่ 1 จำนวนและร้อยละของผู้ที่อยู่ในกำลังแรงงาน (Labor Force persons & Labor force participation rate)

เดือน/ปี	2563		2564	
	จำนวน (พันคน)	ร้อยละ	จำนวน (พันคน)	ร้อยละ
ม.ค.	11,972	59.21	11,965	59.14
ก.พ.	11,966	59.16	11,957	59.11
มี.ค.	11,957	59.11	11,960	59.14
เม.ย.	11,948	59.06	11,959	59.15
พ.ค.	11,948	59.06	11,887	58.82
มิ.ย.	11,950	59.07		
ก.ค.	11,977	59.20		
ส.ค.	11,985	59.23		
ก.ย.	11,962	59.12		
ต.ค.	11,965	59.13		
พ.ย.	11,970	59.15		
ธ.ค.	11,967	59.14		

ตารางที่ 2 จำนวนและร้อยละของผู้ที่ไม่อยู่ในกำลังแรงงาน (Persons Outside the Labour Force & Economic Inactivity rate)

เดือน/ปี	2563		2564	
	จำนวน (พันคน)	ร้อยละ	จำนวน (พันคน)	ร้อยละ
ม.ค.	8,249	40.79	8,267	40.86
ก.พ.	8,261	40.84	8,272	40.89
มี.ค.	8,272	40.89	8,263	40.86
เม.ย.	8,281	40.94	8,260	40.85
พ.ค.	8,282	40.94	8,322	41.18
มิ.ย.	8,280	40.93		
ก.ค.	8,256	40.80		
ส.ค.	8,249	40.77		
ก.ย.	8,273	40.88		
ต.ค.	8,270	40.87		
พ.ย.	8,265	40.85		
ธ.ค.	8,268	40.86		

ตารางที่ 3 จำนวนผู้มีงานทำและอัตราส่วนผู้มีงานทำต่อประชากรวัยแรงงาน (Employed Persons & Employment to Population Ratio)

เดือน/ปี	2563		2564	
	จำนวนผู้มีงานทำ (พันคน)	อัตราส่วนผู้มีงานทำต่อประชากรวัยแรงงาน	จำนวนผู้มีงานทำ (พันคน)	อัตราส่วนผู้มีงานทำต่อประชากรวัยแรงงาน
ม.ค.	11,536	57.05	11,527	56.97
ก.พ.	11,523	56.97	11,514	56.92
มี.ค.	11,513	56.91	11,521	56.97
เม.ย.	11,467	56.69	11,524	57.00
พ.ค.	11,462	56.66	11,398	56.40
มิ.ย.	11,477	56.73		
ก.ค.	11,498	56.83		
ส.ค.	11,507	56.87		
ก.ย.	11,504	56.85		
ต.ค.	11,510	56.88		
พ.ย.	11,520	56.93		
ธ.ค.	11,527	56.97		

ตารางที่ 4 จำนวนผู้ว่างงานและอัตราการว่างงาน (Unemployed Persons & Unemployment Rate)

เดือน/ปี	2563		2564	
	จำนวนผู้ว่างงาน (พันคน)	อัตราการว่างงาน	จำนวนผู้ว่างงาน (พันคน)	อัตราการว่างงาน
ม.ค.	436	3.64	438	3.66
ก.พ.	443	3.70	443	3.70
มี.ค.	445	3.72	439	3.67
เม.ย.	481	4.03	435	3.64
พ.ค.	486	4.07	489	4.11
มิ.ย.	473	3.96		
ก.ค.	479	4.00		
ส.ค.	478	3.99		
ก.ย.	458	3.83		
ต.ค.	455	3.80		
พ.ย.	449	3.75		
ธ.ค.	440	3.68		

ตารางข้อมูลสถิติด้านแรงงาน ญี่ปุ่น

ตารางที่ 1 จำนวนและร้อยละของผู้ที่อยู่ในกำลังแรงงาน (Labor Force persons & Labor force participation rate)

เดือน/ปี	2563		2564	
	จำนวน (พันคน)	ร้อยละ	จำนวน (พันคน)	ร้อยละ
ม.ค.	68,460	61.79	68,340	61.80
ก.พ.	68,500	61.85	68,400	61.92
มี.ค.	68,760	62.09	68,370	61.93
เม.ย.	68,170	61.58	68,660	62.21
พ.ค.	68,540	61.89	68,790	62.26
มิ.ย.	68,650	61.99		
ก.ค.	68,520	61.86		
ส.ค.	68,820	62.17		
ก.ย.	68,990	62.28		
ต.ค.	69,100	62.43		
พ.ย.	69,020	62.37		
ธ.ค.	68,600	62.08		

ตารางที่ 2 จำนวนและร้อยละของผู้ที่ไม่อยู่ในกำลังแรงงาน (Persons Outside the Labour Force & Economic Inactivity rate)

เดือน/ปี	2563		2564	
	จำนวน (พันคน)	ร้อยละ	จำนวน (พันคน)	ร้อยละ
ม.ค.	42,330	38.21	42,250	38.20
ก.พ.	42,250	38.15	42,060	38.08
มี.ค.	41,980	37.91	42,030	38.07
เม.ย.	42,530	38.42	41,700	37.79
พ.ค.	42,210	38.11	41,700	37.74
มิ.ย.	42,100	38.01		
ก.ค.	42,240	38.14		
ส.ค.	41,880	37.83		
ก.ย.	41,790	37.72		
ต.ค.	41,590	37.57		
พ.ย.	41,650	37.63		
ธ.ค.	41,910	37.92		

ตารางที่ 3 จำนวนผู้มีงานทำและอัตราส่วนผู้มีงานทำต่อประชากรวัยแรงงาน (Employed Persons & Employment to Population Ratio)

เดือน/ปี	2563		2564	
	จำนวนผู้มีงานทำ (พันคน)	อัตราส่วนผู้มีงานทำต่อประชากรวัยแรงงาน	จำนวนผู้มีงานทำ (พันคน)	อัตราส่วนผู้มีงานทำต่อประชากรวัยแรงงาน
ม.ค.	66,870	60.36	66,370	60.01
ก.พ.	66,910	60.42	66,460	60.17
มี.ค.	67,000	60.50	66,490	60.23
เม.ย.	66,280	59.87	66,570	60.32
พ.ค.	66,560	60.10	66,670	60.34
มิ.ย.	66,700	60.23		
ก.ค.	66,550	60.08		
ส.ค.	66,760	60.31		
ก.ย.	66,890	60.38		
ต.ค.	66,940	60.48		
พ.ย.	67,070	60.60		
ธ.ค.	66,660	60.32		

ตารางที่ 4 จำนวนผู้ว่างงานและอัตราการว่างงาน (Unemployed Persons & Unemployment Rate)

เดือน/ปี	2563		2564	
	จำนวนผู้ว่างงาน (พันคน)	อัตราการว่างงาน	จำนวนผู้ว่างงาน (พันคน)	อัตราการว่างงาน
ม.ค.	1,590	2.32	1,970	2.88
ก.พ.	1,590	2.32	1,940	2.84
มี.ค.	1,760	2.56	1,880	2.75
เม.ย.	1,890	2.77	2,090	3.04
พ.ค.	1,980	2.89	2,110	3.07
มิ.ย.	1,950	2.84		
ก.ค.	1,970	2.88		
ส.ค.	2,060	2.99		
ก.ย.	2,100	3.04		
ต.ค.	2,150	3.11		
พ.ย.	1,950	2.83		
ธ.ค.	1,940	2.83		

ตารางข้อมูลสถิติด้านแรงงาน สาธารณรัฐเกาหลี

ตารางที่ 1 จำนวนและร้อยละของผู้ที่อยู่ในกำลังแรงงาน (Labor Force persons & Labor force participation rate)

เดือน/ปี	2563		2564	
	จำนวน (พันคน)	ร้อยละ	จำนวน (พันคน)	ร้อยละ
ม.ค.	28,646	64.14	28,004	62.28
ก.พ.	28,449	63.65	28,144	62.56
มี.ค.	27,896	62.39	28,240	62.75
เม.ย.	27,554	61.61	28,244	62.73
พ.ค.	27,899	62.34	28,386	63.01
มิ.ย.	27,949	62.42		
ก.ค.	27,987	62.48		
ส.ค.	27,813	62.06		
ก.ย.	27,875	62.18		
ต.ค.	28,010	62.45		
พ.ย.	28,161	62.74		
ธ.ค.	82,043	62.43		

ตารางที่ 2 จำนวนและร้อยละของผู้ที่ไม่อยู่ในกำลังแรงงาน (Persons Outside the Labour Force & Economic Inactivity rate)

เดือน/ปี	2563		2564	
	จำนวน (พันคน)	ร้อยละ	จำนวน (พันคน)	ร้อยละ
ม.ค.	16,020	35.87	16,964	37.72
ก.พ.	16,249	36.35	16,844	37.44
มี.ค.	16,817	37.61	16,767	37.25
เม.ย.	17,170	38.39	16,784	37.27
พ.ค.	16,858	37.67	16,664	36.99
มิ.ย.	16,826	37.58		
ก.ค.	16,808	37.52		
ส.ค.	17,000	37.94		
ก.ย.	16,954	37.82		
ต.ค.	16,842	37.55		
พ.ย.	16,723	37.26		
ธ.ค.	16,873	37.57		

ตารางที่ 3 จำนวนผู้มีงานทำและอัตราส่วนผู้มีงานทำต่อประชากรวัยแรงงาน (Employed Persons & Employment to Population Ratio)

เดือน/ปี	2563		2564	
	จำนวนผู้มีงานทำ (พันคน)	อัตราส่วนผู้มีงานทำต่อประชากรวัยแรงงาน	จำนวนผู้มีงานทำ (พันคน)	อัตราส่วนผู้มีงานทำต่อประชากรวัยแรงงาน
ม.ค.	27,503	61.57	26,485	58.90
ก.พ.	27,522	61.57	27,017	60.05
มี.ค.	26,842	60.03	27,145	60.31
เม.ย.	26,504	59.26	27,212	60.43
พ.ค.	26,657	59.56	27,313	60.63
มิ.ย.	26,736	59.71		
ก.ค.	26,808	59.85		
ส.ค.	26,922	60.08		
ก.ย.	26,787	59.75		
ต.ค.	26,841	59.84		
พ.ย.	27,008	60.17		
ธ.ค.	26,759	59.58		

ตารางที่ 4 จำนวนผู้ว่างงานและอัตราการว่างงาน (Unemployed Persons & Unemployment Rate)

เดือน/ปี	2563		2564	
	จำนวนผู้ว่างงาน (พันคน)	อัตราการว่างงาน	จำนวนผู้ว่างงาน (พันคน)	อัตราการว่างงาน
ม.ค.	1,143	3.99	1,519	5.42
ก.พ.	927	3.26	1,127	4.00
มี.ค.	1,054	3.78	1,095	3.88
เม.ย.	1,051	3.81	1,032	3.65
พ.ค.	1,242	4.45	1,073	3.78
มิ.ย.	1,213	4.34		
ก.ค.	1,179	4.21		
ส.ค.	891	3.20		
ก.ย.	1,088	3.90		
ต.ค.	1,170	4.18		
พ.ย.	1,153	4.09		
ธ.ค.	1,284	4.58		

ตารางข้อมูลสถิติด้านแรงงาน สหรัฐอเมริกา

ตารางที่ 1 จำนวนและร้อยละของผู้ที่อยู่ในกำลังแรงงาน (Labor Force persons & Labor force participation rate)

เดือน/ปี	2563		2564	
	จำนวน (พันคน)	ร้อยละ	จำนวน (พันคน)	ร้อยละ
ม.ค.	164,606	63.16	160,161	61.40
ก.พ.	164,546	63.30	160,211	61.40
มี.ค.	162,912	62.63	160,558	61.52
เม.ย.	156,481	60.06	160,988	61.66
พ.ค.	158,227	60.79	160,935	61.61
มิ.ย.	159,932	61.69		
ก.ค.	159,870	61.76		
ส.ค.	160,838	61.76		
ก.ย.	160,143	61.42		
ต.ค.	160,867	61.65		
พ.ย.	160,467	61.46		
ธ.ค.	160,567	61.47		

ตารางที่ 2 จำนวนและร้อยละของผู้ที่ไม่อยู่ในกำลังแรงงาน (Persons Outside the Labour Force & Economic Inactivity rate)

เดือน/ปี	2563		2564	
	จำนวน (พันคน)	ร้อยละ	จำนวน (พันคน)	ร้อยละ
ม.ค.	96,004	36.84	100,690	38.60
ก.พ.	95,393	36.70	100,708	38.60
มี.ค.	97,221	37.37	100,445	38.48
เม.ย.	104,066	39.94	100,115	38.34
พ.ค.	102,072	39.21	100,275	38.39
มิ.ย.	99,321	38.31		
ก.ค.	98,998	38.24		
ส.ค.	99,592	38.24		
ก.ย.	100,599	38.58		
ต.ค.	100,058	38.35		
พ.ย.	100,618	38.54		
ธ.ค.	100,663	38.53		

ตารางที่ 3 จำนวนผู้มีงานทำและอัตราส่วนผู้มีงานทำต่อประชากรวัยแรงงาน (Employed Persons & Employment to Population Ratio)

เดือน/ปี	2563		2564	
	จำนวนผู้มีงานทำ (พันคน)	อัตราส่วนผู้มีงานทำต่อประชากรวัยแรงงาน	จำนวนผู้มีงานทำ (พันคน)	อัตราส่วนผู้มีงานทำต่อประชากรวัยแรงงาน
ม.ค.	158,714	60.90	150,031	57.52
ก.พ.	158,759	61.08	150,239	57.58
มี.ค.	155,772	59.88	150,848	57.80
เม.ย.	133,403	51.20	151,176	57.90
พ.ค.	137,242	52.72	151,620	58.05
มิ.ย.	142,182	54.84		
ก.ค.	143,532	55.45		
ส.ค.	147,288	56.56		
ก.ย.	147,563	56.59		
ต.ค.	149,806	57.41		
พ.ย.	149,732	57.35		
ธ.ค.	149,830	57.36		

ตารางที่ 4 จำนวนผู้ว่างงานและอัตราการว่างงาน (Unemployed Persons & Unemployment Rate)

เดือน/ปี	2563		2564	
	จำนวนผู้ว่างงาน (พันคน)	อัตราการว่างงาน	จำนวนผู้ว่างงาน (พันคน)	อัตราการว่างงาน
ม.ค.	5,892	3.58	10,130	6.32
ก.พ.	5,787	3.52	9,972	6.22
มี.ค.	7,140	4.38	9,710	6.05
เม.ย.	23,078	14.75	9,812	6.09
พ.ค.	20,985	13.26	9,316	5.79
มิ.ย.	17,750	11.10		
ก.ค.	16,338	10.22		
ส.ค.	13,550	8.42		
ก.ย.	12,580	7.86		
ต.ค.	11,061	6.88		
พ.ย.	10,735	6.69		
ธ.ค.	10,736	6.69		