



รายงาน

สถิติเศรษฐกิจแรงงานระหว่างประเทศ

ประจำเดือน พฤษภาคม 2564



เอกสารเล่ม



<https://qr.go.page.link/A3Puk>
กลุ่มงานนโยบายเศรษฐกิจการแรงงานระหว่างประเทศ
กองเศรษฐกิจการแรงงาน
สำนักงานปลัดกระทรวงแรงงาน
โทร 02 232 1379



บทสรุปผู้บริหาร [1]

EXECUTIVE SUMMARY



GDP = -2.60%
CPI = 100.48 จุด
PMI = 50.07 จุด

ไทย
Thailand

ประชากรวัยแรงงาน
(อายุ 15 ปีขึ้นไป)
Population of 15 years old and over
56.59 ล้านคน

ค่าแรงขั้นต่ำ ≈ 39-42 บาทต่อชั่วโมง
HOURLY WAGE

38.34 ล้านคน

กำลังแรงงาน
Labour Force

ผู้มีงานทำ
Employed

37.58 ล้านคน

18.25 ล้านคน

ผู้ไม่อยู่ในกำลังแรงงาน

People not in the Labour Force

ผู้ว่างงาน
Unemployed

0.76 ล้านคน



GDP = 8.92%
CPI = 103.64 จุด
PMI = 62.40 จุด

ไต้หวัน
Taiwan

ประชากรวัยแรงงาน
(อายุ 15 ปีขึ้นไป)
Population of 15 years old and over
20.22 ล้านคน

ค่าแรงขั้นต่ำ ≈ 180 บาทต่อชั่วโมง
HOURLY WAGE

11.96 ล้านคน

กำลังแรงงาน
Labour Force

ผู้มีงานทำ
Employed

11.52 ล้านคน

8.26 ล้านคน

ผู้ไม่อยู่ในกำลังแรงงาน

People not in the Labour Force

ผู้ว่างงาน
Unemployed

0.44 ล้านคน



GDP = -1.40%
CPI = 101.40 จุด
PMI = 53.60 จุด

ญี่ปุ่น
Japan

ประชากรวัยแรงงาน
(อายุ 15 ปีขึ้นไป)
Population of 15 years old and over
110.36 ล้านคน

ค่าแรงขั้นต่ำ ≈ 256 บาทต่อชั่วโมง
HOURLY WAGE

68.66 ล้านคน

กำลังแรงงาน
Labour Force

ผู้มีงานทำ
Employed

66.57 ล้านคน

41.70 ล้านคน

ผู้ไม่อยู่ในกำลังแรงงาน

People not in the Labour Force

ผู้ว่างงาน
Unemployed

2.09 ล้านคน



GDP = 1.9%
CPI = 107.39 จุด
PMI = 54.60 จุด

เกาหลีใต้
South Korea

ประชากรวัยแรงงาน
(อายุ 15 ปีขึ้นไป)
Population of 15 years old and over
45.03 ล้านคน

ค่าแรงขั้นต่ำ ≈ 244 บาทต่อชั่วโมง
HOURLY WAGE

28.24 ล้านคน

กำลังแรงงาน
Labour Force

ผู้มีงานทำ
Employed

27.21 ล้านคน

16.78 ล้านคน

ผู้ไม่อยู่ในกำลังแรงงาน

People not in the Labour Force

ผู้ว่างงาน
Unemployed

1.03 ล้านคน



GDP = 0.40%
CPI = 267.05 จุด
PMI = 60.50 จุด

สหรัฐอเมริกา
United States

ประชากรวัยแรงงาน
(อายุ 16 ปีขึ้นไป)
Population of 16 years old and over
261.10 ล้านคน

ค่าแรงขั้นต่ำ ≈ 226 บาทต่อชั่วโมง
HOURLY WAGE

160.99 ล้านคน

กำลังแรงงาน
Labour Force

ผู้มีงานทำ
Employed

151.18 ล้านคน

100.12 ล้านคน

ผู้ไม่อยู่ในกำลังแรงงาน

People not in the Labour Force

ผู้ว่างงาน
Unemployed

9.81 ล้านคน

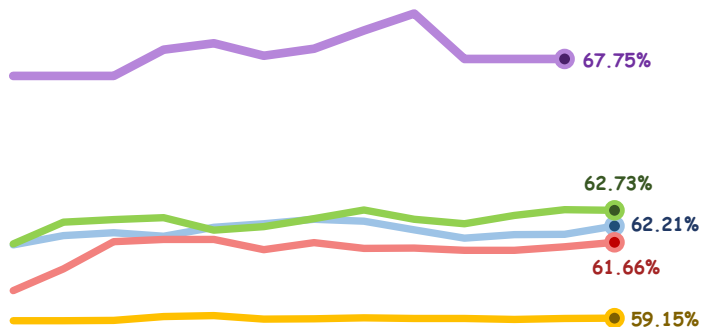




บทสรุปผู้บริหาร [2]

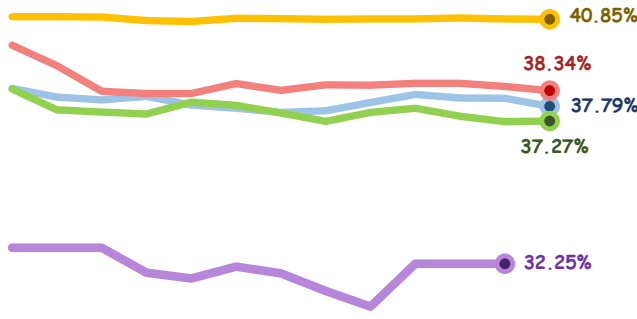
EXECUTIVE SUMMARY

อัตราการมีส่วนร่วมในกำลังแรงงาน (LABOUR FORCE PARTICIPATION RATE)



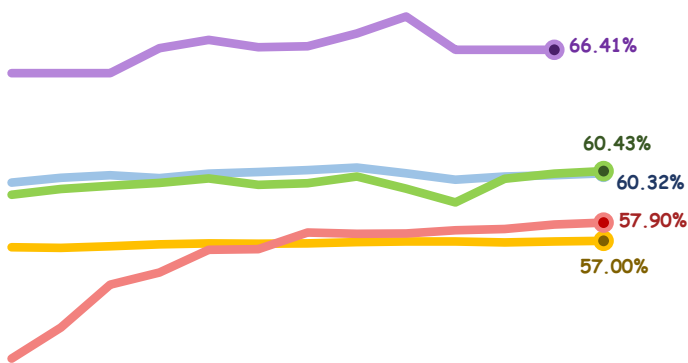
เมย-63 พค-63 มิย-63 กค-63 สค-63 กย-63 ตค-63 พย-63 ธค-63 มค-64 กพ-64 มีค-64 เมย-64

อัตราผู้ที่ไม่อยู่ในกำลังแรงงาน (OUTSIDE the LABOUR FORCE RATE)



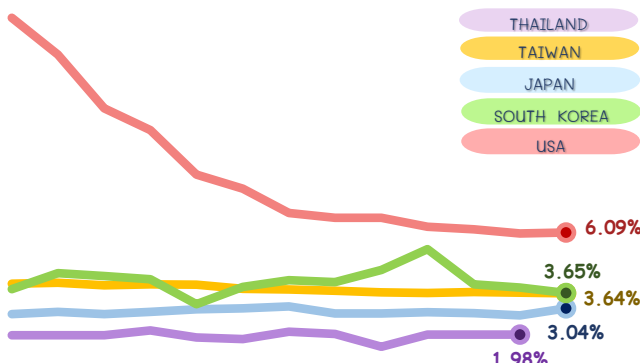
เมย-63 พค-63 มิย-63 กค-63 สค-63 กย-63 ตค-63 พย-63 ธค-63 มค-64 กพ-64 มีค-64 เมย-64

อัตราส่วนผู้มีงานทำต่อประชากรวัยแรงงาน (EMPLOYMENT to POPULATION RATIO)



เมย-63 พค-63 มิย-63 กค-63 สค-63 กย-63 ตค-63 พย-63 ธค-63 มค-64 กพ-64 มีค-64 เมย-64

อัตราการว่างงาน (UNEMPLOYMENT RATE)

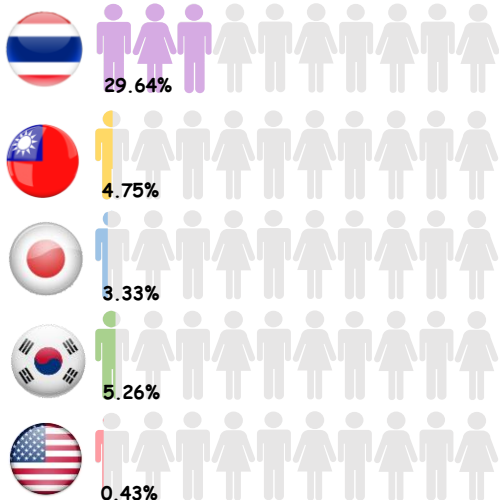


เมย-63 พค-63 มิย-63 กค-63 สค-63 กย-63 ตค-63 พย-63 ธค-63 มค-64 กพ-64 มีค-64 เมย-64

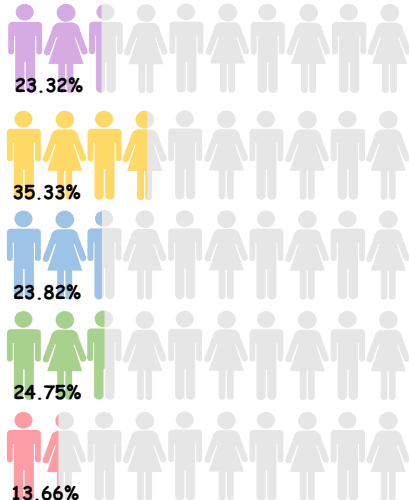
อัตราส่วนผู้มีงานทำจำแนกตามอุตสาหกรรม (EMPLOYMENT RATE by INDUSTRY)



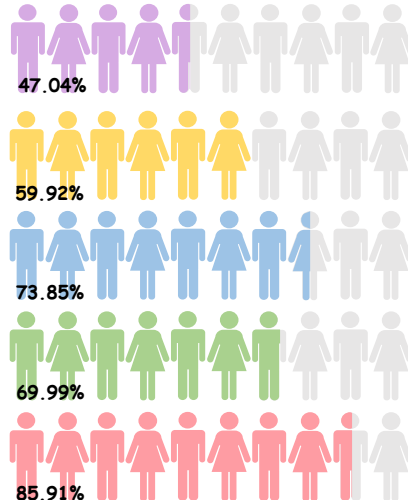
ภาคการเกษตร (Agriculture)



ภาคการผลิต (Manufacturing)



ภาคบริการ (Services)



สรุปสถิติเศรษฐกิจแรงงานระหว่างประเทศ ประจำเดือนพฤษภาคม 2564

ข้อมูล ณ เดือนเมษายน 2564	ไทย ^[6]	ไต้หวัน	ญี่ปุ่น	สาธารณรัฐเกาหลี	สหรัฐอเมริกา
1. อัตราการเติบโตของผลิตภัณฑ์มวลรวมภายในประเทศ (GDP Annual Growth Rate) ^[1]	-2.60 %	8.92 %	-1.40 %	1.9 %	0.4 %
2. ดัชนีราคาผู้บริโภค (CPI) ^[2]	100.48 จุด	103.64 จุด	101.40 จุด	107.39 จุด	267.05 จุด
3. ดัชนีผู้จัดการฝ่ายจัดซื้อภาคการผลิต (PMI) ^[3]	50.07 จุด	62.40 จุด	53.60 จุด	54.60 จุด	60.50 จุด
4. จำนวนประชากรวัยแรงงาน ^[4]	56.59 ล้านคน	20.22 ล้านคน	110.36 ล้านคน	45.03 ล้านคน	261.10 ล้านคน
5. จำนวนผู้ที่อยู่ในกำลังแรงงาน	38.34 ล้านคน	11.96 ล้านคน	68.66 ล้านคน	28.24 ล้านคน	160.99 ล้านคน
5.1 จำนวนผู้มีงานทำ	37.58 ล้านคน	11.52 ล้านคน	66.57 ล้านคน	27.21 ล้านคน	151.18 ล้านคน
5.2 จำนวนผู้ว่างงาน	0.76 ล้านคน	0.44 ล้านคน	2.09 ล้านคน	1.03 ล้านคน	9.81 ล้านคน
6. จำนวนผู้ที่ไม่อยู่ในกำลังแรงงาน	18.25 ล้านคน	8.26 ล้านคน	41.70 ล้านคน	16.78 ล้านคน	100.12 ล้านคน
7. อัตรามีส่วนร่วมในกำลังแรงงาน	67.75 %	59.15 %	62.21 %	62.73 %	61.66 %
8. อัตราผู้ไม่อยู่ในกำลังแรงงาน	32.25 %	40.85 %	37.79 %	37.27 %	38.34 %
9. อัตราส่วนผู้มีงานทำต่อประชากรวัยแรงงาน	66.41 %	57.00 %	60.32 %	60.43 %	57.90 %
10. อัตราการว่างงาน	1.98 %	3.64 %	3.04 %	3.65 %	6.09 %
11. อัตราส่วนผู้มีงานทำจำแนกตามอุตสาหกรรม					
11.1 ภาคการเกษตร	29.64 %	4.75 %	3.33 %	5.26 %	0.43 %
11.2 ภาคการผลิต	23.32 %	35.33 %	23.82 %	24.75 %	13.66 %
11.3 ภาคการบริการ	47.04 %	59.92 %	72.85 %	69.99 %	85.92 %
12. ค่าจ้างขั้นต่ำรายชั่วโมง ^[5]	39 – 42 บาท	160 TWD ≈ 180 บาท	902 JPY ≈ 256 บาท	8,720 KRW ≈ 244 บาท	7.25 USD ≈ 226 บาท

หมายเหตุ: * ข้อมูลของทุกประเทศเป็นตัวเลขปรับฤดูกาล (Seasonally Adjusted)

[1] GDP ข้อมูล ณ ไตรมาส 1/2564 ยกเว้นญี่ปุ่น เป็นข้อมูล GDP ไตรมาส 4/2563

[2] CPI ข้อมูลรายเดือนของไทย ไต้หวัน ญี่ปุ่น เกาหลีใต้ และสหรัฐอเมริกา ใช้ค่าของปี 2019, 2016, 2015, 2015, 1982-1984 เป็นปีฐาน ตามลำดับ

[3] PMI คือ ดัชนีผู้จัดการฝ่ายจัดซื้อภาคการผลิต เป็นตัวบ่งชี้สถานะทางเศรษฐกิจของภาคการผลิต ถ้าค่ามากกว่า 50.00 จุด คือสถานะทางเศรษฐกิจภาคการผลิตเกิดการขยายตัว น้อยกว่า 50.00 จุด เกิดการหดตัว และเท่ากับ 50.00 คือไม่มีการเปลี่ยนแปลง

[4] นิยามประชากรวัยแรงงานของไทย ไต้หวัน ญี่ปุ่นและเกาหลีใต้ คือ ประชากรที่มีอายุ 15 ปีขึ้นไป สำหรับสหรัฐอเมริกา นิยามประชากรวัยแรงงาน หมายถึง ประชากรที่มีอายุ 16 ปีขึ้นไป

[5] TWD หมายถึง สกุลเงินดอลลาร์ไต้หวันใหม่ (ค่าเงิน ณ วันที่ 11 พฤษภาคม 2564 เท่ากับ 0.89 TWD/THB)

JPY หมายถึง สกุลเงินเยนญี่ปุ่น (ค่าเงิน ณ วันที่ 11 พฤษภาคม 2564 เท่ากับ 3.52 JPY/THB)

KRW หมายถึง สกุลเงินวอนเกาหลี (ค่าเงิน ณ วันที่ 11 พฤษภาคม 2564 เท่ากับ 35.71 KRW/THB)

USD หมายถึง สกุลเงินดอลลาร์สหรัฐ (ค่าเงิน ณ วันที่ 11 พฤษภาคม 2564 เท่ากับ 0.032 USD/THB)

[6] ข้อมูลของประเทศไทย ข้อ 4. – 11. เป็นข้อมูล ณ ไตรมาส 1/2564 (มกราคม – มีนาคม 2564)

สารบัญ

ไทย (Thailand)

Highlight สภาวะเศรษฐกิจ	1
Highlight สภาวะด้านแรงงาน	
สถานการณ์กำลังแรงงาน	1
สถานการณ์การจ้างงาน	3
สถานการณ์การว่างงาน	4
ค่าจ้างของไทย	5
สถานการณ์และมาตรการป้องกัน Covid-19	5

ไต้หวัน (Taiwan)

Highlight สภาวะเศรษฐกิจ	6
Highlight สภาวะด้านแรงงาน	
สถานการณ์กำลังแรงงาน	6
สถานการณ์การจ้างงาน	8
สถานการณ์การว่างงาน	9
ค่าจ้างของไต้หวัน	10
สถานการณ์และมาตรการป้องกัน Covid-19	10

ญี่ปุ่น (Japan)

Highlight สภาวะเศรษฐกิจ	11
Highlight สภาวะด้านแรงงาน	
สถานการณ์กำลังแรงงาน	11
สถานการณ์การจ้างงาน	13
สถานการณ์การว่างงาน	14
ค่าจ้างของญี่ปุ่น	15
สถานการณ์และมาตรการป้องกัน Covid-19	15

สาธารณรัฐเกาหลี (Republic of Korea)

Highlight สภาวะเศรษฐกิจ	16
Highlight สภาวะด้านแรงงาน	
สถานการณ์กำลังแรงงาน	16
สถานการณ์การจ้างงาน	18
สถานการณ์การว่างงาน	19
ค่าจ้างของเกาหลีใต้	20
สถานการณ์และมาตรการป้องกัน Covid-19	20

สารบัญ (ต่อ)

สหรัฐอเมริกา (United States of America)	
Highlight สภาวะเศรษฐกิจ	21
Highlight สภาวะด้านแรงงาน	
สถานการณ์กำลังแรงงาน	21
สถานการณ์การจ้างงาน	23
สถานการณ์การว่างงาน	24
ค่าจ้างของสหรัฐอเมริกา	25
สถานการณ์และมาตรการป้องกัน Covid-19	25
ภาคผนวก ตารางข้อมูลสถิติด้านแรงงาน	26

สารบัญรูปภาพ

ไทย (Thailand)

แผนภาพ 1 : จำนวนกำลังแรงงานและผู้ที่ไม่อยู่ในกำลังแรงงาน	1
แผนภาพ 2 : จำนวนผู้มีงานทำและผู้ว่างงานของไทย	2
แผนภาพ 3 : จำนวนผู้มีงานทำ จำแนกตามอุตสาหกรรม	2
แผนภาพ 4 : อัตราการมีส่วนร่วมในกำลังแรงงานและอัตราผู้ไม่อยู่ในกำลังแรงงาน	3
แผนภาพ 5 : อัตราส่วนผู้มีงานทำต่อประชากรวัยแรงงานของไทย	3
แผนภาพ 6 : อัตราการว่างงานในระบบของไทย	4
แผนภาพ 7 : อัตราการเปลี่ยนแปลงการว่างงานในระบบของไทย	4

ไต้หวัน (Taiwan)

แผนภาพ 8 : จำนวนกำลังแรงงานและผู้ที่ไม่อยู่ในกำลังแรงงาน	6
แผนภาพ 9 : จำนวนผู้มีงานทำและผู้ว่างงานของไต้หวัน	7
แผนภาพ 10 : จำนวนผู้มีงานทำ จำแนกตามอุตสาหกรรม	7
แผนภาพ 11 : อัตราการมีส่วนร่วมในกำลังแรงงานและอัตราผู้ไม่อยู่ในกำลังแรงงาน	8
แผนภาพ 12 : อัตราส่วนผู้มีงานทำต่อประชากรวัยแรงงานของไต้หวัน	8
แผนภาพ 13 : อัตราการว่างงานในระบบของไต้หวัน	9
แผนภาพ 14 : อัตราการเปลี่ยนแปลงการว่างงานในระบบของไต้หวัน	9

ญี่ปุ่น (Japan)

แผนภาพ 15 : จำนวนกำลังแรงงานและผู้ที่ไม่อยู่ในกำลังแรงงาน	11
แผนภาพ 16 : จำนวนผู้มีงานทำและผู้ว่างงานของญี่ปุ่น	12
แผนภาพ 17 : จำนวนผู้มีงานทำ จำแนกตามอุตสาหกรรม	12
แผนภาพ 18 : อัตราการมีส่วนร่วมในกำลังแรงงานและอัตราผู้ไม่อยู่ในกำลังแรงงาน	13
แผนภาพ 19 : อัตราส่วนผู้มีงานทำต่อประชากรวัยแรงงานของญี่ปุ่น	13
แผนภาพ 20 : อัตราการว่างงานในระบบของญี่ปุ่น	14
แผนภาพ 21 : อัตราการเปลี่ยนแปลงการว่างงานในระบบของญี่ปุ่น	14

สาธารณรัฐเกาหลี (Republic of Korea)

แผนภาพ 22 : จำนวนกำลังแรงงานและผู้ที่ไม่อยู่ในกำลังแรงงาน	16
แผนภาพ 23 : จำนวนผู้มีงานทำและผู้ว่างงานของเกาหลีใต้	17
แผนภาพ 24 : จำนวนผู้มีงานทำ จำแนกตามอุตสาหกรรม	17
แผนภาพ 25 : อัตราการมีส่วนร่วมในกำลังแรงงานและอัตราผู้ไม่อยู่ในกำลังแรงงาน	18
แผนภาพ 26 : อัตราส่วนผู้มีงานทำต่อประชากรวัยแรงงานของเกาหลีใต้	18
แผนภาพ 27 : อัตราการว่างงานในระบบของเกาหลีใต้	19
แผนภาพ 28 : อัตราการเปลี่ยนแปลงการว่างงานในระบบของเกาหลีใต้	19

สารบัญรูปภาพ (ต่อ)

สหรัฐอเมริกา (United States of America)

แผนภาพ 29 : จำนวนกำลังแรงงานและผู้ที่ไม่อยู่ในกำลังแรงงาน	21
แผนภาพ 30 : จำนวนผู้มีงานทำและผู้ว่างงานของสหรัฐอเมริกา	22
แผนภาพ 31 : จำนวนผู้มีงานทำ จำแนกตามอุตสาหกรรม	22
แผนภาพ 32 : อัตราการมีส่วนร่วมในกำลังแรงงานและอัตราผู้ไม่อยู่ในกำลังแรงงาน	23
แผนภาพ 33 : อัตราส่วนผู้มีงานทำต่อประชากรวัยแรงงานของสหรัฐอเมริกา	23
แผนภาพ 34 : อัตราการว่างงานในระบบของสหรัฐอเมริกา	24
แผนภาพ 35 : อัตราการเปลี่ยนแปลงการว่างงานในระบบของสหรัฐอเมริกา	24
แผนภาพ 36 : ค่าจ้างขั้นต่ำในสหรัฐอเมริกา จำแนกตามมลรัฐ	25

สถานการณ์กำลังแรงงานของไทย (Labour Force in Thailand)

Highlight สถานะเศรษฐกิจ

สถานการณ์เศรษฐกิจของไทย อัตราการเติบโตทางเศรษฐกิจ (GDP annual growth rate) ที่ไตรมาสที่ 1/2564 อยู่ที่ร้อยละ -2.60 ดัชนีราคาผู้บริโภค (CPI) ในเดือนเมษายน 2564 อยู่ที่ 100.48 จุด เพิ่มขึ้นจากเดือนที่แล้วซึ่งอยู่ที่ 99.11 จุด แสดงให้เห็นว่าราคาสินค้าและบริการของไทยเดือนเมษายน 2564 นั้น ขยายตัวเพิ่มขึ้นจากเดือนก่อนหน้า สำหรับดัชนีผู้จัดการฝ่ายจัดซื้อภาคการผลิต หรือ ดัชนี Manufacturing PMI ซึ่งเป็นตัวบ่งชี้สถานะทางเศรษฐกิจของภาคการผลิต โดยค่าดัชนี Manufacturing PMI ในเดือนเมษายน 2564 เท่ากับ 50.07 จุด ซึ่งมีค่าสูงกว่า 50.00 จุด สะท้อนถึงสถานะทางเศรษฐกิจของภาคการผลิตเกิดการขยายตัว

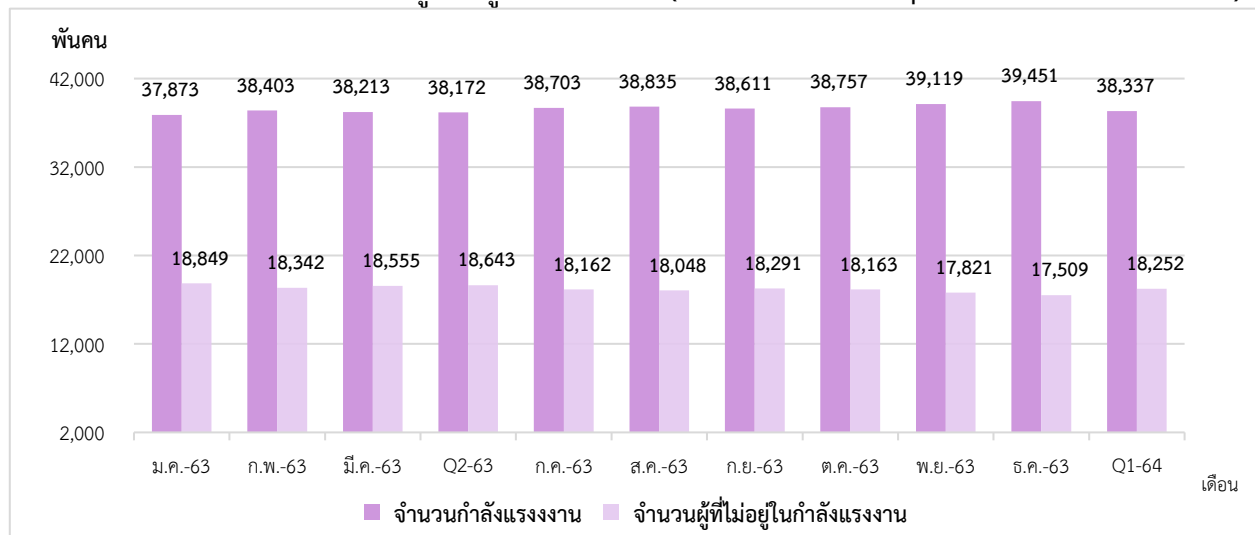
Highlight สถานะด้านแรงงาน

1. สถานการณ์กำลังแรงงาน (Labour Force)

เนื่องจากสถานการณ์การแพร่ระบาดของไวรัสโคโรนา ทางสำนักงานสถิติแห่งชาติ ซึ่งเป็นหน่วยงานที่สำรวจและจัดเก็บข้อมูลภาวะการทำงานของประชากร (labour force survey) ไม่สามารถลงพื้นที่ไปสำรวจรายเดือนได้ จึงทำให้ข้อมูลด้านแรงงานของไทยเผยแพร่ล่าสุด ณ ไตรมาส 1/2564

ประชากรวัยแรงงานซึ่งเป็นผู้ที่มีอายุ 15 ปี ขึ้นไปของไทยในไตรมาส 1/2564 มีจำนวน 56.59 ล้านคน ประกอบไปด้วย กำลังแรงงานจำนวน 38.34 ล้านคน (คิดเป็นร้อยละ 67.75 ของประชากรวัยแรงงาน) ในจำนวนนี้เป็นผู้มีงานทำ 37.58 ล้านคน และเป็นผู้ว่างงาน 0.76 ล้านคน ส่วนผู้ไม่อยู่ในกำลังแรงงานมีจำนวน 18.25 ล้านคน (คิดเป็นร้อยละ 30.74 ของประชากรวัยแรงงาน) (แผนภาพที่ 1,2)

แผนภาพ 1 : จำนวนกำลังแรงงานและผู้ที่ไม่อยู่ในกำลังแรงงาน (Labour force & People not in the labour force)

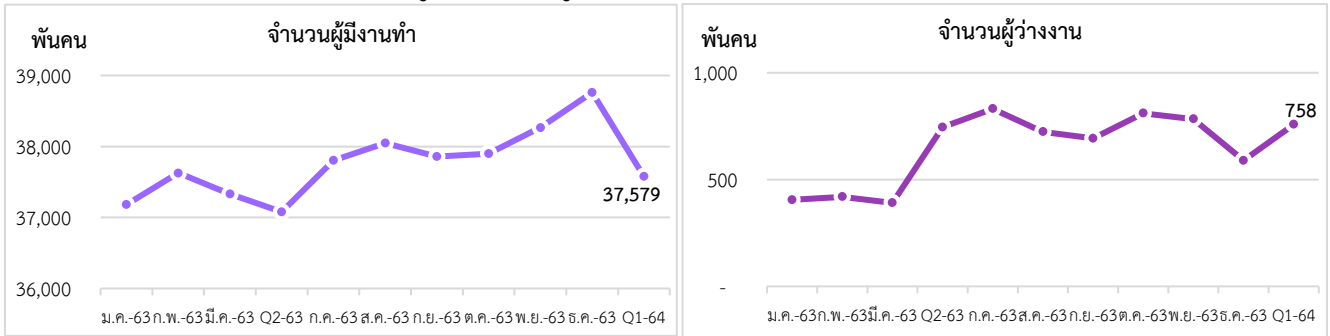


ที่มา : การสำรวจภาวะการทำงานของประชากร สำนักงานสถิติแห่งชาติ

หมายเหตุ : - ข้อมูลเดือน เมษายน - มิถุนายน 2563 สำนักงานสถิติแห่งชาติ เผยแพร่ข้อมูลเป็นรายไตรมาส (Q2-63)

- ประมวลข้อมูลโดยกลุ่มงานนโยบายเศรษฐกิจการแรงงานระหว่างประเทศ กองเศรษฐกิจการแรงงาน

แผนภาพ 2 : จำนวนผู้มีงานทำและผู้ว่างงานของไทย (Employed & Unemployed Persons)



ที่มา : การสำรวจภาวะการทำงานของประชากร สำนักงานสถิติแห่งชาติ

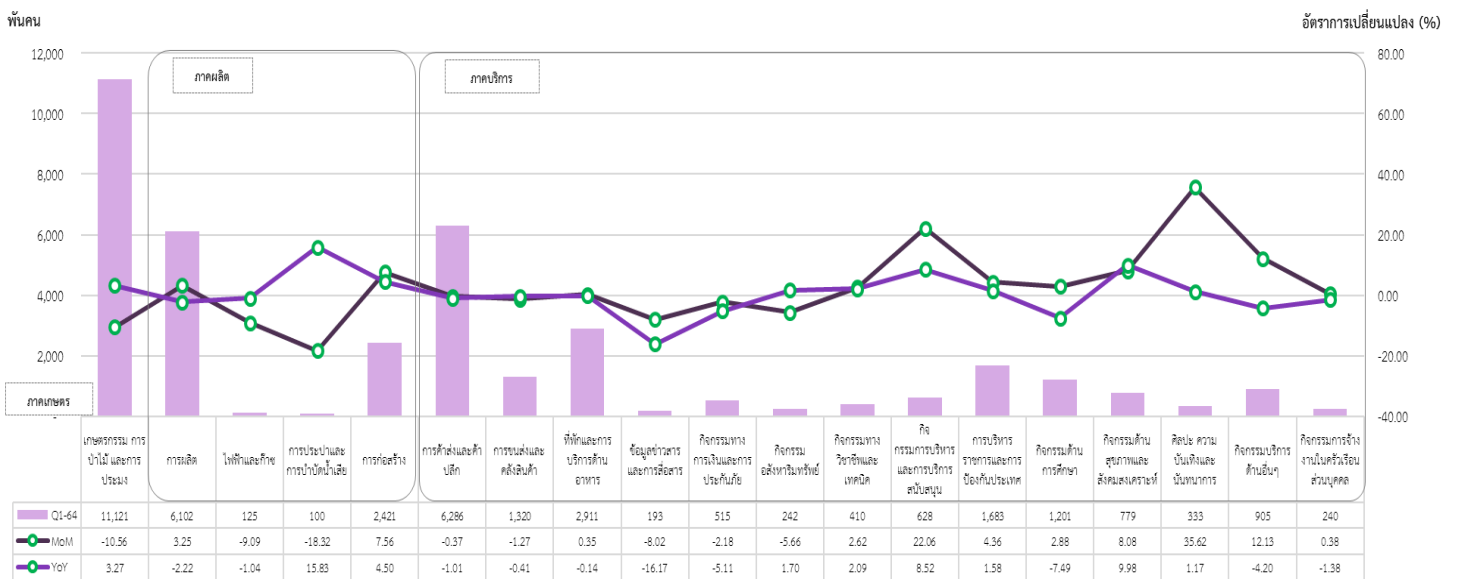
หมายเหตุ : - ข้อมูลเดือน เมษายน - มิถุนายน 2563 สำนักงานสถิติแห่งชาติ เผยแพร่ข้อมูลเป็นรายไตรมาส (Q2-63)

- ประมวลข้อมูลโดยกลุ่มงานนโยบายเศรษฐกิจการแรงงานระหว่างประเทศ กองเศรษฐกิจการแรงงาน

จำนวนผู้มีงานทำจำแนกตามอุตสาหกรรมในไทย ไตรมาส 1/2564 ทั้งหมด 37.58 ล้านคน ประกอบไปด้วย ผู้มีงานทำในภาคเกษตรมีจำนวน 11.12 ล้านคน และนอกภาคเกษตรมีจำนวน 26.46 ล้านคน โดยสาขาอุตสาหกรรมที่มีจำนวนการจ้างงานขยายตัวสูงสุดเมื่อเทียบกับไตรมาสเดียวกันของปีที่ผ่านมา (%YoY) ได้แก่ การประปาและการบำบัดน้ำเสีย (ร้อยละ 15.83) กิจกรรมด้านสุขภาพและสังคมสงเคราะห์ (ร้อยละ 9.98) และกิจกรรมการบริหารและการบริการสนับสนุน (ร้อยละ 8.52) ในขณะที่อุตสาหกรรมที่มีการจ้างงานลดลงสูงสุดเมื่อเทียบกับไตรมาสเดียวกันของปีที่ผ่านมา (%YoY) ได้แก่ ข้อมูลข่าวสารและการสื่อสาร (ร้อยละ -16.17) กิจกรรมด้านการศึกษา (ร้อยละ -7.49) และกิจกรรมทางการเงินและการประกันภัย (ร้อยละ -5.11)

อุตสาหกรรมที่มีการขยายตัวสูงสุดเมื่อเทียบกับไตรมาสที่ผ่านมา (%QoQ) ได้แก่ ศิลปะ ความบันเทิงและนันทนาการ (ร้อยละ 35.62) กิจกรรมการบริหารและการบริการสนับสนุน (ร้อยละ 22.06) และกิจกรรมบริการด้านอื่น ๆ (ร้อยละ 12.13) ส่วนอุตสาหกรรมที่เกิดการหดตัวสูงสุดเมื่อเทียบกับไตรมาสที่แล้ว ได้แก่ การประปาและการบำบัดน้ำเสีย (ร้อยละ -18.32) เกษตรกรรม การป่าไม้ และการประมง (ร้อยละ -10.56) และไฟฟ้าและก๊าซ (ร้อยละ -9.09)

แผนภาพ 3: จำนวนผู้มีงานทำ จำแนกตามอุตสาหกรรม

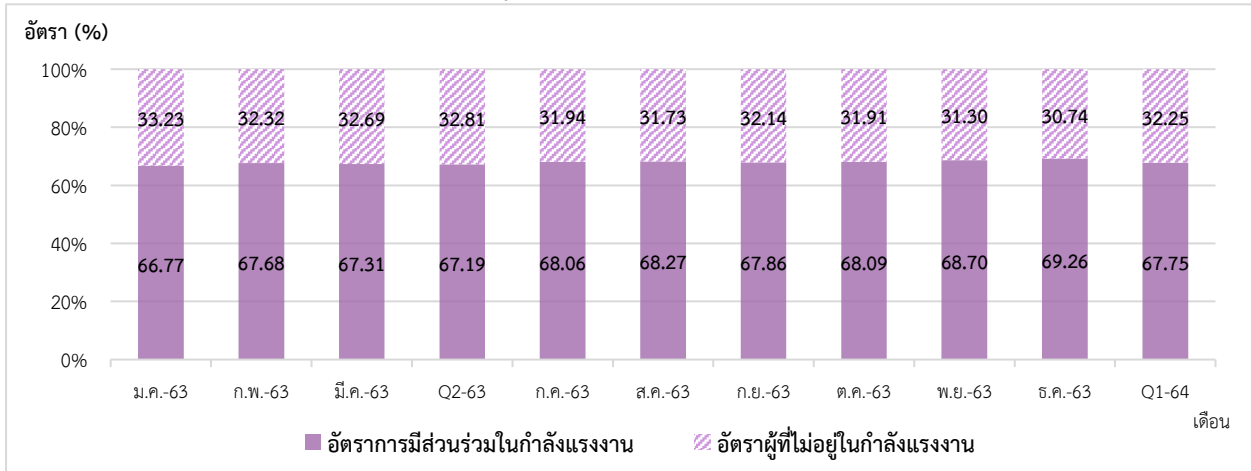


ที่มา : การสำรวจภาวะการทำงานของประชากร สำนักงานสถิติแห่งชาติ

หมายเหตุ : ประมวลข้อมูลโดยกลุ่มงานนโยบายเศรษฐกิจการแรงงานระหว่างประเทศ กองเศรษฐกิจการแรงงาน

อัตราการมีส่วนร่วมในกำลังแรงงาน ของไทย (Labour Force Participation Rate) ไตรมาส 1/2564 อยู่ที่ร้อยละ 67.75 แสดงให้เห็นว่าประชากรในวัยทำงานอายุ 15 ปีขึ้นไป 100 คน มีประมาณ 67-68 คน ที่อยู่ในกำลังแรงงาน โดยเพิ่มขึ้นเล็กน้อยจากเดือนก่อนหน้า และอัตราผู้ไม่อยู่ในกำลังแรงงานอยู่ที่ร้อยละ 32.25 (แผนภาพที่ 4)

แผนภาพ 4 : อัตราการมีส่วนร่วมในกำลังแรงงานและอัตราผู้ไม่อยู่ในกำลังแรงงาน
(Labour Force Participation Rate & Outside Labour Force Rate)



ที่มา : การสำรวจภาวะการทำงานของประชากร สำนักงานสถิติแห่งชาติ

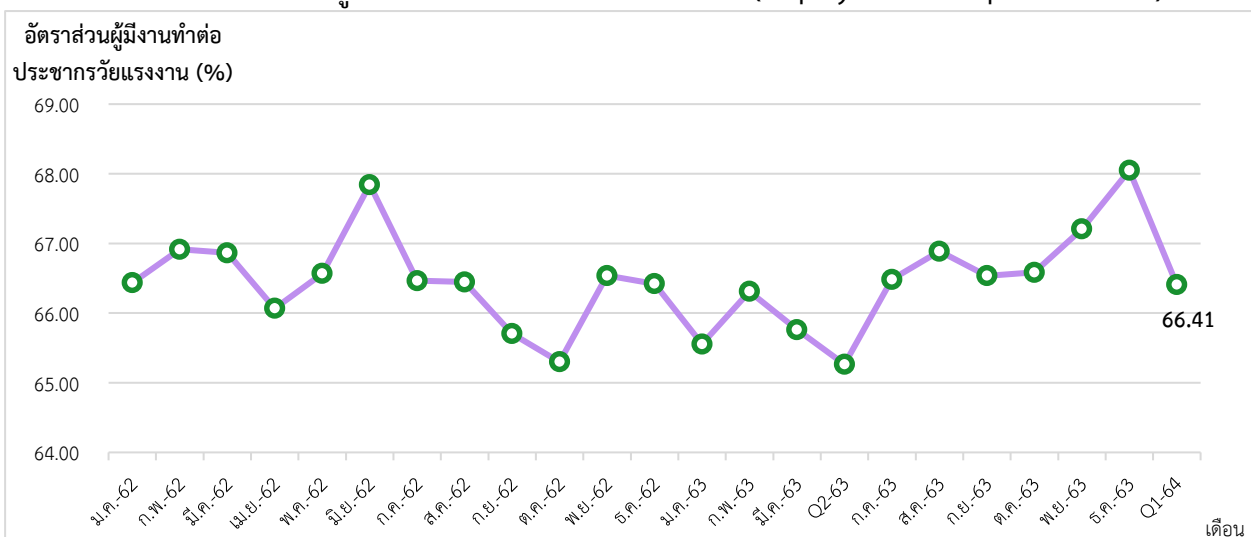
หมายเหตุ : - ข้อมูลเดือน เมษายน - มิถุนายน 2563 สำนักงานสถิติแห่งชาติ เผยแพร่ข้อมูลเป็นรายไตรมาส (Q2-63)

- ประมวลข้อมูลโดยกลุ่มงานนโยบายเศรษฐกิจการแรงงานระหว่างประเทศ กองเศรษฐกิจการแรงงาน

2. สถานการณ์การจ้างงานในไทย (Employment to Population Ratio)

ผู้มีงานทำในไตรมาส 1/2564 มีจำนวน 37.58 ล้านคน อัตราส่วนผู้มีงานทำต่อจำนวนประชากรวัยแรงงานอยู่ที่ร้อยละ 66.41 แสดงว่าประชากรวัยทำงาน 56.59 ล้านคน เป็นผู้มีงานทำร้อยละ 66.41 ลดลงจากไตรมาสก่อนหน้าซึ่งอยู่ที่ 67.33 และเพิ่มขึ้นจากไตรมาสเดียวกันของปีก่อนหน้าซึ่งอยู่ที่ร้อยละ 66.39 (แผนภาพที่ 5)

แผนภาพ 5 : อัตราส่วนผู้มีงานทำต่อจำนวนประชากรวัยแรงงาน (Employment to Population Ratio)



ที่มา : การสำรวจภาวะการทำงานของประชากร สำนักงานสถิติแห่งชาติ

หมายเหตุ : - ข้อมูลเดือน เมษายน - มิถุนายน 2563 สำนักงานสถิติแห่งชาติ เผยแพร่ข้อมูลเป็นรายไตรมาส (Q2-63)

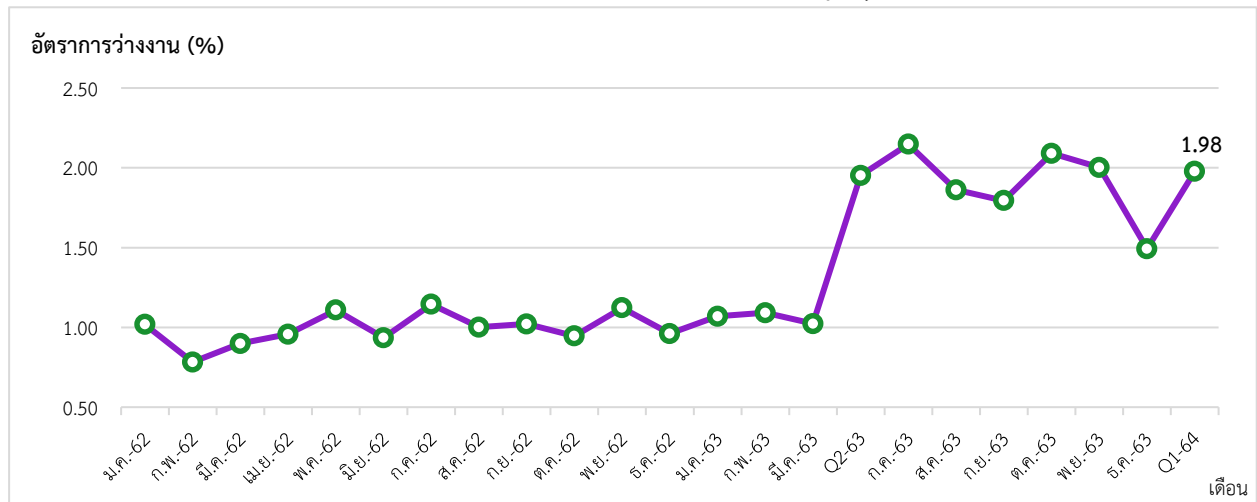
- ประมวลข้อมูลโดยกลุ่มงานนโยบายเศรษฐกิจการแรงงานระหว่างประเทศ กองเศรษฐกิจการแรงงาน

3. สถานการณ์การว่างงาน ไทย (Unemployment Rate)

จำนวนผู้ว่างงาน (ไตรมาส 1/2564)	จำนวน 7.58 แสนคน
- %YoY (ไตรมาส 1/2564 เทียบกับ ไตรมาส 1/2563)	92.13 %
- %QoQ (ไตรมาส 1/2564 เทียบกับ ไตรมาส 4/2563)	4.26 %

การว่างงานของไทย ไตรมาส 1/2564 ผู้ว่างงาน มีจำนวนผู้ว่างงาน 7.58 แสนคน อัตราการว่างงานอยู่ที่ร้อยละ 1.98 อัตราการว่างงานเพิ่มขึ้นจากไตรมาสก่อนหน้า (%QoQ) ร้อยละ 4.26 และเพิ่มขึ้นเมื่อเทียบกับไตรมาสเดียวกันของปีก่อน ร้อยละ 92.13 ซึ่งสถานการณ์การว่างงานในไตรมาส 1/2564 มีแนวโน้มเพิ่มขึ้นจากการแพร่ระบาดรอบ 3 ของไวรัสโคโรนาในไทย (แผนภาพที่ 6,7)

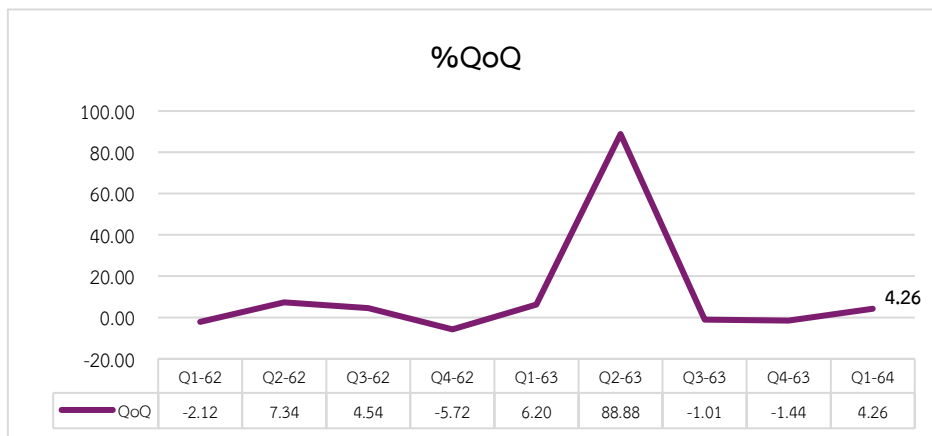
แผนภาพ 6 : อัตราการว่างงานในระบบของไทย (Unemployment Rate)



ที่มา : การสำรวจภาวะการทำงานของประชากร สำนักงานสถิติแห่งชาติ

หมายเหตุ : - ข้อมูลเดือน เมษายน – มิถุนายน 2563 สำนักงานสถิติแห่งชาติ เผยแพร่ข้อมูลเป็นรายไตรมาส (Q2-63)
 - ประมวลข้อมูลโดยกลุ่มงานนโยบายเศรษฐกิจการแรงงานระหว่างประเทศ กองเศรษฐกิจการแรงงาน

แผนภาพ 7 : อัตราการเปลี่ยนแปลงการว่างงานในระบบของไทย



ที่มา : การสำรวจภาวะการทำงานของประชากร สำนักงานสถิติแห่งชาติ

หมายเหตุ : - ประมวลข้อมูลโดยกลุ่มงานนโยบายเศรษฐกิจการแรงงานระหว่างประเทศ กองเศรษฐกิจการแรงงาน

4. ค่าจ้างขั้นต่ำของไทย

ค่าจ้างขั้นต่ำของไทยในปัจจุบันถูกกำหนดโดยคณะกรรมการค่าจ้าง ประกอบด้วย ปลัดกระทรวงแรงงาน เป็นประธานกรรมการ ผู้แทนฝ่ายรัฐบาลสี่คน ผู้แทนฝ่ายนายจ้างและผู้แทนฝ่ายลูกจ้าง ฝ่ายละห้าคน ซึ่งคณะรัฐมนตรีแต่งตั้งเป็นกรรมการ และข้าราชการกระทรวงแรงงาน ซึ่งรัฐมนตรีแต่งตั้งเป็นเลขานุการ ซึ่งค่าจ้างขั้นต่ำในประเทศไทย เป็นอัตราค่าจ้างขั้นต่ำที่รัฐกำหนดให้นายจ้างต้องจ่ายให้แก่ลูกจ้าง กำหนดในอัตราต่อวัน กำหนดขึ้นครั้งแรกตาม ประกาศกระทรวงมหาดไทย เรื่อง อัตราค่าจ้างขั้นต่ำ ลงวันที่ 14 กุมภาพันธ์ พ.ศ. 2516 ปัจจุบันค่าจ้างขั้นต่ำเป็นไปตามประกาศคณะกรรมการค่าจ้าง กระทรวงแรงงาน เรื่อง อัตราค่าจ้างขั้นต่ำ (ฉบับที่ 10) ลงวันที่ 9 ธันวาคม พ.ศ. 2562 ซึ่งได้ประกาศให้มีผลใช้บังคับ ตั้งแต่วันที่ 1 มกราคม 2563 กำหนดให้อัตราค่าจ้างขั้นต่ำต่อวันอยู่ที่ 313 – 336 บาท

เรียบเรียงจาก กระทรวงแรงงาน ประเทศไทย

5. สถานการณ์และมาตรการล่าสุดในการป้องกัน Covid-19 ของไทย

- กรุงเทพมหานคร ออกประกาศยังคงปิดสถานที่ชั่วคราว ทั้งสถานบันเทิง โรงภาพยนตร์ ฟิตเนส สนามเด็กเล่น สถาบันการศึกษา สนามแข่งขัน สนามมวย สนามม้า แต่ผ่อนปรนให้นั่งกินอาหารในร้านได้ ไม่เกิน 21.00 น. จำกัดไม่เกิน 25% ของจำนวนที่นั่งปกติ จำหน่ายอาหารแบบนำไปบริโภคที่อื่นได้ (Take way) ไม่เกิน 23.00 น. ห้ามดื่มสุรา หรือเครื่องดื่มแอลกอฮอล์ในร้าน และให้ปฏิบัติตามมาตรการป้องกันโรคโควิด-19 อย่างเคร่งครัด โดยมีผลตั้งแต่วันที่ 17 - 31 พฤษภาคม 2564

- กรุงเทพมหานคร จะให้บริการวัคซีนป้องกันโรคโควิด-19 แก่บุคลากรส่วนหน้า ผู้ที่ซบถยนต์สาธารณะ พนักงานเก็บค่าโดยสารสาธารณะ จากบริษัทขนส่งต่าง ๆ ซึ่งมีประมาณ 7,000 คน รวมถึงจะฉีดวัคซีนให้กับพนักงานเก็บขน พนักงานกวาดถนน จากสำนักงานเขต คนขับแท็กซี่ วินจักรยานยนต์ พนักงานขนส่งอาหารต่าง ๆ เป็นต้น นอกจากนี้เป้าหมายต่อไปคือ บุคลากรครู จากทุกหน่วยงานทั้งภาครัฐและเอกชนประมาณ 170,000 คน ส่วนกลุ่มอาชีพเสี่ยงอื่น ๆ จะได้รับการพิจารณาให้ได้รับวัคซีนในลำดับถัดไป ทั้งนี้ยังได้เร่งขยายสถานที่ฉีดวัคซีนนอกโรงพยาบาล หรือหน่วยความร่วมมือบริการฉีดวัคซีนป้องกันโรคโควิด-19 ระหว่างกรุงเทพมหานคร และหอการค้าไทย โดยในวันที่ 22 - 23 พฤษภาคม 2564 เปิดให้บริการ 14 แห่ง และปลายเดือนพฤษภาคม 2564 เพิ่มเป็น 25 แห่ง ทั่วพื้นที่กรุงเทพมหานคร โดยมีเป้าหมายในการฉีดที่หน่วยบริการนอกโรงพยาบาลให้ได้แห่งละ 1,000 - 3,000 คนต่อวันรวมแล้วคาดว่าจะให้บริการ ได้ 38,000 - 50,000 คน/วัน นอกจากนี้ยังมีการฉีดในโรงพยาบาลอีก 126 แห่ง ให้กับผู้สูงอายุกลุ่มผู้ป่วยโรคเรื้อรัง 7 กลุ่มโรค วันละ 30,000 คน รวมแล้วจะฉีดให้ได้วันละ 80,000 คน

เรียบเรียงจาก รายงานสถานการณ์โรคติดเชื้อไวรัสโคโรนา 2019 ฉบับที่ 500 ศูนย์ปฏิบัติการภาวะฉุกเฉิน กรมควบคุมโรค

สถานการณ์กำลังแรงงานของไต้หวัน (Labour Force in Taiwan)

Highlight สถานะเศรษฐกิจ

สถานการณ์เศรษฐกิจของไต้หวัน อัตราการเติบโตทางเศรษฐกิจ (GDP annual growth rate) ที่ไตรมาสที่ 1/2564 อยู่ที่ร้อยละ 8.92 ดัชนีราคาผู้บริโภค (CPI) ในเดือนเมษายน 2564 อยู่ที่ 103.64 จุด เพิ่มขึ้นจากเดือนที่ผ่านมา แสดงให้เห็นว่าราคาสินค้าและบริการของไต้หวันเดือนเมษายน 2564 นั้น ขยายตัวจากเดือนก่อนหน้า และดัชนีผู้จัดการฝ่ายจัดซื้อภาคการผลิต หรือ ดัชนี Manufacturing PMI เป็นตัวบ่งชี้สถานะทางเศรษฐกิจของภาคการผลิต ซึ่งไต้หวันมีค่าดัชนี Manufacturing PMI ในเดือนเมษายน 2564 เท่ากับ 62.40 จุด ซึ่งมีความสูงกว่า 50.00 จุด สะท้อนถึงสถานะทางเศรษฐกิจของภาคการผลิตเกิดการขยายตัว

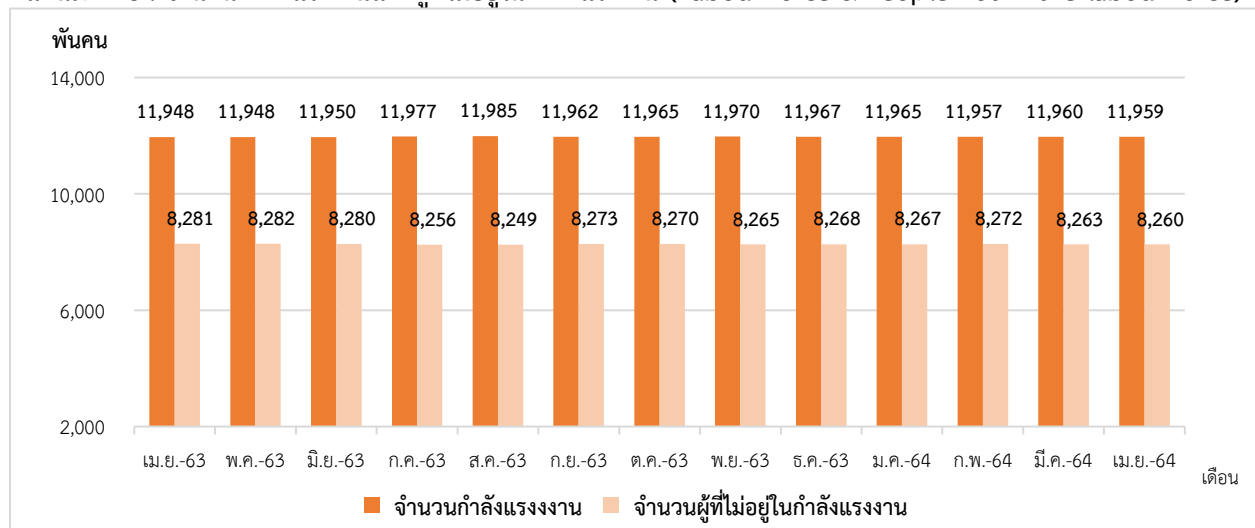
Highlight สถานะด้านแรงงาน

1. สถานการณ์กำลังแรงงาน (Labour Force)

ประชากรที่มีอายุ 15 ปี ขึ้นไปในไต้หวันในเดือนเมษายน 2564 มีจำนวน 20.22 ล้านคน ประกอบไปด้วยกำลังแรงงานจำนวน 11.96 ล้านคน (ร้อยละ 59.15 ของประชากรวัยแรงงาน) โดยเป็นผู้มีงานทำจำนวน 11.52 ล้านคน และผู้ว่างงานจำนวน 0.44 ล้านคน ส่วนผู้ไม่อยู่ในกำลังแรงงานมีจำนวน 8.26 ล้านคน (ร้อยละ 40.85 ของประชากรวัยแรงงาน) (แผนภาพที่ 8,9)

ผู้มีงานทำไต้หวันในเดือนเมษายน 2564 มีจำนวน 11.52 ล้านคน เพิ่มขึ้นจากเดือนก่อนหน้าเล็กน้อย และเมื่อเทียบกับเดือนเดียวกันของปีที่ผ่านมา (%YoY) จำนวนผู้มีงานทำมีอัตราการขยายตัวอยู่ที่ร้อยละ 0.50 ส่วนจำนวนผู้ว่างงาน โดยภาพรวมแล้วแนวโน้มยังคงลดลงต่อเนื่อง

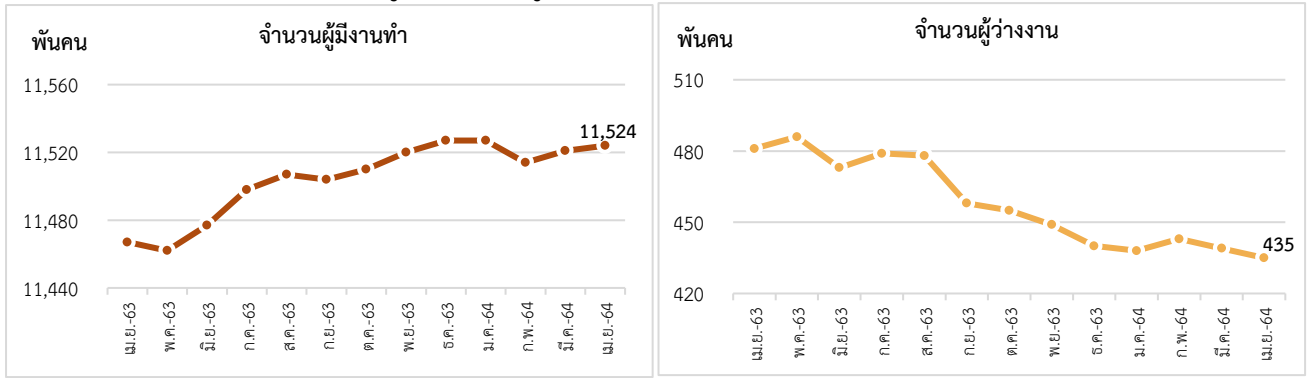
แผนภาพ 8 : จำนวนกำลังแรงงานและผู้ที่ไม่อยู่ในกำลังแรงงาน (Labour force & People not in the labour force)



ที่มา : National Statistics Republic of China (Taiwan)

หมายเหตุ : ประมวลข้อมูลโดยกลุ่มงานนโยบายเศรษฐกิจการแรงงานระหว่างประเทศ กองเศรษฐกิจการแรงงาน

แผนภาพ 9 : จำนวนผู้มีงานทำและผู้ว่างงานของไต้หวัน (Employed & Unemployed Persons)



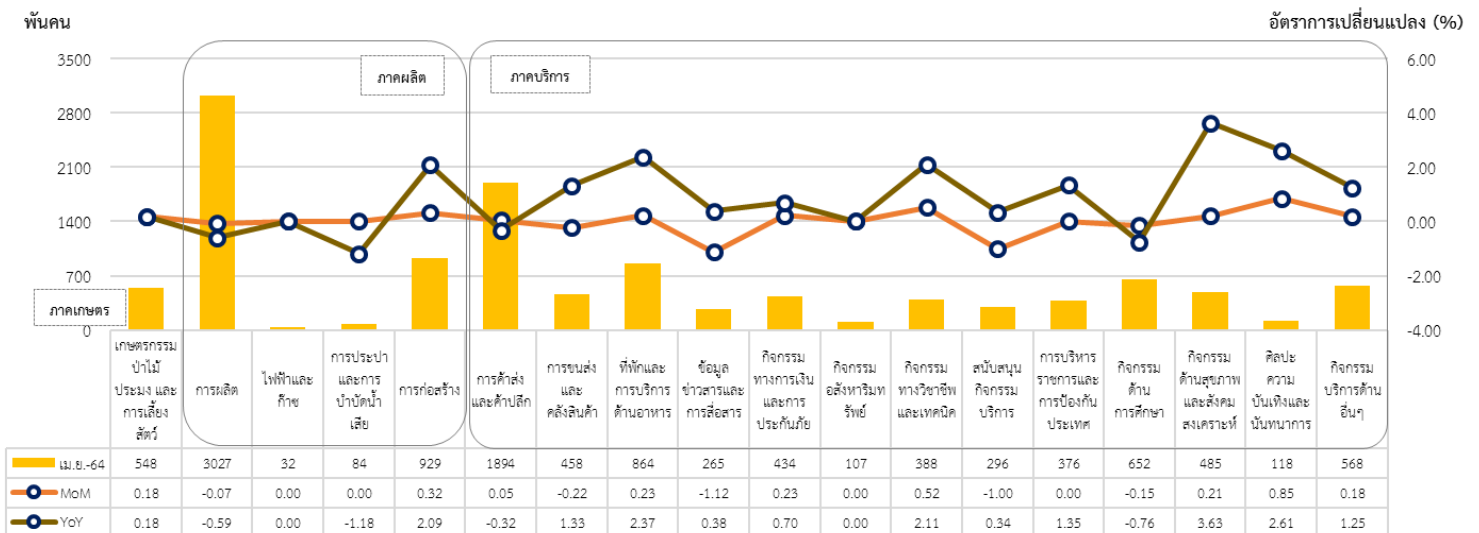
ที่มา : National Statistics Republic of China (Taiwan)

หมายเหตุ : ประมวลข้อมูลโดยกลุ่มงานนโยบายเศรษฐกิจการแรงงานระหว่างประเทศ กองเศรษฐกิจการแรงงาน

จำนวนผู้มีงานทำจำแนกตามอุตสาหกรรมในไต้หวัน เดือนเมษายน 2564 ทั้งหมด 11.52 ล้านคน ประกอบไปด้วย ผู้มีงานทำในภาคเกษตรมีจำนวน 0.55 ล้านคน และนอกภาคเกษตรมีจำนวน 10.98 ล้านคน โดยกลุ่มที่มีจำนวนการจ้างงานขยายตัวสูงสุดเมื่อเทียบกับเดือนเดียวกันของปีที่ผ่านมา (%YoY) ได้แก่ กิจกรรมด้านสุขภาพและงานสังคมสงเคราะห์ (ร้อยละ 3.63) กิจกรรมด้านศิลปะ ความบันเทิงและนันทนาการ (ร้อยละ 2.61) และที่พักและบริการด้านอาหาร (ร้อยละ 2.37) ในขณะที่อุตสาหกรรมที่มีการจ้างงานลดลงสูงสุดเมื่อเทียบกับเดือนเดียวกันของปีที่ผ่านมา (%YoY) ได้แก่ การประปาและการบำบัดน้ำเสีย (ร้อยละ -1.18) กิจกรรมด้านการศึกษา (ร้อยละ -0.76) และการผลิต (ร้อยละ -0.59)

เมื่อเทียบกับเดือนที่ผ่านมา (%MoM) อุตสาหกรรมที่มีการขยายตัวสูงสุด ได้แก่ กิจกรรมด้านศิลปะ ความบันเทิงและนันทนาการ (ร้อยละ 0.85) กิจกรรมทางวิชาชีพและเทคนิค (ร้อยละ 0.52) และการก่อสร้าง (ร้อยละ 0.32) ส่วนอุตสาหกรรมที่เกิดการหดตัวสูงสุดเมื่อเทียบกับเดือนที่แล้ว ได้แก่ ข้อมูลข่าวสารและการสื่อสาร (ร้อยละ -1.12) กิจกรรมสนับสนุนบริการ (ร้อยละ -1.00) และการขนส่งและคลังสินค้า (ร้อยละ -0.22) (แผนภาพที่ 10)

แผนภาพ 10: จำนวนผู้มีงานทำ จำแนกตามอุตสาหกรรม

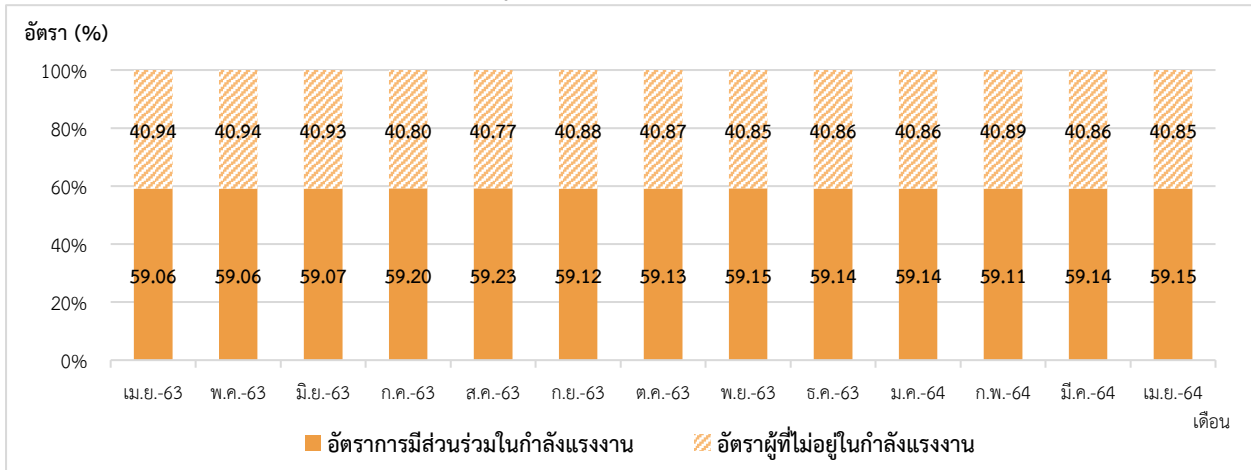


ที่มา : National Statistics Republic of China (Taiwan)

หมายเหตุ : ประมวลข้อมูลโดยกลุ่มงานนโยบายเศรษฐกิจการแรงงานระหว่างประเทศ กองเศรษฐกิจการแรงงาน

อัตราการมีส่วนร่วมในกำลังแรงงาน ของไต้หวัน (Labour Force Participation Rate) เดือนเมษายน 2564 อยู่ที่ร้อยละ 59.15 แสดงให้เห็นว่าประชากรในวัยทำงานอายุ 15 ปีขึ้นไป 100 คน มีประมาณ 59 คน ที่อยู่ในกำลังแรงงาน โดยลดลงเล็กน้อยจากเดือนก่อนหน้า และอัตราผู้ไม่อยู่ในกำลังแรงงานอยู่ที่ร้อยละ 40.85 (แผนภาพที่ 11)

แผนภาพ 11: อัตราการมีส่วนร่วมในกำลังแรงงานและอัตราผู้ไม่อยู่ในกำลังแรงงาน
(Labour Force Participation Rate & Outside Labour Force Rate)



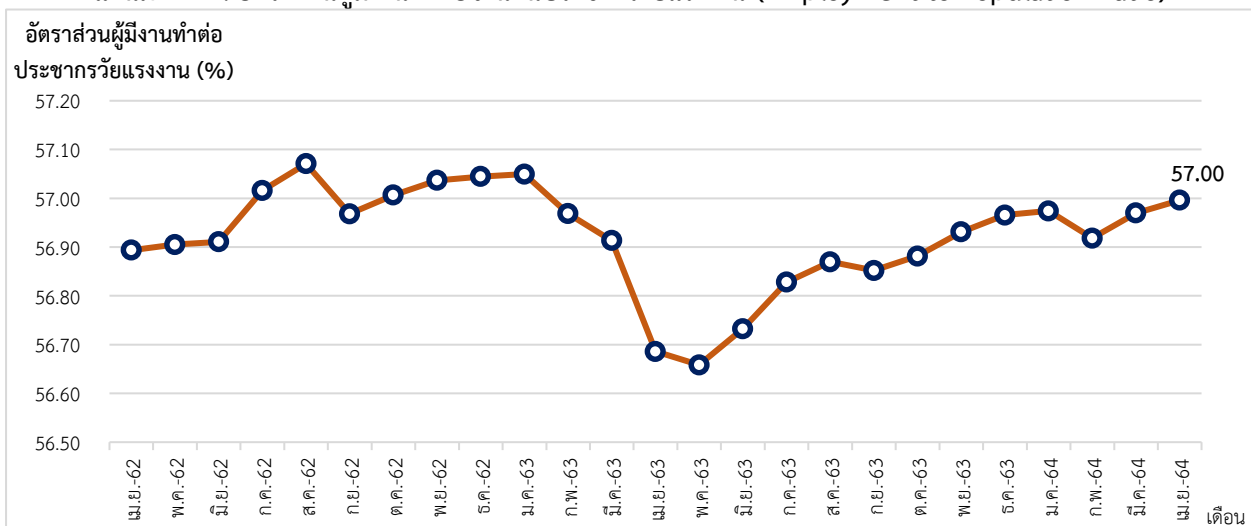
ที่มา : National Statistics Republic of China (Taiwan)

หมายเหตุ : ประมวลข้อมูลโดยกลุ่มงานนโยบายเศรษฐกิจการแรงงานระหว่างประเทศ กองเศรษฐกิจการแรงงาน

2. สถานการณ์การจ้างงานในไต้หวัน (Employment to Population Ratio)

ผู้มีงานทำในเดือนเมษายน 2564 มีจำนวน 11.52 ล้านคน อัตราส่วนผู้มีงานทำต่อจำนวนประชากรวัยแรงงานอยู่ที่ร้อยละ 57.00 แสดงว่าประชากรวัยทำงานที่มีอายุ 15 ปีขึ้นไปจำนวน 20.22 ล้านคน เป็นผู้มีงานทำร้อยละ 57.00 เพิ่มขึ้นจากเดือนก่อนหน้าซึ่งอยู่ที่ 56.97 และเพิ่มขึ้นจากเดือนเดียวกันของปีก่อนหน้าซึ่งอยู่ที่ร้อยละ 56.89 (แผนภาพที่ 12)

แผนภาพ 12: อัตราส่วนผู้มีงานทำต่อจำนวนประชากรวัยแรงงาน (Employment to Population Ratio)



ที่มา : National Statistics Republic of China (Taiwan)

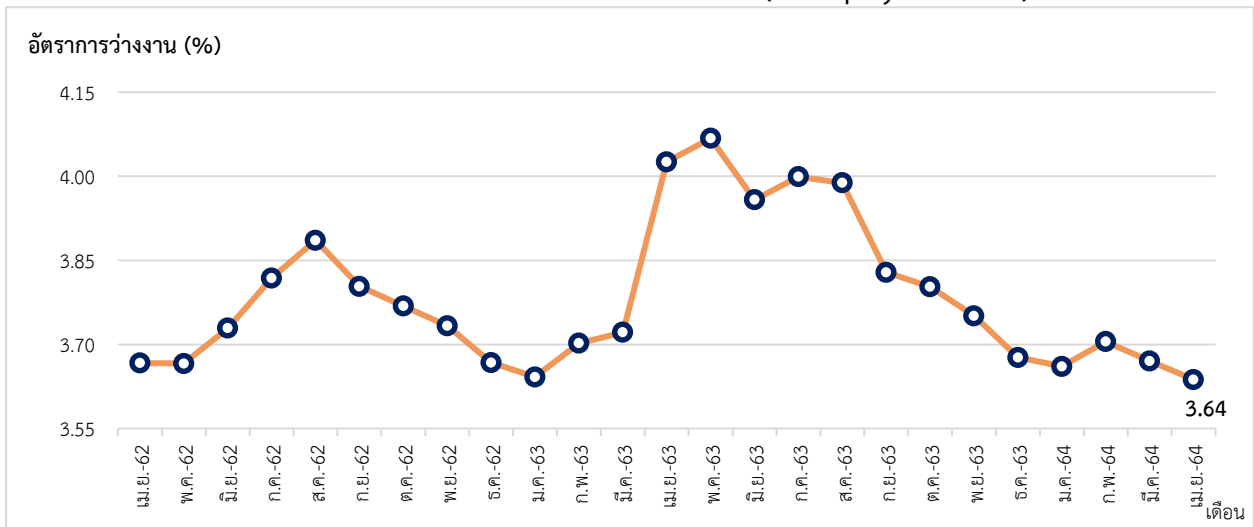
หมายเหตุ : ประมวลข้อมูลโดยกลุ่มงานนโยบายเศรษฐกิจการแรงงานระหว่างประเทศ กองเศรษฐกิจการแรงงาน

3. สถานการณ์การว่างงาน ได้หวั่น (Unemployment Rate)

จำนวนผู้ว่างงาน (เมษายน 2564)	จำนวน 4.35 แสนคน
- %YoY (เมษายน 2564 เทียบกับ เมษายน 2563)	-9.56 %
- %MoM (เมษายน 2564 เทียบกับ มีนาคม 2564)	-0.91 %

การว่างงานได้หวั่น เดือนเมษายน 2564 ผู้ว่างงาน มีจำนวน 4.35 แสนคน อัตราการว่างงานอยู่ที่ร้อยละ 3.64 อัตราการว่างงานลดลงจากเดือนก่อนหน้า (%MoM) ร้อยละ -0.91 และลดลงร้อยละ -9.56 เมื่อเทียบกับเดือนเดียวกันของปีก่อน (%YoY) (แผนภาพที่ 13,14)

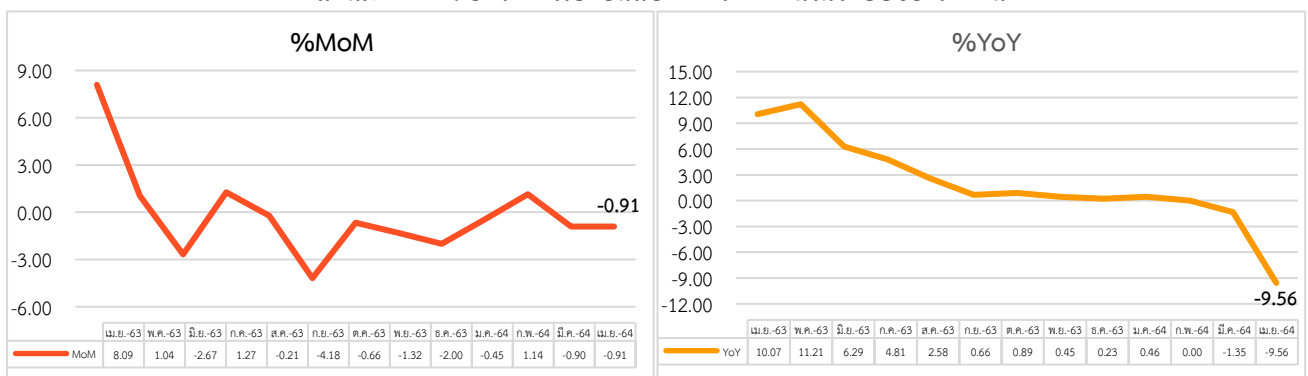
แผนภาพ 13 : อัตราการว่างงานในระบบของได้หวั่น (Unemployment Rate)



ที่มา : National Statistics Republic of China (Taiwan)

หมายเหตุ : ประมวลข้อมูลโดยกลุ่มงานนโยบายเศรษฐกิจการแรงงานระหว่างประเทศ กองเศรษฐกิจการแรงงาน

แผนภาพ 14 : อัตราการเปลี่ยนแปลงการว่างงานในระบบของได้หวั่น



ที่มา : National Statistics Republic of China (Taiwan)

หมายเหตุ : ประมวลข้อมูลโดยกลุ่มงานนโยบายเศรษฐกิจการแรงงานระหว่างประเทศ กองเศรษฐกิจการแรงงาน

4. ค่าจ้างขั้นต่ำของไต้หวัน

ค่าจ้างไต้หวันถูกกำหนดโดยกระทรวงแรงงานไต้หวัน โดยมีคณะกรรมการพิจารณาค่าจ้างขั้นพื้นฐาน 21 คน ตัวแทนฝ่ายลูกจ้างและฝ่ายนายจ้างอย่างละ 7 คน และตัวแทนฝ่ายเจ้าหน้าที่และนักวิชาการ 7 คน โดยการเปลี่ยนแปลงค่าจ้างจะขึ้นกับข้อตกลงของคณะกรรมการ ตามที่กฎหมายกรมแรงงานและคณะกรรมการได้ร่วมกันพิจารณาจากสภาพเศรษฐกิจ การค้าขาย อสังหาริมทรัพย์ และสภาพแวดล้อมต่าง ๆ ของไต้หวัน มีความเห็นให้ปรับเลื่อนขึ้นเงินเดือนขั้นต่ำและจะประกาศใช้อย่างเป็นทางการ เมื่อผ่านมติที่ประชุม วัตถุประสงค์ของการขึ้นค่าจ้างคือ เพื่อรักษามาตรฐานชีวิตขั้นพื้นฐานของแรงงาน และการเติบโตทางเศรษฐกิจ ซึ่งรวมถึงทุนแรงงานและเศรษฐกิจโดยรวม โดยเมื่อวันที่ 1 มกราคม 2564 กระทรวงแรงงานไต้หวันได้ประกาศให้มีการปรับเพิ่มอัตราค่าจ้างขั้นต่ำและค่าการทำงานล่วงเวลา ดังนี้ 1) ปรับขึ้นอัตราค่าจ้างขั้นต่ำเป็น 24,000 เหรียญไต้หวันต่อเดือน หรือ 160 เหรียญไต้หวันต่อชั่วโมง และชั่วโมงทำงานปกติ 100 เหรียญไต้หวัน 2) ในกรณีทำงานล่วงเวลา ในวันปกติ 2 ชั่วโมงแรก จะได้รับค่าจ้างล่วงเวลาชั่วโมงละ 133 เหรียญไต้หวัน ชั่วโมงที่ 3 – 4 จะได้รับค่าจ้างล่วงเวลาชั่วโมงละ 167 เหรียญไต้หวัน 3) กรณีจำเป็นต้องทำงานในวันที่ทางการประกาศให้หยุดทำงาน เช่น ยามเกิดเหตุภัยธรรมชาติ จะได้รับค่าจ้างชั่วโมงละ 200 เหรียญไต้หวัน

เรียบเรียงจาก Ministry of Labor Republic of China (Taiwan) , สำนักงานแรงงาน ณ กรุงเทพมหานคร

5. สถานการณ์และมาตรการล่าสุดในการป้องกัน Covid-19 ของไต้หวัน

- วันที่ 15 พฤษภาคม 2564 ทางไต้หวันประกาศยกระดับมาตรการรับมือโควิด-19 พร้อมประกาศเตือนระดับ 3 หลังพบผู้ติดเชื้อรายใหม่เพิ่ม 185 รายในวันเดียว สูงสุดนับตั้งแต่มีการแพร่ระบาดมาในไต้หวัน เริ่มกลับมาคุมเข้มอีกครั้ง เพิ่มข้อจำกัดในการเดินทาง ห้ามรวมกลุ่มกันในพื้นที่สาธารณะเกิน 10 ราย ซึ่งล่าสุด ไต้หวันมีผู้ติดเชื้อสะสม 1,475 ราย เสียชีวิต 12 ราย รักษาหายแล้วกว่า 75% ของผู้ติดเชื้อทั้งหมด ทางไต้หวันอนุมัติการใช้วัคซีนโควิด-19 จาก AstraZeneca แล้ว หลายฝ่ายคาด ไต้หวันอาจพบผู้ติดเชื้อรายใหม่เพิ่มสูงขึ้นอีก โดยตลอดระยะเวลาที่มีการแพร่ระบาดมากกว่า 1 ปี 4 เดือน ไต้หวันถือเป็นอีกหนึ่งชาติที่บริหารจัดการวิกฤตโรคระบาดเป็นอย่างดี เตรียมพร้อมและนำเทคโนโลยีเข้ามาช่วยสนับสนุนให้ประชาชนรับมือกับการแพร่ระบาดได้ ส่งผลให้ผู้ติดเชื้อส่วนใหญ่เพิ่มขึ้นในจำนวนหลักหน่วยหรือเป็นศูนย์ในบางวัน สถานการณ์ที่เกิดขึ้น ส่งผลให้ทางการสิงคโปร์ที่ทั้งคู่มีแนวคิดจะเปิด Travel Bubble ระหว่างกัน โดยอนุญาตให้นักเดินทางจากทั้งสองชาติไปมาระหว่างกันได้โดยไม่จำเป็นต้องกักตัว ล่าสุดทางการสิงคโปร์ประกาศให้นักเดินทางจากไต้หวันจำเป็นต้องกักตัว เพื่อลดโอกาสเสี่ยงในการแพร่กระจายเชื้อแล้ว

- นายสุชาติ ชมกลิ่น รัฐมนตรีว่าการกระทรวงแรงงาน เผย ได้รับการประสานจากสำนักงานเศรษฐกิจและวัฒนธรรมไทเป ประจำประเทศไทย ว่าเมื่อวันที่ 17 พฤษภาคม 2564 รัฐบาลไต้หวันโดยศูนย์บัญชาการควบคุมโรคไต้หวัน ได้ประกาศการชะลอการเดินทางเข้าไต้หวันชั่วคราวสำหรับแรงงานต่างชาติทุกชาติ ชาวต่างชาติที่ไม่มีบัตรสำหรับการพำนักอยู่ในไต้หวัน (Alien Resident Card: ARC) และชาวต่างชาติที่ต่อเครื่องบินที่ไต้หวัน ยกเว้นในกรณีที่เกี่ยวกับหลักมนุษยธรรม เพื่อป้องกันและควบคุมการแพร่ระบาดของโรคติดเชื้อไวรัสโคโรนา 2019 (COVID - 19) ตั้งแต่วันที่ 19 พฤษภาคม 2564 ถึงวันที่ 18 มิถุนายน 2564 เป็นเวลา 1 เดือน ทำให้กระทรวงแรงงานต้องชะลอการจัดส่งแรงงานไทยไปทำงาน จนกว่าทางการไต้หวันจะประกาศให้แรงงานต่างชาติเดินทางเข้าไปทำงานได้ โดยล่าสุดเมื่อวันที่ 19 พฤษภาคมที่ผ่านมา ไต้หวันได้ยกระดับมาตรการป้องกันไวรัสโควิด - 19 ทั่วเกาะเป็นระดับ 3 เพื่อให้การป้องกันโรคเป็นมาตรฐานเดียวกันแล้ว

เรียบเรียงจาก The Standard และรัฐบาลไทย

สถานการณ์กำลังแรงงานของญี่ปุ่น (Labour Force in Japan)

Highlight สภาวะเศรษฐกิจ

สถานการณ์เศรษฐกิจของญี่ปุ่น มีอัตราการเติบโตทางเศรษฐกิจ (GDP annual growth rate) ที่ไตรมาสที่ 4/2563 มีอัตราการเปลี่ยนแปลงอยู่ที่ร้อยละ -1.40 ดัชนีราคาผู้บริโภค (CPI) ในเดือนเมษายน 2564 อยู่ที่ 101.40 จุด ลดลงจากเดือนก่อนหน้าซึ่งอยู่ที่ 101.80 จุด และดัชนีผู้จัดการฝ่ายจัดซื้อภาคการผลิต หรือ ดัชนี Manufacturing PMI เป็นตัวบ่งชี้สภาวะทางเศรษฐกิจของภาคการผลิต ซึ่งญี่ปุ่นมีค่าดัชนี Manufacturing PMI ในเดือนเมษายน 2564 เท่ากับ 53.60 จุด สะท้อนถึงสภาวะทางเศรษฐกิจของภาคการผลิตเกิดการขยายตัว

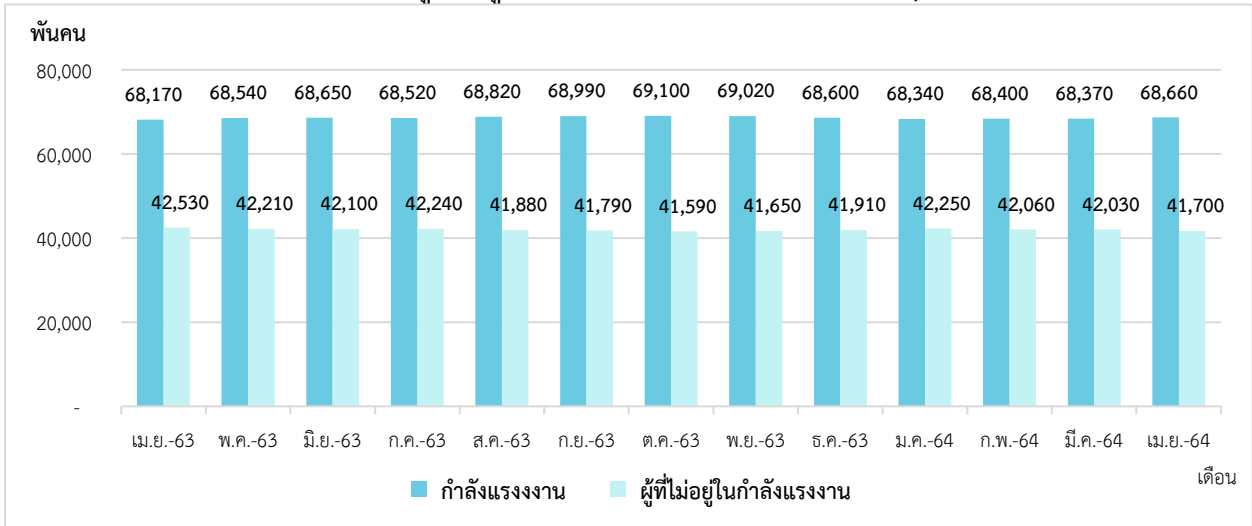
Highlight สภาวะด้านแรงงาน

1. สถานการณ์กำลังแรงงานในญี่ปุ่น (Labour Force)

ประชากรที่มีอายุ 15 ปี ขึ้นไปในของญี่ปุ่นในเดือนเมษายน 2564 มีจำนวน 110.36 ล้านคน ประกอบไปด้วยกำลังแรงงานจำนวน 68.66 ล้านคน (ร้อยละ 62.21 ของประชากรวัยแรงงาน) โดยเป็นผู้มีงานทำจำนวน 66.57 ล้านคน และผู้ว่างงานจำนวน 2.09 ล้านคน ส่วนผู้ไม่อยู่ในกำลังแรงงานมีจำนวน 41.70 ล้านคน (ร้อยละ 37.79 ของประชากรวัยแรงงาน) (แผนภาพที่ 15,16)

ผู้มีงานทำของญี่ปุ่นในเดือนเมษายน 2564 มีจำนวน 66.57 ล้านคน ขยายตัวจากเดือนก่อนหน้าอยู่ที่ร้อยละ 0.12 (%MoM) และร้อยละ 0.44 จากเดือนเดียวกันของปีที่ผ่านมา (เดือนเมษายน 2563 มีการจ้างงานจำนวน 66.28 ล้านคน) สำหรับสถานการณ์การว่างงานมีจำนวนเพิ่มขึ้น เนื่องจากการแพร่ระบาดของโควิด-19 สายพันธุ์ใหม่ในประเทศญี่ปุ่น

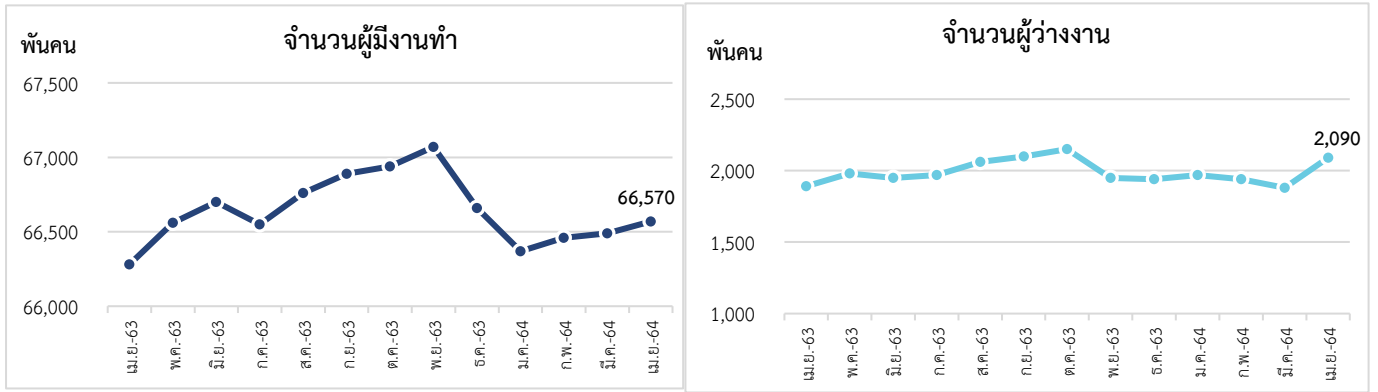
แผนภาพ 15 : จำนวนกำลังแรงงานและผู้ที่ไม่อยู่ในกำลังแรงงาน (Labour force & People not in the labour force)



ที่มา : National Statistics of Japan

หมายเหตุ : ประมวลข้อมูลโดยกลุ่มงานนโยบายเศรษฐกิจการแรงงานระหว่างประเทศ กองเศรษฐกิจการแรงงาน

แผนภาพ 16 : จำนวนผู้มีงานทำและการจำนวนผู้ว่างงานของญี่ปุ่น



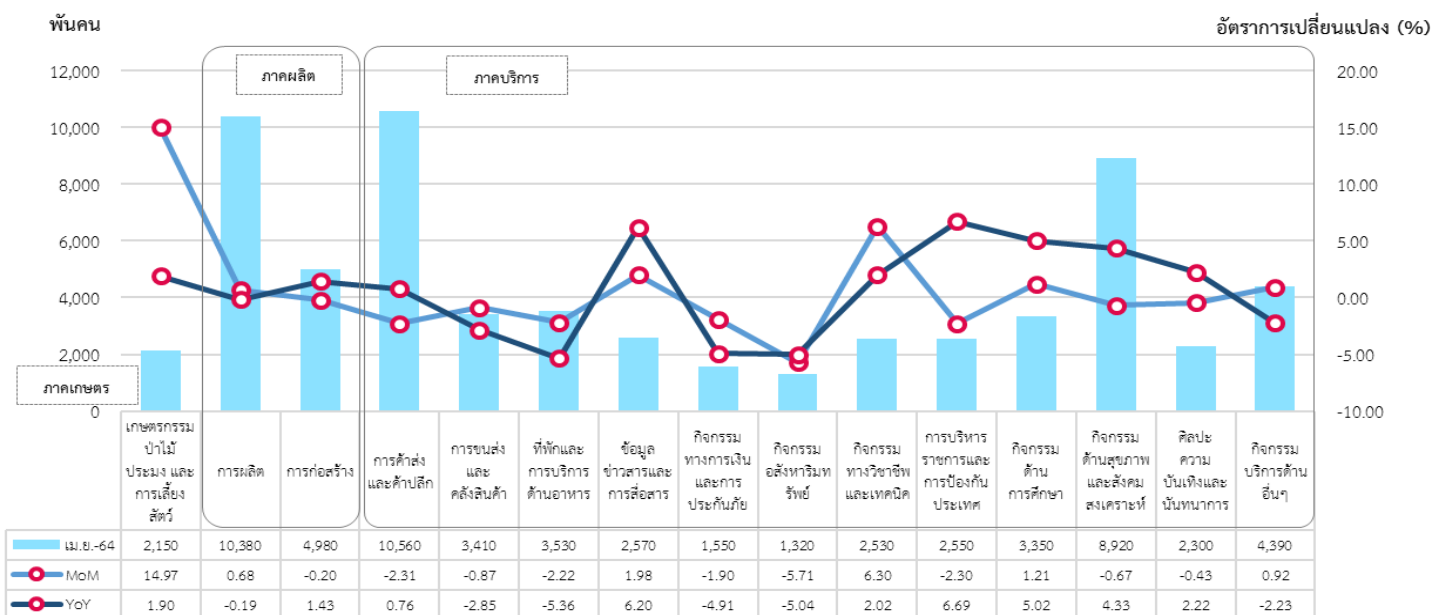
ที่มา : National Statistics of Japan

หมายเหตุ : ประมวลข้อมูลโดยกลุ่มงานนโยบายเศรษฐกิจการแรงงานระหว่างประเทศ กองเศรษฐกิจการแรงงาน

จำนวนผู้มีงานทำจำแนกตามอุตสาหกรรมในญี่ปุ่น เดือนเมษายน 2564 ในภาคเกษตรมีจำนวน 2.15 ล้านคน นอกภาคเกษตรมีจำนวน 64.42 ล้านคน โดยกลุ่มอุตสาหกรรมที่มีจำนวนการขยายตัวสูงสุดเมื่อเทียบกับเดือนเดียวกันของปีที่ผ่านมา (%YoY) ได้แก่ การบริหารราชการและการป้องกันประเทศ (ร้อยละ 6.69) ข้อมูลข่าวสารและการสื่อสาร (ร้อยละ 6.20) และกิจกรรมด้านการศึกษา (ร้อยละ 5.02) ในขณะที่ผู้มีงานทำในอุตสาหกรรมที่มีอัตราการหดตัวสูงสุดเมื่อเทียบกับเดือนเดียวกันของปีที่ผ่านมา (%YoY) ได้แก่ ที่พักและการบริการด้านอาหาร (ร้อยละ -5.36) กิจกรรมมอส์ฮาร์มทรีพีย์ (ร้อยละ -5.04) และกิจกรรมทางการเงินและการประกันภัย (ร้อยละ -4.91)

เมื่อเทียบกับเดือนที่ผ่านมา (%MoM) อุตสาหกรรมที่มีการขยายตัวสูงสุด ได้แก่ เกษตรกรรม ป่าไม้ ประมง และการเลี้ยงสัตว์ (ร้อยละ 14.97) กิจกรรมทางวิชาชีพและเทคนิค (ร้อยละ 6.30) และข้อมูลข่าวสารและการสื่อสาร (ร้อยละ 1.98) ส่วนอุตสาหกรรมที่เกิดการหดตัวสูงสุดจากเดือนที่ผ่านมา ได้แก่ กิจกรรมมอส์ฮาร์มทรีพีย์ (ร้อยละ -5.71) การค้าส่งและค้าปลีก (ร้อยละ -2.31) และการบริหารราชการและการป้องกันประเทศ (ร้อยละ -2.30)

แผนภาพ 17 : จำนวนผู้มีงานทำ จำแนกตามอุตสาหกรรม

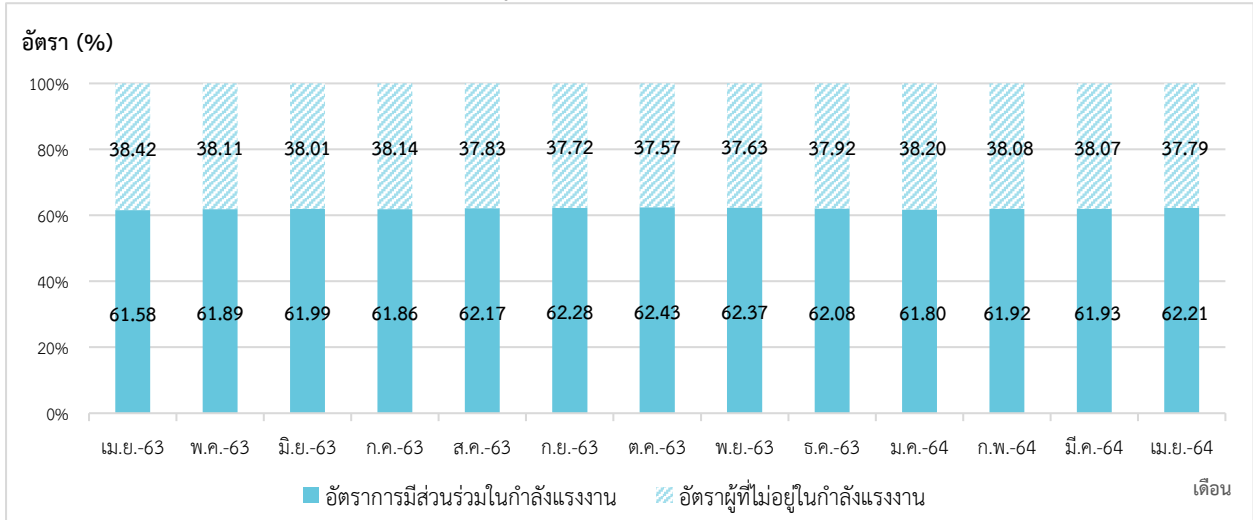


ที่มา : National Statistics of Japan

หมายเหตุ : ประมวลข้อมูลโดยกลุ่มงานนโยบายเศรษฐกิจการแรงงานระหว่างประเทศ กองเศรษฐกิจการแรงงาน

อัตราการมีส่วนร่วมในกำลังแรงงาน ของญี่ปุ่น (Labour Force Participation Rate) เดือนเมษายน 2564 อยู่ที่ร้อยละ 62.21 แสดงให้เห็นว่าประชากรในวัยทำงานอายุ 15 ปีขึ้นไป 100 คน มีประมาณ 62 คน ที่อยู่ในกำลังแรงงาน และอัตราผู้ไม่อยู่ในกำลังแรงงานอยู่ที่ร้อยละ 37.79 (แผนภาพที่ 18)

แผนภาพ 18 : อัตราการมีส่วนร่วมในกำลังแรงงานและอัตราผู้ไม่อยู่ในกำลังแรงงาน (Labour Force Participation Rate & Outside Labour Force Rate)



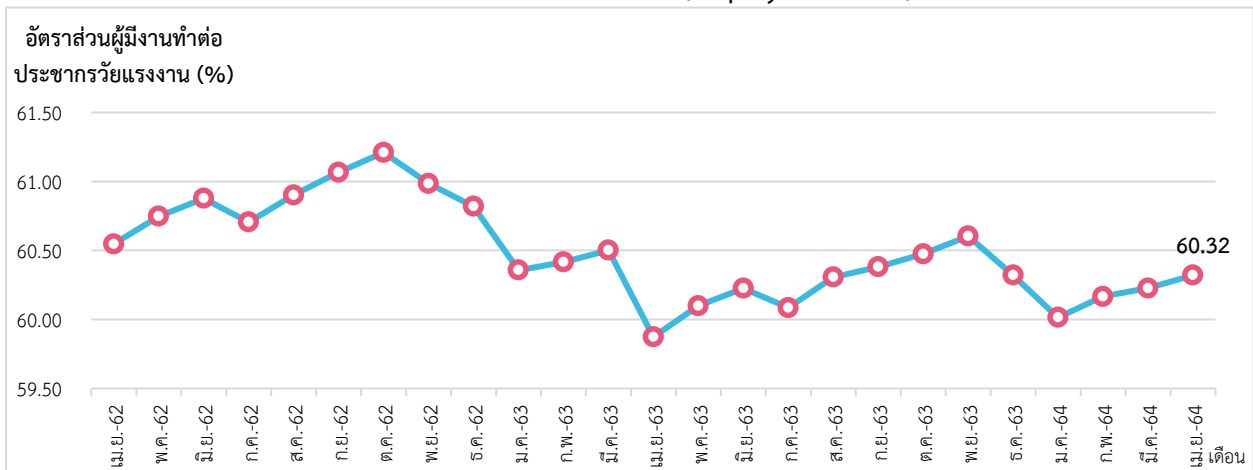
ที่มา : National Statistics of Japan

หมายเหตุ : ประมวลข้อมูลโดยกลุ่มงานนโยบายเศรษฐกิจการแรงงานระหว่างประเทศ กองเศรษฐกิจการแรงงาน

2. สถานการณ์การจ้างงานในญี่ปุ่น (Employment to Population Ratio)

ผู้มีงานทำในเดือนเมษายน 2564 มีจำนวน 66.57 ล้านคน อัตราส่วนผู้มีงานทำต่อจำนวนประชากรวัยแรงงาน อยู่ที่ร้อยละ 60.32 แสดงว่าประชากรวัยทำงาน 110.36 ล้านคน เป็นผู้มีงานทำร้อยละ 60.32 เพิ่มขึ้นจากเดือนก่อนหน้าซึ่งอยู่ที่ร้อยละ 60.23 และลดลงจากเดือนเดียวกันของปีก่อนหน้าซึ่งอยู่ที่ร้อยละ 60.55 (แผนภาพที่ 19)

แผนภาพ 19 : อัตราการจ้างงาน (Employment Rate)



ที่มา : National Statistics of Japan

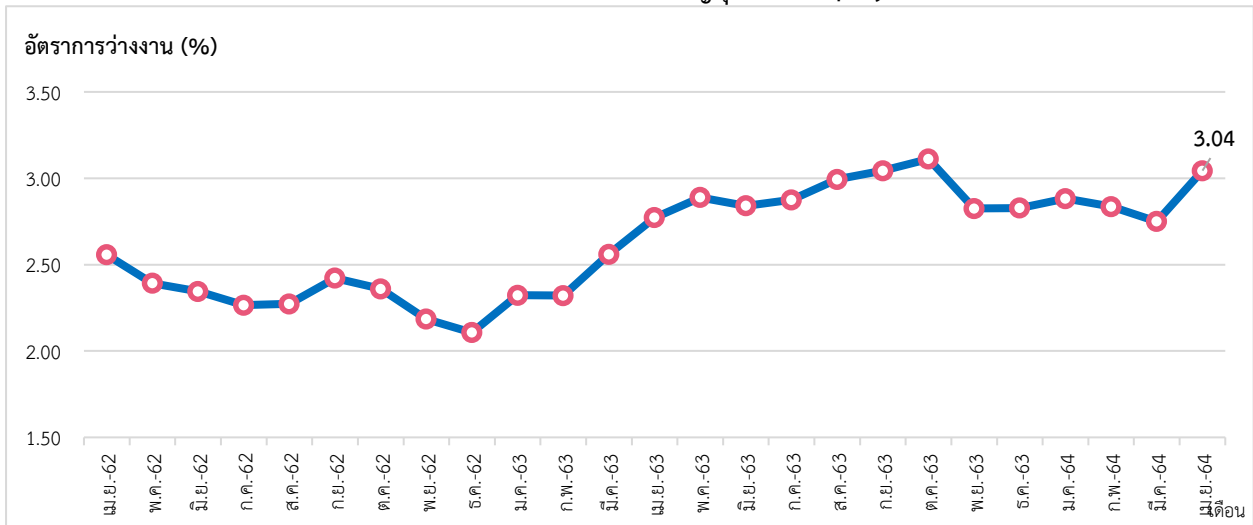
หมายเหตุ : ประมวลข้อมูลโดยกลุ่มงานนโยบายเศรษฐกิจการแรงงานระหว่างประเทศ กองเศรษฐกิจการแรงงาน

3. สถานการณ์การว่างงาน ของญี่ปุ่น (Unemployment)

จำนวนผู้ว่างงาน (เมษายน 2564)	จำนวน 2.09 ล้านคน
- %YoY (เมษายน 2564 เทียบกับ เมษายน 2563)	10.58 %
- %MoM (เมษายน 2564 เทียบกับ มีนาคม 2564)	11.17 %

การว่างงานในญี่ปุ่น เดือนเมษายน 2564 ผู้ว่างงาน มีจำนวน 2.09 ล้านคน อัตราการว่างงานอยู่ที่ร้อยละ 3.04 เมื่อเทียบกับเดือนเดียวกันของปีที่ผ่านมา (%YoY) มีอัตราการขยายตัวอยู่ที่ร้อยละ 10.58 (เดือนเมษายน 2563 มีจำนวนผู้ว่างงาน 1.89 ล้านคน ซึ่งเพิ่มขึ้น 2.00 แสนคน) และมีอัตราการขยายอยู่ที่ร้อยละ 11.17 เมื่อเทียบกับเดือนที่ผ่านมา (%MoM) (เดือนมีนาคม 2564 มีจำนวนผู้ว่างงาน 1.88 ล้านคน ซึ่งเพิ่มขึ้น 2.10 แสนคน) (แผนภาพที่ 20,21)

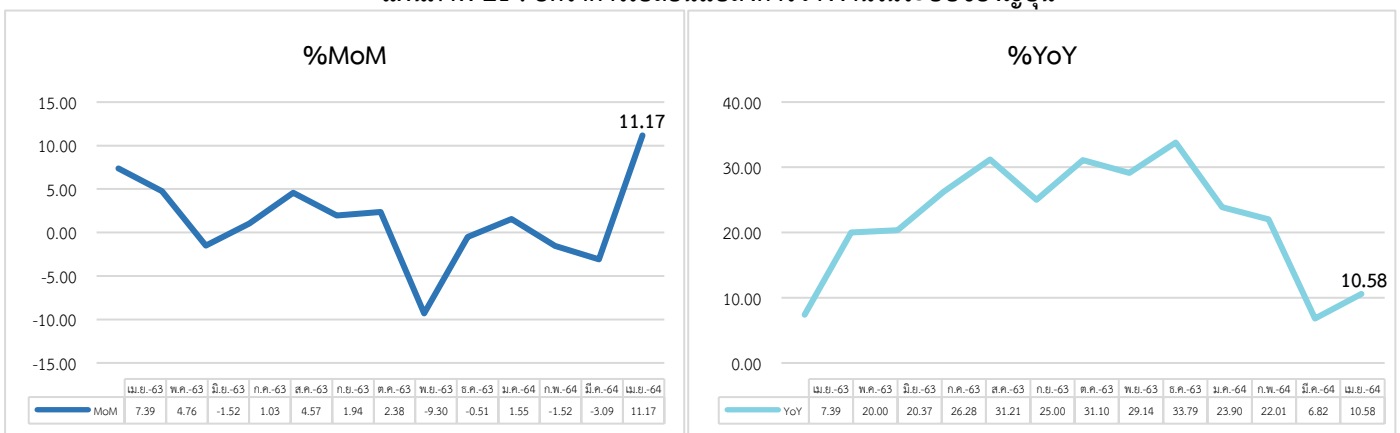
แผนภาพ 20 : อัตราการว่างงานในระบบของญี่ปุ่น (Unemployment Rate)



ที่มา : National Statistics of Japan

หมายเหตุ : ประมวลข้อมูลโดยกลุ่มงานนโยบายเศรษฐกิจการแรงงานระหว่างประเทศ กองเศรษฐกิจการแรงงาน

แผนภาพ 21 : อัตราการเปลี่ยนแปลงการว่างงานในระบบของญี่ปุ่น



ที่มา : National Statistics of Japan

หมายเหตุ : ประมวลข้อมูลโดยกลุ่มงานนโยบายเศรษฐกิจการแรงงานระหว่างประเทศ กองเศรษฐกิจการแรงงาน

4. ค่าจ้างขั้นต่ำของญี่ปุ่น

ประเทศญี่ปุ่นมีการกำหนดค่าจ้างขั้นต่ำแบบรายชั่วโมง โดยค่าจ้างขั้นต่ำเป็นการกำหนดจากสำนักงานของกระทรวงแรงงานในแต่ละจังหวัดของญี่ปุ่นจะเป็นผู้ตัดสินใจเรื่องค่าจ้างขั้นต่ำรายชั่วโมง เพื่อให้สอดคล้องกับสถานการณ์เศรษฐกิจในระดับท้องถิ่น ภายหลังจากที่ได้มีการเสนอข้อเสนอดังกล่าวโดยคณะที่ปรึกษาแล้ว คณะทำงานท้องถิ่นในแต่ละจังหวัดจะเป็นหน่วยงานที่จะระบุค่าจ้างขั้นต่ำที่ได้มีการทบทวนแล้วภายในเดือนสิงหาคม และค่าจ้างขั้นต่ำรายชั่วโมงจะถูกนำมาใช้ในช่วงเดือนตุลาคม ปัจจุบันค่าจ้างขั้นต่ำรายชั่วโมงของประเทศญี่ปุ่น เฉลี่ยอยู่ที่ 902 เยน หรือประมาณ 260 บาท โดยแต่ละจังหวัดก็จะมีค่าจ้างขั้นต่ำรายชั่วโมงที่ไม่เท่ากัน จังหวัดที่มีค่าจ้างขั้นต่ำรายชั่วโมงสูงสุด 5 อันดับแรก ได้แก่ โตเกียว 1,013 เยน คานากาวา 1,012 เยน โอซาก้า 964 เยน ไซตามะ 928 เยน และ ไอจิ 927 เยน ส่วนจังหวัดที่มีค่าจ้างขั้นต่ำรายชั่วโมงน้อยที่สุด มีค่าจ้างขั้นต่ำรายชั่วโมงอยู่ที่ 792 เยน มีทั้งหมด 7 จังหวัด ได้แก่ จังหวัดอาคิตะ ทตโตริ ชินาเนะ โคจิ ซางะ โออิตะ และจังหวัดโอกินาวา

เรียบเรียงจาก Ministry of Health, Labour and Welfare (Japan)

5. สถานการณ์และมาตรการล่าสุดในการป้องกัน Covid-19 ของญี่ปุ่น

เมื่อวันที่ 28 พฤษภาคม 2564 รัฐบาลญี่ปุ่นได้ประกาศขยายสถานการณ์ฉุกเฉินในกรุงโตเกียว นครโอซากา และอีก 7 จังหวัด ออกไปอีก 3 สัปดาห์ จนถึงวันที่ 20 มิถุนายน 2564 เนื่องจากการระบาดของไวรัสโควิด-19 ยังไม่มีท่าทีผ่อนคลายลงเลย ขณะที่ญี่ปุ่นใกล้จะเข้าสู่พิธีเปิดการแข่งขันกีฬาโอลิมปิก สำหรับข้อบังคับ และมาตรการคุมเข้มจากสถานการณ์ฉุกเฉิน อาทิ ห้ามร้านอาหารขายเครื่องดื่มแอลกอฮอล์ หรือให้บริการคาราโอเกะ รวมถึงต้องปิดลงในเวลา 2 ทุ่ม เช่นเดียวกับห้างร้าน และซูเปอร์มาเก็ตต่าง ๆ ขณะที่การจำกัดการเข้าร่วมกิจกรรมกีฬาและคอนเสิร์ตไม่ให้เกิน 50% ก็ยังคงสั่งห้ามต่อไปจนถึง 20 มิถุนายน 2564 อีกทั้งผู้ว่าการแต่ละรัฐยังสามารถออกมาตรการเข้มกว่านี้ได้ หากจำเป็น โดยจังหวัดที่จะต้องอยู่ภายใต้สถานการณ์ฉุกเฉินต่อไป ยังประกอบด้วย Aichi, Kyoto, Hyogo, Okayama, Hiroshima Fukuoka and Okinawa ซึ่งทั้งหมดนี้ คิดเป็นสัดส่วนประชากร 40% จาก 126 ล้านคน และนับเป็นครึ่งหนึ่งของเศรษฐกิจของญี่ปุ่น โดยญี่ปุ่น มีผู้ติดเชื้อไวรัสโควิด-19 ราว 729,853 คน และเสียชีวิตไปแล้ว 12,601 ราย

เรียบเรียงจาก TNN online

สถานการณ์กำลังแรงงานของสาธารณรัฐเกาหลี (Labour Force in Republic of Korea)

Highlight สภาวะเศรษฐกิจ

สถานการณ์เศรษฐกิจของเกาหลีใต้ มีอัตราการเติบโตทางเศรษฐกิจ (GDP annual growth rate) ที่ไตรมาสที่ 1/2564 อยู่ที่ร้อยละ 1.90 ดัชนีราคาผู้บริโภคในเกาหลีใต้ (CPI) เดือนเมษายน 2564 อยู่ที่ 107.39 เพิ่มขึ้นจากเดือนที่ผ่านมาเล็กน้อย และดัชนีผู้จัดการฝ่ายจัดซื้อภาคการผลิต หรือ ดัชนี Manufacturing PMI เป็นตัวบ่งชี้สภาวะทางเศรษฐกิจของภาคการผลิต ซึ่งเกาหลีใต้มีค่าดัชนี Manufacturing PMI ในเดือนเมษายน 2564 เท่ากับ 54.60 จุด อยู่เหนือกว่า 50.00 จุด สะท้อนถึงสภาวะทางเศรษฐกิจของภาคการผลิตในเกาหลีใต้เกิดการขยายตัว

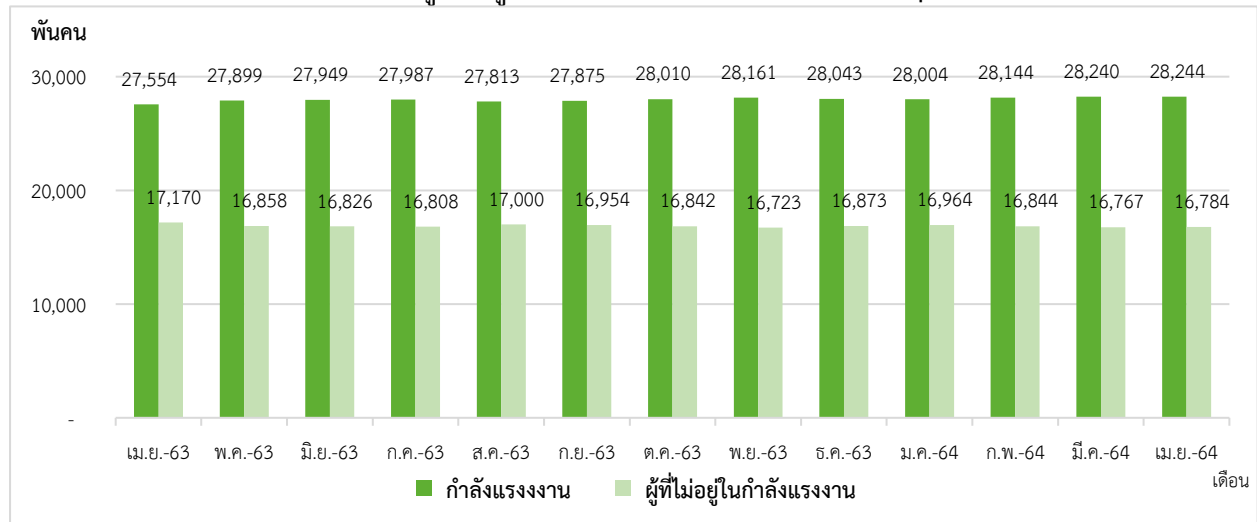
Highlight สภาวะด้านแรงงาน

1. สถานการณ์กำลังแรงงาน (Labour Force)

ประชากรที่มีอายุ 15 ปี ขึ้นไปในเกาหลีใต้ เดือนเมษายน 2564 มีจำนวน 45.03 ล้านคน ประกอบไปด้วย กำลังแรงงานจำนวน 28.24 ล้านคน (ร้อยละ 62.73 ของประชากรวัยแรงงาน) โดยเป็นผู้มีงานทำจำนวน 27.21 ล้านคน และผู้ว่างงานจำนวน 1.03 ล้านคน ส่วนผู้ไม่อยู่ในกำลังแรงงานมีจำนวน 16.78 ล้านคน (ร้อยละ 37.27 ของประชากรวัยแรงงาน) (แผนภาพที่ 21,22)

ผู้มีงานทำของเกาหลีใต้ในเดือนเมษายน 2564 มีจำนวน 27.21 ล้านคน เพิ่มขึ้นจากเดือนก่อนหน้า (%MoM) ร้อยละ 0.25 และเมื่อเทียบกับเดือนเดียวกันของปีที่ผ่านมา (%YoY) ซึ่งมีผู้มีงานทำจำนวน 26.50 ล้านคน ทำให้มีอัตราการขยายตัวอยู่ที่ร้อยละ 2.67 และจำนวนผู้ว่างงานลดลงจากเดือนก่อนร้อยละ -5.75

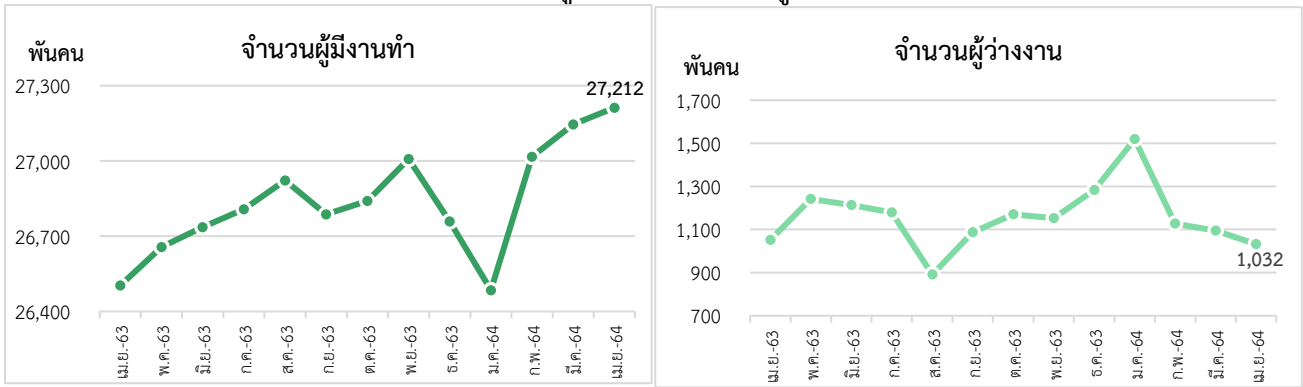
แผนภาพ 21 : จำนวนกำลังแรงงานและผู้ที่ไม่อยู่ในกำลังแรงงาน (Labour force & People not in the labour force)



ที่มา : Statistics Korea, Economically Active Population Survey

หมายเหตุ : ประมวลข้อมูลโดยกลุ่มงานนโยบายเศรษฐกิจการแรงงานระหว่างประเทศ กองเศรษฐกิจการแรงงาน

แผนภาพ 22 : จำนวนผู้มีงานทำและจำนวนผู้ว่างงานของเกาหลีใต้



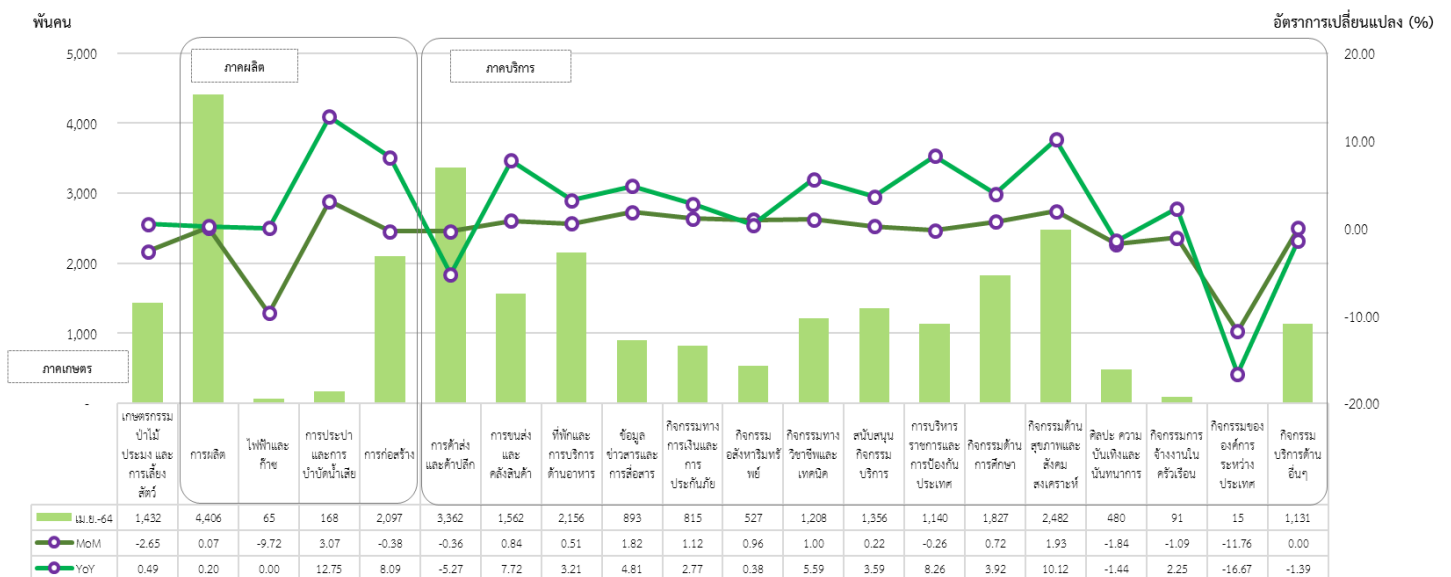
ที่มา : Statistics Korea, Economically Active Population Survey

หมายเหตุ : ประมวลข้อมูลโดยกลุ่มงานนโยบายเศรษฐกิจการแรงงานระหว่างประเทศ กองเศรษฐกิจการแรงงาน

จำนวนผู้มีงานทำจำแนกตามอุตสาหกรรมในเกาหลีใต้ เดือนเมษายน 2564 ในภาคเกษตรมีจำนวน 1.43 ล้านคน นอกภาคเกษตรมีจำนวน 25.78 ล้านคน โดยกลุ่มที่มีจำนวนการขยายตัวสูงสุดเมื่อเทียบกับเดือนเดียวกันของปีที่ผ่านมา (%YoY) ได้แก่ กิจกรรมด้านการประปาและการบำบัดน้ำเสีย (ร้อยละ 12.75) กิจกรรมด้านสุขภาพและสังคมสงเคราะห์ (ร้อยละ 10.12) และกิจกรรมการบริหารราชการและการป้องกันประเทศ (ร้อยละ 8.26) ในขณะที่การหดตัวสูงสุดเมื่อเทียบกับเดือนเดียวกันของปีที่ผ่านมา (%YoY) ได้แก่ กิจกรรมขององค์การระหว่างประเทศ (ร้อยละ -16.67) การค้าส่งและค้าปลีก (ร้อยละ -5.27) และกิจกรรมด้านศิลปะ ความบันเทิง และนันทนาการ (ร้อยละ -1.44)

เมื่อเทียบกับเดือนที่ผ่านมา (%MoM) อุตสาหกรรมที่มีการขยายตัวสูงสุด ได้แก่ การประปาและการบำบัดน้ำเสีย (ร้อยละ 3.07) กิจกรรมด้านสุขภาพและสังคมสงเคราะห์ (ร้อยละ 1.93) และข้อมูลข่าวสารและการสื่อสาร (ร้อยละ 1.82) ส่วนอุตสาหกรรมที่เกิดการหดตัวสูงสุดเมื่อเทียบกับเดือนก่อน ได้แก่ กิจกรรมขององค์การระหว่างประเทศ (ร้อยละ -11.76) ไฟฟ้าและก๊าซ (ร้อยละ -9.72) และเกษตรกรรม ป่าไม้ ประมง และการเลี้ยงสัตว์ (ร้อยละ -2.65)

แผนภาพ 23: จำนวนผู้มีงานทำ จำแนกตามอุตสาหกรรม

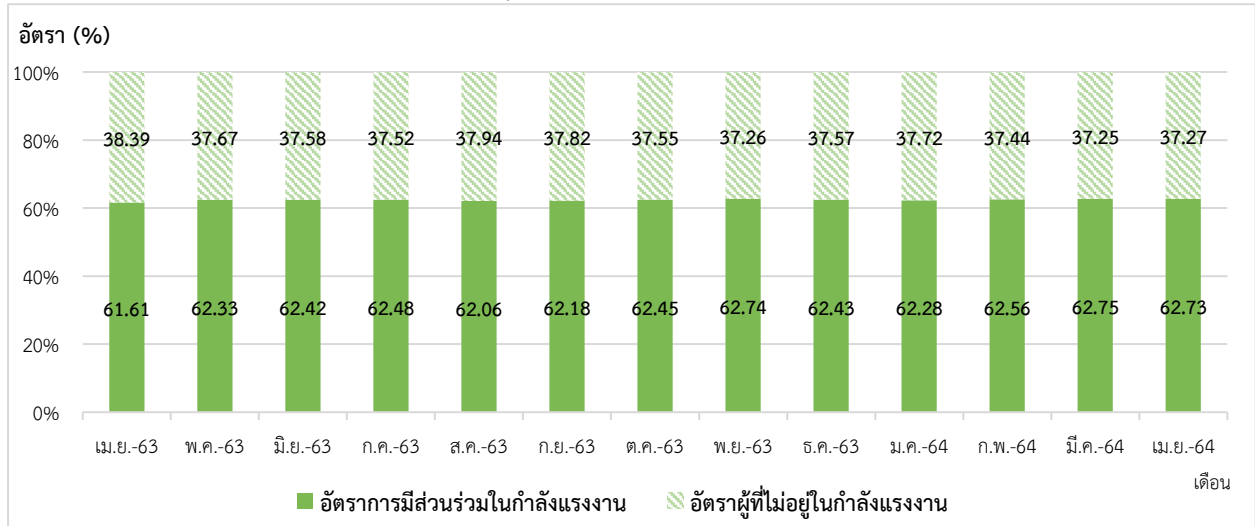


ที่มา : Statistics Korea, Economically Active Population Survey

หมายเหตุ : ประมวลข้อมูลโดยกลุ่มงานนโยบายเศรษฐกิจการแรงงานระหว่างประเทศ กองเศรษฐกิจการแรงงาน

อัตราการมีส่วนร่วมในกำลังแรงงาน ของเกาหลีใต้ (Labour Force Participation Rate) เดือนเมษายน 2564 อยู่ที่ร้อยละ 62.73 แสดงให้เห็นว่า ประชากรวัยแรงงานอายุ 15 ปีขึ้นไปจำนวน 100 คน เป็นประชากรในกำลังแรงงานประมาณ 63 คน และอัตราผู้ไม่อยู่ในกำลังแรงงานอยู่ที่ร้อยละ 37.27 (แผนภาพที่ 24)

แผนภาพ 24 : อัตราการมีส่วนร่วมในกำลังแรงงานและอัตราผู้ไม่อยู่ในกำลังแรงงาน (Labour Force Participation Rate & Outside Labour Force Rate)



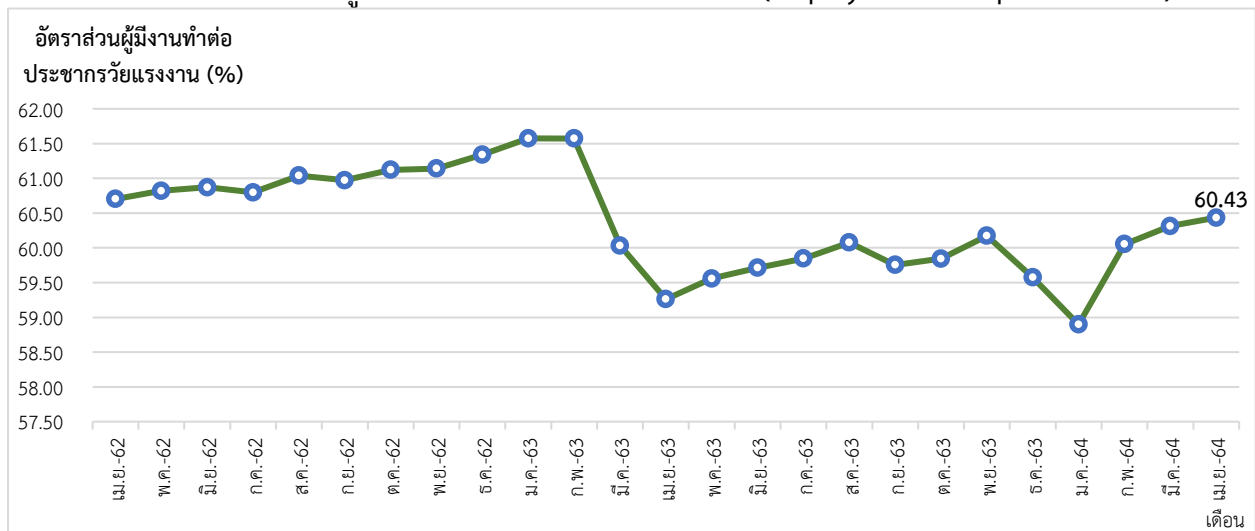
ที่มา : Statistics Korea, Economically Active Population Survey

หมายเหตุ : ประมวลข้อมูลโดยกลุ่มงานนโยบายเศรษฐกิจการแรงงานระหว่างประเทศ กองเศรษฐกิจการแรงงาน

2. สถานการณ์การจ้างงานในเกาหลีใต้ (Employment to Population Ratio)

ผู้มีงานทำในเดือนเมษายน 2564 มีจำนวน 27.21 ล้านคน อัตราส่วนผู้มีงานทำต่อจำนวนประชากรวัยแรงงานอยู่ที่ร้อยละ 60.43 แสดงว่าประชากรวัยทำงาน 45.03 ล้านคน เป็นผู้มีงานทำร้อยละ 60.43 เพิ่มขึ้นจากเดือนก่อนหน้าซึ่งอยู่ที่ 60.31 และเพิ่มขึ้นจากเดือนเดียวกันของปีก่อนหน้าซึ่งอยู่ที่ร้อยละ 59.26 (แผนภาพที่ 25)

แผนภาพ 25 : อัตราส่วนผู้มีงานทำต่อจำนวนประชากรวัยแรงงาน (Employment to Population Ratio)



ที่มา : Statistics Korea, Economically Active Population Survey

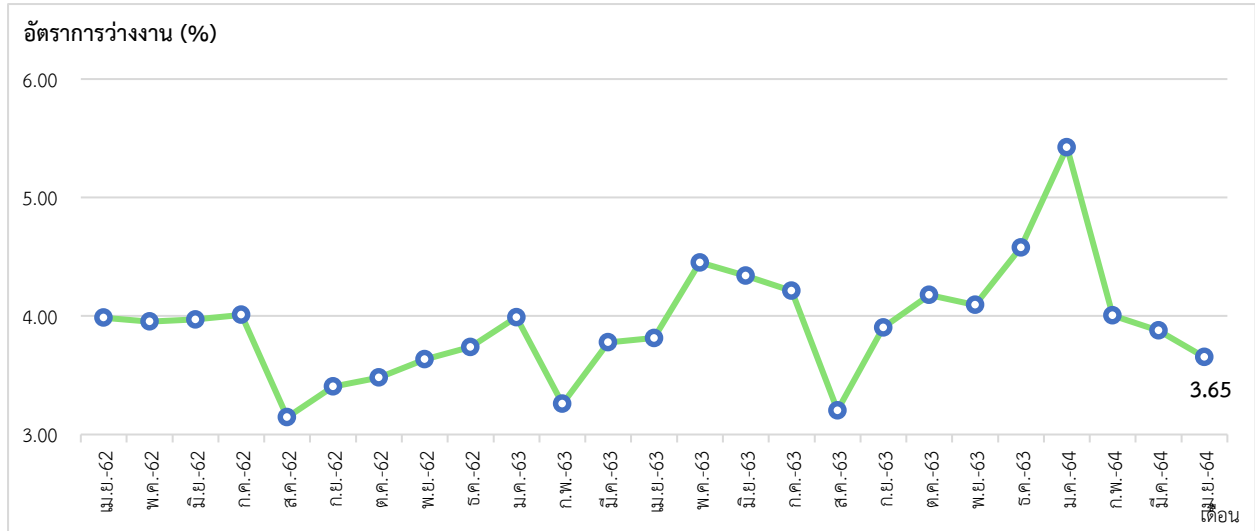
หมายเหตุ : ประมวลข้อมูลโดยกลุ่มงานนโยบายเศรษฐกิจการแรงงานระหว่างประเทศ กองเศรษฐกิจการแรงงาน

3. สถานการณ์การว่างงานของเกาหลีใต้ (Unemployment)

จำนวนผู้ว่างงาน (เมษายน 2564)	จำนวน 1.03 ล้านคน
- %YoY (เมษายน 2564 เทียบกับ เมษายน 2563)	-1.81 %
- %MoM (เมษายน 2564 เทียบกับ มีนาคม 2564)	-5.75 %

การว่างงานของเกาหลีใต้ เดือนเมษายน 2564 ผู้ว่างงานมีจำนวน 1.03 ล้านคน อัตราการว่างงานอยู่ที่ร้อยละ 3.65 การว่างงานลดลงจากเดือนก่อนหน้า (%MoM) ร้อยละ -5.75 และร้อยละ -1.81 เมื่อเทียบกับเดือนเดียวกันของปีที่ผ่านมา (%YoY) (เดือนเมษายน 2563 อัตราการว่างงานร้อยละ 3.81) (แผนภาพที่ 26,27)

แผนภาพ 26 : อัตราการว่างงานในระบบของเกาหลีใต้ (Unemployment Rate)



ที่มา : Statistics Korea, Economically Active Population Survey

หมายเหตุ : ประมวลข้อมูลโดยกลุ่มงานนโยบายเศรษฐกิจการแรงงานระหว่างประเทศ กองเศรษฐกิจการแรงงาน

แผนภาพ 27 : อัตราการเปลี่ยนแปลงการว่างงานในระบบของเกาหลีใต้



ที่มา : Statistics Korea, Economically Active Population Survey

หมายเหตุ : ประมวลข้อมูลโดยกลุ่มงานนโยบายเศรษฐกิจการแรงงานระหว่างประเทศ กองเศรษฐกิจการแรงงาน

4. ค่าจ้างขั้นต่ำของเกาหลีใต้

ค่าจ้างขั้นต่ำในสาธารณรัฐเกาหลี ถูกกำหนดโดยคณะกรรมการค่าจ้างขั้นต่ำ ภายใต้การดำเนินงานของกระทรวงแรงงาน (Ministry of Employment and Labor) โดยมีคณะกรรมการค่าจ้างขั้นต่ำ จำนวน 27 คน ตัวแทนฝ่ายลูกจ้างและนายจ้างจำนวนฝ่ายละ 9 คน และตัวแทนจากเจ้าหน้าที่และนักวิชาการจำนวน 9 คน กรรมการค่าจ้างขั้นต่ำจะดำเนินการทบทวนและตัดสินใจกำหนดระดับค่าจ้างขั้นต่ำใหม่ในทุกปี ร่วมปรึกษาหารือและพิจารณาค่าจ้างขั้นต่ำ ทบทวนการจำแนกค่าจ้างแต่ละประเภทตามความเหมาะสม คำนึงถึงและเสนอแนวคิดสำหรับการพัฒนาระบบค่าจ้างขั้นต่ำ ซึ่งวัตถุประสงค์ของกรรมการค่าจ้างขั้นต่ำ คือ การมีส่วนร่วมช่วยสนับสนุนในการพัฒนาเศรษฐกิจของประเทศ โดยการประกันระดับค่าจ้างขั้นต่ำสำหรับแรงงาน และพัฒนาคุณภาพชีวิตแรงงานในประเทศ

เมื่อวันที่ 1 มกราคม 2564 ค่าจ้างขั้นต่ำตามกฎหมายในเกาหลีอยู่ที่ 8,720 วอน หรือประมาณ 235 บาทต่อชั่วโมง หรือเดือนละ 1,822,480 วอน หรือประมาณ 49,000 บาทต่อเดือน มีอัตราการเพิ่มน้อยที่สุดถ้าเทียบกับการขึ้นอัตราค่าจ้างขั้นต่ำในอดีต โดยเพิ่มขึ้นเพียงร้อยละ 1.5 เท่านั้น

เรียบเรียงจาก Minimum Wage Commission Republic of Korea, Ministry of Employment and Labor (Republic of Korea)

5. สถานการณ์และมาตรการล่าสุดในการป้องกัน Covid-19 ของเกาหลีใต้

- เกาหลีใต้ได้ออกกฎ “การยกเว้นระบบการกักตัว” ในกลุ่มผู้ที่ฉีดวัคซีนป้องกัน COVID-19 ครบสมบูรณ์ ทั้ง 2 ครั้ง โดยกฎนี้จะมีผลตั้งแต่วันที่ 5 พฤษภาคม 2564 เป็นต้นไป ซึ่งผู้ที่ฉีดวัคซีนที่เกาหลีจนครบแล้วและเดินทางไปประเทศอื่น ๆ แล้วกลับมาอีกครั้ง มีการทดสอบผลการติดเชื้อและได้ผลเป็น 'ลบ' และไม่พบอาการใด ๆ จะได้สิทธิ์ยกเว้นการกักตัว ยกเว้นแต่จะเป็นผู้ที่เข้ามาในประเทศจากประเทศที่ไวรัสกลายพันธุ์แพร่ระบาด เช่น แอฟริกาใต้และบราซิล จะไม่ได้รับการยกเว้นจากการกักตัว นอกจากนี้แม้จะมีการสัมผัสกับผู้ติดเชื้อ COVID-19 แต่ก็ยังได้สิทธิ์ยกเว้นการกักตัวหากตรวจเชื้อแล้วพบว่าผลเป็น 'ลบ' บวกกับไม่มีอาการใด ๆ

- วันที่ 7 พฤษภาคม 2564 เป็นต้นไป เกาหลีใต้จะเริ่มมีการวางจำหน่ายชุดตรวจสอบโควิด -19 ตามร้านสะดวกซื้อ โดยจะวางจำหน่ายเป็นชุด อย่างไรก็ตาม เจ้าหน้าที่กักกันโรคได้ออกมาให้คำอธิบายว่า ชุดตรวจโควิดนั้นไม่แม่นยำเหมือนกับวิธี PCR เพราะเป็นชุดตรวจแบบมีความไวต่ำ สามารถใช้ตรวจได้แต่ควรใช้เป็นวิธีเสริม

เรียบเรียงจาก ThaiKuk News

สถานการณ์กำลังแรงงานของสหรัฐอเมริกา (Labour Force in United States of America)

Highlight สภาวะเศรษฐกิจ

สถานการณ์เศรษฐกิจของสหรัฐอเมริกา อัตราการเติบโตทางเศรษฐกิจ (GDP annual growth rate) ไตรมาสที่ 1/2564 อยู่ที่ร้อยละ 0.40 ดัชนีราคาผู้บริโภค (CPI) ในเดือนเมษายน 2564 อยู่ที่ 267.05 เพิ่มขึ้นจากเดือนก่อนหน้า ซึ่งอยู่ที่ 264.87 สะท้อนให้เห็นว่า ราคาสินค้าโดยรวมมีแนวโน้มสูงขึ้น และดัชนีผู้จัดการฝ่ายจัดซื้อภาคการผลิต หรือ ดัชนี Manufacturing PMI เป็นตัวบ่งชี้สภาวะทางเศรษฐกิจของภาคการผลิต ซึ่งสหรัฐอเมริกามีค่าดัชนี Manufacturing PMI ในเดือนเมษายน 2564 เท่ากับ 60.50 จุด อยู่เหนือกว่า 50.00 จุด สะท้อนถึงสภาวะทางเศรษฐกิจของภาคการผลิตในสหรัฐอเมริกาเกิดการขยายตัว

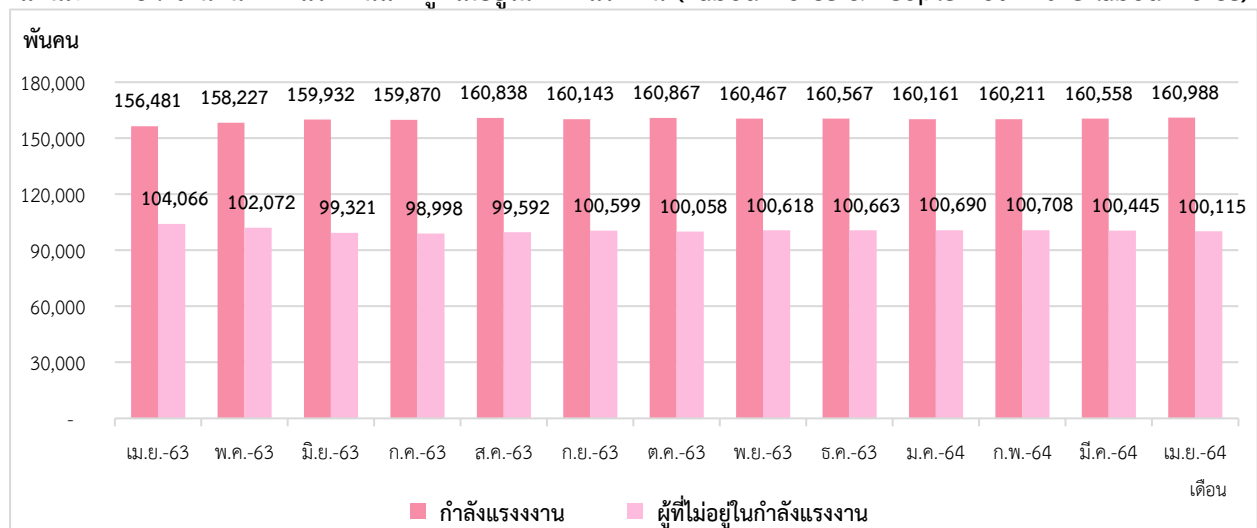
Highlight สภาวะด้านแรงงาน

1. สถานการณ์กำลังแรงงาน (Labour Force)

ประชากรวัยแรงงานที่มีอายุ 16 ปี ขึ้นไปในสหรัฐอเมริกาในเดือนเมษายน 2564 มีจำนวน 261.10 ล้านคน ประกอบไปด้วย กำลังแรงงานจำนวน 160.99 ล้านคน (ร้อยละ 61.66 ของประชากรวัยแรงงาน) โดยเป็นผู้มีงานทำจำนวน 151.18 ล้านคน และผู้ว่างงานจำนวน 9.81 ล้านคน ส่วนผู้ไม่อยู่ในกำลังแรงงานมีจำนวน 100.12 ล้านคน (ร้อยละ 38.34 ของประชากรวัยแรงงาน) (แผนภาพที่ 28,29)

ผู้มีงานทำของสหรัฐอเมริกาในเดือนเมษายน 2564 มีจำนวน 151.18 ล้านคน ซึ่งเพิ่มขึ้นจากเดือนก่อนร้อยละ 0.22 (%MoM) และขยายตัวร้อยละ 13.32 เมื่อเทียบกับเดือนเดียวกันของปีก่อน (%YoY) ซึ่งจากสถานการณ์การจ้างงานที่เพิ่มขึ้นอย่างต่อเนื่องนั้น เป็นผลทำให้การว่างงานในสหรัฐอเมริกามีแนวโน้มลดลง

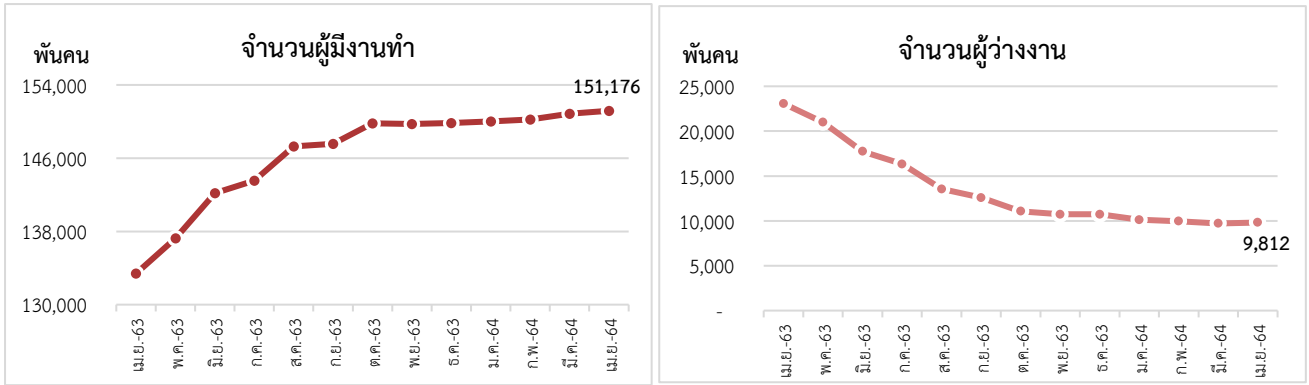
แผนภาพ 28 : จำนวนกำลังแรงงานและผู้ที่ไม่อยู่ในกำลังแรงงาน (Labour force & People not in the labour force)



ที่มา : U.S. BUREAU OF LABOR STATISTICS

หมายเหตุ : ประมวลข้อมูลโดยกลุ่มงานนโยบายเศรษฐกิจการแรงงานระหว่างประเทศ กองเศรษฐกิจการแรงงาน

แผนภาพ 29 : จำนวนผู้มีงานทำและผู้ว่างงานของสหรัฐอเมริกา (Employed & Unemployed Persons)



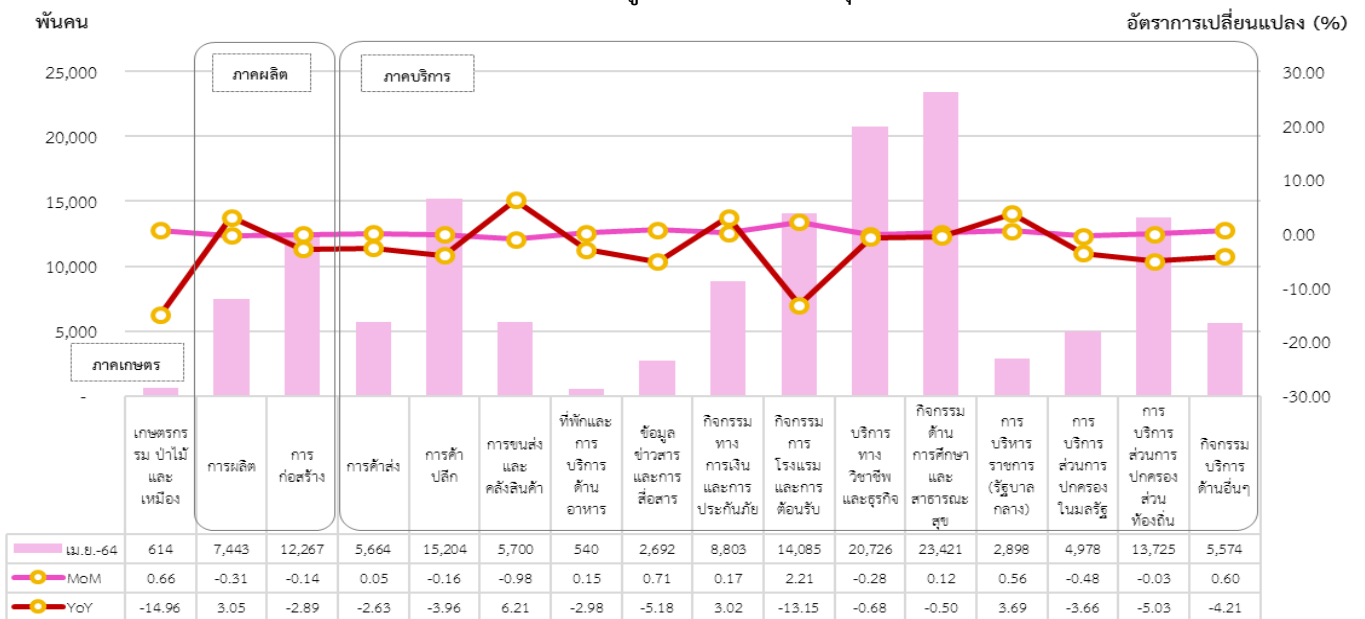
ที่มา : U.S. BUREAU OF LABOR STATISTICS

หมายเหตุ : ประมวลข้อมูลโดยกลุ่มงานนโยบายเศรษฐกิจการแรงงานระหว่างประเทศ กองเศรษฐกิจการแรงงาน

จำนวนผู้มีงานทำจำแนกตามอุตสาหกรรมในสหรัฐอเมริกา เดือนเมษายน 2564 ในภาคเกษตร มีจำนวน 6.14 แสนคน นอกภาคเกษตรมีจำนวน 150.56 ล้านคน โดยกลุ่มอุตสาหกรรมส่วนใหญ่เกิดการหดตัวเมื่อเทียบกับเดือนเดียวกันของปีที่ผ่านมา (%YoY) ยกเว้น 4 อุตสาหกรรมที่มีการขยายตัว ได้แก่ การขนส่งและคลังสินค้า (ร้อยละ 6.21) การบริหารราชการ(รัฐบาลกลาง) (ร้อยละ 3.69) กิจกรรมด้านการผลิต (ร้อยละ 3.05) และกิจกรรมทางการเงินและการประกันภัย (ร้อยละ 3.02) โดยกลุ่มอุตสาหกรรมที่มีจำนวนการหดตัวสูงสุดเมื่อเทียบกับเดือนเดียวกันของปีที่ผ่านมา (%YoY) ได้แก่ เกษตรกรรม ป่าไม้ และเหมือง (ร้อยละ -14.96) กิจกรรมการโรงแรมและการต้อนรับ (ร้อยละ -13.15) และข้อมูลข่าวสารและการสื่อสาร (ร้อยละ -5.18)

เมื่อเทียบกับเดือนที่ผ่านมา (%MoM) อุตสาหกรรมที่มีการขยายตัวสูงสุด ได้แก่ กิจกรรมการโรงแรมและการต้อนรับ (ร้อยละ 2.21) ข้อมูลข่าวสารและการสื่อสาร (ร้อยละ 0.71) และ เกษตรกรรม ป่าไม้ และเหมือง (ร้อยละ 0.66) ส่วนอุตสาหกรรมที่เกิดการหดตัวสูงสุดเมื่อเทียบกับเดือนก่อน ได้แก่ การขนส่งและคลังสินค้า (ร้อยละ -0.98) การบริการส่วนการปกครองในมลรัฐ (ร้อยละ -0.48) และการผลิต (ร้อยละ -0.31)

แผนภาพ 30 : จำนวนผู้มีงานทำ จำแนกตามอุตสาหกรรม

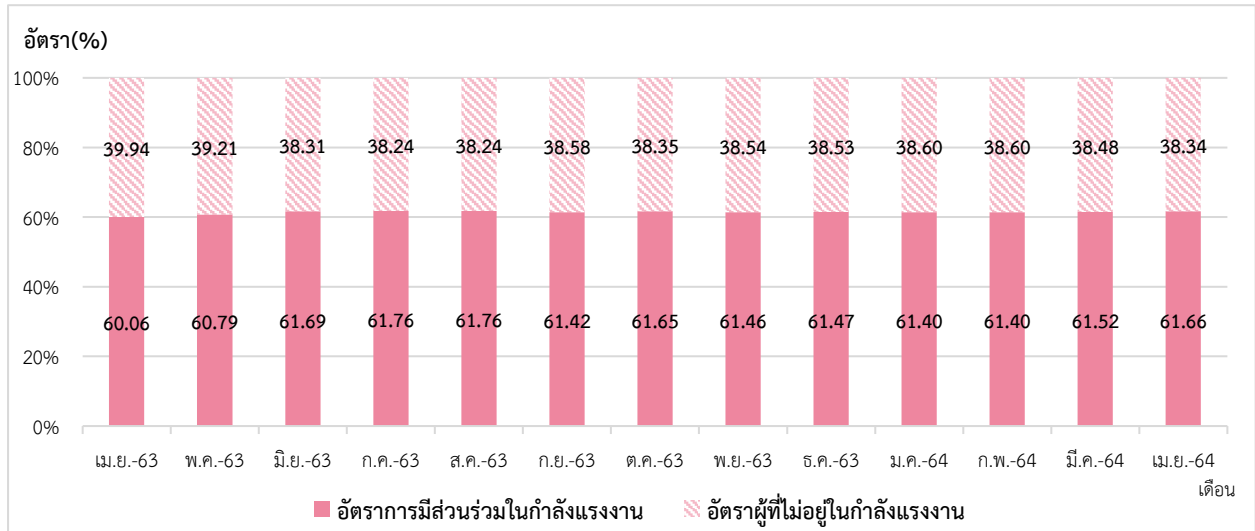


ที่มา : U.S. BUREAU OF LABOR STATISTICS

หมายเหตุ : ประมวลข้อมูลโดยกลุ่มงานนโยบายเศรษฐกิจการแรงงานระหว่างประเทศ กองเศรษฐกิจการแรงงาน

อัตราการมีส่วนร่วมในกำลังแรงงาน ของสหรัฐอเมริกา (Labour Force Participation Rate) เดือนเมษายน 2564 อยู่ที่ร้อยละ 61.66 แสดงให้เห็นว่า ประชากรวัยแรงงานอายุ 16 ปีขึ้นไปจำนวน 100 คน เป็นประชากรในกำลังแรงงานประมาณ 62 คน และอัตราผู้ไม่อยู่ในกำลังแรงงานอยู่ที่ร้อยละ 38.34 (แผนภาพที่ 31)

แผนภาพ 31 : อัตราการมีส่วนร่วมในกำลังแรงงานและอัตราผู้ไม่อยู่ในกำลังแรงงาน (Labour Force Participation Rate & Outside Labour Force Rate)



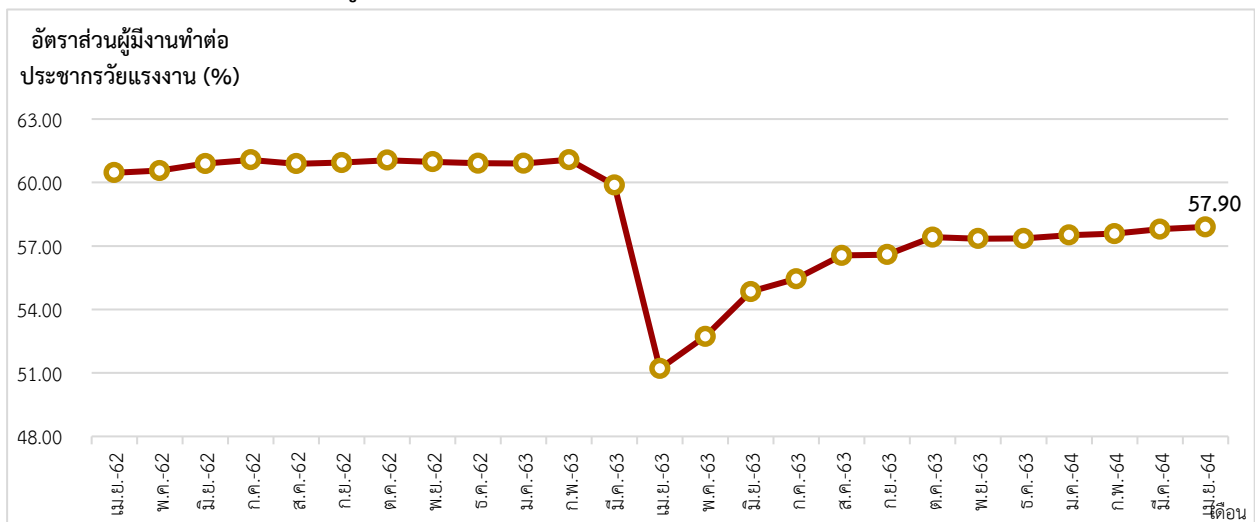
ที่มา : U.S. BUREAU OF LABOR STATISTICS

หมายเหตุ : ประมวลข้อมูลโดยกลุ่มงานนโยบายเศรษฐกิจการแรงงานระหว่างประเทศ กองเศรษฐกิจการแรงงาน

2. สถานการณ์การจ้างงานในสหรัฐอเมริกา (Employment to Population Ratio)

ผู้มีงานทำในเดือนเมษายน 2564 มีจำนวน 151.18 ล้านคน อัตราส่วนผู้มีงานทำต่อจำนวนประชากรวัยแรงงานอยู่ที่ร้อยละ 57.90 แสดงว่าประชากรวัยทำงาน 261.10 ล้านคน เป็นผู้มีงานทำร้อยละ 57.90 เพิ่มขึ้นจากเดือนก่อนหน้าซึ่งอยู่ที่ 57.80 และเพิ่มขึ้นจากเดือนเดียวกันของปีก่อนหน้าซึ่งอยู่ที่ร้อยละ 51.20 (แผนภาพที่ 32)

แผนภาพ 32 : อัตราส่วนผู้มีงานทำต่อจำนวนประชากรวัยแรงงาน (Employment to Population Ratio)



ที่มา : U.S. BUREAU OF LABOR STATISTICS

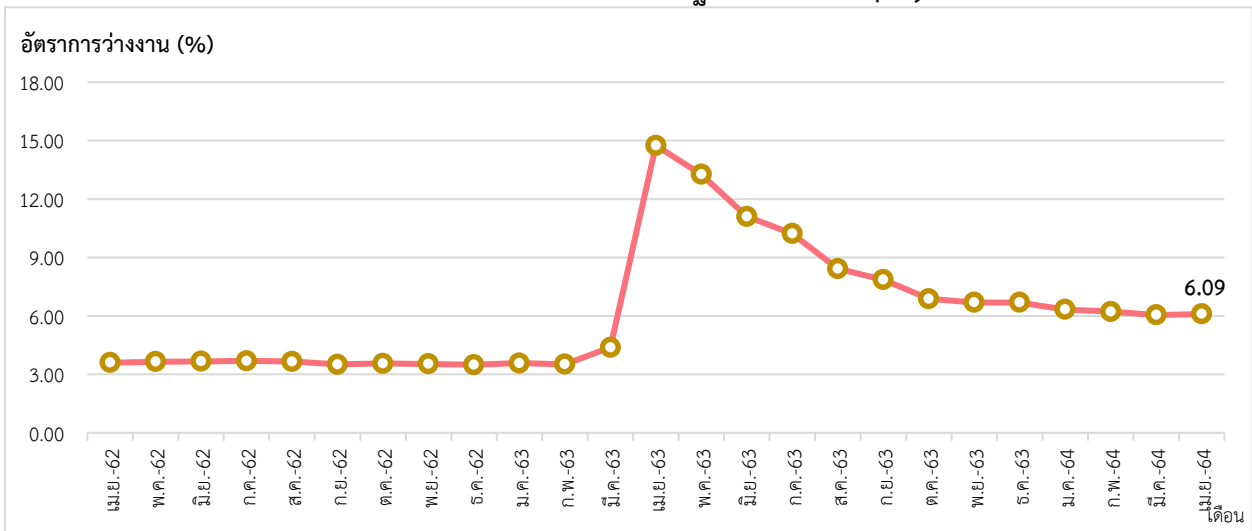
หมายเหตุ : ประมวลข้อมูลโดยกลุ่มงานนโยบายเศรษฐกิจการแรงงานระหว่างประเทศ กองเศรษฐกิจการแรงงาน

3. สถานการณ์การว่างงาน ของสหรัฐอเมริกา (Unemployment)

จำนวนผู้ว่างงาน (เมษายน 2564)	จำนวน 9.81 ล้านคน
- %YoY (เมษายน 2564 เทียบกับ เมษายน 2563)	-57.48 %
- %MoM (เมษายน 2564 เทียบกับ มีนาคม 2564)	1.05 %

การว่างงานของสหรัฐอเมริกา เดือนเมษายน 2564 ผู้ว่างงาน มีจำนวน 9.81 ล้านคน อัตราการว่างงาน อยู่ที่ร้อยละ 6.09 แต่เมื่อเทียบกับเดือนเดียวกันของปีที่ผ่านมา อัตราการว่างงานลดลงอยู่ที่ร้อยละ -57.48 (%YoY) แต่มีอัตราการขยายตัวอยู่ที่ร้อยละ 1.05 เมื่อเทียบกับเดือนก่อนหน้า (%MoM) แต่แนวโน้มการว่างงานใน สหรัฐอเมริกายังคงลดลงอยู่ (แผนภาพที่ 33,34)

แผนภาพ 33 : อัตราการว่างงานในระบบของสหรัฐอเมริกา (Unemployment Rate)



ที่มา : U.S. BUREAU OF LABOUR STATISTICS

หมายเหตุ : ประมวลข้อมูลโดยกลุ่มงานนโยบายเศรษฐกิจการแรงงานระหว่างประเทศ กองเศรษฐกิจการแรงงาน

แผนภาพ 34 : อัตราการเปลี่ยนแปลงการว่างงานในระบบของสหรัฐอเมริกา



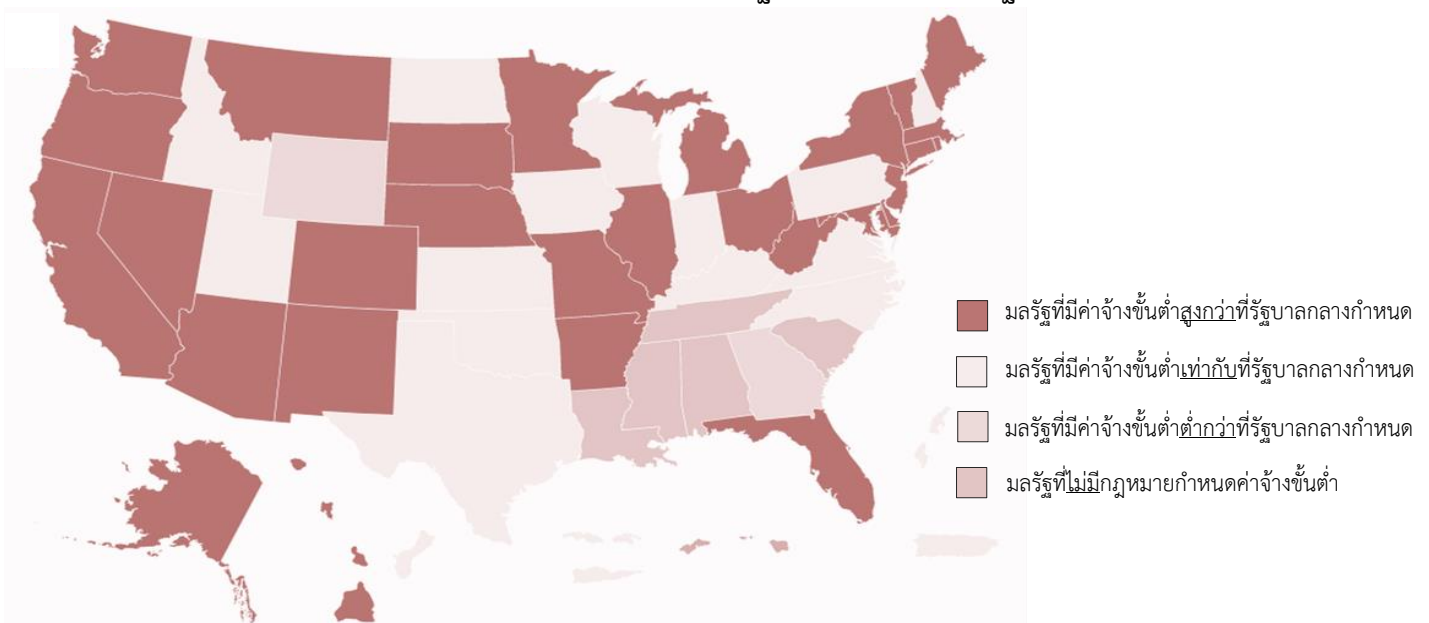
ที่มา : U.S. BUREAU OF LABOUR STATISTICS

หมายเหตุ : ประมวลข้อมูลโดยกลุ่มงานนโยบายเศรษฐกิจการแรงงานระหว่างประเทศ กองเศรษฐกิจการแรงงาน

4. ค่าจ้างขั้นต่ำของสหรัฐอเมริกา

การเปลี่ยนแปลงกฎหมายค่าจ้างขั้นต่ำ ซึ่งพัฒนาจาก มาตรฐานค่าจ้างขั้นต่ำและค่าจ้างรายชั่วโมงสูงสุด ภายใต้พระราชบัญญัติมาตรฐานแรงงานที่เป็นธรรม (Fair Labor Standards Act : FLSA) พ.ศ.2531 โดยเป็นกฎหมายที่สหรัฐอเมริกา ใช้บังคับในเรื่องการจ้างแรงงานในสหรัฐฯ โดยมุ่งในเรื่อง อัตราค่าแรงงานขั้นต่ำ จำนวนชั่วโมงการทำงาน การจ่ายค่าล่วงเวลาทำงาน (Overtime) และแรงงานในช่วงต้น (ประชากรที่มีอายุ 16 – 19 ปี) ในปัจจุบัน ค่าแรงขั้นต่ำซึ่งกำหนดโดยกระทรวงแรงงานสหรัฐฯ (US Department of Labor) มีอัตราชั่วโมงละ 7.25 เหรียญสหรัฐฯ หรือประมาณ 220 บาท อัตราดังกล่าวถือว่าเป็นอัตรามาตรฐานทั่วไปที่มีความเหมาะสมกับค่าครองชีพโดยรวม ทั้งนี้ สหรัฐอเมริกา ประกอบด้วย 50 มลรัฐ ซึ่งในแต่ละมลรัฐมีสภาวะเศรษฐกิจและดัชนีค่าครองชีพที่แตกต่างกันไป เป็นผลให้รัฐบาลมลรัฐกำหนดอัตราค่าจ้างขั้นต่ำขึ้นมาใช้เอง แต่บางมลรัฐไม่มีกฎหมายกำหนดค่าแรงขั้นต่ำ ดังนั้น จึงเป็นผลให้ค่าจ้างขั้นต่ำอาจจะไม่เท่ากันในแต่ละมลรัฐในสหรัฐอเมริกา (แผนภาพที่ 35)

แผนภาพ 35 ค่าจ้างขั้นต่ำของสหรัฐอเมริกา จำแนกตามมลรัฐ



ที่มา : U.S. DEPARTMENT OF LABOUR

หมายเหตุ : ประมวลข้อมูลโดยกลุ่มงานนโยบายเศรษฐกิจการแรงงานระหว่างประเทศ กองเศรษฐกิจการแรงงาน

5. สถานการณ์และมาตรการล่าสุดในการป้องกัน Covid-19 ของสหรัฐอเมริกา

- ประธานาธิบดีโจ ไบเดน แห่งสหรัฐฯ ประกาศในวันที่ 11 พฤษภาคม 2564 ถึงหนทางหนุนชาวอเมริกันไปรับวัคซีนโควิด-19 ด้วยการจับมือกับบริษัทให้บริการรถโดยสารไม่ประจำทาง Uber และ Lyft ให้ชาวอเมริกันเรียกรถโดยสารเหล่านี้เพื่อเดินทางไปฉีดวัคซีนโควิด-19 ได้โดยไม่เสียค่าใช้จ่าย ในกรณีที่เดินทางไปเข้ารับวัคซีนโควิด-19 ภายในวันที่ 4 กรกฎาคม 2564 พร้อมกันนี้ ประธานาธิบดีไบเดน ยังประกาศให้มหาวิทยาลัยหลายแห่งในประเทศเป็นจุดแจกจ่ายวัคซีนให้กับนักศึกษา เจ้าหน้าที่ท้องถิ่น ในช่วงเดือนพฤษภาคม – มิถุนายน 2564 รวมทั้งจัดสรรงบประมาณในการเชิญชวนประชาชนไปฉีดวัคซีน ตั้งแต่การโทรศัพท์เชิญชวน การไปให้คำแนะนำตามบ้าน และการจัดพื้นที่แจกจ่ายวัคซีนแบบชั่วคราวตามสถานที่ทำงานและศาสนสถานในอเมริกา

เรียบเรียงจาก สำนักข่าว VOA Thai

ภาคผนวก
ตารางข้อมูลสถิติด้านแรงงาน

ตารางข้อมูลสถิติด้านแรงงาน ไทย

ตารางที่ 1 จำนวนและร้อยละของผู้ที่อยู่ในกำลังแรงงาน (Labor Force persons & Labor force participation rate)

เดือน/ปี	2563		2564	
	จำนวน (พันคน)	ร้อยละ	จำนวน (พันคน)	ร้อยละ
ม.ค.	37,873	66.77	38,337	67.75
ก.พ.	38,403	67.68		
มี.ค.	38,213	67.31		
เม.ย.	38,172	67.19		
พ.ค.				
มิ.ย.				
ก.ค.	38,703	68.06		
ส.ค.	38,835	68.27		
ก.ย.	38,611	67.86		
ต.ค.	38,757	68.09		
พ.ย.	39,119	68.70		
ธ.ค.	39,451	69.26		

ตารางที่ 2 จำนวนและร้อยละของผู้ที่ไม่อยู่ในกำลังแรงงาน (Persons Outside the Labour Force & Economic Inactivity rate)

เดือน/ปี	2563		2564	
	จำนวน (พันคน)	ร้อยละ	จำนวน (พันคน)	ร้อยละ
ม.ค.	18,849	33.23	18,252	32.25
ก.พ.	18,342	32.32		
มี.ค.	18,555	32.69		
เม.ย.	18,643	32.81		
พ.ค.				
มิ.ย.				
ก.ค.	18,162	31.94		
ส.ค.	18,048	31.73		
ก.ย.	18,291	32.14		
ต.ค.	18,163	31.91		
พ.ย.	17,821	31.30		
ธ.ค.	17,509	30.74		

ตารางที่ 3 จำนวนผู้มีงานทำและอัตราส่วนผู้มีงานทำต่อประชากรวัยแรงงาน (Employed Persons & Employment to Population Ratio)

เดือน/ปี	2563		2564	
	จำนวนผู้มีงานทำ (พันคน)	อัตราส่วนผู้มีงานทำต่อประชากรวัยแรงงาน	จำนวนผู้มีงานทำ (พันคน)	อัตราส่วนผู้มีงานทำต่อประชากรวัยแรงงาน
ม.ค.	37,184	65.55	37,579	66.41
ก.พ.	37,628	66.31		
มี.ค.	37,331	65.76		
เม.ย.	37,080	65.56		
พ.ค.				
มิ.ย.				
ก.ค.	37,806	66.48		
ส.ค.	38,048	66.89		
ก.ย.	37,860	66.54		
ต.ค.	37,899	66.58		
พ.ย.	38,268	67.21		
ธ.ค.	38,761	68.05		

ตารางที่ 4 จำนวนผู้ว่างงานและอัตราการว่างงาน (Unemployed Persons & Unemployment Rate)

เดือน/ปี	2563		2564	
	จำนวนผู้ว่างงาน (พันคน)	อัตราการว่างงาน	จำนวนผู้ว่างงาน (พันคน)	อัตราการว่างงาน
ม.ค.	405	1.07	758	1.98
ก.พ.	419	1.09		
มี.ค.	391	1.02		
เม.ย.	745	1.95		
พ.ค.				
มิ.ย.				
ก.ค.	831	2.15		
ส.ค.	723	1.86		
ก.ย.	693	1.79		
ต.ค.	810	2.09		
พ.ย.	783	2.00		
ธ.ค.	589	1.49		

ตารางข้อมูลสถิติด้านแรงงาน ไต้หวัน

ตารางที่ 1 จำนวนและร้อยละของผู้ที่อยู่ในกำลังแรงงาน (Labor Force persons & Labor force participation rate)

เดือน/ปี	2563		2564	
	จำนวน (พันคน)	ร้อยละ	จำนวน (พันคน)	ร้อยละ
ม.ค.	11,972	59.21	11,965	59.14
ก.พ.	11,966	59.16	11,957	59.11
มี.ค.	11,957	59.11	11,960	59.14
เม.ย.	11,948	59.06	11,959	59.15
พ.ค.	11,948	59.06		
มิ.ย.	11,950	59.07		
ก.ค.	11,977	59.20		
ส.ค.	11,985	59.23		
ก.ย.	11,962	59.12		
ต.ค.	11,965	59.13		
พ.ย.	11,970	59.15		
ธ.ค.	11,967	59.14		

ตารางที่ 2 จำนวนและร้อยละของผู้ที่ไม่อยู่ในกำลังแรงงาน (Persons Outside the Labour Force & Economic Inactivity rate)

เดือน/ปี	2563		2564	
	จำนวน (พันคน)	ร้อยละ	จำนวน (พันคน)	ร้อยละ
ม.ค.	8,249	40.79	8,267	40.86
ก.พ.	8,261	40.84	8,272	40.89
มี.ค.	8,272	40.89	8,263	40.86
เม.ย.	8,281	40.94	8,260	40.85
พ.ค.	8,282	40.94		
มิ.ย.	8,280	40.93		
ก.ค.	8,256	40.80		
ส.ค.	8,249	40.77		
ก.ย.	8,273	40.88		
ต.ค.	8,270	40.87		
พ.ย.	8,265	40.85		
ธ.ค.	8,268	40.86		

ตารางที่ 3 จำนวนผู้มีงานทำและอัตราส่วนผู้มีงานทำต่อประชากรวัยแรงงาน (Employed Persons & Employment to Population Ratio)

เดือน/ปี	2563		2564	
	จำนวนผู้มีงานทำ (พันคน)	อัตราส่วนผู้มีงานทำต่อประชากรวัยแรงงาน	จำนวนผู้มีงานทำ (พันคน)	อัตราส่วนผู้มีงานทำต่อประชากรวัยแรงงาน
ม.ค.	11,536	57.05	11,527	56.97
ก.พ.	11,523	56.97	11,514	56.92
มี.ค.	11,513	56.91	11,521	56.97
เม.ย.	11,467	56.69	11,524	57.00
พ.ค.	11,462	56.66		
มิ.ย.	11,477	56.73		
ก.ค.	11,498	56.83		
ส.ค.	11,507	56.87		
ก.ย.	11,504	56.85		
ต.ค.	11,510	56.88		
พ.ย.	11,520	56.93		
ธ.ค.	11,527	56.97		

ตารางที่ 4 จำนวนผู้ว่างงานและอัตราการว่างงาน (Unemployed Persons & Unemployment Rate)

เดือน/ปี	2563		2564	
	จำนวนผู้ว่างงาน (พันคน)	อัตราการว่างงาน	จำนวนผู้ว่างงาน (พันคน)	อัตราการว่างงาน
ม.ค.	436	3.64	438	3.66
ก.พ.	443	3.70	443	3.70
มี.ค.	445	3.72	439	3.67
เม.ย.	481	4.03	435	3.64
พ.ค.	486	4.07		
มิ.ย.	473	3.96		
ก.ค.	479	4.00		
ส.ค.	478	3.99		
ก.ย.	458	3.83		
ต.ค.	455	3.80		
พ.ย.	449	3.75		
ธ.ค.	440	3.68		

ตารางข้อมูลสถิติด้านแรงงาน ญี่ปุ่น

ตารางที่ 1 จำนวนและร้อยละของผู้ที่อยู่ในกำลังแรงงาน (Labor Force persons & Labor force participation rate)

เดือน/ปี	2563		2564	
	จำนวน (พันคน)	ร้อยละ	จำนวน (พันคน)	ร้อยละ
ม.ค.	68,460	61.79	68,340	61.80
ก.พ.	68,500	61.85	68,400	61.92
มี.ค.	68,760	62.09	68,370	61.93
เม.ย.	68,170	61.58	68,660	62.21
พ.ค.	68,540	61.89		
มิ.ย.	68,650	61.99		
ก.ค.	68,520	61.86		
ส.ค.	68,820	62.17		
ก.ย.	68,990	62.28		
ต.ค.	69,100	62.43		
พ.ย.	69,020	62.37		
ธ.ค.	68,600	62.08		

ตารางที่ 2 จำนวนและร้อยละของผู้ที่ไม่อยู่ในกำลังแรงงาน (Persons Outside the Labour Force & Economic Inactivity rate)

เดือน/ปี	2563		2564	
	จำนวน (พันคน)	ร้อยละ	จำนวน (พันคน)	ร้อยละ
ม.ค.	42,330	38.21	42,250	38.20
ก.พ.	42,250	38.15	42,060	38.08
มี.ค.	41,980	37.91	42,030	38.07
เม.ย.	42,530	38.42	41,700	37.79
พ.ค.	42,210	38.11		
มิ.ย.	42,100	38.01		
ก.ค.	42,240	38.14		
ส.ค.	41,880	37.83		
ก.ย.	41,790	37.72		
ต.ค.	41,590	37.57		
พ.ย.	41,650	37.63		
ธ.ค.	41,910	37.92		

ตารางที่ 3 จำนวนผู้มีงานทำและอัตราส่วนผู้มีงานทำต่อประชากรวัยแรงงาน (Employed Persons & Employment to Population Ratio)

เดือน/ปี	2563		2564	
	จำนวนผู้มีงานทำ (พันคน)	อัตราส่วนผู้มีงานทำต่อประชากรวัยแรงงาน	จำนวนผู้มีงานทำ (พันคน)	อัตราส่วนผู้มีงานทำต่อประชากรวัยแรงงาน
ม.ค.	66,870	60.36	66,370	60.01
ก.พ.	66,910	60.42	66,460	60.17
มี.ค.	67,000	60.50	66,490	60.23
เม.ย.	66,280	59.87	66,570	60.32
พ.ค.	66,560	60.10		
มิ.ย.	66,700	60.23		
ก.ค.	66,550	60.08		
ส.ค.	66,760	60.31		
ก.ย.	66,890	60.38		
ต.ค.	66,940	60.48		
พ.ย.	67,070	60.60		
ธ.ค.	66,660	60.32		

ตารางที่ 4 จำนวนผู้ว่างงานและอัตราการว่างงาน (Unemployed Persons & Unemployment Rate)

เดือน/ปี	2563		2564	
	จำนวนผู้ว่างงาน (พันคน)	อัตราการว่างงาน	จำนวนผู้ว่างงาน (พันคน)	อัตราการว่างงาน
ม.ค.	1,590	2.32	1,970	2.88
ก.พ.	1,590	2.32	1,940	2.84
มี.ค.	1,760	2.56	1,880	2.75
เม.ย.	1,890	2.77	2,090	3.04
พ.ค.	1,980	2.89		
มิ.ย.	1,950	2.84		
ก.ค.	1,970	2.88		
ส.ค.	2,060	2.99		
ก.ย.	2,100	3.04		
ต.ค.	2,150	3.11		
พ.ย.	1,950	2.83		
ธ.ค.	1,940	2.83		

ตารางข้อมูลสถิติด้านแรงงาน สาธารณรัฐเกาหลี

ตารางที่ 1 จำนวนและร้อยละของผู้ที่อยู่ในกำลังแรงงาน (Labor Force persons & Labor force participation rate)

เดือน/ปี	2563		2564	
	จำนวน (พันคน)	ร้อยละ	จำนวน (พันคน)	ร้อยละ
ม.ค.	28,646	64.14	28,004	62.28
ก.พ.	28,449	63.65	28,144	62.56
มี.ค.	27,896	62.39	28,240	62.75
เม.ย.	27,554	61.61	28,244	62.73
พ.ค.	27,899	62.34		
มิ.ย.	27,949	62.42		
ก.ค.	27,987	62.48		
ส.ค.	27,813	62.06		
ก.ย.	27,875	62.18		
ต.ค.	28,010	62.45		
พ.ย.	28,161	62.74		
ธ.ค.	82,043	62.43		

ตารางที่ 2 จำนวนและร้อยละของผู้ที่ไม่อยู่ในกำลังแรงงาน (Persons Outside the Labour Force & Economic Inactivity rate)

เดือน/ปี	2563		2564	
	จำนวน (พันคน)	ร้อยละ	จำนวน (พันคน)	ร้อยละ
ม.ค.	16,020	35.87	16,964	37.72
ก.พ.	16,249	36.35	16,844	37.44
มี.ค.	16,817	37.61	16,767	37.25
เม.ย.	17,170	38.39	16,784	37.27
พ.ค.	16,858	37.67		
มิ.ย.	16,826	37.58		
ก.ค.	16,808	37.52		
ส.ค.	17,000	37.94		
ก.ย.	16,954	37.82		
ต.ค.	16,842	37.55		
พ.ย.	16,723	37.26		
ธ.ค.	16,873	37.57		

ตารางที่ 3 จำนวนผู้มีงานทำและอัตราส่วนผู้มีงานทำต่อประชากรวัยแรงงาน (Employed Persons & Employment to Population Ratio)

เดือน/ปี	2563		2564	
	จำนวนผู้มีงานทำ (พันคน)	อัตราส่วนผู้มีงานทำต่อประชากรวัยแรงงาน	จำนวนผู้มีงานทำ (พันคน)	อัตราส่วนผู้มีงานทำต่อประชากรวัยแรงงาน
ม.ค.	27,503	61.57	26,485	58.90
ก.พ.	27,522	61.57	27,017	60.05
มี.ค.	26,842	60.03	27,145	60.31
เม.ย.	26,504	59.26	27,212	60.43
พ.ค.	26,657	59.56		
มิ.ย.	26,736	59.71		
ก.ค.	26,808	59.85		
ส.ค.	26,922	60.08		
ก.ย.	26,787	59.75		
ต.ค.	26,841	59.84		
พ.ย.	27,008	60.17		
ธ.ค.	26,759	59.58		

ตารางที่ 4 จำนวนผู้ว่างงานและอัตราการว่างงาน (Unemployed Persons & Unemployment Rate)

เดือน/ปี	2563		2564	
	จำนวนผู้ว่างงาน (พันคน)	อัตราการว่างงาน	จำนวนผู้ว่างงาน (พันคน)	อัตราการว่างงาน
ม.ค.	1,143	3.99	1,519	5.42
ก.พ.	927	3.26	1,127	4.00
มี.ค.	1,054	3.78	1,095	3.88
เม.ย.	1,051	3.81	1,032	3.65
พ.ค.	1,242	4.45		
มิ.ย.	1,213	4.34		
ก.ค.	1,179	4.21		
ส.ค.	891	3.20		
ก.ย.	1,088	3.90		
ต.ค.	1,170	4.18		
พ.ย.	1,153	4.09		
ธ.ค.	1,284	4.58		

ตารางข้อมูลสถิติด้านแรงงาน สหรัฐอเมริกา

ตารางที่ 1 จำนวนและร้อยละของผู้ที่อยู่ในกำลังแรงงาน (Labor Force persons & Labor force participation rate)

เดือน/ปี	2563		2564	
	จำนวน (พันคน)	ร้อยละ	จำนวน (พันคน)	ร้อยละ
ม.ค.	164,606	63.16	160,161	61.40
ก.พ.	164,546	63.30	160,211	61.40
มี.ค.	162,912	62.63	160,558	61.52
เม.ย.	156,481	60.06	160,988	61.66
พ.ค.	158,227	60.79		
มิ.ย.	159,932	61.69		
ก.ค.	159,870	61.76		
ส.ค.	160,838	61.76		
ก.ย.	160,143	61.42		
ต.ค.	160,867	61.65		
พ.ย.	160,467	61.46		
ธ.ค.	160,567	61.47		

ตารางที่ 2 จำนวนและร้อยละของผู้ที่ไม่อยู่ในกำลังแรงงาน (Persons Outside the Labour Force & Economic Inactivity rate)

เดือน/ปี	2563		2564	
	จำนวน (พันคน)	ร้อยละ	จำนวน (พันคน)	ร้อยละ
ม.ค.	96,004	36.84	100,690	38.60
ก.พ.	95,393	36.70	100,708	38.60
มี.ค.	97,221	37.37	100,445	38.48
เม.ย.	104,066	39.94	100,115	38.34
พ.ค.	102,072	39.21		
มิ.ย.	99,321	38.31		
ก.ค.	98,998	38.24		
ส.ค.	99,592	38.24		
ก.ย.	100,599	38.58		
ต.ค.	100,058	38.35		
พ.ย.	100,618	38.54		
ธ.ค.	100,663	38.53		

ตารางที่ 3 จำนวนผู้มีงานทำและอัตราส่วนผู้มีงานทำต่อประชากรวัยแรงงาน (Employed Persons & Employment to Population Ratio)

เดือน/ปี	2563		2564	
	จำนวนผู้มีงานทำ (พันคน)	อัตราส่วนผู้มีงานทำต่อประชากรวัยแรงงาน	จำนวนผู้มีงานทำ (พันคน)	อัตราส่วนผู้มีงานทำต่อประชากรวัยแรงงาน
ม.ค.	158,714	60.90	150,031	57.52
ก.พ.	158,759	61.08	150,239	57.58
มี.ค.	155,772	59.88	150,848	57.80
เม.ย.	133,403	51.20	151,176	57.90
พ.ค.	137,242	52.72		
มิ.ย.	142,182	54.84		
ก.ค.	143,532	55.45		
ส.ค.	147,288	56.56		
ก.ย.	147,563	56.59		
ต.ค.	149,806	57.41		
พ.ย.	149,732	57.35		
ธ.ค.	149,830	57.36		

ตารางที่ 4 จำนวนผู้ว่างงานและอัตราการว่างงาน (Unemployed Persons & Unemployment Rate)

เดือน/ปี	2563		2564	
	จำนวนผู้ว่างงาน (พันคน)	อัตราการว่างงาน	จำนวนผู้ว่างงาน (พันคน)	อัตราการว่างงาน
ม.ค.	5,892	3.58	10,130	6.32
ก.พ.	5,787	3.52	9,972	6.22
มี.ค.	7,140	4.38	9,710	6.05
เม.ย.	23,078	14.75	9,812	6.09
พ.ค.	20,985	13.26		
มิ.ย.	17,750	11.10		
ก.ค.	16,338	10.22		
ส.ค.	13,550	8.42		
ก.ย.	12,580	7.86		
ต.ค.	11,061	6.88		
พ.ย.	10,735	6.69		
ธ.ค.	10,736	6.69		