



รายงาน

สถิติเศรษฐกิจแรงงานระหว่างประเทศ

ประจำเดือน มีนาคม 2564



เอกสารเล่ม



<https://qrgo.page.link/A3Puk>

กลุ่มงานนโยบายเศรษฐกิจการแรงงานระหว่างประเทศ

กองเศรษฐกิจการแรงงาน

สำนักงานปลัดกระทรวงแรงงาน

โทร 02 232 1379



บทสรุปผู้บริหาร [1]

EXECUTIVE SUMMARY



ไต้หวัน
Taiwan

GDP = 5.09% CPI = 103.57 จุด PMI = 60.40 จุด

ประชากรวัยแรงงาน
(อายุ 15 ปีขึ้นไป)
Population of 15 years old and over

20,229,000 คน

ค่าแรงขั้นต่ำ \approx 176 บาทต่อชั่วโมง
HOURLY WAGE

11,957,000 คน

กำลังแรงงาน
Labour Force

ผู้มีงานทำ
Employed

11,514,000 คน

ผู้ว่างงาน
Unemployed

443,000 คน

8,272,000 คน

ผู้ไม่อยู่ในกำลังแรงงาน
People not in the Labour Force



ญี่ปุ่น
Japan

GDP = -1.40% CPI = 101.60 จุด PMI = 51.40 จุด

ประชากรวัยแรงงาน
(อายุ 15 ปีขึ้นไป)
Population of 15 years old and over

110,460,000 คน

ค่าแรงขั้นต่ำ \approx 257 บาทต่อชั่วโมง
HOURLY WAGE

68,400,000 คน

กำลังแรงงาน
Labour Force

ผู้มีงานทำ
Employed

66,460,000 คน

ผู้ว่างงาน
Unemployed

1,940,000 คน

42,060,000 คน

ผู้ไม่อยู่ในกำลังแรงงาน
People not in the Labour Force



เกาหลีใต้
South Korea

GDP = -1.20% CPI = 107.00 จุด PMI = 55.30 จุด

ประชากรวัยแรงงาน
(อายุ 15 ปีขึ้นไป)
Population of 15 years old and over

44,988,000 คน

ค่าแรงขั้นต่ำ \approx 244 บาทต่อชั่วโมง
HOURLY WAGE

28,144,000 คน

กำลังแรงงาน
Labour Force

ผู้มีงานทำ
Employed

27,017,000 คน

ผู้ว่างงาน
Unemployed

1,127,000 คน

16,844,000 คน

ผู้ไม่อยู่ในกำลังแรงงาน
People not in the Labour Force



สหรัฐอเมริกา
United States

GDP = -2.40% CPI = 263.01 จุด PMI = 58.60 จุด

ประชากรวัยแรงงาน
(อายุ 16 ปีขึ้นไป)
Population of 16 years old and over

260,919,000 คน

ค่าแรงขั้นต่ำ \approx 227 บาทต่อชั่วโมง
HOURLY WAGE

160,211,000 คน

กำลังแรงงาน
Labour Force

ผู้มีงานทำ
Employed

150,239,000 คน

ผู้ว่างงาน
Unemployed

9,972,000 คน

100,708,000 คน

ผู้ไม่อยู่ในกำลังแรงงาน
People not in the Labour Force

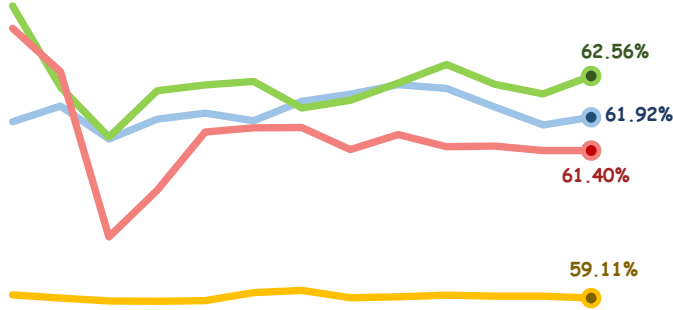




บทสรุปผู้บริหาร [2]

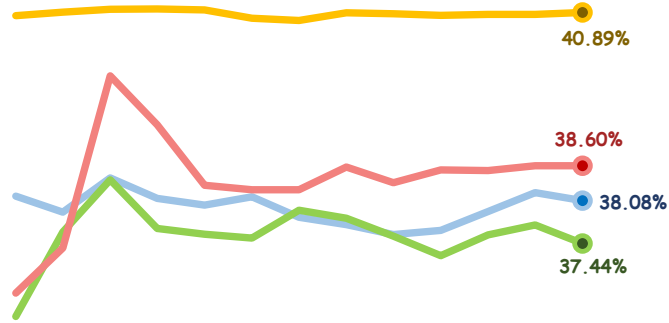
EXECUTIVE SUMMARY

อัตราการมีส่วนร่วมในกำลังแรงงาน (LABOUR FORCE PARTICIPATION RATE)



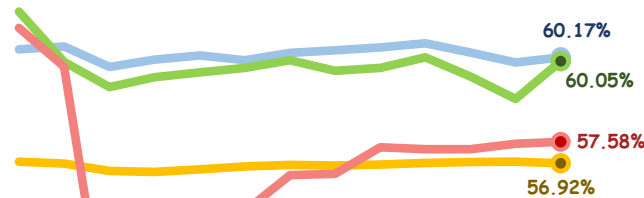
กพ-63 มีค-63 เมย-63 พค-63 มิย-63 กค-63 สค-63 กย-63 ตค-63 พย-63 ธค-63 มค-64 กพ-64

อัตราผู้ที่ไม่อยู่ในกำลังแรงงาน (OUTSIDE the LABOUR FORCE RATE)



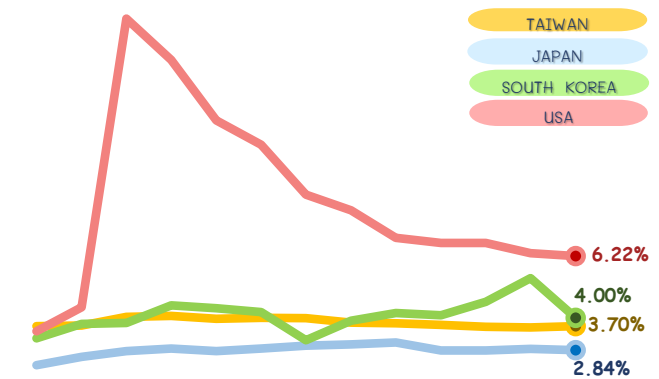
กพ-63 มีค-63 เมย-63 พค-63 มิย-63 กค-63 สค-63 กย-63 ตค-63 พย-63 ธค-63 มค-64 กพ-64

อัตราส่วนผู้มีงานทำต่อประชากรวัยแรงงาน (EMPLOYMENT to POPULATION RATIO)



กพ-63 มีค-63 เมย-63 พค-63 มิย-63 กค-63 สค-63 กย-63 ตค-63 พย-63 ธค-63 มค-64 กพ-64

อัตราการว่างงาน (UNEMPLOYMENT RATE)

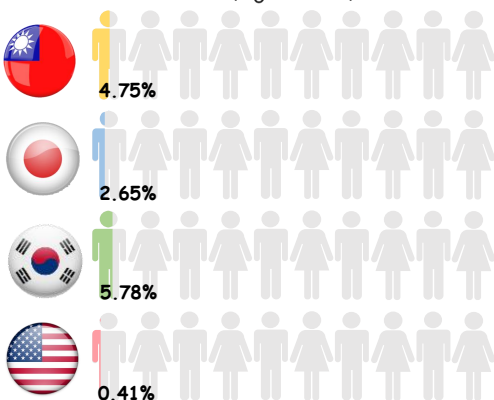


กพ-63 มีค-63 เมย-63 พค-63 มิย-63 กค-63 สค-63 กย-63 ตค-63 พย-63 ธค-63 มค-64 กพ-64

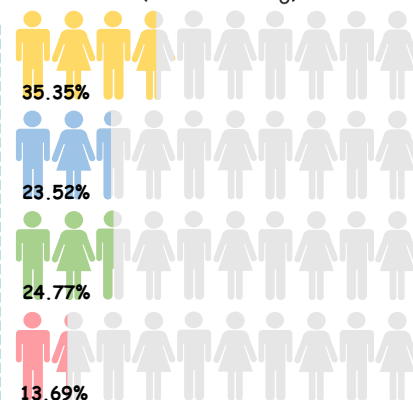
อัตราส่วนผู้มีงานทำจำแนกตามอุตสาหกรรม (EMPLOYMENT RATE by INDUSTRY)



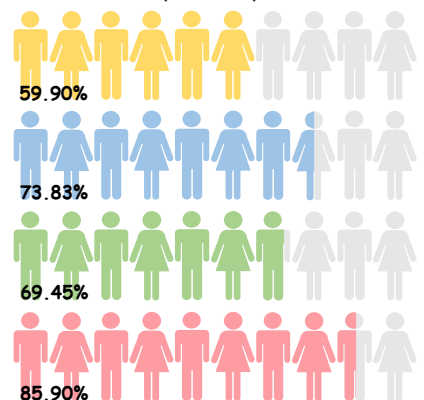
ภาคการเกษตร (Agriculture)



ภาคการผลิต (Manufacturing)



ภาคการบริการ (Services)



สรุปสถิติเศรษฐกิจแรงงานระหว่างประเทศ ประจำเดือนมีนาคม 2564

ข้อมูล ณ เดือนกุมภาพันธ์ 2564	ไต้หวัน	ญี่ปุ่น	สาธารณรัฐเกาหลี	สหรัฐอเมริกา
1. อัตราการเติบโตของผลิตภัณฑ์มวลรวมภายในประเทศ (GDP Annual Growth Rate) ^[1]	5.09 %	-1.40 %	-1.20 %	-2.40 %
2. ดัชนีราคาผู้บริโภค (CPI) ^[2]	103.57 จุด	101.60 จุด	107.00 จุด	263.01 จุด
3. ดัชนีผู้จัดการฝ่ายจัดซื้อภาคการผลิต (PMI) ^[3]	60.40 จุด	51.40 จุด	55.30 จุด	58.60 จุด
4. จำนวนประชากรวัยแรงงาน ^[4]	20,229,000 คน	110,460,000 คน	44,988,000 คน	260,919,000 คน
5. จำนวนผู้ที่อยู่ในกำลังแรงงาน	11,957,000 คน	68,400,000 คน	28,144,000 คน	160,211,000 คน
5.1 จำนวนผู้มีงานทำ	11,514,000 คน	66,460,000 คน	27,017,000 คน	150,239,000 คน
5.2 จำนวนผู้ว่างงาน	443,000 คน	1,940,000 คน	1,127,000 คน	9,972,000 คน
6. จำนวนผู้ที่ไม่อยู่ในกำลังแรงงาน	8,272,000 คน	42,060,000 คน	16,844,000 คน	100,708,000 คน
7. อัตรามีส่วนร่วมในกำลังแรงงาน	59.11 %	61.92 %	62.56 %	61.40 %
8. อัตราผู้ไม่อยู่ในกำลังแรงงาน	40.89 %	38.08 %	37.44 %	38.60 %
9. อัตราส่วนผู้มีงานทำต่อประชากรวัยแรงงาน	56.92 %	60.17 %	60.05 %	57.58 %
10. อัตราการว่างงาน	3.70 %	2.84 %	4.00 %	6.22 %
11. อัตราส่วนผู้มีงานทำจำแนกตามอุตสาหกรรม				
11.1 ภาคการเกษตร	4.75 %	2.65 %	5.78 %	0.41%
11.2 ภาคการผลิต	35.35 %	23.52 %	24.77 %	13.69%
11.3 ภาคการบริการ	59.90 %	73.83 %	69.45 %	85.90%
12. ค่าจ้างขั้นต่ำรายชั่วโมง ^[5]	160 TWD ≈ 176 บาท	902 JPY ≈ 257 บาท	8,720 KRW ≈ 244 บาท	7.25 USD ≈ 227 บาท

หมายเหตุ: [1] GDP ข้อมูล ณ ไตรมาส 4/2563

[2] CPI ข้อมูลรายเดือนของไต้หวัน ญี่ปุ่น เกาหลีใต้ และสหรัฐอเมริกา ใช้ค่าของปี 2016, 2015, 2015, 1982-1984 เป็นปีฐาน ตามลำดับ

[3] PMI คือ ดัชนีผู้จัดการฝ่ายจัดซื้อภาคการผลิต เป็นตัวบ่งชี้สถานะทางเศรษฐกิจของภาคการผลิต ถ้าค่ามากกว่า 50.00 จุด คือสภาวะทางเศรษฐกิจภาคการผลิตเกิดการขยายตัว น้อยกว่า 50.00 จุด เกิดการหดตัว และเท่ากับ 50.00 คือไม่มีการเปลี่ยนแปลง

[4] นิยามประชากรวัยแรงงานของไต้หวัน ญี่ปุ่นและเกาหลีใต้ คือ ประชากรที่มีอายุ 15 ปีขึ้นไป สำหรับสหรัฐอเมริกา นิยามประชากรวัยแรงงาน หมายถึง ประชากรที่มีอายุ 16 ปีขึ้นไป

[5] TWD หมายถึง สกุลเงินดอลลาร์ไต้หวันใหม่ (ค่าเงิน ณ วันที่ 7 เมษายน 2564 เท่ากับ 0.91 TWD/THB)

JPY หมายถึง สกุลเงินเยนญี่ปุ่น (ค่าเงิน ณ วันที่ 7 เมษายน 2564 เท่ากับ 3.51 JPY/THB)

KRW หมายถึง สกุลเงินวอนเกาหลี (ค่าเงิน ณ วันที่ 7 เมษายน 2564 เท่ากับ 35.67 KRW/THB)

USD หมายถึง สกุลเงินดอลลาร์สหรัฐ (ค่าเงิน ณ วันที่ 7 เมษายน 2564 เท่ากับ 0.032 USD/THB)

[6] ข้อมูลของทุกประเทศเป็นตัวเลขปรับฤดูกาล (Seasonally Adjusted)

สารบัญ

ไต้หวัน (Taiwan)

Highlight สภาวะเศรษฐกิจ	1
Highlight สภาวะด้านแรงงาน	
สถานการณ์กำลังแรงงาน	1
สถานการณ์การจ้างงาน	3
สถานการณ์การว่างงาน	4
ค่าจ้างของไต้หวัน	5
สถานการณ์และมาตรการป้องกัน Covid-19	5

ญี่ปุ่น (Japan)

Highlight สภาวะเศรษฐกิจ	6
Highlight สภาวะด้านแรงงาน	
สถานการณ์กำลังแรงงาน	6
สถานการณ์การจ้างงาน	8
สถานการณ์การว่างงาน	9
ค่าจ้างของญี่ปุ่น	10
สถานการณ์และมาตรการป้องกัน Covid-19	10

สาธารณรัฐเกาหลี (Republic of Korea)

Highlight สภาวะเศรษฐกิจ	11
Highlight สภาวะด้านแรงงาน	
สถานการณ์กำลังแรงงาน	11
สถานการณ์การจ้างงาน	13
สถานการณ์การว่างงาน	14
ค่าจ้างของเกาหลีใต้	15
สถานการณ์และมาตรการป้องกัน Covid-19	15

สหรัฐอเมริกา (United States of America)

Highlight สภาวะเศรษฐกิจ	16
Highlight สภาวะด้านแรงงาน	
สถานการณ์กำลังแรงงาน	16
สถานการณ์การจ้างงาน	18
สถานการณ์การว่างงาน	19
ค่าจ้างของสหรัฐอเมริกา	20
สถานการณ์และมาตรการป้องกัน Covid-19	20

ภาคผนวก ตารางข้อมูลสถิติด้านแรงงาน	22
------------------------------------	----

สารบัญรูปภาพ

ไต้หวัน (Taiwan)

แผนภาพ 1 : จำนวนกำลังแรงงานและผู้ที่ไม่อยู่ในกำลังแรงงาน	1
แผนภาพ 2 : จำนวนผู้มีงานทำและผู้ว่างงานของไต้หวัน	2
แผนภาพ 3 : จำนวนผู้มีงานทำ จำแนกตามอุตสาหกรรม	2
แผนภาพ 4 : อัตราการมีส่วนร่วมในกำลังแรงงานและอัตราผู้ไม่อยู่ในกำลังแรงงาน	3
แผนภาพ 5 : อัตราส่วนผู้มีงานทำต่อประชากรวัยแรงงานของไต้หวัน	3
แผนภาพ 6 : อัตราการว่างงานในระบบของไต้หวัน	4
แผนภาพ 7 : อัตราการเปลี่ยนแปลงการว่างงานในระบบของไต้หวัน	4

ญี่ปุ่น (Japan)

แผนภาพ 8 : จำนวนกำลังแรงงานและผู้ที่ไม่อยู่ในกำลังแรงงาน	6
แผนภาพ 9 : จำนวนผู้มีงานทำและผู้ว่างงานของญี่ปุ่น	7
แผนภาพ 10 : จำนวนผู้มีงานทำ จำแนกตามอุตสาหกรรม	7
แผนภาพ 11 : อัตราการมีส่วนร่วมในกำลังแรงงานและอัตราผู้ไม่อยู่ในกำลังแรงงาน	8
แผนภาพ 12 : อัตราส่วนผู้มีงานทำต่อประชากรวัยแรงงานของญี่ปุ่น	8
แผนภาพ 13 : อัตราการว่างงานในระบบของญี่ปุ่น	9
แผนภาพ 14 : อัตราการเปลี่ยนแปลงการว่างงานในระบบของญี่ปุ่น	9

สาธารณรัฐเกาหลี (Republic of Korea)

แผนภาพ 15 : จำนวนกำลังแรงงานและผู้ที่ไม่อยู่ในกำลังแรงงาน	11
แผนภาพ 16 : จำนวนผู้มีงานทำและผู้ว่างงานของเกาหลีใต้	12
แผนภาพ 17 : จำนวนผู้มีงานทำ จำแนกตามอุตสาหกรรม	12
แผนภาพ 18 : อัตราการมีส่วนร่วมในกำลังแรงงานและอัตราผู้ไม่อยู่ในกำลังแรงงาน	13
แผนภาพ 19 : อัตราส่วนผู้มีงานทำต่อประชากรวัยแรงงานของเกาหลีใต้	13
แผนภาพ 20 : อัตราการว่างงานในระบบของเกาหลีใต้	14
แผนภาพ 21 : อัตราการเปลี่ยนแปลงการว่างงานในระบบของเกาหลีใต้	14

สหรัฐอเมริกา (United States of America)

แผนภาพ 22 : จำนวนกำลังแรงงานและผู้ที่ไม่อยู่ในกำลังแรงงาน	16
แผนภาพ 23 : จำนวนผู้มีงานทำและผู้ว่างงานของสหรัฐอเมริกา	17
แผนภาพ 24 : จำนวนผู้มีงานทำ จำแนกตามอุตสาหกรรม	17
แผนภาพ 25 : อัตราการมีส่วนร่วมในกำลังแรงงานและอัตราผู้ไม่อยู่ในกำลังแรงงาน	18
แผนภาพ 26 : อัตราส่วนผู้มีงานทำต่อประชากรวัยแรงงานของสหรัฐอเมริกา	18
แผนภาพ 27 : อัตราการว่างงานในระบบของสหรัฐอเมริกา	19
แผนภาพ 28 : อัตราการเปลี่ยนแปลงการว่างงานในระบบของสหรัฐอเมริกา	19
แผนภาพ 29 : ค่าจ้างขั้นต่ำในสหรัฐอเมริกา จำแนกตามมลรัฐ	20

สถานการณ์กำลังแรงงานของไต้หวัน (Labour Force in Taiwan)

Highlight สถานะเศรษฐกิจ

สถานการณ์เศรษฐกิจของไต้หวัน อัตราการเติบโตทางเศรษฐกิจ (GDP annual growth rate) ที่ไตรมาสที่ 4/2563 อยู่ที่ร้อยละ 5.09 ดัชนีราคาผู้บริโภค (CPI) ในเดือนกุมภาพันธ์ 2564 อยู่ที่ 103.57 จุด เพิ่มขึ้นจากเดือนที่แล้ว แสดงให้เห็นว่าราคาสินค้าและบริการของไต้หวันเดือนกุมภาพันธ์ 2564 นั้น ขยายตัวเพิ่มขึ้นจากเดือนก่อนหน้า และดัชนีผู้จัดการฝ่ายจัดซื้อภาคการผลิต หรือ ดัชนี Manufacturing PMI เป็นตัวบ่งชี้สถานะทางเศรษฐกิจของภาคการผลิต ซึ่งไต้หวันมีค่าดัชนี Manufacturing PMI ในเดือนกุมภาพันธ์ 2564 เท่ากับ 60.40 จุด ซึ่งมีค่าสูงกว่า 50.00 จุด สะท้อนถึงสถานะทางเศรษฐกิจของภาคการผลิตเกิดการขยายตัว

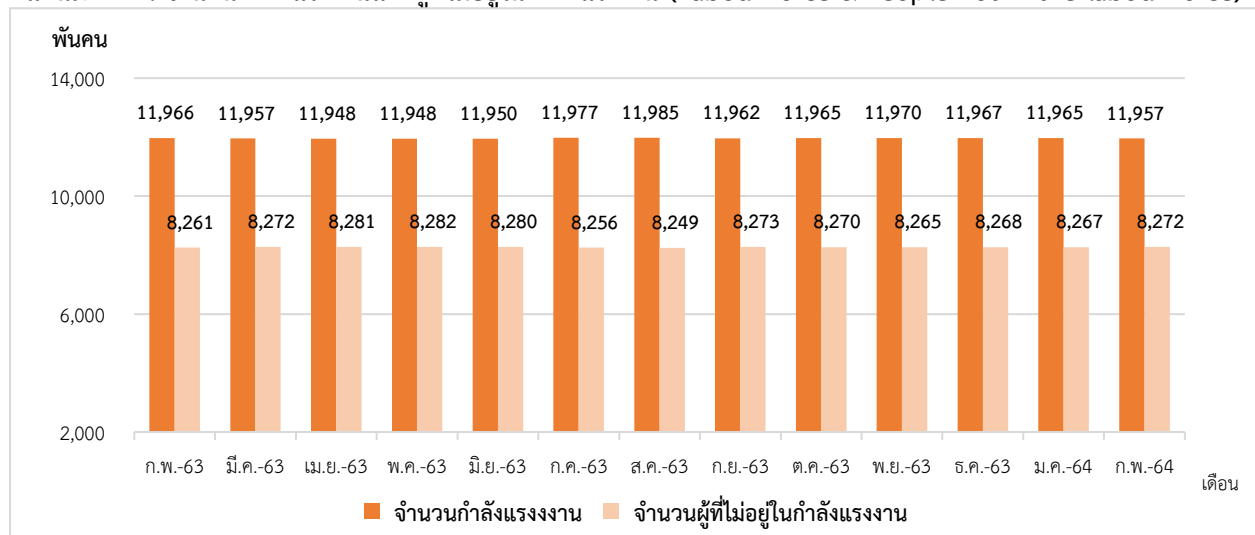
Highlight สถานะด้านแรงงาน

1. สถานการณ์กำลังแรงงาน (Labour Force)

ประชากรที่มีอายุ 15 ปี ขึ้นไปในไต้หวันในเดือนกุมภาพันธ์ 2564 มีจำนวน 20,229,000 คน ประกอบไปด้วย กำลังแรงงานจำนวน 11,957,000 คน (ร้อยละ 59.11 ของประชากรวัยแรงงาน) โดยเป็นผู้มีงานทำจำนวน 11,514,000 คน และผู้ว่างงานจำนวน 443,000 คน ส่วนผู้ไม่อยู่ในกำลังแรงงานมีจำนวน 8,272,000 คน (ร้อยละ 40.89 ของประชากรวัยแรงงาน) (แผนภาพที่ 1,2)

ผู้มีงานทำไต้หวันในเดือนกุมภาพันธ์ 2564 มีจำนวน 11,514,000 คน ลดลงจากเดือนก่อนหน้าร้อยละ -0.11 (%MoM) และเมื่อเทียบกับเดือนเดียวกันของปีที่ผ่านมา (%YoY) จำนวนผู้มีงานทำมีอัตราการหดตัวอยู่ที่ร้อยละ -0.08 ส่วนจำนวนผู้ว่างงาน โดยภาพรวมแล้วแนวโน้มยังคงลดลง

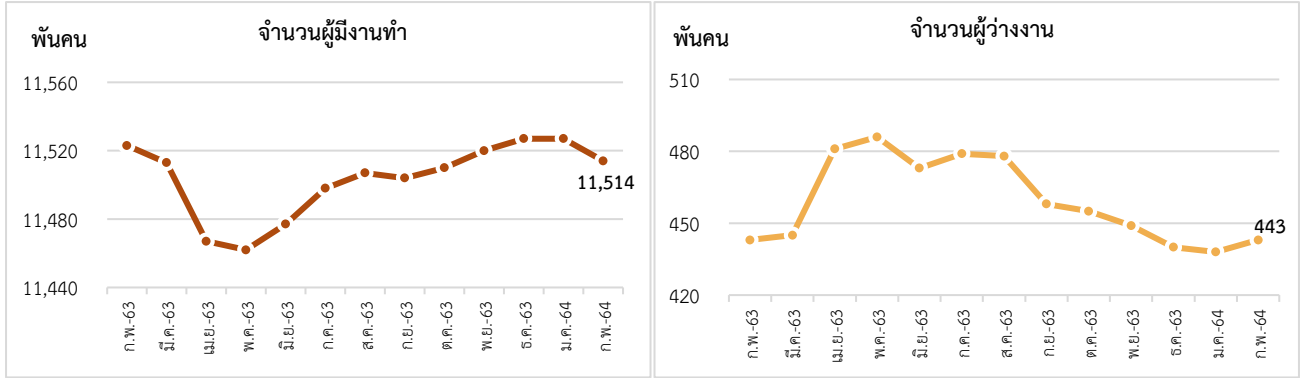
แผนภาพ 1 : จำนวนกำลังแรงงานและผู้ที่ไม่อยู่ในกำลังแรงงาน (Labour force & People not in the labour force)



ที่มา : National Statistics Republic of China (Taiwan)

หมายเหตุ : ประมวลข้อมูลโดยกลุ่มงานนโยบายเศรษฐกิจการแรงงานระหว่างประเทศ กองเศรษฐกิจการแรงงาน

แผนภาพ 2 : จำนวนผู้มีงานทำและผู้ว่างงานของไต้หวัน (Employed & Unemployed Persons)



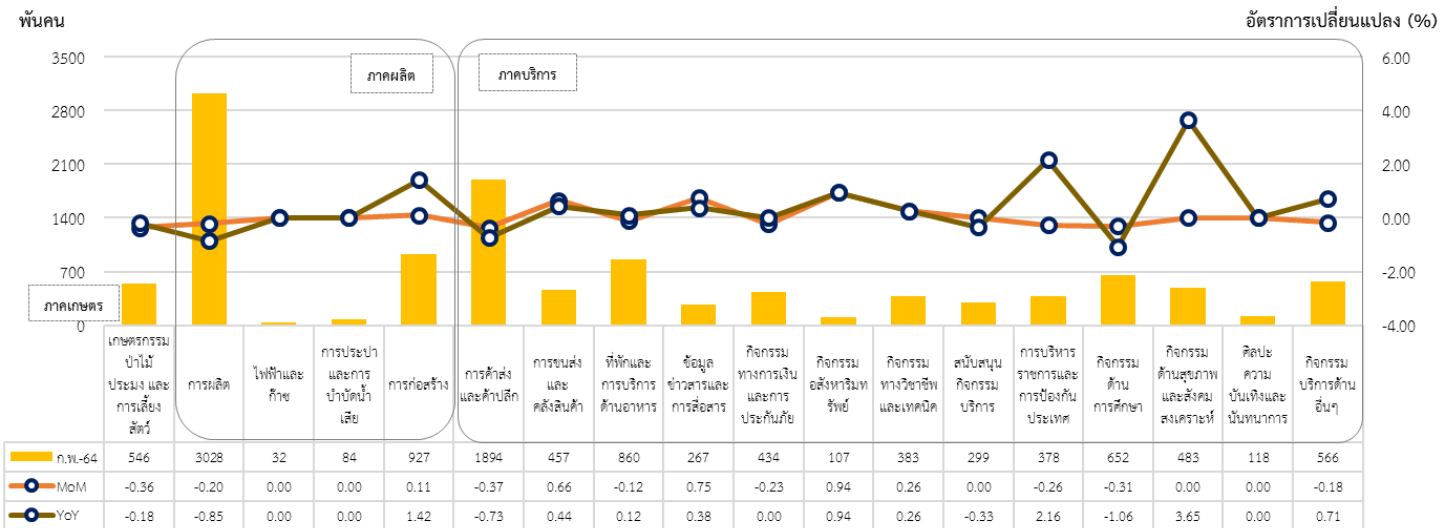
ที่มา : National Statistics Republic of China (Taiwan)

หมายเหตุ : ประมวลข้อมูลโดยกลุ่มงานนโยบายเศรษฐกิจการแรงงานระหว่างประเทศ กองเศรษฐกิจการแรงงาน

จำนวนผู้มีงานทำจำแนกตามอุตสาหกรรมในไต้หวัน เดือนกุมภาพันธ์ 2564 ทั้งหมด 11,514,000 คน ประกอบไปด้วย ผู้มีงานทำในภาคเกษตรมีจำนวน 546,000 คน และนอกภาคเกษตรมีจำนวน 10,968,000 คน โดยกลุ่มที่มีจำนวนการจ้างงานขยายตัวสูงสุดเมื่อเทียบกับเดือนเดียวกันของปีที่ผ่านมา (%YoY) ได้แก่ กิจกรรมด้านสุขภาพและงานสังคมสงเคราะห์ (ร้อยละ 3.65) การบริหารราชการและการป้องกันประเทศ (ร้อยละ 2.16) และการก่อสร้าง (ร้อยละ 1.42) ในขณะที่อุตสาหกรรมที่มีการจ้างงานลดลงสูงสุดเมื่อเทียบกับเดือนเดียวกันของปีที่ผ่านมา (%YoY) ได้แก่ กิจกรรมด้านการศึกษา (ร้อยละ -1.06) การผลิต (ร้อยละ -0.85) และการค้าส่งและค้าปลีก (ร้อยละ -0.73)

เมื่อเทียบกับเดือนที่ผ่านมา (%MoM) อุตสาหกรรมที่มีการขยายตัวสูงสุด ได้แก่ กิจกรรมอสังหาริมทรัพย์ (ร้อยละ 0.94) ข้อมูลข่าวสารและการสื่อสาร (ร้อยละ 0.75) และการขนส่งและคลังสินค้า (ร้อยละ 0.66) ส่วนอุตสาหกรรมที่เกิดการหดตัวสูงสุดเมื่อเทียบกับเดือนที่แล้ว ได้แก่ การค้าส่งและค้าปลีก (ร้อยละ -0.37) เกษตรกรรมป่าไม้ ประมงและการเลี้ยงสัตว์ (ร้อยละ -0.36) และกิจกรรมด้านการศึกษา (ร้อยละ -0.31)

แผนภาพ 3: จำนวนผู้มีงานทำ จำแนกตามอุตสาหกรรม

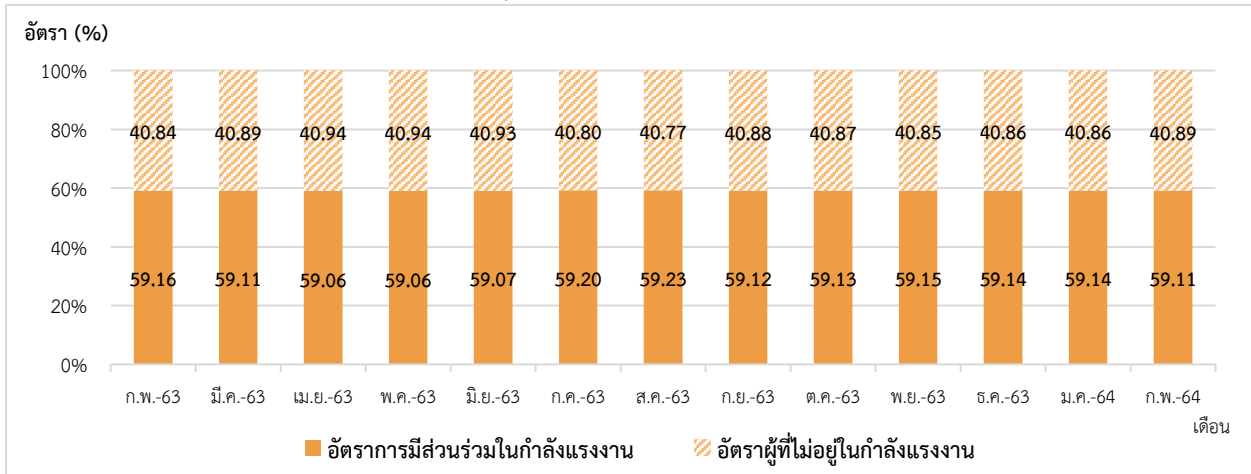


ที่มา : National Statistics Republic of China (Taiwan)

หมายเหตุ : ประมวลข้อมูลโดยกลุ่มงานนโยบายเศรษฐกิจการแรงงานระหว่างประเทศ กองเศรษฐกิจการแรงงาน

อัตราการมีส่วนร่วมในกำลังแรงงาน ของไต้หวัน (Labour Force Participation Rate & Outside Labour Force Rate) เดือนกุมภาพันธ์ 2564 อยู่ที่ร้อยละ 59.11 แสดงให้เห็นว่าประชากรในวัยทำงานอายุ 15 ปีขึ้นไป 100 คน มีประมาณ 59 คน ที่อยู่ในกำลังแรงงาน โดยลดลงเล็กน้อยจากเดือนก่อนหน้า และอัตราผู้ไม่อยู่ในกำลังแรงงานอยู่ที่ร้อยละ 40.89 (แผนภาพที่ 4)

แผนภาพ 4 : อัตราการมีส่วนร่วมในกำลังแรงงานและอัตราผู้ไม่อยู่ในกำลังแรงงาน
(Labour Force Participation Rate & Outside Labour Force Rate)



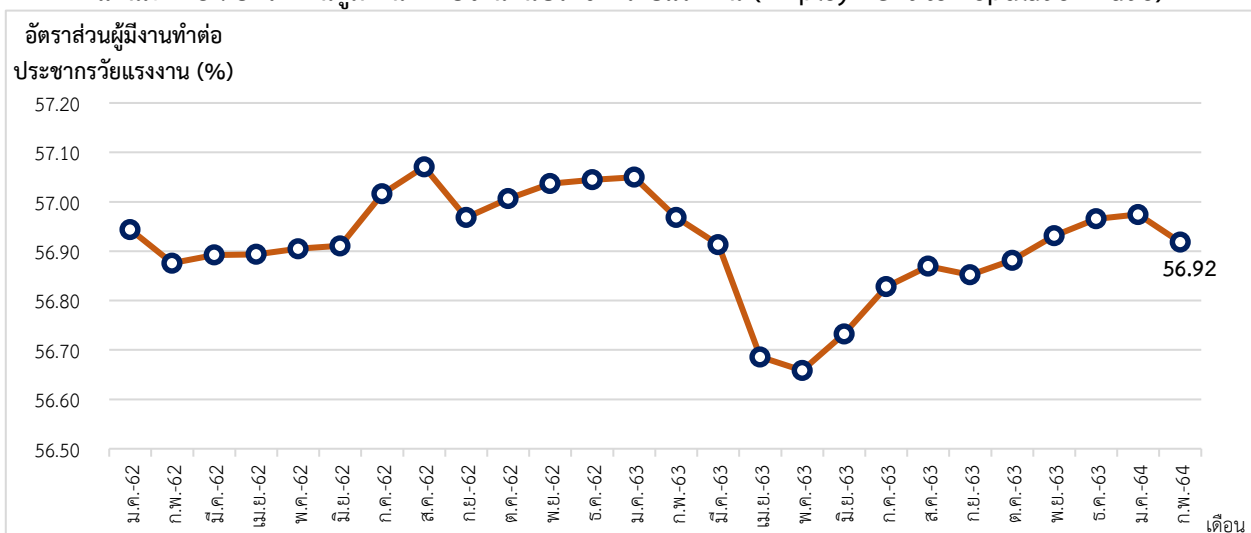
ที่มา : National Statistics Republic of China (Taiwan)

หมายเหตุ : ประมวลข้อมูลโดยกลุ่มงานนโยบายเศรษฐกิจการแรงงานระหว่างประเทศ กองเศรษฐกิจการแรงงาน

2. สถานการณ์การจ้างงานในไต้หวัน (Employment to Population Ratio)

ผู้มีงานทำในเดือนกุมภาพันธ์ 2564 มีจำนวน 11,514,000 คน อัตราส่วนผู้มีงานทำต่อจำนวนประชากรวัยแรงงานอยู่ที่ร้อยละ 56.92 แสดงว่าประชากรวัยทำงาน 20,229,000 คน เป็นผู้มีงานทำร้อยละ 56.92 ลดลงจากเดือนก่อนหน้าซึ่งอยู่ที่ 56.97 และลดลงจากเดือนเดียวกันของปีก่อนหน้าซึ่งอยู่ที่ร้อยละ 56.97 เช่นเดียวกัน (แผนภาพที่ 5)

แผนภาพ 5 : อัตราส่วนผู้มีงานทำต่อจำนวนประชากรวัยแรงงาน (Employment to Population Ratio)



ที่มา : National Statistics Republic of China (Taiwan)

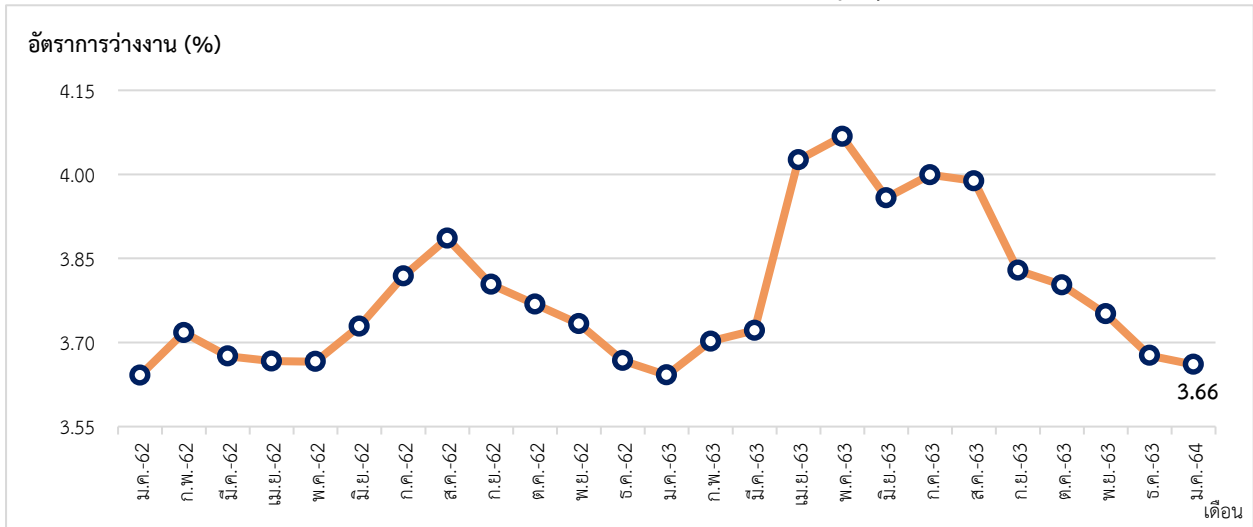
หมายเหตุ : ประมวลข้อมูลโดยกลุ่มงานนโยบายเศรษฐกิจการแรงงานระหว่างประเทศ กองเศรษฐกิจการแรงงาน

3. สถานการณ์การว่างงาน ได้หวั่น (Unemployment Rate)

จำนวนผู้ว่างงาน (กุมภาพันธ์ 2564)	จำนวน 443,000 คน
- %YoY (กุมภาพันธ์ 2564 เทียบกับ กุมภาพันธ์ 2563)	0.00 %
- %MoM (กุมภาพันธ์ 2564 เทียบกับ มกราคม 2564)	1.14 %

การว่างงานได้หวั่น เดือนกุมภาพันธ์ 2564 ผู้ว่างงาน มีจำนวน 443,000 คน อัตราการว่างงานอยู่ที่ร้อยละ 3.70 อัตราการว่างงานเพิ่มขึ้นจากเดือนก่อนหน้า (%MoM) ร้อยละ 1.14 แต่ไม่เปลี่ยนแปลงเมื่อเทียบกับเดือนเดียวกันของปีก่อน แสดงให้เห็นว่าสถานการณ์การว่างงานในได้หวั่นกลับเข้าสู่วัฏจักรปกติก่อนที่จะเกิดเหตุการณ์แพร่ระบาดของไวรัสโคโรนา (แผนภาพที่ 6,7)

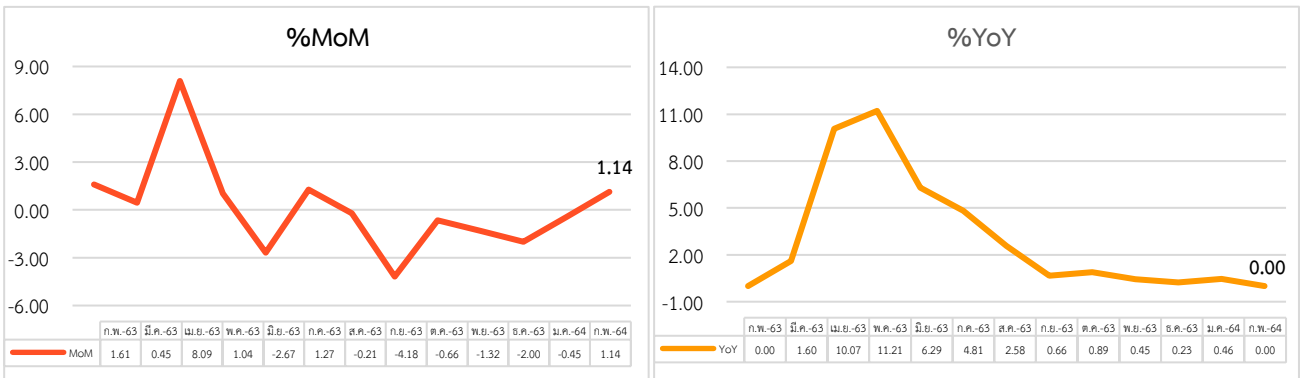
แผนภาพ 6 : อัตราการว่างงานในระบบของได้หวั่น (Unemployment Rate)



ที่มา : National Statistics Republic of China (Taiwan)

หมายเหตุ : ประมวลข้อมูลโดยกลุ่มงานนโยบายเศรษฐกิจการแรงงานระหว่างประเทศ กองเศรษฐกิจการแรงงาน

แผนภาพ 7 : อัตราการเปลี่ยนแปลงการว่างงานในระบบของได้หวั่น



ที่มา : National Statistics Republic of China (Taiwan)

หมายเหตุ : ประมวลข้อมูลโดยกลุ่มงานนโยบายเศรษฐกิจการแรงงานระหว่างประเทศ กองเศรษฐกิจการแรงงาน

4. ค่าจ้างขั้นต่ำของไต้หวัน

ค่าจ้างไต้หวันถูกกำหนดโดยกระทรวงแรงงานไต้หวัน โดยมีคณะกรรมการพิจารณาค่าจ้างขั้นพื้นฐาน 21 คน ตัวแทนฝ่ายลูกจ้างและฝ่ายนายจ้างอย่างละ 7 คน และตัวแทนฝ่ายเจ้าหน้าที่และนักวิชาการ 7 คน โดยการเปลี่ยนแปลงค่าจ้างจะขึ้นกับข้อตกลงของคณะกรรมการ ตามที่กฎหมายกรมแรงงานและคณะกรรมการได้ร่วมกันพิจารณาจากสภาพเศรษฐกิจ การค้าขาย อสังหาริมทรัพย์ และสภาพแวดล้อมต่าง ๆ ของไต้หวัน มีความเห็นให้ปรับเลื่อนขึ้นเงินเดือนขั้นต่ำ และจะประกาศใช้อย่างเป็นทางการ เมื่อผ่านมติที่ประชุม วัตถุประสงค์ของการขึ้นค่าจ้างคือ เพื่อรักษามาตรฐานชีวิตขั้นพื้นฐานของแรงงาน และการเติบโตทางเศรษฐกิจ ซึ่งรวมถึงทุนแรงงานและเศรษฐกิจโดยรวม โดยเมื่อวันที่ 1 มกราคม 2564 กระทรวงแรงงานไต้หวันได้ประกาศให้มีการปรับเพิ่มอัตราค่าจ้างขั้นต่ำและค่าการทำงานล่วงเวลาดังนี้ 1) ปรับขึ้นอัตราค่าจ้างขั้นต่ำเป็น 24,000 เหรียญไต้หวันต่อเดือน หรือ 160 เหรียญไต้หวันต่อชั่วโมง และชั่วโมงทำงานปกติ 100 เหรียญไต้หวัน 2) ในกรณีทำงานล่วงเวลา ในวันปกติ 2 ชั่วโมงแรก จะได้รับค่าจ้างล่วงเวลาชั่วโมงละ 133 เหรียญไต้หวัน ชั่วโมงที่ 3 – 4 จะได้รับค่าจ้างล่วงเวลาชั่วโมงละ 167 เหรียญไต้หวัน 3) กรณีจำเป็นต้องทำงานในวันที่ทางการประกาศให้หยุดทำงาน เช่น ยามเกิดเหตุภัยธรรมชาติ จะได้รับค่าจ้างชั่วโมงละ 200 เหรียญไต้หวัน

เรียบเรียงจาก Ministry of Labor Republic of China (Taiwan) , สำนักงานแรงงาน ณ กรุงเทพมหานคร

5. สถานการณ์และมาตรการล่าสุดในการป้องกัน Covid-19 ของไต้หวัน

- ไต้หวันจะเปิด Travel Bubble แห่งแรกกับสาธารณรัฐปาเลาอย่างเป็นทางการ ในเดือนเมษายน 2564 โดยมีเที่ยวบินสัปดาห์ละ 2 เที่ยวบิน นำนักท่องเที่ยว 110 คนจากไต้หวันไปยังปาเลา ผู้เดินทางเหล่านี้ต้องมีผลการตรวจโควิด-19 เป็นลบ ต้องเดินทางแบบกลุ่ม ปฏิบัติตามมาตรการเว้นระยะห่าง ต้องเที่ยวในสถานที่และพักในโรงแรมที่กำหนดไว้เท่านั้น ในทางกลับกัน ไต้หวันจะรับนักท่องเที่ยวจากปาเลาเช่นกัน และหน่วยงานกำกับดูแลอาหารและยาของไต้หวันได้ตรวจสอบวัคซีนของแอสตราเซนเนกาที่ได้รับเมื่อต้นเดือนมีนาคม 2564 จำนวน 117,000 โดสเรียบร้อยแล้ว ตั้งเป้าฉีดวัคซีนให้แก่ประชาชนกลุ่มเสี่ยงราว 60,000 คน ในวันที่ 22 มีนาคม 2564 ซึ่งเน้นไปที่เจ้าหน้าที่สาธารณสุขเป็นลำดับแรก

- ไต้หวันได้มีมาตรการขยายสัญญาจ้างในช่วงสถานการณ์โควิด-19 สำหรับแรงงานต่างชาติ แบ่งเป็น 2 กลุ่ม คือ แรงงานต่างชาติที่ทำงานครบสัญญาจ้างและครบระยะเวลาทำงานสูงสุดในไต้หวัน คือ 12 ปี สำหรับภาคการผลิต/ก่อสร้าง และ 14 ปี สำหรับภาคสวัสดิการสังคม ระหว่างวันที่ 17 กันยายน 2563 – 17 มีนาคม 2564 สามารถต่อสัญญาจ้างกับนายจ้างรายเดิมได้อีก 6 เดือน โดยดำเนินการได้ก่อนหรือหลังครบสัญญา 14 วัน และกลุ่มที่ 2 คือกลุ่มแรงงานต่างชาติที่ยังทำงานไม่ครบ 12 หรือ 14 ปี ที่ไม่ประสงค์ต่อสัญญาจ้าง แต่เดินทางกลับไม่ได้ สามารถต่อสัญญากับนายจ้างเดิม หรือโอนย้ายไปทำงานกับนายจ้างใหม่ได้ เป็นระยะเวลา 3 ปี ดำเนินการได้ภายใน 60 วัน หลังยกเลิกสัญญาจ้างแล้ว

เรียบเรียงจาก รายงานสถานการณ์โรคติดเชื้อไวรัสโคโรนา 2019 ฉบับที่ 440 กรมควบคุมโรค กระทรวงสาธารณสุข, สำนักงานแรงงานไทย ไทเป

สถานการณ์กำลังแรงงานของญี่ปุ่น (Labour Force in Japan)

Highlight สภาวะเศรษฐกิจ

สถานการณ์เศรษฐกิจของญี่ปุ่น มีอัตราการเติบโตทางเศรษฐกิจ (GDP annual growth rate) ที่ไตรมาสที่ 4/2563 มีอัตราการเปลี่ยนแปลงอยู่ที่ร้อยละ -1.40 ดัชนีราคาผู้บริโภค (CPI) ในเดือนกุมภาพันธ์ 2564 อยู่ที่ 101.60 เท่ากับเดือนก่อนหน้า และดัชนีผู้จัดการฝ่ายจัดซื้อภาคการผลิต หรือ ดัชนี Manufacturing PMI เป็นตัวบ่งชี้สภาวะทางเศรษฐกิจของภาคการผลิต ซึ่งญี่ปุ่นมีค่าดัชนี Manufacturing PMI ในเดือนกุมภาพันธ์ 2564 เท่ากับ 51.40 จุด สะท้อนถึงสภาวะทางเศรษฐกิจของภาคการผลิตเกิดการขยายตัว

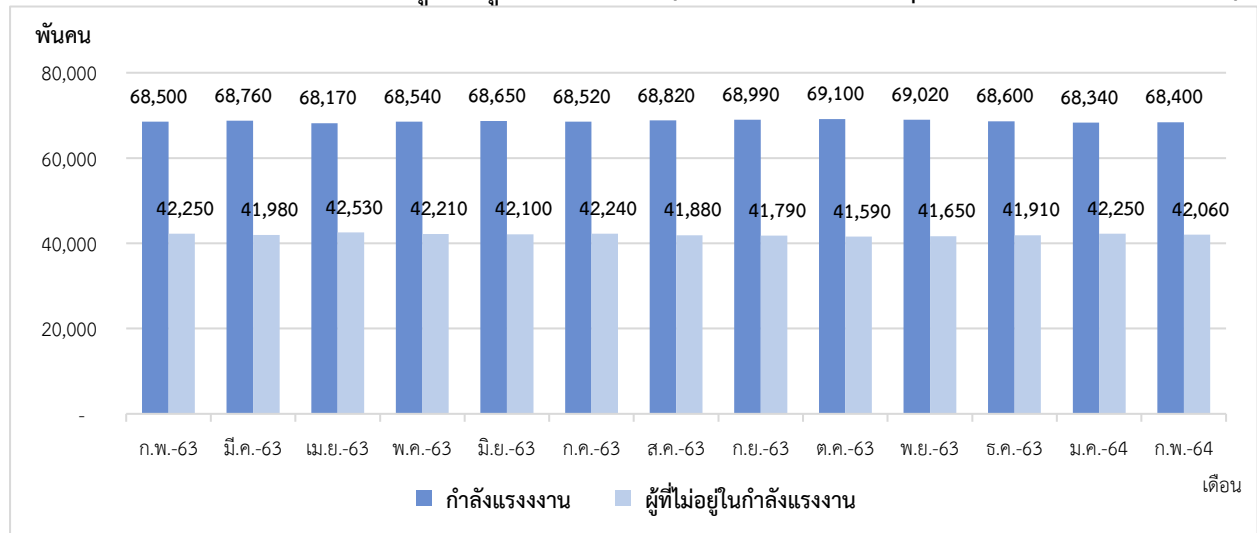
Highlight สภาวะด้านแรงงาน

1. สถานการณ์กำลังแรงงานในญี่ปุ่น (Labour Force)

ประชากรที่มีอายุ 15 ปี ขึ้นไปในของญี่ปุ่นในเดือนกุมภาพันธ์ 2564 มีจำนวน 110,460,000 คน ประกอบไปด้วย กำลังแรงงานจำนวน 68,400,000 คน (ร้อยละ 61.92 ของประชากรวัยแรงงาน) โดยเป็นผู้มีงานทำจำนวน 66,460,000 คน และผู้ว่างงานจำนวน 1,940,000 คน ส่วนผู้ไม่อยู่ในกำลังแรงงานมีจำนวน 42,060,000 คน (ร้อยละ 38.08 ของประชากรวัยแรงงาน) (แผนภาพที่ 8,9)

ผู้มีงานทำของญี่ปุ่นในเดือนกุมภาพันธ์ 2564 มีจำนวน 66,460,000 คน ขยายตัวจากเดือนก่อนหน้าอยู่ที่ร้อยละ 0.14 (%MoM) และหดตัวจากเดือนเดียวกันของปีที่ผ่านมาร้อยละ -0.67 (เดือนกุมภาพันธ์ 2563 มีการจ้างงานจำนวน 66,910,000 คน) โดยจำนวนผู้มีงานทำในญี่ปุ่นในเดือนกุมภาพันธ์ 2564 เริ่มมีสัญญาณที่ดีขึ้น หลังจากการแพร่ระบาดของไวรัสโควิด-19 เริ่มลดลง ส่งผลทำให้ผู้ว่างงานมีจำนวนลดลงด้วยเช่นกัน

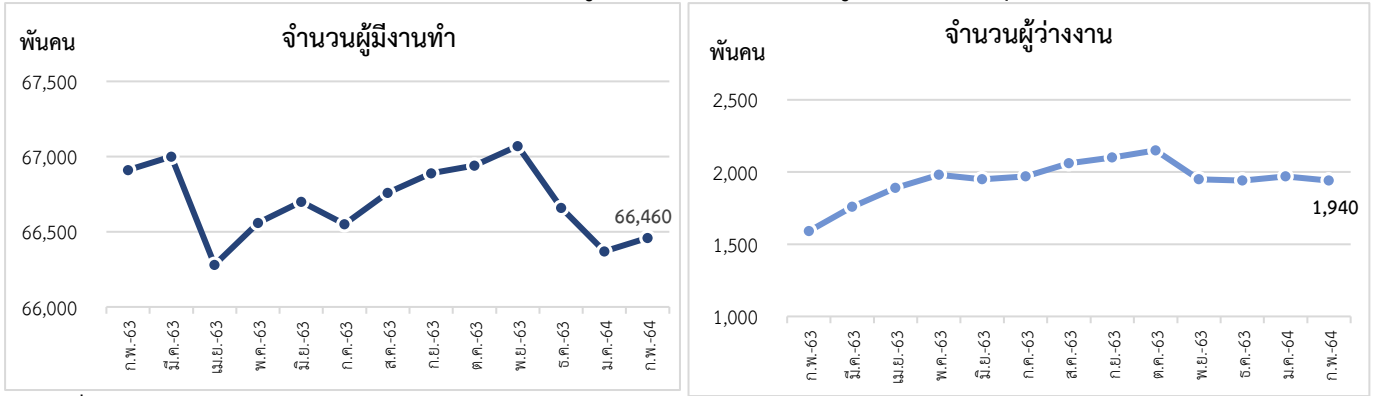
แผนภาพ 8 : จำนวนกำลังแรงงานและผู้ที่ไม่อยู่ในกำลังแรงงาน (Labour force & People not in the labour force)



ที่มา : National Statistics of Japan

หมายเหตุ : ประมวลข้อมูลโดยกลุ่มงานนโยบายเศรษฐกิจการแรงงานระหว่างประเทศ กองเศรษฐกิจการแรงงาน

แผนภาพ 9 : จำนวนผู้มีงานทำและการจำนวนผู้ว่างงานของญี่ปุ่น



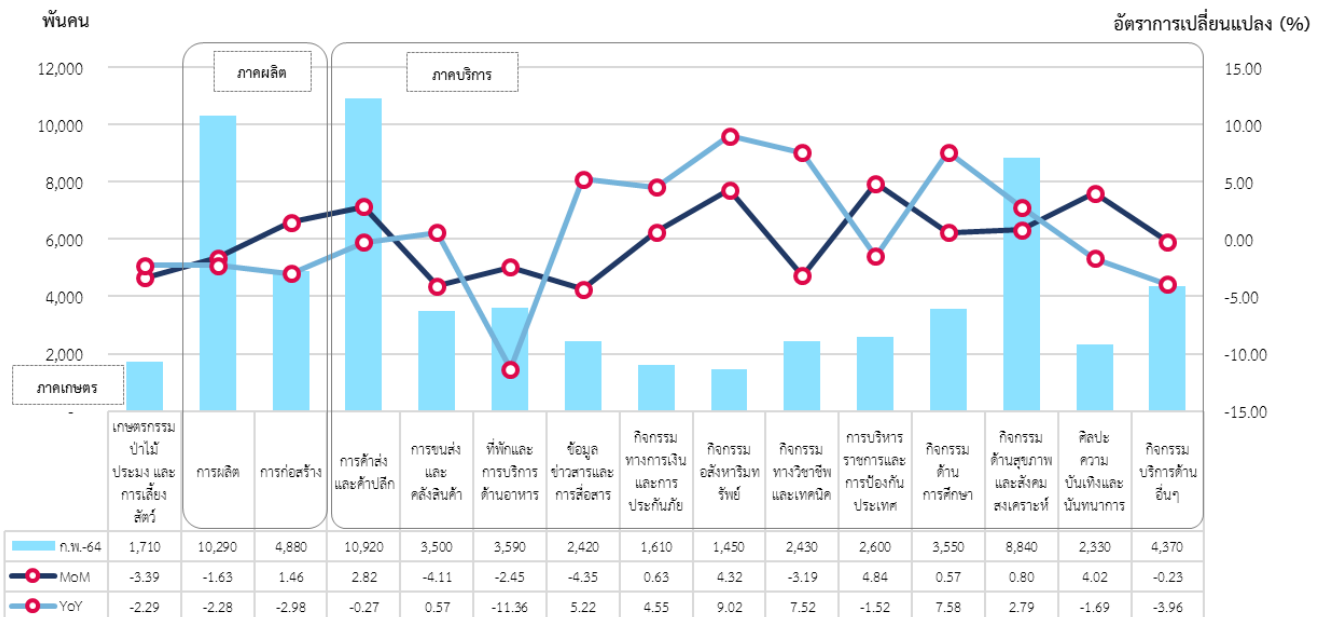
ที่มา : National Statistics of Japan

หมายเหตุ : ประมวลข้อมูลโดยกลุ่มงานนโยบายเศรษฐกิจการแรงงานระหว่างประเทศ กองเศรษฐกิจการแรงงาน

จำนวนผู้มีงานทำจำแนกตามอุตสาหกรรมในญี่ปุ่น เดือนกุมภาพันธ์ 2564 ในภาคเกษตรมีจำนวน 1,710,000 คน นอกภาคเกษตรมีจำนวน 64,750,000 คน โดยกลุ่มอุตสาหกรรมที่มีจำนวนการขยายตัวสูงสุดเมื่อเทียบกับเดือนเดียวกันของปีที่ผ่านมา (%YoY) ได้แก่ อสังหาริมทรัพย์ (ร้อยละ 9.02) กิจกรรมด้านการศึกษา (ร้อยละ 7.58) และกิจกรรมทางวิชาชีพและเทคนิค (ร้อยละ 7.52) ในขณะที่ผู้มีงานทำในอุตสาหกรรมที่มีอัตราการหดตัวสูงสุดเมื่อเทียบกับเดือนเดียวกันของปีที่ผ่านมา (%YoY) ได้แก่ ที่พักและการบริการด้านอาหาร (ร้อยละ -11.36) กิจกรรมบริการด้านอื่น ๆ (ร้อยละ -3.96) และการก่อสร้าง (ร้อยละ -2.98)

เมื่อเทียบกับเดือนที่ผ่านมา (%MoM) อุตสาหกรรมที่มีการขยายตัวสูงสุด ได้แก่ การบริหารราชการและการป้องกันประเทศ (ร้อยละ 4.84) กิจกรรมอสังหาริมทรัพย์ (ร้อยละ 4.32) ศิลปะ และความบันเทิงและนันทนาการ (ร้อยละ 4.02) ส่วนอุตสาหกรรมที่เกิดการหดตัวสูงสุดจากเดือนที่ผ่านมา ได้แก่ ข้อมูลข่าวสารและการสื่อสาร (ร้อยละ -4.35) การขนส่งและคลังสินค้า (ร้อยละ -4.11) และเกษตรกรรม ป่าไม้ ประมง และการเลี้ยงสัตว์ (ร้อยละ -3.39)

แผนภาพ 10: จำนวนผู้มีงานทำ จำแนกตามอุตสาหกรรม

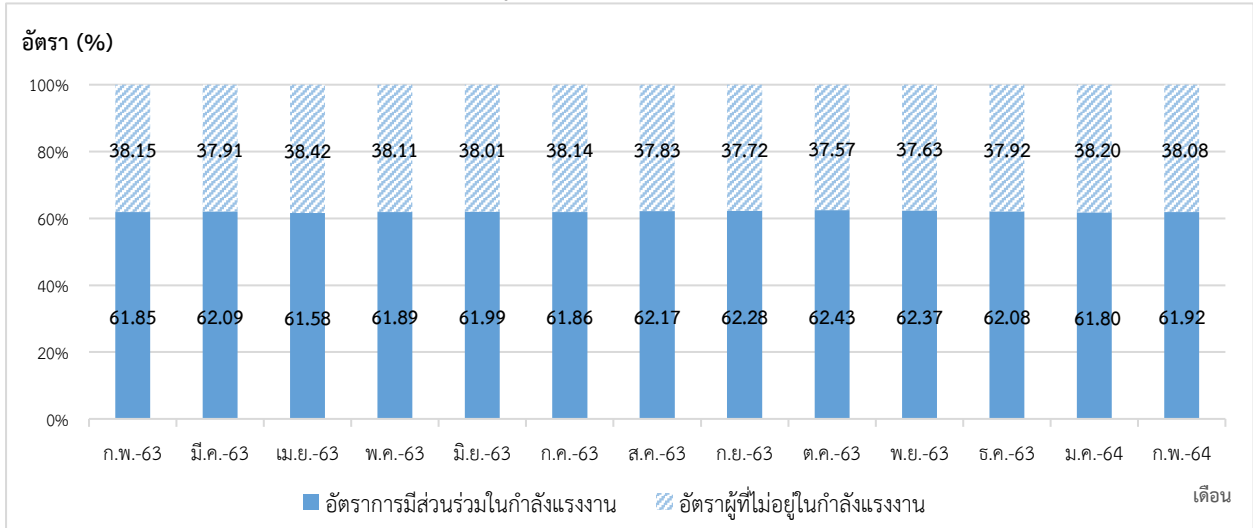


ที่มา : National Statistics of Japan

หมายเหตุ : ประมวลข้อมูลโดยกลุ่มงานนโยบายเศรษฐกิจการแรงงานระหว่างประเทศ กองเศรษฐกิจการแรงงาน

อัตราการมีส่วนร่วมในกำลังแรงงาน ของญี่ปุ่น (Labour Force Participation Rate & Outside Labour Force Rate) เดือนกุมภาพันธ์ 2564 อยู่ที่ร้อยละ 61.92 แสดงให้เห็นว่าประชากรในวัยทำงานอายุ 15 ปีขึ้นไป 100 คน มีประมาณ 62 คน ที่อยู่ในกำลังแรงงาน และอัตราผู้ไม่อยู่ในกำลังแรงงานอยู่ที่ร้อยละ 38.08 (แผนภาพที่ 11)

แผนภาพ 11 : อัตราการมีส่วนร่วมในกำลังแรงงานและอัตราผู้ไม่อยู่ในกำลังแรงงาน (Labour Force Participation Rate & Outside Labour Force Rate)



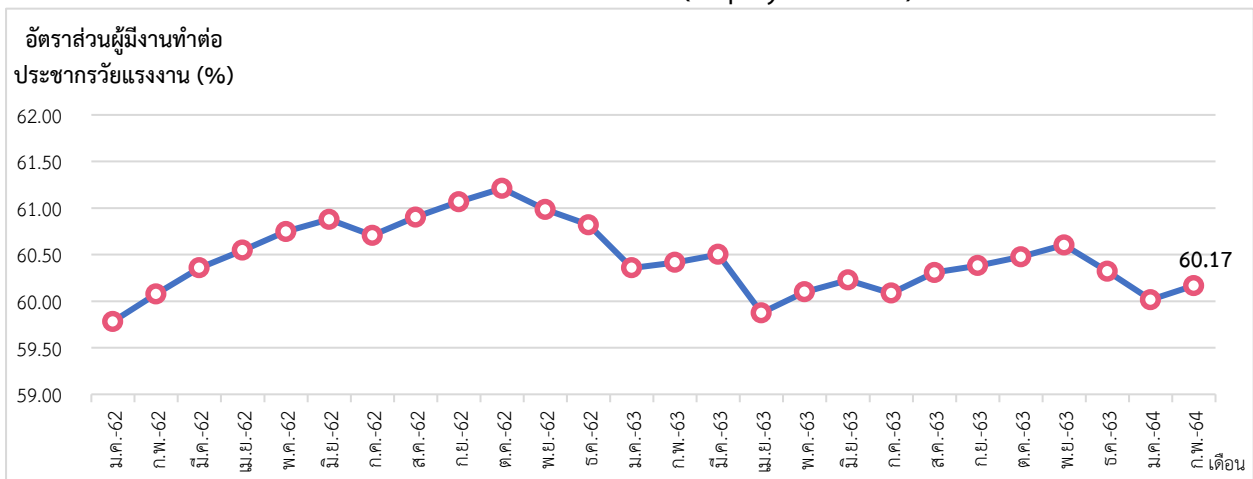
ที่มา : National Statistics of Japan

หมายเหตุ : ประมวลข้อมูลโดยกลุ่มงานนโยบายเศรษฐกิจการแรงงานระหว่างประเทศ กองเศรษฐกิจการแรงงาน

2. สถานการณ์การจ้างงานในญี่ปุ่น (Employment to Population Ratio)

ผู้มีงานทำในเดือนกุมภาพันธ์ 2564 มีจำนวน 66,460,000 คน อัตราส่วนผู้มีงานทำต่อจำนวนประชากรวัยแรงงานอยู่ที่ร้อยละ 60.17 แสดงว่าประชากรวัยทำงาน 110,460,000 คน เป็นผู้มีงานทำร้อยละ 60.17 เพิ่มขึ้นจากเดือนก่อนหน้าซึ่งอยู่ที่ 60.01 และลดลงจากเดือนเดียวกันของปีก่อนหน้าซึ่งอยู่ที่ร้อยละ 60.42 (แผนภาพที่ 12)

แผนภาพ 12 : อัตราการจ้างงาน (Employment Rate)



ที่มา : National Statistics of Japan

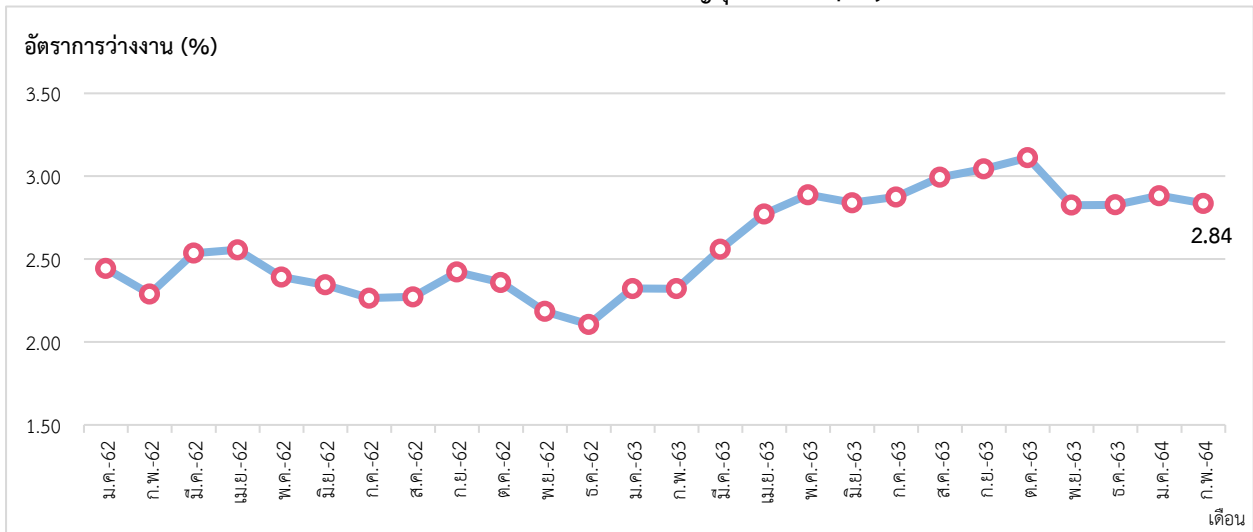
หมายเหตุ : ประมวลข้อมูลโดยกลุ่มงานนโยบายเศรษฐกิจการแรงงานระหว่างประเทศ กองเศรษฐกิจการแรงงาน

3. สถานการณ์การว่างงาน ของญี่ปุ่น (Unemployment)

จำนวนผู้ว่างงาน (กุมภาพันธ์ 2564)	จำนวน 1,940,000 คน
- %YoY (กุมภาพันธ์ 2564 เทียบกับ กุมภาพันธ์ 2563)	22.01 %
- %MoM (กุมภาพันธ์ 2564 เทียบกับ มกราคม 2564)	- 1.52 %

การว่างงานในญี่ปุ่น เดือนกุมภาพันธ์ 2564 ผู้ว่างงาน มีจำนวน 1,940,000 คน อัตราการว่างงาน อยู่ที่ร้อยละ 2.84 เมื่อเทียบกับเดือนเดียวกันของปีที่ผ่านมา (%YoY) (เดือนกุมภาพันธ์ 2563 ซึ่งมีจำนวน 1,590,000 คน ซึ่งเพิ่มขึ้น 350,000 คน) มีอัตราการขยายตัวอยู่ที่ร้อยละ 22.01 และมีอัตราการหดตัวอยู่ที่ ร้อยละ -1.52 เมื่อเทียบกับเดือนที่ผ่านมา (%MoM) (เดือนมกราคม 2564 ซึ่งมีจำนวน 1,970,000 คน ซึ่งลดลง 30,000 คน) (แผนภาพที่ 13,14) ซึ่งแนวโน้มการว่างงานในญี่ปุ่นยังคงลดลง

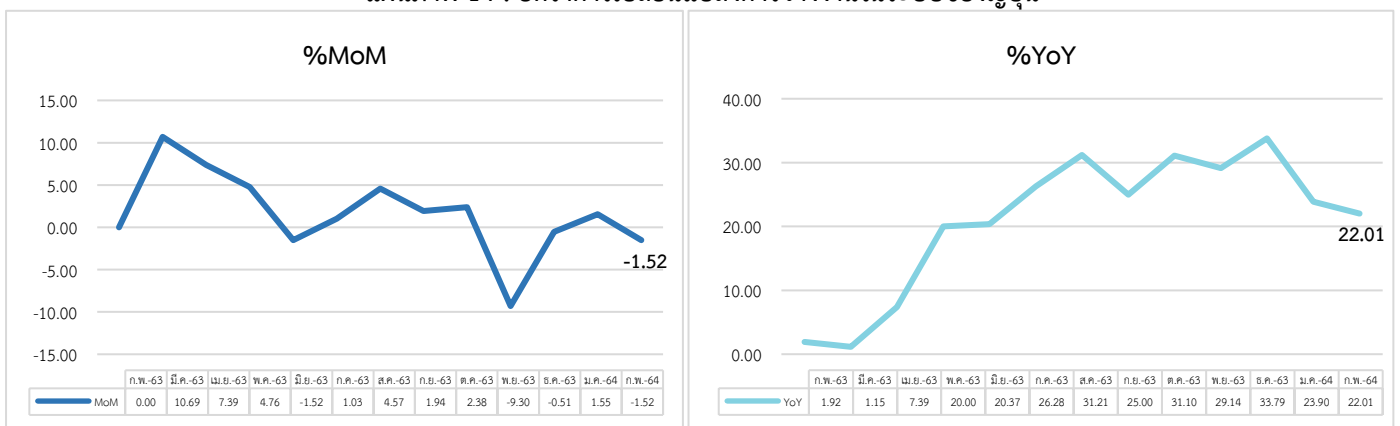
แผนภาพ 13 : อัตราการว่างงานในระบบของญี่ปุ่น (Unemployment Rate)



ที่มา : National Statistics of Japan

หมายเหตุ : ประมวลข้อมูลโดยกลุ่มงานนโยบายเศรษฐกิจการแรงงานระหว่างประเทศ กองเศรษฐกิจการแรงงาน

แผนภาพ 14 : อัตราการเปลี่ยนแปลงการว่างงานในระบบของญี่ปุ่น



ที่มา : National Statistics of Japan

หมายเหตุ : ประมวลข้อมูลโดยกลุ่มงานนโยบายเศรษฐกิจการแรงงานระหว่างประเทศ กองเศรษฐกิจการแรงงาน

4. ค่าจ้างขั้นต่ำของญี่ปุ่น

ประเทศญี่ปุ่นมีการกำหนดค่าจ้างขั้นต่ำแบบรายชั่วโมง โดยค่าจ้างขั้นต่ำเป็นการกำหนดจากสำนักงานของกระทรวงแรงงานในแต่ละจังหวัดของญี่ปุ่นจะเป็นผู้ตัดสินใจเรื่องค่าจ้างขั้นต่ำรายชั่วโมง เพื่อให้สอดคล้องกับสถานการณ์เศรษฐกิจในระดับท้องถิ่น ภายหลังจากที่ได้มีการเสนอข้อเสนอดังกล่าวโดยคณะที่ปรึกษาแล้ว คณะทำงานท้องถิ่นในแต่ละจังหวัดจะเป็นหน่วยงานที่จะระบุค่าจ้างขั้นต่ำที่ได้มีการทบทวนแล้วภายในเดือนสิงหาคม และค่าจ้างขั้นต่ำรายชั่วโมงจะถูกนำมาใช้ใน ช่วงเดือนตุลาคม ปัจจุบันค่าจ้างขั้นต่ำรายชั่วโมงของประเทศญี่ปุ่น เฉลี่ยอยู่ที่ 902 เยน หรือประมาณ 260 บาท โดยแต่ละจังหวัดก็จะมีค่าจ้างขั้นต่ำรายชั่วโมงที่ไม่เท่ากัน จังหวัดที่มีค่าจ้างขั้นต่ำรายชั่วโมงสูงสุด 5 อันดับแรก ได้แก่ โตเกียว 1,013 เยน คานากาว่า 1,012 เยน โอซาก้า 964 เยน ไชตามะ 928 เยน และ โอจิ 927 เยน ส่วนจังหวัดที่มีค่าจ้างขั้นต่ำรายชั่วโมงน้อยที่สุด มีค่าจ้างขั้นต่ำรายชั่วโมงอยู่ที่ 792 เยน มีทั้งหมด 7 จังหวัด ได้แก่ จังหวัดอาคิตะ ทตโตริ ชิมาเนะ โคจิ ซางะ โออิตะ และจังหวัดโอกินาวา

เรียบเรียงจาก Ministry of Health, Labour and Welfare (Japan)

5. สถานการณ์และมาตรการล่าสุดในการป้องกัน Covid-19 ของญี่ปุ่น

ประเทศญี่ปุ่นอาจจะยกเลิกประกาศภาวะฉุกเฉินที่ครอบคลุมพื้นที่กรุงโตเกียวในวันที่ 21 มีนาคม 2564 หลังจำนวนผู้ติดเชื้อโควิด-19 เริ่มลดลง ทั้งนี้กรุงโตเกียว เมืองคานากาว่า เมืองชิบะ และเมืองไซตามะ อยู่ภายใต้การประกาศภาวะฉุกเฉินมาตั้งแต่ต้นเดือนมกราคม 2564 ซึ่งภายใต้มาตรการดังกล่าวรัฐบาลท้องถิ่นได้ขอให้ประชาชนหลีกเลี่ยงการออกนอกบ้านโดยไม่จำเป็น ขณะที่ร้านอาหารและบาร์จะต้องปิดให้บริการภายในเวลา 20.00 น. โดยเขตชินากาว่า กรุงโตเกียว ได้กำหนดใช้สนามแข่งม้าโออิเป็นที่ยุติการจัดการฉีดวัคซีนเพิ่มอีก 1 แห่ง รวมถึงสถานที่จัดการฉีดวัคซีนทั้งสิ้น 9 แห่ง โดยวัคซีนจะส่งมาถึงเขตฯ ในช่วงสัปดาห์วันที่ 19 เมษายน 2564 และเริ่มการฉีดวัคซีนให้แก่ผู้สูงอายุในบ้านพักคนชรา จากนั้นหลังจากเดือนพฤษภาคม 2564 เป็นต้นไป จะจัดการฉีดวัคซีนให้แก่ผู้สูงอายุทั่วไปวันละ 250 คน

เมื่อวันที่ 31 มีนาคม 2564 ที่ประชุมศูนย์อำนวยการมาตรการป้องกันเชื้อไวรัส COVID-19 จังหวัดโอซากา มีมติยื่นคำร้องต่อรัฐบาลให้ประกาศใช้มาตรการเร่งด่วนป้องกันการระบาดเรื้อรัง เพื่อป้องกันการระบาดภายในจังหวัดที่ขยายตัวอย่างรวดเร็ว เนื่องจากจังหวัดโอซากามีจำนวนผู้ติดเชื้อใหม่เพิ่มขึ้นมากกว่ากรุงโตเกียวเป็นครั้งแรก เมื่อวันที่ 30 มีนาคม 2564 นับเป็นรัฐบาลท้องถิ่นแห่งแรกที่ได้ยื่นคำร้องดังกล่าวต่อรัฐบาล นาย OMI Shigeru ประธานที่ประชุมกลุ่มย่อยด้านนโยบายการดำเนินงานป้องกันพื้นฐานชี้ว่า การระบาดในจังหวัดโอซากา เข้าใกล้ระดับ 4 โดยมีสาเหตุจากการรวมตัวรับประทานอาหารของคนหนุ่มสาว ด้านนาย YOSHIMURA Hirofumi ผู้ว่าราชการจังหวัดโอซากา กำลังพิจารณามาตรการที่เข้มงวดโดยการกำหนดหน้าที่ให้ร้านอาหารต้องติดตั้งแผ่นอะคริลิกในร้าน ให้ลูกค้าใส่หน้ากากอนามัยระหว่างอยู่ในร้าน ลดระยะเวลาเปิดทำการถึง 20.00 น. เป็นต้น

เรียบเรียงจาก สถานเอกอัครราชทูต ณ กรุงโตเกียว ประเทศญี่ปุ่น - 在東京タイ王国大使館

สถานการณ์กำลังแรงงานของสาธารณรัฐเกาหลี (Labour Force in Republic of Korea)

Highlight สภาวะเศรษฐกิจ

สถานการณ์เศรษฐกิจของเกาหลีใต้ มีอัตราการเติบโตทางเศรษฐกิจ (GDP annual growth rate) ที่ไตรมาสที่ 4/2563 อยู่ที่ร้อยละ -1.20 ดัชนีราคาผู้บริโภคในเกาหลีใต้ (CPI) เดือนกุมภาพันธ์ 2564 อยู่ที่ 107.00 เพิ่มขึ้นจากเดือนที่ผ่านมาเล็กน้อย และดัชนีผู้จัดการฝ่ายจัดซื้อภาคการผลิต หรือ ดัชนี Manufacturing PMI เป็นตัวบ่งชี้สภาวะทางเศรษฐกิจของภาคการผลิต ซึ่งเกาหลีใต้มีค่าดัชนี Manufacturing PMI ในเดือนกุมภาพันธ์ 2564 เท่ากับ 55.30 จุด อยู่เหนือกว่า 50.00 จุด สะท้อนถึงสภาวะทางเศรษฐกิจของภาคการผลิตในเกาหลีใต้เกิดการขยายตัว

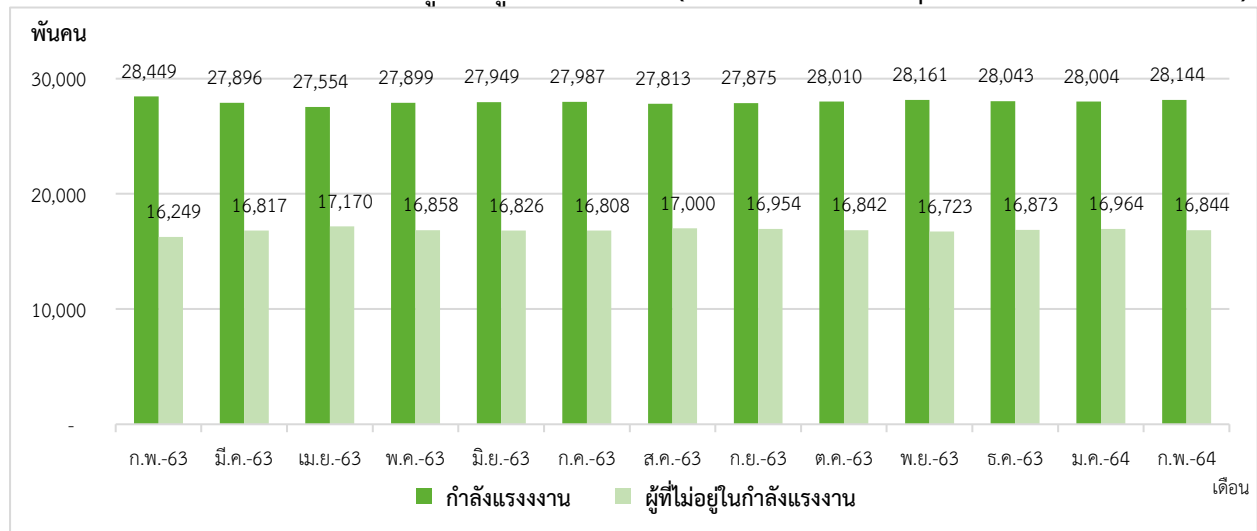
Highlight สภาวะด้านแรงงาน

1. สถานการณ์กำลังแรงงาน (Labour Force)

ประชากรที่มีอายุ 15 ปี ขึ้นไปในเกาหลีใต้ เดือนกุมภาพันธ์ 2564 มีจำนวน 44,988,000 คน ประกอบไปด้วย กำลังแรงงานจำนวน 28,144,000 คน (ร้อยละ 62.56 ของประชากรวัยแรงงาน) โดยเป็นผู้มีงานทำจำนวน 27,017,000 คน และผู้ว่างงานจำนวน 1,127,000 คน ส่วนผู้ไม่อยู่ในกำลังแรงงานมีจำนวน 16,844,000 คน (ร้อยละ 37.44 ของประชากรวัยแรงงาน) (แผนภาพที่ 15,16)

ผู้มีงานทำของเกาหลีใต้ในเดือนกุมภาพันธ์ 2564 มีจำนวน 27,017,000 คน เพิ่มขึ้นจากเดือนก่อนหน้า (%MoM) ร้อยละ 2.01 และเมื่อเทียบกับเดือนเดียวกันของปีที่ผ่านมา (%YoY) ซึ่งมีผู้มีงานทำจำนวน 27,522,000 คน ทำให้มีอัตราการหดตัวอยู่ที่ร้อยละ -1.83 และจำนวนผู้ว่างงานยังคงเพิ่มขึ้นเมื่อเทียบกับเดือนเดียวกันของปีที่ผ่านมา จากสถานการณ์โควิด-19 ที่ยังคงระบอบอย่างต่อเนื่อง

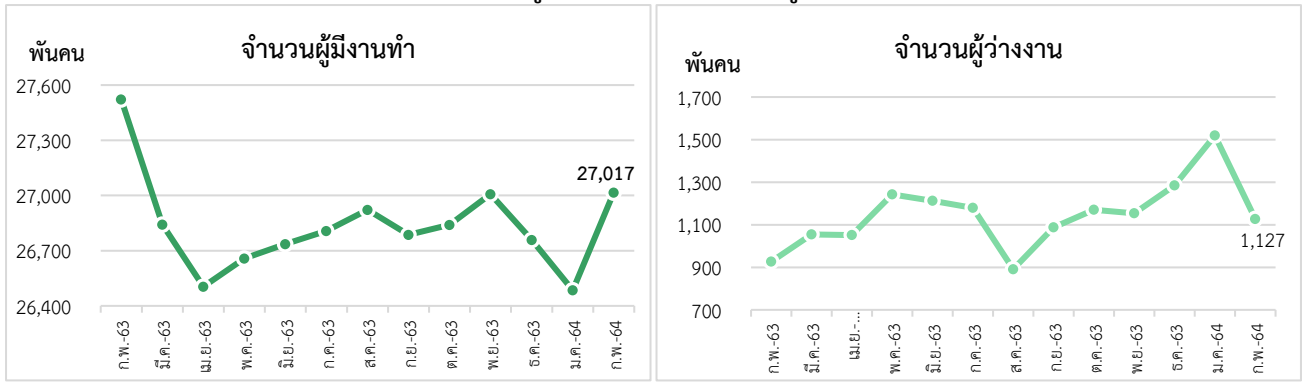
แผนภาพ 15 : จำนวนกำลังแรงงานและผู้ที่ไม่อยู่ในกำลังแรงงาน (Labour force & People not in the labour force)



ที่มา : Statistics Korea, Economically Active Population Survey

หมายเหตุ : ประมวลข้อมูลโดยกลุ่มงานนโยบายเศรษฐกิจการแรงงานระหว่างประเทศ กองเศรษฐกิจการแรงงาน

แผนภาพ 16 : จำนวนผู้มีงานทำและการจำนวนผู้ว่างงานของเกาหลีใต้



ที่มา : Statistics Korea, Economically Active Population Survey

หมายเหตุ : ประมวลข้อมูลโดยกลุ่มงานนโยบายเศรษฐกิจการแรงงานระหว่างประเทศ กองเศรษฐกิจการแรงงาน

จำนวนผู้มีงานทำจำแนกตามอุตสาหกรรมในเกาหลีใต้ เดือนกุมภาพันธ์ 2564 ในภาคเกษตรมีจำนวน 1,561,000 คน นอกภาคเกษตรมีจำนวน 25,456,000 คน โดยกลุ่มที่มีจำนวนการขยายตัวสูงสุดเมื่อเทียบกับเดือนเดียวกันของปีที่ผ่านมา (%YoY) ได้แก่ กิจกรรมด้านการประปาและการบำบัดน้ำเสีย (ร้อยละ 10.49) กิจกรรมการบริหารราชการและการป้องกันประเทศ (ร้อยละ 3.90) และกิจกรรมด้านสุขภาพและสังคมสงเคราะห์ (ร้อยละ 3.56) ในขณะที่การหดตัวสูงสุดเมื่อเทียบกับเดือนเดียวกันของปีที่ผ่านมา (%YoY) ได้แก่ ศิลปะ ความบันเทิง และนันทนาการ (ร้อยละ -10.27) ที่พักและบริการด้านอาหาร (ร้อยละ -10.11) และกิจกรรมอสังหาริมทรัพย์ (ร้อยละ -8.58)

เมื่อเทียบกับเดือนที่ผ่านมา (%MoM) อุตสาหกรรมที่มีการขยายตัวสูงสุด ได้แก่ กิจกรรมด้านสุขภาพและสังคมสงเคราะห์ (ร้อยละ 9.34) กิจกรรมการบริหารราชการและการป้องกันประเทศ (ร้อยละ 7.61) และกิจกรรมด้านศิลปะ ความบันเทิง และนันทนาการ (ร้อยละ 6.44) ส่วนอุตสาหกรรมที่เกิดการหดตัวสูงสุดเมื่อเทียบกับเดือนก่อน ได้แก่ ด้านสนับสนุนกิจกรรมบริการ (ร้อยละ -1.09) กิจกรรมทางการศึกษา (ร้อยละ -0.72) และกิจกรรมด้านการประปาและการบำบัดน้ำเสีย (ร้อยละ -0.63)

แผนภาพ 17: จำนวนผู้มีงานทำ จำแนกตามอุตสาหกรรม

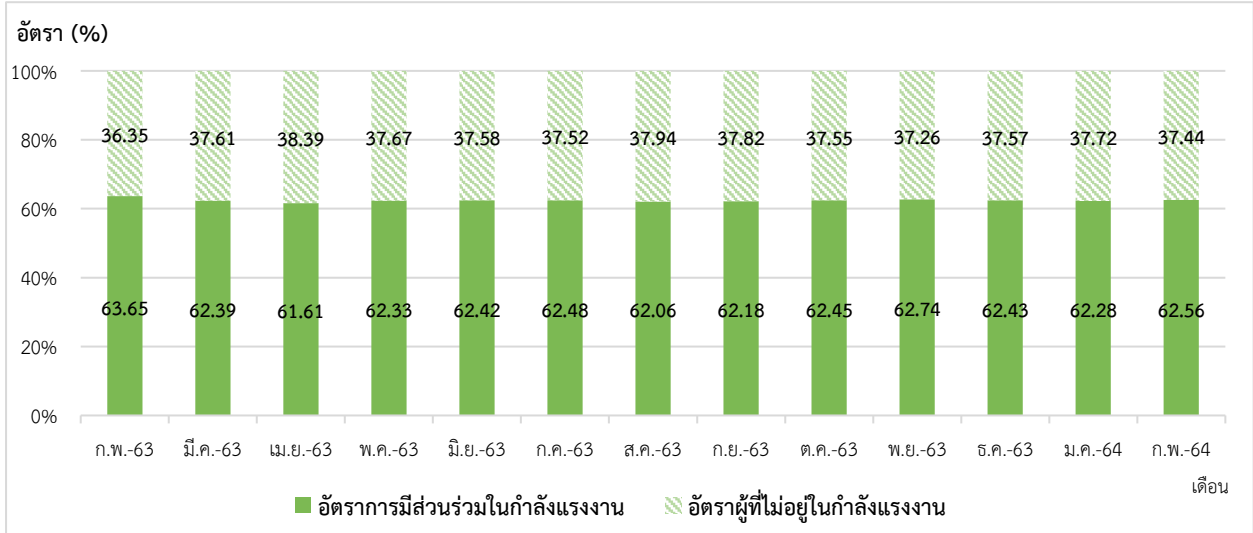


ที่มา : Statistics Korea, Economically Active Population Survey

หมายเหตุ : ประมวลข้อมูลโดยกลุ่มงานนโยบายเศรษฐกิจการแรงงานระหว่างประเทศ กองเศรษฐกิจการแรงงาน

อัตราการมีส่วนร่วมในกำลังแรงงาน ของเกาหลีใต้ (Labour Force Participation Rate & Outside Labour Force Rate) เดือนกุมภาพันธ์ 2564 อยู่ที่ร้อยละ 62.56 แสดงให้เห็นว่า ประชากรวัยแรงงานอายุ 15 ปีขึ้นไป จำนวน 100 คน เป็นประชากรในกำลังแรงงานประมาณ 62-63 คน และอัตราผู้ไม่อยู่ในกำลังแรงงานอยู่ที่ร้อยละ 37.44 (แผนภาพที่ 18)

แผนภาพ 18 : อัตราการมีส่วนร่วมในกำลังแรงงานและอัตราผู้ไม่อยู่ในกำลังแรงงาน (Labour Force Participation Rate & Outside Labour Force Rate)



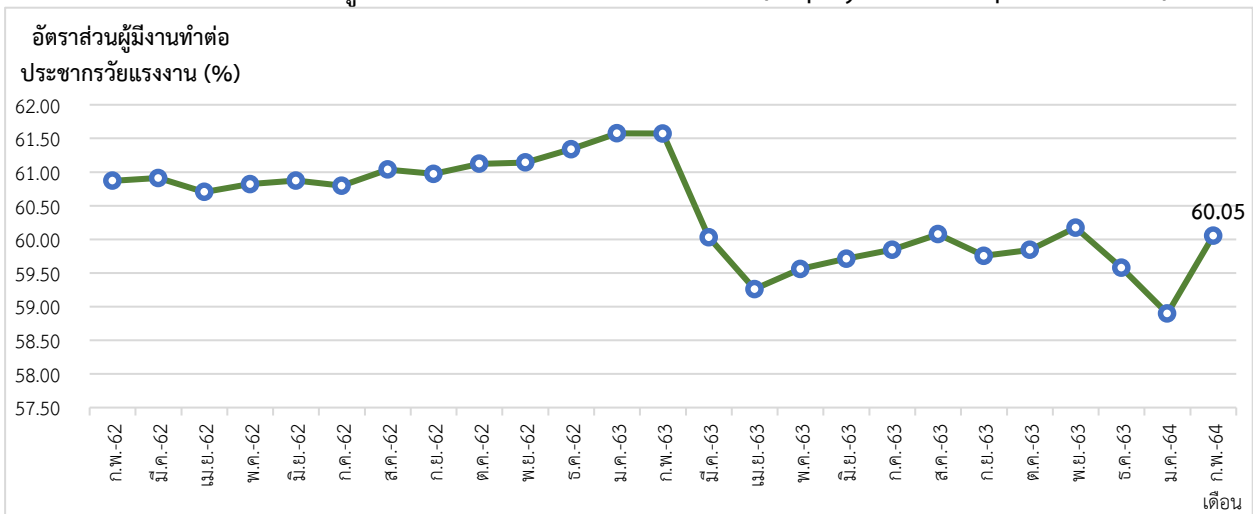
ที่มา : Statistics Korea, Economically Active Population Survey

หมายเหตุ : ประมวลข้อมูลโดยกลุ่มงานนโยบายเศรษฐกิจการแรงงานระหว่างประเทศ กองเศรษฐกิจการแรงงาน

2. สถานการณ์การจ้างงานในเกาหลีใต้ (Employment to Population Ratio)

ผู้มีงานทำในเดือนกุมภาพันธ์ 2564 มีจำนวน 27,017,000 คน อัตราส่วนผู้มีงานทำต่อจำนวนประชากรวัยแรงงานอยู่ที่ร้อยละ 60.05 แสดงว่าประชากรวัยทำงาน 44,988,000 คน เป็นผู้มีงานทำร้อยละ 60.05 เพิ่มขึ้นจากเดือนก่อนหน้าซึ่งอยู่ที่ 58.90 และลดลงจากเดือนเดียวกันของปีก่อนหน้าซึ่งอยู่ที่ร้อยละ 61.57 (แผนภาพที่ 19)

แผนภาพ 19 : อัตราส่วนผู้มีงานทำต่อจำนวนประชากรวัยแรงงาน (Employment to Population Ratio)



ที่มา : Statistics Korea, Economically Active Population Survey

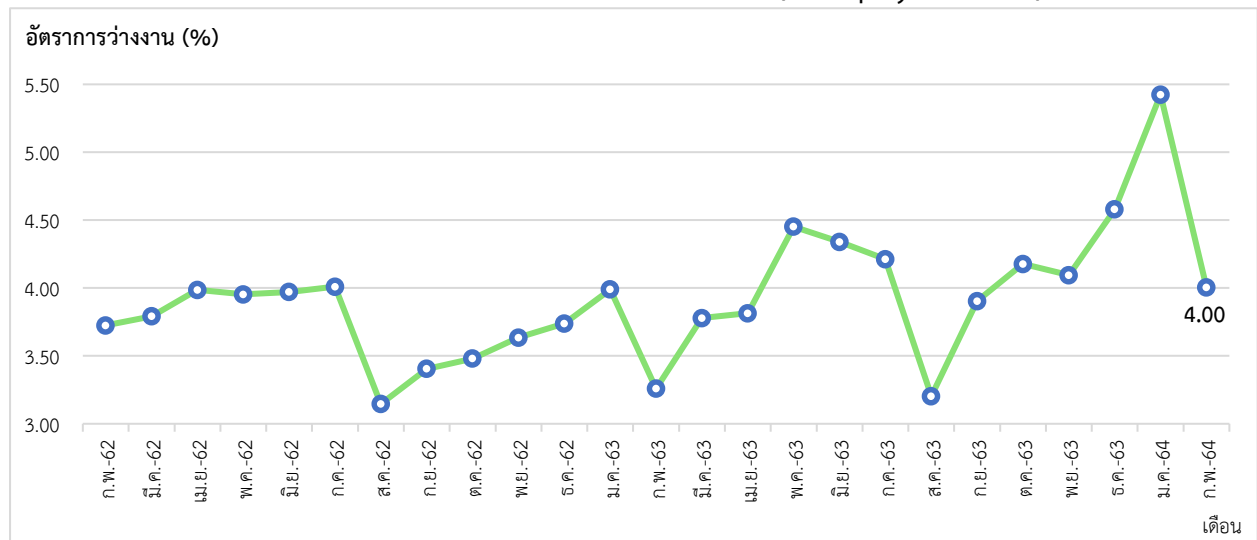
หมายเหตุ : ประมวลข้อมูลโดยกลุ่มงานนโยบายเศรษฐกิจการแรงงานระหว่างประเทศ กองเศรษฐกิจการแรงงาน

3. สถานการณ์การว่างงานของเกาหลีใต้ (Unemployment)

จำนวนผู้ว่างงาน (กุมภาพันธ์ 2564)	จำนวน 1,127,000 คน
- %YoY (กุมภาพันธ์ 2564 เทียบกับ กุมภาพันธ์ 2563)	21.57 %
- %MoM (กุมภาพันธ์ 2564 เทียบกับ มกราคม 2564)	-25.81 %

การว่างงานของเกาหลีใต้ เดือนกุมภาพันธ์ 2564 ผู้ว่างงานมีจำนวน 1,127,000 คน อัตราการว่างงานอยู่ที่ร้อยละ 4.00 การว่างงานลดลงจากเดือนก่อนหน้า (%MoM) ร้อยละ -25.81 แต่เมื่อเทียบกับเดือนเดียวกันของปีที่ผ่านมา (%YoY) มีอัตราการขยายตัวอยู่ร้อยละ 21.57 (เดือนกุมภาพันธ์ 2563 อัตราการว่างงานร้อยละ 3.26) แสดงให้เห็นว่าสถานการณ์การว่างงานของเกาหลีใต้ ยังคงได้รับผลกระทบจากการระบาดของโควิด-19 อย่างต่อเนื่อง (แผนภาพที่ 20,21)

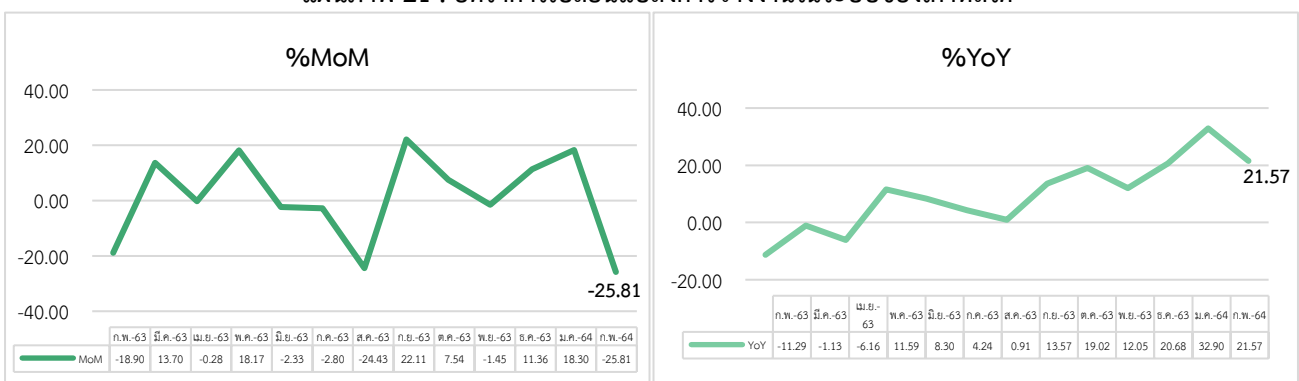
แผนภาพ 20 : อัตราการว่างงานในระบบของเกาหลีใต้ (Unemployment Rate)



ที่มา : Statistics Korea, Economically Active Population Survey

หมายเหตุ : ประมวลข้อมูลโดยกลุ่มงานนโยบายเศรษฐกิจการแรงงานระหว่างประเทศ กองเศรษฐกิจการแรงงาน

แผนภาพ 21 : อัตราการเปลี่ยนแปลงการว่างงานในระบบของเกาหลีใต้



ที่มา : Statistics Korea, Economically Active Population Survey

หมายเหตุ : ประมวลข้อมูลโดยกลุ่มงานนโยบายเศรษฐกิจการแรงงานระหว่างประเทศ กองเศรษฐกิจการแรงงาน

4. ค่าจ้างขั้นต่ำของเกาหลีใต้

ค่าจ้างขั้นต่ำในสาธารณรัฐเกาหลี ถูกกำหนดโดยคณะกรรมการค่าจ้างขั้นต่ำ ภายใต้การดำเนินงานของกระทรวงแรงงาน (Ministry of Employment and Labor) โดยมีคณะกรรมการค่าจ้างขั้นต่ำ จำนวน 27 คน ตัวแทนฝ่ายลูกจ้างและนายจ้างจำนวนฝ่ายละ 9 คน และตัวแทนจากเจ้าหน้าที่และนักวิชาการจำนวน 9 คน กรรมการค่าจ้างขั้นต่ำจะดำเนินการทบทวนและตัดสินใจกำหนดระดับค่าจ้างขั้นต่ำใหม่ในทุกปี ร่วมปรึกษาหารือและพิจารณาค่าจ้างขั้นต่ำ ทบทวนการจำแนกค่าจ้างแต่ละประเภทตามความเหมาะสม คำนึงถึงและเสนอแนวคิดสำหรับการพัฒนาระบบค่าจ้างขั้นต่ำ ซึ่งวัตถุประสงค์ของกรรมการค่าจ้างขั้นต่ำ คือ การมีส่วนร่วมช่วยสนับสนุนในการพัฒนาเศรษฐกิจของประเทศ โดยการประกันระดับค่าจ้างขั้นต่ำสำหรับแรงงาน และพัฒนาคุณภาพชีวิตแรงงานในประเทศ

เมื่อวันที่ 1 มกราคม 2564 ค่าจ้างขั้นต่ำตามกฎหมายในเกาหลีอยู่ที่ 8,720 วอน หรือประมาณ 235 บาทต่อชั่วโมง หรือเดือนละ 1,822,480 วอน หรือประมาณ 49,000 บาทต่อเดือน มีอัตราการเพิ่มน้อยที่สุดถ้าเทียบกับการขึ้นอัตราค่าจ้างขั้นต่ำในอดีต โดยเพิ่มขึ้นเพียงร้อยละ 1.5 เท่านั้น

เรียบเรียงจาก Minimum Wage Commission Republic of Korea, Ministry of Employment and Labor (Republic of Korea)

5. สถานการณ์และมาตรการล่าสุดในการป้องกัน Covid-19 ของเกาหลีใต้

- เมื่อวันที่ 28 มีนาคม 2564 หน่วยงานกักกันของเกาหลีใต้ ได้มีการประชุมเพื่อยืนยันการนำเสนอ 'การลาหลังรับวัคซีน' เข้ามาใช้งาน ตามที่หน่วยงานกักกันเผยแพร่นักท่องเที่ยวที่มีปฏิกิริยาผิดปกติหลังจากได้รับวัคซีนโควิด-19 ตั้งแต่วันที่ 1 เมษายน 2564 สามารถรับวันหยุดพักผ่อนได้โดยไม่ต้องมีใบรับรองจากแพทย์ เมื่อพิจารณาอาการหลังรับวัคซีนพบว่าผู้รับวัคซีนจะมีปฏิกิริยาผิดปกติเกิดขึ้นภายใน 10 ถึง 12 ชั่วโมงหลังการฉีดวัคซีน โดยนับจากนี้หลังการฉีดวัคซีนประชาชนจะได้รับวันลาหลังรับวัคซีน และสามารถใช้เวลาเพิ่มเติมได้หากมีปฏิกิริยาผิดปกติ การลาหลังรับวัคซีนทั้งหมดสามารถใช้ได้ 2 วัน เพราะโดยทั่วไปอาการตอบสนองที่ผิดปกตินั้นจะดีขึ้นภายใน 2 วันหลังการฉีดวัคซีน และหากการตอบสนองยังคงอยู่นานกว่า 48 ชั่วโมง ผู้ได้รับวัคซีนควรต้องไปพบแพทย์ อย่างไรก็ตามทางการจะเสนอแนะให้ผู้ที่ได้รับวัคซีนได้ใช้เวลาแบบไม่โดนหักค่าจ้างหลังการรับการฉีดวัคซีน

- นายกรัฐมนตรี ช็อง เซ-กยุน กล่าวเมื่อวันที่ 1 เมษายน 2564 ว่าจะนำ 'วัคซีนพาสปอร์ต' เข้ามาใช้กับเกาหลีใต้เพื่อทำการบันทึกประวัติการฉีดวัคซีน ป้องกันโควิด-19 รัฐบาลเกาหลีใต้เริ่มเตรียมวัคซีนพาสปอร์ต ตั้งแต่ต้นปี 2564 และได้พัฒนาระบบที่จะพิสูจน์ได้ว่าการฉีดวัคซีน โดยมีการวางระบบไว้ผ่านสมาร์ตโฟน ระบบได้อัพเดทและได้รับอนุญาตให้ตรวจสอบว่าประเทศอื่น ๆ ได้รับการฉีดวัคซีนแล้วหรือไม่ด้วยข้อมูลที่ส่วนบุคคลนั้น มีการสร้างความปลอดภัยโดยใช้เทคโนโลยี blockchain เข้ามาเพื่อป้องกันความเป็นไปได้ในการปลอมแปลง ส่วนการรองรับการใช้งานแอปพลิเคชันนั้นจะเปิดตัวอย่างเป็นทางการภายในเดือนเมษายน 2564

เรียบเรียงจาก Thaikuk News

สถานการณ์กำลังแรงงานของสหรัฐอเมริกา (Labour Force in United States of America)

Highlight สถานะเศรษฐกิจ

สถานการณ์เศรษฐกิจของสหรัฐอเมริกา อัตราการเติบโตทางเศรษฐกิจ (GDP annual growth rate) ไตรมาสที่ 4/2563 อยู่ที่ร้อยละ -2.40 ดัชนีราคาผู้บริโภค (CPI) ในเดือนกุมภาพันธ์ 2564 อยู่ที่ 263.01 เพิ่มขึ้นจากเดือนก่อนหน้า ซึ่งอยู่ที่ 261.58 สะท้อนให้เห็นว่า ราคาสินค้าโดยรวมมีแนวโน้มสูงขึ้น และดัชนีผู้จัดการฝ่ายจัดซื้อภาคการผลิต หรือ ดัชนี Manufacturing PMI เป็นตัวบ่งชี้สถานะทางเศรษฐกิจของภาคการผลิต ซึ่งสหรัฐอเมริกามีค่าดัชนี Manufacturing PMI ในเดือนกุมภาพันธ์ 2564 เท่ากับ 58.60 จุด อยู่เหนือกว่า 50.00 จุด สะท้อนถึงสถานะทางเศรษฐกิจของภาคการผลิตในสหรัฐอเมริกาเกิดการขยายตัว

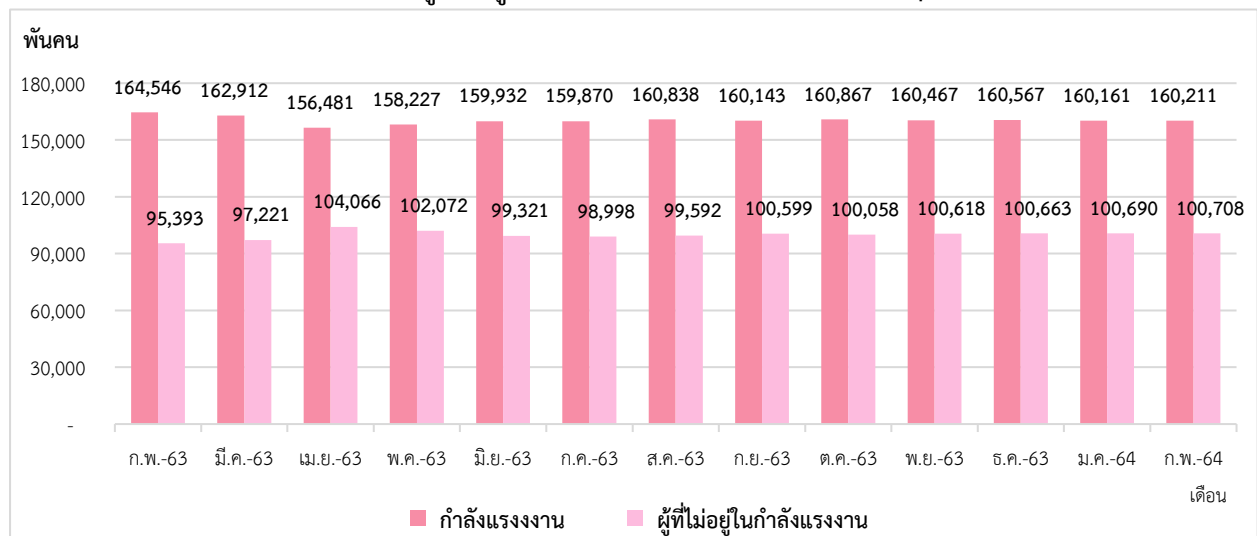
Highlight สถานะด้านแรงงาน

1. สถานการณ์กำลังแรงงาน (Labour Force)

ประชากรที่มีอายุ 16 ปี ขึ้นไปในสหรัฐอเมริกาในเดือนกุมภาพันธ์ 2564 มีจำนวน 260,919,000 คน ประกอบไปด้วย กำลังแรงงานจำนวน 160,211,000 คน (ร้อยละ 61.40 ของประชากรวัยแรงงาน) โดยเป็นผู้มีงานทำจำนวน 150,239,000 คน และผู้ว่างงานจำนวน 9,972,000 คน ส่วนผู้ไม่อยู่ในกำลังแรงงานมีจำนวน 100,708,000 คน (ร้อยละ 38.60 ของประชากรวัยแรงงาน) (แผนภาพที่ 22,23)

ผู้มีงานทำของสหรัฐอเมริกาในเดือนกุมภาพันธ์ 2564 มีจำนวน 150,239,000 คน ซึ่งเพิ่มขึ้นจากเดือนก่อนร้อยละ 0.14 (%MoM) แต่เมื่อเทียบกับเดือนเดียวกันของปีก่อน ยังคงมีอัตราการหดตัวอยู่ที่ร้อยละ -5.37 (%YoY)

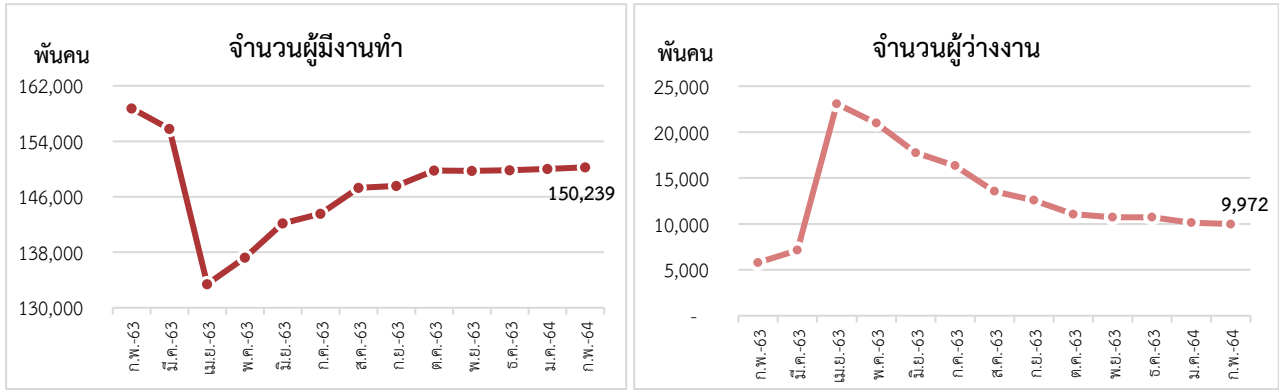
แผนภาพ 22 : จำนวนกำลังแรงงานและผู้ที่ไม่อยู่ในกำลังแรงงาน (Labour force & People not in the labour force)



ที่มา : U.S. BUREAU OF LABOR STATISTICS

หมายเหตุ : ประมวลข้อมูลโดยกลุ่มงานนโยบายเศรษฐกิจการแรงงานระหว่างประเทศ กองเศรษฐกิจการแรงงาน

แผนภาพ 23 : จำนวนผู้มีงานทำและผู้ว่างงานของสหรัฐอเมริกา (Employed & Unemployed Persons)



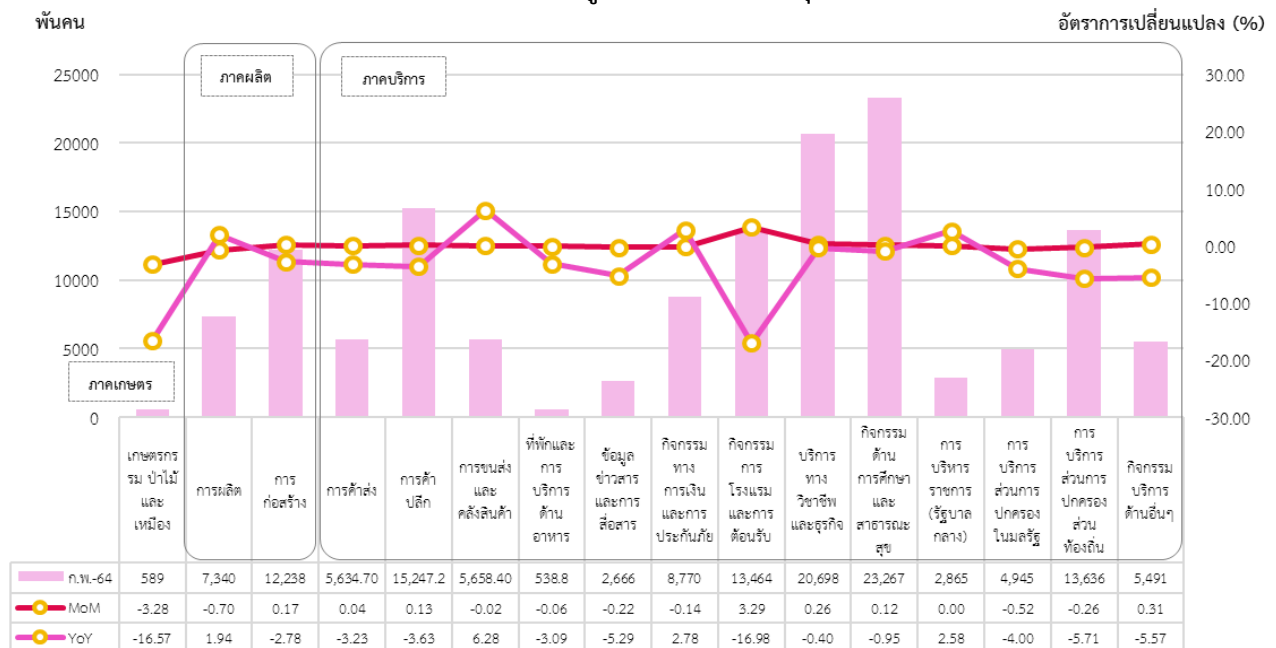
ที่มา : U.S. BUREAU OF LABOR STATISTICS

หมายเหตุ : ประมวลข้อมูลโดยกลุ่มงานนโยบายเศรษฐกิจการแรงงานระหว่างประเทศ กองเศรษฐกิจการแรงงาน

จำนวนผู้มีงานทำจำแนกตามอุตสาหกรรมในสหรัฐอเมริกา เดือนกุมภาพันธ์ 2564 ในภาคเกษตร มีจำนวน 589,000 คน นอกภาคเกษตรมีจำนวน 149,650,000 คน โดยกลุ่มอุตสาหกรรมส่วนใหญ่เกิดการหดตัวเมื่อเทียบกับเดือนเดียวกันของปีที่ผ่านมา (%YoY) ยกเว้น 4 อุตสาหกรรมที่มีการขยายตัว ได้แก่ การขนส่งและคลังสินค้า (ร้อยละ 6.28) กิจกรรมทางการเงินและการประกันภัย (ร้อยละ 2.78) การบริหารราชการ(รัฐบาลกลาง) (ร้อยละ 2.58) และกิจกรรมการผลิตขยายตัวอยู่ที่ร้อยละ 1.94 ซึ่งกลุ่มที่มีจำนวนการหดตัวสูงสุดเมื่อเทียบกับเดือนเดียวกันของปีที่ผ่านมา (%YoY) ได้แก่ กิจกรรมการโรงแรมและการต้อนรับ (ร้อยละ -16.98) เกษตรกรรม ป่าไม้ และเหมือง (ร้อยละ -16.57) และการบริการส่วนการปกครองส่วนท้องถิ่น (ร้อยละ -5.71)

เมื่อเทียบกับเดือนที่ผ่านมา (%MoM) อุตสาหกรรมที่มีการขยายตัวสูงสุด ได้แก่ กิจกรรมการโรงแรมและการต้อนรับ (ร้อยละ 3.29) กิจกรรมบริการด้านอื่น ๆ (ร้อยละ 0.31) และบริการทางวิชาชีพและธุรกิจ (ร้อยละ 0.26) ส่วนอุตสาหกรรมที่เกิดการหดตัวสูงสุด ได้แก่ กิจกรรมด้านเกษตรกรรม ป่าไม้ และเหมือง (ร้อยละ -3.28) การผลิต (ร้อยละ -0.70) และการบริการส่วนการปกครองในมลรัฐ (ร้อยละ -0.52)

แผนภาพ 24: จำนวนผู้มีงานทำ จำแนกตามอุตสาหกรรม

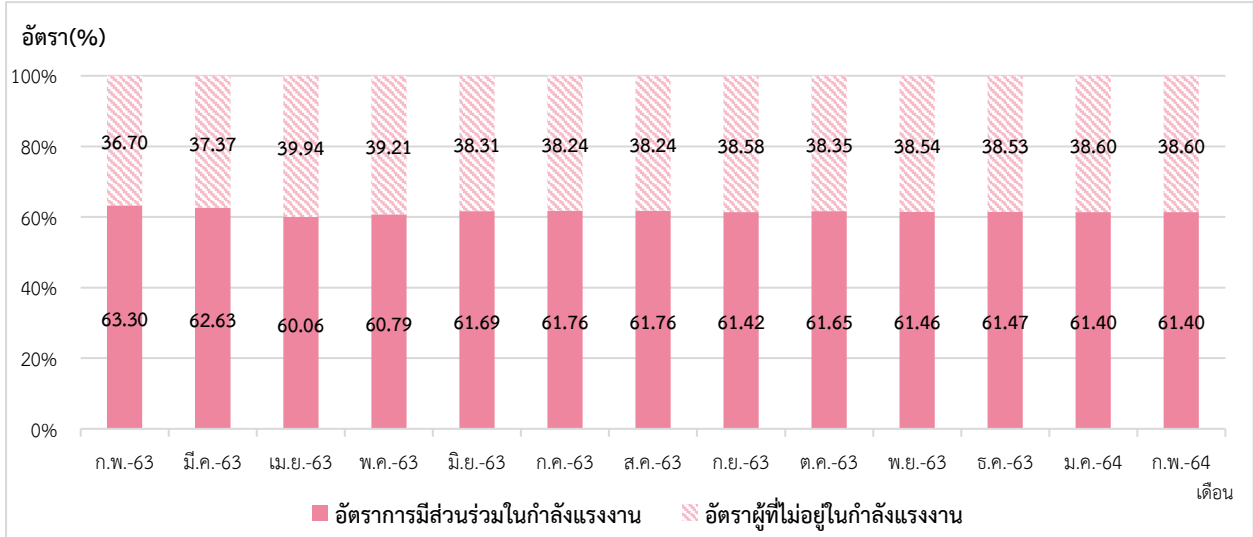


ที่มา : U.S. BUREAU OF LABOR STATISTICS

หมายเหตุ : ประมวลข้อมูลโดยกลุ่มงานนโยบายเศรษฐกิจการแรงงานระหว่างประเทศ กองเศรษฐกิจการแรงงาน

อัตราการมีส่วนร่วมในกำลังแรงงาน ของสหรัฐอเมริกา (Labour Force Participation Rate & Outside Labour Force Rate) เดือนกุมภาพันธ์ 2564 อยู่ที่ร้อยละ 61.40 แสดงให้เห็นว่า ประชากรวัยแรงงานอายุ 15 ปีขึ้นไปจำนวน 100 คน เป็นประชากรในกำลังแรงงานประมาณ 61 คน และอัตราผู้ไม่อยู่ในกำลังแรงงานอยู่ที่ร้อยละ 38.60 (แผนภาพที่ 25)

แผนภาพ 25 : อัตราการมีส่วนร่วมในกำลังแรงงานและอัตราผู้ไม่อยู่ในกำลังแรงงาน (Labour Force Participation Rate & Outside Labour Force Rate)



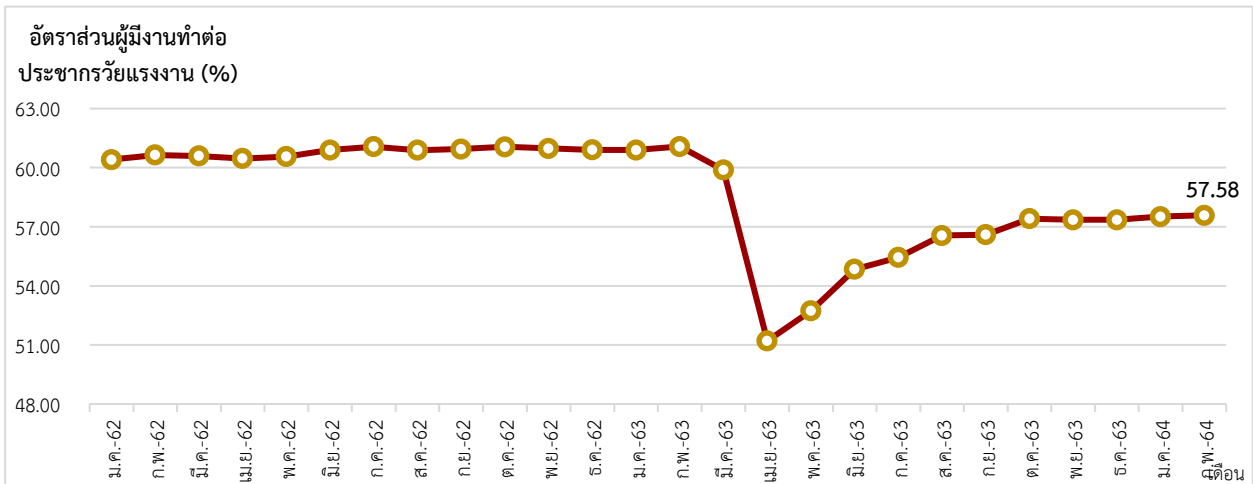
ที่มา : U.S. BUREAU OF LABOR STATISTICS

หมายเหตุ : ประมวลข้อมูลโดยกลุ่มงานนโยบายเศรษฐกิจการแรงงานระหว่างประเทศ กองเศรษฐกิจการแรงงาน

2. สถานการณ์การจ้างงานในสหรัฐอเมริกา (Employment to Population Ratio)

ผู้มีงานทำในเดือนกุมภาพันธ์ 2564 มีจำนวน 150,239,000 คน อัตราส่วนผู้มีงานทำต่อจำนวนประชากรวัยแรงงานอยู่ที่ร้อยละ 57.58 แสดงว่าประชากรวัยทำงาน 260,919,000 คน เป็นผู้มีงานทำร้อยละ 57.58 เพิ่มขึ้นจากเดือนก่อนหน้าซึ่งอยู่ที่ 57.52 และลดลงจากเดือนเดียวกันของปีก่อนหน้าซึ่งอยู่ที่ร้อยละ 61.08 (แผนภาพที่ 26)

แผนภาพ 26 : อัตราส่วนผู้มีงานทำต่อจำนวนประชากรวัยแรงงาน (Employment to Population Ratio)



ที่มา : U.S. BUREAU OF LABOR STATISTICS

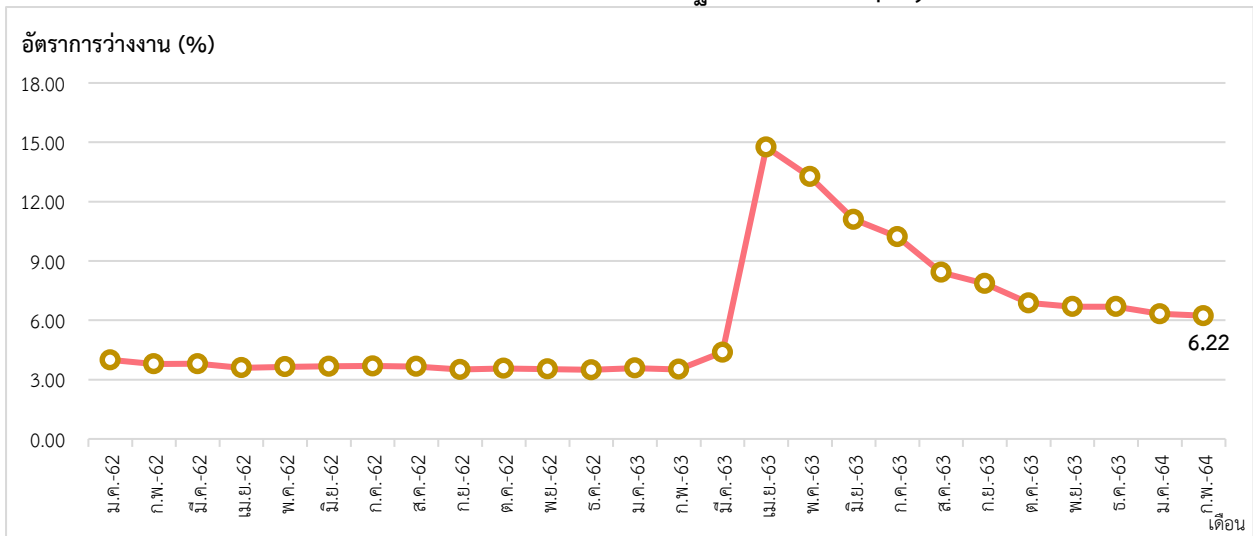
หมายเหตุ : ประมวลข้อมูลโดยกลุ่มงานนโยบายเศรษฐกิจการแรงงานระหว่างประเทศ กองเศรษฐกิจการแรงงาน

3. สถานการณ์การว่างงาน ของสหรัฐอเมริกา (Unemployment)

จำนวนผู้ว่างงาน (กุมภาพันธ์ 2564)	จำนวน 9,972,000 คน
- %YoY (กุมภาพันธ์ 2564 เทียบกับ กุมภาพันธ์ 2563)	72.32 %
- %MoM (กุมภาพันธ์ 2564 เทียบกับ มกราคม 2564)	-1.56 %

การว่างงานของสหรัฐอเมริกา เดือนกุมภาพันธ์ 2564 ผู้ว่างงาน มีจำนวน 9,972,000 คน อัตราการว่างงานอยู่ที่ร้อยละ 6.22 แต่เมื่อเทียบกับเดือนเดียวกันของปีที่ผ่านมา มีอัตราการขยายตัวอยู่ที่ร้อยละ 72.32 (%YoY) และมีอัตราการขยายตัวอยู่ที่ร้อยละ -1.56 เมื่อเทียบกับเดือนก่อนหน้า (%MoM) แนวโน้มการว่างงานในสหรัฐอเมริกาคงลดลงอย่างต่อเนื่อง (แผนภาพที่ 27,28)

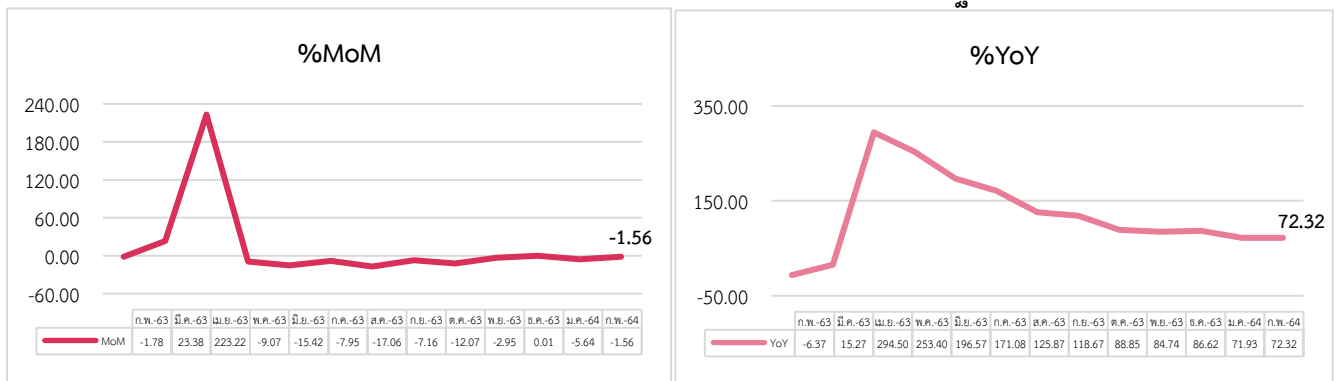
แผนภาพ 27 : อัตราการว่างงานในระบบของสหรัฐอเมริกา (Unemployment Rate)



ที่มา : U.S. BUREAU OF LABOUR STATISTICS

หมายเหตุ : ประมวลข้อมูลโดยกลุ่มงานนโยบายเศรษฐกิจการแรงงานระหว่างประเทศ กองเศรษฐกิจการแรงงาน

แผนภาพ 28 : อัตราการเปลี่ยนแปลงการว่างงานในระบบของสหรัฐอเมริกา



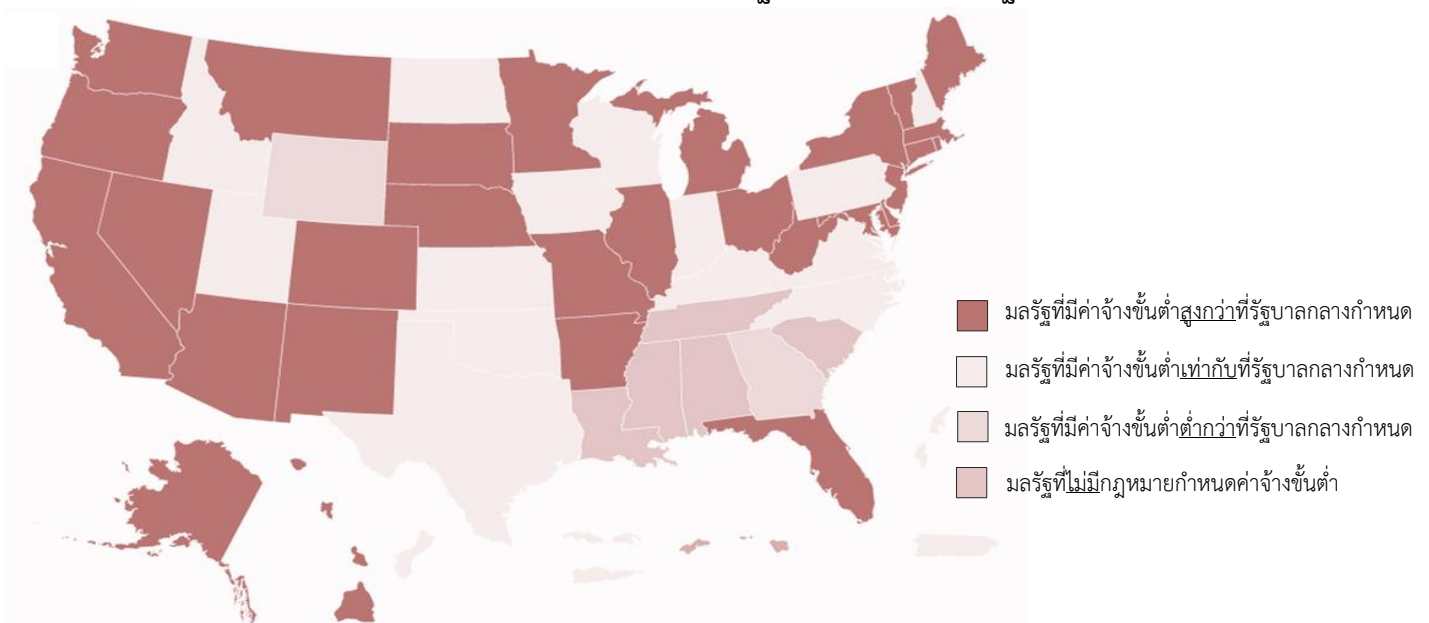
ที่มา : U.S. BUREAU OF LABOUR STATISTICS

หมายเหตุ : ประมวลข้อมูลโดยกลุ่มงานนโยบายเศรษฐกิจการแรงงานระหว่างประเทศ กองเศรษฐกิจการแรงงาน

4. ค่าจ้างขั้นต่ำของสหรัฐอเมริกา

การเปลี่ยนแปลงกฎหมายค่าจ้างขั้นต่ำ ซึ่งพัฒนาจาก มาตรฐานค่าจ้างขั้นต่ำและค่าจ้างรายชั่วโมงสูงสุด ภายใต้พระราชบัญญัติมาตรฐานแรงงานที่เป็นธรรม (Fair Labor Standards Act : FLSA) พ.ศ.2531 โดยเป็นกฎหมายที่สหรัฐอเมริกา ใช้บังคับในเรื่องการจ้างแรงงานในสหรัฐฯ โดยมุ่งในเรื่อง อัตราค่าแรงงานขั้นต่ำ จำนวนชั่วโมงการทำงาน การจ่ายค่าล่วงเวลาทำงาน (Overtime) และแรงงานในช่วงต้น (ประชากรที่มีอายุ 16 – 19 ปี) ในปัจจุบัน ค่าแรงขั้นต่ำซึ่งกำหนดโดยกระทรวงแรงงานสหรัฐฯ (US Department of Labor) มีอัตราชั่วโมงละ 7.25 เหรียญสหรัฐฯ หรือประมาณ 220 บาท อัตราดังกล่าวถือว่าเป็นอัตรามาตรฐานทั่วไปที่มีความเหมาะสมกับค่าครองชีพโดยรวม ทั้งนี้ สหรัฐอเมริกา ประกอบด้วย 50 มลรัฐ ซึ่งในแต่ละมลรัฐมีสภาวะเศรษฐกิจและดัชนีค่าครองชีพที่แตกต่างกันไป เป็นผลให้รัฐบาลมลรัฐกำหนดอัตราค่าจ้างขั้นต่ำขึ้นมาใช้เอง แต่บางมลรัฐไม่มีกฎหมายกำหนดค่าแรงขั้นต่ำ ดังนั้น จึงเป็นผลให้ค่าจ้างขั้นต่ำอาจจะไม่เท่ากันในแต่ละมลรัฐในสหรัฐอเมริกา (แผนภาพที่ 29)

แผนภาพ 29 ค่าจ้างขั้นต่ำของสหรัฐอเมริกา จำแนกตามมลรัฐ



ที่มา : U.S. DEPARTMENT OF LABOUR

หมายเหตุ : ประมวลข้อมูลโดยกลุ่มงานนโยบายเศรษฐกิจการแรงงานระหว่างประเทศ กองเศรษฐกิจการแรงงาน

5. สถานการณ์และมาตรการล่าสุดในการป้องกัน Covid-19 ของสหรัฐอเมริกา

ศูนย์ป้องกันและควบคุมโรคสหรัฐฯ (CDC) ประกาศผ่อนคลายมาตรการควบคุมการระบาดของโคโรนาไวรัสสายพันธุ์ใหม่ สำหรับผู้ที่ได้รับวัคซีนต้านโควิด-19 แล้ว โดยคำประกาศของ CDC ที่มีออกมาใน 8 มีนาคม 2564 ระบุว่า ผู้ที่ได้รับวัคซีนต้านโควิด-19 แล้วนั้น สามารถพบปะและรวมกลุ่มกับผู้ที่ฉีดวัคซีนแล้ว ในพื้นที่ภายในอาคารโดยไม่ต้องสวมใส่หน้ากาก หรือรักษาระยะห่างทางสังคมอีกต่อไป และ CDC ยังอนุญาตให้ผู้ที่ได้รับวัคซีนแล้วเข้าใกล้กับเด็กและผู้ที่อยู่ในกลุ่มที่มีความเสี่ยงเจ็บป่วยรุนแรงจากโควิด-19 ในระดับต่ำได้ด้วย ซึ่งหมายความว่า ผู้สูงวัยที่อายุเกิน 60 ปีขึ้นไปที่ได้รับวัคซีนครบแล้วจะสามารถพบเจอกับหลานๆ ได้สะดวกขึ้น แม้ลูกหลานจะไม่ได้รับวัคซีนก็ตาม นอกจากนี้ ประการล่าสุดนี้ ยังระบุว่า ผู้ที่ได้รับวัคซีนแล้วไม่จำเป็นต้องกักตนเพื่อเฝ้าระวังอาการหลังเข้าใกล้ผู้ติดเชื้อด้วย

แพทย์หญิง โรเชลล์ วาเลนสกี ผู้อำนวยการ CDC ระบุในแถลงการณ์ว่า มีกิจกรรมหลายประเภทที่ผู้ได้รับวัคซีนครบโดสแล้วสามารถกลับมาทำได้อีกครั้งภายในสถานของตน แต่ย้ำว่า เมื่ออยู่ภายนอก ทุกคนยังคงควรปฏิบัติตามหลักการควบคุมการระบาดต่อไปอยู่ดี ซึ่งหมายถึง การสวมหน้ากากและการรักษาระยะห่างทางสังคมเมื่ออยู่ในที่สาธารณะ รวมทั้ง เข้ารับการตรวจการติดเชื้อ หากมีอาการของโควิด-19

ตามคำแนะนำของ CDC นั้น ผู้ที่ถือว่าได้รับวัคซีนครบแล้ว ควรอย่างน้อย 2 สัปดาห์หลังฉีดโดสสุดท้าย โดยปัจจุบันสหรัฐฯ กำลังแจกจ่ายวัคซีนอยู่ 3 ชนิด อันได้แก่ วัคซีนจาก ไฟเซอร์ (Pfizer) และ โมเดอร์นา (Moderna) ที่ต้องฉีด 2 เข็ม และจาก จอห์นสัน แอนด์ จอห์นสัน (Johnson & Johnson) ที่มีให้ฉีดเข็มเดียว ซึ่งในเวลานี้ มีประชาชนราว 30 ล้านคนในสหรัฐฯ ที่ได้รับการฉีดวัคซีนครบเข็มแล้ว

เรียบเรียงจาก สำนักข่าว VOA Thai

ภาคผนวก
ตารางข้อมูลสถิติด้านแรงงาน

ตารางข้อมูลสถิติด้านแรงงาน ไต้หวัน

ตารางที่ 1 จำนวนและร้อยละของผู้ที่อยู่ในกำลังแรงงาน (Labor Force persons & Labor force participation rate)

เดือน/ปี	2563		2564	
	จำนวน (พันคน)	ร้อยละ	จำนวน (พันคน)	ร้อยละ
ม.ค.	11,972	59.21	11,965	59.14
ก.พ.	11,966	59.16	11,957	59.11
มี.ค.	11,957	59.11		
เม.ย.	11,948	59.06		
พ.ค.	11,948	59.06		
มิ.ย.	11,950	59.07		
ก.ค.	11,977	59.20		
ส.ค.	11,985	59.23		
ก.ย.	11,962	59.12		
ต.ค.	11,965	59.13		
พ.ย.	11,970	59.15		
ธ.ค.	11,967	59.14		

ตารางที่ 2 จำนวนและร้อยละของผู้ที่ไม่อยู่ในกำลังแรงงาน (Persons Outside the Labour Force & Economic Inactivity rate)

เดือน/ปี	2563		2564	
	จำนวน (พันคน)	ร้อยละ	จำนวน (พันคน)	ร้อยละ
ม.ค.	8,249	40.79	8,267	40.86
ก.พ.	8,261	40.84	8,272	40.89
มี.ค.	8,272	40.89		
เม.ย.	8,281	40.94		
พ.ค.	8,282	40.94		
มิ.ย.	8,280	40.93		
ก.ค.	8,256	40.80		
ส.ค.	8,249	40.77		
ก.ย.	8,273	40.88		
ต.ค.	8,270	40.87		
พ.ย.	8,265	40.85		
ธ.ค.	8,268	40.86		

ตารางที่ 3 จำนวนผู้มีงานทำและอัตราส่วนผู้มีงานทำต่อประชากรวัยแรงงาน (Employed Persons & Employment to Population Ratio)

เดือน/ปี	2563		2564	
	จำนวนผู้มีงานทำ (พันคน)	อัตราส่วนผู้มีงานทำต่อประชากรวัยแรงงาน	จำนวนผู้มีงานทำ (พันคน)	อัตราส่วนผู้มีงานทำต่อประชากรวัยแรงงาน
ม.ค.	11,536	57.05	11,527	56.97
ก.พ.	11,523	56.97	11,514	56.92
มี.ค.	11,513	56.91		
เม.ย.	11,467	56.69		
พ.ค.	11,462	56.66		
มิ.ย.	11,477	56.73		
ก.ค.	11,498	56.83		
ส.ค.	11,507	56.87		
ก.ย.	11,504	56.85		
ต.ค.	11,510	56.88		
พ.ย.	11,520	56.93		
ธ.ค.	11,527	56.97		

ตารางที่ 4 จำนวนผู้ว่างงานและอัตราการว่างงาน (Unemployed Persons & Unemployment Rate)

เดือน/ปี	2563		2564	
	จำนวนผู้ว่างงาน (พันคน)	อัตราการว่างงาน	จำนวนผู้ว่างงาน (พันคน)	อัตราการว่างงาน
ม.ค.	436	3.64	438	3.66
ก.พ.	443	3.70	443	3.70
มี.ค.	445	3.72		
เม.ย.	481	4.03		
พ.ค.	486	4.07		
มิ.ย.	473	3.96		
ก.ค.	479	4.00		
ส.ค.	478	3.99		
ก.ย.	458	3.83		
ต.ค.	455	3.80		
พ.ย.	449	3.75		
ธ.ค.	440	3.68		

ตารางข้อมูลสถิติด้านแรงงาน ญี่ปุ่น

ตารางที่ 1 จำนวนและร้อยละของผู้ที่อยู่ในกำลังแรงงาน (Labor Force persons & Labor force participation rate)

เดือน/ปี	2563		2564	
	จำนวน (พันคน)	ร้อยละ	จำนวน (พันคน)	ร้อยละ
ม.ค.	68,460	61.79	68,340	61.80
ก.พ.	68,500	61.85	68,400	61.92
มี.ค.	68,760	62.09		
เม.ย.	68,170	61.58		
พ.ค.	68,540	61.89		
มิ.ย.	68,650	61.99		
ก.ค.	68,520	61.86		
ส.ค.	68,820	62.17		
ก.ย.	68,990	62.28		
ต.ค.	69,100	62.43		
พ.ย.	69,020	62.37		
ธ.ค.	68,600	62.08		

ตารางที่ 2 จำนวนและร้อยละของผู้ที่ไม่อยู่ในกำลังแรงงาน (Persons Outside the Labour Force & Economic Inactivity rate)

เดือน/ปี	2563		2564	
	จำนวน (พันคน)	ร้อยละ	จำนวน (พันคน)	ร้อยละ
ม.ค.	42,330	38.21	42,250	38.20
ก.พ.	42,250	38.15	42,060	38.08
มี.ค.	41,980	37.91		
เม.ย.	42,530	38.42		
พ.ค.	42,210	38.11		
มิ.ย.	42,100	38.01		
ก.ค.	42,240	38.14		
ส.ค.	41,880	37.83		
ก.ย.	41,790	37.72		
ต.ค.	41,590	37.57		
พ.ย.	41,650	37.63		
ธ.ค.	41,910	37.92		

ตารางที่ 3 จำนวนผู้มีงานทำและอัตราส่วนผู้มีงานทำต่อประชากรวัยแรงงาน (Employed Persons & Employment to Population Ratio)

เดือน/ปี	2563		2564	
	จำนวนผู้มีงานทำ (พันคน)	อัตราส่วนผู้มีงานทำต่อประชากรวัยแรงงาน	จำนวนผู้มีงานทำ (พันคน)	อัตราส่วนผู้มีงานทำต่อประชากรวัยแรงงาน
ม.ค.	66,870	60.36	66,370	60.01
ก.พ.	66,910	60.42	66,460	60.17
มี.ค.	67,000	60.50		
เม.ย.	66,280	59.87		
พ.ค.	66,560	60.10		
มิ.ย.	66,700	60.23		
ก.ค.	66,550	60.08		
ส.ค.	66,760	60.31		
ก.ย.	66,890	60.38		
ต.ค.	66,940	60.48		
พ.ย.	67,070	60.60		
ธ.ค.	66,660	60.32		

ตารางที่ 4 จำนวนผู้ว่างงานและอัตราการว่างงาน (Unemployed Persons & Unemployment Rate)

เดือน/ปี	2563		2564	
	จำนวนผู้ว่างงาน (พันคน)	อัตราการว่างงาน	จำนวนผู้ว่างงาน (พันคน)	อัตราการว่างงาน
ม.ค.	1,590	2.32	1,970	2.88
ก.พ.	1,590	2.32	1,940	2.84
มี.ค.	1,760	2.56		
เม.ย.	1,890	2.77		
พ.ค.	1,980	2.89		
มิ.ย.	1,950	2.84		
ก.ค.	1,970	2.88		
ส.ค.	2,060	2.99		
ก.ย.	2,100	3.04		
ต.ค.	2,150	3.11		
พ.ย.	1,950	2.83		
ธ.ค.	1,940	2.83		

ตารางข้อมูลสถิติด้านแรงงาน สาธารณรัฐเกาหลี

ตารางที่ 1 จำนวนและร้อยละของผู้ที่อยู่ในกำลังแรงงาน (Labor Force persons & Labor force participation rate)

เดือน/ปี	2563		2564	
	จำนวน (พันคน)	ร้อยละ	จำนวน (พันคน)	ร้อยละ
ม.ค.	28,646	64.14	28,004	62.28
ก.พ.	28,449	63.65	28,144	62.56
มี.ค.	27,896	62.39		
เม.ย.	27,554	61.61		
พ.ค.	27,899	62.34		
มิ.ย.	27,949	62.42		
ก.ค.	27,987	62.48		
ส.ค.	27,813	62.06		
ก.ย.	27,875	62.18		
ต.ค.	28,010	62.45		
พ.ย.	28,161	62.74		
ธ.ค.	82,043	62.43		

ตารางที่ 2 จำนวนและร้อยละของผู้ที่ไม่อยู่ในกำลังแรงงาน (Persons Outside the Labour Force & Economic Inactivity rate)

เดือน/ปี	2563		2564	
	จำนวน (พันคน)	ร้อยละ	จำนวน (พันคน)	ร้อยละ
ม.ค.	16,020	35.87	16,964	37.72
ก.พ.	16,249	36.35	16,844	37.44
มี.ค.	16,817	37.61		
เม.ย.	17,170	38.39		
พ.ค.	16,858	37.67		
มิ.ย.	16,826	37.58		
ก.ค.	16,808	37.52		
ส.ค.	17,000	37.94		
ก.ย.	16,954	37.82		
ต.ค.	16,842	37.55		
พ.ย.	16,723	37.26		
ธ.ค.	16,873	37.57		

ตารางที่ 3 จำนวนผู้มีงานทำและอัตราส่วนผู้มีงานทำต่อประชากรวัยแรงงาน (Employed Persons & Employment to Population Ratio)

เดือน/ปี	2563		2564	
	จำนวนผู้มีงานทำ (พันคน)	อัตราส่วนผู้มีงานทำต่อประชากรวัยแรงงาน	จำนวนผู้มีงานทำ (พันคน)	อัตราส่วนผู้มีงานทำต่อประชากรวัยแรงงาน
ม.ค.	27,503	61.57	26,485	58.90
ก.พ.	27,522	61.57	27,017	60.05
มี.ค.	26,842	60.03		
เม.ย.	26,504	59.26		
พ.ค.	26,657	59.56		
มิ.ย.	26,736	59.71		
ก.ค.	26,808	59.85		
ส.ค.	26,922	60.08		
ก.ย.	26,787	59.75		
ต.ค.	26,841	59.84		
พ.ย.	27,008	60.17		
ธ.ค.	26,759	59.58		

ตารางที่ 4 จำนวนผู้ว่างงานและอัตราการว่างงาน (Unemployed Persons & Unemployment Rate)

เดือน/ปี	2563		2564	
	จำนวนผู้ว่างงาน (พันคน)	อัตราการว่างงาน	จำนวนผู้ว่างงาน (พันคน)	อัตราการว่างงาน
ม.ค.	1,143	3.99	1,519	5.42
ก.พ.	927	3.26	1,127	4.00
มี.ค.	1,054	3.78		
เม.ย.	1,051	3.81		
พ.ค.	1,242	4.45		
มิ.ย.	1,213	4.34		
ก.ค.	1,179	4.21		
ส.ค.	891	3.20		
ก.ย.	1,088	3.90		
ต.ค.	1,170	4.18		
พ.ย.	1,153	4.09		
ธ.ค.	1,284	4.58		

ตารางข้อมูลสถิติด้านแรงงาน สหรัฐอเมริกา

ตารางที่ 1 จำนวนและร้อยละของผู้ที่อยู่ในกำลังแรงงาน (Labor Force persons & Labor force participation rate)

เดือน/ปี	2563		2564	
	จำนวน (พันคน)	ร้อยละ	จำนวน (พันคน)	ร้อยละ
ม.ค.	164,606	63.16	160,161	61.40
ก.พ.	164,546	63.30	160,211	61.40
มี.ค.	162,912	62.63		
เม.ย.	156,481	60.06		
พ.ค.	158,227	60.79		
มิ.ย.	159,932	61.69		
ก.ค.	159,870	61.76		
ส.ค.	160,838	61.76		
ก.ย.	160,143	61.42		
ต.ค.	160,867	61.65		
พ.ย.	160,467	61.46		
ธ.ค.	160,567	61.47		

ตารางที่ 2 จำนวนและร้อยละของผู้ที่ไม่อยู่ในกำลังแรงงาน (Persons Outside the Labour Force & Economic Inactivity rate)

เดือน/ปี	2563		2564	
	จำนวน (พันคน)	ร้อยละ	จำนวน (พันคน)	ร้อยละ
ม.ค.	96,004	36.84	100,690	38.60
ก.พ.	95,393	36.70	100,708	38.60
มี.ค.	97,221	37.37		
เม.ย.	104,066	39.94		
พ.ค.	102,072	39.21		
มิ.ย.	99,321	38.31		
ก.ค.	98,998	38.24		
ส.ค.	99,592	38.24		
ก.ย.	100,599	38.58		
ต.ค.	100,058	38.35		
พ.ย.	100,618	38.54		
ธ.ค.	100,663	38.53		

ตารางที่ 3 จำนวนผู้มีงานทำและอัตราส่วนผู้มีงานทำต่อประชากรวัยแรงงาน (Employed Persons & Employment to Population Ratio)

เดือน/ปี	2563		2564	
	จำนวนผู้มีงานทำ (พันคน)	อัตราส่วนผู้มีงานทำต่อประชากรวัยแรงงาน	จำนวนผู้มีงานทำ (พันคน)	อัตราส่วนผู้มีงานทำต่อประชากรวัยแรงงาน
ม.ค.	158,714	60.90	150,031	57.52
ก.พ.	158,759	61.08	150,239	57.58
มี.ค.	155,772	59.88		
เม.ย.	133,403	51.20		
พ.ค.	137,242	52.72		
มิ.ย.	142,182	54.84		
ก.ค.	143,532	55.45		
ส.ค.	147,288	56.56		
ก.ย.	147,563	56.59		
ต.ค.	149,806	57.41		
พ.ย.	149,732	57.35		
ธ.ค.	149,830	57.36		

ตารางที่ 4 จำนวนผู้ว่างงานและอัตราการว่างงาน (Unemployed Persons & Unemployment Rate)

เดือน/ปี	2563		2564	
	จำนวนผู้ว่างงาน (พันคน)	อัตราการว่างงาน	จำนวนผู้ว่างงาน (พันคน)	อัตราการว่างงาน
ม.ค.	5,892	3.58	10,130	6.32
ก.พ.	5,787	3.52	9,972	6.22
มี.ค.	7,140	4.38		
เม.ย.	23,078	14.75		
พ.ค.	20,985	13.26		
มิ.ย.	17,750	11.10		
ก.ค.	16,338	10.22		
ส.ค.	13,550	8.42		
ก.ย.	12,580	7.86		
ต.ค.	11,061	6.88		
พ.ย.	10,735	6.69		
ธ.ค.	10,736	6.69		