



รายงาน

# สถิติเศรษฐกิจแรงงานระหว่างประเทศ

ประจำเดือน กุมภาพันธ์ 2564



เอกสารเล่ม



<https://qrgo.page.link/A3Puk>

กลุ่มงานนโยบายเศรษฐกิจการแรงงานระหว่างประเทศ

กองเศรษฐกิจการแรงงาน

สำนักงานปลัดกระทรวงแรงงาน

โทร 02 232 1379



# บทสรุปผู้บริหาร 1.

## EXECUTIVE SUMMARY

\*ข้อมูล ณ เดือน มกราคม 2564  
\*ข้อมูล GDP ไตรมาส 4/2563



ไต้หวัน  
Taiwan

GDP = 5.09%    CPI = 103.11 จุด    PMI = 60.20 จุด

ประชากรวัยแรงงาน  
(อายุ 15 ปีขึ้นไป)  
Population of 15 years old and over

20,232,000 คน

ค่าแรงขั้นต่ำ ≈ 175 บาทต่อชั่วโมง  
HOURLY WAGE

11,965,000 คน

กำลังแรงงาน  
Labour Force

ผู้มีงานทำ  
Employed

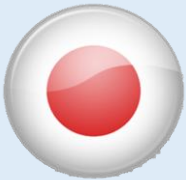
11,527,000 คน

ผู้ว่างงาน  
Unemployed

438,000 คน

8,267,000 คน

ผู้ไม่อยู่ในกำลังแรงงาน  
People not in the Labour Force



ญี่ปุ่น  
Japan

GDP = -1.40%    CPI = 101.60 จุด    PMI = 49.80 จุด

ประชากรวัยแรงงาน  
(อายุ 15 ปีขึ้นไป)  
Population of 15 years old and over

110,590,000 คน

ค่าแรงขั้นต่ำ ≈ 256 บาทต่อชั่วโมง  
HOURLY WAGE

68,340,000 คน

กำลังแรงงาน  
Labour Force

ผู้มีงานทำ  
Employed

66,370,000 คน

ผู้ว่างงาน  
Unemployed

1,970,000 คน

42,250,000 คน

ผู้ไม่อยู่ในกำลังแรงงาน  
People not in the Labour Force



เกาหลีใต้  
South Korea

GDP = -1.20%    CPI = 106.47 จุด    PMI = 53.20 จุด

ประชากรวัยแรงงาน  
(อายุ 15 ปีขึ้นไป)  
Population of 15 years old and over

44,968,000 คน

ค่าแรงขั้นต่ำ ≈ 235 บาทต่อชั่วโมง  
HOURLY WAGE

28,004,000 คน

กำลังแรงงาน  
Labour Force

ผู้มีงานทำ  
Employed

26,485,000 คน

ผู้ว่างงาน  
Unemployed

1,519,000 คน

16,964,000 คน

ผู้ไม่อยู่ในกำลังแรงงาน  
People not in the Labour Force



สหรัฐอเมริกา  
United States

GDP = -2.40%    CPI = 261.58 จุด    PMI = 59.20 จุด

ประชากรวัยแรงงาน  
(อายุ 16 ปีขึ้นไป)  
Population of 16 years old and over

260,851,000 คน

ค่าแรงขั้นต่ำ ≈ 220 บาทต่อชั่วโมง  
HOURLY WAGE

160,161,000 คน

กำลังแรงงาน  
Labour Force

ผู้มีงานทำ  
Employed

150,031,000 คน

ผู้ว่างงาน  
Unemployed

10,130,000 คน

100,690,000 คน

ผู้ไม่อยู่ในกำลังแรงงาน  
People not in the Labour Force

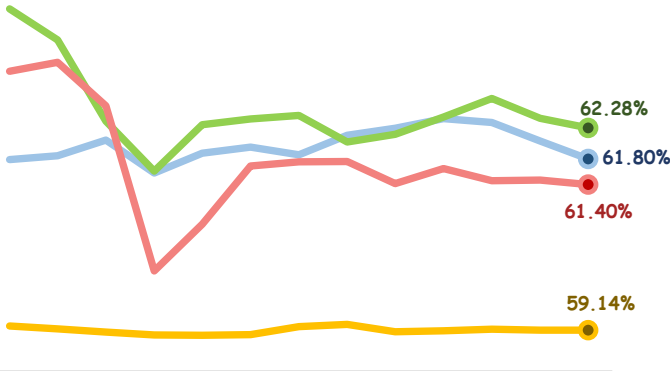




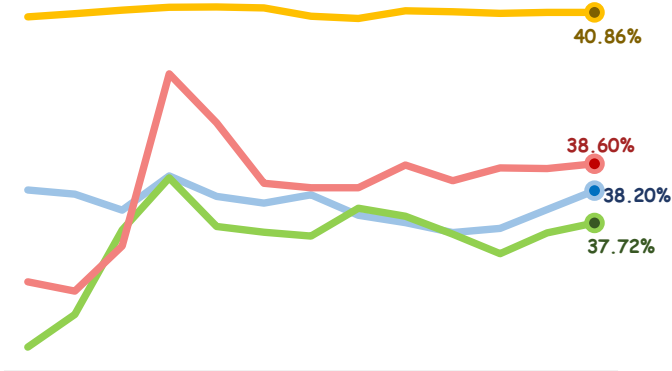
# บทสรุปผู้บริหาร 2.

## EXECUTIVE SUMMARY

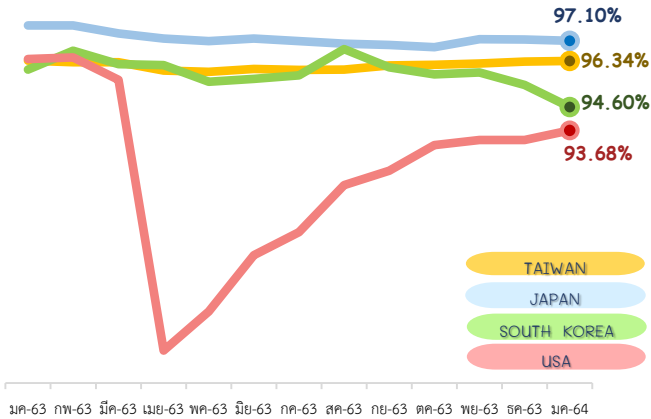
### อัตราการมีส่วนร่วมในกำลังแรงงาน (LABOUR FORCE PARTICIPATION RATE)



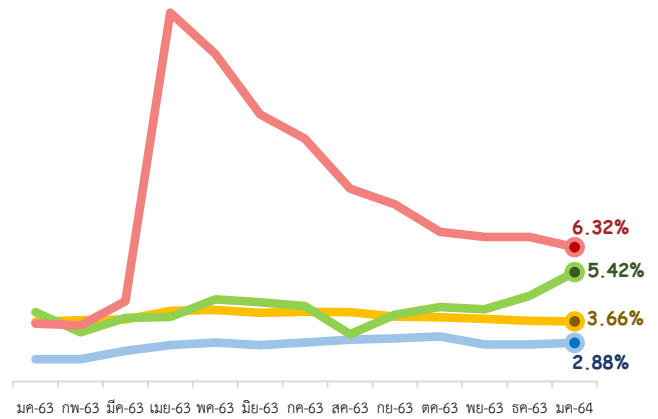
### อัตราผู้ที่ไม่อยู่ในกำลังแรงงาน (OUTSIDE the LABOUR FORCE RATE)



### อัตราการจ้างงาน (EMPLOYMENT RATE)



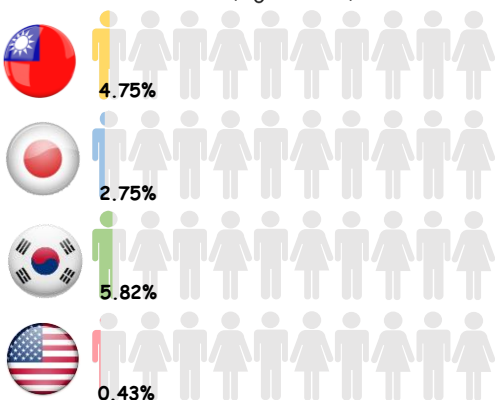
### อัตราการว่างงาน (UNEMPLOYMENT RATE)



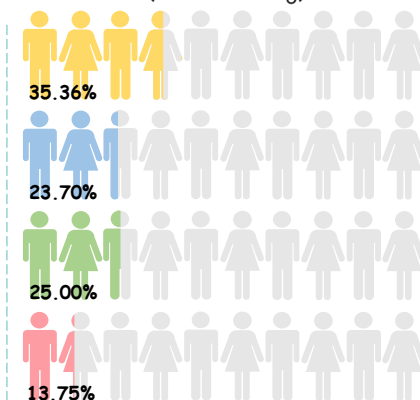
### อัตราส่วนผู้มีงานทำจำแนกตามอุตสาหกรรม (EMPLOYMENT RATE by INDUSTRY)



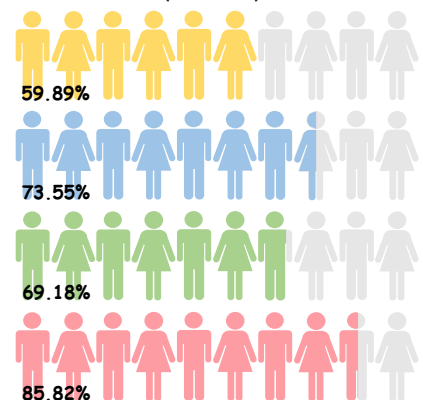
#### ภาคการเกษตร (Agriculture)



#### ภาคการผลิต (Manufacturing)



#### ภาคการบริการ (Services)



## สรุปสถิติเศรษฐกิจแรงงานระหว่างประเทศ ประจำเดือนกุมภาพันธ์ 2564

ข้อมูล ณ เดือนมกราคม 2564	ไต้หวัน	ญี่ปุ่น	สาธารณรัฐเกาหลี	สหรัฐอเมริกา
1. อัตราการเติบโตของผลิตภัณฑ์มวลรวมภายในประเทศ (GDP Annual Growth Rate) <sup>[1]</sup>	5.09 %	-1.40 %	-1.20 %	-2.40 %
2. ดัชนีราคาผู้บริโภค (CPI) <sup>[2]</sup>	103.11 จุด	101.60 จุด	106.47 จุด	261.58 จุด
3. ดัชนีผู้จัดการฝ่ายจัดซื้อภาคการผลิต (PMI) <sup>[3]</sup>	60.20 จุด	49.80 จุด	53.20 จุด	59.20 จุด
4. จำนวนประชากรวัยแรงงาน <sup>[4]</sup>	20,232,000 คน	110,590,000 คน	44,968,000 คน	260,851,000 คน
5. จำนวนผู้ที่อยู่ในกำลังแรงงาน	11,965,000 คน	68,340,000 คน	28,004,000 คน	160,161,000 คน
5.1 จำนวนผู้มีงานทำ	11,527,000 คน	66,370,000 คน	26,485,000 คน	150,031,000 คน
5.2 จำนวนผู้ว่างงาน	438,000 คน	1,970,000 คน	1,519,000 คน	10,130,000 คน
6. จำนวนผู้ที่ไม่อยู่ในกำลังแรงงาน	8,267,000 คน	42,250,000 คน	16,964,000 คน	100,690,000 คน
7. อัตรามีส่วนร่วมในกำลังแรงงาน	59.14 %	61.80 %	62.28 %	61.40 %
8. อัตราผู้ไม่อยู่ในกำลังแรงงาน	40.86 %	38.20 %	37.72 %	38.60 %
9. อัตราการจ้างงาน	96.34 %	97.12 %	94.58 %	93.68 %
10. อัตราการว่างงาน	3.66 %	2.88 %	5.42 %	6.32 %
11. อัตราส่วนผู้มีงานทำจำแนกตามอุตสาหกรรม				
11.1 ภาคการเกษตร	4.75 %	2.75 %	5.82 %	0.43%
11.2 ภาคการผลิต	35.36 %	23.70 %	25.00 %	13.75%
11.3 ภาคการบริการ	59.89 %	73.55 %	69.18 %	85.82%
12. ค่าจ้างขั้นต่ำรายชั่วโมง <sup>[5]</sup>	160 TWD ≈ 175 บาท	902 JPY ≈ 256 บาท	8,720 KRW ≈ 235 บาท	7.25 USD ≈ 220 บาท

หมายเหตุ: [1] GDP ข้อมูล ณ ไตรมาส 4/2563

[2] CPI ข้อมูลรายเดือนของไต้หวัน ญี่ปุ่น เกาหลีใต้ และสหรัฐอเมริกา ใช้ค่าของปี 2016, 2015, 2015, 1982-1984 เป็นปีฐาน ตามลำดับ

[3] PMI คือ ดัชนีผู้จัดการฝ่ายจัดซื้อภาคการผลิต เป็นตัวบ่งชี้สถานะทางเศรษฐกิจของภาคการผลิต ถ้าค่ามากกว่า 50.00 จุด คือสภาวะทางเศรษฐกิจภาคการผลิตเกิดการขยายตัว น้อยกว่า 50.00 จุด เกิดการหดตัว และเท่ากับ 50.00 คือไม่มีการเปลี่ยนแปลง

[4] นิยามประชากรวัยแรงงานของไต้หวัน ญี่ปุ่นและเกาหลีใต้ คือ ประชากรที่มีอายุ 15 ปีขึ้นไป สำหรับสหรัฐอเมริกา นิยามประชากรวัยแรงงาน หมายถึง ประชากรที่มีอายุ 16 ปีขึ้นไป

[5] TWD หมายถึง สกุลเงินดอลลาร์ไต้หวันใหม่ (ค่าเงิน ณ วันที่ 4 มีนาคม 2564 เท่ากับ 0.92 TWD/THB)

JPY หมายถึง สกุลเงินเยนญี่ปุ่น (ค่าเงิน ณ วันที่ 4 มีนาคม 2564 เท่ากับ 3.53 JPY/THB)

KRW หมายถึง สกุลเงินวอนเกาหลี (ค่าเงิน ณ วันที่ 4 มีนาคม 2564 เท่ากับ 37.10 KRW/THB)

USD หมายถึง สกุลเงินดอลลาร์สหรัฐ (ค่าเงิน ณ วันที่ 4 มีนาคม 2564 เท่ากับ 0.033 USD/THB)

[6] ข้อมูลของทุกประเทศเป็นตัวเลขปรับฤดูกาล (Seasonally Adjusted)

## สารบัญ

### ไต้หวัน (Taiwan)

Highlight สภาวะเศรษฐกิจ	1
Highlight สภาวะด้านแรงงาน	
สถานการณ์กำลังแรงงาน	1
อัตราการมีส่วนร่วมในกำลังแรงงานและอัตราการจ้างงาน	3
สถานการณ์การว่างงาน	4
ค่าจ้างของไต้หวัน	5
สถานการณ์และมาตรการป้องกัน Covid-19	5

### ญี่ปุ่น (Japan)

Highlight สภาวะเศรษฐกิจ	6
Highlight สภาวะด้านแรงงาน	
สถานการณ์กำลังแรงงาน	6
อัตราการมีส่วนร่วมในกำลังแรงงานและอัตราการจ้างงาน	8
สถานการณ์การว่างงาน	9
ค่าจ้างของญี่ปุ่น	10
สถานการณ์และมาตรการป้องกัน Covid-19	10

### สาธารณรัฐเกาหลี (Republic of Korea)

Highlight สภาวะเศรษฐกิจ	11
Highlight สภาวะด้านแรงงาน	
สถานการณ์กำลังแรงงาน	11
อัตราการมีส่วนร่วมในกำลังแรงงานและอัตราการจ้างงาน	13
สถานการณ์การว่างงาน	14
ค่าจ้างของเกาหลีใต้	15
สถานการณ์และมาตรการป้องกัน Covid-19	15

### สหรัฐอเมริกา (United States of America)

Highlight สภาวะเศรษฐกิจ	16
Highlight สภาวะด้านแรงงาน	
สถานการณ์กำลังแรงงาน	16
อัตราการมีส่วนร่วมในกำลังแรงงานและอัตราการจ้างงาน	18
สถานการณ์การว่างงาน	19
ค่าจ้างของสหรัฐอเมริกา	20
สถานการณ์และมาตรการป้องกัน Covid-19	20

ภาคผนวก ตารางข้อมูลสถิติด้านแรงงาน	21
------------------------------------	----

## สารบัญรูปภาพ

### ไต้หวัน (Taiwan)

แผนภาพ 1 : จำนวนกำลังแรงงานและผู้ที่ไม่อยู่ในกำลังแรงงาน	1
แผนภาพ 2 : จำนวนผู้มีงานทำและผู้ว่างงานของไต้หวัน	2
แผนภาพ 3 : จำนวนผู้มีงานทำ จำแนกตามอุตสาหกรรม	2
แผนภาพ 4 : อัตราการมีส่วนร่วมในกำลังแรงงานและอัตราผู้ไม่อยู่ในกำลังแรงงาน	3
แผนภาพ 5 : อัตราการจ้างงานของไต้หวัน	3
แผนภาพ 6 : อัตราการว่างงานในระบบของไต้หวัน	4
แผนภาพ 7 : อัตราการเปลี่ยนแปลงการว่างงานในระบบของไต้หวัน	4

### ญี่ปุ่น (Japan)

แผนภาพ 8 : จำนวนกำลังแรงงานและผู้ที่ไม่อยู่ในกำลังแรงงาน	6
แผนภาพ 9 : จำนวนผู้มีงานทำและผู้ว่างงานของญี่ปุ่น	7
แผนภาพ 10 : จำนวนผู้มีงานทำ จำแนกตามอุตสาหกรรม	7
แผนภาพ 11 : อัตราการมีส่วนร่วมในกำลังแรงงานและอัตราผู้ไม่อยู่ในกำลังแรงงาน	8
แผนภาพ 12 : อัตราการจ้างงานของญี่ปุ่น	8
แผนภาพ 13 : อัตราการว่างงานในระบบของญี่ปุ่น	9
แผนภาพ 14 : อัตราการเปลี่ยนแปลงการว่างงานในระบบของญี่ปุ่น	9

### สาธารณรัฐเกาหลี (Republic of Korea)

แผนภาพ 15 : จำนวนกำลังแรงงานและผู้ที่ไม่อยู่ในกำลังแรงงาน	11
แผนภาพ 16 : จำนวนผู้มีงานทำและผู้ว่างงานของเกาหลีใต้	12
แผนภาพ 17 : จำนวนผู้มีงานทำ จำแนกตามอุตสาหกรรม	12
แผนภาพ 18 : อัตราการมีส่วนร่วมในกำลังแรงงานและอัตราผู้ไม่อยู่ในกำลังแรงงาน	13
แผนภาพ 19 : อัตราการจ้างงานของเกาหลีใต้	13
แผนภาพ 20 : อัตราการว่างงานในระบบของเกาหลีใต้	14
แผนภาพ 21 : อัตราการเปลี่ยนแปลงการว่างงานในระบบของเกาหลีใต้	14

### สหรัฐอเมริกา (United States of America)

แผนภาพ 22 : จำนวนกำลังแรงงานและผู้ที่ไม่อยู่ในกำลังแรงงาน	16
แผนภาพ 23 : จำนวนผู้มีงานทำและผู้ว่างงานของสหรัฐอเมริกา	17
แผนภาพ 24 : จำนวนผู้มีงานทำ จำแนกตามอุตสาหกรรม	17
แผนภาพ 25 : อัตราการมีส่วนร่วมในกำลังแรงงานและอัตราผู้ไม่อยู่ในกำลังแรงงาน	18
แผนภาพ 26 : อัตราการจ้างงานของสหรัฐอเมริกา	18
แผนภาพ 27 : อัตราการว่างงานในระบบของสหรัฐอเมริกา	19
แผนภาพ 28 : อัตราการเปลี่ยนแปลงการว่างงานในระบบของสหรัฐอเมริกา	19
แผนภาพ 29 : ค่าจ้างขั้นต่ำในสหรัฐอเมริกา จำแนกตามมลรัฐ	20

## สถานการณ์กำลังแรงงานของไต้หวัน (Labour Force in Taiwan)

### Highlight สถานะเศรษฐกิจ

สถานการณ์เศรษฐกิจของไต้หวัน อัตราการเติบโตทางเศรษฐกิจ (GDP annual growth rate) ที่ไตรมาสที่ 4/2563 อยู่ที่ร้อยละ 5.09 ดัชนีราคาผู้บริโภค (CPI) ในเดือนมกราคม 2564 อยู่ที่ 103.11 จุด เพิ่มขึ้นจากเดือนที่แล้ว 0.39 จุด แสดงให้เห็นว่าราคาสินค้าและบริการของไต้หวันเดือนมกราคม 2564 นั้น ขยายตัวเพิ่มขึ้นจากเดือนก่อนหน้า และดัชนีผู้จัดการฝ่ายจัดซื้อภาคการผลิต หรือ ดัชนี Manufacturing PMI เป็นตัวบ่งชี้สถานะทางเศรษฐกิจของภาคการผลิต ซึ่งไต้หวันมีค่าดัชนี Manufacturing PMI ในเดือนมกราคม 2564 เท่ากับ 60.20 จุด ซึ่งมีค่าสูงกว่า 50.00 จุด สะท้อนถึงสถานะทางเศรษฐกิจของภาคการผลิตเกิดการขยายตัว

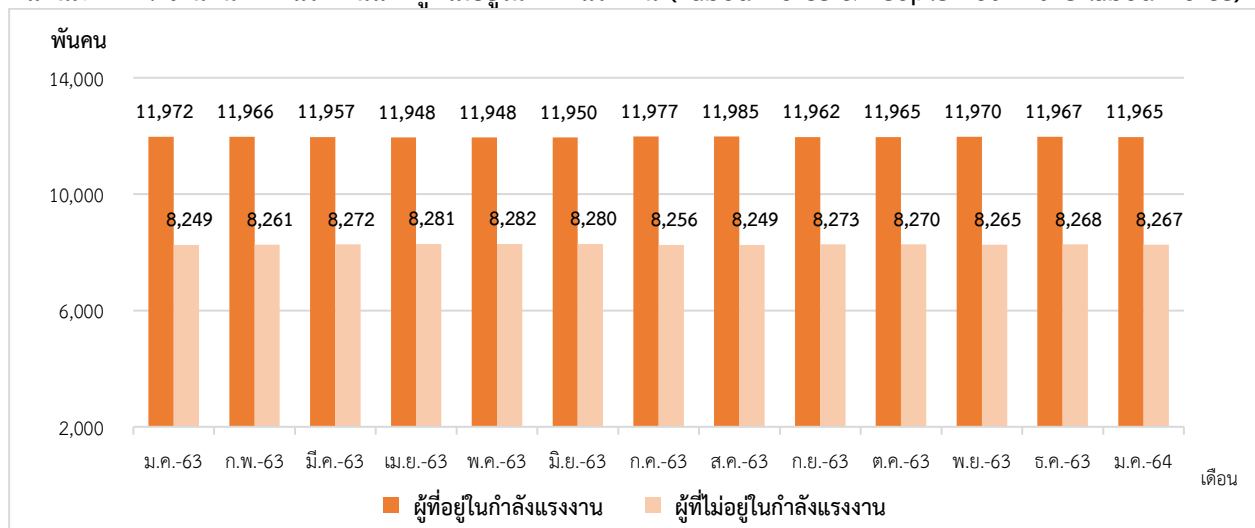
### Highlight สถานะด้านแรงงาน

#### 1. สถานการณ์กำลังแรงงาน (Labour Force)

ประชากรที่มีอายุ 15 ปี ขึ้นไปในไต้หวันในเดือนมกราคม 2564 มีจำนวน 20,232,000 คน ประกอบไปด้วย กำลังแรงงานจำนวน 11,965,000 คน (ร้อยละ 59.14 ของประชากรวัยแรงงาน) โดยเป็นผู้มีงานทำจำนวน 11,527,000 คน และผู้ว่างงานจำนวน 438,000 คน ส่วนผู้ไม่อยู่ในกำลังแรงงานมีจำนวน 8,267,000 คน (ร้อยละ 40.86 ของประชากรวัยแรงงาน) (แผนภาพที่ 1,2)

ผู้มีงานทำไต้หวันในเดือนมกราคม 2564 มีจำนวน 11,527,000 คน เท่ากับเดือนก่อนหน้า แต่เมื่อเทียบกับเดือนเดียวกันของปีที่ผ่านมา (%YoY) จำนวนผู้ที่มีอัตราการหดตัวอยู่ที่ร้อยละ -0.08 และจำนวนผู้ว่างงานมีแนวโน้มลดลง

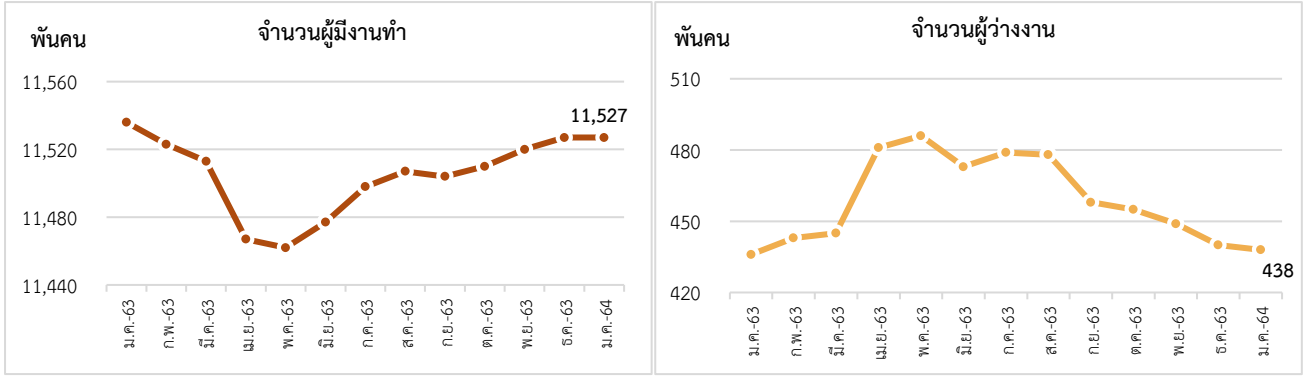
แผนภาพ 1 : จำนวนกำลังแรงงานและผู้ที่ไม่อยู่ในกำลังแรงงาน (Labour force & People not in the labour force)



ที่มา : National Statistics Republic of China (Taiwan)

หมายเหตุ : ประมวลข้อมูลโดยกลุ่มงานนโยบายเศรษฐกิจการแรงงานระหว่างประเทศ กองเศรษฐกิจการแรงงาน

แผนภาพ 2 : จำนวนผู้มีงานทำและผู้ว่างงานของไต้หวัน (Employed & Unemployed Persons)



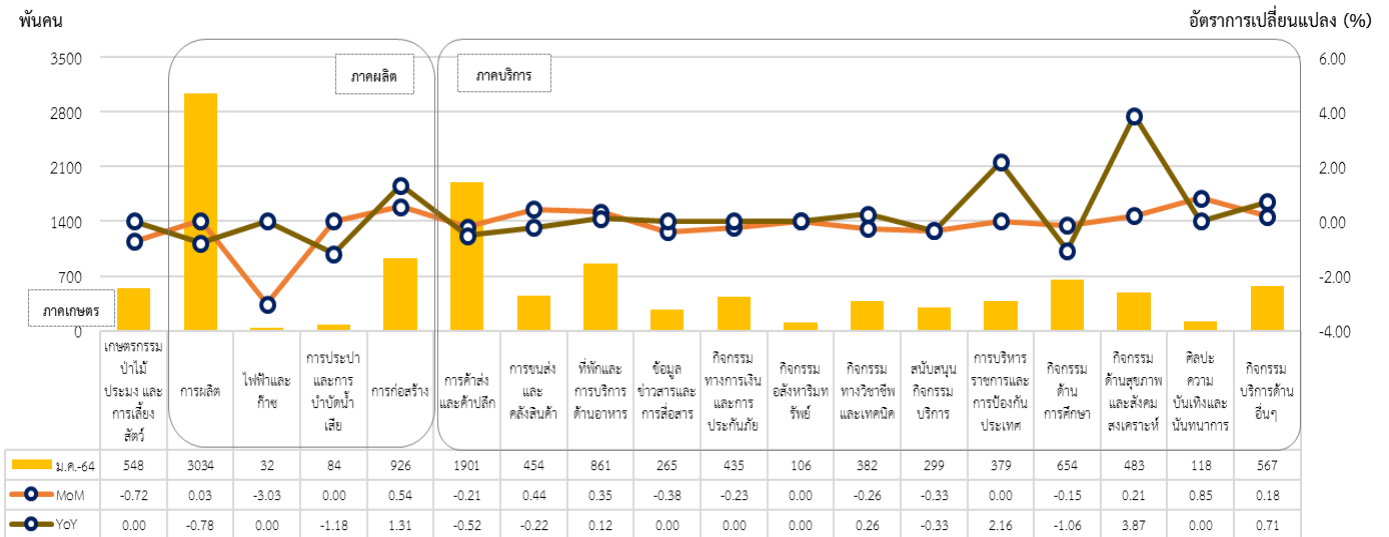
ที่มา : National Statistics Republic of China (Taiwan)

หมายเหตุ : ประมวลข้อมูลโดยกลุ่มงานนโยบายเศรษฐกิจการแรงงานระหว่างประเทศ กองเศรษฐกิจการแรงงาน

จำนวนผู้มีงานทำจำแนกตามอุตสาหกรรมในไต้หวัน เดือนมกราคม 2564 ทั้งหมด 11,527,000 คน ประกอบไปด้วย ผู้มีงานทำในภาคเกษตรมีจำนวน 548,000 คน และนอกภาคเกษตรมีจำนวน 10,980,000 คน โดยกลุ่มที่มีจำนวนการจ้างงานขยายตัวสูงสุดเมื่อเทียบกับเดือนเดียวกันของปีที่ผ่านมา (%YoY) ได้แก่ กิจกรรมด้านสุขภาพและงานสังคมสงเคราะห์ (ร้อยละ 3.87) การบริหารราชการและการป้องกันประเทศ (ร้อยละ 2.16) และการก่อสร้าง (ร้อยละ 1.31) ในขณะที่อุตสาหกรรมที่มีการจ้างงานลดลงสูงสุดเมื่อเทียบกับเดือนเดียวกันของปีที่ผ่านมา (%YoY) ได้แก่ การประปาและการบำบัดน้ำเสีย (ร้อยละ -1.18) กิจกรรมด้านการศึกษา (ร้อยละ -1.06) และการผลิต (ร้อยละ -0.78)

เมื่อเทียบกับเดือนที่ผ่านมา (%MoM) อุตสาหกรรมที่มีการขยายตัวสูงสุด ได้แก่ กิจกรรมด้านศิลปะ ความบันเทิงและนันทนาการ (ร้อยละ 0.85) การก่อสร้าง (ร้อยละ 0.54) และการขนส่งและคลังสินค้า (ร้อยละ 0.44) ส่วนอุตสาหกรรมที่เกิดการหดตัวสูงสุดเมื่อเทียบกับเดือนที่แล้ว ได้แก่ ไฟฟ้าและก๊าซ (ร้อยละ -3.03) การเกษตร ป่าไม้ ประมงและการเลี้ยงสัตว์ (ร้อยละ -0.72) และข้อมูลข่าวสารและการสื่อสาร (ร้อยละ -0.38)

แผนภาพ 3: จำนวนผู้มีงานทำ จำแนกตามอุตสาหกรรม



ที่มา : National Statistics Republic of China (Taiwan)

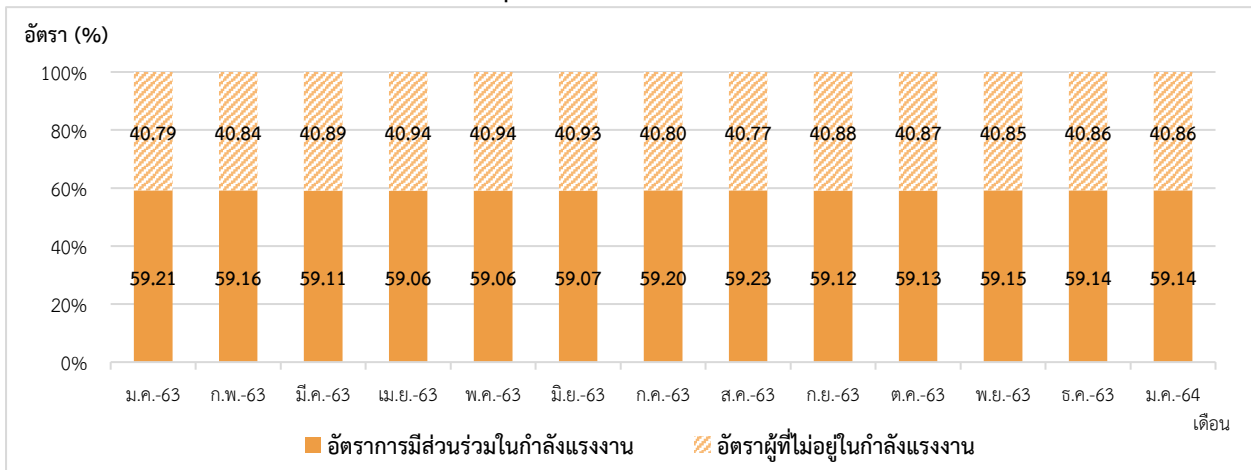
หมายเหตุ : ประมวลข้อมูลโดยกลุ่มงานนโยบายเศรษฐกิจการแรงงานระหว่างประเทศ กองเศรษฐกิจการแรงงาน



## 2. อัตราการมีส่วนร่วมในกำลังแรงงานและอัตราการจัดงาน ของไต้หวัน (Labour Force Participation Rate & Outside Labour Force Rate)

อัตราส่วนของประชากรในวัยแรงงานที่อยู่ในกำลังแรงงานของไต้หวันเดือนมกราคม 2564 อยู่ที่ร้อยละ 59.14 แสดงให้เห็นว่าประชากรในวัยทำงานอายุ 15 ปีขึ้นไป 100 คน มีประมาณ 59 คน ที่อยู่ในกำลังแรงงาน โดยลดลงเล็กน้อยจากเดือนก่อนหน้า และอัตราผู้ไม่อยู่ในกำลังแรงงานอยู่ที่ร้อยละ 40.86 (แผนภาพที่ 4)

แผนภาพ 4 : อัตราการมีส่วนร่วมในกำลังแรงงานและอัตราผู้ไม่อยู่ในกำลังแรงงาน  
(Labour Force Participation Rate & Outside Labour Force Rate)

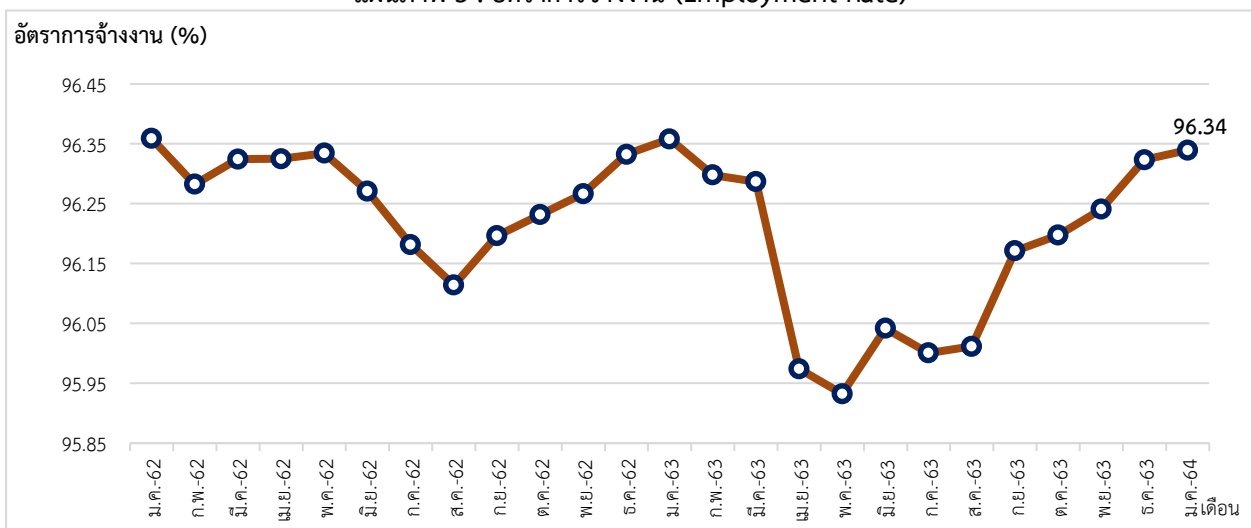


ที่มา : National Statistics Republic of China (Taiwan)

หมายเหตุ : ประมวลข้อมูลโดยกลุ่มงานนโยบายเศรษฐกิจการแรงงานระหว่างประเทศ กองเศรษฐกิจการแรงงาน

**อัตราการจ้างงาน** ผู้มีงานทำในเดือนมกราคม 2564 มีจำนวน 11,527,000 คน อัตราการจ้างงานอยู่ที่ร้อยละ 96.34 และมีแนวโน้มขยายตัวอย่างต่อเนื่องเมื่อเทียบกับเดือนก่อนหน้า แต่เมื่อเทียบกับเดือนเดียวกันของปีก่อน (%YoY) อัตราการจ้างงานยังคงหดตัวอยู่ที่ร้อยละ -0.08 (จำนวนผู้มีงานทำ เดือนมกราคม 2563 อยู่ที่ 11,536,000 คน) แสดงให้เห็นว่า สถานการณ์การจ้างงานของไต้หวัน เริ่มกลับเข้าสู่สภาวะปกติก่อนเกิดวิกฤติไวรัสโคโรนา (แผนภาพที่ 5)

แผนภาพ 5 : อัตราการจ้างงาน (Employment Rate)



ที่มา : National Statistics Republic of China (Taiwan)

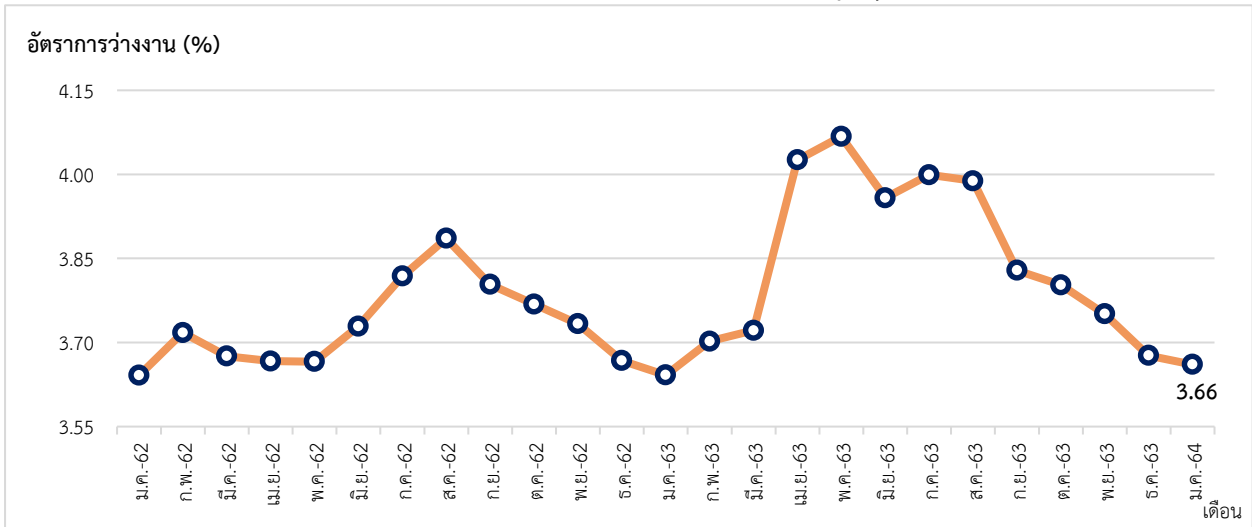
หมายเหตุ : ประมวลข้อมูลโดยกลุ่มงานนโยบายเศรษฐกิจการแรงงานระหว่างประเทศ กองเศรษฐกิจการแรงงาน

### 3. สถานการณ์การว่างงาน ได้หวัน (Unemployment)

จำนวนผู้ว่างงาน (มกราคม 2564)	จำนวน 438,000 คน
- %YoY (มกราคม 2564 เทียบกับ มกราคม 2563)	0.46 %
- %MoM (มกราคม 2564 เทียบกับ ธันวาคม 2563)	-0.45 %

การว่างงานได้หวัน เดือนมกราคม 2564 ผู้ว่างงาน มีจำนวน 438,000 คน อัตราการว่างงานอยู่ที่ร้อยละ 3.66 เมื่อเทียบกับเดือนเดียวกันของปีที่ผ่านมา (%YoY) มีอัตราการขยายตัวอยู่ที่ร้อยละ 0.46 และมีอัตราการหดตัวอยู่ที่ร้อยละ -0.45 เมื่อเทียบกับเดือนก่อนหน้า (%MoM) กล่าวคือสถานการณ์การว่างงานของได้หวันมีทิศทางที่ดีขึ้น (จำนวนผู้ว่างงานลดลงอย่างต่อเนื่อง) และเกือบจะกลับเข้าสู่สภาวะปกติก่อนเกิดวิกฤติโควิด-19 (แผนภาพที่ 6,7)

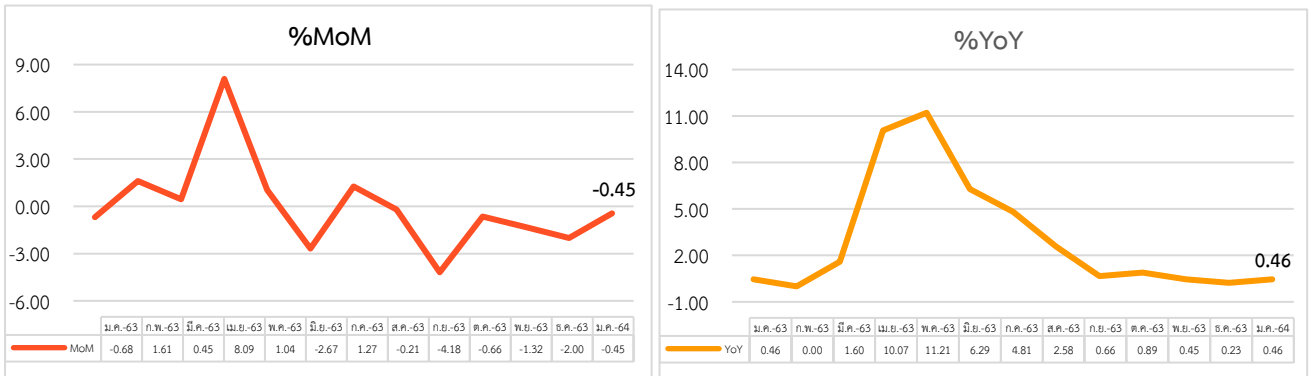
แผนภาพ 6 : อัตราการว่างงานในระบบของได้หวัน (Unemployment Rate)



ที่มา : National Statistics Republic of China (Taiwan)

หมายเหตุ : ประมวลข้อมูลโดยกลุ่มงานนโยบายเศรษฐกิจการแรงงานระหว่างประเทศ กองเศรษฐกิจการแรงงาน

แผนภาพ 7 : อัตราการเปลี่ยนแปลงการว่างงานในระบบของได้หวัน



ที่มา : National Statistics Republic of China (Taiwan)

หมายเหตุ : ประมวลข้อมูลโดยกลุ่มงานนโยบายเศรษฐกิจการแรงงานระหว่างประเทศ กองเศรษฐกิจการแรงงาน

#### 4. ค่าจ้างขั้นต่ำของไต้หวัน

ค่าจ้างไต้หวันถูกกำหนดโดยกระทรวงแรงงานไต้หวัน โดยมีคณะกรรมการพิจารณาค่าจ้างขั้นพื้นฐาน 21 คน ตัวแทนฝ่ายลูกจ้างและฝ่ายนายจ้างอย่างละ 7 คน และตัวแทนฝ่ายเจ้าหน้าที่และนักวิชาการ 7 คน โดยการเปลี่ยนแปลงค่าจ้างจะขึ้นกับข้อตกลงของคณะกรรมการ ตามที่กฎหมายกรมแรงงานและคณะกรรมการได้ร่วมกันพิจารณาจากสภาพเศรษฐกิจ การค้าขาย อสังหาริมทรัพย์ และสภาพแวดล้อมต่าง ๆ ของไต้หวัน มีความเห็นให้ปรับเลื่อนขึ้นเงินเดือนขั้นต่ำและจะประกาศใช้อย่างเป็นทางการ เมื่อผ่านมติที่ประชุม วัตถุประสงค์ของการขึ้นค่าจ้างคือ เพื่อรักษามาตรฐานชีวิตขั้นพื้นฐานของแรงงาน และการเติบโตทางเศรษฐกิจ ซึ่งรวมถึงทุนแรงงานและเศรษฐกิจโดยรวม โดยเมื่อวันที่ 1 มกราคม 2564 กระทรวงแรงงานไต้หวันได้ประกาศให้มีการปรับเพิ่มอัตราค่าจ้างขั้นต่ำและค่าการทำงานล่วงเวลาดังนี้ 1) ปรับขึ้นอัตราค่าจ้างขั้นต่ำเป็น 24,000 เหรียญไต้หวันต่อเดือน หรือ 160 เหรียญไต้หวันต่อชั่วโมง และชั่วโมงทำงานปกติ 100 เหรียญไต้หวัน 2) ในกรณีทำงานล่วงเวลา ในวันปกติ 2 ชั่วโมงแรก จะได้รับค่าจ้างล่วงเวลาชั่วโมงละ 133 เหรียญไต้หวัน ชั่วโมงที่ 3 – 4 จะได้รับค่าจ้างล่วงเวลาชั่วโมงละ 167 เหรียญไต้หวัน 3) กรณีจำเป็นต้องทำงานในวันที่ทางการประกาศให้หยุดทำงาน เช่น ยามเกิดเหตุภัยธรรมชาติ จะได้รับค่าจ้างชั่วโมงละ 200 เหรียญไต้หวัน

เรียบเรียงจาก Ministry of Labor Republic of China (Taiwan) , สำนักงานแรงงาน ณ กรุงมะนิลา

#### 5. สถานการณ์และมาตรการล่าสุดในการป้องกัน Covid-19 ของไต้หวัน

ศูนย์บัญชาการโรคระบาดไต้หวันเผยว่า 1 มีนาคม พ.ศ.2564 เป็นต้นไป ผ่อนปรนข้อจำกัดให้ชาวต่างชาติรวมถึงแรงงานไทย เดินทางเข้ามายังไต้หวันได้แบบมีเงื่อนไข คือ 1) ชาวต่างชาติผู้ถือใบถิ่นที่อยู่ซึ่งยังไม่หมดอายุ 2) ชาวต่างชาติที่ไม่มีใบถิ่นที่อยู่ : ยกเว้นนักท่องเที่ยวและการเข้ามาเยี่ยมเยียนทั่วไป สามารถยื่นขอวีซ่าเฉพาะกิจในการเดินทางเข้าไต้หวันได้ 3) ประเทศความเสี่ยงต่ำและความเสี่ยงปานกลาง หรือมาเจรจาธุรกิจแบบชั่วคราว สามารถยื่นขอลดจำนวนวันกักตัวในที่พักได้ 4) อนุญาตให้ชาวต่างชาติเข้ามารับการรักษาในไต้หวันแบบมีเงื่อนไขได้

นอกจากนี้ยังมีเงื่อนไขอื่นอีก 2 ประการ คือ 1) การเดินทางเข้าประเทศ/ รอเปลี่ยนเครื่อง ต้องมีใบรับรองผลตรวจ PCR โควิด-19 เป็นลบ 3 วันก่อนเดินทาง 2) การกักตัวในที่พักอาศัยยังคงจำเป็นต้อง 1 บ้านต่อ 1 คนเท่านั้น

เรียบเรียงจาก Ministry of the Interior National Immigration Agency Republic of China (Taiwan)

## สถานการณ์กำลังแรงงานของญี่ปุ่น (Labour Force in Japan)

### Highlight สภาวะเศรษฐกิจ

สถานการณ์เศรษฐกิจของญี่ปุ่น มีอัตราการเติบโตทางเศรษฐกิจ (GDP annual growth rate) ที่ไตรมาสที่ 4/2563 มีอัตราการเปลี่ยนแปลงอยู่ที่ร้อยละ -1.40 ดัชนีราคาผู้บริโภค (CPI) ในเดือนมกราคม 2564 อยู่ที่ 101.60 เพิ่มขึ้นจากเดือนก่อนหน้าเล็กน้อย แสดงให้เห็นว่าระดับราคาสินค้าของประเทศญี่ปุ่นปรับตัวสูงขึ้น และดัชนีผู้จัดการฝ่ายจัดซื้อภาคการผลิต หรือ ดัชนี Manufacturing PMI เป็นตัวบ่งชี้สภาวะทางเศรษฐกิจของภาคการผลิตซึ่งญี่ปุ่นมีค่าดัชนี Manufacturing PMI ในเดือนมกราคม 2564 เท่ากับ 49.80 จุด สะท้อนถึงสภาวะทางเศรษฐกิจของภาคการผลิตในญี่ปุ่นไม่มีการเปลี่ยนแปลงเทียบกับเดือนก่อนหน้า

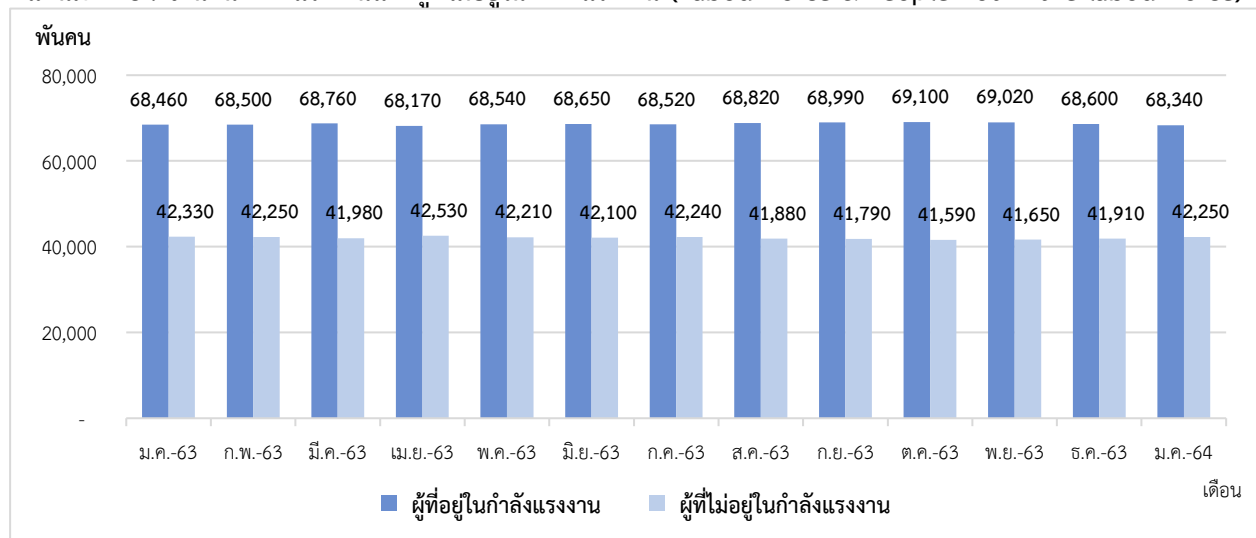
### Highlight สภาวะด้านแรงงาน

#### 1. สถานการณ์กำลังแรงงานในญี่ปุ่น (Labour Force)

ประชากรที่มีอายุ 15 ปี ขึ้นไปในของญี่ปุ่นในเดือนมกราคม 2564 มีจำนวน 110,590,000 คน ประกอบไปด้วย กำลังแรงงานจำนวน 68,340,000 คน (ร้อยละ 61.80 ของประชากรวัยแรงงาน) โดยเป็นผู้มีงานทำจำนวน 66,370,000 คน และผู้ว่างงานจำนวน 1,970,000 คน ส่วนผู้ไม่อยู่ในกำลังแรงงานมีจำนวน 42,250,000 คน (ร้อยละ 38.20 ของประชากรวัยแรงงาน) (แผนภาพที่ 8,9)

ผู้มีงานทำของญี่ปุ่นในเดือนมกราคม 2564 มีจำนวน 66,370,000 คน ลดลงจากเดือนก่อนหน้าอยู่ที่ร้อยละ -0.44 (%MoM) และหดตัวจากเดือนเดียวกันของปีที่ผ่านมาร้อยละ -0.75 (เดือนมกราคม 2563 มีการจ้างงานจำนวน 66,870,000 คน) โดยจำนวนผู้มีงานทำในญี่ปุ่นยังคงมีแนวโน้มลดลงอย่างต่อเนื่องจากสถานการณ์การแพร่ระบาดของโควิด-19 ที่ยังคงกระจายในทุกพื้นที่ของญี่ปุ่น

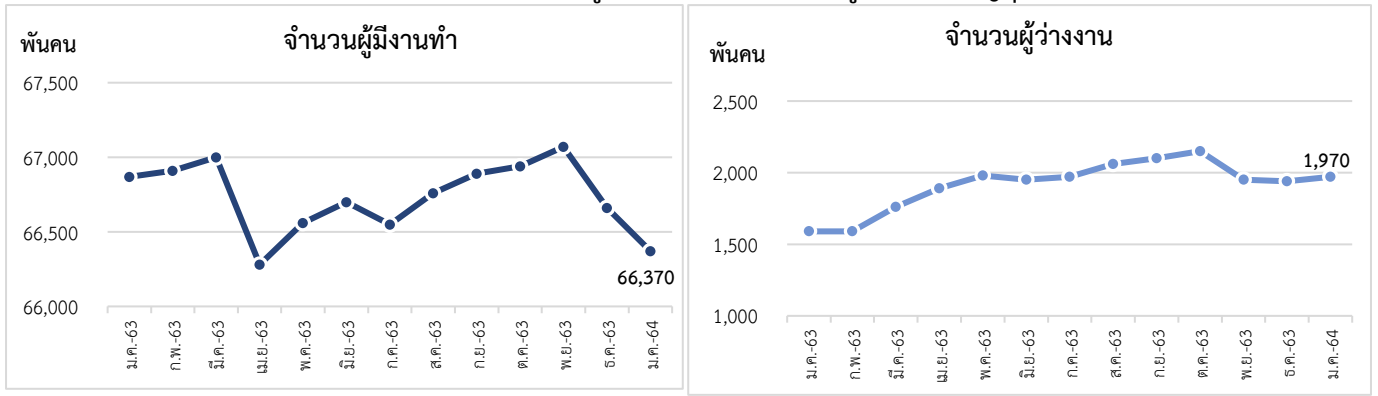
แผนภาพ 8 : จำนวนกำลังแรงงานและผู้ที่ไม่อยู่ในกำลังแรงงาน (Labour force & People not in the labour force)



ที่มา : National Statistics of Japan

หมายเหตุ : ประมวลข้อมูลโดยกลุ่มงานนโยบายเศรษฐกิจการแรงงานระหว่างประเทศ กองเศรษฐกิจการแรงงาน

แผนภาพ 9 : จำนวนผู้มีงานทำและการจ้างงานของผู้ว่างงานของญี่ปุ่น



ที่มา : National Statistics of Japan

หมายเหตุ : ประมวลข้อมูลโดยกลุ่มงานนโยบายเศรษฐกิจการแรงงานระหว่างประเทศ กองเศรษฐกิจการแรงงาน

จำนวนผู้มีงานทำจำแนกตามอุตสาหกรรมในญี่ปุ่น เดือนมกราคม 2564 ในภาคเกษตรมีจำนวน 1,770,000 คน นอกภาคเกษตรมีจำนวน 64,600,000 คน โดยกลุ่มอุตสาหกรรมที่มีจำนวนการขยายตัวสูงสุดเมื่อเทียบกับเดือนเดียวกันของปีที่ผ่านมา (%YoY) ได้แก่ อสังหาริมทรัพย์ (ร้อยละ 5.30) การก่อสร้าง (ร้อยละ 4.79) และกิจกรรมด้านการศึกษา (ร้อยละ 4.44) ในขณะที่ผู้มีงานทำในอุตสาหกรรมที่มีอัตราการหดตัวสูงสุดเมื่อเทียบกับเดือนเดียวกันของปีที่ผ่านมา (%YoY) ได้แก่ ที่พักและบริการด้านอาหาร (ร้อยละ -9.58) กิจกรรมบริการด้านอื่น ๆ (ร้อยละ -3.95) และเกษตรกรรม ประมง ป่าไม้และการเลี้ยงสัตว์ (ร้อยละ -3.80)

เมื่อเทียบกับเดือนที่ผ่านมา (%MoM) อุตสาหกรรมที่มีการขยายตัวสูงสุด ได้แก่ การขนส่งและคลังสินค้า (ร้อยละ 5.19) การบริหารราชการและการป้องกันประเทศ (ร้อยละ 2.90) และกิจกรรมอสังหาริมทรัพย์ (ร้อยละ 2.21) ส่วนอุตสาหกรรมที่เกิดการหดตัวสูงสุดจากเดือนที่ผ่านมา ได้แก่ กิจกรรมทางการเงินและการประกันภัย (ร้อยละ -4.76) ที่พักและบริการด้านอาหาร (ร้อยละ -4.42) และการก่อสร้าง (ร้อยละ -3.32)

แผนภาพ 10: จำนวนผู้มีงานทำ จำแนกตามอุตสาหกรรม



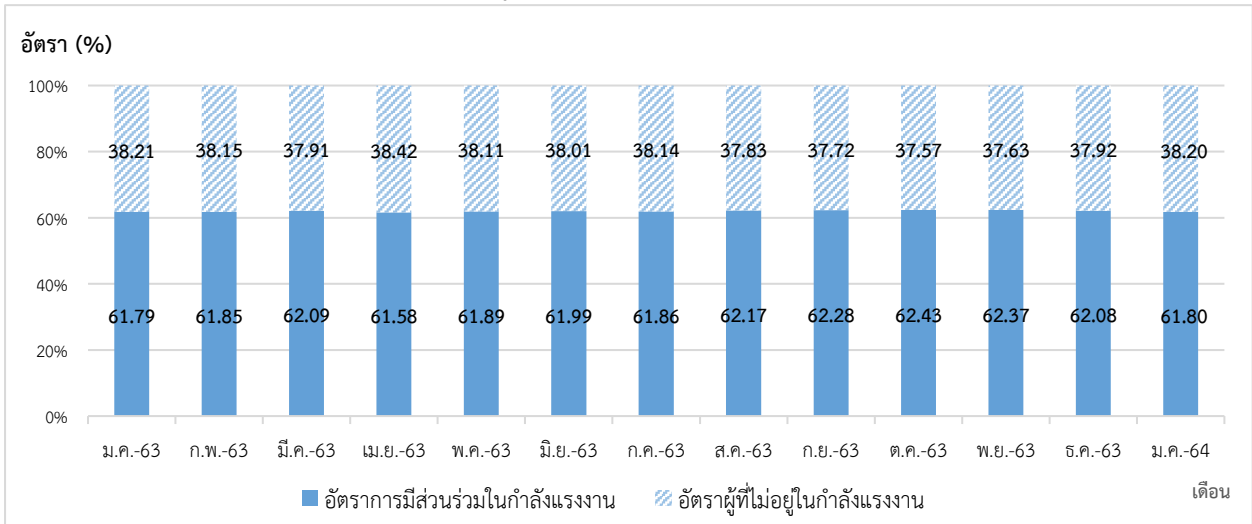
ที่มา : National Statistics of Japan

หมายเหตุ : ประมวลข้อมูลโดยกลุ่มงานนโยบายเศรษฐกิจการแรงงานระหว่างประเทศ กองเศรษฐกิจการแรงงาน

## 2. อัตราการมีส่วนร่วมในกำลังแรงงานและอัตราการจ้างงาน ของญี่ปุ่น (Labour Force Participation Rate & Outside Labour Force Rate)

อัตราส่วนของประชากรในวัยแรงงานที่อยู่ในกำลังแรงงานของญี่ปุ่นในเดือนมกราคม 2564 อยู่ที่ร้อยละ 61.80 แสดงให้เห็นว่าประชากรในวัยทำงานอายุ 15 ปีขึ้นไป 100 คน มีประมาณ 61-62 คน ที่อยู่ในกำลังแรงงาน และอัตราผู้ไม่อยู่ในกำลังแรงงานอยู่ที่ร้อยละ 38.20 (แผนภาพที่ 11)

แผนภาพ 11 : อัตราการมีส่วนร่วมในกำลังแรงงานและอัตราผู้ไม่อยู่ในกำลังแรงงาน (Labour Force Participation Rate & Outside Labour Force Rate)

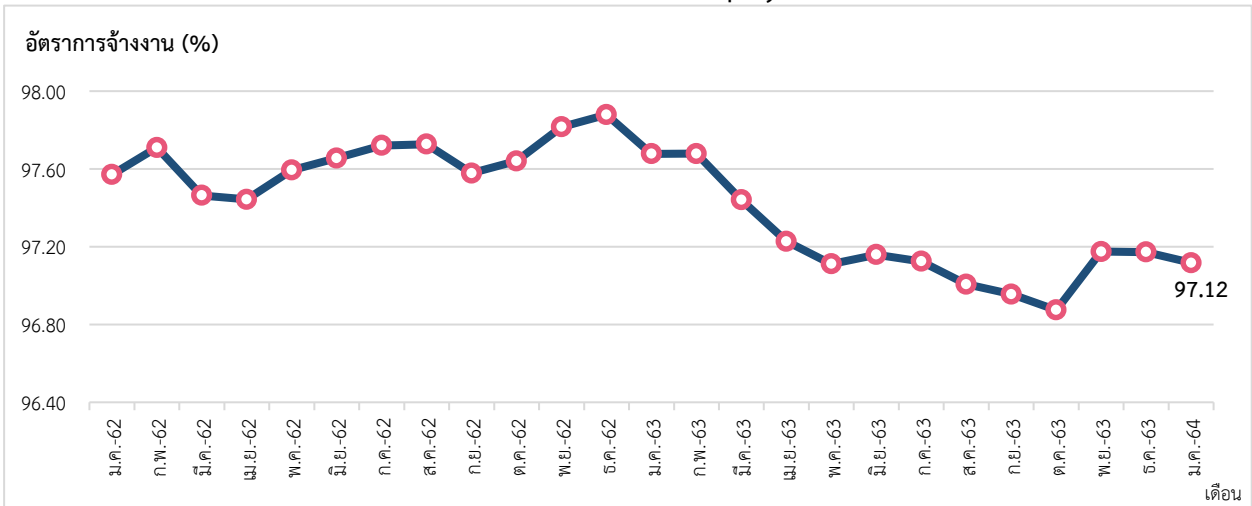


ที่มา : National Statistics of Japan

หมายเหตุ : ประมวลข้อมูลโดยกลุ่มงานนโยบายเศรษฐกิจการแรงงานระหว่างประเทศ กองเศรษฐกิจการแรงงาน

อัตราการจ้างงาน ผู้มีงานทำในเดือนมกราคม 2564 มีจำนวน 66,370,000 คน มีอัตราการจ้างงานร้อยละ 97.12 เมื่อเทียบกับเดือนเดียวกันของปีก่อน (%YoY) อัตราการจ้างงานหดตัวลงร้อยละ -0.75 (จำนวนผู้มีงานทำ เดือนมกราคม 2563 อยู่ที่ 66,870,000 คน) (แผนภาพที่ 12)

แผนภาพ 12 : อัตราการจ้างงาน (Employment Rate)



ที่มา : National Statistics of Japan

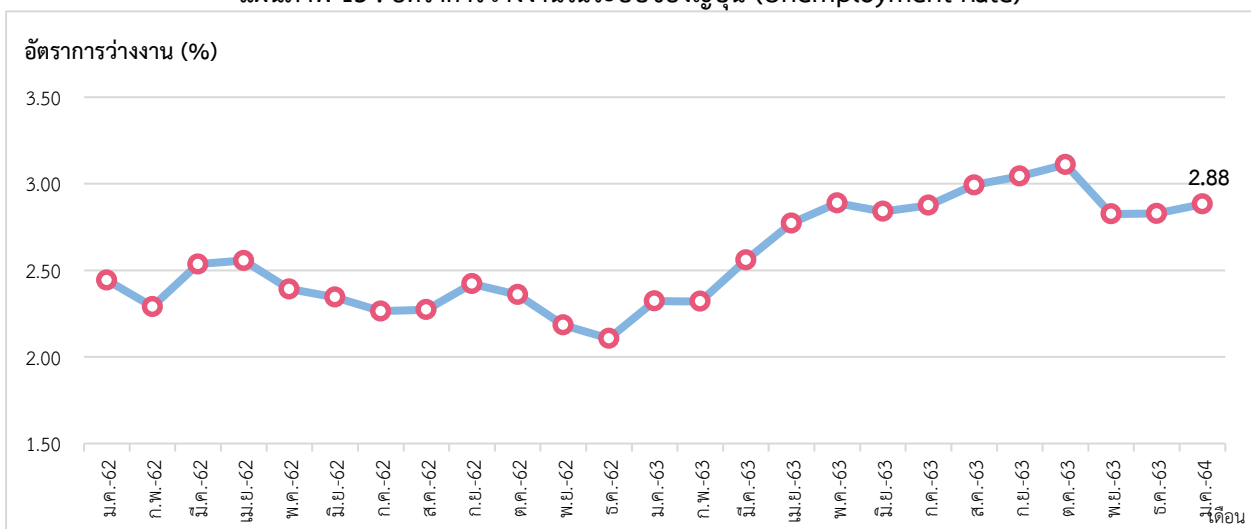
หมายเหตุ : ประมวลข้อมูลโดยกลุ่มงานนโยบายเศรษฐกิจการแรงงานระหว่างประเทศ กองเศรษฐกิจการแรงงาน

### 3. สถานการณ์การว่างงาน ของญี่ปุ่น (Unemployment)

จำนวนผู้ว่างงาน (มกราคม 2564)	จำนวน 1,970,000 คน
- %YoY (มกราคม 2564 เทียบกับ มกราคม 2563)	23.90 %
- %MoM (มกราคม 2564 เทียบกับ ธันวาคม 2563)	1.55 %

การว่างงานในญี่ปุ่น เดือนมกราคม 2564 ผู้ว่างงาน มีจำนวน 1,970,000 คน อัตราการว่างงาน อยู่ที่ร้อยละ 2.88 เมื่อเทียบกับเดือนเดียวกันของปีที่ผ่านมา (%YoY) มีอัตราการขยายตัวอยู่ที่ร้อยละ 23.90 (เดือนมกราคม 2563 มีจำนวน 1,590,000 คน ซึ่งเพิ่มขึ้น 380,000 คน) และมีอัตราการขยายตัวอยู่ที่ร้อยละ 1.55 เมื่อเทียบกับเดือนที่ผ่านมา (%MoM) (เดือนธันวาคม 2563 ซึ่งมีจำนวน 1,940,000 คน ซึ่งเพิ่มขึ้น 30,000 คน) แสดงให้เห็นว่าผู้ว่างงานในญี่ปุ่นในเดือนมกราคม 2564 กลับมาสูงขึ้นอีกครั้ง หลังจากพบผู้ติดเชื้อไวรัสโคโรนาเป็นวงกว้างอีกครั้งในญี่ปุ่น (แผนภาพที่ 13,14)

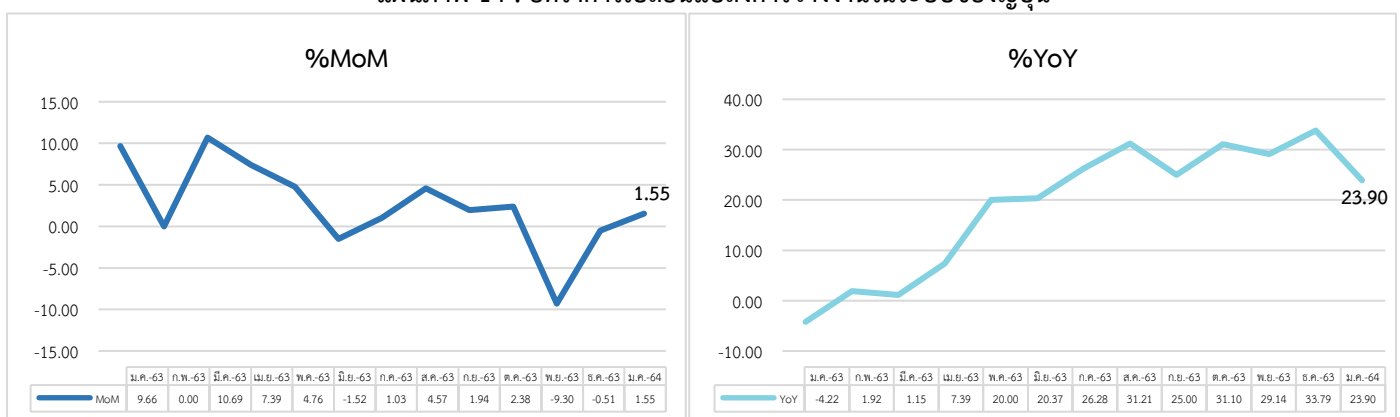
แผนภาพ 13 : อัตราการว่างงานในระบบของญี่ปุ่น (Unemployment Rate)



ที่มา : National Statistics of Japan

หมายเหตุ : ประมวลข้อมูลโดยกลุ่มงานนโยบายเศรษฐกิจการแรงงานระหว่างประเทศ กองเศรษฐกิจการแรงงาน

แผนภาพ 14 : อัตราการเปลี่ยนแปลงการว่างงานในระบบของญี่ปุ่น



ที่มา : National Statistics of Japan

หมายเหตุ : ประมวลข้อมูลโดยกลุ่มงานนโยบายเศรษฐกิจการแรงงานระหว่างประเทศ กองเศรษฐกิจการแรงงาน

#### 4. ค่าจ้างขั้นต่ำของญี่ปุ่น

ประเทศญี่ปุ่นมีการกำหนดค่าจ้างขั้นต่ำแบบรายชั่วโมง โดยค่าจ้างขั้นต่ำเป็นการกำหนดจากสำนักงานของกระทรวงแรงงานในแต่ละจังหวัดของญี่ปุ่นจะเป็นผู้ตัดสินใจเรื่องค่าจ้างขั้นต่ำรายชั่วโมง เพื่อให้สอดคล้องกับสถานการณ์เศรษฐกิจในระดับท้องถิ่น ภายหลังจากที่ได้มีการเสนอข้อเสนอดังกล่าวโดยคณะที่ปรึกษาแล้ว คณะทำงานท้องถิ่นในแต่ละจังหวัดจะเป็นหน่วยงานที่จะระบุค่าจ้างขั้นต่ำที่ได้มีการทบทวนแล้วภายในเดือนสิงหาคม และค่าจ้างขั้นต่ำรายชั่วโมงจะถูกนำมาใช้ในช่วงเดือนตุลาคม ปัจจุบันค่าจ้างขั้นต่ำรายชั่วโมงของประเทศญี่ปุ่น เฉลี่ยอยู่ที่ 902 เยน หรือประมาณ 260 บาท โดยแต่ละจังหวัดก็จะมีค่าจ้างขั้นต่ำรายชั่วโมงที่ไม่เท่ากัน จังหวัดที่มีค่าจ้างขั้นต่ำรายชั่วโมงสูงสุด 5 อันดับแรก ได้แก่ โตเกียว 1,013 เยน คานากาว่า 1,012 เยน โอซาก้า 964 เยน ไชตามะ 928 เยน และ โอจิ 927 เยน ส่วนจังหวัดที่มีค่าจ้างขั้นต่ำรายชั่วโมงน้อยที่สุด มีค่าจ้างขั้นต่ำรายชั่วโมงอยู่ที่ 792 เยน มีทั้งหมด 7 จังหวัด ได้แก่ จังหวัดอาคิตะ ทตโตริ ซินาเนะ โคจิ ซางะ โออิตะ และจังหวัดโอกินาวา

เรียบเรียงจาก Ministry of Health, Labour and Welfare (Japan)

#### 5. สถานการณ์และมาตรการล่าสุดในการป้องกัน Covid-19 ของญี่ปุ่น

ในวันที่ 17 กุมภาพันธ์ 2564 ญี่ปุ่นได้เริ่มดำเนินการฉีดวัคซีนป้องกันโรคโควิด-19 ระยะแรกให้กับบุคลากรทางการแพทย์ด้วยวัคซีนที่พัฒนาโดยไฟเซอร์ (Pfizer) บริษัทเภสัชภัณฑ์ของสหรัฐฯ และไบออนเทค เอสอี (BioNTech SE) บริษัทเภสัชภัณฑ์สัญชาติเยอรมัน โดยหัวหน้าเลขาธิการคณะรัฐมนตรีญี่ปุ่น เผยว่าบุคลากรทางการแพทย์ 125 คน ที่ศูนย์การแพทย์แห่งชาติโตเกียว (National Tokyo Medical Center) ได้รับวัคซีนโรคโควิด-19 โดสแรกจากทั้งหมด 2 โดส มีบุคลากรทางการแพทย์ราว 40,000 คนจากสถานบริการ 100 แห่งทั่วประเทศที่จะเข้ารับวัคซีนโดสแรก โดย 800 คนเป็นบุคลากรที่ศูนย์การแพทย์ในกรุงโตเกียว และในจำนวนนี้มีแพทย์และพยาบาล 20,000 คน ที่จะต้องทำการบันทึกข้อมูลประจำวันหลังได้รับวัคซีนโดสแรกเป็นเวลานาน 7 สัปดาห์ เพื่อตรวจสอบผลข้างเคียงจากวัคซีนและข้อมูลอื่น ๆ ที่เกี่ยวข้อง หลังเสร็จสิ้นการฉีดวัคซีนระยะแรกแล้ว บุคลากรด้านสุขภาพอีกราว 3.7 ล้านคน จะเริ่มได้รับวัคซีนระยะถัดไปในเดือนมีนาคม ตามด้วยประชากรที่มีอายุ 65 ปีขึ้นไป จำนวน 36 ล้านคน เริ่มตั้งแต่เดือนเมษายน 2564 เป็นต้นไป

ทาโร โคโนะ รัฐมนตรีผู้ดูแลโครงการฉีดวัคซีนของญี่ปุ่น เผยว่าวัคซีนไฟเซอร์ชุดที่ 2 จากยุโรปมีกำหนดจัดส่งถึงญี่ปุ่นประมาณปลายเดือนกุมภาพันธ์ 2564 เพื่อรับประกันว่าจะมีวัคซีนเพียงพอสำหรับกลุ่มผู้สูงอายุในประเทศ โดยหลังจากฉีดวัคซีนให้กลุ่มผู้สูงอายุแล้ว ผู้ที่มีโรคประจำตัวอยู่ก่อนแล้วและผู้ทำงานในสถานดูแลผู้สูงอายุจะได้รับวัคซีนในลำดับถัดไป ตามมาด้วยประชากรส่วนที่เหลือ

เรียบเรียงจาก CNN / Nikkei Asia / Time



## สถานการณ์กำลังแรงงานของสาธารณรัฐเกาหลี (Labour Force in Republic of Korea)

### Highlight สถานะเศรษฐกิจ

สถานการณ์เศรษฐกิจของเกาหลีใต้ มีอัตราการเติบโตทางเศรษฐกิจ (GDP annual growth rate) ที่ไตรมาสที่ 4/2563 อยู่ที่ร้อยละ -1.20 ดัชนีราคาผู้บริโภคในเกาหลีใต้ (CPI) เดือนมกราคม 2564 อยู่ที่ 106.47 เพิ่มขึ้นจากเดือนที่ผ่านมาเล็กน้อย และดัชนีผู้จัดการฝ่ายจัดซื้อภาคการผลิต หรือ ดัชนี Manufacturing PMI เป็นตัวบ่งชี้สถานะทางเศรษฐกิจของภาคการผลิต ซึ่งเกาหลีใต้มีค่าดัชนี Manufacturing PMI ในเดือนมกราคม 2564 เท่ากับ 53.20 จุด อยู่เหนือกว่า 50.00 จุด สะท้อนถึงสถานะทางเศรษฐกิจของภาคการผลิตในเกาหลีใต้เกิดการขยายตัว

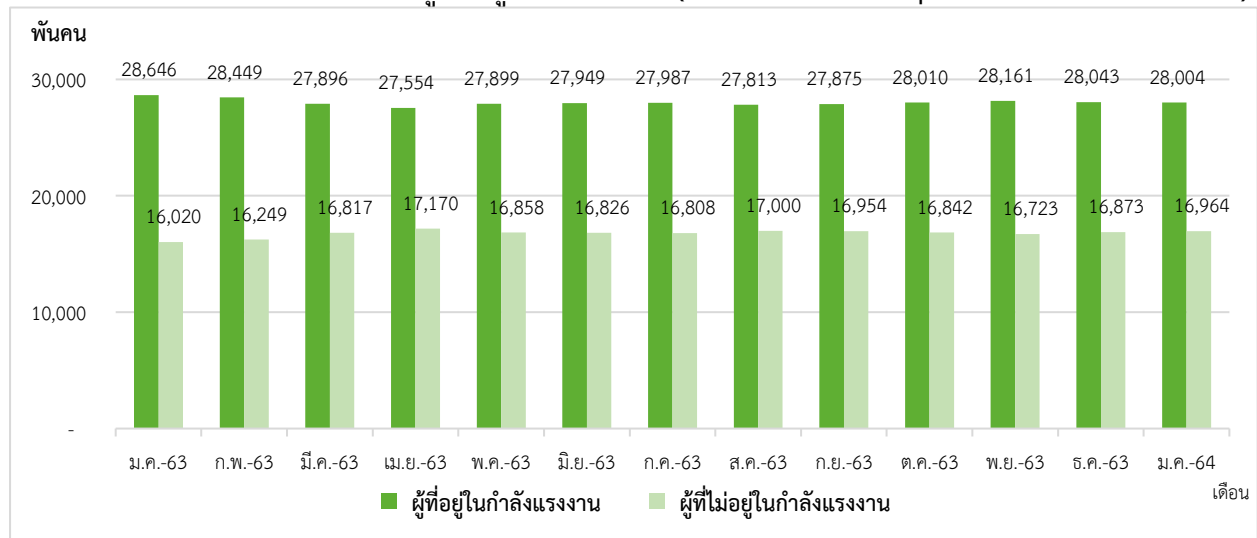
### Highlight สถานะด้านแรงงาน

#### 1. สถานการณ์กำลังแรงงาน (Labour Force)

ประชากรที่มีอายุ 15 ปี ขึ้นไปในเกาหลีใต้ เดือนมกราคม 2564 มีจำนวน 44,968,000 คน ประกอบไปด้วย กำลังแรงงานจำนวน 28,004,000 คน (ร้อยละ 62.28 ของประชากรวัยแรงงาน) โดยเป็นผู้มีงานทำจำนวน 26,485,000 คน และผู้ว่างงานจำนวน 1,519,000 คน ส่วนผู้ไม่อยู่ในกำลังแรงงานมีจำนวน 16,964,000 คน (ร้อยละ 37.72 ของประชากรวัยแรงงาน) (แผนภาพที่ 15,16)

ผู้มีงานทำของเกาหลีใต้ในเดือนมกราคม 2564 มีจำนวน 26,485,000 คน ลดลงจากเดือนก่อนหน้า ร้อยละ -1.02 และเมื่อเทียบกับเดือนเดียวกันของปีที่ผ่านมา ซึ่งมีผู้มีงานทำจำนวน 27,503,000 คน ทำให้มีอัตราการหดตัวอยู่ที่ร้อยละ -3.70 (%YoY) ซึ่งเกิดการหดตัวมากที่สุดจากช่วงเวลาที่เกิดการแพร่ระบาดของโควิด-19 ส่งผลทำให้เกิดผลกระทบต่อสถานการณ์การจ้างงานและมีจำนวนผู้ว่างงานเพิ่มมากขึ้นเป็นอย่างมาก

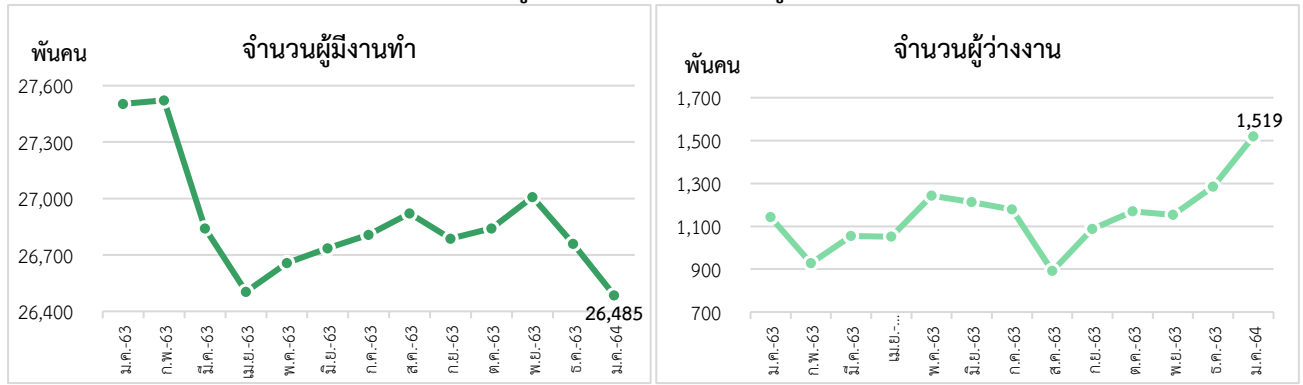
แผนภาพ 15 : จำนวนกำลังแรงงานและผู้ที่ไม่อยู่ในกำลังแรงงาน (Labour force & People not in the labour force)



ที่มา : Statistics Korea, Economically Active Population Survey

หมายเหตุ : ประมวลข้อมูลโดยกลุ่มงานนโยบายเศรษฐกิจการแรงงานระหว่างประเทศ กองเศรษฐกิจการแรงงาน

แผนภาพ 16 : จำนวนผู้มีงานทำและการจ้างงานของเกาหลีใต้



ที่มา : Statistics Korea, Economically Active Population Survey

หมายเหตุ : ประมวลข้อมูลโดยกลุ่มงานนโยบายเศรษฐกิจการแรงงานระหว่างประเทศ กองเศรษฐกิจการแรงงาน

จำนวนผู้มีงานทำจำแนกตามอุตสาหกรรมในเกาหลีใต้ เดือนมกราคม 2564 ในภาคเกษตรมีจำนวน 1,541,000 คน นอกภาคเกษตรมีจำนวน 24,944,000 คน โดยกลุ่มที่มีจำนวนการขยายตัวสูงสุดเมื่อเทียบกับเดือนเดียวกันของปีที่ผ่านมา (%YoY) ได้แก่ กิจกรรมด้านการประปาและการบำบัดน้ำเสีย (ร้อยละ 10.42) กิจกรรมองค์กรระหว่างประเทศ (ร้อยละ 6.67) และกิจกรรมทางการเงินและการประกันภัย (ร้อยละ 2.70) ในขณะที่การหดตัวสูงสุดเมื่อเทียบกับเดือนเดียวกันของปีที่ผ่านมา (%YoY) ได้แก่ ศิลปะ ความบันเทิง และนันทนาการ (ร้อยละ -16.35) ที่พักและการบริการด้านอาหาร (ร้อยละ -15.86) และกิจกรรมมอสังหาริมทรัพย์ (ร้อยละ -11.57)

เมื่อเทียบกับเดือนที่ผ่านมา (%MoM) อุตสาหกรรมที่มีการขยายตัวสูงสุด ได้แก่ กิจกรรมกิจกรรมทางการเงินและการประกันภัย (ร้อยละ 3.63) การผลิต (ร้อยละ 1.22) และกิจกรรมด้านการศึกษา (ร้อยละ 1.13) ส่วนอุตสาหกรรมที่เกิดการหดตัวสูงสุดเมื่อเทียบกับเดือนก่อน ได้แก่ การบริหารราชการและการป้องกันประเทศ (ร้อยละ -6.92) กิจกรรมองค์กรระหว่างประเทศ (ร้อยละ -5.88) และกิจกรรมการจ้างงานในครัวเรือน (ร้อยละ -5.00)

แผนภาพ 17: จำนวนผู้มีงานทำ จำแนกตามอุตสาหกรรม



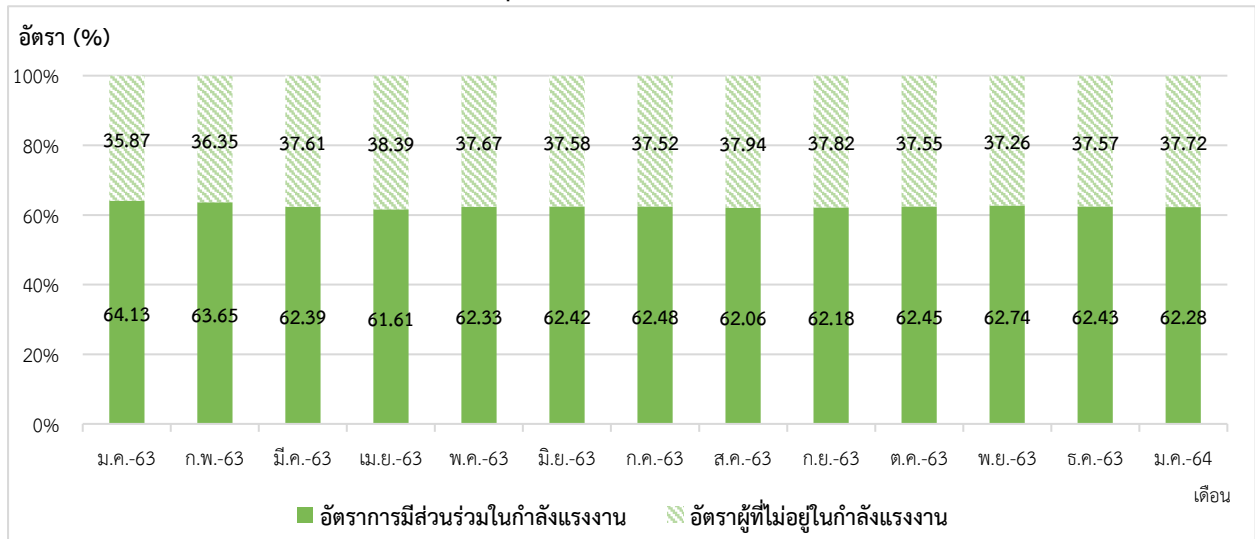
ที่มา : Statistics Korea, Economically Active Population Survey

หมายเหตุ : ประมวลข้อมูลโดยกลุ่มงานนโยบายเศรษฐกิจการแรงงานระหว่างประเทศ กองเศรษฐกิจการแรงงาน

## 2. อัตราการมีส่วนร่วมในกำลังแรงงานและอัตราการจ้างงานของเกาหลีใต้ (Labour Force Participation Rate & Outside Labour Force Rate)

อัตราส่วนของประชากรวัยแรงงานที่อยู่ในกำลังแรงงานของเกาหลีใต้ เดือนมกราคม 2564 อยู่ที่ร้อยละ 62.28 แสดงให้เห็นว่า ประชากรวัยแรงงานอายุ 15 ปีขึ้นไปจำนวน 100 คน เป็นประชากรในกำลังแรงงานประมาณ 62 คน และอัตราผู้ไม่อยู่ในกำลังแรงงานอยู่ที่ร้อยละ 37.72 (แผนภาพที่ 18)

แผนภาพ 18 : อัตราการมีส่วนร่วมในกำลังแรงงานและอัตราผู้ไม่อยู่ในกำลังแรงงาน (Labour Force Participation Rate & Outside Labour Force Rate)

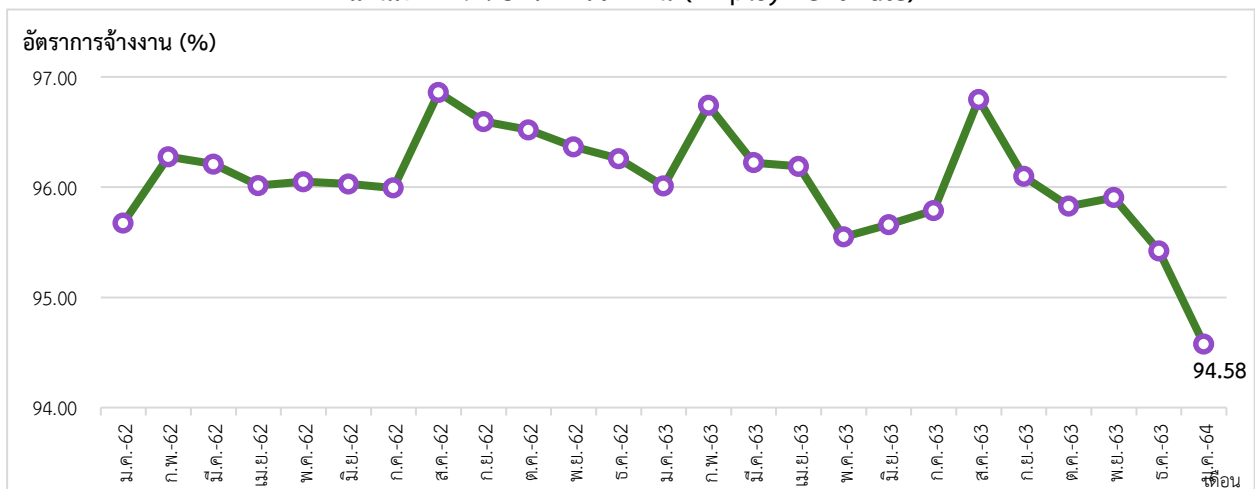


ที่มา : Statistics Korea, Economically Active Population Survey

หมายเหตุ : ประมวลข้อมูลโดยกลุ่มงานนโยบายเศรษฐกิจการแรงงานระหว่างประเทศ กองเศรษฐกิจการแรงงาน

**อัตราการจ้างงาน** ผู้มีงานทำในเดือนมกราคม 2564 มีจำนวน 26,485,000 คน มีอัตราการจ้างงานร้อยละ 94.58 ลดลงจากเดือนก่อนหน้า เนื่องจากการแพร่ระบาดของโควิด-19 อีกครั้งในเกาหลีใต้ ทำให้ยังคงหดตัวเมื่อเทียบกับเดือนเดียวกันของปีก่อน (%YoY) ที่อัตราการจ้างงานลดลงร้อยละ -2.32 (อัตราการจ้างงานเดือนธันวาคม 2562 อยู่ที่ร้อยละ 96.26) (แผนภาพที่ 19)

แผนภาพ 19 : อัตราการจ้างงาน (Employment Rate)



ที่มา : Statistics Korea, Economically Active Population Survey

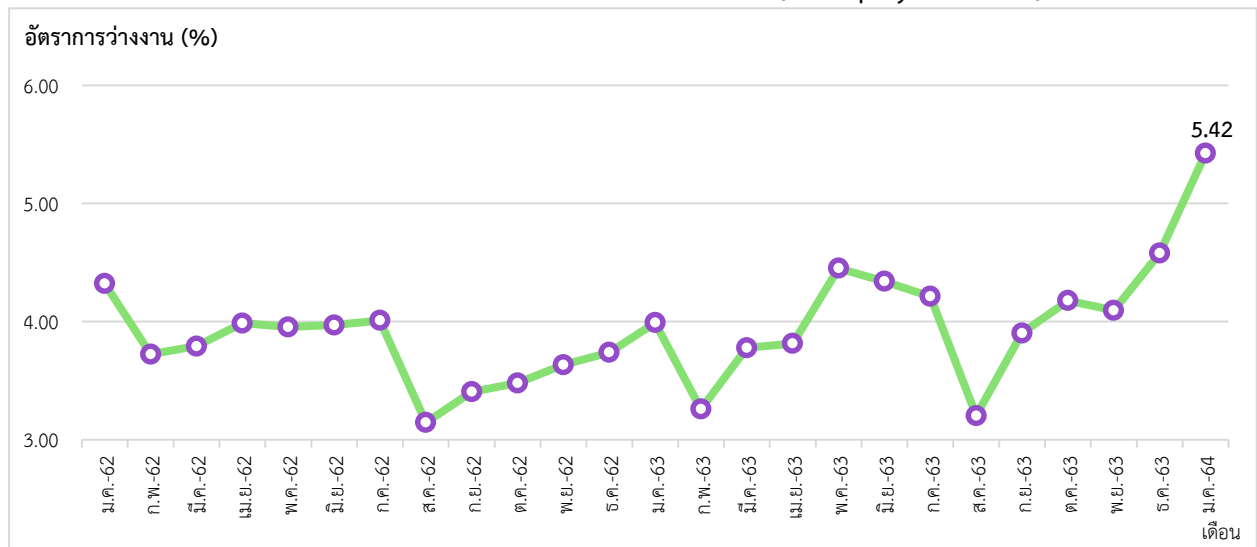
หมายเหตุ : ประมวลข้อมูลโดยกลุ่มงานนโยบายเศรษฐกิจการแรงงานระหว่างประเทศ กองเศรษฐกิจการแรงงาน

### 3. สถานการณ์การว่างงานของเกาหลีใต้ (Unemployment)

จำนวนผู้ว่างงาน (มกราคม 2564)	จำนวน 1,519,000 คน
- %YoY (มกราคม 2564 เทียบกับ มกราคม 2563)	32.90 %
- %MoM (มกราคม 2564 เทียบกับ ธันวาคม 2563)	18.30 %

การว่างงานของเกาหลีใต้ เดือนมกราคม 2564 ผู้ว่างงาน มีจำนวน 1,519,000 คน อัตราการว่างงาน อยู่ที่ร้อยละ 5.42 เพิ่มขึ้นจากเดือนก่อนหน้า (%MoM) ร้อยละ 18.30 และเมื่อเทียบกับเดือนเดียวกันของปีที่ผ่านมา (%YoY) มีอัตราการขยายตัวสูงถึงร้อยละ 32.90 (เดือนมกราคม 2562 อัตราการว่างงานร้อยละ 3.99) แสดงให้เห็นว่า สถานการณ์การว่างงานของเกาหลีใต้ ยังคงได้รับผลกระทบจากการระบาดของโควิด-19 อยู่อย่างต่อเนื่อง (แผนภาพที่ 20,21)

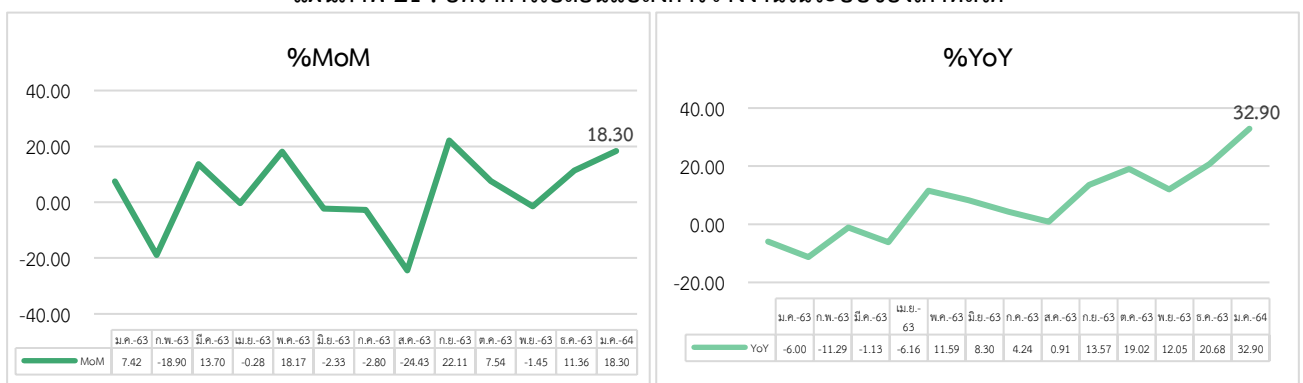
แผนภาพ 20 : อัตราการว่างงานในระบบของเกาหลีใต้ (Unemployment Rate)



ที่มา : Statistics Korea, Economically Active Population Survey

หมายเหตุ : ประมวลข้อมูลโดยกลุ่มงานนโยบายเศรษฐกิจการแรงงานระหว่างประเทศ กองเศรษฐกิจการแรงงาน

แผนภาพ 21 : อัตราการเปลี่ยนแปลงการว่างงานในระบบของเกาหลีใต้



ที่มา : Statistics Korea, Economically Active Population Survey

หมายเหตุ : ประมวลข้อมูลโดยกลุ่มงานนโยบายเศรษฐกิจการแรงงานระหว่างประเทศ กองเศรษฐกิจการแรงงาน

#### 4. ค่าจ้างขั้นต่ำของเกาหลีใต้

ค่าจ้างขั้นต่ำในสาธารณรัฐเกาหลี ถูกกำหนดโดยคณะกรรมการค่าจ้างขั้นต่ำ ภายใต้การดำเนินงานของกระทรวงแรงงาน (Ministry of Employment and Labor) โดยมีคณะกรรมการค่าจ้างขั้นต่ำ จำนวน 27 คน ตัวแทนฝ่ายลูกจ้างและนายจ้างจำนวนฝ่ายละ 9 คน และตัวแทนจากเจ้าหน้าที่และนักวิชาการจำนวน 9 คน กรรมการค่าจ้างขั้นต่ำจะดำเนินการทบทวนและตัดสินใจกำหนดระดับค่าจ้างขั้นต่ำใหม่ในทุกปี ร่วมปรึกษาหารือและพิจารณาค่าจ้างขั้นต่ำ ทบทวนการจำแนกค่าจ้างแต่ละประเภทตามความเหมาะสม คำนึงถึงและเสนอแนวคิดสำหรับการพัฒนาระบบค่าจ้างขั้นต่ำ ซึ่งวัตถุประสงค์ของกรรมการค่าจ้างขั้นต่ำ คือ การมีส่วนร่วมช่วยสนับสนุนในการพัฒนาเศรษฐกิจของประเทศ โดยการประกันระดับค่าจ้างขั้นต่ำสำหรับแรงงาน และพัฒนาคุณภาพชีวิตแรงงานในประเทศ

เมื่อวันที่ 1 มกราคม 2564 ค่าจ้างขั้นต่ำตามกฎหมายในเกาหลีอยู่ที่ 8,720 วอน หรือประมาณ 235 บาทต่อชั่วโมง หรือเดือนละ 1,822,480 วอน หรือประมาณ 49,000 บาทต่อเดือน มีอัตราการเพิ่มน้อยที่สุดถ้าเทียบกับการขึ้นอัตราค่าจ้างขั้นต่ำในอดีต โดยเพิ่มขึ้นเพียงร้อยละ 1.5 เท่านั้น

เรียบเรียงจาก Minimum Wage Commission Republic of Korea, Ministry of Employment and Labor (Republic of Korea)

#### 5. สถานการณ์และมาตรการล่าสุดในการป้องกัน Covid-19 ของเกาหลีใต้

นายกรัฐมนตรีเกาหลีใต้ เผยเมื่อวันที่ 13 กุมภาพันธ์ "นับจากวันที่ 15 กุมภาพันธ์เขตเมืองโซลจะลดลงเหลือระดับ 2 และพื้นที่ที่ไม่ใช่เมืองหลวงเหลือระดับ 1.5 เป็นเวลา 2 สัปดาห์" "ข้อจำกัดทางธุรกิจกิจการต่าง ๆ สำหรับเจ้าของธุรกิจขนาดเล็กและผู้ประกอบอาชีพอิสระจะได้รับการผ่อนคลายนลง สถานอำนวยความสะดวกนอกประสงค์ในเขตเมืองโซลสามารถให้บริการได้จนถึง 22.00 น." "สถานบันเทิง ทั่วประเทศจะกลับมาดำเนินธุรกิจได้จนถึงเวลา 22.00 น. โดยมีเงื่อนไขว่าต้องปฏิบัติตามกฎการกักกัน อย่างไรก็ตาม 'ยังคงห้ามรวมตัวกันเกิน 5 คนเหมือนเดิม" ด้วยเหตุนี้ตั้งแต่วันที่ 15 กุมภาพันธ์ การเว้นระยะห่างทางสังคมจะลดลงเหลือในระดับ 2 ในเขตปริมณฑลและระดับ 1.5 ในพื้นที่ที่ไม่ใช่เขตเมือง อย่างไรก็ตาม ณ ตอนนี้อย่างมีผู้ป่วยที่ได้รับการยืนยันการติดเชื้อรายวันอยู่ราว 300 ถึง 400 รายต่อวันดังนั้นเราจึงยังไม่สามารถโล่งใจกับสถานการณ์ได้

เมืองคยองกีโด ได้มีประกาศถึงการจ่ายเงินเยียวยารอบที่ 2 ชาวต่างชาติที่ลงทะเบียน (ผู้มีวีซ่า) สามารถสมัครได้ตั้งแต่วันที่ 1 เมษายนเป็นต้นไป คยองกีโดสนับสนุนเงิน 100,000 วอน ซึ่งบัตรสามารถใช้ได้เหมือนเงินสด และต้องใช้เวลาให้หมดภายใน 3 เดือน และสามารถใช้ได้ตามร้านอาหารหรือสถานประกอบการทั่วไปท้องถิ่น (경기지역화폐 가맹점) ในคยองกีโดเท่านั้น ชาวต่างชาติสามารถสมัครยื่นขอรับเงินเยียวยาได้ทั้งทางออนไลน์และออฟไลน์โดยจะเริ่มตั้งแต่วันที่ 1 ถึง 30 เมษายนนี้

เรียบเรียงจาก ILO, ThaiKuk News

## สถานการณ์กำลังแรงงานของสหรัฐอเมริกา (Labour Force in United States of America)

### Highlight สภาวะเศรษฐกิจ

สถานการณ์เศรษฐกิจของสหรัฐอเมริกา อัตราการเติบโตทางเศรษฐกิจ (GDP annual growth rate) ไตรมาสที่ 4/2563 อยู่ที่ร้อยละ -2.40 ดัชนีราคาผู้บริโภค (CPI) ในเดือนมกราคม 2564 อยู่ที่ 261.58 เพิ่มขึ้นจากเดือนก่อนหน้า ซึ่งอยู่ที่ 260.47 สะท้อนให้เห็นว่า ราคาสินค้าโดยรวมมีแนวโน้มสูงขึ้น และดัชนีผู้จัดการฝ่ายจัดซื้อภาคการผลิต หรือ ดัชนี Manufacturing PMI เป็นตัวบ่งชี้สภาวะทางเศรษฐกิจของภาคการผลิต ซึ่งสหรัฐอเมริกามีค่าดัชนี Manufacturing PMI ในเดือนมกราคม 2564 เท่ากับ 59.20 จุด อยู่เหนือกว่า 50.00 จุด สะท้อนถึงสภาวะทางเศรษฐกิจของภาคการผลิตในสหรัฐอเมริกาเกิดการขยายตัว

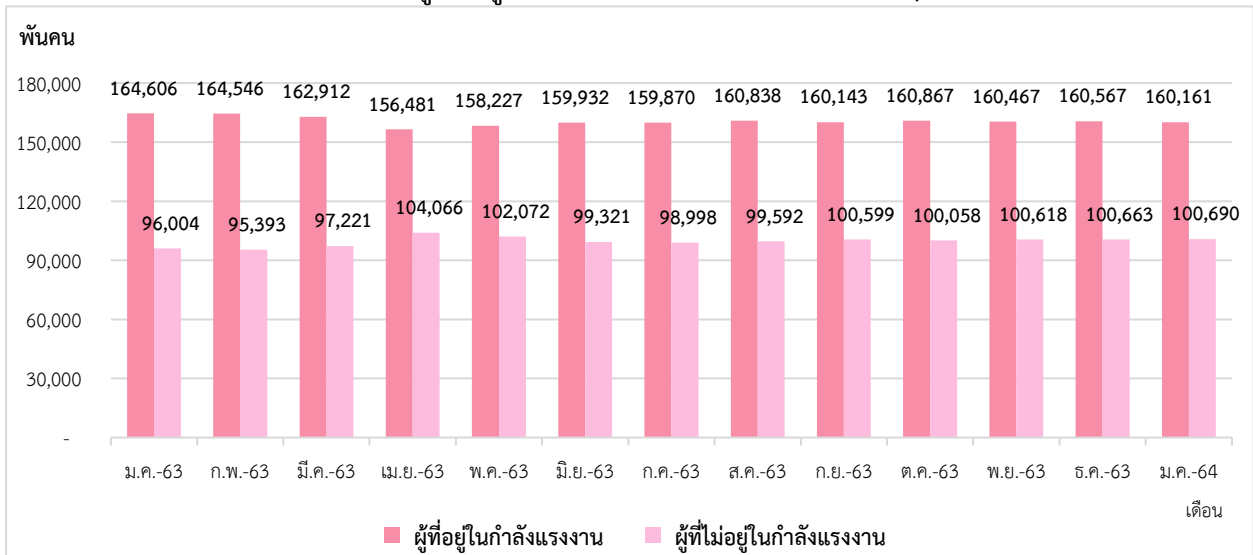
### Highlight สภาวะด้านแรงงาน

#### 1. สถานการณ์กำลังแรงงาน (Labour Force)

ประชากรที่มีอายุ 16 ปี ขึ้นไปในสหรัฐอเมริกาในเดือนมกราคม 2564 มีจำนวน 260,851,000 คน ประกอบไปด้วย กำลังแรงงานจำนวน 160,161,000 คน (ร้อยละ 61.40 ของประชากรวัยแรงงาน) โดยเป็นผู้มีงานทำจำนวน 150,031,000 คน และผู้ว่างงานจำนวน 10,130,000 คน ส่วนผู้ไม่อยู่ในกำลังแรงงานมีจำนวน 100,690,000 คน (ร้อยละ 38.60 ของประชากรวัยแรงงาน) (แผนภาพที่ 22,23)

ผู้มีงานทำของสหรัฐอเมริกาในเดือนมกราคม 2564 มีจำนวน 150,031,000 คน ซึ่งเพิ่มขึ้นจากเดือนก่อนร้อยละ 0.13 (%MoM) แต่เมื่อเทียบกับเดือนเดียวกันของปีก่อน ยังคงมีอัตราการหดตัวอยู่ที่ร้อยละ -5.47 (%YoY)

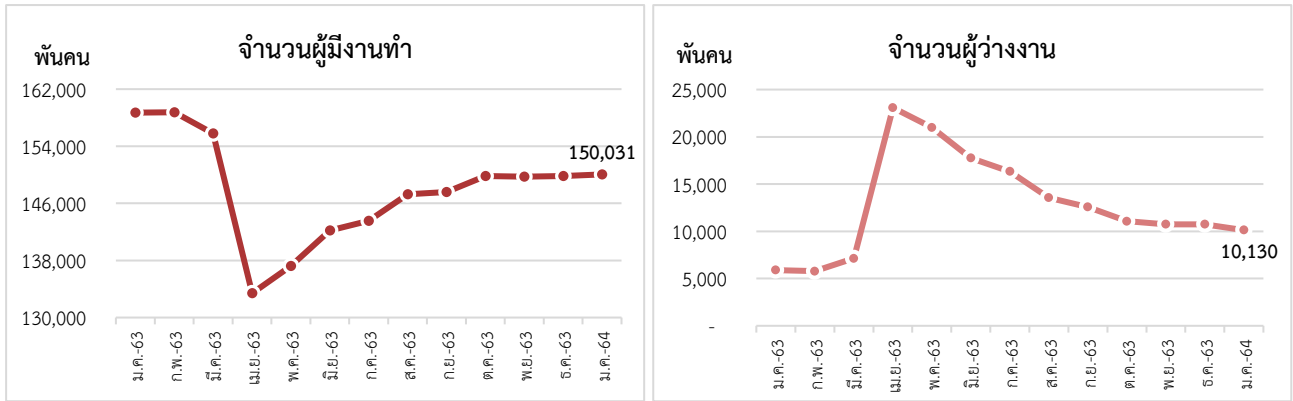
แผนภาพ 22 : จำนวนกำลังแรงงานและผู้ที่ไม่อยู่ในกำลังแรงงาน (Labour force & People not in the labour force)



ที่มา : U.S. BUREAU OF LABOR STATISTICS

หมายเหตุ : ประมวลข้อมูลโดยกลุ่มงานนโยบายเศรษฐกิจการแรงงานระหว่างประเทศ กองเศรษฐกิจการแรงงาน

แผนภาพ 23 : จำนวนผู้มีงานทำและผู้ว่างงานของสหรัฐอเมริกา (Employed & Unemployed Persons)



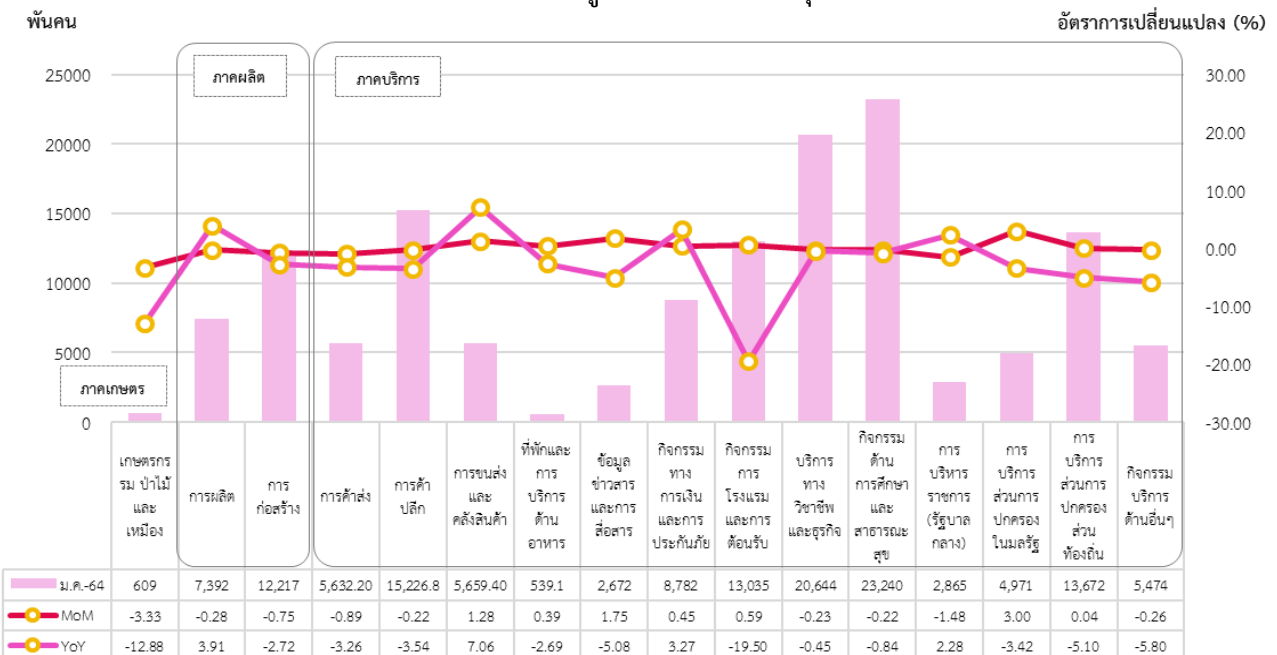
ที่มา : U.S. BUREAU OF LABOR STATISTICS

หมายเหตุ : ประมวลข้อมูลโดยกลุ่มงานนโยบายเศรษฐกิจการแรงงานระหว่างประเทศ กองเศรษฐกิจการแรงงาน

จำนวนผู้มีงานทำจำแนกตามอุตสาหกรรมในสหรัฐอเมริกา เดือนมกราคม 2564 ในภาคเกษตร มีจำนวน 609,000 คน นอกภาคเกษตรมีจำนวน 149,422,000 คน โดยกลุ่มอุตสาหกรรมส่วนใหญ่เกิดการหดตัวเมื่อเทียบกับเดือนเดียวกันของปีที่ผ่านมา (%YoY) ยกเว้น 4 อุตสาหกรรมที่มีการขยายตัว ได้แก่ การขนส่งและคลังสินค้า (ร้อยละ 7.06) กิจกรรมการผลิต (ร้อยละ 3.91) กิจกรรมทางการเงินและการประกันภัย (ร้อยละ 3.27) และการบริหารราชการ (รัฐบาลกลาง) ขยายตัวอยู่ที่ร้อยละ 2.28 ซึ่งกลุ่มที่มีจำนวนการหดตัวสูงสุดเมื่อเทียบกับเดือนเดียวกันของปีที่ผ่านมา (%YoY) ได้แก่ กิจกรรมการโรงแรมและการต้อนรับ (ร้อยละ -19.50) เกษตรกรรม ป่าไม้ และเหมือง (ร้อยละ -12.88) และกิจกรรมบริการด้านอื่น ๆ (ร้อยละ -5.80)

เมื่อเทียบกับเดือนที่ผ่านมา (%MoM) อุตสาหกรรมที่มีการขยายตัวสูงสุด ได้แก่ การบริหารส่วนการปกครอง ไนมลรัฐ (ร้อยละ 3.00) ข้อมูลข่าวสารและการสื่อสาร (ร้อยละ 1.75) และการขนส่งและคลังสินค้า (ร้อยละ 1.28) ส่วนอุตสาหกรรมที่เกิดการหดตัวสูงสุด ได้แก่ เกษตรกรรม ป่าไม้และเหมือง (ร้อยละ -3.33) การบริหารราชการ (รัฐบาลกลาง) (ร้อยละ -1.48) และการค้าส่ง (ร้อยละ -0.89)

แผนภาพ 24: จำนวนผู้มีงานทำ จำแนกตามอุตสาหกรรม



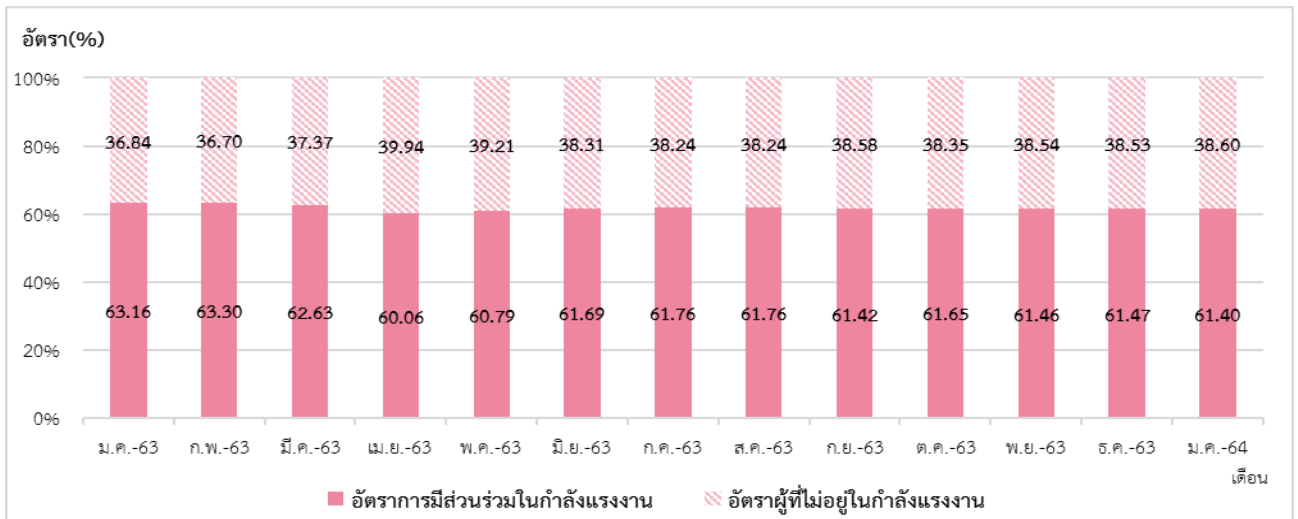
ที่มา : U.S. BUREAU OF LABOR STATISTICS

หมายเหตุ : ประมวลข้อมูลโดยกลุ่มงานนโยบายเศรษฐกิจการแรงงานระหว่างประเทศ กองเศรษฐกิจการแรงงาน

## 2. อัตราการมีส่วนร่วมในกำลังแรงงานและอัตราการจ้างงาน ของสหรัฐอเมริกา (Labour Force Participation Rate & Outside Labour Force Rate)

อัตราส่วนของประชากรในวัยแรงงานที่อยู่ในกำลังแรงงานของสหรัฐอเมริกาในเดือนมกราคม 2564 อยู่ที่ร้อยละ 61.40 แสดงให้เห็นว่าประชากรในวัยทำงานอายุ 16 ปีขึ้นไป 100 คน มีประมาณ 61 คน ที่อยู่ในกำลังแรงงาน และอัตราผู้ไม่อยู่ในกำลังแรงงานอยู่ที่ร้อยละ 38.60 (แผนภาพที่ 25)

แผนภาพ 25 : อัตราการมีส่วนร่วมในกำลังแรงงานและอัตราผู้ไม่อยู่ในกำลังแรงงาน (Labour Force Participation Rate & Outside Labour Force Rate)

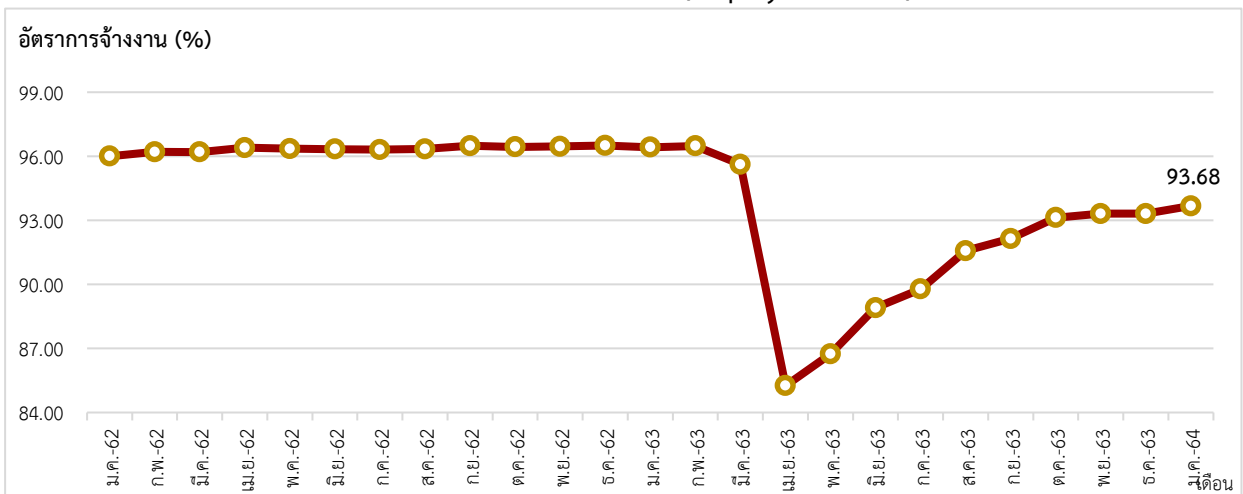


ที่มา : U.S. BUREAU OF LABOR STATISTICS

หมายเหตุ : ประมวลข้อมูลโดยกลุ่มงานนโยบายเศรษฐกิจการแรงงานระหว่างประเทศ กองเศรษฐกิจการแรงงาน

อัตราการจ้างงาน ผู้มีงานทำในเดือนมกราคม 2564 มีจำนวน 150,031,000 คน มีอัตราการจ้างงานร้อยละ 93.68 โดยเมื่อเทียบกับเดือนที่ผ่านมา (%MoM) ขยายตัวที่ร้อยละ 0.13 แต่เมื่อเทียบกับเดือนเดียวกันของปีก่อน (%YoY) อัตราการจ้างงานหดตัวร้อยละ -5.47 (จำนวนผู้มีงานทำ เดือนมกราคม 2563 อยู่ที่ 158,714,000 คน) จากข้อมูลสถิติ แสดงให้เห็นว่า การจ้างงานของสหรัฐมีแนวโน้มฟื้นตัวจากสถานการณ์โควิด-19 อย่างต่อเนื่อง (แผนภาพที่ 26)

แผนภาพ 26 : อัตราการจ้างงาน (Employment Rate)



ที่มา : U.S. BUREAU OF LABOR STATISTICS

หมายเหตุ : ประมวลข้อมูลโดยกลุ่มงานนโยบายเศรษฐกิจการแรงงานระหว่างประเทศ กองเศรษฐกิจการแรงงาน

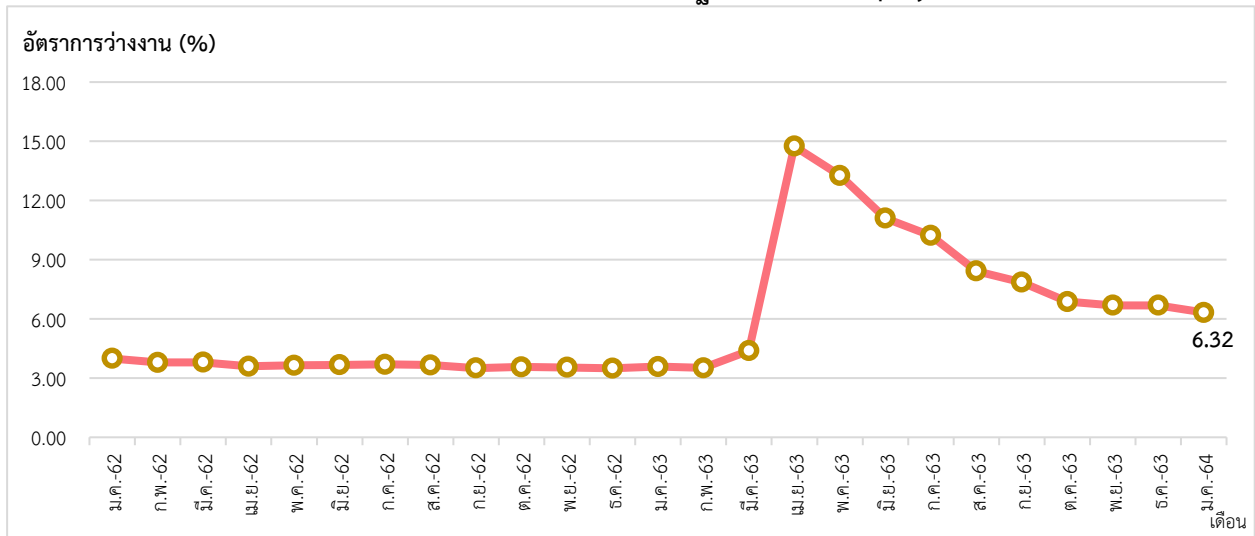


### 3. สถานการณ์การว่างงาน ของสหรัฐอเมริกา (Unemployment)

จำนวนผู้ว่างงาน (มกราคม 2564)	จำนวน 10,130,000 คน
- %YoY (มกราคม 2564 เทียบกับ มกราคม 2563)	71.93 %
- %MoM (มกราคม 2564 เทียบกับ ธันวาคม 2563)	-5.64 %

การว่างงานของสหรัฐอเมริกา เดือนมกราคม 2564 ผู้ว่างงาน มีจำนวน 10,130,000 คน อัตราการว่างงานอยู่ที่ร้อยละ 6.32 แต่เมื่อเทียบกับเดือนเดียวกันของปีที่ผ่านมา มีอัตราการขยายตัวอยู่ที่ร้อยละ 71.93 (%YoY) และมีอัตราการขยายตัวอยู่ที่ร้อยละ -5.64 เมื่อเทียบกับเดือนก่อนหน้า (%MoM) จะเห็นว่าในช่วงหลังจากสถานการณ์ของโควิด-19 ในเดือนเมษายน 2563 เป็นต้นมา อัตราการว่างงานของสหรัฐอเมริกามีแนวโน้มลดลงต่อเนื่อง (แผนภาพที่ 27,28)

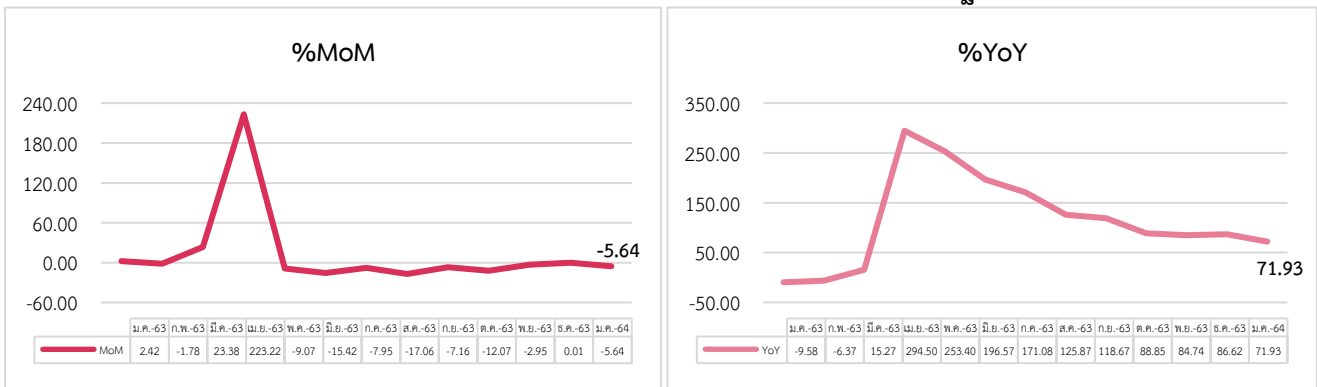
แผนภาพ 27 : อัตราการว่างงานในระบบของสหรัฐอเมริกา (Unemployment Rate)



ที่มา : U.S. BUREAU OF LABOUR STATISTICS

หมายเหตุ : ประมวลข้อมูลโดยกลุ่มงานนโยบายเศรษฐกิจการแรงงานระหว่างประเทศ กองเศรษฐกิจการแรงงาน

แผนภาพ 28 : อัตราการเปลี่ยนแปลงการว่างงานในระบบของสหรัฐอเมริกา



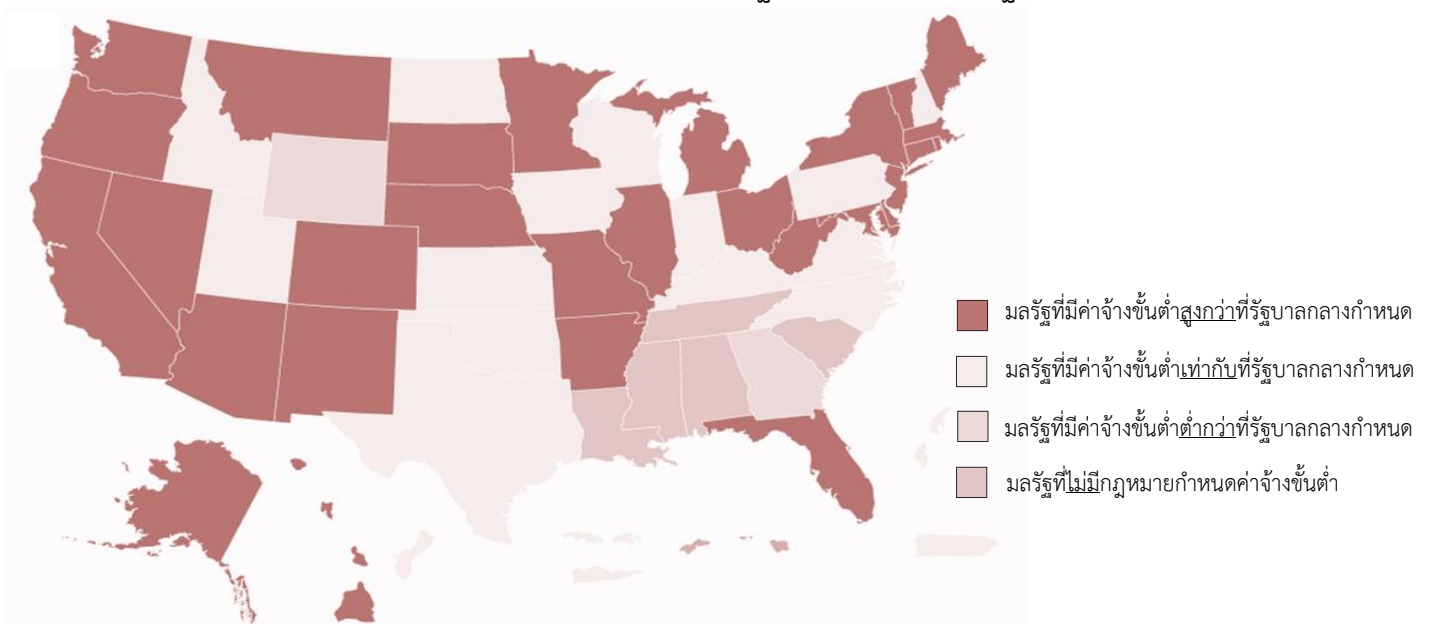
ที่มา : U.S. BUREAU OF LABOUR STATISTICS

หมายเหตุ : ประมวลข้อมูลโดยกลุ่มงานนโยบายเศรษฐกิจการแรงงานระหว่างประเทศ กองเศรษฐกิจการแรงงาน

#### 4. ค่าจ้างขั้นต่ำของสหรัฐอเมริกา

การเปลี่ยนแปลงกฎหมายค่าจ้างขั้นต่ำ ซึ่งพัฒนาจาก มาตรฐานค่าจ้างขั้นต่ำและค่าจ้างรายชั่วโมงสูงสุด ภายใต้พระราชบัญญัติมาตรฐานแรงงานที่เป็นธรรม (Fair Labor Standards Act : FLSA) พ.ศ.2531 โดยเป็นกฎหมายที่สหรัฐอเมริกา ใช้บังคับในเรื่องการจ้างแรงงานในสหรัฐฯ โดยมุ่งในเรื่อง อัตราค่าแรงงานขั้นต่ำ จำนวนชั่วโมงการทำงาน การจ่ายค่าล่วงเวลาทำงาน (Overtime) และแรงงานในช่วงต้น (ประชากรที่มีอายุ 16 – 19 ปี) ในปัจจุบัน ค่าแรงขั้นต่ำซึ่งกำหนดโดยกระทรวงแรงงานสหรัฐฯ (US Department of Labor) มีอัตราชั่วโมงละ 7.25 เหรียญสหรัฐฯ หรือประมาณ 220 บาท อัตราดังกล่าวถือว่าเป็นอัตรามาตรฐานทั่วไปที่มีความเหมาะสมกับค่าครองชีพโดยรวม ทั้งนี้ สหรัฐอเมริกา ประกอบด้วย 50 มลรัฐ ซึ่งในแต่ละมลรัฐมีสถานะเศรษฐกิจและดัชนีค่าครองชีพที่แตกต่างกันไป เป็นผลให้รัฐบาลมลรัฐกำหนดอัตราค่าจ้างขั้นต่ำขึ้นมาใช้เอง แต่บางมลรัฐไม่มีกฎหมายกำหนดค่าแรงขั้นต่ำ ดังนั้นจึงเป็นผลให้ค่าจ้างขั้นต่ำอาจจะไม่เท่ากันในแต่ละมลรัฐในสหรัฐอเมริกา (แผนภาพที่ 29)

แผนภาพ 29 ค่าจ้างขั้นต่ำของสหรัฐอเมริกา จำแนกตามมลรัฐ



ที่มา : U.S. DEPARTMENT OF LABOUR

หมายเหตุ : ประมวลข้อมูลโดยกลุ่มงานนโยบายเศรษฐกิจการแรงงานระหว่างประเทศ กองเศรษฐกิจการแรงงาน

#### 5. สถานการณ์และมาตรการล่าสุดในการป้องกัน Covid-19 ของสหรัฐอเมริกา

วุฒิสภาสหรัฐฯ ได้อนุมัติมาตรการบรรเทาไวรัสโคโรนามูลค่า 1,900,000 ล้านดอลลาร์ หรือราว 58 ล้านบาท ซึ่งมุ่งที่จะช่วยเหลือแรงงานและครอบครัวที่ได้รับผลกระทบหนักจากการแพร่ระบาดใหญ่ ร่างกฎหมายนี้เป็นมาตรการทางการเงินที่สำคัญมาตรการแรกของประธานาธิบดีโจ ไบเดน ของสหรัฐฯ โดยร่างกฎหมายนี้จะมอบเงินสดมากถึง 1,400 ดอลลาร์ หรือราว 40,000 บาท และขยายเวลาจ่ายเงินชดเชยฉุกเฉินแก่ผู้ตกงานไปจนถึงเดือนกันยายน โดยร่างกฎหมายนี้จะส่งกลับไปยังสภาผู้แทนราษฎรสหรัฐฯ โดยมีการแก้ไขบางส่วน คาดว่าประธานาธิบดีโจ ไบเดน จะลงนามร่างกฎหมายนี้และบังคับใช้ภายในช่วงกลางเดือนมีนาคม 2564

เรียบเรียงจาก The Brookings Institution

ภาคผนวก  
ตารางข้อมูลสถิติด้านแรงงาน

## ตารางข้อมูลสถิติด้านแรงงาน ไต้หวัน

ตารางที่ 1 จำนวนและร้อยละของผู้ที่อยู่ในกำลังแรงงาน (Labor Force persons & Labor force participation rate)

เดือน/ปี	2563		2564	
	จำนวน (พันคน)	ร้อยละ	จำนวน (พันคน)	ร้อยละ
ม.ค.	11,972	59.21	11,965	59.14
ก.พ.	11,966	59.16		
มี.ค.	11,957	59.11		
เม.ย.	11,948	59.06		
พ.ค.	11,948	59.06		
มิ.ย.	11,950	59.07		
ก.ค.	11,977	59.20		
ส.ค.	11,985	59.23		
ก.ย.	11,962	59.12		
ต.ค.	11,965	59.13		
พ.ย.	11,970	59.15		
ธ.ค.	11,967	59.14		

ตารางที่ 2 จำนวนและร้อยละของผู้ที่ไม่อยู่ในกำลังแรงงาน (Persons Outside the Labour Force & Economic Inactivity rate)

เดือน/ปี	2563		2564	
	จำนวน (พันคน)	ร้อยละ	จำนวน (พันคน)	ร้อยละ
ม.ค.	8,249	40.79	8,267	40.86
ก.พ.	8,261	40.84		
มี.ค.	8,272	40.89		
เม.ย.	8,281	40.94		
พ.ค.	8,282	40.94		
มิ.ย.	8,280	40.93		
ก.ค.	8,256	40.80		
ส.ค.	8,249	40.77		
ก.ย.	8,273	40.88		
ต.ค.	8,270	40.87		
พ.ย.	8,265	40.85		
ธ.ค.	8,268	40.86		

ตารางที่ 3 จำนวนผู้มีงานทำอัตราการทำงาน (Employed Persons &amp; Employed Rate)

เดือน/ปี	2563		2564	
	จำนวนผู้มีงานทำ (พันคน)	อัตราการทำงาน	จำนวนผู้มีงานทำ (พันคน)	อัตราการทำงาน
ม.ค.	11,536	96.36	11,527	96.34
ก.พ.	11,523	96.30		
มี.ค.	11,513	96.29		
เม.ย.	11,467	95.97		
พ.ค.	11,462	95.93		
มิ.ย.	11,477	96.04		
ก.ค.	11,498	96.00		
ส.ค.	11,507	96.01		
ก.ย.	11,504	96.17		
ต.ค.	11,510	96.20		
พ.ย.	11,520	96.24		
ธ.ค.	11,527	96.32		

ตารางที่ 4 การว่างงานและอัตราว่างงาน (Employed Persons &amp; Employed Rate)

เดือน/ปี	2563		2564	
	จำนวนผู้ว่างงาน (พันคน)	อัตราว่างงาน	จำนวนผู้ว่างงาน (พันคน)	อัตราว่างงาน
ม.ค.	436	3.64	438	3.66
ก.พ.	443	3.70		
มี.ค.	445	3.72		
เม.ย.	481	4.03		
พ.ค.	486	4.07		
มิ.ย.	473	3.96		
ก.ค.	479	4.00		
ส.ค.	478	3.99		
ก.ย.	458	3.83		
ต.ค.	455	3.80		
พ.ย.	449	3.75		
ธ.ค.	440	3.68		

## ตารางข้อมูลสถิติด้านแรงงาน ญี่ปุ่น

ตารางที่ 1 จำนวนและร้อยละของผู้ที่อยู่ในกำลังแรงงาน (Labor Force persons & Labor force participation rate)

เดือน/ปี	2563		2564	
	จำนวน (พันคน)	ร้อยละ	จำนวน (พันคน)	ร้อยละ
ม.ค.	68,460	61.79	68,340	61.80
ก.พ.	68,500	61.85		
มี.ค.	68,760	62.09		
เม.ย.	68,170	61.58		
พ.ค.	68,540	61.89		
มิ.ย.	68,650	61.99		
ก.ค.	68,520	61.86		
ส.ค.	68,820	62.17		
ก.ย.	68,990	62.28		
ต.ค.	69,100	62.43		
พ.ย.	69,020	62.37		
ธ.ค.	68,600	62.08		

ตารางที่ 2 จำนวนและร้อยละของผู้ที่ไม่อยู่ในกำลังแรงงาน (Persons Outside the Labour Force & Economic Inactivity rate)

เดือน/ปี	2563		2564	
	จำนวน (พันคน)	ร้อยละ	จำนวน (พันคน)	ร้อยละ
ม.ค.	42,330	38.21	42,250	38.20
ก.พ.	42,250	38.15		
มี.ค.	41,980	37.91		
เม.ย.	42,530	38.42		
พ.ค.	42,210	38.11		
มิ.ย.	42,100	38.01		
ก.ค.	42,240	38.14		
ส.ค.	41,880	37.83		
ก.ย.	41,790	37.72		
ต.ค.	41,590	37.57		
พ.ย.	41,650	37.63		
ธ.ค.	41,910	37.92		

ตารางที่ 3 จำนวนผู้มีงานทำอัตราการทำงาน (Employed Persons &amp; Employed Rate)

เดือน/ปี	2563		2564	
	จำนวนผู้มีงานทำ (พันคน)	อัตราการทำงาน	จำนวนผู้มีงานทำ (พันคน)	อัตราการทำงาน
ม.ค.	66,870	97.68	66,370	97.12
ก.พ.	66,910	97.68		
มี.ค.	67,000	97.44		
เม.ย.	66,280	97.23		
พ.ค.	66,560	97.11		
มิ.ย.	66,700	97.16		
ก.ค.	66,550	97.12		
ส.ค.	66,760	97.01		
ก.ย.	66,890	96.96		
ต.ค.	66,940	96.87		
พ.ย.	67,070	97.17		
ธ.ค.	66,660	97.17		

ตารางที่ 4 การว่างงานและอัตราว่างงาน (Employed Persons &amp; Employed Rate)

เดือน/ปี	2563		2564	
	จำนวนผู้ว่างงาน (พันคน)	อัตราว่างงาน	จำนวนผู้ว่างงาน (พันคน)	อัตราว่างงาน
ม.ค.	1,590	2.32	1,970	2.88
ก.พ.	1,590	2.32		
มี.ค.	1,760	2.56		
เม.ย.	1,890	2.77		
พ.ค.	1,980	2.89		
มิ.ย.	1,950	2.84		
ก.ค.	1,970	2.88		
ส.ค.	2,060	2.99		
ก.ย.	2,100	3.04		
ต.ค.	2,150	3.11		
พ.ย.	1,950	2.83		
ธ.ค.	1,940	2.83		

## ตารางข้อมูลสถิติด้านแรงงาน สาธารณรัฐเกาหลี

ตารางที่ 1 จำนวนและร้อยละของผู้ที่อยู่ในกำลังแรงงาน (Labor Force persons & Labor force participation rate)

เดือน/ปี	2563		2564	
	จำนวน (พันคน)	ร้อยละ	จำนวน (พันคน)	ร้อยละ
ม.ค.	28,646	64.14	28,004	62.28
ก.พ.	28,449	63.65		
มี.ค.	27,896	62.39		
เม.ย.	27,554	61.61		
พ.ค.	27,899	62.34		
มิ.ย.	27,949	62.42		
ก.ค.	27,987	62.48		
ส.ค.	27,813	62.06		
ก.ย.	27,875	62.18		
ต.ค.	28,010	62.45		
พ.ย.	28,161	62.74		
ธ.ค.	82,043	62.43		

ตารางที่ 2 จำนวนและร้อยละของผู้ที่ไม่อยู่ในกำลังแรงงาน (Persons Outside the Labour Force & Economic Inactivity rate)

เดือน/ปี	2563		2564	
	จำนวน (พันคน)	ร้อยละ	จำนวน (พันคน)	ร้อยละ
ม.ค.	16,020	35.87	16,964	37.72
ก.พ.	16,249	36.35		
มี.ค.	16,817	37.61		
เม.ย.	17,170	38.39		
พ.ค.	16,858	37.67		
มิ.ย.	16,826	37.58		
ก.ค.	16,808	37.52		
ส.ค.	17,000	37.94		
ก.ย.	16,954	37.82		
ต.ค.	16,842	37.55		
พ.ย.	16,723	37.26		
ธ.ค.	16,873	37.57		



ตารางที่ 3 จำนวนผู้มีงานทำอัตราการจ้างงาน (Employed Persons &amp; Employed Rate)

เดือน/ปี	2563		2564	
	จำนวนผู้มีงานทำ (พันคน)	อัตราการจ้างงาน	จำนวนผู้มีงานทำ (พันคน)	อัตราการจ้างงาน
ม.ค.	27,503	96.01	26,485	94.58
ก.พ.	27,522	96.74		
มี.ค.	26,842	96.22		
เม.ย.	26,504	96.19		
พ.ค.	26,657	95.55		
มิ.ย.	26,736	95.66		
ก.ค.	26,808	95.79		
ส.ค.	26,922	96.80		
ก.ย.	26,787	96.10		
ต.ค.	26,841	95.83		
พ.ย.	27,008	95.91		
ธ.ค.	26,759	95.42		

ตารางที่ 4 การว่างงานและอัตราการว่างงาน (Employed Persons &amp; Employed Rate)

เดือน/ปี	2563		2564	
	จำนวนผู้ว่างงาน (พันคน)	อัตราการว่างงาน	จำนวนผู้ว่างงาน (พันคน)	อัตราการว่างงาน
ม.ค.	1,143	3.99	1,519	5.42
ก.พ.	927	3.26		
มี.ค.	1,054	3.78		
เม.ย.	1,051	3.81		
พ.ค.	1,242	4.45		
มิ.ย.	1,213	4.34		
ก.ค.	1,179	4.21		
ส.ค.	891	3.20		
ก.ย.	1,088	3.90		
ต.ค.	1,170	4.18		
พ.ย.	1,153	4.09		
ธ.ค.	1,284	4.58		

## ตารางข้อมูลสถิติด้านแรงงาน สหรัฐอเมริกา

ตารางที่ 1 จำนวนและร้อยละของผู้ที่อยู่ในกำลังแรงงาน (Labor Force persons & Labor force participation rate)

เดือน/ปี	2563		2564	
	จำนวน (พันคน)	ร้อยละ	จำนวน (พันคน)	ร้อยละ
ม.ค.	164,606	63.16	160,161	61.40
ก.พ.	164,546	63.30		
มี.ค.	162,912	62.63		
เม.ย.	156,481	60.06		
พ.ค.	158,227	60.79		
มิ.ย.	159,932	61.69		
ก.ค.	159,870	61.76		
ส.ค.	160,838	61.76		
ก.ย.	160,143	61.42		
ต.ค.	160,867	61.65		
พ.ย.	160,467	61.46		
ธ.ค.	160,567	61.47		

ตารางที่ 2 จำนวนและร้อยละของผู้ที่ไม่อยู่ในกำลังแรงงาน (Persons Outside the Labour Force & Economic Inactivity rate)

เดือน/ปี	2563		2564	
	จำนวน (พันคน)	ร้อยละ	จำนวน (พันคน)	ร้อยละ
ม.ค.	96,004	36.84	100,690	38.60
ก.พ.	95,393	36.70		
มี.ค.	97,221	37.37		
เม.ย.	104,066	39.94		
พ.ค.	102,072	39.21		
มิ.ย.	99,321	38.31		
ก.ค.	98,998	38.24		
ส.ค.	99,592	38.24		
ก.ย.	100,599	38.58		
ต.ค.	100,058	38.35		
พ.ย.	100,618	38.54		
ธ.ค.	100,663	38.53		

ตารางที่ 3 จำนวนผู้มีงานทำอัตราการทำงาน (Employed Persons &amp; Employed Rate)

เดือน/ปี	2563		2564	
	จำนวนผู้มีงานทำ (พันคน)	อัตราการทำงาน	จำนวนผู้มีงานทำ (พันคน)	อัตราการทำงาน
ม.ค.	158,714	96.42	150,031	93.68
ก.พ.	158,759	96.48		
มี.ค.	155,772	95.62		
เม.ย.	133,403	85.25		
พ.ค.	137,242	86.74		
มิ.ย.	142,182	88.90		
ก.ค.	143,532	89.78		
ส.ค.	147,288	91.58		
ก.ย.	147,563	92.14		
ต.ค.	149,806	93.12		
พ.ย.	149,732	93.31		
ธ.ค.	149,830	93.31		

ตารางที่ 4 การว่างงานและอัตราว่างงาน (Employed Persons &amp; Employed Rate)

เดือน/ปี	2563		2564	
	จำนวนผู้ว่างงาน (พันคน)	อัตราว่างงาน	จำนวนผู้ว่างงาน (พันคน)	อัตราว่างงาน
ม.ค.	5,892	3.58	10,130	6.32
ก.พ.	5,787	3.52		
มี.ค.	7,140	4.38		
เม.ย.	23,078	14.75		
พ.ค.	20,985	13.26		
มิ.ย.	17,750	11.10		
ก.ค.	16,338	10.22		
ส.ค.	13,550	8.42		
ก.ย.	12,580	7.86		
ต.ค.	11,061	6.88		
พ.ย.	10,735	6.69		
ธ.ค.	10,736	6.69		