



รายงาน

# สถิติเศรษฐกิจแรงงานระหว่างประเทศ

ประจำเดือน ธันวาคม 2563



เอกสารเล่ม



<https://qr.go.page.link/A3Puk>

กลุ่มงานนโยบายเศรษฐกิจการแรงงานระหว่างประเทศ

กองเศรษฐกิจการแรงงาน

สำนักงานปลัดกระทรวงแรงงาน

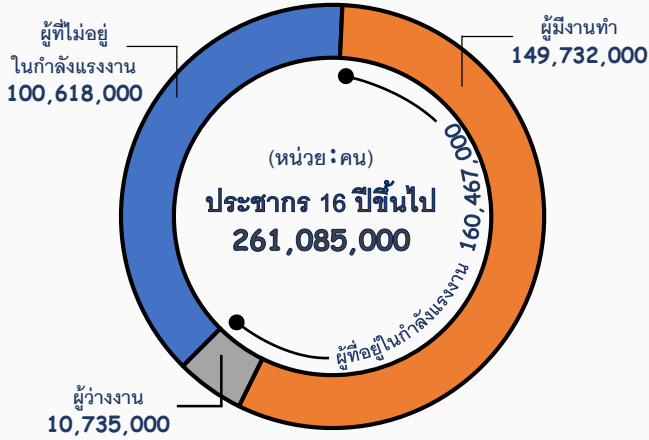
โทร 02 232 1379

# สถิติเศรษฐกิจแรงงานระหว่างประเทศ รายเดือน

## สหรัฐอเมริกา



GDP = -2.90% CPI = 260.23



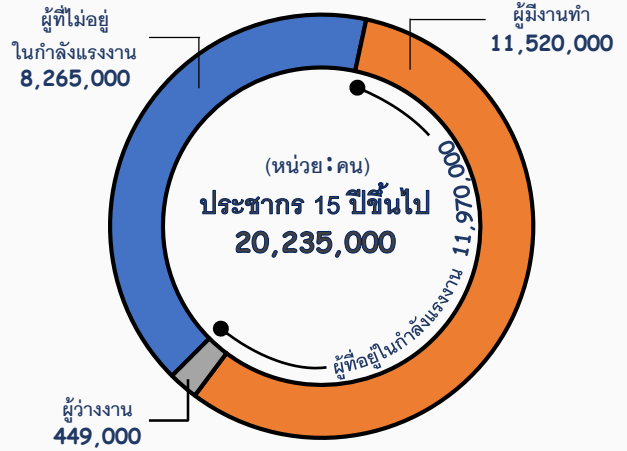
ค่าจ้างรายชั่วโมง  
7.25 USD ≈ 218 บาท

\* USD หมายถึง ดอลลาร์สหรัฐ

## ไต้หวัน



GDP = 3.33% CPI = 102.69



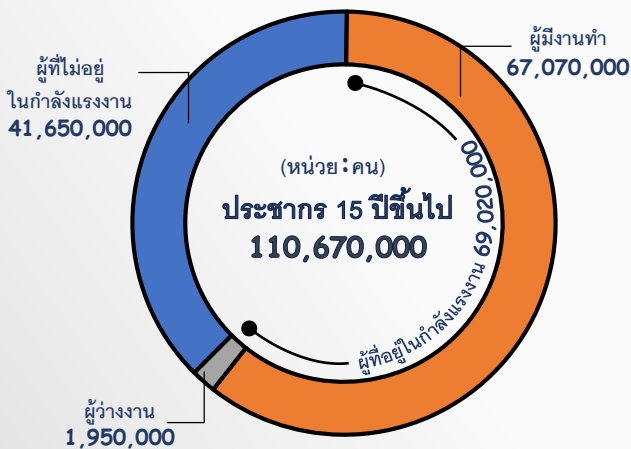
ค่าจ้างรายชั่วโมง  
158 TWD ≈ 170 บาท

\* TWD หมายถึง ดอลลาร์ไต้หวันใหม่

## ญี่ปุ่น



GDP = 21.40% CPI = 101.30



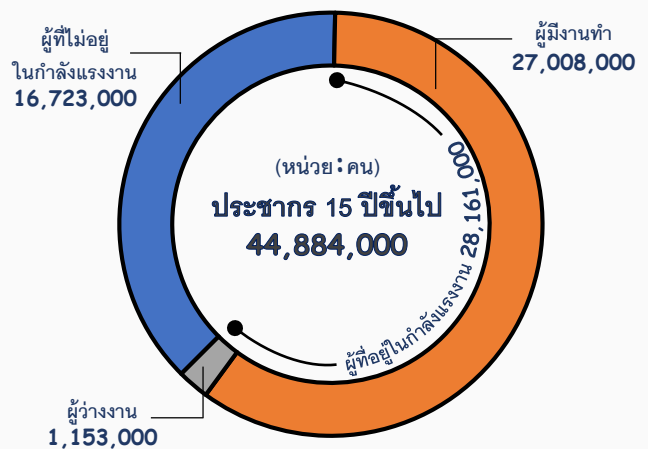
ค่าจ้างรายชั่วโมง  
902 JPY ≈ 260 บาท

\* JPY หมายถึง ดอลลาร์เยนญี่ปุ่น

## สาธารณรัฐเกาหลี



GDP = 1.90% CPI = 105.50



ค่าจ้างรายชั่วโมง  
8,590 KRW ≈ 234 บาท

\* KRW หมายถึง ดอลลาร์วอนเกาหลี

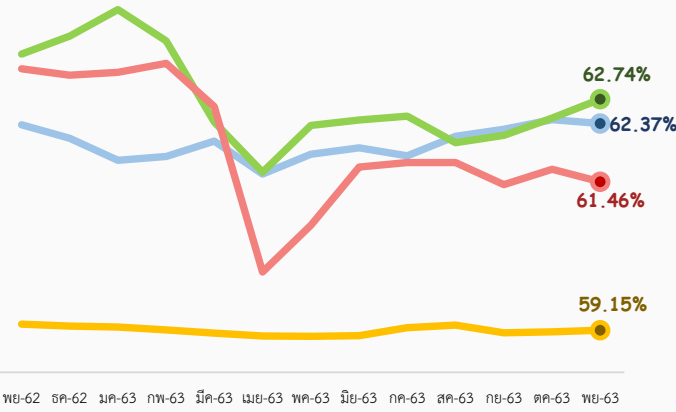
(ข้อมูล ณ เดือนพฤศจิกายน 2563)

\*GDP ณ ไตรมาส 3/2563

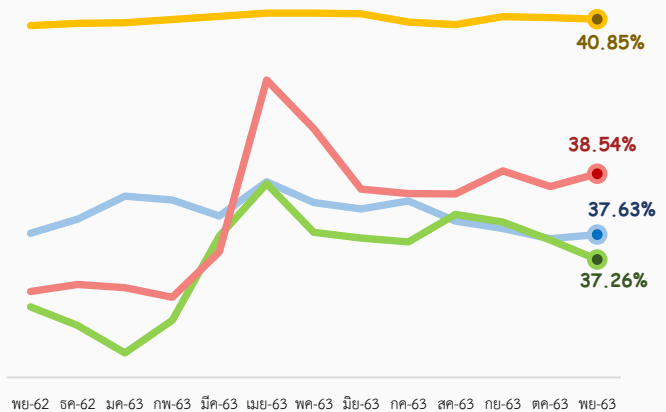


# สถิติเศรษฐกิจแรงงานระหว่างประเทศ รายเดือน

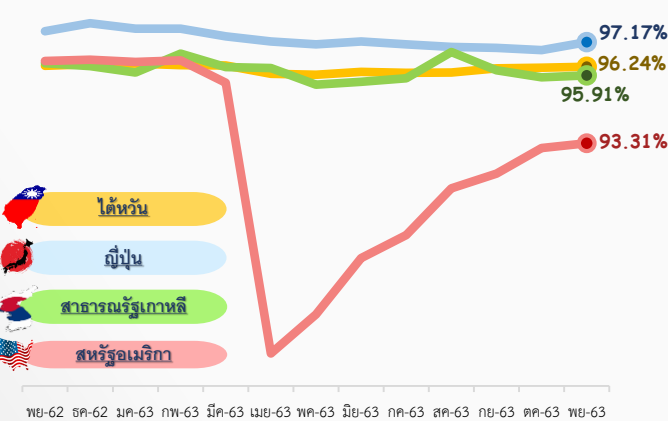
## อัตราการมีส่วนร่วมในกำลังแรงงาน



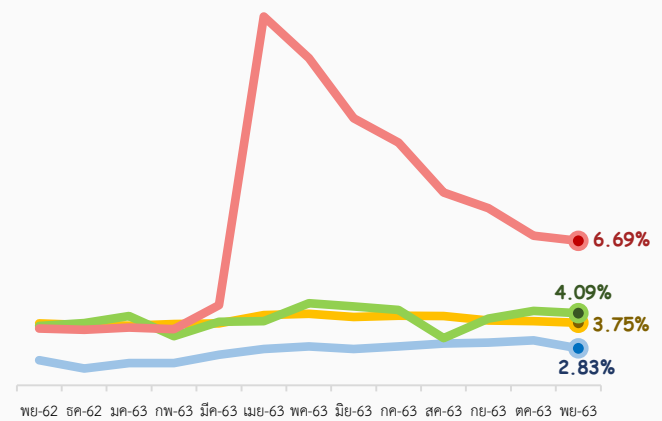
## อัตราผู้ที่ไม่อยู่ในกำลังแรงงาน



## อัตราการจ้างงาน

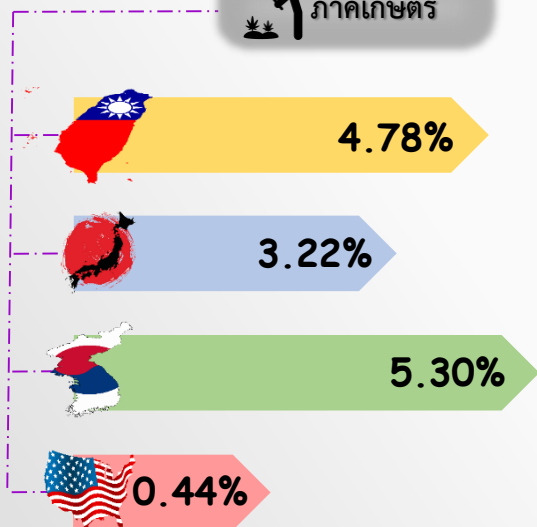


## อัตราการว่างงาน

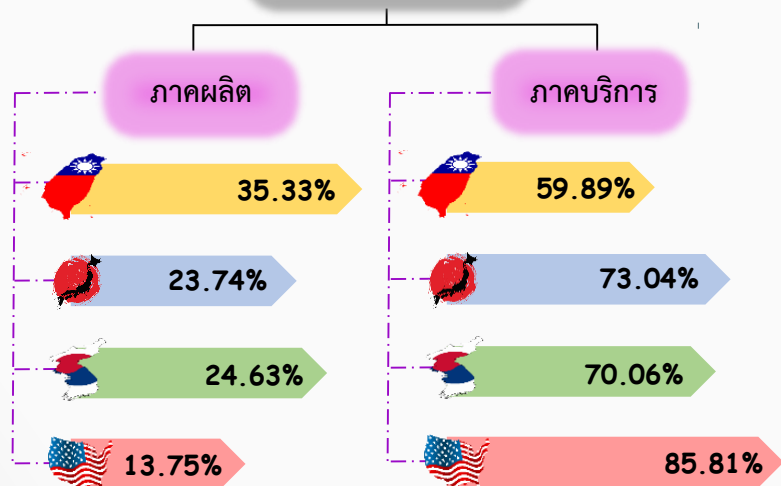


## อัตราการจ้างงานจำแนกตามอุตสาหกรรม

### ภาคเกษตร



### นอกภาคเกษตร



(ข้อมูล ณ เดือนพฤศจิกายน 2563)

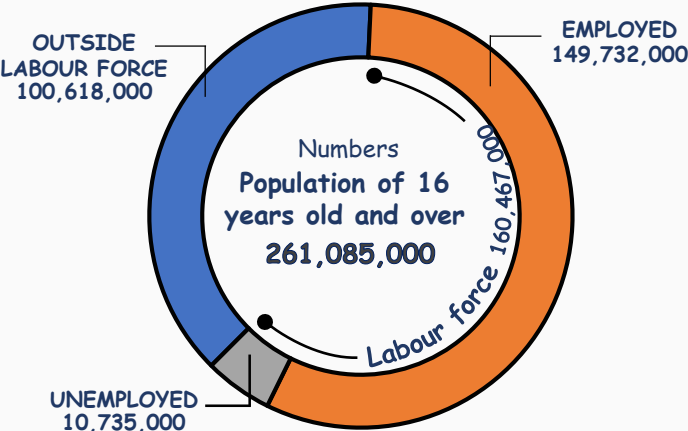


# LABOUR STATUS

## USA



GDP = -2.90% CPI = 260.23



### HOURLY WAGE

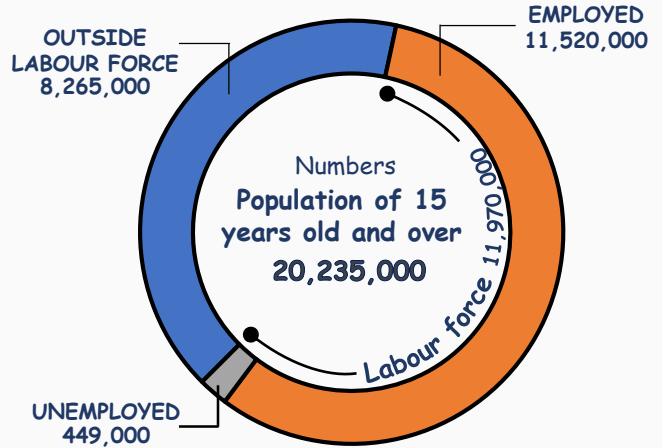
7.25 USD ≈ 218 Baht

\* USD หมายถึง สกุลเงินดอลลาร์สหรัฐ

## TAIWAN



GDP = 3.33% CPI = 102.69



### HOURLY WAGE

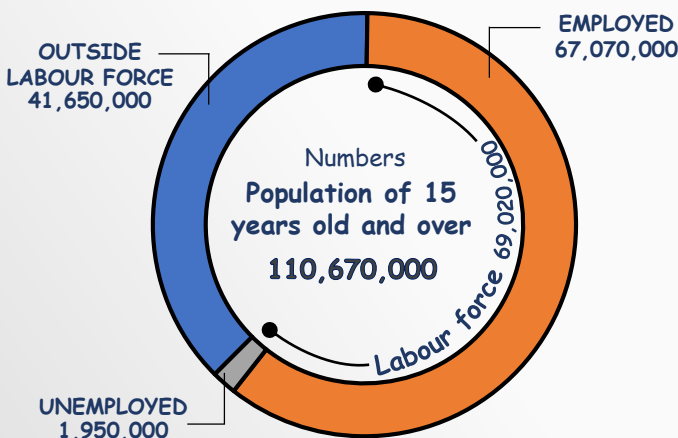
158 TWD ≈ 170 Baht

\* TWD หมายถึง สกุลเงินดอลลาร์ไต้หวันใหม่

## JAPAN



GDP = 21.40% CPI = 101.30



### HOURLY WAGE

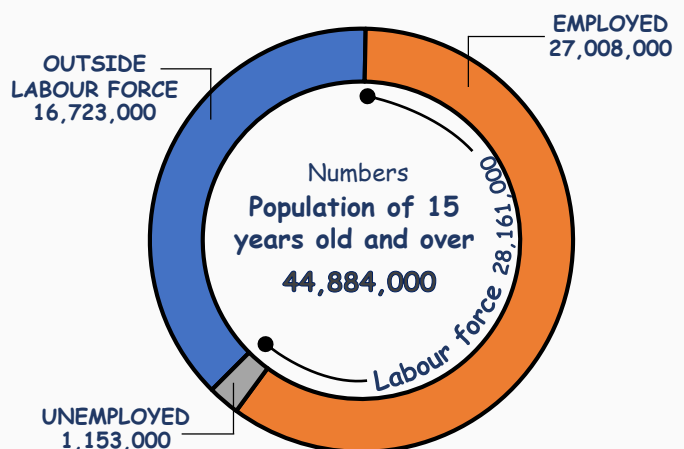
902 JPY ≈ 260 Baht

\* JPY หมายถึง สกุลเงินเยนญี่ปุ่น

## REPUBLIC of KOREA



GDP = 1.90% CPI = 105.50



### HOURLY WAGE

8,590 KRW ≈ 234 Baht

\* KRW หมายถึง สกุลเงินวอนเกาหลี

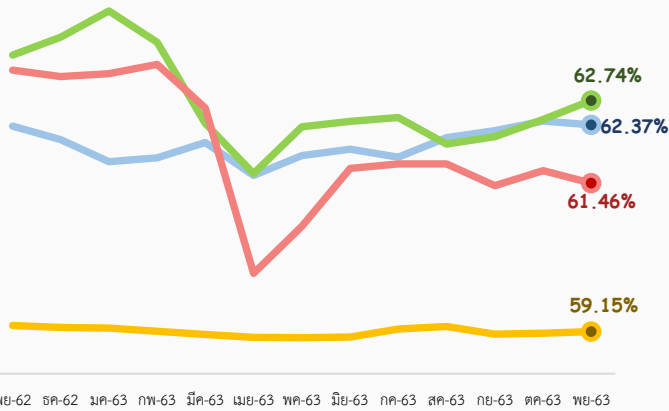
(Data November 2020)

\*GDP Quarter 3/2020

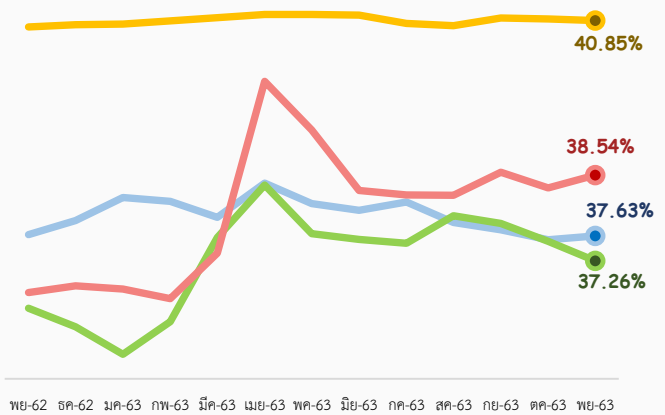


# LABOUR STATUS

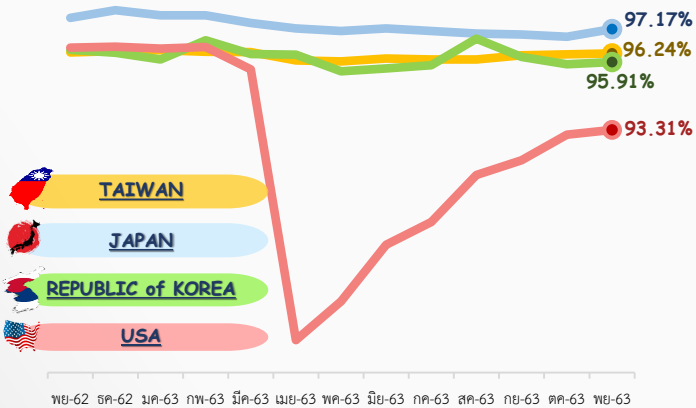
## LABOUR FORCE PARTICIPATION RATE



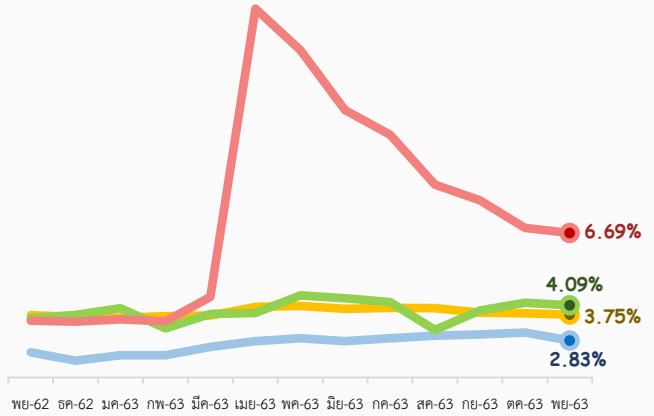
## OUTSIDE LABOUR FORCE RATE



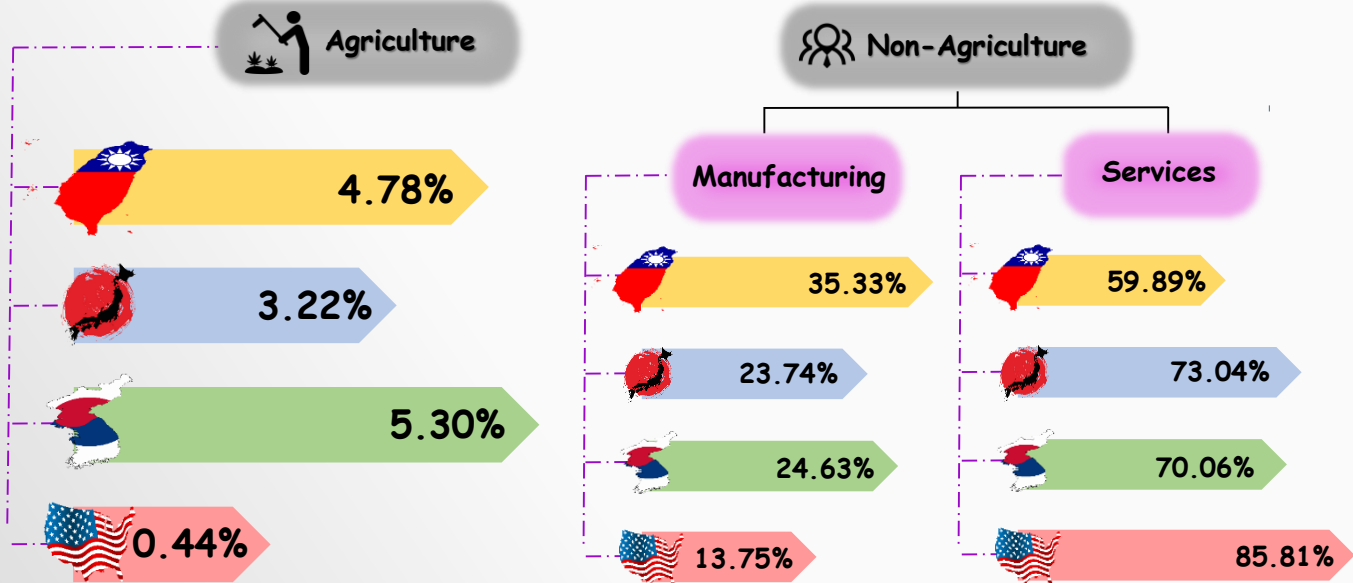
## EMPLOYMENT RATE



## UNEMPLOYMENT RATE



## EMPLOYMENT RATE by INDUSTRY



(Data November 2020)



## สรุปสถิติสถานการณ์แรงงานระหว่างประเทศ ประจำเดือนธันวาคม 2563

ข้อมูล ณ พฤศจิกายน 2563	ไต้หวัน	ญี่ปุ่น	สาธารณรัฐเกาหลี	สหรัฐอเมริกา
1. การเปลี่ยนแปลงของผลิตภัณฑ์มวลรวมภายในประเทศ (GDP Growth Rate) <sup>[1]</sup>	3.33 %	21.40 %	1.90 %	-2.90 %
2. ดัชนีราคาผู้บริโภค (CPI) <sup>[2]</sup>	102.69	101.30	105.50	260.23
3. ดัชนีผู้จัดการฝ่ายจัดซื้อภาคการผลิต (PMI) <sup>[3]</sup>	56.90 จุด	49.00 จุด	52.90 จุด	56.70 จุด
4. จำนวนประชากรวัยแรงงาน	20,235,000 คน	110,670,000 คน	44,884,000 คน	261,085,000 คน
5. จำนวนผู้ที่อยู่ในกำลังแรงงาน	11,970,000 คน	69,020,000 คน	28,161,000 คน	160,467,000 คน
5.1 จำนวนผู้มีงานทำ	11,520,000 คน	67,070,000 คน	27,008,000 คน	149,732,000 คน
5.2 จำนวนผู้ว่างงาน	449,000 คน	1,950,000 คน	1,153,000 คน	10,735,000 คน
6. จำนวนผู้ที่ไม่อยู่ในกำลังแรงงาน	8,265,000 คน	41,650,000 คน	16,723,000 คน	100,618,000 คน
7. อัตรามีส่วนร่วมในกำลังแรงงาน	59.15 %	62.37 %	62.74 %	61.46 %
8. อัตราผู้ไม่อยู่ในกำลังแรงงาน	40.85 %	37.63 %	37.26 %	38.54 %
9. อัตราการจ้างงาน	96.24 %	97.17 %	95.91 %	93.31 %
10. อัตราการว่างงาน	3.75 %	2.83 %	4.09 %	6.69 %
11. ค่าจ้างขั้นต่ำรายชั่วโมง <sup>[4]</sup>	158 TWD ≈ 170 บาท	902 JPY ≈ 260 บาท	8,590 KRW ≈ 234 บาท	7.25 USD ≈ 218 บาท

หมายเหตุ: [1] GDP ข้อมูล ณ ไตรมาส 3/2563

[2] CPI ข้อมูลรายเดือนของไต้หวัน ญี่ปุ่น เกาหลีใต้ และสหรัฐอเมริกา ใช้ค่าของปี 2016, 2015, 2015, 1982-1984 เป็นปีฐาน ตามลำดับ

[3] PMI คือ ดัชนีผู้จัดการฝ่ายจัดซื้อภาคการผลิต เป็นตัวบ่งชี้สถานะทางเศรษฐกิจของภาคการผลิต ถ้าค่ามากกว่า 50.00 จุด คือสถานะทางเศรษฐกิจภาคการผลิตเกิดการขยายตัว น้อยกว่า 50.00 จุด เกิดการหดตัว และเท่ากับ 50.00 คือไม่มีการเปลี่ยนแปลง

[4] TWD หมายถึง สกุลเงินดอลลาร์ไต้หวันใหม่ (ค่าเงิน ณ วันที่ 19 มกราคม 2564 เท่ากับ 0.93 TWD/THB)

JPY หมายถึง สกุลเงินเยนญี่ปุ่น (ค่าเงิน ณ วันที่ 19 มกราคม 2564 เท่ากับ 3.46 JPY/THB)

KRW หมายถึง สกุลเงินวอนเกาหลี (ค่าเงิน ณ วันที่ 19 มกราคม 2564 เท่ากับ 36.76 KRW/THB)

USD หมายถึง สกุลเงินดอลลาร์สหรัฐ (ค่าเงิน ณ วันที่ 19 มกราคม 2564 เท่ากับ 0.033 USD/THB)

[5] ข้อมูลของทุกประเทศเป็นตัวเลขปรับฤดูกาล (Seasonally Adjusted)

## สารบัญ

### ไต้หวัน (Taiwan)

สถานการณ์กำลังแรงงาน	1
อัตราการมีส่วนร่วมในกำลังแรงงานและอัตราการจ้างงาน	3
สถานการณ์การว่างงาน	4
ค่าจ้างของไต้หวัน	5
มาตรการป้องกัน Covid-19	5

### ญี่ปุ่น (Japan)

สถานการณ์กำลังแรงงาน	6
อัตราการมีส่วนร่วมในกำลังแรงงานและอัตราการจ้างงาน	8
สถานการณ์การว่างงาน	9
ค่าจ้างของญี่ปุ่น	10
มาตรการป้องกัน Covid-19	10

### สาธารณรัฐเกาหลี (Republic of Korea)

สถานการณ์กำลังแรงงาน	11
อัตราการมีส่วนร่วมในกำลังแรงงานและอัตราการจ้างงาน	13
สถานการณ์การว่างงาน	14
ค่าจ้างของเกาหลีใต้	15
มาตรการป้องกัน Covid-19	15

### สหรัฐอเมริกา (United States of America)

สถานการณ์กำลังแรงงาน	16
อัตราการมีส่วนร่วมในกำลังแรงงานและอัตราการจ้างงาน	18
สถานการณ์การว่างงาน	19
ค่าจ้างของสหรัฐอเมริกา	20
มาตรการป้องกัน Covid-19	20

ภาคผนวก	22
---------	----

## สารบัญรูปภาพ

### ไต้หวัน (Taiwan)

แผนภาพ 1 : จำนวนกำลังแรงงานและผู้ที่ไม่อยู่ในกำลังแรงงาน	1
แผนภาพ 2 : จำนวนผู้มีงานทำและผู้ว่างงานของไต้หวัน	1
แผนภาพ 3 : จำนวนผู้มีงานทำ จำแนกตามอุตสาหกรรม	2
แผนภาพ 4 : อัตราการมีส่วนร่วมในกำลังแรงงานและอัตราผู้ไม่อยู่ในกำลังแรงงาน	3
แผนภาพ 5 : อัตราการจ้างงานของไต้หวัน	3
แผนภาพ 6 : อัตราการว่างงานในระบบของไต้หวัน	4
แผนภาพ 7 : อัตราการเปลี่ยนแปลงการว่างงานในระบบของไต้หวัน	4

### ญี่ปุ่น (Japan)

แผนภาพ 8 : จำนวนกำลังแรงงานและผู้ที่ไม่อยู่ในกำลังแรงงาน	6
แผนภาพ 9 : จำนวนผู้มีงานทำและผู้ว่างงานของญี่ปุ่น	6
แผนภาพ 10 : จำนวนผู้มีงานทำ จำแนกตามอุตสาหกรรม	7
แผนภาพ 11 : อัตราการมีส่วนร่วมในกำลังแรงงานและอัตราผู้ไม่อยู่ในกำลังแรงงาน	8
แผนภาพ 12 : อัตราการจ้างงานของญี่ปุ่น	8
แผนภาพ 13 : อัตราการว่างงานในระบบของญี่ปุ่น	9
แผนภาพ 14 : อัตราการเปลี่ยนแปลงการว่างงานในระบบของญี่ปุ่น	9

### สาธารณรัฐเกาหลี (Republic of Korea)

แผนภาพ 15 : จำนวนกำลังแรงงานและผู้ที่ไม่อยู่ในกำลังแรงงาน	11
แผนภาพ 16 : จำนวนผู้มีงานทำและผู้ว่างงานของเกาหลีใต้	11
แผนภาพ 17 : จำนวนผู้มีงานทำ จำแนกตามอุตสาหกรรม	12
แผนภาพ 18 : อัตราการมีส่วนร่วมในกำลังแรงงานและอัตราผู้ไม่อยู่ในกำลังแรงงาน	13
แผนภาพ 19 : อัตราการจ้างงานของเกาหลีใต้	13
แผนภาพ 20 : อัตราการว่างงานในระบบของเกาหลีใต้	14
แผนภาพ 21 : อัตราการเปลี่ยนแปลงการว่างงานในระบบของเกาหลีใต้	14

### สหรัฐอเมริกา (United States of America)

แผนภาพ 22 : จำนวนกำลังแรงงานและผู้ที่ไม่อยู่ในกำลังแรงงาน	16
แผนภาพ 23 : จำนวนผู้มีงานทำและผู้ว่างงานของสหรัฐอเมริกา	16
แผนภาพ 24 : จำนวนผู้มีงานทำ จำแนกตามอุตสาหกรรม	17
แผนภาพ 25 : อัตราการมีส่วนร่วมในกำลังแรงงานและอัตราผู้ไม่อยู่ในกำลังแรงงาน	18
แผนภาพ 26 : อัตราการจ้างงานของสหรัฐอเมริกา	18
แผนภาพ 27 : อัตราการว่างงานในระบบของสหรัฐอเมริกา	19
แผนภาพ 28 : อัตราการเปลี่ยนแปลงการว่างงานในระบบของสหรัฐอเมริกา	19
แผนภาพ 29 : ค่าจ้างขั้นต่ำในสหรัฐอเมริกา จำแนกตามมลรัฐ	20



## สถานการณ์กำลังแรงงานของไต้หวัน (Labour Force in Taiwan)

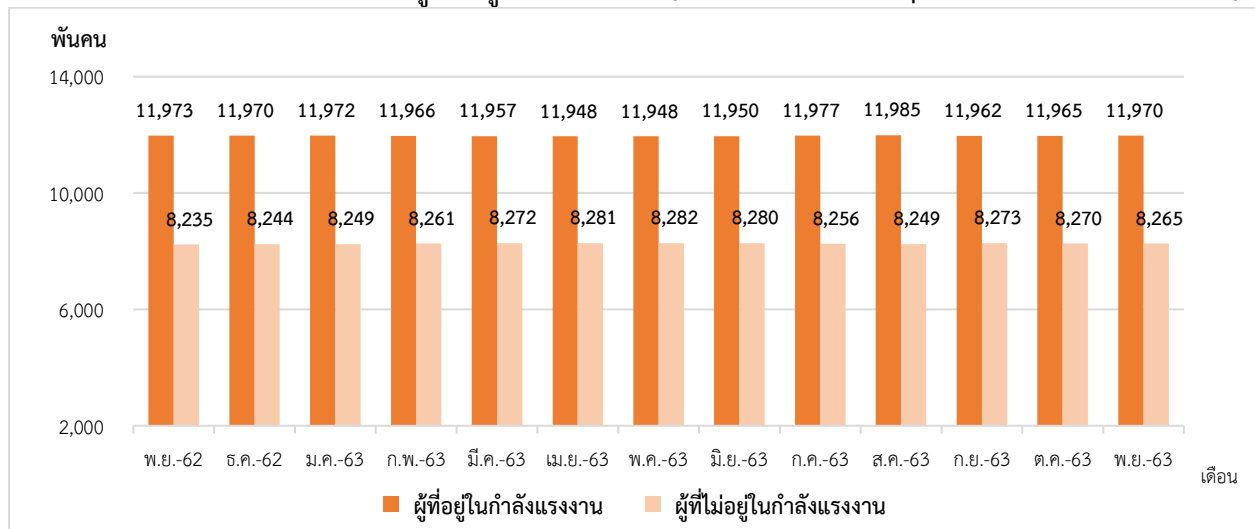
สถานการณ์เศรษฐกิจของไต้หวัน อัตราการเติบโตทางเศรษฐกิจ (GDP annual growth rate) ที่ไตรมาสที่ 3/2563 อยู่ที่ร้อยละ 3.33 ซึ่งเพิ่มขึ้นไตรมาสก่อนหน้าที่ร้อยละ -0.58 และเพิ่มขึ้นไตรมาสเดียวกันของปีที่แล้วร้อยละ 3.03 (%YoY) ดัชนีราคาผู้บริโภค (CPI) ในเดือนพฤศจิกายน 2563 อยู่ที่ 102.69 เพิ่มขึ้นจากเดือนที่แล้วร้อยละ 0.29 แสดงให้เห็นว่าราคาสินค้าและบริการของไต้หวันเดือนพฤศจิกายนนั้น ขยายตัวเพิ่มขึ้นจากเดือนก่อนหน้า และดัชนีผู้จัดการฝ่ายจัดซื้อภาคการผลิต หรือ ดัชนี Manufacturing PMI เป็นตัวบ่งชี้สถานะทางเศรษฐกิจของภาคการผลิตซึ่งไต้หวันมีค่าดัชนี Manufacturing PMI ในเดือนพฤศจิกายนเท่ากับ 56.90 จุด อยู่เหนือ 50.00 จุด สะท้อนถึงสถานะทางเศรษฐกิจของภาคการผลิตเกิดการขยายตัว

### 1. กำลังแรงงาน (Labour Force)

ประชากรที่มีอายุ 15 ปี ขึ้นไปในไต้หวันในเดือนพฤศจิกายน 2563 มีจำนวน 20,235,000 คน ประกอบไปด้วย กำลังแรงงานจำนวน 11,970,000 คน (ร้อยละ 59.15 ของประชากรวัยแรงงาน) โดยเป็นผู้มีงานทำจำนวน 11,520,000 คน และผู้ว่างงานจำนวน 449,000 คน ส่วนผู้ไม่อยู่ในกำลังแรงงานมีจำนวน 8,265,000 คน (ร้อยละ 40.85 ของประชากรวัยแรงงาน) (แผนภาพที่ 1,2)

ผู้มีงานทำไต้หวันในเดือนพฤศจิกายน 2563 มีจำนวน 11,520,000 คน ซึ่งเพิ่มขึ้นจากเดือนก่อน 10,000 คน หรือเพิ่มขึ้นร้อยละ 0.09 แต่เมื่อเทียบกับเดือนเดียวกันของปีที่ผ่านมา (%YoY) จำนวนผู้มีงานทำมีอัตราการหดตัวอยู่ที่ร้อยละ -0.05 และจำนวนผู้ว่างงานมีแนวโน้มลดลง จึงคาดการณ์ว่าสถานการณ์ด้านแรงงานของไต้หวันกำลังค่อยๆ ฟื้นตัวอย่างต่อเนื่องจากผลกระทบจากโควิด-19

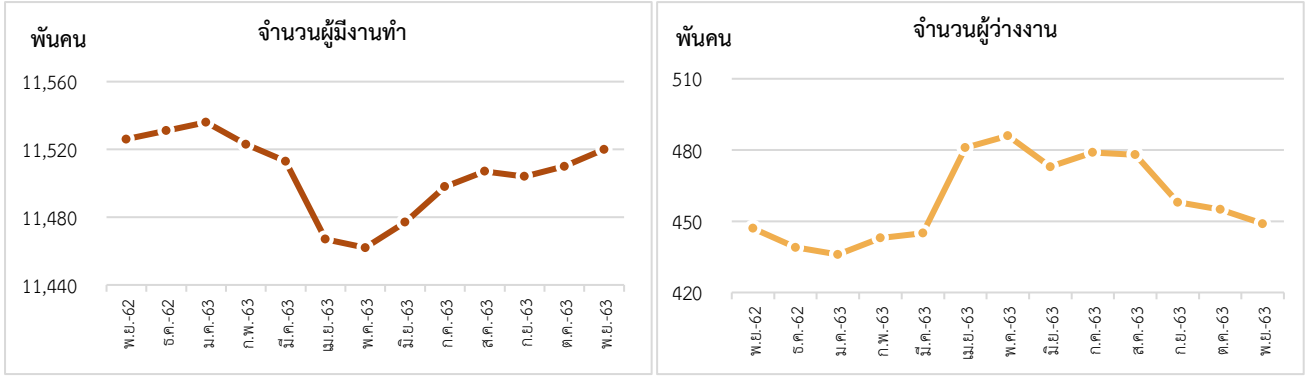
แผนภาพ 1 : จำนวนกำลังแรงงานและผู้ที่ไม่อยู่ในกำลังแรงงาน (Labour force & People not in the labour force)



ที่มา : National Statistics Republic of China (Taiwan)

หมายเหตุ : ประมวลข้อมูลโดยกลุ่มงานนโยบายเศรษฐกิจการแรงงานระหว่างประเทศ กองเศรษฐกิจการแรงงาน

แผนภาพ 2 : จำนวนผู้มีงานทำและผู้ว่างงานของไต้หวัน (Employed & Unemployed Persons)

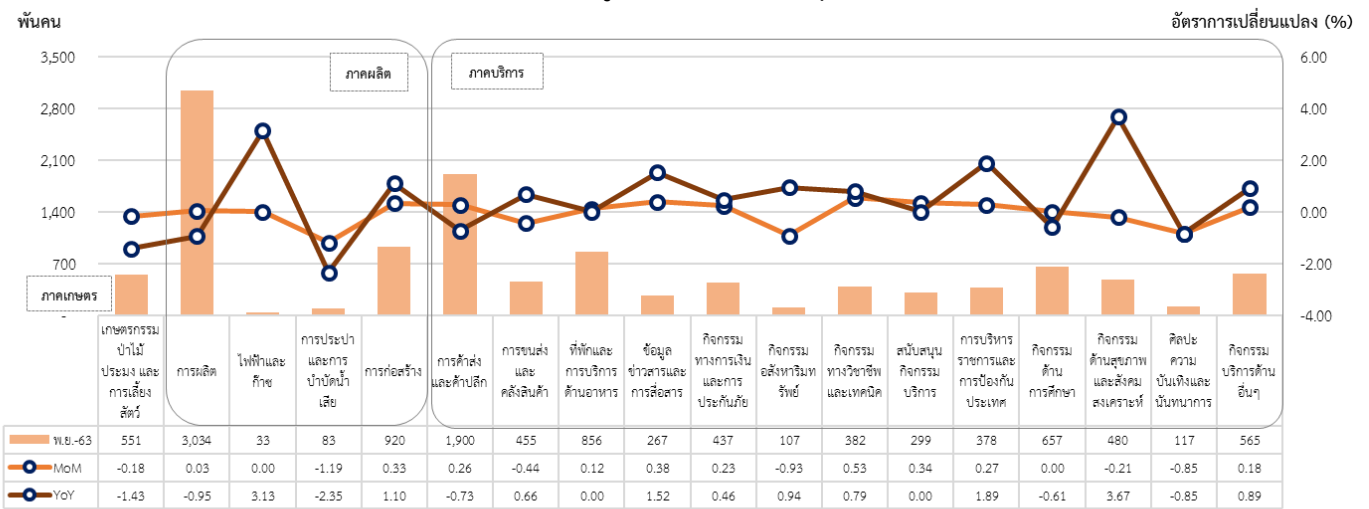


ที่มา : National Statistics Republic of China (Taiwan)

หมายเหตุ : ประมวลข้อมูลโดยกลุ่มงานนโยบายเศรษฐกิจการแรงงานระหว่างประเทศ กองเศรษฐกิจการแรงงาน

จำนวนผู้มีงานทำจำแนกตามอุตสาหกรรมในไต้หวัน เดือนพฤศจิกายน 2563 ทั้งหมด 11,520,000 คน ประกอบไปด้วย ผู้มีงานทำในภาคเกษตรมีจำนวน 551,000 คน และนอกภาคเกษตรมีจำนวน 10,969,000 คน โดยกลุ่มที่มีจำนวนการจ้างงานขยายตัวสูงสุดเมื่อเทียบกับเดือนเดียวกันของปีที่ผ่านมา (%YoY) ได้แก่ ด้านสุขภาพและงานสังคมสงเคราะห์ (ร้อยละ 3.67) ไฟฟ้าและก๊าซ (ร้อยละ 3.13) และการบริหารราชการและการป้องกันประเทศ (ร้อยละ 1.89) ในขณะที่อุตสาหกรรมที่มีการจ้างงานลดลงสูงสุดเมื่อเทียบกับเดือนเดียวกันของปีที่ผ่านมา (%YoY) ได้แก่ การประปาและการบำบัดน้ำเสีย (ร้อยละ -2.35) เกษตรกรรมป่าไม้ประมงและการเลี้ยงสัตว์ (ร้อยละ -1.43) และการผลิต (ร้อยละ -0.95)

แผนภาพ 3: จำนวนผู้มีงานทำ จำแนกตามอุตสาหกรรม



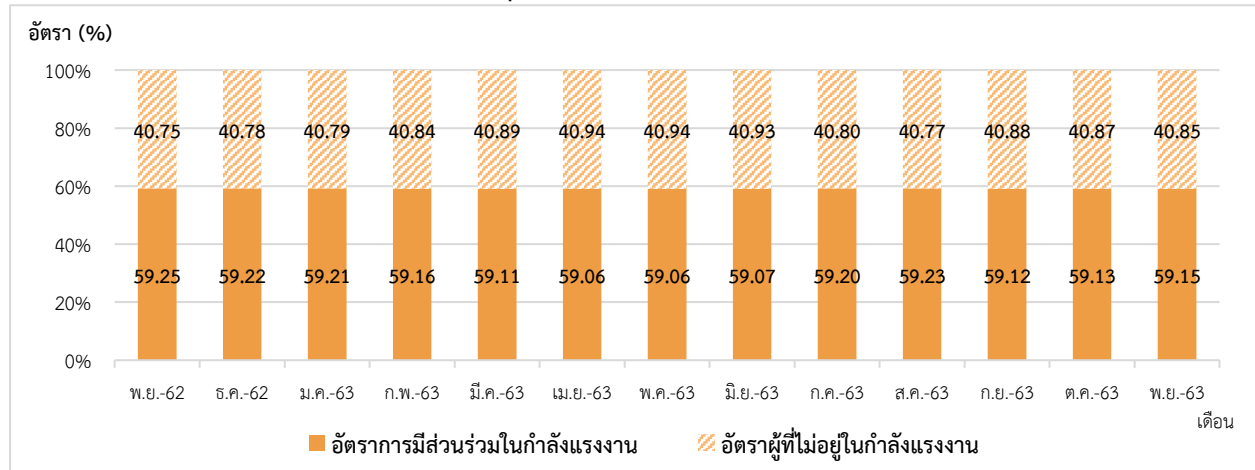
ที่มา : National Statistics Republic of China (Taiwan)

หมายเหตุ : ประมวลข้อมูลโดยกลุ่มงานนโยบายเศรษฐกิจการแรงงานระหว่างประเทศ กองเศรษฐกิจการแรงงาน

## 2. อัตราการมีส่วนร่วมในกำลังแรงงานและอัตราการจัดงาน ของไต้หวัน (Labour Force Participation Rate & Outside Labour Force Rate)

อัตราส่วนของประชากรในวัยแรงงานที่อยู่ในกำลังแรงงานของไต้หวันเดือนพฤศจิกายน 2563 อยู่ที่ร้อยละ 59.15 แสดงให้เห็นว่าประชากรในวัยทำงานอายุ 15 ปีขึ้นไป 100 คน มีประมาณ 59 คน ที่อยู่ในกำลังแรงงาน โดยเพิ่มขึ้นเล็กน้อยจากเดือนก่อนหน้า คิดเป็นร้อยละ 0.02 และอัตราผู้ไม่อยู่ในกำลังแรงงานอยู่ที่ร้อยละ 40.85 (แผนภาพที่ 4)

แผนภาพ 4 : อัตราการมีส่วนร่วมในกำลังแรงงานและอัตราผู้ไม่อยู่ในกำลังแรงงาน  
(Labour Force Participation Rate & Outside Labour Force Rate)

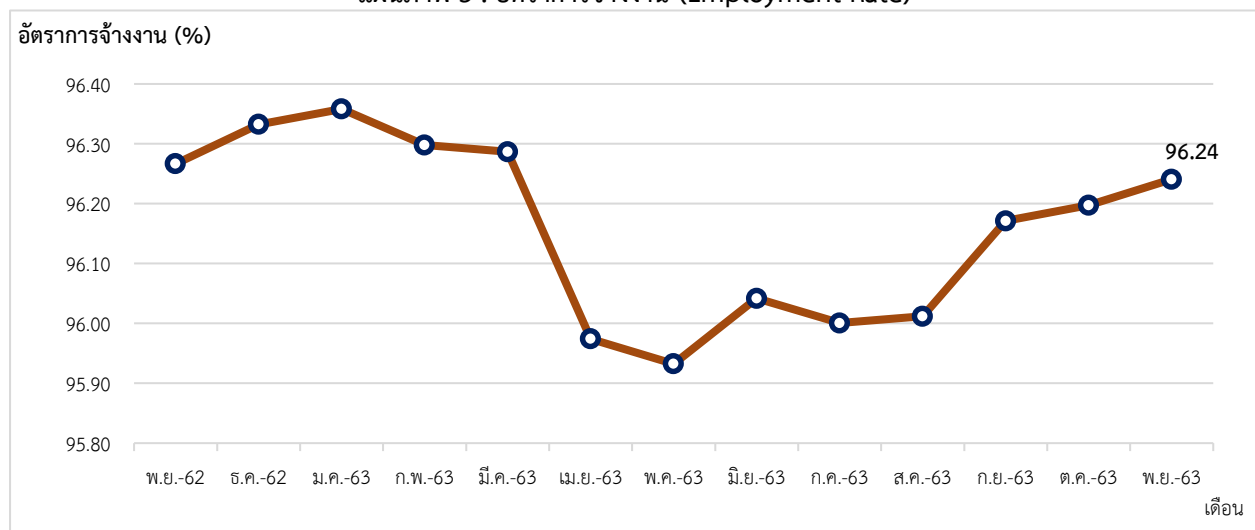


ที่มา : National Statistics Republic of China (Taiwan)

หมายเหตุ : ประมวลข้อมูลโดยกลุ่มงานนโยบายเศรษฐกิจการแรงงานระหว่างประเทศ กองเศรษฐกิจการแรงงาน

**อัตราการจ้างงาน** ผู้มีงานทำในเดือนพฤศจิกายน 2563 มีจำนวน 11,520,000 คน อัตราการจ้างงานอยู่ที่ร้อยละ 96.24 มีแนวโน้มขยายตัวอย่างต่อเนื่อง แต่เมื่อเทียบกับเดือนเดียวกันของปีก่อน (%YoY) อัตราการจ้างงานยังคงหดตัวอยู่ที่ร้อยละ -0.05 (จำนวนผู้มีงานทำ เดือนพฤศจิกายน 2562 อยู่ที่ 11,526,000 คน) แสดงให้เห็นว่า สถานการณ์การจ้างงานของไต้หวัน เริ่มกลับเข้าสู่ภาวะปกติก่อนเกิดวิกฤติไวรัสโคโรนา (แผนภาพที่ 5)

แผนภาพ 5 : อัตราการจ้างงาน (Employment Rate)



ที่มา : National Statistics Republic of China (Taiwan)

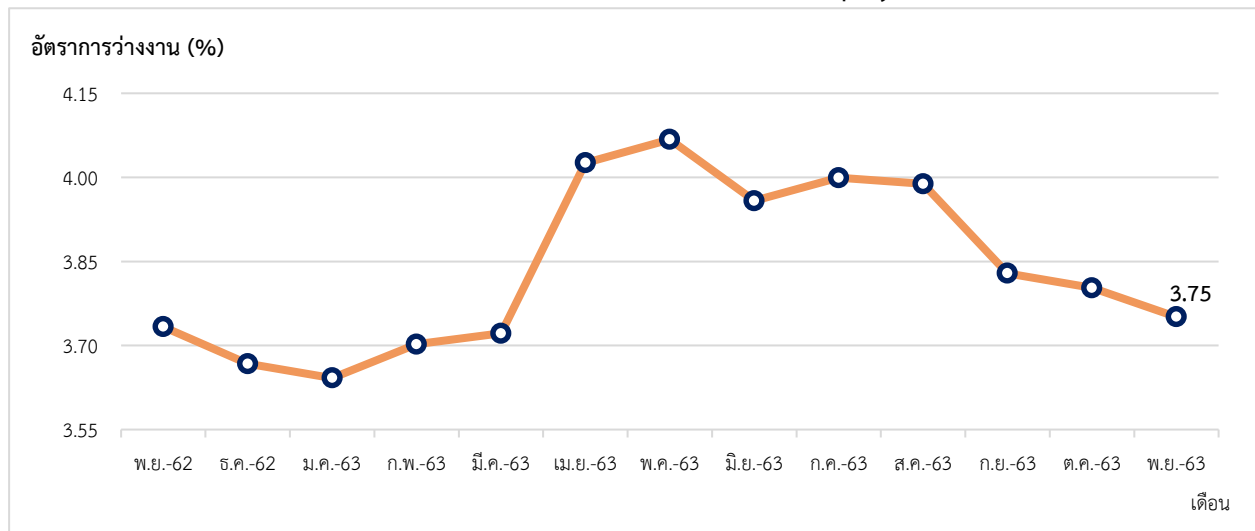
หมายเหตุ : ประมวลข้อมูลโดยกลุ่มงานนโยบายเศรษฐกิจการแรงงานระหว่างประเทศ กองเศรษฐกิจการแรงงาน

### 3. สถานการณ์การว่างงาน ได้หวัน (Unemployment)

จำนวนผู้ว่างงาน (พฤศจิกายน 2563)	จำนวน 449,000 คน
- %YoY (พฤศจิกายน 2563 เทียบกับ พฤศจิกายน 2562)	0.45 %
- %MoM (พฤศจิกายน 2563 เทียบกับ ตุลาคม 2563)	-1.32 %

การว่างงานได้หวัน เดือนพฤศจิกายน 2563 ผู้ว่างงาน มีจำนวน 449,000 คน อัตราการว่างงานอยู่ที่ร้อยละ 3.75 เมื่อเทียบกับเดือนเดียวกันของปีที่ผ่านมา (%YoY) มีอัตราการขยายตัวอยู่ที่ร้อยละ 0.89 และมีอัตราการหดตัวอยู่ที่ร้อยละ -0.66 เมื่อเทียบกับเดือนก่อนหน้า (%MoM) กล่าวคือสถานการณ์การว่างงานของได้หวันมีทิศทางที่ดีขึ้น (จำนวนผู้ว่างงานลดลงอย่างต่อเนื่อง) แต่ก็ยังคงสูงอยู่เมื่อเทียบกับก่อนเกิดเหตุการณ์ระบาดของไวรัสโควิด-19 (แผนภาพที่ 6,7)

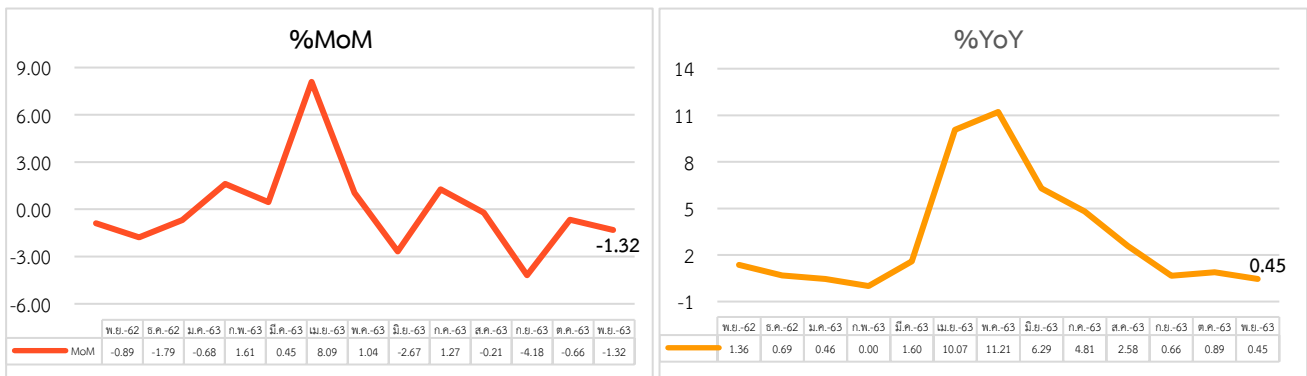
แผนภาพ 6 : อัตราการว่างงานในระบบของได้หวัน (Unemployment Rate)



ที่มา : National Statistics Republic of China (Taiwan)

หมายเหตุ : ประมวลข้อมูลโดยกลุ่มงานนโยบายเศรษฐกิจการแรงงานระหว่างประเทศ กองเศรษฐกิจการแรงงาน

แผนภาพ 7 : อัตราการว่างงานในระบบของได้หวัน



ที่มา : National Statistics Republic of China (Taiwan)

หมายเหตุ : ประมวลข้อมูลโดยกลุ่มงานนโยบายเศรษฐกิจการแรงงานระหว่างประเทศ กองเศรษฐกิจการแรงงาน

#### 4. ค่าจ้างขั้นต่ำของไต้หวัน

ค่าจ้างไต้หวันถูกกำหนดโดยกระทรวงแรงงานไต้หวัน โดยมีคณะกรรมการพิจารณาค่าจ้างขั้นพื้นฐาน 21 คน ตัวแทนฝ่ายลูกจ้างและฝ่ายนายจ้างอย่างละ 7 คน และตัวแทนฝ่ายเจ้าหน้าที่และนักวิชาการ 7 คน โดยการเปลี่ยนแปลงค่าจ้างจะขึ้นกับข้อตกลงของคณะกรรมการ ตามที่กฎหมายแรงงานและคณะกรรมการได้ร่วมกันพิจารณาจากสภาพเศรษฐกิจ การค้าขาย อสังหาริมทรัพย์ และสภาพแวดล้อมต่าง ๆ ของไต้หวัน มีความเห็นให้ปรับเลื่อนขึ้นเงินเดือนขั้นต่ำและจะประกาศใช้อย่างเป็นทางการ เมื่อผ่านมติที่ประชุม วัตถุประสงค์ของการขึ้นค่าจ้างคือ เพื่อรักษามาตรฐานชีวิตขั้นพื้นฐานของแรงงาน และการเติบโตทางเศรษฐกิจ ซึ่งรวมถึงทุนแรงงานและเศรษฐกิจโดยรวม ปัจจุบันค่าจ้างขั้นต่ำรายเดือนของไต้หวัน ปัจจุบันปี 2563 อยู่ที่ 23,800 TWD (ดอลลาร์ไต้หวันใหม่) หรือประมาณ 25,400 บาท ส่วนค่าจ้างขั้นต่ำรายชั่วโมง อยู่ที่ 158 TWD หรือประมาณ 168 บาท อย่างไรก็ตาม ค่าจ้างขั้นต่ำของไต้หวันจะมีการปรับเพิ่มขึ้นใหม่ เริ่ม 1 ม.ค. 2564 จากเดิม 23,800 TWD เป็น 24,000 TWD (ขึ้น 0.84%) และ ค่าจ้างขั้นต่ำรายชั่วโมง จากเดิม 158 TWD เป็น 160 TWD (ขึ้น 1.26%) คาดการณ์ว่าจะมีแรงงานผู้ได้รับผลประโยชน์กว่า 1,558,500 ราย โดยแบ่งเป็นแรงงานในประเทศ 1,097,700 ราย แรงงานต่างด้าว 460,800 ราย ในส่วนแรงงานขั้นต่ำรายชั่วโมงที่ปรับขึ้นเป็นชม.ละ 160 TWD คาดว่าจะมีแรงงานที่ได้รับประโยชน์ถึง 524,300 ราย

#### 5. มาตรการล่าสุดในการป้องกัน Covid-19 ของไต้หวัน

ศูนย์ควบคุมโรคไต้หวัน ได้ประกาศมาตรการควบคุมโควิด-19 โดยขอให้ผู้ที่เดินทางเข้าไต้หวันทุกคน ตลอดจนผู้โดยสารต่อเครื่องบินที่ไต้หวัน ปฏิบัติตามมาตรการดังนี้

1. มาตรการกักตัวเมื่อเดินทางเข้าไต้หวัน ตั้งแต่วันที่ 1 ธันวาคม 2563 - 28 กุมภาพันธ์ 2564 ผู้ที่เดินทางเข้าไต้หวันทุกคน (ไม่จำกัดสัญชาติ) รวมถึงผู้โดยสารต่อเครื่องบินที่ไต้หวัน และผู้ที่เดินทางเข้าไต้หวัน โดยมีวัตถุประสงค์เพื่อศึกษา ทำงาน ปฏิบัติหน้าที่ทางการทูต ประกอบธุรกิจ หรืออื่น ๆ ต้องแสดงใบรับรองผลตรวจโควิดที่แสดงผลเป็นลบ (COVID-19 RT-PCR) ซึ่งต้องออกใบรับรองแพทย์ภายใน 3 วันทำการ ก่อนขึ้นเครื่องบินเมื่อเดินทางเข้าไต้หวัน และหากพบให้ผลตรวจที่ไม่ถูกต้อง ผลตรวจปลอม หรือผู้เดินทางปฏิเสธ หลีกเลี่ยง หรือขัดขวางมาตรการในการกักตัว จะมีโทษปรับเป็นเงินจำนวน 10,000 - 150,000 เหรียญไต้หวัน และอาจถูกดำเนินคดีข้อหาปลอมแปลงผลการตรวจ โดยใบรับรองผลการตรวจโรคฯ ต้องออกโดยสถานพยาบาลที่รัฐบาลของประเทศผู้เดินทางให้การรับรองเป็นภาษาอังกฤษ หรือภาษาจีน หรือทั้งสองภาษา (อังกฤษ-จีน) ซึ่งต้องออกใบรับรองแพทย์ภายใน 3 วันทำการก่อนเดินทาง

2. มาตรการป้องกันในระดับชุมชน ประชาชนต้องสวมใส่หน้ากากอนามัยในสถานที่สาธารณะ 8 ประเภทตามที่กำหนด ได้แก่ สถานพยาบาลขนส่งสาธารณะ ร้านอาหาร สถานศึกษา สถานที่จัดนิทรรศการและกีฬา สถานบันเทิง ศาสนสถาน/สถานที่สักการะ สถานที่ทำงานและการประกอบธุรกิจ โดยตั้งแต่วันที่ 1 ธันวาคม 2563 ผู้ที่ไม่ปฏิบัติตามมาตรการ มีโทษปรับเป็นเงินจำนวน 3,000 - 15,000 เหรียญไต้หวัน ตามกฎหมาย การควบคุมโรคระบาดที่รัฐบาลท้องถิ่นกำหนด กรณีที่ประชาชนต้องการรับประทานอาหารในที่สาธารณะนอกเหนือจากสถานที่กำหนดข้างต้น สามารถทำได้โดยเว้นระยะห่างทางสังคม หรือจัดให้มีอุปกรณ์กั้นระยะห่าง

สำหรับสถานที่ในร่ม สามารถถอดหน้ากากอนามัยชั่วคราวระหว่างรับประทานอาหาร และสำหรับสถานที่กลางแจ้ง หรือการจัดกิจกรรมนอกสถานที่ที่มีคนจำนวนมากต้องมีหน่วยงานบริหารจัดการและควบคุม การชุมนุมตามจำนวนของคนในสถานที่นั้น ในส่วนมาตรการตอบสนองด้านสาธารณสุข โดยศูนย์ควบคุมโรคฯ ของไต้หวันเอง จะมุ่งเน้นเสริมสร้างระบบการรายงานผู้ติดเชื้อและขั้นตอนการเก็บตัวอย่างในการตรวจเชื้อ

เรียบเรียงจาก Ministry of the Interior National Immigration Agency Republic of China (Taiwan)

## สถานการณ์กำลังแรงงานของญี่ปุ่น (Labour Force in Japan)

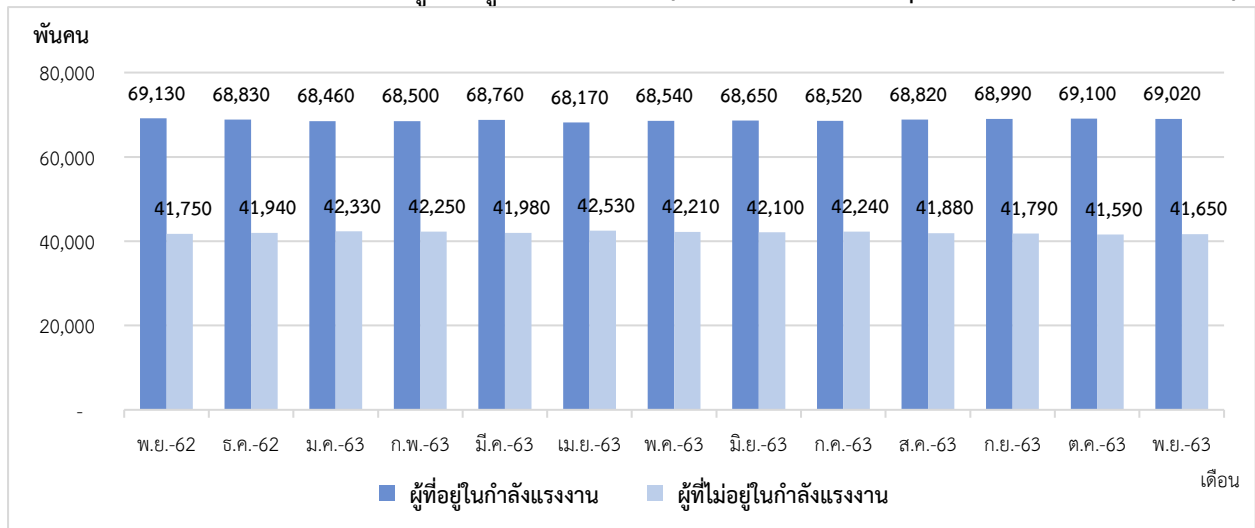
สถานการณ์เศรษฐกิจของญี่ปุ่น มีอัตราการเติบโตทางเศรษฐกิจ (GDP annual growth rate) ที่ไตรมาสที่ 3/63 เติบโตร้อยละ 21.40 ซึ่งมากกว่าที่ได้คาดการณ์ไว้ แสดงให้เห็นว่าสถานะเศรษฐกิจของญี่ปุ่นกำลังฟื้นตัวอย่างรวดเร็ว ดัชนีราคาผู้บริโภค (CPI) ในเดือนพฤศจิกายน 2563 อยู่ที่ 101.30 ลดลงจากเดือนก่อนหน้าเล็กน้อย แสดงให้เห็นว่าระดับราคาสินค้าของประเทศญี่ปุ่นปรับตัวลดลงอย่างต่อเนื่อง และดัชนีผู้จัดการฝ่ายจัดซื้อภาคการผลิต หรือ ดัชนี Manufacturing PMI เป็นตัวบ่งชี้สถานะทางเศรษฐกิจของภาคการผลิต ซึ่งญี่ปุ่นมีค่าดัชนี Manufacturing PMI ในเดือนพฤศจิกายนเท่ากับ 49.00 จุด อยู่ต่ำกว่า 50.00 จุด สะท้อนถึงสถานะทางเศรษฐกิจของภาคการผลิตในญี่ปุ่นเกิดการหดตัว

### 1. กำลังแรงงานในญี่ปุ่น (Labour Force)

ประชากรที่มีอายุ 15 ปี ขึ้นไปในของญี่ปุ่นในเดือนพฤศจิกายน 2563 มีจำนวน 110,670,000 คน ประกอบไปด้วย กำลังแรงงานจำนวน 69,020,000 คน (ร้อยละ 62.37 ของประชากรวัยแรงงาน) โดยเป็นผู้มีงานทำจำนวน 67,070,000 คน และผู้ว่างงานจำนวน 1,950,000 คน ส่วนผู้ไม่อยู่ในกำลังแรงงานมีจำนวน 41,690,000 คน (ร้อยละ 37.63 ของประชากรวัยแรงงาน) (แผนภาพที่ 8,9)

ผู้มีงานทำของญี่ปุ่นในเดือนพฤศจิกายน 2563 มีจำนวน 67,070,000 คน เพิ่มขึ้นจากเดือนก่อนเล็กน้อย มีอัตราการขยายตัวอยู่ที่ร้อยละ 0.19 (%MoM) แต่สถานการณ์การจ้างงานก็ยังคงไม่กลับเข้าสู่สภาวะปกติ ซึ่งเมื่อเทียบกับเดือนเดียวกันของปีที่ผ่านมา เดือนพฤศจิกายน 2562 มีการจ้างงานจำนวน 67,620,000 คน ทำให้ยังคงมีอัตราการหดตัวอยู่ที่ร้อยละ -0.81 (%YoY) แสดงให้เห็นว่า จำนวนผู้มีงานทำของญี่ปุ่นจะมีทิศทางที่ดีขึ้นและมีผู้ว่างงานลดลง

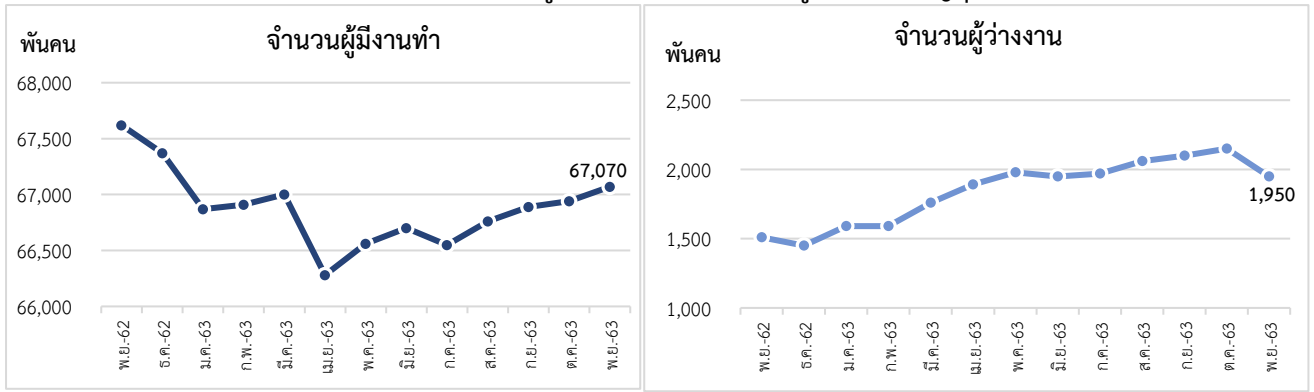
แผนภาพ 8 : จำนวนกำลังแรงงานและผู้ที่ไม่อยู่ในกำลังแรงงาน (Labour force & People not in the labour force)



ที่มา : National Statistics of Japan

หมายเหตุ : ประมวลข้อมูลโดยกลุ่มงานนโยบายเศรษฐกิจการแรงงานระหว่างประเทศ กองเศรษฐกิจการแรงงาน

แผนภาพ 9 : จำนวนผู้มีงานทำและการจ้างงานของผู้มีงานทำ



ที่มา : National Statistics of Japan

หมายเหตุ : ประมวลข้อมูลโดยกลุ่มงานนโยบายเศรษฐกิจการแรงงานระหว่างประเทศ กองเศรษฐกิจการแรงงาน

จำนวนผู้มีงานทำจำแนกตามอุตสาหกรรมในญี่ปุ่น เดือนพฤศจิกายน 2563 ในภาคเกษตรมีจำนวน 2,101,000 คน นอกภาคเกษตรมีจำนวน 63,100,000 คน โดยกลุ่มอุตสาหกรรมที่มีจำนวนการขยายตัวสูงสุดเมื่อเทียบกับเดือนเดียวกันของปีที่ผ่านมา (%YoY) ได้แก่ อสังหาริมทรัพย์ (ร้อยละ 14.62) ข้อมูลข่าวสารและการสื่อสาร (ร้อยละ 8.33) และศิลปะ ความบันเทิงและนันทนาการ (ร้อยละ 3.77) ในขณะที่การหดตัวสูงสุดเมื่อเทียบกับเดือนเดียวกันของปีที่ผ่านมา (%YoY) ได้แก่ ที่พักและการบริการด้านอาหาร (ร้อยละ -6.90) กิจกรรมทางการเงินและการประกันภัย (ร้อยละ -3.95) และกิจกรรมบริการด้านอื่นๆ (ร้อยละ -3.26)

แผนภาพ 10: จำนวนผู้มีงานทำ จำแนกตามอุตสาหกรรม



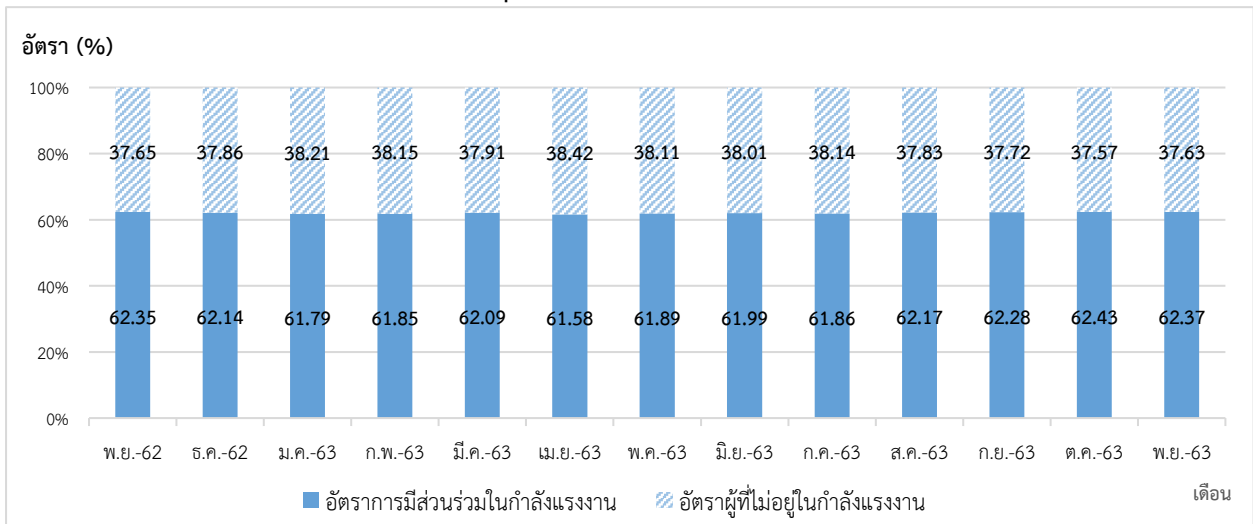
ที่มา : National Statistics of Japan

หมายเหตุ : ประมวลข้อมูลโดยกลุ่มงานนโยบายเศรษฐกิจการแรงงานระหว่างประเทศ กองเศรษฐกิจการแรงงาน

## 2. อัตราการมีส่วนร่วมในกำลังแรงงานและอัตราการจ้างงาน ของญี่ปุ่น (Labour Force Participation Rate & Outside Labour Force Rate)

อัตราส่วนของประชากรในวัยแรงงานที่อยู่ในกำลังแรงงานของญี่ปุ่นในเดือนพฤศจิกายน 2563 อยู่ที่ร้อยละ 62.37 แสดงให้เห็นว่าประชากรในวัยทำงานอายุ 15 ปีขึ้นไป 100 คน มีประมาณ 62 คน ที่อยู่ในกำลังแรงงาน และอัตราผู้ไม่อยู่ในกำลังแรงงานอยู่ที่ร้อยละ 37.63 (แผนภาพที่ 11)

แผนภาพ 11 : อัตราการมีส่วนร่วมในกำลังแรงงานและอัตราผู้ไม่อยู่ในกำลังแรงงาน  
(Labour Force Participation Rate & Outside Labour Force Rate)

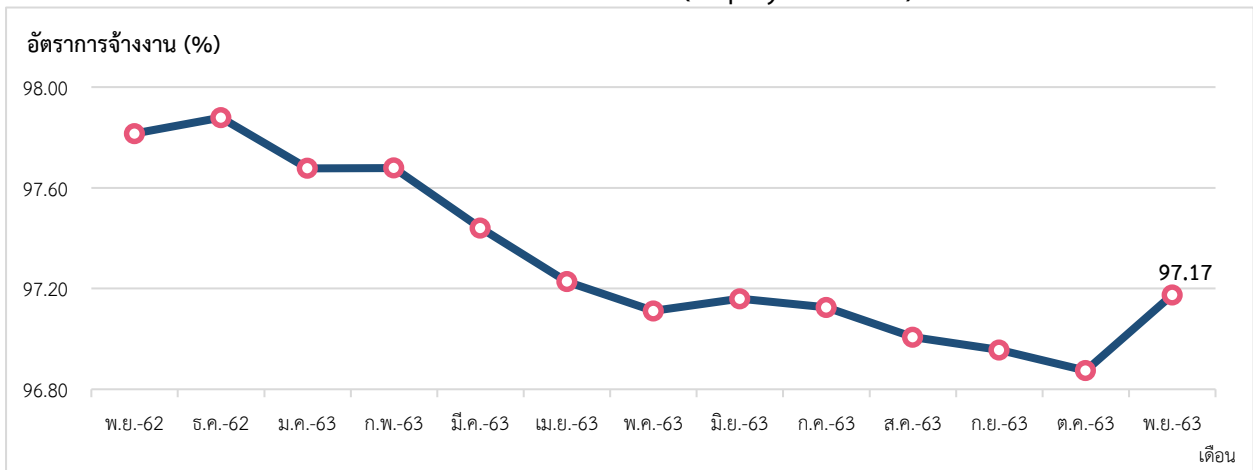


ที่มา : National Statistics of Japan

หมายเหตุ : ประมวลข้อมูลโดยกลุ่มงานนโยบายเศรษฐกิจการแรงงานระหว่างประเทศ กองเศรษฐกิจการแรงงาน

**อัตราการจ้างงาน** ผู้มีงานทำในเดือนพฤศจิกายน 2563 มีจำนวน 67,070,000 คน มีอัตราการจ้างงานร้อยละ 97.17 เมื่อเทียบกับเดือนเดียวกันของปีก่อน (%YoY) อัตราการจ้างงานหดตัวลงร้อยละ -0.18 (จำนวนผู้มีงานทำ เดือนพฤศจิกายน 2562 อยู่ที่ 67,620,000 คน) (แผนภาพที่ 12)

แผนภาพ 12 : อัตราการจ้างงาน (Employment Rate)



ที่มา : National Statistics of Japan

หมายเหตุ : ประมวลข้อมูลโดยกลุ่มงานนโยบายเศรษฐกิจการแรงงานระหว่างประเทศ กองเศรษฐกิจการแรงงาน



### 3. สถานการณ์การว่างงาน ของญี่ปุ่น (Unemployment)

จำนวนผู้ว่างงาน (พฤศจิกายน 2563)	จำนวน 1,950,000 คน
- %YoY (พฤศจิกายน 2563 เทียบกับ พฤศจิกายน 2562)	29.14 %
- %MoM (พฤศจิกายน 2563 เทียบกับ ตุลาคม 2563)	-9.03 %

การว่างงานในญี่ปุ่น เดือนพฤศจิกายน 2563 ผู้ว่างงาน มีจำนวน 1,950,000 คน อัตราการว่างงาน อยู่ที่ร้อยละ 2.83 แต่เมื่อเทียบกับเดือนเดียวกันของปีที่ผ่านมา (%YoY) มีอัตราการขยายตัวอยู่ที่ร้อยละ 29.14 (เดือนพฤศจิกายน 2562 มีจำนวน 1,510,000 คน ซึ่งเพิ่มขึ้น 440,000 คน) และมีอัตราการหดตัวอยู่ที่ร้อยละ -9.03 เมื่อเทียบกับเดือนก่อนหน้า (%MoM) (เดือนตุลาคม 2563 ซึ่งมีจำนวน 2,150,000 คน ซึ่งลดลง 200,000 คน) แสดงให้เห็นว่าผู้ว่างงานในญี่ปุ่นเริ่มที่จะลดน้อยลง บางส่วนกลับมามีงานทำ แต่ก็ยังคงมีประชากรที่ได้รับผลกระทบจากโควิด-19 อยู่ (แผนภาพที่ 13,14)

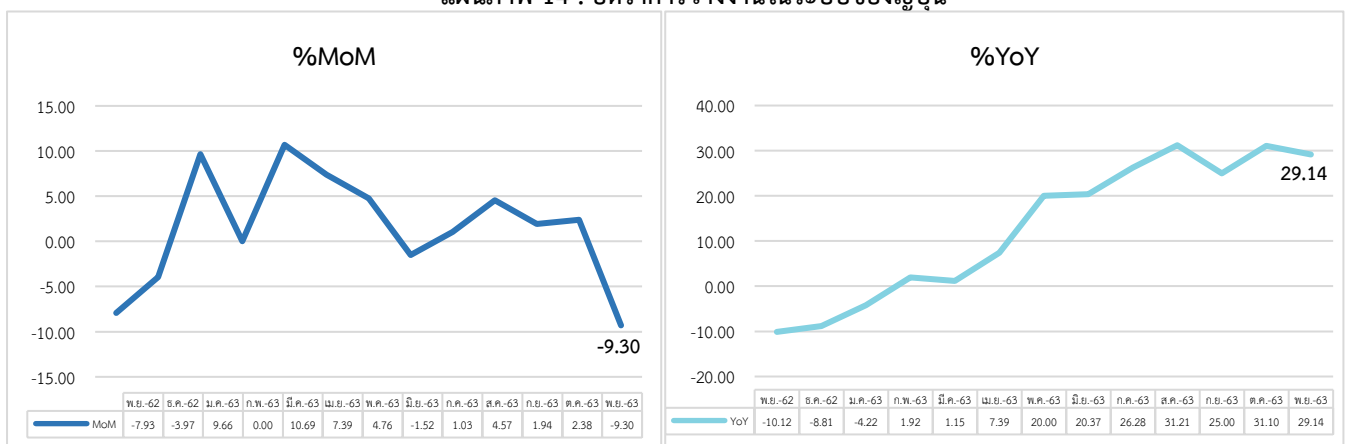
แผนภาพ 13 : อัตราการว่างงานในระบบของญี่ปุ่น (Unemployment Rate)



ที่มา : National Statistics of Japan

หมายเหตุ : ประมวลข้อมูลโดยกลุ่มงานนโยบายเศรษฐกิจการแรงงานระหว่างประเทศ กองเศรษฐกิจการแรงงาน

แผนภาพ 14 : อัตราการว่างงานในระบบของญี่ปุ่น



ที่มา : National Statistics of Japan

หมายเหตุ : ประมวลข้อมูลโดยกลุ่มงานนโยบายเศรษฐกิจการแรงงานระหว่างประเทศ กองเศรษฐกิจการแรงงาน

#### 4. ค่าจ้างขั้นต่ำของญี่ปุ่น

ประเทศญี่ปุ่นมีการกำหนดค่าจ้างขั้นต่ำแบบรายชั่วโมง โดยค่าจ้างขั้นต่ำเป็นการกำหนดจากสำนักงานของกระทรวงแรงงานในแต่ละจังหวัดของญี่ปุ่นจะเป็นผู้ตัดสินใจเรื่องค่าจ้างขั้นต่ำรายชั่วโมง เพื่อให้สอดคล้องกับสถานการณ์เศรษฐกิจในระดับท้องถิ่น ภายหลังจากที่ได้มีการเสนอข้อเสนอดังกล่าวโดยคณะที่ปรึกษาแล้ว คณะทำงานท้องถิ่นในแต่ละจังหวัดจะเป็นหน่วยงานที่จะระบุค่าจ้างขั้นต่ำที่ได้มีการทบทวนแล้วภายในเดือนสิงหาคม และค่าจ้างขั้นต่ำรายชั่วโมงจะถูกนำมาใช้ในช่วงเดือนตุลาคม ปัจจุบันค่าจ้างขั้นต่ำรายชั่วโมงของประเทศญี่ปุ่น เฉลี่ยอยู่ที่ 902 JPY (เยนญี่ปุ่น) หรือประมาณ 262 บาท โดยแต่ละจังหวัดก็จะมีค่าจ้างขั้นต่ำรายชั่วโมงที่ไม่เท่ากัน จังหวัดที่มีค่าจ้างขั้นต่ำรายชั่วโมงสูงสุด 5 อันดับแรก ได้แก่ โตเกียว 1,013 JPY(295 บาท) คานากาวา 1,012 JPY(294 บาท) โอซาก้า 964 JPY(280 บาท) ไชตามะ 928 JPY(270 บาท) และ ไอจิ 927 JPY(269 บาท) ส่วนจังหวัดที่มีค่าจ้างขั้นต่ำรายชั่วโมงน้อยที่สุด มีค่าจ้างขั้นต่ำรายชั่วโมงอยู่ที่ 792 JPY(230 บาท) มีทั้งหมด 7 จังหวัด ได้แก่ จังหวัดอาคิตะ ทตโตริ ชินาเนะ โคจิ ซางะ โออิตะ และจังหวัดโอกินาวา

#### 5. มาตรการล่าสุดในการป้องกัน Covid-19 ของญี่ปุ่น

สถานการณ์การแพร่ระบาดของโควิด-19 ในญี่ปุ่นตั้งแต่ปลายปี 2563 เป็นต้นมา มีจำนวนผู้ติดเชื้อรายใหม่ต่อวันพุ่งสูงถึงหลักพัน รวมถึงพบการระบาดของเชื้อโควิด-19 ชนิดกลายพันธุ์อังกฤษ “B.1.1.7” ด้วยเหตุนี้ ญี่ปุ่นจึงสั่งห้ามชาวต่างชาติเข้าประเทศตั้งแต่วันที่ 28 ธันวาคม 2563 ถึงปลายเดือนมกราคม 2564 แต่ชาวญี่ปุ่นและชาวต่างชาติที่เป็นพลเมืองญี่ปุ่นยังสามารถเข้าประเทศได้ แต่ต้องกักกันตัวเองเป็นเวลา 14 วัน

ต่อมาในวันที่ 8 มกราคม 2564 สึกะ โยชิฮิเดะ (Yoshihide Suga) นายกรัฐมนตรีญี่ปุ่นได้ประกาศภาวะฉุกเฉินในเมืองหลวงโตเกียว จังหวัดชิบะ ไชตามะ และคานางาวะ เนื่องจากจำนวนผู้ป่วยโควิด-19 รายใหม่พุ่งทุบสถิตินับตั้งแต่มีการระบาดที่ 7,500 กว่าราย โดยเกือบ 1 ใน 3 ของผู้ติดเชื้อรายใหม่อยู่ในกรุงโตเกียว ภาวะฉุกเฉินจะมีไปจนถึงวันที่ 7 กุมภาพันธ์ 2564 โดยสึกะได้สั่งให้บริษัทต่าง ๆ ส่งเสริมให้พนักงานทำงานจากที่บ้าน และลดจำนวนคนในสำนักงานลง 70% พร้อมขอร้องผู้อยู่อาศัยในพื้นที่ที่ได้รับผลกระทบให้หลีกเลี่ยงการออกนอกบ้านโดยไม่จำเป็น ขณะที่ภาคการบริการ เช่น ร้านอาหาร ต้องปิดทำการในเวลา 20.00 น. และการแข่งขันกีฬาต้องจำกัดจำนวนผู้เข้าชม แต่โรงเรียนยังสามารถเปิดทำการได้อยู่ สึกะยังอนุมัติงบประมาณช่วยเหลือร้านอาหารที่ได้รับผลกระทบเป็นเงิน 1.8 ล้านเยน (ราว 520,000 บาท) ต่อร้านต่อเดือน แต่สงวนเฉพาะร้านอาหารที่ปฏิบัติตามมาตรในภาวะฉุกเฉินคือลดเวลาทำการ

ล่าสุดเมื่อวันที่ 14 มกราคม 2564 ญี่ปุ่นประกาศขยายภาวะฉุกเฉินไปยังอีก 7 จังหวัด ได้แก่ โอซากา เกียวโต เฮียวโงะ ไอจิ กิฟุ โทซิจิ และฟุกุโอกะ รวมแล้วปัจจุบันมี 11 จังหวัด/พื้นที่ที่อยู่ภายใต้มาตรการภาวะฉุกเฉิน ภาวะฉุกเฉินครั้งนี้ยังสั่งห้ามชาวต่างชาติทั้งหมดเข้าประเทศชั่วคราว แต่ยังไม่มีความชัดเจนว่ารวมถึงชาวต่างชาติที่มีถิ่นพำนักหรือเป็นพลเมืองในญี่ปุ่นด้วยหรือไม่ รวมถึงไม่มีการระบุว่า คำสั่งห้ามนี้จะมีผลบังคับใช้เมื่อใด

เรียบเรียงจาก CNN / Nikkei Asia / Time

## สถานการณ์กำลังแรงงานของสาธารณรัฐเกาหลี (Labour Force in Republic of Korea)

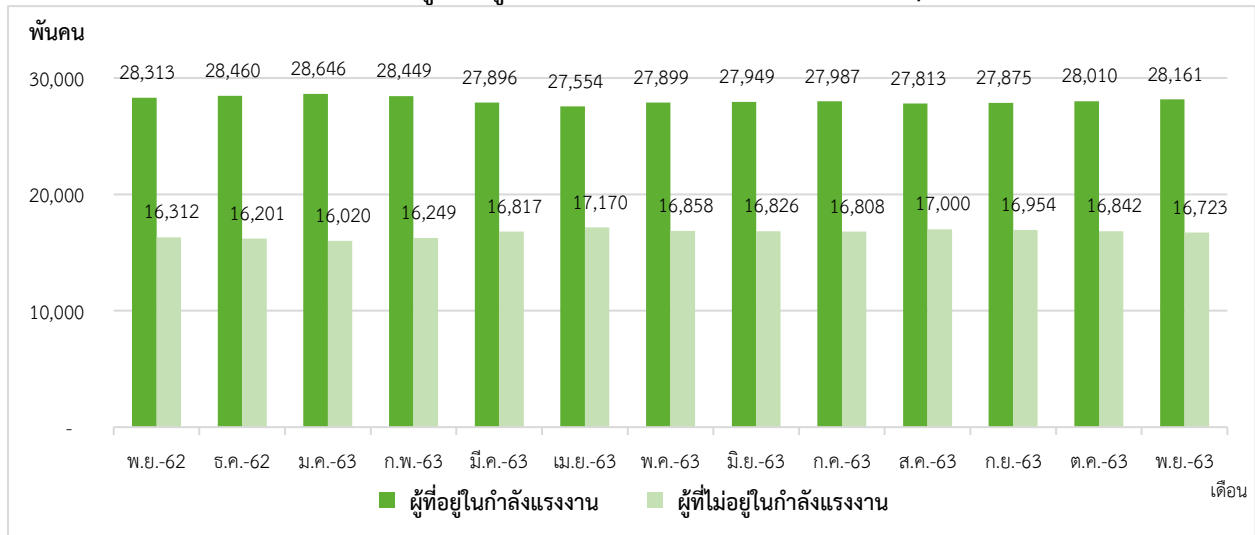
สถานการณ์เศรษฐกิจของเกาหลีใต้ มีอัตราการเติบโตทางเศรษฐกิจ (GDP annual growth rate) ที่ไตรมาสที่ 3/2563 อยู่ที่ร้อยละ 1.90 ซึ่งหดตัวร้อยละ 2.64 ดัชนีราคาผู้บริโภคในเกาหลีใต้ (CPI) เดือนพฤศจิกายน 2563 พบว่า อยู่ที่ 105.50 ลดลงจากเดือนที่ผ่านมา สะท้อนให้เห็นว่า ราคาสินค้าโดยรวมมีแนวโน้มต่ำลงและสถานการณ์ทางเศรษฐกิจของเกาหลีใต้นั้นยังคงชะลอตัวอยู่ และดัชนีผู้จัดการฝ่ายจัดซื้อภาคการผลิต หรือดัชนี Manufacturing PMI เป็นตัวบ่งชี้สภาวะทางเศรษฐกิจของภาคการผลิต ซึ่งเกาหลีใต้มีค่าดัชนี Manufacturing PMI ในเดือนพฤศจิกายนเท่ากับ 52.90 จุด อยู่เหนือกว่า 50.00 จุด สะท้อนถึงสภาวะทางเศรษฐกิจของภาคการผลิตในเกาหลีใต้เกิดการขยายตัว

### 1. กำลังแรงงาน (Labour Force)

ประชากรที่มีอายุ 15 ปี ขึ้นไปในเกาหลีใต้ เดือนพฤศจิกายน 2563 มีจำนวน 44,884,000 คน ประกอบไปด้วย กำลังแรงงานจำนวน 28,161,000 คน (ร้อยละ 62.74 ของประชากรวัยแรงงาน) โดยเป็นผู้มีงานทำจำนวน 27,008,000 คน และผู้ว่างงานจำนวน 1,153,000 คน ส่วนผู้ไม่อยู่ในกำลังแรงงานมีจำนวน 16,723,000 คน (ร้อยละ 37.26 ของประชากรวัยแรงงาน) (แผนภาพที่ 15,16)

ผู้มีงานทำของเกาหลีใต้ในเดือนพฤศจิกายน 2563 มีจำนวน 27,008,000 คน เพิ่มขึ้นจากเดือนก่อนหน้าร้อยละ 0.62 แต่เมื่อเทียบกับเดือนเดียวกันของปีที่ผ่านมา ซึ่งมีผู้มีงานทำจำนวน 27,284,000 คน ทำให้มีอัตราการหดตัวอยู่ที่ร้อยละ -1.01 (%YoY) แสดงให้เห็นว่าสถานการณ์ด้านแรงงานของเกาหลีใต้ยังคงได้รับผลกระทบจากสถานการณ์โควิด-19

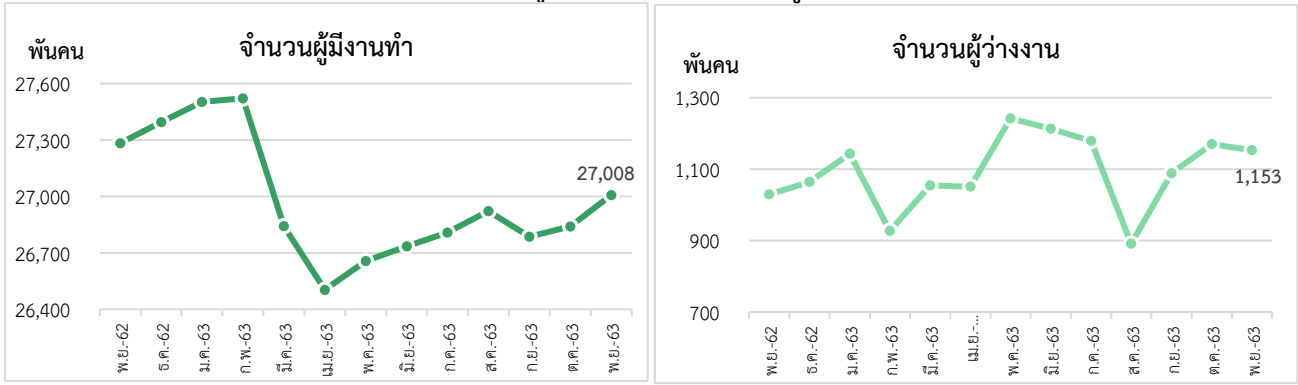
แผนภาพ 15 : จำนวนกำลังแรงงานและผู้ที่ไม่อยู่ในกำลังแรงงาน (Labour force & People not in the labour force)



ที่มา : Statistics Korea, Economically Active Population Survey

หมายเหตุ : ประมวลข้อมูลโดยกลุ่มงานนโยบายเศรษฐกิจการแรงงานระหว่างประเทศ กองเศรษฐกิจการแรงงาน

แผนภาพ 16 : จำนวนผู้มีงานทำและการจ้างงานของเกาหลีใต้

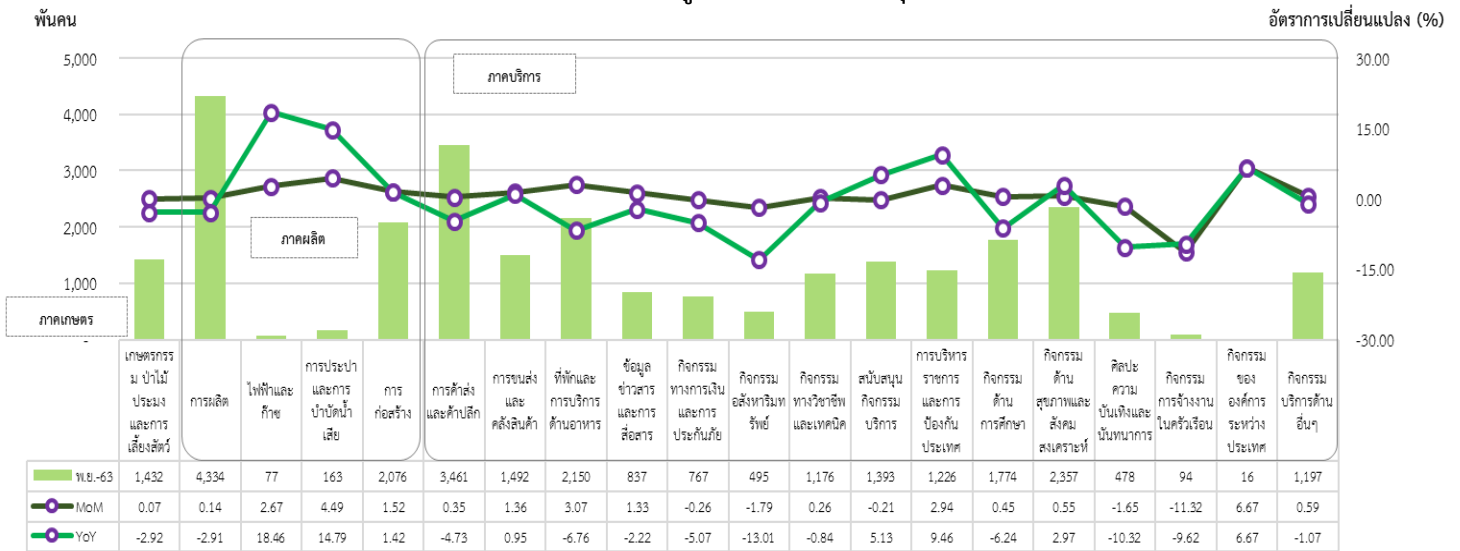


ที่มา : Statistics Korea, Economically Active Population Survey

หมายเหตุ : ประมวลข้อมูลโดยกลุ่มงานนโยบายเศรษฐกิจการแรงงานระหว่างประเทศ กองเศรษฐกิจการแรงงาน

จำนวนผู้มีงานทำจำแนกตามอุตสาหกรรมในเกาหลีใต้ เดือนพฤศจิกายน 2563 ในภาคเกษตรมีจำนวน 1,432,000 คน นอกภาคเกษตรมีจำนวน 25,563,000 คน โดยกลุ่มที่มีจำนวนการขยายตัวสูงสุดเมื่อเทียบกับเดือนเดียวกันของปีที่ผ่านมา (%YoY) ได้แก่ ไฟฟ้าและก๊าซ (ร้อยละ 18.46) การประปาและการบำบัดน้ำเสีย (ร้อยละ 14.79) และการบริหารราชการและการป้องกันประเทศ (ร้อยละ 9.46) ในขณะที่การหดตัวสูงสุดเมื่อเทียบกับเดือนเดียวกันของปีที่ผ่านมา (%YoY) ได้แก่ กิจกรรมอสังหาริมทรัพย์ (ร้อยละ -13.01) ศิลปะ ความบันเทิง และนันทนาการ (ร้อยละ -10.32) และกิจกรรมการจ้างงานในครัวเรือน (ร้อยละ -9.62)

แผนภาพ 17: จำนวนผู้มีงานทำ จำแนกตามอุตสาหกรรม



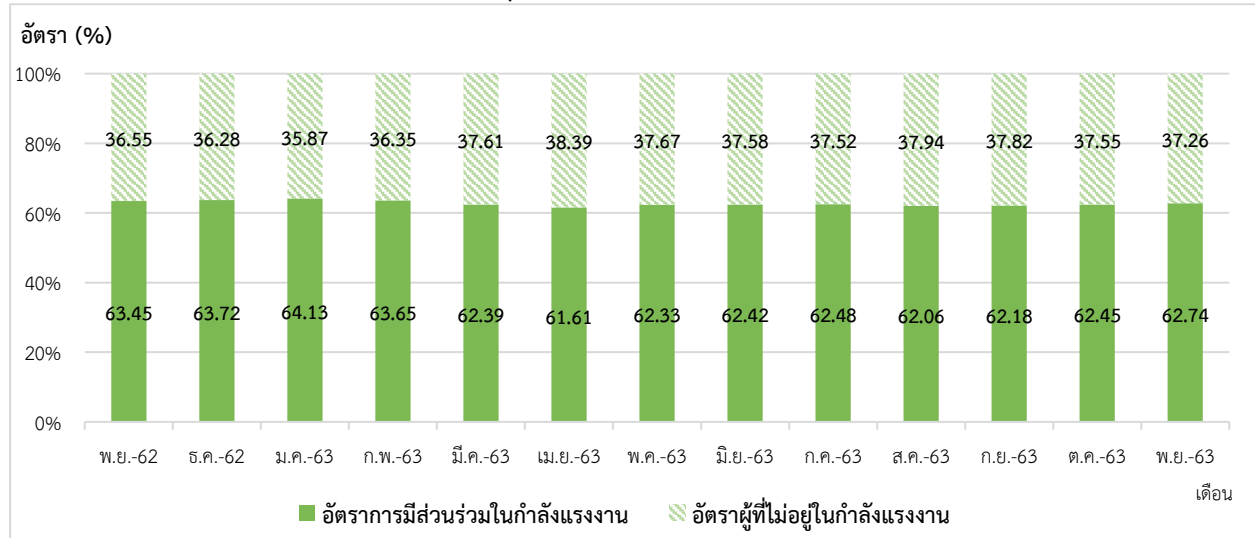
ที่มา : Statistics Korea, Economically Active Population Survey

หมายเหตุ : ประมวลข้อมูลโดยกลุ่มงานนโยบายเศรษฐกิจการแรงงานระหว่างประเทศ กองเศรษฐกิจการแรงงาน

## 2. อัตราการมีส่วนร่วมในกำลังแรงงานและอัตราการจัดงานของเกาหลีใต้ (Labour Force Participation Rate & Outside Labour Force Rate)

อัตราส่วนของประชากรวัยแรงงานที่อยู่ในกำลังแรงงานของเกาหลีใต้ เดือนพฤศจิกายน 2563 อยู่ที่ร้อยละ 62.74 แสดงให้เห็นว่า ประชากรวัยแรงงานอายุ 15 ปีขึ้นไปจำนวน 100 คน เป็นประชากรในกำลังแรงงานประมาณ 63 คน จากข้อมูลพบว่า เพิ่มขึ้นเล็กน้อยจากเดือนก่อนหน้า คิดเป็นร้อยละ 0.29 และอัตราผู้ไม่อยู่ในกำลังแรงงานอยู่ที่ร้อยละ 37.26 (แผนภาพที่ 18)

แผนภาพ 18 : อัตราการมีส่วนร่วมในกำลังแรงงานและอัตราผู้ไม่อยู่ในกำลังแรงงาน  
(Labour Force Participation Rate & Outside Labour Force Rate)

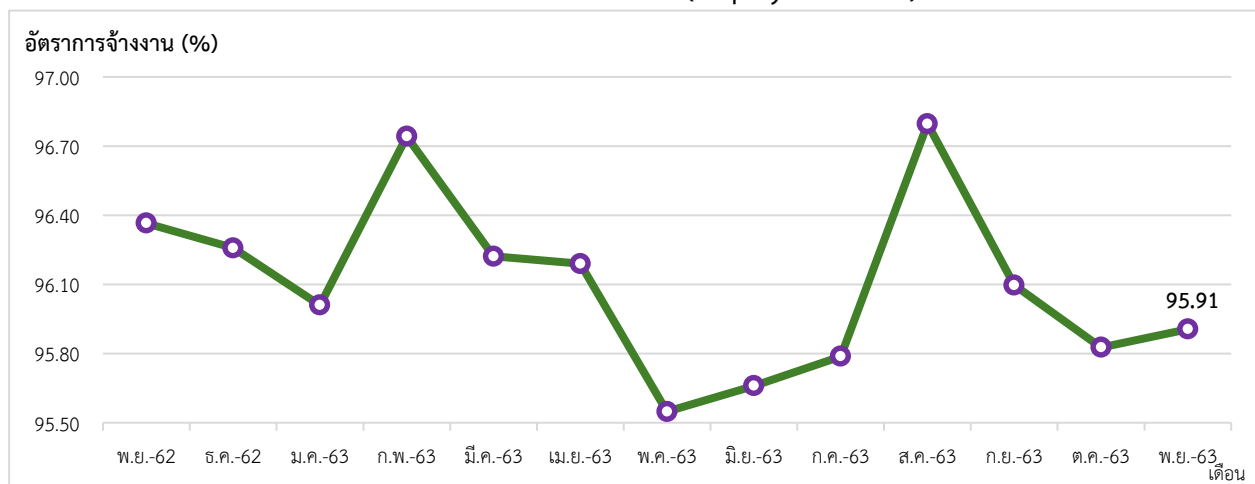


ที่มา : Statistics Korea, Economically Active Population Survey

หมายเหตุ : ประมวลข้อมูลโดยกลุ่มงานนโยบายเศรษฐกิจการแรงงานระหว่างประเทศ กองเศรษฐกิจการแรงงาน

**อัตราการจ้างงาน** ผู้มีงานทำในเดือนพฤศจิกายน 2563 มีจำนวน 27,008,000 คน มีอัตราการจ้างงานร้อยละ 95.91 เพิ่มขึ้นจากเดือนก่อนเนื่องจากการที่เกาหลีใต้ควบคุมการแพร่ระบาดของไวรัสโคโรนาได้ แต่ก็ยังคงหดตัวเมื่อเทียบกับเดือนเดียวกันของปีก่อน (%YoY) อัตราการจ้างงานลดลงร้อยละ -1.01 (อัตราการจ้างงานเดือนพฤศจิกายน 2562 อยู่ที่ร้อยละ 96.37) (แผนภาพที่ 19)

แผนภาพ 19 : อัตราการจ้างงาน (Employment Rate)



หมายเหตุ : ประมวลข้อมูลโดยกลุ่มงานนโยบายเศรษฐกิจการแรงงานระหว่างประเทศ กองเศรษฐกิจการแรงงาน

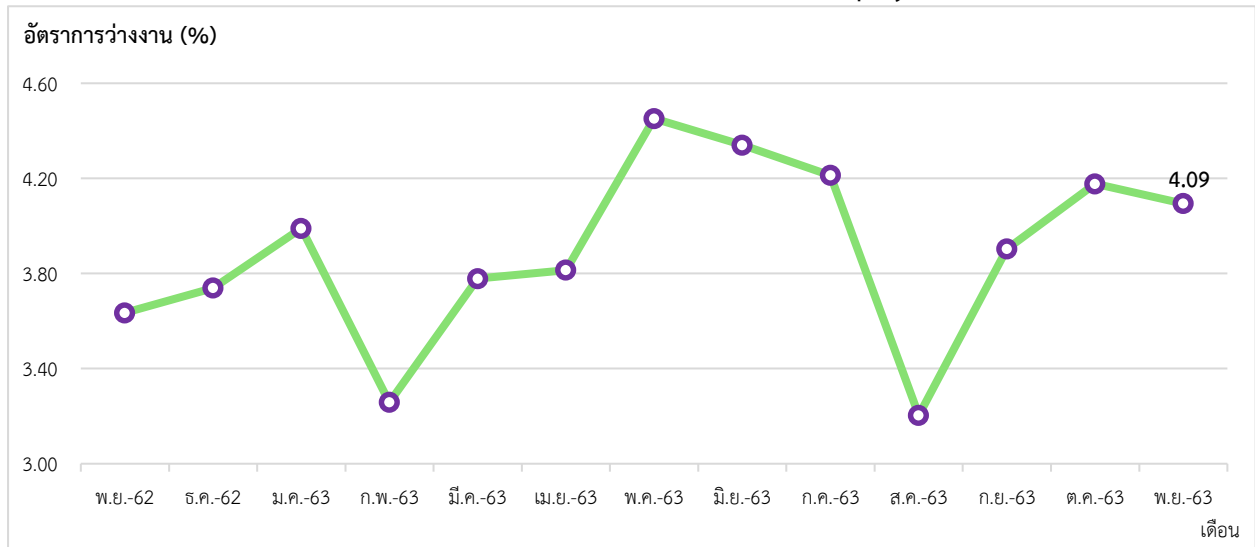
กลุ่มงานนโยบายเศรษฐกิจการแรงงานระหว่างประเทศ กองเศรษฐกิจการแรงงาน สำนักงานปลัดกระทรวงแรงงาน

### 3. สถานการณ์การว่างงานของเกาหลีใต้ (Unemployment)

จำนวนผู้ว่างงาน (พฤศจิกายน 2563)	จำนวน 1,153,000 คน
- %YoY (พฤศจิกายน 2563 เทียบกับ พฤศจิกายน 2562)	12.05 %
- %MoM (พฤศจิกายน 2563 เทียบกับ ตุลาคม 2563)	-1.45 %

การว่างงานของเกาหลีใต้ เดือนกันยายน 2563 ผู้ว่างงาน มีจำนวน 1,153,000 คน อัตราการว่างงานอยู่ที่ร้อยละ 4.09 ลดลงเล็กน้อยจากเดือนก่อนหน้า (เดือนตุลาคม 2563 อัตราการว่างงานร้อยละ 4.18) แต่เมื่อเทียบกับเดือนเดียวกันของปีที่ผ่านมา (%YoY) มีอัตราการขยายตัวอยู่ที่ร้อยละ 12.05 (เดือนพฤศจิกายน 2562 อัตราการว่างงานร้อยละ 3.63) แสดงให้เห็นว่าสถานการณ์การว่างงานของเกาหลีใต้ ยังคงได้รับผลกระทบจากการระบาดของโควิด-19 อยู่อย่างต่อเนื่อง (แผนภาพที่ 20,21)

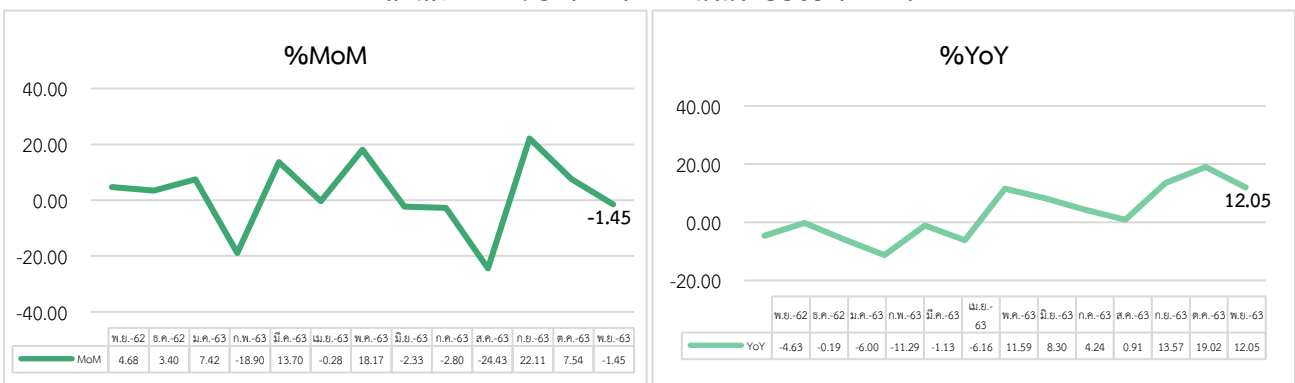
แผนภาพ 20 : อัตราการว่างงานในระบบของเกาหลีใต้ (Unemployment Rate)



ที่มา : Statistics Korea, Economically Active Population Survey

หมายเหตุ : ประมวลข้อมูลโดยกลุ่มงานนโยบายเศรษฐกิจการแรงงานระหว่างประเทศ กองเศรษฐกิจการแรงงาน

แผนภาพ 21 : อัตราการว่างงานในระบบของเกาหลีใต้



ที่มา : Statistics Korea, Economically Active Population Survey

หมายเหตุ : ประมวลข้อมูลโดยกลุ่มงานนโยบายเศรษฐกิจการแรงงานระหว่างประเทศ กองเศรษฐกิจการแรงงาน

#### 4. ค่าจ้างขั้นต่ำของเกาหลีใต้

ค่าจ้างขั้นต่ำในสาธารณรัฐเกาหลี ถูกกำหนดโดยคณะกรรมการค่าจ้างขั้นต่ำ ภายใต้การดำเนินงานของกระทรวงแรงงาน (Ministry of Employment and labor) โดยมีคณะกรรมการค่าจ้างขั้นต่ำ จำนวน 27 คน ตัวแทนฝ่ายลูกจ้างและนายจ้างจำนวนฝ่ายละ 9 คน และตัวแทนจากเจ้าหน้าที่และนักวิชาการจำนวน 9 คน กรรมการค่าจ้างขั้นต่ำจะดำเนินการทบทวนและตัดสินใจกำหนดระดับค่าจ้างขั้นต่ำใหม่ในทุกปี ร่วมปรึกษาหารือและพิจารณาค่าจ้างขั้นต่ำ ทบทวนการจำแนกค่าจ้างแต่ละประเภทตามความเหมาะสม คำนวณและเสนอแนวคิดสำหรับการพัฒนาระบบค่าจ้างขั้นต่ำ ซึ่งวัตถุประสงค์ของกรรมการค่าจ้างขั้นต่ำ คือ การมีส่วนร่วมสนับสนุนในการพัฒนาเศรษฐกิจของประเทศ โดยการประกันระดับค่าจ้างขั้นต่ำสำหรับแรงงาน และพัฒนาคุณภาพชีวิตแรงงานในประเทศ

ในปี 2563 ค่าจ้างขั้นต่ำตามกฎหมายในเกาหลีอยู่ที่ 8,590 KRW (วอนเกาหลี) หรือประมาณ 234 บาทต่อชั่วโมง เพิ่มขึ้นร้อยละ 2.87 เมื่อเปรียบเทียบกับปีที่ผ่านมา ซึ่งรัฐบาลของเกาหลีใต้ให้ข้อมูลว่า จะปรับเพิ่มอัตราค่าจ้างขั้นต่ำอย่างน้อย 1000 วอนเกาหลีใต้ ภายในปี 2020 สำหรับอุตสาหกรรมขนาดกลางและขนาดย่อม (SMEs) ผู้ประกอบการไม่เห็นด้วยกับการปรับขึ้นค่าจ้างขั้นต่ำ เนื่องจากผู้ประกอบการส่วนใหญ่เริ่มที่จะมีรายได้เพิ่มขึ้นและต้องการรักษาผลกำไรไว้ และการปรับขึ้นค่าจ้างขั้นต่ำทำให้มีต้นทุนค่าจ้างให้กับลูกจ้างเพิ่มขึ้น ซึ่งอาจจะส่งผลกระทบต่อความไม่แน่นอนของสถานประกอบการที่เริ่มต้นธุรกิจใหม่ที่มีต้นทุนสูงขึ้น อย่างไรก็ตาม แนวโน้มเศรษฐกิจของเกาหลีใต้ยังคงเป็นไปในทิศทางที่ดีขึ้น ตามการเติบโตของผลิตภัณฑ์มวลรวมประชาชาติต่อหัวที่คาดว่าจะเพิ่มสูงขึ้น

#### 5. มาตรการล่าสุดในการป้องกัน Covid-19 ของเกาหลีใต้

วันที่ 8 พฤศจิกายน 2563 รัฐบาลได้ตัดสินใจจัดวางหน้ากากอนามัยแบบจำหน่ายและแบบให้ฟรีตามสถานที่สาธารณะต่าง ๆ เพื่อบรรเทาความไม่สะดวกของประชาชน โดยการฝ่าฝืนกฎการสวมหน้ากากนั้นจะต้องถูกปรับสูงสุด 100,000 วอน ซึ่งจะมีผลในวันที่ 13 พฤศจิกายน 2563 และรัฐบาลเกาหลีใต้ ได้ประกาศให้มีการปิดร้านอาหาร งดนั่งรับประทานอาหาร เครื่องดื่มที่ร้าน หลังจากที่มีการแพร่ระบาดของไวรัสโคโรนาที่ 3 ในเกาหลีใต้ โดยคำสั่งมีใช้ตั้งแต่วันที่ 24 พฤศจิกายน 2563 เป็นต้นไป โดยตั้งแต่วันที่ 24 พฤศจิกายน ถึง 7 ธันวาคม 2563 เขตเมืองโซลจะเพิ่มความเข้มงวดในการรักษาระยะห่างทางสังคมขึ้นเป็นระดับ 2 และเนื่องจากสถานการณ์ที่ระบาดเพิ่มขึ้นอย่างต่อเนื่อง

เมื่อวันที่ 5 ธันวาคม 2563 รัฐบาลเกาหลีใต้ออกประกาศขั้ตดาว์นกรุงโซลหลังเวลา 21:00 น. โดยร้านค้า ร้านอาหาร ห้างสรรพสินค้าจะต้องปิด 21:00 – 05:00 น. สถานอำนวยความสะดวกสาธารณะ เช่น สวนสาธารณะ สนามกีฬา โรงอาบน้ำ เป็นต้นปิดให้บริการโดยไม่คำนึงถึงเวลา ลดการขนส่งสาธารณะหลัง 21:00 น. และนโยบายลดการสัญจรในช่วงชั่วโมงเร่งด่วน และวันที่ 23 ธันวาคม 2563 รัฐบาลได้ออกประกาศงดการชุมนุมมากกว่า 5 คนขึ้นไป ทั้งในร่มและกลางแจ้ง ในกรุงโซล คยองกีโด และอินชอน ซึ่งกฎจะมีผลไปจนถึงวันที่ 3 มกราคม 2564

เรียบเรียงจาก Thaikuk News

## สถานการณ์กำลังแรงงานของสหรัฐอเมริกา (Labour Force in United States of America)

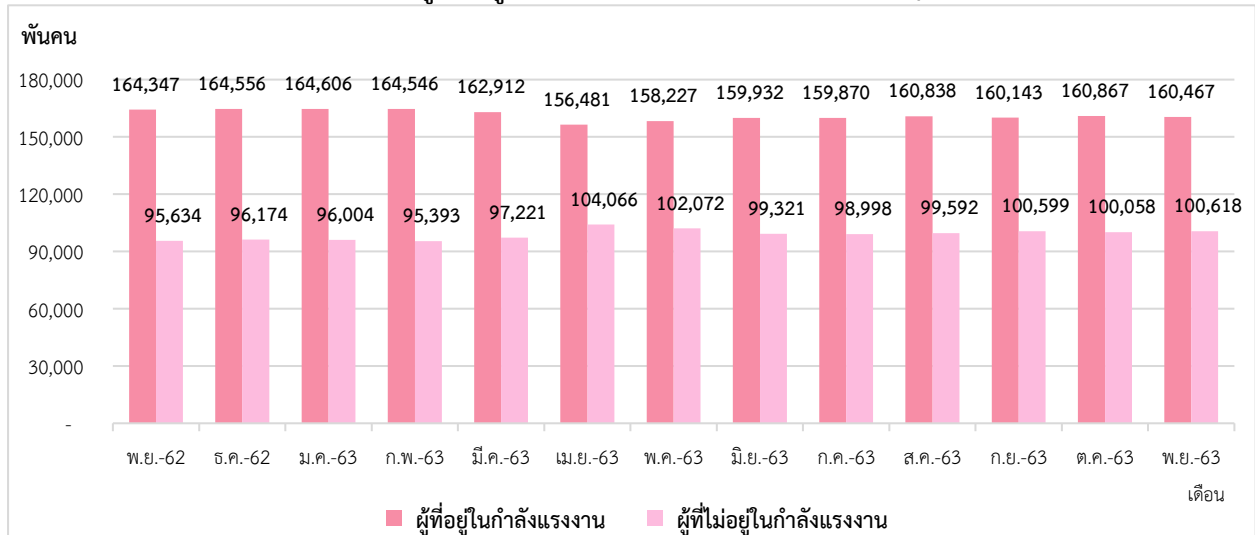
สถานการณ์เศรษฐกิจของสหรัฐอเมริกา อัตราการเติบโตทางเศรษฐกิจ (GDP annual growth rate) ไตรมาสที่ 3/2563 อยู่ที่ร้อยละ -2.90 ซึ่งเพิ่มขึ้นไตรมาสก่อนที่มีการหดตัวที่ร้อยละ 9.0 และลดลงจากไตรมาสเดียวกันของปีที่แล้วร้อยละ -4.7 (%YoY) ดัชนีราคาผู้บริโภค (CPI) ในเดือนพฤศจิกายน 2563 อยู่ที่ 260.23 เพิ่มขึ้นจากเดือนก่อนหน้า ซึ่งอยู่ที่ 260.33 สะท้อนให้เห็นว่า ราคาสินค้าโดยรวมมีแนวโน้มสูงขึ้น และสถานการณ์ทางเศรษฐกิจของสหรัฐอเมริกามีแนวโน้มกำลังฟื้นตัว และดัชนีผู้จัดการฝ่ายจัดซื้อภาคการผลิต หรือ ดัชนี Manufacturing PMI เป็นตัวบ่งชี้สภาวะทางเศรษฐกิจของภาคการผลิต ซึ่งสหรัฐอเมริกามีค่าดัชนี Manufacturing PMI ในเดือนพฤศจิกายนเท่ากับ 56.70 จุด อยู่เหนือกว่า 50.00 จุด สะท้อนถึงสภาวะทางเศรษฐกิจของภาคการผลิตในสหรัฐอเมริกาเกิดการขยายตัว

### 1. กำลังแรงงาน (Labour Force)

ประชากรที่มีอายุ 16 ปี ขึ้นไปในสหรัฐอเมริกาในเดือนพฤศจิกายน 2563 มีจำนวน 261,085,000 คน ประกอบไปด้วย กำลังแรงงานจำนวน 160,467,000 คน (ร้อยละ 61.46 ของประชากรวัยแรงงาน) โดยเป็นผู้มีงานทำจำนวน 149,732,000 คน และผู้ว่างงานจำนวน 10,735,000 คน ส่วนผู้ไม่อยู่ในกำลังแรงงานมีจำนวน 100,618,000 คน (ร้อยละ 38.54 ของประชากรวัยแรงงาน) (แผนภาพที่ 22,23)

ผู้มีงานทำของสหรัฐอเมริกาในเดือนพฤศจิกายน 2563 มีจำนวน 149,732,000 คน ซึ่งลดลงจากเดือนก่อนเล็กน้อย แต่การจ้างงานยังคงมีแนวโน้มฟื้นตัวอย่างต่อเนื่อง เมื่อเทียบกับเดือนเดียวกันของปีก่อน ยังคงมีอัตราการหดตัวอยู่ที่ร้อยละ -5.55 (%YoY)

แผนภาพ 22 : จำนวนกำลังแรงงานและผู้ที่ไม่อยู่ในกำลังแรงงาน (Labour force & People not in the labour force)

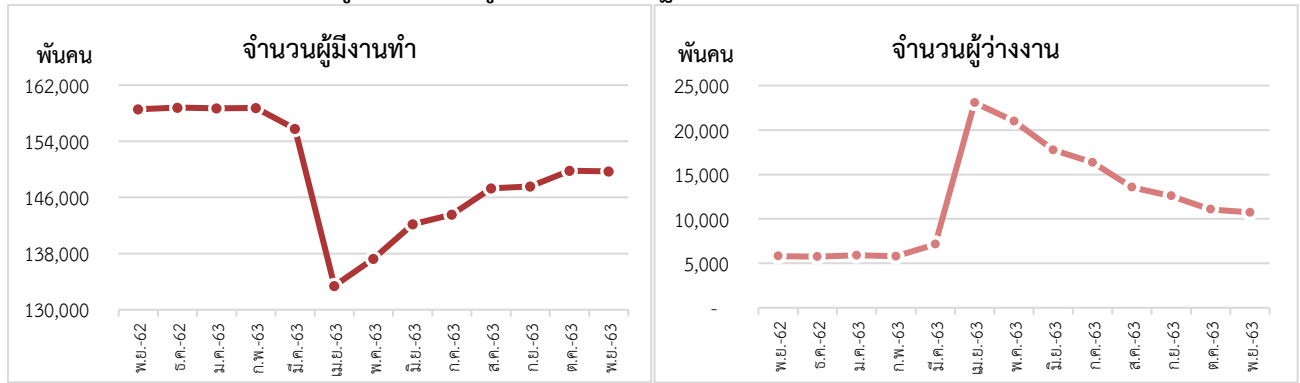


ที่มา : U.S. BUREAU OF LABOUR STATISTICS

หมายเหตุ : ประมวลข้อมูลโดยกลุ่มงานนโยบายเศรษฐกิจการแรงงานระหว่างประเทศ กองเศรษฐกิจการแรงงาน



แผนภาพ 23 : จำนวนผู้มีงานทำและผู้ว่างงานของสหรัฐอเมริกา (Employed & Unemployed Persons)

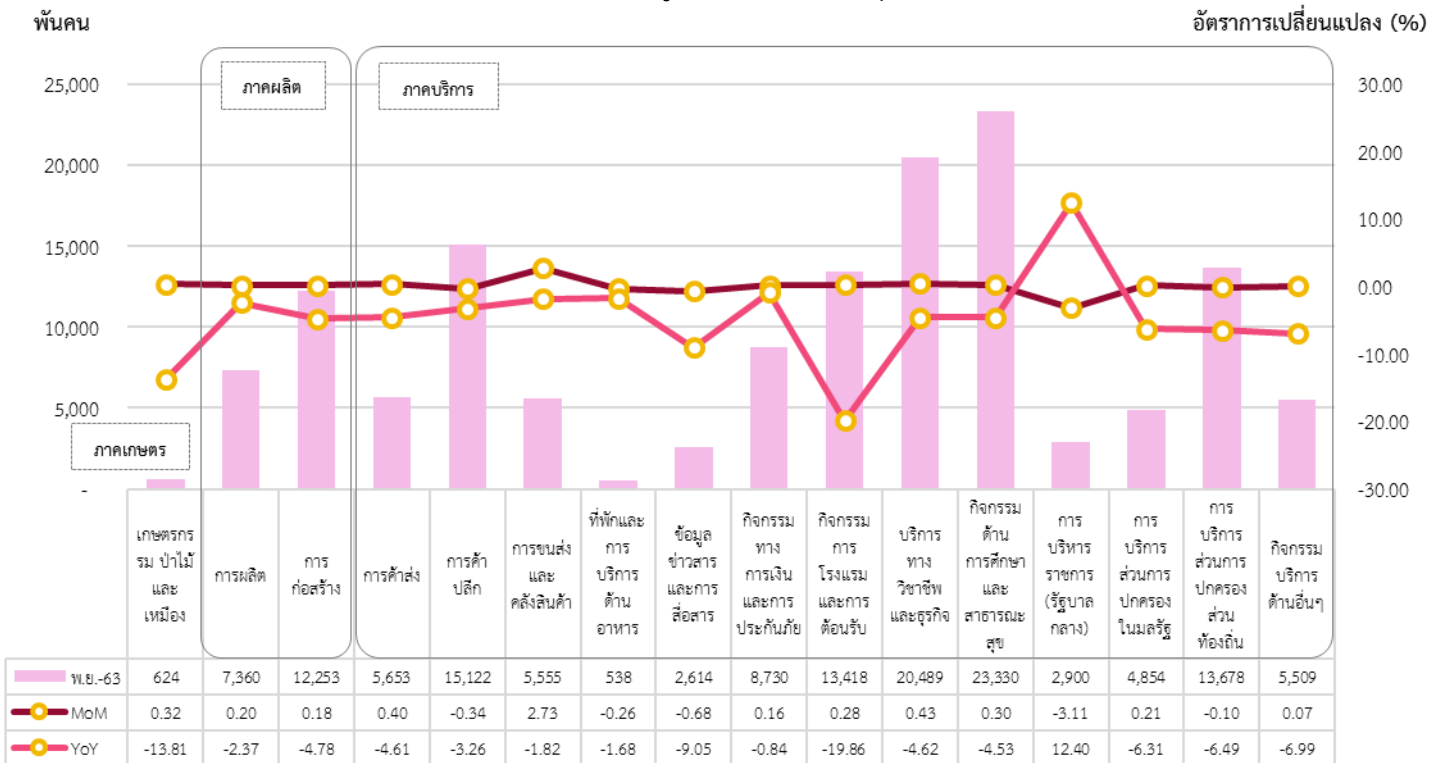


ที่มา : U.S. BUREAU OF LABOUR STATISTICS

หมายเหตุ : ประมวลข้อมูลโดยกลุ่มงานนโยบายเศรษฐกิจการแรงงานระหว่างประเทศ กองเศรษฐกิจการแรงงาน

จำนวนผู้มีงานทำจำแนกตามอุตสาหกรรมในสหรัฐอเมริกา เดือนพฤศจิกายน 2563 ในภาคเกษตร มีจำนวน 624,000 คน นอกภาคเกษตรมีจำนวน 142,003,000 คน โดยกลุ่มอุตสาหกรรมทั้งหมดเกิดการหดตัวเมื่อเทียบกับเดือนเดียวกันของปีที่ผ่านมา (%YoY) ยกเว้น การบริหารราชการ(รัฐบาลกลาง) ขยายตัวอยู่ที่ร้อยละ 12.40 ซึ่งกลุ่มที่มีจำนวนการหดตัวสูงสุด ได้แก่ กิจกรรมการโรงแรมและการต้อนรับ (ร้อยละ -19.86) เกษตรกรรม ป่าไม้ และเหมือง (ร้อยละ -13.81) และข้อมูลข่าวสารและการสื่อสาร (ร้อยละ -9.05)

แผนภาพ 24 : จำนวนผู้มีงานทำ จำแนกตามอุตสาหกรรม



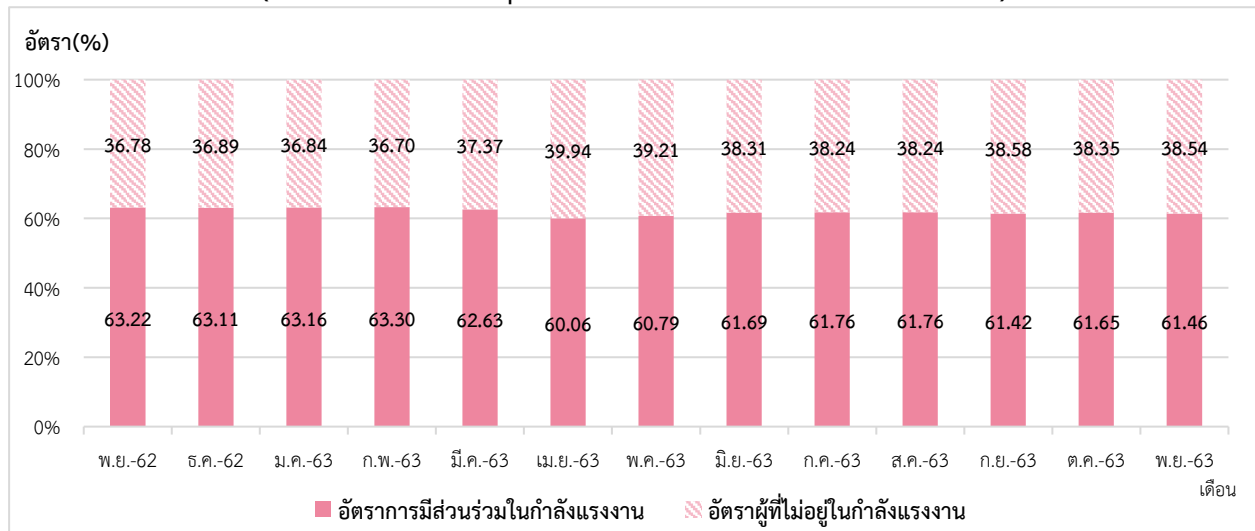
ที่มา : U.S. BUREAU OF LABOUR STATISTICS

หมายเหตุ : ประมวลข้อมูลโดยกลุ่มงานนโยบายเศรษฐกิจการแรงงานระหว่างประเทศ กองเศรษฐกิจการแรงงาน

## 2. อัตราการมีส่วนร่วมในกำลังแรงงานและอัตราการจ้างงาน ของสหรัฐอเมริกา (Labour Force Participation Rate & Outside Labour Force Rate)

อัตราส่วนของประชากรในวัยแรงงานที่อยู่ในกำลังแรงงานของสหรัฐอเมริกาในเดือนพฤศจิกายน 2563 อยู่ที่ร้อยละ 61.46 แสดงให้เห็นว่าประชากรในวัยทำงานอายุ 16 ปีขึ้นไป 100 คน มีประมาณ 61 – 62 คน ที่อยู่ในกำลังแรงงาน และอัตราผู้ไม่อยู่ในกำลังแรงงานอยู่ที่ร้อยละ 38.54 (แผนภาพที่ 25)

แผนภาพ 25 : อัตราการมีส่วนร่วมในกำลังแรงงานและอัตราผู้ไม่อยู่ในกำลังแรงงาน  
(Labour Force Participation Rate & Outside Labour Force Rate)



ที่มา : U.S. BUREAU OF LABOUR STATISTICS

หมายเหตุ : ประมวลข้อมูลโดยกลุ่มงานนโยบายเศรษฐกิจการแรงงานระหว่างประเทศ กองเศรษฐกิจการแรงงาน

อัตราการจ้างงาน ผู้มีงานทำในเดือนพฤศจิกายน 2563 มีจำนวน 149,732,000 คน มีอัตราการจ้างงาน ร้อยละ 93.31 ลดลงจากเดือนก่อนเล็กน้อย ที่ร้อยละ -0.05 (%MoM) เมื่อเทียบกับเดือนเดียวกันของปีก่อน (%YoY) อัตราการจ้างงานหดตัวลงร้อยละ -5.55 (จำนวนผู้มีงานทำ เดือนพฤศจิกายน 2562 อยู่ที่ 158,536,000 คน) จากข้อมูลสถิติ แสดงให้เห็นว่า การจ้างงานของสหรัฐกำลังฟื้นตัวอย่างต่อเนื่องจากสถานการณ์โควิด-19 (แผนภาพที่ 26)

แผนภาพ 26 : อัตราการจ้างงาน (Employment Rate)



ที่มา : U.S. BUREAU OF LABOUR STATISTICS

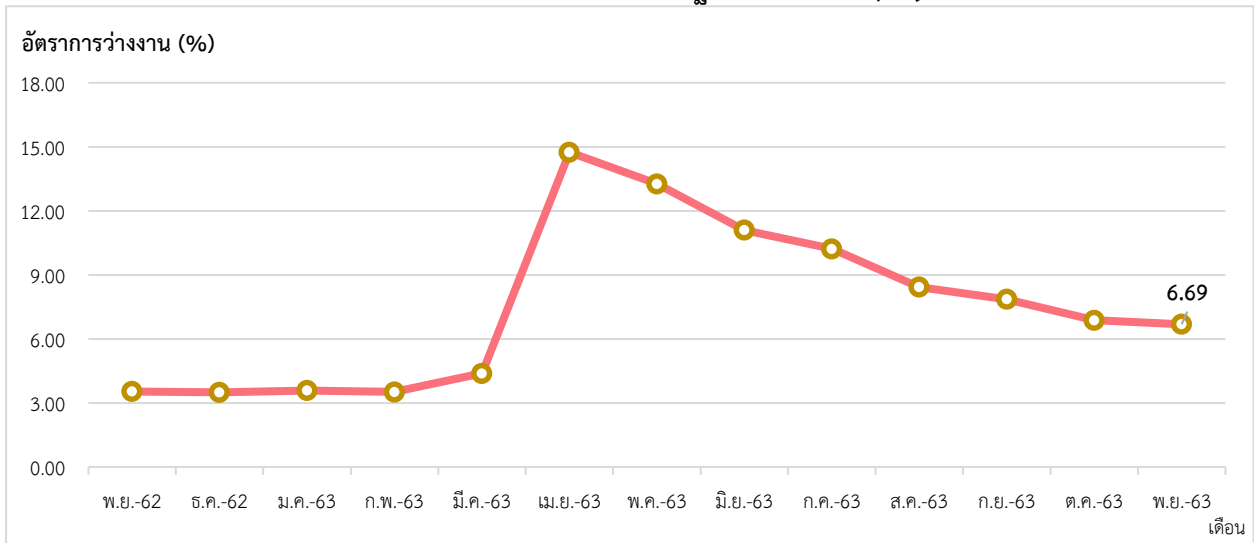
หมายเหตุ : ประมวลข้อมูลโดยกลุ่มงานนโยบายเศรษฐกิจการแรงงานระหว่างประเทศ กองเศรษฐกิจการแรงงาน

### 3. สถานการณ์การว่างงาน ของสหรัฐอเมริกา (Unemployment)

จำนวนผู้ว่างงาน (พฤศจิกายน 2563)	จำนวน 10,735,000 คน
- %YoY (พฤศจิกายน 2563 เทียบกับ พฤศจิกายน 2562)	84.74 %
- %MoM (พฤศจิกายน 2563 เทียบกับ ตุลาคม 2563)	-2.95 %

การว่างงานของสหรัฐอเมริกา เดือนพฤศจิกายน 2563 ผู้ว่างงาน มีจำนวน 10,735,000 คน อัตราการว่างงานอยู่ที่ร้อยละ 6.69 แต่เมื่อเทียบกับเดือนเดียวกันของปีที่ผ่านมา มีอัตราการขยายตัวอยู่ที่ร้อยละ 84.74 (%YoY) และมีอัตราการหดตัวอยู่ที่ร้อยละ -2.95 เมื่อเทียบกับเดือนก่อนหน้า (%MoM) จะเห็นว่าในช่วงหลังจากสถานการณ์ของโควิด-19 ในเดือนเมษายน 2563 เป็นต้นมา อัตราการว่างงานของสหรัฐอเมริกามีแนวโน้มค่อยๆ ลดลงเรื่อยๆ (แผนภาพที่ 27,28)

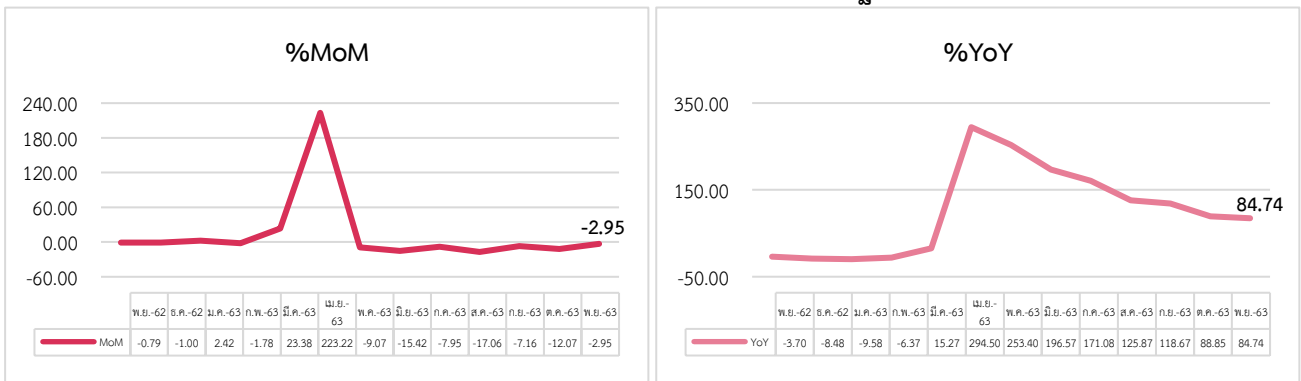
แผนภาพ 27 : อัตราการว่างงานในระบบของสหรัฐอเมริกา (Unemployment Rate)



ที่มา : U.S. BUREAU OF LABOUR STATISTICS

หมายเหตุ : ประมวลข้อมูลโดยกลุ่มงานนโยบายเศรษฐกิจการแรงงานระหว่างประเทศ กองเศรษฐกิจการแรงงาน

แผนภาพ 28 : อัตราการว่างงานในระบบของสหรัฐอเมริกา



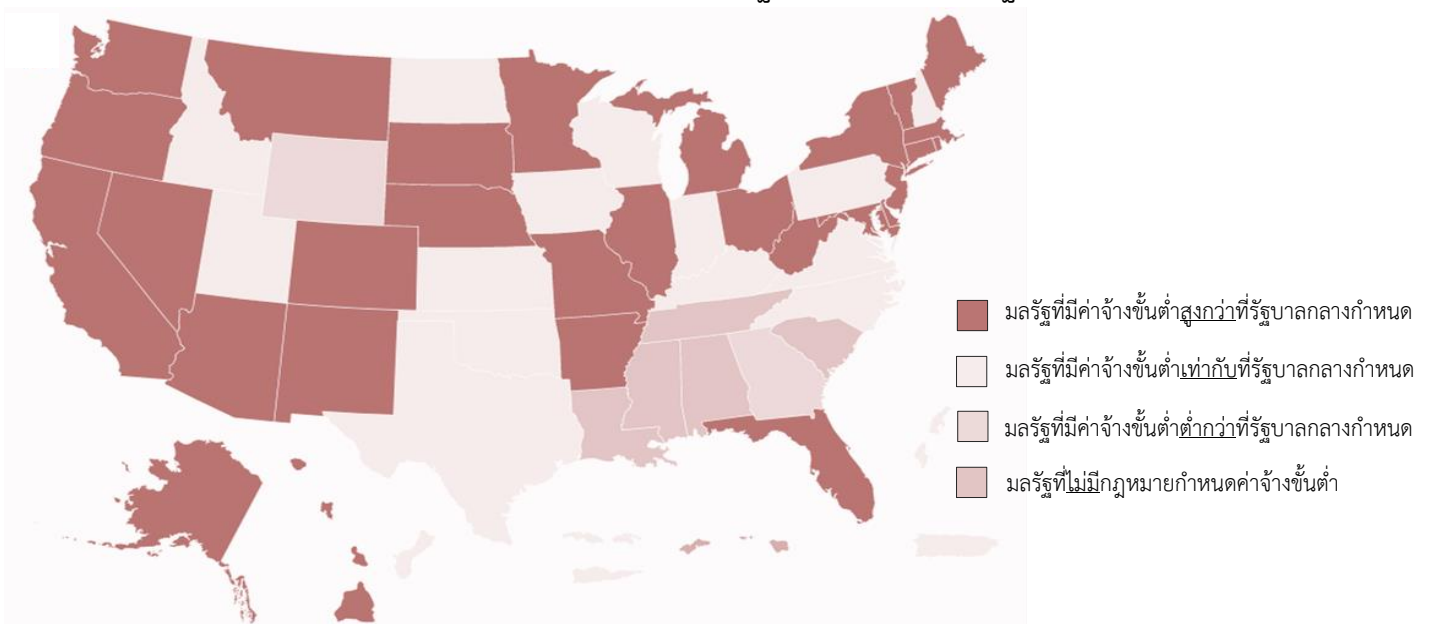
ที่มา : U.S. BUREAU OF LABOUR STATISTICS

หมายเหตุ : ประมวลข้อมูลโดยกลุ่มงานนโยบายเศรษฐกิจการแรงงานระหว่างประเทศ กองเศรษฐกิจการแรงงาน

#### 4. ค่าจ้างขั้นต่ำของสหรัฐอเมริกา

การเปลี่ยนแปลงกฎหมายค่าจ้างขั้นต่ำ ดัดแปลงจาก มาตรฐานค่าจ้างขั้นต่ำและค่าจ้างรายชั่วโมงสูงสุด ภายใต้พระราชบัญญัติมาตรฐานแรงงานที่เป็นธรรม (Fair Labor Standards Act : FLSA) พ.ศ.2531 โดยเป็นกฎหมายที่สหรัฐอเมริกา ใช้บังคับในเรื่องการจ้างแรงงานในสหรัฐฯ โดยมุ่งในเรื่อง อัตราค่าแรงงานขั้นต่ำ จำนวนชั่วโมงการทำงาน การจ่ายค่าล่วงเวลาทำงาน (Overtime) และแรงงานในช่วงต้น (ประชากรที่มีอายุ 16 – 19 ปี) ในปัจจุบัน ค่าแรงขั้นต่ำซึ่งกำหนดโดยกระทรวงแรงงานสหรัฐฯ (US Department of Labor) มีอัตราชั่วโมงละ 7.25 เหรียญสหรัฐฯ หรือประมาณ 220 บาท อัตราดังกล่าวถือว่าเป็นอัตรามาตรฐานทั่วไปที่มีความเหมาะสมกับค่าครองชีพโดยรวม ทั้งนี้ สหรัฐอเมริกา ประกอบด้วย 50 มลรัฐ ซึ่งในแต่ละมลรัฐมีสถานะเศรษฐกิจและดัชนีค่าครองชีพที่แตกต่างกันไป เป็นผลให้รัฐบาลมลรัฐกำหนดอัตราค่าจ้างขั้นต่ำขึ้นมาใช้เอง แต่บางมลรัฐไม่มีกฎหมายกำหนดค่าแรงขั้นต่ำ ดังนั้น จึงเป็นผลให้ค่าจ้างขั้นต่ำอาจจะไม่เท่ากันในแต่ละมลรัฐในสหรัฐอเมริกา (แผนภาพที่ 29)

แผนภาพ 29 ค่าจ้างขั้นต่ำของสหรัฐอเมริกา จำแนกตามมลรัฐ



ที่มา : U.S. DEPARTMENT OF LABOUR

หมายเหตุ : ประมวลข้อมูลโดยกลุ่มงานนโยบายเศรษฐกิจการแรงงานระหว่างประเทศ กองเศรษฐกิจการแรงงาน

#### 5. มาตรการล่าสุดในการป้องกัน Covid-19 ของสหรัฐอเมริกา

เมื่อวันที่ 5 มิถุนายน รัฐบาลกลางได้ออกพระราชบัญญัติ Paycheck Protection Program Flexibility Act, (PPPFA) โดยพระราชบัญญัตินี้ได้ขยายระยะเวลาการปลดหนี้เงินกู้และแก้ไขคุณสมบัติการกู้ยืมเพื่อความยืดหยุ่นมากขึ้น และเมื่อวันที่ 8 มิถุนายนได้มีการออกกฎหมายสำหรับเร่งการฟื้นตัวของเศรษฐกิจสหรัฐฯ โดยรัฐบาลได้ใช้เงิน 3 แสนล้านเหรียญ ในการสร้างช่องทางสินเชื่อ แก้ไขและขยายสิทธิ์สำหรับการกู้ยืมเพื่อให้ประชาชนได้เข้าถึงสินเชื่อได้มากขึ้น และเมื่อวันที่ 8 สิงหาคม 2563 ประธานาธิบดี Donald Trump ลงนามใน Executive Order เพื่อต่อ ยอดมาตรการกระตุ้นเศรษฐกิจเดิมที่เริ่มมีมาตรการบางส่วนหมดอายุไป โดยมีมูลค่าทั้งหมด 44 พันล้านดอลลาร์สหรัฐฯ (ประมาณ 0.2% ต่อ GDP) ที่ใช้ในการต่อยอด Unemployment benefit รายสัปดาห์โดยเฉพาะ และมีมาตรการอื่นเพิ่มเติมด้วย แต่เนื่องจาก Executive Order ครั้งนี้เกิดขึ้นเพื่อให้การกระตุ้นเศรษฐกิจมีความต่อเนื่อง และเพื่อรอให้รัฐสภาสามารถตกลงมาตรการกระตุ้นเศรษฐกิจครั้งใหญ่รอบใหม่ได้ จึงมีมูลค่าน้อยเมื่อเทียบกับมาตรการกระตุ้น

เศรษฐกิจรอบก่อนหน้า ส่งผลให้โดยรวมการใช้จ่ายภาครัฐยังคงคิดเป็นประมาณ 2.4 ล้านล้านดอลลาร์สหรัฐฯ (ประมาณ 12% ต่อ GDP) และการให้วงเงินค้ำประกันสินเชื่อคิดเป็นมูลค่าประมาณ 4 ล้านล้านดอลลาร์สหรัฐฯ (ประมาณ 20% ต่อ GDP) ซึ่งคิดเป็นมูลค่ารวมทั้งสิ้นกว่า 6.4 ล้านล้านดอลลาร์สหรัฐฯ (ประมาณ 32% ต่อ GDP)

สำหรับมาตรการดูแลครัวเรือนและการจ้างงานของสหรัฐอเมริกา รัฐบาลกลางได้ออกมาตรการต่าง ๆ ดังนี้

- 1) ขยายการให้เงิน unemployment benefit แต่ลดลงจาก 600 ดอลลาร์สหรัฐฯ ต่อสัปดาห์ เหลือ 400 ดอลลาร์สหรัฐฯ ต่อสัปดาห์ ตั้งแต่วันที่ 1 สิงหาคม ถึงวันที่ 6 ธันวาคม 2563 โดยรัฐบาลจะสนับสนุนเงินจำนวน 300 ดอลลาร์สหรัฐฯ ต่อสัปดาห์ และแต่ละรัฐสามารถเลือกที่จะสนับสนุนได้อีก 100 ดอลลาร์สหรัฐฯ ต่อสัปดาห์ แต่อย่างไรก็ดี แต่ละรัฐเลือกที่จะไม่ออกมาตรการนี้ และให้เพียง 300 ดอลลาร์สหรัฐฯ ต่อสัปดาห์
- 2) Payroll Tax Deferral เลื่อนการเก็บภาษีแรงงานที่ได้เงินไม่เกิน 104,000 ดอลลาร์สหรัฐฯ ต่อปี ตั้งแต่ 1 กันยายน – 31 ธันวาคม 2563
- 3) เลื่อนการเก็บดอกเบี้ยเงินกู้เพื่อการศึกษาจากเดิมที่สิ้นสุดที่ 30 กันยายน 2563 ไปเป็น 31 ธันวาคม 2563
- และ 4) ผ่อนเกณฑ์การยึดทรัพย์สินอสังหาริมทรัพย์

เรียบเรียงจาก ILO และธนาคารแห่งประเทศไทย

ภาคผนวก  
ตารางข้อมูลสถิติด้านแรงงาน

## ตารางข้อมูลสถิติด้านแรงงาน ไต้หวัน

ตารางที่ 1 จำนวนและร้อยละของผู้ที่อยู่ในกำลังแรงงาน (Labor Force persons & Labor force participation rate)

เดือน/ปี	2562		2563	
	จำนวน (พันคน)	ร้อยละ	จำนวน (พันคน)	ร้อยละ
ม.ค.	11,919	59.09	11,972	59.21
ก.พ.	11,916	59.07	11,966	59.16
มี.ค.	11,916	59.06	11,957	59.11
เม.ย.	11,918	59.06	11,948	59.06
พ.ค.	11,921	59.07	11,948	59.06
มิ.ย.	11,933	59.12	11,950	59.07
ก.ค.	11,968	59.28	11,977	59.20
ส.ค.	11,992	59.38	11,985	59.23
ก.ย.	11,962	59.22	11,962	59.12
ต.ค.	11,968	59.24	11,965	59.13
พ.ย.	11,973	59.25	11,970	59.15
ธ.ค.	11,970	59.22		

ตารางที่ 2 จำนวนและร้อยละของผู้ที่ไม่อยู่ในกำลังแรงงาน (Persons Outside the Labour Force & Economic Inactivity rate)

เดือน/ปี	2562		2563	
	จำนวน (พันคน)	ร้อยละ	จำนวน (พันคน)	ร้อยละ
ม.ค.	8,250	40.90	8,249	40.79
ก.พ.	8,256	40.93	8,261	40.84
มี.ค.	8,259	40.94	8,272	40.89
เม.ย.	8,260	40.94	8,281	40.94
พ.ค.	8,260	40.93	8,282	40.94
มิ.ย.	8,253	40.88	8,280	40.93
ก.ค.	8,221	40.72	8,256	40.80
ส.ค.	8,204	40.62	8,249	40.77
ก.ย.	8,237	40.78	8,273	40.88
ต.ค.	8,235	40.76	8,270	40.87
พ.ย.	8,235	40.75	8,265	40.85
ธ.ค.	8,244	40.78		

ตารางที่ 3 จำนวนผู้มีงานทำอัตราการจ้างงาน (Employed Persons &amp; Employed Rate)

เดือน/ปี	2562		2563	
	จำนวนผู้มีงานทำ (พันคน)	อัตราการจ้างงาน	จำนวนผู้มีงานทำ (พันคน)	อัตราการจ้างงาน
ม.ค.	11,485	96.36	11,536	96.36
ก.พ.	11,473	96.28	11,523	96.30
มี.ค.	11,478	96.32	11,513	96.29
เม.ย.	11,480	96.32	11,467	95.97
พ.ค.	11,484	96.33	11,462	95.93
มิ.ย.	11,488	96.27	11,477	96.04
ก.ค.	11,511	96.18	11,498	96.00
ส.ค.	11,526	96.11	11,507	96.01
ก.ย.	11,507	96.20	11,504	96.17
ต.ค.	11,517	96.23	11,510	96.20
พ.ย.	11,526	96.27	11,520	96.24
ธ.ค.	11,531	96.33		

ตารางที่ 4 การว่างงานและอัตราการว่างงาน (Employed Persons &amp; Employed Rate)

เดือน/ปี	2562		2563	
	จำนวนผู้ว่างงาน (พันคน)	อัตราการว่างงาน	จำนวนผู้ว่างงาน (พันคน)	อัตราการว่างงาน
ม.ค.	434	3.64	436	3.64
ก.พ.	443	3.72	443	3.70
มี.ค.	438	3.68	445	3.72
เม.ย.	437	3.67	481	4.03
พ.ค.	437	3.67	486	4.07
มิ.ย.	445	3.73	473	3.96
ก.ค.	457	3.82	479	4.00
ส.ค.	466	3.89	478	3.99
ก.ย.	455	3.80	458	3.83
ต.ค.	451	3.77	455	3.80
พ.ย.	447	3.73	449	3.75
ธ.ค.	439	3.67		



## ตารางข้อมูลสถิติด้านแรงงาน ญี่ปุ่น

ตารางที่ 1 จำนวนและร้อยละของผู้ที่อยู่ในกำลังแรงงาน (Labor Force persons & Labor force participation rate)

เดือน/ปี	2562		2563	
	จำนวน (พันคน)	ร้อยละ	จำนวน (พันคน)	ร้อยละ
ม.ค.	67,930	61.27	68,460	61.79
ก.พ.	68,120	61.49	68,500	61.85
มี.ค.	68,610	61.93	68,760	62.09
เม.ย.	68,840	62.14	68,170	61.58
พ.ค.	68,980	62.25	68,540	61.89
มิ.ย.	69,090	62.34	68,650	61.99
ก.ค.	68,880	62.12	68,520	61.86
ส.ค.	69,080	62.32	68,820	62.17
ก.ย.	69,360	62.58	68,990	62.28
ต.ค.	69,510	62.69	69,100	62.43
พ.ย.	69,130	62.35	69,020	62.37
ธ.ค.	68,830	62.14		

ตารางที่ 2 จำนวนและร้อยละของผู้ที่ไม่อยู่ในกำลังแรงงาน (Persons Outside the Labour Force & Economic Inactivity rate)

เดือน/ปี	2562		2563	
	จำนวน (พันคน)	ร้อยละ	จำนวน (พันคน)	ร้อยละ
ม.ค.	42,940	38.73	42,330	38.21
ก.พ.	42,670	38.51	42,250	38.15
มี.ค.	42,180	38.07	41,980	37.91
เม.ย.	41,950	37.86	42,530	38.42
พ.ค.	41,840	37.75	42,210	38.11
มิ.ย.	41,740	37.66	42,100	38.01
ก.ค.	42,000	37.88	42,240	38.14
ส.ค.	41,770	37.68	41,880	37.83
ก.ย.	41,470	37.42	41,790	37.72
ต.ค.	41,370	37.31	41,590	37.57
พ.ย.	41,750	37.65	41,650	37.63
ธ.ค.	41,940	37.86		

ตารางที่ 3 จำนวนผู้มีงานทำอัตราการทำงาน (Employed Persons &amp; Employed Rate)

เดือน/ปี	2562		2563	
	จำนวนผู้มีงานทำ (พันคน)	อัตราการทำงาน	จำนวนผู้มีงานทำ (พันคน)	อัตราการทำงาน
ม.ค.	66,280	97.57	66,870	97.68
ก.พ.	66,560	97.71	66,910	97.68
มี.ค.	66,270	97.59	67,000	97.44
เม.ย.	67,080	97.44	66,280	97.23
พ.ค.	67,320	97.59	66,560	97.11
มิ.ย.	67,470	97.66	66,700	97.16
ก.ค.	67,310	97.72	66,550	97.12
ส.ค.	67,510	97.73	66,760	97.01
ก.ย.	67,680	97.58	66,890	96.96
ต.ค.	67,870	97.64	66,940	96.87
พ.ย.	67,620	97.82	67,070	97.17
ธ.ค.	67,370	97.88		

ตารางที่ 4 การว่างงานและอัตราว่างงาน (Employed Persons &amp; Employed Rate)

เดือน/ปี	2562		2563	
	จำนวนผู้ว่างงาน (พันคน)	อัตราว่างงาน	จำนวนผู้ว่างงาน (พันคน)	อัตราว่างงาน
ม.ค.	1,660	2.44	1,590	2.32
ก.พ.	1,560	2.29	1,590	2.32
มี.ค.	1,740	2.54	1,760	2.56
เม.ย.	1,760	2.56	1,890	2.77
พ.ค.	1,650	2.39	1,980	2.89
มิ.ย.	1,620	2.34	1,950	2.84
ก.ค.	1,560	2.26	1,970	2.88
ส.ค.	1,570	2.27	2,060	2.99
ก.ย.	1,680	2.42	2,100	3.04
ต.ค.	1,640	2.36	2,150	3.11
พ.ย.	1,510	2.18	1,950	2.83
ธ.ค.	1,450	2.11		

## ตารางข้อมูลสถิติด้านแรงงาน สาธารณรัฐเกาหลี

ตารางที่ 1 จำนวนและร้อยละของผู้ที่อยู่ในกำลังแรงงาน (Labor Force persons & Labor force participation rate)

เดือน/ปี	2562		2563	
	จำนวน (พันคน)	ร้อยละ	จำนวน (พันคน)	ร้อยละ
ม.ค.	28,136	63.49	28,646	64.14
ก.พ.	28,060	63.22	28,449	63.65
มี.ค.	28,116	63.31	27,896	62.39
เม.ย.	28,099	63.22	27,554	61.61
พ.ค.	28,152	63.32	27,899	62.34
มิ.ย.	28,205	63.39	27,949	62.42
ก.ค.	28,203	63.33	27,987	62.48
ส.ค.	28,072	63.02	27,813	62.06
ก.ย.	28,135	63.12	27,875	62.18
ต.ค.	28,244	63.33	28,010	62.45
พ.ย.	28,313	63.45	28,161	62.74
ธ.ค.	28,460	63.72		

ตารางที่ 2 จำนวนและร้อยละของผู้ที่ไม่อยู่ในกำลังแรงงาน (Persons Outside the Labour Force & Economic Inactivity rate)

เดือน/ปี	2562		2563	
	จำนวน (พันคน)	ร้อยละ	จำนวน (พันคน)	ร้อยละ
ม.ค.	16,183	36.51	16,020	35.87
ก.พ.	16,322	36.78	16,249	36.35
มี.ค.	16,293	36.69	16,817	37.61
เม.ย.	16,345	36.78	17,170	38.39
พ.ค.	16,307	36.68	16,858	37.67
มิ.ย.	16,290	36.61	16,826	37.58
ก.ค.	16,327	36.67	16,808	37.52
ส.ค.	16,474	36.98	17,000	37.94
ก.ย.	16,437	36.88	16,954	37.82
ต.ค.	16,357	36.67	16,842	37.55
พ.ย.	16,312	36.55	16,723	37.26
ธ.ค.	16,201	36.28		

ตารางที่ 3 จำนวนผู้มีงานทำอัตราการจ้างงาน (Employed Persons &amp; Employed Rate)

เดือน/ปี	2562		2563	
	จำนวนผู้มีงานทำ (พันคน)	อัตราการจ้างงาน	จำนวนผู้มีงานทำ (พันคน)	อัตราการจ้างงาน
ม.ค.	26,919	95.68	27,503	96.01
ก.พ.	27,015	96.28	27,522	96.74
มี.ค.	27,050	96.21	26,842	96.22
เม.ย.	26,979	96.01	26,504	96.19
พ.ค.	27,040	96.05	26,657	95.55
มิ.ย.	27,085	96.03	26,736	95.66
ก.ค.	27,073	95.99	26,808	95.79
ส.ค.	27,190	96.85	26,922	96.80
ก.ย.	27,177	96.59	26,787	96.10
ต.ค.	27,261	96.52	26,841	95.83
พ.ย.	27,284	96.37	27,008	95.91
ธ.ค.	27,395	96.26		

ตารางที่ 4 การว่างงานและอัตราการว่างงาน (Employed Persons &amp; Employed Rate)

เดือน/ปี	2562		2563	
	จำนวนผู้ว่างงาน (พันคน)	อัตราการว่างงาน	จำนวนผู้ว่างงาน (พันคน)	อัตราการว่างงาน
ม.ค.	1,216	4.32	1,143	3.99
ก.พ.	1,045	3.72	927	3.26
มี.ค.	1,066	3.79	1,054	3.78
เม.ย.	1,120	3.99	1,051	3.81
พ.ค.	1,113	3.95	1,242	4.45
มิ.ย.	1,120	3.97	1,213	4.34
ก.ค.	1,131	4.01	1,179	4.21
ส.ค.	883	3.15	891	3.20
ก.ย.	958	3.41	1,088	3.90
ต.ค.	983	3.48	1,170	4.18
พ.ย.	1,029	3.63	1,153	4.09
ธ.ค.	1,064	3.74		

## ตารางข้อมูลสถิติด้านแรงงาน สหรัฐอเมริกา

ตารางที่ 1 จำนวนและร้อยละของผู้ที่อยู่ในกำลังแรงงาน (Labor Force persons & Labor force participation rate)

เดือน/ปี	2562		2563	
	จำนวน (พันคน)	ร้อยละ	จำนวน (พันคน)	ร้อยละ
ม.ค.	163,143	62.92	164,606	63.16
ก.พ.	163,047	63.04	164,546	63.30
มี.ค.	162,935	62.99	162,912	62.63
เม.ย.	162,546	62.72	156,481	60.06
พ.ค.	162,782	62.85	158,227	60.79
มิ.ย.	163,133	63.22	159,932	61.69
ก.ค.	163,373	63.41	159,870	61.76
ส.ค.	163,894	63.20	160,838	61.76
ก.ย.	164,051	63.16	160,143	61.42
ต.ค.	164,401	63.31	160,867	61.65
พ.ย.	164,347	63.22	160,467	61.46
ธ.ค.	164,556	63.11		

ตารางที่ 2 จำนวนและร้อยละของผู้ที่ไม่อยู่ในกำลังแรงงาน (Persons Outside the Labour Force & Economic Inactivity rate)

เดือน/ปี	2562		2563	
	จำนวน (พันคน)	ร้อยละ	จำนวน (พันคน)	ร้อยละ
ม.ค.	96,135	37.08	96,004	36.84
ก.พ.	95,599	36.96	95,393	36.70
มี.ค.	95,714	37.01	97,221	37.37
เม.ย.	96,596	37.28	104,066	39.94
พ.ค.	96,207	37.15	102,072	39.21
มิ.ย.	94,917	36.78	99,321	38.31
ก.ค.	94,284	36.59	98,998	38.24
ส.ค.	95,413	36.80	99,592	38.24
ก.ย.	95,694	36.84	100,599	38.58
ต.ค.	95,269	36.69	100,058	38.35
พ.ย.	95,634	36.79	100,618	38.54
ธ.ค.	96,174	36.89		

ตารางที่ 3 จำนวนผู้มีงานทำอัตราการทำงาน (Employed Persons &amp; Employed Rate)

เดือน/ปี	2562		2563	
	จำนวนผู้มีงานทำ (พันคน)	อัตราการทำงาน	จำนวนผู้มีงานทำ (พันคน)	อัตราการทำงาน
ม.ค.	156,627	96.01	158,714	96.42
ก.พ.	156,866	96.21	158,759	96.48
มี.ค.	156,741	96.20	155,772	95.62
เม.ย.	156,696	96.40	133,403	85.25
พ.ค.	156,844	96.35	137,242	86.74
มิ.ย.	157,148	96.33	142,182	88.90
ก.ค.	157,346	96.31	143,532	89.78
ส.ค.	157,895	96.34	147,288	91.58
ก.ย.	158,298	96.49	147,563	92.14
ต.ค.	158,544	96.44	149,806	93.12
พ.ย.	158,536	96.46	149,732	93.31
ธ.ค.	158,803	96.50		

ตารางที่ 4 การว่างงานและอัตราว่างงาน (Employed Persons &amp; Employed Rate)

เดือน/ปี	2562		2563	
	จำนวนผู้ว่างงาน (พันคน)	อัตราว่างงาน	จำนวนผู้ว่างงาน (พันคน)	อัตราว่างงาน
ม.ค.	6,516	3.99	5,892	3.58
ก.พ.	6,181	3.79	5,787	3.52
มี.ค.	6,194	3.80	7,140	4.38
เม.ย.	5,850	3.60	23,078	14.75
พ.ค.	5,938	3.65	20,985	13.26
มิ.ย.	5,985	3.67	17,750	11.10
ก.ค.	6,027	3.69	16,338	10.22
ส.ค.	5,999	3.66	13,550	8.42
ก.ย.	5,753	3.51	12,580	7.86
ต.ค.	5,857	3.56	11,061	6.88
พ.ย.	5,811	3.54	10,735	6.69
ธ.ค.	5,753	3.50		