



รายงาน

สถิติเศรษฐกิจแรงงานระหว่างประเทศ

ประจำเดือน กันยายน 2563



เอกสารเล่ม



<https://qr.go.page.link/A3Puk>

กลุ่มงานนโยบายเศรษฐกิจการแรงงานระหว่างประเทศ

กองเศรษฐกิจการแรงงาน

สำนักงานปลัดกระทรวงแรงงาน

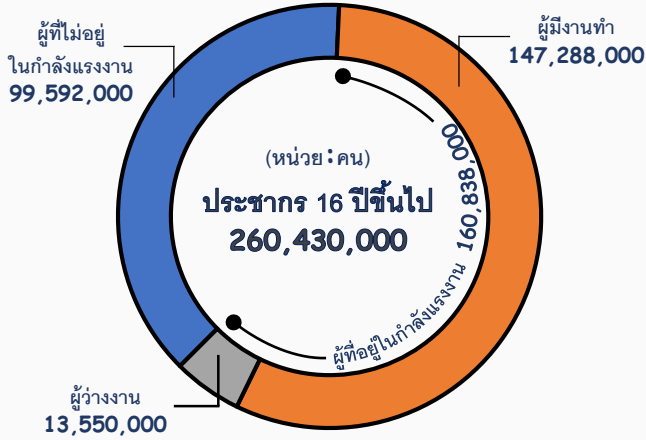
โทร 02 232 1379

สถิติเศรษฐกิจแรงงานระหว่างประเทศ รายเดือน

สหรัฐอเมริกา



GDP = -2.90% CPI = 259.68



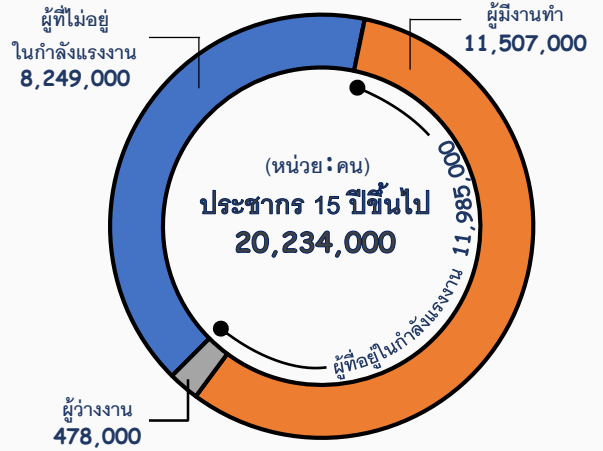
ค่าจ้างรายชั่วโมง
7.25 USD ≈ 227 บาท

* USD หมายถึง สกุลเงินดอลลาร์สหรัฐ

ไต้หวัน



GDP = 3.33% CPI = 102.51



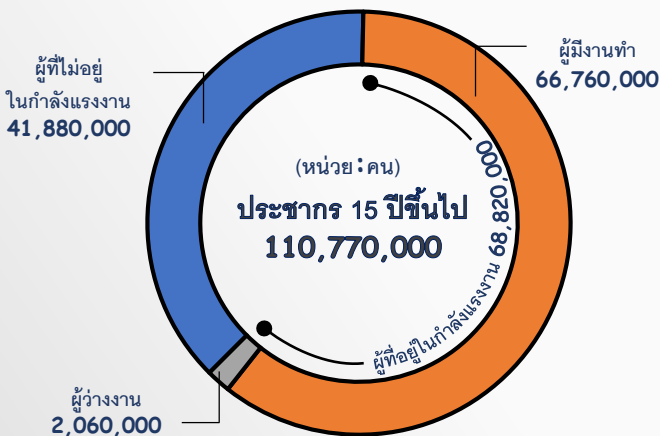
ค่าจ้างรายชั่วโมง
158 TWD ≈ 173 บาท

* TWD หมายถึง สกุลเงินดอลลาร์ไต้หวันใหม่

ญี่ปุ่น



GDP = 18.90% CPI = 102.00



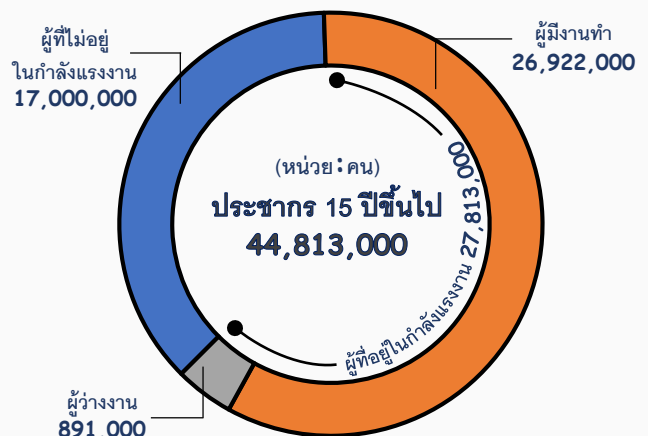
ค่าจ้างรายชั่วโมง
902 JPY ≈ 270 บาท

* JPY หมายถึง สกุลเงินเยนญี่ปุ่น

สาธารณรัฐเกาหลี



GDP = 4.54% CPI = 105.50



ค่าจ้างรายชั่วโมง
8,590 KRW ≈ 233 บาท

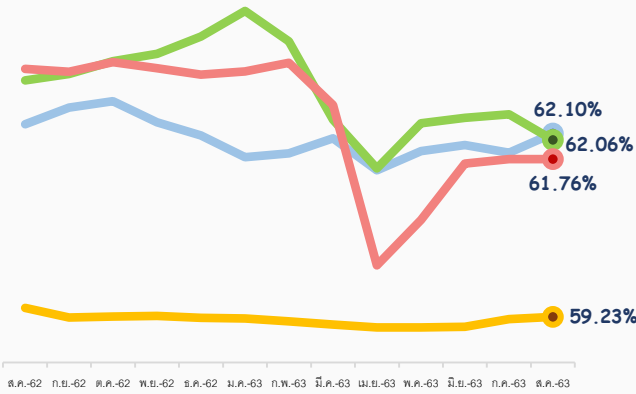
* KRW หมายถึง สกุลเงินวอนเกาหลี

(ข้อมูล ณ เดือนสิงหาคม 2563)

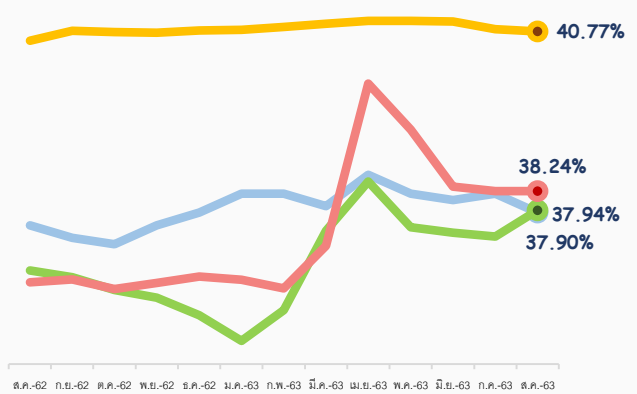


สถิติเศรษฐกิจแรงงานระหว่างประเทศ รายเดือน

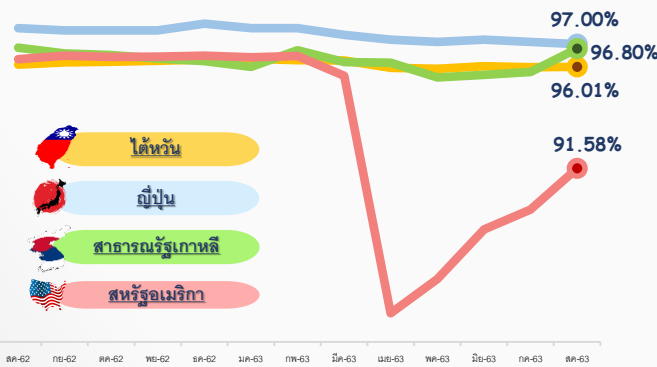
อัตราการมีส่วนร่วมในกำลังแรงงาน



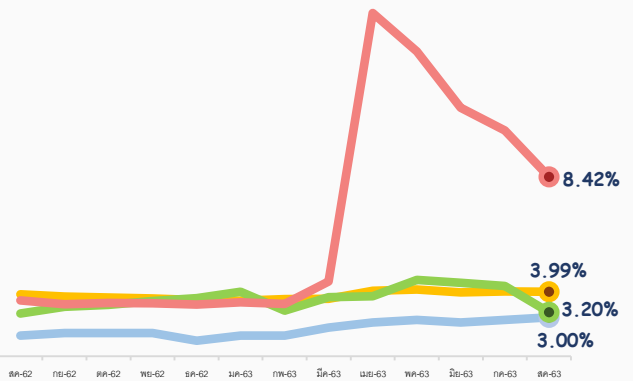
อัตราผู้ที่ไม่อยู่ในกำลังแรงงาน



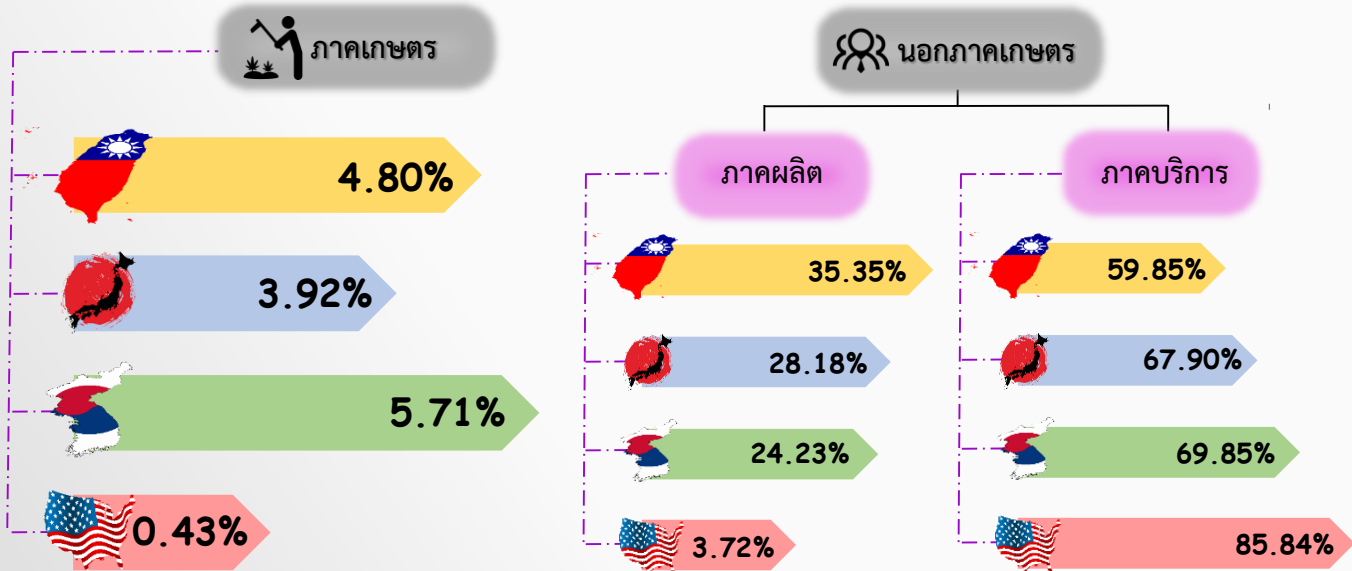
อัตราการจ้างงาน



อัตราการว่างงาน



อัตราการจ้างงานจำแนกตามอุตสาหกรรม



(ข้อมูล ณ เดือนสิงหาคม 2563)

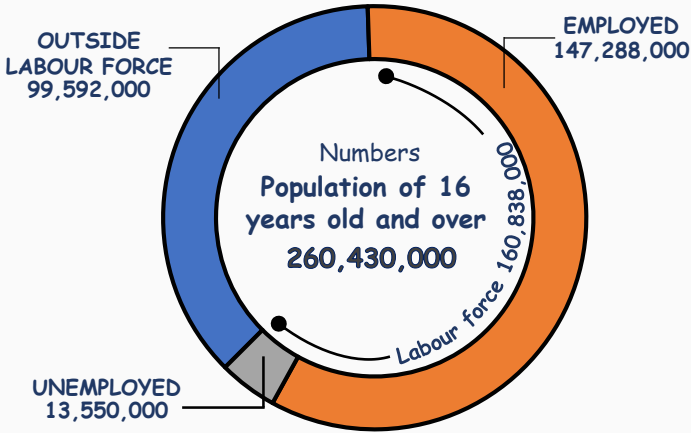


LABOUR STATUS

USA



GDP = -2.90% CPI = 259.68



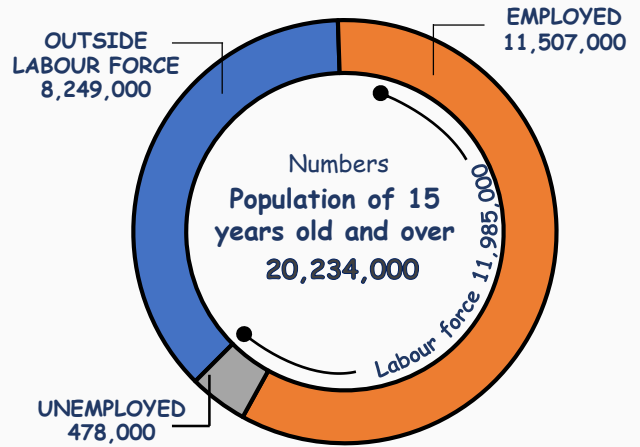
HOURLY WAGE

227 Baht

TAIWAN



GDP = 3.33% CPI = 102.51



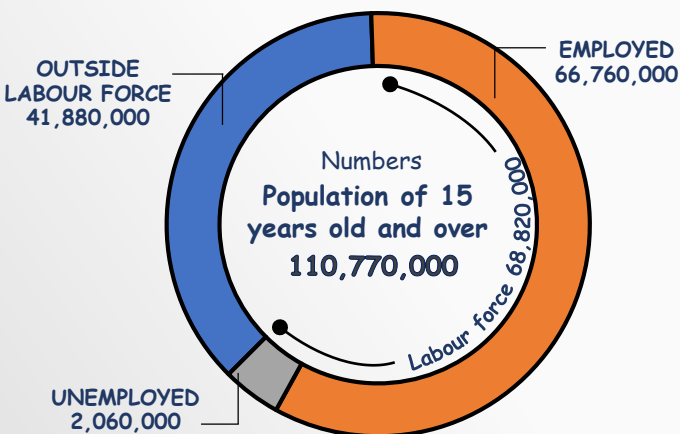
HOURLY WAGE

173 Baht

JAPAN



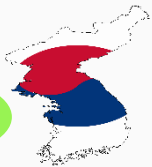
GDP = 18.90% CPI = 102.02



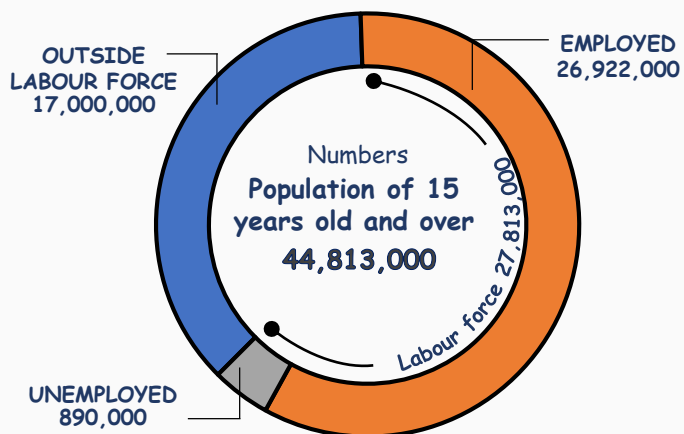
HOURLY WAGE

270 Baht

REPUBLIC of KOREA



GDP = 4.54% CPI = 105.50



HOURLY WAGE

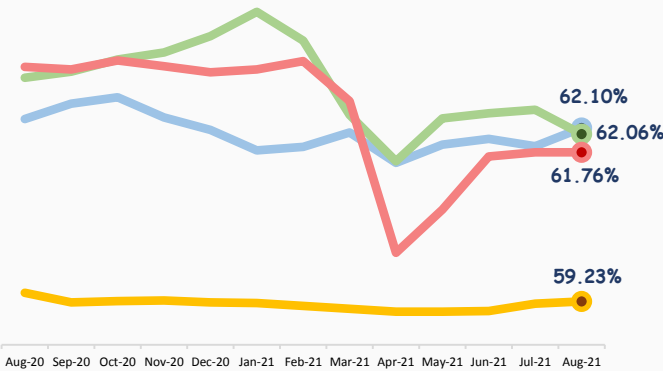
232 Baht

Data August 2020

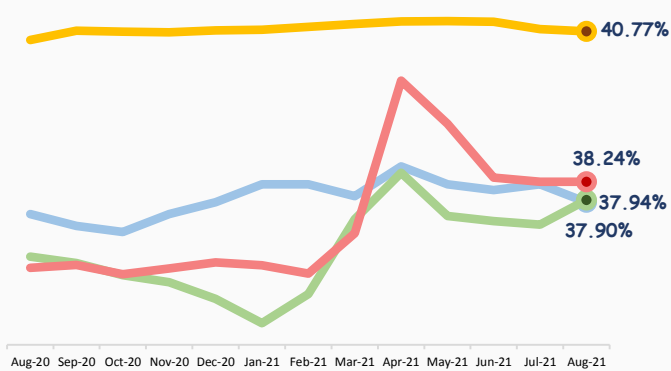


LABOUR STATUS

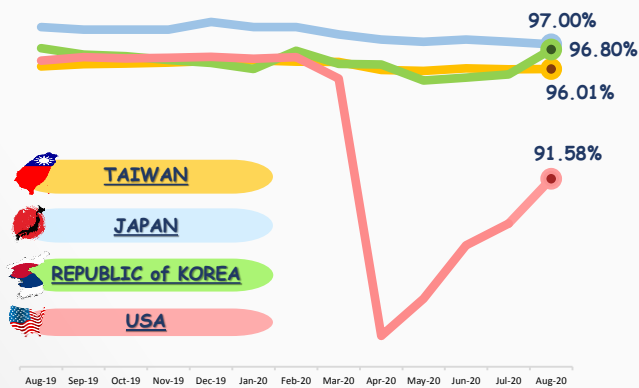
LABOUR FORCE PARTICIPATION RATE



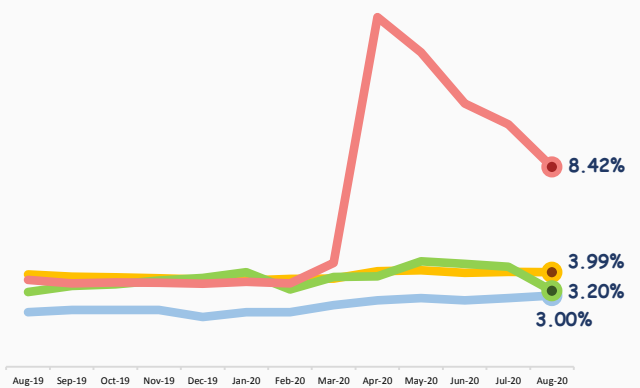
OUTSIDE LABOUR FORCE RATE



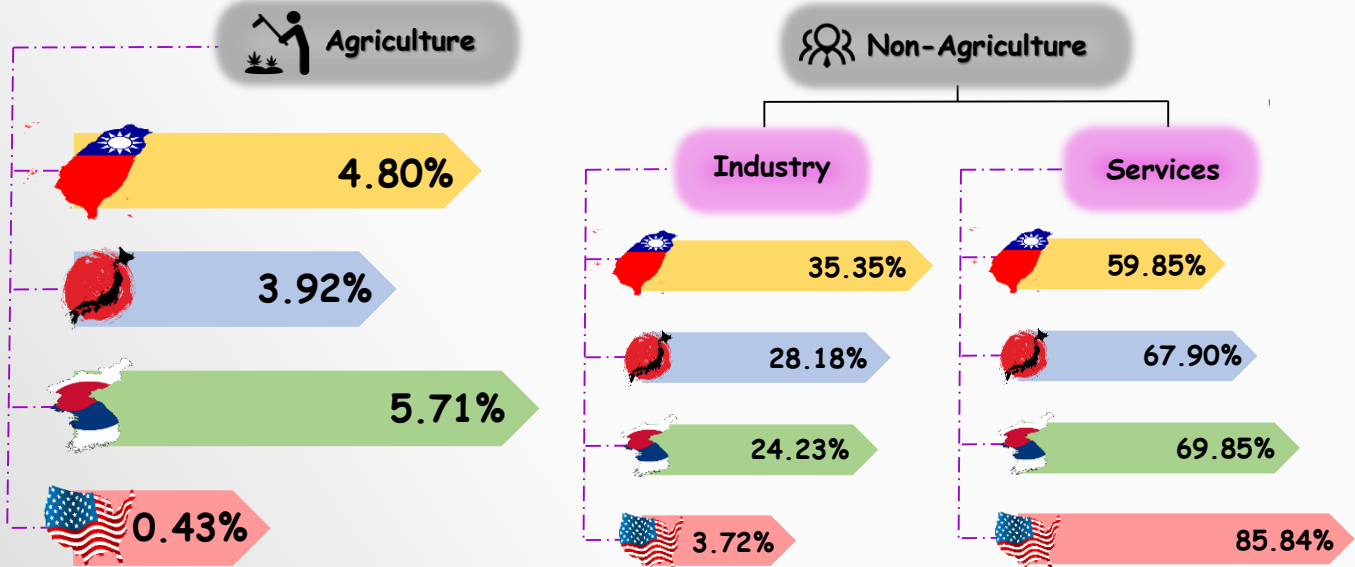
EMPLOYMENT RATE



UNEMPLOYMENT RATE



EMPLOYMENT RATE by INDUSTRY



Data August 2020



สรุปสถิติแรงงานระหว่างประเทศ ประจำเดือนสิงหาคม 2563

	ไต้หวัน	ญี่ปุ่น	สาธารณรัฐเกาหลี	สหรัฐอเมริกา
1. ผลิตภัณฑ์มวลรวมภายในประเทศ (GDP)	3.33 %	18.90 %	4.54 %	-2.90 %
2. ดัชนีราคาผู้บริโภค (CPI)	102.51	102.00	105.50	259.68
1. จำนวนประชากรวัยแรงงาน	20,234,000 คน	110,770,000 คน	44,813,000 คน	260,430,000 คน
2. จำนวนผู้ที่อยู่ในกำลังแรงงาน	11,985,000 คน	68,820,000 คน	27,813,000 คน	160,838,000 คน
2.1 จำนวนผู้มีงานทำ	11,507,000 คน	66,760,000 คน	26,922,000 คน	147,288,000 คน
2.2 จำนวนผู้ว่างงาน	478,000 คน	2,060,000 คน	891,000 คน	13,550,000 คน
3. จำนวนผู้ที่ไม่อยู่ในกำลังแรงงาน	8,249,000 คน	41,880,000 คน	17,000,000 คน	99,592,000 คน
4. อัตรามีส่วนร่วมในกำลังแรงงาน	59.23 %	62.10 %	62.06 %	61.76 %
5. อัตราผู้ไม่อยู่ในกำลังแรงงาน	40.77 %	37.90 %	37.94 %	38.24 %
6. อัตราการจ้างงาน	96.01 %	97.00 %	96.80 %	91.58 %
7. อัตราการว่างงาน	3.99 %	3.00 %	3.20 %	8.42 %
8. ค่าจ้างขั้นต่ำรายชั่วโมง	158 TWD* ≈ 173 บาท	902 JPY* ≈ 270 บาท	8,590 KRW* ≈ 233 บาท	7.25 USD* ≈ 227 บาท

หมายเหตุ: *GDP ของไต้หวัน และสหรัฐอเมริกา ข้อมูล ณ ไตรมาส 3/2563 , GDP ของเกาหลีใต้ ข้อมูล ณ ไตรมาส 2/2563 และ GDP ของญี่ปุ่น เป็นข้อมูลคาดการณ์ ณ ไตรมาส 3/2563

*CPI ของไต้หวัน ญี่ปุ่น เกาหลีใต้ และสหรัฐอเมริกา ใช้ค่าของปี 2016, 2015, 2015, 1982-1984 เป็นปีฐาน ตามลำดับ

* TWD หมายถึง สกุลเงินดอลลาร์ไต้หวันใหม่ (ค่าเงิน ณ วันที่ 26 ตุลาคม 2563 เท่ากับ 0.91 TWD/THB)

* JPY หมายถึง สกุลเงินเยนญี่ปุ่น (ค่าเงิน ณ วันที่ 26 ตุลาคม 2563 เท่ากับ 3.35 JPY/THB)

* KRW หมายถึง สกุลเงินวอนเกาหลี (ค่าเงิน ณ วันที่ 26 ตุลาคม 2563 เท่ากับ 36.05 KRW/THB)

* USD หมายถึง สกุลเงินดอลลาร์สหรัฐ (ค่าเงิน ณ วันที่ 26 ตุลาคม 2563 เท่ากับ 0.032 USD/THB)

สารบัญ

ไต้หวัน (Taiwan)

สถานการณ์กำลังแรงงาน	1
อัตราการมีส่วนร่วมในกำลังแรงงานและอัตราการจ้างงาน	3
สถานการณ์การว่างงาน	4
ค่าจ้างของไต้หวัน	5

ญี่ปุ่น (Japan)

สถานการณ์กำลังแรงงาน	6
อัตราการมีส่วนร่วมในกำลังแรงงานและอัตราการจ้างงาน	8
สถานการณ์การว่างงาน	9
ค่าจ้างของญี่ปุ่น	10

สาธารณรัฐเกาหลี (Republic of Korea)

สถานการณ์กำลังแรงงาน	11
อัตราการมีส่วนร่วมในกำลังแรงงานและอัตราการจ้างงาน	13
สถานการณ์การว่างงาน	14
ค่าจ้างของเกาหลีใต้	15

สหรัฐอเมริกา (United States of America)

สถานการณ์กำลังแรงงาน	16
อัตราการมีส่วนร่วมในกำลังแรงงานและอัตราการจ้างงาน	18
สถานการณ์การว่างงาน	19
ค่าจ้างของสหรัฐอเมริกา	20

ภาคผนวก	21
---------	----

โปรดสแกนเล่มตาม QR Code



สารบัญรูปภาพ

ไต้หวัน (Taiwan)

แผนภาพ 1 : จำนวนกำลังแรงงานและผู้ที่ไม่อยู่ในกำลังแรงงาน	1
แผนภาพ 2 : จำนวนผู้มีงานทำและผู้ว่างงานของไต้หวัน	1
แผนภาพ 3 : จำนวนผู้มีงานทำ จำแนกตามอุตสาหกรรม	2
แผนภาพ 4 : อัตราการมีส่วนร่วมในกำลังแรงงานและอัตราผู้ไม่อยู่ในกำลังแรงงาน	3
แผนภาพ 5 : อัตราการจ้างงานของไต้หวัน	3
แผนภาพ 6 : อัตราการว่างงานในระบบของไต้หวัน	4
แผนภาพ 7 : อัตราการเปลี่ยนแปลงการว่างงานในระบบของไต้หวัน	4

ญี่ปุ่น (Japan)

แผนภาพ 8 : จำนวนกำลังแรงงานและผู้ที่ไม่อยู่ในกำลังแรงงาน	6
แผนภาพ 9 : จำนวนผู้มีงานทำและผู้ว่างงานของญี่ปุ่น	6
แผนภาพ 10 : จำนวนผู้มีงานทำ จำแนกตามอุตสาหกรรม	7
แผนภาพ 11 : อัตราการมีส่วนร่วมในกำลังแรงงานและอัตราผู้ไม่อยู่ในกำลังแรงงาน	8
แผนภาพ 12 : อัตราการจ้างงานของญี่ปุ่น	8
แผนภาพ 13 : อัตราการว่างงานในระบบของญี่ปุ่น	9
แผนภาพ 14 : อัตราการเปลี่ยนแปลงการว่างงานในระบบของญี่ปุ่น	9

สาธารณรัฐเกาหลี (Republic of Korea)

แผนภาพ 15 : จำนวนกำลังแรงงานและผู้ที่ไม่อยู่ในกำลังแรงงาน	11
แผนภาพ 16 : จำนวนผู้มีงานทำและผู้ว่างงานของเกาหลีใต้	11
แผนภาพ 17 : จำนวนผู้มีงานทำ จำแนกตามอุตสาหกรรม	12
แผนภาพ 18 : อัตราการมีส่วนร่วมในกำลังแรงงานและอัตราผู้ไม่อยู่ในกำลังแรงงาน	13
แผนภาพ 19 : อัตราการจ้างงานของเกาหลีใต้	13
แผนภาพ 20 : อัตราการว่างงานในระบบของเกาหลีใต้	14
แผนภาพ 21 : อัตราการเปลี่ยนแปลงการว่างงานในระบบของเกาหลีใต้	14

สหรัฐอเมริกา (United States of America)

แผนภาพ 22 : จำนวนกำลังแรงงานและผู้ที่ไม่อยู่ในกำลังแรงงาน	16
แผนภาพ 23 : จำนวนผู้มีงานทำและผู้ว่างงานของสหรัฐอเมริกา	16
แผนภาพ 24 : จำนวนผู้มีงานทำ จำแนกตามอุตสาหกรรม	17
แผนภาพ 25 : อัตราการมีส่วนร่วมในกำลังแรงงานและอัตราผู้ไม่อยู่ในกำลังแรงงาน	18
แผนภาพ 26 : อัตราการจ้างงานของสหรัฐอเมริกา	18
แผนภาพ 27 : อัตราการว่างงานในระบบของสหรัฐอเมริกา	19
แผนภาพ 28 : อัตราการเปลี่ยนแปลงการว่างงานในระบบของสหรัฐอเมริกา	19
แผนภาพ 29 : ค่าจ้างขั้นต่ำในสหรัฐอเมริกา จำแนกตามมลรัฐ	20

สถานการณ์กำลังแรงงานของไต้หวัน (Labour Force in Taiwan)

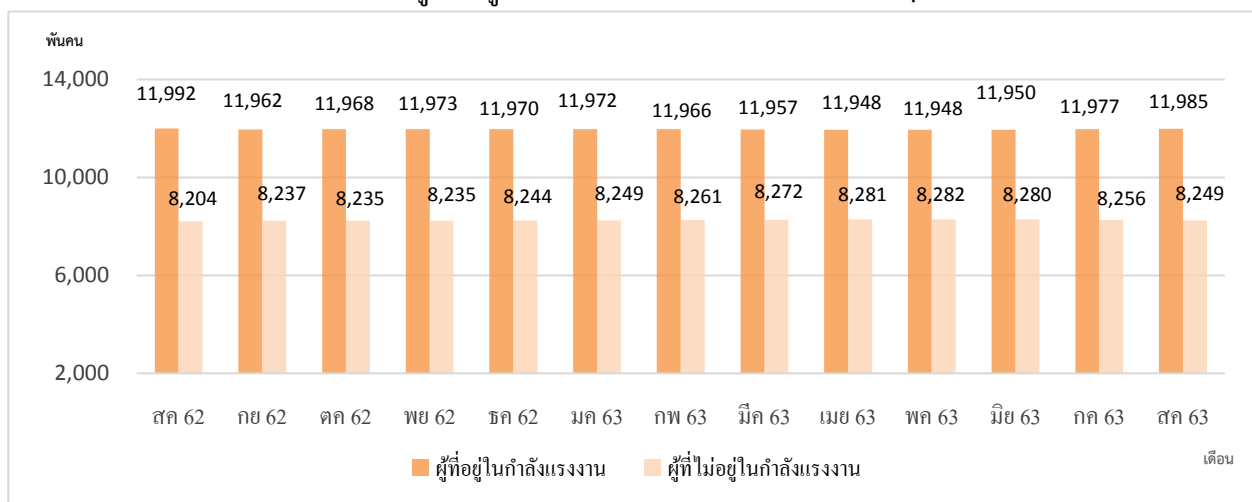
สถานการณ์เศรษฐกิจของไต้หวัน อัตราการเติบโตทางเศรษฐกิจ (GDP annual growth rate) ที่ไตรมาสที่ 3/2563 อยู่ที่ร้อยละ 3.33 ซึ่งเพิ่มขึ้นไตรมาสก่อนหน้าที่ร้อยละ -0.58 และเพิ่มขึ้นไตรมาสเดียวกันของปีที่แล้วร้อยละ 3.03 (%YoY) และ ดัชนีราคาผู้บริโภคในเดือนสิงหาคม 2563 อยู่ที่ 102.51 มีอัตราการหดตัวอยู่ที่ร้อยละ -0.32 เมื่อเทียบกับเดือนเดียวกันของปีก่อน (%YoY) แต่เมื่อเทียบกับเดือนก่อนมีอัตราการขยายตัวอยู่ที่ร้อยละ 102.40 (%MoM)

1. กำลังแรงงาน (Labour Force)

ประชากรที่มีอายุ 15 ปี ขึ้นไปในไต้หวันในเดือนสิงหาคม 2563 มีจำนวน 20,234,000 คน ประกอบไปด้วย กำลังแรงงานจำนวน 11,985,000 คน (ร้อยละ 59.23 ของประชากรวัยแรงงาน) โดยเป็นผู้มีงานทำจำนวน 11,507,000 คน และผู้ว่างงานจำนวน 478,000 คน ส่วนผู้ไม่อยู่ในกำลังแรงงานมีจำนวน 8,249,000 คน (ร้อยละ 40.77 ของประชากรวัยแรงงาน) (แผนภาพที่ 1,2)

ผู้มีงานทำไต้หวันในเดือนสิงหาคม 2563 มีจำนวน 11,507,000 คน เมื่อเทียบกับเดือนเดียวกันของปีที่ผ่านมาซึ่งมีจำนวน 11,526,000 คน (ลดลง 19,000 คน) ทำให้มีอัตราการหดตัวอยู่ที่ร้อยละ -0.16 (%YoY) แต่เมื่อเทียบกับเดือนก่อน มีจำนวน 11,498,000 คน (เพิ่มขึ้น 9,000 คน) ทำให้มีอัตราการขยายตัวอยู่ที่ร้อยละ 0.08 (%MoM) จะเห็นว่าในช่วง มีนาคม - พฤษภาคม 2563 จำนวนผู้มีงานทำลดลง เนื่องจาก เกิดสถานการณ์ของโควิด-19 ทำให้จำนวนผู้มีงานทำลดลง ขณะที่ จำนวนผู้ว่างงานเพิ่มขึ้นอย่างต่อเนื่อง

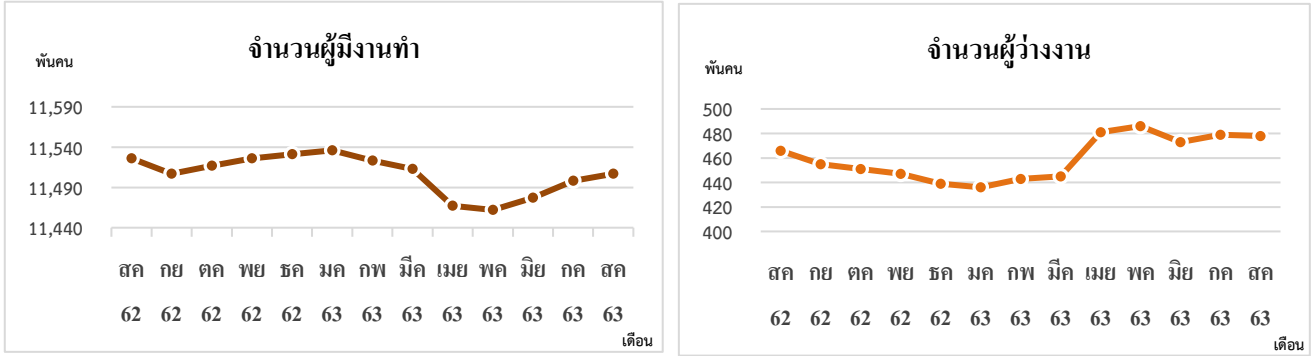
แผนภาพ 1 : จำนวนกำลังแรงงานและผู้ที่ไม่อยู่ในกำลังแรงงาน (Labour force & People not in the labour force)



ที่มา : National Statistics Republic of China (Taiwan)

หมายเหตุ : ประมวลข้อมูลโดยกลุ่มงานนโยบายเศรษฐกิจการแรงงานระหว่างประเทศ กองเศรษฐกิจการแรงงาน

แผนภาพ 2 : จำนวนผู้มีงานทำและผู้ว่างงานของไต้หวัน (Employed & Unemployed Persons)



ที่มา : National Statistics Republic of China (Taiwan)

หมายเหตุ : ประมวลข้อมูลโดยกลุ่มงานนโยบายเศรษฐกิจการแรงงานระหว่างประเทศ กองเศรษฐกิจการแรงงาน

จำนวนผู้มีงานทำจำแนกตามอุตสาหกรรมในไต้หวัน เดือนสิงหาคม 2563 ในภาคเกษตรมีจำนวน 548,000 คน นอกภาคเกษตรมีจำนวน 10,960,000 คน โดยกลุ่มที่มีจำนวนการขยายตัวสูงสุดเมื่อเทียบกับเดือนเดียวกันของปีที่ผ่านมา (%YoY) ได้แก่ การทำเหมืองแร่และเหมืองหิน (ร้อยละ 7.45) กิจกรรมด้านสุขภาพและงานสังคมสงเคราะห์ (ร้อยละ 3.44) กิจกรรมทางวิชาชีพ วิทยาศาสตร์และเทคนิค (ร้อยละ 2.43) ในขณะที่การหดตัวสูงสุดเมื่อเทียบกับเดือนเดียวกันของปีที่ผ่านมา (%YoY) ได้แก่ เกษตรกรรมป่าไม้ประมงและการเลี้ยงสัตว์ (ร้อยละ -2.22) การค้าส่งและการค้าปลีก (ร้อยละ -1.17) การผลิต (ร้อยละ -1.15)

แผนภาพ 3: จำนวนผู้มีงานทำ จำแนกตามอุตสาหกรรม



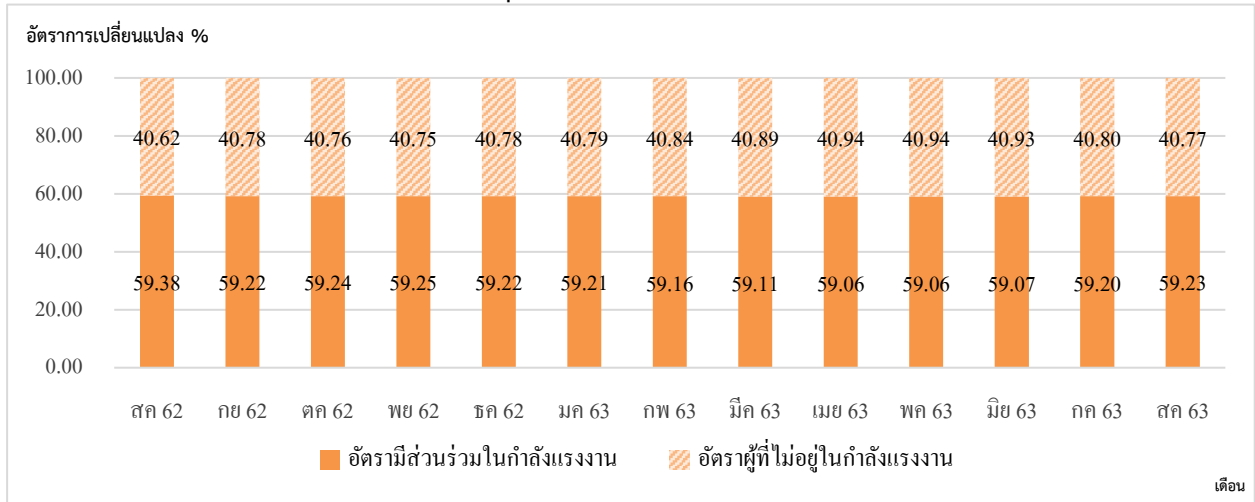
ที่มา : National Statistics Republic of China (Taiwan)

หมายเหตุ : ประมวลข้อมูลโดยกลุ่มงานนโยบายเศรษฐกิจการแรงงานระหว่างประเทศ กองเศรษฐกิจการแรงงาน

2. อัตราการมีส่วนร่วมในกำลังแรงงานและอัตราการจ้างงาน ของไต้หวัน (Labour Force Participation Rate & Outside Labour Force Rate)

อัตราส่วนของประชากรในวัยแรงงานของไต้หวันในเดือนสิงหาคม 2563 อยู่ที่ร้อยละ 59.23 แสดงให้เห็นว่าประชากรในวัยทำงานอายุ 15 ปีขึ้นไป 100 คน มีประมาณ 59-60 คน ที่อยู่ในกำลังแรงงาน โดยเพิ่มขึ้นเล็กน้อยจากเดือนก่อนหน้า คิดเป็นร้อยละ 0.03 และอัตราผู้ไม่อยู่ในกำลังแรงงานอยู่ที่ร้อยละ 40.77 (แผนภาพที่ 4)

แผนภาพ 4 : อัตราการมีส่วนร่วมในกำลังแรงงานและอัตราผู้ไม่อยู่ในกำลังแรงงาน (Labour Force Participation Rate & Outside Labour Force Rate)

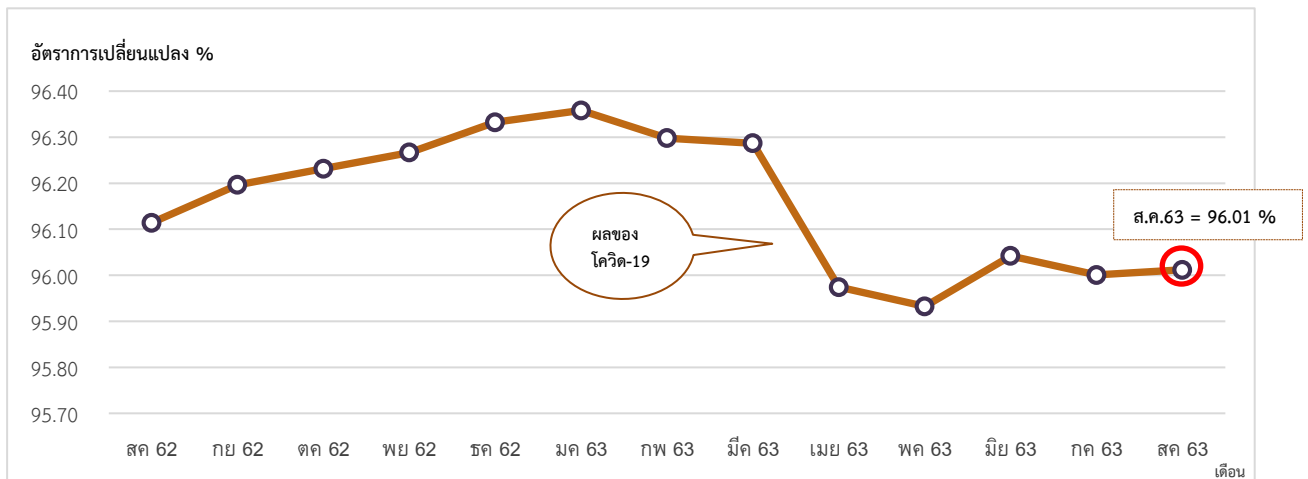


ที่มา : National Statistics Republic of China (Taiwan)

หมายเหตุ : ประมวลข้อมูลโดยกลุ่มงานนโยบายเศรษฐกิจการแรงงานระหว่างประเทศ กองเศรษฐกิจการแรงงาน

อัตราการจ้างงาน ผู้มีงานทำในเดือนสิงหาคม 2563 มีจำนวน 11,507,000 คน มีอัตราการจ้างงานร้อยละ 96.01 เพิ่มขึ้นจากเดือนก่อนเล็กน้อย แต่เมื่อเทียบกับเดือนเดียวกันของปีก่อน (%YoY) อัตราการจ้างงานหดตัวลงร้อยละ -0.16 (จำนวนผู้มีงานทำ เดือนสิงหาคม 2562 อยู่ที่ 11,526,000 คน) (แผนภาพที่ 5)

แผนภาพ 5 : อัตราการจ้างงาน (Employment Rate)



ที่มา : National Statistics Republic of China (Taiwan)

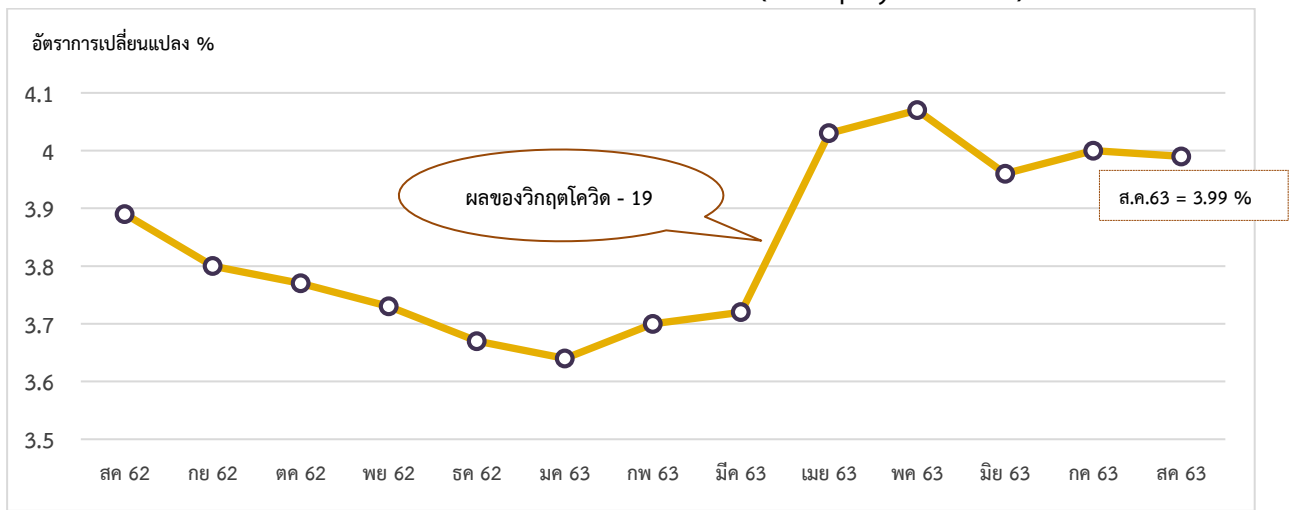
หมายเหตุ : ประมวลข้อมูลโดยกลุ่มงานนโยบายเศรษฐกิจการแรงงานระหว่างประเทศ กองเศรษฐกิจการแรงงาน

3. สถานการณ์การว่างงาน ได้หวัน (Unemployment)

จำนวนผู้ว่างงาน (สิงหาคม 2563)	จำนวน 478,000 คน
- %YoY (สิงหาคม 2563 เทียบกับ สิงหาคม 2562)	2.58 %
- %MoM (สิงหาคม 2563 เทียบกับ กรกฎาคม 2563)	-0.21 %

การว่างงานได้หวัน เดือนสิงหาคม 2563 ผู้ว่างงาน มีจำนวน 478,000 คน อัตราการว่างงานอยู่ที่ร้อยละ 3.99 แต่เมื่อเทียบกับเดือนเดียวกันของปีที่ผ่านมา (%YoY) มีอัตราการขยายตัวอยู่ที่ร้อยละ 2.58 (เดือนสิงหาคม 2562 มีจำนวน 466,000 คน ซึ่งเพิ่มขึ้น 12,000 คน) และมีอัตราการหดตัวอยู่ที่ร้อยละ -0.21 เมื่อเทียบกับเดือนก่อนหน้า (%MoM) (เดือนกรกฎาคม 2563 ซึ่งมีจำนวน 479,000 คน ซึ่งลดลง 1,000 คน) จะเห็นว่าในช่วง มีนาคม - พฤษภาคม 2563 จากสถานการณ์ของโควิด-19 ทำให้อัตราการว่างงานเพิ่มขึ้นต่อเนื่อง (แผนภาพที่ 6,7)

แผนภาพ 6 : อัตราการว่างงานในระบบของได้หวัน (Unemployment Rate)



ที่มา : National Statistics Republic of China (Taiwan)

หมายเหตุ : ประมวลข้อมูลโดยกลุ่มงานนโยบายเศรษฐกิจการแรงงานระหว่างประเทศ กองเศรษฐกิจการแรงงาน

แผนภาพ 7 : อัตราการว่างงานในระบบของได้หวัน



ที่มา : National Statistics Republic of China (Taiwan)

หมายเหตุ : ประมวลข้อมูลโดยกลุ่มงานนโยบายเศรษฐกิจการแรงงานระหว่างประเทศ กองเศรษฐกิจการแรงงาน

4. ค่าจ้างขั้นต่ำของไต้หวัน

ค่าจ้างไต้หวันถูกกำหนดโดยกระทรวงแรงงานไต้หวัน โดยมีคณะกรรมการพิจารณาค่าจ้างขั้นพื้นฐาน 21 คน ตัวแทนฝ่ายลูกจ้างและฝ่ายนายจ้างอย่างละ 7 คน และตัวแทนฝ่ายเจ้าหน้าที่และนักวิชาการ 7 คน โดยการเปลี่ยนแปลงค่าจ้างจะขึ้นกับข้อตกลงของคณะกรรมการ ตามที่กฎหมายกรมแรงงานและคณะกรรมการได้ร่วมกันพิจารณาจากสภาพเศรษฐกิจ การค้าขาย อสังหาริมทรัพย์ และสภาพแวดล้อมต่าง ๆ ของไต้หวัน มีความเห็นให้ปรับเลื่อนขึ้นเงินเดือนขั้นต่ำ และจะประกาศใช้อย่างเป็นทางการ เมื่อผ่านมติที่ประชุม วัตถุประสงค์ของการขึ้นค่าจ้างคือ เพื่อรักษามาตรฐานชีวิตขั้นพื้นฐานของแรงงาน และการเติบโตทางเศรษฐกิจ ซึ่งรวมถึงทุนแรงงานและเศรษฐกิจโดยรวม ปัจจุบันค่าจ้างขั้นต่ำรายเดือนของไต้หวัน ปัจจุบันปี 2563 อยู่ที่ 23,800 TWD (ดอลลาร์ไต้หวันใหม่) หรือประมาณ 26,000 บาท ส่วนค่าจ้างขั้นต่ำรายชั่วโมง อยู่ที่ 158 TWD หรือประมาณ 173 บาท อย่างไรก็ตาม ค่าจ้างขั้นต่ำของไต้หวันจะมีการปรับเพิ่มขึ้นใหม่ เริ่ม 1 ม.ค. 2564 จากเดิม 23,800 TWD เป็น 24,000 TWD (ขึ้น 0.84%) และ ค่าจ้างขั้นต่ำรายชั่วโมง จากเดิม 158 TWD เป็น 160 TWD (ขึ้น 1.26%) คาดการณ์ว่าจะมีแรงงานผู้ได้รับผลประโยชน์กว่า 1,558,500 ราย โดยแบ่งเป็นแรงงานในประเทศ 1,097,700 ราย แรงงานต่างด้าว 460,800 ราย ในส่วนแรงงานขั้นต่ำรายชั่วโมงที่ปรับขึ้นเป็นข.ละ 160 TWD คาดว่าจะมีแรงงานที่ได้รับประโยชน์ถึง 524,300 ราย

สถานการณ์กำลังแรงงานของญี่ปุ่น (Labour Force in Japan)

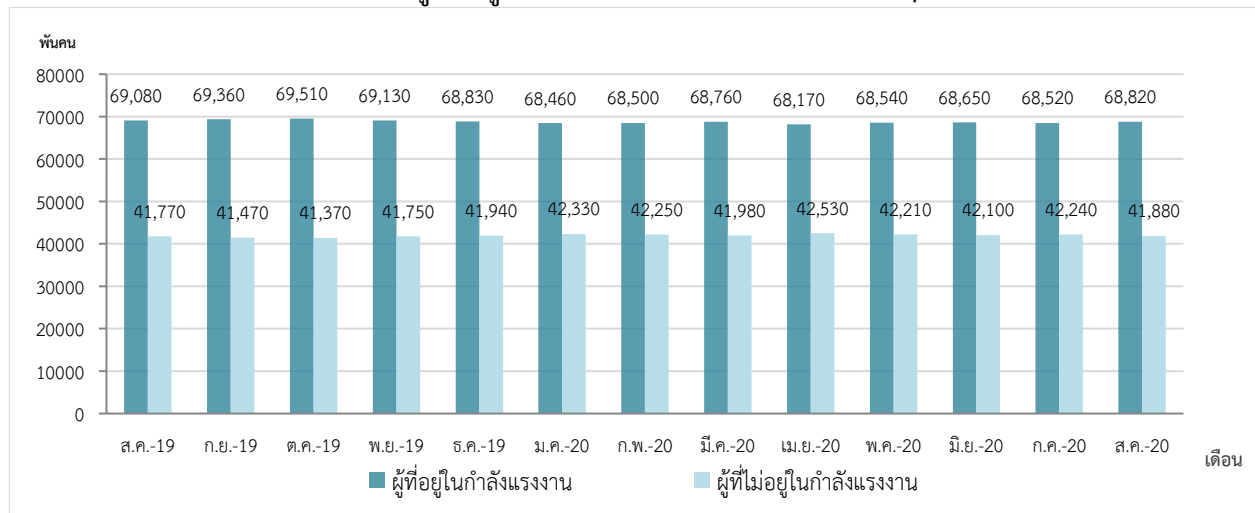
สถานการณ์เศรษฐกิจของญี่ปุ่น มีอัตราการเติบโตทางเศรษฐกิจ (GDP annual growth rate) ที่ไตรมาสที่ 3/63 คาดการณ์ว่าจะเติบโตที่ร้อยละ 18.9 ซึ่งเพิ่มขึ้นจากไตรมาสก่อนหน้าที่หดตัวร้อยละ 28.1 และดัชนีราคาผู้บริโภคในเดือนสิงหาคม 2563 อยู่ที่ร้อยละ 0.2 มีอัตราการหดตัวอยู่ที่ร้อยละ 0.1 เมื่อเทียบกับเดือนเดียวกันของปีก่อน (%YoY) และมีอัตราการหดตัวอยู่ที่ร้อยละ 0.1 เมื่อเทียบกับเดือนที่ผ่านมา (%MoM)

1. กำลังแรงงานในญี่ปุ่น (Labour Force)

ประชากรที่มีอายุ 15 ปี ขึ้นไปในของญี่ปุ่นในเดือนสิงหาคม 2563 มีจำนวน 110,770,000 คน ประกอบไปด้วย กำลังแรงงานจำนวน 68,820,000 คน (ร้อยละ 62.10 ของประชากรวัยแรงงาน) โดยเป็นผู้มีงานทำจำนวน 66,760,000 คน และผู้ว่างงานจำนวน 2,060,000 คน ส่วนผู้ไม่อยู่ในกำลังแรงงานมีจำนวน 41,880,000 คน (ร้อยละ 37.90 ของประชากรวัยแรงงาน) (แผนภาพที่ 8,9)

ผู้มีงานทำของญี่ปุ่นในเดือนสิงหาคม 2563 มีจำนวน 66,760,000 คน เมื่อเทียบกับเดือนเดียวกันของปีที่ผ่านมา ซึ่งมีจำนวน 67,680,000 คน (ลดลง 920,000 คน) ทำให้มีอัตราการหดตัวอยู่ที่ร้อยละ -1.36 (%YoY) แต่เมื่อเทียบกับเดือนก่อน มีจำนวน 66,550,000 คน (เพิ่มขึ้น 1,130,000 คน) ทำให้มีอัตราการขยายตัวอยู่ที่ร้อยละ 1.70 (%MoM) จะเห็นว่าในช่วง มีนาคม - เมษายน 2563 จากสถานการณ์ของโควิด-19 ทำให้จำนวนผู้มีงานทำลดลง ขณะที่ จำนวนผู้ว่างงานเพิ่มขึ้นอย่างต่อเนื่อง

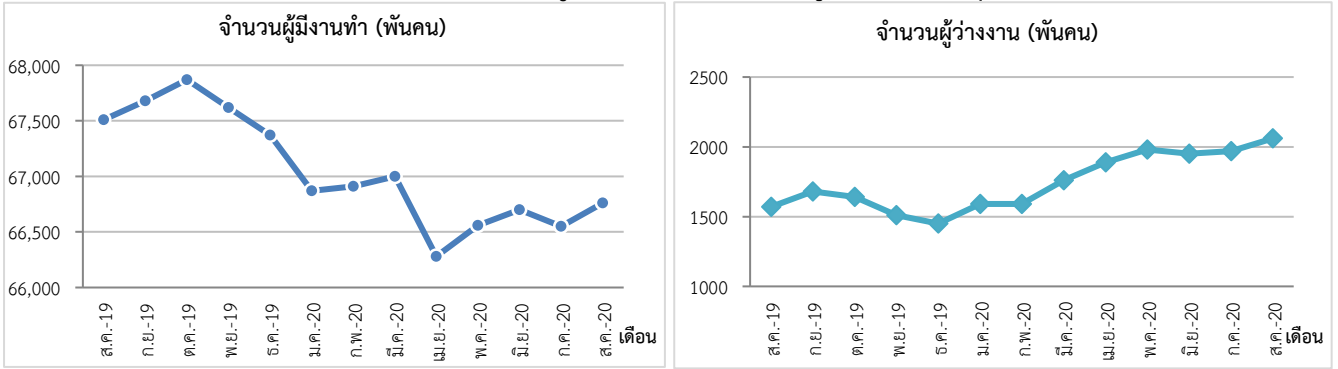
แผนภาพ 8 : จำนวนกำลังแรงงานและผู้ไม่อยู่ในกำลังแรงงาน (Labour force & People not in the labour force)



ที่มา : National Statistics of Japan

หมายเหตุ : ประมวลข้อมูลโดยกลุ่มงานนโยบายเศรษฐกิจการแรงงานระหว่างประเทศ กองเศรษฐกิจการแรงงาน

แผนภาพ 9 : จำนวนผู้มีงานทำและการจ้างงานของญี่ปุ่น

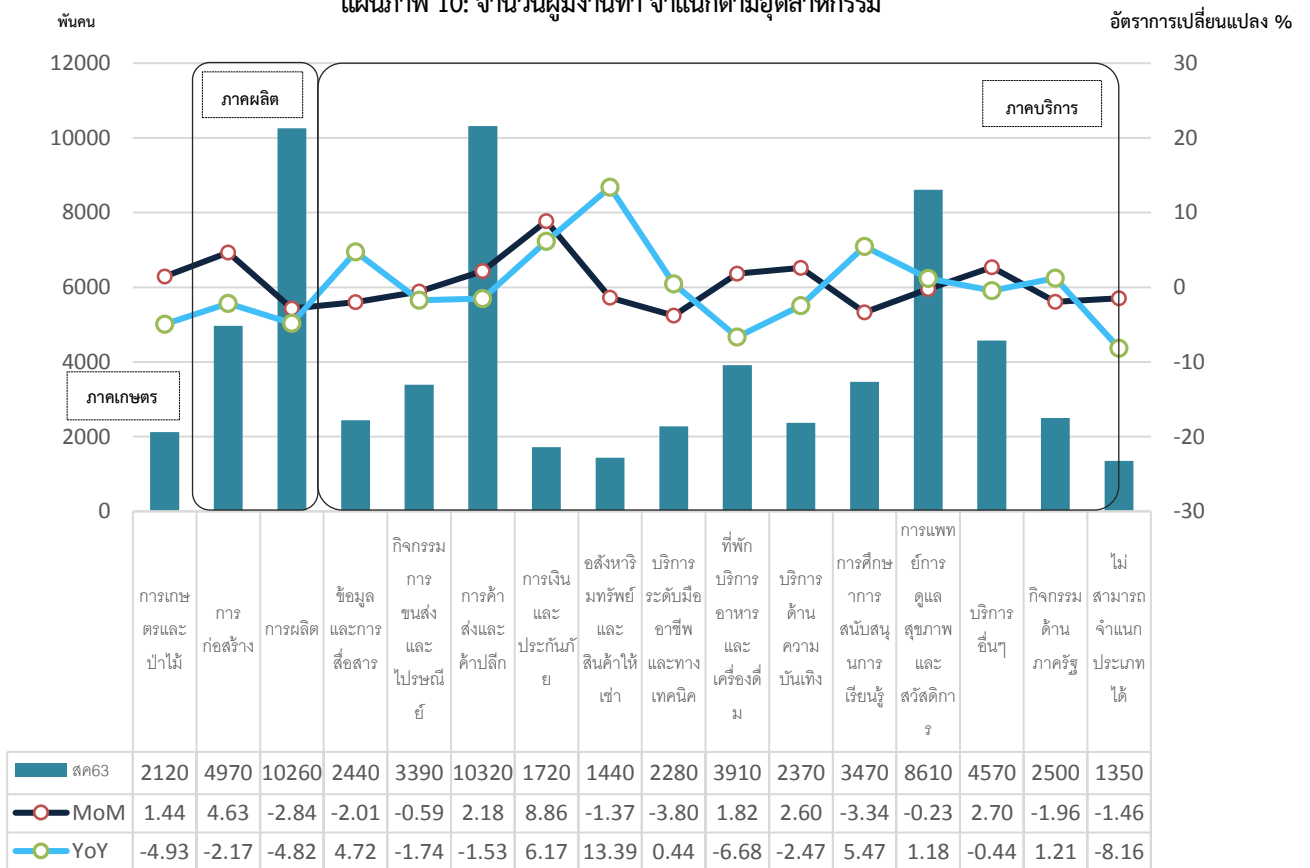


ที่มา : National Statistics of Japan

หมายเหตุ : ประมวลข้อมูลโดยกลุ่มงานนโยบายเศรษฐกิจการแรงงานระหว่างประเทศ กองเศรษฐกิจการแรงงาน

จำนวนผู้มีงานทำจำแนกตามอุตสาหกรรมในญี่ปุ่น เดือนสิงหาคม 2563 ในภาคเกษตรมีจำนวน 2,120,000 คน นอกภาคเกษตรมีจำนวน 64,640,000 คน โดยกลุ่มอุตสาหกรรมที่มีจำนวนการขยายตัวสูงสุดเมื่อเทียบกับเดือนเดียวกันของปีที่ผ่านมา (%YoY) ได้แก่ บริการระดับมืออาชีพและทางเทคนิค (ร้อยละ 13.39) การเงินและการประกันภัย (ร้อยละ 6.17) การศึกษาและการสนับสนุนการเรียนรู้ (ร้อยละ 5.47) ในขณะที่การหดตัวสูงสุดเมื่อเทียบกับเดือนเดียวกันของปีที่ผ่านมา (%YoY) ได้แก่ อุตสาหกรรมอื่น ๆที่ไม่สามารถจำแนกประเภทได้ (ร้อยละ -8.46) บริการที่พักอาหารและเครื่องดื่ม (ร้อยละ -6.68) การเกษตรและการป่าไม้ (ร้อยละ -4.93)

แผนภาพ 10: จำนวนผู้มีงานทำ จำแนกตามอุตสาหกรรม



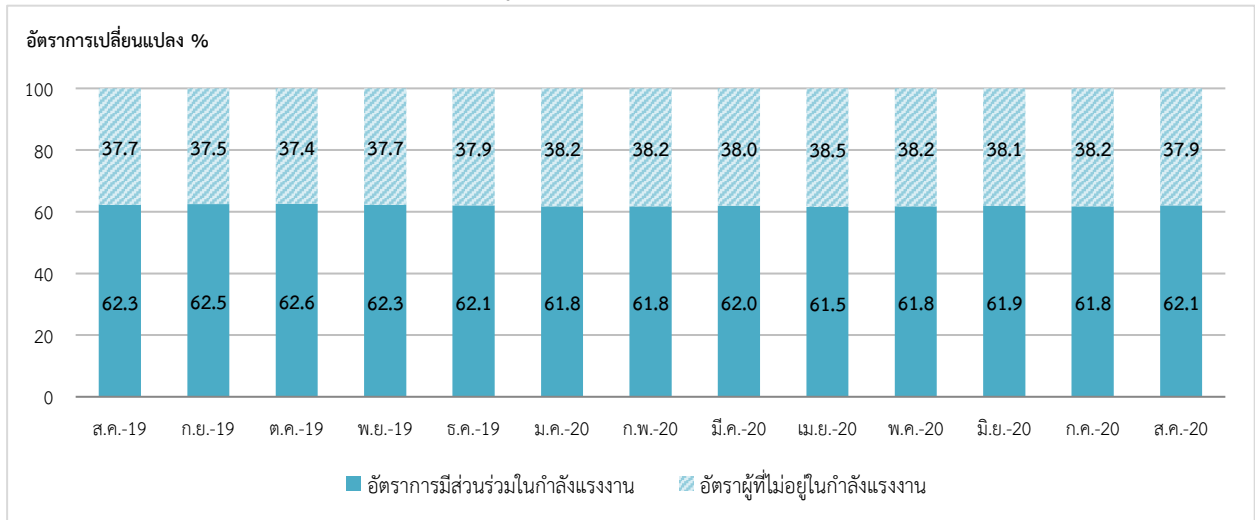
ที่มา : National Statistics of Japan

หมายเหตุ : ประมวลข้อมูลโดยกลุ่มงานนโยบายเศรษฐกิจการแรงงานระหว่างประเทศ กองเศรษฐกิจการแรงงาน

2. อัตราการมีส่วนร่วมในกำลังแรงงานและอัตราการจัดงาน ของญี่ปุ่น (Labour Force Participation Rate & Outside Labour Force Rate)

อัตราส่วนของประชากรในวัยแรงงานของญี่ปุ่นในเดือนสิงหาคม 2563 อยู่ที่ร้อยละ 62.10 แสดงให้เห็นว่าประชากรในวัยทำงานอายุ 15 ปีขึ้นไป 100 คน มีประมาณ 62-63 คน ที่อยู่ในกำลังแรงงาน โดยเพิ่มขึ้นเล็กน้อยจากเดือนก่อนหน้า คิดเป็นร้อยละ 0.3 และอัตราผู้ไม่อยู่ในกำลังแรงงานอยู่ที่ร้อยละ 37.90 (แผนภาพที่ 11)

แผนภาพ 11 : อัตราการมีส่วนร่วมในกำลังแรงงานและอัตราผู้ไม่อยู่ในกำลังแรงงาน (Labour Force Participation Rate & Outside Labour Force Rate)

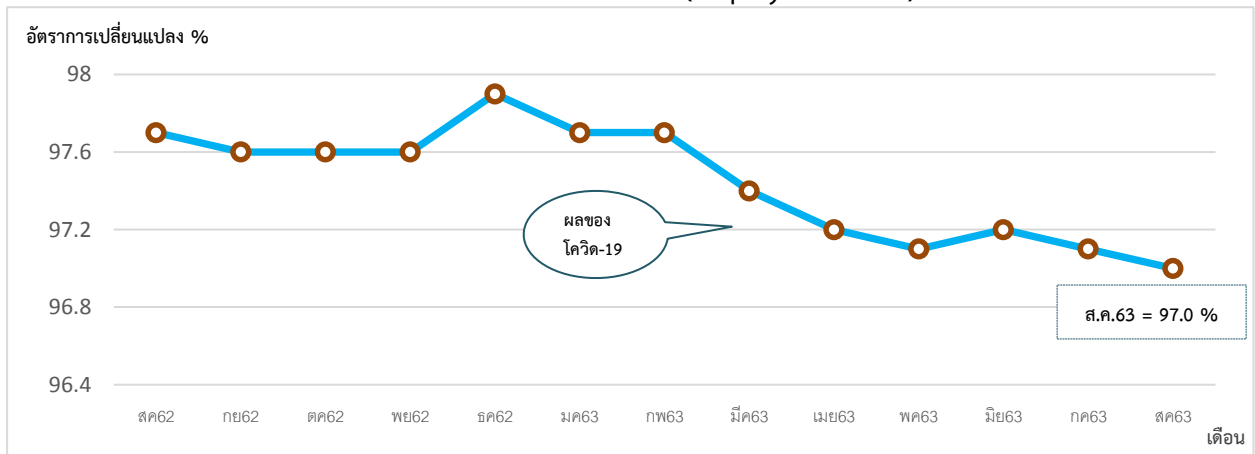


ที่มา : National Statistics of Japan

หมายเหตุ : ประมวลข้อมูลโดยกลุ่มงานนโยบายเศรษฐกิจการแรงงานระหว่างประเทศ กองเศรษฐกิจการแรงงาน

อัตราการจ้างงาน ผู้มีงานทำในเดือนสิงหาคม 2563 มีจำนวน 66,760,000 คน มีอัตราการจ้างงานร้อยละ 97.0 เพิ่มขึ้นจากเดือนก่อนเล็กน้อย แต่เมื่อเทียบกับเดือนเดียวกันของปีก่อน (%YoY) อัตราการจ้างงานหดตัวลงร้อยละ -1.11 (จำนวนผู้มีงานทำ เดือนสิงหาคม 2562 อยู่ที่ 67,510,000 คน) (แผนภาพที่ 12)

แผนภาพ 12 : อัตราการจ้างงาน (Employment Rate)



ที่มา : National Statistics of Japan

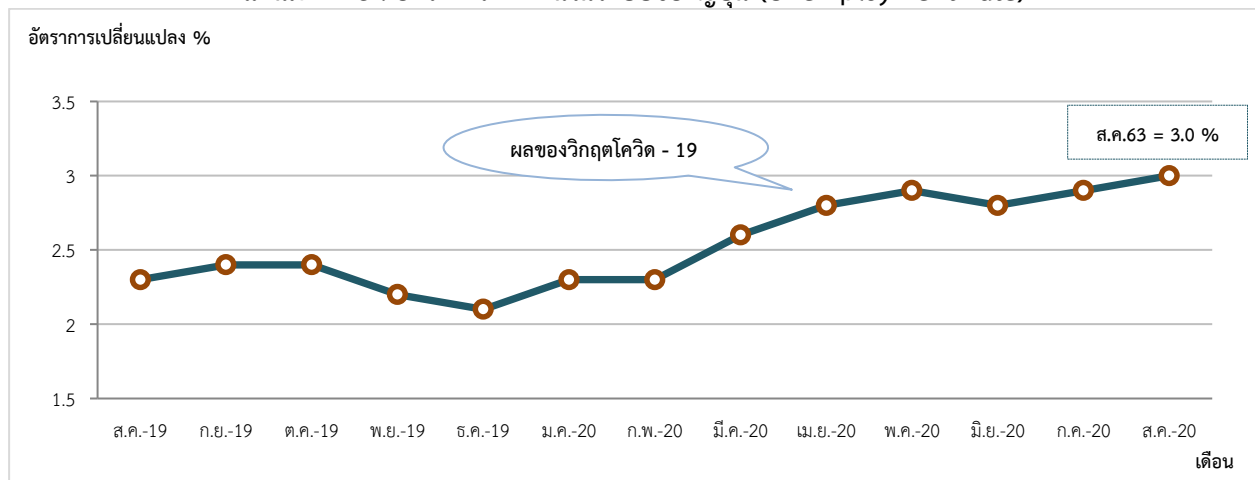
หมายเหตุ : ประมวลข้อมูลโดยกลุ่มงานนโยบายเศรษฐกิจการแรงงานระหว่างประเทศ กองเศรษฐกิจการแรงงาน

3. สถานการณ์การว่างงาน ของญี่ปุ่น (Unemployment)

จำนวนผู้ว่างงาน (สิงหาคม 2563)	จำนวน 2,060,000 คน
- %YoY (สิงหาคม 2563 เทียบกับ สิงหาคม 2562)	31.21 %
- %MoM (สิงหาคม 2563 เทียบกับ กรกฎาคม 2563)	4.57 %

การว่างงานในญี่ปุ่น เดือนสิงหาคม 2563 ผู้ว่างงาน มีจำนวน 2,060,000 คน อัตราการว่างงาน อยู่ที่ร้อยละ 3.0 แต่เมื่อเทียบกับเดือนเดียวกันของปีที่ผ่านมา (%YoY) มีอัตราการขยายตัวอยู่ที่ร้อยละ 31.21 (เดือนสิงหาคม 2562 มีจำนวน 1,570,000 คน ซึ่งเพิ่มขึ้น 490,000 คน) และมีอัตราการขยายตัวอยู่ที่ร้อยละ 4.57 เมื่อเทียบกับเดือนก่อนหน้า (%MoM) (เดือนกรกฎาคม 2563 ซึ่งมีจำนวน 1,970,000 คน ซึ่งเพิ่มขึ้น 90,000 คน) จะเห็นว่าในช่วง กุมภาพันธ์ - พฤษภาคม 2563 เนื่องจาก เกิดสถานการณ์ของโควิด-19 ทำให้อัตราการว่างงานเพิ่มขึ้นต่อเนื่อง (แผนภาพที่ 13,14)

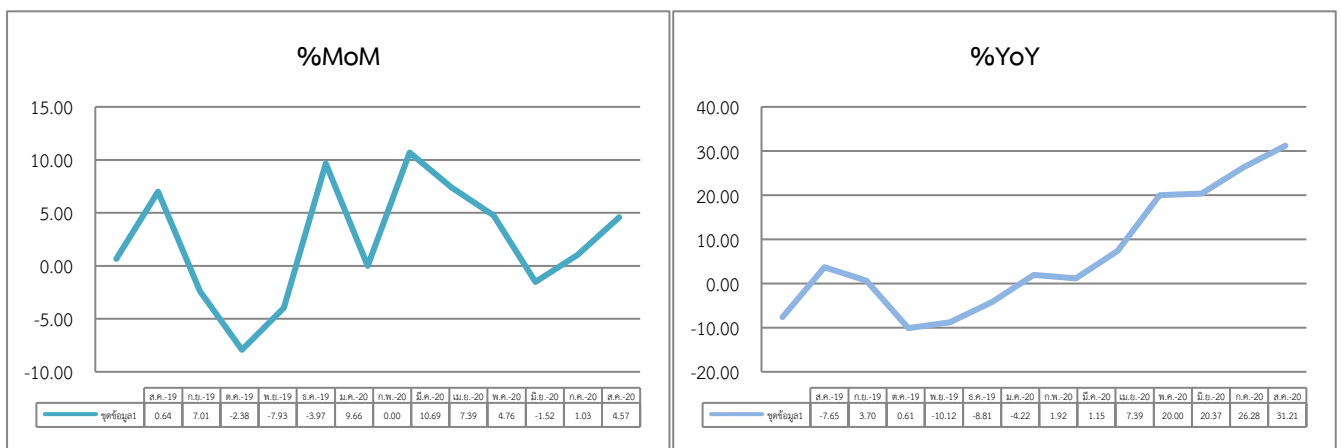
แผนภาพ 13 : อัตราการว่างงานในระบบของญี่ปุ่น (Unemployment Rate)



ที่มา : National Statistics of Japan

หมายเหตุ : ประมวลข้อมูลโดยกลุ่มงานนโยบายเศรษฐกิจการแรงงานระหว่างประเทศ กองเศรษฐกิจการแรงงาน

แผนภาพ 14 : อัตราการว่างงานในระบบของญี่ปุ่น



ที่มา : National Statistics of Japan

หมายเหตุ : ประมวลข้อมูลโดยกลุ่มงานนโยบายเศรษฐกิจการแรงงานระหว่างประเทศ กองเศรษฐกิจการแรงงาน

4. ค่าจ้างขั้นต่ำของญี่ปุ่น

ประเทศญี่ปุ่นมีการกำหนดค่าจ้างขั้นต่ำแบบรายชั่วโมง โดยค่าจ้างขั้นต่ำเป็นการกำหนดจากสำนักงานของกระทรวงแรงงานในแต่ละจังหวัดของญี่ปุ่นจะเป็นผู้ตัดสินใจเรื่องค่าจ้างขั้นต่ำรายชั่วโมง เพื่อให้สอดคล้องกับสถานการณ์เศรษฐกิจในระดับท้องถิ่น ภายหลังจากที่ได้มีการเสนอข้อเสนอดังกล่าวโดยคณะที่ปรึกษาแล้ว คณะทำงานท้องถิ่นในแต่ละจังหวัดจะเป็นหน่วยงานที่จะระบุค่าจ้างขั้นต่ำที่ได้มีการทบทวนแล้วภายในเดือนสิงหาคม และค่าจ้างขั้นต่ำรายชั่วโมงจะถูกนำมาใช้ในช่วงเดือนตุลาคม ปัจจุบันค่าจ้างขั้นต่ำรายชั่วโมงของประเทศญี่ปุ่น เฉลี่ยอยู่ที่ 902 JPY (เยนญี่ปุ่น) หรือประมาณ 270 บาท โดยแต่ละจังหวัดก็จะมีค่าจ้างขั้นต่ำรายชั่วโมงที่ไม่เท่ากัน จังหวัดที่มีค่าจ้างขั้นต่ำรายชั่วโมงสูงสุด 5 อันดับแรก ได้แก่ โตเกียว 1,013 JPY(303 บาท) คานากาว่า 1,012 JPY(302.7 บาท) โอซากา 964 JPY(288 บาท) ไฮตามะ 928 JPY(207.6 บาท) และ ไอจิ 927 JPY(277.3 บาท) ส่วนจังหวัดที่มีค่าจ้างขั้นต่ำรายชั่วโมงน้อยที่สุด มีค่าจ้างขั้นต่ำรายชั่วโมงอยู่ที่ 792 JPY(237 บาท) มีทั้งหมด 7 จังหวัด ได้แก่ จังหวัดอาคิตะ ทตโตริ ชินาเนะ โคจิ ซางะ โออิตะ และจังหวัดโอกินาวา

สถานการณ์กำลังแรงงานของสาธารณรัฐเกาหลี (Labour Force in Republic of Korea)

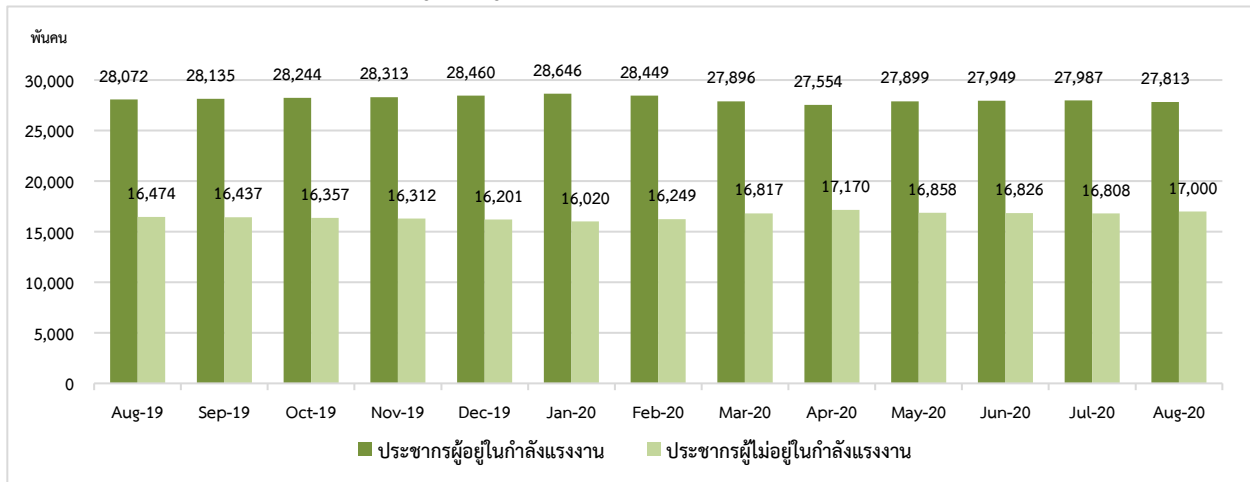
สถานการณ์เศรษฐกิจของเกาหลีใต้ มีอัตราการเติบโตทางเศรษฐกิจ (GDP annual growth rate) ที่ไตรมาสที่ 2/63 อยู่ที่ร้อยละ 4.54 ซึ่งหดตัวร้อยละ 2.7 หดตัวจากไตรมาสก่อนหน้าที่มีการขยายตัวอยู่ที่ร้อยละ 1.4 และ ดัชนีราคาผู้บริโภคในเกาหลีใต้ เดือนสิงหาคม 2563 พบว่า อยู่ที่ 105.50 เพิ่มขึ้นจากเดือนที่ผ่านมา ซึ่งอยู่ที่ 104.86 หรือคิดเป็นร้อยละ 0.61 และเพิ่มขึ้นจากเดือนเดียวกันในปีที่ผ่านมา ซึ่งอยู่ที่ 104.81 หรือคิดเป็นร้อยละ 0.66 สะท้อนให้เห็นว่า ราคาสินค้าโดยรวมมีแนวโน้มสูงขึ้น

1. กำลังแรงงาน (Labour Force)

ประชากรที่มีอายุ 15 ปี ขึ้นไปในเกาหลีใต้ เดือนสิงหาคม 2563 มีจำนวน 44,813,000 คน ประกอบไปด้วย กำลังแรงงานจำนวน 27,813,000 คน (ร้อยละ 62.06 ของประชากรวัยแรงงาน) โดยเป็นผู้มีงานทำจำนวน 26,922,000 คน และผู้ว่างงานจำนวน 891,000 คน ส่วนผู้ไม่อยู่ในกำลังแรงงานมีจำนวน 17,000,000 คน (ร้อยละ 37.94 ของประชากรวัยแรงงาน) (แผนภาพที่ 15,16)

ผู้มีงานทำของเกาหลีใต้ในเดือนสิงหาคม 2563 มีจำนวน 26,922,000 คน เมื่อเทียบกับเดือนเดียวกันของปีที่ผ่านมา ซึ่งมีจำนวน 27,190,000 คน (ลดลง 268,000 คน) ทำให้มีอัตราการหดตัวอยู่ที่ร้อยละ -0.99 (%YoY) แต่เมื่อเทียบกับเดือนก่อน มีจำนวน 26,808,000 คน (เพิ่มขึ้น 114,000 คน) ทำให้มีอัตราการขยายตัวอยู่ที่ร้อยละ 0.43 (%MoM) จะเห็นว่าในช่วง กุมภาพันธ์ – พฤษภาคม 2563 เนื่องจาก เกิดสถานการณ์ของโควิด-19 ทำให้จำนวนผู้มีงานทำลดลง ขณะที่ จำนวนผู้ว่างงานเพิ่มขึ้นอย่างต่อเนื่อง

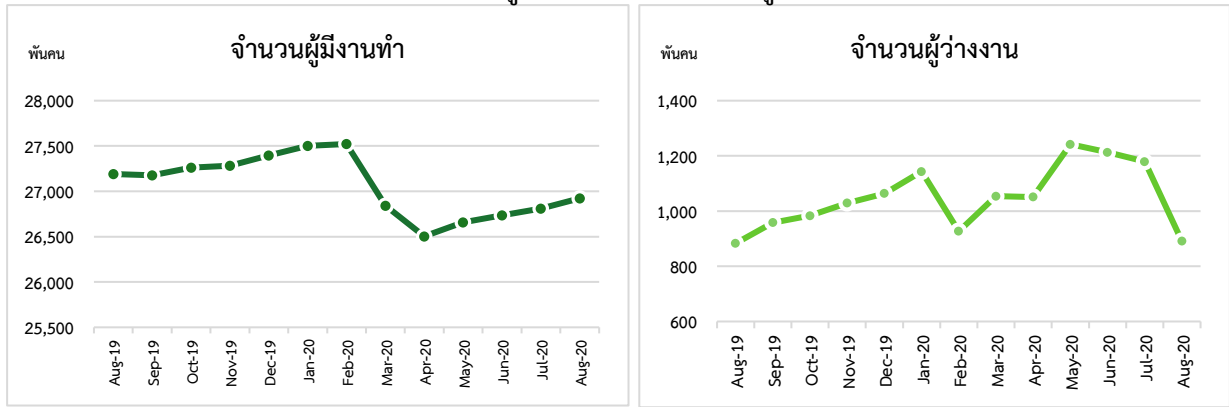
แผนภาพ 15 : จำนวนกำลังแรงงานและผู้ที่ไม่อยู่ในกำลังแรงงาน (Labour force & People not in the labour force)



ที่มา : Statistics Korea, Economically Active Population Survey

หมายเหตุ : ประมวลข้อมูลโดยกลุ่มงานนโยบายเศรษฐกิจการแรงงานระหว่างประเทศ กองเศรษฐกิจการแรงงาน

แผนภาพ 16 : จำนวนผู้มีงานทำและการจ้างงานของเกาหลีใต้

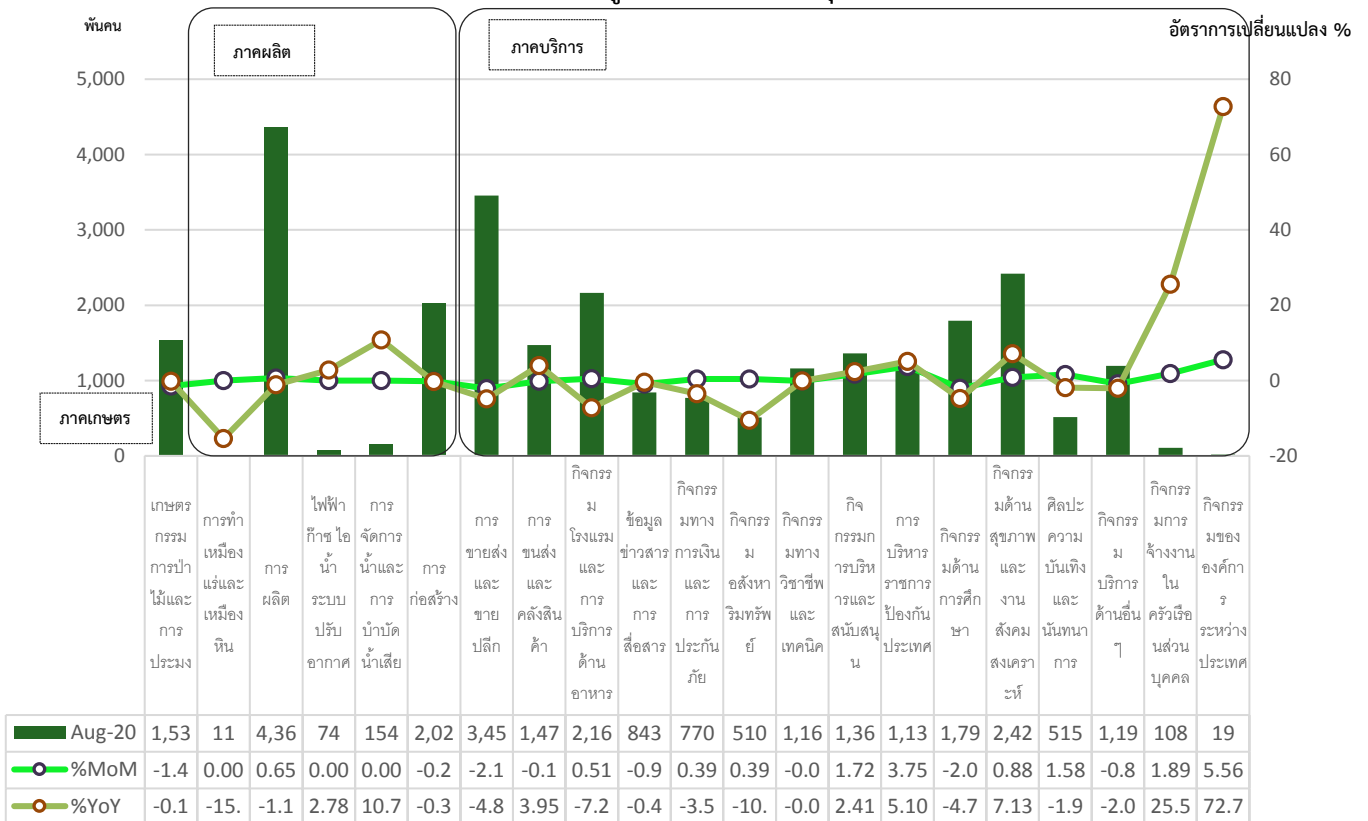


ที่มา : Statistics Korea, Economically Active Population Survey

หมายเหตุ : ประมวลข้อมูลโดยกลุ่มงานนโยบายเศรษฐกิจการแรงงานระหว่างประเทศ กองเศรษฐกิจการแรงงาน

จำนวนผู้มีงานทำจำแนกตามอุตสาหกรรมในเกาหลีใต้ เดือนสิงหาคม 2563 ในภาคเกษตรมีจำนวน 1,536,000 คน นอกภาคเกษตรมีจำนวน 25,386,000 คน โดยกลุ่มที่มีจำนวนการขยายตัวสูงสุดเมื่อเทียบกับเดือนเดียวกันของปีที่ผ่านมา (%YoY) ได้แก่ กิจกรรมขององค์กรระหว่างประเทศ (ร้อยละ 72.73) กิจกรรมการจ้างงานในครัวเรือนส่วนบุคคล (ร้อยละ 25.58) การจัดการน้ำและการบำบัดน้ำเสีย (ร้อยละ 10.79) ในขณะที่การหดตัวสูงสุดเมื่อเทียบกับเดือนเดียวกันของปีที่ผ่านมา (%YoY) ได้แก่ การทำเหมืองแร่และเหมืองหิน (ร้อยละ -15.38) กิจกรรมอสังหาริมทรัพย์ (ร้อยละ -10.53) กิจกรรมการโรงแรมและบริการด้านอาหาร (ร้อยละ -7.25)

แผนภาพ 17: จำนวนผู้มีงานทำ จำแนกตามอุตสาหกรรม



ที่มา : Statistics Korea, Economically Active Population Survey

หมายเหตุ : ประมวลข้อมูลโดยกลุ่มงานนโยบายเศรษฐกิจการแรงงานระหว่างประเทศ กองเศรษฐกิจการแรงงาน

2. อัตราการมีส่วนร่วมในกำลังแรงงานและอัตราการจัดงาน ของเกาหลีใต้ (Labour Force Participation Rate & Outside Labour Force Rate)

อัตราส่วนของประชากรวัยแรงงานของเกาหลีใต้ เดือนสิงหาคม 2563 อยู่ที่ร้อยละ 62.06 แสดงให้เห็นว่า ประชากรวัยแรงงานอายุ 15 ปีขึ้นไปจำนวน 100 คน เป็นประชากรในกำลังแรงงานประมาณ 62 คน จากข้อมูลพบว่า ลดลงเล็กน้อยจากเดือนก่อนหน้า คิดเป็นร้อยละ 0.66 และอัตราผู้ไม่อยู่ในกำลังแรงงานอยู่ที่ร้อยละ 37.94 (แผนภาพที่ 18)

แผนภาพ 18 : อัตราการมีส่วนร่วมในกำลังแรงงานและอัตราผู้ไม่อยู่ในกำลังแรงงาน (Labour Force Participation Rate & Outside Labour Force Rate)

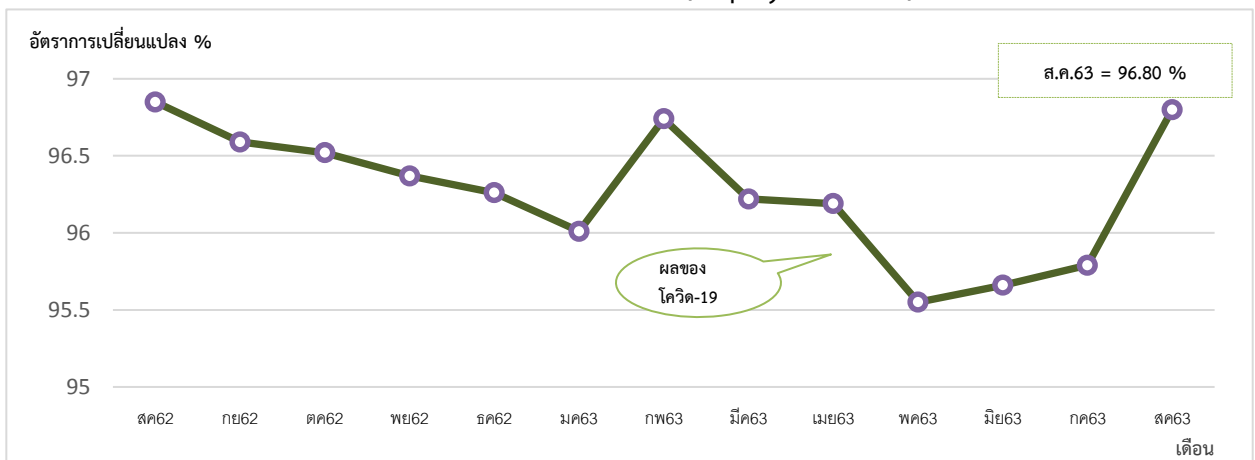


ที่มา : Statistics Korea, Economically Active Population Survey

หมายเหตุ : ประมวลข้อมูลโดยกลุ่มงานนโยบายเศรษฐกิจการแรงงานระหว่างประเทศ กองเศรษฐกิจการแรงงาน

อัตราการจ้างงาน ผู้มีงานทำในเดือนสิงหาคม 2563 มีจำนวน 26,922,000 คน มีอัตราการจ้างงาน ร้อยละ 96.80 เพิ่มขึ้นจากเดือนก่อนเล็กน้อย แต่เมื่อเทียบกับเดือนเดียวกันของปีก่อน (%YoY) อัตราการจ้างงาน หดตัวลงร้อยละ -0.99 (อัตราการจ้างงานเดือนสิงหาคม 2562 อยู่ที่ร้อยละ 96.86) (แผนภาพที่ 19)

แผนภาพ 19 : อัตราการจ้างงาน (Employment Rate)



ที่มา : Statistics Korea, Economically Active Population Survey

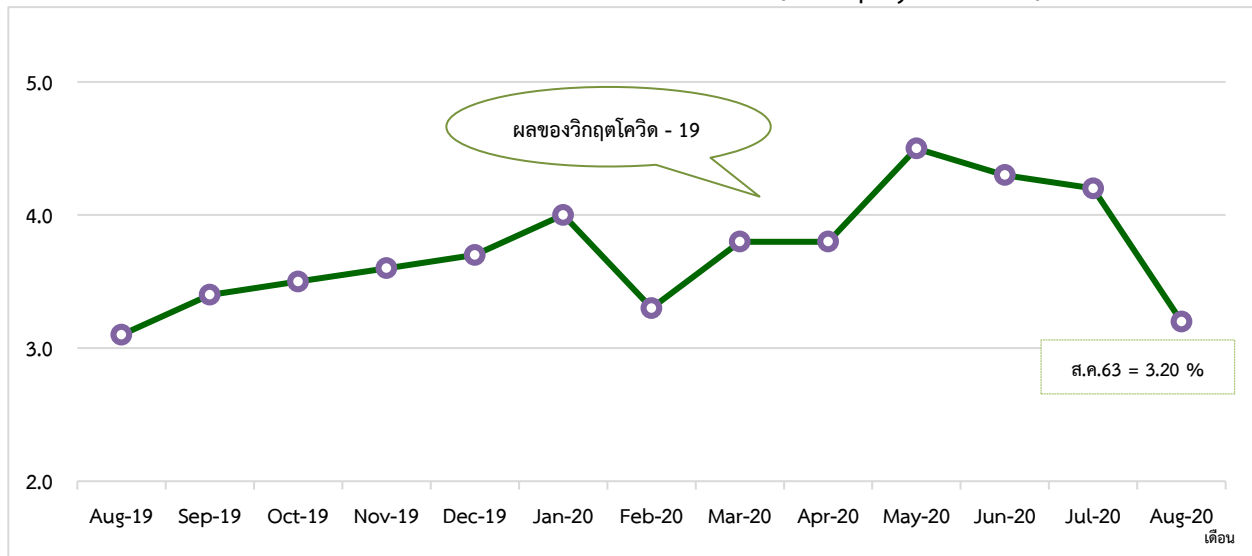
หมายเหตุ : ประมวลข้อมูลโดยกลุ่มงานนโยบายเศรษฐกิจการแรงงานระหว่างประเทศ กองเศรษฐกิจการแรงงาน

3. สถานการณ์การว่างงาน ของเกาหลีใต้ (Unemployment)

จำนวนผู้ว่างงาน (สิงหาคม 2563)	จำนวน 891,000 คน
- %YoY (สิงหาคม 2563 เทียบกับ สิงหาคม 2562)	0.91 %
- %MoM (สิงหาคม 2563 เทียบกับ กรกฎาคม 2563)	-24.43 %

การว่างงานของเกาหลีใต้ เดือนสิงหาคม 2563 ผู้ว่างงาน มีจำนวน 891,000 คน อัตราการว่างงานอยู่ที่ร้อยละ 3.2 แต่เมื่อเทียบกับเดือนเดียวกันของปีที่ผ่านมา (%YoY) มีอัตราการขยายตัวอยู่ที่ร้อยละ 0.91 (เดือนสิงหาคม 2562 อัตราการว่างงานร้อยละ 3.1) และมีอัตราการหดตัวอยู่ที่ร้อยละ -24.43 เมื่อเทียบกับเดือนก่อนหน้า (%MoM) (เดือนกรกฎาคม 2563 อัตราการว่างงานร้อยละ 4.2) จะเห็นว่าในช่วง กุมภาพันธ์ - พฤษภาคม 2563 เนื่องจาก เกิดสถานการณ์ของโควิด-19 ทำให้อัตราการว่างงานเพิ่มขึ้นต่อเนื่อง (แผนภาพที่ 20,21)

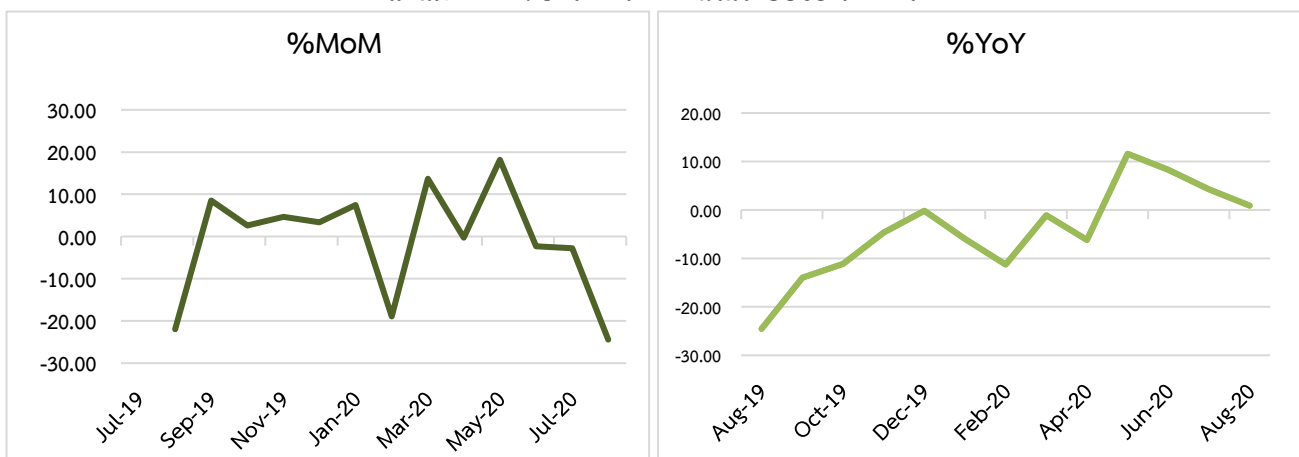
แผนภาพ 20 : อัตราการว่างงานในระบบของเกาหลีใต้ (Unemployment Rate)



ที่มา : Statistics Korea, Economically Active Population Survey

หมายเหตุ : ประมวลข้อมูลโดยกลุ่มงานนโยบายเศรษฐกิจการแรงงานระหว่างประเทศ กองเศรษฐกิจการแรงงาน

แผนภาพ 21 : อัตราการว่างงานในระบบของเกาหลีใต้



ที่มา : Statistics Korea, Economically Active Population Survey

หมายเหตุ : ประมวลข้อมูลโดยกลุ่มงานนโยบายเศรษฐกิจการแรงงานระหว่างประเทศ กองเศรษฐกิจการแรงงาน

4. ค่าจ้างขั้นต่ำของเกาหลีใต้

ค่าจ้างขั้นต่ำในสาธารณรัฐเกาหลี ถูกกำหนดโดยคณะกรรมการค่าจ้างขั้นต่ำ ภายใต้การดำเนินงานของกระทรวงการจ้างงานและแรงงาน (Ministry of Employment and Labor) โดยมีคณะกรรมการค่าจ้างขั้นต่ำ จำนวน 27 คน ตัวแทนฝ่ายลูกจ้างและนายจ้างจำนวนฝ่ายละ 9 คน และตัวแทนจากเจ้าหน้าที่และนักวิชาการจำนวน 9 คน กรรมการค่าจ้างขั้นต่ำจะดำเนินการทบทวนและตัดสินใจกำหนดระดับค่าจ้างขั้นต่ำใหม่ในทุกปี ร่วมปรึกษาหารือและพิจารณาค่าจ้างขั้นต่ำ ทบทวนการจำแนกค่าจ้างแต่ละประเภทตามความเหมาะสม คำนวณและเสนอแนวคิดสำหรับการพัฒนาระบบค่าจ้างขั้นต่ำ ซึ่งวัตถุประสงค์ของกรรมการค่าจ้างขั้นต่ำ คือ การมีส่วนช่วยสนับสนุนในการพัฒนาเศรษฐกิจของประเทศ โดยการประกันระดับค่าจ้างขั้นต่ำสำหรับแรงงาน และพัฒนาคุณภาพชีวิตแรงงานในประเทศ

ในปี 2563 ค่าจ้างขั้นต่ำตามกฎหมายในเกาหลีอยู่ที่ 8,590 KRW (วอนเกาหลี) หรือประมาณ 233 บาทต่อชั่วโมง เพิ่มขึ้นร้อยละ 2.87 เมื่อเปรียบเทียบกับปีที่ผ่านมา ซึ่งรัฐบาลของเกาหลีใต้ให้ข้อมูลว่า จะปรับเพิ่มอัตราค่าจ้างขั้นต่ำอย่างน้อย 1000 วอนเกาหลีใต้ ภายในปี 2020 สำหรับอุตสาหกรรมขนาดกลางและขนาดย่อม (SMEs) ผู้ประกอบการไม่เห็นด้วยกับการปรับขึ้นค่าจ้างขั้นต่ำ เนื่องจากผู้ประกอบการส่วนใหญ่เริ่มที่จะมีรายได้เพิ่มขึ้นและต้องการรักษาค่ากำไรไว้ และการปรับขึ้นค่าจ้างขั้นต่ำทำให้มีต้นทุนค่าจ้างให้กับลูกจ้างเพิ่มขึ้น ซึ่งอาจจะส่งผลกระทบต่อความไม่แน่นอนของสถานประกอบการที่เริ่มต้นธุรกิจใหม่ที่มีต้นทุนสูงขึ้น อย่างไรก็ตามแนวโน้มเศรษฐกิจของเกาหลีใต้ยังคงเป็นไปในทิศทางที่ดีขึ้น ตามการเติบโตของผลิตภัณฑ์มวลรวมประชาชาติต่อหัวที่คาดว่าจะเพิ่มสูงขึ้น

สถานการณ์กำลังแรงงานของสหรัฐอเมริกา (Labour Force in United States of America)

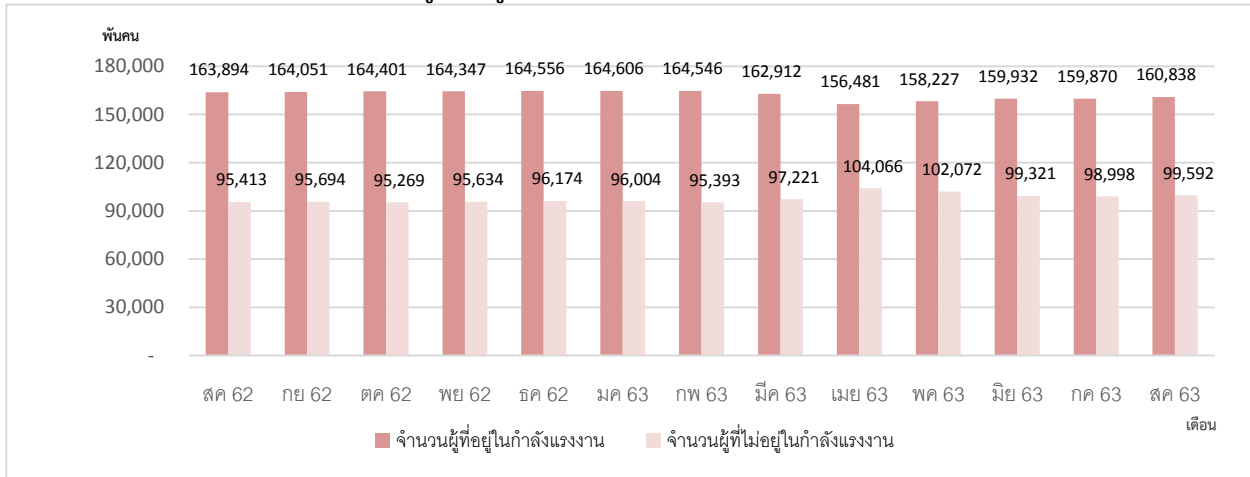
สถานการณ์เศรษฐกิจของสหรัฐอเมริกา อัตราการเติบโตทางเศรษฐกิจ (GDP annual growth rate) ไตรมาสที่ 3/2563 อยู่ที่ร้อยละ -2.90 ซึ่งเพิ่มขึ้นไตรมาสก่อนที่มีการหดตัวที่ร้อยละ 9.0 และลดลงจากไตรมาสเดียวกันของปีที่แล้วร้อยละ -4.7 (%YoY) และ ดัชนีราคาผู้บริโภคในเดือนสิงหาคม 2563 อยู่ที่ 129.50 เพิ่มขึ้นจากเดือนก่อนหน้า ซึ่งอยู่ที่ 128.90 สะท้อนให้เห็นว่า ราคาสินค้าโดยรวมมีแนวโน้มสูงขึ้น

1. กำลังแรงงาน (Labour Force)

ประชากรที่มีอายุ 16 ปี ขึ้นไปในสหรัฐอเมริกาในเดือนสิงหาคม 2563 มีจำนวน 260,430,000 คน ประกอบไปด้วย กำลังแรงงานจำนวน 160,838,000 คน (ร้อยละ 61.76 ของประชากรวัยแรงงาน) โดยเป็นผู้มีงานทำจำนวน 147,288,000 คน และผู้ว่างงานจำนวน 13,550,000 คน ส่วนผู้ไม่อยู่ในกำลังแรงงานมีจำนวน 99,592,000 คน (ร้อยละ 38.24 ของประชากรวัยแรงงาน) (แผนภาพที่ 22,23)

ผู้มีงานทำของสหรัฐอเมริกาในเดือนสิงหาคม 2563 มีจำนวน 147,288,000 คน เมื่อเทียบกับเดือนเดียวกันของปีที่ผ่านมา ซึ่งมีจำนวน 157,895,000 คน (ลดลง 10,607,000 คน) ทำให้มีอัตราการหดตัวอยู่ที่ร้อยละ -6.72 (%YoY) แต่เมื่อเทียบกับเดือนก่อน มีจำนวน 143,532,000 คน (เพิ่มขึ้น 3,756,000 คน) ทำให้มีอัตราการขยายตัวอยู่ที่ร้อยละ 2.62 (%MoM) จะเห็นว่าในช่วง มีนาคม - เมษายน 2563 จากการเกิดสถานการณ์ของโควิด-19 ที่รุนแรงในประเทศสหรัฐอเมริกา ทำให้จำนวนผู้มีงานทำลดลง ขณะที่จำนวนผู้ว่างงานเพิ่มขึ้นอย่างต่อเนื่อง

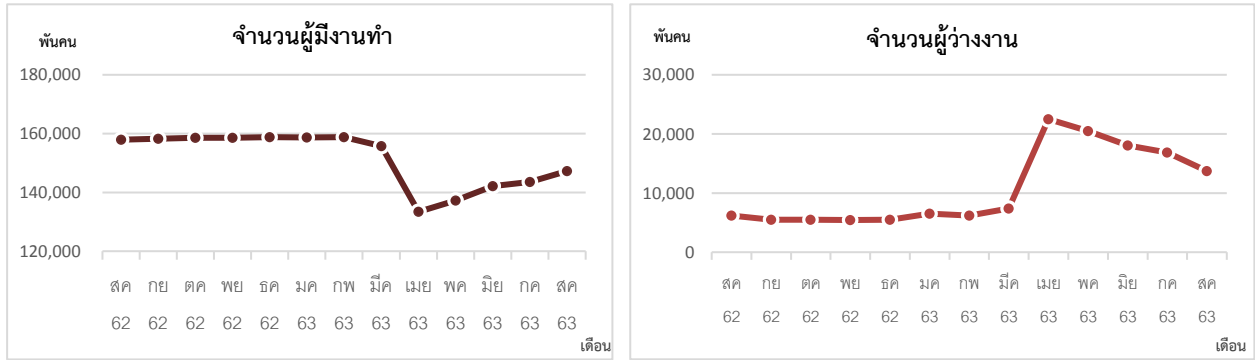
แผนภาพ 22 : จำนวนกำลังแรงงานและผู้ที่ไม่อยู่ในกำลังแรงงาน (Labour force & People not in the labour force)



ที่มา : U.S. BUREAU OF LABOUR STATISTICS

หมายเหตุ : ประมวลข้อมูลโดยกลุ่มงานนโยบายเศรษฐกิจการแรงงานระหว่างประเทศ กองเศรษฐกิจการแรงงาน

แผนภาพ 23 : จำนวนผู้มีงานทำและผู้ว่างงานของสหรัฐอเมริกา (Employed & Unemployed Persons)



ที่มา : U.S. BUREAU OF LABOUR STATISTICS

หมายเหตุ : ประมวลข้อมูลโดยกลุ่มงานนโยบายเศรษฐกิจการแรงงานระหว่างประเทศ กองเศรษฐกิจการแรงงาน

จำนวนผู้มีงานทำจำแนกตามอุตสาหกรรมในสหรัฐอเมริกา เดือนสิงหาคม 2563 ในภาคเกษตรมีจำนวน 612,000 คน นอกภาคเกษตรมีจำนวน 146,676,000 คน อุตสาหกรรมทั้งหมดเกิดการหดตัวเมื่อเทียบกับเดือนเดียวกันของปีที่ผ่านมา (%YoY) ยกเว้น ภาคบริการด้านรัฐบาลกลาง ที่มีอัตราขยายตัวอยู่ร้อยละ 10.68 โดยกลุ่มที่มีการหดตัวสูงสุดเมื่อเทียบกับเดือนเดียวกันของปีที่ผ่านมา (%YoY) ได้แก่ กิจกรรมด้านโรงแรมและการต้อนรับ (ร้อยละ -23.3) เกษตรกร กรรมกรป่าไม้และเหมือง (ร้อยละ -16.2) การบริการด้านข้อมูลข่าวสารและการสื่อสาร (ร้อยละ -9.44)

แผนภาพ 24: จำนวนผู้มีงานทำ จำแนกตามอุตสาหกรรม



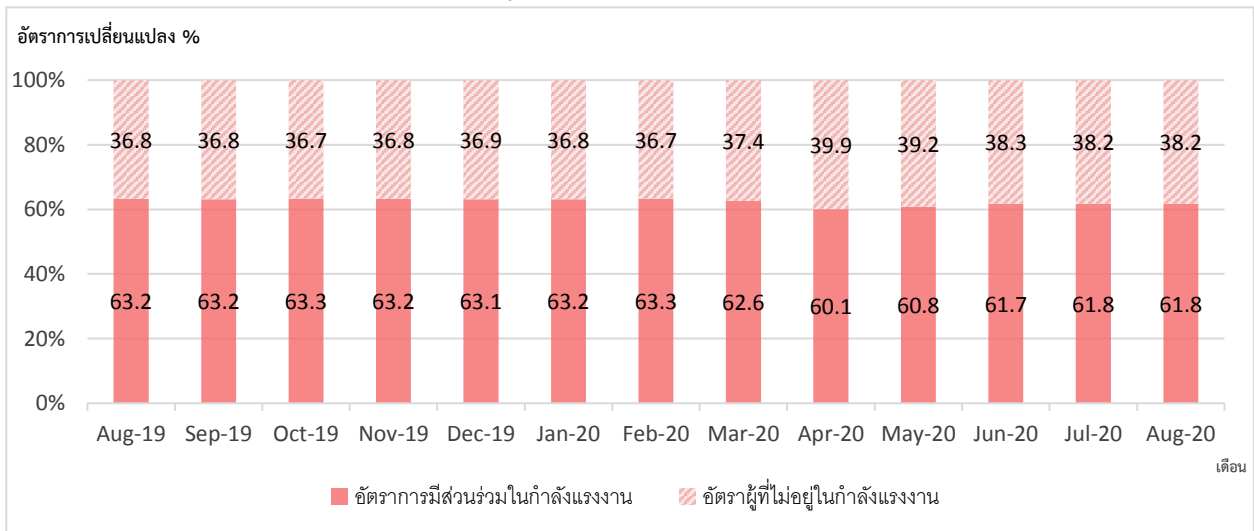
ที่มา : U.S. BUREAU OF LABOUR STATISTICS

หมายเหตุ : ประมวลข้อมูลโดยกลุ่มงานนโยบายเศรษฐกิจการแรงงานระหว่างประเทศ กองเศรษฐกิจการแรงงาน

2. อัตราการมีส่วนร่วมในกำลังแรงงานและอัตราการจ้างงาน ของสหรัฐอเมริกา (Labour Force Participation Rate & Outside Labour Force Rate)

อัตราส่วนของประชากรในวัยแรงงานของสหรัฐอเมริกาในเดือนสิงหาคม 2563 อยู่ที่ร้อยละ 61.76 แสดงให้เห็นว่าประชากรในวัยทำงานอายุ 16 ปีขึ้นไป 100 คน มีประมาณ 61 – 62 คน ที่อยู่ในกำลังแรงงาน และอัตราผู้ไม่อยู่ในกำลังแรงงานอยู่ที่ร้อยละ 38.24 (แผนภาพที่ 25)

แผนภาพ 25 : อัตราการมีส่วนร่วมในกำลังแรงงานและอัตราผู้ไม่อยู่ในกำลังแรงงาน (Labour Force Participation Rate & Outside Labour Force Rate)

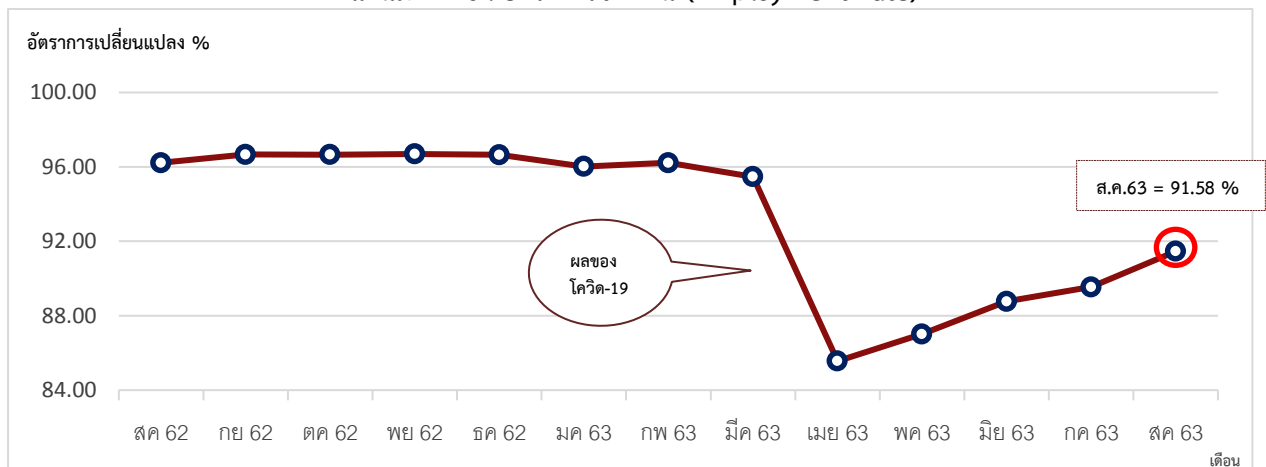


ที่มา : U.S. BUREAU OF LABOUR STATISTICS

หมายเหตุ : ประมวลข้อมูลโดยกลุ่มงานนโยบายเศรษฐกิจการแรงงานระหว่างประเทศ กองเศรษฐกิจการแรงงาน

อัตราการจ้างงาน ผู้มีงานทำในเดือนสิงหาคม 2563 มีจำนวน 147,288,000 คน มีอัตราการจ้างงาน ร้อยละ 91.58 เพิ่มขึ้นจากเดือนก่อนร้อยละ 2.62 (%MoM) แต่เมื่อเทียบกับเดือนเดียวกันของปีก่อน (%YoY) อัตราการจ้างงานหดตัวลงร้อยละ -6.72 (จำนวนผู้มีงานทำ เดือนสิงหาคม 2562 อยู่ที่ 157,895,000 คน) (แผนภาพที่ 26)

แผนภาพ 26 : อัตราการจ้างงาน (Employment Rate)



ที่มา : U.S. BUREAU OF LABOUR STATISTICS

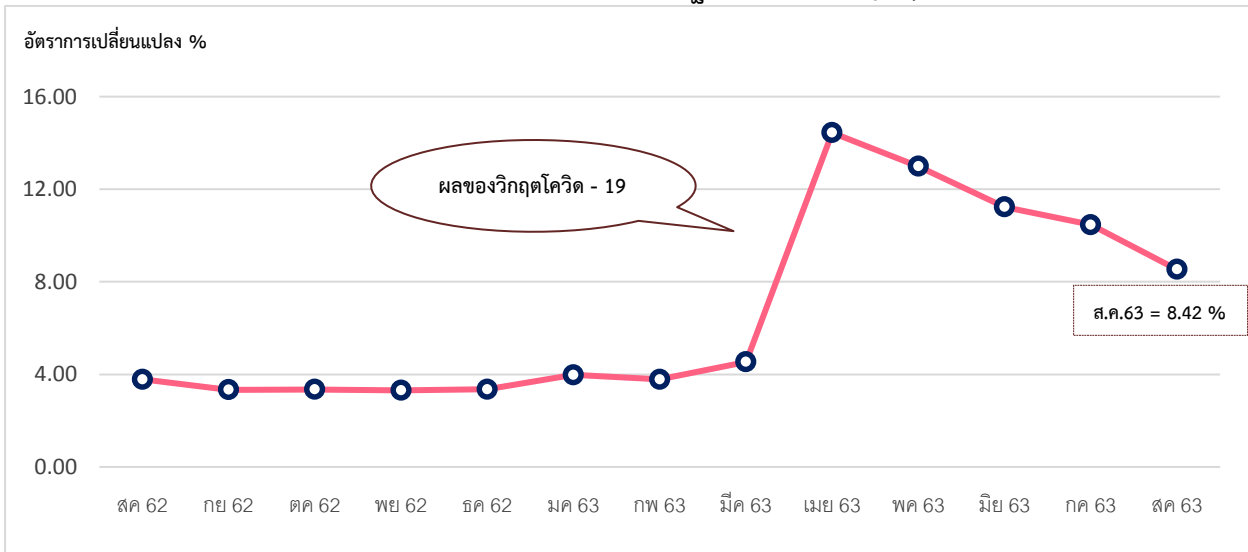
หมายเหตุ : ประมวลข้อมูลโดยกลุ่มงานนโยบายเศรษฐกิจการแรงงานระหว่างประเทศ กองเศรษฐกิจการแรงงาน

3. สถานการณ์การว่างงาน ของสหรัฐอเมริกา (Unemployment)

จำนวนผู้ว่างงาน (สิงหาคม 2563)	จำนวน 13,550,000 คน
- %YoY (สิงหาคม 2563 เทียบกับ สิงหาคม 2562)	125.87 %
- %MoM (สิงหาคม 2563 เทียบกับ กรกฎาคม 2563)	-17.06 %

การว่างงานของสหรัฐอเมริกา เดือนสิงหาคม 2563 ผู้ว่างงาน มีจำนวน 13,550,000 คน อัตราการว่างงานอยู่ที่ร้อยละ 8.42 แต่เมื่อเทียบกับเดือนเดียวกันของปีที่ผ่านมา มีอัตราการขยายตัวอยู่ที่ร้อยละ 125.87 (%YoY) และมีอัตราการหดตัวอยู่ที่ร้อยละ -17.06 เมื่อเทียบกับเดือนก่อนหน้า (%MoM) จะเห็นว่าในช่วง มีนาคม – เมษายน 2563 จากสถานการณ์ของโควิด-19 ทำให้อัตราการว่างงานเพิ่มขึ้นต่อเนื่อง (แผนภาพที่ 27,28)

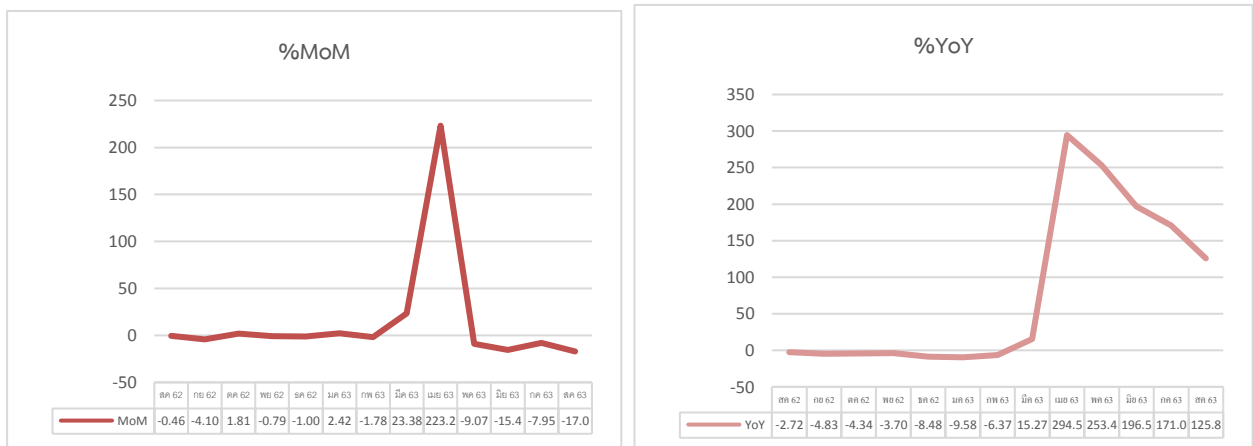
แผนภาพ 27 : อัตราการว่างงานในระบบของสหรัฐอเมริกา (Unemployment Rate)



ที่มา : U.S. BUREAU OF LABOUR STATISTICS

หมายเหตุ : ประมวลข้อมูลโดยกลุ่มงานนโยบายเศรษฐกิจการแรงงานระหว่างประเทศ กองเศรษฐกิจการแรงงาน

แผนภาพ 28 : อัตราการว่างงานในระบบของสหรัฐอเมริกา



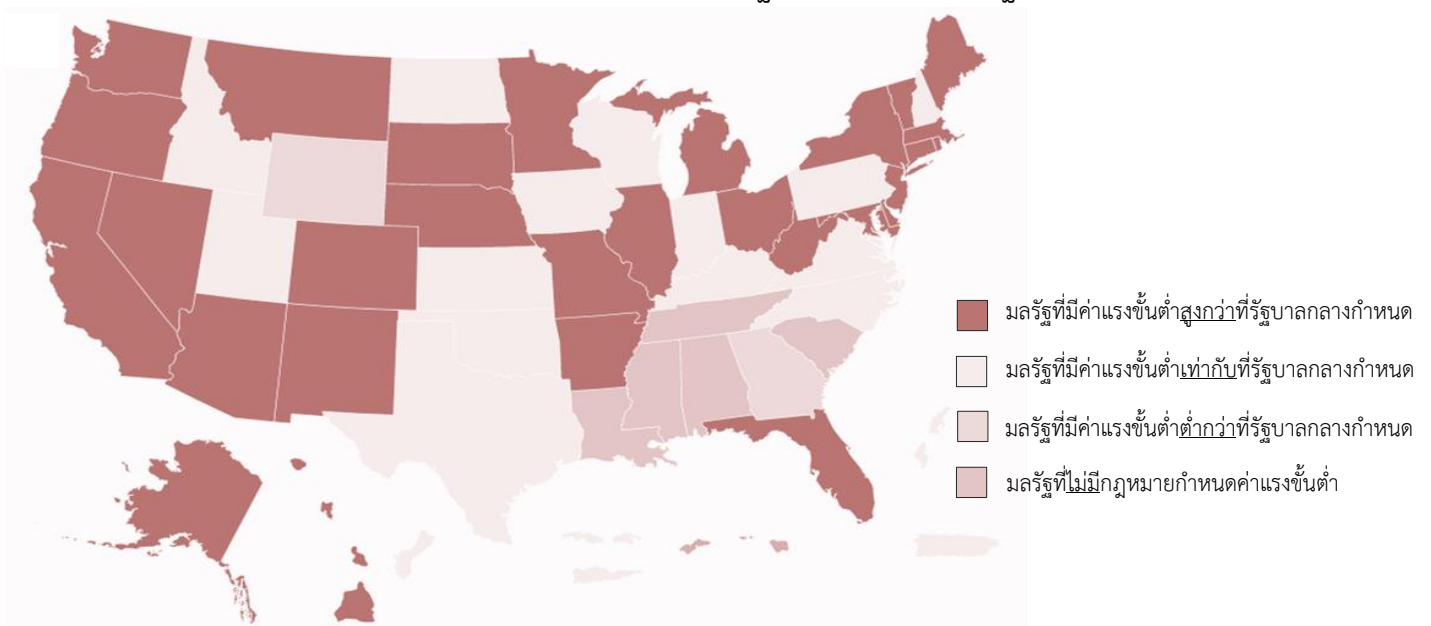
ที่มา : U.S. BUREAU OF LABOUR STATISTICS

หมายเหตุ : ประมวลข้อมูลโดยกลุ่มงานนโยบายเศรษฐกิจการแรงงานระหว่างประเทศ กองเศรษฐกิจการแรงงาน

4. ค่าจ้างขั้นต่ำของสหรัฐอเมริกา

การเปลี่ยนแปลงกฎหมายค่าจ้างขั้นต่ำ ดัดแปลงจาก มาตรฐานค่าจ้างขั้นต่ำและค่าจ้างรายชั่วโมงสูงสุด ภายใต้พระราชบัญญัติมาตรฐานแรงงานที่เป็นธรรม (Fair Labor Standards Act : FLSA) พ.ศ.2531 โดยเป็นกฎหมายที่สหรัฐอเมริกา ใช้บังคับในเรื่องการจ้างแรงงานในสหรัฐฯ โดยมุ่งในเรื่อง อัตราค่าแรงงานขั้นต่ำ จำนวนชั่วโมงการทำงาน การจ่ายค่าล่วงเวลาทำงาน (Overtime) และแรงงานในช่วงต้น (ประชากรที่มีอายุ 16 – 19 ปี) ในปัจจุบัน ค่าแรงขั้นต่ำซึ่งกำหนดโดยกระทรวงแรงงานสหรัฐฯ (US Department of Labor) มีอัตราชั่วโมงละ 7.25 เหรียญสหรัฐฯ หรือประมาณ 227 บาท อัตราดังกล่าวถือว่าเป็นอัตรามาตรฐานทั่วไปที่มีความเหมาะสมกับค่าครองชีพโดยรวม ทั้งนี้ สหรัฐอเมริกา ประกอบด้วย 50 มลรัฐ ซึ่งในแต่ละมลรัฐมีสถานะเศรษฐกิจและดัชนีค่าครองชีพที่แตกต่างกันไป จึงเป็นผลให้รัฐบาลมลรัฐกำหนดอัตราค่าแรงงานขั้นต่ำขึ้นมาใช้เอง แต่บางมลรัฐไม่มีกฎหมายกำหนดค่าแรงขั้นต่ำ ดังนั้นจึงเป็นผลให้ค่าแรงงานขั้นต่ำอาจจะไม่เท่ากันในแต่ละมลรัฐในสหรัฐอเมริกา (แผนภาพที่ 29)

แผนภาพ 29 ค่าจ้างขั้นต่ำของสหรัฐอเมริกา จำแนกตามมลรัฐ



ที่มา : U.S. DEPARTMENT OF LABOUR

หมายเหตุ : ประมวลข้อมูลโดยกลุ่มงานนโยบายเศรษฐกิจการแรงงานระหว่างประเทศ กองเศรษฐกิจการแรงงาน

ภาคผนวก
ตารางข้อมูลสถิติด้านแรงงาน

ตารางข้อมูลสถิติด้านแรงงาน ไต้หวัน

ตารางที่ 1 จำนวนและร้อยละของผู้ที่อยู่ในกำลังแรงงาน (Labor Force persons & Labor force participation rate)

เดือน/ปี	2562		2563	
	จำนวน (พันคน)	ร้อยละ	จำนวน (พันคน)	ร้อยละ
ม.ค.	11,919	59.09	11,972	59.21
ก.พ.	11,916	59.07	11,966	59.16
มี.ค.	11,916	59.06	11,957	59.11
เม.ย.	11,918	59.06	11,948	59.06
พ.ค.	11,921	59.07	11,948	59.06
มิ.ย.	11,933	59.12	11,950	59.07
ก.ค.	11,968	59.28	11,977	59.20
ส.ค.	11,992	59.38	11,985	59.23
ก.ย.	11,962	59.22		
ต.ค.	11,968	59.24		
พ.ย.	11,973	59.25		
ธ.ค.	11,970	59.22		

ตารางที่ 2 จำนวนและร้อยละของผู้ที่ไม่อยู่ในกำลังแรงงาน (Persons Outside the Labour Force & Economic Inactivity rate)

เดือน/ปี	2562		2563	
	จำนวน (พันคน)	ร้อยละ	จำนวน (พันคน)	ร้อยละ
ม.ค.	8,250	40.90	8,249	40.79
ก.พ.	8,256	40.93	8,261	40.84
มี.ค.	8,259	40.94	8,272	40.89
เม.ย.	8,260	40.94	8,281	40.94
พ.ค.	8,260	40.93	8,282	40.94
มิ.ย.	8,253	40.88	8,280	40.93
ก.ค.	8,221	40.72	8,256	40.80
ส.ค.	8,204	40.62	8,249	40.77
ก.ย.	8,237	40.78		
ต.ค.	8,235	40.76		
พ.ย.	8,235	40.75		
ธ.ค.	8,244	40.78		

ตารางที่ 3 จำนวนผู้มีงานทำอัตราการจ้างงาน (Employed Persons & Employed Rate)

เดือน/ปี	2562		2563	
	จำนวนผู้มีงานทำ (พันคน)	อัตราการจ้างงาน	จำนวนผู้มีงานทำ (พันคน)	อัตราการจ้างงาน
ม.ค.	11,485	96.36	11,536	96.36
ก.พ.	11,473	96.28	11,523	96.30
มี.ค.	11,478	96.32	11,513	96.29
เม.ย.	11,480	96.32	11,467	95.97
พ.ค.	11,484	96.33	11,462	95.93
มิ.ย.	11,488	96.27	11,477	96.04
ก.ค.	11,511	96.18	11,498	96.00
ส.ค.	11,526	96.11	11,507	96.01
ก.ย.	11,507	96.20		
ต.ค.	11,517	96.23		
พ.ย.	11,526	96.27		
ธ.ค.	11,531	96.33		

ตารางที่ 4 การว่างงานและอัตราการว่างงาน (Employed Persons & Employed Rate)

เดือน/ปี	2562		2563	
	จำนวนผู้ว่างงาน (พันคน)	อัตราการว่างงาน	จำนวนผู้ว่างงาน (พันคน)	อัตราการว่างงาน
ม.ค.	434	3.64	436	3.64
ก.พ.	443	3.72	443	3.70
มี.ค.	438	3.68	445	3.72
เม.ย.	437	3.67	481	4.03
พ.ค.	437	3.67	486	4.07
มิ.ย.	445	3.73	473	3.96
ก.ค.	457	3.82	479	4.00
ส.ค.	466	3.89	478	3.99
ก.ย.	455	3.80		
ต.ค.	451	3.77		
พ.ย.	447	3.73		
ธ.ค.	439	3.67		

ตารางข้อมูลสถิติด้านแรงงาน ญี่ปุ่น

ตารางที่ 1 จำนวนและร้อยละของผู้ที่อยู่ในกำลังแรงงาน (Labor Force persons & Labor force participation rate)

เดือน/ปี	2562		2563	
	จำนวน (หมื่นคน)	ร้อยละ	จำนวน (หมื่นคน)	ร้อยละ
ม.ค.	6,793	61.2	6,846	61.8
ก.พ.	6,812	61.4	6,850	61.8
มี.ค.	6,861	61.9	6,876	62.0
เม.ย.	6,884	62.1	6,817	61.5
พ.ค.	6,898	62.2	6,854	61.8
มิ.ย.	6,909	62.3	6,865	61.9
ก.ค.	6,888	62.1	6,852	61.8
ส.ค.	6,908	62.3	6,882	62.1
ก.ย.	6,936	62.5		
ต.ค.	6,951	62.6		
พ.ย.	6,913	62.3		
ธ.ค.	6,883	62.1		

ตารางที่ 2 จำนวนและร้อยละของผู้ที่ไม่อยู่ในกำลังแรงงาน (Persons Outside the Labour Force & Economic Inactivity rate)

เดือน/ปี	2562		2563	
	จำนวน (หมื่นคน)	ร้อยละ	จำนวน (หมื่นคน)	ร้อยละ
ม.ค.	4,294	38.8	4,233	38.2
ก.พ.	4,267	38.6	4,225	38.2
มี.ค.	4,218	38.1	4,198	38.0
เม.ย.	4,195	37.9	4,253	38.5
พ.ค.	4,184	37.8	4,221	38.2
มิ.ย.	4,174	37.7	4,210	38.1
ก.ค.	4,200	37.9	4,224	38.2
ส.ค.	4,177	37.7	4,188	37.9
ก.ย.	4,147	37.5		
ต.ค.	4,137	37.4		
พ.ย.	4,175	37.7		
ธ.ค.	4,194	37.9		

ตารางที่ 3 จำนวนผู้มีงานทำอัตราการทำงาน (Employed Persons & Employed Rate)

เดือน/ปี	2562		2563	
	จำนวนผู้มีงานทำ (หมื่นคน)	อัตราการทำงาน	จำนวนผู้มีงานทำ (หมื่นคน)	อัตราการทำงาน
ม.ค.	6,628	97.6	6,687	97.7
ก.พ.	6,656	97.7	6,691	97.7
มี.ค.	6,627	97.5	6,700	97.4
เม.ย.	6,708	97.4	6,628	97.2
พ.ค.	6,732	97.6	6,656	97.1
มิ.ย.	6,747	97.7	6,670	97.2
ก.ค.	6,731	97.7	6,655	97.1
ส.ค.	6,751	97.7	6,676	97.0
ก.ย.	6,768	97.6		
ต.ค.	6,787	97.6		
พ.ย.	6,762	97.6		
ธ.ค.	6,737	97.9		

ตารางที่ 4 การว่างงานและอัตราว่างงาน (Employed Persons & Employed Rate)

เดือน/ปี	2562		2563	
	จำนวนผู้ว่างงาน (หมื่นคน)	อัตราว่างงาน	จำนวนผู้ว่างงาน (หมื่นคน)	อัตราว่างงาน
ม.ค.	166	2.4	159	2.3
ก.พ.	156	2.3	159	2.3
มี.ค.	174	2.5	176	2.6
เม.ย.	176	2.6	189	2.8
พ.ค.	165	2.4	198	2.9
มิ.ย.	162	2.3	195	2.8
ก.ค.	156	2.3	197	2.9
ส.ค.	157	2.3	206	3.0
ก.ย.	168	2.4		
ต.ค.	164	2.4		
พ.ย.	151	2.4		
ธ.ค.	145	2.1		

ตารางข้อมูลสถิติด้านแรงงาน สาธารณรัฐเกาหลี

ตารางที่ 1 จำนวนและร้อยละของผู้ที่อยู่ในกำลังแรงงาน (Labor Force persons & Labor force participation rate)

เดือน/ปี	2562		2563	
	จำนวน (พันคน)	ร้อยละ	จำนวน (พันคน)	ร้อยละ
ม.ค.	28,136	63.49	28,646	64.14
ก.พ.	28,060	63.22	28,449	63.65
มี.ค.	28,116	63.31	27,896	62.39
เม.ย.	28,099	63.22	27,554	61.61
พ.ค.	28,152	63.32	27,899	62.34
มิ.ย.	28,205	63.39	27,949	62.42
ก.ค.	28,203	63.33	27,987	62.48
ส.ค.	28,072	63.02	27,813	62.06
ก.ย.	28,135	63.12		
ต.ค.	28,244	63.33		
พ.ย.	28,313	63.45		
ธ.ค.	28,460	63.72		

ตารางที่ 2 จำนวนและร้อยละของผู้ที่ไม่อยู่ในกำลังแรงงาน (Persons Outside the Labour Force & Economic Inactivity rate)

เดือน/ปี	2562		2563	
	จำนวน (พันคน)	ร้อยละ	จำนวน (พันคน)	ร้อยละ
ม.ค.	16,183	36.51	16,020	35.87
ก.พ.	16,322	36.78	16,249	36.35
มี.ค.	16,293	36.69	16,817	37.61
เม.ย.	16,345	36.78	17,170	38.39
พ.ค.	16,307	36.68	16,858	37.67
มิ.ย.	16,290	36.61	16,826	37.58
ก.ค.	16,327	36.67	16,808	37.52
ส.ค.	16,474	36.98	17,000	37.94
ก.ย.	16,437	36.88		
ต.ค.	16,357	36.67		
พ.ย.	16,312	36.55		
ธ.ค.	16,201	36.28		

ตารางที่ 3 จำนวนผู้มีงานทำอัตราการจ้างงาน (Employed Persons & Employed Rate)

เดือน/ปี	2562		2563	
	จำนวนผู้มีงานทำ (พันคน)	อัตราการจ้างงาน	จำนวนผู้มีงานทำ (พันคน)	อัตราการจ้างงาน
ม.ค.	26,919	95.68	27,503	96.01
ก.พ.	27,015	96.28	27,522	96.74
มี.ค.	27,050	96.21	26,842	96.22
เม.ย.	26,979	96.01	26,504	96.19
พ.ค.	27,040	96.05	26,657	95.55
มิ.ย.	27,085	96.03	26,736	95.66
ก.ค.	27,073	95.99	26,808	95.79
ส.ค.	27,190	96.85	26,922	96.8
ก.ย.	27,177	96.59		
ต.ค.	27,261	96.52		
พ.ย.	27,284	96.37		
ธ.ค.	27,395	96.26		

ตารางที่ 4 การว่างงานและอัตราการว่างงาน (Employed Persons & Employed Rate)

เดือน/ปี	2562		2563	
	จำนวนผู้ว่างงาน (พันคน)	อัตราการว่างงาน	จำนวนผู้ว่างงาน (พันคน)	อัตราการว่างงาน
ม.ค.	1,216	4.32	1,143	3.99
ก.พ.	1,045	3.72	927	3.26
มี.ค.	1,066	3.79	1,054	3.78
เม.ย.	1,120	3.99	1,051	3.81
พ.ค.	1,113	3.95	1,242	4.45
มิ.ย.	1,120	3.97	1,213	4.34
ก.ค.	1,131	4.01	1,179	4.21
ส.ค.	883	3.15	891	3.20
ก.ย.	958	3.41		
ต.ค.	983	3.48		
พ.ย.	1,029	3.63		
ธ.ค.	1,064	3.74		

ตารางข้อมูลสถิติด้านแรงงาน สหรัฐอเมริกา

ตารางที่ 1 จำนวนและร้อยละของผู้ที่อยู่ในกำลังแรงงาน (Labor Force persons & Labor force participation rate)

เดือน/ปี	2562		2563	
	จำนวน (พันคน)	ร้อยละ	จำนวน (พันคน)	ร้อยละ
ม.ค.	163,143	62.9	164,606	63.2
ก.พ.	163,047	63.0	164,546	63.3
มี.ค.	162,935	63.0	162,912	62.6
เม.ย.	162,546	62.7	156,481	60.1
พ.ค.	162,782	62.9	158,227	60.8
มิ.ย.	163,133	63.2	159,932	61.7
ก.ค.	163,373	63.4	159,870	61.8
ส.ค.	163,894	63.2	160,838	61.8
ก.ย.	164,051	63.2		
ต.ค.	164,401	63.3		
พ.ย.	164,347	63.2		
ธ.ค.	164,556	63.1		

ตารางที่ 2 จำนวนและร้อยละของผู้ที่ไม่อยู่ในกำลังแรงงาน (Persons Outside the Labour Force & Economic Inactivity rate)

เดือน/ปี	2562		2563	
	จำนวน (พันคน)	ร้อยละ	จำนวน (พันคน)	ร้อยละ
ม.ค.	96,135	37.08	96,004	36.84
ก.พ.	95,599	36.96	95,393	36.70
มี.ค.	95,714	37.01	97,221	37.37
เม.ย.	96,596	37.28	104,066	39.94
พ.ค.	96,207	37.15	102,072	39.21
มิ.ย.	94,917	36.78	99,321	38.31
ก.ค.	94,284	36.59	98,998	38.24
ส.ค.	95,413	36.80	99,592	38.24
ก.ย.	95,694	36.84		
ต.ค.	95,269	36.69		
พ.ย.	95,634	36.79		
ธ.ค.	96,174	36.89		

ตารางที่ 3 จำนวนผู้มีงานทำอัตราการทำงาน (Employed Persons & Employed Rate)

เดือน/ปี	2562		2563	
	จำนวนผู้มีงานทำ (พันคน)	อัตราการทำงาน	จำนวนผู้มีงานทำ (พันคน)	อัตราการทำงาน
ม.ค.	156,627	96.01	158,714	96.42
ก.พ.	156,866	96.21	158,759	96.48
มี.ค.	156,741	96.20	155,772	95.62
เม.ย.	156,696	96.40	133,403	85.25
พ.ค.	156,844	96.35	137,242	86.74
มิ.ย.	157,148	96.33	142,182	88.90
ก.ค.	157,346	96.31	143,532	89.78
ส.ค.	157,895	96.34	147,288	91.58
ก.ย.	158,298	96.49		
ต.ค.	158,544	96.44		
พ.ย.	158,536	96.46		
ธ.ค.	158,803	96.50		

ตารางที่ 4 การว่างงานและอัตราว่างงาน (Employed Persons & Employed Rate)

เดือน/ปี	2562		2563	
	จำนวนผู้ว่างงาน (พันคน)	อัตราว่างงาน	จำนวนผู้ว่างงาน (พันคน)	อัตราว่างงาน
ม.ค.	6,516	3.99	5,892	3.58
ก.พ.	6,181	3.79	5,787	3.52
มี.ค.	6,194	3.80	7,140	4.38
เม.ย.	5,850	3.60	23,078	14.75
พ.ค.	5,938	3.65	20,985	13.26
มิ.ย.	5,985	3.67	17,750	11.10
ก.ค.	6,027	3.69	16,338	10.22
ส.ค.	5,999	3.66	13,550	8.42
ก.ย.	5,753	3.51		
ต.ค.	5,857	3.56		
พ.ย.	5,811	3.54		
ธ.ค.	5,753	3.50		