

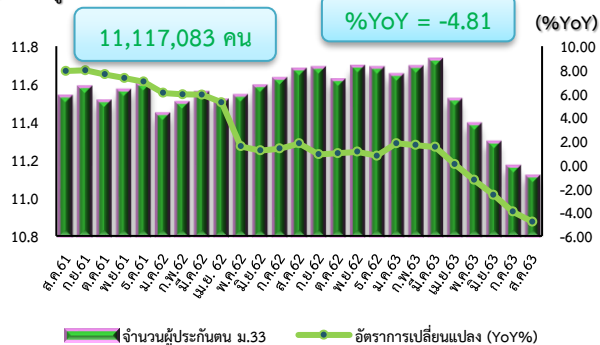


ข้อมูลด้านเศรษฐกิจแรงงาน เดือนสิงหาคม 2563



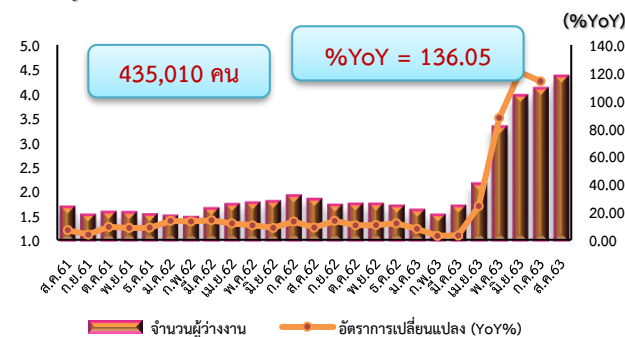
ผู้ประกันตน ม.33

(จำนวนผู้ประกันตน ม.33/ล้านคน)



ผู้ประกันตนที่ขอรับประโยชน์ทดแทนกรณีว่างงาน

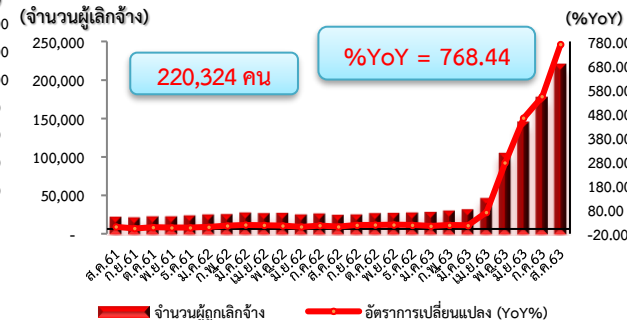
(จำนวนผู้ว่างงาน/แสนคน)



ผู้ประกันตนที่ขอรับประโยชน์ทดแทนกรณีว่างงาน

จากสาเหตุการเลิกจ้าง

(จำนวนผู้เลิกจ้าง)



การจ้างงาน

ผู้ประกันตนในระบบประกันสังคม (ม.33) มีอัตราการหดตัว

การว่างงาน

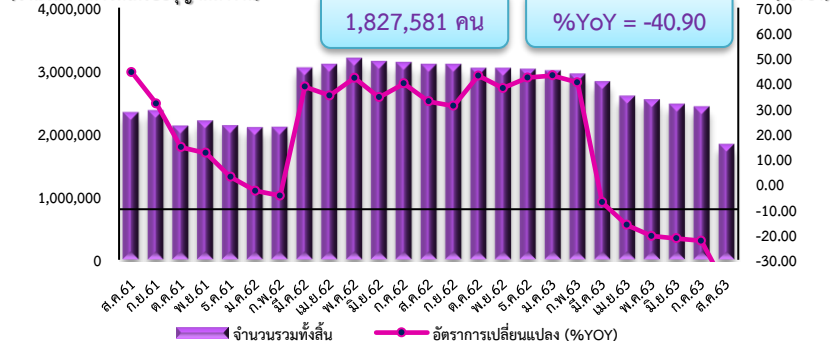
ผู้ขอรับประโยชน์ทดแทนกรณีว่างงานในระบบประกันสังคม มีอัตราการขยายตัว

การเลิกจ้าง

ผู้ขอรับประโยชน์ทดแทนกรณีว่างงานในระบบประกันสังคมสาเหตุเลิกจ้าง มีอัตราการขยายตัว

จำนวนคนต่างด้าวที่ได้รับอนุญาตทำงานคงเหลือทั่วราชอาณาจักร

(จำนวนต่างด้าวที่ได้รับอนุญาตทำงาน)



การขอรับประโยชน์ทดแทนกรณีว่างงานของผู้ประกันตนต่างด้าว

(จำนวนต่างด้าวกรณีว่างงาน)



แรงงานต่างด้าว

คนต่างด้าวที่ได้รับอนุญาตทำงานคงเหลือทั่วราชอาณาจักร มีอัตราการหดตัว

การว่างงานของแรงงานต่างด้าว

ผู้ขอรับประโยชน์ทดแทนกรณีว่างงานของผู้ประกันตนต่างด้าว มีอัตราการขยายตัว





สถานการณ์: การจ้างงานในระบบของผู้ประกันตน ม. 33 ณ เดือนสิงหาคม 2563 เท่ากับ 11,117,083 คน

สถานการณ์จ้างงานเข้าสู่วิกฤตเดือนที่ 4: การจ้างงานหดตัวร้อยละ -4.81 ต่อปี (yoy) หดตัวจากเดือนก่อนหน้า



โดยลดลง 562,137 คนต่อปี ต่ำกว่าเกณฑ์วิกฤตที่ -0.92 ต่อปี (yoy) สอดคล้องกับที่ประมาณการไว้ในระบบเตือนภัยด้านแรงงานว่าจะเกิดวิกฤตการจ้างงานขึ้นในช่วงนี้

การจ้างงาน ภาคเกษตรกรรม (เกษตรกรรม ป่าไม้ และประมง) 127,933 คน (หรือสัดส่วนร้อยละ 1.15) ขยายตัวร้อยละ 1.50 ต่อปี

ภาคอุตสาหกรรม (อาทิ เหมืองแร่ การผลิตสิ่งทอ ยานยนต์) 3.23 ล้านคน (หรือสัดส่วนร้อยละ 29.07) หดตัวร้อยละ -6.29 ต่อปี

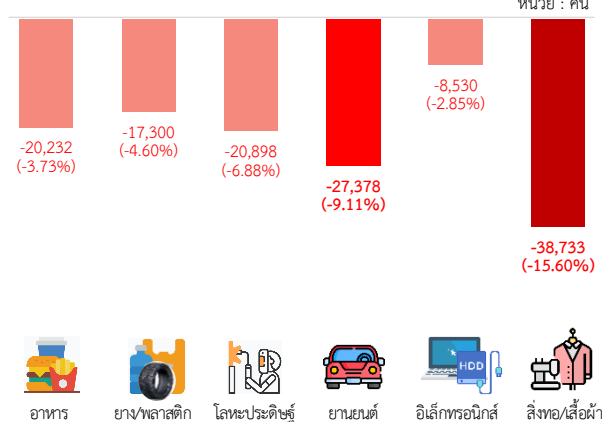
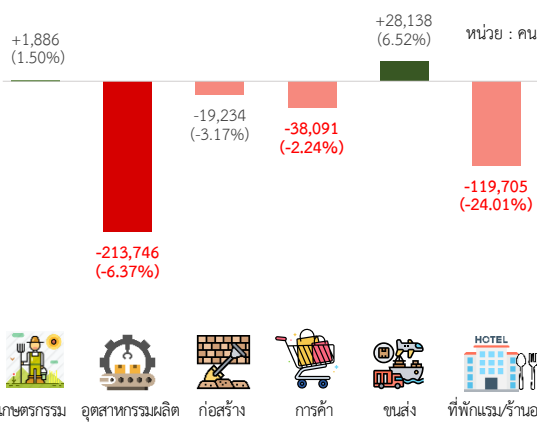
ภาคบริการ (อาทิ ก่อสร้าง การค้า) 5.81 ล้านคน (หรือสัดส่วนร้อยละ 52.28) หดตัวร้อยละ -3.02 ต่อปี

ประเภทกิจการที่มีการจ้างงานสูงสุด คือ อุตสาหกรรมการผลิต 3.14 ล้านคน (คิดเป็นร้อยละ 28.26 ของลูกจ้างทั้งหมด) โดยแรงงานส่วนใหญ่อยู่ในสาขาการผลิตผลิตภัณฑ์อาหาร ยางและพลาสติก คอมพิวเตอร์/อิเล็กทรอนิกส์ ผลิตภัณฑ์โลหะประดิษฐ์ ยานยนต์ฯ ตามลำดับ เป็นสำคัญ รองลงมา คือ การค้า 1.66 ล้านคน (ร้อยละ 14.96) การบริหารราชการฯ 1.06 ล้านคน (ร้อยละ 9.52) ก่อสร้าง 0.59 ล้านคน (ร้อยละ 5.29) และการขนส่งและสถานที่เก็บสินค้า 0.46 ล้านคน (ร้อยละ 4.13) ตามลำดับ เป็นสำคัญ

การเปลี่ยนแปลงรายสาขา:

อุตสาหกรรมหลัก

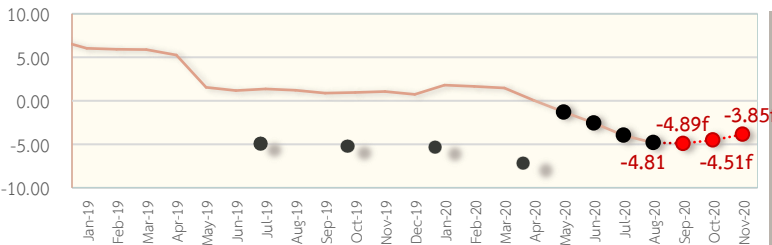
สาขาการผลิตหลัก



ประมาณการ: การจ้างงานในระบบมีแนวโน้มลดลง ประมาณการว่าในเดือนกันยายน ตุลาคม และพฤศจิกายน 2563 มีแนวโน้มหดตัวร้อยละ -4.89 -4.51 และ -3.85 จากระยะเดียวกันของปีก่อน ตามลำดับ ดังแสดงในตารางที่ 3 และรูปที่ 3 ซึ่งต่ำกว่าเกณฑ์ระดับวิกฤตการจ้างงานที่หดตัวร้อยละ -0.92 จากระยะเดียวกันของปีก่อน

หมายเหตุ: จำนวนผู้ประกันตน ม. 33 ที่ไม่สามารถแยกประเภทกิจการได้ (tsic9999) มีจำนวน 1,944,937 คน

อัตราการเปลี่ยนแปลง (%YoY)



รูปที่ 3 การจ้างงานในระบบ (ม.ค. 2562 - พ.ย. 2563)
ที่มา: ระบบเตือนภัยด้านแรงงาน
<http://warning.mol.go.th>

การจ้างงานเพิ่มขึ้น (10 อันดับแรก) ปี 2563 หน่วย: เพิ่มขึ้นต่อปี (%)

1. การบริหารราชการ: +166,914 คน (39.02%)
2. การค้าส่งค้าปลีก: +18,186 คน (1.32%)
3. กิจกรรมไปรษณีย์และการรับส่งพัสดุภัณฑ์: +15,763 คน (62.19%)
4. ก่อสร้าง: +11,979 คน (2.06%)
5. การขนส่งทางบกและท่อลำเลียง: +10,708 คน (4.78%)
6. การบริการสนับสนุนงานสำนักงาน: +5,773 คน (14.84%)
7. การจัดทำโปรแกรมคอมพิวเตอร์ฯ: +5,309 คน (10.72%)
8. การบริการรักษาความปลอดภัยและการสืบสวน: +5,255 คน (2.61%)
8. กิจกรรมด้านสุขภาพมนุษย์: +4,450 คน (2.79%)
10. การขนส่งทางอากาศ: +3,734 คน (21.87%)

การจ้างงานลดลง (10 อันดับแรก) ปี 2563 หน่วย: ลดลงต่อปี (%)

- *1. ที่พักแรม: -35,182 คน (-13.61%)
 - *2. การผลิตสิ่งทอและเครื่องนุ่งห่ม: -19,079 คน (-7.71%)
 3. การผลิตยานยนต์ฯ: -12,897 คน (-4.29%)
 4. การผลิตผลิตภัณฑ์อื่นๆ: -9,821 คน (-8.22%)
 5. การผลิตผลิตภัณฑ์ยางและพลาสติก: -8,706 คน (-2.32%)
 6. การผลิตผลิตภัณฑ์โลหะประดิษฐ์ฯ: -7,683 คน (-2.54%)
 7. การผลิตเครื่องหนังและผลิตภัณฑ์ที่เกี่ยวข้อง: -7,029 คน (-9.71%)
 - *8. ตัวแทนธุรกิจท่องเที่ยว การจัดนำเที่ยวฯ: -6,237 คน (-14.53%)
 9. การบริการอาหารและเครื่องดื่ม: -6,089 คน (-2.51%)
 8. การผลิตเคมีภัณฑ์ฯ: -5,351 คน (-4.04%)
- (หมายเหตุ: * ได้รับผลกระทบโดยตรงจากรุนแรงจากสถานการณ์ COVID-19)

สถานการณ์: การว่างงานในระบบ (ผู้ขอรับประโยชน์ทดแทนกรณีว่างงานตาม ม. 33) ณ เดือนสิงหาคม 2563 เท่ากับ 435,010 คน

สถานการณ์ว่างงานเข้าสู่วิกฤตติดต่อกันเป็นเดือนที่ 5: การว่างงานขยายตัวร้อยละ 136.05 ต่อปี (yoy) ยังคงขยายตัวในระดับสูงต่อเนื่อง โดยเพิ่มขึ้น 250,719 คนต่อปี สูงกว่าเกณฑ์วิกฤตที่ 40,520 คนต่อปี สอดคล้องกับที่ประมาณการไว้ในระบบเตือนภัยด้านแรงงานว่าจะเกิดวิกฤตว่างงานแบบระยะยาวขึ้นในช่วงนี้

การว่างงานจากสาเหตุเลิกจ้าง ร้อยละ 50.65 รองลงมา คือ ลาออก ร้อยละ 46.92 สาเหตุสิ้นสุดสัญญาจ้าง ร้อยละ 2.43

การว่างงาน ภาคเกษตรกรรม (เกษตรกรรม ป่าไม้ และประมง) 1,830 คน (หรือสัดส่วนร้อยละ 0.42) ขยายตัวร้อยละ 20.24 ต่อปี

ภาคอุตสาหกรรม (อาทิ การผลิตสิ่งทอ การผลิตยานยนต์) 102,333 คน (หรือสัดส่วนร้อยละ 23.52) ขยายตัวร้อยละ 115.58 ต่อปี

ภาคบริการ (อาทิ ก่อสร้าง การค้า) 218,790 คน (หรือสัดส่วนร้อยละ 50.30) ขยายตัวร้อยละ 138.97 ต่อปี

ประเภทกิจการที่มีการว่างงานสูงสุด คือ อุตสาหกรรมการผลิต 99,843 คน (คิดเป็นร้อยละ 22.95 ของผู้ว่างงานทั้งหมด) โดยส่วนใหญ่

อยู่ในสาขาการผลิตผลิตภัณฑ์อาหาร ยานยนต์ฯ คอมพิวเตอร์/อิเล็กทรอนิกส์ฯ ผลิตภัณฑ์โลหะประดิษฐ์ฯ ยางและพลาสติก ตามลำดับ เป็นสำคัญ

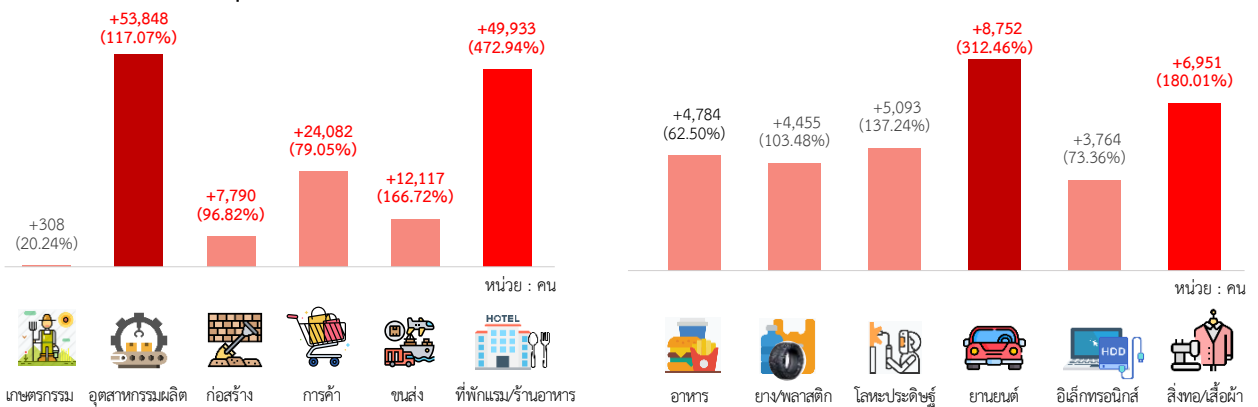
รองลงมา คือ ที่พักแรม/ร้านอาหาร 60,491 คน (ร้อยละ 13.91) การค้า 54,547 (ร้อยละ 12.54) กิจกรรมการบริหาร/บริการสนับสนุน

20,550 คน (ร้อยละ 4.72) ขนส่ง/สถานที่เก็บสินค้า 19,385 คน (ร้อยละ 4.46) และก่อสร้าง 15,836 คน (ร้อยละ 3.64) ตามลำดับ เป็นสำคัญ

การเปลี่ยนแปลงรายสาขา:

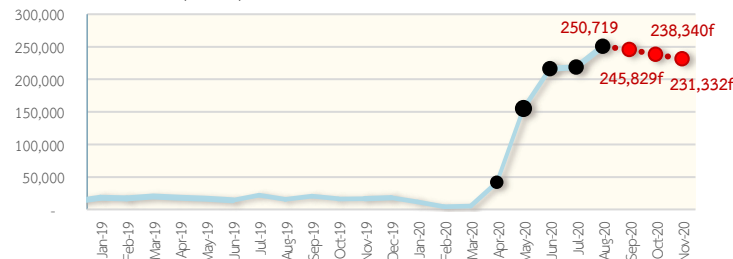
อุตสาหกรรมหลัก

สาขาการผลิตหลัก



ประมาณการ: การว่างงานในระบบมีแนวโน้มขยายตัวต่อเนื่อง โดยประมาณการว่า เดือนกันยายน ตุลาคม และพฤศจิกายน 2563 การว่างงานในระบบจะยังอยู่ในภาวะวิกฤตการว่างงานเนื่องจากมีแนวโน้มขยายตัว 245,829 238,340 และ 231,332f คน จากระยะเดียวกันของปีก่อนตามลำดับ ดังแสดงในตารางที่ 3 และ รูปที่ 4 ซึ่งเกินกว่าเกณฑ์ระดับวิกฤตการว่างงานที่ขยายตัวที่ขยายตัว 40,520 คน

ปริมาณการเปลี่ยนแปลง (คนYoY)



หมายเหตุ: จำนวนผู้ขอรับประโยชน์ทดแทนกรณีว่างงาน ที่ไม่สามารถแยกประเภทกิจการได้ (tsic99999) มีจำนวน 112,057 คน

รูปที่ 4 การว่างงานในระบบ (ม.ค. 2562 - พ.ย. 2563)
ที่มา: ระบบเตือนภัยด้านแรงงาน
<http://warning.mol.go.th>

การว่างงานเพิ่มขึ้นสูงสุด (10 อันดับแรก) ปี 2563 หน่วย: +เพิ่มขึ้นต่อปี (%)

- *1. ที่พักแรม: +13,244 คน (174.37%)
- *2. การค้าส่งค้าปลีก: +11,339 คน (40.07%)
- *3. การบริการอาหารและเครื่องดื่ม: +6,039 คน (123.08%)
4. การขนส่งทางบกและท่อลำเลียง: +2,989 คน (73.82%)
5. การผลิตยานยนต์ รถพ่วงและรถกึ่งพ่วง: +2,649 คน (69.80%)
6. การก่อสร้างอาคาร: +2,516 คน (62.16%)
- *7. กิจกรรมของตัวแทนธุรกิจท่องเที่ยวฯ: +2,458 คน (262.94%)
8. การผลิตผลิตภัณฑ์อาหาร: +2,366 คน (26.26%)
9. การผลิตผลิตภัณฑ์ยางและพลาสติก: +2,306 คน (48.57%)
10. การบริหารราชการ: +2,306 คน (108.97%)

อัตราการว่างงานสูงสุด (10 อันดับแรก) ปี 2563

- *1. กิจกรรมศิลปะ และความบันเทิง: 9.31
- *2. กิจกรรมของตัวแทนธุรกิจท่องเที่ยวฯ: 8.59
- *3. ที่พักแรม: 8.07
4. กิจกรรมห้องสมุดและกิจกรรมทางวัฒนธรรมอื่น ๆ: 7.19
5. การทำเหมืองฯ และกิจกรรมสนับสนุน: 5.73
- *6. กิจกรรมบริการส่วนบุคคลอื่น ๆ: 5.49
7. การขนส่งทางน้ำ: 5.24
- *8. กิจกรรมกีฬา และนันทนาการ: 4.80
- *9. การบริการอาหารและเครื่องดื่ม: 4.26
10. การผลิตผลิตภัณฑ์อื่น ๆ: 3.81

(หมายเหตุ: * ได้รับผลกระทบโดยตรงจากรุนแรงจากสถานการณ์ COVID-19)



แนวโน้มการขยายตัวของ การเลิกจ้าง (ผู้ขอรับประโยชน์ทดแทนกรณีว่างงานสาเหตุเลิกจ้าง) ใน 3 เดือนข้างหน้า

สถานการณ์: การเลิกจ้างในระบบ (ผู้ขอรับประโยชน์ทดแทนกรณีว่างงานสาเหตุเลิกจ้าง) ณ เดือนสิงหาคม 2563 เท่ากับ 220,324 คน

สถานการณ์เลิกจ้างเข้าสู่วิกฤตติดต่อกันเป็นเดือนที่ 5: ขยายตัวร้อยละ 768.44 ต่อปี (yoy) เร่งขึ้นจากเดือนก่อนหน้า

โดยเพิ่มขึ้น 194,954 คนต่อปี สูงกว่าเกณฑ์ที่ 18,820 คนต่อปี สอดคล้องกับที่ประมาณการไว้ในระบบเตือนภัยด้านแรงงานว่าจะเกิดวิกฤตเลิกจ้างแบบระยะยาวขึ้นในช่วงนี้

การเลิกจ้าง **ภาคเกษตรกรรม** (เกษตรกรรม ป่าไม้ และประมง) 450 คน (หรือสัดส่วนร้อยละ 0.20) ขยายตัวร้อยละ 105.48 ต่อปี

ภาคอุตสาหกรรม (อาทิ การผลิตสิ่งทอ ยานยนต์ เป็นต้น) 47,753 คน (หรือสัดส่วนร้อยละ 21.67) ขยายตัวร้อยละ 575.05 ต่อปี

ภาคบริการ (อาทิ ก่อสร้าง การค้า เป็นต้น) 108,470 คน (หรือสัดส่วนร้อยละ 49.23) ขยายตัวร้อยละ 1,149.22 ต่อปี

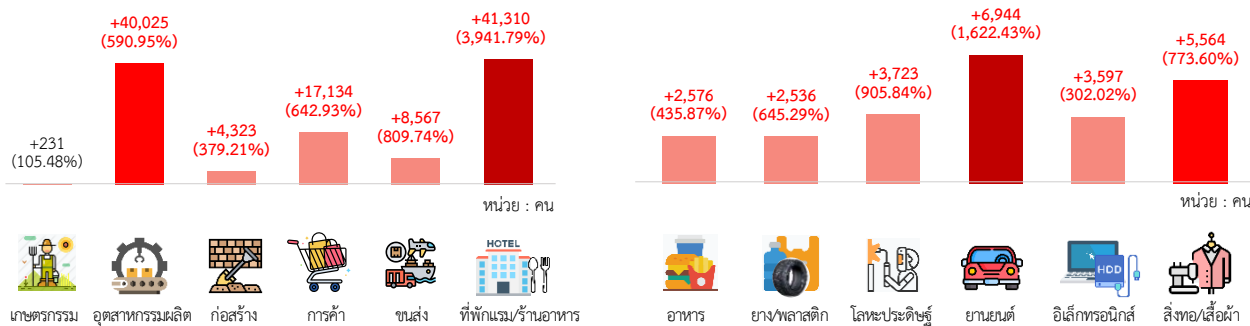
ประเภทกิจการที่มีการว่างงานสูงสุด คือ อุตสาหกรรมการผลิต 46,798 คน (คิดเป็นร้อยละ 21.24 ของผู้ถูกเลิกจ้างทั้งหมด)

โดยส่วนใหญ่อยู่ในสาขายานยนต์ฯ การผลิตผลิตภัณฑ์อื่น ๆ การผลิตผลิตภัณฑ์คอมพิวเตอร์/อิเล็กทรอนิกส์ ผลิตภัณฑ์โลหะประดิษฐ์ เสื้อผ้าเครื่องแต่งกาย และผลิตภัณฑ์อาหาร ตามลำดับ เป็นสำคัญ

รองลงมา คือ ที่พักแรม/ร้านอาหาร 42,358 คน (ร้อยละ 19.23) การค้า 19,799 คน (ร้อยละ 8.99) ขนส่ง/สถานที่เก็บสินค้า 9,625 คน (ร้อยละ 4.37) กิจกรรมการบริการ/การบริการสนับสนุน 8,873 คน (ร้อยละ 4.03) และก่อสร้าง 5,463 คน (ร้อยละ 2.48) ตามลำดับ เป็นสำคัญ

การเปลี่ยนแปลงรายสาขา: อุตสาหกรรมหลัก

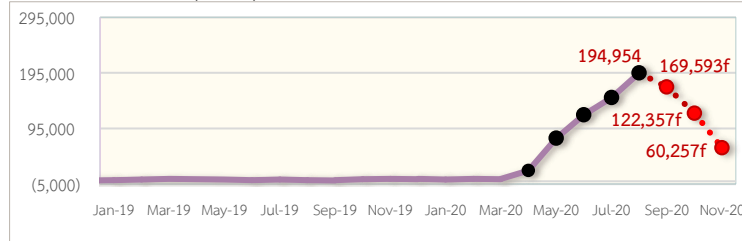
สาขาการผลิตหลัก



ประมาณการ: การเลิกจ้างในระบบมีแนวโน้มขยายตัวต่อเนื่อง โดยประมาณการว่าในเดือนกันยายน ตุลาคม และพฤศจิกายน 2563 การเลิกจ้างในระบบจะยังอยู่ในภาวะวิกฤตการเลิกจ้างเนื่องจากมีแนวโน้มขยายตัว 169,593 122,357 และ 60,257 คน จากระยะเดียวกันของปีก่อน ตามลำดับ ดังแสดงในตารางที่ 3 และรูปที่ 5 ซึ่งเกินกว่าเกณฑ์ระดับวิกฤตการเลิกจ้างที่ขยายตัว 18,820 คน

หมายเหตุ: จำนวนผู้ขอรับประโยชน์ทดแทนกรณีว่างงานสาเหตุเลิกจ้างที่ไม่สามารถแยกประเภทกิจการได้ (tsic99999) มีจำนวน 63,651 คน

ปริมาณการเปลี่ยนแปลง (คนYoY)



รูปที่ 5 การเลิกจ้างในระบบ (ม.ค. 2562 - พ.ย. 2563)
 ที่มา: ระบบเตือนภัยด้านแรงงาน
<http://warning.mol.go.th>

การเลิกจ้างเพิ่มขึ้น (10 อันดับแรก) ปี 2563 หน่วย: +เพิ่มขึ้นต่อปี (%)

- *1. ที่พักแรมและบริการด้านอาหาร: +13,401 คน (1,390.13%)
 - *2. การค้าส่งค้าปลีก: +6,227 คน (244.91%)
 3. การผลิตยานยนต์ รถพ่วงและรถกึ่งพ่วง: +2,057 คน (507.87%)
 - *4. กิจกรรมของตัวแทนธุรกิจท่องเที่ยว: +2,035 คน (1,105.27%)
 5. การผลิตผลิตภัณฑ์อื่น ๆ: +1,921 คน (294.59%)
 6. การผลิตผลิตภัณฑ์ยางและพลาสติก: +1,509 คน (382.33%)
 - *7. กิจกรรมอสังหาริมทรัพย์: +1,500 คน (483.27%)
 - *8. การผลิตเสื้อผ้าเครื่องแต่งกาย: +1,400 คน (382.84%)
 9. การผลิตผลิตภัณฑ์โลหะประดิษฐ์: +1,316 คน (328.57%)
 10. การผลิตผลิตภัณฑ์คอมพิวเตอร์ อิเล็กทรอนิกส์: +1,244 คน (87.73%)
- (หมายเหตุ: *ได้รับผลกระทบโดยตรงจากรุนแรงจากสถานการณ์ COVID-19)

อัตราการเลิกจ้างสูงสุด (10 อันดับแรก) ปี 2563

- *1. กิจกรรมการสร้างสรรค์ศิลปะและความบันเทิง: 7.11
- *2. กิจกรรมของตัวแทนธุรกิจท่องเที่ยว: 6.00
3. ที่พักแรม: 4.71
4. กิจกรรมห้องสมุดและกิจกรรมทางวัฒนธรรมอื่น ๆ: 4.07
5. การทำเหมืองถ่านหินและลิกไนต์: 3.64
6. การขนส่งทางน้ำ: 3.06
- *7. กิจกรรมกีฬา และนันทนาการ: 3.00
8. การผลิตผลิตภัณฑ์อื่น ๆ: 2.28
9. กิจกรรมบริการส่วนบุคคลอื่น ๆ: 2.12
10. การผลิตภาพยนตร์ รายการทีวี: 2.03