



ข้อมูลด้านเศรษฐกิจแรงงาน เดือนมิถุนายน 2563

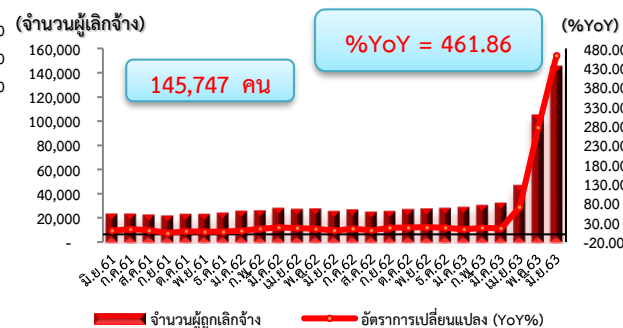
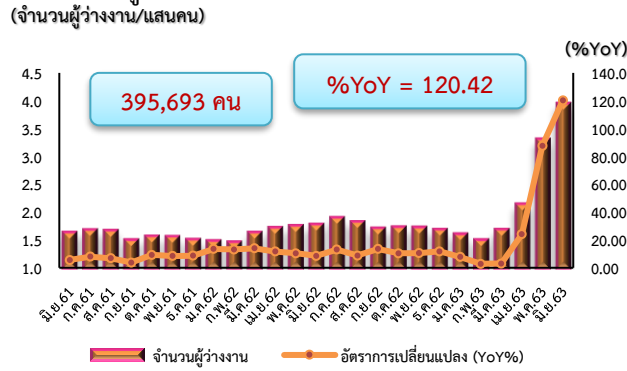
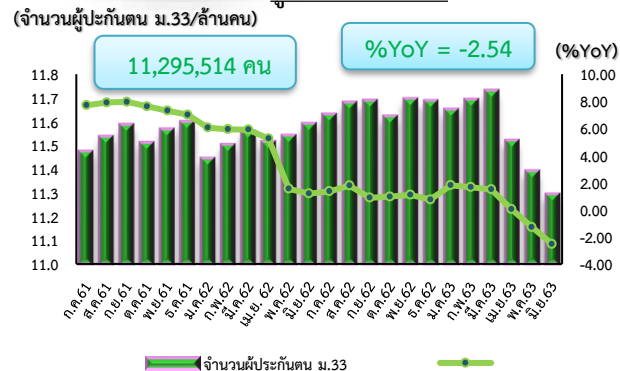


ผู้ประกันตน ม.33

ผู้ประกันตนที่ขอรับประโยชน์ทดแทนกรณีว่างงาน

ผู้ประกันตนที่ขอรับประโยชน์ทดแทนกรณีว่างงาน

จากสาเหตุการเลิกจ้าง



การจ้างงาน

ผู้ประกันตนในระบบประกันสังคม (ม.33) มีอัตราการหดตัว

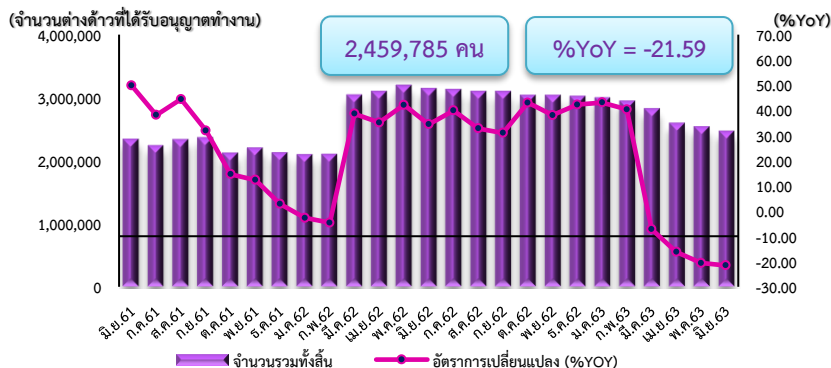
การว่างงาน

ผู้ขอรับประโยชน์ทดแทนกรณีว่างงานในระบบประกันสังคม มีอัตราการขยายตัว

การเลิกจ้าง

ผู้ขอรับประโยชน์ทดแทนกรณีว่างงานในระบบประกันสังคมสาเหตุเลิกจ้าง มีอัตราการขยายตัว

จำนวนคนต่างด้าวที่ได้รับอนุญาตทำงานคงเหลือทั่วราชอาณาจักร



การขอรับประโยชน์ทดแทนกรณีว่างงานของผู้ประกันตนต่างด้าว



แรงงานต่างด้าว

คนต่างด้าวที่ได้รับอนุญาตทำงานคงเหลือทั่วราชอาณาจักร มีอัตราการหดตัว

การว่างงานของแรงงานต่างด้าว

ผู้ขอรับประโยชน์ทดแทนกรณีว่างงานของผู้ประกันตนต่างด้าว มีอัตราการขยายตัว





สถานการณ์: การจ้างงานในระบบของผู้ประกันตน ม. 33 ณ เดือนมิถุนายน 2563 เท่ากับ 11,295,514 คน

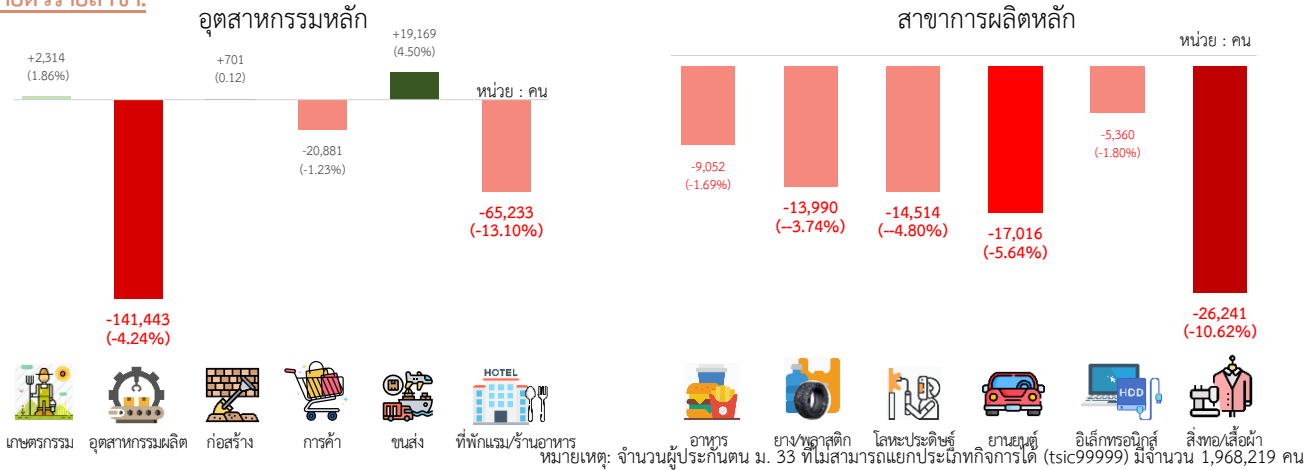
สถานการณ์จ้างงานเข้าสู่วิกฤตเดือนที่2: การจ้างงานหดตัวร้อยละ -2.54 ต่อปี (yoy) หดตัวแรงขึ้นจากเดือน

ก่อนหน้าโดยลดลง 294,867 คนต่อปี ต่ำกว่าเกณฑ์วิกฤตที่ -0.92 ต่อปี (yoy) สอดคล้องกับที่ประมาณการไว้ในระบบเตือนภัย ด้านแรงงานว่าจะเกิดวิกฤตการจ้างงานขึ้นในช่วงนี้

การจ้างงาน ภาคเกษตรกรรม (เกษตรกรรม ป่าไม้ และประมง) 126,860 คน (หรือสัดส่วนร้อยละ 1.12) ขยายตัวร้อยละ 1.86 ต่อปี
ภาคอุตสาหกรรม (อาทิ เหมืองแร่ การผลิตสิ่งทอ ยานยนต์) 3.29 ล้านคน (หรือสัดส่วนร้อยละ 29.10) หดตัวร้อยละ -4.14 ต่อปี
ภาคบริการ (อาทิ ก่อสร้าง การค้า) 5.91 ล้านคน (หรือสัดส่วนร้อยละ 52.35) หดตัวร้อยละ -0.47 ต่อปี

ประเภทกิจการที่มีการจ้างงานสูงสุด คือ อุตสาหกรรมการผลิต 3.20 ล้านคน (คิดเป็นร้อยละ 28.29 ของลูกจ้างทั้งหมด) โดยแรงงานส่วนใหญ่อยู่ในสาขาการผลิตผลิตภัณฑ์อาหาร ยางและพลาสติก คอมพิวเตอร์/อิเล็กทรอนิกส์ ผลิตภัณฑ์โลหะประดิษฐ์ ยานยนต์ ตามลำดับ เป็นสำคัญ รองลงมา คือ การค้า 1.67 ล้านคน (ร้อยละ 14.79) การบริหารราชการฯ 1.08 ล้านคน (ร้อยละ 9.55) ก่อสร้าง 0.60 ล้านคน (ร้อยละ 5.28) และกิจกรรมการบริหารและการบริการสนับสนุน 0.45 ล้านคน (ร้อยละ 4.01) ตามลำดับ เป็นสำคัญ

การขยายตัวรายสาขา:



ความเคลื่อนไหวของการจ้างงานในหมวดอุตสาหกรรม (จ้างงานเพิ่มขึ้นหรือลดลง)

การจ้างงานเพิ่มขึ้น (10 อันดับแรก) ปี 2563 หน่วย: +เพิ่มขึ้นต่อปี (%)

1. การบริหารราชการ: +214,414 คน (51.25%)
2. การค้า: +31,717 คน (1.91%)
3. ก่อสร้าง: +20,573 คน (3.51%)
4. กิจกรรมไปรษณีย์และการรับส่งพัสดุภัณฑ์: +13,929 คน (55.46%)
5. การขนส่งทางบกและท่อลำเลียง: +12,748 คน (5.73%)
6. การบริการรักษาความปลอดภัยและการสืบสวน: +7,728 คน (3.82%)
7. กิจกรรมด้านสุขภาพมนุษย์: +6,714 คน (4.19%)
8. การบริการสนับสนุนงานสำนักงาน: +6,241 คน (16.15%)
9. การจัดทำโปรแกรมคอมพิวเตอร์ฯ: +5,465 คน (11.15%)
10. กิจกรรมบริการทางการเงิน (ยกเว้นการประกันภัยฯ): +4,516 คน (2.25%)

การจ้างงานลดลง (10 อันดับแรก) ปี 2563 หน่วย: -ลดลงต่อปี (%)

- *1. ที่พักแรม: -20,577 คน (-7.94%)
- *2. การผลิตสิ่งทอและเครื่องนุ่งห่ม: -13,517 คน (-5.47%)
3. การผลิตยานยนต์ฯ: -8,611 คน (-2.86%)
4. การผลิตผลิตภัณฑ์อื่นๆ: -8,275 คน (-6.89%)
5. การผลิตผลิตภัณฑ์ยางและพลาสติก: -5,825 คน (-1.56%)
6. การผลิตเครื่องหนังและผลิตภัณฑ์ที่เกี่ยวข้อง: -4,746 คน (-6.61%)
7. การผลิตเคมีภัณฑ์ฯ: -4,703 คน (-3.54%)
8. การผลิตผลิตภัณฑ์โลหะประดิษฐ์ฯ: -3,917 คน (-1.30%)
- *9. ตัวแทนธุรกิจท่องเที่ยว การจัดหาเที่ยวฯ: -3,719 คน (-8.69%)
10. การผลิตไม้และผลิตภัณฑ์จากไม้ฯ: -3,667 คน (-5.35%)

(หมายเหตุ: * ได้รับผลกระทบโดยตรงอย่างรุนแรงจากสถานการณ์ COVID-19)





สถานการณ์: การว่างงานในระบบ (ผู้ขอรับประโยชน์ทดแทนกรณีว่างงานตาม ม. 33) ณ เดือนมิถุนายน 2563 เท่ากับ 395,693 คน

สถานการณ์ว่างงานเข้าสู่วิกฤตติดต่อกันเป็นเดือนที่ 3: การว่างงานขยายตัวร้อยละ 120.42

ต่อปี (yoy) เร่งขึ้นแรงจากเดือนก่อนหน้าโดยเพิ่มขึ้น 216,178 คนต่อปี สูงกว่าเกณฑ์วิกฤตที่ 40,520 คนต่อปี สอดคล้องกับที่ประมาณการไว้ในระบบเตือนภัยด้านแรงงานเมื่อเดือนกันยายน 2562 ว่าจะเกิดวิกฤตว่างงานแบบระยะยาวขึ้นในช่วงนี้

การว่างงานจากสาเหตุลาออก ร้อยละ 59.82 รองลงมา คือ เลิกจ้าง ร้อยละ 36.83 สาเหตุสิ้นสุดสัญญาจ้าง ร้อยละ 3.35

การว่างงาน ภาคเกษตรกรรม (เกษตรกรรม ป่าไม้ และประมง) 1,946 คน (หรือสัดส่วนร้อยละ 0.49) ขยายตัวร้อยละ 38.21 ต่อปี
ภาคอุตสาหกรรม (อาทิ การผลิตสิ่งทอ การผลิตยานยนต์) 93,122 คน (หรือสัดส่วนร้อยละ 23.53) ขยายตัวร้อยละ 94.83 ต่อปี
ภาคบริการ (อาทิ ก่อสร้าง การค้า) 203,389 คน (หรือสัดส่วนร้อยละ 51.40) ขยายตัวร้อยละ 132.93 ต่อปี

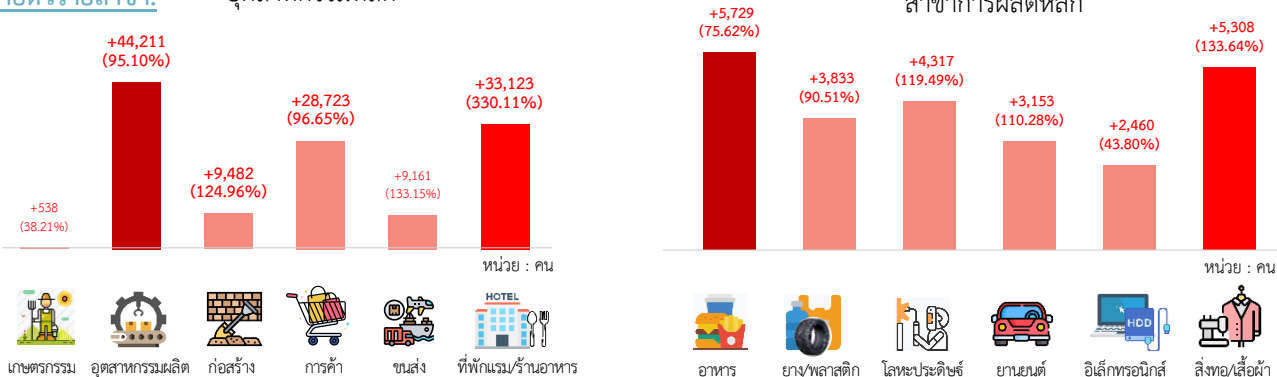
ประเภทกิจการที่มีการว่างงานสูงสุด คือ อุตสาหกรรมการผลิต 90,702 คน (คิดเป็นร้อยละ 22.92 ของผู้ว่างงานทั้งหมด) โดยส่วนใหญ่อยู่ในสาขาการผลิตผลิตภัณฑ์อาหาร คอมพิวเตอร์/อิเล็กทรอนิกส์ ยางและพลาสติก ผลิตภัณฑ์โลหะประดิษฐ์ การผลิตผลิตภัณฑ์อื่น ๆ และยานยนต์ฯ ตามลำดับ เป็นสำคัญ

รองลงมา คือ การค้า 58,441 คน (ร้อยละ 14.77) ที่พักแรมร้านอาหาร 43,157 คน (ร้อยละ 10.91) กิจกรรมการบริการและการบริการสนับสนุน 21,713 คน (ร้อยละ 5.49) ก่อสร้าง 17,070 คน (ร้อยละ 4.31) และขนส่ง/สถานที่เก็บสินค้า 16,041 คน (ร้อยละ 4.05) ตามลำดับ เป็นสำคัญ

การขยายตัวรายสาขา:

อุตสาหกรรมหลัก

สาขาการผลิตหลัก



หมายเหตุ: จำนวนผู้ขอรับประโยชน์ทดแทนกรณีว่างงาน ที่ไม่สามารถแยกประเภทกิจการได้ (tsic99999) มีจำนวน 97,236 คน

ความเคลื่อนไหวของการว่างงานในหมวดอุตสาหกรรม (ว่างงานที่เพิ่มขึ้น)

การว่างงานเพิ่มขึ้นสูงสุด (10 อันดับแรก) ปี 2563 หน่วย: +เพิ่มขึ้นต่อปี (%)

- *1. การค้าส่งค้าปลีก: +8,201 คน (32.88%)
- *2. ที่พักแรม: +7,494 คน (138.03%)
- *3. การบริการอาหารและเครื่องดื่ม: +4,115 คน (99.09%)
4. การบริหารราชการ: +3,544 คน (142.10%)
5. การขนส่งทางบกและท่อลำเลียง: +2,373 คน (68.60%)
- *6. กิจกรรมของตัวแทนธุรกิจท่องเที่ยว: +1,710 คน (220.07%)
7. การผลิตผลิตภัณฑ์ยางและพลาสติก: +1,648 คน (40.55%)
8. การก่อสร้างอาคาร: +1,599 คน (45.49%)
9. การผลิตผลิตภัณฑ์อาหาร: +1,565 คน (19.93%)
- *10. กิจกรรมอสังหาริมทรัพย์: +1,506 คน (62.55%)

อัตราการว่างงานสูงสุด (10 อันดับแรก) ปี 2563

1. การทำเหมืองฯ และกิจกรรมสนับสนุน: 6.51
- *2. กิจกรรมของตัวแทนธุรกิจท่องเที่ยว: 6.09
- *3. ที่พักแรม: 5.07
4. กิจกรรมท่องเที่ยวและกิจกรรมทางวัฒนธรรมอื่น ๆ: 4.63
- *5. กิจกรรมบริการส่วนบุคคลอื่น ๆ: 4.31
6. การขนส่งทางน้ำ: 3.99
- *7. กิจกรรมศิลปะ และความบันเทิง: 3.58
- *8. กิจกรรมกีฬา และนันทนาการ: 3.52
- *9. การบริการอาหารและเครื่องดื่ม: 3.27
10. การผลิตภาพยนตร์ รายการทีวี: 3.21

(หมายเหตุ: * ได้รับผลกระทบโดยตรงอย่างรุนแรงจากสถานการณ์ COVID-19)





สถานการณ์: การเลิกจ้างในระบบ (ผู้ขอรับประโยชน์ทดแทนกรณีว่างงานสาเหตุเลิกจ้าง) ณ เดือนมิถุนายน 2563 เท่ากับ 145,747 คน

สถานการณ์เลิกจ้างเข้าสู่วิกฤตติดต่อกันเป็นเดือนที่ 3: ขยายตัวร้อยละ 461.86 ต่อปี (yoy)



เร่งขึ้นแรงจากเดือนก่อนหน้าโดยเพิ่มขึ้น 119,807 คนต่อปี สูงกว่าเกณฑ์ที่ 18,820 คนต่อปี สอดคล้องกับที่ประมาณการไว้ในระบบเตือนภัยด้านแรงงานเมื่อเดือนกันยายน 2562 ว่าจะเกิดวิกฤตเลิกจ้างแบบระยะยาวขึ้นในช่วงนี้

การเลิกจ้าง ภาคเกษตรกรรม (เกษตรกรรม ป่าไม้ และประมง) 379 คน (หรือสัดส่วนร้อยละ 0.26) ขยายตัวร้อยละ 65.50 ต่อปี

ภาคอุตสาหกรรม (อาทิ การผลิตสิ่งทอ ยานยนต์ เป็นต้น) 34,327 คน (หรือสัดส่วนร้อยละ 23.55) ขยายตัวร้อยละ 323.32 ต่อปี

ภาคบริการ (อาทิ ก่อสร้าง การค้า เป็นต้น) 68,974 คน (หรือสัดส่วนร้อยละ 47.32) ขยายตัวร้อยละ 714.72 ต่อปี

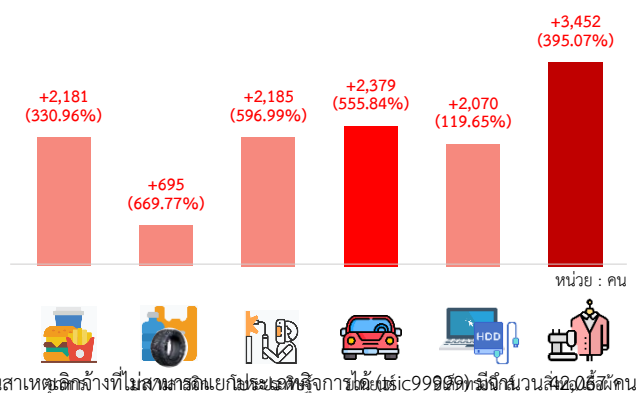
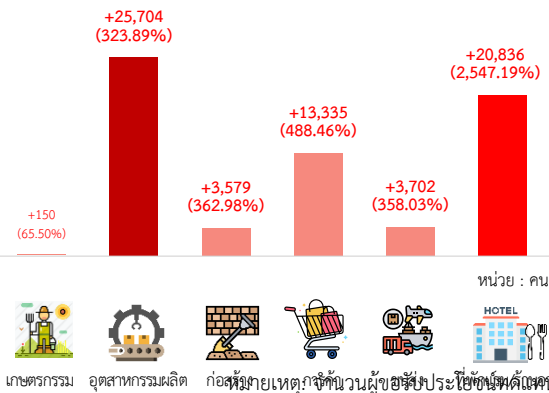
ประเภทกิจการที่มีการเลิกจ้างสูงสุด คือ อุตสาหกรรมการผลิต 33,640 คน (คิดเป็นร้อยละ 23.08 ของผู้ถูกเลิกจ้างทั้งหมด)

โดยส่วนใหญ่อยู่ในสาขาการผลิตผลิตภัณฑ์อื่น ๆ การผลิตผลิตภัณฑ์คอมพิวเตอร์/อิเล็กทรอนิกส์ ผลิตภัณฑ์อาหาร ยานยนต์ฯ ผลิตภัณฑ์โลหะประดิษฐ์ และเสื้อผ้าเครื่องแต่งกาย ตามลำดับ เป็นสำคัญ

รองลงมา คือ ที่พักแรม/ร้านอาหาร 21,654 คน (ร้อยละ 14.86) การค้า 16,065 คน (ร้อยละ 11.02) กิจกรรมการบริหารและการบริการสนับสนุน 6,496 คน (ร้อยละ 4.46) ขนส่ง/สถานที่เก็บสินค้า 4,736 คน (ร้อยละ 3.25) และก่อสร้าง 4,565 คน (ร้อยละ 3.13) ตามลำดับ เป็นสำคัญ

การขยายตัวรายสาขา: อุตสาหกรรมหลัก

สาขาการผลิตหลัก



ความเคลื่อนไหวของการเลิกจ้างในหมวดอุตสาหกรรม (เลิกจ้างที่เพิ่มขึ้น)

การเลิกจ้างเพิ่มขึ้น (10 อันดับแรก) ปี 2563 หน่วย: เพิ่มขึ้นต่อปี (%)

1. ที่พักแรมและบริการด้านอาหาร: +6,636 คน (826.26%)
2. การค้าส่งค้าปลีก: +3,701 คน (141.69%)
3. กิจกรรมของตัวแทนธุรกิจท่องเที่ยว: +1,252 คน (716.57%)
4. การผลิตผลิตภัณฑ์ยางและพลาสติก +1,188 คน (291.45%)
5. การผลิตผลิตภัณฑ์อื่น ๆ: +1,114 คน (151.85%)
6. กิจกรรมอสังหาริมทรัพย์: +902 คน (283.28%)
7. การผลิตยานยนต์ รถพ่วงและรถกึ่งพ่วง: +869 คน (251.55%)
8. การขนส่งทางบกและท่อลำเลียง: +838 คน (235.34%)
9. การผลิตเสื้อผ้าเครื่องแต่งกาย: +788 คน (184.74%)
10. การค้าปลีก และการซ่อมยานยนต์ฯ: +652 คน (284.28%)

อัตราการเลิกจ้างสูงสุด (10 อันดับแรก) ปี 2563

1. กิจกรรมของตัวแทนธุรกิจท่องเที่ยว: 3.59
2. การทำเหมือง และกิจกรรมสนับสนุน: 3.24
3. การขนส่งทางน้ำ: 1.90
4. ศิลปะ ความบันเทิง และนันทนาการ: 1.76
5. การผลิตภาพยนตร์ รายการทีวี: 1.58
6. การผลิตผลิตภัณฑ์อื่น ๆ : 1.10 กิจกรรมทางวิชาชีพ: 1.10
7. การผลิตเสื้อผ้าเครื่องแต่งกาย: 1.04 การผลิตเครื่องหนัง: 1.04
8. การโฆษณาและการวิจัยตลาด: 0.94 การบริการอาหารและเครื่องดื่ม: 0.94
9. การจัดพิมพ์จำหน่ายหรือเผยแพร่: 0.89 การขนส่งทางอากาศ: 0.89
10. กิจกรรมการให้เช่า: 0.85

(หมายเหตุ: *ได้รับผลกระทบโดยตรงอย่างรุนแรงจากสถานการณ์ COVID-19)

