



ข้อมูลด้านเศรษฐกิจแรงงาน เดือนพฤษภาคม 2563

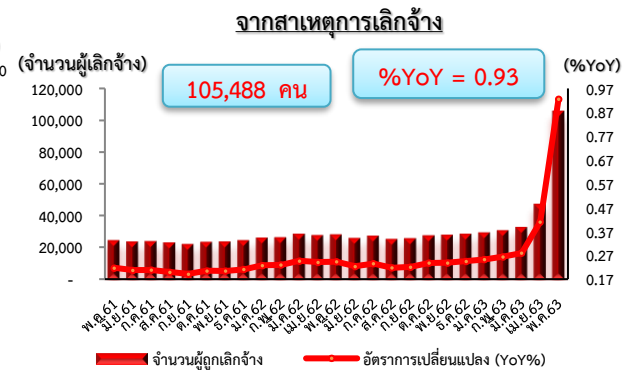
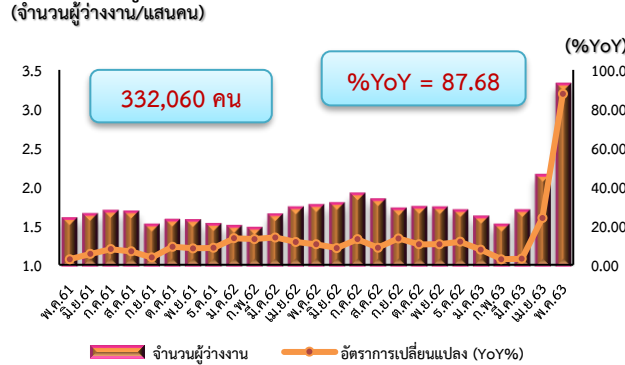
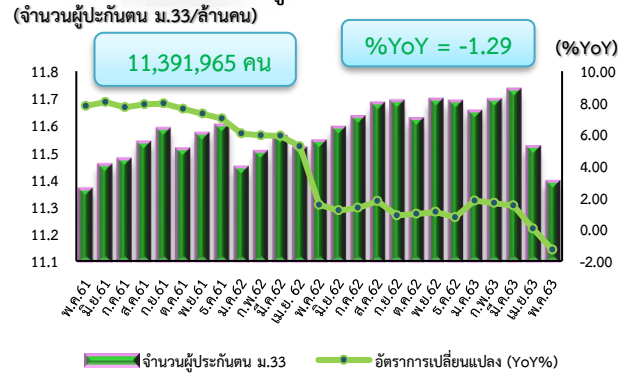


ผู้ประกันตน ม.33

ผู้ประกันตนที่ขอรับประโยชน์ทดแทนกรณีว่างงาน

ผู้ประกันตนที่ขอรับประโยชน์ทดแทนกรณีว่างงาน

จากสาเหตุการเลิกจ้าง



การจ้างงาน

ผู้ประกันตนในระบบประกันสังคม (ม.33) มีอัตราการหดตัว

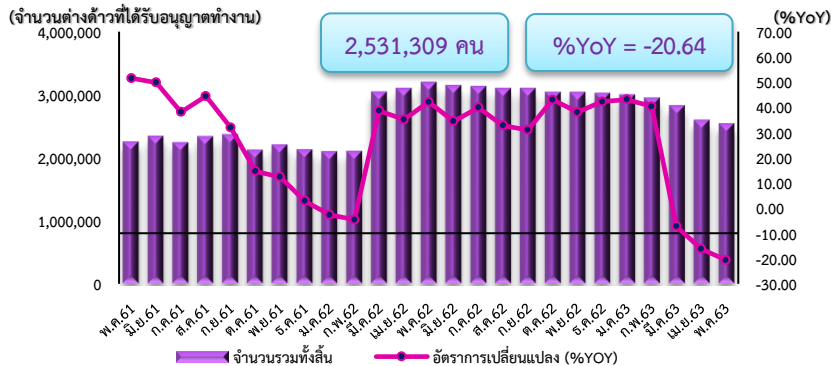
การว่างงาน

ผู้ขอรับประโยชน์ทดแทนกรณีว่างงานในระบบประกันสังคม มีอัตราการขยายตัว

การเลิกจ้าง

ผู้ขอรับประโยชน์ทดแทนกรณีว่างงานในระบบประกันสังคมสาเหตุเลิกจ้าง มีอัตราการขยายตัว

จำนวนคนต่างด้าวที่ได้รับอนุญาตทำงานคงเหลือทั่วราชอาณาจักร



การขอรับประโยชน์ทดแทนกรณีว่างงานของผู้ประกันตนต่างด้าว



แรงงานต่างด้าว

คนต่างด้าวที่ได้รับอนุญาตทำงานคงเหลือทั่วราชอาณาจักร มีอัตราการหดตัว

การว่างงานของแรงงานต่างด้าว

ผู้ขอรับประโยชน์ทดแทนกรณีว่างงานของผู้ประกันตนต่างด้าว มีอัตราการขยายตัว





สถานการณ์: การจ้างงานในระบบของผู้ประกันตน ม. 33 ณ เดือนพฤษภาคม 2563 เท่ากับ 11,391,965 คน

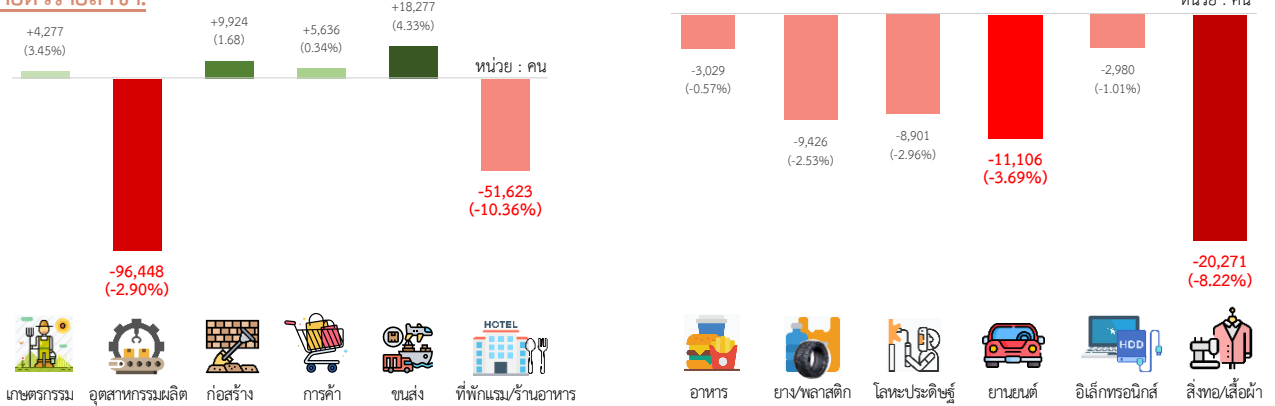
สถานการณ์จ้างงานเข้าสู่วิกฤตเดือนแรก: การจ้างงานหดตัวร้อยละ -1.29 ต่อปี (yoy) หดตัวแรงขึ้นจากเดือนก่อนหน้า

โดยลดลง 148,980 คนต่อปี ต่ำกว่าเกณฑ์วิกฤตที่ -0.92 ต่อปี (yoy) สอดคล้องกับที่ประมาณการไว้ในระบบเตือนภัยด้านแรงงานว่าจะเกิดวิกฤตการจ้างงานขึ้นในช่วงนี้

การจ้างงาน ภาคเกษตรกรรม (เกษตรกรรม ป่าไม้ และประมง) 128,301 คน (หรือสัดส่วนร้อยละ 1.13) ขยายตัวร้อยละ 3.45 ต่อปี
ภาคอุตสาหกรรม (อาทิ เหมืองแร่ การผลิตสิ่งทอ ยานยนต์) 3.32 ล้านคน (หรือสัดส่วนร้อยละ 29.15) หดตัวร้อยละ -2.81 ต่อปี
ภาคบริการ (อาทิ ก่อสร้าง การค้า) 5.94 ล้านคน (หรือสัดส่วนร้อยละ 52.17) ขยายตัวร้อยละ 0.69 ต่อปี

ประเภทกิจการที่มีการจ้างงานสูงสุด คือ อุตสาหกรรมการผลิต 3.23 ล้านคน (คิดเป็นร้อยละ 28.33 ของลูกจ้างทั้งหมด) โดยแรงงานส่วนใหญ่อยู่ในสาขาการผลิตผลิตภัณฑ์อาหาร ยางและพลาสติก คอมพิวเตอร์/อิเล็กทรอนิกส์ ผลิตภัณฑ์โลหะประดิษฐ์ ยานยนต์ฯ ตามลำดับ เป็นสำคัญ รองลงมา คือ การค้า 1.68 ล้านคน (ร้อยละ 14.74) การบริหารราชการฯ 1.07 ล้านคน (ร้อยละ 9.43) ก่อสร้าง 0.60 ล้านคน (ร้อยละ 5.28) และกิจกรรมการบริหารและการบริการสนับสนุน 0.46 ล้านคน (ร้อยละ 4.02) ตามลำดับ เป็นสำคัญ สาขาการผลิตหลัก

การขยายตัวรายสาขา:



หมายเหตุ: จำนวนผู้ประกันตน ม. 33 ที่ไม่สามารถแยกประเภทกิจการได้ (tsic99999) มีจำนวน 1,999,747 คน

ความเคลื่อนไหวของการจ้างงานในหมวดอุตสาหกรรม (จ้างงานเพิ่มขึ้นหรือลดลง)

การจ้างงานเพิ่มขึ้น (10 อันดับแรก) ปี 2563 หน่วย: +เพิ่มขึ้นต่อปี (%)

1. การบริหารราชการ: +249,010 คน (60.70%)
2. การค้า: +42,236 คน (2.54%)
3. ก่อสร้าง: +24,548 คน (4.19%)
4. การขนส่งทางบกและท่อลำเลียง: +13,518 คน (6.10%)
5. กิจกรรมไปรษณีย์และการรับส่งพัสดุภัณฑ์: +13,177 คน (53.03%)
6. การบริการรักษาความปลอดภัยและการสืบสวน: +8,805 คน (4.36%)
7. กิจกรรมด้านสุขภาพมนุษย์: +7,826 คน (4.88%)
8. การบริการอาหารและเครื่องดื่ม: +6,799 คน (2.88%)
9. การบริการสนับสนุนงานสำนักงาน: +6,482 คน (16.79%)
10. การผลิตผลิตภัณฑ์อาหาร: +6,252 คน (1.16%)

การจ้างงานลดลง (10 อันดับแรก) ปี 2563 หน่วย: -ลดลงต่อปี (%)

- *1. ที่พักแรม: -15,643 คน (-6.02%)
- *2. การผลิตสิ่งทอและเครื่องนุ่งห่ม: -10,973 คน (-4.43%)
3. การผลิตผลิตภัณฑ์อื่นๆ: -7,440 คน (-6.18%)
4. การผลิตยานยนต์ฯ: -6,930 คน (-2.30%)
5. การผลิตเคมีภัณฑ์ฯ: -4,277 คน (-3.22%)
6. การผลิตผลิตภัณฑ์ยางและพลาสติก: -4,192 คน (-1.12%)
7. การผลิตเครื่องหนังและผลิตภัณฑ์ที่เกี่ยวข้อง: -3,580 คน (-5.01%)
8. การผลิตไม้และผลิตภัณฑ์จากไม้ฯ: -3,458 คน (-5.04%)
9. การพิมพ์และการผลิตซ้ำสื่อบันทึกข้อมูล: -3,009 คน (-4.18%)
- *10. ตัวแทนธุรกิจท่องเที่ยว การจัดหาเที่ยวฯ: -2,597 คน (-6.06%)

(หมายเหตุ: * ได้รับผลกระทบโดยตรงอย่างรุนแรงจากสถานการณ์ COVID-19)





สถานการณ์: การว่างงานในระบบ (ผู้ขอรับประโยชน์ทดแทนกรณีว่างงานตาม ม. 33) ณ เดือนพฤษภาคม 2563 เท่ากับ 332,060 คน

สถานการณ์ว่างงานเข้าสู่วิกฤตติดต่อกันเป็นเดือนที่2: การว่างงานขยายตัวร้อยละ 87.68 ต่อปี (yoy)

ขึ้นแรงจากเดือนก่อนหน้า

โดยเพิ่มขึ้น 155,129 คนต่อปี สูงกว่าเกณฑ์วิกฤตที่ 40,520 คนต่อปี สอดคล้องกับที่ประมาณการไว้ในระบบเตือนภัยด้านแรงงาน เมื่อเดือนกันยายน 2562 ว่าจะเกิดวิกฤตว่างงานแบบระยะยาวขึ้นในช่วงนี้

การว่างงานจากสาเหตุลาออก ร้อยละ 64.89 รองลงมา คือ เลิกจ้าง ร้อยละ 31.77 สาเหตุสิ้นสุดสัญญาจ้าง ร้อยละ 3.34

การว่างงาน ภาคเกษตรกรรม (เกษตรกรรม ป่าไม้ และประมง) 2,071 คน (หรือสัดส่วนร้อยละ 0.62) ขยายตัวร้อยละ 53.75 ต่อปี

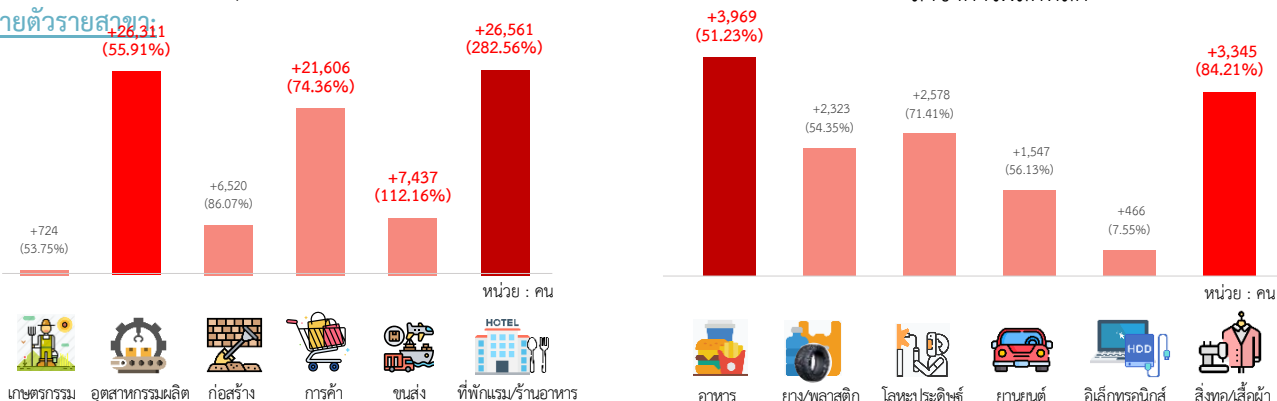
ภาคอุตสาหกรรม (อาทิ การผลิตสิ่งทอ การผลิตยานยนต์) 75,430 คน (หรือสัดส่วนร้อยละ 22.72) ขยายตัวร้อยละ 56.04 ต่อปี

ภาคบริการ (อาทิ ก่อสร้าง การค้า) 174,745 คน (หรือสัดส่วนร้อยละ 52.62) ขยายตัวร้อยละ 105.86 ต่อปี

ประเภทกิจการที่มีการว่างงานสูงสุด คือ อุตสาหกรรมการผลิต 73,372 คน (คิดเป็นร้อยละ 22.10 ของผู้ว่างงานทั้งหมด) โดยส่วนใหญ่ อยู่ในสาขาการผลิตผลิตภัณฑ์อาหาร คอมพิวเตอร์/อิเล็กทรอนิกส์ ยางและพลาสติก ผลิตภัณฑ์โลหะประดิษฐ์ การผลิตผลิตภัณฑ์อื่น ๆ และเสื้อผ้าเครื่องแต่งกาย ตามลำดับ เป็นสำคัญ

รองลงมา คือ การค้า 50,660 คน (ร้อยละ 15.26) ที่พักแรม/ร้านอาหาร 35,961 คน (ร้อยละ 10.83) กิจกรรมการบริการและการบริการสนับสนุน 18,045 คน (ร้อยละ 5.43) ก่อสร้าง 14,095 คน (ร้อยละ 4.24) และขนส่ง/สถานที่เก็บสินค้า 14,068 คน (ร้อยละ 4.24) ตามลำดับ เป็นสำคัญ

การขยายตัวรายสาขา



หมายเหตุ: จำนวนผู้ขอรับประโยชน์ทดแทนกรณีว่างงาน ที่ไม่สามารถแยกประเภทกิจการได้ (tsic99999) มีจำนวน 79,814 คน

ความเคลื่อนไหวของการว่างงานในหมวดอุตสาหกรรม (ว่างงานที่เพิ่มขึ้น)

การว่างงานเพิ่มขึ้นสูงสุด (10 อันดับแรก) ปี 2563 หน่วย: +เพิ่มขึ้นต่อปี (%)

1. การค้าส่งค้าปลีก: +5,007 คน (20.46%)
2. ที่พักแรม: +4,635 คน (89.82%)
3. การบริหารราชการ: +4,055 คน (167.38%)
4. การบริการอาหารและเครื่องดื่ม: +2,671 คน (66.02%)
5. การขนส่งทางบกและท่อลำเลียง: +1,843 คน (55.61%)
6. การผลิตผลิตภัณฑ์ยางและพลาสติก: +1,211 คน (30.55%)
7. กิจกรรมของตัวแทนธุรกิจท่องเที่ยว: +1,141 คน (153.51%)
8. กิจกรรมอสังหาริมทรัพย์: +967 คน (41.32%)
9. การผลิตยานยนต์ รถพ่วงและรถกึ่งพ่วง: +812 คน (34.89%)
10. การก่อสร้างอาคาร: +810 คน (22.71%)

(หมายเหตุ: * ได้รับผลกระทบโดยตรงอย่างรุนแรงจากสถานการณ์ COVID-19)

อัตราการว่างงานสูงสุด (10 อันดับแรก) ปี 2563

1. การทำเหมืองฯ และกิจกรรมสนับสนุน: 7.17
2. กิจกรรมของตัวแทนธุรกิจท่องเที่ยว: 4.54
3. ที่พักแรม: 3.79
4. กิจกรรมบริการส่วนบุคคลอื่น ๆ: 3.70
5. การขนส่งทางน้ำ: 3.34
6. ศิลปะ ความบันเทิง และนันทนาการ: 2.99
7. การผลิตภาพยนตร์ รายการทีวี: 2.87
8. การบริการสนับสนุนงานสำนักงาน: 2.62
9. การบริการอาหารและเครื่องดื่ม: 2.60
10. การจัดพิมพ์จำหน่ายหรือเผยแพร่: 2.53



สถานการณ์: การเลิกจ้างในระบบ (ผู้ขอรับประโยชน์ทดแทนกรณีว่างงานสาเหตุเลิกจ้าง) ณ เดือนพฤษภาคม 2563 เท่ากับ 105,488 คน

สถานการณ์เลิกจ้างเข้าสู่วิกฤตติดต่อกันเป็นเดือนที่2: ขยายตัวร้อยละ 257.87 ต่อปี (yoy) **เร่งขึ้น**แรงจากเดือนก่อนหน้า

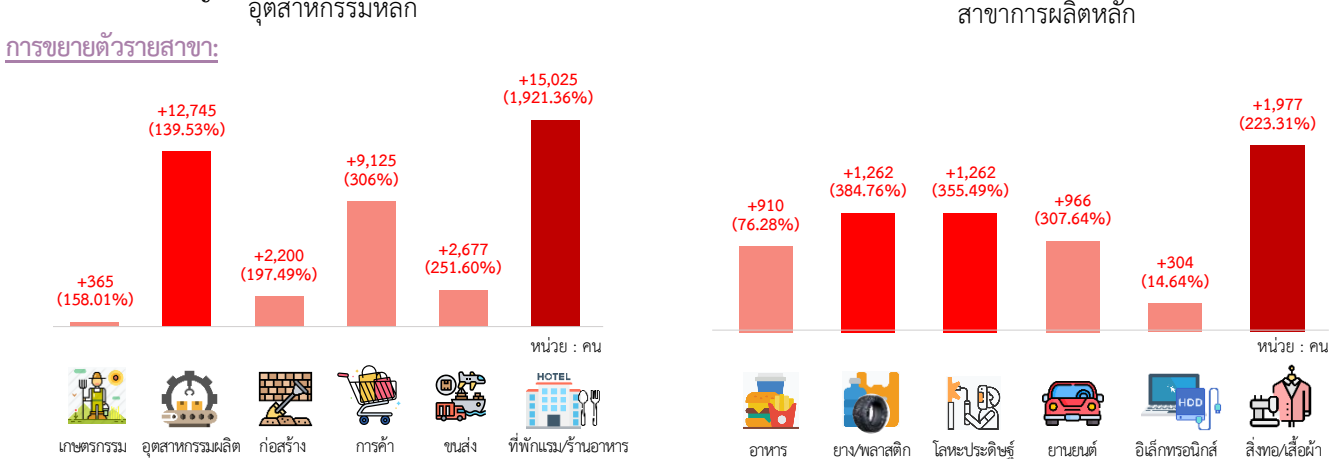


โดยเพิ่มขึ้น 77,423 คนต่อปี สูงกว่าเกณฑ์ที่ 18,820 คนต่อปี สอดคล้องกับที่ประมาณการไว้ในระบบเตือนภัยด้านแรงงาน เมื่อเดือนกันยายน 2562 ว่าจะเกิดวิกฤตเลิกจ้างแบบระยะยาวขึ้นในช่วงนี้

การเลิกจ้าง ภาคเกษตรกรรม (เกษตรกรรม ป่าไม้ และประมง) 596 คน (หรือสัดส่วนร้อยละ 0.56) ขยายตัวร้อยละ 158.01 ต่อปี
ภาคอุตสาหกรรม (อาทิ การผลิตสิ่งทอ ยานยนต์ เป็นต้น) 22,322 คน (หรือสัดส่วนร้อยละ 21.16) ขยายตัวร้อยละ 139.33 ต่อปี
ภาคบริการ (อาทิ ก่อสร้าง การค้า เป็นต้น) 51,764 คน (หรือสัดส่วนร้อยละ 49.07) ขยายตัวร้อยละ 480.38 ต่อปี

ประเภทกิจการที่มีการว่างงานสูงสุด คือ อุตสาหกรรมการผลิต 21,879 คน (คิดเป็นร้อยละ 20.74 ของผู้ถูกเลิกจ้างทั้งหมด) โดยส่วนใหญ่อยู่ในสาขาการผลิตผลิตภัณฑ์อื่น ๆ การผลิตผลิตภัณฑ์คอมพิวเตอร์/อิเล็กทรอนิกส์ ผลิตภัณฑ์อาหาร ผลิตภัณฑ์โลหะประดิษฐ์ เสื้อผ้าเครื่องแต่งกายผลิตภัณฑ์ยางและพลาสติก ตามลำดับ เป็นสำคัญ

รองลงมา คือ **ที่พักแรม/ร้านอาหาร** 15,807 คน (ร้อยละ 14.98) **การค้า** 12,107 คน (ร้อยละ 11.48) **กิจกรรมการบริหารและการบริการสนับสนุน** 4,886 คน (ร้อยละ 4.63) **ขนส่ง/สถานที่เก็บสินค้า** 3,741 คน (ร้อยละ 3.55) และ **ก่อสร้าง** 3,314 คน (ร้อยละ 3.14) ตามลำดับ เป็นสำคัญ



หมายเหตุ: จำนวนผู้ขอรับประโยชน์ทดแทนกรณีว่างงานสาเหตุเลิกจ้างที่ไม่สามารถแยกประเภทกิจการได้ (tsic99999) มีจำนวน 30,806 คน
ความเคลื่อนไหวของการเลิกจ้างในหมวดอุตสาหกรรม (เลิกจ้างที่เพิ่มขึ้น)

- การเลิกจ้างเพิ่มขึ้น (10 อันดับแรก) ปี 2563** หน่วย: +เพิ่มขึ้นต่อปี (%)
- *1. ที่พักแรม: +2,705 คน (589.54%)
 - *2. การค้าส่งค้าปลีก: +2,189 คน (80.45%)
 - *3. การบริการอาหารและเครื่องดื่ม: +1,091 คน (332.11%)
 4. การผลิตผลิตภัณฑ์ยางและพลาสติก +1,023 คน (215.79%)
 - *5. กิจกรรมของตัวแทนธุรกิจท่องเที่ยว: +797 คน (459.20%)
 6. การขนส่งทางบกและท่อลำเลียง: +626 คน (183.24%)
 7. การผลิตผลิตภัณฑ์อื่น ๆ: +600 คน (87.30%)
 8. การผลิตรถยนต์ รถพ่วงและรถกึ่งพ่วง: +567 คน (190.69%)
 - *9. การผลิตเสื้อผ้าเครื่องแต่งกาย: +557 คน (135.61%)
 - *10. กิจกรรมอสังหาริมทรัพย์: +555 คน (185.84%)
-
- อัตราการเลิกจ้างสูงสุด (10 อันดับแรก) ปี 2563**
1. การทำเหมือง และกิจกรรมสนับสนุน: 3.61
 - *2. กิจกรรมของตัวแทนธุรกิจท่องเที่ยว: 2.41
 3. การขนส่งทางน้ำ: 1.39
 4. การผลิตภาพยนตร์ รายการทีวี: 1.33
 - *5. ศิลปะ ความบันเทิง และนันทนาการ: 1.31
 - *6. ที่พักแรม: 1.30
 7. การจัดพิมพ์จำหน่ายหรือเผยแพร่: 1.18
 8. การผลิตผลิตภัณฑ์อื่น ๆ : 1.07
 9. กิจกรรมทางวิชาชีพ วิทยาศาสตร์: 0.88
 - *10. การผลิตเสื้อผ้าเครื่องแต่งกาย: 0.85

(หมายเหตุ: *ได้รับผลกระทบโดยตรงอย่างรุนแรงจากสถานการณ์ COVID-19)