



รายงาน สถิติเศรษฐกิจแรงงานระหว่างประเทศ ประจำเดือน มกราคม 2568



สำนักงานปลัดกระทรวงแรงงาน

กองเศรษฐกิจการแรงงาน

กลุ่มงานนโยบายเศรษฐกิจการแรงงานระหว่างประเทศ

โทร 02 232 1379

เอกสารเลข



<https://qr.go.page.link/A3Puk>



EXECUTIVE SUMMARY

บทสรุปผู้บริหาร



ไทย Thailand

ประชากรวัยแรงงาน
(อายุ 15 ปีขึ้นไป)
Population of 15 years old and over

59.20 ล้านคน

40.65 ล้านคน

กำลังแรงงาน
Labour Force

18.55 ล้านคน

ผู้ที่ไม่อยู่ในกำลังแรงงาน
People not in the Labour Force

ผู้มีงานทำ
Employed

40.33 ล้านคน

ผู้ว่างงาน
Unemployed

0.32 ล้านคน

* ตัวเลขกำลังแรงงานของไทยไม่รวมผู้รอดูกาล



ไต้หวัน Taiwan

ประชากรวัยแรงงาน
(อายุ 15 ปีขึ้นไป)
Population of 15 years old and over

20.26 ล้านคน

12.01 ล้านคน

กำลังแรงงาน
Labour Force

8.25 ล้านคน

ผู้ที่ไม่อยู่ในกำลังแรงงาน
People not in the Labour Force

ผู้มีงานทำ
Employed

11.61 ล้านคน

ผู้ว่างงาน
Unemployed

0.40 ล้านคน



ญี่ปุ่น Japan

ประชากรวัยแรงงาน
(อายุ 15 ปีขึ้นไป)
Population of 15 years old and over

109.77 ล้านคน

69.65 ล้านคน

กำลังแรงงาน
Labour Force

40.12 ล้านคน

ผู้ที่ไม่อยู่ในกำลังแรงงาน
People not in the Labour Force

ผู้มีงานทำ
Employed

68.11 ล้านคน

ผู้ว่างงาน
Unemployed

1.54 ล้านคน



เกาหลีใต้ South Korea

ประชากรวัยแรงงาน
(อายุ 15 ปีขึ้นไป)
Population of 15 years old and over

45.65 ล้านคน

29.53 ล้านคน

กำลังแรงงาน
Labour Force

16.12 ล้านคน

ผู้ที่ไม่อยู่ในกำลังแรงงาน
People not in the Labour Force

ผู้มีงานทำ
Employed

28.45 ล้านคน

ผู้ว่างงาน
Unemployed

1.08 ล้านคน



สหรัฐอเมริกา United States

ประชากรวัยแรงงาน
(อายุ 16 ปีขึ้นไป)
Population of 16 years old and over

269.64 ล้านคน

168.55 ล้านคน

กำลังแรงงาน
Labour Force

101.09 ล้านคน

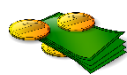
ผู้ที่ไม่อยู่ในกำลังแรงงาน
People not in the Labour Force

ผู้มีงานทำ
Employed

161.66 ล้านคน

ผู้ว่างงาน
Unemployed

6.89 ล้านคน



ค่าจ้างขั้นต่ำรายชั่วโมง HOURLY WAGE



41.25 – 50.00 บาทต่อชั่วโมง

108.28 จุด



183 TWD ≈ 187.72 บาทต่อชั่วโมง

108.82 จุด



1,004 JPY ≈ 223.98 บาทต่อชั่วโมง

110.70 จุด



9,860 KRW ≈ 230.78 บาทต่อชั่วโมง

114.91 จุด



7.25 USD ≈ 243.38 บาทต่อชั่วโมง

315.60 จุด

หมายเหตุ: ค่าจ้างขั้นต่ำรายชั่วโมงของไทย คำนวณจากค่าแรงขั้นต่ำรายวัน 330 - 400 บาท หารด้วยชั่วโมงการทำงาน 8 ชั่วโมงต่อวัน : แปลงสกุลเงินเป็นเงินบาทเมื่อวันที่ 24 กันยายน 2567

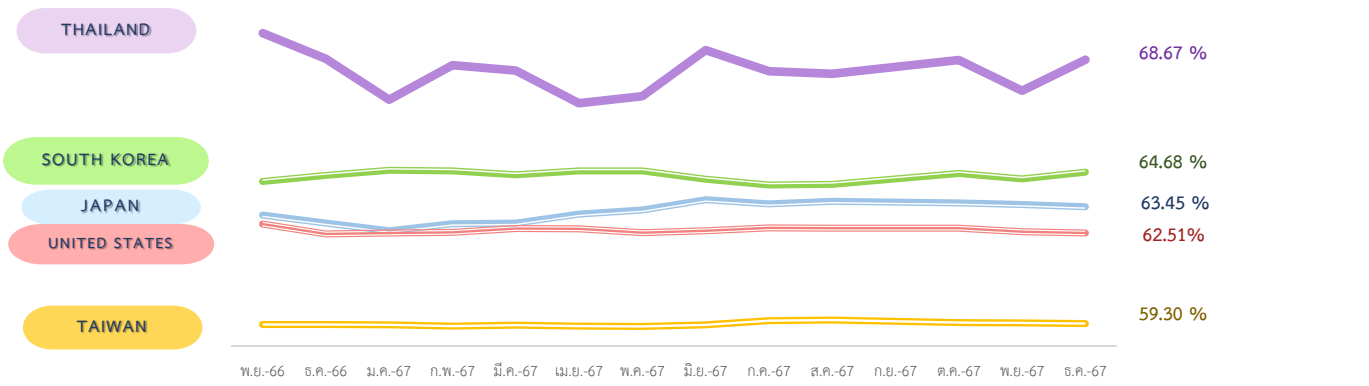
ข้อมูล ณ เดือนธันวาคม 2567



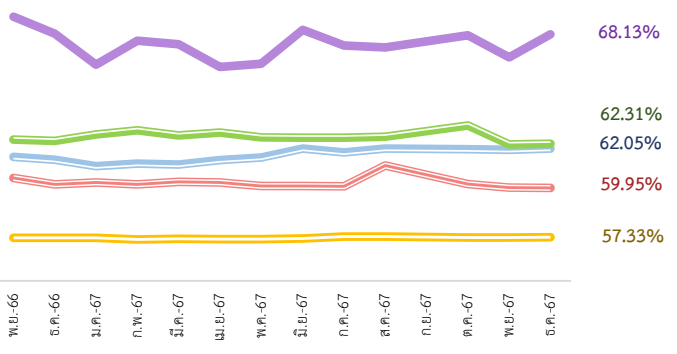
บทสรุปผู้บริหาร

EXECUTIVE SUMMARY

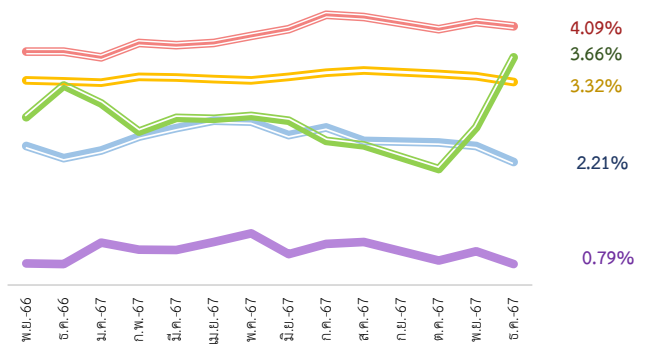
อัตราการมีส่วนร่วมในกำลังแรงงาน (LABOUR FORCE PARTICIPATION RATE)



อัตราส่วนผู้มีงานทำต่อประชากรวัยแรงงาน (EMPLOYMENT to POPULATION RATIO)



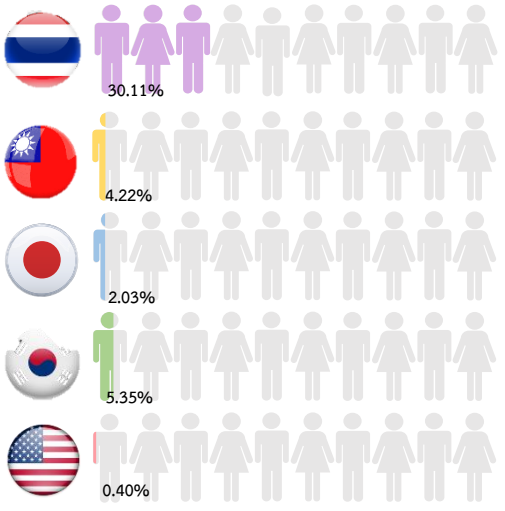
อัตราการว่างงาน (UNEMPLOYMENT RATE)



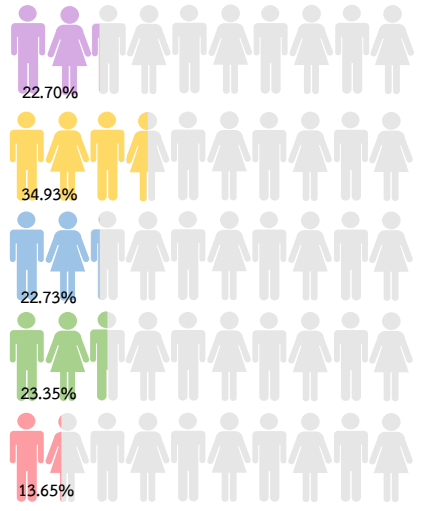
อัตราส่วนผู้มีงานทำจำแนกตามอุตสาหกรรม (EMPLOYMENT RATE by INDUSTRY)



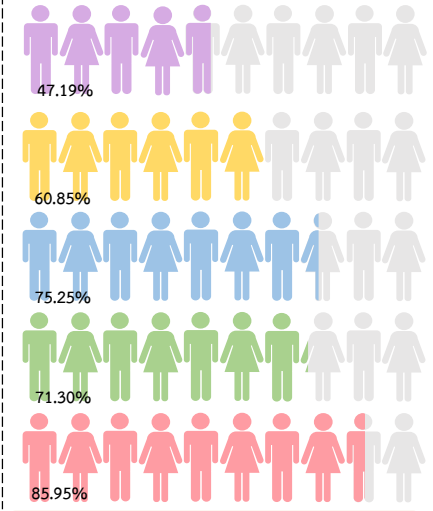
ภาคการเกษตร
(Agriculture)



ภาคการผลิต
(Manufacturing)



ภาคการบริการ
(Services)



ข้อมูล ณ เดือนธันวาคม 2567



สถานการณ์เศรษฐกิจที่น่าสนใจประจำเดือนธันวาคม 2567

“ภาวะเศรษฐกิจโลก”

สหรัฐอเมริกา : ภาพรวมเศรษฐกิจสหรัฐฯ ยังคงขยายตัว การจ้างงานในประเทศยังแข็งแกร่ง ดัชนีภาคการผลิตและการจ้างงานนอกภาคเกษตรปรับตัวดีขึ้น โดยการจ้างงานนอกภาคเกษตรเพิ่มขึ้นจาก 212,000 ตำแหน่ง ในเดือนพฤศจิกายน สู่ 256,000 ตำแหน่ง ในเดือนธันวาคม 2567 ซึ่งสะท้อนให้เห็นถึงภาพรวมตลาดแรงงานที่ยังคงมีความแข็งแกร่ง อย่างไรก็ตาม สหรัฐฯ ยังมีความเสี่ยงจากผลของดอกเบี้ยที่สูงและความไม่แน่นอนจากนโยบายทรัมป์ รวมถึงความเสี่ยงต่อเศรษฐกิจกำลังเพิ่มขึ้นสะท้อนจากยอดการรีไฟแนนซ์หนี้ของภาคธุรกิจที่มีแนวโน้มเพิ่มสูงขึ้น ยอดการยื่นล้มละลายในปี 2567 มากที่สุดในรอบ 14 ปี อัตราการผลิตดัชนีที่เพิ่มขึ้น โดยเฉพาะในกลุ่มสินค้าอุปโภคบริโภคและสินค้ารถยนต์มากที่สุดในรอบ 10 ปี เหล่านี้ล้วนบ่งชี้ว่าอัตราดอกเบี้ยที่อยู่ในระดับสูงอาจมีผลกระทบต่อภาคการบริโภคและการลงทุนในอนาคตอย่างมีนัยสำคัญ

จีน : ภาพรวมเศรษฐกิจจีน ยังคงหดตัวจากการปัญหาอุปทานส่วนเกินและการบริโภคที่ซบเซา ยังคงเผชิญแรงกดดันจากปัจจัยเสี่ยงทั้งภายในและภายนอกภาคการผลิตขยายตัวชะลอลงในเดือนธันวาคม 2567 อย่างไรก็ตาม มาตรการกระตุ้นของรัฐบาลช่วยบรรเทาปัญหาและประคับประคองเศรษฐกิจจีนได้บางส่วน โดยเฉพาะมาตรการอุดหนุนการแลกเปลี่ยนไฟฟ้าและยานยนต์ อีกทั้ง ดัชนีคำสั่งซื้อใหม่ขยายตัวต่อเนื่อง ด้านอัตราเงินเฟ้อทั่วไปเดือนธันวาคมยังอยู่ในระดับต่ำต่อเนื่องที่ร้อยละ 0.1 เมื่อเทียบกับเดือนเดียวกันของปีก่อน ซึ่งต่ำสุดในรอบ 9 เดือน

ไทย : ในภาพรวมเศรษฐกิจไทยชะลอลงจากเดือนก่อน ตามการส่งออกสินค้าและการผลิตภาคอุตสาหกรรมที่ลดลงส่งผลให้กิจกรรมในภาคบริการที่เกี่ยวข้อง อาทิ การขนส่งสินค้า ปรับลดลง ขณะที่การลงทุนภาคเอกชนทรงตัว อย่างไรก็ตาม รายได้ภาคการท่องเที่ยวเพิ่มขึ้น ตามสัดส่วนนักท่องเที่ยวระยะไกลที่เพิ่มขึ้น ด้านการบริโภคภาคเอกชนปรับเพิ่มขึ้นสำหรับการใช้จ่ายภาครัฐยังขยายตัวต่อเนื่องจากทั้งรายจ่ายประจำและรายจ่ายลงทุน

แนวโน้มเศรษฐกิจโลกในปี 2568 เผชิญความเสี่ยงจากมาตรการกีดกันทางการค้า ภายหลังจากที่นายโดนัลด์ ทรัมป์ ชนะการเลือกตั้งประธานาธิบดีสหรัฐฯ และประกาศจะใช้มาตรการเก็บภาษีนำเข้าเป็นนโยบายทางการค้า ทำให้ประเมินว่าเศรษฐกิจโลกในปี 2568 จะอยู่ท่ามกลางความไม่แน่นอน โดยมีโอกาสเติบโตได้ต่ำกว่าร้อยละ 3 ส่วนเศรษฐกิจจีนมีโอกาสเติบโตได้เพียงร้อยละ 4.0-4.5 ขณะที่อาจกระทบการเติบโตของประเทศไทยในอาเซียนได้มากทั้งจากการส่งออกไปจีนที่จะลดลง การส่งออกโดยภาพรวมที่จะลดลงเนื่องจากถูกทดแทนด้วยสินค้าจีน และการลงทุนภาคเอกชนที่ชะลอตัว คาดว่ามาตรการทางด้านภาษีจะเริ่มเกิดขึ้นในช่วงกลางปี 2568 เป็นต้นไป นโยบาย Trump 2.0 จะไม่จำกัดเฉพาะสินค้าจากจีนเท่านั้น แต่จะเป็นการเก็บภาษีนำเข้ากับสินค้าจากทุกประเทศ โดยอาจจะขึ้นอัตราภาษีนำเข้าจากจีนเป็นร้อยละ 60 และจากประเทศอื่นๆ เป็นร้อยละ 10-20 รวมถึงจะใช้การเก็บภาษีเป็นนโยบายในการต่อรองกับคู่ค้า เช่น เม็กซิโก แคนาดา และกลุ่ม BRICS ซึ่งการขึ้นภาษียกกับจีนอาจเกิดขึ้นได้เร็ว โดยเฉพาะกับสินค้าที่สหรัฐฯ เคยเรียกเก็บภาษีเพิ่มขึ้นในช่วง Trump 1.0

เรียบเรียงโดย: กลุ่มงานนโยบายเศรษฐกิจการระหว่างประเทศ กองเศรษฐกิจการแรงงาน



สรุปสถิติเศรษฐกิจแรงงานระหว่างประเทศ ประจำเดือนมกราคม 2568

| ข้อมูล ณ เดือนธันวาคม 2567 | ไทย | ไต้หวัน | ญี่ปุ่น | สาธารณรัฐเกาหลี | สหรัฐอเมริกา |
|--|-------------------|----------------------|------------------------|------------------------|-----------------------|
| 1. อัตราการเติบโตของผลิตภัณฑ์มวลรวมภายในประเทศ (GDP Annual Growth Rate) ^[1] | 3.00 % | 4.17 % | 0.50 % | 1.50 % | 2.70 % |
| 2. ดัชนีราคาผู้บริโภค (CPI) | 108.28 จุด | 108.82 จุด | 110.70 จุด | 114.91 จุด | 315.60 จุด |
| 3. ดัชนีผู้จัดการฝ่ายจัดซื้อภาคการผลิต (Manufacturing PMI) ^[2] | 51.4 จุด | 52.70 จุด | 49.60 จุด | 49.00 จุด | 49.40 จุด |
| 4. จำนวนประชากรวัยแรงงาน ^[3] | 59.20 ล้านคน | 20.26 ล้านคน | 109.77 ล้านคน | 45.65 ล้านคน | 269.64 ล้านคน |
| 5. จำนวนผู้ที่อยู่ในกำลังแรงงาน | 40.65 ล้านคน | 12.01 ล้านคน | 69.65 ล้านคน | 29.53 ล้านคน | 168.55 ล้านคน |
| 5.1 จำนวนผู้มีงานทำ | 40.33 ล้านคน | 11.61 ล้านคน | 68.11 ล้านคน | 28.45 ล้านคน | 161.66 ล้านคน |
| 5.2 จำนวนผู้ว่างงาน | 0.32 ล้านคน | 0.40 ล้านคน | 1.54 ล้านคน | 1.08 ล้านคน | 6.89 ล้านคน |
| 6. จำนวนผู้ที่ไม่อยู่ในกำลังแรงงาน | 18.55 ล้านคน | 8.25 ล้านคน | 40.12 ล้านคน | 16.12 ล้านคน | 101.09 ล้านคน |
| 7. อัตราการมีส่วนร่วมในกำลังแรงงาน | 68.67 % | 59.30 % | 63.45 % | 64.68 % | 62.51 % |
| 8. อัตราผู้ไม่อยู่ในกำลังแรงงาน | 31.33 % | 40.70 % | 36.55 % | 35.32 % | 37.49 % |
| 9. อัตราส่วนผู้มีงานทำต่อประชากรวัยแรงงาน | 68.13 % | 57.33 % | 62.05 % | 62.31 % | 59.95 % |
| 10. อัตราการว่างงาน | 0.79 % | 3.32 % | 2.21 % | 3.66 % | 4.09 % |
| 11. อัตราส่วนผู้มีงานทำจำแนกตามอุตสาหกรรม | | | | | |
| 11.1 ภาคการเกษตร | 30.11 % | 4.22 % | 2.03 % | 5.35 % | 0.40 % |
| 11.2 ภาคการผลิต | 22.70 % | 34.93 % | 22.73 % | 23.35 % | 13.65 % |
| 11.3 ภาคการบริการ | 47.19 % | 60.85 % | 75.25 % | 71.30 % | 85.95 % |
| 12. ค่าจ้างขั้นต่ำรายชั่วโมง ^[5] | 41.25 – 50.00 บาท | 183 TWD ≈ 187.72 บาท | 1,004 JPY ≈ 223.98 บาท | 9,860 KRW ≈ 230.78 บาท | 7.25 USD ≈ 243.38 บาท |

หมายเหตุ: [1] ไทย ไต้หวัน ญี่ปุ่น เกาหลีใต้ และสหรัฐอเมริกาใช้ข้อมูล GDP (%YoY) ประจำไตรมาส 3 ปี 2567 โดยอ้างอิงข้อมูลจาก Trading Economics

[2] Manufacturing PMI คือ ดัชนีผู้จัดการฝ่ายจัดซื้อภาคการผลิต เป็นตัวชี้สมรรถนะทางเศรษฐกิจของภาคการผลิต กรณีมีค่าสูงกวาระดับ 50.00 แสดงถึง สภาวะทางเศรษฐกิจภาคการผลิตเกิดการขยายตัว หากต่ำกว่าระดับ 50.00 แสดงถึง เกิดการหดตัว และหากเท่ากับระดับ 50.00 แสดงถึง ไม่มีกรณีเปลี่ยนแปลง

[3] ข้อ 4 – 6 ผลรวมของแต่ละจำนวนอาจไม่เท่ากับยอดรวม เนื่องจากข้อมูลแต่ละจำนวนไม่มีการปิดเศษโดยอิสระจากกัน ข้อมูลจากสำนักงานสถิติแห่งชาติ

[4] นิยามประชากรวัยแรงงาน ไทย ไต้หวัน ญี่ปุ่น และเกาหลีใต้ หมายถึง ประชากรที่มีอายุ 15 ปีขึ้นไป สำหรับสหรัฐอเมริกา นิยามประชากรวัยแรงงาน หมายถึง ประชากรที่มีอายุ 16 ปีขึ้นไป

[5] ค่าจ้างขั้นต่ำเฉลี่ยรายชั่วโมงของไทย คำนวณจากอัตราค่าจ้างขั้นต่ำรายวันต่อชั่วโมงการทำงาน 8 ชั่วโมงต่อวัน

TWD หมายถึง สกุลเงินดอลลาร์ไต้หวันใหม่ (ค่าเงิน ณ วันที่ 21 กุมภาพันธ์ 2568 1 TWD เท่ากับ 1.026 THB)

JPY หมายถึง สกุลเงินเยนญี่ปุ่น (ค่าเงิน ณ วันที่ 21 กุมภาพันธ์ 2568 1 JPY เท่ากับ 0.2231 THB)

KRW หมายถึง สกุลเงินวอนเกาหลีใต้ (ค่าเงิน ณ วันที่ 21 กุมภาพันธ์ 2568 1 KRW เท่ากับ 0.02341 THB)

USD หมายถึง สกุลเงินดอลลาร์สหรัฐ (ค่าเงิน ณ วันที่ 21 กุมภาพันธ์ 2568 1 USD เท่ากับ 33.57 THB)

สารบัญ

ไทย (Thailand)

| | |
|-------------------------------|---|
| สถานการณ์แรงงานของประเทศไทย | 1 |
| สถานการณ์กำลังแรงงาน | 1 |
| สถานการณ์การจ้างงาน | 2 |
| สถานการณ์การว่างงาน | 4 |
| สถานการณ์เศรษฐกิจของประเทศไทย | 5 |

ไต้หวัน (Taiwan)

| | |
|-----------------------------|----|
| สถานการณ์แรงงานของไต้หวัน | 6 |
| สถานการณ์กำลังแรงงาน | 6 |
| สถานการณ์การจ้างงาน | 7 |
| สถานการณ์การว่างงาน | 9 |
| สถานการณ์เศรษฐกิจของไต้หวัน | 11 |

ญี่ปุ่น (Japan)

| | |
|------------------------------------|----|
| สถานการณ์แรงงานของประเทศไทยญี่ปุ่น | 12 |
| สถานการณ์กำลังแรงงาน | 12 |
| สถานการณ์การจ้างงาน | 13 |
| สถานการณ์การว่างงาน | 15 |
| สถานการณ์เศรษฐกิจประเทศไทยญี่ปุ่น | 17 |

สาธารณรัฐเกาหลี (Republic of Korea)

| | |
|-------------------------------------|----|
| สถานการณ์แรงงานของสาธารณรัฐเกาหลี | 18 |
| สถานการณ์กำลังแรงงาน | 18 |
| สถานการณ์การจ้างงาน | 19 |
| สถานการณ์การว่างงาน | 21 |
| สถานการณ์เศรษฐกิจของสาธารณรัฐเกาหลี | 23 |

สหรัฐอเมริกา (United States of America)

| | |
|--|----|
| สถานการณ์แรงงานของสหรัฐอเมริกา | 24 |
| สถานการณ์กำลังแรงงาน | 24 |
| สถานการณ์การจ้างงาน | 25 |
| สถานการณ์การว่างงาน | 27 |
| สถานการณ์เศรษฐกิจสหรัฐอเมริกา | 29 |
| Highlight สถานการณ์เศรษฐกิจที่น่าสนใจประจำเดือนมกราคม 2568 | 30 |
| ภาคผนวก คำอธิบายศัพท์ และตารางข้อมูลสถิติด้านแรงงาน | 31 |

สารบัญภาพ

ไทย (Thailand)

| | |
|--|---|
| แผนภาพ 1: จำนวนกำลังแรงงานและผู้ที่ไม่อยู่ในกำลังแรงงาน | 1 |
| แผนภาพ 2: จำนวนผู้มีงานทำและผู้ว่างงานของไทย | 1 |
| แผนภาพ 3: อัตราการมีส่วนร่วมในกำลังแรงงานและอัตราผู้ไม่อยู่ในกำลังแรงงาน | 2 |
| แผนภาพ 4: อัตราส่วนผู้มีงานทำต่อประชากรวัยแรงงานของไทย | 2 |
| แผนภาพ 5: จำนวนผู้มีงานทำ จำแนกตามอุตสาหกรรม | 3 |
| แผนภาพ 6: อัตราการว่างงานของไทย | 4 |
| แผนภาพ 7: อัตราการเปลี่ยนแปลงการว่างงานของไทย | 4 |

ไต้หวัน (Taiwan)

| | |
|---|----|
| แผนภาพ 8: จำนวนกำลังแรงงานและผู้ที่ไม่อยู่ในกำลังแรงงาน | 6 |
| แผนภาพ 9: จำนวนผู้มีงานทำและผู้ว่างงานของไต้หวัน | 6 |
| แผนภาพ 10: อัตราการมีส่วนร่วมในกำลังแรงงานและอัตราผู้ไม่อยู่ในกำลังแรงงาน | 7 |
| แผนภาพ 11: อัตราส่วนผู้มีงานทำต่อประชากรวัยแรงงานของไต้หวัน | 7 |
| แผนภาพ 12: อัตราส่วนผู้มีงานทำต่อประชากรวัยแรงงานของไต้หวัน จำแนกเพศ | 8 |
| แผนภาพ 13: จำนวนผู้มีงานทำ จำแนกตามอุตสาหกรรม | 9 |
| แผนภาพ 14: อัตราการว่างงานของไต้หวัน | 9 |
| แผนภาพ 15: อัตราการเปลี่ยนแปลงการว่างงานของไต้หวัน | 10 |
| แผนภาพ 16: อัตราการว่างงานของไต้หวัน จำแนกตามเพศ | 10 |

ญี่ปุ่น (Japan)

| | |
|---|----|
| แผนภาพ 17: จำนวนกำลังแรงงานและผู้ที่ไม่อยู่ในกำลังแรงงาน | 12 |
| แผนภาพ 18: จำนวนผู้มีงานทำและผู้ว่างงานของญี่ปุ่น | 12 |
| แผนภาพ 19: อัตราการมีส่วนร่วมในกำลังแรงงานและอัตราผู้ไม่อยู่ในกำลังแรงงาน | 13 |
| แผนภาพ 20: อัตราส่วนผู้มีงานทำต่อประชากรวัยแรงงานของญี่ปุ่น | 13 |
| แผนภาพ 21: อัตราส่วนผู้มีงานทำต่อประชากรวัยแรงงานของญี่ปุ่น จำแนกตามเพศ | 14 |
| แผนภาพ 22: จำนวนผู้มีงานทำ จำแนกตามอุตสาหกรรม | 14 |
| แผนภาพ 23: อัตราการว่างงานของญี่ปุ่น | 15 |
| แผนภาพ 24: อัตราการเปลี่ยนแปลงการว่างงานของญี่ปุ่น | 15 |
| แผนภาพ 25: อัตราการว่างงานของญี่ปุ่น จำแนกตามเพศ | 16 |

สาธารณรัฐเกาหลี (Republic of Korea)

| | |
|---|----|
| แผนภาพ 26: จำนวนกำลังแรงงานและผู้ที่ไม่อยู่ในกำลังแรงงาน | 17 |
| แผนภาพ 27: จำนวนผู้มีงานทำและผู้ว่างงานของเกาหลีใต้ | 17 |
| แผนภาพ 28: อัตราการมีส่วนร่วมในกำลังแรงงานและอัตราผู้ไม่อยู่ในกำลังแรงงาน | 18 |
| แผนภาพ 29: อัตราส่วนผู้มีงานทำต่อประชากรวัยแรงงานของเกาหลีใต้ | 18 |

สารบัญภาพ (ต่อ)

| | |
|---|----|
| แผนภาพ 30: อัตราส่วนผู้มีงานทำต่อประชากรวัยแรงงานของเกาหลีใต้ จำแนกตามเพศ | 19 |
| แผนภาพ 31: จำนวนผู้มีงานทำ จำแนกตามอุตสาหกรรม | 19 |
| แผนภาพ 32: อัตราการว่างงานของเกาหลีใต้ | 20 |
| แผนภาพ 33: อัตราการเปลี่ยนแปลงการว่างงานของเกาหลีใต้ | 20 |
| แผนภาพ 34: อัตราการว่างงานของเกาหลีใต้ จำแนกตามเพศ | 21 |

สหรัฐอเมริกา (United States of America)

| | |
|--|----|
| แผนภาพ 35: จำนวนกำลังแรงงานและผู้ที่ไม่อยู่ในกำลังแรงงาน | 22 |
| แผนภาพ 36: จำนวนผู้มีงานทำและผู้ว่างงานของสหรัฐอเมริกา | 22 |
| แผนภาพ 37: อัตราการมีส่วนร่วมในกำลังแรงงานและอัตราผู้ไม่อยู่ในกำลังแรงงาน | 23 |
| แผนภาพ 38: อัตราส่วนผู้มีงานทำต่อประชากรวัยแรงงานของสหรัฐอเมริกา | 23 |
| แผนภาพ 39: อัตราส่วนผู้มีงานทำต่อประชากรวัยแรงงานของสหรัฐอเมริกา จำแนกตามเพศ | 24 |
| แผนภาพ 40: จำนวนผู้มีงานทำ จำแนกตามอุตสาหกรรม | 24 |
| แผนภาพ 41: อัตราการว่างงานของสหรัฐอเมริกา | 25 |
| แผนภาพ 42: อัตราการเปลี่ยนแปลงการว่างงานของสหรัฐอเมริกา | 25 |
| แผนภาพ 43: อัตราการว่างงานของไทย จำแนกตามเพศ | 26 |

สถานการณ์กำลังแรงงานของไทย (Labour Force in Thailand)

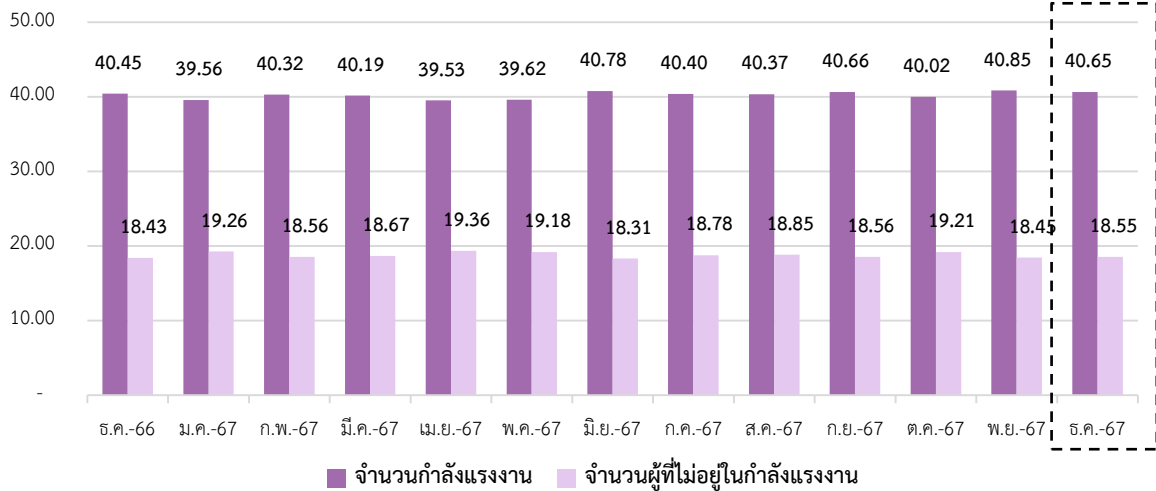
สถานการณ์แรงงานของประเทศไทย

1. สถานการณ์กำลังแรงงานของไทย (Labour Force)

ประชากรวัยแรงงานที่มีอายุ 15 ปี ขึ้นไป เดือนธันวาคม 2567 มีจำนวนประมาณ 59.20 ล้านคน เพิ่มขึ้นจากเดือนที่ผ่านมา โดยแบ่งออกเป็น 1) กำลังแรงงาน ประมาณ 40.65 ล้านคน (คิดเป็นร้อยละ 68.67 ของจำนวนประชากรวัยแรงงาน ประกอบด้วย ผู้มีงานทำ ประมาณ 40.33 ล้านคน และผู้ว่างงาน ประมาณ 0.32 ล้านคน และ 2) ผู้ที่ไม่อยู่ในกำลังแรงงาน ประมาณ 18.55 ล้านคน (คิดเป็นร้อยละ 31.33 ของจำนวนประชากรวัยแรงงาน) (แผนภาพ 1 และ 2)

แผนภาพ 1: จำนวนกำลังแรงงานและผู้ที่ไม่อยู่ในกำลังแรงงาน (Labour force and People not in the labour force)

หน่วย: ล้าน

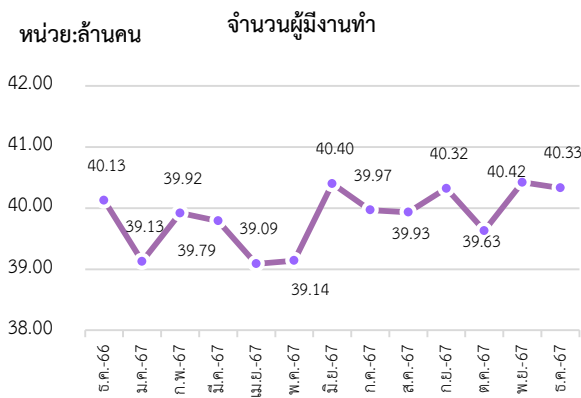


ที่มา: การสำรวจภาวะการทำงานของประชากร สำนักงานสถิติแห่งชาติ

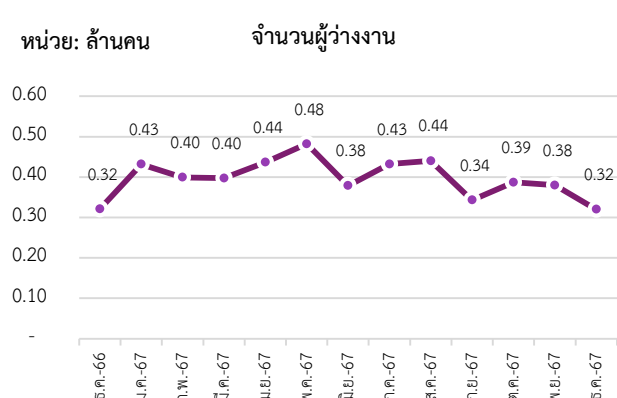
หมายเหตุ: ประมวลข้อมูลโดยกลุ่มงานนโยบายเศรษฐกิจการแรงงานระหว่างประเทศ กองเศรษฐกิจการแรงงาน , ตัวเลขกำลังแรงงานของไทยไม่รวมผู้รอฤดูกาล

แผนภาพ 2: จำนวนผู้มีงานทำและผู้ว่างงานของไทย (Employed and Unemployed Persons)

หน่วย: ล้านคน



หน่วย: ล้านคน

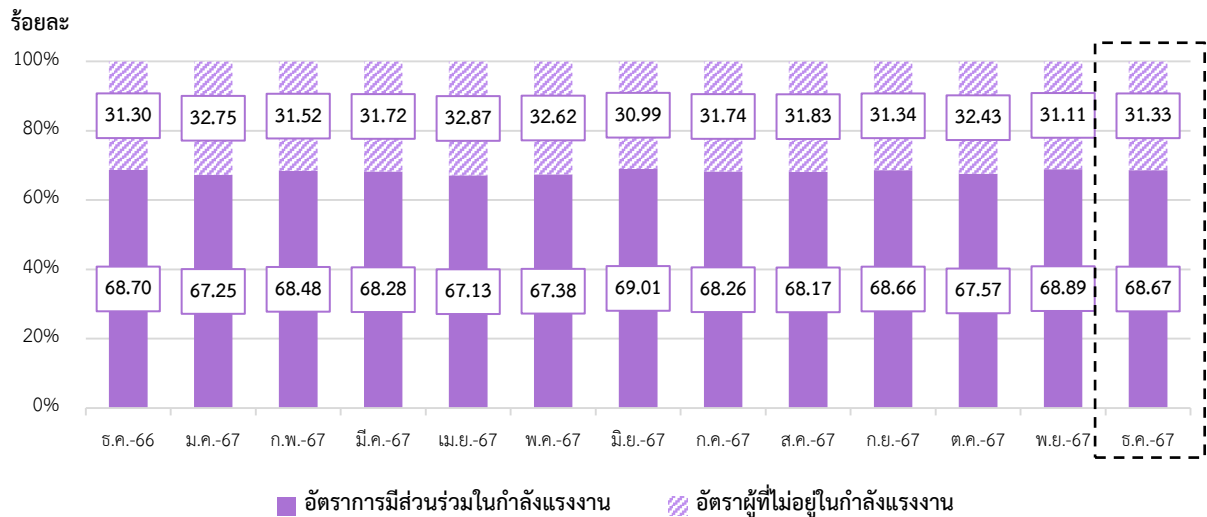


ที่มา: การสำรวจภาวะการทำงานของประชากร สำนักงานสถิติแห่งชาติ

หมายเหตุ: ประมวลข้อมูลโดยกลุ่มงานนโยบายเศรษฐกิจการแรงงานระหว่างประเทศ กองเศรษฐกิจการแรงงาน

อัตราการมีส่วนร่วมในกำลังแรงงาน เดือนธันวาคม 2567 อยู่ที่ร้อยละ 68.67 ลดลงจากเดือนที่ผ่านมา ซึ่งสามารถอธิบายได้ว่า หากมีประชากรวัยทำงานอายุ 15 ปีขึ้นไป จำนวน 100 คน จะเป็นผู้ที่อยู่ในกำลังแรงงาน ประมาณ 68-69 คน สำหรับอัตราส่วนผู้ที่ไม่อยู่ในกำลังแรงงาน อยู่ที่ร้อยละ 31.33 เพิ่มขึ้นจากเดือนที่ผ่านมา (แผนภาพ 3)

แผนภาพ 3: อัตราการมีส่วนร่วมในกำลังแรงงานและอัตราผู้ไม่อยู่ในกำลังแรงงาน
(Labour Force Participation Rate & Outside Labour Force Rate)



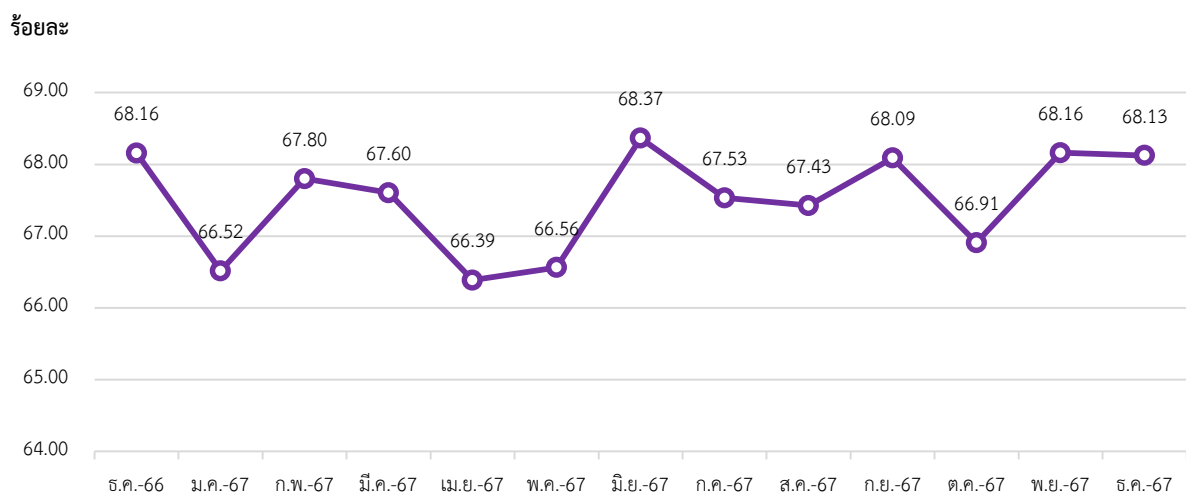
ที่มา: การสำรวจภาวะการทำงานของประชากร สำนักงานสถิติแห่งชาติ

หมายเหตุ: ประมวลผลข้อมูลโดยกลุ่มงานนโยบายเศรษฐกิจการแรงงานระหว่างประเทศ กองเศรษฐกิจการแรงงาน

2. สถานการณ์การจ้างงานของไทย (Employment Situation)

ผู้มีงานทำ เดือนธันวาคม 2567 มีจำนวนประมาณ 40.33 ล้านคน โดยคิดเป็นอัตราส่วนผู้มีงานทำ ต่อจำนวนประชากรวัยแรงงานที่มีอายุ 15 ปีขึ้นไป (จำนวน 59.20 ล้านคน) อยู่ที่ร้อยละ 68.13 ลดลงเล็กน้อย จากเดือนที่ผ่านมา ทั้งนี้ อัตราส่วนผู้มีงานทำลดลงจากเดือนที่ผ่านมาที่อยู่ร้อยละ 68.16 และลดลงจากเดือนเดียวกันในปีที่ผ่านมาที่อยู่ร้อยละ 68.16 (แผนภาพ 4)

แผนภาพ 4: อัตราส่วนผู้มีงานทำต่อจำนวนประชากรวัยแรงงาน (Employment to Population Ratio)



ที่มา: การสำรวจภาวะการทำงานของประชากร สำนักงานสถิติแห่งชาติ

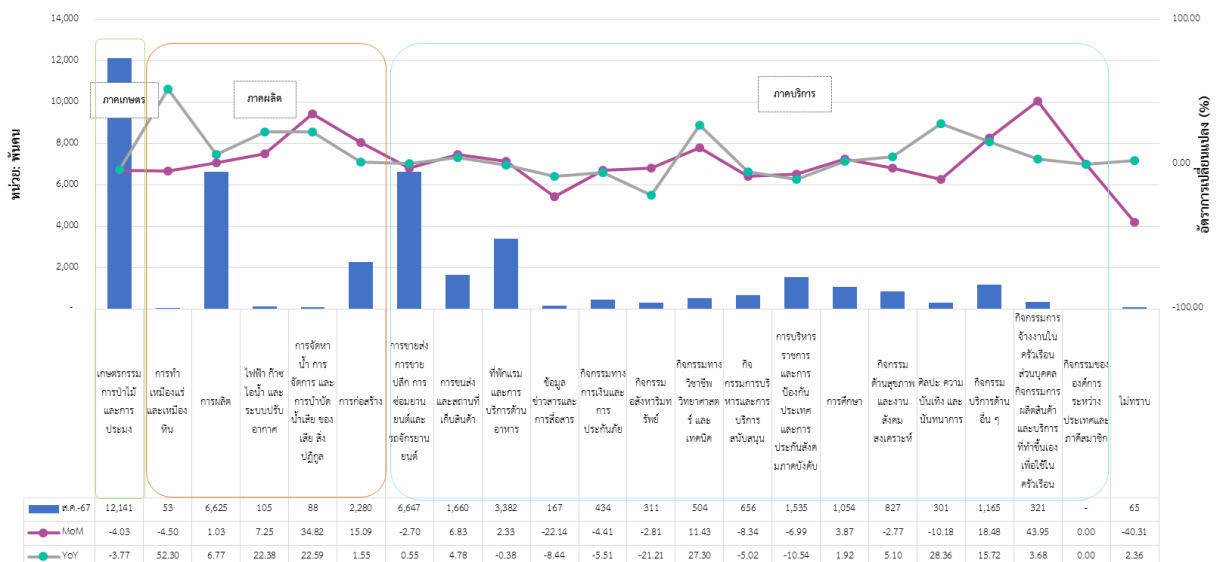
หมายเหตุ: ประมวลผลข้อมูลโดยกลุ่มงานนโยบายเศรษฐกิจการแรงงานระหว่างประเทศ กองเศรษฐกิจการแรงงาน

จำนวนผู้มีงานทำในภาคอุตสาหกรรม เดือนธันวาคม 2567 ประกอบด้วย 1) ผู้มีงานทำภาคเกษตร จำนวนประมาณ 12.14 ล้านคน โดยคิดเป็นร้อยละ 30.11 และ 2) ผู้มีงานทำนอกภาคเกษตร จำนวนประมาณ 28.18 ล้านคน โดยคิดเป็นร้อยละ 69.89 ของผู้มีงานทำทั้งหมด

อุตสาหกรรมที่มีการจ้างงานขยายตัวสูงสุด 3 อันดับแรก เมื่อเปรียบเทียบกับเดือนที่ผ่านมา (%MoM) ได้แก่ กิจกรรมการจ้างงานในครัวเรือนส่วนบุคคล กิจกรรมการผลิตสินค้าและบริการที่ทำขึ้นเองเพื่อใช้ในครัวเรือน (ร้อยละ 43.95) การจัดหา การจัดการ และการบำบัดน้ำเสีย ของเสีย สิ่งปฏิกูล (ร้อยละ 34.82) และกิจกรรมบริการด้านอื่น ๆ เช่น บริการที่เกี่ยวข้องกับเทคโนโลยีและอินเทอร์เน็ต เป็นต้น (ร้อยละ 18.48) ในขณะที่อุตสาหกรรมที่มีการจ้างงานหดตัวสูงสุด 3 อันดับแรก ได้แก่ ข้อมูลข่าวสารและการสื่อสาร (ร้อยละ -22.14) ศิลปะ ความบันเทิง และนันทนาการ (ร้อยละ -10.18) และกิจกรรมการบริหารและการบริการสนับสนุน (ร้อยละ -8.34) (แผนภาพ 5)

สำหรับอุตสาหกรรมที่มีการจ้างงานขยายตัวสูงสุด 3 อันดับแรก เมื่อเทียบกับเดือนเดียวกันในปีที่ผ่านมา (%YoY) ได้แก่ การทำเหมืองแร่ และเหมืองหิน (ร้อยละ 52.30) ศิลปะ ความบันเทิง และนันทนาการ (ร้อยละ 28.36) และที่กิจกรรมทางวิชาชีพ วิทยาศาสตร์ และเทคนิค (ร้อยละ 27.30) ในขณะที่อุตสาหกรรมที่มีการจ้างงานหดตัวสูงสุด 3 อันดับแรก ได้แก่ กิจกรรมอสังหาริมทรัพย์ (ร้อยละ -21.21) การบริหารราชการ และการป้องกันประเทศ และการประกันสังคมภาคบังคับ (ร้อยละ -10.54) และข้อมูลข่าวสารและการสื่อสาร (ร้อยละ -8.44) (แผนภาพ 5)

แผนภาพ 5: จำนวนผู้มีงานทำ จำแนกตามอุตสาหกรรม (Employed Person by Industry)



ที่มา: การสำรวจภาวะการทำงานของประชากร สำนักงานสถิติแห่งชาติ

หมายเหตุ : ประมวลข้อมูลโดยกลุ่มงานนโยบายเศรษฐกิจการแรงงานระหว่างประเทศ กองเศรษฐกิจการแรงงาน

: *กิจกรรมบริการด้านอื่น ๆ ได้แก่ 1.) การซ่อมและบำรุงรักษาคอมพิวเตอร์ อุปกรณ์ต่อพ่วง อุปกรณ์สื่อสารโทรคมนาคม และของใช้ส่วนบุคคลและของใช้ในครัวเรือน 2.) กิจกรรมบริการส่วนบุคคลอื่น ๆ เช่น การบริการซักรีดและซักแห้ง ผลิตภัณฑ์สิ่งทอและขนสัตว์ การแต่งผมและการเสริมสวยอื่น ๆ การทำศพ และกิจกรรมที่เกี่ยวข้อง เป็นต้น

3. สถานการณ์การว่างงานของไทย (Unemployment Rate)

จำนวนผู้ว่างงาน เดือนธันวาคม 2567

ประมาณ 0.32 ล้านคน

- %MoM (ธันวาคม 2567 เทียบกับ พฤศจิกายน 2567)

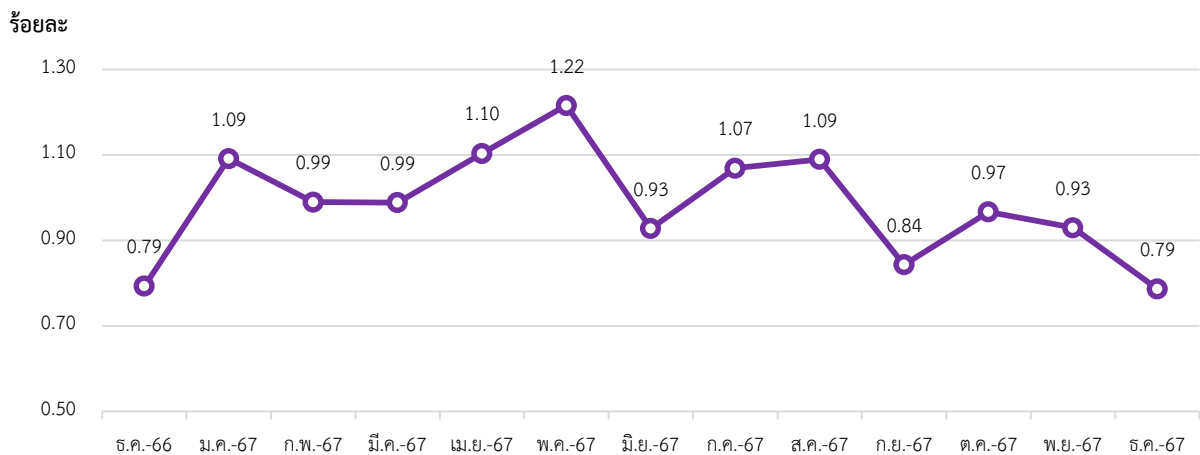
(-15.79) %

- %YoY (ธันวาคม 2567 เทียบกับ ธันวาคม 2566)

(-0.31) %

เดือนธันวาคม 2567 มีผู้ว่างงาน ประมาณ 0.32 ล้านคน คิดเป็นอัตราการว่างงาน ร้อยละ 0.79 ลดลงจากเดือนที่ผ่านมา ทั้งนี้ อัตราการเปลี่ยนแปลงของจำนวนผู้ว่างงานลดลงจากเดือนที่ผ่านมา คิดเป็นร้อยละ (-15.79) และลดลงร้อยละ (-0.31) เมื่อเทียบกับเดือนเดียวกันในปีที่ผ่านมา (แผนภาพ 6 และ 7)

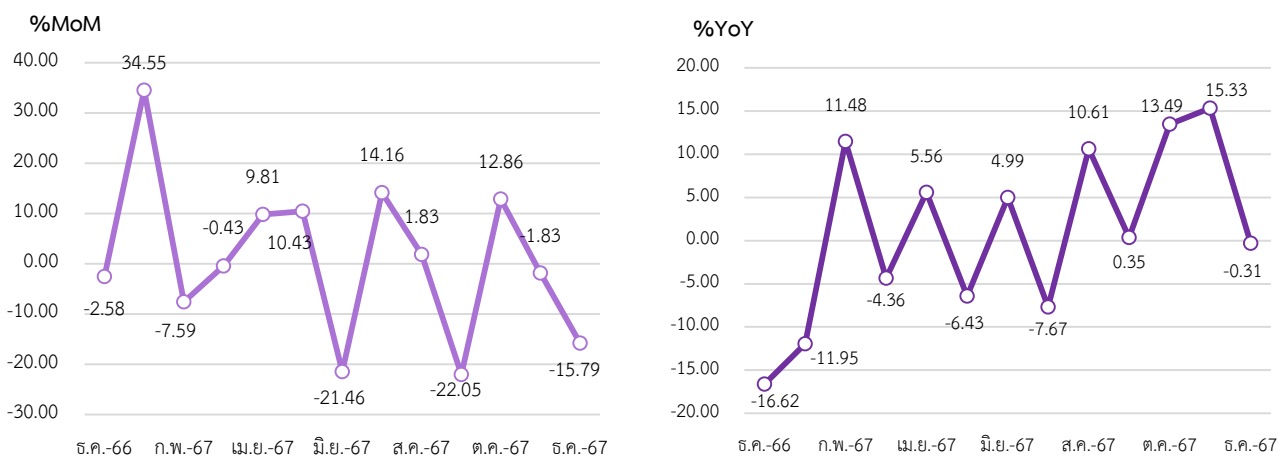
แผนภาพ 6: อัตราการว่างงานของไทย (Unemployment Rate)



ที่มา: การสำรวจภาวะการทำงานของประชากร สำนักงานสถิติแห่งชาติ

หมายเหตุ: ประมวลข้อมูลโดยกลุ่มงานนโยบายเศรษฐกิจการแรงงานระหว่างประเทศ กองเศรษฐกิจการแรงงาน

แผนภาพ 7: อัตราการเปลี่ยนแปลงของจำนวนผู้ว่างงานของไทย



ที่มา: การสำรวจภาวะการทำงานของประชากร สำนักงานสถิติแห่งชาติ

หมายเหตุ: ประมวลข้อมูลโดยกลุ่มงานนโยบายเศรษฐกิจการแรงงานระหว่างประเทศ กองเศรษฐกิจการแรงงาน

4. สถานการณ์เศรษฐกิจของประเทศไทยเดือนธันวาคม 2567

- ดัชนีราคาผู้บริโภค (CPI)¹ เท่ากับ 108.28 ลดลงจากเดือนที่ผ่านมาที่ร้อยละ 0.18 ทำให้อัตราเงินเฟ้อทั่วไปสูงขึ้นร้อยละ 1.23 (YoY) โดยปัจจัยหลักมาจากการสูงขึ้นของราคาน้ำมันเชื้อเพลิง เป็นผลจากฐานราคาต่ำในปีก่อน รวมถึงราคาสินค้าในกลุ่มอาหารและเครื่องดื่มปรับตัวสูงขึ้นจากราคาผลไม้สด เครื่องประกอบอาหาร และเครื่องดื่มไม่มีแอลกอฮอล์สำหรับราคาสินค้าและบริการอื่น ๆ ส่งผลกระทบต่อภาวะเงินเฟ้อไม่มากนัก

- ดัชนีผู้จัดการฝ่ายซื้อภาคการผลิต² (Manufacturing PMI) อยู่ที่ระดับ 51.4 เพิ่มขึ้นจากเดือนก่อนหน้าที่ระดับ 50.2 ซึ่งสะท้อนถึงการเติบโตที่แข็งแกร่งที่สุดในรอบ 4 เดือน การขยายตัวของคำสั่งซื้อใหม่ได้รับแรงหนุนจากลูกค้าใหม่ โดยการเติบโตของคำสั่งซื้อใหม่ในเดือนธันวาคมถือเป็นการขยายตัวที่เร็วที่สุดตั้งแต่เดือนพฤษภาคม 2566

- เครื่องซื้อโภคบริโภคภาคเอกชน³ เพิ่มขึ้นจากเดือนก่อนเล็กน้อยในเกือบทุกหมวด ยกเว้นหมวดสินค้าไม่คงทน ซึ่งลดลงตามยอดจำหน่ายอาหารและเครื่องดื่มและปริมาณการใช้ไฟฟ้า หลังจากที่เร่งไปในช่วงแรกของมาตรการเงินโอนภาครัฐ

- เครื่องชี้การลงทุนภาคเอกชน โดยการลงทุนด้านเครื่องจักรและอุปกรณ์ปรับเพิ่มขึ้นเล็กน้อยจากยอดจำหน่ายเครื่องจักรในประเทศ ตามการผลิตเครื่องจักรและเครื่องมือเพื่อใช้งานทั่วไปและคอมพิวเตอร์และอุปกรณ์ต่อพ่วง รวมทั้งการนำเข้าสินค้าทุนที่ปรับเพิ่มขึ้น ด้านการลงทุนในหมวดยานพาหนะปรับเพิ่มขึ้นตามยอดจดทะเบียนรถยนต์เชิงพาณิชย์ที่เพิ่มขึ้นจากรถบรรทุกและรถยนต์รับจ้าง

- มูลค่าการส่งออกสินค้าไม่รวมทองคำ ลดลงจากเดือนก่อนในหลายหมวด โดยเฉพาะหมวดยานยนต์จากการส่งออกรถยนต์นั่งไปออสเตรเลีย อาเซียน และสหรัฐอเมริกาลดลง ขณะที่การส่งออกกระบะไปอาเซียนกลับเพิ่มขึ้น อย่างไรก็ตาม การส่งออกกลุ่มสินค้าอุตสาหกรรมเพิ่มขึ้นในหลายหมวด อาทิ เครื่องคอมพิวเตอร์และเครื่องปรับอากาศไปยังสหรัฐฯ โลหะมีค่าไปยังอินเดีย ซึ่งเป็นสัญญาณบวกต่อเศรษฐกิจไทย

- จำนวนนักท่องเที่ยวต่างประเทศ ทรงตัวจากเดือนก่อน โดยเพิ่มขึ้นในกลุ่มนักท่องเที่ยวระยะไกล โดยเฉพาะรัสเซียและออสเตรเลีย ขณะที่ลดลงในกลุ่มนักท่องเที่ยวระยะใกล้ อาทิ จีนและมาเลเซีย สำหรับรายรับภาคการท่องเที่ยวที่ขจัดปัจจัยฤดูกาลแล้วเพิ่มขึ้นจากเดือนก่อน ตามสัดส่วนนักท่องเที่ยวระยะไกลที่เพิ่มขึ้น

ที่มา: ธนาคารแห่งประเทศไทย, สำนักงานนโยบายและยุทธศาสตร์การค้า

และ trading economics

เรียบเรียงโดย: กลุ่มงานนโยบายเศรษฐกิจการแรงงานระหว่างประเทศ กองเศรษฐกิจการแรงงาน

¹ ดัชนีราคาผู้บริโภค ประจำเดือนธันวาคม 2567 https://uploads.tpsa.go.th/2.%20Press%20TH_-12_67%203Jan2025.pdf

² Manufacturing PMI <https://tradingeconomics.com/thailand/manufacturing-pmi>

³ ธนาคารแห่งประเทศไทย <https://www.bot.or.th/content/dam/bot/documents/th/thai-economy/state-of-thai-economy/monthly-report/macro-2567-12-report.pdf>

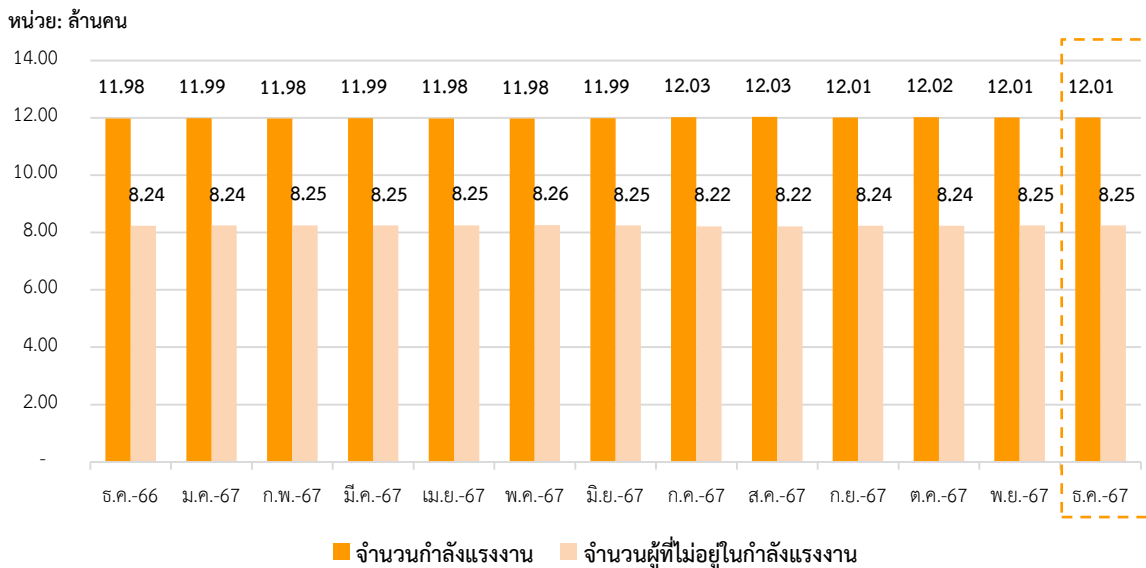
สถานการณ์กำลังแรงงานของไต้หวัน (Labour Force in Taiwan)

สถานการณ์แรงงานของไต้หวัน

1. สถานการณ์กำลังแรงงานของไต้หวัน (Labour Force)

ประชากรที่มีอายุ 15 ปี ขึ้นไป เดือนธันวาคม 2567 มีจำนวนประมาณ 20.26 ล้านคน คงที่จากเดือนที่ผ่านมา โดยแบ่งออกเป็น 1) กำลังแรงงานประมาณ 12.01 ล้านคน (ร้อยละ 59.30 ของจำนวนประชากรวัยแรงงาน) ประกอบด้วย ผู้มีงานทำประมาณ 11.61 ล้านคน และผู้ว่างงาน ประมาณ 0.40 ล้านคน และ 2) ผู้ที่ไม่อยู่ในกำลังแรงงานประมาณ 8.25 ล้านคน (ร้อยละ 40.70 ของจำนวนประชากรวัยแรงงาน) (แผนภาพ 8 และ 9)

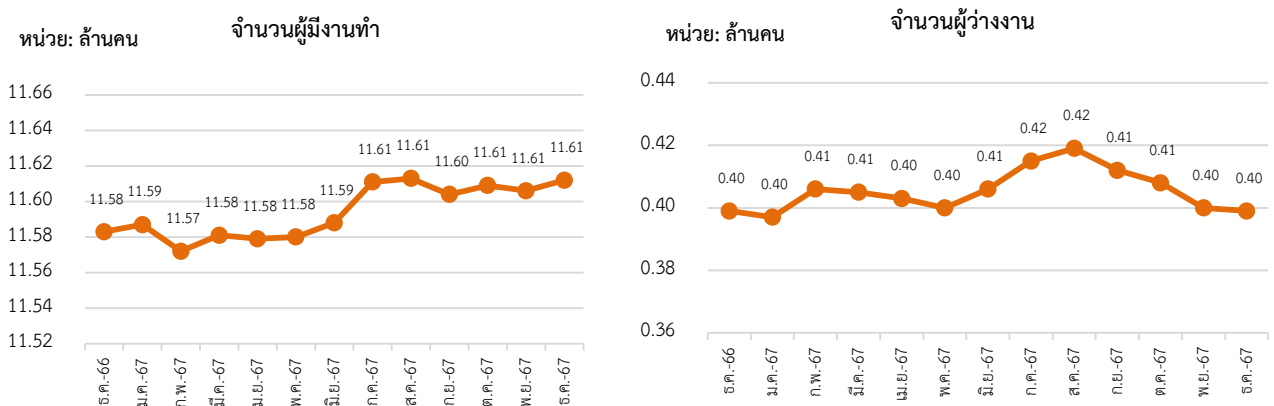
แผนภาพ 8: จำนวนกำลังแรงงานและผู้ที่ไม่อยู่ในกำลังแรงงาน (Labour force and People not in the labour force)



ที่มา: National Statistics Taiwan

หมายเหตุ: ประมวลข้อมูลโดยกลุ่มงานนโยบายเศรษฐกิจการแรงงานระหว่างประเทศ กองเศรษฐกิจการแรงงาน

แผนภาพ 9: จำนวนผู้มีงานทำและผู้ว่างงานของไต้หวัน (Employed and Unemployed Persons)

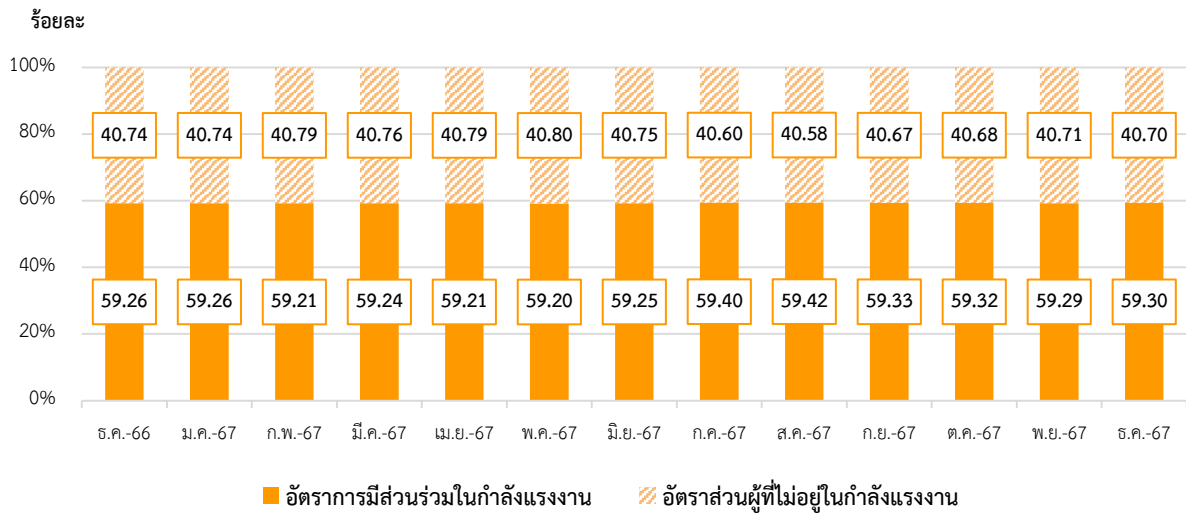


ที่มา: National Statistics Taiwan

หมายเหตุ: ประมวลข้อมูลโดยกลุ่มงานนโยบายเศรษฐกิจการแรงงานระหว่างประเทศ กองเศรษฐกิจการแรงงาน

อัตราการมีส่วนร่วมในกำลังแรงงาน เดือนธันวาคม 2567 อยู่ที่ร้อยละ 59.30 เพิ่มขึ้นจากเดือนที่ผ่านมา ซึ่งสามารถอธิบายได้ว่า หากมีประชากรวัยทำงานอายุ 15 ปีขึ้นไป จำนวน 100 คน จะเป็นผู้ที่อยู่ในกำลังแรงงาน ประมาณ 59-60 คน สำหรับอัตราส่วนผู้ที่ไม่อยู่ในกำลังแรงงาน อยู่ที่ร้อยละ 40.70 เพิ่มขึ้นจากเดือนที่ผ่านมา (แผนภาพ 10)

แผนภาพ 10: อัตราการมีส่วนร่วมในกำลังแรงงานและอัตราผู้ไม่อยู่ในกำลังแรงงาน
(Labour Force Participation Rate & Outside Labour Force Rate)



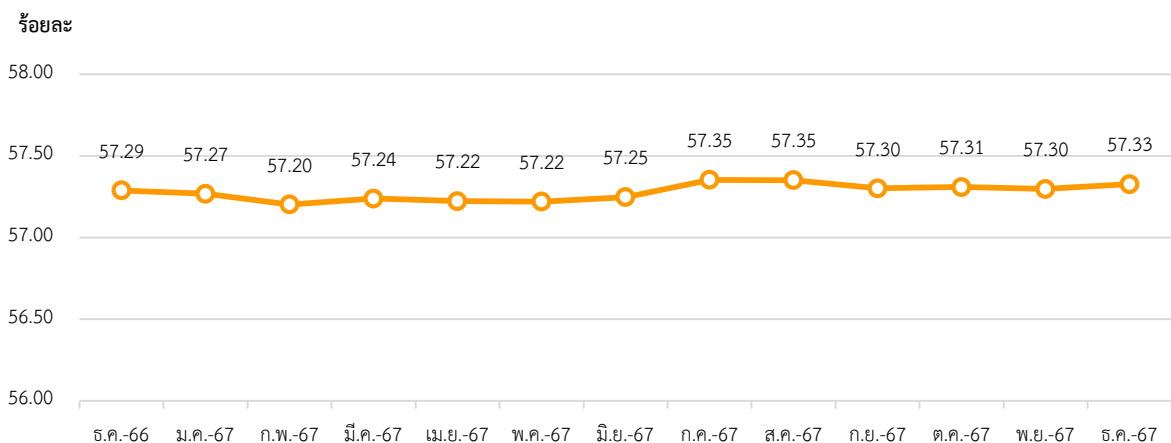
ที่มา: National Statistics Taiwan

หมายเหตุ: ประมวลข้อมูลโดยกลุ่มงานนโยบายเศรษฐกิจการแรงงานระหว่างประเทศ กองเศรษฐกิจการแรงงาน

2. สถานการณ์การจ้างงานของไต้หวัน (Employment Situation)

ผู้มีงานทำเดือนธันวาคม 2567 มีจำนวนประมาณ 11.61 ล้านคน โดยคิดเป็นอัตราส่วนผู้มีงานทำต่อจำนวนประชากรวัยแรงงานที่มีอายุ 15 ปีขึ้นไป (จำนวน 20.26 ล้านคน) อยู่ที่ร้อยละ 57.33 เพิ่มขึ้นจากเดือนที่ผ่านมา และเพิ่มขึ้นเมื่อเทียบกับเดือนเดียวกันในปีที่ผ่านมา ที่อยู่ที่ร้อยละ 57.29 (แผนภาพ 11)

แผนภาพ 11: อัตราส่วนผู้มีงานทำต่อจำนวนประชากรวัยแรงงาน (Employment to Population Ratio)

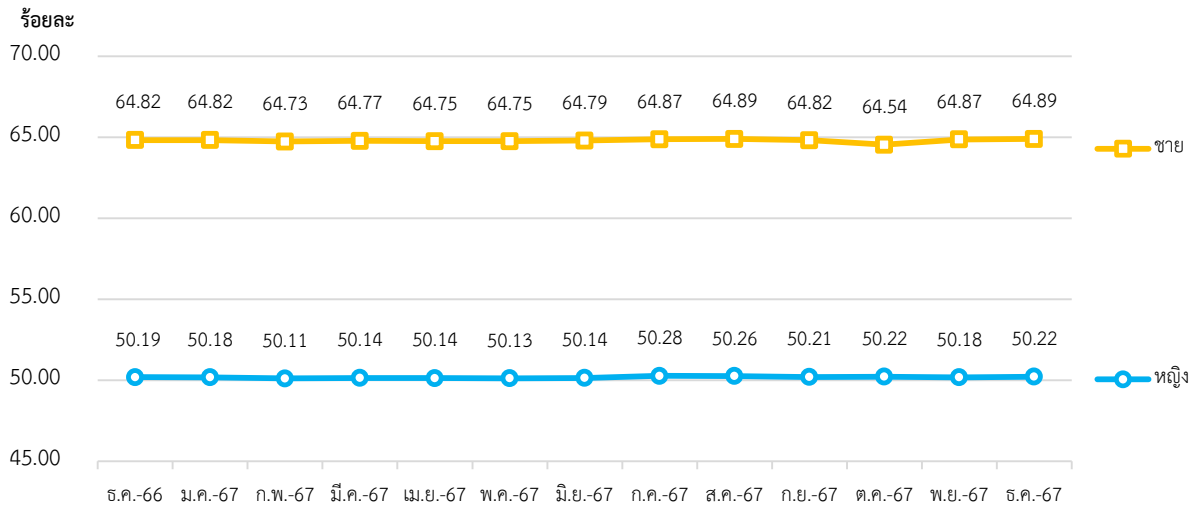


ที่มา: National Statistics Taiwan

หมายเหตุ: ประมวลข้อมูลโดยกลุ่มงานนโยบายเศรษฐกิจการแรงงานระหว่างประเทศ กองเศรษฐกิจการแรงงาน

หากจำแนกตามเพศ อัตราส่วนผู้มีงานทำต่อจำนวนประชากรวัยแรงงานเพศชาย อยู่ที่ร้อยละ 64.89 เพิ่มขึ้นจากเดือนที่ผ่านมา และเพศหญิง ร้อยละ 50.22 เพิ่มขึ้นจากเดือนที่ผ่านมา (แผนภาพ 12)

แผนภาพ 12: อัตราส่วนผู้มีงานทำต่อจำนวนประชากรวัยแรงงาน จำแนกตามเพศ (Employment to Population Ratio by Sex)



ที่มา: National Statistics Taiwan

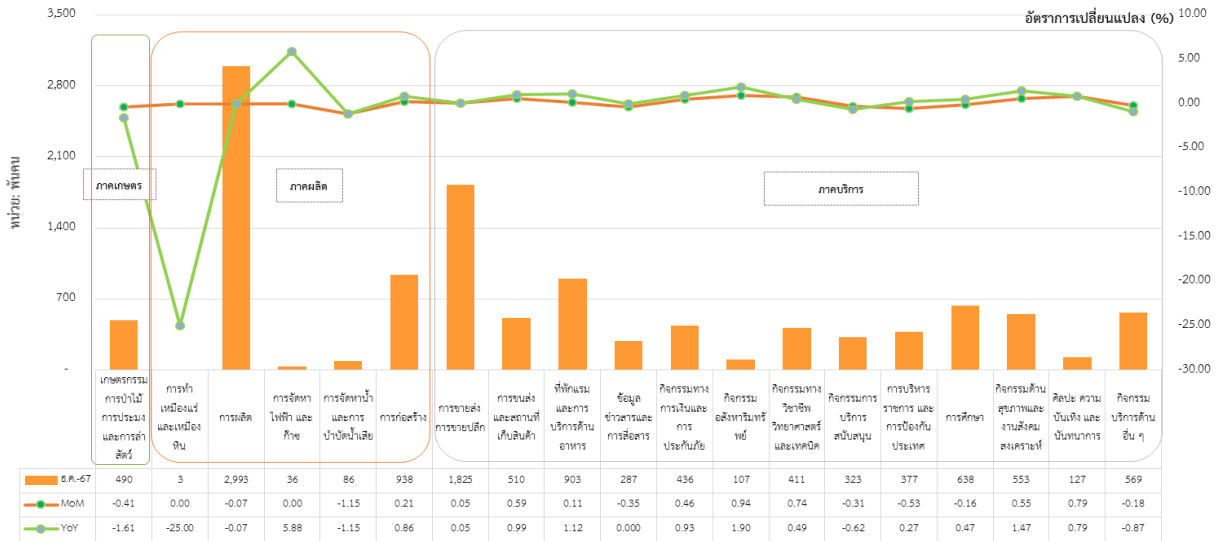
หมายเหตุ: ประมวลข้อมูลโดยกลุ่มงานนโยบายเศรษฐกิจการแรงงานระหว่างประเทศ กองเศรษฐกิจการแรงงาน

จำนวนผู้มีงานทำในภาคอุตสาหกรรม เดือนธันวาคม 2567 ประกอบด้วย ผู้มีงานทำในภาคเกษตรจำนวน ประมาณ 0.49 ล้านคน โดยคิดเป็นร้อยละ 4.22 และผู้มีงานทำนอกภาคเกษตรจำนวนประมาณ 11.12 ล้านคน โดยคิดเป็นร้อยละ 95.78 ของผู้มีงานทำทั้งหมด

อุตสาหกรรมที่มีการจ้างงานขยายตัวสูงสุด 3 อันดับแรก เมื่อเทียบกับเดือนที่ผ่านมา (%MoM) ได้แก่ กิจกรรมอสังหาริมทรัพย์ (ร้อยละ 0.94) และศิลปะ ความบันเทิง และนันทนาการ (ร้อยละ 0.79) และกิจกรรมทางวิชาชีพ วิทยาศาสตร์ และเทคนิค (ร้อยละ 0.74) ในขณะที่อุตสาหกรรมที่มีการจ้างงานหดตัวสูงสุด 3 อันดับแรก ได้แก่ การจัดหาไฟฟ้า และการบำบัดน้ำเสีย (ร้อยละ -1.15) การบริหารราชการ และการป้องกันประเทศ (ร้อยละ -0.53) และกิจกรรม การป่าไม้ การประมง และการล่าสัตว์ (ร้อยละ -0.41) (แผนภาพ 13)

สำหรับอุตสาหกรรมที่มีการจ้างงานขยายตัวสูงสุด 3 อันดับแรก เมื่อเทียบกับเดือนเดียวกันในปีที่ผ่านมา (%YoY) ได้แก่ การจัดหาไฟฟ้า และก๊าซ (ร้อยละ 5.88) ที่พักแรม และการบริการด้านอาหาร (ร้อยละ 1.69) กิจกรรมอสังหาริมทรัพย์ (ร้อยละ 1.90) และกิจกรรมด้านสุขภาพและงานสังคมสงเคราะห์ (ร้อยละ 1.47) ในขณะที่อุตสาหกรรมที่มีการจ้างงานหดตัว มีจำนวน 3 อุตสาหกรรม ได้แก่ การทำเหมืองแร่ และเหมืองหิน (ร้อยละ -25.00) กิจกรรม การป่าไม้ การประมง และการล่าสัตว์ (ร้อยละ -1.61) และการจัดหาไฟฟ้า และการบำบัดน้ำเสีย (ร้อยละ -1.15) (แผนภาพ 13)

แผนภาพ 13: จำนวนผู้มีงานทำ จำแนกตามอุตสาหกรรม (Employed Person by Industry)



ที่มา: National Statistics Taiwan

หมายเหตุ: ประมวลข้อมูลโดยกลุ่มงานนโยบายเศรษฐกิจการแรงงานระหว่างประเทศ กองเศรษฐกิจการแรงงาน

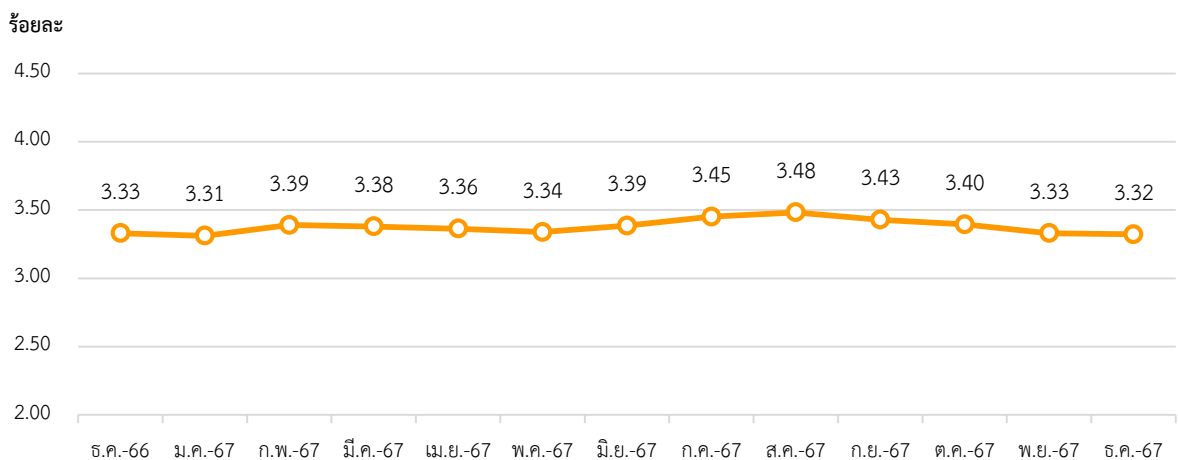
: กิจกรรมบริการด้านอื่น ๆ (Other Service Activities) หมายถึง กิจกรรมเกี่ยวกับอุตสาหกรรมบริการอื่นนอกเหนือจากที่ถูกจำแนก เช่น การซ่อมแซมและบำรุงรักษาเครื่องใช้ภายในบ้าน หรือของใช้ส่วนบุคคล การซักผ้า ประดับยนต์ การจัดงานศพและบริการที่เกี่ยวข้อง ฯลฯ (National Statistics Taiwan)

3. สถานการณ์การว่างงานของไต้หวัน (Unemployment)

จำนวนผู้ว่างงานเดือนธันวาคม 2567 ประมาณ 0.40 ล้านคน
 - %MoM (ธันวาคม 2567 เทียบกับ พฤศจิกายน 2567) (-0.25) %
 - %YoY (ธันวาคม 2567 เทียบกับ ธันวาคม 2566) 0.00 %

เดือนธันวาคม 2567 มีผู้ว่างงาน ประมาณ 0.40 ล้านคน คิดเป็นอัตราการว่างงาน ร้อยละ 3.32 ลดลงจากเดือนที่ผ่านมา ทั้งนี้ อัตราการเปลี่ยนแปลงของจำนวนผู้ว่างงานลดลงจากเดือนที่ผ่านมา คิดเป็นร้อยละ (-0.25) และคงที่จากเดือนเดียวกันในปีที่ผ่านมา (แผนภาพ 14 และ 15)

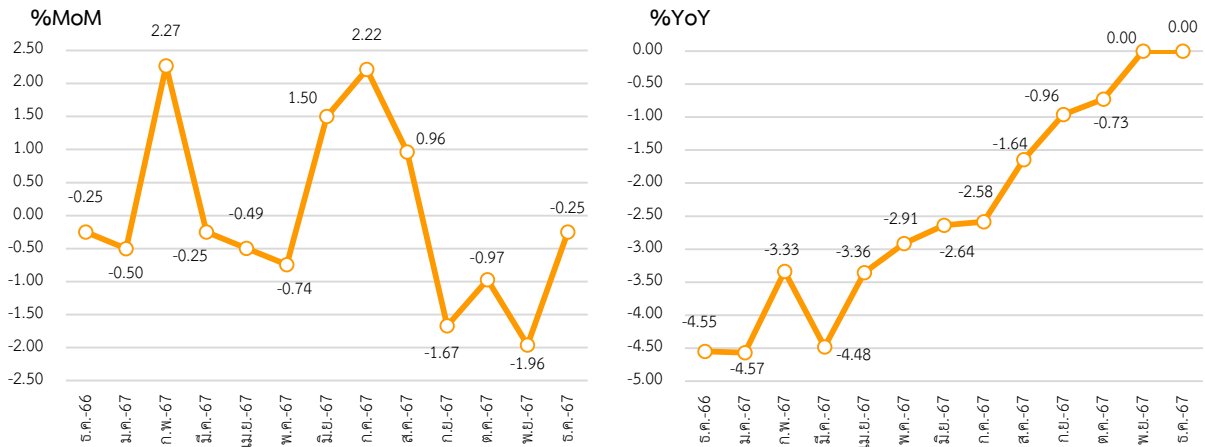
แผนภาพ 14: อัตราการว่างงานของไต้หวัน (Unemployment Rate)



ที่มา: National Statistics Taiwan

หมายเหตุ: ประมวลข้อมูลโดยกลุ่มงานนโยบายเศรษฐกิจการแรงงานระหว่างประเทศ กองเศรษฐกิจการแรงงาน

แผนภาพ 15: อัตราการเปลี่ยนแปลงของจำนวนผู้ว่างงานของไต้หวัน

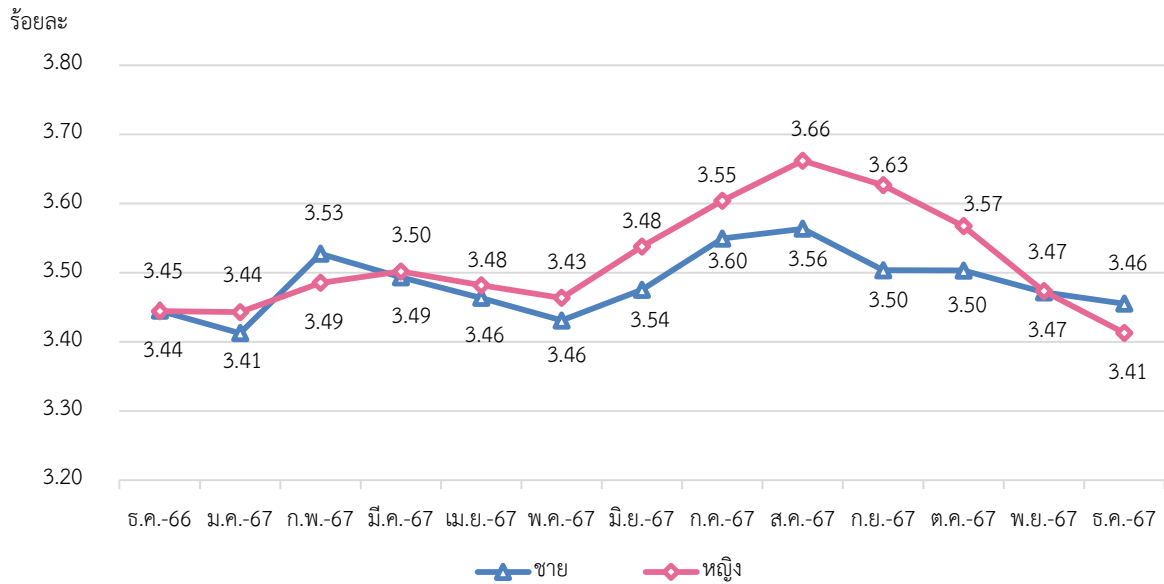


ที่มา: National Statistics Taiwan

หมายเหตุ: ประมวลข้อมูลโดยกลุ่มงานนโยบายเศรษฐกิจการแรงงานระหว่างประเทศ กองเศรษฐกิจการแรงงาน

หากจำแนกอัตราการว่างงานตามเพศ พบว่า เพศชาย มีอัตราการว่างงาน อยู่ที่ร้อยละ 3.46 ลดลงจากเดือนที่ผ่านมา ในขณะที่เพศหญิง อัตราการว่างงานอยู่ที่ร้อยละ 3.41 ลดลงจากเดือนที่ผ่านมาเช่นเดียวกัน (แผนภาพ 16)

แผนภาพ 16: อัตราการว่างงานของไต้หวันจำแนกตามเพศ (Unemployment Rate by Sex)



ที่มา: National Statistics Taiwan

หมายเหตุ: ประมวลข้อมูลโดยกลุ่มงานนโยบายเศรษฐกิจการแรงงานระหว่างประเทศ กองเศรษฐกิจการแรงงาน

4. สถานการณ์เศรษฐกิจของไต้หวันเดือนธันวาคม 2567

- สถานการณ์เงินเฟ้อ ดัชนีราคาผู้บริโภค (CPI)⁴ เท่ากับ 108.82 เพิ่มขึ้นจากเดือนก่อนหน้า ส่งผลให้อัตราเงินเฟ้อปรับตัวสูงขึ้นจากปีก่อนหน้าเป็น ร้อยละ 2.10 จากราคาสินค้าอาหารที่ปรับตัวสูงขึ้น โดยเฉพาะราคาผักสดที่สูงขึ้นเนื่องจากปริมาณฝนที่ตกหนัก อย่างไรก็ตาม คาดว่าความผันผวนของราคาสินค้าอาหารน่าจะเป็นเพียงระยะสั้น เนื่องจากราคาผักสดเริ่มปรับตัวลดลงในช่วงต้นเดือน มกราคม 2568 หลังผลกระทบจากสภาพอากาศแปรปรวนเริ่มคลี่คลาย

- ดัชนีผู้จัดการฝ่ายซื้อภาคการผลิต (PMI)⁵ เท่ากับ 52.70 จุด เพิ่มขึ้นจาก 51.50 จุด ในเดือนก่อนหน้า ซึ่งเป็นการขยายตัวสูงกว่าระดับ 50 ต่อเนื่องเป็นเดือนที่ 9 ได้รับแรงหนุนจากการเติบโตของผลผลิตและคำสั่งซื้อใหม่ เป็นการเติบโตสูงสุดตั้งแต่เดือนกรกฎาคม 2567

- การส่งออก การส่งออกของไต้หวันในช่วงเดือน ม.ค. - ธ.ค. 2567 มีมูลค่ารวม 475,080 ล้านดอลลาร์สหรัฐ เพิ่มขึ้นร้อยละ 9.9 จากปี 2566 และเป็นมูลค่าการส่งออกสูงสุดอันดับสองในประวัติศาสตร์ โดยเมื่อเดือนธันวาคม 2567 มีมูลค่าการส่งออกเพิ่มขึ้นติดต่อกันเป็นเดือนที่ 14 ทั้งนี้ การขยายตัวของ การส่งออกไต้หวันเป็นผลมาจากการฟื้นตัวของเศรษฐกิจโลก และความต้องการสินค้าเทคโนโลยี ทั้ง AI และ High Performance Computing (HPC) ที่เพิ่มสูงขึ้น

ที่มา: National Development Council (Taiwan),

Trading economics

เรียบเรียงโดย: กลุ่มงานนโยบายเศรษฐกิจการแรงงานระหว่างประเทศ กองเศรษฐกิจการแรงงาน

⁴ ดัชนีราคาผู้บริโภค (CPI) ไต้หวัน

<https://thaibiztaiwan.thaiembassy.org/th/content/tweconreport2024?page=62cf80bb4ba0761410006e13&menu=63b38f8b13e34f6b6b44b4b2>

⁵ Taiwan Manufacturing PMI <https://tradingeconomics.com/taiwan/manufacturing-pmi>

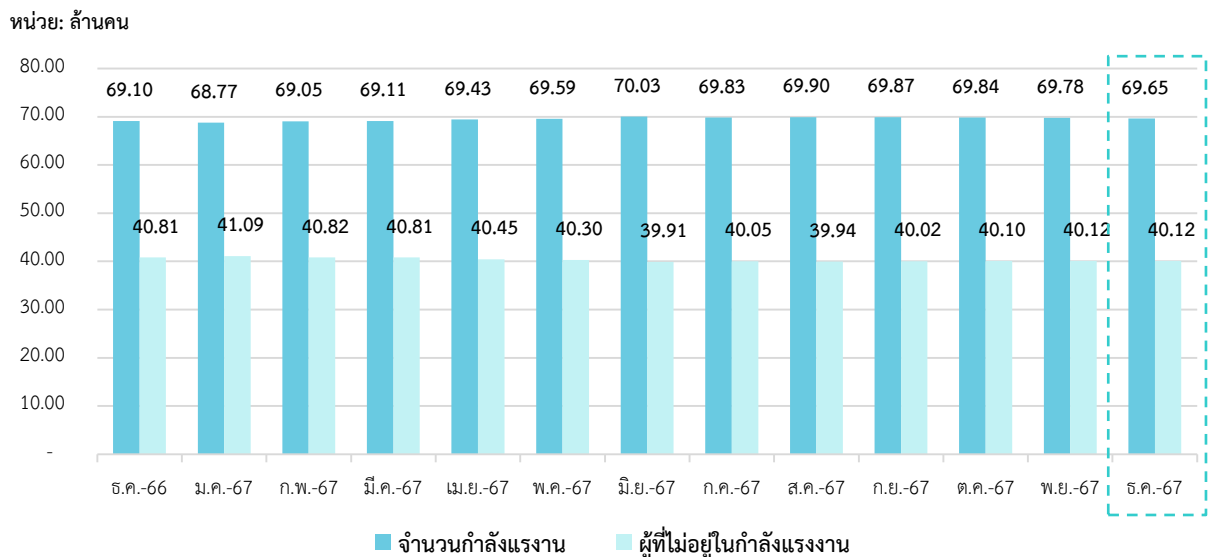
สถานการณ์กำลังแรงงานของญี่ปุ่น (Labour Force in Japan)

สถานการณ์แรงงานของประเทศญี่ปุ่น

1. สถานการณ์กำลังแรงงานของญี่ปุ่น (Labour Force)

ประชากรที่มีอายุ 15 ปี ขึ้นไป เดือนธันวาคม 2567 มีจำนวนประมาณ 109.77 ล้านคน ลดลงจากเดือนที่ผ่านมา โดยแบ่งออกเป็น 1) กำลังแรงงานประมาณ 69.65 ล้านคน (ร้อยละ 63.45 ของจำนวนประชากรวัยแรงงาน) ประกอบด้วย ผู้มีงานทำประมาณ 68.11 ล้านคน และผู้ว่างงาน ประมาณ 1.54 ล้านคน 2) ผู้ที่ไม่อยู่ในกำลังแรงงานประมาณ 40.12 ล้านคน (ร้อยละ 36.55 ของจำนวนประชากรวัยแรงงาน) (แผนภาพ 17 และ 18)

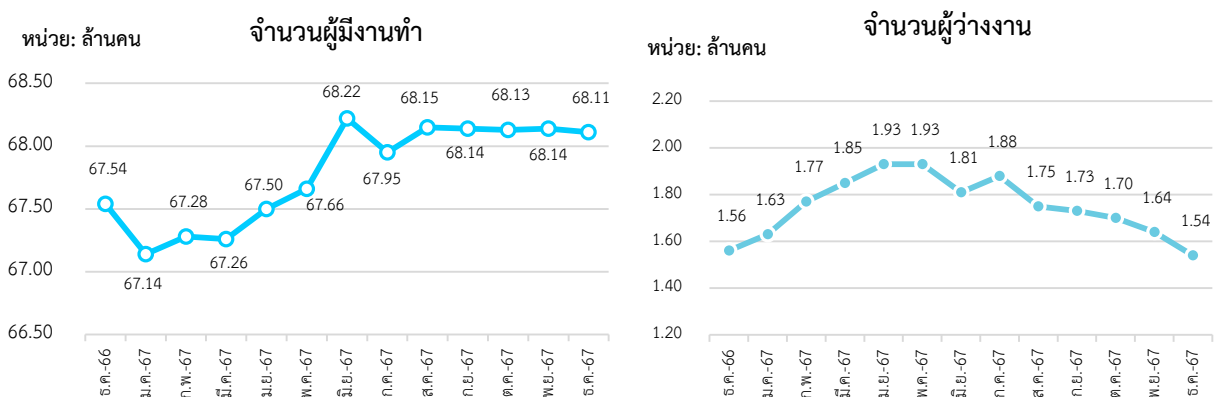
แผนภาพ 17: จำนวนกำลังแรงงานและผู้ที่ไม่อยู่ในกำลังแรงงาน (Labour force and People not in the labour force)



ที่มา: National Statistics of Japan

หมายเหตุ: ประมวลข้อมูลโดยกลุ่มงานนโยบายเศรษฐกิจการแรงงานระหว่างประเทศ กองเศรษฐกิจการแรงงาน

แผนภาพ 18: จำนวนผู้มีงานทำและจำนวนผู้ว่างงานของญี่ปุ่น

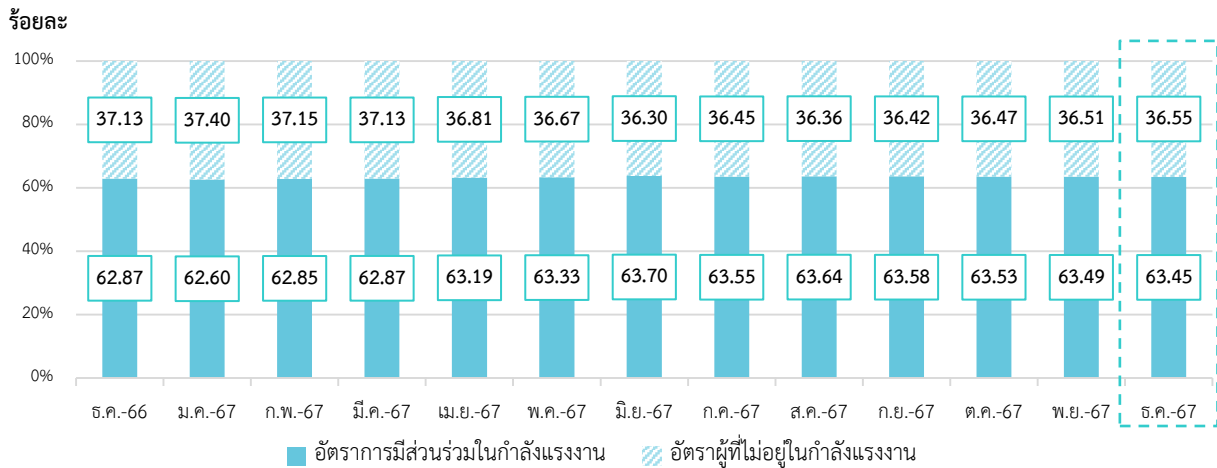


ที่มา: National Statistics of Japan

หมายเหตุ: ประมวลข้อมูลโดยกลุ่มงานนโยบายเศรษฐกิจการแรงงานระหว่างประเทศ กองเศรษฐกิจการแรงงาน

อัตราการมีส่วนร่วมในกำลังแรงงาน เดือนธันวาคม 2567 อยู่ที่ร้อยละ 63.45 ลดลงจากเดือนที่ผ่านมา ซึ่งสามารถอธิบายได้ว่า หากมีประชากรวัยทำงานอายุ 15 ปีขึ้นไป จำนวน 100 คน จะเป็นผู้ที่อยู่ในกำลังแรงงาน ประมาณ 63-64 คน สำหรับอัตราผู้ที่ไม่อยู่ในกำลังแรงงาน อยู่ที่ร้อยละ 36.55 เพิ่มขึ้นจากเดือนที่ผ่านมา (แผนภาพ 19)

แผนภาพ 19: อัตราการมีส่วนร่วมในกำลังแรงงานและอัตราผู้ไม่อยู่ในกำลังแรงงาน (Labour Force Participation Rate and Outside Labour Force Rate)



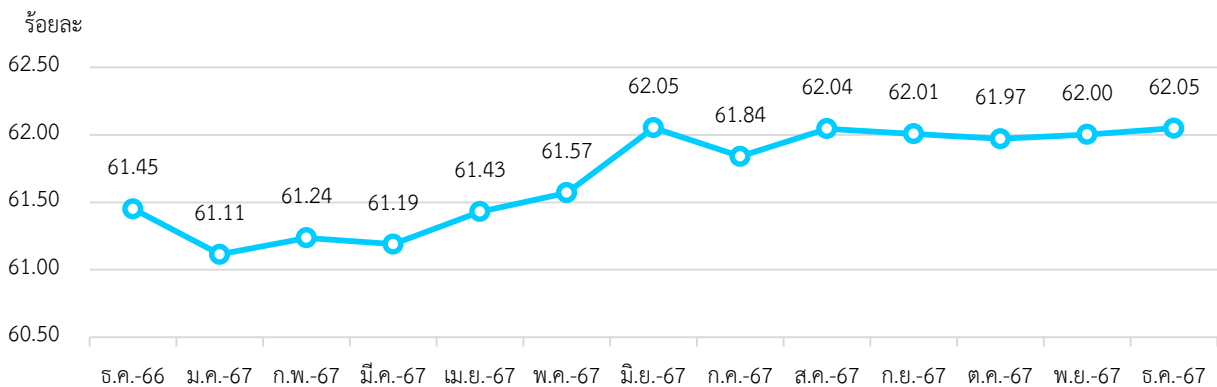
ที่มา: National Statistics of Japan

หมายเหตุ: ประมวลข้อมูลโดยกลุ่มงานนโยบายเศรษฐกิจการแรงงานระหว่างประเทศ กองเศรษฐกิจการแรงงาน

2. สถานการณ์การจ้างงานของญี่ปุ่น (Employment Situation)

ผู้มีงานทำเดือนธันวาคม 2567 มีจำนวนประมาณ 68.11 ล้านคน โดยคิดเป็นอัตราส่วนผู้มีงานทำต่อจำนวนประชากรวัยแรงงานที่มีอายุ 15 ปีขึ้นไป (จำนวน 109.77 ล้านคน) อยู่ที่ร้อยละ 62.05 ทั้งนี้ อัตราส่วนผู้มีงานทำเพิ่มขึ้นจากเดือนที่ผ่านมา (%MoM) ที่อยู่ที่ร้อยละ 62.00 และเพิ่มขึ้นเมื่อเทียบกับเดือนเดียวกันในปีที่ผ่านมา (%YoY) ที่อยู่ที่ร้อยละ 61.45 (แผนภาพ 20)

แผนภาพ 20: อัตราส่วนผู้มีงานทำต่อประชากรวัยแรงงาน (Employment to Population Ratio)

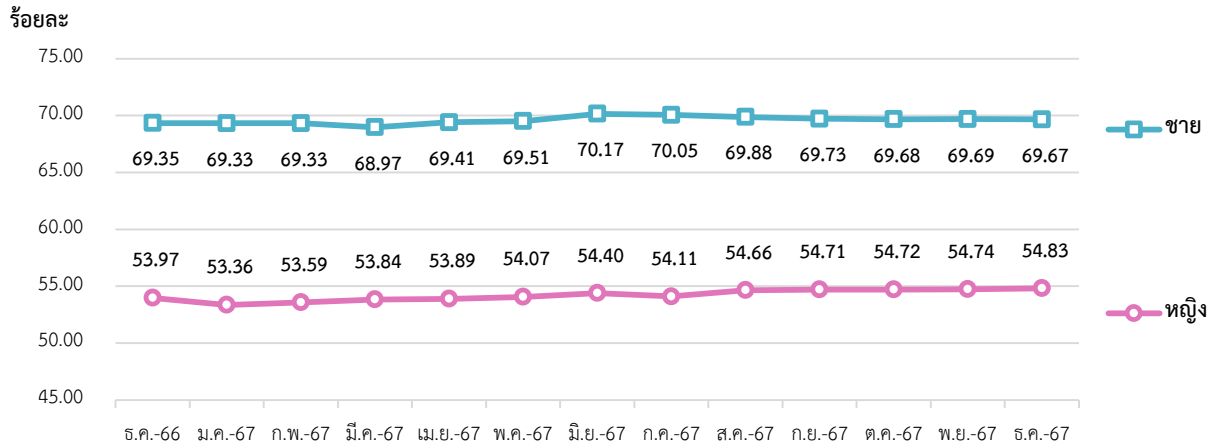


ที่มา: National Statistics of Japan

หมายเหตุ: ประมวลข้อมูลโดยกลุ่มงานนโยบายเศรษฐกิจการแรงงานระหว่างประเทศ กองเศรษฐกิจการแรงงาน

หากจำแนกตามเพศ อัตราส่วนผู้มีงานทำต่อจำนวนประชากรวัยแรงงานเพศชาย อยู่ที่ร้อยละ 69.67 ลดลงจากเดือนที่ผ่านมา และเพศหญิง อยู่ที่ร้อยละ 54.83 เพิ่มขึ้นจากเดือนที่ผ่านมา (แผนภาพ 21)

แผนภาพ 21: อัตราส่วนผู้มีงานทำต่อประชากรวัยแรงงาน จำแนกตามเพศ (Employment to Population Ratio by Sex)



ที่มา: National Statistics of Japan

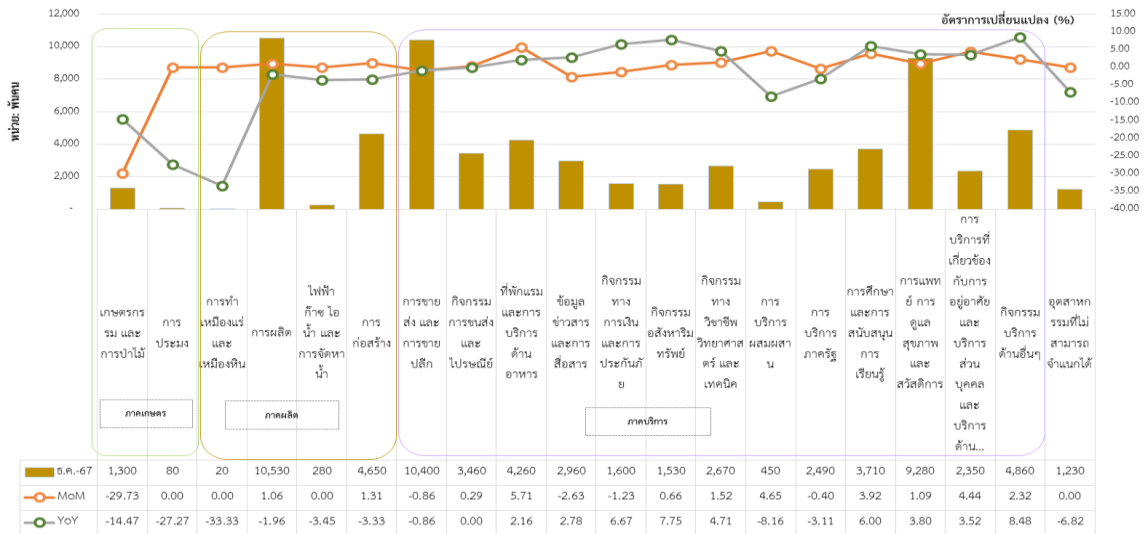
หมายเหตุ: ประมวลข้อมูลโดยกลุ่มงานนโยบายเศรษฐกิจการแรงงานระหว่างประเทศ กองเศรษฐกิจการแรงงาน

จำนวนผู้มีงานทำในภาคอุตสาหกรรม เดือนธันวาคม 2567 ประกอบด้วย 1) ผู้มีงานทำในภาคเกษตร ประมาณ 1.38 ล้านคน โดยคิดเป็นร้อยละ 2.03 และ 2) ผู้มีงานทำนอกภาคเกษตร ประมาณ 66.73 ล้านคน โดยคิดเป็นร้อยละ 97.97 ของผู้มีงานทำทั้งหมด

อุตสาหกรรมที่มีการจ้างงานมีการขยายตัวสูงสุด เมื่อเปรียบเทียบกับเดือนที่ผ่านมา (%MoM) ได้แก่ ที่พักแรม และการบริการด้านอาหาร (ร้อยละ 5.71) การบริการผสมผสาน (ร้อยละ 4.65) และการบริการที่เกี่ยวข้องกับการอยู่อาศัยและบริการส่วนบุคคลและบริการด้านความบันเทิง (ร้อยละ 4.44) ในขณะที่อุตสาหกรรมที่มีการจ้างงานหดตัวสูงสุด ได้แก่ เกษตรกรรม และการป่าไม้ (ร้อยละ -29.73) ข้อมูลข่าวสารและการสื่อสาร (ร้อยละ -2.63) และกิจกรรมทางการเงินและการประกันภัย (ร้อยละ -1.23) (แผนภาพ 22)

สำหรับอุตสาหกรรมที่มีการจ้างงานขยายตัว เมื่อเทียบกับเดือนเดียวกันในปีที่ผ่านมา (%YoY) ได้แก่ กิจกรรมบริการด้านอื่นๆ เช่น การซ่อมและบำรุงรักษาคอมพิวเตอร์ อุปกรณ์สื่อสารโทรคมนาคม (ร้อยละ 8.48) กิจกรรมอสังหาริมทรัพย์ (ร้อยละ 7.75) และกิจกรรมทางการเงินและการประกันภัย (ร้อยละ 6.67) ในขณะที่อุตสาหกรรมที่มีการจ้างงานหดตัวสูงสุด ได้แก่ การทำเหมืองแร่ และเหมืองหิน (ร้อยละ -33.33) การประมง (ร้อยละ -27.27) และเกษตรกรรม และการป่าไม้ (ร้อยละ -14.47) (แผนภาพ 22)

แผนภาพ 22: จำนวนผู้มีงานทำ จำแนกตามอุตสาหกรรม (Employed Person by Industry)



ที่มา: National Statistics of Japan

หมายเหตุ: ประมวลข้อมูลโดยกลุ่มงานนโยบายเศรษฐกิจการแรงงานระหว่างประเทศ กองเศรษฐกิจการแรงงาน

: การบริการผสมผสาน (COMPOUND SERVICES) ได้แก่ กิจกรรมที่เกี่ยวข้องกับบริการไปรษณีย์ (POSTAL SERVICES) และสมาคมสหกรณ์ (COOPERATIVE ASSOCIATIONS)

3. สถานการณ์การว่างงานของญี่ปุ่น (Unemployment)

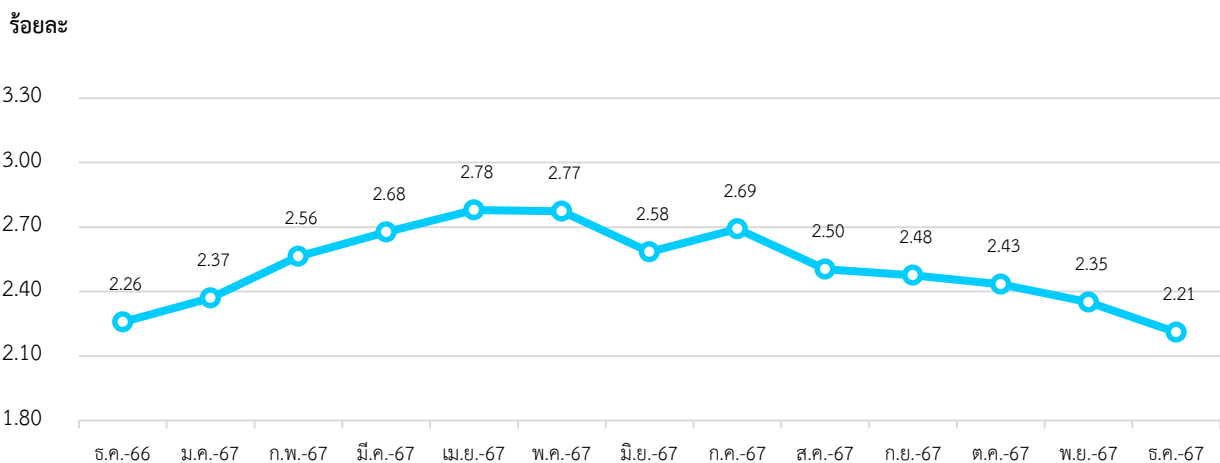
จำนวนผู้ว่างงาน เดือนธันวาคม 2567 ประมาณ 1.54 ล้านคน

- %MoM (ธันวาคม 2567 เทียบกับ พฤศจิกายน 2567) (-6.10) %

- %YoY (ธันวาคม 2567 เทียบกับ ธันวาคม 2566) (-1.28) %

เดือนธันวาคม 2567 มีผู้ว่างงาน ประมาณ 1.54 ล้านคน คิดเป็นอัตราการว่างงาน ร้อยละ 2.21 ลดลงจากเดือนที่ผ่านมา ทั้งนี้ อัตราการเปลี่ยนแปลงของจำนวนผู้ว่างงานหดตัวเพิ่มจากเดือนที่ผ่านมา คิดเป็นร้อยละ (-6.10) และหดตัวจากเดือนเดียวกันในปีที่ผ่านมา คิดเป็นร้อยละ (-1.28) (แผนภาพ 23 และ 24)

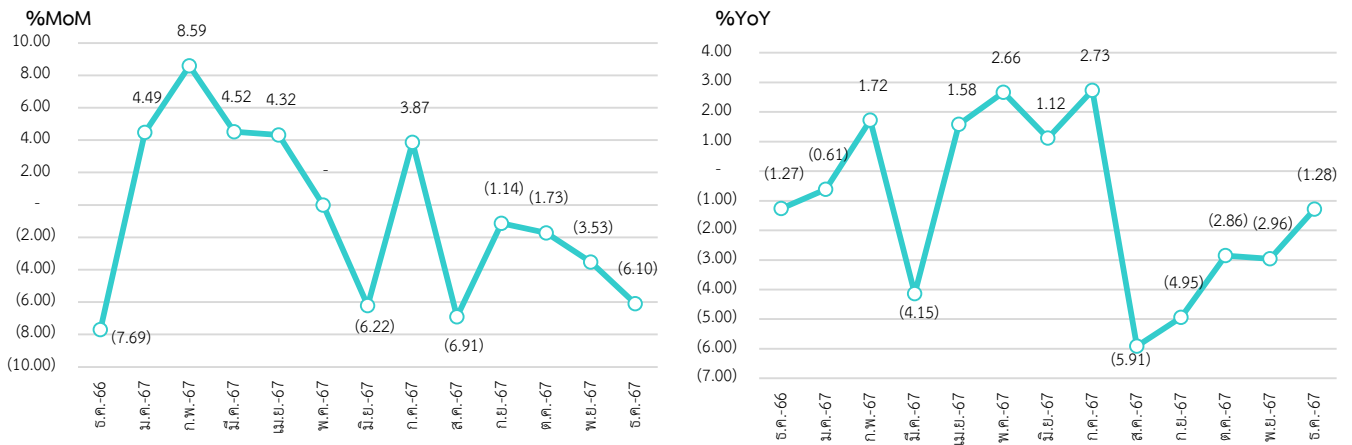
แผนภาพ 23: อัตราการว่างงานของญี่ปุ่น (Unemployment Rate)



ที่มา: National Statistics of Japan

หมายเหตุ: ประมวลข้อมูลโดยกลุ่มงานนโยบายเศรษฐกิจการแรงงานระหว่างประเทศ กองเศรษฐกิจการแรงงาน

แผนภาพ 24: อัตราการเปลี่ยนแปลงของจำนวนผู้ว่างงานของญี่ปุ่น

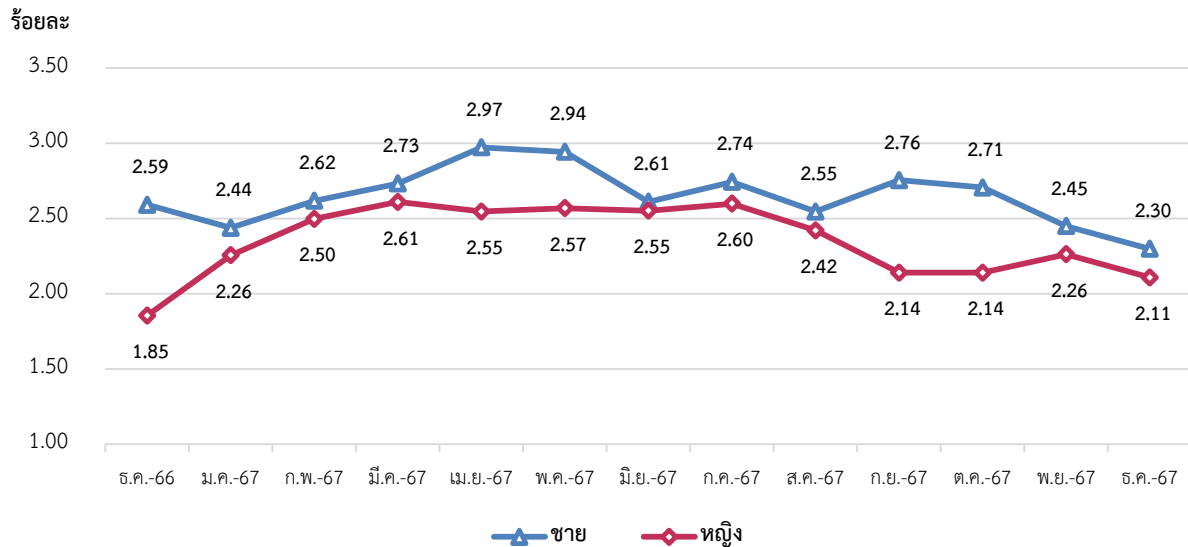


ที่มา: National Statistics of Japan

หมายเหตุ: ประมวลข้อมูลโดยกลุ่มงานนโยบายเศรษฐกิจการแรงงานระหว่างประเทศ กองเศรษฐกิจการแรงงาน

หากจำแนกอัตราการว่างงานตามเพศ พบว่า เพศชายมีอัตราการว่างงาน อยู่ที่ร้อยละ 2.30 ลดลงจากเดือนที่ผ่านมา ในขณะที่เพศหญิง อัตราว่างงานอยู่ที่ร้อยละ 2.11 ลดลงจากเดือนที่ผ่านมา (แผนภาพ 25)

แผนภาพ 25: อัตราการว่างงานของญี่ปุ่น จำแนกตามเพศ (Unemployment Rate by Sex)



ที่มา: National Statistics of Japan

หมายเหตุ: ประมวลข้อมูลโดยกลุ่มงานนโยบายเศรษฐกิจการแรงงานระหว่างประเทศ กองเศรษฐกิจการแรงงาน

4. สถานการณ์เศรษฐกิจประเทศญี่ปุ่นเดือนธันวาคม 2567

- ดัชนีราคาผู้บริโภค (CPI)⁶ เพิ่มขึ้นอยู่ที่ 110.70 จากเดือนก่อนหน้า ซึ่งปรับตัวสูงขึ้นอย่างมีนัยสำคัญ โดยดัชนีราคาผู้บริโภคพื้นฐานแห่งชาติ (National Core CPI) เพิ่มขึ้นร้อยละ 3.0 เมื่อเทียบกับเดือนเดียวกันของปีก่อนหน้า ส่งผลให้ตลาดคาดการณ์ว่าธนาคารกลางญี่ปุ่น (BOJ) อาจพิจารณาปรับขึ้นอัตราดอกเบี้ยในอนาคตอันใกล้

- ดัชนีผู้จัดการฝ่ายจัดซื้อภาคการผลิต (PMI)⁷ อยู่ที่ระดับ 49.6 เพิ่มขึ้นจากเดือนก่อนที่ 49.0 ซึ่งเป็นการเพิ่มขึ้นครั้งแรกในรอบหกเดือน แม้ว่ากิจกรรมภาคการผลิตจะยังคงลดลงต่อเนื่องในเดือนที่หก แต่เป็นการลดลงในอัตราที่ชะลอลง โดยการลดลงของผลผลิตในเดือนธันวาคมเกิดขึ้นเพียงเล็กน้อย

- การส่งออก เพิ่มขึ้นร้อยละ 2.8 เป็นผลมาจากการที่บริษัทต่าง ๆ เร่งขนส่งสินค้าก่อนที่จะมีการบังคับใช้ภาษีศุลกากรที่อาจสูงขึ้นตามที่ประธานาธิบดีโดนัลด์ ทรัมป์ แห่งสหรัฐอเมริกาได้ประกาศไว้ อย่างไรก็ตาม การส่งออกไปยังจีนและสหรัฐอเมริกายังคงลดลง

ที่มา: Trading Economics, Infoquest, bangkokbiznews

เรียบเรียงโดย: กลุ่มงานนโยบายเศรษฐกิจการแรงงานระหว่างประเทศ กองเศรษฐกิจการแรงงาน

⁶CPI <https://tradingeconomics.com/japan/consumer-price-index-cpi>

⁷ PMI <https://tradingeconomics.com/japan/manufacturing-pmi>

สถานการณ์กำลังแรงงานของสาธารณรัฐเกาหลี (Labour Force in Republic of Korea)

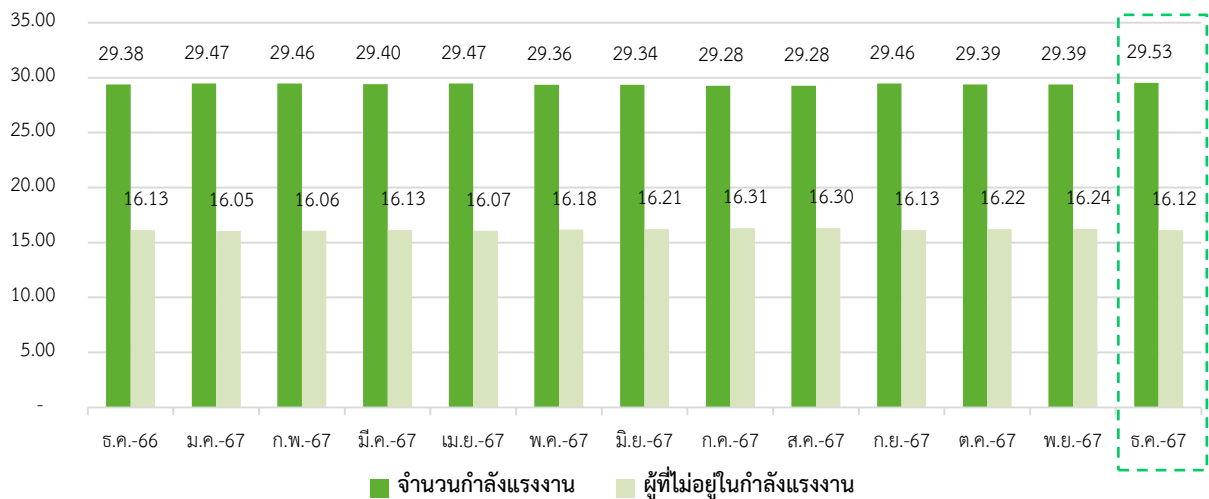
สถานการณ์แรงงานของสาธารณรัฐเกาหลี

1. สถานการณ์กำลังแรงงานของสาธารณรัฐเกาหลี (Labour Force)

ประชากรที่มีอายุ 15 ปี ขึ้นไป เดือนธันวาคม 2567 มีจำนวนประมาณ 45.65 ล้านคน เพิ่มขึ้นจากเดือนที่ผ่านมา โดยแบ่งออกเป็น 1) กำลังแรงงาน ประมาณ 29.53 ล้านคน (ร้อยละ 64.68 ของจำนวนประชากรวัยแรงงาน) ประกอบด้วย ผู้มีงานทำ ประมาณ 28.45 ล้านคน และผู้ว่างงาน ประมาณ 1.08 ล้านคน และ 2) ผู้ที่ไม่อยู่ในกำลังแรงงาน ประมาณ 16.12 ล้านคน (ร้อยละ 35.32 ของจำนวนประชากรวัยแรงงาน) (แผนภาพ 26 และ 27)

แผนภาพ 26: จำนวนกำลังแรงงานและผู้ที่ไม่อยู่ในกำลังแรงงาน (Labour force and People not in the labour force)

หน่วย: ล้านคน



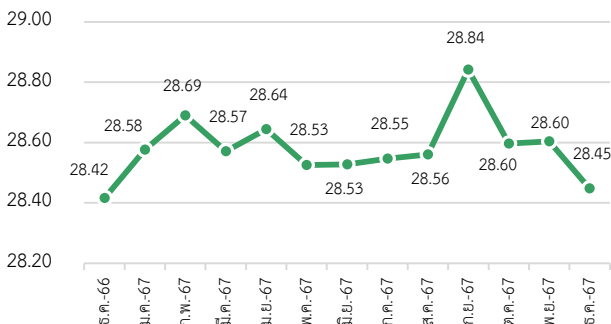
ที่มา: Statistics Korea, Economically Active Population Survey

หมายเหตุ: ประมวลข้อมูลโดยกลุ่มงานนโยบายเศรษฐกิจการแรงงานระหว่างประเทศ กองเศรษฐกิจการแรงงาน

แผนภาพ 27: จำนวนผู้มีงานทำและจำนวนผู้ว่างงานของเกาหลีใต้

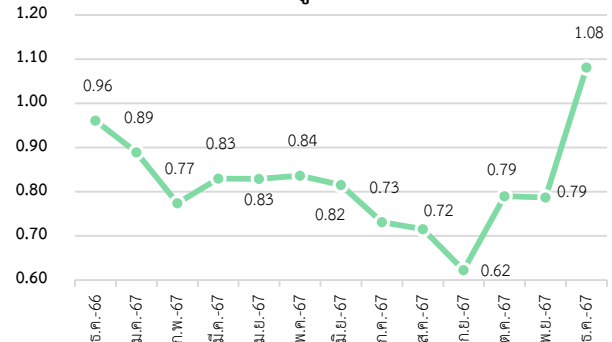
หน่วย: ล้านคน

จำนวนผู้มีงานทำ



หน่วย: ล้านคน

จำนวนผู้ว่างงาน

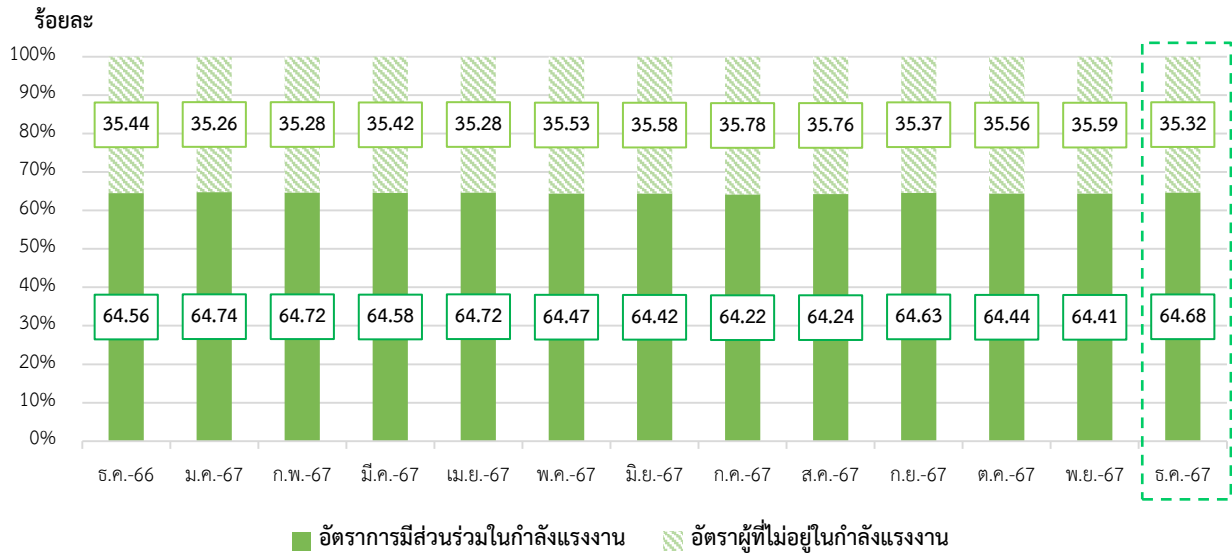


ที่มา: Statistics Korea, Economically Active Population Survey

หมายเหตุ: ประมวลข้อมูลโดยกลุ่มงานนโยบายเศรษฐกิจการแรงงานระหว่างประเทศ กองเศรษฐกิจการแรงงาน

อัตราการมีส่วนร่วมในกำลังแรงงาน เดือนธันวาคม 2567 อยู่ที่ร้อยละ 64.68 เพิ่มขึ้นจากเดือนที่ผ่านมา ซึ่งสามารถอธิบายได้ว่า หากมีประชากรวัยทำงานอายุ 15 ปีขึ้นไป จำนวน 100 คน จะเป็นผู้ที่อยู่ในกำลังแรงงาน ประมาณ 64-65 คน สำหรับอัตราผู้ที่ไม่อยู่ในกำลังแรงงาน อยู่ที่ร้อยละ 35.32 ลดลงจากเดือนที่ผ่านมา (แผนภาพ 28)

แผนภาพ 28: อัตราการมีส่วนร่วมในกำลังแรงงานและอัตราผู้ไม่อยู่ในกำลังแรงงาน (Labour Force Participation Rate and Outside Labour Force Rate)



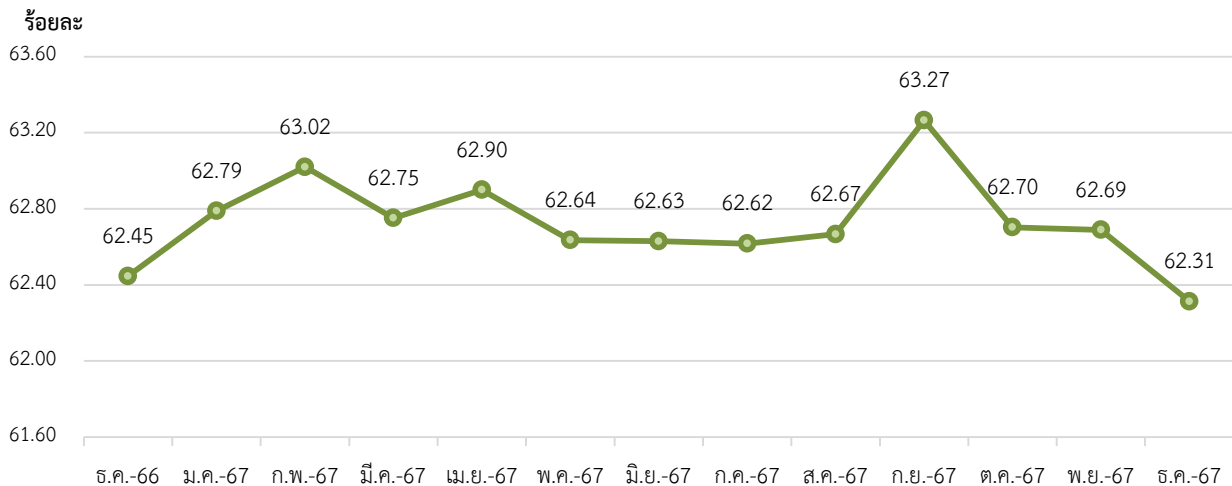
ที่มา: Statistics Korea, Economically Active Population Survey

หมายเหตุ: ประมวลข้อมูลโดยกลุ่มงานนโยบายเศรษฐกิจการแรงงานระหว่างประเทศ กองเศรษฐกิจการแรงงาน

2. สถานการณ์การจ้างงานของเกาหลีใต้ (Employment Situation)

ผู้มีงานทำ เดือนธันวาคม 2567 มีจำนวนประมาณ 28.45 ล้านคน คิดเป็นอัตราส่วนผู้มีงานทำ ต่อจำนวนประชากรวัยแรงงานที่มีอายุ 15 ปีขึ้นไป (จำนวน 45.65 ล้านคน) อยู่ที่ร้อยละ 62.31 ทั้งนี้ จำนวนผู้มีงานทำ ลดลงจากเดือนที่ผ่านมาที่อยู่ร้อยละ 62.69 และลดลงเมื่อเทียบกับเดือนเดียวกันในปีที่ผ่านมาที่อยู่ร้อยละ 62.45 (แผนภาพ 29)

แผนภาพ 29: อัตราส่วนผู้มีงานทำต่อจำนวนประชากรวัยแรงงาน (Employment to Population Ratio)

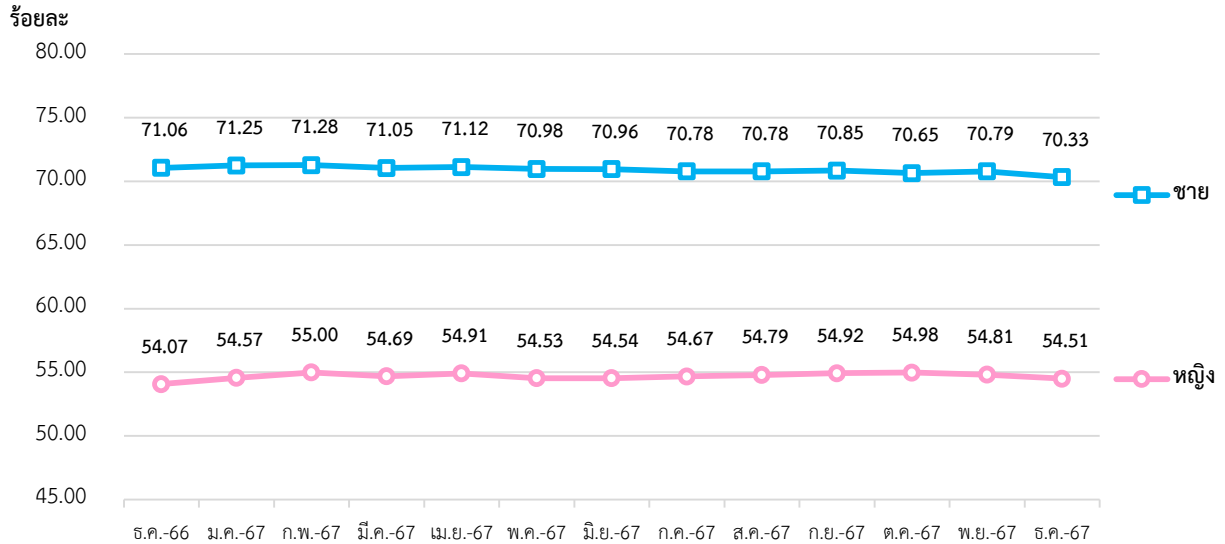


ที่มา: Statistics Korea, Economically Active Population Survey

หมายเหตุ: ประมวลข้อมูลโดยกลุ่มงานนโยบายเศรษฐกิจการแรงงานระหว่างประเทศ กองเศรษฐกิจการแรงงาน

หากจำแนกตามเพศ อัตราส่วนผู้มีงานทำต่อจำนวนประชากรวัยแรงงานเพศชาย อยู่ที่ร้อยละ 70.33 ลดลงจากเดือนที่ผ่านมา ในขณะที่เพศหญิงอยู่ที่ร้อยละ 54.51 ลดลงจากเดือนที่ผ่านมา (แผนภาพ 30)

แผนภาพ 30: อัตราส่วนผู้มีงานทำต่อจำนวนประชากรวัยแรงงาน จำแนกตามเพศ (Employment to Population Ratio by Sex)



ที่มา: Statistics Korea, Economically Active Population Survey

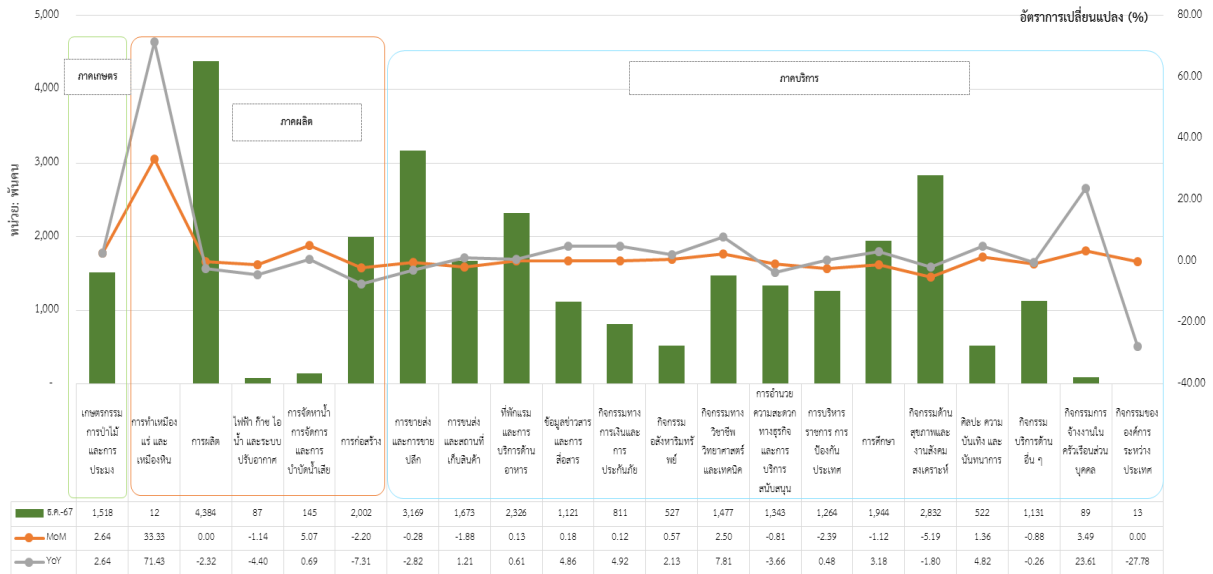
หมายเหตุ: ประมวลข้อมูลโดยกลุ่มงานนโยบายเศรษฐกิจการแรงงานระหว่างประเทศ กองเศรษฐกิจการแรงงาน

จำนวนผู้มีงานทำในภาคอุตสาหกรรม เดือนธันวาคม 2567 ประกอบด้วย 1) ผู้มีงานทำในภาคเกษตร ประมาณ 1.52 ล้านคน โดยคิดเป็นร้อยละ 5.35 และ 2) ผู้มีงานทำนอกภาคเกษตร ประมาณ 26.87 ล้านคน และคิดเป็นร้อยละ 94.65 ของผู้มีงานทำทั้งหมดในภาคอุตสาหกรรม

อุตสาหกรรมที่มีการจ้างงานขยายตัวสูงสุด 3 อันดับแรก เมื่อเทียบกับเดือนที่ผ่านมา (%MoM) ได้แก่ การทำเหมืองแร่ และเหมืองหิน (ร้อยละ 33.33) การจัดหาหน้า การจัดการ และการบำบัดน้ำเสีย (ร้อยละ 5.07) กิจกรรมการจ้างงานในครัวเรือนส่วนบุคคล (ร้อยละ 3.49) ในขณะที่อุตสาหกรรมที่มีการจ้างงานหดตัวสูงสุด 3 อันดับแรก ได้แก่ กิจกรรมด้านสุขภาพและงานสังคมสงเคราะห์ (ร้อยละ -5.19) การบริหารราชการ การป้องกันประเทศ (ร้อยละ -2.39) และการก่อสร้าง (ร้อยละ 2.20) (แผนภาพ 31)

สำหรับอุตสาหกรรมที่มีการจ้างงานขยายตัวสูงสุด 3 อันดับแรก เมื่อเทียบกับเดือนเดียวกันของปีที่ผ่านมา (%YoY) ได้แก่ การทำเหมืองแร่ และเหมืองหิน (ร้อยละ 71.43) กิจกรรมการจ้างงานในครัวเรือนส่วนบุคคล (ร้อยละ 23.61) และกิจกรรมทางวิชาชีพ วิทยาศาสตร์ และเทคนิค (ร้อยละ 7.81) ในขณะที่อุตสาหกรรมที่มีการจ้างงานหดตัวสูงสุด 3 อันดับแรก ได้แก่ กิจกรรมขององค์กรระหว่างประเทศ (ร้อยละ -27.78) การก่อสร้าง (ร้อยละ -7.31) และไฟฟ้า ก๊าซ ไอน้ำ และระบบปรับอากาศ (ร้อยละ -4.40) (แผนภาพ 31)

แผนภาพ 31: จำนวนผู้มีงานทำ จำแนกตามอุตสาหกรรม (Employed Person by Industry)



ที่มา: Statistics Korea, Economically Active Population Survey

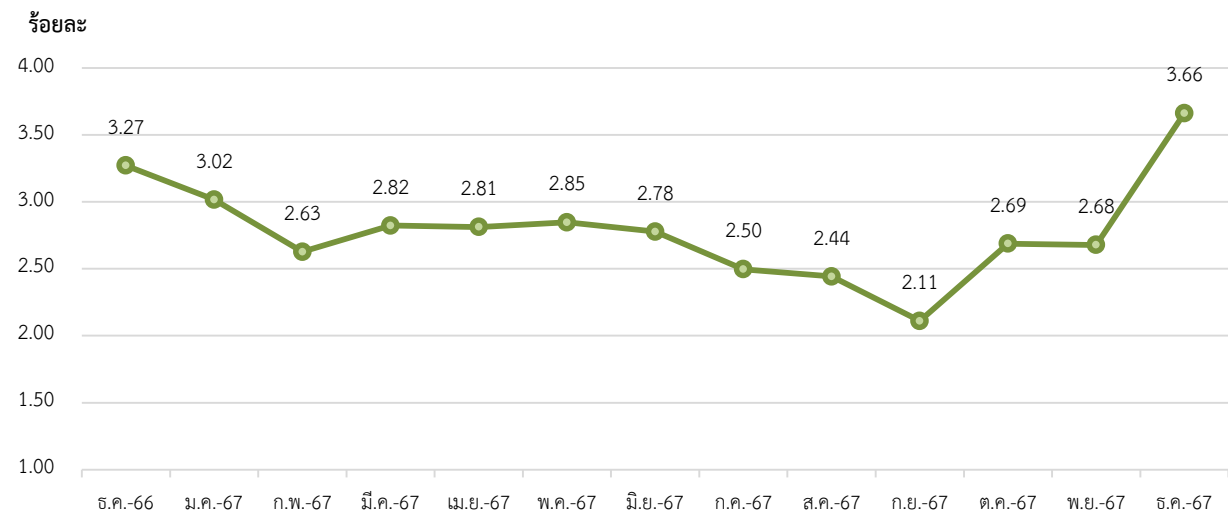
หมายเหตุ: ประมวลข้อมูลโดยกลุ่มงานนโยบายเศรษฐกิจการแรงงานระหว่างประเทศ กองเศรษฐกิจการแรงงาน

3. สถานการณ์การว่างงานของสาธารณรัฐเกาหลี (Unemployment)

- จำนวนผู้ว่างงาน เดือนธันวาคม 2567 ประมาณ 1.08 ล้านคน
- %MoM (ธันวาคม 2567 เทียบกับ พฤศจิกายน 2567) 37.36 %
- %YoY (ธันวาคม 2567 เทียบกับ ธันวาคม 2566) 12.49 %

เดือนธันวาคม 2567 มีผู้ว่างงาน ประมาณ 1.08 ล้านคน คิดเป็นอัตราการว่างงาน ร้อยละ 3.66 ลดลงจากเดือนที่ผ่านมา ทั้งนี้ อัตราการเปลี่ยนแปลงของจำนวนผู้ว่างงานเพิ่มขึ้นจากเดือนที่ผ่านมา คิดเป็นร้อยละ 37.36 และเพิ่มขึ้นเมื่อเทียบกับเดือนเดียวกันในปีที่ผ่านมา คิดเป็นร้อยละ 12.49 (แผนภาพ 32 และ 33)

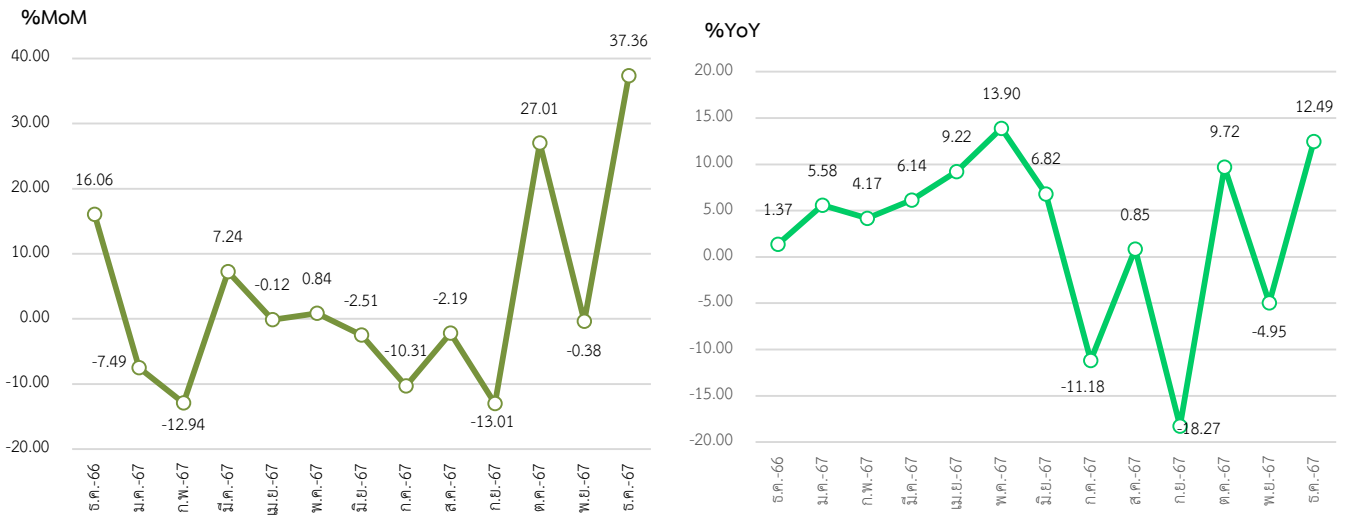
แผนภาพ 32: อัตราการว่างงานของเกาหลีใต้ (Unemployment Rate)



ที่มา: Statistics Korea, Economically Active Population Survey

หมายเหตุ: ประมวลข้อมูลโดยกลุ่มงานนโยบายเศรษฐกิจการแรงงานระหว่างประเทศ กองเศรษฐกิจการแรงงาน

แผนภาพ 33: อัตราการเปลี่ยนแปลงของจำนวนผู้ว่างงานของเกาหลีใต้

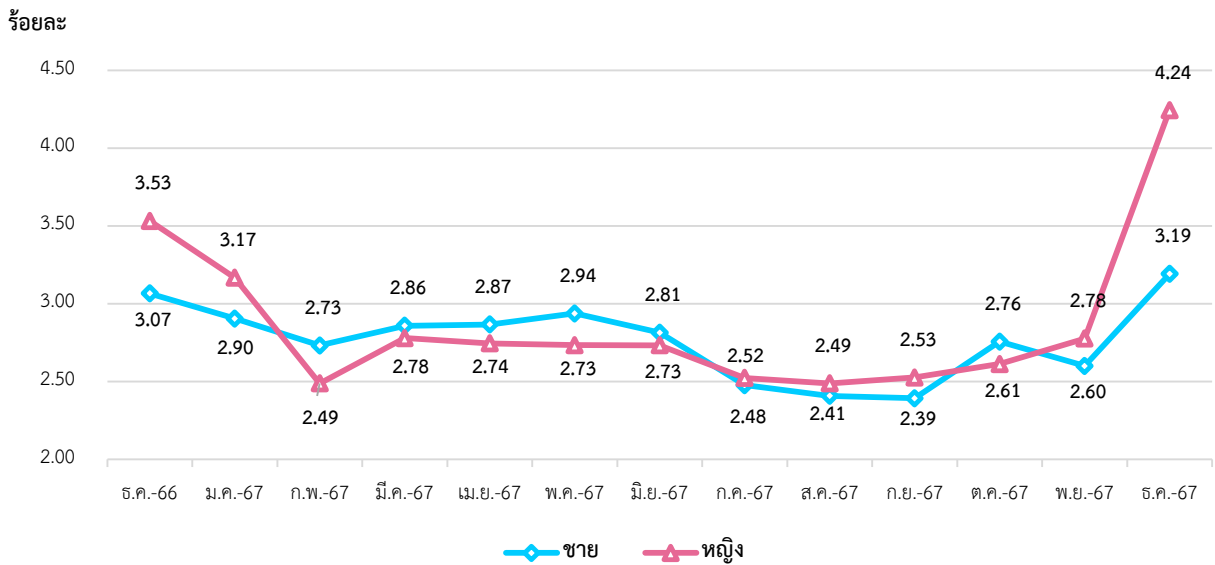


ที่มา: Statistics Korea, Economically Active Population Survey

หมายเหตุ: ประมวลข้อมูลโดยกลุ่มงานนโยบายเศรษฐกิจการแรงงานระหว่างประเทศ กองเศรษฐกิจการแรงงาน

หากจำแนกอัตราการว่างงานตามเพศ พบว่า เพศชายมีอัตราการว่างงาน อยู่ที่ร้อยละ 3.19 เพิ่มขึ้นจากเดือนที่ผ่านมา ในขณะที่เพศหญิงมีอัตราการว่างงาน อยู่ที่ร้อยละ 4.24 เพิ่มขึ้นจากเดือนที่ผ่านมาเช่นเดียวกัน (แผนภาพ 34)

แผนภาพ 34: อัตราการว่างงานของเกาหลีใต้ จำแนกตามเพศ (Unemployment Rate by Sex)



ที่มา: Statistics Korea, Economically Active Population Survey

หมายเหตุ: ประมวลข้อมูลโดยกลุ่มงานนโยบายเศรษฐกิจการแรงงานระหว่างประเทศ กองเศรษฐกิจการแรงงาน

4. สถานการณ์เศรษฐกิจของสาธารณรัฐเกาหลีเดือนธันวาคม 2567

- ดัชนีราคาผู้บริโภค (CPI)⁸ เพิ่มขึ้นอยู่ที่ 114.91 จากเดือนก่อนหน้า การเพิ่มขึ้นของดัชนีราคาในเดือนธันวาคม 2567 ส่งผลให้ธนาคารกลางเกาหลีได้พิจารณาชะลอการปรับลดอัตราดอกเบี้ยในอนาคต

- ดัชนีผู้จัดการฝ่ายจัดซื้อภาคการผลิต (PMI)⁹ อยู่ที่ระดับ 49.00 จุด ลดลงจากเดือนก่อน การหดตัวของดัชนี PMI เป็นการสะท้อนถึงสภาพเศรษฐกิจที่ซบเซาของภาคการผลิต ซึ่งได้รับผลกระทบจากการลดลงของปริมาณการสั่งซื้อใหม่ ปัจจัยสำคัญที่ทำให้ภาคการผลิตเกาหลีใต้หดตัว ได้แก่ เศรษฐกิจภายในประเทศที่ซบเซา ซึ่งสร้างแรงกดดันต่อการเติบโตทางเศรษฐกิจโดยรวม รวมถึงต้นทุนการผลิตที่เพิ่มขึ้นในช่วงปลายปี 2567

- การส่งออกของเกาหลีใต้¹⁰ เพิ่มขึ้นร้อยละ 6.6 เมื่อเทียบกับเดือนเดียวกันของปีก่อน ซึ่งเป็นการเติบโตต่อเนื่องเป็นเดือนที่ 15 และเป็นการเพิ่มขึ้นอย่างรวดเร็วที่สุดนับตั้งแต่เดือนกันยายน 2567 หลังจากที่จะลดตัวลงติดต่อกัน 4 เดือน ท่ามกลางความกังวลเกี่ยวกับการเปลี่ยนแปลงนโยบายการค้าของสหรัฐฯ

⁸ CPI https://kostat.go.kr/board.es?mid=a20109010000&bid=11751&act=view&list_no=434616&tag=&nPage=1&ref_bid=11751,11752&keyField=&keyWord=

⁹ PMI <https://tradingeconomics.com/south-korea/manufacturing-pmi>

¹⁰ การส่งออก https://www.reuters.com/markets/asia/south-korea-export-growth-rebounds-december-risks-loom-2025-01-01/?utm_source=chatgpt.com

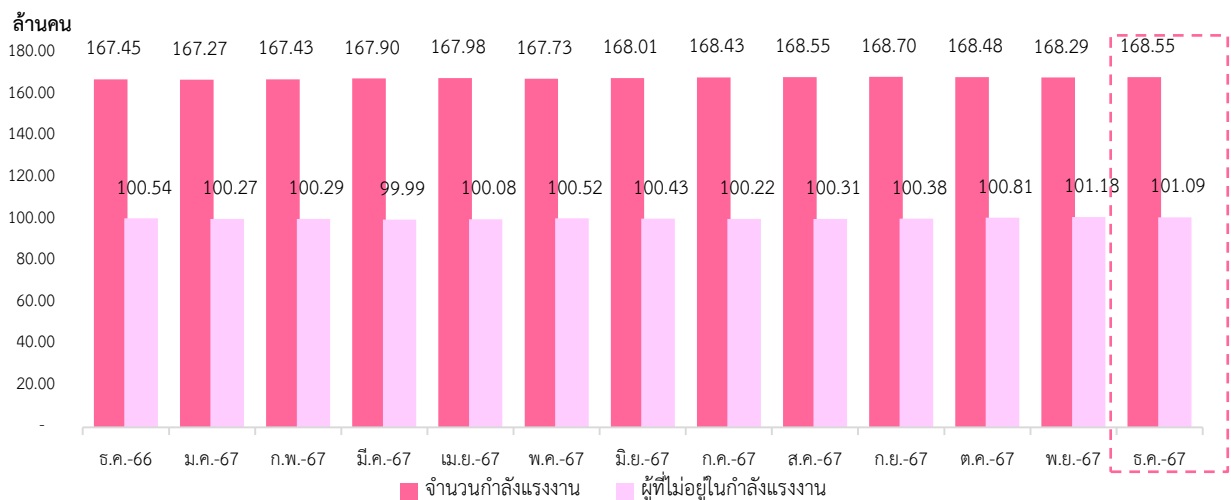
สถานการณ์กำลังแรงงานของสหรัฐอเมริกา (Labour Force in United States of America)

สถานการณ์แรงงานของประเทศสหรัฐอเมริกา

1. สถานการณ์กำลังแรงงานของสหรัฐอเมริกา (Labour Force)

ประชากรวัยแรงงานที่มีอายุ 16 ปี ขึ้นไป เดือนธันวาคม 2567 มีจำนวนประมาณ 269.64 ล้านคน เพิ่มขึ้นจากเดือนที่ผ่านมา โดยแบ่งออกเป็น 1) กำลังแรงงาน ประมาณ 168.55 ล้านคน (ร้อยละ 62.51 ของจำนวนประชากรวัยแรงงาน) ประกอบด้วย ผู้มีงานทำ ประมาณ 161.66 ล้านคน และผู้ว่างงาน ประมาณ 6.89 ล้านคน และ 2) ผู้ที่ไม่อยู่ในกำลังแรงงาน ประมาณ 101.09 ล้านคน (ร้อยละ 37.49 ของจำนวนประชากรวัยแรงงาน) ลดลงจากเดือนที่ผ่านมา (แผนภาพ 35 และ 36)

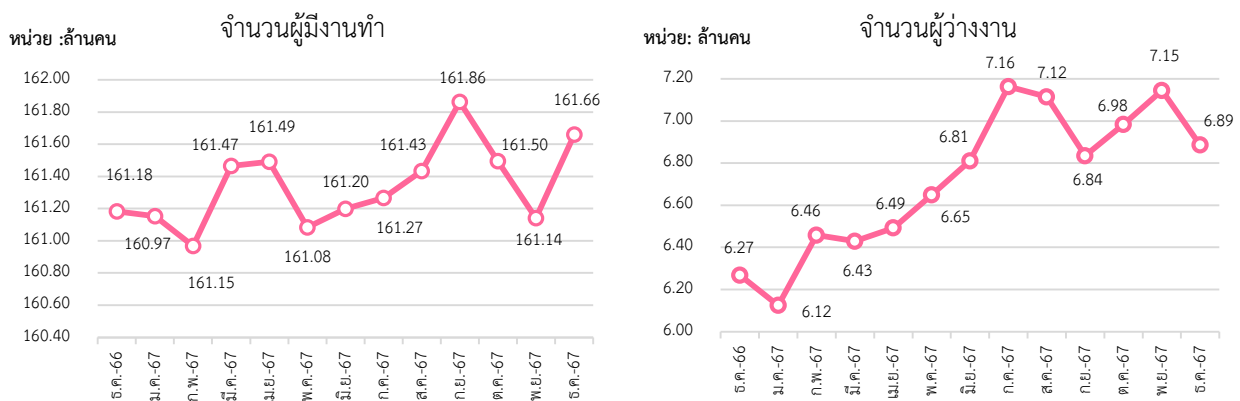
แผนภาพ 35: จำนวนกำลังแรงงานและผู้ที่ไม่อยู่ในกำลังแรงงาน (Labour force & People not in the labour force)



ที่มา: U.S. BUREAU OF LABOR STATISTICS

หมายเหตุ: ประมวลข้อมูลโดยกลุ่มงานนโยบายเศรษฐกิจการแรงงานระหว่างประเทศ กองเศรษฐกิจการแรงงาน

แผนภาพ 36: จำนวนผู้มีงานทำและผู้ว่างงานของสหรัฐอเมริกา (Employed & Unemployed Persons)

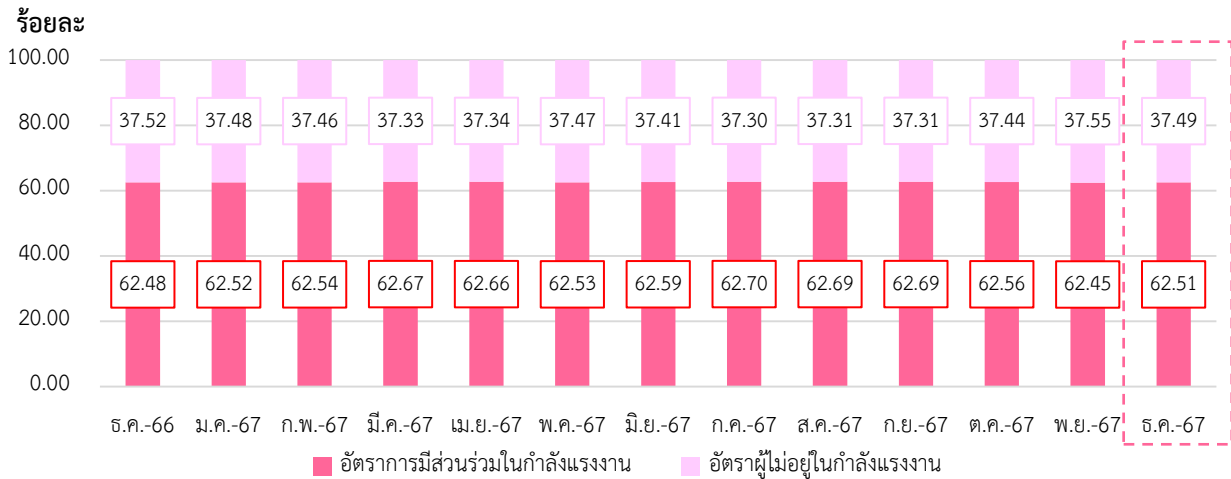


ที่มา: U.S. BUREAU OF LABOR STATISTICS

หมายเหตุ: ประมวลข้อมูลโดยกลุ่มงานนโยบายเศรษฐกิจการแรงงานระหว่างประเทศ กองเศรษฐกิจการแรงงาน

อัตราการมีส่วนร่วมในกำลังแรงงาน เดือนธันวาคม 2567 อยู่ที่ร้อยละ 62.51 เพิ่มขึ้นจากเดือนที่ผ่านมา ซึ่งสามารถอธิบายได้ว่า หากมีประชากรวัยแรงงานอายุ 16 ปีขึ้นไป จำนวน 100 คน จะเป็นผู้ที่อยู่ในกำลังแรงงาน ประมาณ 62-63 คน สำหรับอัตราส่วนผู้ที่ไม่อยู่ในกำลังแรงงาน อยู่ที่ร้อยละ 37.49 ลดลงจากเดือนที่ผ่านมา (แผนภาพ 37)

แผนภาพ 37: อัตราการมีส่วนร่วมในกำลังแรงงานและอัตราผู้ไม่อยู่ในกำลังแรงงาน (Labour Force Participation Rate and Outside Labour Force Rate)



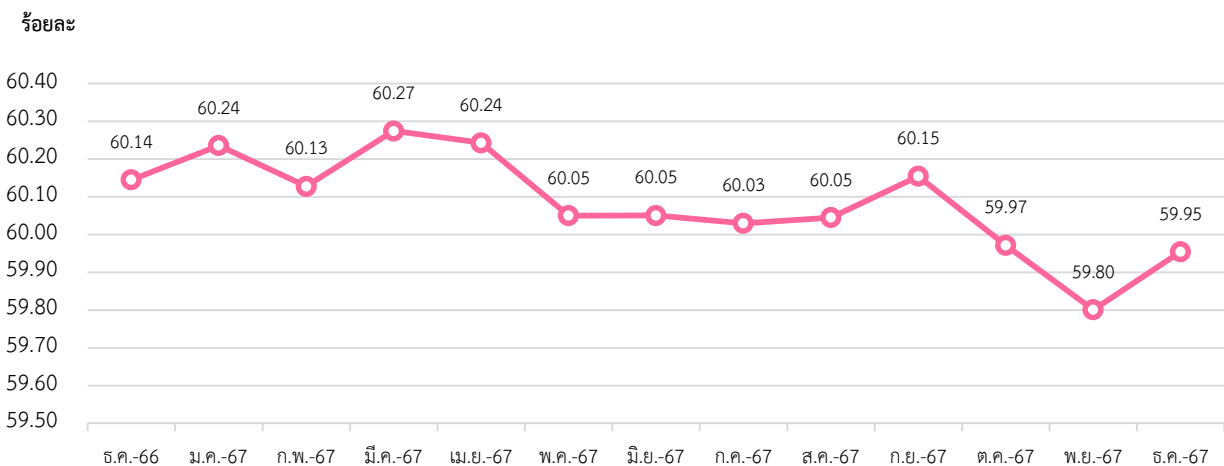
ที่มา: U.S. BUREAU OF LABOR STATISTICS

หมายเหตุ: ประมวลข้อมูลโดยกลุ่มงานนโยบายเศรษฐกิจการแรงงานระหว่างประเทศ กองเศรษฐกิจการแรงงาน

2. สถานการณ์การจ้างงานของสหรัฐอเมริกา (Employment Situation)

ผู้มีงานทำ เดือนธันวาคม 2567 มีจำนวนประมาณ 161.66 ล้านคน เพิ่มขึ้นจากเดือนที่ผ่านมา คิดเป็นอัตราส่วนผู้มีงานทำต่อจำนวนประชากรวัยแรงงานที่มีอายุ 16 ปีขึ้นไป (จำนวน 269.64 ล้านคน) อยู่ที่ร้อยละ 59.95 ทั้งนี้ จำนวนผู้มีงานทำเพิ่มขึ้นจากเดือนที่ผ่านมาที่อยู่ร้อยละ 59.80 แต่ลดลงเมื่อเทียบกับเดือนเดียวกันในปีที่ผ่านมาที่อยู่ร้อยละ 60.14 (แผนภาพ 38)

แผนภาพ 38: อัตราส่วนผู้มีงานทำต่อจำนวนประชากรวัยแรงงาน (Employment to Population Ratio)

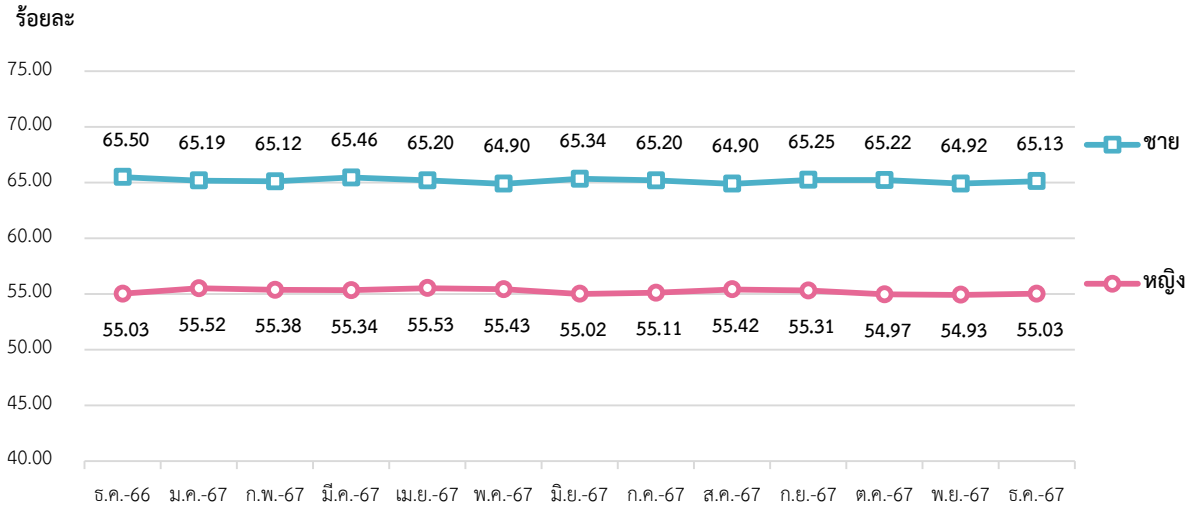


ที่มา: U.S. BUREAU OF LABOR STATISTICS

หมายเหตุ: ประมวลข้อมูลโดยกลุ่มงานนโยบายเศรษฐกิจการแรงงานระหว่างประเทศ กองเศรษฐกิจการแรงงาน

หากจำแนกตามเพศ อัตราส่วนผู้มีงานทำต่อจำนวนประชากรวัยแรงงาน เพศชาย อยู่ที่ร้อยละ 65.13 เพิ่มขึ้นจากเดือนที่ผ่านมา ในขณะที่เพศหญิง อยู่ที่ร้อยละ 55.03 เพิ่มขึ้นจากเดือนที่ผ่านมา (แผนภาพ 39)

แผนภาพ 39: อัตราส่วนผู้มีงานทำต่อจำนวนประชากรวัยแรงงาน จำแนกตามเพศ (Employment to Population Ratio by Sex)



ที่มา: U.S. BUREAU OF LABOR STATISTICS

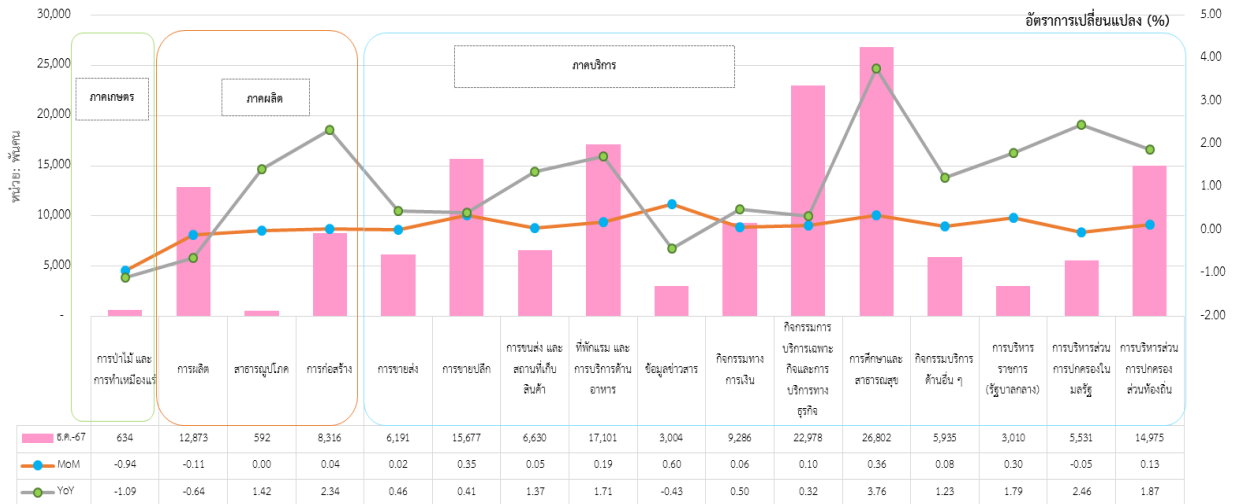
หมายเหตุ: ประมวลข้อมูลโดยกลุ่มงานนโยบายเศรษฐกิจการแรงงานระหว่างประเทศ กองเศรษฐกิจการแรงงาน

จำนวนผู้มีงานทำในภาคอุตสาหกรรม เดือนธันวาคม 2567 ประกอบด้วย 1) ผู้มีงานทำในภาคเกษตร ประมาณ 0.63 ล้านคน คิดเป็นร้อยละ 0.40 และ 2) ผู้มีงานทำนอกภาคเกษตร ประมาณ 158.90 ล้านคน คิดเป็นร้อยละ 99.60 ของผู้มีงานทำทั้งหมด

อุตสาหกรรมที่มีการจ้างงานขยายตัวสูงสุด 3 อันดับแรก เมื่อเทียบกับเดือนที่ผ่านมา (%MoM) ได้แก่ ข้อมูลข่าวสาร (ร้อยละ 0.60) การศึกษาและสาธารณสุข (ร้อยละ 0.36) และการขายปลีก (ร้อยละ 0.35) ในขณะที่อุตสาหกรรมที่มีการจ้างงานหดตัวสูงสุดจำนวน 3 อุตสาหกรรม ได้แก่ การป่าไม้ และการทำเหมืองแร่ (ร้อยละ -0.94) การผลิต (ร้อยละ -0.11) และการบริหารส่วนการปกครองในมลรัฐ (ร้อยละ -0.05)

สำหรับอุตสาหกรรมที่มีการจ้างงานขยายตัวสูงสุด 3 อันดับแรก เมื่อเทียบกับเดือนเดียวกันของปีที่ผ่านมา (%YoY) ได้แก่ การศึกษาและสาธารณสุข (ร้อยละ 3.76) การบริหารส่วนการปกครองในมลรัฐ (ร้อยละ 2.46) และการก่อสร้าง (ร้อยละ 2.34) ในขณะที่อุตสาหกรรมที่มีการจ้างงานหดตัวสูงสุด 3 อันดับแรก ได้แก่ การป่าไม้ และการทำเหมืองแร่ (ร้อยละ -1.09) การผลิต (ร้อยละ -0.64) และข้อมูลข่าวสาร (ร้อยละ -0.43) (แผนภาพ 40)

แผนภาพ 40: จำนวนผู้มีงานทำ จำแนกตามอุตสาหกรรม (Employed Person by Industry)



ที่มา: U.S. BUREAU OF LABOR STATISTICS

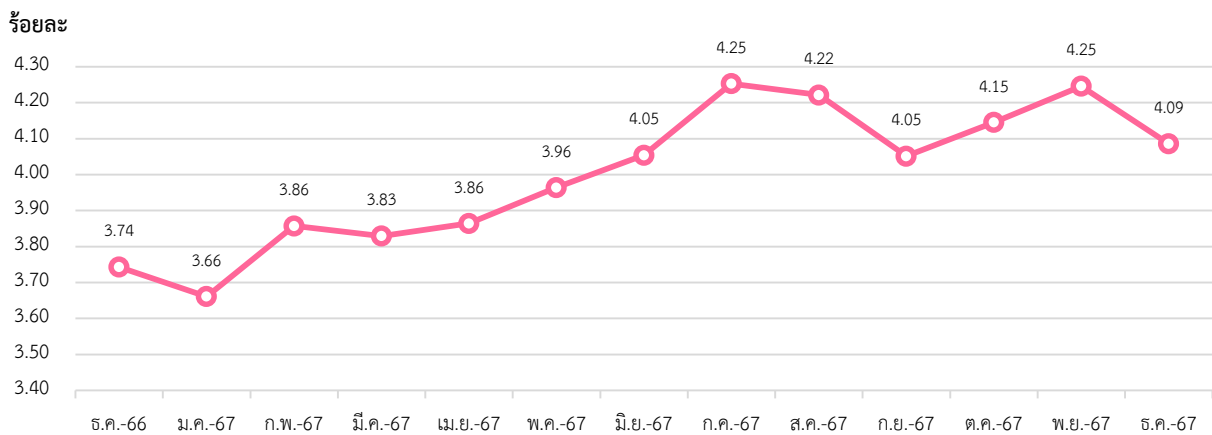
หมายเหตุ: U.S. BUREAU OF LABOR STATISTICS, ประมวลข้อมูลโดยกลุ่มงานนโยบายเศรษฐกิจการแรงงานระหว่างประเทศ กองเศรษฐกิจการแรงงาน

3. สถานการณ์การว่างงานของสหรัฐอเมริกา (Unemployment)

- จำนวนผู้ว่างงาน เดือนธันวาคม 2567 ประมาณ 6.89 ล้านคน
- %MoM (ธันวาคม 2567 เทียบกับ พฤศจิกายน 2567) (-3.62) %
- %YoY (ธันวาคม 2567 เทียบกับ ธันวาคม 2566) 9.86 %

เดือนธันวาคม 2567 มีผู้ว่างงาน ประมาณ 6.89 ล้านคน คิดเป็นอัตราการว่างงาน ร้อยละ 4.09 ลดลงจากเดือนที่ผ่านมา ทั้งนี้ อัตราการเปลี่ยนแปลงของจำนวนผู้ว่างงานหดตัวจากเดือนที่ผ่านมา คิดเป็นร้อยละ (-3.62) และเมื่อเทียบกับเดือนเดียวกันในปีที่ผ่านมาขยายตัวชะลอลง คิดเป็นร้อยละ 9.86 (แผนภาพ 41 และ 42)

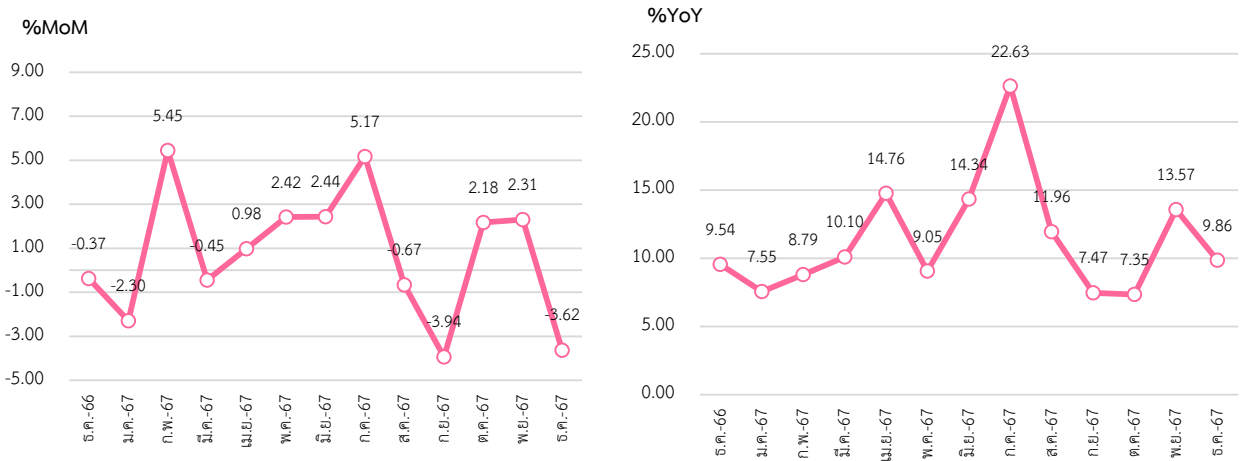
แผนภาพ 41: อัตราการว่างงานของสหรัฐอเมริกา (Unemployment Rate)



ที่มา: U.S. BUREAU OF LABOUR STATISTICS

หมายเหตุ: ประมวลข้อมูลโดยกลุ่มงานนโยบายเศรษฐกิจการแรงงานระหว่างประเทศ กองเศรษฐกิจการแรงงาน

แผนภาพ 42: อัตราการเปลี่ยนแปลงของจำนวนผู้ว่างงานของสหรัฐอเมริกา

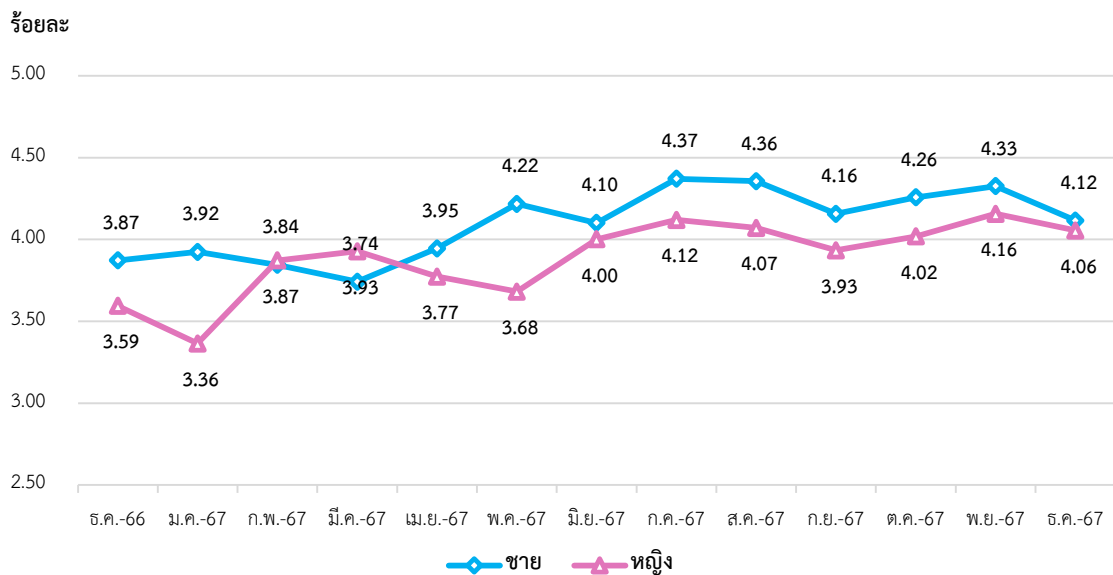


ที่มา: U.S. BUREAU OF LABOUR STATISTICS

หมายเหตุ: ประมวลข้อมูลโดยกลุ่มงานนโยบายเศรษฐกิจการแรงงานระหว่างประเทศ กองเศรษฐกิจการแรงงาน

หากจำแนกอัตราการว่างงานตามเพศ พบว่า เพศชาย มีอัตราการว่างงาน อยู่ที่ร้อยละ 4.12 ลดลงจากเดือนที่ผ่านมา ในขณะที่เพศหญิง มีอัตราการว่างงาน อยู่ที่ร้อยละ 4.06 ลดลงจากเดือนที่ผ่านมาเช่นเดียวกัน (แผนภาพ 43)

แผนภาพ 43: อัตราการว่างงานของสหรัฐอเมริกา จำแนกตามเพศ (Unemployment Rate by Sex)



ที่มา: U.S. BUREAU OF LABOUR STATISTICS

หมายเหตุ: ประมวลข้อมูลโดยกลุ่มงานนโยบายเศรษฐกิจการแรงงานระหว่างประเทศ กองเศรษฐกิจการแรงงาน

4. สถานการณ์เศรษฐกิจสหรัฐอเมริกาเดือนธันวาคม 2567

- ดัชนีราคาผู้บริโภค (CPI)¹¹ เท่ากับ 315.61 ส่งผลให้อัตราเงินเฟ้ออยู่ที่ร้อยละ 2.90 จากเดือนเดียวกันของปีก่อน อาจส่งผลให้ธนาคารกลางสหรัฐ (เฟด) พิจารณาไม่ปรับลดอัตราดอกเบี้ยในเร็ว ๆ นี้ เนื่องจากการเพิ่มขึ้นของราคาสินค้าอุปโภคบริโภคที่สูงขึ้นอาจสะท้อนถึงแรงกดดันด้านเงินเฟ้อที่ยังคงมีอยู่ในเศรษฐกิจสหรัฐอเมริกา

- ดัชนีผู้จัดการฝ่ายจัดซื้อภาคการผลิต (PMI)¹² อยู่ที่ระดับ 49.4 ลดลงจากเดือนที่ผ่านมา สะท้อนถึงการลดลงของผลผลิตและคำสั่งซื้อใหม่ ซึ่งอาจเป็นผลมาจากความไม่แน่นอนทางเศรษฐกิจและการค้าระหว่างประเทศที่ส่งผลกระทบต่อความเชื่อมั่นของผู้ผลิต

- ยอดค้าปลีกของสหรัฐฯ (US. Retail Sales)¹³ ในเดือนธันวาคม 2567 ลดลงร้อยละ 0.4 จากเดือนก่อนหน้า โดยอยู่ที่ 729.2 พันล้านดอลลาร์สหรัฐต่ำกว่าเดือนก่อนหน้า หากไม่นับหมวดยานยนต์ พบว่า ยอดค้าปลีกปรับตัวเพิ่มขึ้นร้อยละ 2.9 จากเดือนก่อนหน้า โดยเมื่อเปรียบเทียบเป็นรายปียอดค้าปลีกของสหรัฐฯ ได้เพิ่มขึ้นร้อยละ 3.0 จากเดือนเดียวกันของปีก่อนหน้า ยอดค้าปลีกที่ปรับตัวเพิ่มขึ้นอีกครั้งในเดือนธันวาคม 2567 ได้รับแรงสนับสนุนหลักจากการใช้จ่ายของผู้บริโภคในช่วงเทศกาล Black Friday sale โดยเฉพาะยอดขายรถยนต์และรถบรรทุกที่ยังคงเพิ่มขึ้นติดต่อกันเป็นเวลา 4 เดือน ในเดือนธันวาคม 2567 เพิ่มขึ้น ร้อยละ 0.7 จากเดือนก่อนหน้า เป็นสัญญาณให้เห็นว่ายอดค้าปลีกของสหรัฐฯ เป็นอีกปัจจัยที่สำคัญต่อการขับเคลื่อนเศรษฐกิจสหรัฐฯ ให้เติบโตต่อไปได้อย่างแข็งแกร่ง

ที่มา: Trading economics, สำนักงานส่งเสริมการค้าในต่างประเทศ (สคต.)

และ สำนักงานที่ปรึกษาเศรษฐกิจและการคลัง

เรียบเรียงโดย: กลุ่มงานนโยบายเศรษฐกิจการแรงงานระหว่างประเทศ กองเศรษฐกิจการแรงงาน

¹¹ CPI <https://www.bls.gov/news.release/cpi.t01.htm>

¹² PMI <https://tradingeconomics.com/united-states/manufacturing-pmi>

¹³ สำนักงานเศรษฐกิจการคลัง [https://www.fpo.go.th/main/Relationship-with-foreign/Foreign-Economic-Report-\(1\)/US-Economic-Summary.aspx](https://www.fpo.go.th/main/Relationship-with-foreign/Foreign-Economic-Report-(1)/US-Economic-Summary.aspx)

Highlight สถานการณ์เศรษฐกิจที่น่าสนใจประจำเดือนธันวาคม 2567

“ภาวะเศรษฐกิจโลก”

สหรัฐอเมริกา : ภาพรวมเศรษฐกิจสหรัฐฯ ยังคงขยายตัว การจ้างงานในประเทศยังแข็งแกร่ง ดัชนีภาคการผลิตและการจ้างงานนอกภาคเกษตรปรับตัวดีขึ้น โดยการจ้างงานนอกภาคเกษตรเพิ่มขึ้นจาก 212,000 ตำแหน่ง ในเดือนพฤศจิกายน สู่ 256,000 ตำแหน่ง ในเดือน ธันวาคม 2567 ซึ่งสะท้อนให้เห็นถึงภาพรวมตลาดแรงงานที่ยังคงมีความแข็งแกร่ง อย่างไรก็ตาม สหรัฐฯ ยังมีความเสี่ยงจากผลของดอกเบี้ยที่สูงและความไม่แน่นอนจากนโยบายทรัมป์ รวมถึงความเสี่ยงต่อเศรษฐกิจกำลังเพิ่มขึ้นสะท้อนจากยอดการรีไฟแนนซ์หนี้ของภาคธุรกิจที่มีแนวโน้มเพิ่มสูงขึ้น ยอดการยื่นล้มละลายในปี 2567 มากที่สุดในรอบ 14 ปี อัตราการผิมนัดชำระหนี้ที่เพิ่มขึ้น โดยเฉพาะในกลุ่มสินเชื่อบัตรเครดิตและสินเชื่อรถยนต์มากที่สุดในรอบ 10 ปี เหล่านี้ล้วนบ่งชี้ว่าอัตราดอกเบี้ยที่อยู่ในระดับสูงอาจมีผลกระทบต่อภาคการบริโภคและการลงทุนในอนาคตอย่างมีนัยสำคัญ

จีน : ภาพรวมเศรษฐกิจจีน ยังคงหดตัวจากการปัญหาอุปทานส่วนเกินและการบริโภคที่ซบเซา ยังคงเผชิญแรงกดดันจากปัจจัยเสี่ยงทั้งภายในและภายนอกภาคการผลิตขยายตัวชะลอลงในเดือนธันวาคม 2567 อย่างไรก็ตาม มาตรการกระตุ้นของรัฐบาลช่วยบรรเทาปัญหาและประคับประคองเศรษฐกิจจีนได้บางส่วน โดยเฉพาะมาตรการอุดหนุนการแลกเปลี่ยนเครื่องใช้ไฟฟ้าและยานยนต์ อีกทั้ง ดัชนีคำสั่งซื้อใหม่ขยายตัวต่อเนื่องด้านอัตราเงินเฟ้อทั่วไปเดือนธันวาคมยังอยู่ในระดับต่ำต่อเนื่องที่ร้อยละ 0.1 เมื่อเทียบกับเดือนเดียวกันของปีก่อน ซึ่งต่ำสุดในรอบ 9 เดือน

ไทย : ในภาพรวมเศรษฐกิจไทยชะลอลงจากเดือนก่อน ตามการส่งออกสินค้าและการผลิตภาคอุตสาหกรรมที่ลดลงส่งผลให้กิจกรรมในภาคบริการที่เกี่ยวข้อง อาทิ การขนส่งสินค้า ปรับลดลง ขณะที่การลงทุนภาคเอกชนทรงตัว อย่างไรก็ตาม รายได้ภาคการท่องเที่ยวเพิ่มขึ้น ตามสัดส่วนนักท่องเที่ยวระยะไกลที่เพิ่มขึ้น ด้านการบริโภคภาคเอกชนปรับเพิ่มขึ้น สำหรับการใช้จ่ายภาครัฐยังขยายตัวต่อเนื่องจากทั้งรายจ่ายประจำและรายจ่ายลงทุน

แนวโน้มเศรษฐกิจโลกในปี 2568 เผชิญความเสี่ยงจากมาตรการกีดกันทางการค้า ภายหลังจากที่นายโดนัลด์ ทรัมป์ชนะการเลือกตั้งประธานาธิบดีสหรัฐฯ และประกาศจะใช้มาตรการเก็บภาษีนำเข้าเป็นนโยบายทางการค้า ทำให้ประเมินว่าเศรษฐกิจโลกในปี 2568 จะอยู่ท่ามกลางความไม่แน่นอน โดยมีโอกาสเติบโตได้ต่ำกว่าร้อยละ 3 ส่วนเศรษฐกิจจีนมีโอกาสเติบโตได้เพียงร้อยละ 4.0-4.5 ขณะที่อาจกระทบการเติบโตของประเทศในอาเซียนได้มากทั้งจากการส่งออกไปจีนที่จะลดลง การส่งออกโดยภาพรวมที่จะลดลงเนื่องจากถูกทดแทนด้วยสินค้าจีน และการลงทุนภาคเอกชนที่ชะลอตัว คาดว่ามาตรการทางด้านภาษีจะเริ่มเกิดขึ้นในช่วงกลางปี 2568 เป็นต้นไป นโยบาย Trump 2.0 จะไม่จำกัดเฉพาะสินค้าจากจีนเท่านั้น แต่จะเป็นการเก็บภาษีนำเข้ากับสินค้าจากทุกประเทศ โดยอาจจะขึ้นอัตราภาษีนำเข้าจากจีนเป็นร้อยละ 60 และจากประเทศอื่นๆ เป็นร้อยละ 10-20 รวมถึงจะใช้การเก็บภาษีเป็นนโยบายในการต่อรองกับคู่ค้า เช่น เม็กซิโก แคนาดา และกลุ่ม BRICS ซึ่งการขึ้นภาษีกับจีนอาจเกิดขึ้นได้เร็ว โดยเฉพาะกับสินค้าที่สหรัฐฯ เคยเรียกเก็บภาษีเพิ่มขึ้นในช่วง Trump 1.0

ที่มา krungrsri, สามคมธนาคารไทย

เรียบเรียงโดย: กลุ่มงานวิจัยเศรษฐกิจการแรงงานระหว่างประเทศ กองเศรษฐกิจการแรงงาน

ภาคผนวก

1. คำอธิบายศัพท์

ดัชนีราคาผู้บริโภค หรือ CPI แสดงถึงการเปลี่ยนแปลงทางด้านราคาสินค้าและบริการ ซึ่งมักถูกนำไปใช้ในการปรับปรุงค่าจ้างและเงินเดือนให้สอดคล้องกับราคาของที่เพิ่มขึ้น นอกจากนี้ ดัชนีราคาผู้บริโภคยังถูกใช้ในการปรับปรุงค่าเช่า การปรับอัตราค่าธรรมเนียมใช้ทางด่วน เป็นต้น และหากมองถึงสภาพเศรษฐกิจโดยทั่วไป ดัชนีราคาผู้บริโภคจะเป็นตัวชี้ให้เห็นภาวะของเงินเฟ้อ และยังใช้เป็นเครื่องวัดอำนาจซื้อของผู้บริโภคอีกด้วย โดยหน่วยงานที่ทำหน้าที่รับผิดชอบในการจัดทำ CPI คือ สำนักงานนโยบายและยุทธศาสตร์การค้า กระทรวงพาณิชย์ ซึ่งดัชนีราคาผู้บริโภคสร้างได้โดยวิธีใช้ค่าเฉลี่ยสัมพัทธ์ถ่วงน้ำหนัก โดยใช้ถ่วงน้ำหนักคงที่ ข้อมูลจะได้มาจากการเก็บสถิติราคาสินค้าและบริการเป็นรายเดือน หรือรายไตรมาส แล้วนำมาเปรียบเทียบกับปีฐาน ราคาที่กล่าวถึงนี้ คือ ราคาขายปลีกที่ผู้บริโภค ซื้อขายกันอยู่ในตลาด สินค้าที่นำมาใช้คำนวณมีทั้งที่เป็นสินค้าที่จำเป็นต่อการครองชีพ ได้แก่ อาหารและเครื่องดื่มที่ไม่มีแอลกอฮอล์ เครื่องนุ่งห่ม เเคหสถาน การรักษาพยาบาล และสินค้าฟุ่มเฟือย ได้แก่ บริการส่วนบุคคล พาหนะ และบริการการขนส่ง การบันเทิง ยาสูบ และเครื่องดื่มที่มีแอลกอฮอล์ เป็นต้น

Purchasing Managers Index (PMI) เป็นตัวชี้วัดหรือดัชนีชี้ทางเศรษฐกิจ เพื่อดูทิศทางและแนวโน้มกิจกรรมทางเศรษฐกิจทั้งภาคการผลิตและภาคบริการในปัจจุบันและอนาคตที่มีการเผยแพร่รายเดือน โดยบริษัท IHS Markit Ltd (บริษัทในเครือ S&P Global ซึ่งเป็นสถาบันจัดอันดับความน่าเชื่อถือ) เป็นหน่วยงานที่จัดทำ PMI โดยใช้วิธีสอบถามผู้จัดการฝ่ายจัดซื้อของธุรกิจเอกชนมากกว่า 20,000 บริษัทในกว่า 30 ประเทศทั่วโลก เกี่ยวกับสภาพธุรกิจในปัจจุบันและการเปลี่ยนแปลงที่คาดว่าจะเกิดขึ้นในอนาคตซึ่งพิจารณาจากตัวแปร 5 เรื่อง ได้แก่ 1) คำสั่งสินค้าใหม่ 2) ผลผลิต 3) การจ้างงาน 4) สินค้าคงคลัง และ 5) เวลาที่ใช้ขนส่งวัตถุดิบ หากจำนวนส่วนใหญ่ของผู้จัดการฝ่ายจัดซื้อตอบแบบสอบถามว่า 1) มีคำสั่งซื้อสินค้าใหม่เพิ่มขึ้น หมายถึงเดือนปัจจุบันมียอดคำสั่งซื้อสินค้าใหม่เข้ามามากกว่าเมื่อเทียบกับเดือนก่อนหน้า ค่า PMI จะอยู่สูงกว่า 50 จุด หรือ 2) มีคำสั่งซื้อสินค้าใหม่ คงที่ หมายถึงเดือนปัจจุบันมียอดคำสั่งซื้อสินค้าใหม่เข้ามาเท่าเดิมเมื่อเทียบกับเดือนก่อนหน้า ค่า PMI จะอยู่ที่ 50 จุด หรือ 3) มีคำสั่งซื้อสินค้าใหม่ลดลง หมายถึงเดือนปัจจุบันมียอดคำสั่งซื้อสินค้าใหม่เข้ามาน้อยกว่าเมื่อเทียบกับเดือนก่อนหน้า ค่า PMI จะอยู่ต่ำกว่า 50 จุด ทั้งนี้ค่า PMI มีความสัมพันธ์กับอัตราการจ้างงานโดยตรง คือหากค่า PMI สูงกว่า 50 จุด หมายถึงธุรกิจมียอดคำสั่งซื้อสินค้าใหม่เพิ่มมากขึ้นก็จะมี การจ้างงานเพิ่มมากขึ้น ในทางกลับกันหากค่า PMI ต่ำกว่า 50 จุด หมายถึงธุรกิจมียอดคำสั่งซื้อสินค้าลดลง และต้องมีการลดกำลังการผลิต ซึ่งอาจต้องลดการจ้างงานลง

2. ตารางข้อมูลสถิติด้านแรงงาน ไทย

ตารางที่ 1 จำนวนและร้อยละของผู้ที่อยู่ในกำลังแรงงาน (Labor Force persons & Labor force participation rate)

| เดือน/ปี | 2566 | | 2567 | |
|----------|---------------|--------|---------------|--------|
| | จำนวน (พันคน) | ร้อยละ | จำนวน (พันคน) | ร้อยละ |
| ม.ค. | 39,832 | 68.04 | 39,559 | 67.25 |
| ก.พ. | 40,271 | 68.73 | 40,317 | 68.48 |
| มี.ค. | 40,199 | 68.62 | 40,187 | 68.28 |
| เม.ย. | 37,690 | 66.63 | 39,526 | 67.13 |
| พ.ค. | 40,123 | 68.41 | 39,622 | 67.38 |
| มิ.ย. | 40,652 | 69.05 | 40,777 | 69.01 |
| ก.ค. | 40,593 | 68.90 | 40,399 | 68.26 |
| ส.ค. | 40,646 | 68.97 | 40,369 | 68.17 |
| ก.ย. | 40,244 | 68.31 | 40,660 | 68.66 |
| ต.ค. | 40,287 | 68.37 | 40,020 | 67.57 |
| พ.ย. | 41,068 | 69.62 | 40,850 | 68.89 |
| ธ.ค. | 40,448 | 68.70 | 40,650 | 68.67 |

ตารางที่ 2 จำนวนและร้อยละของผู้ที่ไม่อยู่ในกำลังแรงงาน (Persons Outside the Labour Force & Economic Inactivity rate)

| เดือน/ปี | 2566 | | 2567 | |
|----------|---------------|--------|---------------|--------|
| | จำนวน (พันคน) | ร้อยละ | จำนวน (พันคน) | ร้อยละ |
| ม.ค. | 18,709 | 31.96 | 19,264 | 32.75 |
| ก.พ. | 18,321 | 31.27 | 18,558 | 31.52 |
| มี.ค. | 18,382 | 31.38 | 18,670 | 31.72 |
| เม.ย. | 18,878 | 33.37 | 19,357 | 32.87 |
| พ.ค. | 18,531 | 31.59 | 19,180 | 32.62 |
| มิ.ย. | 18,219 | 30.95 | 18,315 | 30.99 |
| ก.ค. | 18,326 | 31.10 | 18,782 | 31.74 |
| ส.ค. | 18,285 | 31.03 | 18,850 | 31.83 |
| ก.ย. | 18,672 | 31.69 | 18,560 | 31.34 |
| ต.ค. | 18,640 | 31.63 | 19,210 | 32.43 |
| พ.ย. | 17,918 | 30.38 | 18,450 | 31.11 |
| ธ.ค. | 18,427 | 31.30 | 18,550 | 31.33 |

ตารางที่ 3 จำนวนผู้มีงานทำและอัตราส่วนผู้มีงานทำต่อประชากรวัยแรงงาน (Employed Persons & Employment to Population Ratio)

| เดือน/ปี | 2566 | | 2567 | |
|----------|-------------------------|---|-------------------------|---|
| | จำนวนผู้มีงานทำ (พันคน) | อัตราส่วนผู้มีงานทำต่อประชากรวัยแรงงาน (ร้อยละ) | จำนวนผู้มีงานทำ (พันคน) | อัตราส่วนผู้มีงานทำต่อประชากรวัยแรงงาน (ร้อยละ) |
| ม.ค. | 39,342 | 67.20 | 39,127 | 66.52 |
| ก.พ. | 39,913 | 68.12 | 39,918 | 67.80 |
| มี.ค. | 39,784 | 67.91 | 39,789 | 67.60 |
| เม.ย. | 39,276 | 65.90 | 39,089 | 66.39 |
| พ.ค. | 39,608 | 67.53 | 39,140 | 66.56 |
| มิ.ย. | 40,291 | 68.44 | 40,399 | 68.37 |
| ก.ค. | 40,125 | 68.10 | 39,967 | 67.53 |
| ส.ค. | 40,248 | 68.30 | 39,925 | 67.42 |
| ก.ย. | 39,903 | 67.73 | 40,320 | 68.09 |
| ต.ค. | 39,946 | 67.79 | 39,630 | 66.91 |
| พ.ย. | 40,739 | 69.07 | 40,420 | 68.16 |
| ธ.ค. | 40,127 | 68.16 | 40,330 | 68.13 |

ตารางที่ 4 จำนวนผู้ว่างงานและอัตราการว่างงาน (Unemployed Persons & Unemployment Rate)

| เดือน/ปี | 2566 | | 2567 | |
|----------|-------------------------|--------------------------|-------------------------|--------------------------|
| | จำนวนผู้ว่างงาน (พันคน) | อัตราการว่างงาน (ร้อยละ) | จำนวนผู้ว่างงาน (พันคน) | อัตราการว่างงาน (ร้อยละ) |
| ม.ค. | 491 | 1.23 | 432 | 1.09 |
| ก.พ. | 358 | 0.89 | 399 | 0.99 |
| มี.ค. | 416 | 1.03 | 397 | 0.989 |
| เม.ย. | 413 | 1.10 | 436 | 1.10 |
| พ.ค. | 515 | 1.28 | 482 | 1.22 |
| มิ.ย. | 361 | 0.89 | 379 | 0.93 |
| ก.ค. | 468 | 1.15 | 432 | 1.07 |
| ส.ค. | 398 | 0.98 | 444 | 1.10 |
| ก.ย. | 342 | 0.85 | 343 | 0.84 |
| ต.ค. | 341 | 0.85 | 390 | 0.97 |
| พ.ย. | 330 | 0.80 | 380 | 0.93 |
| ธ.ค. | 321 | 0.79 | 320 | 0.79 |

ที่มา: สำนักงานสถิติแห่งชาติ การสำรวจภาวะการทำงานของประชากร

ตารางข้อมูลสถิติด้านแรงงาน ไต้หวัน

ตารางที่ 1 จำนวนและร้อยละของผู้ที่อยู่ในกำลังแรงงาน (Labor Force persons & Labor force participation rate)

| เดือน/ปี | 2566 | | 2567 | |
|----------|---------------|--------|---------------|--------|
| | จำนวน (พันคน) | ร้อยละ | จำนวน (พันคน) | ร้อยละ |
| ม.ค. | 11,887 | 59.17 | 11,990 | 59.26 |
| ก.พ. | 11,906 | 59.18 | 11,978 | 59.21 |
| มี.ค. | 11,919 | 59.20 | 11,986 | 59.24 |
| เม.ย. | 11,924 | 59.18 | 11,982 | 59.21 |
| พ.ค. | 11,920 | 59.13 | 11,980 | 59.20 |
| มิ.ย. | 11,935 | 59.17 | 11,994 | 59.25 |
| ก.ค. | 11,969 | 59.31 | 12,026 | 59.40 |
| ส.ค. | 11,972 | 59.30 | 12,032 | 59.42 |
| ก.ย. | 11,957 | 59.21 | 12,014 | 59.33 |
| ต.ค. | 11,969 | 59.24 | 12,020 | 59.32 |
| พ.ย. | 11,977 | 59.26 | 12,010 | 59.29 |
| ธ.ค. | 11,982 | 59.26 | 12,010 | 59.30 |

ตารางที่ 2 จำนวนและร้อยละของผู้ที่ไม่อยู่ในกำลังแรงงาน (Persons Outside the Labour Force & Economic Inactivity rate)

| เดือน/ปี | 2566 | | 2567 | |
|----------|---------------|--------|---------------|--------|
| | จำนวน (พันคน) | ร้อยละ | จำนวน (พันคน) | ร้อยละ |
| ม.ค. | 8,203 | 40.83 | 8,243 | 40.74 |
| ก.พ. | 8,211 | 40.82 | 8,252 | 40.79 |
| มี.ค. | 8,213 | 40.80 | 8,247 | 40.76 |
| เม.ย. | 8,224 | 40.82 | 8,253 | 40.79 |
| พ.ค. | 8,240 | 40.87 | 8,258 | 40.80 |
| มิ.ย. | 8,235 | 40.83 | 8,248 | 40.75 |
| ก.ค. | 8,212 | 40.69 | 8,219 | 40.60 |
| ส.ค. | 8,216 | 40.70 | 8,217 | 40.58 |
| ก.ย. | 8,237 | 40.79 | 8,237 | 40.67 |
| ต.ค. | 8,234 | 40.76 | 8,240 | 40.68 |
| พ.ย. | 8,234 | 40.74 | 8,250 | 40.71 |
| ธ.ค. | 8,237 | 40.74 | 8,250 | 40.70 |

ตารางที่ 3 จำนวนผู้มีงานทำและอัตราส่วนผู้มีงานทำต่อประชากรวัยแรงงาน (Employed Persons & Employment to Population Ratio)

| เดือน/ปี | 2566 | | 2567 | |
|----------|-------------------------|---|-------------------------|---|
| | จำนวนผู้มีงานทำ (พันคน) | อัตราส่วนผู้มีงานทำต่อประชากรวัยแรงงาน (ร้อยละ) | จำนวนผู้มีงานทำ (พันคน) | อัตราส่วนผู้มีงานทำต่อประชากรวัยแรงงาน (ร้อยละ) |
| ม.ค. | 11,471 | 57.10 | 11,587 | 57.27 |
| ก.พ. | 11,485 | 57.09 | 11,572 | 57.20 |
| มี.ค. | 11,494 | 57.09 | 11,581 | 57.24 |
| เม.ย. | 11,506 | 57.11 | 11,579 | 57.22 |
| พ.ค. | 11,508 | 57.08 | 11,580 | 57.22 |
| มิ.ย. | 11,518 | 57.10 | 11,588 | 57.25 |
| ก.ค. | 11,543 | 57.20 | 11,611 | 57.35 |
| ส.ค. | 11,546 | 57.19 | 11,613 | 57.35 |
| ก.ย. | 11,541 | 57.15 | 11,604 | 57.30 |
| ต.ค. | 11,558 | 57.21 | 11,609 | 57.31 |
| พ.ย. | 11,577 | 57.28 | 11,606 | 57.30 |
| ธ.ค. | 11,583 | 57.29 | 11,612 | 57.33 |

ตารางที่ 4 จำนวนผู้ว่างงานและอัตราการว่างงาน (Unemployed Persons & Unemployment Rate)

| เดือน/ปี | 2566 | | 2567 | |
|----------|-------------------------|--------------------------|-------------------------|--------------------------|
| | จำนวนผู้ว่างงาน (พันคน) | อัตราการว่างงาน (ร้อยละ) | จำนวนผู้ว่างงาน (พันคน) | อัตราการว่างงาน (ร้อยละ) |
| ม.ค. | 416 | 3.50 | 397 | 3.31 |
| ก.พ. | 420 | 3.53 | 406 | 3.39 |
| มี.ค. | 424 | 3.56 | 405 | 3.38 |
| เม.ย. | 417 | 3.50 | 403 | 3.36 |
| พ.ค. | 412 | 3.46 | 400 | 3.34 |
| มิ.ย. | 417 | 3.49 | 406 | 3.39 |
| ก.ค. | 426 | 3.56 | 415 | 3.45 |
| ส.ค. | 426 | 3.56 | 419 | 3.48 |
| ก.ย. | 416 | 3.48 | 412 | 3.43 |
| ต.ค. | 411 | 3.43 | 408 | 3.40 |
| พ.ย. | 400 | 3.34 | 400 | 3.33 |
| ธ.ค. | 399 | 3.33 | 399 | 3.32 |

ตารางข้อมูลสถิติด้านแรงงาน ญี่ปุ่น

ตารางที่ 1 จำนวนและร้อยละของผู้ที่อยู่ในกำลังแรงงาน (Labor Force persons & Labor force participation rate)

| เดือน/ปี | 2566 | | 2567 | |
|----------|---------------|--------|---------------|--------|
| | จำนวน (พันคน) | ร้อยละ | จำนวน (พันคน) | ร้อยละ |
| ม.ค. | 68,540 | 62.22 | 68,770 | 62.60 |
| ก.พ. | 68,400 | 62.16 | 69,050 | 62.85 |
| มี.ค. | 68,920 | 62.64 | 69,110 | 62.87 |
| เม.ย. | 69,300 | 62.95 | 69,430 | 63.19 |
| พ.ค. | 69,330 | 62.92 | 69,590 | 63.33 |
| มิ.ย. | 69,640 | 63.19 | 70,030 | 63.70 |
| ก.ค. | 69,550 | 63.11 | 69,830 | 63.55 |
| ส.ค. | 69,600 | 63.18 | 69,900 | 63.64 |
| ก.ย. | 69,690 | 63.30 | 69,870 | 63.58 |
| ต.ค. | 69,470 | 63.10 | 69,840 | 63.53 |
| พ.ย. | 69,490 | 63.15 | 69,780 | 63.49 |
| ธ.ค. | 69,100 | 62.87 | 69,650 | 63.45 |

ตารางที่ 2 จำนวนและร้อยละของผู้ที่ไม่อยู่ในกำลังแรงงาน (Persons Outside the Labour Force & Economic Inactivity rate)

| เดือน/ปี | 2566 | | 2567 | |
|----------|---------------|--------|---------------|--------|
| | จำนวน (พันคน) | ร้อยละ | จำนวน (พันคน) | ร้อยละ |
| ม.ค. | 41,610 | 37.78 | 41,090 | 37.40 |
| ก.พ. | 41,630 | 37.84 | 40,820 | 37.15 |
| มี.ค. | 41,100 | 37.36 | 40,810 | 37.13 |
| เม.ย. | 40,790 | 37.05 | 40,450 | 36.81 |
| พ.ค. | 40,850 | 37.08 | 40,300 | 36.67 |
| มิ.ย. | 40,560 | 36.81 | 39,910 | 36.30 |
| ก.ค. | 40,650 | 36.89 | 40,050 | 36.45 |
| ส.ค. | 40,560 | 36.82 | 39,940 | 36.36 |
| ก.ย. | 40,400 | 36.70 | 40,020 | 36.42 |
| ต.ค. | 40,620 | 36.90 | 40,010 | 36.47 |
| พ.ย. | 40,550 | 36.85 | 40,120 | 36.51 |
| ธ.ค. | 40,810 | 37.13 | 40,120 | 36.55 |

ตารางที่ 3 จำนวนผู้มีงานทำและอัตราส่วนผู้มีงานทำต่อประชากรวัยแรงงาน (Employed Persons & Employment to Population Ratio)

| เดือน/ปี | 2566 | | 2567 | |
|----------|-------------------------|---|-------------------------|---|
| | จำนวนผู้มีงานทำ (พันคน) | อัตราส่วนผู้มีงานทำต่อประชากรวัยแรงงาน (ร้อยละ) | จำนวนผู้มีงานทำ (พันคน) | อัตราส่วนผู้มีงานทำต่อประชากรวัยแรงงาน (ร้อยละ) |
| ม.ค. | 66,900 | 60.74 | 67,140 | 61.11 |
| ก.พ. | 66,670 | 60.59 | 67,280 | 61.24 |
| มี.ค. | 66,990 | 60.89 | 67,260 | 61.19 |
| เม.ย. | 67,410 | 61.23 | 67,500 | 61.43 |
| พ.ค. | 67,450 | 61.22 | 67,660 | 61.57 |
| มิ.ย. | 67,850 | 61.57 | 68,220 | 62.05 |
| ก.ค. | 67,720 | 61.45 | 67,950 | 61.84 |
| ส.ค. | 67,730 | 61.48 | 68,150 | 62.04 |
| ก.ย. | 67,870 | 61.65 | 68,140 | 62.01 |
| ต.ค. | 67,710 | 61.50 | 68,130 | 61.97 |
| พ.ย. | 67,800 | 61.61 | 68,140 | 62.00 |
| ธ.ค. | 67,540 | 61.45 | 68,110 | 62.05 |

ตารางที่ 4 จำนวนผู้ว่างงานและอัตราการว่างงาน (Unemployed Persons & Unemployment Rate)

| เดือน/ปี | 2566 | | 2567 | |
|----------|-------------------------|--------------------------|-------------------------|--------------------------|
| | จำนวนผู้ว่างงาน (พันคน) | อัตราการว่างงาน (ร้อยละ) | จำนวนผู้ว่างงาน (พันคน) | อัตราการว่างงาน (ร้อยละ) |
| ม.ค. | 1,640 | 2.39 | 1,630 | 2.37 |
| ก.พ. | 1,740 | 2.54 | 1,770 | 2.56 |
| มี.ค. | 1,930 | 2.80 | 1,850 | 2.68 |
| เม.ย. | 1,900 | 2.74 | 1,930 | 2.78 |
| พ.ค. | 1,880 | 2.71 | 1,930 | 2.77 |
| มิ.ย. | 1,790 | 2.57 | 1,810 | 2.58 |
| ก.ค. | 1,830 | 2.63 | 1,880 | 2.69 |
| ส.ค. | 1,860 | 2.67 | 1,750 | 2.50 |
| ก.ย. | 1,820 | 2.61 | 1,730 | 2.48 |
| ต.ค. | 1,750 | 2.52 | 1,700 | 2.43 |
| พ.ย. | 1,690 | 2.43 | 1,640 | 2.35 |
| ธ.ค. | 1,560 | 2.26 | 1,540 | 2.21 |

ที่มา: National Statistics of Japan

ตารางข้อมูลสถิติด้านแรงงาน สาธารณรัฐเกาหลี

ตารางที่ 1 จำนวนและร้อยละของผู้ที่อยู่ในกำลังแรงงาน (Labor Force persons & Labor force participation rate)

| เดือน/ปี | 2566 | | 2567 | |
|----------|---------------|--------|---------------|--------|
| | จำนวน (พันคน) | ร้อยละ | จำนวน (พันคน) | ร้อยละ |
| ม.ค. | 28,938 | 63.81 | 29,466 | 64.74 |
| ก.พ. | 29,117 | 64.20 | 29,463 | 64.72 |
| มี.ค. | 29,249 | 64.47 | 29,402 | 64.58 |
| เม.ย. | 29,179 | 64.31 | 29,473 | 64.72 |
| พ.ค. | 29,247 | 64.45 | 29,363 | 64.47 |
| มิ.ย. | 29,227 | 64.40 | 29,343 | 64.42 |
| ก.ค. | 29,191 | 64.30 | 29,279 | 64.22 |
| ส.ค. | 29,155 | 64.20 | 29,276 | 64.24 |
| ก.ย. | 29,235 | 64.35 | 29,460 | 64.63 |
| ต.ค. | 29,236 | 64.32 | 29,390 | 64.44 |
| พ.ย. | 29,263 | 64.35 | 29,390 | 64.41 |
| ธ.ค. | 29,377 | 64.56 | 29,530 | 64.68 |

ตารางที่ 2 จำนวนและร้อยละของผู้ที่ไม่อยู่ในกำลังแรงงาน (Persons Outside the Labour Force & Economic Inactivity rate)

| เดือน/ปี | 2566 | | 2567 | |
|----------|---------------|--------|---------------|--------|
| | จำนวน (พันคน) | ร้อยละ | จำนวน (พันคน) | ร้อยละ |
| ม.ค. | 16,414 | 36.19 | 16,047 | 35.26 |
| ก.พ. | 16,238 | 35.80 | 16,062 | 35.28 |
| มี.ค. | 16,118 | 35.53 | 16,128 | 35.42 |
| เม.ย. | 16,193 | 35.69 | 16,066 | 35.28 |
| พ.ค. | 16,132 | 35.55 | 16,180 | 35.53 |
| มิ.ย. | 16,156 | 35.60 | 16,207 | 35.58 |
| ก.ค. | 16,208 | 35.70 | 16,311 | 35.78 |
| ส.ค. | 16,260 | 35.80 | 16,300 | 35.76 |
| ก.ย. | 16,196 | 35.65 | 16,130 | 35.37 |
| ต.ค. | 16,216 | 35.68 | 16,220 | 35.56 |
| พ.ย. | 16,213 | 35.65 | 16,238 | 35.59 |
| ธ.ค. | 16,128 | 35.44 | 16,124 | 35.32 |

ตารางที่ 3 จำนวนผู้มีงานทำและอัตราส่วนผู้มีงานทำต่อประชากรวัยแรงงาน (Employed Persons & Employment to Population Ratio)

| เดือน/ปี | 2566 | | 2567 | |
|----------|-------------------------|---|-------------------------|---|
| | จำนวนผู้มีงานทำ (พันคน) | อัตราส่วนผู้มีงานทำต่อประชากรวัยแรงงาน (ร้อยละ) | จำนวนผู้มีงานทำ (พันคน) | อัตราส่วนผู้มีงานทำต่อประชากรวัยแรงงาน (ร้อยละ) |
| ม.ค. | 29,097 | 61.95 | 28,577 | 62.79 |
| ก.พ. | 28,374 | 62.56 | 28,690 | 63.02 |
| มี.ค. | 28,467 | 62.75 | 28,571 | 62.75 |
| เม.ย. | 28,420 | 62.64 | 28,644 | 62.90 |
| พ.ค. | 28,512 | 62.83 | 28,526 | 62.64 |
| มิ.ย. | 28,464 | 62.72 | 28,528 | 62.63 |
| ก.ค. | 28,368 | 62.49 | 28,547 | 62.62 |
| ส.ค. | 28,445 | 62.63 | 28,561 | 62.67 |
| ก.ย. | 28,473 | 62.67 | 28,840 | 63.27 |
| ต.ค. | 28,515 | 62.74 | 28,860 | 62.70 |
| พ.ย. | 28,436 | 62.53 | 28,604 | 62.69 |
| ธ.ค. | 28,416 | 62.45 | 28,448 | 62.31 |

ตารางที่ 4 จำนวนผู้ว่างงานและอัตราการว่างงาน (Unemployed Persons & Unemployment Rate)

| เดือน/ปี | 2566 | | 2566 | |
|----------|-------------------------|--------------------------|-------------------------|--------------------------|
| | จำนวนผู้ว่างงาน (พันคน) | อัตราการว่างงาน (ร้อยละ) | จำนวนผู้ว่างงาน (พันคน) | อัตราการว่างงาน (ร้อยละ) |
| ม.ค. | 842 | 2.91 | 889 | 3.02 |
| ก.พ. | 743 | 2.55 | 774 | 2.63 |
| มี.ค. | 782 | 2.67 | 830 | 2.82 |
| เม.ย. | 759 | 2.60 | 829 | 2.81 |
| พ.ค. | 734 | 2.51 | 836 | 2.85 |
| มิ.ย. | 763 | 2.61 | 815 | 2.78 |
| ก.ค. | 823 | 2.82 | 731 | 2.50 |
| ส.ค. | 709 | 2.43 | 715 | 2.44 |
| ก.ย. | 761 | 2.60 | 620 | 2.11 |
| ต.ค. | 721 | 2.47 | 790 | 2.69 |
| พ.ย. | 828 | 2.83 | 787 | 2.68 |
| ธ.ค. | 961 | 3.27 | 1,081 | 3.66 |

ที่มา: Statistics Korea, Economically Active Population Survey

ตารางข้อมูลสถิติด้านแรงงาน สหรัฐอเมริกา

ตารางที่ 1 จำนวนและร้อยละของผู้ที่อยู่ในกำลังแรงงาน (Labor Force persons & Labor force participation rate)

| เดือน/ปี | 2566 | | 2567 | |
|----------|---------------|--------|---------------|--------|
| | จำนวน (พันคน) | ร้อยละ | จำนวน (พันคน) | ร้อยละ |
| ม.ค. | 165,832 | 62.35 | 167,276 | 62.52 |
| ก.พ. | 166,251 | 62.47 | 167,426 | 62.54 |
| มี.ค. | 166,731 | 62.62 | 167,895 | 62.67 |
| เม.ย. | 166,688 | 62.56 | 167,982 | 62.66 |
| พ.ค. | 166,818 | 62.57 | 167,732 | 62.53 |
| มิ.ย. | 166,951 | 62.58 | 168,009 | 62.59 |
| ก.ค. | 167,103 | 62.58 | 168,429 | 62.70 |
| ส.ค. | 167,839 | 62.81 | 168,549 | 62.69 |
| ก.ย. | 167,929 | 62.79 | 168,699 | 62.69 |
| ต.ค. | 167,728 | 62.67 | 168,479 | 62.56 |
| พ.ย. | 168,260 | 62.83 | 168,286 | 62.45 |
| ธ.ค. | 167,451 | 62.48 | 168,547 | 62.51 |

ตารางที่ 2 จำนวนและร้อยละของผู้ที่ไม่อยู่ในกำลังแรงงาน (Persons Outside the Labour Force & Economic Inactivity rate)

| เดือน/ปี | 2566 | | 2567 | |
|----------|---------------|--------|---------------|--------|
| | จำนวน (พันคน) | ร้อยละ | จำนวน (พันคน) | ร้อยละ |
| ม.ค. | 100,130 | 37.65 | 100,265 | 37.48 |
| ก.พ. | 99,861 | 37.53 | 100,285 | 37.46 |
| มี.ค. | 99,541 | 37.38 | 99,989 | 37.33 |
| เม.ย. | 99,755 | 37.44 | 100,083 | 37.34 |
| พ.ค. | 99,800 | 37.43 | 100,516 | 37.47 |
| มิ.ย. | 99,850 | 37.42 | 100,429 | 37.41 |
| ก.ค. | 99,899 | 37.42 | 100,215 | 37.30 |
| ส.ค. | 99,374 | 37.19 | 100,310 | 37.31 |
| ก.ย. | 99,498 | 37.21 | 100,380 | 37.31 |
| ต.ค. | 99,914 | 37.33 | 100,809 | 37.44 |
| พ.ย. | 99,562 | 37.17 | 101,177 | 37.55 |
| ธ.ค. | 100,540 | 37.52 | 101,091 | 37.49 |

ตารางที่ 3 จำนวนผู้มีงานทำและอัตราส่วนผู้มีงานทำต่อประชากรวัยแรงงาน (Employed Persons & Employment to Population Ratio)

| เดือน/ปี | 2566 | | 2567 | |
|----------|-------------------------|---|-------------------------|---|
| | จำนวนผู้มีงานทำ (พันคน) | อัตราส่วนผู้มีงานทำต่อประชากรวัยแรงงาน (ร้อยละ) | จำนวนผู้มีงานทำ (พันคน) | อัตราส่วนผู้มีงานทำต่อประชากรวัยแรงงาน (ร้อยละ) |
| ม.ค. | 160,138 | 60.21 | 161,152 | 60.23 |
| ก.พ. | 160,315 | 60.24 | 160,968 | 60.13 |
| มี.ค. | 160,892 | 60.42 | 161,466 | 60.27 |
| เม.ย. | 161,031 | 60.44 | 161,491 | 60.24 |
| พ.ค. | 160,721 | 60.28 | 161,080 | 60.05 |
| มิ.ย. | 160,994 | 60.34 | 161,199 | 60.05 |
| ก.ค. | 161,262 | 60.40 | 161,266 | 60.03 |
| ส.ค. | 161,484 | 60.43 | 161,430 | 60.05 |
| ก.ย. | 161,570 | 60.42 | 161,860 | 60.15 |
| ต.ค. | 161,222 | 60.24 | 161,496 | 59.97 |
| พ.ย. | 161,969 | 60.48 | 161,141 | 59.80 |
| ธ.ค. | 161,183 | 60.14 | 161,661 | 59.95 |

ตารางที่ 4 จำนวนผู้ว่างงานและอัตราการว่างงาน (Unemployed Persons & Unemployment Rate)

| เดือน/ปี | 2566 | | 2567 | |
|----------|-------------------------|--------------------------|-------------------------|--------------------------|
| | จำนวนผู้ว่างงาน (พันคน) | อัตราการว่างงาน (ร้อยละ) | จำนวนผู้ว่างงาน (พันคน) | อัตราการว่างงาน (ร้อยละ) |
| ม.ค. | 5,694 | 3.43 | 6,124 | 3.66 |
| ก.พ. | 5,936 | 3.57 | 6,458 | 3.86 |
| มี.ค. | 5,839 | 3.50 | 6,429 | 3.83 |
| เม.ย. | 5,657 | 3.39 | 6,492 | 3.86 |
| พ.ค. | 6,097 | 3.65 | 6,649 | 3.96 |
| มิ.ย. | 5,957 | 3.67 | 6,811 | 4.05 |
| ก.ค. | 5,841 | 3.50 | 7,163 | 4.25 |
| ส.ค. | 6,355 | 3.79 | 7,120 | 4.22 |
| ก.ย. | 6,360 | 3.79 | 6,840 | 4.05 |
| ต.ค. | 6,506 | 3.88 | 6,984 | 4.15 |
| พ.ย. | 6,291 | 3.74 | 7,145 | 4.25 |
| ธ.ค. | 6,268 | 3.74 | 6,886 | 4.09 |

ที่มา: U.S. BUREAU OF LABOUR STATISTICS