



รายงาน สถิติเศรษฐกิจแรงงานระหว่างประเทศ ประจำเดือน พฤศจิกายน 2567



สำนักงานปลัดกระทรวงแรงงาน

กองเศรษฐกิจการแรงงาน

กลุ่มงานนโยบายเศรษฐกิจการแรงงานระหว่างประเทศ

โทร 02 232 1379

เอกสารเลข



<https://qr.go.page.link/A3Puk>



EXECUTIVE SUMMARY

บทสรุปผู้บริหาร



ไทย Thailand

ประชากรวัยแรงงาน
(อายุ 15 ปีขึ้นไป)

Population of 15 years old and over

59.23 ล้านคน

40.02 ล้านคน

กำลังแรงงาน
Labour Force

19.21 ล้านคน

ผู้ที่ไม่อยู่ในกำลังแรงงาน
People not in the Labour Force

ผู้มีงานทำ
Employed

36.63 ล้านคน

ผู้ว่างงาน
Unemployed

0.39 ล้านคน

* ตัวเลขกำลังแรงงานของไทยไม่รวมผู้รอดูกาล



ไต้หวัน Taiwan

ประชากรวัยแรงงาน
(อายุ 15 ปีขึ้นไป)

Population of 15 years old and over

20.26 ล้านคน

12.02 ล้านคน

กำลังแรงงาน
Labour Force

8.24 ล้านคน

ผู้ที่ไม่อยู่ในกำลังแรงงาน
People not in the Labour Force

ผู้มีงานทำ
Employed

11.61 ล้านคน

ผู้ว่างงาน
Unemployed

0.41 ล้านคน



ญี่ปุ่น Japan

ประชากรวัยแรงงาน
(อายุ 15 ปีขึ้นไป)

Population of 15 years old and over

109.94 ล้านคน

69.84 ล้านคน

กำลังแรงงาน
Labour Force

40.10 ล้านคน

ผู้ที่ไม่อยู่ในกำลังแรงงาน
People not in the Labour Force

ผู้มีงานทำ
Employed

68.13 ล้านคน

ผู้ว่างงาน
Unemployed

1.70 ล้านคน



เกาหลีใต้ South Korea

ประชากรวัยแรงงาน
(อายุ 15 ปีขึ้นไป)

Population of 15 years old and over

45.61 ล้านคน

29.39 ล้านคน

กำลังแรงงาน
Labour Force

16.22 ล้านคน

ผู้ที่ไม่อยู่ในกำลังแรงงาน
People not in the Labour Force

ผู้มีงานทำ
Employed

28.60 ล้านคน

ผู้ว่างงาน
Unemployed

0.79 ล้านคน



สหรัฐอเมริกา United States

ประชากรวัยแรงงาน

Population of 16 years old and over

269.29 ล้านคน

168.48 ล้านคน

กำลังแรงงาน
Labour Force

100.81 ล้านคน

ผู้ที่ไม่อยู่ในกำลังแรงงาน
People not in the Labour Force

ผู้มีงานทำ
Employed

161.50 ล้านคน

ผู้ว่างงาน
Unemployed

6.98 ล้านคน



ค่าจ้างขั้นต่ำรายชั่วโมง

HOURLY WAGE



| | | |
|--|----------------------------------|------------|
| | 41.25 – 50.00 บาทต่อชั่วโมง | 108.61 จุด |
| | 183 TWD ≈ 191.94 บาทต่อชั่วโมง | 108.73 จุด |
| | 1,004 JPY ≈ 222.31 บาทต่อชั่วโมง | 108.80 จุด |
| | 9,860 KRW ≈ 234.27 บาทต่อชั่วโมง | 114.69 จุด |
| | 7.25 USD ≈ 247.22 บาทต่อชั่วโมง | 315.66 จุด |

หมายเหตุ: ค่าจ้างขั้นต่ำรายชั่วโมงของไทย คำนวณจากค่าแรงขั้นต่ำรายวัน 330 - 400 บาท หารด้วยชั่วโมงการทำงาน 8 ชั่วโมงต่อวัน : แปลงสกุลเงินเป็นเงินบาทเมื่อวันที่ 24 กันยายน 2567

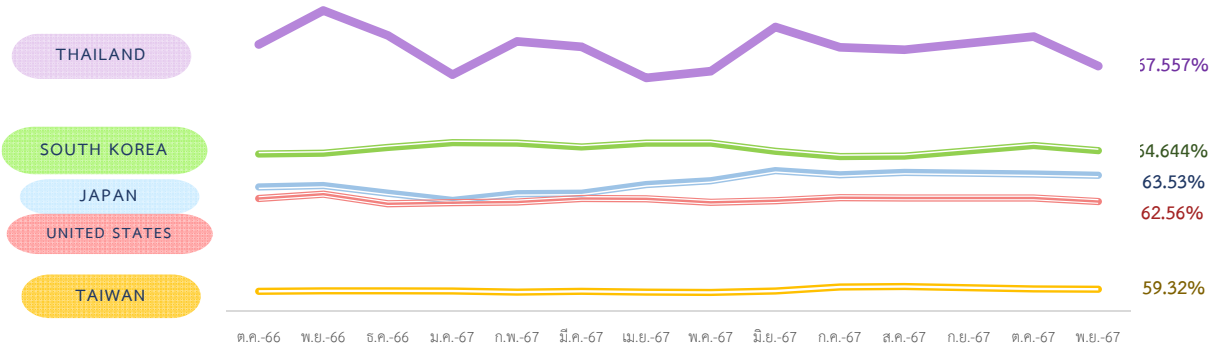
ข้อมูล ณ เดือนตุลาคม 2567



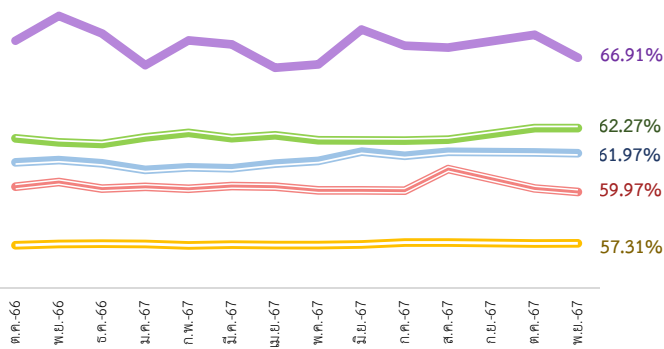


บทสรุปผู้บริหาร EXECUTIVE SUMMARY

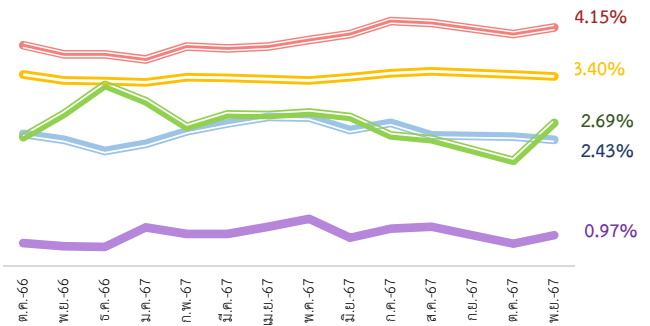
อัตราการมีส่วนร่วมในกำลังแรงงาน (LABOUR FORCE PARTICIPATION RATE)



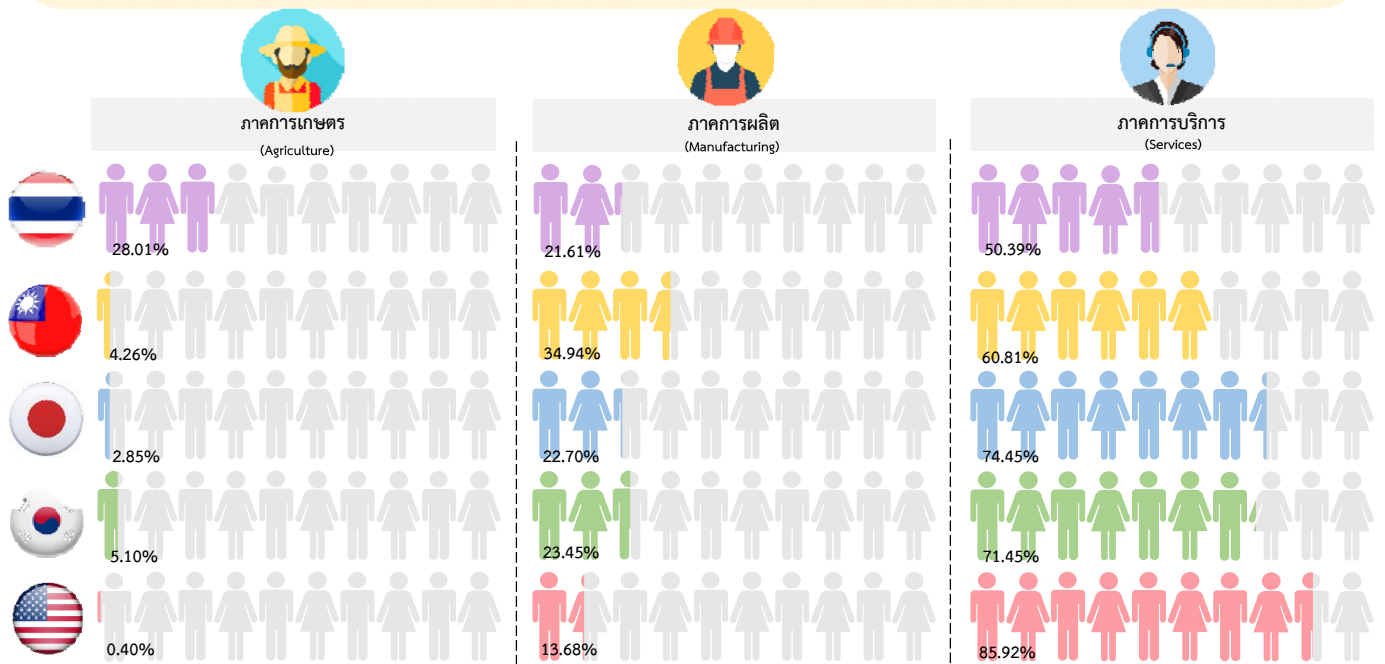
อัตราส่วนผู้มีงานทำต่อประชากรวัยแรงงาน (EMPLOYMENT to POPULATION RATIO)



อัตราการว่างงาน (UNEMPLOYMENT RATE)



อัตราส่วนผู้มีงานทำจำแนกตามอุตสาหกรรม (EMPLOYMENT RATE by INDUSTRY)



ข้อมูล ณ เดือนตุลาคม 2567





บทสรุปผู้บริหาร EXECUTIVE SUMMARY

สถานการณ์เศรษฐกิจที่น่าสนใจประจำเดือนพฤศจิกายน 2567

“ภาวะเศรษฐกิจโลก”

สหรัฐอเมริกา : ภาพรวมเศรษฐกิจสหรัฐฯ ยังคงขยายตัว ตลาดแรงงานแข็งแกร่ง การได้รับชัยชนะในการเลือกตั้งประธานาธิบดีของนายโดนัลด์ ทรัมป์ สร้างบรรยากาศเชิงบวกต่อภาพรวมการลงทุนและเศรษฐกิจของสหรัฐฯ ผ่านนโยบายปฏิรูปเศรษฐกิจและการปรับลดภาษี การลดความช่วยเหลือยูเครนในการทำสงครามกับรัสเซีย รวมถึงลดอัตราเงินเฟ้อ อย่างไรก็ตาม นโยบายการค้าที่ตั้งเป้าจำกัดเก็บภาษีสินค้านำเข้าจากจีนที่ระดับร้อยละ 60 และสินค้าจากประเทศอื่นที่ร้อยละ 10-20 อาจเพิ่มความเสี่ยงต่อภาพรวมเศรษฐกิจสหรัฐฯ โดยเฉพาะในกลุ่มอุตสาหกรรมต้นน้ำที่มีการพึ่งพาจีนในระดับสูง นอกจากนี้ ยังอาจส่งผลกระทบต่อกลุ่มครัวเรือนที่มีรายได้ปานกลาง-ต่ำจากภาวะต้นทุนราคาสินค้าที่เพิ่มขึ้น

จีน : ภาพรวมเศรษฐกิจจีน ยังคงหดตัวจากการฟื้นตัวของภาคเศรษฐกิจที่ยังไม่ชัดเจน โดยการผลิตภาคอุตสาหกรรมชะลอตัวร้อยละ 5.3 ราคาบ้านใหม่ลดลงติดต่อกันเป็นเดือนที่ 16 รวมถึงการลงทุนในภาคอสังหาริมทรัพย์หดตัวต่อเนื่องเป็นเดือนที่ 10 และการเติบโตของการลงทุนในสินทรัพย์ถาวรยังคงทรงตัว แม้เงินออกมาตรการกระตุ้นครั้งใหญ่แต่สัญญาณการฟื้นตัวทางเศรษฐกิจยังไม่ชัดเจน เนื่องจาก (1) การบริโภคอาจเร่งขึ้นระยะสั้นจากมาตรการอุดหนุนของรัฐบาลและมีวันหยุดต่อเนื่อง รวมถึงภาคครัวเรือนกว่าร้อยละ 70 ที่ผูกติดอยู่กับมูลค่าของอสังหาริมทรัพย์ยังไม่ฟื้นตัว (2) มาตรการหนุนาการลงทุนและภาคอสังหาริมทรัพย์ยังต้องอาศัยเวลาอีกระยะกว่าจะเห็นผลบวกชัดเจน เนื่องจากมีปริมาณความต้องการขายล้นตลาด นอกจากนี้ ความตึงเครียดทางการค้ามีแนวโน้มกดดันภาคส่งออกซึ่งเคยเป็นภาคที่สนับสนุนการเติบโตของเศรษฐกิจจีนในช่วงที่ผ่านมา

ไทย : ภาพรวมปรับตัวดีขึ้นจากเดือนก่อนจากรายรับภาคการท่องเที่ยวที่เพิ่มขึ้นต่อเนื่อง โดยเฉพาะภาคเหนือประกอบกับการบริโภคภาคเอกชนปรับตัวดีขึ้น ส่วนหนึ่งได้รับผลดีจากมาตรการเงินโอน 10,000 บาท สอดคล้องกับกิจกรรมในภาคการค้าที่เพิ่มขึ้น ด้านการผลิตภาคอุตสาหกรรมปรับตัวเพิ่มขึ้นตามการส่งออกที่ไม่รวมรถยนต์และอุปสงค์ในประเทศที่ปรับตัวดีขึ้น สำหรับการใช้จ่ายภาครัฐขยายตัวจากทั้งรายจ่ายประจำและรายจ่ายลงทุน อย่างไรก็ตาม ด้านตลาดแรงงานหดตัวจากการจ้างงานในภาคบริการที่ไม่เกี่ยวข้องกับการท่องเที่ยว อาทิ ภาคการก่อสร้าง เป็นต้น

แนวโน้มเศรษฐกิจโลกในปี 2568 ภาพรวมของเศรษฐกิจโลกชะลอตัวจากหลายปัจจัย เช่น ความขัดแย้งทางภูมิรัฐศาสตร์ ราคาน้ำมันดิบและอัตราเงินเฟ้อที่สูงขึ้น มาตรการกีดกันทางการค้า ภายหลังจากที่นายโดนัลด์ ทรัมป์ ชนะการเลือกตั้งประธานาธิบดีสหรัฐฯ และประกาศจะใช้มาตรการเก็บภาษีนำเข้าเป็นนโยบายทางการค้า โดยประเมินว่าเศรษฐกิจโลกในปี 2568 จะอยู่ท่ามกลางความไม่แน่นอน โดยมีโอกาสเติบโตได้ต่ำกว่าร้อยละ 3 ส่วนเศรษฐกิจจีนมีโอกาสเติบโตได้เพียงร้อยละ 4.0-4.5 ส่งผลกระทบต่อความเติบโตของประเทศในอาเซียนในเรื่องของการส่งออก โดยภาพรวมจะลดลงและการลงทุนภาคเอกชนที่ชะลอตัว สำหรับมาตรการทางด้านภาษีจะเริ่มเกิดขึ้นในช่วงกลางปี 2568 เป็นต้นไป จะไม่จำกัดเฉพาะสินค้าจากจีนเท่านั้น แต่จะเป็นการเก็บภาษีนำเข้ากับสินค้าจากทุกประเทศ

แนวโน้มสถานการณ์เศรษฐกิจในประเทศไทยได้รับผลกระทบจากสถานการณ์น้ำท่วม สำหรับสถานการณ์น้ำท่วมของประเทศไทยในภาคใต้ ถือว่าเป็นหนึ่งในภัยพิบัติที่เกิดขึ้นรวดเร็วและรุนแรง เบื้องต้น พบว่า หากสถานการณ์คลี่คลายได้เร็วน่าจะมีมูลค่าความเสียหายประมาณ 5,000-10,000 ล้านบาท หรือประมาณร้อยละ 0.03-0.06 ของ GDP อุตสาหกรรมที่เกิดขึ้นส่งผลกระทบต่อเศรษฐกิจและภาคแรงงาน ทั้งในด้านการจ้างงาน การว่างงาน และการเลิกจ้าง โดยภาคการเกษตรได้รับผลกระทบมากที่สุด รวมถึงภาคบริการโดยเฉพาะย่านการค้าสำคัญโดยเฉพาะพื้นที่ภาคใต้ ทั้งนี้ หากรวมความเสียหายของน้ำท่วมภาคเหนือ ภาคตะวันออกเฉียงเหนือ และภาคใต้ น่าจะมีความเสียหายราว 80,000-85,000 ล้านบาท หรือประมาณร้อยละ 0.6 ของ GDP

เรียบเรียงโดย: กลุ่มงานนโยบายเศรษฐกิจการแรงงานระหว่างประเทศ กองเศรษฐกิจการแรงงาน

ข้อมูล ณ เดือนตุลาคม 2567



สรุปสถิติเศรษฐกิจแรงงานระหว่างประเทศ ประจำเดือนพฤศจิกายน 2567

| ข้อมูล ณ เดือนตุลาคม 2567 | ไทย | ไต้หวัน | ญี่ปุ่น | สาธารณรัฐเกาหลี | สหรัฐอเมริกา |
|--|-------------------|----------------------|------------------------|------------------------|-----------------------|
| 1. อัตราการเติบโตของผลิตภัณฑ์มวลรวมภายในประเทศ (GDP Annual Growth Rate) ^[1] | 3.00 % | 3.97 % | 0.90 % | 1.50 % | 2.70 % |
| 2. ดัชนีราคาผู้บริโภค (CPI) | 108.61 จุด | 108.73 จุด | 108.80 จุด | 114.69 จุด | 315.66 จุด |
| 3. ดัชนีผู้จัดการฝ่ายจัดซื้อภาคการผลิต (Manufacturing PMI) ^[2] | 50.00 จุด | 50.20 จุด | 49.20 จุด | 48.30 จุด | 48.50 จุด |
| 4. จำนวนประชากรวัยแรงงาน ^[3] | 59.23 ล้านคน | 20.26 ล้านคน | 109.94 ล้านคน | 45.61 ล้านคน | 269.29 ล้านคน |
| 5. จำนวนผู้ที่อยู่ในกำลังแรงงาน | 40.02 ล้านคน | 12.02 ล้านคน | 69.84 ล้านคน | 29.39 ล้านคน | 168.48 ล้านคน |
| 5.1 จำนวนผู้มีงานทำ | 39.63 ล้านคน | 11.61 ล้านคน | 68.13 ล้านคน | 28.60 ล้านคน | 161.50 ล้านคน |
| 5.2 จำนวนผู้ว่างงาน | 0.39 ล้านคน | 0.41 ล้านคน | 1.70 ล้านคน | 0.79 ล้านคน | 6.98 ล้านคน |
| 6. จำนวนผู้ที่ไม่อยู่ในกำลังแรงงาน | 19.21 ล้านคน | 8.24 ล้านคน | 40.10 ล้านคน | 16.22 ล้านคน | 100.81 ล้านคน |
| 7. อัตราการมีส่วนร่วมในกำลังแรงงาน | 67.57 % | 59.32 % | 63.53 % | 64.44 % | 62.56 % |
| 8. อัตราผู้ไม่อยู่ในกำลังแรงงาน | 32.43 % | 40.68 % | 36.47 % | 35.56 % | 37.44 % |
| 9. อัตราส่วนผู้มีงานทำต่อประชากรวัยแรงงาน | 66.91 % | 57.31 % | 61.97 % | 63.27 % | 59.97 % |
| 10. อัตราการว่างงาน | 0.97 % | 3.40 % | 2.43 % | 2.69 % | 4.15 % |
| 11. อัตราส่วนผู้มีงานทำจำแนกตามอุตสาหกรรม | | | | | |
| 11.1 ภาคการเกษตร | 28.01 % | 4.26 % | 2.85 % | 5.10 % | 0.40 % |
| 11.2 ภาคการผลิต | 21.61 % | 34.94 % | 22.70 % | 23.45 % | 13.68 % |
| 11.3 ภาคการบริการ | 50.39 % | 60.81 % | 74.45 % | 71.45 % | 85.92 % |
| 12. ค่าจ้างขั้นต่ำรายชั่วโมง ^[4] | 41.25 – 50.00 บาท | 183 TWD ≈ 191.94 บาท | 1,004 JPY ≈ 222.31 บาท | 9,860 KRW ≈ 234.27 บาท | 7.25 USD ≈ 247.22 บาท |

หมายเหตุ: [1] ไทย ไต้หวัน ญี่ปุ่น เกาหลีใต้ และสหรัฐอเมริกาใช้ข้อมูล GDP (%YoY) ประจำไตรมาส 3 ปี 2567 โดยอ้างอิงข้อมูลจาก Trading Economics

[2] ข้อ 4 – 6 ผลรวมของแต่ละจำนวนอาจไม่เท่ากับยอดรวม เนื่องจากข้อมูลแต่ละจำนวนไม่มีการปิดเศษโดยอิสระจากกัน ข้อมูลจากสำนักงานสถิติแห่งชาติ

[3] Manufacturing PMI คือ ดัชนีผู้จัดการฝ่ายจัดซื้อภาคการผลิต เป็นตัวบ่งชี้สถานะทางเศรษฐกิจของภาคการผลิต กรณีมีค่าสูงกว่าระดับ 50.00 แสดงถึง สภาวะทางเศรษฐกิจภาคการผลิตเกิดการขยายตัว หากต่ำกว่าระดับ 50.00 แสดงถึง เกิดการหดตัว และหากเท่ากับระดับ 50.00 แสดงถึง ไม่มีการเปลี่ยนแปลง

[4] นิยามประชากรวัยแรงงาน ไทย ไต้หวัน ญี่ปุ่น และเกาหลีใต้ หมายถึง ประชากรที่มีอายุ 15 ปีขึ้นไป สำหรับสหรัฐอเมริกา นิยามประชากรวัยแรงงาน หมายถึง ประชากรที่มีอายุ 16 ปีขึ้นไป

[5] ค่าจ้างขั้นต่ำเฉลี่ยรายชั่วโมงของไทย คำนวณจากอัตราค่าจ้างขั้นต่ำรายวันต่อชั่วโมงการทำงาน 8 ชั่วโมงต่อวัน

TWD หมายถึง สกุลเงินดอลลาร์ไต้หวันใหม่ (ค่าเงิน ณ วันที่ 17 ธันวาคม 2567 1 TWD เท่ากับ 1.049 THB)

JPY หมายถึง สกุลเงินเยนญี่ปุ่น (ค่าเงิน ณ วันที่ 17 ธันวาคม 2567 1 JPY เท่ากับ 0.2214 THB)

KRW หมายถึง สกุลเงินวอนเกาหลีใต้ (ค่าเงิน ณ วันที่ 17 ธันวาคม 2567 1 KRW เท่ากับ 0.02376 THB)

USD หมายถึง สกุลเงินดอลลาร์สหรัฐ (ค่าเงิน ณ วันที่ 17 ธันวาคม 2567 1 USD เท่ากับ 34.10 THB)

สารบัญ

ไทย (Thailand)

| | |
|-------------------------------|---|
| สถานการณ์แรงงานของประเทศไทย | 1 |
| สถานการณ์กำลังแรงงาน | 1 |
| สถานการณ์การจ้างงาน | 2 |
| สถานการณ์การว่างงาน | 4 |
| สถานการณ์เศรษฐกิจของประเทศไทย | 5 |

ไต้หวัน (Taiwan)

| | |
|-----------------------------|----|
| สถานการณ์แรงงานของไต้หวัน | 6 |
| สถานการณ์กำลังแรงงาน | 6 |
| สถานการณ์การจ้างงาน | 7 |
| สถานการณ์การว่างงาน | 9 |
| สถานการณ์เศรษฐกิจของไต้หวัน | 10 |

ญี่ปุ่น (Japan)

| | |
|------------------------------------|----|
| สถานการณ์แรงงานของประเทศไทยญี่ปุ่น | 12 |
| สถานการณ์กำลังแรงงาน | 12 |
| สถานการณ์การจ้างงาน | 13 |
| สถานการณ์การว่างงาน | 15 |
| สถานการณ์เศรษฐกิจประเทศไทยญี่ปุ่น | 16 |

สาธารณรัฐเกาหลี (Republic of Korea)

| | |
|-------------------------------------|----|
| สถานการณ์แรงงานของสาธารณรัฐเกาหลี | 17 |
| สถานการณ์กำลังแรงงาน | 17 |
| สถานการณ์การจ้างงาน | 18 |
| สถานการณ์การว่างงาน | 20 |
| สถานการณ์เศรษฐกิจของสาธารณรัฐเกาหลี | 21 |

สหรัฐอเมริกา (United States of America)

| | |
|---|----|
| สถานการณ์แรงงานของสหรัฐอเมริกา | 22 |
| สถานการณ์กำลังแรงงาน | 22 |
| สถานการณ์การจ้างงาน | 23 |
| สถานการณ์การว่างงาน | 25 |
| สถานการณ์เศรษฐกิจสหรัฐอเมริกา | 26 |
| Highlight สถานการณ์เศรษฐกิจที่น่าสนใจประจำเดือนกันยายน 2567 | 27 |
| ภาคผนวก คำอธิบายศัพท์ และตารางข้อมูลสถิติด้านแรงงาน | 29 |

สารบัญภาพ

ไทย (Thailand)

| | |
|--|---|
| แผนภาพ 1: จำนวนกำลังแรงงานและผู้ที่ไม่อยู่ในกำลังแรงงาน | 1 |
| แผนภาพ 2: จำนวนผู้มีงานทำและผู้ว่างงานของไทย | 1 |
| แผนภาพ 3: อัตราการมีส่วนร่วมในกำลังแรงงานและอัตราผู้ไม่อยู่ในกำลังแรงงาน | 2 |
| แผนภาพ 4: อัตราส่วนผู้มีงานทำต่อประชากรวัยแรงงานของไทย | 2 |
| แผนภาพ 5: จำนวนผู้มีงานทำ จำแนกตามอุตสาหกรรม | 3 |
| แผนภาพ 6: อัตราการว่างงานของไทย | 4 |
| แผนภาพ 7: อัตราการเปลี่ยนแปลงการว่างงานของไทย | 4 |

ไต้หวัน (Taiwan)

| | |
|---|----|
| แผนภาพ 8: จำนวนกำลังแรงงานและผู้ที่ไม่อยู่ในกำลังแรงงาน | 6 |
| แผนภาพ 9: จำนวนผู้มีงานทำและผู้ว่างงานของไต้หวัน | 6 |
| แผนภาพ 10: อัตราการมีส่วนร่วมในกำลังแรงงานและอัตราผู้ไม่อยู่ในกำลังแรงงาน | 7 |
| แผนภาพ 11: อัตราส่วนผู้มีงานทำต่อประชากรวัยแรงงานของไต้หวัน | 7 |
| แผนภาพ 12: อัตราส่วนผู้มีงานทำต่อประชากรวัยแรงงานของไต้หวัน จำแนกเพศ | 8 |
| แผนภาพ 13: จำนวนผู้มีงานทำ จำแนกตามอุตสาหกรรม | 9 |
| แผนภาพ 14: อัตราการว่างงานของไต้หวัน | 9 |
| แผนภาพ 15: อัตราการเปลี่ยนแปลงการว่างงานของไต้หวัน | 10 |
| แผนภาพ 16: อัตราการว่างงานของไต้หวัน จำแนกตามเพศ | 10 |

ญี่ปุ่น (Japan)

| | |
|---|----|
| แผนภาพ 17: จำนวนกำลังแรงงานและผู้ที่ไม่อยู่ในกำลังแรงงาน | 12 |
| แผนภาพ 18: จำนวนผู้มีงานทำและผู้ว่างงานของญี่ปุ่น | 12 |
| แผนภาพ 19: อัตราการมีส่วนร่วมในกำลังแรงงานและอัตราผู้ไม่อยู่ในกำลังแรงงาน | 13 |
| แผนภาพ 20: อัตราส่วนผู้มีงานทำต่อประชากรวัยแรงงานของญี่ปุ่น | 13 |
| แผนภาพ 21: อัตราส่วนผู้มีงานทำต่อประชากรวัยแรงงานของญี่ปุ่น จำแนกตามเพศ | 14 |
| แผนภาพ 22: จำนวนผู้มีงานทำ จำแนกตามอุตสาหกรรม | 14 |
| แผนภาพ 23: อัตราการว่างงานของญี่ปุ่น | 15 |
| แผนภาพ 24: อัตราการเปลี่ยนแปลงการว่างงานของญี่ปุ่น | 15 |
| แผนภาพ 25: อัตราการว่างงานของญี่ปุ่น จำแนกตามเพศ | 16 |

สาธารณรัฐเกาหลี (Republic of Korea)

| | |
|---|----|
| แผนภาพ 26: จำนวนกำลังแรงงานและผู้ที่ไม่อยู่ในกำลังแรงงาน | 17 |
| แผนภาพ 27: จำนวนผู้มีงานทำและผู้ว่างงานของเกาหลีใต้ | 17 |
| แผนภาพ 28: อัตราการมีส่วนร่วมในกำลังแรงงานและอัตราผู้ไม่อยู่ในกำลังแรงงาน | 18 |
| แผนภาพ 29: อัตราส่วนผู้มีงานทำต่อประชากรวัยแรงงานของเกาหลีใต้ | 18 |

สารบัญญภาพ (ต่อ)

| | |
|---|----|
| แผนภาพ 30: อัตราส่วนผู้มีงานทำต่อประชากรวัยแรงงานของเกาหลีใต้ จำแนกตามเพศ | 19 |
| แผนภาพ 31: จำนวนผู้มีงานทำ จำแนกตามอุตสาหกรรม | 19 |
| แผนภาพ 32: อัตราการว่างงานของเกาหลีใต้ | 20 |
| แผนภาพ 33: อัตราการเปลี่ยนแปลงการว่างงานของเกาหลีใต้ | 20 |
| แผนภาพ 34: อัตราการว่างงานของเกาหลีใต้ จำแนกตามเพศ | 21 |

สหรัฐอเมริกา (United States of America)

| | |
|--|----|
| แผนภาพ 35: จำนวนกำลังแรงงานและผู้ที่ไม่อยู่ในกำลังแรงงาน | 22 |
| แผนภาพ 36: จำนวนผู้มีงานทำและผู้ว่างงานของสหรัฐอเมริกา | 22 |
| แผนภาพ 37: อัตราการมีส่วนร่วมในกำลังแรงงานและอัตราผู้ไม่อยู่ในกำลังแรงงาน | 23 |
| แผนภาพ 38: อัตราส่วนผู้มีงานทำต่อประชากรวัยแรงงานของสหรัฐอเมริกา | 23 |
| แผนภาพ 39: อัตราส่วนผู้มีงานทำต่อประชากรวัยแรงงานของสหรัฐอเมริกา จำแนกตามเพศ | 24 |
| แผนภาพ 40: จำนวนผู้มีงานทำ จำแนกตามอุตสาหกรรม | 24 |
| แผนภาพ 41: อัตราการว่างงานของสหรัฐอเมริกา | 25 |
| แผนภาพ 42: อัตราการเปลี่ยนแปลงการว่างงานของสหรัฐอเมริกา | 25 |
| แผนภาพ 43: อัตราการว่างงานของไทย จำแนกตามเพศ | 26 |

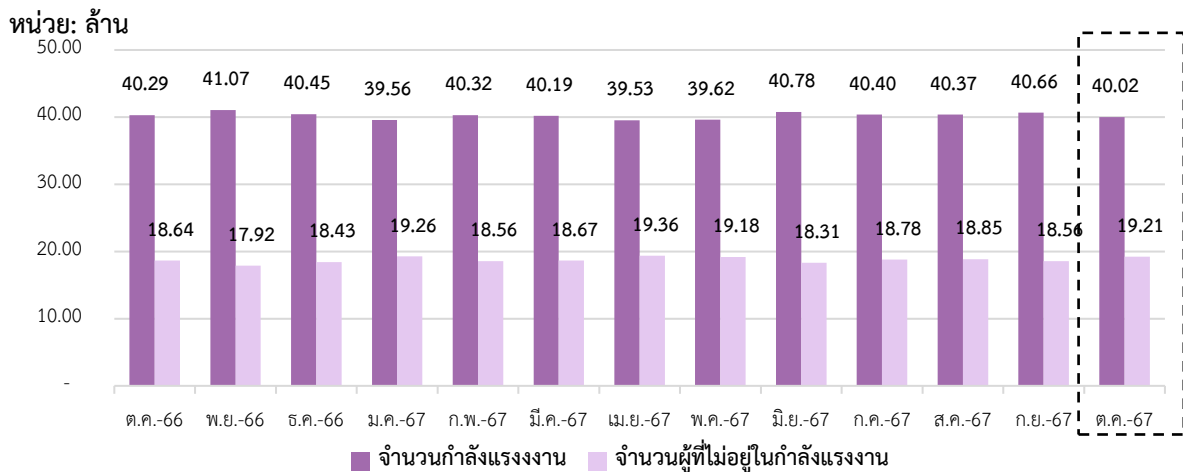
สถานการณ์กำลังแรงงานของไทย (Labour Force in Thailand)

สถานการณ์แรงงานของประเทศไทย

1. สถานการณ์กำลังแรงงานของไทย (Labour Force)

ประชากรวัยแรงงานที่มีอายุ 15 ปี ขึ้นไป เดือนตุลาคม 2567 มีจำนวนประมาณ 59.23 ล้านคน เพิ่มขึ้นจากเดือนที่ผ่านมา โดยแบ่งออกเป็น 1) กำลังแรงงาน ประมาณ 40.02 ล้านคน (คิดเป็นร้อยละ 67.57 ของจำนวนประชากรวัยแรงงาน ประกอบด้วย ผู้มีงานทำ ประมาณ 39.63 ล้านคน และผู้ว่างงาน ประมาณ 0.39 ล้านคน และ 2) ผู้ที่ไม่อยู่ในกำลังแรงงาน ประมาณ 19.21 ล้านคน (คิดเป็นร้อยละ 32.43 ของจำนวนประชากรวัยแรงงาน) (แผนภาพ 1 และ 2)

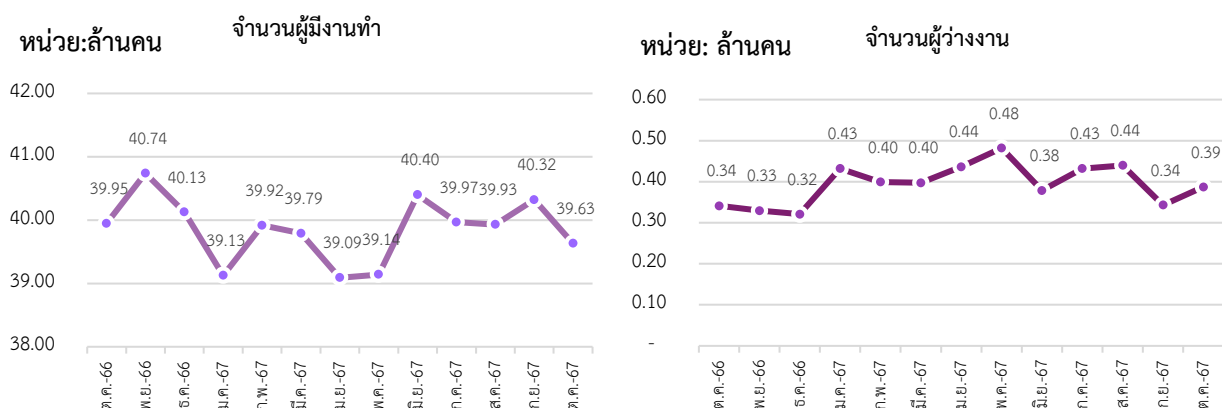
แผนภาพ 1: จำนวนกำลังแรงงานและผู้ที่ไม่อยู่ในกำลังแรงงาน (Labour force and People not in the labour force)



ที่มา: การสำรวจภาวะการทำงานของประชากร สำนักงานสถิติแห่งชาติ

หมายเหตุ: ประมวลข้อมูลโดยกลุ่มงานนโยบายเศรษฐกิจการแรงงานระหว่างประเทศ กองเศรษฐกิจการแรงงาน , ตัวเลขกำลังแรงงานของไทยไม่รวมผู้รอฤดูกาล

แผนภาพ 2: จำนวนผู้มีงานทำและผู้ว่างงานของไทย (Employed and Unemployed Persons)

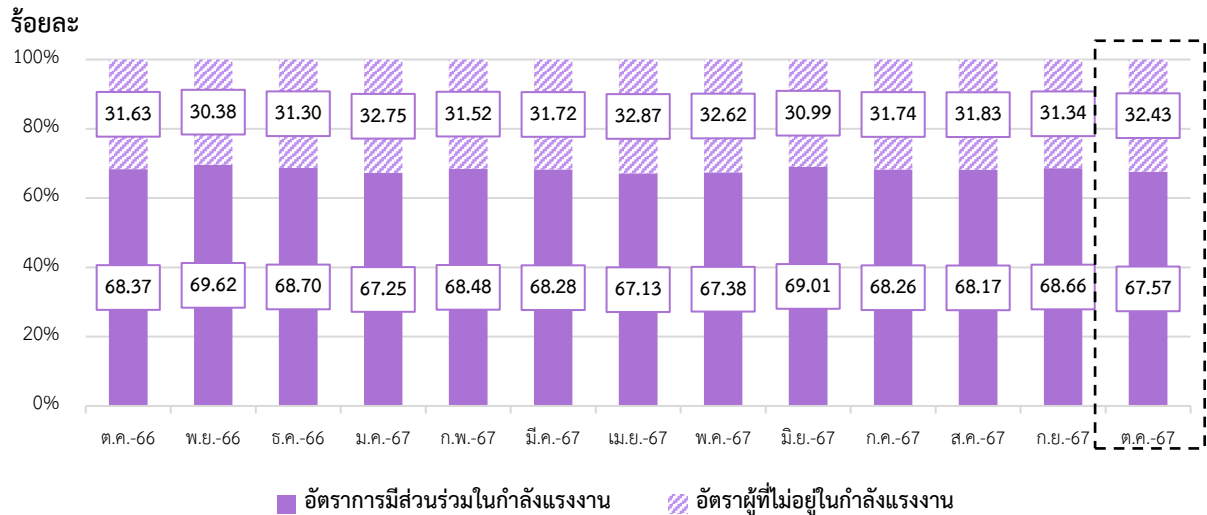


ที่มา: การสำรวจภาวะการทำงานของประชากร สำนักงานสถิติแห่งชาติ

หมายเหตุ: ประมวลข้อมูลโดยกลุ่มงานนโยบายเศรษฐกิจการแรงงานระหว่างประเทศ กองเศรษฐกิจการแรงงาน

อัตราการมีส่วนร่วมในกำลังแรงงาน เดือนตุลาคม 2567 อยู่ที่ร้อยละ 67.57 ลดลงจากเดือนที่ผ่านมา ซึ่งสามารถอธิบายได้ว่า หากมีประชากรวัยทำงานอายุ 15 ปีขึ้นไป จำนวน 100 คน จะเป็นผู้ที่อยู่ในกำลังแรงงาน ประมาณ 67-68 คน สำหรับอัตราส่วนผู้ที่ไม่อยู่ในกำลังแรงงาน อยู่ที่ร้อยละ 32.43 เพิ่มขึ้นจากเดือนที่ผ่านมา (แผนภาพ 3)

แผนภาพ 3: อัตราการมีส่วนร่วมในกำลังแรงงานและอัตราผู้ไม่อยู่ในกำลังแรงงาน
(Labour Force Participation Rate & Outside Labour Force Rate)



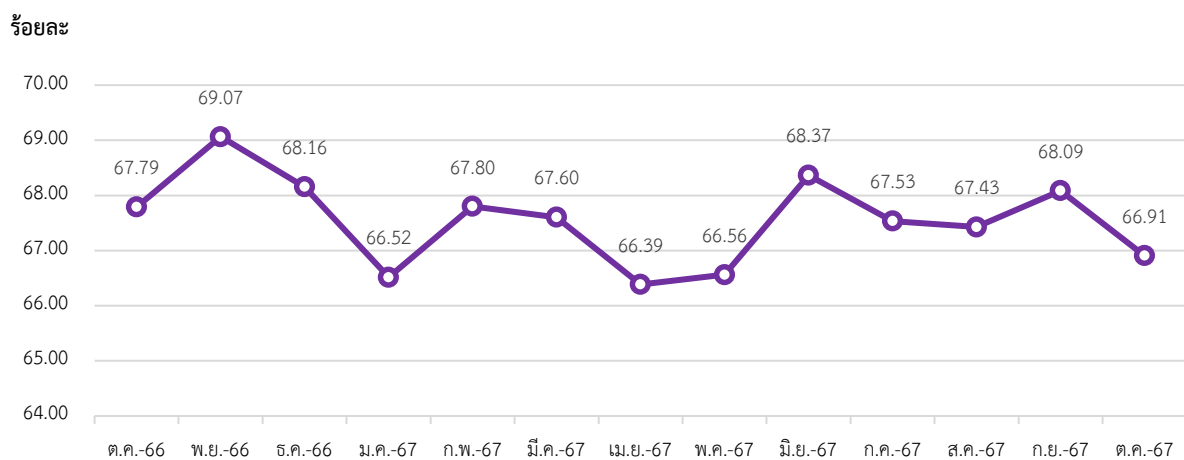
ที่มา: การสำรวจภาวะการทำงานของประชากร สำนักงานสถิติแห่งชาติ

หมายเหตุ: ประมวลข้อมูลโดยกลุ่มงานนโยบายเศรษฐกิจการแรงงานระหว่างประเทศ กองเศรษฐกิจการแรงงาน

2. สถานการณ์การจ้างงานของไทย (Employment Situation)

ผู้มีงานทำ เดือนตุลาคม 2567 มีจำนวนประมาณ 39.63 ล้านคน โดยคิดเป็นอัตราส่วนผู้มีงานทำ ต่อจำนวนประชากรวัยแรงงานที่มีอายุ 15 ปีขึ้นไป (จำนวน 59.23 ล้านคน) อยู่ที่ร้อยละ 66.91 ลดลงจากเดือนที่ผ่านมา ทั้งนี้ อัตราส่วนผู้มีงานทำลดลงจากเดือนที่ผ่านมาที่อยู่ร้อยละ 68.09 และลดลงจากเดือนเดียวกันในปีที่ผ่านมาที่อยู่ร้อยละ 67.79 (แผนภาพ 4)

แผนภาพ 4: อัตราส่วนผู้มีงานทำต่อจำนวนประชากรวัยแรงงาน (Employment to Population Ratio)



ที่มา: การสำรวจภาวะการทำงานของประชากร สำนักงานสถิติแห่งชาติ

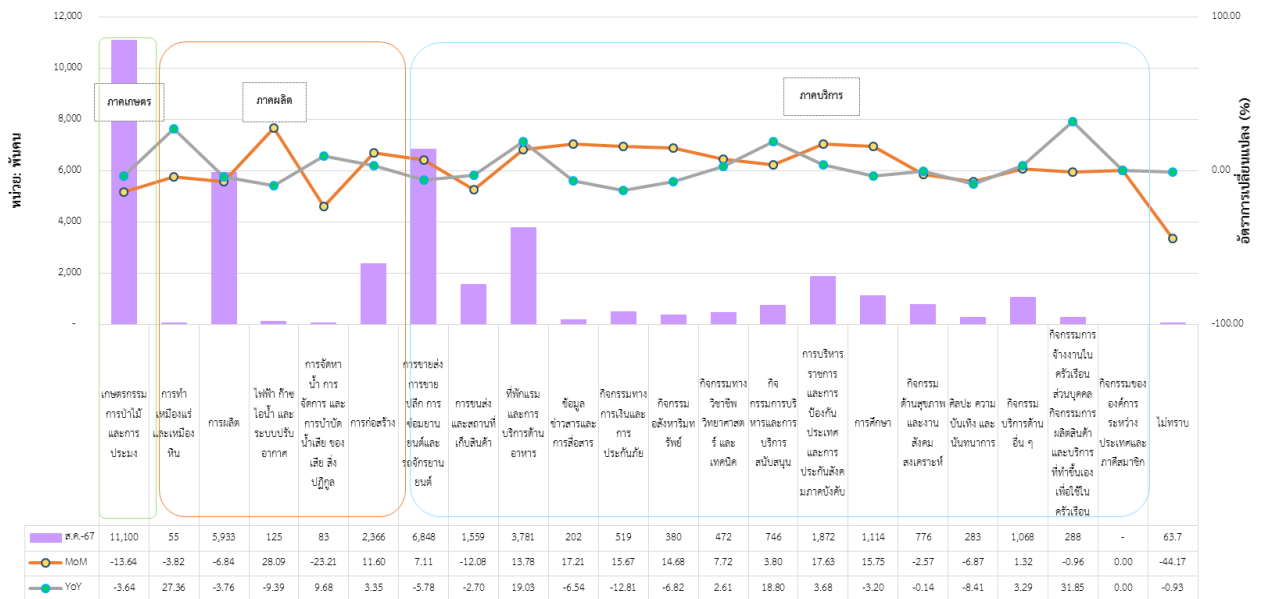
หมายเหตุ: ประมวลข้อมูลโดยกลุ่มงานนโยบายเศรษฐกิจการแรงงานระหว่างประเทศ กองเศรษฐกิจการแรงงาน

จำนวนผู้มีงานทำในภาคอุตสาหกรรม เดือนตุลาคม 2567 ประกอบด้วย 1) ผู้มีงานทำภาคเกษตร จำนวนประมาณ 11.10 ล้านคน โดยคิดเป็นร้อยละ 28.01 และ 2) ผู้มีงานทำนอกภาคเกษตร จำนวนประมาณ 28.53 ล้านคน โดยคิดเป็นร้อยละ 71.99 ของผู้มีงานทำทั้งหมด

อุตสาหกรรมที่มีการจ้างงานขยายตัวสูงสุด 3 อันดับแรก เมื่อเปรียบเทียบกับเดือนที่ผ่านมา (%MoM) ได้แก่ ไฟฟ้า ก๊าซ ioni และระบบปรับอากาศ (ร้อยละ 28.09) การบริหารราชการ และการป้องกันประเทศ และการประกันสังคมภาคบังคับ (ร้อยละ 17.63) และข้อมูลข่าวสารและการสื่อสาร (ร้อยละ 17.21) ในขณะที่อุตสาหกรรมที่มีการจ้างงานหดตัวสูงสุด 3 อันดับแรก ได้แก่ การจัดหา การจัดการ และการบำบัดน้ำเสีย ของเสีย ปลูก (ร้อยละ -23.21) เกษตรกรรม การป่าไม้ และการประมง (ร้อยละ -13.64) และการขนส่ง และสถานที่เก็บสินค้า (ร้อยละ -12.08) (แผนภาพ 5)

สำหรับอุตสาหกรรมที่มีการจ้างงานขยายตัวสูงสุด 3 อันดับแรก เมื่อเทียบกับเดือนเดียวกันในปีที่ผ่านมา (%YoY) ได้แก่ กิจกรรมการจ้างงานในครัวเรือนส่วนบุคคล กิจกรรมการผลิตสินค้าและบริการที่ทำขึ้นเองเพื่อใช้ในครัวเรือน (ร้อยละ 31.85) การทำเหมืองแร่ และเหมืองหิน (ร้อยละ 27.36) และที่พักแรม และการบริการด้านอาหาร (ร้อยละ 19.03) ในขณะที่อุตสาหกรรมที่มีการจ้างงานหดตัวสูงสุด 3 อันดับแรก ได้แก่ กิจกรรมทางการเงิน และการประกันภัย (ร้อยละ -12.81) ไฟฟ้า ก๊าซ ioni และระบบปรับอากาศ (ร้อยละ -9.39) และศิลปะ ความบันเทิง และนันทนาการ (ร้อยละ -8.41) (แผนภาพ 5)

แผนภาพ 5: จำนวนผู้มีงานทำ จำแนกตามอุตสาหกรรม (Employed Person by Industry)



ที่มา: การสำรวจภาวะการทำงานของประชากร สำนักงานสถิติแห่งชาติ

หมายเหตุ : ประมวลข้อมูลโดยกลุ่มงานนโยบายเศรษฐกิจการแรงงานระหว่างประเทศ กองเศรษฐกิจการแรงงาน

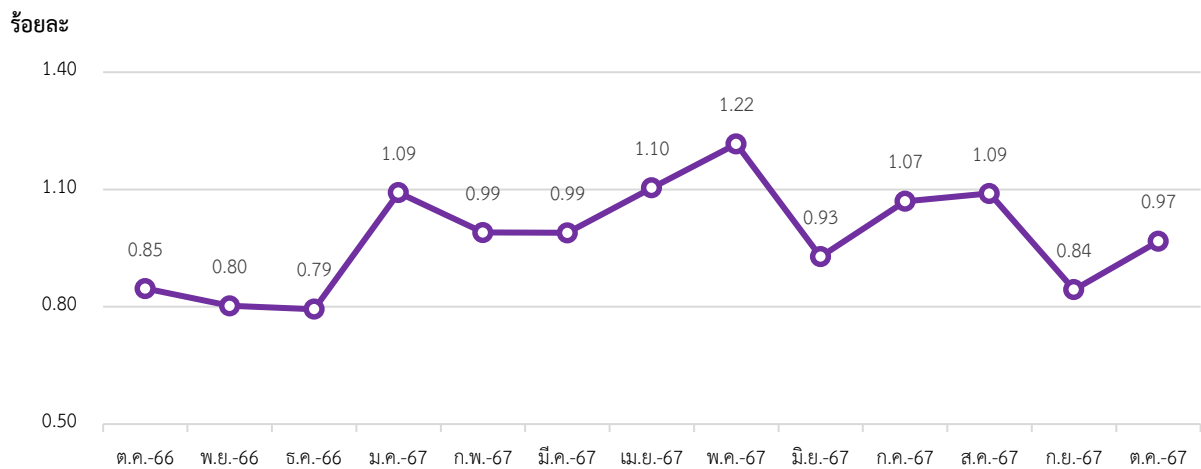
- *กิจกรรมบริการด้านอื่นๆ ได้แก่ 1.) การซ่อมและบำรุงรักษาคอมพิวเตอร์ อุปกรณ์ต่อพ่วง อุปกรณ์สื่อสารโทรคมนาคม และของใช้ส่วนบุคคลและของใช้ในครัวเรือน 2.) กิจกรรมบริการส่วนบุคคลอื่น ๆ เช่น การบริการซักรีดและซักแห้ง ผลิตภัณฑ์สิ่งทอและขนสัตว์ การแต่งผมและการเสริมสวยอื่น ๆ การทำศพ และกิจกรรมที่เกี่ยวข้อง เป็นต้น

3. สถานการณ์การว่างงานของไทย (Unemployment Rate)

| | |
|--|--------------------|
| จำนวนผู้ว่างงาน เดือนตุลาคม 2567 | ประมาณ 0.39 ล้านคน |
| - %MoM (ตุลาคม 2567 เทียบกับ กันยายน 2567) | 12.86 % |
| - %YoY (ตุลาคม 2567 เทียบกับ ตุลาคม 2566) | 13.49 % |

เดือนตุลาคม 2567 มีผู้ว่างงาน ประมาณ 0.39 ล้านคน คิดเป็นอัตราการว่างงาน ร้อยละ 0.97 เพิ่มขึ้นจากเดือนที่ผ่านมา ทั้งนี้ อัตราการเปลี่ยนแปลงของจำนวนผู้ว่างงานเปลี่ยนแปลงไปจากเดือนที่ผ่านมา คิดเป็นร้อยละ 12.86 และร้อยละ 13.49 เมื่อเทียบกับเดือนเดียวกันในปีที่ผ่านมา (แผนภาพ 6 และ 7)

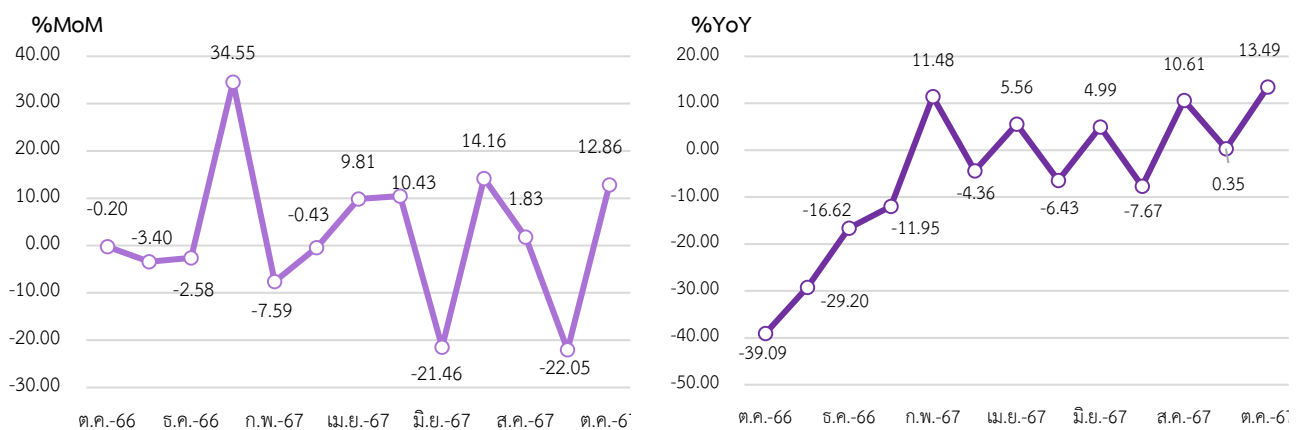
แผนภาพ 6: อัตราการว่างงานของไทย (Unemployment Rate)



ที่มา: การสำรวจภาวะการทำงานของประชากร สำนักงานสถิติแห่งชาติ

หมายเหตุ: ประมวลข้อมูลโดยกลุ่มงานนโยบายเศรษฐกิจการแรงงานระหว่างประเทศ กองเศรษฐกิจการแรงงาน

แผนภาพ 7: อัตราการเปลี่ยนแปลงของจำนวนผู้ว่างงานของไทย



ที่มา: การสำรวจภาวะการทำงานของประชากร สำนักงานสถิติแห่งชาติ

หมายเหตุ: ประมวลข้อมูลโดยกลุ่มงานนโยบายเศรษฐกิจการแรงงานระหว่างประเทศ กองเศรษฐกิจการแรงงาน

4. สถานการณ์เศรษฐกิจของประเทศไทยเดือนตุลาคม 2567

- การเติบโตของผลิตภัณฑ์มวลรวมภายในประเทศ (GDP Annual Growth Rate) ในไตรมาส 3 ปี 2567 ขยายตัวร้อยละ 3.0 เติบโตขึ้นจากการขยายตัวของกลุ่มบริการโดยเฉพาะสาขาก่อสร้างที่กลับมาขยายตัวครั้งแรกในรอบ 4 ไตรมาส ประกอบกับภาคบริการโดยเฉพาะที่เกี่ยวข้องกับการท่องเที่ยวที่มีการฟื้นตัวอย่างต่อเนื่อง เช่น ที่พักแรมและบริการด้านอาหาร การขนส่งฯ และสาขาการขายส่งและการขายปลีกฯ ในขณะที่การส่งออกสินค้าเกษตรเพิ่มขึ้นอย่างมาก โดยเฉพาะตลาดตะวันออกกลางจากการส่งออกข้าวเป็นสำคัญ ซึ่งขยายตัวได้จากข้าวหลายประเภท เช่น ข้าวหอมมะลิ ข้าวขาวและปลายข้าว รวมทั้ง ตลาดสหรัฐอเมริกาและแอฟริกา ยังคงขยายตัวได้ในระดับสูง

- ดัชนีราคาผู้บริโภค (CPI) เท่ากับ 108.61 ลดลงจากเดือนที่ผ่านมา โดยปัจจัยสำคัญมาจากของราคาสินค้าในกลุ่มอาหารโดยเฉพาะผลไม้สดและผักสด ประกอบกับราคาน้ำมันดีเซลและค่ากระแสไฟฟ้า รวมถึงการลดลงของราคาแก๊สโซฮอล์

- ดัชนีผู้จัดการฝ่ายซื้อภาคการผลิต (Manufacturing PMI) อยู่ที่ระดับ 50 ลดลงจากเดือนก่อนหน้า ซึ่งเป็นการสิ้นสุดการฟื้นตัวในช่วง 5 เดือนที่ผ่านมา เนื่องจากภาวะธุรกิจที่ซบเซาในภาคการผลิต โดยคำสั่งซื้อใหม่ลดลงขณะที่ผลผลิตเพิ่มขึ้น ส่งผลให้การจัดซื้อหยุดชะงักส่งผลให้การจ้างงานหดตัวลงเล็กน้อย

- เครื่องอุปโภคบริโภคภาคเอกชน เพิ่มขึ้นจากเดือนก่อน สวนหนึ่งเป็นผลจากโครงการกระตุ้นเศรษฐกิจ (เงินโอน 10,000 บาท) โดยการใช้จ่ายเพิ่มขึ้นในหมวดสินค้าคงทนจากปริมาณการใช้น้ำมันและยอดจำหน่ายสินค้าอุปโภคบริโภคโดยเฉพาะเครื่องดื่มและยาสูบ

- เครื่องชี้การลงทุนภาคเอกชน เพิ่มขึ้นจากเดือนก่อน โดยการลงทุนด้านเครื่องจักรและอุปกรณ์ปรับเพิ่มขึ้นตามการนำเข้าสินค้าทุน โดยเฉพาะหมวดเครื่องจักรเครื่องมือที่ใช้ในงานทั่วไป อีกทั้งการลงทุนด้านการก่อสร้างปรับเพิ่มขึ้นจากยอดจำหน่ายวัสดุก่อสร้าง รวมถึงพื้นที่ได้รับอนุญาตก่อสร้างปรับดีขึ้นจากพื้นที่ฯ เพื่อที่อยู่อาศัยและเพื่ออุตสาหกรรมและโรงงาน

- มูลค่าการส่งออกสินค้าไม่รวมทองคำ การส่งออกสินค้าเกษตรและสินค้าเกษตรแปรรูปลดลง หลังปัญหาการขาดแคลนอุปทานของประเทศคู่ค้าคลี่คลายต่อเนื่อง โดยเฉพาะการส่งออกน้ำมันปาล์มและยางไปอินเดีย และน้ำตาลไปกัมพูชา รวมถึงหมวดยานยนต์ลดลงตามการส่งออกรถยนต์นั่งและรถกระบะไปยังตลาดอาเซียนและออสเตรเลีย

- จำนวนนักท่องเที่ยวต่างประเทศ ทรงตัวจากเดือนก่อน โดยนักท่องเที่ยวมาเลเซีย และจีนชะลอลง ส่วนหนึ่งจากปัจจัยในประเทศ ส่งผลให้รายรับภาคการท่องเที่ยวที่ขจัดฤดูกาลแล้วเพิ่มขึ้นตามจำนวนนักท่องเที่ยวพักในไทยสะสม

- อัตราเงินเฟ้อ สูงขึ้นจากเดือนก่อนหน้าอยู่ที่ร้อยละ 0.83 เป็นผลมาจากราคาพลังงานอย่างค่าไฟฟ้าและราคาขายปลีกน้ำมันดีเซลที่ปรับขึ้นจากฐานในเดือน ตุลาคม 2566

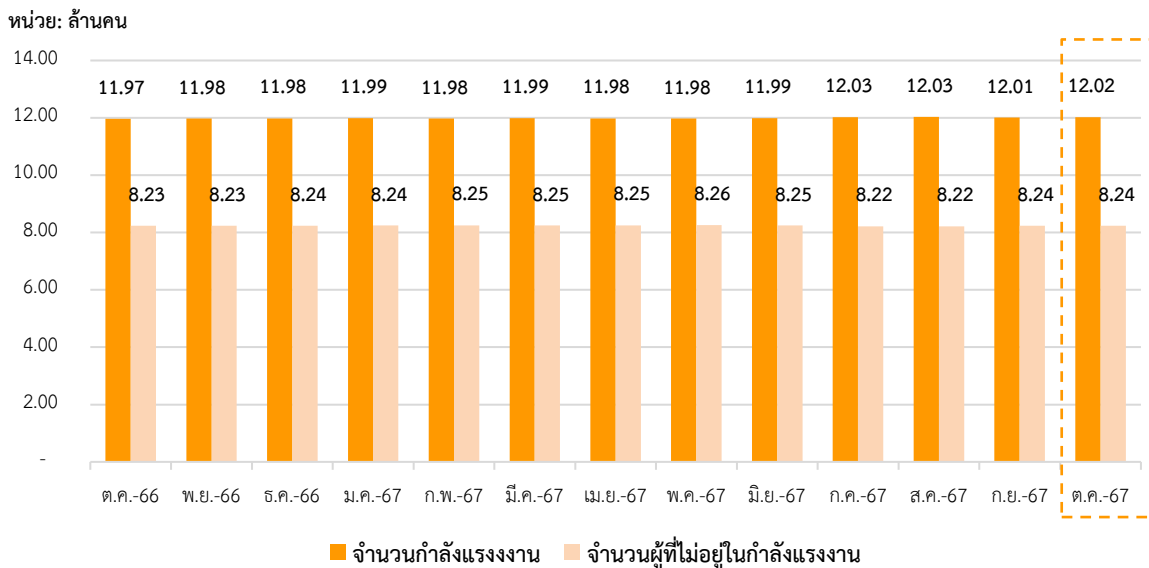
สถานการณ์กำลังแรงงานของไต้หวัน (Labour Force in Taiwan)

สถานการณ์แรงงานของไต้หวัน

1. สถานการณ์กำลังแรงงานของไต้หวัน (Labour Force)

ประชากรที่มีอายุ 15 ปี ขึ้นไป เดือนตุลาคม 2567 มีจำนวนประมาณ 20.26 ล้านคน เพิ่มขึ้นจากเดือนที่ผ่านมา โดยแบ่งออกเป็น 1) กำลังแรงงานประมาณ 12.02 ล้านคน (ร้อยละ 59.32 ของจำนวนประชากรวัยแรงงาน) ประกอบด้วย ผู้มีงานทำประมาณ 11.61 ล้านคน และผู้ว่างงาน ประมาณ 0.41 ล้านคน และ 2) ผู้ที่ไม่อยู่ในกำลังแรงงานประมาณ 8.24 ล้านคน (ร้อยละ 40.68 ของจำนวนประชากรวัยแรงงาน) (แผนภาพ 8 และ 9)

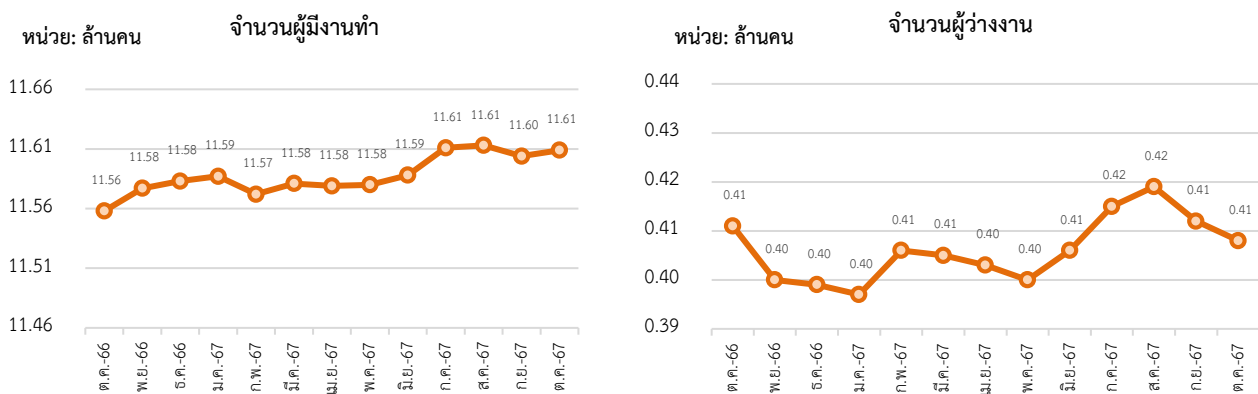
แผนภาพ 8: จำนวนกำลังแรงงานและผู้ที่ไม่อยู่ในกำลังแรงงาน (Labour force and People not in the labour force)



ที่มา: National Statistics Taiwan

หมายเหตุ: ประมวลข้อมูลโดยกลุ่มงานนโยบายเศรษฐกิจการแรงงานระหว่างประเทศ กองเศรษฐกิจการแรงงาน

แผนภาพ 9: จำนวนผู้มีงานทำและผู้ว่างงานของไต้หวัน (Employed and Unemployed Persons)

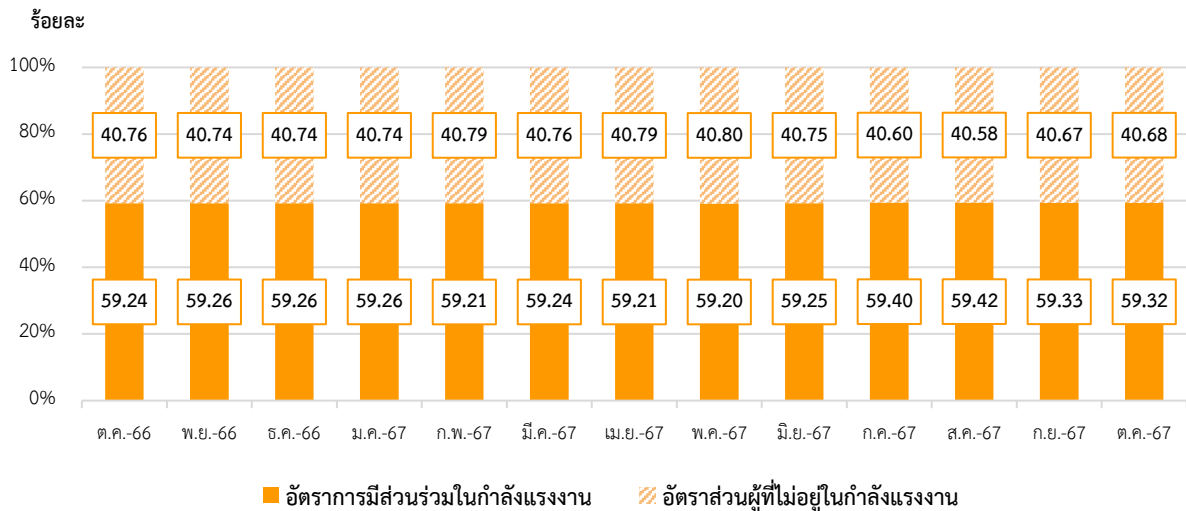


ที่มา: National Statistics Taiwan

หมายเหตุ: ประมวลข้อมูลโดยกลุ่มงานนโยบายเศรษฐกิจการแรงงานระหว่างประเทศ กองเศรษฐกิจการแรงงาน

อัตราการมีส่วนร่วมในกำลังแรงงาน เดือนตุลาคม 2567 อยู่ที่ร้อยละ 59.32 ลดลงจากเดือนที่ผ่านมา ซึ่งสามารถอธิบายได้ว่า หากมีประชากรวัยทำงานอายุ 15 ปีขึ้นไป จำนวน 100 คน จะเป็นผู้ที่อยู่ในกำลังแรงงาน ประมาณ 59-60 คน สำหรับอัตราส่วนผู้ที่ไม่อยู่ในกำลังแรงงาน อยู่ที่ร้อยละ 40.68 เพิ่มขึ้นจากเดือนที่ผ่านมา (แผนภาพ 10)

แผนภาพ 10: อัตราการมีส่วนร่วมในกำลังแรงงานและอัตราผู้ไม่อยู่ในกำลังแรงงาน
(Labour Force Participation Rate & Outside Labour Force Rate)



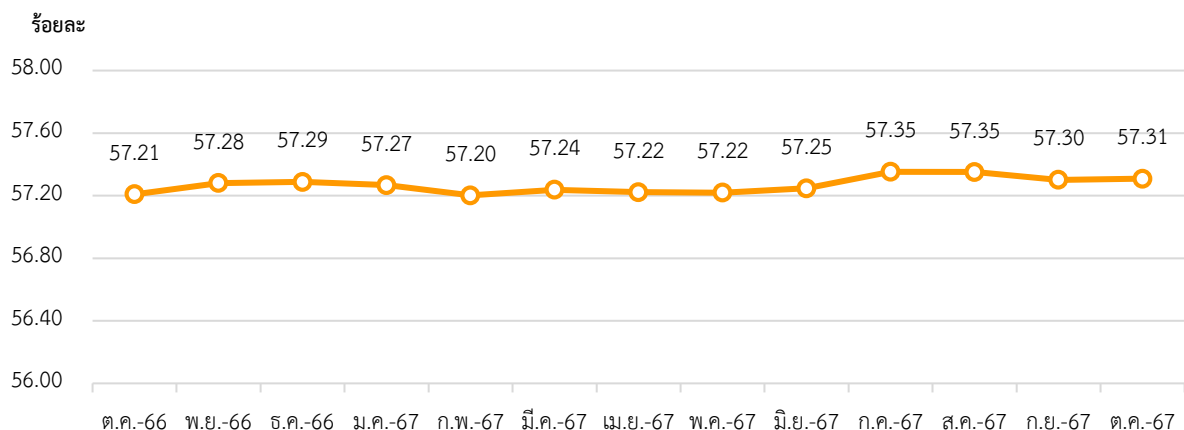
ที่มา: National Statistics Taiwan

หมายเหตุ: ประมวลข้อมูลโดยกลุ่มงานนโยบายเศรษฐกิจการแรงงานระหว่างประเทศ กองเศรษฐกิจการแรงงาน

2. สถานการณ์การจ้างงานของไต้หวัน (Employment Situation)

ผู้มีงานทำเดือนตุลาคม 2567 มีจำนวนประมาณ 11.61 ล้านคน โดยคิดเป็นอัตราส่วนผู้มีงานทำต่อจำนวนประชากรวัยแรงงานที่มีอายุ 15 ปีขึ้นไป (จำนวน 20.26 ล้านคน) อยู่ที่ร้อยละ 57.31 เพิ่มขึ้นจากเดือนที่ผ่านมา และเพิ่มขึ้นเมื่อเทียบกับเดือนเดียวกันในปีที่ผ่านมา ที่อยู่ที่ร้อยละ 57.21 (แผนภาพ 11)

แผนภาพ 11: อัตราส่วนผู้มีงานทำต่อจำนวนประชากรวัยแรงงาน (Employment to Population Ratio)

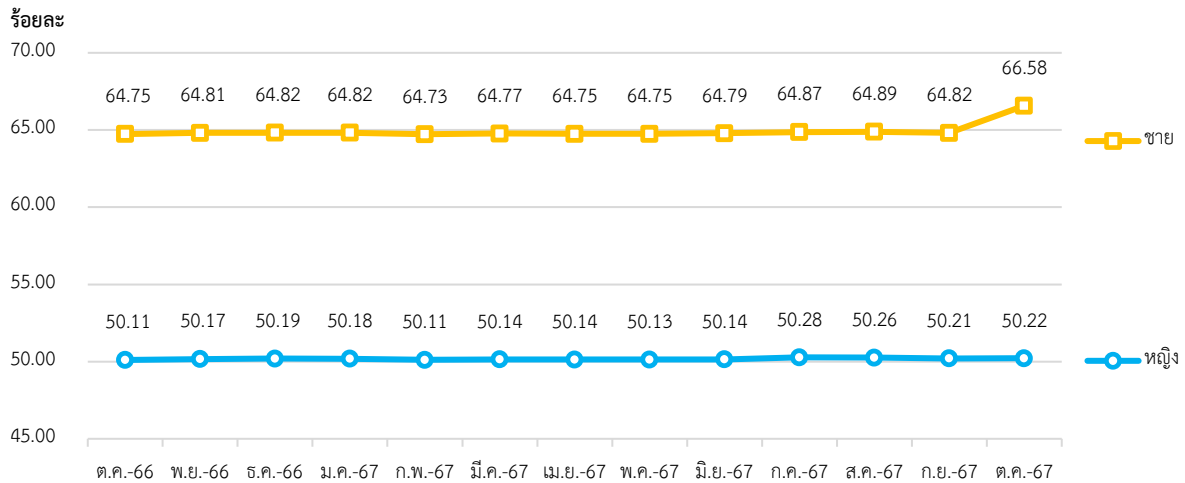


ที่มา: National Statistics Taiwan

หมายเหตุ: ประมวลข้อมูลโดยกลุ่มงานนโยบายเศรษฐกิจการแรงงานระหว่างประเทศ กองเศรษฐกิจการแรงงาน

หากจำแนกตามเพศ อัตราส่วนผู้มีงานทำต่อจำนวนประชากรวัยแรงงานเพศชาย อยู่ที่ร้อยละ 66.58 เพิ่มขึ้นจากเดือนที่ผ่านมา และเพศหญิง ร้อยละ 50.22 เพิ่มขึ้นจากเดือนที่ผ่านมา (แผนภาพ 12)

แผนภาพ 12: อัตราส่วนผู้มีงานทำต่อจำนวนประชากรวัยแรงงาน จำแนกตามเพศ (Employment to Population Ratio by Sex)



ที่มา: National Statistics Taiwan

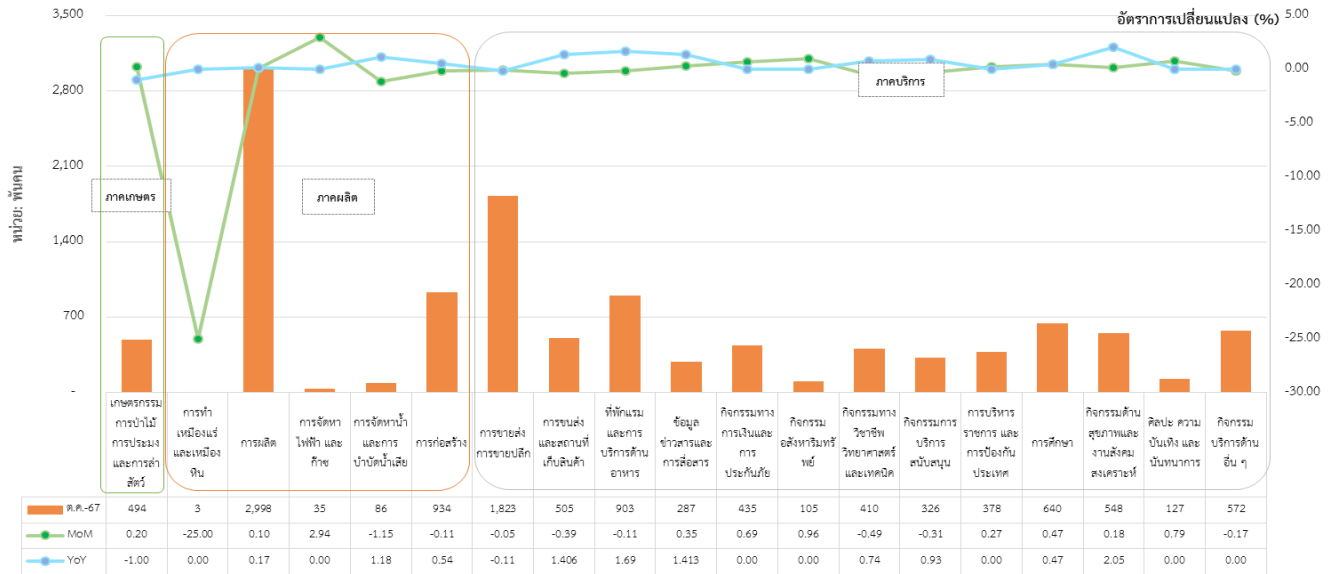
หมายเหตุ: ประมวลข้อมูลโดยกลุ่มงานนโยบายเศรษฐกิจการแรงงานระหว่างประเทศ กองเศรษฐกิจการแรงงาน

จำนวนผู้มีงานทำในภาคอุตสาหกรรม เดือนตุลาคม 2567 ประกอบด้วย ผู้มีงานทำในภาคเกษตรจำนวน ประมาณ 0.49 ล้านคน โดยคิดเป็นร้อยละ 4.26 และผู้มีงานทำนอกภาคเกษตรจำนวนประมาณ 11.12 ล้านคน โดยคิดเป็นร้อยละ 95.74 ของผู้มีงานทำทั้งหมด

อุตสาหกรรมที่มีการจ้างงานขยายตัวสูงสุด 3 อันดับแรก เมื่อเทียบกับเดือนที่ผ่านมา (%MoM) ได้แก่ การจัดหาไฟฟ้า และก๊าซ (ร้อยละ 2.94) กิจกรรมอสังหาริมทรัพย์ (ร้อยละ 0.96) และศิลปะ ความบันเทิง และนันทนาการ (ร้อยละ 0.79) ในขณะที่อุตสาหกรรมที่มีการจ้างงานหดตัวสูงสุด 3 อันดับแรก ได้แก่ การทำเหมืองแร่ และเหมืองหิน (ร้อยละ -25.00) กิจกรรมทางวิชาชีพ วิทยาศาสตร์ และเทคนิค (ร้อยละ -0.49) และการขนส่ง และสถานที่เก็บสินค้า (ร้อยละ -0.39) (แผนภาพ 13)

สำหรับอุตสาหกรรมที่มีการจ้างงานขยายตัวสูงสุด 3 อันดับแรก เมื่อเทียบกับเดือนเดียวกันในปีที่ผ่านมา (%YoY) ได้แก่ กิจกรรมด้านสุขภาพและงานสังคมสงเคราะห์ (ร้อยละ 2.05) ที่พักแรม และการบริการด้านอาหาร (ร้อยละ 1.69) และข้อมูลข่าวสารและการสื่อสาร (ร้อยละ 1.41) ในขณะที่อุตสาหกรรมที่มีการจ้างงานหดตัว มีจำนวน 2 อุตสาหกรรม ได้แก่ เกษตรกรรม การป่าไม้ การประมง และการล่าสัตว์ (ร้อยละ -1.00) การขายส่ง การขายปลีก (ร้อยละ -0.11) (แผนภาพ 13)

แผนภาพ 13: จำนวนผู้มีงานทำ จำแนกตามอุตสาหกรรม (Employed Person by Industry)



ที่มา: National Statistics Taiwan

หมายเหตุ: ประมวลข้อมูลโดยกลุ่มงานนโยบายเศรษฐกิจการแรงงานระหว่างประเทศ กองเศรษฐกิจการแรงงาน

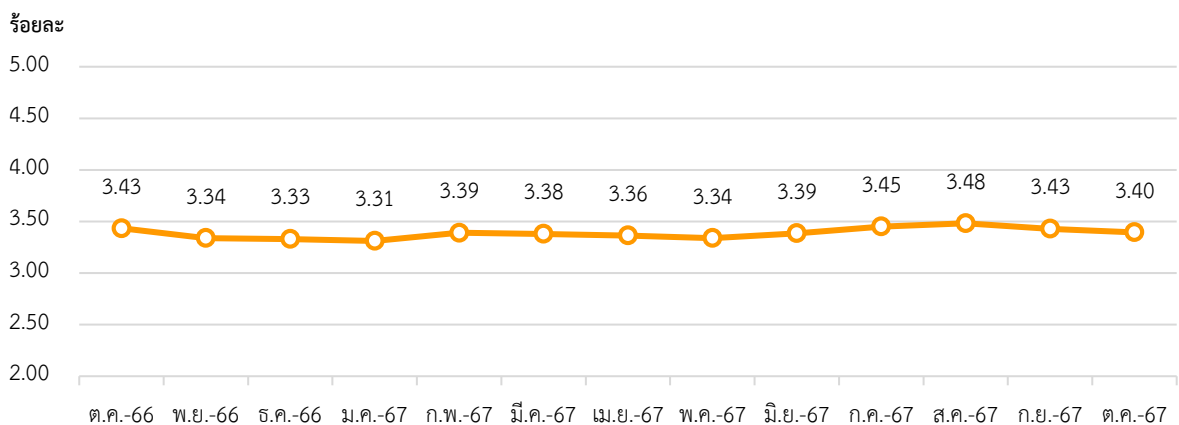
: กิจกรรมบริการด้านอื่น ๆ (Other Service Activities) หมายถึง กิจกรรมเกี่ยวกับอุตสาหกรรมบริการอื่นนอกเหนือจากที่ถูกจำแนก เช่น การซ่อมแซมและบำรุงรักษาเครื่องใช้ภายในบ้าน หรือของใช้ส่วนบุคคล การซักรีด ประดับยนต์ การจัดงานศพและบริการที่เกี่ยวข้อง ฯลฯ (National Statistics Taiwan)

3. สถานการณ์การว่างงานของไต้หวัน (Unemployment)

| | |
|--|--------------------|
| จำนวนผู้ว่างงาน เดือนตุลาคม 2567 | ประมาณ 0.41 ล้านคน |
| - %MoM (ตุลาคม 2567 เทียบกับ กันยายน 2567) | -0.97 % |
| - %YoY (ตุลาคม 2567 เทียบกับ ตุลาคม 2566) | -0.73 % |

เดือนตุลาคม 2567 มีผู้ว่างงาน ประมาณ 0.41 ล้านคน คิดเป็นอัตราการว่างงาน ร้อยละ 3.40 ลดลงจากเดือนที่ผ่านมา ทั้งนี้ อัตราการว่างงานของจำนวนผู้ว่างงานลดลงจากเดือนที่ผ่านมา คิดเป็นร้อยละ -0.97 และลดลงจากเดือนเดียวกันในปีที่ผ่านมา คิดเป็นร้อยละ -0.73 (แผนภาพ 14 และ 15)

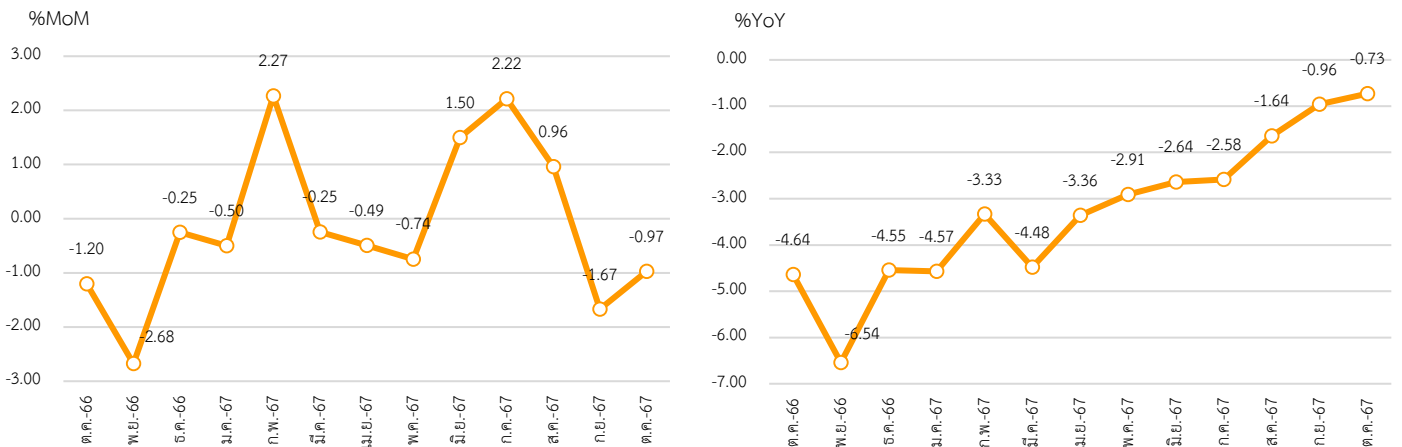
แผนภาพ 14: อัตราการว่างงานของไต้หวัน (Unemployment Rate)



ที่มา: National Statistics Taiwan

หมายเหตุ: ประมวลข้อมูลโดยกลุ่มงานนโยบายเศรษฐกิจการแรงงานระหว่างประเทศ กองเศรษฐกิจการแรงงาน

แผนภาพ 15: อัตราการเปลี่ยนแปลงของจำนวนผู้ว่างงานของไต้หวัน

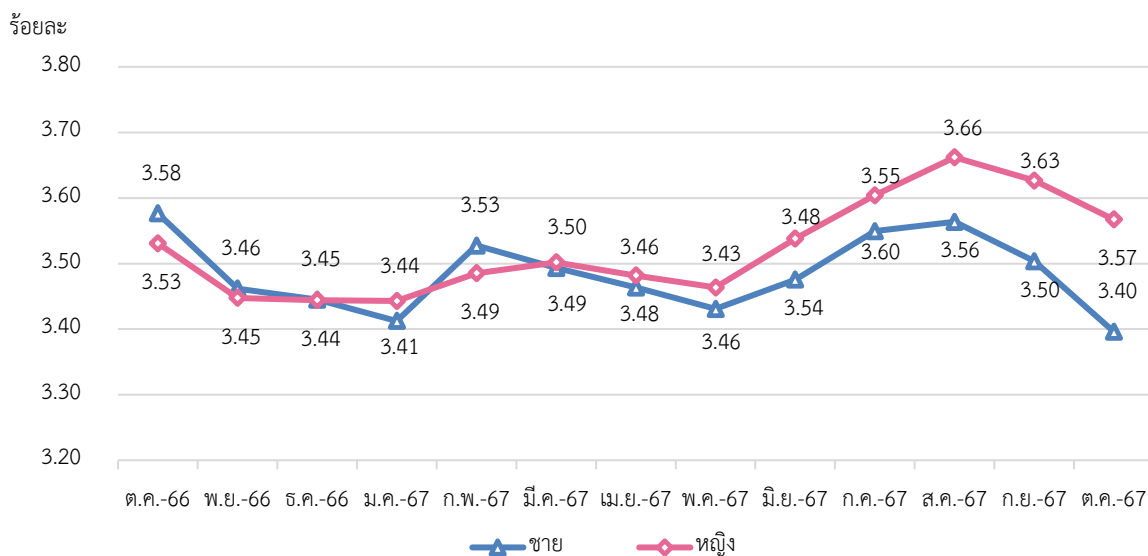


ที่มา: National Statistics Taiwan

หมายเหตุ: ประมวลข้อมูลโดยกลุ่มงานนโยบายเศรษฐกิจการแรงงานระหว่างประเทศ กองเศรษฐกิจการแรงงาน

หากจำแนกอัตราการว่างงานตามเพศ พบว่า เพศชาย มีอัตราการว่างงาน อยู่ที่ร้อยละ 3.40 ลดลงจากเดือนที่ผ่านมา ในขณะที่เพศหญิง อัตราการว่างงานอยู่ที่ร้อยละ 3.57 ลดลงจากเดือนที่ผ่านมาเช่นเดียวกัน (แผนภาพ 16)

แผนภาพ 16: อัตราการว่างงานของไต้หวันจำแนกตามเพศ (Unemployment Rate by Sex)



ที่มา: National Statistics Taiwan

หมายเหตุ: ประมวลข้อมูลโดยกลุ่มงานนโยบายเศรษฐกิจการแรงงานระหว่างประเทศ กองเศรษฐกิจการแรงงาน

4. สถานการณ์เศรษฐกิจของไต้หวันเดือนตุลาคม 2567

- เศรษฐกิจไต้หวันไตรมาสที่ 3 ปี 2567 ขยายตัวร้อยละ 3.97 ด้วยานิสงค์จากความต้องการผลิตภัณฑ์เทคโนโลยีขั้นสูงในต่างประเทศ โดยมีแรงหนุนจากเทคโนโลยีเกิดใหม่ เช่น ปัญญาประดิษฐ์ (AI) การกลับมาของนักท่องเที่ยวต่างชาติ การฟื้นตัวของการบินภาคเอกชน รวมถึงการขยายการลงทุนในสาขาเซมิคอนดักเตอร์และพลังงานทดแทน อีกทั้งการใช้จ่ายของภาครัฐและการส่งออกยังคงเพิ่มขึ้นต่อเนื่องจากไตรมาสที่แล้ว

- **ดัชนีราคาผู้บริโภค (CPI) เท่ากับ 108.73** เพิ่มขึ้นจาก 108.68 ในเดือนก่อนหน้า จากราคาสินค้าโภคภัณฑ์ สินค้าในกลุ่มบริการยังคงมีราคาสูง ค่าอาหารนอกบ้านและค่าเช่าบ้านยังคงปรับตัวสูงขึ้น ประชาชนจึงยังคงรู้สึกว่า ค่าครองชีพยังคงเพิ่มขึ้น รวมถึงในช่วงสิ้นเดือนตุลาคมได้วันหยุดพิเศษกับไต้ฝุ่น “กองเรี่ย” ส่งผลให้ผลผลิตทางการเกษตรได้รับความเสียหายอย่างหนัก

- **ดัชนีผู้จัดการฝ่ายซื้อภาคการผลิต (PMI) เท่ากับ 50.20** ปรับตัวลดลงจาก 50.80 ในเดือนก่อนหน้า ชะลอตัวลงเป็นเดือนที่สี่ติดต่อกัน เนื่องจากทั้งการผลิตและคำสั่งซื้อใหม่เพิ่มขึ้นเพียงเล็กน้อย การจ้างงานลดลง ท่ามกลางความกังวลเกี่ยวกับความต้องการพื้นฐานและสถานะเศรษฐกิจโดยรวม

- **การส่งออกยังคงเพิ่มขึ้นอย่างต่อเนื่อง** โดยเพิ่มขึ้นร้อยละ 8.4 จากเดือนก่อนหน้า นับเป็นการขยายตัวของ การส่งออกต่อเนื่อง โดยได้รับปัจจัยสนับสนุนจากการขยายตัวของยอดส่งออกสินค้าในหมวดอุปกรณ์สำหรับ สารสนเทศ การสื่อสาร และไฮดรอลิก อุปกรณ์ หมวดโลหะพื้นฐาน และหมวดชิ้นส่วนอุปกรณ์อิเล็กทรอนิกส์ เป็นสำคัญ

- **อัตราเงินเฟ้อ** อยู่ที่ร้อยละ 1.69 ลดลงจากเดือนก่อนหน้าที่อยู่ที่ร้อยละ 1.82 และต่ำกว่าคาดการณ์ของตลาดที่อยู่ที่ร้อยละ 1.80 ถือเป็นอัตราเงินเฟ้อที่ต่ำที่สุดนับตั้งแต่เดือนมีนาคม 2564 อันเนื่องจากการลดลงของอัตราเงินเฟ้อในหมวดอาหาร หมวดที่อยู่อาศัย และหมวดสุขภาพ เป็นสำคัญ

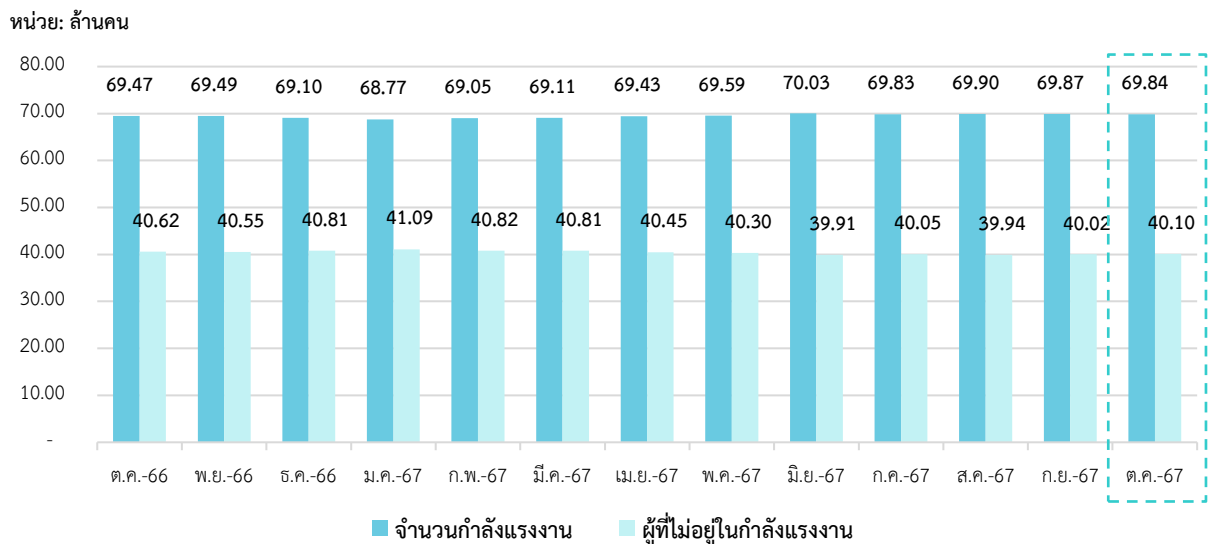
สถานการณ์กำลังแรงงานของญี่ปุ่น (Labour Force in Japan)

สถานการณ์แรงงานของประเทศญี่ปุ่น

1. สถานการณ์กำลังแรงงานของญี่ปุ่น (Labour Force)

ประชากรที่มีอายุ 15 ปี ขึ้นไป เดือนตุลาคม 2567 มีจำนวนประมาณ 109.94 ล้านคน เพิ่มขึ้นจากเดือนที่ผ่านมา โดยแบ่งออกเป็น 1) กำลังแรงงานประมาณ 69.84 ล้านคน (ร้อยละ 63.53 ของจำนวนประชากรวัยแรงงาน) ประกอบด้วย ผู้มีงานทำประมาณ 68.13 ล้านคน และผู้ว่างงาน ประมาณ 1.70 ล้านคน 2) ผู้ที่ไม่อยู่ในกำลังแรงงานประมาณ 40.10 ล้านคน (ร้อยละ 36.47 ของจำนวนประชากรวัยแรงงาน) (แผนภาพ 17 และ 18)

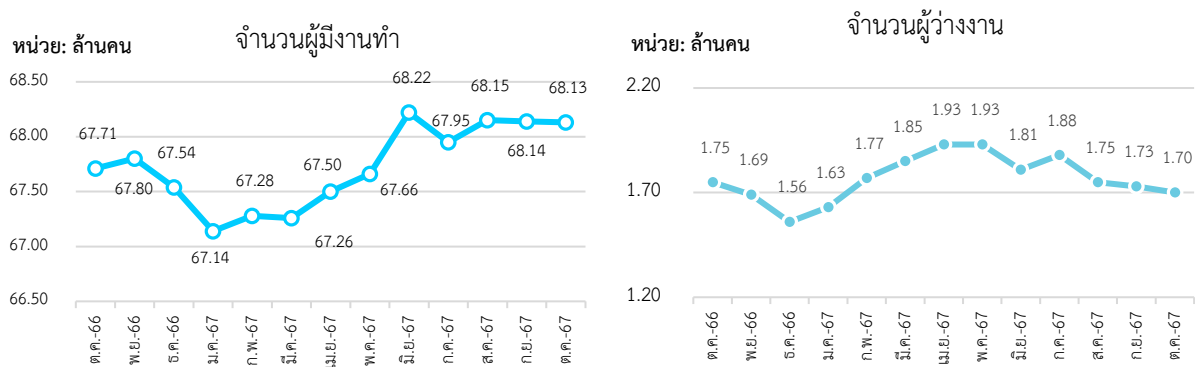
แผนภาพ 17: จำนวนกำลังแรงงานและผู้ที่ไม่อยู่ในกำลังแรงงาน (Labour force and People not in the labour force)



ที่มา: National Statistics of Japan

หมายเหตุ: ประมวลข้อมูลโดยกลุ่มงานนโยบายเศรษฐกิจการแรงงานระหว่างประเทศ กองเศรษฐกิจการแรงงาน

แผนภาพ 18: จำนวนผู้มีงานทำและจำนวนผู้ว่างงานของญี่ปุ่น

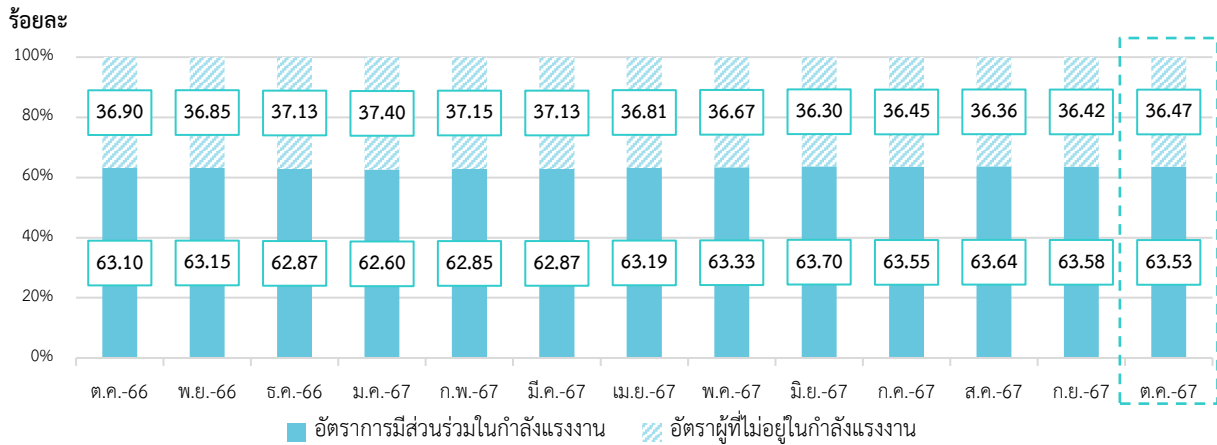


ที่มา: National Statistics of Japan

หมายเหตุ: ประมวลข้อมูลโดยกลุ่มงานนโยบายเศรษฐกิจการแรงงานระหว่างประเทศ กองเศรษฐกิจการแรงงาน

อัตราการมีส่วนร่วมในกำลังแรงงาน เดือนตุลาคม 2567 อยู่ที่ร้อยละ 63.53 ลดลงจากเดือนที่ผ่านมา ซึ่งสามารถอธิบายได้ว่า หากมีประชากรวัยทำงานอายุ 15 ปีขึ้นไป จำนวน 100 คน จะเป็นผู้ที่อยู่ในกำลังแรงงาน ประมาณ 63-64 คน สำหรับอัตราผู้ที่ไม่อยู่ในกำลังแรงงาน อยู่ที่ร้อยละ 36.47 เพิ่มขึ้นจากเดือนที่ผ่านมา (แผนภาพ 19)

แผนภาพ 19: อัตราการมีส่วนร่วมในกำลังแรงงานและอัตราผู้ไม่อยู่ในกำลังแรงงาน (Labour Force Participation Rate and Outside Labour Force Rate)



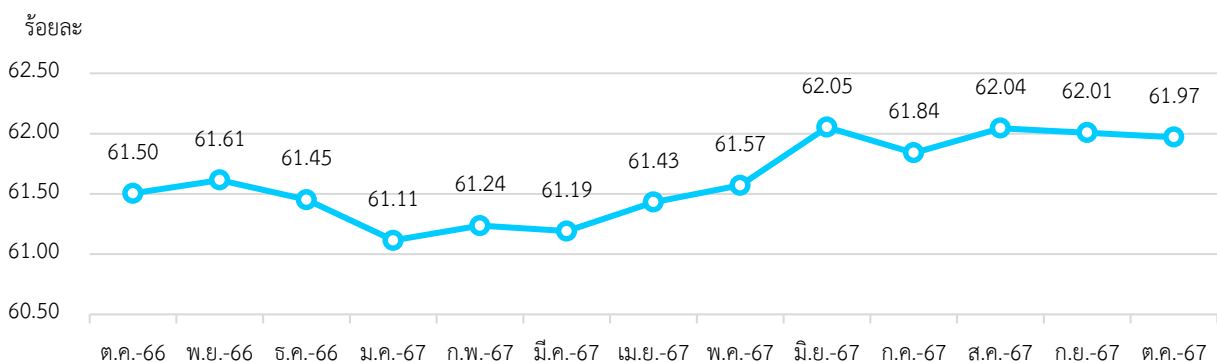
ที่มา: National Statistics of Japan

หมายเหตุ: ประมวลผลข้อมูลโดยกลุ่มงานนโยบายเศรษฐกิจการแรงงานระหว่างประเทศ กองเศรษฐกิจการแรงงาน

2. สถานการณ์การจ้างงานของญี่ปุ่น (Employment Situation)

ผู้มีงานทำ เดือนตุลาคม 2567 มีจำนวนประมาณ 68.13 ล้านคน โดยคิดเป็นอัตราส่วนผู้มีงานทำ ต่อจำนวนประชากรวัยแรงงานที่มีอายุ 15 ปีขึ้นไป (จำนวน 109.94 ล้านคน) อยู่ที่ร้อยละ 61.97 ทั้งนี้ อัตราส่วนผู้มีงานทำลดลงจากเดือนที่ผ่านมา (%MoM) ที่อยู่ที่ร้อยละ 62.01 และเพิ่มขึ้นเมื่อเทียบกับเดือนเดียวกันในปีที่ผ่านมา (%YoY) ที่อยู่ที่ร้อยละ 61.50 (แผนภาพ 20)

แผนภาพ 20: อัตราส่วนผู้มีงานทำต่อประชากรวัยแรงงาน (Employment to Population Ratio)

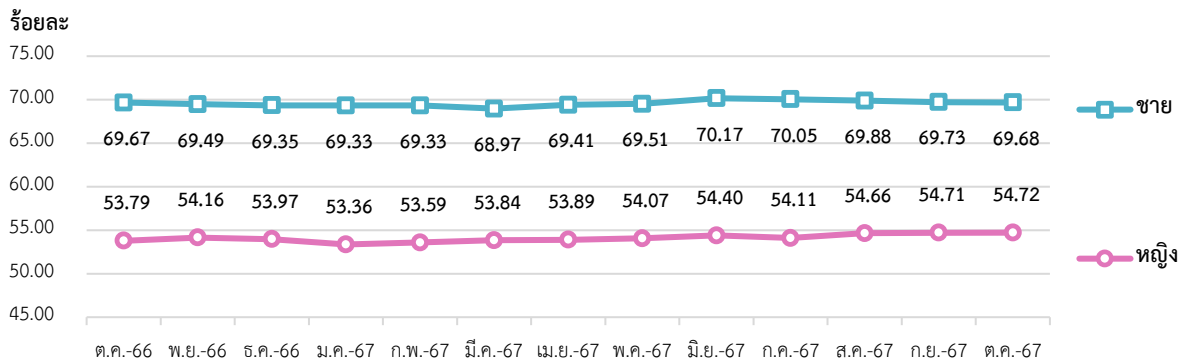


ที่มา: National Statistics of Japan

หมายเหตุ: ประมวลผลข้อมูลโดยกลุ่มงานนโยบายเศรษฐกิจการแรงงานระหว่างประเทศ กองเศรษฐกิจการแรงงาน

หากจำแนกตามเพศ อัตราส่วนผู้มีงานทำต่อจำนวนประชากรวัยแรงงานเพศชาย อยู่ที่ร้อยละ 69.68 ลดลงจากเดือนที่ผ่านมา และเพศหญิง อยู่ที่ร้อยละ 54.72 เพิ่มขึ้นจากเดือนที่ผ่านมา (แผนภาพ 21)

แผนภาพ 21: อัตราส่วนผู้มีงานทำต่อประชากรวัยแรงงาน จำแนกตามเพศ (Employment to Population Ratio by Sex)



ที่มา: National Statistics of Japan

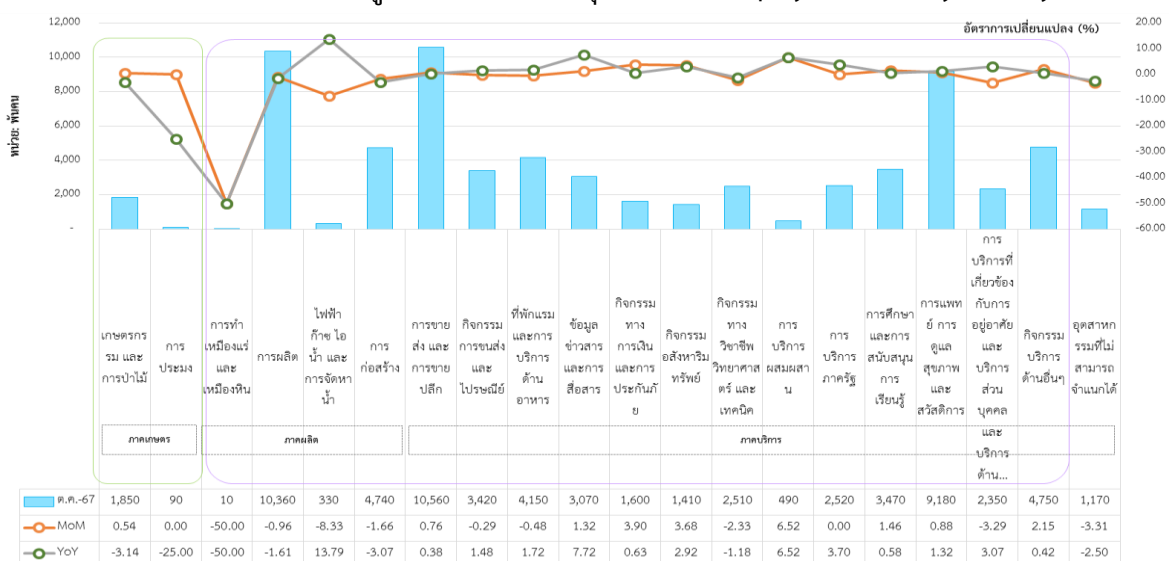
หมายเหตุ: ประมวลข้อมูลโดยกลุ่มงานนโยบายเศรษฐกิจการแรงงานระหว่างประเทศ กองเศรษฐกิจการแรงงาน

จำนวนผู้มีงานทำในภาคอุตสาหกรรม เดือนตุลาคม 2567 ประกอบด้วย 1) ผู้มีงานทำในภาคเกษตร ประมาณ 1.94 ล้านคน โดยคิดเป็นร้อยละ 2.85 และ 2) ผู้มีงานทำนอกภาคเกษตร ประมาณ 66.09 ล้านคน โดยคิดเป็นร้อยละ 97.15 ของผู้มีงานทำทั้งหมด

อุตสาหกรรมที่การจ้างงานมีการขยายตัวสูงสุด เมื่อเปรียบเทียบกับเดือนที่ผ่านมา (%MoM) ได้แก่ การบริการผสมผสาน (ร้อยละ 6.52) กิจกรรมทางการเงินและการประกันภัย (ร้อยละ 3.90) กิจกรรมอสังหาริมทรัพย์ (ร้อยละ 3.68) ในขณะที่อุตสาหกรรมที่การจ้างงานหดตัวสูงสุด ได้แก่ การทำเหมืองแร่และเหมืองหิน (ร้อยละ -50.00) และไฟฟ้า ก๊าซ ไอน้ำ และการจัดหาน้ำ (ร้อยละ -8.33) (แผนภาพ 22)

สำหรับอุตสาหกรรมที่มีการจ้างงานขยายตัว เมื่อเทียบกับเดือนเดียวกันในปีที่ผ่านมา (%YoY) ได้แก่ ไฟฟ้า ก๊าซ ไอน้ำ และการจัดหาน้ำ (ร้อยละ 13.79) ข้อมูลข่าวสารและการสื่อสาร (ร้อยละ 7.72) และการบริการผสมผสาน (ร้อยละ 6.52) ในขณะที่อุตสาหกรรมที่มีการจ้างงานหดตัวสูงสุด ได้แก่ การทำเหมืองแร่และเหมืองหิน (ร้อยละ -50.00) การประมง (ร้อยละ -25.00) และเกษตรกรรม และการป่าไม้ (ร้อยละ -3.14) (แผนภาพ 22)

แผนภาพ 22: จำนวนผู้มีงานทำ จำแนกตามอุตสาหกรรม (Employed Person by Industry)



ที่มา: National Statistics of Japan

หมายเหตุ: ประมวลข้อมูลโดยกลุ่มงานนโยบายเศรษฐกิจการแรงงานระหว่างประเทศ กองเศรษฐกิจการแรงงาน

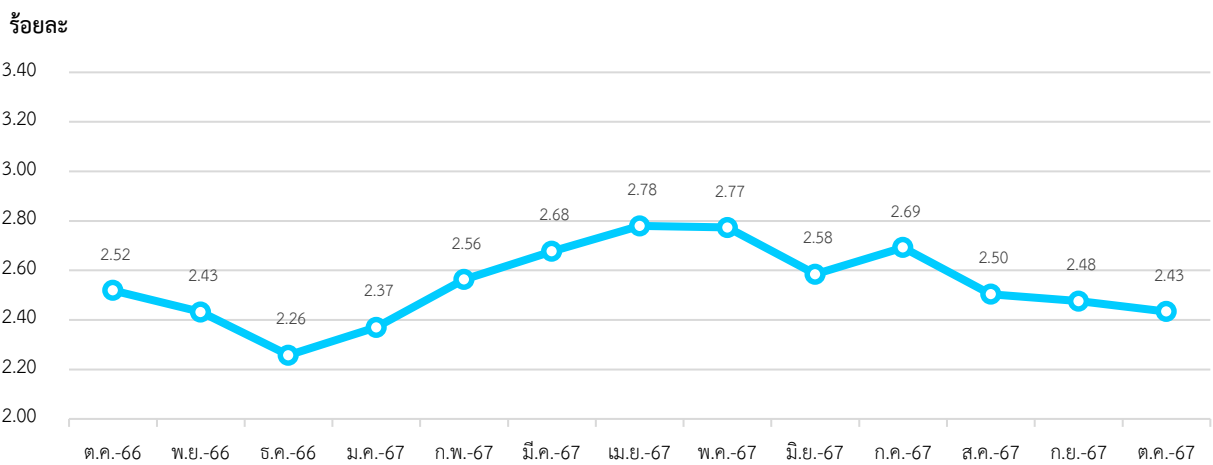
: การบริการผสมผสาน (COMPOUND SERVICES) ได้แก่ กิจกรรมที่เกี่ยวข้องกับบริการไปรษณีย์ (POSTAL SERVICES) และสมาคมสหกรณ์ (COOPERATIVE ASSOCIATIONS)

3. สถานการณ์การว่างงานของญี่ปุ่น (Unemployment)

| | |
|--|--------------------|
| จำนวนผู้ว่างงาน เดือนตุลาคม 2567 | ประมาณ 1.70 ล้านคน |
| - %MoM (ตุลาคม 2567 เทียบกับ กันยายน 2567) | -1.73 % |
| - %YoY (ตุลาคม 2567 เทียบกับ ตุลาคม 2566) | -2.86 % |

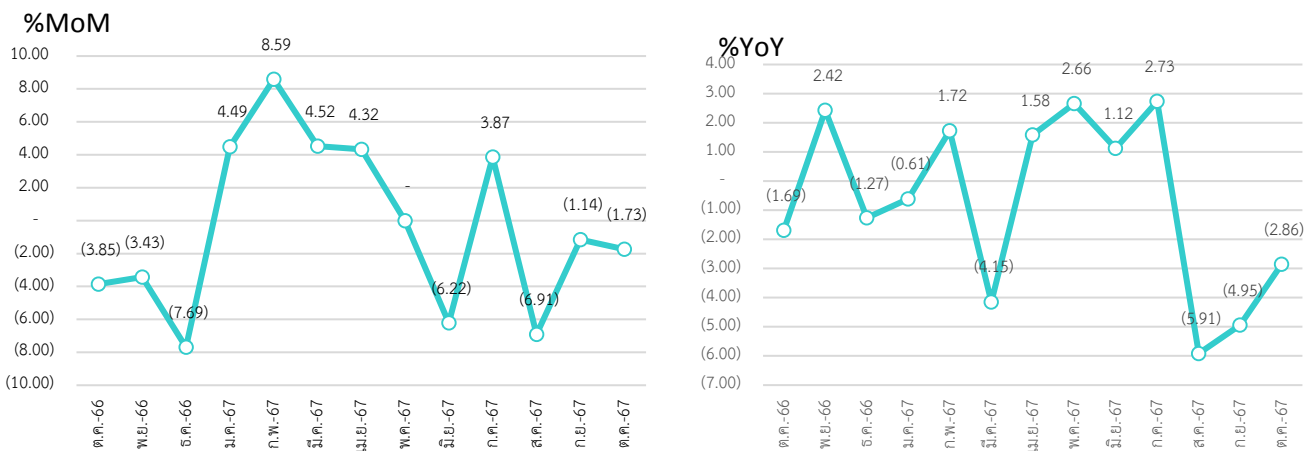
เดือนตุลาคม 2567 มีผู้ว่างงาน ประมาณ 1.70 ล้านคน คิดเป็นอัตราการว่างงาน ร้อยละ 2.43 โดยอัตราการว่างงานของเดือนนี้ลดลงจากเดือนที่ผ่านมาที่อยู่ที่ร้อยละ 2.48 ทั้งนี้ จำนวนผู้ว่างงานลดลงจากเดือนที่ผ่านมา คิดเป็นร้อยละ -1.73 และลดลงเมื่อเทียบกับเดือนเดียวกันในปีที่ผ่านมา คิดเป็นร้อยละ -2.86 (แผนภาพ 23 และ 24)

แผนภาพ 23: อัตราการว่างงานของญี่ปุ่น (Unemployment Rate)



ที่มา: National Statistics of Japan
 หมายเหตุ: ประมวลข้อมูลโดยกลุ่มงานนโยบายเศรษฐกิจการแรงงานระหว่างประเทศ กองเศรษฐกิจการแรงงาน

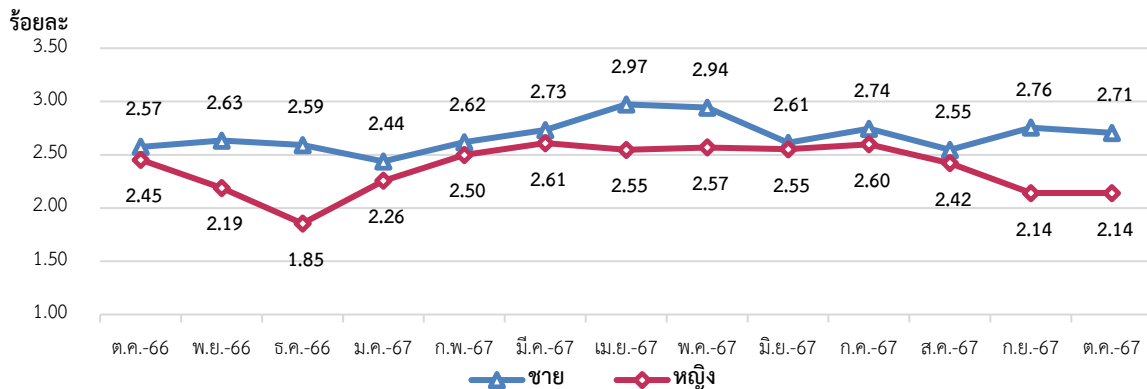
แผนภาพ 24: อัตราการเปลี่ยนแปลงของจำนวนผู้ว่างงานของญี่ปุ่น



ที่มา: National Statistics of Japan
 หมายเหตุ: ประมวลข้อมูลโดยกลุ่มงานนโยบายเศรษฐกิจการแรงงานระหว่างประเทศ กองเศรษฐกิจการแรงงาน

หากจำแนกอัตราการว่างงานตามเพศ พบว่า เพศชายมีอัตราการว่างงาน อยู่ที่ร้อยละ 2.71 ลดลงจากเดือนที่ผ่านมา ในขณะที่เพศหญิง อัตราว่างงานอยู่ที่ร้อยละ 2.14 คงที่จากเดือนที่ผ่านมา (แผนภาพ 25)

แผนภาพ 25: อัตราการว่างงานของญี่ปุ่น จำแนกตามเพศ (Unemployment Rate by Sex)



ที่มา: National Statistics of Japan

หมายเหตุ: ประมวลข้อมูลโดยกลุ่มงานนโยบายเศรษฐกิจการแรงงานระหว่างประเทศ กองเศรษฐกิจการแรงงาน

4. สถานการณ์เศรษฐกิจประเทศญี่ปุ่นเดือนตุลาคม 2567

- **ผลิตภัณฑ์มวลรวมภายในประเทศญี่ปุ่น ในไตรมาสที่ 3 ปี 2567** ขยายตัวร้อยละ 0.9 โดยได้แรงหนุนจากการใช้จ่ายของการอุปโภคบริโภคในภาคเอกชนซึ่งเป็นหนึ่งในองค์ประกอบของตัวเลข GDP โดยการใช้จ่ายในภาคเอกชนถือเป็นแรงขับเคลื่อนหลักของเศรษฐกิจญี่ปุ่นในไตรมาส 3/2567

- **ดัชนีราคาผู้บริโภค (CPI) ปรับตัวเพิ่มขึ้นอยู่ที่ 108.80** จากเดือนก่อนหน้า นับเป็นการเพิ่มขึ้นครั้งแรกในรอบ 3 เดือน เนื่องจากเงินอุดหนุนของรัฐสำหรับค่าสาธารณูปโภคลดลง

- **ดัชนีผู้จัดการฝ่ายจัดซื้อภาคการผลิต (PMI) อยู่ที่ระดับ 49.2 ซึ่งต่ำกว่าระดับ 50.0** บ่งชี้ทิศทางหดตัวของภาคอุตสาหกรรม และอาจจะส่งผลต่อการขาดแคลนแรงงาน จากการจ้างงานหยุดชะงักท่ามกลางแรงกดดันด้านกำลังการผลิตที่ลดลง อย่างไรก็ตาม การลดลงดังกล่าวเป็นเพียงชั่วคราว และความเชื่อมั่นโดยรวมยังคงแข็งแกร่ง

- **ผลผลิตภาคอุตสาหกรรม** ปรับตัวขึ้นที่ร้อยละ 2.8 จากเดือนก่อนหน้า จากการขนส่งสินค้าปรับตัวขึ้น ส่วนสินค้าคงคลังทรงตัว สะท้อนให้เห็นถึงความแข็งแกร่งของภาคการผลิตญี่ปุ่น

- **ยอดค้าปลีก** ขยายตัวร้อยละ 0.7 ในเดือนก่อนหน้า นับเป็นเดือนที่ 31 ติดต่อกันที่ยอดขายปลีกเติบโต โดยยอดขายพุ่งขึ้นในหมวดหมู่อุปกรณ์ เครื่องจักรและอุปกรณ์ ผู้ค้าปลีกที่ไม่ใช่หน้าร้านซื้อเพลิง ยาและเครื่องสำอาง

- **การส่งออก** ขยายตัวเร่งขึ้นที่ร้อยละ 14.6 จากเดือนก่อนหน้า เนื่องจากอุปสงค์ในตลาดโลกเพิ่มขึ้น โดยเฉพาะเครื่องคอมพิวเตอร์ อุปกรณ์ และส่วนประกอบที่ขยายตัวสูง ขณะที่ประเทศคู่ค้าเร่งซื้อสินค้าประเภทเครื่องจักร และวัตถุดิบล่วงหน้าเพื่อรองรับการผลิต และเตรียมความพร้อมรับมือกับความเปลี่ยนแปลงของนโยบายการค้าสหรัฐ ฯ

- **อัตราเงินเฟ้อ** ชะลอตัวลงต่ำกว่าร้อยละ 2 เป็นครั้งแรกในรอบห้าเดือน โดยสาเหตุมาจากราคาพลังงานที่ชะลอตัว

ที่มา: Trading Economics, สำนักงานเศรษฐกิจการคลัง

เรียบเรียงโดย: กลุ่มงานนโยบายเศรษฐกิจการแรงงานระหว่างประเทศ กองเศรษฐกิจการแรงงาน

สถานการณ์กำลังแรงงานของสาธารณรัฐเกาหลี (Labour Force in Republic of Korea)

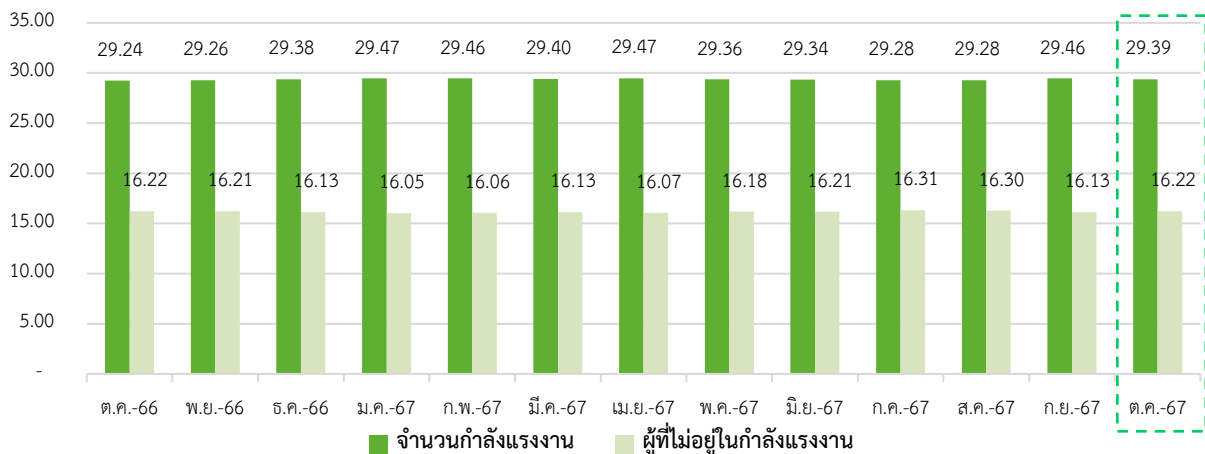
สถานการณ์แรงงานของสาธารณรัฐเกาหลี

1. สถานการณ์กำลังแรงงานของสาธารณรัฐเกาหลี (Labour Force)

ประชากรที่มีอายุ 15 ปี ขึ้นไป เดือนตุลาคม 2567 มีจำนวนประมาณ 45.61 ล้านคน เพิ่มขึ้นจากเดือนที่ผ่านมา โดยแบ่งออกเป็น 1) กำลังแรงงาน ประมาณ 29.39 ล้านคน (ร้อยละ 64.44 ของจำนวนประชากรวัยแรงงาน) ประกอบด้วย ผู้มีงานทำ ประมาณ 28.60 ล้านคน และผู้ว่างงาน ประมาณ 0.79 ล้านคน และ 2) ผู้ที่ไม่อยู่ในกำลังแรงงาน ประมาณ 16.22 ล้านคน (ร้อยละ 35.56 ของจำนวนประชากรวัยแรงงาน) (แผนภาพ 26 และ 27)

แผนภาพ 26: จำนวนกำลังแรงงานและผู้ที่ไม่อยู่ในกำลังแรงงาน (Labour force and People not in the labour force)

หน่วย: ล้านคน



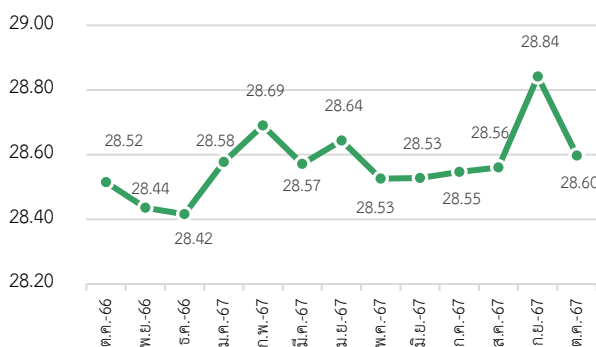
ที่มา: Statistics Korea, Economically Active Population Survey

หมายเหตุ: ประมวลข้อมูลโดยกลุ่มงานนโยบายเศรษฐกิจการแรงงานระหว่างประเทศ กองเศรษฐกิจการแรงงาน

แผนภาพ 27: จำนวนผู้มีงานทำและจำนวนผู้ว่างงานของเกาหลีใต้

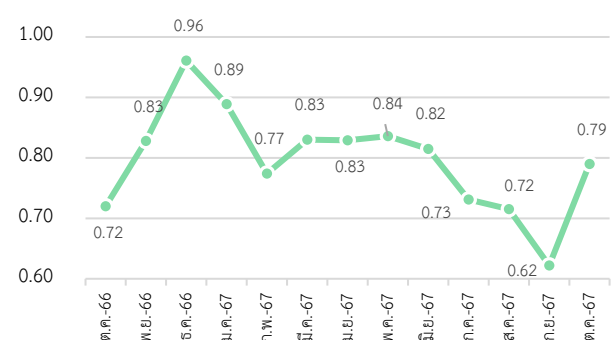
หน่วย: ล้านคน

จำนวนผู้มีงานทำ



หน่วย: ล้านคน

จำนวนผู้ว่างงาน

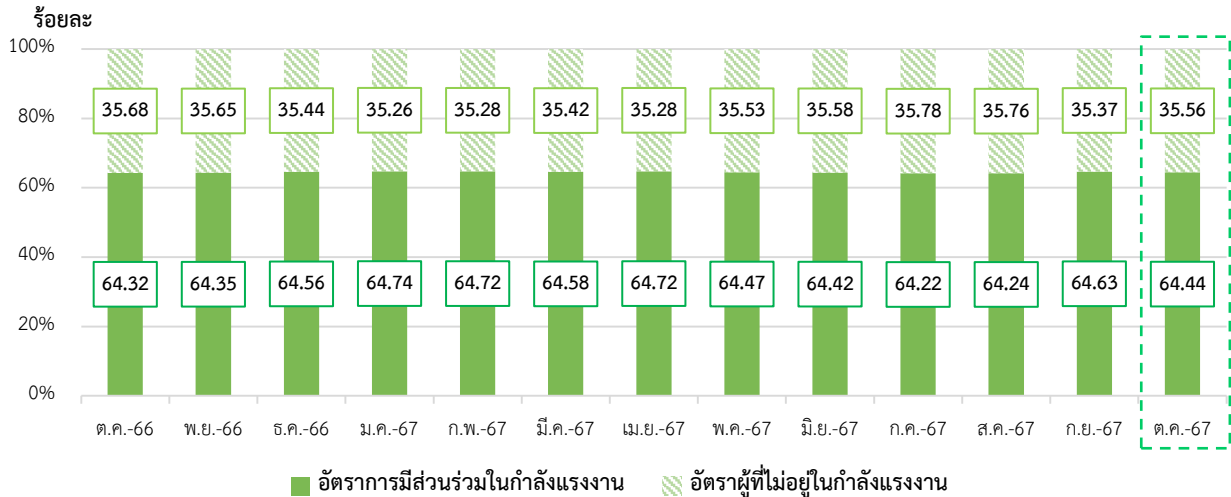


ที่มา: Statistics Korea, Economically Active Population Survey

หมายเหตุ: ประมวลข้อมูลโดยกลุ่มงานนโยบายเศรษฐกิจการแรงงานระหว่างประเทศ กองเศรษฐกิจการแรงงาน

อัตราการมีส่วนร่วมในกำลังแรงงาน เดือนตุลาคม 2567 อยู่ที่ร้อยละ 64.44 เพิ่มขึ้นจากเดือนที่ผ่านมา ซึ่งสามารถอธิบายได้ว่า หากมีประชากรวัยทำงานอายุ 15 ปีขึ้นไป จำนวน 100 คน จะเป็นผู้ที่อยู่ในกำลังแรงงาน ประมาณ 64-65 คน สำหรับอัตราผู้ที่ไม่อยู่ในกำลังแรงงาน อยู่ที่ร้อยละ 35.56 เพิ่มขึ้นจากเดือนที่ผ่านมา (แผนภาพ 28)

แผนภาพ 28: อัตราการมีส่วนร่วมในกำลังแรงงานและอัตราผู้ไม่อยู่ในกำลังแรงงาน (Labour Force Participation Rate and Outside Labour Force Rate)



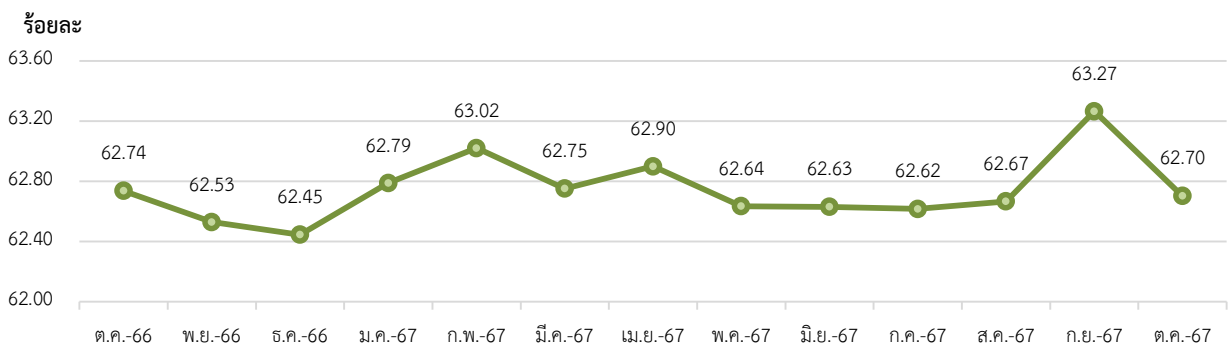
ที่มา: Statistics Korea, Economically Active Population Survey

หมายเหตุ: ประมวลข้อมูลโดยกลุ่มงานนโยบายเศรษฐกิจการแรงงานระหว่างประเทศ กองเศรษฐกิจการแรงงาน

2. สถานการณ์การจ้างงานของเกาหลีใต้ (Employment Situation)

ผู้มีงานทำ เดือนตุลาคม 2567 มีจำนวนประมาณ 28.60 ล้านคน คิดเป็นอัตราส่วนผู้มีงานทำ ต่อจำนวนประชากรวัยแรงงานที่มีอายุ 15 ปีขึ้นไป (จำนวน 45.61 ล้านคน) อยู่ที่ร้อยละ 62.70 ทั้งนี้ จำนวนผู้มีงานทำ ลดลงจากเดือนที่ผ่านมาที่อยู่ร้อยละ 63.27 และลดลงเมื่อเทียบกับเดือนเดียวกันในปีที่ผ่านมาที่อยู่ร้อยละ 62.74 (แผนภาพ 29)

แผนภาพ 29: อัตราส่วนผู้มีงานทำต่อจำนวนประชากรวัยแรงงาน (Employment to Population Ratio)

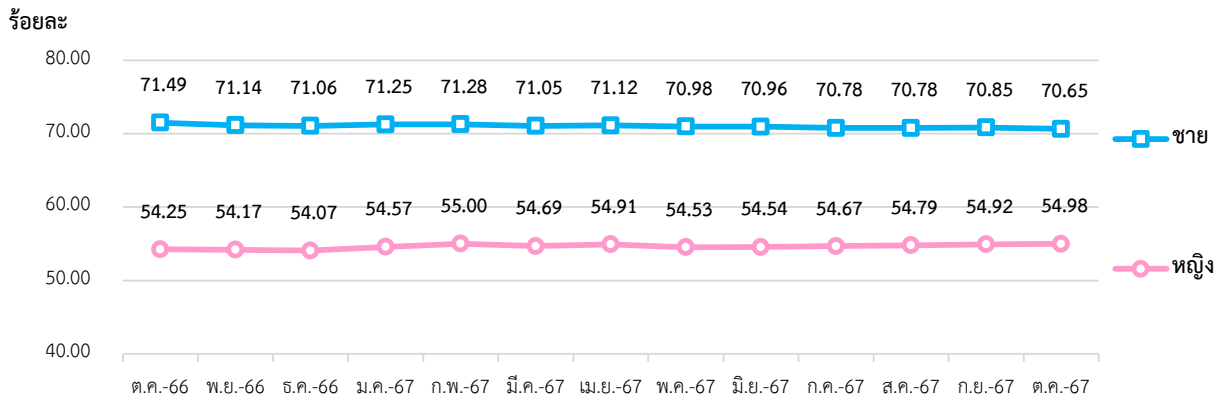


ที่มา: Statistics Korea, Economically Active Population Survey

หมายเหตุ: ประมวลข้อมูลโดยกลุ่มงานนโยบายเศรษฐกิจการแรงงานระหว่างประเทศ กองเศรษฐกิจการแรงงาน

หากจำแนกตามเพศ อัตราส่วนผู้มีงานทำต่อจำนวนประชากรวัยแรงงานเพศชาย อยู่ที่ร้อยละ 70.65 ลดลงจากเดือนที่ผ่านมา ในขณะที่เพศหญิงอยู่ที่ร้อยละ 54.98 เพิ่มขึ้นจากเดือนที่ผ่านมา (แผนภาพ 30)

แผนภาพ 30: อัตราส่วนผู้มีงานทำต่อจำนวนประชากรวัยแรงงาน จำแนกตามเพศ (Employment to Population Ratio by Sex)



ที่มา: Statistics Korea, Economically Active Population Survey

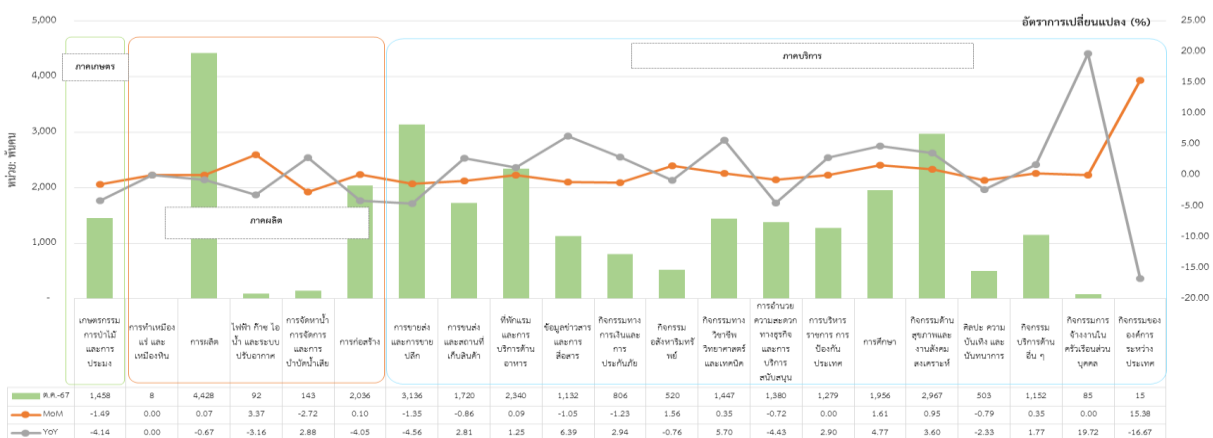
หมายเหตุ: ประมวลข้อมูลโดยกลุ่มงานนโยบายเศรษฐกิจการแรงงานระหว่างประเทศ กองเศรษฐกิจการแรงงาน

จำนวนผู้มีงานทำในภาคอุตสาหกรรม เดือนตุลาคม 2567 ประกอบด้วย 1) ผู้มีงานทำในภาคเกษตร ประมาณ 1.45 ล้านคน โดยคิดเป็นร้อยละ 5.10 และ 2) ผู้มีงานทำนอกภาคเกษตร ประมาณ 27.15 ล้านคน และคิดเป็นร้อยละ 94.90 ของผู้มีงานทำทั้งหมดในภาคอุตสาหกรรม

อุตสาหกรรมที่มีการจ้างงานขยายตัวสูงสุด 3 อันดับแรก เมื่อเทียบกับเดือนที่ผ่านมา (%MoM) ได้แก่ กิจกรรมขององค์การระหว่างประเทศ (ร้อยละ 15.38) ไฟฟ้า ก๊าซ ไอน้ำ และระบบปรับอากาศ (ร้อยละ 3.37) การศึกษา (ร้อยละ 1.61) ในขณะที่อุตสาหกรรมที่มีการจ้างงานหดตัวสูงสุด 3 อันดับแรก ได้แก่ การจัดหาหน้า การจัดการ และการบำบัดน้ำเสีย (ร้อยละ -2.72) เกษตรกรรม การป่าไม้ และการประมง (ร้อยละ -1.49) และการขายส่ง และการขายปลีก (ร้อยละ -1.35) (แผนภาพ 31)

สำหรับอุตสาหกรรมที่มีการจ้างงานขยายตัวสูงสุด 3 อันดับแรก เมื่อเทียบกับเดือนเดียวกันของปีที่ผ่านมา (%YoY) ได้แก่ กิจกรรมการจ้างงานในครัวเรือนส่วนบุคคล (ร้อยละ 19.72) ข้อมูลข่าวสารและการสื่อสาร (ร้อยละ 6.39) และกิจกรรมทางวิชาชีพ วิทยาศาสตร์ และเทคนิค (ร้อยละ 5.70) ในขณะที่อุตสาหกรรมที่มีการจ้างงานหดตัวสูงสุด 3 อันดับแรก ได้แก่ กิจกรรมขององค์การระหว่างประเทศ (ร้อยละ -16.67) การขายส่ง และการขายปลีก (ร้อยละ -4.56) และการอำนวยความสะดวกทางธุรกิจ และการบริการสนับสนุน (ร้อยละ -4.43) (แผนภาพ 31)

แผนภาพ 31: จำนวนผู้มีงานทำ จำแนกตามอุตสาหกรรม (Employed Person by Industry)



ที่มา: Statistics Korea, Economically Active Population Survey

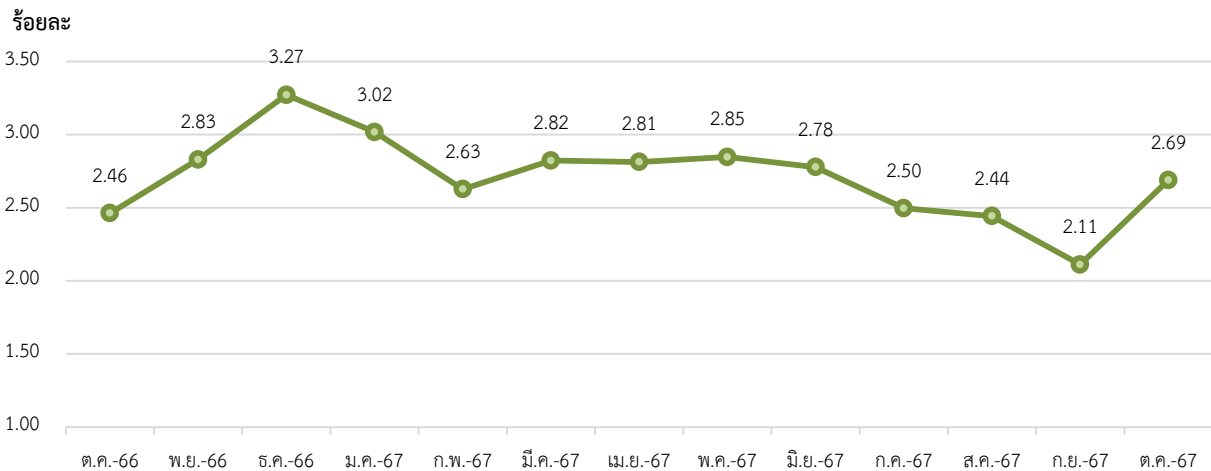
หมายเหตุ: ประมวลข้อมูลโดยกลุ่มงานนโยบายเศรษฐกิจการแรงงานระหว่างประเทศ กองเศรษฐกิจการแรงงาน

3. สถานการณ์การว่างงานของสาธารณรัฐเกาหลี (Unemployment)

| | |
|--|--------------------|
| จำนวนผู้ว่างงาน เดือนตุลาคม 2567 | ประมาณ 0.79 ล้านคน |
| - %MoM (ตุลาคม 2567 เทียบกับ กันยายน 2567) | 27.01 % |
| - %YoY (ตุลาคม 2567 เทียบกับ ตุลาคม 2566) | 9.72 % |

เดือนตุลาคม 2567 มีผู้ว่างงาน ประมาณ 0.79 ล้านคน คิดเป็นอัตราการว่างงาน ร้อยละ 2.69 เพิ่มขึ้นจากเดือนที่ผ่านมา ทั้งนี้ จำนวนผู้ว่างงานเพิ่มขึ้นจากเดือนที่ผ่านมา คิดเป็นร้อยละ 27.01 และเพิ่มขึ้นเมื่อเทียบกับเดือนเดียวกันในปีที่ผ่านมา คิดเป็นร้อยละ 9.72 (แผนภาพ 32 และ 33)

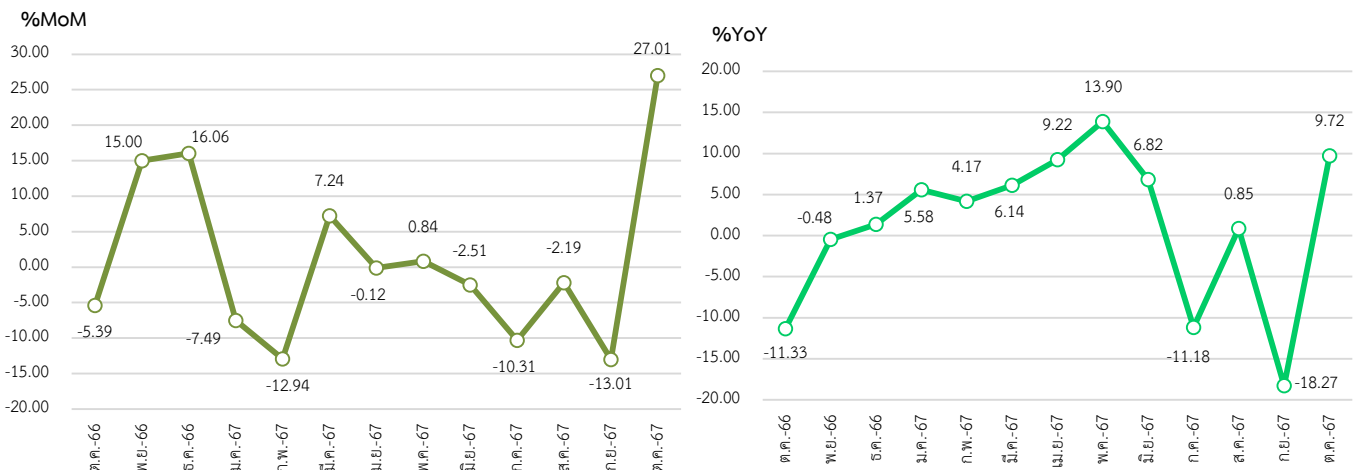
แผนภาพ 32: อัตราการว่างงานของเกาหลีใต้ (Unemployment Rate)



ที่มา: Statistics Korea, Economically Active Population Survey

หมายเหตุ: ประมวลข้อมูลโดยกลุ่มงานนโยบายเศรษฐกิจการแรงงานระหว่างประเทศ กองเศรษฐกิจการแรงงาน

แผนภาพ 33: อัตราการเปลี่ยนแปลงของจำนวนผู้ว่างงานของเกาหลีใต้

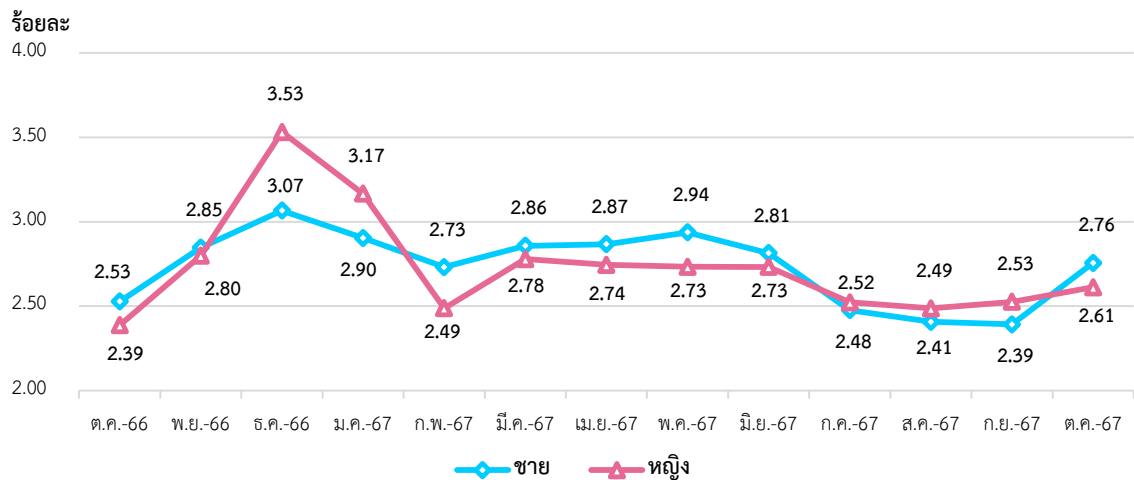


ที่มา: Statistics Korea, Economically Active Population Survey

หมายเหตุ: ประมวลข้อมูลโดยกลุ่มงานนโยบายเศรษฐกิจการแรงงานระหว่างประเทศ กองเศรษฐกิจการแรงงาน

หากจำแนกอัตราการว่างงานตามเพศ พบว่า เพศชายมีอัตราการว่างงาน อยู่ที่ร้อยละ 2.76 เพิ่มขึ้นจากเดือนที่ผ่านมา ในขณะที่เพศหญิงมีอัตราการว่างงาน อยู่ที่ร้อยละ 2.61 เพิ่มขึ้นจากเดือนที่ผ่านมาเช่นเดียวกัน (แผนภาพ 34)

แผนภาพ 34: อัตราการว่างงานของเกาหลีใต้ จำแนกตามเพศ (Unemployment Rate by Sex)



ที่มา: Statistics Korea, Economically Active Population Survey

หมายเหตุ: ประมวลข้อมูลโดยกลุ่มงานนโยบายเศรษฐกิจการแรงงานระหว่างประเทศ กองเศรษฐกิจการแรงงาน

4. สถานการณ์เศรษฐกิจของสาธารณรัฐเกาหลีเดือนตุลาคม 2567

- ผลกระทบมวลรวมภายในประเทศเกาหลีใต้ ไตรมาสที่ 3 ปี 2567 ขยายตัวร้อยละ 1.5 ลดลงจากไตรมาสที่ผ่านมา ซึ่งสะท้อนให้เห็นว่าเกาหลีใต้กำลังเผชิญความเสี่ยงจากการส่งออกที่ชะลอตัวลงของยอดส่งออกรถยนต์และเคมีภัณฑ์เป็นสาเหตุสำคัญที่ทำให้ยอดส่งออกโดยรวมของเกาหลีใต้ลดลง รวมทั้งสถานการณ์ตึงเครียดด้านภูมิรัฐศาสตร์ที่ลุกลามเป็นวงกว้าง และการเลือกตั้งประธานาธิบดีสหรัฐฯ ซึ่งอาจจะส่งผลกระทบต่อบรรดาประเทศที่ต้องพึ่งพาการค้า การอุปโภคบริโภคในภาคเอกชนขยับขึ้นเพียงร้อยละ 0.5 อย่างไรก็ตาม การลงทุนด้านสาธารณูปโภคปรับตัวขึ้นร้อยละ 6.9 เนื่องจากการใช้จ่ายด้านอุปกรณ์ เช่น เครื่องจักรที่ใช้ในการผลิตชิปปรับตัวสูงขึ้น

- ดัชนีราคาผู้บริโภค (CPI) เพิ่มขึ้นอยู่ที่ 114.69 จากเดือนก่อนหน้าซึ่งอยู่ที่ 114.65 จากดัชนีเครื่องดื่มแอลกอฮอล์และยาสูบ เสื้อผ้าและรองเท้า ที่อยู่อาศัย น้ำ ไฟฟ้า แก๊สและเชื้อเพลิงอื่นๆ เฟอร์นิเจอร์ ของใช้ในครัวเรือน รวมถึงการเพิ่มขึ้นของผักกาดขาวและหัวไชเท้า เนื่องจากผักกาดขาวและหัวไชเท้าเป็นส่วนผสมหลักของกิมจิ เนื่องจากผู้คนมักจะทำกิมจิในปริมาณมากเพื่อเตรียมรับมือกับอากาศหนาวเย็นในช่วงฤดูหนาว

- ดัชนีผู้จัดการฝ่ายจัดซื้อภาคการผลิต (PMI) คงที่อยู่ที่ร้อยละ 48.30 จากเดือนก่อนหน้า ซึ่งเป็นการหดตัวเป็นเดือนที่สองติดต่อกัน จากคำสั่งซื้อใหม่ที่ลดลงอย่างมีนัยสำคัญส่งผลให้ระดับการผลิตลดลง

- อัตราเงินเฟ้อ อยู่ที่ร้อยละ 1.3 ชะลอตัวต่อเนื่องเป็นเดือนที่สี่ ทำให้ธนาคารเกาหลีใต้ อาจจะปรับลดดอกเบี้ยในช่วงต้นเดือนมกราคม พ.ศ. 2568

- การส่งออกของเกาหลีใต้ เพิ่มขึ้นร้อยละ 4.6 ขยายตัวต่อเนื่องอยู่ที่ 57.5 พันล้านดอลลาร์สหรัฐ โดยได้แรงหนุนจากความต้องการเซมิคอนดักเตอร์ที่แข็งแกร่ง

- ตัวเลขจ้างงานของเกาหลีใต้อยู่ที่ระดับ 28.85 ล้านตำแหน่ง เพิ่มขึ้น 83,000 ตำแหน่ง เมื่อเทียบเป็นรายปี ซึ่งเป็นการปรับตัวขึ้นน้อยที่สุดในรอบ 4 เดือน สาเหตุหลักที่ทำให้ตัวเลขจ้างงานโดยรวมชะลอตัวลงมาจากการจ้างงานที่อ่อนแอลงในหลายภาคส่วน เช่น ค่าปลีก คำสั่ง และการก่อสร้าง เป็นต้น

ที่มา: Trading Economics, The Korea Economic Daily, กรมส่งเสริมการค้าระหว่างประเทศ
เรียบเรียงโดย: กลุ่มงานนโยบายเศรษฐกิจการแรงงานระหว่างประเทศ กองเศรษฐกิจการแรงงาน

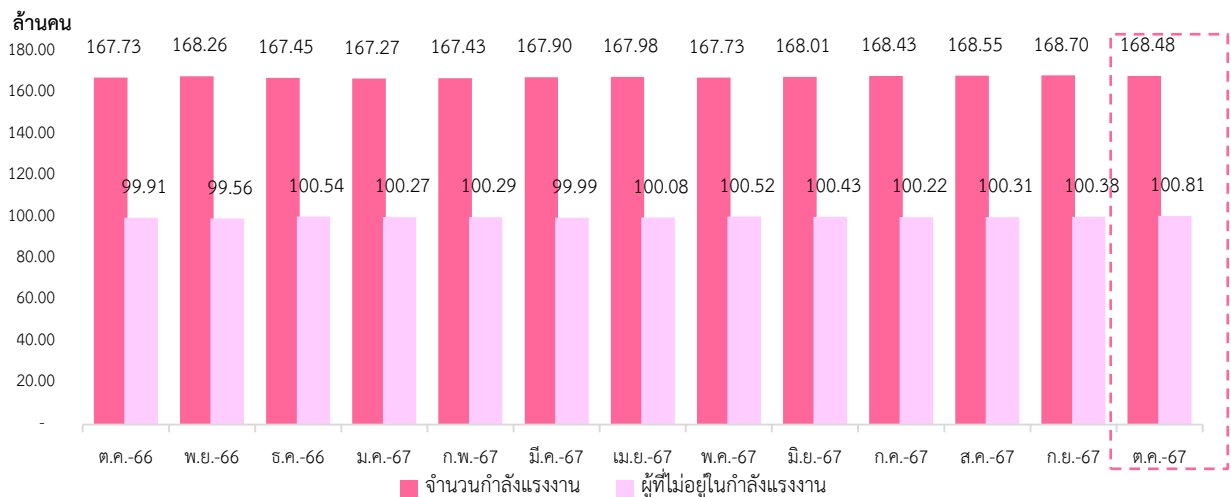
สถานการณ์กำลังแรงงานของสหรัฐอเมริกา (Labour Force in United States of America)

สถานการณ์แรงงานของประเทศสหรัฐอเมริกา

1. สถานการณ์กำลังแรงงานของสหรัฐอเมริกา (Labour Force)

ประชากรวัยแรงงานที่มีอายุ 16 ปี ขึ้นไป เดือนตุลาคม 2567 มีจำนวนประมาณ 269.29 ล้านคน เพิ่มขึ้นจากเดือนที่ผ่านมา โดยแบ่งออกเป็น 1) กำลังแรงงาน ประมาณ 168.48 ล้านคน (ร้อยละ 62.56 ของจำนวนประชากรวัยแรงงาน) ประกอบด้วย ผู้มีงานทำ ประมาณ 161.50 ล้านคน และผู้ว่างงาน ประมาณ 6.98 ล้านคน และ 2) ผู้ที่ไม่อยู่ในกำลังแรงงาน ประมาณ 100.81 ล้านคน (ร้อยละ 37.44 ของจำนวนประชากรวัยแรงงาน) ลดลงจากเดือนที่ผ่านมา (แผนภาพ 35 และ 36)

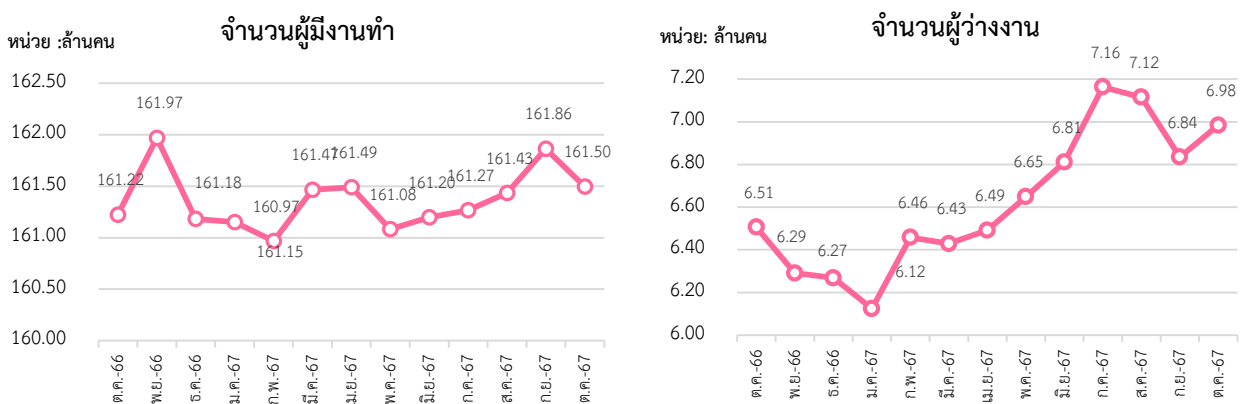
แผนภาพ 35: จำนวนกำลังแรงงานและผู้ที่ไม่อยู่ในกำลังแรงงาน (Labour force & People not in the labour force)



ที่มา: U.S. BUREAU OF LABOR STATISTICS

หมายเหตุ: ประมวลข้อมูลโดยกลุ่มงานนโยบายเศรษฐกิจการแรงงานระหว่างประเทศ กองเศรษฐกิจการแรงงาน

แผนภาพ 36: จำนวนผู้มีงานทำและผู้ว่างงานของสหรัฐอเมริกา (Employed & Unemployed Persons)

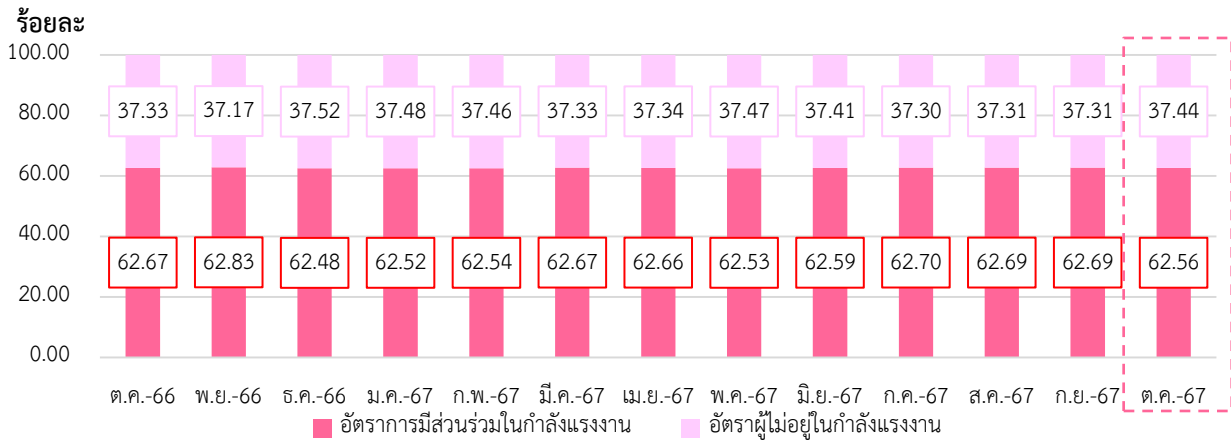


ที่มา: U.S. BUREAU OF LABOR STATISTICS

หมายเหตุ: ประมวลข้อมูลโดยกลุ่มงานนโยบายเศรษฐกิจการแรงงานระหว่างประเทศ กองเศรษฐกิจการแรงงาน

อัตราการมีส่วนร่วมในกำลังแรงงาน เดือนตุลาคม 2567 อยู่ที่ร้อยละ 62.56 ลดลงจากเดือนที่ผ่านมา ซึ่งสามารถอธิบายได้ว่า หากมีประชากรวัยแรงงานอายุ 16 ปีขึ้นไป จำนวน 100 คน จะเป็นผู้ที่อยู่ในกำลังแรงงาน ประมาณ 62-63 คน สำหรับอัตราส่วนผู้ที่ไม่อยู่ในกำลังแรงงาน อยู่ที่ร้อยละ 37.44 เพิ่มขึ้นจากเดือนที่ผ่านมา (แผนภาพ 37)

แผนภาพ 37: อัตราการมีส่วนร่วมในกำลังแรงงานและอัตราผู้ไม่อยู่ในกำลังแรงงาน (Labour Force Participation Rate and Outside Labour Force Rate)



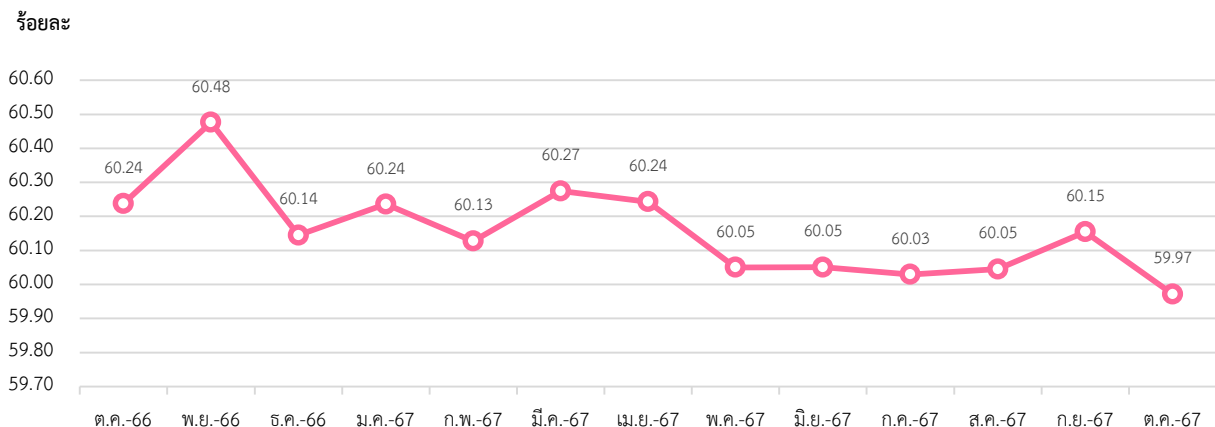
ที่มา: U.S. BUREAU OF LABOR STATISTICS

หมายเหตุ: ประมวลข้อมูลโดยกลุ่มงานนโยบายเศรษฐกิจการแรงงานระหว่างประเทศ กองเศรษฐกิจการแรงงาน

2. สถานการณ์การจ้างงานของสหรัฐอเมริกา (Employment Situation)

ผู้มีงานทำ เดือนตุลาคม 2567 มีจำนวนประมาณ 161.50 ล้านคน ลดลงจากเดือนที่ผ่านมา คิดเป็นอัตราส่วนผู้มีงานทำต่อจำนวนประชากรวัยแรงงานที่มีอายุ 16 ปีขึ้นไป (จำนวน 269.29 ล้านคน) อยู่ที่ร้อยละ 59.97 ทั้งนี้ จำนวนผู้มีงานทำลดลงจากเดือนที่ผ่านมาที่อยู่ร้อยละ 60.15 และลดลงเมื่อเทียบกับเดือนเดียวกันในปีที่ผ่านมาที่อยู่ร้อยละ 60.24 (แผนภาพ 38)

แผนภาพ 38: อัตราส่วนผู้มีงานทำต่อจำนวนประชากรวัยแรงงาน (Employment to Population Ratio)

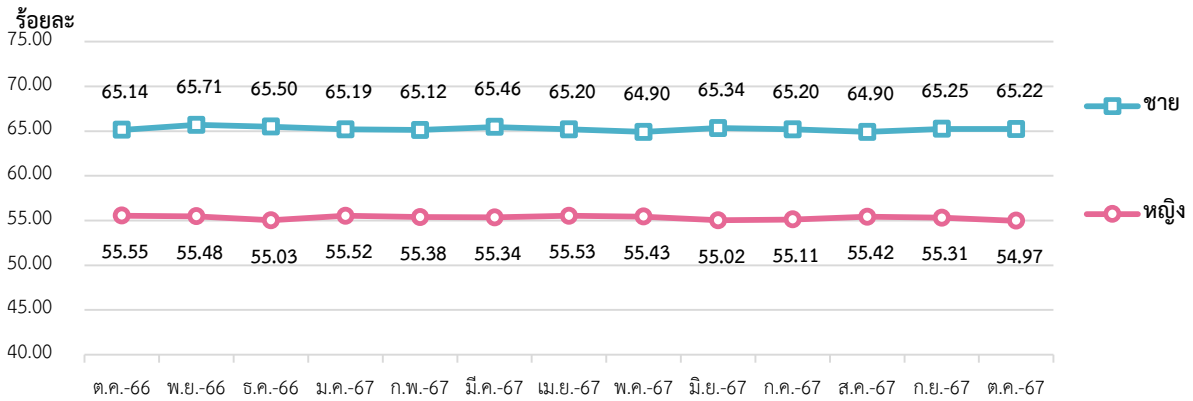


ที่มา: U.S. BUREAU OF LABOR STATISTICS

หมายเหตุ: ประมวลข้อมูลโดยกลุ่มงานนโยบายเศรษฐกิจการแรงงานระหว่างประเทศ กองเศรษฐกิจการแรงงาน

หากจำแนกตามเพศ อัตราส่วนผู้มีงานทำต่อจำนวนประชากรวัยแรงงาน เพศชาย อยู่ที่ร้อยละ 65.22 ลดลงจากเดือนที่ผ่านมา ในขณะที่เพศหญิง อยู่ที่ร้อยละ 54.97 ลดลงจากเดือนที่ผ่านมา (แผนภาพ 39)

แผนภาพ 39: อัตราส่วนผู้มีงานทำต่อจำนวนประชากรวัยแรงงาน จำแนกตามเพศ (Employment to Population Ratio by Sex)



ที่มา: U.S. BUREAU OF LABOR STATISTICS

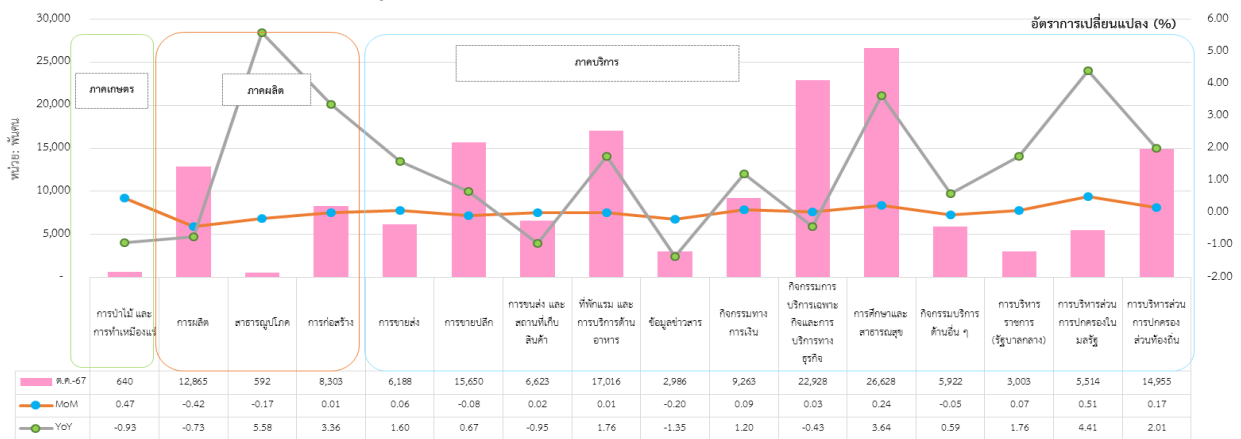
หมายเหตุ: ประมวลข้อมูลโดยกลุ่มงานนโยบายเศรษฐกิจการแรงงานระหว่างประเทศ กองเศรษฐกิจการแรงงาน

จำนวนผู้มีงานทำในภาคอุตสาหกรรม เดือนตุลาคม 2567 ประกอบด้วย 1) ผู้มีงานทำในภาคเกษตร ประมาณ 0.64 ล้านคน คิดเป็นร้อยละ 0.40 และ 2) ผู้มีงานทำนอกภาคเกษตร ประมาณ 158.44 ล้านคน คิดเป็นร้อยละ 99.60 ของผู้มีงานทำทั้งหมด

อุตสาหกรรมที่มีการจ้างงานขยายตัวสูงสุด 3 อันดับแรก เมื่อเทียบกับเดือนที่ผ่านมา (%MoM) ได้แก่ การบริหารส่วนการปกครองในมลรัฐ (ร้อยละ 0.51) การป่าไม้ และการทำเหมืองแร่ (ร้อยละ 0.47) การศึกษา และสาธารณสุข (ร้อยละ 0.24) ในขณะที่อุตสาหกรรมที่มีการจ้างงานหดตัวสูงสุดจำนวน 3 อุตสาหกรรม ได้แก่ การผลิต (ร้อยละ -0.42) ข้อมูลข่าวสาร (ร้อยละ -0.20) และสาธารณูปโภค (ร้อยละ -0.17)

สำหรับอุตสาหกรรมที่มีการจ้างงานขยายตัวสูงสุด 3 อันดับแรก เมื่อเทียบกับเดือนเดียวกันของปีที่ผ่านมา (%YoY) ได้แก่ สาธารณูปโภค (ร้อยละ 5.58) การบริหารส่วนการปกครองในมลรัฐ (ร้อยละ 4.41) การศึกษา และสาธารณสุข (ร้อยละ 3.64) ในขณะที่อุตสาหกรรมที่มีการจ้างงานหดตัวสูงสุด 3 อันดับแรก ได้แก่ ข้อมูลข่าวสาร (ร้อยละ -1.35) การขนส่ง และสถานที่เก็บสินค้า (ร้อยละ -0.95) และการป่าไม้ และการทำเหมืองแร่ (ร้อยละ -0.93) (แผนภาพ 40)

แผนภาพ 40: จำนวนผู้มีงานทำ จำแนกตามอุตสาหกรรม (Employed Person by Industry)



ที่มา: U.S. BUREAU OF LABOR STATISTICS

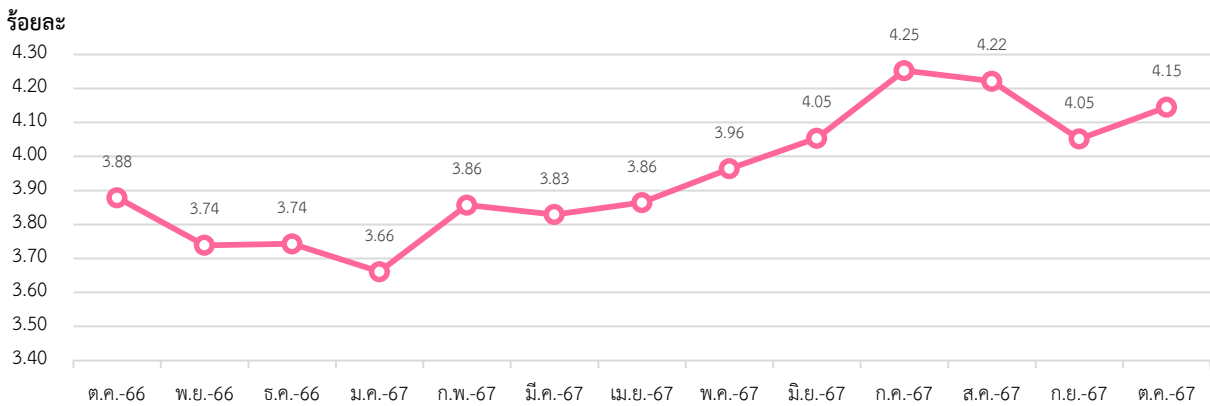
หมายเหตุ: U.S. BUREAU OF LABOR STATISTICS, ประมวลข้อมูลโดยกลุ่มงานนโยบายเศรษฐกิจการแรงงานระหว่างประเทศ กองเศรษฐกิจการแรงงาน

3. สถานการณ์การว่างงานของสหรัฐอเมริกา (Unemployment)

| | |
|--|--------------------|
| จำนวนผู้ว่างงาน เดือนตุลาคม 2567 | ประมาณ 6.98 ล้านคน |
| - %MoM (ตุลาคม 2567 เทียบกับ สิงหาคม 2567) | 2.18 % |
| - %YoY (ตุลาคม 2567 เทียบกับ ตุลาคม 2566) | 7.35 % |

เดือนตุลาคม 2567 มีผู้ว่างงาน ประมาณ 6.98 ล้านคน คิดเป็นอัตราการว่างงาน ร้อยละ 4.15 เพิ่มขึ้นจากเดือนที่ผ่านมา ทั้งนี้ จำนวนผู้ว่างงานเพิ่มขึ้นจากเดือนที่ผ่านมา คิดเป็นร้อยละ 2.18 และเมื่อเทียบกับเดือนเดียวกันในปีที่ผ่านมาเพิ่มขึ้น คิดเป็นร้อยละ 7.35 (แผนภาพ 41 และ 42)

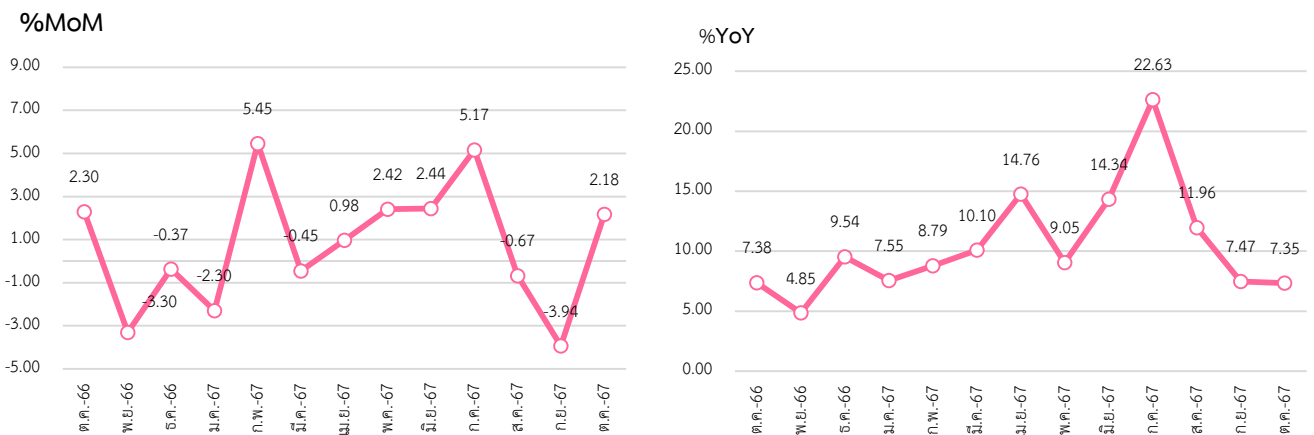
แผนภาพ 41: อัตราการว่างงานของสหรัฐอเมริกา (Unemployment Rate)



ที่มา: U.S. BUREAU OF LABOUR STATISTICS

หมายเหตุ: ประมวลข้อมูลโดยกลุ่มงานนโยบายเศรษฐกิจการแรงงานระหว่างประเทศ กองเศรษฐกิจการแรงงาน

แผนภาพ 42: อัตราการเปลี่ยนแปลงของจำนวนผู้ว่างงานของสหรัฐอเมริกา

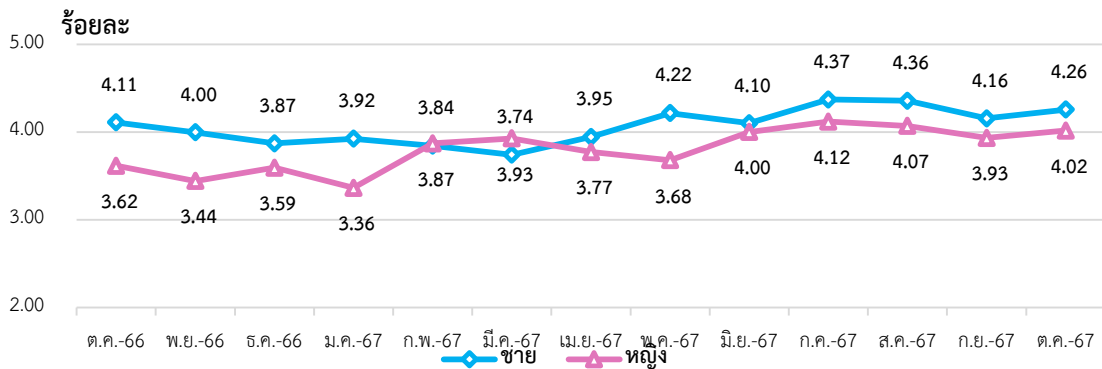


ที่มา: U.S. BUREAU OF LABOUR STATISTICS

หมายเหตุ: ประมวลข้อมูลโดยกลุ่มงานนโยบายเศรษฐกิจการแรงงานระหว่างประเทศ กองเศรษฐกิจการแรงงาน

หากจำแนกอัตราการว่างงานตามเพศ พบว่า เพศชาย มีอัตราการว่างงาน อยู่ที่ร้อยละ 4.26 เพิ่มขึ้นจากเดือนที่ผ่านมา ในขณะที่เพศหญิง มีอัตราการว่างงาน อยู่ที่ร้อยละ 4.02 เพิ่มขึ้นจากเดือนที่ผ่านมาเช่นเดียวกัน (แผนภาพ 43)

แผนภาพ 43: อัตราการว่างงานของสหรัฐอเมริกา จำแนกตามเพศ (Unemployment Rate by Sex)



ที่มา: U.S. BUREAU OF LABOUR STATISTICS

หมายเหตุ: ประมวลข้อมูลโดยกลุ่มงานนโยบายเศรษฐกิจการแรงงานระหว่างประเทศ กองเศรษฐกิจการแรงงาน

4. สถานการณ์เศรษฐกิจสหรัฐอเมริกาเดือนตุลาคม 2567

- เศรษฐกิจสหรัฐฯ ไตรมาสที่ 3 ปี 2567 ขยายตัวร้อยละ 2.70 แสดงให้เห็นว่าการใช้จ่ายของผู้บริโภคในประเทศเพิ่มขึ้น รวมถึงมีการลงทุนทางธุรกิจเพิ่มมากขึ้นส่งผลให้ความเสี่ยงต่อการเข้าสู่ภาวะถดถอยของสหรัฐฯ ปรับลดลง อีกทั้ง อัตราดอกเบี้ยที่ต่ำลงทำให้ความเชื่อมั่นต่อเศรษฐกิจสหรัฐฯ ยังคงมั่นคง ในส่วนธุรกิจภาคการค้าเติบโตยังคงเพิ่มขึ้น โดยได้รับานิสงส์มาจากการขยายตัวต่อเนื่องของภาคการท่องเที่ยว

- ดัชนีราคาผู้บริโภค (CPI) เท่ากับ 315.66 เพิ่มขึ้นจากเดือนก่อนหน้า เป็นเดือนที่ 4 ติดต่อกันจากราคาของรถมือสองและราคาโรงแรมที่เพิ่มขึ้น ส่วนหนึ่งเป็นผลจากผลกระทบของพายุเฮอริเคนเฮเลน รวมถึงการผ่อนคลายนโยบายการเงินของธนาคารกลางสหรัฐฯ (เฟด) แม้ว่าจะเพิ่มขึ้นเล็กน้อยจากร้อยละ 2.4 เป็นร้อยละ 2.6 เมื่อเทียบกับปีก่อน

- ดัชนีผู้จัดการฝ่ายจัดซื้อภาคการผลิต (PMI) อยู่ที่ระดับ 48.50 ปรับตัวเพิ่มขึ้นจากเดือนที่ผ่านมาที่ร้อยละ 47.30 สาเหตุมาจากคำสั่งซื้อสินค้าเพิ่มขึ้นและการจ้างงานเพิ่มขึ้นเป็นครั้งแรกในรอบสี่เดือน

- ตัวเลขผู้ขอสวัสดิการว่างงานครั้งแรกในสหรัฐฯ (Initial Jobless Claim) ปรับตัวลดลง 12,000 ราย มาอยู่ที่ 216,000 ราย อยู่ในระดับที่ต่ำที่สุดนับตั้งแต่เดือนพฤษภาคม 2567 โดยมีปัจจัยหลักมาจากการใช้จ่ายของผู้บริโภคที่ปรับตัวเพิ่มสูงขึ้นและสถานการณ์พายุเฮอริเคนที่ได้พัดผ่านไปแล้ว เป็นสัญญาณให้เห็นว่าเศรษฐกิจสหรัฐฯ เติบโตอย่างแข็งแกร่ง

- ยอดสั่งซื้อสินค้าคงทนของผู้ผลิตในสหรัฐฯ (Durable Goods Orders) ปรับเพิ่มขึ้นร้อยละ 0.2 เมื่อเทียบกับเดือนก่อนหน้าที่ระดับ 286,561 ล้านดอลลาร์สหรัฐฯ มีสาเหตุหลักมาจากการประท้วงหยุดงานที่สิ้นสุดลงและยอดสั่งซื้อเครื่องบินโดยสารพาณิชย์ที่ปรับตัวเพิ่มขึ้น

- ความเชื่อมั่นของผู้บริโภค ปรับตัวดีขึ้นเนื่องจากปัจจัยด้านสถานะเศรษฐกิจภายในประเทศโดยเฉพาะตลาดแรงงานที่ปรับตัวดีขึ้นอย่างเห็นได้ชัดหลังจากที่ก่อนหน้านี้ชะลอตัวติดต่อกันเป็นระยะเวลาหลายเดือน

- อัตราเงินเฟ้อ เพิ่มขึ้นมาอยู่ที่ร้อยละ 2.6 จากเดือนกันยายนที่ร้อยละ 2.4 จากนโยบายที่กำลังจะเกิดขึ้นจากการขึ้นภาษีนำเข้าจากต่างประเทศ

ที่มา: Trading economics, สำนักงานส่งเสริมการค้าในต่างประเทศ (สคต.)

และ สำนักงานที่ปรึกษาเศรษฐกิจและการคลัง

เรียบเรียงโดย: กลุ่มงานนโยบายเศรษฐกิจการแรงงานระหว่างประเทศ กองเศรษฐกิจการแรงงาน

Highlight สถานการณ์เศรษฐกิจที่น่าสนใจประจำเดือนพฤศจิกายน 2567

ข้อมูล ณ เดือนตุลาคม 2567

“ภาวะเศรษฐกิจโลก”

สหรัฐอเมริกา : ภาพรวมเศรษฐกิจสหรัฐฯ ยังคงขยายตัว ตลาดแรงงานแข็งแกร่ง การได้รับชัยชนะในการเลือกตั้งประธานาธิบดีของนายโดนัลด์ ทรัมป์ สร้างบรรยากาศเชิงบวกต่อภาพรวมการลงทุนและเศรษฐกิจของสหรัฐฯ ผ่านนโยบายปฏิรูปเศรษฐกิจและการปรับลดภาษี การลดความช่วยเหลือยูเครนในการทำสงครามกับรัสเซีย รวมถึงลดอัตราเงินเฟ้อ อย่างไรก็ตาม นโยบายการค้าที่ตั้งเป้าจำกัดเก็บภาษีสินค้านำเข้าจากจีนที่ระดับร้อยละ 60 และสินค้าจากประเทศอื่นที่ร้อยละ 10-20 อาจเพิ่มความเสี่ยงต่อภาพรวมเศรษฐกิจสหรัฐฯ โดยเฉพาะในกลุ่มอุตสาหกรรมต้นน้ำที่มีการพึ่งพาจีนในระดับสูง นอกจากนี้ ยังอาจส่งผลกระทบต่อกลุ่มครัวเรือนที่มีรายได้ปานกลาง-ต่ำจากภาระต้นทุนราคาสินค้าที่เพิ่มขึ้น

จีน : ภาพรวมเศรษฐกิจจีน ยังคงหดตัวจากการฟื้นตัวของภาคเศรษฐกิจที่ยังไม่ชัดเจน โดยการผลิตภาคอุตสาหกรรมชะลอตัวร้อยละ 5.3 ราคาบ้านใหม่ลดลงติดต่อกันเป็นเดือนที่ 16 รวมถึงการลงทุนในภาคอสังหาริมทรัพย์หดตัวต่อเนื่องเป็นเดือนที่ 10 และการเติบโตของการลงทุนในสินทรัพย์ถาวรยังคงทรงตัว แม้เงินออกมาตรการกระตุ้นครั้งใหญ่แต่สัญญาณการฟื้นตัวทางเศรษฐกิจยังไม่ชัดเจน เนื่องจาก (1) การบริโภคอาจเร่งขึ้นระยะสั้นจากมาตรการอุดหนุนของรัฐบาลและมีวันหยุดต่อเนื่อง รวมถึงภาคครัวเรือนกว่าร้อยละ 70 ที่ผูกติดอยู่กับมูลค่าของอสังหาริมทรัพย์ยังไม่ฟื้นตัว (2) มาตรการหนุนการลงทุนและภาคอสังหาริมทรัพย์ยังต้องอาศัยเวลาอีกระยะกว่าจะเห็นผลบวกชัดเจน เนื่องจากมีปริมาณความต้องการขายล้นตลาด นอกจากนี้ ความตึงเครียดทางการค้ามีแนวโน้มกดดันภาคส่งออกซึ่งเคยเป็นภาคที่สนับสนุนการเติบโตของเศรษฐกิจจีนในช่วงที่ผ่านมา

ไทย : ภาพรวมปรับตัวดีขึ้นจากเดือนก่อนจากรายรับภาคการท่องเที่ยวที่เพิ่มขึ้นต่อเนื่อง โดยเฉพาะภาคเหนือประกอบกับการบริโภคภาคเอกชนปรับตัวดีขึ้น สวนหนึ่งได้รับผลดีจากมาตรการเงินโอน 10,000 บาท สอดคล้องกับกิจกรรมในภาคการค้าที่เพิ่มขึ้น ด้านการผลิตภาคอุตสาหกรรมปรับเพิ่มขึ้นตามการส่งออกที่ไม่รวมรถยนต์และอุปสงค์ในประเทศที่ปรับตัวดีขึ้น สำหรับการใช้จ่ายภาครัฐขยายตัวจากทั้งรายจ่ายประจำและรายจ่ายลงทุน อย่างไรก็ตาม ด้านตลาดแรงงานหดตัวจากการจ้างงานในภาคบริการที่ไม่เกี่ยวข้องกับการท่องเที่ยว อาทิ ภาคการก่อสร้าง เป็นต้น

แนวโน้มเศรษฐกิจโลกในปี 2568 ภาพรวมของเศรษฐกิจโลกชะลอตัวจากหลายปัจจัย เช่น ความขัดแย้งทางภูมิรัฐศาสตร์ ราคาน้ำมันดิบและอัตราเงินเฟ้อที่สูงขึ้น มาตรการกีดกันทางการค้า ภายหลังจากที่นายโดนัลด์ ทรัมป์ ชนะการเลือกตั้งประธานาธิบดีสหรัฐฯ และประกาศจะใช้มาตรการเก็บภาษีนำเข้าเป็นนโยบายทางการค้า โดยประเมินว่าเศรษฐกิจโลกในปี 2568 จะอยู่ท่ามกลางความไม่แน่นอน โดยมีโอกาสเติบโตได้ต่ำกว่าร้อยละ 3 ส่วนเศรษฐกิจจีนมีโอกาสเติบโตได้เพียงร้อยละ 4.0-4.5 ส่งผลกระทบต่อความเติบโตของประเทศในอาเซียนในเรื่องของการส่งออก โดยภาพรวมจะลดลงและการลงทุนภาคเอกชนที่ชะลอตัว และสำหรับมาตรการทางด้านภาษีจะเริ่มเกิดขึ้นในช่วงกลางปี 2568 เป็นต้นไป จะไม่จำกัดเฉพาะสินค้าจากจีนเท่านั้น แต่จะเป็นการเก็บภาษีนำเข้ากับสินค้าจากทุกประเทศ

แนวโน้มสถานการณ์เศรษฐกิจในประเทศไทยได้รับผลกระทบสถานการณ์น้ำท่วม สำหรับสถานการณ์น้ำท่วมของประเทศไทยในภาคใต้ ถือว่าเป็นหนึ่งในภัยพิบัติที่เกิดขึ้นรวดเร็วและรุนแรง เบื้องต้น พบว่าหากสถานการณ์คลี่คลายได้เร็ว น่าจะมีมูลค่าความเสียหายประมาณ 5,000 – 10,000 ล้านบาท หรือประมาณร้อยละ 0.03 – 0.06 ของ GDP อุทกภัยที่เกิดขึ้นส่งผลกระทบต่อเศรษฐกิจและภาคแรงงาน ทั้งในด้านการจ้างงาน การว่างงาน และการเลิกจ้าง โดยภาคการเกษตรได้รับผลกระทบมากที่สุด รวมถึงภาคบริการโดยเฉพาะย่านการค้าสำคัญโดยเฉพาะพื้นที่ภาคใต้ ทั้งนี้ หากรวมความเสียหายของน้ำท่วมภาคเหนือ ภาคตะวันออกเฉียงเหนือ และภาคใต้ น่าจะมีความเสียหายราว 80,000 – 85,000 ล้านบาท หรือประมาณร้อยละ 0.6 ของ GDP

เรียบเรียงโดย: กลุ่มงานนโยบายเศรษฐกิจการแรงงานระหว่างประเทศ กองเศรษฐกิจการแรงงาน

ภาคผนวก

1. คำอธิบายศัพท์

ดัชนีราคาผู้บริโภค หรือ CPI แสดงถึงการเปลี่ยนแปลงทางด้านราคาสินค้าและบริการ ซึ่งมักถูกนำไปใช้ในการปรับปรุงค่าจ้างและเงินเดือนให้สอดคล้องกับราคาของที่เพิ่มขึ้น นอกจากนี้ ดัชนีราคาผู้บริโภคยังถูกใช้ในการปรับปรุงค่าเช่า การปรับอัตราค่าธรรมเนียมใช้ทางด่วน เป็นต้น และหากมองถึงสภาพเศรษฐกิจโดยทั่วไป ดัชนีราคาผู้บริโภคจะเป็นตัวชี้ให้เห็นภาวะของเงินเฟ้อ และยังใช้เป็นเครื่องวัดอำนาจซื้อของผู้บริโภคอีกด้วย โดยหน่วยงานที่ทำหน้าที่รับผิดชอบในการจัดทำ CPI คือ สำนักงานนโยบายและยุทธศาสตร์การค้า กระทรวงพาณิชย์ ซึ่งดัชนีราคาผู้บริโภคสร้างได้โดยวิธีใช้ค่าเฉลี่ยสัมพัทธ์ถ่วงน้ำหนัก โดยใช้ถ่วงน้ำหนักคงที่ ข้อมูลจะได้มาจากการเก็บสถิติราคาสินค้าและบริการเป็นรายเดือน หรือรายไตรมาส แล้วนำมาเปรียบเทียบกับปีฐาน ราคาที่กล่าวถึงนี้ คือ ราคาขายปลีกที่ผู้บริโภค ซื้อขายกันอยู่ในตลาด สินค้าที่นำมาใช้คำนวณมีทั้งที่เป็นสินค้าที่จำเป็นต่อการครองชีพ ได้แก่ อาหารและเครื่องดื่มที่ไม่มีแอลกอฮอล์ เครื่องนุ่งห่ม เฟอร์นิเจอร์ การรักษาพยาบาล และสินค้าฟุ่มเฟือย ได้แก่ บริการส่วนบุคคล พาหนะ และบริการการขนส่ง การบันเทิง ยาสูบ และเครื่องดื่มที่มีแอลกอฮอล์ เป็นต้น

Purchasing Managers Index (PMI) เป็นตัวชี้วัดหรือดัชนีชี้ทางเศรษฐกิจ เพื่อดูทิศทางและแนวโน้มกิจกรรมทางเศรษฐกิจทั้งภาคการผลิตและภาคบริการในปัจจุบันและอนาคตที่มีการเผยแพร่รายเดือน โดยบริษัท IHS Markit Ltd (บริษัทในเครือ S&P Global ซึ่งเป็นสถาบันจัดอันดับความน่าเชื่อถือ) เป็นหน่วยงานที่จัดทำ PMI โดยใช้วิธีสอบถามผู้จัดการฝ่ายจัดซื้อของธุรกิจเอกชนมากกว่า 20,000 บริษัทในกว่า 30 ประเทศทั่วโลก เกี่ยวกับสภาพธุรกิจในปัจจุบันและการเปลี่ยนแปลงที่คาดว่าจะเกิดขึ้นในอนาคตซึ่งพิจารณาจากตัวแปร 5 เรื่อง ได้แก่ 1) คำสั่งสินค้าใหม่ 2) ผลผลิต 3) การจ้างงาน 4) สินค้าคงคลัง และ 5) เวลาที่ใช้ขนส่งวัตถุดิบ หากจำนวนส่วนใหญ่ของผู้จัดการฝ่ายจัดซื้อตอบแบบสอบถามว่า 1) มีคำสั่งซื้อสินค้าใหม่เพิ่มขึ้น หมายถึงเดือนปัจจุบันมียอดคำสั่งซื้อสินค้าใหม่เข้ามามากกว่าเมื่อเทียบกับเดือนก่อนหน้า ค่า PMI จะอยู่สูงกว่า 50 จุด หรือ 2) มีคำสั่งซื้อสินค้าใหม่ คงที่ หมายถึงเดือนปัจจุบันมียอดคำสั่งซื้อสินค้าใหม่เข้ามาเท่าเดิมเมื่อเทียบกับเดือนก่อนหน้า ค่า PMI จะอยู่ที่ 50 จุด หรือ 3) มีคำสั่งซื้อสินค้าใหม่ลดลง หมายถึงเดือนปัจจุบันมียอดคำสั่งซื้อสินค้าใหม่เข้ามาน้อยกว่าเมื่อเทียบกับเดือนก่อนหน้า ค่า PMI จะอยู่ต่ำกว่า 50 จุด ทั้งนี้ค่า PMI มีความสัมพันธ์กับอัตราการจ้างงานโดยตรง คือหากค่า PMI สูงกว่า 50 จุด หมายถึงธุรกิจมียอดคำสั่งซื้อสินค้าใหม่เพิ่มมากขึ้นก็จะมี การจ้างงานเพิ่มมากขึ้น ในทางกลับกันหากค่า PMI ต่ำกว่า 50 จุด หมายถึงธุรกิจมียอดคำสั่งซื้อสินค้าลดลง และต้องมีการลดกำลังการผลิต ซึ่งอาจต้องลดการจ้างงานลง

2. ตารางข้อมูลสถิติด้านแรงงาน ไทย

ตารางที่ 1 จำนวนและร้อยละของผู้ที่อยู่ในกำลังแรงงาน (Labor Force persons & Labor force participation rate)

| เดือน/ปี | 2566 | | 2567 | |
|----------|---------------|--------|---------------|--------|
| | จำนวน (พันคน) | ร้อยละ | จำนวน (พันคน) | ร้อยละ |
| ม.ค. | 39,832 | 68.04 | 39,559 | 67.25 |
| ก.พ. | 40,271 | 68.73 | 40,317 | 68.48 |
| มี.ค. | 40,199 | 68.62 | 40,187 | 68.28 |
| เม.ย. | 37,690 | 66.63 | 39,526 | 67.13 |
| พ.ค. | 40,123 | 68.41 | 39,622 | 67.38 |
| มิ.ย. | 40,652 | 69.05 | 40,777 | 69.01 |
| ก.ค. | 40,593 | 68.90 | 40,399 | 68.26 |
| ส.ค. | 40,646 | 68.97 | 40,369 | 68.17 |
| ก.ย. | 40,244 | 68.31 | 40,660 | 68.66 |
| ต.ค. | 40,287 | 68.37 | 40,020 | 67.57 |
| พ.ย. | 41,068 | 69.62 | | |
| ธ.ค. | 40,448 | 68.70 | | |

ตารางที่ 2 จำนวนและร้อยละของผู้ที่ไม่อยู่ในกำลังแรงงาน (Persons Outside the Labour Force & Economic Inactivity rate)

| เดือน/ปี | 2566 | | 2567 | |
|----------|---------------|--------|---------------|--------|
| | จำนวน (พันคน) | ร้อยละ | จำนวน (พันคน) | ร้อยละ |
| ม.ค. | 18,709 | 31.96 | 19,264 | 32.75 |
| ก.พ. | 18,321 | 31.27 | 18,558 | 31.52 |
| มี.ค. | 18,382 | 31.38 | 18,670 | 31.72 |
| เม.ย. | 18,878 | 33.37 | 19,357 | 32.87 |
| พ.ค. | 18,531 | 31.59 | 19,180 | 32.62 |
| มิ.ย. | 18,219 | 30.95 | 18,315 | 30.99 |
| ก.ค. | 18,326 | 31.10 | 18,782 | 31.74 |
| ส.ค. | 18,285 | 31.03 | 18,850 | 31.83 |
| ก.ย. | 18,672 | 31.69 | 18,560 | 31.34 |
| ต.ค. | 18,640 | 31.63 | 19,210 | 32.43 |
| พ.ย. | 17,918 | 30.38 | | |
| ธ.ค. | 18,427 | 31.30 | | |

ตารางที่ 3 จำนวนผู้มีงานทำและอัตราส่วนผู้มีงานทำต่อประชากรวัยแรงงาน (Employed Persons & Employment to Population Ratio)

| เดือน/ปี | 2566 | | 2567 | |
|----------|-------------------------|---|-------------------------|---|
| | จำนวนผู้มีงานทำ (พันคน) | อัตราส่วนผู้มีงานทำต่อประชากรวัยแรงงาน (ร้อยละ) | จำนวนผู้มีงานทำ (พันคน) | อัตราส่วนผู้มีงานทำต่อประชากรวัยแรงงาน (ร้อยละ) |
| ม.ค. | 39,342 | 67.20 | 39,127 | 66.52 |
| ก.พ. | 39,913 | 68.12 | 39,918 | 67.80 |
| มี.ค. | 39,784 | 67.91 | 39,789 | 67.60 |
| เม.ย. | 39,276 | 65.90 | 39,089 | 66.39 |
| พ.ค. | 39,608 | 67.53 | 39,140 | 66.56 |
| มิ.ย. | 40,291 | 68.44 | 40,399 | 68.37 |
| ก.ค. | 40,125 | 68.10 | 39,967 | 67.53 |
| ส.ค. | 40,248 | 68.30 | 39,925 | 67.42 |
| ก.ย. | 39,903 | 67.73 | 40,320 | 68.09 |
| ต.ค. | 39,946 | 67.79 | 39,630 | 66.91 |
| พ.ย. | 40,739 | 69.07 | | |
| ธ.ค. | 40,127 | 68.16 | | |

ตารางที่ 4 จำนวนผู้ว่างงานและอัตราการว่างงาน (Unemployed Persons & Unemployment Rate)

| เดือน/ปี | 2566 | | 2567 | |
|----------|-------------------------|--------------------------|-------------------------|--------------------------|
| | จำนวนผู้ว่างงาน (พันคน) | อัตราการว่างงาน (ร้อยละ) | จำนวนผู้ว่างงาน (พันคน) | อัตราการว่างงาน (ร้อยละ) |
| ม.ค. | 491 | 1.23 | 432 | 1.09 |
| ก.พ. | 358 | 0.89 | 399 | 0.99 |
| มี.ค. | 416 | 1.03 | 397 | 0.989 |
| เม.ย. | 413 | 1.10 | 436 | 1.10 |
| พ.ค. | 515 | 1.28 | 482 | 1.22 |
| มิ.ย. | 361 | 0.89 | 379 | 0.93 |
| ก.ค. | 468 | 1.15 | 432 | 1.07 |
| ส.ค. | 398 | 0.98 | 444 | 1.10 |
| ก.ย. | 342 | 0.85 | 343 | 0.84 |
| ต.ค. | 341 | 0.85 | 390 | 0.97 |
| พ.ย. | 330 | 0.80 | | |
| ธ.ค. | 321 | 0.79 | | |

ที่มา: สำนักงานสถิติแห่งชาติ การสำรวจภาวะการทำงานของประชากร

ตารางข้อมูลสถิติด้านแรงงาน ไต้หวัน

ตารางที่ 1 จำนวนและร้อยละของผู้ที่อยู่ในกำลังแรงงาน (Labor Force persons & Labor force participation rate)

| เดือน/ปี | 2566 | | 2567 | |
|----------|---------------|--------|---------------|--------|
| | จำนวน (พันคน) | ร้อยละ | จำนวน (พันคน) | ร้อยละ |
| ม.ค. | 11,887 | 59.17 | 11,990 | 59.26 |
| ก.พ. | 11,906 | 59.18 | 11,978 | 59.21 |
| มี.ค. | 11,919 | 59.20 | 11,986 | 59.24 |
| เม.ย. | 11,924 | 59.18 | 11,982 | 59.21 |
| พ.ค. | 11,920 | 59.13 | 11,980 | 59.20 |
| มิ.ย. | 11,935 | 59.17 | 11,994 | 59.25 |
| ก.ค. | 11,969 | 59.31 | 12,026 | 59.40 |
| ส.ค. | 11,972 | 59.30 | 12,032 | 59.42 |
| ก.ย. | 11,957 | 59.21 | 12,014 | 59.33 |
| ต.ค. | 11,969 | 59.24 | 12,020 | 59.32 |
| พ.ย. | 11,977 | 59.26 | | |
| ธ.ค. | 11,982 | 59.26 | | |

ตารางที่ 2 จำนวนและร้อยละของผู้ที่ไม่อยู่ในกำลังแรงงาน (Persons Outside the Labour Force & Economic Inactivity rate)

| เดือน/ปี | 2566 | | 2567 | |
|----------|---------------|--------|---------------|--------|
| | จำนวน (พันคน) | ร้อยละ | จำนวน (พันคน) | ร้อยละ |
| ม.ค. | 8,203 | 40.83 | 8,243 | 40.74 |
| ก.พ. | 8,211 | 40.82 | 8,252 | 40.79 |
| มี.ค. | 8,213 | 40.80 | 8,247 | 40.76 |
| เม.ย. | 8,224 | 40.82 | 8,253 | 40.79 |
| พ.ค. | 8,240 | 40.87 | 8,258 | 40.80 |
| มิ.ย. | 8,235 | 40.83 | 8,248 | 40.75 |
| ก.ค. | 8,212 | 40.69 | 8,219 | 40.60 |
| ส.ค. | 8,216 | 40.70 | 8,217 | 40.58 |
| ก.ย. | 8,237 | 40.79 | 8,237 | 40.67 |
| ต.ค. | 8,234 | 40.76 | 8,240 | 40.68 |
| พ.ย. | 8,234 | 40.74 | | |
| ธ.ค. | 8,237 | 40.74 | | |

ตารางที่ 3 จำนวนผู้มีงานทำและอัตราส่วนผู้มีงานทำต่อประชากรวัยแรงงาน (Employed Persons & Employment to Population Ratio)

| เดือน/ปี | 2566 | | 2567 | |
|----------|-------------------------|---|-------------------------|---|
| | จำนวนผู้มีงานทำ (พันคน) | อัตราส่วนผู้มีงานทำต่อประชากรวัยแรงงาน (ร้อยละ) | จำนวนผู้มีงานทำ (พันคน) | อัตราส่วนผู้มีงานทำต่อประชากรวัยแรงงาน (ร้อยละ) |
| ม.ค. | 11,471 | 57.10 | 11,587 | 57.27 |
| ก.พ. | 11,485 | 57.09 | 11,572 | 57.20 |
| มี.ค. | 11,494 | 57.09 | 11,581 | 57.24 |
| เม.ย. | 11,506 | 57.11 | 11,579 | 57.22 |
| พ.ค. | 11,508 | 57.08 | 11,580 | 57.22 |
| มิ.ย. | 11,518 | 57.10 | 11,588 | 57.25 |
| ก.ค. | 11,543 | 57.20 | 11,611 | 57.35 |
| ส.ค. | 11,546 | 57.19 | 11,613 | 57.35 |
| ก.ย. | 11,541 | 57.15 | 11,604 | 57.30 |
| ต.ค. | 11,558 | 57.21 | 11,609 | 57.31 |
| พ.ย. | 11,577 | 57.28 | | |
| ธ.ค. | 11,583 | 57.29 | | |

ตารางที่ 4 จำนวนผู้ว่างงานและอัตราการว่างงาน (Unemployed Persons & Unemployment Rate)

| เดือน/ปี | 2566 | | 2567 | |
|----------|-------------------------|--------------------------|-------------------------|--------------------------|
| | จำนวนผู้ว่างงาน (พันคน) | อัตราการว่างงาน (ร้อยละ) | จำนวนผู้ว่างงาน (พันคน) | อัตราการว่างงาน (ร้อยละ) |
| ม.ค. | 416 | 3.50 | 397 | 3.31 |
| ก.พ. | 420 | 3.53 | 406 | 3.39 |
| มี.ค. | 424 | 3.56 | 405 | 3.38 |
| เม.ย. | 417 | 3.50 | 403 | 3.36 |
| พ.ค. | 412 | 3.46 | 400 | 3.34 |
| มิ.ย. | 417 | 3.49 | 406 | 3.39 |
| ก.ค. | 426 | 3.56 | 415 | 3.45 |
| ส.ค. | 426 | 3.56 | 419 | 3.48 |
| ก.ย. | 416 | 3.48 | 412 | 3.43 |
| ต.ค. | 411 | 3.43 | 408 | 3.40 |
| พ.ย. | 400 | 3.34 | | |
| ธ.ค. | 399 | 3.33 | | |

ตารางข้อมูลสถิติด้านแรงงาน ญี่ปุ่น

ตารางที่ 1 จำนวนและร้อยละของผู้ที่อยู่ในกำลังแรงงาน (Labor Force persons & Labor force participation rate)

| เดือน/ปี | 2566 | | 2567 | |
|----------|---------------|--------|---------------|--------|
| | จำนวน (พันคน) | ร้อยละ | จำนวน (พันคน) | ร้อยละ |
| ม.ค. | 68,540 | 62.22 | 68,770 | 62.60 |
| ก.พ. | 68,400 | 62.16 | 69,050 | 62.85 |
| มี.ค. | 68,920 | 62.64 | 69,110 | 62.87 |
| เม.ย. | 69,300 | 62.95 | 69,430 | 63.19 |
| พ.ค. | 69,330 | 62.92 | 69,590 | 63.33 |
| มิ.ย. | 69,640 | 63.19 | 70,030 | 63.70 |
| ก.ค. | 69,550 | 63.11 | 69,830 | 63.55 |
| ส.ค. | 69,600 | 63.18 | 69,900 | 63.64 |
| ก.ย. | 69,690 | 63.30 | 69,870 | 63.58 |
| ต.ค. | 69,470 | 63.10 | 69,840 | 63.53 |
| พ.ย. | 69,490 | 63.15 | | |
| ธ.ค. | 69,100 | 62.87 | | |

ตารางที่ 2 จำนวนและร้อยละของผู้ที่ไม่อยู่ในกำลังแรงงาน (Persons Outside the Labour Force & Economic Inactivity rate)

| เดือน/ปี | 2566 | | 2567 | |
|----------|---------------|--------|---------------|--------|
| | จำนวน (พันคน) | ร้อยละ | จำนวน (พันคน) | ร้อยละ |
| ม.ค. | 41,610 | 37.78 | 41,090 | 37.40 |
| ก.พ. | 41,630 | 37.84 | 40,820 | 37.15 |
| มี.ค. | 41,100 | 37.36 | 40,810 | 37.13 |
| เม.ย. | 40,790 | 37.05 | 40,450 | 36.81 |
| พ.ค. | 40,850 | 37.08 | 40,300 | 36.67 |
| มิ.ย. | 40,560 | 36.81 | 39,910 | 36.30 |
| ก.ค. | 40,650 | 36.89 | 40,050 | 36.45 |
| ส.ค. | 40,560 | 36.82 | 39,940 | 36.36 |
| ก.ย. | 40,400 | 36.70 | 40,020 | 36.42 |
| ต.ค. | 40,620 | 36.90 | 40,010 | 36.47 |
| พ.ย. | 40,550 | 36.85 | | |
| ธ.ค. | 40,810 | 37.13 | | |

ตารางที่ 3 จำนวนผู้มีงานทำและอัตราส่วนผู้มีงานทำต่อประชากรวัยแรงงาน (Employed Persons & Employment to Population Ratio)

| เดือน/ปี | 2566 | | 2567 | |
|----------|-------------------------|---|-------------------------|---|
| | จำนวนผู้มีงานทำ (พันคน) | อัตราส่วนผู้มีงานทำต่อประชากรวัยแรงงาน (ร้อยละ) | จำนวนผู้มีงานทำ (พันคน) | อัตราส่วนผู้มีงานทำต่อประชากรวัยแรงงาน (ร้อยละ) |
| ม.ค. | 66,900 | 60.74 | 67,140 | 61.11 |
| ก.พ. | 66,670 | 60.59 | 67,280 | 61.24 |
| มี.ค. | 66,990 | 60.89 | 67,260 | 61.19 |
| เม.ย. | 67,410 | 61.23 | 67,500 | 61.43 |
| พ.ค. | 67,450 | 61.22 | 67,660 | 61.57 |
| มิ.ย. | 67,850 | 61.57 | 68,220 | 62.05 |
| ก.ค. | 67,720 | 61.45 | 67,950 | 61.84 |
| ส.ค. | 67,730 | 61.48 | 68,150 | 62.04 |
| ก.ย. | 67,870 | 61.65 | 68,140 | 62.01 |
| ต.ค. | 67,710 | 61.50 | 68,130 | 61.97 |
| พ.ย. | 67,800 | 61.61 | | |
| ธ.ค. | 67,540 | 61.45 | | |

ตารางที่ 4 จำนวนผู้ว่างงานและอัตราการว่างงาน (Unemployed Persons & Unemployment Rate)

| เดือน/ปี | 2566 | | 2567 | |
|----------|-------------------------|--------------------------|-------------------------|--------------------------|
| | จำนวนผู้ว่างงาน (พันคน) | อัตราการว่างงาน (ร้อยละ) | จำนวนผู้ว่างงาน (พันคน) | อัตราการว่างงาน (ร้อยละ) |
| ม.ค. | 1,640 | 2.39 | 1,630 | 2.37 |
| ก.พ. | 1,740 | 2.54 | 1,770 | 2.56 |
| มี.ค. | 1,930 | 2.80 | 1,850 | 2.68 |
| เม.ย. | 1,900 | 2.74 | 1,930 | 2.78 |
| พ.ค. | 1,880 | 2.71 | 1,930 | 2.77 |
| มิ.ย. | 1,790 | 2.57 | 1,810 | 2.58 |
| ก.ค. | 1,830 | 2.63 | 1,880 | 2.69 |
| ส.ค. | 1,860 | 2.67 | 1,750 | 2.50 |
| ก.ย. | 1,820 | 2.61 | 1,730 | 2.48 |
| ต.ค. | 1,750 | 2.52 | 1,700 | 2.43 |
| พ.ย. | 1,690 | 2.43 | | |
| ธ.ค. | 1,560 | 2.26 | | |

ที่มา: National Statistics of Japan

ตารางข้อมูลสถิติด้านแรงงาน สาธารณรัฐเกาหลี

ตารางที่ 1 จำนวนและร้อยละของผู้ที่อยู่ในกำลังแรงงาน (Labor Force persons & Labor force participation rate)

| เดือน/ปี | 2566 | | 2567 | |
|----------|---------------|--------|---------------|--------|
| | จำนวน (พันคน) | ร้อยละ | จำนวน (พันคน) | ร้อยละ |
| ม.ค. | 28,938 | 63.81 | 29,466 | 64.74 |
| ก.พ. | 29,117 | 64.20 | 29,463 | 64.72 |
| มี.ค. | 29,249 | 64.47 | 29,402 | 64.58 |
| เม.ย. | 29,179 | 64.31 | 29,473 | 64.72 |
| พ.ค. | 29,247 | 64.45 | 29,363 | 64.47 |
| มิ.ย. | 29,227 | 64.40 | 29,343 | 64.42 |
| ก.ค. | 29,191 | 64.30 | 29,279 | 64.22 |
| ส.ค. | 29,155 | 64.20 | 29,276 | 64.24 |
| ก.ย. | 29,235 | 64.35 | 29,460 | 64.63 |
| ต.ค. | 29,236 | 64.32 | 29,390 | 64.44 |
| พ.ย. | 29,263 | 64.35 | | |
| ธ.ค. | 29,377 | 64.56 | | |

ตารางที่ 2 จำนวนและร้อยละของผู้ที่ไม่อยู่ในกำลังแรงงาน (Persons Outside the Labour Force & Economic Inactivity rate)

| เดือน/ปี | 2566 | | 2567 | |
|----------|---------------|--------|---------------|--------|
| | จำนวน (พันคน) | ร้อยละ | จำนวน (พันคน) | ร้อยละ |
| ม.ค. | 16,414 | 36.19 | 16,047 | 35.26 |
| ก.พ. | 16,238 | 35.80 | 16,062 | 35.28 |
| มี.ค. | 16,118 | 35.53 | 16,128 | 35.42 |
| เม.ย. | 16,193 | 35.69 | 16,066 | 35.28 |
| พ.ค. | 16,132 | 35.55 | 16,180 | 35.53 |
| มิ.ย. | 16,156 | 35.60 | 16,207 | 35.58 |
| ก.ค. | 16,208 | 35.70 | 16,311 | 35.78 |
| ส.ค. | 16,260 | 35.80 | 16,300 | 35.76 |
| ก.ย. | 16,196 | 35.65 | 16,130 | 35.37 |
| ต.ค. | 16,216 | 35.68 | 16,220 | 35.56 |
| พ.ย. | 16,213 | 35.65 | | |
| ธ.ค. | 16,128 | 35.44 | | |

ตารางที่ 3 จำนวนผู้มีงานทำและอัตราส่วนผู้มีงานทำต่อประชากรวัยแรงงาน (Employed Persons & Employment to Population Ratio)

| เดือน/ปี | 2566 | | 2567 | |
|----------|-------------------------|---|-------------------------|---|
| | จำนวนผู้มีงานทำ (พันคน) | อัตราส่วนผู้มีงานทำต่อประชากรวัยแรงงาน (ร้อยละ) | จำนวนผู้มีงานทำ (พันคน) | อัตราส่วนผู้มีงานทำต่อประชากรวัยแรงงาน (ร้อยละ) |
| ม.ค. | 29,097 | 61.95 | 28,577 | 62.79 |
| ก.พ. | 28,374 | 62.56 | 28,690 | 63.02 |
| มี.ค. | 28,467 | 62.75 | 28,571 | 62.75 |
| เม.ย. | 28,420 | 62.64 | 28,644 | 62.90 |
| พ.ค. | 28,512 | 62.83 | 28,526 | 62.64 |
| มิ.ย. | 28,464 | 62.72 | 28,528 | 62.63 |
| ก.ค. | 28,368 | 62.49 | 28,547 | 62.62 |
| ส.ค. | 28,445 | 62.63 | 28,561 | 62.67 |
| ก.ย. | 28,473 | 62.67 | 28,840 | 63.27 |
| ต.ค. | 28,515 | 62.74 | 28,860 | 62.70 |
| พ.ย. | 28,436 | 62.53 | | |
| ธ.ค. | 28,416 | 62.45 | | |

ตารางที่ 4 จำนวนผู้ว่างงานและอัตราการว่างงาน (Unemployed Persons & Unemployment Rate)

| เดือน/ปี | 2566 | | 2566 | |
|----------|-------------------------|--------------------------|-------------------------|--------------------------|
| | จำนวนผู้ว่างงาน (พันคน) | อัตราการว่างงาน (ร้อยละ) | จำนวนผู้ว่างงาน (พันคน) | อัตราการว่างงาน (ร้อยละ) |
| ม.ค. | 842 | 2.91 | 889 | 3.02 |
| ก.พ. | 743 | 2.55 | 774 | 2.63 |
| มี.ค. | 782 | 2.67 | 830 | 2.82 |
| เม.ย. | 759 | 2.60 | 829 | 2.81 |
| พ.ค. | 734 | 2.51 | 836 | 2.85 |
| มิ.ย. | 763 | 2.61 | 815 | 2.78 |
| ก.ค. | 823 | 2.82 | 731 | 2.50 |
| ส.ค. | 709 | 2.43 | 715 | 2.44 |
| ก.ย. | 761 | 2.60 | 620 | 2.11 |
| ต.ค. | 721 | 2.47 | 790 | 2.69 |
| พ.ย. | 828 | 2.83 | | |
| ธ.ค. | 961 | 3.27 | | |

ที่มา: Statistics Korea, Economically Active Population Survey

ตารางข้อมูลสถิติด้านแรงงาน สหรัฐอเมริกา

ตารางที่ 1 จำนวนและร้อยละของผู้ที่อยู่ในกำลังแรงงาน (Labor Force persons & Labor force participation rate)

| เดือน/ปี | 2566 | | 2567 | |
|----------|---------------|--------|---------------|--------|
| | จำนวน (พันคน) | ร้อยละ | จำนวน (พันคน) | ร้อยละ |
| ม.ค. | 165,832 | 62.35 | 167,276 | 62.52 |
| ก.พ. | 166,251 | 62.47 | 167,426 | 62.54 |
| มี.ค. | 166,731 | 62.62 | 167,895 | 62.67 |
| เม.ย. | 166,688 | 62.56 | 167,982 | 62.66 |
| พ.ค. | 166,818 | 62.57 | 167,732 | 62.53 |
| มิ.ย. | 166,951 | 62.58 | 168,009 | 62.59 |
| ก.ค. | 167,103 | 62.58 | 168,429 | 62.70 |
| ส.ค. | 167,839 | 62.81 | 168,550 | 62.69 |
| ก.ย. | 167,929 | 62.79 | 168,700 | 62.69 |
| ต.ค. | 167,728 | 62.67 | 168,480 | 62.56 |
| พ.ย. | 168,260 | 62.83 | | |
| ธ.ค. | 167,451 | 62.48 | | |

ตารางที่ 2 จำนวนและร้อยละของผู้ที่ไม่อยู่ในกำลังแรงงาน (Persons Outside the Labour Force & Economic Inactivity rate)

| เดือน/ปี | 2566 | | 2567 | |
|----------|---------------|--------|---------------|--------|
| | จำนวน (พันคน) | ร้อยละ | จำนวน (พันคน) | ร้อยละ |
| ม.ค. | 100,130 | 37.65 | 100,265 | 37.48 |
| ก.พ. | 99,861 | 37.53 | 100,285 | 37.46 |
| มี.ค. | 99,541 | 37.38 | 99,989 | 37.33 |
| เม.ย. | 99,755 | 37.44 | 100,083 | 37.34 |
| พ.ค. | 99,800 | 37.43 | 100,516 | 37.47 |
| มิ.ย. | 99,850 | 37.42 | 100,429 | 37.41 |
| ก.ค. | 99,899 | 37.42 | 100,215 | 37.30 |
| ส.ค. | 99,374 | 37.19 | 100,310 | 37.31 |
| ก.ย. | 99,498 | 37.21 | 100,380 | 37.31 |
| ต.ค. | 99,914 | 37.33 | 100,810 | 37.44 |
| พ.ย. | 99,562 | 37.17 | | |
| ธ.ค. | 100,540 | 37.52 | | |

ตารางที่ 3 จำนวนผู้มีงานทำและอัตราส่วนผู้มีงานทำต่อประชากรวัยแรงงาน (Employed Persons & Employment to Population Ratio)

| เดือน/ปี | 2566 | | 2567 | |
|----------|-------------------------|---|-------------------------|---|
| | จำนวนผู้มีงานทำ (พันคน) | อัตราส่วนผู้มีงานทำต่อประชากรวัยแรงงาน (ร้อยละ) | จำนวนผู้มีงานทำ (พันคน) | อัตราส่วนผู้มีงานทำต่อประชากรวัยแรงงาน (ร้อยละ) |
| ม.ค. | 160,138 | 60.21 | 161,152 | 60.23 |
| ก.พ. | 160,315 | 60.24 | 160,968 | 60.13 |
| มี.ค. | 160,892 | 60.42 | 161,466 | 60.27 |
| เม.ย. | 161,031 | 60.44 | 161,491 | 60.24 |
| พ.ค. | 160,721 | 60.28 | 161,080 | 60.05 |
| มิ.ย. | 160,994 | 60.34 | 161,199 | 60.05 |
| ก.ค. | 161,262 | 60.40 | 161,266 | 60.03 |
| ส.ค. | 161,484 | 60.43 | 161,430 | 60.05 |
| ก.ย. | 161,570 | 60.42 | 161,860 | 60.15 |
| ต.ค. | 161,222 | 60.24 | 161,496 | 59.97 |
| พ.ย. | 161,969 | 60.48 | | |
| ธ.ค. | 161,183 | 60.14 | | |

ตารางที่ 4 จำนวนผู้ว่างงานและอัตราการว่างงาน (Unemployed Persons & Unemployment Rate)

| เดือน/ปี | 2566 | | 2567 | |
|----------|-------------------------|--------------------------|-------------------------|--------------------------|
| | จำนวนผู้ว่างงาน (พันคน) | อัตราการว่างงาน (ร้อยละ) | จำนวนผู้ว่างงาน (พันคน) | อัตราการว่างงาน (ร้อยละ) |
| ม.ค. | 5,694 | 3.43 | 6,124 | 3.66 |
| ก.พ. | 5,936 | 3.57 | 6,458 | 3.86 |
| มี.ค. | 5,839 | 3.50 | 6,429 | 3.83 |
| เม.ย. | 5,657 | 3.39 | 6,492 | 3.86 |
| พ.ค. | 6,097 | 3.65 | 6,649 | 3.96 |
| มิ.ย. | 5,957 | 3.67 | 6,811 | 4.05 |
| ก.ค. | 5,841 | 3.50 | 7,163 | 4.25 |
| ส.ค. | 6,355 | 3.79 | 7,120 | 4.22 |
| ก.ย. | 6,360 | 3.79 | 6,840 | 4.05 |
| ต.ค. | 6,506 | 3.88 | 6,984 | 4.15 |
| พ.ย. | 6,291 | 3.74 | | |
| ธ.ค. | 6,268 | 3.74 | | |

ที่มา: U.S. BUREAU OF LABOUR STATISTICS