



รายงาน สถิติเศรษฐกิจแรงงานระหว่างประเทศ ประจำเดือน ตุลาคม 2567



สำนักงานปลัดกระทรวงแรงงาน

กองเศรษฐกิจการแรงงาน

กลุ่มงานนโยบายเศรษฐกิจการแรงงานระหว่างประเทศ

โทร 02 232 1379

เอกสารเล่ม



<https://qr.go.page.link/A3Puk>



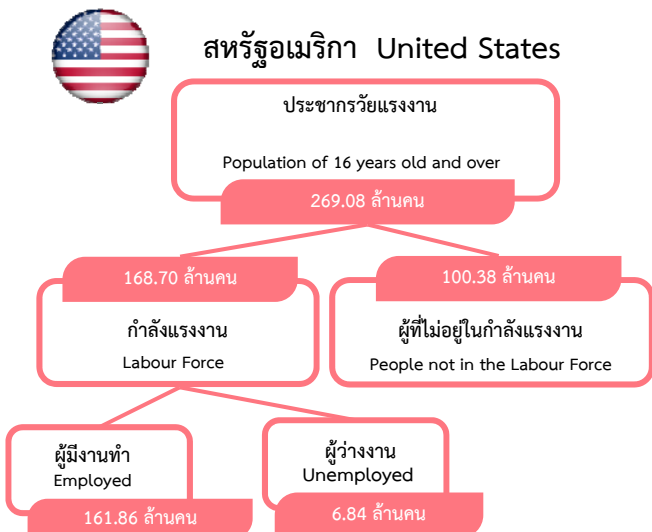
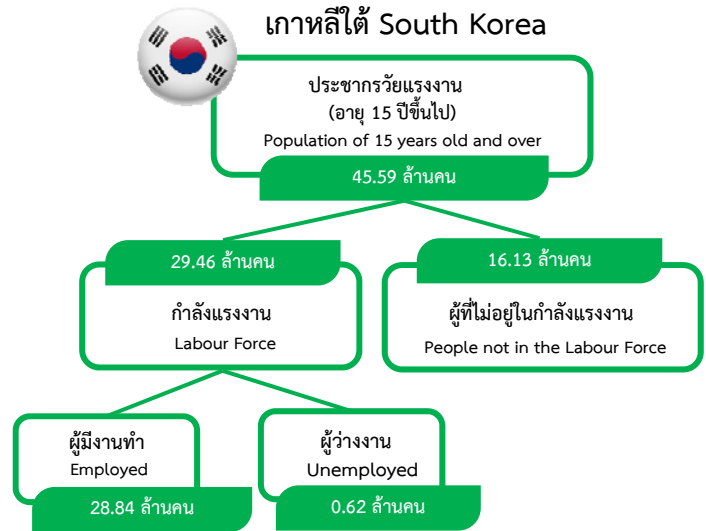
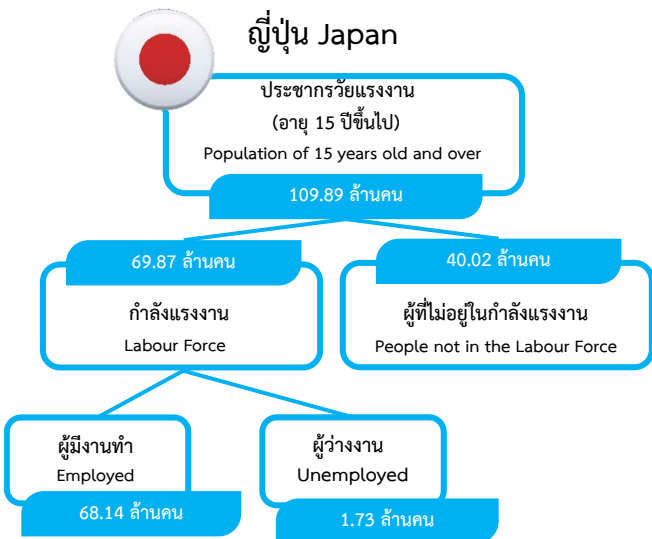
EXECUTIVE SUMMARY

บทสรุปผู้บริหาร

ข้อมูล ณ เดือนกันยายน 2567



* ตัวเลขกำลังแรงงานของไทยไม่รวมผู้รอดูกาล



	ค่าจ้างขั้นต่ำรายชั่วโมง HOURLY WAGE	CPI
	41.25 - 50.00 บาทต่อชั่วโมง	108.68 จุด
	183 TWD ≈ 194.87 บาทต่อชั่วโมง	108.46 จุด
	1,004 JPY ≈ 223.87 บาทต่อชั่วโมง	108.10 จุด
	9,860 KRW ≈ 244.50 บาทต่อชั่วโมง	114.65 จุด
	7.25 USD ≈ 250.36 บาทต่อชั่วโมง	315.30 จุด

หมายเหตุ: ค่าจ้างขั้นต่ำรายชั่วโมงของไทย คำนวณจากค่าแรงขั้นต่ำรายวัน 330 - 400 บาท หารด้วยชั่วโมงการทำงาน 8 ชั่วโมงต่อวัน : แปลงสกุลเงินเป็นเงินบาทเมื่อวันที่ 24 กันยายน 2567

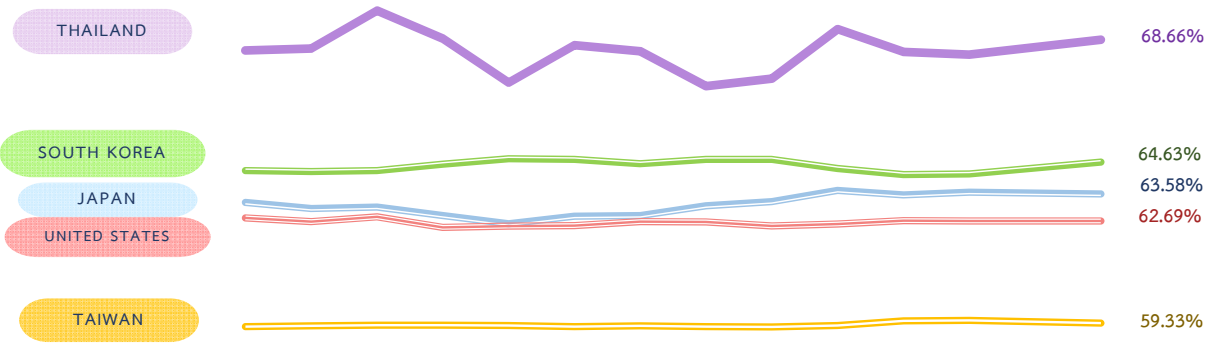




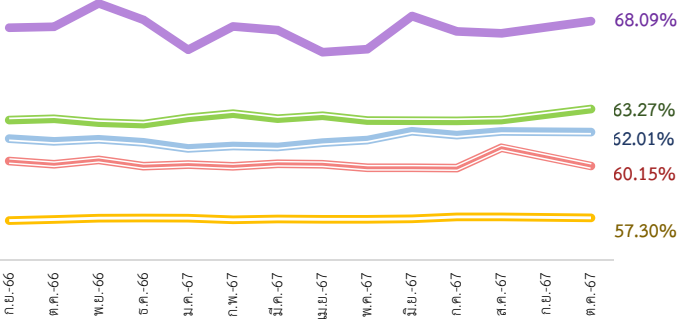
บทสรุปผู้บริหาร EXECUTIVE SUMMARY

ข้อมูล ณ เดือนกันยายน 2567

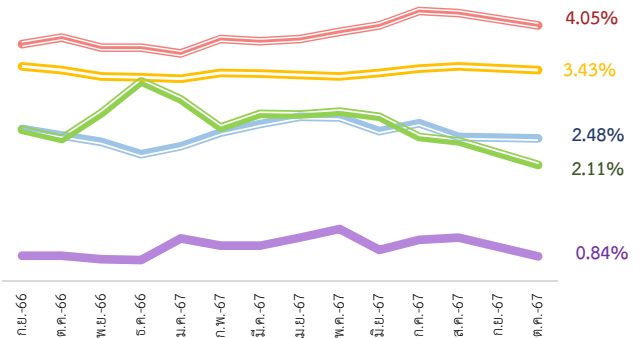
อัตราการมีส่วนร่วมในกำลังแรงงาน (LABOUR FORCE PARTICIPATION RATE)



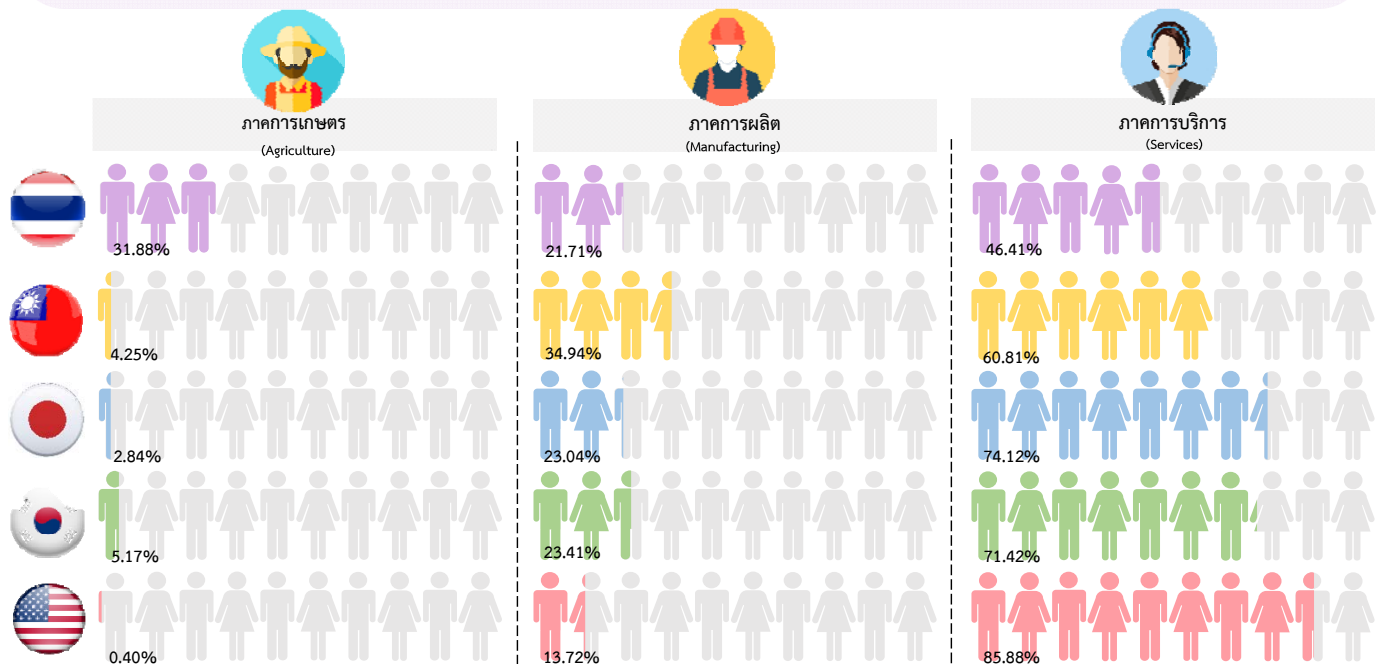
อัตราส่วนผู้มีงานทำต่อประชากรวัยแรงงาน (EMPLOYMENT to POPULATION RATIO)



อัตราการว่างงาน (UNEMPLOYMENT RATE)



อัตราส่วนผู้มีงานทำจำแนกตามอุตสาหกรรม (EMPLOYMENT RATE by INDUSTRY)





[3]
บทสรุปผู้บริหาร
EXECUTIVE SUMMARY

ข้อมูล ณ เดือนกันยายน 2567

สถานการณ์เศรษฐกิจที่น่าสนใจประจำเดือนกันยายน 2567

“ภาวะเศรษฐกิจโลก”

เศรษฐกิจโลกมีการชะลอตัว จากดัชนีบ่งชี้ด้านการผลิต PMI Manufacturing เดือนกันยายนของสหรัฐฯ ยุโรป จีน และญี่ปุ่นหดตัวลงมากขึ้น ส่งผลให้หลายประเทศกระตุ้นเศรษฐกิจ โดยธนาคารกลางสหรัฐฯ ปี 2567 ปรับลดอัตราดอกเบี้ยนโยบายลงร้อยละ 0.5 และเป็นไปได้ที่จะลดดอกเบี้ยเพิ่มเติมอีกในช่วงที่เหลือของปี เช่นเดียวกับธนาคารกลางจีนที่ปรับลดดอกเบี้ย รวมถึงภาครัฐที่ออกมาตราการกระตุ้นเศรษฐกิจระลอกใหม่ เพื่อพยุงการผลิตและการใช้จ่ายของประชาชนที่มีแนวโน้มอ่อนแอลง

สหรัฐอเมริกา : ตัวเลขการจ้างงานที่ต่ำกว่าคาดและภาคบริการที่ยังคงขยายตัวลดความเสี่ยงต่อภาวะถดถอยในสหรัฐฯ ในเดือนกันยายน 2567 ตัวเลขการจ้างงานนอกภาคเกษตรเพิ่มขึ้น 254,000 ตำแหน่ง อีกทั้งภาคบริการยังคงขยายตัวดี อย่างไรก็ตาม ความขัดแย้งเชิงภูมิรัฐศาสตร์ที่ยกระดับขึ้นในตะวันออกกลางภายหลังการโจมตีของอิหร่านในอิสราเอล อาจนำไปสู่การปรับตัวสูงขึ้นของราคาน้ำมันดิบและอัตราเงินเฟ้อ ซึ่งจะเพิ่มความเสี่ยงและความไม่แน่นอนต่อทิศทางเศรษฐกิจ รวมถึงความไม่แน่นอนหลังสถานการณ์ผลการเลือกตั้งสหรัฐฯ ในช่วงเดือนพฤศจิกายน 2567

จีน : เศรษฐกิจโดยรวมส่งสัญญาณชะลอตัวต่อเนื่อง โดยผลผลิตภาคอุตสาหกรรมที่ชะลอลงจากร้อยละ 5.1 เป็นร้อยละ 4.5 รวมถึงอัตราเงินเฟ้อพื้นฐานที่ลดลงอยู่ที่ระดับต่ำสุดในรอบกว่า 3 ปี ดัชนีราคาผู้ผลิตที่หดตัวแรงขึ้น การบริโภคที่ยังคงซบเซา และผลผลิตภาคอุตสาหกรรมที่ขยายตัวลดลง ล้วนสะท้อนถึงการชะลอตัวทางเศรษฐกิจอย่างชัดเจน ภาคบริการที่เริ่มอ่อนกำลังลง ดังนั้น จีนอาจเสี่ยงเผชิญกับการชะลอตัวต่อเนื่องในการบริโภค การลงทุน การจ้างงาน และเศรษฐกิจโดยรวมในช่วงที่เหลือของปี

ไทย : เสถียรภาพเศรษฐกิจ อัตราเงินเฟ้อทั่วไปเพิ่มขึ้นจากเดือนก่อนในทุกหมวด โดยหมวดพลังงานเพิ่มขึ้นมาจากมาตรการช่วยเหลือของภาครัฐ หมวดอาหารสดเพิ่มขึ้นตามราคาผัก และอัตราเงินเฟ้อพื้นฐานเพิ่มขึ้นจากราคาอาหารสำเร็จรูป ด้านตลาดแรงงานทรงตัวจากเดือนก่อนตามการจ้างงานทั้งในภาคการผลิตและบริการ อย่างไรก็ตาม ยังต้องเฝ้าระวังต่อความผันผวนในตลาดการเงิน และทิศทางการฟื้นตัวของเศรษฐกิจโลก โดยเฉพาะยังต้องติดตามผลกระทบจากการเปลี่ยนแปลงของสภาพอากาศ ยังมีแนวโน้มต่อเนื่องจากพายุลูกใหม่ที่อาจเข้าไทยในช่วงเดือนตุลาคมถึงพฤศจิกายน 2567

แนวโน้มสถานการณ์เศรษฐกิจโลกที่ส่งผลกระทบต่อประเทศไทยในช่วงสิ้นปี ภาพรวมของเศรษฐกิจโลกชะลอตัวในช่วงสิ้นปี 2567 และรวมถึงในปี 2568 จากหลายปัจจัย เช่น ความขัดแย้งทางภูมิรัฐศาสตร์ ราคาน้ำมันดิบและอัตราเงินเฟ้อที่สูงขึ้น รวมถึงผลกระทบจากผลการเลือกตั้งสหรัฐฯ ที่อาจส่งผลกระทบต่อทิศทางเศรษฐกิจโลก โดยเฉพาะนโยบายด้านภาษีที่สหรัฐฯ คาดว่า จะมีปรับขึ้นภาษีนำเข้าจากจีนสูงสุดที่ร้อยละ 60 และมีความเป็นไปได้ที่จะเก็บภาษีนำเข้ากับประเทศอื่น ๆ ร้อยละ 10-20 นโยบายภาษีจะส่งผลกระทบต่อประเทศที่เศรษฐกิจพึ่งพาการส่งออกค่อนข้างมาก รวมถึงประเทศไทยซึ่งมีสหรัฐฯ เป็นคู่ค้าสำคัญ

แนวโน้มสถานการณ์ในประเทศไทยยังต้องเฝ้าระวังผลกระทบจากการเปลี่ยนแปลงสภาพอากาศ โดยเฉพาะอุทกภัยที่ส่งผลกระทบต่อเศรษฐกิจและภาคแรงงาน ทั้งในด้านการจ้างงาน การว่างงาน และการเลิกจ้าง โดยคาดว่ารอบนี้อาจจะทำให้เกิดความเสียหายราว 3-5 หมื่นล้านบาท หรือประมาณร้อยละ 0.2 ของจีดีพี โดยภาคเกษตรได้รับผลกระทบมากที่สุดจากสถานการณ์น้ำท่วมที่อาจขยายวงกว้างมากขึ้น รวมถึงรายได้ของภาคบริการ โดยเฉพาะการท่องเที่ยวภาคเหนือสูญเสียดังกล่าวไปถึงร้อยละ 70 เนื่องจากธุรกิจบางแห่งต้องปิดหรือปรับขนาดกิจการซึ่งส่งผลกระทบต่อแรงงานที่มีทักษะต่ำ และคาดว่าใช้เวลาอย่างต่ำกว่า 2 เดือนฟื้นฟูกิจการ ขณะเดียวกันภาคก่อสร้างก็เผชิญภาวะชะลอตัวมาตั้งแต่ต้นปี 2567 และคาดว่าจะชะลอตัวจนถึงสิ้นปี โดยเฉพาะการก่อสร้างที่อยู่อาศัยในภาคเอกชนตามการปรับตัวลดลงอย่างต่อเนื่อง รวมทั้งการก่อสร้างอาคารที่มีใช้ที่อยู่อาศัย และสอดคล้องกับการลดลงของดัชนีปริมาณการจำหน่ายวัสดุก่อสร้างและพื้นที่ได้รับอนุญาตก่อสร้าง ภาคก่อสร้างและการค้าปลีกยังคงสอดคล้องกับสัดส่วนผู้ซื้อทรัพย์สินที่ว่างงานต่อจำนวนผู้ประกันตนรวมที่ปรับเพิ่มขึ้น

เรียบเรียงโดย: กลุ่มงานนโยบายเศรษฐกิจการแรงงานระหว่างประเทศ กองเศรษฐกิจการแรงงาน



สรุปสถิติเศรษฐกิจแรงงานระหว่างประเทศ ประจำเดือนตุลาคม 2567

ข้อมูล ณ เดือนกันยายน 2567	ไทย	ไต้หวัน	ญี่ปุ่น	สาธารณรัฐเกาหลี	สหรัฐอเมริกา
1. อัตราการเติบโตของผลิตภัณฑ์มวลรวมภายในประเทศ (GDP Annual Growth Rate) ^[1]	3.00 %	3.97 %	0.90 %	1.50 %	2.70 %
2. ดัชนีราคาผู้บริโภค (CPI)	108.68 จุด	108.46 จุด	108.10 จุด	114.65 จุด	315.30 จุด
3. ดัชนีผู้จัดการฝ่ายจัดซื้อภาคการผลิต (Manufacturing PMI) ^[2]	50.40 จุด	50.80 จุด	49.00 จุด	48.30 จุด	47.30 จุด
4. จำนวนประชากรวัยแรงงาน ^[3]	59.22 ล้านคน	20.25 ล้านคน	109.89 ล้านคน	45.59 ล้านคน	269.08 ล้านคน
5. จำนวนผู้ที่อยู่ในกำลังแรงงาน	40.66 ล้านคน	12.01 ล้านคน	69.87 ล้านคน	29.46 ล้านคน	168.70 ล้านคน
5.1 จำนวนผู้มีงานทำ	40.32 ล้านคน	11.60 ล้านคน	68.14 ล้านคน	28.84 ล้านคน	161.86 ล้านคน
5.2 จำนวนผู้ว่างงาน	0.34 ล้านคน	0.41 ล้านคน	1.73 ล้านคน	0.62 ล้านคน	6.84 ล้านคน
6. จำนวนผู้ที่ไม่อยู่ในกำลังแรงงาน	18.56 ล้านคน	8.24 ล้านคน	40.02 ล้านคน	16.13 ล้านคน	100.38 ล้านคน
7. อัตราการมีส่วนร่วมในกำลังแรงงาน	68.66 %	59.33 %	63.58 %	64.63 %	62.69 %
8. อัตราผู้ไม่อยู่ในกำลังแรงงาน	31.34 %	40.67 %	36.42 %	35.37 %	37.31 %
9. อัตราส่วนผู้มีงานทำต่อประชากรวัยแรงงาน	68.09 %	57.30 %	62.01 %	63.27 %	60.15 %
10. อัตราการว่างงาน	0.84 %	3.43 %	2.48 %	2.11 %	4.05 %
11. อัตราส่วนผู้มีงานทำจำแนกตามอุตสาหกรรม					
11.1 ภาคการเกษตร	31.88 %	4.25 %	2.84 %	5.17 %	0.40 %
11.2 ภาคการผลิต	21.71 %	34.94 %	23.04 %	23.41 %	13.72 %
11.3 ภาคการบริการ	46.41 %	60.81 %	74.12 %	71.42 %	85.88 %
12. ค่าจ้างขั้นต่ำรายชั่วโมง ^[4]	41.25 – 50.00 บาท	183 TWD ≈ 194.87 บาท	1,004 JPY ≈ 223.87 บาท	9,860 KRW ≈ 244.50 บาท	7.25 USD ≈ 250.36 บาท

หมายเหตุ: [1] ไทย ไต้หวัน ญี่ปุ่น เกาหลีใต้ และสหรัฐอเมริกาใช้ข้อมูล GDP (%YoY) ประจำไตรมาส 3 ปี 2567 โดยอ้างอิงข้อมูลจาก Trading Economics

[2] ข้อ 4 – 6 ผลรวมของแต่ละจำนวนอาจไม่เท่ากับยอดรวม เนื่องจากข้อมูลแต่ละจำนวนไม่มีการปิดเศษโดยอิสระจากกัน ข้อมูลจากสำนักงานสถิติแห่งชาติ

[3] Manufacturing PMI คือ ดัชนีผู้จัดการฝ่ายจัดซื้อภาคการผลิต เป็นตัวบ่งชี้สถานะทางเศรษฐกิจของภาคการผลิต กรณีมีค่าสูงกว่าระดับ 50.00 แสดงถึง สถานะทางเศรษฐกิจภาคการผลิตเกิดการขยายตัว หากต่ำกว่าระดับ 50.00 แสดงถึง เกิดการหดตัว และหากเท่ากับระดับ 50.00 แสดงถึง ไม่มีการเปลี่ยนแปลง

[4] นิยามประชากรวัยแรงงาน ไทย ไต้หวัน ญี่ปุ่น และเกาหลีใต้ หมายถึง ประชากรที่มีอายุ 15 ปีขึ้นไป สำหรับสหรัฐอเมริกา นิยามประชากรวัยแรงงาน หมายถึง ประชากรที่มีอายุ 16 ปีขึ้นไป

[5] ค่าจ้างขั้นต่ำเฉลี่ยรายชั่วโมงของไทย คำนวณจากอัตราค่าจ้างขั้นต่ำรายวันต่อชั่วโมงการทำงาน 8 ชั่วโมงต่อวัน

TWD หมายถึง สกุลเงินดอลลาร์ไต้หวันใหม่ (ค่าเงิน ณ วันที่ 20 พฤศจิกายน 2567 1 TWD เท่ากับ 1.065 THB)

JPY หมายถึง สกุลเงินเยนญี่ปุ่น (ค่าเงิน ณ วันที่ 20 พฤศจิกายน 2567 1 JPY เท่ากับ 0.223 THB)

KRW หมายถึง สกุลเงินวอนเกาหลีใต้ (ค่าเงิน ณ วันที่ 20 พฤศจิกายน 2567 1 KRW เท่ากับ 0.0248 THB)

USD หมายถึง สกุลเงินดอลลาร์สหรัฐ (ค่าเงิน ณ วันที่ 20 พฤศจิกายน 2567 1 USD เท่ากับ 34.53 THB)

สารบัญ

ไทย (Thailand)

สถานการณ์แรงงานของประเทศไทย	1
สถานการณ์กำลังแรงงาน	1
สถานการณ์การจ้างงาน	2
สถานการณ์การว่างงาน	4
สถานการณ์เศรษฐกิจของประเทศไทย	5

ไต้หวัน (Taiwan)

สถานการณ์แรงงานของไต้หวัน	6
สถานการณ์กำลังแรงงาน	6
สถานการณ์การจ้างงาน	7
สถานการณ์การว่างงาน	9
สถานการณ์เศรษฐกิจของไต้หวัน	10

ญี่ปุ่น (Japan)

สถานการณ์แรงงานของประเทศไทยญี่ปุ่น	12
สถานการณ์กำลังแรงงาน	12
สถานการณ์การจ้างงาน	13
สถานการณ์การว่างงาน	15
สถานการณ์เศรษฐกิจประเทศไทยญี่ปุ่น	16

สาธารณรัฐเกาหลี (Republic of Korea)

สถานการณ์แรงงานของสาธารณรัฐเกาหลี	17
สถานการณ์กำลังแรงงาน	17
สถานการณ์การจ้างงาน	18
สถานการณ์การว่างงาน	20
สถานการณ์เศรษฐกิจของสาธารณรัฐเกาหลี	21

สหรัฐอเมริกา (United States of America)

สถานการณ์แรงงานของสหรัฐอเมริกา	22
สถานการณ์กำลังแรงงาน	22
สถานการณ์การจ้างงาน	23
สถานการณ์การว่างงาน	25
สถานการณ์เศรษฐกิจสหรัฐอเมริกา	26
Highlight สถานการณ์เศรษฐกิจที่น่าสนใจประจำเดือนกันยายน 2567	28
ภาคผนวก คำอธิบายศัพท์ และตารางข้อมูลสถิติด้านแรงงาน	29

สารบัญรูปภาพ

ไทย (Thailand)

แผนภาพ 1: จำนวนกำลังแรงงานและผู้ที่ไม่อยู่ในกำลังแรงงาน	1
แผนภาพ 2: จำนวนผู้มีงานทำและผู้ว่างงานของไทย	1
แผนภาพ 3: อัตราการมีส่วนร่วมในกำลังแรงงานและอัตราผู้ไม่อยู่ในกำลังแรงงาน	2
แผนภาพ 4: อัตราส่วนผู้มีงานทำต่อประชากรวัยแรงงานของไทย	2
แผนภาพ 5: จำนวนผู้มีงานทำ จำแนกตามอุตสาหกรรม	3
แผนภาพ 6: อัตราการว่างงานของไทย	4
แผนภาพ 7: อัตราการเปลี่ยนแปลงการว่างงานของไทย	4

ไต้หวัน (Taiwan)

แผนภาพ 8: จำนวนกำลังแรงงานและผู้ที่ไม่อยู่ในกำลังแรงงาน	6
แผนภาพ 9: จำนวนผู้มีงานทำและผู้ว่างงานของไต้หวัน	6
แผนภาพ 10: อัตราการมีส่วนร่วมในกำลังแรงงานและอัตราผู้ไม่อยู่ในกำลังแรงงาน	7
แผนภาพ 11: อัตราส่วนผู้มีงานทำต่อประชากรวัยแรงงานของไต้หวัน	7
แผนภาพ 12: อัตราส่วนผู้มีงานทำต่อประชากรวัยแรงงานของไต้หวัน จำแนกเพศ	8
แผนภาพ 13: จำนวนผู้มีงานทำ จำแนกตามอุตสาหกรรม	9
แผนภาพ 14: อัตราการว่างงานของไต้หวัน	9
แผนภาพ 15: อัตราการเปลี่ยนแปลงการว่างงานของไต้หวัน	10
แผนภาพ 16: อัตราการว่างงานของไต้หวัน จำแนกตามเพศ	10

ญี่ปุ่น (Japan)

แผนภาพ 17: จำนวนกำลังแรงงานและผู้ที่ไม่อยู่ในกำลังแรงงาน	12
แผนภาพ 18: จำนวนผู้มีงานทำและผู้ว่างงานของญี่ปุ่น	12
แผนภาพ 19: อัตราการมีส่วนร่วมในกำลังแรงงานและอัตราผู้ไม่อยู่ในกำลังแรงงาน	13
แผนภาพ 20: อัตราส่วนผู้มีงานทำต่อประชากรวัยแรงงานของญี่ปุ่น	13
แผนภาพ 21: อัตราส่วนผู้มีงานทำต่อประชากรวัยแรงงานของญี่ปุ่น จำแนกตามเพศ	14
แผนภาพ 22: จำนวนผู้มีงานทำ จำแนกตามอุตสาหกรรม	14
แผนภาพ 23: อัตราการว่างงานของญี่ปุ่น	15
แผนภาพ 24: อัตราการเปลี่ยนแปลงการว่างงานของญี่ปุ่น	15
แผนภาพ 25: อัตราการว่างงานของญี่ปุ่น จำแนกตามเพศ	16

สาธารณรัฐเกาหลี (Republic of Korea)

แผนภาพ 26: จำนวนกำลังแรงงานและผู้ที่ไม่อยู่ในกำลังแรงงาน	17
แผนภาพ 27: จำนวนผู้มีงานทำและผู้ว่างงานของเกาหลีใต้	17
แผนภาพ 28: อัตราการมีส่วนร่วมในกำลังแรงงานและอัตราผู้ไม่อยู่ในกำลังแรงงาน	18
แผนภาพ 29: อัตราส่วนผู้มีงานทำต่อประชากรวัยแรงงานของเกาหลีใต้	18

สารบัญรูปภาพ (ต่อ)

แผนภาพ 30: อัตราส่วนผู้มีงานทำต่อประชากรวัยแรงงานของเกาหลีใต้ จำแนกตามเพศ	19
แผนภาพ 31: จำนวนผู้มีงานทำ จำแนกตามอุตสาหกรรม	19
แผนภาพ 32: อัตราการว่างงานของเกาหลีใต้	20
แผนภาพ 33: อัตราการเปลี่ยนแปลงการว่างงานของเกาหลีใต้	20
แผนภาพ 34: อัตราการว่างงานของเกาหลีใต้ จำแนกตามเพศ	21
<u>สหรัฐอเมริกา (United States of America)</u>	
แผนภาพ 35: จำนวนกำลังแรงงานและผู้ที่ไม่อยู่ในกำลังแรงงาน	22
แผนภาพ 36: จำนวนผู้มีงานทำและผู้ว่างงานของสหรัฐอเมริกา	22
แผนภาพ 37: อัตราการมีส่วนร่วมในกำลังแรงงานและอัตราผู้ไม่อยู่ในกำลังแรงงาน	23
แผนภาพ 38: อัตราส่วนผู้มีงานทำต่อประชากรวัยแรงงานของสหรัฐอเมริกา	23
แผนภาพ 39: อัตราส่วนผู้มีงานทำต่อประชากรวัยแรงงานของสหรัฐอเมริกา จำแนกตามเพศ	24
แผนภาพ 40: จำนวนผู้มีงานทำ จำแนกตามอุตสาหกรรม	24
แผนภาพ 41: อัตราการว่างงานของสหรัฐอเมริกา	25
แผนภาพ 42: อัตราการเปลี่ยนแปลงการว่างงานของสหรัฐอเมริกา	25
แผนภาพ 43: อัตราการว่างงานของไทย จำแนกตามเพศ	26

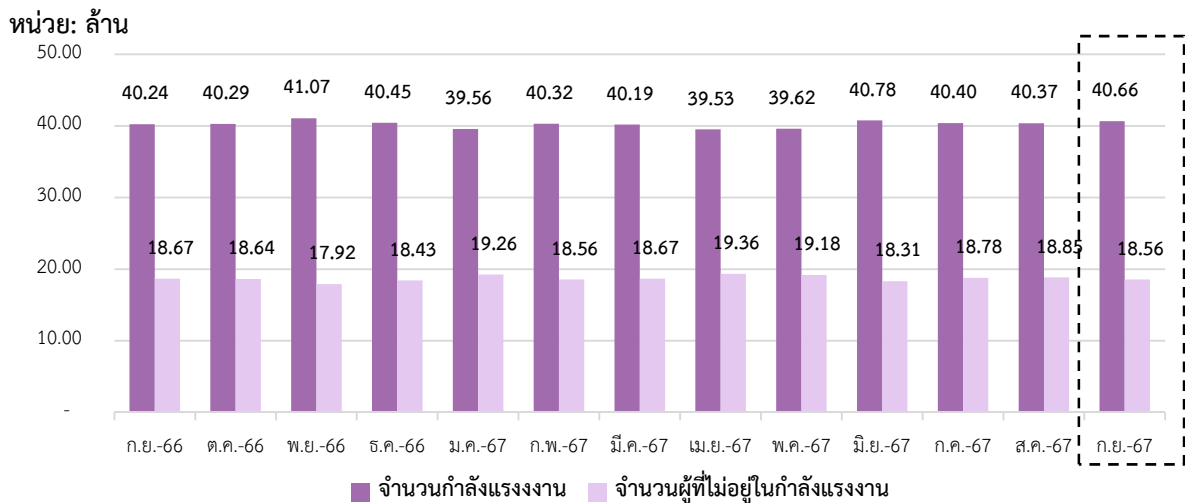
สถานการณ์กำลังแรงงานของไทย (Labour Force in Thailand)

สถานการณ์แรงงานของประเทศไทย

1. สถานการณ์กำลังแรงงานของไทย (Labour Force)

ประชากรวัยแรงงานที่มีอายุ 15 ปี ขึ้นไป เดือนกันยายน 2567 มีจำนวนประมาณ 59.22 ล้านคน คงที่จากเดือนที่ผ่านมา โดยแบ่งออกเป็น 1) กำลังแรงงาน ประมาณ 40.66 ล้านคน (คิดเป็นร้อยละ 68.66 ของจำนวนประชากรวัยแรงงาน ประกอบด้วย ผู้มีงานทำ ประมาณ 40.32 ล้านคน และผู้ว่างงาน ประมาณ 0.34 ล้านคน และ 2) ผู้ที่ไม่อยู่ในกำลังแรงงาน ประมาณ 18.56 ล้านคน (คิดเป็นร้อยละ 31.34 ของจำนวนประชากรวัยแรงงาน) (แผนภาพ 1 และ 2)

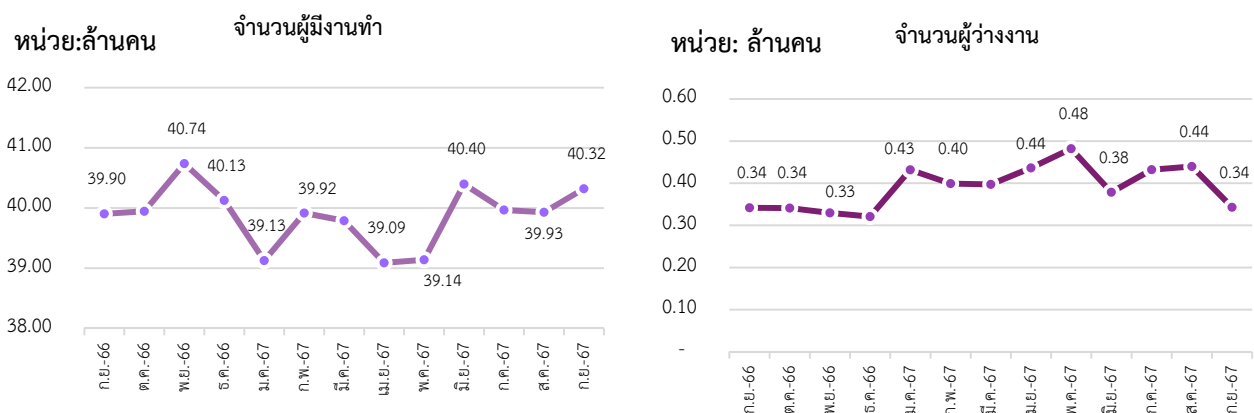
แผนภาพ 1: จำนวนกำลังแรงงานและผู้ที่ไม่อยู่ในกำลังแรงงาน (Labour force and People not in the labour force)



ที่มา: การสำรวจภาวะการทำงานของประชากร สำนักงานสถิติแห่งชาติ

หมายเหตุ: ประมวลข้อมูลโดยกลุ่มงานนโยบายเศรษฐกิจการแรงงานระหว่างประเทศ กองเศรษฐกิจการแรงงาน , ตัวเลขกำลังแรงงานของไทยไม่รวมผู้รอฤดูกาล

แผนภาพ 2: จำนวนผู้มีงานทำและผู้ว่างงานของไทย (Employed and Unemployed Persons)

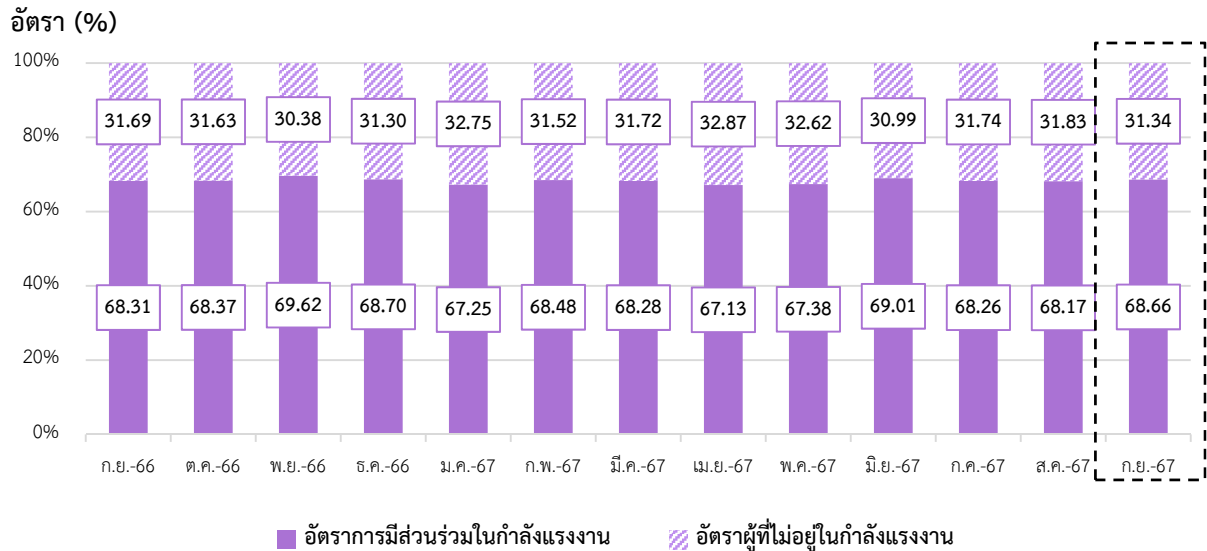


ที่มา: การสำรวจภาวะการทำงานของประชากร สำนักงานสถิติแห่งชาติ

หมายเหตุ: ประมวลข้อมูลโดยกลุ่มงานนโยบายเศรษฐกิจการแรงงานระหว่างประเทศ กองเศรษฐกิจการแรงงาน

อัตราการมีส่วนร่วมในกำลังแรงงาน เดือนกันยายน 2567 อยู่ที่ร้อยละ 68.66 เพิ่มขึ้นจากเดือนที่ผ่านมา ซึ่งสามารถอธิบายได้ว่า หากมีประชากรวัยทำงานอายุ 15 ปีขึ้นไป จำนวน 100 คน จะเป็นผู้ที่อยู่ในกำลังแรงงาน ประมาณ 68-69 คน สำหรับอัตราส่วนผู้ที่ไม่อยู่ในกำลังแรงงาน อยู่ที่ร้อยละ 31.34 ลดลงจากเดือนที่ผ่านมา (แผนภาพ 3)

แผนภาพ 3: อัตราการมีส่วนร่วมในกำลังแรงงานและอัตราผู้ไม่อยู่ในกำลังแรงงาน
(Labour Force Participation Rate & Outside Labour Force Rate)



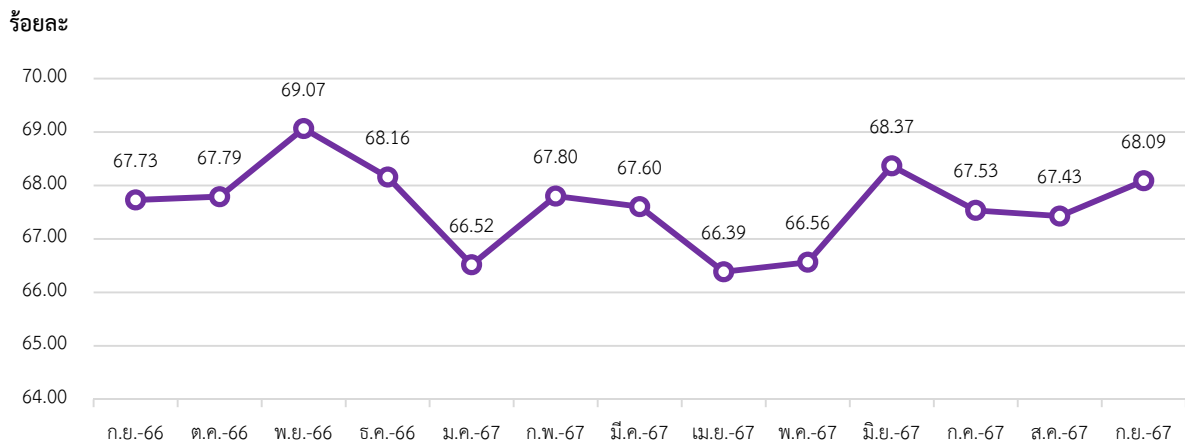
ที่มา: การสำรวจภาวะการทำงานของประชากร สำนักงานสถิติแห่งชาติ

หมายเหตุ: ประมวลข้อมูลโดยกลุ่มงานนโยบายเศรษฐกิจการแรงงานระหว่างประเทศ กองเศรษฐกิจการแรงงาน

2. สถานการณ์การจ้างงานของไทย (Employment Situation)

ผู้มีงานทำ เดือนกันยายน 2567 มีจำนวนประมาณ 40.32 ล้านคน โดยคิดเป็นอัตราส่วนผู้มีงานทำ ต่อจำนวนประชากรวัยแรงงานที่มีอายุ 15 ปีขึ้นไป (จำนวน 59.22 ล้านคน) อยู่ที่ร้อยละ 68.09 เพิ่มขึ้นจากเดือนที่ผ่านมา ทั้งนี้ จำนวนผู้มีงานทำเพิ่มขึ้นจากเดือนที่ผ่านมาที่อยู่ร้อยละ 67.43 และเพิ่มขึ้นจากเดือนเดียวกันในปีที่ผ่านมาที่อยู่ร้อยละ 67.73 (แผนภาพ 4)

แผนภาพ 4: อัตราส่วนผู้มีงานทำต่อจำนวนประชากรวัยแรงงาน (Employment to Population Ratio)



ที่มา: การสำรวจภาวะการทำงานของประชากร สำนักงานสถิติแห่งชาติ

หมายเหตุ: ประมวลข้อมูลโดยกลุ่มงานนโยบายเศรษฐกิจการแรงงานระหว่างประเทศ กองเศรษฐกิจการแรงงาน

จำนวนผู้มีงานทำในภาคอุตสาหกรรม เดือนกันยายน 2567 ประกอบด้วย 1) ผู้มีงานทำภาคเกษตร จำนวนประมาณ 12.85 ล้านคน โดยคิดเป็นร้อยละ 31.88 และ 2) ผู้มีงานทำนอกภาคเกษตร จำนวนประมาณ 27.47 ล้านคน โดยคิดเป็นร้อยละ 68.12 ของผู้มีงานทำทั้งหมด

อุตสาหกรรมที่มีการจ้างงานขยายตัวสูงสุด 3 อันดับแรก เมื่อเปรียบเทียบกับเดือนที่ผ่านมา (%MoM) ได้แก่ กิจกรรมการจ้างงานในครัวเรือนส่วนบุคคล กิจกรรมการผลิตสินค้าและบริการที่สร้างขึ้นเองเพื่อใช้ในครัวเรือน (ร้อยละ 47.16) กิจกรรมอสังหาริมทรัพย์ (ร้อยละ 20.36) และการขนส่ง และสถานที่เก็บสินค้า (ร้อยละ 13.89) ในขณะที่อุตสาหกรรมที่มีการจ้างงานหดตัวสูงสุด 3 อันดับแรก ได้แก่ ข้อมูลข่าวสารและการสื่อสาร (ร้อยละ -13.57) ไฟฟ้า ก๊าซ ไอน้ำ และระบบปรับอากาศ (ร้อยละ -11.40) และการศึกษา (ร้อยละ -10.73) (แผนภาพ 5)

สำหรับอุตสาหกรรมที่มีการจ้างงานขยายตัวสูงสุด 3 อันดับแรก เมื่อเทียบกับเดือนเดียวกันในปีที่ผ่านมา (%YoY) ได้แก่ การทำเหมืองแร่ และเหมืองหิน (ร้อยละ 104.26) กิจกรรมการจ้างงานในครัวเรือนส่วนบุคคล กิจกรรมการผลิตสินค้าและบริการที่สร้างขึ้นเองเพื่อใช้ในครัวเรือน (ร้อยละ 42.47) และการจัดหาน้ำ การจัดการ และการบำบัดน้ำเสีย ของเสีย สิ่งปฏิกูล (ร้อยละ 37.20) ในขณะที่อุตสาหกรรมที่มีการจ้างงานหดตัวสูงสุด 3 อันดับแรก ได้แก่ การศึกษา (ร้อยละ -5.83) กิจกรรมบริการด้านอื่น ๆ (ร้อยละ -5.37) และการขายส่ง การขายปลีก การซ่อมยานยนต์ และรถจักรยานยนต์ (ร้อยละ -4.90) (แผนภาพ 5)

แผนภาพ 5: จำนวนผู้มีงานทำ จำแนกตามอุตสาหกรรม (Employed Person by Industry)



ที่มา: การสำรวจภาวะการทำงานของประชากร สำนักงานสถิติแห่งชาติ

หมายเหตุ : ประมวลข้อมูลโดยกลุ่มงานนโยบายเศรษฐกิจการแรงงานระหว่างประเทศ กองเศรษฐกิจการแรงงาน

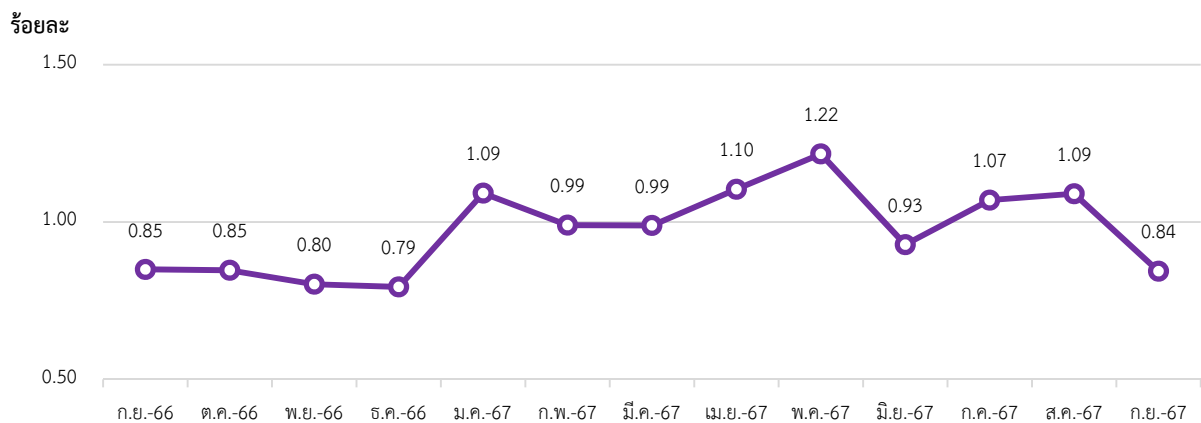
: *กิจกรรมบริการด้านอื่น ๆ ได้แก่ 1.) การซ่อมและบำรุงรักษาคอมพิวเตอร์ อุปกรณ์ต่อพ่วง อุปกรณ์สื่อสารโทรคมนาคม และของใช้ส่วนบุคคลและของใช้ในครัวเรือน 2.) กิจกรรมบริการส่วนบุคคลอื่น ๆ เช่น การบริการซักรีดและซักแห้ง ผลิตภัณฑ์สิ่งทอและขนสัตว์ การแต่งผมและการเสริมสวยอื่น ๆ การทำศพ และกิจกรรมที่เกี่ยวข้อง เป็นต้น

3. สถานการณ์การว่างงานของไทย (Unemployment Rate)

จำนวนผู้ว่างงาน เดือนกันยายน 2567	ประมาณ 3.43 แสนคน
- %MoM (กันยายน 2567 เทียบกับ สิงหาคม 2567)	-22.05 %
- %YoY (กันยายน 2567 เทียบกับ กันยายน 2566)	0.35 %

เดือนกันยายน 2567 มีผู้ว่างงาน ประมาณ 3.43 แสนคน คิดเป็นอัตราการว่างงาน ร้อยละ 0.84 ลดลงจากเดือนที่ผ่านมา ทั้งนี้ อัตราการเปลี่ยนแปลงของจำนวนผู้ว่างงานเปลี่ยนแปลงไปจากเดือนที่ผ่านมา คิดเป็นร้อยละ -22.02 และร้อยละ 0.35 เมื่อเทียบกับเดือนเดียวกันในปีที่ผ่านมา (แผนภาพ 6 และ 7)

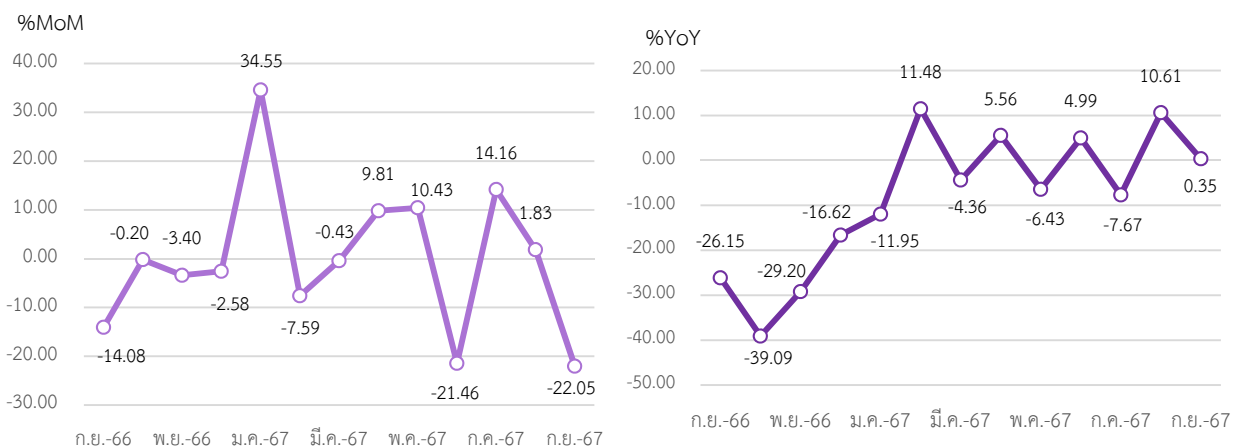
แผนภาพ 6: อัตราการว่างงานของไทย (Unemployment Rate)



ที่มา: การสำรวจภาวะการทำงานของประชากร สำนักงานสถิติแห่งชาติ

หมายเหตุ: ประมวลข้อมูลโดยกลุ่มงานนโยบายเศรษฐกิจการแรงงานระหว่างประเทศ กองเศรษฐกิจการแรงงาน

แผนภาพ 7: อัตราการเปลี่ยนแปลงของจำนวนผู้ว่างงานของไทย



ที่มา: การสำรวจภาวะการทำงานของประชากร สำนักงานสถิติแห่งชาติ

หมายเหตุ: ประมวลข้อมูลโดยกลุ่มงานนโยบายเศรษฐกิจการแรงงานระหว่างประเทศ กองเศรษฐกิจการแรงงาน

4. สถานการณ์เศรษฐกิจของประเทศไทยเดือนกันยายน 2567

- การเติบโตของผลิตภัณฑ์มวลรวมภายในประเทศ (GDP Annual Growth Rate) ในไตรมาส 3 ปี 2567 ขยายตัวร้อยละ 3.0 เติบโตขึ้นจากการขยายตัวของร้อยละ 2.2 ในไตรมาส 2 ของปี 2567 ปัจจัยหลักมาจากการผลิตภาคนอกเกษตรเร่งขึ้นตามการขยายตัวของกลุ่มบริการโดยเฉพาะสาขาที่ก่อสร้างที่กลับมาขยายตัวครั้งแรกในรอบ 4 ไตรมาส ประกอบกับภาคบริการโดยเฉพาะที่เกี่ยวข้องกับการท่องเที่ยวที่มีการฟื้นตัวอย่างต่อเนื่อง เช่น ที่พักแรมและบริการด้านอาหาร การขนส่ง และการขายปลีกฯ ในขณะที่การส่งออกสินค้าเกษตรเพิ่มขึ้นอย่างมาก โดยเฉพาะตลาดตะวันออกกลางจากการส่งออกข้าวเป็นสำคัญ ซึ่งขยายตัวได้จากข้าวหลายประเภท เช่น ข้าวหอมมะลิ ข้าวขาวและปลายข้าว รวมทั้ง ตลาดสหรัฐอเมริกาและแอฟริกา ยังคงขยายตัวได้ในระดับสูง

- ดัชนีราคาผู้บริโภค (CPI) เท่ากับ 108.68 ลดลงจากเดือนที่ผ่านมา เป็นผลจากราคาน้ำมันเชื้อเพลิงในประเทศ (แก๊สโซฮอล์และน้ำมันเบนซิน) และสินค้าที่มีราคาลดลงของกลุ่มเนื้อสัตว์ เป็ดไก่และสัตว์น้ำ จากผลกระทบจากสถานการณ์อุทกภัย

- ดัชนีผู้จัดการฝ่ายซื้อภาคการผลิต (Manufacturing PMI) อยู่ที่ระดับ 50.4 ซึ่งถือเป็นการขยายตัวที่ช้าที่สุดในรอบ 4 เดือน เนื่องจากคำสั่งซื้อใหม่และผลผลิตมีอัตราการขยายตัวที่ลดลง ทำให้ผู้ผลิตระมัดระวังในการจัดซื้อ

- เครื่องจักรลงทุนภาคเอกชนที่ขจัดปัจจัยฤดูกาลแล้วทรงตัว โดยการลงทุนด้านเครื่องจักรและอุปกรณ์ปรับเพิ่มขึ้นตามการนำเข้าสินค้าทุนในหมวดโทรศัพท์มือถือ คอมพิวเตอร์ รวมถึงเครื่องมือและเครื่องจักรที่ใช้ในงานทั่วไป อย่างไรก็ตาม ยอดจดทะเบียนรถยนต์เชิงพาณิชย์ลดลงเล็กน้อย สำหรับการลงทุนด้านก่อสร้างปรับลดลงจากพื้นที่ได้รับอนุญาตก่อสร้างเพื่อที่อยู่อาศัย

- มูลค่าการส่งออกสินค้าไม่รวมทองคำที่ขจัดปัจจัยฤดูกาลแล้วลดลงจากเดือนก่อนในหลายหมวด โดยเฉพาะ 1) ยานยนต์ ตามการส่งออกรถยนต์นั่งและรถกระบะไปยังตลาดอาเซียนและออสเตรเลีย 2) สินค้าเกษตรและสินค้าเกษตรแปรรูปที่ลดลงหลังเร่งส่งออกในเดือนก่อนตามอุปทานที่ขาดแคลนในประเทศคู่ค้า โดยเฉพาะการส่งออกยางไปอินเดีย และน้ำตาลไปกัมพูชา

- จำนวนนักท่องเที่ยวต่างประเทศ ลดลงจากเดือนก่อนตามจำนวนนักท่องเที่ยวจีนที่ชะลอการเดินทางเพื่อรอต้อนรับช่วงเทศกาลหยุดยาววันชาติจีน (Golden Week) อย่างไรก็ตาม จำนวนนักท่องเที่ยวในบางสัญชาติปรับเพิ่มขึ้น อาทิ มาเลเซียและเกาหลีใต้

ที่มา: สำนักงานสภาพัฒนาการเศรษฐกิจและสังคมแห่งชาติ, ธนาคารแห่งประเทศไทย
และสำนักงานนโยบายและยุทธศาสตร์การค้า
เรียบเรียงโดย: กลุ่มงานนโยบายเศรษฐกิจการแรงงานระหว่างประเทศ กองเศรษฐกิจการแรงงาน

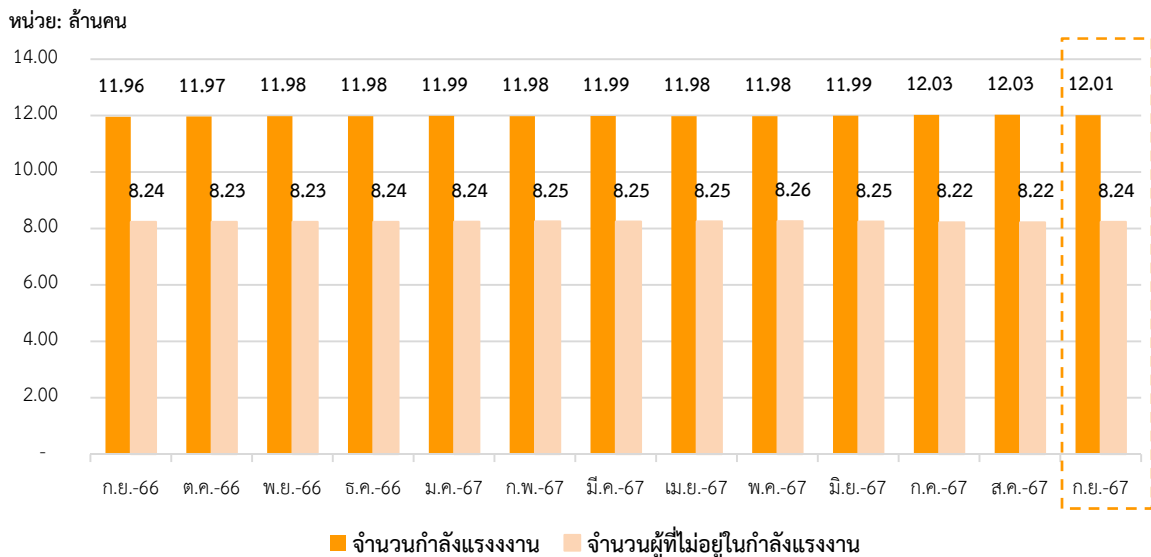
สถานการณ์กำลังแรงงานของไต้หวัน (Labour Force in Taiwan)

สถานการณ์แรงงานของไต้หวัน

1. สถานการณ์กำลังแรงงานของไต้หวัน (Labour Force)

ประชากรที่มีอายุ 15 ปี ขึ้นไป เดือนกันยายน 2567 มีจำนวนประมาณ 20.25 ล้านคน คงตัวเท่ากับเดือนที่ผ่านมา โดยแบ่งออกเป็น 1) กำลังแรงงานประมาณ 12.01 ล้านคน (ร้อยละ 59.33 ของจำนวนประชากรวัยแรงงาน) ประกอบด้วย ผู้มีงานทำประมาณ 11.60 ล้านคน และผู้ว่างงาน ประมาณ 0.41 ล้านคน และ 2) ผู้ที่ไม่อยู่ในกำลังแรงงานประมาณ 8.24 ล้านคน (ร้อยละ 40.67 ของจำนวนประชากรวัยแรงงาน) (แผนภาพ 8 และ 9)

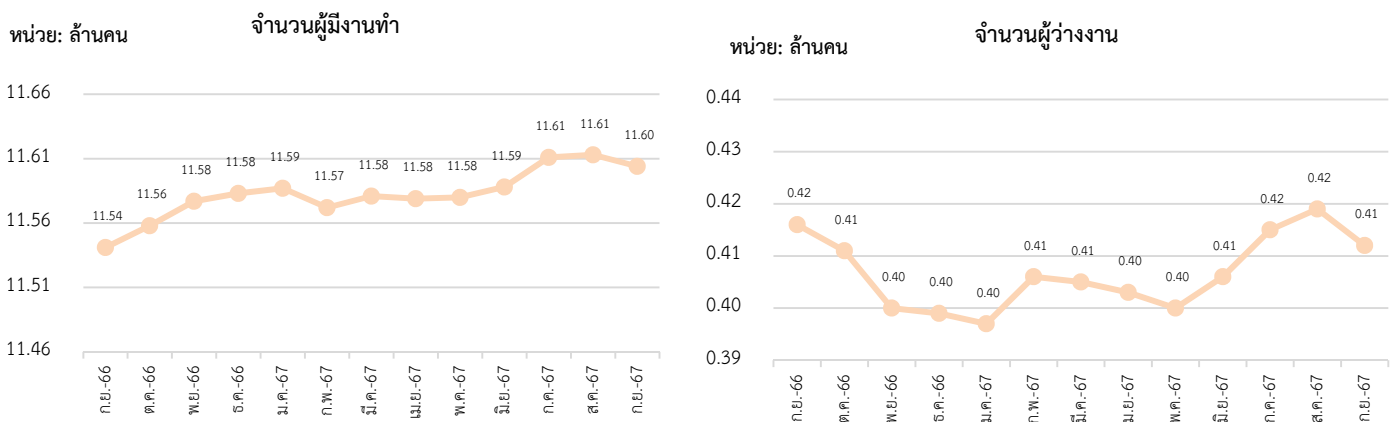
แผนภาพ 8: จำนวนกำลังแรงงานและผู้ที่ไม่อยู่ในกำลังแรงงาน (Labour force and People not in the labour force)



ที่มา: National Statistics Taiwan

หมายเหตุ: ประมวลข้อมูลโดยกลุ่มงานนโยบายเศรษฐกิจการแรงงานระหว่างประเทศ กองเศรษฐกิจการแรงงาน

แผนภาพ 9: จำนวนผู้มีงานทำและผู้ว่างงานของไต้หวัน (Employed and Unemployed Persons)

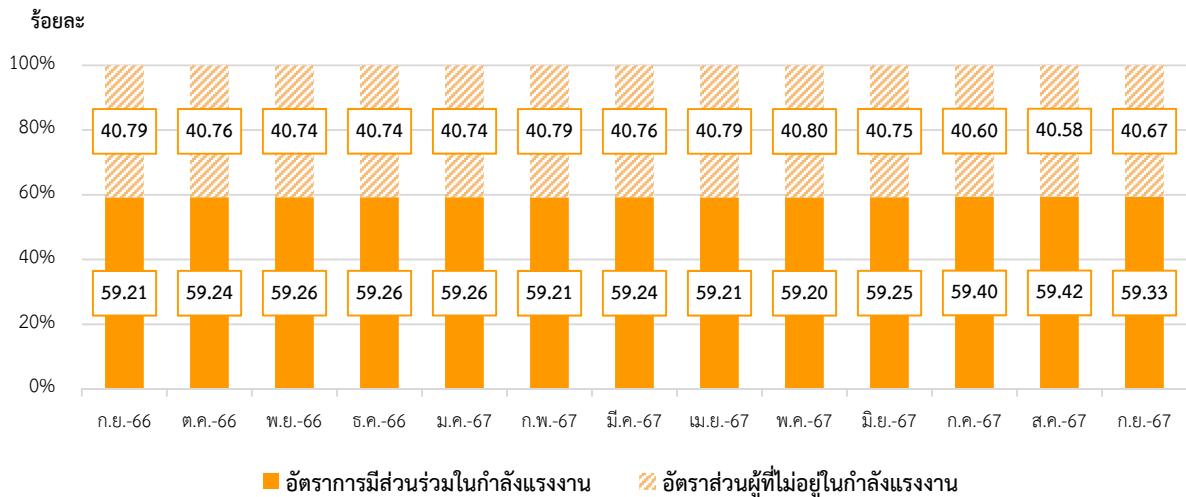


ที่มา: National Statistics Taiwan

หมายเหตุ: ประมวลข้อมูลโดยกลุ่มงานนโยบายเศรษฐกิจการแรงงานระหว่างประเทศ กองเศรษฐกิจการแรงงาน

อัตราการมีส่วนร่วมในกำลังแรงงาน เดือนกันยายน 2567 อยู่ที่ร้อยละ 59.33 ลดลงจากเดือนที่ผ่านมา ซึ่งสามารถอธิบายได้ว่า หากมีประชากรวัยทำงานอายุ 15 ปีขึ้นไป จำนวน 100 คน จะเป็นผู้ที่อยู่ในกำลังแรงงาน ประมาณ 59-60 คน สำหรับอัตราส่วนผู้ที่ไม่อยู่ในกำลังแรงงาน อยู่ที่ร้อยละ 40.67 เพิ่มขึ้นจากเดือนที่ผ่านมา (แผนภาพ 10)

แผนภาพ 10: อัตราการมีส่วนร่วมในกำลังแรงงานและอัตราผู้ไม่อยู่ในกำลังแรงงาน
(Labour Force Participation Rate & Outside Labour Force Rate)



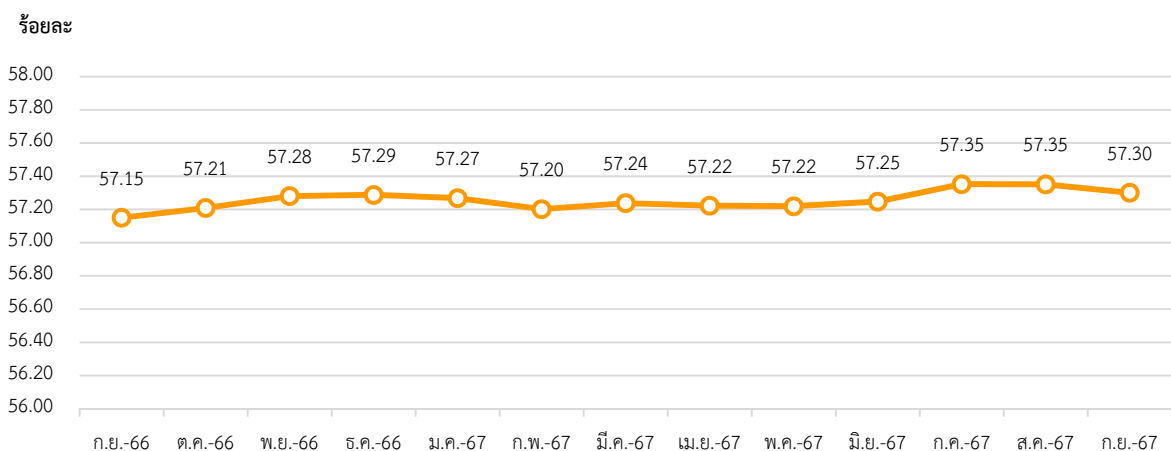
ที่มา: National Statistics Taiwan

หมายเหตุ: ประมวลข้อมูลโดยกลุ่มงานนโยบายเศรษฐกิจการแรงงานระหว่างประเทศ กองเศรษฐกิจการแรงงาน

2. สถานการณ์การจ้างงานของไต้หวัน (Employment Situation)

ผู้มีงานทำเดือนกันยายน 2567 มีจำนวนประมาณ 11.60 ล้านคน โดยคิดเป็นอัตราส่วนผู้ที่มีงานทำต่อจำนวนประชากรวัยแรงงานที่มีอายุ 15 ปีขึ้นไป (จำนวน 20.25 ล้านคน) อยู่ที่ร้อยละ 57.30 ลดลงจากเดือนที่ผ่านมา และเพิ่มขึ้นเมื่อเทียบกับเดือนเดียวกันในปีที่ผ่านมา ที่อยู่ที่ร้อยละ 57.15 (แผนภาพ 11)

แผนภาพ 11: อัตราส่วนผู้ที่มีงานทำต่อจำนวนประชากรวัยแรงงาน (Employment to Population Ratio)

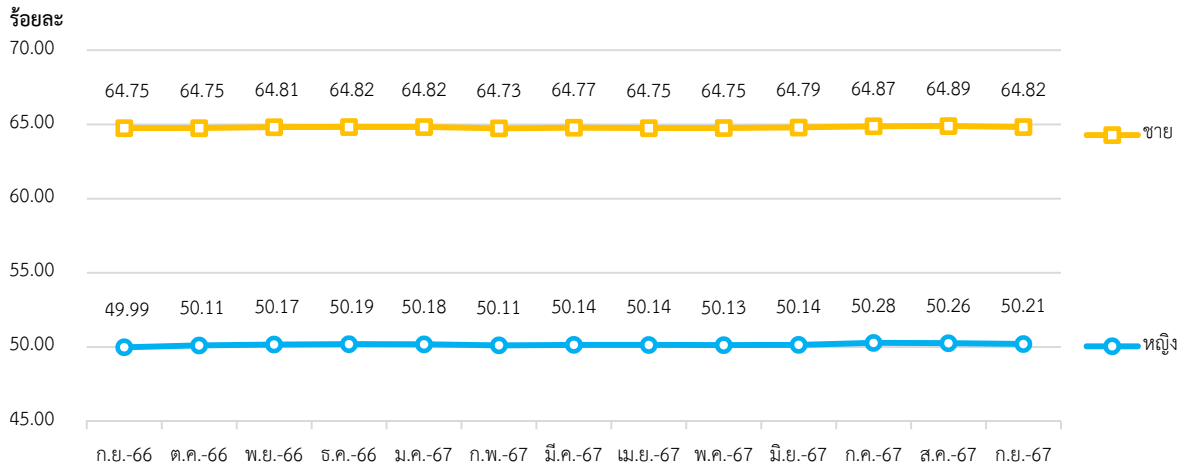


ที่มา: National Statistics Taiwan

หมายเหตุ: ประมวลข้อมูลโดยกลุ่มงานนโยบายเศรษฐกิจการแรงงานระหว่างประเทศ กองเศรษฐกิจการแรงงาน

หากจำแนกตามเพศ อัตราส่วนผู้มีงานทำต่อจำนวนประชากรวัยแรงงานเพศชาย อยู่ที่ร้อยละ 64.82 ลดลงจากเดือนที่ผ่านมา และเพศหญิง ร้อยละ 50.21 ลดลงจากเดือนที่ผ่านมา (แผนภาพ 12)

แผนภาพ 12: อัตราส่วนผู้มีงานทำต่อจำนวนประชากรวัยแรงงาน จำแนกตามเพศ (Employment to Population Ratio by Sex)



ที่มา: National Statistics Taiwan

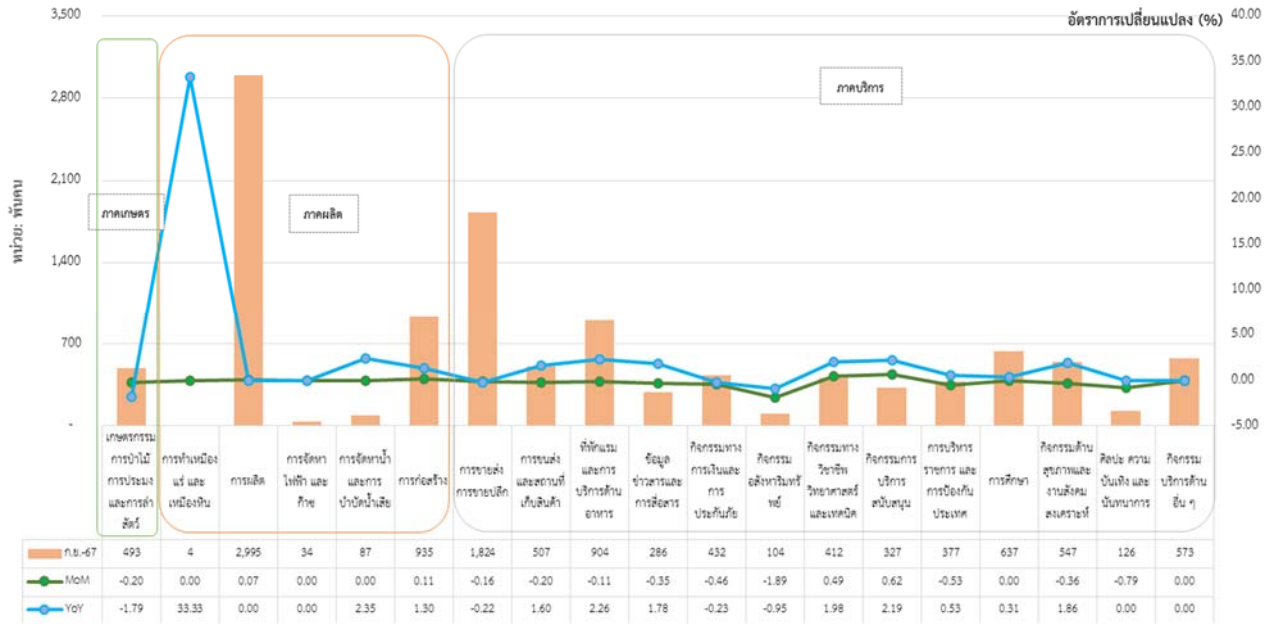
หมายเหตุ: ประมวลข้อมูลโดยกลุ่มงานนโยบายเศรษฐกิจการแรงงานระหว่างประเทศ กองเศรษฐกิจการแรงงาน

จำนวนผู้มีงานทำในภาคอุตสาหกรรม เดือนกันยายน 2567 ประกอบด้วย ผู้มีงานทำในภาคเกษตรจำนวน ประมาณ 0.49 ล้านคน โดยคิดเป็นร้อยละ 4.25 และผู้มีงานทำนอกภาคเกษตรจำนวนประมาณ 11.11 ล้านคน โดยคิดเป็นร้อยละ 95.75 ของผู้มีงานทำทั้งหมด

อุตสาหกรรมที่มีการจ้างงานขยายตัวสูงสุด 3 อันดับแรก เมื่อเทียบกับเดือนที่ผ่านมา (%MoM) ได้แก่ กิจกรรมการบริการสนับสนุน (ร้อยละ 0.62) กิจกรรมทางวิชาชีพ วิทยาศาสตร์ และเทคนิค (ร้อยละ 0.49) และการก่อสร้าง (ร้อยละ 0.11) ในขณะที่อุตสาหกรรมที่มีการจ้างงานหดตัวสูงสุด 3 อันดับแรก ได้แก่ กิจกรรมอสังหาริมทรัพย์ (ร้อยละ -1.89) ศิลปะ ความบันเทิง และนันทนาการ (ร้อยละ -0.79) และการบริหารราชการ และการป้องกันประเทศ (ร้อยละ -0.53) (แผนภาพ 13)

สำหรับอุตสาหกรรมที่มีการจ้างงานขยายตัวสูงสุด 3 อันดับแรก เมื่อเทียบกับเดือนเดียวกันในปีที่ผ่านมา (%YoY) ได้แก่ การทำเหมืองแร่ และเหมืองหิน (ร้อยละ 33.33) การจัดหาน้ำ และการบำบัดน้ำเสีย (ร้อยละ 2.35) และที่พักแรม และการบริการด้านอาหาร (ร้อยละ 2.26) ในขณะที่อุตสาหกรรมที่มีการจ้างงานหดตัว มีจำนวน 3 อุตสาหกรรม ได้แก่ เกษตรกรรม การป่าไม้ การประมง และการล่าสัตว์ (ร้อยละ -1.79) กิจกรรมอสังหาริมทรัพย์ (ร้อยละ -0.95) และกิจกรรมทางการเงินและการประกันภัย (ร้อยละ -0.23) (แผนภาพ 13)

แผนภาพ 13: จำนวนผู้มีงานทำ จำแนกตามอุตสาหกรรม (Employed Person by Industry)



ที่มา: National Statistics Taiwan

หมายเหตุ: ประมวลข้อมูลโดยกลุ่มงานนโยบายเศรษฐกิจการแรงงานระหว่างประเทศ กองเศรษฐกิจการแรงงาน

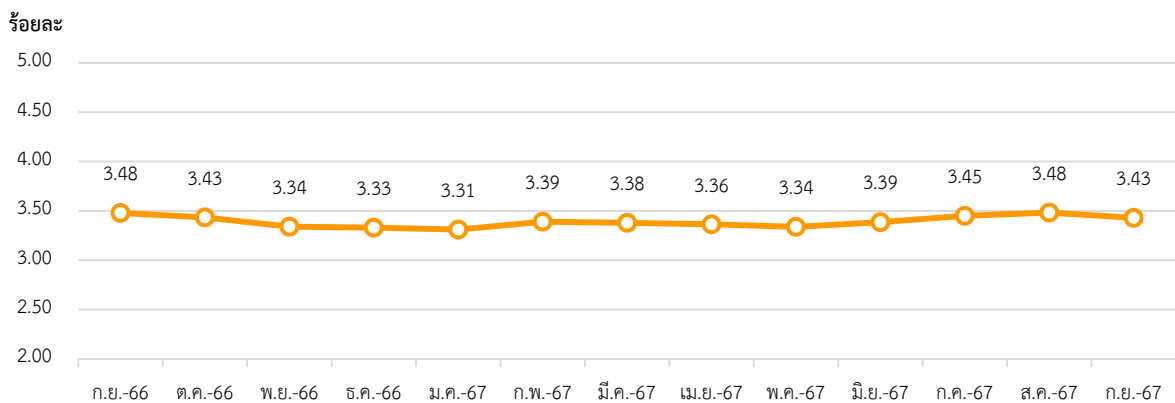
: กิจกรรมบริการด้านอื่น ๆ (Other Service Activities) หมายถึง กิจกรรมเกี่ยวกับอุตสาหกรรมบริการอื่นนอกเหนือจากที่ถูกจำแนก เช่น การซ่อมแซมและบำรุงรักษาเครื่องใช้ภายในบ้าน หรือของใช้ส่วนบุคคล การซักผ้า ประดับยนต์ การจัดงานศพและบริการที่เกี่ยวข้อง ฯลฯ (National Statistics Taiwan)

3. สถานการณ์การว่างงานของไต้หวัน (Unemployment)

จำนวนผู้ว่างงาน เดือนกันยายน 2567 ประมาณ 4.12 แสนคน
 - %MoM (กันยายน 2567 เทียบกับ สิงหาคม 2567) -1.67 %
 - %YoY (กันยายน 2567 เทียบกับ กันยายน 2566) -0.96 %

เดือนกันยายน 2567 มีผู้ว่างงาน ประมาณ 4.12 แสนคน คิดเป็นอัตราการว่างงาน ร้อยละ 3.43 ลดลงจากเดือนที่ผ่านมา ทั้งนี้ อัตราการว่างงานของจำนวนผู้ว่างงานลดลงจากเดือนที่ผ่านมา คิดเป็นร้อยละ -1.67 และลดลงจากเดือนเดียวกันในปีที่ผ่านมา คิดเป็นร้อยละ -0.96 (แผนภาพ 14 และ 15)

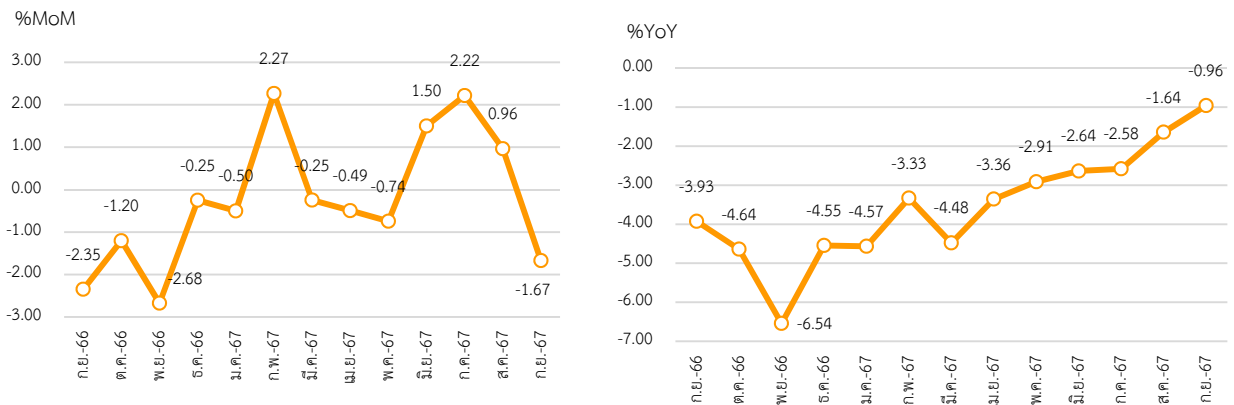
แผนภาพ 14: อัตราการว่างงานของไต้หวัน (Unemployment Rate)



ที่มา: National Statistics Taiwan

หมายเหตุ: ประมวลข้อมูลโดยกลุ่มงานนโยบายเศรษฐกิจการแรงงานระหว่างประเทศ กองเศรษฐกิจการแรงงาน

แผนภาพ 15: อัตราการเปลี่ยนแปลงของจำนวนผู้ว่างงานของไต้หวัน

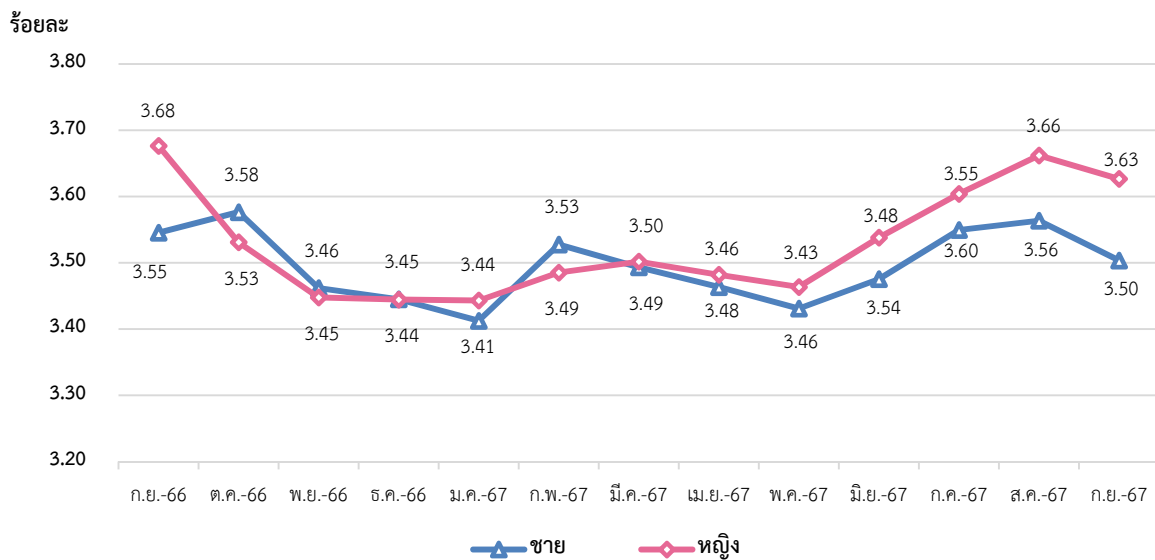


ที่มา: National Statistics Taiwan

หมายเหตุ: ประมวลข้อมูลโดยกลุ่มงานนโยบายเศรษฐกิจการแรงงานระหว่างประเทศ กองเศรษฐกิจการแรงงาน

หากจำแนกอัตราการว่างงานตามเพศ พบว่า เพศชาย มีอัตราการว่างงาน อยู่ที่ร้อยละ 3.50 ลดลงจากเดือนที่ผ่านมา ในขณะที่เพศหญิง อัตราการว่างงานอยู่ที่ร้อยละ 3.63 ลดลงจากเดือนที่ผ่านมาเช่นเดียวกัน (แผนภาพ 16)

แผนภาพ 16: อัตราการว่างงานของไต้หวันจำแนกตามเพศ (Unemployment Rate by Sex)



ที่มา: National Statistics Taiwan

หมายเหตุ: ประมวลข้อมูลโดยกลุ่มงานนโยบายเศรษฐกิจการแรงงานระหว่างประเทศ กองเศรษฐกิจการแรงงาน

4. สถานการณ์เศรษฐกิจของไต้หวันเดือนกันยายน 2567

- เศรษฐกิจไต้หวันไตรมาสที่ 3 ปี 2567 ขยายตัวร้อยละ 3.97 ด้วยอานิสงส์จากความต้องการผลิตภัณฑ์เทคโนโลยีขั้นสูงในต่างประเทศ โดยมีแรงหนุนจากเทคโนโลยีเกิดใหม่ เช่น ปัญญาประดิษฐ์ (AI) การกลับมาของนักท่องเที่ยวต่างชาติ การฟื้นตัวของการบริโภคภาคเอกชน รวมถึงการขยายการลงทุนในสาขาเซมิคอนดักเตอร์และพลังงานทดแทน อีกทั้งการใช้จ่ายของภาครัฐและการส่งออกยังคงเพิ่มขึ้นต่อเนื่องจากไตรมาสที่แล้ว

- ดัชนีราคาผู้บริโภค (CPI) เท่ากับ 108.68 เพิ่มขึ้นจาก 107.34 ในเดือนก่อนหน้า สาเหตุหลักมาจากสถานการณ์ภายในประเทศหลังจากการเกิดพายุไต้ฝุ่น “แคมี” ทำลายผักและผลไม้พืชผลทำให้ราคาอาหารรวมถึงค่าเช่าที่อยู่อาศัยและค่ารักษาพยาบาลที่สูงขึ้น

- ดัชนีผู้จัดการฝ่ายซื้อภาคการผลิต (PMI) เท่ากับ 50.80 ปรับตัวลดลงจาก 51.50 ในเดือนก่อนหน้า ชะลอตัวลงเป็นเดือนที่สามติดต่อกัน ทั้งผลผลิตและคำสั่งซื้อใหม่มีแนวโน้มลดลงจากความไม่แน่นอนภายในประเทศจากผลกระทบของพายุที่เกิดขึ้นก่อนหน้านี้

- ยอดค้าปลีก ขยายตัวที่ร้อยละ 3.2 จากช่วงเดียวกันของปีก่อนและแสดงให้เห็นถึงการขยายตัวในอัตราที่สูงในรอบ 3 เดือน โดยได้รับปัจจัยสนับสนุนจากยอดขายที่เพิ่มขึ้นของสินค้าในร้านค้าทั่วไป สินค้าหมวดอุปกรณ์เทคโนโลยีสารสนเทศและการสื่อสารและหมวดเครื่องใช้ไฟฟ้า เป็นสำคัญ

- การส่งออกยังคงเพิ่มขึ้นอย่างต่อเนื่อง โดยเพิ่มขึ้นร้อยละ 4.5 ทำให้เพิ่มขึ้นเป็นเดือนที่ 11 ติดต่อกัน การส่งออกมีการเติบโตในเชิงบวก จากการส่งออกส่วนประกอบของผลิตภัณฑ์อิเล็กทรอนิกส์ การสื่อสารและผลิตภัณฑ์เสียงและวิดีโอ โดยได้รับแรงหนุนจากความต้องการในตลาดยุโรปและอเมริกาเหนือ

ที่มา: National Development Council (Taiwan), Trading economics
เรียบเรียงโดย: กลุ่มงานนโยบายเศรษฐกิจการแรงงานระหว่างประเทศ กองเศรษฐกิจการแรงงาน

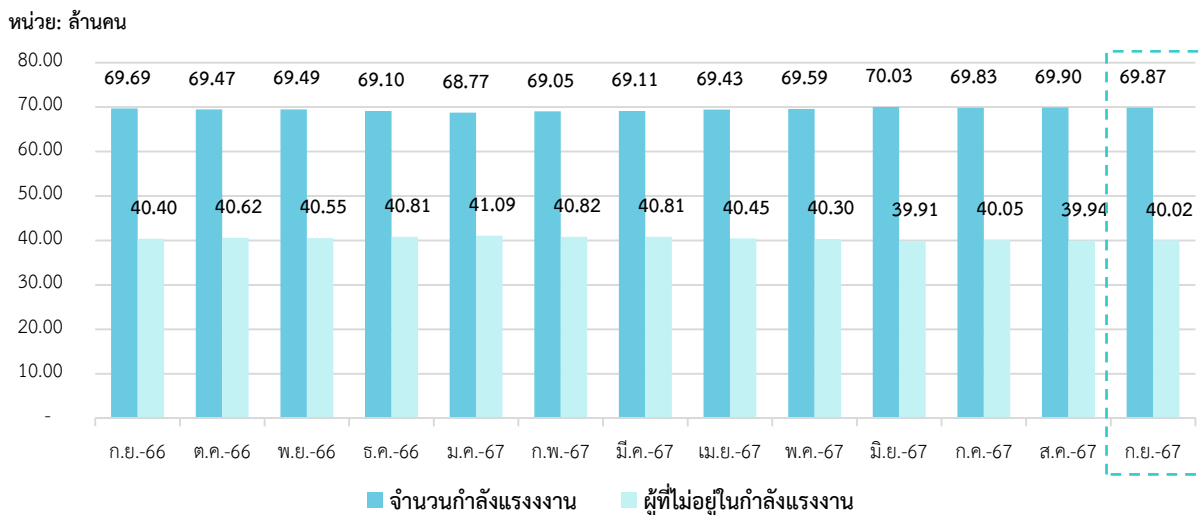
สถานการณ์กำลังแรงงานของญี่ปุ่น (Labour Force in Japan)

สถานการณ์แรงงานของประเทศญี่ปุ่น

1. สถานการณ์กำลังแรงงานของญี่ปุ่น (Labour Force)

ประชากรที่มีอายุ 15 ปี ขึ้นไป เดือนกันยายน 2567 มีจำนวนประมาณ 109.89 ล้านคน เพิ่มขึ้นจากเดือนที่ผ่านมา โดยแบ่งออกเป็น 1) กำลังแรงงานประมาณ 69.87 ล้านคน (ร้อยละ 63.58 ของจำนวนประชากรวัยแรงงาน) ประกอบด้วย ผู้มีงานทำประมาณ 68.14 ล้านคน และผู้ว่างงาน ประมาณ 1.73 ล้านคน 2) ผู้ที่ไม่อยู่ในกำลังแรงงานประมาณ 40.02 ล้านคน (ร้อยละ 36.42 ของจำนวนประชากรวัยแรงงาน) (แผนภาพ 17 และ 18)

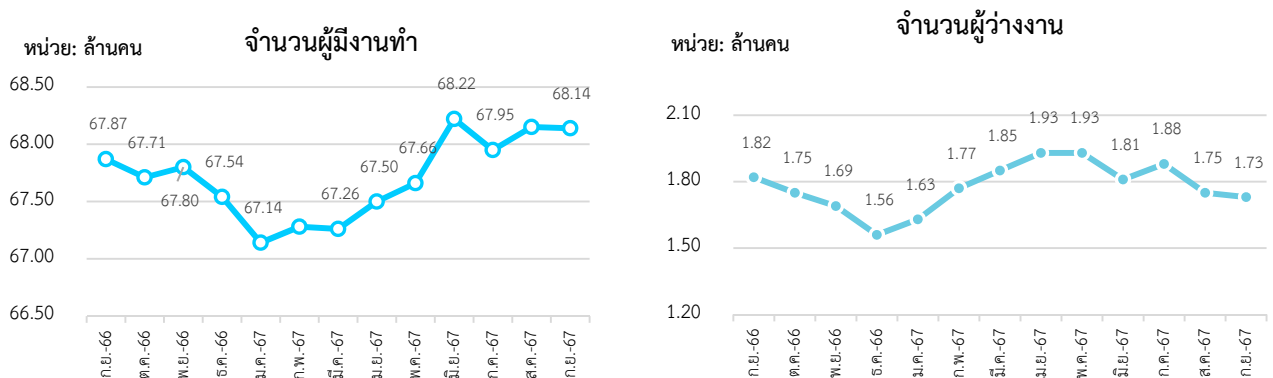
แผนภาพ 17: จำนวนกำลังแรงงานและผู้ที่ไม่อยู่ในกำลังแรงงาน (Labour force and People not in the labour force)



ที่มา: National Statistics of Japan

หมายเหตุ: ประมวลข้อมูลโดยกลุ่มงานนโยบายเศรษฐกิจการแรงงานระหว่างประเทศ กองเศรษฐกิจการแรงงาน

แผนภาพ 18: จำนวนผู้มีงานทำและการจำนวนผู้ว่างงานของญี่ปุ่น

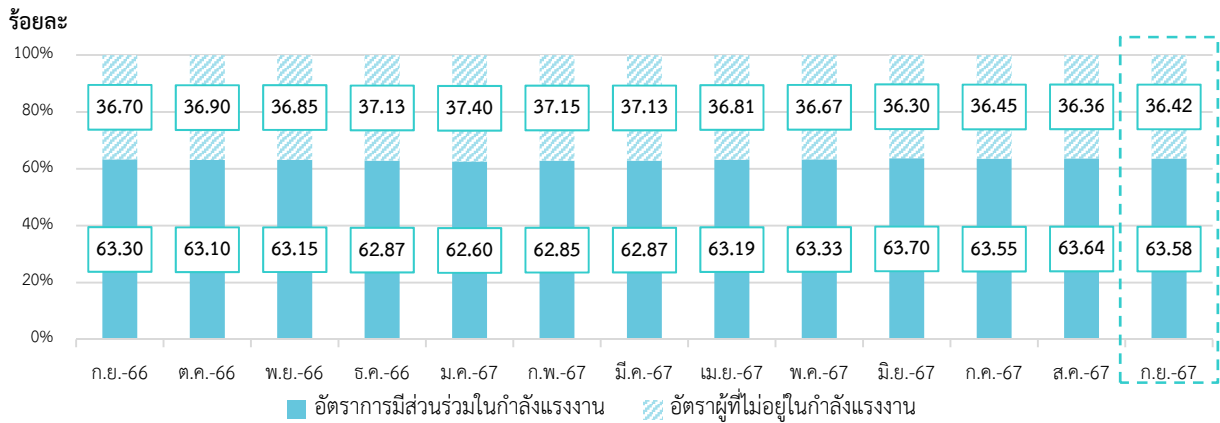


ที่มา: National Statistics of Japan

หมายเหตุ: ประมวลข้อมูลโดยกลุ่มงานนโยบายเศรษฐกิจการแรงงานระหว่างประเทศ กองเศรษฐกิจการแรงงาน

อัตราการมีส่วนร่วมในกำลังแรงงาน เดือนกันยายน 2567 อยู่ที่ร้อยละ 63.58 ลดลงจากเดือนที่ผ่านมา ซึ่งสามารถอธิบายได้ว่า หากมีประชากรวัยทำงานอายุ 15 ปีขึ้นไป จำนวน 100 คน จะเป็นผู้ที่อยู่ในกำลังแรงงาน ประมาณ 63-64 คน สำหรับอัตราผู้ที่ไม่อยู่ในกำลังแรงงาน อยู่ที่ร้อยละ 36.42 เพิ่มขึ้นจากเดือนที่ผ่านมา (แผนภาพ 19)

แผนภาพ 19: อัตราการมีส่วนร่วมในกำลังแรงงานและอัตราผู้ไม่อยู่ในกำลังแรงงาน (Labour Force Participation Rate and Outside Labour Force Rate)



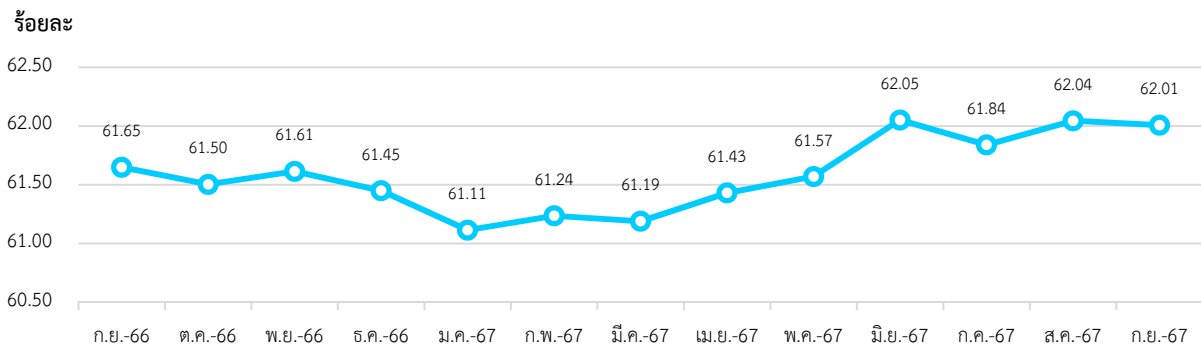
ที่มา: National Statistics of Japan

หมายเหตุ: ประมวลข้อมูลโดยกลุ่มงานนโยบายเศรษฐกิจการแรงงานระหว่างประเทศ กองเศรษฐกิจการแรงงาน

2. สถานการณ์การจ้างงานของญี่ปุ่น (Employment Situation)

ผู้มีงานทำ เดือนกันยายน 2567 มีจำนวนประมาณ 68.14 ล้านคน โดยคิดเป็นอัตราส่วนผู้มีงานทำ ต่อจำนวนประชากรวัยแรงงานที่มีอายุ 15 ปีขึ้นไป (จำนวน 109.89 ล้านคน) อยู่ที่ร้อยละ 62.01 ทั้งนี้ จำนวนผู้มีงานทำลดลงจากเดือนที่ผ่านมา (%MoM) ที่อยู่ที่ร้อยละ 62.04 และเพิ่มขึ้นเมื่อเทียบกับเดือนเดียวกัน ในปีที่ผ่านมา (%YoY) ที่อยู่ที่ร้อยละ 61.65 (แผนภาพ 20)

แผนภาพ 20: อัตราส่วนผู้มีงานทำต่อประชากรวัยแรงงาน (Employment to Population Ratio)

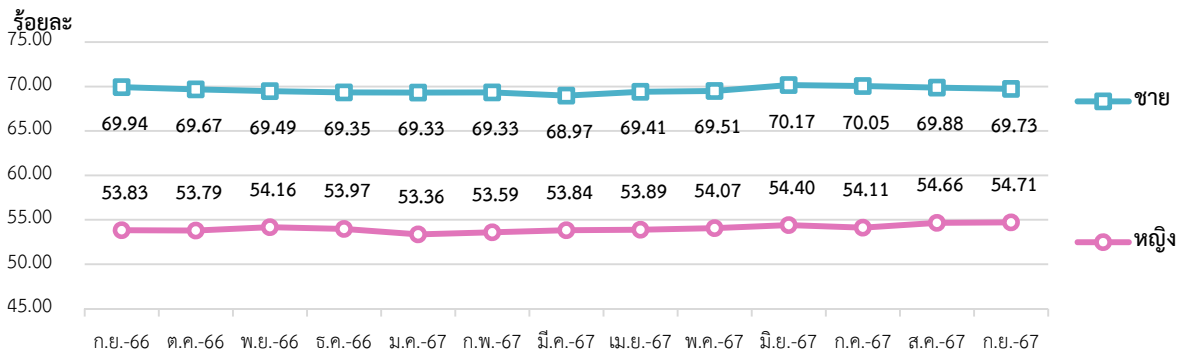


ที่มา: National Statistics of Japan

หมายเหตุ: ประมวลข้อมูลโดยกลุ่มงานนโยบายเศรษฐกิจการแรงงานระหว่างประเทศ กองเศรษฐกิจการแรงงาน

หากจำแนกตามเพศ อัตราส่วนผู้มีงานทำต่อจำนวนประชากรวัยแรงงานเพศชาย อยู่ที่ร้อยละ 69.73 ลดลงจากเดือนที่ผ่านมา และเพศหญิง อยู่ที่ร้อยละ 54.71 เพิ่มขึ้นจากเดือนที่ผ่านมา (แผนภาพ 21)

แผนภาพ 21: อัตราส่วนผู้มีงานทำต่อประชากรวัยแรงงาน จำแนกตามเพศ (Employment to Population Ratio by Sex)



ที่มา: National Statistics of Japan

หมายเหตุ: ประมวลข้อมูลโดยกลุ่มงานนโยบายเศรษฐกิจการแรงงานระหว่างประเทศ กองเศรษฐกิจการแรงงาน

จำนวนผู้มีงานทำในภาคอุตสาหกรรม เดือนกันยายน 2567 ประกอบด้วย 1) ผู้มีงานทำในภาคเกษตร ประมาณ 1.93 ล้านคน โดยคิดเป็นร้อยละ 2.84 และ 2) ผู้มีงานทำนอกภาคเกษตร ประมาณ 66.03 ล้านคน โดยคิดเป็นร้อยละ 97.16 ของผู้มีงานทำทั้งหมด

อุตสาหกรรมที่มีการจ้างงานมีการขยายตัวสูงสุด 3 อันดับแรก เมื่อเปรียบเทียบกับเดือนที่ผ่านมา (%MoM) ได้แก่ ไฟฟ้า ก๊าซ ไอน้ำ และการจัดหาน้ำ (ร้อยละ 5.88) การบริการที่เกี่ยวข้องกับการอยู่อาศัยและบริการส่วนบุคคลและบริการด้านความบันเทิง (ร้อยละ 3.40) กิจกรรมทางการเงินและการประกันภัย (ร้อยละ 3.36) ในขณะที่อุตสาหกรรมที่มีการจ้างงานหดตัวสูงสุด 3 อันดับแรก ได้แก่ กิจกรรมบริการด้านอื่นๆ เช่น บริการบำรุงรักษารถยนต์ เป็นต้น (ร้อยละ -14.99) การประมง (ร้อยละ -10.00) และกิจกรรมทางวิชาชีพ วิทยาศาสตร์ และเทคนิค (ร้อยละ -4.81) (แผนภาพ 22)

สำหรับอุตสาหกรรมที่มีการจ้างงานขยายตัวสูงสุด 3 อันดับแรก เมื่อเทียบกับเดือนเดียวกันในปีที่ผ่านมา (%YoY) ได้แก่ การทำเหมืองแร่ และเหมืองหิน (ร้อยละ 100) ไฟฟ้า ก๊าซ ไอน้ำ และการจัดหาน้ำ (ร้อยละ 12.50) และการบริการผสมผสาน (ร้อยละ 12.20) ในขณะที่อุตสาหกรรมที่มีการจ้างงานหดตัวสูงสุด 3 อันดับแรก ได้แก่ การประมง (ร้อยละ -18.18) เกษตรกรรม และการป่าไม้ (ร้อยละ -10.24) และการศึกษาและการสนับสนุน การเรียนรู้ (ร้อยละ -5.00) (แผนภาพ 22)

แผนภาพ 22: จำนวนผู้มีงานทำ จำแนกตามอุตสาหกรรม (Employed Person by Industry)



ที่มา: National Statistics of Japan

หมายเหตุ: ประมวลข้อมูลโดยกลุ่มงานนโยบายเศรษฐกิจการแรงงานระหว่างประเทศ กองเศรษฐกิจการแรงงาน

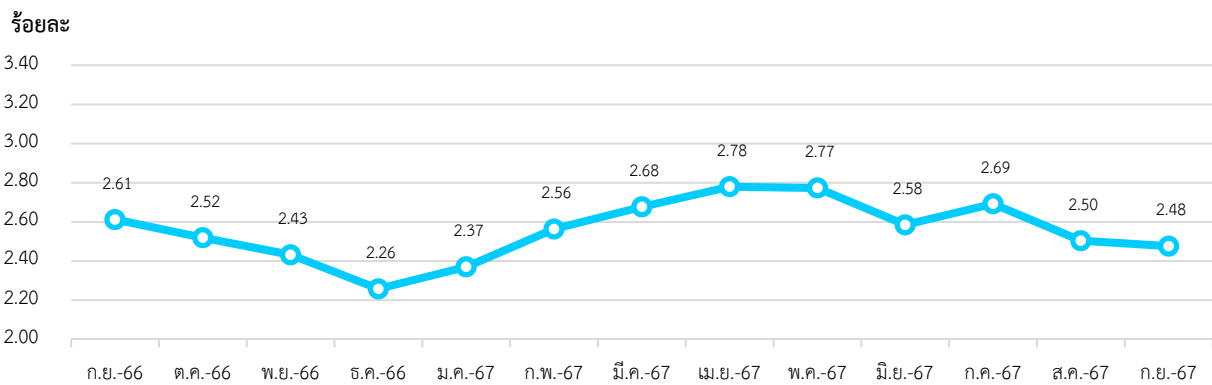
: การบริการผสมผสาน (COMPOUND SERVICES) ได้แก่ กิจกรรมที่เกี่ยวข้องกับบริการไปรษณีย์ (POSTAL SERVICES) และสมาคมสหกรณ์ (COOPERATIVE ASSOCIATIONS)

3. สถานการณ์การว่างงานของญี่ปุ่น (Unemployment)

จำนวนผู้ว่างงาน เดือนกันยายน 2567	ประมาณ 1.73 ล้านคน
- %MoM (กันยายน 2567 เทียบกับ สิงหาคม 2567)	-1.14 %
- %YoY กันยายน 2567 เทียบกับ กันยายน 2566)	-4.95 %

เดือนกันยายน 2567 มีผู้ว่างงาน ประมาณ 1.73 ล้านคน คิดเป็นอัตราการว่างงาน ร้อยละ 2.48 โดยอัตราการว่างงานของเดือนนี้ลดลงจากเดือนที่ผ่านมาที่อยู่ที่ร้อยละ 2.50 ทั้งนี้ จำนวนผู้ว่างงานลดลงจากเดือนที่ผ่านมา คิดเป็นร้อยละ -1.14 และลดลงเมื่อเทียบกับเดือนเดียวกันในปีที่ผ่านมา คิดเป็นร้อยละ -4.95 (แผนภาพ 23 และ 24)

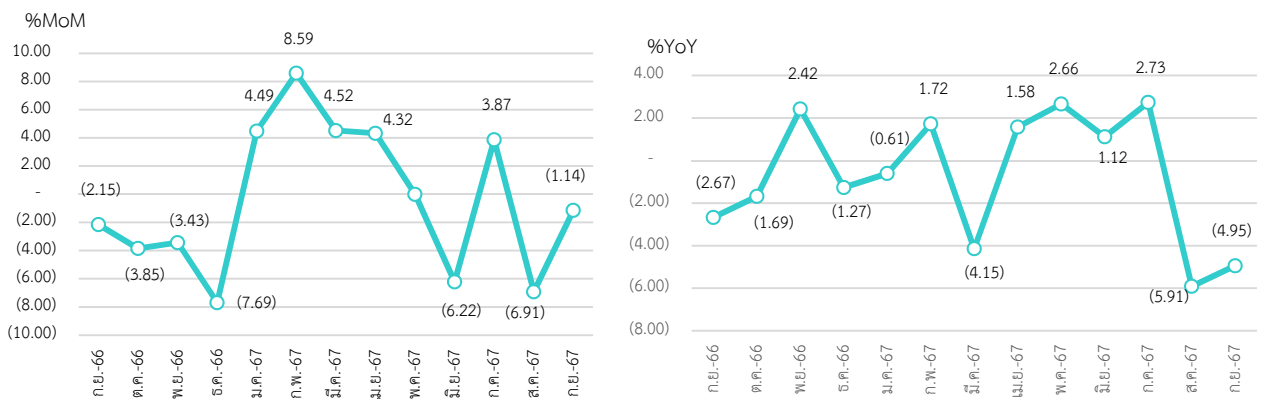
แผนภาพ 23: อัตราการว่างงานของญี่ปุ่น (Unemployment Rate)



ที่มา: National Statistics of Japan

หมายเหตุ: ประมวลข้อมูลโดยกลุ่มงานนโยบายเศรษฐกิจการแรงงานระหว่างประเทศ กองเศรษฐกิจการแรงงาน

แผนภาพ 24: อัตราการเปลี่ยนแปลงของจำนวนผู้ว่างงานของญี่ปุ่น

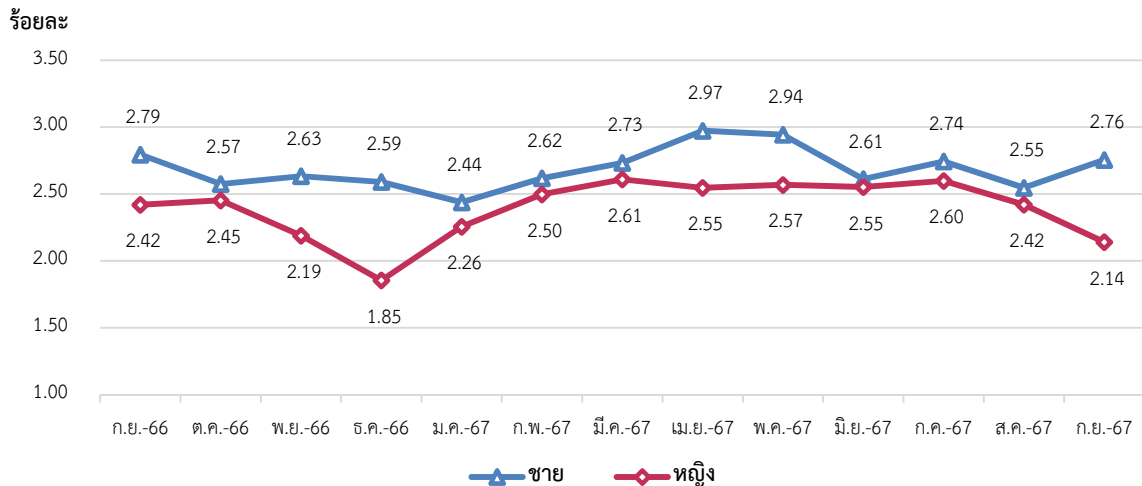


ที่มา: National Statistics of Japan

หมายเหตุ: ประมวลข้อมูลโดยกลุ่มงานนโยบายเศรษฐกิจการแรงงานระหว่างประเทศ กองเศรษฐกิจการแรงงาน

หากจำแนกอัตราการว่างงานตามเพศ พบว่า เพศชายมีอัตราการว่างงาน อยู่ที่ร้อยละ 2.76 เพิ่มขึ้นจากเดือนที่ผ่านมา ในขณะที่เพศหญิง อัตราว่างงานอยู่ที่ร้อยละ 2.14 ลดลงจากเดือนที่ผ่านมา (แผนภาพ 25)

แผนภาพ 25: อัตราการว่างงานของญี่ปุ่น จำแนกตามเพศ (Unemployment Rate by Sex)



ที่มา: National Statistics of Japan

หมายเหตุ: ประมวลข้อมูลโดยกลุ่มงานนโยบายเศรษฐกิจการแรงงานระหว่างประเทศ กองเศรษฐกิจการแรงงาน

4. สถานการณ์เศรษฐกิจประเทศญี่ปุ่นเดือนกันยายน 2567

- ผลผลิตมวลรวมภายในประเทศญี่ปุ่น ในไตรมาสที่ 3 ปี 2567 ขยายตัวร้อยละ 0.9 โดยได้แรงหนุนจากการใช้จ่ายของการอุปโภคบริโภคในภาคเอกชนซึ่งเป็นหนึ่งในองค์ประกอบของตัวเลข GDP โดยการใช้จ่ายในภาคเอกชนถือเป็นแรงขับเคลื่อนหลักของเศรษฐกิจญี่ปุ่นในไตรมาส 3/2567

- ดัชนีราคาผู้บริโภค (CPI) ปรับตัวลดลง อยู่ที่ 108.10 จากในเดือนก่อนหน้าที่ 108.40 ซึ่งถือเป็นการชะลอตัวครั้งแรกในรอบ 5 เดือน ภายหลังรัฐบาลญี่ปุ่นออกมาตรการอุดหนุนชั่วคราวเพื่อควบคุมราคาพลังงาน

- ดัชนีผู้จัดการฝ่ายจัดซื้อภาคการผลิต (PMI) ปรับตัวลดลงจากเดือนที่ผ่านมา โดยอยู่ที่ระดับ 49 จากอุตสาหกรรมในภาคการผลิตที่มีการหดตัว รวมถึงผลผลิตและคำสั่งซื้อใหม่ก็หดตัวมากที่สุดในรอบ 6 เดือน ทำให้การจ้างงานลดลงเป็นครั้งแรกตั้งแต่เดือนกุมภาพันธ์ 2567

- การใช้จ่ายในครัวเรือน การใช้จ่ายภาคครัวเรือนของญี่ปุ่นลดลงร้อยละ 1.1 เมื่อเทียบกับเดือนที่ผ่านมาที่ร้อยละ 1.3 ลดลงเป็นเดือนที่ 2 ติดต่อกัน เนื่องจากราคาที่สูงขึ้นทำให้การใช้จ่ายของผู้บริโภคลดลง อาจส่งผลกระทบต่อ การปรับอัตราดอกเบี้ยแผนการของธนาคารกลางญี่ปุ่น (BOJ)

- อัตราส่วนตำแหน่งงานว่าง เพิ่มขึ้นระดับ 1.24 ในเดือนกันยายน 2567 จากระดับ 1.23 ในเดือนก่อนหน้า ซึ่งหมายความว่า มีตำแหน่งงานว่าง 124 ตำแหน่งสำหรับผู้หางานทุก 100 คน ทำให้มีความต้องการแรงงานในประเทศที่เพิ่มขึ้น

- ผลผลิตภาคอุตสาหกรรม ปรับตัวเพิ่มขึ้นร้อยละ 1.4 เมื่อเทียบกับเดือนก่อนหน้า เนื่องจากการผลิตรถยนต์ฟื้นตัว หลังได้รับผลกระทบจากพายุไต้ฝุ่นทำให้การดำเนินงานของโรงงานผลิตรถยนต์ต้องหยุดชะงักในช่วงที่ผ่านมา

ที่มา: Trading Economics, สำนักงานเศรษฐกิจการคลัง

เรียบเรียงโดย: กลุ่มงานนโยบายเศรษฐกิจการแรงงานระหว่างประเทศ กองเศรษฐกิจการแรงงาน

สถานการณ์กำลังแรงงานของสาธารณรัฐเกาหลี (Labour Force in Republic of Korea)

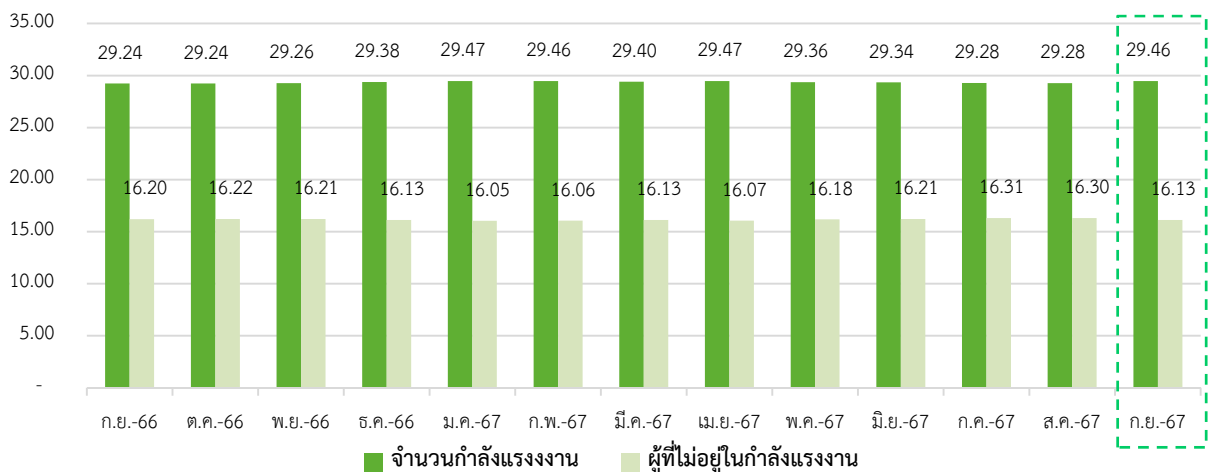
สถานการณ์แรงงานของสาธารณรัฐเกาหลี

1. สถานการณ์กำลังแรงงานของสาธารณรัฐเกาหลี (Labour Force)

ประชากรที่มีอายุ 15 ปี ขึ้นไป เดือนกันยายน 2567 มีจำนวนประมาณ 45.59 ล้านคน เพิ่มขึ้นจากเดือนที่ผ่านมา โดยแบ่งออกเป็น 1) กำลังแรงงาน ประมาณ 29.46 ล้านคน (ร้อยละ 64.63 ของจำนวนประชากรวัยแรงงาน) ประกอบด้วย ผู้มีงานทำ ประมาณ 28.84 ล้านคน และผู้ว่างงาน ประมาณ 0.62 ล้านคน และ 2) ผู้ที่ไม่อยู่ในกำลังแรงงาน ประมาณ 16.13 ล้านคน (ร้อยละ 35.37 ของจำนวนประชากรวัยแรงงาน) (แผนภาพ 26 และ 27)

แผนภาพ 26: จำนวนกำลังแรงงานและผู้ที่ไม่อยู่ในกำลังแรงงาน (Labour force and People not in the labour force)

หน่วย: ล้านคน



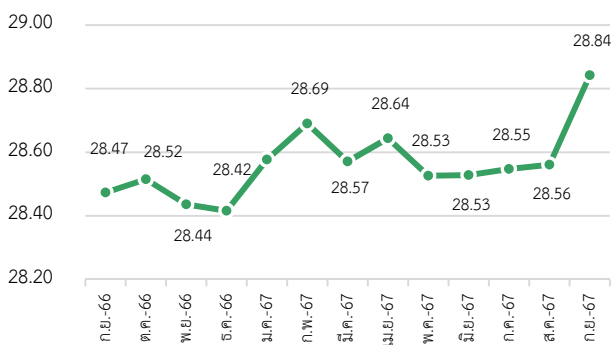
ที่มา: Statistics Korea, Economically Active Population Survey

หมายเหตุ: ประมวลข้อมูลโดยกลุ่มงานนโยบายเศรษฐกิจการแรงงานระหว่างประเทศ กองเศรษฐกิจการแรงงาน

แผนภาพ 27: จำนวนผู้มีงานทำและจำนวนผู้ว่างงานของเกาหลีใต้

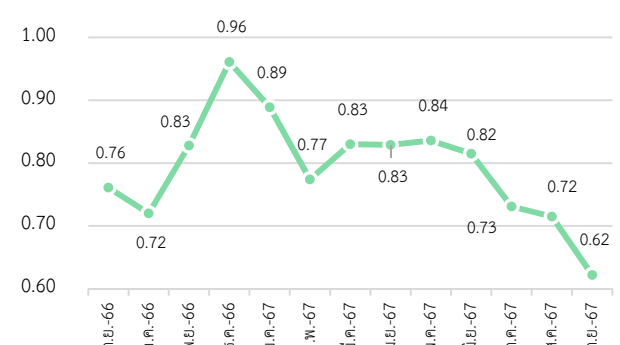
หน่วย: ล้านคน

จำนวนผู้มีงานทำ



หน่วย: ล้านคน

จำนวนผู้ว่างงาน

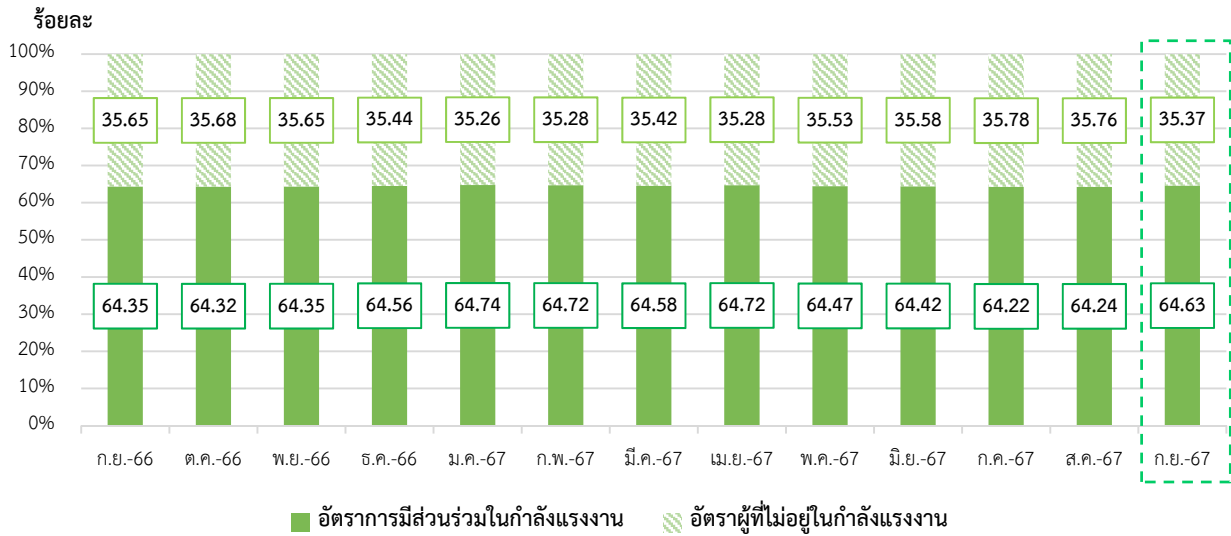


ที่มา: Statistics Korea, Economically Active Population Survey

หมายเหตุ: ประมวลข้อมูลโดยกลุ่มงานนโยบายเศรษฐกิจการแรงงานระหว่างประเทศ กองเศรษฐกิจการแรงงาน

อัตราการมีส่วนร่วมในกำลังแรงงาน เดือนกันยายน 2567 อยู่ที่ร้อยละ 64.63 เพิ่มขึ้นจากเดือนที่ผ่านมา ซึ่งสามารถอธิบายได้ว่า หากมีประชากรวัยทำงานอายุ 15 ปีขึ้นไป จำนวน 100 คน จะเป็นผู้ที่อยู่ในกำลังแรงงาน ประมาณ 64-65 คน สำหรับอัตราผู้ที่ไม่อยู่ในกำลังแรงงาน อยู่ที่ร้อยละ 35.37 ลดลงจากเดือนที่ผ่านมา (แผนภาพ 28)

แผนภาพ 28: อัตราการมีส่วนร่วมในกำลังแรงงานและอัตราผู้ไม่อยู่ในกำลังแรงงาน (Labour Force Participation Rate and Outside Labour Force Rate)



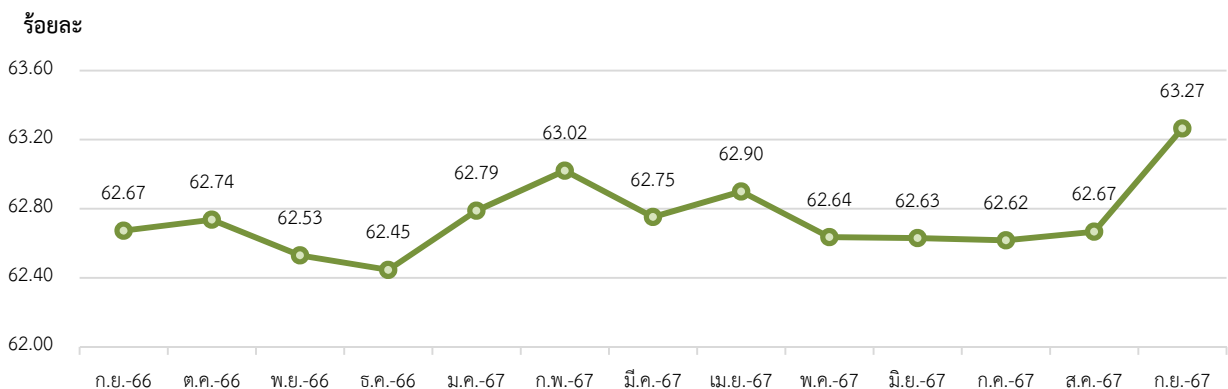
ที่มา: Statistics Korea, Economically Active Population Survey

หมายเหตุ: ประมวลข้อมูลโดยกลุ่มงานนโยบายเศรษฐกิจการแรงงานระหว่างประเทศ กองเศรษฐกิจการแรงงาน

2. สถานการณ์การจ้างงานของเกาหลีใต้ (Employment Situation)

ผู้มีงานทำ เดือนกันยายน 2567 มีจำนวนประมาณ 28.84 ล้านคน คิดเป็นอัตราส่วนผู้มีงานทำ ต่อจำนวนประชากรวัยแรงงานที่มีอายุ 15 ปีขึ้นไป (จำนวน 45.59 ล้านคน) อยู่ที่ร้อยละ 63.27 ทั้งนี้ จำนวนผู้มีงานทำ เพิ่มขึ้นจากเดือนที่ผ่านมาที่อยู่ร้อยละ 62.67 และเพิ่มขึ้นเมื่อเทียบกับเดือนเดียวกันในปีที่ผ่านมาที่อยู่ร้อยละ 62.67 (แผนภาพ 29)

แผนภาพ 29: อัตราส่วนผู้มีงานทำต่อจำนวนประชากรวัยแรงงาน (Employment to Population Ratio)

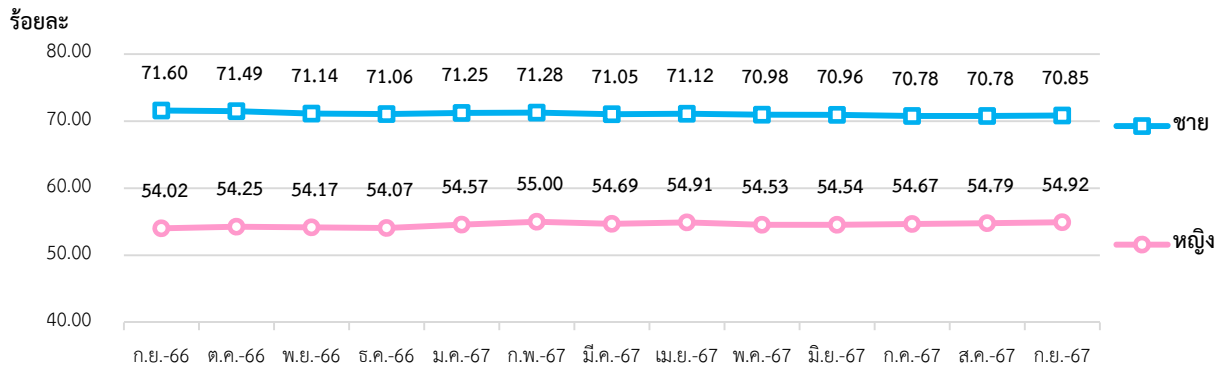


ที่มา: Statistics Korea, Economically Active Population Survey

หมายเหตุ: ประมวลข้อมูลโดยกลุ่มงานนโยบายเศรษฐกิจการแรงงานระหว่างประเทศ กองเศรษฐกิจการแรงงาน

หากจำแนกตามเพศ อัตราส่วนผู้มีงานทำต่อจำนวนประชากรวัยแรงงาน เพศชาย อยู่ที่ร้อยละ 70.85 เพิ่มขึ้นจากเดือนที่ผ่านมา ในขณะที่เพศหญิงอยู่ที่ร้อยละ 54.92 เพิ่มขึ้นจากเดือนที่ผ่านมา (แผนภาพ 30)

แผนภาพ 30: อัตราส่วนผู้มีงานทำต่อจำนวนประชากรวัยแรงงาน จำแนกตามเพศ (Employment to Population Ratio by Sex)



ที่มา: Statistics Korea, Economically Active Population Survey

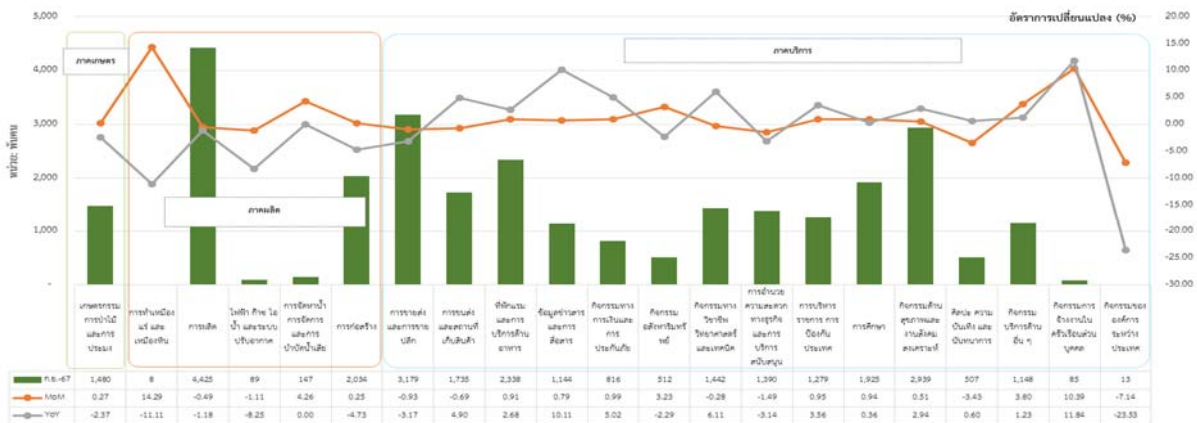
หมายเหตุ: ประมวลข้อมูลโดยกลุ่มงานนโยบายเศรษฐกิจการแรงงานระหว่างประเทศ กองเศรษฐกิจการแรงงาน

จำนวนผู้มีงานทำในภาคอุตสาหกรรม เดือนกันยายน 2567 ประกอบด้วย 1) ผู้มีงานทำในภาคเกษตร ประมาณ 1.48 ล้านคน โดยคิดเป็นร้อยละ 5.17 และ 2) ผู้มีงานทำนอกภาคเกษตร ประมาณ 27.16 ล้านคน และ 94.83 ของผู้มีงานทำทั้งหมดในภาคอุตสาหกรรม

อุตสาหกรรมที่มีการจ้างงานขยายตัวสูงสุด 3 อันดับแรก เมื่อเทียบกับเดือนที่ผ่านมา (%MoM) ได้แก่ การทำเหมืองแร่ และเหมืองหิน (ร้อยละ 14.29) กิจกรรมการจ้างงานในครัวเรือนส่วนบุคคล (ร้อยละ 10.39) การจัดการน้ำ การจัดการ และการบำบัดน้ำเสีย (ร้อยละ 4.26) ในขณะที่อุตสาหกรรมที่มีการจ้างงานหดตัวสูงสุด 3 อันดับแรก ได้แก่ กิจกรรมขององค์การระหว่างประเทศ (ร้อยละ -7.14) ศิลปะ ความบันเทิง และนันทนาการ (ร้อยละ -3.43) และการอำนวยความสะดวกทางธุรกิจ และการบริการสนับสนุน (ร้อยละ -1.49) (แผนภาพ 31)

สำหรับอุตสาหกรรมที่มีการจ้างงานขยายตัวสูงสุด 3 อันดับแรก เมื่อเทียบกับเดือนเดียวกันของปีที่ผ่านมา (%YoY) ได้แก่ กิจกรรมการจ้างงานในครัวเรือนส่วนบุคคล (ร้อยละ 11.84) ข้อมูลข่าวสารและการสื่อสาร (ร้อยละ 10.11) และกิจกรรมทางวิชาชีพ วิทยาศาสตร์ และเทคนิค (ร้อยละ 6.11) ในขณะที่อุตสาหกรรมที่มีการจ้างงานหดตัวสูงสุด 3 อันดับแรก ได้แก่ กิจกรรมขององค์การระหว่างประเทศ (ร้อยละ -23.53) การทำเหมืองแร่ และเหมืองหิน (ร้อยละ -11.11) และไฟฟ้า ก๊าซ ไอน้ำ และระบบปรับอากาศ (ร้อยละ -8.25) (แผนภาพ 31)

แผนภาพ 31: จำนวนผู้มีงานทำ จำแนกตามอุตสาหกรรม (Employed Person by Industry)



ที่มา: Statistics Korea, Economically Active Population Survey

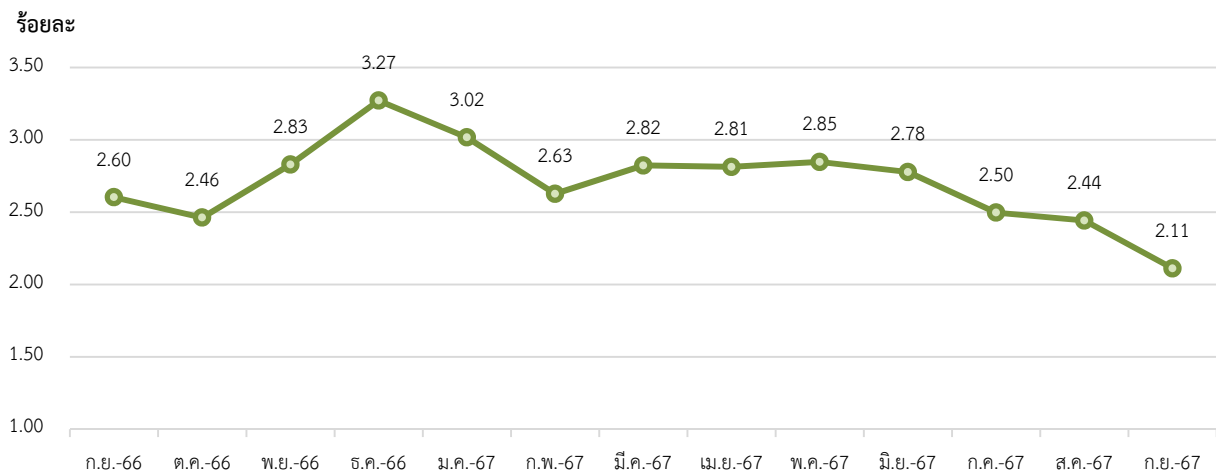
หมายเหตุ: ประมวลข้อมูลโดยกลุ่มงานนโยบายเศรษฐกิจการแรงงานระหว่างประเทศ กองเศรษฐกิจการแรงงาน

3. สถานการณ์การว่างงานของสาธารณรัฐเกาหลี (Unemployment)

จำนวนผู้ว่างงาน เดือนกันยายน 2567	ประมาณ 6.22 แสนคน
- %MoM (กันยายน 2567 เทียบกับ สิงหาคม 2567)	-13.01 %
- %YoY (กันยายน 2567 เทียบกับ กันยายน 2566)	-18.27 %

เดือนกันยายน 2567 มีผู้ว่างงาน ประมาณ 6.22 แสนคน คิดเป็นอัตราการว่างงาน ร้อยละ 2.11 ลดลงจากเดือนที่ผ่านมา ทั้งนี้ จำนวนผู้ว่างงานลดลงจากเดือนที่ผ่านมา คิดเป็นร้อยละ -13.01 และลดลงเมื่อเทียบกับเดือนเดียวกันในปีที่ผ่านมา คิดเป็นร้อยละ -18.27 (แผนภาพ 32 และ 33)

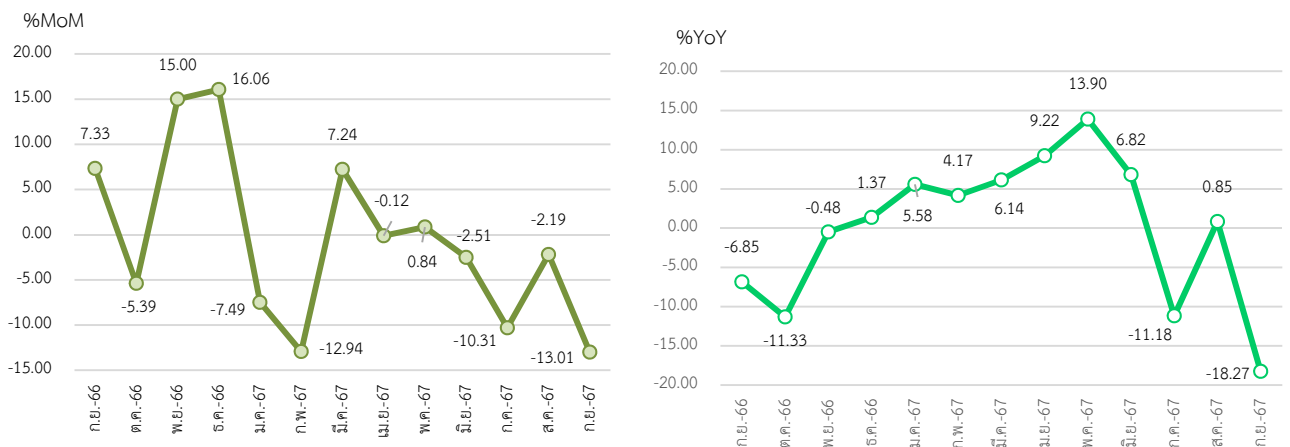
แผนภาพ 32: อัตราการว่างงานของเกาหลีใต้ (Unemployment Rate)



ที่มา: Statistics Korea, Economically Active Population Survey

หมายเหตุ: ประมวลข้อมูลโดยกลุ่มงานนโยบายเศรษฐกิจการแรงงานระหว่างประเทศ กองเศรษฐกิจการแรงงาน

แผนภาพ 33: อัตราการเปลี่ยนแปลงของจำนวนผู้ว่างงานของเกาหลีใต้

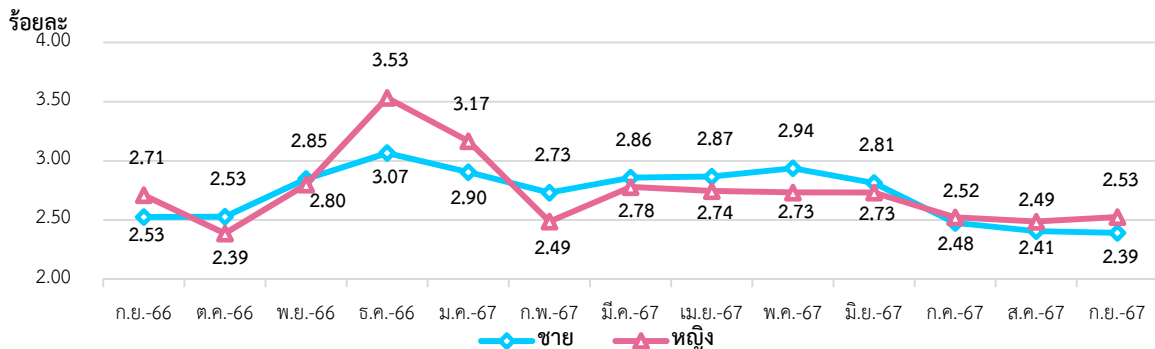


ที่มา: Statistics Korea, Economically Active Population Survey

หมายเหตุ: ประมวลข้อมูลโดยกลุ่มงานนโยบายเศรษฐกิจการแรงงานระหว่างประเทศ กองเศรษฐกิจการแรงงาน

หากจำแนกอัตราการว่างงานตามเพศ พบว่า เพศชายมีอัตราการว่างงาน อยู่ที่ร้อยละ 2.39 ลดลงจากเดือนที่ผ่านมา ในขณะที่เพศหญิงมีอัตราการว่างงาน อยู่ที่ร้อยละ 2.53 เพิ่มขึ้นจากเดือนที่ผ่านมาเช่นเดียวกัน (แผนภาพ 34)

แผนภาพ 34: อัตราการว่างงานของเกาหลีใต้ จำแนกตามเพศ (Unemployment Rate by Sex)



ที่มา: Statistics Korea, Economically Active Population Survey

หมายเหตุ: ประมวลผลข้อมูลโดยกลุ่มงานนโยบายเศรษฐกิจการแรงงานระหว่างประเทศ กองเศรษฐกิจการแรงงาน

4. สถานการณ์เศรษฐกิจของสาธารณรัฐเกาหลีเดือนกันยายน 2567

- **ผลิตภัณฑ์มวลรวมภายในประเทศเกาหลีใต้ ไตรมาสที่ 3 ปี 2567** ขยายตัวร้อยละ 1.5 ลดลงจากไตรมาสที่ผ่านมา ซึ่งสะท้อนให้เห็นว่าเกาหลีใต้กำลังเผชิญความเสี่ยงจากการส่งออกที่ชะลอตัวลงของยอดส่งออกรถยนต์และเคมีภัณฑ์เป็นสาเหตุสำคัญที่ทำให้ยอดส่งออกโดยรวมของเกาหลีใต้ลดลง รวมทั้งสถานการณ์ตึงเครียดด้านภูมิรัฐศาสตร์ที่ลุกลามเป็นวงกว้าง และการเลือกตั้งประธานาธิบดีสหรัฐฯ ซึ่งอาจจะส่งผลกระทบต่อบรรดาประเทศที่ต้องพึ่งพาการค้า การอุปโภคบริโภคในภาคเอกชนขยับขึ้นเพียงร้อยละ 0.5 อย่างไรก็ตาม การลงทุนด้านสาธารณูปโภคปรับตัวขึ้นร้อยละ 6.9 เนื่องจากการใช้จ่ายด้านอุปกรณ์ เช่น เครื่องจักรที่ใช้ในการผลิตชิปปรับตัวสูงขึ้น

- **ดัชนีราคาผู้บริโภค (CPI) เพิ่มขึ้นอยู่ที่ 114.65** จากเดือนก่อนหน้าซึ่งอยู่ที่ 114.54 ราคาผลิตภัณฑ์ทางการเกษตร ปศุสัตว์ และประมง เพิ่มขึ้นร้อยละ 2.3 และในบรรดารายการสินค้าสำคัญ ราคาผักกาดขาวพุ่งขึ้นร้อยละ 53.6 และราคาหัวไชเท้าพุ่งขึ้นร้อยละ 41.6 ส่งผลให้ครัวเรือนต้องเผชิญกับแรงกดดัน เนื่องจากผักกาดขาวและหัวไชเท้าเป็นส่วนผสมหลักของกิมจิ เนื่องจากผู้คนมักจะทำกิมจิในปริมาณมากเพื่อเตรียมรับมือกับอากาศหนาวเย็นในช่วงฤดูหนาว

- **ดัชนีผู้จัดการฝ่ายจัดซื้อภาคการผลิต (PMI) ลดลงอยู่ที่ 48.30** จากเดือนก่อนหน้าซึ่งอยู่ที่ 51.90 ซึ่งเป็นการหดตัวเป็นเดือนที่สองติดต่อกัน เนื่องจากการผลิตเซมิคอนดักเตอร์หดตัวลง

- **การส่งออกของเกาหลีใต้ เพิ่มขึ้นร้อยละ 7.5** ในเดือนกันยายน 2567 และยังคงเติบโตเป็นเดือนที่ 12 ติดต่อกัน ทำให้เศรษฐกิจเกาหลีใต้ยังคงมีแนวโน้มฟื้นตัวอย่างต่อเนื่อง โดยได้รับแรงหนุนจากการส่งออกและการผลิตภาคอุตสาหกรรมที่แข็งแกร่ง

- **การนำเข้าของเกาหลีใต้ เพิ่มขึ้นร้อยละ 10.1** จากยอดการรณนัตจากความต้องการรณนัตหฐจากเยอรมันที่เพิ่มขึ้น โดยจำนวนรณนัตยุโรปที่ชายในเกาหลีใต้อยู่ที่ 20,247 คัน ขณะที่แบรินดร์ลสหฐรัฐฯ มีสัดส่วนคิดเป็นร้อยละ 9.2 และแบรินดร์ญี่ปุ่นคิดเป็นร้อยละ 9.3

ที่มา: Trading Economics, The Korea Economic Daily, กรมส่งเสริมการค้าระหว่างประเทศ

เรียบเรียงโดย: กลุ่มงานนโยบายเศรษฐกิจการแรงงานระหว่างประเทศ กองเศรษฐกิจการแรงงาน

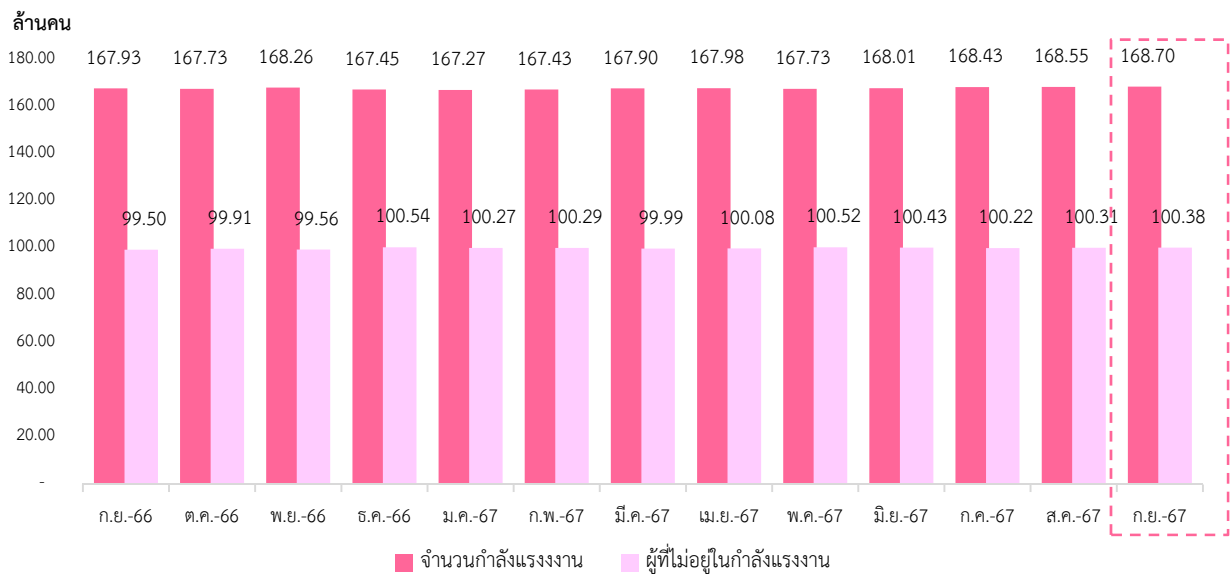
สถานการณ์กำลังแรงงานของสหรัฐอเมริกา (Labour Force in United States of America)

สถานการณ์แรงงานของประเทศสหรัฐอเมริกา

1. สถานการณ์กำลังแรงงานของสหรัฐอเมริกา (Labour Force)

ประชากรวัยแรงงานที่มีอายุ 16 ปี ขึ้นไป เดือนกันยายน 2567 มีจำนวนประมาณ 269.08 ล้านคน เพิ่มขึ้นจากเดือนที่ผ่านมา โดยแบ่งออกเป็น 1) กำลังแรงงาน ประมาณ 168.70 ล้านคน (ร้อยละ 62.69 ของจำนวนประชากรวัยแรงงาน) ประกอบด้วย ผู้มีงานทำ ประมาณ 161.86 ล้านคน และผู้ว่างงาน ประมาณ 6.84 ล้านคน และ 2) ผู้ที่ไม่อยู่ในกำลังแรงงาน ประมาณ 100.38 ล้านคน (ร้อยละ 37.31 ของจำนวนประชากรวัยแรงงาน) คงที่จากเดือนที่ผ่านมา (แผนภาพ 35 และ 36)

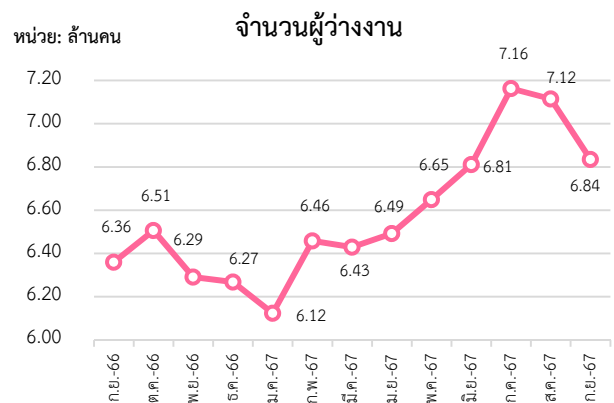
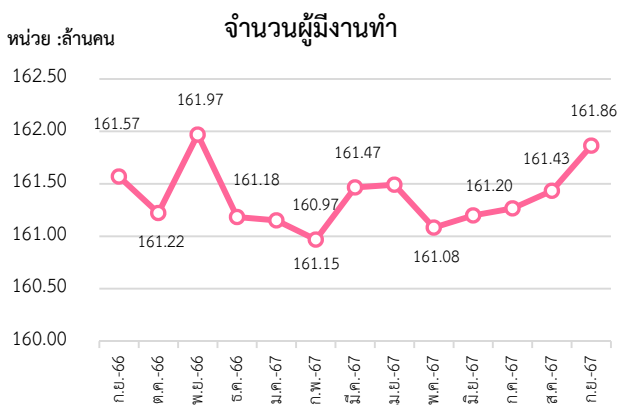
แผนภาพ 35: จำนวนกำลังแรงงานและผู้ที่ไม่อยู่ในกำลังแรงงาน (Labour force & People not in the labour force)



ที่มา: U.S. BUREAU OF LABOR STATISTICS

หมายเหตุ: ประมวลข้อมูลโดยกลุ่มงานนโยบายเศรษฐกิจการแรงงานระหว่างประเทศ กองเศรษฐกิจการแรงงาน

แผนภาพ 36: จำนวนผู้มีงานทำและผู้ว่างงานของสหรัฐอเมริกา (Employed & Unemployed Persons)

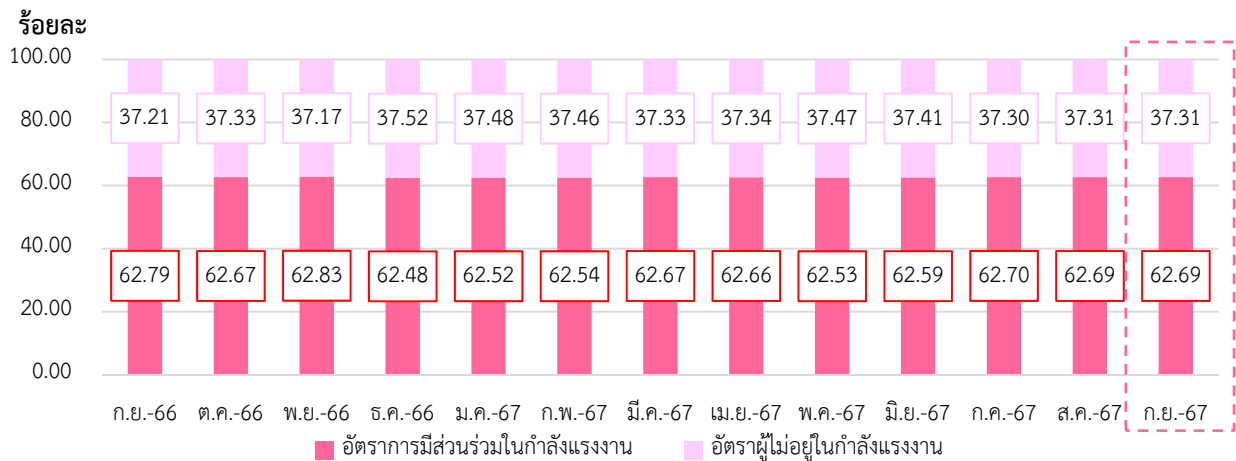


ที่มา: U.S. BUREAU OF LABOR STATISTICS

หมายเหตุ: ประมวลข้อมูลโดยกลุ่มงานนโยบายเศรษฐกิจการแรงงานระหว่างประเทศ กองเศรษฐกิจการแรงงาน

อัตราการมีส่วนร่วมในกำลังแรงงาน เดือนกันยายน 2567 อยู่ที่ร้อยละ 62.69 คงที่จากเดือนที่ผ่านมา ซึ่งสามารถอธิบายได้ว่า หากมีประชากรวัยแรงงานอายุ 16 ปีขึ้นไป จำนวน 100 คน จะเป็นผู้ที่อยู่ในกำลังแรงงาน ประมาณ 62-63 คน สำหรับอัตราส่วนผู้ที่ไม่อยู่ในกำลังแรงงาน อยู่ที่ร้อยละ 37.31 คงที่จากเดือนที่ผ่านมา (แผนภาพ 37)

แผนภาพ 37: อัตราการมีส่วนร่วมในกำลังแรงงานและอัตราผู้ไม่อยู่ในกำลังแรงงาน (Labour Force Participation Rate and Outside Labour Force Rate)



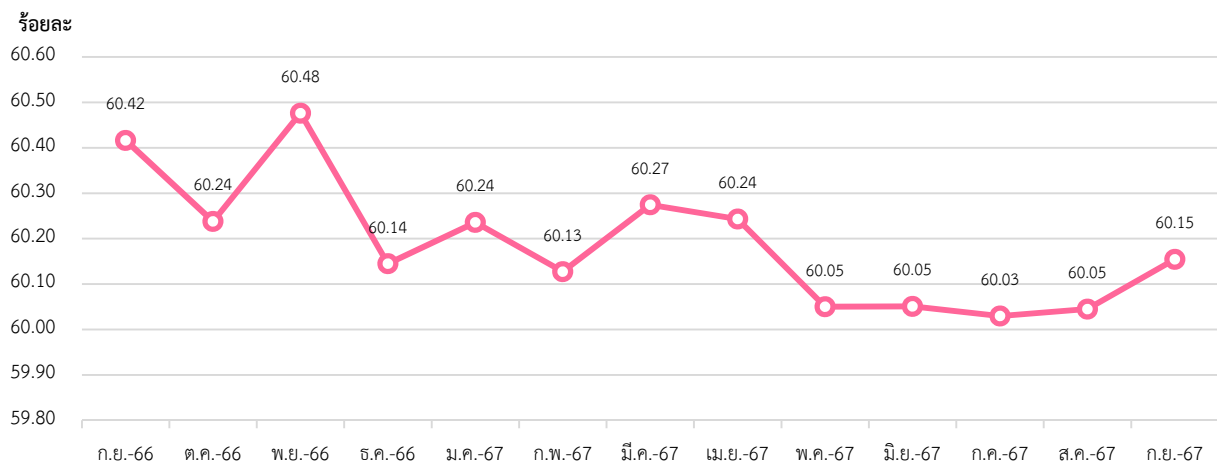
ที่มา: U.S. BUREAU OF LABOR STATISTICS

หมายเหตุ: ประมวลข้อมูลโดยกลุ่มงานนโยบายเศรษฐกิจการแรงงานระหว่างประเทศ กองเศรษฐกิจการแรงงาน

2. สถานการณ์การจ้างงานของสหรัฐอเมริกา (Employment Situation)

ผู้มีงานทำ เดือนกันยายน 2567 มีจำนวนประมาณ 161.86 ล้านคน เพิ่มขึ้นจากเดือนที่ผ่านมา คิดเป็นอัตราส่วนผู้มีงานทำต่อจำนวนประชากรวัยแรงงานที่มีอายุ 15 ปีขึ้นไป (จำนวน 269.08 ล้านคน) อยู่ที่ร้อยละ 60.15 ทั้งนี้ จำนวนผู้มีงานทำเพิ่มจากเดือนที่ผ่านมาที่อยู่ร้อยละ 60.05 และลดลงเมื่อเทียบกับเดือนเดียวกันในปีที่ผ่านมาที่อยู่ร้อยละ 62.42 (แผนภาพ 38)

แผนภาพ 38: อัตราส่วนผู้มีงานทำต่อจำนวนประชากรวัยแรงงาน (Employment to Population Ratio)

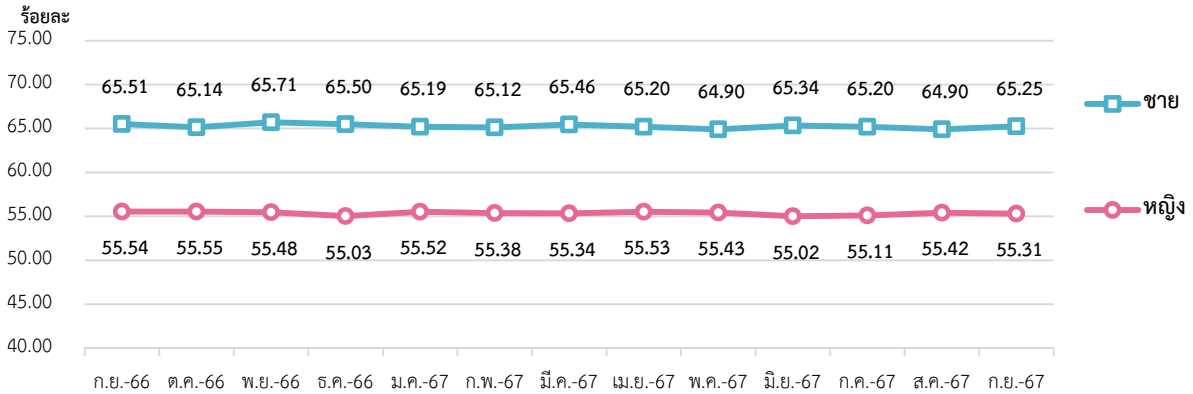


ที่มา: U.S. BUREAU OF LABOR STATISTICS

หมายเหตุ: ประมวลข้อมูลโดยกลุ่มงานนโยบายเศรษฐกิจการแรงงานระหว่างประเทศ กองเศรษฐกิจการแรงงาน

หากจำแนกตามเพศ อัตราส่วนผู้มีงานทำต่อจำนวนประชากรวัยแรงงาน เพศชาย อยู่ที่ร้อยละ 65.25 เพิ่มขึ้นจากเดือนที่ผ่านมา ในขณะที่เพศหญิง อยู่ที่ร้อยละ 55.31 ลดลงจากเดือนที่ผ่านมา (แผนภาพ 39)

แผนภาพ 39: อัตราส่วนผู้มีงานทำต่อจำนวนประชากรวัยแรงงาน จำแนกตามเพศ (Employment to Population Ratio by Sex)



ที่มา: U.S. BUREAU OF LABOR STATISTICS

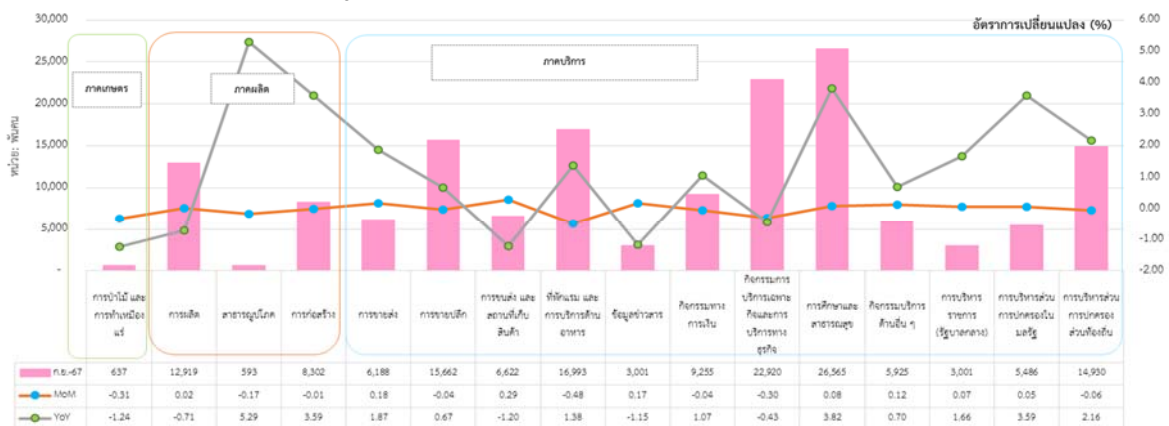
หมายเหตุ: ประมวลข้อมูลโดยกลุ่มงานนโยบายเศรษฐกิจการแรงงานระหว่างประเทศ กองเศรษฐกิจการแรงงาน

จำนวนผู้มีงานทำในภาคอุตสาหกรรม เดือนกันยายน 2567 ประกอบด้วย 1) ผู้มีงานทำในภาคเกษตร ประมาณ 0.64 ล้านคน คิดเป็นร้อยละ 0.40 และ 2) ผู้มีงานทำนอกภาคเกษตร ประมาณ 158.36 ล้านคน คิดเป็นร้อยละ 99.60 ของผู้มีงานทำทั้งหมด

อุตสาหกรรมที่มีการจ้างงานขยายตัวสูงสุด 3 อันดับแรก เมื่อเทียบกับเดือนที่ผ่านมา (%MoM) ได้แก่ การขนส่ง และสถานที่เก็บสินค้า (ร้อยละ 0.29) การขายส่ง (ร้อยละ 0.18) และข้อมูลข่าวสาร (ร้อยละ 0.17) ในขณะที่อุตสาหกรรมที่มีการจ้างงานหดตัวสูงสุดจำนวน 3 อุตสาหกรรม ได้แก่ ที่พักแรม และการบริการด้านอาหาร (ร้อยละ -0.48) การป่าไม้ และการทำเหมืองแร่ (ร้อยละ -0.31) และกิจกรรมการบริการ เฉพาะกิจและการบริการทางธุรกิจ (ร้อยละ -0.30)

สำหรับอุตสาหกรรมที่มีการจ้างงานขยายตัวสูงสุด 3 อันดับแรก เมื่อเทียบกับเดือนเดียวกันของปีที่ผ่านมา (%YoY) ได้แก่ สาธารณูปโภค (ร้อยละ 5.29) การศึกษาและสาธารณสุข (ร้อยละ 3.82) การก่อสร้าง (ร้อยละ 3.59) ในขณะที่อุตสาหกรรมที่มีการจ้างงานหดตัวสูงสุด 3 อันดับแรก ได้แก่ การป่าไม้ และการทำเหมืองแร่ (ร้อยละ -1.24) การขนส่ง และสถานที่เก็บสินค้า (ร้อยละ -1.20) และข้อมูลข่าวสาร (ร้อยละ -1.15) (แผนภาพ 40)

แผนภาพ 40: จำนวนผู้มีงานทำ จำแนกตามอุตสาหกรรม (Employed Person by Industry)



ที่มา: U.S. BUREAU OF LABOR STATISTICS

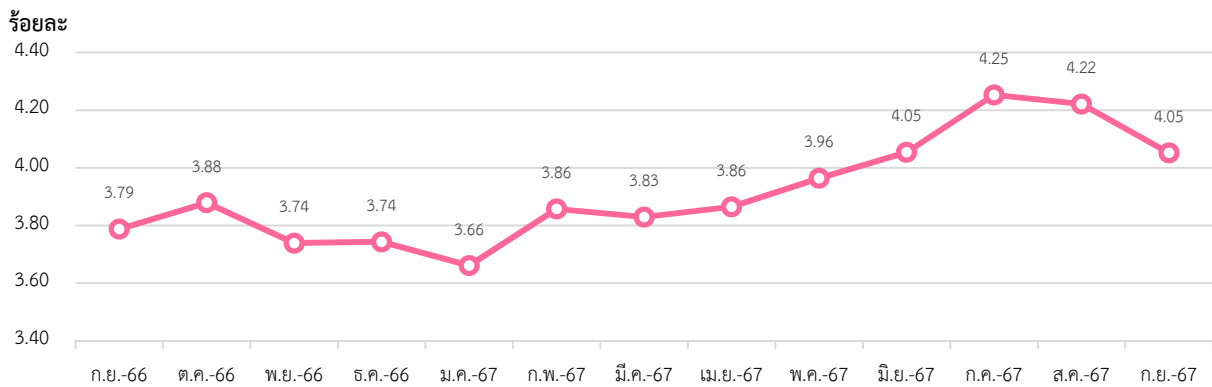
หมายเหตุ: U.S. BUREAU OF LABOR STATISTICS, ประมวลข้อมูลโดยกลุ่มงานนโยบายเศรษฐกิจการแรงงานระหว่างประเทศ กองเศรษฐกิจการแรงงาน

3. สถานการณ์การว่างงานของสหรัฐอเมริกา (Unemployment)

จำนวนผู้ว่างงาน เดือนกันยายน 2567 ประมาณ 6.84 ล้านคน
 - %MoM (กันยายน 2567 เทียบกับ สิงหาคม 2567) -3.94 %
 - %YoY (กันยายน 2567 เทียบกับ กันยายน 2566) 7.47 %

เดือนกันยายน 2567 มีผู้ว่างงาน ประมาณ 6.84 ล้านคน คิดเป็นอัตราการว่างงาน ร้อยละ 4.05 ลดลงจากเดือนที่ผ่านมา ทั้งนี้ จำนวนผู้ว่างงานลดลงจากเดือนที่ผ่านมา คิดเป็นร้อยละ -3.94 และเมื่อเทียบกับเดือนเดียวกันในปีที่ผ่านมาเพิ่มขึ้น คิดเป็นร้อยละ 7.47 (แผนภาพ 41 และ 42)

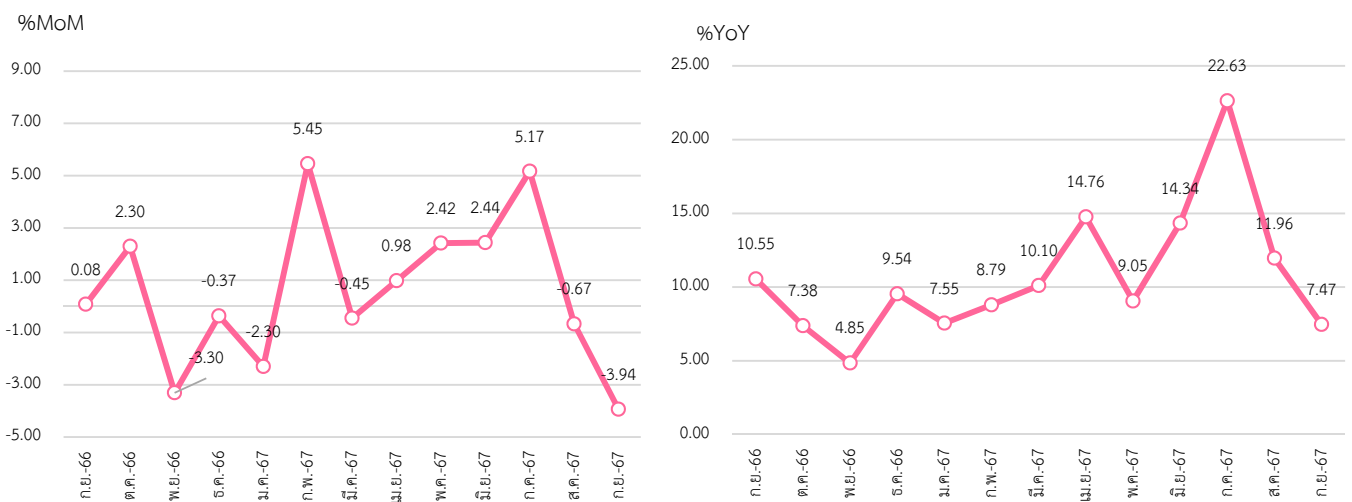
แผนภาพ 41: อัตราการว่างงานของสหรัฐอเมริกา (Unemployment Rate)



ที่มา: U.S. BUREAU OF LABOUR STATISTICS

หมายเหตุ: ประมวลข้อมูลโดยกลุ่มงานนโยบายเศรษฐกิจการแรงงานระหว่างประเทศ กองเศรษฐกิจการแรงงาน

แผนภาพ 42: อัตราการเปลี่ยนแปลงของจำนวนผู้ว่างงานของสหรัฐอเมริกา

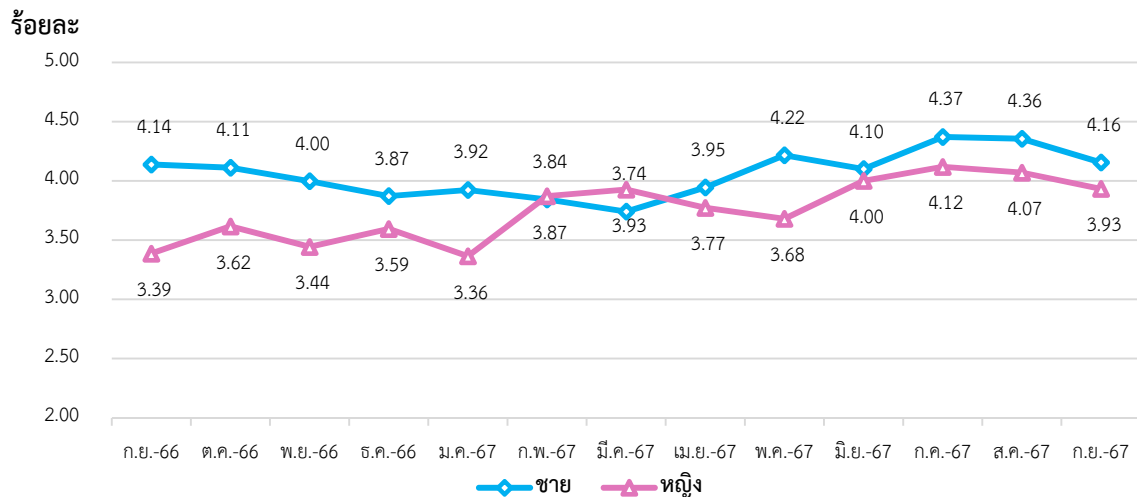


ที่มา: U.S. BUREAU OF LABOUR STATISTICS

หมายเหตุ: ประมวลข้อมูลโดยกลุ่มงานนโยบายเศรษฐกิจการแรงงานระหว่างประเทศ กองเศรษฐกิจการแรงงาน

หากจำแนกอัตราการว่างงานตามเพศ พบว่า เพศชาย มีอัตราการว่างงาน อยู่ที่ร้อยละ 4.16 ลดลงจากเดือนที่ผ่านมา ในขณะที่เพศหญิง มีอัตราการว่างงาน อยู่ที่ร้อยละ 3.93 ลดลงจากเดือนที่ผ่านมาเช่นเดียวกัน (แผนภาพ 43)

แผนภาพ 43: อัตราการว่างงานของสหรัฐอเมริกา จำแนกตามเพศ (Unemployment Rate by Sex)



ที่มา: U.S. BUREAU OF LABOUR STATISTICS

หมายเหตุ: ประมวลข้อมูลโดยกลุ่มงานนโยบายเศรษฐกิจการแรงงานระหว่างประเทศ กองเศรษฐกิจการแรงงาน

4. สถานการณ์เศรษฐกิจสหรัฐอเมริกาเดือนกันยายน 2567

- เศรษฐกิจสหรัฐฯ ไตรมาสที่ 3 ปี 2567 ขยายตัวร้อยละ 2.70 แสดงให้เห็นว่าการใช้จ่ายของผู้บริโภคในประเทศเพิ่มขึ้น รวมถึงมีการลงทุนทางธุรกิจเพิ่มมากขึ้นส่งผลให้ความเสี่ยงต่อการเข้าสู่ภาวะถดถอยของสหรัฐฯ ปรับลดลง อีกทั้ง อัตราดอกเบี้ยที่ต่ำลงทำให้ความเชื่อมั่นต่อเศรษฐกิจสหรัฐฯ ยังคงมั่นคง ในส่วนธุรกิจภาคการค้าเติบโตยังคงเพิ่มขึ้น โดยได้รับอานิสงส์มาจากการขยายตัวต่อเนื่องของภาคการท่องเที่ยว

- ดัชนีราคาผู้บริโภค (CPI) เท่ากับ 315.30 เพิ่มขึ้นจากเดือนก่อนหน้า เป็นการเพิ่มขึ้นในระดับเท่าเดิมใน 3 เดือนที่ผ่านมาและนับเป็นระดับที่เท่ากันกับปี 2560 - 2561 เป็นสัญญาณให้เห็นว่าอัตราเงินเฟ้อชะลอลงซึ่งเป็นผลดีต่อการพิจารณาปรับลดอัตราดอกเบี้ย

- ดัชนีผู้จัดการฝ่ายจัดซื้อภาคการผลิต (PMI) อยู่ที่ระดับ 47.30 ปรับตัวเพิ่มขึ้นจากเดือนที่ผ่านมาที่ร้อยละ 47.00 จากความเชื่อมั่นทางธุรกิจดีขึ้นเล็กน้อย โดยมีความหวังเกี่ยวกับการฟื้นตัวของอุปสงค์หลังการเลือกตั้งประธานาธิบดี อย่างไรก็ตาม ผลผลิตและคำสั่งซื้อใหม่ยังคงลดลง เนื่องจากอุปสงค์ที่อ่อนแอและความไม่แน่นอนทางการเมือง

- ยอดขายบ้านมือสอง (Existing-Home Sales) ในเดือนกันยายน 2567 ลดลงร้อยละ 1.0 เมื่อเทียบกับเดือนก่อนหน้า จากระดับ 3.86 ล้านยูนิตต่อปีในเดือนก่อนหน้า มาสู่ระดับ 3.84 ล้านยูนิตต่อปี มีสาเหตุหลักมาจากราคาบ้านที่อยู่อาศัยเพิ่มสูงขึ้น และผู้ซื้อบ้านรอดูผลของการเลือกตั้งประธานาธิบดีในเดือนพฤศจิกายน 2567 ทั้งนี้พบว่าจำนวนผู้ซื้อบ้านหลังแรกคิดเป็นร้อยละ 26 ของยอดขายบ้านมือสองซึ่งถือว่าเป็นระดับที่ต่ำ

- ยอดค้าปลีกของสหรัฐฯ (U.S. Retail Sales) ในเดือนกันยายน 2567 เพิ่มขึ้นร้อยละ 0.4 เมื่อเทียบกับเดือนก่อนหน้า โดยอยู่ที่ 714.4 พันล้านดอลลาร์สหรัฐฯ โดยได้รับแรงสนับสนุนหลักจากการใช้จ่ายของผู้บริโภค อันเป็นสัญญาณให้เห็นว่ายอดขายปลีกของสหรัฐฯ เติบโตอย่างแข็งแกร่งแม้ว่ายอดขายน้ำมันเชื้อเพลิงจะปรับตัวลดลงจากเดือนก่อนหน้าก็ตาม

- ยอดสั่งซื้อสินค้าคงทนของผู้ผลิตในสหรัฐฯ (Durable Goods Orders) ในเดือนกันยายน 2567 ปรับตัวลดลงร้อยละ 0.8 เมื่อเทียบกับเดือนก่อน มาอยู่ที่ระดับ 284,769 ล้านดอลลาร์สหรัฐฯ ต่ำกว่าเดือนก่อนหน้า ที่ระดับ 287,018 ล้านดอลลาร์สหรัฐฯ มีสาเหตุหลักมาจากยอดสั่งซื้อเครื่องบินโดยสารพาณิชย์ปรับตัวลดลง

ที่มา: Trading economics, สำนักงานส่งเสริมการค้าในต่างประเทศ (สคต.)

และ สำนักงานที่ปรึกษาเศรษฐกิจและการคลัง

เรียบเรียงโดย: กลุ่มงานนโยบายเศรษฐกิจการแรงงานระหว่างประเทศ กองเศรษฐกิจการแรงงาน

Highlight สถานการณ์เศรษฐกิจที่น่าสนใจประจำเดือนตุลาคม 2567

ข้อมูล ณ เดือนกันยายน 2567

“ภาวะเศรษฐกิจโลก”

เศรษฐกิจโลกมีการชะลอตัว จากดัชนีบ่งชี้ด้านการผลิต PMI Manufacturing เดือนกันยายนของสหรัฐอเมริกา ยุโรป จีน และญี่ปุ่นหดตัวลงมากขึ้น ส่งผลให้หลายประเทศกระตุ้นเศรษฐกิจ โดยธนาคารกลางสหรัฐฯ ปี 2567 ปรับลดอัตราดอกเบี้ยนโยบายลงร้อยละ 0.5 และเป็นไปได้ที่จะลดดอกเบี้ยเพิ่มเติมอีกในช่วงที่เหลือของปี เช่นเดียวกับธนาคารกลางจีนที่ปรับลดดอกเบี้ย รวมถึงภาครัฐที่ออกมาตราการกระตุ้นเศรษฐกิจระลอกใหม่ เพื่อพยุงการผลิตและการใช้จ่ายของประชาชนที่มีแนวโน้มอ่อนแอลง

สหรัฐอเมริกา : ตัวเลขการจ้างงานที่ดีกว่าคาดและภาคบริการที่ยังคงขยายตัวลดความเสี่ยงต่อภาวะถดถอยในสหรัฐฯ ในเดือนกันยายน 2567 ตัวเลขการจ้างงานนอกภาคเกษตรเพิ่มขึ้น 254,000 ตำแหน่ง อีกทั้งภาคบริการยังคงขยายตัวดี อย่างไรก็ตาม ความขัดแย้งเชิงภูมิรัฐศาสตร์ที่ยกระดับขึ้นในตะวันออกกลางภายหลังการโจมตีของอิหร่านในอิสราเอล อาจนำไปสู่การปรับตัวสูงขึ้นของราคาน้ำมันดิบและอัตราเงินเฟ้อ ซึ่งจะเพิ่มความเสี่ยงและความไม่แน่นอนต่อทิศทางเศรษฐกิจ รวมถึงความไม่แน่นอนหลังสถานการณ์ผลการเลือกตั้งสหรัฐฯ ในช่วงเดือนพฤศจิกายน 2567

จีน : เศรษฐกิจโดยรวมส่งสัญญาณชะลอตัวต่อเนื่อง โดยผลผลิตภาคอุตสาหกรรมที่ชะลอลงจากร้อยละ 5.1 เป็นร้อยละ 4.5 รวมถึงอัตราเงินเฟ้อพื้นฐานที่ลดลงอยู่ที่ระดับต่ำสุดในรอบกว่า 3 ปี ดัชนีราคาผู้ผลิตที่หดตัวแรงขึ้น การบริโภคที่ยังคงซบเซา และผลผลิตภาคอุตสาหกรรมที่ขยายตัวลดลงล้วนสะท้อนถึงการชะลอตัวทางเศรษฐกิจอย่างชัดเจน ภาคบริการที่เริ่มอ่อนกำลังลง ดังนั้น จีนอาจเสี่ยงเผชิญกับการชะลอตัวต่อเนื่องในการบริโภค การลงทุน การจ้างงาน และเศรษฐกิจโดยรวมในช่วงที่เหลือของปี

ไทย : เสถียรภาพเศรษฐกิจ อัตราเงินเฟ้อทั่วไปเพิ่มขึ้นจากเดือนก่อนในทุกหมวด โดยหมวดพลังงานเพิ่มขึ้นมาจากมาตรการช่วยเหลือของภาครัฐ หมวดอาหารสดเพิ่มขึ้นตามราคาผัก และอัตราเงินเฟ้อพื้นฐานเพิ่มขึ้นจากราคาอาหารสำเร็จรูป ด้านตลาดแรงงานทรงตัวจากเดือนก่อนตามการจ้างงานทั้งในภาคการผลิตและบริการ อย่างไรก็ตาม ยังต้องเฝ้าระวังต่อความผันผวนในตลาดการเงิน และทิศทางการฟื้นตัวของเศรษฐกิจโลก โดยเฉพาะยังต้องติดตามผลกระทบจากการเปลี่ยนแปลงของสภาพอากาศ ยังมีแนวโน้มต่อเนื่องจากพายุลูกใหม่ที่อาจเข้าไทยในช่วงเดือนตุลาคมถึงพฤศจิกายน 2567

แนวโน้มสถานการณ์เศรษฐกิจโลกที่ส่งผลกระทบต่อประเทศไทยในช่วงสิ้นปี ภาพรวมของเศรษฐกิจโลกชะลอตัวในช่วงสิ้นปี 2567 และรวมถึงในปี 2568 จากหลายปัจจัย เช่น ความขัดแย้งทางภูมิรัฐศาสตร์ ราคาน้ำมันดิบและอัตราเงินเฟ้อที่สูงขึ้น รวมถึงผลกระทบจากผลการเลือกตั้งสหรัฐฯ ที่อาจส่งผลกระทบต่อทิศทางเศรษฐกิจโลก โดยเฉพาะนโยบายด้านภาษีที่สหรัฐฯ คาดว่าจะมีปรับขึ้นภาษีนำเข้าจากจีนสูงสุดที่ร้อยละ 60 และมีความเป็นไปได้ที่จะเก็บภาษีนำเข้ากับประเทศอื่น ๆ ร้อยละ 10-20 นโยบายภาษีจะส่งผลกระทบต่อประเทศที่เศรษฐกิจพึ่งพาการส่งออกค่อนข้างมาก รวมถึงประเทศไทยซึ่งมีสหรัฐฯ เป็นคู่ค้าสำคัญ

แนวโน้มสถานการณ์ในประเทศไทยยังต้องเฝ้าระวังผลกระทบจากการเปลี่ยนแปลงสภาพอากาศ โดยเฉพาะอุทกภัยที่ส่งผลกระทบต่อเศรษฐกิจและภาคแรงงาน ทั้งในด้านการจ้างงาน การว่างงาน และการเลิกจ้าง โดยคาดว่ารอบนี้ อาจจะทำให้เกิดความเสียหายราว 3-5 หมื่นล้านบาท หรือประมาณร้อยละ 0.2 ของจีดีพี โดยภาคเกษตรได้รับผลกระทบมากที่สุด จากสถานการณ์น้ำท่วมที่อาจขยายวงกว้างมากขึ้น รวมถึงรายได้

ของภาคบริการ โดยเฉพาะการท่องเที่ยวภาคเหนือสูญเสีรายได้ไปถึงร้อยละ 70 เนื่องจากธุรกิจบางแห่งต้องปิดหรือปรับขนาดกิจการซึ่งส่งผลกระทบต่อแรงงานที่มีทักษะต่ำ และคาดว่าจะใช้เวลาอย่างต่ำกว่า 2 เดือนฟื้นฟูกิจการ ขณะเดียวกันภาคก่อสร้างก็เผชิญภาวะชะงักงันมาตั้งแต่ต้นปี 2567 และคาดว่าจะชะงักงันจนถึงสิ้นปี โดยเฉพาะการก่อสร้างที่อยู่อาศัยในภาคเอกชนตามการปรับตัวลดลงอย่างต่อเนื่อง รวมทั้งการก่อสร้างอาคารที่มีไซที่อยู่อาศัย และสอดคล้องกับการลดลงของดัชนีปริมาณการจำหน่ายวัสดุก่อสร้างและพื้นที่ได้รับอนุญาตก่อสร้าง

เรียบเรียงโดย: กลุ่มงานนโยบายเศรษฐกิจการแรงงานระหว่างประเทศ กองเศรษฐกิจการแรงงาน

ภาคผนวก

1. คำอธิบายศัพท์

ดัชนีราคาผู้บริโภค หรือ CPI แสดงถึงการเปลี่ยนแปลงทางด้านราคาสินค้าและบริการ ซึ่งมักถูกนำไปใช้ในการปรับปรุงค่าจ้างและเงินเดือนให้สอดคล้องกับราคาของที่เพิ่มขึ้น นอกจากนี้ ดัชนีราคาผู้บริโภคยังถูกใช้ในการปรับปรุงค่าเช่า การปรับอัตราค่าธรรมเนียมใช้ทางด่วน เป็นต้น และหากมองถึงสภาพเศรษฐกิจโดยทั่วไป ดัชนีราคาผู้บริโภคจะเป็นตัวชี้ให้เห็นสถานะของเงินเฟ้อ และยังใช้เป็นเครื่องวัดอำนาจซื้อของผู้บริโภคอีกด้วย โดยหน่วยงานที่ทำหน้าที่รับผิดชอบในการจัดทำ CPI คือ สำนักงานนโยบายและยุทธศาสตร์การค้า กระทรวงพาณิชย์ ซึ่งดัชนีราคาผู้บริโภคสร้างได้โดยวิธีใช้ค่าเฉลี่ยสัมพัทธ์ถ่วงน้ำหนัก โดยใช้ถ่วงน้ำหนักคงที่ ข้อมูลจะได้มาจากการเก็บสถิติราคาสินค้าและบริการเป็นรายเดือน หรือรายไตรมาส แล้วนำมาเปรียบเทียบกับปีฐาน ราคาที่กล่าวถึงนี้ คือ ราคาขายปลีกที่ผู้บริโภค ซื้อขายกันอยู่ในตลาด สินค้าที่นำมาใช้คำนวณมีทั้งที่เป็นสินค้าที่จำเป็นต่อการครองชีพ ได้แก่ อาหารและเครื่องดื่มที่ไม่มีแอลกอฮอล์ เครื่องนุ่งห่ม เคหสถาน การรักษาพยาบาล และสินค้าฟุ่มเฟือย ได้แก่ บริการส่วนบุคคล พาหนะและบริการขนส่ง การบันเทิง ยาสูบ และเครื่องดื่มที่มีแอลกอฮอล์ เป็นต้น

Purchasing Managers Index (PMI) เป็นตัวชี้วัดหรือดัชนีชี้้นำทางเศรษฐกิจ เพื่อดูทิศทางและแนวโน้มกิจกรรมทางเศรษฐกิจทั้งภาคการผลิตและภาคบริการในปัจจุบันและอนาคตที่มีการเผยแพร่รายเดือน โดยบริษัท IHS Markit Ltd (บริษัทในเครือ S&P Global ซึ่งเป็นสถาบันจัดอันดับความน่าเชื่อถือ) เป็นหน่วยงานที่จัดทำ PMI โดยใช้วิธีสอบถามผู้จัดการฝ่ายจัดซื้อของธุรกิจเอกชนมากกว่า 20,000 บริษัทในกว่า 30 ประเทศทั่วโลก เกี่ยวกับสภาพธุรกิจในปัจจุบันและการเปลี่ยนแปลงที่คาดว่าจะเกิดขึ้นในอนาคตซึ่งพิจารณาจากตัวแปร 5 เรื่อง ได้แก่ 1) คำสั่งสินค้าใหม่ 2) ผลผลิต 3) การจ้างงาน 4) สินค้าคงคลัง และ 5) เวลาที่ใช้ขนส่งวัตถุดิบ หากจำนวนส่วนใหญ่ของผู้จัดการฝ่ายจัดซื้อตอบแบบสอบถามว่า 1) มีคำสั่งซื้อสินค้าใหม่เพิ่มขึ้น หมายถึงเดือนปัจจุบันมียอดคำสั่งซื้อสินค้าใหม่เข้ามามากกว่าเมื่อเทียบกับเดือนก่อนหน้า ค่า PMI จะอยู่สูงกว่า 50 จุด หรือ 2) มีคำสั่งซื้อสินค้าใหม่ คงที่ หมายถึงเดือนปัจจุบันมียอดคำสั่งซื้อสินค้าใหม่เข้ามาเท่าเดิมเมื่อเทียบกับเดือนก่อนหน้า ค่า PMI จะอยู่ที่ 50 จุด หรือ 3) มีคำสั่งซื้อสินค้าใหม่ลดลง หมายถึงเดือนปัจจุบันมียอดคำสั่งซื้อสินค้าใหม่เข้ามาน้อยกว่าเมื่อเทียบกับเดือนก่อนหน้า ค่า PMI จะอยู่ต่ำกว่า 50 จุด ทั้งนี้ค่า PMI มีความสัมพันธ์กับอัตราการจ้างงานโดยตรง คือหากค่า PMI สูงกว่า 50 จุด หมายถึงธุรกิจมียอดคำสั่งซื้อสินค้าใหม่เพิ่มมากขึ้นก็จะมีอัตราการจ้างงานเพิ่มมากขึ้น ในทางกลับกันหากค่า PMI ต่ำกว่า 50 จุด หมายถึงธุรกิจมียอดคำสั่งซื้อสินค้าลดลง และต้องมีการลดกำลังการผลิต ซึ่งอาจต้องลดการจ้างงานลง

2. ตารางข้อมูลสถิติด้านแรงงาน ไทย

ตารางที่ 1 จำนวนและร้อยละของผู้ที่อยู่ในกำลังแรงงาน (Labor Force persons & Labor force participation rate)

เดือน/ปี	2566		2567	
	จำนวน (พันคน)	ร้อยละ	จำนวน (พันคน)	ร้อยละ
ม.ค.	39,832	68.04	39,559	67.25
ก.พ.	40,271	68.73	40,317	68.48
มี.ค.	40,199	68.62	40,187	68.28
เม.ย.	37,690	66.63	39,526	67.13
พ.ค.	40,123	68.41	39,622	67.38
มิ.ย.	40,652	69.05	40,777	69.01
ก.ค.	40,593	68.90	40,399	68.26
ส.ค.	40,646	68.97	40,369	68.17
ก.ย.	40,244	68.31	40,660	68.66
ต.ค.	40,287	68.37		
พ.ย.	41,068	69.62		
ธ.ค.	40,448	68.70		

ตารางที่ 2 จำนวนและร้อยละของผู้ที่ไม่อยู่ในกำลังแรงงาน (Persons Outside the Labour Force & Economic Inactivity rate)

เดือน/ปี	2566		2567	
	จำนวน (พันคน)	ร้อยละ	จำนวน (พันคน)	ร้อยละ
ม.ค.	18,709	31.96	19,264	32.75
ก.พ.	18,321	31.27	18,558	31.52
มี.ค.	18,382	31.38	18,670	31.72
เม.ย.	18,878	33.37	19,357	32.87
พ.ค.	18,531	31.59	19,180	32.62
มิ.ย.	18,219	30.95	18,315	30.99
ก.ค.	18,326	31.10	18,782	31.74
ส.ค.	18,285	31.03	18,850	31.83
ก.ย.	18,672	31.69	18,560	31.34
ต.ค.	18,640	31.63		
พ.ย.	17,918	30.38		
ธ.ค.	18,427	31.30		

ตารางที่ 3 จำนวนผู้มีงานทำและอัตราส่วนผู้มีงานทำต่อประชากรวัยแรงงาน (Employed Persons & Employment to Population Ratio)

เดือน/ปี	2566		2567	
	จำนวนผู้มีงานทำ (พันคน)	อัตราส่วนผู้มีงานทำต่อประชากรวัยแรงงาน (ร้อยละ)	จำนวนผู้มีงานทำ (พันคน)	อัตราส่วนผู้มีงานทำต่อประชากรวัยแรงงาน (ร้อยละ)
ม.ค.	39,342	67.20	39,127	66.52
ก.พ.	39,913	68.12	39,918	67.80
มี.ค.	39,784	67.91	39,789	67.60
เม.ย.	39,276	65.90	39,089	66.39
พ.ค.	39,608	67.53	39,140	66.56
มิ.ย.	40,291	68.44	40,399	68.37
ก.ค.	40,125	68.10	39,967	67.53
ส.ค.	40,248	68.30	39,925	67.42
ก.ย.	39,903	67.73	40,320	68.09
ต.ค.	39,946	67.79		
พ.ย.	40,739	69.07		
ธ.ค.	40,127	68.16		

ตารางที่ 4 จำนวนผู้ว่างงานและอัตราการว่างงาน (Unemployed Persons & Unemployment Rate)

เดือน/ปี	2566		2567	
	จำนวนผู้ว่างงาน (พันคน)	อัตราการว่างงาน (ร้อยละ)	จำนวนผู้ว่างงาน (พันคน)	อัตราการว่างงาน (ร้อยละ)
ม.ค.	491	1.23	432	1.09
ก.พ.	358	0.89	399	0.99
มี.ค.	416	1.03	397	0.989
เม.ย.	413	1.10	436	1.10
พ.ค.	515	1.28	482	1.22
มิ.ย.	361	0.89	379	0.93
ก.ค.	468	1.15	432	1.07
ส.ค.	398	0.98	444	1.10
ก.ย.	342	0.85	343	0.84
ต.ค.	341	0.85		
พ.ย.	330	0.80		
ธ.ค.	321	0.79		

ที่มา: สำนักงานสถิติแห่งชาติ การสำรวจภาวะการทำงานของประชากร

ตารางข้อมูลสถิติด้านแรงงาน ไต้หวัน

ตารางที่ 1 จำนวนและร้อยละของผู้ที่อยู่ในกำลังแรงงาน (Labor Force persons & Labor force participation rate)

เดือน/ปี	2566		2567	
	จำนวน (พันคน)	ร้อยละ	จำนวน (พันคน)	ร้อยละ
ม.ค.	11,887	59.17	11,990	59.26
ก.พ.	11,906	59.18	11,978	59.21
มี.ค.	11,919	59.20	11,986	59.24
เม.ย.	11,924	59.18	11,982	59.21
พ.ค.	11,920	59.13	11,980	59.20
มิ.ย.	11,935	59.17	11,994	59.25
ก.ค.	11,969	59.31	12,026	59.40
ส.ค.	11,972	59.30	12,032	59.42
ก.ย.	11,957	59.21	12,014	59.33
ต.ค.	11,969	59.24		
พ.ย.	11,977	59.26		
ธ.ค.	11,982	59.26		

ตารางที่ 2 จำนวนและร้อยละของผู้ที่ไม่อยู่ในกำลังแรงงาน (Persons Outside the Labour Force & Economic Inactivity rate)

เดือน/ปี	2566		2567	
	จำนวน (พันคน)	ร้อยละ	จำนวน (พันคน)	ร้อยละ
ม.ค.	8,203	40.83	8,243	40.74
ก.พ.	8,211	40.82	8,252	40.79
มี.ค.	8,213	40.80	8,247	40.76
เม.ย.	8,224	40.82	8,253	40.79
พ.ค.	8,240	40.87	8,258	40.80
มิ.ย.	8,235	40.83	8,248	40.75
ก.ค.	8,212	40.69	8,219	40.60
ส.ค.	8,216	40.70	8,217	40.58
ก.ย.	8,237	40.79	8,237	40.67
ต.ค.	8,234	40.76		
พ.ย.	8,234	40.74		
ธ.ค.	8,237	40.74		

ตารางที่ 3 จำนวนผู้มีงานทำและอัตราส่วนผู้มีงานทำต่อประชากรวัยแรงงาน (Employed Persons & Employment to Population Ratio)

เดือน/ปี	2566		2567	
	จำนวนผู้มีงานทำ (พันคน)	อัตราส่วนผู้มีงานทำต่อประชากรวัยแรงงาน (ร้อยละ)	จำนวนผู้มีงานทำ (พันคน)	อัตราส่วนผู้มีงานทำต่อประชากรวัยแรงงาน (ร้อยละ)
ม.ค.	11,471	57.10	11,587	57.27
ก.พ.	11,485	57.09	11,572	57.20
มี.ค.	11,494	57.09	11,581	57.24
เม.ย.	11,506	57.11	11,579	57.22
พ.ค.	11,508	57.08	11,580	57.22
มิ.ย.	11,518	57.10	11,588	57.25
ก.ค.	11,543	57.20	11,611	57.35
ส.ค.	11,546	57.19	11,613	57.35
ก.ย.	11,541	57.15	11,604	57.30
ต.ค.	11,558	57.21		
พ.ย.	11,577	57.28		
ธ.ค.	11,583	57.29		

ตารางที่ 4 จำนวนผู้ว่างงานและอัตราการว่างงาน (Unemployed Persons & Unemployment Rate)

เดือน/ปี	2566		2567	
	จำนวนผู้ว่างงาน (พันคน)	อัตราการว่างงาน (ร้อยละ)	จำนวนผู้ว่างงาน (พันคน)	อัตราการว่างงาน (ร้อยละ)
ม.ค.	416	3.50	397	3.31
ก.พ.	420	3.53	406	3.39
มี.ค.	424	3.56	405	3.38
เม.ย.	417	3.50	403	3.36
พ.ค.	412	3.46	400	3.34
มิ.ย.	417	3.49	406	3.39
ก.ค.	426	3.56	415	3.45
ส.ค.	426	3.56	419	3.48
ก.ย.	416	3.48	412	3.43
ต.ค.	411	3.43		
พ.ย.	400	3.34		
ธ.ค.	399	3.33		

ตารางข้อมูลสถิติด้านแรงงาน ญี่ปุ่น

ตารางที่ 1 จำนวนและร้อยละของผู้ที่อยู่ในกำลังแรงงาน (Labor Force persons & Labor force participation rate)

เดือน/ปี	2566		2567	
	จำนวน (พันคน)	ร้อยละ	จำนวน (พันคน)	ร้อยละ
ม.ค.	68,540	62.22	68,770	62.60
ก.พ.	68,400	62.16	69,050	62.85
มี.ค.	68,920	62.64	69,110	62.87
เม.ย.	69,300	62.95	69,430	63.19
พ.ค.	69,330	62.92	69,590	63.33
มิ.ย.	69,640	63.19	70,030	63.70
ก.ค.	69,550	63.11	69,830	63.55
ส.ค.	69,600	63.18	69,900	63.64
ก.ย.	69,690	63.30	69,870	63.58
ต.ค.	69,470	63.10		
พ.ย.	69,490	63.15		
ธ.ค.	69,100	62.87		

ตารางที่ 2 จำนวนและร้อยละของผู้ที่ไม่อยู่ในกำลังแรงงาน (Persons Outside the Labour Force & Economic Inactivity rate)

เดือน/ปี	2566		2567	
	จำนวน (พันคน)	ร้อยละ	จำนวน (พันคน)	ร้อยละ
ม.ค.	41,610	37.78	41,090	37.40
ก.พ.	41,630	37.84	40,820	37.15
มี.ค.	41,100	37.36	40,810	37.13
เม.ย.	40,790	37.05	40,450	36.81
พ.ค.	40,850	37.08	40,300	36.67
มิ.ย.	40,560	36.81	39,910	36.30
ก.ค.	40,650	36.89	40,050	36.45
ส.ค.	40,560	36.82	39,940	36.36
ก.ย.	40,400	36.70	40,020	36.42
ต.ค.	40,620	36.90		
พ.ย.	40,550	36.85		
ธ.ค.	40,810	37.13		

ตารางที่ 3 จำนวนผู้มีงานทำและอัตราส่วนผู้มีงานทำต่อประชากรวัยแรงงาน (Employed Persons & Employment to Population Ratio)

เดือน/ปี	2566		2567	
	จำนวนผู้มีงานทำ (พันคน)	อัตราส่วนผู้มีงานทำต่อประชากรวัยแรงงาน (ร้อยละ)	จำนวนผู้มีงานทำ (พันคน)	อัตราส่วนผู้มีงานทำต่อประชากรวัยแรงงาน (ร้อยละ)
ม.ค.	66,900	60.74	67,140	61.11
ก.พ.	66,670	60.59	67,280	61.24
มี.ค.	66,990	60.89	67,260	61.19
เม.ย.	67,410	61.23	67,500	61.43
พ.ค.	67,450	61.22	67,660	61.57
มิ.ย.	67,850	61.57	68,220	62.05
ก.ค.	67,720	61.45	67,950	61.84
ส.ค.	67,730	61.48	68,150	62.04
ก.ย.	67,870	61.65	68,140	62.01
ต.ค.	67,710	61.50		
พ.ย.	67,800	61.61		
ธ.ค.	67,540	61.45		

ตารางที่ 4 จำนวนผู้ว่างงานและอัตราการว่างงาน (Unemployed Persons & Unemployment Rate)

เดือน/ปี	2566		2567	
	จำนวนผู้ว่างงาน (พันคน)	อัตราการว่างงาน (ร้อยละ)	จำนวนผู้ว่างงาน (พันคน)	อัตราการว่างงาน (ร้อยละ)
ม.ค.	1,640	2.39	1,630	2.37
ก.พ.	1,740	2.54	1,770	2.56
มี.ค.	1,930	2.80	1,850	2.68
เม.ย.	1,900	2.74	1,930	2.78
พ.ค.	1,880	2.71	1,930	2.77
มิ.ย.	1,790	2.57	1,810	2.58
ก.ค.	1,830	2.63	1,880	2.69
ส.ค.	1,860	2.67	1,750	2.50
ก.ย.	1,820	2.61	1,730	2.48
ต.ค.	1,750	2.52		
พ.ย.	1,690	2.43		
ธ.ค.	1,560	2.26		

ที่มา: National Statistics of Japan

ตารางข้อมูลสถิติด้านแรงงาน สาธารณรัฐเกาหลี

ตารางที่ 1 จำนวนและร้อยละของผู้ที่อยู่ในกำลังแรงงาน (Labor Force persons & Labor force participation rate)

เดือน/ปี	2566		2567	
	จำนวน (พันคน)	ร้อยละ	จำนวน (พันคน)	ร้อยละ
ม.ค.	28,938	63.81	29,466	64.74
ก.พ.	29,117	64.20	29,463	64.72
มี.ค.	29,249	64.47	29,402	64.58
เม.ย.	29,179	64.31	29,473	64.72
พ.ค.	29,247	64.45	29,363	64.47
มิ.ย.	29,227	64.40	29,343	64.42
ก.ค.	29,191	64.30	29,279	64.22
ส.ค.	29,155	64.20	29,276	64.24
ก.ย.	29,235	64.35	29,460	64.63
ต.ค.	29,236	64.32		
พ.ย.	29,263	64.35		
ธ.ค.	29,377	64.56		

ตารางที่ 2 จำนวนและร้อยละของผู้ที่ไม่อยู่ในกำลังแรงงาน (Persons Outside the Labour Force & Economic Inactivity rate)

เดือน/ปี	2566		2567	
	จำนวน (พันคน)	ร้อยละ	จำนวน (พันคน)	ร้อยละ
ม.ค.	16,414	36.19	16,047	35.26
ก.พ.	16,238	35.80	16,062	35.28
มี.ค.	16,118	35.53	16,128	35.42
เม.ย.	16,193	35.69	16,066	35.28
พ.ค.	16,132	35.55	16,180	35.53
มิ.ย.	16,156	35.60	16,207	35.58
ก.ค.	16,208	35.70	16,311	35.78
ส.ค.	16,260	35.80	16,300	35.76
ก.ย.	16,196	35.65	16,130	35.37
ต.ค.	16,216	35.68		
พ.ย.	16,213	35.65		
ธ.ค.	16,128	35.44		

ตารางที่ 3 จำนวนผู้มีงานทำและอัตราส่วนผู้มีงานทำต่อประชากรวัยแรงงาน (Employed Persons & Employment to Population Ratio)

เดือน/ปี	2566		2567	
	จำนวนผู้มีงานทำ (พันคน)	อัตราส่วนผู้มีงานทำต่อประชากรวัยแรงงาน (ร้อยละ)	จำนวนผู้มีงานทำ (พันคน)	อัตราส่วนผู้มีงานทำต่อประชากรวัยแรงงาน (ร้อยละ)
ม.ค.	29,097	61.95	28,577	62.79
ก.พ.	28,374	62.56	28,690	63.02
มี.ค.	28,467	62.75	28,571	62.75
เม.ย.	28,420	62.64	28,644	62.90
พ.ค.	28,512	62.83	28,526	62.64
มิ.ย.	28,464	62.72	28,528	62.63
ก.ค.	28,368	62.49	28,547	62.62
ส.ค.	28,445	62.63	28,561	62.67
ก.ย.	28,473	62.67	28,840	63.27
ต.ค.	28,515	62.74		
พ.ย.	28,436	62.53		
ธ.ค.	28,416	62.45		

ตารางที่ 4 จำนวนผู้ว่างงานและอัตราการว่างงาน (Unemployed Persons & Unemployment Rate)

เดือน/ปี	2566		2566	
	จำนวนผู้ว่างงาน (พันคน)	อัตราการว่างงาน (ร้อยละ)	จำนวนผู้ว่างงาน (พันคน)	อัตราการว่างงาน (ร้อยละ)
ม.ค.	842	2.91	889	3.02
ก.พ.	743	2.55	774	2.63
มี.ค.	782	2.67	830	2.82
เม.ย.	759	2.60	829	2.81
พ.ค.	734	2.51	836	2.85
มิ.ย.	763	2.61	815	2.78
ก.ค.	823	2.82	731	2.50
ส.ค.	709	2.43	715	2.44
ก.ย.	761	2.60	620	2.11
ต.ค.	721	2.47		
พ.ย.	828	2.83		
ธ.ค.	961	3.27		

ที่มา: Statistics Korea, Economically Active Population Survey

ตารางข้อมูลสถิติด้านแรงงาน สหรัฐอเมริกา

ตารางที่ 1 จำนวนและร้อยละของผู้ที่อยู่ในกำลังแรงงาน (Labor Force persons & Labor force participation rate)

เดือน/ปี	2566		2567	
	จำนวน (พันคน)	ร้อยละ	จำนวน (พันคน)	ร้อยละ
ม.ค.	165,832	62.35	167,276	62.52
ก.พ.	166,251	62.47	167,426	62.54
มี.ค.	166,731	62.62	167,895	62.67
เม.ย.	166,688	62.56	167,982	62.66
พ.ค.	166,818	62.57	167,732	62.53
มิ.ย.	166,951	62.58	168,009	62.59
ก.ค.	167,103	62.58	168,429	62.70
ส.ค.	167,839	62.81	168,550	62.69
ก.ย.	167,929	62.79	168,700	62.69
ต.ค.	167,728	62.67		
พ.ย.	168,260	62.83		
ธ.ค.	167,451	62.48		

ตารางที่ 2 จำนวนและร้อยละของผู้ที่ไม่อยู่ในกำลังแรงงาน (Persons Outside the Labour Force & Economic Inactivity rate)

เดือน/ปี	2566		2567	
	จำนวน (พันคน)	ร้อยละ	จำนวน (พันคน)	ร้อยละ
ม.ค.	100,130	37.65	100,265	37.48
ก.พ.	99,861	37.53	100,285	37.46
มี.ค.	99,541	37.38	99,989	37.33
เม.ย.	99,755	37.44	100,083	37.34
พ.ค.	99,800	37.43	100,516	37.47
มิ.ย.	99,850	37.42	100,429	37.41
ก.ค.	99,899	37.42	100,215	37.30
ส.ค.	99,374	37.19	100,310	37.31
ก.ย.	99,498	37.21	100,380	37.31
ต.ค.	99,914	37.33		
พ.ย.	99,562	37.17		
ธ.ค.	100,540	37.52		

ตารางที่ 3 จำนวนผู้มีงานทำและอัตราส่วนผู้มีงานทำต่อประชากรวัยแรงงาน (Employed Persons & Employment to Population Ratio)

เดือน/ปี	2566		2567	
	จำนวนผู้มีงานทำ (พันคน)	อัตราส่วนผู้มีงานทำต่อประชากรวัยแรงงาน (ร้อยละ)	จำนวนผู้มีงานทำ (พันคน)	อัตราส่วนผู้มีงานทำต่อประชากรวัยแรงงาน (ร้อยละ)
ม.ค.	160,138	60.21	161,152	60.23
ก.พ.	160,315	60.24	160,968	60.13
มี.ค.	160,892	60.42	161,466	60.27
เม.ย.	161,031	60.44	161,491	60.24
พ.ค.	160,721	60.28	161,080	60.05
มิ.ย.	160,994	60.34	161,199	60.05
ก.ค.	161,262	60.40	161,266	60.03
ส.ค.	161,484	60.43	161,430	60.05
ก.ย.	161,570	60.42	161,860	60.15
ต.ค.	161,222	60.24		
พ.ย.	161,969	60.48		
ธ.ค.	161,183	60.14		

ตารางที่ 4 จำนวนผู้ว่างงานและอัตราการว่างงาน (Unemployed Persons & Unemployment Rate)

เดือน/ปี	2566		2567	
	จำนวนผู้ว่างงาน (พันคน)	อัตราการว่างงาน (ร้อยละ)	จำนวนผู้ว่างงาน (พันคน)	อัตราการว่างงาน (ร้อยละ)
ม.ค.	5,694	3.43	6,124	3.66
ก.พ.	5,936	3.57	6,458	3.86
มี.ค.	5,839	3.50	6,429	3.83
เม.ย.	5,657	3.39	6,492	3.86
พ.ค.	6,097	3.65	6,649	3.96
มิ.ย.	5,957	3.67	6,811	4.05
ก.ค.	5,841	3.50	7,163	4.25
ส.ค.	6,355	3.79	7,120	4.22
ก.ย.	6,360	3.79	6,840	4.05
ต.ค.	6,506	3.88		
พ.ย.	6,291	3.74		
ธ.ค.	6,268	3.74		

ที่มา: U.S. BUREAU OF LABOUR STATISTICS