



# ดัชนีชี้วัดเศรษฐกิจการแรงงาน ระหว่างประเทศ

พ.ศ. 2567



สำนักงานปลัดกระทรวงแรงงาน  
กองเศรษฐกิจการแรงงาน  
กลุ่มงานนโยบายเศรษฐกิจการแรงงานระหว่างประเทศ

# คำนำ

รายงาน “ดัชนีชี้วัดเศรษฐกิจการแรงงานระหว่างประเทศ พ.ศ. 2567” ฉบับนี้เป็นรายงานสถานการณ์เศรษฐกิจการแรงงานระหว่างประเทศ จัดทำเป็นฉบับที่ 4 ต่อเนื่องจากปี 2564 ปี 2565 และปี 2566 เพื่อนำเสนอดัชนีชี้วัดเศรษฐกิจการแรงงานที่สำคัญของประเทศต่าง ๆ โดยรวบรวมข้อมูลจากแหล่งข้อมูลทั้งในและต่างประเทศ รวมถึงข้อมูลของสำนักงานสถิติขององค์การแรงงานระหว่างประเทศ (ILO Department of Statistics: ILOSTAT) ประกอบด้วย ไทย ใต้หวัน ญี่ปุ่น เกาหลีใต้ และสหรัฐอเมริกา ซึ่งประยุกต์ใช้แบบจำลองประมาณการของ ILO ประมวลผลเป็นดัชนีชี้วัด<sup>1</sup> นอกจากนี้ รายงานฉบับนี้เป็นการติดตามความเคลื่อนไหวและแนวโน้มในเรื่องแรงงานที่สำคัญ โดยกรอบการจัดทำรายงานประกอบด้วย กลุ่มดัชนีชี้วัด 3 กลุ่มคือ กลุ่มที่ 1 ดัชนีชี้วัดเรื่องโอกาสการมีงานทำ (Employment Opportunities) ซึ่งเป็นกลุ่มตัวชี้วัดพื้นฐานที่แสดงภาพรวมของโครงสร้างตลาดแรงงาน เช่น อัตราการมีงานทำต่อประชากร (Employment-to Population Ratio) เป็นต้น กลุ่มที่ 2 ดัชนีชี้วัดรายได้ที่เพียงพอและการทำงานที่มีประสิทธิผล (Adequate earnings and productive work) โดยตัวชี้วัดกลุ่มนี้จะแสดงให้เห็นถึง “ความสอดคล้องกับวาระงานที่มีคุณค่า” ที่ทำให้แรงงานได้รับรายได้ที่เหมาะสมตามผลิตภาพ ประกอบด้วยการมีรายได้ที่เหมาะสมและเพียงพอ รายได้จากการทำงาน และงานที่มีผลิตภาพ และกลุ่มที่ 3 ดัชนีชี้วัดเป้าหมายการพัฒนาที่ยั่งยืน (Sustainable Development Goals : SDGs) ซึ่งกระทรวงแรงงานได้รับมอบหมายเป็นหน่วยงานรับผิดชอบและประสานงานหลักในการขับเคลื่อนเป้าหมายการพัฒนา เป้าหมายที่ 8<sup>2</sup> ส่งเสริมการเจริญเติบโตทางเศรษฐกิจที่ต่อเนื่อง ครอบคลุม และยั่งยืน การจ้างงานเต็มที่มีผลิตภาพและการมีงานที่มีคุณค่าสำหรับทุกคน

ทั้งนี้ ประชาชน นักวิชาการ ตลอดจนผู้สนใจทั่วไป สามารถค้นหารายงานฉบับนี้ได้ที่ [www.waming.mol.go.th](http://www.waming.mol.go.th) เลือกบทวิเคราะห์ บทความวิเคราะห์อื่น ๆ กระทรวงแรงงาน โดยกองเศรษฐกิจการแรงงาน ยินดีรับข้อเสนอแนะในส่วนที่เกี่ยวข้องกับเนื้อหาและการจัดรูปแบบ เพื่อเป็นการปรับปรุงและพัฒนาการจัดทำรายงานในโอกาสต่อไป โดยสามารถติดต่อหน่วยงานได้ทางไปรษณีย์อิเล็กทรอนิกส์ [ilep@mol.mail.go.th](mailto:ilep@mol.mail.go.th)

กระทรวงแรงงาน

กันยายน 2567

---

<sup>1</sup> ILO manual second version: Decent Work Indicators, guidelines for procedures and users of statistical and legal framework indicators, December 2013

<sup>2</sup> ประมวลจาก “Decent Work and Sustainable Development Goals: A Guidebook on SDG Labour Market Indicators, ILO, 2018

# สารบัญ

	หน้า
สารบัญ	
บทนำ	1
<b>กลุ่มที่ 1 โอกาสการมีงานทำ</b>	
1. อัตราการมีส่วนร่วมในกำลังแรงงาน (Labour Force Participation Rate)	5
2. อัตราผู้ไม่อยู่ในกำลังแรงงาน (Persons outside the Labour Force Rate)	7
3. อัตราส่วนผู้มีงานทำต่อประชากรวัยแรงงาน (Employment-to-population Ratio)	9
4. อัตราการจ้างงาน (Employment Rate)	11
5. อัตราการว่างงาน (Unemployment Rate)	13
6. สัดส่วนผู้มีงานทำ จำแนกผู้มีงานทำตามรายสาขา/รายประเทศ/รายปี	15
<b>กลุ่มที่ 2 รายได้ที่เพียงพอและการทำงานที่มีประสิทธิผล</b>	
1. อัตราลูกจ้างที่มีรายได้น้อย (Employees with low pay rate)	17
2. ค่าจ้างที่แท้จริงเฉลี่ย (Real average earnings)	18
3. สัดส่วนค่าจ้างขั้นต่ำคิดเป็นร้อยละของค่าจ้างมัธยฐาน (Minimum wage as percentage of median wage)	19
4. ค่าจ้างขั้นต่ำต่อชั่วโมง (Minimum wage per hour)	20
5. การกำหนดอัตราค่าจ้างขั้นต่ำในแต่ละประเทศ	21
<b>กลุ่มที่ 3 เป้าหมายการพัฒนาที่ยั่งยืน (Sustainable Development Goals : SDGs)</b>	
1. ตัวชี้วัดที่ 8.5.1 รายได้เฉลี่ยต่อชั่วโมงของลูกจ้างหญิงและชาย จำแนกตามเพศ อาชีพ อายุ และความพิการ	28
2. ตัวชี้วัดที่ 8.5.2 อัตราการว่างงาน (Unemployment Rate)	31
3. ตัวชี้วัดที่ 8.6.1 สัดส่วนของเยาวชน (15-24 ปี) ที่ไม่ได้อยู่ในภาคการศึกษา การจ้างงานหรือการฝึกอบรม (Proportion of youth (aged 15-24 years) not in Education, employment or training (%)   Annual)	31
4. ตัวชี้วัดที่ 8.8.1 การบาดเจ็บร้ายแรงจากการทำงานต่อแรงงาน 100,000 คน (Fatal occupational injuries per 100'000 workers)	32
5. ตัวชี้วัดที่ 8.8.2 ระดับการปฏิบัติตามสิทธิแรงงานในประเทศ (เสรีภาพในการสมาคม และการเจรจาต่อรองร่วม) โดยยึดหลักธรรมเนียมของ ILO และกฎหมายภายในประเทศ (Level of national compliance with labour rights (freedom of association and Collective bargaining) based on ILO textual sources and national legislation (Total))	34
<b>ภาคผนวก</b>	
1. ตารางสูตรดัชนีชี้วัดเศรษฐกิจแรงงานระหว่างประเทศ พ.ศ. 2566	41
2. ตารางข้อมูลประกอบดัชนีชี้วัดเศรษฐกิจแรงงานระหว่างประเทศ พ.ศ. 2566	45
<b>เอกสารอ้างอิง</b>	44

## บทนำ

ที่ประชุมใหญ่ประจำปีองค์การแรงงานระหว่างประเทศ (International Labour Conference : ILC) สมัยที่ 87 เมื่อปี พ.ศ. 2542 (ค.ศ. 1999) ให้การรับรอง “วาระงานที่มีคุณค่า” หรือ “Decent Work Agenda” ให้เป็นกรอบเป้าหมายการดำเนินงานเชิงยุทธศาสตร์ขององค์การแรงงานระหว่างประเทศ (International Labour Organization: ILO) โดยมีองค์ประกอบ 4 ด้าน ได้แก่ 1) ส่งเสริมมาตรฐาน หลักการและสิทธิขั้นพื้นฐานในการทำงาน 2) ขยายโอกาสให้หญิงชายได้รับการจ้างงานและรายได้ที่เหมาะสม 3) ขยายความคุ้มครองทางสังคมที่มีประสิทธิภาพแบบถ้วนหน้า 4) ส่งเสริมกระบวนการไตรภาคีและการเจรจาทางสังคม ซึ่ง ILO มีหน้าที่ส่งเสริมและสนับสนุนศักยภาพของประเทศสมาชิกในรูปแบบของการให้ความช่วยเหลือหรือความร่วมมือทางวิชาการเพื่อให้การดำเนินงานในเรื่องการจ้างงานของประเทศสมาชิกบรรลุเป้าหมายวาระงานที่มีคุณค่า

เพื่อให้การบรรลุเป้าหมายวาระงานที่มีคุณค่าสามารถวัดได้อย่างเป็นรูปธรรม ที่ประชุมใหญ่นักสถิติแรงงานระหว่างประเทศ ครั้งที่ 18 (18th International Conference of Labour Statisticians) เมื่อปี พ.ศ. 2551 (ค.ศ. 2008) จึงให้การรับรอง “กรอบตัวชี้วัดงานที่มีคุณค่า (Framework of Decent Work Indicators) ที่ประกอบไปด้วยเนื้อหา 10 ประเด็น ได้แก่ 1) โอกาสการมีงานทำ 2) การมีรายได้ที่เหมาะสมและมีงานที่มีผลิตภาพ 3) มีชั่วโมงการทำงานที่เหมาะสม 4) การสร้างความสมดุลระหว่างชีวิตการทำงานและชีวิตส่วนตัว 5) รูปแบบงานที่ต้องถูกยกเลิก 6) มีงานที่มั่นคง 7) มีโอกาสและความเท่าเทียมในเรื่องการจ้างงาน 8) มีสภาพการทำงานที่ปลอดภัย 9) มีการคุ้มครองทางสังคมและหลักประกันการทำงาน 10) การเจรจาทางสังคมระหว่างผู้แทนนายจ้างและผู้แทนลูกจ้าง

จากการที่ประชุมสมัชชาใหญ่แห่งสหประชาชาติ (United Nations General Assembly: UNGA) สมัยสามัญครั้งที่ 70 เมื่อวันที่ 25 กันยายน พ.ศ. 2558 โดยประเทศสมาชิกจำนวน 193 ประเทศ ให้การรับรองวาระการพัฒนาที่ยั่งยืน ค.ศ. 2030 (2030 Agenda for Sustainable Development) เพื่อเป็นกรอบการบรรลุการพัฒนาในระดับระหว่างประเทศภายในปี พ.ศ. 2573 (ค.ศ. 2030) ประกอบด้วยเป้าหมายการพัฒนาที่ยั่งยืน (Sustainable Development Goals: SDGs) จำนวน 17 เป้าหมาย 169 เป้าประสงค์ (targets) และ 232 ตัวชี้วัด (Indicators) ซึ่งในส่วนที่เกี่ยวข้องกับวาระงานที่มีคุณค่า (Decent Work Agenda) ได้แก่ เป้าหมายที่ 8 (Goal 8: Decent Work and Economic Growth) ส่งเสริมการเจริญเติบโตทางเศรษฐกิจที่ต่อเนื่องครอบคลุม และยั่งยืน การจ้างงานเต็มที่และมีผลิตภาพ และการมีงานที่มีคุณค่าสำหรับทุกคน

รายงาน “ดัชนีชี้วัดเศรษฐกิจการแรงงานระหว่างประเทศ พ.ศ. 2567” ฉบับนี้ จึงเป็นรายงานที่จะนำเสนอข้อมูลกลุ่มดัชนีชี้วัดงานที่มีคุณค่าตามกรอบวาระงานที่มีคุณค่าขององค์การแรงงานระหว่างประเทศ (International Labour Organization: ILO) โดยนำเสนอกลุ่มตัวชี้วัดงานที่มีคุณค่า จำนวน 2 กลุ่ม ได้แก่ กลุ่มดัชนีชี้วัดเรื่องโอกาสการมีงานทำ (Employment Opportunities) และกลุ่มดัชนีชี้วัดเรื่องรายได้ที่เพียงพอและการทำงานที่มีประสิทธิผล (Adequate earnings and productive work) ซึ่งรวบรวมข้อมูลจากหน่วยงานทั้งในประเทศและต่างประเทศ ประกอบด้วย ใต้หวัน ญี่ปุ่น เกาหลีใต้ และสหรัฐอเมริกา อีกทั้ง รายงาน ฯ ฉบับนี้ได้นำเสนอข้อมูล เป้าหมายการพัฒนาที่ยั่งยืน (Sustainable Development Goals: SDGs) ในส่วนที่กระทรวงแรงงานรับผิดชอบ เป้าหมายที่ 8 (Goal 8: Decent Work and Economic Growth) ส่งเสริมการเจริญเติบโตทางเศรษฐกิจที่ต่อเนื่องครอบคลุม และยั่งยืน การจ้างงานเต็มที่และมีผลิตภาพ และการมีงานที่มีคุณค่าสำหรับทุกคน โดยมีวัตถุประสงค์เพื่อให้ทราบความเคลื่อนไหวและการเปลี่ยนแปลงโครงสร้างตลาดแรงงานในประเด็นสำคัญ ๆ และเป็นเกณฑ์เปรียบเทียบสำหรับการวิเคราะห์และประเมินผลระดับการบรรลุเป้าหมายงานที่มีคุณค่า รวมทั้งเพื่อเผยแพร่ให้หน่วยงานที่เกี่ยวข้องได้ใช้ประโยชน์ สำหรับการติดตามประเมินผลการปฏิบัติงานต่อไป

เนื้อหาในรายงานฉบับนี้เป็นการนำเสนอดัชนีชี้วัด จำนวน 3 กลุ่ม ดังนี้

### **กลุ่มที่ 1 โอกาสการมีงานทำ (Employment Opportunities)**

มีวัตถุประสงค์เพื่อแสดงถึงแนวโน้มสถานการณ์และสภาพการจ้างงานในตลาดแรงงาน โดยมีตัวชี้วัด 5 ตัว ดังนี้

1. อัตราการมีส่วนร่วมในกำลังแรงงาน หมายถึง สัดส่วนของประชากรในวัยแรงงานที่มีงานทำหรือกำลังหางาน
2. อัตราผู้ไม่อยู่ในกำลังแรงงาน หมายถึง สัดส่วนของผู้ไม่อยู่ในกำลังแรงงาน ต่อประชากรวัยแรงงานทั้งหมด ผู้ไม่ได้อยู่ในกำลังแรงงาน เป็นกลุ่มที่น่าสนใจเนื่องจากผู้ไม่ได้อยู่ในกำลังแรงงานนั้น มีศักยภาพในการพัฒนาตัวเอง อันก่อให้เกิดประโยชน์ต่อเศรษฐกิจของประเทศ
3. อัตราส่วนผู้มีงานทำต่อประชากรวัยแรงงาน หมายถึง สัดส่วนของประชากรวัยแรงงานที่มีงานทำ ต่อประชากรวัยแรงงานทั้งหมด
4. อัตราการว่างงาน หมายถึง สัดส่วนผู้ว่างงาน ต่อประชากรวัยแรงงาน จะแสดงให้เห็นถึงอุปทานส่วนเกินของแรงงานที่มีอยู่ในประเทศ เพื่อชี้ให้เห็นถึงสถานการณ์การว่างงานของประเทศ
5. สัดส่วนผู้มีงานทำ หมายถึง ผู้มีงานทำตามรายสาขา/รายประเทศ/รายปี โดยจำแนกตามสาขาหลักทางเศรษฐกิจ 3 สาขา ได้แก่ ภาคเกษตร ภาคอุตสาหกรรม และภาคบริการ โดยจำแนกสาขาอุตสาหกรรมตาม TSIC 2009

### **กลุ่มที่ 2 รายได้ที่เพียงพอและการทำงานที่มีประสิทธิภาพ (Adequate earnings and productive work)**

มีวัตถุประสงค์เพื่อแสดงถึงตัวแปรที่สำคัญในการส่งเสริมรายได้ที่เพียงพอ และการทำงานที่มีประสิทธิภาพ ซึ่งเป็นองค์ประกอบสำคัญของวาระการทำงานที่มีคุณค่า (Decent work) เพื่อให้แรงงานได้รับค่าจ้างขั้นต่ำที่เหมาะสมและยุติธรรม โดยมีตัวชี้วัด

1. อัตราลูกจ้างที่มีรายได้น้อย (Employees with low pay rate) หมายถึง ลูกจ้างที่มีรายได้น้อยกว่า 2 ใน 3 ของรายได้มัธยฐานรวมของลูกจ้างทั้งหมด
2. ค่าจ้างที่แท้จริงเฉลี่ย (Real average earnings) หมายถึง รายได้เฉลี่ยเมื่อปรับตามอัตราเงินเฟ้อ ซึ่งเป็นรายได้ที่มีมูลค่าจริงเมื่อเทียบกับระดับค่าครองชีพที่เปลี่ยนแปลงไป
3. สัดส่วนค่าจ้างขั้นต่ำคิดเป็นร้อยละของค่าจ้างมัธยฐาน (Minimum wage as percentage of median wage) หมายถึง สัดส่วนของค่าจ้างขั้นต่ำเฉลี่ยรายเดือนต่อค่าจ้างมัธยฐานรายเดือน เพื่อคุ้มครองมิให้ลูกจ้างได้รับค่าจ้างที่ต่ำจนเกินไป
4. ค่าจ้างขั้นต่ำต่อชั่วโมง (Minimum wage per hour) หมายถึง ค่าจ้างขั้นต่ำรายชั่วโมง
5. การกำหนดอัตราค่าจ้างขั้นต่ำในแต่ละประเทศ หมายถึง จำนวนเงินค่าจ้างต่ำสุดที่ลูกจ้างมีสิทธิได้รับจากนายจ้างตามที่รัฐบาลกำหนด เพื่อป้องกันมิให้เกิดการกดขี่ลูกจ้างด้วยการจ่ายค่าจ้างที่ต่ำเกินไป และทำให้ลูกจ้างสามารถดำรงชีวิตได้อย่างมีคุณภาพและสอดคล้องกับมาตรฐานการครองชีพในประเทศนั้น ๆ

### **กลุ่มที่ 3 เป้าหมายการพัฒนาที่ยั่งยืน (Sustainable Development Goals : SDGs)**

เป้าหมายที่ 8 ส่งเสริมการเจริญเติบโตทางเศรษฐกิจที่ต่อเนื่อง ครอบคลุม และยั่งยืน การจ้างงานเต็มที่ และมีผลิตภาพ และการมีงานที่มีคุณค่าสำหรับทุกคน มีวัตถุประสงค์เพื่อแสดงถึงเป้าหมายการพัฒนาที่ยั่งยืน โดยมุ่งส่งเสริมการเจริญเติบโตทางเศรษฐกิจที่ยั่งยืน ผ่านการยกระดับผลิตภาพแรงงานและการพัฒนาเทคโนโลยี และนวัตกรรมเพื่อการผลิต โดยให้ความสำคัญกับการเสริมสร้างความเป็นผู้ประกอบการ การสร้างงาน รวมถึงการดำเนินนโยบายเพื่อขจัดปัญหาแรงงานผิดกฎหมาย แรงงานทาส และการค้ามนุษย์ ซึ่งจะนำไปสู่การจ้างงานเต็มที่ มีผลิตภาพแรงงานสูง และการมีงานที่มีคุณค่า สำหรับทุกคนภายใน ปี 2573 กระทรวงแรงงานได้รับมอบหมาย

ตามมติที่ประชุมคณะกรรมการเพื่อการพัฒนาที่ยั่งยืน (กพย.) ครั้งที่ 1/2563 เมื่อวันที่ 14 กันยายน 2563 ให้เป็นหน่วยงานรับผิดชอบและประสานงานหลักการขับเคลื่อนเป้าหมายการพัฒนาที่ยั่งยืนในระดับเป้าหมายย่อย (Target) ภายใต้เป้าหมายการพัฒนาที่ยั่งยืน เป้าหมายที่ 8 ส่งเสริมการเจริญเติบโตทางเศรษฐกิจที่ต่อเนื่อง ครอบคลุม และยั่งยืน การจ้างงานเต็มที่และมีผลผลิตภาพ และการมีงานที่มีคุณค่าสำหรับทุกคน จำนวน 3 เป้าหมายย่อย 5 ตัวชี้วัด ได้แก่

1. เป้าหมายย่อยที่ 8.5 จำนวน 2 ตัวชี้วัด ได้แก่

1.1 ตัวชี้วัดที่ 8.5.1 รายได้เฉลี่ยต่อชั่วโมงของลูกจ้างหญิงและชาย จำแนกตามเพศ อาชีพ อายุ และความพิการ หน่วยงานจัดเก็บข้อมูล คือ กระทรวงดิจิทัลเพื่อเศรษฐกิจและสังคม (ดท.) สำนักงานสถิติแห่งชาติ (สสช.)

1.2 ตัวชี้วัดที่ 8.5.2 อัตราการว่างงาน จำแนกตามเพศ อายุ และความพิการ หน่วยงานจัดเก็บข้อมูล คือ กระทรวงดิจิทัลเพื่อเศรษฐกิจและสังคม (ดท.) สำนักงานสถิติแห่งชาติ (สสช.) กรมกิจการผู้สูงอายุ (พม.)

2. เป้าหมายย่อยที่ 8.6 จำนวน 1 ตัวชี้วัด ได้แก่ ตัวชี้วัดที่ 8.6.1 สัดส่วนของเยาวชน (15-64 ปี) ที่ไม่ได้อยู่ในภาคการศึกษา การจ้างงานหรือการฝึกอบรม หน่วยงานจัดเก็บข้อมูล คือ กระทรวงดิจิทัลเพื่อเศรษฐกิจและสังคม (ดท.) สำนักงานสถิติแห่งชาติ (สสช.)

3. เป้าหมายย่อยที่ 8.8 จำนวน 2 ตัวชี้วัด ได้แก่

3.1 ตัวชี้วัดที่ 8.8.1 อัตราความถี่ของการบาดเจ็บร้ายแรง และไม่ร้ายแรง จากการทำงาน จำแนกตามเพศ และสถานะแรงงานต่างด้าว หน่วยงานจัดเก็บข้อมูล คือ กระทรวงสาธารณสุข (สธ.) กระทรวงแรงงาน (รง.)

3.2 ตัวชี้วัดที่ 8.8.2 ระดับการปฏิบัติตามสิทธิแรงงานในประเทศ (เสรีภาพในการสมาคม และการเจรจาต่อรองร่วม) โดยยึดหลักธรรมนูญของ ILO และกฎหมายภายในประเทศ จำแนกตามเพศ และสถานะแรงงานต่างด้าว ยังไม่มีหน่วยงานจัดเก็บข้อมูล

กลุ่มที่ 1  
ดัชนีชี้วัดเรื่องโอกาสการมีงานทำ  
(Employment Opportunities)

## กลุ่มที่ 1 โอกาสการมีงานทำ (Employment Opportunities)

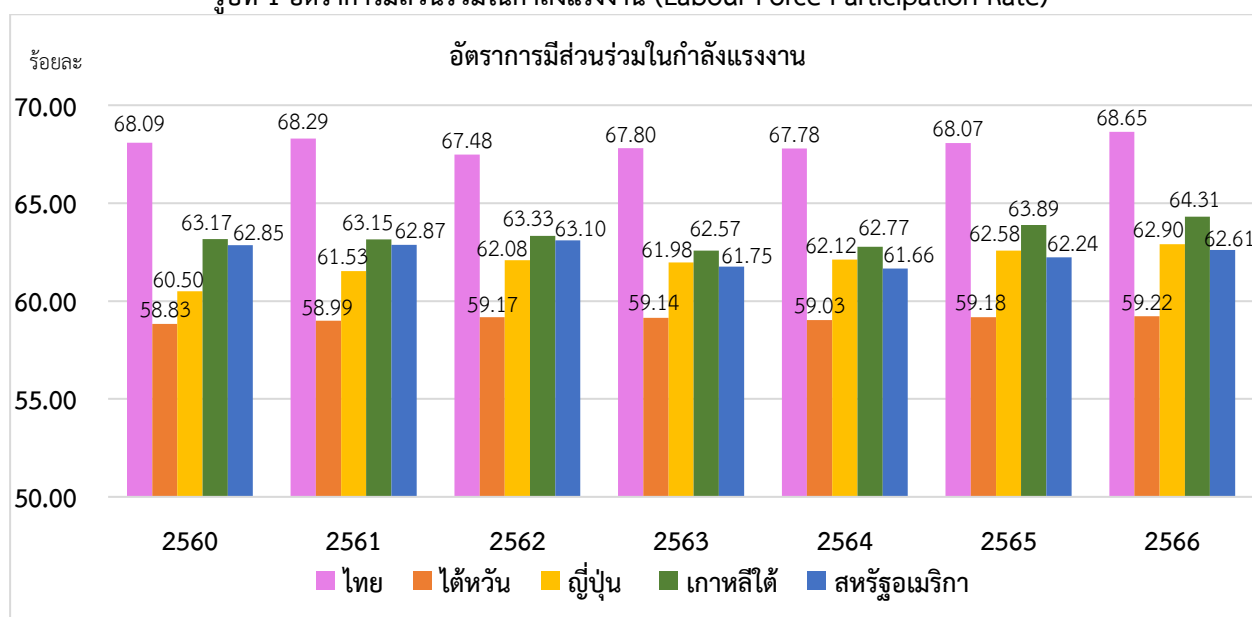
มีวัตถุประสงค์เพื่อแสดงถึงแนวโน้มสถานการณ์และสภาพการจ้างงานในตลาดแรงงาน โดยมีดัชนีชี้วัดทั้งหมด 5 ตัว ดังนี้

1. อัตราการมีส่วนร่วมในกำลังแรงงาน (Labour Force Participation Rate)
2. อัตราผู้ไม่อยู่ในกำลังแรงงาน (Persons outside the Labour Force)
3. อัตราส่วนผู้มีงานทำต่อประชากรวัยแรงงาน (Employment-to-population Ratio)
4. อัตราการจ้างงาน (Employment Rate)
5. อัตราการว่างงาน (Unemployment Rate)
6. สัดส่วนผู้ที่มีงานทำ (ร้อยละ) จำแนกผู้ที่มีงานทำจำแนกตามรายประเทศ/รายปี/รายสาขา

โดยจำแนกตามสาขาหลักทางเศรษฐกิจ 3 สาขา ได้แก่ภาคเกษตร ภาคอุตสาหกรรม และภาคบริการ

### 1. อัตราการมีส่วนร่วมในกำลังแรงงาน (Labour Force Participation Rate)

รูปที่ 1 อัตราการมีส่วนร่วมในกำลังแรงงาน (Labour Force Participation Rate)



ตารางที่ 1 อัตราการมีส่วนร่วมในกำลังแรงงาน (Labour Force Participation Rate)

ประเทศ/รายปี	2560	2561	2562	2563	2564	2565	2566
ไทย	68.09	68.29	67.48	67.80	67.78	68.07	68.65
ไต้หวัน	58.83	58.99	59.17	59.14	59.03	59.18	59.22
ญี่ปุ่น	60.50	61.53	62.08	61.98	62.12	62.58	62.90
เกาหลีใต้	63.17	63.15	63.33	62.57	62.77	63.89	64.31
สหรัฐอเมริกา	62.85	62.87	63.10	61.75	61.66	62.24	62.61

ที่มา : สำนักงานสถิติแห่งชาติ, National Statistics Taiwan, National Statistics of Japan, Statistics Korea, Economically Active Population Survey, U.S. Bureau of Labor Statistics

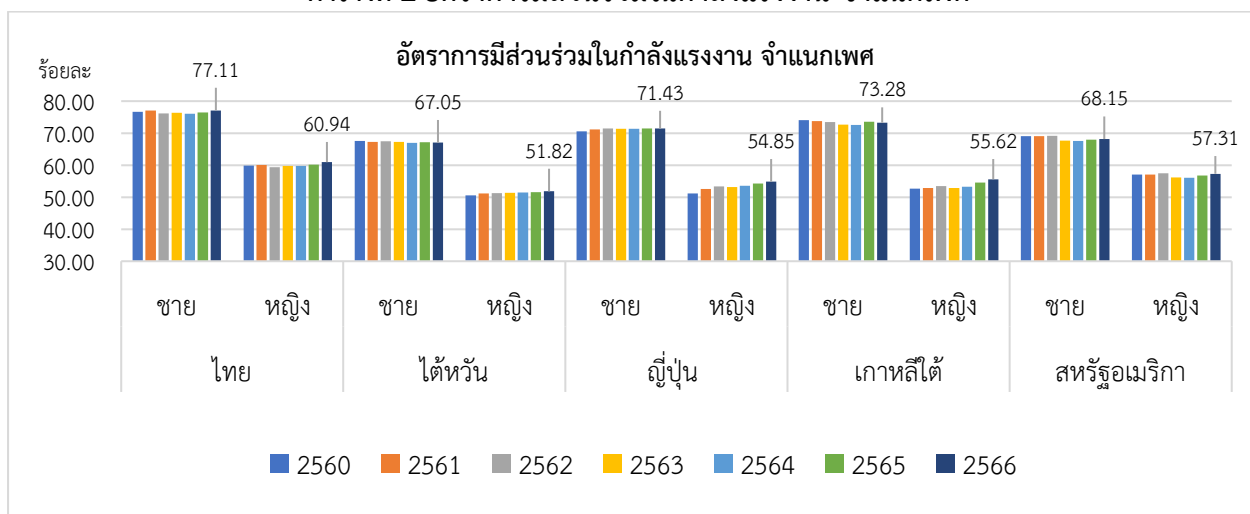
- หมายเหตุ :
1. อัตราการมีส่วนร่วมในกำลังแรงงาน = {กำลังแรงงานรวม / ประชากรอายุ 15 ปีขึ้นไป} \*100
  2. สหรัฐอเมริกา อัตราการมีส่วนร่วมในกำลังแรงงาน = {กำลังแรงงานรวม / ประชากรอายุ 16 ปีขึ้นไป} \*100
  3. รวบรวมข้อมูลโดยกองเศรษฐกิจการแรงงาน



## รูปที่ 2 อัตราการมีส่วนร่วมในกำลังแรงงาน จำแนกเพศ

ร้อยละ อัตราการมีส่วนร่วมในกำลังแรงงาน จำแนกเพศ										
ปี / เพศ	ไทย		ไต้หวัน		ญี่ปุ่น		เกาหลีใต้		สหรัฐอเมริกา	
	ชาย	หญิง	ชาย	หญิง	ชาย	หญิง	ชาย	หญิง	ชาย	หญิง
2560	76.66	59.84	67.57	50.61	70.53	51.14	74.06	52.66	69.07	57.03
2561	77.10	60.07	67.24	51.14	71.19	52.52	73.76	52.91	69.05	57.08
2562	76.17	59.38	67.50	51.27	71.45	53.34	73.51	53.48	69.15	57.43
2563	76.38	59.81	67.24	51.41	71.40	53.16	72.64	52.82	67.67	56.20
2564	76.03	59.76	66.93	51.49	71.32	53.53	72.61	53.22	67.60	56.09
2565	76.47	60.17	67.14	51.61	71.43	54.30	73.52	54.56	67.97	56.79
2566	77.11	60.94	67.05	51.82	71.43	54.85	73.28	55.62	68.15	57.31

ตารางที่ 2 อัตราการมีส่วนร่วมในกำลังแรงงาน จำแนกเพศ



ที่มา : สำนักงานสถิติแห่งชาติ, National Statistics Taiwan, National Statistics of Japan, Statistics Korea, Economically Active Population Survey, U.S. Bureau of Labor Statistics

หมายเหตุ : 1. อัตราการมีส่วนร่วมในกำลังแรงงานจำแนกเพศ = {ผู้อยู่ในกำลังแรงงาน จำแนกเพศ / ประชากรอายุ 15 ปีขึ้นไป จำแนกเพศ} \*100  
 2. สหรัฐอเมริกา อัตราการมีส่วนร่วมในกำลังแรงงานจำแนกเพศ = {ผู้อยู่ในกำลังแรงงาน จำแนกเพศ / ประชากรอายุ 16 ปีขึ้นไป จำแนกเพศ} \*100  
 3. รวบรวมข้อมูลโดยกองเศรษฐกิจการแรงงาน

**อัตราการมีส่วนร่วมในกำลังแรงงาน** ตั้งแต่ ปี 2560 – 2566 อัตราการมีส่วนร่วมในกำลังแรงงานต่อประชากรในวัยแรงงาน 100 คน ของทั้ง 4 ประเทศและ 1 เขตเศรษฐกิจ อยู่ระหว่าง 59-69 คน โดยในปี 2566 อัตราการมีส่วนร่วมในกำลังแรงงานทั้งของไทยและต่างประเทศอยู่ที่ร้อยละ 59 ขึ้นไป ประเทศไทยมีอัตราการมีส่วนร่วมในกำลังแรงงานสูงที่สุดอยู่ที่ร้อยละ 68.65 และเมื่อจำแนกตามเพศ พบว่าอัตราการมีส่วนร่วมในกำลังแรงงานของเพศชายสูงกว่าเพศหญิงในทุกประเทศ/เขตเศรษฐกิจ และเมื่อจำแนกเป็นรายประเทศพบว่า

- **ไทย** ผู้อยู่ในกำลังแรงงาน ในปี 2566 มีจำนวน 40.45 ล้านคน อัตราการมีส่วนร่วมในกำลังแรงงาน อยู่ที่ร้อยละ 68.65 เพิ่มขึ้นจากปีก่อนหน้าซึ่งอยู่ที่ร้อยละ 68.07 โดยเมื่อจำแนกตามเพศ อัตราการมีส่วนร่วมในกำลังแรงงานของเพศชายอยู่ที่ร้อยละ 77.11 ส่วนอัตราการมีส่วนร่วมในกำลังแรงงานของเพศหญิงอยู่ที่ร้อยละ 60.94 เพิ่มขึ้นจากปีก่อนหน้าซึ่งอยู่ที่ร้อยละ 76.47 และร้อยละ 60.17 ตามลำดับ

- **ไต้หวัน** ผู้อยู่ในกำลังแรงงาน ในปี 2566 มีจำนวน 11.94 ล้านคน อัตราการมีส่วนร่วมในกำลังแรงงาน อยู่ที่ร้อยละ 59.22 เพิ่มขึ้นเล็กน้อยจากปีก่อนหน้าซึ่งอยู่ที่ร้อยละ 59.18 โดยเมื่อจำแนกตามเพศ อัตราการมีส่วนร่วมในกำลังแรงงานของเพศชาย อยู่ที่ร้อยละ 67.05 ลดลงเล็กน้อยจากปีก่อนหน้า

ซึ่งอยู่ที่ร้อยละ 67.14 ส่วนอัตราการมีส่วนร่วมในกำลังแรงงานของเพศหญิง อยู่ที่ร้อยละ 51.82 เพิ่มขึ้นจากปีก่อนหน้าซึ่งอยู่ที่ร้อยละ 51.61

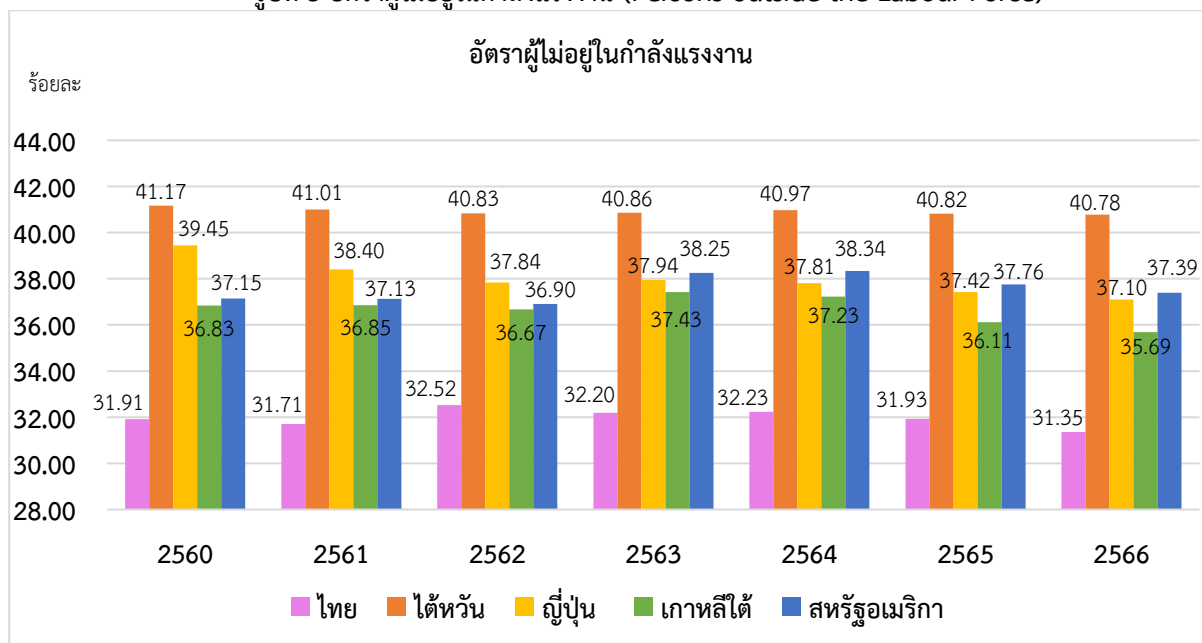
- ญี่ปุ่น ผู้อยู่ในกำลังแรงงาน ในปี 2566 มีจำนวน 69.25 ล้านคน อัตราการมีส่วนร่วมในกำลังแรงงาน อยู่ที่ร้อยละ 62.90 เพิ่มขึ้นจากปีก่อนที่ร้อยละ 62.58 เมื่อจำแนกตามเพศ อัตราการมีส่วนร่วมในกำลังแรงงานของเพศชาย อยู่ที่ร้อยละ 71.43 คงที่เท่ากับปีก่อนหน้า และเพศหญิงอยู่ที่ร้อยละ 54.85 เพิ่มขึ้นจากปีก่อนหน้าซึ่งอยู่ที่ร้อยละ 54.30

- เกาหลีใต้ ผู้อยู่ในกำลังแรงงาน ในปี 2566 มีจำนวน 29.20 ล้านคน อัตราการมีส่วนร่วมในกำลังแรงงาน อยู่ที่ร้อยละ 64.31 เพิ่มขึ้นจากปีก่อนที่ร้อยละ 63.89 เมื่อจำแนกตามเพศ อัตราการมีส่วนร่วมในกำลังแรงงานของเพศชาย อยู่ที่ร้อยละ 73.28 ลดลงจากปีก่อนหน้าซึ่งอยู่ที่ร้อยละ 73.52 และเพศหญิง อยู่ที่ร้อยละ 55.62 เพิ่มขึ้นจากปีก่อนหน้าซึ่งอยู่ที่ร้อยละ 54.56

- สหรัฐอเมริกา ผู้อยู่ในกำลังแรงงาน ในปี 2566 มีจำนวน 167.12 ล้านคน อัตราการมีส่วนร่วมในกำลังแรงงาน อยู่ที่ร้อยละ 62.61 เพิ่มขึ้นจากปีก่อนซึ่งอยู่ที่ร้อยละ 62.24 เมื่อจำแนกตามเพศ อัตราการมีส่วนร่วมในกำลังแรงงานของเพศชาย อยู่ที่ร้อยละ 68.15 เพิ่มขึ้นจากปีก่อนหน้า ซึ่งอยู่ที่ร้อยละ 67.97 และ เพศหญิง ร้อยละ 57.31 เพิ่มขึ้นจากปีก่อนหน้าซึ่งอยู่ที่ร้อยละ 56.79

## 2. อัตราผู้ไม่อยู่ในกำลังแรงงาน (Persons outside the Labour Force)

รูปที่ 3 อัตราผู้ไม่อยู่ในกำลังแรงงาน (Persons outside the Labour Force)



ตารางที่ 3 อัตราผู้ไม่อยู่ในกำลังแรงงาน (Persons outside the Labour Force)

ประเทศ/รายปี	2560	2561	2562	2563	2564	2565	2566
ไทย	31.91	31.71	32.52	32.20	32.23	31.93	31.35
ไต้หวัน	41.17	41.01	40.83	40.86	40.97	40.82	40.78
ญี่ปุ่น	39.45	38.40	37.84	37.94	37.81	37.42	37.10
เกาหลีใต้	36.83	36.85	36.67	37.43	37.23	36.11	35.69
สหรัฐอเมริกา	37.15	37.13	36.90	38.25	38.34	37.76	37.39

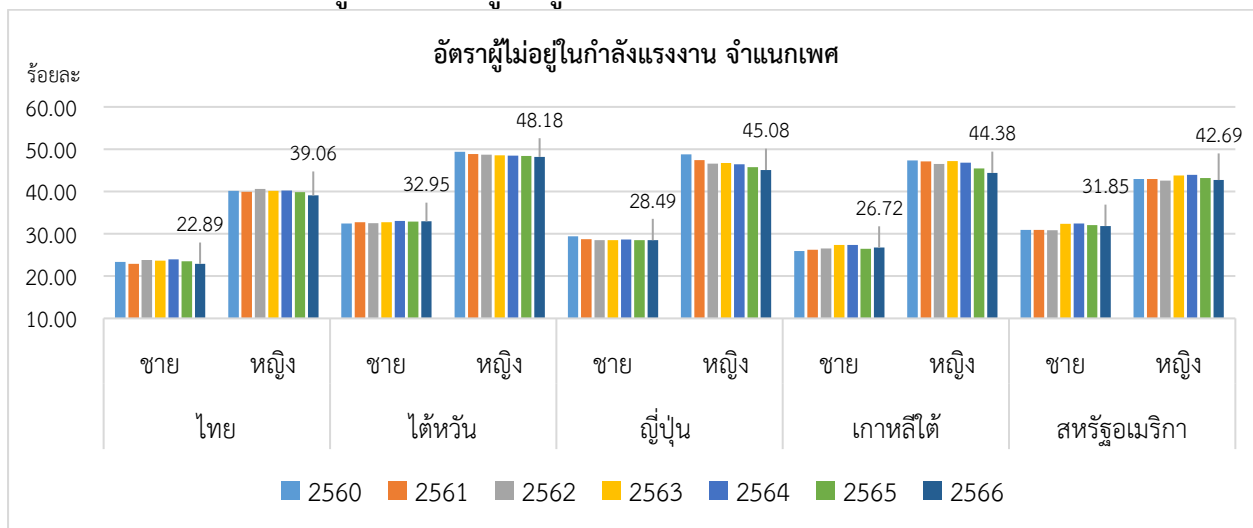
ที่มา : สำนักงานสถิติแห่งชาติ, National Statistics Taiwan, National Statistics of Japan, Statistics Korea, Economically Active Population Survey, U.S. Bureau of Labor Statistics

หมายเหตุ : 1.อัตราผู้ไม่อยู่ในกำลังแรงงาน = {ผู้ไม่อยู่ในกำลังแรงงาน / ประชากรอายุ 15 ปีขึ้นไป} \*100

2.สหรัฐอเมริกา อัตราผู้ไม่อยู่ในกำลังแรงงาน = {ผู้ไม่อยู่ในกำลังแรงงาน / ประชากรอายุ 16 ปีขึ้นไป} \*100

3.รวบรวมข้อมูลโดยกองเศรษฐกิจการแรงงาน

รูปที่ 4 อัตราผู้ไม่อยู่ในกำลังแรงงาน จำแนกเพศ



ตารางที่ 4 อัตราผู้ไม่อยู่ในกำลังแรงงาน จำแนกเพศ

อัตราผู้ไม่อยู่ในกำลังแรงงาน จำแนกเพศ										
ปี / เพศ	ไทย		ไต้หวัน		ญี่ปุ่น		เกาหลีใต้		สหรัฐอเมริกา	
	ชาย	หญิง	ชาย	หญิง	ชาย	หญิง	ชาย	หญิง	ชาย	หญิง
2560	23.34	40.16	32.43	49.39	29.43	48.81	25.94	47.34	30.93	42.97
2561	22.90	39.93	32.76	48.86	28.76	47.41	26.24	47.09	30.95	42.92
2562	23.83	40.62	32.50	48.73	28.48	46.59	26.49	46.52	30.85	42.57
2563	23.62	40.19	32.76	48.59	28.52	46.75	27.36	47.18	32.33	43.80
2564	23.97	40.24	33.07	48.51	28.62	46.40	27.39	46.78	32.40	43.91
2565	23.53	39.83	32.86	48.39	28.49	45.77	26.48	45.44	32.03	43.21
2566	22.89	39.06	32.95	48.18	28.49	45.08	26.72	44.38	31.85	42.69

ที่มา : สำนักงานสถิติแห่งชาติ, National Statistics Taiwan, National Statistics of Japan, Statistics Korea, Economically Active Population Survey, U.S. Bureau of Labor Statistics

- หมายเหตุ : 1. อัตราผู้ไม่อยู่ในกำลังแรงงาน จำแนกเพศ = {ผู้ไม่อยู่ในกำลังแรงงาน จำแนกเพศ / ประชากรอายุ 15 ปีขึ้นไป จำแนกเพศ} \*100  
 2. สหรัฐอเมริกา อัตราผู้ไม่อยู่ในกำลังแรงงาน จำแนกเพศ = {ผู้ไม่อยู่ในกำลังแรงงาน จำแนกเพศ / ประชากรอายุ 16 ปีขึ้นไป จำแนกเพศ} \*100  
 3. รวบรวมข้อมูลโดยกองเศรษฐกิจการแรงงาน

**อัตราผู้ไม่อยู่ในกำลังแรงงาน** ตั้งแต่ ปี 2560 – 2566 อัตราผู้ไม่อยู่ในกำลังแรงงานต่อประชากรในวัยแรงงาน 100 คน ของทั้ง 4 ประเทศและ 1 เขตเศรษฐกิจ อยู่ระหว่าง 31-41 คน โดยในปี 2566 อัตราผู้ไม่อยู่ในกำลังแรงงานทั้งของไทยและต่างประเทศ อยู่ที่ร้อยละ 31 ขึ้นไป โดยไต้หวันมีอัตราผู้ไม่อยู่ในกำลังแรงงานสูงที่สุดอยู่ที่ร้อยละ 40.78 และเมื่อจำแนกตามเพศ พบว่าอัตราการมีส่วนร่วมในกำลังแรงงานของเพศหญิงสูงกว่าเพศชายในทุกประเทศ/เขตเศรษฐกิจ และเมื่อจำแนกเป็นรายประเทศพบว่า

- **ไทย** ผู้ไม่อยู่ในกำลังแรงงานในปี 2566 มีจำนวน 18.47 ล้านคน โดยมีอัตราอยู่ที่ร้อยละ 31.35 ลดลงจากปีก่อน ซึ่งอยู่ที่ร้อยละ 31.93 และเมื่อจำแนกตามเพศ อัตราผู้ไม่อยู่ในกำลังแรงงานเพศชายอยู่ที่ร้อยละ 22.89 ลดลงจากปีก่อนหน้าซึ่งอยู่ที่ร้อยละ 23.53 และเพศหญิงอยู่ที่ร้อยละ 39.06 ลดลงจากปีก่อนหน้าซึ่งอยู่ที่ร้อยละ 39.83

- **ไต้หวัน** ผู้ไม่อยู่ในกำลังแรงงานในปี 2566 มีจำนวน 8.22 ล้านคน โดยมีอัตราอยู่ที่ร้อยละ 40.78 ลดลงจากปีก่อนซึ่งอยู่ที่ร้อยละ 40.82 และเมื่อจำแนกตามเพศ อัตราผู้ไม่อยู่ในกำลังแรงงานเพศชายอยู่ที่ร้อยละ 32.95 เพิ่มขึ้นจากปีก่อนหน้าซึ่งอยู่ที่ร้อยละ 32.86 และเพศหญิงร้อยละ 48.18 ลดลงจากปีก่อนหน้าซึ่งอยู่ที่ร้อยละ 48.39

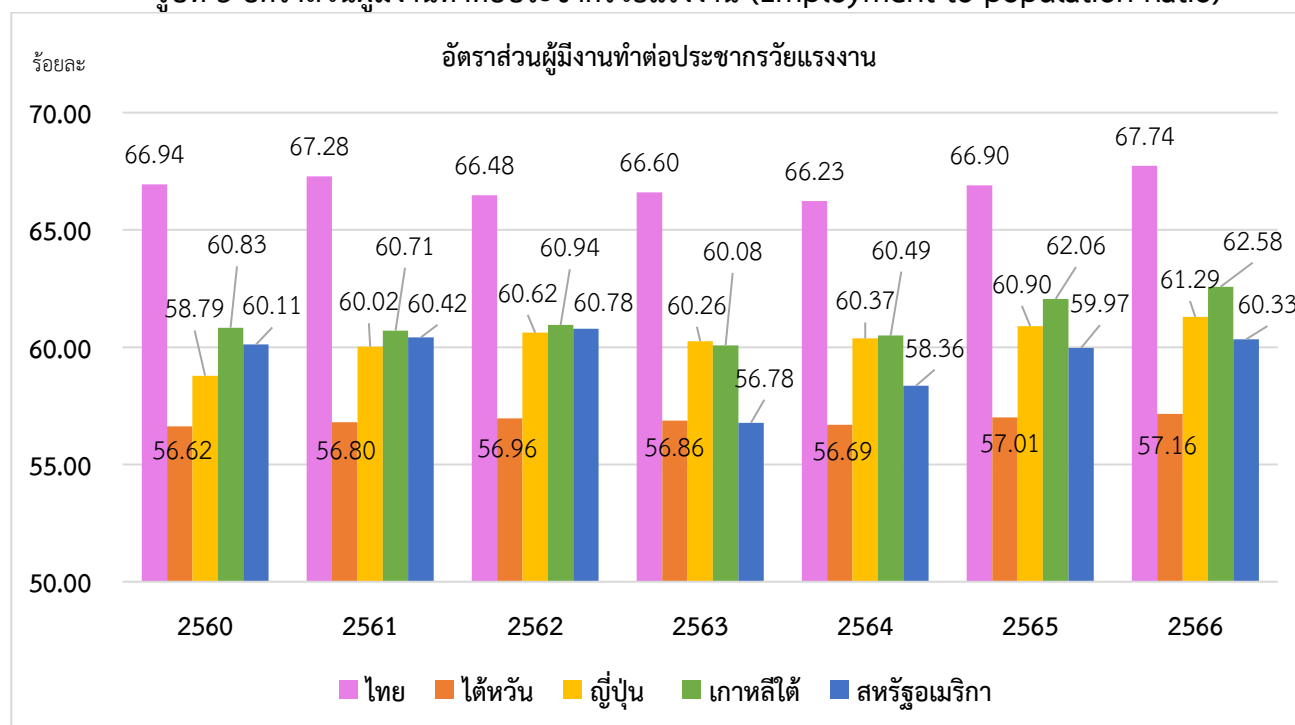
- ญี่ปุ่น ผู้ไม่อยู่ในกำลังแรงงานในปี 2566 มีจำนวน 40.84 ล้านคน โดยมีอัตราอยู่ที่ร้อยละ 37.10 ลดลงจากปีก่อนหน้าซึ่งอยู่ที่ร้อยละ 37.42 และเมื่อจำแนกตามเพศ อัตราผู้ไม่อยู่ในกำลังแรงงานเพศชาย อยู่ที่ร้อยละ 28.49 คนที่จากปีก่อนหน้า และเพศหญิงอยู่ที่ร้อยละ 45.08 ลดลงจากปีก่อนหน้าซึ่งอยู่ที่ร้อยละ 45.77

- เกาหลีใต้ ผู้ไม่อยู่ในกำลังแรงงานในปี 2566 มีจำนวน 16.20 ล้านคน โดยมีอัตราอยู่ที่ร้อยละ 35.69 ลดลงจากปีก่อนซึ่งอยู่ที่ร้อยละ 36.11 และเมื่อจำแนกตามเพศ อัตราผู้ไม่อยู่ในกำลังแรงงานเพศชาย อยู่ที่ร้อยละ 26.72 เพิ่มขึ้นจากปีก่อนหน้าซึ่งอยู่ที่ร้อยละ 26.48 และเพศหญิงอยู่ที่ร้อยละ 44.38 ลดลงจากปีก่อนหน้า ที่ร้อยละ 45.44

- สหรัฐอเมริกา ผู้ไม่อยู่ในกำลังแรงงานในปี 2566 มีจำนวน 99.82 ล้านคน โดยมีอัตราอยู่ที่ ร้อยละ 37.39 ลดลงจากปีก่อนซึ่งอยู่ที่ร้อยละ 37.76 และเมื่อจำแนกตามเพศ อัตราผู้ไม่อยู่ในกำลังแรงงาน เพศชาย อยู่ที่ร้อยละ 31.85 ลดลงจากปีก่อนหน้าที่ร้อยละ 32.03 และเพศหญิงอยู่ที่ร้อยละ 42.69 ลดลงจาก ปีก่อนหน้าซึ่งอยู่ที่ร้อยละ 43.21

### 3. อัตราส่วนผู้มีงานทำต่อประชากรวัยแรงงาน (Employment-to-population Ratio)

รูปที่ 5 อัตราส่วนผู้มีงานทำต่อประชากรวัยแรงงาน (Employment-to-population Ratio)



ตารางที่ 5 อัตราส่วนผู้มีงานทำต่อประชากรวัยแรงงาน (Employment-to-population Ratio)

ประเทศ/รายปี	2560	2561	2562	2563	2564	2565	2566
ไทย	66.94	67.28	66.48	66.60	66.23	66.90	67.74
ไต้หวัน	56.62	56.80	56.96	56.86	56.69	57.01	57.16
ญี่ปุ่น	58.79	60.02	60.62	60.26	60.37	60.90	61.29
เกาหลีใต้	60.83	60.71	60.94	60.08	60.49	62.06	62.58
สหรัฐอเมริกา	60.11	60.42	60.78	56.78	58.36	59.97	60.33

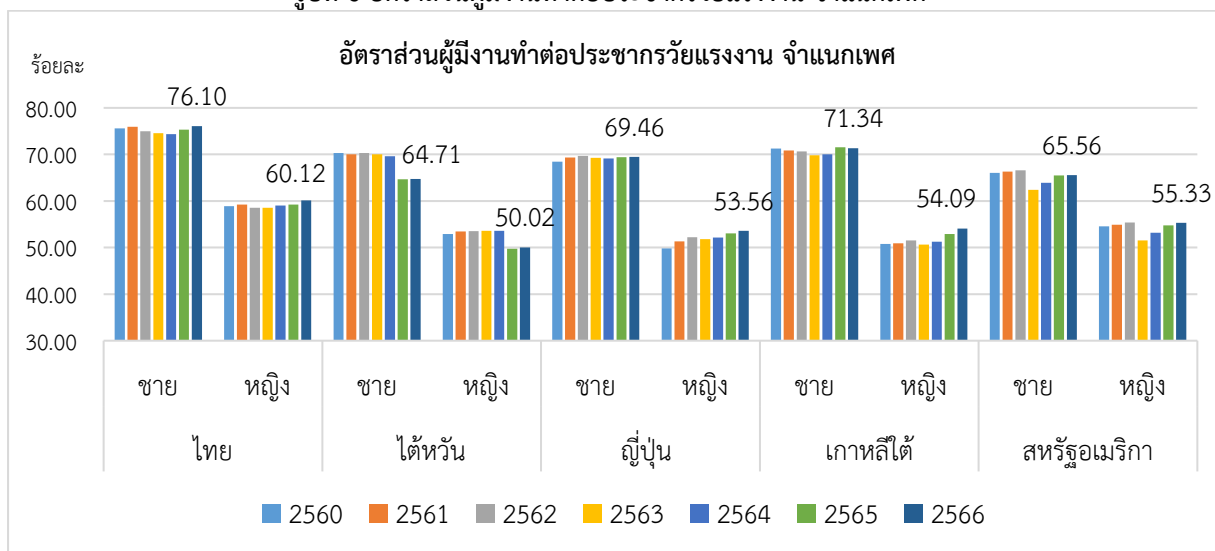
ที่มา : สำนักงานสถิติแห่งชาติ, National Statistics Taiwan, National Statistics of Japan, Statistics Korea, Economically Active Population Survey, U.S. Bureau of Labor Statistics

หมายเหตุ : 1.อัตราส่วนผู้มีงานทำต่อประชากรวัยแรงงาน = {ผู้มีงานทำ / ประชากรอายุ 15 ปีขึ้นไป} \*100

2. สหรัฐอเมริกา อัตราส่วนผู้มีงานทำต่อประชากรวัยแรงงาน = {ผู้มีงานทำ / ประชากรอายุ 16 ปีขึ้นไป} \*100

3.รวบรวมข้อมูลโดยกองเศรษฐกิจการแรงงาน

รูปที่ 6 อัตราส่วนผู้มีงานทำต่อประชากรวัยแรงงาน จำแนกเพศ



ตารางที่ 6 อัตราส่วนผู้มีงานทำต่อประชากรวัยแรงงาน จำแนกเพศ

ปี / เพศ	อัตราการมีงานทำต่อประชากร จำแนกเพศ									
	ไทย		ไต้หวัน		ญี่ปุ่น		เกาหลีใต้		สหรัฐอเมริกา	
	ชาย	หญิง	ชาย	หญิง	ชาย	หญิง	ชาย	หญิง	ชาย	หญิง
2560	75.56	58.89	70.27	52.93	68.44	49.78	71.24	50.80	66.03	54.57
2561	75.93	59.21	70.01	53.48	69.32	51.33	70.84	50.93	66.33	54.89
2562	74.97	58.57	70.32	53.55	69.66	52.19	70.65	51.55	66.58	55.35
2563	74.59	58.54	70.00	53.60	69.28	51.83	69.81	50.66	62.40	51.51
2564	74.33	59.05	69.62	53.59	69.15	52.18	70.04	51.23	63.90	53.16
2565	75.33	59.22	64.67	49.73	69.43	53.02	71.51	52.90	65.47	54.74
2566	76.10	60.12	64.71	50.02	69.46	53.56	71.34	54.09	65.56	55.33

ที่มา : สำนักงานสถิติแห่งชาติ, National Statistics Taiwan, National Statistics of Japan, Statistics Korea, Economically Active Population Survey, U.S. Bureau of Labor Statistics

หมายเหตุ : 1.อัตราส่วนผู้มีงานทำต่อประชากรวัยแรงงาน จำแนกเพศ = {ผู้มีงานทำ จำแนกเพศ / ประชากรอายุ 15 ปีขึ้นไป จำแนกเพศ} \*100  
 2.สหรัฐอเมริกา อัตราส่วนผู้มีงานทำต่อประชากรวัยแรงงาน จำแนกเพศ = {ผู้มีงานทำ จำแนกเพศ / ประชากรอายุ 16 ปีขึ้นไป จำแนกเพศ} \*100 3.รวบรวมข้อมูลโดยกองเศรษฐกิจการแรงงาน

อัตราส่วนการมีงานทำต่อประชากรวัยแรงงาน ตั้งแต่ ปี 2560 – 2566 อัตราส่วนการมีงานทำต่อประชากรในวัยแรงงาน 100 คน ของทั้ง 4 ประเทศและ 1 เขตเศรษฐกิจ อยู่ระหว่าง 57-68 คน โดยในปี 2566 อัตราส่วนการมีงานทำต่อประชากรวัยแรงงานทั้งของไทยและต่างประเทศ มีค่าสูงกว่าร้อยละ 50 ขึ้นไป โดยประเทศไทยมีอัตราผู้ไม่อยู่ในกำลังแรงงานสูงที่สุดอยู่ที่ร้อยละ 67.4 และเมื่อจำแนกตามเพศ พบว่า อัตราส่วนการมีงานทำของเพศชายสูงกว่าเพศหญิงในทุกประเทศ/เขตเศรษฐกิจ และเมื่อจำแนกเป็นรายประเทศพบว่า

- ไทย ผู้มีงานทำในปี 2566 มีจำนวน 39.91 ล้านคน โดยมีอัตราอยู่ที่ร้อยละ 67.4 เพิ่มขึ้นจากปีก่อนซึ่งอยู่ที่ร้อยละ 66.90 และเมื่อจำแนกตามเพศ อัตราส่วนการมีงานทำของเพศชาย อยู่ที่ร้อยละ 76.10 เพิ่มขึ้นจากปีก่อนหน้าซึ่งอยู่ที่ร้อยละ 75.33 และเพศหญิงอยู่ที่ร้อยละ 60.12 เพิ่มขึ้นจากปีก่อนหน้าซึ่งอยู่ที่ร้อยละ 59.22

- ไต้หวัน ผู้มีงานทำในปี 2566 มีจำนวน 11.52 ล้านคน โดยมีอัตราอยู่ที่ร้อยละ 57.16 เพิ่มขึ้นจากปีก่อนซึ่งอยู่ที่ร้อยละ 57.01 และเมื่อจำแนกตามเพศ อัตราส่วนการมีงานทำของเพศชายอยู่ที่

ร้อยละ 64.71 เพิ่มขึ้นจากปีก่อนหน้าที่ร้อยละ 64.67 และเพศหญิงอยู่ที่ร้อยละ 50.02 เพิ่มขึ้นจากปีก่อนหน้าซึ่งอยู่ที่ร้อยละ 49.73

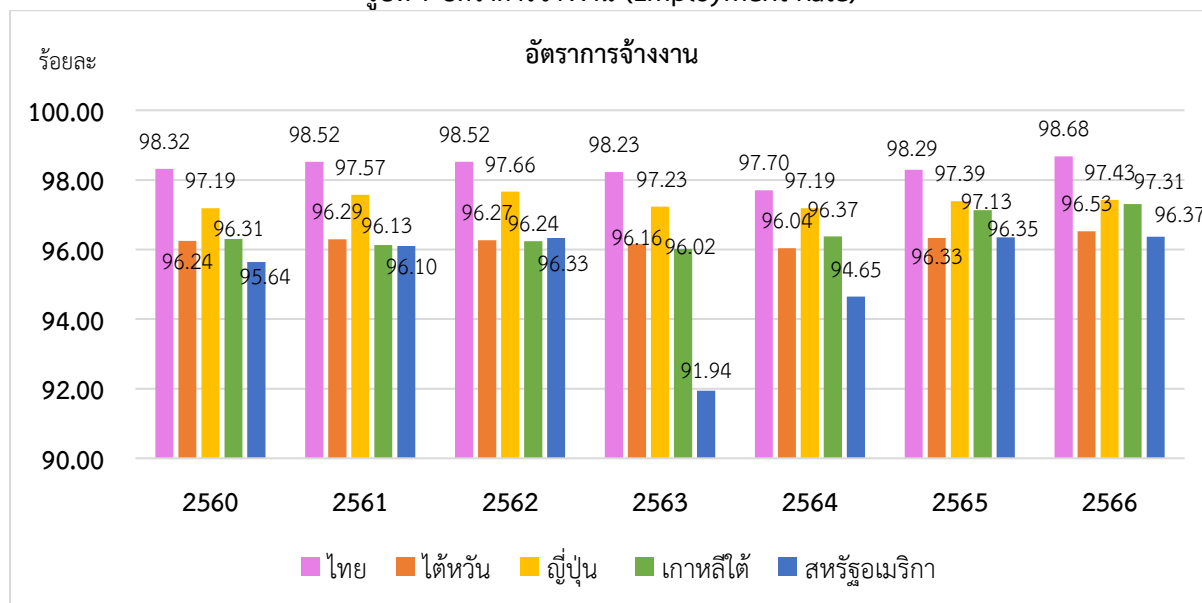
- ญี่ปุ่น ผู้มีงานทำในปี 2566 มีจำนวน 67.47 ล้านคน โดยมีอัตราอยู่ที่ร้อยละ 61.29 เพิ่มขึ้นจากปีก่อนซึ่งอยู่ที่ร้อยละ 60.90 และเมื่อจำแนกตามเพศอัตราส่วนการมีงานทำของเพศชายอยู่ที่ร้อยละ 69.46 เพิ่มขึ้นจากปีก่อนหน้าซึ่งอยู่ที่ร้อยละ 69.43 และเพศหญิงอยู่ที่ร้อยละ 53.56 เพิ่มขึ้นจากปีก่อนหน้าซึ่งอยู่ที่ร้อยละ 53.02

- เกาหลีใต้ ผู้มีงานทำในปี 2566 มีจำนวน 28.41 ล้านคน โดยมีอัตราอยู่ที่ร้อยละ 62.58 เพิ่มขึ้นจากปีก่อนซึ่งอยู่ที่ร้อยละ 60.06 และเมื่อจำแนกตามเพศอัตราส่วนการมีงานทำของเพศชายอยู่ที่ร้อยละ 71.34 ลดลงจากปีก่อนหน้าซึ่งอยู่ที่ร้อยละ 71.51 และเพศหญิงอยู่ที่ร้อยละ 54.09 เพิ่มขึ้นจากปีก่อนหน้าที่ซึ่งอยู่ที่ร้อยละ 52.90

- สหรัฐอเมริกา ผู้มีงานทำในปี 2566 มีจำนวน 161.05 ล้านคน โดยมีอัตราอยู่ที่ร้อยละ 60.33 เพิ่มขึ้นจากปีก่อนซึ่งอยู่ที่ร้อยละ 59.97 และเมื่อจำแนกตามเพศ อัตราส่วนการมีงานทำของเพศชายอยู่ที่ร้อยละ 65.56 เพิ่มขึ้นจากปีก่อนหน้าซึ่งอยู่ที่ร้อยละ 65.47 และเพศหญิงอยู่ที่ร้อยละ 55.33 เพิ่มขึ้นจากปีก่อนหน้าซึ่งอยู่ที่ร้อยละ 54.74

#### 4. อัตราการจ้างงาน (Employment Rate)

รูปที่ 7 อัตราการจ้างงาน (Employment Rate)



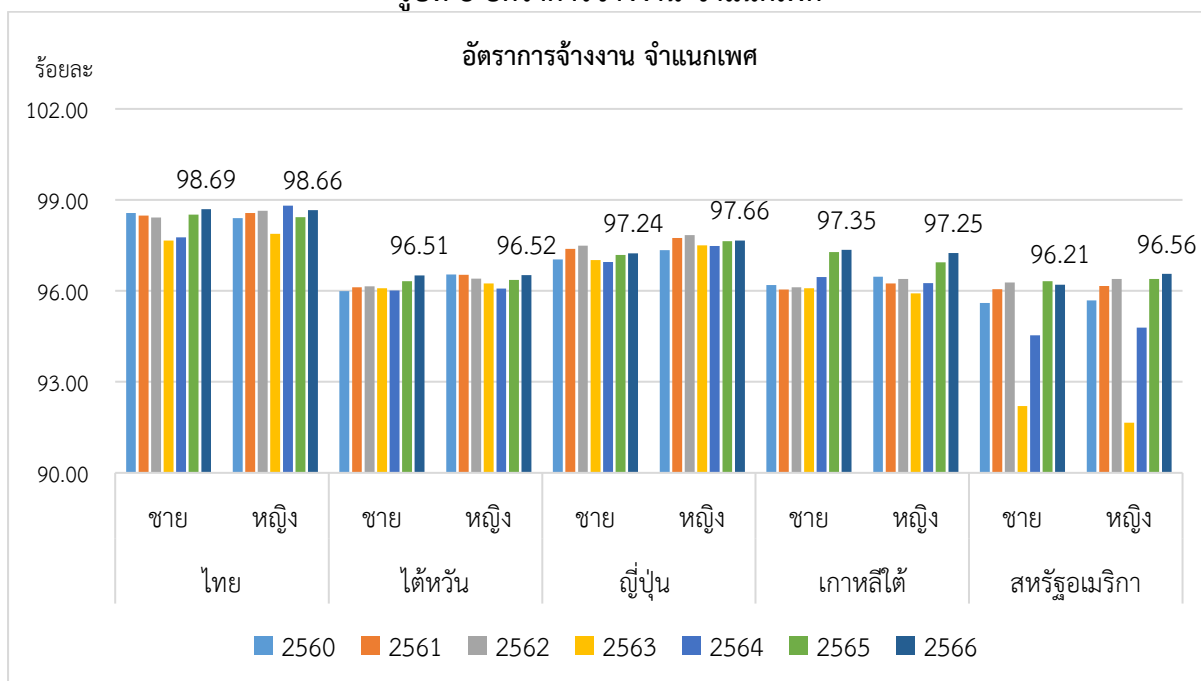
ตารางที่ 7 อัตราการจ้างงาน (Employment Rate)

ประเทศ/รายปี	2560	2561	2562	2563	2564	2565	2566
ไทย	98.32	98.52	98.52	98.23	97.70	98.29	98.68
ไต้หวัน	96.24	96.29	96.27	96.16	96.04	96.33	96.53
ญี่ปุ่น	97.19	97.55	97.66	97.23	97.19	97.39	97.43
เกาหลีใต้	96.31	96.13	96.24	96.02	96.37	97.13	97.31
สหรัฐอเมริกา	95.64	96.10	96.33	91.94	94.65	96.35	96.37

ที่มา : สำนักงานสถิติแห่งชาติ, National Statistics Taiwan, National Statistics of Japan, Statistics Korea, Economically Active Population Survey, U.S. Bureau of Labor Statistics

หมายเหตุ : 1. อัตราการจ้างงาน = {จำนวนผู้มีงานทำ / ผู้ที่อยู่ในกำลังแรงงาน} \*100  
2. รวบรวมข้อมูลโดยกองเศรษฐกิจการแรงงาน

### รูปที่ 8 อัตราการจ้างงาน จำแนกเพศ



### ตารางที่ 8 อัตราการจ้างงาน จำแนกเพศ

อัตราจ้างงาน จำแนกเพศ										
ปี / เพศ	ไทย		ไต้หวัน		ญี่ปุ่น		เกาหลีใต้		สหรัฐอเมริกา	
	ชาย	หญิง	ชาย	หญิง	ชาย	หญิง	ชาย	หญิง	ชาย	หญิง
2560	98.57	98.40	96.00	96.54	97.04	97.34	96.19	96.47	95.60	95.69
2561	98.48	98.57	96.12	96.53	97.38	97.74	96.04	96.25	96.06	96.16
2562	98.42	98.64	96.15	96.41	97.49	97.84	96.12	96.40	96.28	96.39
2563	97.66	97.88	96.08	96.24	97.02	97.50	96.09	95.91	92.21	91.65
2564	97.76	98.81	96.01	96.07	96.95	97.48	96.46	96.26	94.53	94.78
2565	98.51	98.43	96.32	96.36	97.19	97.64	97.28	96.95	96.32	96.39
2566	98.69	98.66	96.51	96.52	97.24	97.66	97.35	97.25	96.21	96.56

ที่มา : สำนักงานสถิติแห่งชาติ, National Statistics Taiwan, National Statistics of Japan, Statistics Korea, Economically Active Population Survey, U.S. Bureau of Labor Statistics

หมายเหตุ : 1. อัตราการจ้างงาน จำแนกเพศ = {จำนวนผู้มีงานทำ จำแนกเพศ / ผู้ที่อยู่ในกำลังแรงงาน จำแนกเพศ} \*100  
 2. รวบรวมข้อมูลโดยกองเศรษฐกิจการแรงงาน

**อัตราการจ้างงาน** ตั้งแต่ ปี 2560 – 2566 อัตราการจ้างงานของทั้ง 4 ประเทศและ 1 เขตเศรษฐกิจ อยู่ระหว่างร้อยละ 96-99 โดยประเทศไทยมีอัตราการจ้างงานสูงที่สุดอยู่ที่ร้อยละ 98.68 และเมื่อจำแนกตามเพศ พบว่าในปี 2566 ไทยและเกาหลีใต้มีอัตราการจ้างงานในเพศชายสูงกว่าเพศหญิง ในขณะที่ไต้หวัน ญี่ปุ่นและสหรัฐอเมริกามีอัตราการจ้างงานในเพศหญิงสูงกว่าเพศชาย และเมื่อจำแนกเป็นรายประเทศพบว่า

- **ไทย** อัตราการจ้างงานในปี 2566 อยู่ที่ร้อยละ 98.68 เพิ่มขึ้นจากปีก่อนซึ่งอยู่ที่ร้อยละ 98.29 โดยเมื่อจำแนกตามเพศ อัตราการจ้างงานเพศชายอยู่ที่ร้อยละ 98.69 เพิ่มขึ้นจากปีก่อนหน้าซึ่งอยู่ที่ร้อยละ 98.51 และเพศหญิงอยู่ที่ร้อยละ 98.66 เพิ่มขึ้นจากปีก่อนหน้าซึ่งอยู่ที่ร้อยละ 98.43

- **ไต้หวัน** อัตราการจ้างงานในปี 2566 อยู่ที่ร้อยละ 96.52 เพิ่มขึ้นจากปีก่อนซึ่งอยู่ที่ร้อยละ 96.33 โดยเมื่อจำแนกตามเพศ อัตราการจ้างงานเพศชายอยู่ที่ร้อยละ 96.51 เพิ่มขึ้นจากปีก่อนหน้าซึ่งอยู่ที่ร้อยละ 96.32 และเพศหญิงร้อยละ 96.52 เพิ่มขึ้นจากปีก่อนหน้าซึ่งอยู่ที่ร้อยละ 96.36

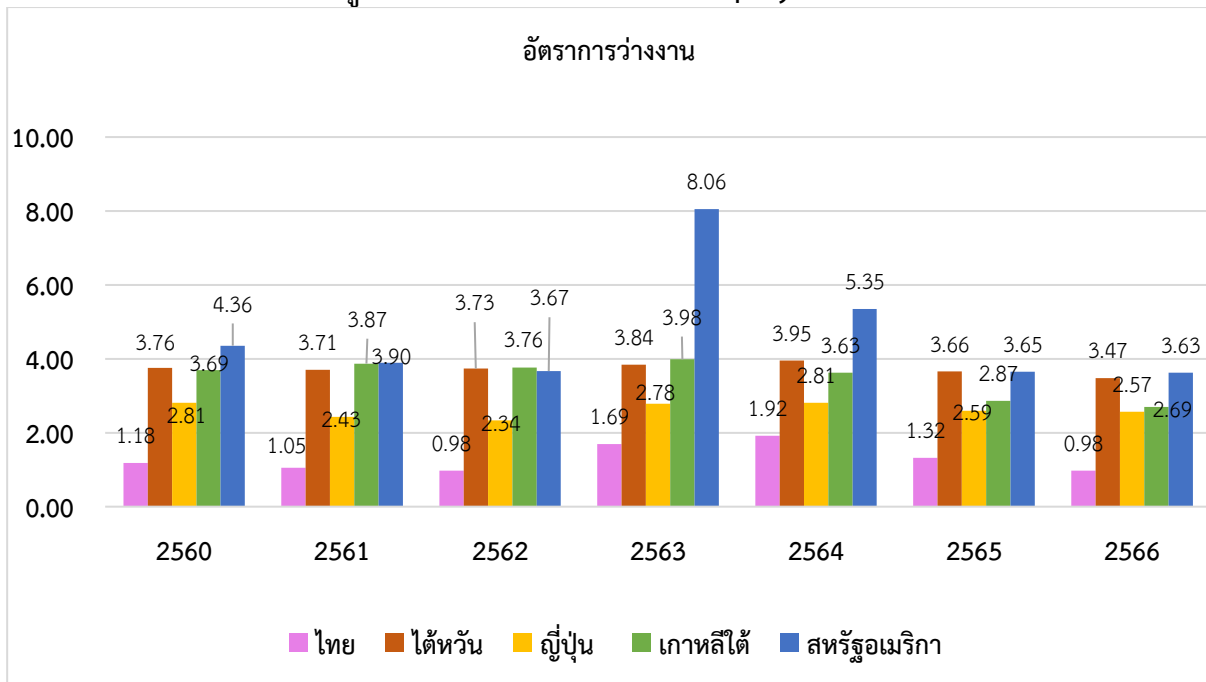
- ญี่ปุ่น อัตราการจ้างงานในปี 2566 อยู่ที่ร้อยละ 97.43 เพิ่มขึ้นจากปีก่อนซึ่งอยู่ที่ร้อยละ 97.39 โดยเมื่อจำแนกตามเพศ อัตราการจ้างงานเพศชายอยู่ที่ร้อยละ 97.24 เพิ่มขึ้นจากปีก่อนหน้าที่ร้อยละ 97.19 และเพศหญิงอยู่ที่ร้อยละ 97.66 เพิ่มขึ้นจากปีก่อนหน้าที่ร้อยละ 97.64

- เกาหลีใต้ อัตราการจ้างงานในปี 2566 อยู่ที่ร้อยละ 97.31 เพิ่มขึ้นจากปีก่อนซึ่งอยู่ที่ร้อยละ 97.13 โดยเมื่อจำแนกตามเพศ อัตราการจ้างงานเพศชายอยู่ที่ร้อยละ 97.35 เพิ่มขึ้นจากปีก่อนหน้าที่ร้อยละ 97.28 และเพศหญิงอยู่ที่ร้อยละ 97.25 เพิ่มขึ้นจากปีก่อนหน้าที่ร้อยละ 96.95

- สหรัฐอเมริกา อัตราการจ้างงานในปี 2566 อยู่ที่ร้อยละ 96.37 เพิ่มขึ้นจากปีก่อนซึ่งอยู่ที่ร้อยละ 96.35 โดยเมื่อจำแนกตามเพศ อัตราการจ้างงานเพศชายอยู่ที่ร้อยละ 96.21 ลดลงจากปีก่อนหน้าที่ร้อยละ 96.32 และเพศหญิงอยู่ที่ร้อยละ 96.56 เพิ่มขึ้นจากปีก่อนหน้าที่ร้อยละ 96.39

## 5. อัตราการว่างงาน (Unemployment Rate)

รูปที่ 9 อัตราการว่างงาน (Unemployment Rate)



ตาราง 9 อัตราการว่างงาน (Unemployment Rate)

ประเทศ/รายปี	2560	2561	2562	2563	2564	2565	2566
ไทย	1.18	1.05	0.98	1.69	1.92	1.32	0.98
ไต้หวัน	3.76	3.71	3.73	3.84	3.95	3.66	3.47
ญี่ปุ่น	2.81	2.43	2.34	2.78	2.81	2.59	2.57
เกาหลีใต้	3.69	3.87	3.76	3.98	3.63	2.87	2.69
สหรัฐอเมริกา	4.36	3.90	3.67	8.06	5.35	3.65	3.63

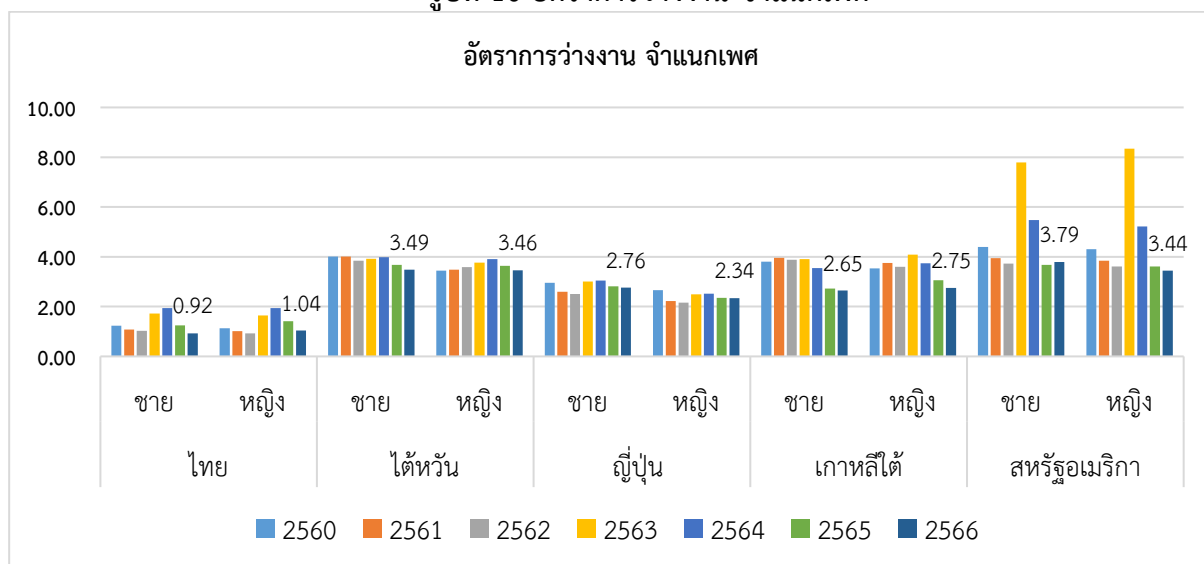
ที่มา : สำนักงานสถิติแห่งชาติ, National Statistics Taiwan, National Statistics of Japan, Statistics Korea, Economically Active Population Survey, U.S. Bureau of Labor Statistics

หมายเหตุ : 1.อัตราการว่างงาน = {ผู้ว่างงาน / ผู้ที่อยู่ในกำลังแรงงาน} \*100

2.รวบรวมข้อมูลโดยกองเศรษฐกิจการแรงงาน



รูปที่ 10 อัตราการว่างงาน จำแนกเพศ



ตารางที่ 10 อัตราการว่างงาน จำแนกเพศ

ร้อยละ ผู้ว่างงาน จำแนกเพศ										
ปี	ไทย		ไต้หวัน		ญี่ปุ่น		เกาหลีใต้		สหรัฐอเมริกา	
	ชาย	หญิง	ชาย	หญิง	ชาย	หญิง	ชาย	หญิง	ชาย	หญิง
2560	1.23	1.13	4.01	3.45	2.96	2.66	3.81	3.53	4.40	4.31
2561	1.08	1.02	4.01	3.49	2.59	2.22	3.95	3.76	3.94	3.84
2562	1.02	0.93	3.85	3.59	2.51	2.16	3.88	3.60	3.72	3.61
2563	1.72	1.65	3.93	3.76	3.01	2.50	3.91	4.09	7.79	8.35
2564	1.94	1.94	3.99	3.91	3.05	2.52	3.54	3.74	5.47	5.22
2565	1.25	1.41	3.68	3.64	2.81	2.36	2.72	3.05	3.68	3.61
2566	0.92	1.04	3.49	3.46	2.76	2.34	2.65	2.75	3.79	3.44

ที่มา : สำนักงานสถิติแห่งชาติ, National Statistics Taiwan, National Statistics of Japan, Statistics Korea, Economically Active Population Survey, U.S. Bureau of Labor Statistics

หมายเหตุ : 1. อัตราการว่างงาน = {ผู้ว่างงาน / ผู้ที่อยู่ในกำลังแรงงาน} \* 100  
2. รวบรวมข้อมูลโดยกองเศรษฐกิจการแรงงาน

**อัตราการว่างงาน** ตั้งแต่ ปี 2560 – 2566 อัตราการว่างงานของทั้ง 4 ประเทศและ 1 เขตเศรษฐกิจ อยู่ระหว่างร้อยละ 1-4 โดยในปี 2566 สหรัฐอเมริกามีอัตราการว่างงานสูงที่สุดซึ่งอยู่ที่ร้อยละ 3.63 และเมื่อจำแนกตามเพศ พบว่าในปี 2566 ไต้หวัน ญี่ปุ่นและสหรัฐอเมริกามีอัตราการว่างงานของเพศชายสูงกว่าเพศหญิง ในขณะที่ไทยและเกาหลีใต้มีอัตราการว่างงานในเพศหญิงสูงกว่าเพศชาย และเมื่อจำแนกเป็นรายประเทศพบว่า

- **ไทย** การว่างงานในปี 2566 มีจำนวน 5.27 แสนคน มีอัตราการว่างงาน อยู่ที่ร้อยละ 0.98 ลดลงจากปีก่อนซึ่งอยู่ที่ร้อยละ 1.32 โดยเมื่อจำแนกตามเพศ อัตราการว่างงานเพศชาย อยู่ที่ร้อยละ 0.92 ลดลงจากปีก่อนหน้าซึ่งอยู่ที่ร้อยละ 1.25 และอัตราการว่างงานเพศหญิงอยู่ที่ร้อยละ 1.04 ลดลงจากปีก่อนหน้าซึ่งอยู่ที่ร้อยละ 1.41

- **ไต้หวัน** การว่างงานในปี 2566 มีจำนวน 4.15 แสนคน มีอัตราการว่างงาน อยู่ที่ร้อยละ 3.47 ลดลงจากปีก่อนซึ่งอยู่ที่ร้อยละ 3.66 โดยเมื่อจำแนกตามเพศ อัตราการว่างงานเพศชาย อยู่ที่ร้อยละ 3.49 ลดลงจากปีก่อนหน้าซึ่งอยู่ที่ร้อยละ 3.68 และอัตราการว่างงานเพศหญิงอยู่ที่ร้อยละ 3.46 ลดลงจากปีก่อนหน้าซึ่งอยู่ที่ร้อยละ 3.64

- ญี่ปุ่น การว่างงานในปี 2566 มีจำนวน 1.78 ล้านคน มีอัตราการว่างงาน อยู่ที่ร้อยละ 2.57 ลดลงจากปีก่อนซึ่งอยู่ที่ร้อยละ 2.59 โดยเมื่อจำแนกตามเพศ อัตราการว่างงานเพศชาย อยู่ที่ร้อยละ 2.76 ลดลงจากปีก่อนหน้าซึ่งอยู่ที่ร้อยละ 2.81 และอัตราการว่างงานเพศหญิงอยู่ที่ร้อยละ 2.34 ลดลงจากปีก่อนหน้าซึ่งอยู่ที่ร้อยละ 2.36

- เกาหลีใต้ การว่างงานในปี 2566 มีจำนวน 7.87 แสนคน มีอัตราการว่างงาน อยู่ที่ร้อยละ 2.69 ลดลงจากปีก่อนซึ่งอยู่ที่ร้อยละ 2.87 โดยเมื่อจำแนกตามเพศ อัตราการว่างงานเพศชาย อยู่ที่ร้อยละ 2.65 ลดลงจากปีก่อนหน้าซึ่งอยู่ที่ร้อยละ 2.72 และอัตราการว่างงานเพศหญิงอยู่ที่ร้อยละ 2.75 ลดลงจากปีก่อนหน้าซึ่งอยู่ที่ร้อยละ 3.05

- สหรัฐอเมริกา การว่างงานในปี 2566 มีจำนวน 6.06 ล้านคน มีอัตราการว่างงาน อยู่ที่ร้อยละ 3.63 ลดลงจากปีก่อนซึ่งอยู่ที่ร้อยละ 3.65 โดยเมื่อจำแนกตามเพศ อัตราการว่างงานเพศชาย อยู่ที่ร้อยละ 3.79 เพิ่มขึ้นจากปีก่อนหน้าซึ่งอยู่ที่ร้อยละ 3.68 และอัตราว่างงานเพศหญิงร้อยละ 3.44 ลดลงจากปีก่อนหน้าซึ่งอยู่ที่ร้อยละ 3.61

## 6. สัดส่วนผู้มีงานทำ (ร้อยละ) จำแนกผู้มีงานทำตามรายสาขา/รายประเทศ/รายปี

ตารางที่ 11 สัดส่วนผู้มีงานทำ (ร้อยละ) จำแนกผู้มีงานทำตามรายสาขา/รายประเทศ/รายปี

ปี/รายสาขา	2560	2561	2562	2563	2564	2565	2566
<b>ไต้หวัน</b>							
ภาคเกษตร	4.90	4.90	4.86	4.76	4.73	4.64	4.42
ภาคการผลิต	35.79	35.71	35.58	35.43	35.46	35.40	35.08
ภาคบริการ	59.31	59.38	59.55	59.80	59.81	59.96	60.50
<b>ญี่ปุ่น</b>							
ภาคเกษตร	3.38	3.42	3.30	3.19	3.12	3.05	2.95
ภาคการผลิต	24.22	23.92	23.67	23.53	23.34	23.16	23.27
ภาคบริการ	72.36	72.64	72.98	73.28	73.53	73.81	73.74
<b>เกาหลีใต้</b>							
ภาคเกษตร	4.80	5.00	5.16	5.40	5.37	5.45	5.32
ภาคการผลิต	25.31	25.20	17.13	24.64	24.61	24.47	24.00
ภาคบริการ	69.91	69.80	77.73	69.98	70.05	70.12	70.68
<b>สหรัฐอเมริกา</b>							
ภาคเกษตร	0.44	0.47	0.46	0.42	0.41	0.39	0.40
ภาคการผลิต	12.65	12.82	12.89	13.16	13.00	12.94	13.37
ภาคบริการ	97.09	96.71	96.79	97.48	96.61	96.85	97.28
<b>ไทย</b>							
ภาคเกษตร	31.46	32.14	31.43	31.19	31.80	30.40	30.19
ภาคการผลิต	22.88	23.33	22.84	22.46	22.20	22.26	21.90
ภาคบริการ	45.70	45.11	45.73	45.44	45.83	47.49	47.91

ที่มา : สำนักงานสถิติแห่งชาติ, National Statistics Taiwan, National Statistics of Japan, Statistics Korea, Economically Active Population Survey, U.S. Bureau of Labor Statistics

หมายเหตุ : อัตราการจ้างงานในภาคเกษตร = {จำนวนผู้มีงานทำในภาคเกษตร / จำนวนผู้มีงานทำ} \*100,

อัตราการจ้างงานในภาคอุตสาหกรรม = {จำนวนผู้มีงานทำในภาคอุตสาหกรรม / จำนวนผู้มีงานทำ} \*100,

อัตราการจ้างงานในภาคบริการ = {จำนวนผู้มีงานทำในภาคบริการ / จำนวนผู้มีงานทำ} \*100

## กลุ่มที่ 2

รายได้ที่เพียงพอและการทำงานที่มีประสิทธิผล  
(Adequate earnings and productive work)

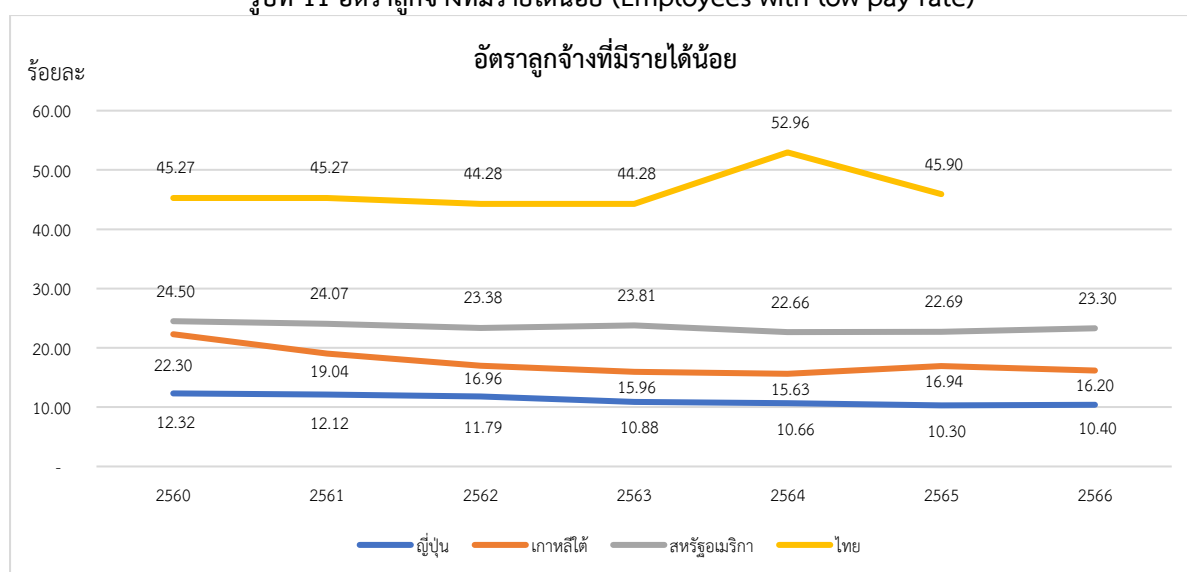
## กลุ่มที่ 2 รายได้ที่เพียงพอและการทำงานที่มีประสิทธิภาพ (Adequate earnings and productive work)

มีวัตถุประสงค์เพื่อแสดงถึงตัวแปรที่สำคัญในการส่งเสริมรายได้ที่เพียงพอ และการทำงานที่มีประสิทธิภาพ ซึ่งเป็นองค์ประกอบสำคัญของวาระการทำงานที่มีคุณค่า (Decent work) เพื่อให้แรงงานได้รับค่าจ้างขั้นต่ำอย่างเหมาะสมและยุติธรรม โดยมีดัชนีชี้วัดทั้งหมด 5 ตัว ดังนี้

1. อัตราลูกจ้างที่มีรายได้น้อย (Employees with low pay rate)
2. ค่าจ้างที่แท้จริงเฉลี่ย (Real average earnings)
3. สัดส่วนค่าจ้างขั้นต่ำคิดเป็นร้อยละของค่าจ้างมัธยฐาน (Minimum wage as percentage of median wage)
4. ค่าจ้างขั้นต่ำต่อชั่วโมง (Minimum wage per hour)
5. การกำหนดอัตราค่าจ้างขั้นต่ำในแต่ละประเทศ

### 1. อัตราลูกจ้างที่มีรายได้น้อย (Employees with low pay rate)<sup>[1]</sup>

รูปที่ 11 อัตราลูกจ้างที่มีรายได้น้อย (Employees with low pay rate)



ตารางที่ 12 อัตราลูกจ้างที่มีรายได้น้อย (Employees with low pay rate)

ประเทศ/รายปี	2560	2561	2562	2563	2564	2565	2566
ญี่ปุ่น	12.32	12.12	11.79	10.88	10.66	10.30	10.40
เกาหลีใต้	22.30	19.04	16.96	15.96	15.63	16.94	16.20
สหรัฐอเมริกา	24.50	24.07	23.38	23.81	22.66	22.69	23.30
ไทย	45.27	45.27	44.28	44.28	52.96	45.90	N/A <sup>[2]</sup>

ที่มา : - ปี 2560 – 2565 ข้อมูลจาก International Labour Organization (ILO)

- ปี 2566 ข้อมูลจาก Organisation for Economic Co-operation and Development (OECD)

หมายเหตุ : [1] คำจำกัดความของ อัตราลูกจ้างที่มีรายได้น้อย (Employees with low pay rate) คือ พนักงานประจำที่มีรายได้น้อยกว่าสองในสามส่วนของรายได้มัธยฐานรวมของพนักงานประจำทั้งหมด

[2] ในปี 2566 ประเทศไทยยังไม่มีเผยแพร่ข้อมูล ประมวลผลข้อมูลเมื่อวันที่ 2 กันยายน 2567

[3] รวบรวมข้อมูลโดยกองเศรษฐกิจการแรงงาน

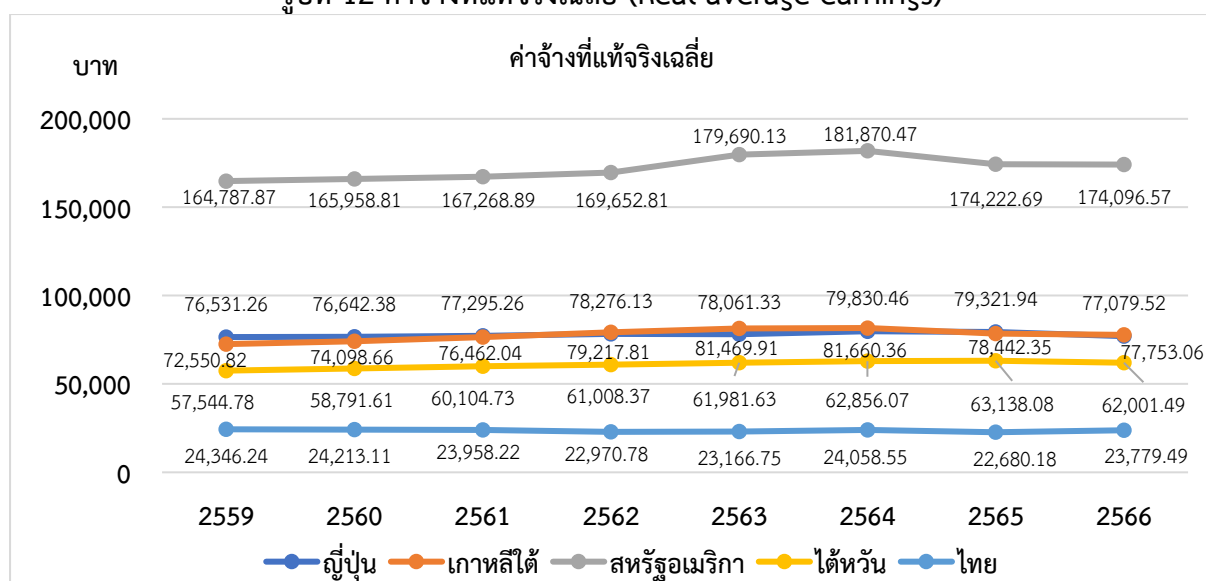
**อัตราลูกจ้างที่มีรายได้น้อย (Employees with low pay rate)** มีจุดมุ่งหมายเพื่อรวบรวมอัตราลูกจ้างที่มีรายได้น้อย เมื่อพิจารณาจากทั้ง 3 ประเทศ (ประเทศไทยยังไม่มีเผยแพร่ข้อมูล) จะพบว่า ในปี 2566 อัตราลูกจ้างที่มีรายได้น้อยในญี่ปุ่น และสหรัฐอเมริกาเพิ่มขึ้นเล็กน้อยเมื่อเทียบกับปีที่ผ่านมา ในขณะที่เกาหลีใต้

อัตราลูกจ้างที่มีรายได้น้อยลดลง ซึ่งในปี 2566 ประเทศที่มีอัตราลูกจ้างที่มีรายได้น้อยสูงที่สุดคือ สหรัฐอเมริกา ซึ่งอยู่ที่ร้อยละ 23.30 ประเทศที่มีอัตราลูกจ้างที่มีรายได้น้อยต่ำที่สุด คือ ญี่ปุ่น ซึ่งอยู่ที่ร้อยละ 10.40 เมื่อแยกเป็นรายประเทศ จะพบว่า

- ญี่ปุ่น ลูกจ้างที่มีรายได้น้อยในปี 2566 อยู่ที่ร้อยละ 10.40 เพิ่มขึ้นจากปีก่อนซึ่งอยู่ที่ร้อยละ 10.30 (เพิ่มขึ้นร้อยละ 0.10)
- เกาหลีใต้ ลูกจ้างที่มีรายได้น้อยในปี 2566 อยู่ที่ร้อยละ 16.20 ลดลงจากปีก่อนซึ่งอยู่ที่ร้อยละ 16.94 (ลดลงร้อยละ 0.74)
- สหรัฐอเมริกา ลูกจ้างที่มีรายได้น้อยในปี 2566 อยู่ที่ร้อยละ 23.30 เพิ่มขึ้นจากปีก่อนซึ่งอยู่ที่ร้อยละ 22.69 (เพิ่มขึ้นร้อยละ 0.61)

## 2. ค่าจ้างที่แท้จริงเฉลี่ย (Real average earnings)

รูปที่ 12 ค่าจ้างที่แท้จริงเฉลี่ย (Real average earnings)



ตาราง 13 ค่าจ้างที่แท้จริงเฉลี่ย (Real average earnings)

ประเทศ/ปี	2560	2561	2562	2563	2564	2565	2566	หน่วย
ไทย	24,213.11	23,958.22	22,970.78	23,166.75	24,058.55	22,680.18	23,779.49	บาท
ไต้หวัน	52,497.67	53,670.21	54,477.11	55,346.18	56,127.00	56,378.82	55,363.91	ดอลลาร์ไต้หวันใหม่
ญี่ปุ่น	338,795.77	341,681.83	346,017.73	345,068.19	352,888.59	350,640.69	340,728.12	เยน
เกาหลีใต้	2,814,229.41	2,903,989.36	3,008,652.10	3,094,185.76	3,101,418.74	2,979,200.40	1,953,021.71	วอน
สหรัฐอเมริกา	4,554.30	4,590.26	4,655.68	4,931.12	4,990.96	4,781.08	4,777.62	เหรียญ

แปลงค่าเงินเทียบเงินบาท ณ วันที่ (9 ก.ค. 67)

ประเทศ/รายปี	2560	2561	2562	2563	2564	2565	2566	หน่วย
ไทย <sup>3</sup>	24,213.11	23,958.22	22,970.78	23,166.75	24,058.55	22,680.18	23,779.49	บาท
ไต้หวัน <sup>2</sup>	58,791.61	60,104.73	61,008.37	61,981.63	62,856.07	63,138.08	62,001.49	บาท
ญี่ปุ่น <sup>1</sup>	76,642.38	77,295.26	78,276.13	78,061.33	79,830.46	79,321.94	77,079.52	บาท
เกาหลีใต้ <sup>1</sup>	74,098.66	76,462.04	79,217.81	81,469.91	81,660.36	78,442.35	77,753.06	บาท
สหรัฐอเมริกา <sup>1</sup>	165,958.81	167,268.89	169,652.81	179,690.13	181,870.47	174,222.69	174,096.57	บาท

ที่มา : <sup>1</sup> ข้อมูล Average annual wages จาก OECD.Stats

<sup>2</sup> ข้อมูล Average Monthly earnings จาก dgbas.gov.tw

DGBAS: Directorate-General of Budget, Accounting and Statistics, Executive Yuan, R.O.C. (Taiwan)

<sup>3</sup> สำนักงานสถิติแห่งชาติ

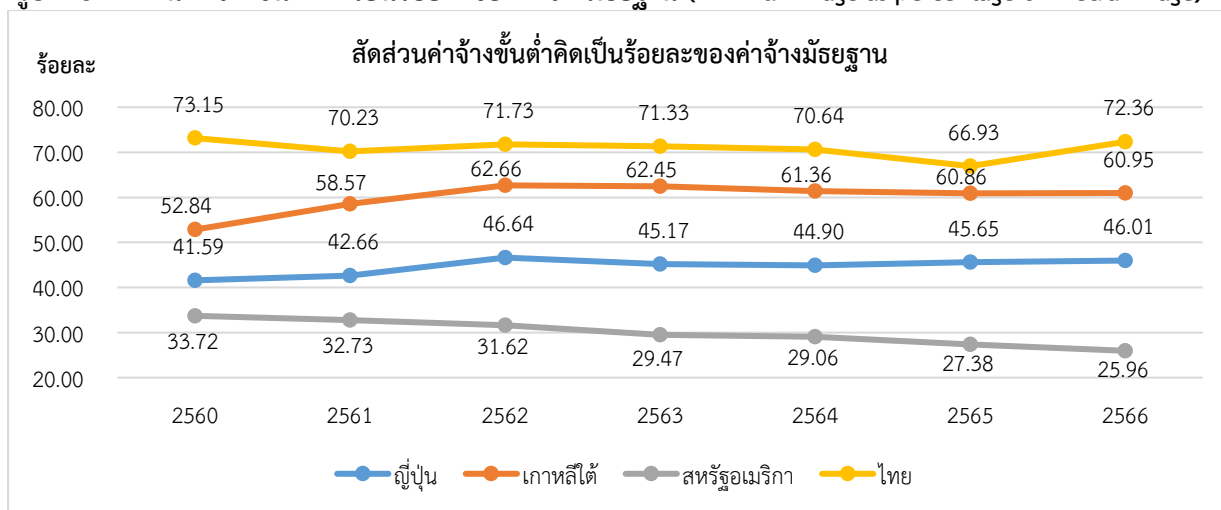
หมายเหตุ : รวบรวมข้อมูลโดยกองเศรษฐกิจการแรงงาน

ค่าจ้างที่แท้จริงเฉลี่ย (Real average earnings) เมื่อดูจากประเทศทั้ง 4 ประเทศและ 1 เขตเศรษฐกิจ พบว่าค่าจ้างที่แท้จริงเฉลี่ยเมื่อแปลงค่าเงินเป็นเงินบาทแล้วประเทศไทยมีค่าจ้างที่แท้จริงเฉลี่ยเพิ่มขึ้นจากปีก่อนหน้า ในขณะที่ ไต้หวัน สหรัฐอเมริกา ญี่ปุ่น และเกาหลีใต้ มีค่าจ้างที่แท้จริงเฉลี่ยลดลงจากปีก่อนหน้า โดยในปี 2566 ประเทศที่มีค่าจ้างที่แท้จริงเฉลี่ยมากที่สุด คือ สหรัฐอเมริกา ซึ่งอยู่ที่ 174,096.57 บาท รองลงมาคือเกาหลีใต้อยู่ที่ 77,753.06 บาท ญี่ปุ่นอยู่ที่ 77,079.52 บาท ไต้หวันอยู่ที่ 62,001.49 บาท และไทยอยู่ที่ 23,779.49 บาท ตามลำดับ เมื่อจำแนกเป็นรายประเทศ/เขตเศรษฐกิจ พบว่า

- ไต้หวัน ค่าจ้างที่แท้จริงเฉลี่ยในปี 2566 อยู่ที่ 62,001.49 บาท ลดลงจากปีก่อนที่ 63,138.08 บาท (ลดลง 1,136.59 บาท)
- ญี่ปุ่น ค่าจ้างที่แท้จริงเฉลี่ยในปี 2566 อยู่ที่ 77,079.52 บาท ลดลงจากปีก่อนซึ่งอยู่ที่ 79,321.94 บาท (ลดลง 2,242.42 บาท)
- เกาหลีใต้ ค่าจ้างที่แท้จริงเฉลี่ยในปี 2566 อยู่ที่ 77,753.06 บาท ลดลงจากปีก่อนซึ่งอยู่ที่ 78,442.35 บาท (ลดลง 689.29 บาท)
- สหรัฐอเมริกา ค่าจ้างที่แท้จริงเฉลี่ยในปี 2566 อยู่ที่ 174,096.57 บาท ลดลงจากปีก่อนซึ่งอยู่ที่ 174,222.69 บาท (ลดลง 126.12 บาท)
- ไทย ค่าจ้างที่แท้จริงเฉลี่ยในปี 2566 อยู่ที่ 23,779.49 บาท เพิ่มขึ้นจากปีก่อนซึ่งอยู่ที่ 22,680.18 บาท (เพิ่มขึ้น 1,099.31 บาท)

### 3. สัดส่วนค่าจ้างขั้นต่ำคิดเป็นร้อยละของค่าจ้างมัธยฐาน (Minimum wage as percentage of median wage)

รูปที่ 13 สัดส่วนค่าจ้างขั้นต่ำคิดเป็นร้อยละของค่าจ้างมัธยฐาน (Minimum wage as percentage of median wage)



ตารางที่ 14 สัดส่วนค่าจ้างขั้นต่ำคิดเป็นร้อยละของค่าจ้างมัธยฐาน (Minimum wage as percentage of median wage)

ประเทศ/รายปี	2560	2561	2562	2563	2564	2565	2566
ไทย	73.15	70.23	71.73	71.33	70.64	66.93	72.36
ญี่ปุ่น	41.59	42.66	46.64	45.17	44.90	45.65	46.01
เกาหลีใต้	52.84	58.57	62.66	62.45	61.36	60.86	60.95
สหรัฐอเมริกา	33.72	32.73	31.62	29.47	29.06	27.38	25.96

ที่มา : Organization for Economic Co-operation and Development (OECD), KDI FOCUS (Employment Effect of Minimum Wage Increase), cepr.org (Optimal minimum wages)

หมายเหตุ 1. ค่าจ้างขั้นต่ำต่อเดือน คือ 1 เดือนนับวันทำงาน 22 วัน ทำงาน 1 วันเท่ากับ 8 ชั่วโมง  
2. รวบรวมข้อมูลโดยกองเศรษฐกิจการแรงงาน

### สัดส่วนค่าจ้างขั้นต่ำคิดเป็นร้อยละของค่าจ้างมัธยฐาน (Minimum wage as percentage of median wage)

ค่าจ้างมัธยฐานเป็นตัวชี้วัดที่ใช้ในการเปรียบเทียบค่าจ้างระหว่างประเทศ โดยเฉพาะในประเทศพัฒนาแล้ว เนื่องจากเป็นตัวแทนที่สะท้อนค่าจ้างทั่วไปได้ดีกว่าค่าจ้างเฉลี่ย ซึ่งอาจถูกบิดเบือนไปจากค่าจ้างที่สูงหรือค่าจ้างที่ต่ำมากในบางกลุ่มแรงงาน การใช้ค่าจ้างมัธยฐานจึงทำให้เห็นภาพที่เป็นกลางมากกว่า

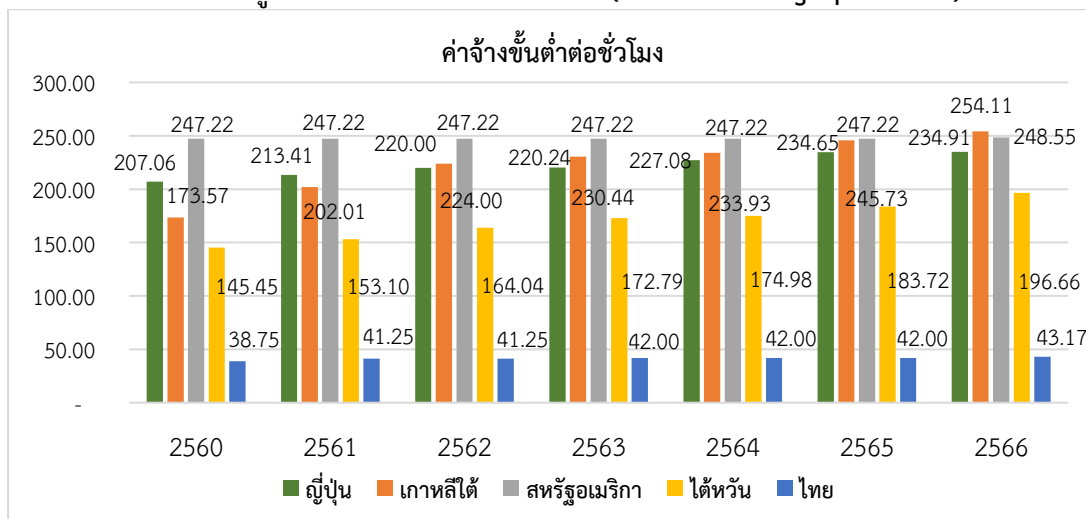
ในส่วนของกรกำหนดค่าจ้างขั้นต่ำ ประเทศพัฒนาแล้วมักใช้อัตราส่วนค่าจ้างขั้นต่ำเมื่อเทียบกับค่าจ้างมัธยฐาน ซึ่งมักอยู่ในช่วงร้อยละ 35 ถึงร้อยละ 60 อัตราส่วนนี้สะท้อนให้เห็นถึงระดับการคุ้มครองแรงงานที่ได้รับค่าจ้างต่ำ ในขณะที่ในประเทศกำลังพัฒนา อัตราส่วนนี้มักจะสูงกว่า เนื่องจากผู้ที่ได้รับค่าจ้างเฉลี่ยในประเทศเหล่านี้มักมีรายได้ค่อนข้างต่ำ ค่าจ้างขั้นต่ำจึงมีสัดส่วนที่สูงกว่าค่าจ้างมัธยฐาน

เมื่อนำข้อมูลทั้ง 4 ประเทศ เปรียบเทียบกัน จะพบว่า สัดส่วนค่าจ้างขั้นต่ำต่อค่าจ้างมัธยฐานของสหรัฐอเมริกา มีสัดส่วนที่ลดลงจากปีก่อน ในขณะที่ไทย ญี่ปุ่น และเกาหลีใต้ มีสัดส่วนค่าจ้างขั้นต่ำต่อค่าจ้างมัธยฐานของค่าจ้างเพิ่มขึ้นจากปีก่อนหน้า ซึ่งในปี 2566 ประเทศที่มีสัดส่วนค่าจ้างขั้นต่ำต่อค่าจ้างมัธยฐานมากที่สุดคือ ไทย อยู่ที่ร้อยละ 72.36 รองลงมาคือ เกาหลีใต้ อยู่ที่ร้อยละ 60.95 ส่วนสหรัฐอเมริกามีสัดส่วนค่าจ้างขั้นต่ำต่อค่าจ้างมัธยฐานต่ำที่สุด อยู่ที่ร้อยละ 25.96 ทั้งนี้ ในแต่ละประเทศมีสัดส่วนค่าจ้างที่ไม่เท่ากัน เมื่อแยกเป็นรายประเทศ จะพบว่า

- ไทย สัดส่วนค่าจ้างขั้นต่ำต่อค่าจ้างมัธยฐานในปี 2566 อยู่ที่ร้อยละ 72.36 เพิ่มขึ้นจากปีก่อนซึ่งอยู่ที่ร้อยละ 66.93 (เพิ่มขึ้นร้อยละ 5.43)
- ญี่ปุ่น สัดส่วนค่าจ้างขั้นต่ำต่อค่าจ้างมัธยฐานในปี 2566 อยู่ที่ร้อยละ 46.01 เพิ่มขึ้นจากปีก่อนซึ่งอยู่ที่ร้อยละ 45.65 (เพิ่มขึ้นร้อยละ 0.36)
- เกาหลีใต้ สัดส่วนค่าจ้างขั้นต่ำต่อค่าจ้างมัธยฐานในปี 2566 อยู่ที่ร้อยละ 60.95 เพิ่มขึ้นจากปีก่อนซึ่งอยู่ที่ร้อยละ 60.86 (เพิ่มขึ้นร้อยละ 0.09)
- สหรัฐอเมริกา สัดส่วนค่าจ้างขั้นต่ำต่อค่าจ้างมัธยฐานในปี 2566 อยู่ที่ร้อยละ 25.96 ลดลงจากปีก่อนซึ่งอยู่ที่ร้อยละ 27.38 (ลดลงร้อยละ 1.42)

### 4. ค่าจ้างขั้นต่ำต่อชั่วโมง (Minimum wage per hour)

รูปที่ 14 ค่าจ้างขั้นต่ำต่อชั่วโมง (Minimum wage per hour)



## ตาราง 15 ค่าจ้างขั้นต่ำต่อชั่วโมง (Minimum wage per hour)

ประเทศ/รายปี	2560	2561	2562	2563	2564	2565	2566	หน่วย
ไทย	310	330	330	336	336	336	345.36	บาท/วัน
ไต้หวัน	133	140	150	158	160	168	183	ดอลลาร์ไต้หวันใหม่/ ช.ม.
ญี่ปุ่น	848	874	901	902	930	961	1,004	เยน/ช.ม.
เกาหลีใต้	6,470	7,530	8,350	8,590	8,720	9,160	9,860	วอน/ช.ม.
สหรัฐอเมริกา	7.25	7.25	7.25	7.25	7.25	7.25	7.25	เหรียญ/ช.ม.

### แปลงค่าเงินเทียบเงินบาท ณ (วันที่ 20 สิงหาคม 2567)

ประเทศ/รายปี	2560	2561	2562	2563	2564	2565	2566	หน่วย/ช.ม.
ไทย	38.75	41.25	41.25	42.00	42.00	42.00	43.17	บาท
ไต้หวัน	145.45	153.10	164.04	172.79	174.98	183.72	196.66	บาท
ญี่ปุ่น	207.06	213.41	220	220.24	227.08	234.65	234.91	บาท
เกาหลีใต้	173.57	202.01	224	230.44	233.93	245.73	254.11	บาท
สหรัฐอเมริกา	247.22	247.22	247.22	247.22	247.22	247.22	248.55	บาท

ที่มา : สำนักงานสถิติแห่งชาติ, National Statistics Taiwan, National Statistics of Japan, Statistics Korea, Economically Active Population Survey, U.S. Bureau of Labor Statistics

หมายเหตุ : รวบรวมข้อมูลโดยกองเศรษฐกิจการแรงงาน, ค่าจ้างขั้นต่ำต่อเดือน คือ 1 เดือนนับวันทำงาน 22 วัน ทำงาน 1 วันเท่ากับ 8 ชั่วโมง

**ค่าจ้างขั้นต่ำต่อชั่วโมง (Minimum wage per hour)** เมื่อพิจารณาข้อมูลของ 4 ประเทศ/เขตเศรษฐกิจพบว่าในแต่ละปีส่วนใหญ่ค่าจ้างจะสูงขึ้นเรื่อยๆ และในปี 2566 ประเทศที่มีอัตราค่าจ้างขั้นต่ำต่อชั่วโมงสูงสุดคือ เกาหลีใต้ซึ่งอยู่ที่ 254.11 บาทต่อชั่วโมง รองลงมาคือสหรัฐอเมริกาซึ่งอยู่ที่ 248.55 บาทต่อชั่วโมง ญี่ปุ่นซึ่งอยู่ที่ 234.91 บาทต่อชั่วโมง ไต้หวันซึ่งอยู่ที่ 196.66 บาทต่อชั่วโมง และไทยอยู่ที่ 43.17 บาทต่อชั่วโมง ตามลำดับ เมื่อแยกเป็นรายประเทศ จะพบว่า

- **ไต้หวัน** ค่าจ้างขั้นต่ำต่อชั่วโมงในปี 2566 อยู่ที่ 196.66 บาท/ชั่วโมง เพิ่มขึ้นจากปีก่อนที่ 183.72 บาท/ชั่วโมง (เพิ่มขึ้น 12.94 บาท/ชั่วโมง)

- **ญี่ปุ่น** ค่าจ้างขั้นต่ำต่อชั่วโมงในปี 2566 อยู่ที่ 234.91 บาท/ชั่วโมง เพิ่มขึ้นจากปีก่อนอยู่ที่ 234.65 บาท/ชั่วโมง (เพิ่มขึ้น 0.26 บาท/ชั่วโมง)

- **เกาหลีใต้** ค่าจ้างขั้นต่ำต่อชั่วโมงในปี 2566 อยู่ที่ 254.11 บาท/ชั่วโมง เพิ่มขึ้นจากปีก่อนอยู่ที่ 245.73 บาท/ชั่วโมง (เพิ่มขึ้น 8.38 บาท/ชั่วโมง)

- **สหรัฐอเมริกา** ค่าจ้างขั้นต่ำต่อชั่วโมงในปี 2566 อยู่ที่ 248.55 บาท/ชั่วโมง เพิ่มขึ้นเล็กน้อยจากปีก่อนอยู่ที่ 247.22 บาท/ชั่วโมง (เพิ่มขึ้น 1.33 บาท/ชั่วโมง)

- **ไทย** ค่าจ้างขั้นต่ำต่อชั่วโมงในปี 2566 อยู่ที่ 43.17 บาท/ชั่วโมง เพิ่มขึ้นเล็กน้อยจากปีก่อนอยู่ที่ 42 บาท/ชั่วโมง (เพิ่มขึ้น 1.17 บาท/ชั่วโมง)

## 5. การกำหนดอัตราค่าจ้างขั้นต่ำในแต่ละประเทศ

- **ไต้หวัน** กระทรวงแรงงานไต้หวันอธิบายว่ามาตรา 21 ของพระราชบัญญัติมาตรฐานแรงงาน กำหนดว่า "คนงานจะต้องได้รับค่าจ้างตามที่กำหนดโดยการเจรจากับนายจ้าง อย่างไรก็ตาม ค่าจ้างดังกล่าวจะต้องไม่ต่ำกว่าค่าจ้างขั้นพื้นฐาน" เมื่อเดือนกันยายน 2566 ที่ประชุมสภาบริหารไต้หวันได้พิจารณาเห็นชอบอนุมัติการปรับเพิ่มค่าจ้างขั้นต่ำประจำปี 2567 โดยมีผลบังคับใช้ตั้งแต่วันที่ 1 มกราคม 2567 เป็นต้นไป ค่าจ้างขั้นต่ำรายเดือนจะปรับเพิ่มเป็น 27,470 เหรียญไต้หวัน ส่วนค่าจ้างขั้นต่ำรายชั่วโมงปรับเพิ่มเป็น 183 เหรียญไต้หวัน คิดเป็นอัตราส่วนการปรับเพิ่มประมาณ 4.05%



ค่าจ้างได้หวั่นถูกกำหนดโดยกระทรวงแรงงานได้หวั่น โดยมีคณะกรรมการพิจารณาค่าจ้าง  
ขั้นพื้นฐาน 21 คน ตัวแทนฝ่ายลูกจ้างและฝ่ายนายจ้างอย่างละ 7 คน ตัวแทนจากรัฐบาลและผู้เชี่ยวชาญ 7 คน  
โดยการเปลี่ยนแปลงค่าจ้างจะขึ้นกับข้อตกลงของคณะกรรมการตามที่กฎหมายแรงงานและคณะกรรมการ  
ได้ร่วมกันพิจารณาจากสภาพเศรษฐกิจ การค้าขาย อสังหาริมทรัพย์ และสภาพแวดล้อมต่าง ๆ ของได้หวั่น  
จึงมีความเห็นให้ปรับเลื่อนขึ้นเงินเดือนขั้นต่ำ และจะประกาศใช้อย่างเป็นทางการเมื่อผ่านมติที่ประชุม  
วัตถุประสงค์ของการขึ้นค่าจ้างคือ เพื่อรักษามาตรฐานชีวิตขั้นพื้นฐานของแรงงาน และการเติบโตทางเศรษฐกิจ  
ซึ่งรวมถึงทุนแรงงานและเศรษฐกิจโดยรวม

ที่มา: สำนักงานแรงงานไทยในได้หวั่น

- **ญี่ปุ่น** พระราชบัญญัติค่าจ้างขั้นต่ำ พ.ศ. 2502 (Minimum Wage Act. 1959) ระบุว่า  
การกำหนดหรือทบทวนอัตราค่าจ้างขั้นต่ำเป็นอำนาจหน้าที่ของรัฐมนตรีว่าการกระทรวงสาธารณสุข แรงงาน  
และสวัสดิการญี่ปุ่นหรือหัวหน้าสำนักงานแรงงานจังหวัด โดยสามารถรับฟังความคิดเห็นประกอบการพิจารณา  
จากสภาค่าจ้างกลาง (Central Minimum Wage Council) และสภาค่าจ้างจังหวัด (Local Minimum Wage  
Council) (องค์ประกอบของสภา ได้แก่ ผู้แทนลูกจ้าง ผู้แทนนายจ้าง และบุคคลที่ได้รับการยอมรับจากสังคม  
ในสัดส่วนที่เท่าเทียมกัน) จากนั้นจะเปิดโอกาสให้ผู้มีส่วนได้ส่วนเสีย (นายจ้าง - ลูกจ้าง) แสดงความคิดเห็น  
กรณีมีคำร้องคัดค้าน กระทรวงสาธารณสุข แรงงาน และสวัสดิการ หรือสำนักงานแรงงานจังหวัดจะต้องหา  
เหตุผลต่อคำร้องคัดค้านนั้น ๆ จากสภาค่าจ้างกลางและสภาค่าจ้างจังหวัด แล้วรัฐมนตรีว่าการกระทรวง  
สาธารณสุข แรงงาน และสวัสดิการญี่ปุ่น หรือหัวหน้าสำนักงานแรงงานจังหวัดจึงจะตัดสินใจกำหนดอัตรา  
ค่าจ้างขั้นต่ำ

การกำหนดอัตราค่าจ้างขั้นต่ำจังหวัดของญี่ปุ่นจะพิจารณาโดยใช้ข้อมูล สถิติและผลการสำรวจ  
หลายอย่างประกอบกัน โดยพิจารณา 3 ประเด็นหลักในจังหวัด (มาตรา 9 ของ พระราชบัญญัติค่าจ้างขั้นต่ำ)  
คือ 1) ค่าใช้จ่ายในการดำรงชีพของลูกจ้าง 2) ค่าจ้างของลูกจ้างที่ทำงานในประเภทงานที่คล้ายกัน 3) ความสามารถ  
ในการจ่ายค่าจ้างของนายจ้างกิจการทั่ว ๆ ไป โดยในทางปฏิบัติอัตราค่าจ้างขั้นต่ำรายชั่วโมงของจังหวัดมีการเสนอ  
พิจารณา และประกาศทุกปี ปีละ 1 ครั้ง โดยกระทรวงสาธารณสุข แรงงานและสวัสดิการญี่ปุ่น (ประกาศ  
ช่วงเดือนสิงหาคมของทุกปีและเริ่มบังคับใช้ช่วงเดือนตุลาคมในปีเดียวกัน)

ที่ประชุมคณะอนุกรรมการกระทรวงสาธารณสุข แรงงาน และสวัสดิการญี่ปุ่น มีมติเห็นชอบ  
การปรับเพิ่มค่าจ้างขั้นต่ำเฉลี่ยทั่วประเทศในปีงบประมาณ 2567 โดยเพิ่มขึ้นจาก 1,004 เยนต่อชั่วโมง เป็น 1,054  
เยนต่อชั่วโมง หรือเพิ่มขึ้นร้อยละ 4.98 ซึ่งเป็นการปรับเพิ่มขึ้นติดต่อกันเป็นปีที่ 22 โดยมีผลบังคับใช้ตั้งแต่เดือนตุลาคม 2567

ที่มา: สำนักงานแรงงานในประเทศญี่ปุ่น

- **เกาหลีใต้** ค่าจ้างขั้นต่ำในสาธารณรัฐเกาหลี ถูกกำหนดโดยคณะกรรมการค่าจ้างขั้นต่ำ  
ภายใต้การดำเนินงานของกระทรวงแรงงาน (Ministry of Employment and Labour) โดยมีคณะกรรมการค่าจ้างขั้นต่ำ  
จำนวน 27 คน ตัวแทนฝ่ายลูกจ้างและนายจ้างจำนวนฝ่ายละ 9 คน และตัวแทนจากเจ้าหน้าที่และนักวิชาการ  
จำนวน 9 คน กรรมการค่าจ้างขั้นต่ำจะดำเนินการทบทวนและตัดสินใจกำหนดระดับค่าจ้างขั้นต่ำใหม่ในทุกปี  
ร่วมปรึกษาหารือและพิจารณาค่าจ้างขั้นต่ำ ทบทวนการจำแนกค่าจ้างแต่ละประเภทตามความเหมาะสม  
ค้นคว้าและเสนอแนวคิดสำหรับการพัฒนาระบบค่าจ้างขั้นต่ำ ซึ่งวัตถุประสงค์ของการกำหนดค่าจ้างขั้นต่ำ  
คือ การมีส่วนร่วมช่วยสนับสนุนในการพัฒนาเศรษฐกิจของประเทศ โดยการประกันระดับค่าจ้างขั้นต่ำสำหรับแรงงาน  
และพัฒนาคุณภาพชีวิตแรงงานในประเทศ

กระทรวงแรงงานของเกาหลีใต้ มีมติปรับอัตราค่าจ้างขั้นต่ำรายชั่วโมงเพิ่มขึ้นร้อยละ 2.5 ในปี  
2567 โดยกำหนดอัตราค่าจ้างขั้นต่ำรายชั่วโมงอยู่ที่ 9,860 วอน สำหรับลูกจ้างที่ทำงาน 40 ชั่วโมงต่อสัปดาห์  
ค่าจ้างขั้นต่ำรายเดือนในปี 2567 จะอยู่ที่ 2,060,740 วอน ค่าจ้างขั้นต่ำจำนวนนี้เพิ่มขึ้นจากเดิม 240 วอน  
จาก 9,620 วอน เป็น 9,860 วอน มีผลบังคับใช้แล้วตั้งแต่วันที่ 1 มกราคม 2567

ที่มา : Minimum Wage Commission Republic of Korea, Ministry of Employment and Labour (Republic of Korea)

- **สหรัฐอเมริกา** การเปลี่ยนแปลงกฎหมายค่าจ้างขั้นต่ำ ซึ่งพัฒนาจากมาตรฐานค่าจ้างขั้นต่ำ และค่าจ้างรายชั่วโมงสูงสุดภายใต้พระราชบัญญัติมาตรฐานแรงงานที่เป็นธรรม (Fair Labor Standards Act : FLSA) พ.ศ.2531 โดยเป็นกฎหมายที่สหรัฐอเมริกาใช้บังคับในเรื่องการจ้างแรงงานในสหรัฐฯ โดยมุ่งในเรื่อง อัตราค่าแรงขั้นต่ำ จำนวนชั่วโมงการทำงาน การจ่ายค่าล่วงเวลาทำงาน (Overtime) และในปัจจุบันค่าจ้างขั้นต่ำ ซึ่งกำหนดโดยกระทรวงแรงงานสหรัฐฯ (US Department of Labor) มีอัตราชั่วโมงละ 7.25 เหรียญสหรัฐฯ หรือประมาณ 220 บาท อัตราดังกล่าวถือว่าเป็นอัตรามาตรฐานทั่วไปที่มีความเหมาะสมกับค่าครองชีพโดยรวม ทั้งนี้ สหรัฐอเมริกา ประกอบด้วย 50 มลรัฐ ซึ่งในแต่ละมลรัฐมีสถานะเศรษฐกิจและดัชนีค่าครองชีพที่แตกต่างกันไปเป็นผลให้รัฐบาลมลรัฐกำหนดอัตราค่าจ้างขั้นต่ำขึ้นมาใช้เอง แต่บางมลรัฐไม่มีกฎหมายกำหนดค่าจ้างขั้นต่ำ ดังนั้น จึงเป็นผลให้ค่าจ้างขั้นต่ำอาจจะไม่เท่ากันในแต่ละมลรัฐในสหรัฐอเมริกา

ที่มา : U.S. DEPARTMENT OF LABOR

- **ไทย** ค่าจ้างขั้นต่ำของไทยในปัจจุบันถูกกำหนดโดยคณะกรรมการค่าจ้าง ประกอบด้วย ปลัดกระทรวงแรงงาน เป็นประธานกรรมการ ผู้แทนฝ่ายรัฐบาลสี่คน ผู้แทนฝ่ายนายจ้างและผู้แทนฝ่ายลูกจ้างฝ่ายละห้าคน ซึ่งคณะรัฐมนตรีแต่งตั้งเป็นกรรมการ และข้าราชการกระทรวงแรงงาน ซึ่งรัฐมนตรีแต่งตั้งเป็นเลขานุการ ค่าจ้างขั้นต่ำเป็นอัตราค่าจ้างที่รัฐกำหนดให้นายจ้างต้องจ่ายให้แก่ลูกจ้างในอัตราต่อวัน กำหนดขึ้นครั้งแรกตามประกาศกระทรวงมหาดไทย เรื่อง อัตราค่าจ้างขั้นต่ำ ลงวันที่ 14 กุมภาพันธ์ พ.ศ. 2516

ปัจจุบันกระทรวงแรงงานได้ประกาศอัตราค่าจ้างขั้นต่ำ (ฉบับที่ 12) เมื่อวันที่ 8 ธันวาคม 2566 ซึ่งแบ่งเป็น 17 อัตรา ได้แก่

1. ค่าจ้าง 370 บาท มี 1 จังหวัด คือ ภูเก็ต
2. ค่าจ้าง 363 บาท มี 6 จังหวัด คือ กรุงเทพมหานคร จังหวัดนครปฐม นนทบุรี ปทุมธานี สมุทรปราการ และสมุทรสาคร
3. ค่าจ้าง 361 บาท มี 2 จังหวัด คือ ชลบุรี ระยอง
4. ค่าจ้าง 352 บาท มี 1 จังหวัด คือ จังหวัดนครราชสีมา
5. ค่าจ้าง 351 บาท มี 1 จังหวัด คือ จังหวัดสมุทรสงคราม
6. ค่าจ้าง 350 บาท มี 6 จังหวัด คือ จังหวัดขอนแก่น ฉะเชิงเทรา เชียงใหม่ ปราจีนบุรี พระนครศรีอยุธยา และสระบุรี
7. ค่าจ้าง 349 บาท มี 1 จังหวัด คือ จังหวัดลพบุรี
8. ค่าจ้าง 348 บาท มี 3 จังหวัด คือ จังหวัดนครนายก สุพรรณบุรี และหนองคาย
9. ค่าจ้าง 347 บาท มี 2 จังหวัด คือ จังหวัดกระบี่ และตราด
10. ค่าจ้าง 345 บาท มี 15 จังหวัด คือ จังหวัดกาญจนบุรี จันทบุรี เชียงราย ตาก นครพนม บุรีรัมย์ ประจวบคีรีขันธ์ พังงา พิชณุโลก มุกดาหาร สกลนคร สงขลา สระแก้ว สุราษฎร์ธานี และอุบลราชธานี
11. ค่าจ้าง 344 บาท มี 3 จังหวัด คือ จังหวัดชุมพร เพชรบุรี และสุรินทร์
12. ค่าจ้าง 343 บาท มี 3 จังหวัด คือ จังหวัดนครสวรรค์ ยโสธร และลำพูน
13. ค่าจ้าง 342 บาท มี 5 จังหวัด คือ จังหวัดกาฬสินธุ์ นครศรีธรรมราช บึงกาฬ เพชรบูรณ์ และร้อยเอ็ด
14. ค่าจ้าง 341 บาท มี 5 จังหวัด คือ จังหวัดชัยนาท ชัยภูมิ พัทลุง สิงห์บุรี และอ่างทอง
15. ค่าจ้าง 340 บาท มี 16 จังหวัด คือ จังหวัดกำแพงเพชร พิจิตร มหาสารคาม แม่ฮ่องสอน ระนอง ราชบุรี ลำปาง เลย ศรีสะเกษ สตูล สุโขทัย หนองบัวลำภู อำนาจเจริญ อุตรดิตถ์ อุดรธานี และอุทัยธานี

16. ค่าจ้าง 338 บาท มี 4 จังหวัด คือ จังหวัดตรัง น่าน พะเยา และแพร่

17. ค่าจ้าง 330 บาท มี 3 จังหวัด คือ จังหวัดนราธิวาส ปัตตานี และยะลา

โดยมีผลบังคับใช้ตั้งแต่วันที่ 1 มกราคม 2567 เป็นต้นไป

ในส่วนของอัตราค่าจ้างขั้นต่ำประเภทกิจการโรงแรมนั้น คณะกรรมการค่าจ้างได้ออกประกาศคณะกรรมการค่าจ้าง เรื่อง อัตราค่าจ้างขั้นต่ำประเภทกิจการโรงแรม ลงวันที่ 27 มีนาคม พ.ศ. 2567 กำหนดอัตราค่าจ้างขั้นต่ำเพื่อใช้บังคับแก่นายจ้างและลูกจ้างที่ทำงานประเภทกิจการโรงแรม ที่ได้รับมาตรฐานที่พักเพื่อการท่องเที่ยวประเภทโรงแรมระดับการให้บริการ 4 ดาวขึ้นไป และมีลูกจ้างตั้งแต่ 50 คนขึ้นไป ให้กำหนดอัตราค่าจ้างขั้นต่ำเป็นเงินวันละ 400 บาท ในท้องที่ ดังนี้

1. กรุงเทพมหานคร เฉพาะเขตปทุมวัน วัฒนา
2. จังหวัดกระบี่ เฉพาะเขตองค์การบริหารส่วนตำบลอ่าวนาง
3. จังหวัดชลบุรี เฉพาะเขตเมืองพัทยา
4. จังหวัดเชียงใหม่ เฉพาะเขตเทศบาลนครเชียงใหม่
5. จังหวัดประจวบคีรีขันธ์ เฉพาะเขตเทศบาลหัวหิน
6. จังหวัดพังงา เฉพาะเขตเทศบาลตำบลคึกคัก
7. จังหวัดภูเก็ต
8. จังหวัดระยอง เฉพาะเขตตำบลเพ
9. จังหวัดสงขลา เฉพาะเขตเทศบาลนครหาดใหญ่
10. จังหวัดสุราษฎร์ธานี เฉพาะเขตเทศบาลนครเกาะสมุย

โดยมีผลบังคับใช้ตั้งแต่วันที่ 13 เมษายน 2567 เป็นต้นไป

ที่มา : กระทรวงแรงงาน

นอกจากนี้ ในปัจจุบันภาครัฐต้องการส่งเสริมการพัฒนาฝีมือแรงงานให้มีความรู้ ความสามารถ มีทักษะฝีมือ ในสาขาอาชีพสูงขึ้น เพื่อเพิ่มประสิทธิภาพและคุณภาพในการทำงาน รวมถึงการจ่ายค่าแรงที่เหมาะสมตามมาตรฐานฝีมือ จึงได้กำหนดอัตราค่าจ้างตามมาตรฐานฝีมือขึ้น โดยใช้มาตรฐานฝีมือแรงงานแห่งชาติ ตามพระราชบัญญัติส่งเสริมการพัฒนาฝีมือแรงงาน พ.ศ. 2545

คณะกรรมการค่าจ้างชุดที่ 21 ได้แต่งตั้งคณะอนุกรรมการทบทวนอัตราค่าจ้างตามมาตรฐานฝีมือ เพื่อพิจารณาทบทวนอัตราค่าจ้างตามมาตรฐานฝีมือ จำนวน 54 สาขาอาชีพ โดยพิจารณา ทบทวนอัตราค่าจ้างจากลักษณะการทำงาน การจ่ายค่าจ้างจริงในตลาดแรงงานความสามารถในการจ่าย ของนายจ้าง รวมทั้งสถานการณ์และสภาพข้อเท็จจริงในแต่ละสาขาอาชีพ และได้จัดทำร่างอัตราค่าจ้าง ตามมาตรฐานฝีมือเสนอคณะกรรมการค่าจ้าง ซึ่งในการประชุมคณะกรรมการค่าจ้าง ครั้งที่ 6/2566 เมื่อวันที่ 13 กันยายน 2566 ได้มีมติกำหนดอัตราค่าจ้างตามมาตรฐานฝีมือ จำนวน 129 สาขา ใน 6 สาขาอาชีพ ดังนี้

- มีมาตรฐานฝีมือฯ แต่ไม่มีการกำหนดอัตราค่าจ้างตามมาตรฐานฝีมือเนื่องจากยังไม่มีमतทดสอบฯ

× ไม่มีมาตรฐานฝีมือแรงงานแห่งชาติตามระดับนั้น ๆ

หน่วย : บาทต่อวัน

ลำดับ	สาขาอาชีพ/สาขา	ระดับ 1	ระดับ 2	ระดับ 3	ระดับ 4
<u>สาขาอาชีพช่างอุตสาหกรรมศิลป์</u>					
1	ช่างหินขัด	470	-	-	×
2	ช่างฉาบยิปซัม	470	-	-	×
3	ช่างติดตั้งยิปซัม	485	595	-	×
4	ช่างมุงหลังคากระเบื้องคอนกรีต	470	590	685	×
5	ช่างก่ออิฐ	410	530	645	×
6	ช่างฉาบปูน	455	565	675	×
7	ช่างอะลูมิเนียมก่อสร้าง	435	545	650	×
8	ช่างไม้ก่อสร้าง	445	595	685	×
9	ช่างเขียนแบบก่อสร้างด้วยคอมพิวเตอร์	690	-	-	×
10	ช่างปูกระเบื้องผนังและพื้น	485	580	685	×
11	ช่างสีอาคาร	500	640	-	×
12	ช่างก่อและติดตั้งคอนกรีตมวลเบา	510	625	-	×
<u>สาขาอาชีพช่างอุตสาหกรรม</u>					
13	ช่างเชื่อมแม่เหล็ก	470	575	675	×
14	ช่างเชื่อมท่อพอลิเอทิลีนความหนาแน่นสูง	510	×	×	×
15	ช่างทำแม่พิมพ์ฉีดโลหะ	530	-	-	×
16	ช่างประกอบท่อ	440	-	-	×
17	ช่างระบบส่งถ่ายกำลัง	495	-	-	×
18	ช่างระบบปั๊มและวาล์ว	515	-	-	×
19	ช่างเขียนแบบเครื่องกลด้วยคอมพิวเตอร์	510	585	740	×
20	ช่างเชื่อมทิก	540	685	855	×
21	ช่างกลึง	460	540	630	×
22	ช่างควบคุมเครื่องกลึง CNC	470	555	675	×

ลำดับ	สาขาอาชีพ/สาขา	ระดับ 1	ระดับ 2	ระดับ 3	ระดับ 4
23	ช่างควบคุมเครื่อง Wire Cut	480	-	-	×
24	ช่างเชื่อมอาร์กโลหะด้วยมือ	500	610	685	×
25	ช่างประกอบโครงสร้างเหล็ก	500	-	-	×
26	ช่างปรับ	500	-	-	×
27	ผู้ควบคุมระบบงานเชื่อมมิก - แม็ก ด้วยหุ่นยนต์	560	-	-	×
28	ช่างเมคคาทรอนิกส์และหุ่นยนต์อุตสาหกรรม	585	660	755	×
29	ช่างกลึงสำหรับอุตสาหกรรมผลิตชิ้นส่วนยานยนต์	440	530	-	-
30	ช่างเชื่อมมิก-แม็กสำหรับอุตสาหกรรมผลิตชิ้นส่วนยานยนต์	470	565	-	-
31	ช่างเทคนิคบำรุงรักษาเครื่องจักรกลสำหรับอุตสาหกรรมผลิตชิ้นส่วนยานยนต์	440	530	-	-
32	ช่างเทคนิคเครื่องกลึงอัตโนมัติสำหรับอุตสาหกรรมผลิตชิ้นส่วนยานยนต์	440	530	-	-
33	ช่างเทคนิคฟันสีตัวถังสำหรับอุตสาหกรรมผลิตรถยนต์	440	530	-	-
34	ช่างเทคนิคฟันสีเลอร์ตัวถังสำหรับอุตสาหกรรมผลิตรถยนต์	440	530	-	-
35	พนักงานประกันคุณภาพผลิตภัณฑ์ยานยนต์ (ขั้นสุดท้าย)	440	530	-	-
36	ช่างเทคนิคเชื่อมสปอตตัวถังสำหรับอุตสาหกรรมผลิตรถยนต์	440	530	-	-
37	ช่างเทคนิคเขียนแบบเครื่องกล	510	605	-	-
38	ช่างเชื่อมทิกสำหรับอุตสาหกรรมจักรกลโลหะการ	550	660	-	-
39	ช่างเทคนิคระบบส่งกำลัง	495	595	-	-
40	พนักงานหลอมเหล็กเตาอาร์คไฟฟ้า	515	620	-	-
41	พนักงานปรุงแต่งน้ำเหล็กในเตาปรุงน้ำเหล็ก (Ladle Furnace)	535	640	-	-
42	พนักงานหล่อเหล็ก	490	600	-	-
43	พนักงานควบคุมการอบเหล็ก	470	575	-	-
44	ช่างเทคนิคเครื่องฉีดพลาสติก	405	480	-	-
45	ช่างเทคนิคเครื่องเป่าถุงพลาสติก	405	480	-	-
46	ช่างเทคนิคเครื่องเป่าภาชนะกลวง	405	480	-	-

ลำดับ	สาขาอาชีพ/สาขา	ระดับ 1	ระดับ 2	ระดับ 3	ระดับ 4
47	ช่างเทคนิคการซ่อมเครื่องเป่าถุงพลาสติก	440	515	-	-
48	ช่างเทคนิคเครื่องกัดอัตโนมัติ	495	595	-	-
49	ช่างเทคนิคเครื่องอีดีเอ็ม	475	570	-	-
50	ช่างเทคนิคเครื่องไวร์คัทอีดีเอ็ม	475	570	-	-
51	ช่างขัดเงาแม่พิมพ์	420	505	-	×
<u>สาขาอาชีพช่างเครื่องกล</u>					
52	ช่างซ่อมเครื่องยนต์ดีเซล	430	535	625	×
53	ช่างซ่อมรถแทรกเตอร์การเกษตร	465	535	620	×
54	พนักงานควบคุมเครื่องจักรรถตักหน้าขุดหลัง	585	×	×	×
55	พนักงานควบคุมเครื่องจักรรถยกไฟฟ้า	460	×	×	×
56	ช่างเครื่องปรับอากาศรถยนต์ขนาดเล็ก	430	530	625	×
57	ช่างตั้งศูนย์และถ่วงล้อรถยนต์	445	×	×	×
58	ช่างบำรุงรักษารถยนต์	400	480	×	×
59	ช่างเคาะตัวถังรถยนต์	500	585	680	×
60	ช่างซ่อมรถยนต์	430	545	640	×
61	ช่างสีรถยนต์	470	545	630	×
62	พนักงานควบคุมเครื่องจักรรถขุด	570	×	×	×
63	พนักงานควบคุมเครื่องจักรรถยกใช้เครื่องยนต์	460	×	×	×
64	พนักงานควบคุมเครื่องจักรรถลากจูง	555	×	×	×
65	พนักงานควบคุมเครื่องจักรรถตัก	520	×	×	×
66	ช่างซ่อมรถจักรยานยนต์	445	-	×	×
67	ช่างเทคนิคระบบไฮดรอลิก	510	605	-	-
<u>สาขาอาชีพช่างไฟฟ้า อิเล็กทรอนิกส์และคอมพิวเตอร์</u>					
68	ช่างไฟฟ้าภายนอกอาคาร	450	-	-	×
69	ช่างไฟฟ้าภายในอาคาร	470	595	695	×

ลำดับ	สาขาอาชีพ/สาขา	ระดับ 1	ระดับ 2	ระดับ 3	ระดับ 4
70	ช่างไฟฟ้าอุตสาหกรรม	440	550	660	×
71	ช่างซ่อมไมโครคอมพิวเตอร์	440	550	660	×
72	ช่างอิเล็กทรอนิกส์ (โทรทัศ)	440	550	×	×
73	ช่างเครื่องปรับอากาศในบ้านและการพาณิชย์ขนาดเล็ก	470	570	675	×
74	ช่างโทรคมนาคม (ไมโครเวฟและการสื่อสารดาวเทียม)	450	-	×	×
75	ช่างควบคุมด้วยระบบโปรแกรมเมเบิลลอจิกคอนโทรลเลอร์	450	540	-	×
76	ช่างไฟฟ้าสำหรับอุตสาหกรรมการจัดงานประชุมและการแสดงสินค้า	440	-	-	×
77	ช่างติดตั้งระบบโซลาร์เซลล์	485	-	×	×
78	พนักงานประกอบอุปกรณ์ไฟฟ้าแสงสว่าง	400	475	-	-
79	พนักงานประกอบมอเตอร์สำหรับเครื่องใช้ไฟฟ้า	410	490	-	-
80	ช่างเทคนิคบำรุงรักษาเครื่องจักรกลสำหรับอุตสาหกรรมไฟฟ้าและอิเล็กทรอนิกส์	455	540	-	-
81	ช่างเทคนิคระบบรักษาความปลอดภัย	440	530	-	×
82	ช่างเชื่อมระบบท่อในอุตสาหกรรมเครื่องปรับอากาศและเครื่องทำความเย็น	440	535	-	×
83	ช่างเทคนิคเครื่องปรับอากาศขนาดใหญ่	425	520	-	-
84	ช่างเทคนิคห้องเย็นขนาดเล็ก	425	520	-	-
85	พนักงานประกอบเครื่องปรับอากาศ	410	505	-	-
สาขาอาชีพช่างอุตสาหกรรมศิลป์					
86	ช่างสีเครื่องเรือน	415	510	-	×
87	ช่างเครื่องประดับ (ประดับอัญมณี)	470	645	825	×
88	ช่างเครื่องประดับ (รูปพรรณ)	485	575	665	×
89	ช่างเครื่องเรือนไม้	395	475	560	×
90	ช่างเย็บ	370	460	575	×
91	ช่างบุครุภัณฑ์	380	460	560	×
92	ช่างประกอบติดตั้งเฟอร์นิเจอร์	460	570	-	×

ลำดับ	สาขาอาชีพ/สาขา	ระดับ 1	ระดับ 2	ระดับ 3	ระดับ 4
93	ช่างฝีมือเครื่องประดับแนวอนุรักษ์ (เทคนิคโบราณ)	565	-	-	×
94	ช่างเครื่องถม	670	-	-	×
95	พนักงานเตรียมวัตถุดิบสำหรับอุตสาหกรรมเฟอร์นิเจอร์ไม้จริง	375	430	-	-
96	พนักงานผลิตชิ้นส่วนเฟอร์นิเจอร์ไม้จริงด้วยเครื่องจักรอัตโนมัติ	425	505	-	-
97	พนักงานประกอบเฟอร์นิเจอร์ไม้จริง	390	460	-	-
98	ช่างทำสีเฟอร์นิเจอร์ไม้จริง	400	455	-	-
99	พนักงานตัดวาดรองเท้า	425	470	-	-
100	พนักงานอัดพื้นรองเท้า	435	475	-	-
101	ช่างเย็บรองเท้า	435	480	-	-
102	พนักงานประกอบรองเท้า (เย็บ)	415	460	-	-
103	ช่างเจียรระโนพลอย	465	605	-	-
104	ช่างหล่อเครื่องประดับ	465	605	-	-
105	ช่างตกแต่งเครื่องประดับ	465	605	-	-
106	ช่างฝังอัญมณีบนเครื่องประดับ	465	605	-	-
สาขาอาชีพภาคบริการ					
107	นักส่งเสริมสุขภาพแบบองค์รวม ไทยสัปปายะ (หัตถบำบัด)	460	575	×	×
108	นักส่งเสริมสุขภาพแบบองค์รวม ไทยสัปปายะ (โภชนาบำบัด)	500	600	×	×
109	นักส่งเสริมสุขภาพแบบองค์รวม ไทยสัปปายะ (วาริบำบัด)	500	600	×	×
110	นักส่งเสริมสุขภาพแบบองค์รวม ไทยสัปปายะ (สุนทรบำบัด)	500	600	×	×
111	นักส่งเสริมสุขภาพแบบองค์รวม สปาตะวันต (หัตถบำบัด)	540	715	×	×
112	นักส่งเสริมสุขภาพแบบองค์รวม สปาตะวันต (โภชนาบำบัด)	680	900	×	×
113	นักส่งเสริมสุขภาพแบบองค์รวม สปาตะวันต (วาริบำบัด)	625	825	×	×
114	นักส่งเสริมสุขภาพแบบองค์รวม สปาตะวันต (สุนทรบำบัด)	595	790	×	×
115	พนักงานนวดไทย	485	640	795	×
116	พนักงานผสมเครื่องดื่ม	475	525	600	×
117	การดูแลผู้สูงอายุ	535	×	×	×



ลำดับ	สาขาอาชีพ/สาขา	ระดับ 1	ระดับ 2	ระดับ 3	ระดับ 4
118	การเลี้ยงดูเด็กปฐมวัย	530	×	×	×
119	ผู้ประกอบขนมอบ	400	505	×	×
120	ผู้ประกอบอาหารไทย	470	605	×	×
121	พนักงานต้อนรับส่วนหน้า	440	565	×	×
122	ช่างเครื่องช่วยคนพิการ	520	600	-	×
123	พนักงานแผนกบริการอาหารและเครื่องดื่มในธุรกิจโรงแรมและภัตตาคาร	440	-	-	×
124	ช่างแต่งผมสตรี	440	510	650	×
125	ช่างแต่งผมบุรุษ	430	500	630	×
126	ผู้ควบคุมสินค้าคงคลัง	415	535	-	-
127	ผู้ควบคุมรถยกสินค้าขนาดไม่เกิน 10 ตัน	430	540	-	-
128	ผู้ปฏิบัติการคลังสินค้า	400	505	-	-
129	นักบริหารการขนส่งสินค้าทางถนน	495	620	-	-

หมายเหตุ: มาตรฐานฝีมือแรงงาน คือ ข้อกำหนดทางวิชาการที่ใช้เป็นเกณฑ์วัดระดับฝีมือ ความรู้ ความสามารถ และทัศนคติในการทำงานของผู้ประกอบอาชีพสาขาต่าง ๆ ของกรมพัฒนาฝีมือแรงงาน โดยแบ่งเกณฑ์วัดระดับฝีมือแรงงานเป็น 3 ระดับ และจะมีรายละเอียดของเกณฑ์มาตรฐานฝีมือแรงงานที่แตกต่างกันในแต่ละสาขา ซึ่งผู้ที่ผ่านการทดสอบจะได้รับใบรับรองผ่านการทดสอบของกรมพัฒนาฝีมือแรงงาน

ที่มา: กระทรวงแรงงาน

### กลุ่มที่ 3 เป้าหมายการพัฒนาที่ยั่งยืน

(Sustainable Development Goals : SDGs)

เป้าหมายการพัฒนาที่ยั่งยืนเป้าหมายที่ 8 ส่งเสริมการเจริญเติบโตทางเศรษฐกิจที่ต่อเนื่อง  
ครอบคลุม และยั่งยืน การจ้างงานเต็มที่และมีผลิตภาพ และงานที่มีคุณค่าสำหรับทุกคน

## ข้อมูลเกี่ยวกับ SDGs

ที่ประชุมสมัชชาใหญ่แห่งสหประชาชาติ (United Nations General Assembly: UNGA) สมัยสามัญครั้งที่ 70 เมื่อวันที่ 25 กันยายน พ.ศ. 2558 โดยประเทศสมาชิกจำนวน 193 ประเทศ ให้การรับรองวาระการพัฒนาที่ยั่งยืน ค.ศ. 2030 (2030 Agenda for Sustainable Development) เพื่อเป็นกรอบการบรรลุการพัฒนาในระดับระหว่างประเทศภายในปี พ.ศ. 2573 (ค.ศ. 2030) ซึ่งประกอบไปด้วยเป้าหมายการพัฒนาที่ยั่งยืน (Sustainable Development Goals: SDGs) จำนวน 17 เป้าหมาย ได้แก่

เป้าหมายที่ 1: ขจัดความยากจนทุกรูปแบบในทุกพื้นที่

เป้าหมายที่ 2: ยุติความหิวโหย บรรลุความมั่นคงทางอาหารและยกระดับโภชนาการและส่งเสริมเกษตรกรรมที่ยั่งยืน

เป้าหมายที่ 3: สร้างหลักประกันว่าคนมีชีวิตที่มีสุขภาพดีและส่งเสริมความเป็นอยู่ที่ดีสำหรับทุกคนในทุกวัย

เป้าหมายที่ 4: สร้างหลักประกันว่าทุกคนมีการศึกษาที่มีคุณภาพอย่างครอบคลุมและเท่าเทียม และสนับสนุนโอกาสในการเรียนรู้ตลอดชีวิต

เป้าหมายที่ 5: บรรลุความเท่าเทียมระหว่างเพศ และเสริมอำนาจให้แก่สตรีและเด็กหญิง

เป้าหมายที่ 6: สร้างหลักประกันว่าจะมีการจัดให้มีน้ำและสุขอนามัยสำหรับทุกคนและมีการบริหารจัดการที่ยั่งยืน

เป้าหมายที่ 7: สร้างหลักประกันให้ทุกคนสามารถเข้าถึงพลังงานสมัยใหม่ที่ยั่งยืนในราคาที่ย่อมเยา

เป้าหมายที่ 8: ส่งเสริมการเติบโตทางเศรษฐกิจที่ต่อเนื่อง ครอบคลุม และยั่งยืน การจ้างงานเต็มที่มีผลิตภาพ และการมีงานที่มีคุณค่าสำหรับทุกคน

เป้าหมายที่ 9: สร้างโครงสร้างพื้นฐานที่สามารถรองรับต่อการเปลี่ยนแปลง ส่งเสริมการพัฒนาอุตสาหกรรมที่ครอบคลุมและยั่งยืน และส่งเสริมนวัตกรรม

เป้าหมายที่ 10: ลดความไม่เสมอภาคภายในประเทศและระหว่างประเทศ

เป้าหมายที่ 11: ทำให้เมืองและการตั้งถิ่นฐานของมนุษย์มีความครอบคลุม ปลอดภัย มีภูมิคุ้มกันและยั่งยืน

เป้าหมายที่ 12: สร้างหลักประกันให้มีรูปแบบการผลิตและการบริโภคที่ยั่งยืน

เป้าหมายที่ 13: ปฏิบัติการอย่างเร่งด่วนเพื่อต่อสู้การเปลี่ยนแปลงสภาพภูมิอากาศและผลกระทบที่เกิดขึ้น

เป้าหมายที่ 14: อนุรักษ์และใช้ประโยชน์จากมหาสมุทร ทะเล และทรัพยากรทางทะเลอย่างยั่งยืนเพื่อการพัฒนาที่ยั่งยืน

เป้าหมายที่ 15: ปกป้อง ฟื้นฟู และสนับสนุนการใช้ระบบนิเวศบนบกอย่างยั่งยืน จัดการป่าไม้อย่างยั่งยืนต่อสู้การกลายสภาพเป็นทะเลทราย หยุดการเสื่อมโทรมของที่ดินและฟื้นสภาพดิน และหยุดยั้งการสูญเสียดiversity ความหลากหลายทางชีวภาพ

เป้าหมายที่ 16: ส่งเสริมสังคมที่สงบสุขและครอบคลุมเพื่อการพัฒนาที่ยั่งยืน ให้ทุกคนเข้าถึงความยุติธรรม และสร้างสถาบันที่มีประสิทธิภาพ รับผิดชอบ และครอบคลุมในทุกระดับ

เป้าหมายที่ 17: เสริมความเข้มแข็งให้แก่กลไกการดำเนินงานและฟื้นฟูหุ้นส่วนความร่วมมือระดับโลกเพื่อการพัฒนาที่ยั่งยืน<sup>1</sup> (ศูนย์วิจัยและสนับสนุนเป้าหมายการพัฒนาที่ยั่งยืน)

ทั้งนี้ ภายใต้นี้เป้าหมายมีเป้าหมายย่อยที่เรียกว่าเป้าประสงค์ (Targets) จำนวนทั้งสิ้น 169 เป้าประสงค์ และตัวชี้วัด (Indicators) ภายใต้นี้เป้าประสงค์อีกจำนวน 232 ตัวชี้วัด ซึ่งการดำเนินงานขับเคลื่อนเป้าหมายการพัฒนาที่ยั่งยืน (Sustainable Development Goals : SDGs) กระทรวงแรงงานได้รับมอบหมาย

<sup>1</sup> ศูนย์วิจัยและสนับสนุนเป้าหมายการพัฒนาที่ยั่งยืน. 2022. ข้อมูลเบื้องต้นเกี่ยวกับ SDGs. สืบค้นเมื่อ 5 กรกฎาคม 2567. <https://www.sdgmovement.com/intro-to-sdgs/>

ตามมติที่ประชุมคณะกรรมการเพื่อการพัฒนาที่ยั่งยืน (กพย.) ครั้งที่ 1/2563 เมื่อวันที่ 14 กันยายน 2563 ให้เป็นหน่วยงานรับผิดชอบและประสานงานหลักการขับเคลื่อนดำเนินงานตามเป้าหมายการพัฒนาที่ยั่งยืนในระดับเป้าหมายย่อย (Target) ภายใต้เป้าหมายการพัฒนาที่ยั่งยืน เป้าหมายที่ 8 ส่งเสริมการเจริญเติบโตทางเศรษฐกิจที่ต่อเนื่อง ครอบคลุม และยั่งยืน การจ้างงานเต็มที่และมีผลผลิตภาพ และการมีงานที่มีคุณค่าสำหรับทุกคน จำนวน 3 เป้าหมายย่อย 5 ตัวชี้วัด ได้แก่

1) เป้าหมายย่อยที่ 8.5 จำนวน 2 ตัวชี้วัด ได้แก่

1.1) ตัวชี้วัดที่ 8.5.1 รายได้เฉลี่ยต่อชั่วโมงของลูกจ้างหญิงและชาย จำแนกตามเพศ อาชีพ อายุ และ ความพิการ หน่วยงานจัดเก็บข้อมูล กระทรวงดิจิทัลเพื่อเศรษฐกิจและสังคม (ดท.) สำนักงานสถิติแห่งชาติ (สสช.) และ

1.2) ตัวชี้วัดที่ 8.5.2 อัตราการว่างงาน จำแนกตามเพศ อายุ และความพิการ หน่วยงานจัดเก็บข้อมูล (ดท.) (สสช.) กรมกิจการผู้สูงอายุ (พม.)

2) เป้าหมายย่อยที่ 8.6 จำนวน 1 ตัวชี้วัด ได้แก่ ตัวชี้วัดที่ 8.6.1 สัดส่วนของเยาวชน (15-64 ปี) ที่ไม่ได้อยู่ในภาคการศึกษา การจ้างงานหรือการฝึกอบรม หน่วยงานจัดเก็บข้อมูล (ดท.) (สสช.)

3) เป้าหมายย่อยที่ 8.8 จำนวน 2 ตัวชี้วัด ได้แก่

3.1) ตัวชี้วัดที่ 8.8.1 การบาดเจ็บร้ายแรงจากการทำงานต่อแรงงาน 100,000 คน จำแนกตามเพศ และสถานะแรงงานต่างด้าว หน่วยงานจัดเก็บข้อมูล กระทรวงสาธารณสุข (สธ.) กระทรวงแรงงาน (รง.)

3.2) ตัวชี้วัดที่ 8.8.2 ระดับการปฏิบัติตามสิทธิแรงงานในประเทศ (เสรีภาพในการสมาคมและการเจรจาต่อรองร่วม) โดยยึดหลักกรรมสัญญาของ ILO และกฎหมายภายในประเทศ จำแนกตามเพศ และสถานะแรงงานต่างด้าว ยังไม่มีหน่วยงานจัดเก็บข้อมูล

1. เป้าหมายย่อยที่ 8.5 บรรลุการจ้างงานเต็มที่และมีผลิตภาพ และการมีงานที่มีคุณค่าสำหรับหญิงและชายทุกคน รวมถึงเยาวชนและผู้มีภาวะทุพพลภาพ และให้มีการจ่ายค่าจ้างที่เท่าเทียมสำหรับงานที่มีคุณค่าเท่าเทียมกัน ภายในปี พ.ศ. 2573

1.1) ตัวชี้วัดที่ 8.5.1 รายได้เฉลี่ยต่อชั่วโมงของลูกจ้างหญิงและชาย จำแนกตามเพศ อาชีพ อายุ และความพิการ<sup>[1]</sup>

ตารางที่ 16 รายได้เฉลี่ยต่อชั่วโมงของลูกจ้างหญิงและชาย ประเทศเกาหลีใต้ จำแนกตามอาชีพ (สกุลเงินบาท)<sup>[2]</sup>

อาชีพ	เพศ	ปี					
		2560	2561	2562	2563	2564	2565
1. ผู้จัดการ (Managers)	หญิง	962.69	1,206.10	1,353.17	1,250.95	1,268.33	1,532.58
	ชาย	1,325.37	1,512.01	1,688.07	1,599.30	1,664.88	1,979.15
2. ผู้เชี่ยวชาญ (Professionals)	หญิง	455.48	510.75	542.35	511.67	521.19	592.60
	ชาย	733.79	811.14	836.73	784.39	800.69	909.30
3. พนักงานสนับสนุนเสมียน (Clerical support workers)	หญิง	442.98	518.26	551.16	506.00	525.44	605.27
	ชาย	668.13	760.72	797.08	723.66	748.85	847.23
4. พนักงานบริการและขาย (Service and sales workers)	หญิง	294.35	334.40	363.25	345.05	354.58	384.83
	ชาย	487.74	554.62	570.52	542.85	552.51	604.24
5. คนงานเกษตรป่าไม้และประมงที่มีฝีมือ (Skilled agricultural, forestry and fishery workers)	หญิง	261.96	320.04	318.83	336.35	322.29	340.67
	ชาย	362.65	384.12	397.68	403.12	421.66	437.36
6. คนงานหัตถกรรมและการค้า (Craft and related trades workers)	หญิง	284.51	333.10	354.97	341.73	341.39	386.58
	ชาย	475.34	524.73	544.57	518.74	530.98	590.92
7. ผู้ควบคุมโรงงานและเครื่องจักรและผู้ประกอบ (Plant and machine operators, and assemblers)	หญิง	347.82	386.79	425.14	394.28	395.68	449.23
	ชาย	450.49	495.87	525.31	503.15	508.00	570.18
8. พนักงาน/ คนงานทั่วไป (Elementary occupations)	หญิง	256.15	305.64	328.24	311.21	313.37	350.12
	ชาย	306.99	345.76	368.32	357.87	353.31	395.81

ที่มา : International Labour Organization (ILO): ILOSTAT database หมายเหตุ : [1] ข้อมูลอายุ ความพิการ และข้อมูลปี 2566 ILO ไม่มีการเผยแพร่ข้อมูล [2] แปลงค่าเงินเทียบเงินบาท ณ วันที่ 8 กรกฎาคม 2567

อัตรารายได้เฉลี่ยต่อชั่วโมงของประเทศเกาหลีใต้ เมื่อจำแนกตามเพศและอาชีพ แสดงให้เห็นว่า รายได้เฉลี่ยต่อชั่วโมงทุกอาชีพมีอัตราเพิ่มขึ้นอย่างต่อเนื่อง แต่ในปี 2563 อัตราค่าจ้างเฉลี่ยส่วนใหญ่เกือบทุกอาชีพทั้งเพศหญิงและเพศชายลดลงเล็กน้อย ซึ่งอาจเป็นผลกระทบจากสถานการณ์การแพร่ระบาดของโควิด-19 ที่มีต่อตลาดแรงงาน ยกเว้นอาชีพคนงานเกษตรป่าไม้และประมงที่มีฝีมือที่มีอัตราค่าจ้างเฉลี่ยเพิ่มขึ้นอย่างต่อเนื่อง อย่างไรก็ตาม เพศชายมีรายได้เฉลี่ยต่อชั่วโมงสูงกว่าเพศหญิงในทุกอาชีพ โดยในปี 2565 เพศชายมีรายได้เฉลี่ยต่อชั่วโมงสูงกว่าเพศหญิงในทุกอาชีพ

ตารางที่ 17 รายได้เฉลี่ยต่อชั่วโมงของลูกจ้างหญิงและชาย ประเทศสหรัฐอเมริกา จำแนกตามอาชีพ (สกุลเงินบาท)<sup>[1]</sup>

อาชีพ	เพศ <sup>[2]</sup>	ปี						
		2560	2561	2562	2563	2564	2565	2566
1. ผู้จัดการ (Managers)	หญิง	1363.71	1341.82	1402.00	1558.11	1500.84	1709.47	1794.81
	ชาย	1664.97	1590.20	1629.96	1852.07	1869.58	1848.79	2204.03
2. ผู้เชี่ยวชาญ (Professionals)	หญิง	1325.41	1334.16	1386.32	1441.03	1489.90	1656.58	1786.79
	ชาย	1545.34	1597.13	1638.34	1756.52	1753.23	1933.77	2076.38
3. ช่างเทคนิคและผู้ประกอบวิชาชีพ (Technicians and associate professionals)	หญิง	949.74	984.76	998.62	1092.35	1069.74	1159.46	1240.07
	ชาย	1126.27	1145.24	1205.05	1384.50	1371.73	1438.48	1615.73
4. พนักงานสนับสนุนเสมียน (Clerical support workers)	หญิง	774.31	737.47	767.75	833.40	903.06	936.98	918.38
	ชาย	789.63	795.83	870.6	958.50	1132.47	1073.02	1104.39
5. พนักงานบริการและขาย (Service and sales workers)	หญิง	594.50	623.68	645.20	739.66	710.12	811.15	825.74
	ชาย	717.78	787.81	1015.03	988.04	923.85	1018.68	1081.04
6. คนงานเกษตรป่าไม้และประมงที่มีฝีมือ (Skilled agricultural, forestry and fishery workers)	หญิง	442.41	550.37	507.70	511.34	753.89	766.29	822.45
	ชาย	713.44	597.42	724.71	660.88	702.10	814.43	1014.3
7. คนงานหัตถกรรมและการค้า (Craft and related trades workers)	หญิง	656.14	634.99	640.09	806.77	752.43	789.99	782.34
	ชาย	903.79	933.70	999.35	1079.22	1071.93	1189.73	1192.65
8. ผู้ควบคุมโรงงานและเครื่องจักรและผู้ประกอบ (Plant and machine operators, and assemblers)	หญิง	680.58	643.74	670.73	776.13	736.02	862.21	835.58
	ชาย	804.58	834.86	824.28	881.54	948.65	1007.74	1038.01
9. พนักงาน/ คนงานทั่วไป (Elementary occupations)	หญิง	541.62	555.84	571.89	676.93	699.54	691.52	753.52
	ชาย	692.25	696.99	706.47	811.51	806.77	854.19	895.04

ที่มา : International Labour Organization (ILO): ILOSTAT database หมายเหตุ : [1] แปลงค่าเงินเทียบเงินบาท ณ วันที่ 8 กรกฎาคม 2567 [2] อายุและความพิการ ILO ไม่มีการเผยแพร่ข้อมูล

อัตรารายได้เฉลี่ยต่อชั่วโมงของประเทศสหรัฐอเมริกา เมื่อจำแนกตามเพศและอาชีพ แสดงให้เห็นว่า เพศชายมีรายได้เฉลี่ยต่อชั่วโมงสูงกว่าเพศหญิงในทุกอาชีพ โดยในปี 2566 เพศชายมีรายได้เฉลี่ยต่อชั่วโมงสูงกว่าเพศหญิงในทุกอาชีพ

ตารางที่ 18 รายได้เฉลี่ยต่อชั่วโมงของลูกจ้างหญิงและชาย ประเทศไทย จำแนกตามอาชีพ (สกุลเงินบาท)

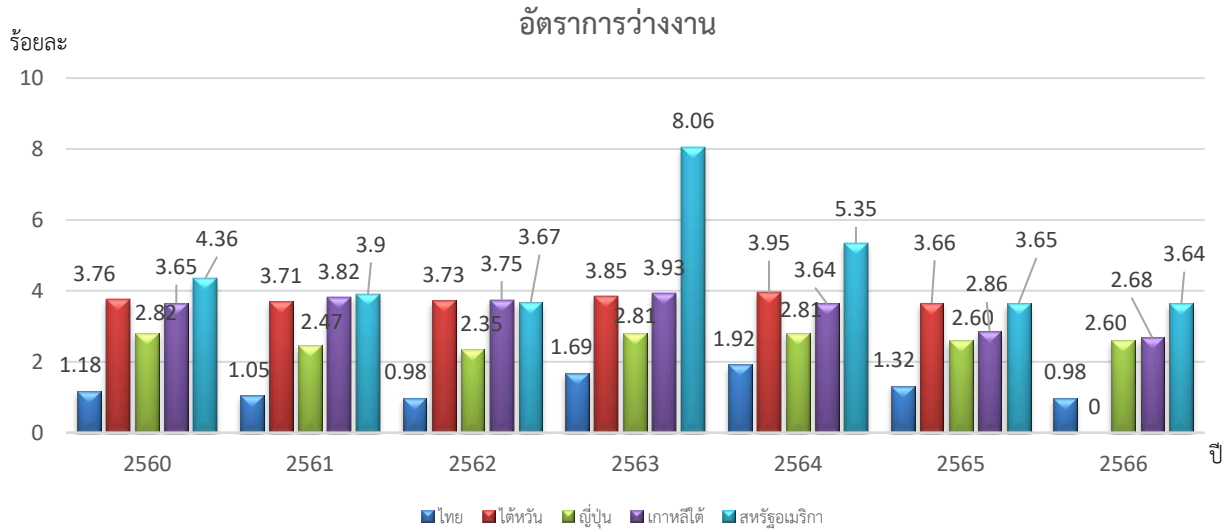
อาชีพ	เพศ <sup>[1]</sup>	ปี						
		2560	2561	2562	2563	2564	2565	2566
1. ผู้จัดการ (Managers)	หญิง	182.24	187.11	201.28	209.28	186.67	190.76	195.92
	ชาย	175.83	178.44	188.94	203.70	182.38	185.6	189.64
2. ผู้เชี่ยวชาญ (Professionals)	หญิง	172.20	171.98	176.55	192.58	184.30	176.01	180.27
	ชาย	192.54	189.94	188.30	214.00	201.66	201.97	201.66
3. ช่างเทคนิคและผู้ประกอบวิชาชีพ (Technicians and associate professionals)	หญิง	109.62	113.56	116.96	126.34	120.14	121.51	125.39
	ชาย	137.57	137.70	140.79	150.04	143.13	147.75	152.95
4. พนักงานสนับสนุนเสมียน (Clerical support workers)	หญิง	85.96	88.09	90.43	95.31	90.73	92.96	97.09
	ชาย	91.52	92.40	94.04	95.46	93.40	95.90	99.51
5. พนักงานบริการและขาย (Service and sales workers)	หญิง	57.22	58.49	59.33	60.73	63.73	61.69	63.27
	ชาย	70.02	73.67	74.91	74.52	73.61	78.43	78.03
6. คนงานเกษตรป่าไม้และประมงที่มีฝีมือ (Skilled agricultural, forestry and fishery workers)	หญิง	43.31	38.13	39.79	40.79	45.43	50.62	47.37
	ชาย	48.21	43.89	45.71	46.92	49.86	53.18	51.55
7. คนงานหัตถกรรมและการค้า (Craft and related trades workers)	หญิง	45.59	48.03	51.21	53.35	54.31	57.33	59.31
	ชาย	58.88	60.79	63.21	65.89	65.67	69.54	71.73
8. ผู้ควบคุมโรงงานและเครื่องจักรและผู้ประกอบ (Plant and machine operators, and assemblers)	หญิง	52.45	54.03	56.60	61.95	57.97	66.27	63.07
	ชาย	63.57	64.57	67.16	71.10	69.36	71.76	75.06
9. พนักงาน/ คนงานทั่วไป (Elementary occupations)	หญิง	41.22	42.60	43.90	45.81	47.52	48.39	51.76
	ชาย	41.44	42.24	43.40	45.07	46.12	47.79	50.04

ที่มา : International Labour Organization (ILO): ILOSTAT database หมายเหตุ : [1] อายุและความพิการ ILO ไม่มีการเผยแพร่ข้อมูล

อัตรารายได้เฉลี่ยต่อชั่วโมงของประเทศไทย เมื่อจำแนกตามเพศและอาชีพ แสดงให้เห็นว่า ส่วนใหญ่เพศชายมีรายได้เฉลี่ยต่อชั่วโมงสูงกว่าเพศหญิงในทุกอาชีพ ยกเว้นอาชีพผู้จัดการและอาชีพพนักงาน/ คนงานทั่วไป เพศหญิงมีรายได้เฉลี่ยต่อชั่วโมงสูงกว่าเพศชาย โดยในปี 2566 อาชีพผู้จัดการและอาชีพพนักงาน/ คนงานทั่วไป เพศหญิงมีรายได้เฉลี่ยต่อชั่วโมงสูงกว่าเพศชาย อยู่ที่ร้อยละ 3.31 และร้อยละ 3.44 ตามลำดับ

## 1.2) ตัวชี้วัดที่ 8.5.2 อัตราการว่างงาน (Unemployment Rate (%) | Annual)

รูปที่ 15 อัตราการว่างงาน (Unemployment Rate (%) | Annual)



ตารางที่ 19 อัตราการว่างงาน (Unemployment Rate) <sup>[1]</sup>

ประเทศ/รายปี	2560	2561	2562	2563	2564	2565	2566
ไทย	1.18	1.05	0.98	1.69	1.92	1.32	0.98
ไต้หวัน	3.76	3.71	3.73	3.85	3.95	3.66	3.47
ญี่ปุ่น	2.82	2.47	2.35	2.81	2.81	2.60	2.60
เกาหลีใต้	3.65	3.82	3.75	3.93	3.64	2.86	2.68
สหรัฐอเมริกา	4.36	3.90	3.67	8.06	5.35	3.65	3.64

ที่มา : สำนักงานสถิติแห่งชาติ, International Labour Organization (ILO): ILOSTAT database, DGBAS Taiwan

หมายเหตุ : [1] อัตราการว่างงาน = {ผู้ว่างงาน / ผู้ที่อยู่ในกำลังแรงงาน} \*100

[2] รวบรวมข้อมูลโดยกองเศรษฐกิจการแรงงาน

**อัตราการว่างงาน** เมื่อดูจากประเทศทั้ง 4 ประเทศและ 1 เขตเศรษฐกิจ แสดงให้เห็นว่าทั้ง 4 ประเทศ และ 1 เขตเศรษฐกิจ อัตราการว่างงานส่วนใหญ่จะอยู่ระหว่างร้อยละ 1-4 ขณะเดียวกันในปี 2566 ประเทศที่มีอัตราการว่างงานมากที่สุด คือ สหรัฐอเมริกา ร้อยละ 3.64 และเมื่อแยกเป็นรายประเทศ จะพบว่า

- **ไทย** การว่างงานในปี 2566 มีอัตราการว่างงาน อยู่ที่ร้อยละ 0.98 ลดลงจากปีก่อนซึ่งอยู่ที่ร้อยละ 1.32
- **ไต้หวัน** การว่างงานในปี 2566 มีอัตราการว่างงาน อยู่ที่ร้อยละ 3.47 ลดลงจากปีก่อนซึ่งอยู่ที่ร้อยละ 3.66
- **ญี่ปุ่น** การว่างงานในปี 2566 มีอัตราการว่างงาน อยู่ที่ร้อยละ 2.60 คงที่เท่ากับปี 2565
- **เกาหลีใต้** การว่างงานในปี 2566 มีอัตราการว่างงาน อยู่ที่ร้อยละ 2.68 ลดลงจากปีก่อนซึ่งอยู่ที่ร้อยละ 2.86
- **สหรัฐอเมริกา** การว่างงานในปี 2566 มีอัตราการว่างงาน อยู่ที่ร้อยละ 3.64 ลดลงจากปีก่อนเล็กน้อยซึ่งอยู่ที่ร้อยละ 3.65



## 2. เป้าหมายที่ 8.6 ลดสัดส่วนเยาวชนที่ไม่มีงานทำที่ไม่มีการศึกษา และที่ไม่ได้รับการฝึกอบรม

ตัวชี้วัดที่ 8.6.1 สัดส่วนของเยาวชน (15-24 ปี) ที่ไม่ได้อยู่ในภาคการศึกษา การจ้างงานหรือการฝึกอบรม

(Proportion of youth (aged 15-24 years) not in education, employment or training (%) | Annual)

ตารางที่ 20 สัดส่วนของเยาวชน (อายุ 15-24 ปี) เป็นกลุ่มที่ไม่ได้อยู่ในระบบการศึกษา การจ้างงาน หรือการฝึกอบรม<sup>[1]</sup>

ประเทศ/รายปี	2560	2561	2562	2563	2564	2565	2566
ไทย	15.59	14.78	14.88	15.14	14.75	13.35	12.46
ญี่ปุ่น	3.32	2.97	3.14	3.10	N/A <sup>[2]</sup>	N/A <sup>[2]</sup>	N/A <sup>[2]</sup>
สหรัฐอเมริกา	10.97	10.92	10.41	13.89	12.21	11.24	11.19

ที่มา : International Labour Organization (ILO): ILOSTAT database

หมายเหตุ : [1] ได้หวั่นและเกาหลีใต้ ไม่มีการเผยแพร่ข้อมูลจาก ILO

[2] ญี่ปุ่น ปี 2564-2566 ไม่มีการเผยแพร่ข้อมูล

[3] รวบรวมข้อมูลโดยกองเศรษฐกิจการแรงงาน

### สัดส่วนของเยาวชน (อายุ 15-24 ปี) ที่ไม่ได้อยู่ในภาคการศึกษา การจ้างงานหรือการฝึกอบรม

สัดส่วนของเยาวชนที่ไม่ได้อยู่ในการศึกษา การจ้างงาน หรือการฝึกอบรม (หรือที่เรียกว่า "อัตรา NEET") เป็นการวัดผลเยาวชนที่อยู่นอกระบบการศึกษา ไม่ได้ในการฝึกอบรมและไม่ได้จ้างงาน เมื่อดูจากประเทศทั้ง 3 ประเทศ พบว่า สัดส่วนของเยาวชนที่ไม่ได้อยู่ในระบบการศึกษา การจ้างงาน หรือการฝึกอบรมของไทย กับสหรัฐอเมริกาใกล้เคียงกัน โดยตั้งแต่ปี 2564 ไทยลดลงอย่างต่อเนื่อง ส่วนสหรัฐอเมริกาลดลงอย่างต่อเนื่องตั้งแต่ปี 2563 และสัดส่วนของเยาวชนที่ไม่ได้อยู่ในระบบการศึกษา การจ้างงาน หรือการฝึกอบรมในส่วนของญี่ปุ่นเฉลี่ยอยู่ที่ร้อยละ 2-3 เท่านั้น เมื่อแยกเป็นรายประเทศ พบว่า

- ไทย สัดส่วนของเยาวชนที่ไม่ได้อยู่ในการศึกษา การจ้างงาน หรือการฝึกอบรมในปี 2566 อยู่ที่ร้อยละ 12.46 ลดลงจากปี 2565 ซึ่งอยู่ที่ร้อยละ 13.35

- ญี่ปุ่น สัดส่วนของเยาวชนที่ไม่ได้อยู่ในการศึกษา การจ้างงาน หรือการฝึกอบรมในปี 2566 ไม่มีการเผยแพร่ข้อมูล

- สหรัฐอเมริกา สัดส่วนของเยาวชนที่ไม่ได้อยู่ในการศึกษา การจ้างงาน หรือการฝึกอบรมในปี 2566 อยู่ที่ร้อยละ 11.19 ลดลงจากปี 2565 ซึ่งอยู่ที่ร้อยละ 11.24

## 3. เป้าหมายย่อยที่ 8.8 ปกป้องสิทธิแรงงานและส่งเสริมสภาพแวดล้อมในการทำงานที่ปลอดภัยและมั่นคงสำหรับผู้ทำงานทุกคน รวมถึงผู้ทำงานต่างด้าว โดยเฉพาะหญิงต่างด้าว และผู้ทำงานเสี่ยงอันตราย

3.1) ตัวชี้วัดที่ 8.8.1 การบาดเจ็บร้ายแรงจากการทำงานต่อแรงงาน 100,000 คน (Fatal occupational injuries per 100'000 workers)

ตารางที่ 21 การบาดเจ็บร้ายแรงจากการทำงานต่อแรงงาน 100,000 คน

ประเทศ/รายปี	2560	2561	2562	2563	2564	2565	2566
สหรัฐอเมริกา	5.25	5.25	5.33	4.76	5.19	3.70	N/A <sup>[2]</sup>
ญี่ปุ่น	2.00	2.00	1.40	1.34	1.54	N/A <sup>[1]</sup>	1.32
เกาหลีใต้	5.19	5.09	4.57	4.65	4.27	4.33	N/A <sup>[2]</sup>

ที่มา : International Labour Organization (ILO): ILOSTAT database

หมายเหตุ : [1] ปี 2565 ญี่ปุ่น ILO ยังไม่มีการเผยแพร่ข้อมูล

[2] ปี 2566 สหรัฐอเมริกาและเกาหลีใต้ ILO ยังไม่มีการเผยแพร่ข้อมูล

[3] รวบรวมโดยกองเศรษฐกิจการแรงงาน

การบาดเจ็บร้ายแรงจากการทำงานต่อแรงงาน 100,000 คน การบาดเจ็บจากการทำงาน หมายถึง การบาดเจ็บส่วนบุคคล โรคหรือการเสียชีวิตอันเป็นผลจากอุบัติเหตุจากการทำงาน การบาดเจ็บจากการทำงานจึงแตกต่างจากโรคจากการทำงาน ซึ่งอุบัติเหตุจากการทำงานเป็นเหตุการณ์ที่เกิดขึ้นโดยไม่คาดคิดและไม่ได้วางแผนไว้ รวมถึงการกระทำความรุนแรงที่เกิดขึ้นจากหรือเกี่ยวข้องกับการทำงาน ส่งผลให้คนงานหนึ่งคนหรือหลายคนได้รับบาดเจ็บจากโรค หรือเสียชีวิต เมื่อพิจารณาจากข้อมูลในปี 2565 พบว่า

- สหรัฐอเมริกา ปี 2565 มีการบาดเจ็บร้ายแรงจากการทำงานต่อแรงงาน 100,000 คน อยู่ที่ร้อยละ 3.70 ลดลงจากปี 2564 ซึ่งอยู่ที่ร้อยละ 5.19

- เกาหลีใต้ ปี 2565 มีการบาดเจ็บร้ายแรงจากการทำงานต่อแรงงาน 100,000 คน อยู่ที่ร้อยละ 4.33 เพิ่มขึ้นเล็กน้อยจาก ปี 2564 อยู่ที่ร้อยละ 4.27

- ไทย ในส่วนของประเทศไทย กระทรวงแรงงานไม่ได้เป็นหน่วยงานรับผิดชอบจัดเก็บข้อมูลตัวชี้วัดเป้าหมายการพัฒนาที่ยั่งยืน (SDGs) จึงจะขอเสนอตัวชี้วัดอัตราการประสับอันตรายและเจ็บป่วยเนื่องจากการทำงาน กรณีร้ายแรงต่อลูกจ้าง 1,000 คน (รายปี) แทนตัวชี้วัดการบาดเจ็บร้ายแรงจากการทำงานต่อแรงงาน 100,000 คน โดยในปี 2566 อัตราการประสับอันตรายและเจ็บป่วยเนื่องจากการทำงาน กรณีร้ายแรงต่อลูกจ้าง 1,000 คน อยู่ที่ร้อยละ 2.13 ลดลงอย่างต่อเนื่องตั้งแต่ปี 2561 ตามข้อมูลดังต่อไปนี้

รูปภาพที่ 17 อัตราการประสับอันตรายและเจ็บป่วยเนื่องจากการทำงาน กรณีร้ายแรงต่อลูกจ้าง 1,000 คน



ตารางที่ 22 อัตราการประสับอันตรายหรือเจ็บป่วยเนื่องจากการทำงาน  
กรณีร้ายแรงต่อลูกจ้าง 1,000 คน (รายปี)

ประเทศ/รายปี	2560	2561	2562	2563	2564	2565	2566
ไทย	2.82	2.57	2.53	2.20	2.19	2.15	2.13

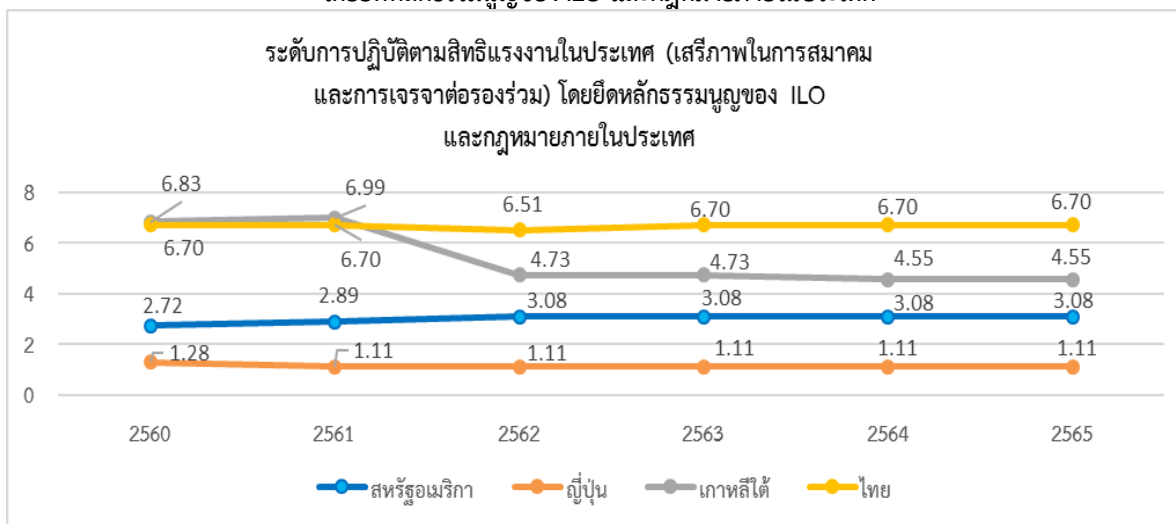
ที่มา : สำนักงานประกันสังคม

หมายเหตุ : 1.อัตราการเจ็บการประสับอันตรายหรือเจ็บป่วยเนื่องจากการทำงานกรณีร้ายแรงต่อลูกจ้าง 1,000 คน = (จำนวนการประสับอันตรายและเจ็บป่วยเนื่องจากการทำงานกรณีร้ายแรง/ จำนวนลูกจ้างที่อยู่ในข่ายกองทุนเงินทดแทน) \*1,000

2.รวบรวมข้อมูลโดยกองเศรษฐกิจการแรงงาน

3.2) ตัวชี้วัดที่ 8.8.2 ระดับการปฏิบัติตามสิทธิแรงงานในประเทศ (เสรีภาพในการสมาคม และการเจรจาต่อรองร่วม) โดยยึดหลักกรรมนุญของ ILO และกฎหมายภายในประเทศ (Level of national compliance with labour rights (freedom of association and collective bargaining) based on ILO textual sources and national legislation (total))

รูปที่ 18 ระดับการปฏิบัติตามสิทธิแรงงานในประเทศ (เสรีภาพในการสมาคม และการเจรจาต่อรองร่วม)  
โดยยึดหลักธรรมเนียมของ ILO และกฎหมายภายในประเทศ



ตารางที่ 23 ระดับการปฏิบัติตามสิทธิแรงงานในประเทศ (เสรีภาพในการสมาคม และการเจรจาต่อรองร่วม)  
โดยยึดหลักธรรมเนียมของ ILO และกฎหมายภายในประเทศ<sup>[1]</sup>

ประเทศ/รายปี	2560	2561	2562	2563	2564	2565	2566
สหรัฐอเมริกา	2.72	2.89	3.08	3.08	3.08	3.08	N/A <sup>[2]</sup>
ญี่ปุ่น	1.28	1.11	1.11	1.11	1.11	1.11	N/A <sup>[2]</sup>
เกาหลีใต้	6.83	6.99	4.73	4.73	4.55	4.55	N/A <sup>[2]</sup>
ไทย	6.70	6.70	6.51	6.70	6.70	6.70	N/A <sup>[2]</sup>

ที่มา : International Labour Organization (ILO): ILOSTAT database

หมายเหตุ : [1] ได้หวั่นไม่มีข้อมูล เพราะไม่ได้เป็นสมาชิก ILO

[2] ปี 2566 ILO ยังไม่มีการเผยแพร่ข้อมูล

[3] รวบรวมโดยกองเศรษฐกิจการแรงงาน

**ระดับการปฏิบัติตามสิทธิแรงงานในประเทศ (เสรีภาพในการสมาคมและการเจรจาต่อรองร่วม)**  
โดยยึดหลักธรรมเนียมของ ILO และกฎหมายภายในประเทศ เป็นการวัดระดับการปฏิบัติตามกฎหมายของประเทศเกี่ยวกับสิทธิแรงงานขั้นพื้นฐานเรื่องเสรีภาพในการสมาคมและการเจรจาต่อรองร่วมหรือ (Freedom of Association and Collective Bargaining: FACB) มีช่วงตั้งแต่ 0 ถึง 10 โดย 0 คือคะแนนที่ดีที่สุดเท่าที่จะเป็นไปได้ (แสดงถึงระดับการปฏิบัติตามสิทธิของ Freedom of Association and Collective Bargaining: FACB ในระดับที่สูงขึ้น) และ 10 แย่ที่สุด (แสดงถึงระดับการปฏิบัติตามสิทธิของ FACB ในระดับที่ต่ำกว่า) ตัวบ่งชี้ SDG 8.8.2 ไม่ได้มีวัตถุประสงค์เพื่อเป็นเครื่องมือในการเปรียบเทียบการปฏิบัติตามระหว่างประเทศสมาชิก ILO เมื่อแยกเป็นรายประเทศ พบว่า

- สหรัฐอเมริกา ปี 2565 ระดับการปฏิบัติตามสิทธิแรงงานในประเทศ อยู่ที่ร้อยละ 3.08 คงที่เป็นปีที่ 4 ติดต่อกัน
- ญี่ปุ่น ปี 2565 ระดับการปฏิบัติตามสิทธิแรงงานในประเทศ อยู่ที่ร้อยละ 1.11 คงที่เป็นปีที่ 5 ติดต่อกัน
- เกาหลีใต้ ปี 2565 ระดับการปฏิบัติตามสิทธิแรงงานในประเทศ อยู่ที่ร้อยละ 4.55 คงที่จากปี 2564
- ไทย ปี 2565 ระดับการปฏิบัติตามสิทธิแรงงานในประเทศ อยู่ที่ร้อยละ 6.70 คงที่เป็นปีที่ 3 ติดต่อกัน

## ภาคผนวก

ตารางรวมสูตรดัชนีชี้วัดเศรษฐกิจแรงงานระหว่างประเทศ พ.ศ. 2566

ดัชนีชี้วัด	สูตรการคำนวณ	หน้า
<b>กลุ่มที่ 1 โอกาสการมีงานทำ</b>		
1. อัตราที่มีส่วนร่วมในกำลังแรงงาน (Labor Force Participation Rate)	1.1 อัตราการมีส่วนร่วมในกำลังแรงงาน = $\frac{\text{กำลังแรงงานรวม} \times 100}{\text{ประชากรที่มีอายุ 15 ปีขึ้นไป}}$	5
	1.2 อัตราการมีส่วนร่วมในกำลังแรงงาน จำแนกเพศ = $\frac{\text{กำลังแรงงานรวม จำแนกเพศ} \times 100}{\text{ประชากรที่มีอายุ 15 ปีขึ้นไป จำแนกเพศ}}$	6
2. อัตราผู้ไม่อยู่ในกำลังแรงงาน (Persons outside the labor force)	2.1 อัตราผู้ไม่อยู่ในกำลังแรงงาน = $\frac{\text{ประชากรที่มีอายุ 15 ปีขึ้นไปที่ไม่อยู่ในกำลังแรงงาน} \times 100}{\text{ประชากรที่มีอายุ 15 ปีขึ้นไป}}$	7
	2.2 อัตราผู้ไม่อยู่ในกำลังแรงงาน จำแนกเพศ = $\frac{\text{ประชากรที่มีอายุ 15 ปีขึ้นไปที่ไม่อยู่ในกำลังแรงงาน จำแนกเพศ} \times 100}{\text{ประชากรที่มีอายุ 15 ปีขึ้นไป จำแนกเพศ}}$	8
3. อัตราส่วนผู้มีงานทำต่อประชากรวัยแรงงาน	3.1 อัตราส่วนผู้มีงานทำต่อประชากรวัยแรงงาน = $\frac{\text{จำนวนผู้มีงานทำ} \times 100}{\text{ประชากรที่มีอายุ 15 ปีขึ้นไป}}$	9
	3.2 อัตราส่วนผู้มีงานทำต่อประชากรวัยแรงงาน จำแนกเพศ = $\frac{\text{จำนวนผู้มีงานทำ จำแนกเพศ} \times 100}{\text{ประชากรที่มีอายุ 15 ปีขึ้นไป จำแนกเพศ}}$	10
4. อัตราการจ้างงาน	4.1 อัตราการจ้างงาน = $\frac{\text{จำนวนผู้มีงานทำ} \times 100}{\text{ผู้ที่อยู่ในกำลังแรงงาน}}$	11
	4.2 อัตราการจ้างงาน จำแนกเพศ = $\frac{\text{จำนวนผู้มีงานทำ จำแนกเพศ} \times 100}{\text{ผู้ที่อยู่ในกำลังแรงงาน จำแนกเพศ}}$	12

ดัชนีชี้วัด	สูตรการคำนวณ	หน้า
5. อัตราการว่างงาน (Unemployment)	5.1 อัตราการว่างงาน = $\frac{\text{ผู้ว่างงาน} \times 100}{\text{กำลังแรงงานรวม}}$	13
	5.2 อัตราการว่างงานจำแนกเพศ = $\frac{\text{ผู้ว่างงาน จำแนกเพศ} \times 100}{\text{กำลังแรงงานรวม จำแนกเพศ}}$	14
6. อัตราส่วนผู้มีงานทำ จำแนกตามอุตสาหกรรม	6.1 อัตราการจ้างงานในภาคเกษตร = $\frac{\text{จำนวนผู้มีงานทำในภาคเกษตร} \times 100}{\text{จำนวนผู้มีงานทำ}}$	15
	6.2 อัตราการจ้างงานในภาคอุตสาหกรรม = $\frac{\text{จำนวนผู้มีงานทำในภาคอุตสาหกรรม} \times 100}{\text{จำนวนผู้มีงานทำ}}$	15
	6.3 อัตราการจ้างงานในภาคบริการ = $\frac{\text{จำนวนผู้มีงานทำในภาคบริการ} \times 100}{\text{จำนวนผู้มีงานทำ}}$	15
<b>กลุ่มที่ 2 รายได้ที่เพียงพอและการทำงานที่มีประสิทธิภาพ</b>		
1. อัตราลูกจ้างที่มีรายได้น้อย	อัตราลูกจ้างที่มีรายได้น้อย = $\frac{\text{จำนวนลูกจ้างที่มีรายได้น้อยกว่า } \frac{2}{3} \text{ ของค่ามัธยฐานของรายได้} \times 100}{\text{จำนวนลูกจ้างทั้งหมด}}$	17
2. ค่าจ้างที่แท้จริงเฉลี่ย	ค่าจ้างที่แท้จริงเฉลี่ย ขั้นตอนที่ 1 รายได้เฉลี่ยที่เป็นตัวเงิน = $\frac{\text{รายได้รวมต่อเดือน} \times 100}{\text{จำนวนผู้มีงานทำทั้งหมด}}$ ขั้นตอนที่ 2 ค่าจ้างที่แท้จริงเฉลี่ย = $\frac{\text{รายได้เฉลี่ยที่เป็นตัวเงิน} \times 100}{CPI}$	18 18
3. สัดส่วนค่าจ้างขั้นต่ำต่อค่าจ้างมัธยฐาน	สัดส่วนค่าจ้างขั้นต่ำต่อค่าจ้างมัธยฐาน = $\frac{\text{ค่าจ้างขั้นต่ำต่อเดือน} \times 100}{\text{ค่ามัธยฐานของรายได้เฉลี่ยต่อเดือน}}$	19
<b>กลุ่มที่ 3 เป้าหมายการพัฒนาที่ยั่งยืน (Sustainable Development Goals : SDGs)</b>		
8.5.2 อัตราการว่างงาน (Unemployment)	อัตราการว่างงาน = $\frac{\text{ผู้ว่างงาน} \times 100}{\text{กำลังแรงงานรวม}}$	37

ดัชนีชี้วัด	สูตรการคำนวณ	หน้า
8.6.1 สัดส่วนของเยาวชนที่ไม่ได้อยู่ในภาคการศึกษา	อัตราเยาวชนที่ไม่ได้อยู่ในภาคการศึกษา = $\frac{\text{เยาวชน} - (\text{เยาวชนในการจ้างงาน} + \text{เยาวชนที่ไม่ได้อยู่ในการจ้างงานที่ไม่ได้อยู่ในภาคการศึกษา การจ้างงานหรือการฝึกอบรม})}{\text{เยาวชน}} \times 100$	38
8.8.1. การบาดเจ็บร้ายแรงจากการทำงานต่อแรงงาน 100,000 คน	1) การบาดเจ็บร้ายแรงจากการทำงานต่อแรงงาน = $\frac{\text{จำนวนการบาดเจ็บร้ายแรงใหม่จากการทำงานถึงขั้นเสียชีวิตใน 1 ปี} \times 100,000}{\text{แรงงานที่เกิดการบาดเจ็บจากการทำงานทั้งหมด}}$	38
	2) อัตราการเจ็บการประสบอันตรายหรือเจ็บป่วยเนื่องจากการทำงานกรณีร้ายแรงต่อลูกจ้าง 1,000 คน = $\frac{\text{จำนวนการประสบอันตรายและเจ็บป่วยเนื่องจากการทำงานกรณีร้ายแรง} \times 1,000}{\text{จำนวนลูกจ้างที่อยู่ในข่ายกองทุนเงินทดแทน}}$	39

ตารางข้อมูลประกอบดัชนีชี้วัดเศรษฐกิจแรงงานระหว่างประเทศ พ.ศ. 2566

	ปี2560	ปี 2561	ปี 2562	ปี 2563	ปี 2564	ปี 2565	ปี 2566
<b>ประชากรอายุ 15 ปีขึ้นไป</b>							
ไต้หวัน	20,049,000	20,129,000	20,189,000	20,231,000	20,193,000	20,028,000	20,168,000
- ชาย	9,720,000	9,819,000	9,823,000	9,872,000	9,854,000	9,762,000	9,796,000
- หญิง	10,330,000	10,309,000	10,366,000	10,339,000	10,339,000	10,266,000	10,372,000
ญี่ปุ่น	111,080,000	111,010,000	110,920,000	110,790,000	110,430,000	110,310,000	110,170,000
- ชาย	53,650,000	53,620,000	53,590,000	53,540,000	53,320,000	53,280,000	53,210,000
- หญิง	57,430,000	57,390,000	57,330,000	57,260,000	57,110,000	57,030,000	56,960,000
เกาหลีใต้	43,931,000	44,182,000	44,504,000	44,785,000	45,080,000	45,261,000	45,407,000
- ชาย	21,573,000	21,699,000	21,886,000	22,035,000	22,199,000	22,273,000	22,362,000
- หญิง	22,357,000	22,484,000	22,618,000	22,750,000	22,882,000	22,988,000	23,045,000
สหรัฐอเมริกา	255,079,000	257,791,000	259,175,000	260,329,000	261,445,000	263,974,000	266,949,000
- ชาย	123,275,000	124,678,000	125,354,000	125,922,000	126,487,000	128,618,000	130,476,000
- หญิง	131,804,000	133,113,000	133,822,000	134,407,000	134,958,000	135,356,000	136,467,000
ไทย	55,957,273	56,279,013	56,575,258	56,846,595	57,093,095	58,623,726	58,920,719
- ชาย	27,028,388	27,170,860	27,301,105	27,419,583	27,525,402	27,955,947	28,081,930
- หญิง	28,928,885	29,108,150	29,274,153	29,427,015	29,566,406	30,667,780	30,838,790
<b>ผู้อยู่ในกำลังแรงงาน</b>							
ไต้หวัน	11,795,000	11,874,000	11,946,000	11,764,000	11,919,000	11,853,000	11,943,000
- ชาย	6,568,000	6,602,000	6,631,000	6,638,000	6,595,000	6,554,000	6,568,000
- หญิง	5,228,000	5,272,000	5,315,000	5,326,000	5,324,000	5,298,000	5,375,000
ญี่ปุ่น	67,200,000	68,300,000	68,860,000	68,670,000	68,600,000	69,030,000	69,250,000
- ชาย	37,840,000	38,170,000	38,290,000	38,230,000	38,030,000	38,060,000	38,010,000
- หญิง	29,370,000	30,140,000	30,580,000	30,440,000	30,570,000	30,970,000	31,240,000
เกาหลีใต้	27,749,000	27,902,000	28,183,000	28,024,000	28,297,000	28,917,000	29,203,000



ตารางข้อมูลประกอบดัชนีชี้วัดเศรษฐกิจแรงงานระหว่างประเทศ พ.ศ. 2566 (ต่อ)

	ปี 2560	ปี 2561	ปี 2562	ปี 2563	ปี 2564	ปี 2565	ปี 2566
- ชาย	15,977,000	16,005,000	16,088,000	16,008,000	16,118,000	16,374,000	16,386,000
- หญิง	11,773,000	11,897,000	12,096,000	12,017,000	12,179,000	12,543,000	12,817,000
สหรัฐอเมริกา	160,318,000	162,073,000	163,537,000	160,742,000	161,204,000	164,290,000	167,123,000
- ชาย	85,149,000	86,096,000	86,682,000	85,213,000	85,505,000	87,424,000	88,918,000
- หญิง	75,171,000	75,978,000	76,848,000	75,542,000	75,699,000	76,866,000	78,205,000
ไทย	38,099,818	38,433,588	38,178,043	38,364,175	38,700,079	39,903,312	40,447,219
- ชาย	20,720,190	20,948,618	20,795,020	20,943,423	20,927,644	21,376,765	21,653,975
- หญิง	17,312,353	17,484,970	17,383,020	17,600,998	17,669,135	18,452,807	18,793,244
<b>ผู้ไม่อยู่ในกำลังแรงงาน</b>							
ไต้หวัน	8,254,000	8,254,000	8,243,000	8,267,000	8,274,000	8,175,000	8,225,000
- ชาย	3,152,000	3,217,000	3,192,000	3,234,000	3,259,000	3,208,000	3,228,000
- หญิง	5,102,000	5,037,000	5,051,000	5,034,000	5,015,000	4,968,000	4,997,000
ญี่ปุ่น	43,810,000	42,620,000	41,960,000	42,030,000	41,750,000	41,280,000	40,840,000
- ชาย	15,790,000	15,420,000	15,260,000	15,270,000	15,260,000	15,180,000	15,160,000
- หญิง	28,030,000	27,210,000	26,710,000	26,770,000	26,500,000	26,100,000	25,680,000
เกาหลีใต้	16,184,000	16,284,000	16,322,000	16,764,000	16,783,000	16,344,000	16,204,000
- ชาย	5,597,000	5,694,000	5,798,000	6,028,000	6,081,000	5,899,000	5,976,000
- หญิง	10,585,000	10,587,000	10,522,000	10,733,000	10,703,000	10,445,000	10,228,000
สหรัฐอเมริกา	94,761,000	95,718,000	95,638,000	99,587,000	100,241,000	99,684,000	99,820,000
- ชาย	38,127,000	38,582,000	38,672,000	40,709,000	40,982,000	41,194,000	41,558,000
- หญิง	56,633,000	57,135,000	56,974,000	58,865,000	59,259,000	58,490,000	58,262,000
ไทย	17,857,455	17,745,420	18,397,215	17,552,175	18,401,581	18,719,021	18,473,500
- ชาย	6,308,198	6,222,243	6,506,085	6,476,160	6,597,758	6,579,182	6,279,154
- หญิง	11,616,533	11,623,180	11,891,133	11,826,018	11,897,271	12,214,972	12,045,546

ตารางข้อมูลประกอบดัชนีชี้วัดเศรษฐกิจแรงงานระหว่างประเทศ พ.ศ. 2566 (ต่อ)

	ปี2560	ปี 2561	ปี 2562	ปี 2563	ปี 2564	ปี 2565	ปี 2566
<b>ผู้มั่งงานทำ</b>							
ได้หวั่น	11,352,000	11,434,000	11,500,000	11,504,000	11,447,000	11,418,000	11,528,000
- ชาย	6,830,000	6,874,000	6,908,000	6,910,000	6,860,000	6,313,000	6,339,000
- หญิง	5,468,000	5,513,000	5,551,000	5,553,000	5,541,000	5,105,000	5,188,000
ญี่ปุ่น	65,300,000	66,630,000	67,240,000	66,760,000	66,670,000	67,230,000	67,470,000
- ชาย	36,720,000	37,170,000	37,330,000	37,090,000	36,870,000	36,990,000	36,960,000
- หญิง	28,590,000	29,460,000	29,920,000	29,680,000	29,800,000	30,240,000	30,510,000
เกาหลีใต้	26,725,000	26,822,000	27,122,000	26,970,000	27,271,000	28,088,000	28,416,000
- ชาย	15,368,000	15,372,000	15,463,000	15,382,000	15,547,000	15,928,000	15,952,000
- หญิง	11,357,000	11,450,000	11,660,000	11,526,000	11,723,000	12,160,000	12,464,000
สหรัฐอเมริกา	153,335,000	155,759,000	157,536,000	147,794,000	152,579,000	158,296,000	161,057,000
- ชาย	81,405,000	82,700,000	83,456,000	78,571,000	80,828,000	84,206,000	85,545,000
- หญิง	71,930,000	73,059,000	74,074,000	69,235,000	71,750,000	74,090,000	75,513,000
ไทย	37,458,250	37,864,552	37,613,437	37,652,200	37,811,566	39,221,052	39,912,031
- ชาย	20,423,167	20,629,660	20,466,360	20,452,400	20,459,367	21,058,124	21,370,676
- หญิง	17,035,082	17,234,892	17,147,082	17,227,800	17,459,367	18,162,927	18,541,354
<b>ผู้ว่างงาน</b>							
ได้หวั่น	443,000	440,000	446,000	460,000	471,000	434,000	415,000
- ชาย	263,000	265,000	255,000	261,000	263,000	241,000	229,000
- หญิง	180,000	184,000	191,000	200,000	208,000	193,000	186,000
ญี่ปุ่น	1,890,000	1,660,000	1,610,000	1,910,000	1,930,000	1,790,000	1,780,000
- ชาย	1,120,000	990,000	960,000	1,150,000	1,160,000	1,070,730	1,050,000
- หญิง	780,000	670,000	660,000	760,000	770,000	730,000	730,000

ตารางข้อมูลประกอบดัชนีชี้วัดเศรษฐกิจแรงงานระหว่างประเทศ พ.ศ. 2566 (ต่อ)

	ปี2560	ปี 2561	ปี 2562	ปี 2563	ปี 2564	ปี 2565	ปี 2566
เกาหลีใต้	1,023,000	1,076,000	1,060,000	1,114,000	1,026,000	829,000	787,000
- ชาย	608,000	633,000	625,000	626,000	571,000	446,000	434,000
- หญิง	416,000	447,000	436,000	491,000	455,000	383,000	353,000
สหรัฐอเมริกา	6,982,000	6,314,000	6,001,000	12,940,000	8,626,000	5,993,000	6,065,000
- ชาย	3,744,000	3,396,000	3,226,000	6,642,000	4,677,000	3,217,000	3,373,000
- หญิง	3,240,000	2,918,000	2,774,000	6,307,000	3,949,000	2,776,000	2,692,000
ไทย	450,285	404,285	373,400	648,625	741,247	527,025	395,170
- ชาย	255,855	226,565	212,385	360,818	405,986	267,059	200,202
- หญิง	194,815	177,715	161,013	290,283	342,281	259,966	194,968
<b>จำนวนผู้มีงานทำในภาคเกษตร</b>							
ไต้หวัน	557,000	561,000	559,000	548,000	542,000	530,000	509,000
ญี่ปุ่น	2,010,000	2,100,000	2,080,000	2,000,000	1,950,000	1,900,000	1,990,000
เกาหลีใต้	1,282,000	1,340,000	1,399,000	1,452,000	1,464,000	1,530,000	1,513,000
สหรัฐอเมริกา	675,000	727,000	727,000	620,000	630,000	623,000	640,000
ไทย	11,783,000	12,168,000	11,821,000	11,810,000	12,025,000	11,924,000	12,050,000
<b>จำนวนผู้มีงานทำในภาคภาคอุตสาหกรรม</b>							
ไต้หวัน	4,016,000	4,083,000	4,092,000	4,076,000	4,059,000	4,042,000	4,044,000
ญี่ปุ่น	15,500,000	15,640,000	15,620,000	15,370,000	15,190,000	15,230,000	15,700,000
เกาหลีใต้	6,764,000	6,760,000	4,647,000	6,631,000	6,710,000	6,873,000	6,819,000
สหรัฐอเมริกา	19,404,000	19,974,000	20,311,000	19,456,000	19,828,000	20,478,000	21,534,000
ไทย	8,571,000	8,835,000	8,592,000	8,504,000	8,396,000	8,729,000	8,742,000
<b>จำนวนผู้มีงานทำในภาคบริการ</b>							
ไต้หวัน	6,732,000	6,790,000	6,849,000	6,879,000	6,847,000	6,846,000	6,974,000
ญี่ปุ่น	44,020,000	45,130,000	45,700,000	45,490,000	44,790,000	46,110,000	49,750,000

ตารางข้อมูลประกอบดัชนีชี้วัดเศรษฐกิจแรงงานระหว่างประเทศ พ.ศ. 2566

	ปี2560	ปี 2561	ปี 2562	ปี 2563	ปี 2564	ปี 2565	ปี 2566
เกาหลีใต้	18,682,000	18,721,000	21,082,000	18,829,000	19,103,000	19,694,000	20,085,000
สหรัฐอเมริกา	148,870,000	150,642,000	152,473,000	144,085,000	147,410,000	153,311,000	156,670,000
ไทย	17,117,000	17,081,000	17,201,000	17,365,000	17,330,000	18,625,000	19,120,000
<b>รายได้รวมต่อเดือน</b>							
ไต้หวัน (Dollar Taiwan)	50,480	52,407	53,457	54,160	56,127	58,042	58,420
ญี่ปุ่น (Yen)	352,212	358,732	364,980	363,909	371,274	378,131	379,435
เกาหลีใต้ (Won)	3,181,509	3,331,435	3,464,723	3,582,367	3,680,450	3,715,291	3,815,009
สหรัฐอเมริกา (Dollar)	5,120	5,286	5,459	5,853	6,202	6,417	6,676
ไทย (บาท)	26,946	26,946	26,018	26,018	27,352	27,352	29,030
<b>Consumer price index</b>							
ไต้หวัน (2016 = 100)	96.45	97.76	98.30	98.07	100.00	102.95	105.52
ญี่ปุ่น (2010 = 100)	103.96	104.99	105.48	105.46	105.21	107.84	111.36
เกาหลีใต้ (2010 = 100)	113.05	114.72	115.16	115.78	118.67	124.71	129.19
สหรัฐอเมริกา (2010 = 100)	112.41	115.16	117.24	118.69	124.27	134.21	139.74
ไทย (2010 = 100)	111.29	112.47	113.27	112.31	113.69	120.60	122.08
<b>รายได้เฉลี่ยที่เป็นตัวเงิน</b>							
ไต้หวัน (Dollar Taiwan)	52,498	53,670	54,477	55,346	56,127	56,379	55,364
ญี่ปุ่น (Yen)	338,796	341,682	346,018	345,068	352,889	350,641	340,728
เกาหลีใต้ (Won)	2,814,229	2,903,989	3,008,652	3,094,186	3,101,419	2,979,200	2,953,022
สหรัฐอเมริกา (Dollar)	4,554	4,590	4,656	4,931	4,991	4,781	4,778
ไทย (บาท)	24,213	23,958	22,970	23,166	24,058	22,680	23,779

## เอกสารอ้างอิง

- กระทรวงแรงงาน. อัตราค่าจ้างขั้นต่ำ. สืบค้นเมื่อ 16 พฤษภาคม 2567, จาก <https://www.mol.go.th>
- สำนักงานสถิติแห่งชาติ. ภาวะการทำงานของประชากร พ.ศ. 2567. สืบค้นเมื่อ 13 สิงหาคม 2567, จาก <http://www.nso.go.th/sites/2014/Pages/index.aspx>
- ศูนย์วิจัยและสนับสนุนเป้าหมายการพัฒนาที่ยั่งยืน. 2023. ข้อมูลเบื้องต้นเกี่ยวกับ SDGs. สืบค้นเมื่อ 19 สิงหาคม 2567, จาก <https://www.sdgmovement.com/intro-to-sdgs/>
- International Labor Organization. Decent Work indicators. สืบค้นเมื่อ 19 สิงหาคม 2567, จาก [https://www.ilo.org/sites/default/files/wcmsp5/groups/public/@dgreports/@integration/documents/publication/wcms\\_229374.pdf](https://www.ilo.org/sites/default/files/wcmsp5/groups/public/@dgreports/@integration/documents/publication/wcms_229374.pdf)
- International Labor Organization. Decent Work and the Sustainable Development Goals. สืบค้นเมื่อ 19 สิงหาคม 2567, จาก [https://www.ilo.org/wcmsp5/groups/public/---dgreports/---stat/documents/publication/wcms\\_647109.pdf](https://www.ilo.org/wcmsp5/groups/public/---dgreports/---stat/documents/publication/wcms_647109.pdf)
- National Statistics Taiwan. Labor Force. สืบค้นเมื่อ 17 กรกฎาคม 2567, จาก <https://eng.stat.gov.tw/cl.aspx?n=2365>.
- National Statistics of Japan. Labour Force Survey. สืบค้นเมื่อ 17 กรกฎาคม 2567, จาก <https://www.stat.go.jp/english/data/roudou/index.html>
- Statistics Korea. Economically Active Population Survey. สืบค้นเมื่อ 17 กรกฎาคม 2567, จาก <https://kostat.go.kr/menu.es?mid=a20204010000>
- U.S. BUREAU OF LABOR STATISTICS. Employment & Unemployment. สืบค้นเมื่อ 17 กรกฎาคม 2567, จาก <https://www.bls.gov/bls/newsrels.htm#OEUS>
- International Labor Organization. Indicator catalogue. สืบค้นเมื่อ 20 กรกฎาคม 2567, จาก <https://ilostat.ilo.org/data/>
- Organization for Economic Cooperation and Development. Average annual wages. สืบค้นเมื่อ 20 กรกฎาคม 2567, จาก [https://stats.oecd.org/index.aspx?DataSetCode=AV\\_AN\\_WAGE](https://stats.oecd.org/index.aspx?DataSetCode=AV_AN_WAGE)
- Korea Development Institute. Employment Effect of Minimum Wage Increase. สืบค้นเมื่อ 21 สิงหาคม 2567, จาก [https://www.kdi.re.kr/eng/research/focusView?pub\\_no=15759](https://www.kdi.re.kr/eng/research/focusView?pub_no=15759)
- Centre for Economic Policy Research. Optimal minimum wages. สืบค้นเมื่อ 21 สิงหาคม 2566, จาก <https://cepr.org/voxeu/columns/optimal-minimum-wages>
- Ministry of Labor Republic of China (Taiwan). ค่าจ้างขั้นต่ำ. สืบค้นเมื่อ 21 สิงหาคม 2567, จาก <https://english.mol.gov.tw/>
- Ministry of Health Labor and Welfare (Japan). ค่าจ้างขั้นต่ำ. สืบค้นเมื่อ 21 สิงหาคม 2567, จาก <https://www.mhlw.go.jp/english/>
- Minimum Wage Commission Republic of Korea Minimum Wage Act. สืบค้นเมื่อ 21 สิงหาคม 2567, จาก <https://www.minimumwage.go.kr/english/main.do>
- U.S. DEPARTMENT OF LABOR. Minimum Wage Act. สืบค้นเมื่อ 21 สิงหาคม 2567, จาก <https://www.dol.gov/>

- **Employees with low pay rate 2023** (Japan, Republic of Korea and U.S.) สืบค้นเมื่อ 2 กันยายน 2567, จาก [https://data-explorer.oecd.org/vis?lc=en&tm=PAY\\_INCIDENCE&pg=0&snb=1&vw=tb&df\[ds\]=dsDisseminateFinalDMZ&df\[id\]=DSD\\_EARNINGS%40PAY\\_INCIDENCE&df\[ag\]=OECD.ELS.SAE&df\[vs\]=&pd=2005%2C&dq=.....\\_T&to\[TIME\\_PERIOD\]=false](https://data-explorer.oecd.org/vis?lc=en&tm=PAY_INCIDENCE&pg=0&snb=1&vw=tb&df[ds]=dsDisseminateFinalDMZ&df[id]=DSD_EARNINGS%40PAY_INCIDENCE&df[ag]=OECD.ELS.SAE&df[vs]=&pd=2005%2C&dq=....._T&to[TIME_PERIOD]=false)

## คณะผู้จัดทำ

### ที่ปรึกษา

ปลัดกระทรวงแรงงาน

ที่ปรึกษาวิชาการแรงงาน

ผู้ช่วยปลัดกระทรวงแรงงาน (นายศักดิ์นาถ สนธิศักดิ์โยธิน)

### คณะผู้จัดทำ

กองเศรษฐกิจการแรงงาน สำนักงานปลัดกระทรวงแรงงาน

นางสาวสุกัญญา ถมยา	ผู้อำนวยการกองเศรษฐกิจการแรงงาน
นางสาวสุรีย์พร ทัพภสุต	ผู้อำนวยการกลุ่มงานนโยบายเศรษฐกิจการแรงงาน ระหว่างประเทศ
นางสาวศราทิพย์ เกิดผล	นักวิชาการแรงงานชำนาญการ กลุ่มงานนโยบายเศรษฐกิจการแรงงานระหว่างประเทศ
นางสาวพิมพ์นิภา ทวีธนวนิรยา	นักวิชาการแรงงานปฏิบัติการ กลุ่มงานนโยบายเศรษฐกิจการแรงงานระหว่างประเทศ
นายถิรายุ สุภากร	นักวิชาการแรงงานปฏิบัติการ กลุ่มงานนโยบายเศรษฐกิจการแรงงานระหว่างประเทศ
นางสาวปิยนุช บทมาตย์	เจ้าหน้าที่วิเคราะห์นโยบายและแผน กลุ่มงานนโยบายเศรษฐกิจการแรงงานระหว่างประเทศ
นายอนุภาพ งามสันเทียะ	นักวิชาการแรงงาน กลุ่มงานนโยบายเศรษฐกิจการแรงงานระหว่างประเทศ
นางสาวนیرชา ไตรัสมี	ผู้ช่วยนักวิชาการ กลุ่มงานนโยบายเศรษฐกิจการแรงงานระหว่างประเทศ