



รายงาน

สถิติเศรษฐกิจแรงงานระหว่างประเทศ

ประจำเดือนมกราคม 2567

ข้อมูล ณ เดือนธันวาคม 2566



สำนักงานปลัดกระทรวงแรงงาน

กองเศรษฐกิจการแรงงาน

กลุ่มงานนโยบายเศรษฐกิจการแรงงานระหว่างประเทศ

โทร 02 232 1379

รายงานสถิติ



<https://qr.go.page.link/A3Puk>



# EXECUTIVE SUMMARY

## บทสรุปผู้บริหาร

ข้อมูล ณ เดือนธันวาคม 2566



### ไทย Thailand

ประชากรวัยแรงงาน  
(อายุ 15 ปีขึ้นไป)

Population of 15 years old and over

58.88 ล้านคน

40.45 ล้านคน

กำลังแรงงาน  
Labour Force

18.43 ล้านคน

ผู้ที่ไม่อยู่ในกำลังแรงงาน  
People not in the Labour Force

ผู้มีงานทำ  
Employed

40.13 ล้านคน

ผู้ว่างงาน  
Unemployed

0.32 ล้านคน



### ไต้หวัน Taiwan

ประชากรวัยแรงงาน  
(อายุ 15 ปีขึ้นไป)

Population of 15 years old and over

20.22 ล้านคน

11.98 ล้านคน

กำลังแรงงาน  
Labour Force

8.24 ล้านคน

ผู้ที่ไม่อยู่ในกำลังแรงงาน  
People not in the Labour Force

ผู้มีงานทำ  
Employed

11.58 ล้านคน

ผู้ว่างงาน  
Unemployed

0.40 ล้านคน



### ญี่ปุ่น Japan

ประชากรวัยแรงงาน  
(อายุ 15 ปีขึ้นไป)

Population of 15 years old and over

109.91 ล้านคน

69.10 ล้านคน

กำลังแรงงาน  
Labour Force

40.81 ล้านคน

ผู้ที่ไม่อยู่ในกำลังแรงงาน  
People not in the Labour Force

ผู้มีงานทำ  
Employed

67.54 ล้านคน

ผู้ว่างงาน  
Unemployed

1.56 ล้านคน



### เกาหลีใต้ South Korea

ประชากรวัยแรงงาน  
(อายุ 15 ปีขึ้นไป)

Population of 15 years old and over

45.51 ล้านคน

29.38 ล้านคน

กำลังแรงงาน  
Labour Force

16.13 ล้านคน

ผู้ที่ไม่อยู่ในกำลังแรงงาน  
People not in the Labour Force

ผู้มีงานทำ  
Employed

28.42 ล้านคน

ผู้ว่างงาน  
Unemployed

0.96 ล้านคน



### สหรัฐอเมริกา United States

ประชากรวัยแรงงาน

Population of 16 years old and over

267.99 ล้านคน

167.45 ล้านคน

กำลังแรงงาน  
Labour Force

100.54 ล้านคน

ผู้ที่ไม่อยู่ในกำลังแรงงาน  
People not in the Labour Force

ผู้มีงานทำ  
Employed

161.18 ล้านคน

ผู้ว่างงาน  
Unemployed

6.27 ล้านคน



### ค่าจ้างขั้นต่ำรายชั่วโมง HOURLY WAGE



41 - 45 บาทต่อชั่วโมง

106.96 จุด



176 TWD = 201.68 บาทต่อชั่วโมง

106.58 จุด



1,004 JPY = 240.78 บาทต่อชั่วโมง

106.80 จุด



9,620 KRW = 259.40 บาทต่อชั่วโมง

112.71 จุด



7.25 USD = 260.71 บาทต่อชั่วโมง

306.75 จุด

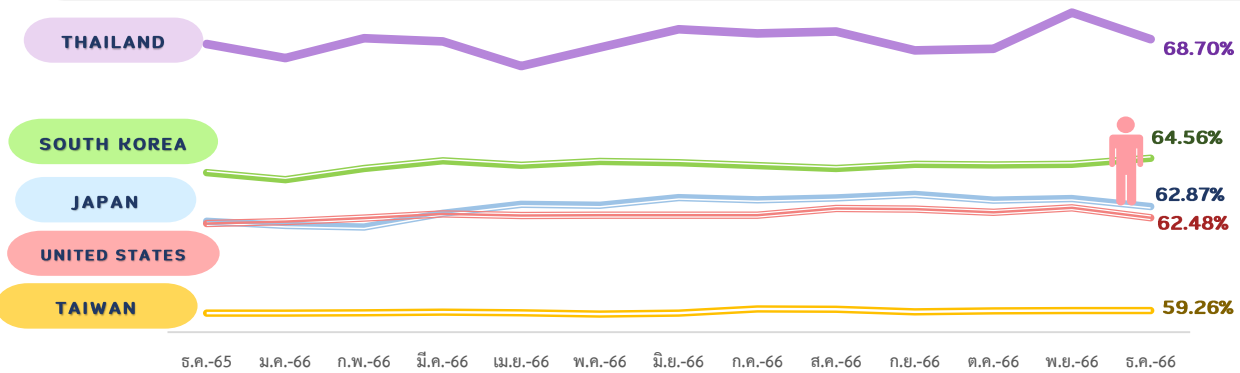
หมายเหตุ: ค่าจ้างขั้นต่ำรายชั่วโมงของไทย คำนวณจากค่าแรงขั้นต่ำรายวัน 328 - 354 บาทหารด้วยชั่วโมงการทำงาน 8 ชั่วโมงต่อวัน  
: แปลงสกุลเงินเป็นเงินบาทเมื่อวันที่ 19 กุมภาพันธ์ 2567  
: ทั้งนี้ ค่าจ้างขั้นต่ำรายวันของไทยมีการปรับขึ้นเป็น 330 - 370 บาท ซึ่งจะมีผลบังคับใช้ในวันที่ 1 มกราคม 2567



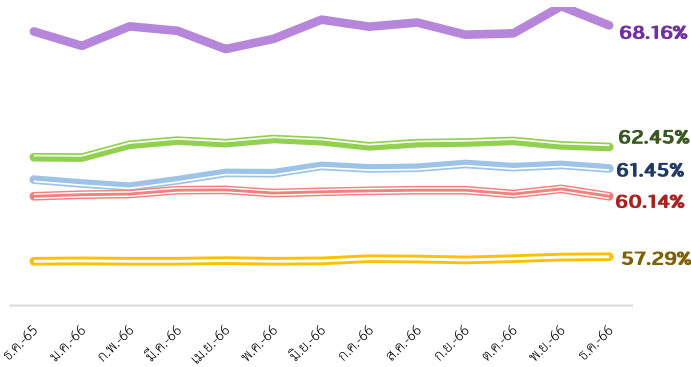
# บทสรุปผู้บริหาร EXECUTIVE SUMMARY

ข้อมูล ณ เดือนธันวาคม 2566

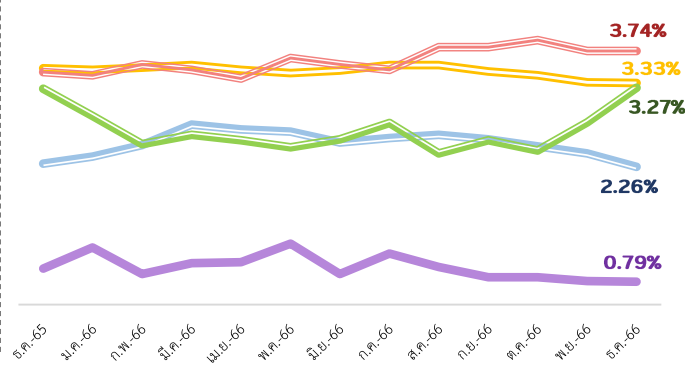
## อัตราการมีส่วนร่วมในกำลังแรงงาน (LABOUR FORCE PARTICIPATION RATE)



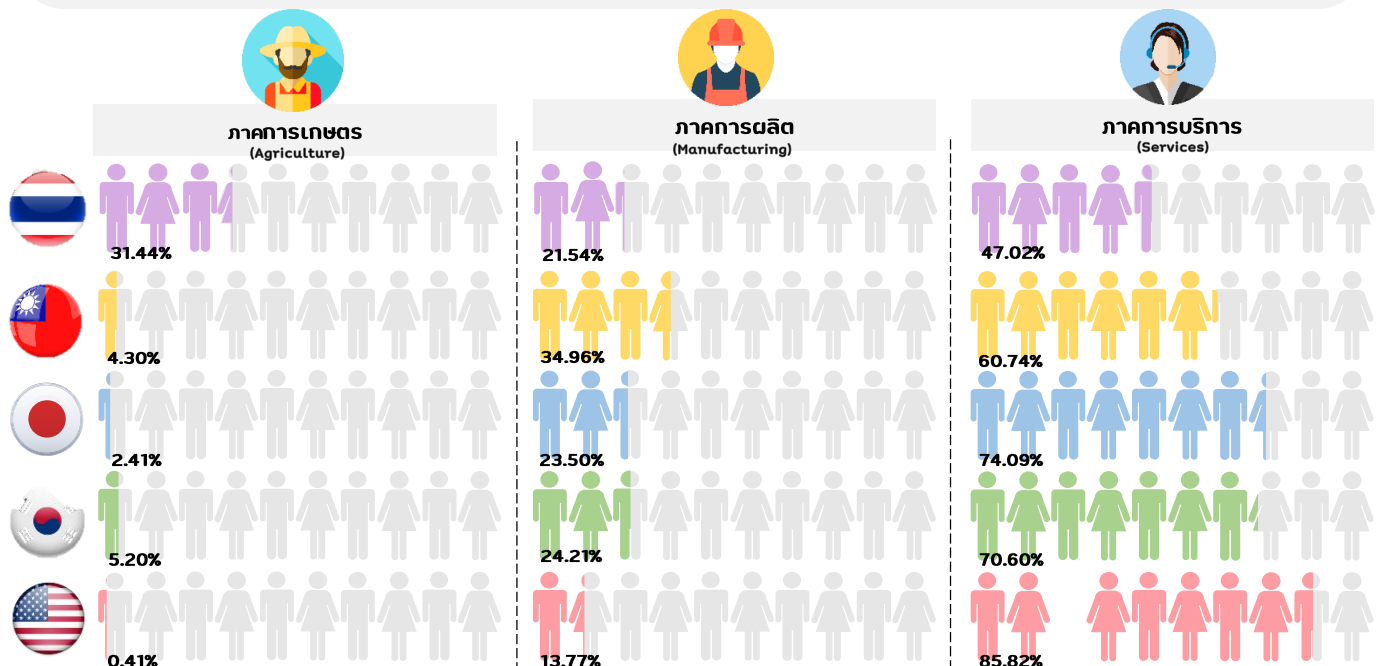
## อัตราส่วนผู้มีงานทำต่อประชากรวัยแรงงาน (EMPLOYMENT to POPULATION RATIO)



## อัตราการว่างงาน (UNEMPLOYMENT RATE)



## อัตราส่วนผู้มีงานทำจำแนกตามอุตสาหกรรม (EMPLOYMENT RATE by INDUSTRY)





# บทสรุปผู้บริหาร EXECUTIVE SUMMARY

## สถานการณ์เศรษฐกิจที่น่าสนใจประจำเดือนมกราคม 2567

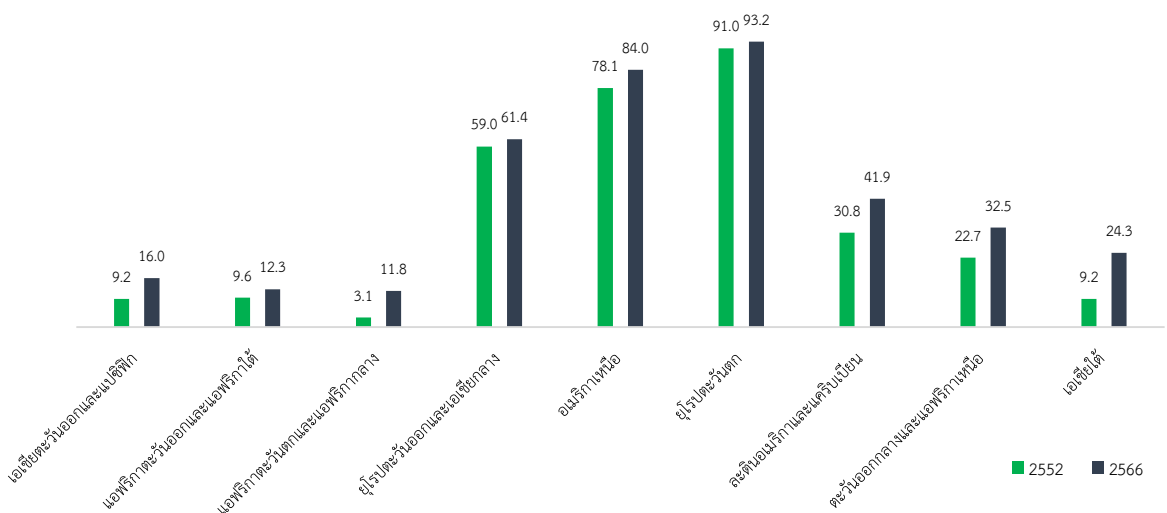
ข้อมูล ณ เดือนธันวาคม 2566

### “เด็ก 1.4 พันล้านคนทั่วโลกกำลังสูญเสียโอกาสที่จะได้รับความคุ้มครองทางสังคมขั้นพื้นฐาน”

องค์การแรงงานระหว่างประเทศ ได้เปิดเผยข้อมูลเกี่ยวกับสถานการณ์เด็กทั่วโลก โดยระบุว่า เด็กทั่วโลกประมาณ 1.4 พันล้านคน ที่มีอายุต่ำกว่า 15 ปี ไม่ได้รับการคุ้มครองทางสังคม ทำให้เด็กกลุ่มนี้มีความเสี่ยงต่อการเกิดโรค การไม่ได้รับโภชนาการที่ดี และความยากจน

ข้อมูลสถิติการเข้าถึงสิทธิที่พึงได้รับสำหรับเด็กทั่วโลก ในช่วง 14 ปีที่ผ่านมา แสดงให้เห็นว่า เด็กทั่วโลกเข้าถึงสิทธิที่พึงได้รับเพิ่มขึ้นเล็กน้อย จากร้อยละ 20 ในปี 2552 เป็นร้อยละ 28.1 ในปี 2566 อย่างไรก็ตาม การเข้าถึงสิทธิต่าง ๆ ของเด็กในแต่ละพื้นที่ยังคงไม่มีความเท่าเทียมกัน โดยในประเทศที่มีรายได้น้อย (low - income country) มีเด็กที่สามารถเข้าถึงสิทธิหรือความคุ้มครองทางสังคมที่พึงได้รับน้อยกว่า 1 ใน 10 ของเด็กทั้งหมด ซึ่งมีความแตกต่างกันอย่างมีนัยสำคัญเมื่อเปรียบเทียบกับความคุ้มครองทางสังคมที่เด็กในประเทศที่มีรายได้สูง (high - income country) ได้รับ (แผนภาพ 45) สถานการณ์ดังกล่าวมีความจำเป็นเร่งด่วนต่อการกำหนดนโยบายที่มีประสิทธิภาพเพื่อช่วยให้สามารถปิดช่องว่างของการคุ้มครอง และช่วยให้เกิดความเท่าเทียมกันในระดับภูมิภาค โดยเฉพาะการจัดสวัสดิการให้แก่เด็ก สนับสนุนครอบครัวให้ได้รับอาหารหรือโภชนาการที่ดี การดูแลด้านสุขภาพ การได้รับการศึกษาที่ดี และการคุ้มครองอื่น ๆ ที่ดียิ่งขึ้น ซึ่งจะเป็นกุญแจสำคัญในการเพิ่มศักยภาพของเด็กกลุ่มนี้ และยังมีคามสำคัญอย่างยิ่งต่อการสร้างเศรษฐกิจให้ครอบคลุมและฟื้นตัวได้ในอนาคต

แผนภาพ 45: ร้อยละของเด็กที่ได้รับการคุ้มครองขั้นพื้นฐานในแต่ละภูมิภาค ระหว่างปี 2552 - 2566



ที่มา: องค์การแรงงานระหว่างประเทศ

ที่มา: องค์การแรงงานระหว่างประเทศ

เรียบเรียงโดย: กลุ่มงานนโยบายเศรษฐกิจการแรงงานระหว่างประเทศ กองเศรษฐกิจการแรงงาน



## สรุปสถิติเศรษฐกิจแรงงานระหว่างประเทศ ประจำเดือนมกราคม 2567

ข้อมูล ณ เดือนธันวาคม 2567	ไทย	ไต้หวัน	ญี่ปุ่น	สาธารณรัฐเกาหลี	สหรัฐอเมริกา
1. อัตราการเติบโตของผลิตภัณฑ์มวลรวมภายในประเทศ (GDP Annual Growth Rate) <sup>[1]</sup>	1.50 %	2.32 %	1.50 %	1.40 %	2.90 %
2. ดัชนีราคาผู้บริโภค (CPI)	106.96 จุด	106.58 จุด	106.80 จุด	112.71 จุด	306.75 จุด
3. ดัชนีผู้จัดการฝ่ายจัดซื้อภาคการผลิต (Manufacturing PMI) <sup>[2]</sup>	45.10 จุด	47.10 จุด	47.90 จุด	49.90 จุด	47.90 จุด
4. จำนวนประชากรวัยแรงงาน <sup>[3]</sup>	58.88 ล้านคน	20.22 ล้านคน	109.91 ล้านคน	45.51 ล้านคน	267.99 ล้านคน
5. จำนวนผู้ที่อยู่ในกำลังแรงงาน	40.45 ล้านคน	11.98 ล้านคน	69.10 ล้านคน	29.38 ล้านคน	167.45 ล้านคน
5.1 จำนวนผู้มีงานทำ	40.13 ล้านคน	11.58 ล้านคน	67.54 ล้านคน	28.42 ล้านคน	161.18 ล้านคน
5.2 จำนวนผู้ว่างงาน	0.32 ล้านคน	0.40 ล้านคน	1.56 ล้านคน	0.96 ล้านคน	6.27 ล้านคน
6. จำนวนผู้ที่ไม่อยู่ในกำลังแรงงาน	18.43 ล้านคน	8.24 ล้านคน	40.81 ล้านคน	16.13 ล้านคน	100.54 ล้านคน
7. อัตราการมีส่วนร่วมในกำลังแรงงาน	68.70 %	59.26 %	62.87 %	64.56 %	62.48 %
8. อัตราผู้ไม่อยู่ในกำลังแรงงาน	31.30 %	40.74 %	37.13 %	35.44 %	37.52 %
9. อัตราส่วนผู้มีงานทำต่อประชากรวัยแรงงาน	68.16 %	57.29 %	61.45 %	62.45 %	60.14 %
10. อัตราการว่างงาน	0.79 %	3.33 %	2.26 %	3.27 %	3.74 %
11. อัตราส่วนผู้มีงานทำจำแนกตามอุตสาหกรรม					
11.1 ภาคการเกษตร	31.44 %	4.30 %	2.41 %	5.20 %	0.41 %
11.2 ภาคการผลิต	21.54 %	34.96 %	23.50 %	24.21 %	13.77 %
11.3 ภาคการบริการ	47.02 %	60.74 %	74.09 %	70.60 %	85.82 %
12. ค่าจ้างขั้นต่ำรายชั่วโมง <sup>[4]</sup>	41 – 45 บาท	176 TWD ≈ 201.68 บาท	1,004 JPY ≈ 240.78 บาท	9,620 KRW ≈ 259.40 บาท	7.25 USD ≈ 260.71 บาท

หมายเหตุ: [1] ไทย ไต้หวัน ญี่ปุ่น เกาหลีใต้ และสหรัฐอเมริกาใช้ข้อมูล GDP (%YoY) ประจำไตรมาส 3 ปี 2566 โดยอ้างอิงข้อมูลจาก Trading Economics

[2] Manufacturing PMI คือ ดัชนีผู้จัดการฝ่ายจัดซื้อภาคการผลิต เป็นตัวบ่งชี้สถานะทางเศรษฐกิจของภาคการผลิต กรณีมีค่าสูงกว่าระดับ 50.00 แสดงถึง สภาวะทางเศรษฐกิจภาคการผลิตเกิดการขยายตัว หากต่ำกว่าระดับ 50.00 แสดงถึง เกิดการหดตัว และหากเท่ากับระดับ 50.00 แสดงถึง ไม่มีการเปลี่ยนแปลง

[3] นิยามประชากรวัยแรงงาน ไทย ไต้หวัน ญี่ปุ่น และเกาหลีใต้ หมายถึง ประชากรที่มีอายุ 15 ปีขึ้นไป สำหรับสหรัฐอเมริกา นิยามประชากรวัยแรงงาน หมายถึง ประชากรที่มีอายุ 16 ปีขึ้นไป

[4] ค่าจ้างขั้นต่ำเฉลี่ยรายชั่วโมงของไทย คำนวณจากอัตราค่าจ้างขั้นต่ำรายวันต่อชั่วโมงการทำงาน 8 ชั่วโมงต่อวัน

TWD หมายถึง สกุลเงินดอลลาร์ไต้หวันใหม่ (ค่าเงิน ณ วันที่ 19 กุมภาพันธ์ 2567 1 TWD เท่ากับ 1.146 THB)

JPY หมายถึง สกุลเงินเยนญี่ปุ่น (ค่าเงิน ณ วันที่ 19 กุมภาพันธ์ 2567 1 JPY เท่ากับ 0.2398 THB)

KRW หมายถึง สกุลเงินวอนเกาหลีใต้ (ค่าเงิน ณ วันที่ 19 กุมภาพันธ์ 2567 1 KRW เท่ากับ 0.02696 THB)

USD หมายถึง สกุลเงินดอลลาร์สหรัฐ (ค่าเงิน ณ วันที่ 19 กุมภาพันธ์ 2567 1 USD เท่ากับ 35.96 THB)

## สารบัญ

### ไทย (Thailand)

Highlight สภาวะเศรษฐกิจ	1
Highlight สภาวะด้านแรงงาน	
สถานการณ์กำลังแรงงาน	1
สถานการณ์การจ้างงาน	2
สถานการณ์การว่างงาน	4
ค่าจ้างของไทย	4
สถานการณ์เศรษฐกิจของประเทศไทย	5

### ไต้หวัน (Taiwan)

Highlight สภาวะเศรษฐกิจ	7
Highlight สภาวะด้านแรงงาน	
สถานการณ์กำลังแรงงาน	7
สถานการณ์การจ้างงาน	8
สถานการณ์การว่างงาน	10
ค่าจ้างของไต้หวัน	11
สถานการณ์เศรษฐกิจของไต้หวัน	12

### ญี่ปุ่น (Japan)

Highlight สภาวะเศรษฐกิจ	13
Highlight สภาวะด้านแรงงาน	
สถานการณ์กำลังแรงงาน	13
สถานการณ์การจ้างงาน	14
สถานการณ์การว่างงาน	16
ค่าจ้างของญี่ปุ่น	17
สถานการณ์เศรษฐกิจประเทศญี่ปุ่น	18

### สาธารณรัฐเกาหลี (Republic of Korea)

Highlight สภาวะเศรษฐกิจ	19
Highlight สภาวะด้านแรงงาน	
สถานการณ์กำลังแรงงาน	19
สถานการณ์การจ้างงาน	20
สถานการณ์การว่างงาน	22
ค่าจ้างของเกาหลีใต้	23
สถานการณ์เศรษฐกิจประเทศเกาหลีใต้	24

### สหรัฐอเมริกา (United States of America)

Highlight สภาวะเศรษฐกิจ	25
Highlight สภาวะด้านแรงงาน	
สถานการณ์กำลังแรงงาน	25
สถานการณ์การจ้างงาน	26

## สารบัญญ (ต่อ)

สถานการณ์การว่างงาน	28
ค่าจ้างของสหรัฐอเมริกา	29
สถานการณ์เศรษฐกิจสหรัฐอเมริกา	30
Highlight สถานการณ์เศรษฐกิจที่น่าสนใจประจำเดือนมกราคม 2567	31
ภาคผนวก คำอภิธานศัพท์ และตารางข้อมูลสถิติด้านแรงงาน	32

## สารบัญญรูปภาพ

### ไทย (Thailand)

แผนภาพ 1: จำนวนกำลังแรงงานและผู้ที่ไม่อยู่ในกำลังแรงงาน	1
แผนภาพ 2: จำนวนผู้มีงานทำและผู้ว่างงานของไทย	2
แผนภาพ 3: อัตราการมีส่วนร่วมในกำลังแรงงานและอัตราผู้ไม่อยู่ในกำลังแรงงาน	2
แผนภาพ 4: อัตราส่วนผู้มีงานทำต่อประชากรวัยแรงงานของไทย	3
แผนภาพ 5: จำนวนผู้มีงานทำ จำแนกตามอุตสาหกรรม	3
แผนภาพ 6: อัตราการว่างงานของไทย	4
แผนภาพ 7: อัตราการเปลี่ยนแปลงการว่างงานของไทย	4

### ไต้หวัน (Taiwan)

แผนภาพ 8: จำนวนกำลังแรงงานและผู้ที่ไม่อยู่ในกำลังแรงงาน	7
แผนภาพ 9: จำนวนผู้มีงานทำและผู้ว่างงานของไต้หวัน	8
แผนภาพ 10: อัตราการมีส่วนร่วมในกำลังแรงงานและอัตราผู้ไม่อยู่ในกำลังแรงงาน	8
แผนภาพ 11: อัตราส่วนผู้มีงานทำต่อประชากรวัยแรงงานของไต้หวัน	9
แผนภาพ 12: อัตราส่วนผู้มีงานทำต่อประชากรวัยแรงงานของไต้หวัน จำแนกเพศ	9
แผนภาพ 13: จำนวนผู้มีงานทำ จำแนกตามอุตสาหกรรม	10
แผนภาพ 14: อัตราการว่างงานของไต้หวัน	10
แผนภาพ 15: อัตราการเปลี่ยนแปลงการว่างงานของไต้หวัน	11
แผนภาพ 16: อัตราการว่างงานของไต้หวัน จำแนกตามเพศ	11

### ญี่ปุ่น (Japan)

แผนภาพ 17: จำนวนกำลังแรงงานและผู้ที่ไม่อยู่ในกำลังแรงงาน	13
แผนภาพ 18: จำนวนผู้มีงานทำและผู้ว่างงานของญี่ปุ่น	14
แผนภาพ 19: อัตราการมีส่วนร่วมในกำลังแรงงานและอัตราผู้ไม่อยู่ในกำลังแรงงาน	14
แผนภาพ 20: อัตราส่วนผู้มีงานทำต่อประชากรวัยแรงงานของญี่ปุ่น	15
แผนภาพ 21: อัตราส่วนผู้มีงานทำต่อประชากรวัยแรงงานของญี่ปุ่น จำแนกตามเพศ	15
แผนภาพ 22: จำนวนผู้มีงานทำ จำแนกตามอุตสาหกรรม	16
แผนภาพ 23: อัตราการว่างงานของญี่ปุ่น	16
แผนภาพ 24: อัตราการเปลี่ยนแปลงการว่างงานของญี่ปุ่น	17
แผนภาพ 25: อัตราการว่างงานของญี่ปุ่น จำแนกตามเพศ	17

## สารบัญรูปลูกภาพ (ต่อ)

### สาธารณรัฐเกาหลี (Republic of Korea)

แผนภาพ 26: จำนวนกำลังแรงงานและผู้ที่ไม่อยู่ในกำลังแรงงาน	19
แผนภาพ 27: จำนวนผู้มีงานทำและผู้ว่างงานของเกาหลีใต้	20
แผนภาพ 28: อัตราการมีส่วนร่วมในกำลังแรงงานและอัตราผู้ไม่อยู่ในกำลังแรงงาน	20
แผนภาพ 29: อัตราส่วนผู้มีงานทำต่อประชากรวัยแรงงานของเกาหลีใต้	21
แผนภาพ 30: อัตราส่วนผู้มีงานทำต่อประชากรวัยแรงงานของเกาหลีใต้ จำแนกตามเพศ	21
แผนภาพ 31: จำนวนผู้มีงานทำ จำแนกตามอุตสาหกรรม	22
แผนภาพ 32: อัตราการว่างงานของเกาหลีใต้	22
แผนภาพ 33: อัตราการเปลี่ยนแปลงการว่างงานของเกาหลีใต้	23
แผนภาพ 34: อัตราการว่างงานของเกาหลีใต้ จำแนกตามเพศ	23

### สหรัฐอเมริกา (United States of America)

แผนภาพ 35: จำนวนกำลังแรงงานและผู้ที่ไม่อยู่ในกำลังแรงงาน	25
แผนภาพ 36: จำนวนผู้มีงานทำและผู้ว่างงานของสหรัฐอเมริกา	26
แผนภาพ 37: อัตราการมีส่วนร่วมในกำลังแรงงานและอัตราผู้ไม่อยู่ในกำลังแรงงาน	26
แผนภาพ 38: อัตราส่วนผู้มีงานทำต่อประชากรวัยแรงงานของสหรัฐอเมริกา	27
แผนภาพ 39: อัตราส่วนผู้มีงานทำต่อประชากรวัยแรงงานของสหรัฐอเมริกา จำแนกตามเพศ	27
แผนภาพ 40: จำนวนผู้มีงานทำ จำแนกตามอุตสาหกรรม	28
แผนภาพ 41: อัตราการว่างงานของสหรัฐอเมริกา	28
แผนภาพ 42: อัตราการเปลี่ยนแปลงการว่างงานของสหรัฐอเมริกา	29
แผนภาพ 43: อัตราการว่างงานของไทย จำแนกตามเพศ	29
แผนภาพ 44: ค่าจ้างขั้นต่ำในสหรัฐอเมริกา จำแนกตามมลรัฐ	30
แผนภาพ 45: ร้อยละของเด็กที่ได้รับการคุ้มครองขั้นพื้นฐานในแต่ละภูมิภาคระหว่างปี 2552 – 2566	31



## สถานการณ์กำลังแรงงานของไทย (Labour Force in Thailand)

### Highlight สถานะเศรษฐกิจ

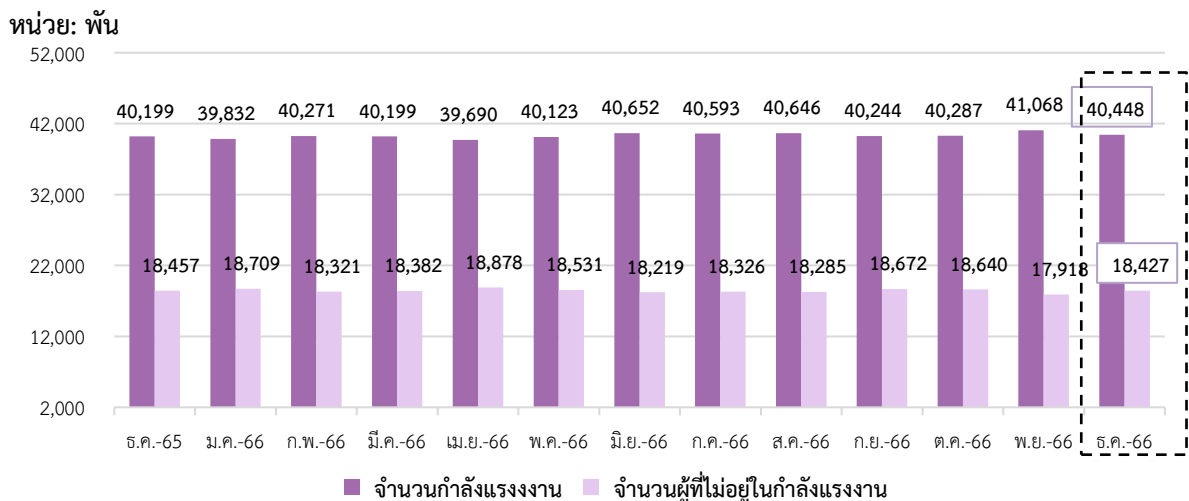
การเติบโตของผลิตภัณฑ์มวลรวมภายในประเทศในไตรมาส 3 ปี 2566 ขยายตัวร้อยละ 1.5 มูลค่าการส่งออกสินค้าทรงตัวจากเดือนก่อน โดยการส่งออกลดลงในหลายสินค้าตามอุปสงค์โลกที่ฟื้นตัวช้า ปัญหาเชิงโครงสร้างที่ฉุดรั้งการส่งออกและผลจากปัญหาภัยแล้ง ในขณะที่มูลค่าการนำเข้าสินค้าลดลงจากเดือนก่อนในทุกหมวดสินค้าหลัก โดยเฉพาะ 1) วัตถุดิบและสินค้าชั้นกลางไม่รวมเชื้อเพลิง 2) เชื้อเพลิง และ 3) สินค้าอุปโภคบริโภค ดัชนีการผลิตภาคอุตสาหกรรมที่ซบดบังปัจจัยฤดูกาลแล้วปรับลดลงต่อเนื่อง โดยเฉพาะหมวดยานยนต์ตามการผลิตรถยนต์เชิงพาณิชย์เป็นสำคัญ ส่วนหนึ่งเป็นผลจากสถาบันการเงินระมัดระวังในการปล่อยสินเชื่อ ประกอบกับแนวโน้มการใช้รถยนต์ไฟฟ้านำเข้าเพิ่มขึ้น ดัชนีผู้จัดการฝ่ายซื้อภาคการผลิต (Manufacturing PMI) อยู่ในระดับ 45.10 ปรับตัวลดลงจากเดือนที่ผ่านมา และยังคงอยู่ในโซนหดตัว ดัชนีราคาผู้บริโภค (consumer price index) เท่ากับ 106.96 ปรับตัวลดลง โดยลดลงตามปริมาณผลผลิตสินค้าที่เพิ่มขึ้น และจากราคาหมวดพลังงานตามราคาน้ำมันดิบในตลาดโลกที่ลดลง จำนวนนักท่องเที่ยวต่างประเทศที่ซบดบังปัจจัยฤดูกาลแล้วเพิ่มขึ้นต่อเนื่อง โดยเฉพาะสัญชาติจีนซึ่งได้รับผลดีจากมาตรการยกเว้นการยื่นวีซ่าด้านตลาดแรงงานทรงตัวจากเดือนก่อน แต่เริ่มเห็นสัญญาณการจ้างงานในภาคการผลิตชะลอลง

### Highlight สถานะด้านแรงงาน

#### 1. สถานการณ์กำลังแรงงานของไทย (Labour Force)

ประชากรวัยแรงงานที่มีอายุ 15 ปี ขึ้นไป เดือนธันวาคม 2566 มีจำนวนประมาณ 58.88 ล้านคน ลดลงจากเดือนที่ผ่านมา โดยแบ่งออกเป็น 1) กำลังแรงงาน ประมาณ 40.45 ล้านคน (คิดเป็นร้อยละ 68.70 ของจำนวนประชากรวัยแรงงาน) ประกอบด้วย ผู้มีงานทำ ประมาณ 40.13 ล้านคน และผู้ว่างงาน ประมาณ 0.32 ล้านคน และ 2) ผู้ที่ไม่อยู่ในกำลังแรงงาน ประมาณ 18.43 ล้านคน (คิดเป็นร้อยละ 31.30 ของจำนวนประชากรวัยแรงงาน) (แผนภาพ 1 และ 2)

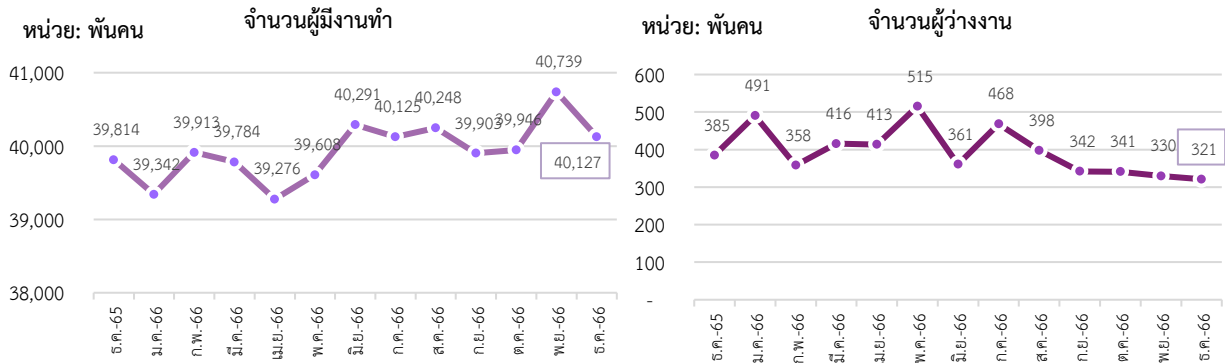
แผนภาพ 1: จำนวนกำลังแรงงานและผู้ที่ไม่อยู่ในกำลังแรงงาน (Labour force and People not in the labour force)



ที่มา: การสำรวจภาวะการทำงานของประชากร สำนักงานสถิติแห่งชาติ

หมายเหตุ: ประมวลข้อมูลโดยกลุ่มงานนโยบายเศรษฐกิจการแรงงานระหว่างประเทศ กองเศรษฐกิจการแรงงาน

แผนภาพ 2: จำนวนผู้มีงานทำและผู้ว่างงานของไทย (Employed and Unemployed Persons)

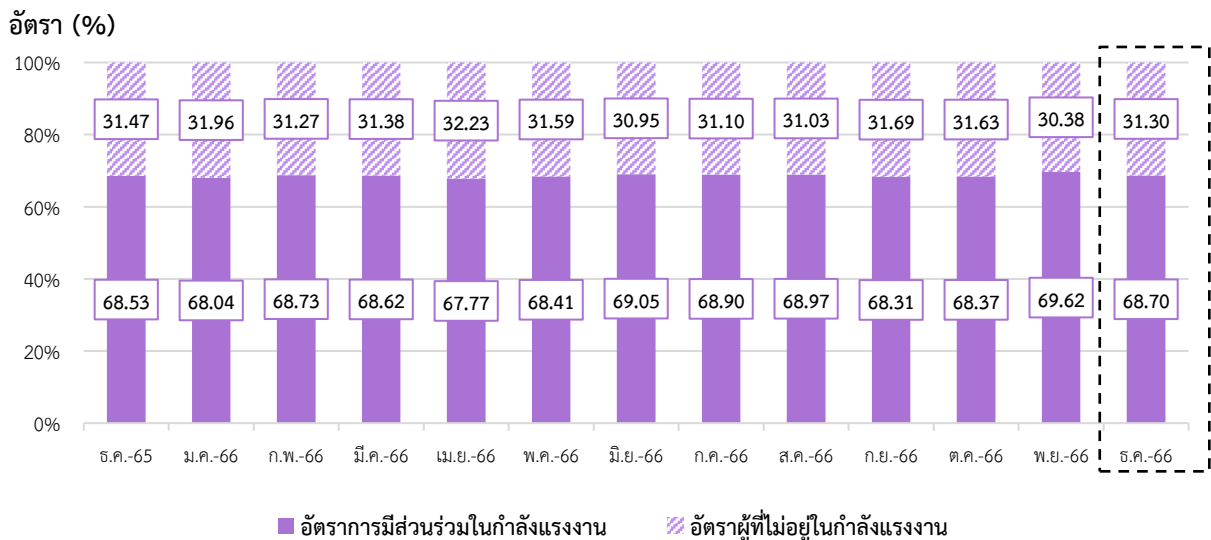


ที่มา: การสำรวจภาวะการทำงานของประชากร สำนักงานสถิติแห่งชาติ

หมายเหตุ: ประมวลผลข้อมูลโดยกลุ่มงานนโยบายเศรษฐกิจการแรงงานระหว่างประเทศ กองเศรษฐกิจการแรงงาน

อัตราการมีส่วนร่วมในกำลังแรงงาน เดือนธันวาคม 2566 อยู่ที่ร้อยละ 68.70 ลดลงจากเดือนที่ผ่านมา ซึ่งสามารถอธิบายได้ว่า หากมีประชากรวัยทำงานอายุ 15 ปีขึ้นไป จำนวน 100 คน จะเป็นผู้ที่อยู่ในกำลังแรงงาน ประมาณ 69 คน สำหรับอัตราส่วนผู้ที่ไม่อยู่ในกำลังแรงงาน อยู่ที่ร้อยละ 31.30 เพิ่มขึ้นจากเดือนที่ผ่านมา (แผนภาพ 3)

แผนภาพ 3: อัตราการมีส่วนร่วมในกำลังแรงงานและอัตราผู้ไม่อยู่ในกำลังแรงงาน (Labour Force Participation Rate & Outside Labour Force Rate)



ที่มา: การสำรวจภาวะการทำงานของประชากร สำนักงานสถิติแห่งชาติ

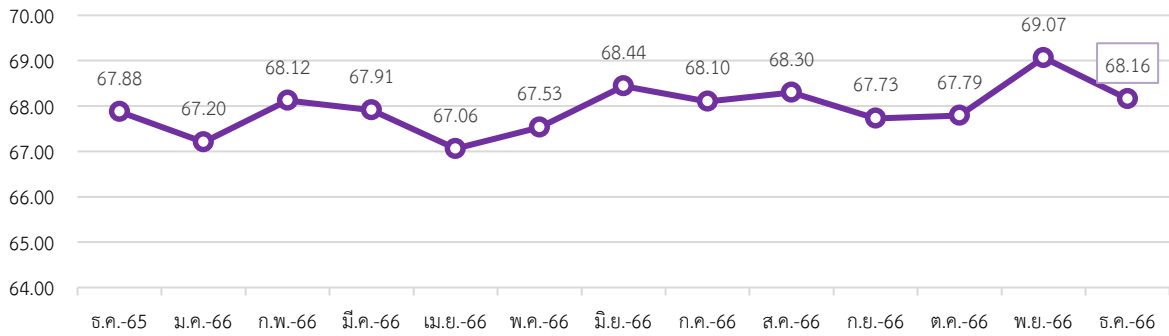
หมายเหตุ: ประมวลผลข้อมูลโดยกลุ่มงานนโยบายเศรษฐกิจการแรงงานระหว่างประเทศ กองเศรษฐกิจการแรงงาน

## 2. สถานการณ์การจ้างงานของไทย (Employment Situation)

ผู้มีงานทำ เดือนธันวาคม 2566 มีจำนวนประมาณ 40.13 ล้านคน โดยคิดเป็นอัตราส่วนผู้มีงานทำ ต่อจำนวนประชากรวัยแรงงานที่มีอายุ 15 ปีขึ้นไป (จำนวน 58.88 ล้านคน) อยู่ที่ร้อยละ 68.16 ลดลงจากเดือนที่ผ่านมา ทั้งนี้ จำนวนผู้มีงานทำลดลงจากเดือนที่ผ่านมา คิดเป็นร้อยละ (-1.50) แต่เพิ่มขึ้นจากเดือนเดียวกันในปีที่ผ่านมา คิดเป็นร้อยละ 0.79 (แผนภาพ 4)

แผนภาพ 4: อัตราส่วนผู้มีงานทำต่อจำนวนประชากรวัยแรงงาน (Employment to Population Ratio)

อัตราส่วนผู้มีงานทำต่อประชากรวัยแรงงาน (%)



ที่มา: การสำรวจภาวะการทำงานของประชากร สำนักงานสถิติแห่งชาติ

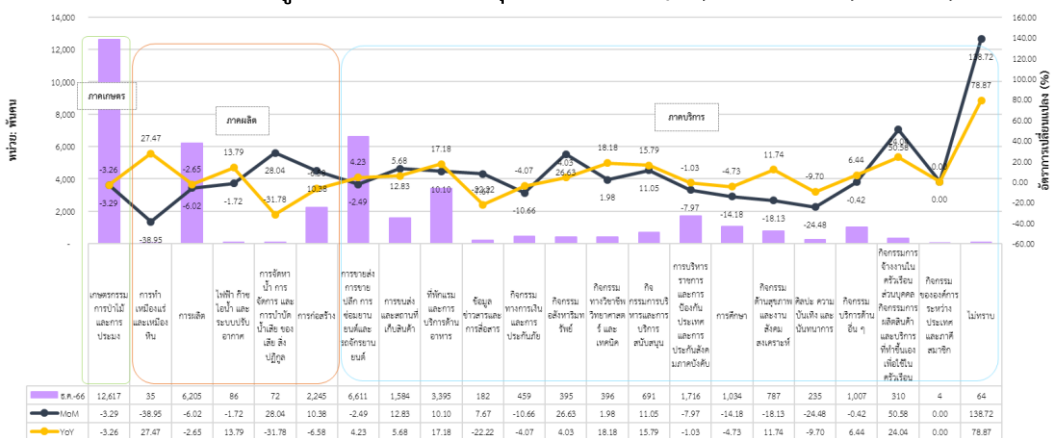
หมายเหตุ: ประมวลข้อมูลโดยกลุ่มงานนโยบายเศรษฐกิจการแรงงานระหว่างประเทศ กองเศรษฐกิจการแรงงาน

จำนวนผู้มีงานทำในภาคอุตสาหกรรม เดือนธันวาคม 2566 ประกอบด้วย 1) ผู้มีงานทำภาคเกษตร จำนวนประมาณ 12.62 ล้านคน และ 2) ผู้มีงานทำนอกภาคเกษตร จำนวนประมาณ 27.51 ล้านคน โดยคิดเป็น ร้อยละ 31.44 และ 68.56 ของผู้มีงานทำทั้งหมดในภาคอุตสาหกรรม

อุตสาหกรรมที่มีการจ้างงานขยายตัวสูงสุด 3 อันดับแรก เมื่อเปรียบเทียบกับเดือนที่ผ่านมา (%MoM) ได้แก่ กิจกรรมการจ้างงานในครัวเรือนส่วนบุคคล กิจกรรมการผลิตสินค้าและบริการที่ทำขึ้นเองเพื่อใช้ในครัวเรือน (ร้อยละ 50.58) การจัดหา การจัดการ และการบำบัดน้ำเสีย ของเสีย สิ่งปฏิกูล (ร้อยละ 28.04) และกิจกรรม อสังหาริมทรัพย์ (ร้อยละ 26.63) ในขณะที่อุตสาหกรรมที่มีการจ้างงานหดตัวสูงสุด 3 อันดับแรก ได้แก่ การทำเหมืองแร่ และเหมืองหิน (ร้อยละ -38.95) ศิลปะ ความบันเทิง และนันทนาการ (ร้อยละ -24.48) และกิจกรรมด้านสุขภาพ และงานสังคมสงเคราะห์ (ร้อยละ -18.13) (แผนภาพ 5)

สำหรับอุตสาหกรรมที่มีการจ้างงานขยายตัวสูงสุด 3 อันดับแรก เมื่อเทียบกับเดือนเดียวกันในปีที่ผ่านมา (%YoY) ได้แก่ การทำเหมืองแร่ และเหมืองหิน (ร้อยละ 27.47) กิจกรรมการผลิตสินค้าและบริการที่ทำขึ้นเองเพื่อใช้ในครัวเรือน (ร้อยละ 24.04) และกิจกรรมทางวิชาชีพ วิทยาศาสตร์ และเทคนิค (ร้อยละ 18.18) ในขณะที่อุตสาหกรรมที่มีการจ้างงานหดตัวสูงสุด 3 อันดับแรก ได้แก่ การจัดหา การจัดการ และการบำบัดน้ำเสีย ของเสีย สิ่งปฏิกูล (ร้อยละ -31.78) ข้อมูลข่าวสารและการสื่อสาร (ร้อยละ -22.22) และศิลปะ ความบันเทิง และนันทนาการ (ร้อยละ -9.70) (แผนภาพ 5)

แผนภาพ 5: จำนวนผู้มีงานทำ จำแนกตามอุตสาหกรรม (Employed Person by Industry)



ที่มา: การสำรวจภาวะการทำงานของประชากร สำนักงานสถิติแห่งชาติ

หมายเหตุ: ไม่มีข้อมูลกิจกรรมขององค์กรระหว่างประเทศเดือนกันยายน 2566

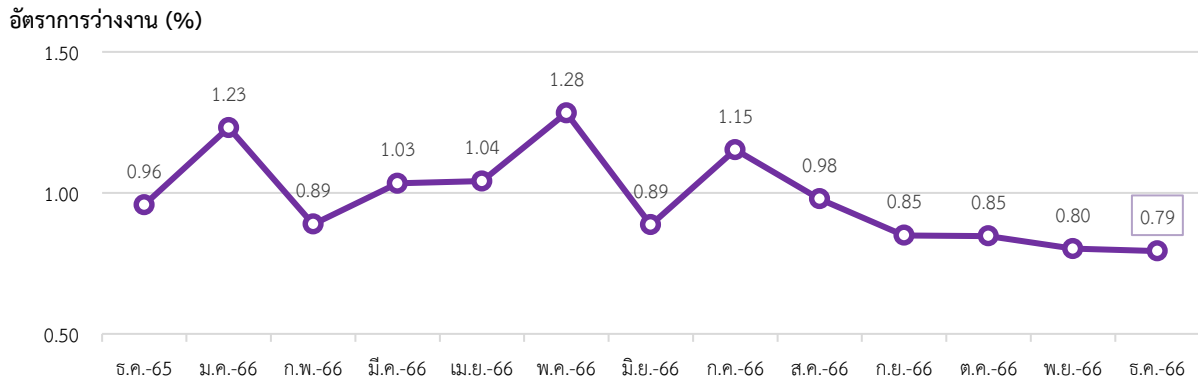
ประมวลข้อมูลโดยกลุ่มงานนโยบายเศรษฐกิจการแรงงานระหว่างประเทศ กองเศรษฐกิจการแรงงาน

### 3. สถานการณ์การว่างงานของไทย (Unemployment Rate)

จำนวนผู้ว่างงาน เดือนธันวาคม 2566	ประมาณ 3.21 แสนคน
- %MoM (ธันวาคม 2566 เทียบกับ พฤศจิกายน 2566)	-2.58 %
- %YoY (ธันวาคม 2566 เทียบกับ ธันวาคม 2565)	-16.62 %

เดือนธันวาคม 2566 มีผู้ว่างงาน ประมาณ 3.21 แสนคน คิดเป็นอัตราการว่างงาน ร้อยละ 0.79 ลดลงจากเดือนที่ผ่านมา ทั้งนี้ จำนวนผู้ว่างงานเปลี่ยนแปลงไปจากเดือนที่ผ่านมา คิดเป็นร้อยละ (-2.58) และร้อยละ (-16.62) เมื่อเทียบกับเดือนเดียวกันในปีที่ผ่านมา (แผนภาพ 6 และ 7)

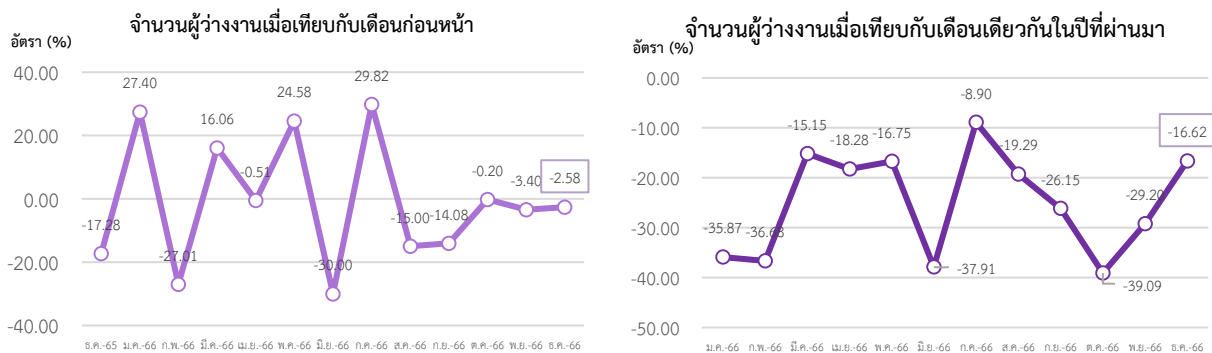
แผนภาพ 6: อัตราการว่างงานของไทย (Unemployment Rate)



ที่มา: การสำรวจภาวะการทำงานของประชากร สำนักงานสถิติแห่งชาติ

หมายเหตุ: ประมวลข้อมูลโดยกลุ่มงานนโยบายเศรษฐกิจการแรงงานระหว่างประเทศ กองเศรษฐกิจการแรงงาน

แผนภาพ 7: อัตราการเปลี่ยนแปลงการว่างงานของไทย



ที่มา: การสำรวจภาวะการทำงานของประชากร สำนักงานสถิติแห่งชาติ

หมายเหตุ: ประมวลข้อมูลโดยกลุ่มงานนโยบายเศรษฐกิจการแรงงานระหว่างประเทศ กองเศรษฐกิจการแรงงาน

### 4. ค่าจ้างขั้นต่ำของไทย

ค่าจ้างขั้นต่ำของไทยในปัจจุบันถูกกำหนดโดยคณะกรรมการค่าจ้าง ประกอบด้วย ปลัดกระทรวงแรงงาน เป็นประธานกรรมการ ผู้แทนฝ่ายรัฐบาลสี่คน ผู้แทนฝ่ายนายจ้างและผู้แทนฝ่ายลูกจ้างฝ่ายละห้าคน ซึ่งคณะรัฐมนตรีแต่งตั้งเป็นกรรมการ และข้าราชการกระทรวงแรงงาน ซึ่งรัฐมนตรีแต่งตั้งเป็นเลขานุการค่าจ้างขั้นต่ำในประเทศไทย ค่าจ้างขั้นต่ำเป็นอัตราค่าจ้างที่รัฐกำหนดให้นายจ้างต้องจ่ายให้แก่ลูกจ้างในอัตราต่อวัน กำหนดขึ้นครั้งแรกตามประกาศกระทรวงมหาดไทย เรื่อง อัตราค่าจ้างขั้นต่ำ ลงวันที่ 14 กุมภาพันธ์ พ.ศ. 2516

ปัจจุบันกระทรวงแรงงานได้ประกาศอัตราค่าจ้างขั้นต่ำ (ฉบับที่ 12) เมื่อวันที่ 8 ธันวาคม 2566 ซึ่งแบ่งเป็น 17 อัตรา ได้แก่

1. ค่าจ้าง 370 บาท มี 1 จังหวัด คือ ภูเก็ต
  2. ค่าจ้าง 363 บาท มี 6 จังหวัด คือ กรุงเทพมหานคร จังหวัดนครปฐม นนทบุรี ปทุมธานี สมุทรปราการ และสมุทรสาคร
  3. ค่าจ้าง 361 บาท มี 2 จังหวัด คือ ชลบุรี ระยอง
  4. ค่าจ้าง 352 บาท มี 1 จังหวัด คือ จังหวัดนครราชสีมา
  5. ค่าจ้าง 351 บาท มี 1 จังหวัด คือ จังหวัดสมุทรสงคราม
  6. ค่าจ้าง 350 บาท มี 6 จังหวัด คือ จังหวัดขอนแก่น ฉะเชิงเทรา เชียงใหม่ ปราจีนบุรี พระนครศรีอยุธยา และสระบุรี
  7. ค่าจ้าง 349 บาท มี 1 จังหวัด คือ จังหวัดลพบุรี
  8. ค่าจ้าง 348 บาท มี 3 จังหวัด คือ จังหวัดนครนายก สุพรรณบุรี และหนองคาย
  9. ค่าจ้าง 347 บาท มี 2 จังหวัด คือ จังหวัดกระบี่ และตราด
  10. ค่าจ้าง 345 บาท มี 15 จังหวัด คือ จังหวัดกาญจนบุรี จันทบุรี เชียงราย ตาก นครพนม บุรีรัมย์ ประจวบคีรีขันธ์ พังงา พิษณุโลก มุกดาหาร สกลนคร สงขลา สระแก้ว สุราษฎร์ธานี และอุบลราชธานี
  11. ค่าจ้าง 344 บาท มี 3 จังหวัด คือ จังหวัดชุมพร เพชรบุรี และสุรินทร์
  12. ค่าจ้าง 343 บาท มี 3 จังหวัด คือ จังหวัดนครสวรรค์ ยโสธร และลำพูน
  13. ค่าจ้าง 342 บาท มี 5 จังหวัด คือ จังหวัดกาฬสินธุ์ นครศรีธรรมราช บึงกาฬ เพชรบูรณ์ และร้อยเอ็ด
  14. ค่าจ้าง 341 บาท มี 5 จังหวัด คือ จังหวัดชัยนาท ชัยภูมิ พัทลุง สิงห์บุรี และอ่างทอง
  15. ค่าจ้าง 340 บาท มี 16 จังหวัด คือ จังหวัดกำแพงเพชร พิจิตร มหาสารคาม แม่ฮ่องสอน หนองราชบุรี ลำปาง เลย ศรีสะเกษ สตูล สุโขทัย หนองบัวลำภู อำนาจเจริญ อุตรธานี อุตรดิตถ์ และอุทัยธานี
  16. ค่าจ้าง 338 บาท มี 4 จังหวัด คือ จังหวัดตรัง น่าน พะเยา และแพร่
  17. ค่าจ้าง 330 บาท มี 3 จังหวัด คือ จังหวัดนราธิวาส ปัตตานี และยะลา
- โดยมีผลบังคับใช้ตั้งแต่วันที่ 1 มกราคม 2567 เป็นต้นไป

ที่มา: กระทรวงแรงงาน

## 5. สถานการณ์เศรษฐกิจของประเทศไทยเดือนธันวาคม 2566

- การเติบโตของผลิตภัณฑ์มวลรวมภายในประเทศ (GDP Annual Growth Rate) ในไตรมาส 3 ปี 2566 ขยายตัวร้อยละ 1.5 ต่อเนื่องจากการขยายตัวร้อยละ 1.8 ในไตรมาสที่ 2 ปี 2566 เศรษฐกิจไทยโดยรวมขยายตัวชะลอตัว ตามรายรับภาคการท่องเที่ยวและมูลค่าการส่งออกไม่รวมทองคำที่ชะลอตัวจากอุปสงค์โลกที่ฟื้นตัวช้า และส่วนหนึ่งจากปัจจัยเชิงโครงสร้างที่ฉุดรั้งการฟื้นตัวของภาคการส่งออก การผลิตภาคอุตสาหกรรม และภาคการท่องเที่ยว อาทิ การที่เศรษฐกิจจีนพึ่งพาตนเองมากขึ้น ส่งผลให้เครื่องใช้การผลิตภาคอุตสาหกรรมและการลงทุนภาคเอกชนอยู่ในทิศทางชะลอตัวด้วย ด้านการใช้จ่ายภาครัฐหดตัวจากรายจ่ายลงทุนของทั้งรัฐบาลกลางและรัฐวิสาหกิจ อย่างไรก็ตาม เครื่องใช้การบริโภคภาคเอกชนและภาคบริการยังขยายตัวต่อเนื่องและเป็นแรงขับเคลื่อนที่สำคัญของเศรษฐกิจไทย

- มูลค่าการส่งออกสินค้าไม่รวมทองคำที่ขจัดปัจจัยฤดูกาลแล้วทรงตัวจากเดือนก่อน โดยการส่งออกลดลงในหลายสินค้าตามอุปสงค์โลกที่ฟื้นตัวช้า ปัญหาเชิงโครงสร้างที่ฉุดรั้งการส่งออกและผลจากปัญหาภัยแล้ง

อาทิ การส่งออกข้าวขาวไปอินโดนีเซียและแอฟริกาใต้ การส่งออกเครื่องจักรและอุปกรณ์ไปญี่ปุ่นและสหรัฐฯ การส่งออกปิโตรเคมีและเคมีภัณฑ์

- มูลค่าการนำเข้าสินค้าไม่รวมทองคำที่ขจัดปัจจัยฤดูกาลแล้วลดลงจากเดือนก่อนในทุกหมวดสินค้าหลัก โดยเฉพาะ 1) วัตถุดิบและสินค้าขั้นกลางไม่รวมเชื้อเพลิง 2) เชื้อเพลิง และ 3) สินค้าอุปโภคบริโภค

- ดัชนีผู้จัดการฝ่ายซื้อภาคการผลิต (Manufacturing PMI) อยู่ในระดับ 45.10 ปรับตัวลดลงจากเดือนที่ผ่านมา และยังคงอยู่ในโซนหดตัว

- ดัชนีราคาผู้บริโภค (CPI) เท่ากับ 106.96 ปรับตัวลดลงจากเดือนที่ผ่านมาติดต่อกันเป็นเดือนที่ 4 คิดเป็นร้อยละ (-0.46) และปรับตัวลดลงเมื่อเทียบกับเดือนเดียวกันในปีที่ผ่านมาติดต่อกันเป็นเดือนที่ 3 คิดเป็นร้อยละ (-0.83) โดยลดลงตามผลผลิตที่เพิ่มขึ้น และจากราคาหมวดพลังงานตามราคาน้ำมันดิบในตลาดโลกที่ลดลง

- ดัชนีการผลิตภาคอุตสาหกรรมที่ขจัดปัจจัยฤดูกาลแล้วปรับลดลงต่อเนื่อง โดยเฉพาะหมวดยานยนต์ ตามการผลิตรถยนต์เชิงพาณิชย์เป็นสำคัญ ส่วนหนึ่งเป็นผลจากสถาบันการเงินระมัดระวังในการปล่อยสินเชื่อ ประกอบกับแนวโน้มการใช้รถยนต์ไฟฟ้านำเข้าเพิ่มขึ้น ขณะที่หมวดปิโตรเลียมและหมวดฮาร์ดดิสก์ไดรฟ์ลดลงจากการทยอยระบายสินค้าคงคลังของผู้ผลิต อย่างไรก็ตาม หมวดอาหารและเครื่องดื่มเพิ่มขึ้นตามการผลิตน้ำตาลเป็นสำคัญ

- เครื่องชี้การลงทุนภาคเอกชนที่ขจัดปัจจัยฤดูกาลแล้วลดลง สอดคล้องกับการผลิตภาคอุตสาหกรรม และการส่งออกสินค้า โดยการลงทุนด้านเครื่องจักรและอุปกรณ์ลดลงตามการนำเข้าสินค้าทุนและยอดจดทะเบียนรถยนต์เชิงพาณิชย์ ขณะที่ยอดจำหน่ายเครื่องจักรและอุปกรณ์ในประเทศปรับเพิ่มขึ้น สำหรับการลงทุนในหมวดก่อสร้างลดลงจากยอดจำหน่ายวัสดุก่อสร้าง

- เครื่องชี้การบริโภคภาคเอกชนที่ขจัดปัจจัยฤดูกาลแล้วทรงตัวจากเดือนก่อน โดยการใช้จ่ายในหมวดสินค้าไม่คงทนและหมวดบริการปรับเพิ่มขึ้น ส่วนหนึ่งได้รับผลดีจากมาตรการลดค่าครองชีพของภาครัฐ ขณะที่การใช้จ่ายหมวดสินค้าคงทนลดลง ทั้งนี้ ปัจจัยสนับสนุนกำลังซื้อภาคครัวเรือน โดยเฉพาะความเชื่อมั่นผู้บริโภคยังปรับดีขึ้นต่อเนื่อง

- จำนวนนักท่องเที่ยวต่างประเทศที่ขจัดปัจจัยฤดูกาลแล้วเพิ่มขึ้นต่อเนื่อง ตามจำนวนนักท่องเที่ยวกลุ่มเอเชีย โดยเฉพาะสัญชาติจีน ส่วนหนึ่งได้รับผลดีจากมาตรการยกเว้นการยื่นวีซ่า อย่างไรก็ตาม จำนวนนักท่องเที่ยวในบางสัญชาติ อาทิ ยุโรป และสหรัฐฯ ชะลอลงเล็กน้อยจากเดือนที่ผ่านมา

- ด้านตลาดแรงงานทรงตัวจากเดือนก่อน อย่างไรก็ตาม เริ่มเห็นสัญญาณการจ้างงานในภาคการผลิตชะลอ

ที่มา: สำนักงานสภาพัฒนาการเศรษฐกิจและสังคมแห่งชาติ, ธนาคารแห่งประเทศไทย

เรียบเรียงโดย: กลุ่มงานนโยบายเศรษฐกิจการแรงงานระหว่างประเทศ กองเศรษฐกิจการแรงงาน

## สถานการณ์กำลังแรงงานของไต้หวัน (Labour Force in Taiwan)

### Highlight สถานะเศรษฐกิจ

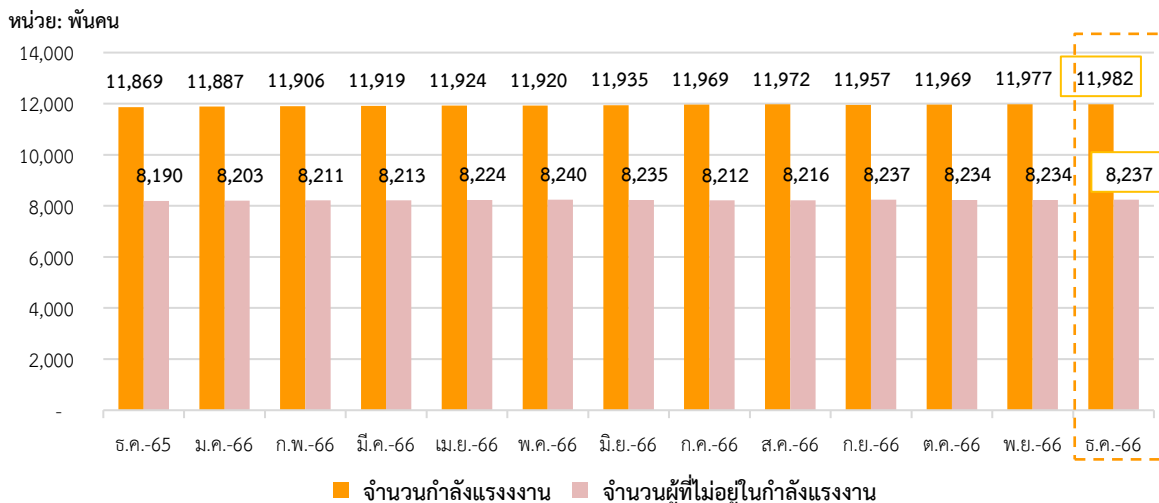
เศรษฐกิจไต้หวันไตรมาสที่ 3 ปี 2566 ขยายตัวร้อยละ 2.32 เมื่อเทียบกับไตรมาสเดียวกันในปีที่ผ่านมา โดยเป็นผลจากการส่งออกและการใช้จ่ายภาครัฐที่เพิ่มขึ้น ในขณะที่การนำเข้าสินค้าลดลง ดัชนีราคาผู้บริโภคปรับตัวเพิ่มขึ้นจากเดือนเดียวกันในปีที่ผ่านมา โดยมีสาเหตุหลักจากราคาผลไม้และเนื้อสัตว์ที่เพิ่มสูงขึ้น ดัชนีผู้จัดการฝ่ายซื้อภาคการผลิต อยู่ที่ระดับ 47.10 ปรับตัวลดลงจากเดือนที่ผ่านมาและยังคงอยู่ในโซนหดตัวติดต่อกันเป็นเดือนที่ 10 มูลค่าการส่งออกรวมของไต้หวันเพิ่มขึ้นเมื่อเทียบกับเดือนเดียวกันในปีที่ผ่านมา เป็นผลจากการส่งออกผลิตภัณฑ์ ICT และผลิตภัณฑ์ข้อมูลข่าวสาร การสื่อสาร และภาพยนตร์ ที่เพิ่มสูงขึ้น ดัชนีการผลิตภาคอุตสาหกรรมลดลงเมื่อเทียบกับเดือนเดียวกันในปีที่ผ่านมา เนื่องจากความต้องการผลิตภัณฑ์และอุปทานปลายทางที่ซบเซา ยอดค้าปลีกยังคงเพิ่มขึ้นอย่างต่อเนื่องจากการเติบโตของยอดขายรถยนต์รุ่นใหม่เป็นสำคัญ ตลาดแรงงาน ยังคงมีเสถียรภาพ โดยอัตราการว่างงานลดลง 0.01 จุด จากเดือนที่ผ่านมาอยู่ที่ร้อยละ 3.33 ทำให้ตลาดแรงงานโดยรวมในเดือนนี้ยังคงทรงตัว

### Highlight สถานะด้านแรงงาน

#### 1. สถานการณ์กำลังแรงงานของไต้หวัน (Labour Force)

ประชากรที่มีอายุ 15 ปี ขึ้นไป เดือนธันวาคม 2566 มีจำนวนประมาณ 20.22 ล้านคน เพิ่มขึ้นจากเดือนที่ผ่านมา โดยแบ่งออกเป็น 1) กำลังแรงงาน ประมาณ 11.98 ล้านคน (ร้อยละ 59.26 ของจำนวนประชากรวัยแรงงาน) ประกอบด้วย ผู้มีงานทำ ประมาณ 11.58 ล้านคน และผู้ว่างงาน ประมาณ 0.40 ล้านคน และ 2) ผู้ที่ไม่อยู่ในกำลังแรงงาน ประมาณ 8.24 ล้านคน (ร้อยละ 40.74 ของจำนวนประชากรวัยแรงงาน) (แผนภาพ 8 และ 9)

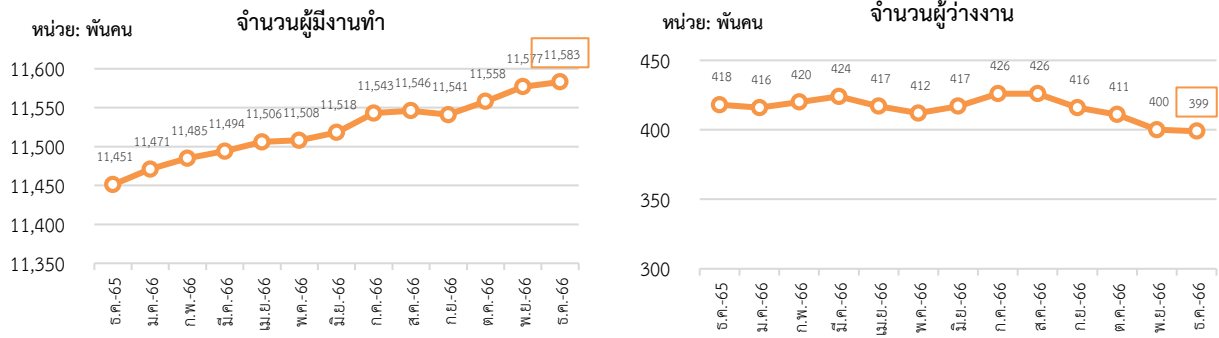
แผนภาพ 8: จำนวนกำลังแรงงานและผู้ที่ไม่อยู่ในกำลังแรงงาน (Labour force and People not in the labour force)



ที่มา: National Statistics Taiwan

หมายเหตุ: ประมวลผลข้อมูลโดยกลุ่มงานนโยบายเศรษฐกิจการแรงงานระหว่างประเทศ กองเศรษฐกิจการแรงงาน

แผนภาพ 9: จำนวนผู้มีงานทำและผู้ว่างงานของไต้หวัน (Employed and Unemployed Persons)

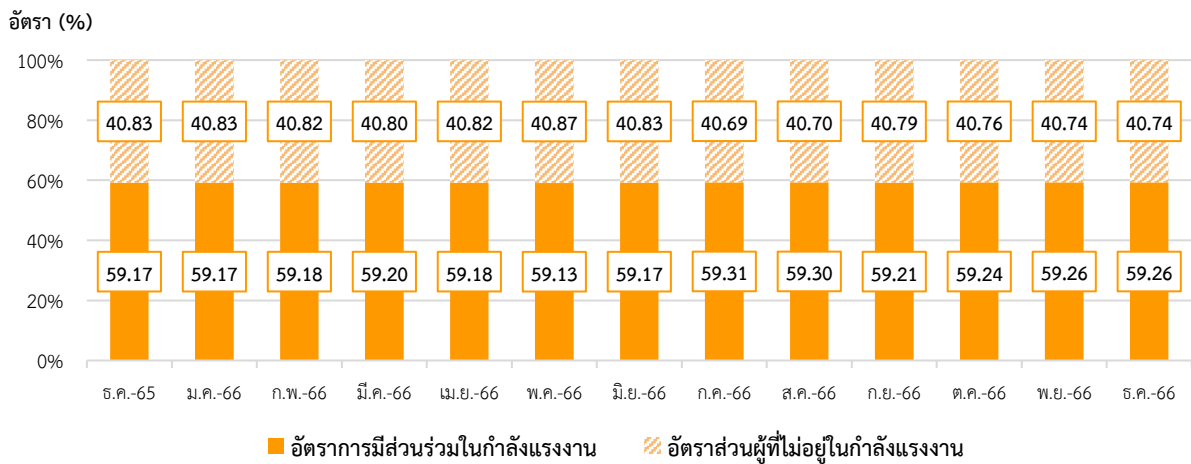


ที่มา: National Statistics Taiwan

หมายเหตุ: ประมวลข้อมูลโดยกลุ่มงานนโยบายเศรษฐกิจการแรงงานระหว่างประเทศ กองเศรษฐกิจการแรงงาน

อัตราการมีส่วนร่วมในกำลังแรงงาน เดือนธันวาคม 2566 อยู่ที่ร้อยละ 59.26 ไม่เปลี่ยนแปลงจากเดือนที่ผ่านมา ซึ่งสามารถอธิบายได้ว่า หากมีประชากรวัยทำงานอายุ 15 ปีขึ้นไป จำนวน 100 คน จะเป็นผู้ที่อยู่ในกำลังแรงงานประมาณ 59 คน สำหรับอัตราส่วนผู้ที่ไม่อยู่ในกำลังแรงงาน อยู่ที่ร้อยละ 40.74 ไม่เปลี่ยนแปลงจากเดือนที่ผ่านมาเช่นเดียวกัน (แผนภาพ 10)

แผนภาพ 10: อัตราการมีส่วนร่วมในกำลังแรงงานและอัตราผู้ไม่อยู่ในกำลังแรงงาน (Labour Force Participation Rate & Outside Labour Force Rate)



ที่มา: National Statistics Taiwan

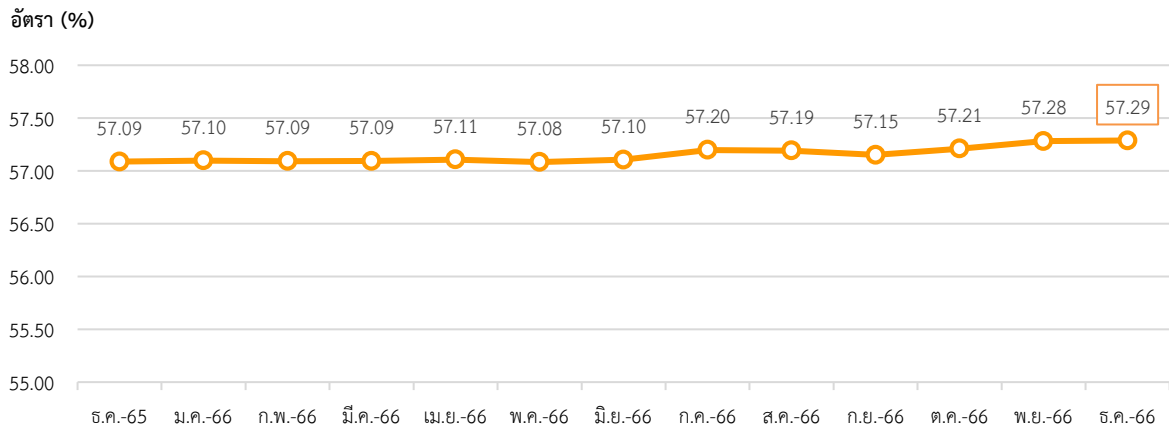
หมายเหตุ: ประมวลข้อมูลโดยกลุ่มงานนโยบายเศรษฐกิจการแรงงานระหว่างประเทศ กองเศรษฐกิจการแรงงาน

## 2. สถานการณ์การจ้างงานของไต้หวัน (Employment Situation)

ผู้มีงานทำ เดือนธันวาคม 2566 มีจำนวนประมาณ 11.58 ล้านคน โดยคิดเป็นอัตราส่วนผู้ที่มีงานทำต่อจำนวนประชากรวัยแรงงานที่มีอายุ 15 ปีขึ้นไป (จำนวน 20.22 ล้านคน) อยู่ที่ร้อยละ 57.29 เพิ่มขึ้นจากเดือนที่ผ่านมา คิดเป็นร้อยละ 0.01 และเพิ่มขึ้นเมื่อเทียบกับเดือนเดียวกันในปีที่ผ่านมา คิดเป็นร้อยละ 0.35 (แผนภาพ 11)



แผนภาพ 11: อัตราส่วนผู้มีงานทำต่อจำนวนประชากรวัยแรงงาน (Employment to Population Ratio)

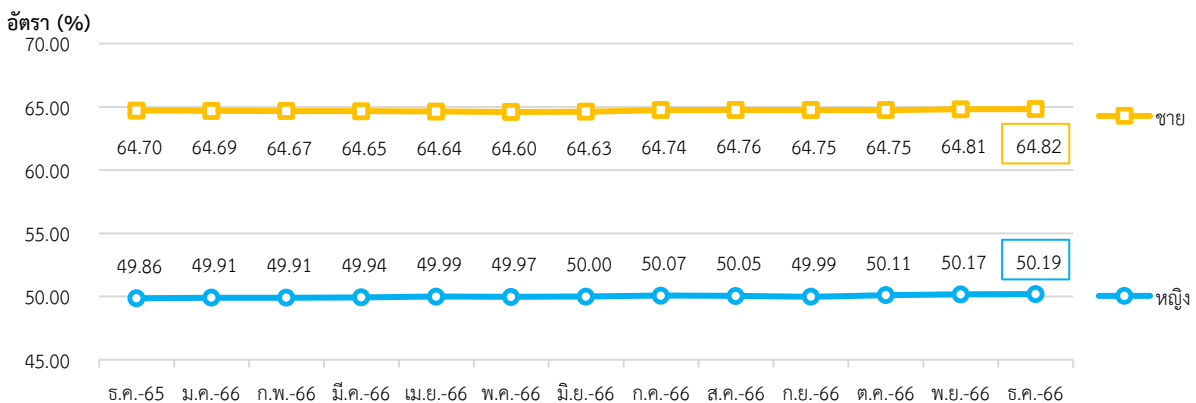


ที่มา: National Statistics Taiwan

หมายเหตุ: ประมวลข้อมูลโดยกลุ่มงานนโยบายเศรษฐกิจการแรงงานระหว่างประเทศ กองเศรษฐกิจการแรงงาน

หากจำแนกตามเพศ อัตราส่วนผู้มีงานทำต่อจำนวนประชากรวัยแรงงานเพศชาย อยู่ที่ร้อยละ 64.82 เพิ่มขึ้นจากเดือนที่ผ่านมา และเพศหญิง ร้อยละ 50.19 เพิ่มขึ้นจากเดือนที่ผ่านมาเช่นเดียวกัน (แผนภาพ 12)

แผนภาพ 12: อัตราส่วนผู้มีงานทำต่อจำนวนประชากรวัยแรงงาน จำแนกตามเพศ (Employment to Population Ratio by Sex)



ที่มา: National Statistics Taiwan

หมายเหตุ: ประมวลข้อมูลโดยกลุ่มงานนโยบายเศรษฐกิจการแรงงานระหว่างประเทศ กองเศรษฐกิจการแรงงาน

จำนวนผู้มีงานทำในภาคอุตสาหกรรม เดือนธันวาคม 2566 ประกอบด้วย 1) ผู้มีงานทำในภาคเกษตร จำนวนประมาณ 0.50 ล้านคน และ 2) ผู้มีงานทำนอกภาคเกษตร จำนวนประมาณ 11.09 ล้านคน โดยคิดเป็นร้อยละ 4.30 และ 95.70 ของผู้มีงานทำทั้งหมดในภาคอุตสาหกรรม

อุตสาหกรรมที่มีการจ้างงานขยายตัวสูงสุด 3 อันดับแรก เมื่อเทียบกับเดือนที่ผ่านมา (%MoM) ได้แก่ การจัดหาหน้า และการบำบัดน้ำเสีย (ร้อยละ 1.16) ข้อมูลข่าวสารและการสื่อสาร (ร้อยละ 1.06) และการขนส่ง และสถานที่เก็บสินค้า (ร้อยละ 0.80) ในขณะที่อุตสาหกรรมที่มีการจ้างงานหดตัวสูงสุด 3 อันดับแรก ได้แก่ ศิลปะ ความบันเทิง และนันทนาการ (ร้อยละ -0.79) การบริหารราชการ และการป้องกันประเทศ (ร้อยละ -0.53) และกิจกรรมทางการเงินและการประกันภัย (ร้อยละ -0.46) (แผนภาพ 13)

สำหรับอุตสาหกรรมที่มีการจ้างงานขยายตัวสูงสุด 3 อันดับแรก เมื่อเทียบกับเดือนเดียวกันในปีที่ผ่านมา (%YoY) ได้แก่ กิจกรรมการบริการสนับสนุน (ร้อยละ 8.70) ศิลปะ ความบันเทิง และนันทนาการ (ร้อยละ 8.62)

และข้อมูลข่าวสารและการสื่อสาร (ร้อยละ 5.90) ในขณะที่อุตสาหกรรมที่มีการจ้างงานหดตัวสูงสุด 3 อันดับแรก ได้แก่ เกษตรกรรม การป่าไม้ การประมง และการล่าสัตว์ (ร้อยละ -4.96) การขายส่ง การขายปลีก (ร้อยละ -0.55) และการผลิต (ร้อยละ -0.53) (แผนภาพ 13)

แผนภาพ 13: จำนวนผู้มีงานทำ จำแนกตามอุตสาหกรรม (Employed Person by Industry)



ที่มา: National Statistics Taiwan

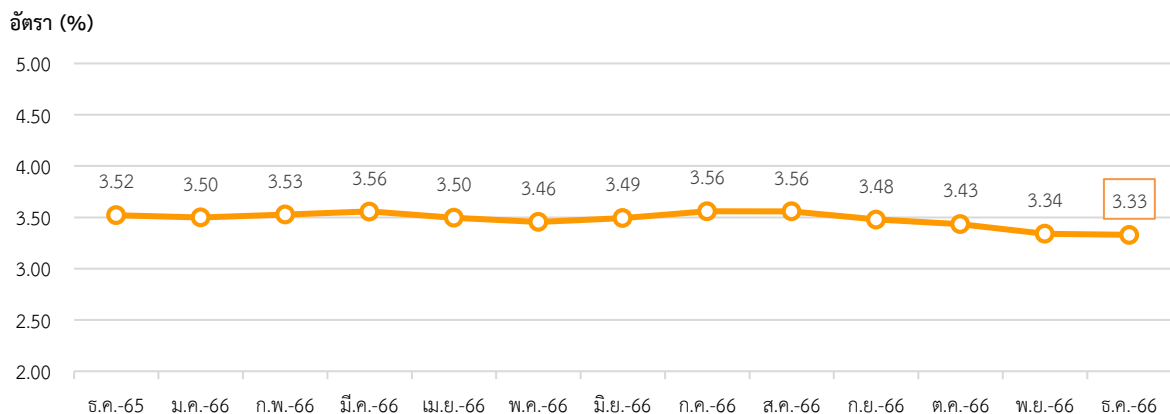
หมายเหตุ: ประมวลผลข้อมูลโดยกลุ่มงานนโยบายเศรษฐกิจการแรงงานระหว่างประเทศ กองเศรษฐกิจการแรงงาน

### 3. สถานการณ์การว่างงานของไต้หวัน (Unemployment)

จำนวนผู้ว่างงาน เดือนธันวาคม 2566 ประมาณ 3.99 แสนคน  
 - %MoM (ธันวาคม 2566 เทียบกับ พฤศจิกายน 2566) -0.25 %  
 - %YoY (ธันวาคม 2566 เทียบกับ ธันวาคม 2565) -4.55 %

เดือนธันวาคม 2566 มีผู้ว่างงาน ประมาณ 3.99 แสนคน คิดเป็นอัตราการว่างงาน ร้อยละ 3.33 ลดลงจากเดือนที่ผ่านมา ทั้งนี้ จำนวนผู้ว่างงานลดลงจากเดือนที่ผ่านมา คิดเป็นร้อยละ (-0.25) และลดลงจากเดือนเดียวกันในปีที่ผ่านมา คิดเป็นร้อยละ (-4.55) (แผนภาพ 14 และ 15)

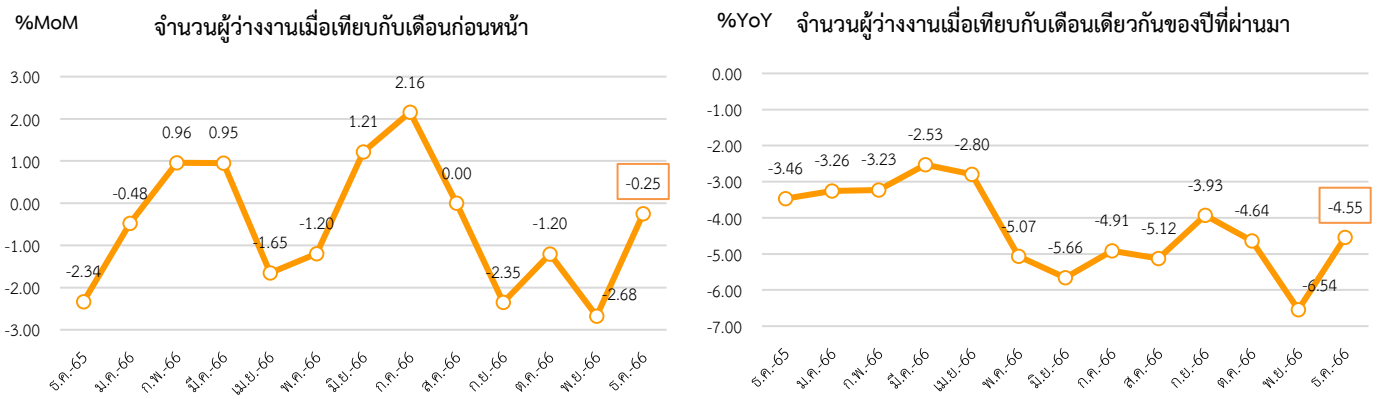
แผนภาพ 14: อัตราการว่างงานของไต้หวัน (Unemployment Rate)



ที่มา: National Statistics Taiwan

หมายเหตุ: ประมวลผลข้อมูลโดยกลุ่มงานนโยบายเศรษฐกิจการแรงงานระหว่างประเทศ กองเศรษฐกิจการแรงงาน

แผนภาพ 15: อัตราการเปลี่ยนแปลงการว่างงานของไต้หวัน

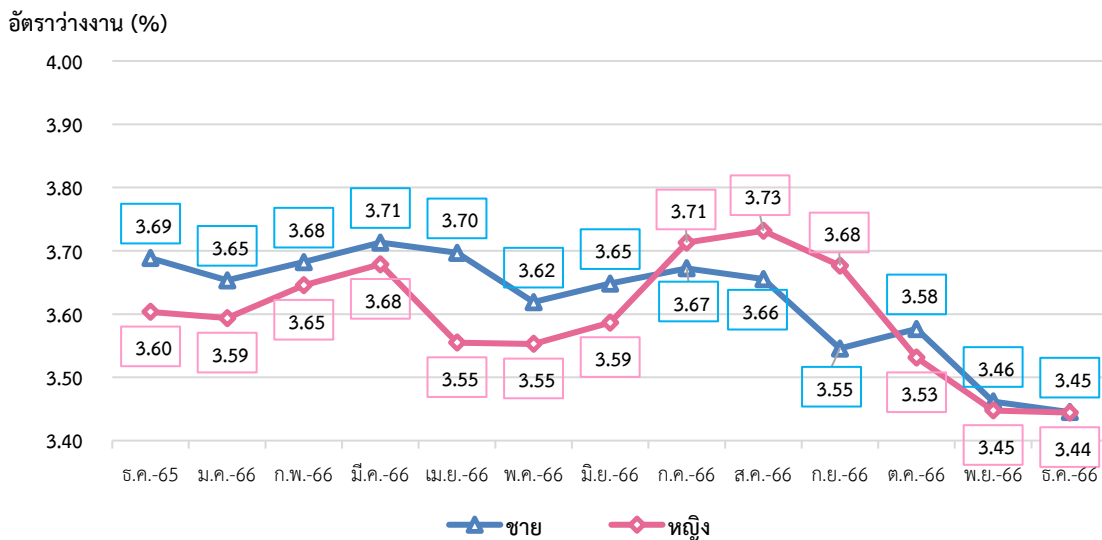


ที่มา: National Statistics Taiwan

หมายเหตุ: ประมวลข้อมูลโดยกลุ่มงานนโยบายเศรษฐกิจการแรงงานระหว่างประเทศ กองเศรษฐกิจการแรงงาน

หากจำแนกอัตราการว่างงานตามเพศ พบว่า เพศชาย มีอัตราการว่างงาน อยู่ที่ร้อยละ 3.45 ลดลงจากเดือนที่ผ่านมา เช่นเดียวกับเพศหญิงซึ่งลดลงจากเดือนที่ผ่านมา อยู่ที่ร้อยละ 3.44 (แผนภาพ 16)

แผนภาพ 16: อัตราการว่างงานของไต้หวันจำแนกตามเพศ (Unemployment Rate by Sex)



ที่มา: National Statistics Taiwan

หมายเหตุ: ประมวลข้อมูลโดยกลุ่มงานนโยบายเศรษฐกิจการแรงงานระหว่างประเทศ กองเศรษฐกิจการแรงงาน

#### 4. ค่าจ้างขั้นต่ำของไต้หวัน

ค่าจ้างไต้หวันถูกกำหนดโดยกระทรวงแรงงานไต้หวัน โดยมีคณะกรรมการพิจารณาค่าจ้างขั้นพื้นฐาน 21 คน ตัวแทนฝ่ายลูกจ้างและฝ่ายนายจ้างอย่างละ 7 คน และตัวแทนฝ่ายเจ้าหน้าที่และนักวิชาการ 7 คน โดยการเปลี่ยนแปลงค่าจ้างจะขึ้นกับข้อตกลงของคณะกรรมการ ตามที่กฎหมายแรงงานและคณะกรรมการได้ร่วมกันพิจารณาจากสภาพเศรษฐกิจ การค้าขาย อสังหาริมทรัพย์ และสภาพแวดล้อมต่าง ๆ ของไต้หวัน มีความเห็นให้ปรับเลื่อนขึ้นเงินเดือนขั้นต่ำ และจะประกาศใช้อย่างเป็นทางการเมื่อผ่านมติที่ประชุม วัตถุประสงค์ของการขึ้นค่าจ้าง คือ เพื่อรักษามาตรฐานชีวิตขั้นพื้นฐานของแรงงานและการเติบโตทางเศรษฐกิจ ซึ่งรวมถึงทุนแรงงานและเศรษฐกิจโดยรวม

การประชุมคณะกรรมการพิจารณาค่าจ้างขั้นต่ำ เมื่อวันที่ 1 กันยายน 2565 มีมติให้ปรับขึ้นอัตราค่าจ้างสำหรับการปรับเพิ่มค่าจ้างพื้นฐาน (ค่าจ้างขั้นต่ำรายเดือน) จาก 25,250 เหรียญไต้หวันต่อเดือน เป็น 26,400 เหรียญไต้หวันต่อเดือน (ปรับขึ้นในอัตราร้อยละ 4.56) และเพิ่มค่าจ้างขั้นต่ำรายชั่วโมงจาก 168 ดอลลาร์ไต้หวันต่อชั่วโมงเป็น 176 เหรียญไต้หวันต่อชั่วโมง (ประมาณ 201.68 บาท) โดยมีผลบังคับใช้ตั้งแต่วันที่ 1 มกราคม พ.ศ. 2566 ยกเว้นแรงงานต่างชาติในภาคสวัสดิการสังคมซึ่งเป็นกลุ่มที่ไม่ได้อยู่ในข่ายความคุ้มครองของกฎหมายมาตรฐานแรงงานไต้หวัน

เมื่อเดือนกันยายน 2566 ที่ประชุมสภาบริหารไต้หวันได้พิจารณาเห็นชอบ อนุมัติการปรับเพิ่มค่าจ้างขั้นต่ำประจำปี 2567 โดยจะมีผลบังคับใช้ตั้งแต่วันที่ 1 มกราคม 2567 เป็นต้นไป ค่าจ้างขั้นต่ำรายเดือนจะปรับเพิ่มเป็น 27,470 เหรียญไต้หวัน ส่วนค่าจ้างขั้นต่ำรายชั่วโมงปรับเพิ่มเป็น 183 เหรียญไต้หวัน คิดเป็นอัตราส่วนการปรับเพิ่มประมาณ 4.05%

ที่มา: Ministry of Labor (Taiwan)

## 5. สถานการณ์เศรษฐกิจของไต้หวันเดือนธันวาคม 2566

- เศรษฐกิจไต้หวันไตรมาสที่ 4 ปี 2566 ขยายตัวร้อยละ 5.12 เมื่อเทียบกับไตรมาสเดียวกันในปีที่ผ่านมา และสูงกว่าการขยายตัวในไตรมาสที่ผ่านมาที่ขยายตัวร้อยละ 2.32 โดยเป็นผลจากความต้องการสินค้าจากต่างประเทศซึ่งช่วยให้การส่งออกเพิ่มขึ้น ในขณะที่การนำเข้าลดลง และในขณะเดียวกันการใช้จ่ายภาครัฐเพิ่มขึ้นเล็กน้อย

- การส่งออกยังคงเพิ่มขึ้นอย่างต่อเนื่อง มูลค่าการส่งออกรวมของไต้หวันเพิ่มขึ้นร้อยละ 11.8 เมื่อเทียบกับเดือนเดียวกันในปีที่ผ่านมา เนื่องจากการส่งออกผลิตภัณฑ์ ICT และผลิตภัณฑ์ข้อมูลข่าวสาร การสื่อสาร และภาพยนตร์ที่เพิ่มสูงขึ้น และเป็นผลจากฐานในการคำนวณที่ต่ำ ในขณะที่การส่งออกชิ้นส่วนของผลิตภัณฑ์อิเล็กทรอนิกส์ลดลง

- ดัชนีราคาผู้บริโภคปรับตัวลดลงอยู่ที่ 106.59 คิดเป็นร้อยละ (-0.04) แต่เพิ่มขึ้นจากเดือนเดียวกันในปีที่ผ่านมาร้อยละ 2.71 สาเหตุหลักเกิดจากราคาผลไม้และเนื้อสัตว์เพิ่มขึ้นร้อยละ 20.86 และ 6.09 ตามลำดับ

- ดัชนีผู้จัดการฝ่ายซื้อภาคการผลิต อยู่ที่ระดับ 47.10 ปรับตัวลดลงจากเดือนที่ผ่านมา และยังคงอยู่ในโซนหดตัวติดต่อกันเป็นเดือนที่ 10

- การผลิตภาคอุตสาหกรรมชะลอตัว ดัชนีการผลิตภาคอุตสาหกรรมลดลงร้อยละ 4.0 เมื่อเทียบกับเดือนเดียวกันในปีที่ผ่านมา เนื่องจากความต้องการผลิตภัณฑ์และอุปทานปลายทางที่ซบเซา

- ยอดค้าปลีกยังคงเพิ่มขึ้นอย่างต่อเนื่อง โดยเพิ่มขึ้นร้อยละ 1.1 เมื่อเทียบกับเดือนเดียวกันในปีที่ผ่านมา จากการเติบโตของยอดขายรถยนต์รุ่นใหม่เป็นสำคัญ

- ตลาดแรงงานยังคงมีเสถียรภาพ อัตราการว่างงานลดลง 0.01 จุด จากเดือนที่ผ่านมาอยู่ที่ร้อยละ 3.33 ทำให้ตลาดแรงงานโดยรวมในเดือนนี้ยังคงทรงตัว

ที่มา: National Development Council (Taiwan), Trading economics  
เรียบเรียงโดย: กลุ่มงานนโยบายเศรษฐกิจการแรงงานระหว่างประเทศ กองเศรษฐกิจการแรงงาน

## สถานการณ์กำลังแรงงานของญี่ปุ่น (Labour Force in Japan)

### Highlight สถานะเศรษฐกิจ

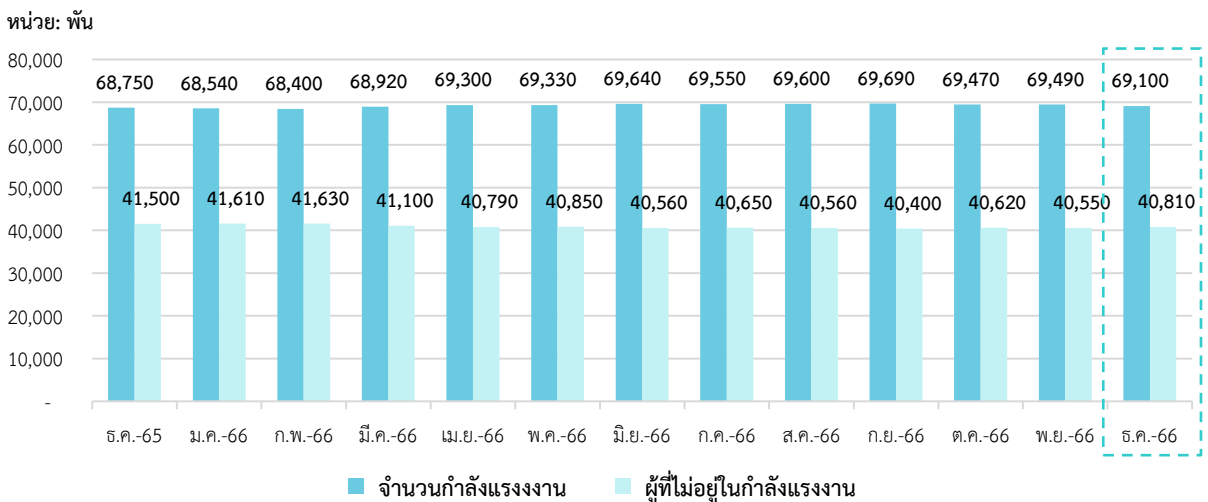
ผลิตภัณฑ์มวลรวมภายในประเทศญี่ปุ่นไตรมาส 3 ปี 2566 ขยายตัวร้อยละ 1.50 เมื่อเทียบกับไตรมาสเดียวกันของปีที่ผ่านมา ดัชนีผู้จัดการฝ่ายจัดซื้อภาคการผลิตปรับตัวลดลงจากเดือนที่ผ่านมา อยู่ที่ระดับ 47.90 และยังคงอยู่ในโซนหดตัว ดัชนีราคาผู้บริโภคปรับตัวลดลงอยู่ที่ระดับ 106.80 เนื่องจากการชะลอตัวของราคาสินค้าประเภทพลังงาน การปรับตัวลดลงของราคาสินค้าประเภทอาหารซึ่งไม่รวมอาหารสด และนโยบายอุดหนุนค่าไฟฟ้าและค่าก๊าซหุงต้มของรัฐบาล ส่งผลให้ค่าไฟฟ้าและค่าก๊าซหุงต้มปรับตัวลดลง ดุลการค้าของญี่ปุ่นปี 2566 ขาดดุล นับเป็นการขาดดุลต่อเนื่องกันเป็นปีที่ 3 แต่ขาดดุลน้อยลงเมื่อเทียบกับปีที่ผ่านมา ทั้งนี้ เนื่องจากการปรับตัวเพิ่มขึ้นของการส่งออกอกรถยนต์ ในขณะที่มูลค่าการนำเข้าสินค้ามีการปรับตัวลดลงจากปีที่ผ่านมา โดยเฉพาะสินค้าประเภทพลังงาน ธนาคารแห่งชาติญี่ปุ่น (Bank of Japan: BOJ) ได้มีมติในการประชุมที่จัดขึ้นในระหว่างวันที่ 18 – 19 ธันวาคม 2566 จะยังคงนโยบายทางการเงินแบบผ่อนคลายเป็นพิเศษ (Ultraloose Monetary Policy) ต่อไป

### Highlight สถานะด้านแรงงาน

#### 1. สถานการณ์กำลังแรงงานของญี่ปุ่น (Labour Force)

ประชากรที่มีอายุ 15 ปี ขึ้นไป เดือนธันวาคม 2566 มีจำนวนประมาณ 109.91 ล้านคน ลดลงจากเดือนที่ผ่านมา โดยแบ่งออกเป็น 1) กำลังแรงงาน ประมาณ 69.10 ล้านคน (ร้อยละ 62.87 ของจำนวนประชากรวัยแรงงาน) ประกอบด้วย ผู้มีงานทำ ประมาณ 67.54 ล้านคน และผู้ว่างงาน ประมาณ 1.56 ล้านคน และ 2) ผู้ที่ไม่อยู่ในกำลังแรงงาน ประมาณ 40.81 ล้านคน (ร้อยละ 37.13 ของจำนวนประชากรวัยแรงงาน) (แผนภาพ 17 และ 18)

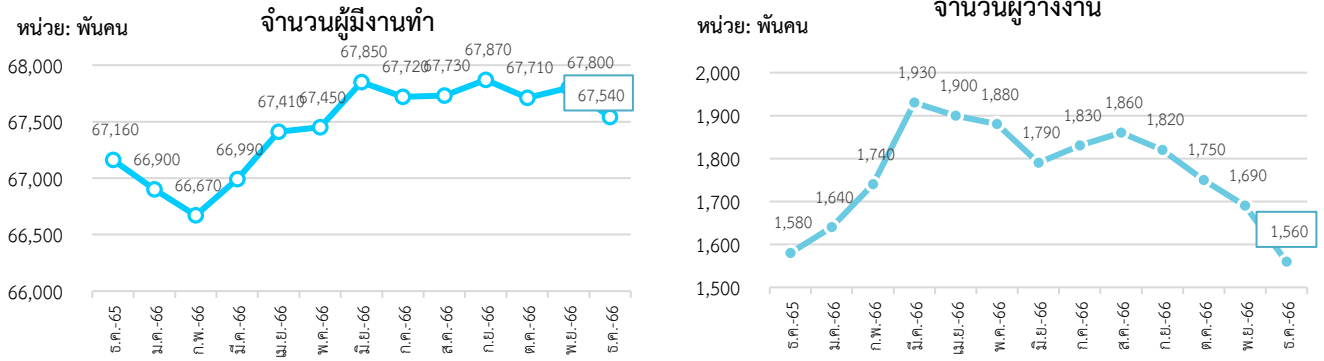
แผนภาพ 17: จำนวนกำลังแรงงานและผู้ที่ไม่อยู่ในกำลังแรงงาน (Labour force and People not in the labour force)



ที่มา: National Statistics of Japan

หมายเหตุ: ประมวลข้อมูลโดยกลุ่มงานนโยบายเศรษฐกิจการแรงงานระหว่างประเทศ กองเศรษฐกิจการแรงงาน

แผนภาพ 18: จำนวนผู้มีงานทำและการจำนวนผู้ว่างงานของญี่ปุ่น

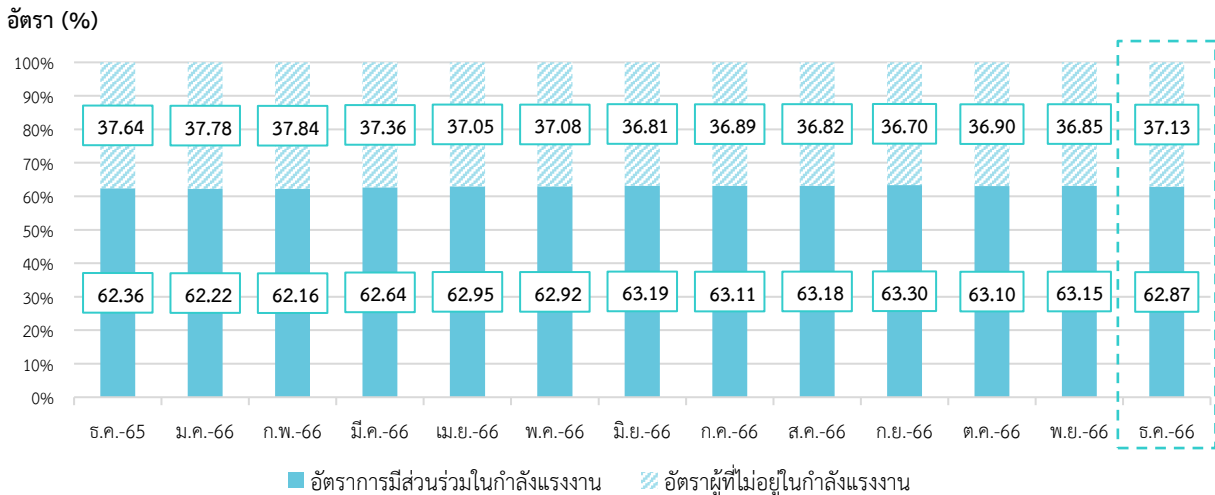


ที่มา: National Statistics of Japan

หมายเหตุ: ประมวลข้อมูลโดยกลุ่มงานนโยบายเศรษฐกิจการแรงงานระหว่างประเทศ กองเศรษฐกิจการแรงงาน

อัตราการมีส่วนร่วมในกำลังแรงงาน เดือนธันวาคม 2566 อยู่ที่ร้อยละ 62.87 ลดลงจากเดือนที่ผ่านมา ซึ่งสามารถอธิบายได้ว่า หากมีประชากรวัยทำงานอายุ 15 ปีขึ้นไป จำนวน 100 คน จะเป็นผู้ที่อยู่ในกำลังแรงงาน ประมาณ 63 คน สำหรับอัตราผู้ที่ไม่อยู่ในกำลังแรงงาน อยู่ที่ร้อยละ 37.13 เพิ่มขึ้นจากเดือนที่ผ่านมา (แผนภาพ 19)

แผนภาพ 19: อัตราการมีส่วนร่วมในกำลังแรงงานและอัตราผู้ไม่อยู่ในกำลังแรงงาน (Labour Force Participation Rate and Outside Labour Force Rate)



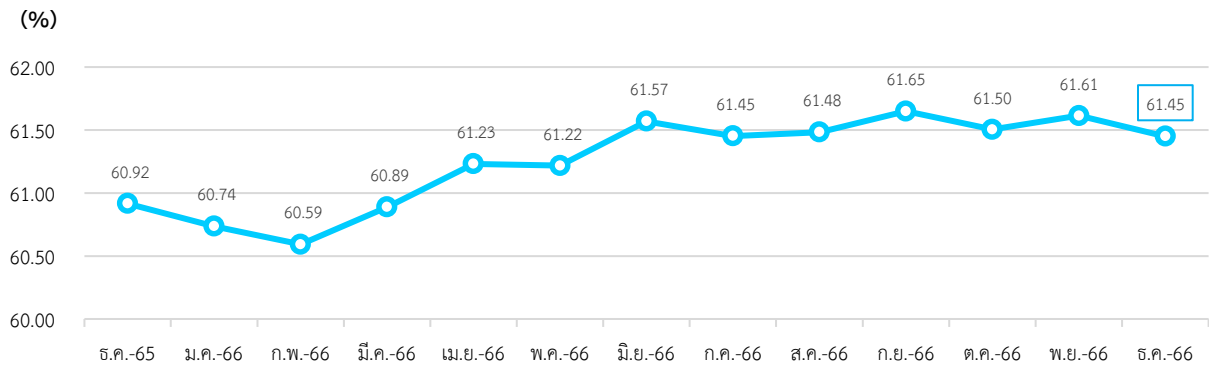
ที่มา: National Statistics of Japan

หมายเหตุ: ประมวลข้อมูลโดยกลุ่มงานนโยบายเศรษฐกิจการแรงงานระหว่างประเทศ กองเศรษฐกิจการแรงงาน

## 2. สถานการณ์การจ้างงานของญี่ปุ่น (Employment Situation)

ผู้มีงานทำ เดือนธันวาคม 2566 มีจำนวนประมาณ 67.54 ล้านคน โดยคิดเป็นอัตราส่วนผู้มีงานทำ ต่อจำนวนประชากรวัยแรงงานที่มีอายุ 15 ปีขึ้นไป (จำนวน 109.91 ล้านคน) อยู่ที่ร้อยละ 61.45 ทั้งนี้ จำนวนผู้มีงานทำลดลงจากเดือนที่ผ่านมา (%MoM) คิดเป็นร้อยละ (-0.38) แต่เพิ่มขึ้นเมื่อเทียบกับเดือนเดียวกันในปีที่ผ่านมา (%YoY) คิดเป็นร้อยละ 0.57 (แผนภาพ 20)

แผนภาพ 20: อัตราส่วนผู้มีงานทำต่อประชากรวัยแรงงาน (Employment to Population Ratio)

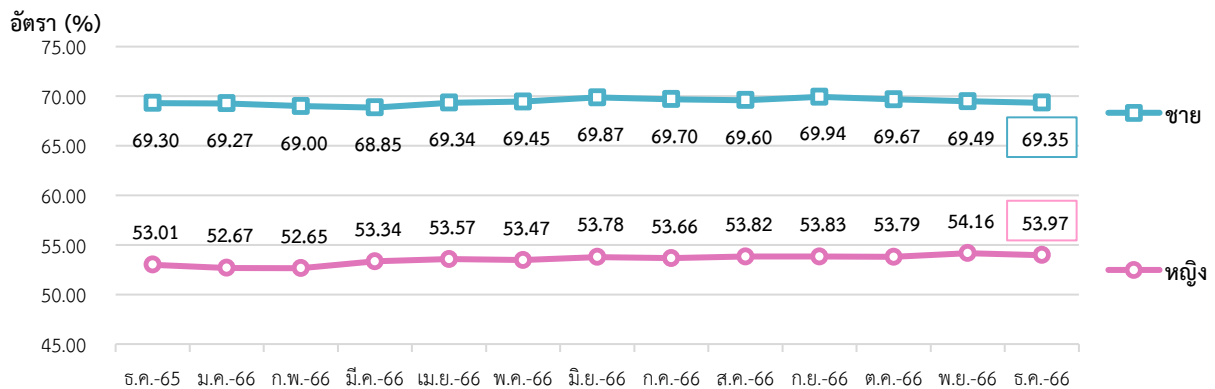


ที่มา: National Statistics of Japan

หมายเหตุ: ประมวลข้อมูลโดยกลุ่มงานนโยบายเศรษฐกิจการแรงงานระหว่างประเทศ กองเศรษฐกิจการแรงงาน

หากจำแนกตามเพศ อัตราส่วนผู้มีงานทำต่อจำนวนประชากรวัยแรงงานเพศชาย อยู่ที่ร้อยละ 69.35 ลดลงจากเดือนที่ผ่านมา เช่นเดียวกับกับเพศหญิง อยู่ที่ร้อยละ 53.97 ลดลงจากเดือนที่ผ่านมา (แผนภาพ 21)

แผนภาพ 21: อัตราส่วนผู้มีงานทำต่อประชากรวัยแรงงาน จำแนกตามเพศ (Employment to Population Ratio by Sex)



ที่มา: National Statistics of Japan

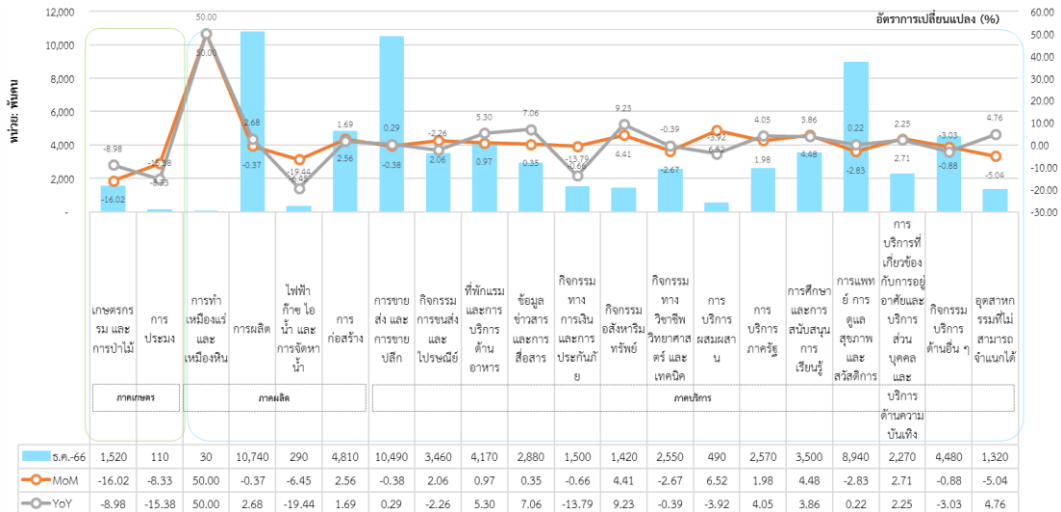
หมายเหตุ: ประมวลข้อมูลโดยกลุ่มงานนโยบายเศรษฐกิจการแรงงานระหว่างประเทศ กองเศรษฐกิจการแรงงาน

จำนวนผู้มีงานทำในภาคอุตสาหกรรม เดือนธันวาคม 2566 ประกอบด้วย 1) ผู้มีงานทำในภาคเกษตร ประมาณ 1.63 ล้านคน และ 2) ผู้มีงานทำนอกภาคเกษตร ประมาณ 65.91 ล้านคน โดยคิดเป็นร้อยละ 2.41 และ 97.59 ของผู้มีงานทำทั้งหมดในภาคอุตสาหกรรม

อุตสาหกรรมที่การจ้างงานมีการขยายตัวสูงสุด 3 อันดับแรก เมื่อเปรียบเทียบกับเดือนที่ผ่านมา (%MoM) ได้แก่ การทำเหมืองแร่ และเหมืองหิน (ร้อยละ 50.00) การบริการผสมผสาน (ร้อยละ 6.52) และการศึกษาและการสนับสนุนการเรียนรู้ (ร้อยละ 4.48) ในขณะที่อุตสาหกรรมที่การจ้างงานหดตัวสูงสุด 3 อันดับแรก ได้แก่ เกษตรกรรม และการป่าไม้ (ร้อยละ -16.02) การประมง (ร้อยละ -8.33) และไฟฟ้า ก๊าซ ไอน้ำ และการจัดหาน้ำ (ร้อยละ -6.45) (แผนภาพ 22)

สำหรับอุตสาหกรรมที่มีการจ้างงานขยายตัวสูงสุด 3 อันดับแรก เมื่อเทียบกับเดือนเดียวกันในปีที่ผ่านมา (%YoY) ได้แก่ การทำเหมืองแร่ และเหมืองหิน (ร้อยละ 50.00) กิจกรรมอสังหาริมทรัพย์ (ร้อยละ 9.23) และข้อมูลข่าวสารและการสื่อสาร (ร้อยละ 7.06) ในขณะที่อุตสาหกรรมที่มีการจ้างงานหดตัวสูงสุด 3 อันดับแรก ได้แก่ ไฟฟ้า ก๊าซ ไอน้ำ และการจัดหาน้ำ (ร้อยละ -19.44) การประมง (ร้อยละ -15.38) และกิจกรรมทางการเงินและการประกันภัย (ร้อยละ -13.79) (แผนภาพ 22)

แผนภาพ 22: จำนวนผู้มีงานทำ จำแนกตามอุตสาหกรรม (Employed Person by Industry)



ที่มา: National Statistics of Japan

หมายเหตุ: ประมวลข้อมูลโดยกลุ่มงานนโยบายเศรษฐกิจการแรงงานระหว่างประเทศ กองเศรษฐกิจการแรงงาน

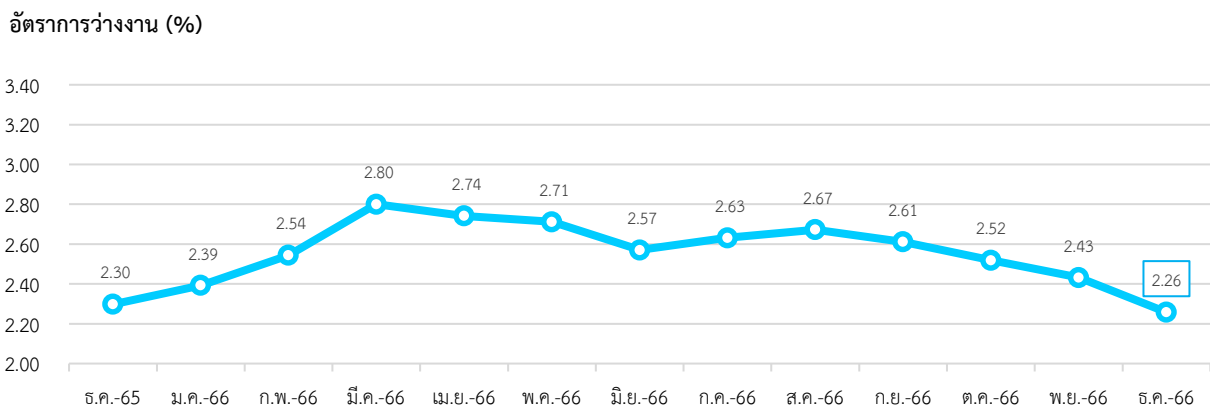
: การบริการผสมผสาน (COMPOUND SERVICES) ได้แก่ กิจกรรมที่เกี่ยวข้องกับบริการไปรษณีย์ (POSTAL SERVICES) และสมาคมสหกรณ์ (COOPERATIVE ASSOCIATIONS)

### 3. สถานการณ์การว่างงานของญี่ปุ่น (Unemployment)

- จำนวนผู้ว่างงาน เดือนธันวาคม 2566 ประมาณ 1.56 ล้านคน
- %MoM (ธันวาคม 2566 เทียบกับ พฤศจิกายน 2566) -7.69 %
- %YoY (ธันวาคม 2566 เทียบกับ ธันวาคม 2565) -1.27 %

เดือนธันวาคม 2566 มีผู้ว่างงาน ประมาณ 1.56 ล้านคน คิดเป็นอัตราการว่างงาน ร้อยละ 2.26 ลดลงจากเดือนที่ผ่านมา ทั้งนี้ จำนวนผู้ว่างงานลดลงจากเดือนที่ผ่านมา คิดเป็นร้อยละ (-7.69) และลดลงเมื่อเทียบกับเดือนเดียวกันในปีที่ผ่านมา คิดเป็นร้อยละ (-1.27) (แผนภาพ 23 และ 24)

แผนภาพ 23: อัตราการว่างงานของญี่ปุ่น (Unemployment Rate)

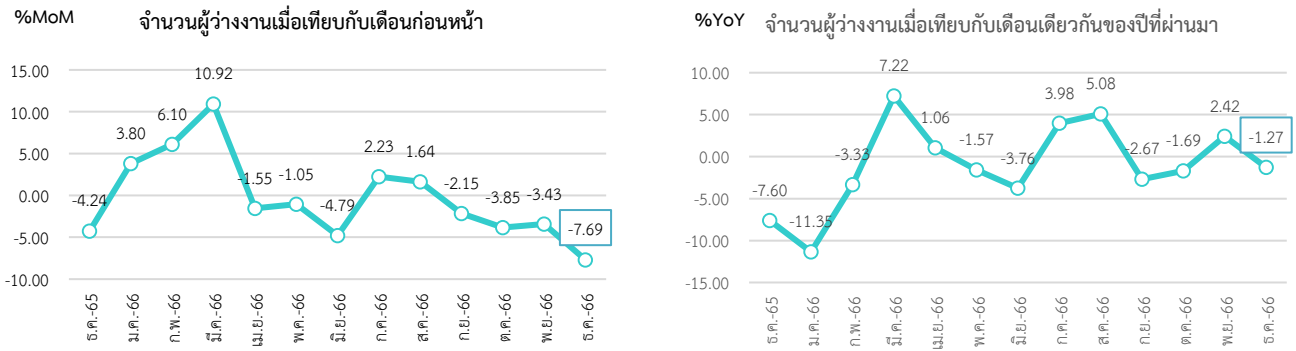


ที่มา: National Statistics of Japan

หมายเหตุ: ประมวลข้อมูลโดยกลุ่มงานนโยบายเศรษฐกิจการแรงงานระหว่างประเทศ กองเศรษฐกิจการแรงงาน



แผนภาพ 24: อัตราการเปลี่ยนแปลงการว่างงานของญี่ปุ่น

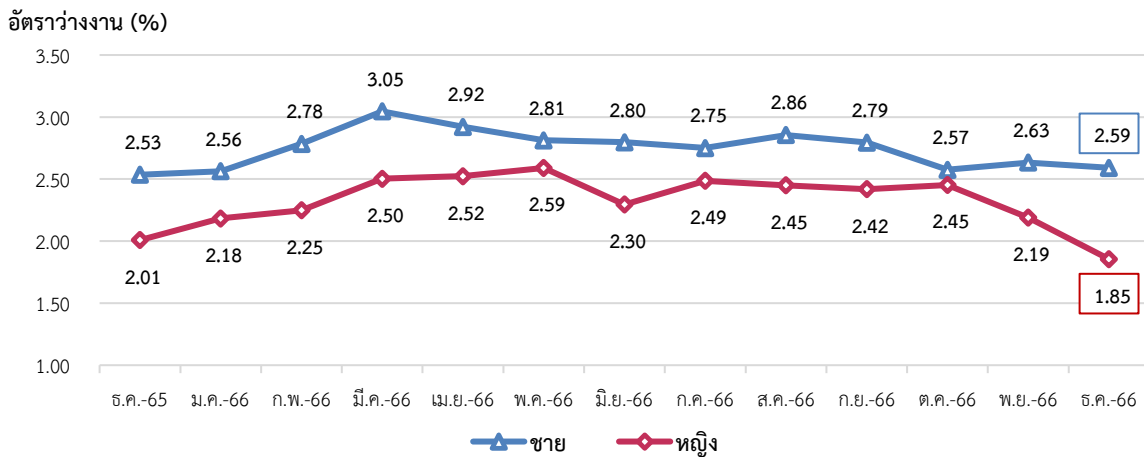


ที่มา: National Statistics of Japan

หมายเหตุ: ประมวลผลข้อมูลโดยกลุ่มงานนโยบายเศรษฐกิจการแรงงานระหว่างประเทศ กองเศรษฐกิจการแรงงาน

หากจำแนกอัตราการว่างงานตามเพศ พบว่า เพศชายมีอัตราว่างงาน อยู่ที่ร้อยละ 2.59 ลดลงจากเดือนที่ผ่านมา ในขณะที่เพศหญิง อัตราว่างงานอยู่ที่ร้อยละ 1.85 ลดลงจากเดือนที่ผ่านมาเช่นเดียวกัน (แผนภาพ 25)

แผนภาพ 25: อัตราการว่างงานของญี่ปุ่น จำแนกตามเพศ (Unemployment Rate by Sex)



ที่มา: National Statistics of Japan

หมายเหตุ: ประมวลผลข้อมูลโดยกลุ่มงานนโยบายเศรษฐกิจการแรงงานระหว่างประเทศ กองเศรษฐกิจการแรงงาน

#### 4. ค่าจ้างขั้นต่ำของญี่ปุ่น

พระราชบัญญัติค่าจ้างขั้นต่ำ พ.ศ. 2502 (Minimum Wage Act. 1959) ระบุว่า การกำหนดหรือทบทวนอัตราค่าจ้างขั้นต่ำเป็นอำนาจหน้าที่ของรัฐมนตรีว่าการกระทรวงสาธารณสุข แรงงาน และสวัสดิการญี่ปุ่น หรือหัวหน้าสำนักงานแรงงานจังหวัด โดยสามารถรับฟังความคิดเห็นประกอบการพิจารณาจากสภาค่าจ้างกลาง (Central Minimum Wage Council) และสภาค่าจ้างจังหวัด (Local Minimum Wage Council) (องค์ประกอบของสภา ได้แก่ ผู้แทนลูกจ้าง ผู้แทนนายจ้าง และบุคคลที่ยอมรับจากสังคมในสัดส่วนที่เท่าเทียมกัน) จากนั้นจะเปิดโอกาสให้ผู้มีส่วนได้ส่วนเสีย (นายจ้าง - ลูกจ้าง) แสดงความคิดเห็น กรณีมีคำร้องคัดค้าน กระทรวงสาธารณสุข แรงงาน และสวัสดิการ หรือสำนักงานแรงงานจังหวัดจะต้องหาเหตุผลต่อคำร้องคัดค้านนั้น ๆ จากสภาค่าจ้างกลางและสภาค่าจ้างจังหวัด แล้วรัฐมนตรีว่าการกระทรวงสาธารณสุข แรงงาน และสวัสดิการ หรือหัวหน้าสำนักงานแรงงานจังหวัดจึงจะตัดสินใจกำหนดอัตราค่าจ้างขั้นต่ำ

การกำหนดอัตราค่าจ้างขั้นต่ำจังหวัดของญี่ปุ่นจะพิจารณาโดยใช้ข้อมูล สถิติและผลการสำรวจหลายอย่างประกอบกัน โดยพิจารณา 3 ประเด็นหลักในจังหวัด (มาตรา 9 ของ พ.ร.บ. ค่าจ้างขั้นต่ำ) คือ

1) ค่าใช้จ่ายในการดำรงชีพของลูกจ้าง 2) ค่าจ้างของลูกจ้างที่ทำงานในประเภทงานที่คล้ายกัน 3) ความสามารถในการจ่ายค่าจ้างของนายจ้างกิจการทั่ว ๆ ไป โดยในทางปฏิบัติอัตราค่าจ้างขั้นต่ำรายชั่วโมงของจังหวัดมีการเสนอพิจารณาและประกาศทุกปี ปี ละ 1 ครั้ง โดยกระทรวงสาธารณสุข แรงงานและสวัสดิการญี่ปุ่น (ประกาศช่วงเดือนสิงหาคมของทุกปีและเริ่มบังคับใช้ช่วงเดือนตุลาคมในปีเดียวกัน)

ปัจจุบันรัฐบาลญี่ปุ่นประกาศปรับอัตราค่าจ้างขั้นต่ำประจำปี โดยเพิ่มขึ้นจาก 961 เยนต่อชั่วโมง เป็น 1,004 เยนต่อชั่วโมง หรือเพิ่มขึ้นร้อยละ 4.47 (อ้างอิงจากการคำนวณของสำนักงานแรงงานในประเทศญี่ปุ่น) (ประมาณ 240.78 บาท) มีผลบังคับใช้ตั้งแต่เดือนตุลาคม 2566 เพื่อแก้ไขปัญหาเงินเฟ้อภายในประเทศเป็นสำคัญ

ที่มา: สำนักงานแรงงานในประเทศญี่ปุ่น

## 5. สถานการณ์เศรษฐกิจประเทศญี่ปุ่นเดือนธันวาคม 2566

- ผลิตภัณฑ์มวลรวมภายในประเทศญี่ปุ่น ในไตรมาสที่ 4 ปี 2566 ขยายตัวร้อยละ 1 เมื่อเทียบกับไตรมาสเดียวกันของปีที่ผ่านมา

- ดัชนีผู้จัดการฝ่ายจัดซื้อภาคการผลิต ปรับตัวลดลงจากเดือนที่ผ่านมา โดยอยู่ที่ระดับ 47.90 และยังคงอยู่ในโซนหดตัว

- ดัชนีราคาผู้บริโภคปรับตัวลดลงอยู่ที่ระดับ 106.80 เนื่องจากการชะลอตัวของราคาสินค้าประเภทพลังงาน การปรับตัวลดลงของราคาสินค้าประเภทอาหารซึ่งไม่รวมอาหารสด และนโยบายอุดหนุนค่าไฟฟ้าและค่าก๊าซหุงต้มของรัฐบาล ส่งผลให้ค่าไฟฟ้าและค่าก๊าซหุงต้มปรับตัวลดลง

- ดุลการค้าญี่ปุ่น (Trade Statistics of Japan) ปี 2566 ขาดดุลที่ 9.29 ล้านล้านเยน นับเป็นการขาดดุลต่อเนื่องกันเป็นปีที่ 3 แต่เมื่อเทียบกับปีที่ผ่านมาถือว่าขาดดุลน้อยลง ทั้งนี้ เนื่องจากการปรับตัวเพิ่มขึ้นของมูลค่าส่งออก อันเป็นผลจากสถานการณ์การขาดแคลนเซมิคอนดักเตอร์มีแนวโน้มไปในทางที่ดีขึ้น ส่งผลให้การส่งออกรถยนต์คันโต ในขณะที่ยอดการนำเข้ามีการปรับตัวลดลงจากปีที่ผ่านมา เนื่องจากการชะลอตัวของราคาสินค้าประเภทพลังงาน โดยเฉพาะน้ำมันดิบ ถ่านหิน และก๊าซธรรมชาติเหลว ซึ่งเป็นวัตถุดิบสำคัญในการผลิตไฟฟ้า ส่งผลให้มูลค่าการนำเข้าสินค้าประเภทพลังงานนั้นปรับตัวลดลง

- GDP ต่อหัวญี่ปุ่นของปี 2565 ปรับตัวลดลงอยู่ในระดับที่ต่ำที่สุดในประเทศสมาชิก G7 และมีแนวโน้มจะตกลงมาอยู่ที่อันดับที่ 4 จากอันดับที่ 3 ของโลก อย่างไรก็ตาม สำนักคณะรัฐมนตรีญี่ปุ่นเปิดเผยว่า ญี่ปุ่นยังคงเป็นประเทศที่มีขนาดเศรษฐกิจใหญ่เป็นอันดับที่ 3 ของโลก รองลงมาจากสหรัฐอเมริกาและจีน

- ธนาคารแห่งชาติญี่ปุ่น (Bank of Japan: BOJ) ประกาศนโยบายทางการเงิน คณะกรรมการของธนาคารแห่งชาติญี่ปุ่น ได้มีมติในการประชุมที่จัดขึ้นในระหว่างวันที่ 18 – 19 ธันวาคม 2566 จะยังคงนโยบายทางการเงินแบบผ่อนคลายพิเศษ (Ultraloose Monetary Policy) ต่อไป

ที่มา: Trading Economics, สำนักงานเศรษฐกิจการคลัง

เรียบเรียงโดย: กลุ่มงานนโยบายเศรษฐกิจการแรงงานระหว่างประเทศ กองเศรษฐกิจการแรงงาน

## สถานการณ์กำลังแรงงานของสาธารณรัฐเกาหลี (Labour Force in Republic of Korea)

### Highlight สภาวะเศรษฐกิจ

ผลิตภัณฑ์มวลรวมภายในประเทศเกาหลีใต้ ไตรมาสที่ 3 ปี 2566 ขยายตัวร้อยละ 1.40 เมื่อเทียบกับไตรมาสเดียวกันในปีที่ผ่านมา บัญชีเดินสะพัดเกาหลีใต้เกินดุลเป็นเดือนที่ 8 ติดต่อกัน โดยได้รับแรงหนุนจากการส่งออกที่เพิ่มสูงขึ้น ในขณะที่การนำเข้าลดลง ดัชนีราคาผู้บริโภคปรับตัวเพิ่มขึ้นอยู่ที่ระดับ 112.71 ดัชนีผู้จัดการฝ่ายจัดซื้อภาคการผลิตอยู่ที่ระดับ 49.9 ปรับตัวลดลงจากเดือนที่ผ่านมาและกลับมาอยู่ในโซนหดตัว จำนวนนักท่องเที่ยวต่างชาติที่มาเยือนเกาหลีใต้ในปี 2566 เพิ่มขึ้นร้อยละ 245 เมื่อเทียบกับปีที่ผ่านมา โดยนักท่องเที่ยวญี่ปุ่นมีจำนวนมากที่สุด รองลงมาคือจีน สหรัฐอเมริกา ไต้หวัน และเวียดนาม ตามลำดับ ภาครัฐและเอกชนของเกาหลีใต้จะร่วมกันลงทุนประมาณ 2.3 พันล้านดอลลาร์ เพิ่มตลาดหุ่นยนต์ในประเทศภายในปี 2573 เพื่อบรรเทาปัญหาการขาดแคลนแรงงานในประเทศที่มีอัตราการเกิดต่ำที่สุดในโลก โดยภายใต้แผนฉบับนี้ หุ่นยนต์มีแนวโน้มที่จะถูกนำไปใช้ในภาคส่วนต่าง ๆ ตั้งแต่การผลิตไปจนถึงการเกษตร โลจิสติกส์ การบริการ การป้องกันประเทศ ความปลอดภัยทางสังคม และการดูแลทางการแพทย์ในประเทศ

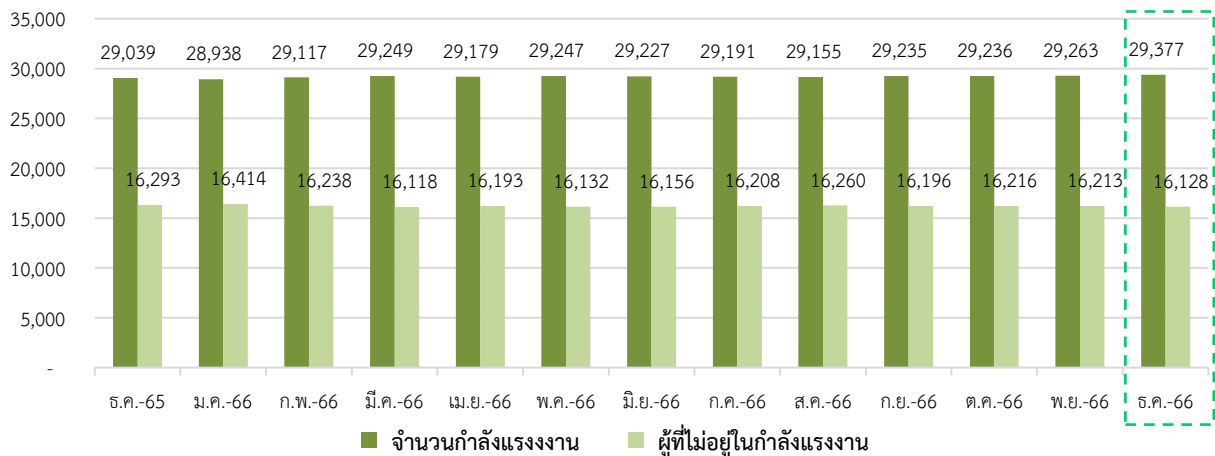
### Highlight สภาวะด้านแรงงาน

#### 1. สถานการณ์กำลังแรงงานของเกาหลีใต้ (Labour Force)

ประชากรที่มีอายุ 15 ปี ขึ้นไป เดือนธันวาคม 2566 มีจำนวนประมาณ 45.51 ล้านคน เพิ่มขึ้นจากเดือนที่ผ่านมา โดยแบ่งออกเป็น 1) กำลังแรงงาน ประมาณ 29.38 ล้านคน (ร้อยละ 64.56 ของจำนวนประชากรวัยแรงงาน) ประกอบด้วย ผู้มีงานทำ ประมาณ 28.42 ล้านคน และผู้ว่างงาน ประมาณ 0.96 ล้านคน และ 2) ผู้ที่ไม่อยู่ในกำลังแรงงาน ประมาณ 16.13 ล้านคน (ร้อยละ 35.44 ของจำนวนประชากรวัยแรงงาน) (แผนภาพ 26 และ 27)

แผนภาพ 26: จำนวนกำลังแรงงานและผู้ที่ไม่อยู่ในกำลังแรงงาน (Labour force and People not in the labour force)

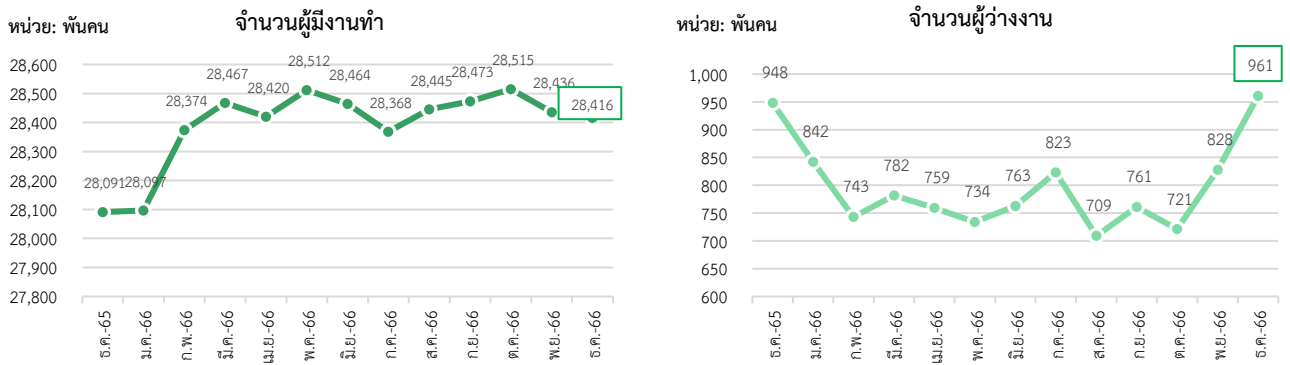
หน่วย: พันคน



ที่มา: Statistics Korea, Economically Active Population Survey

หมายเหตุ: ประมวลข้อมูลโดยกลุ่มงานนโยบายเศรษฐกิจการแรงงานระหว่างประเทศ กองเศรษฐกิจการแรงงาน

แผนภาพ 27: จำนวนผู้มีงานทำและจำนวนผู้ว่างงานของเกาหลีใต้

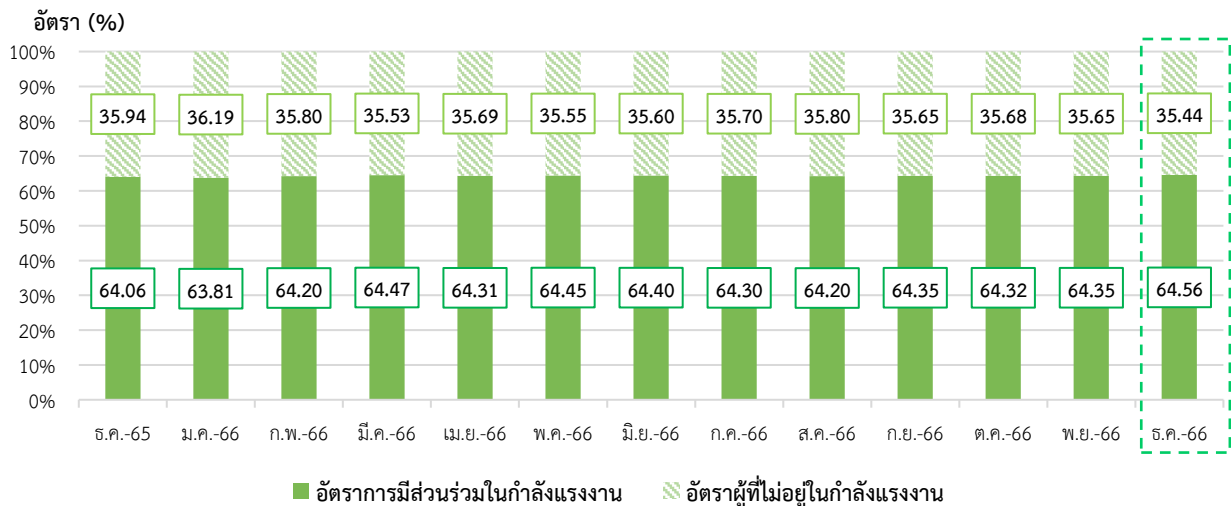


ที่มา: Statistics Korea, Economically Active Population Survey

หมายเหตุ: ประมวลผลข้อมูลโดยกลุ่มงานนโยบายเศรษฐกิจการแรงงานระหว่างประเทศ กองเศรษฐกิจการแรงงาน

อัตราการมีส่วนร่วมในกำลังแรงงาน เดือนธันวาคม 2566 อยู่ที่ร้อยละ 64.56 เพิ่มขึ้นจากเดือนที่ผ่านมา ซึ่งสามารถอธิบายได้ว่า หากมีประชากรวัยทำงานอายุ 15 ปีขึ้นไป จำนวน 100 คน จะเป็นผู้ที่อยู่ในกำลังแรงงาน ประมาณ 65 คน สำหรับอัตราผู้ที่ไม่อยู่ในกำลังแรงงาน อยู่ที่ร้อยละ 35.44 ลดลงจากเดือนที่ผ่านมา (แผนภาพ 28)

แผนภาพ 28: อัตราการมีส่วนร่วมในกำลังแรงงานและอัตราผู้ไม่อยู่ในกำลังแรงงาน (Labour Force Participation Rate and Outside Labour Force Rate)



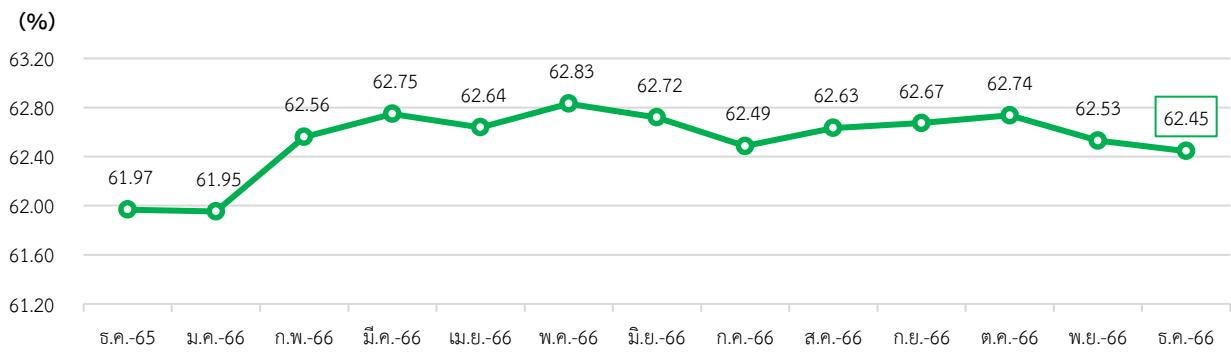
ที่มา: Statistics Korea, Economically Active Population Survey

หมายเหตุ: ประมวลผลข้อมูลโดยกลุ่มงานนโยบายเศรษฐกิจการแรงงานระหว่างประเทศ กองเศรษฐกิจการแรงงาน

## 2. สถานการณ์การจ้างงานของเกาหลีใต้ (Employment Situation)

ผู้มีงานทำ เดือนธันวาคม 2566 มีจำนวนประมาณ 28.42 ล้านคน คิดเป็นอัตราส่วนผู้มีงานทำ ต่อจำนวนประชากรวัยแรงงานที่มีอายุ 15 ปีขึ้นไป (จำนวน 45.51 ล้านคน) อยู่ที่ร้อยละ 62.45 ทั้งนี้ จำนวนผู้มีงานทำ ลดลงจากเดือนที่ผ่านมาคิดเป็นร้อยละ (-0.07) แต่เพิ่มขึ้นร้อยละ 1.16 เมื่อเทียบกับเดือนเดียวกัน ในปีที่ผ่านมา (แผนภาพ 29)

แผนภาพ 29: อัตราส่วนผู้มีงานทำต่อจำนวนประชากรวัยแรงงาน (Employment to Population Ratio)

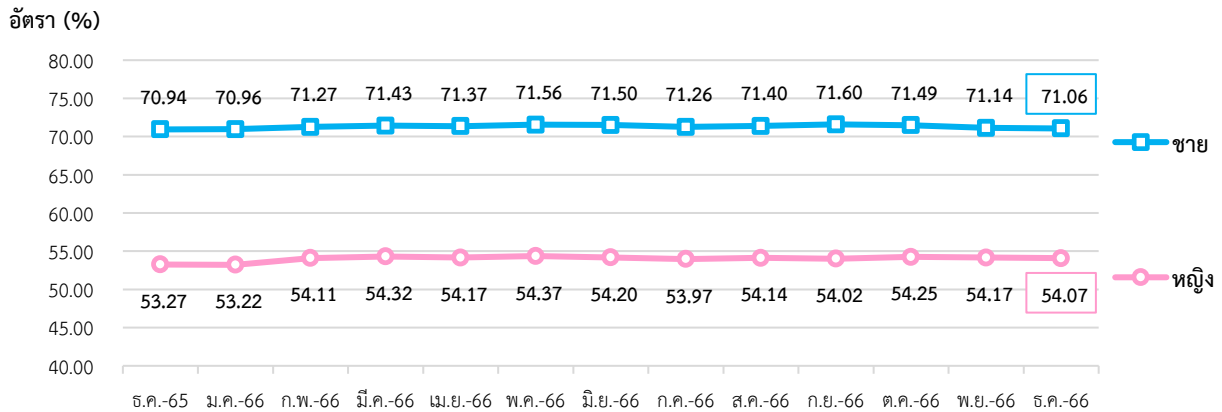


ที่มา: Statistics Korea, Economically Active Population Survey

หมายเหตุ: ประมวลข้อมูลโดยกลุ่มงานนโยบายเศรษฐกิจการแรงงานระหว่างประเทศ กองเศรษฐกิจการแรงงาน

หากจำแนกตามเพศ อัตราส่วนผู้มีงานทำต่อจำนวนประชากรวัยแรงงานเพศชาย อยู่ที่ร้อยละ 71.06 ลดลงจากเดือนที่ผ่านมา ในขณะที่เพศหญิง อยู่ที่ร้อยละ 54.07 ลดลงจากเดือนที่ผ่านมาเช่นเดียวกัน (แผนภาพ 30)

แผนภาพ 30: อัตราส่วนผู้มีงานทำต่อจำนวนประชากรวัยแรงงาน จำแนกตามเพศ (Employment to Population Ratio by Sex)



ที่มา: Statistics Korea, Economically Active Population Survey

หมายเหตุ: ประมวลข้อมูลโดยกลุ่มงานนโยบายเศรษฐกิจการแรงงานระหว่างประเทศ กองเศรษฐกิจการแรงงาน

จำนวนผู้มีงานทำในภาคอุตสาหกรรม เดือนธันวาคม 2566 ประกอบด้วย 1) ผู้มีงานทำในภาคเกษตร ประมาณ 1.48 ล้านคน และ 2) ผู้มีงานทำนอกภาคเกษตร ประมาณ 26.94 ล้านคน โดยคิดเป็นร้อยละ 5.20 และ 94.80 ของผู้มีงานทำทั้งหมดในภาคอุตสาหกรรม

อุตสาหกรรมที่มีการจ้างงานขยายตัวสูงสุด 3 อันดับแรก เมื่อเปรียบเทียบกับเดือนที่ผ่านมา (%MoM) ได้แก่ กิจกรรมการจ้างงานในครัวเรือนส่วนบุคคล (ร้อยละ 12.50) การบริหารราชการ การป้องกันประเทศ (ร้อยละ 2.11) ข้อมูลข่าวสารและการสื่อสาร (ร้อยละ 2.00) ในขณะที่อุตสาหกรรมที่มีการจ้างงานหดตัวสูงสุด 3 อันดับแรก ได้แก่ การทำเหมืองแร่ และเหมืองหิน (ร้อยละ -12.50) การอำนวยความสะดวกทางธุรกิจ และการบริการสนับสนุน (ร้อยละ -3.19) และศิลปะ ความบันเทิง และนันทนาการ (ร้อยละ -2.73) (แผนภาพ 31)

สำหรับอุตสาหกรรมที่มีการจ้างงานขยายตัวสูงสุด 3 อันดับแรก เมื่อเทียบกับเดือนเดียวกันของปีที่ผ่านมา (%YoY) ได้แก่ การทำเหมืองแร่ และเหมืองหิน (ร้อยละ 16.67) ข้อมูลข่าวสารและการสื่อสาร (ร้อยละ 8.86) และไฟฟ้า ก๊าซ ไอน้ำ และระบบปรับอากาศ (ร้อยละ 7.06) ในขณะที่อุตสาหกรรมที่มีการจ้างงานหดตัวสูงสุด 3 อันดับแรก ได้แก่ กิจกรรมการจ้างงานในครัวเรือนส่วนบุคคล (ร้อยละ -17.24) กิจกรรมอสังหาริมทรัพย์ (ร้อยละ -5.84) และเกษตรกรรม การป่าไม้ และการประมง (ร้อยละ -2.70) (แผนภาพ 31)

แผนภาพ 31: จำนวนผู้มีงานทำ จำแนกตามอุตสาหกรรม (Employed Person by Industry)



ที่มา: Statistics Korea, Economically Active Population Survey

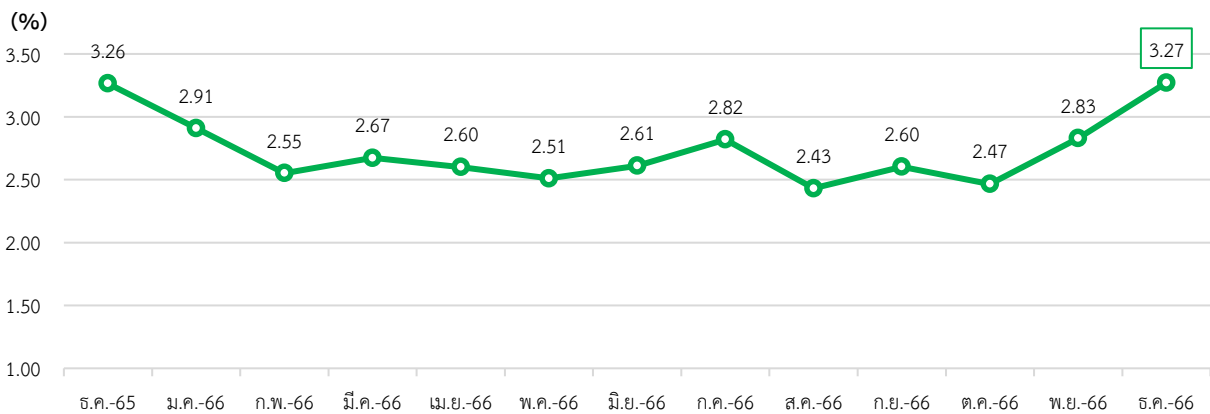
หมายเหตุ: ประมวลข้อมูลโดยกลุ่มงานนโยบายเศรษฐกิจการแรงงานระหว่างประเทศ กองเศรษฐกิจการแรงงาน

### 3. สถานการณ์การว่างงานของเกาหลีใต้ (Unemployment)

จำนวนผู้ว่างงาน เดือนธันวาคม 2566 ประมาณ 9.61 แสนคน  
 - %MoM (ธันวาคม 2566 เทียบกับ พฤศจิกายน 2566) 16.06 %  
 - %YoY (ธันวาคม 2566 เทียบกับ ธันวาคม 2565) 1.37 %

เดือนธันวาคม 2566 มีผู้ว่างงาน ประมาณ 9.61 แสนคน คิดเป็นอัตราการว่างงาน ร้อยละ 3.27 เพิ่มขึ้นจากเดือนที่ผ่านมา ทั้งนี้ จำนวนผู้ว่างงานเพิ่มขึ้นจากเดือนที่ผ่านมา คิดเป็นร้อยละ 16.06 และเพิ่มขึ้นเมื่อเทียบกับเดือนเดียวกันในปีที่ผ่านมา คิดเป็นร้อยละ 1.37 (แผนภาพ 32 และ 33)

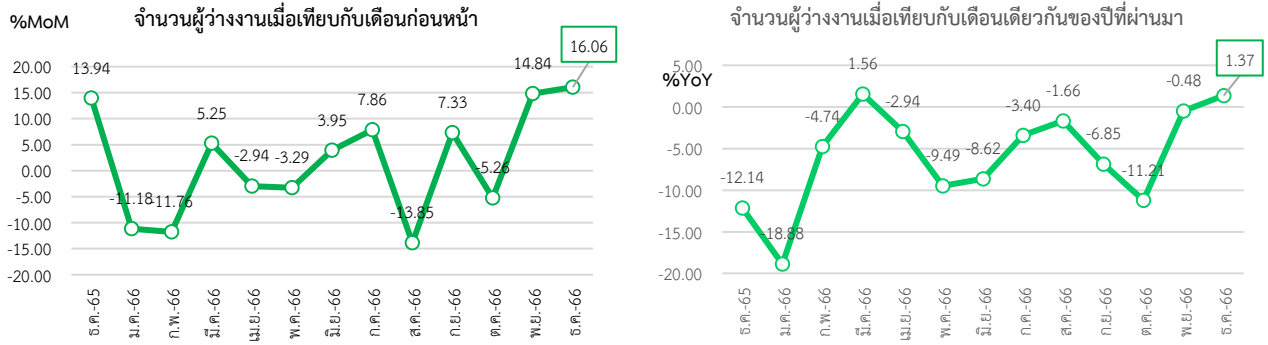
แผนภาพ 32: อัตราการว่างงานของเกาหลีใต้ (Unemployment Rate)



ที่มา: Statistics Korea, Economically Active Population Survey

หมายเหตุ: ประมวลข้อมูลโดยกลุ่มงานนโยบายเศรษฐกิจการแรงงานระหว่างประเทศ กองเศรษฐกิจการแรงงาน

แผนภาพ 33: อัตราการเปลี่ยนแปลงการว่างงานของเกาหลีใต้

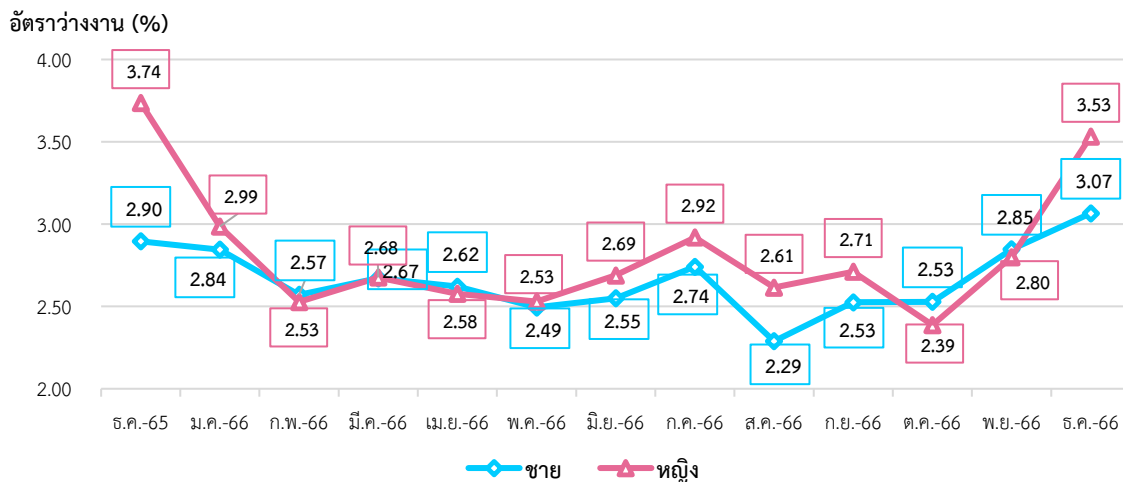


ที่มา: Statistics Korea, Economically Active Population Survey

หมายเหตุ: ประมวลข้อมูลโดยกลุ่มงานนโยบายเศรษฐกิจการแรงงานระหว่างประเทศ กองเศรษฐกิจการแรงงาน

หากจำแนกอัตราการว่างงานตามเพศ พบว่า เพศชายมีอัตราว่างงาน อยู่ที่ร้อยละ 3.07 เพิ่มขึ้นจากเดือนที่ผ่านมา ในขณะที่เพศหญิงมีอัตราการว่างงาน อยู่ที่ร้อยละ 3.53 เพิ่มขึ้นจากเดือนที่ผ่านมาเช่นเดียวกัน (แผนภาพ 34)

แผนภาพ 34: อัตราการว่างงานของเกาหลีใต้ จำแนกตามเพศ (Unemployment Rate by Sex)



ที่มา: Statistics Korea, Economically Active Population Survey

หมายเหตุ: ประมวลข้อมูลโดยกลุ่มงานนโยบายเศรษฐกิจการแรงงานระหว่างประเทศ กองเศรษฐกิจการแรงงาน

#### 4. ค่าจ้างขั้นต่ำของเกาหลีใต้

ค่าจ้างขั้นต่ำในสาธารณรัฐเกาหลี ถูกกำหนดโดยคณะกรรมการค่าจ้างขั้นต่ำ ภายใต้การดำเนินงานของกระทรวงแรงงาน (Ministry of Employment and labor) โดยมีคณะกรรมการค่าจ้างขั้นต่ำ จำนวน 27 คน ตัวแทนฝ่ายลูกจ้างและนายจ้างจำนวนฝ่ายละ 9 คน และตัวแทนจากเจ้าหน้าที่และนักวิชาการจำนวน 9 คน กรรมการค่าจ้างขั้นต่ำจะดำเนินการทบทวนและตัดสินใจกำหนดระดับค่าจ้างขั้นต่ำใหม่ในทุกปี ร่วมปรึกษาหารือและพิจารณาค่าจ้างขั้นต่ำ ทบทวนการจำแนกค่าจ้างแต่ละประเภทตามความเหมาะสม คำนคว้าและเสนอแนวคิดสำหรับการพัฒนาระบบค่าจ้างขั้นต่ำ ซึ่งวัตถุประสงค์ของกรรมการค่าจ้างขั้นต่ำ คือ การมีส่วนร่วมช่วยสนับสนุนในการพัฒนาเศรษฐกิจของประเทศ โดยการประกันระดับค่าจ้างขั้นต่ำสำหรับแรงงานและพัฒนาคุณภาพชีวิตแรงงานในประเทศ

ในปี 2565 คณะกรรมการค่าจ้างขั้นต่ำได้มีมติขึ้นค่าจ้างขั้นต่ำสำหรับปี 2565 อยู่ที่ 9,160 วอนต่อชั่วโมง หรือ 1,914,440 วอนต่อเดือน เพิ่มขึ้นร้อยละ 5.1 จากปี 2564 สะท้อนแนวโน้มของการฟื้นตัวทางเศรษฐกิจ หลังวิกฤตโควิด - 19 และเมื่อวันที่ 29 มิถุนายน 2565 คณะกรรมการค่าจ้างขั้นต่ำได้จัดการประชุมเต็มคณะ ครั้งที่ 8 และได้ตัดสินใจกำหนดค่าจ้างขั้นต่ำของปี 2566 ไว้ที่ 9,620 วอนต่อชั่วโมง (ประมาณ 259.40 บาท) ซึ่งเพิ่มขึ้นร้อยละ 5 จากปี 2565 หากทำการแปลงค่าจ้างขั้นต่ำของปีถัดไปเป็นรายเดือน (อิงจากชั่วโมงทำงาน 209 ชั่วโมงต่อเดือน) จะอยู่ที่ 2,010,580 วอนต่อเดือน

กระทรวงแรงงานของเกาหลีใต้ มีมติปรับอัตราค่าแรงงานขั้นต่ำรายชั่วโมงเพิ่มขึ้นร้อยละ 2.5 ในปี 2567 โดยกำหนดอัตราค่าแรงขั้นต่ำรายชั่วโมงอยู่ที่ 9,860 วอน สำหรับลูกจ้างที่ทำงาน 40 ชม.ต่อสัปดาห์ ค่าแรงขั้นต่ำรายเดือนในปี 2567 จะอยู่ที่ 2,060,740 วอน ค่าแรงขั้นต่ำจำนวนนี้เพิ่มขึ้นจากเดิม 240 วอน จาก 9,620 วอน เป็น 9,860 วอน เป็นการปรับขึ้นค่าแรงที่น้อยที่สุดเป็นประวัติการณ์ ตามกฎหมายของเกาหลีใต้ คณะกรรมาธิการฯ จะยื่นข้อเสนอการปรับขึ้นค่าแรงขั้นต่ำให้รัฐมนตรีกระทรวงแรงงานพิจารณา จากนั้นจึงจะประกาศให้ประชาชนรับทราบ หากข้อเสนอในการปรับค่าแรงขั้นต่ำได้รับความเห็นชอบ จะเริ่มมีผลบังคับใช้ในวันที่ 1 มกราคม 2567

ที่มา: Minimum Wage Commission Republic of Korea, Ministry of Employment and Labor (Republic of Korea)

## 5. สถานการณ์เศรษฐกิจของเกาหลีใต้เดือนธันวาคม 2566

- ผลิตภัณฑ์มวลรวมภายในประเทศเกาหลีใต้ ไตรมาสที่ 4 ปี 2566 ขยายตัวร้อยละ 2.2 เมื่อเทียบกับไตรมาสเดียวกันในปีที่ผ่านมา
- บัญชีเดินสะพัดเกาหลีใต้เกินดุล ถือเป็นเกินดุลเป็นเดือนที่ 8 ติดต่อกัน โดยได้รับแรงหนุนจากการส่งออกที่เพิ่มสูงขึ้นร้อยละ 5.8 เมื่อเทียบกับเดือนเดียวกันในปีที่ผ่านมา ในขณะที่การนำเข้าลดลงร้อยละ 9.3 เมื่อเทียบกับเดือนเดียวกันในปีที่ผ่านมา
- ดัชนีราคาผู้บริโภคปรับตัวเพิ่มขึ้น อยู่ที่ 112.71 โดยเพิ่มขึ้นจากเดือนที่ผ่านมาคิดเป็นร้อยละ (0.04) และเพิ่มขึ้นจากเดือนเดียวกันในปีที่ผ่านมาคิดเป็นร้อยละ 3.16
- ดัชนีผู้จัดการฝ่ายจัดซื้อภาคการผลิต อยู่ที่ระดับ 49.9 ปรับตัวลดลงจากเดือนที่ผ่านมา กลับมาอยู่ในโซนหดตัว
- เกาหลีใต้ทุ่ม 2.3 พันล้านดอลลาร์ ขยายตลาดหุ่นยนต์ภายในปี 2573 ภาครัฐและเอกชนของเกาหลีใต้ จะร่วมกันลงทุนมากกว่า 3 ล้านล้านวอน (2.3 พันล้านดอลลาร์) ภายในปี 2573 เพื่อเพิ่มตลาดหุ่นยนต์ในประเทศ และเพื่อบรรเทาปัญหาการขาดแคลนแรงงานในประเทศที่มีอัตราการเกิดต่ำที่สุดในโลก ภายใต้แผนนี้ หุ่นยนต์ 1 ล้านตัว มีแนวโน้มที่จะถูกนำไปใช้ในภาคส่วนต่าง ๆ ตั้งแต่การผลิตไปจนถึงการเกษตร โลจิสติกส์ การบริการ การป้องกันประเทศ ความปลอดภัยทางสังคม และการดูแลทางการแพทย์ในประเทศ
- เกาหลีใต้อนุญาตให้จ้างแรงงานต่างด้าวในโรงแรมและรีสอร์ทได้ รัฐบาลเกาหลีใต้แก้ไขปัญหาการขาดแคลนแรงงาน โดยการอนุญาตให้แรงงานต่างด้าวจากทาจิกิสถานเข้าประเทศด้วยวีซ่า E-9 และทำงานในโรงแรมและรีสอร์ทได้
- จำนวนนักท่องเที่ยวต่างชาติที่มาเยือนเกาหลีใต้เกิน 11 ล้านคนในปี 2566 จากข้อมูลขององค์การการท่องเที่ยวเกาหลีใต้ จำนวนนักท่องเที่ยวต่างชาติที่มาเยือนในปี 2566 เพิ่มขึ้นร้อยละ 245.0 เมื่อเทียบกับปีที่ผ่านมา โดยนักท่องเที่ยวญี่ปุ่นมีจำนวนมากที่สุด รองลงมาคือจีน สหรัฐอเมริกา ไต้หวัน และเวียดนาม ตามลำดับ

ที่มา: Trading Economics, The Korea Economic Daily

เรียบเรียงโดย: กลุ่มงานนโยบายเศรษฐกิจการแรงงานระหว่างประเทศ กองเศรษฐกิจการแรงงาน



## สถานการณ์กำลังแรงงานของสหรัฐอเมริกา (Labour Force in United States of America)

### Highlight สถานะเศรษฐกิจ

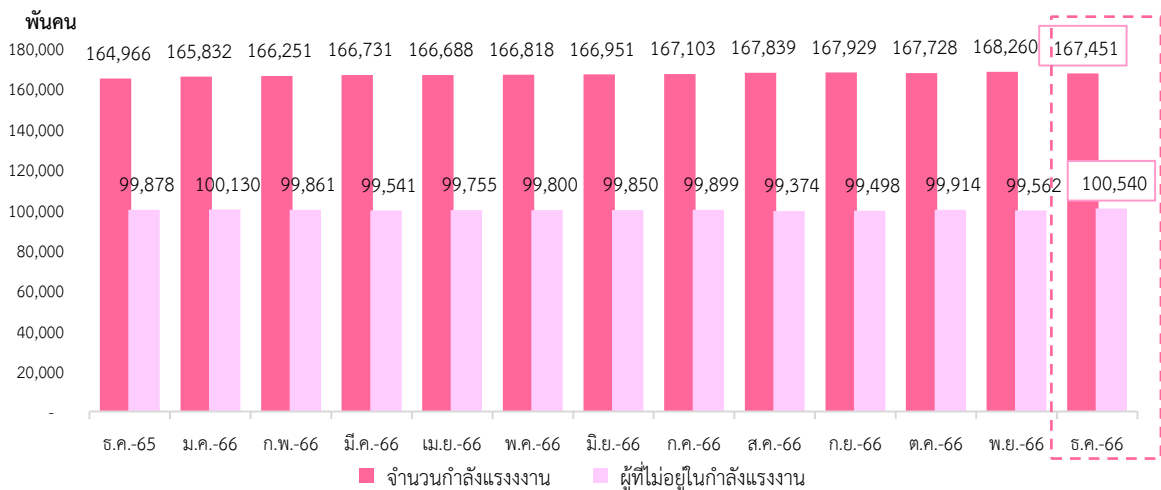
เศรษฐกิจสหรัฐอเมริกาไตรมาสที่ 3 ปี 2566 ขยายตัวร้อยละ 2.90 เมื่อเทียบกับไตรมาสเดียวกันในปีที่ผ่านมา โดยมีปัจจัยสนับสนุนจากการใช้จ่ายของผู้บริโภคและการจ้างงาน ดัชนีราคาผู้บริโภคเท่ากับ 306.75 ปรับตัวเพิ่มขึ้นเมื่อเทียบกับเดือนเดียวกันในปีที่ผ่านมา ส่วนหนึ่งเป็นผลมาจากต้นทุนที่อยู่อาศัยที่สูงขึ้น ดัชนีผู้จัดการฝ่ายจัดซื้อภาคการผลิตอยู่ที่ระดับ 47.90 ปรับตัวลดลงจากเดือนที่ผ่านมาและยังคงอยู่ในโซนหดตัว รายได้ส่วนบุคคล (Personal income) ของประชาชนสหรัฐฯ ปรับตัวเพิ่มขึ้น โดยมีปัจจัยหนุนมาจากการว่างงานและการเลิกจ้างที่ยังอยู่ในระดับต่ำ ดัชนีผลผลิตอุตสาหกรรมมวลรวม (Industrial Production) ปรับตัวเพิ่มขึ้นจากการคลี่คลายลงของสถานการณ์การประท้วงของสหภาพแรงงานยานยนต์สหรัฐฯ (United Auto Workers: UAW) ยอดค้าปลีกของสหรัฐฯ ปรับตัวเพิ่มขึ้น โดยมีปัจจัยสนับสนุนมาจากการจับจ่ายใช้สอยในช่วงเทศกาลเฉลิมฉลองของสหรัฐฯ ยอดขายบ้านใหม่ (New Home Sales) ปรับตัวเพิ่มขึ้น เนื่องจากอัตราดอกเบี้ยกู้ยืมมาที่มีการปรับลดลงช่วงต้นเดือนธันวาคม ส่งผลให้อุปสงค์ในการซื้อบ้านเพิ่มขึ้นและจะมีแนวโน้มสูงขึ้นอีกในอนาคต

### Highlight สถานะด้านแรงงาน

#### 1. สถานการณ์กำลังแรงงานของสหรัฐอเมริกา (Labour Force)

ประชากรวัยแรงงานที่มีอายุ 16 ปี ขึ้นไป เดือนธันวาคม 2566 มีจำนวนประมาณ 267.99 ล้านคน เพิ่มขึ้นจากเดือนที่ผ่านมา โดยแบ่งออกเป็น 1) กำลังแรงงาน ประมาณ 167.45 ล้านคน (ร้อยละ 62.48 ของจำนวนประชากรวัยแรงงาน) ประกอบด้วย ผู้มีงานทำ ประมาณ 161.18 ล้านคน และผู้ว่างงาน ประมาณ 6.27 ล้านคน และ 2) ผู้ที่ไม่อยู่ในกำลังแรงงาน ประมาณ 100.54 ล้านคน (ร้อยละ 37.52 ของจำนวนประชากรวัยแรงงาน) เพิ่มขึ้นจากเดือนที่ผ่านมา (แผนภาพ 35 และ 36)

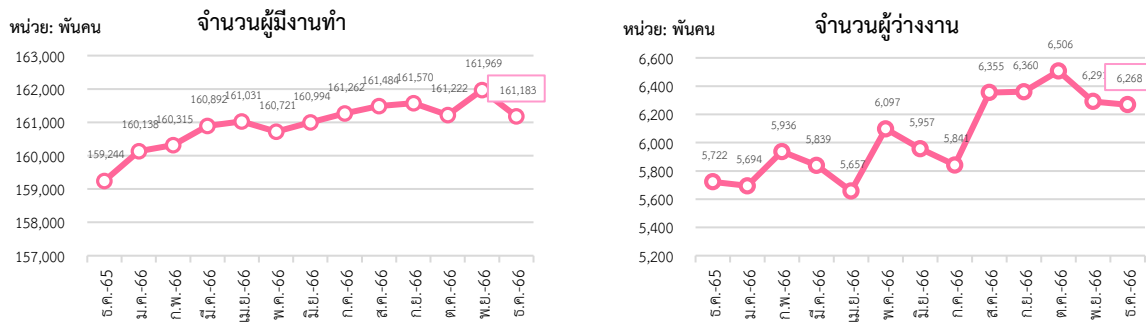
แผนภาพ 35: จำนวนกำลังแรงงานและผู้ที่ไม่อยู่ในกำลังแรงงาน (Labour force & People not in the labour force)



ที่มา: U.S. BUREAU OF LABOR STATISTICS

หมายเหตุ: ประมวลผลข้อมูลโดยกลุ่มงานนโยบายเศรษฐกิจการแรงงานระหว่างประเทศ กองเศรษฐกิจการแรงงาน

แผนภาพ 36: จำนวนผู้มีงานทำและผู้ว่างงานของสหรัฐอเมริกา (Employed & Unemployed Persons)

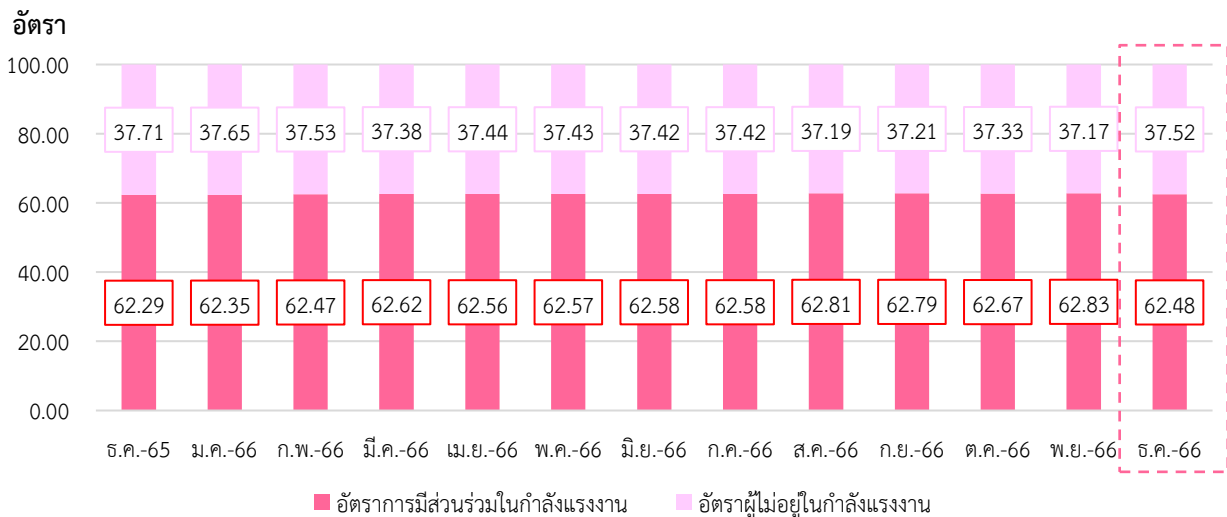


ที่มา: U.S. BUREAU OF LABOR STATISTICS

หมายเหตุ: ประมวลข้อมูลโดยกลุ่มงานนโยบายเศรษฐกิจการแรงงานระหว่างประเทศ กองเศรษฐกิจการแรงงาน

อัตราการมีส่วนร่วมในกำลังแรงงาน เดือนธันวาคม 2566 อยู่ที่ร้อยละ 62.48 ลดลงจากเดือนที่ผ่านมา ซึ่งสามารถอธิบายได้ว่า หากมีประชากรวัยแรงงานอายุ 16 ปีขึ้นไป จำนวน 100 คน จะเป็นผู้ที่อยู่ในกำลังแรงงาน ประมาณ 62 คน สำหรับอัตราส่วนผู้ที่ไม่อยู่ในกำลังแรงงาน อยู่ที่ร้อยละ 37.52 เพิ่มขึ้นจากเดือนที่ผ่านมา (แผนภาพ 37)

แผนภาพ 37: อัตราการมีส่วนร่วมในกำลังแรงงานและอัตราผู้ไม่อยู่ในกำลังแรงงาน (Labour Force Participation Rate and Outside Labour Force Rate)



ที่มา: U.S. BUREAU OF LABOR STATISTICS

หมายเหตุ: ประมวลข้อมูลโดยกลุ่มงานนโยบายเศรษฐกิจการแรงงานระหว่างประเทศ กองเศรษฐกิจการแรงงาน

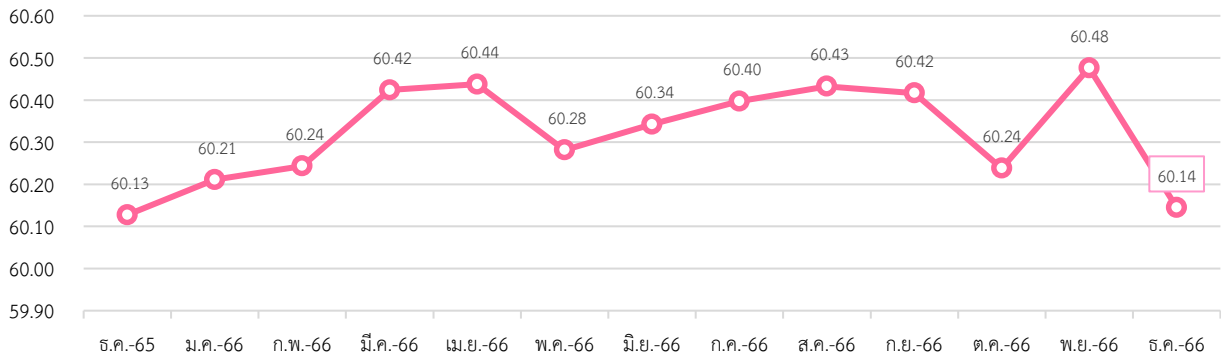
## 2. สถานการณ์การจ้างงานของสหรัฐอเมริกา (Employment Situation)

ผู้มีงานทำ เดือนธันวาคม 2566 มีจำนวนประมาณ 161.18 ล้านคน ลดลงจากเดือนที่ผ่านมา คิดเป็นร้อยละ (-0.49) แต่เพิ่มขึ้นเมื่อเทียบกับเดือนเดียวกันในปีที่ผ่านมา คิดเป็นร้อยละ 1.22

อัตราส่วนผู้มีงานทำต่อจำนวนประชากรวัยแรงงานที่มีอายุ 16 ปีขึ้นไป (จำนวน 267.99 ล้านคน) อยู่ที่ร้อยละ 60.14 ลดลงจากเดือนที่ผ่านมา (แผนภาพ 38)

### แผนภาพ 38: อัตราส่วนผู้มีงานทำต่อจำนวนประชากรวัยแรงงาน (Employment to Population Ratio)

อัตราส่วนผู้มีงานทำต่อประชากรวัยแรงงาน (%)



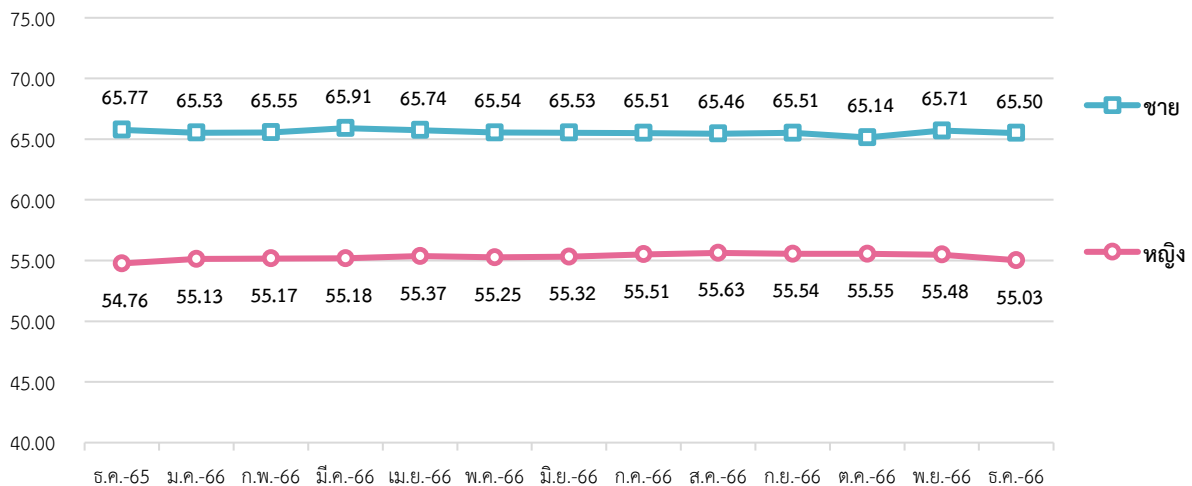
ที่มา: U.S. BUREAU OF LABOR STATISTICS

หมายเหตุ: ประมวลข้อมูลโดยกลุ่มงานนโยบายเศรษฐกิจการแรงงานระหว่างประเทศ กองเศรษฐกิจการแรงงาน

หากจำแนกตามเพศ อัตราส่วนผู้มีงานทำต่อจำนวนประชากรวัยแรงงาน เพศชาย อยู่ที่ร้อยละ 65.50 ลดลงจากเดือนที่ผ่านมา ในขณะที่เพศหญิง อยู่ที่ร้อยละ 55.03 ลดลงจากเดือนที่ผ่านมาเช่นเดียวกัน (แผนภาพ 39)

### แผนภาพ 39: อัตราส่วนผู้มีงานทำต่อจำนวนประชากรวัยแรงงาน จำแนกตามเพศ (Employment to Population Ratio by Sex)

อัตรา (%)



ที่มา: U.S. BUREAU OF LABOR STATISTICS

หมายเหตุ: ประมวลข้อมูลโดยกลุ่มงานนโยบายเศรษฐกิจการแรงงานระหว่างประเทศ กองเศรษฐกิจการแรงงาน

จำนวนผู้มีงานทำในภาคอุตสาหกรรม เดือนธันวาคม 2566 ประกอบด้วย 1) ผู้มีงานทำในภาคเกษตร ประมาณ 0.64 ล้านคน และ 2) ผู้มีงานทำนอกภาคเกษตร ประมาณ 156.71 ล้านคน โดยคิดเป็นร้อยละ 0.41 และ 99.59 ของผู้มีงานทำทั้งหมดในภาคอุตสาหกรรม

อุตสาหกรรมที่มีการจ้างงานขยายตัวสูงสุด 3 อันดับแรก เมื่อเทียบกับเดือนที่ผ่านมา (%MoM) ได้แก่ สาธารณูปโภค (ร้อยละ 4.03) การบริหารส่วนการปกครองในมลรัฐ (ร้อยละ 1.20) และการก่อสร้าง (ร้อยละ 1.16) ในขณะที่อุตสาหกรรมที่มีการจ้างงานหดตัว 3 อันดับแรก ได้แก่ การขนส่งและสถานที่เก็บสินค้า (ร้อยละ -2.10) กิจกรรมบริการด้านอื่น ๆ (ร้อยละ -0.58) และการป่าไม้ และการทำเหมืองแร่ (ร้อยละ -0.47)

สำหรับอุตสาหกรรมที่มีการจ้างงานขยายตัวสูงสุด 3 อันดับแรก เมื่อเทียบกับเดือนเดียวกันของปีที่ผ่านมา (%YoY) ได้แก่ สาธารณูปโภค (ร้อยละ 7.30) ที่พักผ่อน และการบริการด้านอาหาร (ร้อยละ 4.75) และการก่อสร้าง (ร้อยละ 4.49) ในขณะที่อุตสาหกรรมที่มีการจ้างงานหดตัวมี 3 อุตสาหกรรม ได้แก่ ข้อมูลข่าวสาร (ร้อยละ -1.60) การขายปลีก (ร้อยละ -1.11) และการป่าไม้ และการทำเหมืองแร่ (ร้อยละ -0.47) (แผนภาพ 40)

แผนภาพ 40: จำนวนผู้มีงานทำ จำแนกตามอุตสาหกรรม (Employed Person by Industry)



ที่มา: U.S. BUREAU OF LABOR STATISTICS

หมายเหตุ: U.S. BUREAU OF LABOR STATISTICS เผยแพร่ข้อมูลจำนวนผู้มีงานทั้งหมด เดือนธันวาคม 2566 จำนวน 161,969,000 คน (แผนภาพ 36) ซึ่งไม่ตรงกันกับจำนวนผู้มีงานทำทั้งหมดในภาคอุตสาหกรรมซึ่งมีจำนวน 157,347,000 คน (ข้อมูล ณ วันที่ 13 กุมภาพันธ์ 2567) (แผนภาพ 40)

: ประมวลผลข้อมูลโดยกลุ่มงานนโยบายเศรษฐกิจการแรงงานระหว่างประเทศ กองเศรษฐกิจการแรงงาน

### 3. สถานการณ์การว่างงานของสหรัฐอเมริกา (Unemployment)

- จำนวนผู้ว่างงาน เดือนธันวาคม 2566 ประมาณ 6.27 ล้านคน
- %MoM (ธันวาคม 2566 เทียบกับ พฤศจิกายน 2566) -0.37 %
- %YoY (ธันวาคม 2566 เทียบกับ ธันวาคม 2565) 9.54 %

เดือนธันวาคม 2566 มีผู้ว่างงาน ประมาณ 6.27 ล้านคน คิดเป็นอัตราการว่างงาน ร้อยละ 3.74 ไม่เปลี่ยนแปลงจากเดือนที่ผ่านมา ทั้งนี้ จำนวนผู้ว่างงานลดลงจากเดือนที่ผ่านมา คิดเป็นร้อยละ (-0.37) แต่เพิ่มขึ้นเมื่อเทียบกับเดือนเดียวกันในปีที่ผ่านมา คิดเป็นร้อยละ 9.54 (แผนภาพ 41 และ 42)

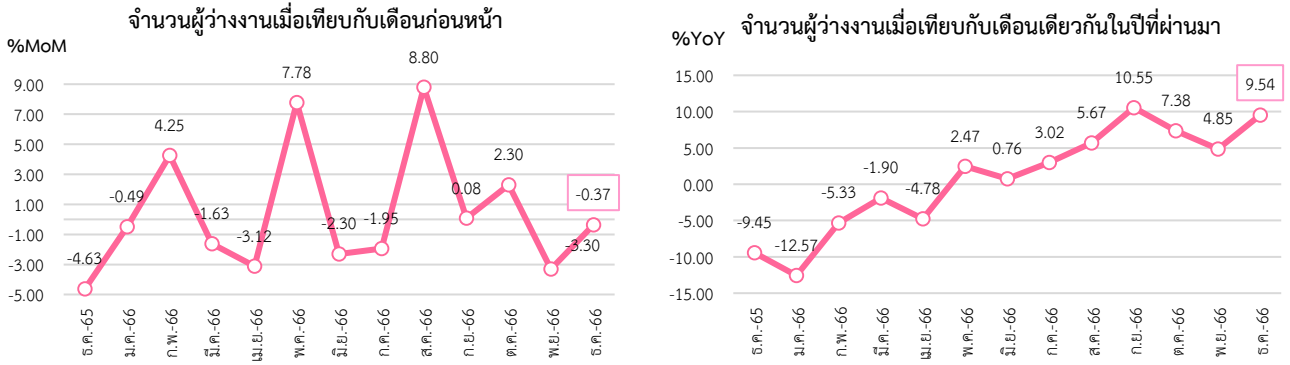
แผนภาพ 41: อัตราการว่างงานของสหรัฐอเมริกา (Unemployment Rate)



ที่มา: U.S. BUREAU OF LABOR STATISTICS

หมายเหตุ: ประมวลผลข้อมูลโดยกลุ่มงานนโยบายเศรษฐกิจการแรงงานระหว่างประเทศ กองเศรษฐกิจการแรงงาน

แผนภาพ 42: อัตราการเปลี่ยนแปลงการว่างงานของสหรัฐอเมริกา

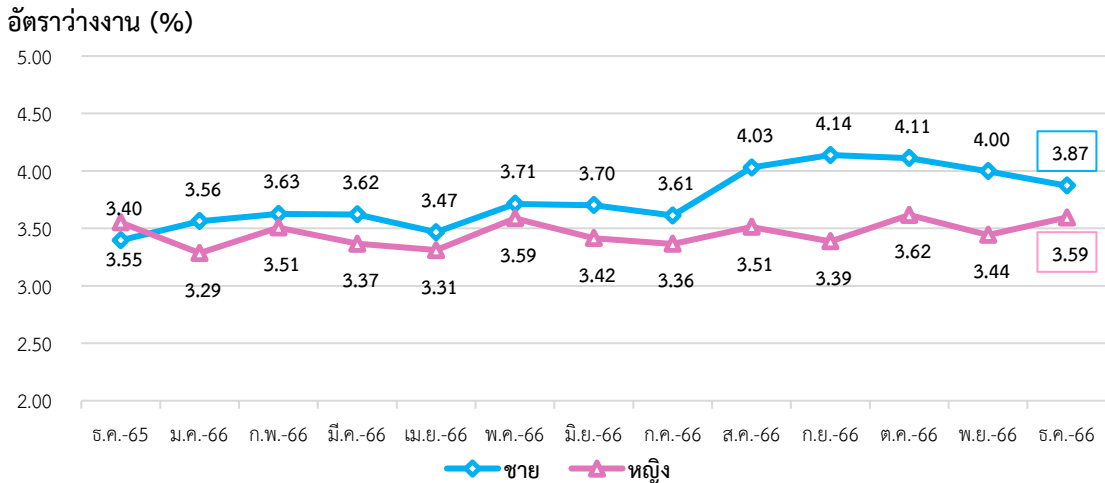


ที่มา: U.S. BUREAU OF LABOUR STATISTICS

หมายเหตุ: ประมวลข้อมูลโดยกลุ่มงานนโยบายเศรษฐกิจการแรงงานระหว่างประเทศ กองเศรษฐกิจการแรงงาน

หากจำแนกอัตราการว่างงานตามเพศ พบว่า เพศชาย มีอัตราว่างงาน อยู่ที่ร้อยละ 3.87 ลดลงจากเดือนที่ผ่านมา ในขณะที่เพศหญิง มีอัตราการว่างงาน อยู่ที่ร้อยละ 3.59 เพิ่มขึ้นจากเดือนที่ผ่านมา (แผนภาพ 43)

แผนภาพ 43: อัตราการว่างงานของสหรัฐอเมริกา จำแนกตามเพศ (Unemployment Rate by Sex)



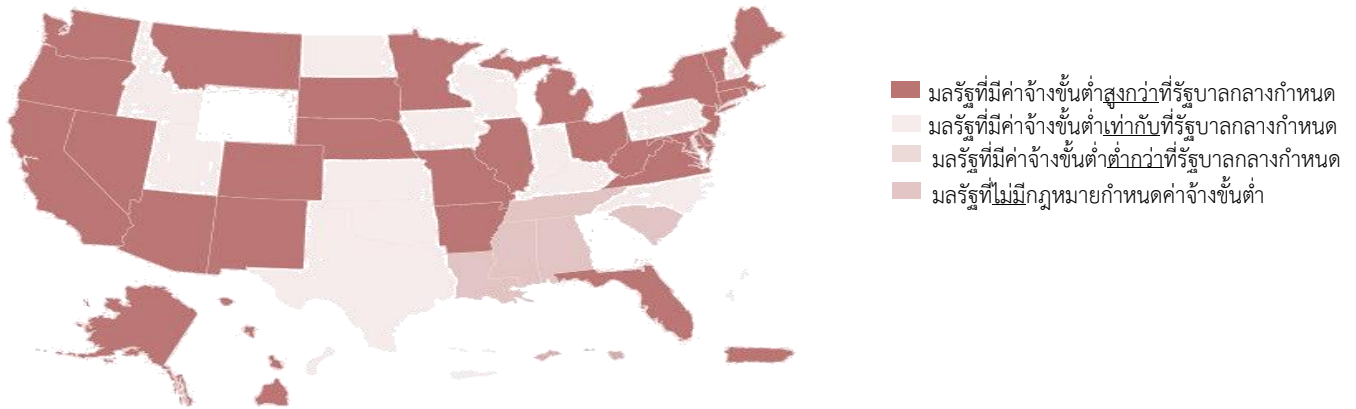
ที่มา: U.S. BUREAU OF LABOUR STATISTICS

หมายเหตุ: ประมวลข้อมูลโดยกลุ่มงานนโยบายเศรษฐกิจการแรงงานระหว่างประเทศ กองเศรษฐกิจการแรงงาน

#### 4. ค่าจ้างขั้นต่ำของสหรัฐอเมริกา

การเปลี่ยนแปลงกฎหมายค่าจ้างขั้นต่ำ ซึ่งพัฒนาจากมาตรฐานค่าจ้างขั้นต่ำและค่าจ้างรายชั่วโมงสูงสุดภายใต้พระราชบัญญัติมาตรฐานแรงงานที่เป็นธรรม (Fair Labor Standards Act : FLSA) พ.ศ. 2531 โดยเป็นกฎหมายที่สหรัฐอเมริกา ใช้บังคับในเรื่องการจ้างแรงงานในสหรัฐฯ โดยมุ่งเน้นในเรื่องอัตราค่าแรงงานขั้นต่ำ จำนวนชั่วโมงการทำงาน การจ่ายค่าล่วงเวลาทำงาน (Overtime) และแรงงานในช่วงต้น (ประชากรที่มีอายุ 16 – 19 ปี) ในปัจจุบันค่าแรงขั้นต่ำซึ่งกำหนดโดยกระทรวงแรงงานสหรัฐฯ (US Department of Labor) มีอัตราชั่วโมงละ 7.25 เหรียญสหรัฐฯ (ประมาณ 260.71 บาท) อัตราดังกล่าวถือว่าเป็นอัตรามาตรฐานทั่วไปที่มีความเหมาะสมกับค่าครองชีพโดยรวม ทั้งนี้สหรัฐอเมริกา ประกอบด้วย 50 มลรัฐ ซึ่งในแต่ละมลรัฐมีสถานะเศรษฐกิจและดัชนีค่าครองชีพที่แตกต่างกันไป เป็นผลให้รัฐบาลมลรัฐกำหนดอัตราค่าจ้างขั้นต่ำขึ้นมาใช้เอง แต่บางมลรัฐไม่มีกฎหมายกำหนดค่าแรงขั้นต่ำ ดังนั้นจึงเป็นผลให้ค่าจ้างขั้นต่ำอาจจะไม่เท่ากันในแต่ละมลรัฐในสหรัฐอเมริกา (แผนภาพ 44)

แผนภาพ 44: ค่าจ้างขั้นต่ำของสหรัฐอเมริกา จำแนกตามมลรัฐ



ที่มา: U.S. DEPARTMENT OF LABOUR

หมายเหตุ: ประมวลข้อมูลโดยกลุ่มงานนโยบายเศรษฐกิจการแรงงานระหว่างประเทศ กองเศรษฐกิจการแรงงาน

### 5. สถานการณ์เศรษฐกิจสหรัฐอเมริกาเดือนธันวาคม 2566

- เศรษฐกิจสหรัฐฯ ไตรมาสที่ 4 ปี 2566 ขยายตัวร้อยละ 3.1 เมื่อเทียบกับไตรมาสเดียวกันในปีที่ผ่านมา โดยมีปัจจัยสนับสนุนจากการใช้จ่ายของผู้บริโภคและการจ้างงาน

- ดัชนีราคาผู้บริโภค (CPI) เท่ากับ 306.75 ปรับตัวลดลงติดต่อกันเป็นเดือนที่สาม คิดเป็นร้อยละ (-0.10) แต่เพิ่มขึ้นร้อยละ 3.35 เมื่อเทียบกับเดือนเดียวกันในปีที่ผ่านมา ส่วนหนึ่งเป็นผลมาจากต้นทุนที่อยู่อาศัยที่สูงขึ้น

- ดัชนีผู้จัดการฝ่ายจัดซื้อภาคการผลิต อยู่ที่ระดับ 47.90 ปรับตัวลดลงจากเดือนที่ผ่านมา และยังคงอยู่ในโซนหดตัว

- รายได้ส่วนบุคคล (Personal income) ของประชาชนสหรัฐฯ เพิ่มขึ้นร้อยละ 0.3 เมื่อเทียบกับเดือนที่ผ่านมา โดยมีปัจจัยหนุนมาจากการว่างงานและการเลิกจ้างที่ยังอยู่ในระดับต่ำ ส่งผลให้รายจ่ายการบริโภคส่วนบุคคลเพิ่มขึ้นร้อยละ 0.7 เมื่อเทียบกับเดือนที่ผ่านมา

- ดัชนีผลผลิตอุตสาหกรรมรวม ( Industrial Production) เพิ่มขึ้นร้อยละ 0.1 เมื่อเทียบกับเดือนที่ผ่านมา และเพิ่มขึ้นร้อยละ 1.0 เมื่อเทียบกับเดือนเดียวกันในปีที่ผ่านมา จากการคลี่คลายลงของสถานการณ์การประท้วงของสหภาพแรงงานยานยนต์สหรัฐฯ (United Auto Workers: UAW)

- ยอดค้าปลีกของสหรัฐฯ เพิ่มขึ้นร้อยละ 0.6 เมื่อเทียบกับเดือนที่ผ่านมา และเพิ่มขึ้นร้อยละ 5.6 เมื่อเทียบกับเดือนเดียวกันในปีที่ผ่านมา โดยมีปัจจัยสนับสนุนมาจากการใช้จ่ายใช้สอยในช่วงเทศกาลเฉลิมฉลองของสหรัฐฯ ทั้งนี้ ยอดค้าปลีกในห้างสรรพสินค้า ยอดค้าปลีกทางออนไลน์ ยอดค้าปลีกเสื้อผ้า และยอดค้าปลีกรถยนต์ปรับตัวเพิ่มสูงขึ้นจากเดือนที่ผ่านมาเช่นเดียวกัน

- ยอดขายบ้านใหม่ (New Home Sales) เพิ่มขึ้นร้อยละ 8.0 เมื่อเทียบกับเดือนเดียวกันในปีที่ผ่านมา และเพิ่มขึ้นร้อยละ 4.4 เมื่อเทียบกับเดือนเดียวกันในปีที่ผ่านมา ส่วนหนึ่งมีสาเหตุมาจากอัตราดอกเบี้ยกู้ยืมฯ ที่มีการปรับลดลงช่วงต้นเดือนธันวาคม ส่งผลให้อุปสงค์ในการซื้อบ้านเพิ่มขึ้นและจะมีแนวโน้มสูงขึ้นอีกในอนาคต

ที่มา: Trading economics, สำนักงานเศรษฐกิจการคลัง กระทรวงการคลัง

เรียบเรียงโดย: กลุ่มงานนโยบายเศรษฐกิจการแรงงานระหว่างประเทศ กองเศรษฐกิจการแรงงาน

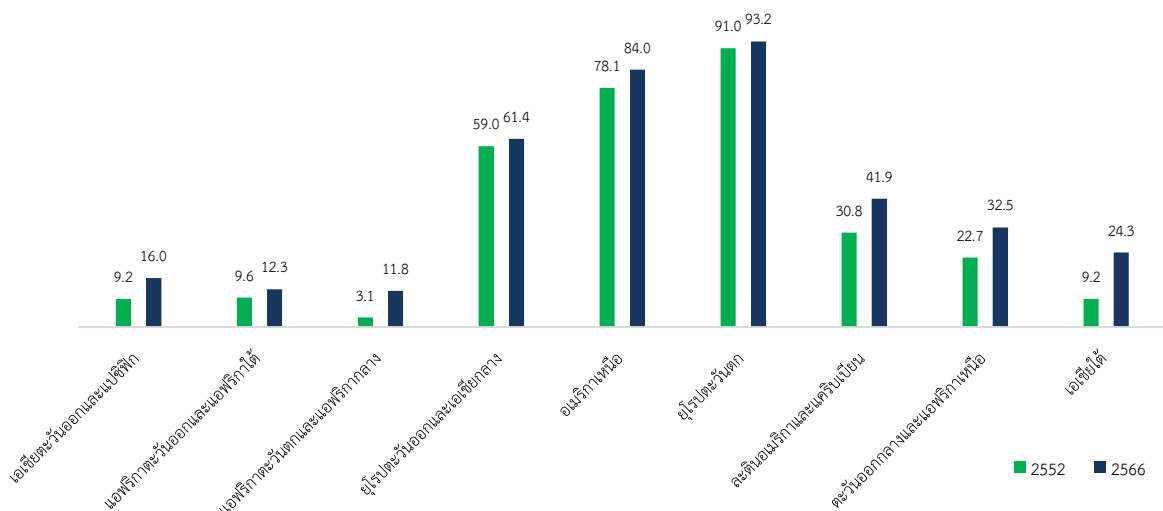
## Highlight สถานการณ์เศรษฐกิจที่น่าสนใจประจำเดือนมกราคม 2567

### “เด็ก 1.4 พันล้านคนทั่วโลกกำลังสูญเสียโอกาสที่จะได้รับความคุ้มครองทางสังคมขั้นพื้นฐาน”

องค์การแรงงานระหว่างประเทศ ได้เปิดเผยข้อมูลเกี่ยวกับสถานการณ์เด็กทั่วโลก โดยระบุว่า เด็กทั่วโลกประมาณ 1.4 พันล้านคน ที่มีอายุต่ำกว่า 15 ปี ไม่ได้รับการคุ้มครองทางสังคม ทำให้เด็กกลุ่มนี้มีความเสี่ยงต่อการเกิดโรค การไม่ได้รับโภชนาการที่ดี และความยากจน

ข้อมูลสถิติการเข้าถึงสิทธิที่พึงได้รับสำหรับเด็กทั่วโลก ในช่วง 14 ปีที่ผ่านมา แสดงให้เห็นว่า เด็กทั่วโลกเข้าถึงสิทธิที่พึงได้รับเพิ่มขึ้นเล็กน้อย จากร้อยละ 20 ในปี 2552 เป็นร้อยละ 28.1 ในปี 2566 อย่างไรก็ตาม การเข้าถึงสิทธิต่าง ๆ ของเด็กในแต่ละพื้นที่ยังคงไม่มีความเท่าเทียมกัน โดยในประเทศที่มีรายได้น้อย (low - income country) มีเด็กที่สามารถเข้าถึงสิทธิหรือความคุ้มครองทางสังคมที่พึงได้รับน้อยกว่า 1 ใน 10 ของเด็กทั้งหมด ซึ่งมีความแตกต่างกันอย่างมีนัยสำคัญเมื่อเปรียบเทียบกับความคุ้มครองทางสังคมที่เด็กในประเทศที่มีรายได้สูง (high - income country) ได้รับ (แผนภาพ 45) สถานการณ์ดังกล่าวมีความจำเป็นเร่งด่วนต่อการกำหนดนโยบายที่มีประสิทธิภาพเพื่อช่วยให้สามารถปิดช่องว่างของการคุ้มครอง และช่วยให้เกิดความเท่าเทียมกันในระดับภูมิภาค โดยเฉพาะการจัดสวัสดิการให้แก่เด็ก สนับสนุนครอบครัวให้ได้รับอาหารหรือโภชนาการที่ดี การดูแลสุขภาพ การได้รับการศึกษาที่ดี และการคุ้มครองอื่น ๆ ที่ดียิ่งขึ้น ซึ่งจะเป็นกุญแจสำคัญในการเพิ่มศักยภาพของเด็กกลุ่มนี้ และยังมีมีความสำคัญอย่างยิ่งต่อการสร้างเศรษฐกิจให้ครอบคลุมและฟื้นตัวได้ในอนาคต

แผนภาพ 45: ร้อยละของเด็กที่ได้รับการคุ้มครองขั้นพื้นฐานในแต่ละภูมิภาค ระหว่างปี 2552 - 2566



ที่มา: องค์การแรงงานระหว่างประเทศ

## ภาคผนวก

### 1. คำอธิบายศัพท์

ดัชนีราคาผู้บริโภค หรือ CPI แสดงถึงการเปลี่ยนแปลงทางด้านราคาสินค้าและบริการ ซึ่งมักถูกนำไปใช้ในการปรับปรุงค่าจ้างและเงินเดือนให้สอดคล้องกับราคาของที่เพิ่มขึ้น นอกจากนี้ ดัชนีราคาผู้บริโภคยังถูกใช้ในการปรับปรุงค่าเช่า การปรับอัตราค่าธรรมเนียมใช้ทางด่วน เป็นต้น และหากมองถึงสภาพเศรษฐกิจโดยทั่วไป ดัชนีราคาผู้บริโภคจะเป็นตัวชี้ให้เห็นภาวะของเงินเฟ้อ และยังใช้เป็นเครื่องวัดอำนาจซื้อของผู้บริโภคอีกด้วย โดยหน่วยงานที่ทำหน้าที่รับผิดชอบในการจัดทำ CPI คือ สำนักงานนโยบายและยุทธศาสตร์การค้า กระทรวงพาณิชย์ ซึ่งดัชนีราคาผู้บริโภคสร้างได้โดยวิธีใช้ค่าเฉลี่ยสัมพัทธ์ถ่วงน้ำหนัก โดยใช้ถ่วงน้ำหนักคงที่ ข้อมูลจะได้มาจากการเก็บสถิติราคาสินค้าและบริการเป็นรายเดือน หรือรายไตรมาส แล้วนำมาเปรียบเทียบกับปีฐาน ราคาที่กล่าวถึงนี้ คือ ราคาขายปลีกที่ผู้บริโภค ซื้อขายกันอยู่ในตลาด สินค้าที่นำมาใช้คำนวณมีทั้งที่เป็นสินค้าที่จำเป็นต่อการครองชีพ ได้แก่ อาหารและเครื่องดื่มที่ไม่มีแอลกอฮอล์ เครื่องนุ่งห่ม เคหสถาน การรักษาพยาบาล และสินค้าฟุ่มเฟือย ได้แก่ บริการส่วนบุคคล พาหนะและบริการการขนส่ง การบันเทิง ยาสูบ และเครื่องดื่มที่มีแอลกอฮอล์ เป็นต้น

Purchasing Managers Index (PMI) เป็นตัวชี้วัดหรือดัชนีชี้้นำทางเศรษฐกิจ เพื่อดูทิศทางและแนวโน้มกิจกรรมทางเศรษฐกิจทั้งภาคการผลิตและภาคการบริการในปัจจุบันและอนาคตที่มีการเผยแพร่รายเดือน โดยบริษัท IHS Markit Ltd (บริษัทในเครือ S&P Global ซึ่งเป็นสถาบันจัดอันดับความน่าเชื่อถือ) เป็นหน่วยงานที่จัดทำ PMI โดยใช้วิธีสอบถามผู้จัดการฝ่ายจัดซื้อของธุรกิจเอกชนมากกว่า 20,000 บริษัทในกว่า 30 ประเทศทั่วโลก เกี่ยวกับสภาพธุรกิจในปัจจุบันและการเปลี่ยนแปลงที่คาดว่าจะเกิดขึ้นในอนาคตซึ่งพิจารณาจากตัวแปร 5 เรื่อง ได้แก่ 1) คำสั่งสินค้าใหม่ 2) ผลผลิต 3) การจ้างงาน 4) สินค้าคงคลัง และ 5) เวลาที่ใช้ขนส่งวัตถุดิบ หากจำนวนส่วนใหญ่ของผู้จัดการฝ่ายจัดซื้อตอบแบบสอบถามว่า 1) มีคำสั่งซื้อสินค้าใหม่เพิ่มขึ้น หมายถึงเดือนปัจจุบันมียอดคำสั่งซื้อสินค้าใหม่เข้ามามากกว่าเมื่อเทียบกับเดือนก่อนหน้านี้ ค่า PMI จะอยู่สูงกว่า 50 จุด หรือ 2) มีคำสั่งซื้อสินค้าใหม่ คงที่ หมายถึงเดือนปัจจุบันมียอดคำสั่งซื้อสินค้าใหม่เข้ามาเท่าเดิมเมื่อเทียบกับเดือนก่อนหน้านี้ ค่า PMI จะอยู่ที่ 50 จุด หรือ 3) มีคำสั่งซื้อสินค้าใหม่ ลดลง หมายถึงเดือนปัจจุบันมียอดคำสั่งซื้อสินค้าใหม่เข้านาน้อยกว่าเมื่อเทียบกับเดือนก่อนหน้านี้ ค่า PMI จะอยู่ต่ำกว่า 50 จุด ทั้งนี้ค่า PMI มีความสัมพันธ์กับอัตราการจ้างงานโดยตรง คือหากค่า PMI สูงกว่า 50 จุด หมายถึงธุรกิจมียอดคำสั่งซื้อสินค้าใหม่เพิ่มมากขึ้นก็จะมีกิจการจ้างงานเพิ่มมากขึ้น ในทางกลับกันหากค่า PMI ต่ำกว่า 50 จุด หมายถึงธุรกิจมียอดคำสั่งซื้อสินค้าลดลง และต้องมีการลดกำลังการผลิต ซึ่งอาจต้องลดการจ้างงานลง



## 2. ตารางข้อมูลสถิติด้านแรงงาน ไทย

ตารางที่ 1 จำนวนและร้อยละของผู้ที่อยู่ในกำลังแรงงาน (Labor Force persons & Labor force participation rate)

เดือน/ปี	2565		2566	
	จำนวน (พันคน)	ร้อยละ	จำนวน (พันคน)	ร้อยละ
ม.ค.	39,455	67.80	39,832	68.04
ก.พ.	39,295	67.51	40,271	68.73
มี.ค.	39,347	67.56	40,199	68.62
เม.ย.	38,892	66.79	37,690	66.63
พ.ค.	39,602	67.86	40,123	68.41
มิ.ย.	40,480	69.13	40,652	69.05
ก.ค.	39,993	68.23	40,593	68.90
ส.ค.	40,236	68.62	40,646	68.97
ก.ย.	40,046	68.30	40,244	68.31
ต.ค.	39,757	67.82	40,287	68.37
พ.ย.	40,281	68.68	41,068	69.62
ธ.ค.	40,199	68.53	40,448	68.70

ตารางที่ 2 จำนวนและร้อยละของผู้ที่ไม่อยู่ในกำลังแรงงาน (Persons Outside the Labour Force & Economic Inactivity rate)

เดือน/ปี	2565		2566	
	จำนวน (พันคน)	ร้อยละ	จำนวน (พันคน)	ร้อยละ
ม.ค.	18,735	32.20	18,709	31.96
ก.พ.	18,908	32.49	18,321	31.27
มี.ค.	18,893	32.44	18,382	31.38
เม.ย.	19,341	33.21	18,878	33.37
พ.ค.	18,758	32.14	18,531	31.59
มิ.ย.	18,076	30.87	18,219	30.95
ก.ค.	18,625	31.77	18,326	31.10
ส.ค.	18,403	31.38	18,285	31.03
ก.ย.	18,586	31.67	18,672	31.69
ต.ค.	18,861	32.18	18,640	31.63
พ.ย.	18,737	31.32	17,918	30.38
ธ.ค.	18,457	31.47	18,427	31.30

ตารางที่ 3 จำนวนผู้มีงานทำและอัตราส่วนผู้มีงานทำต่อประชากรวัยแรงงาน (Employed Persons & Employment to Population Ratio)

เดือน/ปี	2565		2566	
	จำนวนผู้มีงานทำ (พันคน)	อัตราส่วนผู้มีงานทำต่อประชากรวัยแรงงาน	จำนวนผู้มีงานทำ (พันคน)	อัตราส่วนผู้มีงานทำต่อประชากรวัยแรงงาน
ม.ค.	38,690	66.49	39,342	67.20
ก.พ.	38,730	66.54	39,913	68.12
มี.ค.	38,857	66.72	39,784	67.91
เม.ย.	38,386	65.92	39,276	65.90
พ.ค.	38,984	66.80	39,608	67.53
มิ.ย.	39,900	68.14	40,291	68.44
ก.ค.	39,479	67.35	40,125	68.10
ส.ค.	39,743	67.78	40,248	68.30
ก.ย.	39,583	67.45	39,903	67.73
ต.ค.	39,479	67.35	39,946	67.79
พ.ย.	39,743	67.78	40,739	69.07
ธ.ค.	39,583	67.45	40,127	68.16

ตารางที่ 4 จำนวนผู้ว่างงานและอัตราการว่างงาน (Unemployed Persons & Unemployment Rate)

เดือน/ปี	2565		2566	
	จำนวนผู้ว่างงาน (พันคน)	อัตราการว่างงาน	จำนวนผู้ว่างงาน (พันคน)	อัตราการว่างงาน
ม.ค.	765	1.94	491	1.23
ก.พ.	565	1.44	358	0.89
มี.ค.	490	1.24	416	1.03
เม.ย.	506	1.30	413	1.10
พ.ค.	619	1.56	515	1.28
มิ.ย.	581	1.43	361	0.89
ก.ค.	514	1.28	468	1.15
ส.ค.	493	1.23	398	0.98
ก.ย.	493	1.15	342	0.85
ต.ค.	560	1.41	341	0.85
พ.ย.	465	1.16	330	0.80
ธ.ค.	485	0.96	321	0.79

ที่มา: สำนักงานสถิติแห่งชาติ การสำรวจภาวะการทำงานของประชากร

## ตารางข้อมูลสถิติด้านแรงงาน ไต้หวัน

ตารางที่ 1 จำนวนและร้อยละของผู้ที่อยู่ในกำลังแรงงาน (Labor Force persons & Labor force participation rate)

เดือน/ปี	2565		2566	
	จำนวน (พันคน)	ร้อยละ	จำนวน (พันคน)	ร้อยละ
ม.ค.	11,905	59.17	11,887	59.17
ก.พ.	11,892	59.17	11,906	59.18
มี.ค.	11,875	59.19	11,919	59.20
เม.ย.	11,844	59.16	11,924	59.18
พ.ค.	11,805	59.05	11,920	59.13
มิ.ย.	11,814	59.12	11,935	59.17
ก.ค.	11,845	59.28	11,969	59.31
ส.ค.	11,851	59.29	11,972	59.30
ก.ย.	11,830	59.17	11,957	59.21
ต.ค.	11,841	59.18	11,969	59.24
พ.ย.	11,858	59.20	11,977	59.26
ธ.ค.	11,869	59.17	11,982	59.26

ตารางที่ 2 จำนวนและร้อยละของผู้ที่ไม่อยู่ในกำลังแรงงาน (Persons Outside the Labour Force & Economic Inactivity rate)

เดือน/ปี	2565		2566	
	จำนวน (พันคน)	ร้อยละ	จำนวน (พันคน)	ร้อยละ
ม.ค.	8,214	40.83	8,203	40.83
ก.พ.	8,206	40.83	8,211	40.82
มี.ค.	8,188	40.81	8,213	40.80
เม.ย.	8,176	40.84	8,224	40.82
พ.ค.	8,187	40.95	8,240	40.87
มิ.ย.	8,168	40.88	8,235	40.83
ก.ค.	8,137	40.72	8,212	40.69
ส.ค.	8,137	40.71	8,216	40.70
ก.ย.	8,164	40.83	8,237	40.79
ต.ค.	8,167	40.82	8,234	40.76
พ.ย.	8,172	40.80	8,234	40.74
ธ.ค.	8,190	40.83	8,237	40.74

ตารางที่ 3 จำนวนผู้มีงานทำและอัตราส่วนผู้มีงานทำต่อประชากรวัยแรงงาน (Employed Persons & Employment to Population Ratio)

เดือน/ปี	2565		2566	
	จำนวนผู้มีงานทำ (พันคน)	อัตราส่วนผู้มีงานทำต่อประชากรวัยแรงงาน	จำนวนผู้มีงานทำ (พันคน)	อัตราส่วนผู้มีงานทำต่อประชากรวัยแรงงาน
ม.ค.	11,474	57.03	11,471	57.10
ก.พ.	11,458	57.01	11,485	57.09
มี.ค.	11,440	57.02	11,494	57.09
เม.ย.	11,415	57.02	11,506	57.11
พ.ค.	11,371	56.88	11,508	57.08
มิ.ย.	11,372	56.91	11,518	57.10
ก.ค.	11,397	57.04	11,543	57.20
ส.ค.	11,402	57.04	11,546	57.19
ก.ย.	11,397	57.00	11,541	57.15
ต.ค.	11,410	57.03	11,558	57.21
พ.ย.	11,430	57.06	11,577	57.28
ธ.ค.	11,451	57.09	11,583	57.29

ตารางที่ 4 จำนวนผู้ว่างงานและอัตราการว่างงาน (Unemployed Persons & Unemployment Rate)

เดือน/ปี	2565		2566	
	จำนวนผู้ว่างงาน (พันคน)	อัตราการว่างงาน	จำนวนผู้ว่างงาน (พันคน)	อัตราการว่างงาน
ม.ค.	430	3.61	416	3.50
ก.พ.	434	3.65	420	3.53
มี.ค.	435	3.66	424	3.56
เม.ย.	429	3.26	417	3.50
พ.ค.	434	3.68	412	3.46
มิ.ย.	442	3.74	417	3.49
ก.ค.	448	3.78	426	3.56
ส.ค.	449	3.79	426	3.56
ก.ย.	433	3.66	416	3.48
ต.ค.	431	3.64	411	3.43
พ.ย.	428	3.61	400	3.34
ธ.ค.	418	3.52	399	3.33

ที่มา: National Statistics Taiwan

## ตารางข้อมูลสถิติด้านแรงงาน ญี่ปุ่น

ตารางที่ 1 จำนวนและร้อยละของผู้ที่อยู่ในกำลังแรงงาน (Labor Force persons & Labor force participation rate)

เดือน/ปี	2565		2566	
	จำนวน (พันคน)	ร้อยละ	จำนวน (พันคน)	ร้อยละ
ม.ค.	68,300	61.78	68,540	62.22
ก.พ.	68,380	61.87	68,400	62.16
มี.ค.	68,640	62.15	68,920	62.64
เม.ย.	69,150	62.69	69,300	62.95
พ.ค.	69,210	62.79	69,330	62.92
มิ.ย.	69,450	63.04	69,640	63.19
ก.ค.	69,310	62.92	69,550	63.11
ส.ค.	69,280	62.90	69,600	63.18
ก.ย.	69,530	63.07	69,690	63.30
ต.ค.	69,330	62.87	69,470	63.10
พ.ย.	68,890	62.47	69,490	63.15
ธ.ค.	68,750	62.36	69,100	62.87

ตารางที่ 2 จำนวนและร้อยละของผู้ที่ไม่อยู่ในกำลังแรงงาน (Persons Outside the Labour Force & Economic Inactivity rate)

เดือน/ปี	2565		2566	
	จำนวน (พันคน)	ร้อยละ	จำนวน (พันคน)	ร้อยละ
ม.ค.	42,260	38.22	41,610	37.78
ก.พ.	42,150	38.13	41,630	37.84
มี.ค.	41,800	37.85	41,100	37.36
เม.ย.	41,160	37.31	40,790	37.05
พ.ค.	41,020	37.21	40,850	37.08
มิ.ย.	40,710	36.96	40,560	36.81
ก.ค.	40,850	37.08	40,650	36.89
ส.ค.	40,860	37.10	40,560	36.82
ก.ย.	40,710	36.93	40,400	36.70
ต.ค.	40,950	37.13	40,620	36.90
พ.ย.	41,390	37.53	40,550	36.85
ธ.ค.	41,500	37.64	40,810	37.13

ตารางที่ 3 จำนวนผู้มีงานทำและอัตราส่วนผู้มีงานทำต่อประชากรวัยแรงงาน (Employed Persons & Employment to Population Ratio)

เดือน/ปี	2565		2566	
	จำนวนผู้มีงานทำ (พันคน)	อัตราส่วนผู้มีงานทำต่อประชากรวัยแรงงาน	จำนวนผู้มีงานทำ (พันคน)	อัตราส่วนผู้มีงานทำต่อประชากรวัยแรงงาน
ม.ค.	66,460	60.11	66,900	60.74
ก.พ.	66,580	60.24	66,670	60.59
มี.ค.	66,840	60.52	66,990	60.89
เม.ย.	67,270	60.98	67,410	61.23
พ.ค.	67,300	61.05	67,450	61.22
มิ.ย.	67,590	61.36	67,850	61.57
ก.ค.	67,550	61.32	67,720	61.45
ส.ค.	67,510	61.29	67,730	61.48
ก.ย.	67,660	61.38	67,870	61.65
ต.ค.	67,550	61.25	67,710	61.50
พ.ย.	67,240	60.97	67,800	61.61
ธ.ค.	67,160	60.92	67,540	61.45

ตารางที่ 4 จำนวนผู้ว่างงานและอัตราการว่างงาน (Unemployed Persons & Unemployment Rate)

เดือน/ปี	2565		2566	
	จำนวนผู้ว่างงาน (พันคน)	อัตราการว่างงาน	จำนวนผู้ว่างงาน (พันคน)	อัตราการว่างงาน
ม.ค.	1,850	2.71	1,640	2.39
ก.พ.	1,800	2.63	1,740	2.54
มี.ค.	1,800	2.62	1,930	2.80
เม.ย.	1,880	2.72	1,900	2.74
พ.ค.	1,910	2.76	1,880	2.71
มิ.ย.	1,860	2.68	1,790	2.57
ก.ค.	1,760	2.54	1,830	2.63
ส.ค.	1,770	2.55	1,860	2.67
ก.ย.	1,870	2.69	1,820	2.61
ต.ค.	1,780	2.57	1,750	2.52
พ.ย.	1,650	2.40	1,690	2.43
ธ.ค.	1,580	2.30	1,560	2.26

ที่มา: National Statistics of Japan

## ตารางข้อมูลสถิติด้านแรงงาน สาธารณรัฐเกาหลี

ตารางที่ 1 จำนวนและร้อยละของผู้ที่อยู่ในกำลังแรงงาน (Labor Force persons & Labor force participation rate)

เดือน/ปี	2565		2566	
	จำนวน (พันคน)	ร้อยละ	จำนวน (พันคน)	ร้อยละ
ม.ค.	28,678	63.45	28,938	63.81
ก.พ.	28,837	63.78	29,117	64.20
มี.ค.	28,733	63.54	29,249	64.47
เม.ย.	28,245	62.73	29,179	64.31
พ.ค.	28,345	62.92	29,247	64.45
มิ.ย.	28,985	64.06	29,227	64.40
ก.ค.	29,024	64.13	29,191	64.30
ส.ค.	28,915	63.87	29,155	64.20
ก.ย.	29,011	64.03	29,235	64.35
ต.ค.	28,980	63.97	29,236	64.32
พ.ย.	28,971	63.93	29,263	64.35
ธ.ค.	29,039	64.06	29,377	64.56

ตารางที่ 2 จำนวนและร้อยละของผู้ที่ไม่อยู่ในกำลังแรงงาน (Persons Outside the Labour Force & Economic Inactivity rate)

เดือน/ปี	2565		2566	
	จำนวน (พันคน)	ร้อยละ	จำนวน (พันคน)	ร้อยละ
ม.ค.	16,522	36.55	16,414	36.19
ก.พ.	16,376	36.22	16,238	35.80
มี.ค.	16,487	36.46	16,118	35.53
เม.ย.	16,782	37.27	16,193	35.69
พ.ค.	16,704	37.08	16,132	35.55
มิ.ย.	16,264	35.94	16,156	35.60
ก.ค.	16,234	35.87	16,208	35.70
ส.ค.	16,355	36.13	16,260	35.80
ก.ย.	16,295	35.97	16,196	35.65
ต.ค.	16,323	36.03	16,216	35.68
พ.ย.	16,346	36.07	16,213	35.65
ธ.ค.	16,293	35.94	16,128	35.44

ตารางที่ 3 จำนวนผู้มีงานทำและอัตราส่วนผู้มีงานทำต่อประชากรวัยแรงงาน (Employed Persons & Employment to Population Ratio)

เดือน/ปี	2565		2566	
	จำนวนผู้มีงานทำ (พันคน)	อัตราส่วนผู้มีงานทำต่อประชากรวัยแรงงาน	จำนวนผู้มีงานทำ (พันคน)	อัตราส่วนผู้มีงานทำต่อประชากรวัยแรงงาน
ม.ค.	27,640	61.15	29,097	61.95
ก.พ.	28,057	62.06	28,374	62.56
มี.ค.	27,963	61.84	28,467	62.75
เม.ย.	28,082	60.43	28,420	62.64
พ.ค.	28,222	60.59	28,512	62.83
มิ.ย.	28,153	62.22	28,464	62.72
ก.ค.	28,172	62.25	28,368	62.49
ส.ค.	28,194	62.28	28,445	62.63
ก.ย.	28,194	62.23	28,473	62.67
ต.ค.	28,167	62.17	28,515	62.74
พ.ย.	28,139	62.09	28,436	62.53
ธ.ค.	28,091	61.97	28,416	62.45

ตารางที่ 4 จำนวนผู้ว่างงานและอัตราการว่างงาน (Unemployed Persons & Unemployment Rate)

เดือน/ปี	2565		2566	
	จำนวนผู้ว่างงาน (พันคน)	อัตราการว่างงาน	จำนวนผู้ว่างงาน (พันคน)	อัตราการว่างงาน
ม.ค.	1,038	3.62	842	2.91
ก.พ.	780	2.70	743	2.55
มี.ค.	770	2.68	782	2.67
เม.ย.	782	2.71	759	2.60
พ.ค.	811	2.79	734	2.51
มิ.ย.	835	2.88	763	2.61
ก.ค.	852	2.94	823	2.82
ส.ค.	721	2.49	709	2.43
ก.ย.	817	2.82	761	2.60
ต.ค.	812	2.80	721	2.47
พ.ย.	832	2.87	828	2.83
ธ.ค.	948	3.26	961	3.27

ที่มา: Statistics Korea, Economically Active Population Survey



## ตารางข้อมูลสถิติด้านแรงงาน สหรัฐอเมริกา

ตารางที่ 1 จำนวนและร้อยละของผู้ที่อยู่ในกำลังแรงงาน (Labor Force persons & Labor force participation rate)

เดือน/ปี	2565		2566	
	จำนวน (พันคน)	ร้อยละ	จำนวน (พันคน)	ร้อยละ
ม.ค.	163,687	62.19	165,832	62.35
ก.พ.	163,992	62.28	166,251	62.47
มี.ค.	164,410	62.41	166,731	62.62
เม.ย.	164,046	62.24	166,688	62.56
พ.ค.	164,376	62.34	166,818	62.57
มิ.ย.	164,023	62.17	166,951	62.58
ก.ค.	163,960	62.10	167,103	62.58
ส.ค.	164,746	62.36	167,839	62.81
ก.ย.	164,689	62.30	167,929	62.79
ต.ค.	164,667	62.25	167,728	62.67
พ.ย.	164,527	62.15	168,260	62.83
ธ.ค.	164,966	62.29	167,451	62.48

ตารางที่ 2 จำนวนและร้อยละของผู้ที่ไม่อยู่ในกำลังแรงงาน (Persons Outside the Labour Force & Economic Inactivity rate)

เดือน/ปี	2565		2566	
	จำนวน (พันคน)	ร้อยละ	จำนวน (พันคน)	ร้อยละ
ม.ค.	99,516	37.81	100,130	37.65
ก.พ.	99,333	37.72	99,861	37.53
มี.ค.	99,035	37.59	99,541	37.38
เม.ย.	99,513	37.76	99,755	37.44
พ.ค.	99,302	37.66	99,800	37.43
มิ.ย.	99,812	37.83	99,850	37.42
ก.ค.	100,051	37.90	99,899	37.42
ส.ค.	99,438	37.64	99,374	37.19
ก.ย.	99,667	37.70	99,498	37.21
ต.ค.	99,868	37.75	99,914	37.33
พ.ย.	100,181	37.55	99,562	37.17
ธ.ค.	99,878	37.71	100,540	37.52

ตารางที่ 3 จำนวนผู้มีงานทำและอัตราส่วนผู้มีงานทำต่อประชากรวัยแรงงาน (Employed Persons & Employment to Population Ratio)

เดือน/ปี	2565		2566	
	จำนวนผู้มีงานทำ (พันคน)	อัตราส่วนผู้มีงานทำต่อประชากรวัยแรงงาน	จำนวนผู้มีงานทำ (พันคน)	อัตราส่วนผู้มีงานทำต่อประชากรวัยแรงงาน
ม.ค.	157,174	59.72	160,138	60.21
ก.พ.	157,722	59.90	160,315	60.24
มี.ค.	158,458	60.15	160,892	60.42
เม.ย.	158,105	59.99	161,031	60.44
พ.ค.	158,426	60.08	160,721	60.28
มิ.ย.	158,111	59.93	160,994	60.34
ก.ค.	158,290	59.96	161,262	60.40
ส.ค.	158,732	60.08	161,484	60.43
ก.ย.	158,936	60.12	161,570	60.42
ต.ค.	158,608	59.96	161,222	60.24
พ.ย.	158,527	59.89	161,969	60.48
ธ.ค.	159,244	60.13	161,183	60.14

ตารางที่ 4 จำนวนผู้ว่างงานและอัตราการว่างงาน (Unemployed Persons & Unemployment Rate)

เดือน/ปี	2565		2566	
	จำนวนผู้ว่างงาน (พันคน)	อัตราการว่างงาน	จำนวนผู้ว่างงาน (พันคน)	อัตราการว่างงาน
ม.ค.	6,513	3.98	5,694	3.43
ก.พ.	6,270	3.82	5,936	3.57
มี.ค.	5,952	3.62	5,839	3.50
เม.ย.	5,941	3.62	5,657	3.39
พ.ค.	5,950	3.62	6,097	3.65
มิ.ย.	5,912	3.60	5,957	3.67
ก.ค.	5,670	3.46	5,841	3.50
ส.ค.	6,014	3.65	6,355	3.79
ก.ย.	5,753	3.49	6,360	3.79
ต.ค.	6,059	3.68	6,506	3.88
พ.ย.	6,000	3.65	6,291	3.74
ธ.ค.	5,722	3.47	6,268	3.74

ที่มา: U.S. BUREAU OF LABOUR STATISTICS