



รายงาน

สถิติเศรษฐกิจแรงงานระหว่างประเทศ

ประจำเดือนพฤศจิกายน 2566

ข้อมูล ณ เดือนตุลาคม 2566



สำนักงานปลัดกระทรวงแรงงาน

กองเศรษฐกิจการแรงงาน

กลุ่มงานนโยบายเศรษฐกิจการแรงงานระหว่างประเทศ

โทร 02 232 1379

รายงานสถิติ



<https://qr.go.page.link/A3Puk>



EXECUTIVE SUMMARY

บทสรุปผู้บริหาร

ข้อมูล ณ เดือนตุลาคม 2566



ไทย Thailand

ประชากรวัยแรงงาน
(อายุ 15 ปีขึ้นไป)

Population of 15 years old and over

58.93 ล้านคน

40.29 ล้านคน

กำลังแรงงาน
Labour Force

18.64 ล้านคน

ผู้ที่ไม่อยู่ในกำลังแรงงาน
People not in the Labour Force

ผู้มีงานทำ
Employed

39.95 ล้านคน

ผู้ว่างงาน
Unemployed

0.34 ล้านคน



ไต้หวัน Taiwan

ประชากรวัยแรงงาน
(อายุ 15 ปีขึ้นไป)

Population of 15 years old and over

20.20 ล้านคน

11.97 ล้านคน

กำลังแรงงาน
Labour Force

8.23 ล้านคน

ผู้ที่ไม่อยู่ในกำลังแรงงาน
People not in the Labour Force

ผู้มีงานทำ
Employed

11.56 ล้านคน

ผู้ว่างงาน
Unemployed

0.41 ล้านคน



ญี่ปุ่น Japan

ประชากรวัยแรงงาน
(อายุ 15 ปีขึ้นไป)

Population of 15 years old and over

110.09 ล้านคน

69.47 ล้านคน

กำลังแรงงาน
Labour Force

40.62 ล้านคน

ผู้ที่ไม่อยู่ในกำลังแรงงาน
People not in the Labour Force

ผู้มีงานทำ
Employed

67.71 ล้านคน

ผู้ว่างงาน
Unemployed

1.75 ล้านคน



เกาหลีใต้ South Korea

ประชากรวัยแรงงาน
(อายุ 15 ปีขึ้นไป)

Population of 15 years old and over

45.45 ล้านคน

29.24 ล้านคน

กำลังแรงงาน
Labour Force

16.22 ล้านคน

ผู้ที่ไม่อยู่ในกำลังแรงงาน
People not in the Labour Force

ผู้มีงานทำ
Employed

28.52 ล้านคน

ผู้ว่างงาน
Unemployed

0.72 ล้านคน



สหรัฐอเมริกา United States

ประชากรวัยแรงงาน

Population of 16 years old and over

267.64 ล้านคน

167.73 ล้านคน

กำลังแรงงาน
Labour Force

99.91 ล้านคน

ผู้ที่ไม่อยู่ในกำลังแรงงาน
People not in the Labour Force

ผู้มีงานทำ
Employed

161.22 ล้านคน

ผู้ว่างงาน
Unemployed

6.51 ล้านคน



ค่าจ้างขั้นต่ำรายชั่วโมง HOURLY WAGE



41-45 บาทต่อชั่วโมง

107.72 จุด



176 TWD ≈ 196.7 บาทต่อชั่วโมง

106.93 จุด



961 JPY ≈ 235.04 บาทต่อชั่วโมง

107.10 จุด



9,620 KRW ≈ 258.05 บาทต่อชั่วโมง

113.37 จุด



7.25 USD ≈ 253.44 บาทต่อชั่วโมง

307.67 จุด

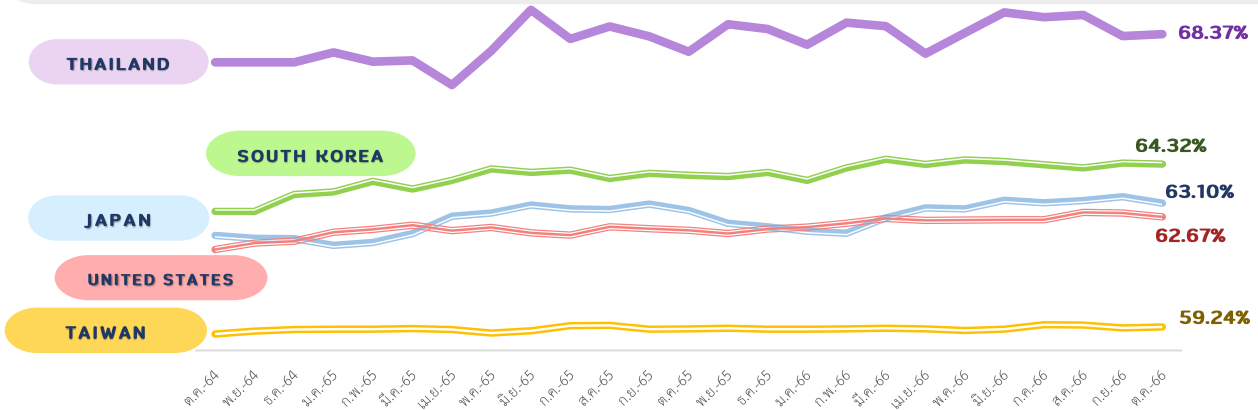
หมายเหตุ: ค่าจ้างขั้นต่ำรายชั่วโมงของไทย คำนวณจากค่าแรงขั้นต่ำรายวัน 328 - 354 บาทหารด้วยชั่วโมงการทำงาน 8 ชั่วโมงต่อวัน
: แปลงสกุลเงินเป็นเงินบาท ณ วันที่ 21 ธันวาคม 2566



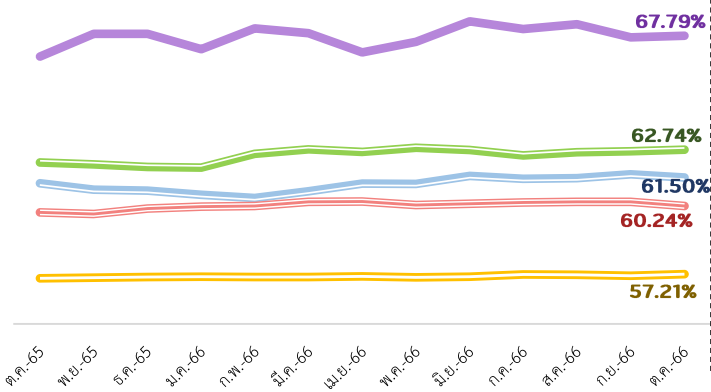
บทสรุปผู้บริหาร EXECUTIVE SUMMARY

ข้อมูล ณ เดือนตุลาคม 2566

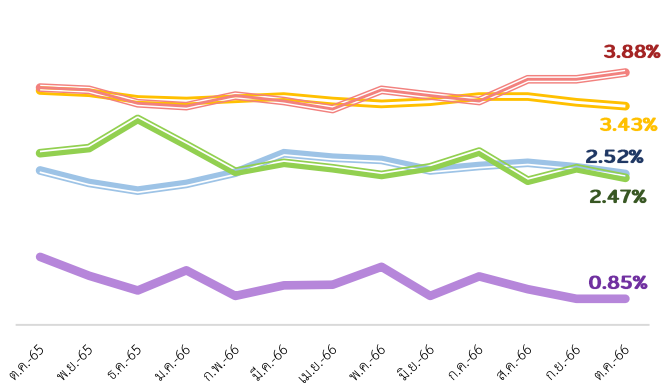
อัตราการมีส่วนร่วมในกำลังแรงงาน (LABOUR FORCE PARTICIPATION RATE)



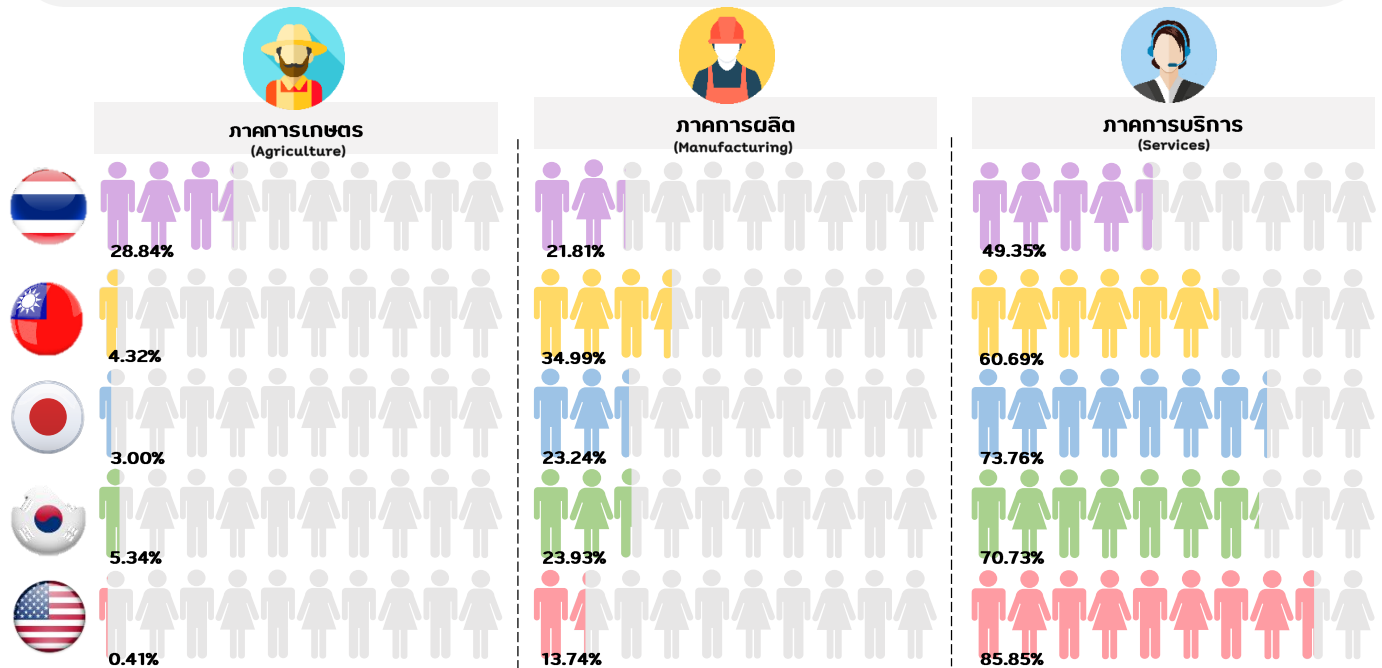
อัตราส่วนผู้มีงานทำต่อประชากรวัยแรงงาน (EMPLOYMENT to POPULATION RATIO)



อัตราการว่างงาน (UNEMPLOYMENT RATE)



อัตราส่วนผู้มีงานทำจำแนกตามอุตสาหกรรม (EMPLOYMENT RATE by INDUSTRY)





บทสรุปผู้บริหาร

EXECUTIVE SUMMARY

ข้อมูล ณ เดือนตุลาคม 2566

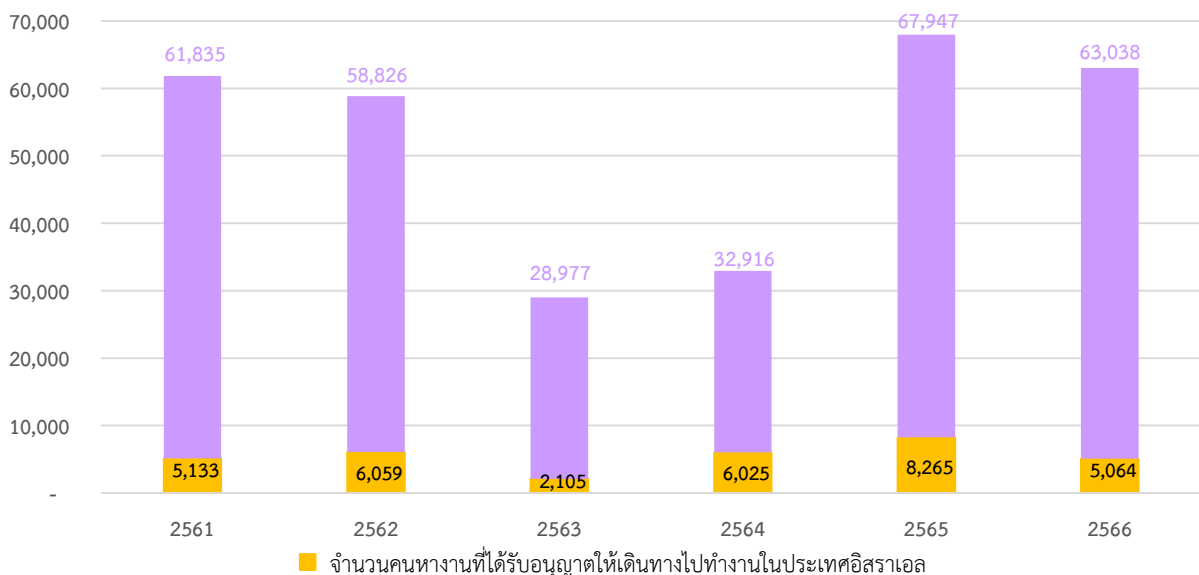
สถานการณ์เศรษฐกิจที่น่าสนใจประจำเดือนพฤศจิกายน 2566

“ความขัดแย้งระหว่างอิสราเอลกับฮามาส บานปลายไปสู่การเกิดสงคราม”

ความขัดแย้งที่เกิดขึ้นระหว่างอิสราเอลและฮามาสได้ก่อให้เกิดสงครามขึ้นเมื่อวันที่ 7 ตุลาคม 2566 ซึ่งได้สร้างความเสียหายให้กับทั้งสองประเทศและยังมีผลกระทบต่อต่างประเทศในมิติต่าง ๆ เช่น ด้านการเมือง ความสัมพันธ์ระหว่างประเทศ เศรษฐกิจ ฯลฯ หลายองค์กรได้มีการวิเคราะห์และประเมินผลกระทบที่จะมีต่อเศรษฐกิจโลกไว้ในหลายประเด็น เช่น ต้นทุนราคาน้ำมันที่อาจเพิ่มสูงขึ้นหากความขัดแย้งยังคงยืดเยื้อและบานปลาย

สำนักงานนโยบายและยุทธศาสตร์การค้า กระทรวงพาณิชย์ (2566) ได้มีการนำเสนอผลกระทบทางเศรษฐกิจที่เกิดขึ้นกับประเทศไทยจากความขัดแย้งในครั้งนี้ ซึ่งมองว่าต้องจำลองระดับความรุนแรงของสถานการณ์ หากกรณีที่เกิดสงครามไม่ขยายวงหรือไม่ยกระดับความรุนแรงจากระดับปัจจุบันมากนัก ผลกระทบทางตรงต่อเศรษฐกิจไทยค่อนข้างจำกัด เนื่องจากการค้าระหว่างประเทศระหว่างไทยกับอิสราเอลและระหว่างไทยกับปาเลสไตน์รวมกันอยู่ในระดับต่ำเพียงประมาณร้อยละ 0.2 ของมูลค่าการค้าระหว่างประเทศโดยรวมของไทย การท่องเที่ยวที่มีสัดส่วนเพียงประมาณร้อยละ 1 ของจำนวนนักท่องเที่ยวต่างชาติทั้งหมด รวมทั้งด้านการลงทุนไม่มีการลงทุนโดยตรงจากทั้ง 2 ประเทศคู่ขัดแย้ง ขณะที่ผลกระทบทางอ้อมต่อการเพิ่มขึ้นของราคาพลังงานซึ่งเป็นปัจจัยสำคัญต่อเงินเฟ้อ ณ ขณะนี้ยังไม่เห็นผลกระทบดังกล่าวชัดเจนเช่นกัน อย่างไรก็ตาม ในมุมมองของคณะผู้จัดทำรายงานฯ เห็นด้วยกับบทวิเคราะห์ของสำนักงานนโยบายและยุทธศาสตร์การค้า ซึ่งมองว่าประเด็นด้านแรงงานเป็นประเด็นที่น่าเป็นกังวล เนื่องจากประเทศอิสราเอลเป็นประเทศที่อยู่ในกลุ่มประเทศตะวันออกกลางที่แรงงานไทยเข้าไปทำงานมากที่สุด โดยในปี 2566 (มกราคม - พฤศจิกายน) ประเทศไทยมีจำนวนคนงานที่ได้รับอนุญาตให้เดินทางไปทำงานในประเทศอิสราเอล จำนวน 5,064 คน ซึ่งมากที่สุดเป็นอันดับ 5 ของทุกประเทศที่คนงานไทยได้รับอนุญาตไปทำงาน หรือคิดเป็นร้อยละ 8.03 ของแรงงานไทยทั้งหมดที่ได้รับอนุญาตให้เดินทางไปทำงานต่างประเทศ ปัจจุบันหน่วยงานภาครัฐได้เร่งดำเนินการเข้าไปดูแลและให้ความช่วยเหลือกลุ่มแรงงานไทยอย่างเต็มที่

แผนภาพ 1 จำนวนคนงานที่ได้รับอนุญาตให้เดินทางไปทำงานประเทศอิสราเอล



ที่มา: กองบริหารแรงงานไทยไปต่างประเทศ กรมการจัดหางาน



สรุปสถิติเศรษฐกิจแรงงานระหว่างประเทศ ประจำเดือนพฤศจิกายน 2566

ข้อมูล ณ เดือนตุลาคม 2566	ไทย	ไต้หวัน	ญี่ปุ่น	สาธารณรัฐเกาหลี	สหรัฐอเมริกา
1. อัตราการเติบโตของผลิตภัณฑ์มวลรวมภายในประเทศ (GDP Annual Growth Rate) ^[1]	1.50 %	2.32 %	1.50 %	1.40 %	2.90 %
2. ดัชนีราคาผู้บริโภค (CPI)	107.72 จุด	106.93 จุด	107.10 จุด	113.37 จุด	307.67 จุด
3. ดัชนีผู้จัดการฝ่ายจัดซื้อภาคการผลิต (Manufacturing PMI) ^[2]	47.50 จุด	47.60 จุด	48.70 จุด	49.80 จุด	50.00 จุด
4. จำนวนประชากรวัยแรงงาน ^[3]	58.93 ล้านคน	20.20 ล้านคน	110.09 ล้านคน	45.45 ล้านคน	267.64 ล้านคน
5. จำนวนผู้ที่อยู่ในกำลังแรงงาน	40.29 ล้านคน	11.97 ล้านคน	69.47 ล้านคน	29.24 ล้านคน	167.73 ล้านคน
5.1 จำนวนผู้มีงานทำ	39.95 ล้านคน	11.56 ล้านคน	67.71 ล้านคน	28.52 ล้านคน	161.22 ล้านคน
5.2 จำนวนผู้ว่างงาน	0.34 ล้านคน	0.41 ล้านคน	1.75 ล้านคน	0.72 ล้านคน	6.51 ล้านคน
6. จำนวนผู้ที่ไม่อยู่ในกำลังแรงงาน	18.64 ล้านคน	8.23 ล้านคน	40.62 ล้านคน	16.22 ล้านคน	99.91 ล้านคน
7. อัตราการมีส่วนร่วมในกำลังแรงงาน	68.37 %	59.24 %	63.10 %	64.32 %	62.67 %
8. อัตราผู้ไม่อยู่ในกำลังแรงงาน	31.63 %	40.76 %	36.90 %	35.68 %	37.33 %
9. อัตราส่วนผู้มีงานทำต่อประชากรวัยแรงงาน	67.79 %	57.21 %	61.50 %	62.74 %	60.24 %
10. อัตราการว่างงาน	0.85 %	3.43 %	2.52 %	2.47 %	3.88 %
11. อัตราส่วนผู้มีงานทำจำแนกตามอุตสาหกรรม					
11.1 ภาคการเกษตร	28.84 %	4.32 %	3.00 %	5.36 %	0.41 %
11.2 ภาคการผลิต	21.81 %	34.99 %	23.24 %	23.90 %	13.74 %
11.3 ภาคการบริการ	49.35 %	60.69 %	73.76 %	70.73 %	85.85 %
12. ค่าจ้างขั้นต่ำรายชั่วโมง ^[4]	41 – 45 บาท	176 TWD ≈ 196.70 บาท	961 JPY ≈ 235.04 บาท	9,620 KRW ≈ 258.05 บาท	7.25 USD ≈ 253.44 บาท

หมายเหตุ: ข้อมูลสถิติแรงงานของทุกประเทศใช้ข้อมูลที่มีการปรับฤดูกาลแล้ว (Seasonally Adjusted)

[1] ใช้ข้อมูล GDP (%YoY) ประจำไตรมาส 3 ปี 2566 โดยอ้างอิงข้อมูลจาก Trading Economics

[2] Manufacturing PMI คือ ดัชนีผู้จัดการฝ่ายจัดซื้อภาคการผลิต เป็นตัวบ่งชี้สถานะทางเศรษฐกิจของภาคการผลิต กรณีมีค่าสูงกว่าระดับ 50.00 แสดงถึง สถานะทางเศรษฐกิจภาคการผลิตการขยายตัว หากต่ำกว่าระดับ 50.00 แสดงถึง เกิดการหดตัว และหากเท่ากับระดับ 50.00 แสดงถึง ไม่มีการเปลี่ยนแปลง

[3] นิยามประชากรวัยแรงงาน ไทย ไต้หวัน ญี่ปุ่น และเกาหลีใต้ หมายถึง ประชากรที่มีอายุ 15 ปีขึ้นไป สำหรับสหรัฐอเมริกา นิยามประชากรวัยแรงงาน หมายถึง ประชากรที่มีอายุ 16 ปีขึ้นไป

[4] ค่าจ้างขั้นต่ำรายชั่วโมงของไทย คำนวณจากอัตราค่าจ้างขั้นต่ำรายวันต่อชั่วโมงการทำงาน 8 ชั่วโมงต่อวัน

TWD หมายถึง สกุลเงินดอลลาร์ไต้หวันใหม่ (ค่าเงิน ณ วันที่ 21 ธันวาคม 2566 1 TWD เท่ากับ 1.118 THB)

JPY หมายถึง สกุลเงินเยนญี่ปุ่น (ค่าเงิน ณ วันที่ 21 ธันวาคม 2566 1 JPY เท่ากับ 0.2446 THB)

KRW หมายถึง สกุลเงินวอนเกาหลีใต้ (ค่าเงิน ณ วันที่ 21 ธันวาคม 2566 1 KRW เท่ากับ 0.02682 THB)

USD หมายถึง สกุลเงินดอลลาร์สหรัฐ (ค่าเงิน ณ วันที่ 21 ธันวาคม 2566 1 USD เท่ากับ 34.96 THB)

สารบัญ

ไทย (Thailand)

Highlight สภาวะเศรษฐกิจ	1
Highlight สภาวะด้านแรงงาน	
สถานการณ์กำลังแรงงาน	1
สถานการณ์การจ้างงาน	2
สถานการณ์การว่างงาน	4
ค่าจ้างของไทย	4
สถานการณ์เศรษฐกิจของประเทศไทย	5

ไต้หวัน (Taiwan)

Highlight สภาวะเศรษฐกิจ	7
Highlight สภาวะด้านแรงงาน	
สถานการณ์กำลังแรงงาน	7
สถานการณ์การจ้างงาน	8
สถานการณ์การว่างงาน	10
ค่าจ้างของไต้หวัน	11
สถานการณ์เศรษฐกิจของไต้หวัน	12

ญี่ปุ่น (Japan)

Highlight สภาวะเศรษฐกิจ	13
Highlight สภาวะด้านแรงงาน	
สถานการณ์กำลังแรงงาน	13
สถานการณ์การจ้างงาน	14
สถานการณ์การว่างงาน	16
ค่าจ้างของญี่ปุ่น	17
สถานการณ์เศรษฐกิจประเทศญี่ปุ่น	18

สาธารณรัฐเกาหลี (Republic of Korea)

Highlight สภาวะเศรษฐกิจ	19
Highlight สภาวะด้านแรงงาน	
สถานการณ์กำลังแรงงาน	19
สถานการณ์การจ้างงาน	20
สถานการณ์การว่างงาน	22
ค่าจ้างของเกาหลีใต้	23
สถานการณ์เศรษฐกิจประเทศเกาหลีใต้	24

สหรัฐอเมริกา (United States of America)

Highlight สภาวะเศรษฐกิจ	25
Highlight สภาวะด้านแรงงาน	
สถานการณ์กำลังแรงงาน	25
สถานการณ์การจ้างงาน	26

สารบัญญ (ต่อ)

สถานการณ์การว่างงาน	28
ค่าจ้างของสหรัฐอเมริกา	29
สถานการณ์เศรษฐกิจสหรัฐอเมริกา	30
Highlight สถานการณ์เศรษฐกิจที่น่าสนใจประจำเดือนพฤศจิกายน 2566	31
ภาคผนวก คำอธิบายศัพท์ และตารางข้อมูลสถิติด้านแรงงาน	32

สารบัญญรูปภาพ

ไทย (Thailand)

แผนภาพ 1: จำนวนกำลังแรงงานและผู้ที่ไม่อยู่ในกำลังแรงงาน	1
แผนภาพ 2: จำนวนผู้มีงานทำและผู้ว่างงานของไทย	2
แผนภาพ 3: อัตราการมีส่วนร่วมในกำลังแรงงานและอัตราผู้ไม่อยู่ในกำลังแรงงาน	2
แผนภาพ 4: อัตราส่วนผู้มีงานทำต่อประชากรวัยแรงงานของไทย	3
แผนภาพ 5: จำนวนผู้มีงานทำ จำแนกตามอุตสาหกรรม	3
แผนภาพ 6: อัตราการว่างงานของไทย	4
แผนภาพ 7: อัตราการเปลี่ยนแปลงการว่างงานของไทย	4

ไต้หวัน (Taiwan)

แผนภาพ 8: จำนวนกำลังแรงงานและผู้ที่ไม่อยู่ในกำลังแรงงาน	7
แผนภาพ 9: จำนวนผู้มีงานทำและผู้ว่างงานของไต้หวัน	8
แผนภาพ 10: อัตราการมีส่วนร่วมในกำลังแรงงานและอัตราผู้ไม่อยู่ในกำลังแรงงาน	8
แผนภาพ 11: อัตราส่วนผู้มีงานทำต่อประชากรวัยแรงงานของไต้หวัน	9
แผนภาพ 12: อัตราส่วนผู้มีงานทำต่อประชากรวัยแรงงานของไต้หวัน จำแนกเพศ	9
แผนภาพ 13: จำนวนผู้มีงานทำ จำแนกตามอุตสาหกรรม	10
แผนภาพ 14: อัตราการว่างงานของไต้หวัน	10
แผนภาพ 15: อัตราการเปลี่ยนแปลงการว่างงานของไต้หวัน	11
แผนภาพ 16: อัตราการว่างงานของไต้หวัน จำแนกตามเพศ	11

ญี่ปุ่น (Japan)

แผนภาพ 17: จำนวนกำลังแรงงานและผู้ที่ไม่อยู่ในกำลังแรงงาน	13
แผนภาพ 18: จำนวนผู้มีงานทำและผู้ว่างงานของญี่ปุ่น	14
แผนภาพ 19: อัตราการมีส่วนร่วมในกำลังแรงงานและอัตราผู้ไม่อยู่ในกำลังแรงงาน	14
แผนภาพ 20: อัตราส่วนผู้มีงานทำต่อประชากรวัยแรงงานของญี่ปุ่น	15
แผนภาพ 21: อัตราส่วนผู้มีงานทำต่อประชากรวัยแรงงานของญี่ปุ่น จำแนกตามเพศ	15
แผนภาพ 22: จำนวนผู้มีงานทำ จำแนกตามอุตสาหกรรม	16
แผนภาพ 23: อัตราการว่างงานของญี่ปุ่น	16
แผนภาพ 24: อัตราการเปลี่ยนแปลงการว่างงานของญี่ปุ่น	17
แผนภาพ 25: อัตราการว่างงานของญี่ปุ่น จำแนกตามเพศ	17

สารบัญญรูปภาพ (ต่อ)

สาธารณรัฐเกาหลี (Republic of Korea)

แผนภาพ 26: จำนวนกำลังแรงงานและผู้ที่ไม่อยู่ในกำลังแรงงาน	19
แผนภาพ 27: จำนวนผู้มีงานทำและผู้ว่างงานของเกาหลีใต้	20
แผนภาพ 28: อัตราการมีส่วนร่วมในกำลังแรงงานและอัตราผู้ไม่อยู่ในกำลังแรงงาน	20
แผนภาพ 29: อัตราส่วนผู้มีงานทำต่อประชากรวัยแรงงานของเกาหลีใต้	21
แผนภาพ 30: อัตราส่วนผู้มีงานทำต่อประชากรวัยแรงงานของเกาหลีใต้ จำแนกตามเพศ	21
แผนภาพ 31: จำนวนผู้มีงานทำ จำแนกตามอุตสาหกรรม	22
แผนภาพ 32: อัตราการว่างงานของเกาหลีใต้	22
แผนภาพ 33: อัตราการเปลี่ยนแปลงการว่างงานของเกาหลีใต้	23
แผนภาพ 34: อัตราการว่างงานของเกาหลีใต้ จำแนกตามเพศ	23

สหรัฐอเมริกา (United States of America)

แผนภาพ 35: จำนวนกำลังแรงงานและผู้ที่ไม่อยู่ในกำลังแรงงาน	25
แผนภาพ 36: จำนวนผู้มีงานทำและผู้ว่างงานของสหรัฐอเมริกา	26
แผนภาพ 37: อัตราการมีส่วนร่วมในกำลังแรงงานและอัตราผู้ไม่อยู่ในกำลังแรงงาน	26
แผนภาพ 38: อัตราส่วนผู้มีงานทำต่อประชากรวัยแรงงานของสหรัฐอเมริกา	27
แผนภาพ 39: อัตราส่วนผู้มีงานทำต่อประชากรวัยแรงงานของสหรัฐอเมริกา จำแนกตามเพศ	27
แผนภาพ 40: จำนวนผู้มีงานทำ จำแนกตามอุตสาหกรรม	28
แผนภาพ 41: อัตราการว่างงานของสหรัฐอเมริกา	28
แผนภาพ 42: อัตราการเปลี่ยนแปลงการว่างงานของสหรัฐอเมริกา	29
แผนภาพ 43: อัตราการว่างงานของไทย จำแนกตามเพศ	29
แผนภาพ 44: ค่าจ้างขั้นต่ำในสหรัฐอเมริกา จำแนกตามมลรัฐ	30
แผนภาพ 45: จำนวนคนหางานที่ได้รับอนุญาตให้เดินทางไปทำงานประเทศอิสราเอล	31

สถานการณ์กำลังแรงงานของไทย (Labour Force in Thailand)

Highlight สถานะเศรษฐกิจ

การเติบโตของผลิตภัณฑ์มวลรวมภายในประเทศ ในไตรมาส 3 ปี 2566 ขยายตัวร้อยละ 1.5 ต่อเนื่องจากการขยายตัวร้อยละ 1.8 ในไตรมาสที่ 2 ปี 2566 (สภาพัฒนาการเศรษฐกิจและสังคมแห่งชาติ, 2566) สำหรับเศรษฐกิจไทยในเดือนตุลาคม 2566 อยู่ในทิศทางฟื้นตัวตามอุปสงค์ในประเทศทั้งการบริโภคและการลงทุนภาคเอกชน ขณะที่ภาคบริการชะลอตัวตามจำนวนนักท่องเที่ยวไทยและต่างชาติ สำหรับมูลค่าการส่งออกสินค้าไม่รวมทองคำลดลง สอดคล้องกับการผลิตภาคอุตสาหกรรม และการใช้จ่ายภาครัฐหดตัวจากรายจ่ายลงทุนของรัฐบาลกลาง เป็นสำคัญ เสถียรภาพเศรษฐกิจ อัตราเงินเฟ้อทั่วไปลดลงจากหมวดพลังงานและอาหารสด ตามมาตรการลดราคาน้ำมันดีเซลของภาครัฐและราคาน้ำมันเบนซินที่ลดลง (ธนาคารแห่งประเทศไทย, 2566) โดยดัชนีราคาผู้บริโภคอยู่ที่ระดับ 107.72 ดัชนีผู้จัดการฝ่ายซื้อภาคการผลิต (Manufacturing PMI) อยู่ในระดับ 47.50 ปรับตัวลดลงจากเดือนที่ผ่านมา และยังคงอยู่ในโซนหดตัว ด้านตลาดแรงงานยังฟื้นตัวต่อเนื่องสะท้อนจากจำนวนผู้ประกันตนในระบบประกันสังคมที่เพิ่มขึ้น

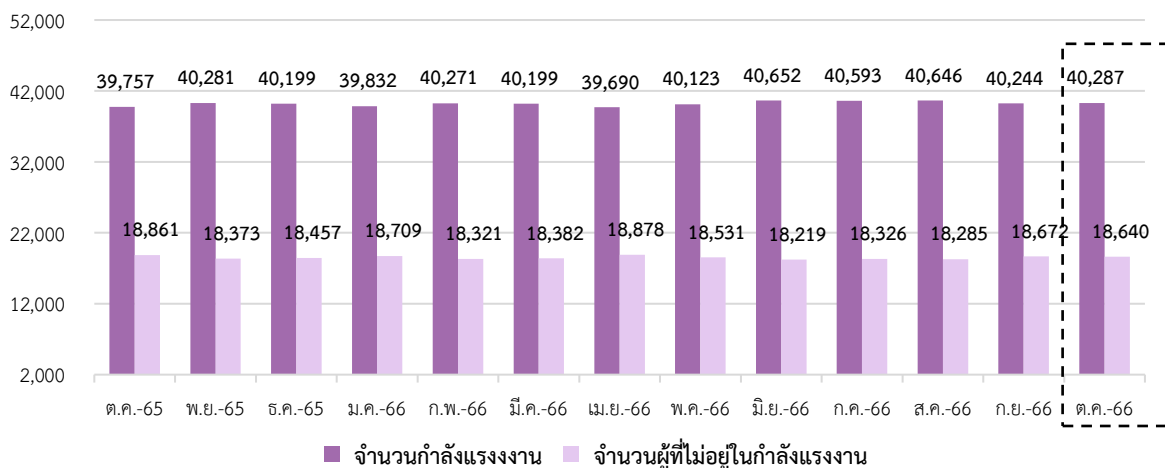
Highlight สถานะด้านแรงงาน

1. สถานการณ์กำลังแรงงานของไทย (Labour Force)

ประชากรวัยแรงงานที่มีอายุ 15 ปี ขึ้นไป เดือนตุลาคม 2566 มีจำนวนประมาณ 58.93 ล้านคน เพิ่มขึ้นจากเดือนที่ผ่านมา โดยแบ่งออกเป็น 1) กำลังแรงงาน ประมาณ 40.29 ล้านคน (คิดเป็นร้อยละ 68.37 ของจำนวนประชากรวัยแรงงาน) ประกอบด้วย ผู้มีงานทำ ประมาณ 39.95 ล้านคน และผู้ว่างงาน ประมาณ 0.34 ล้านคน และ 2) ผู้ที่ไม่อยู่ในกำลังแรงงาน ประมาณ 18.64 ล้านคน (คิดเป็นร้อยละ 31.63 ของจำนวนประชากรวัยแรงงาน) (แผนภาพ 1 และ 2)

แผนภาพ 1: จำนวนกำลังแรงงานและผู้ที่ไม่อยู่ในกำลังแรงงาน (Labour force and People not in the labour force)

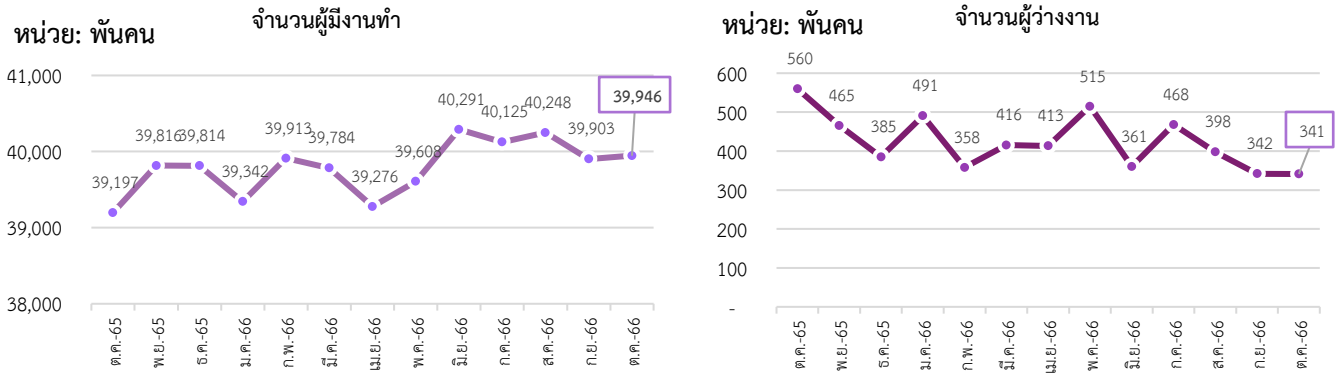
หน่วย: พัน



ที่มา: การสำรวจภาวะการทำงานของประชากร สำนักงานสถิติแห่งชาติ

หมายเหตุ: ประมวลข้อมูลโดยกลุ่มงานนโยบายเศรษฐกิจการแรงงานระหว่างประเทศ กองเศรษฐกิจการแรงงาน

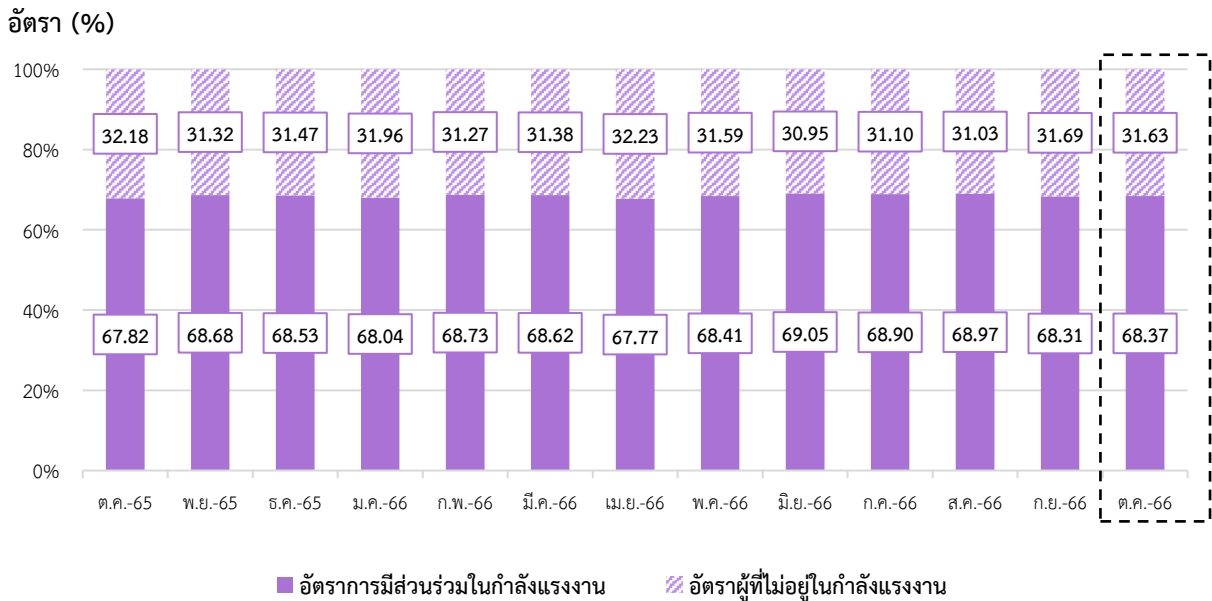
แผนภาพ 2: จำนวนผู้มีงานทำและผู้ว่างงานของไทย (Employed and Unemployed Persons)



ที่มา: การสำรวจภาวะการทำงานของประชากร สำนักงานสถิติแห่งชาติ
 หมายเหตุ: ประมวลข้อมูลโดยกลุ่มงานนโยบายเศรษฐกิจการแรงงานระหว่างประเทศ กองเศรษฐกิจการแรงงาน

อัตราการมีส่วนร่วมในกำลังแรงงาน เดือนตุลาคม 2566 อยู่ที่ร้อยละ 68.37 เพิ่มขึ้นจากเดือนที่ผ่านมา ซึ่งสามารถอธิบายได้ว่า หากมีประชากรวัยทำงานอายุ 15 ปีขึ้นไป จำนวน 100 คน จะเป็นผู้ที่อยู่ในกำลังแรงงาน ประมาณ 68 คน สำหรับอัตราส่วนผู้ที่ไม่อยู่ในกำลังแรงงาน อยู่ที่ร้อยละ 31.63 ลดลงจากเดือนที่ผ่านมา (แผนภาพ 3)

แผนภาพ 3: อัตราการมีส่วนร่วมในกำลังแรงงานและอัตราผู้ไม่อยู่ในกำลังแรงงาน (Labour Force Participation Rate & Outside Labour Force Rate)



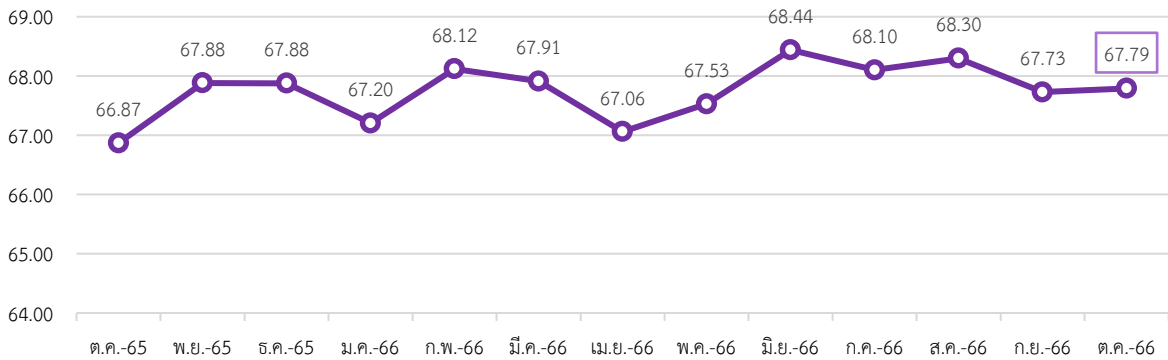
ที่มา: การสำรวจภาวะการทำงานของประชากร สำนักงานสถิติแห่งชาติ
 หมายเหตุ: ประมวลข้อมูลโดยกลุ่มงานนโยบายเศรษฐกิจการแรงงานระหว่างประเทศ กองเศรษฐกิจการแรงงาน

2. สถานการณ์การจ้างงานของไทย (Employment Situation)

ผู้มีงานทำ เดือนตุลาคม 2566 มีจำนวนประมาณ 39.95 ล้านคน โดยคิดเป็นอัตราส่วนผู้มีงานทำ ต่อจำนวนประชากรวัยแรงงานที่มีอายุ 15 ปีขึ้นไป (จำนวน 58.93 ล้านคน) อยู่ที่ร้อยละ 67.79 เพิ่มขึ้นจากเดือนที่ผ่านมา ทั้งนี้ จำนวนผู้มีงานทำเพิ่มขึ้นจากเดือนที่ผ่านมา (%MoM) คิดเป็นร้อยละ 0.11 และเพิ่มขึ้นจากเดือนเดียวกันในปีที่ผ่านมา (%YoY) คิดเป็นร้อยละ 1.91 (แผนภาพ 4)

แผนภาพ 4: อัตราส่วนผู้มีงานทำต่อจำนวนประชากรวัยแรงงาน (Employment to Population Ratio)

อัตราส่วนผู้มีงานทำต่อประชากรวัยแรงงาน (%)



ที่มา: การสำรวจภาวะการทำงานของประชากร สำนักงานสถิติแห่งชาติ

หมายเหตุ: ประมวลข้อมูลโดยกลุ่มงานนโยบายเศรษฐกิจการแรงงานระหว่างประเทศ กองเศรษฐกิจการแรงงาน

จำนวนผู้มีงานทำในภาคอุตสาหกรรม เดือนตุลาคม 2566 ประกอบด้วย 1) ผู้มีงานทำภาคเกษตร จำนวนประมาณ 11.52 ล้านคน และ 2) ผู้มีงานทำนอกภาคเกษตร จำนวนประมาณ 28.43 ล้านคน โดยคิดเป็นร้อยละ 28.84 และ 71.16 ของผู้มีงานทำทั้งหมดในภาคอุตสาหกรรม

อุตสาหกรรมที่มีการจ้างงานขยายตัวสูงสุด 3 อันดับแรก เมื่อเปรียบเทียบกับเดือนที่ผ่านมา (%MoM) ได้แก่ อุตสาหกรรมที่ไม่สามารถระบุได้ (ไม่ทราบ) (ร้อยละ 259.22) การทำเหมืองแร่ และเหมืองหิน (ร้อยละ 54.26) และไฟฟ้า ก๊าซ ไอน้ำ และระบบปรับอากาศ (ร้อยละ 41.51) ในขณะที่อุตสาหกรรมที่มีการจ้างงานหดตัวสูงสุด 3 อันดับแรก ได้แก่ กิจกรรมการบริหารและการบริการสนับสนุน (ร้อยละ -16.50) เกษตรกรรม การป่าไม้ และการประมง (ร้อยละ -11.39) และกิจกรรมบริการด้านอื่น ๆ (ร้อยละ -7.17) (แผนภาพ 5)

สำหรับอุตสาหกรรมที่มีการจ้างงานขยายตัวสูงสุด 3 อันดับแรก เมื่อเทียบกับเดือนเดียวกันในปีที่ผ่านมา (%YoY) ได้แก่ อุตสาหกรรมที่ไม่สามารถระบุได้ (ไม่ทราบ) (ร้อยละ 238.42) การก่อสร้าง (ร้อยละ 17.04) และกิจกรรมการบริหารและการบริการสนับสนุน (ร้อยละ 12.27) ในขณะที่อุตสาหกรรมที่มีการจ้างงานหดตัวสูงสุด 3 อันดับแรก ได้แก่ ข้อมูลข่าวสารและการสื่อสาร (ร้อยละ -18.60) กิจกรรมทางการเงินและการประกันภัย (ร้อยละ -10.93) และกิจกรรมด้านสุขภาพและงานสังคมสงเคราะห์ (ร้อยละ -8.91) (แผนภาพ 5)

แผนภาพ 5: จำนวนผู้มีงานทำ จำแนกตามอุตสาหกรรม (Employed Person by Industry)



ที่มา: การสำรวจภาวะการทำงานของประชากร สำนักงานสถิติแห่งชาติ

หมายเหตุ: ไม่มีข้อมูลกิจกรรมขององค์กรระหว่างประเทศเดือนกันยายน 2566

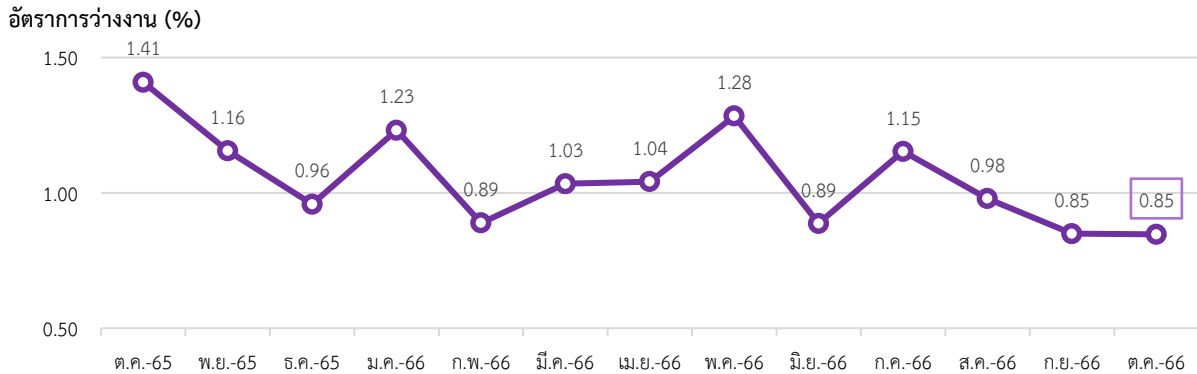
ประมวลข้อมูลโดยกลุ่มงานนโยบายเศรษฐกิจการแรงงานระหว่างประเทศ กองเศรษฐกิจการแรงงาน

3. สถานการณ์การว่างงานของไทย (Unemployment Rate)

จำนวนผู้ว่างงาน เดือนตุลาคม 2566	ประมาณ 3.41 แสนคน
- %MoM (ตุลาคม 2566 เทียบกับ กันยายน 2566)	-0.20 %
- %YoY (ตุลาคม 2566 เทียบกับ ตุลาคม 2565)	-39.09 %

เดือนตุลาคม 2566 มีผู้ว่างงาน ประมาณ 3.41 แสนคน คิดเป็นอัตราการว่างงาน ร้อยละ 0.85 ไม่เปลี่ยนแปลงจากเดือนที่ผ่านมา แต่ทั้งนี้ จำนวนผู้ว่างงานเปลี่ยนแปลงไปจากเดือนที่ผ่านมา คิดเป็นร้อยละ (-0.20) และร้อยละ (-39.09) เมื่อเปรียบเทียบกับเดือนเดียวกันในปีที่ผ่านมา (แผนภาพ 6 และ 7)

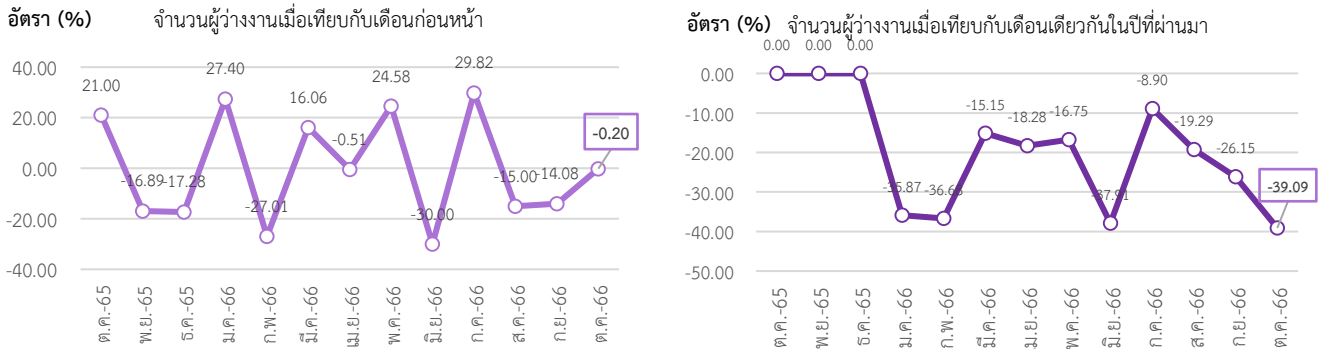
แผนภาพ 6: อัตราการว่างงานของไทย (Unemployment Rate)



ที่มา: การสำรวจภาวะการทำงานของประชากร สำนักงานสถิติแห่งชาติ

หมายเหตุ: ประมวลข้อมูลโดยกลุ่มงานนโยบายเศรษฐกิจการแรงงานระหว่างประเทศ กองเศรษฐกิจการแรงงาน

แผนภาพ 7: อัตราการเปลี่ยนแปลงการว่างงานของไทย



ที่มา: การสำรวจภาวะการทำงานของประชากร สำนักงานสถิติแห่งชาติ

หมายเหตุ: ประมวลข้อมูลโดยกลุ่มงานนโยบายเศรษฐกิจการแรงงานระหว่างประเทศ กองเศรษฐกิจการแรงงาน

4. ค่าจ้างขั้นต่ำของไทย

ค่าจ้างขั้นต่ำของไทยในปัจจุบันถูกกำหนดโดยคณะกรรมการค่าจ้าง ประกอบด้วย ปลัดกระทรวงแรงงาน เป็นประธานกรรมการ ผู้แทนฝ่ายรัฐบาลสี่คน ผู้แทนฝ่ายนายจ้างและผู้แทนฝ่ายลูกจ้างฝ่ายละห้าคน ซึ่งคณะรัฐมนตรีแต่งตั้งเป็นกรรมการ และข้าราชการกระทรวงแรงงาน ซึ่งรัฐมนตรีแต่งตั้งเป็นเลขานุการ ซึ่งค่าจ้างขั้นต่ำในประเทศไทย เป็นอัตราค่าจ้างขั้นต่ำที่รัฐกำหนดให้นายจ้างต้องจ่ายให้แก่ลูกจ้าง กำหนดในอัตราต่อวัน กำหนดขึ้นครั้งแรกตามประกาศกระทรวงมหาดไทย เรื่อง อัตราค่าจ้างขั้นต่ำ ลงวันที่ 14 กุมภาพันธ์ พ.ศ. 2516

ปัจจุบันกระทรวงแรงงานได้ประกาศอัตราค่าจ้างขั้นต่ำ (ฉบับที่ 11) เมื่อวันที่ 1 กันยายน 2565 ได้ข้อสรุปพร้อมกันในการปรับขึ้น ซึ่งแบ่งเป็น 9 อัตรา ได้แก่

1. ค่าจ้าง 354 บาท มี 3 จังหวัด คือ ชลบุรี ระยอง และภูเก็ต
 2. ค่าจ้าง 353 บาท มี 6 จังหวัด คือ กรุงเทพมหานคร นนทบุรี นครปฐม ปทุมธานี สมุทรปราการ และสมุทรสาคร
 3. ค่าจ้าง 345 บาท มี 1 จังหวัด คือ ฉะเชิงเทรา
 4. ค่าจ้าง 343 บาท มี 1 จังหวัด คือ พระนครศรีอยุธยา
 5. ค่าจ้าง 340 บาท มี 14 จังหวัด คือ ปราจีนบุรี หนองคาย อุบลราชธานี พังงา กระบี่ ตรารด ขอนแก่น เชียงใหม่ สุพรรณบุรี สงขลา สุราษฎร์ธานี นครราชสีมา ลพบุรี และสระบุรี
 6. ค่าจ้าง 338 บาท มี 6 จังหวัด คือ มุกดาหาร กาฬสินธุ์ สกลนคร สมุทรสงคราม จันทบุรี และนครนายก
 7. ค่าจ้าง 335 บาท มี 19 จังหวัด คือ เพชรบูรณ์ กาญจนบุรี บึงกาฬ ชัยนาท นครพนม พะเยา สุรินทร์ ยโสธร ร้อยเอ็ด เลย พัทลุง อุตรดิตถ์ นครสวรรค์ ประจวบคีรีขันธ์ พิษณุโลก อ่างทอง สระแก้ว บุรีรัมย์ และเพชรบุรี
 8. ค่าจ้าง 332 บาท มี 22 จังหวัด คือ อำนาจเจริญ แม่ฮ่องสอน เชียงราย ตัง ศรีสะเกษ หนองบัวลำภู อุทัยธานี ลำปาง ลำพูน ชุมพร มหาสารคาม สิงห์บุรี สตูล แพร่ สุโขทัย กำแพงเพชร ราชบุรี ตาก นครศรีธรรมราช ชัยภูมิ ระนอง และพิจิตร
 9. ค่าจ้าง 328 บาท มี 5 จังหวัด คือ ยะลา ปัตตานี นราธิวาส น่าน และอุดรธานี
- ซึ่งการพิจารณาค่าจ้างขั้นต่ำในปี 2565 มีอัตราค่าเฉลี่ยอยู่ที่ 337 บาท คิดเป็นร้อยละ 5.02 ประกาศคณะกรรมการค่าจ้างฉบับนี้ให้มีผลบังคับใช้ตั้งแต่วันที่ 1 ตุลาคม 2565 เป็นต้นไป

ที่มา: กระทรวงแรงงาน

5. สถานการณ์เศรษฐกิจของประเทศไทยเดือนตุลาคม 2566

- การเติบโตของผลิตภัณฑ์มวลรวมภายในประเทศ (GDP Annual Growth Rate) ในไตรมาส 3 ปี 2566 ขยายตัวร้อยละ 1.5 ต่อเนื่องจากการขยายตัวร้อยละ 1.8 ในไตรมาสที่ 2 ปี 2566 สำหรับเศรษฐกิจไทยในเดือน ตุลาคม 2566 อยู่ในทิศทางฟื้นตัวตามอุปสงค์ในประเทศทั้งการบริโภคและการลงทุนภาคเอกชน ขณะที่ภาคบริการชะลอตัวตามจำนวนนักท่องเที่ยวไทยและต่างชาติ สำหรับมูลค่าการส่งออกสินค้าไม่รวมทองคำลดลง สอดคล้องกับการผลิตภาคอุตสาหกรรมและการใช้จ่ายภาครัฐหดตัวจากรายจ่ายลงทุนของรัฐบาลกลางเป็นสำคัญ อัตราเงินเฟ้อทั่วไปลดลงจากหมวดพลังงานและอาหารสด ตามมาตรการลดราคาน้ำมันดีเซลของภาครัฐและราคาน้ำมันเบนซินที่ลดลง

- ดัชนีผู้จัดการฝ่ายซื้อภาคการผลิต (Manufacturing PMI) อยู่ในระดับ 47.50 ปรับตัวลดลงจากเดือนที่ผ่านมา และยังคงอยู่ในโซนหดตัว

- ดัชนีราคาผู้บริโภค (CPI) เท่ากับ 107.72 ปรับตัวลดลงจากเดือนที่ผ่านมา คิดเป็นร้อยละ (-0.28) และปรับตัวลดลงเมื่อเทียบกับเดือนเดียวกันในปีที่ผ่านมา คิดเป็นร้อยละ (-0.31) โดยลดลงจากหมวดพลังงานและอาหารสด ตามมาตรการลดราคาน้ำมันดีเซลของภาครัฐ และราคาน้ำมันเบนซินที่ลดลงตามราคาน้ำมันดิบในตลาดโลก ขณะที่หมวดอาหารสดลดลงจากผลของฐานการคำนวณที่สูงในราคาผักเป็นสำคัญ

- ดัชนีการผลิตภาคอุตสาหกรรมที่ขจัดปัจจัยฤดูกาลแล้วลดลงในหลายหมวด ได้แก่ หมวดอาหารและเครื่องดื่มตามการผลิตน้ำตาล หมวดฮาร์ดดิสก์ไดรฟ์ และหมวดเคมีภัณฑ์ตามการผลิตพลาสติกและยางสังเคราะห์ขั้นต้น อย่างไรก็ตาม การผลิตหมวดปิโตรเลียมปรับดีขึ้น

- **ด้านการค้า** มูลค่าการส่งออกสินค้าไม่รวมทองคำที่ขจัดปัจจัยฤดูกาลแล้ว ลดลงจากเดือนก่อนในหลายหมวด อาทิ 1) การส่งออกเครื่องประดับไปฮ่องกง 2) สินค้าอิเล็กทรอนิกส์ และแผงวงจรอิเล็กทรอนิกส์ และ 3) สินค้าเกษตร อย่างไรก็ตาม การส่งออกบางหมวดปรับเพิ่มขึ้น อาทิ ยานยนต์ไปออสเตรเลีย และปิโตรเลียม สำหรับมูลค่าการนำเข้าสินค้าไม่รวมทองคำที่ขจัดปัจจัยฤดูกาลแล้ว ลดลงจากเดือนก่อนจาก 1) หมวดเชื้อเพลิง 2) สินค้าอุปโภคและบริโภค และ 3) สินค้าทุนที่ไม่รวมเครื่องบิน อย่างไรก็ตาม การนำเข้าวัตถุดิบและสินค้าชั้นกลางไม่รวมเชื้อเพลิงเพิ่มขึ้นต่อเนื่องจากชิ้นส่วนอุปกรณ์อิเล็กทรอนิกส์เป็นสำคัญ

- **ตลาดแรงงานยังฟื้นตัวต่อเนื่อง** สะท้อนจากจำนวนผู้ประกันตนในระบบประกันสังคมที่เพิ่มขึ้น

ที่มา: ธนาคารแห่งประเทศไทย, สำนักงานสภาพัฒนาการเศรษฐกิจและสังคมแห่งชาติ

เรียบเรียงโดย: กลุ่มงานนโยบายเศรษฐกิจการแรงงานระหว่างประเทศ กองเศรษฐกิจการแรงงาน

สถานการณ์กำลังแรงงานของไต้หวัน (Labour Force in Taiwan)

Highlight สถานะเศรษฐกิจ

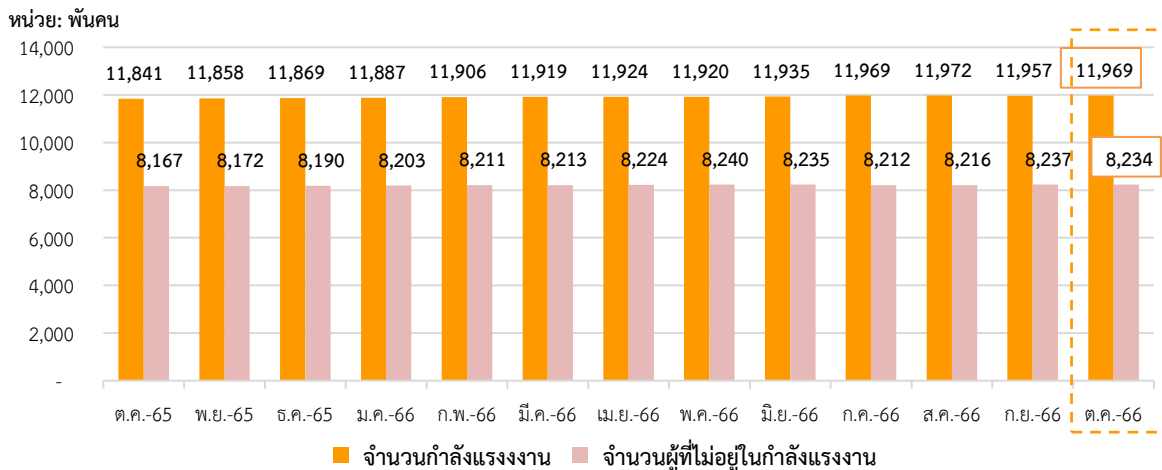
การเติบโตของผลิตภัณฑ์มวลรวมภายในประเทศ ไตรมาส 3 ปี 2566 ขยายตัวร้อยละ 2.32 เมื่อเทียบกับไตรมาสที่สามของปีที่ผ่านมา การส่งออกรวมลดลงร้อยละ 4.5 เมื่อเทียบกับเดือนเดียวกันในปีที่ผ่านมา เนื่องจากเศรษฐกิจโลกยังคงซบเซา ดัชนีราคาผู้บริโภคปรับตัวเพิ่มขึ้นอยู่ที่ 106.93 เพิ่มขึ้นจากเดือนเดียวกันในปีที่ผ่านมา ร้อยละ 3.05 เนื่องจากสภาพอากาศที่แปรปรวนทำให้การจัดหาผักและผลไม้เป็นไปด้วยความยากลำบาก จึงส่งผลให้ราคาอาหารเพิ่มสูงขึ้น ดัชนีผู้จัดการฝ่ายซื้อภาคการผลิตอยู่ที่ระดับ 47.60 ปรับตัวเพิ่มขึ้นจากเดือนที่ผ่านมา แต่ยังคงอยู่ในโซนหดตัว ดัชนีการผลิตภาคอุตสาหกรรมลดลงร้อยละ 2.3 เมื่อเทียบเป็นรายปี เนื่องจากความต้องการผลิตภัณฑ์ปลายทางและห่วงโซ่อุปทานการปรับสินค้าคงคลังที่ซบเซา ด้านตลาดแรงงานยังคงมีเสถียรภาพ โดยอัตราการว่างงานลดลงจากเดือนที่ผ่านมาอยู่ที่ร้อยละ 3.43

Highlight สถานะด้านแรงงาน

1. สถานการณ์กำลังแรงงานของไต้หวัน (Labour Force)

ประชากรที่มีอายุ 15 ปี ขึ้นไป เดือนตุลาคม 2566 มีจำนวนประมาณ 20.20 ล้านคน เพิ่มขึ้นจากเดือนที่ผ่านมา โดยแบ่งออกเป็น 1) กำลังแรงงาน ประมาณ 11.97 ล้านคน (ร้อยละ 59.24 ของจำนวนประชากรวัยแรงงาน) ประกอบด้วย ผู้มีงานทำ ประมาณ 11.56 ล้านคน และผู้ว่างงาน ประมาณ 0.41 ล้านคน และ 2) ผู้ที่ไม่อยู่ในกำลังแรงงาน ประมาณ 8.23 ล้านคน (ร้อยละ 40.76 ของจำนวนประชากรวัยแรงงาน) (แผนภาพ 8 และ 9)

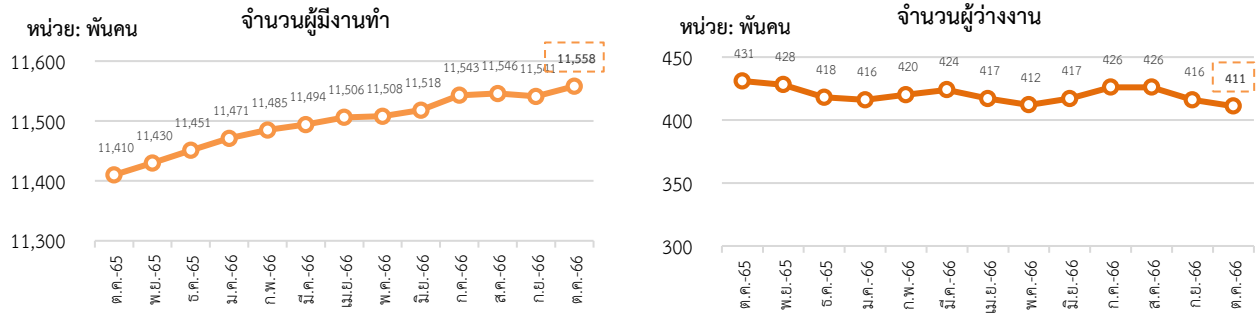
แผนภาพ 8: จำนวนกำลังแรงงานและผู้ที่ไม่อยู่ในกำลังแรงงาน (Labour force and People not in the labour force)



ที่มา: National Statistics Taiwan

หมายเหตุ: ประมวลข้อมูลโดยกลุ่มงานนโยบายเศรษฐกิจการแรงงานระหว่างประเทศ กองเศรษฐกิจการแรงงาน

แผนภาพ 9: จำนวนผู้มีงานทำและผู้ว่างงานของไต้หวัน (Employed and Unemployed Persons)

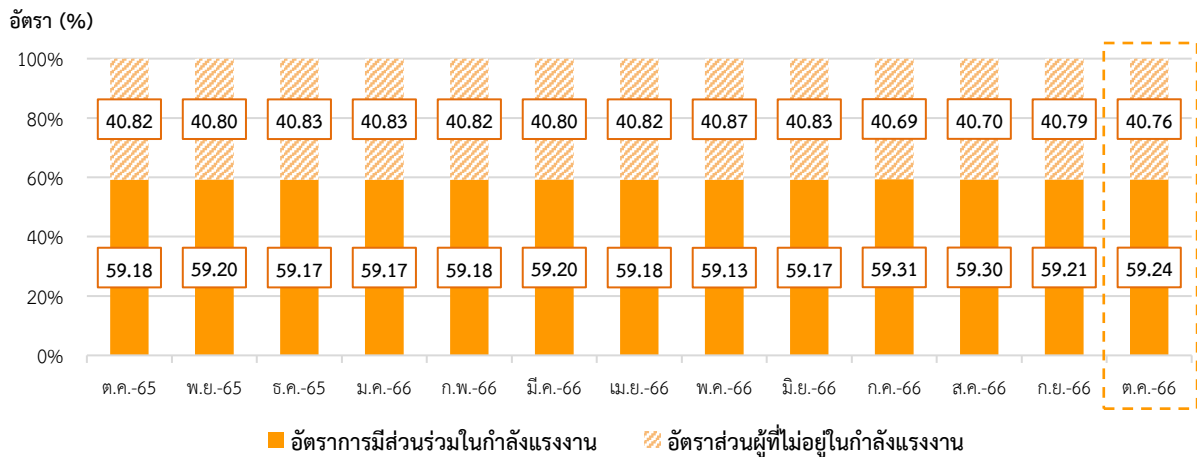


ที่มา: National Statistics Taiwan

หมายเหตุ: ประมวลข้อมูลโดยกลุ่มงานนโยบายเศรษฐกิจการแรงงานระหว่างประเทศ กองเศรษฐกิจการแรงงาน

อัตราการมีส่วนร่วมในกำลังแรงงาน เดือนตุลาคม 2566 อยู่ที่ร้อยละ 59.24 เพิ่มขึ้นจากเดือนที่ผ่านมา ซึ่งสามารถอธิบายได้ว่า หากมีประชากรวัยทำงานอายุ 15 ปีขึ้นไป จำนวน 100 คน จะเป็นผู้ที่อยู่ในกำลังแรงงาน ประมาณ 59 คน สำหรับอัตราส่วนผู้ที่ไม่อยู่ในกำลังแรงงาน อยู่ที่ร้อยละ 40.76 ลดลงจากเดือนที่ผ่านมา (แผนภาพ 10)

แผนภาพ 10: อัตราการมีส่วนร่วมในกำลังแรงงานและอัตราผู้ไม่อยู่ในกำลังแรงงาน (Labour Force Participation Rate & Outside Labour Force Rate)



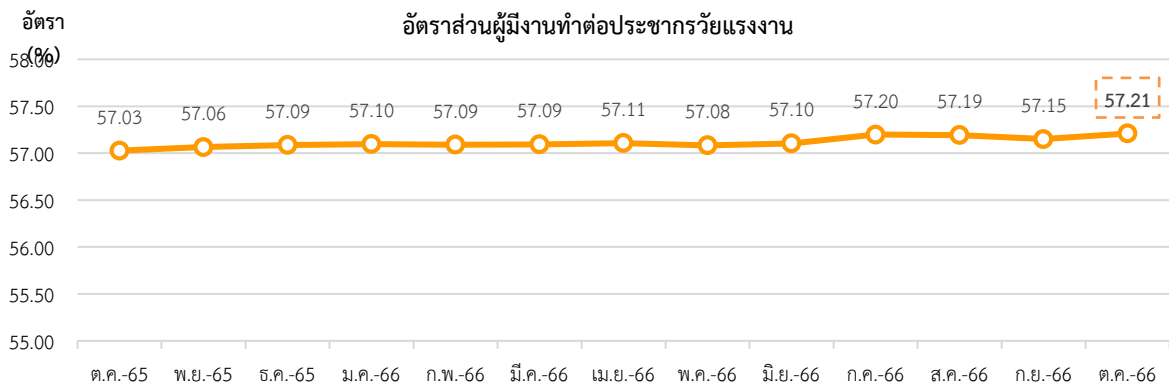
ที่มา: National Statistics Taiwan

หมายเหตุ: ประมวลข้อมูลโดยกลุ่มงานนโยบายเศรษฐกิจการแรงงานระหว่างประเทศ กองเศรษฐกิจการแรงงาน

2. สถานการณ์การจ้างงานของไต้หวัน (Employment Situation)

ผู้มีงานทำ เดือนตุลาคม 2566 มีจำนวนประมาณ 11.56 ล้านคน โดยคิดเป็นอัตราส่วนผู้มีงานทำ ต่อจำนวนประชากรวัยแรงงานที่มีอายุ 15 ปีขึ้นไป (จำนวน 20.20 ล้านคน) อยู่ที่ร้อยละ 57.21 เพิ่มขึ้นจากเดือนที่ผ่านมา คิดเป็นร้อยละ 0.15 และเพิ่มขึ้นเมื่อเปรียบเทียบกับเดือนเดียวกันในปีที่ผ่านมา คิดเป็นร้อยละ 1.30 (แผนภาพ 11)

แผนภาพ 11: อัตราส่วนผู้มีงานทำต่อจำนวนประชากรวัยแรงงาน (Employment to Population Ratio)

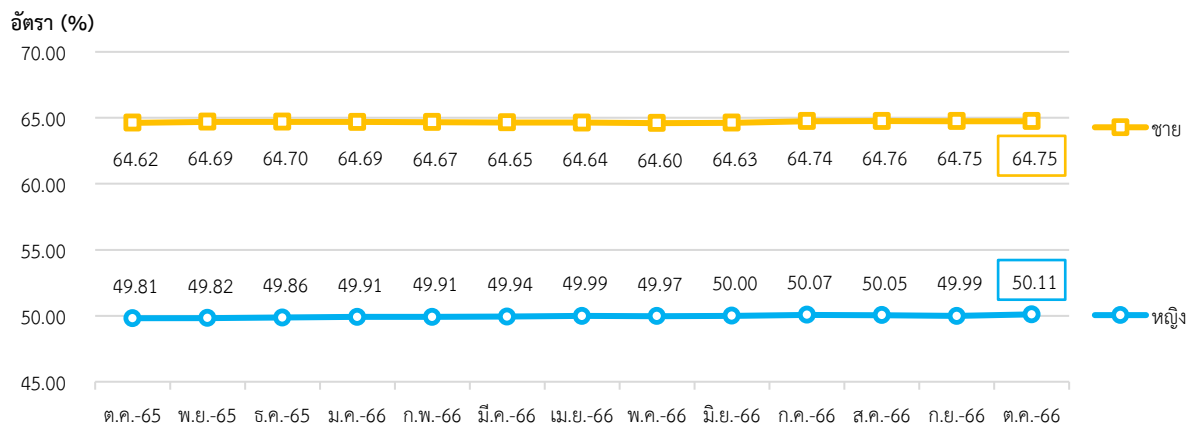


ที่มา: National Statistics Taiwan

หมายเหตุ: ประมวลข้อมูลโดยกลุ่มงานนโยบายเศรษฐกิจการแรงงานระหว่างประเทศ กองเศรษฐกิจการแรงงาน

หากจำแนกตามเพศ อัตราส่วนผู้มีงานทำต่อจำนวนประชากรวัยแรงงานเพศชาย อยู่ที่ร้อยละ 64.75 ไม่เปลี่ยนแปลงจากเดือนที่ผ่านมา และเพศหญิง ร้อยละ 50.11 เพิ่มขึ้นจากเดือนที่ผ่านมา (แผนภาพ 12)

แผนภาพ 12: อัตราส่วนผู้มีงานทำต่อจำนวนประชากรวัยแรงงาน จำแนกตามเพศ (Employment to Population Ratio by Sex)



ที่มา: National Statistics Taiwan

หมายเหตุ: ประมวลข้อมูลโดยกลุ่มงานนโยบายเศรษฐกิจการแรงงานระหว่างประเทศ กองเศรษฐกิจการแรงงาน

จำนวนผู้มีงานทำในภาคอุตสาหกรรม เดือนตุลาคม 2566 ประกอบด้วย 1) ผู้มีงานทำในภาคเกษตร จำนวนประมาณ 0.50 ล้านคน และ 2) ผู้มีงานทำนอกภาคเกษตร จำนวนประมาณ 11.06 ล้านคน โดยคิดเป็นร้อยละ 4.32 และ 95.68 ของผู้มีงานทำทั้งหมดในภาคอุตสาหกรรม

อุตสาหกรรมที่มีการจ้างงานขยายตัวสูงสุด 3 อันดับแรก เมื่อเทียบกับเดือนที่ผ่านมา (%MoM) ได้แก่ การจัดหาไฟฟ้า และก๊าซ (ร้อยละ 2.94) กิจกรรมการบริการสนับสนุน (ร้อยละ 0.94) และการบริหารราชการ และการป้องกันประเทศ (ร้อยละ 0.80) ในขณะที่อุตสาหกรรมที่มีการจ้างงานหดตัวสูงสุด 3 อันดับแรก ได้แก่ เกษตรกรรม การป่าไม้ การประมง และการล่าสัตว์ (ร้อยละ -0.60) การขนส่ง และสถานที่เก็บสินค้า (ร้อยละ -0.20) และกิจกรรมบริการด้านอื่น ๆ (ร้อยละ -0.17) (แผนภาพ 13)

สำหรับอุตสาหกรรมที่มีการจ้างงานขยายตัวสูงสุด 3 อันดับแรก เมื่อเทียบกับเดือนเดียวกันในปีที่ผ่านมา (%YoY) ได้แก่ ศิลปะ ความบันเทิง และนันทนาการ (ร้อยละ 9.48) กิจกรรมการบริการสนับสนุน (ร้อยละ 9.12) และที่พักแรม และการบริการด้านอาหาร (ร้อยละ 5.34) ในขณะที่อุตสาหกรรมที่มีการจ้างงานหดตัวสูงสุด

3 อันดับแรก ได้แก่ เกษตรกรรม การป่าไม้ การประมง และการล่าสัตว์ (ร้อยละ -5.31) การขายส่ง การขายปลีก (ร้อยละ -0.65) และการผลิต (ร้อยละ -0.63) (แผนภาพ 13)

แผนภาพ 13: จำนวนผู้มีงานทำ จำแนกตามอุตสาหกรรม (Employed Person by Industry)



ที่มา: National Statistics Taiwan

หมายเหตุ: ประมวลข้อมูลโดยกลุ่มงานนโยบายเศรษฐกิจการแรงงานระหว่างประเทศ กองเศรษฐกิจการแรงงาน

3. สถานการณ์การว่างงานของไต้หวัน (Unemployment)

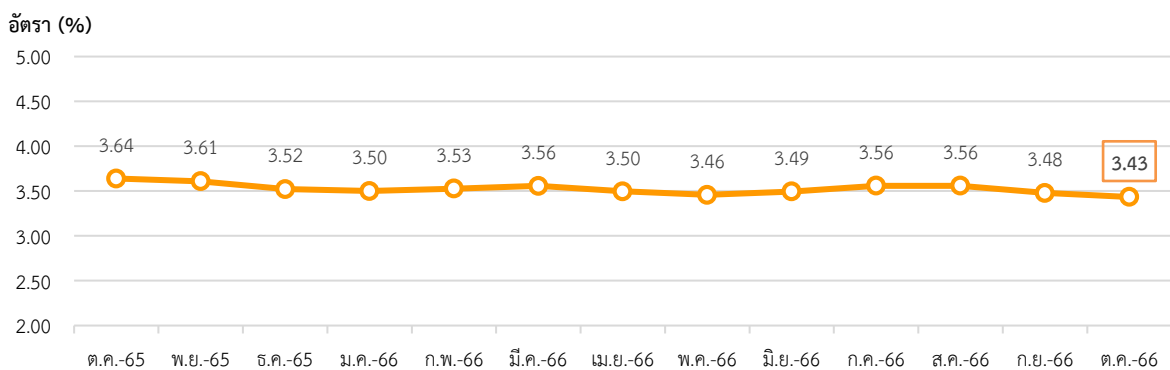
จำนวนผู้ว่างงานเดือนตุลาคม 2566 ประมาณ 4.11 แสนคน

- %MoM (ตุลาคม 2566 เทียบกับ กันยายน 2566) -1.20 %

- %YoY (ตุลาคม 2566 เทียบกับ ตุลาคม 2565) -4.64 %

เดือนตุลาคม 2566 มีผู้ว่างงาน ประมาณ 4.11 แสนคน คิดเป็นอัตราการว่างงาน ร้อยละ 3.43 ทั้งนี้ จำนวนผู้ว่างงานลดลงจากเดือนที่ผ่านมา คิดเป็นร้อยละ (-1.20) และลดลงจากเดือนเดียวกันในปีที่ผ่านมา คิดเป็นร้อยละ (-4.64) (แผนภาพ 14 และ 15)

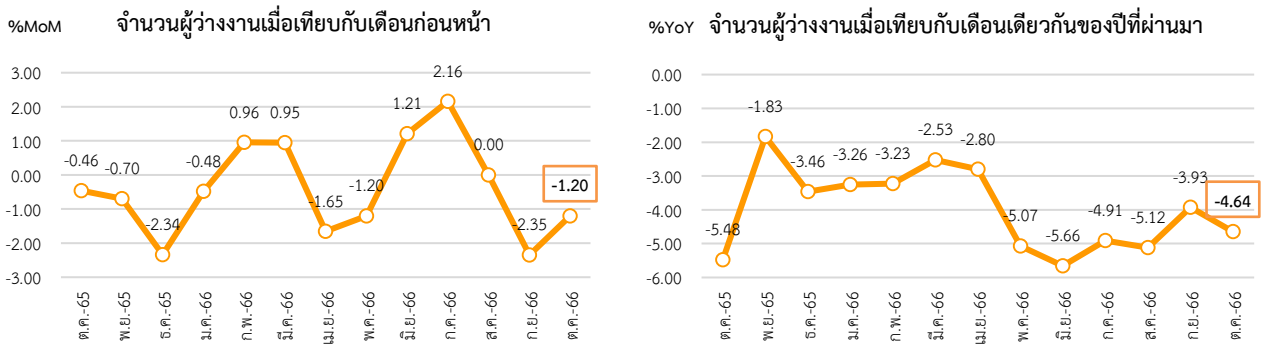
แผนภาพ 14: อัตราการว่างงานของไต้หวัน (Unemployment Rate)



ที่มา: National Statistics Taiwan

หมายเหตุ: ประมวลข้อมูลโดยกลุ่มงานนโยบายเศรษฐกิจการแรงงานระหว่างประเทศ กองเศรษฐกิจการแรงงาน

แผนภาพ 15: อัตราการเปลี่ยนแปลงการว่างงานของไต้หวัน



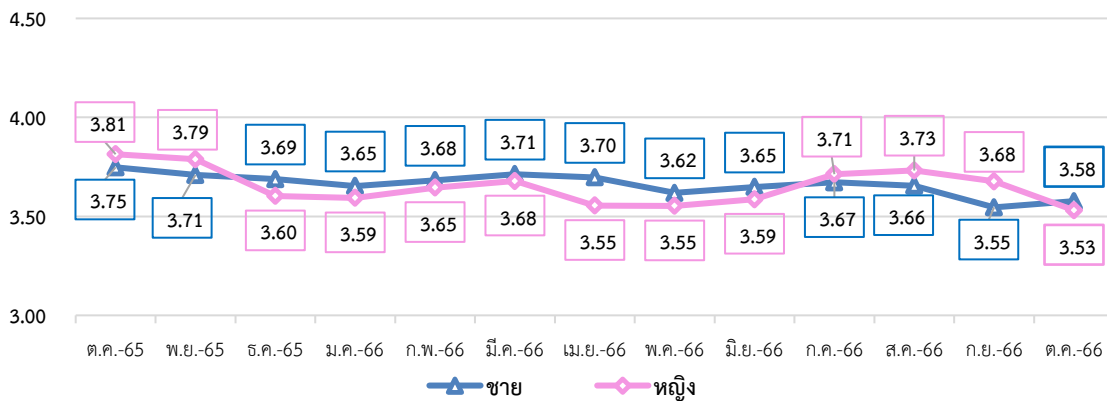
ที่มา: National Statistics Taiwan

หมายเหตุ: ประมวลข้อมูลโดยกลุ่มงานนโยบายเศรษฐกิจการแรงงานระหว่างประเทศ กองเศรษฐกิจการแรงงาน

หากจำแนกอัตราการว่างงานตามเพศ พบว่า เพศชาย มีอัตราว่างงาน อยู่ที่ร้อยละ 3.58 เพิ่มขึ้นจากเดือนที่ผ่านมา ในขณะที่หญิงลดลงจากเดือนที่ผ่านมา อยู่ที่ร้อยละ 3.53 (แผนภาพ 16)

แผนภาพ 16: อัตราการว่างงานของไต้หวันจำแนกตามเพศ (Unemployment Rate by Sex)

อัตราว่างงาน (%)



ที่มา: National Statistics Taiwan

หมายเหตุ: ประมวลข้อมูลโดยกลุ่มงานนโยบายเศรษฐกิจการแรงงานระหว่างประเทศ กองเศรษฐกิจการแรงงาน

4. ค่าจ้างขั้นต่ำของไต้หวัน

ค่าจ้างไต้หวันถูกกำหนดโดยกระทรวงแรงงานไต้หวัน โดยมีคณะกรรมการพิจารณาค่าจ้างขั้นพื้นฐาน 21 คน ตัวแทนฝ่ายลูกจ้างและฝ่ายนายจ้างอย่างละ 7 คน และตัวแทนฝ่ายเจ้าหน้าที่และนักวิชาการ 7 คน โดยการเปลี่ยนแปลงค่าจ้างจะขึ้นกับข้อตกลงของคณะกรรมการ ตามที่กฎหมายแรงงานและคณะกรรมการได้ร่วมกันพิจารณาจากสภาพเศรษฐกิจ การค้าขาย อสังหาริมทรัพย์ และสภาพแวดล้อมต่าง ๆ ของไต้หวัน มีความเห็นให้ปรับเลื่อนขึ้นเงินเดือนขั้นต่ำ และจะประกาศใช้อย่างเป็นทางการเมื่อผ่านมติที่ประชุม วัตถุประสงค์ของการขึ้นค่าจ้าง คือ เพื่อรักษามาตรฐานชีวิตขั้นพื้นฐานของแรงงานและการเติบโตทางเศรษฐกิจ ซึ่งรวมถึงทุนแรงงานและเศรษฐกิจโดยรวม

การประชุมคณะกรรมการพิจารณาค่าจ้างขั้นต่ำ เมื่อวันที่ 1 กันยายน 2565 มีมติให้ปรับขึ้นอัตราค่าจ้างสำหรับการปรับเพิ่มค่าจ้างพื้นฐาน (ค่าจ้างขั้นต่ำรายเดือน) จาก 25,250 เหรียญไต้หวันต่อเดือน เป็น 26,400 เหรียญไต้หวันต่อเดือน (ปรับขึ้นในอัตราร้อยละ 4.56) และเพิ่มค่าจ้างขั้นต่ำรายชั่วโมงจาก 168 ดอลลาร์ไต้หวัน

ต่อชั่วโมง เป็น 176 เหรียญไต้หวันต่อชั่วโมง (ประมาณ 196.70 บาทต่อชั่วโมง) โดยมีผลบังคับใช้ตั้งแต่วันที่ 1 มกราคม พ.ศ. 2566 ยกเว้นแรงงานต่างชาติในภาคสวัสดิการสังคมซึ่งเป็นกลุ่มที่ไม่ได้อยู่ในข่ายความคุ้มครองของกฎหมายมาตรฐานแรงงานไต้หวัน

ที่มา: Ministry of Labor (Taiwan)

5. สถานการณ์เศรษฐกิจของไต้หวันเดือนตุลาคม 2566

- เศรษฐกิจไต้หวันในไตรมาสที่ 3 ปี 2566 ขยายตัวร้อยละ 2.32 เมื่อเทียบกับไตรมาสที่สามของปีที่ผ่านมา
- การส่งออกรวมลดลงร้อยละ 4.5 เมื่อเทียบกับเดือนเดียวกันในปีที่ผ่านมา เนื่องจากเศรษฐกิจโลกยังคงซบเซา โดยการส่งออกชิ้นส่วนของสินค้าอิเล็กทรอนิกส์ลดลงร้อยละ 7.4 ในขณะที่สินค้าข้อมูลข่าวสาร การสื่อสาร และภาพยนตร์ เติบโตร้อยละ 37.6
- ตลาดแรงงานยังคงมีเสถียรภาพ อัตราการว่างงานลดลงร้อยละ 0.05 จากเดือนที่ผ่านมา อยู่ที่ร้อยละ 3.43 ในเดือนตุลาคม 2566
- ดัชนีราคาผู้บริโภค (CPI) ปรับตัวเพิ่มขึ้นอยู่ที่ 106.93 เพิ่มขึ้นจากเดือนเดียวกันในปีที่ผ่านมาร้อยละ 3.05 ซึ่งเป็นอัตราการเติบโตสูงสุดนับตั้งแต่เดือนกุมภาพันธ์ 2566 เนื่องจากสภาพอากาศที่แปรปรวนทำให้การจัดหาผักและผลไม้เป็นไปด้วยความยากลำบาก จึงส่งผลให้ราคาอาหารเพิ่มสูงขึ้น
- ดัชนีผู้จัดการฝ่ายซื้อ (Manufacturing PMI) ภาคการผลิต อยู่ที่ระดับ 47.60 ปรับตัวเพิ่มขึ้นจากเดือนที่ผ่านมา แต่ยังคงอยู่ในโซนหดตัว
- ดัชนีการผลิตภาคอุตสาหกรรมลดลงร้อยละ 2.3 เมื่อเทียบเป็นรายปี เนื่องจากความต้องการผลิตภัณฑ์ปลายทางและห่วงโซ่อุปทานการปรับสินค้าคงคลังที่ซบเซา
- ไต้หวันและแคนาดาได้เสร็จสิ้นการเจรจาเกี่ยวกับการจัดการส่งเสริมและคุ้มครองการลงทุนต่างประเทศวิภาคี (FIPA) การพัฒนาที่มีนัยสำคัญอย่างยิ่งนี้แสดงถึงอีกก้าวสำคัญในการกระชับความสัมพันธ์ระหว่างทั้งสองประเทศนับตั้งแต่การลงนามในการเตรียมการสำหรับการหลีกเลี่ยงการเก็บภาษีซ้อนในปี 2559 ซึ่งจะทำให้ธุรกิจของชาวไต้หวันได้รับการสนับสนุนในการขยายธุรกิจในตลาดโลก

ที่มา: National Development Council (Taiwan), Trading economics
เรียบเรียงโดย: กลุ่มงานนโยบายเศรษฐกิจการแรงงานระหว่างประเทศ กองเศรษฐกิจการแรงงาน

สถานการณ์กำลังแรงงานของญี่ปุ่น (Labour Force in Japan)

Highlight สภาวะเศรษฐกิจ

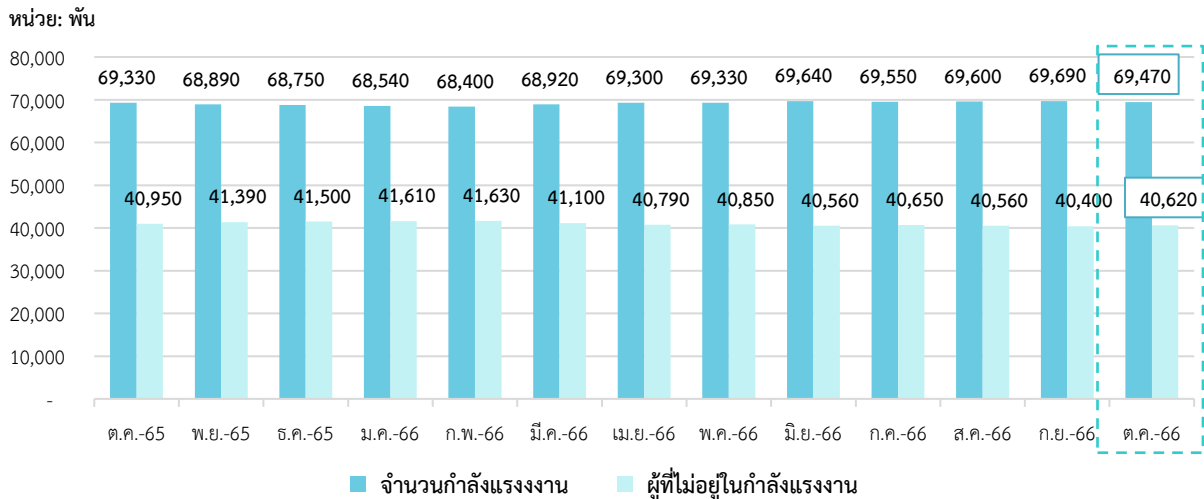
ผลิตภัณฑ์มวลรวมภายในประเทศ (GDP) ในญี่ปุ่นขยายตัวร้อยละ 1.50 ในไตรมาสที่ 3 ปี 2566 เมื่อเทียบกับไตรมาสเดียวกันในปีที่ผ่านมา ดัชนีผู้จัดการฝ่ายจัดซื้อภาคการผลิต (Manufacturing PMI) ยังคงหดตัว โดยอยู่ที่ระดับ 48.70 ปรับตัวเพิ่มขึ้นจากเดือนที่ผ่านมา แต่ยังคงอยู่ในโซนหดตัว ดัชนีราคาผู้บริโภค (CPI) อยู่ที่ 107.10 ปรับตัวเพิ่มขึ้นจากเดือนที่ผ่านมา คิดเป็นร้อยละ 0.85 และเพิ่มขึ้นจากเดือนเดียวกันในปีที่ผ่านมา คิดเป็นร้อยละ 3.28 ค่าเงินเยนปรับตัวอ่อนค่าลงแตะระดับ 150 เยนต่อดอลลาร์สหรัฐ นับเป็นการปรับตัวอ่อนค่าลงมากที่สุดในรอบ 1 ปี รัฐบาลญี่ปุ่นเตรียมพิจารณาผ่อนปรนเงื่อนไขการขอวีซ่าการพำนักเพื่อธุรกิจให้มีความง่ายมากยิ่งขึ้น เพื่อเป็นการดึงดูดการลงทุนและบุคลากรที่มีศักยภาพจากต่างประเทศ นอกจากนี้ รัฐบาลยังจะวางแผนพัฒนาระบบการยื่นคำร้องให้เป็นระบบดิจิทัลทั้งหมด

Highlight สภาวะด้านแรงงาน

1. สถานการณ์กำลังแรงงานของญี่ปุ่น (Labour Force)

ประชากรที่มีอายุ 15 ปี ขึ้นไป เดือนตุลาคม 2566 มีจำนวนประมาณ 110.09 ล้านคน ไม่เปลี่ยนแปลงจากเดือนที่ผ่านมา โดยแบ่งออกเป็น 1) กำลังแรงงาน ประมาณ 69.47 ล้านคน (ร้อยละ 63.10 ของจำนวนประชากรวัยแรงงาน) ประกอบด้วย ผู้มีงานทำ ประมาณ 67.71 ล้านคน และผู้ว่างงาน ประมาณ 1.75 ล้านคน และ 2) ผู้ที่ไม่อยู่ในกำลังแรงงาน ประมาณ 40.62 ล้านคน (ร้อยละ 36.90 ของจำนวนประชากรวัยแรงงาน) (แผนภาพ 17 และ 18)

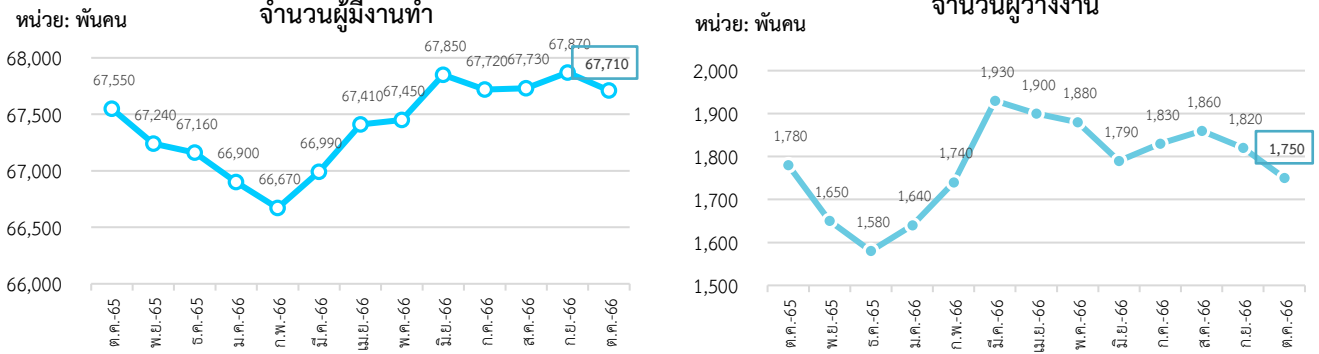
แผนภาพ 17: จำนวนกำลังแรงงานและผู้ที่ไม่อยู่ในกำลังแรงงาน (Labour force and People not in the labour force)



ที่มา: National Statistics of Japan

หมายเหตุ: ประมวลข้อมูลโดยกลุ่มงานนโยบายเศรษฐกิจการแรงงานระหว่างประเทศ กองเศรษฐกิจการแรงงาน

แผนภาพ 18: จำนวนผู้มีงานทำและการจำนวนผู้ว่างงานของญี่ปุ่น

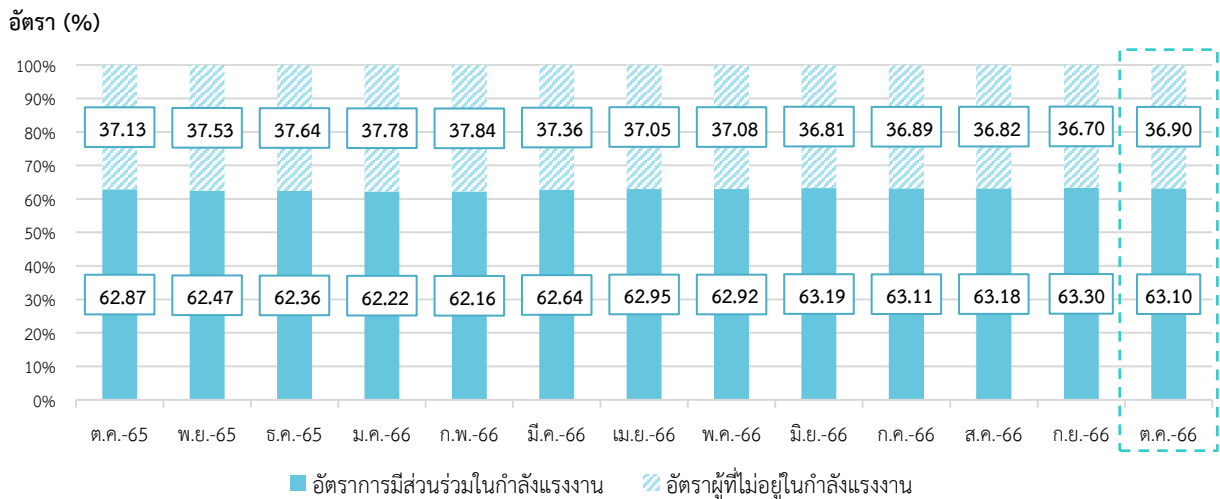


ที่มา: National Statistics of Japan

หมายเหตุ: ประมวลข้อมูลโดยกลุ่มงานนโยบายเศรษฐกิจการแรงงานระหว่างประเทศ กองเศรษฐกิจการแรงงาน

อัตราการมีส่วนร่วมในกำลังแรงงาน เดือนตุลาคม 2566 อยู่ที่ร้อยละ 63.10 ลดลงจากเดือนที่ผ่านมา ซึ่งสามารถอธิบายได้ว่า หากมีประชากรวัยทำงานอายุ 15 ปีขึ้นไป จำนวน 100 คน จะเป็นผู้ที่อยู่ในกำลังแรงงาน ประมาณ 63 คน สำหรับอัตราผู้ที่ไม่อยู่ในกำลังแรงงาน อยู่ที่ร้อยละ 36.90 เพิ่มขึ้นจากเดือนที่ผ่านมา (แผนภาพ 19)

แผนภาพ 19: อัตราการมีส่วนร่วมในกำลังแรงงานและอัตราผู้ไม่อยู่ในกำลังแรงงาน (Labour Force Participation Rate and Outside Labour Force Rate)



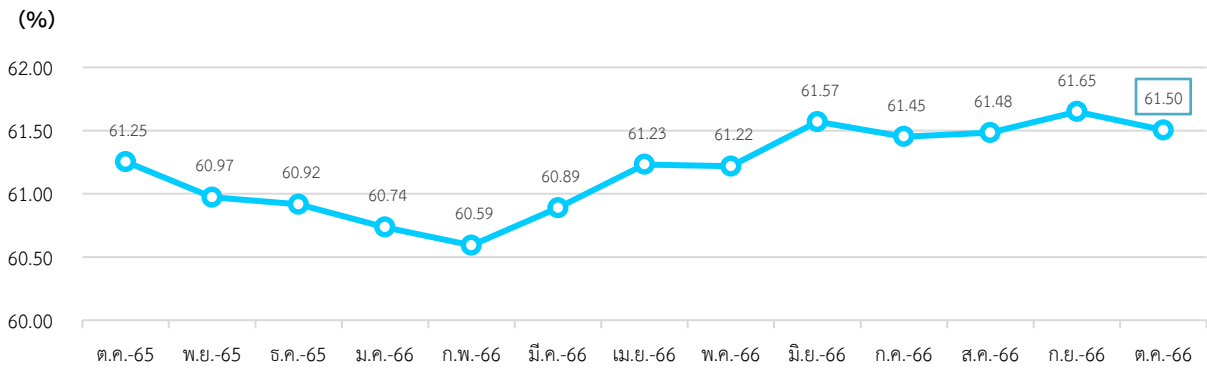
ที่มา: National Statistics of Japan

หมายเหตุ: ประมวลข้อมูลโดยกลุ่มงานนโยบายเศรษฐกิจการแรงงานระหว่างประเทศ กองเศรษฐกิจการแรงงาน

2. สถานการณ์การจ้างงานของญี่ปุ่น (Employment Situation)

ผู้มีงานทำ เดือนตุลาคม 2566 มีจำนวนประมาณ 67.71 ล้านคน โดยคิดเป็นอัตราส่วนผู้มีงานทำ ต่อจำนวนประชากรวัยแรงงานที่มีอายุ 15 ปีขึ้นไป (จำนวน 110.09 ล้านคน) อยู่ที่ร้อยละ 61.50 ทั้งนี้ จำนวนผู้มีงานทำลดลงจากเดือนที่ผ่านมา (%MoM) คิดเป็นร้อยละ (-0.24) แต่เพิ่มขึ้นเมื่อเปรียบเทียบกับเดือนเดียวกันในปีที่ผ่านมา (%YoY) คิดเป็นร้อยละ 0.24 (แผนภาพ 20)

แผนภาพ 20: อัตราส่วนผู้มีงานทำต่อประชากรวัยแรงงาน (Employment to Population Ratio)

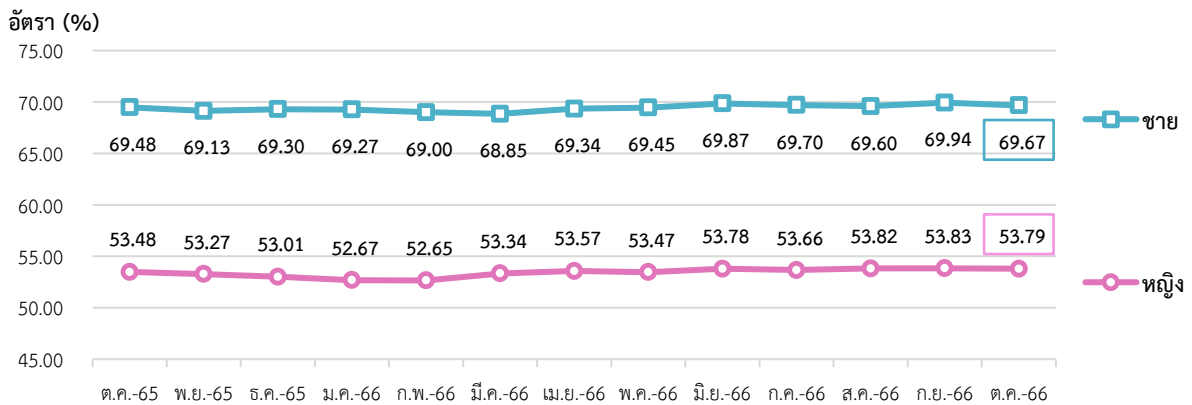


ที่มา: National Statistics of Japan

หมายเหตุ: ประมวลข้อมูลโดยกลุ่มงานนโยบายเศรษฐกิจการแรงงานระหว่างประเทศ กองเศรษฐกิจการแรงงาน

หากจำแนกตามเพศ อัตราส่วนผู้มีงานทำต่อจำนวนประชากรวัยแรงงานเพศชาย อยู่ที่ร้อยละ 69.67 ลดลงจากเดือนที่ผ่านมา และเพศหญิง ร้อยละ 53.79 ลดลงจากเดือนที่ผ่านมาเช่นเดียวกัน (แผนภาพ 21)

แผนภาพ 21: อัตราส่วนผู้มีงานทำต่อประชากรวัยแรงงาน จำแนกตามเพศ (Employment to Population Ratio by Sex)



ที่มา: National Statistics of Japan

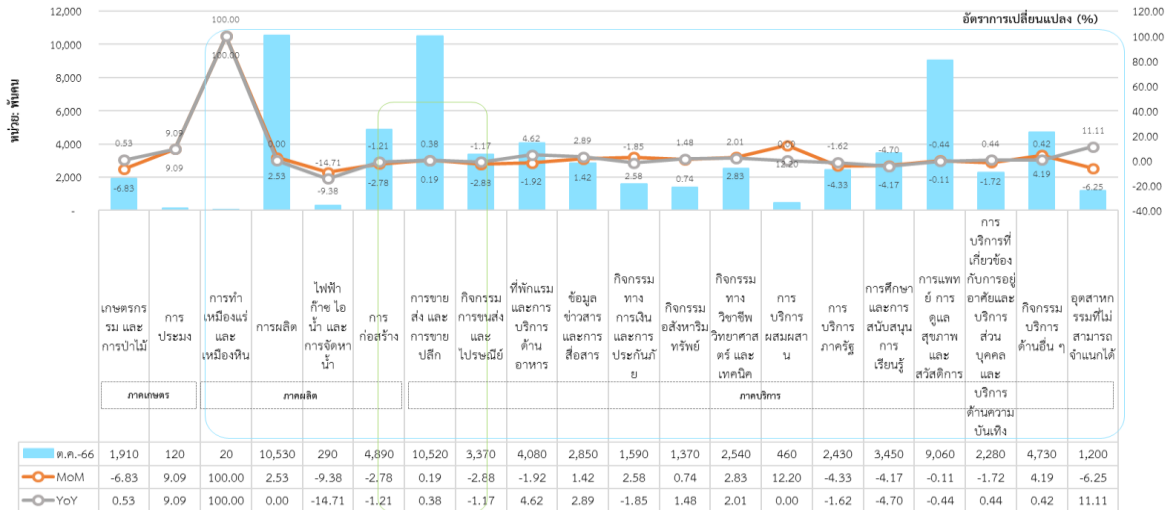
หมายเหตุ: ประมวลข้อมูลโดยกลุ่มงานนโยบายเศรษฐกิจการแรงงานระหว่างประเทศ กองเศรษฐกิจการแรงงาน

จำนวนผู้มีงานทำในภาคอุตสาหกรรม เดือนตุลาคม 2566 ประกอบด้วย 1) ผู้มีงานทำในภาคเกษตร ประมาณ 2.03 ล้านคน และ 2) ผู้มีงานทำนอกภาคเกษตร ประมาณ 65.66 ล้านคน โดยคิดเป็นร้อยละ 3.00 และ 97.00 ของผู้มีงานทำทั้งหมดในภาคอุตสาหกรรม

อุตสาหกรรมที่การจ้างงานมีการขยายตัวสูงสุด 3 อันดับแรก เมื่อเปรียบเทียบกับเดือนที่ผ่านมา (%MoM) ได้แก่ การทำเหมืองแร่ และเหมืองหิน (ร้อยละ 100) การบริการผสมผสาน (ร้อยละ 12.20) และการประมง (ร้อยละ 9.09) ในขณะที่อุตสาหกรรมที่การจ้างงานหดตัวสูงสุด 3 อันดับแรก ได้แก่ ไฟฟ้า ก๊าซ ไอน้ำ และการจัดหาน้ำ (ร้อยละ -9.38) เกษตรกรรม และการป่าไม้ (ร้อยละ -6.83) และอุตสาหกรรมที่ไม่สามารถจำแนกได้ (ร้อยละ -6.25) (แผนภาพ 22)

สำหรับอุตสาหกรรมที่มีการจ้างงานขยายตัวสูงสุด 3 อันดับแรก เมื่อเทียบกับเดือนเดียวกันในปีที่ผ่านมา (%YoY) ได้แก่ การทำเหมืองแร่ และเหมืองหิน (ร้อยละ 100) อุตสาหกรรมที่ไม่สามารถจำแนกได้ (ร้อยละ 11.11) และการประมง (ร้อยละ 9.09) ในขณะที่อุตสาหกรรมที่มีการจ้างงานหดตัวสูงสุด 3 อันดับแรก ได้แก่ ไฟฟ้า ก๊าซ ไอน้ำ และการจัดหาน้ำ (ร้อยละ -14.71) การศึกษาและการสนับสนุนการเรียนรู้ (ร้อยละ -4.70) และกิจกรรมทางการเงินและการประกันภัย (ร้อยละ -1.85) (แผนภาพ 22)

แผนภาพ 22: จำนวนผู้มีงานทำ จำแนกตามอุตสาหกรรม (Employed Person by Industry)



ที่มา: National Statistics of Japan

หมายเหตุ: ประมวลผลข้อมูลโดยกลุ่มงานนโยบายเศรษฐกิจการแรงงานระหว่างประเทศ กองเศรษฐกิจการแรงงาน

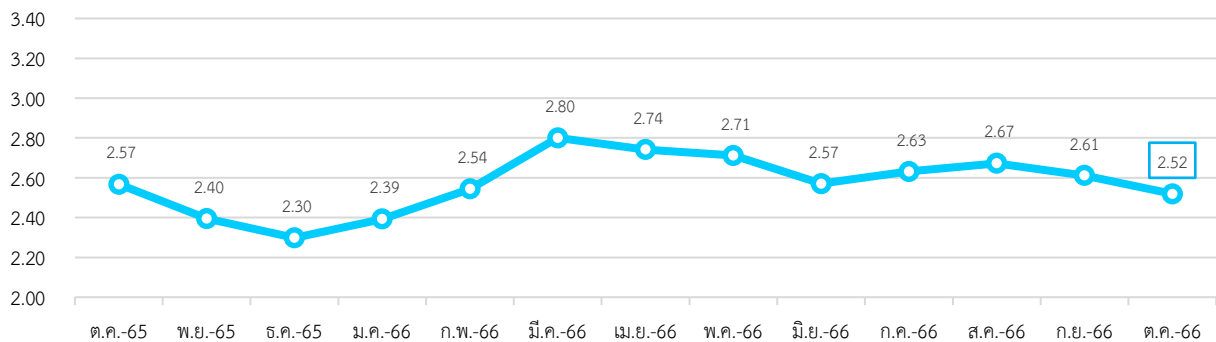
3. สถานการณ์การว่างงานของญี่ปุ่น (Unemployment)

- จำนวนผู้ว่างงาน เดือนตุลาคม 2566 ประมาณ 1.75 ล้านคน
- %MoM (ตุลาคม 2566 เทียบกับ กันยายน 2566) -3.85 %
- %YoY (ตุลาคม 2566 เทียบกับ ตุลาคม 2565) -1.69 %

เดือนตุลาคม 2566 มีผู้ว่างงาน ประมาณ 1.75 ล้านคน คิดเป็นอัตราการว่างงาน ร้อยละ 2.52 ลดลงจากเดือนที่ผ่านมา ทั้งนี้ จำนวนผู้ว่างงานเปลี่ยนแปลงไปจากเดือนที่ผ่านมา คิดเป็นร้อยละ (-3.85) และร้อยละ (-1.69) เมื่อเทียบกับเดือนเดียวกันในปีที่ผ่านมา (แผนภาพ 23 และ 24)

แผนภาพ 23: อัตราการว่างงานของญี่ปุ่น (Unemployment Rate)

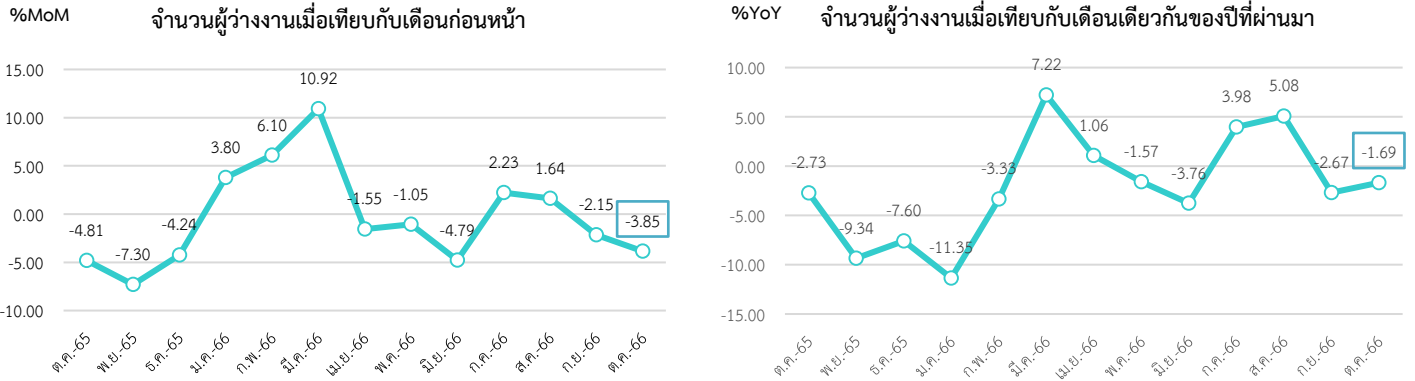
อัตราการว่างงาน (%)



ที่มา: National Statistics of Japan

หมายเหตุ: ประมวลผลข้อมูลโดยกลุ่มงานนโยบายเศรษฐกิจการแรงงานระหว่างประเทศ กองเศรษฐกิจการแรงงาน

แผนภาพ 24: อัตราการเปลี่ยนแปลงการว่างงานของญี่ปุ่น

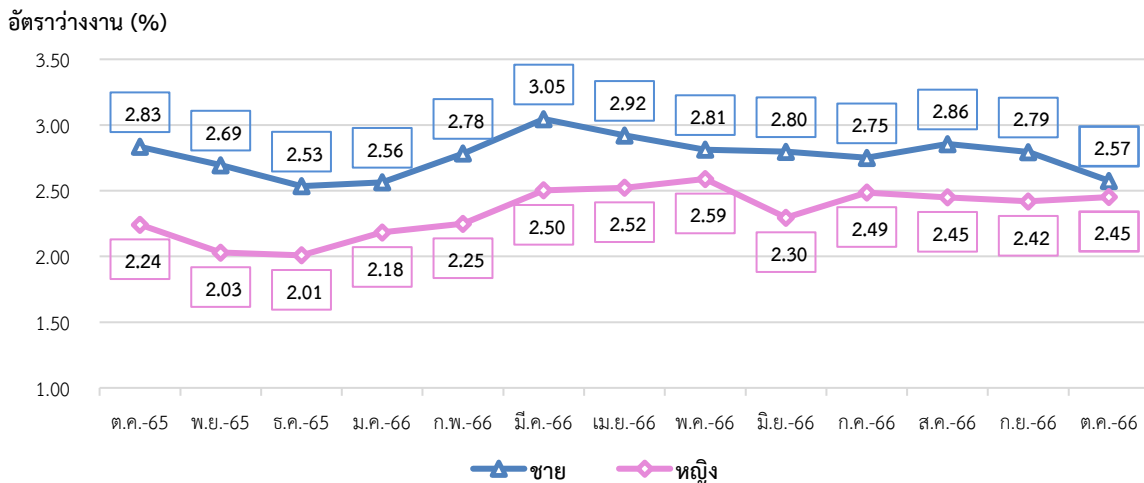


ที่มา: National Statistics of Japan

หมายเหตุ: ประมวลข้อมูลโดยกลุ่มงานนโยบายเศรษฐกิจการแรงงานระหว่างประเทศ กองเศรษฐกิจการแรงงาน

หากจำแนกอัตรการว่างงานตามเพศ พบว่า เพศชายมีอัตรการว่างงาน อยู่ที่ร้อยละ 2.57 ลดลงจากเดือนที่ผ่านมา ในขณะที่เพศหญิง อัตรการว่างงานอยู่ที่ร้อยละ 2.45 เพิ่มขึ้นจากเดือนที่ผ่านมา (แผนภาพ 25)

แผนภาพ 25: อัตราการว่างงานของญี่ปุ่น จำแนกตามเพศ (Unemployment Rate by Sex)



ที่มา: National Statistics of Japan

หมายเหตุ: ประมวลข้อมูลโดยกลุ่มงานนโยบายเศรษฐกิจการแรงงานระหว่างประเทศ กองเศรษฐกิจการแรงงาน

4. ค่าจ้างขั้นต่ำของญี่ปุ่น

ประเทศญี่ปุ่นมีการกำหนดค่าจ้างขั้นต่ำแบบรายชั่วโมง โดยค่าจ้างขั้นต่ำเป็นการกำหนดจากสำนักงานของกระทรวงแรงงานในแต่ละจังหวัดของญี่ปุ่นจะเป็นผู้ตัดสินใจเรื่องค่าจ้างขั้นต่ำรายชั่วโมง เพื่อให้สอดคล้องกับสถานการณ์เศรษฐกิจในระดับท้องถิ่น ในทางปฏิบัติอัตรการว่างงานของจังหวัดมีการเสนอพิจารณาและประกาศทุกปี ปีละ 1 ครั้ง โดยกระทรวงสาธารณสุข แรงงาน และสวัสดิการญี่ปุ่น (ประกาศช่วงเดือนสิงหาคมของทุกปีและเริ่มบังคับใช้ช่วงเดือนตุลาคมในปีเดียวกัน) ซึ่งล่าสุดตามข้อมูลของ สสร.ญี่ปุ่น มีการปรับอัตรการว่างงานขั้นต่ำรายชั่วโมงมีผลบังคับใช้เดือนตุลาคม 2565 สำหรับการกำหนดหรือทบทวนอัตรการว่างงานขั้นต่ำรายชั่วโมงของจังหวัดแยกตามประเภทอุตสาหกรรม จะเป็นการพิจารณาความเห็นจากสภาค่าจ้างกลางและสภาค่าจ้างจังหวัด ตามความจำเป็นจากคำร้องของผู้แทนลูกจ้างหรือผู้แทนนายจ้าง ปัจจุบันค่าจ้างขั้นต่ำเฉลี่ยของญี่ปุ่นอยู่ที่ 961 เยนต่อชั่วโมง (ประมาณ 235.04 บาทต่อชั่วโมง) และเมื่อวันที่ 28 ก.ค. 2566 กระทรวงแรงงานญี่ปุ่นได้มีการประกาศแผนการปรับขึ้นค่าแรงขั้นต่ำเป็น 1,002 เยนต่อชั่วโมง (ประมาณ 240 บาทต่อชั่วโมง) ซึ่งจะส่งผลให้

ค่าแรงขั้นต่ำโดยเฉลี่ยทั้งประเทศสูงกว่า 1,000 เยน เป็นครั้งแรก และนับเป็นการขึ้นค่าแรงมากที่สุด คิดเป็นร้อยละ 4.3 นับตั้งแต่ปีงบประมาณ 2534 โดยมีเป้าหมายเพื่อลดแรงกดดันด้านเงินเฟ้อในภาคครัวเรือน กระตุ้นการบริโภคภายในประเทศ นำไปสู่การสร้างการเติบโตทางเศรษฐกิจ

ที่มา: Thairath Money, Nikkeiasia, Nippon.com/en/japan-data

5. สถานการณ์เศรษฐกิจประเทศญี่ปุ่นเดือนตุลาคม 2566

- ผลิตภัณฑ์มวลรวมภายในประเทศ (GDP) ในญี่ปุ่นขยายตัวร้อยละ 1.50 ในไตรมาสที่ 3 ปี 2566 เมื่อเทียบกับไตรมาสเดียวกันในปีที่ผ่านมา

- ดัชนีผู้จัดการฝ่ายจัดซื้อภาคการผลิต (Manufacturing PMI) ยังคงหดตัว โดยอยู่ที่ระดับ 48.70 ปรับตัวเพิ่มขึ้นจากเดือนที่ผ่านมา แต่ยังคงอยู่ในโซนหดตัว

- ดัชนีราคาผู้บริโภค (CPI) อยู่ที่ 107.10 ปรับตัวเพิ่มขึ้นจากเดือนที่ผ่านมา คิดเป็นร้อยละ 0.85 และเพิ่มขึ้นจากเดือนเดียวกันในปีที่ผ่านมา คิดเป็นร้อยละ 3.28

- ตลาดหลักทรัพย์โตเกียวเริ่มทำการซื้อขายคาร์บอนเครดิต ตลาดหลักทรัพย์โตเกียว (Tokyo Stock Exchange: TSE) ได้เริ่มทำการซื้อขายคาร์บอนเครดิต (Carbon Credit) ที่รัฐบาลได้ทำการรับรองแล้ว ในนาม “J-Credit” หรือสิทธิที่เกิดจากการลดปริมาณการปล่อยก๊าซคาร์บอนไดออกไซด์ (CO2) หรือก๊าซเรือนกระจกสู่สิ่งแวดล้อม

- รัฐบาลรัสเซียประกาศระงับนำเข้าอาหารทะเลญี่ปุ่นทั้งหมด เนื่องจากการปล่อยน้ำเสียจากโรงงานไฟฟ้าลางทะเล สำนักงานเฝ้าระวังสุขภาพอนามัยสัตว์ของรัสเซีย (Federal Service for Veterinary and Phytosanitary Surveillance – FSVPS) ประกาศระงับการนำเข้าผลิตภัณฑ์อาหารทะเลทั้งหมดที่ผลิตในประเทศญี่ปุ่นเช่นเดียวกับจีนที่เคยประกาศระงับการนำเข้าก่อนหน้านี้ เนื่องจากการปล่อยน้ำเสียปนเปื้อนสารกัมมันตรังสี

- รัฐบาลญี่ปุ่นเตรียมพิจารณาผ่อนปรนเงื่อนไขการขอวีซ่าการพำนักเพื่อธุรกิจให้มีความง่ายมากยิ่งขึ้น เพื่อเป็นการดึงดูดการลงทุนและบุคลากรที่มีศักยภาพจากต่างประเทศ นอกจากนี้ รัฐบาลยังจะวางแผนพัฒนาระบบการยื่นคำร้องให้เป็นระบบดิจิทัลทั้งหมด

- ค่าเงินเยนปรับตัวอ่อนค่าลงแตะระดับ 150 เยนต่อดอลลาร์สหรัฐ นับเป็นการปรับตัวอ่อนค่าลงมากที่สุดในรอบ 1 ปี

- รัฐบาลญี่ปุ่นมอบเงินอุดหนุนให้กับบริษัทผู้ผลิตชิปรายใหญ่เพื่อเพิ่มเสถียรภาพให้กับห่วงโซ่อุปทานชิป โดยประกาศให้เงินอุดหนุนจำนวน 1.92 แสนล้านเยนให้กับบริษัท Micron Technology หรือบริษัทผู้ผลิตชิปหน่วยความจำรายใหญ่ที่สุดในสหรัฐอเมริกาที่จะทำการเปิดโรงงานผลิตชิปในประเทศญี่ปุ่น

ที่มา: Trading Economics, สำนักงานเศรษฐกิจการคลัง กระทรวงการคลัง
เรียบเรียงโดย: กลุ่มงานนโยบายเศรษฐกิจการแรงงานระหว่างประเทศ กองเศรษฐกิจการแรงงาน

สถานการณ์กำลังแรงงานของสาธารณรัฐเกาหลี (Labour Force in Republic of Korea)

Highlight สถานะเศรษฐกิจ

ผลิตภัณฑ์มวลรวมภายในประเทศ (GDP) ของเกาหลีใต้ ในไตรมาสที่ 3 ปี 2566 ขยายตัวร้อยละ 1.40 จากไตรมาสเดียวกันของปีก่อน สำหรับเศรษฐกิจเกาหลีใต้เดือนตุลาคม 2566 การส่งออกขยายตัวร้อยละ 5.1 เมื่อเทียบกับเดือนเดียวกันในปีที่ผ่านมา โดยได้รับแรงหนุนจากการส่งออกรถยนต์ซึ่งเติบโตร้อยละ 19.8 และการส่งออกผลิตภัณฑ์ปิโตรเลียมดิบโตร้อยละ 18 ดัชนีราคาผู้บริโภค อยู่ที่ 113.37 ปรับตัวเพิ่มขึ้น โดยเพิ่มขึ้นจากเดือนที่ผ่านมา คิดเป็นร้อยละ 0.34 และเพิ่มขึ้นจากเดือนเดียวกันในปีที่ผ่านมา คิดเป็นร้อยละ 3.81 ดัชนีผู้จัดการฝ่ายจัดซื้อภาคการผลิตอยู่ที่ระดับ 49.80 ต่ำกว่าเดือนที่ผ่านมาและยังคงอยู่ในโซนหดตัว

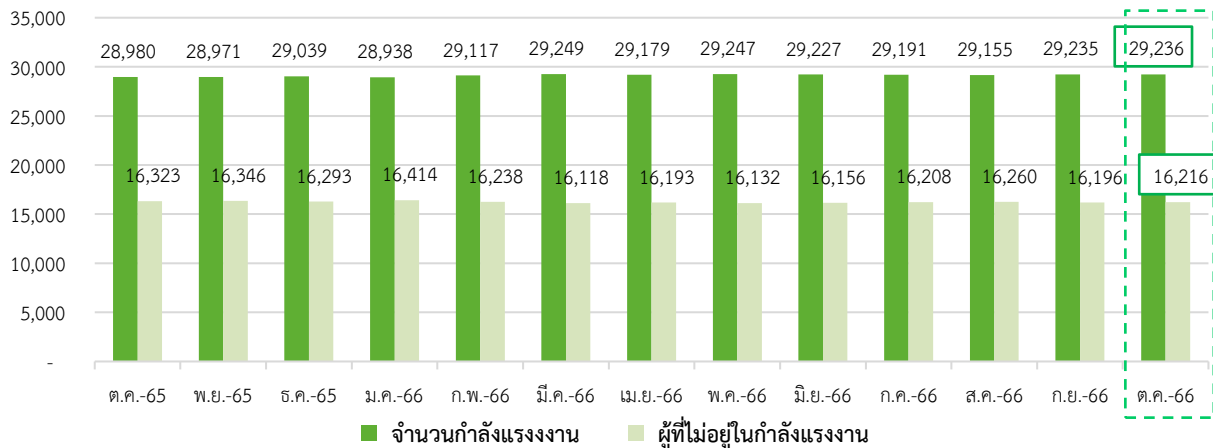
Highlight สถานะด้านแรงงาน

1. สถานการณ์กำลังแรงงานของเกาหลีใต้ (Labour Force)

ประชากรที่มีอายุ 15 ปี ขึ้นไป เดือนตุลาคม 2566 มีจำนวนประมาณ 45.45 ล้านคน เพิ่มขึ้นจากเดือนที่ผ่านมา โดยแบ่งออกเป็น 1) กำลังแรงงาน ประมาณ 29.24 ล้านคน (ร้อยละ 64.32 ของจำนวนประชากรวัยแรงงาน) ประกอบด้วย ผู้มีงานทำ ประมาณ 28.52 ล้านคน และผู้ว่างงาน ประมาณ 0.72 ล้านคน และ 2) ผู้ที่ไม่อยู่ในกำลังแรงงาน ประมาณ 16.22 ล้านคน (ร้อยละ 35.68 ของจำนวนประชากรวัยแรงงาน) (แผนภาพ 26 และ 27)

แผนภาพ 26: จำนวนกำลังแรงงานและผู้ที่ไม่อยู่ในกำลังแรงงาน (Labour force and People not in the labour force)

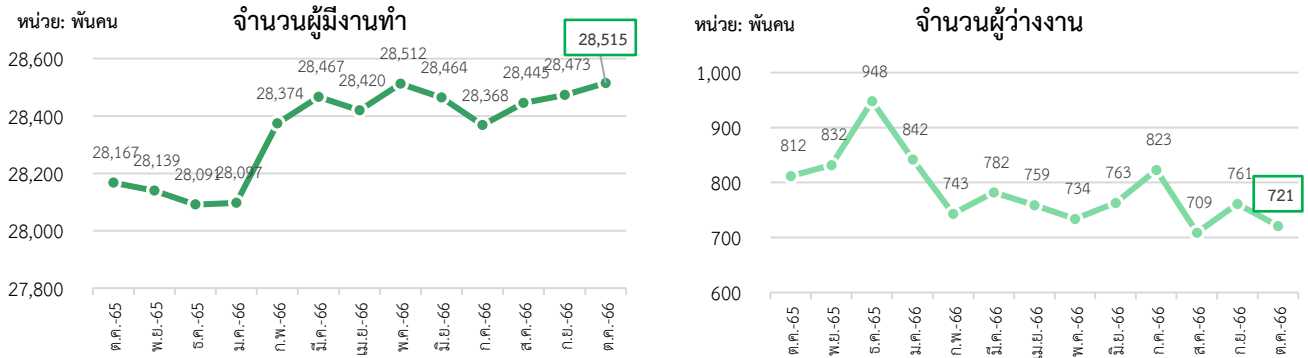
หน่วย: พันคน



ที่มา: Statistics Korea, Economically Active Population Survey

หมายเหตุ: ประมวลข้อมูลโดยกลุ่มงานนโยบายเศรษฐกิจการแรงงานระหว่างประเทศ กองเศรษฐกิจการแรงงาน

แผนภาพ 27: จำนวนผู้มีงานทำและจำนวนผู้ว่างงานของเกาหลีใต้

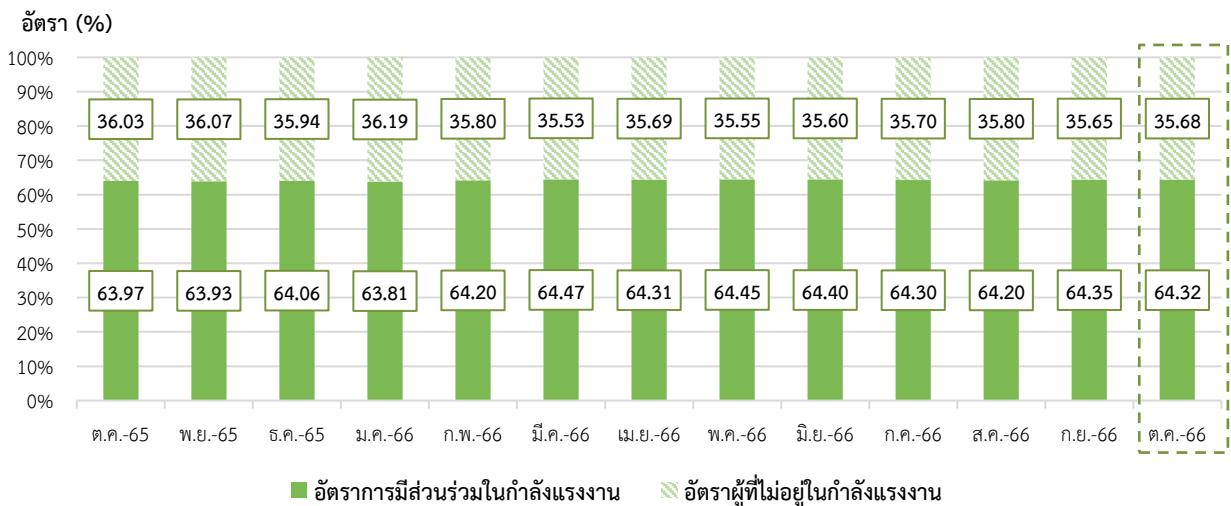


ที่มา: Statistics Korea, Economically Active Population Survey

หมายเหตุ: ประมวลผลข้อมูลโดยกลุ่มงานนโยบายเศรษฐกิจการแรงงานระหว่างประเทศ กองเศรษฐกิจการแรงงาน

อัตราการมีส่วนร่วมในกำลังแรงงาน เดือนตุลาคม 2566 อยู่ที่ร้อยละ 64.32 ลดลงจากเดือนที่ผ่านมา ซึ่งสามารถอธิบายได้ว่า หากมีประชากรวัยทำงานอายุ 15 ปีขึ้นไป จำนวน 100 คน จะเป็นผู้ที่อยู่ในกำลังแรงงาน ประมาณ 64 คน สำหรับอัตราผู้ที่ไม่อยู่ในกำลังแรงงาน อยู่ที่ร้อยละ 35.68 เพิ่มขึ้นจากเดือนที่ผ่านมา (แผนภาพ 28)

แผนภาพ 28: อัตราการมีส่วนร่วมในกำลังแรงงานและอัตราผู้ไม่อยู่ในกำลังแรงงาน (Labour Force Participation Rate and Outside Labour Force Rate)



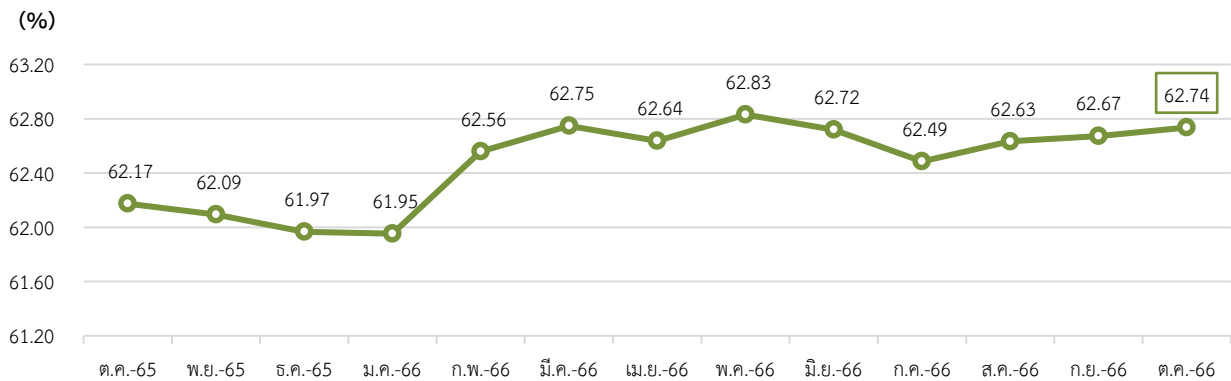
ที่มา: Statistics Korea, Economically Active Population Survey

หมายเหตุ: ประมวลผลข้อมูลโดยกลุ่มงานนโยบายเศรษฐกิจการแรงงานระหว่างประเทศ กองเศรษฐกิจการแรงงาน

2. สถานการณ์การจ้างงานของเกาหลีใต้ (Employment Situation)

ผู้มีงานทำ เดือนตุลาคม 2566 มีจำนวนประมาณ 28.52 ล้านคน โดยคิดเป็นอัตราส่วนผู้มีงานทำ ต่อจำนวนประชากรวัยแรงงานที่มีอายุ 15 ปีขึ้นไป (จำนวน 45.45 ล้านคน) อยู่ที่ร้อยละ 62.74 เพิ่มขึ้นจากเดือนที่ผ่านมาคิดเป็นร้อยละ 0.15 และเพิ่มขึ้นร้อยละ 1.24 เมื่อเปรียบเทียบกับเดือนเดียวกันในปีที่ผ่านมา (แผนภาพ 29)

แผนภาพ 29: อัตราส่วนผู้มีงานทำต่อจำนวนประชากรวัยแรงงาน (Employment to Population Ratio)

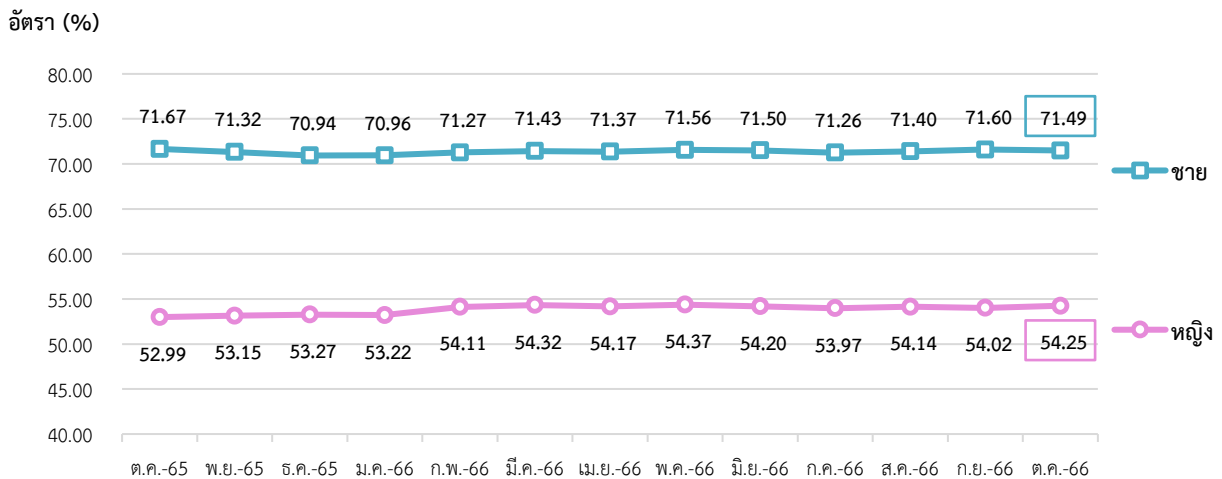


ที่มา: Statistics Korea, Economically Active Population Survey

หมายเหตุ: ประมวลข้อมูลโดยกลุ่มงานนโยบายเศรษฐกิจการแรงงานระหว่างประเทศ กองเศรษฐกิจการแรงงาน

หากจำแนกตามเพศ อัตราส่วนผู้มีงานทำต่อจำนวนประชากรวัยแรงงานเพศชาย อยู่ที่ร้อยละ 71.49 ลดลงจากเดือนที่ผ่านมา ในขณะที่เพศหญิง อยู่ที่ร้อยละ 54.25 เพิ่มขึ้นจากเดือนที่ผ่านมา (แผนภาพ 30)

แผนภาพ 30: อัตราส่วนผู้มีงานทำต่อจำนวนประชากรวัยแรงงาน จำแนกตามเพศ (Employment to Population Ratio by Sex)



ที่มา: Statistics Korea, Economically Active Population Survey

หมายเหตุ: ประมวลข้อมูลโดยกลุ่มงานนโยบายเศรษฐกิจการแรงงานระหว่างประเทศ กองเศรษฐกิจการแรงงาน

จำนวนผู้มีงานทำในภาคอุตสาหกรรม เดือนตุลาคม 2566 มีจำนวนประมาณ 28.52 ล้านคน ประกอบด้วย 1) ผู้มีงานทำในภาคเกษตร ประมาณ 1.52 ล้านคน และ 2) ผู้มีงานทำนอกภาคเกษตร ประมาณ 26.99 ล้านคน โดยคิดเป็นร้อยละ 5.34 และ 94.66 ของผู้มีงานทำทั้งหมดในภาคอุตสาหกรรม

อุตสาหกรรมที่มีการจ้างงานขยายตัวสูงสุด 3 อันดับแรก เมื่อเปรียบเทียบกับเดือนที่ผ่านมา (%MoM) ได้แก่ กิจกรรมขององค์การระหว่างประเทศ (ร้อยละ 5.88) ข้อมูลข่าวสารและการสื่อสาร (ร้อยละ 2.41) และศิลปะ ความบันเทิง และนันทนาการ (ร้อยละ 2.18) ในขณะที่อุตสาหกรรมที่มีการจ้างงานหดตัวสูงสุด 3 อันดับแรก ได้แก่ การทำเหมืองแร่ และเหมืองหิน (ร้อยละ -11.11) กิจกรรมการจ้างงานในครัวเรือนส่วนบุคคล (ร้อยละ -6.58) และการจัดหาน้ำ การจัดการ และการบำบัดน้ำเสีย (ร้อยละ -5.44) (แผนภาพ 31)

สำหรับอุตสาหกรรมที่มีการจ้างงานขยายตัวสูงสุด 3 อันดับแรก เมื่อเทียบกับเดือนเดียวกันของปีที่ผ่านมา (%YoY) ได้แก่ การทำเหมืองแร่ และเหมืองหิน (ร้อยละ 33.33) ไฟฟ้า ก๊าซ ไอน้ำ และระบบปรับอากาศ

(ร้อยละ 13.10) และข้อมูลข่าวสารและการสื่อสาร (ร้อยละ 7.69) ในขณะที่อุตสาหกรรมที่มีการจ้างงานหดตัวสูงสุด 3 อันดับแรก ได้แก่ กิจกรรมการจ้างงานในครัวเรือนส่วนบุคคล (ร้อยละ -11.25) การจัดหาหน้า การจัดการ และการบำบัดน้ำเสีย (ร้อยละ -5.44) และกิจกรรมอสังหาริมทรัพย์ (ร้อยละ -4.90) (แผนภาพ 31)

แผนภาพ 31: จำนวนผู้มีงานทำ จำแนกตามอุตสาหกรรม (Employed Person by Industry)



ที่มา: Statistics Korea, Economically Active Population Survey

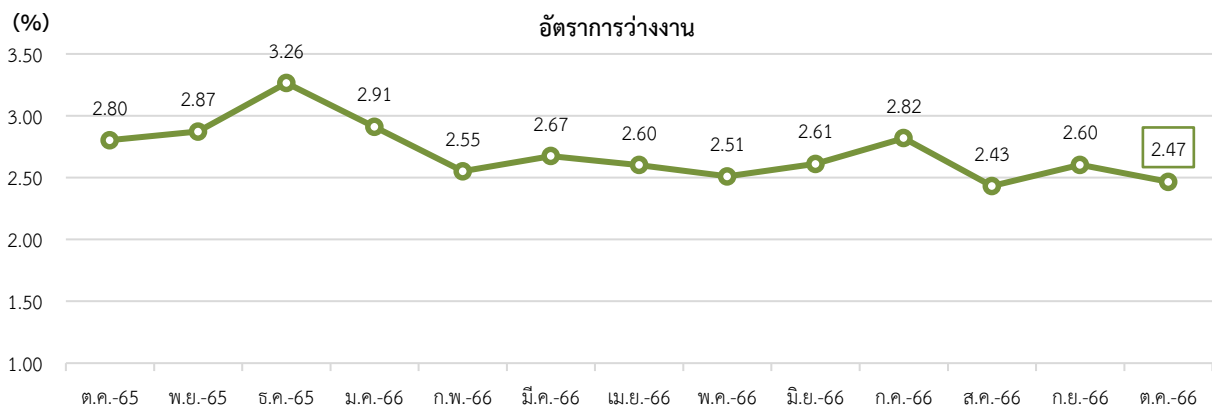
หมายเหตุ: ประมวลผลข้อมูลโดยกลุ่มงานนโยบายเศรษฐกิจการแรงงานระหว่างประเทศ กองเศรษฐกิจการแรงงาน

3. สถานการณ์การว่างงานของเกาหลีใต้ (Unemployment)

จำนวนผู้ว่างงาน เดือนตุลาคม 2566 ประมาณ 7.21 แสนคน
 - %MoM (ตุลาคม 2566 เทียบกับ กันยายน 2566) -5.26 %
 - %YoY (ตุลาคม 2566 เทียบกับ ตุลาคม 2565) -11.21 %

เดือนตุลาคม 2566 มีผู้ว่างงาน ประมาณ 7.21 แสนคน คิดเป็นอัตราการว่างงาน ร้อยละ 2.47 ลดลงจากเดือนที่ผ่านมา ทั้งนี้ จำนวนผู้ว่างงานเปลี่ยนแปลงไปจากเดือนที่ผ่านมา คิดเป็นร้อยละ (-5.26) และร้อยละ (-11.21) เมื่อเปรียบเทียบกับเดือนเดียวกันในปีที่ผ่านมา (แผนภาพ 32 และ 33)

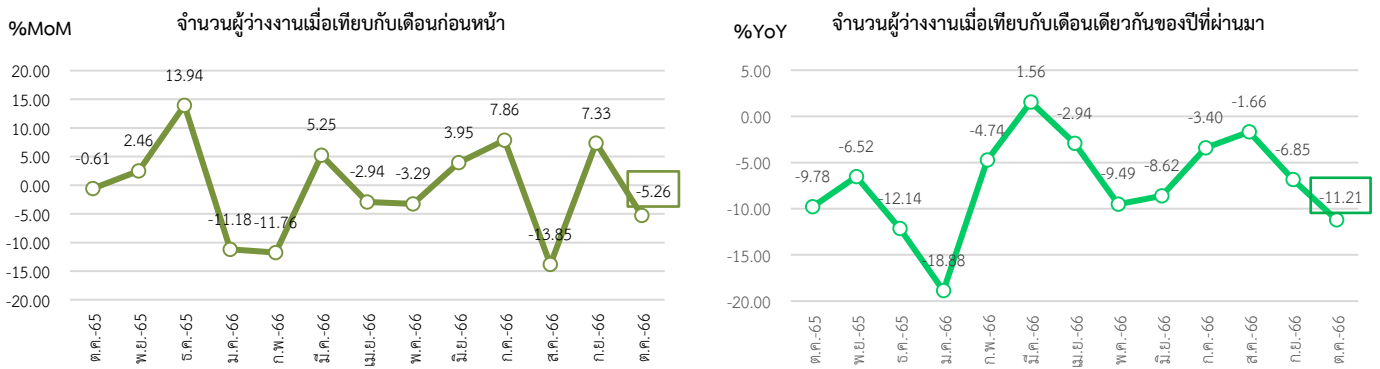
แผนภาพ 32: อัตราการว่างงานของเกาหลีใต้ (Unemployment Rate)



ที่มา: Statistics Korea, Economically Active Population Survey

หมายเหตุ: ประมวลผลข้อมูลโดยกลุ่มงานนโยบายเศรษฐกิจการแรงงานระหว่างประเทศ กองเศรษฐกิจการแรงงาน

แผนภาพ 33: อัตราการเปลี่ยนแปลงการว่างงานของเกาหลีใต้

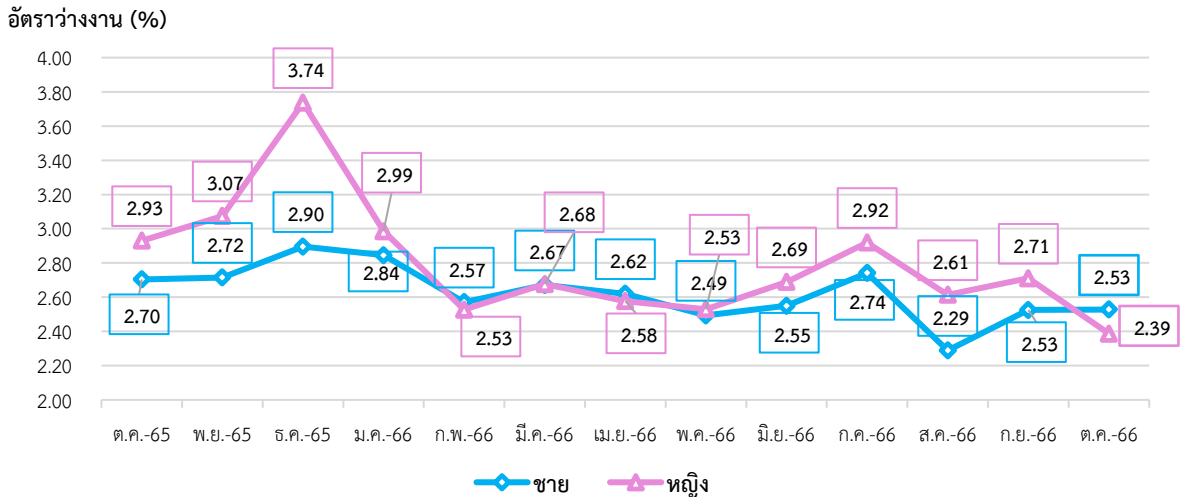


ที่มา: Statistics Korea, Economically Active Population Survey

หมายเหตุ: ประมวลข้อมูลโดยกลุ่มงานนโยบายเศรษฐกิจการแรงงานระหว่างประเทศ กองเศรษฐกิจการแรงงาน

หากจำแนกอัตราการว่างงานตามเพศ พบว่า เพศชายมีอัตราว่างงาน อยู่ที่ร้อยละ 2.53 ไม่เปลี่ยนแปลงจากเดือนที่ผ่านมา ในขณะที่หญิงมีอัตราการว่างงาน อยู่ที่ร้อยละ 2.39 ลดลงจากเดือนที่ผ่านมา (แผนภาพ 34)

แผนภาพ 34: อัตราการว่างงานของเกาหลีใต้ จำแนกตามเพศ (Unemployment Rate by Sex)



ที่มา: Statistics Korea, Economically Active Population Survey

หมายเหตุ: ประมวลข้อมูลโดยกลุ่มงานนโยบายเศรษฐกิจการแรงงานระหว่างประเทศ กองเศรษฐกิจการแรงงาน

4. ค่าจ้างขั้นต่ำของเกาหลีใต้

ค่าจ้างขั้นต่ำในสาธารณรัฐเกาหลี ถูกกำหนดโดยคณะกรรมการค่าจ้างขั้นต่ำ ภายใต้การดำเนินงานของกระทรวงแรงงาน (Ministry of Employment and labor) โดยมีคณะกรรมการค่าจ้างขั้นต่ำ จำนวน 27 คน ตัวแทนฝ่ายลูกจ้างและนายจ้างจำนวนฝ่ายละ 9 คน และตัวแทนจากเจ้าหน้าที่และนักวิชาการจำนวน 9 คน กรรมการค่าจ้างขั้นต่ำจะดำเนินการทบทวนและตัดสินใจกำหนดระดับค่าจ้างขั้นต่ำใหม่ในทุกปี ร่วมปรึกษาหารือและพิจารณาค่าจ้างขั้นต่ำ ทบทวนการจำแนกค่าจ้างแต่ละประเภทตามความเหมาะสม คั่นคว้าและเสนอแนวคิดสำหรับการพัฒนาระบบค่าจ้างขั้นต่ำ ซึ่งวัตถุประสงค์ของกรรมการค่าจ้างขั้นต่ำ คือ การมีส่วนร่วมช่วยสนับสนุนในการพัฒนาเศรษฐกิจของประเทศ โดยการประกันระดับค่าจ้างขั้นต่ำสำหรับแรงงาน และพัฒนาคุณภาพชีวิตแรงงานในประเทศ โดยในปี 2565 คณะกรรมการค่าจ้างขั้นต่ำได้มีมติขึ้นค่าจ้างขั้นต่ำสำหรับปี 2565 อยู่ที่ 9,160 วอนต่อชั่วโมง หรือ 1,914,440 วอนต่อเดือน เพิ่มขึ้นร้อยละ 5.1 จากปี 2564 สะท้อนแนวโน้มของการฟื้นตัว

ทางเศรษฐกิจหลังวิกฤตโควิด - 19 และเมื่อวันที่ 29 มิถุนายน 2565 คณะกรรมการค่าจ้างขั้นต่ำได้ทำการจัดการประชุมเต็มคณะครั้งที่ 8 และได้พิจารณากำหนดค่าจ้างขั้นต่ำของปี 2566 ไว้ที่ 9,620 วอนต่อชั่วโมง (ประมาณ 258.05 บาทต่อชั่วโมง) เพิ่มขึ้นร้อยละ 5 จากปี 2565

ที่มา: Minimum Wage Commission Republic of Korea, Ministry of Employment and Labor (Republic of Korea)

5. สถานการณ์เศรษฐกิจของเกาหลีใต้เดือนตุลาคม 2566

- ผลิตภัณฑ์มวลรวมภายในประเทศ (GDP) ของเกาหลีใต้ขยายตัวร้อยละ 1.40 ในไตรมาสที่ 3 ปี 2566 จากไตรมาสเดียวกันของปีก่อน

- การส่งออกของเกาหลีใต้ในเดือนตุลาคม 2566 ขยายตัวร้อยละ 5.1 เมื่อเทียบกับเดือนเดียวกันในปีที่ผ่านมา โดยได้รับแรงหนุนจากการส่งออกรถยนต์ซึ่งเติบโตร้อยละ 19.8 และการส่งออกผลิตภัณฑ์ปิโตรเลียมเติบโตร้อยละ 18

- ดัชนีราคาผู้บริโภค (CPI) เดือนตุลาคม 2566 อยู่ที่ 113.37 ปรับตัวเพิ่มขึ้น โดยเพิ่มขึ้นจากเดือนที่ผ่านมา คิดเป็นร้อยละ 0.34 และเพิ่มขึ้นจากเดือนเดียวกันในปีที่ผ่านมา คิดเป็นร้อยละ 3.81

- ดัชนีผู้จัดการฝ่ายจัดซื้อภาคการผลิต (Manufacturing PMI) ยังคงหดตัว โดยอยู่ที่ระดับ 49.80 ต่ำกว่าเดือนที่ผ่านมา และยังคงอยู่ในโซนหดตัว

ที่มา: Trading Economics, S&P Global Market Intelligence

เรียบเรียงโดย: กลุ่มงานนโยบายเศรษฐกิจการแรงงานระหว่างประเทศ กองเศรษฐกิจการแรงงาน

สถานการณ์กำลังแรงงานของสหรัฐอเมริกา (Labour Force in United States of America)

Highlight สถานะเศรษฐกิจ

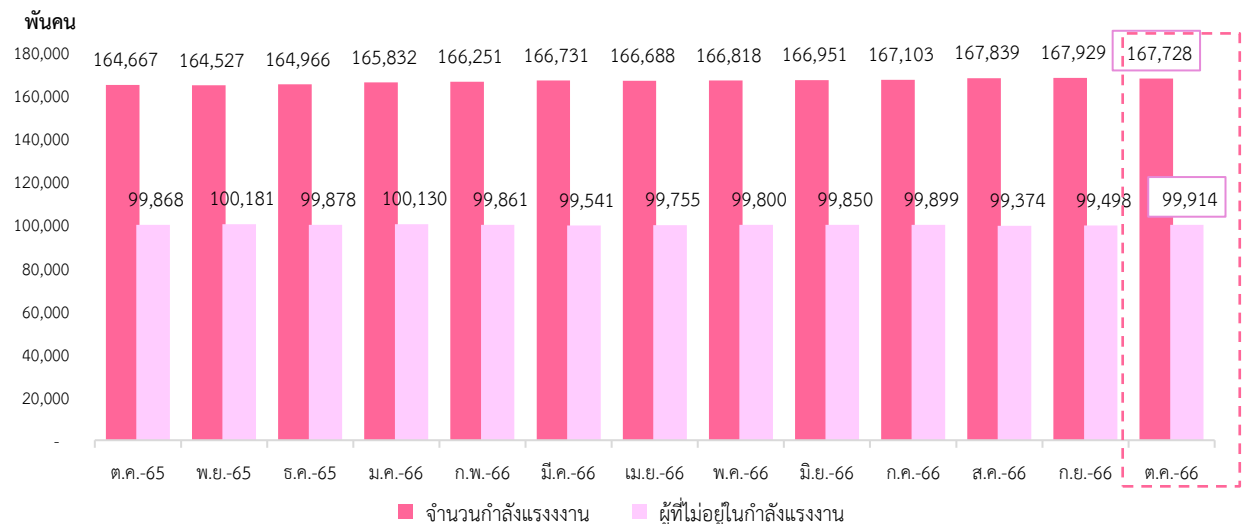
ผลิตภัณฑ์มวลรวมภายในประเทศ (GDP) ของสหรัฐอเมริกา ขยายตัวร้อยละ 2.90 ในไตรมาสที่ 3 ปี 2566 เมื่อเปรียบเทียบกับไตรมาสเดียวกันของปีก่อน โดยมีปัจจัยสนับสนุนจากการใช้จ่ายของผู้บริโภคที่เพิ่มขึ้น และมูลค่าการขาดดุลการค้าที่ลดลง (เปรียบเทียบกับรายปี) ดัชนีราคาผู้บริโภค เท่ากับ 307.67 ชะลอตัวลงจากเดือนที่ผ่านมาคิดเป็นร้อยละ (-0.04) โดยเป็นผลจากราคาน้ำมันเบนซินที่ปรับตัวลดลง ดัชนีผู้จัดการฝ่ายจัดซื้อภาคการผลิตอยู่ที่ระดับ 50.00 ปรับตัวเพิ่มขึ้นจากเดือนที่ผ่านมา ดัชนีราคาผู้ผลิต ปรับตัวลดลงร้อยละ 0.5 เมื่อเทียบกับเดือนที่ผ่านมา ปัจจัยหลักที่ส่งผลให้ดัชนีราคาผู้ผลิตปรับตัวลดลง ได้แก่ ราคาพลังงานที่ปรับตัวลดลง และราคาขายส่งอาหารที่ปรับตัวลดลง ยอดค้าปลีกของสหรัฐฯ ลดลงร้อยละ 0.1 เมื่อเทียบกับเดือนที่ผ่านมา ดัชนีผลผลิตอุตสาหกรรมมวลรวม (Industrial Production) ลดลงร้อยละ 0.6 เมื่อเทียบกับเดือนที่ผ่านมา และลดลงร้อยละ 0.7 เมื่อเทียบกับเดือนเดียวกันในปีที่ผ่านมา โดยมีปัจจัยหลักมาจากการที่ผลผลิตยานยนต์และชิ้นส่วนที่ลดลงจากเดือนก่อนหน้า

Highlight สถานะด้านแรงงาน

1. สถานการณ์กำลังแรงงานของสหรัฐอเมริกา (Labour Force)

ประชากรวัยแรงงานที่มีอายุ 16 ปี ขึ้นไป เดือนตุลาคม 2566 มีจำนวนประมาณ 267.64 ล้านคน เพิ่มขึ้นจากเดือนที่ผ่านมา โดยแบ่งออกเป็น 1) กำลังแรงงาน ประมาณ 167.73 ล้านคน (ร้อยละ 62.67 ของจำนวนประชากรวัยแรงงาน) ประกอบด้วย ผู้มีงานทำ ประมาณ 161.22 ล้านคน และผู้ว่างงาน ประมาณ 6.51 ล้านคน และ 2) ผู้ที่ไม่อยู่ในกำลังแรงงาน ประมาณ 99.91 ล้านคน (ร้อยละ 37.33 ของจำนวนประชากรวัยแรงงาน) เพิ่มขึ้นจากเดือนที่ผ่านมา เช่นเดียวกัน (แผนภาพ 35 และ 36)

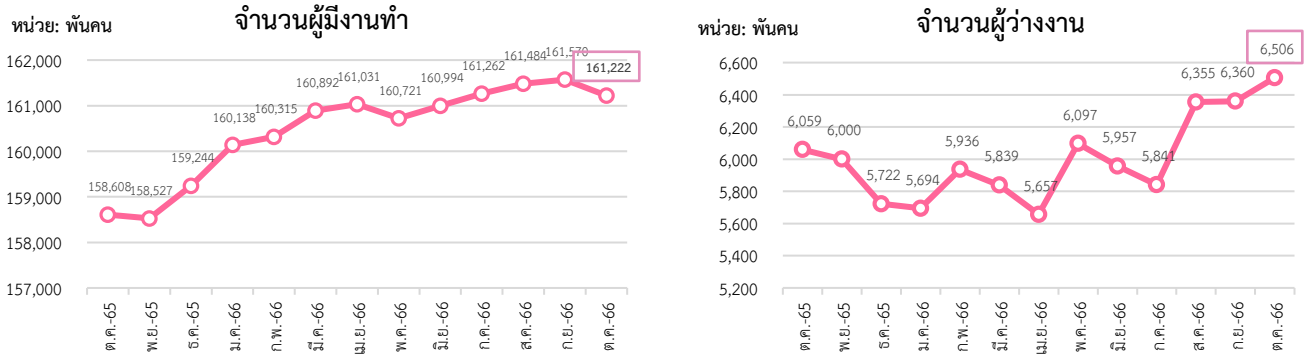
แผนภาพ 35: จำนวนกำลังแรงงานและผู้ที่ไม่อยู่ในกำลังแรงงาน (Labour force & People not in the labour force)



ที่มา: U.S. BUREAU OF LABOR STATISTICS

หมายเหตุ: ประมวลข้อมูลโดยกลุ่มงานนโยบายเศรษฐกิจการแรงงานระหว่างประเทศ กองเศรษฐกิจการแรงงาน

แผนภาพ 36: จำนวนผู้มีงานทำและผู้ว่างงานของสหรัฐอเมริกา (Employed & Unemployed Persons)

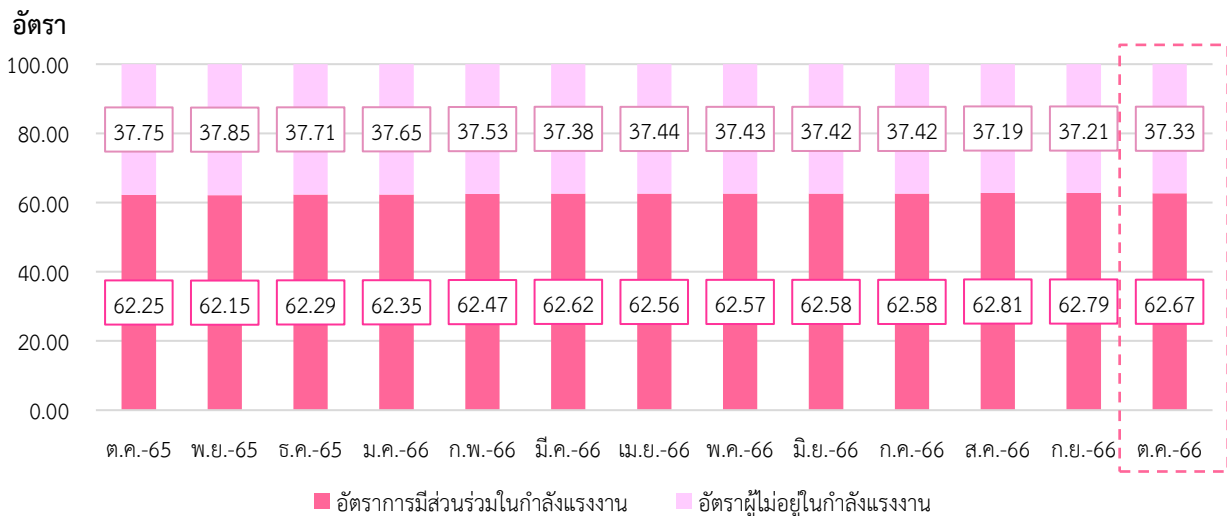


ที่มา: U.S. BUREAU OF LABOR STATISTICS

หมายเหตุ: ประมวลข้อมูลโดยกลุ่มงานนโยบายเศรษฐกิจการแรงงานระหว่างประเทศ กองเศรษฐกิจการแรงงาน

อัตราการมีส่วนร่วมในกำลังแรงงาน เดือนตุลาคม 2566 อยู่ที่ร้อยละ 62.67 ลดลงจากเดือนที่ผ่านมา ซึ่งสามารถอธิบายได้ว่า หากมีประชากรวัยแรงงานอายุ 16 ปีขึ้นไป จำนวน 100 คน จะเป็นผู้ที่อยู่ในกำลังแรงงาน ประมาณ 63 คน สำหรับอัตราส่วนผู้ที่ไม่อยู่ในกำลังแรงงาน อยู่ที่ร้อยละ 37.33 เพิ่มขึ้นจากเดือนที่ผ่านมา (แผนภาพ 37)

แผนภาพ 37: อัตราการมีส่วนร่วมในกำลังแรงงานและอัตราผู้ไม่อยู่ในกำลังแรงงาน (Labour Force Participation Rate and Outside Labour Force Rate)



ที่มา: U.S. BUREAU OF LABOR STATISTICS

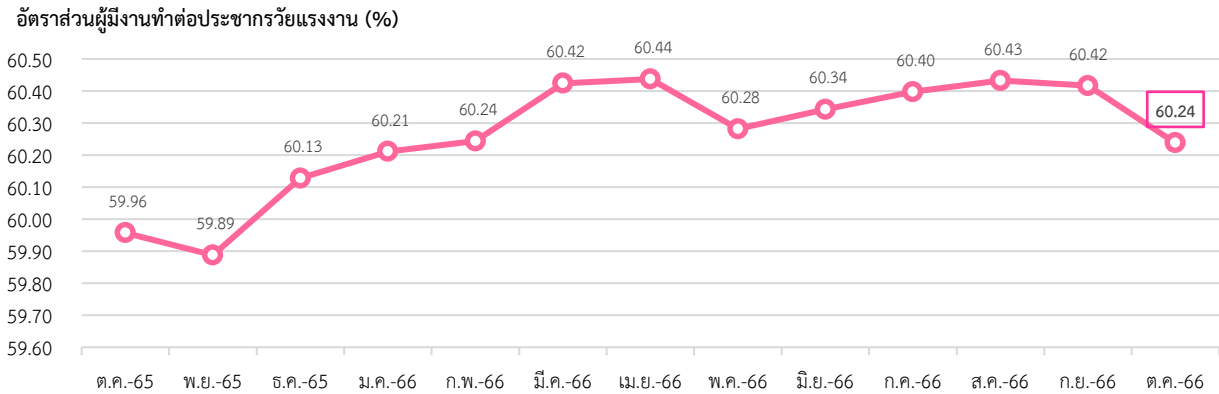
หมายเหตุ: ประมวลข้อมูลโดยกลุ่มงานนโยบายเศรษฐกิจการแรงงานระหว่างประเทศ กองเศรษฐกิจการแรงงาน

2. สถานการณ์การจ้างงานของสหรัฐอเมริกา (Employment Situation)

ผู้มีงานทำ เดือนตุลาคม 2566 มีจำนวนประมาณ 161.22 ล้านคน ลดลงจากเดือนที่ผ่านมา คิดเป็นร้อยละ (-0.22) แต่เพิ่มขึ้นเมื่อเปรียบเทียบกับเดือนเดียวกันในปีที่ผ่านมา คิดเป็นร้อยละ 1.65

อัตราส่วนผู้ที่มีงานทำต่อจำนวนประชากรวัยแรงงานที่มีอายุ 16 ปีขึ้นไป (จำนวน 267.64 ล้านคน) อยู่ที่ร้อยละ 60.24 ลดลงจากเดือนที่ผ่านมา (แผนภาพ 38)

แผนภาพ 38: อัตราส่วนผู้มีงานทำต่อจำนวนประชากรวัยแรงงาน (Employment to Population Ratio)

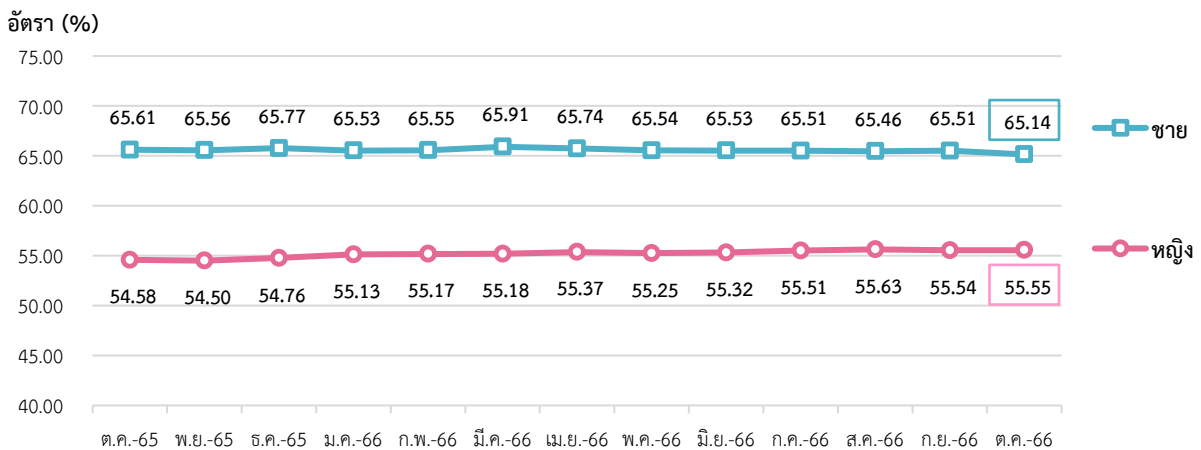


ที่มา: U.S. BUREAU OF LABOR STATISTICS

หมายเหตุ: ประมวลข้อมูลโดยกลุ่มงานนโยบายเศรษฐกิจการแรงงานระหว่างประเทศ กองเศรษฐกิจการแรงงาน

หากจำแนกตามเพศ อัตราส่วนผู้มีงานทำต่อจำนวนประชากรวัยแรงงาน เพศชาย อยู่ที่ร้อยละ 65.14 ลดลงจากเดือนที่ผ่านมา ในขณะที่เพศหญิง อยู่ที่ร้อยละ 55.55 เพิ่มขึ้นจากเดือนที่ผ่านมา (แผนภาพ 39)

แผนภาพ 39: อัตราส่วนผู้มีงานทำต่อจำนวนประชากรวัยแรงงาน จำแนกตามเพศ (Employment to Population Ratio by Sex)



ที่มา: U.S. BUREAU OF LABOR STATISTICS

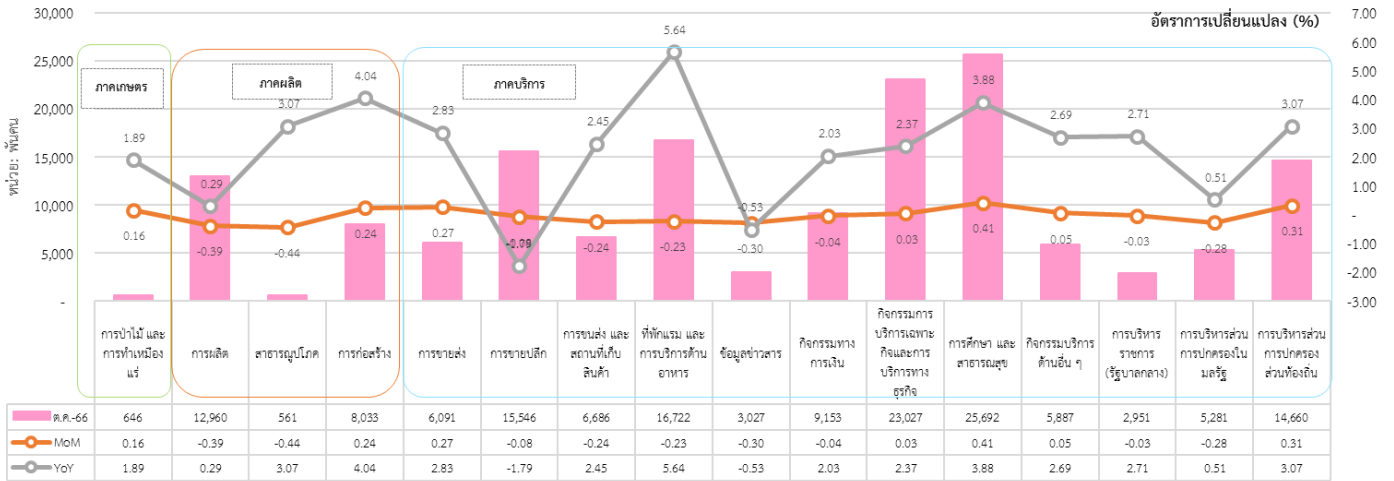
หมายเหตุ: ประมวลข้อมูลโดยกลุ่มงานนโยบายเศรษฐกิจการแรงงานระหว่างประเทศ กองเศรษฐกิจการแรงงาน

จำนวนผู้มีงานทำในภาคอุตสาหกรรม เดือนตุลาคม 2566 ประกอบด้วย 1) ผู้มีงานทำในภาคเกษตร ประมาณ 0.65 ล้านคน และ 2) ผู้มีงานทำนอกภาคเกษตร ประมาณ 156.28 ล้านคน โดยคิดเป็นร้อยละ 0.41 และ 99.59 ของผู้มีงานทำทั้งหมดในภาคอุตสาหกรรม

อุตสาหกรรมที่มีการจ้างงานขยายตัวสูงสุด 3 อันดับแรก เมื่อเปรียบเทียบกับเดือนที่ผ่านมา (%MoM) ได้แก่ การศึกษา และสาธารณสุข (ร้อยละ 0.41) การบริหารส่วนการปกครองส่วนท้องถิ่น (ร้อยละ 0.31) และการขายส่ง (ร้อยละ 0.27) ในขณะที่อุตสาหกรรมที่มีการจ้างงานหดตัว 3 อันดับแรก ได้แก่ สาธารณูปโภค (ร้อยละ -0.44) การผลิต (ร้อยละ -0.39) และข้อมูลข่าวสาร (ร้อยละ -0.30)

สำหรับอุตสาหกรรมที่มีการจ้างงานขยายตัวสูงสุด 3 อันดับแรก เมื่อเทียบกับเดือนเดียวกันของปีที่ผ่านมา (%YoY) ได้แก่ ที่พักแรม และการบริการด้านอาหาร (ร้อยละ 5.64) การก่อสร้าง (ร้อยละ 4.04) และการศึกษา และสาธารณสุข (ร้อยละ 3.88) ในขณะที่อุตสาหกรรมที่มีการจ้างงานหดตัวมีเพียง 2 อุตสาหกรรม ได้แก่ การขายปลีก (ร้อยละ -1.79) และข้อมูลข่าวสาร (ร้อยละ -0.53) (แผนภาพ 40)

แผนภาพ 40: จำนวนผู้มีงานทำ จำแนกตามอุตสาหกรรม (Employed Person by Industry)



ที่มา: U.S. BUREAU OF LABOR STATISTICS

หมายเหตุ: U.S. BUREAU OF LABOR STATISTICS เผยแพร่ข้อมูลจำนวนผู้มีงานทั้งหมด เดือนตุลาคม 2566 จำนวน 161,222,000 คน (แผนภาพ 36) ซึ่งไม่ตรงกับจำนวนผู้มีงานทำทั้งหมดในภาคอุตสาหกรรมซึ่งมีจำนวน 156,923,000 คน (แผนภาพ 40)

: ประมวลข้อมูลโดยกลุ่มงานนโยบายเศรษฐกิจการแรงงานระหว่างประเทศ กองเศรษฐกิจการแรงงาน

3. สถานการณ์การว่างงานของสหรัฐอเมริกา (Unemployment)

จำนวนผู้ว่างงาน เดือนตุลาคม 2566 ประมาณ 6.51 ล้านคน

- %MoM (ตุลาคม 2566 เทียบกับ กันยายน 2566) 2.30 %

- %YoY (ตุลาคม 2566 เทียบกับ ตุลาคม 2565) 7.38 %

เดือนตุลาคม 2566 มีผู้ว่างงาน ประมาณ 6.51 ล้านคน คิดเป็นอัตราการว่างงาน ร้อยละ 3.88 เพิ่มขึ้นจากเดือนที่ผ่านมา ทั้งนี้ จำนวนผู้ว่างงานเพิ่มขึ้นจากเดือนที่ผ่านมา คิดเป็นร้อยละ 2.30 และเพิ่มขึ้นเมื่อเปรียบเทียบกับเดือนเดียวกันในปีที่ผ่านมา คิดเป็นร้อยละ 7.38 (แผนภาพ 41 และ 42)

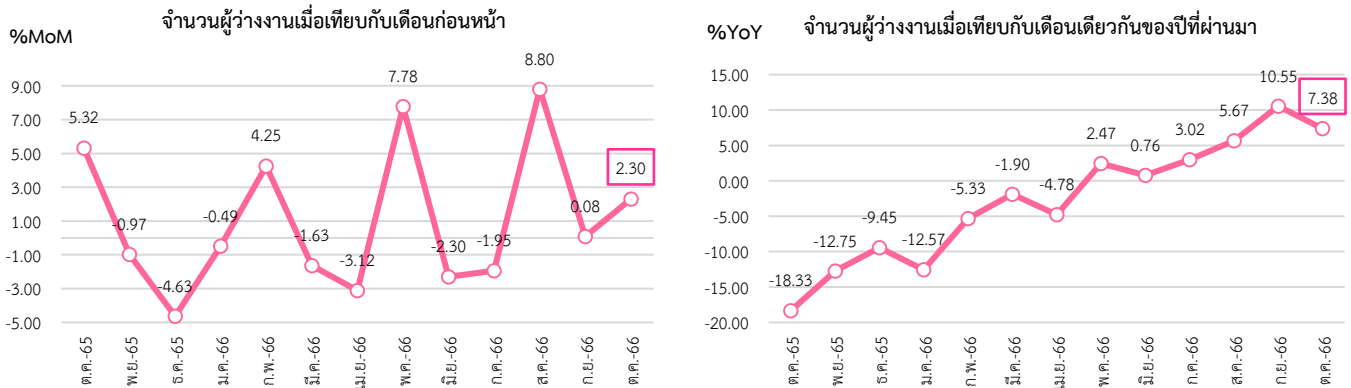
แผนภาพ 41: อัตราการว่างงานของสหรัฐอเมริกา (Unemployment Rate)



ที่มา: U.S. BUREAU OF LABOUR STATISTICS

หมายเหตุ: ประมวลข้อมูลโดยกลุ่มงานนโยบายเศรษฐกิจการแรงงานระหว่างประเทศ กองเศรษฐกิจการแรงงาน

แผนภาพ 42: อัตราการเปลี่ยนแปลงการว่างงานของสหรัฐอเมริกา

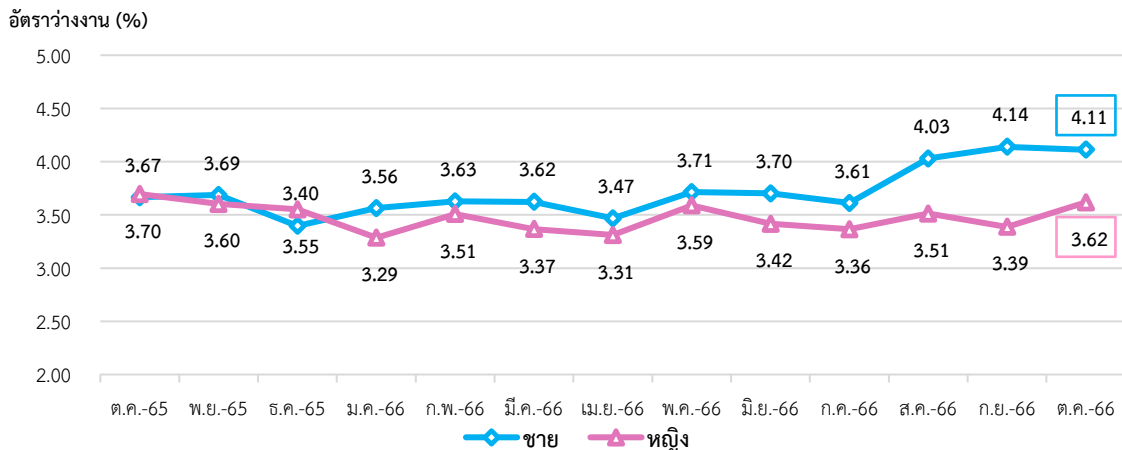


ที่มา: U.S. BUREAU OF LABOUR STATISTICS

หมายเหตุ: ประมวลข้อมูลโดยกลุ่มงานนโยบายเศรษฐกิจการแรงงานระหว่างประเทศ กองเศรษฐกิจการแรงงาน

หากจำแนกอัตราการว่างงานตามเพศ พบว่า เพศชาย มีอัตราว่างงาน อยู่ที่ร้อยละ 4.11 ลดลงจากเดือนที่ผ่านมา ในขณะที่เพศหญิง มีอัตราการว่างงาน อยู่ที่ร้อยละ 3.62 เพิ่มขึ้นจากเดือนที่ผ่านมา (แผนภาพ 43)

แผนภาพ 43: อัตราการว่างงานของสหรัฐอเมริกา จำแนกตามเพศ (Unemployment Rate by Sex)



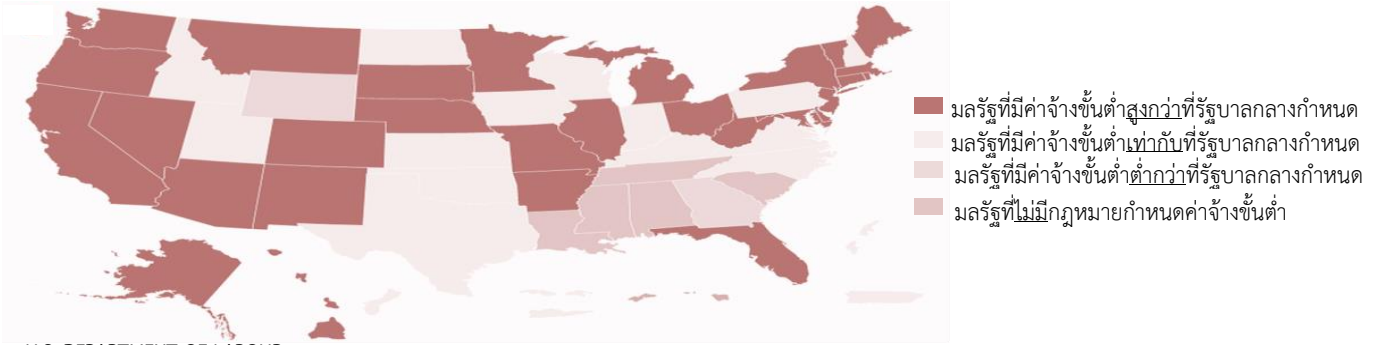
ที่มา: U.S. BUREAU OF LABOUR STATISTICS

หมายเหตุ: ประมวลข้อมูลโดยกลุ่มงานนโยบายเศรษฐกิจการแรงงานระหว่างประเทศ กองเศรษฐกิจการแรงงาน

4. ค่าจ้างขั้นต่ำของสหรัฐอเมริกา

การเปลี่ยนแปลงกฎหมายค่าจ้างขั้นต่ำ ซึ่งพัฒนาจาก มาตรฐานค่าจ้างขั้นต่ำและค่าจ้างรายชั่วโมงสูงสุด ภายใต้พระราชบัญญัติมาตรฐานแรงงานที่เป็นธรรม (Fair Labor Standards Act : FLSA) พ.ศ. 2531 โดยเป็นกฎหมายที่สหรัฐอเมริกา ใช้บังคับในเรื่องการจ้างแรงงานในสหรัฐฯ โดยมุ่งในเรื่อง อัตราค่าแรงงานขั้นต่ำ จำนวนชั่วโมงการทำงาน การจ่ายค่าล่วงเวลาทำงาน (Overtime) และแรงงานในช่วงต้น (ประชากรที่มีอายุ 16 – 19 ปี) ในปัจจุบัน ค่าแรงขั้นต่ำซึ่งกำหนดโดยกระทรวงแรงงานสหรัฐฯ (US Department of Labor) มีอัตราชั่วโมงละ 7.25 เหรียญสหรัฐฯ (ประมาณ 253.44 บาทต่อชั่วโมง) อัตราดังกล่าวถือว่าเป็นอัตรามาตรฐานทั่วไปที่มีความเหมาะสมกับค่าครองชีพโดยรวม ทั้งนี้ สหรัฐอเมริกา ประกอบด้วย 50 มลรัฐ ซึ่งในแต่ละมลรัฐมีสถานะเศรษฐกิจและดัชนีค่าครองชีพที่แตกต่างกันไป เป็นผลให้รัฐบาลมลรัฐกำหนดอัตราค่าจ้างขั้นต่ำขึ้นมาใช้เอง แต่บางมลรัฐไม่มีกฎหมายกำหนดค่าแรงขั้นต่ำ ดังนั้น จึงเป็นผลให้ค่าจ้างขั้นต่ำอาจจะไม่เท่ากันในแต่ละมลรัฐในสหรัฐอเมริกา (แผนภาพ 44)

แผนภาพ 44: ค่าจ้างขั้นต่ำของสหรัฐอเมริกา จำแนกตามมลรัฐ



ที่มา: U.S. DEPARTMENT OF LABOUR

หมายเหตุ: ประมวลข้อมูลโดยกลุ่มงานนโยบายเศรษฐกิจการแรงงานระหว่างประเทศ กองเศรษฐกิจการแรงงาน

5. สถานการณ์เศรษฐกิจสหรัฐอเมริกาเดือนตุลาคม 2566

- ผลิตภัณฑ์มวลรวมภายในประเทศ (GDP) ของสหรัฐอเมริกา ขยายตัวร้อยละ 2.90 ในไตรมาสที่ 3 ปี 2566 เมื่อเปรียบเทียบกับไตรมาสเดียวกันของปีก่อน โดยมีปัจจัยสนับสนุนจากการขาดดุลการค้าที่ลดลงเป็นอย่างมาก และการใช้จ่ายของผู้บริโภคที่เพิ่มขึ้น

- ดัชนีราคาผู้บริโภค (CPI) เท่ากับ 307.67 ชะลอตัวลงจากเดือนที่ผ่านมาคิดเป็นร้อยละ (-0.04) และชะลอตัวลงเมื่อเทียบกับเดือนเดียวกันในปีก่อนหน้าของเดือนกันยายน 2566 โดยเป็นผลจากราคาน้ำมันเบนซินที่ปรับตัวลดลง อย่างไรก็ตามนักวิเคราะห์บางส่วนรวมถึงเจ้าหน้าที่ระดับสูงของธนาคารกลางสหรัฐอเมริกาต่างให้ความเห็นว่ายังคงต้องจับตาดูสถานการณ์ของราคาน้ำมันที่อาจเพิ่มสูงขึ้นจากภาวะสงคราม

- ดัชนีผู้จัดการฝ่ายจัดซื้อภาคการผลิต อยู่ที่ระดับ 50.00 ปรับตัวเพิ่มขึ้นจากเดือนที่ผ่านมา

- ดัชนีราคาผู้ผลิต (Producer Price Index: PPI) ปรับตัวเพิ่มขึ้นร้อยละ 1.3 เมื่อเทียบกับเดือนเดียวกันในปีที่ผ่านมา แต่ลดลงจากเดือนก่อนหน้าที่เพิ่มขึ้นร้อยละ 2.2 และเมื่อเทียบกับเดือนที่ผ่านมา พบว่าปรับตัวลดลงร้อยละ 0.5 ปัจจัยหลักที่ส่งผลให้ดัชนีราคาผู้ผลิตปรับตัวลดลง ได้แก่ ราคาพลังงานที่ปรับตัวลดลง และราคาขายส่งอาหารที่ปรับตัวลดลง

- ยอดค้าปลีกของสหรัฐฯ ลดลงร้อยละ 0.1 เมื่อเทียบกับเดือนที่ผ่านมา อย่างไรก็ตาม ยอดค้าปลีกทางอินเทอร์เน็ตและร้านอาหารและบาร์ในเดือนตุลาคม 2566 ปรับตัวเพิ่มขึ้นเล็กน้อย แสดงให้เห็นว่าประชาชนสหรัฐฯ ยังคงมีกำลังซื้อสิ่งของที่ต้องการซึ่งไม่ใช่สิ่งของที่จำเป็น

- ดัชนีผลผลิตอุตสาหกรรมรวม (Industrial Production) ลดลงร้อยละ 0.6 เมื่อเทียบกับเดือนที่ผ่านมา และลดลงร้อยละ 0.7 เมื่อเทียบกับเดือนเดียวกันในปีที่ผ่านมา โดยมีปัจจัยหลักมาจากการที่ผลผลิตยานยนต์และชิ้นส่วนที่ลดลงจากเดือนก่อนหน้า

- รายได้ส่วนบุคคล (Personal income) ของประชาชนสหรัฐฯ เพิ่มขึ้นร้อยละ 0.2 เมื่อเทียบกับเดือนที่ผ่านมา ทั้งนี้ พบว่าประชาชนสหรัฐฯ ใช้จ่ายส่วนมากกับการรักษาสุขภาพ ที่อยู่อาศัย และสาธารณูปโภค ซึ่งล้วนเป็นสิ่งจำเป็น ในขณะที่การซื้อรถยนต์ใหม่และการใช้จ่ายไปกับน้ำมันเชื้อเพลิงลดลง คาดว่าส่วนหนึ่งมาจากราคาน้ำมันเชื้อเพลิงที่ลดลง

ที่มา: Trading economics, สำนักงานเศรษฐกิจการคลัง กระทรวงการคลัง

เรียบเรียงโดย: กลุ่มงานนโยบายเศรษฐกิจการแรงงานระหว่างประเทศ กองเศรษฐกิจการแรงงาน

Highlight สถานการณ์เศรษฐกิจที่น่าสนใจประจำเดือนพฤศจิกายน 2566

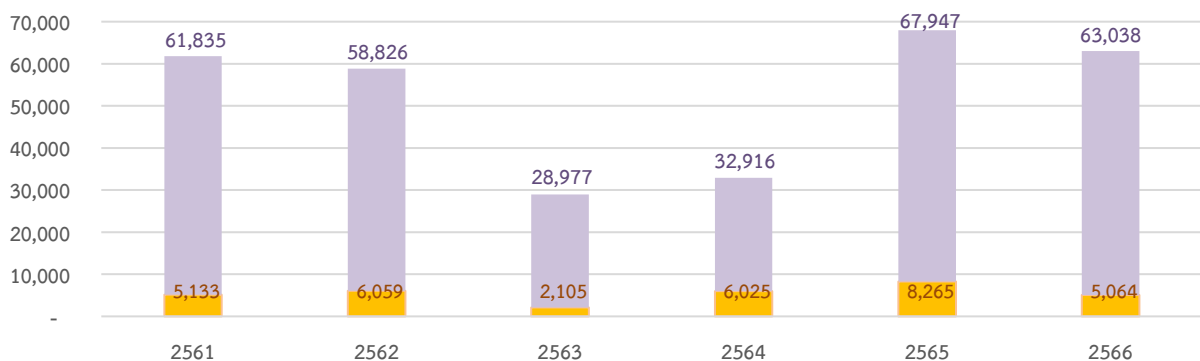
ข้อมูล ณ เดือนตุลาคม 2566

“ความขัดแย้งระหว่างอิสราเอลกับฮามาสบานปลายไปสู่การเกิดสงคราม”

ความขัดแย้งที่เกิดขึ้นระหว่างอิสราเอลและฮามาสได้ก่อให้เกิดสงครามขึ้นเมื่อวันที่ 7 ตุลาคม 2566 ซึ่งได้สร้างความเสียหายให้กับทั้งสองประเทศและยังมีผลกระทบกับต่างประเทศในมิติต่าง ๆ เช่น ด้านการเมือง ความสัมพันธ์ระหว่างประเทศ เศรษฐกิจ ฯลฯ หลายองค์กรได้มีการวิเคราะห์และประเมินผลกระทบที่จะมีต่อเศรษฐกิจโลกไว้ในหลายประเด็น เช่น ต้นทุนราคาน้ำมันที่อาจเพิ่มสูงขึ้นหากความขัดแย้งยังคงยืดเยื้อและบานปลาย

สำนักงานนโยบายและยุทธศาสตร์การค้า กระทรวงพาณิชย์ (2566) ได้มีการนำเสนอผลกระทบทางเศรษฐกิจที่เกิดขึ้นกับประเทศไทยจากความขัดแย้งในครั้งนี้ ซึ่งมองว่าต้องจำลองระดับความรุนแรงของสถานการณ์ หากกรณีที่เกิดสงครามไม่ขยายวงหรือไม่ยกระดับความรุนแรงจากระดับปัจจุบันมากนัก ผลกระทบทางตรงต่อเศรษฐกิจไทยค่อนข้างจำกัด เนื่องจากการค้าระหว่างประเทศระหว่างไทยกับอิสราเอลและระหว่างไทยกับปาเลสไตน์รวมกันอยู่ในระดับต่ำเพียงประมาณร้อยละ 0.2 ของมูลค่าการค้าระหว่างประเทศโดยรวมของไทย การท่องเที่ยวที่มีสัดส่วนเพียงประมาณร้อยละ 1 ของจำนวนนักท่องเที่ยวต่างชาติทั้งหมด รวมทั้งด้านการลงทุน ไม่มีการลงทุนโดยตรงจากทั้ง 2 ประเทศคู่ขัดแย้ง ขณะที่ผลกระทบทางอ้อมต่อการเพิ่มขึ้นของราคาพลังงาน ซึ่งเป็นปัจจัยสำคัญต่อเงินเฟ้อ ณ ขณะนี้ก็ยังไม่เห็นผลกระทบดังกล่าวชัดเจนเช่นกัน อย่างไรก็ตาม ในมุมมองของคณะผู้จัดทำรายงานฯ เห็นด้วยกับบทวิเคราะห์ของสำนักงานนโยบายและยุทธศาสตร์การค้า ซึ่งมองว่าประเด็นด้านแรงงานเป็นประเด็นที่น่าเป็นกังวล เนื่องจากประเทศอิสราเอลเป็นประเทศที่อยู่ในกลุ่มประเทศตะวันออกกลางที่แรงงานไทยเข้าไปทำงานมากที่สุด โดยในปี 2566 (มกราคม - พฤศจิกายน) ประเทศไทยมีจำนวนคนหางานที่ได้รับอนุญาตให้เดินทางไปทำงานในประเทศอิสราเอล จำนวน 5,064 คน ซึ่งมากที่สุดเป็นอันดับ 5 ของทุกประเทศที่คนงานไทยได้รับอนุญาตไปทำงาน หรือคิดเป็นร้อยละ 8.03 ของแรงงานไทยทั้งหมดที่ได้รับอนุญาตให้เดินทางไปทำงานต่างประเทศ ปัจจุบันหน่วยงานภาครัฐได้เร่งดำเนินการเข้าไปดูแลและให้ความช่วยเหลือกลุ่มแรงงานไทยอย่างเต็มที่

แผนภาพ 45 จำนวนคนหางานที่ได้รับอนุญาตให้เดินทางไปทำงานประเทศอิสราเอล



■ จำนวนคนหางานที่ได้รับอนุญาตให้เดินทางไปทำงานในประเทศอิสราเอล
■ จำนวนคนหางานที่ได้รับอนุญาตให้เดินทางไปทำงานในต่างประเทศ กรมการจัดหางาน

ภาคผนวก

1. คำอธิบายศัพท์

ดัชนีราคาผู้บริโภค หรือ CPI แสดงถึงการเปลี่ยนแปลงทางด้านราคาสินค้าและบริการ ซึ่งมักถูกนำไปใช้ในการปรับปรุงค่าจ้างและเงินเดือนให้สอดคล้องกับราคาของที่เพิ่มขึ้น นอกจากนี้ ดัชนีราคาผู้บริโภคยังถูกใช้ในการปรับปรุงค่าเช่า การปรับอัตราค่าธรรมเนียมใช้ทางด่วน เป็นต้น และหากมองถึงสภาพเศรษฐกิจโดยทั่วไป ดัชนีราคาผู้บริโภคจะเป็นตัวชี้ให้เห็นภาวะของเงินเฟ้อ และยังใช้เป็นเครื่องวัดอำนาจซื้อของผู้บริโภคอีกด้วย โดยหน่วยงานที่ทำหน้าที่รับผิดชอบในการจัดทำ CPI คือ สำนักงานนโยบายและยุทธศาสตร์การค้า กระทรวงพาณิชย์ ซึ่งดัชนีราคาผู้บริโภคสร้างได้โดยวิธีใช้ค่าเฉลี่ยสัมพัทธ์ถ่วงน้ำหนัก โดยใช้ถ่วงน้ำหนักคงที่ ข้อมูลจะไดมาจาก การเก็บสถิติราคาสินค้าและบริการเป็นรายเดือนหรือรายไตรมาส แล้วนำมาเปรียบเทียบกับปีฐาน ราคาที่กล่าวถึงนี้ คือ ราคาขายปลีกที่ผู้บริโภค ซื้อขายกันอยู่ในตลาดสินค้าที่นำมาใช้คำนวณมีทั้งที่เป็นสินค้าที่จำเป็นต่อการครองชีพ ได้แก่ อาหารและเครื่องดื่มที่ไม่มีแอลกอฮอล์ เครื่องนุ่งห่ม เภสัชสถาน การรักษาพยาบาล และสินค้าฟุ่มเฟือย ได้แก่ บริการส่วนบุคคล พาหนะ และบริการการขนส่ง การบันเทิง ยาสูบ และเครื่องดื่มที่มีแอลกอฮอล์ เป็นต้น

Purchasing Managers Index (PMI) เป็นตัวชี้วัดหรือดัชนีชี้้นำทางเศรษฐกิจ เพื่อดูทิศทางและแนวโน้มกิจกรรมทางเศรษฐกิจทั้งภาคการผลิตและภาคการบริการในปัจจุบันและอนาคตที่มีการเผยแพร่รายเดือน โดยบริษัท IHS Markit Ltd (บริษัทในเครือ S&P Global ซึ่งเป็นสถาบันจัดอันดับความน่าเชื่อถือ) เป็นหน่วยงานที่จัดทำ PMI โดยใช้วิธีสอบถามผู้จัดการฝ่ายจัดซื้อของธุรกิจเอกชนมากกว่า 20,000 บริษัทในกว่า 30 ประเทศทั่วโลก เกี่ยวกับสภาพธุรกิจในปัจจุบันและการเปลี่ยนแปลงที่คาดว่าจะเกิดขึ้นในอนาคตซึ่งพิจารณาจากตัวแปร 5 เรื่อง ได้แก่ 1) คำสั่งซื้อสินค้าใหม่ 2) ผลผลิต 3) การจ้างงาน 4) สินค้าคงคลัง และ 5) เวลาที่ใช้ขนส่งวัตถุดิบ หากจำนวนส่วนใหญ่ของผู้จัดการฝ่ายจัดซื้อตอบแบบสอบถามว่า 1) มีคำสั่งซื้อสินค้าใหม่เพิ่มขึ้น หมายถึงเดือนปัจจุบันมียอดคำสั่งซื้อสินค้าใหม่เข้ามามากกว่าเมื่อเทียบกับเดือนก่อนหน้านี้ ค่า PMI จะอยู่สูงกว่า 50 จุด หรือ 2) มีคำสั่งซื้อสินค้าใหม่ คงที่ หมายถึงเดือนปัจจุบันมียอดคำสั่งซื้อสินค้าใหม่เข้ามาเท่าเดิมเมื่อเทียบกับเดือนก่อนหน้านี้ ค่า PMI จะอยู่ที่ 50 จุด หรือ 3) มีคำสั่งซื้อสินค้าใหม่ ลดลง หมายถึงเดือนปัจจุบันมียอดคำสั่งซื้อสินค้าใหม่เข้ามาน้อยกว่าเมื่อเทียบกับเดือนก่อนหน้านี้ ค่า PMI จะอยู่ต่ำกว่า 50 จุด ทั้งนี้ค่า PMI มีความสัมพันธ์กับอัตราการจ้างงานโดยตรง คือหากค่า PMI สูงกว่า 50 จุด หมายถึงธุรกิจมียอดคำสั่งซื้อสินค้าใหม่เพิ่มมากขึ้นก็จะมีกิจการจ้างงานเพิ่มมากขึ้น ในทางกลับกันหากค่า PMI ต่ำกว่า 50 จุด หมายถึงธุรกิจมียอดคำสั่งซื้อสินค้าลดลง และต้องมีการลดกำลังการผลิต ซึ่งอาจต้องลดการจ้างงานลง

2. ตารางข้อมูลสถิติด้านแรงงาน ไทย

ตารางที่ 1 จำนวนและร้อยละของผู้ที่อยู่ในกำลังแรงงาน (Labor Force persons & Labor force participation rate)

เดือน/ปี	2565		2566	
	จำนวน (พันคน)	ร้อยละ	จำนวน (พันคน)	ร้อยละ
ม.ค.	39,455	67.80	39,832	68.04
ก.พ.	39,295	67.51	40,271	68.73
มี.ค.	39,347	67.56	40,199	68.62
เม.ย.	38,892	66.79	37,690	66.63
พ.ค.	39,602	67.86	40,123	68.41
มิ.ย.	40,480	69.13	40,652	69.05
ก.ค.	39,993	68.23	40,593	68.90
ส.ค.	40,236	68.62	40,646	68.97
ก.ย.	40,046	68.30	40,244	68.31
ต.ค.	39,757	67.82	40,287	68.37
พ.ย.	40,281	68.68		
ธ.ค.	40,199	68.53		

ตารางที่ 2 จำนวนและร้อยละของผู้ที่ไม่อยู่ในกำลังแรงงาน (Persons Outside the Labour Force & Economic Inactivity rate)

เดือน/ปี	2565		2566	
	จำนวน (พันคน)	ร้อยละ	จำนวน (พันคน)	ร้อยละ
ม.ค.	18,735	32.20	18,709	31.96
ก.พ.	18,908	32.49	18,321	31.27
มี.ค.	18,893	32.44	18,382	31.38
เม.ย.	19,341	33.21	18,878	33.37
พ.ค.	18,758	32.14	18,531	31.59
มิ.ย.	18,076	30.87	18,219	30.95
ก.ค.	18,625	31.77	18,326	31.10
ส.ค.	18,403	31.38	18,285	31.03
ก.ย.	18,586	31.67	18,672	31.69
ต.ค.	18,861	32.18	18,640	31.63
พ.ย.	18,737	31.32		
ธ.ค.	18,457	31.47		

ตารางที่ 3 จำนวนผู้มีงานทำและอัตราส่วนผู้มีงานทำต่อประชากรวัยแรงงาน (Employed Persons & Employment to Population Ratio)

เดือน/ปี	2565		2566	
	จำนวนผู้มีงานทำ (พันคน)	อัตราส่วนผู้มีงานทำต่อประชากรวัยแรงงาน	จำนวนผู้มีงานทำ (พันคน)	อัตราส่วนผู้มีงานทำต่อประชากรวัยแรงงาน
ม.ค.	38,690	66.49	39,342	67.20
ก.พ.	38,730	66.54	39,913	68.12
มี.ค.	38,857	66.72	39,784	67.91
เม.ย.	38,386	65.92	39,276	65.90
พ.ค.	38,984	66.80	39,608	67.53
มิ.ย.	39,900	68.14	40,291	68.44
ก.ค.	39,479	67.35	40,125	68.10
ส.ค.	39,743	67.78	40,248	68.30
ก.ย.	39,583	67.45	39,903	67.73
ต.ค.	39,479	67.35	39,946	67.79
พ.ย.	39,743	67.78		
ธ.ค.	39,583	67.45		

ตารางที่ 4 จำนวนผู้ว่างงานและอัตราการว่างงาน (Unemployed Persons & Unemployment Rate)

เดือน/ปี	2565		2566	
	จำนวนผู้ว่างงาน (พันคน)	อัตราการว่างงาน	จำนวนผู้ว่างงาน (พันคน)	อัตราการว่างงาน
ม.ค.	765	1.94	491	1.23
ก.พ.	565	1.44	358	0.89
มี.ค.	490	1.24	416	1.03
เม.ย.	506	1.30	413	1.10
พ.ค.	619	1.56	515	1.28
มิ.ย.	581	1.43	361	0.89
ก.ค.	514	1.28	468	1.15
ส.ค.	493	1.23	398	0.98
ก.ย.	493	1.15	342	0.85
ต.ค.	560	1.41	341	0.85
พ.ย.	465	1.16		
ธ.ค.	485	0.96		

ที่มา: สำนักงานสถิติแห่งชาติ การสำรวจภาวะการทำงานของประชากร

ตารางข้อมูลสถิติด้านแรงงาน ไต้หวัน

ตารางที่ 1 จำนวนและร้อยละของผู้ที่อยู่ในกำลังแรงงาน (Labor Force persons & Labor force participation rate)

เดือน/ปี	2565		2566	
	จำนวน (พันคน)	ร้อยละ	จำนวน (พันคน)	ร้อยละ
ม.ค.	11,905	59.17	11,887	59.17
ก.พ.	11,892	59.17	11,906	59.18
มี.ค.	11,875	59.19	11,919	59.20
เม.ย.	11,844	59.16	11,924	59.18
พ.ค.	11,805	59.05	11,920	59.13
มิ.ย.	11,814	59.12	11,935	59.17
ก.ค.	11,845	59.28	11,969	59.31
ส.ค.	11,851	59.29	11,972	59.30
ก.ย.	11,830	59.17	11,957	59.21
ต.ค.	11,841	59.18	11,969	59.24
พ.ย.	11,858	59.20		
ธ.ค.	11,869	59.17		

ตารางที่ 2 จำนวนและร้อยละของผู้ที่ไม่อยู่ในกำลังแรงงาน (Persons Outside the Labour Force & Economic Inactivity rate)

เดือน/ปี	2565		2566	
	จำนวน (พันคน)	ร้อยละ	จำนวน (พันคน)	ร้อยละ
ม.ค.	8,214	40.83	8,203	40.83
ก.พ.	8,206	40.83	8,211	40.82
มี.ค.	8,188	40.81	8,213	40.80
เม.ย.	8,176	40.84	8,224	40.82
พ.ค.	8,187	40.95	8,240	40.87
มิ.ย.	8,168	40.88	8,235	40.83
ก.ค.	8,137	40.72	8,212	40.69
ส.ค.	8,137	40.71	8,216	40.70
ก.ย.	8,164	40.83	8,237	40.79
ต.ค.	8,167	40.82	8,234	40.76
พ.ย.	8,172	40.80		
ธ.ค.	8,190	40.83		

ตารางที่ 3 จำนวนผู้มีงานทำและอัตราส่วนผู้มีงานทำต่อประชากรวัยแรงงาน (Employed Persons & Employment to Population Ratio)

เดือน/ปี	2565		2566	
	จำนวนผู้มีงานทำ (พันคน)	อัตราส่วนผู้มีงานทำต่อประชากรวัยแรงงาน	จำนวนผู้มีงานทำ (พันคน)	อัตราส่วนผู้มีงานทำต่อประชากรวัยแรงงาน
ม.ค.	11,474	57.03	11,471	57.10
ก.พ.	11,458	57.01	11,485	57.09
มี.ค.	11,440	57.02	11,494	57.09
เม.ย.	11,415	57.02	11,506	57.11
พ.ค.	11,371	56.88	11,508	57.08
มิ.ย.	11,372	56.91	11,518	57.10
ก.ค.	11,397	57.04	11,543	57.20
ส.ค.	11,402	57.04	11,546	57.19
ก.ย.	11,397	57.00	11,541	57.15
ต.ค.	11,410	57.03	11,558	57.21
พ.ย.	11,430	57.06		
ธ.ค.	11,451	57.09		

ตารางที่ 4 จำนวนผู้ว่างงานและอัตราการว่างงาน (Unemployed Persons & Unemployment Rate)

เดือน/ปี	2565		2566	
	จำนวนผู้ว่างงาน (พันคน)	อัตราการว่างงาน	จำนวนผู้ว่างงาน (พันคน)	อัตราการว่างงาน
ม.ค.	430	3.61	416	3.50
ก.พ.	434	3.65	420	3.53
มี.ค.	435	3.66	424	3.56
เม.ย.	429	3.26	417	3.50
พ.ค.	434	3.68	412	3.46
มิ.ย.	442	3.74	417	3.49
ก.ค.	448	3.78	426	3.56
ส.ค.	449	3.79	426	3.56
ก.ย.	433	3.66	416	3.48
ต.ค.	431	3.64	411	3.43
พ.ย.	428	3.61		
ธ.ค.	418	3.52		

ที่มา: National Statistics Taiwan

ตารางข้อมูลสถิติด้านแรงงาน ญี่ปุ่น

ตารางที่ 1 จำนวนและร้อยละของผู้ที่อยู่ในกำลังแรงงาน (Labor Force persons & Labor force participation rate)

เดือน/ปี	2565		2566	
	จำนวน (พันคน)	ร้อยละ	จำนวน (พันคน)	ร้อยละ
ม.ค.	68,300	61.78	68,540	62.22
ก.พ.	68,380	61.87	68,400	62.16
มี.ค.	68,640	62.15	68,920	62.64
เม.ย.	69,150	62.69	69,300	62.95
พ.ค.	69,210	62.79	69,330	62.92
มิ.ย.	69,450	63.04	69,640	63.19
ก.ค.	69,310	62.92	69,550	63.11
ส.ค.	69,280	62.90	69,600	63.18
ก.ย.	69,530	63.07	69,690	63.30
ต.ค.	69,330	62.87	69,470	63.10
พ.ย.	68,890	62.47		
ธ.ค.	68,750	62.36		

ตารางที่ 2 จำนวนและร้อยละของผู้ที่ไม่อยู่ในกำลังแรงงาน (Persons Outside the Labour Force & Economic Inactivity rate)

เดือน/ปี	2565		2566	
	จำนวน (พันคน)	ร้อยละ	จำนวน (พันคน)	ร้อยละ
ม.ค.	42,260	38.22	41,610	37.78
ก.พ.	42,150	38.13	41,630	37.84
มี.ค.	41,800	37.85	41,100	37.36
เม.ย.	41,160	37.31	40,790	37.05
พ.ค.	41,020	37.21	40,850	37.08
มิ.ย.	40,710	36.96	40,560	36.81
ก.ค.	40,850	37.08	40,650	36.89
ส.ค.	40,860	37.10	40,560	36.82
ก.ย.	40,710	36.93	40,400	36.70
ต.ค.	40,950	37.13	40,620	36.90
พ.ย.	41,390	37.53		
ธ.ค.	41,500	37.64		

ตารางที่ 3 จำนวนผู้มีงานทำและอัตราส่วนผู้มีงานทำต่อประชากรวัยแรงงาน (Employed Persons & Employment to Population Ratio)

เดือน/ปี	2565		2566	
	จำนวนผู้มีงานทำ (พันคน)	อัตราส่วนผู้มีงานทำต่อประชากรวัยแรงงาน	จำนวนผู้มีงานทำ (พันคน)	อัตราส่วนผู้มีงานทำต่อประชากรวัยแรงงาน
ม.ค.	66,460	60.11	66,900	60.74
ก.พ.	66,580	60.24	66,670	60.59
มี.ค.	66,840	60.52	66,990	60.89
เม.ย.	67,270	60.98	67,410	61.23
พ.ค.	67,300	61.05	67,450	61.22
มิ.ย.	67,590	61.36	67,850	61.57
ก.ค.	67,550	61.32	67,720	61.45
ส.ค.	67,510	61.29	67,730	61.48
ก.ย.	67,660	61.38	67,870	61.65
ต.ค.	67,550	61.25	67,710	61.50
พ.ย.	67,240	60.97		
ธ.ค.	67,160	60.92		

ตารางที่ 4 จำนวนผู้ว่างงานและอัตราการว่างงาน (Unemployed Persons & Unemployment Rate)

เดือน/ปี	2565		2566	
	จำนวนผู้ว่างงาน (พันคน)	อัตราการว่างงาน	จำนวนผู้ว่างงาน (พันคน)	อัตราการว่างงาน
ม.ค.	1,850	2.71	1,640	2.39
ก.พ.	1,800	2.63	1,740	2.54
มี.ค.	1,800	2.62	1,930	2.80
เม.ย.	1,880	2.72	1,900	2.74
พ.ค.	1,910	2.76	1,880	2.71
มิ.ย.	1,860	2.68	1,790	2.57
ก.ค.	1,760	2.54	1,830	2.63
ส.ค.	1,770	2.55	1,860	2.67
ก.ย.	1,870	2.69	1,820	2.61
ต.ค.	1,780	2.57	1,750	2.52
พ.ย.	1,650	2.40		
ธ.ค.	1,580	2.30		

ที่มา: National Statistics of Japan

ตารางข้อมูลสถิติด้านแรงงาน สาธารณรัฐเกาหลี

ตารางที่ 1 จำนวนและร้อยละของผู้ที่อยู่ในกำลังแรงงาน (Labor Force persons & Labor force participation rate)

เดือน/ปี	2565		2566	
	จำนวน (พันคน)	ร้อยละ	จำนวน (พันคน)	ร้อยละ
ม.ค.	28,678	63.45	28,938	63.81
ก.พ.	28,837	63.78	29,117	64.20
มี.ค.	28,733	63.54	29,249	64.47
เม.ย.	28,245	62.73	29,179	64.31
พ.ค.	28,345	62.92	29,247	64.45
มิ.ย.	28,985	64.06	29,227	64.40
ก.ค.	29,024	64.13	29,191	64.30
ส.ค.	28,915	63.87	29,155	64.20
ก.ย.	29,011	64.03	29,235	64.35
ต.ค.	28,980	63.97	29,236	64.32
พ.ย.	28,971	63.93		
ธ.ค.	29,039	64.06		

ตารางที่ 2 จำนวนและร้อยละของผู้ที่ไม่อยู่ในกำลังแรงงาน (Persons Outside the Labour Force & Economic Inactivity rate)

เดือน/ปี	2565		2566	
	จำนวน (พันคน)	ร้อยละ	จำนวน (พันคน)	ร้อยละ
ม.ค.	16,522	36.55	16,414	36.19
ก.พ.	16,376	36.22	16,238	35.80
มี.ค.	16,487	36.46	16,118	35.53
เม.ย.	16,782	37.27	16,193	35.69
พ.ค.	16,704	37.08	16,132	35.55
มิ.ย.	16,264	35.94	16,156	35.60
ก.ค.	16,234	35.87	16,208	35.70
ส.ค.	16,355	36.13	16,260	35.80
ก.ย.	16,295	35.97	16,196	35.65
ต.ค.	16,323	36.03	16,216	35.68
พ.ย.	16,346	36.07		
ธ.ค.	16,293	35.94		

ตารางที่ 3 จำนวนผู้มีงานทำและอัตราส่วนผู้มีงานทำต่อประชากรวัยแรงงาน (Employed Persons & Employment to Population Ratio)

เดือน/ปี	2565		2566	
	จำนวนผู้มีงานทำ (พันคน)	อัตราส่วนผู้มีงานทำต่อประชากรวัยแรงงาน	จำนวนผู้มีงานทำ (พันคน)	อัตราส่วนผู้มีงานทำต่อประชากรวัยแรงงาน
ม.ค.	27,640	61.15	29,097	61.95
ก.พ.	28,057	62.06	28,374	62.56
มี.ค.	27,963	61.84	28,467	62.75
เม.ย.	28,082	60.43	28,420	62.64
พ.ค.	28,222	60.59	28,512	62.83
มิ.ย.	28,153	62.22	28,464	62.72
ก.ค.	28,172	62.25	28,368	62.49
ส.ค.	28,194	62.28	28,445	62.63
ก.ย.	28,194	62.23	28,473	62.67
ต.ค.	28,167	62.17	28,515	62.74
พ.ย.	28,139	62.09		
ธ.ค.	28,091	61.97		

ตารางที่ 4 จำนวนผู้ว่างงานและอัตราการว่างงาน (Unemployed Persons & Unemployment Rate)

เดือน/ปี	2565		2566	
	จำนวนผู้ว่างงาน (พันคน)	อัตราการว่างงาน	จำนวนผู้ว่างงาน (พันคน)	อัตราการว่างงาน
ม.ค.	1,038	3.62	842	2.91
ก.พ.	780	2.70	743	2.55
มี.ค.	770	2.68	782	2.67
เม.ย.	782	2.71	759	2.60
พ.ค.	811	2.79	734	2.51
มิ.ย.	835	2.88	763	2.61
ก.ค.	852	2.94	823	2.82
ส.ค.	721	2.49	709	2.43
ก.ย.	817	2.82	761	2.60
ต.ค.	812	2.80	721	2.47
พ.ย.	832	2.87		
ธ.ค.	948	3.26		

ที่มา: Statistics Korea, Economically Active Population Survey

ตารางข้อมูลสถิติด้านแรงงาน สหรัฐอเมริกา

ตารางที่ 1 จำนวนและร้อยละของผู้ที่อยู่ในกำลังแรงงาน (Labor Force persons & Labor force participation rate)

เดือน/ปี	2565		2566	
	จำนวน (พันคน)	ร้อยละ	จำนวน (พันคน)	ร้อยละ
ม.ค.	163,687	62.19	165,832	62.35
ก.พ.	163,992	62.28	166,251	62.47
มี.ค.	164,410	62.41	166,731	62.62
เม.ย.	164,046	62.24	166,688	62.56
พ.ค.	164,376	62.34	166,818	62.57
มิ.ย.	164,023	62.17	166,951	62.58
ก.ค.	163,960	62.10	167,103	62.58
ส.ค.	164,746	62.36	167,839	62.81
ก.ย.	164,689	62.30	167,929	62.79
ต.ค.	164,667	62.25	167,728	62.67
พ.ย.	164,527	62.15		
ธ.ค.	164,966	62.29		

ตารางที่ 2 จำนวนและร้อยละของผู้ที่ไม่อยู่ในกำลังแรงงาน (Persons Outside the Labour Force & Economic Inactivity rate)

เดือน/ปี	2565		2566	
	จำนวน (พันคน)	ร้อยละ	จำนวน (พันคน)	ร้อยละ
ม.ค.	99,516	37.81	100,130	37.65
ก.พ.	99,333	37.72	99,861	37.53
มี.ค.	99,035	37.59	99,541	37.38
เม.ย.	99,513	37.76	99,755	37.44
พ.ค.	99,302	37.66	99,800	37.43
มิ.ย.	99,812	37.83	99,850	37.42
ก.ค.	100,051	37.90	99,899	37.42
ส.ค.	99,438	37.64	99,374	37.19
ก.ย.	99,667	37.70	99,498	37.21
ต.ค.	99,868	37.75	99,914	37.33
พ.ย.	100,181	37.55		
ธ.ค.	99,878	37.71		

ตารางที่ 3 จำนวนผู้มีงานทำและอัตราส่วนผู้มีงานทำต่อประชากรวัยแรงงาน (Employed Persons & Employment to Population Ratio)

เดือน/ปี	2565		2566	
	จำนวนผู้มีงานทำ (พันคน)	อัตราส่วนผู้มีงานทำต่อประชากรวัยแรงงาน	จำนวนผู้มีงานทำ (พันคน)	อัตราส่วนผู้มีงานทำต่อประชากรวัยแรงงาน
ม.ค.	157,174	59.72	160,138	60.21
ก.พ.	157,722	59.90	160,315	60.24
มี.ค.	158,458	60.15	160,892	60.42
เม.ย.	158,105	59.99	161,031	60.44
พ.ค.	158,426	60.08	160,721	60.28
มิ.ย.	158,111	59.93	160,994	60.34
ก.ค.	158,290	59.96	161,262	60.40
ส.ค.	158,732	60.08	161,484	60.43
ก.ย.	158,936	60.12	161,570	60.42
ต.ค.	158,608	59.96	161,222	60.24
พ.ย.	158,527	59.89		
ธ.ค.	159,244	60.13		

ตารางที่ 4 จำนวนผู้ว่างงานและอัตราการว่างงาน (Unemployed Persons & Unemployment Rate)

เดือน/ปี	2565		2566	
	จำนวนผู้ว่างงาน (พันคน)	อัตราการว่างงาน	จำนวนผู้ว่างงาน (พันคน)	อัตราการว่างงาน
ม.ค.	6,513	3.98	5,694	3.43
ก.พ.	6,270	3.82	5,936	3.57
มี.ค.	5,952	3.62	5,839	3.50
เม.ย.	5,941	3.62	5,657	3.39
พ.ค.	5,950	3.62	6,097	3.65
มิ.ย.	5,912	3.60	5,957	3.67
ก.ค.	5,670	3.46	5,841	3.50
ส.ค.	6,014	3.65	6,355	3.79
ก.ย.	5,753	3.49	6,360	3.79
ต.ค.	6,059	3.68	6,506	3.88
พ.ย.	6,000	3.65		
ธ.ค.	5,722	3.47		

ที่มา: U.S. BUREAU OF LABOUR STATISTICS