



รายงาน

# สถิติเศรษฐกิจแรงงานระหว่างประเทศ ประจำเดือน มกราคม 2565



สำนักงานปลัดกระทรวงแรงงาน  
กองเศรษฐกิจการแรงงาน  
กลุ่มงานนโยบายเศรษฐกิจการแรงงานระหว่างประเทศ  
โทร 02 232 1379

เอกสารเล่ม



<https://qr.go.page.link/A3Puk>



# บทสรุปผู้บริหาร [1]

## EXECUTIVE SUMMARY

\*ข้อมูล ณ เดือน ธันวาคม 2564



### ไทย Thailand

ประชากรวัยแรงงาน  
(อายุ 15 ปีขึ้นไป)  
Population of 15 years old and over

57.18 ล้านคน

38.63 ล้านคน

กำลังแรงงาน  
Labour Force

18.55 ล้านคน

ผู้ไม่อยู่ในกำลังแรงงาน  
People not in the Labour Force

ผู้มีงานทำ  
Employed

37.90 ล้านคน

ผู้ว่างงาน  
Unemployed

0.63 ล้านคน (1.63%)

หมายเหตุ : ข้อมูลสถิติแรงงานไทยเป็นข้อมูล ณ ไตรมาส 3 ปี 2564



### ไต้หวัน Taiwan

ประชากรวัยแรงงาน  
(อายุ 15 ปีขึ้นไป)  
Population of 15 years old and over

20.14 ล้านคน

11.91 ล้านคน

กำลังแรงงาน  
Labour Force

8.23 ล้านคน

ผู้ไม่อยู่ในกำลังแรงงาน  
People not in the Labour Force

ผู้มีงานทำ  
Employed

11.48 ล้านคน

ผู้ว่างงาน  
Unemployed

0.43 ล้านคน (3.63%)



### ญี่ปุ่น Japan

ประชากรวัยแรงงาน  
(อายุ 15 ปีขึ้นไป)  
Population of 15 years old and over

110.19 ล้านคน

68.31 ล้านคน

กำลังแรงงาน  
Labour Force

41.88 ล้านคน

ผู้ไม่อยู่ในกำลังแรงงาน  
People not in the Labour Force

ผู้มีงานทำ  
Employed

66.59 ล้านคน

ผู้ว่างงาน  
Unemployed

1.71 ล้านคน (2.50%)



### เกาหลีใต้ South Korea

ประชากรวัยแรงงาน  
(อายุ 15 ปีขึ้นไป)  
Population of 15 years old and over

45.21 ล้านคน

28.65 ล้านคน

กำลังแรงงาน  
Labour Force

16.56 ล้านคน

ผู้ไม่อยู่ในกำลังแรงงาน  
People not in the Labour Force

ผู้มีงานทำ  
Employed

27.57 ล้านคน

ผู้ว่างงาน  
Unemployed

1.08 ล้านคน (3.77%)



### สหรัฐอเมริกา United States

ประชากรวัยแรงงาน  
(อายุ 16 ปีขึ้นไป)  
Population of 16 years old and over

262.14 ล้านคน

162.29 ล้านคน

กำลังแรงงาน  
Labour Force

99.84 ล้านคน

ผู้ไม่อยู่ในกำลังแรงงาน  
People not in the Labour Force

ผู้มีงานทำ  
Employed

155.98 ล้านคน

ผู้ว่างงาน  
Unemployed

6.32 ล้านคน (3.89%)

### ค่าจ้างขั้นต่ำรายชั่วโมง HOURLY WAGE



39-42 บาทต่อชั่วโมง

CPI



168 TWD ≈ 199 บาทต่อชั่วโมง

101.86 จุด



930 JPY ≈ 266 บาทต่อชั่วโมง

105.40 จุด



9,160 KRW ≈ 251 บาทต่อชั่วโมง

110.10 จุด



7.25 USD ≈ 239 บาทต่อชั่วโมง

104.04 จุด

หมายเหตุ : - ค่าจ้างขั้นต่ำรายชั่วโมงของไทย คำนวณจากค่าแรงขั้นต่ำรายวัน 313-336 บาท และ ชั่วโมงการทำงาน 8 ชั่วโมงต่อวัน - CPI แต่ละประเทศ ใช้ฐานที่แตกต่างกัน

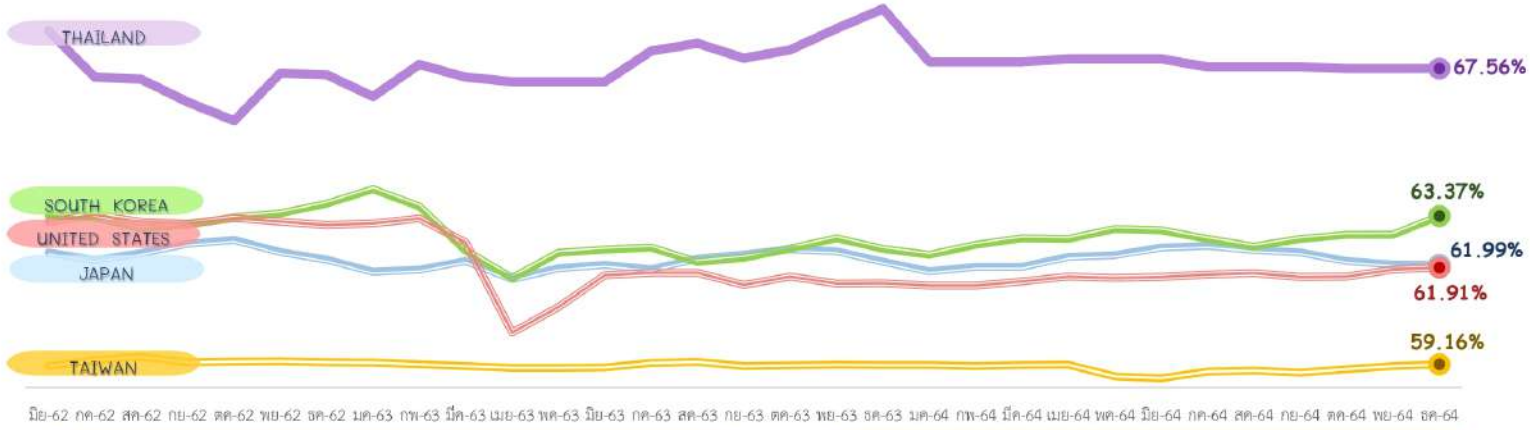




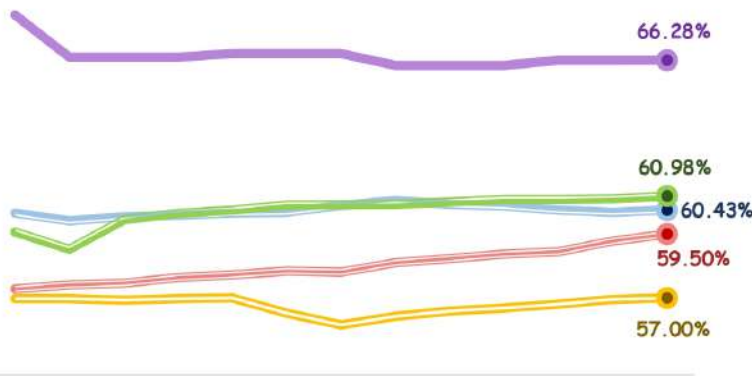
# บทสรุปผู้บริหาร [2] EXECUTIVE SUMMARY

\*ข้อมูล ณ เดือน ธันวาคม 2564

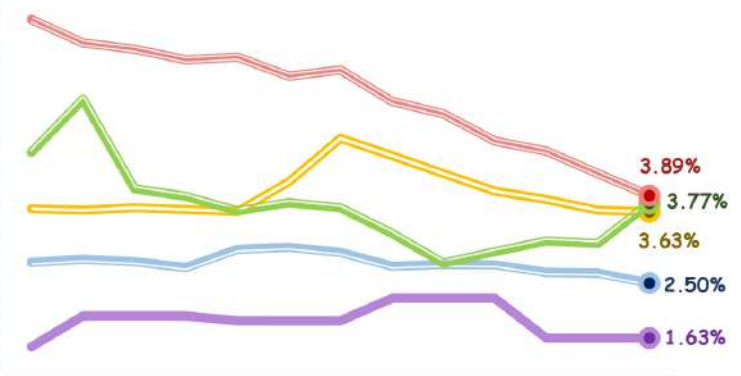
## อัตราการมีส่วนร่วมในกำลังแรงงาน (LABOUR FORCE PARTICIPATION RATE)



## อัตราส่วนผู้มีงานทำต่อประชากรวัยแรงงาน (EMPLOYMENT to POPULATION RATIO)



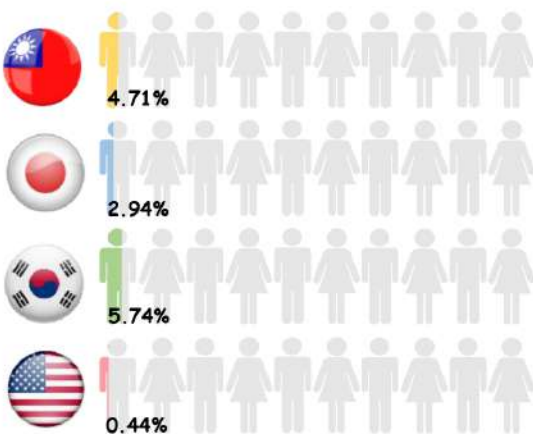
## อัตราการว่างงาน (UNEMPLOYMENT RATE)



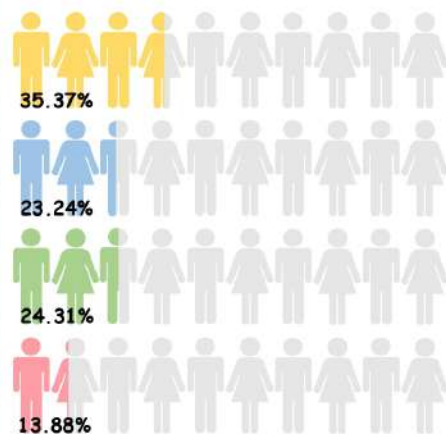
## อัตราส่วนผู้มีงานทำจำแนกตามอุตสาหกรรม (EMPLOYMENT RATE by INDUSTRY)



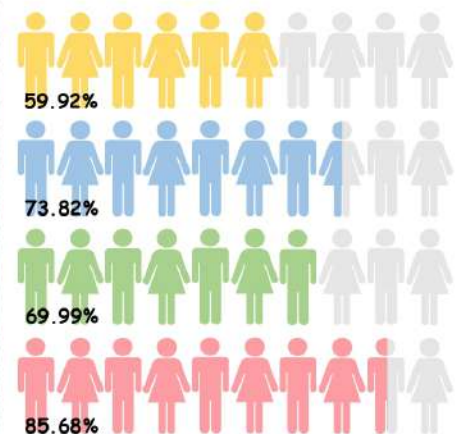
ภาคการเกษตร  
(Agriculture)



ภาคการผลิต  
(Manufacturing)



ภาคการบริการ  
(Services)



## สรุปสถิติเศรษฐกิจแรงงานระหว่างประเทศ ประจำเดือนมกราคม 2565

ข้อมูล ณ เดือนธันวาคม 2564	ไทย <sup>[6]</sup>	ไต้หวัน	ญี่ปุ่น	สาธารณรัฐเกาหลี	สหรัฐอเมริกา
1. อัตราการเติบโตของผลิตภัณฑ์มวลรวมภายในประเทศ (GDP Annual Growth Rate) <sup>[1]</sup>	-0.30 %	3.70 %	1.40 %	4.00 %	4.90 %
2. ดัชนีราคาผู้บริโภค (CPI) <sup>[2]</sup>	101.86 จุด	105.40 จุด	110.10 จุด	104.04 จุด	280.19 จุด
3. ดัชนีผู้จัดการฝ่ายจัดซื้อภาคการผลิต (PMI) <sup>[3]</sup>	49.50 จุด	55.50 จุด	54.30 จุด	51.90 จุด	57.70 จุด
4. จำนวนประชากรวัยแรงงาน <sup>[4]</sup>	57.18 ล้านคน	20.14 ล้านคน	110.19 ล้านคน	45.21 ล้านคน	262.14 ล้านคน
5. จำนวนผู้ที่อยู่ในกำลังแรงงาน	38.63 ล้านคน	11.91 ล้านคน	68.31 ล้านคน	28.65 ล้านคน	162.29 ล้านคน
5.1 จำนวนผู้มีงานทำ	37.90 ล้านคน	11.48 ล้านคน	66.59 ล้านคน	27.57 ล้านคน	155.98 ล้านคน
5.2 จำนวนผู้ว่างงาน	0.63 ล้านคน	0.43 ล้านคน	1.71 ล้านคน	1.08 ล้านคน	6.32 ล้านคน
6. จำนวนผู้ที่ไม่อยู่ในกำลังแรงงาน	18.55 ล้านคน	8.23 ล้านคน	41.88 ล้านคน	16.56 ล้านคน	99.84 ล้านคน
7. อัตรามีส่วนร่วมในกำลังแรงงาน	67.56 %	59.16 %	61.99 %	63.37 %	61.91 %
8. อัตราผู้ไม่อยู่ในกำลังแรงงาน	32.44 %	40.84 %	38.01 %	36.63 %	38.09 %
9. อัตราส่วนผู้มีงานทำต่อประชากรวัยแรงงาน	66.28 %	57.00 %	60.43 %	60.98 %	59.50 %
10. อัตราการว่างงาน	1.63 %	3.63 %	2.50 %	3.77 %	3.89 %
11. อัตราส่วนผู้มีงานทำจำแนกตามอุตสาหกรรม					
11.1 ภาคการเกษตร	N/A	4.71 %	2.94 %	5.74 %	0.44 %
11.2 ภาคการผลิต	N/A	35.37 %	23.24 %	24.31 %	13.88 %
11.3 ภาคการบริการ	N/A	59.92 %	73.82 %	69.99 %	85.68 %
12. ค่าจ้างขั้นต่ำรายชั่วโมง <sup>[5]</sup>	39 – 42 บาท	168 TWD ≈ 199 บาท	930 JPY ≈ 266 บาท	9,160 KRW ≈ 251 บาท	7.25 USD ≈ 239 บาท

หมายเหตุ: \* ข้อมูลของทุกประเทศเป็นตัวเลขปรับฤดูกาล (Seasonally Adjusted)

[1] GDP (YoY) ข้อมูล ณ ไตรมาส 4 ปี 2564

[2] CPI ข้อมูลรายเดือนของไทย ไต้หวัน ญี่ปุ่น เกาหลีใต้ และสหรัฐอเมริกา ใช้ค่าของปี 2019, 2016, 2020, 2015, 1982-1984 เป็นปีฐาน ตามลำดับ

[3] PMI คือ ดัชนีผู้จัดการฝ่ายจัดซื้อภาคการผลิต เป็นตัวบ่งชี้ภาวะทางเศรษฐกิจของภาคการผลิต ถ้าค่ามากกว่า 50.00 จุด คือสภาวะทางเศรษฐกิจภาคการผลิตเกิดการขยายตัว น้อยกว่า 50.00 จุด เกิดการหดตัว และเท่ากับ 50.00 คือไม่มีการเปลี่ยนแปลง

[4] นิยามประชากรวัยแรงงานของไทย ไต้หวัน ญี่ปุ่นและเกาหลีใต้ คือ ประชากรที่มีอายุ 15 ปีขึ้นไป สำหรับสหรัฐอเมริกา นิยามประชากรวัยแรงงาน หมายถึง ประชากรที่มีอายุ 16 ปีขึ้นไป

[5] ค่าจ้างขั้นต่ำรายชั่วโมงของไทย คำนวณเฉลี่ยจากอัตราค่าจ้างขั้นต่ำรายวัน ต่อชั่วโมงการทำงาน 8 ชั่วโมงต่อวัน

TWD หมายถึง สกุลเงินดอลลาร์ไต้หวัน (ค่าเงิน ณ วันที่ 7 กุมภาพันธ์ 2565 เท่ากับ 0.84 TWD/THB)

JPY หมายถึง สกุลเงินเยนญี่ปุ่น (ค่าเงิน ณ วันที่ 7 กุมภาพันธ์ 2565 เท่ากับ 3.50 JPY/THB)

KRW หมายถึง สกุลเงินวอนเกาหลี (ค่าเงิน ณ วันที่ 7 กุมภาพันธ์ 2565 เท่ากับ 36.44 KRW/THB)

USD หมายถึง สกุลเงินดอลลาร์สหรัฐ (ค่าเงิน ณ วันที่ 7 กุมภาพันธ์ 2565 เท่ากับ 0.030 USD/THB)

[6] ข้อมูลของประเทศไทย ข้อ 4. – 10. เป็นข้อมูล ณ ไตรมาส 4 ปี 2564

## สารบัญ

### ไทย (Thailand)

Highlight สภาวะเศรษฐกิจ	1
Highlight สภาวะด้านแรงงาน	
สถานการณ์กำลังแรงงาน	1
สถานการณ์การจ้างงาน	3
สถานการณ์การว่างงาน	4
ค่าจ้างของไทย	5
สถานการณ์และมาตรการป้องกัน Covid-19	6

### ไต้หวัน (Taiwan)

Highlight สภาวะเศรษฐกิจ	7
Highlight สภาวะด้านแรงงาน	
สถานการณ์กำลังแรงงาน	7
สถานการณ์การจ้างงาน	8
สถานการณ์การว่างงาน	10
ค่าจ้างของไต้หวัน	11
สถานการณ์และมาตรการป้องกัน Covid-19	12

### ญี่ปุ่น (Japan)

Highlight สภาวะเศรษฐกิจ	13
Highlight สภาวะด้านแรงงาน	
สถานการณ์กำลังแรงงาน	13
สถานการณ์การจ้างงาน	14
สถานการณ์การว่างงาน	16
ค่าจ้างของญี่ปุ่น	17
สถานการณ์และมาตรการป้องกัน Covid-19	18

### สาธารณรัฐเกาหลี (Republic of Korea)

Highlight สภาวะเศรษฐกิจ	19
Highlight สภาวะด้านแรงงาน	
สถานการณ์กำลังแรงงาน	19
สถานการณ์การจ้างงาน	20
สถานการณ์การว่างงาน	22
ค่าจ้างของเกาหลีใต้	23
สถานการณ์และมาตรการป้องกัน Covid-19	24

## สารบัญ (ต่อ)

### สหรัฐอเมริกา (United States of America)

Highlight สภาวะเศรษฐกิจ	25
Highlight สภาวะด้านแรงงาน	
สถานการณ์กำลังแรงงาน	25
สถานการณ์การจ้างงาน	26
สถานการณ์การว่างงาน	28
ค่าจ้างของสหรัฐอเมริกา	29
สถานการณ์และมาตรการป้องกัน Covid-19	30
<b>ภาคผนวก ตารางข้อมูลสถิติด้านแรงงาน</b>	<b>31</b>

## สารบัญรูปภาพ

### ไทย (Thailand)

แผนภาพ 1 : จำนวนกำลังแรงงานและผู้ที่ไม่อยู่ในกำลังแรงงาน	1
แผนภาพ 2 : จำนวนผู้มีงานทำและผู้ว่างงานของไทย	2
แผนภาพ 3 : อัตราการมีส่วนร่วมในกำลังแรงงานและอัตราผู้ไม่อยู่ในกำลังแรงงาน	2
แผนภาพ 4 : อัตราส่วนผู้มีงานทำต่อประชากรวัยแรงงานของไทย	3
แผนภาพ 5 : อัตราการว่างงานของไทย	3
แผนภาพ 6 : อัตราการเปลี่ยนแปลงการว่างงานของไทย	4
แผนภาพ 7 : อัตราการว่างงานของไทย จำแนกตามเพศ	4

### ไต้หวัน (Taiwan)

แผนภาพ 8 : จำนวนกำลังแรงงานและผู้ที่ไม่อยู่ในกำลังแรงงาน	6
แผนภาพ 9 : จำนวนผู้มีงานทำและผู้ว่างงานของไต้หวัน	7
แผนภาพ 10 : อัตราการมีส่วนร่วมในกำลังแรงงานและอัตราผู้ไม่อยู่ในกำลังแรงงาน	7
แผนภาพ 11 : อัตราส่วนผู้มีงานทำต่อประชากรวัยแรงงานของไต้หวัน	8
แผนภาพ 12 : จำนวนผู้มีงานทำ จำแนกตามอุตสาหกรรม	9
แผนภาพ 13 : อัตราการว่างงานของไต้หวัน	9
แผนภาพ 14 : อัตราการเปลี่ยนแปลงการว่างงานของไต้หวัน	10
แผนภาพ 15 : อัตราการว่างงานของไต้หวัน จำแนกตามเพศ	10

## สารบัญรูปรภาพ (ต่อ)

### ญี่ปุ่น (Japan)

แผนภาพ 16 : จำนวนกำลังแรงงานและผู้ที่ไม่อยู่ในกำลังแรงงาน	12
แผนภาพ 17 : จำนวนผู้มีงานทำและผู้ว่างงานของญี่ปุ่น	13
แผนภาพ 18 : อัตราการมีส่วนร่วมในกำลังแรงงานและอัตราผู้ไม่อยู่ในกำลังแรงงาน	13
แผนภาพ 19 : อัตราส่วนผู้มีงานทำต่อประชากรวัยแรงงานของญี่ปุ่น	14
แผนภาพ 20 : อัตราส่วนผู้มีงานทำต่อประชากรวัยแรงงานของญี่ปุ่น จำแนกตามเพศ	14
แผนภาพ 21 : จำนวนผู้มีงานทำ จำแนกตามอุตสาหกรรม	15
แผนภาพ 22 : อัตราการว่างงานของญี่ปุ่น	15
แผนภาพ 23 : อัตราการเปลี่ยนแปลงการว่างงานของญี่ปุ่น	16
แผนภาพ 24 : อัตราการว่างงานของญี่ปุ่น จำแนกตามเพศ	16

### สาธารณรัฐเกาหลี (Republic of Korea)

แผนภาพ 25 : จำนวนกำลังแรงงานและผู้ที่ไม่อยู่ในกำลังแรงงาน	18
แผนภาพ 26 : จำนวนผู้มีงานทำและผู้ว่างงานของเกาหลีใต้	19
แผนภาพ 27 : อัตราการมีส่วนร่วมในกำลังแรงงานและอัตราผู้ไม่อยู่ในกำลังแรงงาน	19
แผนภาพ 28 : อัตราส่วนผู้มีงานทำต่อประชากรวัยแรงงานของเกาหลีใต้	20
แผนภาพ 29 : อัตราส่วนผู้มีงานทำต่อประชากรวัยแรงงานของเกาหลีใต้ จำแนกตามเพศ	20
แผนภาพ 30 : จำนวนผู้มีงานทำ จำแนกตามอุตสาหกรรม	21
แผนภาพ 31 : อัตราการว่างงานของเกาหลีใต้	21
แผนภาพ 32 : อัตราการเปลี่ยนแปลงการว่างงานของเกาหลีใต้	22
แผนภาพ 33 : อัตราการว่างงานของเกาหลีใต้ จำแนกตามเพศ	22

### สหรัฐอเมริกา (United States of America)

แผนภาพ 34 : จำนวนกำลังแรงงานและผู้ที่ไม่อยู่ในกำลังแรงงาน	24
แผนภาพ 35 : จำนวนผู้มีงานทำและผู้ว่างงานของสหรัฐอเมริกา	25
แผนภาพ 36 : อัตราการมีส่วนร่วมในกำลังแรงงานและอัตราผู้ไม่อยู่ในกำลังแรงงาน	25
แผนภาพ 37 : อัตราส่วนผู้มีงานทำต่อประชากรวัยแรงงานของสหรัฐอเมริกา	26
แผนภาพ 38 : อัตราส่วนผู้มีงานทำต่อประชากรวัยแรงงานของสหรัฐอเมริกา จำแนกตามเพศ	26
แผนภาพ 39 : จำนวนผู้มีงานทำ จำแนกตามอุตสาหกรรม	27
แผนภาพ 40 : อัตราการว่างงานของสหรัฐอเมริกา	27
แผนภาพ 41 : อัตราการเปลี่ยนแปลงการว่างงานของสหรัฐอเมริกา	28
แผนภาพ 42 : อัตราการว่างงานของไทย จำแนกตามเพศ	28
แผนภาพ 43 : ค่าจ้างขั้นต่ำในสหรัฐอเมริกา จำแนกตามมลรัฐ	29

## สถานการณ์กำลังแรงงานของไทย (Labour Force in Thailand)

### Highlight สถานะเศรษฐกิจ

สถานการณ์เศรษฐกิจของไทย อัตราการเติบโตทางเศรษฐกิจ (GDP annual growth rate) ที่ไตรมาสที่ 3 ปี 2564 อยู่ที่ร้อยละ -0.30 ดัชนีราคาผู้บริโภค (CPI) ในเดือนธันวาคม 2564 อยู่ที่ 101.86 จุด ลดลงจากเดือนที่ผ่านมา แสดงให้เห็นว่าราคาสินค้าและบริการของไทยเดือนธันวาคม 2564 นั้น หดตัวจากเดือนก่อนหน้า และดัชนีผู้จัดการฝ่ายจัดซื้อภาคการผลิต หรือ ดัชนี Manufacturing PMI ซึ่งเป็นตัวบ่งชี้สถานะทางเศรษฐกิจของภาคการผลิต โดยค่าดัชนี Manufacturing PMI ของไทยในเดือนธันวาคม 2564 เท่ากับ 49.50 จุด ลดลงจากเดือนก่อนหน้า และมีค่าต่ำกว่า 50.00 จุด สะท้อนถึงสถานะทางเศรษฐกิจของภาคการผลิตเกิดการหดตัว และหดตัวมากกว่าเดือนที่ผ่านมา

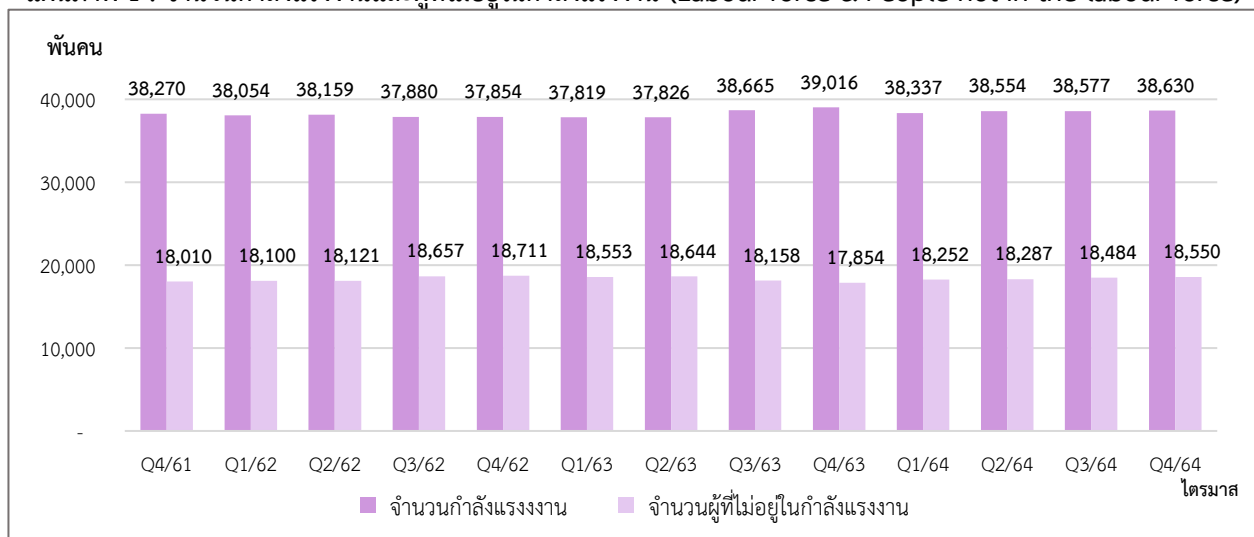
### Highlight สถานะด้านแรงงาน

#### 1. สถานการณ์กำลังแรงงาน (Labour Force)

เนื่องจากสถานการณ์การแพร่ระบาดของไวรัสโคโรนา ทางสำนักงานสถิติแห่งชาติ ซึ่งเป็นหน่วยงานที่สำรวจและจัดเก็บข้อมูลภาวะการทำงานของประชากร (labour force survey) ไม่สามารถลงพื้นที่ไปสำรวจรายเดือนได้ จึงทำให้ข้อมูลด้านแรงงานของไทยเผยแพร่ล่าสุด ณ ไตรมาส 4 ปี 2564

ประชากรวัยแรงงานซึ่งเป็นผู้ที่มีอายุ 15 ปี ขึ้นไปของไทยในไตรมาส 4 ปี 2564 มีจำนวน 57.18 ล้านคน ประกอบไปด้วย กำลังแรงงานจำนวน 38.63 ล้านคน (คิดเป็นร้อยละ 67.56 ของประชากรวัยแรงงาน) ในจำนวนนี้เป็นผู้มีงานทำ 37.90 ล้านคน ผู้ว่างงาน 0.63 ล้านคน และผู้รอฤดูกาล 0.10 ล้านคน ส่วนผู้ไม่อยู่ในกำลังแรงงานมีจำนวน 18.55 ล้านคน (คิดเป็นร้อยละ 32.44 ของประชากรวัยแรงงาน) (แผนภาพที่ 1,2)

แผนภาพ 1 : จำนวนกำลังแรงงานและผู้ที่ไม่อยู่ในกำลังแรงงาน (Labour force & People not in the labour force)

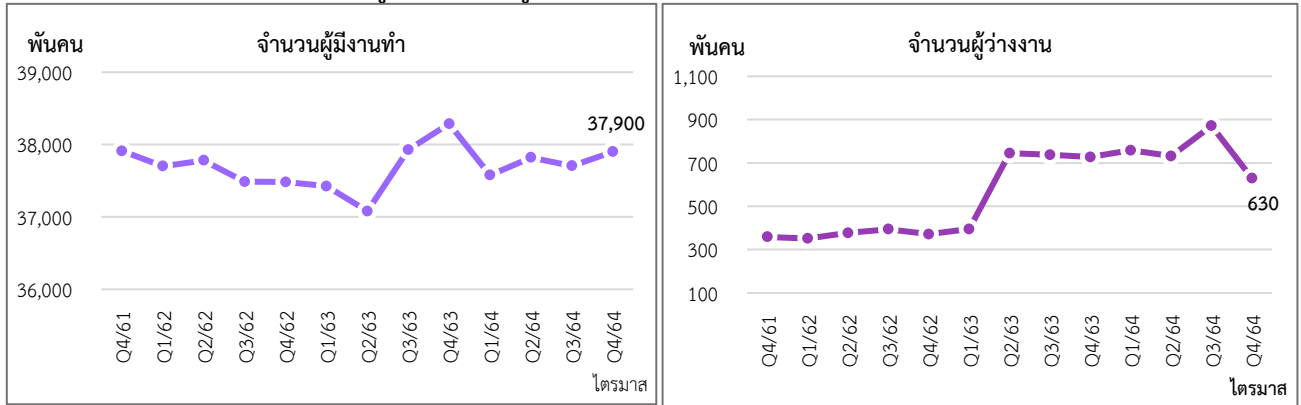


ที่มา : การสำรวจภาวะการทำงานของประชากร สำนักงานสถิติแห่งชาติ

หมายเหตุ : ประมวลข้อมูลโดยกลุ่มงานนโยบายเศรษฐกิจการแรงงานระหว่างประเทศ กองเศรษฐกิจการแรงงาน



แผนภาพ 2 : จำนวนผู้มีงานทำและผู้ว่างงานของไทย (Employed & Unemployed Persons)

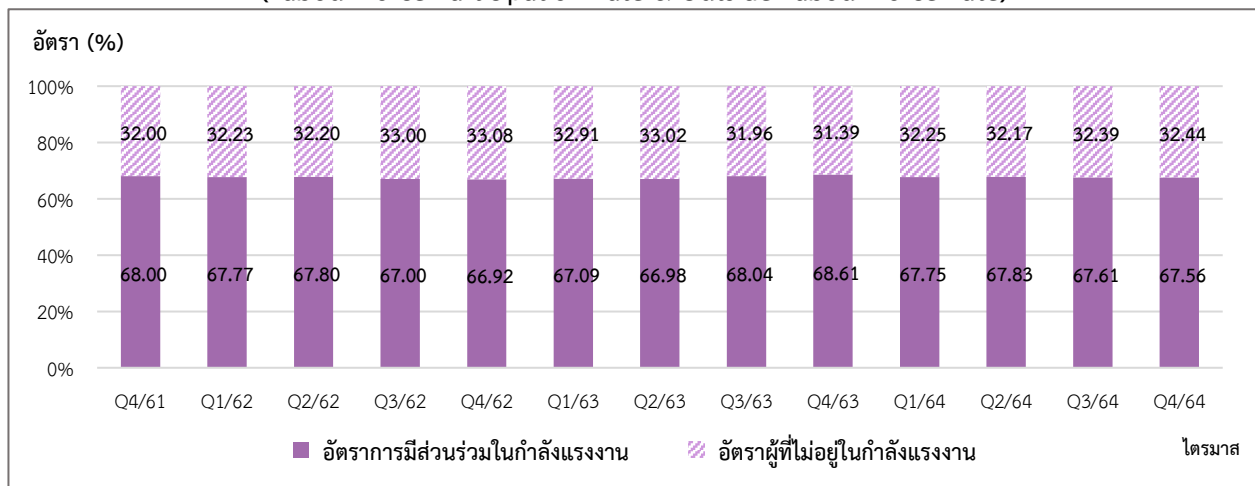


ที่มา : การสำรวจภาวะการทำงานของประชากร สำนักงานสถิติแห่งชาติ

หมายเหตุ : ประมวลข้อมูลโดยกลุ่มงานนโยบายเศรษฐกิจการแรงงานระหว่างประเทศ กองเศรษฐกิจการแรงงาน

อัตราการมีส่วนร่วมในกำลังแรงงาน ของไทย (Labour Force Participation Rate) ไตรมาส 4 ปี 2564 อยู่ที่ร้อยละ 67.56 แสดงให้เห็นว่าประชากรในวัยทำงานอายุ 15 ปีขึ้นไป 100 คน มีประมาณ 68 คน ที่อยู่ในกำลังแรงงาน และอัตราผู้ไม่อยู่ในกำลังแรงงานอยู่ที่ร้อยละ 32.44 (แผนภาพที่ 3)

แผนภาพ 3 : อัตราการมีส่วนร่วมในกำลังแรงงานและอัตราผู้ไม่อยู่ในกำลังแรงงาน (Labour Force Participation Rate & Outside Labour Force Rate)



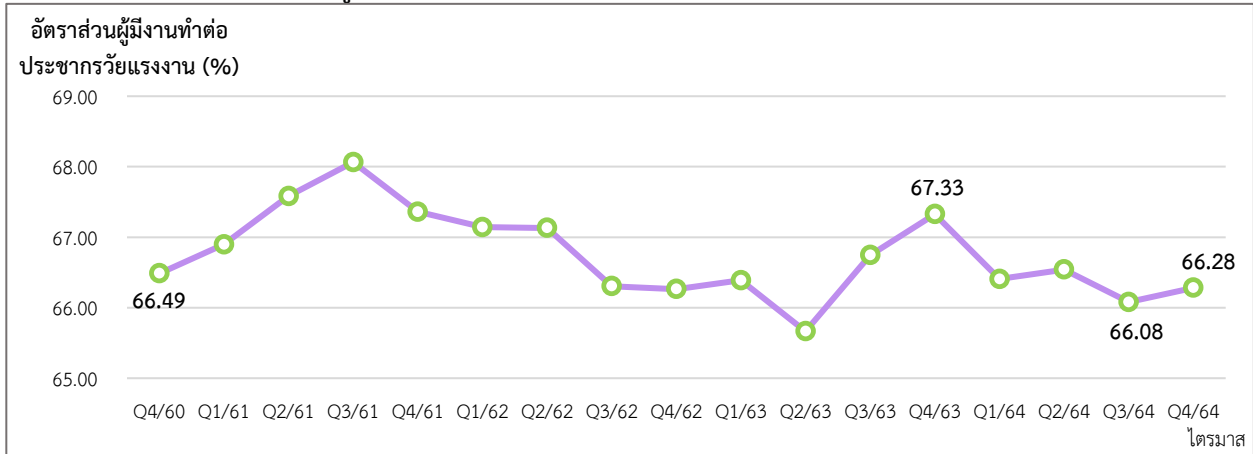
ที่มา : การสำรวจภาวะการทำงานของประชากร สำนักงานสถิติแห่งชาติ

หมายเหตุ : ประมวลข้อมูลโดยกลุ่มงานนโยบายเศรษฐกิจการแรงงานระหว่างประเทศ กองเศรษฐกิจการแรงงาน

## 2. สถานการณ์การจ้างงานในไทย (Employment Situation)

ผู้มีงานทำในไตรมาส 4 ปี 2564 มีจำนวน 37.90 ล้านคน อัตราส่วนผู้มีงานทำต่อจำนวนประชากรวัยแรงงานอยู่ที่ร้อยละ 66.28 แสดงว่าประชากรวัยทำงาน 57.06 ล้านคน เป็นผู้มีงานทำร้อยละ 66.28 เพิ่มขึ้นจากไตรมาสก่อนหน้าซึ่งอยู่ที่ 66.08 และลดลงจากไตรมาสเดียวกันของปีก่อนหน้าซึ่งอยู่ที่ร้อยละ 67.33 (แผนภาพที่ 4)

แผนภาพ 4 : อัตราส่วนผู้มีงานทำต่อจำนวนประชากรวัยแรงงาน (Employment to Population Ratio)



ที่มา : การสำรวจภาวะการทำงานของประชากร สำนักงานสถิติแห่งชาติ

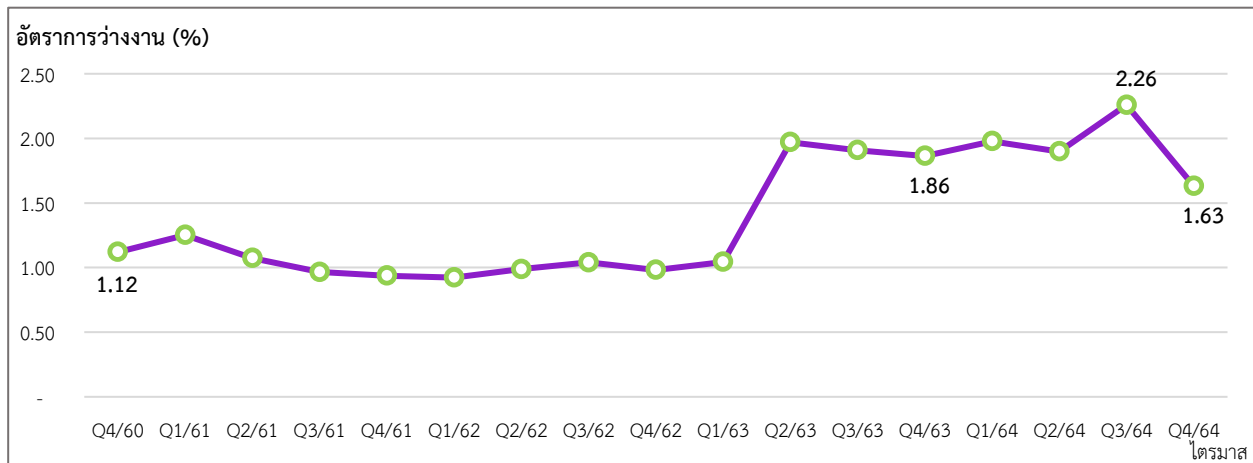
หมายเหตุ : ประมวลข้อมูลโดยกลุ่มงานนโยบายเศรษฐกิจการแรงงานระหว่างประเทศ กองเศรษฐกิจการแรงงาน

### 3. สถานการณ์การว่างงาน ไทย (Unemployment Rate)

จำนวนผู้ว่างงาน (ไตรมาส 4 ปี 2564)	จำนวน 6.30 แสนคน
- %YoY (ไตรมาส 4 ปี 2564 เทียบกับ ไตรมาส 4 ปี 2563)	-13.35 %
- %QoQ (ไตรมาส 4 ปี 2564 เทียบกับ ไตรมาส 3 ปี 2564)	-27.69 %

การว่างงานของไทย ไตรมาส 4 ปี 2564 ผู้ว่างงาน มีจำนวนผู้ว่างงาน 6.30 แสนคน อัตราการว่างงานอยู่ที่ร้อยละ 1.63 อัตราการว่างงานลดลงจากไตรมาสก่อนหน้า (%QoQ) ร้อยละ -27.69 และลดลงร้อยละ -13.35 เมื่อเทียบกับไตรมาสเดียวกันของปีก่อน (%YoY) และจำนวนผู้เสมือนว่างงาน หรือผู้ที่ทำงานน้อยกว่า 4 ชั่วโมงต่อวัน อยู่ที่ 2.61 ล้านคน ซึ่งลดลงจากไตรมาสก่อนหน้า 0.59 ล้านคน (แผนภาพที่ 5,6 และ 7)

แผนภาพ 5 : อัตราการว่างงานของไทย (Unemployment Rate)



ที่มา : การสำรวจภาวะการทำงานของประชากร สำนักงานสถิติแห่งชาติ

หมายเหตุ : ประมวลข้อมูลโดยกลุ่มงานนโยบายเศรษฐกิจการแรงงานระหว่างประเทศ กองเศรษฐกิจการแรงงาน

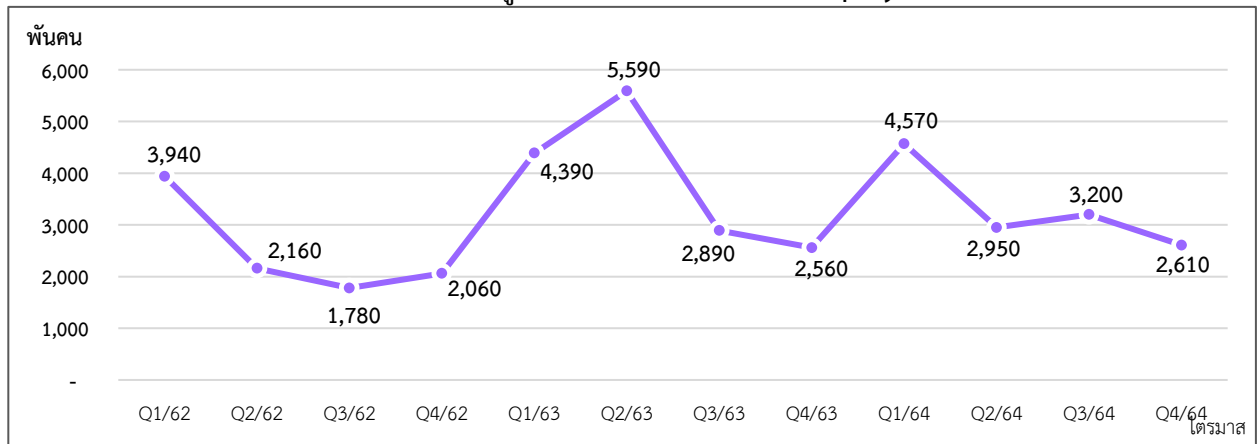
แผนภาพ 6 : อัตราการเปลี่ยนแปลงการว่างงานของไทย



ที่มา : การสำรวจภาวะการทำงานของประชากร สำนักงานสถิติแห่งชาติ

หมายเหตุ : ประมวลข้อมูลโดยกลุ่มงานนโยบายเศรษฐกิจการแรงงานระหว่างประเทศ กองเศรษฐกิจการแรงงาน

แผนภาพ 7 : จำนวนผู้เสมือนว่างงาน (Quasi-Unemployment)



ที่มา : การสำรวจภาวะการทำงานของประชากร สำนักงานสถิติแห่งชาติ

หมายเหตุ : ประมวลข้อมูลโดยกลุ่มงานนโยบายเศรษฐกิจการแรงงานระหว่างประเทศ กองเศรษฐกิจการแรงงาน

#### 4. ค่าจ้างขั้นต่ำของไทย

ค่าจ้างขั้นต่ำของไทยในปัจจุบันถูกกำหนดโดยคณะกรรมการค่าจ้าง ประกอบด้วย ปลัดกระทรวงแรงงาน เป็นประธานกรรมการ ผู้แทนฝ่ายรัฐบาลสี่คน ผู้แทนฝ่ายนายจ้างและผู้แทนฝ่ายลูกจ้าง ฝ่ายละห้าคน ซึ่งคณะรัฐมนตรีแต่งตั้งเป็นกรรมการ และข้าราชการกระทรวงแรงงาน ซึ่งรัฐมนตรีแต่งตั้งเป็นเลขานุการ ซึ่งค่าจ้างขั้นต่ำในประเทศไทยเป็นอัตราค่าจ้างขั้นต่ำที่รัฐกำหนดให้นายจ้างต้องจ่ายให้แก่ลูกจ้าง กำหนดในอัตราต่อวัน กำหนดขึ้นครั้งแรกตามประกาศกระทรวงมหาดไทย เรื่อง อัตราค่าจ้างขั้นต่ำ ลงวันที่ 14 กุมภาพันธ์ พ.ศ. 2516 ปัจจุบันค่าจ้างขั้นต่ำเป็นไปตามประกาศคณะกรรมการค่าจ้าง กระทรวงแรงงาน เรื่อง อัตราค่าจ้างขั้นต่ำ (ฉบับที่ 10) ลงวันที่ 9 ธันวาคม พ.ศ. 2562 ซึ่งได้ประกาศให้มีผลใช้บังคับ ตั้งแต่วันที่ 1 มกราคม 2563 กำหนดให้อัตราค่าจ้างขั้นต่ำต่อวันอยู่ที่ 313 – 336 บาท

เรียบเรียงจาก กระทรวงแรงงาน ประเทศไทย

## 5. สถานการณ์และมาตรการล่าสุดในการป้องกัน Covid-19 ของไทย

- ศบค. มีมติเมื่อวันที่ 20 มกราคม 2565 โดยปรับมาตรการในการเดินทางเข้าประเทศไทยคือ การเปิดลงทะเบียน Thailand Pass เพื่อเข้าประเทศแบบ Test & Go ตั้งแต่วันที่ 1 กุมภาพันธ์ 2565 โดยมีเงื่อนไขการลงทะเบียนเดินทางเข้าประเทศ Test & Go ดังนี้ 1. การลงทะเบียนไม่จำกัดประเทศ พื้นที่ต้นทาง ที่สามารถเดินทางเข้ามาได้ 2. ผู้เดินทางต้องจองและจ่ายค่าโรงแรมหรือที่พัก SHA Extra Plus / AQ/ OQ/ AHQ (มี รพ. คู่ปฏิบัติการ) จำนวน 2 คืน ในวันแรกที่เดินทางมาถึง และวันที่ 5 ที่อยู่ในประเทศไทย โดยไม่จำเป็นต้องเป็นโรงแรมเดียวกัน หรืออยู่ในจังหวัดเดียวกัน ในการจองโรงแรมจะรวมค่าตรวจ RT-PCR หรือมีการจ่ายค่าตรวจ (ทั้งสองครั้ง) และผู้เดินทางต้องรออยู่ในโรงแรมเพื่อรอผลตรวจ เพื่อประโยชน์ในการควบคุมโรค และป้องกันกรณีผู้ติดเชื้อไม่เดินทางมารายงานตัว กรณีพักไม่เกิน 5 วันไม่ต้องแสดงหลักฐานการจอง และจ่ายค่าที่พักและค่าตรวจครั้งที่ 2 แต่ให้แสดงบัตรโดยสารเครื่องบินขากลับ 3. กรมควบคุมโรค จะกำหนดเงื่อนไขกรณีที่ประกันภัยของผู้เดินทางไม่ครอบคลุมค่ารักษาพยาบาลในไทย โดยจะต้องรับผิดชอบค่าใช้จ่ายในการรักษาพยาบาล รวมถึง ฮอสพิเทล ด้วยตนเอง

เรียบเรียงจาก THE BANGKOK INSIGHT

## สถานการณ์กำลังแรงงานของไต้หวัน (Labour Force in Taiwan)

### Highlight สถานะเศรษฐกิจ

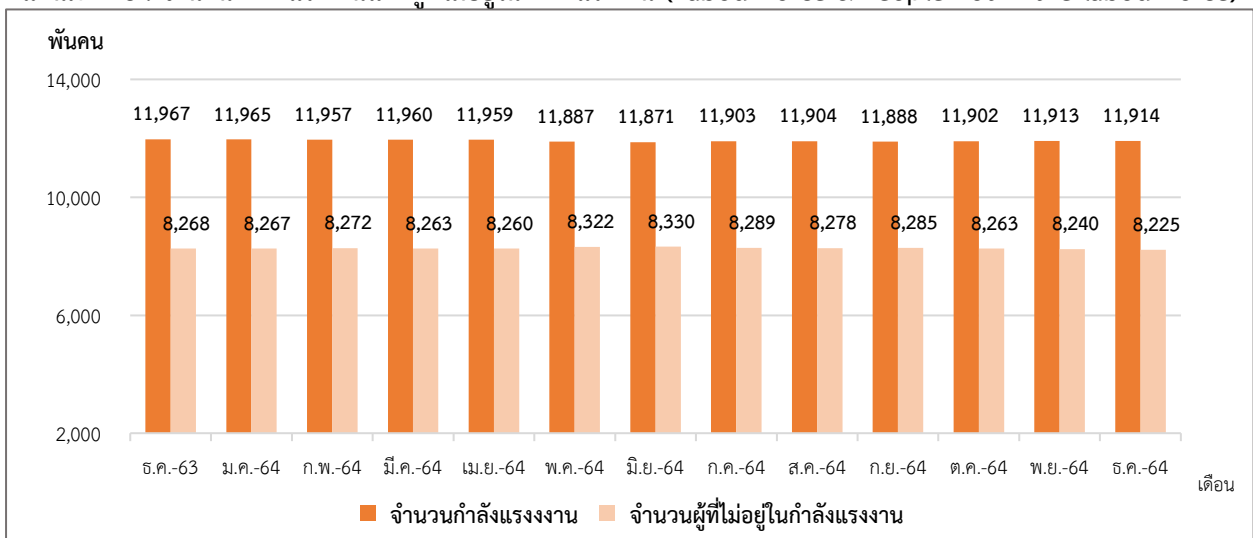
สถานการณ์เศรษฐกิจของไต้หวัน อัตราการเติบโตทางเศรษฐกิจ (GDP annual growth rate) ไตรมาสที่ 3/2564 อยู่ที่ร้อยละ 3.70 ดัชนีราคาผู้บริโภค (CPI) ในเดือนธันวาคม 2564 อยู่ที่ 105.40 จุด ลดลงจากเดือนที่ผ่านมา แสดงให้เห็นว่าราคาสินค้าและบริการของไต้หวันเดือนธันวาคม 2564 นั้น หดตัวจากเดือนก่อนหน้า และดัชนีผู้จัดการฝ่ายจัดซื้อภาคการผลิต หรือ ดัชนี Manufacturing PMI เป็นตัวบ่งชี้สถานะทางเศรษฐกิจของภาคการผลิต ซึ่งไต้หวันมีค่าดัชนี Manufacturing PMI ในเดือนธันวาคม 2564 เท่ากับ 55.50 จุด เพิ่มขึ้นจากเดือนก่อนหน้า และมีค่าสูงกว่า 50.00 จุด สะท้อนถึงสถานะทางเศรษฐกิจของภาคการผลิตเกิดการขยายตัว และขยายตัวมากกว่าเดือนที่ผ่านมา

### Highlight สถานะด้านแรงงาน

#### 1. สถานการณ์กำลังแรงงาน (Labour Force)

ประชากรที่มีอายุ 15 ปี ขึ้นไปในไต้หวันในเดือนธันวาคม 2564 มีจำนวน 20.14 ล้านคน ประกอบไปด้วย กำลังแรงงานจำนวน 11.91 ล้านคน (ร้อยละ 59.16 ของประชากรวัยแรงงาน) โดยเป็นผู้มีงานทำจำนวน 11.48 ล้านคน และผู้ว่างงานจำนวน 0.43 ล้านคน ส่วนผู้ไม่อยู่ในกำลังแรงงานมีจำนวน 8.23 ล้านคน (ร้อยละ 40.84 ของประชากรวัยแรงงาน) (แผนภาพที่ 8,9)

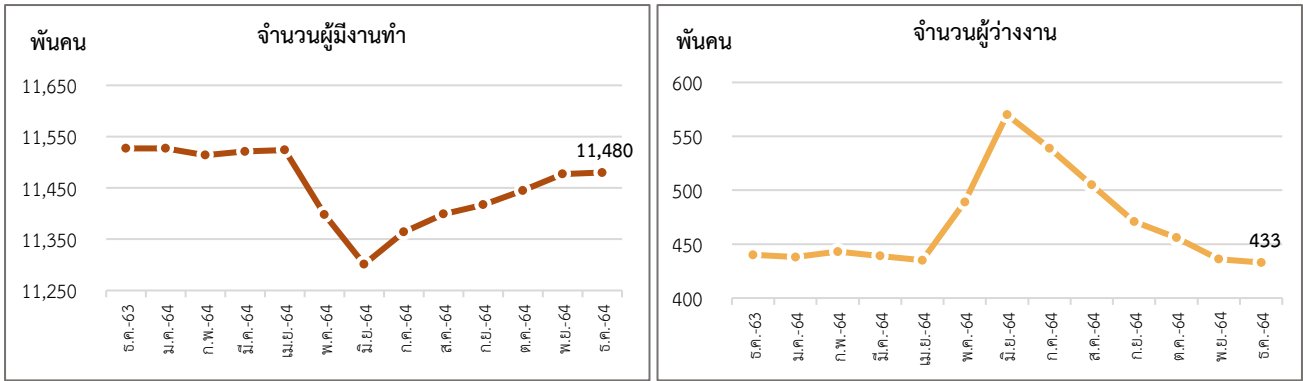
แผนภาพ 8 : จำนวนกำลังแรงงานและผู้ที่ไม่อยู่ในกำลังแรงงาน (Labour force & People not in the labour force)



ที่มา : National Statistics Republic of China (Taiwan)

หมายเหตุ : ประมวลข้อมูลโดยกลุ่มงานนโยบายเศรษฐกิจการแรงงานระหว่างประเทศ กองเศรษฐกิจการแรงงาน

แผนภาพ 9 : จำนวนผู้มีงานทำและผู้ว่างงานของไต้หวัน (Employed & Unemployed Persons)

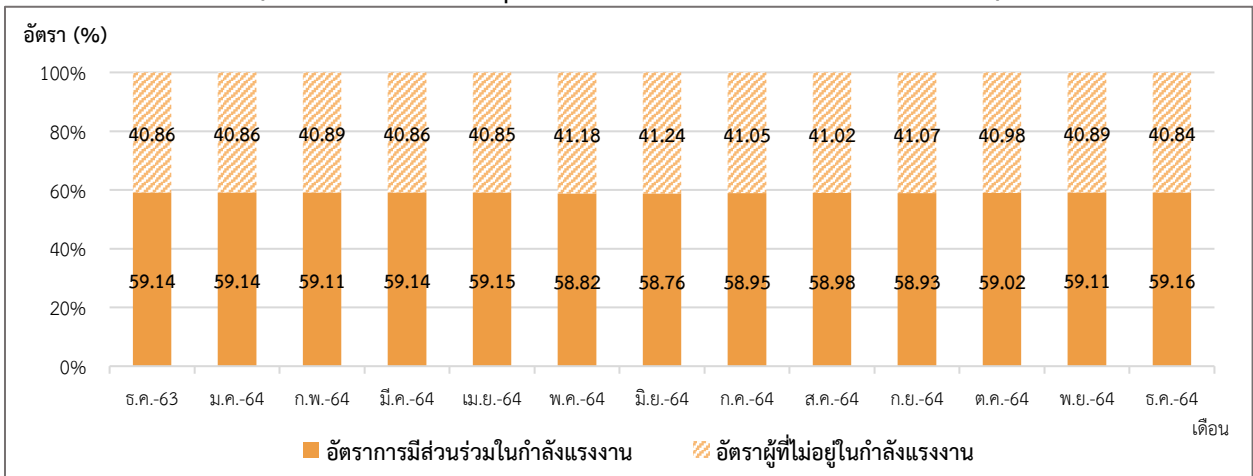


ที่มา : National Statistics Republic of China (Taiwan)

หมายเหตุ : ประมวลข้อมูลโดยกลุ่มงานนโยบายเศรษฐกิจการแรงงานระหว่างประเทศ กองเศรษฐกิจการแรงงาน

อัตราการมีส่วนร่วมในกำลังแรงงาน ของไต้หวัน (Labour Force Participation Rate) เดือนธันวาคม 2564 อยู่ที่ร้อยละ 59.16 แสดงให้เห็นว่าประชากรในวัยทำงานอายุ 15 ปีขึ้นไป 100 คน มีประมาณ 60 คน ที่อยู่ในกำลังแรงงาน โดยเพิ่มขึ้นเล็กน้อยจากเดือนก่อนหน้า และอัตราผู้ไม่อยู่ในกำลังแรงงานอยู่ที่ร้อยละ 40.84 (แผนภาพที่ 10)

แผนภาพ 10 : อัตราการมีส่วนร่วมในกำลังแรงงานและอัตราผู้ไม่อยู่ในกำลังแรงงาน (Labour Force Participation Rate & Outside Labour Force Rate)



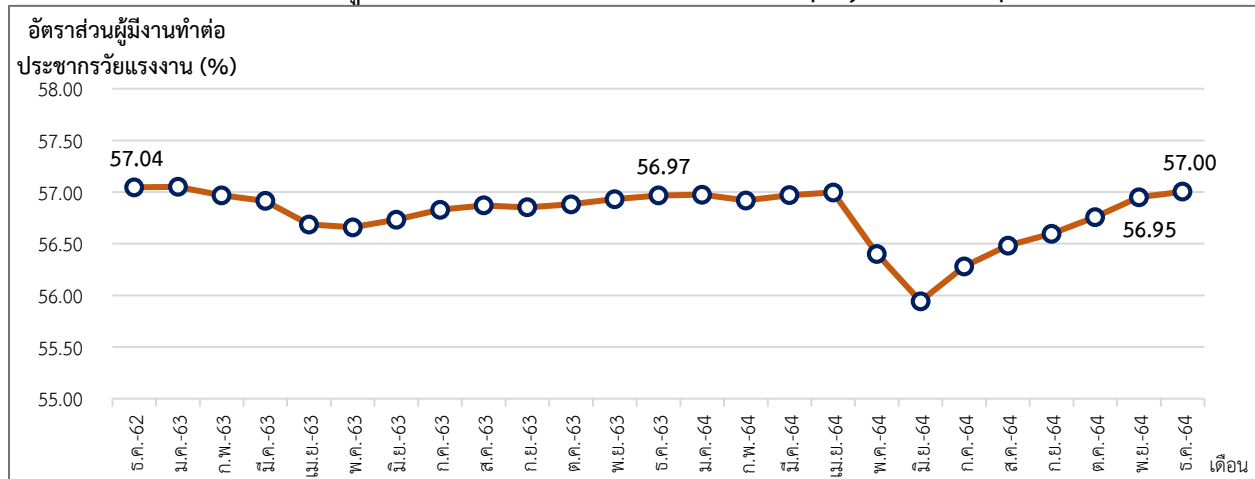
ที่มา : National Statistics Republic of China (Taiwan)

หมายเหตุ : ประมวลข้อมูลโดยกลุ่มงานนโยบายเศรษฐกิจการแรงงานระหว่างประเทศ กองเศรษฐกิจการแรงงาน

## 2. สถานการณ์การจ้างงานในไต้หวัน (Employment Situation)

ผู้มีงานทำในเดือนธันวาคม 2564 มีจำนวน 11.48 ล้านคน อัตราส่วนผู้มีงานทำต่อจำนวนประชากรวัยแรงงานอยู่ที่ร้อยละ 57.00 แสดงว่าประชากรวัยทำงานที่มีอายุ 15 ปีขึ้นไปจำนวน 20.14 ล้านคน เป็นผู้มีงานทำร้อยละ 57.00 เพิ่มขึ้นจากเดือนก่อนหน้าซึ่งอยู่ที่ 56.95 และเพิ่มขึ้นจากเดือนเดียวกันของปีก่อนหน้าซึ่งอยู่ที่ร้อยละ 56.97 (แผนภาพที่ 11)

แผนภาพ 11 : อัตราส่วนผู้มีงานทำต่อจำนวนประชากรวัยแรงงาน (Employment to Population Ratio)



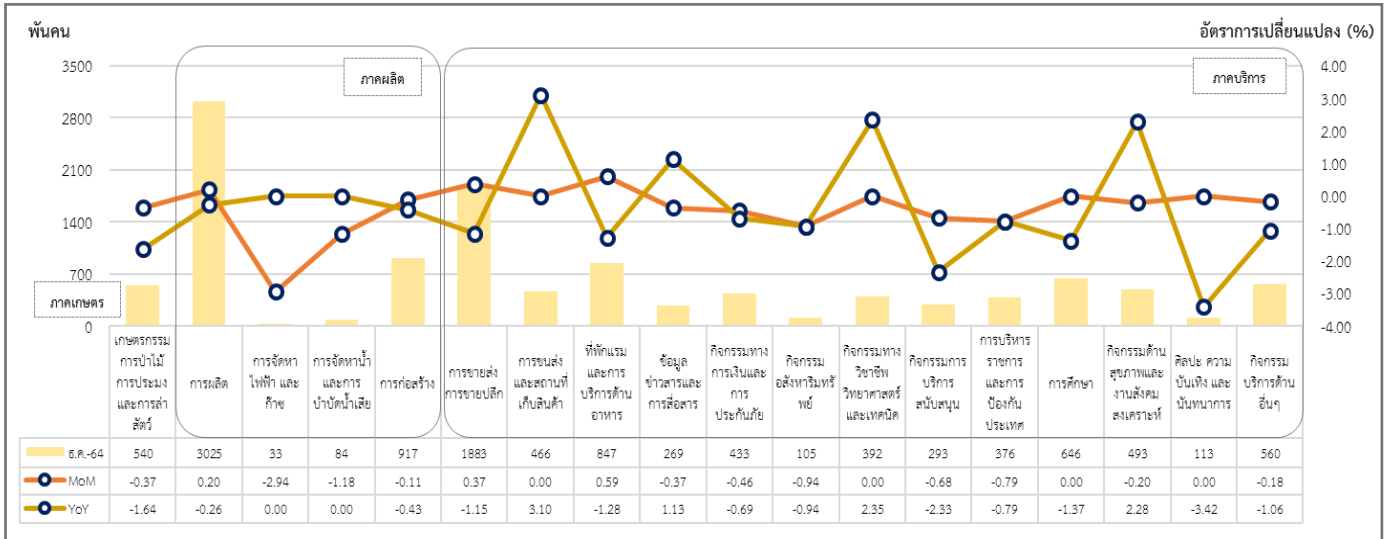
ที่มา : National Statistics Republic of China (Taiwan)

หมายเหตุ : ประมวลข้อมูลโดยกลุ่มงานนโยบายเศรษฐกิจการแรงงานระหว่างประเทศ กองเศรษฐกิจการแรงงาน

จำนวนผู้มีงานทำจำแนกตามอุตสาหกรรมในไต้หวัน เดือนธันวาคม 2564 ทั้งหมด 11.48 ล้านคน ประกอบไปด้วย ผู้มีงานทำในภาคเกษตรมีจำนวน 0.54 ล้านคน และนอกภาคเกษตรมีจำนวน 10.94 ล้านคน อุตสาหกรรมที่มีการขยายตัวสูงสุดเมื่อเทียบกับเดือนเดียวกันของปีที่ผ่านมา (%YoY) ได้แก่ การขนส่ง และสถานที่เก็บสินค้า (ร้อยละ 3.10) กิจกรรมทางวิชาชีพ วิทยาศาสตร์ และเทคนิค (ร้อยละ 2.35) และกิจกรรมด้านสุขภาพและงานสังคมสงเคราะห์ (ร้อยละ 2.28) ในขณะที่อุตสาหกรรมที่มีการจ้างงานลดลงสูงสุด ได้แก่ ศิลปะ ความบันเทิง และนันทนาการ (ร้อยละ -3.42) กิจกรรมการบริการสนับสนุน (ร้อยละ -2.33) และเกษตรกรรม การป่าไม้ การประมง และการล่าสัตว์ (ร้อยละ -1.64)

เมื่อเทียบกับเดือนที่ผ่านมา (%MoM) อุตสาหกรรมส่วนใหญ่เกิดการหดตัว ยกเว้น ที่พักแรม และการบริการด้านอาหาร ขยายตัวร้อยละ 0.59 การขายส่ง การขายปลีก (ร้อยละ 0.37) และการผลิต (ร้อยละ 0.20) ส่วนอุตสาหกรรมที่มีการหดตัวสูงสุด ได้แก่ การจัดหาไฟฟ้า และก๊าซ (ร้อยละ -2.94) การจัดหาหน้า และการบำบัดน้ำเสีย (ร้อยละ -1.18) และกิจกรรมอสังหาริมทรัพย์ (ร้อยละ -0.94) (แผนภาพที่ 12)

แผนภาพ 12 : จำนวนผู้มีงานทำ จำแนกตามอุตสาหกรรม (Employed Person by Industry)



ที่มา : National Statistics Republic of China (Taiwan)

หมายเหตุ : ประมวลข้อมูลโดยกลุ่มงานนโยบายเศรษฐกิจการแรงงานระหว่างประเทศ กองเศรษฐกิจการแรงงาน

### 3. สถานการณ์การว่างงาน ได้หวั่น (Unemployment Rate)

จำนวนผู้ว่างงาน (ธันวาคม 2564)

จำนวน 4.33 แสนคน

- %YoY (ธันวาคม 2564 เทียบกับ ธันวาคม 2563)

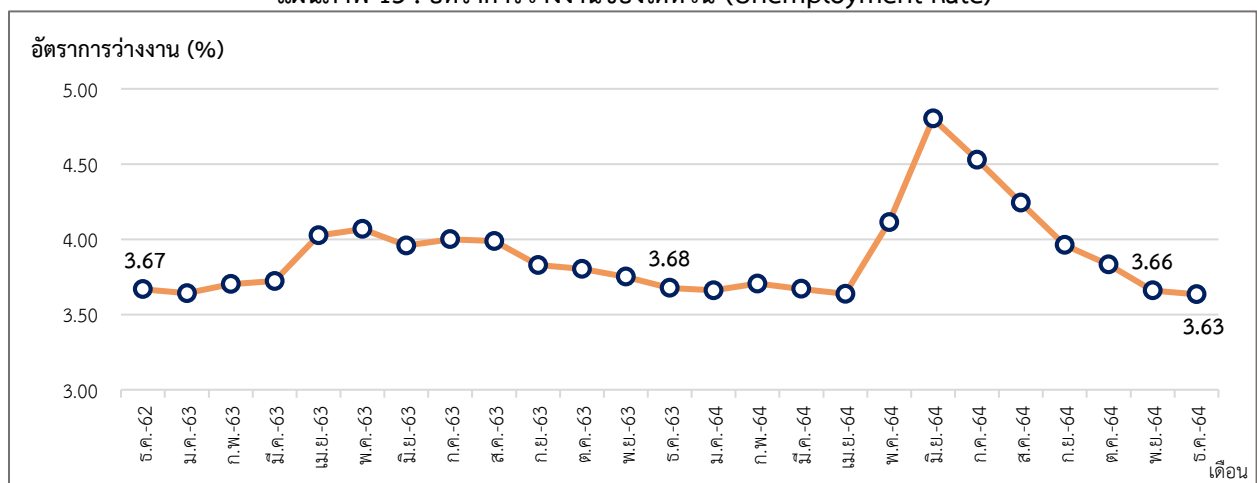
-1.59 %

- %MoM (ธันวาคม 2564 เทียบกับ พฤศจิกายน 2564)

-0.69 %

การว่างงานได้หวั่น เดือนธันวาคม 2564 ผู้ว่างงาน มีจำนวน 4.33 แสนคน อัตราการว่างงานอยู่ที่ร้อยละ 3.63 อัตราการว่างงานลดลงจากเดือนก่อนหน้า (%MoM) ร้อยละ -0.69 และอัตราการว่างงานหดตัวร้อยละ -1.59 เมื่อเทียบกับเดือนเดียวกันของปีก่อน (%YoY) โดยเมื่อจำแนกตามเพศ อัตราการว่างงานในเพศชายอยู่ที่ร้อยละ 3.84 และร้อยละ 3.69 ในเพศหญิง (แผนภาพที่ 13,14 และ 15)

แผนภาพ 13 : อัตราการว่างงานของได้หวั่น (Unemployment Rate)

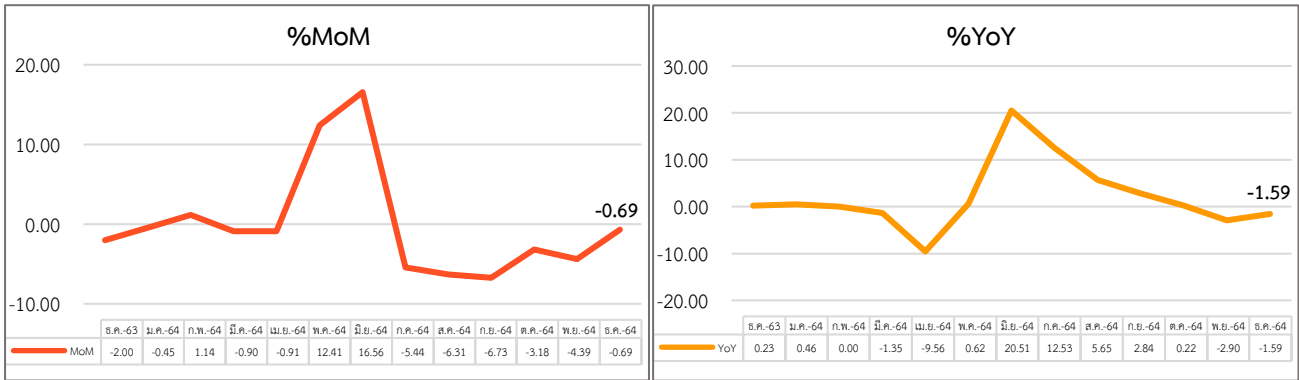


ที่มา : National Statistics Republic of China (Taiwan)

หมายเหตุ : ประมวลข้อมูลโดยกลุ่มงานนโยบายเศรษฐกิจการแรงงานระหว่างประเทศ กองเศรษฐกิจการแรงงาน



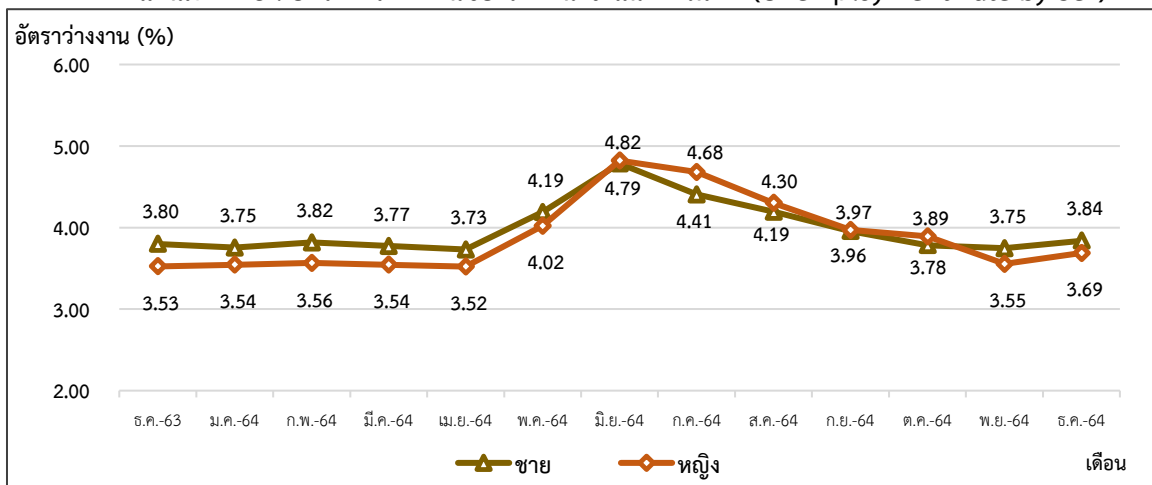
แผนภาพ 14 : อัตราการเปลี่ยนแปลงการว่างงานของไต้หวัน



ที่มา : National Statistics Republic of China (Taiwan)

หมายเหตุ : ประมวลข้อมูลโดยกลุ่มงานนโยบายเศรษฐกิจการแรงงานระหว่างประเทศ กองเศรษฐกิจการแรงงาน

แผนภาพ 15 : อัตราการว่างงานของไต้หวัน จำแนกตามเพศ (Unemployment Rate by Sex)



ที่มา : National Statistics Republic of China (Taiwan)

หมายเหตุ : ประมวลข้อมูลโดยกลุ่มงานนโยบายเศรษฐกิจการแรงงานระหว่างประเทศ กองเศรษฐกิจการแรงงาน

#### 4. ค่าจ้างขั้นต่ำของไต้หวัน

ค่าจ้างไต้หวันถูกกำหนดโดยกระทรวงแรงงานไต้หวัน โดยมีคณะกรรมการพิจารณาค่าจ้างขั้นพื้นฐาน 21 คน ตัวแทนฝ่ายลูกจ้างและฝ่ายนายจ้างอย่างละ 7 คน และตัวแทนฝ่ายเจ้าหน้าที่และนักวิชาการ 7 คน โดยการเปลี่ยนแปลงค่าจ้างจะขึ้นกับข้อตกลงของคณะกรรมการ ตามที่กฎหมายแรงงานและคณะกรรมการได้ร่วมกันพิจารณาจากสภาพเศรษฐกิจ การค้าขาย อสังหาริมทรัพย์ และสภาพแวดล้อมต่าง ๆ ของไต้หวัน มีความเห็นให้ปรับเลื่อนขึ้นเงินเดือนขั้นต่ำ และจะประกาศใช้อย่างเป็นทางการ เมื่อผ่านมติที่ประชุม วัตถุประสงค์ของการขึ้นค่าจ้างคือ เพื่อรักษามาตรฐานชีวิตขั้นพื้นฐานของแรงงาน และการเติบโตทางเศรษฐกิจ ซึ่งรวมถึงทุนแรงงานและเศรษฐกิจโดยรวม

โดยเมื่อวันที่ 8 ตุลาคม 2564 กระทรวงแรงงานไต้หวัน มีการจัดประชุมคณะกรรมการค่าจ้างขั้นพื้นฐาน ตามกฎหมายว่าด้วยการทบทวนค่าจ้างขั้นพื้นฐาน (ค่าจ้างขั้นต่ำ) ครั้งที่ 36 สำหรับการปรับเพิ่มค่าจ้างขั้นพื้นฐาน (ค่าจ้างขั้นต่ำรายเดือน) จาก 24,000 เหรียญไต้หวันต่อเดือน เป็น 25,250 เหรียญไต้หวันต่อเดือน (เพิ่มขึ้นจากเดิม 1,250 เหรียญไต้หวัน หรือร้อยละ 5.21) ซึ่งจะเป็นประโยชน์ต่อแรงงานประมาณ 1.94 ล้านคน และเพิ่มค่าจ้างขั้นต่ำรายชั่วโมงจาก 160 ดอลลาร์ไต้หวันต่อชั่วโมง เป็น 168 เหรียญไต้หวันต่อชั่วโมง หรือปรับขึ้นร้อยละ 5 ซึ่งจะเป็นประโยชน์ต่อแรงงานประมาณ 511,100 คน โดยมีผลบังคับใช้ตั้งแต่วันที่ 1 มกราคม พ.ศ. 2565

เรียบเรียงจาก Ministry of Labor Republic of China (Taiwan)

## 5. สถานการณ์และมาตรการล่าสุดในการป้องกัน Covid-19 ของไต้หวัน

- สำนักงานตรวจคนเข้าเมือง ออกกฎระเบียบว่าด้วยการเดินทางเข้าสู่ไต้หวันสำหรับประชาชนชาวไต้หวัน และชาวต่างชาติ ที่มีผลบังคับใช้ตั้งแต่วันที่ 4 มกราคม 2565 เป็นต้นไป มีดังนี้

**ผู้ที่ถือสัญชาติสาธารณรัฐจีน (ไต้หวัน)** สามารถเดินทางจากต่างประเทศกลับเข้าสู่ไต้หวันได้ โดยมีเงื่อนไข 2 ประการ ดังนี้ (1) ต้องแนบเอกสารแสดงผลการตรวจหาเชื้อโควิด - 19 แบบ PCR ภายในเวลา 2 วัน ก่อนออกเดินทาง (2) ต้องปฏิบัติตามมาตรการยกระดับความเข้มข้นของการป้องกันโรคในการเดินทางเข้าสู่ไต้หวัน

**ชาวต่างชาติที่มีความประสงค์จะเดินทางเข้าสู่ไต้หวัน** ต้องมีคุณสมบัติดังต่อไปนี้ จึงจะได้รับอนุญาตให้เดินทางเข้าสู่ไต้หวัน ซึ่งแบ่งออกเป็น 2 กลุ่มหลัก กลุ่มที่ 1 ผู้ที่ถือบัตรถิ่นที่อยู่ (ARC) ที่ยังมีอายุการใช้งาน (ไม่รวมวีซ่าพำนักชั่วคราว) สามารถเดินทางเข้าสู่เขตแดนไต้หวันได้ตามเงื่อนไข 2 ประการ ดังนี้ (1) สามารถเดินทางเข้าสู่ไต้หวันได้โดยไม่ต้องระบุเหตุผล (2) หากเป็นแรงงานต่างชาติ ต้องแนบใบอนุญาตกลับเข้าไต้หวัน (Re-entry Permit) กลุ่มที่ 2 ผู้ที่ไม่มีบัตร ARC แต่สอดคล้องกับ 1 ใน 4 คุณสมบัตินี้ (1) กรณีฉุกเฉินหรือตั้งอยู่บนพื้นฐานการให้ความช่วยเหลือทางมนุษยธรรม (2) คู่สมรสหรือบุตรที่ยังบรรลุนิติภาวะของประชาชนชาวไต้หวัน (3) นักเรียนนักศึกษาที่ได้รับการอนุมัติจากกระทรวงศึกษาธิการ และ (4) คู่สมรสหรือบุตรที่ยังบรรลุนิติภาวะของชาวต่างชาติที่ถือบัตร ARC สามารถเดินทางเข้าไต้หวันโดยต้องปฏิบัติตามเงื่อนไข 2 ประการ ดังนี้ (1) ก่อนขึ้นเครื่องบิน ต้องแนบเอกสารแสดงผลการตรวจหาเชื้อโควิด - 19 แบบ PCR ที่มีผลเป็นลบ ภายในเวลา 2 วัน ก่อนออกเดินทาง (2) ต้องปฏิบัติตามมาตรการยกระดับความเข้มข้นของการป้องกันโรคในการเดินทางเข้าสู่ไต้หวัน สำหรับชาวต่างชาติที่ไม่มีคุณสมบัติดังกล่าวข้างต้น ไม่ได้รับอนุญาตให้เดินทางเข้าสู่ไต้หวัน

- สำนักงานตรวจคนเข้าเมือง วันที่ 7 มกราคม 2565 มีประกาศให้ชาวต่างชาติที่เดินทางเข้าไต้หวันก่อน (รวม) วันที่ 21 มีนาคม 2564 และไม่ได้พำนักเกินกำหนดตามจำนวนวันในวีซ่า จะได้รับการขยายเวลาการพำนักในไต้หวันออกไปอีกเป็นเวลา 30 วัน โดยอัตโนมัติ เพื่อเป็นการป้องกันการแพร่ระบาดของไวรัสโควิด-19 ที่เกิดจากการเดินทางระหว่างประเทศ อันจะส่งผลให้เกิดช่องโหว่ในการป้องกันโรคระบาด และลดภาระการป้องกันโรคระบาดในชุมชน จึงประกาศอนุญาตให้ชาวต่างชาติที่พำนักในไต้หวันอย่างถูกต้องตามกฎหมายเกิน 180 วันขึ้นไป สามารถขยายเวลาพำนักออกไปอีกเป็นเวลา 30 วัน โดยอัตโนมัติเป็นครั้งที่ 19 หลังจากทีก่อนหน้านี้ได้มีการขยายเวลาการพำนักโดยอัตโนมัติออกไปอีกเป็นเวลา 30 วัน รวม 18 ครั้ง ระหว่างวันที่ 17 กรกฎาคม 2564 – 9 ธันวาคม 2565 ที่ผ่านมา

เรียบเรียงจาก Ministry of the Interior National Immigration Agency Republic of China (Taiwan)

## สถานการณ์กำลังแรงงานของญี่ปุ่น (Labour Force in Japan)

### Highlight สภาวะเศรษฐกิจ

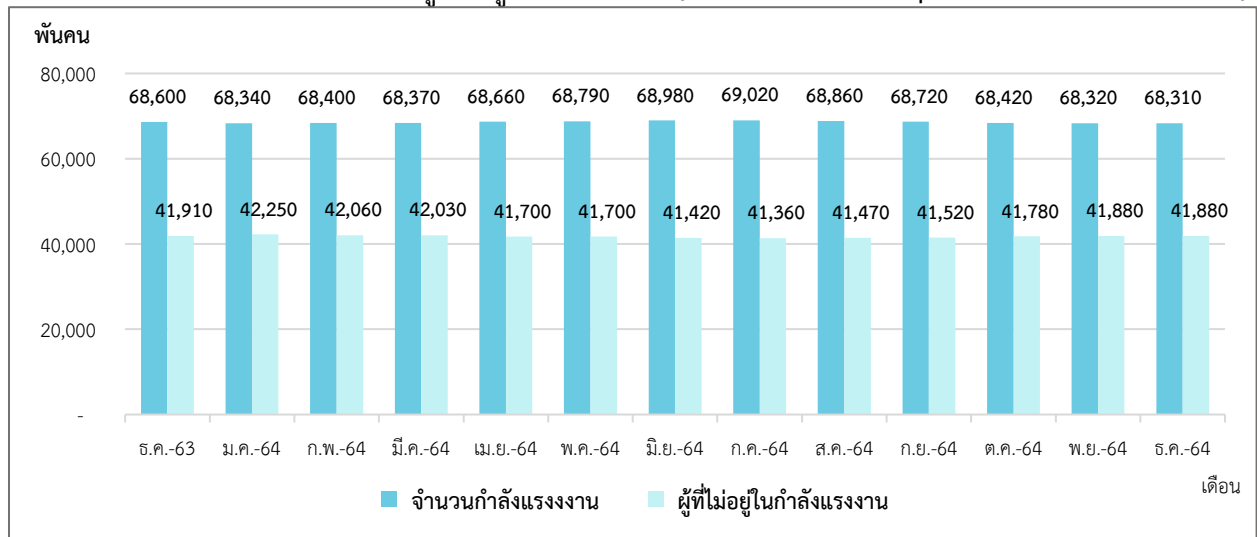
สถานการณ์เศรษฐกิจของญี่ปุ่น มีอัตราการเติบโตทางเศรษฐกิจ (GDP annual growth rate) ไตรมาสที่ 3 ปี 2564 อยู่ที่ร้อยละ 1.40 ดัชนีราคาผู้บริโภค (CPI) ในเดือนธันวาคม 2564 อยู่ที่ 110.10 จุด เท่ากับเดือนก่อนหน้า แสดงให้เห็นว่าราคาสินค้าและบริการของญี่ปุ่นเดือนธันวาคม 2564 นั้น ไม่มีการเปลี่ยนแปลงจากเดือนที่ผ่านมา และดัชนีผู้จัดการฝ่ายจัดซื้อภาคการผลิต หรือ ดัชนี Manufacturing PMI เป็นตัวบ่งชี้สภาวะทางเศรษฐกิจของภาคการผลิต ซึ่งญี่ปุ่นมีค่าดัชนี Manufacturing PMI ในเดือนธันวาคม 2564 เท่ากับ 54.30 จุด ลดลงจากเดือนก่อนหน้า แต่ยังคงมีค่าสูงกว่า 50.00 จุด สะท้อนถึงสภาวะทางเศรษฐกิจของภาคการผลิตเกิดการขยายตัว แต่ขยายตัวน้อยกว่าเดือนที่ผ่านมา

### Highlight สภาวะด้านแรงงาน

#### 1. สถานการณ์กำลังแรงงานในญี่ปุ่น (Labour Force)

ประชากรที่มีอายุ 15 ปี ขึ้นไปในของญี่ปุ่นในเดือนธันวาคม 2564 มีจำนวน 110.19 ล้านคน ประกอบไปด้วยกำลังแรงงานจำนวน 68.31 ล้านคน (ร้อยละ 61.99 ของประชากรวัยแรงงาน) โดยเป็นผู้มีงานทำจำนวน 66.59 ล้านคน และผู้ว่างงานจำนวน 1.71 ล้านคน ส่วนผู้ไม่อยู่ในกำลังแรงงานมีจำนวน 41.88 ล้านคน (ร้อยละ 38.01 ของประชากรวัยแรงงาน) (แผนภาพที่ 16,17)

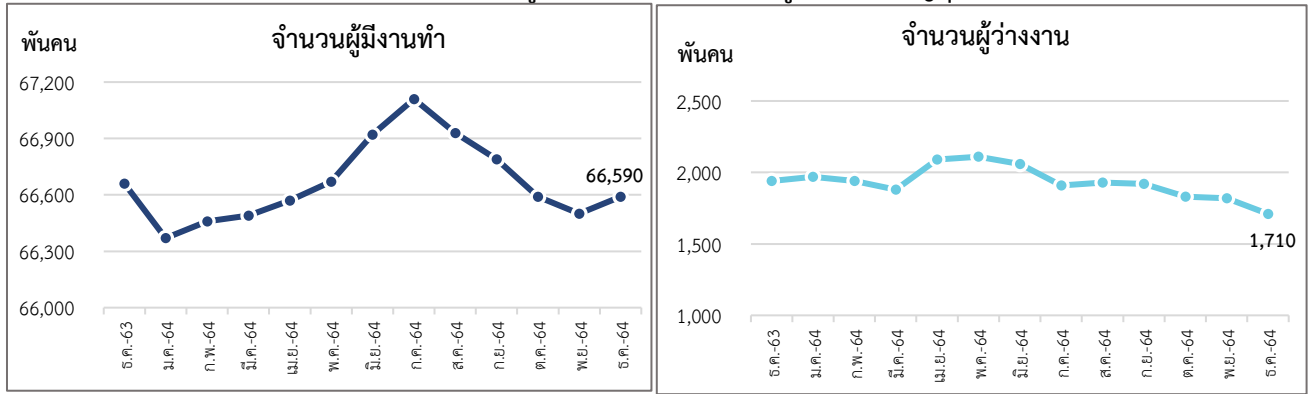
แผนภาพ 16 : จำนวนกำลังแรงงานและผู้ที่ไม่อยู่ในกำลังแรงงาน (Labour force & People not in the labour force)



ที่มา : National Statistics of Japan

หมายเหตุ : ประมวลข้อมูลโดยกลุ่มงานนโยบายเศรษฐกิจการแรงงานระหว่างประเทศ กองเศรษฐกิจการแรงงาน

แผนภาพ 17 : จำนวนผู้มีงานทำและการจำนวนผู้ว่างงานของญี่ปุ่น

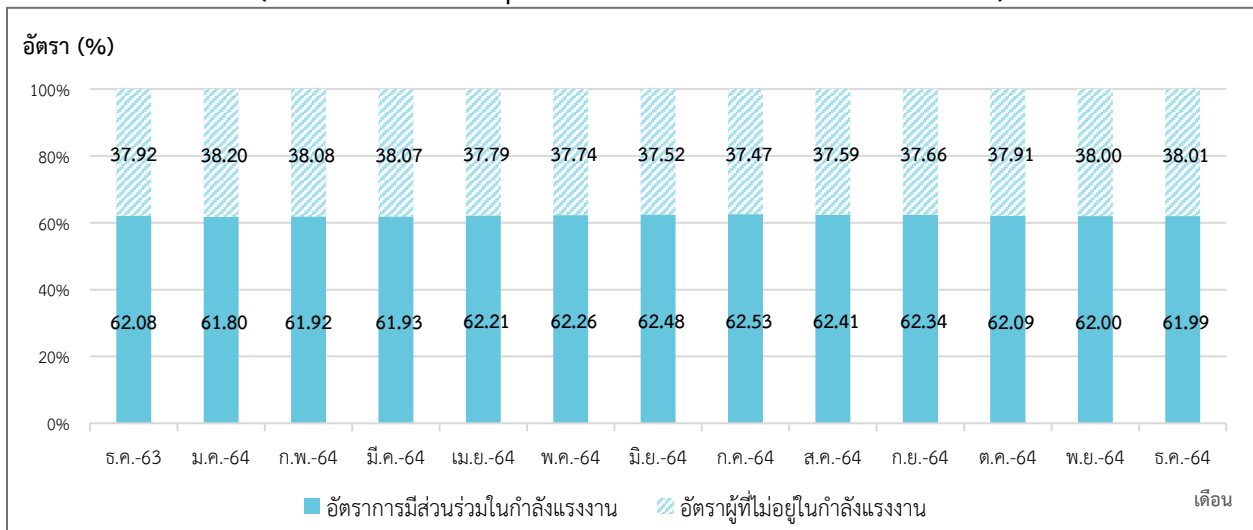


ที่มา : National Statistics of Japan

หมายเหตุ : ประมวลข้อมูลโดยกลุ่มงานนโยบายเศรษฐกิจการแรงงานระหว่างประเทศ กองเศรษฐกิจการแรงงาน

อัตราการมีส่วนร่วมในกำลังแรงงาน ของญี่ปุ่น (Labour Force Participation Rate) เดือนธันวาคม 2564 อยู่ที่ร้อยละ 61.99 แสดงให้เห็นว่าประชากรในวัยทำงานอายุ 15 ปีขึ้นไป 100 คน มีประมาณ 62 คน ที่อยู่ในกำลังแรงงาน และอัตราผู้ไม่อยู่ในกำลังแรงงานอยู่ที่ร้อยละ 38.01 (แผนภาพที่ 18)

แผนภาพ 18 : อัตราการมีส่วนร่วมในกำลังแรงงานและอัตราผู้ไม่อยู่ในกำลังแรงงาน (Labour Force Participation Rate & Outside Labour Force Rate)



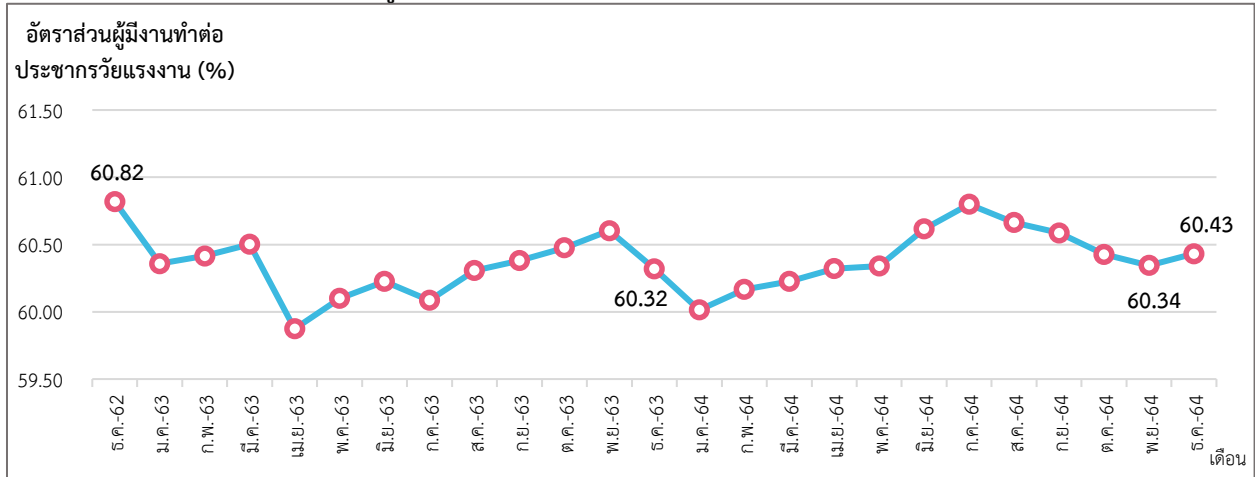
ที่มา : National Statistics of Japan

หมายเหตุ : ประมวลข้อมูลโดยกลุ่มงานนโยบายเศรษฐกิจการแรงงานระหว่างประเทศ กองเศรษฐกิจการแรงงาน

## 2. สถานการณ์การจ้างงานในญี่ปุ่น (Employment Situation)

ผู้มีงานทำในเดือนธันวาคม 2564 มีจำนวน 66.59 ล้านคน อัตราส่วนผู้มีงานทำต่อจำนวนประชากรวัยแรงงานอยู่ที่ร้อยละ 60.43 แสดงว่าประชากรวัยทำงาน 110.19 ล้านคน เป็นผู้มีงานทำร้อยละ 60.43 เพิ่มขึ้นจากเดือนก่อนหน้า (%MoM) ซึ่งอยู่ที่ร้อยละ 60.34 และเพิ่มขึ้นจากเดือนเดียวกันของปีก่อนหน้า (%YoY) ซึ่งอยู่ที่ร้อยละ 60.32 เมื่อจำแนกตามเพศ อัตราส่วนผู้มีงานทำต่อจำนวนประชากรวัยแรงงาน เพศชาย อยู่ที่ร้อยละ 69.16 และร้อยละ 52.20 ในเพศหญิง (แผนภาพที่ 19 และ 20)

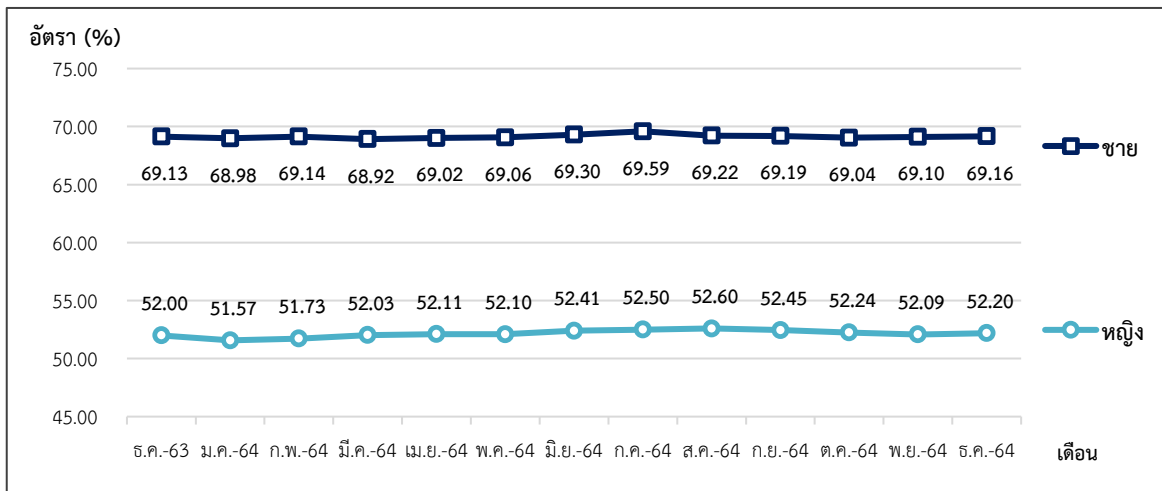
แผนภาพ 19 : อัตราส่วนผู้มีงานทำต่อประชากรวัยแรงงาน (Employment to Population Ratio)



ที่มา : National Statistics of Japan

หมายเหตุ : ประมวลข้อมูลโดยกลุ่มงานนโยบายเศรษฐกิจการแรงงานระหว่างประเทศ กองเศรษฐกิจการแรงงาน

แผนภาพ 20 : อัตราส่วนผู้มีงานทำต่อประชากรวัยแรงงาน จำแนกตามเพศ (Employment to Population Ratio by Sex)



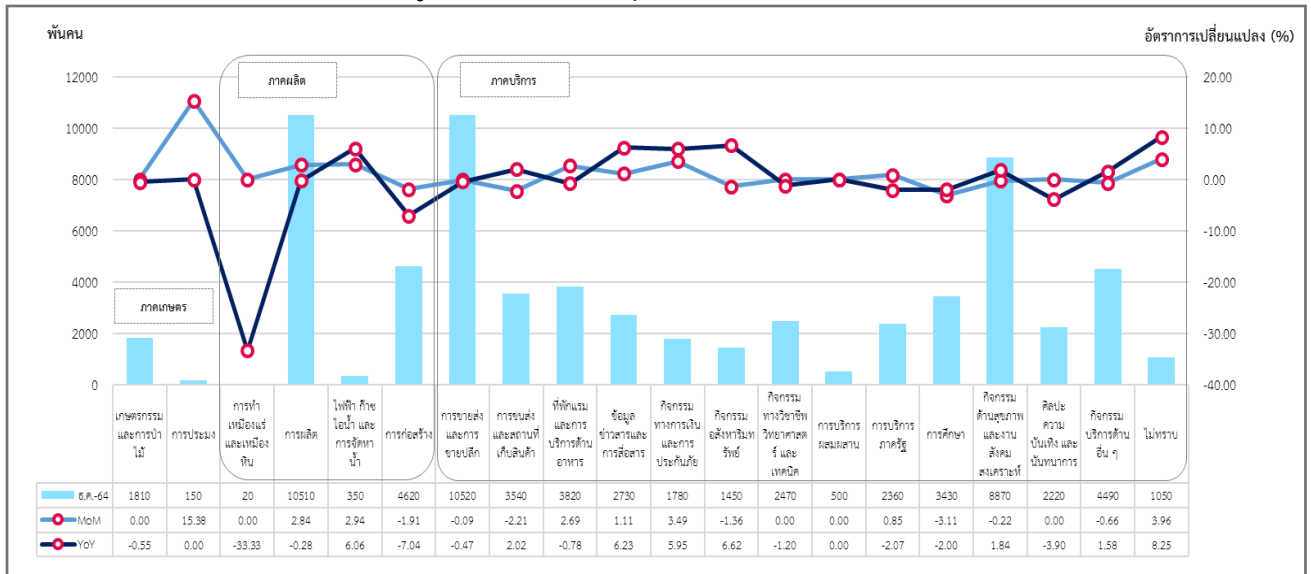
ที่มา : National Statistics of Japan

หมายเหตุ : ประมวลข้อมูลโดยกลุ่มงานนโยบายเศรษฐกิจการแรงงานระหว่างประเทศ กองเศรษฐกิจการแรงงาน

จำนวนผู้มีงานทำจำแนกตามอุตสาหกรรมในญี่ปุ่น เดือนธันวาคม 2564 ทั้งหมด 66.59 ล้านคน ประกอบไปด้วย ผู้มีงานทำในภาคเกษตรมีจำนวน 1.96 ล้านคน และนอกภาคเกษตรมีจำนวน 64.63 ล้านคน โดยกลุ่มอุตสาหกรรมที่มีจำนวนการขยายตัวสูงสุดเมื่อเทียบกับเดือนเดียวกันของปีที่ผ่านมา (%YoY) ได้แก่ ไม่ทราบ (ร้อยละ 8.25) กิจกรรมอสังหาริมทรัพย์ (ร้อยละ 6.62) และข้อมูลข่าวสารและการสื่อสาร (ร้อยละ 6.23) ในขณะที่อุตสาหกรรมที่มีการจ้างงานลดลงสูงสุด ได้แก่ การทำเหมืองแร่ และเหมืองหิน (ร้อยละ -33.33) การก่อสร้าง (ร้อยละ -7.04) และศิลปะ ความบันเทิง และนันทนาการ (ร้อยละ -3.90)

เมื่อเทียบกับเดือนที่ผ่านมา (%MoM) อุตสาหกรรมที่มีการขยายตัวสูงสุด ได้แก่ การประมง (ร้อยละ 15.38) ไม่ทราบ (ร้อยละ 3.96) และกิจกรรมทางการเงินและการประกันภัย (ร้อยละ 3.49) ส่วนอุตสาหกรรมที่เกิดการหดตัวสูงสุดเมื่อเทียบกับเดือนที่แล้ว ได้แก่ การศึกษา (ร้อยละ -3.11) การขนส่ง และสถานที่เก็บสินค้า (ร้อยละ -2.21) และการก่อสร้าง (ร้อยละ -1.91) (แผนภาพที่ 21)

แผนภาพ 21 : จำนวนผู้มีงานทำ จำแนกตามอุตสาหกรรม (Employed Person by Industry)



ที่มา : National Statistics of Japan

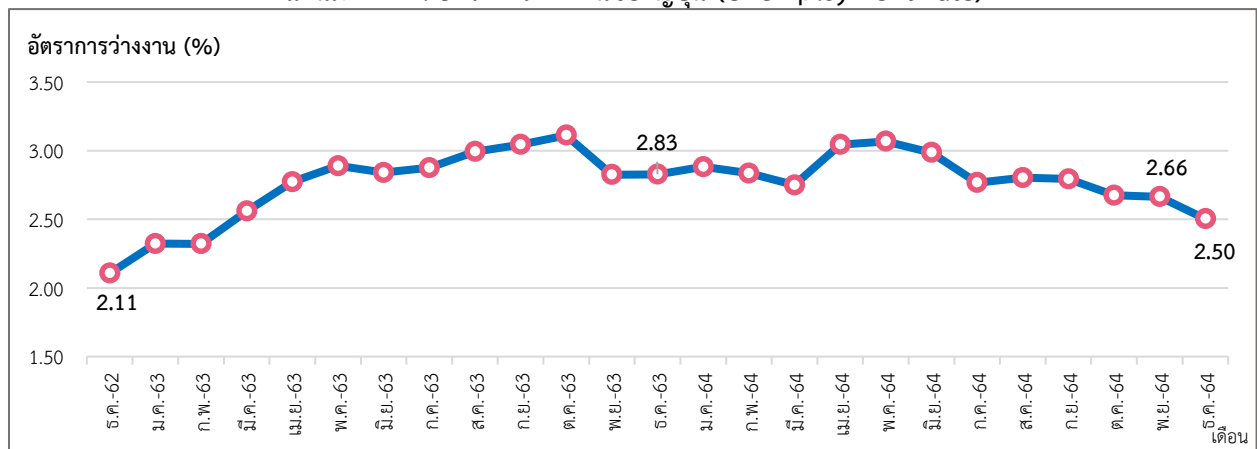
หมายเหตุ : ประมวลข้อมูลโดยกลุ่มงานนโยบายเศรษฐกิจการแรงงานระหว่างประเทศ กองเศรษฐกิจการแรงงาน

### 3. สถานการณ์การว่างงาน ของญี่ปุ่น (Unemployment)

- จำนวนผู้ว่างงาน (ธันวาคม 2564) จำนวน 1.71 ล้านคน
- %YoY (ธันวาคม 2564 เทียบกับ ธันวาคม 2563) -11.86 %
- %MoM (ธันวาคม 2564 เทียบกับ พฤศจิกายน 2564) -6.04 %

การว่างงานในญี่ปุ่น เดือนธันวาคม 2564 ผู้ว่างงาน มีจำนวน 1.71 ล้านคน อัตราการว่างงานอยู่ที่ร้อยละ 2.50 เมื่อเทียบกับเดือนเดียวกันของปีที่ผ่านมา (%YoY) อัตราการว่างงานลดลงร้อยละ -11.86 (เดือนธันวาคม 2563 มีจำนวนผู้ว่างงาน 1.94 ล้านคน คิดเป็นร้อยละ 2.83) และลดลงร้อยละ -6.04 เมื่อเทียบกับเดือนที่ผ่านมา (%MoM) (เดือนพฤศจิกายน 2564 มีจำนวนผู้ว่างงาน 1.82 ล้านคน คิดเป็นร้อยละ 2.66) โดยเมื่อจำแนกตามเพศ อัตราการว่างงานในเพศชายอยู่ที่ร้อยละ 2.72 และร้อยละ 2.23 ในเพศหญิง (แผนภาพที่ 22, 23 และ 24)

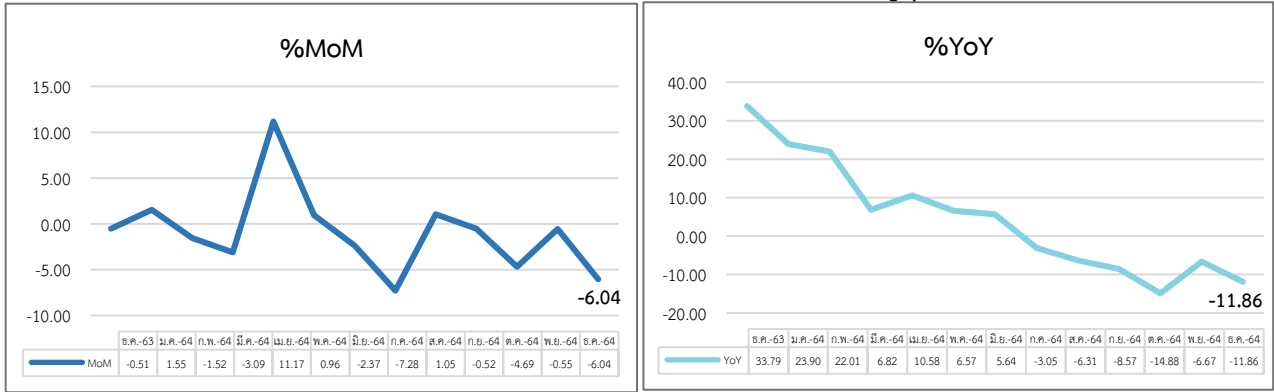
แผนภาพ 22 : อัตราการว่างงานของญี่ปุ่น (Unemployment Rate)



ที่มา : National Statistics of Japan

หมายเหตุ : ประมวลข้อมูลโดยกลุ่มงานนโยบายเศรษฐกิจการแรงงานระหว่างประเทศ กองเศรษฐกิจการแรงงาน

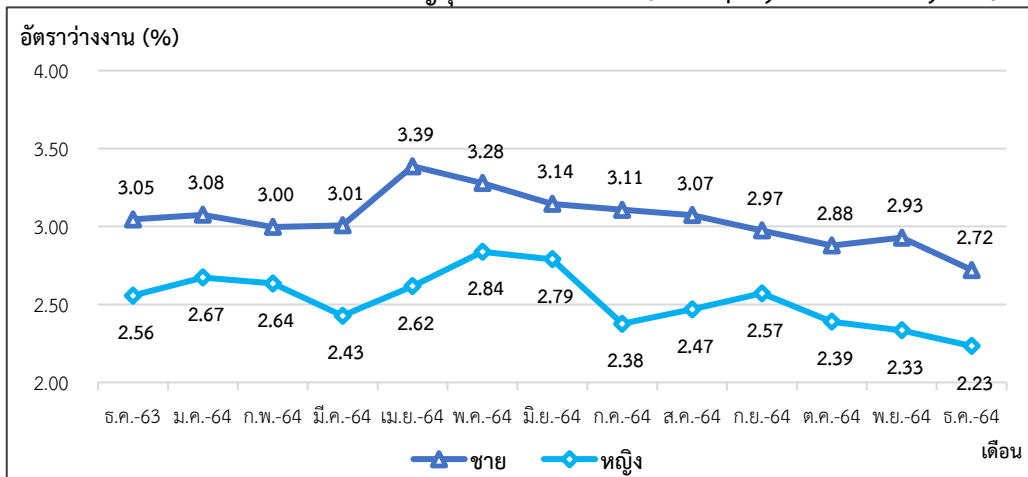
แผนภาพ 23 : อัตราการเปลี่ยนแปลงการว่างงานของญี่ปุ่น



ที่มา : National Statistics of Japan

หมายเหตุ : ประมวลข้อมูลโดยกลุ่มงานนโยบายเศรษฐกิจการแรงงานระหว่างประเทศ กองเศรษฐกิจการแรงงาน

แผนภาพ 24 : อัตราการว่างงานของญี่ปุ่น จำแนกตามเพศ (Unemployment Rate by Sex)



ที่มา : National Statistics of Japan

หมายเหตุ : ประมวลข้อมูลโดยกลุ่มงานนโยบายเศรษฐกิจการแรงงานระหว่างประเทศ กองเศรษฐกิจการแรงงาน

#### 4. ค่าจ้างขั้นต่ำของญี่ปุ่น

ประเทศญี่ปุ่นมีการกำหนดค่าจ้างขั้นต่ำแบบรายชั่วโมง โดยค่าจ้างขั้นต่ำเป็นการกำหนดจากสำนักงานของกระทรวงแรงงานในแต่ละจังหวัดของญี่ปุ่นจะเป็นผู้ตัดสินใจเรื่องค่าจ้างขั้นต่ำรายชั่วโมง เพื่อให้สอดคล้องกับสถานการณ์เศรษฐกิจในระดับท้องถิ่น ภายหลังจากที่ได้มีการเสนอข้อเสนอดังกล่าวโดยคณะที่ปรึกษาแล้ว คณะทำงานท้องถิ่นในแต่ละจังหวัดจะเป็นหน่วยงานที่จะระบุค่าจ้างขั้นต่ำที่ได้มีการทบทวนแล้วภายในเดือนสิงหาคม 2564 และค่าจ้างขั้นต่ำรายชั่วโมงจะถูกนำมาใช้ในช่วงเดือนตุลาคม 2564 ปัจจุบันค่าจ้างขั้นต่ำรายชั่วโมงของประเทศญี่ปุ่น เฉลี่ยอยู่ที่ 930 เยน โดยแต่ละจังหวัดก็จะมีค่าจ้างขั้นต่ำรายชั่วโมงที่ไม่เท่ากัน จังหวัดที่มีค่าจ้างขั้นต่ำรายชั่วโมงสูงสุด 5 อันดับแรก ได้แก่ โตเกียว 1,041 เยน คานากาวา 1,040 เยน โอซาก้า 992 เยน ไชตามะ 956 เยน และ ไอจิ 955 เยน ส่วนจังหวัดที่มีค่าจ้างขั้นต่ำรายชั่วโมงน้อยที่สุด มีค่าจ้างขั้นต่ำรายชั่วโมงอยู่ที่ 820 เยน มีทั้งหมด 2 จังหวัด ได้แก่ จังหวัดโคจิ และจังหวัดโอกินาวา

เรียบเรียงจาก Ministry of Health, Labour and Welfare (Japan)

## 5. สถานการณ์และมาตรการล่าสุดในการป้องกัน Covid-19 ของญี่ปุ่น

### สถานการณ์การแพร่ระบาดของโควิด-19 ในญี่ปุ่น

- ในช่วง 19 – 25 มกราคม 2565 มีจำนวนผู้ติดเชื้อเฉลี่ยต่อสัปดาห์สูงกว่าสัปดาห์ก่อนหน้า 2.21 เท่า โดยจังหวัดที่มีผู้ติดเชื้อมากที่สุดต่อประชากร 1 แสนคน ได้แก่ จังหวัดโอกินาวะ 547.4 คน รองลงมาคือ จังหวัดโอซากา 512.54 คน กรุงโตเกียว 482.11 คน จังหวัดเกียวโต 374.42 คน และจังหวัดฟูกูโอกะ 350.17 คน

- พบผู้ติดเชื้อรายใหม่เพิ่มขึ้นในทุกพื้นที่ และพบมากขึ้นในกลุ่มเด็กอายุต่ำกว่า 10 ปี ในขณะที่ผู้ติดเชื้อในช่วงอายุ 20 – 29 ปี มีแนวโน้มลดลง นอกจากนี้ พบกลุ่มผู้ติดเชื้อรายใหม่ที่มีอายุมากกว่า 60 ปี ที่มีอาการป่วยพัฒนารุนแรงและต้องเข้ารับรักษาตัวในสถานพยาบาลเพิ่มขึ้นอย่างรวดเร็ว ทั้งนี้ มีการเรียกรถพยาบาลเพื่อเข้ารับการรักษาในโรงพยาบาลเพิ่มขึ้นจากการแพร่ระบาดระลอกที่ 5 ในช่วงฤดูร้อนถึง 5 เท่า

- สาเหตุการแพร่ระบาดในระลอกนี้มีความเกี่ยวข้องกับกิจกรรมในเทศกาลคริสต์มาสและปีใหม่ โดยปัจจุบัน พบการแพร่ระบาดภายในสมาชิกครอบครัว สถานที่ทำงาน สถานพยาบาล และบ้านพักคนชรา

### มาตรการในการป้องกันโควิด-19 ในญี่ปุ่น

- เมื่อวันที่ 24 มกราคม 2565 กระทรวงสาธารณสุข ญี่ปุ่นกำลังพิจารณาแนวทางผ่อนคลายนโยบายด้านการรักษาพยาบาลสำหรับท้องถิ่นเพื่อรับมือกับการแพร่ระบาดอย่างรุนแรงในปัจจุบัน โดยรัฐบาลท้องถิ่นสามารถปรับเปลี่ยนแนวทางการรับตรวจและรักษาผู้ป่วยนอกเพื่อลดภาระระบบการรักษาพยาบาลในพื้นที่ได้ ดังนี้

\* กลุ่มที่มีอายุน้อยและไม่มีอาการป่วย หรือแม้กระทั่งผู้ที่มีอาการป่วย เช่น มีไข้ขึ้น แต่มีความเสี่ยงต่ำที่จะมีอาการป่วยพัฒนารุนแรง ให้ตรวจหาเชื้อด้วยตนเอง และติดต่อศูนย์ติดตามอาการ โดยศูนย์ฯ จะแนะนำและประสานช่องทางในการเดินทางเข้ารับการรักษาที่สถานพยาบาลต่อไป

\* ใช้ระบบการตรวจโรคและให้การรักษผ่านโทรศัพท์หรือออนไลน์มากขึ้น

\* ให้สิทธิแพทย์ในการวินิจฉัยว่า ผู้ที่มีสัมผัสใกล้ชิดกับผู้ติดเชื้อ และมีอาการป่วย ถือเป็นผู้เข้าข่ายติดเชื้อ แม้จะไม่ได้รับการตรวจหาเชื้อก็ตาม เป็นต้น

- เมื่อวันที่ 29 มกราคม 2565 กระทรวงสาธารณสุข ญี่ปุ่นได้ประกาศลดระยะเวลาการกักตัวประชาชนที่เดินทางจากต่างประเทศเข้าญี่ปุ่น และผู้ที่เข้าข่ายเป็นผู้สัมผัสใกล้ชิดกับผู้ติดเชื้อฯ จากเดิม 10 วัน เหลือ 7 วัน โดยเป็นไปตามข้อเรียกร้องของภาคธุรกิจ และผลการวิจัยระบุว่า มีความเป็นไปได้ร้อยละ 5 ที่ผู้ติดเชื้อจะแสดงอาการป่วยหลังจากติดเชื้อภายใน 7 วัน และเพียงร้อยละ 1 ภายใน 10 วัน ทั้งนี้ สำหรับกลุ่ม essential workers ได้แก่ เจ้าหน้าที่การแพทย์ เจ้าหน้าที่ตำรวจ และเจ้าหน้าที่เลี้ยงเด็กและดูแลผู้สูงอายุ ลดระยะเวลาการกักตัวจาก 6 วันเหลือ 5 วัน โดยต้องมีหลักฐานผลตรวจเชื้อเป็นลบ

เรียบเรียงจาก Royal Thai Embassy, Tokyo



## สถานการณ์กำลังแรงงานของสาธารณรัฐเกาหลี (Labour Force in Republic of Korea)

### Highlight สถานะเศรษฐกิจ

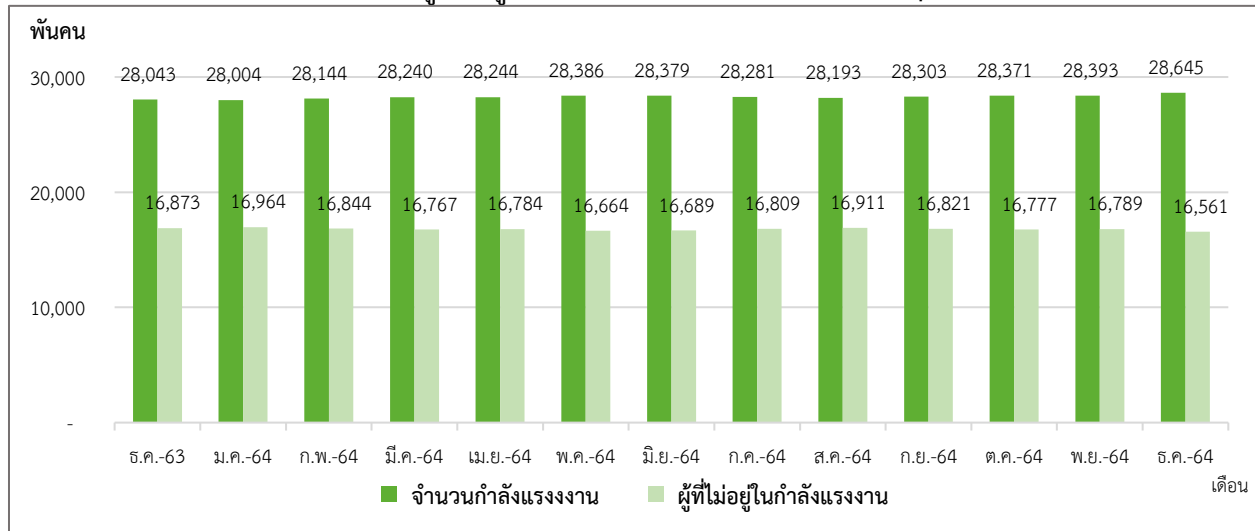
สถานการณ์เศรษฐกิจของเกาหลีใต้ มีอัตราการเติบโตทางเศรษฐกิจ (GDP annual growth rate) ที่ไตรมาสที่ 3 ปี 2564 อยู่ที่ร้อยละ 4.00 ดัชนีราคาผู้บริโภคในเกาหลีใต้ (CPI) เดือนธันวาคม 2564 อยู่ที่ 104.04 ลดลงจากเดือนที่ผ่านมา แสดงให้เห็นว่าราคาสินค้าและบริการของเกาหลีใต้เดือนธันวาคม 2564 นั้น หดตัวจากเดือนก่อนหน้า และดัชนีผู้จัดการฝ่ายจัดซื้อภาคการผลิต หรือ ดัชนี Manufacturing PMI เป็นตัวบ่งชี้สถานะทางเศรษฐกิจของภาคการผลิต ซึ่งเกาหลีใต้มีค่าดัชนี Manufacturing PMI ในเดือนธันวาคม 2564 เท่ากับ 51.90 จุด เพิ่มขึ้นจากเดือนก่อนหน้า และมีค่าสูงกว่า 50.00 จุด สะท้อนถึงสถานะทางเศรษฐกิจของภาคการผลิตเกิดการขยายตัว และขยายตัวมากกว่าเดือนที่ผ่านมา

### Highlight สถานะด้านแรงงาน

#### 1. สถานการณ์กำลังแรงงาน (Labour Force)

ประชากรที่มีอายุ 15 ปี ขึ้นไปในเกาหลีใต้ เดือนธันวาคม 2564 มีจำนวน 45.21 ล้านคน ประกอบไปด้วยกำลังแรงงานจำนวน 28.65 ล้านคน (ร้อยละ 63.37 ของประชากรวัยแรงงาน) โดยเป็นผู้มีงานทำจำนวน 27.57 ล้านคน และผู้ว่างงานจำนวน 1.08 ล้านคน ส่วนผู้ไม่อยู่ในกำลังแรงงานมีจำนวน 16.56 ล้านคน (ร้อยละ 36.63 ของประชากรวัยแรงงาน) (แผนภาพที่ 25,26)

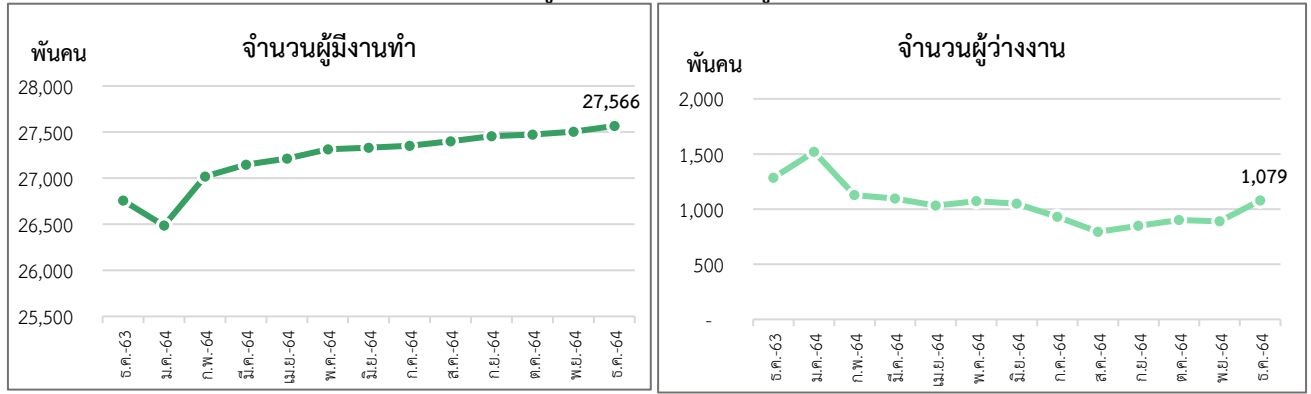
แผนภาพ 25 : จำนวนกำลังแรงงานและผู้ที่ไม่อยู่ในกำลังแรงงาน (Labour force & People not in the labour force)



ที่มา : Statistics Korea, Economically Active Population Survey

หมายเหตุ : ประมวลข้อมูลโดยกลุ่มงานนโยบายเศรษฐกิจการแรงงานระหว่างประเทศ กองเศรษฐกิจการแรงงาน

แผนภาพ 26 : จำนวนผู้มีงานทำและจำนวนผู้ว่างงานของเกาหลีใต้

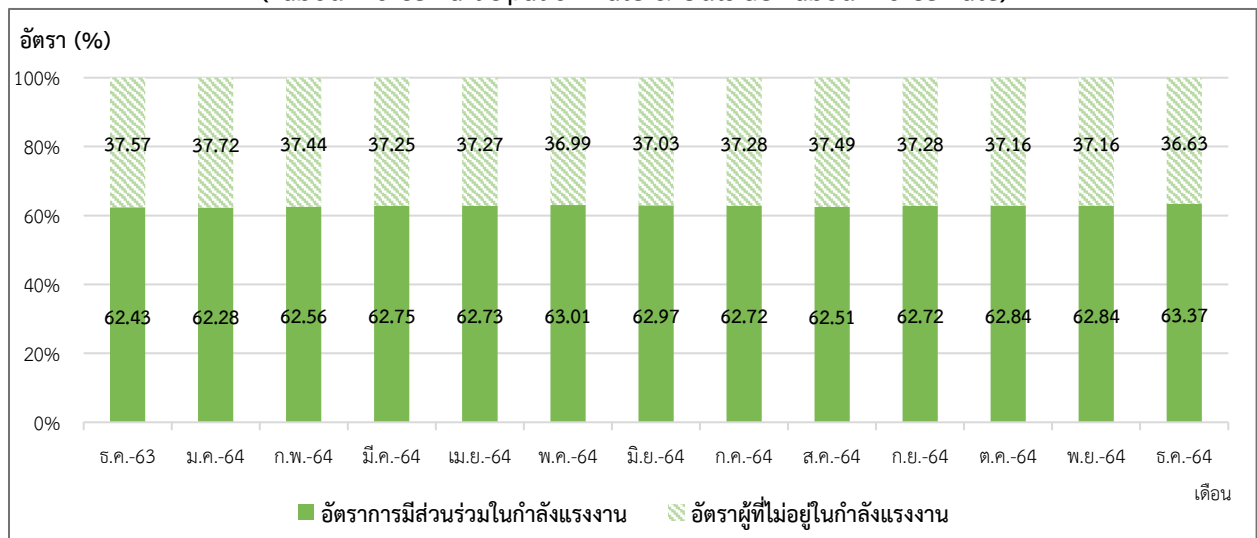


ที่มา : Statistics Korea, Economically Active Population Survey

หมายเหตุ : ประมวลข้อมูลโดยกลุ่มงานนโยบายเศรษฐกิจการแรงงานระหว่างประเทศ กองเศรษฐกิจการแรงงาน

อัตราการมีส่วนร่วมในกำลังแรงงานของเกาหลีใต้ (Labour Force Participation Rate) เดือนธันวาคม 2564 อยู่ที่ร้อยละ 63.37 แสดงให้เห็นว่า ประชากรวัยแรงงานอายุ 15 ปีขึ้นไปจำนวน 100 คน เป็นประชากรในกำลังแรงงานประมาณ 64 คน และอัตราผู้ไม่อยู่ในกำลังแรงงานอยู่ที่ร้อยละ 36.63 (แผนภาพที่ 27)

แผนภาพ 27 : อัตราการมีส่วนร่วมในกำลังแรงงานและอัตราผู้ไม่อยู่ในกำลังแรงงาน (Labour Force Participation Rate & Outside Labour Force Rate)



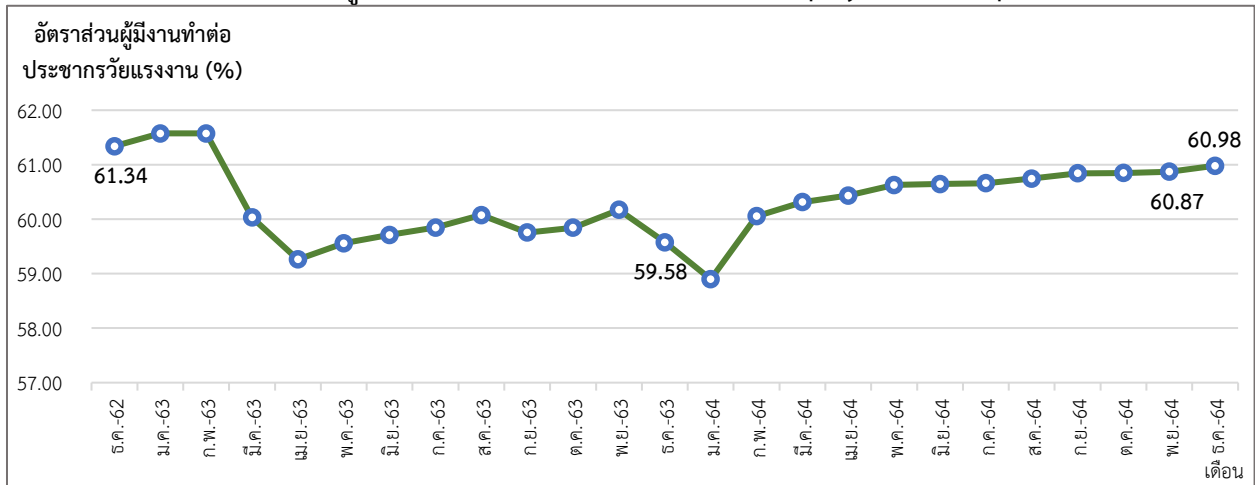
ที่มา : Statistics Korea, Economically Active Population Survey

หมายเหตุ : ประมวลข้อมูลโดยกลุ่มงานนโยบายเศรษฐกิจการแรงงานระหว่างประเทศ กองเศรษฐกิจการแรงงาน

## 2. สถานการณ์การจ้างงานในเกาหลีใต้ (Employment Situation)

ผู้มีงานทำในเดือนธันวาคม 2564 มีจำนวน 27.57 ล้านคน อัตราส่วนผู้มีงานทำต่อจำนวนประชากรวัยแรงงานอยู่ที่ร้อยละ 60.98 แสดงว่าประชากรวัยทำงาน 45.21 ล้านคน เป็นผู้มีงานทำร้อยละ 60.98 เพิ่มขึ้นจากเดือนก่อนหน้าซึ่งอยู่ที่ 60.87 และเพิ่มขึ้นจากเดือนเดียวกันของปีก่อนหน้าซึ่งอยู่ที่ร้อยละ 59.58 เมื่อจำแนกตามเพศ อัตราส่วนผู้มีงานทำต่อจำนวนประชากรวัยแรงงาน เพศชาย อยู่ที่ร้อยละ 70.72 และร้อยละ 50.22 ในเพศหญิง (แผนภาพที่ 28 และ 29)

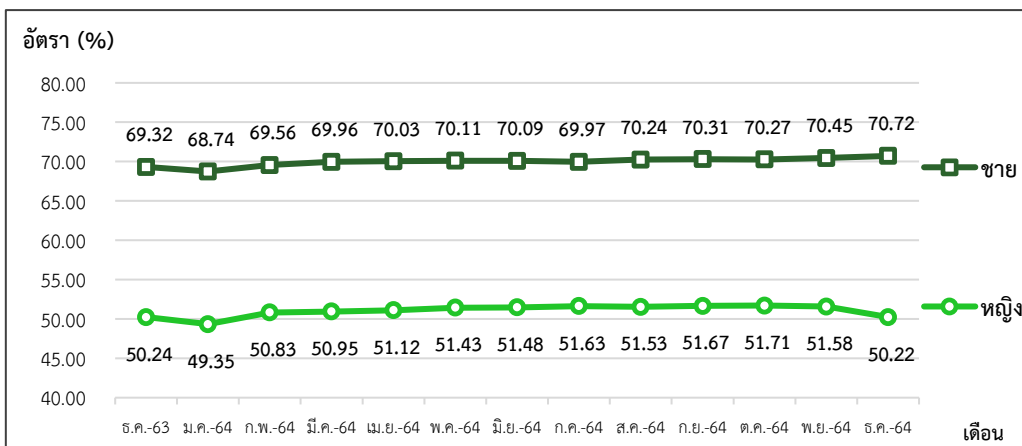
แผนภาพ 28 : อัตราส่วนผู้มีงานทำต่อจำนวนประชากรวัยแรงงาน (Employment to Population Ratio)



ที่มา : Statistics Korea, Economically Active Population Survey

หมายเหตุ : ประมวลข้อมูลโดยกลุ่มงานนโยบายเศรษฐกิจการแรงงานระหว่างประเทศ กองเศรษฐกิจการแรงงาน

แผนภาพ 29 : อัตราส่วนผู้มีงานทำต่อจำนวนประชากรวัยแรงงาน จำแนกตามเพศ (Employment to Population Ratio by Sex)



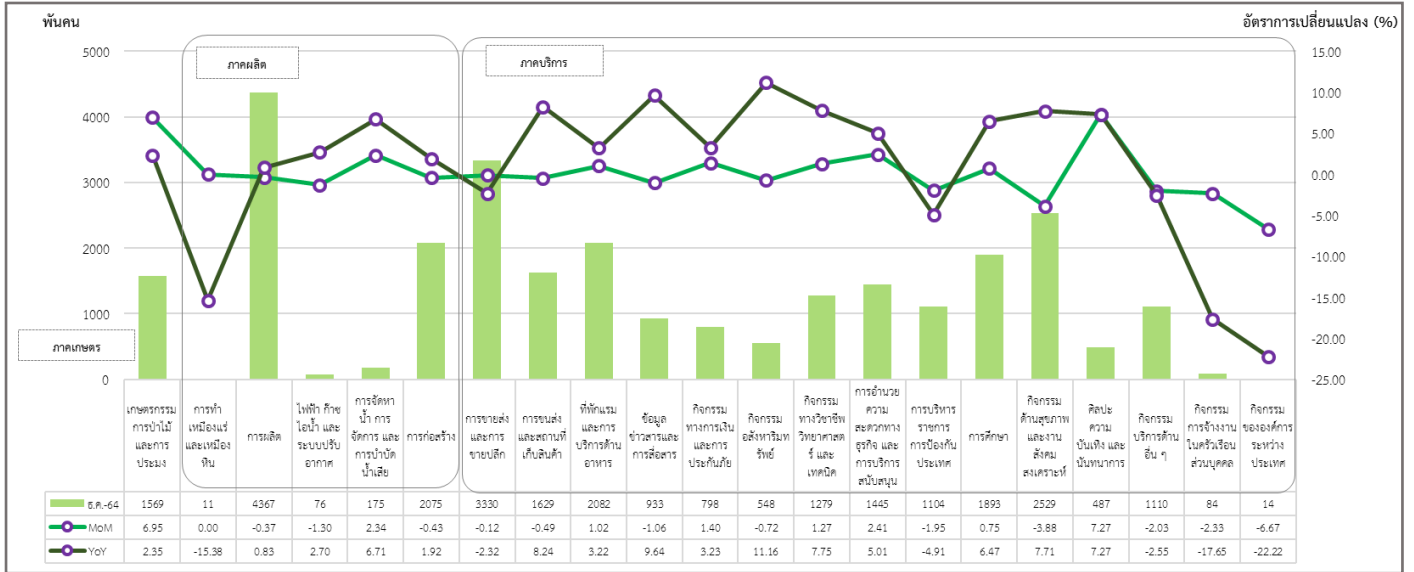
ที่มา : Statistics Korea, Economically Active Population Survey

หมายเหตุ : ประมวลข้อมูลโดยกลุ่มงานนโยบายเศรษฐกิจการแรงงานระหว่างประเทศ กองเศรษฐกิจการแรงงาน

จำนวนผู้มีงานทำจำแนกตามอุตสาหกรรมในเกาหลีใต้ เดือนธันวาคม 2564 จำนวน 27.57 ล้านคน ประกอบไปด้วยภาคเกษตรมีจำนวน 1.57 ล้านคน นอกภาคเกษตรมีจำนวน 26.00 ล้านคน โดยกลุ่มอุตสาหกรรมที่มีจำนวนการขยายตัวสูงสุดเมื่อเทียบกับเดือนเดียวกันของปีที่ผ่านมา (%YoY) ได้แก่ กิจกรรมอสังหาริมทรัพย์ (ร้อยละ 11.16) ข้อมูลข่าวสารและการสื่อสาร (ร้อยละ 9.64) และการขนส่ง และสถานที่เก็บสินค้า (ร้อยละ 8.24) ในขณะที่อุตสาหกรรมที่มีการหดตัวสูงสุด ได้แก่ กิจกรรมขององค์การระหว่างประเทศ (ร้อยละ -22.22) กิจกรรมการจ้างงานในครัวเรือนส่วนบุคคล (ร้อยละ -17.65) และการทำเหมืองแร่ และเหมืองหิน (ร้อยละ -15.38)

เมื่อเทียบกับเดือนที่ผ่านมา (%MoM) อุตสาหกรรมที่มีการขยายตัวสูงสุด ได้แก่ ศิลปะ ความบันเทิง และนันทนาการ (ร้อยละ 7.27) เกษตรกรรม การป่าไม้ และการประมง (ร้อยละ 6.95) และการอำนวยความสะดวกทางธุรกิจ และการบริการสนับสนุน (ร้อยละ 2.41) ส่วนอุตสาหกรรมที่เกิดการหดตัวสูงสุดเมื่อเทียบกับเดือนก่อน ได้แก่ กิจกรรมขององค์การระหว่างประเทศ (ร้อยละ -6.67) กิจกรรมด้านสุขภาพและงานสังคมสงเคราะห์ (ร้อยละ -3.88) และกิจกรรมการจ้างงานในครัวเรือนส่วนบุคคล (ร้อยละ -2.33) (แผนภาพที่ 30)

แผนภาพ 30 : จำนวนผู้มีงานทำ จำแนกตามอุตสาหกรรม (Employed Person by Industry)



ที่มา : Statistics Korea, Economically Active Population Survey

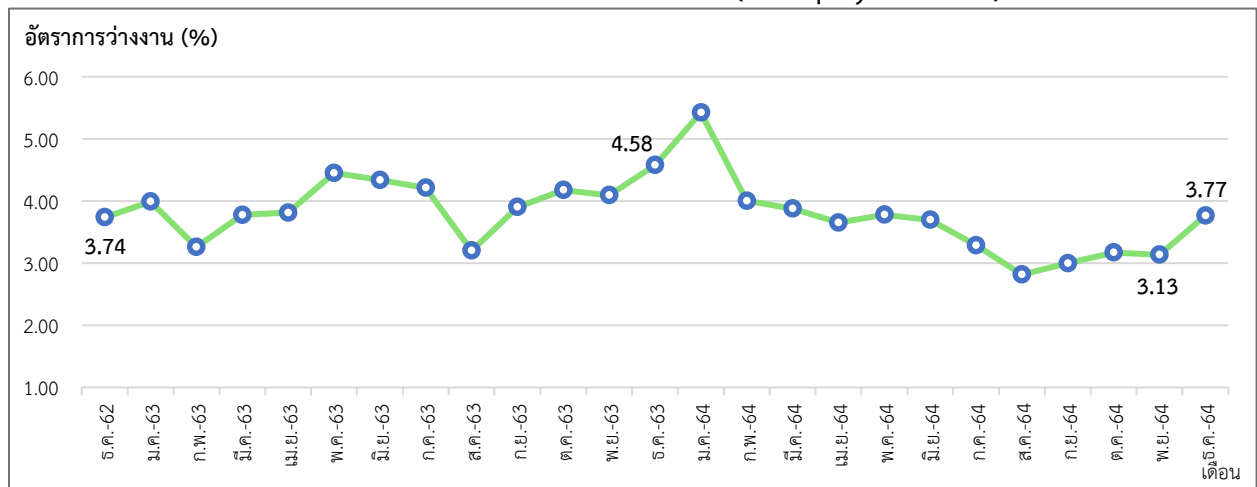
หมายเหตุ : ประมวลข้อมูลโดยกลุ่มงานนโยบายเศรษฐกิจการแรงงานระหว่างประเทศ กองเศรษฐกิจการแรงงาน

### 3. สถานการณ์การว่างงานของเกาหลีใต้ (Unemployment)

จำนวนผู้ว่างงาน (ธันวาคม 2564) จำนวน 1.08 ล้านคน  
 - %YoY (ธันวาคม 2564 เทียบกับ ธันวาคม 2563) -15.97 %  
 - %MoM (ธันวาคม 2564 เทียบกับ พฤศจิกายน 2564) 21.24 %

การว่างงานของเกาหลีใต้ เดือนธันวาคม 2564 ผู้ว่างงานมีจำนวน 1.08 ล้านคน อัตราการว่างงานอยู่ที่ร้อยละ 3.77 การว่างงานเพิ่มขึ้นจากเดือนก่อนหน้า (%MoM) ร้อยละ 21.24 แต่ลดลงร้อยละ -15.97 เมื่อเทียบกับเดือนเดียวกันของปีที่ผ่านมา (%YoY) (เดือนธันวาคม 2563 อัตราการว่างงานร้อยละ 4.58) โดยเมื่อจำแนกตามเพศ อัตราการว่างงานในเพศชายอยู่ที่ร้อยละ 3.40 และร้อยละ 4.25 ในเพศหญิง (แผนภาพที่ 31, 32 และ 33)

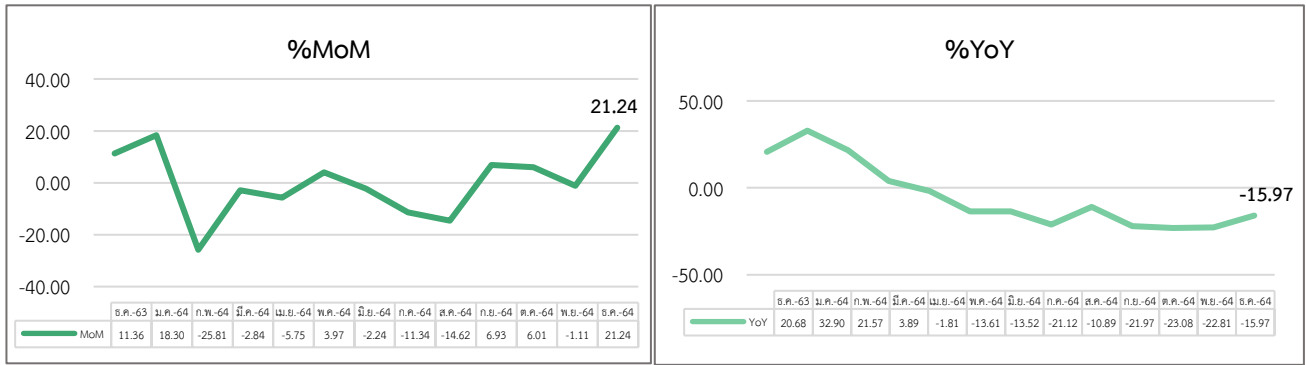
แผนภาพ 31 : อัตราการว่างงานของเกาหลีใต้ (Unemployment Rate)



ที่มา : Statistics Korea, Economically Active Population Survey

หมายเหตุ : ประมวลข้อมูลโดยกลุ่มงานนโยบายเศรษฐกิจการแรงงานระหว่างประเทศ กองเศรษฐกิจการแรงงาน

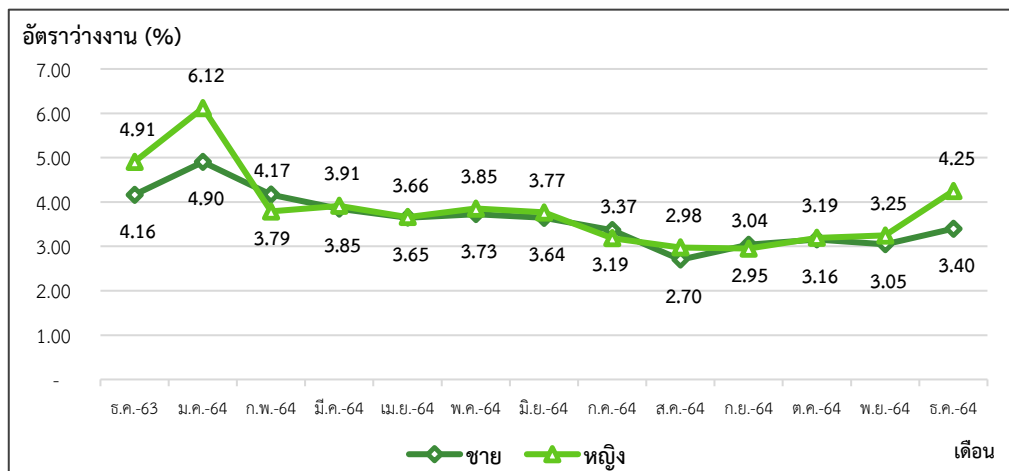
แผนภาพ 32 : อัตราการเปลี่ยนแปลงการว่างงานของเกาหลีใต้



ที่มา : Statistics Korea, Economically Active Population Survey

หมายเหตุ : ประมวลข้อมูลโดยกลุ่มงานนโยบายเศรษฐกิจการแรงงานระหว่างประเทศ กองเศรษฐกิจการแรงงาน

แผนภาพ 33 : อัตราการว่างงานของเกาหลีใต้ จำแนกตามเพศ (Unemployment Rate by Sex)



ที่มา : Statistics Korea, Economically Active Population Survey

หมายเหตุ : ประมวลข้อมูลโดยกลุ่มงานนโยบายเศรษฐกิจการแรงงานระหว่างประเทศ กองเศรษฐกิจการแรงงาน

#### 4. ค่าจ้างขั้นต่ำของเกาหลีใต้

ค่าจ้างขั้นต่ำในสาธารณรัฐเกาหลี ถูกกำหนดโดยคณะกรรมการค่าจ้างขั้นต่ำ ภายใต้การดำเนินงานของกระทรวงแรงงาน (Ministry of Employment and Labor) โดยมีคณะกรรมการค่าจ้างขั้นต่ำ จำนวน 27 คน ตัวแทนฝ่ายลูกจ้างและนายจ้างจำนวนฝ่ายละ 9 คน และตัวแทนจากเจ้าหน้าที่และนักวิชาการจำนวน 9 คน กรรมการค่าจ้างขั้นต่ำจะดำเนินการทบทวนและตัดสินใจกำหนดระดับค่าจ้างขั้นต่ำใหม่ในทุกปี ร่วมปรึกษาหารือและพิจารณาค่าจ้างขั้นต่ำ ทบทวนการจำแนกค่าจ้างแต่ละประเภทตามความเหมาะสม คำนึงว่าและเสนอแนวคิดสำหรับการพัฒนาระบบค่าจ้างขั้นต่ำ ซึ่งวัตถุประสงค์ของกรรมการค่าจ้างขั้นต่ำ คือ การมีส่วนร่วมช่วยสนับสนุนในการพัฒนาเศรษฐกิจของประเทศ โดยการประกันระดับค่าจ้างขั้นต่ำสำหรับแรงงาน และพัฒนาคุณภาพชีวิตแรงงานในประเทศ โดยในปี 2565 คณะกรรมการค่าจ้างขั้นต่ำได้มีมติขึ้นค่าแรงขั้นต่ำสำหรับปี 2565 อยู่ที่ 9,160 วอนต่อชั่วโมง หรือ 1,914,440 วอนต่อเดือน เพิ่มขึ้น 5.1% จากปี 2564 สะท้อนแนวโน้มของการฟื้นตัวทางเศรษฐกิจหลังวิกฤตโควิด-19

เรียบเรียงจาก Minimum Wage Commission Republic of Korea, Ministry of Employment and Labor (Republic of Korea)

## 5. สถานการณ์และมาตรการล่าสุดในการป้องกัน Covid-19 ของเกาหลีใต้

- เมื่อวันที่ 25 มกราคม 2565 กระทรวงยุติธรรมเกาหลีใต้ได้ประกาศผลบังคับใช้ การยกเว้นค่าปรับ ในการพำนักอยู่อย่างผิดกฎหมาย และงดการติดแบล็คลิสต์ในการเข้าประเทศเกาหลีอีกครั้ง ต่อแรงงานต่างชาติ ที่พำนักอยู่ภายในประเทศอย่างผิดกฎหมาย เพียงแค่ผู้นั้นเข้ารับวัคซีนเข็ม 3 และสมัครใจเดินทางออกนอกประเทศ ทั้งนี้เพื่อเป็นการกระตุ้นให้ต่างชาติที่ไม่มีวีซ่าพำนักในประเทศได้เข้าร่วมการฉีดวัคซีนอย่างแข็งขัน โดยอัตราการฉีดวัคซีนเข็มแรกและเข็ม 2 ของแรงงานต่างชาติสูงมากที่สุดที่ 89.9% และ 87.5% แต่อัตราการฉีดวัคซีนเข็ม 3 ค่อนข้างต่ำที่ 36.1% ดังนั้นแผนดังกล่าวข้างต้น จึงมีวัตถุประสงค์เพื่อส่งเสริมการฉีดวัคซีนโดยให้สิ่งจูงใจแก่ชาวต่างชาติที่ผิดกฎหมาย ซึ่งเป้าหมายแรก ชาวต่างชาติที่พำนักอยู่อย่างผิดกฎหมายจำเป็นต้องฉีดวัคซีนเข็ม 3 ให้แล้วเสร็จภายในวันที่ 30 เมษายน 2565 เพื่อได้สิทธิ์ยกเว้นค่าปรับและระงับข้อจำกัดในการเข้าประเทศ หากต่างชาติผู้นั้นสมัครใจเดินทางออกนอกประเทศ ณ บัดนี้ไปจนถึงวันที่ 31 ตุลาคม 2565 และเป้าหมายที่ 2 ชาวต่างชาติที่พำนักอยู่อย่างผิดกฎหมายจะต้องฉีดวัคซีนเข็ม 2 ให้แล้วเสร็จภายในวันที่ 28 กุมภาพันธ์ 2565 ถึงจะได้รับการยกเว้นค่าปรับ และการระงับข้อจำกัดการเข้าเมือง และต้องสมัครใจเดินทางออกนอกประเทศ ณ บัดนี้ไปจนถึงวันที่ 30 เมษายน 2565

- ตั้งแต่วันที่ 26 มกราคม 2565 เป็นต้นไป เกาหลีใต้จะลดระยะเวลาพักตัวสำหรับผู้ที่ได้รับวัคซีนครบถ้วนแล้วเหลือ 7 วัน นอกจากนี้ รัฐบาลเกาหลีใต้ยังเผยถึงแผนที่จะนำนโยบายการตอบโต้วิกฤตโควิด-19 สายพันธุ์โอมิครอนมาใช้เป็นครั้งแรกในวงจวบจนนม พยุงแทค และอันซอง ซึ่งกำลังเป็นพื้นที่สีแดงที่มีการระบาดของโควิด-19 สายพันธุ์โอมิครอนอย่างหนัก มีอัตราการติดเชื้อมากกว่าร้อยละ 50 ในแต่ละพื้นที่ จะมีการนำนโยบายใหม่มาใช้โดยจะให้เฉพาะกลุ่มผู้ที่มีความเสี่ยงสูง อาทิเช่น ผู้สัมผัสใกล้ชิดผู้ป่วยและผู้สูงอายุที่มีอายุ 60 ปีขึ้นไปเท่านั้นที่สามารถเข้ารับการตรวจโควิดแบบ PCR ก่อนได้

เรียบเรียงจาก Thaikuk News

## สถานการณ์กำลังแรงงานของสหรัฐอเมริกา (Labour Force in United States of America)

### Highlight สถานะเศรษฐกิจ

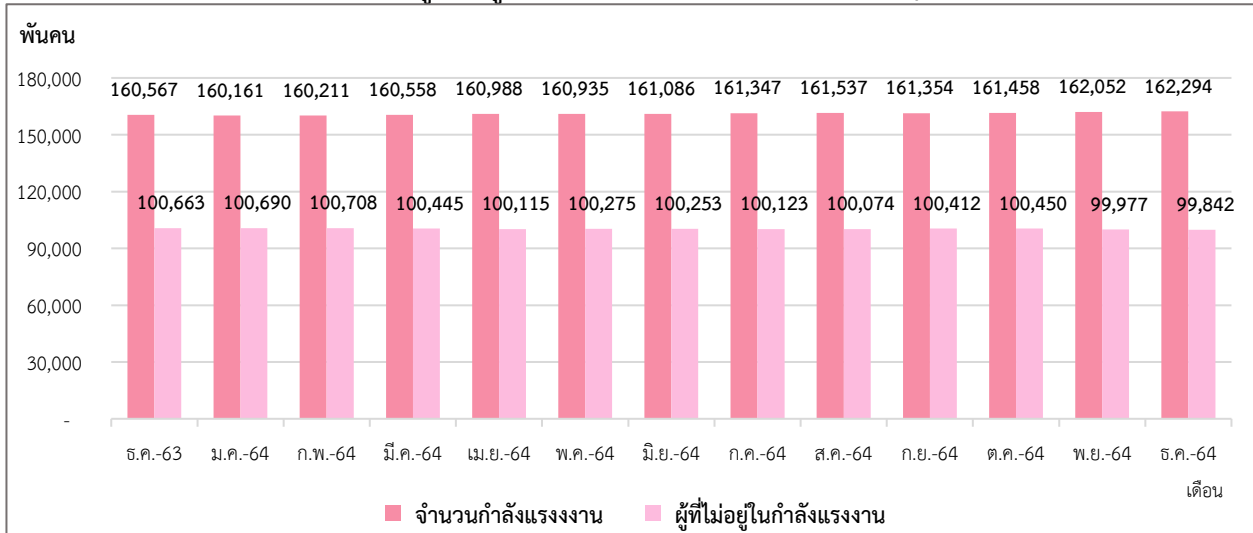
สถานการณ์เศรษฐกิจของสหรัฐอเมริกา อัตราการเติบโตทางเศรษฐกิจ (GDP annual growth rate) ไตรมาสที่ 3 ปี 2564 อยู่ที่ร้อยละ 4.90 ดัชนีราคาผู้บริโภค (CPI) ในเดือนธันวาคม 2564 อยู่ที่ 280.19 เพิ่มขึ้นจากเดือนก่อนหน้า สะท้อนให้เห็นว่าราคาสินค้าและบริการของสหรัฐอเมริกาเดือนธันวาคม 2564 นั้น มีแนวโน้มสูงขึ้นจากเดือนที่ผ่านมา และดัชนีผู้จัดการฝ่ายจัดซื้อภาคการผลิต หรือ ดัชนี Manufacturing PMI เป็นตัวบ่งชี้สถานะทางเศรษฐกิจของภาคการผลิต ซึ่งสหรัฐอเมริกามีค่าดัชนี Manufacturing PMI ในเดือนธันวาคม 2564 เท่ากับ 57.70 จุด น้อยกว่าเดือนที่แล้ว แต่ยังคงมีค่าสูงกว่า 50.00 จุด สะท้อนถึงสถานะทางเศรษฐกิจของภาคการผลิตในสหรัฐอเมริกาเกิดการขยายตัว แต่ขยายตัวน้อยกว่าเดือนที่ผ่านมา

### Highlight สถานะด้านแรงงาน

#### 1. สถานการณ์กำลังแรงงาน (Labour Force)

ประชากรวัยแรงงานที่มีอายุ 16 ปี ขึ้นไปในสหรัฐอเมริกาในเดือนธันวาคม 2564 มีจำนวน 262.14 ล้านคน ประกอบไปด้วย กำลังแรงงานจำนวน 162.29 ล้านคน (ร้อยละ 61.91 ของประชากรวัยแรงงาน) โดยเป็นผู้มีงานทำจำนวน 155.98 ล้านคน และผู้ว่างงานจำนวน 6.32 ล้านคน ส่วนผู้ไม่อยู่ในกำลังแรงงานมีจำนวน 99.84 ล้านคน (ร้อยละ 38.09 ของประชากรวัยแรงงาน) (แผนภาพที่ 34, 35)

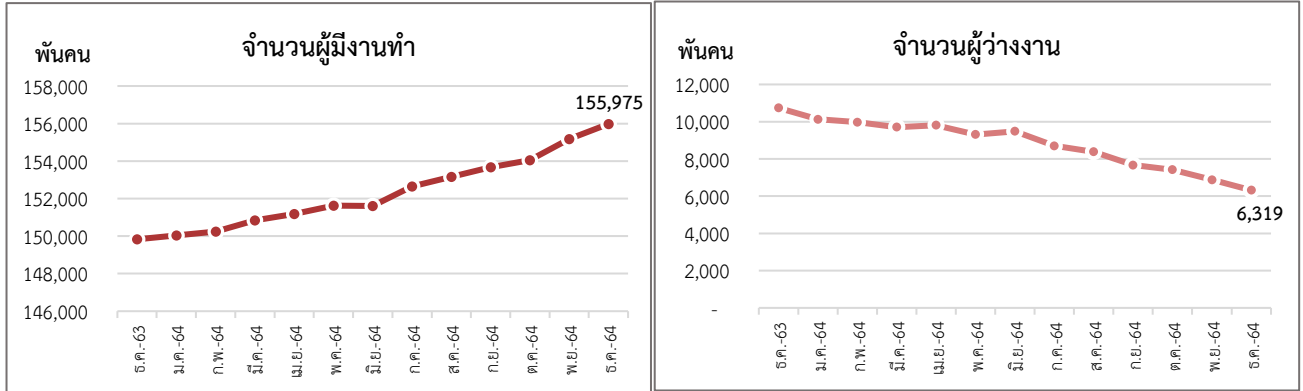
แผนภาพ 34 : จำนวนกำลังแรงงานและผู้ที่ไม่อยู่ในกำลังแรงงาน (Labour force & People not in the labour force)



ที่มา : U.S. BUREAU OF LABOR STATISTICS

หมายเหตุ : ประมวลข้อมูลโดยกลุ่มงานนโยบายเศรษฐกิจการแรงงานระหว่างประเทศ กองเศรษฐกิจการแรงงาน

แผนภาพ 35 : จำนวนผู้มีงานทำและผู้ว่างงานของสหรัฐอเมริกา (Employed & Unemployed Persons)

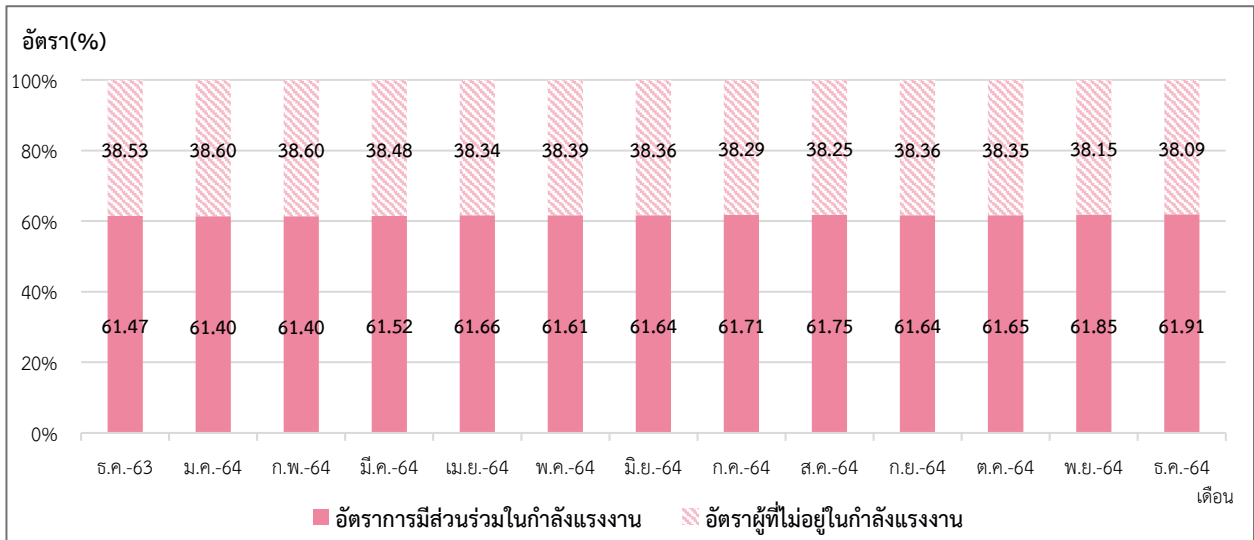


ที่มา : U.S. BUREAU OF LABOR STATISTICS

หมายเหตุ : ประมวลข้อมูลโดยกลุ่มงานนโยบายเศรษฐกิจการแรงงานระหว่างประเทศ กองเศรษฐกิจการแรงงาน

อัตราการมีส่วนร่วมในกำลังแรงงาน ของสหรัฐอเมริกา (Labour Force Participation Rate) เดือนธันวาคม 2564 อยู่ที่ร้อยละ 61.91 แสดงให้เห็นว่า ประชากรวัยแรงงานอายุ 16 ปีขึ้นไปจำนวน 100 คน เป็นประชากรในกำลังแรงงานประมาณ 62 คน และอัตราผู้ไม่อยู่ในกำลังแรงงานอยู่ที่ร้อยละ 38.09 (แผนภาพที่ 36)

แผนภาพ 36 : อัตราการมีส่วนร่วมในกำลังแรงงานและอัตราผู้ไม่อยู่ในกำลังแรงงาน (Labour Force Participation Rate & Outside Labour Force Rate)



ที่มา : U.S. BUREAU OF LABOR STATISTICS

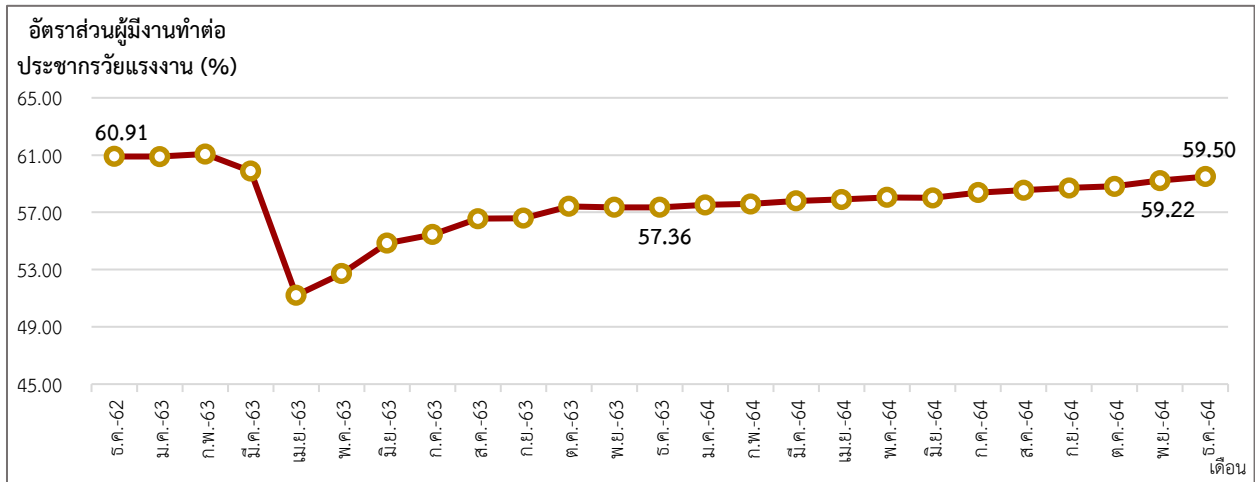
หมายเหตุ : ประมวลข้อมูลโดยกลุ่มงานนโยบายเศรษฐกิจการแรงงานระหว่างประเทศ กองเศรษฐกิจการแรงงาน

## 2. สถานการณ์การจ้างงานในสหรัฐอเมริกา (Employment Situation)

ผู้มีงานทำในเดือนธันวาคม 2564 มีจำนวน 155.98 ล้านคน อัตราส่วนผู้มีงานทำต่อจำนวนประชากรวัยแรงงานอยู่ที่ร้อยละ 59.50 แสดงว่าประชากรวัยทำงาน 262.14 ล้านคน เป็นผู้มีงานทำร้อยละ 59.50 เพิ่มขึ้นจากเดือนก่อนหน้าซึ่งอยู่ที่ 59.22 และเพิ่มขึ้นจากเดือนเดียวกันของปีก่อนหน้าซึ่งอยู่ที่ร้อยละ 57.36 เมื่อจำแนกตามเพศ อัตราส่วนผู้มีงานทำต่อจำนวนประชากรวัยแรงงาน เพศชาย อยู่ที่ร้อยละ 65.05 และร้อยละ 54.30 ในเพศหญิง (แผนภาพที่ 37 และ 38)



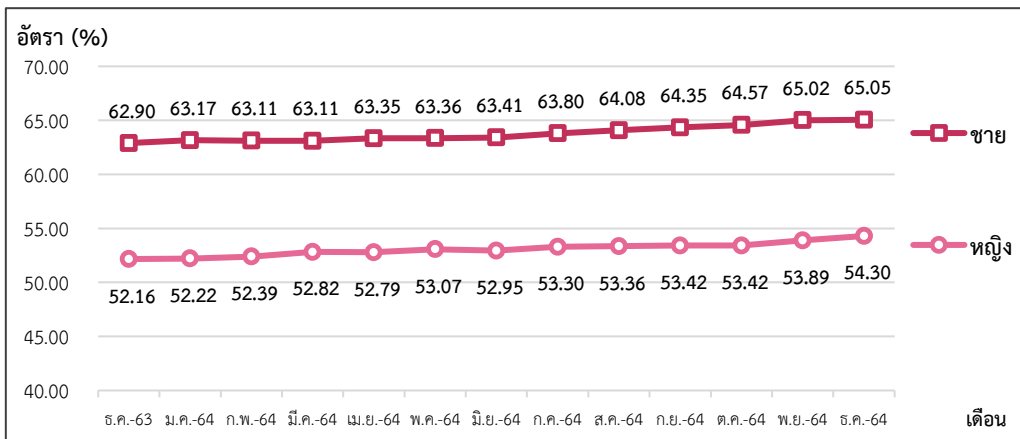
แผนภาพ 37 : อัตราส่วนผู้มีงานทำต่อจำนวนประชากรวัยแรงงาน (Employment to Population Ratio)



ที่มา : U.S. BUREAU OF LABOR STATISTICS

หมายเหตุ : ประมวลข้อมูลโดยกลุ่มงานนโยบายเศรษฐกิจการแรงงานระหว่างประเทศ กองเศรษฐกิจการแรงงาน

แผนภาพ 38 : อัตราส่วนผู้มีงานทำต่อจำนวนประชากรวัยแรงงาน จำแนกตามเพศ (Employment to Population Ratio by Sex)



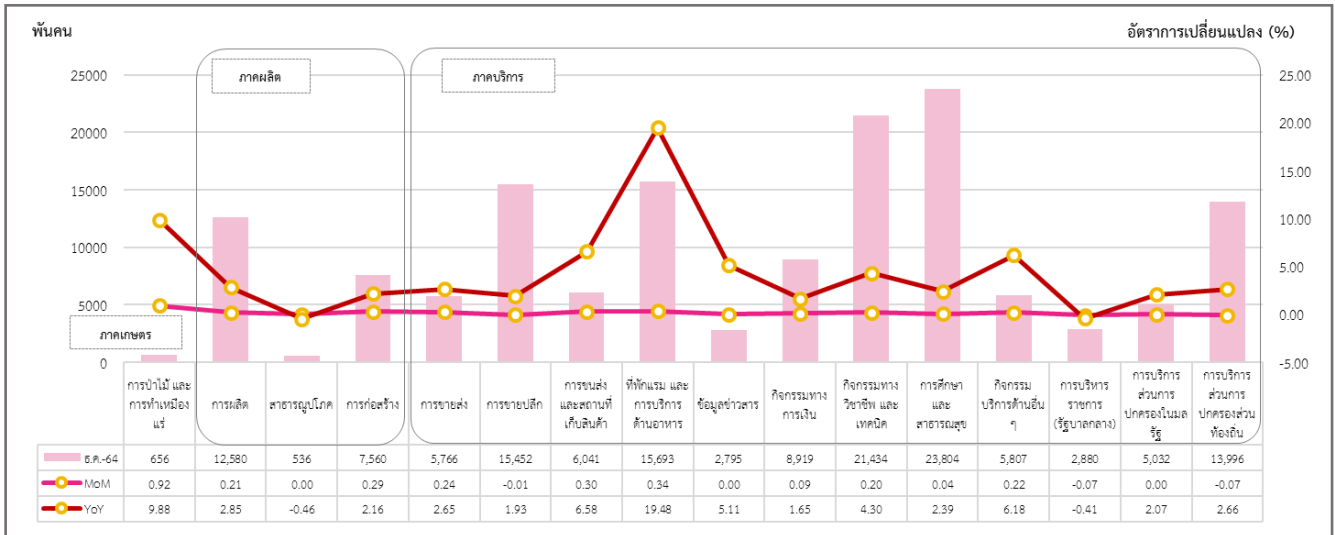
ที่มา : U.S. BUREAU OF LABOR STATISTICS

หมายเหตุ : ประมวลข้อมูลโดยกลุ่มงานนโยบายเศรษฐกิจการแรงงานระหว่างประเทศ กองเศรษฐกิจการแรงงาน

จำนวนผู้มีงานทำจำแนกตามอุตสาหกรรมในสหรัฐอเมริกา เดือนธันวาคม 2564 จำนวน 155.98 ล้านคน ประกอบด้วยในภาคเกษตร มีจำนวน 6.56 แสนคน นอกภาคเกษตรมีจำนวน 155.32 ล้านคน อุตสาหกรรมส่วนใหญ่ขยายตัวเมื่อเทียบกับปีก่อน ยกเว้น สาธารณูปโภค หดตัวร้อยละ -0.46 และการบริหารราชการ (รัฐบาลกลาง) หดตัวร้อยละ -0.41 ส่วนอุตสาหกรรมที่มีการขยายตัวสูงสุด ได้แก่ ที่พักแรม และการบริการด้านอาหาร (ร้อยละ 19.48) การป่าไม้ และการทำเหมืองแร่ (ร้อยละ 9.88) และการขนส่ง และสถานที่เก็บสินค้า (ร้อยละ 6.58)

เมื่อเทียบกับเดือนที่ผ่านมา (%MoM) อุตสาหกรรมที่มีการขยายตัวสูงสุด ได้แก่ การป่าไม้ และการทำเหมืองแร่ (ร้อยละ 0.92) ที่พักแรม และการบริการด้านอาหาร (ร้อยละ 0.34) และการขนส่ง และสถานที่เก็บสินค้า (ร้อยละ 0.30) ส่วนอุตสาหกรรมที่เกิดการหดตัวสูงสุดเมื่อเทียบกับเดือนก่อน ได้แก่ การบริหารราชการ (รัฐบาลกลาง) (ร้อยละ -0.07) การบริการส่วนการปกครองส่วนท้องถิ่น (ร้อยละ -0.07) และการขายปลีก (ร้อยละ -0.01) (แผนภาพที่ 39)

แผนภาพ 39 : จำนวนผู้มีงานทำ จำแนกตามอุตสาหกรรม (Employed Person by Industry)



ที่มา : U.S. BUREAU OF LABOR STATISTICS

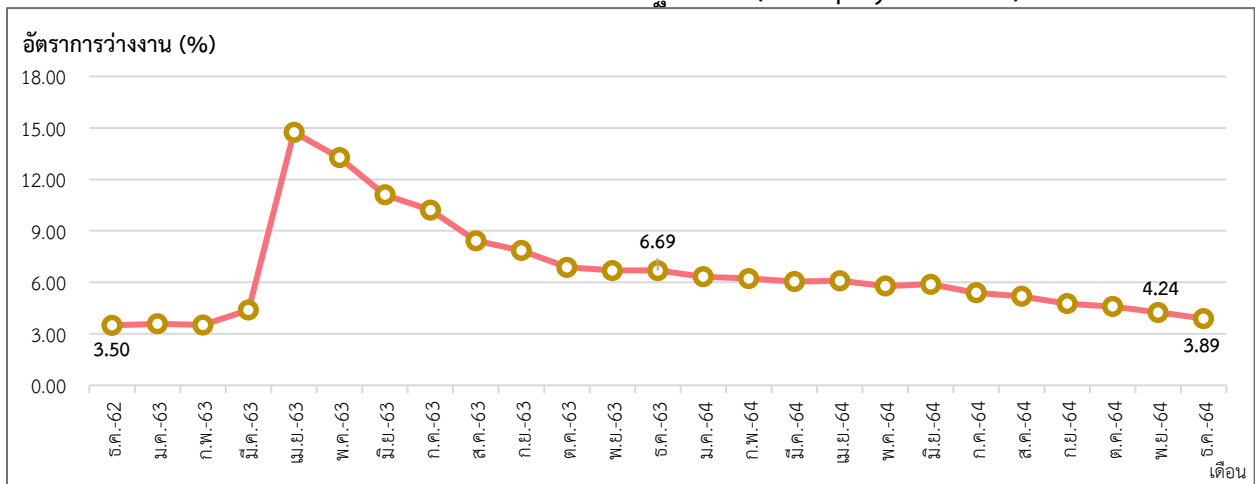
หมายเหตุ : ประมวลข้อมูลโดยกลุ่มงานนโยบายเศรษฐกิจการแรงงานระหว่างประเทศ กองเศรษฐกิจการแรงงาน

### 3. สถานการณ์การว่างงาน ของสหรัฐอเมริกา (Unemployment)

- จำนวนผู้ว่างงาน (ธันวาคม 2564) จำนวน 6.32 ล้านคน
- %YoY (ธันวาคม 2564 เทียบกับ ธันวาคม 2563) -41.14 %
- %MoM (ธันวาคม 2564 เทียบกับ พฤศจิกายน 2564) -8.11 %

การว่างงานของสหรัฐอเมริกา เดือนธันวาคม 2564 ผู้ว่างงาน มีจำนวน 6.32 ล้านคน อัตราการว่างงานอยู่ที่ร้อยละ 3.89 เมื่อเทียบกับเดือนเดียวกันของปีที่ผ่านมา อัตราการว่างงานลดลงอยู่ที่ร้อยละ -41.14 (%YoY) และลดลงร้อยละ -8.11 เมื่อเทียบกับเดือนก่อนหน้า (%MoM) โดยเมื่อจำแนกตามเพศ อัตราการว่างงานในเพศชายอยู่ที่ร้อยละ 3.90 และร้อยละ 3.89 ในเพศหญิง (แผนภาพที่ 40, 41 และ 42)

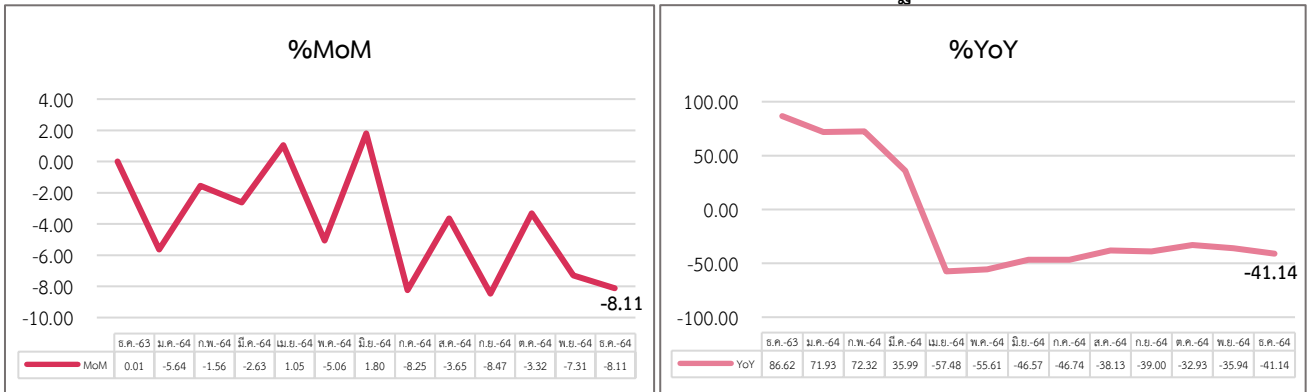
แผนภาพ 40 : อัตราการว่างงานของสหรัฐอเมริกา (Unemployment Rate)



ที่มา : U.S. BUREAU OF LABOUR STATISTICS

หมายเหตุ : ประมวลข้อมูลโดยกลุ่มงานนโยบายเศรษฐกิจการแรงงานระหว่างประเทศ กองเศรษฐกิจการแรงงาน

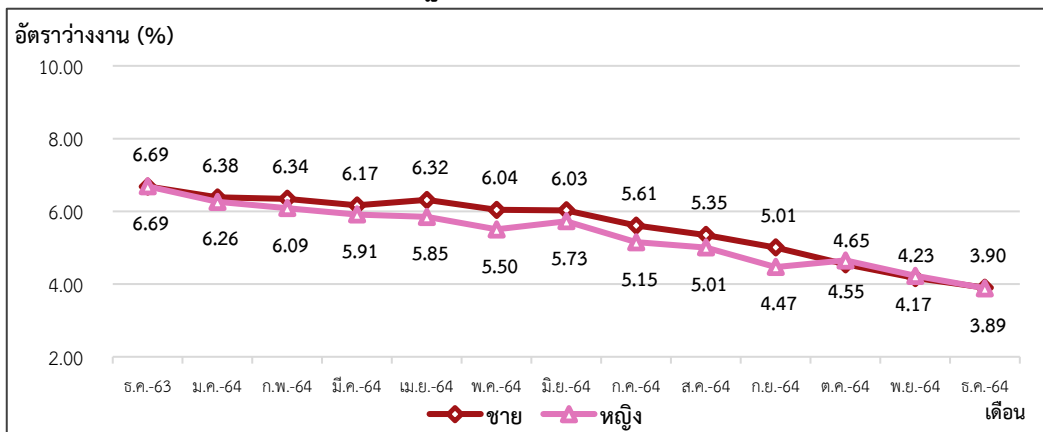
แผนภาพ 41 : อัตราการเปลี่ยนแปลงการว่างงานของสหรัฐอเมริกา



ที่มา : U.S. BUREAU OF LABOUR STATISTICS

หมายเหตุ : ประมวลข้อมูลโดยกลุ่มงานนโยบายเศรษฐกิจการแรงงานระหว่างประเทศ กองเศรษฐกิจการแรงงาน

แผนภาพ 42 : อัตราการว่างงานของสหรัฐอเมริกา จำแนกตามเพศ (Unemployment Rate by Sex)



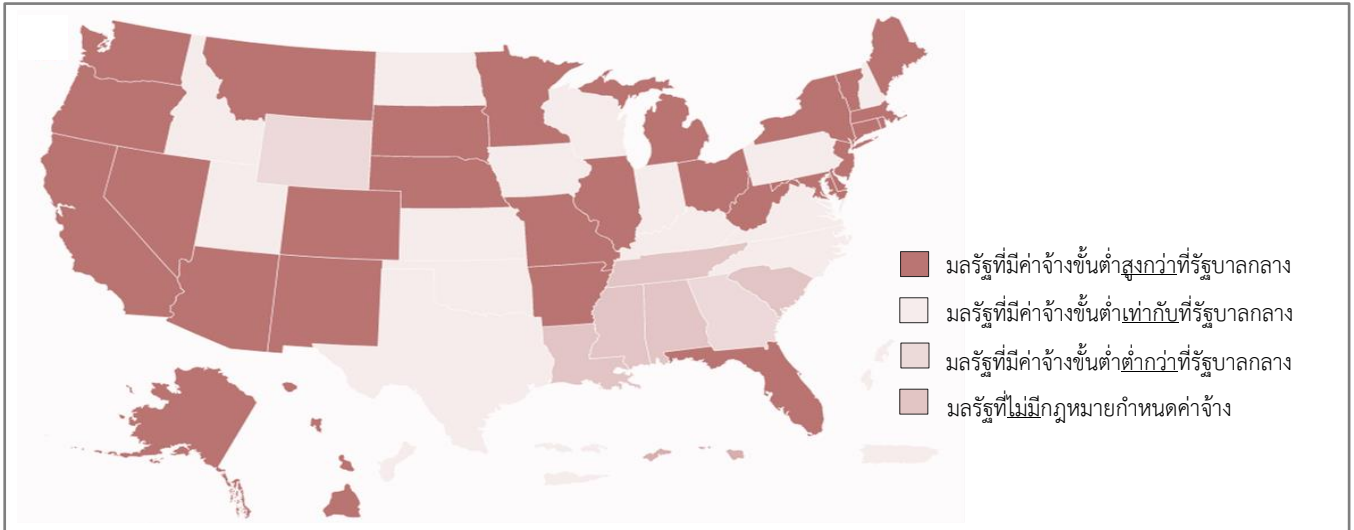
ที่มา : U.S. BUREAU OF LABOUR STATISTICS

หมายเหตุ : ประมวลข้อมูลโดยกลุ่มงานนโยบายเศรษฐกิจการแรงงานระหว่างประเทศ กองเศรษฐกิจการแรงงาน

#### 4. ค่าจ้างขั้นต่ำของสหรัฐอเมริกา

การเปลี่ยนแปลงกฎหมายค่าจ้างขั้นต่ำ ซึ่งพัฒนาจาก มาตรฐานค่าจ้างขั้นต่ำและค่าจ้างรายชั่วโมงสูงสุด ภายใต้พระราชบัญญัติมาตรฐานแรงงานที่เป็นธรรม (Fair Labor Standards Act : FLSA) พ.ศ.2531 โดยเป็นกฎหมายที่สหรัฐอเมริกา ใช้บังคับในเรื่องการจ้างแรงงานในสหรัฐฯ โดยมุ่งในเรื่อง อัตราค่าแรงงานขั้นต่ำ จำนวนชั่วโมงการทำงาน การจ่ายค่าล่วงเวลาทำงาน (Overtime) และแรงงานในช่วงต้น (ประชากรที่มีอายุ 16 – 19 ปี) ในปัจจุบัน ค่าแรงขั้นต่ำซึ่งกำหนดโดยกระทรวงแรงงานสหรัฐฯ (US Department of Labor) มีอัตราชั่วโมงละ 7.25 เหรียญสหรัฐฯ อัตราดังกล่าวถือว่าเป็นอัตรามาตรฐานทั่วไปที่มีความเหมาะสมกับค่าครองชีพโดยรวม ทั้งนี้ สหรัฐอเมริกา ประกอบด้วย 50 มลรัฐ ซึ่งในแต่ละมลรัฐมีสภาวะเศรษฐกิจและดัชนี ค่าครองชีพที่แตกต่างกันไป เป็นผลให้รัฐบาลมลรัฐกำหนดอัตราค่าจ้างขั้นต่ำขึ้นมาใช้เอง แต่บางมลรัฐไม่มีกฎหมายกำหนดค่าแรงขั้นต่ำ ดังนั้น จึงเป็นผลให้ค่าจ้างขั้นต่ำอาจจะไม่เท่ากันในแต่ละมลรัฐในสหรัฐอเมริกา (แผนภาพที่ 43)

แผนภาพ 43 : ค่าจ้างขั้นต่ำของสหรัฐอเมริกา จำแนกตามมลรัฐ



ที่มา : U.S. DEPARTMENT OF LABOUR

หมายเหตุ : ประมวลข้อมูลโดยกลุ่มงานนโยบายเศรษฐกิจการแรงงานระหว่างประเทศ กองเศรษฐกิจการแรงงาน

## 5. สถานการณ์และมาตรการล่าสุดในการป้องกัน Covid-19 ของสหรัฐอเมริกา

- อเมริกาได้ริเริ่มทดลองโครงการ “การันตีรายได้พื้นฐาน” อย่างน้อย 20 โครงการ ซึ่งเป็นโครงการแจกเงินสดแก่ผู้คนจำนวนหนึ่ง ทำให้มีครอบครัวและประชาชนมากกว่า 5,400 คน เริ่มได้รับเงินช่วยเหลือ 300 ถึง 1,000 ดอลลาร์ หรือประมาณ 9,000 – 30,000 บาททุกเดือน ซึ่งโครงการ “การันตีรายได้พื้นฐาน” นี้ เป็นโครงการที่นำเอาแนวคิด “รายได้พื้นฐานถ้วนหน้า” มาทำให้แคบลง โดยเจาะจงไปที่กลุ่มประชากรกลุ่มใดกลุ่มหนึ่ง เช่น กลุ่มคนในชุมชนที่ไม่มีการลงทุนในชุมชนนั้นมาเป็นเวลานาน หรือคนที่ได้รับผลกระทบจากโควิด-19 เช่น กลุ่มชนผิวดำ และครอบครัวรายได้ต่ำ เป็นต้น โดยมีวัตถุประสงค์เพื่อช่วยลดความเหลื่อมล้ำทางสังคมและลดความยากจน อย่างไรก็ตามโครงการการันตีรายได้ขั้นพื้นฐานได้รับความนิยมและแรงหนุนอย่างจริงจังในช่วงที่เกิดการระบาดของโควิด-19 โดยนครลอสแอนเจลิส และชิคาโก เป็นสองเมืองที่ใหญ่ที่สุดของสหรัฐฯ ที่กำลังเตรียมที่จะนำร่องโครงการการันตีรายได้ขั้นพื้นฐานในปี 2565 ที่จะให้เงินช่วยเหลือแก่ครอบครัวที่ลำบากหลายพันครอบครัวเป็นเวลาหนึ่งปี โดยโครงการของนครลอสแอนเจลิส ที่ชื่อ BIG:LEAP จะให้เงิน 1,000 ดอลลาร์ แก่ผู้เข้าร่วมโครงการ 3,200 คนทุกเดือน ในขณะที่ชิคาโกจะให้เงิน 500 ดอลลาร์ แก่ผู้เข้าร่วมโครงการ 5,000 คน ซึ่งผู้เข้าร่วมโครงการนี้จะได้รับการสุ่มคัดเลือก ซึ่งคาดว่าผลที่ได้จากโครงการ จะทำให้ครอบครัวที่ได้รับเงินช่วยเหลือทุกเดือนมีภาวะอารมณ์ที่ดีขึ้น ลดความไม่แน่นอนของรายได้ และทำให้เกิดการทำงานเต็มเวลา หรือมีแรงงานเต็มเวลาในตลาดแรงงานมากกว่าเดิม

เรียบเรียงจาก สำนักข่าว VOA Thai

ภาคผนวก  
ตารางข้อมูลสถิติด้านแรงงาน

## ตารางข้อมูลสถิติด้านแรงงาน ไทย

ตารางที่ 1 จำนวนและร้อยละของผู้ที่อยู่ในกำลังแรงงาน (Labor Force persons & Labor force participation rate)

เดือน/ปี	2563		2564	
	จำนวน (พันคน)	ร้อยละ	จำนวน (พันคน)	ร้อยละ
ม.ค.	37,873	66.77	38,337	67.75
ก.พ.	38,403	67.68		
มี.ค.	38,213	67.31		
เม.ย.	38,172	67.19	38,554	67.83
พ.ค.				
มิ.ย.				
ก.ค.	38,703	68.06	38,577	67.61
ส.ค.	38,835	68.27		
ก.ย.	38,611	67.86		
ต.ค.	38,757	68.09	38,630	67.56
พ.ย.	39,119	68.70		
ธ.ค.	39,451	69.26		

ตารางที่ 2 จำนวนและร้อยละของผู้ที่ไม่อยู่ในกำลังแรงงาน (Persons Outside the Labour Force & Economic Inactivity rate)

เดือน/ปี	2563		2564	
	จำนวน (พันคน)	ร้อยละ	จำนวน (พันคน)	ร้อยละ
ม.ค.	18,849	33.23	18,252	32.25
ก.พ.	18,342	32.32		
มี.ค.	18,555	32.69		
เม.ย.	18,643	32.81	18,287	32.17
พ.ค.				
มิ.ย.				
ก.ค.	18,162	31.94	18,484	32.39
ส.ค.	18,048	31.73		
ก.ย.	18,291	32.14		
ต.ค.	18,163	31.91	18,550	32.44
พ.ย.	17,821	31.30		
ธ.ค.	17,509	30.74		

ตารางที่ 3 จำนวนผู้มีงานทำและอัตราส่วนผู้มีงานทำต่อประชากรวัยแรงงาน (Employed Persons & Employment to Population Ratio)

เดือน/ปี	2563		2564	
	จำนวนผู้มีงานทำ (พันคน)	อัตราส่วนผู้มีงานทำต่อประชากรวัยแรงงาน	จำนวนผู้มีงานทำ (พันคน)	อัตราส่วนผู้มีงานทำต่อประชากรวัยแรงงาน
ม.ค.	37,184	65.55	37,579	66.41
ก.พ.	37,628	66.31		
มี.ค.	37,331	65.76		
เม.ย.	37,080	65.56	37,822	66.54
พ.ค.				
มิ.ย.				
ก.ค.	37,806	66.48	37,706	66.08
ส.ค.	38,048	66.89		
ก.ย.	37,860	66.54		
ต.ค.	37,899	66.58	37,900	66.28
พ.ย.	38,268	67.21		
ธ.ค.	38,761	68.05		

ตารางที่ 4 จำนวนผู้ว่างงานและอัตราการว่างงาน (Unemployed Persons & Unemployment Rate)

เดือน/ปี	2563		2564	
	จำนวนผู้ว่างงาน (พันคน)	อัตราการว่างงาน	จำนวนผู้ว่างงาน (พันคน)	อัตราการว่างงาน
ม.ค.	405	1.07	758	1.98
ก.พ.	419	1.09		
มี.ค.	391	1.02		
เม.ย.	745	1.95	732	1.90
พ.ค.				
มิ.ย.				
ก.ค.	831	2.15	871	2.26
ส.ค.	723	1.86		
ก.ย.	693	1.79		
ต.ค.	810	2.09	630	1.63
พ.ย.	783	2.00		
ธ.ค.	589	1.49		

ที่มา: สำนักงานสถิติแห่งชาติ การสำรวจภาวะการทำงานของประชากร

## ตารางข้อมูลสถิติด้านแรงงาน ไต้หวัน

ตารางที่ 1 จำนวนและร้อยละของผู้ที่อยู่ในกำลังแรงงาน (Labor Force persons & Labor force participation rate)

เดือน/ปี	2563		2564	
	จำนวน (พันคน)	ร้อยละ	จำนวน (พันคน)	ร้อยละ
ม.ค.	11,972	59.21	11,965	59.14
ก.พ.	11,966	59.16	11,957	59.11
มี.ค.	11,957	59.11	11,960	59.14
เม.ย.	11,948	59.06	11,959	59.15
พ.ค.	11,948	59.06	11,887	58.82
มิ.ย.	11,950	59.07	11,871	58.76
ก.ค.	11,977	59.20	11,903	58.95
ส.ค.	11,985	59.23	11,904	58.98
ก.ย.	11,962	59.12	11,888	58.93
ต.ค.	11,965	59.13	11,902	59.02
พ.ย.	11,970	59.15	11,913	59.11
ธ.ค.	11,967	59.14	11,914	59.16

ตารางที่ 2 จำนวนและร้อยละของผู้ที่ไม่อยู่ในกำลังแรงงาน (Persons Outside the Labour Force & Economic Inactivity rate)

เดือน/ปี	2563		2564	
	จำนวน (พันคน)	ร้อยละ	จำนวน (พันคน)	ร้อยละ
ม.ค.	8,249	40.79	8,267	40.86
ก.พ.	8,261	40.84	8,272	40.89
มี.ค.	8,272	40.89	8,263	40.86
เม.ย.	8,281	40.94	8,260	40.85
พ.ค.	8,282	40.94	8,322	41.18
มิ.ย.	8,280	40.93	8,330	41.24
ก.ค.	8,256	40.80	8,289	41.05
ส.ค.	8,249	40.77	8,278	41.02
ก.ย.	8,273	40.88	8,285	41.07
ต.ค.	8,270	40.87	8,263	40.98
พ.ย.	8,265	40.85	8,240	40.89
ธ.ค.	8,268	40.86	8,225	40.84



ตารางที่ 3 จำนวนผู้มีงานทำและอัตราส่วนผู้มีงานทำต่อประชากรวัยแรงงาน (Employed Persons & Employment to Population Ratio)

เดือน/ปี	2563		2564	
	จำนวนผู้มีงานทำ (พันคน)	อัตราส่วนผู้มีงานทำต่อประชากรวัยแรงงาน	จำนวนผู้มีงานทำ (พันคน)	อัตราส่วนผู้มีงานทำต่อประชากรวัยแรงงาน
ม.ค.	11,536	57.05	11,527	56.97
ก.พ.	11,523	56.97	11,514	56.92
มี.ค.	11,513	56.91	11,521	56.97
เม.ย.	11,467	56.69	11,524	57.00
พ.ค.	11,462	56.66	11,398	56.40
มิ.ย.	11,477	56.73	11,301	55.94
ก.ค.	11,498	56.83	11,364	56.28
ส.ค.	11,507	56.87	11,399	56.48
ก.ย.	11,504	56.85	11,417	56.60
ต.ค.	11,510	56.88	11,445	56.76
พ.ย.	11,520	56.93	11,477	56.95
ธ.ค.	11,527	56.97	11,480	57.00

ตารางที่ 4 จำนวนผู้ว่างงานและอัตราการว่างงาน (Unemployed Persons & Unemployment Rate)

เดือน/ปี	2563		2564	
	จำนวนผู้ว่างงาน (พันคน)	อัตราการว่างงาน	จำนวนผู้ว่างงาน (พันคน)	อัตราการว่างงาน
ม.ค.	436	3.64	438	3.66
ก.พ.	443	3.70	443	3.70
มี.ค.	445	3.72	439	3.67
เม.ย.	481	4.03	435	3.64
พ.ค.	486	4.07	489	4.11
มิ.ย.	473	3.96	570	4.80
ก.ค.	479	4.00	539	4.53
ส.ค.	478	3.99	505	4.24
ก.ย.	458	3.83	471	3.96
ต.ค.	455	3.80	456	3.83
พ.ย.	449	3.75	436	3.66
ธ.ค.	440	3.68	433	3.63

ที่มา : National Statistics Republic of China (Taiwan)

## ตารางข้อมูลสถิติด้านแรงงาน ญี่ปุ่น

ตารางที่ 1 จำนวนและร้อยละของผู้ที่อยู่ในกำลังแรงงาน (Labor Force persons & Labor force participation rate)

เดือน/ปี	2563		2564	
	จำนวน (พันคน)	ร้อยละ	จำนวน (พันคน)	ร้อยละ
ม.ค.	68,460	61.79	68,340	61.80
ก.พ.	68,500	61.85	68,400	61.92
มี.ค.	68,760	62.09	68,370	61.93
เม.ย.	68,170	61.58	68,660	62.21
พ.ค.	68,540	61.89	68,790	62.26
มิ.ย.	68,650	61.99	68,980	62.48
ก.ค.	68,520	61.86	69,020	62.53
ส.ค.	68,820	62.17	68,860	62.41
ก.ย.	68,990	62.28	68,720	62.34
ต.ค.	69,100	62.43	68,420	62.09
พ.ย.	69,020	62.37	68,320	62.00
ธ.ค.	68,600	62.08	68,310	61.99

ตารางที่ 2 จำนวนและร้อยละของผู้ที่ไม่อยู่ในกำลังแรงงาน (Persons Outside the Labour Force & Economic Inactivity rate)

เดือน/ปี	2563		2564	
	จำนวน (พันคน)	ร้อยละ	จำนวน (พันคน)	ร้อยละ
ม.ค.	42,330	38.21	42,250	38.20
ก.พ.	42,250	38.15	42,060	38.08
มี.ค.	41,980	37.91	42,030	38.07
เม.ย.	42,530	38.42	41,700	37.79
พ.ค.	42,210	38.11	41,700	37.74
มิ.ย.	42,100	38.01	41,420	37.52
ก.ค.	42,240	38.14	41,360	37.47
ส.ค.	41,880	37.83	41,470	37.59
ก.ย.	41,790	37.72	41,520	37.66
ต.ค.	41,590	37.57	41,780	37.91
พ.ย.	41,650	37.63	41,880	38.00
ธ.ค.	41,910	37.92	41,880	38.01

ตารางที่ 3 จำนวนผู้มีงานทำและอัตราส่วนผู้มีงานทำต่อประชากรวัยแรงงาน (Employed Persons & Employment to Population Ratio)

เดือน/ปี	2563		2564	
	จำนวนผู้มีงานทำ (พันคน)	อัตราส่วนผู้มีงานทำต่อประชากรวัยแรงงาน	จำนวนผู้มีงานทำ (พันคน)	อัตราส่วนผู้มีงานทำต่อประชากรวัยแรงงาน
ม.ค.	66,870	60.36	66,370	60.01
ก.พ.	66,910	60.42	66,460	60.17
มี.ค.	67,000	60.50	66,490	60.23
เม.ย.	66,280	59.87	66,570	60.32
พ.ค.	66,560	60.10	66,670	60.34
มิ.ย.	66,700	60.23	66,920	60.62
ก.ค.	66,550	60.08	67,110	60.80
ส.ค.	66,760	60.31	66,930	60.66
ก.ย.	66,890	60.38	66,790	60.59
ต.ค.	66,940	60.48	66,590	60.43
พ.ย.	67,070	60.60	66,500	60.34
ธ.ค.	66,660	60.32	60,590	60.43

ตารางที่ 4 จำนวนผู้ว่างงานและอัตราการว่างงาน (Unemployed Persons & Unemployment Rate)

เดือน/ปี	2563		2564	
	จำนวนผู้ว่างงาน (พันคน)	อัตราการว่างงาน	จำนวนผู้ว่างงาน (พันคน)	อัตราการว่างงาน
ม.ค.	1,590	2.32	1,970	2.88
ก.พ.	1,590	2.32	1,940	2.84
มี.ค.	1,760	2.56	1,880	2.75
เม.ย.	1,890	2.77	2,090	3.04
พ.ค.	1,980	2.89	2,110	3.07
มิ.ย.	1,950	2.84	2,060	2.99
ก.ค.	1,970	2.88	1,910	2.77
ส.ค.	2,060	2.99	1,930	2.80
ก.ย.	2,100	3.04	1,920	2.79
ต.ค.	2,150	3.11	1,830	2.67
พ.ย.	1,950	2.83	1,820	2.66
ธ.ค.	1,940	2.83	1,710	2.50

ที่มา : National Statistics of Japan

## ตารางข้อมูลสถิติด้านแรงงาน สาธารณรัฐเกาหลี

ตารางที่ 1 จำนวนและร้อยละของผู้ที่อยู่ในกำลังแรงงาน (Labor Force persons & Labor force participation rate)

เดือน/ปี	2563		2564	
	จำนวน (พันคน)	ร้อยละ	จำนวน (พันคน)	ร้อยละ
ม.ค.	28,646	64.14	28,004	62.28
ก.พ.	28,449	63.65	28,144	62.56
มี.ค.	27,896	62.39	28,240	62.75
เม.ย.	27,554	61.61	28,244	62.73
พ.ค.	27,899	62.34	28,386	63.01
มิ.ย.	27,949	62.42	28,379	62.97
ก.ค.	27,987	62.48	28,281	62.72
ส.ค.	27,813	62.06	28,193	62.51
ก.ย.	27,875	62.18	28,303	62.72
ต.ค.	28,010	62.45	28,371	62.84
พ.ย.	28,161	62.74	28,393	62.84
ธ.ค.	82,043	62.43	28,645	63.37

ตารางที่ 2 จำนวนและร้อยละของผู้ที่ไม่อยู่ในกำลังแรงงาน (Persons Outside the Labour Force & Economic Inactivity rate)

เดือน/ปี	2563		2564	
	จำนวน (พันคน)	ร้อยละ	จำนวน (พันคน)	ร้อยละ
ม.ค.	16,020	35.87	16,964	37.72
ก.พ.	16,249	36.35	16,844	37.44
มี.ค.	16,817	37.61	16,767	37.25
เม.ย.	17,170	38.39	16,784	37.27
พ.ค.	16,858	37.67	16,664	36.99
มิ.ย.	16,826	37.58	16,689	37.03
ก.ค.	16,808	37.52	16,809	37.28
ส.ค.	17,000	37.94	16,911	37.49
ก.ย.	16,954	37.82	16,821	37.28
ต.ค.	16,842	37.55	16,777	37.16
พ.ย.	16,723	37.26	16,789	37.16
ธ.ค.	16,873	37.57	16,561	36.63

ตารางที่ 3 จำนวนผู้มีงานทำและอัตราส่วนผู้มีงานทำต่อประชากรวัยแรงงาน (Employed Persons & Employment to Population Ratio)

เดือน/ปี	2563		2564	
	จำนวนผู้มีงานทำ (พันคน)	อัตราส่วนผู้มีงานทำต่อประชากรวัยแรงงาน	จำนวนผู้มีงานทำ (พันคน)	อัตราส่วนผู้มีงานทำต่อประชากรวัยแรงงาน
ม.ค.	27,503	61.57	26,485	58.90
ก.พ.	27,522	61.57	27,017	60.05
มี.ค.	26,842	60.03	27,145	60.31
เม.ย.	26,504	59.26	27,212	60.43
พ.ค.	26,657	59.56	27,313	60.63
มิ.ย.	26,736	59.71	27,331	60.64
ก.ค.	26,808	59.85	27,351	60.66
ส.ค.	26,922	60.08	27,399	60.75
ก.ย.	26,787	59.75	27,454	60.84
ต.ค.	26,841	59.84	27,472	60.85
พ.ย.	27,008	60.17	27,503	60.87
ธ.ค.	26,759	59.58	27,566	60.98

ตารางที่ 4 จำนวนผู้ว่างงานและอัตราการว่างงาน (Unemployed Persons & Unemployment Rate)

เดือน/ปี	2563		2564	
	จำนวนผู้ว่างงาน (พันคน)	อัตราการว่างงาน	จำนวนผู้ว่างงาน (พันคน)	อัตราการว่างงาน
ม.ค.	1,143	3.99	1,519	5.42
ก.พ.	927	3.26	1,127	4.00
มี.ค.	1,054	3.78	1,095	3.88
เม.ย.	1,051	3.81	1,032	3.65
พ.ค.	1,242	4.45	1,073	3.78
มิ.ย.	1,213	4.34	1,049	3.70
ก.ค.	1,179	4.21	930	3.29
ส.ค.	891	3.20	794	2.82
ก.ย.	1,088	3.90	849	3.00
ต.ค.	1,170	4.18	900	3.17
พ.ย.	1,153	4.09	890	3.13
ธ.ค.	1,284	4.58	1,079	3.77

ที่มา : Statistics Korea, Economically Active Population Survey

## ตารางข้อมูลสถิติด้านแรงงาน สหรัฐอเมริกา

ตารางที่ 1 จำนวนและร้อยละของผู้ที่อยู่ในกำลังแรงงาน (Labor Force persons & Labor force participation rate)

เดือน/ปี	2563		2564	
	จำนวน (พันคน)	ร้อยละ	จำนวน (พันคน)	ร้อยละ
ม.ค.	164,606	63.16	160,161	61.40
ก.พ.	164,546	63.30	160,211	61.40
มี.ค.	162,912	62.63	160,558	61.52
เม.ย.	156,481	60.06	160,988	61.66
พ.ค.	158,227	60.79	160,935	61.61
มิ.ย.	159,932	61.69	161,086	61.64
ก.ค.	159,870	61.76	161,347	61.71
ส.ค.	160,838	61.76	161,537	61.75
ก.ย.	160,143	61.42	161,354	61.64
ต.ค.	160,867	61.65	161,458	61.65
พ.ย.	160,467	61.46	162,052	61.85
ธ.ค.	160,567	61.47	162,294	61.91

ตารางที่ 2 จำนวนและร้อยละของผู้ที่ไม่อยู่ในกำลังแรงงาน (Persons Outside the Labour Force & Economic Inactivity rate)

เดือน/ปี	2563		2564	
	จำนวน (พันคน)	ร้อยละ	จำนวน (พันคน)	ร้อยละ
ม.ค.	96,004	36.84	100,690	38.60
ก.พ.	95,393	36.70	100,708	38.60
มี.ค.	97,221	37.37	100,445	38.48
เม.ย.	104,066	39.94	100,115	38.34
พ.ค.	102,072	39.21	100,275	38.39
มิ.ย.	99,321	38.31	100,253	38.36
ก.ค.	98,998	38.24	100,123	38.29
ส.ค.	99,592	38.24	100,074	38.25
ก.ย.	100,599	38.58	100,412	38.36
ต.ค.	100,058	38.35	100,450	38.35
พ.ย.	100,618	38.54	99,977	38.15
ธ.ค.	100,663	38.53	99,842	38.09

ตารางที่ 3 จำนวนผู้มีงานทำและอัตราส่วนผู้มีงานทำต่อประชากรวัยแรงงาน (Employed Persons & Employment to Population Ratio)

เดือน/ปี	2563		2564	
	จำนวนผู้มีงานทำ (พันคน)	อัตราส่วนผู้มีงานทำต่อประชากรวัยแรงงาน	จำนวนผู้มีงานทำ (พันคน)	อัตราส่วนผู้มีงานทำต่อประชากรวัยแรงงาน
ม.ค.	158,714	60.90	150,031	57.52
ก.พ.	158,759	61.08	150,239	57.58
มี.ค.	155,772	59.88	150,848	57.80
เม.ย.	133,403	51.20	151,176	57.90
พ.ค.	137,242	52.72	151,620	58.05
มิ.ย.	142,182	54.84	151,602	58.01
ก.ค.	143,532	55.45	152,645	58.38
ส.ค.	147,288	56.56	153,154	58.54
ก.ย.	147,563	56.59	153,680	58.71
ต.ค.	149,806	57.41	154,039	58.81
พ.ย.	149,732	57.35	155,175	59.22
ธ.ค.	149,830	57.36	155,975	59.50

ตารางที่ 4 จำนวนผู้ว่างงานและอัตราการว่างงาน (Unemployed Persons & Unemployment Rate)

เดือน/ปี	2563		2564	
	จำนวนผู้ว่างงาน (พันคน)	อัตราการว่างงาน	จำนวนผู้ว่างงาน (พันคน)	อัตราการว่างงาน
ม.ค.	5,892	3.58	10,130	6.32
ก.พ.	5,787	3.52	9,972	6.22
มี.ค.	7,140	4.38	9,710	6.05
เม.ย.	23,078	14.75	9,812	6.09
พ.ค.	20,985	13.26	9,316	5.79
มิ.ย.	17,750	11.10	9,484	5.89
ก.ค.	16,338	10.22	8,702	5.39
ส.ค.	13,550	8.42	8,384	5.19
ก.ย.	12,580	7.86	7,674	4.76
ต.ค.	11,061	6.88	7,419	4.60
พ.ย.	10,735	6.69	6,877	4.24
ธ.ค.	10,736	6.69	6,319	3.89

ที่มา : U.S. BUREAU OF LABOUR STATISTICS