



# รายงาน สถิติเศรษฐกิจแรงงานระหว่างประเทศ ประจำเดือน มิถุนายน 2566



สำนักงานปลัดกระทรวงแรงงาน

กองเศรษฐกิจการแรงงาน

กลุ่มงานนโยบายเศรษฐกิจการแรงงานระหว่างประเทศ

โทร 02 232 1379

เอกสารเล่ม



<https://qr.go.page.link/A3Puk>

แบบสอบถามเพื่อขอรับความคิดเห็น



<https://citly.me/47g06>



# บทสรุปผู้บริหาร <sup>(1)</sup>

## EXECUTIVE SUMMARY

\*ข้อมูล ณ เดือน พฤษภาคม 2568



### ไทย Thailand

ประชากรวัยแรงงาน  
(อายุ 15 ปีขึ้นไป)  
Population of 15 years old and over

58.65 ล้านคน

40.12 ล้านคน

กำลังแรงงาน  
Labour Force

19.53 ล้านคน

ผู้ไม่อยู่ในกำลังแรงงาน  
People not in the Labour Force

ผู้มีงานทำ  
Employed

39.61 ล้านคน

ผู้ว่างงาน  
Unemployed

0.51 ล้านคน (1.28%)



### ไต้หวัน Taiwan

ประชากรวัยแรงงาน  
(อายุ 15 ปีขึ้นไป)  
Population of 15 years old and over

20.16 ล้านคน

11.92 ล้านคน

กำลังแรงงาน  
Labour Force

8.24 ล้านคน

ผู้ไม่อยู่ในกำลังแรงงาน  
People not in the Labour Force

ผู้มีงานทำ  
Employed

11.51 ล้านคน

ผู้ว่างงาน  
Unemployed

0.41 ล้านคน (3.46%)



### ญี่ปุ่น Japan

ประชากรวัยแรงงาน  
(อายุ 15 ปีขึ้นไป)  
Population of 15 years old and over

110.18 ล้านคน

69.93 ล้านคน

กำลังแรงงาน  
Labour Force

40.85 ล้านคน

ผู้ไม่อยู่ในกำลังแรงงาน  
People not in the Labour Force

ผู้มีงานทำ  
Employed

67.45 ล้านคน

ผู้ว่างงาน  
Unemployed

1.89 ล้านคน (2.71%)



### เกาหลีใต้ South Korea

ประชากรวัยแรงงาน  
(อายุ 15 ปีขึ้นไป)  
Population of 15 years old and over

45.97 ล้านคน

29.24 ล้านคน

กำลังแรงงาน  
Labour Force

16.13 ล้านคน

ผู้ไม่อยู่ในกำลังแรงงาน  
People not in the Labour Force

ผู้มีงานทำ  
Employed

29.51 ล้านคน

ผู้ว่างงาน  
Unemployed

0.79 ล้านคน (2.51%)



### สหรัฐอเมริกา United States

ประชากรวัยแรงงาน  
(อายุ 16 ปีขึ้นไป)  
Population of 16 years old and over

266.62 ล้านคน

166.82 ล้านคน

กำลังแรงงาน  
Labour Force

99.90 ล้านคน

ผู้ไม่อยู่ในกำลังแรงงาน  
People not in the Labour Force

ผู้มีงานทำ  
Employed

160.72 ล้านคน

ผู้ว่างงาน  
Unemployed

8.10 ล้านคน (3.65%)



### ค่าจ้างขั้นต่ำรายชั่วโมง HOURLY WAGE



41-45 บาทต่อชั่วโมง

107.19 จุด



168 TWD ≈ 189.98 บาทต่อชั่วโมง

105.04 จุด



961 JPY ≈ 490.46 บาทต่อชั่วโมง

105.10 จุด



9,620 KRW ≈ 261.48 บาทต่อชั่วโมง

111.13 จุด



7.25 USD ≈ 251.17 บาทต่อชั่วโมง

304.12 จุด

หมายเหตุ : ค่าจ้างขั้นต่ำรายชั่วโมงของไทย ตามงวดจากค่าแรงขั้นต่ำสำหรับ 929-954 บาท และ ชั่วโมงการทำงาน 9 ชั่วโมงต่อวัน  
- CPI ข้อมูลรายเดือนของไทย ไต้หวัน ญี่ปุ่น เกาหลีใต้ และสหรัฐอเมริกา ใช้ค่าของปี 2019, 2018, 2020, 2015, 1992-1994 เป็นปีฐาน ตามลำดับ



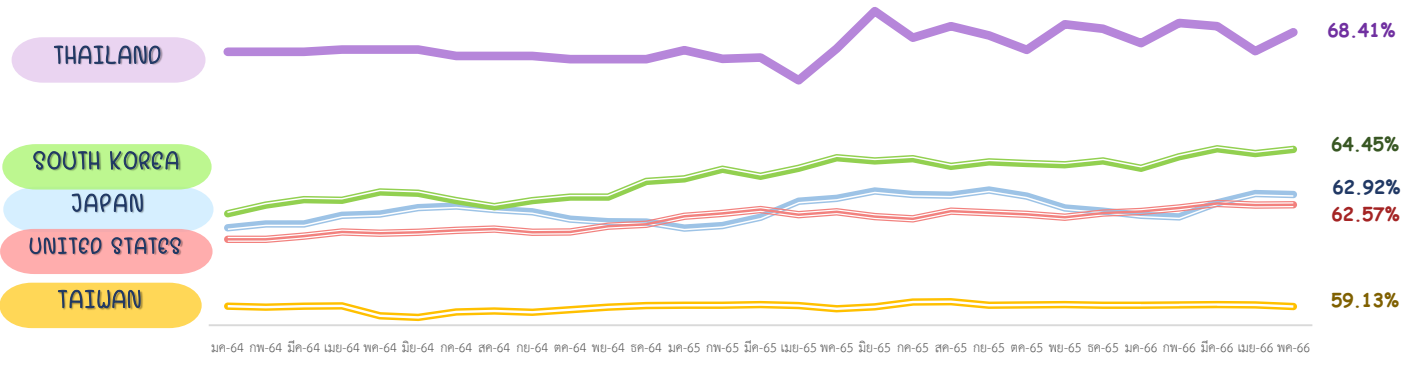


# บทสรุปผู้บริหาร <sup>(2)</sup>

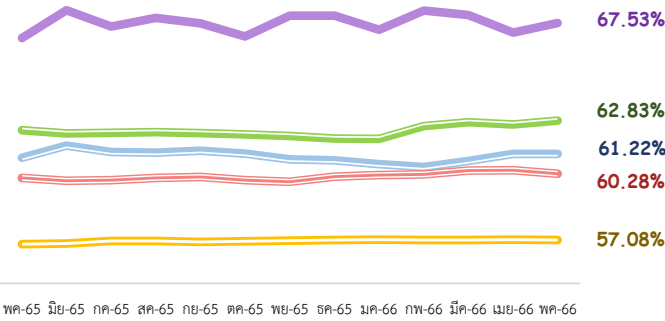
## EXECUTIVE SUMMARY

\*ข้อมูล ณ เดือน พฤษภาคม 2566

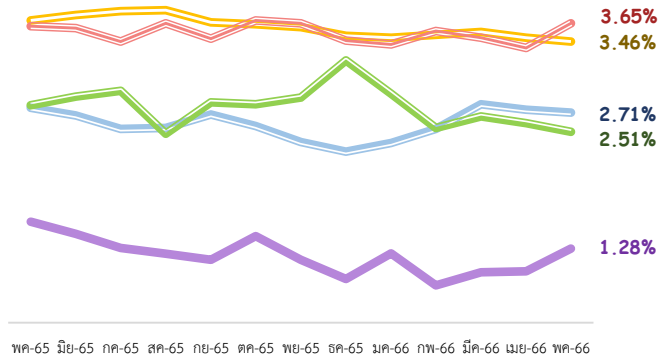
### อัตราการมีส่วนร่วมในกำลังแรงงาน (LABOUR FORCE PARTICIPATION RATE)



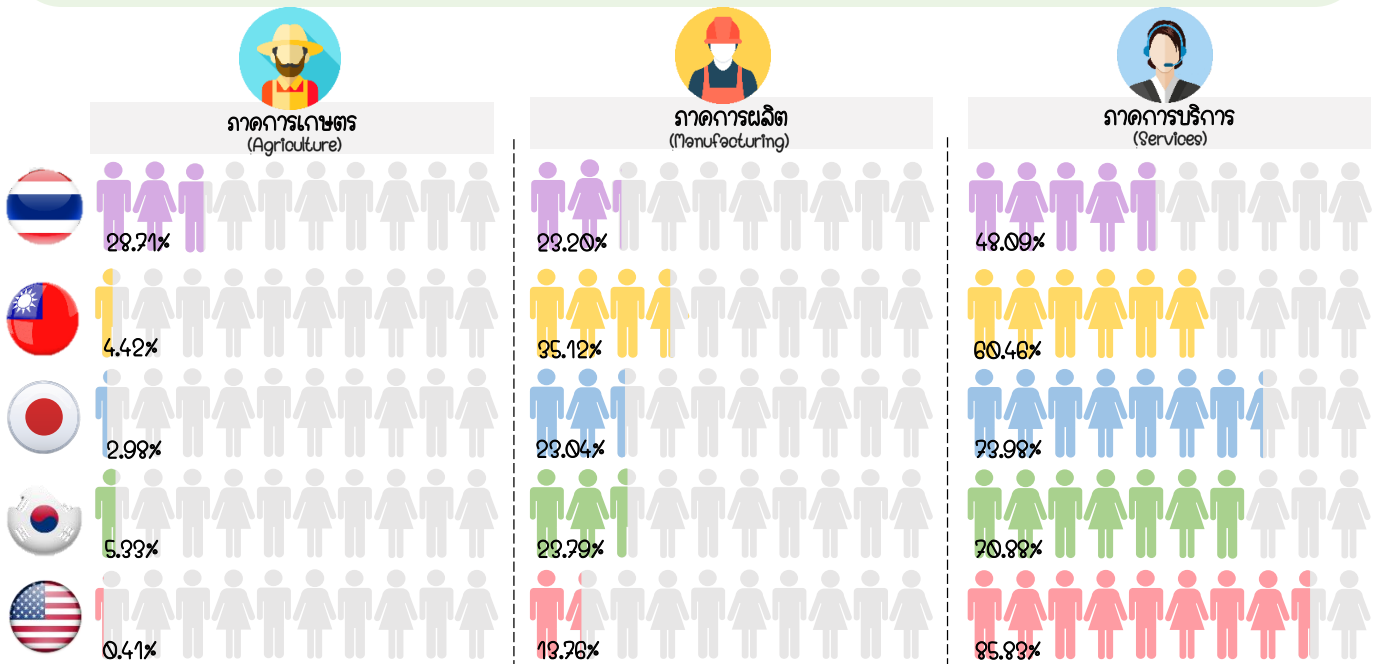
### อัตราส่วนผู้มีงานทำต่อประชากรวัยแรงงาน (EMPLOYMENT to POPULATION RATIO)



### อัตราการว่างงาน (UNEMPLOYMENT RATE)



### อัตราส่วนผู้มีงานทำจำแนกตามอุตสาหกรรม (EMPLOYMENT RATE by INDUSTRY)





# บทสรุปผู้บริหาร <sup>(๑)</sup>

## EXECUTIVE SUMMARY

### สถานการณ์เศรษฐกิจของประเทศไทย

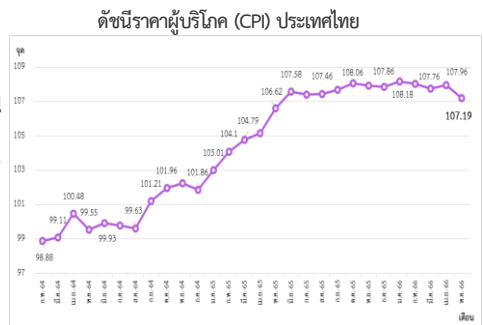
เศรษฐกิจไทยในเดือนพฤษภาคม 2566 ยังอยู่ในทิศทางฟื้นตัว โดยการใช้จ่ายภาคเอกชนปรับเพิ่มขึ้น ทั้งการบริโภคและการลงทุน ขณะที่การใช้จ่ายภาครัฐขยายตัวจากทั้งรายจ่ายประจำและรายจ่ายลงทุน ส่วนมูลค่าการส่งออกสินค้าที่ไม่รวมทองคำปรับเพิ่มขึ้นสอดคล้องกับการผลิตภาคอุตสาหกรรม ด้านจำนวนนักท่องเที่ยวต่างชาติที่ขจัดปัจจัยฤดูกาลแล้วฟื้นตัวต่อเนื่อง

เสถียรภาพเศรษฐกิจ อัตราเงินเฟ้อทั่วไปลดลงจากหมวดพลังงานเป็นสำคัญ ตามค่าไฟฟ้าและราคาน้ำมันขายปลีกในประเทศที่ปรับลดลง ประกอบกับมีผลของฐานสูงในปีก่อน ขณะที่อัตราเงินเฟ้อฐานลดลงเล็กน้อย ด้านตลาดแรงงานโดยรวมฟื้นตัวตามภาวะเศรษฐกิจ สำหรับดุลบัญชีเดินสะพัดขาดดุลจากดุลบริการ รายได้ และเงินโอน ขณะที่ดุลการค้าเกินดุลเล็กน้อย

ที่มา : ธนาคารแห่งประเทศไทย

### ข้อเสนอแนะจากการวิเคราะห์ข้อมูลทางสถิติ สำหรับประเทศไทย

ดัชนีราคาผู้บริโภค (CPI) ของญี่ปุ่น คงที่ไม่มีเปลี่ยนแปลง ในขณะที่ ได้หวั่นเกรงหวั่นไหว สหรัฐอเมริกา และไทย ลดลงจากเดือนที่ผ่านมา สำหรับ CPI ของไทยในเดือนพฤษภาคม 2566 อยู่ที่ 107.19 จุด ลดลง 0.77 จุด จากเดือนก่อนหน้า เป็นการลดลงในกลุ่มพลังงาน โดยเฉพาะราคาน้ำมันเชื้อเพลิงที่มีแนวโน้มลดลง รวมถึงค่ากระแสไฟฟ้าที่ปรับลดลงจากมาตรการช่วยเหลือของรัฐบาล ประกอบกับ



ประกอบกับราคาสินค้าหมวดอาหารและเครื่องดื่มไม่มีแอลกอฮอล์สูงขึ้นในอัตราที่ชะลอลดลงอย่างต่อเนื่องตั้งแต่ต้นปีจากการลดลงของราคาเนื้อสุกร และน้ำมันพืช เป็นสำคัญ ดังนั้น นโยบายและมาตรการระยะยาวที่ควรสนับสนุน ได้แก่ การดูแลกลุ่มแรงงานที่ได้รับผลกระทบ โดยลดค่าครองชีพให้แก่แรงงาน และลดต้นทุนการผลิตให้แก่รายจ้าง ผ่านกลไกระบบประกันสังคม การลดอัตราเงินสมทบทั้งในระบบผู้ประกันตนมาตรา 33 39 และ 40 ดำเนินโครงการส่งเสริมและรักษาระดับการจ้างงานในธุรกิจขนาดกลางและขนาดย่อม (SMEs) อย่างต่อเนื่อง เพื่อลดปัญหาการว่างงาน และเสริมสภาพคล่อง สร้างความแข็งแกร่งและฟื้นฟูกิจการในธุรกิจ SMEs ดำเนินโครงการช่วยเหลือด้านสวัสดิการทางสังคมในกลุ่มแรงงานนอกระบบ เพื่อเพิ่มคุณภาพชีวิตของแรงงาน และการพัฒนาฝีมือแรงงานให้แก่ผู้ว่างงาน เพื่อยกระดับคุณภาพแรงงาน กระตุ้นให้แรงงานพัฒนาทักษะเดิมให้มีความเชี่ยวชาญมากยิ่งขึ้น (Up-Skills / Re-Skills) หรือส่งเสริมให้แรงงานมีทักษะใหม่ๆ (New Skills) เพื่อให้แรงงานสามารถกลับเข้าสู่ตลาดแรงงาน สามารถสร้างรายได้และช่องทางในการประกอบอาชีพ โดยมีเป้าหมายเพื่อเป็นการเพิ่มผลิตภาพแรงงานให้มีผลเป็นรูปธรรมควบคู่ไปกับการกำหนดค่าจ้างขั้นต่ำหรือค่าจ้างตามมาตรฐานฝีมือในอัตราที่เหมาะสม



## สรุปสถิติเศรษฐกิจแรงงานระหว่างประเทศ ประจำเดือนมิถุนายน 2566

ข้อมูล ณ เดือนพฤษภาคม 2566	ไทย	ไต้หวัน	ญี่ปุ่น	สาธารณรัฐเกาหลี	สหรัฐอเมริกา
1. อัตราการเติบโตของผลิตภัณฑ์มวลรวมภายในประเทศ (GDP Annual Growth Rate) <sup>[1]</sup>	2.70 %	-2.87 %	1.30 %	0.90 %	1.60 %
2. ดัชนีราคาผู้บริโภค (CPI) <sup>[2]</sup>	107.19 จุด	105.04 จุด	105.10 จุด	111.13 จุด	304.12 จุด
3. ดัชนีผู้จัดการฝ่ายจัดซื้อภาคการผลิต (PMI) <sup>[3]</sup>	58.65 จุด	44.30 จุด	50.60 จุด	48.40 จุด	48.40 จุด
4. จำนวนประชากรวัยแรงงาน <sup>[4]</sup>	58.65 ล้านคน	20.16 ล้านคน	110.18 ล้านคน	45.37 ล้านคน	266.62 ล้านคน
5. จำนวนผู้ที่อยู่ในกำลังแรงงาน	40.12 ล้านคน	11.92 ล้านคน	69.33 ล้านคน	29.24 ล้านคน	166.82 ล้านคน
5.1 จำนวนผู้มีงานทำ	39.61 ล้านคน	11.51 ล้านคน	67.45 ล้านคน	28.51 ล้านคน	160.72 ล้านคน
5.2 จำนวนผู้ว่างงาน	0.51 ล้านคน	0.41 ล้านคน	1.88 ล้านคน	0.73 ล้านคน	6.10 ล้านคน
6. จำนวนผู้ที่ไม่อยู่ในกำลังแรงงาน	18.53 ล้านคน	8.24 ล้านคน	40.85 ล้านคน	16.13 ล้านคน	99.80 ล้านคน
7. อัตรามีส่วนร่วมในกำลังแรงงาน	68.41 %	59.13 %	62.92 %	64.45 %	62.57 %
8. อัตราผู้ไม่อยู่ในกำลังแรงงาน	31.59 %	40.87 %	37.08 %	35.55 %	37.43 %
9. อัตราส่วนผู้มีงานทำต่อประชากรวัยแรงงาน	67.53 %	57.08 %	61.22 %	62.83 %	60.28 %
10. อัตราการว่างงาน	1.28 %	3.46 %	2.71 %	2.51 %	3.65 %
11. อัตราส่วนผู้มีงานทำจำแนกตามอุตสาหกรรม					
11.1 ภาคการเกษตร	28.71 %	4.42 %	2.98 %	5.33 %	0.41 %
11.2 ภาคการผลิต	23.20 %	35.12 %	23.04 %	23.79 %	13.76 %
11.3 ภาคการบริการ	48.09 %	60.46 %	73.98 %	70.88 %	85.83 %
12. ค่าจ้างขั้นต่ำรายชั่วโมง <sup>[5]</sup>	41 – 45 บาท	168 TWD ≈ 186.98 บาท	961 JPY ≈ 490.46 บาท	9,620 KRW ≈ 261.48 บาท	7.25 USD ≈ 251.17 บาท

หมายเหตุ: \* ข้อมูลของทุกประเทศเป็นตัวเลขปรับฤดูกาล (Seasonally Adjusted)

[1] GDP (YoY) ข้อมูล ณ ไตรมาส 1 ปี 2566

[2] CPI ข้อมูลรายเดือนของไทย ไต้หวัน ญี่ปุ่น เกาหลีใต้ และสหรัฐอเมริกา ใช้ค่าของปี 2019, 2016, 2020, 2015, 1982-1984 เป็นปีฐาน ตามลำดับ

[3] PMI คือ ดัชนีผู้จัดการฝ่ายจัดซื้อภาคการผลิต เป็นตัวบ่งชี้สภาวะทางเศรษฐกิจของภาคการผลิต ถ้าค่ามากกว่า 50.00 จุด คือสภาวะทางเศรษฐกิจภาคการผลิตเกิดการขยายตัว น้อยกว่า 50.00 จุด เกิดการหดตัว และเท่ากับ 50.00 คือไม่มีการเปลี่ยนแปลง

[4] นิยามประชากรวัยแรงงานของไทย ไต้หวัน ญี่ปุ่นและเกาหลีใต้ คือ ประชากรที่มีอายุ 15 ปีขึ้นไป สำหรับสหรัฐอเมริกา นิยามประชากรวัยแรงงาน หมายถึง ประชากรที่มีอายุ 16 ปีขึ้นไป

[5] ค่าจ้างขั้นต่ำรายชั่วโมงของไทย คำนวณเฉลี่ยจากอัตราค่าจ้างขั้นต่ำรายวัน ต่อชั่วโมงการทำงาน 8 ชั่วโมงต่อวัน

TWD หมายถึง สกุลเงินดอลลาร์ไต้หวันใหม่ (ค่าเงิน ณ วันที่ 13 กรกฎาคม 2566 เท่ากับ 0.8985 TWD/THB)

JPY หมายถึง สกุลเงินเยนญี่ปุ่น (ค่าเงิน ณ วันที่ 13 กรกฎาคม 2566 เท่ากับ 3.998 JPY/THB)

KRW หมายถึง สกุลเงินวอนเกาหลีใต้ (ค่าเงิน ณ วันที่ 13 กรกฎาคม 2566 เท่ากับ 36.79 KRW/THB)

USD หมายถึง สกุลเงินดอลลาร์สหรัฐ (ค่าเงิน ณ วันที่ 13 กรกฎาคม 2566 เท่ากับ 0.02887 USD/THB)

## สารบัญ

### ไทย (Thailand)

Highlight สภาวะเศรษฐกิจ	1
Highlight สภาวะด้านแรงงาน	
สถานการณ์กำลังแรงงาน	1
สถานการณ์การจ้างงาน	2
สถานการณ์การว่างงาน	4
ค่าจ้างของไทย	5
สถานการณ์เศรษฐกิจของประเทศไทย	6

### ไต้หวัน (Taiwan)

Highlight สภาวะเศรษฐกิจ	7
Highlight สภาวะด้านแรงงาน	
สถานการณ์กำลังแรงงาน	7
สถานการณ์การจ้างงาน	8
สถานการณ์การว่างงาน	10
ค่าจ้างของไต้หวัน	12
สถานการณ์เศรษฐกิจของไต้หวัน	12

### ญี่ปุ่น (Japan)

Highlight สภาวะเศรษฐกิจ	13
Highlight สภาวะด้านแรงงาน	
สถานการณ์กำลังแรงงาน	13
สถานการณ์การจ้างงาน	14
สถานการณ์การว่างงาน	16
ค่าจ้างของญี่ปุ่น	17
สถานการณ์เศรษฐกิจประเทศญี่ปุ่น	18

### สาธารณรัฐเกาหลี (Republic of Korea)

Highlight สภาวะเศรษฐกิจ	19
Highlight สภาวะด้านแรงงาน	
สถานการณ์กำลังแรงงาน	19
สถานการณ์การจ้างงาน	20
สถานการณ์การว่างงาน	22
ค่าจ้างของเกาหลีใต้	24
สถานการณ์เศรษฐกิจประเทศเกาหลีใต้	24

## สารบัญ (ต่อ)

### สหรัฐอเมริกา (United States of America)

Highlight สภาวะเศรษฐกิจ	25
Highlight สภาวะด้านแรงงาน	
สถานการณ์กำลังแรงงาน	25
สถานการณ์การจ้างงาน	26
สถานการณ์การว่างงาน	28
ค่าจ้างของสหรัฐอเมริกา	29
สถานการณ์เศรษฐกิจสหรัฐอเมริกา	30
ข้อเสนอแนะจากกรณีวิเคราะห์ข้อมูลทางสถิติ สำหรับประเทศไทย	31
ภาคผนวก คำอธิบายศัพท์ และตารางข้อมูลสถิติด้านแรงงาน	32

## สารบัญรูปภาพ

### ไทย (Thailand)

แผนภาพ 1 : จำนวนกำลังแรงงานและผู้ที่ไม่อยู่ในกำลังแรงงาน	1
แผนภาพ 2 : จำนวนผู้มีงานทำและผู้ว่างงานของไทย	2
แผนภาพ 3 : อัตราการมีส่วนร่วมในกำลังแรงงานและอัตราผู้ไม่อยู่ในกำลังแรงงาน	2
แผนภาพ 4 : อัตราส่วนผู้มีงานทำต่อประชากรวัยแรงงานของไทย	3
แผนภาพ 5 : จำนวนผู้มีงานทำ จำแนกตามอุตสาหกรรม	3
แผนภาพ 6 : อัตราการว่างงานของไทย	4
แผนภาพ 7 : อัตราการเปลี่ยนแปลงการว่างงานของไทย	4

### ไต้หวัน (Taiwan)

แผนภาพ 8 : จำนวนกำลังแรงงานและผู้ที่ไม่อยู่ในกำลังแรงงาน	7
แผนภาพ 9 : จำนวนผู้มีงานทำและผู้ว่างงานของไต้หวัน	8
แผนภาพ 10 : อัตราการมีส่วนร่วมในกำลังแรงงานและอัตราผู้ไม่อยู่ในกำลังแรงงาน	8
แผนภาพ 11 : อัตราส่วนผู้มีงานทำต่อประชากรวัยแรงงานของไต้หวัน	9
แผนภาพ 12 : อัตราส่วนผู้มีงานทำต่อประชากรวัยแรงงานของไต้หวัน จำแนกเพศ	9
แผนภาพ 13 : จำนวนผู้มีงานทำ จำแนกตามอุตสาหกรรม	10
แผนภาพ 14 : อัตราการว่างงานของไต้หวัน	10
แผนภาพ 15 : อัตราการเปลี่ยนแปลงการว่างงานของไต้หวัน	11
แผนภาพ 16 : อัตราการว่างงานของไต้หวัน จำแนกตามเพศ	11

## สารบัญรูปภาพ (ต่อ)

### ญี่ปุ่น (Japan)

แผนภาพ 17 : จำนวนกำลังแรงงานและผู้ที่ไม่อยู่ในกำลังแรงงาน	13
แผนภาพ 18 : จำนวนผู้มีงานทำและผู้ว่างงานของญี่ปุ่น	14
แผนภาพ 19 : อัตราการมีส่วนร่วมในกำลังแรงงานและอัตราผู้ไม่อยู่ในกำลังแรงงาน	14
แผนภาพ 20 : อัตราส่วนผู้มีงานทำต่อประชากรวัยแรงงานของญี่ปุ่น	15
แผนภาพ 21 : อัตราส่วนผู้มีงานทำต่อประชากรวัยแรงงานของญี่ปุ่น จำแนกตามเพศ	15
แผนภาพ 22 : จำนวนผู้มีงานทำ จำแนกตามอุตสาหกรรม	16
แผนภาพ 23 : อัตราการว่างงานของญี่ปุ่น	16
แผนภาพ 24 : อัตราการเปลี่ยนแปลงการว่างงานของญี่ปุ่น	17
แผนภาพ 25 : อัตราการว่างงานของญี่ปุ่น จำแนกตามเพศ	17

### สาธารณรัฐเกาหลี (Republic of Korea)

แผนภาพ 26 : จำนวนกำลังแรงงานและผู้ที่ไม่อยู่ในกำลังแรงงาน	19
แผนภาพ 27 : จำนวนผู้มีงานทำและผู้ว่างงานของเกาหลีใต้	20
แผนภาพ 28 : อัตราการมีส่วนร่วมในกำลังแรงงานและอัตราผู้ไม่อยู่ในกำลังแรงงาน	20
แผนภาพ 29 : อัตราส่วนผู้มีงานทำต่อประชากรวัยแรงงานของเกาหลีใต้	21
แผนภาพ 30 : อัตราส่วนผู้มีงานทำต่อประชากรวัยแรงงานของเกาหลีใต้ จำแนกตามเพศ	21
แผนภาพ 31 : จำนวนผู้มีงานทำ จำแนกตามอุตสาหกรรม	22
แผนภาพ 31 : อัตราการว่างงานของเกาหลีใต้	22
แผนภาพ 33 : อัตราการเปลี่ยนแปลงการว่างงานของเกาหลีใต้	23
แผนภาพ 34 : อัตราการว่างงานของเกาหลีใต้ จำแนกตามเพศ	23

### สหรัฐอเมริกา (United States of America)

แผนภาพ 35 : จำนวนกำลังแรงงานและผู้ที่ไม่อยู่ในกำลังแรงงาน	25
แผนภาพ 36 : จำนวนผู้มีงานทำและผู้ว่างงานของสหรัฐอเมริกา	26
แผนภาพ 37 : อัตราการมีส่วนร่วมในกำลังแรงงานและอัตราผู้ไม่อยู่ในกำลังแรงงาน	26
แผนภาพ 38 : อัตราส่วนผู้มีงานทำต่อประชากรวัยแรงงานของสหรัฐอเมริกา	27
แผนภาพ 39 : อัตราส่วนผู้มีงานทำต่อประชากรวัยแรงงานของสหรัฐอเมริกา จำแนกตามเพศ	27
แผนภาพ 40 : จำนวนผู้มีงานทำ จำแนกตามอุตสาหกรรม	28
แผนภาพ 41 : อัตราการว่างงานของสหรัฐอเมริกา	28
แผนภาพ 42 : อัตราการเปลี่ยนแปลงการว่างงานของสหรัฐอเมริกา	29
แผนภาพ 43 : อัตราการว่างงานของไทย จำแนกตามเพศ	29
แผนภาพ 44 : ค่าจ้างขั้นต่ำในสหรัฐอเมริกา จำแนกตามมลรัฐ	30



## สถานการณ์กำลังแรงงานของไทย (Labour Force in Thailand)

### Highlight สถานะเศรษฐกิจ

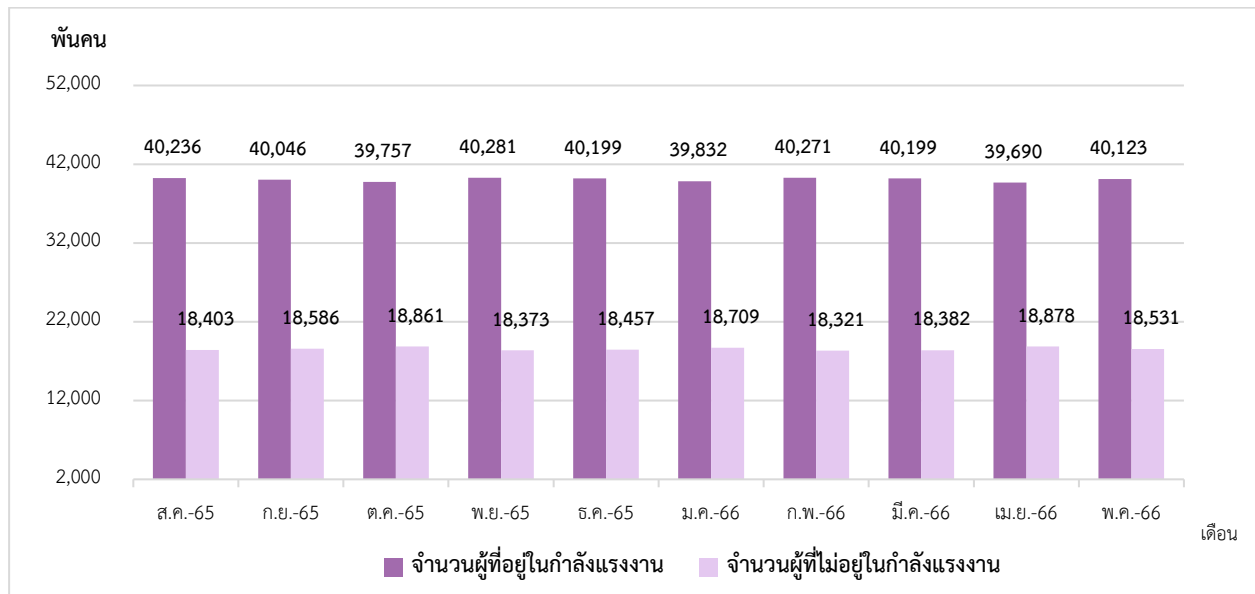
สถานการณ์เศรษฐกิจของไทย อัตราการเติบโตทางเศรษฐกิจ (GDP annual growth rate) ที่ไตรมาสที่ 1 ปี 2566 อยู่ที่ร้อยละ 2.70 ดัชนีราคาผู้บริโภค (CPI) ในเดือนพฤษภาคม 2566 อยู่ที่ 107.19 จุด ลดลงจากเดือนที่ผ่านมา แสดงให้เห็นว่าราคาสินค้าและบริการของไทยเดือนพฤษภาคม 2566 นั้น หดตัวจากเดือนก่อนหน้า และดัชนีผู้จัดการฝ่ายจัดซื้อภาคการผลิต หรือ ดัชนี Manufacturing PMI ซึ่งเป็นตัวบ่งชี้สถานะทางเศรษฐกิจของภาคการผลิตของไทยในเดือนพฤษภาคม 2566 เท่ากับ 58.20 จุด ลดลงจากเดือนก่อนหน้า แต่มีค่ามากกว่า 50.00 จุด สะท้อนถึงสถานะทางเศรษฐกิจของภาคการผลิตยังมีการขยายตัว

### Highlight สถานะด้านแรงงาน

#### 1. สถานการณ์กำลังแรงงาน (Labour Force)

ประชากรวัยแรงงานซึ่งเป็นผู้ที่มีอายุ 15 ปี ขึ้นไปของไทยในเดือนพฤษภาคม 2566 มีจำนวน 58.65 ล้านคน ประกอบไปด้วย กำลังแรงงานจำนวน 40.12 ล้านคน (คิดเป็นร้อยละ 68.41 ของประชากรวัยแรงงาน) ในจำนวนนี้เป็นผู้มีงานทำ 39.61 ล้านคน ผู้ว่างงาน 0.51 ล้านคน ส่วนผู้ไม่อยู่ในกำลังแรงงานมีจำนวน 18.53 ล้านคน (คิดเป็นร้อยละ 31.59 ของประชากรวัยแรงงาน) (แผนภาพที่ 1,2)

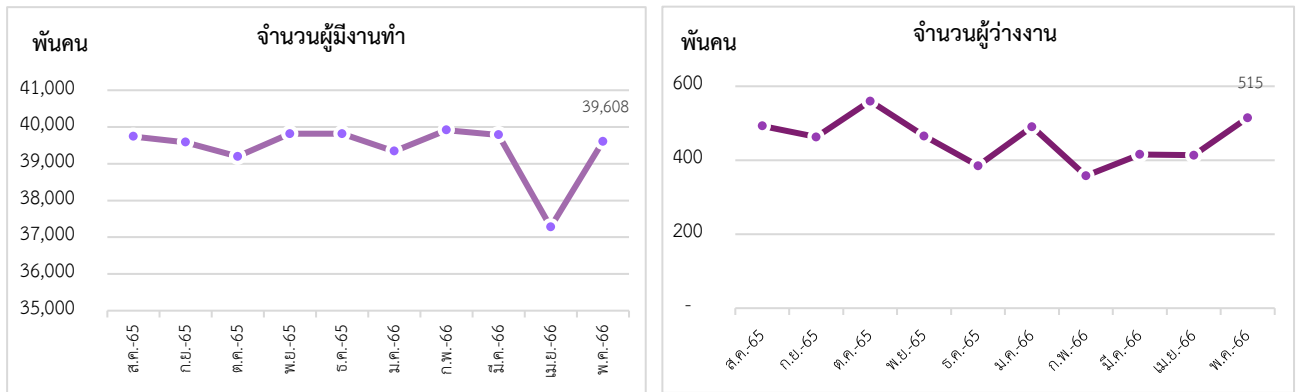
แผนภาพ 1 : จำนวนกำลังแรงงานและผู้ที่ไม่อยู่ในกำลังแรงงาน (Labour force & People not in the labour force)



ที่มา : การสำรวจภาวะการทำงานของประชากร สำนักงานสถิติแห่งชาติ

หมายเหตุ : ประมวลข้อมูลโดยกลุ่มงานนโยบายเศรษฐกิจการแรงงานระหว่างประเทศ กองเศรษฐกิจการแรงงาน

แผนภาพ 2 : จำนวนผู้มีงานทำและผู้ว่างงานของไทย (Employed & Unemployed Persons)

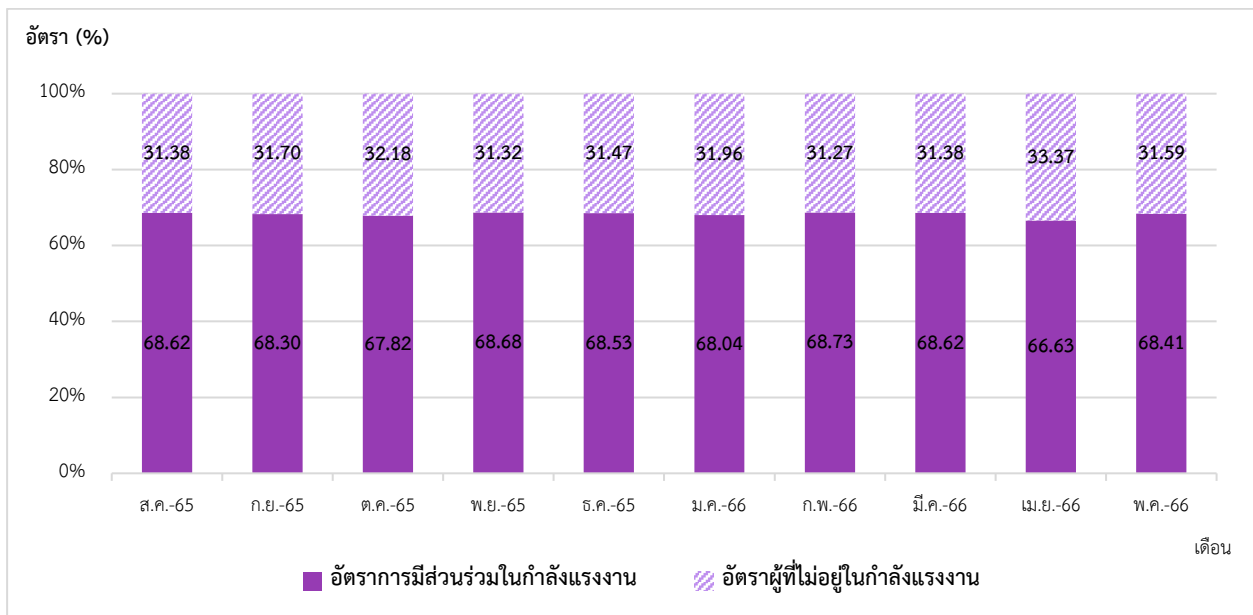


ที่มา : การสำรวจภาวะการทำงานของประชากร สำนักงานสถิติแห่งชาติ

หมายเหตุ : ประมวลข้อมูลโดยกลุ่มงานนโยบายเศรษฐกิจการแรงงานระหว่างประเทศ กองเศรษฐกิจการแรงงาน

อัตราการมีส่วนร่วมในกำลังแรงงานของไทย (Labour Force Participation Rate) เดือนพฤษภาคม 2566 อยู่ที่ร้อยละ 68.41 แสดงให้เห็นว่าประชากรในวัยทำงานอายุ 15 ปีขึ้นไป 100 คน มีประมาณ 68 คน ที่อยู่ในกำลังแรงงาน และอัตราผู้ไม่อยู่ในกำลังแรงงานอยู่ที่ร้อยละ 31.59 (แผนภาพที่ 3)

แผนภาพ 3 : อัตราการมีส่วนร่วมในกำลังแรงงานและอัตราผู้ไม่อยู่ในกำลังแรงงาน (Labour Force Participation Rate & Outside Labour Force Rate)



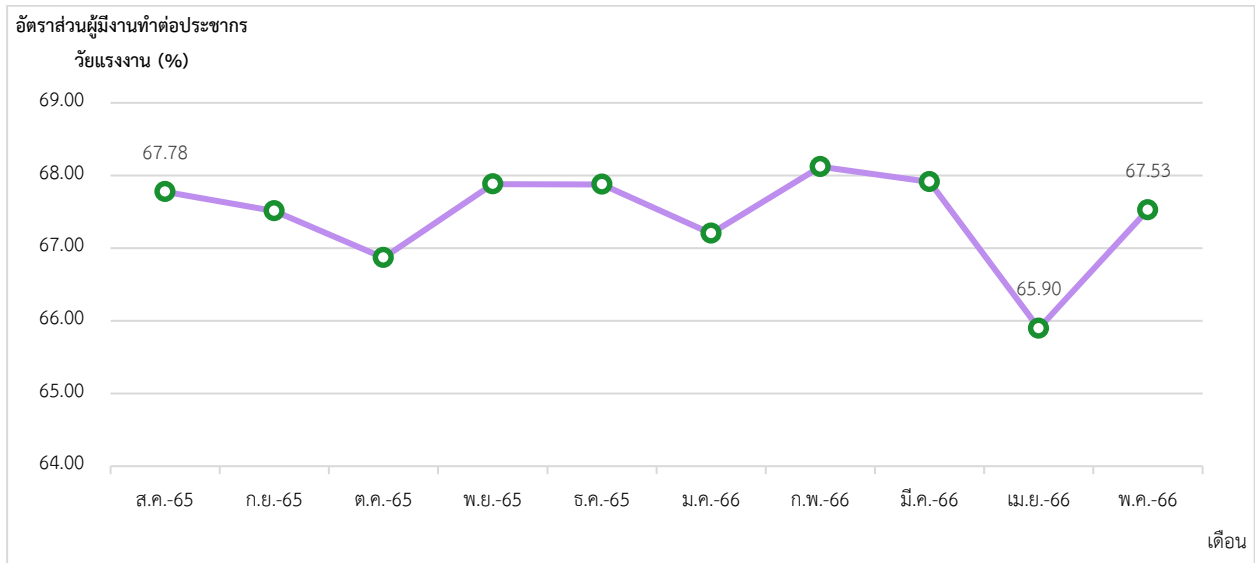
ที่มา : การสำรวจภาวะการทำงานของประชากร สำนักงานสถิติแห่งชาติ

หมายเหตุ : ประมวลข้อมูลโดยกลุ่มงานนโยบายเศรษฐกิจการแรงงานระหว่างประเทศ กองเศรษฐกิจการแรงงาน

## 2. สถานการณ์การจ้างงานในไทย (Employment Situation)

ผู้มีงานทำในเดือนพฤษภาคม 2566 มีจำนวน 39.61 ล้านคน อัตราส่วนผู้มีงานทำต่อจำนวนประชากรวัยแรงงานอยู่ที่ร้อยละ 67.53 แสดงว่าประชากรวัยทำงาน 58.65 ล้านคน เป็นผู้มีงานทำร้อยละ 67.53 เพิ่มขึ้นจากเดือนก่อนหน้าซึ่งอยู่ที่ 65.90 (แผนภาพที่ 4)

แผนภาพ 4 : อัตราส่วนผู้มีงานทำต่อจำนวนประชากรวัยแรงงาน (Employment to Population Ratio)

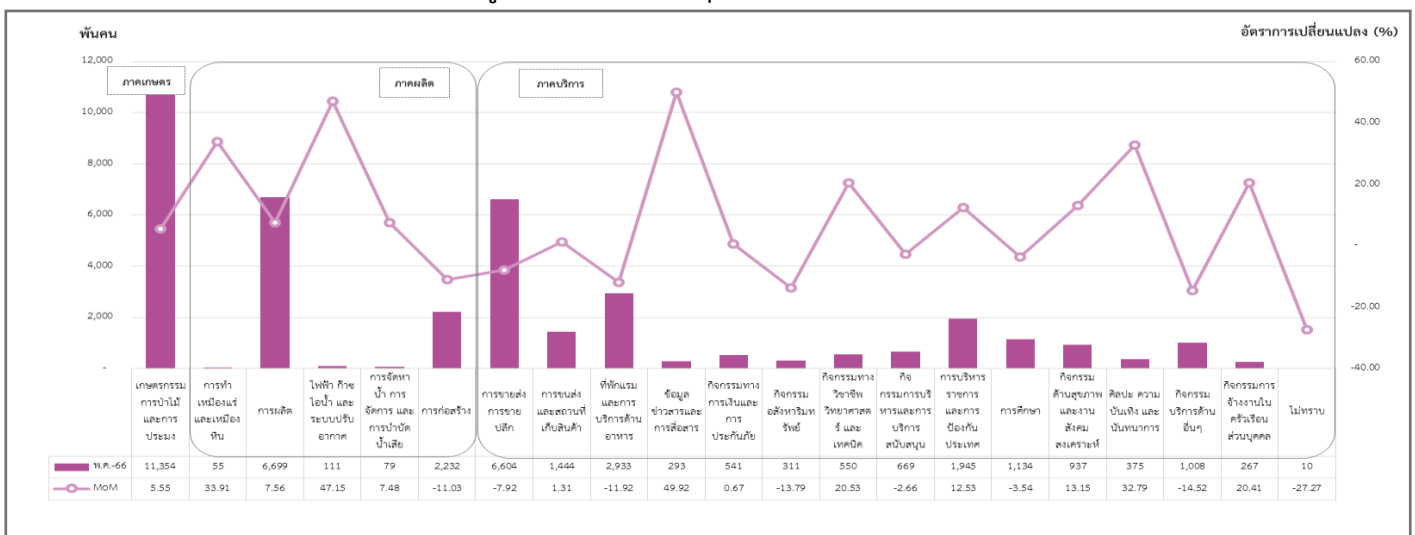


ที่มา : การสำรวจภาวะการทำงานของประชากร สำนักงานสถิติแห่งชาติ

หมายเหตุ : ประมวลข้อมูลโดยกลุ่มงานนโยบายเศรษฐกิจการแรงงานระหว่างประเทศ กองเศรษฐกิจการแรงงาน

จำนวนผู้มีงานทำจำแนกตามอุตสาหกรรมในไทยเดือนพฤษภาคม 2566 ทั้งหมด 39.61 ล้านคน ประกอบไปด้วย ผู้มีงานทำในภาคเกษตรมีจำนวน 11.35 ล้านคน และนอกภาคเกษตรมีจำนวน 28.26 ล้านคน โดยอุตสาหกรรมที่มีการขยายตัว สูงสุดเมื่อเทียบกับเดือนที่ผ่านมา (%MoM) ได้แก่ ข้อมูลข่าวสารและการสื่อสาร (ร้อยละ 49.92) ไฟฟ้า ก๊าซ ไอ้ น้ำ และระบบปรับอากาศ (ร้อยละ 47.15) และการทำเหมืองแร่ และเหมืองหิน (ร้อยละ 33.91) ส่วนอุตสาหกรรมที่เกิดการหดตัวสูงสุดเมื่อเทียบกับเดือนที่ผ่านมา ได้แก่ ไม่ทราบ (ร้อยละ -27.27) กิจกรรมบริการด้านอื่นๆ (ร้อยละ -14.52) และกิจกรรมอสังหาริมทรัพย์ (ร้อยละ -13.79) (แผนภาพที่ 5)

แผนภาพ 5 : จำนวนผู้มีงานทำ จำแนกตามอุตสาหกรรม (Employed Person by Industry)



ที่มา : การสำรวจภาวะการทำงานของประชากร สำนักงานสถิติแห่งชาติ

หมายเหตุ : ประมวลข้อมูลโดยกลุ่มงานนโยบายเศรษฐกิจการแรงงานระหว่างประเทศ กองเศรษฐกิจการแรงงาน

### 3. สถานการณ์การว่างงาน ไทย (Unemployment Rate)

จำนวนผู้ว่างงาน (พฤษภาคม 2566)

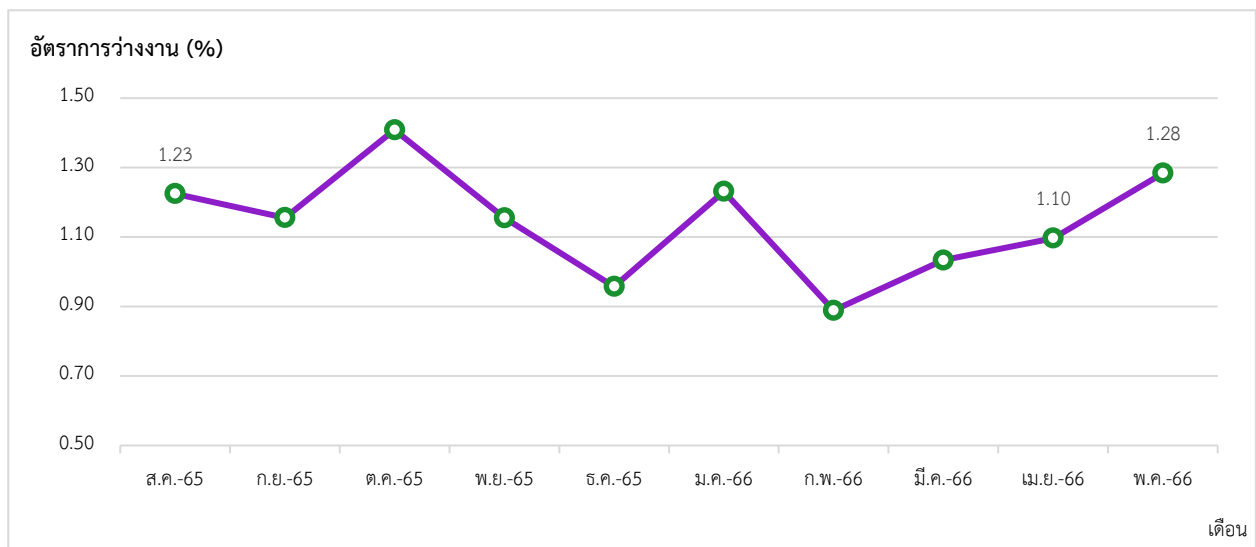
จำนวน 5.15 แสนคน

- %MoM (พฤษภาคม 2566 เทียบกับ เมษายน 2566)

24.58 %

การว่างงานของไทยเดือนพฤษภาคม 2566 ผู้ว่างงาน มีจำนวนผู้ว่างงาน 5.15 แสนคน อัตราการว่างงานอยู่ที่ร้อยละ 1.28 ซึ่งอัตราการเปลี่ยนแปลงการว่างงานเมื่อเทียบกับเดือนก่อนหน้า (%MoM) อยู่ที่ร้อยละ 24.58 (แผนภาพที่ 6 และ 7)

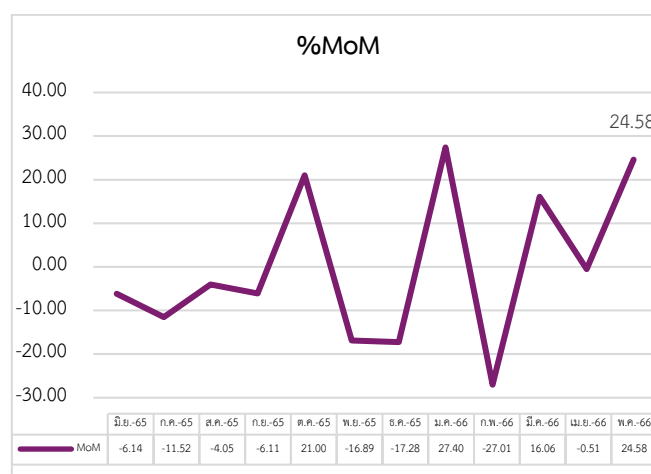
แผนภาพ 6 : อัตราการว่างงานของไทย (Unemployment Rate)



ที่มา : การสำรวจภาวะการทำงานของประชากร สำนักงานสถิติแห่งชาติ

หมายเหตุ : ประมวลข้อมูลโดยกลุ่มงานนโยบายเศรษฐกิจการแรงงานระหว่างประเทศ กองเศรษฐกิจการแรงงาน

แผนภาพ 7 : อัตราการเปลี่ยนแปลงการว่างงานของไทย



ที่มา : การสำรวจภาวะการทำงานของประชากร สำนักงานสถิติแห่งชาติ

หมายเหตุ : ประมวลข้อมูลโดยกลุ่มงานนโยบายเศรษฐกิจการแรงงานระหว่างประเทศ กองเศรษฐกิจการแรงงาน

#### 4. ค่าจ้างขั้นต่ำของไทย

ค่าจ้างขั้นต่ำของไทยในปัจจุบันถูกกำหนดโดยคณะกรรมการค่าจ้าง ประกอบด้วย ปลัดกระทรวงแรงงาน เป็นประธานกรรมการ ผู้แทนฝ่ายรัฐบาลสี่คน ผู้แทนฝ่ายนายจ้างและผู้แทนฝ่ายลูกจ้าง ฝ่ายละห้าคน ซึ่งคณะรัฐมนตรีแต่งตั้งเป็นกรรมการ และข้าราชการกระทรวงแรงงาน ซึ่งรัฐมนตรีแต่งตั้งเป็นเลขานุการ ซึ่งค่าจ้างขั้นต่ำในประเทศไทยเป็นอัตราค่าจ้างขั้นต่ำที่รัฐกำหนดให้นายจ้างต้องจ่ายให้แก่ลูกจ้าง กำหนดในอัตราต่อวัน กำหนดขึ้นครั้งแรกตามประกาศกระทรวงมหาดไทย เรื่อง อัตราค่าจ้างขั้นต่ำ ลงวันที่ 14 กุมภาพันธ์ พ.ศ. 2516 ปัจจุบันกระทรวงแรงงานได้ประกาศอัตราค่าจ้างขั้นต่ำ (ฉบับที่ 11) เมื่อวันที่ 1 กันยายน 2565 ได้ข้อสรุปร่วมกันในการปรับขึ้น ซึ่งแบ่งเป็น 9 อัตรา ได้แก่

1. ค่าจ้าง 354 บาท มี 3 จังหวัด คือ ชลบุรี ระยอง และภูเก็ต
  2. ค่าจ้าง 353 บาท มี 6 จังหวัด คือ กรุงเทพมหานคร นนทบุรี นครปฐม ปทุมธานี สมุทรปราการ และสมุทรสาคร
  3. ค่าจ้าง 345 บาท มี 1 จังหวัด คือ ฉะเชิงเทรา
  4. ค่าจ้าง 343 บาท มี 1 จังหวัด คือ พระนครศรีอยุธยา
  5. ค่าจ้าง 340 บาท มี 14 จังหวัด คือ ปราจีนบุรี หนองคาย อุบลราชธานี พังงา กระบี่ ตรัง ขอนแก่น เชียงใหม่ สุพรรณบุรี สงขลา สุราษฎร์ธานี นครราชสีมา ลพบุรี และสระบุรี
  6. ค่าจ้าง 338 บาท มี 6 จังหวัด คือ มุกดาหาร กาฬสินธุ์ สกลนคร สมุทรสงคราม จันทบุรี และนครนายก
  7. ค่าจ้าง 335 บาท มี 19 จังหวัด คือ เพชรบูรณ์ กาญจนบุรี บึงกาฬ ชัยนาท นครพนม พะเยา สุรินทร์ ยโสธร ร้อยเอ็ด เลย พัทลุง อุตรดิตถ์ นครสวรรค์ ประจวบคีรีขันธ์ พิษณุโลก อ่างทอง สระแก้ว บุรีรัมย์ และเพชรบุรี
  8. ค่าจ้าง 332 บาท มี 22 จังหวัด คือ อำนาจเจริญ แม่ฮ่องสอน เชียงราย ตรัง ศรีสะเกษหนองบัวลำภู อุทัยธานี ลำปาง ลำพูน ชุมพร มหาสารคาม สิงห์บุรี สตุล แพร่ สุโขทัย กำแพงเพชร ราชบุรี ตาก นครศรีธรรมราช ชัยภูมิ หนอง และพิจิตร
  9. ค่าจ้าง 328 บาท มี 5 จังหวัด คือ ยะลา ปัตตานี นราธิวาส น่าน และอุดรธานี
- ซึ่งการพิจารณาค่าจ้างขั้นต่ำในปี 2565 มีอัตราค่าเฉลี่ยอยู่ที่ 337 บาท คิดเป็น 5.02 เปอร์เซ็นต์ โดยประกาศคณะกรรมการค่าจ้างฉบับนี้ให้มีผลบังคับใช้ตั้งแต่วันที่ 1 ตุลาคม 2565 เป็นต้นไป

เรียบเรียงจาก กระทรวงแรงงาน ประเทศไทย

## 5. สถานการณ์เศรษฐกิจของประเทศไทย

เศรษฐกิจไทยในเดือนพฤษภาคม 2566 ยังอยู่ในทิศทางฟื้นตัว โดยการใช้จ่ายภาคเอกชนปรับเพิ่มขึ้นทั้งการบริโภคและการลงทุน ขณะที่การใช้จ่ายภาครัฐขยายตัวจากทั้งรายจ่ายประจำและรายจ่ายลงทุน ส่วนมูลค่าการส่งออกสินค้าที่ไม่รวมทองคำปรับเพิ่มขึ้นสอดคล้องกับการผลิตภาคอุตสาหกรรม ด้านจำนวนนักท่องเที่ยวต่างชาติที่ขจัดปัจจัยฤดูกาลแล้วฟื้นตัวต่อเนื่อง

เสถียรภาพเศรษฐกิจ อัตราเงินเฟ้อทั่วไปลดลงจากหมวดพลังงานเป็นสำคัญ ตามค่าไฟฟ้าและราคาน้ำมันขายปลีกในประเทศที่ปรับลดลง ประกอบกับมีผลของฐานสูงในปีก่อน ขณะที่อัตราเงินเฟ้อฐานลดลงเล็กน้อย ด้านตลาดแรงงานโดยรวมฟื้นตัวตามภาวะเศรษฐกิจ สำหรับดุลบัญชีเดินสะพัดขาดดุลจากดุลบริการ รายได้ และเงินโอน ขณะที่ดุลการค้าเกินดุลเล็กน้อย

เรียบเรียงจาก bot.or.th

## สถานการณ์กำลังแรงงานของไต้หวัน (Labour Force in Taiwan)

### Highlight สถานะเศรษฐกิจ

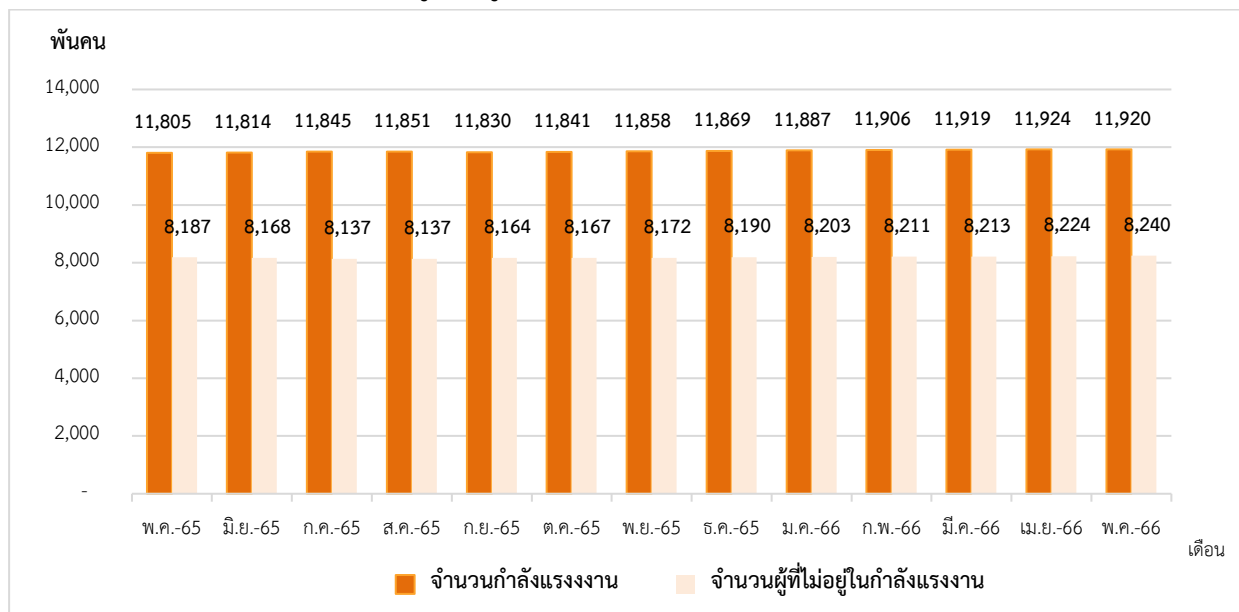
สถานการณ์เศรษฐกิจของไต้หวัน อัตราการเติบโตทางเศรษฐกิจ (GDP annual growth rate) ไตรมาสที่ 1/2566 อยู่ที่ร้อยละ -2.87 (ข้อมูลปรับล่าสุดวันที่ 26 พ.ค. 2566) ดัชนีราคาผู้บริโภค (CPI) ในเดือนพฤษภาคม 2566 อยู่ที่ 105.04 จุด ลดลงจากเดือนที่ผ่านมา แสดงให้เห็นว่าราคาสินค้าและบริการของไต้หวันเดือนพฤษภาคม 2566 นั้น หดตัวจากเดือนก่อนหน้า และดัชนีผู้จัดการฝ่ายจัดซื้อภาคการผลิต หรือ ดัชนี Manufacturing PMI ซึ่งเป็นตัวบ่งชี้สถานะทางเศรษฐกิจของภาคการผลิตของไต้หวัน ในเดือนพฤษภาคม 2566 มีค่าเท่ากับ 44.30 จุด ลดลงจากเดือนก่อนหน้า และมีค่าต่ำกว่า 50 จุด สะท้อนถึงสถานะทางเศรษฐกิจของภาคการผลิตของไต้หวัน หดตัวอย่างต่อเนื่อง

### Highlight สถานะด้านแรงงาน

#### 1. สถานการณ์กำลังแรงงาน (Labour Force)

ประชากรที่มีอายุ 15 ปี ขึ้นไปในไต้หวันในเดือนพฤษภาคม 2566 มีจำนวน 20.16 ล้านคน ประกอบไปด้วย กำลังแรงงานจำนวน 11.92 ล้านคน (ร้อยละ 59.13 ของประชากรวัยแรงงาน) โดยเป็นผู้มีงานทำจำนวน 11.51 ล้านคน และผู้ว่างงานจำนวน 0.41 ล้านคน ส่วนผู้ไม่อยู่ในกำลังแรงงานมีจำนวน 8.24 ล้านคน (ร้อยละ 40.87 ของประชากรวัยแรงงาน) (แผนภาพที่ 8,9)

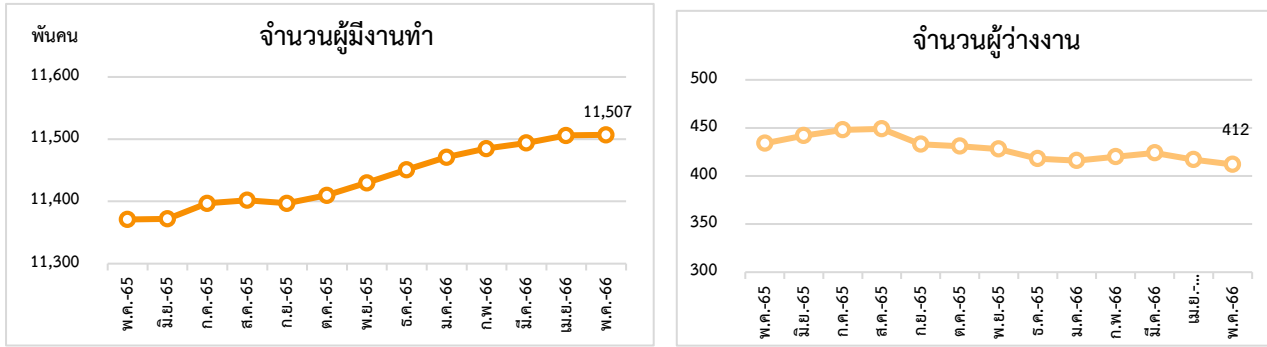
แผนภาพ 8 : จำนวนกำลังแรงงานและผู้ที่ไม่อยู่ในกำลังแรงงาน (Labour force & People not in the labour force)



ที่มา : National Statistics Taiwan

หมายเหตุ : ประมวลข้อมูลโดยกลุ่มงานนโยบายเศรษฐกิจการแรงงานระหว่างประเทศ กองเศรษฐกิจการแรงงาน

แผนภาพ 9 : จำนวนผู้มีงานทำและผู้ว่างงานของไต้หวัน (Employed & Unemployed Persons)

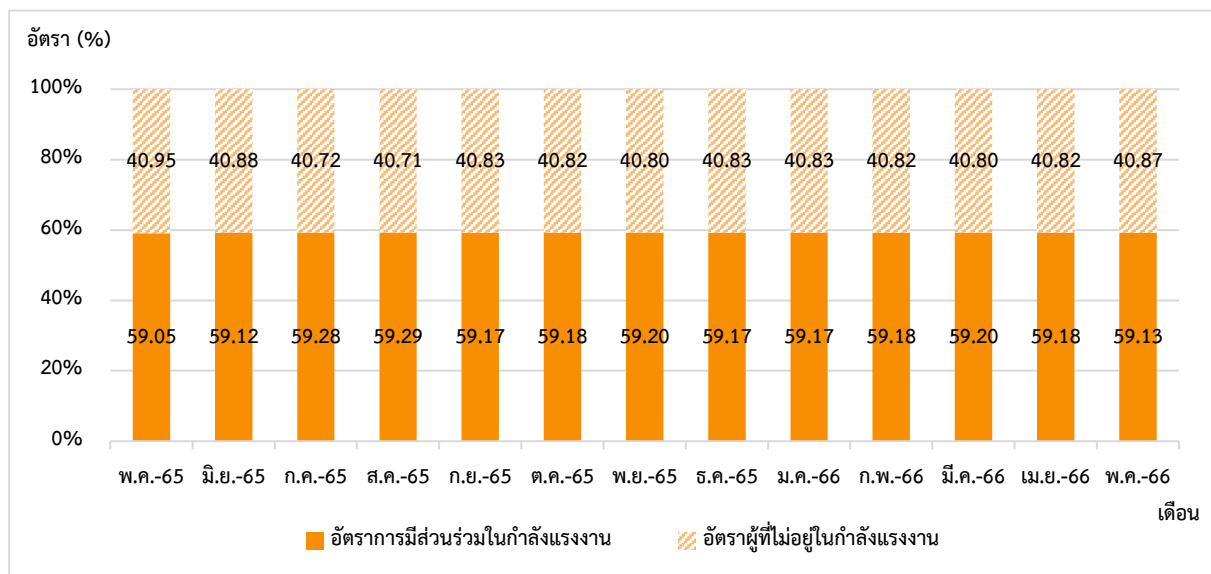


ที่มา : National Statistics Taiwan

หมายเหตุ : ประมวลข้อมูลโดยกลุ่มงานนโยบายเศรษฐกิจการแรงงานระหว่างประเทศ กองเศรษฐกิจการแรงงาน

อัตราการมีส่วนร่วมในกำลังแรงงานของไต้หวัน (Labour Force Participation Rate) เดือนพฤษภาคม 2566 อยู่ที่ร้อยละ 59.13 แสดงให้เห็นว่าประชากรในวัยทำงานอายุ 15 ปีขึ้นไป 100 คน มีประมาณ 59 คน ที่อยู่ในกำลังแรงงาน และอัตราผู้ไม่อยู่ในกำลังแรงงานอยู่ที่ร้อยละ 40.87 (แผนภาพที่ 10)

แผนภาพ 10 : อัตราการมีส่วนร่วมในกำลังแรงงานและอัตราผู้ไม่อยู่ในกำลังแรงงาน (Labour Force Participation Rate & Outside Labour Force Rate)



ที่มา : National Statistics Taiwan

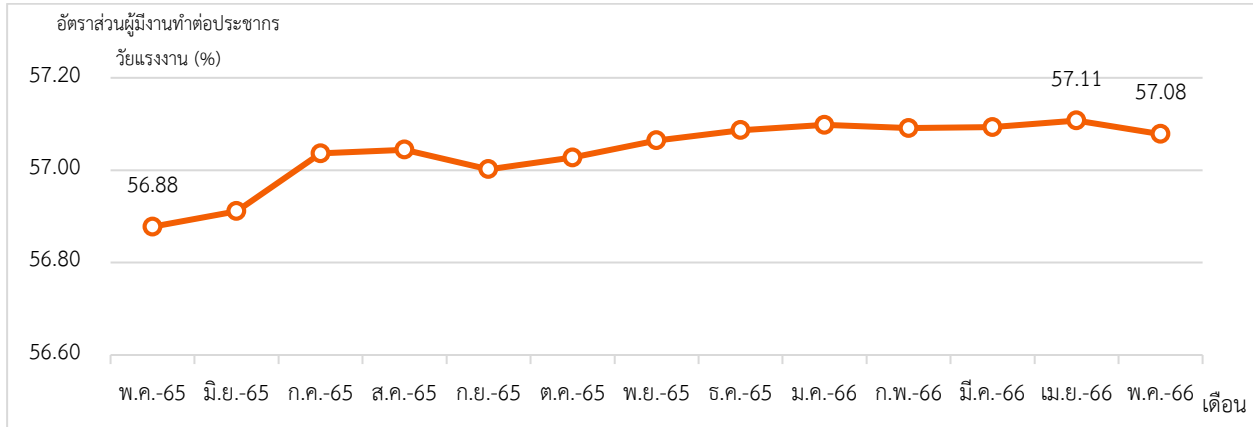
หมายเหตุ : ประมวลข้อมูลโดยกลุ่มงานนโยบายเศรษฐกิจการแรงงานระหว่างประเทศ กองเศรษฐกิจการแรงงาน

## 2. สถานการณ์การจ้างงานในไต้หวัน (Employment Situation)

ผู้มีงานทำในเดือนพฤษภาคม 2566 มีจำนวน 11.51 ล้านคน อัตราส่วนผู้มีงานทำต่อจำนวนประชากรวัยแรงงานอยู่ที่ร้อยละ 57.08 แสดงว่าประชากรวัยทำงานที่มีอายุ 15 ปีขึ้นไปจำนวน 20.16 ล้านคน เป็นผู้มีงานทำร้อยละ 57.08 ลดลงจากเดือนก่อนหน้า และเพิ่มขึ้นจากเดือนเดียวกันของปีก่อนหน้าซึ่งอยู่ที่ร้อยละ 56.88 เมื่อจำแนกตามเพศ อัตราส่วนผู้มีงานทำต่อจำนวนประชากรวัยแรงงาน เพศชาย อยู่ที่ร้อยละ 64.60 และร้อยละ 49.97 ในเพศหญิง (แผนภาพที่ 11, 12)



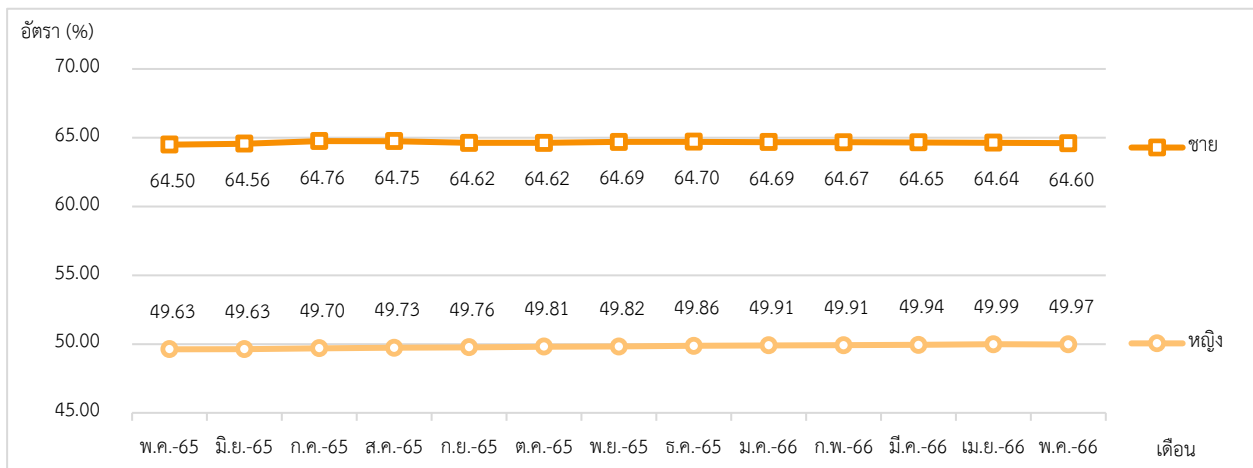
แผนภาพ 11 : อัตราส่วนผู้มีงานทำต่อจำนวนประชากรวัยแรงงาน (Employment to Population Ratio)



ที่มา : National Statistics Taiwan

หมายเหตุ : ประมวลข้อมูลโดยกลุ่มงานนโยบายเศรษฐกิจการแรงงานระหว่างประเทศ กองเศรษฐกิจการแรงงาน

แผนภาพ 12 : อัตราส่วนผู้มีงานทำต่อจำนวนประชากรวัยแรงงาน จำแนกตามเพศ (Employment to Population Ratio by Sex)



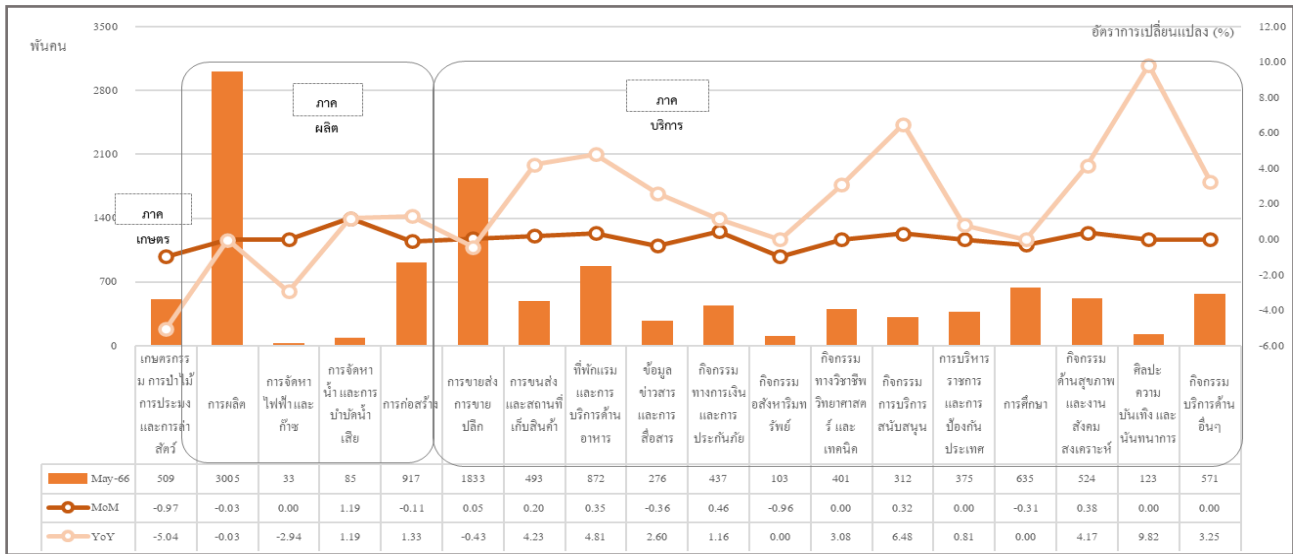
ที่มา : National Statistics Taiwan

หมายเหตุ : ประมวลข้อมูลโดยกลุ่มงานนโยบายเศรษฐกิจการแรงงานระหว่างประเทศ กองเศรษฐกิจการแรงงาน

จำนวนผู้มีงานทำจำแนกตามอุตสาหกรรมในไต้หวันเดือนพฤษภาคม 2566 ทั้งหมด 11.51 ล้านคน ประกอบไปด้วย ผู้มีงานทำในภาคเกษตรมีจำนวน 0.51 ล้านคน และนอกภาคเกษตรมีจำนวน 11.00 ล้านคน อุตสาหกรรมที่มีการขยายตัวสูงสุดเมื่อเทียบกับเดือนเดียวกันของปีที่ผ่านมา (%YoY) ได้แก่ ศิลปะ ความบันเทิง และ นันทนาการ (ร้อยละ 9.82) กิจกรรมการบริการสนับสนุน (ร้อยละ 6.48) และที่พักแรม และการบริการด้านอาหาร (ร้อยละ 4.81) ในขณะที่อุตสาหกรรมที่มีการจ้างงานลดลงสูงสุด ได้แก่ เกษตรกรรม การป่าไม้ การประมง และการล่าสัตว์ (ร้อยละ -5.04) การจัดหาไฟฟ้า และก๊าซ (ร้อยละ -2.94) และการขายส่ง การขายปลีก (ร้อยละ -0.43)

เมื่อเทียบกับเดือนที่ผ่านมา (%MoM) อุตสาหกรรมที่มีการขยายตัวสูงสุด ได้แก่ การจัดหาไฟฟ้า และการบำบัดน้ำเสีย (ร้อยละ 1.19) กิจกรรมทางการเงินและการประกันภัย (ร้อยละ 0.46) และกิจกรรมด้านสุขภาพและงานสังคมสงเคราะห์ (ร้อยละ 0.38) ส่วนอุตสาหกรรมที่มีการหดตัวสูงสุด ได้แก่ เกษตรกรรม การป่าไม้ การประมง และการล่าสัตว์ (ร้อยละ -0.97) กิจกรรมอสังหาริมทรัพย์ (ร้อยละ -0.96) และข้อมูลข่าวสารและการสื่อสาร (ร้อยละ -0.36) (แผนภาพที่ 13)

แผนภาพ 13 : จำนวนผู้มีงานทำ จำแนกตามอุตสาหกรรม (Employed Person by Industry)



ที่มา : National Statistics Taiwan

หมายเหตุ : ประมวลข้อมูลโดยกลุ่มงานนโยบายเศรษฐกิจการแรงงานระหว่างประเทศ กองเศรษฐกิจการแรงงาน

### 3. สถานการณ์การว่างงาน ได้หวัน (Unemployment Rate)

จำนวนผู้ว่างงาน (พฤษภาคม 2566)

จำนวน 4.12 แสนคน

- %YoY (พฤษภาคม 2566 เทียบกับ พฤษภาคม 2565)

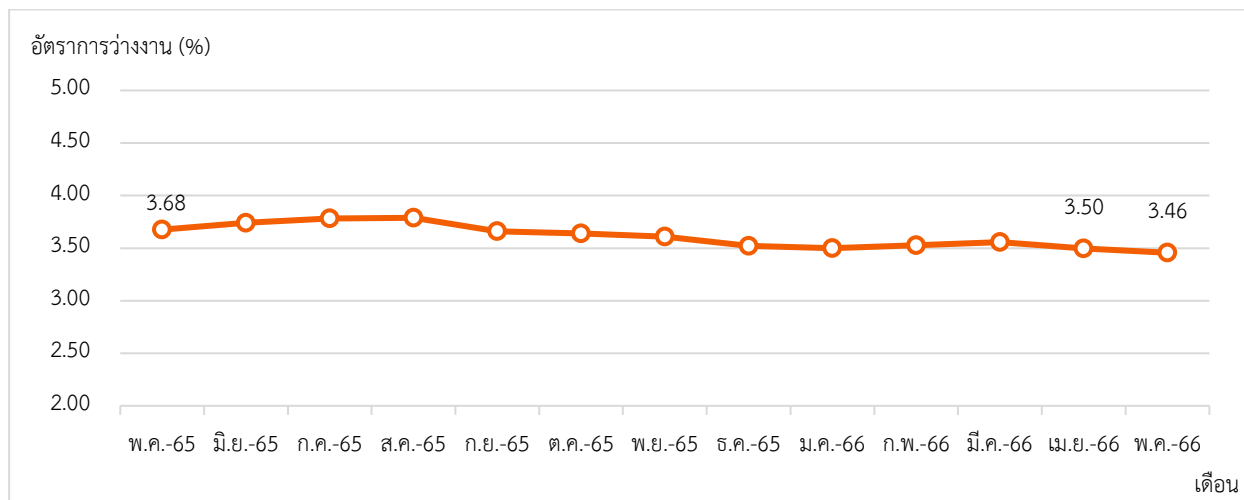
-5.07 %

- %MoM (พฤษภาคม 2566 เทียบกับ เมษายน 2566)

-1.20 %

การว่างงานได้หวัน เดือนพฤษภาคม 2566 พบว่าผู้ว่างงานมีจำนวน 4.12 แสนคน อัตราการว่างงานอยู่ที่ร้อยละ 3.46 ซึ่งอัตราการเปลี่ยนแปลงการว่างงานเมื่อเทียบกับเดือนก่อนหน้า (%MoM) อยู่ที่ร้อยละ -1.20 และอัตราการเปลี่ยนแปลงการว่างงานเมื่อเทียบกับเดือนเดียวกันของปีก่อน (%YoY) อยู่ที่ร้อยละ -5.07 เมื่อจำแนกตามเพศ อัตราการว่างงานในเพศชายอยู่ที่ร้อยละ 3.62 และร้อยละ 3.55 ในเพศหญิง (แผนภาพที่ 14,15 และ 16)

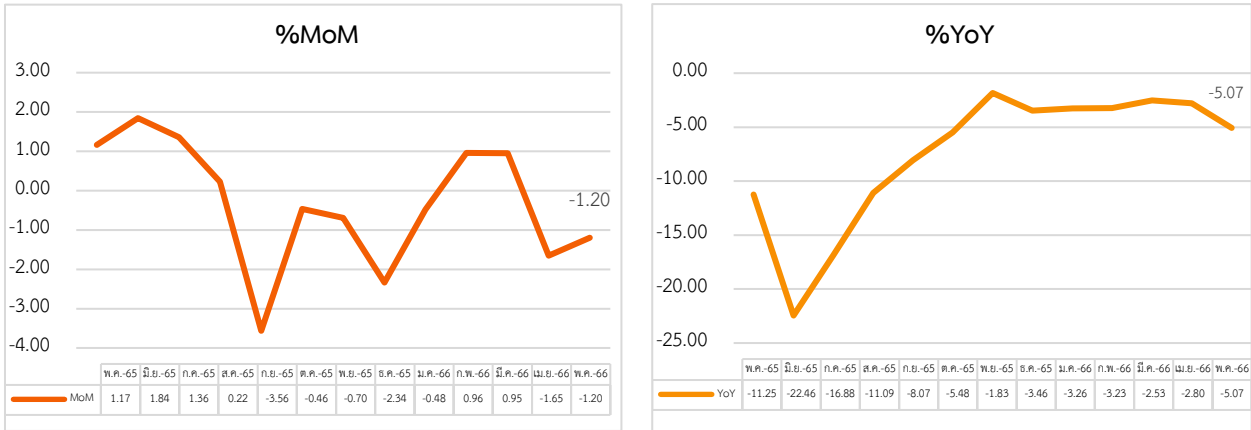
แผนภาพ 14 : อัตราการว่างงานของได้หวัน (Unemployment Rate)



ที่มา : National Statistics Taiwan

หมายเหตุ : ประมวลข้อมูลโดยกลุ่มงานนโยบายเศรษฐกิจการแรงงานระหว่างประเทศ กองเศรษฐกิจการแรงงาน

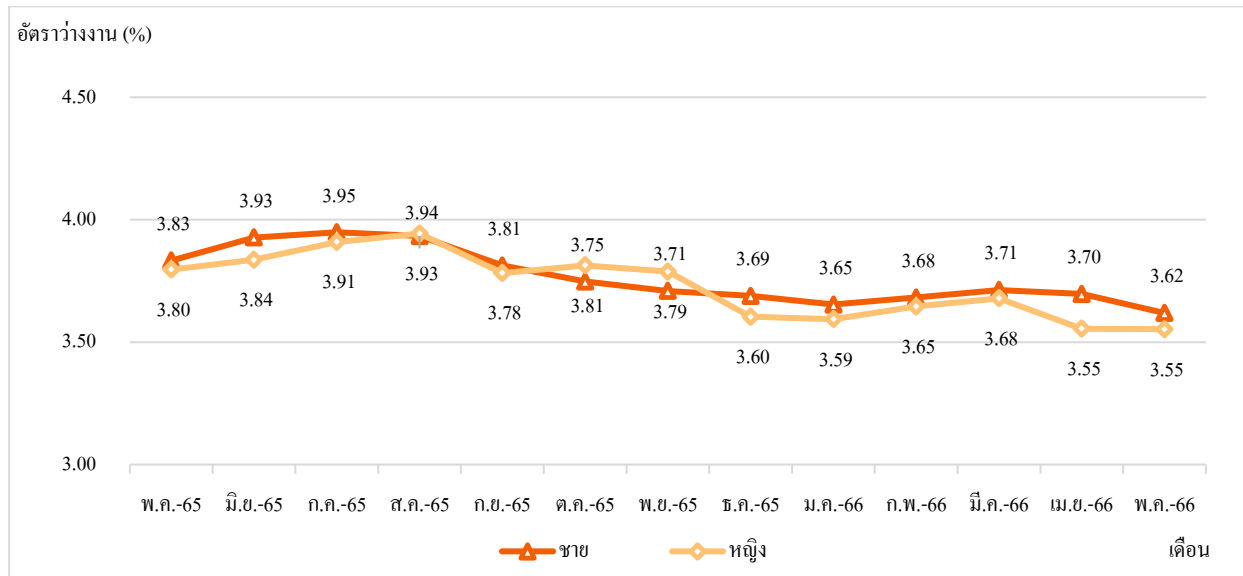
แผนภาพ 15 : อัตราการเปลี่ยนแปลงการว่างงานของไต้หวัน



ที่มา : National Statistics Taiwan

หมายเหตุ : ประมวลข้อมูลโดยกลุ่มงานนโยบายเศรษฐกิจการแรงงานระหว่างประเทศ กองเศรษฐกิจการแรงงาน

แผนภาพ 16 : อัตราการว่างงานของไต้หวัน จำแนกตามเพศ (Unemployment Rate by Sex)



ที่มา : National Statistics Taiwan

หมายเหตุ : ประมวลข้อมูลโดยกลุ่มงานนโยบายเศรษฐกิจการแรงงานระหว่างประเทศ กองเศรษฐกิจการแรงงาน

#### 4. ค่าจ้างขั้นต่ำของไต้หวัน

ค่าจ้างไต้หวันถูกกำหนดโดยกระทรวงแรงงานไต้หวัน โดยมีคณะกรรมการพิจารณาค่าจ้างขั้นพื้นฐาน 21 คน ตัวแทนฝ่ายลูกจ้างและฝ่ายนายจ้างอย่างละ 7 คน และตัวแทนฝ่ายเจ้าหน้าที่และนักวิชาการ 7 คน โดยการเปลี่ยนแปลงค่าจ้างจะขึ้นกับข้อตกลงของคณะกรรมการ ตามที่กฎหมายแรงงานและคณะกรรมการได้ร่วมกันพิจารณาจากสภาพเศรษฐกิจ การค้าขาย อสังหาริมทรัพย์ และสภาพแวดล้อมต่าง ๆ ของไต้หวัน มีความเห็นให้ปรับเลื่อนขึ้นเงินเดือนขั้นต่ำและจะประกาศใช้อย่างเป็นทางการ เมื่อผ่านมติที่ประชุม วัตถุประสงค์ของการขึ้นค่าจ้างคือ เพื่อรักษามาตรฐานชีวิตขั้นพื้นฐานของแรงงาน และการเติบโตทางเศรษฐกิจ ซึ่งรวมถึงทุนแรงงานและเศรษฐกิจโดยรวม

การประชุมคณะกรรมการพิจารณาค่าจ้างขั้นต่ำ เมื่อวันที่ 1 กันยายน 2565 มีมติให้ปรับขึ้นอัตราค่าจ้างสำหรับการปรับเพิ่มค่าจ้างพื้นฐาน (ค่าจ้างขั้นต่ำรายเดือน) จาก 25,250 เหรียญไต้หวันต่อเดือน เป็น 26,400 เหรียญไต้หวันต่อเดือน (ปรับขึ้นในอัตราร้อยละ 4.56) และเพิ่มค่าจ้างขั้นต่ำรายชั่วโมงจาก 168 ดอลลาร์ไต้หวันต่อชั่วโมง เป็น 176 เหรียญไต้หวันต่อชั่วโมง โดยมีผลบังคับใช้ตั้งแต่วันที่ 1 มกราคม พ.ศ. 2566 ยกเว้นแรงงานต่างชาติในภาคสวัสดิการสังคมซึ่งเป็นกลุ่มที่ไม่ได้อยู่ในข่ายความคุ้มครองของกฎหมายมาตรฐานแรงงานไต้หวัน

เรียบเรียงจาก Ministry of Labor Taiwan

#### 5. สถานการณ์เศรษฐกิจของไต้หวัน

เศรษฐกิจไต้หวันในเดือนพฤษภาคม 2566 มีแนวโน้มที่ชะลอลงกว่าที่เคยคาดการณ์เอาไว้ก่อนหน้านี้ เนื่องจากอุปสงค์โลกที่อ่อนแอลง บั่นทอนการส่งออกภาคเทคโนโลยีที่มีความสำคัญต่อเศรษฐกิจของไต้หวัน เศรษฐกิจของไต้หวันเข้าสู่ภาวะถดถอย หลังหดตัวติดต่อกัน 2 ไตรมาส เศรษฐกิจของไต้หวันอาจจะไม่ฟื้นตัวขึ้นจนกว่าจะถึงไตรมาส 4 ของปีนี้ รวมถึง การส่งออกและการนำเข้าของไต้หวันตอนนี้เข้าสู่ภาวะถดถอย ยอดการส่งออกของไต้หวันลดลงติดต่อกัน 9 เดือน โดยไต้หวันเป็นประเทศที่พึ่งพาการส่งออกค่อนข้างสูง ทั้งนี้ ธนาคารกลางไต้หวันได้ปรับขึ้นอัตราดอกเบี้ย ซึ่งนับเป็นการปรับขึ้นดอกเบี้ยครั้งที่ 5 นับตั้งแต่เริ่มดำเนินการคุมเข้มนโยบายการเงินรอบปัจจุบันเมื่อเดือนมีนาคม 2565 แม้ไต้หวันปรับขึ้นอัตราดอกเบี้ยตามรอยประเทศเศรษฐกิจใหญ่อื่น ๆ ในการควบคุมอัตราเงินเฟ้อ แต่ไต้หวันปรับขึ้นในอัตราที่ช้ากว่า ซึ่งสะท้อนให้เห็นถึงปัญหาเงินเฟ้อของไต้หวันซึ่งอยู่ในระดับที่ค่อนข้างต่ำ

เรียบเรียงจาก Taiwan Institute of Economic Research

## สถานการณ์กำลังแรงงานของญี่ปุ่น (Labour Force in Japan)

### Highlight สภาวะเศรษฐกิจ

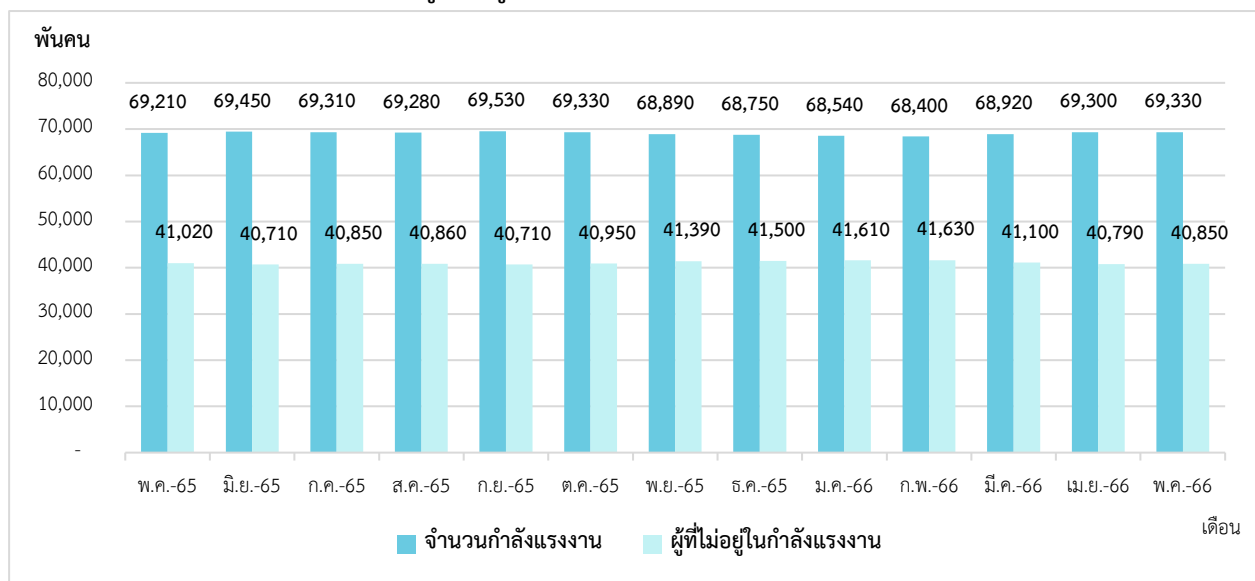
สถานการณ์เศรษฐกิจของญี่ปุ่น มีอัตราการเติบโตทางเศรษฐกิจ (GDP annual growth rate) ไตรมาสที่ 1 ปี 2566 อยู่ที่ร้อยละ 1.30 ดัชนีราคาผู้บริโภค (CPI) ในเดือนพฤษภาคม 2566 อยู่ที่ 105.10 จุด ไม่มีการเปลี่ยนแปลงจากเดือนก่อนหน้า แสดงให้เห็นว่าราคาสินค้าและบริการของญี่ปุ่นเดือน 2566 นั้น ยังคงทรงตัวจากเดือนที่ผ่านมา และดัชนีผู้จัดการฝ่ายจัดซื้อภาคการผลิต หรือ ดัชนี Manufacturing PMI เป็นตัวบ่งชี้สภาวะทางเศรษฐกิจของภาคการผลิต ซึ่งญี่ปุ่นมีค่าดัชนี Manufacturing PMI ในเดือนเมษายน 2566 เท่ากับ 50.6 จุด เพิ่มขึ้นจากเดือนก่อนหน้า ซึ่งมีค่ามากกว่า 50.00 จุด สะท้อนว่าสภาวะเศรษฐกิจของภาคการผลิตและบริการในญี่ปุ่นมีการขยายตัว

### Highlight สภาวะด้านแรงงาน

#### 1. สถานการณ์กำลังแรงงานในญี่ปุ่น (Labour Force)

ประชากรที่มีอายุ 15 ปี ขึ้นไปในของญี่ปุ่นในเดือนพฤษภาคม 2566 มีจำนวน 110.18 ล้านคน ประกอบไปด้วยกำลังแรงงานจำนวน 69.33 ล้านคน (ร้อยละ 62.92 ของประชากรวัยแรงงาน) โดยเป็นผู้มีงานทำจำนวน 67.45 ล้านคน และผู้ว่างงานจำนวน 1.88 ล้านคน ส่วนผู้ไม่อยู่ในกำลังแรงงานมีจำนวน 40.85 ล้านคน (ร้อยละ 37.08 ของประชากรวัยแรงงาน) (แผนภาพที่ 17,18)

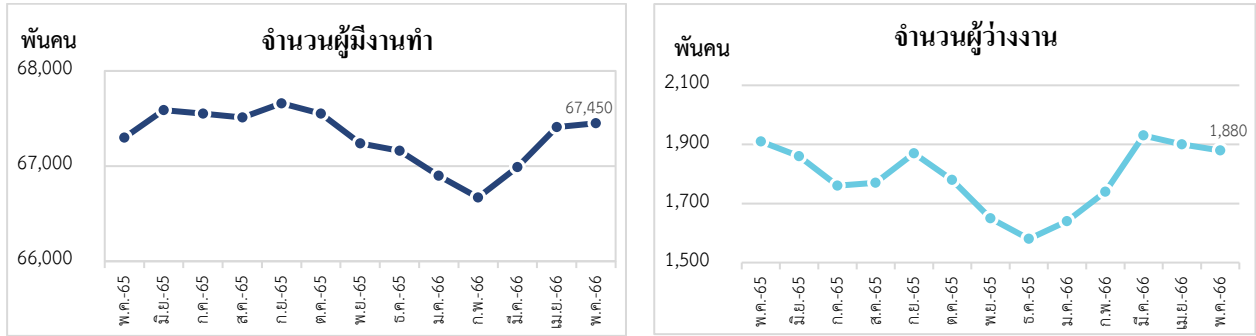
แผนภาพ 17 : จำนวนกำลังแรงงานและผู้ที่ไม่อยู่ในกำลังแรงงาน (Labour force & People not in the labour force)



ที่มา : National Statistics of Japan

หมายเหตุ : ประมวลข้อมูลโดยกลุ่มงานนโยบายเศรษฐกิจการแรงงานระหว่างประเทศ กองเศรษฐกิจการแรงงาน

แผนภาพ 18 : จำนวนผู้มีงานทำและการจำนวนผู้ว่างงานของญี่ปุ่น

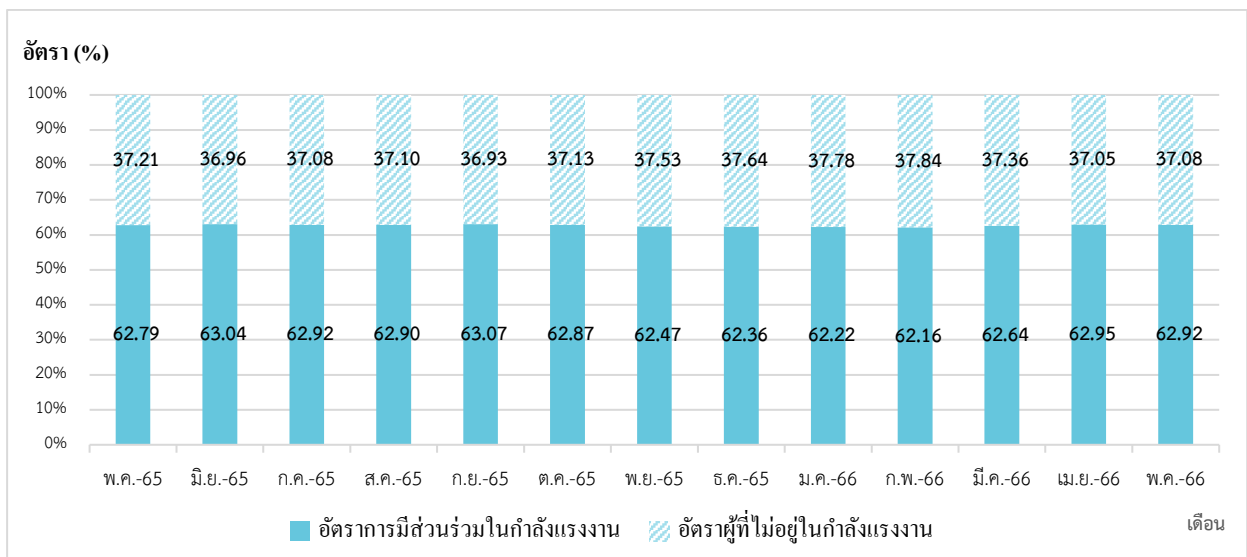


ที่มา : National Statistics of Japan

หมายเหตุ : ประมวลข้อมูลโดยกลุ่มงานนโยบายเศรษฐกิจการแรงงานระหว่างประเทศ กองเศรษฐกิจการแรงงาน

อัตราการมีส่วนร่วมในกำลังแรงงาน ของญี่ปุ่น (Labour Force Participation Rate) เดือนพฤษภาคม 2566 อยู่ที่ร้อยละ 62.92 แสดงให้เห็นว่าประชากรในวัยทำงานอายุ 15 ปีขึ้นไป 100 คน มีประมาณ 63 คน ที่อยู่ในกำลังแรงงาน และอัตราผู้ไม่อยู่ในกำลังแรงงานอยู่ที่ร้อยละ 37.08 (แผนภาพที่ 19)

แผนภาพ 19 : อัตราการมีส่วนร่วมในกำลังแรงงานและอัตราผู้ไม่อยู่ในกำลังแรงงาน (Labour Force Participation Rate & Outside Labour Force Rate)



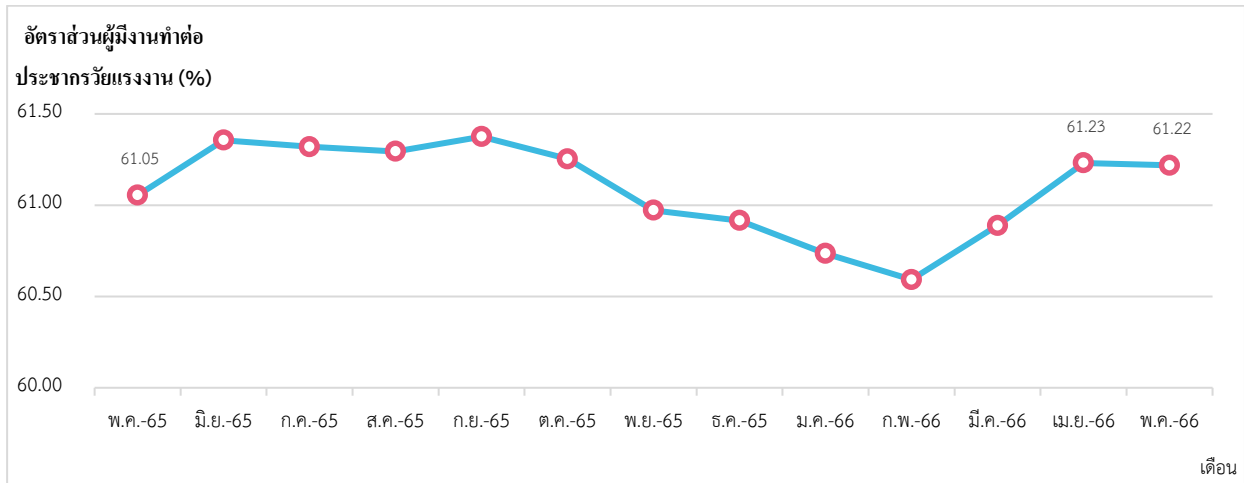
ที่มา : National Statistics of Japan

หมายเหตุ : ประมวลข้อมูลโดยกลุ่มงานนโยบายเศรษฐกิจการแรงงานระหว่างประเทศ กองเศรษฐกิจการแรงงาน

## 2. สถานการณ์การจ้างงานในญี่ปุ่น (Employment Situation)

ผู้มีงานทำในเดือนพฤษภาคม 2566 มีจำนวน 67.45 ล้านคน อัตราส่วนผู้มีงานทำต่อจำนวนประชากรวัยแรงงานอยู่ที่ร้อยละ 61.22 แสดงว่าประชากรวัยทำงาน 110.18 ล้านคน เป็นผู้มีงานทำร้อยละ 61.22 ลดลงจากเดือนก่อนหน้า ซึ่งอยู่ที่ร้อยละ 61.23 และเพิ่มขึ้นจากเดือนเดียวกันของปีก่อนหน้า ซึ่งอยู่ที่ร้อยละ 61.05 เมื่อจำแนกตามเพศ อัตราส่วนผู้มีงานทำต่อจำนวนประชากรวัยแรงงาน เพศชาย อยู่ที่ร้อยละ 69.45 และร้อยละ 53.47 ในเพศหญิง (แผนภาพที่ 20 และ 21)

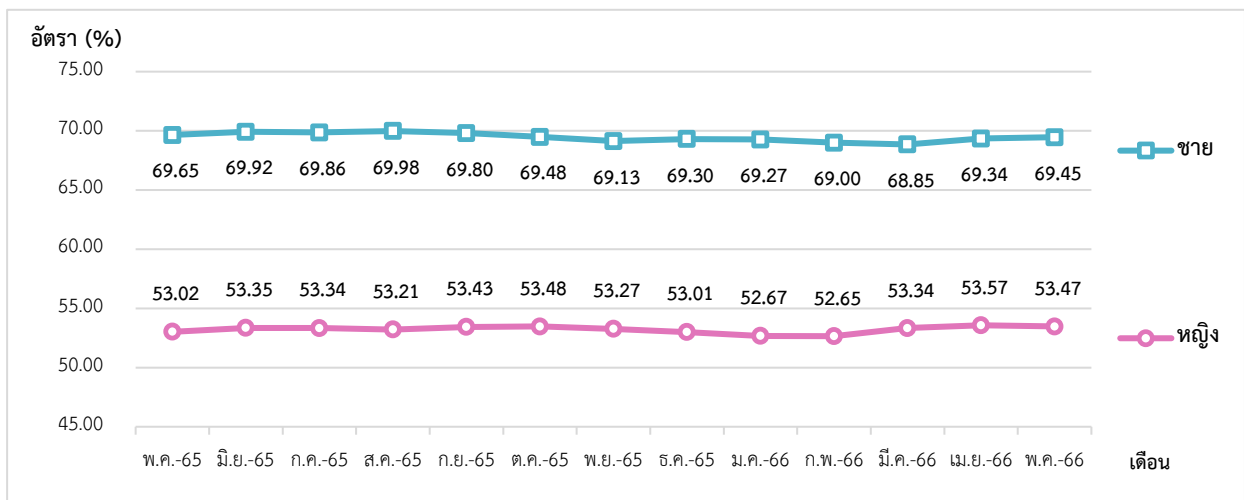
แผนภาพ 20 : อัตราส่วนผู้มีงานทำต่อประชากรวัยแรงงาน (Employment to Population Ratio)



ที่มา : National Statistics of Japan

หมายเหตุ : ประมวลข้อมูลโดยกลุ่มงานนโยบายเศรษฐกิจการแรงงานระหว่างประเทศ กองเศรษฐกิจการแรงงาน

แผนภาพ 21 : อัตราส่วนผู้มีงานทำต่อประชากรวัยแรงงาน จำแนกตามเพศ (Employment to Population Ratio by Sex)



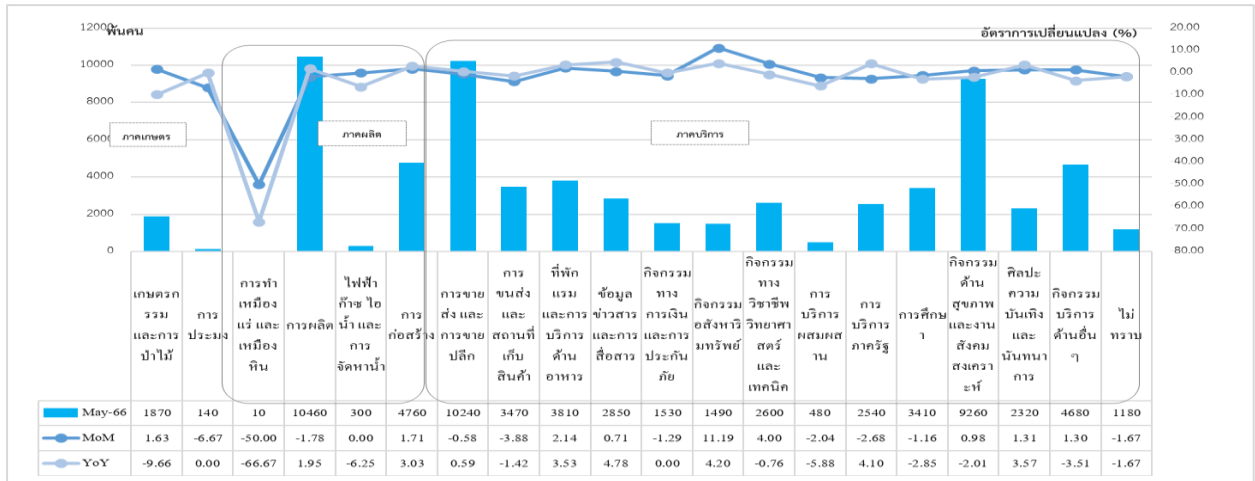
ที่มา : National Statistics of Japan

หมายเหตุ : ประมวลข้อมูลโดยกลุ่มงานนโยบายเศรษฐกิจการแรงงานระหว่างประเทศ กองเศรษฐกิจการแรงงาน

จำนวนผู้มีงานทำจำแนกตามอุตสาหกรรมในญี่ปุ่น เดือนพฤษภาคม 2566 ทั้งหมด 67.45 ล้านคน ประกอบไปด้วย ผู้มีงานทำในภาคเกษตรมีจำนวน 2.01 ล้านคน และนอกภาคเกษตรมีจำนวน 65.44 ล้านคน โดยกลุ่มอุตสาหกรรมที่มีจำนวนการขยายตัวสูงสุดเมื่อเทียบกับเดือนเดียวกันของปีที่ผ่านมา (%YoY) ได้แก่ ข้อมูลข่าวสารและการสื่อสาร (ร้อยละ 4.78) กิจกรรมอสังหาริมทรัพย์ (ร้อยละ 4.20) และการบริการภาครัฐ (ร้อยละ 4.10) ในขณะที่อุตสาหกรรมที่มีการจ้างงานลดลงสูงสุด ได้แก่ การทำเหมืองแร่ และเหมืองหิน (ร้อยละ -66.67) เกษตรกรรม และการป่าไม้ (ร้อยละ -9.66) และไฟฟ้า ก๊าซ ไอน้ำ และการจัดหาน้ำ (ร้อยละ -6.25)

เมื่อเทียบกับเดือนที่ผ่านมา (%MoM) อุตสาหกรรมที่มีการขยายตัวสูงสุด ได้แก่ กิจกรรมอสังหาริมทรัพย์ (ร้อยละ 11.19) กิจกรรมทางวิชาชีพ วิทยาศาสตร์ และเทคนิค (ร้อยละ 4.00) และที่พักแรม และการบริการด้านอาหาร (ร้อยละ 2.14) ส่วนอุตสาหกรรมที่เกิดการหดตัวสูงสุดเมื่อเทียบกับเดือนที่แล้ว ได้แก่ การทำเหมืองแร่ และเหมืองหิน (ร้อยละ -50.00) การประมง (ร้อยละ -6.67) และการขนส่ง และสถานที่เก็บสินค้า (ร้อยละ -3.88) (แผนภาพที่ 22)

แผนภาพ 22 : จำนวนผู้ปฏิบัติงานทำ จำแนกตามอุตสาหกรรม (Employed Person by Industry)



ที่มา : National Statistics of Japan

หมายเหตุ : ประมวลข้อมูลโดยกลุ่มงานนโยบายเศรษฐกิจการแรงงานระหว่างประเทศ กองเศรษฐกิจการแรงงาน

### 3. สถานการณ์การว่างงาน ของญี่ปุ่น (Unemployment)

(จำนวนผู้ว่างงาน พฤษภาคม 2566)

จำนวน 1.88 ล้านคน

- %YoY (พฤษภาคม 2566 เทียบกับ พฤษภาคม 2565)

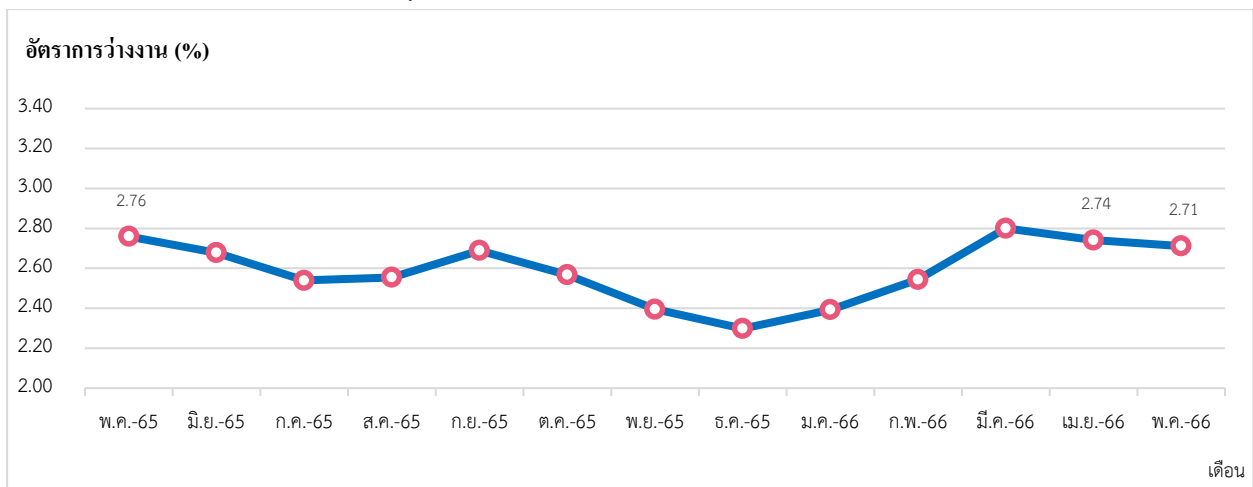
-1.57 %

- %MoM (พฤษภาคม 2566 เทียบกับ เมษายน 2566)

-1.05 %

การว่างงานในญี่ปุ่น เดือนพฤษภาคม 2566 ผู้ว่างงาน มีจำนวน 1.88 ล้านคน อัตราการว่างงานอยู่ที่ร้อยละ 2.71 ซึ่งอัตราการเปลี่ยนแปลงการว่างงานเมื่อเทียบกับเดือนก่อนหน้า (%MoM) อยู่ที่ร้อยละ -1.05 และอัตราการเปลี่ยนแปลงการว่างงานเมื่อเทียบกับเดือนเดียวกันของปีก่อน (%YoY) อยู่ที่ร้อยละ -1.57 เมื่อจำแนกตามเพศ อัตราการว่างงานในเพศชายอยู่ที่ร้อยละ 2.81 และร้อยละ 2.59 ในเพศหญิง (แผนภาพที่ 23, 24 และ 25)

แผนภาพ 23 : อัตราการว่างงานของญี่ปุ่น (Unemployment Rate)



ที่มา : National Statistics of Japan

หมายเหตุ : ประมวลข้อมูลโดยกลุ่มงานนโยบายเศรษฐกิจการแรงงานระหว่างประเทศ กองเศรษฐกิจการแรงงาน



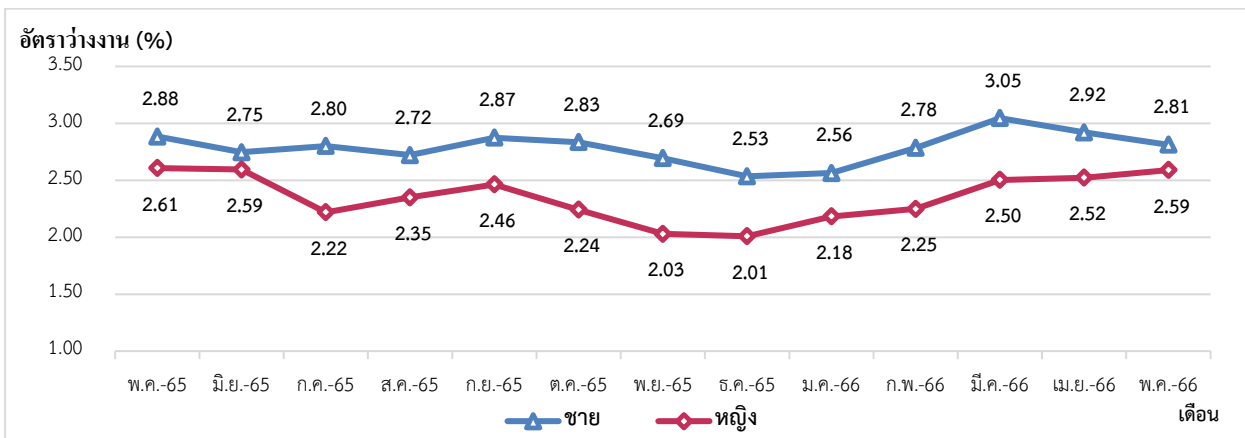
แผนภาพ 24 : อัตราการเปลี่ยนแปลงการว่างงานของญี่ปุ่น



ที่มา : National Statistics of Japan

หมายเหตุ : ประมวลข้อมูลโดยกลุ่มงานนโยบายเศรษฐกิจการแรงงานระหว่างประเทศ กองเศรษฐกิจการแรงงาน

แผนภาพ 25 : อัตราการว่างงานของญี่ปุ่น จำแนกตามเพศ (Unemployment Rate by Sex)



ที่มา : National Statistics of Japan

หมายเหตุ : ประมวลข้อมูลโดยกลุ่มงานนโยบายเศรษฐกิจการแรงงานระหว่างประเทศ กองเศรษฐกิจการแรงงาน

#### 4. ค่าจ้างขั้นต่ำของญี่ปุ่น

ประเทศญี่ปุ่นมีการกำหนดค่าจ้างขั้นต่ำแบบรายชั่วโมง โดยค่าจ้างขั้นต่ำเป็นการกำหนดจากสำนักงานของกระทรวงแรงงานในแต่ละจังหวัดของญี่ปุ่นจะเป็นผู้ตัดสินใจเรื่องค่าจ้างขั้นต่ำรายชั่วโมง เพื่อให้สอดคล้องกับสถานการณ์เศรษฐกิจในระดับท้องถิ่น เมื่อเดือนสิงหาคม 2565 คณะทำงานของกระทรวงสาธารณสุข แรงงาน และสวัสดิการของญี่ปุ่น ซึ่งประกอบด้วยผู้แทนจากสหภาพแรงงานและฝ่ายบริหารบริษัทหรือกัณฑ์เรื่องการเพิ่มค่าจ้างขั้นต่ำรายชั่วโมงของปีงบประมาณ 2565 โดยมีการเสนอให้เพิ่มค่าจ้างขั้นต่ำเฉลี่ยทั่วประเทศอีก 31 เยน เป็น 961 เยนต่อชั่วโมง (ประมาณ 260 บาทต่อชั่วโมง) ซึ่งสัดส่วนที่เพิ่มขึ้นนี้ ถือว่ามากที่สุดเป็นประวัติการณ์ตั้งแต่ญี่ปุ่นเริ่มใช้ค่าจ้างขั้นต่ำรายชั่วโมงตั้งแต่ปี 2545 เป็นต้นมา ระดับค่าจ้างขั้นต่ำที่กำหนดในแต่ละจังหวัดนั้นจะอิงตามที่คณะทำงานแนะนำ ซึ่งในญี่ปุ่นจะแบ่งจังหวัดจะแบ่งออกเป็น 4 ระดับจาก A ถึง D ตามสถานการณ์ทางเศรษฐกิจ โดยค่าจ้างขั้นต่ำจะเพิ่มขึ้น 31 เยน ใน 17 จังหวัดอันดับ A และ B ในขณะที่อีก 30 จังหวัดอันดับ C และ D จะเพิ่มขึ้น 30 เยน แต่ทั้งนี้สภาท้องถิ่นในแต่ละจังหวัดจะตัดสินใจในการขึ้นค่าจ้างขั้นต่ำที่แน่นอนอีกครั้งตามแนวทางแนะนำ และจะมีการขึ้นค่าจ้างขั้นต่ำใหม่ประมาณเดือนตุลาคม 2565

เรียบเรียงจาก nippon.com/en/japan-data

## 5. สถานการณ์เศรษฐกิจประเทศญี่ปุ่น

เศรษฐกิจญี่ปุ่นในเดือนพฤษภาคม 2566 ดัชนีราคาของผู้บริโภค (CPI) ปรับตัวเพิ่มขึ้น ซึ่งเป็นดัชนีชี้วัดอัตราเงินเฟ้อของญี่ปุ่น ว่า ยังคงปรับตัวสูงกว่าเป้าหมายของธนาคารกลางญี่ปุ่น (BOJ) ที่ระดับร้อยละ 2 สาเหตุหลักคือการปรับเพิ่มขึ้นอย่างต่อเนื่องของราคาสินค้า โดยเฉพาะราคาสินค้าประเภทอาหาร อันเป็นผลกระทบมาจากต้นทุนของสินค้ามีการปรับตัวเพิ่มสูงขึ้น และราคาที่พักในประเทศสูงขึ้น เนื่องจากสถานการณ์การแพร่ระบาดของเชื้อไวรัสโคโรนาผ่อนคลายลง ส่งผลให้ความต้องการที่พักในการท่องเที่ยวเพิ่มมากขึ้น ดังนั้น ธนาคารกลางญี่ปุ่นจึงจำเป็นต้องดำเนินนโยบายผ่อนคลายทางการเงินแบบพิเศษ (Ultra-loose Policy) จนกว่าจะแน่ใจว่าอัตราเงินเฟ้อนั้นปรับลงมาอยู่ในระดับอัตราเงินเฟ้อเป้าหมายที่ร้อยละ 2 อย่างยั่งยืน และการปรับเพิ่มขึ้นค่าจ้างนั้นจะมีเสถียรภาพพอที่จะแก้ไขปัญหาเงินเฟ้อได้

เรียบเรียงจาก [infoquest.co.th](http://infoquest.co.th) และ [fpo.go.th](http://fpo.go.th)

## สถานการณ์กำลังแรงงานของสาธารณรัฐเกาหลี (Labour Force in Republic of Korea)

### Highlight สภาวะเศรษฐกิจ

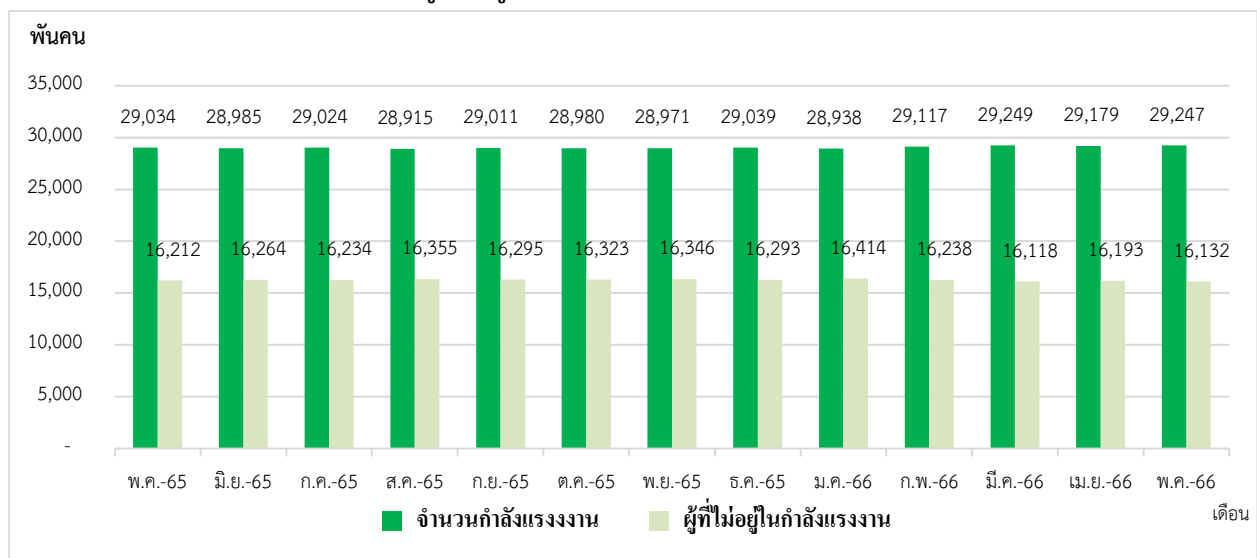
สถานการณ์เศรษฐกิจของเกาหลีใต้ มีอัตราการเติบโตทางเศรษฐกิจ (GDP annual growth rate) ที่ไตรมาสที่ 1 ปี 2566 อยู่ที่ร้อยละ 0.90 (ปรับข้อมูลล่าสุดวันที่ 1 มิถุนายน 2566) ดัชนีราคาผู้บริโภคในเกาหลีใต้ (CPI) เดือนพฤษภาคม 2566 อยู่ที่ 111.13 เพิ่มขึ้นจากเดือนที่ผ่านมา แสดงให้เห็นว่าราคาสินค้าและบริการของเกาหลีใต้เดือนพฤษภาคม 2566 นั้น ขยายตัวจากเดือนก่อนหน้า และดัชนีผู้จัดการฝ่ายจัดซื้อภาคการผลิต หรือดัชนี Manufacturing PMI ซึ่งบ่งชี้สภาวะทางเศรษฐกิจของภาคการผลิต ในเดือนพฤษภาคม 2566 มีค่าเท่ากับ 48.40 จุด โดยเพิ่มขึ้นจากเดือนก่อนหน้า อย่างไรก็ตาม ดัชนีนี้มีค่าต่ำกว่า 50.00 จุด สะท้อนถึงสภาวะทางเศรษฐกิจของภาคการผลิตเกิดการหดตัว

### Highlight สภาวะด้านแรงงาน

#### 1. สถานการณ์กำลังแรงงาน (Labour Force)

ประชากรที่มีอายุ 15 ปี ขึ้นไปในเกาหลีใต้ เดือนพฤษภาคม 2566 มีจำนวน 45.37 ล้านคน ประกอบไปด้วยกำลังแรงงานจำนวน 29.24 ล้านคน (ร้อยละ 64.45 ของประชากรวัยแรงงาน) โดยเป็นผู้มีงานทำจำนวน 28.51 ล้านคน และผู้ว่างงานจำนวน 0.73 ล้านคน ส่วนผู้ไม่อยู่ในกำลังแรงงานมีจำนวน 16.13 ล้านคน (ร้อยละ 35.55 ของประชากรวัยแรงงาน) (แผนภาพที่ 26,27)

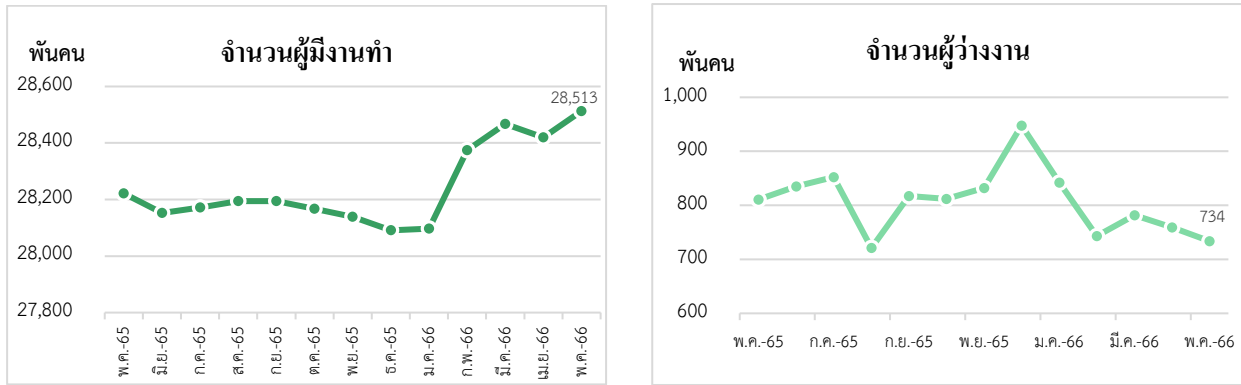
แผนภาพ 26 : จำนวนกำลังแรงงานและผู้ที่ไม่อยู่ในกำลังแรงงาน (Labour force & People not in the labour force)



ที่มา : Statistics Korea, Economically Active Population Survey

หมายเหตุ : ประมวลข้อมูลโดยกลุ่มงานนโยบายเศรษฐกิจการแรงงานระหว่างประเทศ กองเศรษฐกิจการแรงงาน

แผนภาพ 27 : จำนวนผู้มีงานทำและจำนวนผู้ว่างงานของเกาหลีใต้

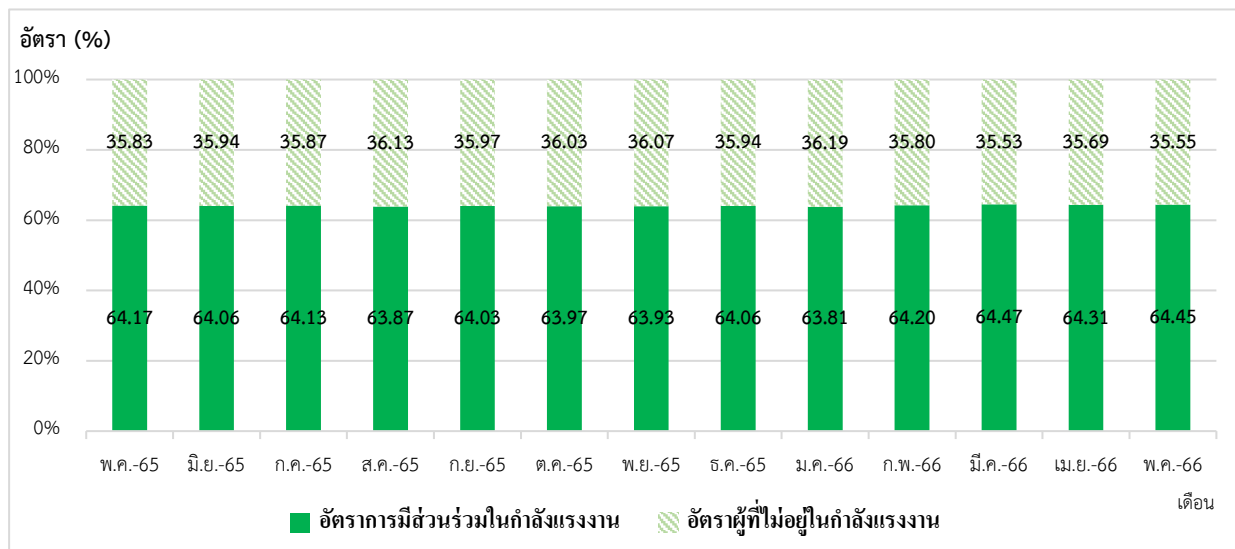


ที่มา : Statistics Korea, Economically Active Population Survey

หมายเหตุ : ประมวลข้อมูลโดยกลุ่มงานนโยบายเศรษฐกิจการแรงงานระหว่างประเทศ กองเศรษฐกิจการแรงงาน

อัตราการมีส่วนร่วมในกำลังแรงงานของเกาหลีใต้ (Labour Force Participation Rate) เดือนพฤษภาคม 2566 อยู่ที่ร้อยละ 64.45 แสดงให้เห็นว่า ประชากรวัยแรงงานอายุ 15 ปีขึ้นไปจำนวน 100 คน มีประชากรที่อยู่ในกำลังแรงงานประมาณ 64 คน และอัตราผู้ไม่อยู่ในกำลังแรงงานอยู่ที่ร้อยละ 35.55 (แผนภาพที่ 28)

แผนภาพ 28 : อัตราการมีส่วนร่วมในกำลังแรงงานและอัตราผู้ไม่อยู่ในกำลังแรงงาน (Labour Force Participation Rate & Outside Labour Force Rate)



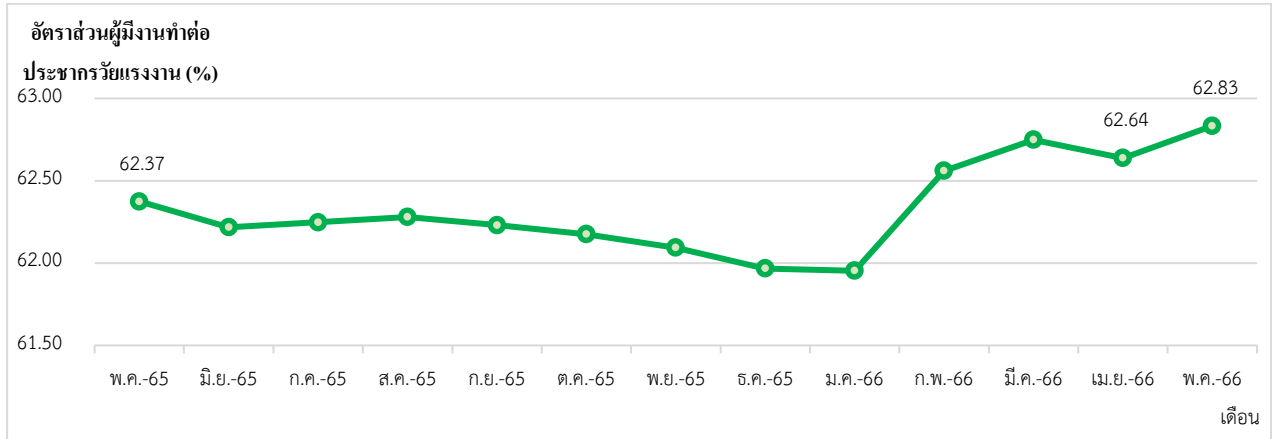
ที่มา : Statistics Korea, Economically Active Population Survey

หมายเหตุ : ประมวลข้อมูลโดยกลุ่มงานนโยบายเศรษฐกิจการแรงงานระหว่างประเทศ กองเศรษฐกิจการแรงงาน

## 2. สถานการณ์การจ้างงานในเกาหลีใต้ (Employment Situation)

ผู้มีงานทำในเดือนพฤษภาคม 2566 มีจำนวน 28.51 ล้านคน อัตราส่วนผู้มีงานทำต่อจำนวนประชากรวัยแรงงานอยู่ที่ร้อยละ 62.83 แสดงว่าประชากรวัยทำงาน 45.37 ล้านคน เป็นผู้มีงานทำร้อยละ 62.83 เพิ่มขึ้นจากเดือนก่อนหน้าซึ่งอยู่ที่ร้อยละ 62.64 และเพิ่มขึ้นเมื่อเทียบกับเดือนเดียวกันของปีก่อนหน้า ซึ่งอยู่ที่ร้อยละ 62.37 เมื่อจำแนกตามเพศ อัตราส่วนผู้มีงานทำต่อจำนวนประชากรวัยแรงงาน เพศชาย อยู่ที่ร้อยละ 71.56 และร้อยละ 54.37 ในเพศหญิง (แผนภาพที่ 29 และ 30)

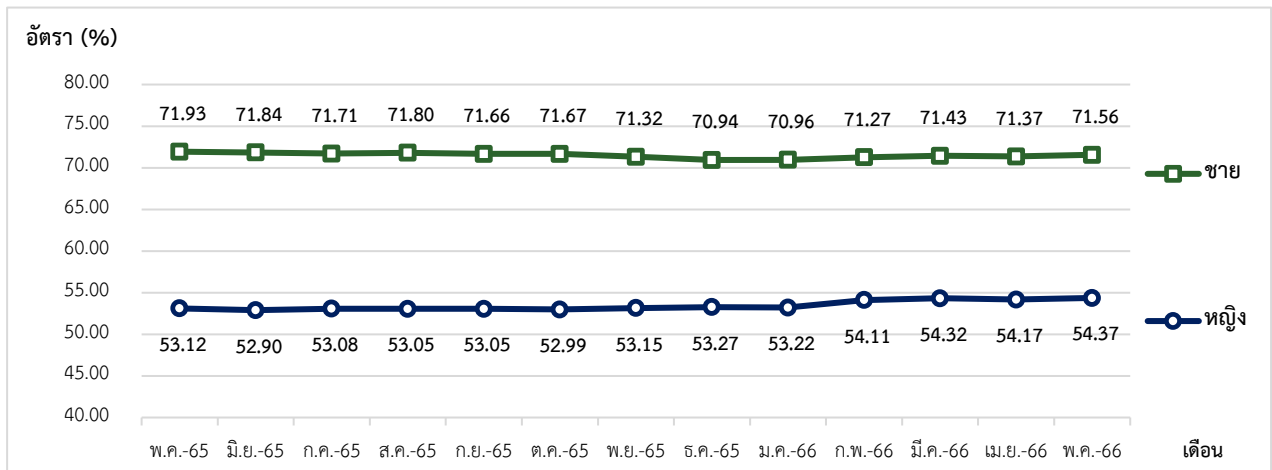
แผนภาพ 29 : อัตราส่วนผู้มีงานทำต่อจำนวนประชากรวัยแรงงาน (Employment to Population Ratio)



ที่มา : Statistics Korea, Economically Active Population Survey

หมายเหตุ : ประมวลข้อมูลโดยกลุ่มงานนโยบายเศรษฐกิจการแรงงานระหว่างประเทศ กองเศรษฐกิจการแรงงาน

แผนภาพ 30 : อัตราส่วนผู้มีงานทำต่อจำนวนประชากรวัยแรงงาน จำแนกตามเพศ (Employment to Population Ratio by Sex)



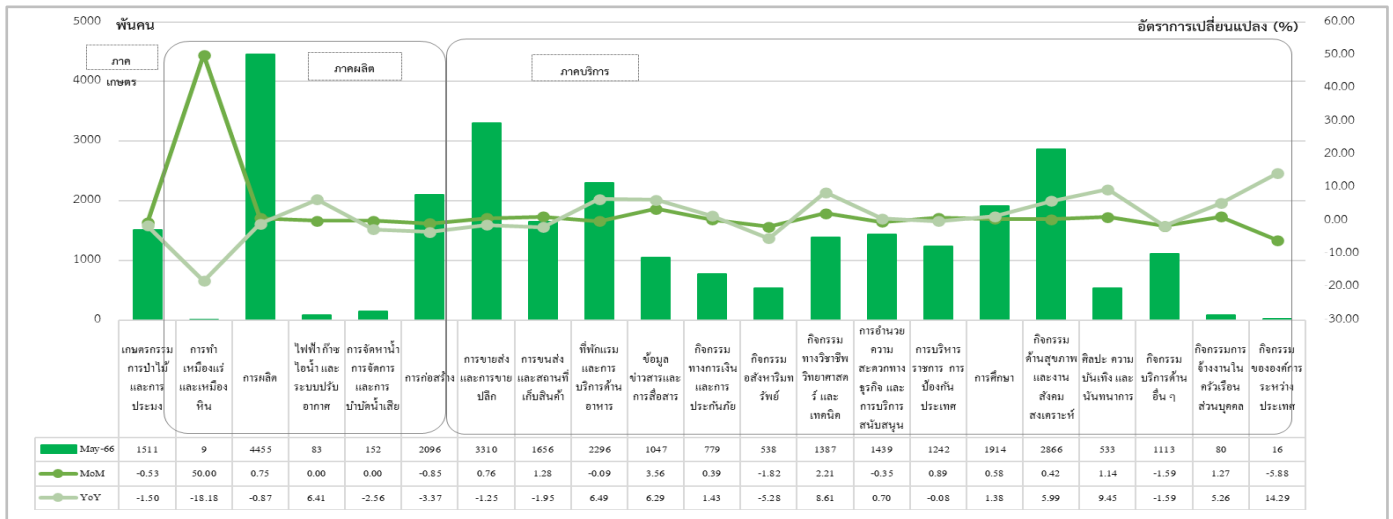
ที่มา : Statistics Korea, Economically Active Population Survey

หมายเหตุ : ประมวลข้อมูลโดยกลุ่มงานนโยบายเศรษฐกิจการแรงงานระหว่างประเทศ กองเศรษฐกิจการแรงงาน

จำนวนผู้มีงานทำจำแนกตามอุตสาหกรรมในเกาหลีใต้ เดือนพฤษภาคม 2566 จำนวน 28.51 ล้านคน ประกอบไปด้วยภาคเกษตรมีจำนวน 1.52 ล้านคน นอกภาคเกษตรมีจำนวน 26.99 ล้านคน โดยเมื่อเทียบกับเดือนเดียวกันของปีที่ผ่านมา (%YoY) อุตสาหกรรมที่มีการขยายตัวสูงสุด ได้แก่ กิจกรรมขององค์การระหว่างประเทศ (ร้อยละ 14.29) ศิลปะ ความบันเทิง และนันทนาการ (ร้อยละ 9.45) และกิจกรรมทางวิชาชีพ วิทยาศาสตร์ และเทคนิค (ร้อยละ 8.61) ส่วนอุตสาหกรรมที่มีการหดตัวสูงสุด ได้แก่ การทำเหมืองแร่ และเหมืองหิน (ร้อยละ -18.18) กิจกรรมอสังหาริมทรัพย์ (ร้อยละ -5.28) และการก่อสร้าง (ร้อยละ -3.37)

เมื่อเทียบกับเดือนที่ผ่านมา (%MoM) อุตสาหกรรมที่มีการขยายตัวสูงสุด ได้แก่ การทำเหมืองแร่ และเหมืองหิน (ร้อยละ 50.00) ข้อมูลข่าวสารและการสื่อสาร (ร้อยละ 3.56) และกิจกรรมทางวิชาชีพ วิทยาศาสตร์ และเทคนิค (ร้อยละ 2.21) ส่วนอุตสาหกรรมที่เกิดการหดตัวสูงสุดเมื่อเทียบกับเดือนก่อน ได้แก่ กิจกรรมขององค์การระหว่างประเทศ (ร้อยละ -5.88) กิจกรรมอสังหาริมทรัพย์ (ร้อยละ -1.82) และกิจกรรมบริการด้านอื่น ๆ (ร้อยละ -1.59) (แผนภาพที่ 31)

แผนภาพ 31 : จำนวนผู้ปฏิบัติงาน จำแนกตามอุตสาหกรรม (Employed Person by Industry)



ที่มา : Statistics Korea, Economically Active Population Survey

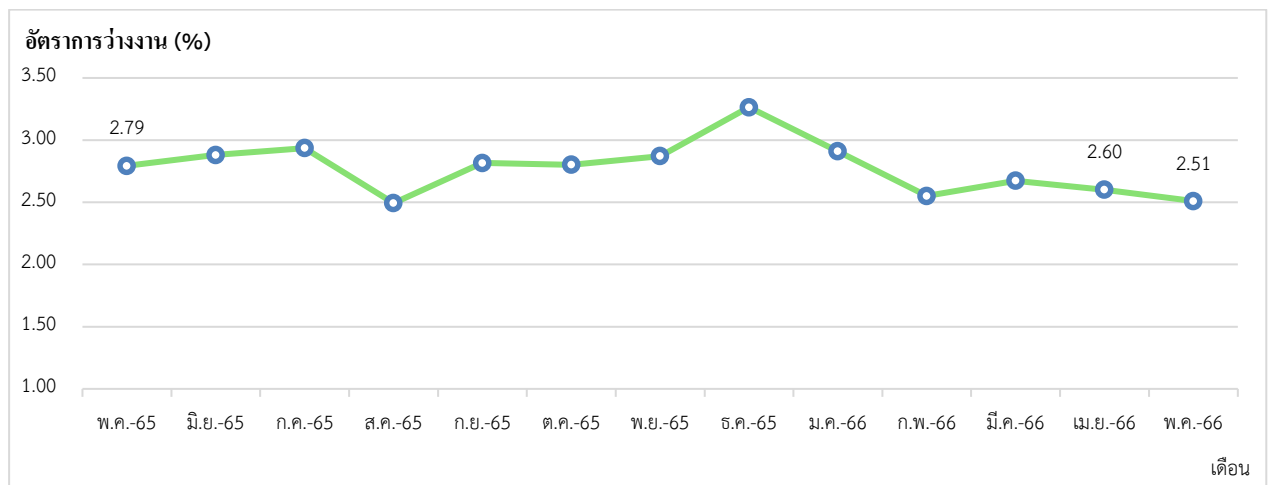
หมายเหตุ : ประมวลข้อมูลโดยกลุ่มงานนโยบายเศรษฐกิจการแรงงานระหว่างประเทศ กองเศรษฐกิจการแรงงาน

### 3. สถานการณ์การว่างงานของเกาหลีใต้ (Unemployment)

จำนวนผู้ว่างงาน (เมษายน 2566)	จำนวน 7.34 แสนคน
- %YoY (เมษายน 2566 เทียบกับ เมษายน 2565)	-9.49 %
- %MoM (เมษายน 2566 เทียบกับ มีนาคม 2566)	-3.29 %

การว่างงานของเกาหลีใต้ เดือนพฤษภาคม 2566 ผู้ว่างงานมีจำนวน 7.34 แสนคน อัตราการว่างงานอยู่ที่ร้อยละ 2.51 ซึ่งอัตราการเปลี่ยนแปลงการว่างงานเมื่อเทียบกับเดือนก่อนหน้า (%MoM) อยู่ที่ร้อยละ -3.29 และอัตราการเปลี่ยนแปลงการว่างงานเมื่อเทียบกับเดือนเดียวกันของปีก่อน (%YoY) อยู่ที่ร้อยละ -9.49 โดยเมื่อจำแนกตามเพศ อัตราการว่างงานในเพศชายอยู่ที่ร้อยละ 2.49 และร้อยละ 2.53 ในเพศหญิง (แผนภาพที่ 32,33 และ 34)

แผนภาพ 32 : อัตราการว่างงานของเกาหลีใต้ (Unemployment Rate)



ที่มา : Statistics Korea, Economically Active Population Survey

หมายเหตุ : ประมวลข้อมูลโดยกลุ่มงานนโยบายเศรษฐกิจการแรงงานระหว่างประเทศ กองเศรษฐกิจการแรงงาน

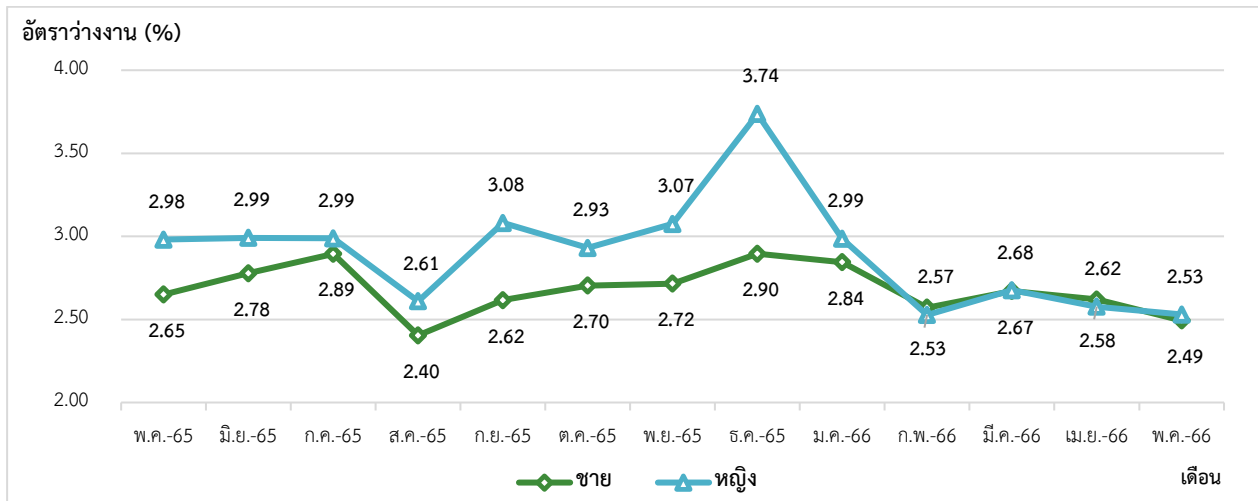
แผนภาพ 33 : อัตราการเปลี่ยนแปลงการว่างงานของเกาหลีใต้



ที่มา : Statistics Korea, Economically Active Population Survey

หมายเหตุ : ประมวลผลข้อมูลโดยกลุ่มงานนโยบายเศรษฐกิจการแรงงานระหว่างประเทศ กองเศรษฐกิจการแรงงาน

แผนภาพ 34 : อัตราการว่างงานของเกาหลีใต้ จำแนกตามเพศ (Unemployment Rate by Sex)



ที่มา : Statistics Korea, Economically Active Population Survey

หมายเหตุ : ประมวลผลข้อมูลโดยกลุ่มงานนโยบายเศรษฐกิจการแรงงานระหว่างประเทศ กองเศรษฐกิจการแรงงาน

#### 4. ค่าจ้างขั้นต่ำของเกาหลีใต้

ค่าจ้างขั้นต่ำในสาธารณรัฐเกาหลี ถูกกำหนดโดยคณะกรรมการค่าจ้างขั้นต่ำ ภายใต้การดำเนินงานของกระทรวงแรงงาน (Ministry of Employment and Labor) โดยมีคณะกรรมการค่าจ้างขั้นต่ำ จำนวน 27 คน ตัวแทนฝ่ายลูกจ้างและนายจ้างจำนวนฝ่ายละ 9 คน และตัวแทนจากเจ้าหน้าที่และนักวิชาการจำนวน 9 คน กรรมการค่าจ้างขั้นต่ำจะดำเนินการทบทวนและตัดสินใจกำหนดระดับค่าจ้างขั้นต่ำใหม่ในทุกปี ร่วมปรึกษาหารือและพิจารณาค่าจ้างขั้นต่ำ ทบทวนการจำแนกค่าจ้างแต่ละประเภทตามความเหมาะสม คำนวณและเสนอแนวคิดสำหรับการพัฒนาระบบค่าจ้างขั้นต่ำ ซึ่งวัตถุประสงค์ของกรรมการค่าจ้างขั้นต่ำ คือ การมีส่วนร่วมช่วยสนับสนุนในการพัฒนาเศรษฐกิจของประเทศ โดยการประกันระดับค่าจ้างขั้นต่ำสำหรับแรงงาน และพัฒนาคุณภาพชีวิตแรงงานในประเทศ โดยในปี 2565 คณะกรรมการค่าจ้างขั้นต่ำได้มีมติขึ้นค่าจ้างขั้นต่ำสำหรับปี 2565 อยู่ที่ 9,160 วอนต่อชั่วโมง หรือ 1,914,440 วอนต่อเดือน เพิ่มขึ้น 5.1% จากปี 2564 สะท้อนแนวโน้มของการฟื้นตัวทางเศรษฐกิจหลังวิกฤตโควิด-19 โดยเมื่อวันที่ 29 มิถุนายน 2565 คณะกรรมการค่าจ้างขั้นต่ำได้ทำการจัดการประชุมเต็มคณะครั้งที่ 8 และได้ตัดสินใจกำหนดค่าจ้างขั้นต่ำของปี 2566 ไว้ที่ 9,620 วอนต่อชั่วโมง ซึ่งเพิ่มขึ้น 5.0% จากปี 2565 หากทำการแปลงค่าจ้างขั้นต่ำของปีถัดไปเป็นรายเดือน (อิงจากชั่วโมงทำงาน 209 ชั่วโมงต่อเดือน) จึงจะอยู่ที่ 2,010,580 วอนต่อเดือน

เรียบเรียงจาก Minimum Wage Commission Republic of Korea, Ministry of Employment and Labor (Republic of Korea)

#### 5. สถานการณ์เศรษฐกิจของเกาหลีใต้

เศรษฐกิจเกาหลีใต้ในเดือนพฤษภาคม 2566 ธนาคารกลางเกาหลีใต้ (BOK) ปรับลดการคาดการณ์เศรษฐกิจปี 2566 เหลือ 1.4% จากที่คาดการณ์ไว้ที่ 1.6% เนื่องจากการส่งออกสินค้าของเกาหลีใต้ลดลงอย่างต่อเนื่อง สาเหตุหลักมาจากอุตสาหกรรมชิป-เซมิคอนดักเตอร์เซมิคอนดักเตอร์เซมิคอนดักเตอร์ อันเป็นผลมาจากการชะลอตัวของสถานะเศรษฐกิจทั่วโลก โดยอุตสาหกรรมชิปนั้นมีความสำคัญมากกับเศรษฐกิจเกาหลีใต้ซึ่งใหญ่เป็นอันดับ 4 ของเอเชีย ในส่วนของการนำเข้าสินค้าของเกาหลีใต้ มีการนำเข้าสินค้าลดลง อันเป็นผลกระทบจากปัญหาสงครามระหว่างรัสเซีย-ยูเครนและการปรับเพิ่มขึ้นของราคาสินค้า โดยเกาหลีใต้เป็นประเทศที่พึ่งพาการนำเข้าพลังงานที่สูงมาก และทางสถาบันเพื่อการพัฒนาเกาหลี (KDI) ยังดำเนินการปรับลดการคาดการณ์ของอัตราเงินเฟ้อของเกาหลีใต้ลงเหลือ 3.4% จาก 3.5% และแนะนำให้ธนาคารกลางเกาหลีใต้ คงนโยบายการเงินที่มุ่งเน้นควบคุมอัตราเงินเฟ้อโดยอัตราเงินเฟ้อยังคงอยู่สูงกว่าเป้าหมายของธนาคารกลางที่ระดับ 2%

เรียบเรียงจาก infoquest.co.th และ reuters.com



## สถานการณ์กำลังแรงงานของสหรัฐอเมริกา (Labour Force in United States of America)

### Highlight สภาวะเศรษฐกิจ

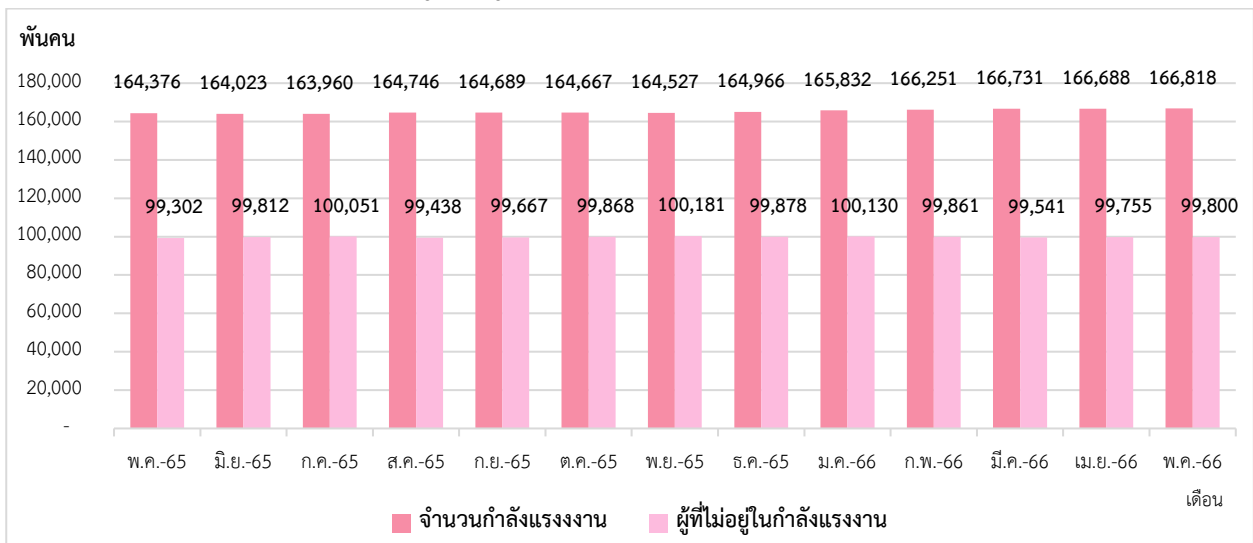
สถานการณ์เศรษฐกิจของสหรัฐอเมริกา อัตราการเติบโตทางเศรษฐกิจ (GDP annual growth rate) ไตรมาสที่ 1 ปี 2566 อยู่ที่ร้อยละ 1.60 ดัชนีราคาผู้บริโภค (CPI) ในเดือนพฤษภาคม 2566 อยู่ที่ 304.12 ขยายตัวจากเดือนก่อนหน้า สะท้อนให้เห็นว่าราคาสินค้าและบริการของสหรัฐอเมริกาเดือนเมษายน 2566 นั้น เพิ่มขึ้นจากเดือนที่ผ่านมา และดัชนีผู้จัดการฝ่ายจัดซื้อภาคการผลิต หรือ ดัชนี Manufacturing PMI เป็นตัวบ่งชี้สภาวะทางเศรษฐกิจของภาคการผลิต ซึ่งสหรัฐอเมริกามีค่าดัชนี Manufacturing PMI ในเดือนพฤษภาคม 2566 เท่ากับ 48.40 ซึ่งน้อยกว่าเดือนที่ผ่านมา และมีค่าดัชนีน้อยกว่า 50.00 จุด สะท้อนถึงสภาวะทางเศรษฐกิจของภาคการผลิตในสหรัฐอเมริกายังไม่ฟื้นตัว

### Highlight สภาวะด้านแรงงาน

#### 1. สถานการณ์กำลังแรงงาน (Labour Force)

ประชากรวัยแรงงานที่มีอายุ 16 ปี ขึ้นไปในสหรัฐอเมริกาในเดือนพฤษภาคม 2566 มีจำนวน 266.62 ล้านคน ประกอบไปด้วย กำลังแรงงานจำนวน 166.82 ล้านคน (ร้อยละ 62.57 ของประชากรวัยแรงงาน) โดยเป็นผู้มีงานทำจำนวน 160.72 ล้านคน และผู้ว่างงานจำนวน 6.10 ล้านคน ส่วนผู้ไม่อยู่ในกำลังแรงงานมีจำนวน 99.80 ล้านคน (ร้อยละ 37.43 ของประชากรวัยแรงงาน) (แผนภาพที่ 35, 36)

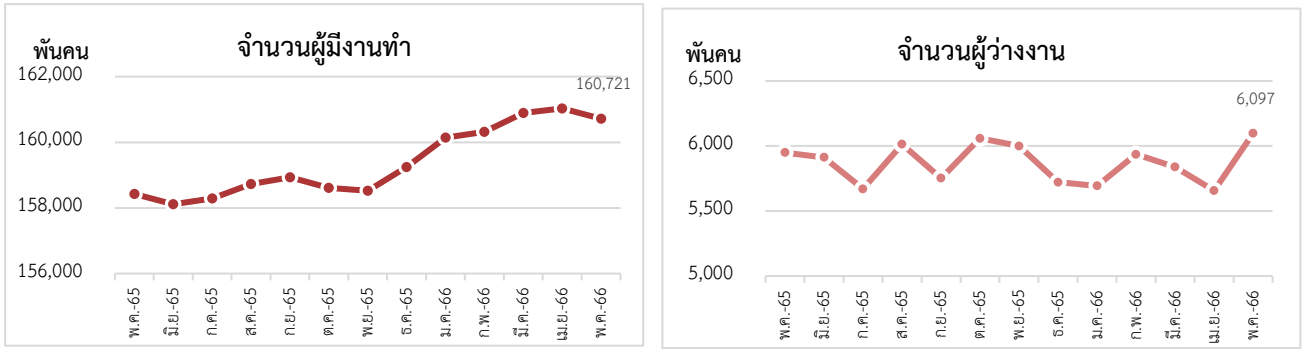
แผนภาพ 35 : จำนวนกำลังแรงงานและผู้ที่ไม่อยู่ในกำลังแรงงาน (Labour force & People not in the labour force)



ที่มา : U.S. BUREAU OF LABOR STATISTICS

หมายเหตุ : ประมวลข้อมูลโดยกลุ่มงานนโยบายเศรษฐกิจการแรงงานระหว่างประเทศ กองเศรษฐกิจการแรงงาน

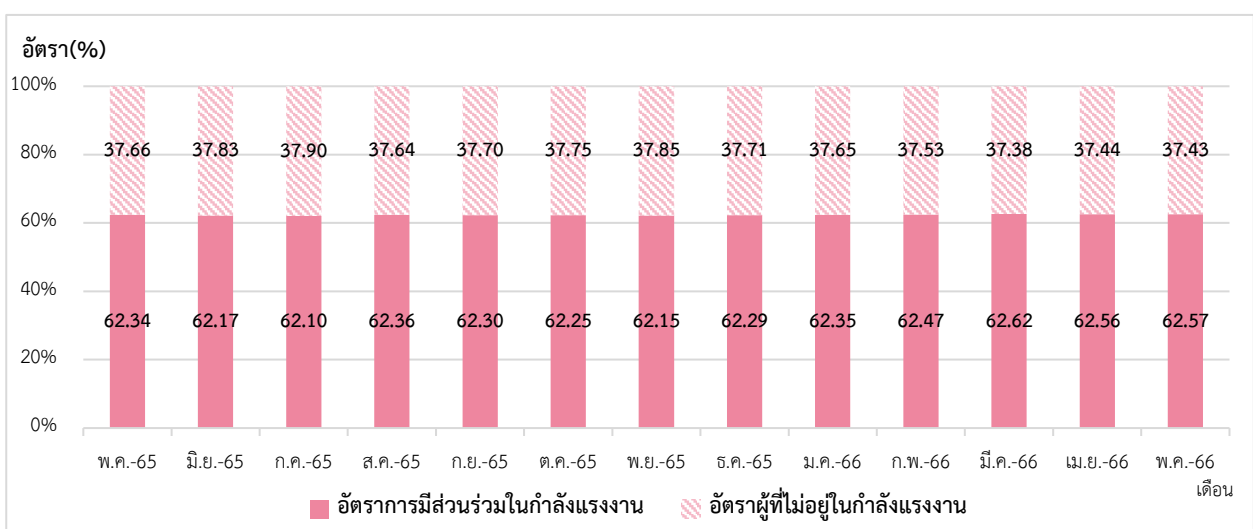
แผนภาพ 36 : จำนวนผู้มีงานทำและผู้ว่างงานของสหรัฐอเมริกา (Employed & Unemployed Persons)



ที่มา : U.S. BUREAU OF LABOR STATISTICS  
 หมายเหตุ : ประมวลข้อมูลโดยกลุ่มงานนโยบายเศรษฐกิจการแรงงานระหว่างประเทศ กองเศรษฐกิจการแรงงาน

อัตราการมีส่วนร่วมในกำลังแรงงาน ของสหรัฐอเมริกา (Labour Force Participation Rate) เดือนพฤษภาคม 2566 อยู่ที่ร้อยละ 62.57 แสดงให้เห็นว่า ประชากรวัยแรงงานอายุ 16 ปีขึ้นไปจำนวน 100 คน เป็นประชากรในกำลังแรงงานประมาณ 63 คน และอัตราผู้ไม่อยู่ในกำลังแรงงานอยู่ที่ร้อยละ 37.43 (แผนภาพที่ 37)

แผนภาพ 37 : อัตราการมีส่วนร่วมในกำลังแรงงานและอัตราผู้ไม่อยู่ในกำลังแรงงาน (Labour Force Participation Rate & Outside Labour Force Rate)

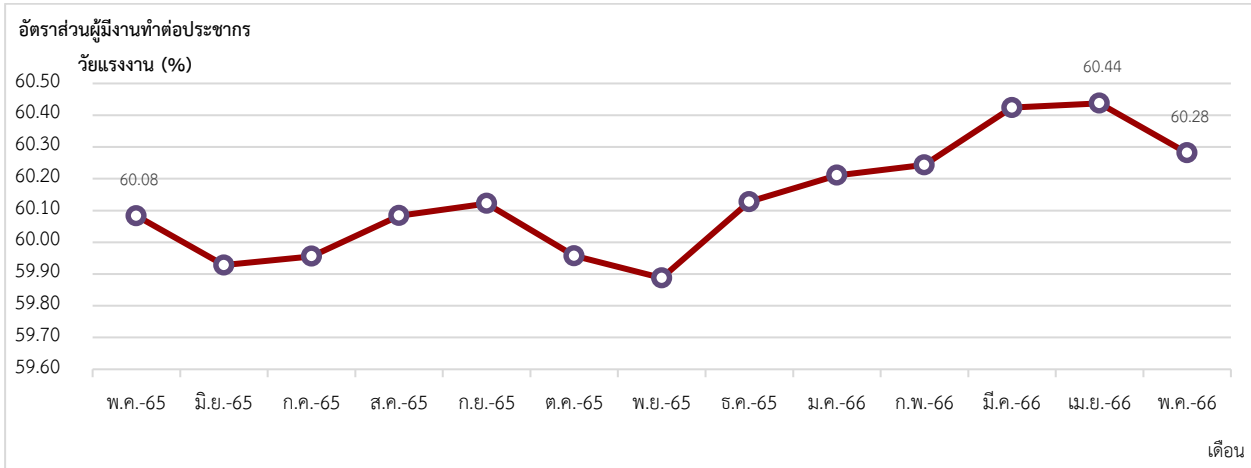


ที่มา : U.S. BUREAU OF LABOR STATISTICS  
 หมายเหตุ : ประมวลข้อมูลโดยกลุ่มงานนโยบายเศรษฐกิจการแรงงานระหว่างประเทศ กองเศรษฐกิจการแรงงาน

2. สถานการณ์การจ้างงานในสหรัฐอเมริกา (Employment Situation)

ผู้มีงานทำในเดือนพฤษภาคม 2566 มีจำนวน 160.72 ล้านคน อัตราส่วนผู้มีงานทำต่อจำนวนประชากรวัยแรงงานอยู่ที่ร้อยละ 60.28 แสดงว่าประชากรวัยทำงาน 266.62 ล้านคน เป็นผู้มีงานทำร้อยละ 60.28 ลดลงจากเดือนก่อนหน้าซึ่งอยู่ที่ 60.44 และเพิ่มขึ้นจากเดือนเดียวกันของปีก่อนหน้าซึ่งอยู่ที่ร้อยละ 60.08 เมื่อจำแนกตามเพศ อัตราส่วนผู้มีงานทำต่อจำนวนประชากรวัยแรงงาน เพศชาย อยู่ที่ร้อยละ 65.54 และร้อยละ 55.25 ในเพศหญิง (แผนภาพที่ 38 และ 39)

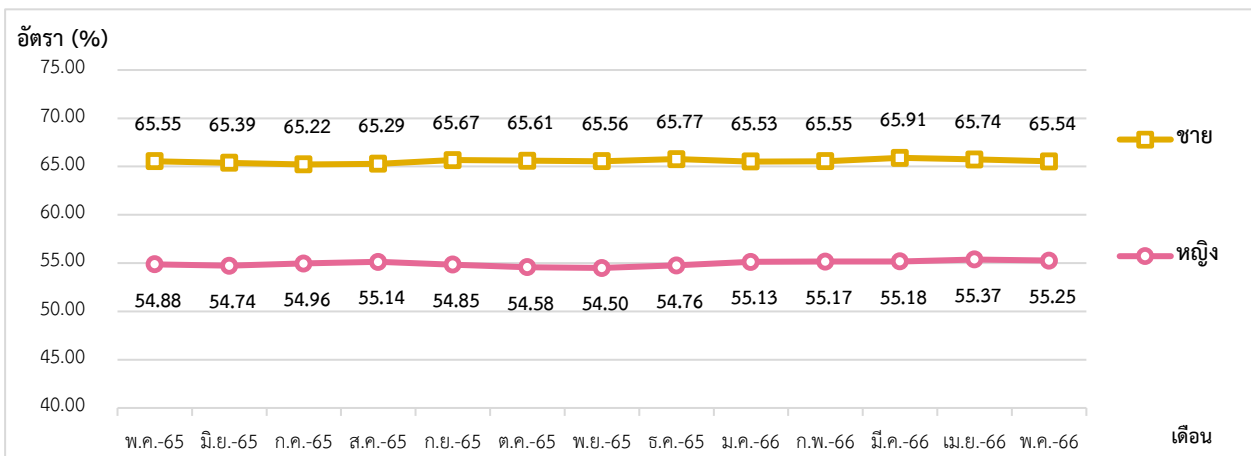
แผนภาพ 38 : อัตราส่วนผู้มีงานทำต่อจำนวนประชากรวัยแรงงาน (Employment to Population Ratio)



ที่มา : U.S. BUREAU OF LABOR STATISTICS

หมายเหตุ : ประมวลข้อมูลโดยกลุ่มงานนโยบายเศรษฐกิจการแรงงานระหว่างประเทศ กองเศรษฐกิจการแรงงาน

แผนภาพ 39 : อัตราส่วนผู้มีงานทำต่อจำนวนประชากรวัยแรงงาน จำแนกตามเพศ (Employment to Population Ratio by Sex)



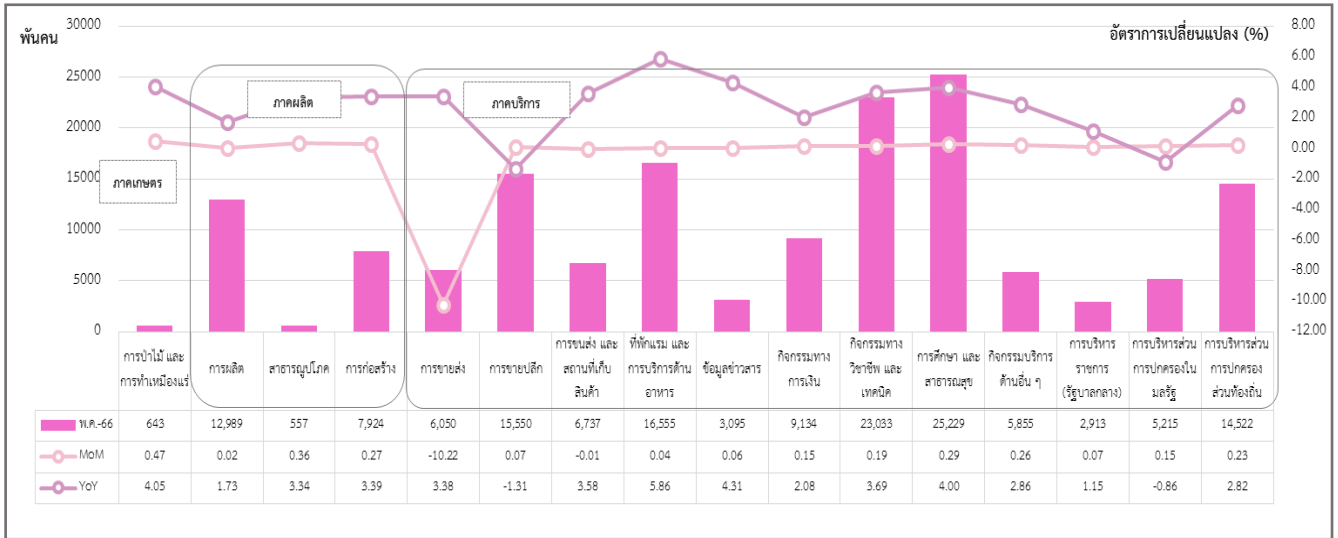
ที่มา : U.S. BUREAU OF LABOR STATISTICS

หมายเหตุ : ประมวลข้อมูลโดยกลุ่มงานนโยบายเศรษฐกิจการแรงงานระหว่างประเทศ กองเศรษฐกิจการแรงงาน

จำนวนผู้มีงานทำจำแนกตามอุตสาหกรรมในสหรัฐอเมริกา เดือนพฤษภาคม 2566 จำนวน 160.72 ล้านคน ประกอบด้วยในภาคเกษตร มีจำนวน 0.64 ล้านคน นอกภาคเกษตรมีจำนวน 160.08 ล้านคน โดยเมื่อเทียบกับเดือนเดียวกันของปีที่ผ่านมา (%YoY) อุตสาหกรรมที่มีการขยายตัวสูงสุด ได้แก่ ที่พักแรม และการบริการด้านอาหาร (ร้อยละ 5.86) ข้อมูลข่าวสาร (ร้อยละ 4.31) และการป่าไม้ และการทำเหมืองแร่ (ร้อยละ 4.05) ส่วนอุตสาหกรรมที่มีการหดตัวสูงสุด ได้แก่ การขายปลีก (ร้อยละ -1.31) และการบริหารส่วนการปกครองในมลรัฐ (ร้อยละ -0.86)

เมื่อเทียบกับเดือนที่ผ่านมา (%MoM) อุตสาหกรรมที่มีการขยายตัวมากที่สุด ได้แก่ การป่าไม้ และการทำเหมืองแร่ (ร้อยละ 0.47) สาธารณูปโภค (ร้อยละ 0.36) และการศึกษา และสาธารณสุข (ร้อยละ 0.29) ส่วนอุตสาหกรรมที่มีการหดตัวมากที่สุด ได้แก่ การขายส่ง (ร้อยละ -10.22) (แผนภาพที่ 40)

แผนภาพ 40 : จำนวนผู้มีงานทำ จำแนกตามอุตสาหกรรม (Employed Person by Industry)



ที่มา : U.S. BUREAU OF LABOR STATISTICS

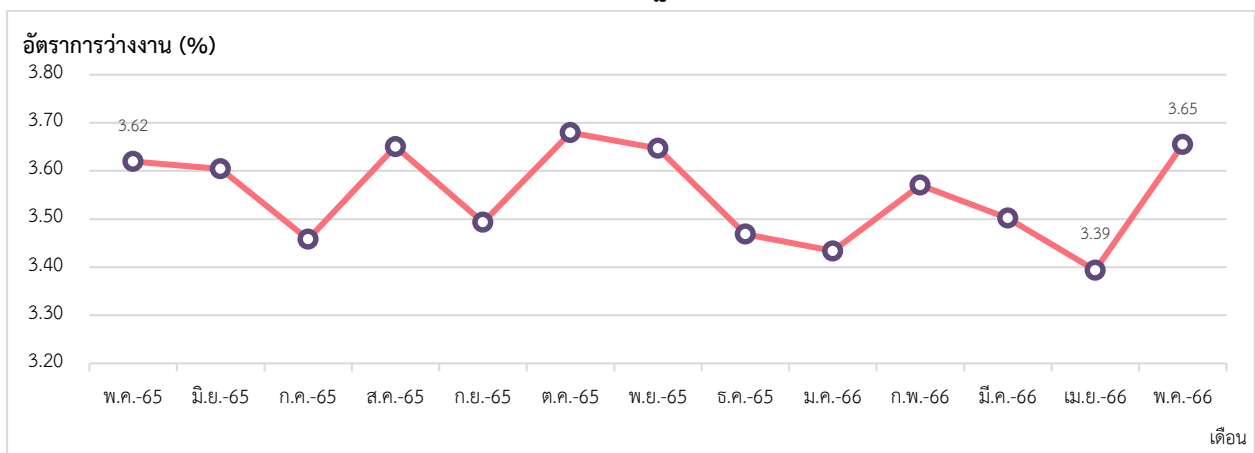
หมายเหตุ : ประมวลข้อมูลโดยกลุ่มงานนโยบายเศรษฐกิจการแรงงานระหว่างประเทศ กองเศรษฐกิจการแรงงาน

### 3. สถานการณ์การว่างงาน ของสหรัฐอเมริกา (Unemployment)

- จำนวนผู้ว่างงาน (พฤษภาคม 2566) จำนวน 6.10 ล้านคน
- %YoY (พฤษภาคม 2566 เทียบกับ พฤษภาคม 2565) 2.47 %
- %MoM (พฤษภาคม 2566 เทียบกับ เมษายน 2566) 7.78 %

การว่างงานของสหรัฐอเมริกา เดือนพฤษภาคม 2566 ผู้ว่างงาน มีจำนวน 6.10 ล้านคน อัตราการว่างงานอยู่ที่ร้อยละ 3.65 ซึ่งอัตราการเปลี่ยนแปลงการว่างงานเมื่อเทียบกับเดือนก่อนหน้า (%MoM) อยู่ที่ร้อยละ 7.78 และอัตราการเปลี่ยนแปลงการว่างงานเมื่อเทียบกับเดือนเดียวกันของปีก่อน (%YoY) อยู่ที่ร้อยละ 2.47 โดยเมื่อจำแนกตามเพศ อัตราการว่างงานในเพศชายอยู่ที่ร้อยละ 3.71 และร้อยละ 3.59 ในเพศหญิง (แผนภาพที่ 41, 42 และ 43)

แผนภาพ 41 : อัตราการว่างงานของสหรัฐอเมริกา (Unemployment Rate)



ที่มา : U.S. BUREAU OF LABOUR STATISTICS

หมายเหตุ : ประมวลข้อมูลโดยกลุ่มงานนโยบายเศรษฐกิจการแรงงานระหว่างประเทศ กองเศรษฐกิจการแรงงาน

แผนภาพ 42 : อัตราการเปลี่ยนแปลงการว่างงานของสหรัฐอเมริกา



ที่มา : U.S. BUREAU OF LABOUR STATISTICS

หมายเหตุ : ประมวลข้อมูลโดยกลุ่มงานนโยบายเศรษฐกิจการแรงงานระหว่างประเทศ กองเศรษฐกิจการแรงงาน

แผนภาพ 43 : อัตราการว่างงานของสหรัฐอเมริกา จำแนกตามเพศ (Unemployment Rate by Sex)



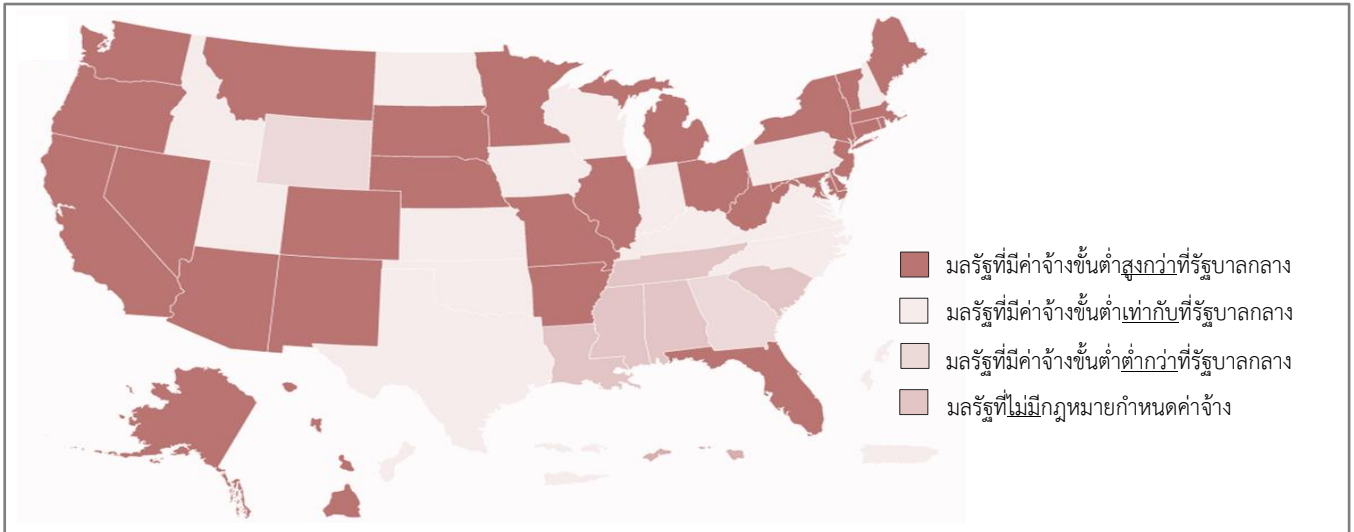
ที่มา : U.S. BUREAU OF LABOUR STATISTICS

หมายเหตุ : ประมวลข้อมูลโดยกลุ่มงานนโยบายเศรษฐกิจการแรงงานระหว่างประเทศ กองเศรษฐกิจการแรงงาน

#### 4. ค่าจ้างขั้นต่ำของสหรัฐอเมริกา

การเปลี่ยนแปลงกฎหมายค่าจ้างขั้นต่ำ ซึ่งพัฒนาจาก มาตรฐานค่าจ้างขั้นต่ำและค่าจ้างรายชั่วโมงสูงสุด ภายใต้พระราชบัญญัติมาตรฐานแรงงานที่เป็นธรรม (Fair Labor Standards Act : FLSA) พ.ศ.2531 โดยเป็นกฎหมายที่สหรัฐอเมริกา ใช้บังคับในเรื่องการจ้างแรงงานในสหรัฐฯ โดยมุ่งในเรื่อง อัตราค่าแรงงานขั้นต่ำ จำนวนชั่วโมงการทำงาน การจ่ายค่าล่วงเวลาทำงาน (Overtime) และแรงงานในช่วงต้น (ประชากรที่มีอายุ 16 – 19 ปี) ในปัจจุบัน ค่าแรงขั้นต่ำซึ่งกำหนดโดยกระทรวงแรงงานสหรัฐฯ (US Department of Labor) มีอัตราชั่วโมงละ 7.25 เหรียญสหรัฐฯ อัตราดังกล่าวถือว่าเป็นอัตรามาตรฐานทั่วไปที่มีความเหมาะสมกับค่าครองชีพโดยรวม ทั้งนี้ สหรัฐอเมริกา ประกอบด้วย 50 มลรัฐ ซึ่งในแต่ละมลรัฐมีสภาวะเศรษฐกิจและดัชนีค่าครองชีพที่แตกต่างกันไป เป็นผลให้รัฐบาลมลรัฐ กำหนดอัตราค่าจ้างขั้นต่ำขึ้นมาใช้เอง แต่บางมลรัฐไม่มีกฎหมายกำหนดค่าแรงขั้นต่ำ ดังนั้น จึงเป็นผลให้ค่าจ้างขั้นต่ำ อาจจะไม่เท่ากันในแต่ละมลรัฐในสหรัฐอเมริกา (แผนภาพที่ 47)

แผนภาพ 44 : ค่าจ้างขั้นต่ำของสหรัฐอเมริกา จำแนกตามมลรัฐ



ที่มา : U.S. DEPARTMENT OF LABOUR

หมายเหตุ : ประมวลข้อมูลโดยกลุ่มงานนโยบายเศรษฐกิจการแรงงานระหว่างประเทศ กองเศรษฐกิจการแรงงาน

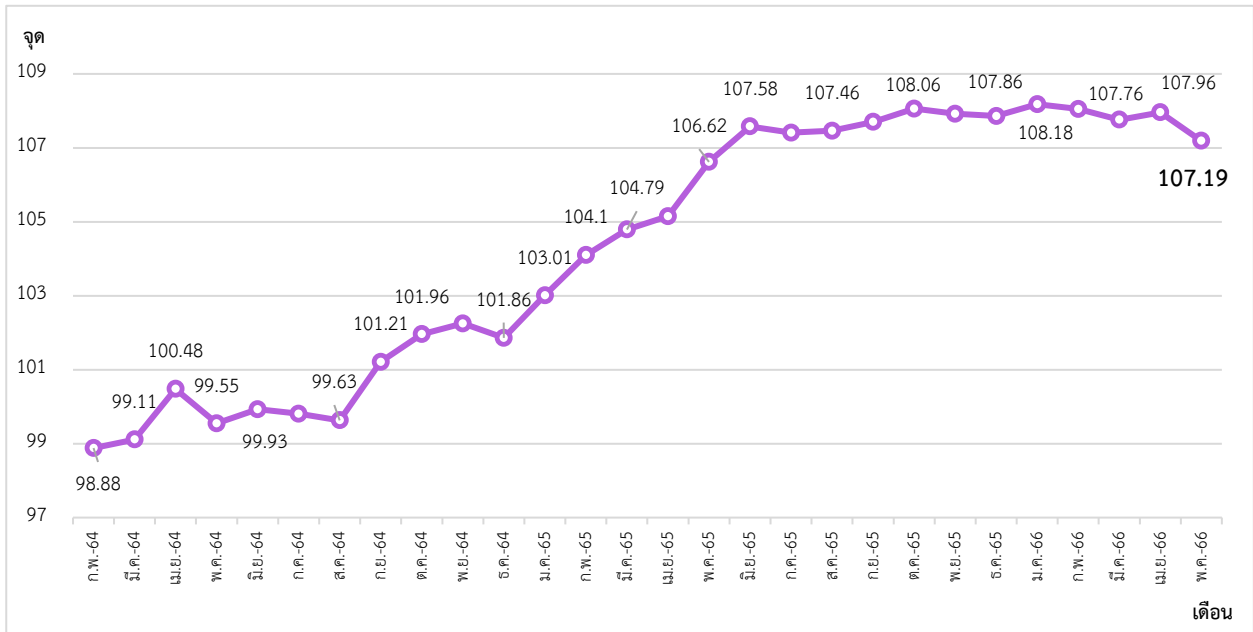
## 5. สถานการณ์เศรษฐกิจสหรัฐอเมริกา

เศรษฐกิจสหรัฐอเมริกาในเดือนพฤษภาคม 2566 คาดว่าเศรษฐกิจสหรัฐจะยังคงชะลอตัวในไตรมาสปัจจุบัน และอาจหดตัวลงในช่วงครึ่งหลังของปีนี้ เนื่องจากการใช้จ่ายของผู้บริโภคและการลงทุนทางธุรกิจลดน้อยลง ขณะที่บริษัทต่าง ๆ เผชิญกับต้นทุนทางการเงินที่สูงขึ้นและภาวะสินเชื่อที่จำกัดในปี 2566 การปรับลดการใช้จ่ายด้านการลงทุนและการปรับลดพนักงานจะส่งผลให้เศรษฐกิจเข้าสู่ภาวะถดถอยแบบไม่รุนแรงที่สุดในช่วงครึ่งหลังของปีนี้ อีกทั้ง ปัจจัยภายนอกยังมีความกังวลเศรษฐกิจสหรัฐหลังยอดขายปลีกเพิ่มขึ้นเพียง 0.4% เริ่มสะท้อนภาพการชะลอตัวชัดเจน ประกอบกับความไม่แน่นอนในการพิจารณาเพดานหนี้ของสหรัฐที่ยังไม่มีความชัดเจน ในส่วนของกระทรวงแรงงานสหรัฐ เผยตัวเลขผู้ยื่นขอสวัสดิการว่างงานครั้งแรกเพิ่มขึ้น 4,000 ราย สู่ระดับ 229,000 รายในสัปดาห์ที่แล้ว แต่ต่ำกว่าที่นักวิเคราะห์คาดการณ์ที่ระดับ 245,000 ราย

เรียบเรียงจาก infoquest.co.th, สำนักงานเศรษฐกิจการคลัง กระทรวงการคลัง

## ข้อเสนอแนะจากการวิเคราะห์ข้อมูลทางสถิติ สำหรับประเทศไทย

แผนภาพ 45 : ดัชนีราคาผู้บริโภค (CPI) ประเทศไทย



ที่มา : Bureau of Trade and Economic Indices (CPI)

หมายเหตุ : ประมวลข้อมูลโดยกลุ่มงานนโยบายเศรษฐกิจการแรงงานระหว่างประเทศ กองเศรษฐกิจการแรงงาน

ดัชนีราคาผู้บริโภค (CPI) ของญี่ปุ่น คงที่ไม่มีเปลี่ยนแปลง ในขณะที่ ไต้หวัน เกาหลีใต้ สหรัฐอเมริกา และไทย ลดลงจากเดือนที่ผ่านมา สำหรับ CPI ของไทยในเดือนพฤษภาคม 2566 อยู่ที่ 107.19 จุด ลดลง 0.77 จุด จากเดือนก่อนหน้า (แผนภาพที่ 45) เป็นการลดลงในกลุ่มพลังงาน โดยเฉพาะราคาน้ำมันเชื้อเพลิงที่มีแนวโน้มลดลง รวมถึงค่ากระแสไฟฟ้าที่ปรับลดลงจากมาตรการช่วยเหลือของรัฐบาล ประกอบกับมาตรการลดค่าครองชีพ และการกำกับดูแลสินค้าและบริการของหน่วยงานภาครัฐ ประกอบกับราคาสินค้าหมวดอาหารและเครื่องดื่มไม่มีแอลกอฮอล์ สูงขึ้นในอัตราที่ชะลอลงอย่างต่อเนื่องตั้งแต่ต้นปีจากการลดลงของราคาเนื้อสุกร และน้ำมันพืช เป็นสำคัญ ดังนั้น นโยบายและมาตรการระยะยาวที่ควรสนับสนุน ได้แก่ การดูแลกลุ่มแรงงานที่ได้รับผลกระทบ โดยลดค่าครองชีพให้แก่แรงงาน และลดต้นทุนการผลิตให้แก่รายจ้าง ผ่านกลไกระบบประกันสังคม การลดอัตราเงินสมทบทั้งในระบบ ผู้ประกันตนมาตรา 33 39 และ 40 ดำเนินโครงการส่งเสริมและรักษาระดับการจ้างงานในธุรกิจขนาดกลางและขนาดย่อม (SMEs) อย่างต่อเนื่อง เพื่อลดปัญหาการว่างงาน และเสริมสภาพคล่อง สร้างความแข็งแกร่งและฟื้นฟูกิจการในธุรกิจ SMEs ดำเนินโครงการช่วยเหลือด้านสวัสดิการทางสังคมในกลุ่มแรงงานนอกระบบ เพื่อเพิ่มคุณภาพชีวิตของแรงงาน และการพัฒนาฝีมือแรงงานให้แก่ผู้ว่างงาน เพื่อยกระดับคุณภาพแรงงาน กระตุ้นให้แรงงานพัฒนาทักษะเดิมให้มีความเชี่ยวชาญมากยิ่งขึ้น (Up-Skills / Re-Skills) หรือส่งเสริมให้แรงงานมีทักษะใหม่ๆ (New Skills) เพื่อให้แรงงานสามารถกลับเข้าสู่ตลาดแรงงาน สามารถสร้างรายได้และช่องทางในการประกอบอาชีพ โดยมีเป้าหมายเพื่อเป็นการเพิ่มผลิตภาพแรงงานให้มีผลเป็นรูปธรรมควบคู่ไปกับการกำหนดค่าจ้างขั้นต่ำหรือค่าจ้างตามมาตรฐานฝีมือในอัตราที่เหมาะสม

## ภาคผนวก

1. คำอธิษฐานศัพท์
2. ตารางข้อมูลสถิติด้านแรงงาน



## คำอธิบายศัพท์

ดัชนีราคาผู้บริโภค หรือ CPI แสดงถึงการเปลี่ยนแปลงทางด้านราคาสินค้าและบริการ ซึ่งมักถูกนำไปใช้ในการปรับปรุงค่าจ้างและเงินเดือนให้สอดคล้องกับราคาของที่เพิ่มขึ้น นอกจากนี้ ดัชนีราคาผู้บริโภคยังถูกใช้ในการปรับปรุงค่าเช่า การปรับอัตราค่าธรรมเนียมใช้ทางด่วน เป็นต้น และหากมองถึงสภาพเศรษฐกิจโดยทั่วไป ดัชนีราคาผู้บริโภคจะเป็นตัวชี้ให้เห็นภาวะของเงินเฟ้อ และยังใช้เป็นเครื่องวัดอำนาจซื้อของผู้บริโภคอีกด้วย โดยหน่วยงานที่ทำหน้าที่รับผิดชอบในการจัดทำ CPI คือ สำนักงานนโยบายและยุทธศาสตร์การค้า กระทรวงพาณิชย์ ซึ่งดัชนีราคาผู้บริโภคสร้างได้โดยวิธีใช้ค่าเฉลี่ยสัมพัทธ์ถ่วงน้ำหนัก โดยใช้ถ่วงน้ำหนักคงที่ ข้อมูลจะได้มาจากการเก็บสถิติราคาสินค้าและบริการเป็นรายเดือนหรือรายไตรมาส แล้วนำมาเปรียบเทียบกับปีฐาน ราคาที่กล่าวถึงนี้ คือ ราคาขายปลีกของผู้บริโภค ซื้อขายกันอยู่ในตลาดสินค้าที่นำมาใช้คำนวณมีทั้งที่เป็นสินค้าที่จำเป็นต่อการครองชีพ ได้แก่ อาหารและเครื่องดื่มที่ไม่มีแอลกอฮอล์ เครื่องนุ่งห่ม เคหสถาน การรักษาพยาบาล และสินค้าฟุ่มเฟือย ได้แก่ บริการส่วนบุคคล พาหนะ และบริการการขนส่ง การบันเทิง ยาสูบ และเครื่องดื่มที่มีแอลกอฮอล์ เป็นต้น

Purchasing Managers Index (PMI) เป็นตัวชี้วัดหรือดัชนีชี้้นำทางเศรษฐกิจ เพื่อดูทิศทางและแนวโน้มกิจกรรมทางเศรษฐกิจทั้งภาคการผลิตและภาคบริการในปัจจุบันและอนาคตที่มีการเผยแพร่รายเดือน โดยบริษัท IHS Markit Ltd (บริษัทในเครือ S&P Global ซึ่งเป็นสถาบันจัดอันดับความน่าเชื่อถือ) เป็นหน่วยงานที่จัดทำ PMI โดยใช้วิธีสอบถามผู้จัดการฝ่ายจัดซื้อของธุรกิจเอกชนมากกว่า 20,000 บริษัทในกว่า 30 ประเทศทั่วโลก เกี่ยวกับสภาพธุรกิจในปัจจุบันและการเปลี่ยนแปลงที่คาดว่าจะเกิดขึ้นในอนาคตซึ่งพิจารณาจากตัวแปร 5 เรื่อง ได้แก่ 1) คำสั่งสินค้าใหม่ 2) ผลผลิต 3) การจ้างงาน 4) สินค้าคงคลัง และ 5) เวลาที่ใช้ขนส่งวัตถุดิบ หากจำนวนส่วนใหญ่ของผู้จัดการฝ่ายจัดซื้อตอบแบบสอบถามว่า 1) มีคำสั่งซื้อสินค้าใหม่เพิ่มขึ้น หมายถึงเดือนปัจจุบันมียอดคำสั่งซื้อสินค้าใหม่เข้ามามากกว่าเมื่อเทียบกับเดือนก่อนหน้านี้ ค่า PMI จะอยู่สูงกว่า 50 จุด หรือ 2) มีคำสั่งซื้อสินค้าใหม่ คงที่ หมายถึงเดือนปัจจุบันมียอดคำสั่งซื้อสินค้าใหม่เข้ามาเท่าเดิมเมื่อเทียบกับเดือนก่อนหน้านี้ ค่า PMI จะอยู่ที่ 50 จุด หรือ 3) มีคำสั่งซื้อสินค้าใหม่ลดลง หมายถึงเดือนปัจจุบันมียอดคำสั่งซื้อสินค้าใหม่เข้ามาน้อยกว่าเมื่อเทียบกับเดือนก่อนหน้านี้ ค่า PMI จะอยู่ต่ำกว่า 50 จุด ทั้งนี้ค่า PMI มีความสัมพันธ์กับอัตราการจ้างงานโดยตรง คือหากค่า PMI สูงกว่า 50 จุด หมายถึงธุรกิจมียอดคำสั่งซื้อสินค้าใหม่เพิ่มมากขึ้นก็จะมีอัตราการจ้างงานเพิ่มมากขึ้น ในทางกลับกันหากค่า PMI ต่ำกว่า 50 จุด หมายถึงธุรกิจมียอดคำสั่งซื้อสินค้าลดลง และต้องมีการลดกำลังการผลิต ซึ่งอาจต้องลดการจ้างงานลง

## ตารางข้อมูลสถิติด้านแรงงาน ไทย

ตารางที่ 1 จำนวนและร้อยละของผู้ที่อยู่ในกำลังแรงงาน (Labor Force persons & Labor force participation rate)

เดือน/ปี	2565		2566	
	จำนวน (พันคน)	ร้อยละ	จำนวน (พันคน)	ร้อยละ
ม.ค.	39,455	67.80	39,832	68.04
ก.พ.	39,295	67.51	40,271	68.73
มี.ค.	39,347	67.56	40,199	68.62
เม.ย.	38,892	66.79	37,690	66.63
พ.ค.	39,602	67.86	40,123	68.41
มิ.ย.	40,480	69.13		
ก.ค.	39,993	68.23		
ส.ค.	40,236	68.62		
ก.ย.	40,046	68.30		
ต.ค.	39,757	67.82		
พ.ย.	40,281	68.68		
ธ.ค.	40,199	68.53		

ตารางที่ 2 จำนวนและร้อยละของผู้ที่ไม่อยู่ในกำลังแรงงาน (Persons Outside the Labour Force & Economic Inactivity rate)

เดือน/ปี	2565		2566	
	จำนวน (พันคน)	ร้อยละ	จำนวน (พันคน)	ร้อยละ
ม.ค.	18,735	32.20	18,709	31.96
ก.พ.	18,908	32.49	18,321	31.27
มี.ค.	18,893	32.44	18,382	31.38
เม.ย.	19,341	33.21	18,878	33.37
พ.ค.	18,758	32.14	18,531	31.59
มิ.ย.	18,076	30.87		
ก.ค.	18,625	31.77		
ส.ค.	18,403	31.38		
ก.ย.	18,586	31.67		
ต.ค.	18,861	32.18		
พ.ย.	18,737	31.32		
ธ.ค.	18,457	31.47		

ตารางที่ 3 จำนวนผู้มีงานทำและอัตราส่วนผู้มีงานทำต่อประชากรวัยแรงงาน (Employed Persons & Employment to Population Ratio)

เดือน/ปี	2565		2566	
	จำนวนผู้มีงานทำ (พันคน)	อัตราส่วนผู้มีงานทำต่อประชากรวัยแรงงาน	จำนวนผู้มีงานทำ (พันคน)	อัตราส่วนผู้มีงานทำต่อประชากรวัยแรงงาน
ม.ค.	38,690	66.49	39,342	67.20
ก.พ.	38,730	66.54	39,913	68.12
มี.ค.	38,857	66.72	39,784	67.91
เม.ย.	38,386	65.92	39,276	65.90
พ.ค.	38,984	66.80	39,608	67.53
มิ.ย.	39,900	68.14		
ก.ค.	39,479	67.35		
ส.ค.	39,743	67.78		
ก.ย.	39,583	67.45		
ต.ค.	39,479	67.35		
พ.ย.	39,743	67.78		
ธ.ค.	39,583	67.45		

ตารางที่ 4 จำนวนผู้ว่างงานและอัตราการว่างงาน (Unemployed Persons & Unemployment Rate)

เดือน/ปี	2565		2566	
	จำนวนผู้ว่างงาน (พันคน)	อัตราการว่างงาน	จำนวนผู้ว่างงาน (พันคน)	อัตราการว่างงาน
ม.ค.	765	1.94	491	1.23
ก.พ.	565	1.44	358	0.89
มี.ค.	490	1.24	416	1.03
เม.ย.	506	1.30	413	1.10
พ.ค.	619	1.56	515	1.28
มิ.ย.	581	1.43		
ก.ค.	514	1.28		
ส.ค.	493	1.23		
ก.ย.	493	1.15		
ต.ค.	560	1.41		
พ.ย.	465	1.16		
ธ.ค.	485	0.96		

ที่มา: สำนักงานสถิติแห่งชาติ การสำรวจภาวะการทำงานของประชากร

## ตารางข้อมูลสถิติด้านแรงงาน ไต้หวัน

ตารางที่ 1 จำนวนและร้อยละของผู้ที่อยู่ในกำลังแรงงาน (Labor Force persons & Labor force participation rate)

เดือน/ปี	2565		2566	
	จำนวน (พันคน)	ร้อยละ	จำนวน (พันคน)	ร้อยละ
ม.ค.	11,905	59.17	11,887	59.17
ก.พ.	11,892	59.17	11,906	59.18
มี.ค.	11,875	59.19	11,919	59.20
เม.ย.	11,844	59.16	11,924	59.18
พ.ค.	11,805	59.05	11,920	59.13
มิ.ย.	11,814	59.12		
ก.ค.	11,845	59.28		
ส.ค.	11,851	59.29		
ก.ย.	11,830	59.17		
ต.ค.	11,841	59.18		
พ.ย.	11,858	59.20		
ธ.ค.	11,869	59.17		

ตารางที่ 2 จำนวนและร้อยละของผู้ที่ไม่อยู่ในกำลังแรงงาน (Persons Outside the Labour Force & Economic Inactivity rate)

เดือน/ปี	2565		2566	
	จำนวน (พันคน)	ร้อยละ	จำนวน (พันคน)	ร้อยละ
ม.ค.	8,214	40.83	8,203	40.83
ก.พ.	8,206	40.83	8,211	40.82
มี.ค.	8,188	40.81	8,213	40.80
เม.ย.	8,176	40.84	8,224	40.82
พ.ค.	8,187	40.95	8,240	40.87
มิ.ย.	8,168	40.88		
ก.ค.	8,137	40.72		
ส.ค.	8,137	40.71		
ก.ย.	8,164	40.83		
ต.ค.	8,167	40.82		
พ.ย.	8,172	40.80		
ธ.ค.	8,190	40.83		

ตารางที่ 3 จำนวนผู้มีงานทำและอัตราส่วนผู้มีงานทำต่อประชากรวัยแรงงาน (Employed Persons & Employment to Population Ratio)

เดือน/ปี	2565		2566	
	จำนวนผู้มีงานทำ (พันคน)	อัตราส่วนผู้มีงานทำต่อประชากรวัยแรงงาน	จำนวนผู้มีงานทำ (พันคน)	อัตราส่วนผู้มีงานทำต่อประชากรวัยแรงงาน
ม.ค.	11,474	57.03	11,471	57.10
ก.พ.	11,458	57.01	11,485	57.09
มี.ค.	11,440	57.02	11,494	57.09
เม.ย.	11,415	57.02	11,506	57.11
พ.ค.	11,371	56.88	11,508	57.08
มิ.ย.	11,372	56.91		
ก.ค.	11,397	57.04		
ส.ค.	11,402	57.04		
ก.ย.	11,397	57.00		
ต.ค.	11,410	57.03		
พ.ย.	11,430	57.06		
ธ.ค.	11,451	57.09		

ตารางที่ 4 จำนวนผู้ว่างงานและอัตราการว่างงาน (Unemployed Persons & Unemployment Rate)

เดือน/ปี	2565		2566	
	จำนวนผู้ว่างงาน (พันคน)	อัตราการว่างงาน	จำนวนผู้ว่างงาน (พันคน)	อัตราการว่างงาน
ม.ค.	430	3.61	416	3.50
ก.พ.	434	3.65	420	3.53
มี.ค.	435	3.66	424	3.56
เม.ย.	429	3.26	417	3.50
พ.ค.	434	3.68	412	3.46
มิ.ย.	442	3.74		
ก.ค.	448	3.78		
ส.ค.	449	3.79		
ก.ย.	433	3.66		
ต.ค.	431	3.64		
พ.ย.	428	3.61		
ธ.ค.	418	3.52		

ที่มา : National Statistics Taiwan

## ตารางข้อมูลสถิติด้านแรงงาน ญี่ปุ่น

ตารางที่ 1 จำนวนและร้อยละของผู้ที่อยู่ในกำลังแรงงาน (Labor Force persons & Labor force participation rate)

เดือน/ปี	2565		2566	
	จำนวน (พันคน)	ร้อยละ	จำนวน (พันคน)	ร้อยละ
ม.ค.	68,300	61.78	68,540	62.22
ก.พ.	68,380	61.87	68,400	62.16
มี.ค.	68,640	62.15	68,920	62.64
เม.ย.	69,150	62.69	69,300	62.95
พ.ค.	69,210	62.79	69,330	62.92
มิ.ย.	69,450	63.04		
ก.ค.	69,310	62.92		
ส.ค.	69,280	62.90		
ก.ย.	69,530	63.07		
ต.ค.	69,330	62.87		
พ.ย.	68,890	62.47		
ธ.ค.	68,750	62.36		

ตารางที่ 2 จำนวนและร้อยละของผู้ที่ไม่อยู่ในกำลังแรงงาน (Persons Outside the Labour Force & Economic Inactivity rate)

เดือน/ปี	2565		2566	
	จำนวน (พันคน)	ร้อยละ	จำนวน (พันคน)	ร้อยละ
ม.ค.	42,260	38.22	41,610	37.78
ก.พ.	42,150	38.13	41,630	37.84
มี.ค.	41,800	37.85	41,100	37.36
เม.ย.	41,160	37.31	40,790	37.05
พ.ค.	41,020	37.21	40,850	37.08
มิ.ย.	40,710	36.96		
ก.ค.	40,850	37.08		
ส.ค.	40,860	37.10		
ก.ย.	40,710	36.93		
ต.ค.	40,950	37.13		
พ.ย.	41,390	37.53		
ธ.ค.	41,500	37.64		

ตารางที่ 3 จำนวนผู้มีงานทำและอัตราส่วนผู้มีงานทำต่อประชากรวัยแรงงาน (Employed Persons & Employment to Population Ratio)

เดือน/ปี	2565		2566	
	จำนวนผู้มีงานทำ (พันคน)	อัตราส่วนผู้มีงานทำต่อประชากรวัยแรงงาน	จำนวนผู้มีงานทำ (พันคน)	อัตราส่วนผู้มีงานทำต่อประชากรวัยแรงงาน
ม.ค.	66,460	60.11	66,900	60.74
ก.พ.	66,580	60.24	66,670	60.59
มี.ค.	66,840	60.52	66,990	60.89
เม.ย.	67,270	60.98	67,410	61.23
พ.ค.	67,300	61.05	67,450	61.22
มิ.ย.	67,590	61.36		
ก.ค.	67,550	61.32		
ส.ค.	67,510	61.29		
ก.ย.	67,660	61.38		
ต.ค.	67,550	61.25		
พ.ย.	67,240	60.97		
ธ.ค.	67,160	60.92		

ตารางที่ 4 จำนวนผู้ว่างงานและอัตราการว่างงาน (Unemployed Persons & Unemployment Rate)

เดือน/ปี	2565		2566	
	จำนวนผู้ว่างงาน (พันคน)	อัตราการว่างงาน	จำนวนผู้ว่างงาน (พันคน)	อัตราการว่างงาน
ม.ค.	1,850	2.71	1,640	2.39
ก.พ.	1,800	2.63	1,740	2.54
มี.ค.	1,800	2.62	1,930	2.80
เม.ย.	1,880	2.72	1,900	2.74
พ.ค.	1,910	2.76	1,880	2.71
มิ.ย.	1,860	2.68		
ก.ค.	1,760	2.54		
ส.ค.	1,770	2.55		
ก.ย.	1,870	2.69		
ต.ค.	1,780	2.57		
พ.ย.	1,650	2.40		
ธ.ค.	1,580	2.30		

ที่มา : National Statistics of Japan

## ตารางข้อมูลสถิติด้านแรงงาน สาธารณรัฐเกาหลี

ตารางที่ 1 จำนวนและร้อยละของผู้ที่อยู่ในกำลังแรงงาน (Labor Force persons & Labor force participation rate)

เดือน/ปี	2565		2566	
	จำนวน (พันคน)	ร้อยละ	จำนวน (พันคน)	ร้อยละ
ม.ค.	28,678	63.45	28,938	63.81
ก.พ.	28,837	63.78	29,117	64.20
มี.ค.	28,733	63.54	29,249	64.47
เม.ย.	28,245	62.73	29,179	64.31
พ.ค.	28,345	62.92	29,247	64.45
มิ.ย.	28,985	64.06		
ก.ค.	29,024	64.13		
ส.ค.	28,915	63.87		
ก.ย.	29,011	64.03		
ต.ค.	28,980	63.97		
พ.ย.	28,971	63.93		
ธ.ค.	29,039	64.06		

ตารางที่ 2 จำนวนและร้อยละของผู้ที่ไม่อยู่ในกำลังแรงงาน (Persons Outside the Labour Force & Economic Inactivity rate)

เดือน/ปี	2565		2566	
	จำนวน (พันคน)	ร้อยละ	จำนวน (พันคน)	ร้อยละ
ม.ค.	16,522	36.55	16,414	36.19
ก.พ.	16,376	36.22	16,238	35.80
มี.ค.	16,487	36.46	16,118	35.53
เม.ย.	16,782	37.27	16,193	35.69
พ.ค.	16,704	37.08	16,132	35.55
มิ.ย.	16,264	35.94		
ก.ค.	16,234	35.87		
ส.ค.	16,355	36.13		
ก.ย.	16,295	35.97		
ต.ค.	16,323	36.03		
พ.ย.	16,346	36.07		
ธ.ค.	16,293	35.94		



ตารางที่ 3 จำนวนผู้มีงานทำและอัตราส่วนผู้มีงานทำต่อประชากรวัยแรงงาน (Employed Persons & Employment to Population Ratio)

เดือน/ปี	2565		2566	
	จำนวนผู้มีงานทำ (พันคน)	อัตราส่วนผู้มีงานทำต่อประชากรวัยแรงงาน	จำนวนผู้มีงานทำ (พันคน)	อัตราส่วนผู้มีงานทำต่อประชากรวัยแรงงาน
ม.ค.	27,640	61.15	29,097	61.95
ก.พ.	28,057	62.06	28,374	62.56
มี.ค.	27,963	61.84	28,467	62.75
เม.ย.	28,082	60.43	28,420	62.64
พ.ค.	28,222	60.59	28,512	62.83
มิ.ย.	28,153	62.22		
ก.ค.	28,172	62.25		
ส.ค.	28,194	62.28		
ก.ย.	28,194	62.23		
ต.ค.	28,167	62.17		
พ.ย.	28,139	62.09		
ธ.ค.	28,091	61.97		

ตารางที่ 4 จำนวนผู้ว่างงานและอัตราการว่างงาน (Unemployed Persons & Unemployment Rate)

เดือน/ปี	2565		2566	
	จำนวนผู้ว่างงาน (พันคน)	อัตราการว่างงาน	จำนวนผู้ว่างงาน (พันคน)	อัตราการว่างงาน
ม.ค.	1,038	3.62	842	2.91
ก.พ.	780	2.70	743	2.55
มี.ค.	770	2.68	782	2.67
เม.ย.	782	2.71	759	2.60
พ.ค.	811	2.79	734	2.51
มิ.ย.	835	2.88		
ก.ค.	852	2.94		
ส.ค.	721	2.49		
ก.ย.	817	2.82		
ต.ค.	812	2.80		
พ.ย.	832	2.87		
ธ.ค.	948	3.26		

ที่มา : Statistics Korea, Economically Active Population Survey

## ตารางข้อมูลสถิติด้านแรงงาน สหรัฐอเมริกา

ตารางที่ 1 จำนวนและร้อยละของผู้ที่อยู่ในกำลังแรงงาน (Labor Force persons & Labor force participation rate)

เดือน/ปี	2565		2566	
	จำนวน (พันคน)	ร้อยละ	จำนวน (พันคน)	ร้อยละ
ม.ค.	163,687	62.19	165,832	62.35
ก.พ.	163,992	62.28	166,251	62.47
มี.ค.	164,410	62.41	166,731	62.62
เม.ย.	164,046	62.24	166,688	62.56
พ.ค.	164,376	62.34	166,818	62.57
มิ.ย.	164,023	62.17		
ก.ค.	163,960	62.10		
ส.ค.	164,746	62.36		
ก.ย.	164,689	62.30		
ต.ค.	164,667	62.25		
พ.ย.	164,527	62.15		
ธ.ค.	164,966	62.29		

ตารางที่ 2 จำนวนและร้อยละของผู้ที่ไม่อยู่ในกำลังแรงงาน (Persons Outside the Labour Force & Economic Inactivity rate)

เดือน/ปี	2565		2566	
	จำนวน (พันคน)	ร้อยละ	จำนวน (พันคน)	ร้อยละ
ม.ค.	99,516	37.81	100,130	37.65
ก.พ.	99,333	37.72	99,861	37.53
มี.ค.	99,035	37.59	99,541	37.38
เม.ย.	99,513	37.76	99,755	37.44
พ.ค.	99,302	37.66	99,800	37.43
มิ.ย.	99,812	37.83		
ก.ค.	100,051	37.90		
ส.ค.	99,438	37.64		
ก.ย.	99,667	37.70		
ต.ค.	99,868	37.75		
พ.ย.	100,181	37.55		
ธ.ค.	99,878	37.71		

ตารางที่ 3 จำนวนผู้มีงานทำและอัตราส่วนผู้มีงานทำต่อประชากรวัยแรงงาน (Employed Persons & Employment to Population Ratio)

เดือน/ปี	2565		2566	
	จำนวนผู้มีงานทำ (พันคน)	อัตราส่วนผู้มีงานทำต่อประชากรวัยแรงงาน	จำนวนผู้มีงานทำ (พันคน)	อัตราส่วนผู้มีงานทำต่อประชากรวัยแรงงาน
ม.ค.	157,174	59.72	160,138	60.21
ก.พ.	157,722	59.90	160,315	60.24
มี.ค.	158,458	60.15	160,892	60.42
เม.ย.	158,105	59.99	161,031	60.44
พ.ค.	158,426	60.08	160,721	60.28
มิ.ย.	158,111	59.93		
ก.ค.	158,290	59.96		
ส.ค.	158,732	60.08		
ก.ย.	158,936	60.12		
ต.ค.	158,608	59.96		
พ.ย.	158,527	59.89		
ธ.ค.	159,244	60.13		

ตารางที่ 4 จำนวนผู้ว่างงานและอัตราการว่างงาน (Unemployed Persons & Unemployment Rate)

เดือน/ปี	2565		2566	
	จำนวนผู้ว่างงาน (พันคน)	อัตราการว่างงาน	จำนวนผู้ว่างงาน (พันคน)	อัตราการว่างงาน
ม.ค.	6,513	3.98	5,694	3.43
ก.พ.	6,270	3.82	5,936	3.57
มี.ค.	5,952	3.62	5,839	3.50
เม.ย.	5,941	3.62	5,657	3.39
พ.ค.	5,950	3.62	6,097	3.65
มิ.ย.	5,912	3.60		
ก.ค.	5,670	3.46		
ส.ค.	6,014	3.65		
ก.ย.	5,753	3.49		
ต.ค.	6,059	3.68		
พ.ย.	6,000	3.65		
ธ.ค.	5,722	3.47		

ที่มา : U.S. BUREAU OF LABOUR STATISTICS