



# รายงาน สถิติเศรษฐกิจแรงงานระหว่างประเทศ ประจำเดือน มีนาคม 2566



สำนักงานปลัดกระทรวงแรงงาน

กองเศรษฐกิจการแรงงาน

กลุ่มงานนโยบายเศรษฐกิจการแรงงานระหว่างประเทศ

โทร 02 232 1379

เอกสารเล่ม



<https://qr.go.page.link/A3Puk>

แบบสอบถามเพื่อขอรับความคิดเห็น



<https://citly.me/47g06>



# บทสรุปผู้บริหาร <sup>(1)</sup>

## EXECUTIVE SUMMARY

ข้อมูล ณ เดือน กุมภาพันธ์ 2566



### ไทย Thailand

ประชากรวัยแรงงาน  
(อายุ 15 ปีขึ้นไป)  
Population of 15 years old and over

58.59 ล้านคน

40.27 ล้านคน

กำลังแรงงาน  
Labour Force

18.92 ล้านคน

ผู้ไม่อยู่ในกำลังแรงงาน  
People not in the Labour Force

ผู้มีงานทำ  
Employed

39.91 ล้านคน

ผู้ว่างงาน  
Unemployed

0.98 ล้านคน (0.89%)



### ไต้หวัน Taiwan

ประชากรวัยแรงงาน  
(อายุ 15 ปีขึ้นไป)  
Population of 15 years old and over

20.12 ล้านคน

11.91 ล้านคน

กำลังแรงงาน  
Labour Force

8.21 ล้านคน

ผู้ไม่อยู่ในกำลังแรงงาน  
People not in the Labour Force

ผู้มีงานทำ  
Employed

11.49 ล้านคน

ผู้ว่างงาน  
Unemployed

0.42 ล้านคน (3.53%)



### ญี่ปุ่น Japan

ประชากรวัยแรงงาน  
(อายุ 15 ปีขึ้นไป)  
Population of 15 years old and over

110.09 ล้านคน

68.40 ล้านคน

กำลังแรงงาน  
Labour Force

41.69 ล้านคน

ผู้ไม่อยู่ในกำลังแรงงาน  
People not in the Labour Force

ผู้มีงานทำ  
Employed

66.67 ล้านคน

ผู้ว่างงาน  
Unemployed

1.74 ล้านคน (2.54%)



### เกาหลีใต้ South Korea

ประชากรวัยแรงงาน  
(อายุ 15 ปีขึ้นไป)  
Population of 15 years old and over

45.95 ล้านคน

29.11 ล้านคน

กำลังแรงงาน  
Labour Force

16.24 ล้านคน

ผู้ไม่อยู่ในกำลังแรงงาน  
People not in the Labour Force

ผู้มีงานทำ  
Employed

29.37 ล้านคน

ผู้ว่างงาน  
Unemployed

0.74 ล้านคน (2.55%)



### สหรัฐอเมริกา United States

ประชากรวัยแรงงาน  
(อายุ 16 ปีขึ้นไป)  
Population of 16 years old and over

266.11 ล้านคน

166.25 ล้านคน

กำลังแรงงาน  
Labour Force

99.98 ล้านคน

ผู้ไม่อยู่ในกำลังแรงงาน  
People not in the Labour Force

ผู้มีงานทำ  
Employed

160.91 ล้านคน

ผู้ว่างงาน  
Unemployed

5.94 ล้านคน (3.57%)



### ค่าจ้างขั้นต่ำรายชั่วโมง HOURLY WAGE



41-45 บาทต่อชั่วโมง

108.05 จุด



168 TWD ≈ 184.95 บาทต่อชั่วโมง

104.07 จุด



961 JPY ≈ 245.80 บาทต่อชั่วโมง

104.00 จุด



9,160 KRW ≈ 236.03 บาทต่อชั่วโมง

110.38 จุด



7.25 USD ≈ 244.49 บาทต่อชั่วโมง

300.84 จุด

หมายเหตุ : ค่าจ้างขั้นต่ำรายชั่วโมงของไทย ตามประกาศค่าแรงขั้นต่ำฉบับที่ 929-954 บาท และ ชั่วโมงการทำงาน 9 ชั่วโมงต่อวัน  
- CPI ข้อมูลรายเดือนของไทย ไต้หวัน ญี่ปุ่น เกาหลีใต้ และสหรัฐอเมริกา ใช้ค่าของปี 2019, 2018, 2020, 2015, 1992-1994 เป็นปีฐาน ตามลำดับ

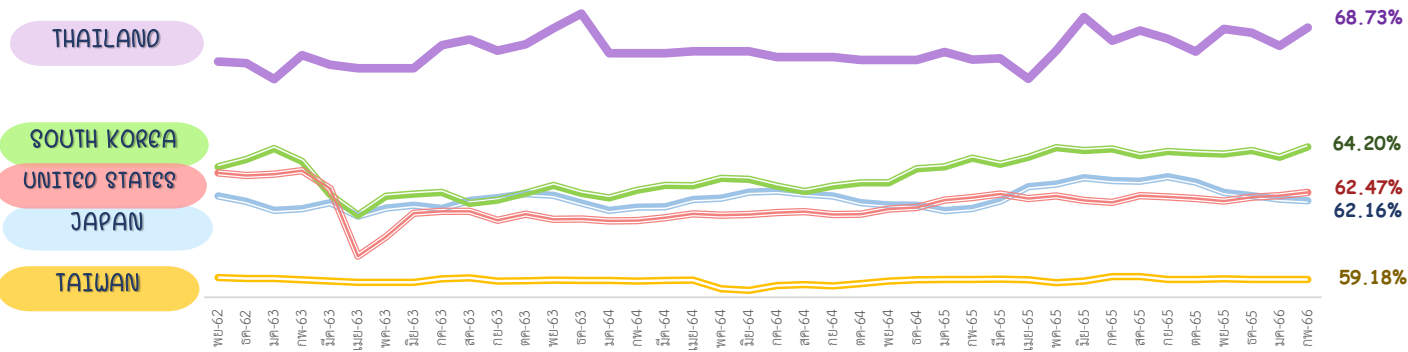


# บทสรุปผู้บริหาร <sup>(2)</sup>

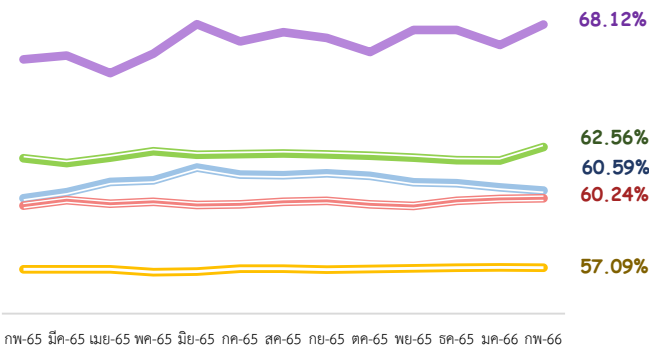
## EXECUTIVE SUMMARY

\*ข้อมูล ณ เดือน กุมภาพันธ์ 2566

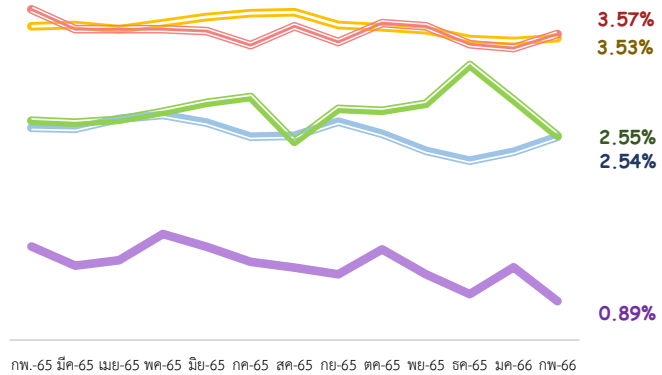
### อัตราการมีส่วนร่วมในกำลังแรงงาน (LABOUR FORCE PARTICIPATION RATE)



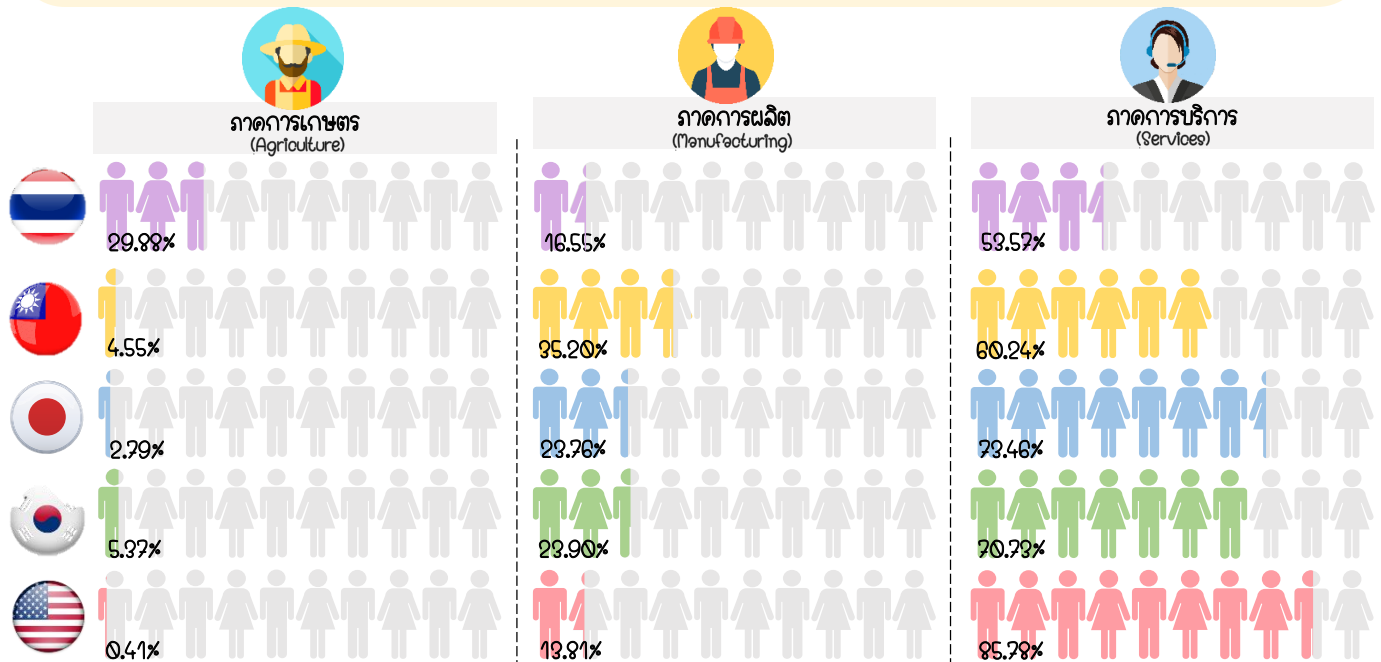
### อัตราส่วนผู้มีงานทำต่อประชากรวัยแรงงาน (EMPLOYMENT to POPULATION RATIO)



### อัตราการว่างงาน (UNEMPLOYMENT RATE)



### อัตราส่วนผู้มีงานทำจำแนกตามอุตสาหกรรม (EMPLOYMENT RATE by INDUSTRY)





# บทสรุปผู้บริหาร <sup>(๑)</sup>

## EXECUTIVE SUMMARY

### สถานการณ์เศรษฐกิจของประเทศไทย

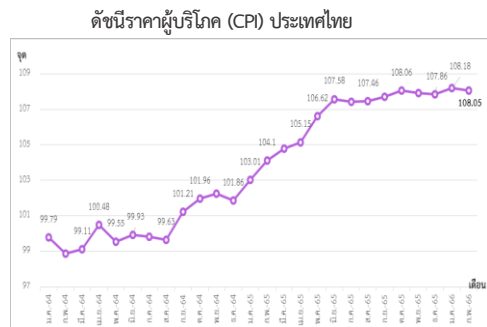
เศรษฐกิจไทยในเดือนกุมภาพันธ์ 2566 ปรับดีขึ้นต่อเนื่องจากเดือนก่อน โดยมูลค่าการส่งออกสินค้าเพิ่มขึ้นสอดคล้องกับการผลิตภาคอุตสาหกรรมและเครื่องจักรการลงทุนภาคเอกชนที่ปรับดีขึ้นด้านเครื่องจักรบริโภคภาคเอกชนเพิ่มขึ้นต่อเนื่อง โดยเฉพาะหมวดสินค้าคงทน ส่วนภาคบริการปรับดีขึ้นตามจำนวนนักท่องเที่ยวต่างชาติ สำหรับการใช้จ่ายภาครัฐขยายตัวจากรายจ่ายประจำของรัฐบาลกลางและรายจ่ายลงทุนของรัฐวิสาหกิจ

เสถียรภาพเศรษฐกิจ อัตราเงินเฟ้อทั่วไปและอัตราเงินเฟ้อพื้นฐานลดลงจากผลของฐานสูงในปีก่อน ประกอบกับราคาผัก และผลไม้ที่ลดลงตามผลผลิตที่เพิ่มขึ้น ด้านตลาดแรงงานโดยรวมทรงตัวใกล้เคียงกับเดือนก่อน สำหรับดุลบัญชีเดินสะพัดเกินดุลจากดุลการค้าเป็นสำคัญ

ที่มา : ธนาคารแห่งประเทศไทย

### ข้อเสนอแนะจากการวิเคราะห์ข้อมูลทางสถิติ สำหรับประเทศไทย

ดัชนีราคาผู้บริโภค (CPI) ของเกาหลีใต้ และสหรัฐอเมริกา เพิ่มขึ้นจากเดือนที่ผ่านมา ในขณะที่ญี่ปุ่น ไต้หวัน และไทย ลดลงเล็กน้อยจากเดือนก่อนหน้า สำหรับ CPI ของไทยในเดือนกุมภาพันธ์ 2566 อยู่ที่ 108.05 จุด ลดลง 0.13 จุด จากเดือนที่ผ่านมา โดยมีสาเหตุหลักจากการลดลงของราคาสินค้าในกลุ่มอาหารสดหลายชนิดราคาลดลง เมื่อเทียบกับเดือนที่ผ่านมา อาทิ ข้าวสารเจ้า เนื้อสุกร ไก่สด ไข่ไก่ ผักสด และผลไม้สด รวมทั้ง ยังมีปัจจัยสำคัญจากการชะลอตัวของราคาน้ำมันเชื้อเพลิงที่สูงขึ้น ตามสถานการณ์ราคาน้ำมันในตลาดโลก ดังนั้น นโยบายและมาตรการระยะยาวที่ควรสนับสนุน ได้แก่ การดูแลกลุ่มแรงงานที่ได้รับผลกระทบ โดยลดค่าครองชีพให้แก่แรงงาน และลดต้นทุนการผลิตให้แก่นายจ้าง ผ่านกลไกระบบประกันสังคม การลดอัตราเงินสมทบทั้งในระบบผู้ประกันตนมาตรา 33 39 และ 40 ดำเนินโครงการส่งเสริมและรักษาระดับการจ้างงานในธุรกิจขนาดกลางและขนาดย่อม (SMEs) อย่างต่อเนื่อง เพื่อลดปัญหาการว่างงาน และเสริมสภาพคล่อง สร้างความแข็งแกร่งและฟื้นฟูกิจการในธุรกิจ SMEs ดำเนินโครงการช่วยเหลือด้านสวัสดิการทางสังคมในกลุ่มแรงงานนอกระบบ เพื่อเพิ่มคุณภาพชีวิตของแรงงาน และการพัฒนาฝีมือแรงงานให้แก่ผู้ว่างงาน เพื่อยกระดับคุณภาพแรงงาน กระตุ้นให้แรงงานพัฒนาทักษะเดิมให้มีความเชี่ยวชาญมากยิ่งขึ้น (Up-Skills / Re-Skills) หรือส่งเสริมให้แรงงานมีทักษะใหม่ๆ (New Skills) เพื่อให้แรงงานสามารถกลับเข้าสู่ตลาดแรงงาน สามารถสร้างรายได้และช่องทางในการประกอบอาชีพ โดยมีเป้าหมายเพื่อเป็นการเพิ่มผลิตภาพแรงงานให้มีผลเป็นรูปธรรมควบคู่ไปกับการกำหนดค่าจ้างขั้นต่ำหรือค่าจ้างตามมาตรฐานฝีมือในอัตราที่เหมาะสม



## สรุปสถิติเศรษฐกิจแรงงานระหว่างประเทศ ประจำเดือนมีนาคม 2566

ข้อมูล ณ เดือนกุมภาพันธ์ 2566	ไทย	ไต้หวัน	ญี่ปุ่น	สาธารณรัฐเกาหลี	สหรัฐอเมริกา
1. อัตราการเติบโตของผลิตภัณฑ์มวลรวมภายในประเทศ (GDP Annual Growth Rate) <sup>[1]</sup>	1.40 %	-0.41 %	0.40 %	1.30 %	0.90 %
2. ดัชนีราคาผู้บริโภค (CPI) <sup>[2]</sup>	108.05 จุด	104.07 จุด	104.00 จุด	110.38 จุด	300.84 จุด
3. ดัชนีผู้จัดการฝ่ายจัดซื้อภาคการผลิต (PMI) <sup>[3]</sup>	54.80 จุด	49.00 จุด	48.50 จุด	48.50 จุด	47.30 จุด
4. จำนวนประชากรวัยแรงงาน <sup>[4]</sup>	58.59 ล้านคน	20.12 ล้านคน	110.03 ล้านคน	45.35 ล้านคน	266.11 ล้านคน
5. จำนวนผู้ที่อยู่ในกำลังแรงงาน	40.27 ล้านคน	11.91 ล้านคน	68.40 ล้านคน	29.11 ล้านคน	166.25 ล้านคน
5.1 จำนวนผู้มีงานทำ	39.91 ล้านคน	11.49 ล้านคน	66.67 ล้านคน	28.37 ล้านคน	160.31 ล้านคน
5.2 จำนวนผู้ว่างงาน	0.36 ล้านคน	0.42 ล้านคน	1.74 ล้านคน	0.74 ล้านคน	5.94 ล้านคน
6. จำนวนผู้ที่ไม่อยู่ในกำลังแรงงาน	18.32 ล้านคน	8.21 ล้านคน	41.63 ล้านคน	16.24 ล้านคน	99.86 ล้านคน
7. อัตรามีส่วนร่วมในกำลังแรงงาน	68.73 %	59.18 %	62.16 %	64.20 %	62.47 %
8. อัตราผู้ไม่อยู่ในกำลังแรงงาน	31.27 %	40.82 %	37.84 %	35.80 %	37.53 %
9. อัตราส่วนผู้มีงานทำต่อประชากรวัยแรงงาน	68.12 %	57.09 %	60.59 %	62.56 %	60.24 %
10. อัตราการว่างงาน	0.89 %	3.53 %	2.54 %	2.55 %	3.57 %
11. อัตราส่วนผู้มีงานทำจำแนกตามอุตสาหกรรม					
11.1 ภาคการเกษตร	29.88 %	4.55 %	2.79 %	5.37 %	0.41 %
11.2 ภาคการผลิต	16.55 %	35.20 %	23.76 %	23.90 %	13.81 %
11.3 ภาคการบริการ	53.57 %	60.24 %	73.46 %	70.73 %	85.78 %
12. ค่าจ้างขั้นต่ำรายชั่วโมง <sup>[5]</sup>	41 – 45 บาท	168 TWD ≈ 184.95 บาท	961 JPY ≈ 245.80 บาท	9,160 KRW ≈ 236.03 บาท	7.25 USD ≈ 244.49 บาท

หมายเหตุ: \* ข้อมูลของทุกประเทศเป็นตัวเลขปรับฤดูกาล (Seasonally Adjusted)

[1] GDP (YoY) ข้อมูล ณ ไตรมาส 4 ปี 2565

[2] CPI ข้อมูลรายเดือนของไทย ไต้หวัน ญี่ปุ่น เกาหลีใต้ และสหรัฐอเมริกา ใช้ค่าของปี 2019, 2016, 2020, 2015, 1982-1984 เป็นปีฐาน ตามลำดับ

[3] PMI คือ ดัชนีผู้จัดการฝ่ายจัดซื้อภาคการผลิต เป็นตัวบ่งชี้สภาวะทางเศรษฐกิจของภาคการผลิต ถ้าค่ามากกว่า 50.00 จุด คือสภาวะทางเศรษฐกิจภาคการผลิตเกิดการขยายตัว น้อยกว่า 50.00 จุด เกิดการหดตัว และเท่ากับ 50.00 คือไม่มีการเปลี่ยนแปลง

[4] นิยามประชากรวัยแรงงานของไทย ไต้หวัน ญี่ปุ่นและเกาหลีใต้ คือ ประชากรที่มีอายุ 15 ปีขึ้นไป สำหรับสหรัฐอเมริกา นิยามประชากรวัยแรงงาน หมายถึง ประชากรที่มีอายุ 16 ปีขึ้นไป

[5] ค่าจ้างขั้นต่ำรายชั่วโมงของไทย คำนวณเฉลี่ยจากอัตราค่าจ้างขั้นต่ำรายวัน ต่อชั่วโมงการทำงาน 8 ชั่วโมงต่อวัน

TWD หมายถึง สกุลเงินดอลลาร์ไต้หวันใหม่ (ค่าเงิน ณ วันที่ 12 เมษายน 2566 เท่ากับ 0.9084 TWD/THB)

JPY หมายถึง สกุลเงินเยนญี่ปุ่น (ค่าเงิน ณ วันที่ 12 เมษายน 2566 เท่ากับ 3.91 JPY/THB)

KRW หมายถึง สกุลเงินวอนเกาหลีใต้ (ค่าเงิน ณ วันที่ 12 เมษายน 2566 เท่ากับ 38.81 KRW/THB)

USD หมายถึง สกุลเงินดอลลาร์สหรัฐ (ค่าเงิน ณ วันที่ 12 เมษายน 2566 เท่ากับ 0.02965 USD/THB)

## สารบัญ

### ไทย (Thailand)

Highlight สภาวะเศรษฐกิจ	1
Highlight สภาวะด้านแรงงาน	
สถานการณ์กำลังแรงงาน	1
สถานการณ์การจ้างงาน	3
สถานการณ์การว่างงาน	4
ค่าจ้างของไทย	5
สถานการณ์เศรษฐกิจของประเทศไทย	6

### ไต้หวัน (Taiwan)

Highlight สภาวะเศรษฐกิจ	7
Highlight สภาวะด้านแรงงาน	
สถานการณ์กำลังแรงงาน	7
สถานการณ์การจ้างงาน	8
สถานการณ์การว่างงาน	10
ค่าจ้างของไต้หวัน	11
สถานการณ์เศรษฐกิจของไต้หวัน	12

### ญี่ปุ่น (Japan)

Highlight สภาวะเศรษฐกิจ	13
Highlight สภาวะด้านแรงงาน	
สถานการณ์กำลังแรงงาน	13
สถานการณ์การจ้างงาน	14
สถานการณ์การว่างงาน	16
ค่าจ้างของญี่ปุ่น	17
สถานการณ์เศรษฐกิจประเทศญี่ปุ่น	18

### สาธารณรัฐเกาหลี (Republic of Korea)

Highlight สภาวะเศรษฐกิจ	19
Highlight สภาวะด้านแรงงาน	
สถานการณ์กำลังแรงงาน	19
สถานการณ์การจ้างงาน	20
สถานการณ์การว่างงาน	22
ค่าจ้างของเกาหลีใต้	23
สถานการณ์เศรษฐกิจประเทศเกาหลีใต้	24

## สารบัญ (ต่อ)

### สหรัฐอเมริกา (United States of America)

Highlight สภาวะเศรษฐกิจ	25
Highlight สภาวะด้านแรงงาน	
สถานการณ์กำลังแรงงาน	25
สถานการณ์การจ้างงาน	26
สถานการณ์การว่างงาน	28
ค่าจ้างของสหรัฐอเมริกา	29
สถานการณ์เศรษฐกิจสหรัฐอเมริกา	30
ข้อเสนอแนะจากกรณีวิเคราะห์ข้อมูลทางสถิติ สำหรับประเทศไทย	31
ภาคผนวก คำอธิบายศัพท์ และตารางข้อมูลสถิติด้านแรงงาน	32

## สารบัญรูปภาพ

### ไทย (Thailand)

แผนภาพ 1 : จำนวนกำลังแรงงานและผู้ที่ไม่อยู่ในกำลังแรงงาน	1
แผนภาพ 2 : จำนวนผู้มีงานทำและผู้ว่างงานของไทย	2
แผนภาพ 3 : อัตราการมีส่วนร่วมในกำลังแรงงานและอัตราผู้ไม่อยู่ในกำลังแรงงาน	2
แผนภาพ 4 : อัตราส่วนผู้มีงานทำต่อประชากรวัยแรงงานของไทย	3
แผนภาพ 5 : อัตราส่วนผู้มีงานทำต่อประชากรวัยแรงงานของไทย จำแนกตามเพศ	3
แผนภาพ 6 : จำนวนผู้มีงานทำ จำแนกตามอุตสาหกรรม	4
แผนภาพ 7 : อัตราการว่างงานของไทย	4

### ไต้หวัน (Taiwan)

แผนภาพ 8 : จำนวนกำลังแรงงานและผู้ที่ไม่อยู่ในกำลังแรงงาน	7
แผนภาพ 9 : จำนวนผู้มีงานทำและผู้ว่างงานของไต้หวัน	8
แผนภาพ 10 : อัตราการมีส่วนร่วมในกำลังแรงงานและอัตราผู้ไม่อยู่ในกำลังแรงงาน	8
แผนภาพ 11 : อัตราส่วนผู้มีงานทำต่อประชากรวัยแรงงานของไต้หวัน	9
แผนภาพ 12 : จำนวนผู้มีงานทำ จำแนกตามอุตสาหกรรม	10
แผนภาพ 13 : อัตราการว่างงานของไต้หวัน	10
แผนภาพ 14 : อัตราการเปลี่ยนแปลงการว่างงานของไต้หวัน	11
แผนภาพ 15 : อัตราการว่างงานของไต้หวัน จำแนกตามเพศ	11



## สารบัญรูปภาพ (ต่อ)

### ญี่ปุ่น (Japan)

แผนภาพ 16 : จำนวนกำลังแรงงานและผู้ที่ไม่อยู่ในกำลังแรงงาน	13
แผนภาพ 17 : จำนวนผู้มีงานทำและผู้ว่างงานของญี่ปุ่น	14
แผนภาพ 18 : อัตราการมีส่วนร่วมในกำลังแรงงานและอัตราผู้ไม่อยู่ในกำลังแรงงาน	14
แผนภาพ 19 : อัตราส่วนผู้มีงานทำต่อประชากรวัยแรงงานของญี่ปุ่น	15
แผนภาพ 20 : อัตราส่วนผู้มีงานทำต่อประชากรวัยแรงงานของญี่ปุ่น จำแนกตามเพศ	15
แผนภาพ 21 : จำนวนผู้มีงานทำ จำแนกตามอุตสาหกรรม	16
แผนภาพ 22 : อัตราการว่างงานของญี่ปุ่น	16
แผนภาพ 23 : อัตราการเปลี่ยนแปลงการว่างงานของญี่ปุ่น	17
แผนภาพ 24 : อัตราการว่างงานของญี่ปุ่น จำแนกตามเพศ	17

### สาธารณรัฐเกาหลี (Republic of Korea)

แผนภาพ 25 : จำนวนกำลังแรงงานและผู้ที่ไม่อยู่ในกำลังแรงงาน	19
แผนภาพ 26 : จำนวนผู้มีงานทำและผู้ว่างงานของเกาหลีใต้	20
แผนภาพ 27 : อัตราการมีส่วนร่วมในกำลังแรงงานและอัตราผู้ไม่อยู่ในกำลังแรงงาน	20
แผนภาพ 28 : อัตราส่วนผู้มีงานทำต่อประชากรวัยแรงงานของเกาหลีใต้	21
แผนภาพ 29 : อัตราส่วนผู้มีงานทำต่อประชากรวัยแรงงานของเกาหลีใต้ จำแนกตามเพศ	21
แผนภาพ 30 : จำนวนผู้มีงานทำ จำแนกตามอุตสาหกรรม	22
แผนภาพ 31 : อัตราการว่างงานของเกาหลีใต้	22
แผนภาพ 32 : อัตราการเปลี่ยนแปลงการว่างงานของเกาหลีใต้	23
แผนภาพ 33 : อัตราการว่างงานของเกาหลีใต้ จำแนกตามเพศ	23

### สหรัฐอเมริกา (United States of America)

แผนภาพ 34 : จำนวนกำลังแรงงานและผู้ที่ไม่อยู่ในกำลังแรงงาน	25
แผนภาพ 35 : จำนวนผู้มีงานทำและผู้ว่างงานของสหรัฐอเมริกา	26
แผนภาพ 36 : อัตราการมีส่วนร่วมในกำลังแรงงานและอัตราผู้ไม่อยู่ในกำลังแรงงาน	26
แผนภาพ 37 : อัตราส่วนผู้มีงานทำต่อประชากรวัยแรงงานของสหรัฐอเมริกา	27
แผนภาพ 38 : อัตราส่วนผู้มีงานทำต่อประชากรวัยแรงงานของสหรัฐอเมริกา จำแนกตามเพศ	27
แผนภาพ 39 : จำนวนผู้มีงานทำ จำแนกตามอุตสาหกรรม	28
แผนภาพ 40 : อัตราการว่างงานของสหรัฐอเมริกา	28
แผนภาพ 41 : อัตราการเปลี่ยนแปลงการว่างงานของสหรัฐอเมริกา	29
แผนภาพ 42 : อัตราการว่างงานของไทย จำแนกตามเพศ	29
แผนภาพ 43 : ค่าจ้างขั้นต่ำในสหรัฐอเมริกา จำแนกตามมลรัฐ	30



## สถานการณ์กำลังแรงงานของไทย (Labour Force in Thailand)

### Highlight สถานะเศรษฐกิจ

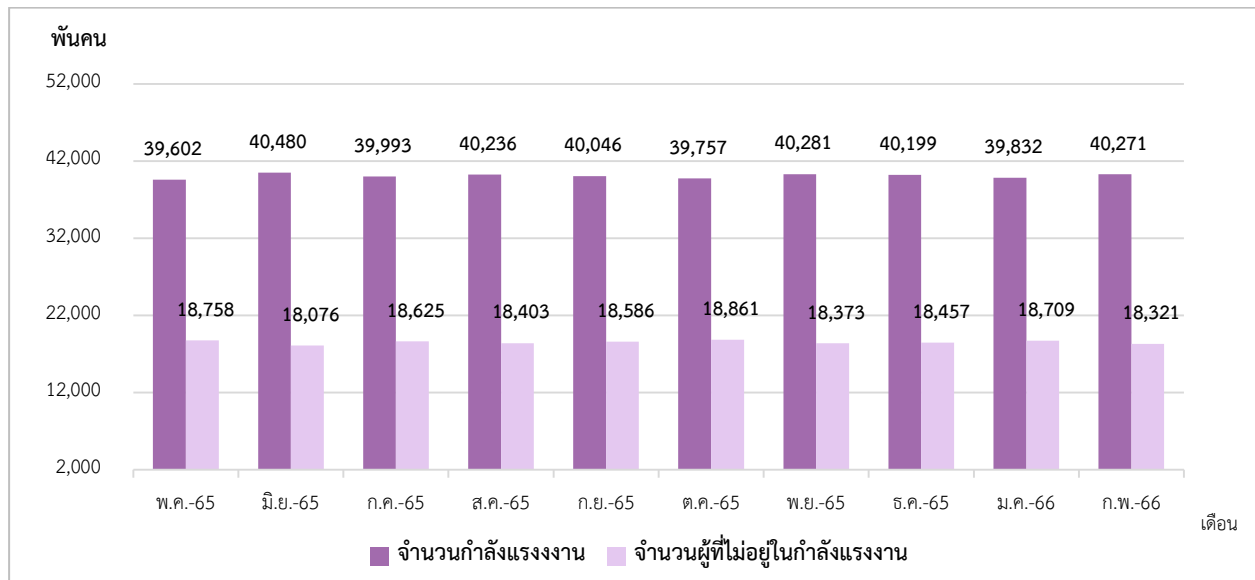
สถานการณ์เศรษฐกิจของไทย อัตราการเติบโตทางเศรษฐกิจ (GDP annual growth rate) ที่ไตรมาสที่ 4 ปี 2565 อยู่ที่ร้อยละ 1.40 ดัชนีราคาผู้บริโภค (CPI) ในเดือนกุมภาพันธ์ 2566 อยู่ที่ 108.05 จุด ลดลงจากเดือนที่ผ่านมา แสดงให้เห็นว่าราคาสินค้าและบริการของไทยเดือนกุมภาพันธ์ 2566 นั้น หดตัวจากเดือนก่อนหน้า และดัชนีผู้จัดการฝ่ายจัดซื้อภาคการผลิต หรือ ดัชนี Manufacturing PMI ซึ่งเป็นตัวบ่งชี้สถานะทางเศรษฐกิจของภาคการผลิตของไทยในเดือนกุมภาพันธ์ 2566 เท่ากับ 54.80 จุด เพิ่มขึ้นจากเดือนก่อนหน้า ซึ่งมีค่ามากกว่า 50.00 จุด สะท้อนถึงสถานะทางเศรษฐกิจของภาคการผลิตที่มีการขยายตัว

### Highlight สถานะด้านแรงงาน

#### 1. สถานการณ์กำลังแรงงาน (Labour Force)

ประชากรวัยแรงงานซึ่งเป็นผู้ที่มีอายุ 15 ปี ขึ้นไปของไทยในเดือนกุมภาพันธ์ 2566 มีจำนวน 58.59 ล้านคน ประกอบไปด้วย กำลังแรงงานจำนวน 40.27 ล้านคน (คิดเป็นร้อยละ 68.73 ของประชากรวัยแรงงาน) ในจำนวนนี้เป็นผู้มีงานทำ 39.91 ล้านคน ผู้ว่างงาน 0.36 ล้านคน ส่วนผู้ไม่อยู่ในกำลังแรงงานมีจำนวน 18.32 ล้านคน (คิดเป็นร้อยละ 31.27 ของประชากรวัยแรงงาน) (แผนภาพที่ 1,2)

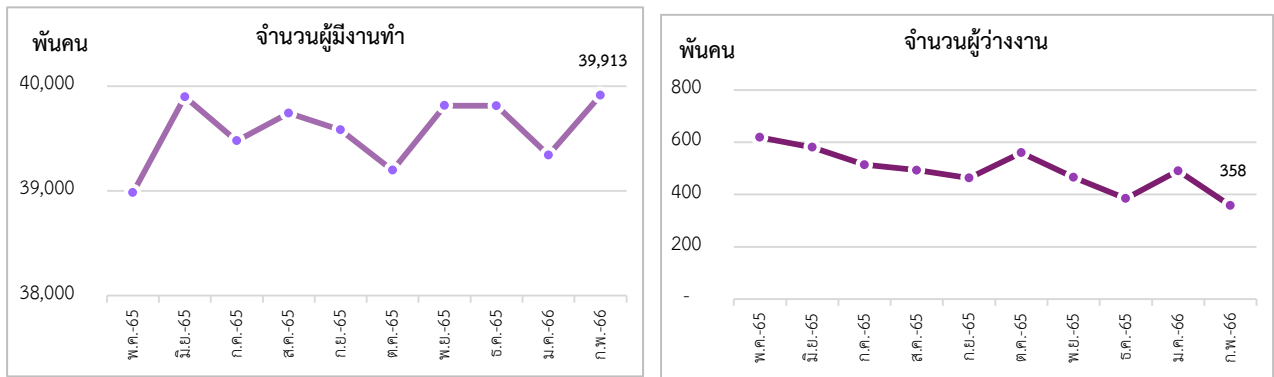
แผนภาพ 1 : จำนวนกำลังแรงงานและผู้ที่ไม่อยู่ในกำลังแรงงาน (Labour force & People not in the labour force)



ที่มา : การสำรวจภาวะการทำงานของประชากร สำนักงานสถิติแห่งชาติ

หมายเหตุ : ประมวลข้อมูลโดยกลุ่มงานนโยบายเศรษฐกิจการแรงงานระหว่างประเทศ กองเศรษฐกิจการแรงงาน

แผนภาพ 2 : จำนวนผู้มีงานทำและผู้ว่างงานของไทย (Employed & Unemployed Persons)

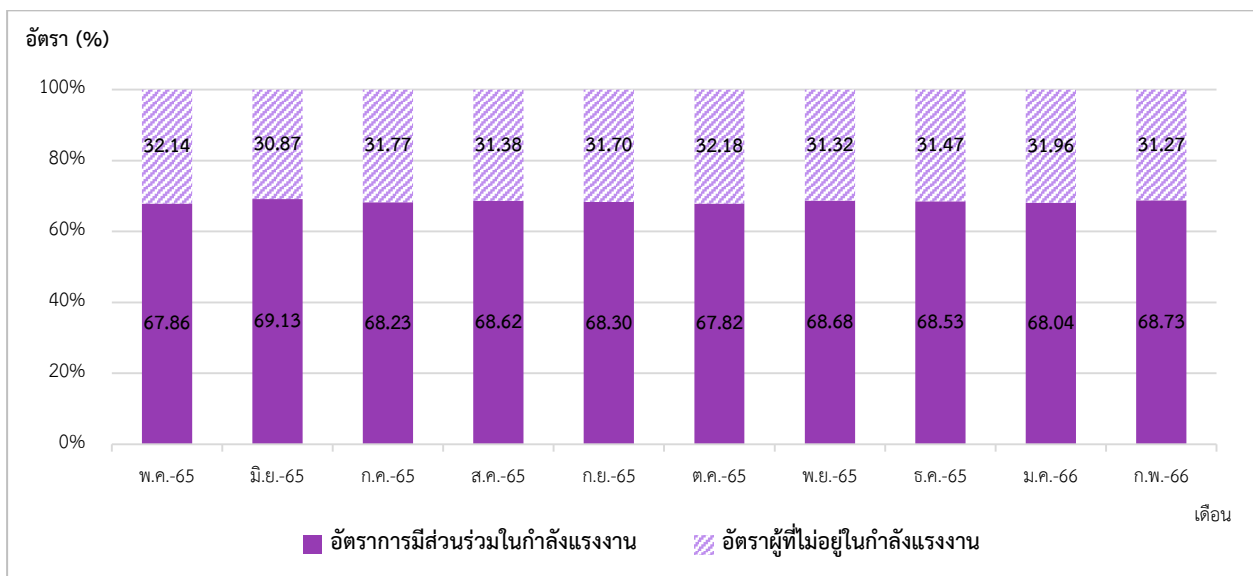


ที่มา : การสำรวจภาวะการทำงานของประชากร สำนักงานสถิติแห่งชาติ

หมายเหตุ : ประมวลข้อมูลโดยกลุ่มงานนโยบายเศรษฐกิจการแรงงานระหว่างประเทศ กองเศรษฐกิจการแรงงาน

อัตราการมีส่วนร่วมในกำลังแรงงานของไทย (Labour Force Participation Rate) เดือนกุมภาพันธ์ 2566 อยู่ที่ร้อยละ 68.73 แสดงให้เห็นว่าประชากรในวัยทำงานอายุ 15 ปีขึ้นไป 100 คน มีประมาณ 69 คน ที่อยู่ในกำลังแรงงาน และอัตราผู้ไม่อยู่ในกำลังแรงงานอยู่ที่ร้อยละ 31.27 (แผนภาพที่ 3)

แผนภาพ 3 : อัตราการมีส่วนร่วมในกำลังแรงงานและอัตราผู้ไม่อยู่ในกำลังแรงงาน (Labour Force Participation Rate & Outside Labour Force Rate)



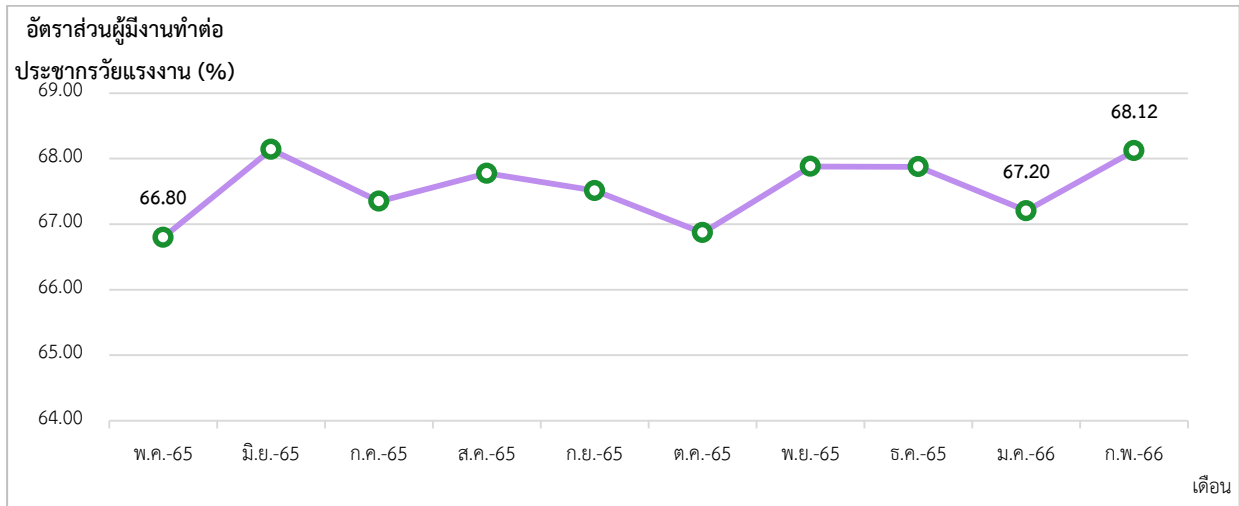
ที่มา : การสำรวจภาวะการทำงานของประชากร สำนักงานสถิติแห่งชาติ

หมายเหตุ : ประมวลข้อมูลโดยกลุ่มงานนโยบายเศรษฐกิจการแรงงานระหว่างประเทศ กองเศรษฐกิจการแรงงาน

## 2. สถานการณ์การจ้างงานในไทย (Employment Situation)

ผู้มีงานทำในเดือนกุมภาพันธ์ 2566 มีจำนวน 39.91 ล้านคน อัตราส่วนผู้มีงานทำต่อจำนวนประชากรวัยแรงงานอยู่ที่ร้อยละ 68.12 แสดงว่าประชากรวัยทำงาน 58.59 ล้านคน เป็นผู้มีงานทำร้อยละ 68.12 เพิ่มขึ้นจากเดือนก่อนหน้าซึ่งอยู่ที่ 67.20 (แผนภาพที่ 4)

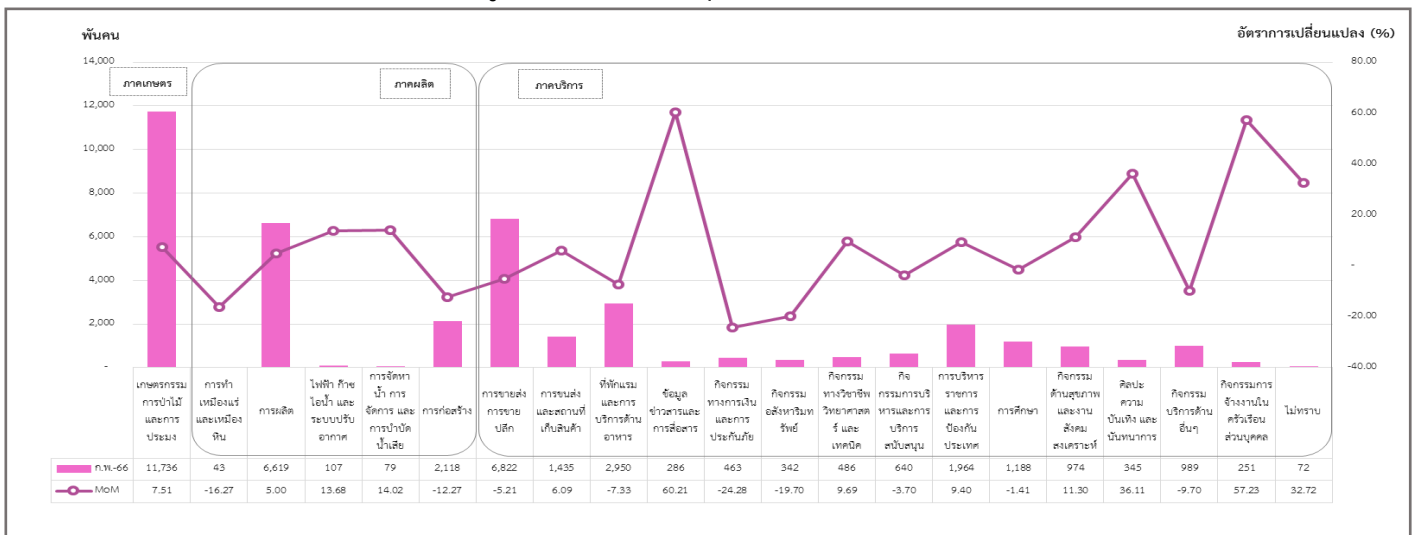
แผนภาพ 4 : อัตราส่วนผู้มีงานทำต่อจำนวนประชากรวัยแรงงาน (Employment to Population Ratio)



ที่มา : การสำรวจภาวะการทำงานของประชากร สำนักงานสถิติแห่งชาติ  
 หมายเหตุ : ประมวลข้อมูลโดยกลุ่มงานนโยบายเศรษฐกิจการแรงงานระหว่างประเทศ กองเศรษฐกิจการแรงงาน

จำนวนผู้มีงานทำจำแนกตามอุตสาหกรรมในไทยเดือนกุมภาพันธ์ 2566 ทั้งหมด 39.91 ล้านคน ประกอบไปด้วย ผู้มีงานทำในภาคเกษตรมีจำนวน 11.74 ล้านคน และนอกภาคเกษตรมีจำนวน 28.17 ล้านคน โดยอุตสาหกรรมที่มีการขยายตัว สูงสุดเมื่อเทียบกับเดือนที่ผ่านมา (%MoM) ได้แก่ ข้อมูลข่าวสารและการสื่อสาร (ร้อยละ 60.21) กิจกรรมการจ้างงานในครัวเรือนส่วนบุคคล (ร้อยละ 57.23) และศิลปะ ความบันเทิง และนันทนาการ (ร้อยละ 36.11) ส่วนอุตสาหกรรมที่เกิดการหดตัวสูงสุดเมื่อเทียบกับเดือนที่ผ่านมา ได้แก่ กิจกรรมทางการเงินและการประกันภัย (ร้อยละ -24.28) กิจกรรมอสังหาริมทรัพย์ (ร้อยละ -19.70) และการทำเหมืองแร่ และเหมืองหิน (ร้อยละ -16.27) (แผนภาพที่ 5)

แผนภาพ 5 : จำนวนผู้มีงานทำ จำแนกตามอุตสาหกรรม (Employed Person by Industry)



ที่มา : การสำรวจภาวะการทำงานของประชากร สำนักงานสถิติแห่งชาติ  
 หมายเหตุ : ประมวลข้อมูลโดยกลุ่มงานนโยบายเศรษฐกิจการแรงงานระหว่างประเทศ กองเศรษฐกิจการแรงงาน

### 3. สถานการณ์การว่างงาน ไทย (Unemployment Rate)

จำนวนผู้ว่างงาน (กุมภาพันธ์ 2566)

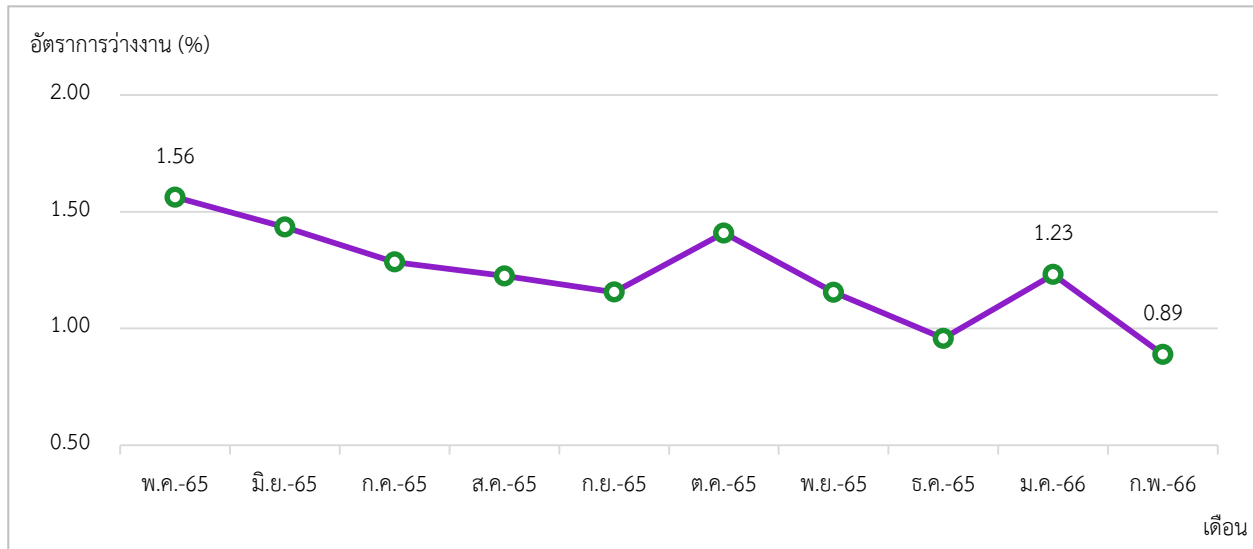
จำนวน 3.58 แสนคน

- %MoM (กุมภาพันธ์ 2566 เทียบกับ มกราคม 2566)

-27.01 %

การว่างงานของไทยเดือนกุมภาพันธ์ 2566 ผู้ว่างงาน มีจำนวนผู้ว่างงาน 3.58 แสนคน อัตราการว่างงานอยู่ที่ร้อยละ 0.89 อัตราการว่างงานลดลงจากเดือนก่อนหน้า (%MoM) ร้อยละ -27.01 (แผนภาพที่ 6 และ 7)

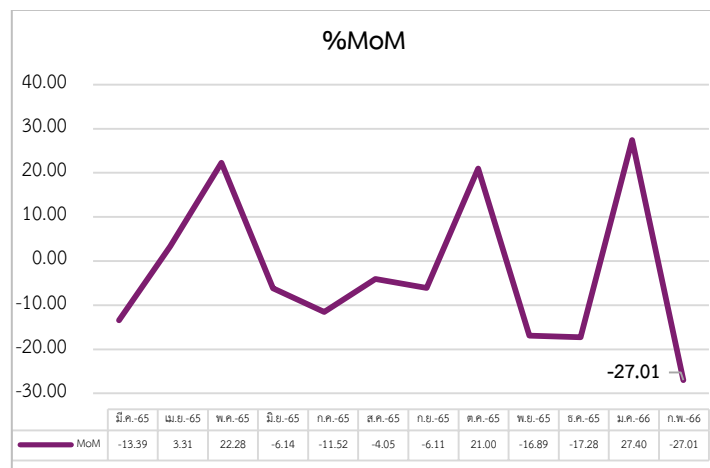
แผนภาพ 6 : อัตราการว่างงานของไทย (Unemployment Rate)



ที่มา : การสำรวจภาวะการทำงานของประชากร สำนักงานสถิติแห่งชาติ

หมายเหตุ : ประมวลข้อมูลโดยกลุ่มงานนโยบายเศรษฐกิจการแรงงานระหว่างประเทศ กองเศรษฐกิจการแรงงาน

แผนภาพ 7 : อัตราการเปลี่ยนแปลงการว่างงานของไทย



ที่มา : การสำรวจภาวะการทำงานของประชากร สำนักงานสถิติแห่งชาติ

หมายเหตุ : ประมวลข้อมูลโดยกลุ่มงานนโยบายเศรษฐกิจการแรงงานระหว่างประเทศ กองเศรษฐกิจการแรงงาน

#### 4. ค่าจ้างขั้นต่ำของไทย

ค่าจ้างขั้นต่ำของไทยในปัจจุบันถูกกำหนดโดยคณะกรรมการค่าจ้าง ประกอบด้วย ปลัดกระทรวงแรงงาน เป็นประธานกรรมการ ผู้แทนฝ่ายรัฐบาลสี่คน ผู้แทนฝ่ายนายจ้างและผู้แทนฝ่ายลูกจ้าง ฝ่ายละห้าคน ซึ่งคณะรัฐมนตรีแต่งตั้งเป็นกรรมการ และข้าราชการกระทรวงแรงงาน ซึ่งรัฐมนตรีแต่งตั้งเป็นเลขานุการ ซึ่งค่าจ้างขั้นต่ำในประเทศไทยเป็นอัตราค่าจ้างขั้นต่ำที่รัฐกำหนดให้นายจ้างต้องจ่ายให้แก่ลูกจ้าง กำหนดในอัตราต่อวัน กำหนดขึ้นครั้งแรกตามประกาศกระทรวงมหาดไทย เรื่อง อัตราค่าจ้างขั้นต่ำ ลงวันที่ 14 กุมภาพันธ์ พ.ศ. 2516 ปัจจุบันกระทรวงแรงงานได้ประกาศอัตราค่าจ้างขั้นต่ำ (ฉบับที่ 11) เมื่อวันที่ 1 กันยายน 2565 ได้ข้อสรุปร่วมกันในการปรับขึ้น ซึ่งแบ่งเป็น 9 อัตรา ได้แก่

1. ค่าจ้าง 354 บาท มี 3 จังหวัด คือ ชลบุรี ระยอง และภูเก็ต
  2. ค่าจ้าง 353 บาท มี 6 จังหวัด คือ กรุงเทพมหานคร นนทบุรี นครปฐม ปทุมธานี สมุทรปราการ และสมุทรสาคร
  3. ค่าจ้าง 345 บาท มี 1 จังหวัด คือ ฉะเชิงเทรา
  4. ค่าจ้าง 343 บาท มี 1 จังหวัด คือ พระนครศรีอยุธยา
  5. ค่าจ้าง 340 บาท มี 14 จังหวัด คือ ปราจีนบุรี หนองคาย อุบลราชธานี พังงา กระบี่ ตรัง ขอนแก่น เชียงใหม่ สุพรรณบุรี สงขลา สุราษฎร์ธานี นครราชสีมา ลพบุรี และสระบุรี
  6. ค่าจ้าง 338 บาท มี 6 จังหวัด คือ มุกดาหาร กาฬสินธุ์ สกลนคร สมุทรสงคราม จันทบุรี และนครนายก
  7. ค่าจ้าง 335 บาท มี 19 จังหวัด คือ เพชรบูรณ์ กาญจนบุรี บึงกาฬ ชัยนาท นครพนม พะเยา สุรินทร์ ยโสธร ร้อยเอ็ด เลย พัทลุง อุตรดิตถ์ นครสวรรค์ ประจวบคีรีขันธ์ พิษณุโลก อ่างทอง สระแก้ว บุรีรัมย์ และเพชรบุรี
  8. ค่าจ้าง 332 บาท มี 22 จังหวัด คือ อำนาจเจริญ แม่ฮ่องสอน เชียงราย ตรัง ศรีสะเกษหนองบัวลำภู อุทัยธานี ลำปาง ลำพูน ชุมพร มหาสารคาม สิงห์บุรี สตุล แพร่ สุโขทัย กำแพงเพชร ราชบุรี ตาก นครศรีธรรมราช ชัยภูมิ หนอง และพิจิตร
  9. ค่าจ้าง 328 บาท มี 5 จังหวัด คือ ยะลา ปัตตานี นราธิวาส น่าน และอุดรธานี
- ซึ่งการพิจารณาค่าจ้างขั้นต่ำในปี 2565 มีอัตราค่าเฉลี่ยอยู่ที่ 337 บาท คิดเป็น 5.02 เปอร์เซ็นต์ โดยประกาศคณะกรรมการค่าจ้างฉบับนี้ให้มีผลบังคับใช้ตั้งแต่วันที่ 1 ตุลาคม 2565 เป็นต้นไป

เรียบเรียงจาก กระทรวงแรงงาน ประเทศไทย

## 5. สถานการณ์เศรษฐกิจของประเทศไทย

เศรษฐกิจไทยในเดือนกุมภาพันธ์ 2566 ปรับดีขึ้นต่อเนื่องจากเดือนก่อน โดยมูลค่าการส่งออกสินค้าเพิ่มขึ้น สอดคล้องกับการผลิตภาคอุตสาหกรรมและเครื่องจักรการลงทุนภาคเอกชนที่ปรับขึ้นด้านเครื่องจักรบริโภคภาคเอกชนเพิ่มขึ้นต่อเนื่อง โดยเฉพาะหมวดสินค้าคงทน ส่วนภาคบริการปรับดีขึ้นตามจำนวนนักท่องเที่ยวต่างชาติ สำหรับการใช้จ่ายภาครัฐขยายตัวจากรายจ่ายประจำของรัฐบาลกลางและรายจ่ายลงทุนของรัฐวิสาหกิจ

เสถียรภาพเศรษฐกิจ อัตราเงินเฟ้อทั่วไปและอัตราเงินเฟ้อพื้นฐานลดลงจากผลของฐานสูงในปีก่อน ประกอบกับราคาผัก และผลไม้ที่ลดลงตามผลผลิตที่เพิ่มขึ้น ด้านตลาดแรงงานโดยรวมทรงตัวใกล้เคียงกับเดือนก่อน สำหรับดุลบัญชีเดินสะพัดเกินดุลจากดุลการค้าเป็นสำคัญ

เรียบเรียงจาก bot.or.th

## สถานการณ์กำลังแรงงานของไต้หวัน (Labour Force in Taiwan)

### Highlight สถานะเศรษฐกิจ

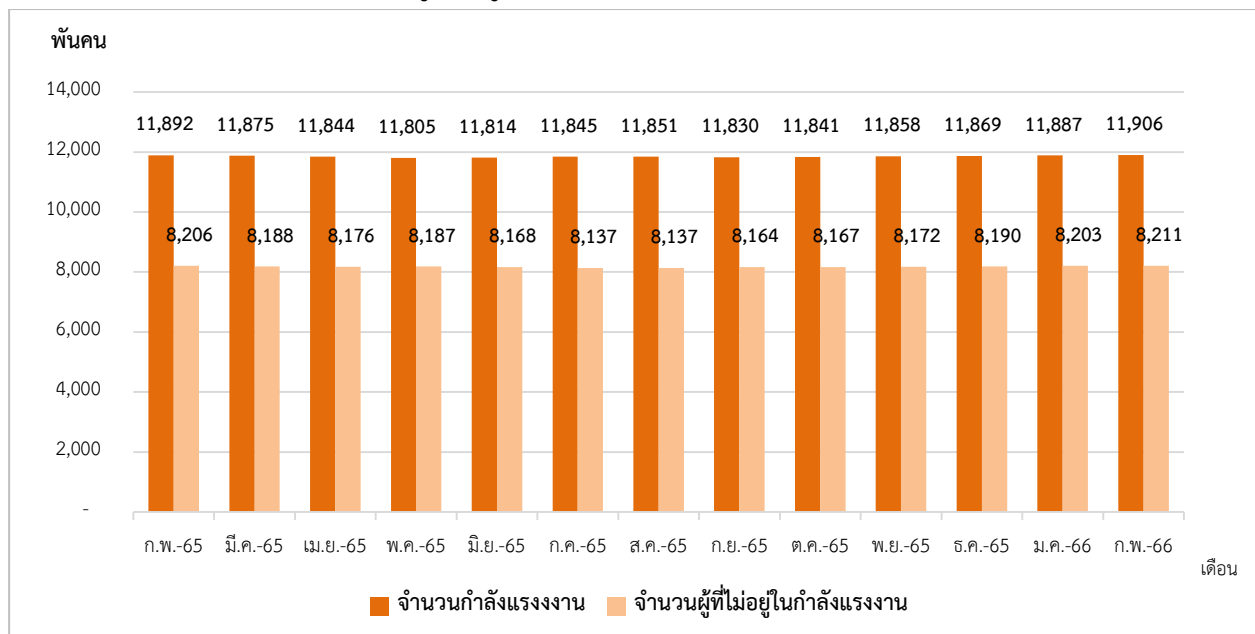
สถานการณ์เศรษฐกิจของไต้หวัน อัตราการเติบโตทางเศรษฐกิจ (GDP annual growth rate) ไตรมาสที่ 4/2565 อยู่ที่ร้อยละ -0.41 ดัชนีราคาผู้บริโภค (CPI) ในเดือนกุมภาพันธ์ 2566 อยู่ที่ 104.07 จุด ลดลงจากเดือนที่ผ่านมา แสดงให้เห็นว่าราคาสินค้าและบริการของไต้หวันเดือนกุมภาพันธ์ 2566 นั้น หดตัวจากเดือนก่อนหน้า และดัชนีผู้จัดการฝ่ายจัดซื้อภาคการผลิต หรือ ดัชนี Manufacturing PMI ซึ่งเป็นตัวบ่งชี้สถานะทางเศรษฐกิจของภาคการผลิตของไต้หวัน ในเดือนกุมภาพันธ์ 2566 มีค่าเท่ากับ 49.00 จุด เพิ่มขึ้นจากเดือนก่อนหน้า แต่อย่างไรก็ตามยังมีค่าต่ำกว่า 50.00 จุด สะท้อนถึงสถานะทางเศรษฐกิจของภาคการผลิตเกิดการหดตัว

### Highlight สถานะด้านแรงงาน

#### 1. สถานการณ์กำลังแรงงาน (Labour Force)

ประชากรที่มีอายุ 15 ปี ขึ้นไปในไต้หวันในเดือนกุมภาพันธ์ 2566 มีจำนวน 20.12 ล้านคน ประกอบไปด้วย กำลังแรงงานจำนวน 11.91 ล้านคน (ร้อยละ 59.18 ของประชากรวัยแรงงาน) โดยเป็นผู้มีงานทำจำนวน 11.49 ล้านคน และผู้ว่างงานจำนวน 0.42 ล้านคน ส่วนผู้ไม่อยู่ในกำลังแรงงานมีจำนวน 8.21 ล้านคน (ร้อยละ 40.82 ของประชากรวัยแรงงาน) (แผนภาพที่ 8,9)

แผนภาพ 8 : จำนวนกำลังแรงงานและผู้ที่ไม่อยู่ในกำลังแรงงาน (Labour force & People not in the labour force)

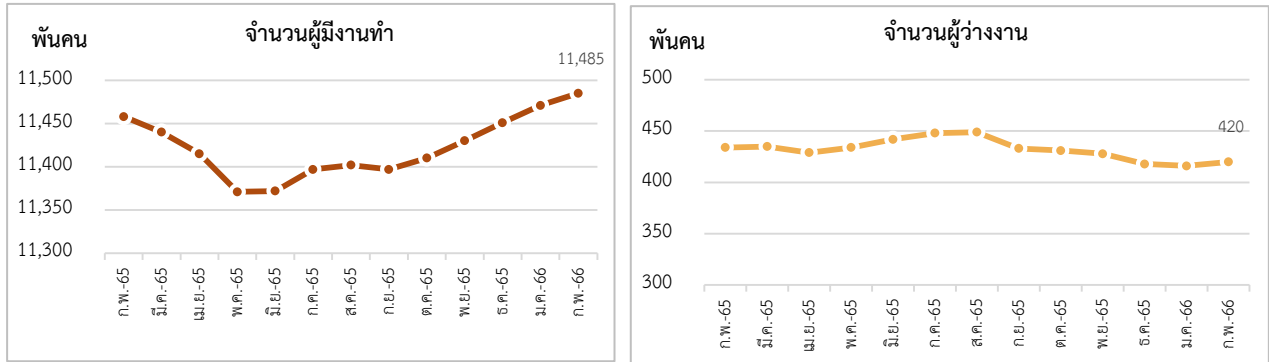


ที่มา : National Statistics Taiwan

หมายเหตุ : ประมวลข้อมูลโดยกลุ่มงานนโยบายเศรษฐกิจการแรงงานระหว่างประเทศ กองเศรษฐกิจการแรงงาน



แผนภาพ 9 : จำนวนผู้มีงานทำและผู้ว่างงานของไต้หวัน (Employed & Unemployed Persons)

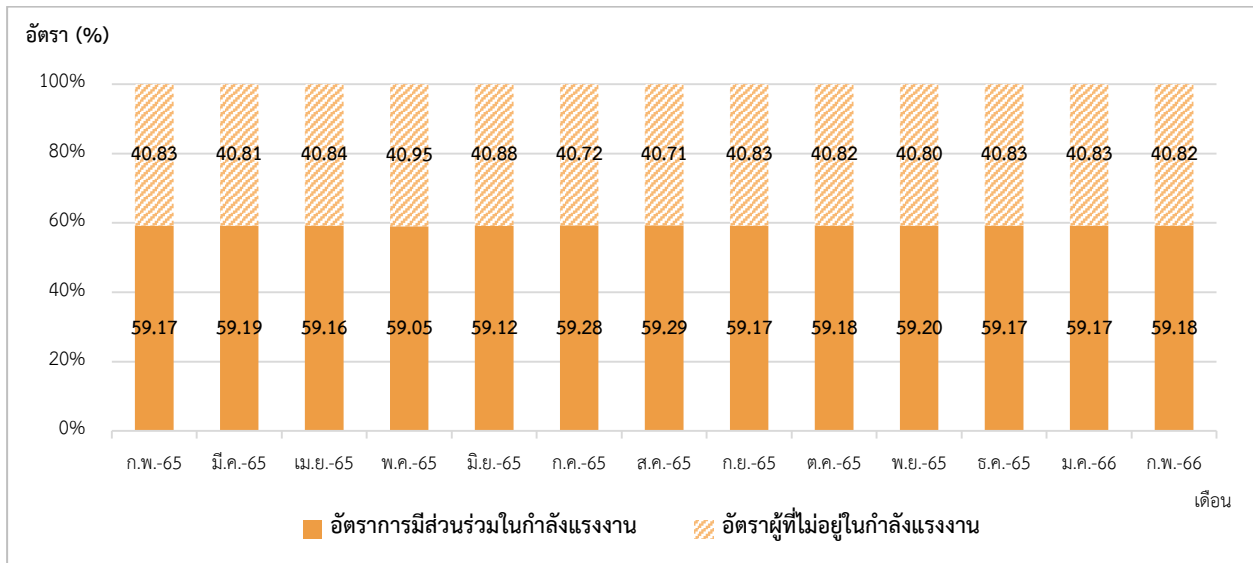


ที่มา : National Statistics Taiwan

หมายเหตุ : ประมวลข้อมูลโดยกลุ่มงานนโยบายเศรษฐกิจการแรงงานระหว่างประเทศ กองเศรษฐกิจการแรงงาน

อัตราการมีส่วนร่วมในกำลังแรงงานของไต้หวัน (Labour Force Participation Rate) เดือนกุมภาพันธ์ 2566 อยู่ที่ร้อยละ 59.18 แสดงให้เห็นว่าประชากรในวัยทำงานอายุ 15 ปีขึ้นไป 100 คน มีประมาณ 60 คน ที่อยู่ในกำลังแรงงาน และอัตราผู้ไม่อยู่ในกำลังแรงงานอยู่ที่ร้อยละ 40.82 (แผนภาพที่ 10)

แผนภาพ 10 : อัตราการมีส่วนร่วมในกำลังแรงงานและอัตราผู้ไม่อยู่ในกำลังแรงงาน (Labour Force Participation Rate & Outside Labour Force Rate)



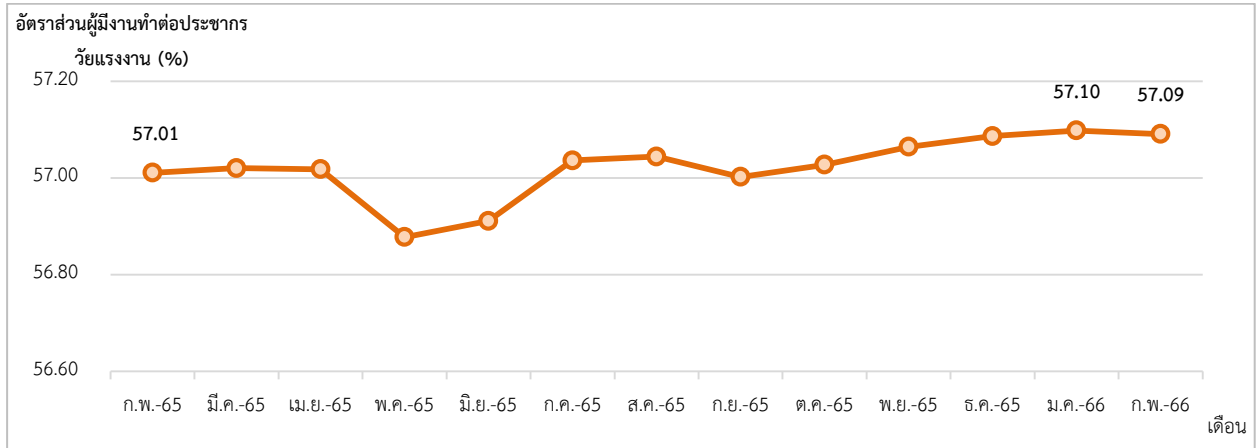
ที่มา : National Statistics Taiwan

หมายเหตุ : ประมวลข้อมูลโดยกลุ่มงานนโยบายเศรษฐกิจการแรงงานระหว่างประเทศ กองเศรษฐกิจการแรงงาน

## 2. สถานการณ์การจ้างงานในไต้หวัน (Employment Situation)

ผู้มีงานทำในเดือนกุมภาพันธ์ 2566 มีจำนวน 11.49 ล้านคน อัตราส่วนผู้มีงานทำต่อจำนวนประชากรวัยแรงงานอยู่ที่ร้อยละ 57.09 แสดงว่าประชากรวัยทำงานที่มีอายุ 15 ปีขึ้นไปจำนวน 20.12 ล้านคน เป็นผู้มีงานทำร้อยละ 57.09 ลดลงจากเดือนก่อนหน้า และเพิ่มขึ้นจากเดือนเดียวกันของปีก่อนหน้าซึ่งอยู่ที่ร้อยละ 57.01 เมื่อจำแนกตามเพศ อัตราส่วนผู้มีงานทำต่อจำนวนประชากรวัยแรงงาน เพศชาย อยู่ที่ร้อยละ 64.67 และร้อยละ 49.91 ในเพศหญิง (แผนภาพที่ 11, 12)

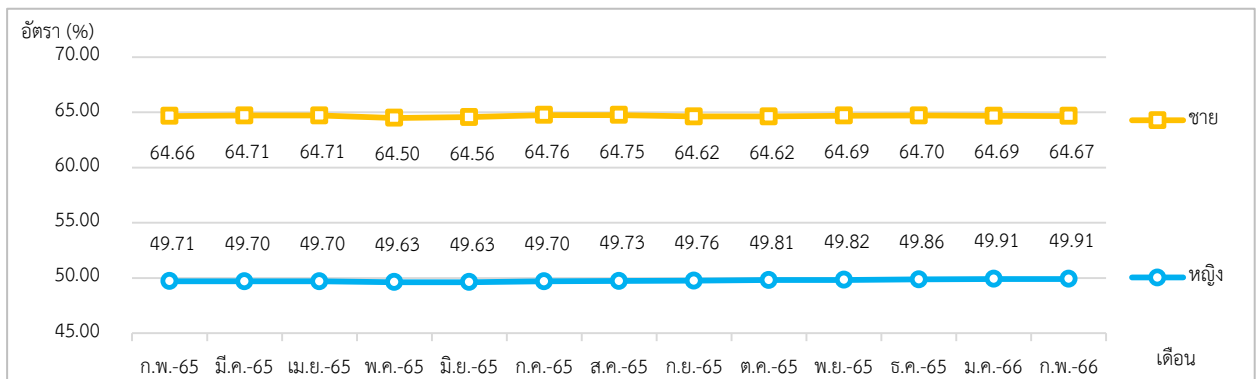
แผนภาพ 11 : อัตราส่วนผู้มีงานทำต่อจำนวนประชากรวัยแรงงาน (Employment to Population Ratio)



ที่มา : National Statistics Taiwan

หมายเหตุ : ประมวลข้อมูลโดยกลุ่มงานนโยบายเศรษฐกิจการแรงงานระหว่างประเทศ กองเศรษฐกิจการแรงงาน

แผนภาพ 12 : อัตราส่วนผู้มีงานทำต่อจำนวนประชากรวัยแรงงาน จำแนกตามเพศ (Employment to Population Ratio by Sex)



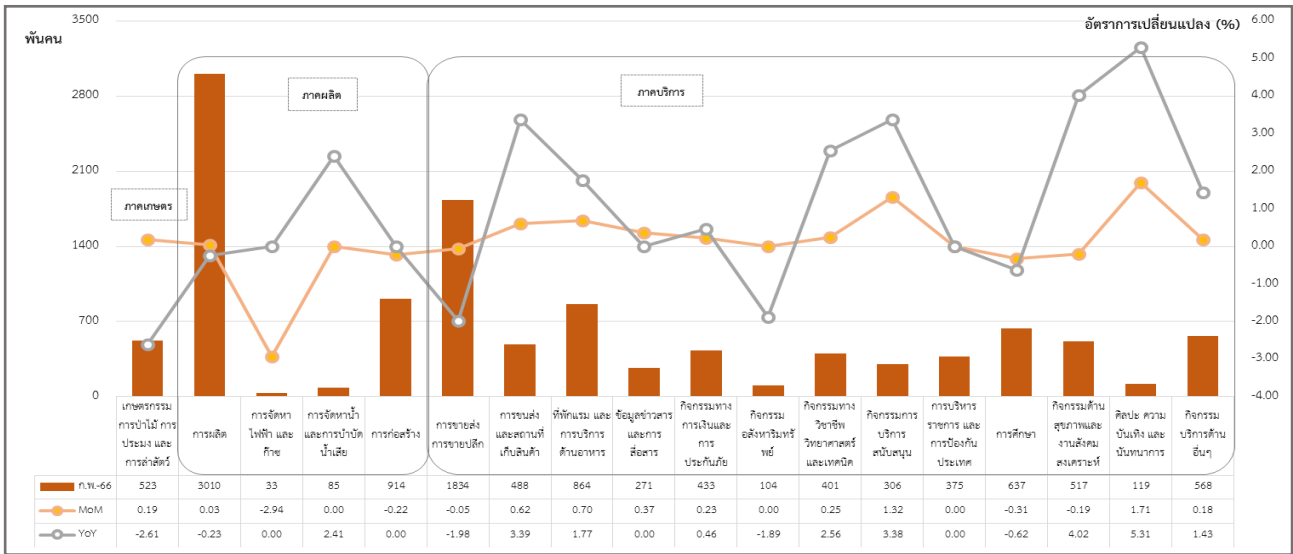
ที่มา : National Statistics Taiwan

หมายเหตุ : ประมวลข้อมูลโดยกลุ่มงานนโยบายเศรษฐกิจการแรงงานระหว่างประเทศ กองเศรษฐกิจการแรงงาน

จำนวนผู้มีงานทำจำแนกตามอุตสาหกรรมในได้หวันเดือนกุมภาพันธ์ 2566 ทั้งหมด 11.49 ล้านคน ประกอบไปด้วย ผู้มีงานทำในภาคเกษตรมีจำนวน 0.52 ล้านคน และนอกภาคเกษตรมีจำนวน 10.97 ล้านคน อุตสาหกรรมที่มีการขยายตัวสูงสุดเมื่อเทียบกับเดือนเดียวกันของปีที่ผ่านมา (%YoY) ได้แก่ ศิลปะ ความบันเทิง และนันทนาการ (ร้อยละ 5.31) กิจกรรมด้านสุขภาพและงานสังคมสงเคราะห์ (ร้อยละ 4.02) และการขนส่ง และสถานที่เก็บสินค้า (ร้อยละ 3.39) ในขณะที่อุตสาหกรรมที่มีการจ้างงานลดลงสูงสุด ได้แก่ เกษตรกรรม การป่าไม้ การประมง และการล่าสัตว์ (ร้อยละ -2.61) การขายส่ง การขายปลีก (ร้อยละ -1.98) และกิจกรรมอสังหาริมทรัพย์ (ร้อยละ -1.89)

เมื่อเทียบกับเดือนที่ผ่านมา (%MoM) อุตสาหกรรมที่มีการขยายตัวสูงสุด ได้แก่ ศิลปะ ความบันเทิง และนันทนาการ (ร้อยละ 1.71) กิจกรรมการบริการสนับสนุน (ร้อยละ 1.32) และที่พักแรม และการบริการด้านอาหาร (ร้อยละ 0.70) ส่วนอุตสาหกรรมที่มีการหดตัวสูงสุด ได้แก่ การจัดหาไฟฟ้า และก๊าซ (ร้อยละ -2.94) การศึกษา (ร้อยละ -0.31) และการก่อสร้าง (ร้อยละ -0.22) (แผนภาพที่ 13)

แผนภาพ 13 : จำนวนผู้มีงานทำ จำแนกตามอุตสาหกรรม (Employed Person by Industry)



ที่มา : National Statistics Taiwan

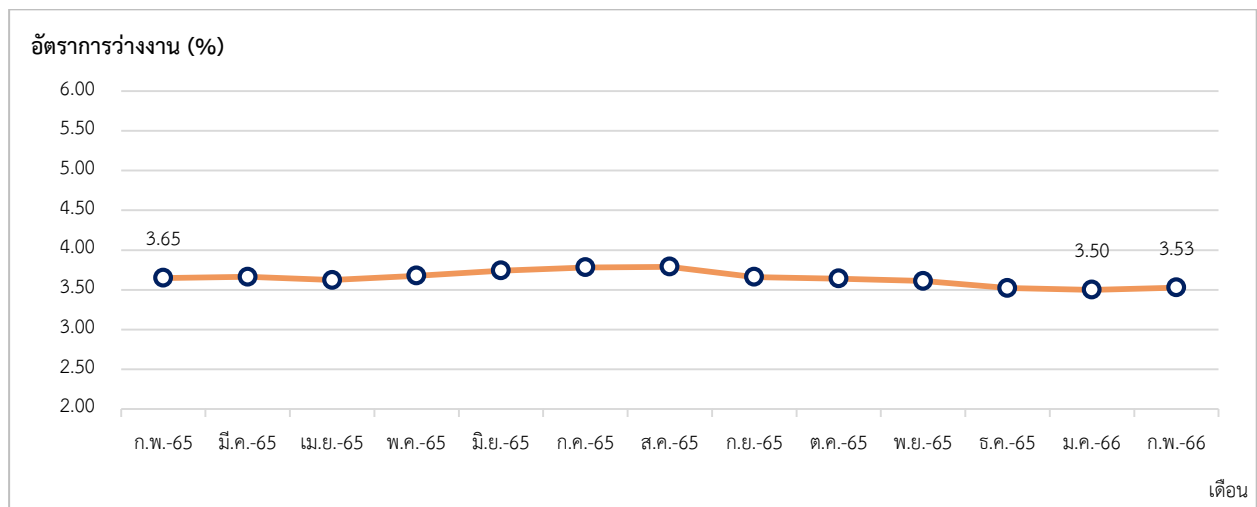
หมายเหตุ : ประมวลข้อมูลโดยกลุ่มงานนโยบายเศรษฐกิจการแรงงานระหว่างประเทศ กองเศรษฐกิจการแรงงาน

### 3. สถานการณ์การว่างงาน ได้หวัน (Unemployment Rate)

จำนวนผู้ว่างงาน (กุมภาพันธ์ 2566)	จำนวน 4.20 แสนคน
- %YoY (กุมภาพันธ์ 2566 เทียบกับ กุมภาพันธ์ 2565)	-3.23 %
- %MoM (กุมภาพันธ์ 2566 เทียบกับ มกราคม 2566)	0.96 %

การว่างงานได้หวัน เดือนกุมภาพันธ์ 2566 ผู้ว่างงาน มีจำนวน 4.20 แสนคน อัตราการว่างงานอยู่ที่ร้อยละ 3.53 อัตราการว่างงานเพิ่มขึ้นจากเดือนก่อนหน้า (%MoM) ร้อยละ 0.96 และลดลงร้อยละ -3.23 เมื่อเทียบกับเดือนเดียวกันของปีก่อน (%YoY) โดยเมื่อจำแนกตามเพศ อัตราการว่างงานในเพศชายอยู่ที่ร้อยละ 3.68 และร้อยละ 3.65 ในเพศหญิง (แผนภาพที่ 14,15 และ 16)

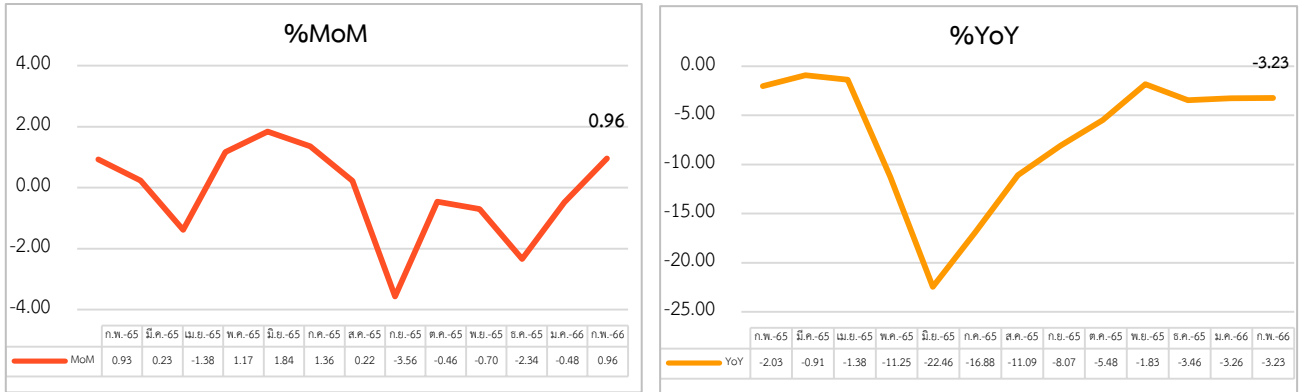
แผนภาพ 14 : อัตราการว่างงานของได้หวัน (Unemployment Rate)



ที่มา : National Statistics Taiwan

หมายเหตุ : ประมวลข้อมูลโดยกลุ่มงานนโยบายเศรษฐกิจการแรงงานระหว่างประเทศ กองเศรษฐกิจการแรงงาน

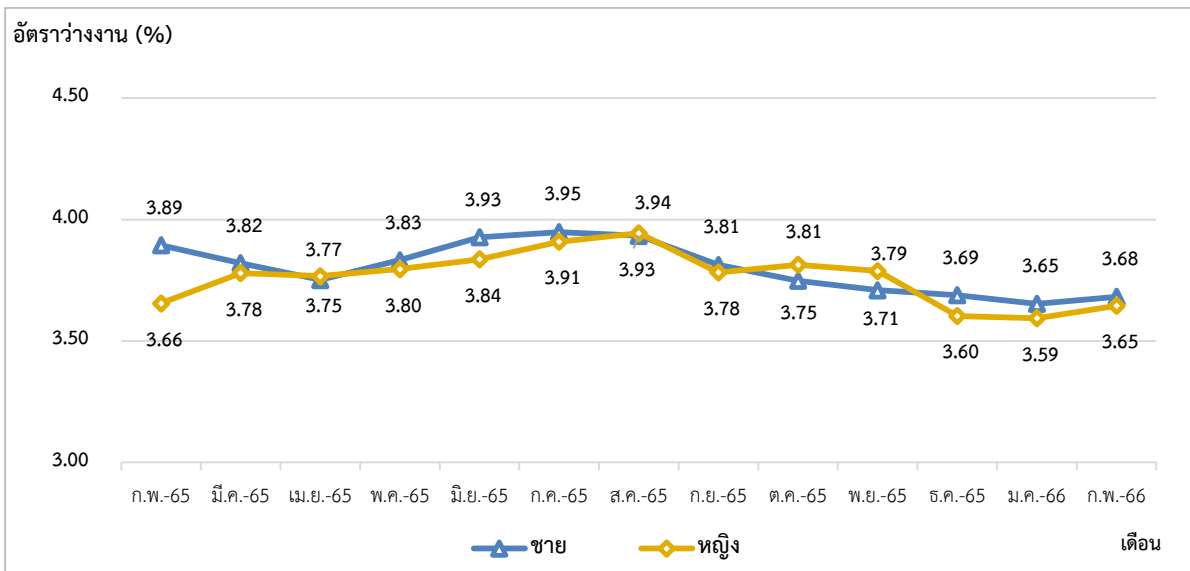
แผนภาพ 15 : อัตราการเปลี่ยนแปลงการว่างงานของไต้หวัน



ที่มา : National Statistics Taiwan

หมายเหตุ : ประมวลข้อมูลโดยกลุ่มงานนโยบายเศรษฐกิจการแรงงานระหว่างประเทศ กองเศรษฐกิจการแรงงาน

แผนภาพ 16 : อัตราการว่างงานของไต้หวัน จำแนกตามเพศ (Unemployment Rate by Sex)



ที่มา : National Statistics Taiwan

หมายเหตุ : ประมวลข้อมูลโดยกลุ่มงานนโยบายเศรษฐกิจการแรงงานระหว่างประเทศ กองเศรษฐกิจการแรงงาน

#### 4. ค่าจ้างขั้นต่ำของไต้หวัน

ค่าจ้างไต้หวันถูกกำหนดโดยกระทรวงแรงงานไต้หวัน โดยมีคณะกรรมการพิจารณาค่าจ้างขั้นพื้นฐาน 21 คน ตัวแทนฝ่ายลูกจ้างและฝ่ายนายจ้างอย่างละ 7 คน และตัวแทนฝ่ายเจ้าหน้าที่และนักวิชาการ 7 คน โดยการเปลี่ยนแปลงค่าจ้างจะขึ้นกับข้อตกลงของคณะกรรมการ ตามที่กฎหมายแรงงานและคณะกรรมการได้ร่วมกันพิจารณาจากสภาพเศรษฐกิจ การค้าขาย อสังหาริมทรัพย์ และสภาพแวดล้อมต่าง ๆ ของไต้หวัน มีความเห็นให้ปรับเลื่อนขึ้นเงินเดือนขั้นต่ำ และจะประกาศใช้อย่างเป็นทางการ เมื่อผ่านมติที่ประชุม วัตถุประสงค์ของการขึ้นค่าจ้างคือ เพื่อรักษามาตรฐานชีวิตขั้นพื้นฐานของแรงงาน และการเติบโตทางเศรษฐกิจ ซึ่งรวมถึงทุนแรงงานและเศรษฐกิจโดยรวม

โดยเมื่อวันที่ 8 ตุลาคม 2564 กระทรวงแรงงานไต้หวัน มีการจัดประชุมคณะกรรมการค่าจ้างขั้นพื้นฐาน ตามกฎหมายว่าด้วยการทบทวนค่าจ้างพื้นฐาน (ค่าจ้างขั้นต่ำ) ครั้งที่ 36 สำหรับการปรับเพิ่มค่าจ้างพื้นฐาน (ค่าจ้างขั้นต่ำรายเดือน) จาก 24,000 เหรียญไต้หวันต่อเดือน เป็น 25,250 เหรียญไต้หวันต่อเดือน (เพิ่มขึ้นจากเดิม 1,250 เหรียญไต้หวัน หรือร้อยละ 5.21) ซึ่งจะเป็นประโยชน์ต่อแรงงานประมาณ 1.94 ล้านคน และเพิ่มค่าจ้างขั้นต่ำรายชั่วโมงจาก 160 ดอลลาร์ไต้หวันต่อชั่วโมง เป็น 168 เหรียญไต้หวันต่อชั่วโมง หรือปรับขึ้นร้อยละ 5 ซึ่งจะเป็นประโยชน์ต่อแรงงานประมาณ 511,100 คน โดยมีผลบังคับใช้ตั้งแต่วันที่ 1 มกราคม พ.ศ. 2565

เรียบเรียงจาก Ministry of Labor Taiwan

#### 5. สถานการณ์เศรษฐกิจของไต้หวัน

เศรษฐกิจไต้หวันในเดือนกุมภาพันธ์ 2566 ปรับดีขึ้นต่อเนื่องจากเดือนก่อน การผลิตในประเทศ ได้รับอานิสงส์จากจำนวนวันทำงานที่เพิ่มขึ้นโดยคำนึงถึงผลกระทบจากฐานที่ลดลง ผู้ประกอบการในประเทศได้เร่งความเร็วของการเริ่มต้นการทำงานและการผลิตใหม่ ซึ่งช่วยให้อุปสงค์สำหรับการผลิตและสินค้าปรับตัวดีขึ้น อุตสาหกรรมบริการได้รับประโยชน์จากการยกเลิกมาตรการจำกัดของโควิดทั้งหมดในปี นี้ และอุปสงค์ภายในประเทศยังคงแข็งแกร่ง ดังนั้นอุตสาหกรรมบริการที่เกี่ยวข้องจึงค่อนข้างมองในแง่ดีเกี่ยวกับประสิทธิภาพทางเศรษฐกิจในปัจจุบันและอนาคตอันใกล้ สำหรับอุตสาหกรรมการก่อสร้างนั้น เนื่องจากการก่อสร้างภาครัฐได้เริ่มขึ้นที่ละหลัง ซึ่งส่งผลดีต่อภาคการก่อสร้างอย่างมาก ส่งผลให้ดัชนีการผลิต การบริการ และการก่อสร้างที่ออกโดยสถาบันวิจัยเศรษฐกิจไต้หวัน (TIER) พุ่งขึ้นพร้อมกันในเดือนกุมภาพันธ์

เรียบเรียงจาก Taiwan Institute of Economic Research

## สถานการณ์กำลังแรงงานของญี่ปุ่น (Labour Force in Japan)

### Highlight สภาวะเศรษฐกิจ

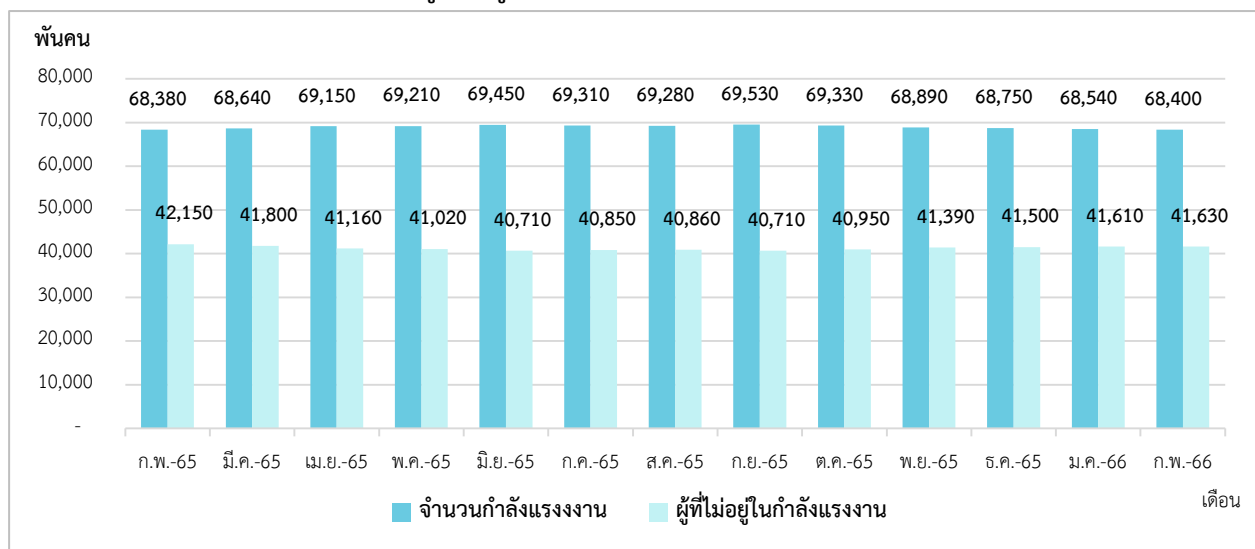
สถานการณ์เศรษฐกิจของญี่ปุ่น มีอัตราการเติบโตทางเศรษฐกิจ (GDP annual growth rate) ไตรมาสที่ 4 ปี 2565 อยู่ที่ร้อยละ 0.40 ดัชนีราคาผู้บริโภค (CPI) ในเดือนกุมภาพันธ์ 2566 อยู่ที่ 104.00 จุด ลดลงจากเดือนก่อนหน้า แสดงให้เห็นว่าราคาสินค้าและบริการของญี่ปุ่นเดือนกุมภาพันธ์ 2566 นั้น หดตัวจากเดือนที่ผ่านมา และดัชนีผู้จัดการฝ่ายจัดซื้อภาคการผลิต หรือ ดัชนี Manufacturing PMI เป็นตัวบ่งชี้สภาวะทางเศรษฐกิจของภาคการผลิต ซึ่งญี่ปุ่นมีค่าดัชนี Manufacturing PMI ในเดือนกุมภาพันธ์ 2566 เท่ากับ 47.70 จุด ลดลงจากเดือนก่อนหน้า และมีค่าต่ำกว่า 50.00 จุด สะท้อนว่าสภาวะเศรษฐกิจของภาคการผลิตและบริการในญี่ปุ่นยังคงหดตัวต่อเนื่อง

### Highlight สภาวะด้านแรงงาน

#### 1. สถานการณ์กำลังแรงงานในญี่ปุ่น (Labour Force)

ประชากรที่มีอายุ 15 ปี ขึ้นไปในของญี่ปุ่นในเดือนกุมภาพันธ์ 2566 มีจำนวน 110.03 ล้านคน ประกอบไปด้วยกำลังแรงงานจำนวน 68.40 ล้านคน (ร้อยละ 62.16 ของประชากรวัยแรงงาน) โดยเป็นผู้มีงานทำจำนวน 66.67 ล้านคน และผู้ว่างงานจำนวน 1.74 ล้านคน ส่วนผู้ไม่อยู่ในกำลังแรงงานมีจำนวน 41.63 ล้านคน (ร้อยละ 37.84 ของประชากรวัยแรงงาน) (แผนภาพที่ 17,18)

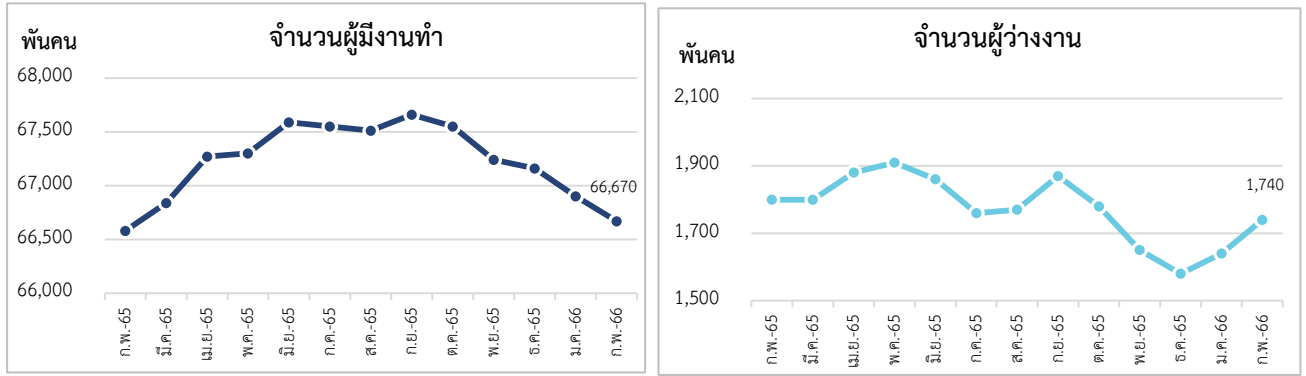
แผนภาพ 17 : จำนวนกำลังแรงงานและผู้ที่ไม่อยู่ในกำลังแรงงาน (Labour force & People not in the labour force)



ที่มา : National Statistics of Japan

หมายเหตุ : ประมวลข้อมูลโดยกลุ่มงานนโยบายเศรษฐกิจการแรงงานระหว่างประเทศ กองเศรษฐกิจการแรงงาน

แผนภาพ 18 : จำนวนผู้มีงานทำและการจำนวนผู้ว่างงานของญี่ปุ่น

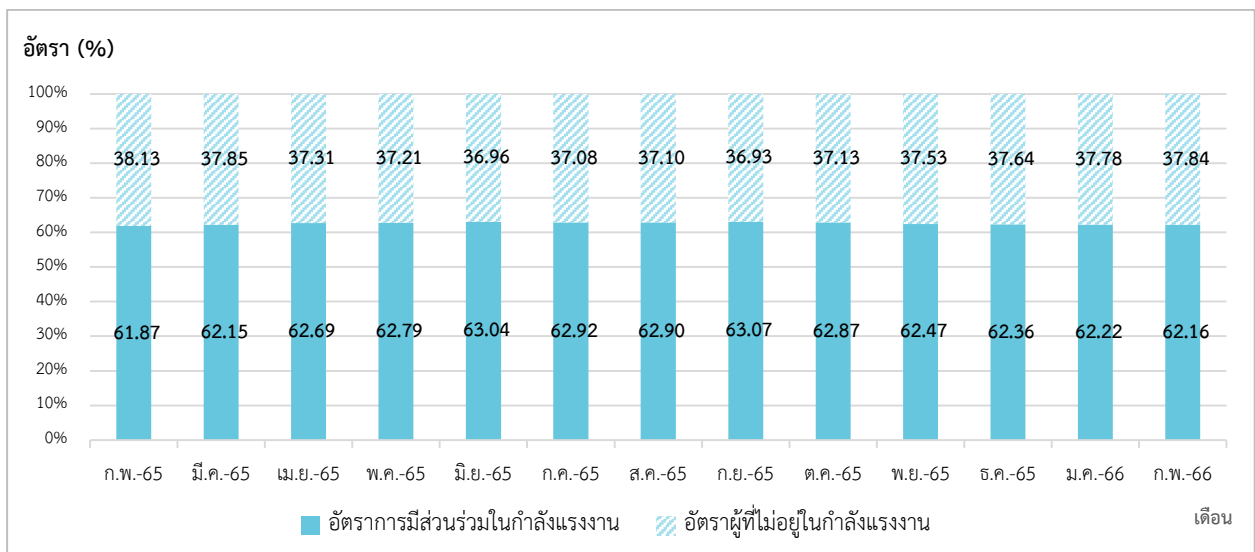


ที่มา : National Statistics of Japan

หมายเหตุ : ประมวลข้อมูลโดยกลุ่มงานนโยบายเศรษฐกิจการแรงงานระหว่างประเทศ กองเศรษฐกิจการแรงงาน

อัตราการมีส่วนร่วมในกำลังแรงงาน ของญี่ปุ่น (Labour Force Participation Rate) เดือนกุมภาพันธ์ 2566 อยู่ที่ร้อยละ 62.16 แสดงให้เห็นว่าประชากรในวัยทำงานอายุ 15 ปีขึ้นไป 100 คน มีประมาณ 63 คน ที่อยู่ในกำลังแรงงาน และอัตราผู้ไม่อยู่ในกำลังแรงงานอยู่ที่ร้อยละ 37.84 (แผนภาพที่ 19)

แผนภาพ 19 : อัตราการมีส่วนร่วมในกำลังแรงงานและอัตราผู้ไม่อยู่ในกำลังแรงงาน (Labour Force Participation Rate & Outside Labour Force Rate)



ที่มา : National Statistics of Japan

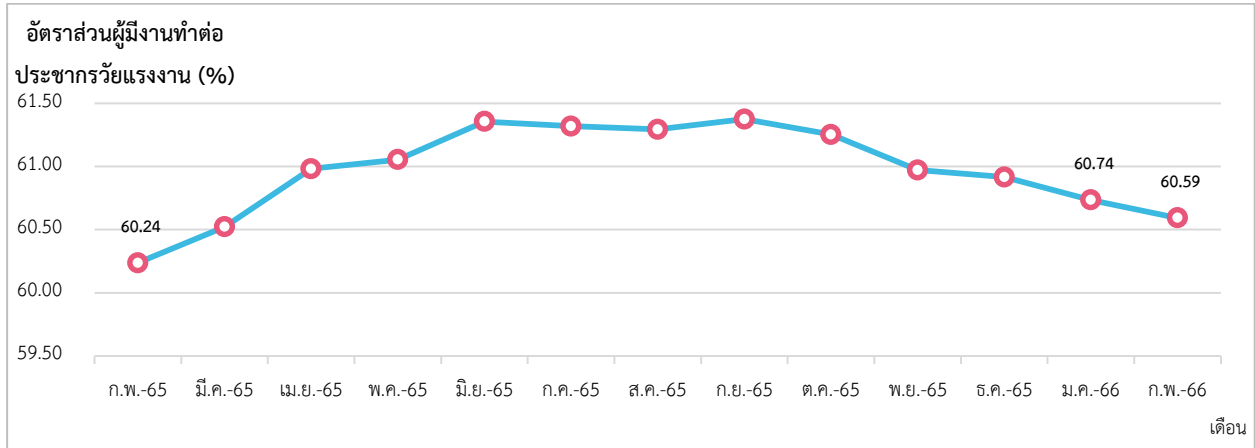
หมายเหตุ : ประมวลข้อมูลโดยกลุ่มงานนโยบายเศรษฐกิจการแรงงานระหว่างประเทศ กองเศรษฐกิจการแรงงาน

## 2. สถานการณ์การจ้างงานในญี่ปุ่น (Employment Situation)

ผู้มีงานทำในเดือนกุมภาพันธ์ 2566 มีจำนวน 66.67 ล้านคน อัตราส่วนผู้มีงานทำต่อจำนวนประชากรวัยแรงงานอยู่ที่ร้อยละ 60.59 แสดงว่าประชากรวัยทำงาน 110.03 ล้านคน เป็นผู้มีงานทำร้อยละ 60.59 ลดลงจากเดือนก่อนหน้า ซึ่งอยู่ที่ร้อยละ 60.74 และเพิ่มขึ้นจากเดือนเดียวกันของปีก่อนหน้า ซึ่งอยู่ที่ร้อยละ 60.24 เมื่อจำแนกตามเพศ อัตราส่วนผู้มีงานทำต่อจำนวนประชากรวัยแรงงาน เพศชาย อยู่ที่ร้อยละ 69.00 และร้อยละ 52.65 ในเพศหญิง (แผนภาพที่ 20 และ 21)



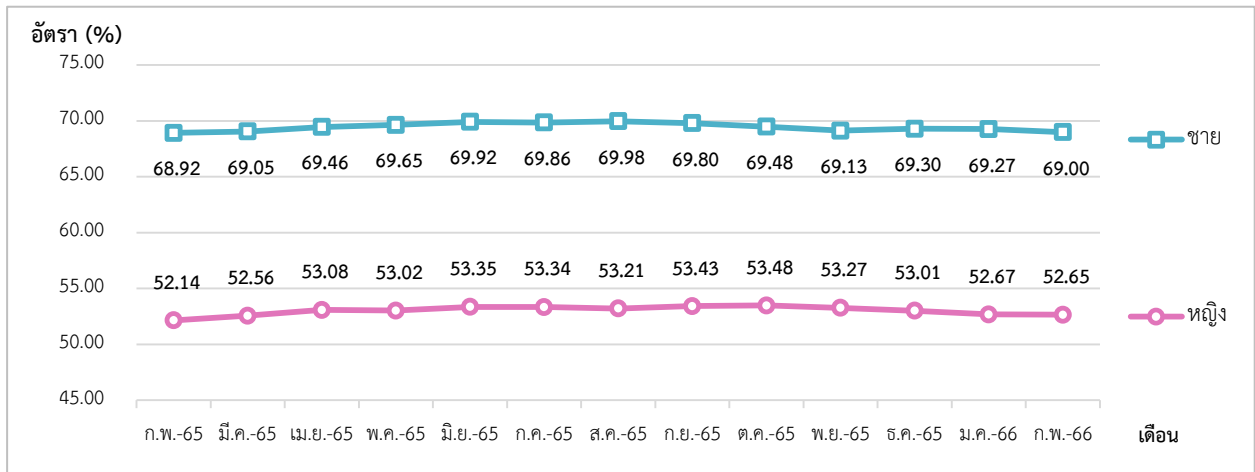
แผนภาพ 20 : อัตราส่วนผู้มีงานทำต่อประชากรวัยแรงงาน (Employment to Population Ratio)



ที่มา : National Statistics of Japan

หมายเหตุ : ประมวลข้อมูลโดยกลุ่มงานนโยบายเศรษฐกิจการแรงงานระหว่างประเทศ กองเศรษฐกิจการแรงงาน

แผนภาพ 21 : อัตราส่วนผู้มีงานทำต่อประชากรวัยแรงงาน จำแนกตามเพศ (Employment to Population Ratio by Sex)



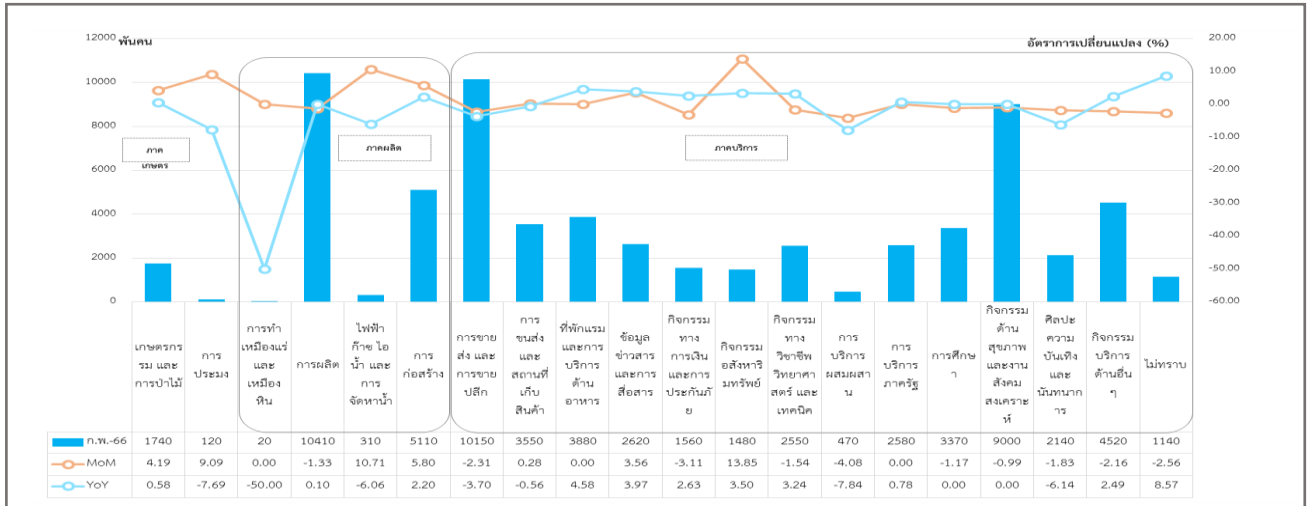
ที่มา : National Statistics of Japan

หมายเหตุ : ประมวลข้อมูลโดยกลุ่มงานนโยบายเศรษฐกิจการแรงงานระหว่างประเทศ กองเศรษฐกิจการแรงงาน

จำนวนผู้มีงานทำจำแนกตามอุตสาหกรรมในญี่ปุ่น เดือนกุมภาพันธ์ 2566 ทั้งหมด 66.67 ล้านคน ประกอบไปด้วย ผู้มีงานทำในภาคเกษตรมีจำนวน 1.86 ล้านคน และนอกภาคเกษตรมีจำนวน 64.81 ล้านคน โดยกลุ่มอุตสาหกรรมที่มีจำนวนการขยายตัวสูงสุดเมื่อเทียบกับเดือนเดียวกันของปีที่ผ่านมา (%YoY) ได้แก่ ไม่ทราบ (ร้อยละ 8.57) ที่พักแรม และการบริการด้านอาหาร (ร้อยละ 4.58) และข้อมูลข่าวสารและการสื่อสาร (ร้อยละ 3.97) ในขณะที่อุตสาหกรรมที่มีการจ้างงานลดลงสูงสุด ได้แก่ การทำเหมืองแร่ และเหมืองหิน (ร้อยละ -50.00) การบริการผสมผสาน (ร้อยละ -7.84) และการประมง (ร้อยละ -7.69)

เมื่อเทียบกับเดือนที่ผ่านมา (%MoM) อุตสาหกรรมที่มีการขยายตัวสูงสุด ได้แก่ กิจกรรมมอสังหาริมทรัพย์ (ร้อยละ 13.85) ไฟฟ้า ก๊าซ ไอน้ำ และการจัดหาน้ำ (ร้อยละ 10.71) และการประมง (ร้อยละ 9.09) ส่วนอุตสาหกรรมที่เกิดการหดตัวสูงสุดเมื่อเทียบกับเดือนที่แล้ว ได้แก่ การบริการผสมผสาน (ร้อยละ -4.08) กิจกรรมทางการเงินและการประกันภัย (ร้อยละ -3.11) และไม่ทราบ (ร้อยละ -2.56) (แผนภาพที่ 22)

แผนภาพ 22 : จำนวนผู้มีงานทำ จำแนกตามอุตสาหกรรม (Employed Person by Industry)



ที่มา : National Statistics of Japan

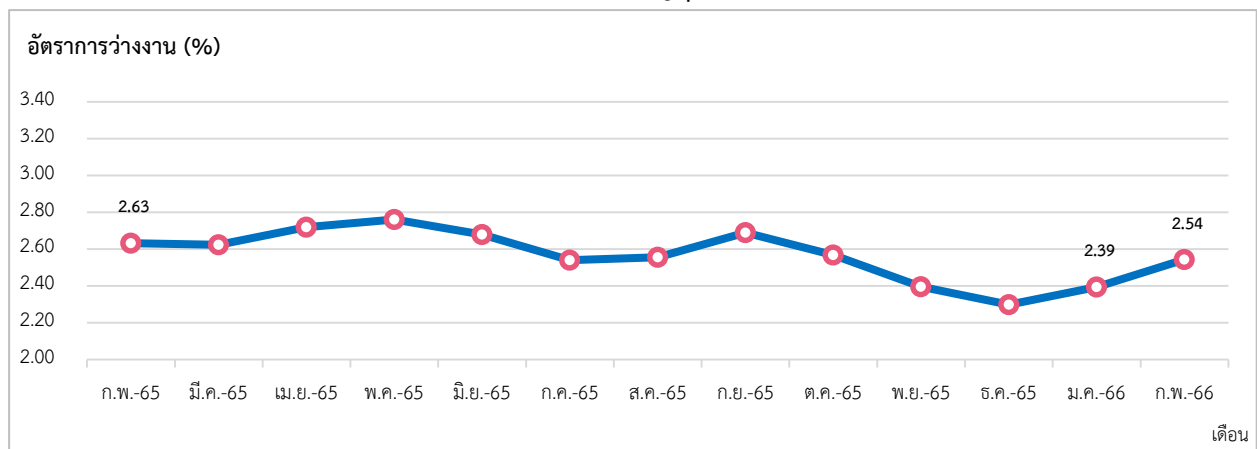
หมายเหตุ : ประมวลข้อมูลโดยกลุ่มงานนโยบายเศรษฐกิจการแรงงานระหว่างประเทศ กองเศรษฐกิจการแรงงาน

### 3. สถานการณ์การว่างงาน ของญี่ปุ่น (Unemployment)

จำนวนผู้ว่างงาน กุมภาพันธ์ 2566 จำนวน 1.74 ล้านคน  
 - %YoY (กุมภาพันธ์ 2566 เทียบกับ กุมภาพันธ์ 2565) -3.33 %  
 - %MoM (กุมภาพันธ์ 2566 เทียบกับ มกราคม 2566) 6.10 %

การว่างงานในญี่ปุ่น เดือนกุมภาพันธ์ 2566 ผู้ว่างงาน มีจำนวน 1.74 ล้านคน อัตราการว่างงานอยู่ที่ร้อยละ 2.54 และเมื่อเทียบกับเดือนเดียวกันของปีที่ผ่านมา (%YoY) อัตราการว่างงานลดลงร้อยละ -3.33 (เดือนกุมภาพันธ์ 2565 มีจำนวนผู้ว่างงาน 1.80 ล้านคน คิดเป็นร้อยละ 2.63) แต่เพิ่มขึ้นเมื่อเทียบกับเดือนที่ผ่านมา (%MoM) ร้อยละ 6.10 (เดือนมกราคม 2566 มีจำนวนผู้ว่างงาน 1.64 ล้านคน คิดเป็นร้อยละ 2.39) โดยเมื่อจำแนกตามเพศ อัตราการว่างงานในเพศชาย และเพศหญิง อยู่ที่ร้อยละ 2.78 และ 2.25 ตามลำดับ (แผนภาพที่ 23, 24 และ 25)

แผนภาพ 23 : อัตราการว่างงานของญี่ปุ่น (Unemployment Rate)

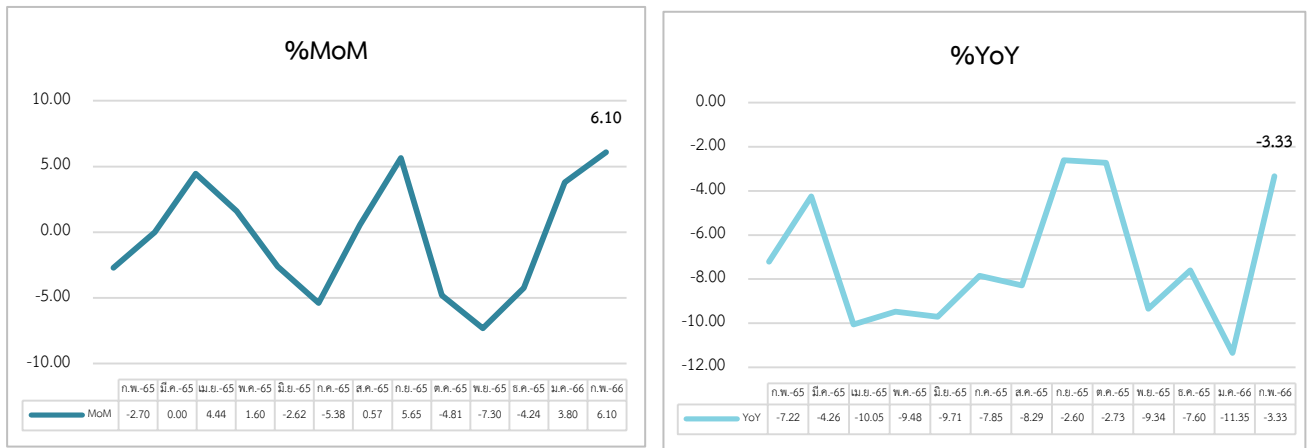


ที่มา : National Statistics of Japan

หมายเหตุ : ประมวลข้อมูลโดยกลุ่มงานนโยบายเศรษฐกิจการแรงงานระหว่างประเทศ กองเศรษฐกิจการแรงงาน

กลุ่มงานนโยบายเศรษฐกิจการแรงงานระหว่างประเทศ กองเศรษฐกิจการแรงงาน สำนักงานปลัดกระทรวงแรงงาน

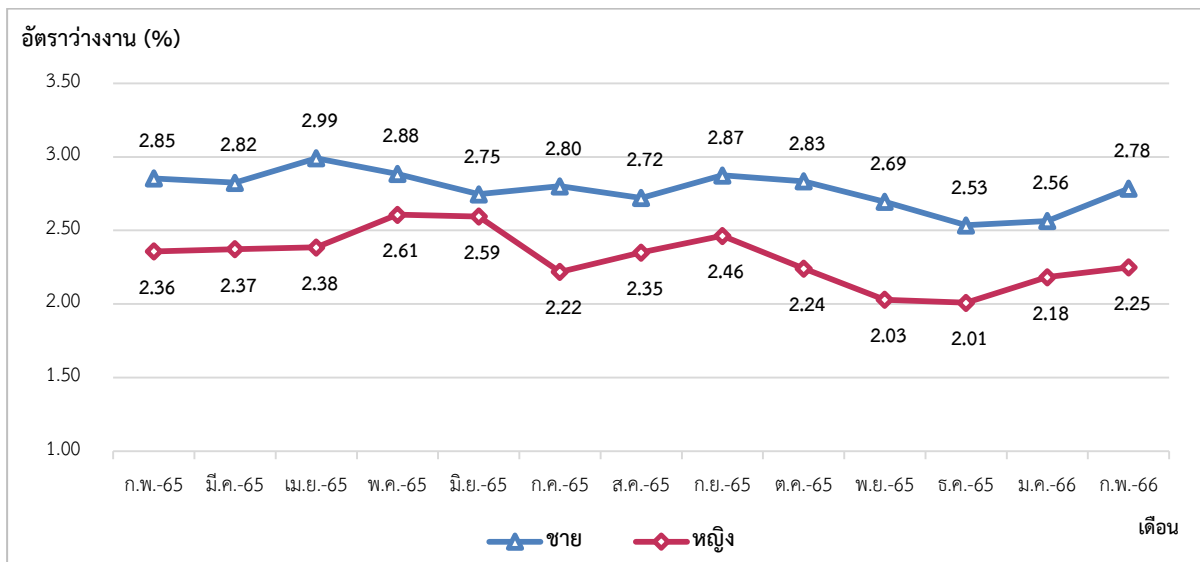
แผนภาพ 24 : อัตราการเปลี่ยนแปลงการว่างงานของญี่ปุ่น



ที่มา : National Statistics of Japan

หมายเหตุ : ประมวลข้อมูลโดยกลุ่มงานนโยบายเศรษฐกิจการแรงงานระหว่างประเทศ กองเศรษฐกิจการแรงงาน

แผนภาพ 25 : อัตราการว่างงานของญี่ปุ่น จำแนกตามเพศ (Unemployment Rate by Sex)



ที่มา : National Statistics of Japan

หมายเหตุ : ประมวลข้อมูลโดยกลุ่มงานนโยบายเศรษฐกิจการแรงงานระหว่างประเทศ กองเศรษฐกิจการแรงงาน

#### 4. ค่าจ้างขั้นต่ำของญี่ปุ่น

ประเทศญี่ปุ่นมีการกำหนดค่าจ้างขั้นต่ำแบบรายชั่วโมง โดยค่าจ้างขั้นต่ำเป็นการกำหนดจากสำนักงานของกระทรวงแรงงานในแต่ละจังหวัดของญี่ปุ่นจะเป็นผู้ตัดสินใจเรื่องค่าจ้างขั้นต่ำรายชั่วโมง เพื่อให้สอดคล้องกับสถานการณ์เศรษฐกิจในระดับท้องถิ่น เมื่อเดือนสิงหาคม 2565 คณะทำงานของกระทรวงสาธารณสุข แรงงาน และสวัสดิการของญี่ปุ่น ซึ่งประกอบด้วยผู้แทนจากสหภาพแรงงานและฝ่ายบริหารบริษัทหรือกันเรื่องการเพิ่มค่าแรงขั้นต่ำรายชั่วโมงของปีงบประมาณ 2565 โดยมีการเสนอให้เพิ่มค่าแรงขั้นต่ำเฉลี่ยทั่วประเทศอีก 31 เยน เป็น 961 เยนต่อชั่วโมง (ประมาณ 260 บาทต่อชั่วโมง) ซึ่งสัดส่วนที่เพิ่มขึ้นนี้ ถือว่ามากที่สุดเป็นประวัติการณ์ตั้งแต่ญี่ปุ่นเริ่มใช้ค่าแรงขั้นต่ำรายชั่วโมงตั้งแต่ปี 2545 เป็นต้นมา ระดับค่าจ้างขั้นต่ำที่กำหนดในแต่ละจังหวัดนั้น จะอิงตามที่คณะทำงานแนะนำ ซึ่งในญี่ปุ่นจะแบ่งจังหวัดจะแบ่งออกเป็น 4 ระดับจาก A ถึง D ตามสถานการณ์ทางเศรษฐกิจ โดยค่าแรงขั้นต่ำจะเพิ่มขึ้น 31 เยน ใน 17 จังหวัดอันดับ A และ B ในขณะที่อีก 30 จังหวัดอันดับ C และ D จะเพิ่มขึ้น 30 เยน แต่ทั้งนี้สภาท้องถิ่นในแต่ละจังหวัดจะตัดสินใจในการขึ้นค่าแรงขั้นต่ำที่แน่นอนอีกครั้งตามแนวทางแนะนำ และจะมีการขึ้นค่าแรงขั้นต่ำใหม่ประมาณเดือนตุลาคม 2565

เรียบเรียงจาก [nippon.com/en/japan-data](http://nippon.com/en/japan-data)

#### 5. สถานการณ์เศรษฐกิจประเทศญี่ปุ่น

เศรษฐกิจญี่ปุ่นในเดือนกุมภาพันธ์ 2566 หลายภาคส่วนเริ่มซบเซา แม้เศรษฐกิจในภาพรวมดีชีพพอสมควร โดยญี่ปุ่นได้ปรับลดคาดการณ์สำหรับภาคการส่งออก นำเข้า อีกทั้ง ญี่ปุ่นกำลังเตรียมตัวรับมือผลกระทบจากปัญหาเศรษฐกิจโลกชะลอตัว ซึ่งเป็นผลมาจากการคุมเข้มนโยบายการเงินแบบเข้มงวด และผลกระทบจากการที่จีนสั่งยกเลิกนโยบายโควิดเป็นศูนย์ (Zero-Covid Policy) แบบกะทันหัน ขณะเดียวกันอัตราเงินเฟ้อของญี่ปุ่นเพิ่มขึ้นเร็วที่สุดในรอบกว่า 40 ปี อันเนื่องมาจากราคาอาหารและพลังงานทั่วโลกที่พุ่งสูงขึ้นหลังรัสเซียบุกโจมตียูเครน เมื่อเดือนก.พ. 65 ได้ส่งผลกระทบต่อเศรษฐกิจญี่ปุ่น ส่งผลให้บริษัทล้มละลายเพิ่มมากขึ้น โดยบริษัทจำนวนมากของญี่ปุ่นเผชิญความยากลำบากในการปรับขึ้นราคาสินค้าและบริการ เพื่อส่งต่อภาระต้นทุนให้กับผู้บริโภค ทั้งนี้มาตรการกระตุ้นเศรษฐกิจครั้งล่าสุดของรัฐบาล ซึ่งมีมูลค่า 39 ล้านล้านเยน (3 แสนล้านดอลลาร์) มีแนวโน้มที่จะเริ่มบรรเทาความทุกข์ยากทางเศรษฐกิจได้ในช่วงต้นปีนี้

เรียบเรียงจาก [infoquest.co.th](http://infoquest.co.th) และ [thansettakij.com](http://thansettakij.com)

## สถานการณ์กำลังแรงงานของสาธารณรัฐเกาหลี (Labour Force in Republic of Korea)

### Highlight สถานะเศรษฐกิจ

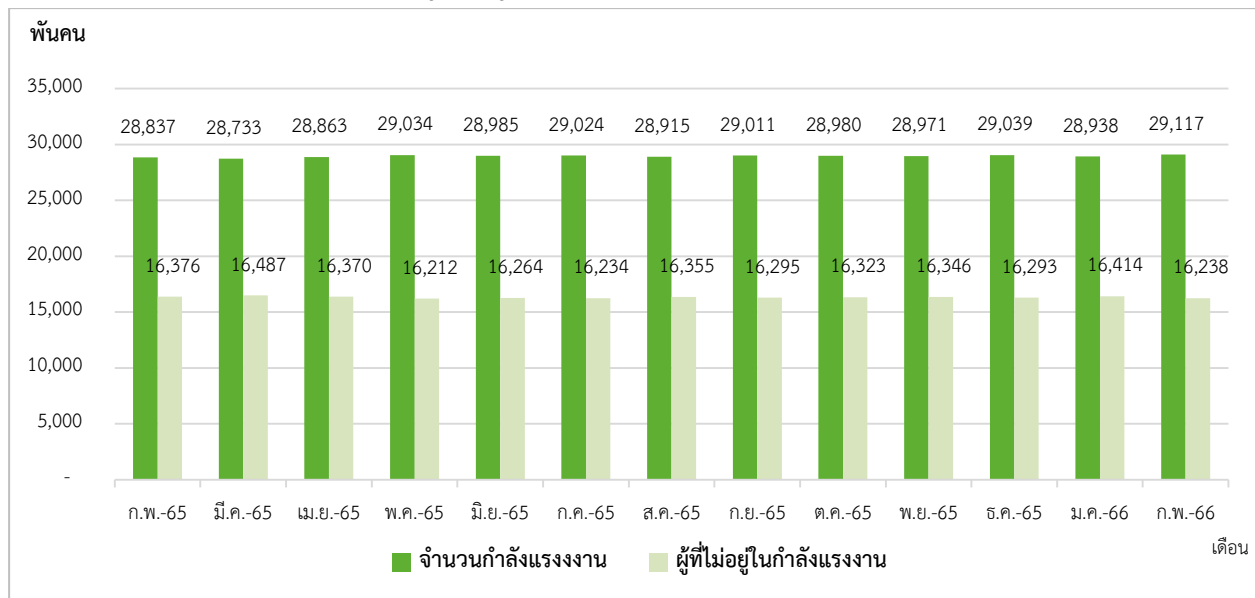
สถานการณ์เศรษฐกิจของเกาหลีใต้ มีอัตราการเติบโตทางเศรษฐกิจ (GDP annual growth rate) ที่ไตรมาสที่ 4 ปี 2565 อยู่ที่ร้อยละ 1.30 ดัชนีราคาผู้บริโภคในเกาหลีใต้ (CPI) เดือนกุมภาพันธ์ 2566 อยู่ที่ 110.38 เพิ่มขึ้นจากเดือนที่ผ่านมา แสดงให้เห็นว่าราคาสินค้าและบริการของเกาหลีใต้เดือนกุมภาพันธ์ 2566 นั้น ขยายตัวจากเดือนก่อนหน้า และดัชนีผู้จัดการฝ่ายจัดซื้อภาคการผลิต หรือ ดัชนี Manufacturing PMI ซึ่งบ่งชี้สถานะทางเศรษฐกิจของภาคการผลิต ในเดือนกุมภาพันธ์ 2566 มีค่าเท่ากับ 48.50 จุด โดยมีค่าคงที่จากเดือนก่อนหน้า อย่างไรก็ตาม ดัชนีมีค่าต่ำกว่า 50.00 จุด สะท้อนถึงสถานะทางเศรษฐกิจของภาคการผลิตเกิดการหดตัว

### Highlight สถานะด้านแรงงาน

#### 1. สถานการณ์กำลังแรงงาน (Labour Force)

ประชากรที่มีอายุ 15 ปี ขึ้นไปในเกาหลีใต้ เดือนกุมภาพันธ์ 2566 มีจำนวน 45.35 ล้านคน ประกอบไปด้วยกำลังแรงงานจำนวน 29.11 ล้านคน (ร้อยละ 64.20 ของประชากรวัยแรงงาน) โดยเป็นผู้มีงานทำจำนวน 28.37 ล้านคน และผู้ว่างงานจำนวน 0.74 ล้านคน ส่วนผู้ไม่อยู่ในกำลังแรงงานมีจำนวน 16.24 ล้านคน (ร้อยละ 35.80 ของประชากรวัยแรงงาน) (แผนภาพที่ 26,27)

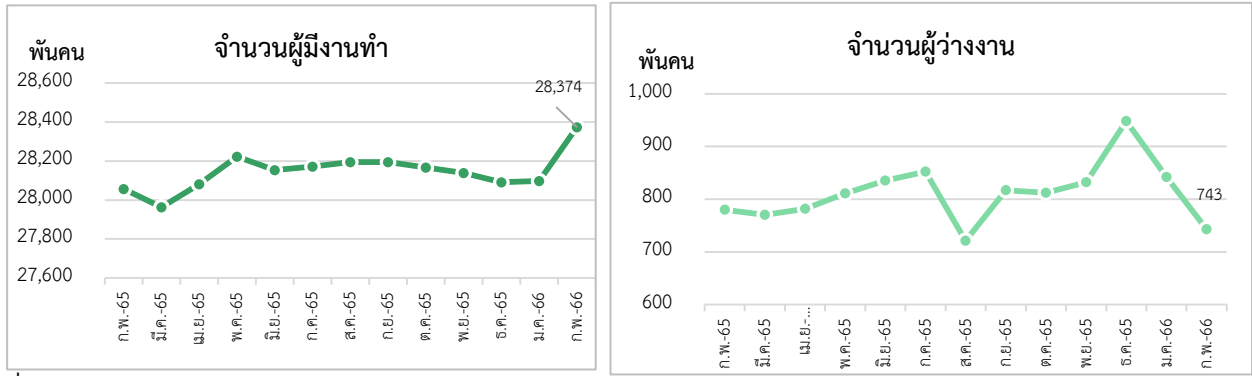
แผนภาพ 26 : จำนวนกำลังแรงงานและผู้ที่ไม่อยู่ในกำลังแรงงาน (Labour force & People not in the labour force)



ที่มา : Statistics Korea, Economically Active Population Survey

หมายเหตุ : ประมวลข้อมูลโดยกลุ่มงานนโยบายเศรษฐกิจการแรงงานระหว่างประเทศ กองเศรษฐกิจการแรงงาน

แผนภาพ 27 : จำนวนผู้มีงานทำและจำนวนผู้ว่างงานของเกาหลีใต้

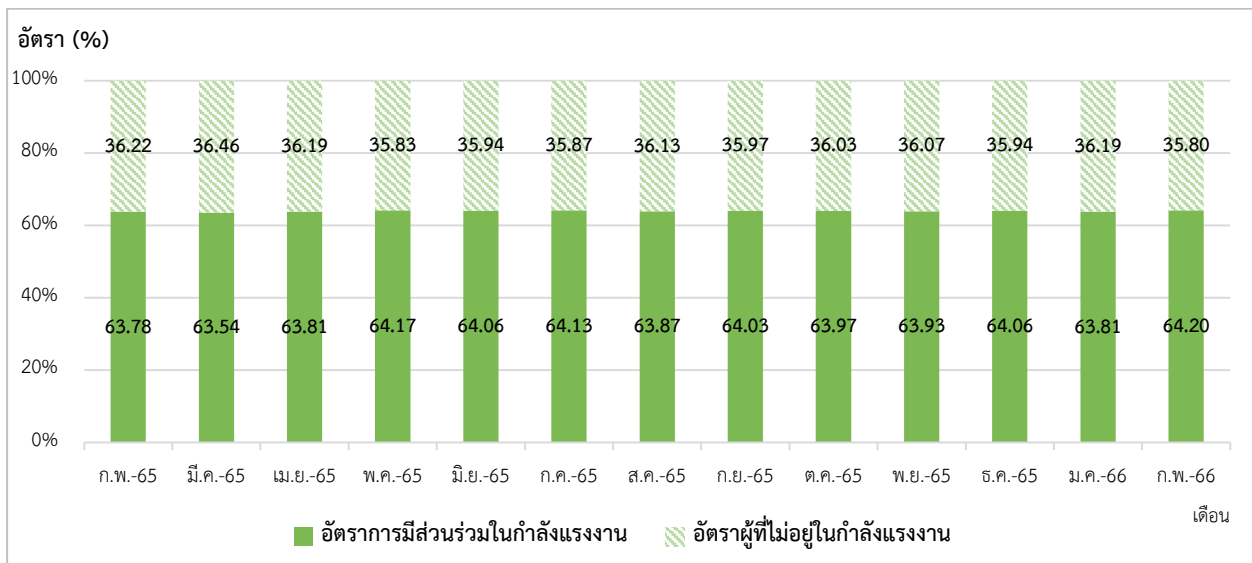


ที่มา : Statistics Korea, Economically Active Population Survey

หมายเหตุ : ประมวลข้อมูลโดยกลุ่มงานนโยบายเศรษฐกิจการแรงงานระหว่างประเทศ กองเศรษฐกิจการแรงงาน

อัตราการมีส่วนร่วมในกำลังแรงงานของเกาหลีใต้ (Labour Force Participation Rate) เดือนกุมภาพันธ์ 2566 อยู่ที่ร้อยละ 64.20 แสดงให้เห็นว่า ประชากรวัยแรงงานอายุ 15 ปีขึ้นไปจำนวน 100 คน มีประชากรที่อยู่ในกำลังแรงงานประมาณ 63 คน และอัตราผู้ไม่อยู่ในกำลังแรงงานอยู่ที่ร้อยละ 35.80 (แผนภาพที่ 28)

แผนภาพ 28 : อัตราการมีส่วนร่วมในกำลังแรงงานและอัตราผู้ไม่อยู่ในกำลังแรงงาน (Labour Force Participation Rate & Outside Labour Force Rate)



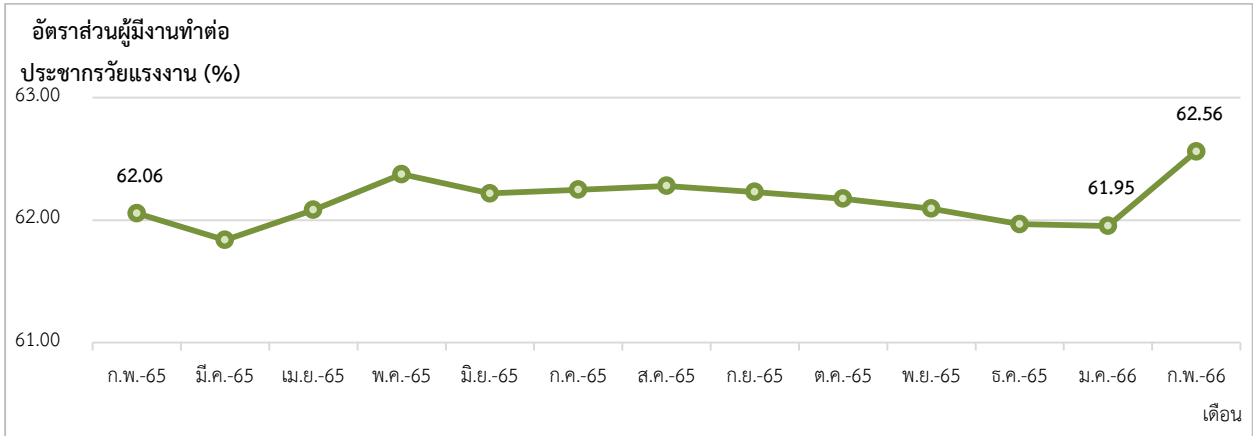
ที่มา : Statistics Korea, Economically Active Population Survey

หมายเหตุ : ประมวลข้อมูลโดยกลุ่มงานนโยบายเศรษฐกิจการแรงงานระหว่างประเทศ กองเศรษฐกิจการแรงงาน

## 2. สถานการณ์การจ้างงานในเกาหลีใต้ (Employment Situation)

ผู้มีงานทำในเดือนกุมภาพันธ์ 2566 มีจำนวน 28.37 ล้านคน อัตราส่วนผู้มีงานทำต่อจำนวนประชากรวัยแรงงานอยู่ที่ร้อยละ 62.56 แสดงว่าประชากรวัยทำงาน 45.35 ล้านคน เป็นผู้มีงานทำร้อยละ 62.56 เพิ่มขึ้นจากเดือนก่อนหน้าซึ่งอยู่ที่ร้อยละ 61.95 และเพิ่มขึ้นเมื่อเทียบกับเดือนเดียวกันของปีก่อนหน้า ซึ่งอยู่ที่ร้อยละ 62.06 เมื่อจำแนกตามเพศ อัตราส่วนผู้มีงานทำต่อจำนวนประชากรวัยแรงงาน เพศชาย อยู่ที่ร้อยละ 71.27 และร้อยละ 54.11 ในเพศหญิง (แผนภาพที่ 29 และ 30)

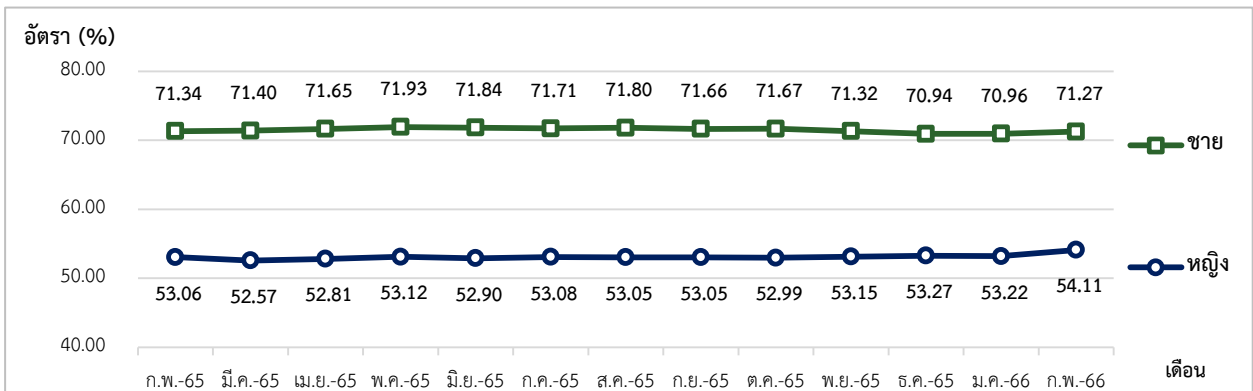
แผนภาพ 29 : อัตราส่วนผู้มีงานทำต่อจำนวนประชากรวัยแรงงาน (Employment to Population Ratio)



ที่มา : Statistics Korea, Economically Active Population Survey

หมายเหตุ : ประมวลข้อมูลโดยกลุ่มงานนโยบายเศรษฐกิจการแรงงานระหว่างประเทศ กองเศรษฐกิจการแรงงาน

แผนภาพ 30 : อัตราส่วนผู้มีงานทำต่อจำนวนประชากรวัยแรงงาน จำแนกตามเพศ (Employment to Population Ratio by Sex)



ที่มา : Statistics Korea, Economically Active Population Survey

หมายเหตุ : ประมวลข้อมูลโดยกลุ่มงานนโยบายเศรษฐกิจการแรงงานระหว่างประเทศ กองเศรษฐกิจการแรงงาน

จำนวนผู้มีงานทำจำแนกตามอุตสาหกรรมในเกาหลีใต้ เดือนกุมภาพันธ์ 2566 จำนวน 28.37 ล้านคน ประกอบไปด้วยภาคเกษตรมีจำนวน 1.52 ล้านคน นอกภาคเกษตรมีจำนวน 26.85 ล้านคน โดยเมื่อเทียบกับเดือนเดียวกันของปีที่ผ่านมา (%YoY) อุตสาหกรรมที่มีการขยายตัวสูงสุด ได้แก่ กิจกรรมขององค์การระหว่างประเทศ (ร้อยละ 26.67) กิจกรรมการจ้างงานในครัวเรือนส่วนบุคคล (ร้อยละ 21.05) และไฟฟ้า ก๊าซ ใอน้ำ และระบบปรับอากาศ (ร้อยละ 16.88) ส่วนอุตสาหกรรมที่มีการหดตัวสูงสุด ได้แก่ การทำเหมืองแร่ และเหมืองหิน (ร้อยละ -46.15) การจัดหา น้ำ การจัดการ และการบำบัดน้ำเสีย (ร้อยละ -15.91) และเกษตรกรรม การป่าไม้ และการประมง (ร้อยละ -5.20)

เมื่อเทียบกับเดือนที่ผ่านมา (%MoM) อุตสาหกรรมที่มีการขยายตัวสูงสุด ได้แก่ ไฟฟ้า ก๊าซ ใอน้ำ และระบบปรับอากาศ (ร้อยละ 4.65) การจัดหา น้ำ การจัดการ และการบำบัดน้ำเสีย (ร้อยละ 4.23) และกิจกรรมด้านสุขภาพและงานสังคมสงเคราะห์ (ร้อยละ 3.90) ส่วนอุตสาหกรรมที่เกิดการหดตัวสูงสุดเมื่อเทียบกับเดือนก่อน ได้แก่ เกษตรกรรม การป่าไม้ และการประมง (ร้อยละ -1.94) กิจกรรมทางการเงินและการประกันภัย (ร้อยละ -1.87) และการบริหารราชการ การป้องกันประเทศ (ร้อยละ -1.52) (แผนภาพที่ 31)



แผนภาพ 31 : จำนวนผู้มีงานทำ จำแนกตามอุตสาหกรรม (Employed Person by Industry)



ที่มา : Statistics Korea, Economically Active Population Survey

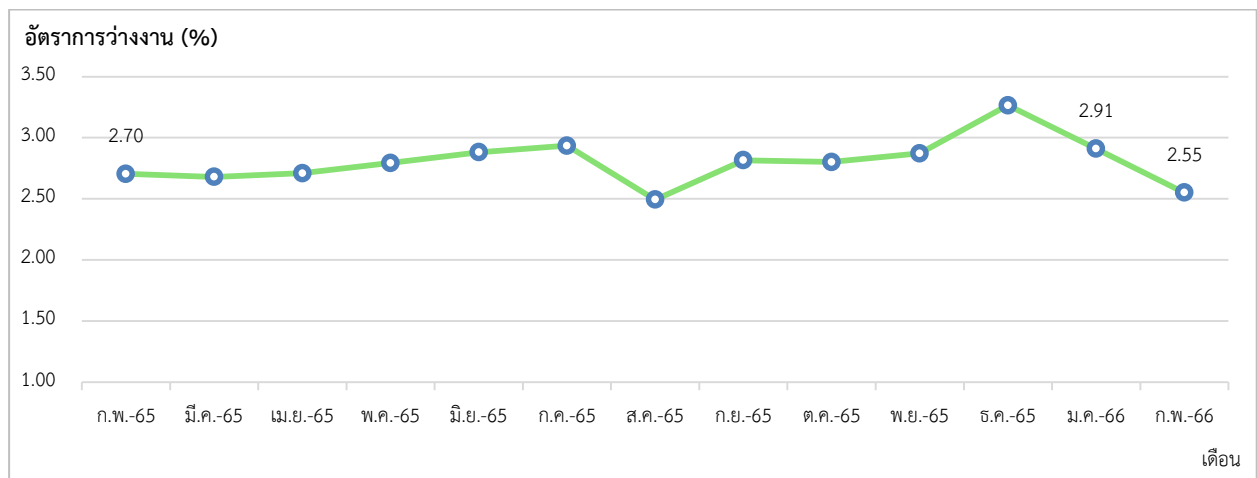
หมายเหตุ : ประมวลข้อมูลโดยกลุ่มงานนโยบายเศรษฐกิจการแรงงานระหว่างประเทศ กองเศรษฐกิจการแรงงาน

### 3. สถานการณ์การว่างงานของเกาหลีใต้ (Unemployment)

จำนวนผู้ว่างงาน (กุมภาพันธ์ 2566)	จำนวน 7.43 แสนคน
- %YoY (กุมภาพันธ์ 2566 เทียบกับกุมภาพันธ์ 2565)	-4.74 %
- %MoM (กุมภาพันธ์ 2566 เทียบกับ มกราคม 2566)	-11.76 %

การว่างงานของเกาหลีใต้ เดือนกุมภาพันธ์ 2566 ผู้ว่างงานมีจำนวน 7.43 แสนคน อัตราการว่างงานอยู่ที่ร้อยละ 2.55 การว่างงานลดลงจากเดือนก่อนหน้า (%MoM) ร้อยละ -11.76 (เดือนมกราคม 2566 อัตราการว่างงานร้อยละ 2.91) และลดลงร้อยละ -4.74 เมื่อเทียบกับเดือนเดียวกันของปีที่ผ่านมา (%YoY) (เดือนกุมภาพันธ์ 2566 อัตราการว่างงานร้อยละ 2.70) โดยเมื่อจำแนกตามเพศ อัตราการว่างงานในเพศชายอยู่ที่ร้อยละ 2.57 และร้อยละ 2.53 ในเพศหญิง (แผนภาพที่ 32,33 และ 34)

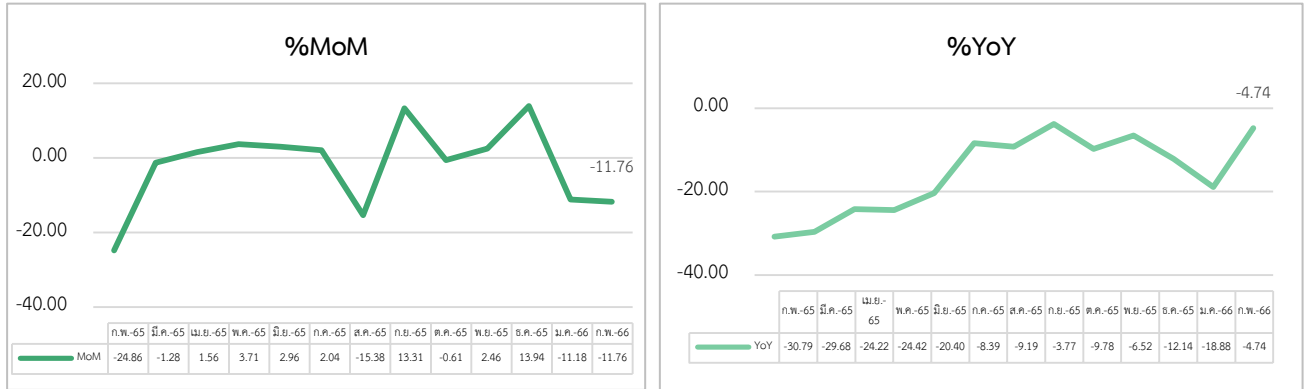
แผนภาพ 32 : อัตราการว่างงานของเกาหลีใต้ (Unemployment Rate)



ที่มา : Statistics Korea, Economically Active Population Survey

หมายเหตุ : ประมวลข้อมูลโดยกลุ่มงานนโยบายเศรษฐกิจการแรงงานระหว่างประเทศ กองเศรษฐกิจการแรงงาน

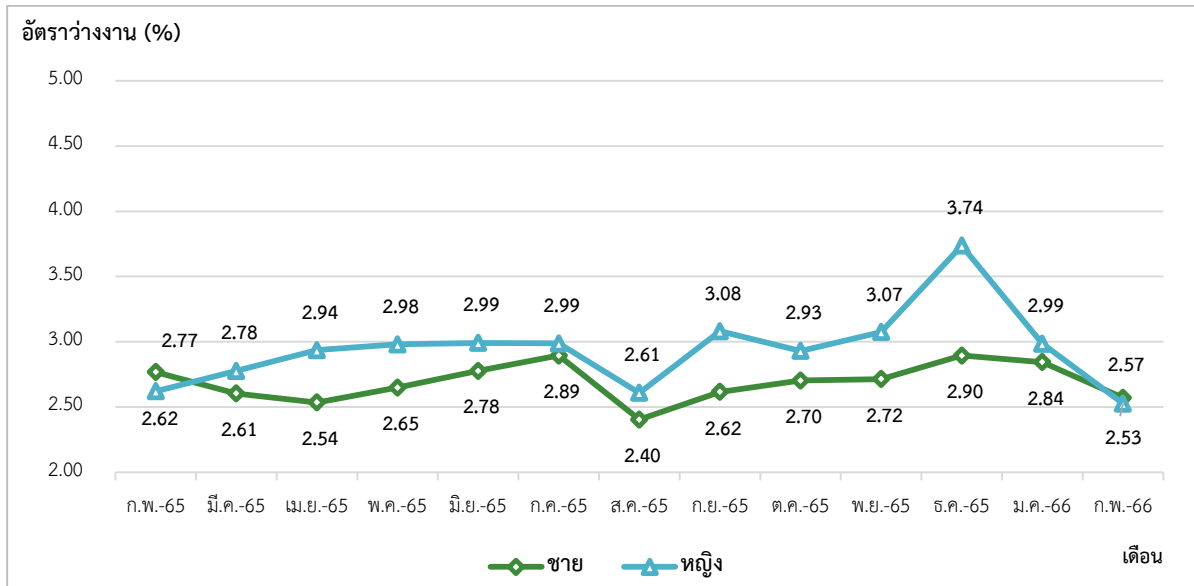
แผนภาพ 33 : อัตราการเปลี่ยนแปลงการว่างงานของเกาหลีใต้



ที่มา : Statistics Korea, Economically Active Population Survey

หมายเหตุ : ประมวลข้อมูลโดยกลุ่มงานนโยบายเศรษฐกิจการแรงงานระหว่างประเทศ กองเศรษฐกิจการแรงงาน

แผนภาพ 34 : อัตราการว่างงานของเกาหลีใต้ จำแนกตามเพศ (Unemployment Rate by Sex)



ที่มา : Statistics Korea, Economically Active Population Survey

หมายเหตุ : ประมวลข้อมูลโดยกลุ่มงานนโยบายเศรษฐกิจการแรงงานระหว่างประเทศ กองเศรษฐกิจการแรงงาน

#### 4. ค่าจ้างขั้นต่ำของเกาหลีใต้

ค่าจ้างขั้นต่ำในสาธารณรัฐเกาหลี ถูกกำหนดโดยคณะกรรมการค่าจ้างขั้นต่ำ ภายใต้การดำเนินงานของกระทรวงแรงงาน (Ministry of Employment and Labor) โดยมีคณะกรรมการค่าจ้างขั้นต่ำ จำนวน 27 คน ตัวแทนฝ่ายลูกจ้างและนายจ้างจำนวนฝ่ายละ 9 คน และตัวแทนจากเจ้าหน้าที่และนักวิชาการจำนวน 9 คน กรรมการค่าจ้างขั้นต่ำจะดำเนินการทบทวนและตัดสินใจกำหนดระดับค่าจ้างขั้นต่ำใหม่ในทุกปี ร่วมปรึกษาหารือและพิจารณาค่าจ้างขั้นต่ำ ทบทวนการจำแนกค่าจ้างแต่ละประเภทตามความเหมาะสม คำนวณและเสนอแนวคิดสำหรับการพัฒนาระบบค่าจ้างขั้นต่ำ ซึ่งวัตถุประสงค์ของกรรมการค่าจ้างขั้นต่ำ คือ การมีส่วนร่วมช่วยสนับสนุนในการพัฒนาเศรษฐกิจของประเทศ โดยการประกันระดับค่าจ้างขั้นต่ำสำหรับแรงงาน และพัฒนาคุณภาพชีวิตแรงงานในประเทศ โดยในปี 2565 คณะกรรมการค่าจ้างขั้นต่ำได้มีมติขึ้นค่าแรงขั้นต่ำสำหรับปี 2565 อยู่ที่ 9,160 วอนต่อชั่วโมง หรือ 1,914,440 วอนต่อเดือน เพิ่มขึ้น 5.1% จากปี 2564 สะท้อนแนวโน้มของการฟื้นตัวทางเศรษฐกิจหลังวิกฤตโควิด-19 โดยเมื่อวันที่ 29 มิถุนายน 2565 คณะกรรมการค่าจ้างขั้นต่ำได้ทำการจัดการประชุมเต็มคณะครั้งที่ 8 และได้ตัดสินใจกำหนดค่าจ้างขั้นต่ำของปี 2566 ไว้ที่ 9,620 วอนต่อชั่วโมง ซึ่งเพิ่มขึ้น 5.0% จากปี 2565 หากทำการแปลงค่าแรงขั้นต่ำของปี ถัดไปเป็นรายเดือน (อิงจากชั่วโมงทำงาน 209 ชั่วโมงต่อเดือน) จึงจะอยู่ที่ 2,010,580 วอนต่อเดือน

เรียบเรียงจาก Minimum Wage Commission Republic of Korea, Ministry of Employment and Labor (Republic of Korea)

#### 5. สถานการณ์เศรษฐกิจของเกาหลีใต้

เศรษฐกิจเกาหลีใต้ในเดือนกุมภาพันธ์ 2566 ธนาคารกลางเกาหลีใต้ (BOK) ระบุว่า การฟื้นตัวของเศรษฐกิจจีนที่กลับมาเปิดประเทศใหม่อีกครั้ง มีแนวโน้มที่จะส่งผลดีต่อเศรษฐกิจภายในเกาหลีใต้ของเรา ด้วยการเพิ่มการส่งออกไปยังจีนและการที่นักท่องเที่ยวจีนหลั่งไหลเข้ามาในประเทศ แต่การฟื้นตัวของเศรษฐกิจจีนในครั้งนี้น่าจะเน้นไปที่การบริโภคเป็นหลัก และผลบวกต่อการขยายตัวในเกาหลีใต้นั้นก็คาดว่าจะน้อยกว่าในอดีตซึ่งการขยายตัวของเศรษฐกิจจีนมุ่งเน้นไปที่ด้านการลงทุน อีกทั้ง รัฐบาลเกาหลีใต้คาดการณ์ว่าเศรษฐกิจของเกาหลีใต้จะขยายตัวประมาณ 1.6% ในปี 2566 ลดลงจาก 2.6% ในปี 2565 ส่วนการส่งออกในปี 2566 คาดว่าจะลดลง 4.5% เมื่อเทียบกับการเติบโต 6.1% ของปีที่แล้ว

เรียบเรียงจาก infoquest.co.th

## สถานการณ์กำลังแรงงานของสหรัฐอเมริกา (Labour Force in United States of America)

### Highlight สภาวะเศรษฐกิจ

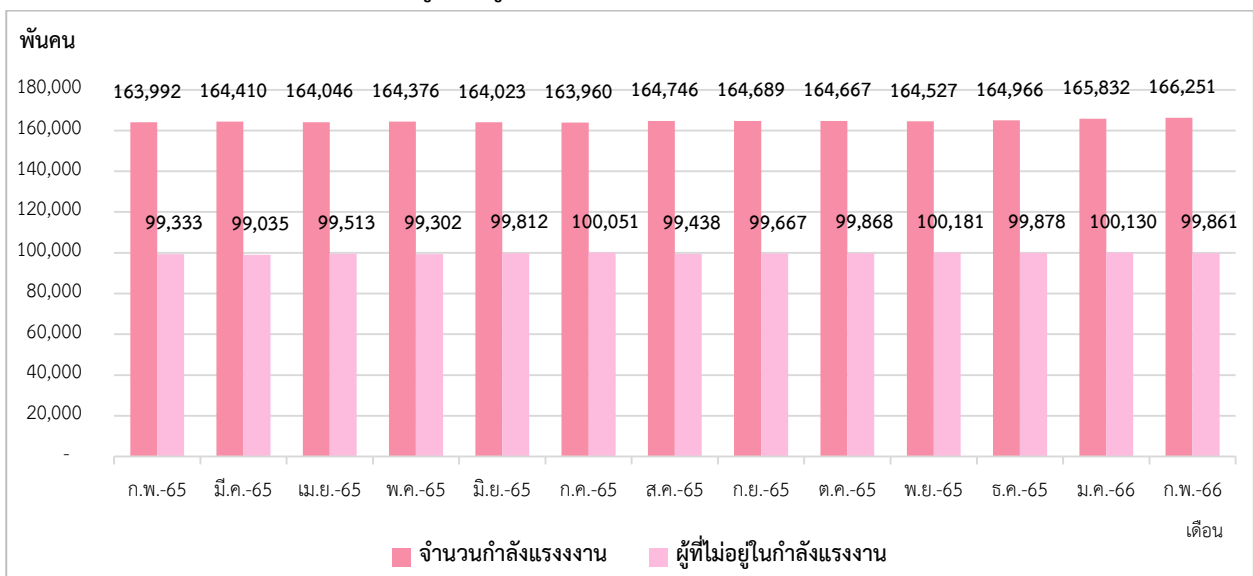
สถานการณ์เศรษฐกิจของสหรัฐอเมริกา อัตราการเติบโตทางเศรษฐกิจ (GDP annual growth rate) ไตรมาสที่ 4 ปี 2565 อยู่ที่ร้อยละ 0.90 ดัชนีราคาผู้บริโภค (CPI) ในเดือนกุมภาพันธ์ 2566 อยู่ที่ 300.84 เพิ่มขึ้นจากเดือนก่อนหน้า สะท้อนให้เห็นว่าราคาสินค้าและบริการของสหรัฐอเมริกาเดือนมกราคม 2566 นั้น เพิ่มขึ้นจากเดือนที่ผ่านมา และดัชนีผู้จัดการฝ่ายจัดซื้อภาคการผลิต หรือ ดัชนี Manufacturing PMI เป็นตัวบ่งชี้สภาวะทางเศรษฐกิจของภาคการผลิต ซึ่งสหรัฐอเมริกามีค่าดัชนี Manufacturing PMI ในเดือนกุมภาพันธ์ 2566 เท่ากับ 47.30 ซึ่งมากกว่าเดือนที่ผ่านมา แต่มีค่าดัชนีน้อยกว่า 50.00 จุด สะท้อนถึงสภาวะทางเศรษฐกิจของภาคการผลิตในสหรัฐอเมริกายังไม่ฟื้นตัว

### Highlight สภาวะด้านแรงงาน

#### 1. สถานการณ์กำลังแรงงาน (Labour Force)

ประชากรวัยแรงงานที่มีอายุ 16 ปี ขึ้นไปในสหรัฐอเมริกาในเดือนกุมภาพันธ์ 2566 มีจำนวน 266.11 ล้านคน ประกอบไปด้วย กำลังแรงงานจำนวน 166.25 ล้านคน (ร้อยละ 62.47 ของประชากรวัยแรงงาน) โดยเป็นผู้มีงานทำจำนวน 160.31 ล้านคน และผู้ว่างงานจำนวน 5.94 ล้านคน ส่วนผู้ไม่อยู่ในกำลังแรงงานมีจำนวน 99.86 ล้านคน (ร้อยละ 37.53 ของประชากรวัยแรงงาน) (แผนภาพที่ 35, 36)

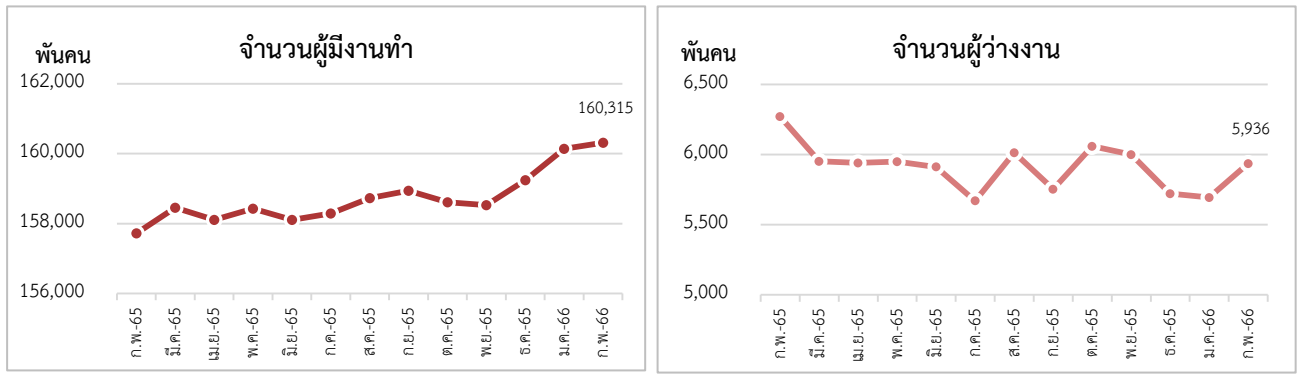
แผนภาพ 35 : จำนวนกำลังแรงงานและผู้ที่ไม่อยู่ในกำลังแรงงาน (Labour force & People not in the labour force)



ที่มา : U.S. BUREAU OF LABOR STATISTICS

หมายเหตุ : ประมวลข้อมูลโดยกลุ่มงานนโยบายเศรษฐกิจการแรงงานระหว่างประเทศ กองเศรษฐกิจการแรงงาน

แผนภาพ 36 : จำนวนผู้มีงานทำและผู้ว่างงานของสหรัฐอเมริกา (Employed & Unemployed Persons)

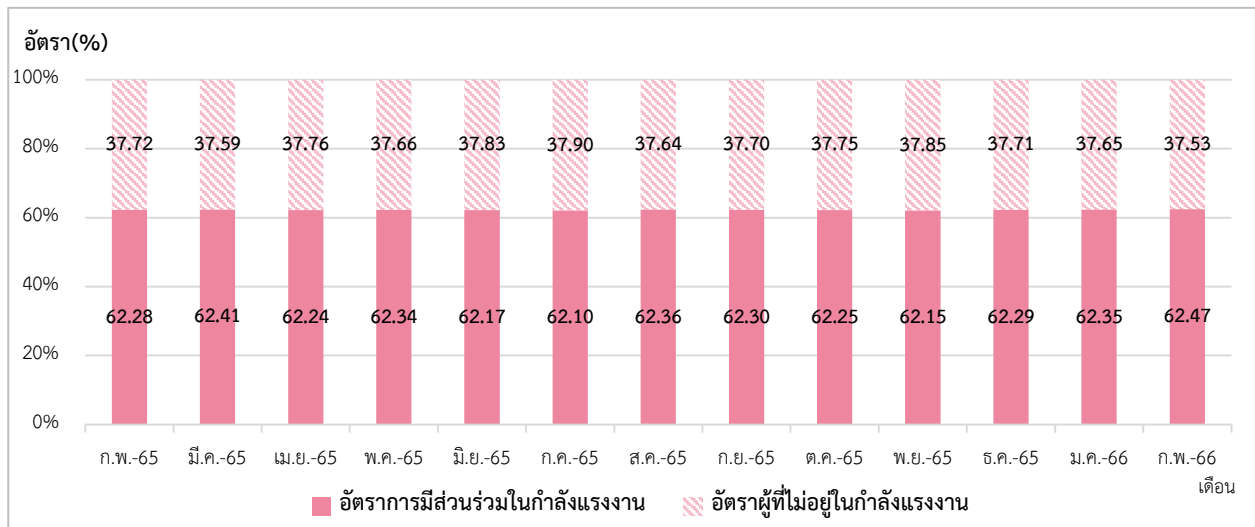


ที่มา : U.S. BUREAU OF LABOR STATISTICS

หมายเหตุ : ประมวลข้อมูลโดยกลุ่มงานนโยบายเศรษฐกิจการแรงงานระหว่างประเทศ กองเศรษฐกิจการแรงงาน

อัตราการมีส่วนร่วมในกำลังแรงงาน ของสหรัฐอเมริกา (Labour Force Participation Rate) เดือนกุมภาพันธ์ 2566 อยู่ที่ร้อยละ 62.47 แสดงให้เห็นว่า ประชากรวัยแรงงานอายุ 16 ปีขึ้นไปจำนวน 100 คน เป็นประชากรในกำลังแรงงานประมาณ 63 คน และอัตราผู้ไม่อยู่ในกำลังแรงงานอยู่ที่ร้อยละ 37.53 (แผนภาพที่ 37)

แผนภาพ 37 : อัตราการมีส่วนร่วมในกำลังแรงงานและอัตราผู้ไม่อยู่ในกำลังแรงงาน (Labour Force Participation Rate & Outside Labour Force Rate)



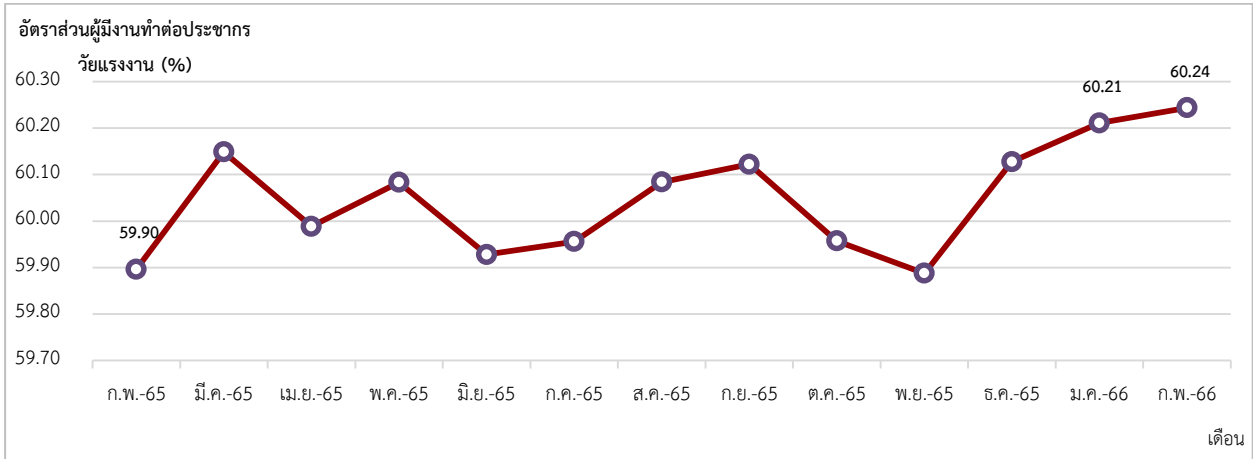
ที่มา : U.S. BUREAU OF LABOR STATISTICS

หมายเหตุ : ประมวลข้อมูลโดยกลุ่มงานนโยบายเศรษฐกิจการแรงงานระหว่างประเทศ กองเศรษฐกิจการแรงงาน

## 2. สถานการณ์การจ้างงานในสหรัฐอเมริกา (Employment Situation)

ผู้มีงานทำในเดือนกุมภาพันธ์ 2566 มีจำนวน 160.31 ล้านคน อัตราส่วนผู้มีงานทำต่อจำนวนประชากรวัยแรงงานอยู่ที่ร้อยละ 60.24 แสดงว่าประชากรวัยทำงาน 266.11 ล้านคน เป็นผู้มีงานทำร้อยละ 60.24 เพิ่มขึ้นจากเดือนก่อนหน้าซึ่งอยู่ที่ 60.21 และเพิ่มขึ้นจากเดือนเดียวกันของปีก่อนหน้าซึ่งอยู่ที่ร้อยละ 59.90 เมื่อจำแนกตามเพศ อัตราส่วนผู้มีงานทำต่อจำนวนประชากรวัยแรงงาน เพศชาย อยู่ที่ร้อยละ 65.55 และร้อยละ 55.17 ในเพศหญิง (แผนภาพที่ 38 และ 39)

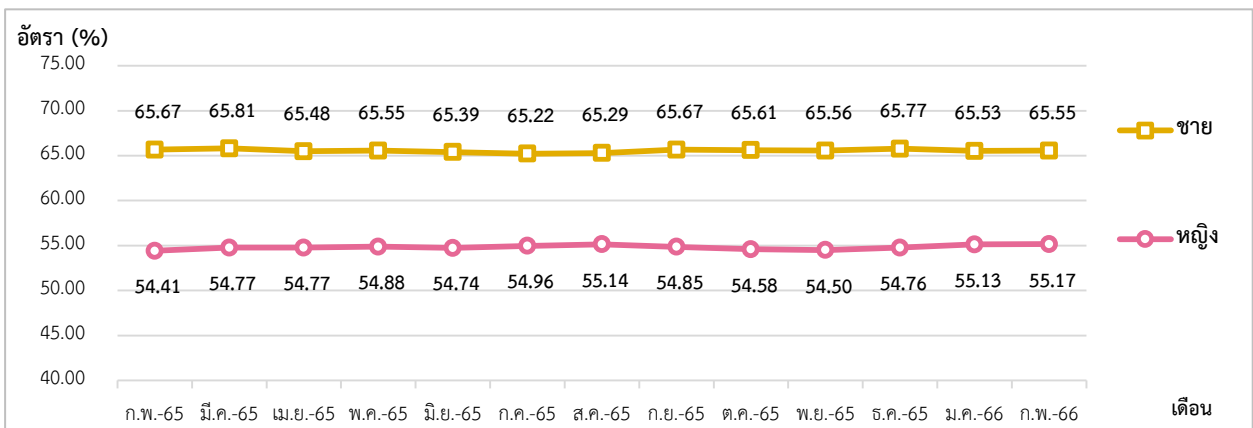
แผนภาพ 38 : อัตราส่วนผู้มีงานทำต่อจำนวนประชากรวัยแรงงาน (Employment to Population Ratio)



ที่มา : U.S. BUREAU OF LABOR STATISTICS

หมายเหตุ : ประมวลข้อมูลโดยกลุ่มงานนโยบายเศรษฐกิจการแรงงานระหว่างประเทศ กองเศรษฐกิจการแรงงาน

แผนภาพ 39 : อัตราส่วนผู้มีงานทำต่อจำนวนประชากรวัยแรงงาน จำแนกตามเพศ (Employment to Population Ratio by Sex)



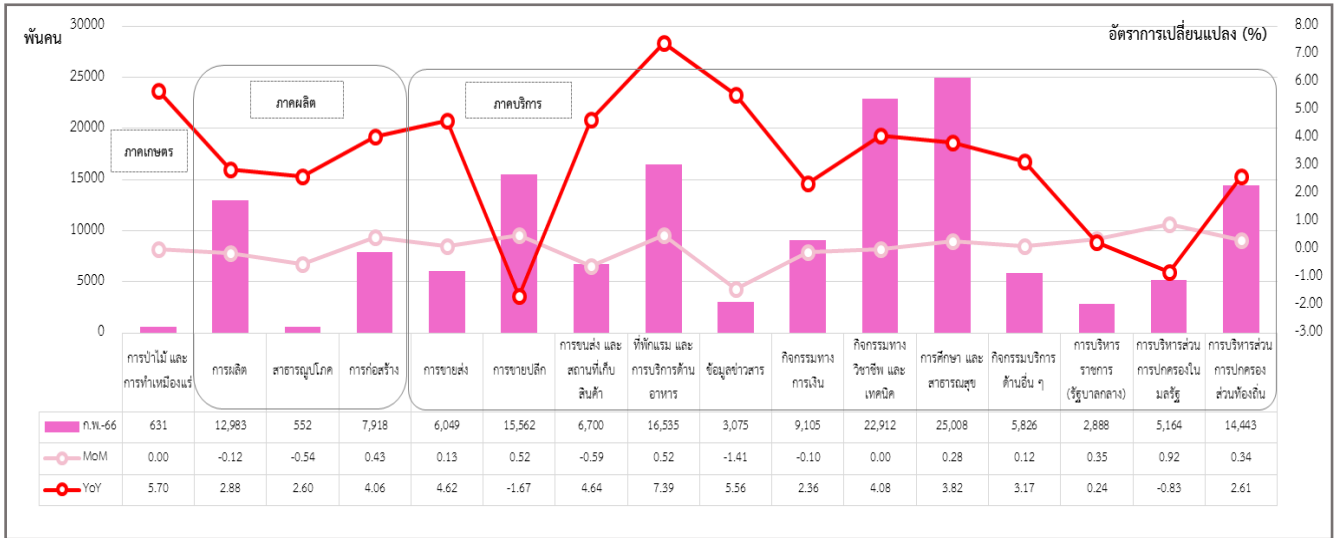
ที่มา : U.S. BUREAU OF LABOR STATISTICS

หมายเหตุ : ประมวลข้อมูลโดยกลุ่มงานนโยบายเศรษฐกิจการแรงงานระหว่างประเทศ กองเศรษฐกิจการแรงงาน

จำนวนผู้มีงานทำจำแนกตามอุตสาหกรรมในสหรัฐอเมริกา เดือนกุมภาพันธ์ 2566 จำนวน 160.31 ล้านคน ประกอบด้วยในภาคเกษตร มีจำนวน 6.31 แสนคน นอกภาคเกษตรมีจำนวน 154.00 ล้านคน โดยเมื่อเทียบกับเดือนเดียวกันของปีที่ผ่านมา (%YoY) อุตสาหกรรมที่มีการขยายตัวสูงสุด ได้แก่ ที่พักแรม และการบริการด้านอาหาร (ร้อยละ 7.39) การป่าไม้ และการทำเหมืองแร่ (ร้อยละ 5.70) และข้อมูลข่าวสาร (ร้อยละ 5.56) ส่วนอุตสาหกรรมที่มีการหดตัวสูงสุด ได้แก่ การขายปลีก (ร้อยละ -1.67) และการบริหารส่วนการปกครองในมลรัฐ (ร้อยละ -0.83)

เมื่อเทียบกับเดือนที่ผ่านมา (%MoM) อุตสาหกรรมที่มีการขยายตัวมากที่สุด ได้แก่ การบริหารส่วนการปกครองในมลรัฐ (ร้อยละ 0.92) การขายปลีก (ร้อยละ 0.52) และที่พักแรม และการบริการด้านอาหาร (ร้อยละ 0.52) ส่วนอุตสาหกรรมที่มีการหดตัวมากที่สุด ได้แก่ ข้อมูลข่าวสาร (ร้อยละ -1.41) การขนส่ง และสถานที่เก็บสินค้า (ร้อยละ -0.59) และสาธารณูปโภค (ร้อยละ -0.54) (แผนภาพที่ 40)

แผนภาพ 40 : จำนวนผู้มีงานทำ จำแนกตามอุตสาหกรรม (Employed Person by Industry)



ที่มา : U.S. BUREAU OF LABOR STATISTICS

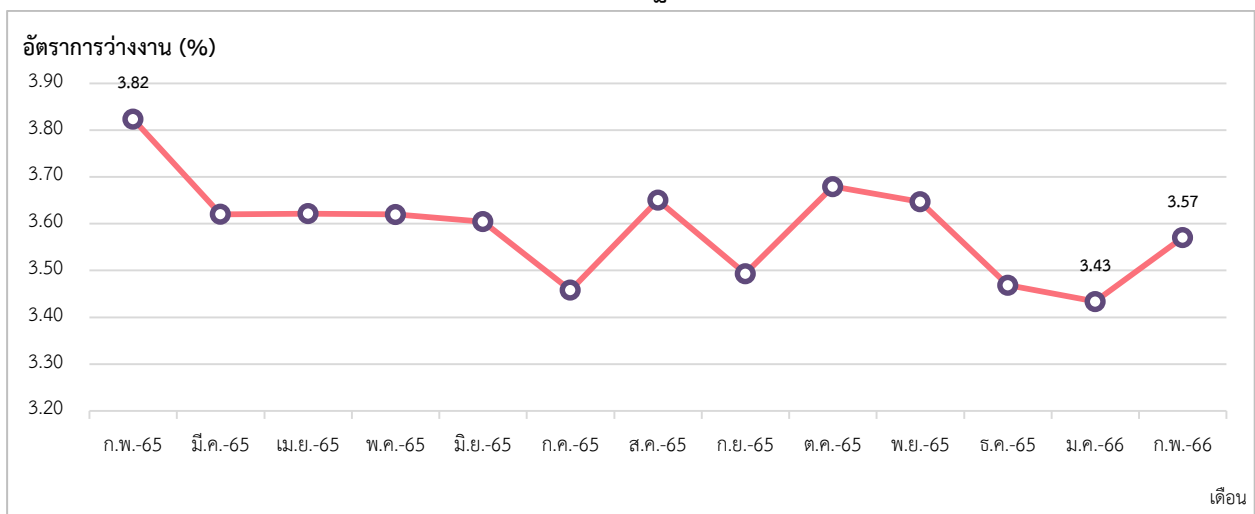
หมายเหตุ : ประมวลข้อมูลโดยกลุ่มงานนโยบายเศรษฐกิจการแรงงานระหว่างประเทศ กองเศรษฐกิจการแรงงาน

### 3. สถานการณ์การว่างงาน ของสหรัฐอเมริกา (Unemployment)

จำนวนผู้ว่างงาน (กุมภาพันธ์ 2566) จำนวน 5.94 ล้านคน  
 - %YoY (กุมภาพันธ์ 2566 เทียบกับกุมภาพันธ์ 2565) -5.33 %  
 - %MoM (กุมภาพันธ์ 2566 เทียบกับ มกราคม 2566) 4.25 %

การว่างงานของสหรัฐอเมริกา เดือนกุมภาพันธ์ 2566 ผู้ว่างงาน มีจำนวน 5.94 ล้านคน อัตราการว่างงาน อยู่ที่ร้อยละ 3.57 และเมื่อเทียบกับเดือนเดียวกันของปีที่ผ่านมา อัตราการว่างงานลดลงร้อยละ -5.33 (%YoY) และเพิ่มขึ้นร้อยละ 4.25 เมื่อเทียบกับเดือนก่อนหน้า (%MoM) โดยเมื่อจำแนกตามเพศ อัตราการว่างงานในเพศชายอยู่ที่ร้อยละ 3.63 และร้อยละ 3.51 ในเพศหญิง (แผนภาพที่ 41, 42 และ 43)

แผนภาพ 41 : อัตราการว่างงานของสหรัฐอเมริกา (Unemployment Rate)



ที่มา : U.S. BUREAU OF LABOUR STATISTICS

หมายเหตุ : ประมวลข้อมูลโดยกลุ่มงานนโยบายเศรษฐกิจการแรงงานระหว่างประเทศ กองเศรษฐกิจการแรงงาน



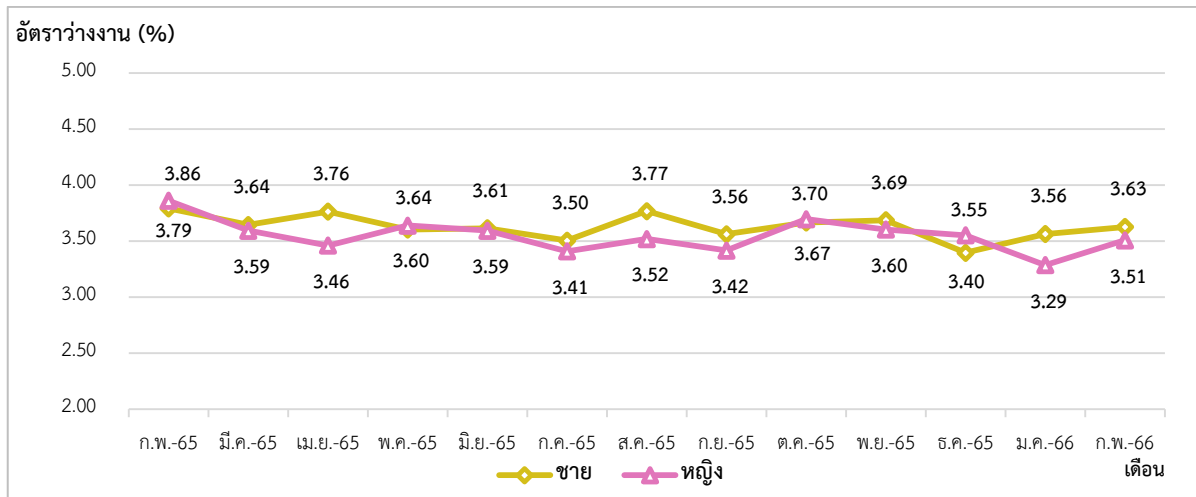
แผนภาพ 42 : อัตราการเปลี่ยนแปลงการว่างงานของสหรัฐอเมริกา



ที่มา : U.S. BUREAU OF LABOUR STATISTICS

หมายเหตุ : ประมวลข้อมูลโดยกลุ่มงานนโยบายเศรษฐกิจการแรงงานระหว่างประเทศ กองเศรษฐกิจการแรงงาน

แผนภาพ 43 : อัตราการว่างงานของสหรัฐอเมริกา จำแนกตามเพศ (Unemployment Rate by Sex)



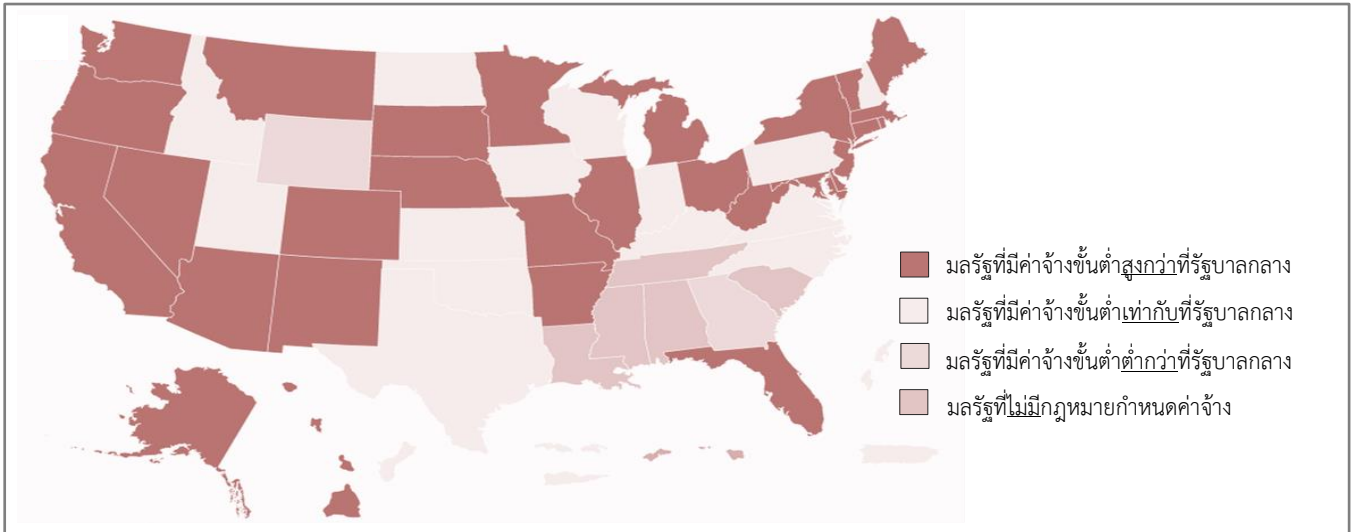
ที่มา : U.S. BUREAU OF LABOUR STATISTICS

หมายเหตุ : ประมวลข้อมูลโดยกลุ่มงานนโยบายเศรษฐกิจการแรงงานระหว่างประเทศ กองเศรษฐกิจการแรงงาน

#### 4. ค่าจ้างขั้นต่ำของสหรัฐอเมริกา

การเปลี่ยนแปลงกฎหมายค่าจ้างขั้นต่ำ ซึ่งพัฒนาจาก มาตรฐานค่าจ้างขั้นต่ำและค่าจ้างรายชั่วโมงสูงสุด ภายใต้พระราชบัญญัติมาตรฐานแรงงานที่เป็นธรรม (Fair Labor Standards Act : FLSA) พ.ศ.2531 โดยเป็นกฎหมายที่สหรัฐอเมริกา ใช้บังคับในเรื่องการจ้างแรงงานในสหรัฐฯ โดยมุ่งในเรื่อง อัตราค่าแรงงานขั้นต่ำ จำนวนชั่วโมงการทำงาน การจ่ายค่าล่วงเวลาทำงาน (Overtime) และแรงงานในช่วงต้น (ประชากรที่มีอายุ 16 – 19 ปี) ในปัจจุบัน ค่าแรงขั้นต่ำซึ่งกำหนดโดยกระทรวงแรงงานสหรัฐฯ (US Department of Labor) มีอัตราชั่วโมงละ 7.25 เหรียญสหรัฐฯ อัตราดังกล่าวถือว่าเป็นอัตรามาตรฐานทั่วไปที่มีความเหมาะสมกับค่าครองชีพโดยรวม ทั้งนี้ สหรัฐอเมริกา ประกอบด้วย 50 มลรัฐ ซึ่งในแต่ละมลรัฐมีสถานะเศรษฐกิจและดัชนีค่าครองชีพที่แตกต่างกันไป เป็นผลให้รัฐบาลมลรัฐ กำหนดอัตราค่าจ้างขั้นต่ำขึ้นมาใช้เอง แต่บางมลรัฐไม่มีกฎหมายกำหนดค่าแรงขั้นต่ำ ดังนั้น จึงเป็นผลให้ค่าจ้างขั้นต่ำ อาจจะไม่เท่ากันในแต่ละมลรัฐในสหรัฐอเมริกา (แผนภาพที่ 47)

แผนภาพ 44 : ค่าจ้างขั้นต่ำของสหรัฐอเมริกา จำแนกตามมลรัฐ



ที่มา : U.S. DEPARTMENT OF LABOUR

หมายเหตุ : ประมวลข้อมูลโดยกลุ่มงานนโยบายเศรษฐกิจการแรงงานระหว่างประเทศ กองเศรษฐกิจการแรงงาน

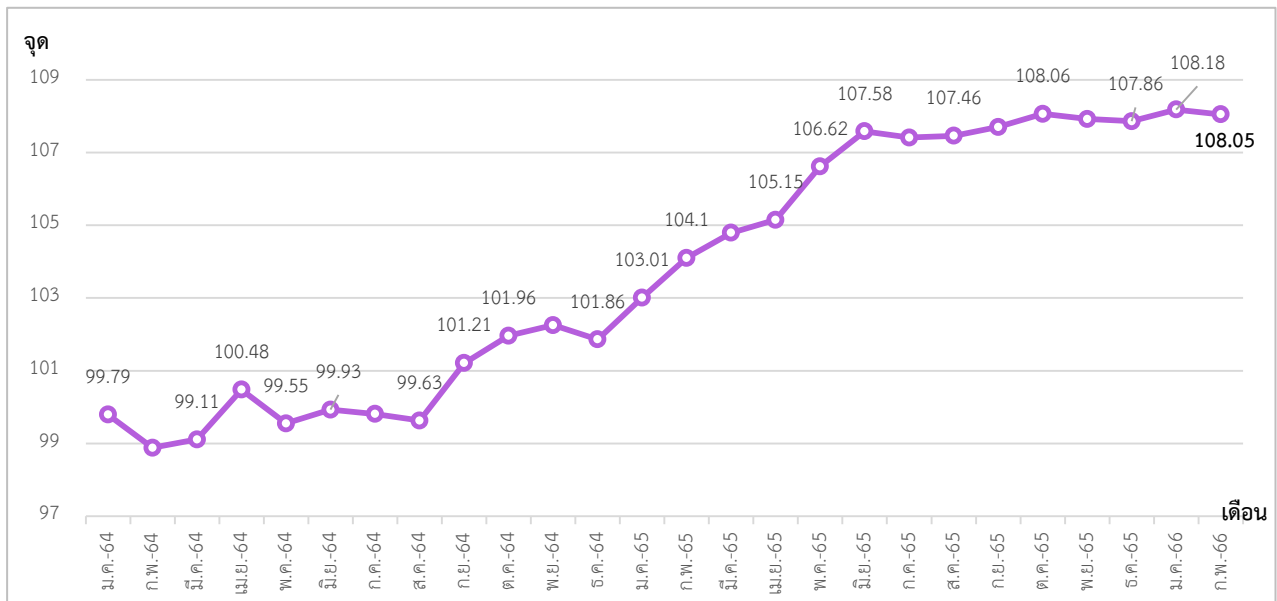
## 5. สถานการณ์เศรษฐกิจสหรัฐอเมริกา

เศรษฐกิจสหรัฐอเมริกาในเดือนกุมภาพันธ์ 2566 กิจกรรมทางเศรษฐกิจของสหรัฐฟื้นตัวขึ้นเมื่อเทียบกับช่วงปลายปีที่แล้ว และตลาดแรงงานยังคงแข็งแกร่ง นอกจากนี้ ยังมีสัญญาณบ่งชี้ว่า ปัญหาห่วงโซ่อุปทานมีแนวโน้มผ่อนคลายลงอย่างต่อเนื่อง ส่วนการใช้จ่ายของผู้บริโภคยังคงทรงตัวเมื่อพิจารณาในภาพรวม ยอดค้าปลีกปรับตัวขึ้นปานกลางถึงแข็งแกร่งในช่วงเดือนกุมภาพันธ์ ซึ่งปกติแล้วมักจะเป็นช่วงที่ยอดค้าปลีกชะลอตัวลงและคาดว่าเงินเฟ้อในหลายเขตของสหรัฐจะเพิ่มขึ้นในระดับปานกลาง นอกจากนี้ กิจกรรมด้านการเดินทางและท่องเที่ยว ส่วนใหญ่ค่อนข้างแข็งแกร่ง

เรียบเรียงจาก [infoquest.co.th](http://infoquest.co.th), สำนักงานเศรษฐกิจการคลัง กระทรวงการคลัง

## ข้อเสนอแนะจากการวิเคราะห์ข้อมูลทางสถิติ สำหรับประเทศไทย

แผนภาพ 45 : ดัชนีราคาผู้บริโภค (CPI) ประเทศไทย



ที่มา : Bureau of Trade and Economic Indices (CPI)

หมายเหตุ : ประมวลข้อมูลโดยกลุ่มงานนโยบายเศรษฐกิจการแรงงานระหว่างประเทศ กองเศรษฐกิจการแรงงาน

ดัชนีราคาผู้บริโภค (CPI) ของเกาหลีใต้ และสหรัฐอเมริกา เพิ่มขึ้นจากเดือนที่ผ่านมา ในขณะที่ญี่ปุ่น ใต้หวัน และไทย ลดลงเล็กน้อยจากเดือนก่อนหน้า สำหรับ CPI ของไทยในเดือนกุมภาพันธ์ 2566 อยู่ที่ 108.05 จุด ลดลง 0.13 จุด จากเดือนที่ผ่านมา (แผนภาพที่ 45) โดยมีสาเหตุหลักจากการลดลงของราคาสินค้าในกลุ่มอาหารสดหลายชนิดราคา ลดลง เมื่อเทียบกับเดือนที่ผ่านมา อาทิ ข้าวสารเจ้า เนื้อสุกร ไก่สด ไข่ไก่ ผักสด และผลไม้สด รวมทั้ง ยังมีปัจจัยสำคัญ จากการชะลอตัวของราคาน้ำมันเชื้อเพลิงที่สูงขึ้น ตามสถานการณ์ราคาน้ำมันในตลาดโลก ดังนั้น นโยบายและมาตรการ ระยะยาวที่ควรสนับสนุน ได้แก่ การดูแลกลุ่มแรงงานที่ได้รับผลกระทบ โดยลดค่าครองชีพให้แก่แรงงาน และลดต้นทุน การผลิตให้แก่รายจ้าง ผ่านกลไกระบบประกันสังคม การลดอัตราเงินสมทบทั้งในระบบผู้ประกันตนมาตรา 33 39 และ 40 ดำเนินโครงการส่งเสริมและรักษาระดับการจ้างงานในธุรกิจขนาดกลางและขนาดย่อม (SMEs) อย่างต่อเนื่อง เพื่อลด ปัญหาการว่างงาน และเสริมสภาพคล่อง สร้างความแข็งแกร่งและฟื้นฟูกิจการในธุรกิจ SMEs ดำเนินโครงการช่วยเหลือ ด้านสวัสดิการทางสังคมในกลุ่มแรงงานนอกระบบ เพื่อเพิ่มคุณภาพชีวิตของแรงงาน และการพัฒนาฝีมือแรงงานให้แก่ผู้ ว่างงาน เพื่อยกระดับคุณภาพแรงงาน กระตุ้นให้แรงงานพัฒนาทักษะเดิมให้มีความเชี่ยวชาญมากยิ่งขึ้น (Up-Skills / Re-Skills) หรือส่งเสริมให้แรงงานมีทักษะใหม่ๆ (New Skills) เพื่อให้แรงงานสามารถกลับเข้าสู่ตลาดแรงงาน สามารถ สร้างรายได้และช่องทางในการประกอบอาชีพ โดยมีเป้าหมายเพื่อเป็นการเพิ่มผลิตภาพแรงงานให้มีผลเป็นรูปธรรม ควบคู่ไปกับการกำหนดค่าจ้างขั้นต่ำหรือค่าจ้างตามมาตรฐานฝีมือในอัตราที่เหมาะสม

## ภาคผนวก

### 1. คำอธิษฐานศัพท์

### 2. ตารางข้อมูลสถิติด้านแรงงาน

## คำอธิบายศัพท์

ดัชนีราคาผู้บริโภค หรือ CPI แสดงถึงการเปลี่ยนแปลงทางด้านราคาสินค้าและบริการ ซึ่งมักถูกนำไปใช้ในการปรับปรุงค่าจ้างและเงินเดือนให้สอดคล้องกับราคาของที่เพิ่มขึ้น นอกจากนี้ ดัชนีราคาผู้บริโภคยังถูกใช้ในการปรับปรุงค่าเช่า การปรับอัตราค่าธรรมเนียมใช้ทางด่วน เป็นต้น และหากมองถึงสภาพเศรษฐกิจโดยทั่วไป ดัชนีราคาผู้บริโภคจะเป็นตัวชี้ให้เห็นภาวะของเงินเฟ้อ และยังใช้เป็นเครื่องวัดอำนาจซื้อของผู้บริโภคอีกด้วย โดยหน่วยงานที่ทำหน้าที่รับผิดชอบในการจัดทำ CPI คือ สำนักงานนโยบายและยุทธศาสตร์การค้า กระทรวงพาณิชย์ ซึ่งดัชนีราคาผู้บริโภคสร้างได้โดยวิธีใช้ค่าเฉลี่ยสัมพัทธ์ถ่วงน้ำหนัก โดยใช้ถ่วงน้ำหนักคงที่ ข้อมูลจะได้มาจากการเก็บสถิติราคาสินค้าและบริการเป็นรายเดือนหรือรายไตรมาส แล้วนำมาเปรียบเทียบกับปีฐาน ราคาที่กล่าวถึงนี้ คือ ราคาขายปลีกของผู้บริโภค ซื้อขายกันอยู่ในตลาดสินค้าที่นำมาใช้คำนวณมีทั้งที่เป็นสินค้าที่จำเป็นต่อการครองชีพ ได้แก่ อาหารและเครื่องดื่มที่ไม่มีแอลกอฮอล์ เครื่องนุ่งห่ม เคหสถาน การรักษาพยาบาล และสินค้าฟุ่มเฟือย ได้แก่ บริการส่วนบุคคล พาหนะ และบริการการขนส่ง การบันเทิง ยาสูบ และเครื่องดื่มที่มีแอลกอฮอล์ เป็นต้น

Purchasing Managers Index (PMI) เป็นตัวชี้วัดหรือดัชนีชี้นำทางเศรษฐกิจ เพื่อดูทิศทางและแนวโน้มกิจกรรมทางเศรษฐกิจทั้งภาคการผลิตและภาคบริการในปัจจุบันและอนาคตที่มีการเผยแพร่รายเดือน โดยบริษัท IHIS Markit Ltd (บริษัทในเครือ S&P Global ซึ่งเป็นสถาบันจัดอันดับความน่าเชื่อถือ) เป็นหน่วยงานที่จัดทำ PMI โดยใช้วิธีสอบถามผู้จัดการฝ่ายจัดซื้อของธุรกิจเอกชนมากกว่า 20,000 บริษัทในกว่า 30 ประเทศทั่วโลก เกี่ยวกับสภาพธุรกิจในปัจจุบันและการเปลี่ยนแปลงที่คาดว่าจะเกิดขึ้นในอนาคตซึ่งพิจารณาจากตัวแปร 5 เรื่อง ได้แก่ 1) คำสั่งสินค้าใหม่ 2) ผลผลิต 3) การจ้างงาน 4) สินค้าคงคลัง และ 5) เวลาที่ใช้ขนส่งวัตถุดิบ หากจำนวนส่วนใหญ่ของผู้จัดการฝ่ายจัดซื้อตอบแบบสอบถามว่า 1) มีคำสั่งซื้อสินค้าใหม่เพิ่มขึ้น หมายถึงเดือนปัจจุบันมียอดคำสั่งซื้อสินค้าใหม่เข้ามามากกว่าเมื่อเทียบกับเดือนก่อนหน้านี้ ค่า PMI จะอยู่สูงกว่า 50 จุด หรือ 2) มีคำสั่งซื้อสินค้าใหม่ คงที่ หมายถึงเดือนปัจจุบันมียอดคำสั่งซื้อสินค้าใหม่เข้ามาเท่าเดิมเมื่อเทียบกับเดือนก่อนหน้านี้ ค่า PMI จะอยู่ที่ 50 จุด หรือ 3) มีคำสั่งซื้อสินค้าใหม่ลดลง หมายถึงเดือนปัจจุบันมียอดคำสั่งซื้อสินค้าใหม่เข้ามาน้อยกว่าเมื่อเทียบกับเดือนก่อนหน้านี้ ค่า PMI จะอยู่ต่ำกว่า 50 จุด ทั้งนี้ค่า PMI มีความสัมพันธ์กับอัตราการจ้างงานโดยตรง คือหากค่า PMI สูงกว่า 50 จุด หมายถึงธุรกิจมียอดคำสั่งซื้อสินค้าใหม่เพิ่มมากขึ้นก็จะมีอัตราการจ้างงานเพิ่มมากขึ้น ในทางกลับกันหากค่า PMI ต่ำกว่า 50 จุด หมายถึงธุรกิจมียอดคำสั่งซื้อสินค้าลดลง และต้องมีการลดกำลังการผลิต ซึ่งอาจต้องลดการจ้างงานลง

## ตารางข้อมูลสถิติด้านแรงงาน ไทย

ตารางที่ 1 จำนวนและร้อยละของผู้ที่อยู่ในกำลังแรงงาน (Labor Force persons & Labor force participation rate)

เดือน/ปี	2565		2566	
	จำนวน (พันคน)	ร้อยละ	จำนวน (พันคน)	ร้อยละ
ม.ค.	39,455	67.80	39,832	68.04
ก.พ.	39,295	67.51	40,271	68.73
มี.ค.	39,347	67.56		
เม.ย.	38,892	66.79		
พ.ค.	39,602	67.86		
มิ.ย.	40,480	69.13		
ก.ค.	39,993	68.23		
ส.ค.	40,236	68.62		
ก.ย.	40,046	68.30		
ต.ค.	39,757	67.82		
พ.ย.	40,281	68.68		
ธ.ค.	40,199	68.53		

ตารางที่ 2 จำนวนและร้อยละของผู้ที่ไม่อยู่ในกำลังแรงงาน (Persons Outside the Labour Force & Economic Inactivity rate)

เดือน/ปี	2565		2566	
	จำนวน (พันคน)	ร้อยละ	จำนวน (พันคน)	ร้อยละ
ม.ค.	18,735	32.20	18,709	31.96
ก.พ.	18,908	32.49	18,321	31.27
มี.ค.	18,893	32.44		
เม.ย.	19,341	33.21		
พ.ค.	18,758	32.14		
มิ.ย.	18,076	30.87		
ก.ค.	18,625	31.77		
ส.ค.	18,403	31.38		
ก.ย.	18,586	31.67		
ต.ค.	18,861	32.18		
พ.ย.	18,737	31.32		
ธ.ค.	18,457	31.47		

ตารางที่ 3 จำนวนผู้มีงานทำและอัตราส่วนผู้มีงานทำต่อประชากรวัยแรงงาน (Employed Persons & Employment to Population Ratio)

เดือน/ปี	2565		2566	
	จำนวนผู้มีงานทำ (พันคน)	อัตราส่วนผู้มีงานทำต่อประชากรวัยแรงงาน	จำนวนผู้มีงานทำ (พันคน)	อัตราส่วนผู้มีงานทำต่อประชากรวัยแรงงาน
ม.ค.	38,690	66.49	39,342	67.20
ก.พ.	38,730	66.54	39,913	68.12
มี.ค.	38,857	66.72		
เม.ย.	38,386	65.92		
พ.ค.	38,984	66.80		
มิ.ย.	39,900	68.14		
ก.ค.	39,479	67.35		
ส.ค.	39,743	67.78		
ก.ย.	39,583	67.45		
ต.ค.	39,479	67.35		
พ.ย.	39,743	67.78		
ธ.ค.	39,583	67.45		

ตารางที่ 4 จำนวนผู้ว่างงานและอัตราการว่างงาน (Unemployed Persons & Unemployment Rate)

เดือน/ปี	2565		2566	
	จำนวนผู้ว่างงาน (พันคน)	อัตราการว่างงาน	จำนวนผู้ว่างงาน (พันคน)	อัตราการว่างงาน
ม.ค.	765	1.94	491	1.23
ก.พ.	565	1.44	358	0.89
มี.ค.	490	1.24		
เม.ย.	506	1.30		
พ.ค.	619	1.56		
มิ.ย.	581	1.43		
ก.ค.	514	1.28		
ส.ค.	493	1.23		
ก.ย.	493	1.15		
ต.ค.	560	1.41		
พ.ย.	465	1.16		
ธ.ค.	485	0.96		

ที่มา: สำนักงานสถิติแห่งชาติ การสำรวจภาวะการทำงานของประชากร

## ตารางข้อมูลสถิติด้านแรงงาน ไต้หวัน

ตารางที่ 1 จำนวนและร้อยละของผู้ที่อยู่ในกำลังแรงงาน (Labor Force persons & Labor force participation rate)

เดือน/ปี	2565		2566	
	จำนวน (พันคน)	ร้อยละ	จำนวน (พันคน)	ร้อยละ
ม.ค.	11,905	59.17	11,887	59.17
ก.พ.	11,892	59.17	11,906	59.18
มี.ค.	11,875	59.19		
เม.ย.	11,844	59.16		
พ.ค.	11,805	59.05		
มิ.ย.	11,814	59.12		
ก.ค.	11,845	59.28		
ส.ค.	11,851	59.29		
ก.ย.	11,830	59.17		
ต.ค.	11,841	59.18		
พ.ย.	11,858	59.20		
ธ.ค.	11,869	59.17		

ตารางที่ 2 จำนวนและร้อยละของผู้ที่ไม่อยู่ในกำลังแรงงาน (Persons Outside the Labour Force & Economic Inactivity rate)

เดือน/ปี	2565		2566	
	จำนวน (พันคน)	ร้อยละ	จำนวน (พันคน)	ร้อยละ
ม.ค.	8,214	40.83	8,203	40.83
ก.พ.	8,206	40.83	8,211	40.82
มี.ค.	8,188	40.81		
เม.ย.	8,176	40.84		
พ.ค.	8,187	40.95		
มิ.ย.	8,168	40.88		
ก.ค.	8,137	40.72		
ส.ค.	8,137	40.71		
ก.ย.	8,164	40.83		
ต.ค.	8,167	40.82		
พ.ย.	8,172	40.80		
ธ.ค.	8,190	40.83		



ตารางที่ 3 จำนวนผู้มีงานทำและอัตราส่วนผู้มีงานทำต่อประชากรวัยแรงงาน (Employed Persons & Employment to Population Ratio)

เดือน/ปี	2565		2566	
	จำนวนผู้มีงานทำ (พันคน)	อัตราส่วนผู้มีงานทำต่อประชากรวัยแรงงาน	จำนวนผู้มีงานทำ (พันคน)	อัตราส่วนผู้มีงานทำต่อประชากรวัยแรงงาน
ม.ค.	11,474	57.03	11,471	57.10
ก.พ.	11,458	57.01	11,485	57.09
มี.ค.	11,440	57.02		
เม.ย.	11,415	57.02		
พ.ค.	11,371	56.88		
มิ.ย.	11,372	56.91		
ก.ค.	11,397	57.04		
ส.ค.	11,402	57.04		
ก.ย.	11,397	57.00		
ต.ค.	11,410	57.03		
พ.ย.	11,430	57.06		
ธ.ค.	11,451	57.09		

ตารางที่ 4 จำนวนผู้ว่างงานและอัตราการว่างงาน (Unemployed Persons & Unemployment Rate)

เดือน/ปี	2565		2566	
	จำนวนผู้ว่างงาน (พันคน)	อัตราการว่างงาน	จำนวนผู้ว่างงาน (พันคน)	อัตราการว่างงาน
ม.ค.	430	3.61	416	3.50
ก.พ.	434	3.65	420	3.53
มี.ค.	435	3.66		
เม.ย.	429	3.26		
พ.ค.	434	3.68		
มิ.ย.	442	3.74		
ก.ค.	448	3.78		
ส.ค.	449	3.79		
ก.ย.	433	3.66		
ต.ค.	431	3.64		
พ.ย.	428	3.61		
ธ.ค.	418	3.52		

ที่มา : National Statistics Taiwan

## ตารางข้อมูลสถิติด้านแรงงาน ญี่ปุ่น

ตารางที่ 1 จำนวนและร้อยละของผู้ที่อยู่ในกำลังแรงงาน (Labor Force persons & Labor force participation rate)

เดือน/ปี	2565		2566	
	จำนวน (พันคน)	ร้อยละ	จำนวน (พันคน)	ร้อยละ
ม.ค.	68,300	61.78	68,540	62.22
ก.พ.	68,380	61.87	68,400	62.16
มี.ค.	68,640	62.15		
เม.ย.	69,150	62.69		
พ.ค.	69,210	62.79		
มิ.ย.	69,450	63.04		
ก.ค.	69,310	62.92		
ส.ค.	69,280	62.90		
ก.ย.	69,530	63.07		
ต.ค.	69,330	62.87		
พ.ย.	68,890	62.47		
ธ.ค.	68,750	62.36		

ตารางที่ 2 จำนวนและร้อยละของผู้ที่ไม่อยู่ในกำลังแรงงาน (Persons Outside the Labour Force & Economic Inactivity rate)

เดือน/ปี	2565		2566	
	จำนวน (พันคน)	ร้อยละ	จำนวน (พันคน)	ร้อยละ
ม.ค.	42,260	38.22	41,610	37.78
ก.พ.	42,150	38.13	41,630	37.84
มี.ค.	41,800	37.85		
เม.ย.	41,160	37.31		
พ.ค.	41,020	37.21		
มิ.ย.	40,710	36.96		
ก.ค.	40,850	37.08		
ส.ค.	40,860	37.10		
ก.ย.	40,710	36.93		
ต.ค.	40,950	37.13		
พ.ย.	41,390	37.53		
ธ.ค.	41,500	37.64		

ตารางที่ 3 จำนวนผู้มีงานทำและอัตราส่วนผู้มีงานทำต่อประชากรวัยแรงงาน (Employed Persons & Employment to Population Ratio)

เดือน/ปี	2565		2566	
	จำนวนผู้มีงานทำ (พันคน)	อัตราส่วนผู้มีงานทำต่อประชากรวัยแรงงาน	จำนวนผู้มีงานทำ (พันคน)	อัตราส่วนผู้มีงานทำต่อประชากรวัยแรงงาน
ม.ค.	66,460	60.11	66,900	60.74
ก.พ.	66,580	60.24	66,670	60.59
มี.ค.	66,840	60.52		
เม.ย.	67,270	60.98		
พ.ค.	67,300	61.05		
มิ.ย.	67,590	61.36		
ก.ค.	67,550	61.32		
ส.ค.	67,510	61.29		
ก.ย.	67,660	61.38		
ต.ค.	67,550	61.25		
พ.ย.	67,240	60.97		
ธ.ค.	67,160	60.92		

ตารางที่ 4 จำนวนผู้ว่างงานและอัตราการว่างงาน (Unemployed Persons & Unemployment Rate)

เดือน/ปี	2565		2566	
	จำนวนผู้ว่างงาน (พันคน)	อัตราการว่างงาน	จำนวนผู้ว่างงาน (พันคน)	อัตราการว่างงาน
ม.ค.	1,850	2.71	1,640	2.39
ก.พ.	1,800	2.63	1,740	2.54
มี.ค.	1,800	2.62		
เม.ย.	1,880	2.72		
พ.ค.	1,910	2.76		
มิ.ย.	1,860	2.68		
ก.ค.	1,760	2.54		
ส.ค.	1,770	2.55		
ก.ย.	1,870	2.69		
ต.ค.	1,780	2.57		
พ.ย.	1,650	2.40		
ธ.ค.	1,580	2.30		

ที่มา : National Statistics of Japan

## ตารางข้อมูลสถิติด้านแรงงาน สาธารณรัฐเกาหลี

ตารางที่ 1 จำนวนและร้อยละของผู้ที่อยู่ในกำลังแรงงาน (Labor Force persons & Labor force participation rate)

เดือน/ปี	2565		2566	
	จำนวน (พันคน)	ร้อยละ	จำนวน (พันคน)	ร้อยละ
ม.ค.	28,678	63.45	28,938	63.81
ก.พ.	28,837	63.78	29,117	64.20
มี.ค.	28,733	63.54		
เม.ย.	28,245	62.73		
พ.ค.	28,345	62.92		
มิ.ย.	28,985	64.06		
ก.ค.	29,024	64.13		
ส.ค.	28,915	63.87		
ก.ย.	29,011	64.03		
ต.ค.	28,980	63.97		
พ.ย.	28,971	63.93		
ธ.ค.	29,039	64.06		

ตารางที่ 2 จำนวนและร้อยละของผู้ที่ไม่อยู่ในกำลังแรงงาน (Persons Outside the Labour Force & Economic Inactivity rate)

เดือน/ปี	2565		2566	
	จำนวน (พันคน)	ร้อยละ	จำนวน (พันคน)	ร้อยละ
ม.ค.	16,522	36.55	16,414	36.19
ก.พ.	16,376	36.22	16,238	35.80
มี.ค.	16,487	36.46		
เม.ย.	16,782	37.27		
พ.ค.	16,704	37.08		
มิ.ย.	16,264	35.94		
ก.ค.	16,234	35.87		
ส.ค.	16,355	36.13		
ก.ย.	16,295	35.97		
ต.ค.	16,323	36.03		
พ.ย.	16,346	36.07		
ธ.ค.	16,293	35.94		

ตารางที่ 3 จำนวนผู้มีงานทำและอัตราส่วนผู้มีงานทำต่อประชากรวัยแรงงาน (Employed Persons & Employment to Population Ratio)

เดือน/ปี	2565		2566	
	จำนวนผู้มีงานทำ (พันคน)	อัตราส่วนผู้มีงานทำต่อประชากรวัยแรงงาน	จำนวนผู้มีงานทำ (พันคน)	อัตราส่วนผู้มีงานทำต่อประชากรวัยแรงงาน
ม.ค.	27,640	61.15	29,097	61.95
ก.พ.	28,057	62.06	28,374	62.56
มี.ค.	27,963	61.84		
เม.ย.	28,082	60.43		
พ.ค.	28,222	60.59		
มิ.ย.	28,153	62.22		
ก.ค.	28,172	62.25		
ส.ค.	28,194	62.28		
ก.ย.	28,194	62.23		
ต.ค.	28,167	62.17		
พ.ย.	28,139	62.09		
ธ.ค.	28,091	61.97		

ตารางที่ 4 จำนวนผู้ว่างงานและอัตราการว่างงาน (Unemployed Persons & Unemployment Rate)

เดือน/ปี	2565		2566	
	จำนวนผู้ว่างงาน (พันคน)	อัตราการว่างงาน	จำนวนผู้ว่างงาน (พันคน)	อัตราการว่างงาน
ม.ค.	1,038	3.62	842	2.91
ก.พ.	780	2.70	743	2.55
มี.ค.	770	2.68		
เม.ย.	782	2.71		
พ.ค.	811	2.79		
มิ.ย.	835	2.88		
ก.ค.	852	2.94		
ส.ค.	721	2.49		
ก.ย.	817	2.82		
ต.ค.	812	2.80		
พ.ย.	832	2.87		
ธ.ค.	948	3.26		

ที่มา : Statistics Korea, Economically Active Population Survey

## ตารางข้อมูลสถิติด้านแรงงาน สหรัฐอเมริกา

ตารางที่ 1 จำนวนและร้อยละของผู้ที่อยู่ในกำลังแรงงาน (Labor Force persons & Labor force participation rate)

เดือน/ปี	2565		2566	
	จำนวน (พันคน)	ร้อยละ	จำนวน (พันคน)	ร้อยละ
ม.ค.	163,687	62.19	165,832	62.35
ก.พ.	163,992	62.28	166,251	62.47
มี.ค.	164,410	62.41		
เม.ย.	164,046	62.24		
พ.ค.	164,376	62.34		
มิ.ย.	164,023	62.17		
ก.ค.	163,960	62.10		
ส.ค.	164,746	62.36		
ก.ย.	164,689	62.30		
ต.ค.	164,667	62.25		
พ.ย.	164,527	62.15		
ธ.ค.	164,966	62.29		

ตารางที่ 2 จำนวนและร้อยละของผู้ที่ไม่อยู่ในกำลังแรงงาน (Persons Outside the Labour Force & Economic Inactivity rate)

เดือน/ปี	2565		2566	
	จำนวน (พันคน)	ร้อยละ	จำนวน (พันคน)	ร้อยละ
ม.ค.	99,516	37.81	100,130	37.65
ก.พ.	99,333	37.72	99,861	37.53
มี.ค.	99,035	37.59		
เม.ย.	99,513	37.76		
พ.ค.	99,302	37.66		
มิ.ย.	99,812	37.83		
ก.ค.	100,051	37.90		
ส.ค.	99,438	37.64		
ก.ย.	99,667	37.70		
ต.ค.	99,868	37.75		
พ.ย.	100,181	37.55		
ธ.ค.	99,878	37.71		

ตารางที่ 3 จำนวนผู้มีงานทำและอัตราส่วนผู้มีงานทำต่อประชากรวัยแรงงาน (Employed Persons & Employment to Population Ratio)

เดือน/ปี	2565		2566	
	จำนวนผู้มีงานทำ (พันคน)	อัตราส่วนผู้มีงานทำต่อประชากรวัยแรงงาน	จำนวนผู้มีงานทำ (พันคน)	อัตราส่วนผู้มีงานทำต่อประชากรวัยแรงงาน
ม.ค.	157,174	59.72	160,138	60.21
ก.พ.	157,722	59.90	160,315	60.24
มี.ค.	158,458	60.15		
เม.ย.	158,105	59.99		
พ.ค.	158,426	60.08		
มิ.ย.	158,111	59.93		
ก.ค.	158,290	59.96		
ส.ค.	158,732	60.08		
ก.ย.	158,936	60.12		
ต.ค.	158,608	59.96		
พ.ย.	158,527	59.89		
ธ.ค.	159,244	60.13		

ตารางที่ 4 จำนวนผู้ว่างงานและอัตราการว่างงาน (Unemployed Persons & Unemployment Rate)

เดือน/ปี	2565		2566	
	จำนวนผู้ว่างงาน (พันคน)	อัตราการว่างงาน	จำนวนผู้ว่างงาน (พันคน)	อัตราการว่างงาน
ม.ค.	6,513	3.98	5,694	3.43
ก.พ.	6,270	3.82	5,936	3.57
มี.ค.	5,952	3.62		
เม.ย.	5,941	3.62		
พ.ค.	5,950	3.62		
มิ.ย.	5,912	3.60		
ก.ค.	5,670	3.46		
ส.ค.	6,014	3.65		
ก.ย.	5,753	3.49		
ต.ค.	6,059	3.68		
พ.ย.	6,000	3.65		
ธ.ค.	5,722	3.47		

ที่มา : U.S. BUREAU OF LABOUR STATISTICS