



รายงาน

# สถิติเศรษฐกิจแรงงานระหว่างประเทศ

ประจำเดือน สิงหาคม 2565



สำนักงานปลัดกระทรวงแรงงาน

กองเศรษฐกิจการแรงงาน

กลุ่มงานนโยบายเศรษฐกิจการแรงงานระหว่างประเทศ

โทร 02 232 1379

เอกสารเล่ม



<https://qr.go.page.link/A3Puk>



# บทสรุปผู้บริหาร [1]

## EXECUTIVE SUMMARY

\*ข้อมูล ณ เดือน กรกฎาคม 2565



### ไทย Thailand

ประชากรวัยแรงงาน  
(อายุ 15 ปีขึ้นไป)

Population of 15 years old and over

58.38 ล้านคน

39.56 ล้านคน

กำลังแรงงาน  
Labour Force

18.82 ล้านคน

ผู้ไม่อยู่ในกำลังแรงงาน  
People not in the Labour Force

ผู้มีงานทำ  
Employed

39.01 ล้านคน

ผู้ว่างงาน  
Unemployed

0.55 ล้านคน (1.38%)

หมายเหตุ : - ข้อมูลสถิติแรงงานไทยเป็นข้อมูล ณ ไตรมาส 2 ปี 2565  
- ผู้เสมือนว่างงาน จำนวน 2.17 ล้านคน



### ไต้หวัน Taiwan

ประชากรวัยแรงงาน  
(อายุ 15 ปีขึ้นไป)

Population of 15 years old and over

19.98 ล้านคน

11.85 ล้านคน

กำลังแรงงาน  
Labour Force

8.14 ล้านคน

ผู้ไม่อยู่ในกำลังแรงงาน  
People not in the Labour Force

ผู้มีงานทำ  
Employed

11.40 ล้านคน

ผู้ว่างงาน  
Unemployed

0.45 ล้านคน (3.78%)



### ญี่ปุ่น Japan

ประชากรวัยแรงงาน  
(อายุ 15 ปีขึ้นไป)

Population of 15 years old and over

110.16 ล้านคน

69.31 ล้านคน

กำลังแรงงาน  
Labour Force

40.85 ล้านคน

ผู้ไม่อยู่ในกำลังแรงงาน  
People not in the Labour Force

ผู้มีงานทำ  
Employed

67.55 ล้านคน

ผู้ว่างงาน  
Unemployed

1.76 ล้านคน (2.54%)



### เกาหลีใต้ South Korea

ประชากรวัยแรงงาน  
(อายุ 15 ปีขึ้นไป)

Population of 15 years old and over

45.26 ล้านคน

29.02 ล้านคน

กำลังแรงงาน  
Labour Force

16.23 ล้านคน

ผู้ไม่อยู่ในกำลังแรงงาน  
People not in the Labour Force

ผู้มีงานทำ  
Employed

28.17 ล้านคน

ผู้ว่างงาน  
Unemployed

0.85 ล้านคน (2.94%)



### สหรัฐอเมริกา United States

ประชากรวัยแรงงาน  
(อายุ 16 ปีขึ้นไป)

Population of 16 years old and over

264.01 ล้านคน

163.96 ล้านคน

กำลังแรงงาน  
Labour Force

100.05 ล้านคน

ผู้ไม่อยู่ในกำลังแรงงาน  
People not in the Labour Force

ผู้มีงานทำ  
Employed

158.29 ล้านคน

ผู้ว่างงาน  
Unemployed

5.67 ล้านคน (3.46%)



### ค่าจ้างขั้นต่ำรายชั่วโมง HOURLY WAGE



Country	Hourly Wage	CPI
Thailand	42-44 บาทต่อชั่วโมง	107.41 จุด
Taiwan	168 TWD ≈ 200 บาทต่อชั่วโมง	107.79 จุด
Japan	930 JPY ≈ 238 บาทต่อชั่วโมง	102.30 จุด
South Korea	9,160 KRW ≈ 243 บาทต่อชั่วโมง	108.74 จุด
United States	7.25 USD ≈ 267 บาทต่อชั่วโมง	296.28 จุด

หมายเหตุ : - ค่าจ้างขั้นต่ำรายชั่วโมงของไทย ตำบลจากค่าแรงขั้นต่ำรายวัน 313-336 บาท และ ชั่วโมงการทำงาน 8 ชั่วโมงต่อวัน  
- CPI ข้อมูลรายเดือนของไทย ไต้หวัน ญี่ปุ่น เกาหลีใต้ และสหรัฐอเมริกา ใช้ค่าของปี 2019, 2016, 2020, 2015, 1982-1984 เป็นปีฐาน ตามลำดับ



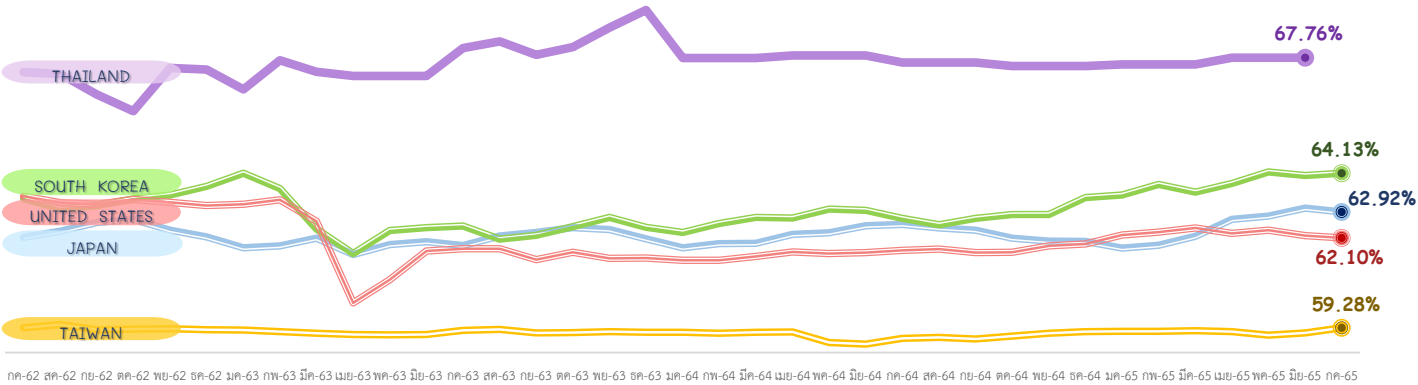


# บทสรุปผู้บริหาร [2]

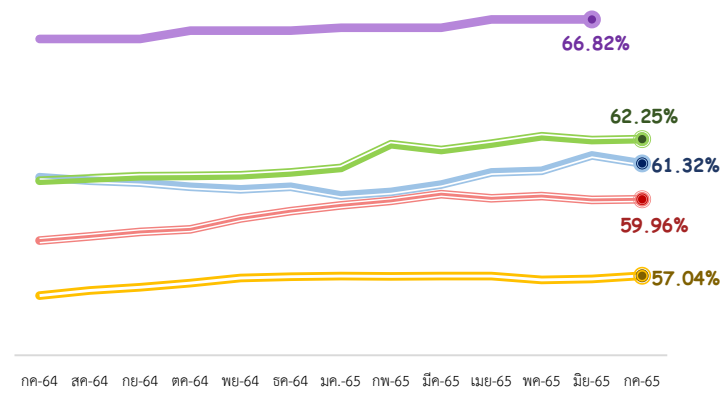
## EXECUTIVE SUMMARY

\*ข้อมูล ณ เดือน กรกฎาคม 2565

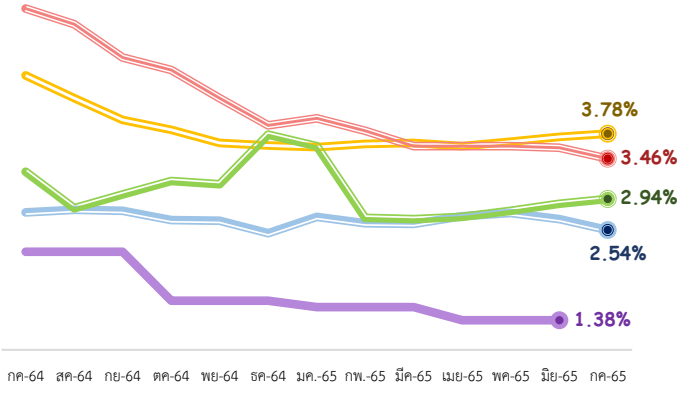
### อัตราการมีส่วนร่วมในกำลังแรงงาน (LABOUR FORCE PARTICIPATION RATE)



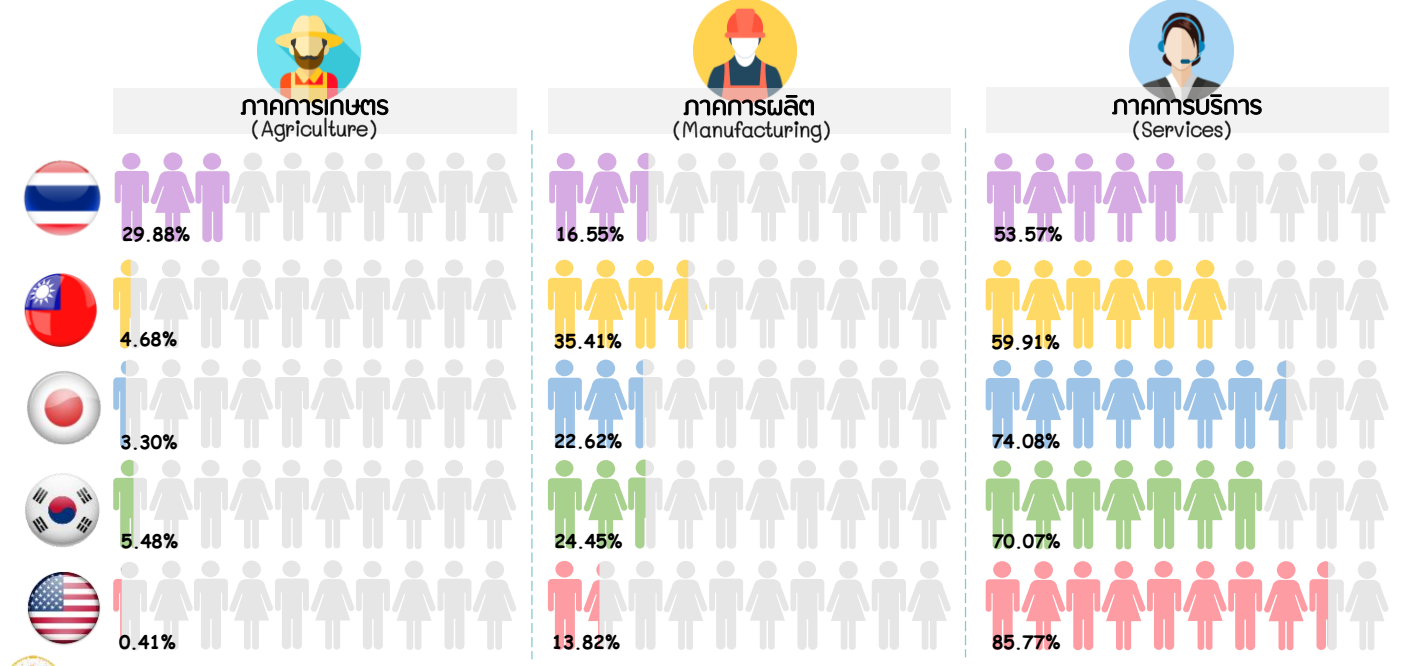
### อัตราส่วนผู้มีงานทำต่อประชากรวัยแรงงาน (EMPLOYMENT to POPULATION RATIO)



### อัตราการว่างงาน (UNEMPLOYMENT RATE)



### อัตราส่วนผู้มีงานทำจำแนกตามอุตสาหกรรม (EMPLOYMENT RATE by INDUSTRY)





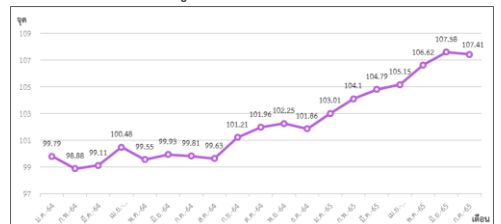
### สถานการณ์และมาตรการล่าสุดในการป้องกัน Covid-19 ของประเทศไทย

- นางบุปผา พันธุ์เพ็ง รองปลัดกระทรวงแรงงาน เป็นประธานการประชุม “การจ้างงานเยาวชนในประเทศไทย (Youth employment in Thailand)” แนวโน้มตลาดแรงงาน ผลกระทบจากวิกฤตการณ์โควิด-19 นโยบายแรงงาน และการสนับสนุนเยาวชนเพื่อการฟื้นฟูที่เน้นคนเป็นศูนย์กลางในประเทศไทย โดยกล่าวว่า เรื่อง NEETs (นีนท) เป็นประเด็นที่สำคัญอย่างยิ่งต่อสภาพเศรษฐกิจและสังคมของประเทศไทยในปัจจุบัน ซึ่งจำนวนเยาวชน อายุ 15-24 ปี ที่ไม่ได้อยู่ในการจ้างงาน การศึกษา หรือการฝึกอบรม มีแนวโน้มเพิ่มสูงขึ้น นอกจากนี้ ผลกระทบจากวิกฤตโควิด-19 ทำให้เศรษฐกิจและตลาดแรงงานในประเทศไทยต้องหยุดชะงัก เยาวชนต้องเผชิญกับปัญหาการว่างงาน ซึ่งเป็นสิ่งสำคัญที่เราจะต้องร่วมกันแก้ไขปัญหาดังกล่าว โดยการส่งเสริมการจ้างงานแก่เยาวชน เพื่อลดปัญหาการว่างงาน รวมถึงการสนับสนุนการเปลี่ยนผ่านทางเศรษฐกิจ สังคม สิ่งแวดล้อม และฟื้นฟูเศรษฐกิจของประเทศไทย ซึ่งการประชุมในครั้งนี้ เป็นโอกาสอันดีที่ผู้แทนไตรภาคีจะได้ร่วมรับฟังผลการศึกษา วิเคราะห์แนวโน้ม ลักษณะ และผลกระทบจากวิกฤตโควิด-19 ที่มีต่อเยาวชนกลุ่ม NEETs (นีนท) และร่วมกันอภิปรายเพื่อหาแนวทางสำหรับการสนับสนุนและพัฒนาแรงงานเยาวชนในอนาคต รวมถึงการวางแผนติดตามผลการจ้างงานเยาวชนตามหลักการของงานที่มีคุณค่า เรียบเรียงจาก ศูนย์ข้อมูล COVID-19

### ข้อเสนอแนะจากการวิเคราะห์ข้อมูลทางสถิติ สำหรับประเทศไทย

ดัชนีราคาผู้บริโภค (CPI) ของไทย ได้หวั่น และสหรัฐอเมริกาลดลงเล็กน้อย จากเดือนที่ผ่านมา ส่วนญี่ปุ่นและเกาหลีใต้ยังคงเพิ่มขึ้น สำหรับ CPI ของไทย ในเดือนกรกฎาคม 2565 อยู่ที่ 107.41 จุด ลดลง 0.17 จุด จากเดือนที่ผ่านมา แต่ก็ยังคงมีแนวโน้มที่จะเพิ่มสูงขึ้น ซึ่งส่วนหนึ่งได้รับผลกระทบจากสงครามรัสเซีย-ยูเครน และวิกฤตเศรษฐกิจจากการแพร่ระบาดของไวรัสโควิด-19 ที่ยืดเยื้อยาวนาน ทำให้มีผลกระทบต่อภาระค่าครองชีพของประชาชนสูงขึ้น ดังนั้นนโยบายและมาตรการระยะยาวที่ควรสนับสนุน ได้แก่ การดูแลกลุ่มแรงงานที่ได้รับผลกระทบ โดยลดค่าครองชีพให้แก่แรงงาน และลดต้นทุนการผลิตให้แก่ นายจ้าง ผ่านกลไกระบบประกันสังคม การลดอัตราเงินสมทบทั้งในระบบผู้ประกันตนมาตรา 33 39 และ 40 ดำเนินโครงการส่งเสริมและรักษาระดับการจ้างงานในธุรกิจขนาดกลางและขนาดย่อม (SMEs) อย่างต่อเนื่อง เพื่อลดปัญหาการว่างงาน และเสริมสภาพคล่อง สร้างความแข็งแกร่งและฟื้นฟูกิจการในธุรกิจ SMEs ดำเนินโครงการช่วยเหลือด้านสวัสดิการทางสังคมในกลุ่มแรงงานนอกระบบ เพื่อเพิ่มคุณภาพชีวิตของแรงงาน และการพัฒนาฝีมือแรงงานให้แก่ผู้ว่างงาน เพื่อยกระดับคุณภาพแรงงาน กระตุ้นให้แรงงานพัฒนาทักษะเดิมให้มีความเชี่ยวชาญมากยิ่งขึ้น (Up-Skills / Re-Skills) หรือส่งเสริมให้แรงงานมีทักษะใหม่ๆ (New Skills) เพื่อให้แรงงานสามารถกลับเข้าสู่ตลาดแรงงาน สามารถสร้างรายได้และช่องทางในการประกอบอาชีพ โดยมีเป้าหมายเพื่อเป็นการเพิ่มผลิตภาพแรงงานให้มีผลเป็นรูปธรรมควบคู่ไปกับการกำหนดค่าจ้างขั้นต่ำหรือค่าจ้างตามมาตรฐานฝีมือในอัตราที่เหมาะสม

ดัชนีราคาผู้บริโภค (CPI) ประเทศไทย



## สรุปสถิติเศรษฐกิจแรงงานระหว่างประเทศ ประจำเดือนสิงหาคม 2565

ข้อมูล ณ เดือนกรกฎาคม 2565	ไทย <sup>[6]</sup>	ไต้หวัน	ญี่ปุ่น	สาธารณรัฐเกาหลี	สหรัฐอเมริกา
1. อัตราการเติบโตของผลิตภัณฑ์มวลรวมภายในประเทศ (GDP Annual Growth Rate) <sup>[1]</sup>	2.50 %	3.05 %	1.60 %	2.90 %	1.70 %
2. ดัชนีราคาผู้บริโภค (CPI) <sup>[2]</sup>	107.41 จุด	107.79 จุด	102.30 จุด	108.74 จุด	296.28 จุด
3. ดัชนีผู้จัดการฝ่ายจัดซื้อภาคการผลิต (PMI) <sup>[3]</sup>	52.40 จุด	44.60 จุด	52.10 จุด	49.80 จุด	52.20 จุด
4. จำนวนประชากรวัยแรงงาน <sup>[4]</sup>	58.38 ล้านคน	19.98 ล้านคน	110.16 ล้านคน	45.26 ล้านคน	264.01 ล้านคน
5. จำนวนผู้ที่อยู่ในกำลังแรงงาน	39.56 ล้านคน	11.85 ล้านคน	69.31 ล้านคน	29.02 ล้านคน	163.96 ล้านคน
5.1 จำนวนผู้มีงานทำ	39.01 ล้านคน	11.40 ล้านคน	67.55 ล้านคน	28.17 ล้านคน	158.29 ล้านคน
5.2 จำนวนผู้ว่างงาน	0.55 ล้านคน	0.45 ล้านคน	1.76 ล้านคน	0.85 ล้านคน	5.67 ล้านคน
6. จำนวนผู้ที่ไม่อยู่ในกำลังแรงงาน	18.82 ล้านคน	8.14 ล้านคน	40.85 ล้านคน	16.23 ล้านคน	100.05 ล้านคน
7. อัตรามีส่วนร่วมในกำลังแรงงาน	67.76 %	59.28 %	62.92 %	64.13 %	62.10 %
8. อัตราผู้ไม่อยู่ในกำลังแรงงาน	32.24 %	40.72 %	37.08 %	35.87 %	37.90 %
9. อัตราส่วนผู้มีงานทำต่อประชากรวัยแรงงาน	66.82 %	57.04 %	61.32 %	62.25 %	59.96 %
10. อัตราการว่างงาน	1.38 %	3.78 %	2.54 %	2.94 %	3.46 %
11. อัตราส่วนผู้มีงานทำจำแนกตามอุตสาหกรรม					
11.1 ภาคการเกษตร	29.88 %	4.68 %	3.51 %	5.48 %	0.42 %
11.2 ภาคการผลิต	16.55 %	35.41 %	17.59 %	24.45 %	13.82 %
11.3 ภาคการบริการ	53.57 %	59.91 %	78.90 %	70.07 %	85.76168 %
12. ค่าจ้างขั้นต่ำรายชั่วโมง <sup>[5]</sup>	41 – 45 บาท	168 TWD ≈ 200 บาท	930 JPY ≈ 238 บาท	9,160 KRW ≈ 243 บาท	7.25 USD ≈ 267 บาท

หมายเหตุ: \* ข้อมูลของทุกประเทศเป็นตัวเลขปรับฤดูกาล (Seasonally Adjusted)

[1] GDP (YoY) ข้อมูล ณ ไตรมาส 2 ปี 2565

[2] CPI ข้อมูลรายเดือนของไทย ไต้หวัน ญี่ปุ่น เกาหลีใต้ และสหรัฐอเมริกา ใช้ค่าของปี 2019, 2016, 2020, 2015, 1982-1984 เป็นปีฐาน ตามลำดับ

[3] PMI คือ ดัชนีผู้จัดการฝ่ายจัดซื้อภาคการผลิต เป็นตัวบ่งชี้ภาวะทางเศรษฐกิจของภาคการผลิต ถ้าค่ามากกว่า 50.00 จุด คือสภาวะทางเศรษฐกิจภาคการผลิตเกิดการขยายตัว น้อยกว่า 50.00 จุด เกิดการหดตัว และเท่ากับ 50.00 คือไม่มีการเปลี่ยนแปลง

[4] นิยามประชากรวัยแรงงานของไทย ไต้หวัน ญี่ปุ่นและเกาหลีใต้ คือ ประชากรที่มีอายุ 15 ปีขึ้นไป สำหรับสหรัฐอเมริกา นิยามประชากรวัยแรงงาน หมายถึง ประชากรที่มีอายุ 16 ปีขึ้นไป

[5] ค่าจ้างขั้นต่ำรายชั่วโมงของไทย คำนวณเฉลี่ยจากอัตราค่าจ้างขั้นต่ำรายวัน ต่อชั่วโมงการทำงาน 8 ชั่วโมงต่อวัน

TWD หมายถึง สกุลเงินดอลลาร์ไต้หวันใหม่ (ค่าเงิน ณ วันที่ 7 กันยายน 2565 เท่ากับ 0.838 TWD/THB)

JPY หมายถึง สกุลเงินเยนญี่ปุ่น (ค่าเงิน ณ วันที่ 7 กันยายน 2565 เท่ากับ 3.906 JPY/THB)

KRW หมายถึง สกุลเงินวอนเกาหลีใต้ (ค่าเงิน ณ วันที่ 7 กันยายน 2565 เท่ากับ 37.72 KRW/THB)

USD หมายถึง สกุลเงินดอลลาร์สหรัฐ (ค่าเงิน ณ วันที่ 7 กันยายน 2565 เท่ากับ 0.027 USD/THB)

[6] ข้อมูลของประเทศไทย ข้อ 4. – 11. เป็นข้อมูล ณ ไตรมาส 2 ปี 2565

## สารบัญ

### ไทย (Thailand)

Highlight สภาวะเศรษฐกิจ	1
Highlight สภาวะด้านแรงงาน	
สถานการณ์กำลังแรงงาน	1
สถานการณ์การจ้างงาน	3
สถานการณ์การว่างงาน	4
ค่าจ้างของไทย	5
สถานการณ์และมาตรการป้องกัน Covid-19	6

### ไต้หวัน (Taiwan)

Highlight สภาวะเศรษฐกิจ	7
Highlight สภาวะด้านแรงงาน	
สถานการณ์กำลังแรงงาน	7
สถานการณ์การจ้างงาน	8
สถานการณ์การว่างงาน	10
ค่าจ้างของไต้หวัน	11
สถานการณ์และมาตรการป้องกัน Covid-19	12

### ญี่ปุ่น (Japan)

Highlight สภาวะเศรษฐกิจ	13
Highlight สภาวะด้านแรงงาน	
สถานการณ์กำลังแรงงาน	13
สถานการณ์การจ้างงาน	14
สถานการณ์การว่างงาน	16
ค่าจ้างของญี่ปุ่น	17
สถานการณ์และมาตรการป้องกัน Covid-19	18

### สาธารณรัฐเกาหลี (Republic of Korea)

Highlight สภาวะเศรษฐกิจ	19
Highlight สภาวะด้านแรงงาน	
สถานการณ์กำลังแรงงาน	19
สถานการณ์การจ้างงาน	20
สถานการณ์การว่างงาน	22
ค่าจ้างของเกาหลีใต้	23
สถานการณ์และมาตรการป้องกัน Covid-19	24

## สารบัญญ (ต่อ)

### สหรัฐอเมริกา (United States of America)

Highlight สภาวะเศรษฐกิจ	25
Highlight สภาวะด้านแรงงาน	
สถานการณ์กำลังแรงงาน	25
สถานการณ์การจ้างงาน	26
สถานการณ์การว่างงาน	28
ค่าจ้างของสหรัฐอเมริกา	29
สถานการณ์และมาตรการป้องกัน Covid-19	30
ข้อเสนอแนะจากการวิเคราะห์ข้อมูลทางสถิติ สำหรับประเทศไทย	31
ภาคผนวก คำอธิบายศัพท์ และตารางข้อมูลสถิติด้านแรงงาน	32

## สารบัญญรูปภาพ

### ไทย (Thailand)

แผนภาพ 1 : จำนวนกำลังแรงงานและผู้ที่ไม่อยู่ในกำลังแรงงาน	1
แผนภาพ 2 : จำนวนผู้มีงานทำและผู้ว่างงานของไทย	2
แผนภาพ 3 : อัตราการมีส่วนร่วมในกำลังแรงงานและอัตราผู้ไม่อยู่ในกำลังแรงงาน	2
แผนภาพ 4 : อัตราส่วนผู้มีงานทำต่อประชากรวัยแรงงานของไทย	3
แผนภาพ 5 : อัตราส่วนผู้มีงานทำต่อประชากรวัยแรงงานของไทย จำแนกตามเพศ	3
แผนภาพ 6 : จำนวนผู้มีงานทำ จำแนกตามอุตสาหกรรม	4
แผนภาพ 7 : อัตราการว่างงานของไทย	4
แผนภาพ 8 : อัตราการเปลี่ยนแปลงการว่างงานของไทย	5
แผนภาพ 9 : อัตราการว่างงานของไทย จำแนกตามเพศ	5
แผนภาพ 10 : จำนวนผู้เสมือนว่างงาน	5

### ไต้หวัน (Taiwan)

แผนภาพ 11 : จำนวนกำลังแรงงานและผู้ที่ไม่อยู่ในกำลังแรงงาน	7
แผนภาพ 12 : จำนวนผู้มีงานทำและผู้ว่างงานของไต้หวัน	8
แผนภาพ 13 : อัตราการมีส่วนร่วมในกำลังแรงงานและอัตราผู้ไม่อยู่ในกำลังแรงงาน	8
แผนภาพ 14 : อัตราส่วนผู้มีงานทำต่อประชากรวัยแรงงานของไต้หวัน	9
แผนภาพ 15 : จำนวนผู้มีงานทำ จำแนกตามอุตสาหกรรม	10
แผนภาพ 16 : อัตราการว่างงานของไต้หวัน	10
แผนภาพ 17 : อัตราการเปลี่ยนแปลงการว่างงานของไต้หวัน	11
แผนภาพ 18 : อัตราการว่างงานของไต้หวัน จำแนกตามเพศ	11

## สารบัญรูปรภาพ (ต่อ)

### ญี่ปุ่น (Japan)

แผนภาพ 19 : จำนวนกำลังแรงงานและผู้ที่ไม่อยู่ในกำลังแรงงาน	13
แผนภาพ 20 : จำนวนผู้มีงานทำและผู้ว่างงานของญี่ปุ่น	14
แผนภาพ 21 : อัตราการมีส่วนร่วมในกำลังแรงงานและอัตราผู้ไม่อยู่ในกำลังแรงงาน	14
แผนภาพ 22 : อัตราส่วนผู้มีงานทำต่อประชากรวัยแรงงานของญี่ปุ่น	15
แผนภาพ 23 : อัตราส่วนผู้มีงานทำต่อประชากรวัยแรงงานของญี่ปุ่น จำแนกตามเพศ	15
แผนภาพ 24 : จำนวนผู้มีงานทำ จำแนกตามอุตสาหกรรม	16
แผนภาพ 25 : อัตราการว่างงานของญี่ปุ่น	16
แผนภาพ 26 : อัตราการเปลี่ยนแปลงการว่างงานของญี่ปุ่น	17
แผนภาพ 27 : อัตราการว่างงานของญี่ปุ่น จำแนกตามเพศ	17

### สาธารณรัฐเกาหลี (Republic of Korea)

แผนภาพ 28 : จำนวนกำลังแรงงานและผู้ที่ไม่อยู่ในกำลังแรงงาน	19
แผนภาพ 29 : จำนวนผู้มีงานทำและผู้ว่างงานของเกาหลีใต้	20
แผนภาพ 30 : อัตราการมีส่วนร่วมในกำลังแรงงานและอัตราผู้ไม่อยู่ในกำลังแรงงาน	20
แผนภาพ 31 : อัตราส่วนผู้มีงานทำต่อประชากรวัยแรงงานของเกาหลีใต้	21
แผนภาพ 32 : อัตราส่วนผู้มีงานทำต่อประชากรวัยแรงงานของเกาหลีใต้ จำแนกตามเพศ	21
แผนภาพ 33 : จำนวนผู้มีงานทำ จำแนกตามอุตสาหกรรม	22
แผนภาพ 34 : อัตราการว่างงานของเกาหลีใต้	22
แผนภาพ 35 : อัตราการเปลี่ยนแปลงการว่างงานของเกาหลีใต้	23
แผนภาพ 36 : อัตราการว่างงานของเกาหลีใต้ จำแนกตามเพศ	23

### สหรัฐอเมริกา (United States of America)

แผนภาพ 37 : จำนวนกำลังแรงงานและผู้ที่ไม่อยู่ในกำลังแรงงาน	25
แผนภาพ 38 : จำนวนผู้มีงานทำและผู้ว่างงานของสหรัฐอเมริกา	26
แผนภาพ 39 : อัตราการมีส่วนร่วมในกำลังแรงงานและอัตราผู้ไม่อยู่ในกำลังแรงงาน	26
แผนภาพ 40 : อัตราส่วนผู้มีงานทำต่อประชากรวัยแรงงานของสหรัฐอเมริกา	27
แผนภาพ 41 : อัตราส่วนผู้มีงานทำต่อประชากรวัยแรงงานของสหรัฐอเมริกา จำแนกตามเพศ	27
แผนภาพ 42 : จำนวนผู้มีงานทำ จำแนกตามอุตสาหกรรม	28
แผนภาพ 43 : อัตราการว่างงานของสหรัฐอเมริกา	28
แผนภาพ 44 : อัตราการเปลี่ยนแปลงการว่างงานของสหรัฐอเมริกา	29
แผนภาพ 45 : อัตราการว่างงานของไทย จำแนกตามเพศ	29
แผนภาพ 46 : ค่าจ้างขั้นต่ำในสหรัฐอเมริกา จำแนกตามมลรัฐ	30



## สถานการณ์กำลังแรงงานของไทย (Labour Force in Thailand)

### Highlight สถานะเศรษฐกิจ

สถานการณ์เศรษฐกิจของไทย อัตราการเติบโตทางเศรษฐกิจ (GDP annual growth rate) ที่ไตรมาสที่ 2 ปี 2565 อยู่ที่ร้อยละ 2.50 ดัชนีราคาผู้บริโภค (CPI) ในเดือนกรกฎาคม 2565 อยู่ที่ 107.41 จุด ลดลงจากเดือนที่ผ่านมา แสดงให้เห็นว่าราคาสินค้าและบริการของไทยเดือนกรกฎาคม 2565 นั้น หดตัวจากเดือนก่อนหน้า และดัชนีผู้จัดการฝ่ายจัดซื้อภาคการผลิต หรือ ดัชนี Manufacturing PMI ซึ่งเป็นตัวบ่งชี้สถานะทางเศรษฐกิจของภาคการผลิต โดยค่าดัชนี Manufacturing PMI ของไทยในเดือนกรกฎาคม 2565 เท่ากับ 52.40 จุด เพิ่มขึ้นจากเดือนก่อนหน้า และมีค่ามากกว่า 50.00 จุด สะท้อนถึงสถานะทางเศรษฐกิจของภาคการผลิตเกิดการขยายตัว และขยายตัวมากกว่าเดือนที่ผ่านมา

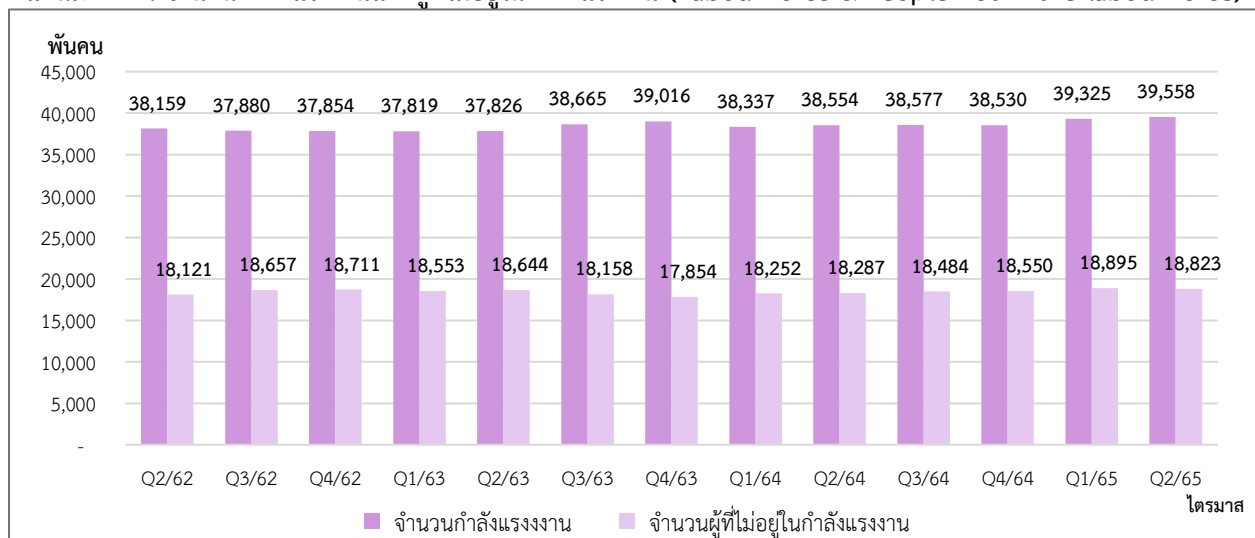
### Highlight สถานะด้านแรงงาน

#### 1. สถานการณ์กำลังแรงงาน (Labour Force)

เนื่องจากสถานการณ์การแพร่ระบาดของไวรัสโคโรนา ทางสำนักงานสถิติแห่งชาติ ซึ่งเป็นหน่วยงานที่สำรวจและจัดเก็บข้อมูลภาวะการทำงานของประชากร (labour force survey) ไม่สามารถลงพื้นที่ไปสำรวจรายเดือนได้ จึงทำให้ข้อมูลด้านแรงงานของไทยเผยแพร่ล่าสุด ณ ไตรมาส 2 ปี 2565

ประชากรวัยแรงงานซึ่งเป็นผู้ที่มีอายุ 15 ปี ขึ้นไปของไทยในไตรมาส 2 ปี 2565 มีจำนวน 58.38 ล้านคน ประกอบไปด้วย กำลังแรงงานจำนวน 39.56 ล้านคน (คิดเป็นร้อยละ 67.76 ของประชากรวัยแรงงาน) ในจำนวนนี้เป็นผู้มีงานทำ 39.01 ล้านคน และผู้ว่างงาน 0.55 ล้านคน ส่วนผู้ไม่อยู่ในกำลังแรงงานมีจำนวน 18.82 ล้านคน (คิดเป็นร้อยละ 32.24 ของประชากรวัยแรงงาน) (แผนภาพที่ 1,2)

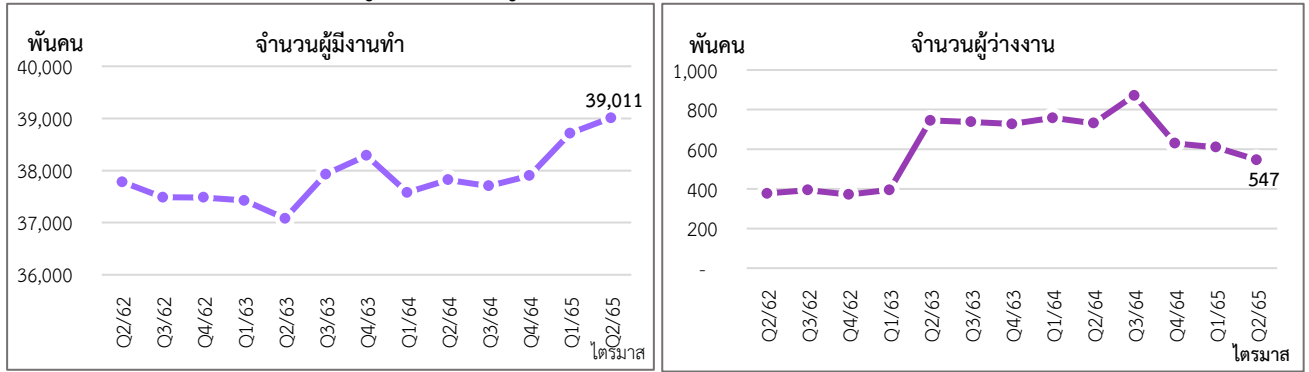
แผนภาพ 1 : จำนวนกำลังแรงงานและผู้ที่ไม่อยู่ในกำลังแรงงาน (Labour force & People not in the labour force)



ที่มา : การสำรวจภาวะการทำงานของประชากร สำนักงานสถิติแห่งชาติ

หมายเหตุ : ประมวลข้อมูลโดยกลุ่มงานนโยบายเศรษฐกิจการแรงงานระหว่างประเทศ กองเศรษฐกิจการแรงงาน

แผนภาพ 2 : จำนวนผู้มีงานทำและผู้ว่างงานของไทย (Employed & Unemployed Persons)

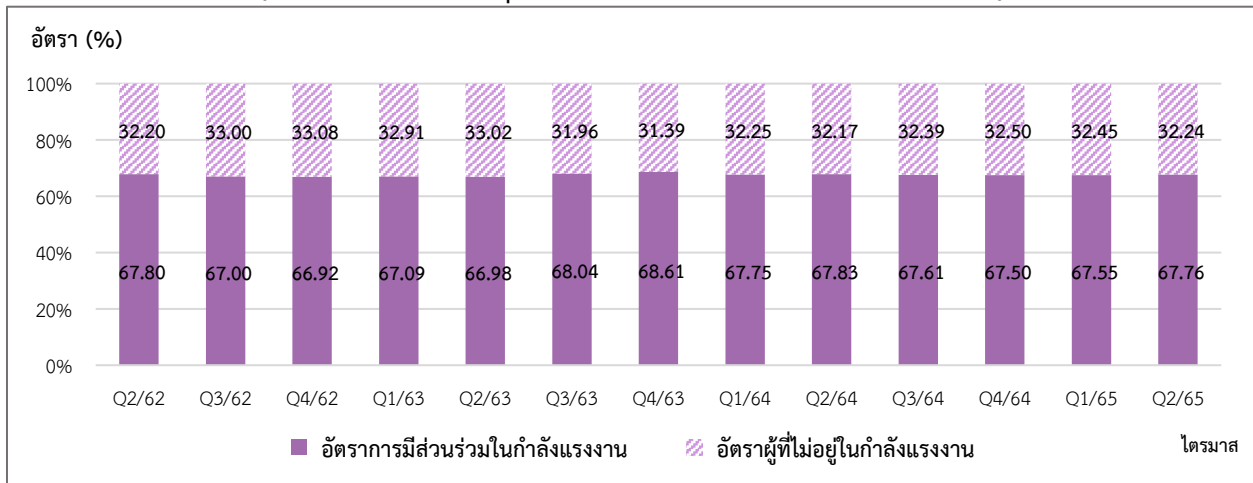


ที่มา : การสำรวจภาวะการทำงานของประชากร สำนักงานสถิติแห่งชาติ

หมายเหตุ : ประมวลข้อมูลโดยกลุ่มงานนโยบายเศรษฐกิจการแรงงานระหว่างประเทศ กองเศรษฐกิจการแรงงาน

อัตราการมีส่วนร่วมในกำลังแรงงาน ของไทย (Labour Force Participation Rate) ไตรมาส 2 ปี 2565 อยู่ที่ร้อยละ 67.76 แสดงให้เห็นว่าประชากรในวัยทำงานอายุ 15 ปีขึ้นไป 100 คน มีประมาณ 68 คน ที่อยู่ในกำลังแรงงาน และอัตราผู้ไม่อยู่ในกำลังแรงงานอยู่ที่ร้อยละ 32.24 (แผนภาพที่ 3)

แผนภาพ 3 : อัตราการมีส่วนร่วมในกำลังแรงงานและอัตราผู้ไม่อยู่ในกำลังแรงงาน (Labour Force Participation Rate & Outside Labour Force Rate)



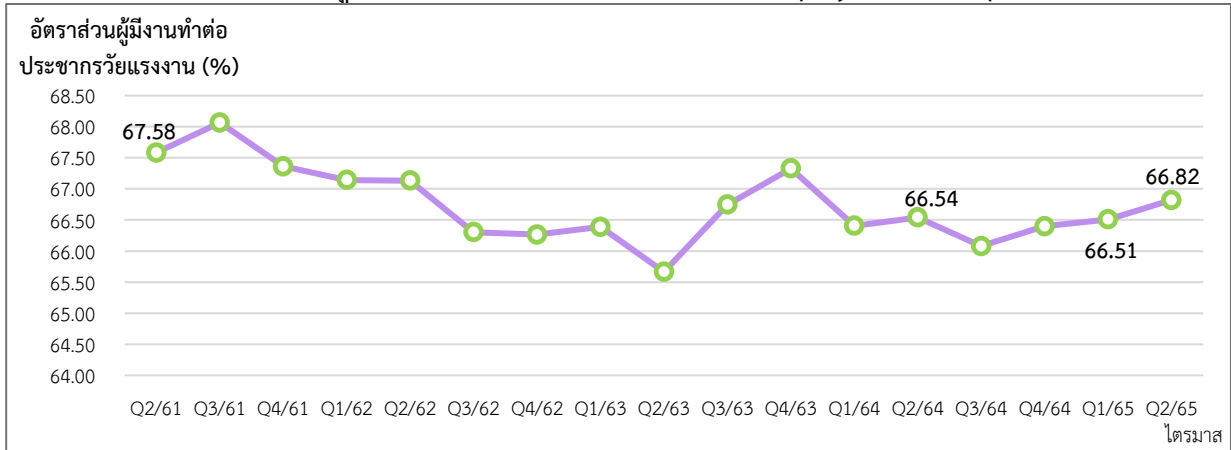
ที่มา : การสำรวจภาวะการทำงานของประชากร สำนักงานสถิติแห่งชาติ

หมายเหตุ : ประมวลข้อมูลโดยกลุ่มงานนโยบายเศรษฐกิจการแรงงานระหว่างประเทศ กองเศรษฐกิจการแรงงาน

## 2. สถานการณ์การจ้างงานในไทย (Employment Situation)

ผู้มีงานทำในไตรมาส 2 ปี 2565 มีจำนวน 39.01 ล้านคน อัตราส่วนผู้มีงานทำต่อจำนวนประชากรวัยแรงงานอยู่ที่ร้อยละ 66.82 แสดงว่าประชากรวัยทำงาน 58.38 ล้านคน เป็นผู้มีงานทำร้อยละ 66.82 เพิ่มขึ้นจากไตรมาสก่อนหน้าซึ่งอยู่ที่ 66.51 และเพิ่มขึ้นจากไตรมาสเดียวกันของปีก่อนหน้าซึ่งอยู่ที่ร้อยละ 66.54 เมื่อจำแนกตามเพศ อัตราส่วนผู้มีงานทำต่อจำนวนประชากรวัยแรงงาน เพศชาย อยู่ที่ร้อยละ 74.94 และร้อยละ 58.96 ในเพศหญิง (แผนภาพที่ 4 และ 5)

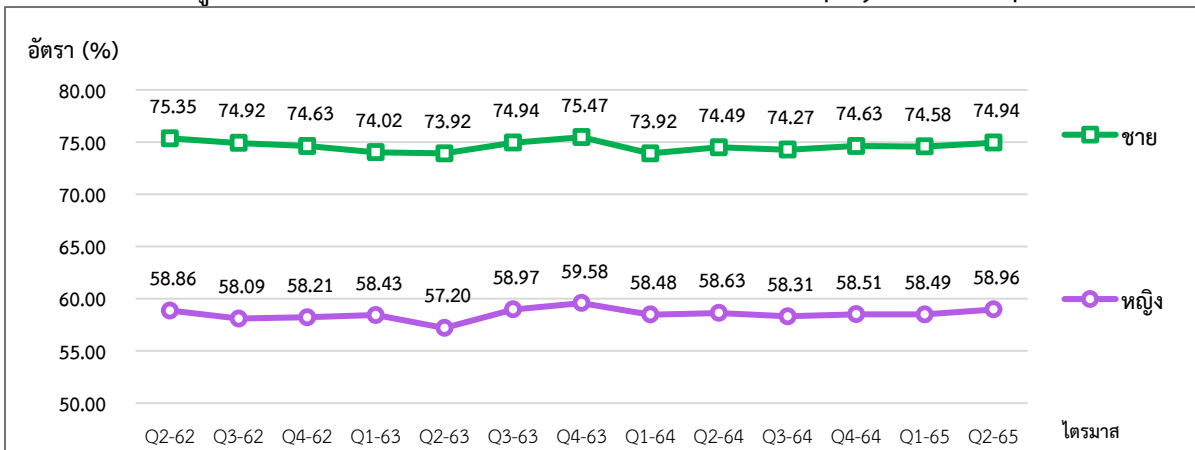
แผนภาพ 4 : อัตราส่วนผู้มีงานทำต่อจำนวนประชากรวัยแรงงาน (Employment to Population Ratio)



ที่มา : การสำรวจภาวะการทำงานของประชากร สำนักงานสถิติแห่งชาติ

หมายเหตุ : ประมวลข้อมูลโดยกลุ่มงานนโยบายเศรษฐกิจการแรงงานระหว่างประเทศ กองเศรษฐกิจการแรงงาน

แผนภาพ 5 : อัตราส่วนผู้มีงานทำต่อจำนวนประชากรวัยแรงงาน จำแนกตามเพศ (Employment to Population Ratio by Sex)



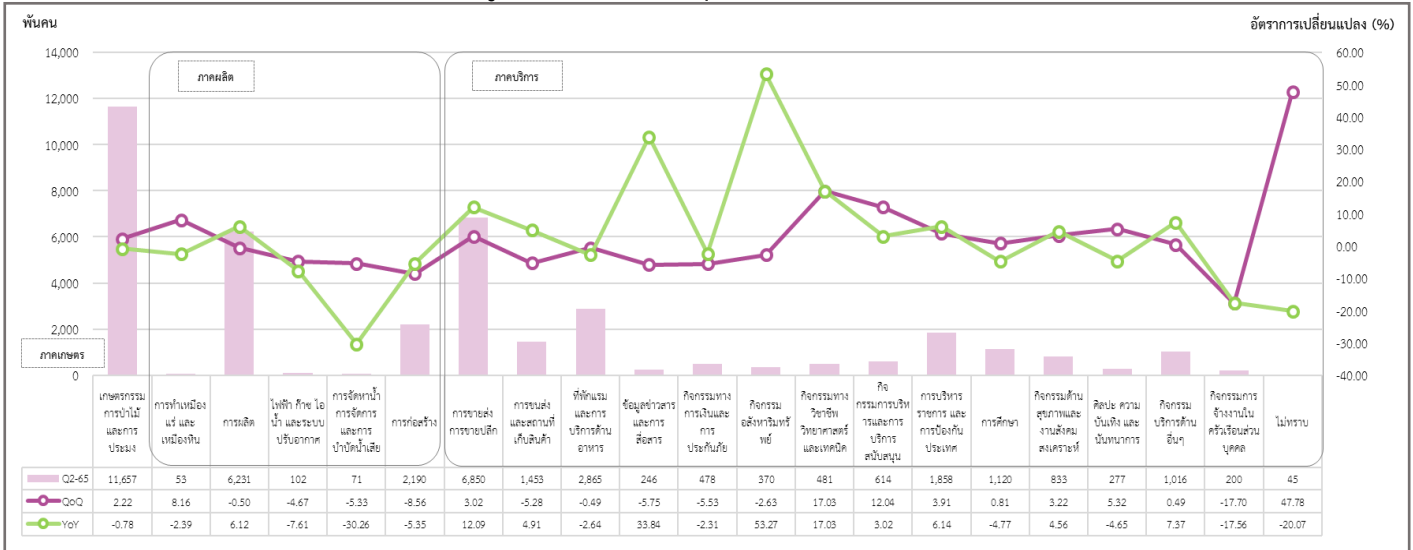
ที่มา : การสำรวจภาวะการทำงานของประชากร สำนักงานสถิติแห่งชาติ

หมายเหตุ : ประมวลข้อมูลโดยกลุ่มงานนโยบายเศรษฐกิจการแรงงานระหว่างประเทศ กองเศรษฐกิจการแรงงาน

จำนวนผู้มีงานทำจำแนกตามอุตสาหกรรมในไทย ไตรมาส 2 ปี 2565 ทั้งหมด 39.01 ล้านคน ประกอบไปด้วย ผู้มีงานทำในภาคเกษตรมีจำนวน 11.66 ล้านคน และนอกภาคเกษตรมีจำนวน 27.35 ล้านคน โดยสาขาอุตสาหกรรมที่มีจำนวนการจ้างงานขยายตัวสูงสุดเมื่อเทียบกับไตรมาสเดียวกันของปีที่ผ่านมา (%YoY) ได้แก่ กิจกรรมอสังหาริมทรัพย์ (ร้อยละ 53.27) ข้อมูลข่าวสารและการสื่อสาร (ร้อยละ 33.84) และกิจกรรมทางวิชาชีพ วิทยาศาสตร์ และเทคนิค (ร้อยละ 17.03) ในขณะที่อุตสาหกรรมที่มีการจ้างงานลดลงสูงสุดเมื่อเทียบกับไตรมาสเดียวกันของปีที่ผ่านมา (%YoY) ได้แก่ การจัดหา น้ำ การจัดการ และการบำบัดน้ำเสีย (ร้อยละ -30.26) ไม่ทราบ (ร้อยละ -20.07) และกิจกรรมการจ้างงานในครัวเรือนส่วนบุคคล (ร้อยละ -17.56)

อุตสาหกรรมที่มีการขยายตัวสูงสุดเมื่อเทียบกับไตรมาสที่ผ่านมา (%QoQ) ได้แก่ ไม่ทราบ (ร้อยละ 47.48) กิจกรรมทางวิชาชีพ วิทยาศาสตร์ และเทคนิค (ร้อยละ 17.03) และกิจกรรมการบริหารและการบริการสนับสนุน (ร้อยละ 12.04) ส่วนอุตสาหกรรมที่เกิดการหดตัวสูงสุดเมื่อเทียบกับไตรมาสที่แล้ว ได้แก่ กิจกรรมการจ้างงานในครัวเรือนส่วนบุคคล (ร้อยละ -17.70) การก่อสร้าง (ร้อยละ -8.56) และข้อมูลข่าวสารและการสื่อสาร (ร้อยละ -5.75) (แผนภาพที่ 6)

แผนภาพ 6 : จำนวนผู้มีงานทำ จำแนกตามอุตสาหกรรม (Employed Person by Industry)



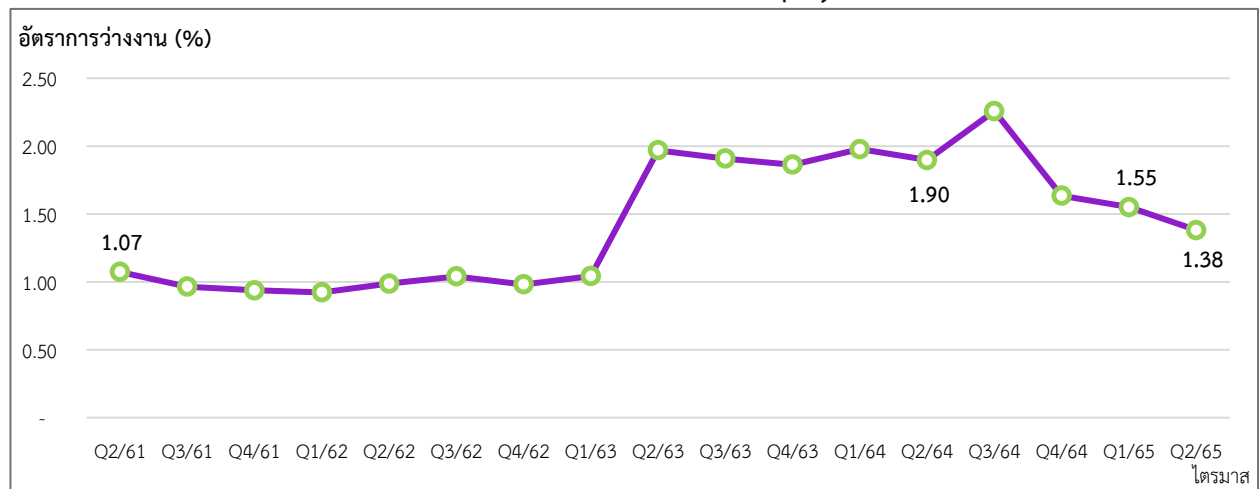
ที่มา : การสำรวจภาวะการทำงานของประชากร สำนักงานสถิติแห่งชาติ  
 หมายเหตุ : ประมวลข้อมูลโดยกลุ่มงานนโยบายเศรษฐกิจการแรงงานระหว่างประเทศ กองเศรษฐกิจการแรงงาน

### 3. สถานการณ์การว่างงาน ไทย (Unemployment Rate)

จำนวนผู้ว่างงาน (ไตรมาส 2 ปี 2565) จำนวน 5.47 แสนคน  
 - %YoY (ไตรมาส 2 ปี 2565 เทียบกับ ไตรมาส 2 ปี 2564) -25.31 %  
 - %QoQ (ไตรมาส 2 ปี 2565 เทียบกับ ไตรมาส 1 ปี 2565) -10.39 %

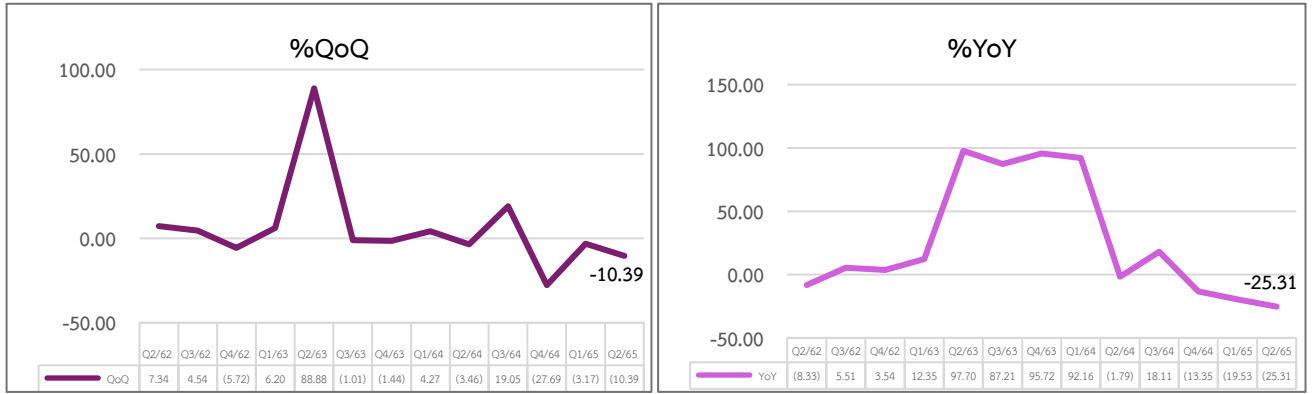
การว่างงานของไทย ไตรมาส 2 ปี 2565 ผู้ว่างงาน มีจำนวนผู้ว่างงาน 5.47 แสนคน อัตราการว่างงานอยู่ที่ร้อยละ 1.38 อัตราการว่างงานลดลงจากไตรมาสก่อนหน้า (%QoQ) ร้อยละ -10.39 และลดลงร้อยละ -25.31 เมื่อเทียบกับไตรมาสเดียวกันของปีก่อน (%YoY) โดยเมื่อจำแนกตามเพศ อัตราการว่างงานในเพศชายอยู่ที่ร้อยละ 1.33 และร้อยละ 1.45 ในเพศหญิง และจำนวนผู้เสมือนว่างงาน หรือผู้ที่ทำงานน้อยกว่า 4 ชั่วโมงต่อวันอยู่ที่ 2.17 ล้านคน ซึ่งลดลงจากไตรมาสก่อนหน้า 1.61 ล้านคน (แผนภาพที่ 7,8,9 และ 10)

แผนภาพ 7 : อัตราการว่างงานของไทย (Unemployment Rate)



ที่มา : การสำรวจภาวะการทำงานของประชากร สำนักงานสถิติแห่งชาติ  
 หมายเหตุ : ประมวลข้อมูลโดยกลุ่มงานนโยบายเศรษฐกิจการแรงงานระหว่างประเทศ กองเศรษฐกิจการแรงงาน

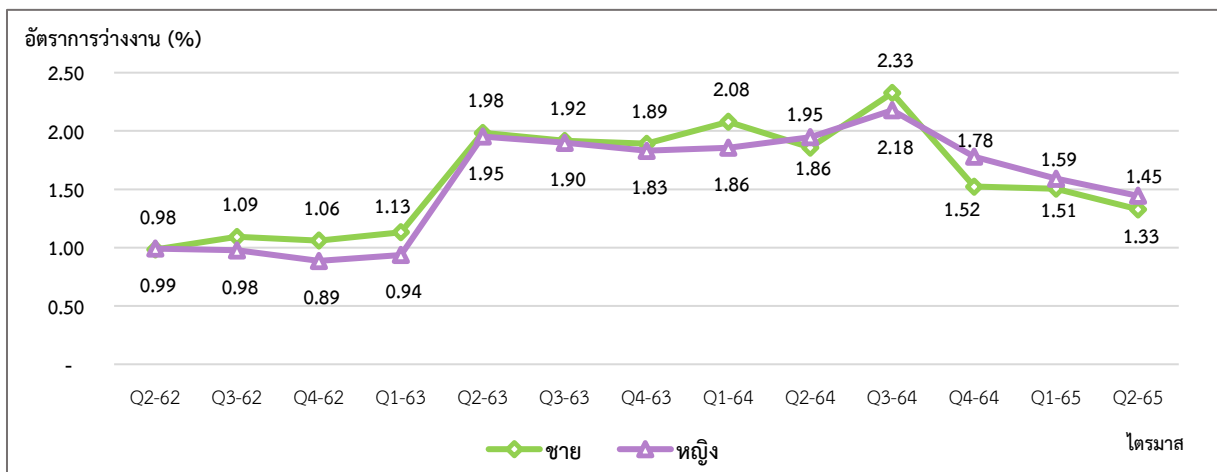
แผนภาพ 8 : อัตราการเปลี่ยนแปลงการว่างงานของไทย



ที่มา : การสำรวจภาวะการทำงานของประชากร สำนักงานสถิติแห่งชาติ

หมายเหตุ : ประมวลข้อมูลโดยกลุ่มงานนโยบายเศรษฐกิจการแรงงานระหว่างประเทศ กองเศรษฐกิจการแรงงาน

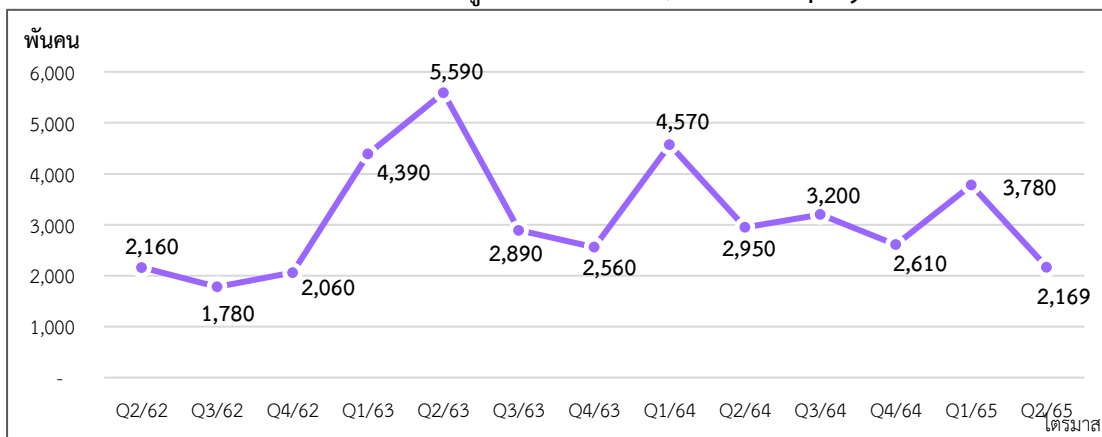
แผนภาพ 9 : อัตราการว่างงานของไทย จำแนกตามเพศ (Unemployment Rate by Sex)



ที่มา : การสำรวจภาวะการทำงานของประชากร สำนักงานสถิติแห่งชาติ

หมายเหตุ : ประมวลข้อมูลโดยกลุ่มงานนโยบายเศรษฐกิจการแรงงานระหว่างประเทศ กองเศรษฐกิจการแรงงาน

แผนภาพ 10 : จำนวนผู้เสมือนว่างงาน (Quasi-Unemployment)



ที่มา : การสำรวจภาวะการทำงานของประชากร สำนักงานสถิติแห่งชาติ

หมายเหตุ : ประมวลข้อมูลโดยกลุ่มงานนโยบายเศรษฐกิจการแรงงานระหว่างประเทศ กองเศรษฐกิจการแรงงาน

#### 4. ค่าจ้างขั้นต่ำของไทย

ค่าจ้างขั้นต่ำของไทยในปัจจุบันถูกกำหนดโดยคณะกรรมการค่าจ้าง ประกอบด้วย ปลัดกระทรวงแรงงาน เป็นประธานกรรมการ ผู้แทนฝ่ายรัฐบาลสี่คน ผู้แทนฝ่ายนายจ้างและผู้แทนฝ่ายลูกจ้าง ฝ่ายละห้าคน ซึ่งคณะรัฐมนตรีแต่งตั้งเป็นกรรมการ และข้าราชการกระทรวงแรงงาน ซึ่งรัฐมนตรีแต่งตั้งเป็นเลขานุการ ซึ่งค่าจ้างขั้นต่ำในประเทศไทยเป็นอัตราค่าจ้างขั้นต่ำที่รัฐกำหนดให้นายจ้างต้องจ่ายให้แก่ลูกจ้าง กำหนดในอัตราต่อวัน กำหนดขึ้นครั้งแรกตามประกาศกระทรวงมหาดไทย เรื่อง อัตราค่าจ้างขั้นต่ำ ลงวันที่ 14 กุมภาพันธ์ พ.ศ. 2516 ปัจจุบันค่าจ้างขั้นต่ำเป็นไปตามประกาศคณะกรรมการค่าจ้าง กระทรวงแรงงาน โดยการประชุมคณะกรรมการค่าจ้างชุดที่ 21 ครั้งที่ 8/2565 คณะกรรมการค่าจ้างได้ประชุมพิจารณาและมีมติการขึ้นอัตราค่าจ้างขั้นต่ำ (รายวัน) ประจำปี 2565 ได้ข้อสรุปพร้อมกันในการปรับขึ้น ซึ่งแบ่งเป็น 9 อัตรา ได้แก่

1. ค่าจ้าง 354 บาท มี 3 จังหวัด คือ ชลบุรี ระยอง และภูเก็ต
2. ค่าจ้าง 353 บาท มี 6 จังหวัด คือ กรุงเทพมหานคร นนทบุรี นครปฐม ปทุมธานี สมุทรปราการ และสมุทรสาคร
3. ค่าจ้าง 345 บาท มี 1 จังหวัด คือ ฉะเชิงเทรา
4. ค่าจ้าง 343 บาท มี 1 จังหวัด คือ พระนครศรีอยุธยา
5. ค่าจ้าง 340 บาท มี 14 จังหวัด คือ ปราจีนบุรี หนองคาย อุบลราชธานี พังงา กระบี่ ตรารด ขอนแก่น เชียงใหม่ สุพรรณบุรี สงขลา สุราษฎร์ธานี นครราชสีมา ลพบุรี และสระบุรี
6. ค่าจ้าง 338 บาท มี 6 จังหวัด คือ มุกดาหาร กาฬสินธุ์ สกลนคร สมุทรสงคราม จันทบุรี และนครนายก
7. ค่าจ้าง 335 บาท มี 19 จังหวัด คือ เพชรบูรณ์ กาญจนบุรี บึงกาฬ ชัยนาท นครพนม พะเยา สุรินทร์ ยโสธร ร้อยเอ็ด เลย พัทลุง อุตรดิตถ์ นครสวรรค์ ประจวบคีรีขันธ์ พิษณุโลก อ่างทอง สระแก้ว บุรีรัมย์ และเพชรบุรี
8. ค่าจ้าง 332 บาท มี 22 จังหวัด คือ อำนาจเจริญ แม่ฮ่องสอน เชียงราย ตังศรีสะเกษ หนองบัวลำภู อุทัยธานี ลำปาง ลำพูน ชุมพร มหาสารคาม สิงห์บุรี สตุล แพร่ สุโขทัย กำแพงเพชร ราชบุรี ตาก นครศรีธรรมราช ชัยภูมิ หนอง และพิจิตร
9. ค่าจ้าง 328 บาท มี 5 จังหวัด คือ ยะลา ปัตตานี นราธิวาส น่าน และอุดรธานี ซึ่งการพิจารณาค่าจ้างขั้นต่ำในปี 2565 มีอัตราค่าเฉลี่ยอยู่ที่ 337 บาท คิดเป็น 5.02 เปอร์เซ็นต์ โดยจะเริ่มมีผลบังคับใช้ตั้งแต่วันที่ 1 ตุลาคม 2565 เป็นต้นไป (ข้อมูล ณ วันที่ 26 สิงหาคม 2565)

เรียบเรียงจาก กระทรวงแรงงาน ประเทศไทย

## 5. สถานการณ์และมาตรการล่าสุดในการป้องกัน Covid-19 ของไทย

- นางบุปผา พันธุ์เพ็ง รองปลัดกระทรวงแรงงาน เป็นประธานการประชุม “การจ้างงานเยาวชนในประเทศไทย (Youth employment in Thailand)” แนวโน้มตลาดแรงงาน ผลกระทบจากวิกฤตการณ์โควิด-19 นโยบายแรงงาน และการสนับสนุนเยาวชนเพื่อการฟื้นฟูที่เน้นคนเป็นศูนย์กลางในประเทศไทย โดยกล่าวว่า เรื่อง NEETs (นีนท) เป็นประเด็นที่สำคัญอย่างยิ่งต่อสภาพเศรษฐกิจและสังคมของประเทศไทยในปัจจุบัน ซึ่งจำนวนเยาวชน อายุ 15-24 ปี ที่ไม่ได้อยู่ในการจ้างงาน การศึกษา หรือการฝึกอบรม มีแนวโน้มเพิ่มสูงขึ้น นอกจากนั้น ผลกระทบจากวิกฤตโควิด-19 ทำให้เศรษฐกิจและตลาดแรงงานในประเทศไทยต้องหยุดชะงัก เยาวชนต้องเผชิญกับปัญหาการว่างงาน ซึ่งเป็นสิ่งสำคัญที่เราจะต้องร่วมกันแก้ไขปัญหาดังกล่าว โดยการส่งเสริมการจ้างงานแก่เยาวชน เพื่อลดปัญหาการว่างงาน รวมถึงการสนับสนุนการเปลี่ยนผ่านทางเศรษฐกิจ สังคม สิ่งแวดล้อม และฟื้นฟูเศรษฐกิจของประเทศไทย ซึ่งการประชุมในครั้งนี้เป็นโอกาสอันดีที่ผู้แทนไตรภาคีจะมาร่วมรับฟังผลการศึกษา วิเคราะห์แนวโน้ม ลักษณะ และผลกระทบจากวิกฤตโควิด-19 ที่มีต่อเยาวชนกลุ่ม NEETs (นีนท) และร่วมกันอภิปรายเพื่อหาแนวทางสำหรับการสนับสนุนและพัฒนาแรงงานเยาวชนในอนาคต รวมถึงการวางแผนติดตามผลการจ้างงานเยาวชนตามหลักการของงานที่มีคุณค่า

- ตามที่คณะกรรมการบริหารสถานการณ์การแพร่ระบาดของโรคติดเชื้อไวรัสโคโรนา 2019 (โควิด-19) ได้มีมติเห็นชอบการผ่อนคลายมาตรการการสวมหน้ากากอนามัย ประชาชนสามารถสวมหน้ากากอนามัยได้ตามความสมัครใจ ไม่มีความจำเป็นคัดกรองอุณหภูมิในอาคารสถานที่ แต่อาจมีการคัดกรองอุณหภูมิในสถานที่เสี่ยงหรือพื้นที่ระบาด และมีการเว้นระยะห่างตามความเหมาะสม เพื่อผ่อนคลายมาตรการควบคุมและป้องกันโรคให้สอดคล้องกับสถานการณ์ปัจจุบันและขับเคลื่อนกิจกรรมทางเศรษฐกิจควบคู่กับการคงดำเนินมาตรการที่จำเป็นสำหรับป้องกันและควบคุมโรค และยังคงแนะนำให้สวมหน้ากากอนามัยเมื่ออยู่ในสถานที่แออัด สถานที่ปิด สถานที่ที่มีการระบายอากาศไม่ดี เช่น ขนส่งสาธารณะ กรมการขนส่งทางบก จึงได้ปรับเปลี่ยนมาตรการให้บริการรถโดยสารสาธารณะและเพิ่มมาตรการเฝ้าระวังโรคติดต่อไปอีกช่วงระยะเวลาหนึ่งเพื่อควบคุมการระบาดของโรคให้เป็นไปอย่างมีประสิทธิภาพสูงสุด และกำหนดมาตรการด้านสาธารณสุขสำหรับการประกอบการขนส่ง เพื่อความปลอดภัยทั้งผู้ให้บริการและประชาชนผู้รับบริการ โดยมาตรการปฏิบัติสำหรับผู้ประกอบการรถโดยสารสาธารณะและรถยนต์สาธารณะ รวมถึงภายในสถานีขนส่งผู้โดยสาร ต้องทำความสะอาดภายในสถานีขนส่งและภายในรถโดยสาร เช่น บันไดหรือบันไดเลื่อน ปุ่มกดลิฟต์ ราวจับ เบาะที่นั่ง ห้องสุขา ด้วยแอลกอฮอล์หรือน้ำยาฆ่าเชื้อ พร้อมมีจุดให้บริการล้างมือด้วยแอลกอฮอล์ งดให้บริการอาหารระหว่างเดินทาง สำหรับการเดินรถโดยสารสาธารณะข้ามเขตพื้นที่จังหวัด ต้องจัดให้มีช่องทางการจำหน่ายตั๋วล่วงหน้าผ่านทางโทรศัพท์ เว็บไซต์ แอปพลิเคชัน หรือระบบอิเล็กทรอนิกส์อื่น เพื่ออำนวยความสะดวก และลดความแออัดของผู้ใช้บริการ ส่วนการจำหน่ายตั๋ว ณ สถานีประกอบการ ต้องจัดให้มีที่นั่งรอ ระบบการเข้าคิวซื้อตั๋ว ให้เป็นไปตามมาตรการเว้นระยะห่าง (Social Distancing) มาตรการปฏิบัติสำหรับรถจักรยานยนต์ ทำความสะอาดแฮนด์รถจักรยานยนต์ เบาะที่นั่ง หมวกกันน็อกสำหรับผู้โดยสารด้วยแอลกอฮอล์หรือน้ำยาฆ่าเชื้อ หลีกเลี่ยงการพูดคุยกับผู้โดยสารระหว่างให้บริการ มาตรการปฏิบัติสำหรับพนักงานขับรถและผู้ให้บริการ ต้องสวมหน้ากากอนามัยหรือหน้ากากผ้าตลอดเวลาที่ให้บริการ

เรียบเรียงจาก thebangkokinsight และ ศูนย์ข้อมูล COVID-19

## สถานการณ์กำลังแรงงานของไต้หวัน (Labour Force in Taiwan)

### Highlight สถานะเศรษฐกิจ

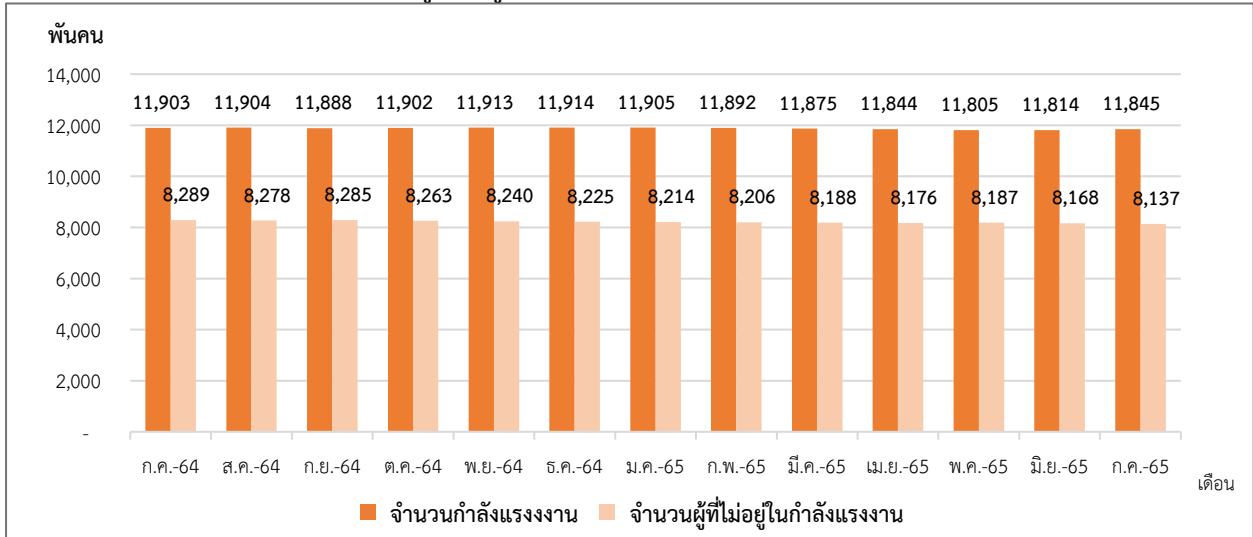
สถานการณ์เศรษฐกิจของไต้หวัน อัตราการเติบโตทางเศรษฐกิจ (GDP annual growth rate) ไตรมาสที่ 2/2565 อยู่ที่ร้อยละ 3.05 ดัชนีราคาผู้บริโภค (CPI) ในเดือนกรกฎาคม 2565 อยู่ที่ 107.79 จุด ลดลงจากเดือนที่ผ่านมา แสดงให้เห็นว่าราคาสินค้าและบริการของไต้หวันเดือนกรกฎาคม 2565 นั้น หดตัวจากเดือนก่อนหน้า และดัชนีผู้จัดการฝ่ายจัดซื้อภาคการผลิต หรือ ดัชนี Manufacturing PMI เป็นตัวบ่งชี้สถานะทางเศรษฐกิจของภาคการผลิต ซึ่งไต้หวันมีค่าดัชนี Manufacturing PMI ในเดือนกรกฎาคม 2565 เท่ากับ 44.60 จุด ลดลงจากเดือนก่อนหน้า และมีค่าต่ำกว่า 50.00 จุด สะท้อนถึงสถานะทางเศรษฐกิจของภาคการผลิตเกิดการหดตัว

### Highlight สถานะด้านแรงงาน

#### 1. สถานการณ์กำลังแรงงาน (Labour Force)

ประชากรที่มีอายุ 15 ปี ขึ้นไปในไต้หวันในเดือนกรกฎาคม 2565 มีจำนวน 19.98 ล้านคน ประกอบไปด้วยกำลังแรงงานจำนวน 11.85 ล้านคน (ร้อยละ 59.28 ของประชากรวัยแรงงาน) โดยเป็นผู้มีงานทำจำนวน 11.40 ล้านคน และผู้ว่างงานจำนวน 0.45 ล้านคน ส่วนผู้ไม่อยู่ในกำลังแรงงานมีจำนวน 8.14 ล้านคน (ร้อยละ 40.72 ของประชากรวัยแรงงาน) (แผนภาพที่ 11,12)

แผนภาพ 11 : จำนวนกำลังแรงงานและผู้ที่ไม่อยู่ในกำลังแรงงาน (Labour force & People not in the labour force)

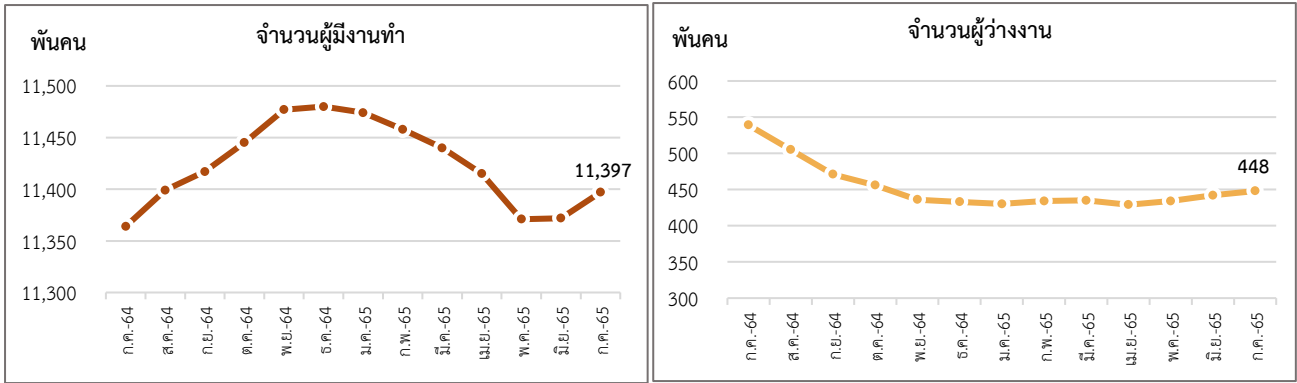


ที่มา : National Statistics Republic of China (Taiwan)

หมายเหตุ : ประมวลข้อมูลโดยกลุ่มงานนโยบายเศรษฐกิจการแรงงานระหว่างประเทศ กองเศรษฐกิจการแรงงาน



แผนภาพ 12 : จำนวนผู้มีงานทำและผู้ว่างงานของไต้หวัน (Employed & Unemployed Persons)

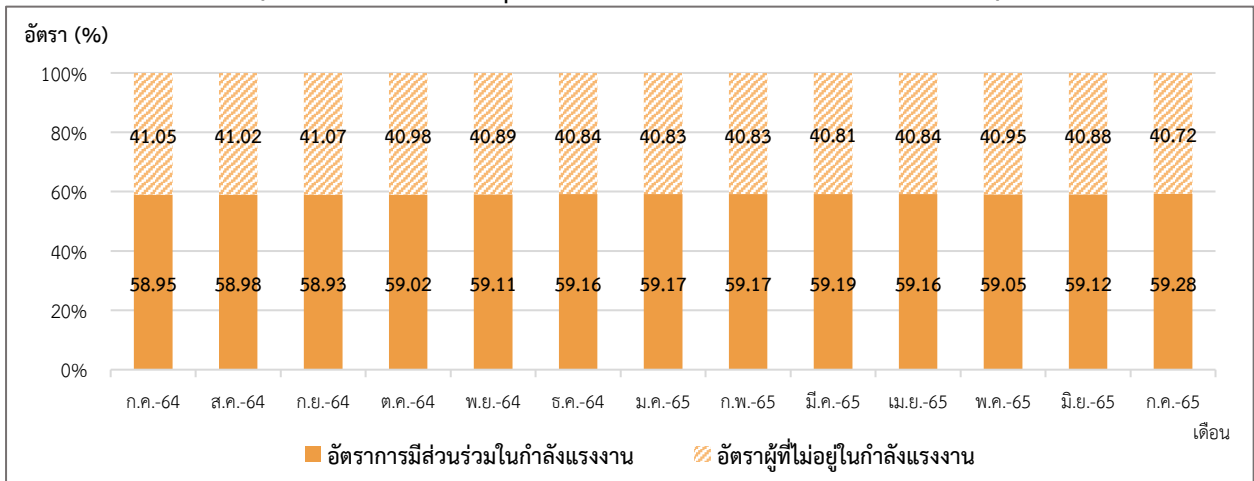


ที่มา : National Statistics Republic of China (Taiwan)

หมายเหตุ : ประมวลข้อมูลโดยกลุ่มงานนโยบายเศรษฐกิจการแรงงานระหว่างประเทศ กองเศรษฐกิจการแรงงาน

อัตราการมีส่วนร่วมในกำลังแรงงาน ของไต้หวัน (Labour Force Participation Rate) เดือนกรกฎาคม 2565 อยู่ที่ร้อยละ 59.28 แสดงให้เห็นว่าประชากรในวัยทำงานอายุ 15 ปีขึ้นไป 100 คน มีประมาณ 60 คน ที่อยู่ในกำลังแรงงาน โดยเพิ่มขึ้นจากเดือนก่อนหน้าซึ่งอยู่ที่ร้อยละ 59.12 และอัตราผู้ไม่อยู่ในกำลังแรงงานอยู่ที่ร้อยละ 40.72 (แผนภาพที่ 13)

แผนภาพ 13 : อัตราการมีส่วนร่วมในกำลังแรงงานและอัตราผู้ไม่อยู่ในกำลังแรงงาน (Labour Force Participation Rate & Outside Labour Force Rate)



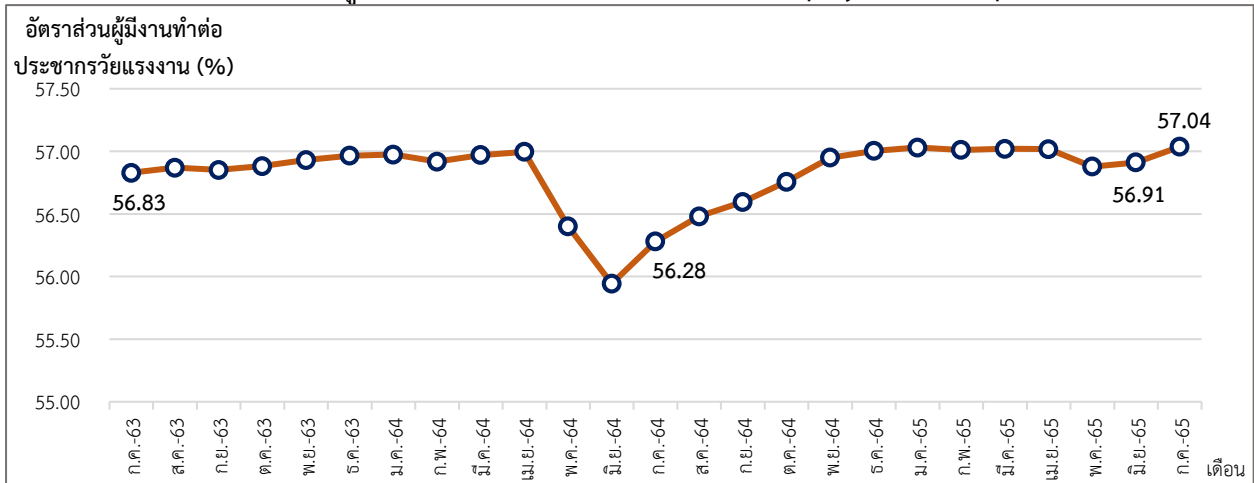
ที่มา : National Statistics Republic of China (Taiwan)

หมายเหตุ : ประมวลข้อมูลโดยกลุ่มงานนโยบายเศรษฐกิจการแรงงานระหว่างประเทศ กองเศรษฐกิจการแรงงาน

## 2. สถานการณ์การจ้างงานในไต้หวัน (Employment Situation)

ผู้มีงานทำในเดือนกรกฎาคม 2565 มีจำนวน 11.40 ล้านคน อัตราส่วนผู้มีงานทำต่อจำนวนประชากรวัยแรงงานอยู่ที่ร้อยละ 57.04 แสดงว่าประชากรวัยทำงานที่มีอายุ 15 ปีขึ้นไปจำนวน 19.98 ล้านคน เป็นผู้มีงานทำร้อยละ 57.04 เพิ่มขึ้นจากเดือนก่อนหน้าซึ่งอยู่ที่ 56.91 และเพิ่มขึ้นจากเดือนเดียวกันของปีก่อนหน้าซึ่งอยู่ที่ร้อยละ 56.28 เมื่อจำแนกตามเพศ อัตราส่วนผู้มีงานทำต่อจำนวนประชากรวัยแรงงาน เพศชาย อยู่ที่ร้อยละ 64.76 และร้อยละ 49.70 ในเพศหญิง (แผนภาพที่ 14, 15)

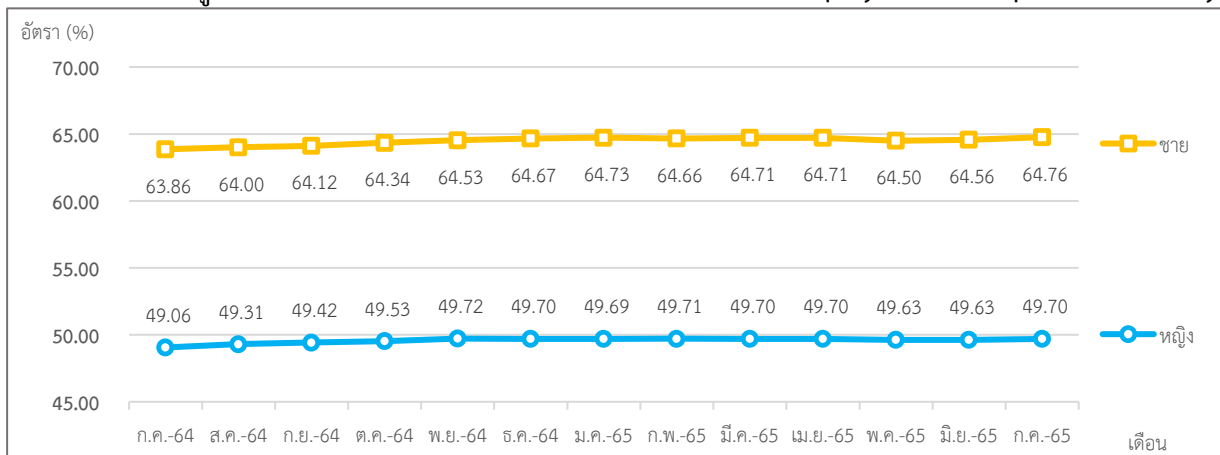
แผนภาพ 14 : อัตราส่วนผู้มีงานทำต่อจำนวนประชากรวัยแรงงาน (Employment to Population Ratio)



ที่มา : National Statistics Republic of China (Taiwan)

หมายเหตุ : ประมวลข้อมูลโดยกลุ่มงานนโยบายเศรษฐกิจการแรงงานระหว่างประเทศ กองเศรษฐกิจการแรงงาน

แผนภาพ 15 : อัตราส่วนผู้มีงานทำต่อจำนวนประชากรวัยแรงงาน จำแนกตามเพศ (Employment to Population Ratio by Sex)



ที่มา : National Statistics Republic of China (Taiwan)

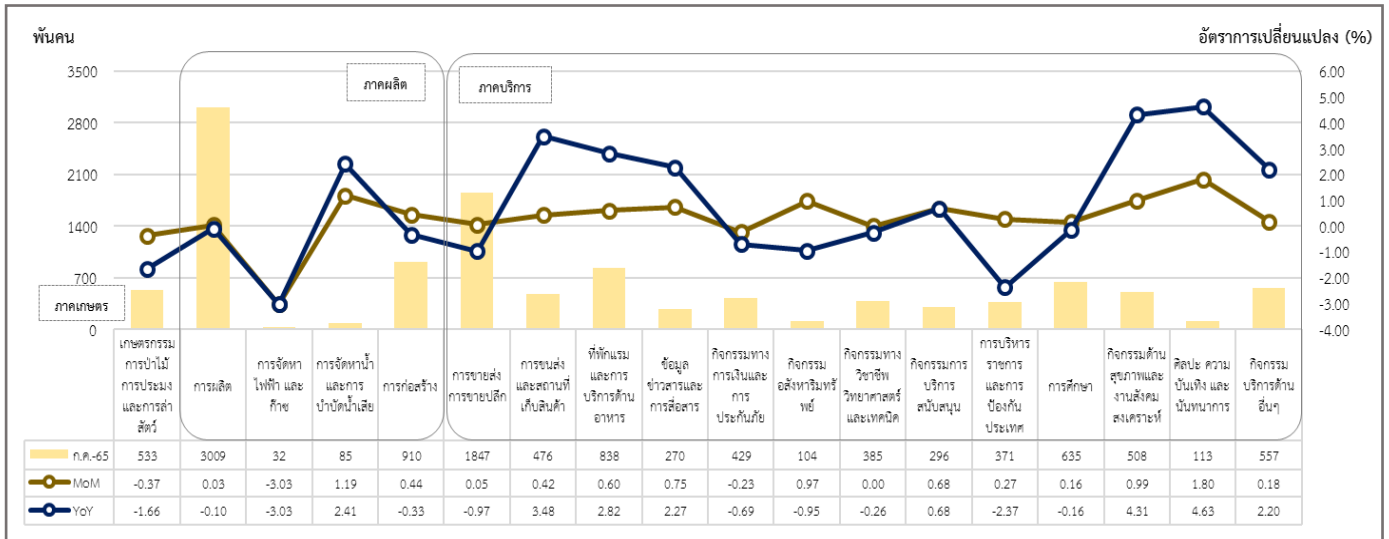
หมายเหตุ : ประมวลข้อมูลโดยกลุ่มงานนโยบายเศรษฐกิจการแรงงานระหว่างประเทศ กองเศรษฐกิจการแรงงาน

จำนวนผู้มีงานทำจำแนกตามอุตสาหกรรมในไต้หวัน เดือนกรกฎาคม 2565 ทั้งหมด 11.40 ล้านคน ประกอบไปด้วย ผู้มีงานทำในภาคเกษตรมีจำนวน 0.53 ล้านคน และนอกภาคเกษตรมีจำนวน 10.87 ล้านคน อุตสาหกรรมที่มีการขยายตัวสูงสุดเมื่อเทียบกับเดือนเดียวกันของปีที่ผ่านมา (%YoY) ได้แก่ ศิลปะ ความบันเทิง และ นันทนาการ (ร้อยละ 4.63) กิจกรรมด้านสุขภาพและงานสังคมสงเคราะห์ (ร้อยละ 4.31) และการขนส่ง และสถานที่เก็บสินค้า (ร้อยละ 3.48) ในขณะที่อุตสาหกรรมที่มีการจ้างงานลดลงสูงสุด ได้แก่ การจัดหาไฟฟ้า และก๊าซ (ร้อยละ -3.03) การบริหารราชการ และการป้องกันประเทศ (ร้อยละ -2.37) และเกษตรกรรม การป่าไม้ การประมง และการล่าสัตว์ (ร้อยละ -1.66)

เมื่อเทียบกับเดือนที่ผ่านมา (%MoM) อุตสาหกรรมที่มีการขยายตัวสูงสุด ได้แก่ ศิลปะ ความบันเทิง และ นันทนาการ (ร้อยละ 1.80) การจัดหาหน้า และการบำบัดน้ำเสีย (ร้อยละ 1.19) และกิจกรรมด้านสุขภาพและงานสังคมสงเคราะห์ (ร้อยละ 0.99) ส่วนอุตสาหกรรมที่มีการหดตัวสูงสุด ได้แก่ การจัดหาไฟฟ้า และก๊าซ (ร้อยละ -3.03)

เกษตรกรรม การป่าไม้ การประมง และการล่าสัตว์ (ร้อยละ -0.37) และกิจกรรมทางการเงินและการประกันภัย (ร้อยละ -0.23) (แผนภาพที่ 16)

แผนภาพ 16 : จำนวนผู้มีงานทำ จำแนกตามอุตสาหกรรม (Employed Person by Industry)



ที่มา : National Statistics Republic of China (Taiwan)

หมายเหตุ : ประมวลข้อมูลโดยกลุ่มงานนโยบายเศรษฐกิจการแรงงานระหว่างประเทศ กองเศรษฐกิจการแรงงาน

### 3. สถานการณ์การว่างงาน ได้หวัน (Unemployment Rate)

จำนวนผู้ว่างงาน (กรกฎาคม 2565)

จำนวน 4.48 แสนคน

- %YoY (กรกฎาคม 2565 เทียบกับ กรกฎาคม 2564)

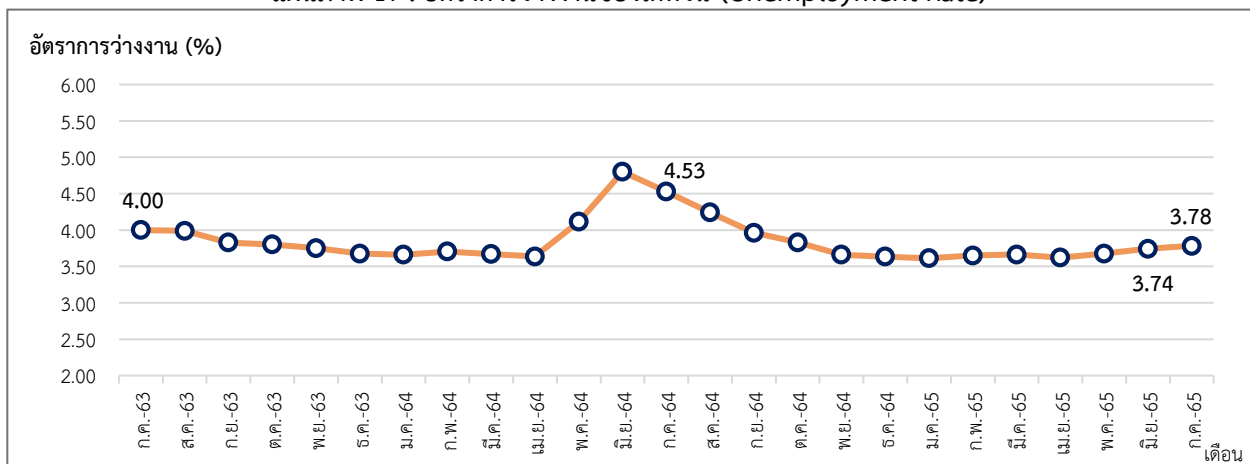
-16.88 %

- %MoM (กรกฎาคม 2565 เทียบกับ มิถุนายน 2565)

1.36 %

การว่างงานได้หวัน เดือนกรกฎาคม 2565 ผู้ว่างงาน มีจำนวน 4.48 แสนคน อัตราการว่างงานอยู่ที่ร้อยละ 3.78 อัตราการว่างงานเพิ่มขึ้นจากเดือนก่อนหน้า (%MoM) ร้อยละ 1.36 แต่ลดลงร้อยละ -16.88 เมื่อเทียบกับเดือนเดียวกันของปีก่อน (%YoY) โดยเมื่อจำแนกตามเพศ อัตราการว่างงานในเพศชายอยู่ที่ร้อยละ 3.95 และร้อยละ 3.91 ในเพศหญิง (แผนภาพที่ 17,18 และ 19)

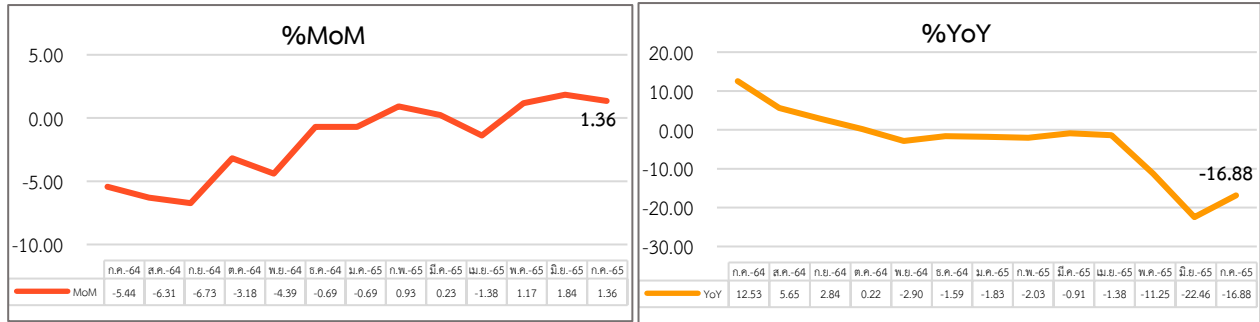
แผนภาพ 17 : อัตราการว่างงานของได้หวัน (Unemployment Rate)



ที่มา : National Statistics Republic of China (Taiwan)

หมายเหตุ : ประมวลข้อมูลโดยกลุ่มงานนโยบายเศรษฐกิจการแรงงานระหว่างประเทศ กองเศรษฐกิจการแรงงาน

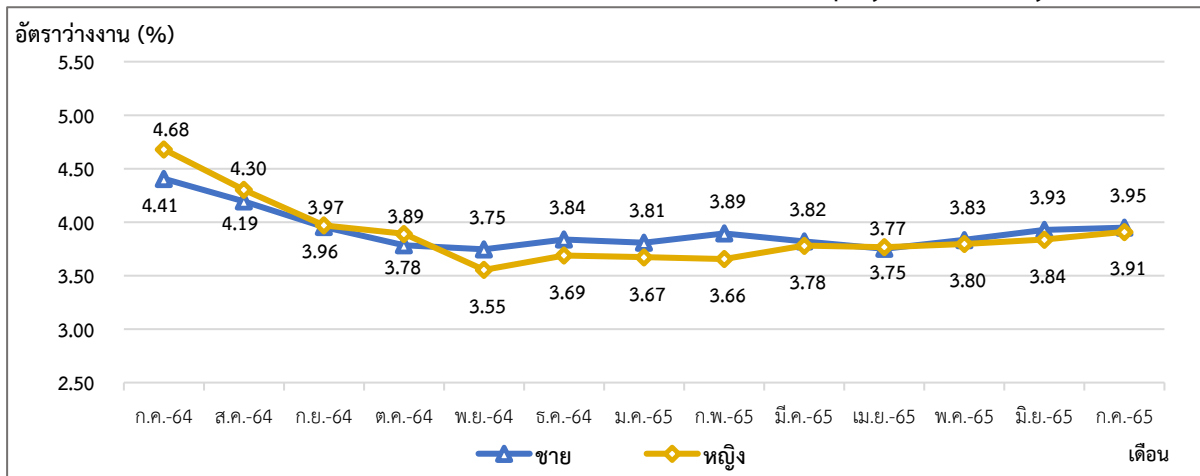
แผนภาพ 18 : อัตราการเปลี่ยนแปลงการว่างงานของไต้หวัน



ที่มา : National Statistics Republic of China (Taiwan)

หมายเหตุ : ประมวลข้อมูลโดยกลุ่มงานนโยบายเศรษฐกิจการแรงงานระหว่างประเทศ กองเศรษฐกิจการแรงงาน

แผนภาพ 19 : อัตราการว่างงานของไต้หวัน จำแนกตามเพศ (Unemployment Rate by Sex)



ที่มา : National Statistics Republic of China (Taiwan)

หมายเหตุ : ประมวลข้อมูลโดยกลุ่มงานนโยบายเศรษฐกิจการแรงงานระหว่างประเทศ กองเศรษฐกิจการแรงงาน

#### 4. ค่าจ้างขั้นต่ำของไต้หวัน

ค่าจ้างไต้หวันถูกกำหนดโดยกระทรวงแรงงานไต้หวัน โดยมีคณะกรรมการพิจารณาค่าจ้างขั้นพื้นฐาน 21 คน ตัวแทนฝ่ายลูกจ้างและฝ่ายนายจ้างอย่างละ 7 คน และตัวแทนฝ่ายเจ้าหน้าที่และนักวิชาการ 7 คน โดยการเปลี่ยนแปลงค่าจ้างจะขึ้นกับข้อตกลงของคณะกรรมการ ตามที่กฎหมายกรมแรงงานและคณะกรรมการได้ร่วมกันพิจารณาจากสภาพเศรษฐกิจ การค้าขาย อสังหาริมทรัพย์ และสภาพแวดล้อมต่าง ๆ ของไต้หวัน มีความเห็นให้ปรับเลื่อนขึ้นเงินเดือนขั้นต่ำ และจะประกาศใช้อย่างเป็นทางการ เมื่อผ่านมติที่ประชุม วัตถุประสงค์ของการขึ้นค่าจ้างคือ เพื่อรักษามาตรฐานชีวิตขั้นพื้นฐานของแรงงาน และการเติบโตทางเศรษฐกิจ ซึ่งรวมถึงทุนแรงงานและเศรษฐกิจโดยรวม

โดยเมื่อวันที่ 8 ตุลาคม 2564 กระทรวงแรงงานไต้หวัน มีการจัดประชุมคณะกรรมการค่าจ้างขั้นพื้นฐาน ตามกฎหมายว่าด้วยการทบทวนค่าจ้างพื้นฐาน (ค่าจ้างขั้นต่ำ) ครั้งที่ 36 สำหรับการปรับเพิ่มค่าจ้างพื้นฐาน (ค่าจ้างขั้นต่ำรายเดือน) จาก 24,000 เหรียญไต้หวันต่อเดือน เป็น 25,250 เหรียญไต้หวันต่อเดือน (เพิ่มขึ้นจากเดิม 1,250 เหรียญไต้หวัน หรือร้อยละ 5.21) ซึ่งจะขึ้นประโยชน์ต่อแรงงานประมาณ 1.94 ล้านคน และเพิ่มค่าจ้างขั้นต่ำรายชั่วโมงจาก 160 ดอลลาร์ไต้หวันต่อชั่วโมง เป็น 168 เหรียญไต้หวันต่อชั่วโมง หรือปรับขึ้นร้อยละ 5 ซึ่งจะขึ้นประโยชน์ต่อแรงงานประมาณ 511,100 คน โดยมีผลบังคับใช้ตั้งแต่วันที่ 1 มกราคม พ.ศ. 2565

เรียบเรียงจาก Ministry of Labor Republic of China (Taiwan)

#### 5. สถานการณ์และมาตรการล่าสุดในการป้องกัน Covid-19 ของไต้หวัน

- เมื่อวันที่ 10 สิงหาคม พ.ศ. 2565 ศูนย์บัญชาการแพร่ระบาดของไต้หวัน (CECC) ประกาศว่า ตั้งแต่วันที่ 15 สิงหาคม 2565 ผู้เดินทางทุกคนที่เดินทางมาไต้หวันจะไม่ต้องแสดงผลการทดสอบ PCR อีกต่อไป หากตรวจเชื้อไวรัสโควิด-19 ได้ผลเป็นลบ ภายใน 2 วันก่อนเดินทางเข้าไต้หวัน แต่อย่างไรก็ตาม ผู้ที่ตรวจพบเชื้อในต่างประเทศยังคงต้องกักตัวมากกว่าเจ็ดวันนับจากวันที่เก็บตัวอย่าง ก่อนจะบินเข้าไต้หวันเพื่อป้องกันการแพร่ระบาดข้ามพรมแดน

เรียบเรียงจาก New Southbound Policy Portal Ministry of Foreign Affairs Republic of China (Taiwan)

## สถานการณ์กำลังแรงงานของญี่ปุ่น (Labour Force in Japan)

### Highlight สภาวะเศรษฐกิจ

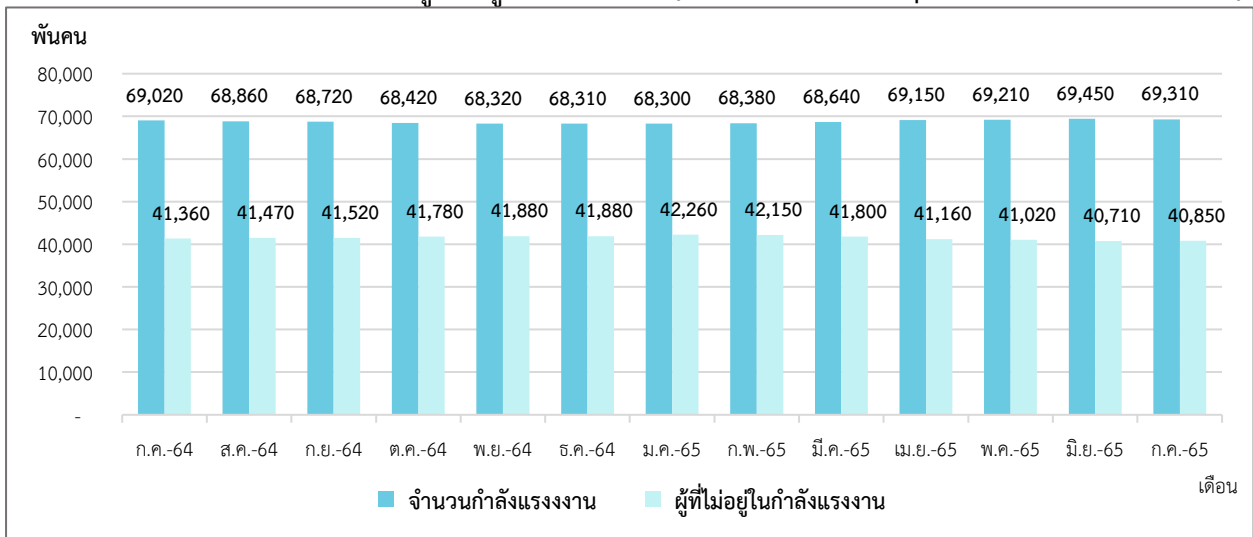
สถานการณ์เศรษฐกิจของญี่ปุ่น มีอัตราการเติบโตทางเศรษฐกิจ (GDP annual growth rate) ไตรมาสที่ 2 ปี 2565 อยู่ที่ร้อยละ 1.60 ดัชนีราคาผู้บริโภค (CPI) ในเดือนกรกฎาคม 2565 อยู่ที่ 102.30 จุด สูงขึ้นจากเดือนก่อนหน้า แสดงให้เห็นว่าราคาสินค้าและบริการของญี่ปุ่นเดือนกรกฎาคม 2565 นั้น ขยายตัวจากเดือนที่ผ่านมา และดัชนีผู้จัดการฝ่ายจัดซื้อภาคการผลิต หรือ ดัชนี Manufacturing PMI เป็นตัวบ่งชี้สภาวะทางเศรษฐกิจของภาคการผลิต ซึ่งญี่ปุ่นมีค่าดัชนี Manufacturing PMI ในเดือนกรกฎาคม 2565 เท่ากับ 52.10 จุด ลดลงจากเดือนก่อนหน้า แต่ยังคงมีค่าสูงกว่า 50.00 จุด สะท้อนถึงสภาวะทางเศรษฐกิจของภาคการผลิตเกิดการขยายตัว แต่ขยายตัวน้อยกว่าเดือนที่ผ่านมา

### Highlight สภาวะด้านแรงงาน

#### 1. สถานการณ์กำลังแรงงานในญี่ปุ่น (Labour Force)

ประชากรที่มีอายุ 15 ปี ขึ้นไปในของญี่ปุ่นในเดือนกรกฎาคม 2565 มีจำนวน 110.16 ล้านคน ประกอบไปด้วยกำลังแรงงานจำนวน 69.31 ล้านคน (ร้อยละ 62.92 ของประชากรวัยแรงงาน) โดยเป็นผู้มีงานทำจำนวน 67.55 ล้านคน และผู้ว่างงานจำนวน 1.76 ล้านคน ส่วนผู้ไม่อยู่ในกำลังแรงงานมีจำนวน 40.85 ล้านคน (ร้อยละ 37.08 ของประชากรวัยแรงงาน) (แผนภาพที่ 20,21)

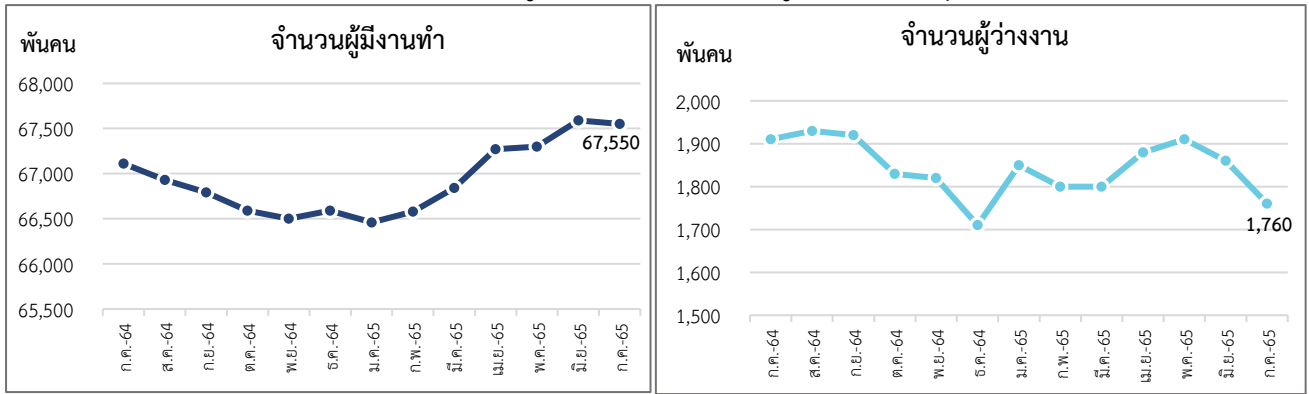
แผนภาพ 20 : จำนวนกำลังแรงงานและผู้ที่ไม่อยู่ในกำลังแรงงาน (Labour force & People not in the labour force)



ที่มา : National Statistics of Japan

หมายเหตุ : ประมวลข้อมูลโดยกลุ่มงานนโยบายเศรษฐกิจการแรงงานระหว่างประเทศ กองเศรษฐกิจการแรงงาน

แผนภาพ 21 : จำนวนผู้มีงานทำและการจำนวนผู้ว่างงานของญี่ปุ่น

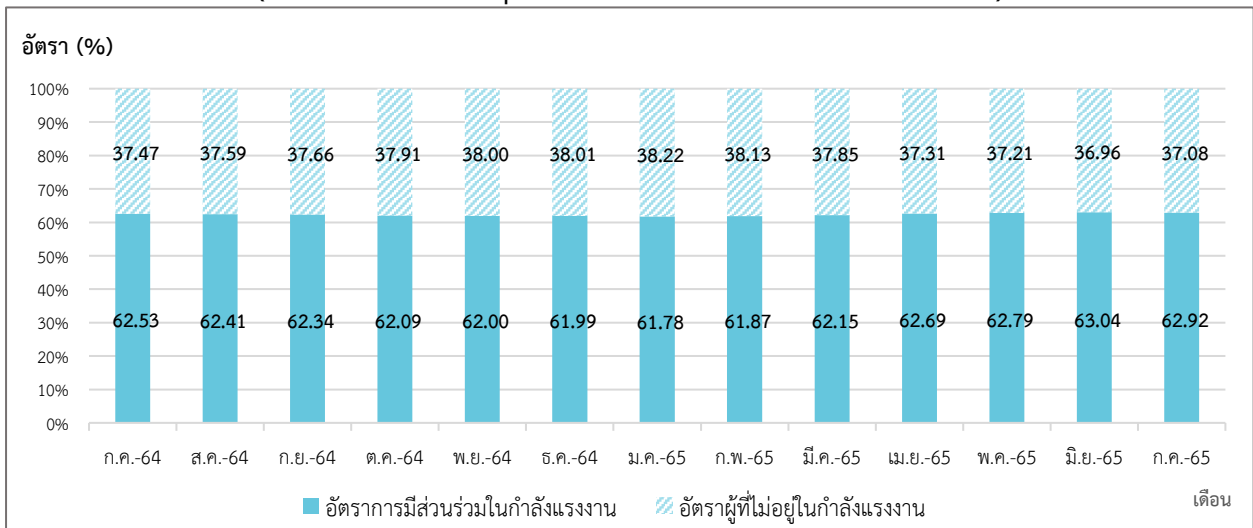


ที่มา : National Statistics of Japan

หมายเหตุ : ประมวลข้อมูลโดยกลุ่มงานนโยบายเศรษฐกิจการแรงงานระหว่างประเทศ กองเศรษฐกิจการแรงงาน

อัตราการมีส่วนร่วมในกำลังแรงงาน ของญี่ปุ่น (Labour Force Participation Rate) เดือนกรกฎาคม 2565 อยู่ที่ร้อยละ 62.92 แสดงให้เห็นว่าประชากรในวัยทำงานอายุ 15 ปีขึ้นไป 100 คน มีประมาณ 63 คน ที่อยู่ในกำลังแรงงาน และอัตราผู้ไม่อยู่ในกำลังแรงงานอยู่ที่ร้อยละ 37.08 (แผนภาพที่ 22)

แผนภาพ 22 : อัตราการมีส่วนร่วมในกำลังแรงงานและอัตราผู้ไม่อยู่ในกำลังแรงงาน (Labour Force Participation Rate & Outside Labour Force Rate)



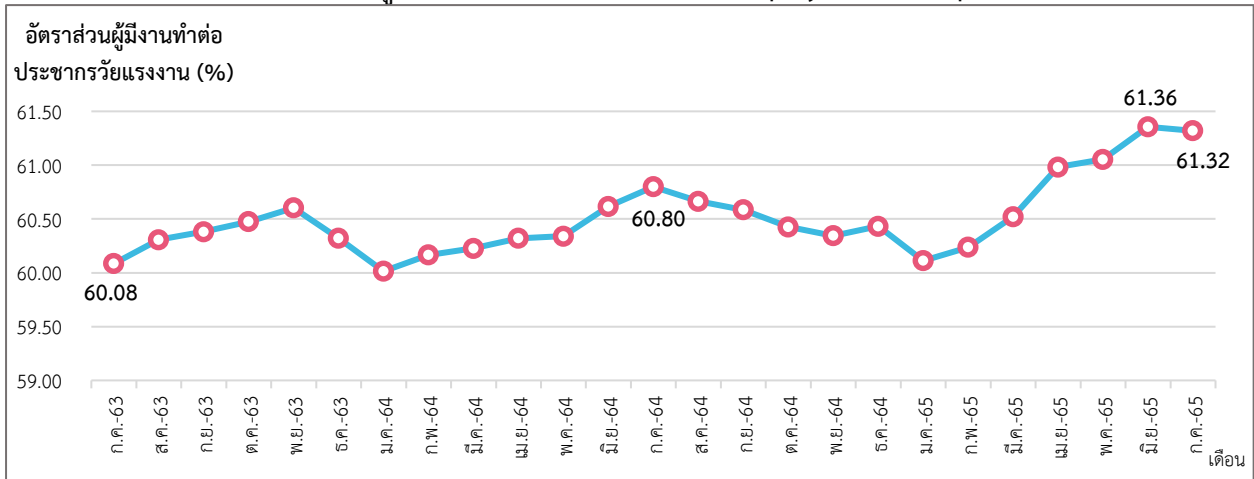
ที่มา : National Statistics of Japan

หมายเหตุ : ประมวลข้อมูลโดยกลุ่มงานนโยบายเศรษฐกิจการแรงงานระหว่างประเทศ กองเศรษฐกิจการแรงงาน

## 2. สถานการณ์การจ้างงานในญี่ปุ่น (Employment Situation)

ผู้มีงานทำในเดือนกรกฎาคม 2565 มีจำนวน 67.55 ล้านคน อัตราส่วนผู้มีงานทำต่อจำนวนประชากรวัยแรงงานอยู่ที่ร้อยละ 61.32 แสดงว่าประชากรวัยทำงาน 110.16 ล้านคน เป็นผู้มีงานทำร้อยละ 61.32 ลดลงจากเดือนก่อนหน้า ซึ่งอยู่ที่ร้อยละ 61.36 แต่เพิ่มขึ้นจากเดือนเดียวกันของปีก่อนหน้า ซึ่งอยู่ที่ร้อยละ 60.80 เมื่อจำแนกตามเพศ อัตราส่วนผู้มีงานทำต่อจำนวนประชากรวัยแรงงาน เพศชาย อยู่ที่ร้อยละ 69.86 และร้อยละ 53.34 ในเพศหญิง (แผนภาพที่ 23 และ 24)

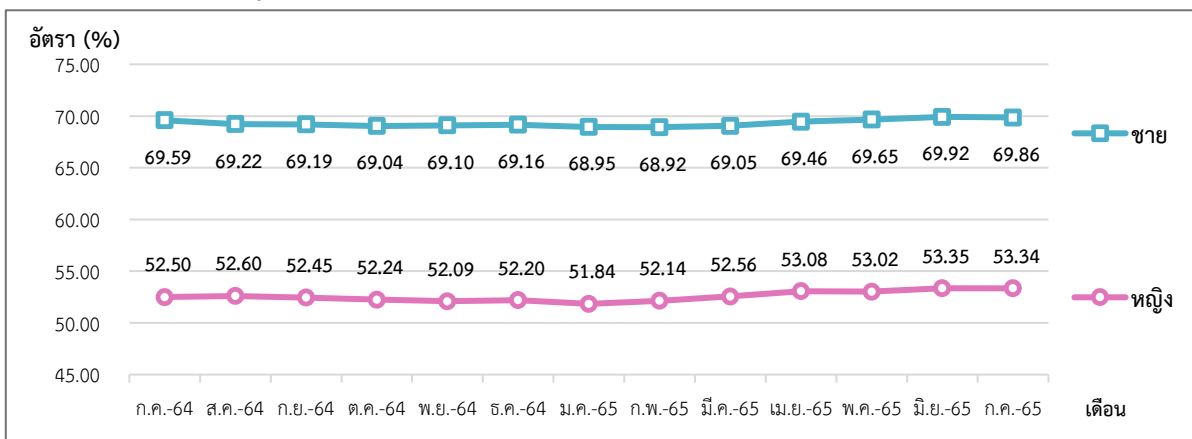
แผนภาพ 23 : อัตราส่วนผู้มีงานทำต่อประชากรวัยแรงงาน (Employment to Population Ratio)



ที่มา : National Statistics of Japan

หมายเหตุ : ประมวลข้อมูลโดยกลุ่มงานนโยบายเศรษฐกิจการแรงงานระหว่างประเทศ กองเศรษฐกิจการแรงงาน

แผนภาพ 24 : อัตราส่วนผู้มีงานทำต่อประชากรวัยแรงงาน จำแนกตามเพศ (Employment to Population Ratio by Sex)



ที่มา : National Statistics of Japan

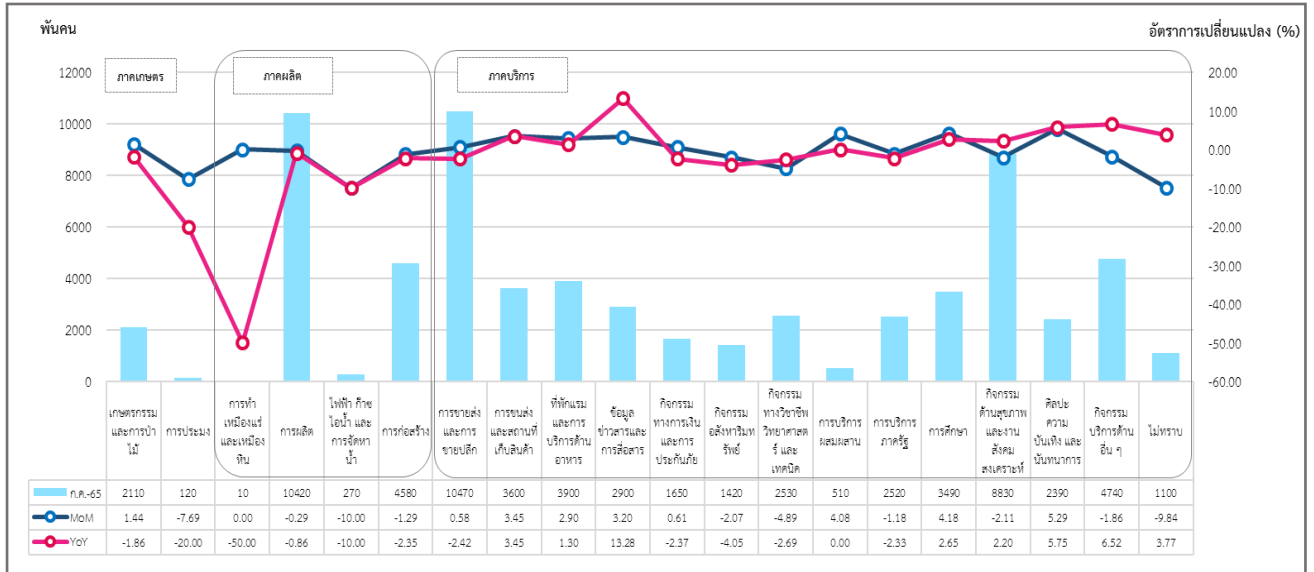
หมายเหตุ : ประมวลข้อมูลโดยกลุ่มงานนโยบายเศรษฐกิจการแรงงานระหว่างประเทศ กองเศรษฐกิจการแรงงาน

จำนวนผู้มีงานทำจำแนกตามอุตสาหกรรมในญี่ปุ่น เดือนกรกฎาคม 2565 ทั้งหมด 67.55 ล้านคน ประกอบไปด้วย ผู้มีงานทำในภาคเกษตรมีจำนวน 2.23 ล้านคน และนอกภาคเกษตรมีจำนวน 65.32 ล้านคน โดยกลุ่มอุตสาหกรรมที่มีจำนวนการขยายตัวสูงสุดเมื่อเทียบกับเดือนเดียวกันของปีที่ผ่านมา (%YoY) ได้แก่ ข้อมูลข่าวสารและการสื่อสาร (ร้อยละ 13.28) กิจกรรมบริการด้านอื่น ๆ (ร้อยละ 6.52) และศิลปะ ความบันเทิง และนันทนาการ (ร้อยละ 5.75) ในขณะที่อุตสาหกรรมที่มีการจ้างงานลดลงสูงสุด ได้แก่ การทำเหมืองแร่ และเหมืองหิน (ร้อยละ -50.00) การประมง (ร้อยละ -20.00) และไฟฟ้า ก๊าซ ไอน้ำ และการจัดหาน้ำ (ร้อยละ -10.00)

เมื่อเทียบกับเดือนที่ผ่านมา (%MoM) อุตสาหกรรมที่มีการขยายตัวสูงสุด ได้แก่ ศิลปะ ความบันเทิง และนันทนาการ (ร้อยละ 5.29) การศึกษา (ร้อยละ 4.18) และการบริการผสมผสาน (ร้อยละ 4.08) ส่วนอุตสาหกรรมที่เกิดการหดตัวสูงสุดเมื่อเทียบกับเดือนที่แล้ว ได้แก่ ไฟฟ้า ก๊าซ ไอน้ำ และการจัดหาน้ำ (ร้อยละ -10.00) ไม่ทราบ (ร้อยละ -9.84) และการประมง (ร้อยละ -7.69) (แผนภาพที่ 25)



แผนภาพ 25 : จำนวนผู้มีงานทำ จำแนกตามอุตสาหกรรม (Employed Person by Industry)



ที่มา : National Statistics of Japan

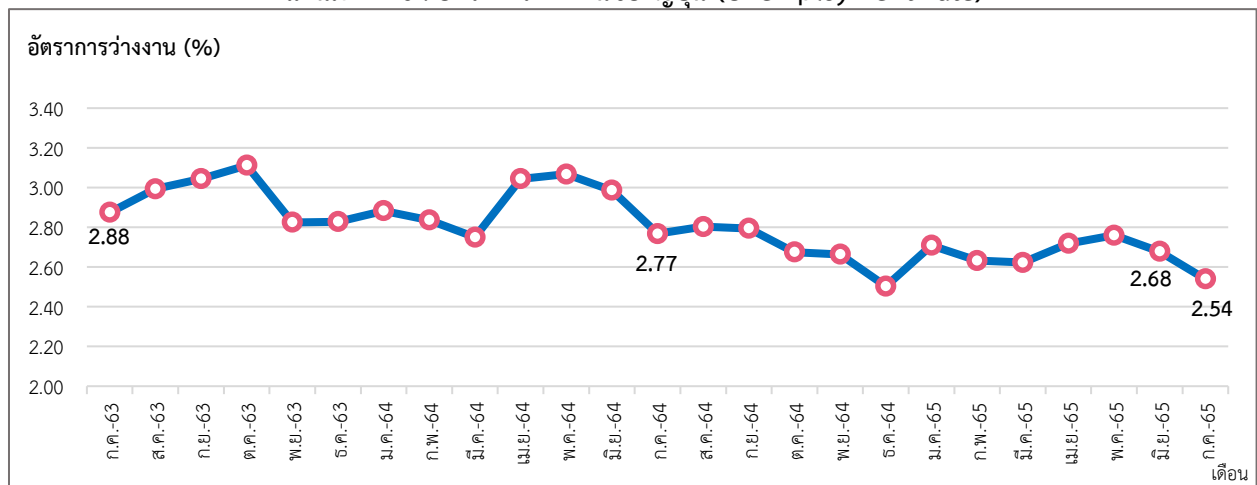
หมายเหตุ : ประมวลข้อมูลโดยกลุ่มงานนโยบายเศรษฐกิจการแรงงานระหว่างประเทศ กองเศรษฐกิจการแรงงาน

### 3. สถานการณ์การว่างงาน ของญี่ปุ่น (Unemployment)

จำนวนผู้ว่างงาน (กรกฎาคม 2565) จำนวน 1.76 ล้านคน  
 - %YoY (กรกฎาคม 2565 เทียบกับ กรกฎาคม 2564) -7.85 %  
 - %MoM (กรกฎาคม 2565 เทียบกับ มิถุนายน 2565) -5.38 %

การว่างงานในญี่ปุ่น เดือนกรกฎาคม 2565 ผู้ว่างงาน มีจำนวน 1.76 ล้านคน อัตราการว่างงานอยู่ที่ร้อยละ 2.54 เมื่อเทียบกับเดือนเดียวกันของปีที่ผ่านมา (%YoY) อัตราการว่างงานลดลงร้อยละ -7.85 (เดือนกรกฎาคม 2564 มีจำนวนผู้ว่างงาน 1.91 ล้านคน คิดเป็นร้อยละ 2.77) และลดลงเมื่อเทียบกับเดือนที่ผ่านมา (%MoM) ร้อยละ -5.38 (เดือนมิถุนายน 2565 มีจำนวนผู้ว่างงาน 1.86 ล้านคน คิดเป็นร้อยละ 2.68) โดยเมื่อจำแนกตามเพศ อัตราการว่างงานในเพศชาย และเพศหญิง อยู่ที่ร้อยละ 2.80 และ 2.22 ตามลำดับ (แผนภาพที่ 26, 27 และ 28)

แผนภาพ 26 : อัตราการว่างงานของญี่ปุ่น (Unemployment Rate)

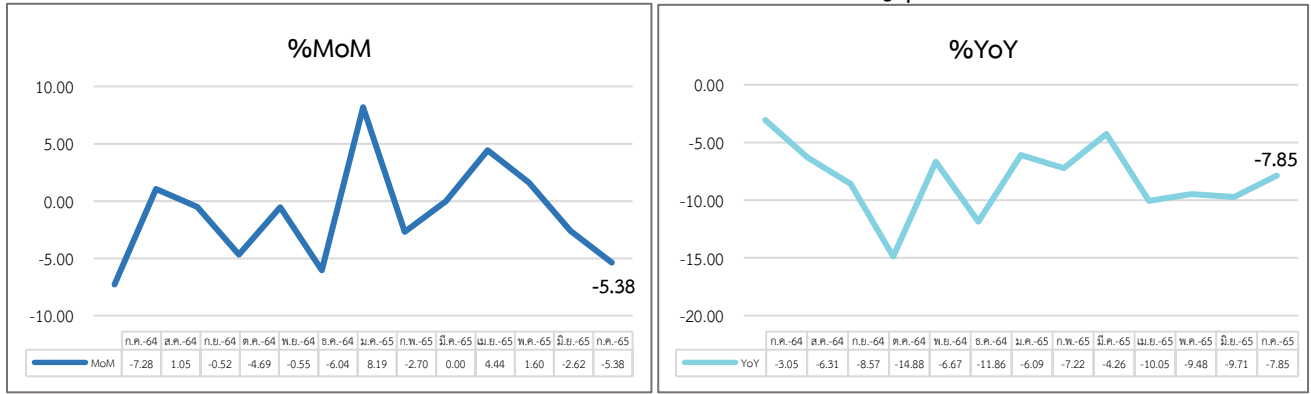


ที่มา : National Statistics of Japan

หมายเหตุ : ประมวลข้อมูลโดยกลุ่มงานนโยบายเศรษฐกิจการแรงงานระหว่างประเทศ กองเศรษฐกิจการแรงงาน

กลุ่มงานนโยบายเศรษฐกิจการแรงงานระหว่างประเทศ กองเศรษฐกิจการแรงงาน สำนักงานปลัดกระทรวงแรงงาน

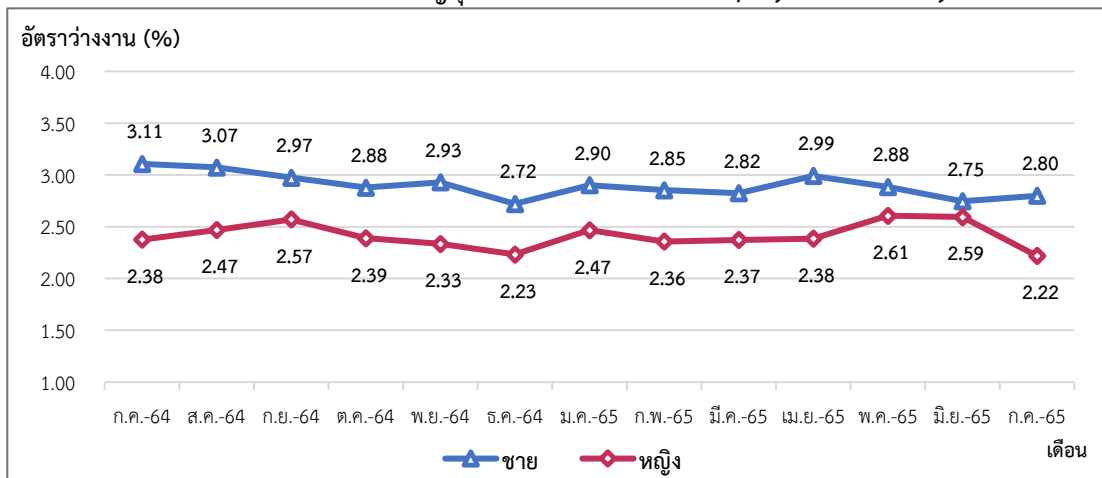
แผนภาพ 27 : อัตราการเปลี่ยนแปลงการว่างงานของญี่ปุ่น



ที่มา : National Statistics of Japan

หมายเหตุ : ประมวลข้อมูลโดยกลุ่มงานนโยบายเศรษฐกิจการแรงงานระหว่างประเทศ กองเศรษฐกิจการแรงงาน

แผนภาพ 28 : อัตราการว่างงานของญี่ปุ่น จำแนกตามเพศ (Unemployment Rate by Sex)



ที่มา : National Statistics of Japan

หมายเหตุ : ประมวลข้อมูลโดยกลุ่มงานนโยบายเศรษฐกิจการแรงงานระหว่างประเทศ กองเศรษฐกิจการแรงงาน

#### 4. ค่าจ้างขั้นต่ำของญี่ปุ่น

ประเทศญี่ปุ่นมีการกำหนดค่าจ้างขั้นต่ำแบบรายชั่วโมง โดยค่าจ้างขั้นต่ำเป็นการกำหนดจากสำนักงานของกระทรวงแรงงานในแต่ละจังหวัดของญี่ปุ่นจะเป็นผู้ตัดสินใจเรื่องค่าจ้างขั้นต่ำรายชั่วโมง เพื่อให้สอดคล้องกับสถานการณ์เศรษฐกิจในระดับท้องถิ่น ภายหลังจากที่ได้มีการเสนอข้อเสนอดังกล่าวโดยคณะที่ปรึกษาแล้ว คณะทำงานท้องถิ่นในแต่ละจังหวัดจะเป็นหน่วยงานที่จะระบุค่าจ้างขั้นต่ำที่ได้มีการทบทวนแล้วภายในเดือนสิงหาคม 2564 และค่าจ้างขั้นต่ำรายชั่วโมงจะถูกนำมาใช้ในช่วงเดือนตุลาคม 2564 ปัจจุบันค่าจ้างขั้นต่ำรายชั่วโมงของประเทศญี่ปุ่น เฉลี่ยอยู่ที่ 930 เยน โดยแต่ละจังหวัดก็จะมีค่าจ้างขั้นต่ำรายชั่วโมงที่ไม่เท่ากัน จังหวัดที่มีค่าจ้างขั้นต่ำรายชั่วโมงสูงสุด 5 อันดับแรก ได้แก่ โตเกียว 1,041 เยน คานากาวา 1,040 เยน โอซาก้า 992 เยน ไชตามะ 956 เยน และ โอจิ 955 เยน ส่วนจังหวัดที่มีค่าจ้างขั้นต่ำรายชั่วโมงน้อยที่สุด มีค่าจ้างขั้นต่ำรายชั่วโมงอยู่ที่ 820 เยน มีทั้งหมด 2 จังหวัด ได้แก่ จังหวัดโคจิ และจังหวัดโอกินาวา

เรียบเรียงจาก Ministry of Health, Labour and Welfare (Japan)

#### 5. สถานการณ์และมาตรการล่าสุดในการป้องกัน Covid-19 ของญี่ปุ่น

- ตั้งแต่เดือนกันยายน 2565 รัฐบาลญี่ปุ่นเตรียมผ่อนคลายนโยบายมาตรการในการป้องกันการแพร่ระบาดของเชื้อโควิด-19 เพิ่มเติม ได้แก่

1) มาตรการเดินทางเข้าประเทศ: ได้แสดงเจตนารมณ์ที่จะยกเว้นข้อกำหนดในการยื่นผลตรวจ PCR หากเชื้อไวรัสโควิด-19 เป็นลบ ภายใน 72 ชั่วโมง ก่อนเดินทางเข้าญี่ปุ่น สำหรับผู้ที่ได้รับวัคซีนป้องกันเชื้อโควิด 3 เข็ม มีผลบังคับใช้ตั้งแต่วันที่ 7 กันยายน 2565

2) เพิ่มจำนวนผู้เดินทางเข้าประเทศสูงสุดจาก 2 หมื่นคน เป็น 5 หมื่นคนต่อวัน

3) มาตรการสำหรับนักท่องเที่ยวต่างชาติ: ญี่ปุ่นจะอนุญาตให้นักท่องเที่ยวต่างชาติสามารถเดินทางเข้าญี่ปุ่นเพื่อท่องเที่ยวได้ด้วยตนเอง ตั้งแต่เดือน กันยายน 2565 เป็นต้นไป แต่นักท่องเที่ยวจะต้องจัดตารางการเดินทางผ่านบริษัทนำเที่ยวที่ลงทะเบียนกับรัฐบาลฯ มาตรการดังกล่าวสืบเนื่องมาจากมาตรการเดิมที่อนุญาตเพียงนักท่องเที่ยวที่เดินทางเป็นกรุ๊ปทัวร์เท่านั้น ไม่สามารถดึงดูดนักท่องเที่ยวต่างชาติตามที่ตั้งเป้าไว้ได้ โดยในเดือนกรกฎาคม 2565 มีจำนวนนักท่องเที่ยวเพียงแค่ประมาณ 7,900 คน ซึ่งต่ำกว่าช่วงก่อนสถานการณ์โควิด-19

4) แนวทางการรายงานสถิติผู้ติดเชื้อของสถานพยาบาลในญี่ปุ่น: สำหรับกรณีผู้ป่วยอาการไม่รุนแรง ขอให้สถานพยาบาลรายงานเพียงจำนวนผู้ป่วยโดยไม่จำเป็นต้องรายงานอาการป่วย ส่วนกรณีผู้ป่วยอาการรุนแรง ยังคงรายงานอาการป่วยเช่นเดิม อีกทั้งเตรียมลดจำนวนวันกักตัวของผู้ป่วยติดเชื้อโควิด-19 จาก 10 วันเป็น 7 วัน

เรียบเรียงจาก Royal Thai Embassy, Tokyo

## สถานการณ์กำลังแรงงานของสาธารณรัฐเกาหลี (Labour Force in Republic of Korea)

### Highlight สภาวะเศรษฐกิจ

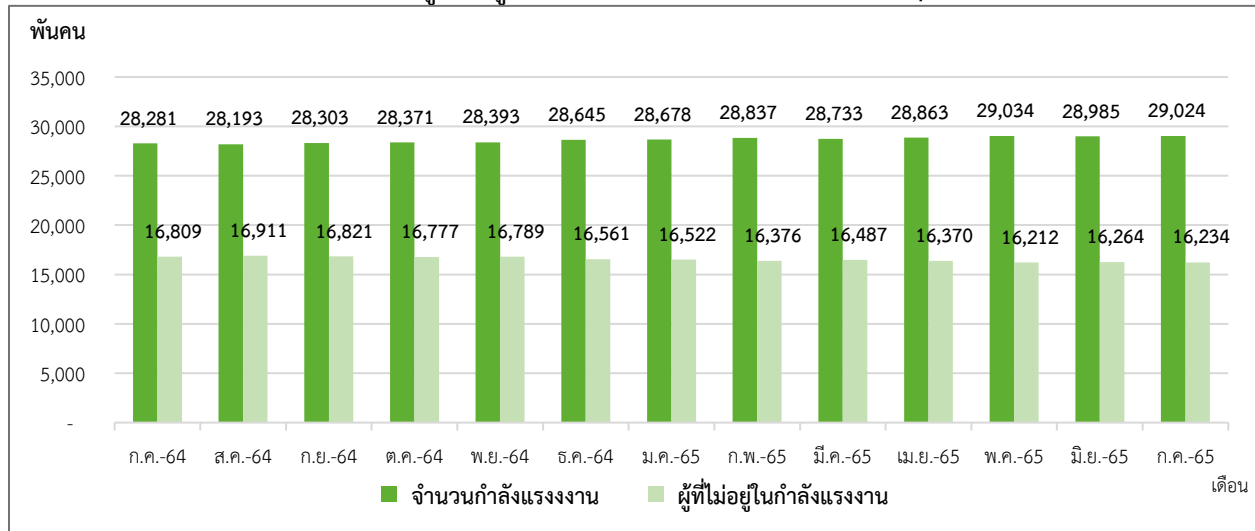
สถานการณ์เศรษฐกิจของเกาหลีใต้ มีอัตราการเติบโตทางเศรษฐกิจ (GDP annual growth rate) ที่ไตรมาสที่ 2 ปี 2565 อยู่ที่ร้อยละ 2.90 ดัชนีราคาผู้บริโภคในเกาหลีใต้ (CPI) เดือนกรกฎาคม 2565 อยู่ที่ 108.74 เพิ่มขึ้นจากเดือนที่ผ่านมา แสดงให้เห็นว่าราคาสินค้าและบริการของเกาหลีใต้เดือนกรกฎาคม 2565 นั้น ขยายตัวจากเดือนก่อนหน้า และดัชนีผู้จัดการฝ่ายจัดซื้อภาคการผลิต หรือ ดัชนี Manufacturing PMI เป็นตัวบ่งชี้สภาวะทางเศรษฐกิจของภาคการผลิต ซึ่งเกาหลีใต้มีค่าดัชนี Manufacturing PMI ในเดือนกรกฎาคม 2565 เท่ากับ 49.80 จุด ลดลงจากเดือนก่อนหน้า และมีค่าต่ำกว่า 50.00 จุด สะท้อนถึงสภาวะทางเศรษฐกิจของภาคการผลิตเกิดการหดตัว

### Highlight สภาวะด้านแรงงาน

#### 1. สถานการณ์กำลังแรงงาน (Labour Force)

ประชากรที่มีอายุ 15 ปี ขึ้นไปในเกาหลีใต้ เดือนกรกฎาคม 2565 มีจำนวน 45.26 ล้านคน ประกอบไปด้วยกำลังแรงงานจำนวน 29.02 ล้านคน (ร้อยละ 64.13 ของประชากรวัยแรงงาน) โดยเป็นผู้มีงานทำจำนวน 28.17 ล้านคน และผู้ว่างงานจำนวน 0.85 ล้านคน ส่วนผู้ไม่อยู่ในกำลังแรงงานมีจำนวน 16.23 ล้านคน (ร้อยละ 35.87 ของประชากรวัยแรงงาน) (แผนภาพที่ 29,30)

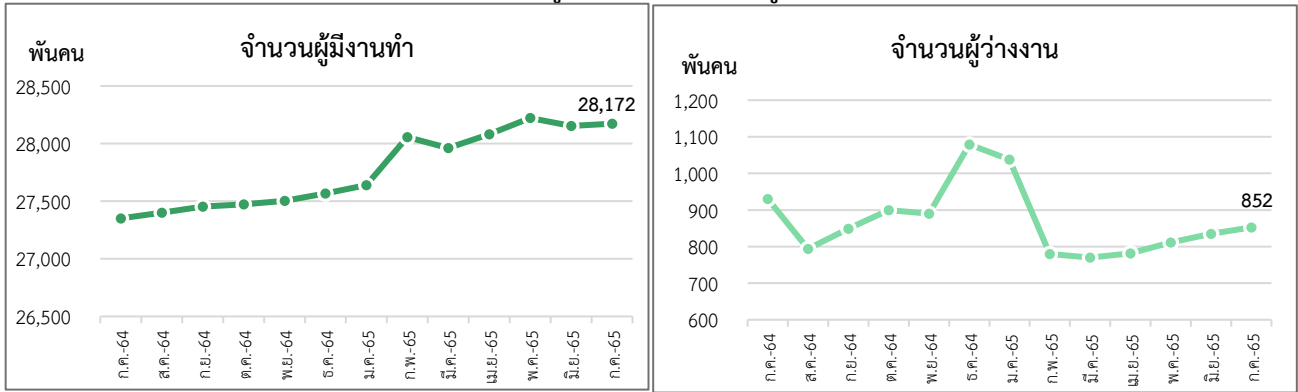
แผนภาพ 29 : จำนวนกำลังแรงงานและผู้ที่ไม่อยู่ในกำลังแรงงาน (Labour force & People not in the labour force)



ที่มา : Statistics Korea, Economically Active Population Survey

หมายเหตุ : ประมวลข้อมูลโดยกลุ่มงานนโยบายเศรษฐกิจการแรงงานระหว่างประเทศ กองเศรษฐกิจการแรงงาน

แผนภาพ 30 : จำนวนผู้มีงานทำและจำนวนผู้ว่างงานของเกาหลีใต้

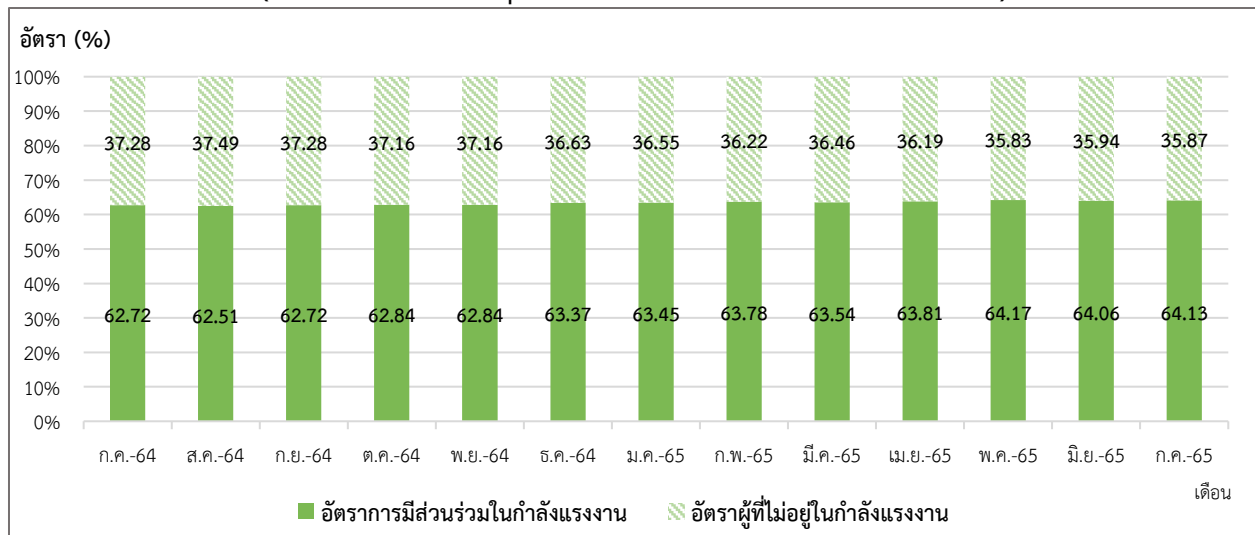


ที่มา : Statistics Korea, Economically Active Population Survey

หมายเหตุ : ประมวลข้อมูลโดยกลุ่มงานนโยบายเศรษฐกิจการแรงงานระหว่างประเทศ กองเศรษฐกิจการแรงงาน

อัตราการมีส่วนร่วมในกำลังแรงงานของเกาหลีใต้ (Labour Force Participation Rate) เดือนกรกฎาคม 2565 อยู่ที่ร้อยละ 64.13 แสดงให้เห็นว่า ประชากรวัยแรงงานอายุ 15 ปีขึ้นไปจำนวน 100 คน เป็นประชากรในกำลังแรงงานประมาณ 65 คน และอัตราผู้ไม่อยู่ในกำลังแรงงานอยู่ที่ร้อยละ 35.87 (แผนภาพที่ 31)

แผนภาพ 31 : อัตราการมีส่วนร่วมในกำลังแรงงานและอัตราผู้ไม่อยู่ในกำลังแรงงาน (Labour Force Participation Rate & Outside Labour Force Rate)



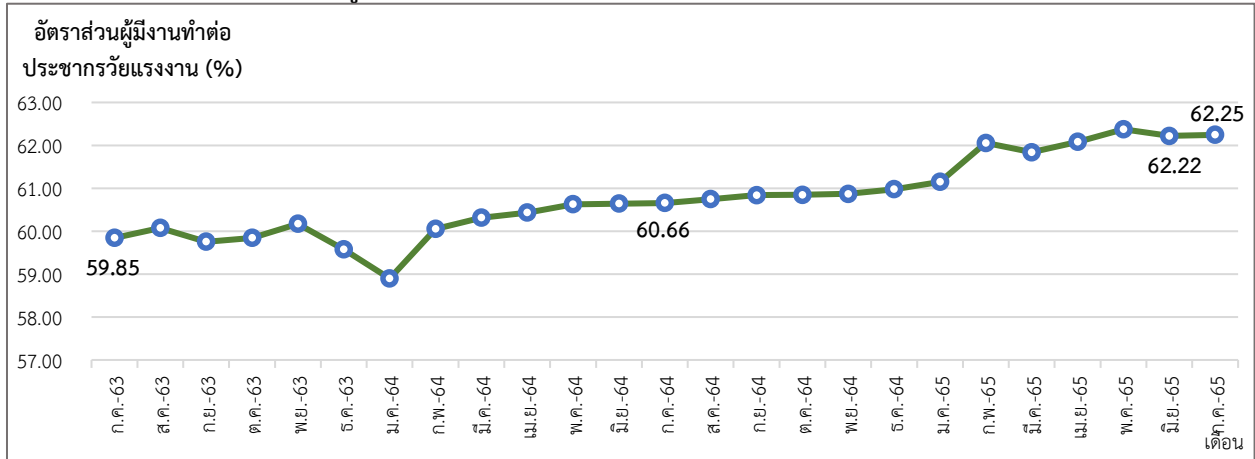
ที่มา : Statistics Korea, Economically Active Population Survey

หมายเหตุ : ประมวลข้อมูลโดยกลุ่มงานนโยบายเศรษฐกิจการแรงงานระหว่างประเทศ กองเศรษฐกิจการแรงงาน

## 2. สถานการณ์การจ้างงานในเกาหลีใต้ (Employment Situation)

ผู้มีงานทำในเดือนกรกฎาคม 2565 มีจำนวน 28.17 ล้านคน อัตราส่วนผู้มีงานทำต่อจำนวนประชากรวัยแรงงานอยู่ที่ร้อยละ 62.25 แสดงว่าประชากรวัยทำงาน 45.26 ล้านคน เป็นผู้มีงานทำร้อยละ 62.25 เพิ่มขึ้นจากเดือนก่อนหน้าซึ่งอยู่ที่ร้อยละ 62.22 และเพิ่มขึ้นเมื่อเทียบกับเดือนเดียวกันของปีก่อนหน้า ซึ่งอยู่ที่ร้อยละ 60.66 เมื่อจำแนกตามเพศ อัตราส่วนผู้มีงานทำต่อจำนวนประชากรวัยแรงงาน เพศชาย อยู่ที่ร้อยละ 71.71 และร้อยละ 53.08 ในเพศหญิง (แผนภาพที่ 32 และ 33)

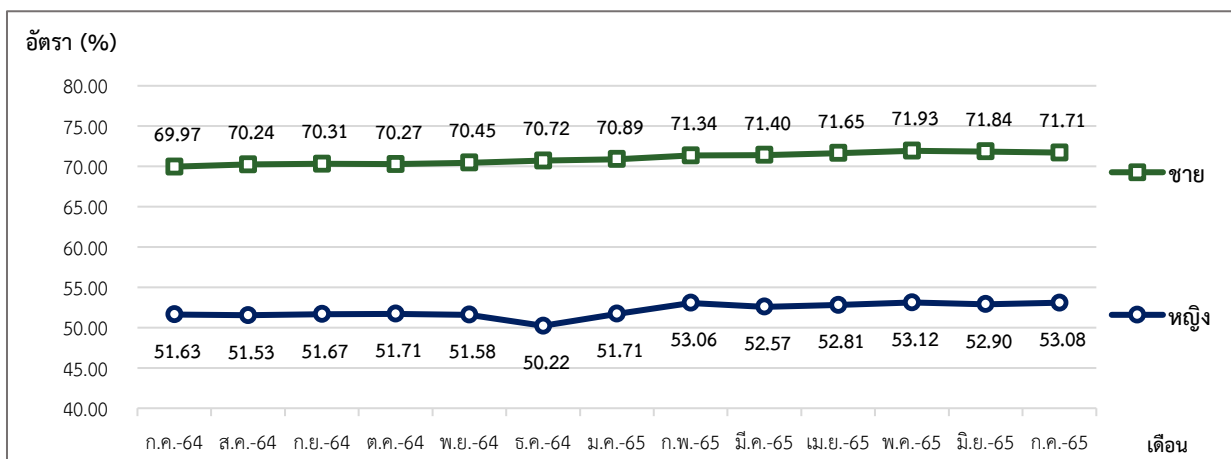
แผนภาพ 32 : อัตราส่วนผู้มีงานทำต่อจำนวนประชากรวัยแรงงาน (Employment to Population Ratio)



ที่มา : Statistics Korea, Economically Active Population Survey

หมายเหตุ : ประมวลข้อมูลโดยกลุ่มงานนโยบายเศรษฐกิจการแรงงานระหว่างประเทศ กองเศรษฐกิจการแรงงาน

แผนภาพ 33 : อัตราส่วนผู้มีงานทำต่อจำนวนประชากรวัยแรงงาน จำแนกตามเพศ (Employment to Population Ratio by Sex)



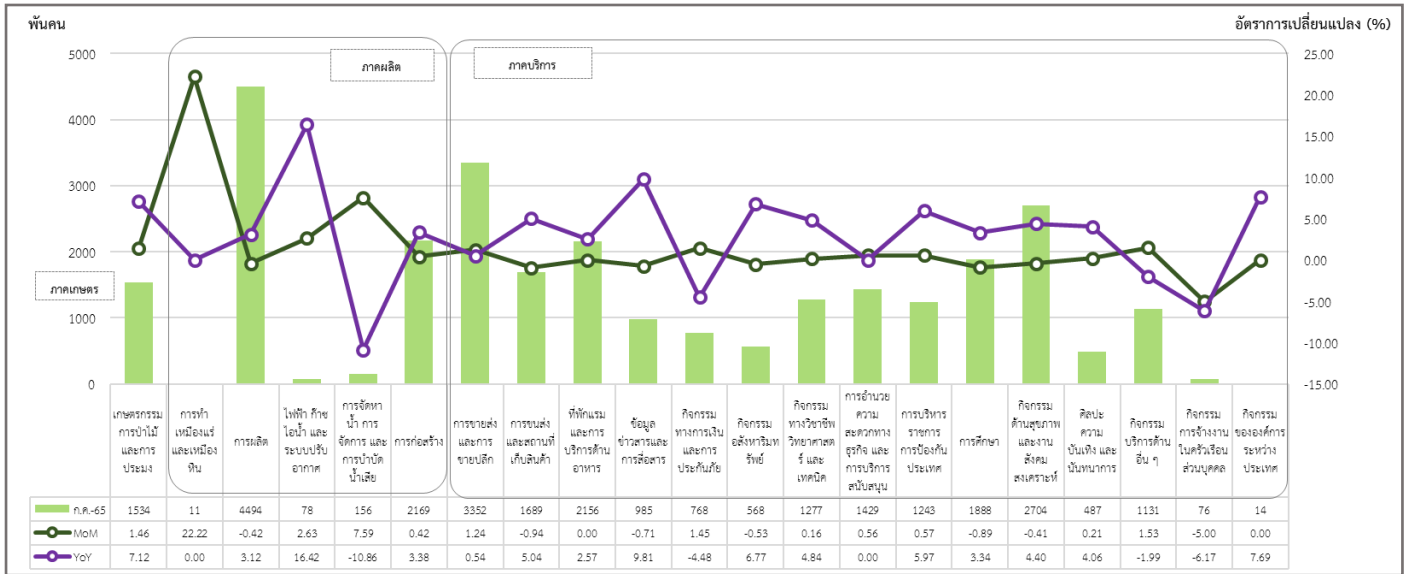
ที่มา : Statistics Korea, Economically Active Population Survey

หมายเหตุ : ประมวลข้อมูลโดยกลุ่มงานนโยบายเศรษฐกิจการแรงงานระหว่างประเทศ กองเศรษฐกิจการแรงงาน

จำนวนผู้มีงานทำจำแนกตามอุตสาหกรรมในเกาหลีใต้ เดือนกรกฎาคม 2565 จำนวน 28.17 ล้านคน ประกอบไปด้วยภาคเกษตรมีจำนวน 1.53 ล้านคน นอกภาคเกษตรมีจำนวน 26.64 ล้านคน โดยเมื่อเทียบกับเดือนเดียวกันของปีที่ผ่านมา (%YoY) อุตสาหกรรมที่มีการขยายตัวสูงสุด ได้แก่ ไฟฟ้า ก๊าซ ใอน้ำ และระบบปรับอากาศ (ร้อยละ 16.42) ข้อมูลข่าวสารและการสื่อสาร (ร้อยละ 9.81) และกิจกรรมขององค์การระหว่างประเทศ (ร้อยละ 7.69) ส่วนอุตสาหกรรมที่มีการหดตัวสูงสุด ได้แก่ การจัดหาหน้า การจัดการ และการบำบัดน้ำเสีย (ร้อยละ -10.86) กิจกรรมการจ้างงานในครัวเรือนส่วนบุคคล (ร้อยละ -6.17) และกิจกรรมทางการเงินและการประกันภัย (ร้อยละ -4.48)

เมื่อเทียบกับเดือนที่ผ่านมา (%MoM) อุตสาหกรรมที่มีการขยายตัวสูงสุด ได้แก่ การทำเหมืองแร่ และเหมืองหิน (ร้อยละ 22.22) การจัดหาหน้า การจัดการ และการบำบัดน้ำเสีย (ร้อยละ 7.59) และไฟฟ้า ก๊าซ ใอน้ำ และระบบปรับอากาศ (ร้อยละ 2.63) ส่วนอุตสาหกรรมที่เกิดการหดตัวสูงสุดเมื่อเทียบกับเดือนก่อน ได้แก่ กิจกรรมการจ้างงานในครัวเรือนส่วนบุคคล (ร้อยละ -5.00) การขนส่ง และสถานที่เก็บสินค้า (ร้อยละ -0.94) และการศึกษา (ร้อยละ -0.89) (แผนภาพที่ 34)

แผนภาพ 34 : จำนวนผู้จ้างทำ จำแนกตามอุตสาหกรรม (Employed Person by Industry)



ที่มา : Statistics Korea, Economically Active Population Survey

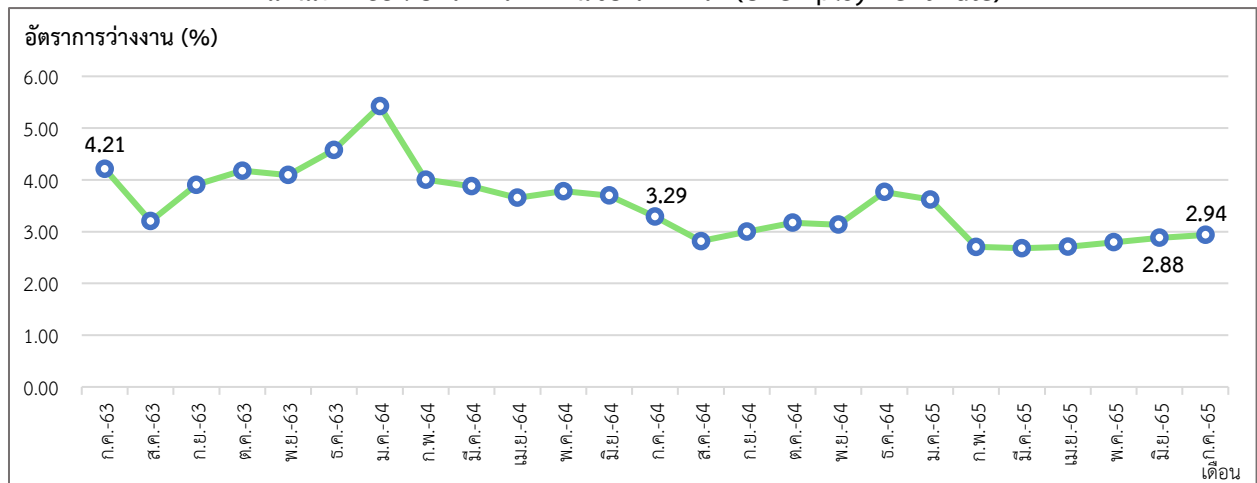
หมายเหตุ : ประมวลข้อมูลโดยกลุ่มงานนโยบายเศรษฐกิจการแรงงานระหว่างประเทศ กองเศรษฐกิจการแรงงาน

### 3. สถานการณ์การว่างงานของเกาหลีใต้ (Unemployment)

จำนวนผู้ว่างงาน (กรกฎาคม 2565)	จำนวน	8.52	แสนคน
- %YoY (กรกฎาคม 2565 เทียบกับ กรกฎาคม 2564)		-8.39	%
- %MoM (กรกฎาคม 2565 เทียบกับ มิถุนายน 2565)		2.04	%

การว่างงานของเกาหลีใต้ เดือนกรกฎาคม 2565 ผู้ว่างงานมีจำนวน 8.52 แสนคน อัตราการว่างงานอยู่ที่ร้อยละ 2.94 การว่างงานเพิ่มขึ้นจากเดือนก่อนหน้า (%MoM) ร้อยละ 2.04 (เดือนมิถุนายน 2565 อัตราการว่างงานร้อยละ 2.88) และลดลงร้อยละ -8.39 เมื่อเทียบกับเดือนเดียวกันของปีที่ผ่านมา (%YoY) (เดือนกรกฎาคม 2564 อัตราการว่างงานร้อยละ 3.29) โดยเมื่อจำแนกตามเพศ อัตราการว่างงานในเพศชายอยู่ที่ร้อยละ 2.89 และร้อยละ 2.99 ในเพศหญิง (แผนภาพที่ 35,36 และ 37)

แผนภาพ 35 : อัตราการว่างงานของเกาหลีใต้ (Unemployment Rate)



ที่มา : Statistics Korea, Economically Active Population Survey

หมายเหตุ : ประมวลข้อมูลโดยกลุ่มงานนโยบายเศรษฐกิจการแรงงานระหว่างประเทศ กองเศรษฐกิจการแรงงาน

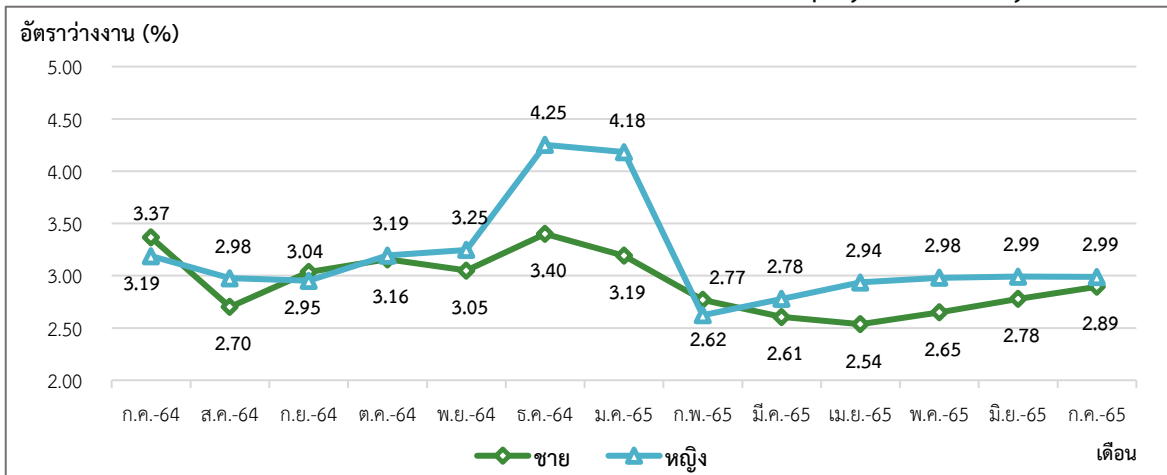
แผนภาพ 36 : อัตราการเปลี่ยนแปลงการว่างงานของเกาหลีใต้



ที่มา : Statistics Korea, Economically Active Population Survey

หมายเหตุ : ประมวลข้อมูลโดยกลุ่มงานนโยบายเศรษฐกิจการแรงงานระหว่างประเทศ กองเศรษฐกิจการแรงงาน

แผนภาพ 37 : อัตราการว่างงานของเกาหลีใต้ จำแนกตามเพศ (Unemployment Rate by Sex)



ที่มา : Statistics Korea, Economically Active Population Survey

หมายเหตุ : ประมวลข้อมูลโดยกลุ่มงานนโยบายเศรษฐกิจการแรงงานระหว่างประเทศ กองเศรษฐกิจการแรงงาน



#### 4. ค่าจ้างขั้นต่ำของเกาหลีใต้

ค่าจ้างขั้นต่ำในสาธารณรัฐเกาหลี ถูกกำหนดโดยคณะกรรมการค่าจ้างขั้นต่ำ ภายใต้การดำเนินงานของกระทรวงแรงงาน (Ministry of Employment and Labor) โดยมีคณะกรรมการค่าจ้างขั้นต่ำ จำนวน 27 คน ตัวแทนฝ่ายลูกจ้างและนายจ้างจำนวนฝ่ายละ 9 คน และตัวแทนจากเจ้าหน้าที่และนักวิชาการจำนวน 9 คน กรรมการค่าจ้างขั้นต่ำจะดำเนินการทบทวนและตัดสินใจกำหนดระดับค่าจ้างขั้นต่ำใหม่ในทุกปี ร่วมปรึกษาหารือและพิจารณาค่าจ้างขั้นต่ำ ทบทวนการจำแนกค่าจ้างแต่ละประเภทตามความเหมาะสม คำนึงถึงและเสนอแนวคิดสำหรับการพัฒนาระบบค่าจ้างขั้นต่ำ ซึ่งวัตถุประสงค์ของกรรมการค่าจ้างขั้นต่ำ คือ การมีส่วนร่วมช่วยสนับสนุนในการพัฒนาเศรษฐกิจของประเทศ โดยการประกันระดับค่าจ้างขั้นต่ำสำหรับแรงงาน และพัฒนาคุณภาพชีวิตแรงงานในประเทศ โดยในปี 2565 คณะกรรมการค่าจ้างขั้นต่ำได้มีมติขึ้นค่าแรงขั้นต่ำสำหรับปี 2565 อยู่ที่ 9,160 วอนต่อชั่วโมง หรือ 1,914,440 วอนต่อเดือน เพิ่มขึ้น 5.1% จากปี 2564 สะท้อนแนวโน้มของการฟื้นตัวทางเศรษฐกิจหลังวิกฤตโควิด-19 โดยเมื่อวันที่ 29 มิถุนายน 2565 คณะกรรมการค่าจ้างขั้นต่ำได้ทำการจัดการประชุมเต็มคณะครั้งที่ 8 และได้ตัดสินใจค่าแรงขั้นต่ำของปี 2566 ไว้ที่ 9,620 วอนต่อชั่วโมง ซึ่งเพิ่มขึ้น 5.0% จากปี 2565 หากทำการแปลงค่าแรงขั้นต่ำของปีถัดไปเป็นรายเดือน (อิงจากชั่วโมงทำงาน 209 ชั่วโมงต่อเดือน) จึงจะอยู่ที่ 2,010,580 วอนต่อเดือน

เรียบเรียงจาก Minimum Wage Commission Republic of Korea, Ministry of Employment and Labor (Republic of Korea)

#### 5. สถานการณ์และมาตรการล่าสุดในการป้องกัน Covid-19 ของเกาหลีใต้

- ด้วยสถานการณ์การระบาดของ COVID-19 ในเกาหลีเพิ่มขึ้นอย่างต่อเนื่อง ซึ่งเดือนสิงหาคมมีจำนวนผู้พบเชื้อสูงที่สุดในรอบ 3 เดือน ซึ่งในวันที่ 17 สิงหาคม 2565 พบผู้ติดเชื้อสูงถึง 180,803 คน รัฐบาลเกาหลีจึงตัดสินใจที่จะปรับเปลี่ยนการรักษาพยาบาลสำหรับผู้รักษาตนเองที่บ้านจากเดิมฟรีเป็นแบบต้องมีค่าใช้จ่าย และตั้งเกณฑ์การรับเงินค่าครองชีพหลังติดเชื้อจากวงเงินเดิมเหลือเพียงครึ่งหนึ่งของรายได้เฉลี่ยระดับกลางเท่านั้น ในบรรดาผู้ป่วยที่ได้รับการยืนยันว่าติดเชื้อโควิด-19 ซึ่งได้รับแจ้งการรักษาให้มีการรักษาตัวทั้งในโรงพยาบาลและแยกกักกันเองตั้งแต่วันที่ 11 กรกฎาคม 2565 จะได้รับเงินช่วยเหลือค่าครองชีพก็ต่อเมื่ออยู่ในกลุ่มผู้มีรายได้เฉลี่ยน้อยกว่า 100% ของเงินเดือนระดับกลางเท่านั้น เนื่องจากเงินช่วยเหลือค่าครองชีพจะมีเกณฑ์การเลือกให้บางราย จึงมีความกังวลว่าผู้ป่วยที่ได้รับการยืนยันจาก COVID-19 จะไม่สะดวกใจหยุดงานเมื่อมีอาการป่วย COVID-19 นอกจากนี้ ค่าใช้จ่ายสนับสนุนสำหรับการลาพักที่ทางรัฐบาลเคยจัดสรรให้ (ในกรณีที่ต้องจ่ายค่าแรงในวันหยุดให้กับแรงงานที่จำต้องลาพักเพราะโควิด) สำหรับวิสาหกิจขนาดกลางและขนาดย่อมนั้นก็จะมีการจำกัดขอบเขตการสนับสนุน โดยจะสนับสนุนให้กับสถานที่ทำงานที่มีพนักงานน้อยกว่า 30 คนเท่านั้น นอกจากนี้ การสนับสนุนค่ารักษาพยาบาลฟรีสำหรับผู้ดูแลผู้ป่วยโควิด-19 ที่ต้องรักษาตนเองที่บ้านก็จะถูกระงับไปด้วย ซึ่งนั่นหมายความว่าถ้าหากติดเชื้อโควิด ประชาชนเกาหลีใต้จะต้องจ่ายค่าดูแลรักษาตนเองที่บ้านด้วยตนเอง อย่างไรก็ตาม การรักษาด้วยการต้องทานยารักษาโควิด-19 โดยเฉพาะจะยังคงได้รับการสนับสนุนจากรัฐอยู่

เรียบเรียงจาก Haiku News

## สถานการณ์กำลังแรงงานของสหรัฐอเมริกา (Labour Force in United States of America)

### Highlight สภาวะเศรษฐกิจ

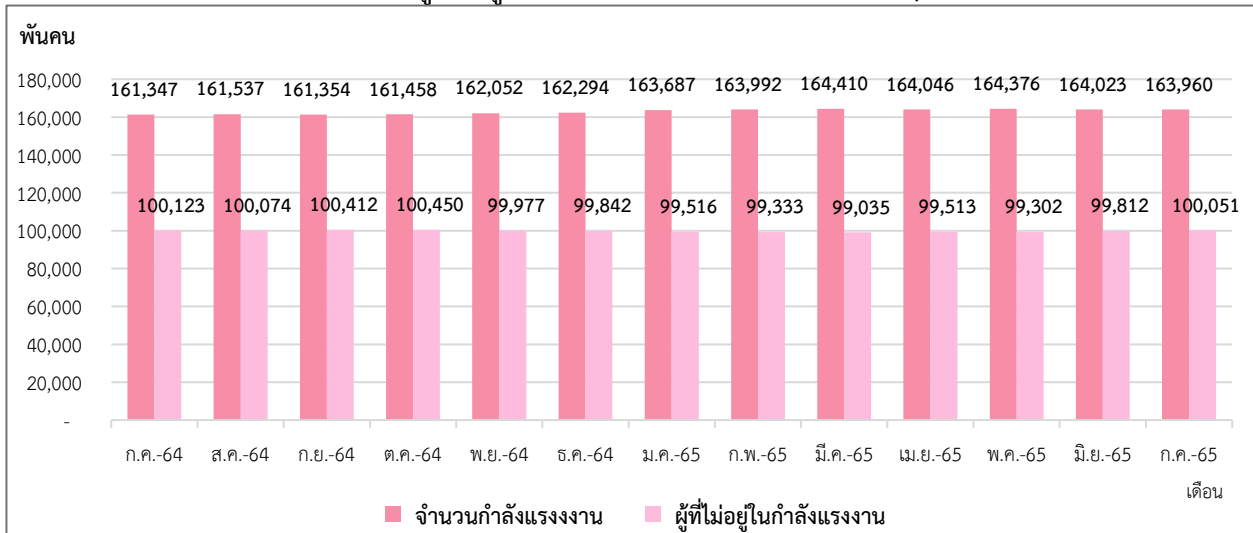
สถานการณ์เศรษฐกิจของสหรัฐอเมริกา อัตราการเติบโตทางเศรษฐกิจ (GDP annual growth rate) ไตรมาสที่ 2 ปี 2565 อยู่ที่ร้อยละ 1.70 ดัชนีราคาผู้บริโภค (CPI) ในเดือนกรกฎาคม 2565 อยู่ที่ 296.28 หดตัวจากเดือนก่อนหน้า สะท้อนให้เห็นว่าราคาสินค้าและบริการของสหรัฐอเมริกาเดือนกรกฎาคม 2565 นั้น มีแนวโน้มลดลงจากเดือนที่ผ่านมา และดัชนีผู้จัดการฝ่ายจัดซื้อภาคการผลิต หรือ ดัชนี Manufacturing PMI เป็นตัวบ่งชี้สภาวะทางเศรษฐกิจของภาคการผลิต ซึ่งสหรัฐอเมริกามีค่าดัชนี Manufacturing PMI ในเดือนกรกฎาคม 2565 เท่ากับ 52.20 จุด น้อยกว่าเดือนที่แล้ว แต่ยังคงมีค่าสูงกว่า 50.00 จุด สะท้อนถึงสภาวะทางเศรษฐกิจของภาคการผลิตในสหรัฐอเมริกาเกิดการขยายตัว แต่ขยายตัวน้อยกว่าเดือนที่ผ่านมา

### Highlight สภาวะด้านแรงงาน

#### 1. สถานการณ์กำลังแรงงาน (Labour Force)

ประชากรวัยแรงงานที่มีอายุ 16 ปี ขึ้นไปในสหรัฐอเมริกาในเดือนกรกฎาคม 2565 มีจำนวน 264.01 ล้านคน ประกอบไปด้วย กำลังแรงงานจำนวน 163.96 ล้านคน (ร้อยละ 62.10 ของประชากรวัยแรงงาน) โดยเป็นผู้มีงานทำจำนวน 158.29 ล้านคน และผู้ว่างงานจำนวน 5.67 ล้านคน ส่วนผู้ไม่อยู่ในกำลังแรงงานมีจำนวน 100.05 ล้านคน (ร้อยละ 37.90 ของประชากรวัยแรงงาน) (แผนภาพที่ 38, 39)

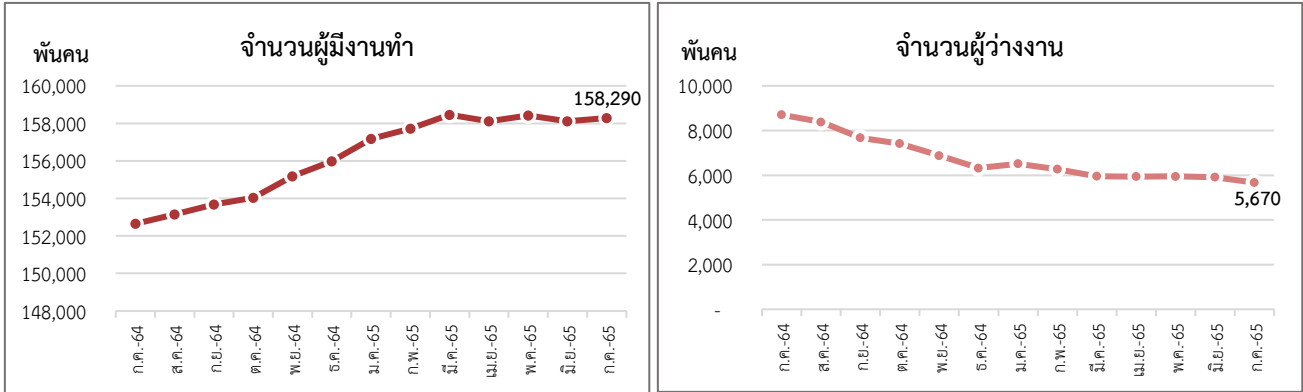
แผนภาพ 38 : จำนวนกำลังแรงงานและผู้ที่ไม่อยู่ในกำลังแรงงาน (Labour force & People not in the labour force)



ที่มา : U.S. BUREAU OF LABOR STATISTICS

หมายเหตุ : ประมวลข้อมูลโดยกลุ่มงานนโยบายเศรษฐกิจการแรงงานระหว่างประเทศ กองเศรษฐกิจการแรงงาน

แผนภาพ 39 : จำนวนผู้มีงานทำและผู้ว่างงานของสหรัฐอเมริกา (Employed & Unemployed Persons)

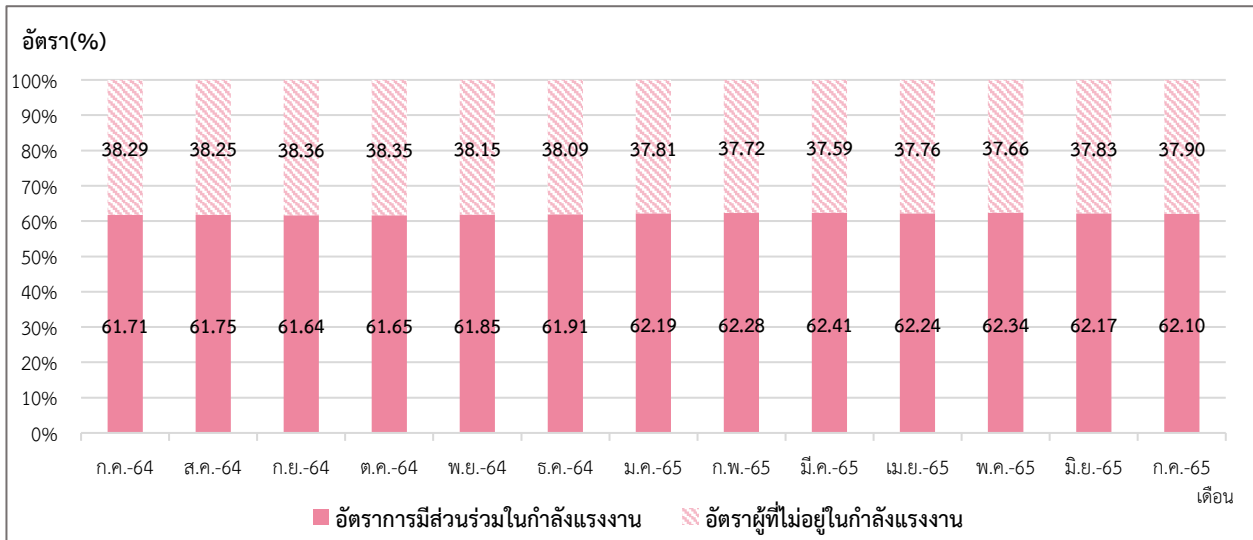


ที่มา : U.S. BUREAU OF LABOR STATISTICS

หมายเหตุ : ประมวลข้อมูลโดยกลุ่มงานนโยบายเศรษฐกิจการแรงงานระหว่างประเทศ กองเศรษฐกิจการแรงงาน

อัตราการมีส่วนร่วมในกำลังแรงงาน ของสหรัฐอเมริกา (Labour Force Participation Rate) เดือนกรกฎาคม 2565 อยู่ที่ร้อยละ 62.10 แสดงให้เห็นว่า ประชากรวัยแรงงานอายุ 16 ปีขึ้นไปจำนวน 100 คน เป็นประชากรในกำลังแรงงานประมาณ 63 คน และอัตราผู้ไม่อยู่ในกำลังแรงงานอยู่ที่ร้อยละ 37.90 (แผนภาพที่ 40)

แผนภาพ 40 : อัตราการมีส่วนร่วมในกำลังแรงงานและอัตราผู้ไม่อยู่ในกำลังแรงงาน (Labour Force Participation Rate & Outside Labour Force Rate)



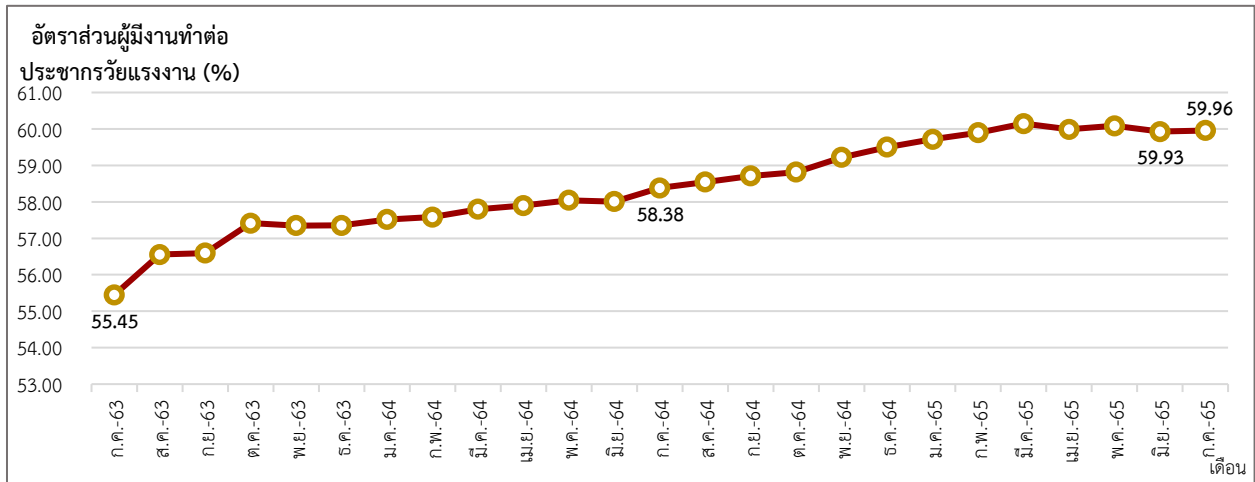
ที่มา : U.S. BUREAU OF LABOR STATISTICS

หมายเหตุ : ประมวลข้อมูลโดยกลุ่มงานนโยบายเศรษฐกิจการแรงงานระหว่างประเทศ กองเศรษฐกิจการแรงงาน

## 2. สถานการณ์การจ้างงานในสหรัฐอเมริกา (Employment Situation)

ผู้มีงานทำในเดือนกรกฎาคม 2565 มีจำนวน 158.29 ล้านคน อัตราส่วนผู้มีงานทำต่อจำนวนประชากรวัยแรงงานอยู่ที่ร้อยละ 59.96 แสดงว่าประชากรวัยทำงาน 264.01 ล้านคน เป็นผู้มีงานทำร้อยละ 59.96 เพิ่มขึ้นจากเดือนก่อนหน้าซึ่งอยู่ที่ 59.93 และเพิ่มขึ้นจากเดือนเดียวกันของปีก่อนหน้าซึ่งอยู่ที่ร้อยละ 58.38 เมื่อจำแนกตามเพศ อัตราส่วนผู้มีงานทำต่อจำนวนประชากรวัยแรงงาน เพศชาย อยู่ที่ร้อยละ 65.22 และร้อยละ 54.96 ในเพศหญิง (แผนภาพที่ 41 และ 42)

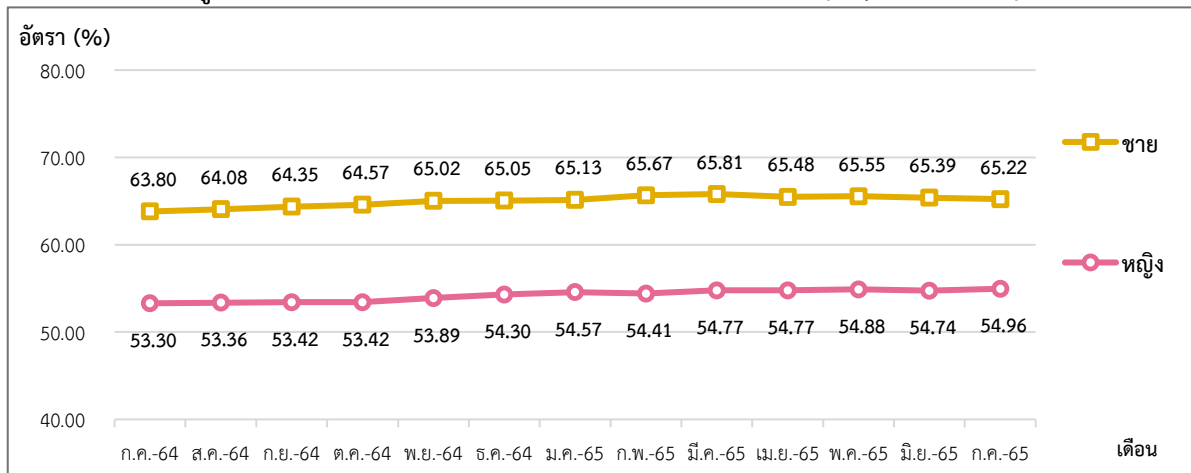
แผนภาพ 41 : อัตราส่วนผู้มีงานทำต่อจำนวนประชากรวัยแรงงาน (Employment to Population Ratio)



ที่มา : U.S. BUREAU OF LABOR STATISTICS

หมายเหตุ : ประมวลข้อมูลโดยกลุ่มงานนโยบายเศรษฐกิจการแรงงานระหว่างประเทศ กองเศรษฐกิจการแรงงาน

แผนภาพ 42 : อัตราส่วนผู้มีงานทำต่อจำนวนประชากรวัยแรงงาน จำแนกตามเพศ (Employment to Population Ratio by Sex)



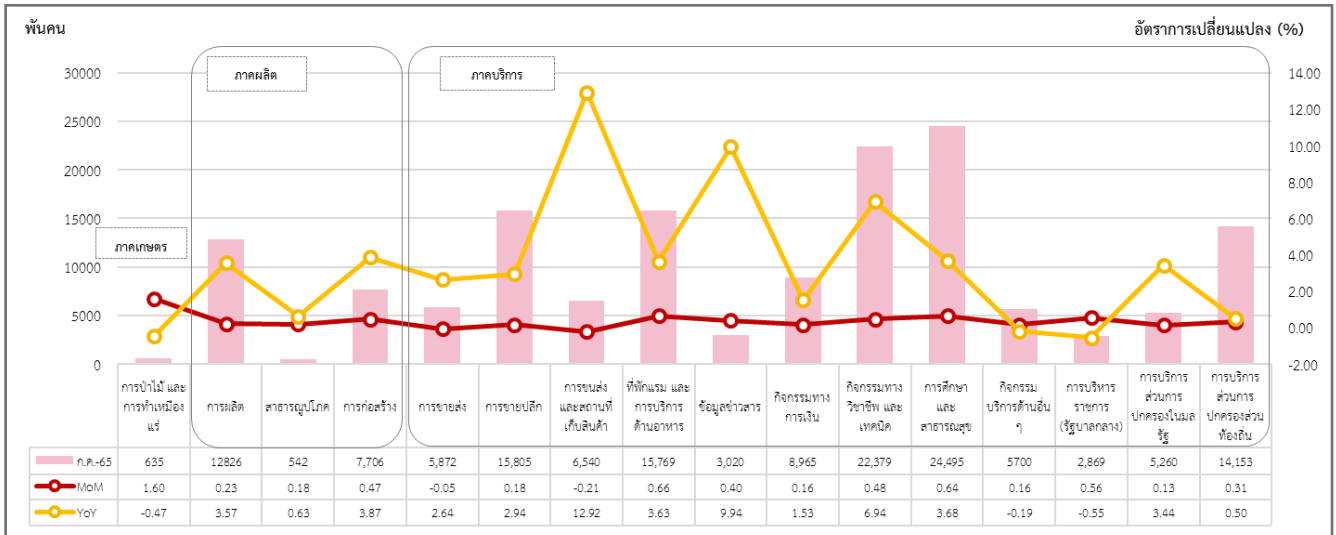
ที่มา : U.S. BUREAU OF LABOR STATISTICS

หมายเหตุ : ประมวลข้อมูลโดยกลุ่มงานนโยบายเศรษฐกิจการแรงงานระหว่างประเทศ กองเศรษฐกิจการแรงงาน

จำนวนผู้มีงานทำจำแนกตามอุตสาหกรรมในสหรัฐอเมริกา เดือนกรกฎาคม 2565 จำนวน 158.29 ล้านคน ประกอบด้วยในภาคเกษตร มีจำนวน 6.35 แสนคน นอกภาคเกษตรมีจำนวน 157.66 ล้านคน อุตสาหกรรมส่วนใหญ่ขยายตัวเมื่อเทียบกับปีก่อน ยกเว้น การบริหารราชการ (รัฐบาลกลาง) หดตัวร้อยละ -0.55 การป่าไม้ และการทำเหมืองแร่ ร้อยละ -0.47 และกิจกรรมบริการด้านอื่น ๆ ร้อยละ -0.19 ส่วนอุตสาหกรรมที่มีการขยายตัวสูงสุด ได้แก่ การขนส่ง และสถานที่เก็บสินค้า (ร้อยละ 12.92) ข้อมูลข่าวสาร (ร้อยละ 9.94) และกิจกรรมทางวิชาชีพ และเทคนิค (ร้อยละ 6.94)

เมื่อเทียบกับเดือนที่ผ่านมา (%MoM) อุตสาหกรรมส่วนใหญ่ขยายตัว ยกเว้น การขนส่ง และสถานที่เก็บสินค้า หดตัวร้อยละ -0.21 และการขายส่ง ร้อยละ -0.05 ส่วนอุตสาหกรรมที่มีการขยายตัวมากที่สุด ได้แก่ การป่าไม้ และการทำเหมืองแร่ (ร้อยละ 1.60) ที่พักรวม และการบริการด้านอาหาร (ร้อยละ 0.66) และการศึกษา และสาธารณสุข (ร้อยละ 0.64) (แผนภาพที่ 43)

แผนภาพ 43 : จำนวนผู้มีงานทำ จำแนกตามอุตสาหกรรม (Employed Person by Industry)



ที่มา : U.S. BUREAU OF LABOR STATISTICS

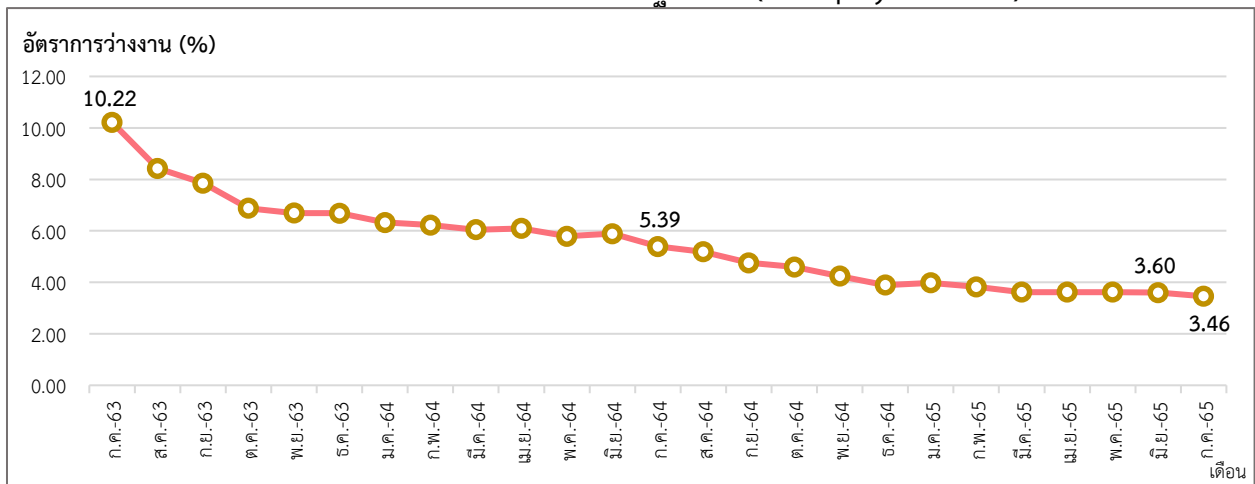
หมายเหตุ : ประมวลข้อมูลโดยกลุ่มงานนโยบายเศรษฐกิจการแรงงานระหว่างประเทศ กองเศรษฐกิจการแรงงาน

### 3. สถานการณ์การว่างงาน ของสหรัฐอเมริกา (Unemployment)

จำนวนผู้ว่างงาน (กรกฎาคม 2565)	จำนวน 5.67 ล้านคน
- %YoY (กรกฎาคม 2565 เทียบกับ กรกฎาคม 2564)	-34.84 %
- %MoM (กรกฎาคม 2565 เทียบกับ มิถุนายน 2565)	-4.09 %

การว่างงานของสหรัฐอเมริกา เดือนกรกฎาคม 2565 ผู้ว่างงาน มีจำนวน 5.67 ล้านคน อัตราการว่างงาน อยู่ที่ร้อยละ 3.46 เมื่อเทียบกับเดือนเดียวกันของปีที่ผ่านมา อัตราการว่างงานลดลงร้อยละ -34.84 (%YoY) และ ลดลงร้อยละ -4.09 เมื่อเทียบกับเดือนก่อนหน้า (%MoM) โดยเมื่อจำแนกตามเพศ อัตราการว่างงานในเพศชายอยู่ที่ร้อยละ 3.50 และร้อยละ 3.41 ในเพศหญิง (แผนภาพที่ 44, 45 และ 46)

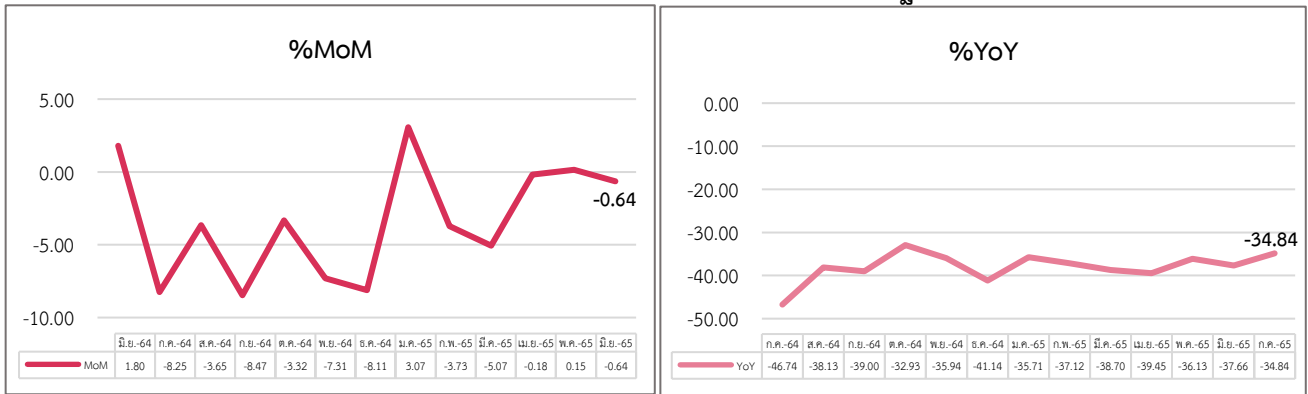
แผนภาพ 44 : อัตราการว่างงานของสหรัฐอเมริกา (Unemployment Rate)



ที่มา : U.S. BUREAU OF LABOUR STATISTICS

หมายเหตุ : ประมวลข้อมูลโดยกลุ่มงานนโยบายเศรษฐกิจการแรงงานระหว่างประเทศ กองเศรษฐกิจการแรงงาน

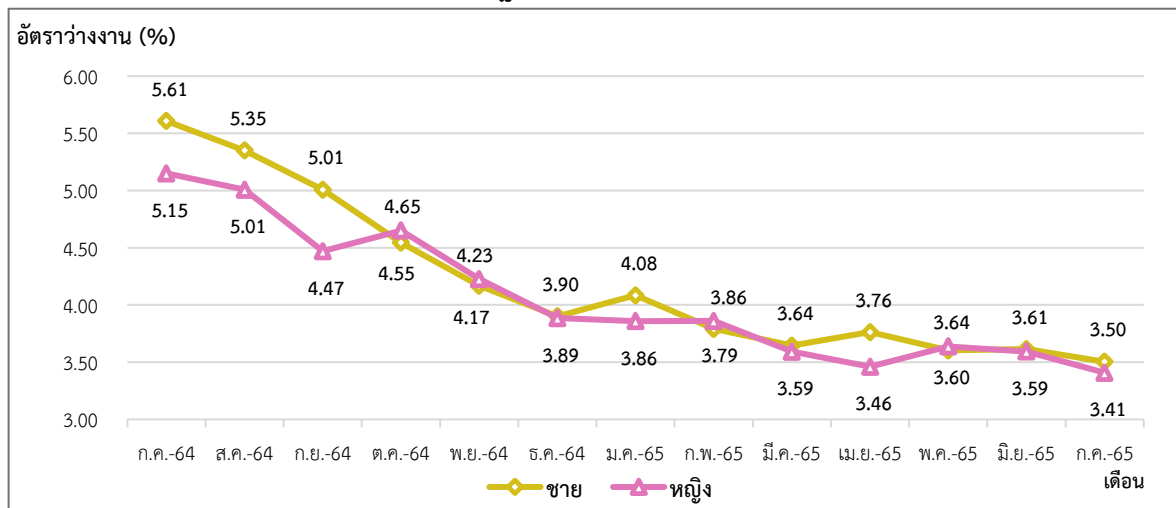
แผนภาพ 45 : อัตราการเปลี่ยนแปลงการว่างงานของสหรัฐอเมริกา



ที่มา : U.S. BUREAU OF LABOUR STATISTICS

หมายเหตุ : ประมวลข้อมูลโดยกลุ่มงานนโยบายเศรษฐกิจการแรงงานระหว่างประเทศ กองเศรษฐกิจการแรงงาน

แผนภาพ 46 : อัตราการว่างงานของสหรัฐอเมริกา จำแนกตามเพศ (Unemployment Rate by Sex)



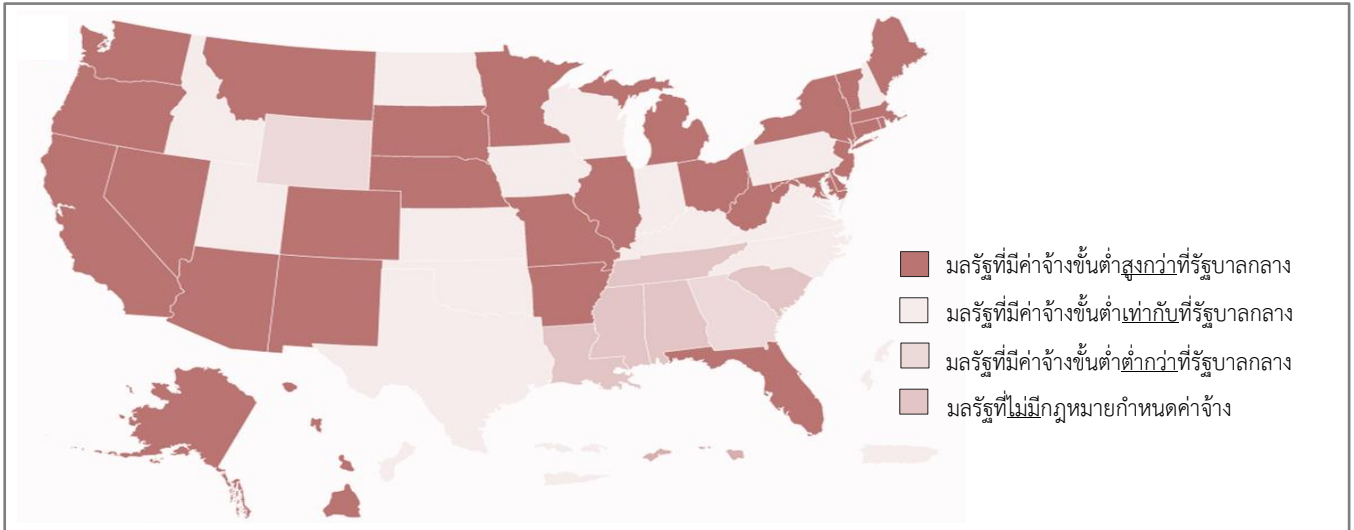
ที่มา : U.S. BUREAU OF LABOUR STATISTICS

หมายเหตุ : ประมวลข้อมูลโดยกลุ่มงานนโยบายเศรษฐกิจการแรงงานระหว่างประเทศ กองเศรษฐกิจการแรงงาน

#### 4. ค่าจ้างขั้นต่ำของสหรัฐอเมริกา

การเปลี่ยนแปลงกฎหมายค่าจ้างขั้นต่ำ ซึ่งพัฒนาจาก มาตรฐานค่าจ้างขั้นต่ำและค่าจ้างรายชั่วโมงสูงสุด ภายใต้พระราชบัญญัติมาตรฐานแรงงานที่เป็นธรรม (Fair Labor Standards Act : FLSA) พ.ศ.2531 โดยเป็นกฎหมายที่สหรัฐอเมริกา ใช้บังคับในเรื่องการจ้างแรงงานในสหรัฐฯ โดยมุ่งในเรื่อง อัตราค่าแรงงานขั้นต่ำ จำนวนชั่วโมงการทำงาน การจ่ายค่าล่วงเวลาทำงาน (Overtime) และแรงงานในช่วงต้น (ประชากรที่มีอายุ 16 – 19 ปี) ในปัจจุบัน ค่าแรงขั้นต่ำซึ่งกำหนดโดยกระทรวงแรงงานสหรัฐฯ (US Department of Labor) มีอัตราชั่วโมงละ 7.25 เหรียญสหรัฐฯ อัตราดังกล่าวถือว่าเป็นอัตรามาตรฐานทั่วไปที่มีความเหมาะสมกับค่าครองชีพโดยรวม ทั้งนี้ สหรัฐอเมริกา ประกอบด้วย 50 มลรัฐ ซึ่งในแต่ละมลรัฐมีสถานะเศรษฐกิจและดัชนีค่าครองชีพที่แตกต่างกันไป เป็นผลให้รัฐบาลมลรัฐกำหนดอัตราค่าจ้างขั้นต่ำขึ้นมาใช้เอง แต่บางมลรัฐไม่มีกฎหมายกำหนดค่าแรงขั้นต่ำ ดังนั้น จึงเป็นผลให้ค่าจ้างขั้นต่ำอาจจะไม่เท่ากันในแต่ละมลรัฐในสหรัฐอเมริกา (แผนภาพที่ 47)

แผนภาพ 47 : ค่าจ้างขั้นต่ำของสหรัฐอเมริกา จำแนกตามมลรัฐ



ที่มา : U.S. DEPARTMENT OF LABOUR

หมายเหตุ : ประมวลข้อมูลโดยกลุ่มงานนโยบายเศรษฐกิจการแรงงานระหว่างประเทศ กองเศรษฐกิจการแรงงาน

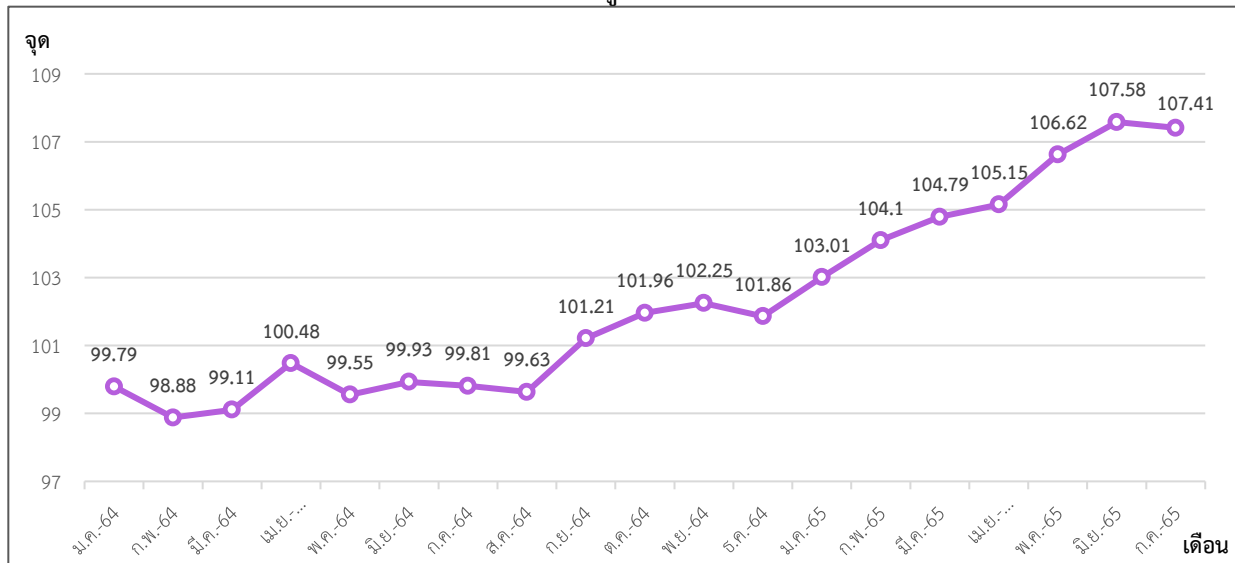
## 5. สถานการณ์และมาตรการล่าสุดในการป้องกัน Covid-19 ของสหรัฐอเมริกา

- ศูนย์ควบคุมและป้องกันโรคของสหรัฐฯ หรือ ซีดีซี (Centers for Disease Control and Prevention - CDC) ได้ระบุแล้วว่า การตรวจโควิด-19 ก่อนขึ้นเครื่องบินนั้นไม่มีความจำเป็นอีกต่อไป แต่ CDC จะประเมินผลจากการยกเลิกข้อบังคับดังกล่าวทุก ๆ 90 วัน และอาจจะกลับมาบังคับให้ผู้เดินทางเข้ามาสหรัฐฯ ต้องตรวจหาโควิด-19 อีกครั้ง หากเกิดการระบาดของสายพันธุ์ใหม่ๆ โดยที่ผ่านมาสายการบินและกลุ่มธุรกิจท่องเที่ยว ได้เดินทางกีดกันเป็นเวลานานหลายเดือน เพื่อให้รัฐบาลของปธน.ไบเดนยกเลิกข้อบังคับดังกล่าว โดยให้เหตุผลว่า การกำหนดให้ผู้โดยสารต้องตรวจเชื้อโคโรนาไวรัสสายพันธุ์ใหม่ก่อนขึ้นเครื่องบิน เป็นการทำให้สายการบินและผู้คนเดินทางท่องเที่ยวระหว่างประเทศ เพราะหากพวกเขาติดเชื้อโควิด-19 ก่อนบิน พวกเขาอาจจะต้องติดอยู่ในต่างประเทศและไม่สามารถเดินทางเข้าสหรัฐฯ ได้ การเดินทางภายในประเทศในสหรัฐฯ ได้กลับมาสู่ภาวะเกือบปกติก่อนที่จะเกิดการระบาดใหญ่ของโควิด-19 อีกครั้ง ในขณะที่การเดินทางระหว่างประเทศ ซึ่งเป็นภาคส่วนที่ทำเงินให้กับสายการบินต่าง ๆ ยังตามหลังอยู่มาก ในเดือนพฤษภาคมที่ผ่านมา การเดินทางระหว่างประเทศทางอากาศยังต่ำกว่าช่วงเวลาเดียวกันในปี 2562 อยู่ 24% ไม่ว่าจะเป็นการเดินทางของชาวอเมริกันหรือชาวต่างชาติ ซึ่งในปัจจุบันหลายประเทศได้พากันยกเลิกข้อกำหนดให้มีการตรวจโควิด-19 ก่อนเดินทางทางอากาศแล้วสำหรับผู้โดยสารที่ได้รับการฉีดวัคซีนครบโดสและได้รับเข็มบูสเตอร์ เพื่อช่วยส่งเสริมอุตสาหกรรมการเดินทางท่องเที่ยว

เรียบเรียงจาก สำนักข่าว VOA Thai

## ข้อเสนอแนะจากการวิเคราะห์ข้อมูลทางสถิติ สำหรับประเทศไทย

แผนภาพ 48 : ดัชนีราคาผู้บริโภค (CPI) ประเทศไทย



ดัชนีราคาผู้บริโภค (CPI) ของไทย ไต้หวัน และสหรัฐอเมริกา ลดลงเล็กน้อยจากเดือนที่ผ่านมา ส่วนญี่ปุ่นและเกาหลีใต้ยังคงเพิ่มขึ้น สำหรับ CPI ของไทยในเดือนกรกฎาคม 2565 อยู่ที่ 107.41 จุด ลดลง 0.17 จุด จากเดือนที่ผ่านมา (แผนภาพที่ 48) แต่ก็ยังคงมีแนวโน้มที่จะเพิ่มสูงขึ้น ซึ่งส่วนหนึ่งได้รับผลกระทบจากสงครามรัสเซีย-ยูเครน และวิกฤตเศรษฐกิจจากการแพร่ระบาดของไวรัสโควิด-19 ที่ยืดเยื้อยาวนาน ทำให้มีผลกระทบต่อภาวะค่าครองชีพของประชาชนสูงขึ้น ดังนั้นนโยบายและมาตรการระยะยาวที่ควรสนับสนุน ได้แก่ การดูแลกลุ่มแรงงานที่ได้รับผลกระทบโดยลดค่าครองชีพให้แก่แรงงาน และลดต้นทุนการผลิตให้แก่รายจ้าง ผ่านกลไกระบบประกันสังคม การลดอัตราเงินสมทบทั้งในระบบผู้ประกันตนมาตรา 33 39 และ 40 ดำเนินโครงการส่งเสริมและรักษาระดับการจ้างงานในธุรกิจขนาดกลางและขนาดย่อย (SMEs) อย่างต่อเนื่อง เพื่อลดปัญหาการว่างงาน และเสริมสภาพคล่อง สร้างความแข็งแกร่งและฟื้นฟูกิจการในธุรกิจ SMEs ดำเนินโครงการช่วยเหลือด้านสวัสดิการทางสังคมในกลุ่มแรงงานนอกระบบ เพื่อเพิ่มคุณภาพชีวิตของแรงงาน และการพัฒนาฝีมือแรงงานให้แก่ผู้ว่างงาน เพื่อยกระดับคุณภาพแรงงาน กระตุ้นให้แรงงานพัฒนาทักษะเดิมให้มีความเชี่ยวชาญมากยิ่งขึ้น (Up-Skills / Re-Skills) หรือส่งเสริมให้แรงงานมีทักษะใหม่ๆ (New Skills) เพื่อให้แรงงานสามารถกลับเข้าสู่ตลาดแรงงาน สามารถสร้างรายได้และช่องทางในการประกอบอาชีพ โดยมีเป้าหมายเพื่อเป็นการเพิ่มผลิตภาพแรงงานให้มีผลเป็นรูปธรรมควบคู่ไปกับการกำหนดค่าจ้างขั้นต่ำหรือค่าจ้างตามมาตรฐานฝีมือในอัตราที่เหมาะสม



## ภาคผนวก

1. คำอธิษฐานศัพท์
2. ตารางข้อมูลสถิติด้านแรงงาน

## คำอธิบายศัพท์

ดัชนีราคาผู้บริโภค หรือ CPI แสดงถึงการเปลี่ยนแปลงทางด้านราคาสินค้าและบริการ ซึ่งมักถูกนำไปใช้ในการปรับปรุงค่าจ้างและเงินเดือนให้สอดคล้องกับราคาของที่เพิ่มขึ้น นอกจากนี้ ดัชนีราคาผู้บริโภคยังถูกใช้ในการปรับปรุงค่าเช่า การปรับอัตราค่าธรรมเนียมใช้ทางด่วน เป็นต้น และหากมองถึงสภาพเศรษฐกิจโดยทั่วไป ดัชนีราคาผู้บริโภคจะเป็นตัวชี้ให้เห็นภาวะของเงินเฟ้อ และยังใช้เป็นเครื่องวัดอำนาจซื้อของผู้บริโภคอีกด้วย โดยหน่วยงานที่ทำหน้าที่รับผิดชอบในการจัดทำ CPI คือ สำนักงานนโยบายและยุทธศาสตร์การค้า กระทรวงพาณิชย์ ซึ่งดัชนีราคาผู้บริโภคสร้างได้โดยวิธีใช้ค่าเฉลี่ยสัมพัทธ์ถ่วงน้ำหนัก โดยใช้ถ่วงน้ำหนักคงที่ ข้อมูลจะได้มาจากการเก็บสถิติราคาสินค้าและบริการเป็นรายเดือนหรือรายไตรมาส แล้วนำมาเปรียบเทียบกับปีฐาน ราคาที่กล่าวถึงนี้ คือ ราคาขายปลีกที่ผู้บริโภค ซื้อขายกันอยู่ในตลาดสินค้าที่นำมาใช้คำนวณมีทั้งที่เป็นสินค้าที่จำเป็นต่อการครองชีพ ได้แก่ อาหารและเครื่องดื่มที่ไม่มีแอลกอฮอล์ เครื่องนุ่งห่ม เคหสถาน การรักษาพยาบาล และสินค้าฟุ่มเฟือย ได้แก่ บริการส่วนบุคคล พาหนะ และบริการการขนส่ง การบันเทิง ยาสูบ และเครื่องดื่มที่มีแอลกอฮอล์ เป็นต้น

Purchasing Managers Index (PMI) เป็นตัวชี้วัดหรือดัชนีชี้้นำทางเศรษฐกิจ เพื่อดูทิศทางและแนวโน้มกิจกรรมทางเศรษฐกิจทั้งภาคการผลิตและภาคบริการในปัจจุบันและอนาคตที่มีการเผยแพร่รายเดือน โดยบริษัท IHS Markit Ltd (บริษัทในเครือ S&P Global ซึ่งเป็นสถาบันจัดอันดับความน่าเชื่อถือ) เป็นหน่วยงานที่จัดทำ PMI โดยใช้วิธีสอบถามผู้จัดการฝ่ายจัดซื้อของธุรกิจเอกชนมากกว่า 20,000 บริษัทในกว่า 30 ประเทศทั่วโลก เกี่ยวกับสภาพธุรกิจในปัจจุบันและการเปลี่ยนแปลงที่คาดว่าจะเกิดขึ้นในอนาคตซึ่งพิจารณาจากตัวแปร 5 เรื่อง ได้แก่ 1) คำสั่งสินค้าใหม่ 2) ผลผลิต 3) การจ้างงาน 4) สินค้าคงคลัง และ 5) เวลาที่ใช้ขนส่งวัตถุดิบ หากจำนวนส่วนใหญ่ของผู้จัดการฝ่ายจัดซื้อตอบแบบสอบถามว่า 1) มีคำสั่งซื้อสินค้าใหม่เพิ่มขึ้น หมายถึงเดือนปัจจุบันมียอดคำสั่งซื้อสินค้าใหม่เข้ามามากกว่าเมื่อเทียบกับเดือนก่อนหน้านี้ ค่า PMI จะอยู่สูงกว่า 50 จุด หรือ 2) มีคำสั่งซื้อสินค้าใหม่ คงที่ หมายถึงเดือนปัจจุบันมียอดคำสั่งซื้อสินค้าใหม่เข้ามาเท่าเดิมเมื่อเทียบกับเดือนก่อนหน้านี้ ค่า PMI จะอยู่ที่ 50 จุด หรือ 3) ) มีคำสั่งซื้อสินค้าใหม่ลดลง หมายถึงเดือนปัจจุบันมียอดคำสั่งซื้อสินค้าใหม่เข้ามาน้อยกว่าเมื่อเทียบกับเดือนก่อนหน้านี้ ค่า PMI จะอยู่ต่ำกว่า 50 จุด ทั้งนี้ค่า PMI มีความสัมพันธ์กับอัตราการจ้างงานโดยตรง คือหากค่า PMI สูงกว่า 50 จุด หมายถึงธุรกิจมี ยอดคำสั่งซื้อสินค้าใหม่เพิ่มมากขึ้นก็จะมี การจ้างงานเพิ่มมากขึ้น ในทางกลับกันหากค่า PMI ต่ำกว่า 50 จุด หมายถึง ธุรกิจมียอดคำสั่งซื้อสินค้าลดลง และต้องมีการลดกำลังการผลิต ซึ่งอาจต้องลดการจ้างงานลง

## ตารางข้อมูลสถิติด้านแรงงาน ไทย

ตารางที่ 1 จำนวนและร้อยละของผู้ที่อยู่ในกำลังแรงงาน (Labor Force persons & Labor force participation rate)

ไตรมาส/ปี	2564		2565	
	จำนวน (พันคน)	ร้อยละ	จำนวน (พันคน)	ร้อยละ
Q1	38,337	67.75	39,325	67.55
Q2	38,554	67.61	39,558	67.76
Q3	38,577	67.50		
Q4	38,530	67.55		

ตารางที่ 2 จำนวนและร้อยละของผู้ที่ไม่อยู่ในกำลังแรงงาน (Persons Outside the Labour Force & Economic Inactivity rate)

ไตรมาส/ปี	2564		2565	
	จำนวน (พันคน)	ร้อยละ	จำนวน (พันคน)	ร้อยละ
Q1	18,252	32.25	18,895	32.45
Q2	18,287	32.17	18,823	32.24
Q3	18,484	32.39		
Q4	18,550	32.50		

ตารางที่ 3 จำนวนผู้มีงานทำและอัตราส่วนผู้มีงานทำต่อประชากรวัยแรงงาน (Employed Persons & Employment to Population Ratio)

ไตรมาส/ปี	2564		2565	
	จำนวน (พันคน)	อัตราส่วนผู้มีงานทำต่อประชากรวัยแรงงาน	จำนวน (พันคน)	อัตราส่วนผู้มีงานทำต่อประชากรวัยแรงงาน
Q1	37,579	66.41	38,715	66.51
Q2	37,822	66.54	39,011	66.82
Q3	37,706	66.08		
Q4	37,900	66.40		

ตารางที่ 4 จำนวนผู้ว่างงานและอัตราการว่างงาน (Unemployed Persons & Unemployment Rate)

ไตรมาส/ปี	2564		2565	
	จำนวน (พันคน)	อัตราการว่างงาน	จำนวน (พันคน)	อัตราการว่างงาน
Q1	758	1.98	610	1.55
Q2	732	1.90	547	1.38
Q3	871	2.26		
Q4	630	1.64		

ที่มา: สำนักงานสถิติแห่งชาติ การสำรวจภาวะการทำงานของประชากร

## ตารางข้อมูลสถิติด้านแรงงาน ไต้หวัน

ตารางที่ 1 จำนวนและร้อยละของผู้ที่อยู่ในกำลังแรงงาน (Labor Force persons & Labor force participation rate)

เดือน/ปี	2564		2565	
	จำนวน (พันคน)	ร้อยละ	จำนวน (พันคน)	ร้อยละ
ม.ค.	11,965	59.14	11,905	59.17
ก.พ.	11,957	59.11	11,892	59.17
มี.ค.	11,960	59.14	11,875	59.19
เม.ย.	11,959	59.15	11,844	59.16
พ.ค.	11,887	58.82	11,805	59.05
มิ.ย.	11,871	58.76	11,814	59.12
ก.ค.	11,903	58.95	11,845	59.28
ส.ค.	11,904	58.98		
ก.ย.	11,888	58.93		
ต.ค.	11,902	59.02		
พ.ย.	11,913	59.11		
ธ.ค.	11,914	59.16		

ตารางที่ 2 จำนวนและร้อยละของผู้ที่ไม่อยู่ในกำลังแรงงาน (Persons Outside the Labour Force & Economic Inactivity rate)

เดือน/ปี	2564		2565	
	จำนวน (พันคน)	ร้อยละ	จำนวน (พันคน)	ร้อยละ
ม.ค.	8,267	40.86	8,214	40.83
ก.พ.	8,272	40.89	8,206	40.83
มี.ค.	8,263	40.86	8,188	40.81
เม.ย.	8,260	40.85	8,176	40.84
พ.ค.	8,322	41.18	8,187	40.95
มิ.ย.	8,330	41.24	8,168	40.88
ก.ค.	8,289	41.05	8,137	40.72
ส.ค.	8,278	41.02		
ก.ย.	8,285	41.07		
ต.ค.	8,263	40.98		
พ.ย.	8,240	40.89		
ธ.ค.	8,225	40.84		

ตารางที่ 3 จำนวนผู้มีงานทำและอัตราส่วนผู้มีงานทำต่อประชากรวัยแรงงาน (Employed Persons & Employment to Population Ratio)

เดือน/ปี	2564		2565	
	จำนวนผู้มีงานทำ (พันคน)	อัตราส่วนผู้มีงานทำต่อประชากรวัยแรงงาน	จำนวนผู้มีงานทำ (พันคน)	อัตราส่วนผู้มีงานทำต่อประชากรวัยแรงงาน
ม.ค.	11,527	56.97	11,474	57.03
ก.พ.	11,514	56.92	11,458	57.01
มี.ค.	11,521	56.97	11,440	57.02
เม.ย.	11,524	57.00	11,415	57.02
พ.ค.	11,398	56.40	11,371	56.88
มิ.ย.	11,301	55.94	11,372	56.91
ก.ค.	11,364	56.28	11,397	57.04
ส.ค.	11,399	56.48		
ก.ย.	11,417	56.60		
ต.ค.	11,445	56.76		
พ.ย.	11,477	56.95		
ธ.ค.	11,480	57.00		

ตารางที่ 4 จำนวนผู้ว่างงานและอัตราการว่างงาน (Unemployed Persons & Unemployment Rate)

เดือน/ปี	2564		2565	
	จำนวนผู้ว่างงาน (พันคน)	อัตราการว่างงาน	จำนวนผู้ว่างงาน (พันคน)	อัตราการว่างงาน
ม.ค.	438	3.66	430	3.61
ก.พ.	443	3.70	434	3.65
มี.ค.	439	3.67	435	3.66
เม.ย.	435	3.64	429	3.26
พ.ค.	489	4.11	434	3.68
มิ.ย.	570	4.80	442	3.74
ก.ค.	539	4.53	448	3.78
ส.ค.	505	4.24		
ก.ย.	471	3.96		
ต.ค.	456	3.83		
พ.ย.	436	3.66		
ธ.ค.	433	3.63		

ที่มา : National Statistics Republic of China (Taiwan)

## ตารางข้อมูลสถิติด้านแรงงาน ญี่ปุ่น

ตารางที่ 1 จำนวนและร้อยละของผู้ที่อยู่ในกำลังแรงงาน (Labor Force persons & Labor force participation rate)

เดือน/ปี	2564		2565	
	จำนวน (พันคน)	ร้อยละ	จำนวน (พันคน)	ร้อยละ
ม.ค.	68,340	61.80	68,300	61.78
ก.พ.	68,400	61.92	68,380	61.87
มี.ค.	68,370	61.93	68,640	62.15
เม.ย.	68,660	62.21	69,150	62.69
พ.ค.	68,790	62.26	69,210	62.79
มิ.ย.	68,980	62.48	69,450	63.04
ก.ค.	69,020	62.53	69,310	62.92
ส.ค.	68,860	62.41		
ก.ย.	68,720	62.34		
ต.ค.	68,420	62.09		
พ.ย.	68,320	62.00		
ธ.ค.	68,310	61.99		

ตารางที่ 2 จำนวนและร้อยละของผู้ที่ไม่อยู่ในกำลังแรงงาน (Persons Outside the Labour Force & Economic Inactivity rate)

เดือน/ปี	2564		2565	
	จำนวน (พันคน)	ร้อยละ	จำนวน (พันคน)	ร้อยละ
ม.ค.	42,250	38.20	42,260	38.22
ก.พ.	42,060	38.08	42,150	38.13
มี.ค.	42,030	38.07	41,800	37.85
เม.ย.	41,700	37.79	41,160	37.31
พ.ค.	41,700	37.74	41,020	37.21
มิ.ย.	41,420	37.52	40,710	36.96
ก.ค.	41,360	37.47	40,850	37.08
ส.ค.	41,470	37.59		
ก.ย.	41,520	37.66		
ต.ค.	41,780	37.91		
พ.ย.	41,880	38.00		
ธ.ค.	41,880	38.01		

ตารางที่ 3 จำนวนผู้มีงานทำและอัตราส่วนผู้มีงานทำต่อประชากรวัยแรงงาน (Employed Persons & Employment to Population Ratio)

เดือน/ปี	2564		2565	
	จำนวนผู้มีงานทำ (พันคน)	อัตราส่วนผู้มีงานทำต่อประชากรวัยแรงงาน	จำนวนผู้มีงานทำ (พันคน)	อัตราส่วนผู้มีงานทำต่อประชากรวัยแรงงาน
ม.ค.	66,370	60.01	66,460	60.11
ก.พ.	66,460	60.17	66,580	60.24
มี.ค.	66,490	60.23	66,840	60.52
เม.ย.	66,570	60.32	67,270	60.98
พ.ค.	66,670	60.34	67,300	61.05
มิ.ย.	66,920	60.62	67,590	61.36
ก.ค.	67,110	60.80	67,550	61.32
ส.ค.	66,930	60.66		
ก.ย.	66,790	60.59		
ต.ค.	66,590	60.43		
พ.ย.	66,500	60.34		
ธ.ค.	60,590	60.43		

ตารางที่ 4 จำนวนผู้ว่างงานและอัตรการว่างงาน (Unemployed Persons & Unemployment Rate)

เดือน/ปี	2564		2565	
	จำนวนผู้ว่างงาน (พันคน)	อัตรการว่างงาน	จำนวนผู้ว่างงาน (พันคน)	อัตรการว่างงาน
ม.ค.	1,970	2.88	1,850	2.71
ก.พ.	1,940	2.84	1,800	2.63
มี.ค.	1,880	2.75	1,800	2.62
เม.ย.	2,090	3.04	1,880	2.72
พ.ค.	2,110	3.07	1,910	2.76
มิ.ย.	2,060	2.99	1,860	2.68
ก.ค.	1,910	2.77	1,760	2.54
ส.ค.	1,930	2.80		
ก.ย.	1,920	2.79		
ต.ค.	1,830	2.67		
พ.ย.	1,820	2.66		
ธ.ค.	1,710	2.50		

ที่มา : National Statistics of Japan

## ตารางข้อมูลสถิติด้านแรงงาน สาธารณรัฐเกาหลี

ตารางที่ 1 จำนวนและร้อยละของผู้ที่อยู่ในกำลังแรงงาน (Labor Force persons & Labor force participation rate)

เดือน/ปี	2564		2565	
	จำนวน (พันคน)	ร้อยละ	จำนวน (พันคน)	ร้อยละ
ม.ค.	28,004	62.28	28,678	63.45
ก.พ.	28,144	62.56	28,837	63.78
มี.ค.	28,240	62.75	28,733	63.54
เม.ย.	28,244	62.73	28,245	62.73
พ.ค.	28,386	63.01	28,345	62.92
มิ.ย.	28,379	62.97	28,985	64.06
ก.ค.	28,281	62.72	29,024	64.13
ส.ค.	28,193	62.51		
ก.ย.	28,303	62.72		
ต.ค.	28,371	62.84		
พ.ย.	28,393	62.84		
ธ.ค.	28,645	63.37		

ตารางที่ 2 จำนวนและร้อยละของผู้ที่ไม่อยู่ในกำลังแรงงาน (Persons Outside the Labour Force & Economic Inactivity rate)

เดือน/ปี	2564		2565	
	จำนวน (พันคน)	ร้อยละ	จำนวน (พันคน)	ร้อยละ
ม.ค.	16,964	37.72	16,522	36.55
ก.พ.	16,844	37.44	16,376	36.22
มี.ค.	16,767	37.25	16,487	36.46
เม.ย.	16,784	37.27	16,782	37.27
พ.ค.	16,664	36.99	16,704	37.08
มิ.ย.	16,689	37.03	16,264	35.94
ก.ค.	16,809	37.28	16,234	35.87
ส.ค.	16,911	37.49		
ก.ย.	16,821	37.28		
ต.ค.	16,777	37.16		
พ.ย.	16,789	37.16		
ธ.ค.	16,561	36.63		



ตารางที่ 3 จำนวนผู้มีงานทำและอัตราส่วนผู้มีงานทำต่อประชากรวัยแรงงาน (Employed Persons & Employment to Population Ratio)

เดือน/ปี	2564		2565	
	จำนวนผู้มีงานทำ (พันคน)	อัตราส่วนผู้มีงานทำต่อประชากรวัยแรงงาน	จำนวนผู้มีงานทำ (พันคน)	อัตราส่วนผู้มีงานทำต่อประชากรวัยแรงงาน
ม.ค.	26,485	58.90	27,640	61.15
ก.พ.	27,017	60.05	28,057	62.06
มี.ค.	27,145	60.31	27,963	61.84
เม.ย.	27,212	60.43	28,082	60.43
พ.ค.	27,313	60.63	28,222	60.59
มิ.ย.	27,331	60.64	28,153	62.22
ก.ค.	27,351	60.66	28,172	62.25
ส.ค.	27,399	60.75		
ก.ย.	27,454	60.84		
ต.ค.	27,472	60.85		
พ.ย.	27,503	60.87		
ธ.ค.	27,566	60.98		

ตารางที่ 4 จำนวนผู้ว่างงานและอัตราการว่างงาน (Unemployed Persons & Unemployment Rate)

เดือน/ปี	2564		2565	
	จำนวนผู้ว่างงาน (พันคน)	อัตราการว่างงาน	จำนวนผู้ว่างงาน (พันคน)	อัตราการว่างงาน
ม.ค.	1,519	5.42	1,038	3.62
ก.พ.	1,127	4.00	780	2.70
มี.ค.	1,095	3.88	770	2.68
เม.ย.	1,032	3.65	782	2.71
พ.ค.	1,073	3.78	811	2.79
มิ.ย.	1,049	3.70	835	2.88
ก.ค.	930	3.29	852	2.94
ส.ค.	794	2.82		
ก.ย.	849	3.00		
ต.ค.	900	3.17		
พ.ย.	890	3.13		
ธ.ค.	1,079	3.77		

ที่มา : Statistics Korea, Economically Active Population Survey

## ตารางข้อมูลสถิติด้านแรงงาน สหรัฐอเมริกา

ตารางที่ 1 จำนวนและร้อยละของผู้ที่อยู่ในกำลังแรงงาน (Labor Force persons & Labor force participation rate)

เดือน/ปี	2564		2565	
	จำนวน (พันคน)	ร้อยละ	จำนวน (พันคน)	ร้อยละ
ม.ค.	160,161	61.40	163,687	62.19
ก.พ.	160,211	61.40	163,992	62.28
มี.ค.	160,558	61.52	164,410	62.41
เม.ย.	160,988	61.66	164,046	62.24
พ.ค.	160,935	61.61	164,376	62.34
มิ.ย.	161,086	61.64	164,023	62.17
ก.ค.	161,347	61.71	163,960	62.10
ส.ค.	161,537	61.75		
ก.ย.	161,354	61.64		
ต.ค.	161,458	61.65		
พ.ย.	162,052	61.85		
ธ.ค.	162,294	61.91		

ตารางที่ 2 จำนวนและร้อยละของผู้ที่ไม่อยู่ในกำลังแรงงาน (Persons Outside the Labour Force & Economic Inactivity rate)

เดือน/ปี	2564		2565	
	จำนวน (พันคน)	ร้อยละ	จำนวน (พันคน)	ร้อยละ
ม.ค.	100,690	38.60	99,516	37.81
ก.พ.	100,708	38.60	99,333	37.72
มี.ค.	100,445	38.48	99,035	37.59
เม.ย.	100,115	38.34	99,513	37.76
พ.ค.	100,275	38.39	99,302	37.66
มิ.ย.	100,253	38.36	99,812	37.83
ก.ค.	100,123	38.29	100,051	37.90
ส.ค.	100,074	38.25		
ก.ย.	100,412	38.36		
ต.ค.	100,450	38.35		
พ.ย.	99,977	38.15		
ธ.ค.	99,842	38.09		

ตารางที่ 3 จำนวนผู้มีงานทำและอัตราส่วนผู้มีงานทำต่อประชากรวัยแรงงาน (Employed Persons & Employment to Population Ratio)

เดือน/ปี	2564		2565	
	จำนวนผู้มีงานทำ (พันคน)	อัตราส่วนผู้มีงานทำต่อประชากรวัยแรงงาน	จำนวนผู้มีงานทำ (พันคน)	อัตราส่วนผู้มีงานทำต่อประชากรวัยแรงงาน
ม.ค.	150,031	57.52	157,174	59.72
ก.พ.	150,239	57.58	157,722	59.90
มี.ค.	150,848	57.80	158,458	60.15
เม.ย.	151,176	57.90	158,105	59.99
พ.ค.	151,620	58.05	158,426	60.08
มิ.ย.	151,602	58.01	158,111	59.93
ก.ค.	152,645	58.38	158,290	59.96
ส.ค.	153,154	58.54		
ก.ย.	153,680	58.71		
ต.ค.	154,039	58.81		
พ.ย.	155,175	59.22		
ธ.ค.	155,975	59.50		

ตารางที่ 4 จำนวนผู้ว่างงานและอัตราการว่างงาน (Unemployed Persons & Unemployment Rate)

เดือน/ปี	2564		2565	
	จำนวนผู้ว่างงาน (พันคน)	อัตราการว่างงาน	จำนวนผู้ว่างงาน (พันคน)	อัตราการว่างงาน
ม.ค.	10,130	6.32	6,513	3.98
ก.พ.	9,972	6.22	6,270	3.82
มี.ค.	9,710	6.05	5,952	3.62
เม.ย.	9,812	6.09	5,941	3.62
พ.ค.	9,316	5.79	5,950	3.62
มิ.ย.	9,484	5.89	5,912	3.60
ก.ค.	8,702	5.39	5,670	3.46
ส.ค.	8,384	5.19		
ก.ย.	7,674	4.76		
ต.ค.	7,419	4.60		
พ.ย.	6,877	4.24		
ธ.ค.	6,319	3.89		

ที่มา : U.S. BUREAU OF LABOUR STATISTICS