



รายงาน

สถิติเศรษฐกิจแรงงานระหว่างประเทศ

ประจำเดือน มกราคม 2564



เอกสารเล่ม



<https://qrgo.page.link/A3Puk>

กลุ่มงานนโยบายเศรษฐกิจการแรงงานระหว่างประเทศ

กองเศรษฐกิจการแรงงาน

สำนักงานปลัดกระทรวงแรงงาน

โทร 02 232 1379



บทสรุปผู้บริหาร 1. EXECUTIVE SUMMARY



ไต้หวัน
Taiwan

GDP = 4.94% CPI = 102.72 จุด PMI = 59.40 จุด

ประชากรวัยแรงงาน
(อายุ 15 ปีขึ้นไป)
Population of 15 years old and over

20,236,000 คน

ค่าแรงขั้นต่ำ ≈ 172 บาทต่อชั่วโมง
HOURLY WAGE

11,967,000 คน

กำลังแรงงาน
Labour Force

ผู้มีงานทำ
Employed

11,527,000 คน

ผู้ว่างงาน
Unemployed

440,000 คน

8,268,000 คน

ผู้ไม่อยู่ในกำลังแรงงาน
People not in the Labour Force



ญี่ปุ่น
Japan

GDP = -5.80% CPI = 101.10 จุด PMI = 50.00 จุด

ประชากรวัยแรงงาน
(อายุ 15 ปีขึ้นไป)
Population of 15 years old and over

110,510,000 คน

ค่าแรงขั้นต่ำ ≈ 258 บาทต่อชั่วโมง
HOURLY WAGE

68,600,000 คน

กำลังแรงงาน
Labour Force

ผู้มีงานทำ
Employed

66,660,000 คน

ผู้ว่างงาน
Unemployed

1,940,000 คน

41,910,000 คน

ผู้ไม่อยู่ในกำลังแรงงาน
People not in the Labour Force



เกาหลีใต้
South Korea

GDP = -1.40% CPI = 105.67 จุด PMI = 52.90 จุด

ประชากรวัยแรงงาน
(อายุ 15 ปีขึ้นไป)
Population of 15 years old and over

44,916,000 คน

ค่าแรงขั้นต่ำ ≈ 235 บาทต่อชั่วโมง
HOURLY WAGE

28,043,000 คน

กำลังแรงงาน
Labour Force

ผู้มีงานทำ
Employed

26,759,000 คน

ผู้ว่างงาน
Unemployed

1,284,000 คน

16,873,000 คน

ผู้ไม่อยู่ในกำลังแรงงาน
People not in the Labour Force



สหรัฐอเมริกา
United States

GDP = -2.50% CPI = 260.47 จุด PMI = 57.10 จุด

ประชากรวัยแรงงาน
(อายุ 16 ปีขึ้นไป)
Population of 16 years old and over

261,230,000 คน

ค่าแรงขั้นต่ำ ≈ 218 บาทต่อชั่วโมง
HOURLY WAGE

160,567,000 คน

กำลังแรงงาน
Labour Force

ผู้มีงานทำ
Employed

149,830,000 คน

ผู้ว่างงาน
Unemployed

10,736,000 คน

100,663,000 คน

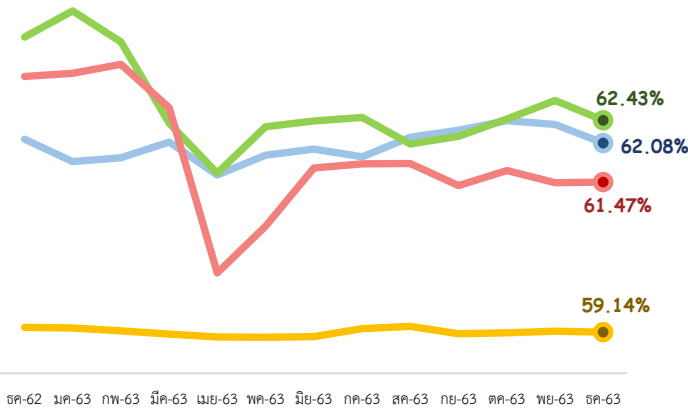
ผู้ไม่อยู่ในกำลังแรงงาน
People not in the Labour Force



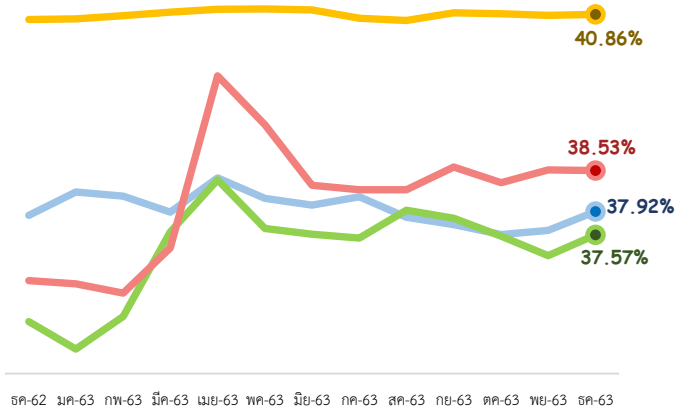
บทสรุปผู้บริหาร 2.

EXECUTIVE SUMMARY

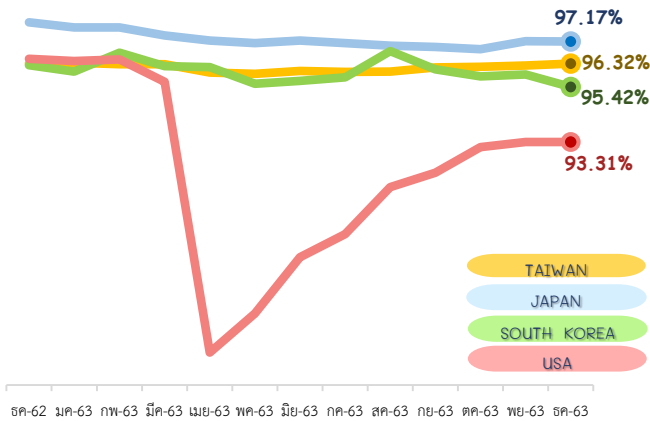
อัตราการมีส่วนร่วมในกำลังแรงงาน (LABOUR FORCE PARTICIPATION RATE)



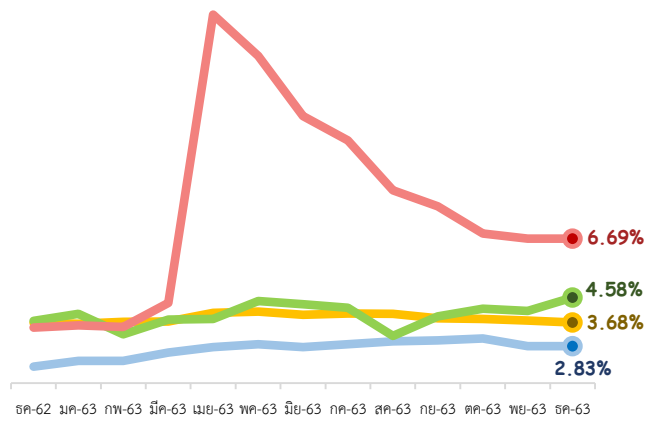
อัตราผู้ที่ไม่อยู่ในกำลังแรงงาน (OUTSIDE the LABOUR FORCE RATE)



อัตราการจ้างงาน (EMPLOYMENT RATE)



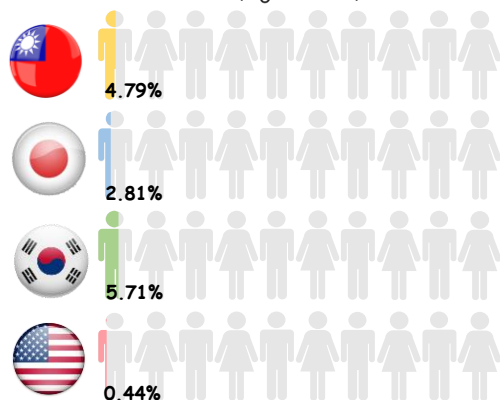
อัตราการว่างงาน (UNEMPLOYMENT RATE)



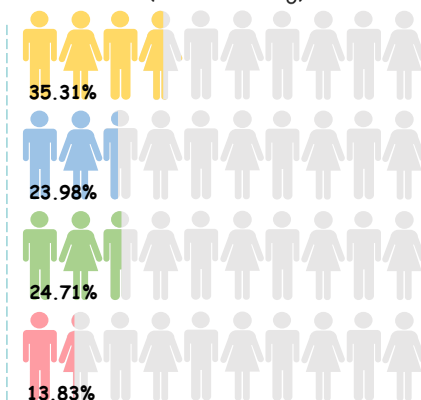
อัตราส่วนผู้มีงานทำจำแนกตามอุตสาหกรรม (EMPLOYMENT RATE by INDUSTRY)



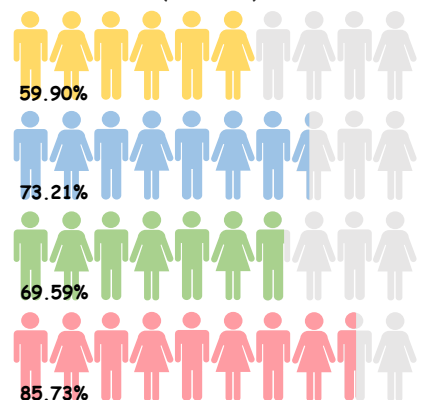
ภาคการเกษตร (Agriculture)



ภาคการผลิต (Manufacturing)



ภาคการบริการ (Services)



สรุปสถิติเศรษฐกิจแรงงานระหว่างประเทศ ประจำเดือนมกราคม 2564

ข้อมูล ณ ธันวาคม 2563	ไต้หวัน	ญี่ปุ่น	สาธารณรัฐเกาหลี	สหรัฐอเมริกา
1. อัตราการเติบโตของผลิตภัณฑ์มวลรวมภายในประเทศ (GDP Annual Growth Rate) ^[1]	4.94 %	-5.80 %	-1.40 %	-2.50 %
2. ดัชนีราคาผู้บริโภค (CPI) ^[2]	102.72 จุด	101.10 จุด	105.67 จุด	260.47 จุด
3. ดัชนีผู้จัดการฝ่ายจัดซื้อภาคการผลิต (PMI) ^[3]	59.40 จุด	50.00 จุด	52.90 จุด	57.10 จุด
4. จำนวนประชากรวัยแรงงาน ^[4]	20,236,000 คน	110,510,000 คน	44,916,000 คน	261,230,000 คน
5. จำนวนผู้ที่อยู่ในกำลังแรงงาน	11,967,000 คน	68,600,000 คน	28,043,000 คน	160,567,000 คน
5.1 จำนวนผู้มีงานทำ	11,527,000 คน	66,660,000 คน	26,759,000 คน	149,830,000 คน
5.2 จำนวนผู้ว่างงาน	440,000 คน	1,940,000 คน	1,284,000 คน	10,736,000 คน
6. จำนวนผู้ที่ไม่อยู่ในกำลังแรงงาน	8,268,000 คน	41,910,000 คน	16,873,000 คน	100,663,000 คน
7. อัตรามีส่วนร่วมในกำลังแรงงาน	59.14 %	62.08 %	62.43 %	61.47 %
8. อัตราผู้ไม่อยู่ในกำลังแรงงาน	40.86 %	37.92 %	37.57 %	38.53 %
9. อัตราการจ้างงาน	96.32 %	97.17 %	95.42 %	93.31 %
10. อัตราการว่างงาน	3.68 %	2.83 %	4.58 %	6.69 %
11. อัตราส่วนผู้มีงานทำจำแนกตามอุตสาหกรรม				
11.1 ภาคการเกษตร	4.79 %	2.81 %	5.71 %	0.44%
11.2 ภาคการผลิต	35.31 %	23.98 %	24.71 %	13.83%
11.3 ภาคการบริการ	59.90 %	73.21 %	69.59 %	85.73%
12. ค่าจ้างขั้นต่ำรายชั่วโมง ^[5]	160 TWD ≈ 172 บาท	902 JPY ≈ 258 บาท	8,720 KRW ≈ 235 บาท	7.25 USD ≈ 218 บาท

หมายเหตุ: [1] GDP ข้อมูล ณ ไตรมาส 4/2563

[2] CPI ข้อมูลรายเดือนของไต้หวัน ญี่ปุ่น เกาหลีใต้ และสหรัฐอเมริกา ใช้ค่าของปี 2016, 2015, 2015, 1982-1984 เป็นปีฐาน ตามลำดับ

[3] PMI คือ ดัชนีผู้จัดการฝ่ายจัดซื้อภาคการผลิต เป็นตัวบ่งชี้สถานะทางเศรษฐกิจของภาคการผลิต ถ้าค่ามากกว่า 50.00 จุด คือสภาวะทางเศรษฐกิจภาคการผลิตเกิดการขยายตัว น้อยกว่า 50.00 จุด เกิดการหดตัว และเท่ากับ 50.00 คือไม่มีการเปลี่ยนแปลง

[4] นิยามประชากรวัยแรงงานของไต้หวัน ญี่ปุ่นและเกาหลีใต้ คือ ประชากรที่มีอายุ 15 ปีขึ้นไป สำหรับสหรัฐอเมริกา นิยามประชากรวัยแรงงาน หมายถึง ประชากรที่มีอายุ 16 ปีขึ้นไป

[5] TWD หมายถึง สกุลเงินดอลลาร์ไต้หวันใหม่ (ค่าเงิน ณ วันที่ 4 กุมภาพันธ์ 2564 เท่ากับ 0.93 TWD/THB)

JPY หมายถึง สกุลเงินเยนญี่ปุ่น (ค่าเงิน ณ วันที่ 4 กุมภาพันธ์ 2564 เท่ากับ 3.50 JPY/THB) 100.00

KRW หมายถึง สกุลเงินวอนเกาหลี (ค่าเงิน ณ วันที่ 4 กุมภาพันธ์ 2564 เท่ากับ 37.12 KRW/THB)

USD หมายถึง สกุลเงินดอลลาร์สหรัฐ (ค่าเงิน ณ วันที่ 4 กุมภาพันธ์ 2564 เท่ากับ 0.033 USD/THB)

[6] ข้อมูลของทุกประเทศเป็นตัวเลขปรับฤดูกาล (Seasonally Adjusted)

สารบัญ

ไต้หวัน (Taiwan)

Highlight สภาวะเศรษฐกิจ	1
Highlight สภาวะด้านแรงงาน	
สถานการณ์กำลังแรงงาน	1
อัตราการมีส่วนร่วมในกำลังแรงงานและอัตราการจ้างงาน	3
สถานการณ์การว่างงาน	4
ค่าจ้างของไต้หวัน	5
มาตรการป้องกัน Covid-19	5

ญี่ปุ่น (Japan)

Highlight สภาวะเศรษฐกิจ	6
Highlight สภาวะด้านแรงงาน	
สถานการณ์กำลังแรงงาน	6
อัตราการมีส่วนร่วมในกำลังแรงงานและอัตราการจ้างงาน	8
สถานการณ์การว่างงาน	9
ค่าจ้างของญี่ปุ่น	10
มาตรการป้องกัน Covid-19	10

สาธารณรัฐเกาหลี (Republic of Korea)

Highlight สภาวะเศรษฐกิจ	11
Highlight สภาวะด้านแรงงาน	
สถานการณ์กำลังแรงงาน	11
อัตราการมีส่วนร่วมในกำลังแรงงานและอัตราการจ้างงาน	13
สถานการณ์การว่างงาน	14
ค่าจ้างของเกาหลีใต้	15
มาตรการป้องกัน Covid-19	15

สหรัฐอเมริกา (United States of America)

Highlight สภาวะเศรษฐกิจ	16
Highlight สภาวะด้านแรงงาน	
สถานการณ์กำลังแรงงาน	16
อัตราการมีส่วนร่วมในกำลังแรงงานและอัตราการจ้างงาน	18
สถานการณ์การว่างงาน	19
ค่าจ้างของสหรัฐอเมริกา	20
มาตรการป้องกัน Covid-19	20

ภาคผนวก ตารางข้อมูลสถิติด้านแรงงาน	21
------------------------------------	----

สารบัญรูปภาพ

ไต้หวัน (Taiwan)

แผนภาพ 1 : จำนวนกำลังแรงงานและผู้ที่ไม่อยู่ในกำลังแรงงาน	1
แผนภาพ 2 : จำนวนผู้มีงานทำและผู้ว่างงานของไต้หวัน	2
แผนภาพ 3 : จำนวนผู้มีงานทำ จำแนกตามอุตสาหกรรม	2
แผนภาพ 4 : อัตราการมีส่วนร่วมในกำลังแรงงานและอัตราผู้ไม่อยู่ในกำลังแรงงาน	3
แผนภาพ 5 : อัตราการจ้างงานของไต้หวัน	3
แผนภาพ 6 : อัตราการว่างงานในระบบของไต้หวัน	4
แผนภาพ 7 : อัตราการเปลี่ยนแปลงการว่างงานในระบบของไต้หวัน	4

ญี่ปุ่น (Japan)

แผนภาพ 8 : จำนวนกำลังแรงงานและผู้ที่ไม่อยู่ในกำลังแรงงาน	6
แผนภาพ 9 : จำนวนผู้มีงานทำและผู้ว่างงานของญี่ปุ่น	7
แผนภาพ 10 : จำนวนผู้มีงานทำ จำแนกตามอุตสาหกรรม	7
แผนภาพ 11 : อัตราการมีส่วนร่วมในกำลังแรงงานและอัตราผู้ไม่อยู่ในกำลังแรงงาน	8
แผนภาพ 12 : อัตราการจ้างงานของญี่ปุ่น	8
แผนภาพ 13 : อัตราการว่างงานในระบบของญี่ปุ่น	9
แผนภาพ 14 : อัตราการเปลี่ยนแปลงการว่างงานในระบบของญี่ปุ่น	9

สาธารณรัฐเกาหลี (Republic of Korea)

แผนภาพ 15 : จำนวนกำลังแรงงานและผู้ที่ไม่อยู่ในกำลังแรงงาน	11
แผนภาพ 16 : จำนวนผู้มีงานทำและผู้ว่างงานของเกาหลีใต้	12
แผนภาพ 17 : จำนวนผู้มีงานทำ จำแนกตามอุตสาหกรรม	12
แผนภาพ 18 : อัตราการมีส่วนร่วมในกำลังแรงงานและอัตราผู้ไม่อยู่ในกำลังแรงงาน	13
แผนภาพ 19 : อัตราการจ้างงานของเกาหลีใต้	13
แผนภาพ 20 : อัตราการว่างงานในระบบของเกาหลีใต้	14
แผนภาพ 21 : อัตราการเปลี่ยนแปลงการว่างงานในระบบของเกาหลีใต้	14

สหรัฐอเมริกา (United States of America)

แผนภาพ 22 : จำนวนกำลังแรงงานและผู้ที่ไม่อยู่ในกำลังแรงงาน	16
แผนภาพ 23 : จำนวนผู้มีงานทำและผู้ว่างงานของสหรัฐอเมริกา	17
แผนภาพ 24 : จำนวนผู้มีงานทำ จำแนกตามอุตสาหกรรม	17
แผนภาพ 25 : อัตราการมีส่วนร่วมในกำลังแรงงานและอัตราผู้ไม่อยู่ในกำลังแรงงาน	18
แผนภาพ 26 : อัตราการจ้างงานของสหรัฐอเมริกา	18
แผนภาพ 27 : อัตราการว่างงานในระบบของสหรัฐอเมริกา	19
แผนภาพ 28 : อัตราการเปลี่ยนแปลงการว่างงานในระบบของสหรัฐอเมริกา	19
แผนภาพ 29 : ค่าจ้างขั้นต่ำในสหรัฐอเมริกา จำแนกตามมลรัฐ	20

สถานการณ์กำลังแรงงานของไต้หวัน (Labour Force in Taiwan)

Highlight สถานะเศรษฐกิจ

สถานการณ์เศรษฐกิจของไต้หวัน อัตราการเติบโตทางเศรษฐกิจ (GDP annual growth rate) ที่ไตรมาสที่ 4/2563 อยู่ที่ร้อยละ 4.94 ดัชนีราคาผู้บริโภค (CPI) ในเดือนธันวาคม 2563 อยู่ที่ 102.72 เพิ่มขึ้นจากเดือนที่แล้วร้อยละ 0.3 แสดงให้เห็นว่าราคาสินค้าและบริการของไต้หวันเดือนธันวาคม นั้น ขยายตัวเพิ่มขึ้นจากเดือนก่อนหน้า และดัชนีผู้จัดการฝ่ายจัดซื้อภาคการผลิต หรือ ดัชนี Manufacturing PMI เป็นตัวบ่งชี้สถานะทางเศรษฐกิจของภาคการผลิต ซึ่งไต้หวันมีค่าดัชนี Manufacturing PMI ในเดือนธันวาคมเท่ากับ 59.40 จุด ซึ่งมีค่าสูงกว่า 50.00 จุด สะท้อนถึงสถานะทางเศรษฐกิจของภาคการผลิตเกิดการขยายตัว

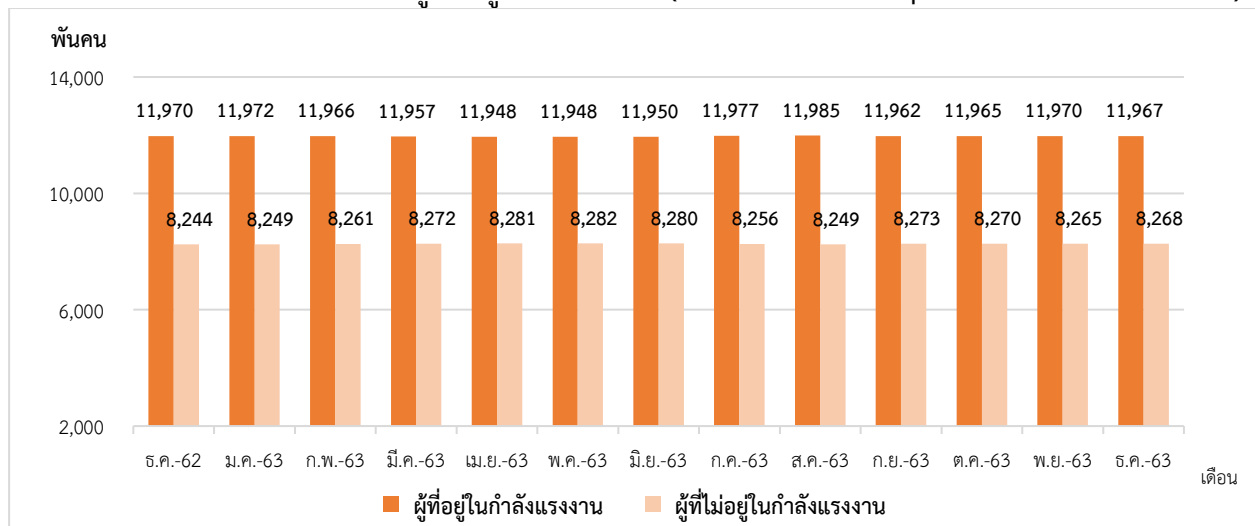
Highlight สถานะด้านแรงงาน

1. สถานการณ์กำลังแรงงาน (Labour Force)

ประชากรที่มีอายุ 15 ปี ขึ้นไปในไต้หวันในเดือนธันวาคม 2563 มีจำนวน 20,236,000 คน ประกอบไปด้วย กำลังแรงงานจำนวน 11,967,000 คน (ร้อยละ 59.14 ของประชากรวัยแรงงาน) โดยเป็นผู้มีงานทำจำนวน 11,527,000 คน และผู้ว่างงานจำนวน 440,000 คน ส่วนผู้ไม่อยู่ในกำลังแรงงานมีจำนวน 8,268,000 คน (ร้อยละ 40.86 ของประชากรวัยแรงงาน) (แผนภาพที่ 1,2)

ผู้มีงานทำไต้หวันในเดือนธันวาคม 2563 มีจำนวน 11,527,000 คน ซึ่งเพิ่มขึ้นจากเดือนก่อน 7,000 คน หรือเพิ่มขึ้นร้อยละ 0.06 แต่เมื่อเทียบกับเดือนเดียวกันของปีที่ผ่านมา (%YoY) จำนวนผู้มีงานทำมีอัตราการหดตัวอยู่ที่ร้อยละ -0.03 และจำนวนผู้ว่างงานมีแนวโน้มลดลง จึงคาดการณ์ว่าสถานการณ์ด้านแรงงานของไต้หวันกำลังฟื้นตัวดีขึ้นอย่างต่อเนื่อง

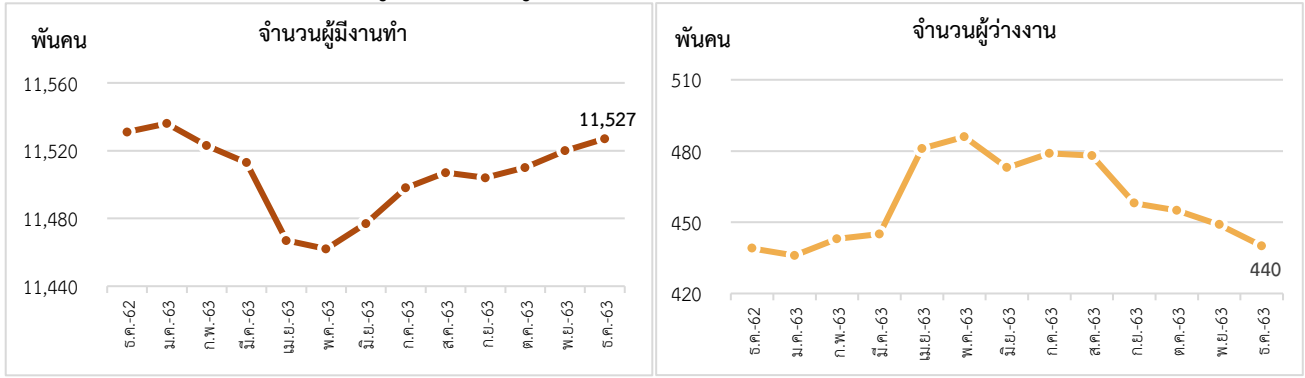
แผนภาพ 1 : จำนวนกำลังแรงงานและผู้ที่ไม่อยู่ในกำลังแรงงาน (Labour force & People not in the labour force)



ที่มา : National Statistics Republic of China (Taiwan)

หมายเหตุ : ประมวลข้อมูลโดยกลุ่มงานนโยบายเศรษฐกิจการแรงงานระหว่างประเทศ กองเศรษฐกิจการแรงงาน

แผนภาพ 2 : จำนวนผู้มีงานทำและผู้ว่างงานของไต้หวัน (Employed & Unemployed Persons)



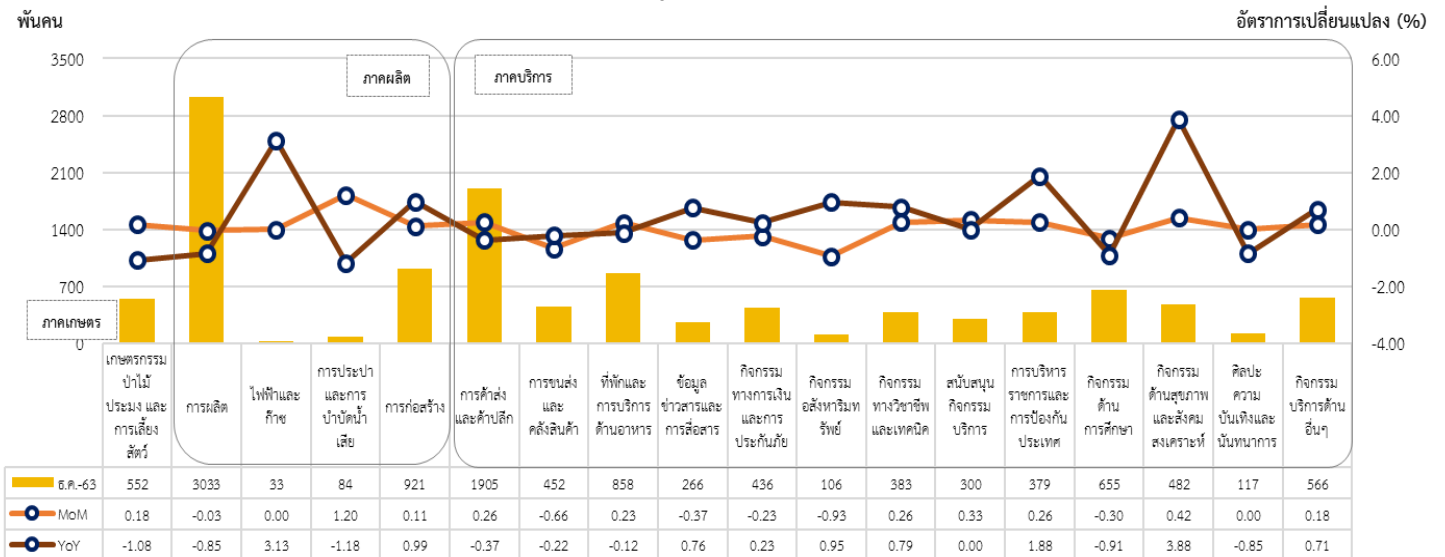
ที่มา : National Statistics Republic of China (Taiwan)

หมายเหตุ : ประมวลข้อมูลโดยกลุ่มงานนโยบายเศรษฐกิจการแรงงานระหว่างประเทศ กองเศรษฐกิจการแรงงาน

จำนวนผู้มีงานทำจำแนกตามอุตสาหกรรมในไต้หวัน เดือนธันวาคม 2563 ทั้งหมด 11,527,000 คน ประกอบไปด้วย ผู้มีงานทำในภาคเกษตรมีจำนวน 552,000 คน และนอกภาคเกษตรมีจำนวน 10,975,000 คน โดยกลุ่มที่มีจำนวนการจ้างงานขยายตัวสูงสุดเมื่อเทียบกับเดือนเดียวกันของปีที่ผ่านมา (%YoY) ได้แก่ กิจกรรมด้านสุขภาพและงานสังคมสงเคราะห์ (ร้อยละ 3.88) ไฟฟ้าและก๊าซ (ร้อยละ 3.13) และการบริหารราชการและการป้องกันประเทศ (ร้อยละ 1.88) ในขณะที่อุตสาหกรรมที่มีการจ้างงานลดลงสูงสุดเมื่อเทียบกับเดือนเดียวกันของปีที่ผ่านมา (%YoY) ได้แก่ การประปาและการบำบัดน้ำเสีย (ร้อยละ -1.18) เกษตรกรรมป่าไม้ประมงและการเลี้ยงสัตว์ (ร้อยละ -1.08) และกิจกรรมด้านการศึกษา (ร้อยละ -0.91)

เมื่อเทียบกับเดือนที่ผ่านมา (%MoM) อุตสาหกรรมที่มีการขยายตัวสูงสุด ได้แก่ การประปาและการบำบัดน้ำเสีย (ร้อยละ 1.20) กิจกรรมด้านสุขภาพและสังคมสงเคราะห์ (ร้อยละ 0.42) และสนับสนุนกิจกรรมบริการ (ร้อยละ 0.33) ส่วนอุตสาหกรรมที่เกิดการหดตัวสูงสุดเมื่อเทียบกับเดือนที่แล้ว ได้แก่ กิจกรรมอสังหาริมทรัพย์ (ร้อยละ -0.93) การขนส่งและคลังสินค้า (ร้อยละ -0.66) และข้อมูลข่าวสารและการสื่อสาร (ร้อยละ -0.37)

แผนภาพ 3: จำนวนผู้มีงานทำ จำแนกตามอุตสาหกรรม



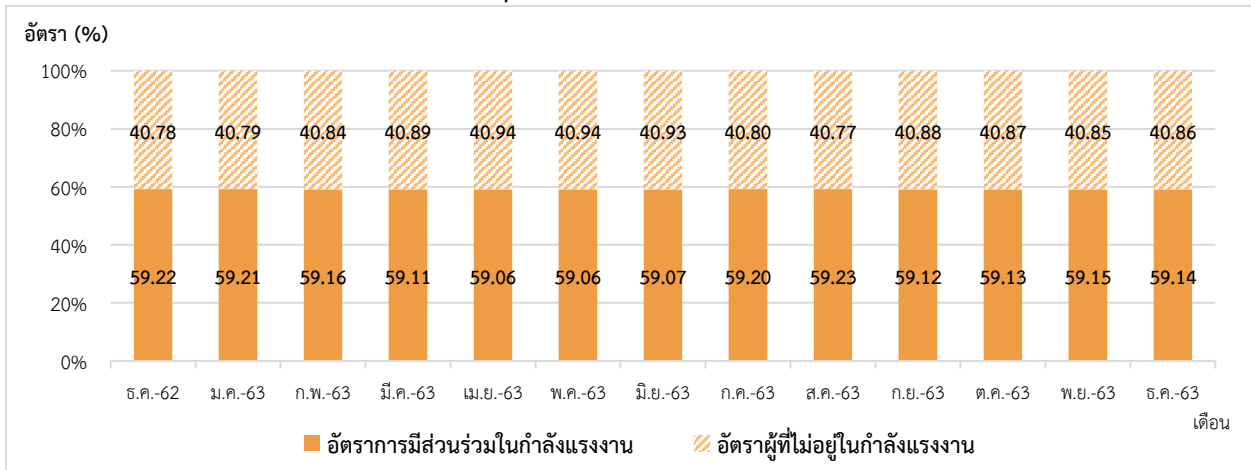
ที่มา : National Statistics Republic of China (Taiwan)

หมายเหตุ : ประมวลข้อมูลโดยกลุ่มงานนโยบายเศรษฐกิจการแรงงานระหว่างประเทศ กองเศรษฐกิจการแรงงาน

2. อัตราการมีส่วนร่วมในกำลังแรงงานและอัตราการจัดงาน ของไต้หวัน (Labour Force Participation Rate & Outside Labour Force Rate)

อัตราส่วนของประชากรในวัยแรงงานที่อยู่ในกำลังแรงงานของไต้หวันเดือนธันวาคม 2563 อยู่ที่ร้อยละ 59.14 แสดงให้เห็นว่าประชากรในวัยทำงานอายุ 15 ปีขึ้นไป 100 คน มีประมาณ 59 คน ที่อยู่ในกำลังแรงงาน โดยลดลงเล็กน้อยจากเดือนก่อนหน้า และอัตราผู้ไม่อยู่ในกำลังแรงงานอยู่ที่ร้อยละ 40.86 (แผนภาพที่ 4)

แผนภาพ 4 : อัตราการมีส่วนร่วมในกำลังแรงงานและอัตราผู้ไม่อยู่ในกำลังแรงงาน
(Labour Force Participation Rate & Outside Labour Force Rate)

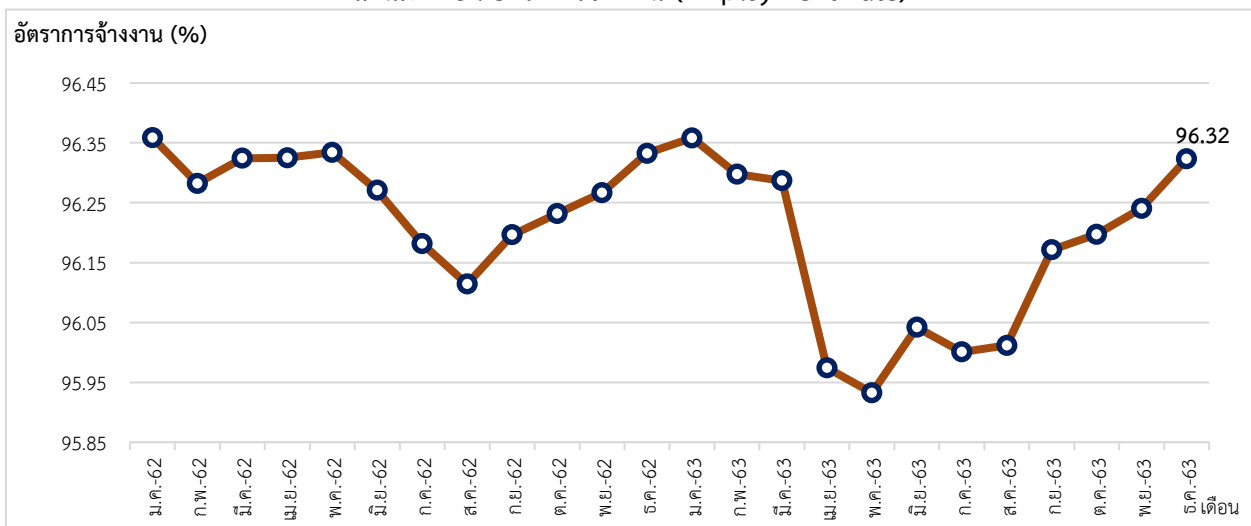


ที่มา : National Statistics Republic of China (Taiwan)

หมายเหตุ : ประมวลข้อมูลโดยกลุ่มงานนโยบายเศรษฐกิจการแรงงานระหว่างประเทศ กองเศรษฐกิจการแรงงาน

อัตราการจ้างงาน ผู้มีงานทำในเดือนธันวาคม 2563 มีจำนวน 11,527,000 คน อัตราการจ้างงานอยู่ที่ร้อยละ 96.32 และมีแนวโน้มขยายตัวอย่างต่อเนื่อง เมื่อเทียบกับเดือนเดียวกันของปีก่อน (%YoY) อัตราการจ้างงานยังคงหดตัวอยู่ที่ร้อยละ -0.03 (จำนวนผู้มีงานทำ เดือนธันวาคม 2562 อยู่ที่ 11,531,000 คน) แสดงให้เห็นว่าสถานการณ์การจ้างงานของไต้หวัน เริ่มกลับเข้าสู่สภาวะปกติก่อนเกิดวิกฤติไวรัสโคโรนา (แผนภาพที่ 5)

แผนภาพ 5 : อัตราการจ้างงาน (Employment Rate)



ที่มา : National Statistics Republic of China (Taiwan)

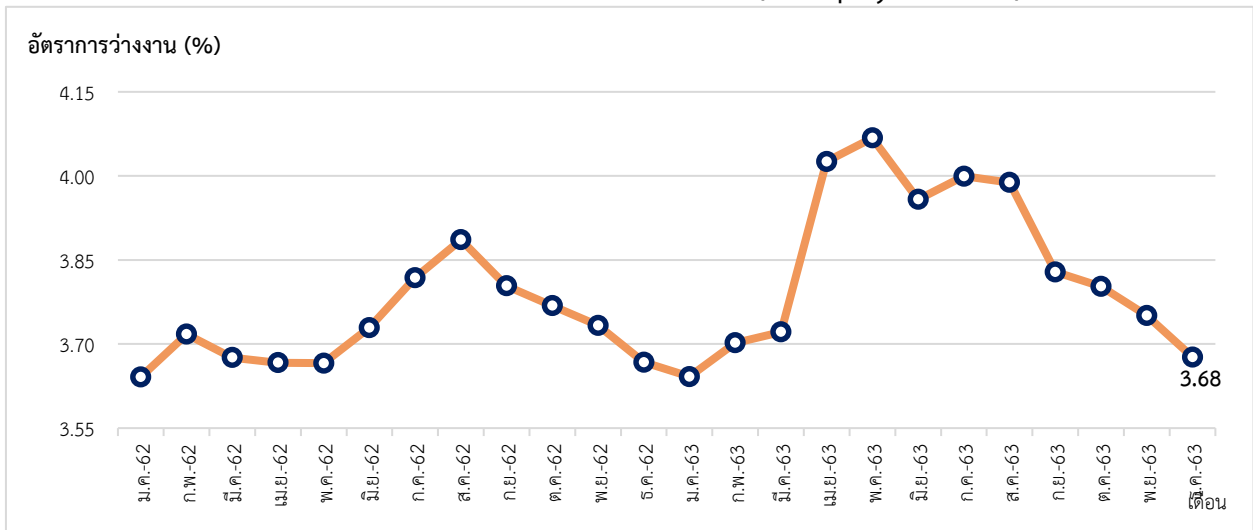
หมายเหตุ : ประมวลข้อมูลโดยกลุ่มงานนโยบายเศรษฐกิจการแรงงานระหว่างประเทศ กองเศรษฐกิจการแรงงาน

3. สถานการณ์การว่างงาน ได้หวัน (Unemployment)

จำนวนผู้ว่างงาน (ธันวาคม 2563)	จำนวน 440,000 คน
- %YoY (ธันวาคม 2563 เทียบกับ ธันวาคม 2562)	0.23 %
- %MoM (ธันวาคม 2563 เทียบกับ พฤศจิกายน 2563)	-2.00 %

การว่างงานได้หวัน เดือนธันวาคม 2563 ผู้ว่างงาน มีจำนวน 440,000 คน อัตราการว่างงานอยู่ที่ร้อยละ 3.68 เมื่อเทียบกับเดือนเดียวกันของปีที่ผ่านมา (%YoY) มีอัตราการขยายตัวอยู่ที่ร้อยละ 0.23 และมีอัตราการหดตัวอยู่ที่ร้อยละ -2.00 เมื่อเทียบกับเดือนก่อนหน้า (%MoM) กล่าวคือสถานการณ์การว่างงานของได้หวันมีทิศทางที่ดีขึ้น (จำนวนผู้ว่างงานลดลงอย่างต่อเนื่อง) และเกือบจะกลับเข้าสู่สภาวะปกติก่อนเกิดวิกฤติโควิด-19 (แผนภาพที่ 6,7)

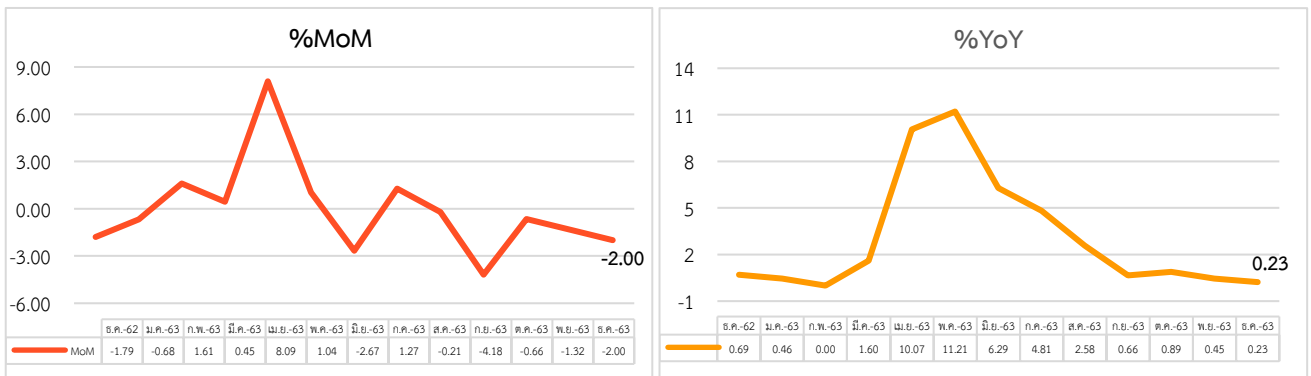
แผนภาพ 6 : อัตราการว่างงานในระบบของได้หวัน (Unemployment Rate)



ที่มา : National Statistics Republic of China (Taiwan)

หมายเหตุ : ประมวลข้อมูลโดยกลุ่มงานนโยบายเศรษฐกิจการแรงงานระหว่างประเทศ กองเศรษฐกิจการแรงงาน

แผนภาพ 7 : อัตราการเปลี่ยนแปลงการว่างงานในระบบของได้หวัน



ที่มา : National Statistics Republic of China (Taiwan)

หมายเหตุ : ประมวลข้อมูลโดยกลุ่มงานนโยบายเศรษฐกิจการแรงงานระหว่างประเทศ กองเศรษฐกิจการแรงงาน

4. ค่าจ้างขั้นต่ำของไต้หวัน

ค่าจ้างไต้หวันถูกกำหนดโดยกระทรวงแรงงานไต้หวัน โดยมีคณะกรรมการพิจารณาค่าจ้างขั้นพื้นฐาน 21 คน ตัวแทนฝ่ายลูกจ้างและฝ่ายนายจ้างอย่างละ 7 คน และตัวแทนฝ่ายเจ้าหน้าที่และนักวิชาการ 7 คน โดยการเปลี่ยนแปลงค่าจ้างจะขึ้นกับข้อตกลงของคณะกรรมการ ตามที่กฎหมายกรมแรงงานและคณะกรรมการได้ร่วมกันพิจารณาจากสภาพเศรษฐกิจ การค้าขาย อสังหาริมทรัพย์ และสภาพแวดล้อมต่าง ๆ ของไต้หวัน มีความเห็นให้ปรับเลื่อนขึ้นเงินเดือนขั้นต่ำ และจะประกาศใช้อย่างเป็นทางการ เมื่อผ่านมติที่ประชุม วัตถุประสงค์ของการขึ้นค่าจ้างคือ เพื่อรักษามาตรฐานชีวิตขั้นพื้นฐานของแรงงาน และการเติบโตทางเศรษฐกิจ ซึ่งรวมถึงทุนแรงงานและเศรษฐกิจโดยรวม โดยเมื่อวันที่ 1 มกราคม 2564 กระทรวงแรงงานไต้หวันได้ประกาศให้มีการปรับเพิ่มอัตราค่าจ้างขั้นต่ำและค่าการทำงานล่วงเวลาดังนี้ 1) ปรับขึ้นอัตราค่าจ้างขั้นต่ำเป็น 24,000 เหรียญไต้หวันต่อเดือน หรือ 160 เหรียญไต้หวันต่อชั่วโมง และชั่วโมงทำงานปกติ 100 เหรียญไต้หวัน 2) ในกรณีทำงานล่วงเวลา ในวันปกติ 2 ชั่วโมงแรก จะได้รับค่าจ้างล่วงเวลาชั่วโมงละ 133 เหรียญไต้หวัน ชั่วโมงที่ 3 - 4 จะได้รับค่าจ้างล่วงเวลาชั่วโมงละ 167 เหรียญไต้หวัน 3) กรณีจำเป็นต้องทำงานในวันที่ทางการประกาศให้หยุดทำงาน เช่น ยามเกิดเหตุภัยธรรมชาติ จะได้รับค่าจ้างชั่วโมงละ 200 เหรียญไต้หวัน

เรียบเรียงจาก Ministry of Labor Republic of China (Taiwan) , สำนักงานแรงงาน ณ กรุงมะนิลา

5. มาตรการล่าสุดในการป้องกัน Covid-19 ของไต้หวัน

ศูนย์ควบคุมโรคไต้หวัน ได้ประกาศมาตรการควบคุมโควิด-19 โดยขอให้ผู้ที่เดินทางเข้าไต้หวันทุกคน ตลอดจนผู้โดยสารต่อเครื่องบินที่ไต้หวัน ปฏิบัติตามมาตรการดังนี้

1. มาตรการกักตัวเมื่อเดินทางเข้าไต้หวัน ตั้งแต่วันที่ 1 ธันวาคม 2563 - 28 กุมภาพันธ์ 2564 ผู้ที่เดินทางเข้าไต้หวันทุกคน (ไม่จำกัดสัญชาติ) รวมถึงผู้โดยสารต่อเครื่องบินที่ไต้หวัน และผู้ที่เดินทางเข้าไต้หวัน โดยมีวัตถุประสงค์เพื่อศึกษา ทำงาน ปฏิบัติหน้าที่ทางการทูต ประกอบธุรกิจ หรืออื่น ๆ ต้องแสดงใบรับรองผลตรวจโควิดที่แสดงผลเป็นลบ (COVID-19 RT-PCR) ซึ่งต้องออกใบรับรองแพทย์ภายใน 3 วันทำการ ก่อนขึ้นเครื่องบินเมื่อเดินทางเข้าไต้หวัน และหากพบให้ผลตรวจที่ไม่ถูกต้อง ผลตรวจปลอม หรือผู้เดินทางปฏิเสธ หลีกเลี่ยง หรือขัดขวางมาตรการในการกักตัว จะมีโทษปรับเป็นเงินจำนวน 10,000 - 150,000 เหรียญไต้หวัน และอาจถูกดำเนินคดีข้อหาปลอมแปลงผลการตรวจ โดยใบรับรองผลการตรวจโรคฯ ต้องออกโดยสถานพยาบาลที่รัฐบาลของประเทศผู้เดินทางให้การรับรองเป็นภาษาอังกฤษ หรือภาษาจีน หรือทั้งสองภาษา (อังกฤษ-จีน) ซึ่งต้องออกใบรับรองแพทย์ภายใน 3 วันทำการก่อนเดินทาง

2. มาตรการป้องกันในระดับชุมชน ประชาชนต้องสวมใส่หน้ากากอนามัยในสถานที่สาธารณะ 8 ประเภทตามที่กำหนด ได้แก่ สถานพยาบาลขนส่งสาธารณะ ร้านอาหาร สถานศึกษา สถานที่จัดนิทรรศการและกีฬา สถานบันเทิง ศาสนสถาน/สถานที่สักการะ สถานที่ทำงานและการประกอบธุรกิจ โดยตั้งแต่วันที่ 1 ธันวาคม 2563 ผู้ที่ไม่ปฏิบัติตามมาตรการ มีโทษปรับเป็นเงินจำนวน 3,000 - 15,000 เหรียญไต้หวัน ตามกฎหมาย การควบคุมโรคระบาดที่รัฐบาลท้องถิ่นกำหนด กรณีที่ประชาชนต้องการรับประทานอาหารในที่สาธารณะนอกเหนือจากสถานที่กำหนดข้างต้น สามารถทำได้โดยเว้นระยะห่างทางสังคม หรือจัดให้มีอุปกรณ์กั้นระยะห่าง

สำหรับสถานที่ในร่ม สามารถถอดหน้ากากอนามัยชั่วคราวระหว่างรับประทานอาหาร และสำหรับสถานที่กลางแจ้ง หรือการจัดกิจกรรมนอกสถานที่ที่มีคนจำนวนมากต้องมีหน่วยงานบริหารจัดการและควบคุม การชุมนุมตามจำนวนของคนในสถานที่นั้น ในส่วนมาตรการตอบสนองด้านสาธารณสุข โดยศูนย์ควบคุมโรคฯ ของไต้หวันเอง จะมุ่งเน้นเสริมสร้างระบบการรายงานผู้ติดเชื้อและขั้นตอนการเก็บตัวอย่างในการตรวจเชื้อ

เรียบเรียงจาก Ministry of the Interior National Immigration Agency Republic of China (Taiwan)

สถานการณ์กำลังแรงงานของญี่ปุ่น (Labour Force in Japan)

Highlight สภาวะเศรษฐกิจ

สถานการณ์เศรษฐกิจของญี่ปุ่น มีอัตราการเติบโตทางเศรษฐกิจ (GDP annual growth rate) ที่ไตรมาสที่ 4/2563 มีอัตราการเปลี่ยนแปลงอยู่ที่ร้อยละ -5.80 ดัชนีราคาผู้บริโภค (CPI) ในเดือนธันวาคม 2563 อยู่ที่ 101.10 ลดลงจากเดือนก่อนหน้าเล็กน้อย แสดงให้เห็นว่าระดับราคาสินค้าของประเทศญี่ปุ่นปรับตัวลดลงอย่างต่อเนื่อง และดัชนีผู้จัดการฝ่ายจัดซื้อภาคการผลิต หรือ ดัชนี Manufacturing PMI เป็นตัวบ่งชี้สภาวะทางเศรษฐกิจของภาคการผลิต ซึ่งญี่ปุ่นมีค่าดัชนี Manufacturing PMI ในเดือนธันวาคมเท่ากับ 50.00 จุด สะท้อนถึงสภาวะทางเศรษฐกิจของภาคการผลิตในญี่ปุ่นไม่มีการเปลี่ยนแปลงเทียบกับเดือนก่อนหน้า

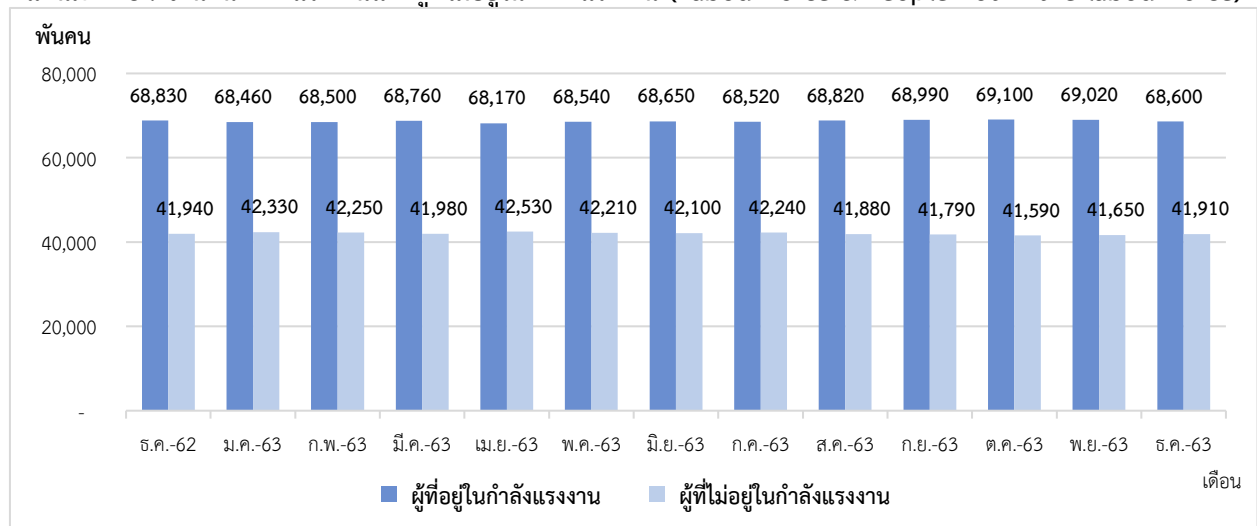
Highlight สภาวะด้านแรงงาน

1. สถานการณ์กำลังแรงงานในญี่ปุ่น (Labour Force)

ประชากรที่มีอายุ 15 ปี ขึ้นไปในของญี่ปุ่นในเดือนธันวาคม 2563 มีจำนวน 110,510,000 คน ประกอบไปด้วย กำลังแรงงานจำนวน 68,600,000 คน (ร้อยละ 62.08 ของประชากรวัยแรงงาน) โดยเป็นผู้มีงานทำจำนวน 66,660,000 คน และผู้ว่างงานจำนวน 1,940,000 คน ส่วนผู้ไม่อยู่ในกำลังแรงงานมีจำนวน 41,910,000 คน (ร้อยละ 37.92 ของประชากรวัยแรงงาน) (แผนภาพที่ 8,9)

ผู้มีงานทำของญี่ปุ่นในเดือนธันวาคม 2563 มีจำนวน 66,660,000 คน ลดลงจากเดือนก่อนหน้าอยู่ที่ร้อยละ -0.61 (%MoM) และหดตัวจากเดือนเดียวกันของปีที่ผ่านมาร้อยละ -1.05 (เดือนธันวาคม 2562 มีการจ้างงานจำนวน 67,370,000 คน) แสดงให้เห็นว่าผู้มีงานทำของญี่ปุ่นเริ่มกลับมาชะลอตัวลงอีกครั้ง หลังเกิดการแพร่ระบาดของโควิด-19 เพิ่มขึ้นในญี่ปุ่น

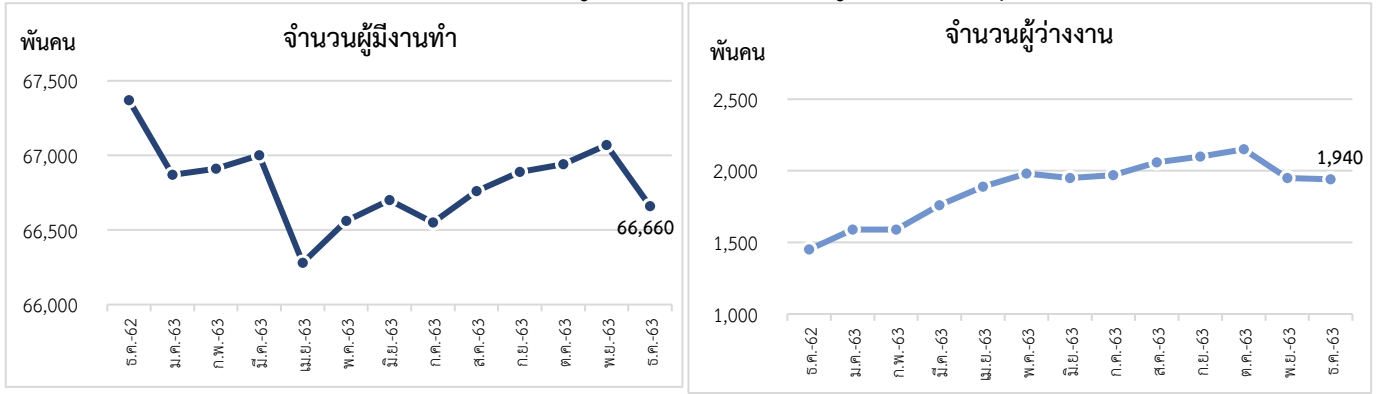
แผนภาพ 8 : จำนวนกำลังแรงงานและผู้ที่ไม่อยู่ในกำลังแรงงาน (Labour force & People not in the labour force)



ที่มา : National Statistics of Japan

หมายเหตุ : ประมวลข้อมูลโดยกลุ่มงานนโยบายเศรษฐกิจการแรงงานระหว่างประเทศ กองเศรษฐกิจการแรงงาน

แผนภาพ 9 : จำนวนผู้มีงานทำและการจำนวนผู้ว่างงานของญี่ปุ่น



ที่มา : National Statistics of Japan

หมายเหตุ : ประมวลข้อมูลโดยกลุ่มงานนโยบายเศรษฐกิจการแรงงานระหว่างประเทศ กองเศรษฐกิจการแรงงาน

จำนวนผู้มีงานทำจำแนกตามอุตสาหกรรมในญี่ปุ่น เดือนธันวาคม 2563 ในภาคเกษตรมีจำนวน 1,820,000 คน นอกภาคเกษตรมีจำนวน 62,860,000 คน โดยกลุ่มอุตสาหกรรมที่มีจำนวนการขยายตัวสูงสุดเมื่อเทียบกับเดือนเดียวกันของปีที่ผ่านมา (%YoY) ได้แก่ ข้อมูลข่าวสารและการสื่อสาร (ร้อยละ 8.90) การบริหารราชการและการป้องกันประเทศ (ร้อยละ 5.70) และอสังหาริมทรัพย์ (ร้อยละ 3.82) ในขณะที่ผู้มีงานทำในอุตสาหกรรมที่มีอัตราการหดตัวสูงสุดเมื่อเทียบกับเดือนเดียวกันของปีที่ผ่านมา (%YoY) ได้แก่ ที่พักและบริการด้านอาหาร (ร้อยละ -7.00) เกษตรกรรม ประมง ป่าไม้และการเลี้ยงสัตว์ (ร้อยละ -6.67) และกิจกรรมทางการเงินและการประกันภัย (ร้อยละ -6.15)

เมื่อเทียบกับเดือนที่ผ่านมา (%MoM) อุตสาหกรรมที่มีการขยายตัวสูงสุด ได้แก่ ข้อมูลข่าวสารและการสื่อสาร (ร้อยละ 4.05) การบริหารราชการและการป้องกันประเทศ (ร้อยละ 2.55) และกิจกรรมด้านการศึกษา (ร้อยละ 1.45) ส่วนอุตสาหกรรมที่เกิดการหดตัวสูงสุดจากเดือนที่ผ่านมา ได้แก่ เกษตรกรรม ประมง ป่าไม้และการเลี้ยงสัตว์ (ร้อยละ -13.37) กิจกรรมอสังหาริมทรัพย์ (ร้อยละ -8.72) และศิลปะ ความบันเทิงและนันทนาการ (ร้อยละ -6.85)

แผนภาพ 10: จำนวนผู้มีงานทำ จำแนกตามอุตสาหกรรม



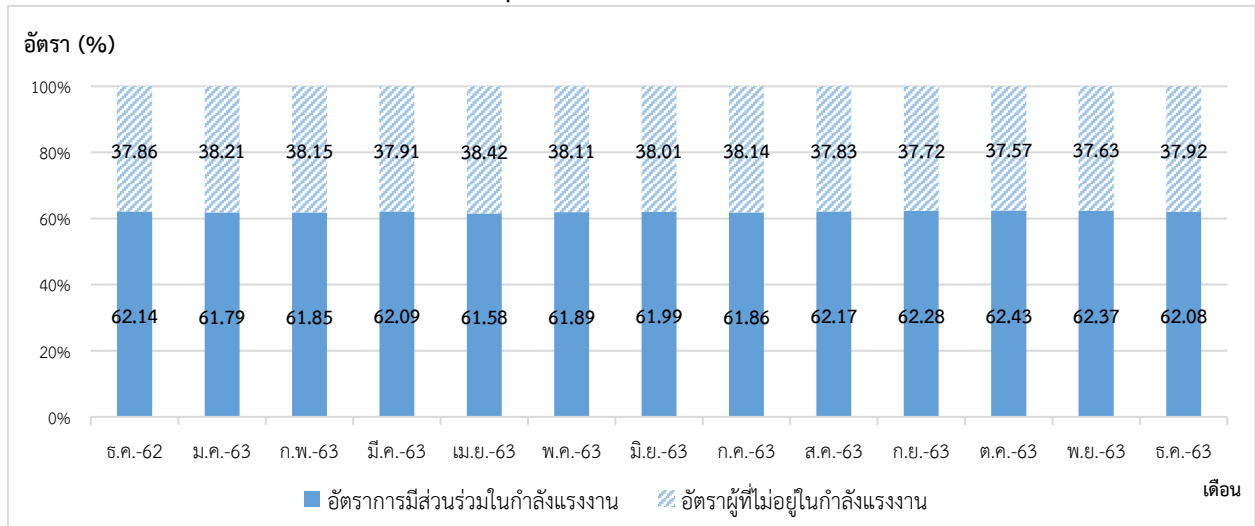
ที่มา : National Statistics of Japan

หมายเหตุ : ประมวลข้อมูลโดยกลุ่มงานนโยบายเศรษฐกิจการแรงงานระหว่างประเทศ กองเศรษฐกิจการแรงงาน

2. อัตราการมีส่วนร่วมในกำลังแรงงานและอัตราการจ้างงาน ของญี่ปุ่น (Labour Force Participation Rate & Outside Labour Force Rate)

อัตราส่วนของประชากรในวัยแรงงานที่อยู่ในกำลังแรงงานของญี่ปุ่นในเดือนธันวาคม 2563 อยู่ที่ร้อยละ 62.08 แสดงให้เห็นว่าประชากรในวัยทำงานอายุ 15 ปีขึ้นไป 100 คน มีประมาณ 62 คน ที่อยู่ในกำลังแรงงาน และอัตราผู้ไม่อยู่ในกำลังแรงงานอยู่ที่ร้อยละ 37.92 (แผนภาพที่ 11)

แผนภาพ 11 : อัตราการมีส่วนร่วมในกำลังแรงงานและอัตราผู้ไม่อยู่ในกำลังแรงงาน (Labour Force Participation Rate & Outside Labour Force Rate)

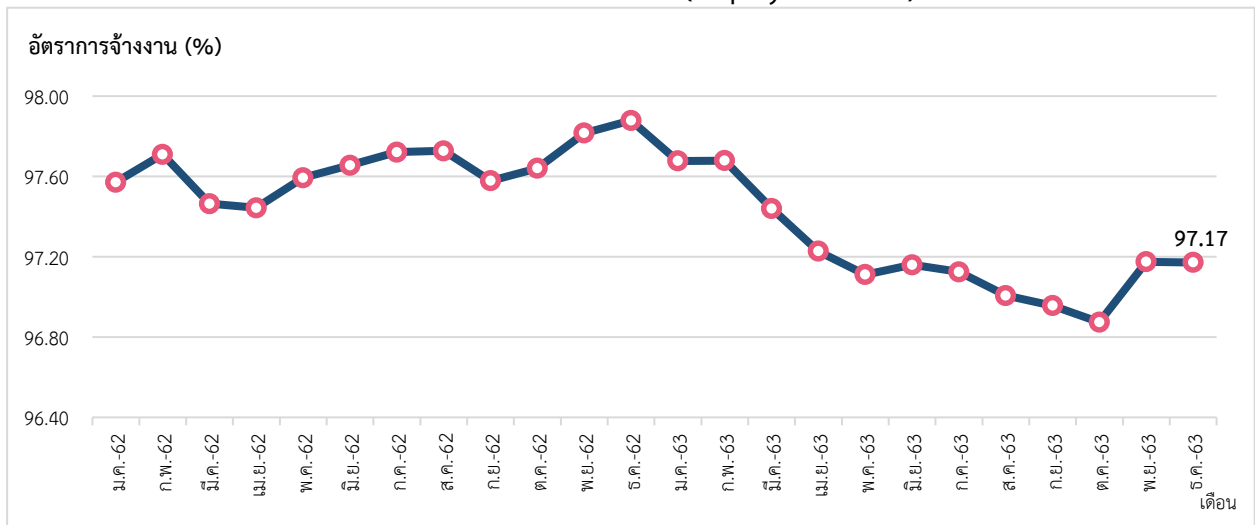


ที่มา : National Statistics of Japan

หมายเหตุ : ประมวลข้อมูลโดยกลุ่มงานนโยบายเศรษฐกิจการแรงงานระหว่างประเทศ กองเศรษฐกิจการแรงงาน

อัตราการจ้างงาน ผู้มีงานทำในเดือนธันวาคม 2563 มีจำนวน 66,660,000 คน มีอัตราการจ้างงานร้อยละ 97.17 เมื่อเทียบกับเดือนเดียวกันของปีก่อน (%YoY) อัตราการจ้างงานหดตัวลงร้อยละ -1.05 (จำนวนผู้มีการงานทำ เดือนธันวาคม 2562 อยู่ที่ 67,370,000 คน) (แผนภาพที่ 12)

แผนภาพ 12 : อัตราการจ้างงาน (Employment Rate)



ที่มา : National Statistics of Japan

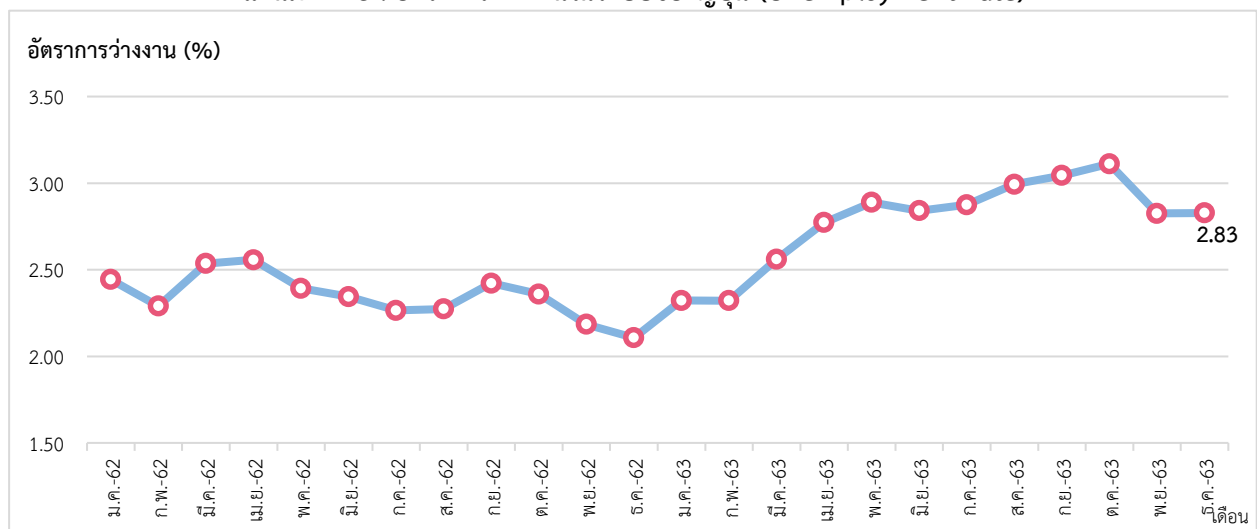
หมายเหตุ : ประมวลข้อมูลโดยกลุ่มงานนโยบายเศรษฐกิจการแรงงานระหว่างประเทศ กองเศรษฐกิจการแรงงาน

3. สถานการณ์การว่างงาน ของญี่ปุ่น (Unemployment)

จำนวนผู้ว่างงาน (ธันวาคม 2563)	จำนวน 1,940,000 คน
- %YoY (ธันวาคม 2563 เทียบกับ ธันวาคม 2562)	33.79 %
- %MoM (ธันวาคม 2563 เทียบกับ พฤศจิกายน 2563)	-0.51 %

การว่างงานในญี่ปุ่น เดือนธันวาคม 2563 ผู้ว่างงาน มีจำนวน 1,940,000 คน อัตราการว่างงาน อยู่ที่ร้อยละ 2.83 แต่เมื่อเทียบกับเดือนเดียวกันของปีที่ผ่านมา (%YoY) มีอัตราการขยายตัวอยู่ที่ร้อยละ 33.79 (เดือนธันวาคม 2562 มีจำนวน 1,450,000 คน ซึ่งเพิ่มขึ้น 490,000 คน) และมีอัตราการหดตัวอยู่ที่ร้อยละ -0.51 เมื่อเทียบกับเดือนที่ผ่านมา (%MoM) (เดือนพฤศจิกายน 2563 ซึ่งมีจำนวน 1,950,000 คน ซึ่งลดลง 10,000 คน) แสดงให้เห็นว่าผู้ว่างงานในญี่ปุ่นเริ่มที่จะลดน้อยลง บางส่วนกลับมามีงานทำ แต่ก็ยังคงมีประชากรที่ได้รับผลกระทบจากโควิด-19 อยู่ (แผนภาพที่ 13,14)

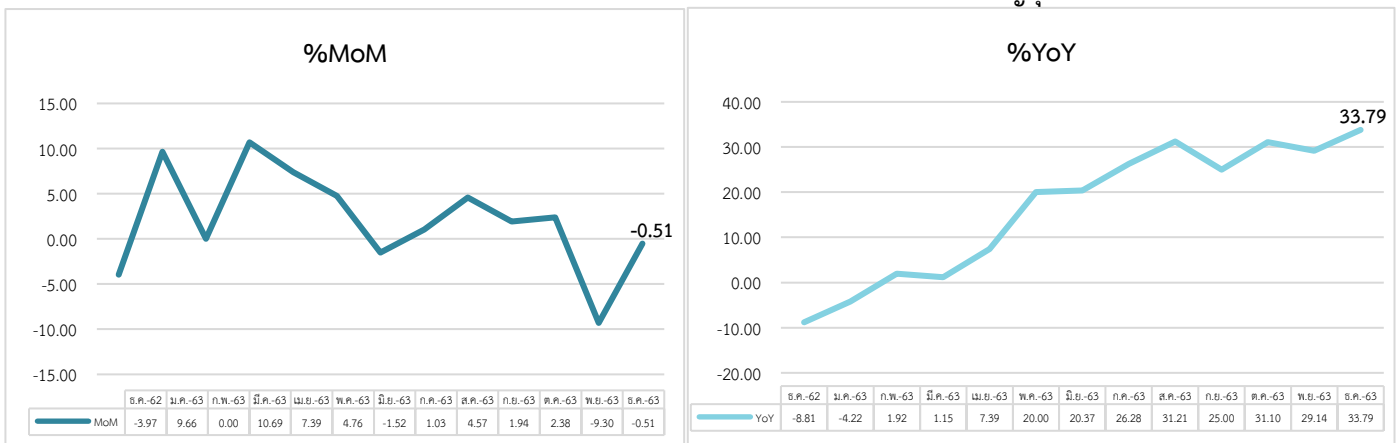
แผนภาพ 13 : อัตราการว่างงานในระบบของญี่ปุ่น (Unemployment Rate)



ที่มา : National Statistics of Japan

หมายเหตุ : ประมวลข้อมูลโดยกลุ่มงานนโยบายเศรษฐกิจการแรงงานระหว่างประเทศ กองเศรษฐกิจการแรงงาน

แผนภาพ 14 : อัตราการเปลี่ยนแปลงการว่างงานในระบบของญี่ปุ่น



ที่มา : National Statistics of Japan

หมายเหตุ : ประมวลข้อมูลโดยกลุ่มงานนโยบายเศรษฐกิจการแรงงานระหว่างประเทศ กองเศรษฐกิจการแรงงาน

4. ค่าจ้างขั้นต่ำของญี่ปุ่น

ประเทศญี่ปุ่นมีการกำหนดค่าจ้างขั้นต่ำแบบรายชั่วโมง โดยค่าจ้างขั้นต่ำเป็นการกำหนดจากสำนักงานของกระทรวงแรงงานในแต่ละจังหวัดของญี่ปุ่นจะเป็นผู้ตัดสินใจเรื่องค่าจ้างขั้นต่ำรายชั่วโมง เพื่อให้สอดคล้องกับสถานการณ์เศรษฐกิจในระดับท้องถิ่น ภายหลังจากที่ได้มีการเสนอข้อเสนอดังกล่าวโดยคณะที่ปรึกษาแล้ว คณะทำงานท้องถิ่นในแต่ละจังหวัดจะเป็นหน่วยงานที่จะระบุค่าจ้างขั้นต่ำที่ได้มีการทบทวนแล้วภายในเดือนสิงหาคม และค่าจ้างขั้นต่ำรายชั่วโมงจะถูกนำมาใช้ในช่วงเดือนตุลาคม ปัจจุบันค่าจ้างขั้นต่ำรายชั่วโมงของประเทศญี่ปุ่น เฉลี่ยอยู่ที่ 902 เยน หรือประมาณ 260 บาท โดยแต่ละจังหวัดก็จะมีค่าจ้างขั้นต่ำรายชั่วโมงที่ไม่เท่ากัน จังหวัดที่มีค่าจ้างขั้นต่ำรายชั่วโมงสูงสุด 5 อันดับแรก ได้แก่ โตเกียว 1,013 เยน คานากาว่า 1,012 เยน โอซาก้า 964 เยน ไชตามะ 928 เยน และ โอจิ 927 เยน ส่วนจังหวัดที่มีค่าจ้างขั้นต่ำรายชั่วโมงน้อยที่สุด มีค่าจ้างขั้นต่ำรายชั่วโมงอยู่ที่ 792 เยน มีทั้งหมด 7 จังหวัด ได้แก่ จังหวัดอาคิตะ ทตโตริ ซินาเนะ โคจิ ซางะ โออิตะ และจังหวัดโอกินาวา

เรียบเรียงจาก Ministry of Health, Labour and Welfare (Japan)

5. มาตรการล่าสุดในการป้องกัน Covid-19 ของญี่ปุ่น

สถานการณ์การแพร่ระบาดของโควิด-19 ในญี่ปุ่นตั้งแต่ปลายปี 2563 เป็นต้นมา มีจำนวนผู้ติดเชื้อรายใหม่ต่อวันพุ่งสูงถึงหลักพัน รวมถึงพบการระบาดของเชื้อโควิด-19 ชนิดกลายพันธุ์อังกฤษ “B.1.1.7” ด้วยเหตุนี้ ญี่ปุ่นจึงสั่งห้ามชาวต่างชาติเข้าประเทศตั้งแต่วันที่ 28 ธันวาคม 2563 ถึงปลายเดือนมกราคม 2564 แต่ชาวญี่ปุ่นและชาวต่างชาติที่เป็นพลเมืองญี่ปุ่นยังสามารถเข้าประเทศได้ แต่ต้องกักกันตัวเองเป็นเวลา 14 วัน

ต่อมาในวันที่ 8 มกราคม 2564 สึกะ โยชิฮิเดะ (Yoshihide Suga) นายกรัฐมนตรีญี่ปุ่นได้ประกาศภาวะฉุกเฉินในเมืองหลวงโตเกียว จังหวัดชิบะ ไชตามะ และคานางาวะ เนื่องจากจำนวนผู้ป่วยโควิด-19 รายใหม่พุ่งทุบสถิตินับตั้งแต่มีการระบาดที่ 7,500 กว่าราย โดยเกือบ 1 ใน 3 ของผู้ติดเชื้อรายใหม่อยู่ในกรุงโตเกียว ภาวะฉุกเฉินจะมีไปจนถึงวันที่ 7 กุมภาพันธ์ 2564 โดยสึกะได้สั่งให้บริษัทต่าง ๆ ส่งเสริมให้พนักงานทำงานจากที่บ้าน และลดจำนวนคนในสำนักงานลง 70% พร้อมขอร้องผู้อยู่อาศัยในพื้นที่ที่ได้รับผลกระทบให้หลีกเลี่ยงการออกนอกบ้านโดยไม่จำเป็น ขณะที่ภาคการบริการ เช่น ร้านอาหาร ต้องปิดทำการในเวลา 20.00 น. และการแข่งขันกีฬาต้องจำกัดจำนวนผู้เข้าชม แต่โรงเรียนยังสามารถเปิดทำการได้อยู่ สึกะยังอนุมัติงบประมาณช่วยเหลือร้านอาหารที่ได้รับผลกระทบเป็นเงิน 1.8 ล้านเยน (ราว 520,000 บาท) ต่อร้านต่อเดือน แต่สงวนเฉพาะร้านอาหารที่ปฏิบัติตามมาตรในภาวะฉุกเฉินคือลดเวลาทำการ

ล่าสุดเมื่อวันที่ 14 มกราคม 2564 ญี่ปุ่นประกาศขยายภาวะฉุกเฉินไปยังอีก 7 จังหวัด ได้แก่ โอซากา เกียวโต เฮียวโงะ โอจิ กิฟุ โทซึจิ และฟูกุโอกะ รวมแล้วปัจจุบันมี 11 จังหวัด/พื้นที่ที่อยู่ภายใต้มาตรการภาวะฉุกเฉิน ภาวะฉุกเฉินครั้งนี้ยังสั่งห้ามชาวต่างชาติทั้งหมดเข้าประเทศชั่วคราว แต่ยังไม่มีความชัดเจนว่ารวมถึงชาวต่างชาติที่มีถิ่นพำนักหรือเป็นพลเมืองในญี่ปุ่นด้วยหรือไม่ รวมถึงไม่มีการระบุว่า คำสั่งห้ามนี้จะมีผลบังคับใช้เมื่อใด

เรียบเรียงจาก CNN / Nikkei Asia / Time

สถานการณ์กำลังแรงงานของสาธารณรัฐเกาหลี (Labour Force in Republic of Korea)

Highlight สถานะเศรษฐกิจ

สถานการณ์เศรษฐกิจของเกาหลีใต้ มีอัตราการเติบโตทางเศรษฐกิจ (GDP annual growth rate) ที่ไตรมาสที่ 4/2563 อยู่ที่ร้อยละ -1.40 ดัชนีราคาผู้บริโภคในเกาหลีใต้ (CPI) เดือนธันวาคม 2563 อยู่ที่ 105.67 เพิ่มขึ้นจากเดือนที่ผ่านมาเล็กน้อย และดัชนีผู้จัดการฝ่ายจัดซื้อภาคการผลิต หรือ ดัชนี Manufacturing PMI เป็นตัวบ่งชี้สถานะทางเศรษฐกิจของภาคการผลิต ซึ่งเกาหลีใต้มีค่าดัชนี Manufacturing PMI ในเดือนธันวาคมเท่ากับ 52.90 จุด อยู่เหนือกว่า 50.00 จุด สะท้อนถึงสถานะทางเศรษฐกิจของภาคการผลิตในเกาหลีใต้เกิดการขยายตัว

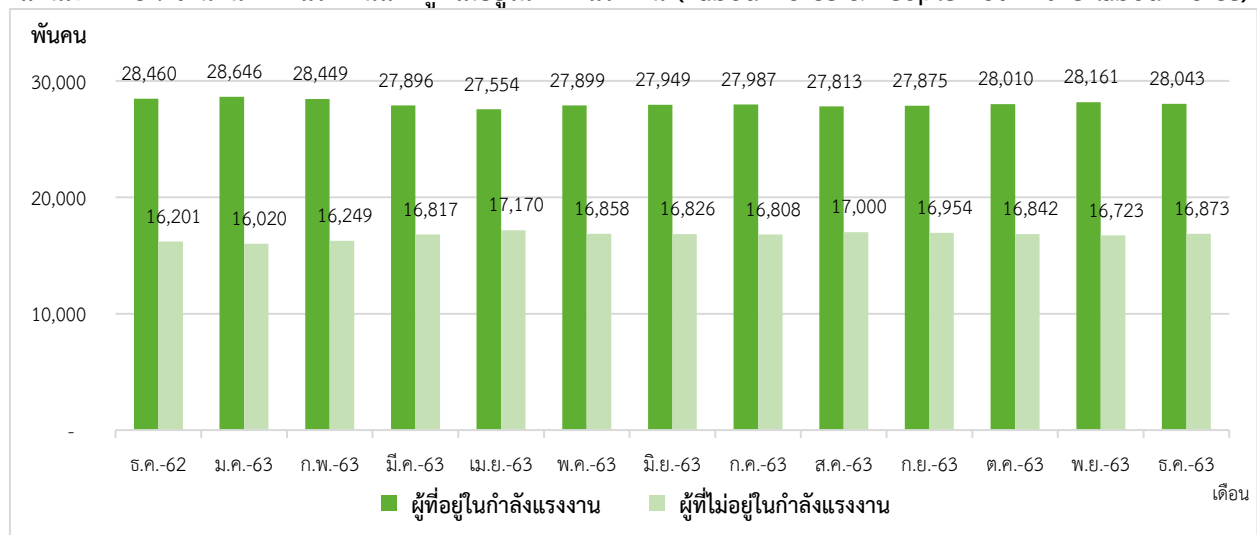
Highlight สถานะด้านแรงงาน

1. สถานการณ์กำลังแรงงาน (Labour Force)

ประชากรที่มีอายุ 15 ปี ขึ้นไปในเกาหลีใต้ เดือนธันวาคม 2563 มีจำนวน 44,916,000 คน ประกอบไปด้วย กำลังแรงงานจำนวน 28,043,000 คน (ร้อยละ 62.43 ของประชากรวัยแรงงาน) โดยเป็นผู้มีงานทำจำนวน 26,759,000 คน และผู้ว่างงานจำนวน 1,284,000 คน ส่วนผู้ไม่อยู่ในกำลังแรงงานมีจำนวน 16,873,000 คน (ร้อยละ 37.57 ของประชากรวัยแรงงาน) (แผนภาพที่ 15,16)

ผู้มีงานทำของเกาหลีใต้ในเดือนธันวาคม 2563 มีจำนวน 26,759,000 คน ลดลงจากเดือนก่อนหน้า ร้อยละ -0.92 และเมื่อเทียบกับเดือนเดียวกันของปีที่ผ่านมา ซึ่งมีผู้มีงานทำจำนวน 27,395,000 คน ทำให้มีอัตราการหดตัวอยู่ที่ร้อยละ -2.32 (%YoY) ซึ่งเกิดการหดตัวมากที่สุดในปี 2563 อันเนื่องมาจากการแพร่ระบาดของไวรัสโคโรนาเป็นรอบที่ 3 ในเกาหลีใต้ ส่งผลทำให้เกิดผลกระทบต่อสถานการณ์การจ้างงานและมีจำนวนผู้ว่างงานเพิ่มมากขึ้น

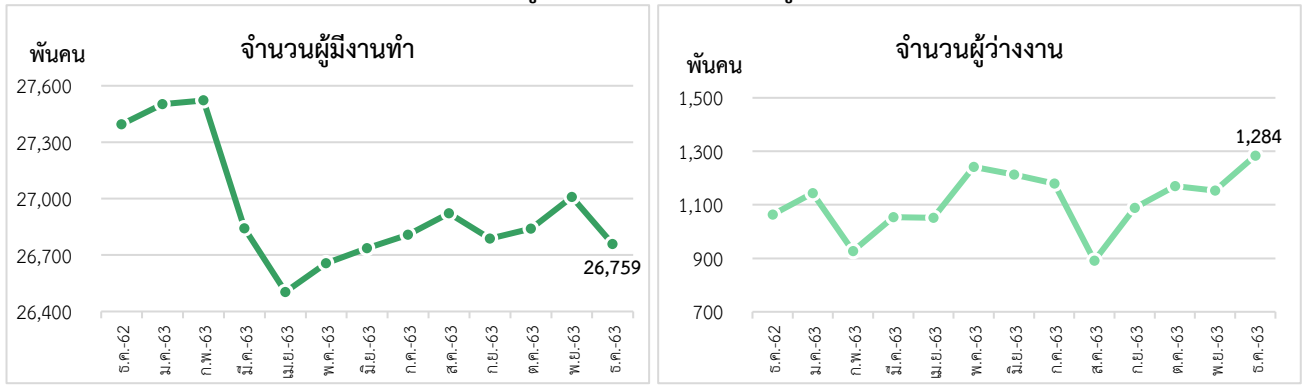
แผนภาพ 15 : จำนวนกำลังแรงงานและผู้ที่ไม่อยู่ในกำลังแรงงาน (Labour force & People not in the labour force)



ที่มา : Statistics Korea, Economically Active Population Survey

หมายเหตุ : ประมวลข้อมูลโดยกลุ่มงานนโยบายเศรษฐกิจการแรงงานระหว่างประเทศ กองเศรษฐกิจการแรงงาน

แผนภาพ 16 : จำนวนผู้มีงานทำและการจ้างงานของเกาหลีใต้



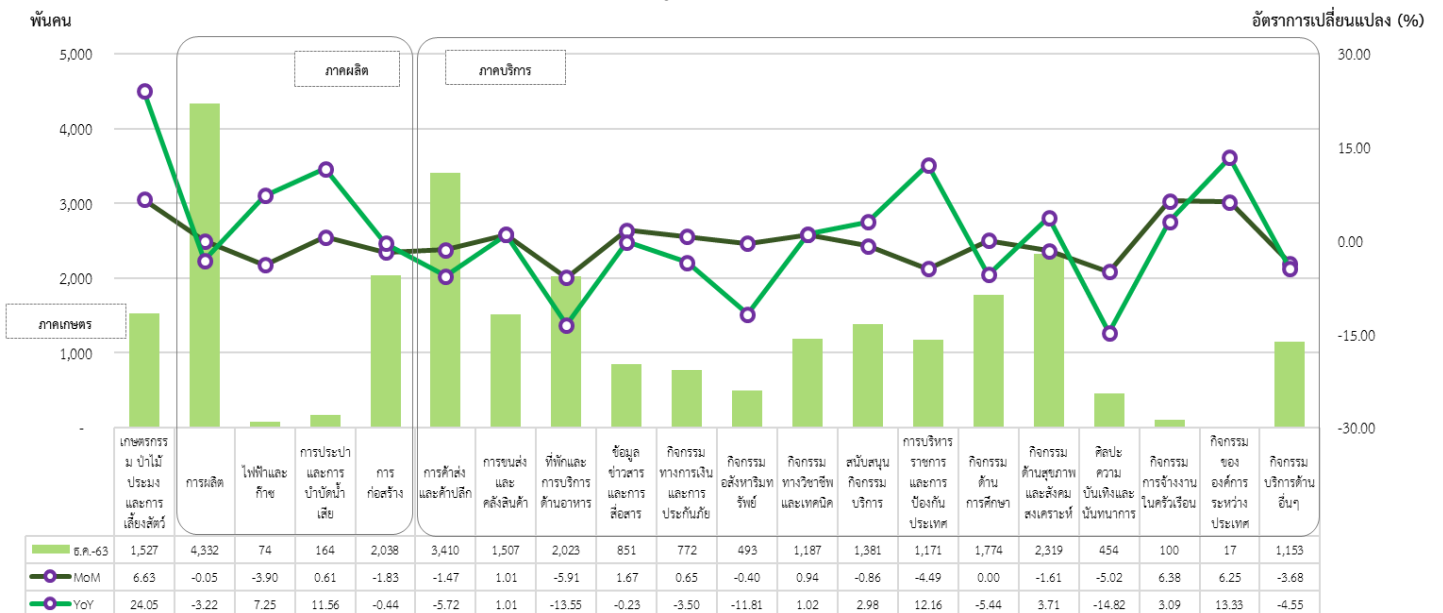
ที่มา : Statistics Korea, Economically Active Population Survey

หมายเหตุ : ประมวลข้อมูลโดยกลุ่มงานนโยบายเศรษฐกิจการแรงงานระหว่างประเทศ กองเศรษฐกิจการแรงงาน

จำนวนผู้มีงานทำจำแนกตามอุตสาหกรรมในเกาหลีใต้ เดือนธันวาคม 2563 ในภาคเกษตรมีจำนวน 1,527,000 คน นอกภาคเกษตรมีจำนวน 25,220,000 คน โดยกลุ่มที่มีจำนวนการขยายตัวสูงสุดเมื่อเทียบกับเดือนเดียวกันของปีที่ผ่านมา (%YoY) ได้แก่ กิจกรรมด้านเกษตรกรรม ประมง ป่าไม้และการเลี้ยงสัตว์ (ร้อยละ 24.05) กิจกรรมองค์กรระหว่างประเทศ (ร้อยละ 13.33) และการบริหารราชการและการป้องกันประเทศ (ร้อยละ 12.16) ในขณะที่การหดตัวสูงสุดเมื่อเทียบกับเดือนเดียวกันของปีที่ผ่านมา (%YoY) ได้แก่ ศิลปะ ความบันเทิง และนันทนาการ (ร้อยละ -14.82) ที่พักและการบริการด้านอาหาร (ร้อยละ -13.55) และกิจกรรมอสังหาริมทรัพย์ (ร้อยละ -11.81)

เมื่อเทียบกับเดือนที่ผ่านมา (%MoM) อุตสาหกรรมที่มีการขยายตัวสูงสุด ได้แก่ กิจกรรมด้านเกษตรกรรม ประมง ป่าไม้และการเลี้ยงสัตว์ (ร้อยละ 6.63) กิจกรรมการจ้างงานในครัวเรือน (ร้อยละ 6.38) และกิจกรรมองค์กรระหว่างประเทศ (ร้อยละ 6.25) ส่วนอุตสาหกรรมที่เกิดการหดตัวสูงสุด ได้แก่ ที่พักและการบริการด้านอาหาร (ร้อยละ -5.91) ศิลปะ ความบันเทิง และนันทนาการ (ร้อยละ -5.02) และการบริหารราชการและการป้องกันประเทศ (ร้อยละ -4.49)

แผนภาพ 17: จำนวนผู้มีงานทำ จำแนกตามอุตสาหกรรม



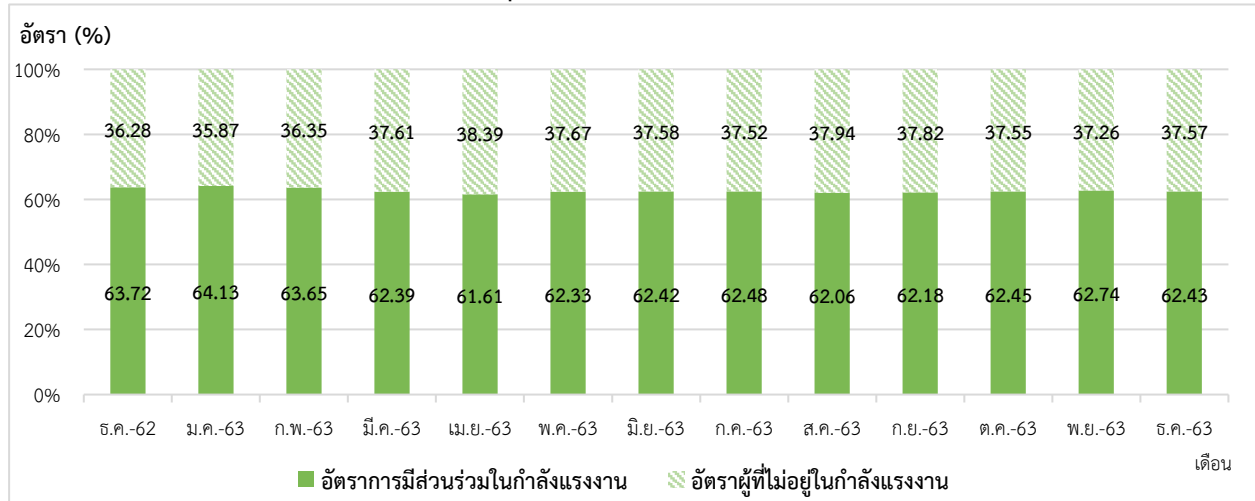
ที่มา : Statistics Korea, Economically Active Population Survey

หมายเหตุ : ประมวลข้อมูลโดยกลุ่มงานนโยบายเศรษฐกิจการแรงงานระหว่างประเทศ กองเศรษฐกิจการแรงงาน

2. อัตราการมีส่วนร่วมในกำลังแรงงานและอัตราการจ้างงานของเกาหลีใต้ (Labour Force Participation Rate & Outside Labour Force Rate)

อัตราส่วนของประชากรวัยแรงงานที่อยู่ในกำลังแรงงานของเกาหลีใต้ เดือนธันวาคม 2563 อยู่ที่ร้อยละ 62.43 แสดงให้เห็นว่า ประชากรวัยแรงงานอายุ 15 ปีขึ้นไปจำนวน 100 คน เป็นประชากรในกำลังแรงงานประมาณ 63 คน จากข้อมูลพบว่า เพิ่มขึ้นเล็กน้อยจากเดือนก่อนหน้า คิดเป็นร้อยละ 0.29 และอัตราผู้ไม่อยู่ในกำลังแรงงานอยู่ที่ร้อยละ 37.57 (แผนภาพที่ 18)

แผนภาพ 18 : อัตราการมีส่วนร่วมในกำลังแรงงานและอัตราผู้ไม่อยู่ในกำลังแรงงาน
(Labour Force Participation Rate & Outside Labour Force Rate)

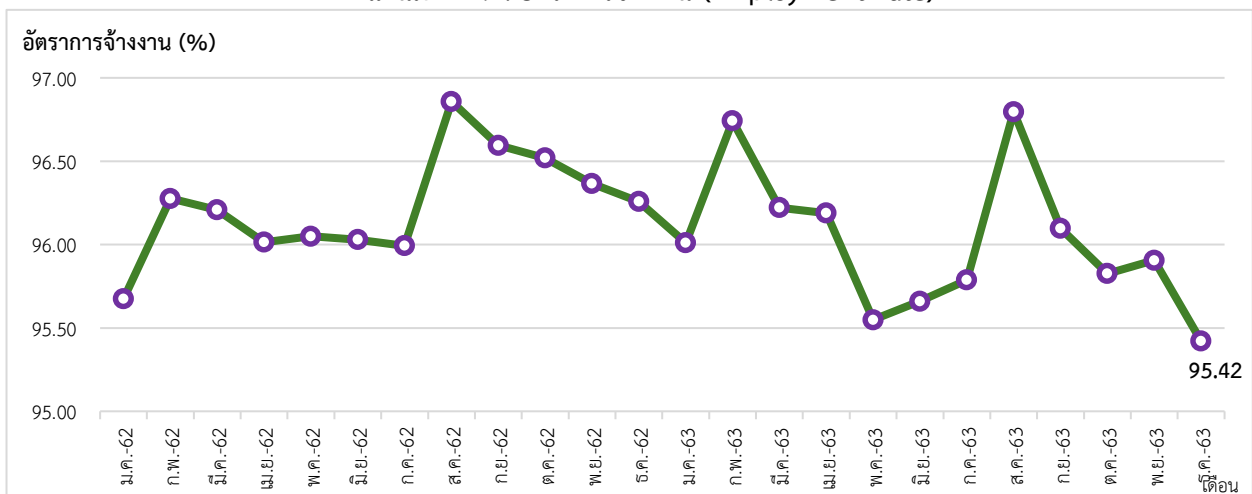


ที่มา : Statistics Korea, Economically Active Population Survey

หมายเหตุ : ประมวลข้อมูลโดยกลุ่มงานนโยบายเศรษฐกิจการแรงงานระหว่างประเทศ กองเศรษฐกิจการแรงงาน

อัตราการจ้างงาน ผู้มีงานทำในเดือนธันวาคม 2563 มีจำนวน 26,759,000 คน มีอัตราการจ้างงานร้อยละ 95.42 ลดลงจากเดือนก่อนหน้า เนื่องจากการแพร่ระบาดของโควิด-19 อีกครั้งในเกาหลีใต้ ทำให้ยังคงหดตัวเมื่อเทียบกับเดือนเดียวกันของปีก่อน (%YoY) ที่อัตราการจ้างงานลดลงร้อยละ -2.32 (อัตราการจ้างงานเดือนธันวาคม 2562 อยู่ที่ร้อยละ 96.26) (แผนภาพที่ 19)

แผนภาพ 19 : อัตราการจ้างงาน (Employment Rate)



ที่มา : Statistics Korea, Economically Active Population Survey

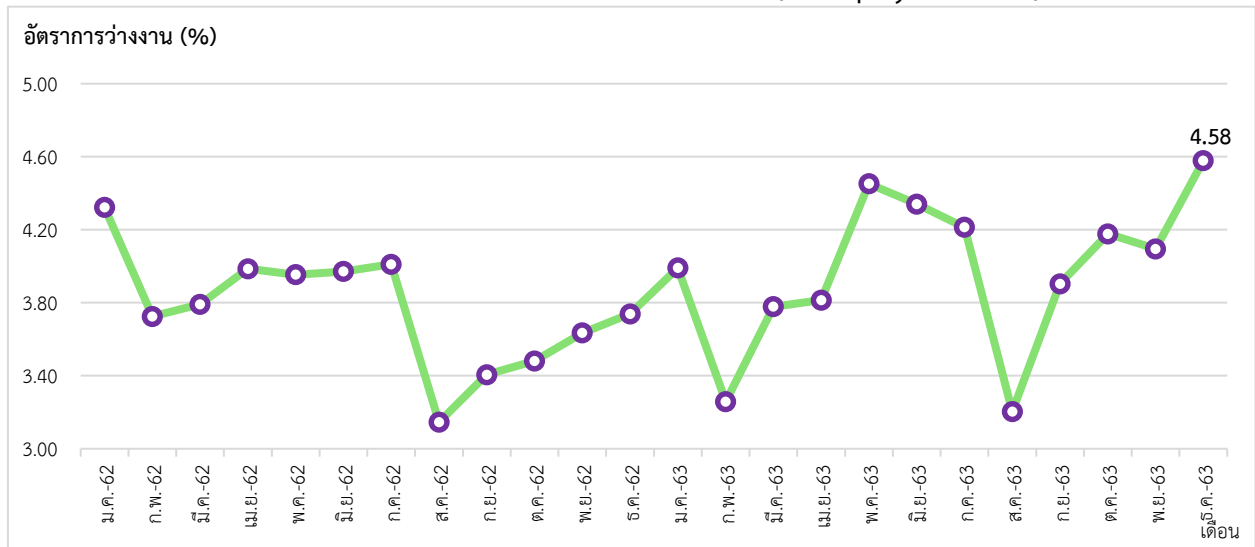
หมายเหตุ : ประมวลข้อมูลโดยกลุ่มงานนโยบายเศรษฐกิจการแรงงานระหว่างประเทศ กองเศรษฐกิจการแรงงาน

3. สถานการณ์การว่างงานของเกาหลีใต้ (Unemployment)

จำนวนผู้ว่างงาน (ธันวาคม 2563)	จำนวน 1,284,000 คน
- %YoY (ธันวาคม 2563 เทียบกับ ธันวาคม 2562)	20.68 %
- %MoM (ธันวาคม 2563 เทียบกับ พฤศจิกายน 2563)	11.36 %

การว่างงานของเกาหลีใต้ เดือนธันวาคม 2563 ผู้ว่างงาน มีจำนวน 1,284,000 คน อัตราการว่างงาน อยู่ที่ร้อยละ 4.58 เพิ่มขึ้นจากเดือนก่อนหน้า (%MoM) ร้อยละ 11.36 และเมื่อเทียบกับเดือนเดียวกันของปีที่ผ่านมา (%YoY) มีอัตราการขยายตัวสูงถึงร้อยละ 20.68 (เดือนธันวาคม 2562 อัตราการว่างงานร้อยละ 3.74) แสดงให้เห็นว่า สถานการณ์การว่างงานของเกาหลีใต้ ยังคงได้รับผลกระทบจากการระบาดของโควิด-19 อยู่อย่างต่อเนื่อง (แผนภาพที่ 20,21)

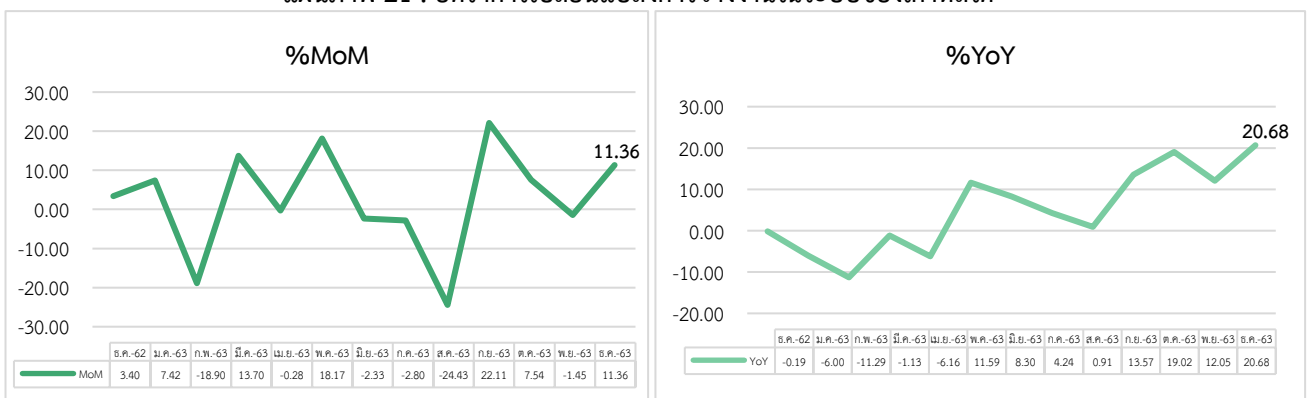
แผนภาพ 20 : อัตราการว่างงานในระบบของเกาหลีใต้ (Unemployment Rate)



ที่มา : Statistics Korea, Economically Active Population Survey

หมายเหตุ : ประมวลข้อมูลโดยกลุ่มงานนโยบายเศรษฐกิจการแรงงานระหว่างประเทศ กองเศรษฐกิจการแรงงาน

แผนภาพ 21 : อัตราการเปลี่ยนแปลงการว่างงานในระบบของเกาหลีใต้



ที่มา : Statistics Korea, Economically Active Population Survey

หมายเหตุ : ประมวลข้อมูลโดยกลุ่มงานนโยบายเศรษฐกิจการแรงงานระหว่างประเทศ กองเศรษฐกิจการแรงงาน

4. ค่าจ้างขั้นต่ำของเกาหลีใต้

ค่าจ้างขั้นต่ำในสาธารณรัฐเกาหลี ถูกกำหนดโดยคณะกรรมการค่าจ้างขั้นต่ำ ภายใต้การดำเนินงานของกระทรวงแรงงาน (Ministry of Employment and labor) โดยมีคณะกรรมการค่าจ้างขั้นต่ำ จำนวน 27 คน ตัวแทนฝ่ายลูกจ้างและนายจ้างจำนวนฝ่ายละ 9 คน และตัวแทนจากเจ้าหน้าที่และนักวิชาการจำนวน 9 คน กรรมการค่าจ้างขั้นต่ำจะดำเนินการทบทวนและตัดสินใจกำหนดระดับค่าจ้างขั้นต่ำใหม่ในทุกปี ร่วมปรึกษาหารือและพิจารณาค่าจ้างขั้นต่ำ ทบทวนการจำแนกค่าจ้างแต่ละประเภทตามความเหมาะสม คำนวณและเสนอแนวคิดสำหรับการพัฒนาระบบค่าจ้างขั้นต่ำ ซึ่งวัตถุประสงค์ของกรรมการค่าจ้างขั้นต่ำ คือ การมีส่วนร่วมช่วยสนับสนุนในการพัฒนาเศรษฐกิจของประเทศ โดยการประกันระดับค่าจ้างขั้นต่ำสำหรับแรงงาน และพัฒนาคุณภาพชีวิตแรงงานในประเทศ

เมื่อวันที่ 1 มกราคม 2564 ค่าจ้างขั้นต่ำตามกฎหมายในเกาหลีอยู่ที่ 8,720 วอน หรือประมาณ 235 บาทต่อชั่วโมง หรือเดือนละ 1,822,480 วอน หรือประมาณ 49,000 บาทต่อเดือน มีอัตราการเพิ่มน้อยที่สุดถ้าเทียบกับการขึ้นอัตราค่าจ้างขั้นต่ำในอดีต โดยเพิ่มขึ้นเพียงร้อยละ 1.5 เท่านั้น

เรียบเรียงจาก Minimum Wage Commission Republic of Korea, Ministry of Employment and Labor (Republic of Korea)

5. มาตรการล่าสุดในการป้องกัน Covid-19 ของเกาหลีใต้

เมื่อวันที่ 16 มกราคม 2564 รัฐบาลเกาหลีใต้ตัดสินใจที่จะขยาย “การเว้นระยะห่างทางสังคม” ในปัจจุบันออกไปอีก และยังคงมีการห้ามการชุมนุมส่วนตัวเกิน 5 คนทั่วประเทศเป็นเวลาอีก 2 สัปดาห์จนถึงสิ้น 31 มกราคม 2564 เพื่อป้องกันการเกิดการระบาดซ้ำของโควิด-19 และจะมีการใช้มาตรการกักกันพิเศษในช่วงวันหยุดปีใหม่เกาหลี (설 연휴 특별방역대책) ตั้งแต่วันที่ 1-14 กุมภาพันธ์ 2564 อย่างไรก็ตามสถานที่ เช่น ห้องออกกำลังกายและห้องร้องเพลงสามารถเปิดทำการได้โดยมีเงื่อนไขเรื่องเวลาในการให้บริการและจำกัดจำนวนคน อีกทั้งยังมีการผ่อนคลายมาตรการกักกันลงเพื่อให้ผู้คนสามารถรับประทานอาหารหรือเครื่องดื่มตามร้านกาแฟได้จนถึงเวลา 21.00 น.เท่านั้น

และในวันที่ 18 มกราคม 2564 จองอินคยองผู้อำนวยการศูนย์ควบคุมและป้องกันโรคแห่งเกาหลีได้กล่าวว่า “ตามขอบเขตของการฉีดวัคซีนแล้ว เราพิจารณาถึงสิ่งที่มีผลต่อสุขภาพของประชาชน ดังนั้น ชาวต่างชาติที่อาศัยอยู่ในเกาหลีจึงจะรวมอยู่ในรายชื่อของการได้รับวัคซีน COVID-19 ฟรีด้วย” ซึ่งรัฐบาลเกาหลีใต้ประกาศว่าจะเริ่มตั้งศูนย์ฉีดวัคซีน 250 แห่งภายในสิ้นเดือนมกราคม 2564 เพื่อที่จะให้เป็นไปตามแผนการกำหนดการฉีดวัคซีนให้กับประชาชนทุกคนในเกาหลีใต้ นอกจากนี้ยังมีการจัดตั้งสถาบันทางการแพทย์ 10,000 แห่ง เพื่อเตรียมรับวัคซีน AstraZeneca และ Janssen ที่สามารถเก็บไว้ที่อุณหภูมิห้องได้ โดยกระทรวงการบริหารราชการและความมั่นคงได้ตั้งเป้าหมายในการฉีดวัคซีนอย่างน้อยวันละ 600 คนในศูนย์ฯ เดียว

เมื่อวันที่ 26 มกราคม 2564 รัฐบาลได้เตรียมเพิ่มศูนย์บริการ “ฟู้ดส์แบงก์” ซึ่งดำเนินการในเคียงกีโด เป็น 31 แห่งภายในปี 2564 ฟู้ดส์แบงก์เป็นศูนย์อาหารที่ประชาชนสามารถเข้ามารับข้าว, อาหาร, และของใช้ในชีวิตประจำวันได้ โดยจะมีการตรวจสอบเฉพาะหมายเลขโทรศัพท์มือถือและไม่มีการยืนยันตัวตนอื่น ๆ นอกจากนี้ยังมี “ตู้เย็นบริจาค(공유 냉장고)” ในชวอนซึ่งทุกคนสามารถนำอาหารมาบริจาคเพื่ออีกหลายคนในทุกๆวันได้มีโอกาสใช้งานอีกด้วย

เรียบเรียงจาก ILO, ThaiKuk News

สถานการณ์กำลังแรงงานของสหรัฐอเมริกา (Labour Force in United States of America)

Highlight สภาวะเศรษฐกิจ

สถานการณ์เศรษฐกิจของสหรัฐอเมริกา อัตราการเติบโตทางเศรษฐกิจ (GDP annual growth rate) ไตรมาสที่ 4/2563 อยู่ที่ร้อยละ -2.50 ดัชนีราคาผู้บริโภค (CPI) ในเดือนธันวาคม 2563 อยู่ที่ 260.47 เพิ่มขึ้นจากเดือนก่อนหน้า ซึ่งอยู่ที่ 260.33 สะท้อนให้เห็นว่า ราคาสินค้าโดยรวมมีแนวโน้มสูงขึ้น และสถานการณ์ทางเศรษฐกิจของสหรัฐอเมริกามีแนวโน้มกำลังฟื้นตัว และดัชนีผู้จัดการฝ่ายจัดซื้อภาคการผลิต หรือ ดัชนี Manufacturing PMI เป็นตัวบ่งชี้สภาวะทางเศรษฐกิจของภาคการผลิต ซึ่งสหรัฐอเมริกามีค่าดัชนี Manufacturing PMI ในเดือนธันวาคมเท่ากับ 57.10 จุด อยู่เหนือกว่า 50.00 จุด สะท้อนถึงสภาวะทางเศรษฐกิจของภาคการผลิตในสหรัฐอเมริกาเกิดการขยายตัว

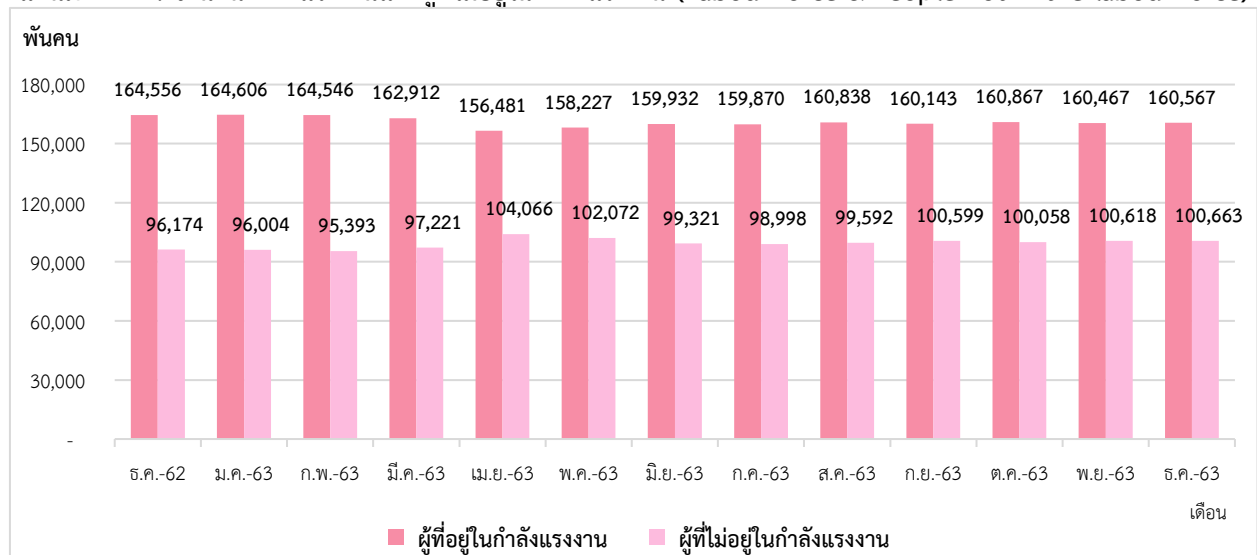
Highlight สภาวะด้านแรงงาน

1. สถานการณ์กำลังแรงงาน (Labour Force)

ประชากรที่มีอายุ 16 ปี ขึ้นไปในสหรัฐอเมริกาในเดือนธันวาคม 2563 มีจำนวน 261,230,000 คน ประกอบไปด้วย กำลังแรงงานจำนวน 160,567,000 คน (ร้อยละ 61.47 ของประชากรวัยแรงงาน) โดยเป็นผู้มีงานทำจำนวน 149,830,000 คน และผู้ว่างงานจำนวน 10,736,000 คน ส่วนผู้ไม่อยู่ในกำลังแรงงานมีจำนวน 100,663,000 คน (ร้อยละ 38.53 ของประชากรวัยแรงงาน) (แผนภาพที่ 22,23)

ผู้มีงานทำของสหรัฐอเมริกาในเดือนธันวาคม 2563 มีจำนวน 149,830,000 คน ซึ่งเพิ่มขึ้นจากเดือนก่อน ร้อยละ 0.07 (%MoM) แต่เมื่อเทียบกับเดือนเดียวกันของปีก่อน ยังคงมีอัตราการหดตัวอยู่ที่ร้อยละ -5.65 (%YoY)

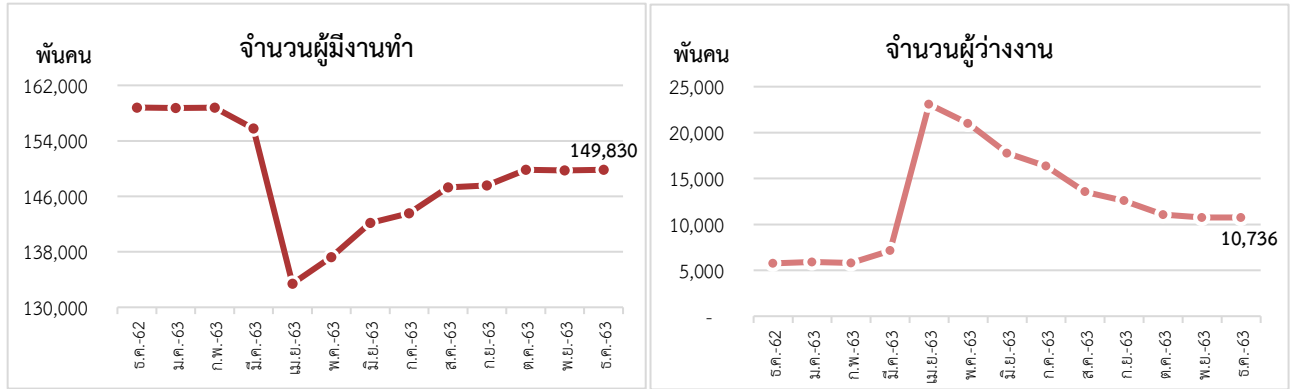
แผนภาพ 22 : จำนวนกำลังแรงงานและผู้ที่ไม่อยู่ในกำลังแรงงาน (Labour force & People not in the labour force)



ที่มา : U.S. BUREAU OF LABOR STATISTICS

หมายเหตุ : ประมวลข้อมูลโดยกลุ่มงานนโยบายเศรษฐกิจการแรงงานระหว่างประเทศ กองเศรษฐกิจการแรงงาน

แผนภาพ 23 : จำนวนผู้มีงานทำและผู้ว่างงานของสหรัฐอเมริกา (Employed & Unemployed Persons)



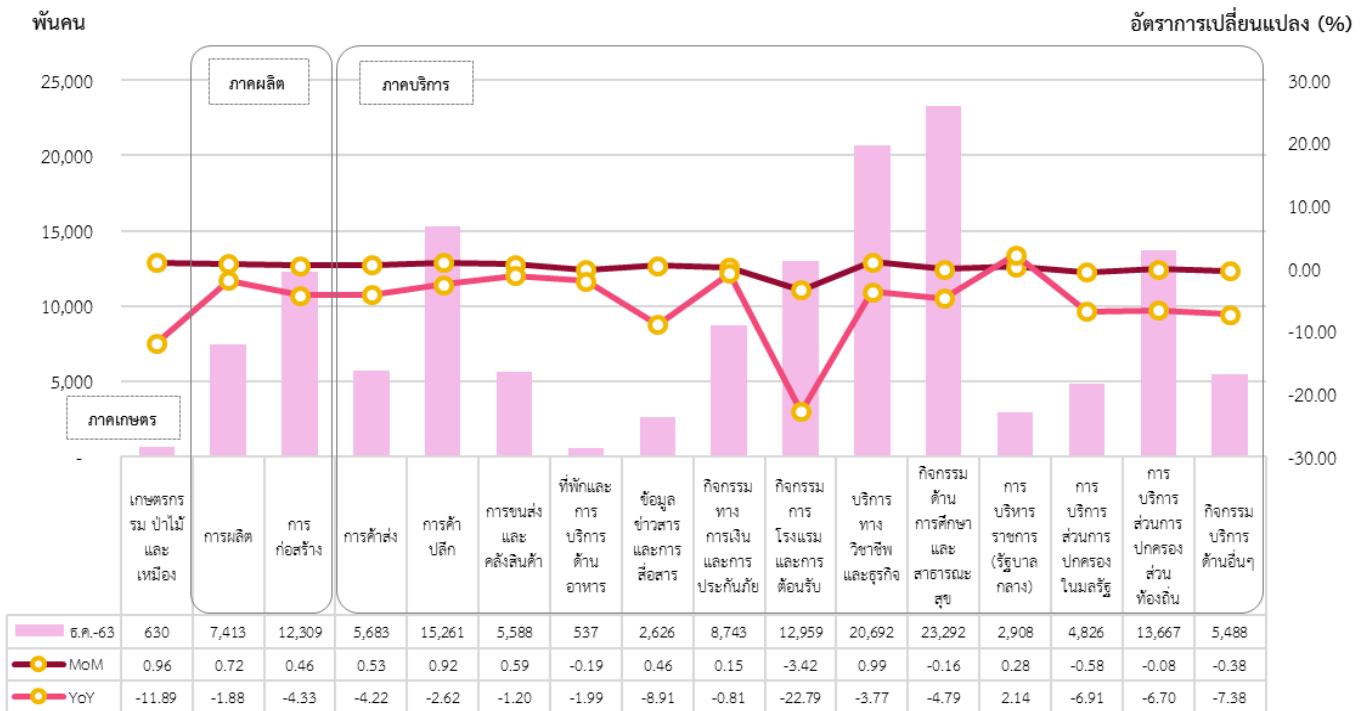
ที่มา : U.S. BUREAU OF LABOR STATISTICS

หมายเหตุ : ประมวลข้อมูลโดยกลุ่มงานนโยบายเศรษฐกิจการแรงงานระหว่างประเทศ กองเศรษฐกิจการแรงงาน

จำนวนผู้มีงานทำจำแนกตามอุตสาหกรรมในสหรัฐอเมริกา เดือนธันวาคม 2563 ในภาคเกษตร มีจำนวน 630,000 คน นอกภาคเกษตรมีจำนวน 149,200,000 คน โดยกลุ่มอุตสาหกรรมทั้งหมดเกิดการหดตัวเมื่อเทียบกับเดือนเดียวกันของปีที่ผ่านมา (%YoY) ยกเว้น การบริหารราชการ(รัฐบาลกลาง) ขยายตัวอยู่ที่ร้อยละ 2.14 ซึ่งกลุ่มที่มีจำนวนการหดตัวสูงสุด ได้แก่ กิจกรรมการโรงแรมและการต้อนรับ (ร้อยละ -22.79) เกษตรกรรม ป่าไม้ และเหมือง (ร้อยละ -11.89) และข้อมูลข่าวสารและการสื่อสาร (ร้อยละ -8.91)

แต่เมื่อเทียบกับเดือนที่ผ่านมา (%MoM) อุตสาหกรรมที่มีการขยายตัวสูงสุด ได้แก่ บริการทางวิชาชีพและธุรกิจ (ร้อยละ 0.99) เกษตรกรรม ป่าไม้และเหมือง (ร้อยละ 0.96) และการค้าปลีก (ร้อยละ 0.92) ส่วนอุตสาหกรรมที่เกิดการหดตัวสูงสุด ได้แก่ กิจกรรมการโรงแรมและการต้อนรับ (ร้อยละ -3.42) การบริหารส่วนการปกครองในมลรัฐ (ร้อยละ -0.58) และกิจกรรมบริการด้านอื่น ๆ (ร้อยละ -0.38)

แผนภาพ 24 : จำนวนผู้มีงานทำ จำแนกตามอุตสาหกรรม



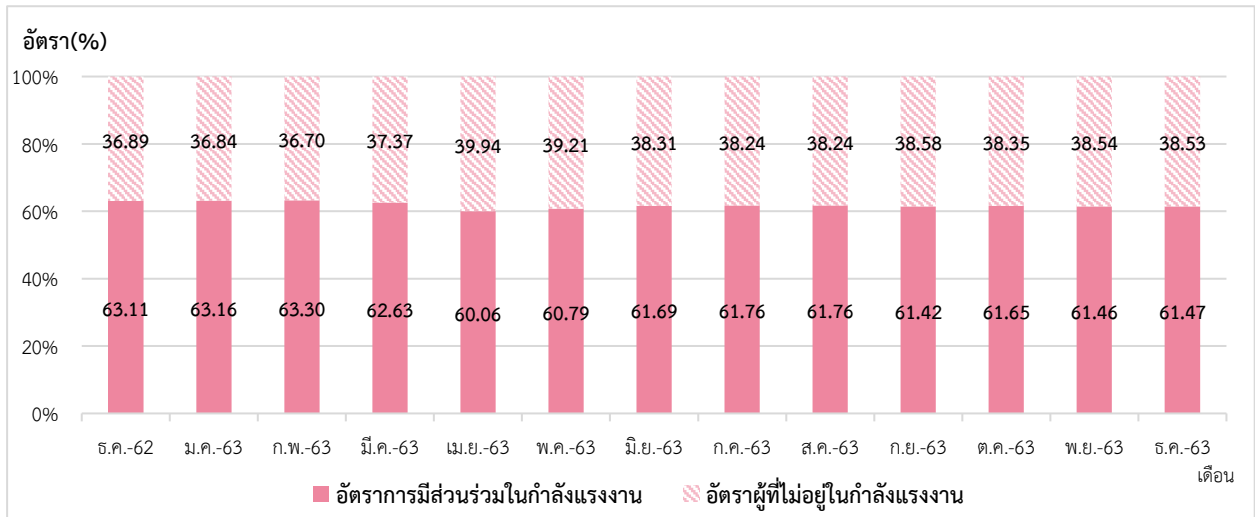
ที่มา : U.S. BUREAU OF LABOR STATISTICS

หมายเหตุ : ประมวลข้อมูลโดยกลุ่มงานนโยบายเศรษฐกิจการแรงงานระหว่างประเทศ กองเศรษฐกิจการแรงงาน

2. อัตราการมีส่วนร่วมในกำลังแรงงานและอัตราการจ้างงาน ของสหรัฐอเมริกา (Labour Force Participation Rate & Outside Labour Force Rate)

อัตราส่วนของประชากรในวัยแรงงานที่อยู่ในกำลังแรงงานของสหรัฐอเมริกาในเดือนธันวาคม 2563 อยู่ที่ร้อยละ 61.47 แสดงให้เห็นว่าประชากรในวัยทำงานอายุ 16 ปีขึ้นไป 100 คน มีประมาณ 61 – 62 คน ที่อยู่ในกำลังแรงงาน และอัตราผู้ไม่อยู่ในกำลังแรงงานอยู่ที่ร้อยละ 38.53 (แผนภาพที่ 25)

แผนภาพ 25 : อัตราการมีส่วนร่วมในกำลังแรงงานและอัตราผู้ไม่อยู่ในกำลังแรงงาน (Labour Force Participation Rate & Outside Labour Force Rate)

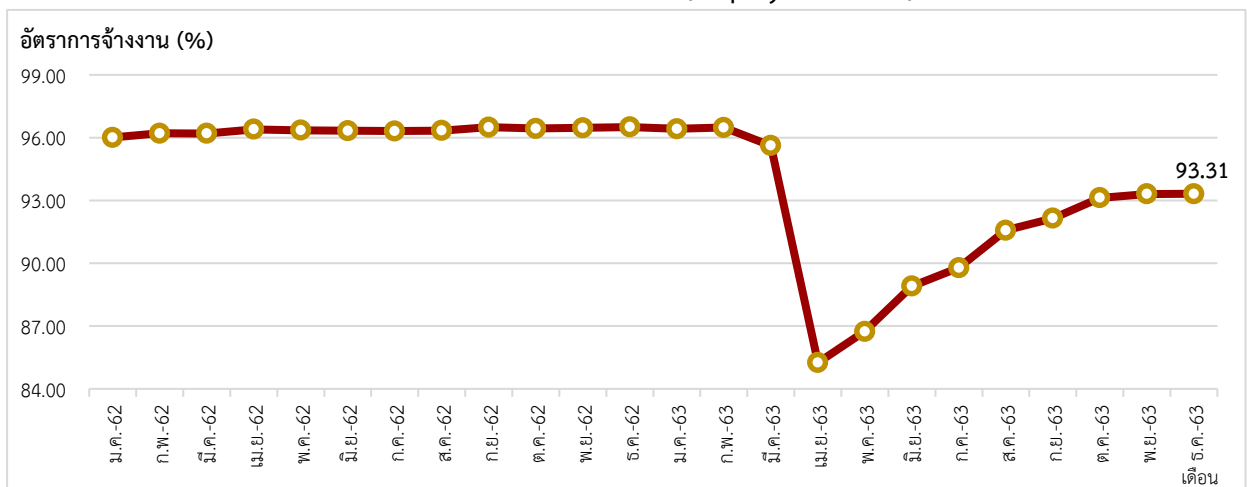


ที่มา : U.S. BUREAU OF LABOR STATISTICS

หมายเหตุ : ประมวลข้อมูลโดยกลุ่มงานนโยบายเศรษฐกิจการแรงงานระหว่างประเทศ กองเศรษฐกิจการแรงงาน

อัตราการจ้างงาน ผู้มีงานทำในเดือนธันวาคม 2563 มีจำนวน 149,830,000 คน มีอัตราการจ้างงานร้อยละ 93.31 โดยเมื่อเทียบกับเดือนที่ผ่านมา (%MoM) ขยายตัวที่ร้อยละ 0.07 แต่เมื่อเทียบกับเดือนเดียวกันของปีก่อน (%YoY) อัตราการจ้างงานหดตัวลงร้อยละ -5.65 (จำนวนผู้มีงานทำ เดือนธันวาคม 2562 อยู่ที่ 158,803,000 คน) จากข้อมูลสถิติ แสดงให้เห็นว่า การจ้างงานของสหรัฐค่อยๆฟื้นตัวจากสถานการณ์โควิด-19 (แผนภาพที่ 26)

แผนภาพ 26 : อัตราการจ้างงาน (Employment Rate)



ที่มา : U.S. BUREAU OF LABOR STATISTICS

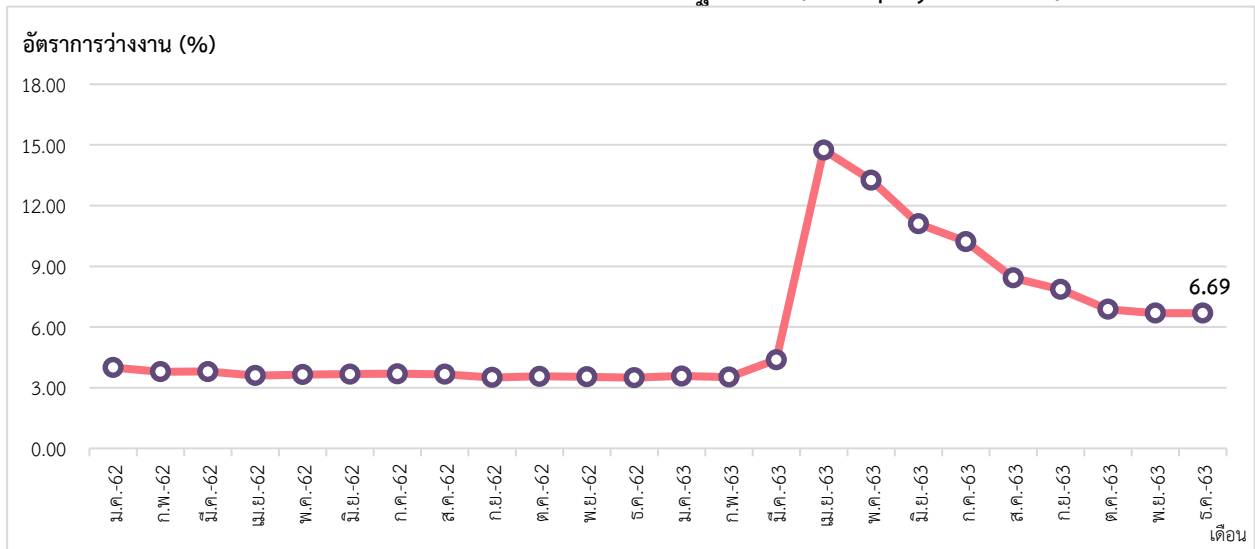
หมายเหตุ : ประมวลข้อมูลโดยกลุ่มงานนโยบายเศรษฐกิจการแรงงานระหว่างประเทศ กองเศรษฐกิจการแรงงาน

3. สถานการณ์การว่างงาน ของสหรัฐอเมริกา (Unemployment)

จำนวนผู้ว่างงาน (ธันวาคม 2563)	จำนวน 10,736,000 คน
- %YoY (ธันวาคม 2563 เทียบกับ ธันวาคม 2562)	86.62 %
- %MoM (ธันวาคม 2563 เทียบกับ พฤศจิกายน 2563)	0.01 %

การว่างงานของสหรัฐอเมริกา เดือนธันวาคม 2563 ผู้ว่างงาน มีจำนวน 10,736,000 คน อัตราการว่างงานอยู่ที่ร้อยละ 6.69 แต่เมื่อเทียบกับเดือนเดียวกันของปีที่ผ่านมา มีอัตราการขยายตัวอยู่ที่ร้อยละ 86.62 (%YoY) และมีอัตราการขยายตัวอยู่ที่ร้อยละ 0.01 เมื่อเทียบกับเดือนก่อนหน้า (%MoM) จะเห็นว่าในช่วงหลังจากสถานการณ์ของโควิด-19 ในเดือนเมษายน 2563 เป็นต้นมา อัตราการว่างงานของสหรัฐอเมริกามีแนวโน้มลดลงต่อเนื่อง (แผนภาพที่ 27,28)

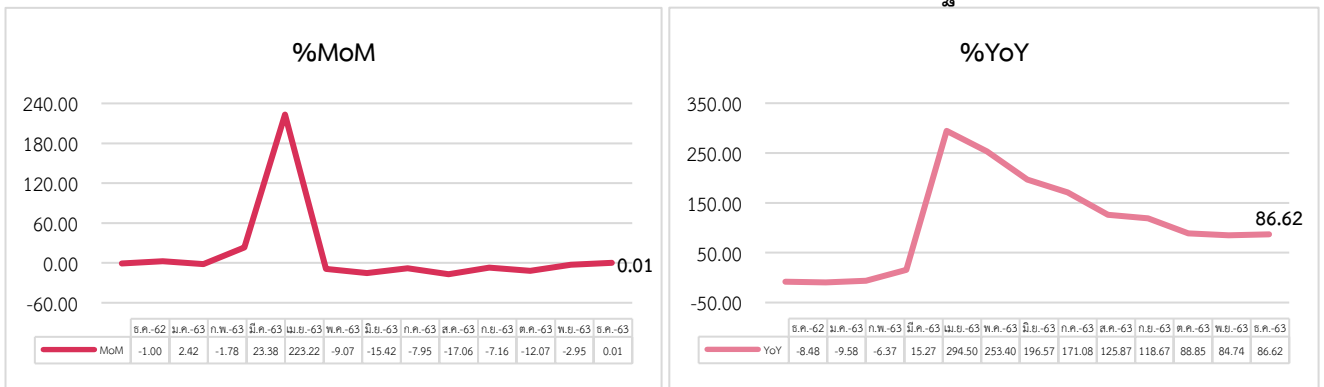
แผนภาพ 27 : อัตราการว่างงานในระบบของสหรัฐอเมริกา (Unemployment Rate)



ที่มา : U.S. BUREAU OF LABOUR STATISTICS

หมายเหตุ : ประมวลข้อมูลโดยกลุ่มงานนโยบายเศรษฐกิจการแรงงานระหว่างประเทศ กองเศรษฐกิจการแรงงาน

แผนภาพ 28 : อัตราการเปลี่ยนแปลงการว่างงานในระบบของสหรัฐอเมริกา



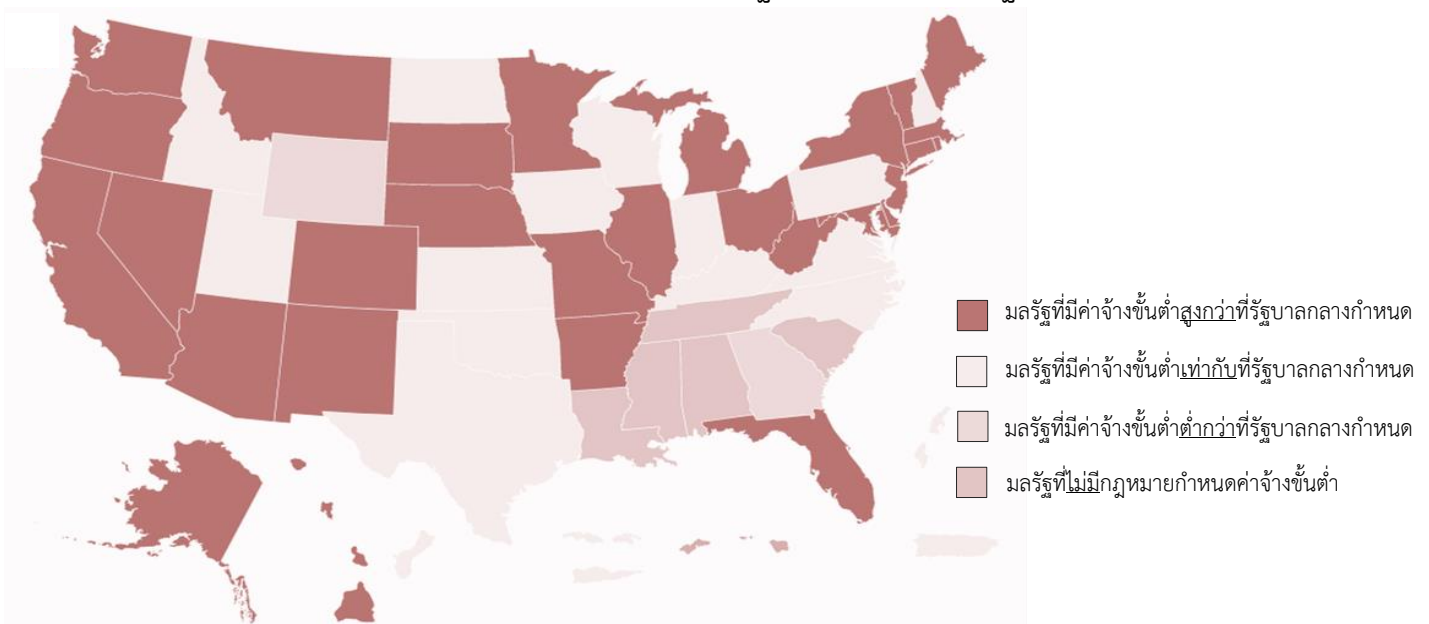
ที่มา : U.S. BUREAU OF LABOUR STATISTICS

หมายเหตุ : ประมวลข้อมูลโดยกลุ่มงานนโยบายเศรษฐกิจการแรงงานระหว่างประเทศ กองเศรษฐกิจการแรงงาน

4. ค่าจ้างขั้นต่ำของสหรัฐอเมริกา

การเปลี่ยนแปลงกฎหมายค่าจ้างขั้นต่ำ ซึ่งพัฒนาจาก มาตรฐานค่าจ้างขั้นต่ำและค่าจ้างรายชั่วโมงสูงสุด ภายใต้พระราชบัญญัติมาตรฐานแรงงานที่เป็นธรรม (Fair Labor Standards Act : FLSA) พ.ศ.2531 โดยเป็นกฎหมายที่สหรัฐอเมริกา ใช้บังคับในเรื่องการจ้างแรงงานในสหรัฐฯ โดยมุ่งในเรื่อง อัตราค่าแรงงานขั้นต่ำ จำนวนชั่วโมงการทำงาน การจ่ายค่าล่วงเวลาทำงาน (Overtime) และแรงงานในช่วงต้น (ประชากรที่มีอายุ 16 – 19 ปี) ในปัจจุบัน ค่าแรงขั้นต่ำซึ่งกำหนดโดยกระทรวงแรงงานสหรัฐฯ (US Department of Labor) มีอัตราชั่วโมงละ 7.25 เหรียญสหรัฐฯ หรือประมาณ 220 บาท อัตราดังกล่าวถือว่าเป็นอัตรามาตรฐานทั่วไปที่มีความเหมาะสมกับค่าครองชีพโดยรวม ทั้งนี้ สหรัฐอเมริกา ประกอบด้วย 50 มลรัฐ ซึ่งในแต่ละมลรัฐมีสถานะเศรษฐกิจและดัชนีค่าครองชีพที่แตกต่างกันไป เป็นผลให้รัฐบาลมลรัฐกำหนดอัตราค่าจ้างขั้นต่ำขึ้นมาใช้เอง แต่บางมลรัฐไม่มีกฎหมายกำหนดค่าแรงขั้นต่ำ ดังนั้นจึงเป็นผลให้ค่าจ้างขั้นต่ำอาจจะไม่เท่ากันในแต่ละมลรัฐในสหรัฐอเมริกา (แผนภาพที่ 29)

แผนภาพ 29 ค่าจ้างขั้นต่ำของสหรัฐอเมริกา จำแนกตามมลรัฐ



ที่มา : U.S. DEPARTMENT OF LABOUR

หมายเหตุ : ประมวลข้อมูลโดยกลุ่มงานนโยบายเศรษฐกิจการแรงงานระหว่างประเทศ กองเศรษฐกิจการแรงงาน

5. มาตรการล่าสุดในการป้องกัน Covid-19 ของสหรัฐอเมริกา

ต้นปี 2564 รัฐบาลกลางสหรัฐร่วมกับธนาคารกลางสหรัฐ (FED) ขยายเวลามาตรการนโยบายทางการเงินในการรับมือกับวิกฤติโคโรนาไวรัส ไปจนถึง 31 มีนาคม 2564 เช่น การปรับลดอัตราดอกเบี้ยเหลือ 0 – 0.25 % เพื่อลดต้นทุนการกู้ยืมเพื่อซื้อบ้าน และลงทุนอื่น ๆ แต่ก็ได้ลดอัตราดอกเบี้ยเงินออมลงเช่นกัน ขยายเวลาโครงการ Primary Dealer Credit Facility (PDCF) สนับสนุนการกู้ยืมแก่ผู้ประกอบการธุรกิจขนาดกลางและขนาดย่อม เพื่อกระตุ้นเศรษฐกิจให้เกิดการขับเคลื่อน โดยเสนอเงินกู้ในอัตราดอกเบี้ยต่ำ (ปัจจุบันเงินกู้เหลือเพียง 0.25%) หรือไม่มีหลักทรัพย์ค้ำประกันในการกู้ยืม เป็นต้น และรัฐบาลได้เร่งการฉีดวัคซีนป้องกันโควิด-19 ให้แก่ประชาชนทุกคนในทุกรัฐของสหรัฐอเมริกา

เรียบเรียงจาก The Brookings Institution

ภาคผนวก
ตารางข้อมูลสถิติด้านแรงงาน

ตารางข้อมูลสถิติด้านแรงงาน ได้หวัน

ตารางที่ 1 จำนวนและร้อยละของผู้ที่อยู่ในกำลังแรงงาน (Labor Force persons & Labor force participation rate)

เดือน/ปี	2562		2563	
	จำนวน (พันคน)	ร้อยละ	จำนวน (พันคน)	ร้อยละ
ม.ค.	11,919	59.09	11,972	59.21
ก.พ.	11,916	59.07	11,966	59.16
มี.ค.	11,916	59.06	11,957	59.11
เม.ย.	11,918	59.06	11,948	59.06
พ.ค.	11,921	59.07	11,948	59.06
มิ.ย.	11,933	59.12	11,950	59.07
ก.ค.	11,968	59.28	11,977	59.20
ส.ค.	11,992	59.38	11,985	59.23
ก.ย.	11,962	59.22	11,962	59.12
ต.ค.	11,968	59.24	11,965	59.13
พ.ย.	11,973	59.25	11,970	59.15
ธ.ค.	11,970	59.22	11,967	59.14

ตารางที่ 2 จำนวนและร้อยละของผู้ที่ไม่อยู่ในกำลังแรงงาน (Persons Outside the Labour Force & Economic Inactivity rate)

เดือน/ปี	2562		2563	
	จำนวน (พันคน)	ร้อยละ	จำนวน (พันคน)	ร้อยละ
ม.ค.	8,250	40.90	8,249	40.79
ก.พ.	8,256	40.93	8,261	40.84
มี.ค.	8,259	40.94	8,272	40.89
เม.ย.	8,260	40.94	8,281	40.94
พ.ค.	8,260	40.93	8,282	40.94
มิ.ย.	8,253	40.88	8,280	40.93
ก.ค.	8,221	40.72	8,256	40.80
ส.ค.	8,204	40.62	8,249	40.77
ก.ย.	8,237	40.78	8,273	40.88
ต.ค.	8,235	40.76	8,270	40.87
พ.ย.	8,235	40.75	8,265	40.85
ธ.ค.	8,244	40.78	8,268	40.86

ตารางที่ 3 จำนวนผู้มีงานทำอัตราการจ้างงาน (Employed Persons & Employed Rate)

เดือน/ปี	2562		2563	
	จำนวนผู้มีงานทำ (พันคน)	อัตราการจ้างงาน	จำนวนผู้มีงานทำ (พันคน)	อัตราการจ้างงาน
ม.ค.	11,485	96.36	11,536	96.36
ก.พ.	11,473	96.28	11,523	96.30
มี.ค.	11,478	96.32	11,513	96.29
เม.ย.	11,480	96.32	11,467	95.97
พ.ค.	11,484	96.33	11,462	95.93
มิ.ย.	11,488	96.27	11,477	96.04
ก.ค.	11,511	96.18	11,498	96.00
ส.ค.	11,526	96.11	11,507	96.01
ก.ย.	11,507	96.20	11,504	96.17
ต.ค.	11,517	96.23	11,510	96.20
พ.ย.	11,526	96.27	11,520	96.24
ธ.ค.	11,531	96.33	11,527	96.32

ตารางที่ 4 การว่างงานและอัตราการว่างงาน (Employed Persons & Employed Rate)

เดือน/ปี	2562		2563	
	จำนวนผู้ว่างงาน (พันคน)	อัตราการว่างงาน	จำนวนผู้ว่างงาน (พันคน)	อัตราการว่างงาน
ม.ค.	434	3.64	436	3.64
ก.พ.	443	3.72	443	3.70
มี.ค.	438	3.68	445	3.72
เม.ย.	437	3.67	481	4.03
พ.ค.	437	3.67	486	4.07
มิ.ย.	445	3.73	473	3.96
ก.ค.	457	3.82	479	4.00
ส.ค.	466	3.89	478	3.99
ก.ย.	455	3.80	458	3.83
ต.ค.	451	3.77	455	3.80
พ.ย.	447	3.73	449	3.75
ธ.ค.	439	3.67	440	3.68

ตารางข้อมูลสถิติด้านแรงงาน ญี่ปุ่น

ตารางที่ 1 จำนวนและร้อยละของผู้ที่อยู่ในกำลังแรงงาน (Labor Force persons & Labor force participation rate)

เดือน/ปี	2562		2563	
	จำนวน (พันคน)	ร้อยละ	จำนวน (พันคน)	ร้อยละ
ม.ค.	67,930	61.27	68,460	61.79
ก.พ.	68,120	61.49	68,500	61.85
มี.ค.	68,610	61.93	68,760	62.09
เม.ย.	68,840	62.14	68,170	61.58
พ.ค.	68,980	62.25	68,540	61.89
มิ.ย.	69,090	62.34	68,650	61.99
ก.ค.	68,880	62.12	68,520	61.86
ส.ค.	69,080	62.32	68,820	62.17
ก.ย.	69,360	62.58	68,990	62.28
ต.ค.	69,510	62.69	69,100	62.43
พ.ย.	69,130	62.35	69,020	62.37
ธ.ค.	68,830	62.14	68,600	62.08

ตารางที่ 2 จำนวนและร้อยละของผู้ที่ไม่อยู่ในกำลังแรงงาน (Persons Outside the Labour Force & Economic Inactivity rate)

เดือน/ปี	2562		2563	
	จำนวน (พันคน)	ร้อยละ	จำนวน (พันคน)	ร้อยละ
ม.ค.	42,940	38.73	42,330	38.21
ก.พ.	42,670	38.51	42,250	38.15
มี.ค.	42,180	38.07	41,980	37.91
เม.ย.	41,950	37.86	42,530	38.42
พ.ค.	41,840	37.75	42,210	38.11
มิ.ย.	41,740	37.66	42,100	38.01
ก.ค.	42,000	37.88	42,240	38.14
ส.ค.	41,770	37.68	41,880	37.83
ก.ย.	41,470	37.42	41,790	37.72
ต.ค.	41,370	37.31	41,590	37.57
พ.ย.	41,750	37.65	41,650	37.63
ธ.ค.	41,940	37.86	41,910	37.92

ตารางที่ 3 จำนวนผู้มีงานทำอัตราการทำงาน (Employed Persons & Employed Rate)

เดือน/ปี	2562		2563	
	จำนวนผู้มีงานทำ (พันคน)	อัตราการทำงาน	จำนวนผู้มีงานทำ (พันคน)	อัตราการทำงาน
ม.ค.	66,280	97.57	66,870	97.68
ก.พ.	66,560	97.71	66,910	97.68
มี.ค.	66,270	97.59	67,000	97.44
เม.ย.	67,080	97.44	66,280	97.23
พ.ค.	67,320	97.59	66,560	97.11
มิ.ย.	67,470	97.66	66,700	97.16
ก.ค.	67,310	97.72	66,550	97.12
ส.ค.	67,510	97.73	66,760	97.01
ก.ย.	67,680	97.58	66,890	96.96
ต.ค.	67,870	97.64	66,940	96.87
พ.ย.	67,620	97.82	67,070	97.17
ธ.ค.	67,370	97.88	66,660	97.17

ตารางที่ 4 การว่างงานและอัตราว่างงาน (Employed Persons & Employed Rate)

เดือน/ปี	2562		2563	
	จำนวนผู้ว่างงาน (พันคน)	อัตราว่างงาน	จำนวนผู้ว่างงาน (พันคน)	อัตราว่างงาน
ม.ค.	1,660	2.44	1,590	2.32
ก.พ.	1,560	2.29	1,590	2.32
มี.ค.	1,740	2.54	1,760	2.56
เม.ย.	1,760	2.56	1,890	2.77
พ.ค.	1,650	2.39	1,980	2.89
มิ.ย.	1,620	2.34	1,950	2.84
ก.ค.	1,560	2.26	1,970	2.88
ส.ค.	1,570	2.27	2,060	2.99
ก.ย.	1,680	2.42	2,100	3.04
ต.ค.	1,640	2.36	2,150	3.11
พ.ย.	1,510	2.18	1,950	2.83
ธ.ค.	1,450	2.11	1,940	2.83

ตารางข้อมูลสถิติด้านแรงงาน สาธารณรัฐเกาหลี

ตารางที่ 1 จำนวนและร้อยละของผู้ที่อยู่ในกำลังแรงงาน (Labor Force persons & Labor force participation rate)

เดือน/ปี	2562		2563	
	จำนวน (พันคน)	ร้อยละ	จำนวน (พันคน)	ร้อยละ
ม.ค.	28,136	63.49	28,646	64.14
ก.พ.	28,060	63.22	28,449	63.65
มี.ค.	28,116	63.31	27,896	62.39
เม.ย.	28,099	63.22	27,554	61.61
พ.ค.	28,152	63.32	27,899	62.34
มิ.ย.	28,205	63.39	27,949	62.42
ก.ค.	28,203	63.33	27,987	62.48
ส.ค.	28,072	63.02	27,813	62.06
ก.ย.	28,135	63.12	27,875	62.18
ต.ค.	28,244	63.33	28,010	62.45
พ.ย.	28,313	63.45	28,161	62.74
ธ.ค.	28,460	63.72	82,043	62.43

ตารางที่ 2 จำนวนและร้อยละของผู้ที่ไม่อยู่ในกำลังแรงงาน (Persons Outside the Labour Force & Economic Inactivity rate)

เดือน/ปี	2562		2563	
	จำนวน (พันคน)	ร้อยละ	จำนวน (พันคน)	ร้อยละ
ม.ค.	16,183	36.51	16,020	35.87
ก.พ.	16,322	36.78	16,249	36.35
มี.ค.	16,293	36.69	16,817	37.61
เม.ย.	16,345	36.78	17,170	38.39
พ.ค.	16,307	36.68	16,858	37.67
มิ.ย.	16,290	36.61	16,826	37.58
ก.ค.	16,327	36.67	16,808	37.52
ส.ค.	16,474	36.98	17,000	37.94
ก.ย.	16,437	36.88	16,954	37.82
ต.ค.	16,357	36.67	16,842	37.55
พ.ย.	16,312	36.55	16,723	37.26
ธ.ค.	16,201	36.28	16,873	37.57

ตารางที่ 3 จำนวนผู้มีงานทำอัตราการจ้างงาน (Employed Persons & Employed Rate)

เดือน/ปี	2562		2563	
	จำนวนผู้มีงานทำ (พันคน)	อัตราการจ้างงาน	จำนวนผู้มีงานทำ (พันคน)	อัตราการจ้างงาน
ม.ค.	26,919	95.68	27,503	96.01
ก.พ.	27,015	96.28	27,522	96.74
มี.ค.	27,050	96.21	26,842	96.22
เม.ย.	26,979	96.01	26,504	96.19
พ.ค.	27,040	96.05	26,657	95.55
มิ.ย.	27,085	96.03	26,736	95.66
ก.ค.	27,073	95.99	26,808	95.79
ส.ค.	27,190	96.85	26,922	96.80
ก.ย.	27,177	96.59	26,787	96.10
ต.ค.	27,261	96.52	26,841	95.83
พ.ย.	27,284	96.37	27,008	95.91
ธ.ค.	27,395	96.26	26,759	95.42

ตารางที่ 4 การว่างงานและอัตราการว่างงาน (Employed Persons & Employed Rate)

เดือน/ปี	2562		2563	
	จำนวนผู้ว่างงาน (พันคน)	อัตราการว่างงาน	จำนวนผู้ว่างงาน (พันคน)	อัตราการว่างงาน
ม.ค.	1,216	4.32	1,143	3.99
ก.พ.	1,045	3.72	927	3.26
มี.ค.	1,066	3.79	1,054	3.78
เม.ย.	1,120	3.99	1,051	3.81
พ.ค.	1,113	3.95	1,242	4.45
มิ.ย.	1,120	3.97	1,213	4.34
ก.ค.	1,131	4.01	1,179	4.21
ส.ค.	883	3.15	891	3.20
ก.ย.	958	3.41	1,088	3.90
ต.ค.	983	3.48	1,170	4.18
พ.ย.	1,029	3.63	1,153	4.09
ธ.ค.	1,064	3.74	1,284	4.58

ตารางข้อมูลสถิติด้านแรงงาน สหรัฐอเมริกา

ตารางที่ 1 จำนวนและร้อยละของผู้ที่อยู่ในกำลังแรงงาน (Labor Force persons & Labor force participation rate)

เดือน/ปี	2562		2563	
	จำนวน (พันคน)	ร้อยละ	จำนวน (พันคน)	ร้อยละ
ม.ค.	163,143	62.92	164,606	63.16
ก.พ.	163,047	63.04	164,546	63.30
มี.ค.	162,935	62.99	162,912	62.63
เม.ย.	162,546	62.72	156,481	60.06
พ.ค.	162,782	62.85	158,227	60.79
มิ.ย.	163,133	63.22	159,932	61.69
ก.ค.	163,373	63.41	159,870	61.76
ส.ค.	163,894	63.20	160,838	61.76
ก.ย.	164,051	63.16	160,143	61.42
ต.ค.	164,401	63.31	160,867	61.65
พ.ย.	164,347	63.22	160,467	61.46
ธ.ค.	164,556	63.11	160,567	61.47

ตารางที่ 2 จำนวนและร้อยละของผู้ที่ไม่อยู่ในกำลังแรงงาน (Persons Outside the Labour Force & Economic Inactivity rate)

เดือน/ปี	2562		2563	
	จำนวน (พันคน)	ร้อยละ	จำนวน (พันคน)	ร้อยละ
ม.ค.	96,135	37.08	96,004	36.84
ก.พ.	95,599	36.96	95,393	36.70
มี.ค.	95,714	37.01	97,221	37.37
เม.ย.	96,596	37.28	104,066	39.94
พ.ค.	96,207	37.15	102,072	39.21
มิ.ย.	94,917	36.78	99,321	38.31
ก.ค.	94,284	36.59	98,998	38.24
ส.ค.	95,413	36.80	99,592	38.24
ก.ย.	95,694	36.84	100,599	38.58
ต.ค.	95,269	36.69	100,058	38.35
พ.ย.	95,634	36.79	100,618	38.54
ธ.ค.	96,174	36.89	100,663	38.53

ตารางที่ 3 จำนวนผู้มีงานทำอัตราการทำงาน (Employed Persons & Employed Rate)

เดือน/ปี	2562		2563	
	จำนวนผู้มีงานทำ (พันคน)	อัตราการทำงาน	จำนวนผู้มีงานทำ (พันคน)	อัตราการทำงาน
ม.ค.	156,627	96.01	158,714	96.42
ก.พ.	156,866	96.21	158,759	96.48
มี.ค.	156,741	96.20	155,772	95.62
เม.ย.	156,696	96.40	133,403	85.25
พ.ค.	156,844	96.35	137,242	86.74
มิ.ย.	157,148	96.33	142,182	88.90
ก.ค.	157,346	96.31	143,532	89.78
ส.ค.	157,895	96.34	147,288	91.58
ก.ย.	158,298	96.49	147,563	92.14
ต.ค.	158,544	96.44	149,806	93.12
พ.ย.	158,536	96.46	149,732	93.31
ธ.ค.	158,803	96.50	149,830	93.31

ตารางที่ 4 การว่างงานและอัตราว่างงาน (Employed Persons & Employed Rate)

เดือน/ปี	2562		2563	
	จำนวนผู้ว่างงาน (พันคน)	อัตราว่างงาน	จำนวนผู้ว่างงาน (พันคน)	อัตราว่างงาน
ม.ค.	6,516	3.99	5,892	3.58
ก.พ.	6,181	3.79	5,787	3.52
มี.ค.	6,194	3.80	7,140	4.38
เม.ย.	5,850	3.60	23,078	14.75
พ.ค.	5,938	3.65	20,985	13.26
มิ.ย.	5,985	3.67	17,750	11.10
ก.ค.	6,027	3.69	16,338	10.22
ส.ค.	5,999	3.66	13,550	8.42
ก.ย.	5,753	3.51	12,580	7.86
ต.ค.	5,857	3.56	11,061	6.88
พ.ย.	5,811	3.54	10,735	6.69
ธ.ค.	5,753	3.50	10,736	6.69