



# ระบบเตือนภัยด้านแรงงาน

Thai Labour Market Early Warning System

ประจำเดือน มิถุนายน 2563



[http://warning.mol.go.th/article/warning\\_report](http://warning.mol.go.th/article/warning_report)

กองเศรษฐกิจการแรงงาน  
สำนักงานปลัดกระทรวงแรงงาน

## ★ สรุปผลการประมาณการระบบเตือนภัยด้านแรงงาน (รายเดือน)

### บทสรุปผู้บริหาร

1. สถานการณ์ด้านแรงงาน
2. สถานการณ์การจ้างงานในระบบประกันสังคม รายสาขา
3. ระบบเตือนภัยด้านแรงงาน
4. อุตสาหกรรมเฝ้าระวังการว่างงาน

สัญญาณเตือนภัยด้านแรงงาน	1
โอกาสเกิดวิกฤตด้านแรงงาน	5
สถานการณ์และประมาณการแนวโน้มการจ้างงาน	7
สถานการณ์และประมาณการแนวโน้มการว่างงาน	9
สถานการณ์และประมาณการแนวโน้มการเลิกจ้าง	10
ภาคผนวก	

### สารบัญตาราง

ตาราง 1 ผลแจ้งเตือนของตัวชี้นำด้านเศรษฐกิจ 26 ตัว	2 – 4
ตาราง 2 ผลการประมาณการโอกาสเกิดวิกฤตด้านแรงงาน	6
ตาราง 3 ผลการประมาณการแนวโน้มตลาดแรงงาน	8


# สรุปผลการคาดการณ์ ระบบเตือนภัยด้านแรงงาน ประจำเดือน มิถุนายน 2563

สรุป

การคาดการณ์การจ้างงานในระบบประกันสังคม มุ่งเน้นที่การประมาณการโอกาสเกิดวิกฤตในตลาดแรงงานผ่าน ระบบเตือนภัยด้านแรงงาน (สัญญาณเตือนภัย โอกาสเกิดวิกฤต และคาดการณ์แนวโน้ม) เป็นเครื่องมือหลัก

ประมาณการระยะยาว ภายใน 12 เดือนข้างหน้า  
“กรกฎาคม 2563 – มิถุนายน 2564”



❑ สัญญาณเตือนภัยด้านแรงงาน มีค่าเท่ากับ 0.66 และอยู่ในเกณฑ์วิกฤต (สีแดง) ติดต่อกันเป็นเดือนที่ 3 

ตัวชี้นำด้านเศรษฐกิจแจ้งเตือน 11 ตัว จากทั้งหมด 26 ตัว: ดัชนีการลงทุนภาคเอกชน ดัชนีการบริโภคภาคเอกชน ค่าธรรมเนียมจดทะเบียนสิทธิและนิติกรรม อัตราการใช้กำลังการผลิต ปริมาณการใช้ไฟฟ้า การส่งออกสินค้าทั้งหมด ดัชนีปริมาณการนำเข้า ปริมาณการจำหน่ายเบียร์ ดัชนีผลผลิตอุตสาหกรรม ดัชนีชี้ภาวะเศรษฐกิจของกลุ่มประเทศ G7 และดัชนีความเชื่อมั่นภาคธุรกิจ

ผลการคาดการณ์นี้ชี้ได้ว่าจำนวนผู้ประกันตน มาตรา 33 ในระบบประกันสังคมจะลดลงประมาณแสนกว่าคน จากเดือนเดียวกันปีก่อน หรือคิดเป็นลดลงต่ำกว่าร้อยละ -0.92 ต่อปีเป็นเวลาติดต่อกันอย่างน้อย 3 เดือนนับตั้งแต่เดือนกรกฎาคม 2563 – มิถุนายน 2564 คิดเป็น 12 เดือนข้างหน้า

❑ โอกาสเกิดวิกฤตในตลาดแรงงาน:

มีโอกาสเกิดวิกฤตการจ้างงานสูงถึงร้อยละ 88.20 เพิ่มขึ้นจากเดิมที่ร้อยละ 81.67 และมีแนวโน้มเพิ่มขึ้นต่อเนื่อง  
มีโอกาสเกิดวิกฤตการว่างงานและเลิกจ้างสูงถึงร้อยละ 99.99

ประมาณการระยะสั้น ภายใน 3 เดือนข้างหน้า

“กรกฎาคม 2563 – กันยายน 2564”

❑ แนวโน้มการจ้างงาน :

มีแนวโน้มลดลงต่อเนื่องตลอด 3 เดือนข้างหน้า โดยลดลงร้อยละ -2.95 -2.95 และ -2.63 ต่อปี ตามลำดับ หรือคิดเป็นลดลงจำนวน 343,076 คน 344,537 คน และ 307,384 คน ตามลำดับ

❑ แนวโน้มการว่างงาน :

มีแนวโน้มเพิ่มขึ้นต่อเนื่องตลอดทั้ง 3 เดือนข้างหน้า โดยเพิ่มขึ้นร้อยละ 105.52 107.98 และ 115.46 ต่อปี ตามลำดับ หรือคิดเป็นเพิ่มขึ้นจำนวน 202,233 คน 199,005 คน และ 199,063 คน ตามลำดับ

❑ แนวโน้มการเลิกจ้าง :

มีแนวโน้มเพิ่มขึ้นต่อเนื่องตลอดทั้ง 3 เดือนข้างหน้า โดยเพิ่มขึ้นร้อยละ 427.36 357.90 และ 216.62 ต่อปี ตามลำดับ หรือคิดเป็นเพิ่มขึ้นจำนวน 116,698 คน 90,798 คน และ 55,892 คน ตามลำดับ





# บทสรุปผู้บริหาร 1.

สถานการณ์ด้านแรงงาน

ประจำเดือน มิถุนายน 2563

## ภาวะการจ้างงานทำ

แรงงานในระบบประกันสังคม เดือน มิถุนายน 2563

ผู้ประกันตน ม. 33  
(ลูกจ้างมีนายจ้าง)

11.30 ล้านคน

ผู้รับประโยชน์ทดแทนกรณีว่างงาน  
(ลาออก สิ้นสุดสัญญาจ้าง เลิกจ้าง)

3.96 แสนคน

ผู้ประกันตนภาคสมัครใจ

มาตรา 39

มาตรา 40

1.74 ล้านคน

3.37 ล้านคน

ผู้ขอขึ้นสิทธิและได้รับเงินทดแทน  
การว่างงานจากเหตุสุดวิสัยที่ได้รับผลกระทบ  
จาก COVID-19 เดือนมิถุนายน 2563  
รวมทั้งสิ้น 155,450 คน

หมายเหตุ: ไม่มีข้อมูลภาวะการทำงานของประชากร  
ของสำนักงานสถิติแห่งชาติ เดือน มิถุนายน 2563



## สถานการณ์แรงงานในระบบประกันสังคม



### การจ้างงาน

ลูกจ้าง (ผู้ประกันตน ม. 33)  
11,295,514 คน

ลดลง

-2.54% จากระยะเดียวกันปีก่อนหน้า  
คิดเป็นลดลง 294,867 คนต่อปี

ลดลง

-0.85% จากเดือนก่อนหน้า  
คิดเป็น 96,451 คนต่อเดือน

### การว่างงาน

ผู้ขอรับประโยชน์ทดแทนกรณีว่างงาน  
395,693 คน

เพิ่มขึ้น

120.42% จากระยะเดียวกันปีก่อนหน้า  
คิดเป็นเพิ่มขึ้น 216,178 คนต่อปี

เพิ่มขึ้น

19.16% จากเดือนก่อนหน้า  
คิดเป็น 63,633 คนต่อเดือน

### การเลิกจ้าง

ผู้ขอรับประโยชน์ทดแทนกรณีว่างงาน สาเหตุถูกเลิกจ้าง  
145,747 คน

เพิ่มขึ้น

461.86% จากระยะเดียวกันปีก่อนหน้า  
คิดเป็นเพิ่มขึ้น 119,807 คนต่อปี

เพิ่มขึ้น

38.16% จากเดือนก่อนหน้า  
คิดเป็น 40,259 คนต่อเดือน

## เกิดวิกฤตจ้างงานเดือนที่ 2

เดือนนี้ผู้ประกันตน ม.33 ลดลงมากจนทำให้  
เดือนนี้การจ้างงานในระบบประกันสังคม  
อยู่ในภาวะวิกฤตติดต่อกันเป็นเดือนที่ 2  
(ลดลงต่ำกว่าเกณฑ์ที่ร้อยละ -0.92 ต่อปี)

มาจากประเภทกิจการ

ที่พักร้านอาหารลดลง 65,233 คน  
(-13.10 %ต่อปี)

การผลิตลดลง 141,443 คน

(-4.24 %ต่อปี)

## เกิดวิกฤตว่างงานเดือนที่ 3

เดือนนี้ผู้ว่างงานเพิ่มขึ้นสูงมากจนทำให้  
เดือนนี้การว่างงานในระบบประกันสังคม  
อยู่ในภาวะวิกฤตติดต่อกันเป็นเดือนที่ 3  
(เพิ่มขึ้นสูงกว่าเกณฑ์ที่ 40,520 คนต่อปี)

มาจากประเภทกิจการ

ที่พักร้านอาหารเพิ่มขึ้น 33,123 คน  
(330.11 %ต่อปี)

การผลิตเพิ่มขึ้น 44,211 คน (95.10 %ต่อปี)

การค้าเพิ่มขึ้น 28,723 คน (96.65 %ต่อปี)

อัตราการว่างงานในระบบ = 3.38  
ซึ่งสูงกว่าเดือนก่อนและจากระยะเดียวกันปีก่อน

## เกิดวิกฤตเลิกจ้างเดือนที่ 3

เดือนนี้ผู้ถูกเลิกจ้างเพิ่มขึ้นสูงมากจนทำให้  
เดือนนี้การเลิกจ้างในระบบประกันสังคม  
อยู่ในภาวะวิกฤตติดต่อกันเป็นเดือนที่ 3  
(เพิ่มขึ้นสูงกว่าเกณฑ์ที่ 18,820 คนต่อปี)

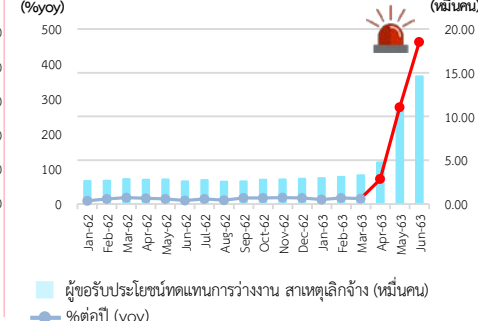
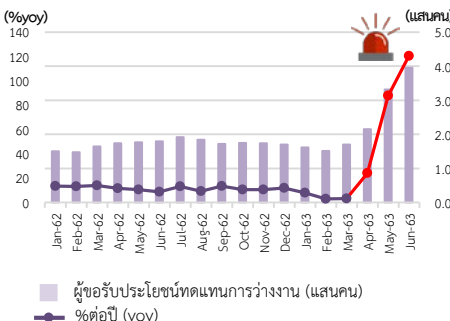
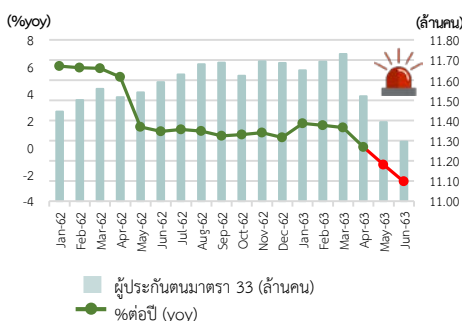
มาจากประเภทกิจการ

ที่พักร้านอาหารเพิ่มขึ้น 20,836 คน  
(2,547.19 %ต่อปี)

การผลิตเพิ่มขึ้น 25,704 คน (323.89 %ต่อปี)

การค้าเพิ่มขึ้น 13,335 คน (488.46 %ต่อปี)

อัตราการเลิกจ้างในระบบ = 1.25  
ซึ่งสูงกว่าเดือนก่อนและจากระยะเดียวกันปีก่อน  
ผู้ถูกเลิกจ้าง คิดเป็นร้อยละ 36.83 ของผู้ว่างงานทั้งหมด





# บทสรุปผู้บริหาร 2.

สถานการณ์การจ้างงานในระบบประกันสังคม รายสาขา

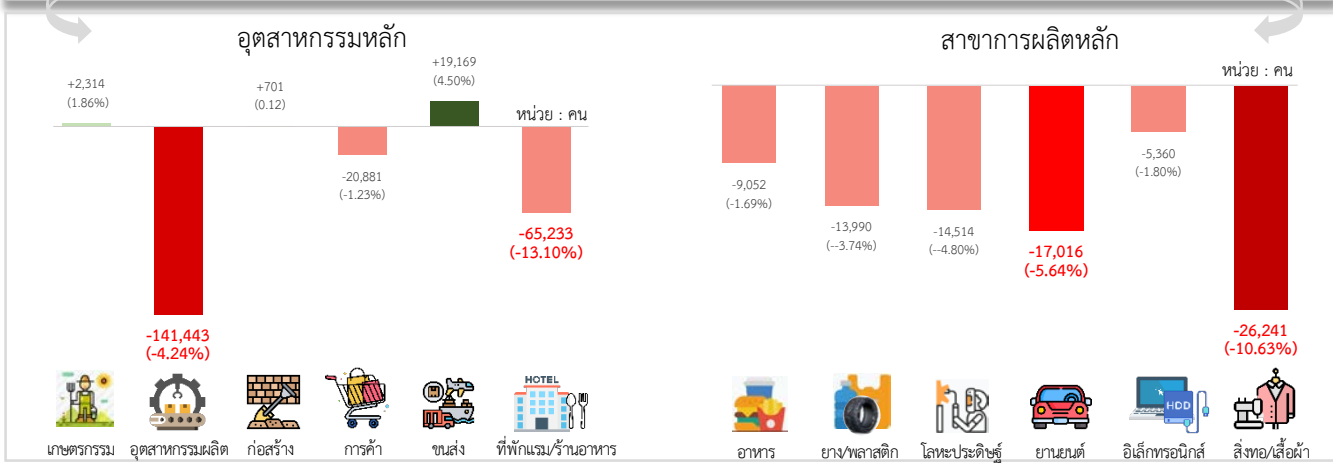
ประจำเดือน มิถุนายน 2563

“ภาพรวมการจ้างงานหดตัวสูงกว่าที่ประมาณการไว้ โดยหดตัว -2.54% จาก มิ.ย. 62 หดตัวสูงขึ้นจากเดือนก่อน”



## การขยายตัวของการทำงาน รายสาขาหลัก

(การขยายตัวจากเดือน มิ.ย. 62)

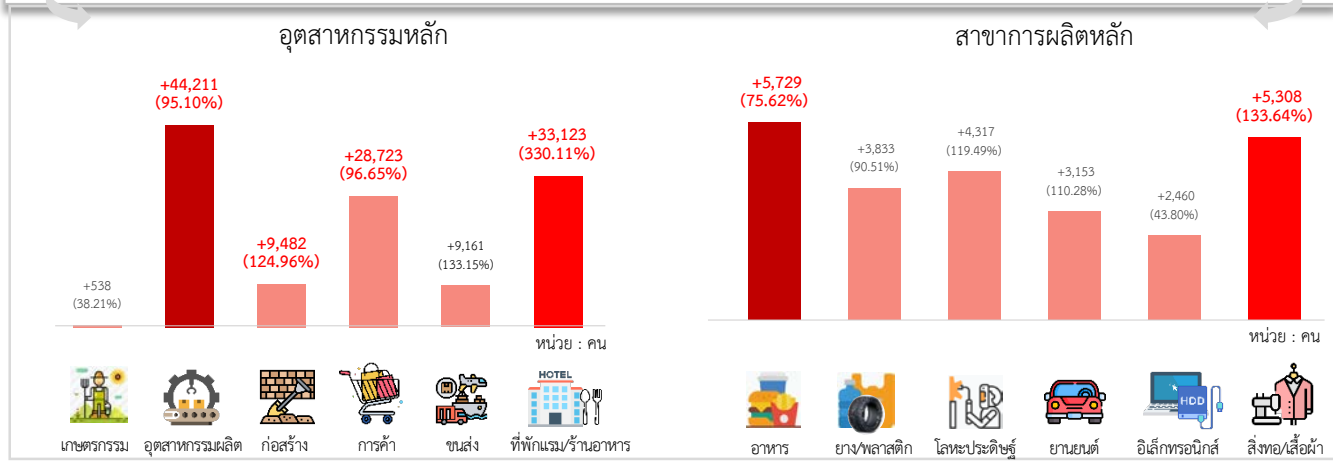


“ภาพรวมการว่างงานขยายตัวสูงกว่าที่ประมาณการไว้ โดยขยายตัวร้อยละ 120.42 จาก มิ.ย. 62 เร่งขึ้นแรงจากเดือนก่อน”



## การขยายตัวของการว่างงาน รายสาขาหลัก

(การขยายตัวจากเดือน มิ.ย. 62)

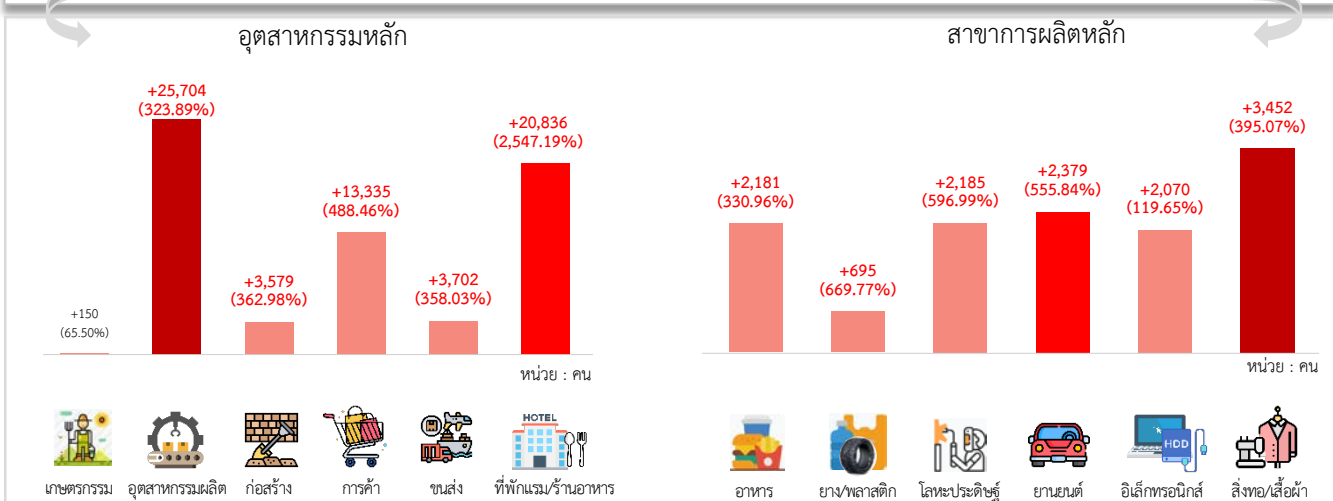


“ภาพรวมการเลิกจ้างขยายตัวสูงกว่าที่ประมาณการไว้ โดยขยายตัวร้อยละ 461.86 จาก มิ.ย. 62 เร่งขึ้นแรงจากเดือนก่อน”



## การขยายตัวของการเลิกจ้าง รายสาขาหลัก

(การขยายตัวจากเดือน มิ.ย. 62)





# บทสรุปผู้บริหาร.

ระบบเตือนภัยด้านแรงงาน

ประจำเดือน มิถุนายน 2563

☐ “ภาวะตลาดแรงงานภายใน 12 เดือนข้างหน้ายังคงส่งสัญญาณในทิศทางลบ สถานการณ์เฝ้าระวังการเกิดวิกฤตการจ้างงานยังคงอยู่ในระดับรุนแรงต่อเนื่องจากเดือนก่อนหน้า”

➤ สัญญาณเตือนภัยด้านแรงงาน มีค่าเท่ากับ 0.66 ลดลงเล็กน้อยจากเดือนก่อน



แต่ยังอยู่ในเกณฑ์วิกฤต (สีแดง) โดยมีดัชนีชี้เน้าด้านเศรษฐกิจแจ้งเตือน 11 ตัวจาก 26 ตัว

ได้แก่ ดัชนีการลงทุนภาคเอกชน ดัชนีการบริโภคภาคเอกชน ค่าธรรมเนียมจดทะเบียนสิทธิและนิติกรรม

อัตราการใช้จ่ายกำลังการผลิต ปริมาณการใช้ไฟฟ้า การส่งออกสินค้าทั้งหมด ดัชนีปริมาณการนำเข้า

ปริมาณการจำหน่ายเบียร์ ดัชนีผลผลิตอุตสาหกรรม ดัชนีชี้เน้าภาวะเศรษฐกิจของกลุ่มประเทศ G7 และดัชนีความเชื่อมั่นภาคธุรกิจ

☐ ภายใน 12 เดือนข้างหน้า: มีโอกาสสูง (88.20%) ที่ลูกจ้าง ม.33 จะลดลงเกินแสนกว่าคนต่อเดือน ติดต่อกันอย่างน้อย 3 เดือน

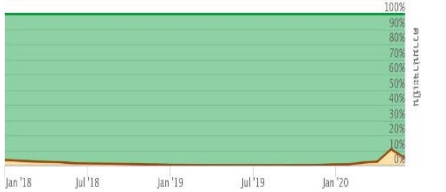
☐ ภายใน 3 เดือนข้างหน้า: 1) การจ้างงานมีแนวโน้มลดลงมาก โดยขยายตัวติดลบติดต่อกัน 3 เดือน 2) การว่างงานและการเลิกจ้าง มีแนวโน้มเพิ่มสูงขึ้นมาก ทั้งนี้ ขึ้นอยู่กับสถานการณ์การแพร่ระบาดของเชื้อ COVID-19 และมาตรการผ่อนปรนของรัฐบาลเป็นสำคัญ

## ⚠️ ประมาณการโอกาสเกิดวิกฤตด้านแรงงาน ภายใน 12 เดือนข้างหน้า ⚠️

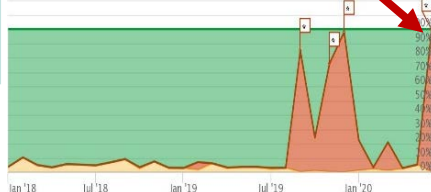
“ประมาณการว่า ภายใน 12 เดือนข้างหน้า ตลาดแรงงานในระบบประกันสังคมอยู่ในสถานะเฝ้าระวังอย่างใกล้ชิด: การจ้างงานของลูกจ้าง ม.33 มีโอกาสเกิดวิกฤตแบบระยะสั้น (หดตัวต่ำกว่า -0.92% ติดต่อกัน3เดือน) เพิ่มขึ้นมาอยู่ที่ร้อยละ 88.20”



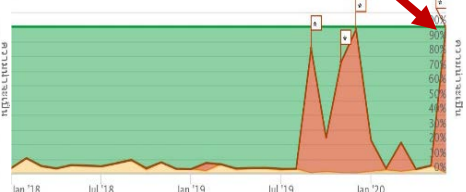
โอกาสเกิดวิกฤตแบบระยะยาว 0.02%



โอกาสเกิดวิกฤตแบบระยะยาว 99.99%



โอกาสเกิดวิกฤตแบบระยะยาว 99.99%



## ⚠️ ประมาณการ การขยายตัวของการทำงาน ว่างงาน และเลิกจ้าง ภายใน 3 เดือนข้างหน้า ⚠️

### การจ้างงาน

มิ.ย. 63 หดตัว -2.54% (วิกฤต)

จาก มิ.ย. 62

### ประมาณการ

“มีแนวโน้มหดตัวต่อเนื่อง และอยู่ในภาวะวิกฤตการจ้างงาน”



### การว่างงาน

มิ.ย. 63 เพิ่มขึ้น 216,178 คน (วิกฤต)

จาก มิ.ย. 62

### ประมาณการ

“มีแนวโน้มเพิ่มขึ้นสูงต่อเนื่อง และอยู่ในภาวะวิกฤตการว่างงาน”



### การเลิกจ้าง

มิ.ย. 63 เพิ่มขึ้น 119,807คน (วิกฤต)

จาก มิ.ย. 62

### ประมาณการ

“มีแนวโน้มเพิ่มขึ้นสูงต่อเนื่อง และอยู่ในภาวะวิกฤตการเลิกจ้าง”



ก.ค. 63 หดตัว -2.95% จาก ก.ค. 62

ส.ค. 63 หดตัว -2.95% จาก ส.ค. 62

ก.ย. 63 หดตัว -2.63% จาก ก.ย. 62

ก.ค. 63 เพิ่มขึ้น 202,233 คน จาก ก.ค. 62

ส.ค. 63 เพิ่มขึ้น 199,005 คน จาก ส.ค. 62

ก.ย. 63 เพิ่มขึ้น 199,063 คน จาก ก.ย. 62

ก.ค. 63 เพิ่มขึ้น 116,698 คน จาก ก.ค. 62

ส.ค. 63 เพิ่มขึ้น 90,798 คน จาก ส.ค. 62

ก.ย. 63 เพิ่มขึ้น 55,892 คน จาก ก.ย. 62



# บทสรุปผู้บริหาร 4.

## อุตสาหกรรมเฝ้าระวังการว่างงาน

ประจำเดือน มิถุนายน 2563

อุตสาหกรรมเฝ้าระวังการว่างงานและการเลิกจ้าง ปี 2563 เนื่องจากมีสัญญาณการว่างงานและเลิกจ้างเพิ่มขึ้น และแนวโน้มจ้างงานลดลง

อันดับแรก	อัตรา การว่างงาน 2563 (%)	อัตรา การเลิกจ้าง 2563 (%)	การว่างงาน ขยายตัว 2563 (%yoy)	ผู้ว่างงาน (ลูกจ้าง ม.33) ณ มิ.ย. 63 (คน)	สินค้า/กิจกรรม ที่มีผู้ว่างงาน /ผู้ถูกเลิกจ้างสูง	ปัจจัยหลัก ที่ส่งผลกระทบต่อ
ธุรกิจ ท่องเที่ยว/ การจัดนำ เที่ยว	6.09	3.59	220.07	5,373 (33,454)	ตัวแทนธุรกิจการเดินทาง/ ธุรกิจ จัดนำเที่ยว/ กิจกรรมของ มัคคุเทศก์	ผลกระทบจากโรค COVID-19 ส่งผลให้ประเทศต่าง ๆ ทั่วโลก ใช้มาตรการจำกัดการเดินทางเพื่อควบคุมการระบาดภายในประเทศ ทำให้ไม่มีนักท่องเที่ยวต่างชาติเดินทางเข้าสู่ประเทศไทย
ที่พักแรม	5.07	2.16	138.03	27,536 (213,118)	โรงแรม รีสอร์ท และห้อง ชุด/ ลานตั้งค่ายพักแรม/ การบริการที่พักรวม	ผลกระทบจากโรค COVID-19 ซึ่งประเทศไทยมีมาตรการปิด พรมแดนและประกาศให้ประชาชนงดเว้นการเดินทางหาก ไม่จำเป็น ซึ่งส่งผลให้โรงแรมทุกแห่งประสบกับภาวะขาดทุน
กิจกรรมบริการ ส่วนบุคคลอื่น ๆ	4.31	1.10	84.21	2,325 (29,336)	กิจกรรมสปา/ การบริการลด น้ำหนัก/ การดูแลความงาม / การบริการพอกและย้อมสี	กิจกรรมของบุคคลที่เข้ามารับจ้างทำงานทุกประเภทในครัวเรือน ส่วนบุคคลมีการจ้างงานลดลง เนื่องจากมาตรการปิดเมืองและปิด สถานที่บริการหลายแห่งทั่วประเทศในช่วงที่ผ่านมา
ขนส่งทางน้ำ	3.99	1.90	143.94	998 (12,852)	ขนส่งสินค้าทางทะเล และตามแนวชายฝั่งทะเล /ขนส่งผู้โดยสาร และสินค้าภายในประเทศ	บริการขนส่งผู้โดยสารและนำเที่ยวตามแนวชายฝั่งทะเลขยายตัวลดลง / การขนส่งสินค้าที่เป็นตู้คอนเทนเนอร์ขยายตัวลดลง / การเดินทางท่องเที่ยวลดลงตามมาตรการป้องกัน การแพร่ระบาดของโรค COVID-19 ทั้งในประเทศและทั่วโลก
ศิลปะ ความบันเทิง และนันทนาการ	3.64	1.76	94.38	2,818 (39,182)	กิจกรรมการสร้างสรรค์ ศิลปะและความบันเทิง/ ห้องสมุด หอจดหมายเหตุ/ การกีฬา ความบันเทิง	ผลกระทบจากโรค COVID-19 ซึ่งประเทศไทยมีมาตรการปิด สถานบันเทิง งดการแสดง และสถานที่ให้บริการหลายแห่ง ซึ่งส่งผลให้ธุรกิจบริการประสพภาวะขาดทุน จึงต้องจ้างงานลดลง
การบริการ อาหารและเครื่องดื่ม	3.27	0.94	99.09	15,621 (219,524)	การบริการด้านอาหารโดย ร้านอาหาร/ ด้านการจัด เลี้ยง/ ด้านเครื่องดื่ม	มาตรการป้องกันการแพร่ระบาดของโรค COVID-19 ของรัฐบาล ประกาศปิดเมืองและปิดประเทศในช่วงที่ผ่านมา
เสื้อผ้า เครื่องแต่งกาย	2.67	1.04	52.00	5,532 (113,317)	การผลิตชุดชั้นในและชุดนอน ยูนิฟอร์มนักเรียน/นักศึกษา/ วิชาชีพ / เสื้อผ้าชั้นนอก	การส่งออกชะลอตัวลงตามภาวะเศรษฐกิจโลกและประเทศคู่ค้า / การแข่งขันสูงขึ้นจากประเทศที่ได้เปรียบเรื่องค่าจ้างแรงงาน / ส่วนใหญ่ขาดแรงงานฝีมือและแรงงานมีการโยกย้ายงานสูง / กำลังซื้อทั้งในและต่างประเทศลดลงเพราะสถานการณ์ COVID-19
การผลิตเครื่องหนัง และผลิตภัณฑ์ ที่เกี่ยวข้อง	2.60	1.04	95.57	3,498 (61,739)	การฟอกหนังและหนังเปาะ รถยนต์/ ผลิตรองเท้าหนัง / ผลิตภัณฑ์ประเภทกระเป๋า	ภาวะสงครามการค้าระหว่างสหรัฐฯ กับจีน / เศรษฐกิจ ประเทศคู่ค้าหดตัว ส่งผลกระทบต่อการส่งออก/ ความต้องการเปาะ รถยนต์ลดลง / การแข่งขันด้านต้นทุนและการย้ายฐานการ ผลิตไปพม่า เวียดนาม กัมพูชา
อสังหาริมทรัพย์	2.48	0.81	62.55	6,691 (141,991)	การซื้อขายอสังหาริมทรัพย์ /กิจกรรมของตัวแทนและนายหน้า อสังหาริมทรัพย์	การแพร่ระบาดของโรค COVID-19 ส่งผลกระทบต่อการลงทุน ในภาคธุรกิจอสังหาริมทรัพย์ และการซื้อขายที่อยู่อาศัยอย่างชัดเจน
การผลิต ยาง / พลาสติก	1.53	0.45	40.55	8,068 (360,030)	สิ่งของเครื่องใช้ด้านสุขอนามัย หรือผลิตภัณฑ์จากยาง / ยางล้อ ยางใน ยางแผ่น ยางแท่ง / บรรจุภัณฑ์พลาสติก	การผลิตยางแผ่นและยางแท่งหดตัว เนื่องจากอุปสงค์จากจีนลดลง / ผู้ผลิตยางรถยนต์บางรายปิดสายการผลิตบางส่วน และลดจำนวนคนงานตามภาวะเศรษฐกิจ
<b>ภาคเกษตรกรรม เผชิญกับปัญหาภัยแล้งรุนแรงและยาวนาน ตั้งแต่ช่วงปลายปี 2562 - ปัจจุบัน</b>						
เกษตรกรรม	1.36	0.46	35.41	1,946 (126,860)	เลี้ยงไก่ / เลี้ยงสุกร /ปลูกไม้ยืนต้นอื่นๆที่ให้น้ำมัน (ไม่ใช่ปาล์มน้ำมัน/มะพร้าว)	ปัญหาภัยแล้ง / การส่งออกสินค้าเกษตรและผลิตภัณฑ์ มีทิศทางลดลง เนื่องจากเศรษฐกิจโลกชะลอตัวโดยเฉพาะ เศรษฐกิจของประเทศคู่ค้าสำคัญ อาทิ เศรษฐกิจจีนชะลอตัว

หมายเหตุ: 1. หลักเกณฑ์การพิจารณาสาขาที่มีปัญหาการจ้างงาน : พิจารณาปัจจัยหลายประการประกอบกัน อาทิ อัตราการว่างงาน อัตราการเลิกจ้าง และการขยายตัวของการจ้างงาน การว่างงาน และการเลิกจ้าง ตั้งแต่ต้นปีเป็นต้นมา ควบคู่กับสัดส่วนของแรงงานในแต่ละสาขา และภาวะการว่างงานและเลิกจ้างในช่วง 3 เดือนที่ผ่านมา เพื่อพิจารณาแนวโน้มที่อาจต่อเนื่องไปถึงปี 2563

2. ผู้ว่างงาน คือ ผู้ขอรับประโยชน์ทดแทนกรณีว่างงานในระบบประกันสังคม

# สัญญาณเตือนภัยด้านแรงงาน

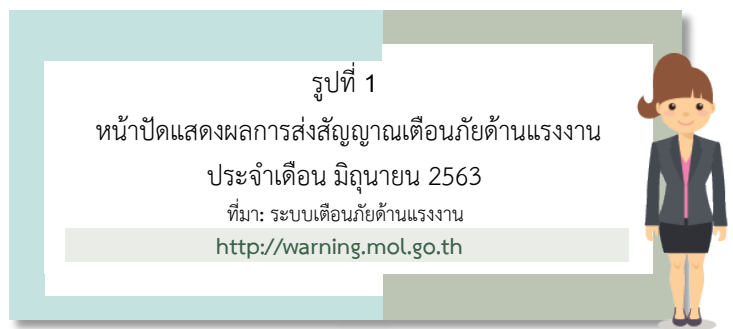
(Labour Signal Analysis)

ประจำเดือนมิถุนายน 2563

1

(เดือนภัยการจ้างงานในช่วงเดือนกรกฎาคม 2563 - มิถุนายน 2564)

การวิเคราะห์สัญญาณเตือนภัยด้านแรงงานใช้การส่งสัญญาณจากตัวชี้ทางด้านเศรษฐกิจที่มีศักยภาพ เพื่อสะท้อนถึงความผิดปกติที่มีโอกาสนำไปสู่วิกฤตการจ้างงานภายใน 12 เดือนข้างหน้า (เดือนมิถุนายน 2563 - พฤษภาคม 2564) สัญญาณเตือนภัยด้านแรงงานใช้ข้อมูลการจ้างงานจากผู้ประกันตนมาตรา 33 และการถ่วงน้ำหนักตัวชี้ทางด้านเศรษฐกิจ 26 ตัว เพื่อคำนวณหาค่าดัชนีผสมสัญญาณเตือนภัย (Weighted Average Composite Index) โดยมีค่าอยู่ระหว่าง 0 ถึง 1 ดังแสดงในรูป 1



ดัชนีผสมสัญญาณเตือนภัยด้านแรงงาน มีค่าดัชนีเท่ากับ 0.66 ลดลงเล็กน้อยจากเดือนก่อน

หมายเหตุ: ผลการส่งสัญญาณเตือนภัย ดังแสดงในหน้าปัดนั้น พิจารณาจากผลเฉลี่ยเดือนของตัวชี้ทางด้านเศรษฐกิจ 26 ตัว

โดยผลการส่งสัญญาณสีแดง ● = แจ้งเตือนภัยเกิดวิกฤตการจ้างงาน (ค่าดัชนี > 0.19)

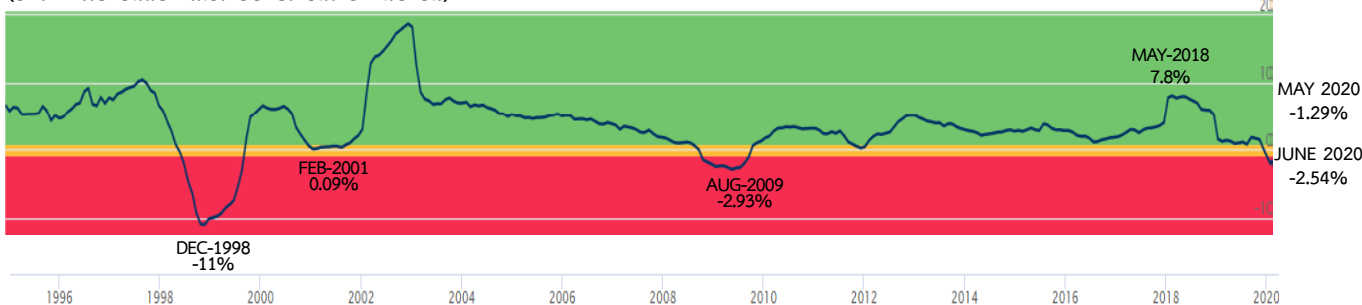
ผลการส่งสัญญาณสีเหลือง ● = แจ้งเตือนสถานะเฝ้าระวัง (ค่าดัชนี อยู่ระหว่าง 0.14 - 0.19)

และผลการส่งสัญญาณสีเขียว ● = สถานะปกติ (ไม่แจ้งเตือน) (ค่าดัชนี < 0.14) แต่เมื่อค่า เท่ากับ 0.14 แสดงว่า เริ่มเข้าสู่สถานะเฝ้าระวัง

อัตราการเปลี่ยนแปลงของการจ้างงาน (ม. 33) เดือนมิถุนายน 2563 เท่ากับ ร้อยละ -2.54

อยู่ในภาวะวิกฤตการจ้างงาน (ดังภาพด้านล่าง) อยู่ในเกณฑ์สีแดง

(อัตราการเปลี่ยนแปลงเมื่อเทียบกับเดือนเดียวกันปีก่อน)





# ตารางที่ 1

## “ผลแจ้งเตือนของตัวชี้นำ ด้านเศรษฐกิจ 26 ตัว”

ประจำเดือนมิถุนายน 2563

2

ตัวชี้นำด้านเศรษฐกิจ (Leading Indicator) 26 ตัว  
ในสัญญาณเตือนภัยการจ้างงาน ภายใน 12 เดือนข้างหน้า  
(เดือนกรกฎาคม 2563 – มิถุนายน 2564)

การแจ้งเตือนของตัวชี้นำด้านเศรษฐกิจ 26 ตัว ณ เดือนพฤษภาคม 2563

□ มีตัวชี้นำแจ้งเตือน 11 ตัว คือ ดัชนีการลงทุนภาคเอกชน  
ดัชนีการบริโภคภาคเอกชน ค่าธรรมเนียมจดทะเบียนสิทธิและนิติกรรม  
อัตราการใช้กำลังการผลิต ปริมาณการใช้ไฟฟ้า การส่งออกสินค้าทั้งหมด  
ดัชนีปริมาณการนำเข้า ปริมาณการจำหน่ายเบียร์ ดัชนีผลผลิตอุตสาหกรรม  
ดัชนีชี้ภาวะเศรษฐกิจของกลุ่มประเทศ G7 และดัชนีความเชื่อมั่นภาคธุรกิจ

ผลรวมน้ำหนักของตัวชี้นำที่แจ้งเตือน เท่ากับ 0.66 อยู่ในเกณฑ์วิกฤต สีแดง (Crisis)



ตัวชี้นำ (Leading Indicator)	น้ำหนัก (Weight%)	ค่าเกณฑ์ ที่กำหนด (Threshold)	ค่าจริง (Value)	อัตราการ ขยายตัว (yoy%)	ผลแจ้งเตือน (Signal result)
รวม (Total)	100	-	-	-	ค่าดัชนีผสม = 0.66

### ตัวชี้นำกลุ่ม “ปัจจัยเสี่ยงต่อการจ้างงาน”

ดัชนีราคาผู้ผลิต Producer Price Index	2.55	11.08	98.90	-3.13	●
ดัชนีราคาทั่วไปผู้บริโภค Headline Consumer Price Index	1.89	6.16	101.32	-1.57	●
อัตราแลกเปลี่ยนเงินบาทต่อดอลลาร์ สรอ. Nominal Bilateral Exchange Rate	1.42	11.11	31.16 (THB/USD)	1.38	●
ดัชนีราคาพื้นฐานผู้บริโภค Core Consumer Price Index	1.42	5.11	102.50	-0.15	●

ที่มา: ระบบเตือนภัยด้านแรงงาน (<http://warning.mol.go.th>) กองเศรษฐกิจการแรงงาน สำนักงานปลัดกระทรวงแรงงาน

หมายเหตุ: ผลแจ้งเตือนพิจารณาจากการเปรียบเทียบค่า YoY ของตัวชี้นำกับค่าอ้างอิง โดยผลการส่งสัญญาณสีแดง ● = แจ้งเตือน

และผลการส่งสัญญาณสีเขียว ● = ปกติ (ไม่แจ้งเตือน), f เป็นตัวเลขคาดการณ์



# ตารางที่ 1 (ต่อ)

## “ผลแข็งเดือนของตัวชี้นำ ด้านเศรษฐกิจ 26 ตัว”

ประจำเดือนมิถุนายน 2563

ตัวชี้นำด้านเศรษฐกิจ (Leading Indicator) 26 ตัว  
ในสัญญาณเตือนภัยการจ้างงาน ภายใน 12 เดือนข้างหน้า  
(เดือนกรกฎาคม 2563 – มิถุนายน 2564)

ตัวชี้นำ (Leading Indicator)	น้ำหนัก (Weight%)	ค่าเกณฑ์ ที่กำหนด (Threshold)	ค่าจริง (Value)	อัตราการ ขยายตัว (yoy%)	ผลแข็งเดือน (Signal result)
รวม (Total)	100	-	-	-	ค่าดัชนีผสม = 0.66
<b>ตัวชี้นำกลุ่ม “ปัจจัยสนับสนุนการจ้างงาน”</b>					
ดัชนีการลงทุนภาคเอกชน Private Investment Index	33.43	-12.81	118.6	-13.68	●
ดัชนีการบริโภคภาคเอกชน Private Consumption Index	9.23	-1.72	129.11	-2.41	●
ดัชนีชี้ภาวะเศรษฐกิจของประเทศจีน China’s Composite Leading Index	5.21	-2.58	99.32	0.5	●
ดัชนีชี้ภาวะเศรษฐกิจของประเทศญี่ปุ่น Japan’s Composite Leading Index	5.21	-5.95	98.21	-1.05	●
ค่าธรรมเนียมจดทะเบียนสิทธิและนิติกรรม Fee for Immovable Property	4.39	-27.27	1,076.4f (ล้านบาท)	-41.81f	●
อัตราการใช้กำลังการผลิต Capacity Utilization Rate	3.66	-13.22	54.5	-14.21	●
ปริมาณการใช้ไฟฟ้า Electricity Consumption	3.37	-2.23	15,359.58 (mil. KWh)	-6.93	●
อัตราดอกเบี้ยเงินกู้ลูกค้ารายใหญ่ชั้นดี Minimum Loan Rate (MLR)	3.02	-16.67	5.41 (%)	-14.25	●
การส่งออกสินค้าทั้งหมด Export Value	2.55	-7.27	520,608.01 (ล้านบาท)	-23.08	●
ดัชนีปริมาณการนำเข้า Import Volume Index	2.40	-10.44	80.08	-16.28	●
ปริมาณการจำหน่ายเบียร์ Sales of Beer	2.21	-10.62	134,367 (พันลิตร)	-18.57	●

ที่มา: ระบบเตือนภัยด้านแรงงาน (<http://warning.mol.go.th>) กองเศรษฐกิจการแรงงาน สำนักงานปลัดกระทรวงแรงงาน  
หมายเหตุ: ผลแข็งเดือนพิจารณาจากการเปรียบเทียบค่า YoY ของตัวชี้นำกับค่าอ้างอิง โดยผลการส่งสัญญาณสีแดง ● = แข็งเดือน  
และผลการส่งสัญญาณสีเขียว ● = ปกติ (ไม่แข็งเดือน), f เป็นตัวเลขคาดการณ์



# ตารางที่ 1 (ต่อ)

## “ผลแข็งเดือนของตัวชี้นำ ด้านเศรษฐกิจ 26 ตัว”

ประจำเดือนมิถุนายน 2563

4

ตัวชี้นำด้านเศรษฐกิจ (Leading Indicator) 26 ตัว  
ในสัญญาณเตือนภัยการจ้างงาน ภายใน 12 เดือนข้างหน้า  
(เดือนกรกฎาคม 2563 – มิถุนายน 2564)

ตัวชี้นำ (Leading Indicator)	น้ำหนัก (Weight%)	ค่าเกณฑ์ ที่กำหนด (Threshold)	ค่าจริง (Value)	อัตราการ ขยายตัว (yoy%)	ผลแข็งเดือน (Signal result)
รวม (Total)	100	-	-	-	ค่าดัชนีผสม = 0.66
<b>ตัวชี้นำกลุ่ม “ปัจจัยสนับสนุนการจ้างงาน”</b>					
การทำธุรกรรมที่ดิน Land Transaction	2.16	-26.54	75,722.73f (ล้านบาท)	-18.11f	●
การนำเข้าเครื่องจักร Import of Capital Goods	2.16	-12.95	180,343.88 (ล้านบาท)	-9.84	●
ดัชนีชี้ภาวะเศรษฐกิจของประเทศไทย Thailand's Composite Leading Index	1.89	-1.88	155.71	2.66	●
ดัชนีผลผลิตอุตสาหกรรม Manufacturing Production Index	1.69	-7.58	91.27	-22.01	●
ที่อยู่จดทะเบียนเพิ่มเขต กทม. และปริมณฑล New Housing (BKK & Vicinity)	1.66	-45.65	5,854f (หน่วย)	-35.06f	●
ปริมาณเงินความหมายแคบ Narrow Money (M1)	1.54	2.12	2,403,729 (ล้านบาท)	14.26	●
ดัชนีชี้ภาวะเศรษฐกิจของกลุ่มประเทศ G7 G-7's Composite Leading Index	1.51	-1.26	96.70	-2.18	●
ปริมาณการจำหน่ายปูนซีเมนต์ Sales of Cement	1.48	-8.42	3003.9 (พันตัน)	4.72	●
ดัชนีชี้ภาวะเศรษฐกิจของประเทศไทย Taiwan's Composite Leading Index	1.42	-2.08	112.68	0.66	●
ดัชนีความเชื่อมั่นภาคธุรกิจ Business Sentiment Index	1.28	-8.80	38.50	-22.06	●
ดัชนีชี้ภาวะเศรษฐกิจของประเทศไทย OECD's Composite Leading Index	1.24	-3.04	97.13	-1.91	●

ที่มา: ระบบเตือนภัยด้านแรงงาน (<http://warning.mol.go.th>) กองเศรษฐกิจการแรงงาน สำนักงานปลัดกระทรวงแรงงาน

หมายเหตุ: ผลแข็งเดือนพิจารณาจากการเปรียบเทียบค่า YoY ของตัวชี้นำกับค่าอ้างอิง โดยผลการส่งสัญญาณสีแดง ● = แจ้งเตือน และผลการส่งสัญญาณสีเขียว ● = ปกติ (ไม่แจ้งเตือน), f เป็นตัวเลขคาดการณ์



โอกาสเกิดวิกฤตด้านแรงงานของแรงงานของผู้ประกันตนมาตรา 33 แบ่งเป็นวิกฤตระยะสั้นและระยะยาว  
คำนวณจาก การประมาณการโอกาสของการเกิดเหตุการณ์ ประกอบด้วย

1. เหตุการณ์ภาวะปกติ (Normal Event)
2. เหตุการณ์ก่อนวิกฤต (Pre-Crisis Event)
3. เหตุการณ์หลังวิกฤตหรือช่วงเปลี่ยนผ่าน (Post-Crisis or Transition)

ค่าประมาณการโอกาสเกิดเหตุการณ์ทั้ง 3 เหตุการณ์ รวมกันเท่ากับ ร้อยละ 100

“สถานะการประมาณการ” แสดงถึง เหตุการณ์ที่มีโอกาสเกิดขึ้นมากที่สุดภายใน 12 เดือนข้างหน้า

ประมาณการโอกาสเกิดวิกฤตการจ้างงาน, การว่างงาน และการเลิกจ้าง ภายใน 12 เดือนข้างหน้า  
(ช่วงระหว่างเดือนกรกฎาคม 2563 – มิถุนายน 2564) ดังแสดงในตารางที่ 2

Employment

**“การจ้างงานในระบบของผู้ประกันตนมาตรา 33 ประมาณการว่า อยู่ในภาวะก่อนวิกฤต (Pre-Crisis)”**  
โดยประมาณการว่า ภาวะการจ้างงานของผู้ประกันตนมาตรา 33 ในตลาดแรงงานมีแนวโน้มอยู่ในภาวะปกติ (Normal) ร้อยละ 7.64 ลดลงมากจากเดือนก่อน ภาวะก่อนวิกฤตระยะสั้น (Pre-crisis) มีโอกาสเกิดขึ้นร้อยละ 88.20 เพิ่มขึ้นจากเดือนก่อน  
หมายเหตุ: วิกฤตการจ้างงานระยะสั้น หมายถึง เหตุการณ์ที่การจ้างงานมีอัตราการขยายตัวน้อยกว่าร้อยละ -0.92 เทียบกับช่วงเวลาเดียวกันของปีก่อนหน้า โดยขยายตัวน้อยกว่าร้อยละ -0.92 ติดต่อกัน 3 เดือน

**“การว่างงานในระบบของผู้ประกันตนมาตรา 33 ประมาณการว่า อยู่ในภาวะก่อนวิกฤต (Pre-Crisis)”**

โดยประมาณการว่า ภาวะการว่างงานของผู้ประกันตนมาตรา 33 มีโอกาสอยู่ในภาวะปกติ ร้อยละ 0.01 และ ภาวะก่อนวิกฤตระยะยาว (Pre-crisis) ร้อยละ 99.99 ภาวะการว่างงานในระบบมีโอกาที่จะเกิดวิกฤตสูงกขึ้นจากเดือนก่อน ควรติดตามผลการประมาณการต่อเนื่องเน้นเฝ้าระวังอุตสาหกรรมที่มีสัดส่วนการขยายตัวของผู้ว่างงานสูงอย่างใกล้ชิด และอุตสาหกรรมที่เกี่ยวข้องเนื่องกับการท่องเที่ยวเป็นหลัก เนื่องจากสถานการณ์การแพร่ระบาดของโรค COVID-19 ส่งผลต่อเศรษฐกิจการท่องเที่ยวและธุรกิจภาคบริการอย่างมากและในระยะยาว

หมายเหตุ: วิกฤตการว่างงานระยะยาว หมายถึง เหตุการณ์ที่ผู้รับประโยชน์ทดแทนกรณีว่างงานเพิ่มขึ้นมากกว่า 40,520 คน ต่อเดือนเทียบกับช่วงเวลาเดียวกันของปีก่อนหน้า โดยเพิ่มขึ้นมากกว่า 40,520 คน เป็นเวลา 11 เดือนติดต่อกัน

Unemployment

Termination

**“การเลิกจ้างในระบบของผู้ประกันตนมาตรา 33 ประมาณการว่า อยู่ในภาวะก่อนวิกฤต (Pre-Crisis)”**  
โดยประมาณการว่า ภาวะการเลิกจ้างของผู้ประกันตนมาตรา 33 มีโอกาสอยู่ในภาวะปกติ ร้อยละ 0.01 และ ภาวะก่อนวิกฤตระยะยาว (Pre-crisis) ร้อยละ 99.99 ภาวะการเลิกจ้างในระบบมีโอกาที่จะเกิดวิกฤตตรงตัวจากเดือนก่อน ควรติดตามผลการประมาณการต่อเนื่อง และเน้นเฝ้าระวังอุตสาหกรรมที่มีสัดส่วนการขยายตัวของผู้ถูกเลิกจ้างสูงอย่างใกล้ชิด และอุตสาหกรรมที่เกี่ยวข้องเนื่องกับการท่องเที่ยวเป็นหลัก เนื่องจากสถานการณ์การแพร่ระบาดของโรค COVID-19 ส่งผลต่อเศรษฐกิจการท่องเที่ยวและธุรกิจกลุ่มภาคบริการอย่างมากและในระยะยาว

หมายเหตุ: วิกฤตการเลิกจ้างระยะยาว หมายถึง เหตุการณ์ที่ผู้รับประโยชน์ทดแทนกรณีว่างงานจากสาเหตุเลิกจ้างเพิ่มขึ้นมากกว่า 18,820 คนต่อเดือน เทียบกับช่วงเวลาเดียวกันของปีก่อนหน้า โดยเพิ่มขึ้นมากกว่า 18,820 คนเป็นเวลา 11 เดือนติดต่อกัน



# ตารางที่ 2

ผลการประมาณการ

“โอกาสเกิดวิกฤตด้านแรงงาน”

ประจำเดือนมิถุนายน 2563

## โอกาสเกิดวิกฤต ภายใน 12 เดือนข้างหน้า (ช่วงเดือนกรกฎาคม 2563 – มิถุนายน 2564)

M-LOGIT		การประมาณการ ประจำเดือนมิถุนายน 2563			ผลการประมาณการก่อนหน้า			
		สถานะการประมาณการ	โอกาสเกิดเหตุการณ์ (ร้อยละ)			พฤษภาคม 2563	เมษายน 2563	มีนาคม 2563
			ปกติ Normal	ก่อนวิกฤต Pre-Crisis	หลังวิกฤต/ช่วงเปลี่ยนผ่าน Transition			
การจ้างงาน	ระยะสั้น	ก่อนวิกฤต	7.64	88.20	4.16	ก่อนวิกฤต	ปกติ	ปกติ
	ระยะยาว	เหตุการณ์ปกติ	95.05	0.02	4.93	ปกติ	ปกติ	ปกติ
การว่างงาน	ระยะสั้น	เหตุการณ์ปกติ	68.15	3.10	28.75	ปกติ	ปกติ	ปกติ
	ระยะยาว	ก่อนวิกฤต	0.01	99.99	0.00	ปกติ	ปกติ	ปกติ
การเลิกจ้าง	ระยะสั้น	เหตุการณ์ปกติ	89.05	0.00	10.95	ปกติ	ปกติ	ปกติ
	ระยะยาว	ก่อนวิกฤต	0.01	99.99	0.00	ปกติ	ปกติ	ปกติ

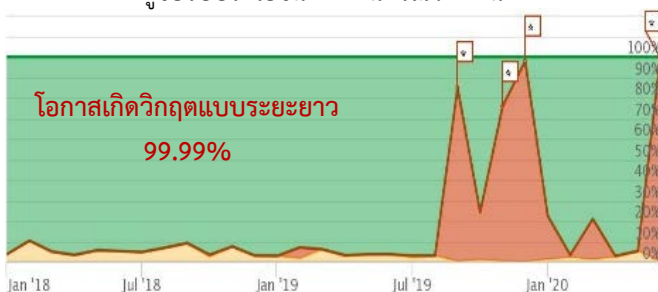


การจ้างงาน ลูกจ้าง (ผู้ประกันตน ม. 33)



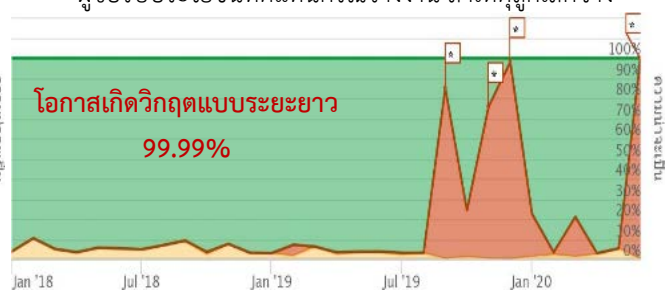
การว่างงาน

ผู้ขอรับประโยชน์ทดแทนกรณีว่างงาน



การเลิกจ้าง

ผู้ขอรับประโยชน์ทดแทนกรณีว่างงาน สาเหตุถูกเลิกจ้าง



หมายเหตุ: 1. ค่าประมาณการโอกาสเกิดเหตุการณ์ทั้ง 3 เหตุการณ์ รวมกันเท่ากับ ร้อยละ 100 2. สถานะการประมาณการ แสดงถึง เหตุการณ์ที่มีโอกาสเกิดขึ้นมากที่สุดภายใน 12 เดือนข้างหน้า 3. เหตุการณ์ปกติ คือ เหตุการณ์ที่ไม่เข้าเกณฑ์ตามนิยามภาวะวิกฤตด้านต่าง ๆ (ดูนิยามภาวะวิกฤต ภาคผนวก ก 16)





**สถานการณ์:** การจ้างงานในระบบของผู้ประกันตน ม. 33 ณ เดือนมิถุนายน 2563 เท่ากับ 11,295,514 คน

**สถานการณ์จ้างงานเข้าสู่วิกฤตเดือนที่ 2:** การจ้างงานหดตัวร้อยละ -2.54 ต่อปี (yoy) หดตัวแรงขึ้นจากเดือนก่อนหน้า



โดยลดลง 294,867 คนต่อปี ต่ำกว่าเกณฑ์วิกฤตที่ -0.92 ต่อปี (yoy) สอดคล้องกับที่ประมาณการไว้ในระบบเตือนภัยด้านแรงงานว่าจะเกิดวิกฤตการจ้างงานขึ้นในช่วงนี้

**การจ้างงาน ภาคเกษตรกรรม** (เกษตรกรรม ป่าไม้ และประมง) 126,860 คน (หรือสัดส่วนร้อยละ 1.12) ขยายตัวร้อยละ 1.86 ต่อปี

**ภาคอุตสาหกรรม** (อาทิ เหมืองแร่ การผลิตสิ่งทอ ยานยนต์) 3.29 ล้านคน (หรือสัดส่วนร้อยละ 29.10) หดตัวร้อยละ -4.14 ต่อปี

**ภาคบริการ** (อาทิ ก่อสร้าง การค้า) 5.91 ล้านคน (หรือสัดส่วนร้อยละ 52.35) ขยายตัวร้อยละ -0.47 ต่อปี

**ประเภทกิจการที่มีการจ้างงานสูงสุด** คือ อุตสาหกรรมการผลิต 3.20 ล้านคน (คิดเป็นร้อยละ 28.29 ของลูกจ้างทั้งหมด) โดยแรงงานส่วนใหญ่

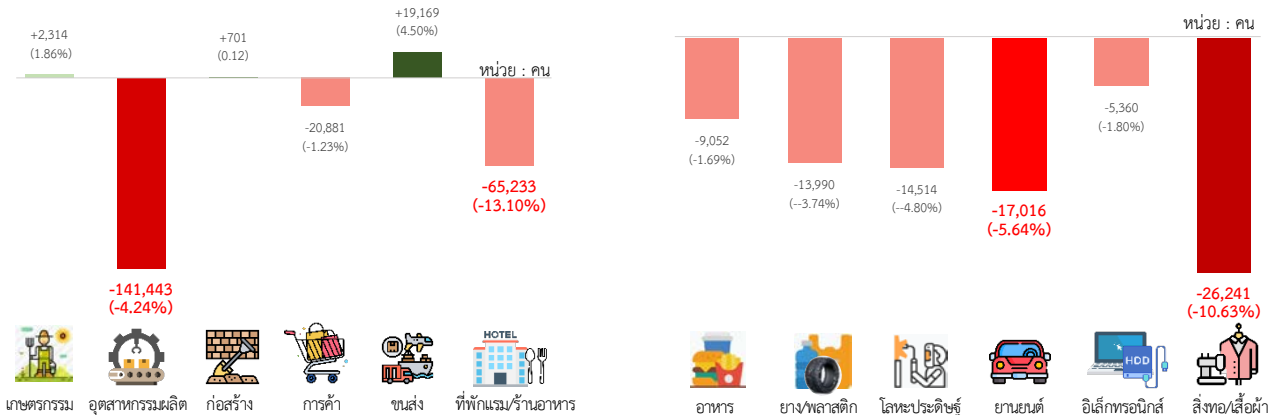
อยู่ในสาขาการผลิตผลิตภัณฑ์อาหาร ยางและพลาสติก คอมพิวเตอร์/อิเล็กทรอนิกส์ ผลิตภัณฑ์โลหะประดิษฐ์ ยานยนต์ฯ ตามลำดับ เป็นสำคัญ

รองลงมา คือ การค้า 1.67 ล้านคน (ร้อยละ 14.79) การบริหารราชการฯ 1.08 ล้านคน (ร้อยละ 9.55) ก่อสร้าง 0.60 ล้านคน (ร้อยละ 5.28)

และกิจกรรมการบริหารและการบริการสนับสนุน 0.45 ล้านคน (ร้อยละ 4.01) ตามลำดับ เป็นสำคัญ (อุตสาหกรรมในภาคผนวก)

**การขยายตัวรายสาขา:** อุตสาหกรรมหลัก

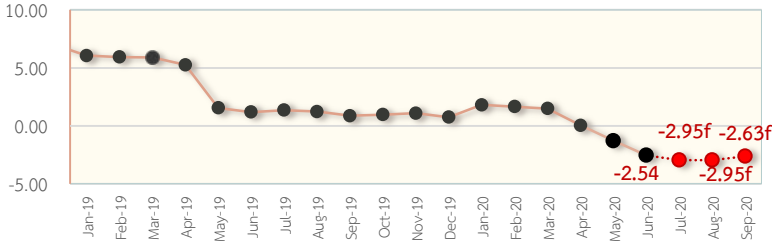
สาขาการผลิตหลัก



**ประมาณการ:** การจ้างงานในระบบมีแนวโน้มลดลง ประมาณการว่าในเดือนกรกฎาคม สิงหาคม และกันยายน 2563 มีแนวโน้มหดตัวร้อยละ -2.95 -2.95 และ -2.63 จากระยะเดียวกันของปีก่อน ตามลำดับ ดังแสดงในตารางที่ 3 และรูปที่ 3 ซึ่งต่ำกว่าเกณฑ์ระดับวิกฤตการจ้างงานที่หดตัวร้อยละ -0.92 จากระยะเดียวกันของปีก่อน

หมายเหตุ: จำนวนผู้ประกันตน ม. 33 ที่ไม่สามารถแยกประเภทกิจการได้ (tsic99999) มีจำนวน 1,968,219 คน

อัตราการเปลี่ยนแปลง (%YoY)



รูปที่ 3 การจ้างงานในระบบ  
(ม.ค. 2562 – ก.ย. 2563)  
ที่มา: ระบบเตือนภัยด้านแรงงาน  
<http://warnine.mol.go.th>

**การจ้างงานเพิ่มขึ้น (10 อันดับแรก) ปี 2563** หน่วย: เพิ่มขึ้นต่อปี (%)

1. การบริหารราชการ: +214,414 คน (51.25%)
2. การค้า: +31,717 คน (1.91%)
3. ก่อสร้าง: +20,573 คน (3.51%)
4. กิจกรรมไปรษณีย์และการรับส่งพัสดุภัณฑ์: +13,929 คน (55.46%)
5. การขนส่งทางบกและท่อลำเลียง: +12,748 คน (5.73%)
6. การบริการรักษาความปลอดภัยและการสืบสวน: +7,728 คน (3.82%)
7. กิจกรรมด้านสุขภาพมนุษย์: +6,714 คน (4.19%)
8. การบริการสนับสนุนงานสำนักงาน: +6,241 คน (16.15%)
9. การจัดทำโปรแกรมคอมพิวเตอร์ฯ: +5,465 คน (11.15%)
10. กิจกรรมบริการทางการเงิน (ยกเว้นการประกันภัยฯ): +4,516 คน (2.25%)

**การจ้างงานลดลง (10 อันดับแรก) ปี 2563** หน่วย: ลดลงต่อปี (%)

- \*1. ที่พักแรม: -20,577 คน (-7.94%)
  - \*2. การผลิตสิ่งทอและเครื่องนุ่งห่ม: -13,517 คน (-5.47%)
  3. การผลิตยานยนต์ฯ: -8,611 คน (-2.86%)
  4. การผลิตผลิตภัณฑ์อื่นๆ: -8,275 คน (-6.89%)
  5. การผลิตผลิตภัณฑ์ยางและพลาสติก: -5,825 คน (-1.56%)
  6. การผลิตเครื่องหนังและผลิตภัณฑ์ที่เกี่ยวข้อง: -4,746 คน (-6.61%)
  7. การผลิตเคมีภัณฑ์ฯ: -4,703 คน (-3.54%)
  8. การผลิตผลิตภัณฑ์โลหะประดิษฐ์ฯ: -3,917 คน (-1.30%)
  - \*9. ตัวแทนธุรกิจท่องเที่ยว การจัดงานที่เกี่ยว: -3,719 คน (-8.69%)
  10. การผลิตไม้และผลิตภัณฑ์จากไม้ฯ: -3,667 คน (-5.35%)
- (หมายเหตุ: \* ได้รับผลกระทบโดยตรงอย่างรุนแรงจากสถานการณ์ COVID-19)



# ตารางที่ 3

## ผลการประมาณการ

### “แนวโน้มตลาดแรงงาน”



### แนวโน้ม ภายใน 3 เดือนข้างหน้า (เดือนกรกฎาคม - กันยายน 2563)

MARKOV-SWITCHING	Forecast	แนวโน้ม การจ้างงาน ผู้ประกันตนมาตรา 33		แนวโน้ม การว่างงาน ผู้ขอรับประโยชน์ทดแทน กรณีว่างงาน		แนวโน้ม การเลิกจ้าง ผู้ขอรับประโยชน์ทดแทน สาเหตุเลิกจ้าง	
		(%YoY)	(%MoM)	(คนYoY)	(%MoM)	(คนYoY)	(%MoM)
		09/2563	-2.63f	-	199,063f	-	55,892f
08/2563	-2.95f	-	199,005f	-	90,798f	-	
07/2563	-2.95f	-	202,233f	-	116,698f	-	
<b>JUN</b>	06/2563	-2.54	-0.85	216,178	19.16	119,807	38.16
05/2563	-1.29	-1.11	155,129	53.98	77,423	123.32	
04/2563	0.04	-1.79	41,856	26.75	19,495	44.06	
03/2563	1.49	0.32	5,104	12.08	4,309	6.40	
02/2563	1.65	0.36	4,178	-6.29	4,422	4.93	
01/2563	1.80	-0.31	11,719	-4.97	3,296	2.58	
12/2562	0.75	-0.07	17,991	-2.08	4,152	2.77	
11/2562	1.09	0.62	16,669	-0.26	4,245	1.02	
10/2562	0.96	-0.56	16,532	1.23	4,045	6.88	
09/2562	0.87	0.07	20,502	-6.45	3,682	1.70	
08/2562	1.23	0.43	15,615	-3.84	2,342	-7.09	
07/2562	1.35	0.34	22,239	6.76	3,449	5.27	
06/2562	1.19	0.43	14,205	1.46	2,233	-7.57	
05/2562	1.54	0.22	16,751	1.80	3,457	1.17	
04/2562	5.25	-0.36	18,237	5.31	3,788	-2.59	
03/2562	5.90	0.48	20,250	11.80	4,242	7.90	
02/2562	5.93	0.51	17,205	-1.76	3,282	1.24	
01/2562	6.05	-1.34	17,971	-1.44	2,138	6.51	
ค่าเฉลี่ย (01/61-12/61)		6.27	0.57	7,248	0.84	274	0.58
ค่าเฉลี่ย (01/62-12/62)		2.68	0.06	17,847	1.04	3,421	1.43
ค่าเฉลี่ย (01/63-06/63)		1.19	-0.56	72,361	16.79	38,125	36.58

ที่มา: ระบบเดือนภัยด้านแรงงาน (<http://warning.mol.go.th>) กองเศรษฐกิจการแรงงาน สำนักงานปลัดกระทรวงแรงงาน

หมายเหตุ: f เป็นตัวเลขคาดการณ์, ผลการประมาณการคำนวณจากแบบจำลอง Marko-switching ผ่านตัวชี้วัดด้านเศรษฐกิจโดยประมาณการการจ้างงานเป็นอัตราการเปลี่ยนแปลง (%yoy) ขณะที่การว่างงานและเลิกจ้างประมาณการเป็นจำนวนคนที่เพิ่มขึ้น (คนyoy) \*ผู้ว่างงานในระบบ คือ ผู้ขอรับประโยชน์ทดแทนการว่างงาน ทำให้เมื่อเทียบกับจำนวนผู้ประกันตนม.33 ที่เปลี่ยนแปลงอาจไม่สอดคล้องกันได้ สาเหตุเพราะ 1. รับสิทธิประโยชน์ครบกำหนด ทำให้ไม่ถูกนับว่าเป็นผู้ว่างงานในระบบอีกต่อไป 2. มีแรงงานเข้ามาเพิ่มจากนอกระบบ ทำให้ผู้ประกันตน ม.33 เพิ่มขึ้น ซึ่งเป็นไปได้ที่มีผู้ว่างงานในสาขานั้นเพิ่มขึ้นเช่นกัน\*



**สถานการณ์:** การว่างงานในระบบ (ผู้ขอรับประโยชน์ทดแทนกรณีว่างงานตาม ม. 33) ณ เดือนมิถุนายน 2563 เท่ากับ 395,693 คน

**สถานการณ์ว่างงานเข้าสู่วิกฤตติดต่อกันเป็นเดือนที่3:** การว่างงานขยายตัวร้อยละ 120.42 ต่อปี (yoy) เติบโตขึ้นจากเดือนก่อนหน้า

โดยเพิ่มขึ้น 216,178 คนต่อปี สูงกว่าเกณฑ์วิกฤตที่ 40,520 คนต่อปี สอดคล้องกับที่ประมาณการไว้ในระบบเดือนกุมภาพันธ์ด้านแรงงาน เมื่อเดือนกันยายน 2562ว่าจะเกิดวิกฤตว่างงานแบบระยะยาวขึ้นในช่วงนี้

การว่างงานจากสาเหตุลาออก ร้อยละ 59.82 รองลงมา คือ เลิกจ้าง ร้อยละ 36.83 สาเหตุสิ้นสุดสัญญาจ้าง ร้อยละ 3.35

**การว่างงาน ภาคเกษตรกรรม** (เกษตรกรรม ป่าไม้ และประมง) 1,946 คน (หรือสัดส่วนร้อยละ 0.49) ขยายตัวร้อยละ 38.21 ต่อปี

**ภาคอุตสาหกรรม** (อาทิ การผลิตสิ่งทอ การผลิตยานยนต์) 93,122 คน (หรือสัดส่วนร้อยละ 23.53) ขยายตัวร้อยละ 94.83 ต่อปี

**ภาคบริการ** (อาทิ ก่อสร้าง การค้า) 203,389 คน (หรือสัดส่วนร้อยละ 51.40) ขยายตัวร้อยละ 132.93 ต่อปี

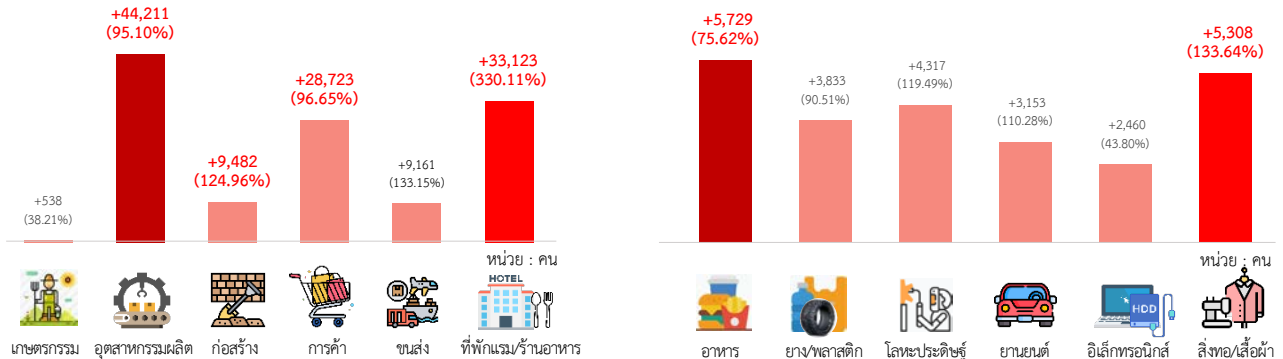
**ประเภทกิจการที่มีการว่างงานสูงสุด คือ อุตสาหกรรมการผลิต 90,702 คน (คิดเป็นร้อยละ 22.92 ของผู้ว่างงานทั้งหมด) โดยส่วนใหญ่** อยู่ในสาขาการผลิตผลิตภัณฑ์อาหาร คอมพิวเตอร์/อิเล็กทรอนิกส์ ยางและพลาสติก ผลิตภัณฑ์โลหะประดิษฐ์ฯ การผลิตผลิตภัณฑ์อื่น ๆ และยานยนต์ฯ ตามลำดับ เป็นสำคัญ

รองลงมา คือ การค้า 58,441 คน (ร้อยละ 14.77) ที่พักแรม/ร้านอาหาร 43,157 คน (ร้อยละ 10.91) กิจกรรมการบริหารและการบริการสนับสนุน 21,713 คน (ร้อยละ 5.49) ก่อสร้าง 17,070 คน (ร้อยละ 4.31) และขนส่ง/สถานที่เก็บสินค้า 16,041 คน (ร้อยละ 4.05) ตามลำดับ เป็นสำคัญ (ดูสถิติแรงงานในภาคผนวก)

**การขยายตัวรายสาขา:**

อุตสาหกรรมหลัก

สาขาการผลิตหลัก

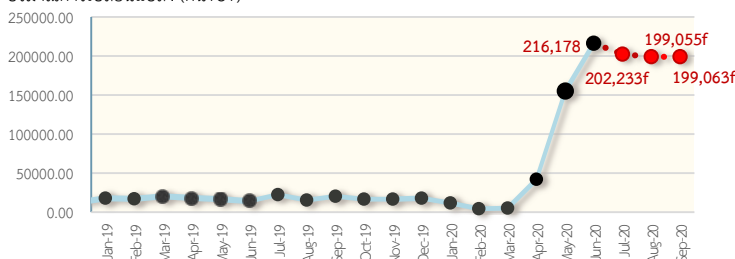


**ประมาณการ:** การว่างงานในระบบมีแนวโน้มเพิ่มขึ้นสูงต่อเนื่อง โดยประมาณการว่า **เดือนกรกฎาคม สิงหาคม และกันยายน 2563**


การเลิกจ้างในระบบจะเข้าสู่วิกฤตการว่างงานเนื่องจากมีแนวโน้มขยายตัว 202,233 199,055 และ 199,063 คน จากระยะเดียวกันของปีก่อนตามลำดับ ดังแสดงในตารางที่ 3 และ รูปที่ 4 ซึ่งเกินกว่าเกณฑ์ระดับวิกฤตการว่างงานที่ขยายตัวที่ขยายตัว 40,520 คน

หมายเหตุ: จำนวนผู้ขอรับประโยชน์ทดแทนกรณีว่างงาน ที่ไม่สามารถแยกประเภทกิจการได้ (tsic99999) มีจำนวน 97,236 คน

ปริมาณการเปลี่ยนแปลง (คนYoY)



รูปที่ 4 การว่างงานในระบบ (ม.ค. 2562 – ก.ย. 2563)  
ที่มา: ระบบเดือนกึ่งด้านแรงงาน  
<http://warning.mol.go.th>



**การว่างงานเพิ่มขึ้นสูงสุด (10 อันดับแรก) ปี 2563** หน่วย: +เพิ่มขึ้นต่อปี (%)

- \*1. การค้าส่งค้าปลีก: +8,201 คน (32.88%)
- \*2. ที่พักแรม: +7,494 คน (138.03%)
- \*3. การบริการอาหารและเครื่องดื่ม: +4,115 คน (99.09%)
- 4. การบริหารราชการ: +3,544 คน (142.10%)
- 5. การขนส่งทางบกและท่อลำเลียง: +2,373 คน (68.60%)
- \*6. กิจกรรมของตัวแทนธุรกิจท่องเที่ยว: +1,710 คน (220.07%)
- 7. การผลิตผลิตภัณฑ์ยางและพลาสติก: +1,648 คน (40.55%)
- 8. การก่อสร้างอาคาร: +1,599 คน (45.49%)
- 9. การผลิตผลิตภัณฑ์อาหาร: +1,565 คน (19.93%)
- \*10. กิจกรรมอสังหาริมทรัพย์: +1,506 คน (62.55%)

**อัตราว่างงานสูงสุด (10 อันดับแรก) ปี 2563**

- 1. การทำเหมืองฯ และกิจกรรมสนับสนุน: 6.51
- \*2. กิจกรรมของตัวแทนธุรกิจท่องเที่ยว: 6.09
- \*3. ที่พักแรม: 5.07
- 4. กิจกรรมท่องเที่ยวและกิจกรรมทางวัฒนธรรมอื่น ๆ: 4.63
- \*5. กิจกรรมบริการส่วนบุคคลอื่น ๆ: 4.31
- 6. การขนส่งทางน้ำ: 3.99
- \*7. กิจกรรมศิลปะ และความบันเทิง: 3.58
- \*8. กิจกรรมกีฬา และนันทนาการ: 3.52
- \*9. การบริการอาหารและเครื่องดื่ม: 3.27
- 10. การผลิตภาพยนตร์ รายการทีวี: 3.21

(หมายเหตุ: \* ได้รับผลกระทบโดยตรงอย่างรุนแรงจากสถานการณ์ COVID-19)







แนวโน้มการขยายตัวของการเลิกจ้าง (ผู้ขอรับประโยชน์ทดแทนกรณีว่างงานสาเหตุเลิกจ้าง) ใน 3 เดือนข้างหน้า

**สถานการณ์:** การเลิกจ้างในระบบ (ผู้ขอรับประโยชน์ทดแทนกรณีว่างงานสาเหตุเลิกจ้าง) ณ เดือนมิถุนายน 2563 เท่ากับ 145,747 คน

**สถานการณ์เลิกจ้างเข้าสู่วิกฤตติดต่อกันเป็นเดือนที่3:** ขยายตัวร้อยละ 461.86 ต่อปี (yoy) เติบโตขึ้นแรงจากเดือนก่อนหน้า

โดยเพิ่มขึ้น 119,807 คนต่อปี สูงกว่าเกณฑ์ที่ 18,820 คนต่อปี สอดคล้องกับที่ประมาณการไว้ในระบบเตือนภัยด้านแรงงาน เมื่อเดือนกันยายน 2562 ว่าจะเกิดวิกฤตเลิกจ้างแบบระยะยาวขึ้นในช่วงนี้

**การเลิกจ้าง ภาคเกษตรกรรม** (เกษตรกรรม ป่าไม้ และประมง) 379 คน (หรือสัดส่วนร้อยละ 0.26) ขยายตัวร้อยละ 65.50 ต่อปี

**ภาคอุตสาหกรรม** (อาทิ การผลิตสิ่งทอ ยานยนต์ เป็นต้น) 34,327 คน (หรือสัดส่วนร้อยละ 23.55) ขยายตัวร้อยละ 323.32 ต่อปี

**ภาคบริการ** (อาทิ ก่อสร้าง การค้า เป็นต้น) 68,974 คน (หรือสัดส่วนร้อยละ 47.32) ขยายตัวร้อยละ 714.72 ต่อปี

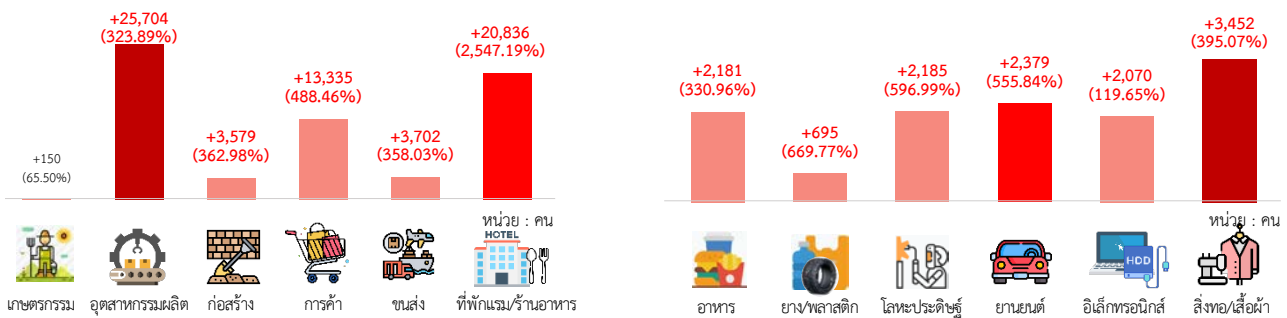
**ประเภทกิจการที่มีการว่างงานสูงสุด คือ อุตสาหกรรมการผลิต 33,640 คน** (คิดเป็นร้อยละ 23.08 ของผู้ถูกเลิกจ้างทั้งหมด)

โดยส่วนใหญ่อยู่ในสาขาการผลิตผลิตภัณฑ์อื่น ๆ การผลิตผลิตภัณฑ์คอมพิวเตอร์/อิเล็กทรอนิกส์ ผลิตภัณฑ์อาหาร ยานยนต์ฯ ผลิตภัณฑ์โลหะประดิษฐ์ และเสื้อผ้าเครื่องแต่งกาย ตามลำดับ เป็นสำคัญ

รองลงมา คือ ที่พักแรม/ร้านอาหาร 21,654 คน (ร้อยละ 14.86) การค้า 16,065 คน (ร้อยละ 11.02) กิจกรรมการบริหารและการบริการสนับสนุน 6,496 คน (ร้อยละ 4.46) ขนส่ง/สถานที่เก็บสินค้า 4,736 คน (ร้อยละ 3.25) และก่อสร้าง 4,565 คน (ร้อยละ 3.13) ตามลำดับ เป็นสำคัญ (ดูสถิติแรงงานในภาคผนวก)

**การขยายตัวรายสาขา:** อุตสาหกรรมหลัก

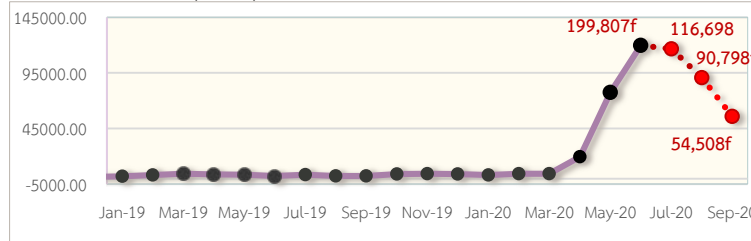
สาขาการผลิตหลัก



**ประมาณการ:** การเลิกจ้างในระบบมีแนวโน้มขยายตัวเพิ่มขึ้นสูงมากอย่างต่อเนื่อง โดยประมาณการว่าในเดือนกรกฎาคม สิงหาคม และกันยายน 2563 การเลิกจ้างในระบบจะเข้าสู่วิกฤตการเลิกจ้างเนื่องจากมีแนวโน้มขยายตัว 116,698 90,798 และ 54,508 คน จากระยะเดียวกันของปีก่อน ตามลำดับ ดังแสดงในตารางที่ 3 และรูปที่ 5 ซึ่งเกินกว่าเกณฑ์ระดับวิกฤตการเลิกจ้างที่ขยายตัว 18,820 คน

หมายเหตุ: จำนวนผู้ขอรับประโยชน์ทดแทนกรณีว่างงานสาเหตุเลิกจ้างที่ไม่สามารถแยกประเภทกิจการได้ (tsic99999) มีจำนวน 42,067 คน

ปริมาณการเปลี่ยนแปลง (คนYoY)



รูปที่ 5 การเลิกจ้างในระบบ (ม.ค. 2562 - ก.ย. 2563)  
ที่มา: ระบบเตือนภัยด้านแรงงาน  
<http://warning.mol.go.th>

**การเลิกจ้างเพิ่มขึ้น (10 อันดับแรก) ปี 2563** หน่วย: +เพิ่มขึ้นต่อปี (%)

- \*1. ที่พักแรมและบริการด้านอาหาร: +6,636 คน (826.26%)
- \*2. การค้าส่งค้าปลีก: +3,701 คน (141.69%)
- \*3. กิจกรรมของตัวแทนธุรกิจท่องเที่ยว: +1,252 คน (716.57%)
4. การผลิตผลิตภัณฑ์ยางและพลาสติก +1,188 คน (291.45%)
5. การผลิตผลิตภัณฑ์อื่น ๆ: +1,114 คน (151.85%)
- \*6. กิจกรรมอสังหาริมทรัพย์: +902 คน (283.28%)
7. การผลิตยานยนต์ รถพ่วงและรถกึ่งพ่วง: +869 คน (251.55%)
8. การขนส่งทางบกและท่อลำเลียง: +838 คน (235.34%)
- \*9. การผลิตเสื้อผ้าเครื่องแต่งกาย: +788 คน (184.74%)
- \*10. การค้าส่งปลีก และการซ่อมยานยนต์ฯ: +652 คน (284.28%)

(หมายเหตุ: \*ได้รับผลกระทบโดยตรงอย่างรุนแรงจากสถานการณ์ COVID-19)

**อัตราการเลิกจ้างสูงสุด (10 อันดับแรก) ปี 2563**

- \*1. กิจกรรมของตัวแทนธุรกิจท่องเที่ยว: 3.59
2. การทำเหมือง และกิจกรรมสนับสนุน: 3.24
3. การขนส่งทางน้ำ: 1.90
- \*4. ศิลปะ ความบันเทิง และนันทนาการ: 1.76
5. การผลิตภาพยนตร์ รายการทีวีฯ: 1.58
6. การผลิตผลิตภัณฑ์อื่น ๆ : 1.10 กิจกรรมทางวิชาชีพฯ: 1.10
- \*7. การผลิตเสื้อผ้าเครื่องแต่งกาย: 1.04 การผลิตเครื่องหนังฯ: 1.04
8. การโฆษณาและการวิจัยตลาด: 0.94 การบริการอาหารและเครื่องดื่ม: 0.94
9. การจัดพิมพ์จำหน่ายหรือเผยแพร่: 0.89 การขนส่งทางอากาศ: 0.89
10. กิจกรรมการให้เช่า: 0.85



# ภาคผนวก



สถิติผลการแจ้งเตือนของระบบเตือนภัยด้านพลังงาน

1 - 3

สถิติแรงงานในระบบประกันสังคม




4 - 10








ระบบเตือนภัยด้านพลังงาน

11 - 18


## สถิติผลการแจ้งเตือนของระบบเตือนภัยด้านแรงงาน ปี 2562

เดือน / ปี	สถานะ สัญญาณเตือนภัย -ค่าดัชนีผสมฯ	ตัวชี้วัดด้านเศรษฐกิจที่แจ้งเตือน	โอกาส เกิดวิกฤต (%)	การจ้างงาน	การว่างงาน	การเลิกจ้าง
01/2562	เขียว-ปกติ 0.02	1 ตัว - ท่ออยู่อาศัยจดทะเบียนเพิ่มในเขต กทม. และปริมณฑล	ระยะสั้น ระยะยาว	2.17 0.02	4.93 0.19	0.00 0.19
02/2562	เขียว-ปกติ 0.02	1 ตัว - การนำเข้าเครื่องจักร	ระยะสั้น ระยะยาว	1.36 0.02	6.13 5.51	0.00 5.51
03/2562	เขียว-ปกติ 0.00	-	ระยะสั้น ระยะยาว	5.14 0.04	0.31 0.00	0.00 0.00
04/2562	เขียว-ปกติ 0.02	1 ตัว - ท่ออยู่อาศัยจดทะเบียนเพิ่มในเขต กทม. และปริมณฑล	ระยะสั้น ระยะยาว	0.59 0.09	4.05 0.76	0.00 0.76
05/2562	เขียว-ปกติ 0.00	-	ระยะสั้น ระยะยาว	5.24 0.08	0.30 0.05	0.00 0.05
06/2562	เขียว-ปกติ 0.00	-	ระยะสั้น ระยะยาว	2.13 0.10	0.65 0.09	0.00 0.09
07/2562	เขียว-ปกติ 0.02	1 ตัว ดัชนีชี้ราคาเศรษฐกิจ G7	ระยะสั้น ระยะยาว	7.28 0.07	5.15 1.00	0.00 1.00
08/2562	เขียว-ปกติ 0.10 	5 ตัว - มูลค่าการส่งออกสินค้าในรูปเงินบาท - การนำเข้าเครื่องจักร - ดัชนีปริมาณการนำเข้า - ดัชนีชี้ราคาเศรษฐกิจ G7 - ปริมาณการจำหน่ายปูนซีเมนต์ ในประเทศ	ระยะสั้น ระยะยาว	2.99 0.07	4.57 0.14	0.00 0.14
09/2562	เขียว-ปกติ 0.03	1 ตัว - มูลค่าการส่งออกสินค้าในรูปเงินบาท	ระยะสั้น ระยะยาว	15.24 0.07	1.34 85.00	0.00 85.00
10/2562	เขียว-ปกติ 0.03	1 ตัว - มูลค่าการส่งออกสินค้าในรูปเงินบาท	ระยะสั้น ระยะยาว	6.06 0.22	0.50 23.33	0.00 23.33
11/2562	เขียว-ปกติ 0.08 	4 ตัว - มูลค่าการส่งออกสินค้าในรูปเงินบาท - การนำเข้าเครื่องจักร - ดัชนีปริมาณการนำเข้า - ดัชนีความเชื่อมั่นภาคธุรกิจ	ระยะสั้น ระยะยาว	1.68 0.2	0.38 75.74	0.00 75.74
12/2562	เริ่มเข้าสู่ ภาวะเฝ้าระวัง 0.14 	5 ตัว - ดัชนีความเชื่อมั่นภาคธุรกิจ - ปริมาณการใช้ไฟฟ้า - ค่าธรรมเนียมจดทะเบียนสิทธิ และนิติกรรม - การทำธุรกรรมที่ดิน - มูลค่าการส่งออกสินค้าในรูปเงินบาท	ระยะสั้น ระยะยาว	4.45 0.39	0.29 98.03	0.00 98.03

## สถิติผลการแจ้งเตือนของระบบเตือนภัยด้านแรงงาน ปี 2563

เดือน / ปี	สถานะ สัญญาณเตือนภัย - ค่าดัชนีผสมฯ	ตัวชี้วัดด้านเศรษฐกิจที่แจ้งเตือน	โอกาส เกิดวิกฤต (%)	การจ้างงาน	การว่างงาน	การเลิกจ้าง
01/2563	<b>เขียว-ปกติ</b> 0.07 	<b>2 ตัว</b> - ค่าธรรมเนียมจดทะเบียนสิทธิ และนิติกรรม - การทำธุรกรรมที่ดิน	ระยะสั้น <b>ระยะยาว</b>	3.36 0.01	0.14 <b>21.40</b>	0.00 <b>21.40</b>
02/2563	<b>เขียว-ปกติ</b> 0.04 	<b>2 ตัว</b> - มูลค่าการส่งออกสินค้าในรูปเงินบาท - ดัชนีความเชื่อมั่นภาคธุรกิจ	ระยะสั้น ระยะยาว	23.92 0.01	0.01 1.20	0.00 1.20
03/2563	<b>เหลือง-เฝ้าระวัง</b> 0.15 	<b>6 ตัว</b> - ดัชนีความเชื่อมั่นภาคธุรกิจ - ดัชนีผลผลิตอุตสาหกรรม - ปริมาณการใช้ไฟฟ้า - ปริมาณการจำหน่ายเบียร์ - การทำธุรกรรมที่ดิน - ค่าธรรมเนียมจดทะเบียนสิทธิ และนิติกรรม	ระยะสั้น <b>ระยะยาว</b>	10.65 0.00	2.47 <b>19.87</b>	0.00 <b>19.87</b>
04/2563	<b>แดง-วิกฤต</b> 0.33 	<b>11 ตัว</b> - ดัชนีการบริโภคภาคเอกชน - ปริมาณการใช้ไฟฟ้า - ปริมาณการจำหน่ายเบียร์ - ดัชนีปริมาณการนำเข้า - ดัชนีความเชื่อมั่นภาคธุรกิจ - อัตราการใช้กำลังการผลิต - ดัชนีผลผลิตภาคอุตสาหกรรม - ดัชนีชี้นำเศรษฐกิจ OECD - ดัชนีชี้นำเศรษฐกิจ ได้หวัน - ดัชนีชี้นำเศรษฐกิจ G7 - ดัชนีชี้นำเศรษฐกิจ จีน	ระยะสั้น ระยะยาว	<b>24.43</b> 0.00	1.21 0.47	0.00 0.47
05/2563	<b>แดง-วิกฤต</b> <b>0.7</b> 	<b>13 ตัว</b> - ดัชนีการลงทุนภาคเอกชน - มูลค่าการส่งออกสินค้าในรูปเงินบาท - ดัชนีการบริโภคภาคเอกชน - ปริมาณการใช้ไฟฟ้า - ปริมาณการจำหน่ายเบียร์ - ดัชนีปริมาณการนำเข้า - การนำเข้าเครื่องจักร - ดัชนีความเชื่อมั่นภาคธุรกิจ - อัตราการใช้กำลังการผลิต - ดัชนีผลผลิตภาคอุตสาหกรรม - ดัชนีชี้นำเศรษฐกิจ OECD - ดัชนีชี้นำเศรษฐกิจ ได้หวัน - ดัชนีชี้นำเศรษฐกิจ G7 - ดัชนีชี้นำเศรษฐกิจ จีน	ระยะสั้น ระยะยาว	<b>81.67</b> 0.00	3.68 0.00	0.00 0.00

## สถิติผลการแจ้งเตือนของระบบเตือนภัยด้านแรงงาน ปี 2563

เดือน / ปี	สถานะ สัญญาณเตือน ภัย -ค่าดัชนีผสมฯ	ตัวชี้วัดด้านเศรษฐกิจที่แจ้งเตือน	โอกาส เกิดวิกฤต (%)	การจ้างงาน	การว่างงาน	การเลิกจ้าง
06/2563	<b>แดง-วิกฤต</b> 0.66 	<b>11 ตัว</b> - ดัชนีการลงทุนภาคเอกชน - ดัชนีการบริโภคภาคเอกชน - ค่าธรรมเนียมจดทะเบียนสิทธิและ นิติกรรม - อัตราการใช้กำลังการผลิต - ปริมาณการใช้ไฟฟ้า - การส่งออกสินค้าทั้งหมด - ดัชนีปริมาณการนำเข้า - ปริมาณการจำหน่ายเบียร์ - ดัชนีผลผลิตอุตสาหกรรม - ดัชนีชี้ภาวะเศรษฐกิจของกลุ่ม ประเทศ G7 - ดัชนีความเชื่อมั่นภาคธุรกิจ	<b>ระยะสั้น</b> <b>ระยะยาว</b>	<b>88.20</b> 0.02	<b>3.10</b> <b>99.99</b>	<b>0.00</b> <b>99.99</b>

## สถิติลูกจ้างในระบบประกันสังคม 2561-2563

เดือน / ปี	ผู้ประกันตนมาตรา 33			ผู้ขอรับประโยชน์ทดแทน กรณีว่างงาน			ผู้ขอรับประโยชน์ทดแทน กรณีว่างงาน สาเหตุเลิกจ้าง		
	คน	(%YoY)	(%MoM)	คน	(%YoY)	(%MoM)	คน	(%YoY)	(%MoM)
06/2563	11,295,514	-2.54	-0.85	395,693	120.42	19.16	145,747	461.86	38.16
05/2563	11,391,965	-1.29	-1.11	332,060	87.68	53.98	105,488	275.87	123.32
04/2563	11,520,407	0.04	-1.79	215,652	24.08	26.75	47,236	70.28	44.06
03/2563	11,730,351	1.49	0.32	170,144	3.09	12.08	32,789	15.13	6.40
02/2563	11,692,429	1.65	0.36	151,802	2.83	-6.29	30,818	16.75	4.93
01/2563	11,650,226	1.80	-0.31	161,984	7.80	-4.97	29,369	12.64	2.58
12/2562	11,686,393	0.75	-0.07	170,455	11.80	-2.08	28,631	16.96	2.77
11/2562	11,694,184	1.09	0.62	174,079	10.59	-0.26	27,859	17.98	1.02
10/2562	11,622,267	0.96	-0.56	174,529	10.46	1.23	27,578	17.19	6.88
09/2562	11,687,597	0.87	0.07	172,412	13.50	-6.45	25,802	16.65	1.70
08/2562	11,679,220	1.23	0.43	184,291	9.26	-3.84	25,370	10.17	-7.09
07/2562	11,629,684	1.35	0.34	191,657	13.13	6.76	27,307	14.46	5.27
06/2562	11,590,381	1.19	0.43	179,515	8.59	1.46	25,940	9.33	-7.57
05/2562	11,540,945	1.54	0.22	176,931	10.46	1.80	28,065	14.05	1.17
04/2562	11,515,746	5.25	-0.36	173,796	11.72	5.31	27,741	15.81	-2.59
03/2562	11,557,682	5.90	0.48	165,040	13.99	11.80	28,480	17.50	7.90
02/2562	11,502,863	5.93	0.51	147,624	13.19	-1.76	26,396	14.20	1.24
01/2562	11,444,485	6.05	-1.34	150,265	13.58	-1.44	26,073	8.93	6.51
12/2561	11,599,338	7.00	0.27	152,464	8.69	-3.14	24,479	6.32	3.66
11/2561	11,568,401	7.30	0.50	157,410	8.43	-0.37	23,614	6.31	0.34
10/2561	11,512,272	7.63	-0.65	157,997	9.27	4.01	23,533	7.59	6.39
09/2561	11,586,458	7.95	0.43	151,910	3.71	-9.94	22,120	2.98	-3.94
08/2561	11,537,041	7.90	0.54	168,676	6.84	-0.44	23,028	9.53	-3.48
07/2561	11,475,042	7.71	0.18	169,418	8.05	2.49	23,858	13.07	0.64
06/2561	11,454,211	8.04	0.78	165,310	5.57	3.20	23,727	9.34	-3.66
05/2561	11,365,815	7.80	3.88	160,180	2.86	2.97	24,608	3.42	2.73
04/2561	10,941,422	3.97	0.26	155,559	5.22	7.44	23,953	4.91	-1.18
03/2561	10,941,422	3.52	0.50	144,790	-0.25	11.02	24,238	-6.42	4.86
02/2561	10,858,657	3.32	0.62	130,419	0.66	-1.42	23,114	-13.99	-3.43
01/2561	10,791,655	3.16	-0.45	132,294	-0.84	-5.69	23,935	-17.68	3.96
01-12/2562	11,686,393	2.68	0.06	170,455	11.69	1.04	28,631	14.44	1.43
01-12/2561	11,599,338	6.27	0.57	152,464	4.85	0.84	24,479	2.11	0.58
01-12/2560	10,840,579	2.28	0.23	140,273	3.74	0.06	23,023	-18.47	-1.98



การจ้างงานในระบบประกันสังคม (ผู้ประกันตนมาตรา 33) ประจำเดือนมิถุนายน 2563  
 จำแนกตามการจัดประเภทมาตรฐานอุตสาหกรรม ปี 2552

ประเภทอุตสาหกรรม	ลูกจ้าง	ลูกจ้าง	สัดส่วนต่อ	ขยายตัว	ขยายตัว	การขยายตัว
	ม.33 มิ.ย. 63	ม.33 พ.ค. 63	ลูกจ้าง ม.33 ทั้งหมด	จาก พ.ค. 63	จาก มิ.ย. 62	ตั้งแต่ต้นปี 2563 เฉลี่ยต่อเดือน (yoy%)
	คน	คน	%	mom%	yoy%	%
<b>รวม</b>	<b>11,295,514</b>	<b>11,391,965</b>	<b>100</b>	<b>-0.85</b>	<b>-2.54</b>	<b>0.19</b>
<b>ภาคเกษตรกรรม</b>	<b>126,860</b>	<b>128,301</b>	<b>1.12</b>	<b>-1.12</b>	<b>1.86</b>	<b>2.71</b>
หมวดใหญ่ A เกษตรกรรม การป่าไม้ และการประมง	126,860	128,301	1.12	-1.12	1.86	2.71
<b>ภาคอุตสาหกรรม</b>	<b>3,287,515</b>	<b>3,320,278</b>	<b>29.10</b>	<b>-0.99</b>	<b>-4.14</b>	<b>-1.45</b>
หมวดใหญ่ B การทำเหมืองแร่และเหมืองหิน	65,633	66,239	0.58	-0.91	-2.66	-0.71
หมวดใหญ่ C การผลิต	3,195,549	3,227,690	28.29	-1.00	-4.24	-1.51
หมวดใหญ่ D ไฟฟ้า ก๊าซ ไอน้ำ และระบบปรับอากาศ	14,945	14,886	0.13	0.40	11.02	5.93
หมวดใหญ่ E การจัดหาหน้า การจัดการ และการบำบัดน้ำเสีย ของเสีย และสิ่งปฏิกูล	11,388	11,463	0.10	-0.65	-1.57	2.12
<b>ภาคบริการ</b>	<b>5,912,920</b>	<b>5,943,639</b>	<b>52.35</b>	<b>-0.52</b>	<b>-0.47</b>	<b>6.18</b>
หมวดใหญ่ F การก่อสร้าง	596,655	601,924	5.28	-0.88	0.12	3.51
หมวดใหญ่ G การขายส่งและการขายปลีก การซ่อมยานยนต์ และจักรยานยนต์	1,670,786	1,678,788	14.79	-0.48	-1.23	1.91
หมวดใหญ่ H การขนส่งและสถานที่เก็บสินค้า	445,129	440,538	3.94	1.04	4.50	5.78
หมวดใหญ่ I ที่พักแรมและบริการด้านอาหาร	432,642	446,531	3.83	-3.11	-13.10	-3.65
หมวดใหญ่ J ข้อมูลข่าวสารและการสื่อสาร	121,808	121,936	1.08	-0.10	1.51	5.19
หมวดใหญ่ K กิจกรรมทางการเงินและการประกันภัย	296,675	296,817	2.63	-0.05	1.86	2.29
หมวดใหญ่ L กิจกรรมอสังหาริมทรัพย์	141,991	143,550	1.26	-1.09	-1.93	2.12
หมวดใหญ่ M กิจกรรมทางวิชาชีพ วิทยาศาสตร์ และเทคนิค	293,071	295,145	2.59	-0.70	0.41	3.41
หมวดใหญ่ N กิจกรรมการบริหารและการบริการสนับสนุน	453,063	457,683	4.01	-1.01	-0.50	4.01
หมวดใหญ่ O การบริหารราชการ การป้องกันประเทศ และ การประกันสังคมภาคบังคับ	1,078,492	1,073,723	9.55	0.44	4.00	51.25
หมวดใหญ่ P การศึกษา	83,736	84,387	0.74	-0.77	0.30	3.03
หมวดใหญ่ Q กิจกรรมด้านสุขภาพและงานสังคมสงเคราะห์	170,161	171,238	1.51	-0.63	0.92	4.38
หมวดใหญ่ R ศิลปะ ความบันเทิง และนันทนาการ	39,182	41,022	0.35	-4.49	-10.17	-1.48
หมวดใหญ่ S กิจกรรมบริการด้านอื่นๆ	89,529	90,357	0.79	-0.92	-4.12	3.31
ไม่สามารถแยกประเภทกิจการได้	1,968,219	1,999,747	17.42	-1.58	-6.08	-10.09

แหล่งข้อมูล: สำนักงานประกันสังคม ประมวลผล: กลุ่มงานวิชาการเศรษฐกิจการแรงงานกองเศรษฐกิจการแรงงาน



## การจ้างงานในอุตสาหกรรมการผลิต ในระบบประกันสังคม (ผู้ประกันตนมาตรา 33)

ประจำเดือนมิถุนายน 2563

ประเภทอุตสาหกรรมการผลิต	ลูกจ้าง ม.33	ลูกจ้าง ม.33	สัดส่วนต่อ	ขยายตัว	ขยายตัว	การขยายตัว	
	ในภาคการผลิต มิ.ย. 63	ในภาคการผลิต พ.ค. 63	ลูกจ้าง ม.33 ในภาคการ ผลิตทั้งหมด %	จาก พ.ค. 63 mom%	จาก มิ.ย. 62 yoy%	ตั้งแต่ต้นปี 2563 เฉลี่ยต่อเดือน (yoy%) %	
ISIC	รวม	3,195,549	3,227,690	100	-1.00	-4.24	-0.97
10 การผลิตผลิตภัณฑ์อาหาร	527,992	532,944	16.52	-0.93	-1.69	1.16	
11 การผลิตเครื่องดื่ม	32,451	32,643	1.02	-0.59	4.65	5.47	
12 การผลิตผลิตภัณฑ์ยาสูบ	1,286	1,303	0.04	-1.30	-10.20	-3.18	
13 การผลิตสิ่งทอ	107,425	110,183	3.36	-2.50	-10.93	-5.08	
14 การผลิตเสื้อผ้าเครื่องแต่งกาย	113,317	116,333	3.55	-2.59	-10.34	-3.82	
15 การผลิตเครื่องหนังและผลิตภัณฑ์ที่เกี่ยวข้อง	61,739	63,196	1.93	-2.31	-14.62	-5.01	
16 การผลิตไม้และผลิตภัณฑ์จากไม้และไม้ก๊อก (ยกเว้นเฟอร์นิเจอร์) การผลิตสิ่งของจากฟางและวัสดุจากสานอื่นๆ	63,491	63,654	1.99	-0.26	-6.90	-5.04	
17 การผลิตกระดาษและผลิตภัณฑ์กระดาษ	65,989	66,514	2.07	-0.79	0.06	4.69	
18 การพิมพ์และการผลิตซ้ำสื่อบันทึกข้อมูล	66,473	67,221	2.08	-1.11	-7.29	-4.18	
19 การผลิตถ่านโค้กและผลิตภัณฑ์ที่ได้จากการถลุงปิโตรเลียม	18,593	18,857	0.58	-1.40	7.41	11.90	
20 การผลิตเคมีภัณฑ์และผลิตภัณฑ์เคมี	125,890	126,863	3.94	-0.77	-5.15	-3.22	
21 การผลิตเภสัชภัณฑ์ เคมีภัณฑ์ที่ใช้รักษาโรค และผลิตภัณฑ์จากพืชและสัตว์ที่ใช้รักษาโรค	35,224	35,300	1.10	-0.22	-1.77	-0.69	
22 การผลิตผลิตภัณฑ์ยางและพลาสติก	360,030	362,912	11.27	-0.79	-3.74	-1.12	
23 การผลิตผลิตภัณฑ์อื่น ๆ ที่ทำจากแร่โลหะ	120,406	120,959	3.77	-0.46	-2.75	-0.86	
24 การผลิตโลหะขั้นมูลฐาน	69,486	70,457	2.17	-1.38	-2.32	1.18	
25 การผลิตผลิตภัณฑ์โลหะประดิษฐ์ (ยกเว้นเครื่องจักรและอุปกรณ์)	287,806	291,485	9.01	-1.26	-4.80	-0.60	
26 การผลิตผลิตภัณฑ์คอมพิวเตอร์ อิเล็กทรอนิกส์ และอุปกรณ์ที่ใช้ในทางทัศนศาสตร์	292,527	293,164	9.15	-0.22	-1.80	-0.65	
27 การผลิตอุปกรณ์ไฟฟ้า	121,920	122,435	3.82	-0.42	-1.17	1.41	
28 การผลิตเครื่องจักรและเครื่องมือ ซึ่งมิได้จัดประเภทไว้ในที่อื่น	139,863	140,592	4.38	-0.52	-3.99	-0.68	
29 การผลิตยานยนต์ รถพ่วง และรถกึ่งพ่วง	284,682	289,712	8.91	-1.74	-5.64	-2.30	
30 การผลิตอุปกรณ์ขนส่งอื่น ๆ	26,670	26,832	0.83	-0.60	-6.85	-2.45	
31 การผลิตเฟอร์นิเจอร์	71,484	71,873	2.24	-0.54	-3.92	-1.00	
32 การผลิตผลิตภัณฑ์อื่น ๆ	106,280	108,078	3.33	-1.66	-10.49	-6.18	
33 การซ่อมและการติดตั้งเครื่องจักรและอุปกรณ์	94,525	94,180	2.96	0.37	-0.29	4.15	

แหล่งข้อมูล: สำนักงานประกันสังคม ประมวลผล: กลุ่มงานวิชาการเศรษฐกิจการแรงงานกองเศรษฐกิจการแรงงาน

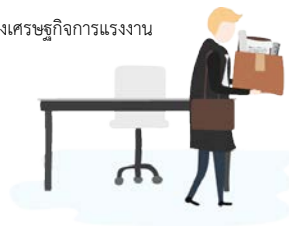




การว่างงานในระบบประกันสังคม (ผู้ขอรับประโยชน์ทดแทนกรณีว่างงาน) ประจำเดือนมิถุนายน 2563  
 จำแนกตามการจัดประเภทมาตรฐานอุตสาหกรรม ปี 2552

ประเภทอุตสาหกรรม	ผู้ว่างงาน	ผู้ว่างงาน	สัดส่วนต่อ ผู้ว่างงาน ทั้งหมด	ขยายตัว	ขยายตัว	การขยายตัว ตั้งแต่ต้นปี 2563 เฉลี่ยต่อเดือน (yoy%)
	มิ.ย. 63	พ.ค. 63		จาก	จาก	
	คน	คน	%	พ.ค. 63 mom%	มิ.ย. 62 yoy%	%
<b>รวม</b>	<b>395,693</b>	<b>332,060</b>	<b>100</b>	<b>19.16</b>	<b>120.42</b>	<b>40.98</b>
<b>ภาคเกษตรกรรม</b>	<b>1,946</b>	<b>2,071</b>	<b>0.49</b>	<b>-6.04</b>	<b>38.21</b>	<b>35.41</b>
หมวดใหญ่ A เกษตรกรรม การป่าไม้ และการประมง	1,946	2,071	0.49	-6.04	38.21	35.41
<b>ภาคอุตสาหกรรม</b>	<b>93,122</b>	<b>75,430</b>	<b>23.53</b>	<b>23.45</b>	<b>94.83</b>	<b>28.09</b>
หมวดใหญ่ B การทำเหมืองแร่และเหมืองหิน	1,901	1,577	0.48	20.55	82.61	44.80
หมวดใหญ่ C การผลิต	90,702	73,372	22.92	23.62	95.10	27.72
หมวดใหญ่ D ไฟฟ้า ก๊าซ ไอน้ำ และระบบปรับอากาศ	225	228	0.06	-1.32	43.31	8.61
หมวดใหญ่ E การจัดหาหน้า การจัดการ และการบำบัดน้ำเสีย ของเสีย และสิ่งปฏิกูล	294	253	0.07	16.21	172.22	53.80
<b>ภาคบริการ</b>	<b>203,389</b>	<b>174,745</b>	<b>51.40</b>	<b>16.39</b>	<b>132.93</b>	<b>52.34</b>
หมวดใหญ่ F การก่อสร้าง	17,070	14,095	4.31	21.11	124.96	38.78
หมวดใหญ่ G การขายส่งและการขายปลีก การซ่อมยานยนต์ และจักรยายนต์	58,441	50,660	14.77	15.36	96.65	33.06
หมวดใหญ่ H การขนส่งและสถานที่เก็บสินค้า	16,041	14,068	4.05	14.02	133.15	60.77
หมวดใหญ่ I ที่พักแรมและบริการด้านอาหาร	43,157	35,961	10.91	20.01	330.11	121.07
หมวดใหญ่ J ข้อมูลข่าวสารและการสื่อสาร	4,424	3,796	1.12	16.54	107.60	50.07
หมวดใหญ่ K กิจกรรมทางการเงินและการประกันภัย	4,054	3,825	1.02	5.99	8.86	-0.77
หมวดใหญ่ L กิจกรรมอสังหาริมทรัพย์	6,691	5,649	1.69	18.45	168.71	62.55
หมวดใหญ่ M กิจกรรมทางวิชาชีพ วิทยาศาสตร์ และเทคนิค	11,123	9,408	2.81	18.23	115.85	39.18
หมวดใหญ่ N กิจกรรมการบริหารและการบริการสนับสนุน	21,713	18,045	5.49	20.33	193.50	67.64
หมวดใหญ่ O การบริหารราชการ การป้องกันประเทศ และ การประกันสังคมภาคบังคับ	7,292	7,030	1.84	3.73	15.75	142.10
หมวดใหญ่ P การศึกษา	2,614	2,255	0.66	15.92	100.92	36.83
หมวดใหญ่ Q กิจกรรมด้านสุขภาพและงานสังคมสงเคราะห์	4,076	3,542	1.03	15.08	86.03	30.31
หมวดใหญ่ R ศิลปะ ความบันเทิง และนันทนาการ	2,818	2,672	0.71	5.46	253.13	94.38
หมวดใหญ่ S กิจกรรมบริการด้านอื่นๆ	3,875	3,739	0.98	3.64	140.24	47.48
ไม่สามารถแยกประเภทกิจการได้	97,236	79,814	24.57	21.83	126.18	34.65

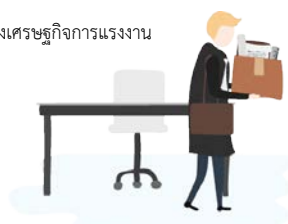
แหล่งข้อมูล: สำนักงานประกันสังคม ประมวลผล: กลุ่มงานวิชาการเศรษฐกิจการแรงงาน กองเศรษฐกิจการแรงงาน



การว่างงานในอุตสาหกรรมการผลิต ในระบบประกันสังคม (ผู้ขอรับประโยชน์ทดแทนกรณีว่างงาน)  
ประจำเดือนมิถุนายน 2563

ประเภทอุตสาหกรรมการผลิต	ผู้ว่างงาน ในภาค การผลิต มิ.ย. 63	ผู้ว่างงาน ในภาค การผลิต พ.ค. 63	สัดส่วนต่อ ผู้ว่างงานใน ภาคการผลิต ทั้งหมด	ขยายตัว จาก พ.ค. 63	ขยายตัว จาก มิ.ย. 62	การขยายตัว ตั้งแต่ต้นปี 2563 เฉลี่ยต่อเดือน (yoy%)	
	คน	คน	%	mom%	yoy%	%	
<b>ISIC</b>	<b>รวม</b>	<b>90,702</b>	<b>73,372</b>	<b>100</b>	<b>23.62</b>	<b>95.10</b>	<b>14.25</b>
10 การผลิตผลิตภัณฑ์อาหาร	13,305	11,717	14.67	13.55	75.62	8.79	
11 การผลิตเครื่องมือ	813	675	0.90	20.44	74.09	1.14	
12 การผลิตผลิตภัณฑ์ยาสูบ	7	6	0.01	16.67	-30.00	-38.00	
13 การผลิตสิ่งทอ	3,699	2,752	4.08	34.41	122.83	16.95	
14 การผลิตเสื้อผ้าเครื่องแต่งกาย	5,532	4,452	6.10	24.26	144.45	33.51	
15 การผลิตเครื่องหนังและผลิตภัณฑ์ที่เกี่ยวข้อง	3,498	2,875	3.86	21.67	269.38	60.81	
16 การผลิตไม้และผลิตภัณฑ์จากไม้และไม้ก๊อก (ยกเว้นเฟอร์นิเจอร์) การผลิตสิ่งของจากฟางและวัสดุจากสถานอื่นๆ	1,386	1,146	1.53	20.94	56.43	-18.00	
17 การผลิตกระดาษและผลิตภัณฑ์กระดาษ	1,735	1,426	1.91	21.67	92.99	17.26	
18 การพิมพ์และการผลิตซ้ำสื่อบันทึกข้อมูล	2,503	2,012	2.76	24.40	81.11	14.06	
19 การผลิตถ่านโค้กและผลิตภัณฑ์ที่ได้จากการถลุงปิโตรเลียม	557	431	0.61	29.23	107.84	45.83	
20 การผลิตเคมีภัณฑ์และผลิตภัณฑ์เคมี	3,176	2,768	3.50	14.74	77.03	6.91	
21 การผลิตเภสัชภัณฑ์ เคมีภัณฑ์ที่ใช้รักษาโรค และผลิตภัณฑ์จากพืชและสัตว์ที่ใช้รักษาโรค	548	538	0.60	1.86	16.10	-8.04	
22 การผลิตผลิตภัณฑ์ยางและพลาสติก	8,068	6,597	8.90	22.30	90.51	30.55	
23 การผลิตผลิตภัณฑ์อื่น ๆ ที่ทำจากแร่โลหะ	3,042	2,563	3.35	18.69	90.36	11.84	
24 การผลิตโลหะขั้นมูลฐาน	1,396	1,074	1.54	29.98	72.77	-0.12	
25 การผลิตผลิตภัณฑ์โลหะประดิษฐ์ (ยกเว้นเครื่องจักรและอุปกรณ์)	7,930	6,188	8.74	28.15	119.49	16.44	
26 การผลิตผลิตภัณฑ์คอมพิวเตอร์ อิเล็กทรอนิกส์ และอุปกรณ์ที่ใช้ในทางทัศนศาสตร์	8,077	6,636	8.90	21.71	43.80	5.79	
27 การผลิตอุปกรณ์ไฟฟ้า	2,377	2,001	2.62	18.79	24.13	-14.81	
28 การผลิตเครื่องจักรและเครื่องมือ ซึ่งมีได้จัดประเภทไว้ในที่อื่น	3,867	3,007	4.26	28.60	120.47	13.28	
29 การผลิตยานยนต์ รถพ่วง และรถกึ่งพ่วง	6,012	4,303	6.63	39.72	110.28	34.89	
30 การผลิตอุปกรณ์ขนส่งอื่น ๆ	1,083	736	1.19	47.15	270.89	35.77	
31 การผลิตเฟอร์นิเจอร์	2,193	1,741	2.42	25.96	131.09	6.14	
32 การผลิตผลิตภัณฑ์อื่น ๆ	6,936	5,106	7.65	35.84	127.11	14.31	
33 การซ่อมและการติดตั้งเครื่องจักรและอุปกรณ์	2,962	2,622	3.27	12.97	152.51	32.40	

แหล่งข้อมูล: สำนักงานประกันสังคม ประมวลผล: กลุ่มงานวิชาการเศรษฐกิจการแรงงาน กองเศรษฐกิจการแรงงาน



การเลิกจ้างในระบบประกันสังคม (ผู้ขอรับประโยชน์ทดแทนกรณีว่างงานสาเหตุเลิกจ้าง) ประจำเดือนมิถุนายน 2563  
 จำแนกตามการจัดประเภทมาตรฐานอุตสาหกรรม ปี 2552

ประเภทอุตสาหกรรม	ผู้ถูกเลิกจ้าง	ผู้ถูกเลิกจ้าง	สัดส่วนต่อ ผู้ถูกเลิกจ้าง ทั้งหมด	ขยายตัว	ขยายตัว	การขยายตัว ตั้งแต่ต้นปี 2563 เฉลี่ยต่อเดือน (yoy%)
	มิ.ย. 63	พ.ค. 63		จาก	จาก	
	คน	คน	%	พ.ค. 63 mom%	มิ.ย. 62 yoy%	%
<b>รวม</b>	<b>145,747</b>	<b>105,488</b>	<b>100</b>	<b>38.16</b>	<b>461.86</b>	<b>142.09</b>
<b>ภาคเกษตรกรรม</b>	<b>379</b>	<b>596</b>	<b>0.26</b>	<b>-36.41</b>	<b>65.50</b>	<b>139.38</b>
หมวดใหญ่ A เกษตรกรรม การป่าไม้ และการประมง	379	596	0.26	-36.41	65.50	139.38
<b>ภาคอุตสาหกรรม</b>	<b>34,327</b>	<b>22,322</b>	<b>23.55</b>	<b>53.78</b>	<b>323.32</b>	<b>91.26</b>
หมวดใหญ่ B การทำเหมืองแร่และเหมืองหิน	541	317	0.37	70.66	366.38	216.29
หมวดใหญ่ C การผลิต	33,640	21,879	23.08	53.75	323.89	90.07
หมวดใหญ่ D ไฟฟ้า ก๊าซ ไอน้ำ และระบบปรับอากาศ	48	52	0.03	-7.69	2.13	-14.72
หมวดใหญ่ E การจัดหาหน้า การจัดการ และการบำบัดน้ำเสีย ของเสีย และสิ่งปฏิกูล	98	74	0.07	32.43	880.00	226.15
<b>ภาคบริการ</b>	<b>68,974</b>	<b>51,764</b>	<b>76.19</b>	<b>33.25</b>	<b>714.72</b>	<b>226.80</b>
หมวดใหญ่ F การก่อสร้าง	4,565	3,314	3.13	37.75	362.98	95.60
หมวดใหญ่ G การขายส่งและการขายปลีก การซ่อมยานยนต์ และจักรยานยนต์	16,065	12,107	11.02	32.69	488.46	153.26
หมวดใหญ่ H การขนส่งและสถานที่เก็บสินค้า	4,736	3,741	3.25	26.60	358.03	139.61
หมวดใหญ่ I ที่พักแรมและบริการด้านอาหาร	21,654	15,807	14.86	36.99	2547.19	826.26
หมวดใหญ่ J ข้อมูลข่าวสารและการสื่อสาร	2,196	1,680	1.51	30.71	407.16	173.43
หมวดใหญ่ K กิจกรรมทางการเงินและการประกันภัย	743	546	0.51	36.08	207.02	41.88
หมวดใหญ่ L กิจกรรมอสังหาริมทรัพย์	2,977	2,211	2.04	34.64	770.47	283.28
หมวดใหญ่ M กิจกรรมทางวิชาชีพ วิทยาศาสตร์ และเทคนิค	4,326	3,226	2.97	34.10	405.96	125.29
หมวดใหญ่ N กิจกรรมการบริหารและการบริการสนับสนุน	6,496	4,886	4.46	32.95	1461.54	460.18
หมวดใหญ่ O การบริหารราชการ การป้องกันประเทศ และ การประกันสังคมภาคบังคับ	282	222	0.19	27.03	133.06	91.13
หมวดใหญ่ P การศึกษา	1,047	793	0.72	32.03	794.87	289.88
หมวดใหญ่ Q กิจกรรมด้านสุขภาพและงานสังคมสงเคราะห์	834	621	0.57	34.30	892.86	241.39
หมวดใหญ่ R ศิลปะ ความบันเทิง และนันทนาการ	1,687	1,486	1.16	13.53	1187.79	408.91
หมวดใหญ่ S กิจกรรมบริการด้านอื่นๆ	1,366	1,124	0.94	21.53	770.06	251.62
ไม่สามารถแยกประเภทกิจการได้	42,067	30,806	28.86	36.55	360.45	110.16

แหล่งข้อมูล: สำนักงานประกันสังคม ประมวลผล: กลุ่มงานวิชาการเศรษฐกิจการแรงงาน กองเศรษฐกิจการแรงงาน



การเลิกจ้างในอุตสาหกรรมการผลิต ในระบบประกันสังคม (ผู้ขอรับประโยชน์ทดแทนกรณีว่างงานสาเหตุเลิกจ้าง)  
ประจำเดือนมิถุนายน 2563

สาขาการผลิต	ผู้ถูกเลิกจ้าง	ผู้ถูกเลิกจ้าง	สัดส่วนต่อ	ขยายตัว	ขยายตัว	การขยายตัว	
	ในภาคการผลิต	ในภาคการผลิต	ผู้ถูกเลิกจ้าง	จาก	จาก	ตั้งแต่ต้นปี 2563	
	มิ.ย. 63	พ.ค. 63	ในภาคการผลิตทั้งหมด	พ.ค. 63	มิ.ย. 62	เฉลี่ยต่อเดือน (yoy%)	
	คน	คน	%	mom%	yoy%	%	
ISIC	รวม	33,640	21,879	100	53.75	323.89	90.07
10	การผลิตผลิตภัณฑ์อาหาร	2,840	2,103	8.44	35.05	330.96	41.01
11	การผลิตเครื่องดื่ม	204	142	0.61	43.66	124.18	-1.42
12	การผลิตผลิตภัณฑ์ยาสูบ	-	1	0.00	-100.00	-100.00	-
13	การผลิตสิ่งทอ	1,931	1,262	5.74	53.01	359.76	129.22
14	การผลิตเสื้อผ้าเครื่องแต่งกาย	2,392	1,602	7.11	49.31	430.38	184.74
15	การผลิตเครื่องหนังและผลิตภัณฑ์ที่เกี่ยวข้อง	1,678	1,242	4.99	35.10	1253.23	468.58
16	การผลิตไม้และผลิตภัณฑ์จากไม้และไม้ก๊อก (ยกเว้นเฟอร์นิเจอร์) การผลิตสิ่งของจากฟางและวัสดุถักสานอื่นๆ	473	356	1.41	32.87	140.10	-7.57
17	การผลิตกระดาษและผลิตภัณฑ์กระดาษ	483	338	1.44	42.90	403.13	165.93
18	การพิมพ์และการผลิตซ้ำสื่อบันทึกข้อมูล	1,101	861	3.27	27.87	185.97	106.03
19	การผลิตถ่านโค้กและผลิตภัณฑ์ที่ได้จากการถ่านปิโตรเลียม	160	75	0.48	113.33	233.33	75.97
20	การผลิตเคมีภัณฑ์และผลิตภัณฑ์เคมี	694	553	2.06	25.50	233.65	55.10
21	การผลิตเภสัชภัณฑ์ เคมีภัณฑ์ที่ใช้รักษาโรค และผลิตภัณฑ์จากพืชและสัตว์ที่ใช้รักษาโรค	75	53	0.22	41.51	13.64	-32.97
22	การผลิตผลิตภัณฑ์ยางและพลาสติก	2,317	1,590	6.89	45.72	669.77	291.45
23	การผลิตผลิตภัณฑ์อื่น ๆ ที่ทำจากแร่โลหะ	931	636	2.77	46.38	294.49	105.49
24	การผลิตโลหะขั้นมูลฐาน	417	251	1.24	66.14	72.31	-6.81
25	การผลิตผลิตภัณฑ์โลหะประดิษฐ์ (ยกเว้นเครื่องจักรและอุปกรณ์)	2,551	1,617	7.58	57.76	596.99	166.62
26	การผลิตผลิตภัณฑ์คอมพิวเตอร์ อิเล็กทรอนิกส์ และอุปกรณ์ที่ใช้ในทางวิทยาศาสตร์	3,800	2,380	11.30	59.66	119.65	36.02
27	การผลิตอุปกรณ์ไฟฟ้า	625	362	1.86	72.65	26.01	-33.45
28	การผลิตเครื่องจักรและเครื่องมือ ซึ่งมีได้จัดประเภทไว้ในที่อื่น	1,648	944	4.90	74.58	613.42	121.47
29	การผลิตยานยนต์ รถพ่วง และรถกึ่งพ่วง	2,807	1,280	8.34	119.30	555.84	251.55
30	การผลิตอุปกรณ์ขนส่งอื่น ๆ	347	162	1.03	114.20	746.34	191.35
31	การผลิตเฟอร์นิเจอร์	1,004	676	2.98	48.52	531.45	82.02
32	การผลิตผลิตภัณฑ์อื่น ๆ	4,459	2,851	13.26	56.40	474.61	151.85
33	การซ่อมและการติดตั้งเครื่องจักรและอุปกรณ์	703	542	2.09	29.70	286.26	84.77

แหล่งข้อมูล: สำนักงานประกันสังคม ประมวลผล: กลุ่มงานวิชาการเศรษฐกิจการแรงงาน กองเศรษฐกิจการแรงงาน



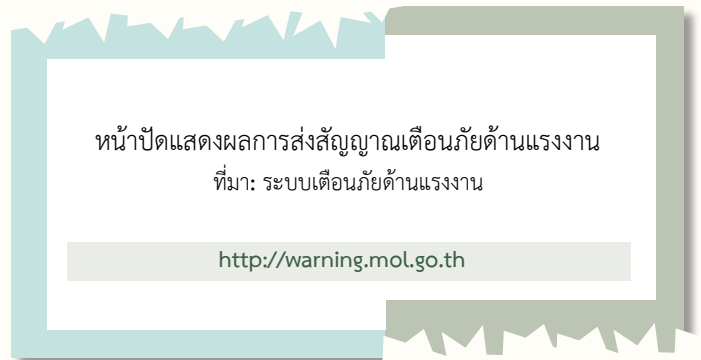
## ระบบเตือนภัยด้านแรงงาน (Labour Early Warning system)

ระบบเตือนภัยด้านแรงงานได้ถูกพัฒนาขึ้นเป็นเครื่องมือแจ้งเตือนและวิเคราะห์ภาวะด้านแรงงานของไทยในอนาคต เพื่อนำไปสู่การหาทางรับมือเพื่อลดโอกาสการเกิดวิกฤตและลดระดับความรุนแรงและความเสียหายที่อาจเกิดขึ้น การวิเคราะห์รายเดือน ประกอบด้วย

1. สัญญาณเตือนภัยด้านแรงงาน (Signal analysis) พิจารณาจากตัวชี้วัดที่มีศักยภาพในการชี้แนะภาวะการจ้างงานของแรงงานไทย โดยเป็นการคาดการณ์ภาวะการจ้างงานภายใน 12 เดือนข้างหน้า
2. คาดการณ์โอกาส (Probability) เกิดวิกฤตการจ้างงาน, การว่างงาน และเลิกจ้าง ภายใน 12 เดือนข้างหน้า
3. คาดการณ์แนวโน้ม (Expected Value) ของการจ้างงาน, การว่างงาน และเลิกจ้างภายใน 3 เดือนข้างหน้า

### สัญญาณเตือนภัยด้านแรงงาน (Signal analysis)

ค่าดัชนีผสมสัญญาณเตือนภัย (Weighted Average Composite Index) มีค่าอยู่ระหว่าง 0 – 1 คำนวณจากน้ำหนักรวมของตัวชี้วัดที่แจ้งเตือน ดังแสดงในหน้าปัดแสดงผลการส่งสัญญาณเตือนภัยด้านแรงงาน



สีของหน้าปัดแสดงผลการส่งสัญญาณเตือน

สีเขียว - สถานะปกติ  
(Normal)

ไม่มีการแจ้งเตือนหรือมีการแจ้งเตือนน้อยมาก  
น้ำหนักรวมของตัวชี้วัดที่แจ้งเตือนไม่เกินร้อยละ 14 ของตัวชี้วัดทั้งหมด

สีเหลือง - สถานะเฝ้าระวัง  
(Warning)

มีการแจ้งเตือนอยู่ในระดับเฝ้าระวัง  
น้ำหนักรวมของตัวชี้วัดที่แจ้งเตือนมากกว่าร้อยละ 14 แต่ไม่เกินร้อยละ 19 ของตัวชี้วัดทั้งหมด

สีแดง - สถานะวิกฤต  
(Crisis)

มีการแจ้งเตือนจะเกิดวิกฤตการจ้างงานภายในระยะเวลา 12 เดือนข้างหน้า  
น้ำหนักรวมของตัวชี้วัดที่แจ้งเตือนมากกว่าร้อยละ 19 ของตัวชี้วัดทั้งหมด

## ตัวชี้นำด้านเศรษฐกิจ (Indicators) 26 ตัว ประกอบด้วยตัวชี้นำด้านต่าง ๆ ดังนี้

### ตัวชี้นำด้านอุปสงค์ (10 ตัว)

ดัชนีการลงทุนภาคเอกชน ดชนีการอุปโภคบริโภคภาคเอกชน ค่าธรรมเนียมจดทะเบียนสิทธิและนิติกรรม ปริมาณการใช้ไฟฟ้า การส่งออกสินค้าทั้งหมด ดชนีปริมาณการนำเข้า ปริมาณการจำหน่ายเบียร์ การทำธุรกรรมที่ดิน การนำเข้าเครื่องจักร ปริมาณการจำหน่ายปูนซีเมนต์

### ตัวชี้นำด้านอุปทานและดัชนีเศรษฐกิจ (5 ตัว)

อัตราการใช้กำลังการผลิต ดัชนีชี้ภาวะเศรษฐกิจของประเทศไทย ดัชนีผลผลิตอุตสาหกรรม ที่อยู่จดทะเบียนเพิ่มเขต กทม. และปริมณฑล ดัชนีความเชื่อมั่นภาคธุรกิจ

### ตัวชี้นำด้านราคา (3 ตัว)

ดัชนีราคาผู้ผลิต ดัชนีราคาทั่วไปผู้บริโภค ดัชนีราคาพื้นฐานผู้บริโภค

### ตัวชี้นำด้านการเงิน (3 ตัว)

อัตราแลกเปลี่ยนเงินบาทต่อUSD อัตราดอกเบี้ยเงินกู้ลูกค้ารายใหญ่ชั้นดี ปริมาณเงินความหมายแคบ

### ตัวชี้นำด้านภาคต่างประเทศ (5 ตัว)

ดัชนีชี้ภาวะเศรษฐกิจของประเทศจีน ดัชนีชี้ภาวะเศรษฐกิจของประเทศญี่ปุ่น ดัชนีชี้ภาวะเศรษฐกิจของกลุ่มประเทศ G7 ดัชนีชี้ภาวะเศรษฐกิจของประเทศไต้หวัน ดัชนีชี้ภาวะเศรษฐกิจของประเทศ OECD

ตัวชี้นำที่มีน้ำหนักมากที่สุดหรือตัวชี้นำที่มีศักยภาพในการส่งสัญญาณสูงที่สุด คือ ดัชนีการลงทุนภาคเอกชน (Private Investment Index) คิดเป็นร้อยละ 33.43 หมายความว่า การเปลี่ยนแปลงของดัชนีการลงทุนภาคเอกชนส่งผลกระทบต่อการทำงานของงานมากที่สุดเมื่อเทียบกับตัวชี้นำที่มีศักยภาพตัวอื่น ๆ รองลงมา คือ ดัชนีการบริโภคภาคเอกชน (Private Consumer Index) ดัชนีชี้ภาวะเศรษฐกิจจีน (China's Composite Leading Index) และดัชนีชี้ภาวะเศรษฐกิจญี่ปุ่น (Japan's Composite Leading Index) คิดเป็นร้อยละ 9.23 5.21 และ 5.21 ตามลำดับ

# ตารางตัวชี้นำ ด้านเศรษฐกิจ 26 ตัว



ตัวชี้นำด้านเศรษฐกิจ (Leading Indicator) 26 ตัว  
ในสัญญาณเตือนภัยการจ้างงาน ภายใน 12 เดือนข้างหน้า

ตัวชี้นำทั้ง 26 ตัวแบ่งออกเป็น 2 กลุ่ม ตามลักษณะผลกระทบต่อการทำงาน  
กลุ่ม “**ปัจจัยเสี่ยงต่อการจ้างงาน**” หมายความว่า ตัวชี้นำในกลุ่มนี้จะส่งสัญญาณแจ้งเตือน  
เมื่อมีอัตราการขยายตัว (YoY) **สูงกว่า**ค่าอ้างอิงที่กำหนด มีทั้งสิ้น 4 ตัว ดังแสดงในตาราง)  
กลุ่ม “**ปัจจัยสนับสนุนการจ้างงาน**” หมายความว่า ตัวชี้นำในกลุ่มนี้จะส่งสัญญาณแจ้งเตือน  
เมื่อมีอัตราการขยายตัว (YoY) **ต่ำกว่า**ค่าอ้างอิงที่กำหนด มีทั้งสิ้น 22 ตัว (ดังแสดงในตาราง)



ตัวชี้นำ (Leading Indicator)	น้ำหนัก (Weight%)	ค่าอ้างอิง (Threshold)
รวม (Total)	100	-
<b>กลุ่ม “ปัจจัยเสี่ยงต่อการจ้างงาน”</b>		
ดัชนีราคาผู้ผลิต Producer Price Index	2.55	11.08
ดัชนีราคาทั่วไปผู้บริโภค Headline Consumer Price Index	1.89	6.16
อัตราแลกเปลี่ยนเงินบาทต่อดอลลาร์ สรอ. Nominal Bilateral Exchange Rate	1.42	11.11
ดัชนีราคาพื้นฐานผู้บริโภค Core Consumer Price Index	1.42	5.11

ที่มา: ระบบเตือนภัยด้านแรงงาน (<http://warning.mol.go.th>) กองเศรษฐกิจการแรงงาน สำนักงานปลัดกระทรวงแรงงาน

# ตารางตัวชี้นำ ด้านเศรษฐกิจ 26 ตัว



ตัวชี้นำด้านเศรษฐกิจ (Leading Indicator) 26 ตัว  
ในสัญญาณเตือนภัยการจ้างงาน ภายใน 12 เดือนข้างหน้า

ตัวชี้นำ (Leading Indicator)	น้ำหนัก (Weight%)	ค่าอ้างอิง (Threshold)
รวม (Total)	100	-
<b>กลุ่ม “ปัจจัยสนับสนุนการจ้างงาน”</b>		
ดัชนีการลงทุนภาคเอกชน Private Investment Index	33.43	-12.81
ดัชนีการอุปโภคบริโภคภาคเอกชน Private Consumption Index	9.23	-1.72
ดัชนีชี้นำภาวะเศรษฐกิจของประเทศจีน China’s Composite Leading Index	5.20	-2.58
ดัชนีชี้นำภาวะเศรษฐกิจของประเทศญี่ปุ่น Japan’s Composite Leading Index	5.20	-5.95
ค่าธรรมเนียมจดทะเบียนสิทธิและนิติกรรม Fee for Immovable Property	4.38	-27.27
อัตราการใช้กำลังการผลิต Capacity Utilization Rate	3.66	-13.22
ปริมาณการใช้ไฟฟ้า Electricity Consumption	3.37	-2.23
อัตราดอกเบี้ยเงินกู้ลูกค้ารายใหญ่ชั้นดี Minimum Loan Rate (MLR)	3.01	-16.67
การส่งออกสินค้าทั้งหมด Export Value	2.55	-7.27
ดัชนีปริมาณการนำเข้า Import Volume Index	2.39	-10.44
ปริมาณการจำหน่ายเบียร์ Sales of Beer	2.21	-10.62



ที่มา: ระบบเตือนภัยด้านแรงงาน (<http://warning.mol.go.th>) กองเศรษฐกิจการแรงงาน สำนักงานปลัดกระทรวงแรงงาน



# ตารางตัวชี้นำ ด้านเศรษฐกิจ 26 ตัว



ตัวชี้นำด้านเศรษฐกิจ (Leading Indicator) 26 ตัว  
ในสัญญาณเตือนภัยการจ้างงาน ภายใน 12 เดือนข้างหน้า

ตัวชี้นำ (Leading Indicator)0	น้ำหนัก (Weight%)	ค่าอ้างอิง (Threshold)
รวม (Total)	100	-
<b>กลุ่ม “ปัจจัยสนับสนุนการจ้างงาน”</b>		
การทำธุรกรรมที่ดิน Land Transaction	2.16	-26.54
การนำเข้าเครื่องจักร Import of Capital Goods	2.16	-12.95
ดัชนีชี้นำภาวะเศรษฐกิจของประเทศไทย Thailand’s Composite Leading Index	1.89	-1.88
ดัชนีผลผลิตอุตสาหกรรม Manufacturing Production Index	1.68	-7.58
ที่อยู่จดทะเบียนเพิ่มเขต กทม. และปริมณฑล New Housing (BKK & Vicinity)	1.66	-45.65
ปริมาณเงินความหมายแคบ Narrow Money (M1)	1.53	2.12
ดัชนีชี้นำภาวะเศรษฐกิจของกลุ่มประเทศG7 G-7’s Composite Leading Index	1.50	-1.26
ปริมาณการจำหน่ายปูนซีเมนต์ Sales of Cement	1.47	-8.42
ดัชนีชี้นำภาวะเศรษฐกิจของประเทศไทยไต้หวัน Taiwan’s Composite Leading Index	1.42	-2.08
ดัชนีความเชื่อมั่นภาคธุรกิจ Business Sentiment Index	1.27	-8.80
ดัชนีชี้นำภาวะเศรษฐกิจของประเทศไทย OECD OECD’s Composite Leading Index	1.24	-3.04



ที่มา: ระบบเตือนภัยด้านแรงงาน (<http://warning.mol.go.th>) กองเศรษฐกิจการแรงงาน สำนักงานปลัดกระทรวงแรงงาน

## โอกาสเกิดวิกฤต (Probability) & คาดการณ์แนวโน้ม (Expected Value)

การประมาณการโอกาส (Probability) เกิดวิกฤตการจ้างงาน การว่างงาน และการเลิกจ้าง ที่อาจเกิดขึ้นภายใน 12 เดือนข้างหน้า ใช้การวิเคราะห์ผ่านแบบจำลองทางเศรษฐมิติ Multinomial Logit (M-Logit) ที่ประมาณการโอกาสที่จะเกิดเหตุการณ์ต่าง ๆ ดังนี้



หมายเหตุ: โอกาสหรือความน่าจะเป็นที่จะเกิดขึ้นของทั้ง 3 เหตุการณ์ รวมกันเท่ากับร้อยละ 100 และเหตุการณ์ปกติ คือ เหตุการณ์ที่ไม่เข้าเกณฑ์ตามนิยามภาวะวิกฤตต่าง ๆ (ดูนิยามในภาคผนวก)

เพื่อประกอบการวิเคราะห์โอกาสเกิดวิกฤตข้างต้น การคาดการณ์แนวโน้มผ่านแบบจำลอง Markov-Switching จึงถูกนำมาวิเคราะห์เพิ่มเติมเพื่ออธิบายแนวโน้มการเคลื่อนไหวภายใน 3 เดือนข้างหน้าของระดับการจ้างงาน ระดับการว่างงาน และระดับการเลิกจ้าง ดังนี้



# นิยามศัพท์

## คำศัพท์

### วิกฤตการจ้างงาน

### วิกฤตการว่างงาน

### วิกฤตการเลิกจ้าง

## นิยาม

#### กรณีผู้ประกันตนมาตรา 33

เหตุการณ์ที่การจ้างงานมีอัตราการขยายตัวน้อยกว่าร้อยละ -0.92 เทียบกับช่วงเวลาเดียวกันของปีก่อนหน้า โดยขยายตัวน้อยกว่าร้อยละ -0.92 ติดต่อกัน 3 เดือน ในกรณีวิกฤตการจ้างงานระยะสั้นและติดต่อกัน 12 เดือนในกรณีวิกฤตการจ้างงานระยะยาว

#### กรณีผู้ประกันตนมาตรา 33 ที่ขอรับประโยชน์ทดแทนกรณีว่างงาน

เหตุการณ์ที่ผู้รับประโยชน์ทดแทนกรณีว่างงานเพิ่มขึ้นมากกว่า 40,520 คน จากเดือนเดียวกันของปีก่อนหน้า โดยเพิ่มขึ้นมากกว่า 40,520 คนเป็นเวลา 3 เดือนติดต่อกัน ในกรณีวิกฤตการว่างงานระยะสั้น และติดต่อกัน 11 เดือนในกรณีวิกฤตการว่างงานระยะยาว

#### กรณีผู้ประกันตนมาตรา 33 ที่ขอรับประโยชน์ทดแทนกรณีว่างงานจากสาเหตุเลิกจ้าง

เหตุการณ์ที่ผู้รับประโยชน์ทดแทนกรณีว่างงานจากสาเหตุเลิกจ้างเพิ่มขึ้นมากกว่า 18,820 คน จากเดือนเดียวกันของปีก่อนหน้า โดยเพิ่มขึ้นมากกว่า 18,820 คนเป็นเวลา 3 เดือนติดต่อกันในกรณีวิกฤตการเลิกจ้างระยะสั้น และติดต่อกัน 11 เดือนในกรณีวิกฤตการเลิกจ้างระยะยาว

ที่มา: ระบบเตือนภัยด้านแรงงาน (<http://warning.mol.go.th>) กองเศรษฐกิจการแรงงาน สำนักงานปลัดกระทรวงแรงงาน, 2561

หมายเหตุ: คำอ้างอิงทั้งหมดในตารางที่นำมาเป็นเกณฑ์บ่งชี้เหตุการณ์ที่เกิดวิกฤตคำนวณจากแบบจำลองทางเศรษฐมิติ โดยกองเศรษฐกิจการแรงงาน สำนักงานปลัดกระทรวงแรงงาน

## แหล่งข้อมูล

### ตัวชี้วัด

ดัชนีราคาผู้ผลิต  
ดัชนีราคาทั่วไปผู้บริโภค  
ดัชนีราคาพื้นฐานผู้บริโภค

อัตราแลกเปลี่ยนเงินบาทต่อดอลลาร์ สรอ.  
ปริมาณเงินความหมายแคบ  
อัตรดอกเบี้ยเงินกู้ลูกค้ารายใหญ่ชั้นดี  
ดัชนีการลงทุนภาคเอกชน  
ดัชนีการอุปโภคบริโภคภาคเอกชน  
การส่งออกสินค้าทั้งหมด  
การนำเข้าเครื่องจักร  
ดัชนีปริมาณการนำเข้า  
ดัชนีความเชื่อมั่นภาคธุรกิจ  
ที่อยู่จดทะเบียนเพิ่มเขตกทม. และปริมณฑล  
ค่าธรรมเนียมจดทะเบียนสิทธิและนิติกรรม  
การทำธุรกรรมที่ดิน  
ดัชนีชี้ภาวะเศรษฐกิจของประเทศไทย

ดัชนีชี้ภาวะเศรษฐกิจของประเทศญี่ปุ่น  
ดัชนีชี้ภาวะเศรษฐกิจของประเทศจีน  
ดัชนีชี้ภาวะเศรษฐกิจของกลุ่มประเทศG7  
ดัชนีชี้ภาวะเศรษฐกิจของประเทศOECD

ดัชนีชี้ภาวะเศรษฐกิจของประเทศไทย

ดัชนีผลผลิตอุตสาหกรรม  
อัตราการใช้กำลังการผลิต  
ปริมาณการจำหน่ายเปียร์  
ปริมาณการจำหน่ายปูนซีเมนต์

ปริมาณการใช้ไฟฟ้า

### แหล่งข้อมูล

กองดัชนีเศรษฐกิจการค้า สำนักงานนโยบายและยุทธศาสตร์การค้า กระทรวงพาณิชย์  
[http://www.price.moc.go.th/price/ppi/index\\_new.asp](http://www.price.moc.go.th/price/ppi/index_new.asp)

ธนาคารแห่งประเทศไทย  
API: Application Programming Interface  
(ธนาคารแห่งประเทศไทย, 2560)

OECD.org  
[https://stats.oecd.org/Index.aspx?datasetcode=MEI\\_CLI%20](https://stats.oecd.org/Index.aspx?datasetcode=MEI_CLI%20)

National Development Council, Taiwan  
<https://index.ndc.gov.tw//n/en/data/eco>

สำนักงานเศรษฐกิจอุตสาหกรรม  
<http://www.oie.go.th/academic/statistics>

การไฟฟ้านครหลวง  
<http://www.meo.or.th/profile/122/125>  
การไฟฟ้าฝ่ายภูมิภาค  
<http://peaoc.pea.co.th/ped/>