



ระบบเตือนภัยด้านแรงงาน

Thai Labour Market Early Warning System

ประจำเดือน พฤษภาคม 2563



กองเศรษฐกิจการแรงงาน
สำนักงานปลัดกระทรวงแรงงาน

★ สรุปผลการประมาณการระบบเตือนภัยด้านแรงงาน (รายเดือน)

บทสรุปผู้บริหาร

1. สถานการณ์ด้านแรงงาน
2. สถานการณ์การจ้างงานในระบบประกันสังคม รายสาขา
3. ระบบเตือนภัยด้านแรงงาน
4. อุตสาหกรรมเฝ้าระวังการว่างงาน

สัญญาณเตือนภัยด้านแรงงาน	1
โอกาสเกิดวิกฤตด้านแรงงาน	5
สถานการณ์และประมาณการแนวโน้มการจ้างงาน	7
สถานการณ์และประมาณการแนวโน้มการว่างงาน	9
สถานการณ์และประมาณการแนวโน้มการเลิกจ้าง	10
ภาคผนวก	

สารบัญตาราง

ตาราง 1 ผลแจ้งเตือนของตัวชี้นำด้านเศรษฐกิจ 26 ตัว	2 - 4
ตาราง 2 ผลการประมาณการโอกาสเกิดวิกฤตด้านแรงงาน	6
ตาราง 3 ผลการประมาณการแนวโน้มตลาดแรงงาน	8

สรุปผลการคาดการณ์ ผ่านระบบเตือนภัยด้านแรงงาน



สรุป

ประจำเดือน พฤษภาคม 2563

การคาดการณ์การจ้างงานในระบบประกันสังคม มุ่งเน้นที่การประมาณการโอกาสเกิดวิกฤตในตลาดแรงงาน ผ่าน ระบบเตือนภัยด้านแรงงาน (สัญญาณเตือนภัย โอกาสเกิดวิกฤต และคาดการณ์แนวโน้ม) เป็นเครื่องมือหลัก

ประมาณการภายใน 12 เดือนข้างหน้า
“มิถุนายน 2563 – พฤษภาคม 2564”

สัญญาณเตือนภัยด้านแรงงาน



ค่าดัชนีผสมสัญญาณเตือนภัย = 0.33 เท่ากับเดือนก่อน

ตัวชี้้นำแจ้งเตือน 11 ตัว: ดัชนีการบริโภคภาคเอกชน ปริมาณการใช้ไฟฟ้า ปริมาณการจำหน่ายเบียร์ ดัชนีปริมาณการนำเข้า ดัชนีความเชื่อมั่นภาคธุรกิจ อัตราการใช้กำลังการผลิต ดัชนีผลผลิตภาคอุตสาหกรรม ดัชนีชี้ราคาเศรษฐกิจ OECD ได้ทวน G7 และจีน

โอกาสเกิดวิกฤต : วิกฤตการจ้างงาน ส่งสัญญาณเข้าสู่ภาวะวิกฤต (Pre-Crisis)

โดยมีโอกาสเกิดวิกฤตจ้างงานในระบบประกันสังคมเพิ่มขึ้นมาอยู่ที่ร้อยละ 81.67

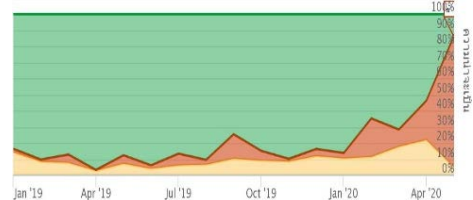
จากเดิมร้อยละ 24.43 สูงสุดในรอบหลายปี

และมีแนวโน้มจะเพิ่มขึ้นต่อเนื่องในเดือนถัดไปเช่นกัน

เนื่องจากปัจจัยทางเศรษฐกิจที่ส่งผลกระทบต่อการทำงานภาพรวมยังคงอยู่ในช่วงหดตัว

แม้ว่าหลายปัจจัยจะหดตัวน้อยลง แต่ยังคงขยายตัวในระดับต่ำ

โอกาสเกิดวิกฤตการจ้างงานแบบระยะสั้น 81.67%



คาดการณ์...

ประมาณการแนวโน้มใน 3 เดือนข้างหน้า
“มิถุนายน – สิงหาคม 2563”

สถานการณ์และการคาดการณ์ภาพรวมส่งสัญญาณแย่ง เนื่องจากสถานการณ์การแพร่ระบาดของโรค COVID-19

การจ้างงาน : คาดการณ์ว่าจะลดลงต่อเนื่องกันใน 3 เดือนข้างหน้า (หดตัวต่อปีร้อยละ -1.78 -1.84 และ -1.68 ในเดือน มิ.ย. ก.ค. และ ส.ค. 2563 ตามลำดับ) ทั้งนี้ ขึ้นอยู่กับมาตรการของรัฐบาลในการรับมือกับสถานการณ์การแพร่ระบาดของโรค COVID-19 โดยหากสถานการณ์ภายในประเทศทรงตัวหรือดีขึ้น จะส่งผลให้มีแนวโน้มที่การจ้างงานจะฟื้นตัวขึ้นเร็วกว่าที่คาดการณ์ไว้ ทั้งการใช้จ่ายของประชาชน และการเดินทางท่องเที่ยวในประเทศ อย่างไรก็ตาม แม้ว่าสถานการณ์ในหลายประเทศยังคงอยู่ในระดับรุนแรง แต่ว่าสถานการณ์ในประเทศจีนเริ่มผ่อนคลายลง และเริ่มกลับมาเปิดเมืองและทำธุรกิจอีกครั้ง ซึ่งจะส่งผลดีต่อการค้าและการผลิตของไทยตามมา และยังสามารถชดเชยผลกระทบส่วนที่เสียไปจากภาคบริการท่องเที่ยวจากนักท่องเที่ยวต่างชาติได้ในระดับหนึ่ง ถือว่าแรงงานต้องปรับตัวเพื่อรับมือกับสถานการณ์และรูปแบบการทำธุรกิจและเศรษฐกิจที่เปลี่ยนแปลง การโยกย้ายงานจะมีเพิ่มสูงขึ้นในอนาคต

การว่างงานและการเลิกจ้างมีแนวโน้มเพิ่มขึ้นสูง : การว่างงานมีแนวโน้มเพิ่มขึ้นจากเดือนเดียวกันปีก่อนประมาณ 1.4 แสนคน ในแต่ละเดือน และการเลิกจ้างมีแนวโน้มเพิ่มขึ้นจากเดือนเดียวกันปีก่อนประมาณ 7-8 หมื่นคนในแต่ละเดือน



ภาคอุตสาหกรรม: การผลิตภาพรวมมีแนวโน้มจ้างงานชะลอลงในทุกสาขาการผลิต

ภาคบริการ: โดยเฉพาะส่วนที่เกี่ยวข้องกับการท่องเที่ยวมีความต้องการแรงงานลดลงอย่างชัดเจนจากสถานการณ์การแพร่ระบาดของโรค COVID-19 ที่ส่งผลกระทบต่อในวงกว้างทั่วโลก การเดินทางระหว่างประเทศ และการท่องเที่ยวในประเทศช่วงเดือนเมษายน - พฤษภาคม 2563 หยุดชะงักลง ในช่วงที่ผ่านมาผู้บริโภคทั้งในประเทศและต่างประเทศมีความกังวลในการใช้จ่ายใช้สอย ประกอบกับมาตรการควบคุมการแพร่ระบาดของโรค COVID-19 ที่มีการปิดสถานบริการหลายแห่ง ทำให้ธุรกิจบริการเผชิญปัญหาทางด้านรายได้ และยอดขายลดลง ส่งผลให้ลูกจ้างในสาขาที่พักแรมและบริการด้านอาหารว่างงานเพิ่มขึ้นจำนวนมากในเดือนพฤษภาคม 2563

ภาคเกษตร: แรงงานมีแนวโน้มว่างงานและเลิกจ้างมากขึ้น โดยพิจารณาจากแนวโน้มในปี 2562 มีผู้ว่างงานเพิ่มขึ้นมากเมื่อเทียบกับปี 2561 และเดือน ม.ค. - พ.ค. 2563 มีผู้ว่างงานเพิ่มขึ้นมาก สถานการณ์ภัยแล้งเป็นปัจจัยหลักที่ส่งผลกระทบต่อภาคเกษตรกรรมในช่วงนี้





บทสรุปผู้บริหาร 1.

สถานการณ์ด้านแรงงาน

ประจำเดือน พฤษภาคม 2563

ภาวะการมีงานทำ

แรงงานในระบบประกันสังคม เดือน พฤษภาคม 2563

ผู้ประกันตน ม. 33
(ลูกจ้างมีนายจ้าง)

11.39 ล้านคน

ผู้รับประโยชน์ทดแทนกรณีว่างงาน
(ลาออก สิ้นสุดสัญญาจ้าง เลิกจ้าง)

3.32 แสนคน

ผู้ประกันตนภาคสมัครใจ

มาตรา 39

มาตรา 40

1.71 ล้านคน

3.36 ล้านคน

ผู้ขอยื่นสิทธิ์และได้รับเงินทดแทน
การว่างงานจากเหตุสุดวิสัยที่ได้รับผลกระทบ
จาก COVID-19 แล้ว รวมทั้งสิ้น 1.7 ล้านคน
(ข้อมูล ณ วันที่ 21 มิถุนายน 2563)

หมายเหตุ: ไม่มีข้อมูลภาวะการทำงานของประชากร
ของสำนักงานสถิติแห่งชาติ เดือน พฤษภาคม 2563



สถานการณ์แรงงานในระบบประกันสังคม



การจ้างงาน

ลูกจ้าง (ผู้ประกันตน ม. 33)
11,391,965 คน

ลดลง

-1.29% จากระยะเดียวกันปีก่อนหน้า
คิดเป็นลดลง 148,980 คนต่อปี

ลดลง

-1.11% จากเดือนก่อนหน้า
คิดเป็น 128,442 คนต่อเดือน

การว่างงาน

ผู้ขอรับประโยชน์ทดแทนกรณีว่างงาน
332,060 คน

เพิ่มขึ้น

87.68% จากระยะเดียวกันปีก่อนหน้า
คิดเป็นเพิ่มขึ้น 155,129 คนต่อปี

เพิ่มขึ้น

53.98% จากเดือนก่อนหน้า
คิดเป็น 116,408 คนต่อเดือน

การเลิกจ้าง

ผู้ขอรับประโยชน์ทดแทนกรณีว่างงาน สาเหตุถูกเลิกจ้าง
105,488 คน

เพิ่มขึ้น

275.87% จากระยะเดียวกันปีก่อนหน้า
คิดเป็นเพิ่มขึ้น 77,423 คนต่อปี

เพิ่มขึ้น

123.32% จากเดือนก่อนหน้า
คิดเป็น 58,252 คนต่อเดือน

วิกฤตจ้างงานเดือนแรก



เดือนนี้จำนวนผู้ประกันตน ม.33 ลดลงมาก
ทั้งจากเดือนก่อนหน้าและเดือนเดียวกันปีก่อน

จนทำให้การจ้างงานเข้าสู่ภาวะวิกฤต
(ลดลงต่ำกว่าเกณฑ์ที่ -0.92% ต่อปี)

มาจากประเภทกิจการ

ที่พักรวม/ร้านอาหารลดลง 51,623 คน
(-10.36 %ต่อปี)

การผลิตลดลง 96,448 คน (-2.90 %ต่อปี)

วิกฤตว่างงานเดือนที่ 2



เดือนนี้ผู้ว่างงานเพิ่มขึ้นสูงมากจนทำให้
การว่างงานอยู่ในภาวะวิกฤตเป็นเดือนที่ 2
(เพิ่มขึ้นสูงกว่าเกณฑ์ที่ 40,520 คนต่อปี)

มาจากประเภทกิจการ

ที่พักรวม/ร้านอาหารเพิ่มขึ้น 26,561 คน
(282.56 %ต่อปี)

การผลิตเพิ่มขึ้น 26,311 คน (55.91 %ต่อปี)

การค้าเพิ่มขึ้น 21,606 คน (74.36 %ต่อปี)

อัตราการว่างงานในระบบ = 2.83
ซึ่งสูงกว่าเดือนก่อนและจากระยะเดียวกันปีก่อน

วิกฤตเลิกจ้างเดือนที่ 2



เดือนนี้ผู้ถูกเลิกจ้างเพิ่มขึ้นสูงมากจนทำให้
การเลิกจ้างอยู่ในภาวะวิกฤตเป็นเดือนที่ 2
(เพิ่มขึ้นสูงกว่าเกณฑ์ที่ 18,820 คนต่อปี)

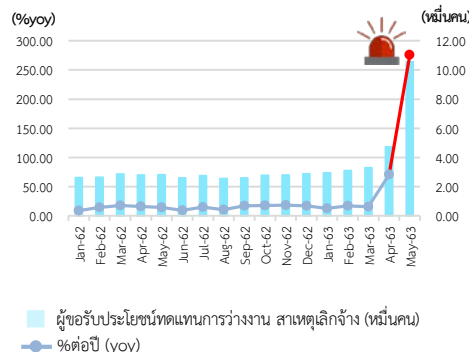
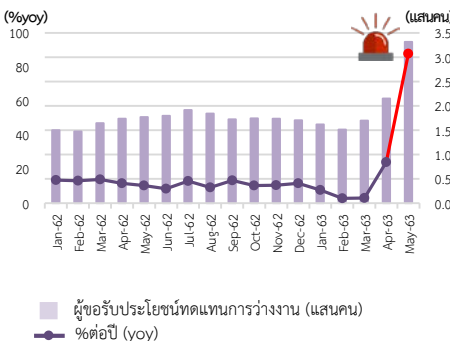
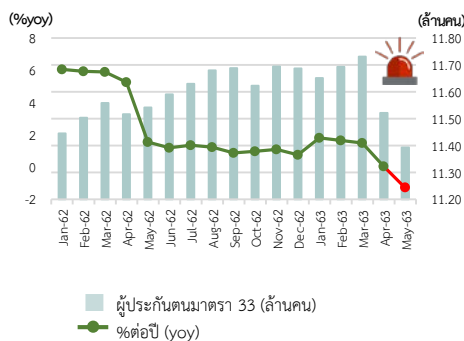
มาจากประเภทกิจการ

ที่พักรวม/ร้านอาหารเพิ่มขึ้น 15,025 คน
(1,921.36 %ต่อปี)

การผลิตเพิ่มขึ้น 12,745 คน (139.53 %ต่อปี)

การค้าเพิ่มขึ้น 9,125 คน (306 %ต่อปี)

อัตราการเลิกจ้างในระบบ = 2.22
ซึ่งสูงกว่าเดือนก่อนและจากระยะเดียวกันปีก่อน
ผู้ถูกเลิกจ้าง คิดเป็นร้อยละ 31.77 ของผู้ว่างงานทั้งหมด





บทสรุปผู้บริหาร.

สถานการณ์การจ้างงานในระบบประกันสังคม รายสาขา

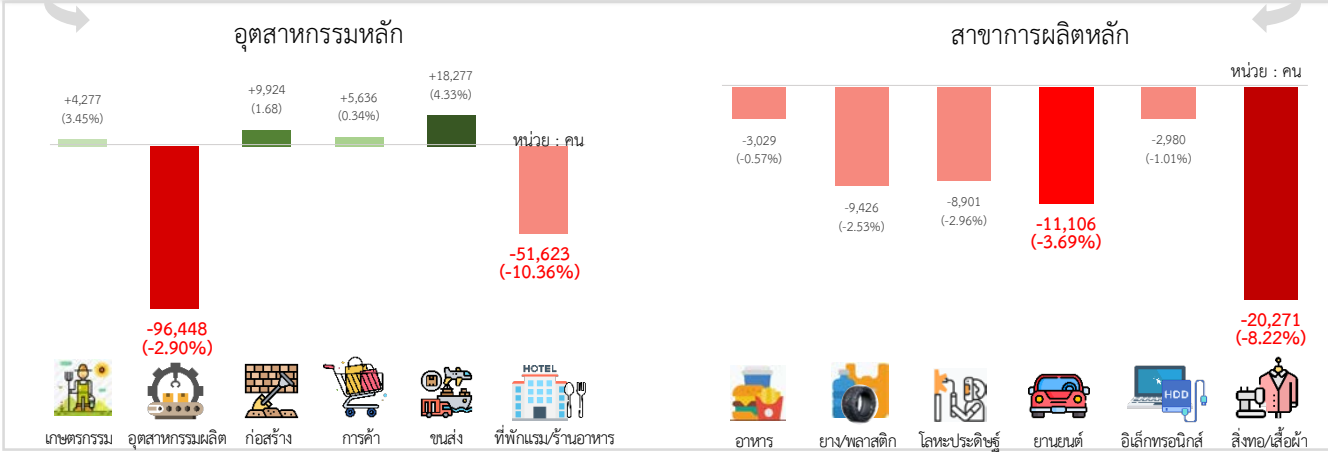
ประจำเดือน พฤษภาคม 2563

“ภาพรวมการจ้างงานขยายตัวต่ำกว่าที่ประมาณการไว้ โดยหดตัวร้อยละ -1.29 จาก พ.ค. 62 หดตัวแรงขึ้นจากเดือนก่อน”



การขยายตัวของการทำงาน รายสาขาหลัก

(การขยายตัวจากเดือน พ.ค. 62)

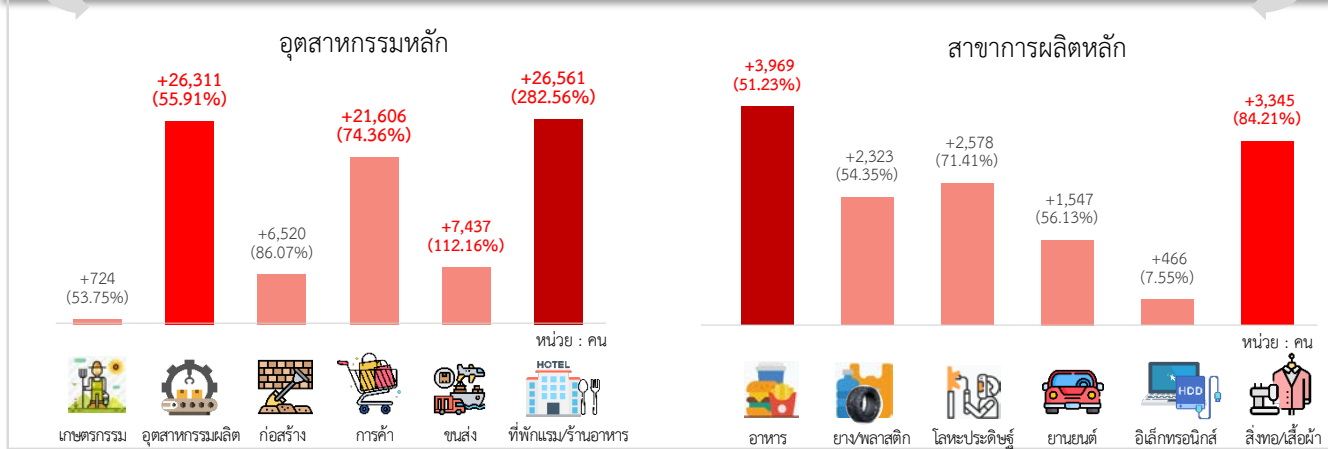


“ภาพรวมการว่างงานขยายตัวสูงกว่าที่ประมาณการไว้ โดยขยายตัวร้อยละ 87.68 จาก พ.ค. 62 เร่งขึ้นแรงจากเดือนก่อน”



การขยายตัวของการว่างงาน รายสาขาหลัก

(การขยายตัวจากเดือน พ.ค. 62)

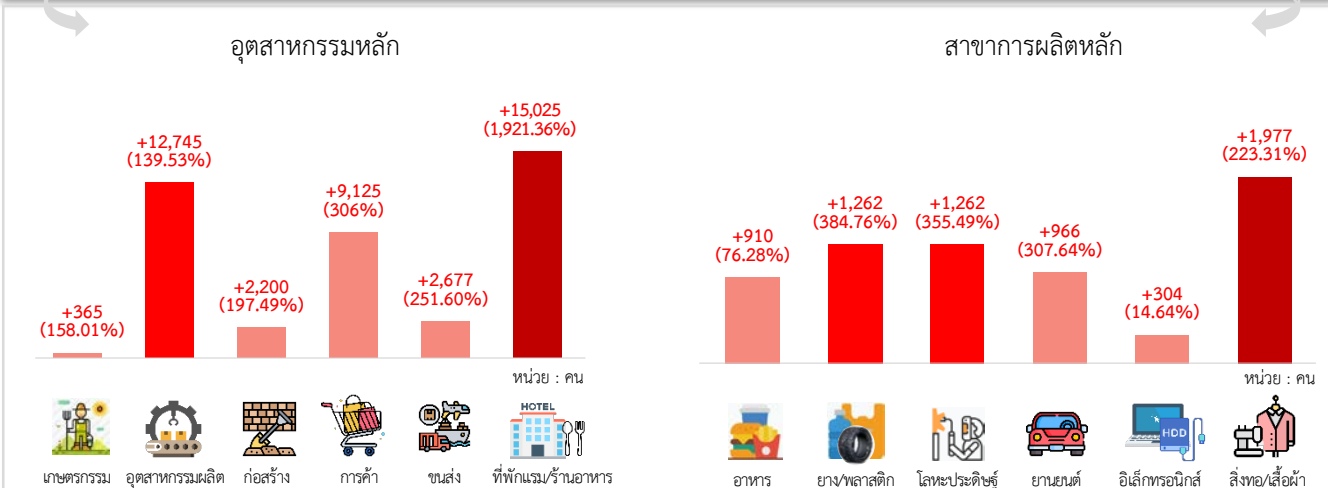


“ภาพรวมการเลิกจ้างขยายตัวสูงกว่าที่ประมาณการไว้ โดยขยายตัวร้อยละ 275.87 จาก พ.ค. 62 เร่งขึ้นแรงจากเดือนก่อน”



การขยายตัวของการเลิกจ้าง รายสาขาหลัก

(การขยายตัวจากเดือน พ.ค. 62)





บทสรุปผู้บริหาร

ระบบเตือนภัยด้านแรงงาน

ประจำเดือน พฤษภาคม 2563

☐ “ภาวะตลาดแรงงานภายใน 12 เดือนข้างหน้ายังคงส่งสัญญาณในทิศทางลบ สถานการณ์เฝ้าระวังการเกิดวิกฤตการจ้างงานยังคงอยู่ในระดับรุนแรงต่อเนื่องจากเดือนก่อนหน้า”

☐ สัญญาณเตือนภัยการจ้างงาน (ม.33): **สีแดง ค่าดัชนี = 0.33** เท่ากับเดือนก่อนหน้า

☐ ดัชนีแจ้งเตือน 11 ตัว ได้แก่ ดัชนีการบริโภคภาคเอกชน ปริมาณการใช้ไฟฟ้า ปริมาณการจำหน่ายเปียร์ ดัชนีปริมาณการนำเข้า ดัชนีความเชื่อมั่นภาคธุรกิจ อัตราการใช้กำลังการผลิต ดัชนีผลผลิตภาคอุตสาหกรรม ดัชนีชี้แนวโน้มเศรษฐกิจ OECD ได้หวั่น G7 และจีน

☐ ภายใน 12 เดือนข้างหน้า: มีโอกาสสูง (81.67%) ที่ลูกจ้าง ม.33 จะลดลงเกินแสนกว่าคนต่อเดือน ติดต่อกันอย่างน้อย 3 เดือน

☐ ภายใน 3 เดือนข้างหน้า: 1) การจ้างงานมีแนวโน้มลดลงมาก โดยขยายตัวติดลบติดต่อกัน 3 เดือน 2) การว่างงานและการเลิกจ้าง มีแนวโน้มเพิ่มสูงขึ้นมาก ทั้งนี้ ขึ้นอยู่กับสถานการณ์การแพร่ระบาดของเชื้อ COVID-19 และมาตรการผ่อนปรนของรัฐบาลเป็นสำคัญ

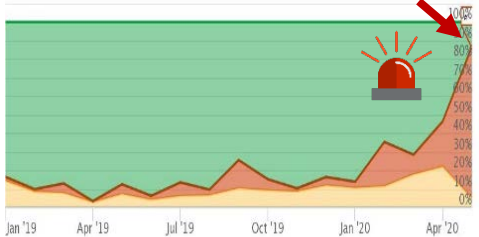


⚠️ ประมาณการโอกาสเกิดวิกฤตด้านแรงงาน ภายใน 12 เดือนข้างหน้า ⚠️

“ประมาณการว่า ภายใน 12 เดือนข้างหน้า ตลาดแรงงานในระบบประกันสังคมอยู่ในสถานะเฝ้าระวังอย่างใกล้ชิด: การจ้างงานของลูกจ้าง ม.33 มีโอกาสเกิดวิกฤตแบบระยะสั้น (หดตัวต่ำกว่า -0.92% ติดต่อกัน3เดือน) เพิ่มขึ้นมาอยู่ที่ร้อยละ 81.67”



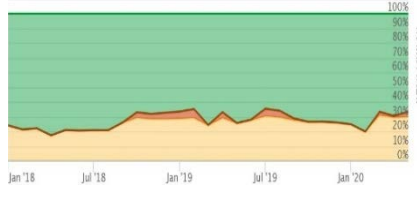
การจ้างงาน ลูกจ้าง (ผู้ประกันตน ม. 33)
โอกาสเกิดวิกฤตแบบระยะสั้น 81.67%



โอกาสเกิดวิกฤตแบบระยะยาว 0.00%



การว่างงาน
ผู้ขอรับประโยชน์ทดแทนกรณีว่างงาน
โอกาสเกิดวิกฤตแบบระยะสั้น 3.68%



โอกาสเกิดวิกฤตแบบระยะยาว 0.00%



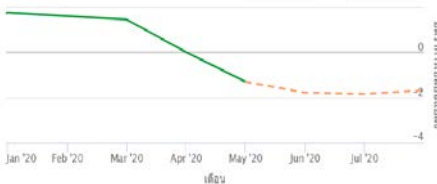
การเลิกจ้าง
ผู้ขอรับประโยชน์ทดแทนกรณีว่างงาน สาเหตุถูกเลิกจ้าง
โอกาสเกิดวิกฤตแบบระยะสั้น 0.00%



โอกาสเกิดวิกฤตแบบระยะยาว 0.00%



⚠️ ประมาณการ การขยายตัวของการทำงาน ว่างงาน และเลิกจ้าง ภายใน 3 เดือนข้างหน้า ⚠️



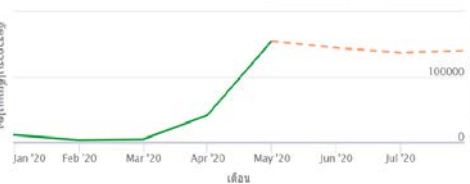
การจ้างงาน

พ.ค. 63 หดตัว -1.29% (วิกฤต)

จาก พ.ค. 62

ประมาณการ

“มีแนวโน้มหดตัวต่อเนื่อง และอยู่ในภาวะวิกฤตการจ้างงาน”



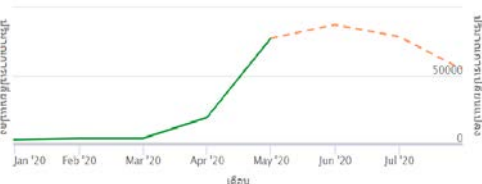
การว่างงาน

พ.ค. 63 เพิ่มขึ้น 155,129 คน (วิกฤต)

จาก พ.ค. 62

ประมาณการ

“มีแนวโน้มเพิ่มขึ้นสูงต่อเนื่อง และอยู่ในภาวะวิกฤตการว่างงาน”



การเลิกจ้าง

พ.ค. 63 เพิ่มขึ้น 77,423 คน (วิกฤต)

จาก พ.ค. 62

ประมาณการ

“มีแนวโน้มเพิ่มขึ้นสูงต่อเนื่อง และอยู่ในภาวะวิกฤตการเลิกจ้าง”



มิ.ย. 63 หดตัว -1.78% จาก มิ.ย. 62
ก.ค. 63 หดตัว -1.84% จาก ก.ค. 62
ส.ค. 63 หดตัว -1.68% จาก ส.ค. 62

มิ.ย. 63 เพิ่มขึ้น 144,892 คน จาก มิ.ย. 62
ก.ค. 63 เพิ่มขึ้น 137,766 คน จาก ก.ค. 62
ส.ค. 63 เพิ่มขึ้น 140,705 คน จาก ส.ค. 62

มิ.ย. 63 เพิ่มขึ้น 87,360 คน จาก มิ.ย. 62
ก.ค. 63 เพิ่มขึ้น 78,607 คน จาก ก.ค. 62
ส.ค. 63 เพิ่มขึ้น 54,508 คน จาก ส.ค. 62



บทสรุปผู้บริหาร 4.

อุตสาหกรรมเฝ้าระวังการว่างงาน

ประจำเดือน พฤษภาคม 2563

อุตสาหกรรมเฝ้าระวังการว่างงานและการเลิกจ้าง ปี 2563 เนื่องจากมีสัญญาณการว่างงานและเลิกจ้างเพิ่มขึ้น และแนวโน้มจ้างงานลดลง

อันดับแรก	อัตรา การว่างงาน 2563 (%)	อัตรา การเลิกจ้าง 2563 (%)	การว่างงาน ขยายตัว 2563 (%yoy)	ผู้ว่างงาน (ลูกจ้าง ม.33) ณ พ.ค. 63 (คน)	สินค้า/กิจกรรม ที่มีผู้ว่างงาน /ผู้ถูกเลิกจ้างสูง	ปัจจัยหลัก ที่ส่งผลกระทบต่อ
ธุรกิจ ท่องเที่ยว/ การจัดนำ เที่ยว	4.54	2.41	153.51	4,624 (34,579)	ตัวแทนธุรกิจการเดินทาง/ ธุรกิจ จัดนำเที่ยว/ กิจกรรมของ มัคคุเทศก์	ผลกระทบจากโรค COVID-19 ส่งผลให้ประเทศต่าง ๆ ทั่วโลก ใช้มาตรการจำกัดการเดินทางเพื่อควบคุมการระบาดภายในประเทศ ทำให้ไม่มีนักท่องเที่ยวต่างชาติเดินทางเข้าสู่ประเทศไทย
ที่พักแรม	3.79	1.30	89.82	22,632 (219,074)	โรงแรม รีสอร์ท และห้อง ชุด/ ลานตั้งค่ายพักแรม/ การบริการที่พักรวม	ผลกระทบจากโรค COVID-19 ซึ่งประเทศไทยมีมาตรการปิด พรมแดนและประกาศให้ประชาชนงดเว้นการเดินทางหาก ไม่จำเป็น ซึ่งส่งผลให้โรงแรมทุกแห่งประสบกับภาวะขาดทุน
กิจกรรมบริการ ส่วนบุคคลอื่น ๆ	3.70	0.77	59.21	2,344 (30,510)	กิจกรรมสปา/ การบริการลด น้ำหนัก/ การดูแลความงาม / การบริการพอกและย้อมสี	กิจกรรมของบุคคลที่เข้ามารับจ้างทำงานทุกประเภทในครัวเรือน ส่วนบุคคลมีการจ้างงานลดลง เนื่องจากมาตรการปิดเมืองและปิด สถานที่บริการหลายแห่งทั่วประเทศ
ขนส่งทางน้ำ	3.34	1.39	112.89	972 (13,009)	ขนส่งสินค้าทางทะเล และตามแนวชายฝั่งทะเล / ขนส่งผู้โดยสาร และสินค้าภายในประเทศ	บริการขนส่งผู้โดยสารและนำเที่ยวตามแนวชายฝั่งทะเลขาดตัวลดลง / การขนส่งสินค้าที่เป็นตู้คอนเทนเนอร์ขาดตัวลดลง / การเดินทางท่องเที่ยวลดลงตามมาตรการป้องกัน การแพร่ระบาดของโรค COVID-19 ทั้งในประเทศและทั่วโลก
ศิลปะ ความบันเทิง และนันทนาการ	3.02	1.31	62.63	2,672 (41,022)	กิจกรรมการสร้างสรรค์ ศิลปะและความบันเทิง/ ห้องสมุด หอจดหมายเหตุ/ การกีฬา ความบันเทิง	ผลกระทบจากโรค COVID-19 ซึ่งประเทศไทยมีมาตรการปิด สถานบันเทิง งดการแสดง และสถานที่ให้บริการหลายแห่ง ซึ่งส่งผลให้ธุรกิจบริการประสบภาวะขาดทุน จึงต้องจ้างงานลดลง
การบริการ อาหารและเครื่องดื่ม	2.60	0.61	66.02	13,329 (227,457)	การบริการด้านอาหารโดย ร้านอาหาร/ ด้านการจัด เลี้ยง/ ด้านเครื่องดื่ม	มาตรการป้องกันการแพร่ระบาดของโรค COVID-19 ของรัฐบาล ประกาศปิดเมือง และไม่อนุญาตให้รับประทานอาหารที่ร้านอาหาร ทุกประเภท ทั้งในห้างสรรพสินค้า และร้านอาหาร Street food
เสื้อผ้า เครื่องแต่งกาย	2.27	0.85	33.51	4,452 (116,333)	การผลิตชุดชั้นในและชุดนอน ยูนิฟอร์มนักเรียน/นักศึกษา/ วิชาชีพ / เสื้อผ้าแฟชั่น	การส่งออกชะลอตัวลงตามภาวะเศรษฐกิจโลกและประเทศคู่ค้า / การแข่งขันสูงขึ้นจากประเทศที่ได้เปรียบเรื่องค่าจ้างแรงงาน / ส่วนใหญ่ขาดแรงงานฝีมือและแรงงานมีการโยกย้ายงานสูง / กำลังซื้อทั้งในและต่างประเทศลดลงเพราะสถานการณ์ COVID-19
อสังหาริมทรัพย์	2.07	0.57	41.32	5,649 (143,550)	การซื้อและขายอสังหาริมทรัพย์ /กิจกรรมขอตัวแทนและนายหน้า อสังหาริมทรัพย์	การแพร่ระบาดของโรค COVID-19 ส่งผลต่อการลงทุน ในภาคธุรกิจอสังหาริมทรัพย์ และการซื้อขายที่อยู่อาศัยอย่างชัดเจน
การผลิตเครื่องหนัง และผลิตภัณฑ์ ที่เกี่ยวข้อง	2.05	0.74	60.81	2,875 (63,196)	การฟอกหนังและหนังเปาะ รถยนต์/ ผลิตภัณฑ์หนัง / ผลิตภัณฑ์ประเภทกระเป๋า	ภาวะสงครามการค้าระหว่างสหรัฐฯ กับจีน / เศรษฐกิจ ประเทศคู่ค้าหดตัว ส่งผลต่อการส่งออก/ ความต้องการเบาะ รถยนต์ลดลง / การแข่งขันด้านต้นทุนและการย้ายฐานการ ผลิตไปพม่า เวียดนาม กัมพูชา
การผลิต ยาง / พลาสติก	1.39	0.41	30.55	6,597 (362,912)	สิ่งของเครื่องใช้ด้านสุขอนามัย หรือผลิตภัณฑ์จากยาง / ยางล้อ ยางใน ยางแผ่น ยางแท่ง / บรรจุภัณฑ์พลาสติก	การผลิตยางแผ่นและยางแท่งหดตัว เนื่องจากอุปสงค์จากจีนลดลง / ผู้ผลิตยางรถยนต์บางรายปิดสายการผลิตบางส่วน และลดจำนวนคนงานตามภาวะเศรษฐกิจ
ภาคเกษตรกรรม เผชิญกับปัญหาภัยแล้งรุนแรงและยาวนาน ตั้งแต่ช่วงปลายปี 2562 - ปัจจุบัน						
เกษตรกรรม	1.32	0.49	34.85	2,071 (128,301)	เลี้ยงไก่ / เลี้ยงสุกร /ปลูกไม้ยืนต้นอื่นๆที่ให้น้ำมัน (ไม่ใช่ปาล์มน้ำมัน/มะพร้าว)	ปัญหาภัยแล้ง / การส่งออกสินค้าเกษตรและผลิตภัณฑ์ มีทิศทางลดลง เนื่องจากเศรษฐกิจโลกชะลอตัวโดยเฉพาะ เศรษฐกิจของประเทศคู่ค้าสำคัญ อาทิ เศรษฐกิจจีนชะลอตัว

หมายเหตุ: 1. หลักเกณฑ์การพิจารณาสาขาที่มีปัญหาการจ้างงาน : พิจารณาปัจจัยหลายประการประกอบกัน อาทิ อัตราการว่างงาน อัตราการเลิกจ้าง และการขยายตัวของกรจ้างงาน การว่างงาน และการเลิกจ้าง ตั้งแต่ต้นปีเป็นต้นมา ควบคู่กับสัดส่วนของแรงงานในแต่ละสาขา และภาวะการว่างงานและเลิกจ้างในช่วง 3 เดือนที่ผ่านมา เพื่อพิจารณาแนวโน้มที่อาจต่อเนื่องไปถึงปี 2563

2. ผู้ว่างงาน คือ ผู้ขอรับประโยชน์ทดแทนกรณีว่างงานในระบบประกันสังคม

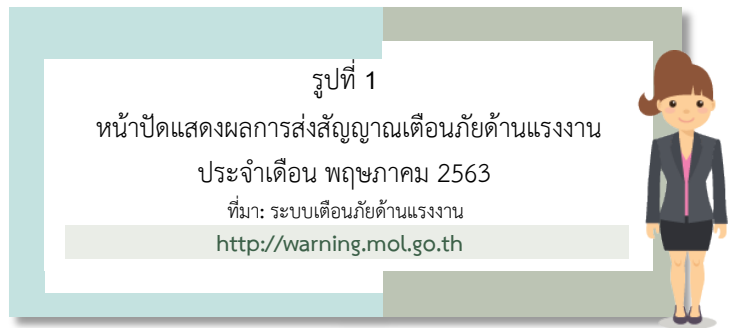
สัญญาณเตือนภัยด้านแรงงาน

(Labour Signal Analysis)

ประจำเดือนพฤษภาคม 2563

(เดือนภัยการจ้างงานในช่วงเดือนมิถุนายน 2563 - พฤษภาคม 2564)

การวิเคราะห์สัญญาณเตือนภัยด้านแรงงานใช้การส่งสัญญาณจากตัวชี้ทางด้านเศรษฐกิจที่มีศักยภาพ เพื่อสะท้อนถึงความผิดปกติที่มีโอกาสนำไปสู่วิกฤตการจ้างงานภายใน 12 เดือนข้างหน้า (เดือนมิถุนายน 2563 - พฤษภาคม 2564) สัญญาณเตือนภัยด้านแรงงานใช้ข้อมูลการจ้างงานจากผู้ประกันตนมาตรา 33 และการถ่วงน้ำหนักตัวชี้ทางด้านเศรษฐกิจ 26 ตัว เพื่อคำนวณหาค่าดัชนีผสมสัญญาณเตือนภัย (Weighted Average Composite Index) โดยมีค่าอยู่ระหว่าง 0 ถึง 1 ดังแสดงในรูป 1



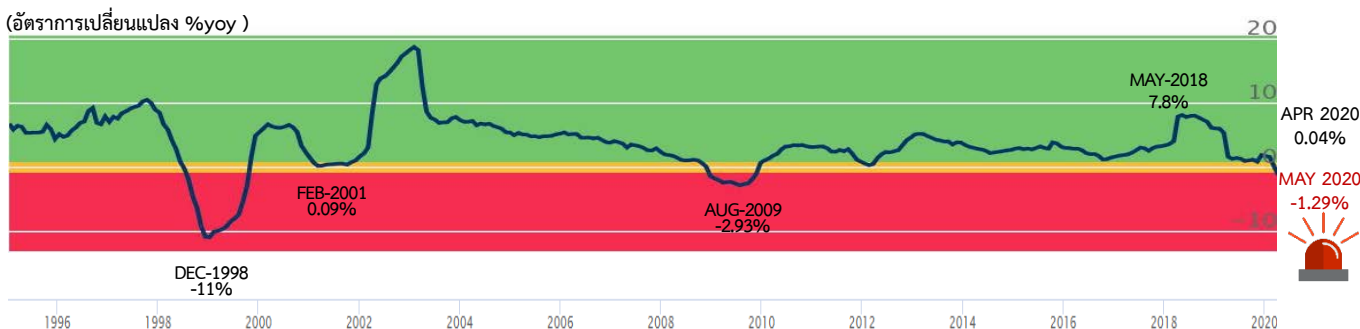
ดัชนีผสมสัญญาณเตือนภัยด้านแรงงาน มีค่าดัชนีเท่ากับ 0.33

ค่าดัชนีฯ เท่ากับเดือนก่อน สอดคล้องกับจำนวนผู้ประกันตนมาตรา 33 ที่ลดลงแรงในเดือนนี้จนเข้าสู่สถานการณ์วิกฤตการจ้างงานเป็นเดือนแรกในรอบหลายปี และอัตราการเปลี่ยนแปลงของตัวชี้ทางด้านเศรษฐกิจหลายตัวส่งสัญญาณแย่ง

- หมายเหตุ: ผลการส่งสัญญาณเตือนภัย ดังแสดงในหน้าปัดนั้น พิจารณาจากผลแจ้งเดือนของตัวชี้ทางด้านเศรษฐกิจ 26 ตัว โดยผลการส่งสัญญาณสีแดง ● = แจ้งเตือนภัยเกิดวิกฤตการจ้างงาน (ค่าดัชนีฯ มากกว่า 0.19) ผลการส่งสัญญาณสีเหลือง ● = แจ้งเตือนสถานะเฝ้าระวัง (ค่าดัชนีฯ อยู่ระหว่าง 0.14 - 0.19) และผลการส่งสัญญาณสีเขียว ● = สถานะปกติ (ไม่แจ้งเตือน) (ค่าดัชนีฯ น้อยกว่า 0.14) แต่เมื่อค่า เท่ากับ 0.14 แสดงว่า เริ่มเข้าสู่สถานะเฝ้าระวัง

อัตราการขยายตัวของการทำงาน (ม. 33) ณ เดือนพฤษภาคม 2563 เท่ากับ ร้อยละ -1.29

อยู่ในภาวะวิกฤตการจ้างงาน (ดังภาพด้านล่าง) **อยู่ในเกณฑ์สีแดง สอดคล้องกับสัญญาณเตือนภัยการจ้างงาน (ม.33) ที่จะเกิดขึ้นใน 12 เดือนข้างหน้า ที่อยู่ในเกณฑ์สีแดงติดต่อกันเป็นเดือนที่ 2 แล้วเช่นกัน**



ตารางที่ 1

“ผลแจ้งเตือนของตัวชี้นำ ด้านเศรษฐกิจ 26 ตัว”

ประจำเดือนพฤษภาคม 2563

2

ตัวชี้นำด้านเศรษฐกิจ (Leading Indicator) 26 ตัว
ในสัญญาณเตือนภัยการจ้างงาน ภายใน 12 เดือนข้างหน้า
(เดือนมิถุนายน 2563 – พฤษภาคม 2564)

การแจ้งเตือนของตัวชี้นำด้านเศรษฐกิจ 26 ตัว ณ เดือนเมษายน 2563

มีตัวชี้นำแจ้งเตือน 11 ตัว คือ ดัชนีการบริโภคภาคเอกชน ปริมาณการใช้ไฟฟ้า ปริมาณการจำหน่ายเบียร์ ดัชนีปริมาณการนำเข้า ดัชนีความเชื่อมั่นภาคธุรกิจ อัตราการใช้กำลังการผลิต ดัชนีผลผลิตภาคอุตสาหกรรม ดัชนีชี้นำเศรษฐกิจ OECD ได้หวั่น G7 และเงินผลรวมน้ำหนักของตัวชี้นำที่แจ้งเตือน เท่ากับ 0.33 อยู่ในเกณฑ์วิกฤต สีแดง (Crisis)



ตัวชี้นำ (Leading Indicator)	น้ำหนัก (Weight%)	ค่าเกณฑ์ ที่กำหนด (Threshold)	ค่าจริง (Value)	อัตราการ ขยายตัว (yoy%)	ผลแจ้งเตือน (Signal result)
รวม (Total)	100	-	-	-	ค่าดัชนีผสม = 0.33

ตัวชี้นำกลุ่ม “ปัจจัยเสี่ยงต่อการจ้างงาน”

ดัชนีราคาผู้ผลิต Producer Price Index	2.55	11.08	99.83f	-3.08f	●
ดัชนีราคาทั่วไปผู้บริโภค Headline Consumer Price Index	1.89	6.16	101.42f	-1.83f	●
อัตราแลกเปลี่ยนเงินบาทต่อดอลลาร์ สรอ. Nominal Bilateral Exchange Rate	1.42	11.11	31.83 (THB/USD)	0.24	●
ดัชนีราคาพื้นฐานผู้บริโภค Core Consumer Price Index	1.42	5.11	102.87f	0.36f	●

ที่มา: ระบบเตือนภัยด้านแรงงาน (<http://warning.mol.go.th>) กองเศรษฐกิจการแรงงาน สำนักงานปลัดกระทรวงแรงงาน
หมายเหตุ: ผลแจ้งเตือนพิจารณาจากการเปรียบเทียบค่า YoY ของตัวชี้นำกับค่าอ้างอิง โดยผลการส่งสัญญาณสีแดง ● = แจ้งเตือน และผลการส่งสัญญาณสีเขียว ○ = ปกติ (ไม่แจ้งเตือน), f เป็นตัวเลขคาดการณ์



ตารางที่ 1 (ต่อ)

3

“ผลแข็งเดือนของตัวชี้นำ ด้านเศรษฐกิจ 26 ตัว”

ประจำเดือนพฤษภาคม 2563

ตัวชี้นำด้านเศรษฐกิจ (Leading Indicator) 26 ตัว
ในสัญญาณเตือนภัยการจ้างงาน ภายใน 12 เดือนข้างหน้า
(เดือนมิถุนายน 2563 – พฤษภาคม 2564)

ตัวชี้นำ (Leading Indicator)	น้ำหนัก (Weight%)	ค่าเกณฑ์ ที่กำหนด (Threshold)	ค่าจริง (Value)	อัตราการ ขยายตัว (yoy%)	ผลแข็งเดือน (Signal result)
รวม (Total)	100	-	-	-	ค่าดัชนีผสม = 0.33
ตัวชี้นำกลุ่ม “ปัจจัยสนับสนุนการจ้างงาน”					
ดัชนีการลงทุนภาคเอกชน Private Investment Index	33.43	-12.81	126.50f	-10.03f	●
ดัชนีการบริโภคภาคเอกชน Private Consumption Index	9.23	-1.72	117.20f	-11.65f	●
ดัชนีชี้ภาวะเศรษฐกิจของประเทศจีน China’s Composite Leading Index	5.21	-2.58	93.77f	-5.16f	●
ดัชนีชี้ภาวะเศรษฐกิจของประเทศญี่ปุ่น Japan’s Composite Leading Index	5.21	-5.95	98.56f	-0.78f	●
ค่าธรรมเนียมจดทะเบียนสิทธิและนิติกรรม Fee for Immovable Property	4.39	-27.27	1,200.65f (ล้านบาท)	-24.38f	●
อัตราการใช้กำลังการผลิต Capacity Utilization Rate	3.66	-13.22	52.68f	-20.9f	●
ปริมาณการใช้ไฟฟ้า Electricity Consumption	3.37	-2.23	15,487.65f (mil. KWh)	-12.42f	●
อัตราดอกเบี้ยเงินกู้ลูกค้ารายใหญ่ชั้นดี Minimum Loan Rate (MLR)	3.02	-16.67	5.42 (%)	-14.25	●
การส่งออกสินค้าทั้งหมด Export Value	2.55	-7.27	643,213.80f (ล้านบาท)	-3.08f	●
ดัชนีปริมาณการนำเข้า Import Volume Index	2.40	-10.44	96.08f	-12.04f	●
ปริมาณการจำหน่ายเบียร์ Sales of Beer	2.21	-10.62	37,258.38f (พันลิตร)	-77.42f	●

ที่มา: ระบบเตือนภัยด้านแรงงาน (<http://warning.mol.go.th>) กองเศรษฐกิจการแรงงาน สำนักงานปลัดกระทรวงแรงงาน
หมายเหตุ: ผลแข็งเดือนพิจารณาจากการเปรียบเทียบค่า YoY ของตัวชี้นำกับค่าอ้างอิง โดยผลการส่งสัญญาณสีแดง ● = แจ้งเตือน
และผลการส่งสัญญาณสีเขียว ● = ปกติ (ไม่แจ้งเตือน), f เป็นตัวเลขคาดการณ์



ตารางที่ 1 (ต่อ)

“ผลแจ้งเดือนของตัวชี้นำ ด้านเศรษฐกิจ 26 ตัว”

ประจำเดือนพฤษภาคม 2563

ตัวชี้นำด้านเศรษฐกิจ (Leading Indicator) 26 ตัว
ในสัญญาณเตือนภัยการจ้างงาน ภายใน 12 เดือนข้างหน้า
(เดือนมิถุนายน 2563 – พฤษภาคม 2564)

ตัวชี้นำ (Leading Indicator)	น้ำหนัก (Weight%)	ค่าเกณฑ์ ที่กำหนด (Threshold)	ค่าจริง (Value)	อัตราการ ขยายตัว (yoy%)	ผลแจ้งเดือน (Signal result)
รวม (Total)	100	-	-	-	ค่าดัชนีผสม = 0.33
ตัวชี้นำกลุ่ม “ปัจจัยสนับสนุนการจ้างงาน”					
การทำธุรกรรมที่ดิน Land Transaction	2.16	-26.54	61,610.30f (ล้านบาท)	-22.39f	●
การนำเข้าเครื่องจักร Import of Capital Goods	2.16	-12.95	193,891.90f (ล้านบาท)	-12.07f	●
ดัชนีชี้ภาวะเศรษฐกิจของประเทศไทย Thailand's Composite Leading Index	1.89	-1.88	153.06f	1.03f	●
ดัชนีผลผลิตอุตสาหกรรม Manufacturing Production Index	1.69	-7.58	102.56f	-12.36f	●
ที่อยู่จดทะเบียนเพิ่มเขต กทม. และปริมณฑล New Housing (BKK & Vicinity)	1.66	-45.65	5,959.83f (หน่วย)	-38.49f	●
ปริมาณเงินความหมายแคบ Narrow Money (M1)	1.54	2.12	2,412,314.04f (ล้านบาท)	12.53f	●
ดัชนีชี้ภาวะเศรษฐกิจของกลุ่มประเทศ G7 G-7's Composite Leading Index	1.51	-1.26	96.24f	-2.72f	●
ปริมาณการจำหน่ายปูนซีเมนต์ Sales of Cement	1.48	-8.42	2,872.48f (พันตัน)	0.14f	●
ดัชนีชี้ภาวะเศรษฐกิจของประเทศไทย Taiwan's Composite Leading Index	1.42	-2.08	107.52f	-3.80f	●
ดัชนีความเชื่อมั่นภาคธุรกิจ Business Sentiment Index	1.28	-8.80	34.40	-31.34	●
ดัชนีชี้ภาวะเศรษฐกิจของประเทศไทย OECD's Composite Leading Index	1.24	-3.04	95.80f	-3.26f	●

ที่มา: ระบบเตือนภัยด้านแรงงาน (<http://warning.mol.go.th>) กองเศรษฐกิจการแรงงาน สำนักงานปลัดกระทรวงแรงงาน

หมายเหตุ: ผลแจ้งเดือนพิจารณาจากการเปรียบเทียบค่า YoY ของตัวชี้นำกับค่าอ้างอิง โดยผลการส่งสัญญาณสีแดง ● = แจ้งเตือน และผลการส่งสัญญาณสีเขียว ● = ปกติ (ไม่แจ้งเตือน), f เป็นตัวเลขคาดการณ์



โอกาสเกิดวิกฤตด้านแรงงานของแรงงานของผู้ประกันตนมาตรา 33 แบ่งเป็นวิกฤตระยะสั้นและระยะยาว

คำนวณจาก การประมาณการโอกาสของการเกิดเหตุการณ์ ประกอบด้วย

1. เหตุการณ์ภาวะปกติ (Normal Event)
2. เหตุการณ์ก่อนวิกฤต (Pre-Crisis Event)
3. เหตุการณ์หลังวิกฤตหรือช่วงเปลี่ยนผ่าน (Post-Crisis or Transition)

ค่าประมาณการโอกาสเกิดเหตุการณ์ทั้ง 3 เหตุการณ์ รวมกันเท่ากับ ร้อยละ 100

“สถานะการประมาณการ” แสดงถึง เหตุการณ์ที่มีโอกาสเกิดขึ้นมากที่สุดภายใน 12 เดือนข้างหน้า

ประมาณการโอกาสเกิดวิกฤตการจ้างงาน, การว่างงาน และการเลิกจ้าง ภายใน 12 เดือนข้างหน้า

(ช่วงระหว่างเดือนมิถุนายน 2563 – พฤษภาคม 2564) ดังแสดงในตารางที่ 2

Employment

“การจ้างงานในระบบของผู้ประกันตนมาตรา 33 ประมาณการว่า อยู่ในภาวะก่อนวิกฤต (Pre-Crisis)”

โดยประมาณการว่า ภาวะการจ้างงานของผู้ประกันตนมาตรา 33 ในตลาดแรงงานมีแนวโน้มอยู่ในภาวะปกติ (Normal) ร้อยละ 13.47 ลดลงมากจากเดือนก่อน ภาวะก่อนวิกฤตระยะสั้น (Pre-crisis) มีโอกาสเกิดขึ้นร้อยละ 81.67 เพิ่มขึ้นสูงจากเดือนก่อน และ ภาวะก่อนวิกฤตระยะยาว (Pre-crisis) ร้อยละ 0.00 ทรงตัวจากเดือนก่อน

“การว่างงานในระบบของผู้ประกันตนมาตรา 33 ประมาณการว่า อยู่ในภาวะปกติ”

โดยประมาณการว่า ภาวะการว่างงานของผู้ประกันตนมาตรา 33 มีโอกาสอยู่ในภาวะปกติ ร้อยละ 69.50 ภาวะก่อนวิกฤตระยะสั้น (Pre-crisis) มีโอกาสเกิดขึ้นร้อยละ 3.68 และ ภาวะก่อนวิกฤตระยะยาว (Pre-crisis) ร้อยละ 0.00 ภาวะการว่างงานในระบบมีโอกาสที่จะเกิดวิกฤตทรงตัวจากเดือนก่อน ควรติดตามผลการประมาณการต่อเนื่อง เน้นเฝ้าระวังอุตสาหกรรมที่มีสัดส่วนการขยายตัวของผู้ว่างงานสูงอย่างใกล้ชิด และอุตสาหกรรมที่เกี่ยวข้องกับการท่องเที่ยวเป็นหลัก เนื่องจากสถานการณ์การแพร่ระบาดของโรค COVID-19 ส่งผลกระทบต่อเศรษฐกิจการท่องเที่ยว และธุรกิจภาคบริการอย่างมากและในระยะยาว

หมายเหตุ: วิกฤตการว่างงานระยะยาว หมายถึง เหตุการณ์ที่ผู้รับประโยชน์ทดแทนกรณีว่างงานเพิ่มขึ้นมากกว่า 40,520 คน ต่อเดือนเทียบกับช่วงเวลาเดียวกันของปีก่อนหน้า โดยเพิ่มขึ้นมากกว่า 40,520 คน เป็นเวลา 11 เดือนติดต่อกัน

Unemployment

“การเลิกจ้างในระบบของผู้ประกันตนมาตรา 33 ประมาณการว่า อยู่ในภาวะปกติ”

โดยประมาณการว่า ภาวะการเลิกจ้างของผู้ประกันตนมาตรา 33 มีโอกาสอยู่ในภาวะปกติ ร้อยละ 82.75 ภาวะก่อนวิกฤตระยะสั้น (Pre-crisis) ประมาณการว่ามีโอกาสเกิดขึ้นร้อยละ 0.00 และ ภาวะก่อนวิกฤตระยะยาว (Pre-crisis) ร้อยละ 0.00 ภาวะการเลิกจ้างในระบบมีโอกาสที่จะเกิดวิกฤตทรงตัวจากเดือนก่อน ควรติดตามผลการประมาณการต่อเนื่อง และ เน้นเฝ้าระวังอุตสาหกรรมที่มีสัดส่วนการขยายตัวของผู้ถูกเลิกจ้างสูงอย่างใกล้ชิด และอุตสาหกรรมที่เกี่ยวข้องกับการท่องเที่ยวเป็นหลัก เนื่องจากสถานการณ์การแพร่ระบาดของโรค COVID-19 ส่งผลกระทบต่อเศรษฐกิจการท่องเที่ยว และธุรกิจกลุ่มภาคบริการอย่างมากและในระยะยาว

หมายเหตุ: วิกฤตการเลิกจ้างระยะยาว หมายถึง เหตุการณ์ที่ผู้รับประโยชน์ทดแทนกรณีว่างงานจากสาเหตุเลิกจ้างเพิ่มขึ้นมากกว่า 18,820 คนต่อเดือน เทียบกับช่วงเวลาเดียวกันของปีก่อนหน้า โดยเพิ่มขึ้นมากกว่า 18,820 คนเป็นเวลา 11 เดือนติดต่อกัน

Termination



ตารางที่ 2

ผลการประมาณการ

“โอกาสเกิดวิกฤตด้านแรงงาน”

ประจำเดือนพฤษภาคม 2563

โอกาสเกิดวิกฤต ภายใน 12 เดือนข้างหน้า (ช่วงเดือนมิถุนายน 2563 – พฤษภาคม 2564)

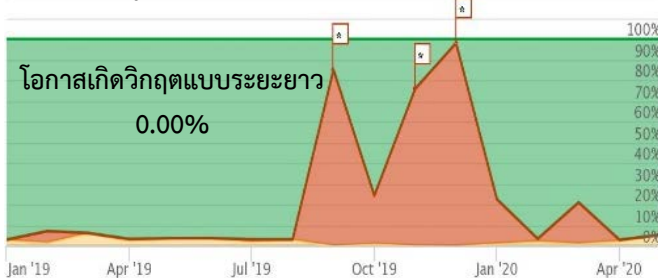
M-LOGIT		การประมาณการ ประจำเดือนพฤษภาคม 2563			ผลการประมาณการก่อนหน้า			
		สถานะ การประมาณการ	โอกาสเกิดเหตุการณ์ (ร้อยละ)			เมษายน 2563	มีนาคม 2563	กุมภาพันธ์ 2563
			ปกติ Normal	ก่อนวิกฤต Pre-Crisis	หลังวิกฤต/ ช่วงเปลี่ยนผ่าน Transition			
การจ้างงาน	ระยะสั้น	ก่อนวิกฤต	13.47	81.67	4.87	ปกติ	ปกติ	ปกติ
	ระยะยาว	เหตุการณ์ปกติ	89.28	0.00	10.72	ปกติ	ปกติ	ปกติ
การว่างงาน	ระยะสั้น	เหตุการณ์ปกติ	66.57	3.68	29.75	ปกติ	ปกติ	ปกติ
	ระยะยาว	เหตุการณ์ปกติ	94.72	0.00	5.28	ปกติ	ปกติ	ปกติ
การเลิกจ้าง	ระยะสั้น	เหตุการณ์ปกติ	82.75	0.00	17.25	ปกติ	ปกติ	ปกติ
	ระยะยาว	เหตุการณ์ปกติ	94.72	0.00	5.28	ปกติ	ปกติ	ปกติ



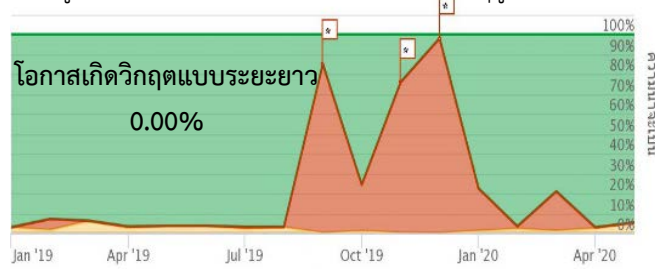
การจ้างงาน ลูกจ้าง (ผู้ประกันตน ม. 33)



การว่างงาน ผู้ขอรับประโยชน์ทดแทนกรณีว่างงาน



การเลิกจ้าง ผู้ขอรับประโยชน์ทดแทนกรณีว่างงาน สาเหตุถูกเลิกจ้าง



หมายเหตุ: 1. ค่าประมาณการโอกาสเกิดเหตุการณ์ทั้ง 3 เหตุการณ์ รวมกันเท่ากับ ร้อยละ 100 2. สถานะการประมาณการ แสดงถึง เหตุการณ์ที่มีโอกาสเกิดขึ้นมากที่สุดภายใน 12 เดือนข้างหน้า 3. เหตุการณ์ปกติ คือ เหตุการณ์ที่ไม่เข้าเกณฑ์ตามนิยามภาวะวิกฤตด้านต่าง ๆ (ดูนิยามภาวะวิกฤต ภาคผนวก น 16)





สถานการณ์: การจ้างงานในระบบของผู้ประกันตน ม. 33 ณ เดือนพฤษภาคม 2563 เท่ากับ 11,391,965 คน

สถานการณ์จ้างงานเข้าสู่วิกฤตเดือนแรก: การจ้างงานหดตัวร้อยละ -1.29 ต่อปี (yoy) หดตัวแรงขึ้นจากเดือนก่อนหน้า

โดยลดลง 148,980 คนต่อปี ต่ำกว่าเกณฑ์วิกฤตที่ -0.92 ต่อปี (yoy) สอดคล้องกับที่ประมาณการไว้ในระบบเตือนภัยด้านแรงงานว่าจะเกิดวิกฤตการจ้างงานขึ้นในช่วงนี้

การจ้างงาน ภาคเกษตรกรรม (เกษตรกรรม ป่าไม้ และประมง) 128,301 คน (หรือสัดส่วนร้อยละ 1.13) ขยายตัวร้อยละ 3.45 ต่อปี

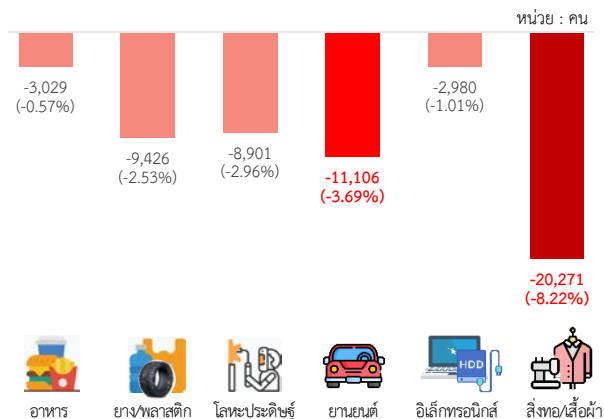
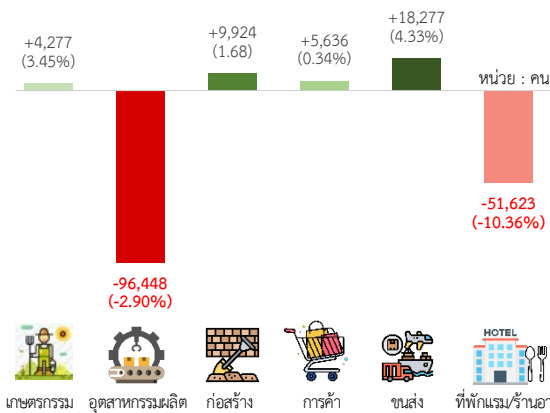
ภาคอุตสาหกรรม (อาทิ เหมืองแร่ การผลิตสิ่งทอ ยานยนต์) 3.32 ล้านคน (หรือสัดส่วนร้อยละ 29.15) หดตัวร้อยละ -2.81 ต่อปี

ภาคบริการ (อาทิ ก่อสร้าง การค้า) 5.94 ล้านคน (หรือสัดส่วนร้อยละ 52.17) ขยายตัวร้อยละ 0.69 ต่อปี

ประเภทกิจการที่มีการจ้างงานสูงสุด คือ อุตสาหกรรมการผลิต 3.23 ล้านคน (คิดเป็นร้อยละ 28.33 ของลูกจ้างทั้งหมด) โดยแรงงานส่วนใหญ่อยู่ในสาขาการผลิตผลิตภัณฑ์อาหาร ยางและพลาสติก คอมพิวเตอร์/อิเล็กทรอนิกส์ ผลิตภัณฑ์โลหะประดิษฐ์ ยานยนต์ฯ ตามลำดับ เป็นสำคัญ รองลงมา คือ การค้า 1.68 ล้านคน (ร้อยละ 14.74) การบริหารราชการฯ 1.07 ล้านคน (ร้อยละ 9.43) ก่อสร้าง 0.60 ล้านคน (ร้อยละ 5.28) และกิจกรรมการบริหารและการบริการสนับสนุน 0.46 ล้านคน (ร้อยละ 4.02) ตามลำดับ เป็นสำคัญ (ดูสถิติแรงงานในภาคผนวก)

การขยายตัวรายสาขา: อุตสาหกรรมหลัก

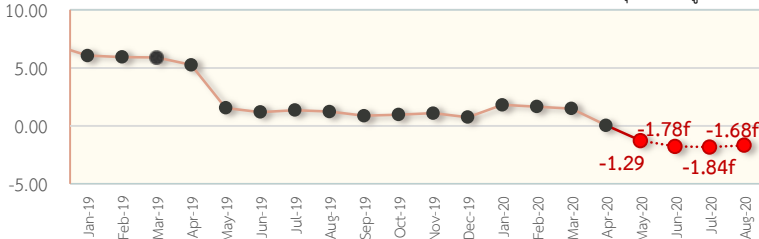
สาขาการผลิตหลัก



ประมาณการ: การจ้างงานในระบบมีแนวโน้มลดลง ประมาณการว่าในเดือนมิถุนายน กรกฎาคม และ สิงหาคม 2563 มีแนวโน้มหดตัวร้อยละ -1.78 -1.84 และ -1.68 ตามลำดับ ดังแสดงในตารางที่ 3 และรูปที่ 3 อัตราการขยายตัวเข้าสู่ระดับวิกฤตที่ร้อยละ -0.92 เป็นที่เรียบร้อยแล้ว ควรติดตามสถานการณ์อย่างใกล้ชิดในปี นี้ เนื่องจากมาตรการปิดเมืองและประเทศ จากผลกระทบของโรค COVID-19 ส่งผลให้กิจกรรมทางเศรษฐกิจลดลงอย่างมาก

อัตราการเปลี่ยนแปลง (%YoY)

หมายเหตุ: จำนวนผู้ประกันตน ม. 33 ที่ไม่สามารถแยกประเภทกิจการได้ (tsic99999) มีจำนวน 1,999,747 คน



รูปที่ 3 การจ้างงานในระบบ (ม.ค. 2562 – ส.ค. 2563)
ที่มา: ระบบเตือนภัยด้านแรงงาน
<http://warnine.mol.go.th>

การจ้างงานเพิ่มขึ้น (10 อันดับแรก) ปี 2563 หน่วย: +เพิ่มขึ้นต่อปี (%)

1. การบริหารราชการ: +249,010 คน (60.70%)
2. การค้า: +42,236 คน (2.54%)
3. ก่อสร้าง: +24,548 คน (4.19%)
4. การขนส่งทางบกและท่อลำเลียง: +13,518 คน (6.10%)
5. กิจกรรมไปรษณีย์และการรับส่งพัสดุภัณฑ์: +13,177 คน (53.03%)
6. การบริการรักษาความปลอดภัยและการสืบสวน: +8,805 คน (4.36%)
7. กิจกรรมด้านสุขภาพมนุษย์: +7,826 คน (4.88%)
8. การบริการอาหารและเครื่องดื่ม: +6,799 คน (2.88%)
9. การบริการสนับสนุนงานสำนักงาน: +6,482 คน (16.79%)
10. การผลิตผลิตภัณฑ์อาหาร: +6,252 คน (1.16%)

การจ้างงานลดลง (10 อันดับแรก) ปี 2563 หน่วย: -ลดลงต่อปี (%)

- *1. ที่พักแรม: -15,643 คน (-6.02%)
- *2. การผลิตสิ่งทอและเครื่องนุ่งห่ม: -10,973 คน (-4.43%)
3. การผลิตผลิตภัณฑ์อื่น ๆ: -7,440 คน (-6.18%)
4. การผลิตยานยนต์ฯ: -6,930 คน (-2.30%)
5. การผลิตเคมีภัณฑ์ฯ: -4,277 คน (-3.22%)
6. การผลิตผลิตภัณฑ์ยางและพลาสติก: -4,192 คน (-1.12%)
7. การผลิตเครื่องหนังและผลิตภัณฑ์ที่เกี่ยวข้อง: -3,580 คน (-5.01%)
8. การผลิตไม้และผลิตภัณฑ์จากไม้ฯ: -3,458 คน (-5.04%)
9. การพิมพ์และการผลิตซ้ำสื่อบันทึกข้อมูล: -3,009 คน (-4.18%)
- *10. ตัวแทนธุรกิจท่องเที่ยว การจัดงานเทศกาล: -2,597 คน (-6.06%)

(หมายเหตุ: * ได้รับผลกระทบโดยตรงจากสถานการณ์ COVID-19)



ตารางที่ 3

ผลการประมาณการ

“แนวโน้มตลาดแรงงาน”



แนวโน้ม ภายใน 3 เดือนข้างหน้า (เดือนมิถุนายน - สิงหาคม 2563)

MARKOV-SWITCHING

Forecast

MAY

Forecast	MARKOV-SWITCHING	แนวโน้ม การจ้างงาน ผู้ประกันตนมาตรา 33		แนวโน้ม การว่างงาน ผู้ขอรับประโยชน์ทดแทน กรณีว่างงาน		แนวโน้ม การเลิกจ้าง ผู้ขอรับประโยชน์ทดแทน สาเหตุเลิกจ้าง	
		(%YoY)	(%MoM)	(คนYoY)	(%MoM)	(คนYoY)	(%MoM)
08/2563		-1.68f	-	140,705f	-	54,508f	-
07/2563		-1.84f	-	137,766f	-	78,607f	-
06/2563		-1.78f	-	144,892f	-	87,360f	-
MAY 05/2563		-1.29	-1.11	155,129	53.98	77,423	123.32
04/2563		0.04	-1.79	41,856	26.75	19,495	44.06
03/2563		1.49	0.32	5,104	12.08	4,309	6.40
02/2563		1.65	0.36	4,178	-6.29	4,422	4.93
01/2563		1.80	-0.31	11,719	-4.97	3,296	2.58
12/2562		0.75	-0.07	17,991	-2.08	4,152	2.77
11/2562		1.09	0.62	16,669	-0.26	4,245	1.02
10/2562		0.96	-0.56	16,532	1.23	4,045	6.88
09/2562		0.87	0.07	20,502	-6.45	3,682	1.70
08/2562		1.23	0.43	15,615	-3.84	2,342	-7.09
07/2562		1.35	0.34	22,239	6.76	3,449	5.27
06/2562		1.19	0.43	14,205	1.46	2,233	-7.57
05/2562		1.54	0.22	16,751	1.80	3,457	1.17
04/2562		5.25	-0.36	18,237	5.31	3,788	-2.59
03/2562		5.90	0.48	20,250	11.80	4,242	7.90
02/2562		5.93	0.51	17,205	-1.76	3,282	1.24
01/2562		6.05	-1.34	17,971	-1.44	2,138	6.51
ค่าเฉลี่ย (01/61-12/61)		6.27	0.57	7,248	0.84	274	0.58
ค่าเฉลี่ย (01/62-12/62)		2.68	0.06	17,847	1.04	3,421	1.43
ค่าเฉลี่ย (01/63-03/63)		1.25	-0.35	15,714	6.89	7,881	14.49

ที่มา: ระบบเดือนภัยด้านแรงงาน (<http://warning.mol.go.th>) กองเศรษฐกิจการแรงงาน สำนักงานปลัดกระทรวงแรงงาน

หมายเหตุ: f เป็นตัวเลขคาดการณ์, ผลการประมาณการคำนวณจากแบบจำลอง Marko-switching ผ่านตัวชี้วัดด้านเศรษฐกิจโดยประมาณการการจ้างงานเป็นอัตราการเปลี่ยนแปลง (%yoy) ขณะที่การว่างงานและเลิกจ้างประมาณการเป็นจำนวนคนที่เพิ่มขึ้น (คนyoy) *ผู้ว่างงานในระบบ คือ ผู้ขอรับประโยชน์ทดแทนการว่างงาน ทำให้เมื่อเทียบกับจำนวนผู้ประกันตนม.33 ที่เปลี่ยนแปลงอาจไม่สอดคล้องกันได้ สาเหตุเพราะ 1. รับสิทธิประโยชน์ครบกำหนด ทำให้ไม่ถูกนับว่าเป็นผู้ว่างงานในระบบอีกต่อไป 2. มีแรงงานเข้ามาเพิ่มจากนอกระบบ ทำให้ผู้ประกันตน ม.33 เพิ่มขึ้น ซึ่งเป็นไปได้ที่มีผู้ว่างงานในสาขานั้นเพิ่มขึ้นเช่นกัน*



สถานการณ์: การว่างงานในระบบ (ผู้ขอรับประโยชน์ทดแทนกรณีว่างงานตาม ม. 33) ณ เดือนพฤษภาคม 2563 เท่ากับ 332,060 คน

สถานการณ์ว่างงานเข้าสู่วิกฤตติดต่อกันเป็นเดือนที่ 2: การว่างงานขยายตัวร้อยละ 87.68 ต่อปี (yoy) เร่งขึ้นแรงจากเดือนก่อนหน้า โดยเพิ่มขึ้น 155,129 คนต่อปี สูงกว่าเกณฑ์วิกฤตที่ 40,520 คนต่อปี สอดคล้องกับที่ประมาณการไว้ในระบบเดือนกึ่งปีด้านแรงงาน เมื่อเดือนกันยายน 2562ว่าจะเกิดวิกฤตว่างงานแบบระยะยาวขึ้นในช่วงนี้

การว่างงานจากสาเหตุลาออก ร้อยละ 64.89 รองลงมา คือ เลิกจ้าง ร้อยละ 31.77 สาเหตุสิ้นสุดสัญญาจ้าง ร้อยละ 3.34

การว่างงาน ภาคเกษตรกรรม (เกษตรกรรม ป่าไม้ และประมง) 2,071 คน (หรือสัดส่วนร้อยละ 0.62) ขยายตัวร้อยละ 53.75 ต่อปี

ภาคอุตสาหกรรม (อาทิ การผลิตสิ่งทอ การผลิตยานยนต์) 75,430 คน (หรือสัดส่วนร้อยละ 22.72) ขยายตัวร้อยละ 56.04 ต่อปี

ภาคบริการ (อาทิ ก่อสร้าง การค้า) 174,745 คน (หรือสัดส่วนร้อยละ 52.62) ขยายตัวร้อยละ 105.86 ต่อปี

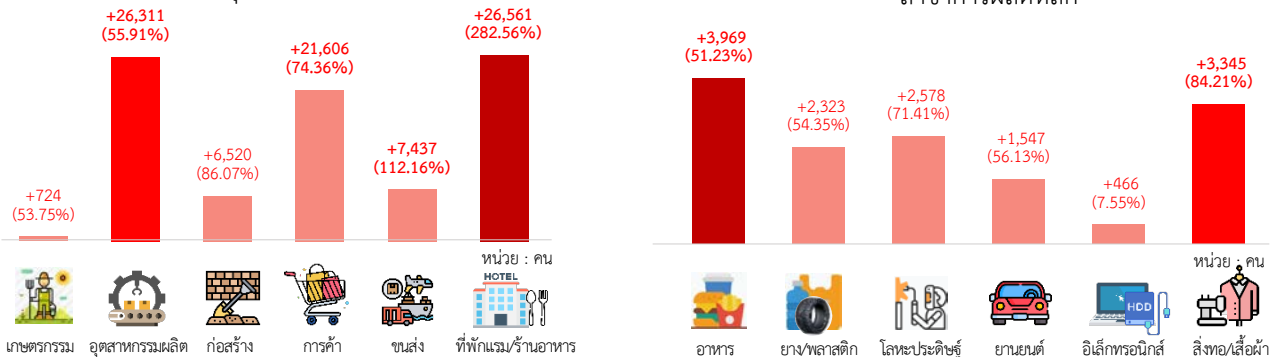
ประเภทกิจการที่มีการว่างงานสูงสุด คือ อุตสาหกรรมการผลิต 73,372 คน (คิดเป็นร้อยละ 22.10 ของผู้ว่างงานทั้งหมด) โดยส่วนใหญ่ อยู่ในสาขาการผลิตผลิตภัณฑ์อาหาร คอมพิวเตอร์/อิเล็กทรอนิกส์ ยางและพลาสติก ผลิตภัณฑ์โลหะประดิษฐ์ การผลิตผลิตภัณฑ์อื่น ๆ และเสื้อผ้าเครื่องแต่งกาย ตามลำดับ เป็นสำคัญ

รองลงมา คือ การค้า 50,660 คน (ร้อยละ 15.26) ที่พักแรม/ร้านอาหาร 35,961 คน (ร้อยละ 10.83) กิจกรรมการบริหารและการบริการสนับสนุน 18,045 คน (ร้อยละ 5.43) ก่อสร้าง 14,095 คน (ร้อยละ 4.24) และขนส่ง/สถานที่เก็บสินค้า 14,068 คน (ร้อยละ 4.24) ตามลำดับ เป็นสำคัญ (อุตสาหกรรมในภาคผนวก)

การขยายตัวรายสาขา:

อุตสาหกรรมหลัก

สาขาการผลิตหลัก

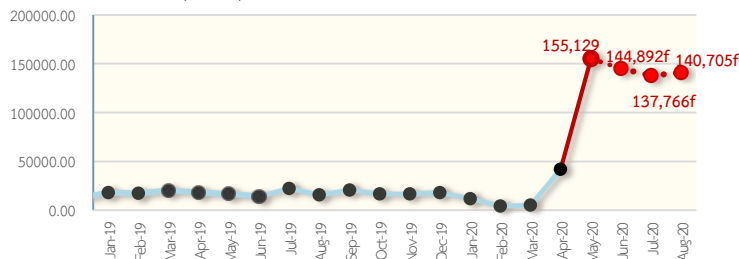


ประมาณการ: การว่างงานในระบบมีแนวโน้มเพิ่มขึ้นสูงต่อเนื่อง โดยประมาณการว่า เดือนมิถุนายน กรกฎาคม และ สิงหาคม 2563

การเลิกจ้างในระบบจะเข้าสู่วิกฤตการว่างงานเนื่องจากมีแนวโน้มขยายตัว 144,892 137,766 และ 140,705 คนจากระยะเดียวกันของปีก่อนตามลำดับ ดังแสดงในตารางที่ 3 และ รูปที่ 4 ซึ่งเกินกว่าเกณฑ์ระดับวิกฤตการเลิกจ้างที่ขยายตัวที่ขยายตัว 40,520 คน

ปริมาณการเปลี่ยนแปลง (คนYoY)

หมายเหตุ: จำนวนผู้ขอรับประโยชน์ทดแทนกรณีว่างงาน ที่ไม่สามารถแยกประเภทกิจการได้ (tsic99999) มีจำนวน 79,814 คน



รูปที่ 4 การว่างงานในระบบ (ม.ค. 2562 – ส.ค. 2563)
ที่มา: ระบบเดือนกึ่งปีด้านแรงงาน
<http://warning.mol.go.th>

การว่างงานเพิ่มขึ้นสูงสุด (10 อันดับแรก) ปี 2563 หน่วย: +เพิ่มขึ้นต่อปี (%)

- *1. การค้าส่งค้าปลีก: +5,007 คน (20.46%)
- *2. ที่พักแรม: +4,635 คน (89.82%)
3. การบริหารราชการ: +4,055 คน (167.38%)
- *4. การบริการอาหารและเครื่องดื่ม: +2,671 คน (66.02%)
5. การขนส่งทางบกและท่อลำเลียง: +1,843 คน (55.61%)
6. การผลิตผลิตภัณฑ์ยางและพลาสติก: +1,211 คน (30.55%)
- *7. กิจกรรมของตัวแทนธุรกิจท่องเที่ยว: +1,141 คน (153.51%)
- *8. กิจกรรมอสังหาริมทรัพย์: +967 คน (41.32%)
9. การผลิตยานยนต์ รถพ่วงและรถกึ่งพ่วง: +812 คน (34.89%)
10. การก่อสร้างอาคาร: +810 คน (22.71%)

(หมายเหตุ: * ได้รับผลกระทบโดยตรงอย่างรุนแรงจากสถานการณ์ COVID-19)

อัตราว่างงานสูงสุด (10 อันดับแรก) ปี 2563

1. การทำเหมืองฯ และกิจกรรมสนับสนุน: 7.17
- *2. กิจกรรมของตัวแทนธุรกิจท่องเที่ยว: 4.54
- *3. ที่พักแรม: 3.79
- *4. กิจกรรมบริการส่วนบุคคลอื่น ๆ: 3.70
5. การขนส่งทางน้ำ: 3.34
- *6. ศิลปะ ความบันเทิง และนันทนาการ: 2.99
7. การผลิตภาพยนตร์ รายการทีวี: 2.87
- *8. การบริการสนับสนุนงานสำนักงาน: 2.62
- *9. การบริการอาหารและเครื่องดื่ม: 2.60
10. การจัดพิมพ์จำหน่ายหรือเผยแพร่: 2.53



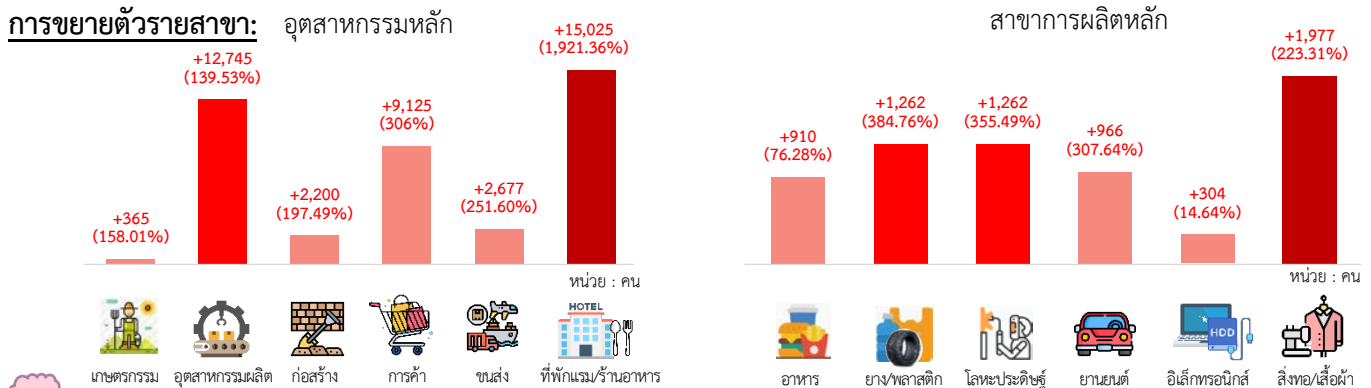


แนวโน้มการขยายตัวของ การเลิกจ้าง (ผู้ขอรับประโยชน์ทดแทนกรณีว่างงานสาเหตุเลิกจ้าง) ใน 3 เดือนข้างหน้า

สถานการณ์: การเลิกจ้างในระบบ (ผู้ขอรับประโยชน์ทดแทนกรณีว่างงานสาเหตุเลิกจ้าง) ณ เดือนพฤษภาคม 2563 เท่ากับ 105,488 คน **สถานการณ์เลิกจ้างเข้าสู่วิกฤตติดต่อกันเป็นเดือนที่ 2:** ขยายตัวร้อยละ 257.87 ต่อปี (yoy) เร่งขึ้นแรงจากเดือนก่อนหน้า โดยเพิ่มขึ้น 77,423 คนต่อปี สูงกว่าเกณฑ์ที่ 18,820 คนต่อปี สอดคล้องกับที่ประมาณการไว้ในระบบเตือนภัยด้านแรงงาน เมื่อเดือนกันยายน 2562 ว่า จะเกิดวิกฤตเลิกจ้างแบบระยะยาวขึ้นในช่วงนี้

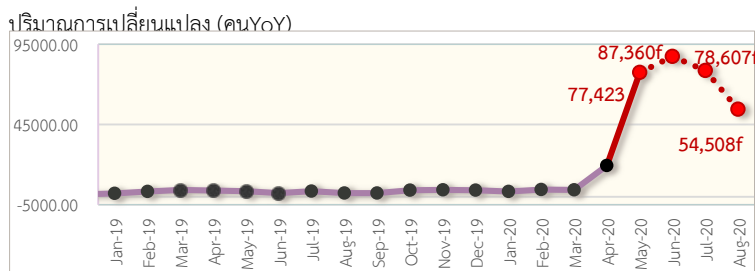


การเลิกจ้าง ภาคเกษตรกรรม (เกษตรกรรม ป่าไม้ และประมง) 596 คน (หรือสัดส่วนร้อยละ 0.56) ขยายตัวร้อยละ 158.01 ต่อปี **ภาคอุตสาหกรรม** (อาทิ การผลิตสิ่งทอ ยานยนต์ เป็นต้น) 22,322 คน (หรือสัดส่วนร้อยละ 21.16) ขยายตัวร้อยละ 139.33 ต่อปี **ภาคบริการ** (อาทิ ก่อสร้าง การค้า เป็นต้น) 51,764 คน (หรือสัดส่วนร้อยละ 49.07) ขยายตัวร้อยละ 480.38 ต่อปี **ประเภทกิจการที่มีการว่างงานสูงสุด คือ อุตสาหกรรมการผลิต 21,879 คน** (คิดเป็นร้อยละ 20.74 ของผู้ถูกเลิกจ้างทั้งหมด) โดยส่วนใหญ่อยู่ในสาขาการผลิตผลิตภัณฑ์อื่น ๆ การผลิตผลิตภัณฑ์คอมพิวเตอร์/อิเล็กทรอนิกส์ ผลิตภัณฑ์อาหาร ผลิตภัณฑ์โลหะประดิษฐ์ เสื้อผ้าเครื่องแต่งกายผลิตภัณฑ์ยางและพลาสติก ตามลำดับ เป็นสำคัญ **รองลงมา คือ ที่พักแรม/ร้านอาหาร 15,807 คน** (ร้อยละ 14.98) **การค้า 12,107 คน** (ร้อยละ 11.48) **กิจกรรมการบริหารและการบริการ สนับสนุน 4,886 คน** (ร้อยละ 4.63) **ขนส่ง/สถานที่เก็บสินค้า 3,741 คน** (ร้อยละ 3.55) และ **ก่อสร้าง 3,314 คน** (ร้อยละ 3.14) ตามลำดับ เป็นสำคัญ (ดูสถิติแรงงานในภาคผนวก)



ประมาณการ: การเลิกจ้างในระบบมีแนวโน้มขยายตัวเพิ่มขึ้นสูงมากอย่างต่อเนื่อง โดยประมาณการว่าในเดือนมิถุนายน กรกฎาคม และ สิงหาคม 2563 การเลิกจ้างในระบบจะเข้าสู่วิกฤตการเลิกจ้างเนื่องจากมีแนวโน้มขยายตัว 87,360 78,607 และ 54,508 คน จากระยะเดียวกันของปีก่อน ตามลำดับ ดังแสดงในตารางที่ 3 และรูปที่ 5 ซึ่งเกินกว่าเกณฑ์ระดับวิกฤตการเลิกจ้างที่ขยายตัว 18,820 คน

หมายเหตุ: จำนวนผู้ขอรับประโยชน์ทดแทนกรณีว่างงานสาเหตุเลิกจ้างที่ไม่สามารถแยกประเภทกิจการได้ (tsic9999) มีจำนวน 30,806 คน



รูปที่ 5 การเลิกจ้างในระบบ (ม.ค. 2562 - ส.ค. 2563)
ที่มา: ระบบเตือนภัยด้านแรงงาน
<http://warning.mol.go.th>

การเลิกจ้างเพิ่มขึ้น (10 อันดับแรก) ปี 2563 หน่วย: +เพิ่มขึ้นต่อปี (%)

- *1. ที่พักแรม: +2,705 คน (589.54%)
 - *2. การค้าส่งค้าปลีก: +2,189 คน (80.45%)
 - *3. การบริการอาหารและเครื่องดื่ม: +1,091 คน (332.11%)
 4. การผลิตผลิตภัณฑ์ยางและพลาสติก +1,023 คน (215.79%)
 - *5. กิจกรรมของตัวแทนธุรกิจท่องเที่ยว: +797 คน (459.20%)
 6. การขนส่งทางบกและท่อลำเลียง: +626 คน (183.24%)
 7. การผลิตผลิตภัณฑ์อื่น ๆ: +600 คน (87.30%)
 8. การผลิตยานยนต์ รถพ่วงและรถกึ่งพ่วง: +567 คน (190.69%)
 - *9. การผลิตเสื้อผ้าเครื่องแต่งกาย: +557 คน (135.61%)
 - *10. กิจกรรมอสังหาริมทรัพย์: +555 คน (185.84%)
- (หมายเหตุ: *ได้รับผลกระทบโดยตรงอย่างรุนแรงจากสถานการณ์ COVID-19)

อัตราการเลิกจ้างสูงสุด (10 อันดับแรก) ปี 2563

1. การทำเหมือง และกิจกรรมสนับสนุน: 3.61
- *2. กิจกรรมของตัวแทนธุรกิจท่องเที่ยว: 2.41
3. การขนส่งทางน้ำ: 1.39
4. การผลิตภาพยนตร์ รายการทีวี: 1.33
- *5. ศิลปะ ความบันเทิง และนันทนาการ: 1.31
- *6. ที่พักแรม: 1.30
7. การจัดพิมพ์จำหน่ายหรือเผยแพร่: 1.18
8. การผลิตผลิตภัณฑ์อื่น ๆ : 1.07
9. กิจกรรมทางวิชาชีพ วิทยาศาสตร์: 0.88
- *10. การผลิตเสื้อผ้าเครื่องแต่งกาย: 0.85



ภาคผนวก



สถิติผลการแจ้งเตือนของระบบเตือนภัยด้านพลังงาน

1 - 2

สถิติแรงงานในระบบประกันสังคม




3 - 9








ระบบเตือนภัยด้านพลังงาน

10 - 17

สถิติผลการแจ้งเตือนของระบบเตือนภัยด้านแรงงาน ปี 2562

เดือน / ปี	สถานะ สัญญาณเตือนภัย -ค่าดัชนีผสมฯ	ตัวชี้วัดด้านเศรษฐกิจที่แจ้งเตือน	โอกาส เกิดวิกฤต (%)	การจ้างงาน	การว่างงาน	การเลิกจ้าง
01/2562	เขียว-ปกติ 0.02	1 ตัว - ที่อยู่อาศัยจดทะเบียนเพิ่มในเขต กทม. และปริมณฑล	ระยะสั้น ระยะยาว	2.17 0.02	4.93 0.19	0.00 0.19
02/2562	เขียว-ปกติ 0.02	1 ตัว - การนำเข้าเครื่องจักร	ระยะสั้น ระยะยาว	1.36 0.02	6.13 5.51	0.00 5.51
03/2562	เขียว-ปกติ 0.00	-	ระยะสั้น ระยะยาว	5.14 0.04	0.31 0.00	0.00 0.00
04/2562	เขียว-ปกติ 0.02	1 ตัว - ที่อยู่อาศัยจดทะเบียนเพิ่มในเขต กทม. และปริมณฑล	ระยะสั้น ระยะยาว	0.59 0.09	4.05 0.76	0.00 0.76
05/2562	เขียว-ปกติ 0.00	-	ระยะสั้น ระยะยาว	5.24 0.08	0.30 0.05	0.00 0.05
06/2562	เขียว-ปกติ 0.00	-	ระยะสั้น ระยะยาว	2.13 0.10	0.65 0.09	0.00 0.09
07/2562	เขียว-ปกติ 0.02	1 ตัว ดัชนีชี้วัดเศรษฐกิจ G7	ระยะสั้น ระยะยาว	7.28 0.07	5.15 1.00	0.00 1.00
08/2562	เขียว-ปกติ 0.10 	5 ตัว - มูลค่าการส่งออกสินค้าในรูปแบบบาท - การนำเข้าเครื่องจักร - ดัชนีปริมาณการนำเข้า - ดัชนีชี้วัดเศรษฐกิจ G7 - ปริมาณการจำหน่ายปูนซีเมนต์ ในประเทศ	ระยะสั้น ระยะยาว	2.99 0.07	4.57 0.14	0.00 0.14
09/2562	เขียว-ปกติ 0.03	1 ตัว - มูลค่าการส่งออกสินค้าในรูปแบบบาท	ระยะสั้น ระยะยาว	15.24 0.07	1.34 85.00	0.00 85.00
10/2562	เขียว-ปกติ 0.03	1 ตัว - มูลค่าการส่งออกสินค้าในรูปแบบบาท	ระยะสั้น ระยะยาว	6.06 0.22	0.50 23.33	0.00 23.33
11/2562	เขียว-ปกติ 0.08 	4 ตัว - มูลค่าการส่งออกสินค้าในรูปแบบบาท - การนำเข้าเครื่องจักร - ดัชนีปริมาณการนำเข้า - ดัชนีความเชื่อมั่นภาคธุรกิจ	ระยะสั้น ระยะยาว	1.68 0.2	0.38 75.74	0.00 75.74
12/2562	เริ่มเข้าสู่ ภาวะเฝ้าระวัง 0.14 	5 ตัว - ดัชนีความเชื่อมั่นภาคธุรกิจ - ปริมาณการใช้ไฟฟ้า - ค่าธรรมเนียมจดทะเบียนสิทธิ และนิติกรรม - การทำธุรกรรมที่ดิน - มูลค่าการส่งออกสินค้าในรูปแบบบาท	ระยะสั้น ระยะยาว	4.45 0.39	0.29 98.03	0.00 98.03

สถิติผลการแจ้งเตือนของระบบเตือนภัยด้านแรงงาน ปี 2563

เดือน / ปี	สถานะ สัญญาณเตือนภัย - ค่าดัชนีผสมฯ	ตัวชี้วัดด้านเศรษฐกิจที่แจ้งเตือน	โอกาส เกิดวิกฤต (%)	การจ้างงาน	การว่างงาน	การเลิกจ้าง
01/2563	เขียว-ปกติ 0.07 	2 ตัว - ค่าธรรมเนียมจดทะเบียนสิทธิ และนิติกรรม - การทำธุรกรรมที่ดิน	ระยะสั้น ระยะยาว	3.36 0.01	0.14 21.40	0.00 21.40
02/2563	เขียว-ปกติ 0.04 	2 ตัว - มูลค่าการส่งออกสินค้าในรูปเงินบาท - ดัชนีความเชื่อมั่นภาคธุรกิจ	ระยะสั้น ระยะยาว	23.92 0.01	0.01 1.20	0.00 1.20
03/2563	เหลือง-เฝ้าระวัง 0.15 	6 ตัว - ดัชนีความเชื่อมั่นภาคธุรกิจ - ดัชนีผลผลิตอุตสาหกรรม - ปริมาณการใช้ไฟฟ้า - ปริมาณการจำหน่ายเบียร์ - การทำธุรกรรมที่ดิน - ค่าธรรมเนียมจดทะเบียนสิทธิ และนิติกรรม	ระยะสั้น ระยะยาว	10.65 0.00	2.47 19.87	0.00 19.87
04/2563	แดง-วิกฤต 0.33 	11 ตัว - ดัชนีการบริโภคภาคเอกชน - ปริมาณการใช้ไฟฟ้า - ปริมาณการจำหน่ายเบียร์ - ดัชนีปริมาณการนำเข้า - ดัชนีความเชื่อมั่นภาคธุรกิจ - อัตราการใช้กำลังการผลิต - ดัชนีผลผลิตภาคอุตสาหกรรม - ดัชนีชี้้นำเศรษฐกิจ OECD - ดัชนีชี้้นำเศรษฐกิจ ได้หวัน - ดัชนีชี้้นำเศรษฐกิจ G7 - ดัชนีชี้้นำเศรษฐกิจ จีน	ระยะสั้น ระยะยาว	24.43 0.00	1.21 0.47	0.00 0.47
05/2563	แดง-วิกฤต 0.33 	11 ตัว - ดัชนีการบริโภคภาคเอกชน - ปริมาณการใช้ไฟฟ้า - ปริมาณการจำหน่ายเบียร์ - ดัชนีปริมาณการนำเข้า - ดัชนีความเชื่อมั่นภาคธุรกิจ - อัตราการใช้กำลังการผลิต - ดัชนีผลผลิตภาคอุตสาหกรรม - ดัชนีชี้้นำเศรษฐกิจ OECD - ดัชนีชี้้นำเศรษฐกิจ ได้หวัน - ดัชนีชี้้นำเศรษฐกิจ G7 - ดัชนีชี้้นำเศรษฐกิจ จีน	ระยะสั้น ระยะยาว	81.67 0.00	3.68 0.00	0.00 0.00

สถิติลูกจ้างในระบบประกันสังคม 2561-2563

เดือน / ปี	ผู้ประกันตนมาตรา 33			ผู้ขอรับประโยชน์ทดแทน กรณีว่างงาน			ผู้ขอรับประโยชน์ทดแทน กรณีว่างงาน สาเหตุเลิกจ้าง		
	คน	(%YoY)	(%MoM)	คน	(%YoY)	(%MoM)	คน	(%YoY)	(%MoM)
05/2563	11,391,965	-1.29	-1.11	332,060	87.68	53.98	105,488	275.87	123.32
04/2563	11,520,407	0.04	-1.79	215,652	24.08	26.75	47,236	70.28	44.06
03/2563	11,730,351	1.49	0.32	170,144	3.09	12.08	32,789	15.13	6.40
02/2563	11,692,429	1.65	0.36	151,802	2.83	-6.29	30,818	16.75	4.93
01/2563	11,650,226	1.80	-0.31	161,984	7.80	-4.97	29,369	12.64	2.58
12/2562	11,686,393	0.75	-0.07	170,455	11.80	-2.08	28,631	16.96	2.77
11/2562	11,694,184	1.09	0.62	174,079	10.59	-0.26	27,859	17.98	1.02
10/2562	11,622,267	0.96	-0.56	174,529	10.46	1.23	27,578	17.19	6.88
09/2562	11,687,597	0.87	0.07	172,412	13.50	-6.45	25,802	16.65	1.70
08/2562	11,679,220	1.23	0.43	184,291	9.26	-3.84	25,370	10.17	-7.09
07/2562	11,629,684	1.35	0.34	191,657	13.13	6.76	27,307	14.46	5.27
06/2562	11,590,381	1.19	0.43	179,515	8.59	1.46	25,940	9.33	-7.57
05/2562	11,540,945	1.54	0.22	176,931	10.46	1.80	28,065	14.05	1.17
04/2562	11,515,746	5.25	-0.36	173,796	11.72	5.31	27,741	15.81	-2.59
03/2562	11,557,682	5.90	0.48	165,040	13.99	11.80	28,480	17.50	7.90
02/2562	11,502,863	5.93	0.51	147,624	13.19	-1.76	26,396	14.20	1.24
01/2562	11,444,485	6.05	-1.34	150,265	13.58	-1.44	26,073	8.93	6.51
12/2561	11,599,338	7.00	0.27	152,464	8.69	-3.14	24,479	6.32	3.66
11/2561	11,568,401	7.30	0.50	157,410	8.43	-0.37	23,614	6.31	0.34
10/2561	11,512,272	7.63	-0.65	157,997	9.27	4.01	23,533	7.59	6.39
09/2561	11,586,458	7.95	0.43	151,910	3.71	-9.94	22,120	2.98	-3.94
08/2561	11,537,041	7.90	0.54	168,676	6.84	-0.44	23,028	9.53	-3.48
07/2561	11,475,042	7.71	0.18	169,418	8.05	2.49	23,858	13.07	0.64
06/2561	11,454,211	8.04	0.78	165,310	5.57	3.20	23,727	9.34	-3.66
05/2561	11,365,815	7.80	3.88	160,180	2.86	2.97	24,608	3.42	2.73
04/2561	10,941,422	3.97	0.26	155,559	5.22	7.44	23,953	4.91	-1.18
03/2561	10,941,422	3.52	0.50	144,790	-0.25	11.02	24,238	-6.42	4.86
02/2561	10,858,657	3.32	0.62	130,419	0.66	-1.42	23,114	-13.99	-3.43
01/2561	10,791,655	3.16	-0.45	132,294	-0.84	-5.69	23,935	-17.68	3.96
01-12/2562	11,686,393	2.68	0.06	170,455	11.69	1.04	28,631	14.44	1.43
01-12/2561	11,599,338	6.27	0.57	152,464	4.85	0.84	24,479	2.11	0.58
01-12/2560	10,840,579	2.28	0.23	140,273	3.74	0.06	23,023	-18.47	-1.98



การจ้างงานในระบบประกันสังคม (ผู้ประกันตนมาตรา 33) ประจำเดือนพฤษภาคม 2563

จำแนกตามการจัดประเภทมาตรฐานอุตสาหกรรม ปี 2552

ประเภทอุตสาหกรรม	ลูกจ้าง	ลูกจ้าง	สัดส่วนต่อ	ขยายตัว	ขยายตัว	การขยายตัว
	ม.33 พ.ค. 63	ม.33 เม.ย. 63	ลูกจ้าง ม.33 ทั้งหมด	จาก เม.ย. 63	จาก พ.ค. 62	ตั้งแต่ต้นปี 2563 เฉลี่ยต่อเดือน (yoy%)
	คน	คน	%	mom%	yoy%	%
รวม	11,391,965	11,520,407	100	-1.11	-1.29	0.74
ภาคเกษตรกรรม	128,301	129,771	1.13	-1.13	3.45	2.88
หมวดใหญ่ A เกษตรกรรม การป่าไม้ และการประมง	128,301	129,771	1.13	-1.13	3.45	2.88
ภาคอุตสาหกรรม	3,320,278	3,363,128	29.15	-1.27	-2.81	-0.92
หมวดใหญ่ B การทำเหมืองแร่และเหมืองหิน	66,239	66,857	0.58	-0.92	-1.31	-0.32
หมวดใหญ่ C การผลิต	3,227,690	3,270,085	28.33	-1.30	-2.90	-0.97
หมวดใหญ่ D ไฟฟ้า ก๊าซ ไอน้ำ และระบบปรับอากาศ	14,886	14,639	0.13	1.69	11.17	4.92
หมวดใหญ่ E การจัดหาหน้า การจัดการ และการบำบัดน้ำเสีย ของเสีย และสิ่งปฏิกูล	11,463	11,547	0.10	-0.73	-0.52	2.86
ภาคบริการ	5,943,639	5,991,302	52.17	-0.80	0.69	7.52
หมวดใหญ่ F การก่อสร้าง	601,924	608,705	5.28	-1.11	1.68	4.19
หมวดใหญ่ G การขายส่งและการขายปลีก การซ่อมยานยนต์ และจักรยานยนต์	1,678,788	1,697,385	14.74	-1.10	0.34	2.54
หมวดใหญ่ H การขนส่งและสถานที่เก็บสินค้า	440,538	437,774	3.87	0.63	4.33	6.03
หมวดใหญ่ I ที่พักแรมและบริการด้านอาหาร	446,531	465,782	3.92	-4.13	-10.36	-1.76
หมวดใหญ่ J ข้อมูลข่าวสารและการสื่อสาร	121,936	123,012	1.07	-0.87	2.28	5.93
หมวดใหญ่ K กิจกรรมทางการเงินและการประกันภัย	296,817	297,721	2.61	-0.30	1.97	2.37
หมวดใหญ่ L กิจกรรมอสังหาริมทรัพย์	143,550	145,721	1.26	-1.49	-0.24	2.93
หมวดใหญ่ M กิจกรรมทางวิชาชีพ วิทยาศาสตร์ และเทคนิค	295,145	297,414	2.59	-0.76	1.61	4.01
หมวดใหญ่ N กิจกรรมการบริหารและการบริการสนับสนุน	457,683	464,096	4.02	-1.38	1.71	4.91
หมวดใหญ่ O การบริหารราชการ การป้องกันประเทศ และ การประกันสังคมภาคบังคับ	1,073,723	1,062,755	9.43	1.03	3.61	60.70
หมวดใหญ่ P การศึกษา	84,387	85,388	0.74	-1.17	1.78	3.57
หมวดใหญ่ Q กิจกรรมด้านสุขภาพและงานสังคมสงเคราะห์	171,238	173,097	1.50	-1.07	2.50	5.07
หมวดใหญ่ R ศิลปะ ความบันเทิง และนันทนาการ	41,022	41,481	0.36	-1.11	-5.96	0.26
หมวดใหญ่ S กิจกรรมบริการด้านอื่นๆ	90,357	90,971	0.79	-0.67	-2.81	4.80
ไม่สามารถแยกประเภทกิจการได้	1,999,747	2,036,206	17.55	-1.79	-4.66	-10.89

แหล่งข้อมูล: สำนักงานประกันสังคม ประมวลผล: กลุ่มงานวิชาการเศรษฐกิจการแรงงานกองเศรษฐกิจการแรงงาน



การจ้างงานในอุตสาหกรรมการผลิต ในระบบประกันสังคม (ผู้ประกันตนมาตรา 33)

ประจำเดือนพฤษภาคม 2563

ประเภทอุตสาหกรรมการผลิต	ลูกจ้าง ม.33	ลูกจ้าง ม.33	สัดส่วนต่อ	ขยายตัว	ขยายตัว	การขยายตัว	
	ในภาคการผลิต พ.ค. 63	ในภาคการผลิต เม.ย. 63	ลูกจ้าง ม.33 ในภาคการ ผลิตทั้งหมด	จาก เม.ย. 63	จาก พ.ค. 62	ตั้งแต่วันที่ 2563 เฉลี่ยต่อเดือน (yoy%)	
	คน	คน	%	mom%	yoy%	%	
ISIC	รวม	3,227,690	3,270,085	100	-1.30	-2.90	-0.97
10 การผลิตผลิตภัณฑ์อาหาร	532,944	536,915	16.51	-0.74	-0.57	1.16	
11 การผลิตเครื่องดื่ม	32,643	32,927	1.01	-0.86	5.04	5.47	
12 การผลิตผลิตภัณฑ์ยาสูบ	1,303	1,299	0.04	0.31	-7.98	-3.18	
13 การผลิตสิ่งทอ	110,183	112,510	3.41	-2.07	-8.59	-5.08	
14 การผลิตเสื้อผ้าเครื่องแต่งกาย	116,333	119,597	3.60	-2.73	-7.85	-3.82	
15 การผลิตเครื่องหนังและผลิตภัณฑ์ที่เกี่ยวข้อง	63,196	66,145	1.96	-4.46	-11.62	-5.01	
16 การผลิตไม้และผลิตภัณฑ์จากไม้และไม้ก๊อก (ยกเว้นเฟอร์นิเจอร์) การผลิตสิ่งของจากฟางและวัสดุจากสานอื่นๆ	63,654	64,689	1.97	-1.60	-6.80	-5.04	
17 การผลิตกระดาษและผลิตภัณฑ์กระดาษ	66,514	67,337	2.06	-1.22	2.15	4.69	
18 การพิมพ์และการผลิตซ้ำสื่อบันทึกข้อมูล	67,221	68,308	2.08	-1.59	-6.00	-4.18	
19 การผลิตถ่านโค้กและผลิตภัณฑ์ที่ได้จากการถลุงปิโตรเลียม	18,857	18,978	0.58	-0.64	8.84	11.90	
20 การผลิตเคมีภัณฑ์และผลิตภัณฑ์เคมี	126,863	127,717	3.93	-0.67	-4.09	-3.22	
21 การผลิตเภสัชภัณฑ์ เคมีภัณฑ์ที่ใช้รักษาโรค และผลิตภัณฑ์จากพืชและสัตว์ที่ใช้รักษาโรค	35,300	35,240	1.09	0.17	-0.92	-0.69	
22 การผลิตผลิตภัณฑ์ยางและพลาสติก	362,912	367,419	11.24	-1.23	-2.53	-1.12	
23 การผลิตผลิตภัณฑ์อื่น ๆ ที่ทำจากแร่โลหะ	120,959	122,046	3.75	-0.89	-2.41	-0.86	
24 การผลิตโลหะขั้นมูลฐาน	70,457	71,182	2.18	-1.02	-0.43	1.18	
25 การผลิตผลิตภัณฑ์โลหะประดิษฐ์ (ยกเว้นเครื่องจักรและอุปกรณ์)	291,485	295,688	9.03	-1.42	-2.96	-0.60	
26 การผลิตผลิตภัณฑ์คอมพิวเตอร์ อิเล็กทรอนิกส์ และอุปกรณ์ที่ใช้ในทางทัศนศาสตร์	293,164	295,983	9.08	-0.95	-1.01	-0.65	
27 การผลิตอุปกรณ์ไฟฟ้า	122,435	123,123	3.79	-0.56	0.45	1.41	
28 การผลิตเครื่องจักรและเครื่องมือ ซึ่งมีได้จัดประเภทไว้ในที่อื่น	140,592	143,326	4.36	-1.91	-3.22	-0.68	
29 การผลิตยานยนต์ รถพ่วง และรถกึ่งพ่วง	289,712	293,865	8.98	-1.41	-3.69	-2.30	
30 การผลิตอุปกรณ์ขนส่งอื่น ๆ	26,832	27,574	0.83	-2.69	-5.80	-2.45	
31 การผลิตเฟอร์นิเจอร์	71,873	72,806	2.23	-1.28	-3.13	-1.00	
32 การผลิตผลิตภัณฑ์อื่น ๆ	108,078	110,793	3.35	-2.45	-9.13	-6.18	
33 การซ่อมและการติดตั้งเครื่องจักรและอุปกรณ์	94,180	94,618	2.92	-0.46	0.11	4.15	

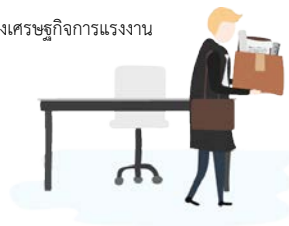
แหล่งข้อมูล: สำนักงานประกันสังคม ประมวลผล: กลุ่มงานวิชาการเศรษฐกิจการแรงงานกองเศรษฐกิจการแรงงาน



การว่างงานในระบบประกันสังคม (ผู้ขอรับประโยชน์ทดแทนกรณีว่างงาน) ประจำเดือนพฤษภาคม 2563
 จำแนกตามการจัดประเภทมาตรฐานอุตสาหกรรม ปี 2552

ประเภทอุตสาหกรรม	ผู้ว่างงาน	ผู้ว่างงาน	สัดส่วนต่อ ผู้ว่างงาน ทั้งหมด	ขยายตัว	ขยายตัว	การขยายตัว ตั้งแต่ต้นปี 2563 เฉลี่ยต่อเดือน (yoy%)
	พ.ค. 63	เม.ย. 63		จาก	จาก	
	คน	คน	%	mom%	yoy%	%
รวม	332,060	215,652	100	53.98	87.68	25.10
ภาคเกษตรกรรม	2,071	1,759	0.62	17.74	53.75	34.85
หมวดใหญ่ A เกษตรกรรม การป่าไม้ และการประมง	2,071	1,759	0.62	17.74	53.75	34.85
ภาคอุตสาหกรรม	75,430	54,202	22.72	39.16	56.04	14.74
หมวดใหญ่ B การทำเหมืองแร่และเหมืองหิน	1,577	1,271	0.47	24.08	59.62	37.23
หมวดใหญ่ C การผลิต	73,372	52,561	22.10	39.59	55.91	14.25
หมวดใหญ่ D ไฟฟ้า ก๊าซ ไอน้ำ และระบบปรับอากาศ	228	215	0.07	6.05	31.79	1.67
หมวดใหญ่ E การจัดหาหน้า การจัดการ และการบำบัดน้ำเสีย ของเสีย และสิ่งปฏิกูล	253	155	0.08	63.23	114.41	30.12
ภาคบริการ	174,745	108,852	52.62	60.53	105.86	36.22
หมวดใหญ่ F การก่อสร้าง	14,095	9,516	4.24	48.12	86.07	21.54
หมวดใหญ่ G การขนส่งและการขายปลีก การซ่อมยานยนต์ และจักรยายนต์	50,660	34,067	15.26	48.71	74.36	20.35
หมวดใหญ่ H การขนส่งและสถานที่เก็บสินค้า	14,068	9,240	4.24	52.25	112.16	46.29
หมวดใหญ่ I ที่พักแรมและบริการด้านอาหาร	35,961	17,164	10.83	109.51	282.56	79.26
หมวดใหญ่ J ข้อมูลข่าวสารและการสื่อสาร	3,796	2,644	1.14	43.57	83.91	38.57
หมวดใหญ่ K กิจกรรมทางการเงินและการประกันภัย	3,825	3,205	1.15	19.34	8.42	-2.70
หมวดใหญ่ L กิจกรรมอสังหาริมทรัพย์	5,649	3,264	1.70	73.07	132.18	41.32
หมวดใหญ่ M กิจกรรมทางวิชาชีพ วิทยาศาสตร์ และเทคนิค	9,408	6,117	2.83	53.80	89.22	23.84
หมวดใหญ่ N กิจกรรมการบริหารและการบริการสนับสนุน	18,045	10,564	5.43	70.82	144.41	42.47
หมวดใหญ่ O การบริหารราชการ การป้องกันประเทศ และ การประกันสังคมภาคบังคับ	7,030	5,188	2.12	35.51	15.53	167.38
หมวดใหญ่ P การศึกษา	2,255	1,422	0.68	58.58	94.73	24.01
หมวดใหญ่ Q กิจกรรมด้านสุขภาพและงานสังคมสงเคราะห์	3,542	2,314	1.07	53.07	66.53	19.17
หมวดใหญ่ R ศิลปะ ความบันเทิง และนันทนาการ	2,672	1,686	0.80	58.48	236.10	62.63
หมวดใหญ่ S กิจกรรมบริการด้านอื่นๆ	3,739	2,461	1.13	51.93	122.43	28.92
ไม่สามารถแยกประเภทกิจการได้	79,814	50,839	24.04	56.99	88.43	16.35

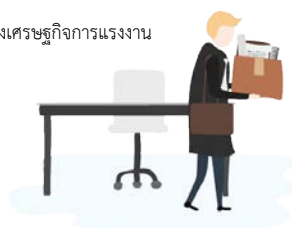
แหล่งข้อมูล: สำนักงานประกันสังคม ประมวลผล: กลุ่มงานวิชาการเศรษฐกิจการแรงงาน กองเศรษฐกิจการแรงงาน



การว่างงานในอุตสาหกรรมการผลิต ในระบบประกันสังคม (ผู้ขอรับประโยชน์ทดแทนกรณีว่างงาน)
ประจำเดือนพฤษภาคม 2563

ประเภทอุตสาหกรรมการผลิต	ผู้ว่างงาน	ผู้ว่างงาน	สัดส่วนต่อ	ขยายตัว	ขยายตัว	การขยายตัว	
	ในภาค การผลิต พ.ค. 63	ในภาค การผลิต เม.ย. 63	ผู้ว่างงานใน ภาคการผลิต ทั้งหมด	จาก เม.ย. 63	จาก พ.ค. 62	ตั้งแต่ต้นปี 2563 เฉลี่ยต่อเดือน (yoy%)	
	คน	คน	%	mom%	yoy%	%	
ISIC	รวม	73,372	52,561	100	39.59	55.91	14.25
10	การผลิตผลิตภัณฑ์อาหาร	11,717	8,638	15.97	35.64	51.23	8.79
11	การผลิตเครื่องมือ	675	491	0.92	37.47	37.20	1.14
12	การผลิตผลิตภัณฑ์ยาสูบ	6	5	0.01	20.00	-40.00	-38.00
13	การผลิตสิ่งทอ	2,752	1,687	3.75	63.13	67.60	16.95
14	การผลิตเสื้อผ้าเครื่องแต่งกาย	4,452	2,983	6.07	49.25	100.81	33.51
15	การผลิตเครื่องหนังและผลิตภัณฑ์ที่เกี่ยวข้อง	2,875	1,260	3.92	128.17	216.28	60.81
16	การผลิตไม้และผลิตภัณฑ์จากไม้และไม้ก๊อก (ยกเว้นเฟอร์นิเจอร์) การผลิตสิ่งของจากฟางและวัสดุจากสถานอื่นๆ	1,146	728	1.56	57.42	26.07	-18.00
17	การผลิตกระดาษและผลิตภัณฑ์กระดาษ	1,426	935	1.94	52.51	63.16	17.26
18	การพิมพ์และการผลิตซ้ำสื่อบันทึกข้อมูล	2,012	1,397	2.74	44.02	45.27	14.06
19	การผลิตถ่านโค้กและผลิตภัณฑ์ที่ได้จากการถลุงปิโตรเลียม	431	332	0.59	29.82	73.79	45.83
20	การผลิตเคมีภัณฑ์และผลิตภัณฑ์เคมี	2,768	1,853	3.77	49.38	55.59	6.91
21	การผลิตเภสัชภัณฑ์ เคมีภัณฑ์ที่ใช้รักษาโรค และผลิตภัณฑ์จากพืชและสัตว์ที่ใช้รักษาโรค	538	457	0.73	17.72	19.56	-8.04
22	การผลิตผลิตภัณฑ์ยางและพลาสติก	6,597	5,418	8.99	21.76	54.35	30.55
23	การผลิตผลิตภัณฑ์อื่น ๆ ที่ทำจากแร่โลหะ	2,563	1,747	3.49	46.71	62.52	11.84
24	การผลิตโลหะขั้นมูลฐาน	1,074	882	1.46	21.77	24.02	-0.12
25	การผลิตผลิตภัณฑ์โลหะประดิษฐ์ (ยกเว้นเครื่องจักรและอุปกรณ์)	6,188	4,355	8.43	42.09	71.41	16.44
26	การผลิตผลิตภัณฑ์คอมพิวเตอร์ อิเล็กทรอนิกส์ และอุปกรณ์ที่ใช้ในทางทัศนศาสตร์	6,636	5,910	9.04	12.28	7.55	5.79
27	การผลิตอุปกรณ์ไฟฟ้า	2,001	1,612	2.73	24.13	-2.01	-14.81
28	การผลิตเครื่องจักรและเครื่องมือ ซึ่งมีได้จัดประเภทไว้ในที่อื่น	3,007	2,159	4.10	39.28	60.72	13.28
29	การผลิตยานยนต์ รถพ่วง และรถกึ่งพ่วง	4,303	3,528	5.86	21.97	56.13	34.89
30	การผลิตอุปกรณ์ขนส่งอื่น ๆ	736	318	1.00	131.45	175.66	35.77
31	การผลิตเฟอร์นิเจอร์	1,741	1,202	2.37	44.84	56.99	6.14
32	การผลิตผลิตภัณฑ์อื่น ๆ	5,106	2,977	6.96	71.51	92.82	14.31
33	การซ่อมและการติดตั้งเครื่องจักรและอุปกรณ์	2,622	1,687	3.57	55.42	117.05	32.40

แหล่งข้อมูล: สำนักงานประกันสังคม ประมวลผล: กลุ่มงานวิชาการเศรษฐกิจการแรงงาน กองเศรษฐกิจการแรงงาน



การเลิกจ้างในระบบประกันสังคม (ผู้ขอรับประโยชน์ทดแทนกรณีว่างงานสาเหตุเลิกจ้าง) ประจำเดือนพฤษภาคม 2563
 จำแนกตามการจัดประเภทมาตรฐานอุตสาหกรรม ปี 2552

ประเภทอุตสาหกรรม	ผู้ถูกเลิกจ้าง	ผู้ถูกเลิกจ้าง	สัดส่วนต่อ ผู้ถูกเลิกจ้าง ทั้งหมด	ขยายตัว	ขยายตัว	การขยายตัว ตั้งแต่ต้นปี 2563 เฉลี่ยต่อเดือน (yoy%)
	พ.ค. 63	เม.ย. 63		จาก	จาก	
	คน	คน	%	mom%	yoy%	%
รวม	105,488	47,236	100	123.32	275.87	78.13
ภาคเกษตรกรรม	596	451	0.56	32.15	158.01	154.15
หมวดใหญ่ A เกษตรกรรม การป่าไม้ และการประมง	596	451	0.56	32.15	158.01	154.15
ภาคอุตสาหกรรม	22,322	12,021	21.16	85.69	139.33	44.85
หมวดใหญ่ B การทำเหมืองแร่และเหมืองหิน	317	222	0.30	42.79	153.60	186.27
หมวดใหญ่ C การผลิต	21,879	11,725	20.74	86.60	139.53	43.31
หมวดใหญ่ D ไฟฟ้า ก๊าซ ไอน้ำ และระบบปรับอากาศ	52	51	0.05	1.96	-7.14	-18.09
หมวดใหญ่ E การจัดหาหน้า การจัดการ และการบำบัดน้ำเสีย ของเสีย และสิ่งปฏิกูล	74	23	0.07	221.74	516.67	95.38
ภาคบริการ	51,764	20,730	78.27	149.71	480.38	129.22
หมวดใหญ่ F การก่อสร้าง	3,314	1,645	3.14	101.46	197.49	42.13
หมวดใหญ่ G การขายส่งและการขายปลีก การซ่อมยานยนต์ และจักรยานยนต์	12,107	5,504	11.48	119.97	306.00	86.22
หมวดใหญ่ H การขนส่งและสถานที่เก็บสินค้า	3,741	1,812	3.55	106.46	251.60	95.92
หมวดใหญ่ I ที่พักแรมและบริการด้านอาหาร	15,807	4,883	14.98	223.71	1921.36	482.08
หมวดใหญ่ J ข้อมูลข่าวสารและการสื่อสาร	1,680	891	1.59	88.55	291.61	126.69
หมวดใหญ่ K กิจกรรมทางการเงินและการประกันภัย	546	352	0.52	55.11	78.43	8.85
หมวดใหญ่ L กิจกรรมอสังหาริมทรัพย์	2,211	768	2.10	187.89	620.20	185.84
หมวดใหญ่ M กิจกรรมทางวิชาชีพ วิทยาศาสตร์ และเทคนิค	3,226	1,346	3.06	139.67	271.66	69.16
หมวดใหญ่ N กิจกรรมการบริหารและการบริการสนับสนุน	4,886	1,544	4.63	216.45	993.06	259.90
หมวดใหญ่ O การบริหารราชการ การป้องกันประเทศ และ การประกันสังคมภาคบังคับ	222	166	0.21	33.73	85.00	82.75
หมวดใหญ่ P การศึกษา	793	257	0.75	208.56	761.96	188.89
หมวดใหญ่ Q กิจกรรมด้านสุขภาพและงานสังคมสงเคราะห์	621	219	0.59	183.56	508.82	111.10
หมวดใหญ่ R ศิลปะ ความบันเทิง และนันทนาการ	1,486	813	1.41	82.78	946.48	253.14
หมวดใหญ่ S กิจกรรมบริการด้านอื่นๆ	1,124	530	1.07	112.08	585.37	147.93
ไม่สามารถแยกประเภทกิจการได้	30,806	14,034	29.20	119.51	221.30	60.10

แหล่งข้อมูล: สำนักงานประกันสังคม ประมวลผล: กลุ่มงานวิชาการเศรษฐกิจการแรงงาน กองเศรษฐกิจการแรงงาน



การเลิกจ้างในอุตสาหกรรมการผลิต ในระบบประกันสังคม (ผู้ขอรับประโยชน์ทดแทนกรณีว่างงานสาเหตุเลิกจ้าง)
ประจำเดือนพฤษภาคม 2563

สาขาการผลิต	ผู้ถูกเลิกจ้าง	ผู้ถูกเลิกจ้าง	สัดส่วนต่อ ผู้ถูกเลิกจ้าง ในภาคการ ผลิตทั้งหมด	ขยายตัว	ขยายตัว	การขยายตัว ตั้งแต่ต้นปี 2563 เฉลี่ยต่อเดือน (yoy%)	
	ในภาค การผลิต พ.ค. 63	ในภาค การผลิต เม.ย. 63		จาก เม.ย. 63	จาก พ.ค. 62		
	คน	คน	%	mom%	yoy%	%	
ISIC	รวม	21,879	11,725	100	86.60	139.53	43.31
10 การผลิตผลิตภัณฑ์อาหาร	2,103	1,093	9.61	92.41	76.28	-16.98	
11 การผลิตเครื่องมือ	142	71	0.65	100.00	14.52	-26.54	
12 การผลิตผลิตภัณฑ์ยาสูบ	1	-	0.00	-	-50.00	-	
13 การผลิตสิ่งทอ	1,262	535	5.77	135.89	181.70	83.12	
14 การผลิตเสื้อผ้าเครื่องแต่งกาย	1,602	1,079	7.32	48.47	264.92	135.61	
15 การผลิตเครื่องหนังและผลิตภัณฑ์ที่เกี่ยวข้อง	1,242	426	5.68	191.55	787.14	311.65	
16 การผลิตไม้และผลิตภัณฑ์จากไม้และไม้ก๊อก (ยกเว้นเฟอร์นิเจอร์) การผลิตสิ่งของจากฟางและวัสดุจากสานอื่นๆ	356	100	1.63	256.00	42.40	-37.11	
17 การผลิตกระดาษและผลิตภัณฑ์กระดาษ	338	120	1.54	181.67	244.90	118.49	
18 การพิมพ์และการผลิตซ้ำสื่อบันทึกข้อมูล	861	466	3.94	84.76	157.01	90.04	
19 การผลิตถ่านโค้กและผลิตภัณฑ์ที่ได้จากการถ่านปิโตรเลียม	75	44	0.34	70.45	82.93	44.50	
20 การผลิตเคมีภัณฑ์และผลิตภัณฑ์เคมี	553	302	2.53	83.11	130.42	19.39	
21 การผลิตเภสัชภัณฑ์ เคมีภัณฑ์ที่ใช้รักษาโรค และผลิตภัณฑ์จากพืชและสัตว์ที่ใช้รักษาโรค	53	25	0.24	112.00	-27.40	-42.30	
22 การผลิตผลิตภัณฑ์ยางและพลาสติก	1,590	1,175	7.27	35.32	384.76	215.79	
23 การผลิตผลิตภัณฑ์อื่น ๆ ที่ทำจากแร่โลหะ	636	350	2.91	81.71	198.59	67.69	
24 การผลิตโลหะขั้นมูลฐาน	251	150	1.15	67.33	-1.18	-22.64	
25 การผลิตผลิตภัณฑ์โลหะประดิษฐ์ (ยกเว้นเครื่องจักรและอุปกรณ์)	1,617	684	7.39	136.40	355.49	80.55	
26 การผลิตผลิตภัณฑ์คอมพิวเตอร์ อิเล็กทรอนิกส์ และอุปกรณ์ที่ใช้ในทางที่ทันสมัย	2,380	1,869	10.88	27.34	14.64	19.29	
27 การผลิตอุปกรณ์ไฟฟ้า	362	178	1.65	103.37	-38.44	-45.34	
28 การผลิตเครื่องจักรและเครื่องมือ ซึ่งมีได้จัดประเภทไว้ในที่อื่น	944	459	4.31	105.66	150.40	23.08	
29 การผลิตยานยนต์ รถพ่วง และรถกึ่งพ่วง	1,280	731	5.85	75.10	307.64	190.69	
30 การผลิตอุปกรณ์ขนส่งอื่น ๆ	162	35	0.74	362.86	376.47	80.35	
31 การผลิตเฟอร์นิเจอร์	676	330	3.09	104.85	105.47	-7.87	
32 การผลิตผลิตภัณฑ์อื่น ๆ	2,851	1,280	13.03	122.73	300.98	87.30	
33 การซ่อมและการติดตั้งเครื่องจักรและอุปกรณ์	542	223	2.48	143.05	215.12	44.48	

แหล่งข้อมูล: สำนักงานประกันสังคม ประมวลผล: กลุ่มงานวิชาการเศรษฐกิจการแรงงาน กองเศรษฐกิจการแรงงาน



ระบบเตือนภัยด้านแรงงาน (Labour Early Warning system)

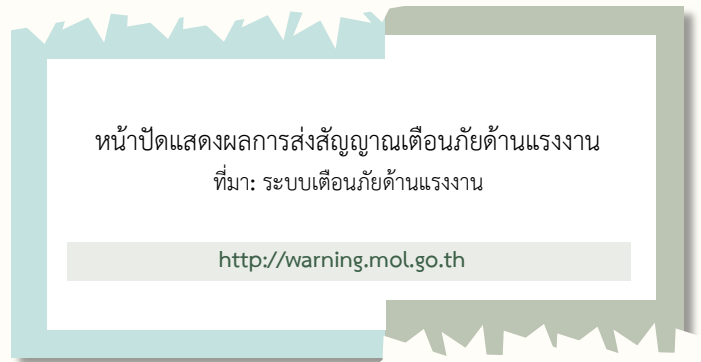
ระบบเตือนภัยด้านแรงงานได้ถูกพัฒนาขึ้นเป็นเครื่องมือแจ้งเตือนและวิเคราะห์ภาวะด้านแรงงานของไทยในอนาคต เพื่อนำไปสู่การหาทางรับมือเพื่อลดโอกาสการเกิดวิกฤตและลดระดับความรุนแรงและความเสียหายที่อาจเกิดขึ้น

การวิเคราะห์รายเดือน ประกอบด้วย

1. สัญญาณเตือนภัยด้านแรงงาน (Signal analysis) พิจารณาจากตัวชี้วัดที่มีศักยภาพในการชี้แนะภาวะการจ้างงานของแรงงานไทย โดยเป็นการคาดการณ์ภาวะการจ้างงานภายใน 12 เดือนข้างหน้า
2. คาดการณ์โอกาส (Probability) เกิดวิกฤตการจ้างงาน, การว่างงาน และเลิกจ้าง ภายใน 12 เดือนข้างหน้า
3. คาดการณ์แนวโน้ม (Expected Value) ของการจ้างงาน, การว่างงาน และเลิกจ้างภายใน 3 เดือนข้างหน้า

สัญญาณเตือนภัยด้านแรงงาน (Signal analysis)

ค่าดัชนีผสมสัญญาณเตือนภัย (Weighted Average Composite Index) มีค่าอยู่ระหว่าง 0 – 1 คำนวณจากน้ำหนักรวมของตัวชี้วัดที่แจ้งเตือน ดังแสดงในหน้าปัดแสดงผลการส่งสัญญาณเตือนภัยด้านแรงงาน



สีของหน้าปัดแสดงผลการส่งสัญญาณเตือน

สีเขียว - สถานะปกติ
(Normal)

ไม่มีการแจ้งเตือนหรือมีการแจ้งเตือนน้อยมาก
น้ำหนักรวมของตัวชี้วัดที่แจ้งเตือนไม่เกินร้อยละ 14 ของตัวชี้วัดทั้งหมด

สีเหลือง - สถานะเฝ้าระวัง
(Warning)

มีการแจ้งเตือนอยู่ในระดับเฝ้าระวัง
น้ำหนักรวมของตัวชี้วัดที่แจ้งเตือนมากกว่าร้อยละ 14 แต่ไม่เกินร้อยละ 19 ของตัวชี้วัดทั้งหมด

สีแดง - สถานะวิกฤต
(Crisis)

มีการแจ้งเตือนจะเกิดวิกฤตการจ้างงานภายในระยะเวลา 12 เดือนข้างหน้า
น้ำหนักรวมของตัวชี้วัดที่แจ้งเตือนมากกว่าร้อยละ 19 ของตัวชี้วัดทั้งหมด

ตัวชี้นำด้านเศรษฐกิจ (Indicators) 26 ตัว ประกอบด้วยตัวชี้นำด้านต่าง ๆ ดังนี้

ตัวชี้นำด้านอุปสงค์ (10 ตัว)

ดัชนีการลงทุนภาคเอกชน ดัชนีการอุปโภคบริโภคภาคเอกชน ค่าธรรมเนียมจดทะเบียนสิทธิและนิติกรรม ปริมาณการใช้ไฟฟ้า การส่งออกสินค้าทั้งหมด ดัชนีปริมาณการนำเข้า ปริมาณการจำหน่ายเบียร์ การทำธุรกรรมที่ดิน การนำเข้าเครื่องจักร ปริมาณการจำหน่ายปูนซีเมนต์

ตัวชี้นำด้านอุปทานและดัชนีเศรษฐกิจ (5 ตัว)

อัตราการใช้จ่ายกำลังการผลิต ดัชนีชี้ภาวะเศรษฐกิจของประเทศไทย ดัชนีผลผลิตอุตสาหกรรม ที่อยู่จดทะเบียนเพิ่มเขต กทม. และปริมณฑล ดัชนีความเชื่อมั่นภาคธุรกิจ

ตัวชี้นำด้านราคา (3 ตัว)

ดัชนีราคาผู้ผลิต ดัชนีราคาทั่วไปผู้บริโภค ดัชนีราคาพื้นฐานผู้บริโภค

ตัวชี้นำด้านการเงิน (3 ตัว)

อัตราแลกเปลี่ยนเงินบาทต่อUSD อัตราดอกเบี้ยเงินกู้ลูกค้ารายใหญ่ชั้นดี ปริมาณเงินความหมายแคบ

ตัวชี้นำด้านภาคต่างประเทศ (5 ตัว)

ดัชนีชี้ภาวะเศรษฐกิจของประเทศจีน ดัชนีชี้ภาวะเศรษฐกิจของประเทศญี่ปุ่น ดัชนีชี้ภาวะเศรษฐกิจของกลุ่มประเทศ G7 ดัชนีชี้ภาวะเศรษฐกิจของประเทศไต้หวัน ดัชนีชี้ภาวะเศรษฐกิจของประเทศ OECD

ตัวชี้นำที่มีน้ำหนักมากที่สุดหรือตัวชี้นำที่มีศักยภาพในการส่งสัญญาณสูงที่สุด คือ ดัชนีการลงทุนภาคเอกชน (Private Investment Index) คิดเป็นร้อยละ 33.43 หมายความว่า การเปลี่ยนแปลงของดัชนีการลงทุนภาคเอกชนส่งผลกระทบต่อการทำงานของงานมากที่สุดเมื่อเทียบกับตัวชี้นำที่มีศักยภาพตัวอื่น ๆ รองลงมา คือ ดัชนีการบริโภคภาคเอกชน (Private Consumer Index) ดัชนีชี้ภาวะเศรษฐกิจจีน (China's Composite Leading Index) และดัชนีชี้ภาวะเศรษฐกิจญี่ปุ่น (Japan's Composite Leading Index) คิดเป็นร้อยละ 9.23 5.21 และ 5.21 ตามลำดับ

ตารางตัวชี้นำ ด้านเศรษฐกิจ 26 ตัว



ตัวชี้นำด้านเศรษฐกิจ (Leading Indicator) 26 ตัว
ในสัญญาณเตือนภัยการจ้างงาน ภายใน 12 เดือนข้างหน้า

ตัวชี้นำทั้ง 26 ตัวแบ่งออกเป็น 2 กลุ่ม ตามลักษณะผลกระทบต่อการทำงาน
กลุ่ม “**ปัจจัยเสี่ยงต่อการจ้างงาน**” หมายความว่า ตัวชี้นำในกลุ่มนี้จะส่งสัญญาณแจ้งเตือน
เมื่อมีอัตราการขยายตัว (YoY) **สูงกว่า**ค่าอ้างอิงที่กำหนด มีทั้งสิ้น 4 ตัว ดังแสดงในตาราง)
กลุ่ม “**ปัจจัยสนับสนุนการจ้างงาน**” หมายความว่า ตัวชี้นำในกลุ่มนี้จะส่งสัญญาณแจ้งเตือน
เมื่อมีอัตราการขยายตัว (YoY) **ต่ำกว่า**ค่าอ้างอิงที่กำหนด มีทั้งสิ้น 22 ตัว (ดังแสดงในตาราง)



ตัวชี้นำ (Leading Indicator)	น้ำหนัก (Weight%)	ค่าอ้างอิง (Threshold)
รวม (Total)	100	-
กลุ่ม “ปัจจัยเสี่ยงต่อการจ้างงาน”		
ดัชนีราคาผู้ผลิต Producer Price Index	2.55	11.08
ดัชนีราคาทั่วไปผู้บริโภค Headline Consumer Price Index	1.89	6.16
อัตราแลกเปลี่ยนเงินบาทต่อดอลลาร์ สรอ. Nominal Bilateral Exchange Rate	1.42	11.11
ดัชนีราคาพื้นฐานผู้บริโภค Core Consumer Price Index	1.42	5.11

ที่มา: ระบบเตือนภัยด้านแรงงาน (<http://warning.mol.go.th>) กองเศรษฐกิจการแรงงาน สำนักงานปลัดกระทรวงแรงงาน

ตารางตัวชี้นำ ด้านเศรษฐกิจ 26 ตัว



ตัวชี้นำด้านเศรษฐกิจ (Leading Indicator) 26 ตัว
ในสัญญาณเตือนภัยการจ้างงาน ภายใน 12 เดือนข้างหน้า

ตัวชี้นำ (Leading Indicator)	น้ำหนัก (Weight%)	ค่าอ้างอิง (Threshold)
รวม (Total)	100	-
กลุ่ม “ปัจจัยสนับสนุนการจ้างงาน”		
ดัชนีการลงทุนภาคเอกชน Private Investment Index	33.43	-12.81
ดัชนีการอุปโภคบริโภคภาคเอกชน Private Consumption Index	9.23	-1.72
ดัชนีชี้นำภาวะเศรษฐกิจของประเทศจีน China’s Composite Leading Index	5.20	-2.58
ดัชนีชี้นำภาวะเศรษฐกิจของประเทศญี่ปุ่น Japan’s Composite Leading Index	5.20	-5.95
ค่าธรรมเนียมจดทะเบียนสิทธิและนิติกรรม Fee for Immovable Property	4.38	-27.27
อัตราการใช้กำลังการผลิต Capacity Utilization Rate	3.66	-13.22
ปริมาณการใช้ไฟฟ้า Electricity Consumption	3.37	-2.23
อัตราดอกเบี้ยเงินกู้ลูกค้ารายใหญ่ชั้นดี Minimum Loan Rate (MLR)	3.01	-16.67
การส่งออกสินค้าทั้งหมด Export Value	2.55	-7.27
ดัชนีปริมาณการนำเข้า Import Volume Index	2.39	-10.44
ปริมาณการจำหน่ายเบียร์ Sales of Beer	2.21	-10.62



ที่มา: ระบบเตือนภัยด้านแรงงาน (<http://warning.mol.go.th>) กองเศรษฐกิจการแรงงาน สำนักงานปลัดกระทรวงแรงงาน

ตารางตัวชี้นำ ด้านเศรษฐกิจ 26 ตัว



ตัวชี้นำด้านเศรษฐกิจ (Leading Indicator) 26 ตัว
ในสัญญาณเตือนภัยการจ้างงาน ภายใน 12 เดือนข้างหน้า

ตัวชี้นำ (Leading Indicator)0	น้ำหนัก (Weight%)	ค่าอ้างอิง (Threshold)
รวม (Total)	100	-
กลุ่ม “ปัจจัยสนับสนุนการจ้างงาน”		
การทำธุรกรรมที่ดิน Land Transaction	2.16	-26.54
การนำเข้าเครื่องจักร Import of Capital Goods	2.16	-12.95
ดัชนีชี้นำภาวะเศรษฐกิจของประเทศไทย Thailand’s Composite Leading Index	1.89	-1.88
ดัชนีผลผลิตอุตสาหกรรม Manufacturing Production Index	1.68	-7.58
ที่อยู่จดทะเบียนเพิ่มเขต กทม. และปริมณฑล New Housing (BKK & Vicinity)	1.66	-45.65
ปริมาณเงินความหมายแคบ Narrow Money (M1)	1.53	2.12
ดัชนีชี้นำภาวะเศรษฐกิจของกลุ่มประเทศG7 G-7’s Composite Leading Index	1.50	-1.26
ปริมาณการจำหน่ายปูนซีเมนต์ Sales of Cement	1.47	-8.42
ดัชนีชี้นำภาวะเศรษฐกิจของประเทศไทยไต้หวัน Taiwan’s Composite Leading Index	1.42	-2.08
ดัชนีความเชื่อมั่นภาคธุรกิจ Business Sentiment Index	1.27	-8.80
ดัชนีชี้นำภาวะเศรษฐกิจของประเทศไทย OECD OECD’s Composite Leading Index	1.24	-3.04



ที่มา: ระบบเตือนภัยด้านแรงงาน (<http://warning.mol.go.th>) กองเศรษฐกิจการแรงงาน สำนักงานปลัดกระทรวงแรงงาน

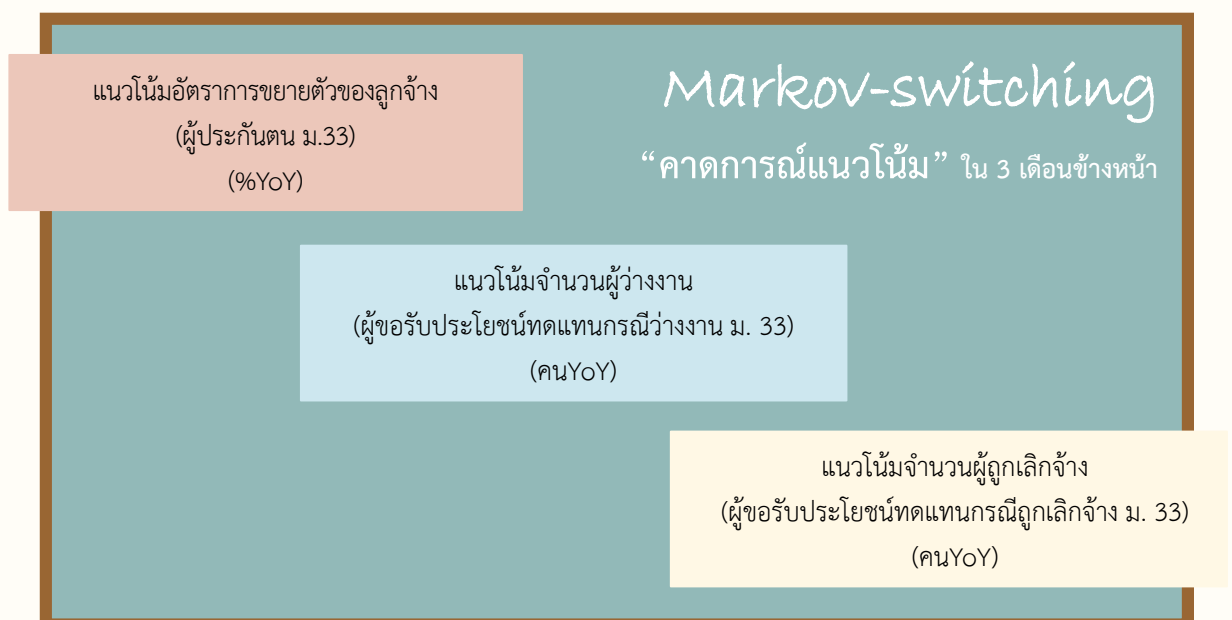
โอกาสเกิดวิกฤต (Probability) & คาดการณ์แนวโน้ม (Expected Value)

การประมาณการโอกาส (Probability) เกิดวิกฤตการจ้างงาน การว่างงาน และการเลิกจ้าง ที่อาจเกิดขึ้นภายใน 12 เดือนข้างหน้า ใช้การวิเคราะห์ผ่านแบบจำลองทางเศรษฐมิติ Multinomial Logit (M-Logit) ที่ประมาณการโอกาสที่จะเกิดเหตุการณ์ต่าง ๆ ดังนี้



หมายเหตุ: โอกาสหรือความน่าจะเป็นที่จะเกิดขึ้นของทั้ง 3 เหตุการณ์ รวมกันเท่ากับร้อยละ 100 และเหตุการณ์ปกติ คือ เหตุการณ์ที่ไม่เข้าเกณฑ์ตามนิยามภาวะวิกฤตต่าง ๆ (ดูนิยามในภาคผนวก)

เพื่อประกอบการวิเคราะห์โอกาสเกิดวิกฤตข้างต้น การคาดการณ์แนวโน้มผ่านแบบจำลอง Markov-Switching จึงถูกนำมาวิเคราะห์เพิ่มเติมเพื่ออธิบายแนวโน้มการเคลื่อนไหวภายใน 3 เดือนข้างหน้าของระดับการจ้างงาน ระดับการว่างงาน และระดับการเลิกจ้าง ดังนี้



นิยามศัพท์

คำศัพท์

วิกฤตการจ้างงาน

วิกฤตการว่างงาน

วิกฤตการเลิกจ้าง

นิยาม

กรณีผู้ประกันตนมาตรา 33

เหตุการณ์ที่การจ้างงานมีอัตราการขยายตัวน้อยกว่าร้อยละ -0.92 เทียบกับช่วงเวลาเดียวกันของปีก่อนหน้า โดยขยายตัวน้อยกว่าร้อยละ -0.92 ติดต่อกัน 3 เดือน ในกรณีวิกฤตการจ้างงานระยะสั้นและติดต่อกัน 12 เดือนในกรณีวิกฤตการจ้างงานระยะยาว

กรณีผู้ประกันตนมาตรา 33 ที่ขอรับประโยชน์ทดแทนกรณีว่างงาน

เหตุการณ์ที่ผู้รับประโยชน์ทดแทนกรณีว่างงานเพิ่มขึ้นมากกว่า 40,520 คน จากเดือนเดียวกันของปีก่อนหน้า โดยเพิ่มขึ้นมากกว่า 40,520 คนเป็นเวลา 3 เดือนติดต่อกัน ในกรณีวิกฤตการว่างงานระยะสั้น และติดต่อกัน 11 เดือนในกรณีวิกฤตการว่างงานระยะยาว

กรณีผู้ประกันตนมาตรา 33 ที่ขอรับประโยชน์ทดแทนกรณีว่างงานจากสาเหตุเลิกจ้าง

เหตุการณ์ที่ผู้รับประโยชน์ทดแทนกรณีว่างงานจากสาเหตุเลิกจ้างเพิ่มขึ้นมากกว่า 18,820 คน จากเดือนเดียวกันของปีก่อนหน้า โดยเพิ่มขึ้นมากกว่า 18,820 คนเป็นเวลา 3 เดือนติดต่อกันในกรณีวิกฤตการเลิกจ้างระยะสั้น และติดต่อกัน 11 เดือนในกรณีวิกฤตการเลิกจ้างระยะยาว

ที่มา: ระบบเตือนภัยด้านแรงงาน (<http://warning.mol.go.th>) กองเศรษฐกิจการแรงงาน สำนักงานปลัดกระทรวงแรงงาน, 2561

หมายเหตุ: ค่าอ้างอิงทั้งหมดในตารางที่นำมาเป็นเกณฑ์บ่งชี้เหตุการณ์ที่เกิดวิกฤตคำนวณจากแบบจำลองทางเศรษฐมิติ โดยกองเศรษฐกิจการแรงงาน สำนักงานปลัดกระทรวงแรงงาน

แหล่งข้อมูล

ตัวชี้วัด

ดัชนีราคาผู้ผลิต
ดัชนีราคาทั่วไปผู้บริโภค
ดัชนีราคาพื้นฐานผู้บริโภค

อัตราแลกเปลี่ยนเงินบาทต่อดอลลาร์ สรอ.
ปริมาณเงินความหมายแคบ
อัตราดอกเบี้ยเงินกู้ลูกค้ารายใหญ่ชั้นดี
ดัชนีการลงทุนภาคเอกชน
ดัชนีการอุปโภคบริโภคภาคเอกชน
การส่งออกสินค้าทั้งหมด
การนำเข้าเครื่องจักร
ดัชนีปริมาณการนำเข้า
ดัชนีความเชื่อมั่นภาคธุรกิจ
ที่อยู่จดทะเบียนเพิ่มเขตกทม. และปริมณฑล
ค่าธรรมเนียมจดทะเบียนสิทธิและนิติกรรม
การทำธุรกรรมที่ดิน
ดัชนีชี้ภาวะเศรษฐกิจของประเทศไทย

ดัชนีชี้ภาวะเศรษฐกิจของประเทศญี่ปุ่น
ดัชนีชี้ภาวะเศรษฐกิจของประเทศจีน
ดัชนีชี้ภาวะเศรษฐกิจของกลุ่มประเทศG7
ดัชนีชี้ภาวะเศรษฐกิจของประเทศOECD

ดัชนีชี้ภาวะเศรษฐกิจของประเทศไต้หวัน

ดัชนีผลผลิตอุตสาหกรรม
อัตราการใช้กำลังการผลิต
ปริมาณการจำหน่ายเปียร์
ปริมาณการจำหน่ายปูนซีเมนต์

ปริมาณการใช้ไฟฟ้า

แหล่งข้อมูล

กองดัชนีเศรษฐกิจการค้า สำนักงานนโยบายและยุทธศาสตร์การค้า กระทรวงพาณิชย์
http://www.price.moc.go.th/price/ppi/index_new.asp

ธนาคารแห่งประเทศไทย
API: Application Programming Interface
(ธนาคารแห่งประเทศไทย, 2560)

OECD.org
https://stats.oecd.org/Index.aspx?datasetcode=MEI_CLI%20

National Development Council, Taiwan
<https://index.ndc.gov.tw//n/en/data/eco>

สำนักงานเศรษฐกิจอุตสาหกรรม
<http://www.oie.go.th/academic/statistics>

การไฟฟ้านครหลวง
<http://www.mea.or.th/profile/122/125>
การไฟฟ้าฝ่ายภูมิภาค
<http://peaoc.pea.co.th/ped/>