



ระบบเตือนภัยด้านแรงงาน

Thai Labour Market Early Warning System

ประจำเดือน มีนาคม 2563



กองเศรษฐกิจการแรงงาน
สำนักงานปลัดกระทรวงแรงงาน

สรุปผลการประมาณการระบบเตือนภัยด้านแรงงาน (รายเดือน)

บทสรุปผู้บริหาร

1. สถานการณ์ด้านแรงงาน
2. สถานการณ์การจ้างงานในระบบประกันสังคม รายสาขา
3. สถานการณ์เศรษฐกิจกับการจ้างงาน
4. ระบบเตือนภัยด้านแรงงาน
5. อุตสาหกรรมเฝ้าระวังการว่างงาน

สัญญาณเตือนภัยด้านแรงงาน	1
โอกาสเกิดวิกฤตด้านแรงงาน	7
สถานการณ์และประมาณการแนวโน้มการจ้างงาน	9
สถานการณ์และประมาณการแนวโน้มการว่างงาน	11
สถานการณ์และประมาณการแนวโน้มการเลิกจ้าง	12
ภาคผนวก	

สารบัญตาราง

ตาราง 1 ผลแจ้งเตือนของตัวชี้นำด้านเศรษฐกิจ 26 ตัว	4 - 6
ตาราง 2 ผลการประมาณการโอกาสเกิดวิกฤตด้านแรงงาน	8
ตาราง 3 ผลการประมาณการแนวโน้มตลาดแรงงาน	10



การคาดการณ์การจ้างงานในระบบประกันสังคม มุ่งเน้นที่การประมาณการโอกาสเกิดวิกฤตในตลาดแรงงาน ผ่าน ระบบเตือนภัยด้านแรงงาน (สัญญาณเตือนภัย โอกาสเกิดวิกฤต และคาดการณ์แนวโน้ม) เป็นเครื่องมือหลัก

สัญญาณเตือนภัยด้านแรงงาน



ประมาณการภายใน 12 เดือนข้างหน้า
“เมษายน 2563 – มีนาคม 2564”

ค่าดัชนีผสมสัญญาณเตือนภัย = 0.15 (สูงสุดนับตั้งแต่ปี 2557)

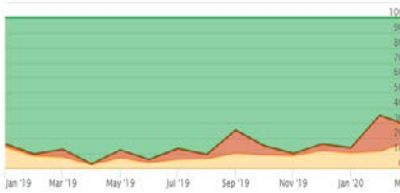
ตัวชี้้นำแจ้งเตือน 6 ตัว: ดัชนีความเชื่อมั่นภาคธุรกิจ ดัชนีผลผลิตอุตสาหกรรม ปริมาณการใช้ไฟฟ้า ปริมาณการจำหน่ายเบียร์ การทำธุรกรรมที่ดิน และค่าธรรมเนียมจดทะเบียนสิทธิและนิติกรรม

โอกาสเกิดวิกฤต : วิกฤตการว่างงานและการเลิกจ้างแบบระยะยาว ส่งสัญญาณแย่ง

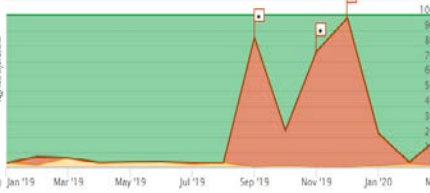
โดยมีโอกาสร้อยละ 19.87 ที่จะเกิดวิกฤตว่างงานและเลิกจ้างแบบระยะยาว เพิ่มขึ้นจากเดือนก่อนที่เดิมร้อยละ 1.20

ในขณะที่โอกาสเกิดวิกฤตการจ้างงานแบบระยะสั้นลดลงมาอยู่ที่ร้อยละ 10.65 จากเดิมร้อยละ 23.92 ในเดือนก่อนหน้า

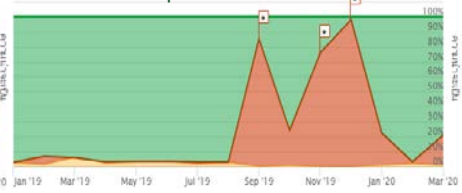
โอกาสเกิดวิกฤตการจ้างงานระยะสั้น 10.65



โอกาสเกิดวิกฤตการว่างงานระยะยาว 19.87



โอกาสเกิดวิกฤตการเลิกจ้างระยะยาว 19.87



ประมาณการแนวโน้มใน 3 เดือนข้างหน้า
“เมษายน – มิถุนายน 2563”

สถานการณ์และการคาดการณ์ภาพรวมปรับลดลง เนื่องจากสถานการณ์การแพร่ระบาดของเชื้อ COVID-19 ขยายวงกว้าง และรุนแรง โดยผลกระทบนี้จะยังคงเพิ่มขึ้นและต่อเนื่องไปในระยะยาว

การจ้างงาน: คาดการณ์ว่าจะมีอัตราการขยายตัวทรงตัวภายใน 3 เดือนข้างหน้า ทั้งนี้ ขึ้นอยู่กับภาวะเศรษฐกิจจากผลกระทบของการแพร่ระบาดของเชื้อ COVID-19 ซึ่งมีแนวโน้มสูงที่การจ้างงานจะหดตัวต่อเนื่องในช่วงนี้ โดยเฉพาะในภาคบริการที่เกี่ยวข้องกับการท่องเที่ยวเป็นหลัก อย่างไรก็ตาม บางธุรกิจได้รับผลกระทบเชิงบวก อาทิ การค้าปลีกสินค้าอุปโภคบริโภคที่จำเป็น ธุรกิจ e-commerce ขนส่งพัสดุ และธุรกิจการสื่อสาร เนื่องจากประชาชนอยู่บ้านและทำงานจากบ้านมากขึ้น

การว่างงานและการเลิกจ้างมีแนวโน้มเพิ่มขึ้นสูง

ภาคอุตสาหกรรม: ควรเฝ้าระวังการเลิกจ้างอย่างใกล้ชิดในอุตสาหกรรมการผลิตยานยนต์ ยาง/พลาสติก และเสื้อผ้าเครื่องแต่งกาย การผลิตภาพรวมมีแนวโน้มจ้างงานชะลอลงในทุกสาขาการผลิต

ภาคบริการ: โดยเฉพาะส่วนที่เกี่ยวข้องกับการท่องเที่ยวมีความต้องการแรงงานลดลงอย่างชัดเจนจากสถานการณ์การแพร่ระบาดของเชื้อ COVID-19 ที่ส่งผลกระทบต่อเศรษฐกิจในภาคบริการเริ่มหยุดชะงัก เนื่องจากผู้บริโภคทั้งในประเทศและต่างประเทศมีความกังวลในการใช้จ่ายใช้สอยและเดินทางลดลง และในช่วงปลายเดือนมีนาคม 2563 มีประกาศปิดสถานบริการหลายแห่ง ทำให้ธุรกิจบริการเผชิญปัญหาด้านรายได้และยอดขายลดลง อาทิ ธุรกิจขนส่งผู้โดยสาร ธุรกิจทัวร์ ธุรกิจที่พักแรมและบริการด้านอาหาร (ห้างสรรพสินค้ามีลูกค้าลดลงชัดเจนขึ้น และเมื่อปลายเดือนถูกสั่งให้ปิดบริการ รวมทั้งร้านอาหารบริการนั่งในร้านและงดจำหน่ายเครื่องดื่มแอลกอฮอล์ทุกพื้นที่)

ภาคเกษตรกรรม: แรงงานภาคเกษตรมีแนวโน้มว่างงานและเลิกจ้างมากขึ้น โดยพิจารณาจากแนวโน้มในปี 2562 มีผู้ว่างงานเพิ่มขึ้นมากเมื่อเทียบกับปี 2561 และเดือน ม.ค. - มี.ค. 63 มีผู้ว่างงานเพิ่มขึ้นมาก สถานการณ์ภัยแล้งเป็นปัจจัยหลักที่ส่งผลกระทบต่อภาคเกษตรกรรมในช่วงนี้

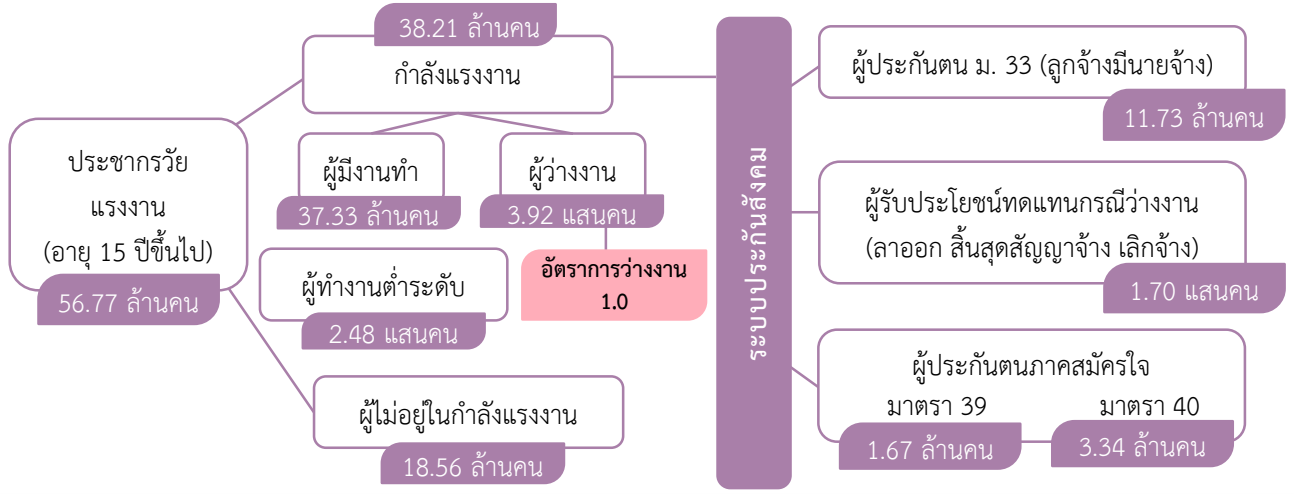


บทสรุปผู้บริหาร 1.

สถานการณ์ด้านแรงงาน

ประจำเดือน มีนาคม 2563

ภาวะการมีงานทำ



สถานการณ์การจ้างงานในระบบประกันสังคม

การจ้างงาน
ลูกจ้าง (ผู้ประกันตน ม. 33)
11,730,351 คน

เพิ่มขึ้น
1.49% ต่อปี (จาก มี.ค.62)

เพิ่มขึ้น
0.32% ต่อเดือน (จากเดือนก่อน)
คิดเป็นเพิ่มขึ้น 37,922 คน

การว่างงาน
ผู้ขอรับประโยชน์ทดแทนกรณีว่างงาน
170,144 คน

เพิ่มขึ้น
3.09% ต่อปี (จาก มี.ค.62)

เพิ่มขึ้น
12.08% ต่อเดือน (จากเดือนก่อน)
คิดเป็นเพิ่มขึ้น 18,342 คน

การเลิกจ้าง
ผู้ขอรับประโยชน์ทดแทนกรณีว่างงาน สาเหตุถูกเลิกจ้าง
32,789 คน

เพิ่มขึ้น
15.13% ต่อปี (จาก มี.ค.62)

เพิ่มขึ้น
6.40% ต่อเดือน (จากเดือนก่อน)
คิดเป็นเพิ่มขึ้น 1,971 คน

เดือนนี้จำนวนลูกจ้างในระบบเพิ่มขึ้นจากเดือนก่อน และขยายตัวจากระยะเดียวกันของปีก่อนเช่นกัน

ภาพรวมการจ้างงานในระบบทรงตัว โดยยังคงขยายตัวจากภาคบริการเป็นสำคัญ (ภาคการค้าจ้างงานเพิ่มขึ้นเกือบ 6 หมื่นคน จากระยะเดียวกันปีก่อน และเพิ่มขึ้น 4 พันคนจากเดือนก่อน รองลงมา คือ ก่อสร้างขนส่งทางบก กิจกรรมไปรษณีย์ และร้านอาหาร) ในขณะที่ ภาคการผลิตยังคงหดตัวต่อเนื่อง โดยเฉพาะสาขายานยนต์ สิ่งทอ/เครื่องนุ่งห่ม ผลิตภัณฑ์โลหะ

*การแพร่ระบาดของเชื้อ COVID-19 ส่งผลต่อการจ้างงานรุนแรงขึ้นในเดือนนี้โดยเฉพาะในภาคบริการที่เกี่ยวข้องเนื่องกับการท่องเที่ยว ในขณะที่ธุรกิจบางประเภทได้รับผลดี อาทิ e-commerce การสื่อสารขนส่งพัสดุ เพราะคนอยู่บ้านมากขึ้น

เดือนนี้ผู้ว่างงานในระบบเพิ่มขึ้นจากเดือนก่อน และขยายตัวจากระยะเดียวกันของปีก่อนเช่นกัน

การผลิตว่างงานเพิ่มขึ้นกว่า 5 พันคนจากเดือนก่อน แต่ลดลงเล็กน้อยจากเดือนเดียวกันปีก่อนหน้า การค้าเพิ่มขึ้น 3 พันคน และโรงแรมร้านอาหารเพิ่มขึ้น 1 พันกว่าคน จากเดือนก่อนหน้า

อัตราการว่างงานในระบบ = 1.43 (เพิ่มขึ้นจาก มี.ค.62)

ผู้ว่างงานในระบบส่วนใหญ่มาจากสาเหตุลาออก

*การแพร่ระบาดของเชื้อ COVID-19 ส่งผลต่อภาคการท่องเที่ยวชัดเจนขึ้นจากเดือนก่อน โดยเฉพาะการเดินทางระหว่างประเทศ นักท่องเที่ยวจีน ธุรกิจโรงแรมและค้าปลีก โดยเฉพาะห้างสรรพสินค้า เริ่มลดคนงานรายวัน ตามจำนวนนักท่องเที่ยวที่หายไป การท่องเที่ยวทั่วโลกเริ่มชะลอตัว

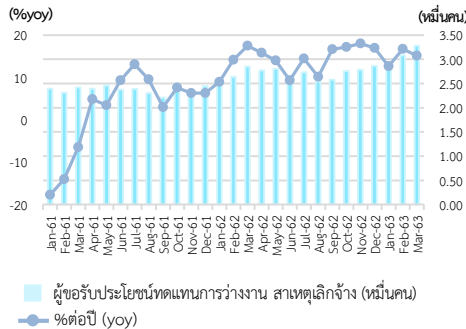
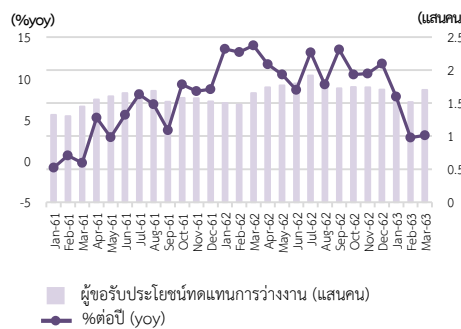
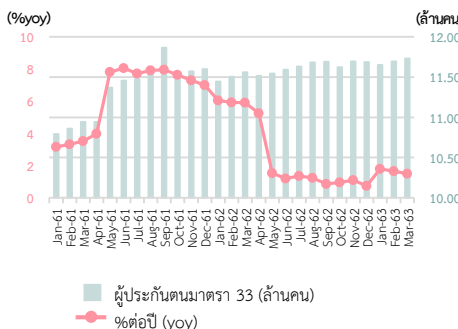
เดือนนี้ผู้ถูกเลิกจ้างในระบบเพิ่มขึ้นจากเดือนก่อน และขยายตัวจากระยะเดียวกันของปีก่อนเช่นกัน

การผลิตเพิ่มขึ้น 1.5 พันคน จากระยะเดียวกันปีก่อน ส่วนใหญ่อยู่ในสาขาเครื่องนุ่งห่ม ยาง/พลาสติก ยานยนต์ ภาคบริการเพิ่มขึ้นตามการค้า ที่พักแรม และตัวแทนธุรกิจท่องเที่ยว เป็นสำคัญ ภาคเกษตรเลิกจ้างลดลงจากเดือนก่อน แต่ยังคงสูงกว่าระยะเดียวกันปีก่อน

อัตราการเลิกจ้างในระบบ = 0.28 เพิ่มขึ้นจาก มี.ค.62

ผู้ถูกเลิกจ้าง คิดเป็นร้อยละ 19.27 ของผู้ว่างงานทั้งหมด

*การเลิกจ้างขยายตัวสูงขึ้นตามภาวะเศรษฐกิจที่ชะลอลง และการพัฒนาทางเทคโนโลยีบางส่วนที่ทำให้มีการใช้แรงงานลดลง หลายธุรกิจต้องลดชั่วโมงทำงานและแรงงานลง เพื่อให้สอดคล้องกับรายได้ โดยเฉพาะในช่วงสถานการณ์การแพร่ระบาดของเชื้อ COVID-19





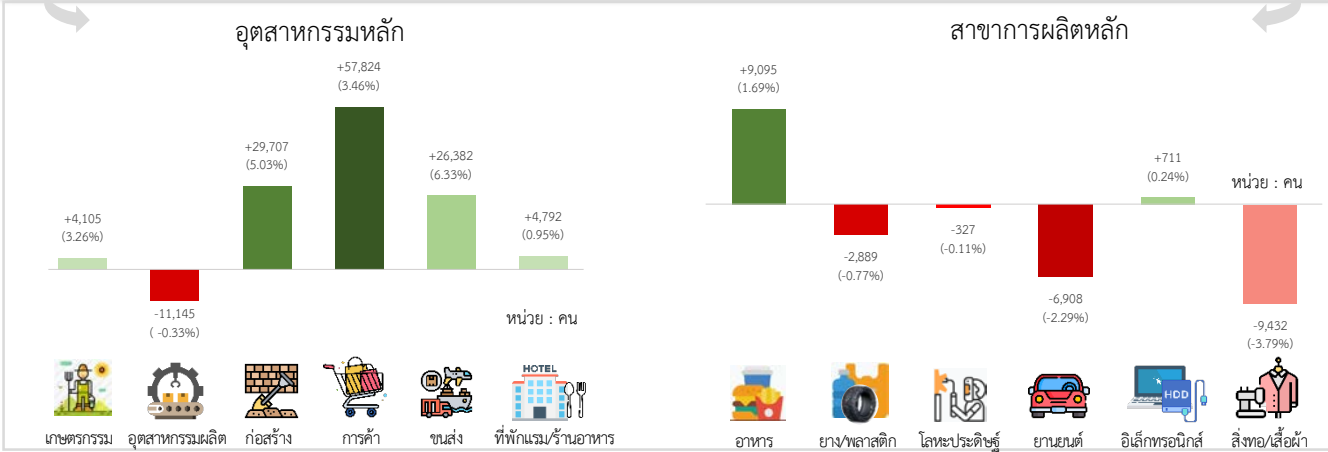
บทสรุปผู้บริหาร ๒.

สถานการณ์การจ้างงานในระบบประกันสังคม รายสาขา

ประจำเดือน มีนาคม 2563

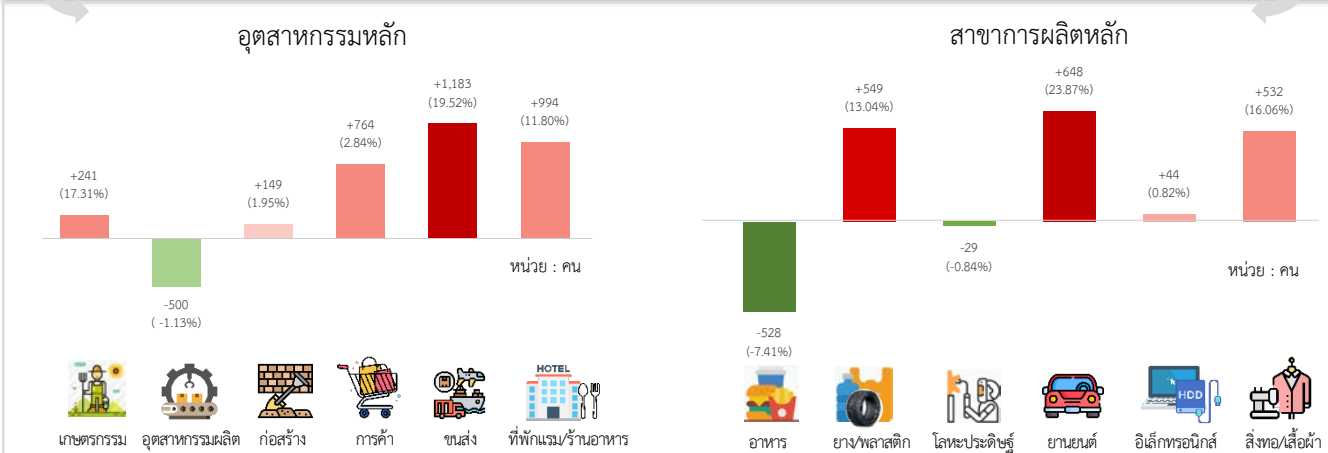
“การจ้างงานขยายตัวต่ำกว่าที่ประมาณการไว้ โดยขยายตัวร้อยละ 1.49 จาก มี.ค. 62 **ชะลอลง**จากเดือนก่อนหน้า”

การขยายตัวของการทำงาน รายสาขาหลัก (การขยายตัวจากเดือน มี.ค. 62)



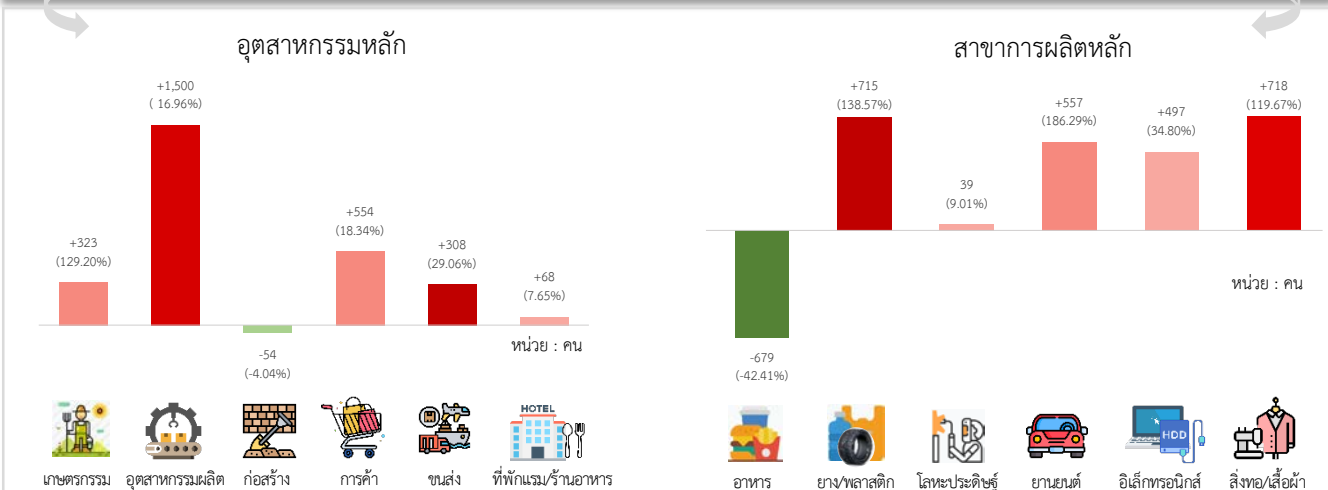
“การว่างงานขยายตัวต่ำกว่าที่ประมาณการไว้ โดยขยายตัวร้อยละ 3.09 จาก มี.ค. 62 **ชะลอลง**จากเดือนก่อนหน้า”

การขยายตัวของการทำงานว่าง รายสาขาหลัก (การขยายตัวจากเดือน มี.ค. 62)



“การเลิกจ้างขยายตัวต่ำกว่าที่ประมาณการไว้ โดยขยายตัวร้อยละ 15.13 จาก มี.ค. 62 **เร่งขึ้น**จากเดือนก่อนหน้า”

การขยายตัวของการทำงานเลิกจ้าง รายสาขาหลัก (การขยายตัวจากเดือน มี.ค. 62)





บทสรุปผู้บริหาร

สถานการณ์เศรษฐกิจกับการจ้างงาน

ประจำเดือน มีนาคม 2563

เศรษฐกิจไทยเดือนมีนาคม 2563 หดตัวจากระยะเดียวกันของปีก่อนและหดตัวสูงขึ้นจากเดือนก่อนหน้า:

ภาพรวมทั้งเศรษฐกิจภาคอุตสาหกรรม และภาคบริการ โดยเฉพาะการท่องเที่ยวหดตัวรุนแรงขึ้น จากการระบาดของเชื้อ COVID-19 ที่ส่งผลกระทบต่อกิจกรรมทางเศรษฐกิจรุนแรงขึ้นในทุกด้าน ด้านการส่งออกหลังหักทองคำหดตัวสูงขึ้น เครื่องชี้การบริโภคภาคเอกชนหดตัว ตามอุปสงค์ในและต่างประเทศที่หดตัว ส่งผลให้การผลิตภาคอุตสาหกรรมหดตัวสูงสุด นับตั้งแต่ปี 2554 (มหาอุทกภัย) เครื่องชี้การลงทุนภาคเอกชนหดตัวสูงขึ้นตามความเชื่อมั่นผู้บริโภคลดลงมาอยู่ที่ระดับต่ำสุดเป็นประวัติการณ์ เนื่องจากความกังวลด้านเศรษฐกิจโดยรวม โอกาสการหางานทำ และรายได้ในอนาคต **เสถียรภาพเศรษฐกิจ** ปรับไปในทิศทางแย่ลง อัตราเงินเฟ้อทั่วไปติดลบ ดุลบัญชีเดินสะพัดเกินดุลลดลงตามดุลการค้าที่ลดลงและรายรับภาคการท่องเที่ยวที่ลดลงมาก อย่างไรก็ตาม ไร้กิติ เสถียรภาพเศรษฐกิจโดยรวมยังอยู่ในเกณฑ์ดี

สถานการณ์เสี่ยงต่อภาวะการจ้างงาน

การจ้างงานภาคบริการ ผันผวนตามภาวะเศรษฐกิจการท่องเที่ยว เป็นสำคัญ

สถานการณ์การแพร่ระบาดของเชื้อ COVID-19 ขยายวงกว้างและรุนแรงมากขึ้น ส่งผลกระทบต่อภาคการท่องเที่ยวอย่างชัดเจน ในเดือนนี้ จำนวนนักท่องเที่ยวต่างประเทศหดตัวสูงกว่าร้อยละ -76.4 จากระยะเดียวกันปีก่อนเร่งขึ้นจากเดือนก่อนหน้า ตามการหดตัวสูงในนักท่องเที่ยวทุกสัญชาติ จากผลของการใช้มาตรการจำกัดการเดินทางระหว่างประเทศของหลายประเทศทั่วโลก

- **เครื่องชี้ภาคบริการหดตัวรุนแรงขึ้น** โดยเฉพาะภาคการท่องเที่ยว สอดคล้องกับเครื่องชี้การใช้จ่ายภาคบริการ นักท่องเที่ยวทั้งไทยและต่างชาติดลดลง ส่งผลกระทบต่อธุรกิจที่เกี่ยวข้องเนื่องกับการท่องเที่ยวเป็นอย่างมาก อาทิ โรงแรมและบริการด้านอาหาร ขนส่งผู้โดยสาร และธุรกิจนำเที่ยว อย่างไรก็ตาม ไร้กิติ บางธุรกิจได้รับผลดีจากสถานการณ์การระบาดของ COVID-19 อาทิ การค้าปลีกสินค้าอุปโภคบริโภคที่จำเป็น ธุรกิจ e-commerce ขนส่งพัสดุ และธุรกิจการสื่อสาร เนื่องจากประชาชนอยู่บ้านและทำงานจากบ้านมากขึ้น ส่งผลให้การจ้างงานภาคบริการมีแนวโน้มสูงที่จะเกิดการว่างงานเพิ่มขึ้น ทั้งในกลุ่มธุรกิจโรงแรม บริการด้านอาหาร การค้าปลีก และธุรกิจบริการแนะนำการท่องเที่ยว รวมถึงการขนส่งโดยเฉพาะการขนส่งผู้โดยสาร เนื่องจากประชาชนเดินทางลดลงใช้บริการขนส่งลดลง และจับจ่ายใช้สอยลดลง

การจ้างงานในหลายสาขาการผลิตยังคงหดตัวเช่นเดียวกับช่วงหลายเดือนก่อนหน้า สอดคล้องกับเครื่องชี้ด้านเศรษฐกิจสำคัญ ดังนี้

- **ดัชนีผลผลิตอุตสาหกรรม (MPI)** หดตัวต่อเนื่องและหดตัวสูงสุดนับตั้งแต่ปี 2554 (มหาอุทกภัย) อุตสาหกรรมสำคัญที่ส่งผลให้ MPI หดตัว ได้แก่ หมวดอาหารและเครื่องดื่ม หมวดยานยนต์ หมวดผลิตภัณฑ์ปิโตรเลียม หมวดยางและพลาสติก โดยปัจจัยหลักมาจากภาวะภัยแล้ง การชะลอตัวของเศรษฐกิจโลกและเศรษฐกิจในประเทศ ทำให้อุปสงค์โลกและในประเทศลดลง การประกาศใช้ พ.ร.ก. ฉุกเฉินทำให้กิจกรรมการเดินทางและขนส่งลดลงมาก อย่างไรก็ตาม ไร้กิติ หมวดฮาร์ดดิสก์ไดรฟ์ขยายตัวได้จากผลของการย้ายฐานการผลิตมาในช่วงก่อนหน้า แต่เริ่มมีสัญญาณขาดแคลนวัตถุดิบเพราะมาตรการปิดเมืองในมาเลเซีย

ดัชนีความเชื่อมั่นทางธุรกิจเดือนนี้และคาดการณ์ 3 เดือนข้างหน้า หดตัวสูงเนื่องจากผู้ประกอบการทั้งในภาคการผลิตและมีใช้ภาคการผลิตมีความกังวลต่อเศรษฐกิจทั้งในประเทศและต่างประเทศ จากการแพร่ระบาดของเชื้อ COVID-19

- **เครื่องชี้การลงทุนภาคเอกชน** หดตัวสูงขึ้น จากการลงทุนทั้งในหมวดเครื่องจักรและอุปกรณ์และหมวดก่อสร้าง โดยหมวดเครื่องจักรหดตัวตามยอดจำหน่ายเครื่องจักรในประเทศ การนำเข้าสินค้าทุนหดตัวสูง และยอดจดทะเบียนรถยนต์หดตัวสูง โดยเฉพาะรถบรรทุกส่วนบุคคล ในส่วนหมวดก่อสร้างหดตัวตามพื้นที่ได้รับอนุญาตก่อสร้างและยอดจำหน่ายวัสดุก่อสร้างที่หดตัว

- **การส่งออกสินค้าของไทย** ยังคงหดตัวต่อเนื่อง เนื่องจากอุปสงค์ต่างประเทศลดลงจากผลกระทบของการแพร่ระบาดของเชื้อ COVID-19 ทำให้กิจกรรมทางเศรษฐกิจหยุดชะงัก สินค้าที่หดตัวสูง ได้แก่ ยานยนต์และชิ้นส่วน เครื่องจักรและอุปกรณ์ สินค้าที่เคลื่อนไหวตามราคาน้ำมัน สินค้าเกษตรตามยางพาราที่ส่งไปจีนลดลง อย่างไรก็ตาม ไร้กิติ การส่งออกบางรายการขยายตัว อาทิ หมวดอิเล็กทรอนิกส์จากฮาร์ดดิสก์ไดรฟ์ สินค้าเกษตรแปรรูป ข้าวส่งออกมากขึ้นเพราะเวียดนามระงับการส่งออกข้าว และเครื่องใช้ไฟฟ้า

ภาคเกษตรกรรม: การจ้างงานในภาคเกษตรกรรมลดลง เพราะปัญหาภัยแล้งหนัก 

รายได้เกษตรกรหดตัว ดัชนีผลผลิตสินค้าเกษตรกรรมหดตัว ตามปริมาณผลผลิตหมวดพืชผลหลายชนิดที่ลดลงจากวิกฤตภัยแล้ง ซึ่งส่งผลกระทบต่อผลผลิตทางการเกษตรอย่างมาก โดยเฉพาะข้าว และอ้อย อย่างไรก็ตาม ไร้กิติ ราคาสินค้าเกษตรกรรมทรงตัวจากเดือนก่อน



บทสรุปผู้บริหาร 4.

ระบบเตือนภัยด้านแรงงาน

ประจำเดือน มีนาคม 2563

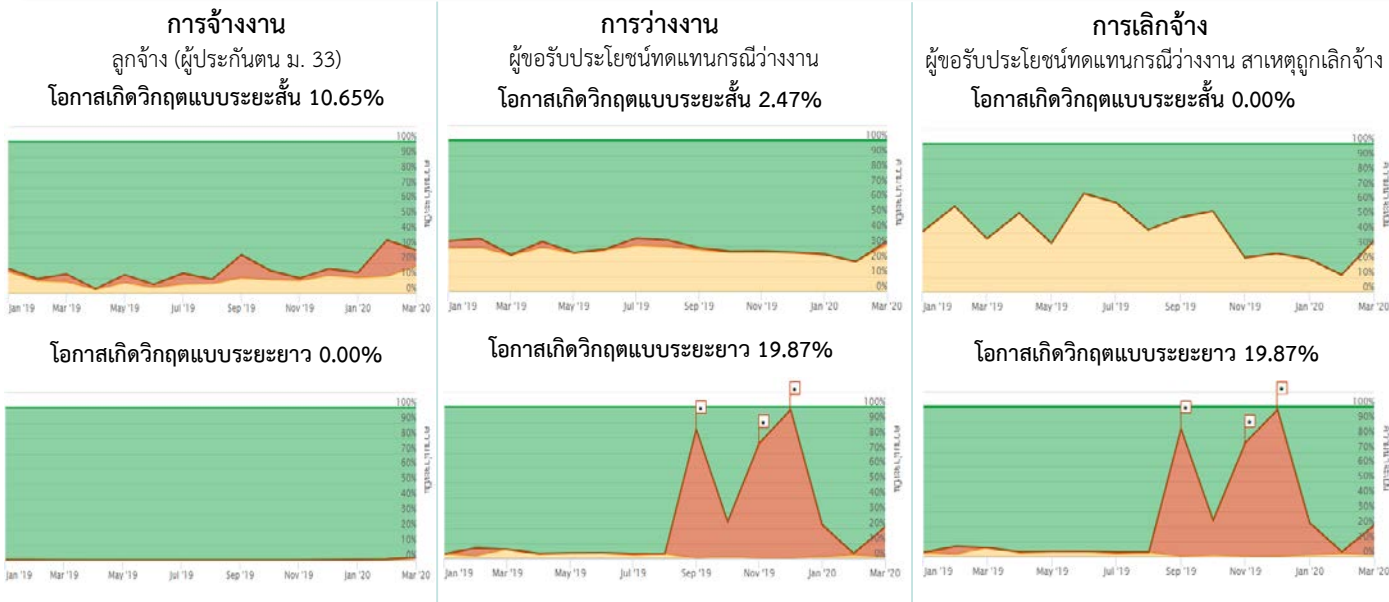
- ☐ “ภาวะตลาดแรงงานภายใน 12 เดือนข้างหน้า **ส่งสัญญาณแยกลง** สถานการณ์เฝ้าระวังการเกิดวิกฤต การว่างงานและเลิกจ้างแบบระยะยาวส่งสัญญาณแยกลง ความน่าจะเป็นของภาวะแจ้งเตือนวิกฤตอยู่ในระดับรุนแรงขึ้น”
- ☐ สัญญาณเตือนภัยการจ้างงานของผู้ประกันตน ม.33: **สีเหลือง ค่าดัชนี = 0.15** (สูงสุดนับตั้งแต่ปี 2557) ดัชนีแจ้งเตือน 6 ตัว ได้แก่ ดัชนีความเชื่อมั่นภาคธุรกิจ ดัชนีผลผลิตอุตสาหกรรม ปริมาณการใช้ไฟฟ้า ปริมาณการจำหน่ายเบียร์ การทำธุรกรรมที่ดิน และค่าธรรมเนียมจดทะเบียนสิทธิและนิติกรรม
- ☐ ภายใน 12 เดือนข้างหน้า: โอกาสเกิดวิกฤตการว่างงานและเลิกจ้างแบบระยะยาว เพิ่มขึ้น
- ☐ ภายใน 3 เดือนข้างหน้า:



█ ปกติ █ เฝ้าระวัง █ วิกฤต

การจ้างงานมีแนวโน้มเพิ่มขึ้น อัตราการเปลี่ยนแปลงทรงตัวอยู่ในระดับต่ำ การว่างงานและการเลิกจ้างมีแนวโน้มเพิ่มสูงขึ้นต่อเนื่อง

ประมาณการโอกาสเกิดวิกฤตด้านแรงงาน ภายใน 12 เดือนข้างหน้า



“ประมาณการว่า ภายใน 12 เดือนข้างหน้า การว่างงาน และการเลิกจ้าง มีโอกาสเกิดวิกฤตการว่างงานและการเลิกจ้างแบบระยะยาวเพิ่มขึ้นมาอยู่ที่ร้อยละ 19.87 จากเดิมร้อยละ 1.20 อยู่ในสถานะเฝ้าระวัง ในขณะที่โอกาสเกิดวิกฤตการจ้างงานแบบระยะสั้นอยู่ที่ร้อยละ 10.65”

ประมาณการ การขยายตัวของการทำงาน ว่างงาน และเลิกจ้าง ภายใน 3 เดือนข้างหน้า



การจ้างงาน

มี.ค. 63 ขยายตัว 1.49% จาก มี.ค. 62

ประมาณการ

“มีแนวโน้มขยายตัวเพิ่มขึ้น”

เม.ย. 63 เพิ่มขึ้น 1.54% จาก เม.ย. 62
พ.ค. 63 เพิ่มขึ้น 1.67% จาก พ.ค. 62
มิ.ย. 63 เพิ่มขึ้น 1.77% จาก มิ.ย. 62

การว่างงาน

มี.ค. 63 เพิ่มขึ้น 5,104 คน จาก มี.ค. 62

ประมาณการ

“มีแนวโน้มขยายตัวเพิ่มขึ้น”

เม.ย. 63 เพิ่มขึ้น 8,475 คน จาก เม.ย. 62
พ.ค. 63 เพิ่มขึ้น 11,779 คน จาก พ.ค. 62
มิ.ย. 63 เพิ่มขึ้น 15,254 คน จาก มิ.ย. 62

การเลิกจ้าง

มี.ค. 63 เพิ่มขึ้น 4,309 คน จาก มี.ค. 62

ประมาณการ

“มีแนวโน้มขยายตัวเพิ่มขึ้น”

เม.ย. 63 เพิ่มขึ้น 6,447 คน จาก เม.ย. 62
พ.ค. 63 เพิ่มขึ้น 8,149 คน จาก พ.ค. 62
มิ.ย. 63 เพิ่มขึ้น 9,618 คน จาก มิ.ย. 62



บทสรุปผู้บริหาร 5.

อุตสาหกรรมเฝ้าระวังการว่างงาน

ประจำเดือน มีนาคม 2563

อุตสาหกรรมเฝ้าระวังการว่างงานและการเลิกจ้าง ปี2563 เนื่องจากมีสัญญาณการว่างงานและเลิกจ้างเพิ่มขึ้น และแนวโน้มจ้างงานลดลง

อันดับแรก	อัตรา การว่างงาน 2563 (%)	อัตรา การเลิกจ้าง 2563 (%)	การว่างงาน ขยายตัว 2563 (%yoy)	ผู้ว่างงาน (ลูกจ้าง ม.33) ณ มี.ค. 63 (คน)	สินค้า/กิจกรรม ที่มีผู้ว่างงาน /ผู้ถูกเลิกจ้างสูง	ปัจจัยหลัก ที่ส่งผลกระทบต่อ
10						
เหมืองถ่านหิน / ลิกไนต์ / สนิบสนุนเหมืองแร่	10.26	5.20	926.75	782 (3,801)	การค้า/กิจกรรมที่มีผู้ว่างงาน /ผู้ถูกเลิกจ้างสูง	ปัญหาข้อขัดแย้งในการประกอบกิจการทำเหมืองต่าง ๆ เนื่องจากปัญหาสภาพแวดล้อม และการปฏิบัติไม่ตรงตามสัมปทาน
ภาพยนตร์ รายการทีวี	2.56	1.23	25.35	797 (29,443)	การค้า/กิจกรรมที่มีผู้ว่างงาน /ผู้ถูกเลิกจ้างสูง	การเปลี่ยนแปลงทางเทคโนโลยี รายการต่างๆ ผ่านสื่อสังคมออนไลน์เพิ่มมากขึ้น / สื่อรูปแบบใหม่เกิดขึ้นมากมาย ทำให้หลายธุรกิจปรับตัวไม่ทันและต้องปิดกิจการลง
ขนส่งทางน้ำ	2.04	0.51	37.79	319 (13,995)	การค้า/กิจกรรมที่มีผู้ว่างงาน /ผู้ถูกเลิกจ้างสูง	บริการขนส่งผู้โดยสารและนำเที่ยวตามแนวชายฝั่งทะเลขยายตัวลดลง / การขนส่งสินค้าที่เป็นตู้คอนเทนเนอร์ขยายตัวลดลง จากการส่งออกและเศรษฐกิจโลกที่ขยายตัวชะลอตัว/ การแพร่ระบาดของเชื้อ COVID-19 ทำให้การเดินทางท่องเที่ยวลดลง
การพิมพ์ / สื่อบันทึกข้อมูล	1.69	0.62	8.04	1,281 (69,743)	การค้า/กิจกรรมที่มีผู้ว่างงาน /ผู้ถูกเลิกจ้างสูง	ยุคเปลี่ยนผ่านสู่ดิจิทัล การพิมพ์ต่าง ๆ ถูกแทนที่ด้วยสื่อดิจิทัล / การพิมพ์สื่อโฆษณา แบบฟอร์ม ปฏิทิน เอกสารทางการเงิน และหนังสือชี้ชวนต่าง ๆ ไม่ได้ได้รับความนิยม / หนังสือพิมพ์ วารสาร และนิตยสารได้รับผลกระทบหนักสุด
การผลิตยาง / พลาสติก	1.24	0.43	25.66	4,760 (371,872)	การค้า/กิจกรรมที่มีผู้ว่างงาน /ผู้ถูกเลิกจ้างสูง	การผลิตยางแผ่นและยางแท่งหดตัว เนื่องจากอุปสงค์จากจีนชะลอตัว / ผู้ผลิตยางรถยนต์บางรายปิดสายการผลิตบางส่วนและลดจำนวนคนงานตามภาวะเศรษฐกิจ / การผลิตบรรจุภัณฑ์ประเภทถุงพลาสติกลดลงตามนโยบายลดใช้ถุงพลาสติก
การผลิตเครื่องหนังและผลิตภัณฑ์ที่เกี่ยวข้อง	1.34	0.39	20.26	948 (69,949)	การค้า/กิจกรรมที่มีผู้ว่างงาน /ผู้ถูกเลิกจ้างสูง	ภาวะสงครามการค้าระหว่างสหรัฐฯ กับจีน / เศรษฐกิจประเทศคู่ค้าชะลอตัว ส่งผลต่อการส่งออก/ ความต้องการเบาะรถยนต์ลดลง / การแข่งขันด้านต้นทุนและการย้ายฐานการผลิตไปมา เวียดนาม กัมพูชา
คอมพิวเตอร์ อิเล็กทรอนิกส์	1.51	0.54	8.66	5,401 (298,321)	การค้า/กิจกรรมที่มีผู้ว่างงาน /ผู้ถูกเลิกจ้างสูง	เศรษฐกิจประเทศคู่ค้าชะลอตัว สงครามการค้าจีนสหรัฐฯ / การแพร่ระบาดของเชื้อ COVID-19 ส่งให้การฟื้นตัวของวัฏจักรสินค้าอิเล็กทรอนิกส์ล่าช้าออกไปอีก
เสื้อผ้า เครื่องแต่งกาย	1.75	0.68	8.47	2,500 (123,633)	การค้า/กิจกรรมที่มีผู้ว่างงาน /ผู้ถูกเลิกจ้างสูง	ผันผวนตามเศรษฐกิจประเทศคู่ค้า / การส่งออกชะลอตัวลงตามภาวะเศรษฐกิจโลกและประเทศคู่ค้า / การแข่งขันสูงขึ้นจากประเทศที่ได้เปรียบเรื่องค่าจ้างแรงงาน / ส่วนใหญ่ขาดแรงงานฝีมือและแรงงานมีการโยกย้ายงานสูง
งานวิศวกรรมโยธา	1.31	0.33	8.92	1,374 (101,385)	การค้า/กิจกรรมที่มีผู้ว่างงาน /ผู้ถูกเลิกจ้างสูง	ผันผวนตามโครงการก่อสร้างของภาครัฐ และการขยายตัวของภาคธุรกิจที่ชะลอตัว การลงทุนภาคเอกชนชะลอตัว และความเชื่อมั่นภาคธุรกิจลดลงและอยู่ในระดับต่ำ เนื่องจากมีความกังวลเกี่ยวกับภาวะเศรษฐกิจโลกและภาวะการแพร่ระบาดของเชื้อ COVID-19
การผลิตยานยนต์	0.93	0.26	33.96	3,363 (294,428)	การค้า/กิจกรรมที่มีผู้ว่างงาน /ผู้ถูกเลิกจ้างสูง	การผลิตหดตัวสูง โดยเป็นการลดลงทั้งตลาดในประเทศและตลาดส่งออก จากผลกระทบของภาวะเศรษฐกิจโลกที่ชะลอตัว โดยการผลิตรถยนต์เกือบทุกรายการสินค้า และมีหลายโรงงานทยอยปิดกิจการชั่วคราวและถาวร
ภาคเกษตรกรรม เผชิญกับปัญหาภัยแล้งรุนแรงและยาวนาน ตั้งแต่ช่วงปลายปี 2562 - ปัจจุบัน						
เกษตรกรรม	1.26	0.59	45.59	1,559 (121,217)	การค้า/กิจกรรมที่มีผู้ว่างงาน /ผู้ถูกเลิกจ้างสูง	ปัญหาภัยแล้ง / การส่งออกสินค้าเกษตรและผลิตภัณฑ์มีทิศทางลดลง เนื่องจากเศรษฐกิจโลกชะลอตัวโดยเฉพาะเศรษฐกิจของประเทศคู่ค้าสำคัญ อาทิ เศรษฐกิจจีนชะลอตัว

หมายเหตุ: 1. หลักเกณฑ์การพิจารณาสาขาที่มีปัญหาการจ้างงาน : พิจารณาปัจจัยหลายประการประกอบกัน อาทิ อัตราการว่างงาน อัตราการเลิกจ้าง และการขยายตัวของกิจการจ้างงาน การว่างงาน และการเลิกจ้าง ตั้งแต่ต้นปีเป็นต้นมา ควบคู่กับสัดส่วนของแรงงานในแต่ละสาขา และภาวะการว่างงานและเลิกจ้างในช่วง 3 เดือนที่ผ่านมา เพื่อพิจารณาแนวโน้มที่อาจต่อเนื่องไปถึงปี 2563

2. ผู้ว่างงาน คือ ผู้ขอรับประโยชน์ทดแทนกรณีว่างงานในระบบประกันสังคม

กองเศรษฐกิจการแรงงาน สำนักงานปลัดกระทรวงแรงงาน

สัญญาณเตือนภัยด้านแรงงาน

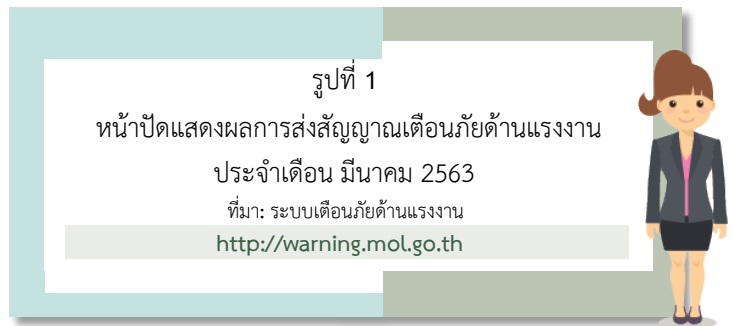
(Labour Signal Analysis)

ประจำเดือนมีนาคม 2563

1

(เตือนภัยการจ้างงานในช่วงเดือนเมษายน 2563 - มีนาคม 2564)

การวิเคราะห์สัญญาณเตือนภัยด้านแรงงานใช้การส่งสัญญาณจากตัวชี้ทางด้านเศรษฐกิจที่มีศักยภาพ เพื่อสะท้อนถึงความผิดปกติที่มีโอกาสนำไปสู่วิกฤตการจ้างงานภายใน 12 เดือนข้างหน้า (เดือนเมษายน 2563 - มีนาคม 2564) สัญญาณเตือนภัยด้านแรงงานใช้ข้อมูลการจ้างงานจากผู้ประกันตนมาตรา 33 และการถ่วงน้ำหนักตัวชี้ทางด้านเศรษฐกิจ 26 ตัว เพื่อคำนวณหาค่าดัชนีผสมสัญญาณเตือนภัย (Weighted Average Composite Index) โดยมีค่าอยู่ระหว่าง 0 ถึง 1 ดังแสดงในรูป 1



ดัชนีผสมสัญญาณเตือนภัยด้านแรงงาน มีค่าดัชนีเท่ากับ 0.15 สูงสุดนับตั้งแต่ปี 2557 ค่าดัชนีฯ เพิ่มขึ้นจากเดือนก่อน ตามจำนวนผู้ประกันตนมาตรา 33 ที่ขยายตัวชะลอลงในเดือนนี้ และอัตราการเปลี่ยนแปลงของตัวชี้ทางด้านเศรษฐกิจหลายตัวส่งสัญญาณแยกลง

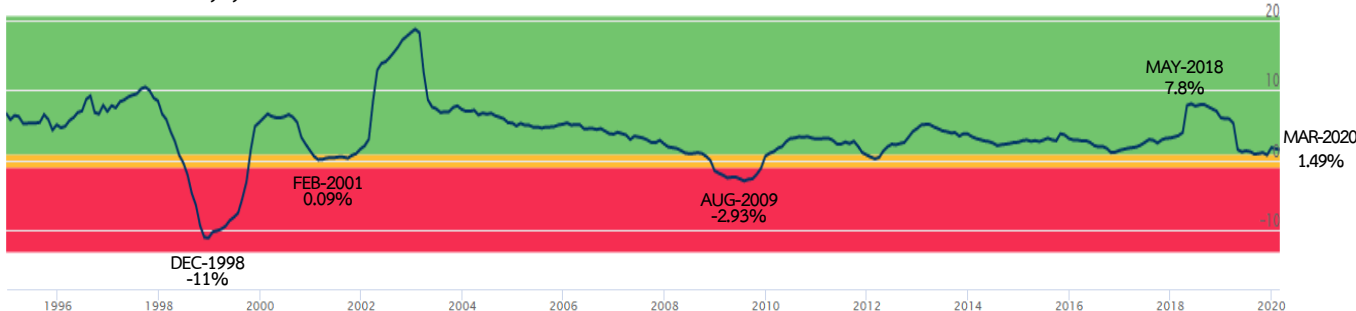
หมายเหตุ: ผลการส่งสัญญาณเตือนภัย ดังแสดงในหน้าปัดนั้น พิจารณาจากผลแจ้งเตือนของตัวชี้ทางด้านเศรษฐกิจ 26 ตัว โดยผลการส่งสัญญาณสีแดง = แจ้งเตือนภัยเกิดวิกฤตการจ้างงาน (ค่าดัชนีฯ มากกว่า 0.19) ผลการส่งสัญญาณสีเหลือง = แจ้งเตือนสถานะเฝ้าระวัง (ค่าดัชนีฯ อยู่ระหว่าง 0.14 - 0.19) และผลการส่งสัญญาณสีเขียว = สถานะปกติ (ไม่แจ้งเตือน) (ค่าดัชนีฯ น้อยกว่า 0.14) แต่เมื่อค่า เท่ากับ 0.14 แสดงว่า เริ่มเข้าสู่สถานะเฝ้าระวัง

อัตราการขยายตัวของการทำงาน (ผู้ประกันตน ม. 33) ณ เดือนมีนาคม 2563 เท่ากับ ร้อยละ 1.49

ขยายตัวชะลอลงจากเดือนก่อนหน้า (ดังภาพด้านล่าง) ยังอยู่ในเกณฑ์สีเขียว

อย่างไรก็ตาม สัญญาณเตือนภัยการจ้างงานของลูกจ้างม.33 ที่จะเกิดขึ้นใน 12 เดือนข้างหน้าเข้าสู่ภาวะเฝ้าระวังแล้ว

(อัตราการเปลี่ยนแปลง %yoy)



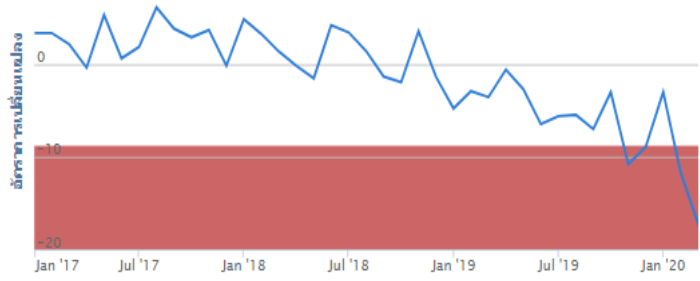
ค่าดัชนีผสมสัญญาณเตือนภัย เดือนมีนาคม 2563 มีค่าเท่ากับ 0.15 สูงสุดนับตั้งแต่ปี 2557

ซึ่งคำนวณจากผลรวมน้ำหนักของตัวชี้หน้าที่แจ้งเตือนทั้งสิ้น 6 ตัว ประกอบด้วย ตัวชี้หน้ากลุ่มอุปสงค์ 4 ตัว ได้แก่ ปริมาณการใช้ไฟฟ้า ปริมาณการจำหน่ายเบียร์ ค่าธรรมเนียมจดทะเบียนสิทธิและนิติกรรม และมูลค่าการทำธุรกรรมที่ดิน ตัวชี้หน้ากลุ่มอุปทาน และดัชนีเศรษฐกิจ 2 ตัว ได้แก่ ดัชนีผลผลิตอุตสาหกรรม และดัชนีความเชื่อมั่นภาคธุรกิจ

1. ดัชนีความเชื่อมั่นภาคธุรกิจ (Business Sentiment Index)

หดตัวร้อยละ -17.12 จากระยะเดียวกันของปีก่อน ซึ่งเกินกว่าเกณฑ์ที่กำหนด (ค่าอ้างอิง) ที่ร้อยละ -8.80 เป็นการแจ้งเตือนติดต่อกันเป็นเดือนที่ 2 ของปีนี้ ดัชนีความเชื่อมั่นภาคธุรกิจหดตัวสูงและอยู่ในระดับต่ำสุดตั้งแต่ปี 2554 (มหาอุทกภัย)

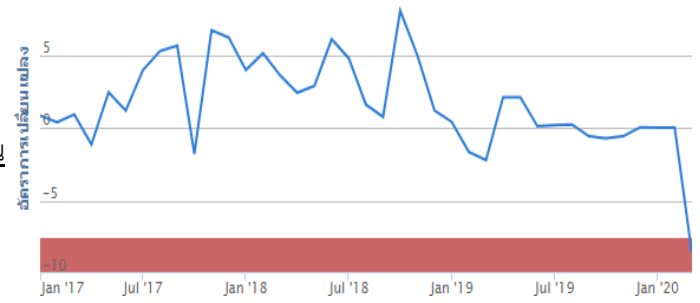
โดยหดตัวสูงในภาคที่มีใช้การผลิต สาเหตุจากความกังวลต่อการแพร่ระบาดของเชื้อ COVID-19 โดยเฉพาะธุรกิจโรงแรมและอาหาร ธุรกิจขนส่ง และอสังหาริมทรัพย์ ในขณะที่ความเชื่อมั่นของผู้ประกอบการภาคการผลิตทรงตัวอยู่ในระดับต่ำกว่า 50 กลุ่มผู้ผลิตชิ้นส่วนอิเล็กทรอนิกส์และเครื่องใช้ไฟฟ้ามีความเชื่อมั่นอยู่ในระดับต่ำ เนื่องจากความกังวลเรื่องวัตถุดิบจากจีน อย่างไรก็ตาม จีนเริ่มผ่อนคลายมาตรการปิดเมืองทำให้เดือนนี้การนำเข้าวัตถุดิบจากจีนเพิ่มขึ้น ดัชนีความเชื่อมั่นภาคธุรกิจในอีก 3 เดือนข้างหน้าปรับลดลงจากเดือนก่อนมาอยู่ที่ระดับต่ำกว่า 50 เป็นครั้งแรกนับตั้งแต่ ก.ค. 58 (ธนาคารแห่งประเทศไทย, 30 เม.ย. 2563)



2. ดัชนีผลผลิตอุตสาหกรรม (MPI)

หดตัวร้อยละ -8.59 จากระยะเดียวกันของปีก่อน ซึ่งเกินกว่าเกณฑ์ที่กำหนด (ค่าอ้างอิง) ที่ร้อยละ -7.58 เป็นการแจ้งเตือนครั้งแรกในรอบหลายปี ดัชนีผลผลิตอุตสาหกรรมหดตัวต่อเนื่องมาตั้งแต่ปี 2562 โดยเดือนนี้ค่าดัชนีต่ำสุดในรอบหลายปี (94.53 ปรับฤดูกาลฐานปี 2559) สินค้าที่ทำให้ดัชนี

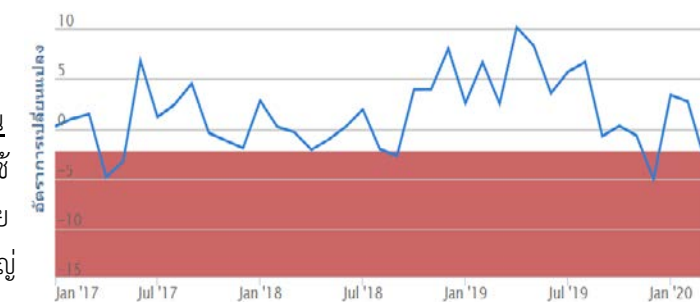
ลดลงเป็นสำคัญ ได้แก่ น้ำตาล ยานยนต์ (ยอดจำหน่ายลดลงทั้งในประเทศและส่งออก) ผลิตภัณฑ์ที่ได้จากการกลั่นปิโตรเลียม (การเดินทางลดลง ปริมาณการใช้เชื้อเพลิง ดีเซล น้ำมันลดลง) เหล็ก/เหล็กกล้าขั้นพื้นฐาน (ชะลอคำสั่งซื้อ) และรถจักรยานยนต์ (กำลังซื้อลดลงทั้งในและต่างประเทศ) ตามลำดับ ในขณะที่สินค้าบางกลุ่มเพิ่มขึ้น ได้แก่ คอมพิวเตอร์และอุปกรณ์ต่อพ่วง (ผลจากการย้ายฐานการผลิตมาในช่วงก่อน) เครื่องปรับอากาศ (ส่งออกไปญี่ปุ่น เวียดนาม) สินค้าแปรรูปและการถนอมผลไม้/ผัก เกษษัณท์/เคมีภัณฑ์ที่ใช้รักษาโรค (กลุ่มยารักษาโรคที่จ่ายล่วงหน้ามากขึ้น เพื่อลดการมารับยาที่รพ. ในช่วงสถานการณ์ COVID-19 มีคำสั่งผลิตยาฆ่าเชื้อเป็นstock เก็บไว้) และสัตว์น้ำและผลิตภัณฑ์สัตว์น้ำสดและแช่เย็นหรือแช่แข็ง เป็นสำคัญ ตามลำดับ (สำนักงานเศรษฐกิจอุตสาหกรรม, 29 เมษายน 2563)



3. ปริมาณการใช้ไฟฟ้า (Electricity Consumption)

หดตัวร้อยละ -3.22f จากระยะเดียวกันของปีก่อน ซึ่งเกินกว่าเกณฑ์ที่กำหนด (ค่าอ้างอิง) ที่ร้อยละ -2.23 เป็นการแจ้งเตือนครั้งแรกของปี (ครั้งล่าสุดแจ้งเตือนเมื่อธ.ค. 62) ปริมาณการใช้ไฟฟ้าลดลงทั้งในส่วนการไฟฟ้านครหลวงและส่วนภูมิภาค โดยลดลงทั้งปริมาณการใช้ไฟฟ้าในกิจการขนาดเล็ก กลางและใหญ่

รวมทั้งส่วนราชการ ในขณะที่ปริมาณการใช้ไฟฟ้าของบ้านอยู่อาศัยเพิ่มขึ้น เนื่องจากมาตรการลดการแพร่ระบาดของเชื้อ COVID-19 ตามประกาศพ.ร.ก. ฉุกเฉิน ทำให้ประชาชนอยู่บ้านมากขึ้น ทำงานจากบ้าน และปิดบริการสถานที่หลายแห่งทั่วประเทศ รวมถึงกิจกรรมทางเศรษฐกิจและการผลิตที่ลดลง



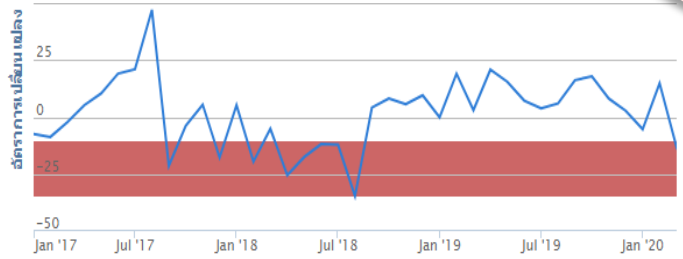
หมายเหตุ: f เป็นตัวเลขคาดการณ์



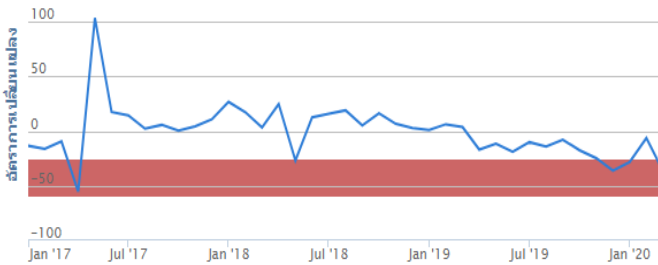
4. ปริมาณการจำหน่ายเบียร์ (Sales of Beer)

หดตัวร้อยละ -13.02 จากระยะเดียวกันของปีก่อน ซึ่งเกินกว่าเกณฑ์ที่กำหนด (ค่าอ้างอิง) ที่ร้อยละ -10.62 เป็นการแจ้งเตือนครั้งแรก นับตั้งแต่ ก.ค. 61 ปริมาณการจำหน่ายเบียร์ลดลงมากในเดือนนี้ เนื่องจากประชาชน

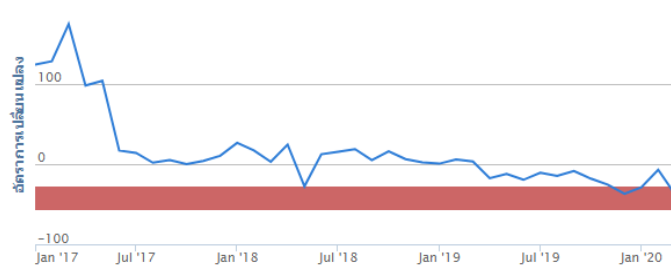
มีความกังวลในเรื่องการแพร่ระบาดของเชื้อ COVID-19 จึงหลีกเลี่ยงการออกนอกบ้านเพื่อฉลองหรือสังสรรค์ ทำให้ยอดจำหน่ายเครื่องดื่มแอลกอฮอล์ตามร้านอาหารลดลง นอกจากนี้ในช่วงปลายเดือนมีนาคมมีประกาศสั่งปิดสถานบริการหลายแห่งเพื่อควบคุมการแพร่ระบาดของเชื้อ COVID-19 ทำให้ร้านอาหารงดให้บริการ รวมทั้งจำหน่ายเครื่องดื่มแอลกอฮอล์ในทุกพื้นที่ ส่งผลให้ปริมาณการจำหน่ายเบียร์ลดลงในเดือนนี้ เมื่อเทียบกับระยะเดียวกันของปีก่อน ทั้งการจำหน่ายเบียร์ภายในประเทศและส่งออก รวมทั้งการผลิตที่ลดลงเช่นกัน



5. การทำธุรกรรมที่ดิน (Land Transaction)



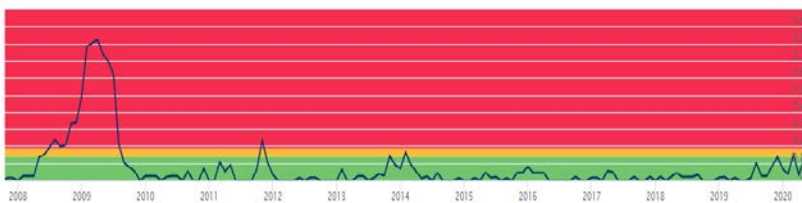
6. ค่าธรรมเนียมจดทะเบียนสิทธิและนิติกรรม (Fee for Immovable Property)



หดตัวร้อยละ -36.66f เมื่อเทียบกับระยะเดียวกันของปีก่อน ซึ่งเกินกว่าเกณฑ์ที่กำหนด (ค่าอ้างอิง) ที่ร้อยละ -26.54 เป็นการแจ้งเตือนครั้งที่ 2 ของปี (ครั้งก่อนเมื่อธ.ค.62-ม.ค.63)

หดตัวร้อยละ -36.66f เมื่อเทียบกับระยะเดียวกันของปีก่อน ซึ่งเกินกว่าเกณฑ์ที่กำหนด (ค่าอ้างอิง) ที่ร้อยละ -27.27 เป็นการแจ้งเตือนครั้งที่ 2 ของปี (ครั้งก่อนเมื่อธ.ค.62-ม.ค.63)

ค่าธรรมเนียมจดทะเบียนสิทธิและนิติกรรมเกี่ยวกับอสังหาริมทรัพย์ (เฉพาะธุรกรรมประเภทขายและฝากเท่านั้นไม่รวมการแลกเปลี่ยน มรดก หรืออื่น ๆ) และมูลค่าการทำธุรกรรมที่ดิน หดตัวแรงในเดือนนี้สอดคล้องกับกิจกรรมในภาคอสังหาริมทรัพย์และภาคก่อสร้างที่ลดลง เช่นเดียวกับยอดจำหน่ายวัสดุก่อสร้าง และพื้นที่ได้รับอนุญาตก่อสร้างที่หดตัวต่อเนื่องเช่นกัน อุปทานที่อยู่อาศัยโดยรวมลดลงจากปี 2562 ตามการเปิดตัวอาคารชุดที่ลดลงเป็นสำคัญ โดยเป็นการปรับลดลงให้สอดคล้องกับอุปสงค์ที่ลดลงและอุปทานคงค้างที่ยังอยู่ในระดับสูง อุปสงค์ที่อยู่อาศัยตามแนวราบลดลงเป็นสำคัญ สะท้อนได้จากจำนวนที่อยู่อาศัยที่ได้รับอนุมัติสินเชื่อปล่อยใหม่ในเขตกรุงเทพฯ และปริมณฑลลดลง สอดคล้องกับความเชื่อมั่นผู้บริโภคที่ลดลง เครื่องชี้การบริโภคภาคเอกชนที่หดตัวเป็นครั้งแรกในรอบ 5 ปี (หดตัวในเกือบทุกหมวดการใช้จ่าย) และเครื่องชี้การลงทุนภาคเอกชนหมวดก่อสร้าง (ธนาคารแห่งประเทศไทย, 30 เมษายน 2563) หมายเลข: f เป็นตัวเลขคาดการณ์



รูปที่ 2 ค่าดัชนีผสมสัญญาณเตือนภัย (ตั้งแต่ ม.ค. 2551 - มี.ค. 2563) ที่มา: ระบบเตือนภัยด้านแรงงาน <http://warning.mol.go.th>

ค่าดัชนีผสมสัญญาณเตือนภัยปี 2563 เฉลี่ยอยู่ที่ 0.074 โดยเดือนมีนาคม 2563 มีค่าสูงสูดนับตั้งแต่ปี 2557 ในขณะที่ปี 2562 ค่าเฉลี่ยเท่ากับ 0.041 (ค่าสูงสูด คือ 0.14 ในเดือนธันวาคม)

จากรูปที่ 2 การจ้างงานในระบบ เริ่มมีแนวโน้มเข้าสู่ภาวะเฝ้าระวัง (Warning) ในช่วงที่ผ่านมา เนื่องจากการจ้างงานขยายตัวชะลอลงต่อเนื่อง ประกอบกับการว่างงานและเลิกจ้างที่ขยายตัวสูงในหลายอุตสาหกรรม ทำให้การจ้างงานมีความเสี่ยงสูงที่จะเข้าสู่สถานะวิกฤตได้ในอนาคตอันใกล้ ประกอบกับสถานการณ์การแพร่ระบาดของเชื้อ COVID-19 ส่งผลต่อประเทศไทยและหลายประเทศรุนแรงขึ้น ทำให้สถานการณ์การจ้างงานภาพรวมชะลอตัวลง และมีแนวโน้มที่จะมีแรงงานว่างงานเพิ่มขึ้นมากในระยะยาว

ตารางที่ 1

“ผลแจ้งเตือนของตัวชี้นำ ด้านเศรษฐกิจ 26 ตัว”

ประจำเดือนมีนาคม 2563

4

ตัวชี้นำด้านเศรษฐกิจ (Leading Indicator) 26 ตัว
ในสัญญาณเตือนภัยการจ้างงาน ภายใน 12 เดือนข้างหน้า
(เดือนเมษายน 2563 – มีนาคม 2564)

การแจ้งเตือนของตัวชี้นำด้านเศรษฐกิจ 26 ตัว ณ เดือนมีนาคม 2563

- มีตัวชี้นำแจ้งเตือน 6 ตัว คือ
ดัชนีความเชื่อมั่นภาคธุรกิจ ดัชนีผลผลิตอุตสาหกรรม ปริมาณการใช้ไฟฟ้า
ปริมาณการจำหน่ายเบียร์ การทำธุรกรรมที่ดิน และ
ค่าธรรมเนียมจดทะเบียนสิทธิและนิติกรรม
- ส่งผลให้ค่าดัชนีผสมสัญญาณเตือนภัยเท่ากับ 0.15 (สีเหลือง)



ตัวชี้นำ (Leading Indicator)	น้ำหนัก (Weight%)	ค่าเกณฑ์ ที่กำหนด (Threshold)	ค่าจริง (Value)	อัตราการ ขยายตัว (yoy%)	ผลแจ้งเตือน (Signal result)
รวม (Total)	100	-	-	-	ค่าดัชนีผสม = 0.15

ตัวชี้นำกลุ่ม “ปัจจัยเสี่ยงต่อการจ้างงาน”

ดัชนีราคาผู้ผลิต Producer Price Index	2.55	11.08	100.00	-1.96	●
ดัชนีราคาทั่วไปผู้บริโภค Headline Consumer Price Index	1.89	6.16	101.82	-0.54	●
อัตราแลกเปลี่ยนเงินบาทต่อดอลลาร์ สรอ. Nominal Bilateral Exchange Rate	1.42	11.11	32.69 (THB/USD)	2.81	●
ดัชนีราคาพื้นฐานผู้บริโภค Core Consumer Price Index	1.42	5.11	102.89	0.54	●

ที่มา: ระบบเตือนภัยด้านแรงงาน (<http://warning.mol.go.th>) กองเศรษฐกิจการแรงงาน สำนักงานปลัดกระทรวงแรงงาน
หมายเหตุ: ผลแจ้งเตือนพิจารณาจากการเปรียบเทียบค่า YoY ของตัวชี้นำกับค่าอ้างอิง โดยผลการส่งสัญญาณสีแดง ● = แจ้งเตือน
และผลการส่งสัญญาณสีเขียว ● = ปกติ (ไม่แจ้งเตือน), f เป็นตัวเลขคาดการณ์



ตารางที่ 1 (ต่อ)

5

“ผลแข็งเดือนของตัวชี้นำ ด้านเศรษฐกิจ 26 ตัว”

ประจำเดือนมีนาคม 2563

ตัวชี้นำด้านเศรษฐกิจ (Leading Indicator) 26 ตัว
ในสัญญาณเตือนภัยการจ้างงาน ภายใน 12 เดือนข้างหน้า
(เดือนเมษายน 2563 – มีนาคม 2564)

ตัวชี้นำ (Leading Indicator)	น้ำหนัก (Weight%)	ค่าเกณฑ์ ที่กำหนด (Threshold)	ค่าจริง (Value)	อัตราการ ขยายตัว (yoy%)	ผลแข็งเดือน (Signal result)
รวม (Total)	100	-	-	-	ค่าดัชนีผสม = 0.15
ตัวชี้นำกลุ่ม “ปัจจัยสนับสนุนการจ้างงาน”					
ดัชนีการลงทุนภาคเอกชน Private Investment Index	33.43	-12.81	126.10	-11.45	●
ดัชนีการบริโภคภาคเอกชน Private Consumption Index	9.23	-1.72	130.57	0.11	●
ดัชนีชี้ภาวะเศรษฐกิจของประเทศจีน China’s Composite Leading Index	5.21	-2.58	98.78	0.08	●
ดัชนีชี้ภาวะเศรษฐกิจของประเทศญี่ปุ่น Japan’s Composite Leading Index	5.21	-5.95	98.39	-1.02	●
ค่าธรรมเนียมจดทะเบียนสิทธิและนิติกรรม Fee for Immovable Property	4.39	-27.27	1,392.51f (ล้านบาท)	-36.66f	●
อัตราการใช้กำลังการผลิต Capacity Utilization Rate	3.66	-13.22	66.96	-9.01	●
ปริมาณการใช้ไฟฟ้า Electricity Consumption	3.37	-2.23	11,872f (mil. kWh)	-3.22f	●
อัตราดอกเบี้ยเงินกู้ลูกค้ารายใหญ่ชั้นดี Minimum Loan Rate (MLR)	3.02	-16.67	6.005 (%)	-4.91	●
การส่งออกสินค้าทั้งหมด Export Value	2.55	-7.27	647,643.99 (ล้านบาท)	-2.35	●
ดัชนีปริมาณการนำเข้า Import Volume Index	2.40	-10.44	110.12	8.75	●
ปริมาณการจำหน่ายเบียร์ Sales of Beer	2.21	-10.62	206,149 (พันลิตร)	-13.02	●

ที่มา: ระบบเตือนภัยด้านแรงงาน (<http://warning.mol.go.th>) กองเศรษฐกิจการแรงงาน สำนักงานปลัดกระทรวงแรงงาน
หมายเหตุ: ผลแข็งเดือนพิจารณาจากการเปรียบเทียบค่า YoY ของตัวชี้นำกับค่าอ้างอิง โดยผลการส่งสัญญาณสีแดง ● = แข็งเดือน
และผลการส่งสัญญาณสีเขียว ● = ปกติ (ไม่แข็งเดือน), f เป็นตัวเลขคาดการณ์



ตารางที่ 1 (ต่อ)

“ผลแข็งเดือนของตัวชี้นำ ด้านเศรษฐกิจ 26 ตัว”

ประจำเดือนมีนาคม 2563

6

ตัวชี้นำด้านเศรษฐกิจ (Leading Indicator) 26 ตัว
ในสัญญาณเตือนภัยการจ้างงาน ภายใน 12 เดือนข้างหน้า
(เดือนเมษายน 2563 – มีนาคม 2564)

ตัวชี้นำ (Leading Indicator)	น้ำหนัก (Weight%)	ค่าเกณฑ์ ที่กำหนด (Threshold)	ค่าจริง (Value)	อัตราการ ขยายตัว (yoy%)	ผลแข็งเดือน (Signal result)
รวม (Total)	100	-	-	-	ค่าดัชนีผสม = 0.15
ตัวชี้นำกลุ่ม “ปัจจัยสนับสนุนการจ้างงาน”					
การทำธุรกรรมที่ดิน Land Transaction	2.16	-26.54	69,625.61f (ล้านบาท)	-36.66f	●
การนำเข้าเครื่องจักร Import of Capital Goods	2.16	-12.95	210,527 (ล้านบาท)	-3.35	●
ดัชนีชี้ภาวะเศรษฐกิจของประเทศไทย Thailand's Composite Leading Index	1.89	-1.88	153.4	1.47	●
ดัชนีผลผลิตอุตสาหกรรม Manufacturing Production Index	1.69	-7.58	102.20	-8.59	●
ที่อยู่จดทะเบียนเพิ่มเขต กทม. และปริมณฑล New Housing (BKK & Vicinity)	1.66	-45.65	7,999f (หน่วย)	-1.90f	●
ปริมาณเงินความหมายแคบ Narrow Money (M1)	1.54	2.12	2,319,025.56 (ล้านบาท)	9.22	●
ดัชนีชี้ภาวะเศรษฐกิจของกลุ่มประเทศG7 G-7's Composite Leading Index	1.51	-1.26	98.56	-0.37	●
ปริมาณการจำหน่ายปูนซีเมนต์ Sales of Cement	1.48	-8.42	2,976.96 (พันตัน)	-7.76	●
ดัชนีชี้ภาวะเศรษฐกิจของประเทศไทย Taiwan's Composite Leading Index	1.42	-2.08	109.92	-1.28	●
ดัชนีความเชื่อมั่นภาคธุรกิจ Business Sentiment Index	1.28	-8.80	42.60	-17.12	●
ดัชนีชี้ภาวะเศรษฐกิจของประเทศไทย OECD's Composite Leading Index	1.24	-3.04	98.77	-0.21	●

ที่มา: ระบบเตือนภัยด้านแรงงาน (<http://warning.mol.go.th>) กองเศรษฐกิจการแรงงาน สำนักงานปลัดกระทรวงแรงงาน
หมายเหตุ: ผลแข็งเดือนพิจารณาจากการเปรียบเทียบค่า YoY ของตัวชี้นำกับค่าอ้างอิง โดยผลการส่งสัญญาณสีแดง ● = แจ้งเตือน
และผลการส่งสัญญาณสีเขียว ● = ปกติ (ไม่แจ้งเตือน), f เป็นตัวเลขคาดการณ์



โอกาสเกิดวิกฤตด้านแรงงานของแรงงานของผู้ประกันตนมาตรา 33 แบ่งเป็นวิกฤตระยะสั้นและระยะยาว

คำนวณจาก การประมาณการโอกาสของการเกิดเหตุการณ์ ประกอบด้วย

1. เหตุการณ์ภาวะปกติ (Normal Event)
2. เหตุการณ์ก่อนวิกฤต (Pre-Crisis Event)
3. เหตุการณ์หลังวิกฤตหรือช่วงเปลี่ยนผ่าน (Post-Crisis or Transition)

ค่าประมาณการโอกาสเกิดเหตุการณ์ทั้ง 3 เหตุการณ์ รวมกันเท่ากับ ร้อยละ 100

“สถานะการประมาณการ” แสดงถึง เหตุการณ์ที่มีโอกาสเกิดขึ้นมากที่สุดภายใน 12 เดือนข้างหน้า

ประมาณการโอกาสเกิดวิกฤตการจ้างงาน, การว่างงาน และการเลิกจ้าง ภายใน 12 เดือนข้างหน้า

(ช่วงระหว่างเดือนเมษายน 2563 - มีนาคม 2564) ดังแสดงในตารางที่ 2

Employment

“การจ้างงานในระบบของผู้ประกันตนมาตรา 33 ประมาณการว่า อยู่ในภาวะปกติ (Normal)”

โดยประมาณการว่า ภาวะการจ้างงานของผู้ประกันตนมาตรา 33 ในตลาดแรงงานมีแนวโน้มอยู่ในภาวะปกติ (Normal) ร้อยละ 71.66 ในขณะที่ภาวะก่อนวิกฤตระยะสั้น (Pre-crisis) ประมาณการว่ามีโอกาสเกิดขึ้นร้อยละ 10.63 ลดลงจากเดือนก่อนหน้า และภาวะก่อนวิกฤตระยะยาว (Pre-crisis) ร้อยละ 0.00

“การว่างงานในระบบของผู้ประกันตนมาตรา 33 ประมาณการว่า อยู่ในภาวะปกติ

สถานการณ์เฝ้าระวังการเกิดวิกฤตการว่างงานแบบระยะยาว ส่งสัญญาณแยกลงจากเดือนก่อน”

โดยประมาณการว่า ภาวะการว่างงานของผู้ประกันตนมาตรา 33 มีโอกาสอยู่ในภาวะปกติ ร้อยละ 66.70 ในขณะที่ภาวะก่อนวิกฤตระยะสั้น (Pre-crisis) ประมาณการว่ามีโอกาสเกิดขึ้นร้อยละ 2.47 และภาวะก่อนวิกฤตระยะยาว (Pre-crisis) ร้อยละ 19.87 ดังนั้น ภาวะการว่างงานในระบบมีโอกาที่จะเกิดวิกฤตแบบระยะยาวเพิ่มขึ้น ส่งผลให้สถานการณ์เฝ้าระวังส่งสัญญาณแยกลง ควรติดตามผลการประมาณการต่อเนื่อง เน้นเฝ้าระวังอุตสาหกรรมที่มีสัดส่วนการขยายตัวของผู้ว่างงานสูงอย่างใกล้ชิด และอุตสาหกรรมที่เกี่ยวข้องเนื่องกับการท่องเที่ยวเป็นหลัก เนื่องจากสถานการณ์การแพร่ระบาดของเชื้อ COVID-19 ส่งผลต่อเศรษฐกิจการท่องเที่ยวและธุรกิจภาคบริการอย่างมากและในระยะยาว

หมายเหตุ: วิกฤตการว่างงานระยะยาว หมายถึง เหตุการณ์ที่ผู้รับประโยชน์ทดแทนกรณีว่างงานเพิ่มขึ้นมากกว่า 40,520 คน ต่อเดือนเทียบกับช่วงเวลาเดียวกันของปีก่อนหน้า โดยเพิ่มขึ้นมากกว่า 40,520 คน เป็นเวลา 11 เดือนติดต่อกัน

Unemployment

“การเลิกจ้างในระบบของผู้ประกันตนมาตรา 33 ประมาณการว่า อยู่ในภาวะปกติ

สถานการณ์เฝ้าระวังการเกิดวิกฤตการเลิกจ้างแบบระยะยาว ส่งสัญญาณแยกลงจากเดือนก่อน”

โดยประมาณการว่า ภาวะการเลิกจ้างของผู้ประกันตนมาตรา 33 มีโอกาสอยู่ในภาวะปกติ ร้อยละ 65.37 ในขณะที่ภาวะก่อนวิกฤตระยะสั้น (Pre-crisis) ประมาณการว่ามีโอกาสเกิดขึ้นร้อยละ 0.00 และภาวะก่อนวิกฤตระยะยาว (Pre-crisis) ร้อยละ 19.87 ดังนั้น ภาวะการเลิกจ้างในระบบมีโอกาที่จะเกิดวิกฤตแบบระยะยาวเพิ่มขึ้น ส่งผลให้สถานการณ์เฝ้าระวังส่งสัญญาณแยกลง ควรติดตามผลการประมาณการต่อเนื่อง และเน้นเฝ้าระวังอุตสาหกรรมที่มีสัดส่วนการขยายตัวของผู้ถูกเลิกจ้างสูงอย่างใกล้ชิด และอุตสาหกรรมที่เกี่ยวข้องเนื่องกับการท่องเที่ยวเป็นหลัก เนื่องจากสถานการณ์การแพร่ระบาดของเชื้อ COVID-19 ส่งผลต่อเศรษฐกิจการท่องเที่ยวและธุรกิจกลุ่มภาคบริการอย่างมากและในระยะยาว

หมายเหตุ: วิกฤตการเลิกจ้างระยะยาว หมายถึง เหตุการณ์ที่ผู้รับประโยชน์ทดแทนกรณีว่างงานจากสาเหตุเลิกจ้างเพิ่มขึ้นมากกว่า 18,820 คนต่อเดือนเทียบกับช่วงเวลาเดียวกันของปีก่อนหน้า โดยเพิ่มขึ้นมากกว่า 18,820 คนเป็นเวลา 11 เดือนติดต่อกัน

Termination

ตารางที่ 2

ผลการประมาณการ

“โอกาสเกิดวิกฤตด้านแรงงาน”

ประจำเดือนมีนาคม 2563

โอกาสเกิดวิกฤต ภายใน 12 เดือนข้างหน้า (ช่วงเดือนเมษายน 2563 – มีนาคม 2564)

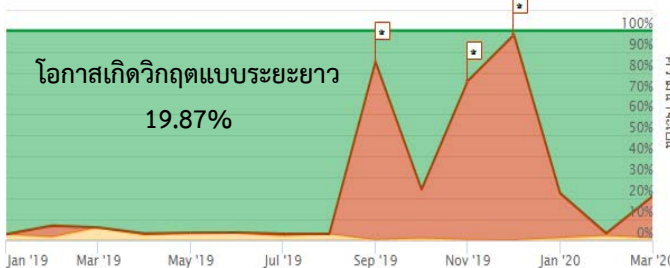
M-LOGIT		การประมาณการ ประจำเดือนมีนาคม 2563			ผลการประมาณการก่อนหน้า			
		สถานะ การประมาณการ	โอกาสเกิดเหตุการณ์ (ร้อยละ)			กุมภาพันธ์ 2563	มกราคม 2563	ธันวาคม 2562
			ปกติ Normal	ก่อนวิกฤต Pre-Crisis	หลังวิกฤต/ ช่วงเปลี่ยนผ่าน Transition			
การจ้างงาน	ระยะสั้น	เหตุการณ์ปกติ	71.66	10.65	17.69	ปกติ	ปกติ	ปกติ
	ระยะยาว	เหตุการณ์ปกติ	98.04	0.00	1.96	ปกติ	ปกติ	ปกติ
การว่างงาน	ระยะสั้น	เหตุการณ์ปกติ	66.70	2.47	30.82	ปกติ	ปกติ	ปกติ
	ระยะยาว	เหตุการณ์ปกติ	79.01	19.87	1.12	ปกติ	ปกติ	ก่อนวิกฤต
การเลิกจ้าง	ระยะสั้น	เหตุการณ์ปกติ	65.37	0.00	34.63	ปกติ	ปกติ	ปกติ
	ระยะยาว	เหตุการณ์ปกติ	79.01	19.87	1.12	ปกติ	ปกติ	ก่อนวิกฤต



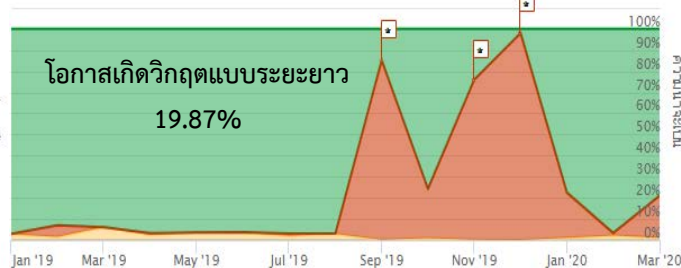
การจ้างงาน ลูกจ้าง (ผู้ประกันตน ม. 33)



การว่างงาน ผู้ขอรับประโยชน์ทดแทนกรณีว่างงาน



การเลิกจ้าง ผู้ขอรับประโยชน์ทดแทนกรณีว่างงาน สาเหตุถูกเลิกจ้าง



หมายเหตุ: 1. ค่าประมาณการโอกาสเกิดเหตุการณ์ทั้ง 3 เหตุการณ์ รวมกันเท่ากับ ร้อยละ 100 2. สถานะการประมาณการ แสดงถึง เหตุการณ์ที่มีโอกาสเกิดขึ้นมากที่สุดภายใน 12 เดือนข้างหน้า 3. เหตุการณ์ปกติ คือ เหตุการณ์ที่ไม่เข้าเกณฑ์ตามนิยามภาวะวิกฤตด้านต่าง ๆ (ดูนิยามภาวะวิกฤต ภาคผนวก น 16)





สถานการณ์: การจ้างงานในระบบของผู้ประกันตน ม. 33 ณ เดือนมีนาคม 2563 เท่ากับ 11,730,351 คน ขยายตัวร้อยละ 1.49 ต่อปี (yoy) ชะลอลงจากเดือนก่อน (ต่ำกว่าที่ประมาณการไว้)

การจ้างงาน ภาคเกษตรกรรม (เกษตรกรรม ป่าไม้ และประมง) 130,179 คน (หรือสัดส่วนร้อยละ 1.11) ขยายตัวร้อยละ 3.26 ต่อปี
ภาคอุตสาหกรรม (อาทิ เหมืองแร่ การผลิตสิ่งทอ ยานยนต์) 3.42 ล้านคน (หรือสัดส่วนร้อยละ 29.14) หดตัวร้อยละ -0.29 ต่อปี

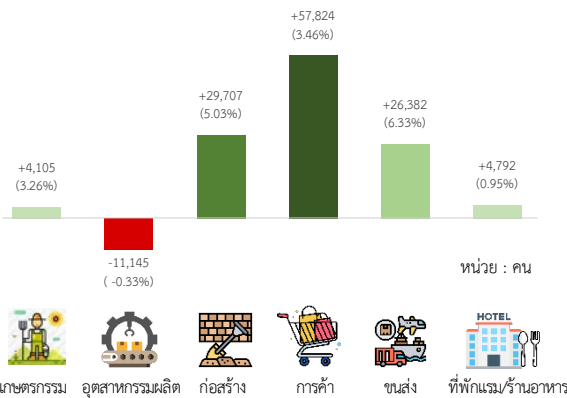
ภาคบริการ (อาทิ ก่อสร้าง การค้า) 6.05 ล้านคน (หรือสัดส่วนร้อยละ 51.96) ขยายตัวร้อยละ 3.29 ต่อปี

ประเภทกิจการที่มีการจ้างงานสูงสุด คือ อุตสาหกรรมการผลิต 3.32 ล้านคน (คิดเป็นร้อยละ 28.34 ของลูกจ้างทั้งหมด)

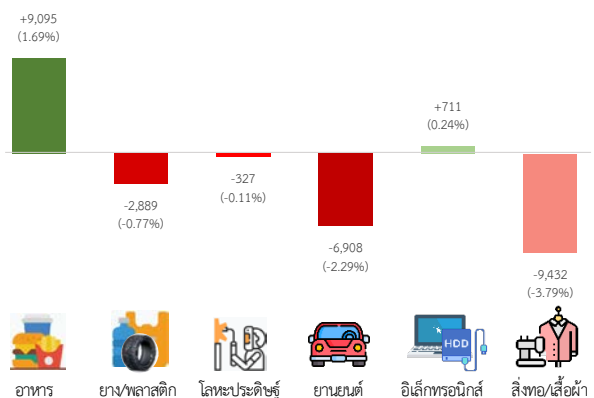
โดยแรงงานส่วนใหญ่อยู่ในสาขาการผลิตผลิตภัณฑ์อาหาร ยางและพลาสติก ผลิตภัณฑ์โลหะประดิษฐ์ คอมพิวเตอร์/อิเล็กทรอนิกส์ ยานยนต์ฯ เครื่องจักรและเครื่องมือ เคมีภัณฑ์ฯ และเสื้อผ้าเครื่องแต่งกาย ตามลำดับ เป็นสำคัญ

รองลงมา คือ การค้า 1.73 ล้านคน (ร้อยละ 14.72) การบริการราชการฯ 1.04 ล้านคน (ร้อยละ 8.84) ก่อสร้าง 0.62 ล้านคน (ร้อยละ 5.29) และที่พักแรม/ร้านอาหาร 0.51 ล้านคน (ร้อยละ 4.34) ตามลำดับ เป็นสำคัญ (ดูสถิติแรงงานในภาคผนวก)

การขยายตัวรายสาขา: อุตสาหกรรมหลัก

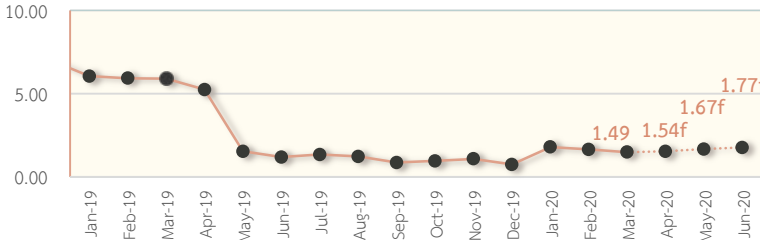


สาขาการผลิตหลัก



ประมาณการ: การจ้างงานในระบบมีแนวโน้มขยายตัวเร่งขึ้น ประมาณการว่าในเดือนเมษายน พฤษภาคม และมีถุนายน 2563 มีแนวโน้มขยายตัวร้อยละ 1.54 1.67 และ 1.77 ตามลำดับ ดังแสดงในตารางที่ 3 และรูปที่ 3 แม้ว่าอัตราการขยายตัวในช่วงที่ผ่านมาจะชะลอลงและอยู่ในระดับต่ำ แต่ยังไม่อยู่ในระดับวิกฤตที่ร้อยละ -0.92 อย่างไรก็ตาม ควรติดตามสถานการณ์อย่างใกล้ชิดในช่วง 3 - 6 เดือนนี้ โดยเฉพาะภาคการผลิต และภาคบริการที่เกี่ยวข้องกับการท่องเที่ยวเป็นหลัก อาทิ ที่พักแรมและอาหาร ธุรกิจขนส่งผู้โดยสาร เนื่องจากสถานการณ์การแพร่ระบาดของเชื้อ COVID-19 ที่รุนแรงมากขึ้น

อัตราการเปลี่ยนแปลง (%YOY)



หมายเหตุ: จำนวนผู้ประกันตน ม. 33 ที่ไม่สามารถแยกประเภทกิจการได้ (tsic99999) มีจำนวน 2,086,739 คน

รูปที่ 3 การจ้างงานในระบบ

(ม.ค. 2562 – มิ.ย. 2563)

ที่มา: ระบบเตือนภัยด้านแรงงาน

<http://warning.mol.go.th>

การจ้างงานเพิ่มขึ้น (10 อันดับแรก) ปี 2563 หน่วย: +เพิ่มขึ้นต่อปี (%)

1. การค้าส่งและค้าปลีก: +54,636 คน (3.95%)
2. ก่อสร้าง: +31,093 คน (5.31%)
3. การขนส่งทางบกและท่อลำเลียง: +16,702 คน (7.61%)
4. การบริการอาหารและเครื่องดื่ม: +16,152 คน (6.81%)
5. การผลิตผลิตภัณฑ์อาหารและเครื่องดื่ม: +12,716 คน (2.24%)
6. กิจกรรมไปรษณีย์และการรับส่งพัสดุภัณฑ์: +12,634 คน (51.94%)
7. การบริการรักษาความปลอดภัยและการสืบสวน: +9,891 คน (4.90%)
8. กิจกรรมด้านสุขภาพมนุษย์: +9,626 คน (6.01%)
9. การบริการสนับสนุนงานสำนักงาน: +6,892 คน (17.86%)
10. การจัดทำโปรแกรมคอมพิวเตอร์: +6,556 คน (13.49%)

การจ้างงานลดลง (10 อันดับแรก) ปี 2563 หน่วย: -ลดลงต่อปี (%)

1. การผลิตผลิตภัณฑ์อื่นๆ: -5,689 คน (-4.68%)
2. การผลิตยานยนต์ฯ: -5,631 คน (-1.87%)
3. การผลิตสิ่งทอ: -4,116 คน (-3.39%)
4. การผลิตเคมีภัณฑ์ฯ: -3,866 คน (-2.90%)
5. การผลิตไม้และผลิตภัณฑ์จากไม้ฯ: -2,931 คน (-4.25%)
6. การผลิตผลิตภัณฑ์ยางและพลาสติก: -2,783 คน (-0.74%)
7. การผลิตเสื้อผ้าเครื่องแต่งกาย: -2,465 คน (-1.94%)
8. การพิมพ์และการผลิตซ้ำสื่อบันทึกข้อมูล: -2,428 คน (-3.36%)
9. การผลิตผลิตภัณฑ์คอมพิวเตอร์ อิเล็กทรอนิกส์ฯ: -2,345 คน (-0.78%)
10. ที่พักแรม: -2,191 คน (-0.84%)



ตารางที่ 3

ผลการประมาณการ

“แนวโน้มตลาดแรงงาน”



แนวโน้ม ภายใน 3 เดือนข้างหน้า
(เดือนเมษายน – มิถุนายน 2563)

MARKOV-SWITCHING

Forecast	MARKOV-SWITCHING	แนวโน้ม การจ้างงาน		แนวโน้ม การว่างงาน		แนวโน้ม การเลิกจ้าง	
		ผู้ประกันตนมาตรา 33		ผู้ขอรับประโยชน์ทดแทน กรณีว่างงาน		ผู้ขอรับประโยชน์ทดแทน สาเหตุเลิกจ้าง	
		(%YoY)	(%MoM)	(คนYoY)	(%MoM)	(คนYoY)	(%MoM)
06/2563		1.77f	-	15,254f	-	9,618f	-
05/2563		1.67f	-	11,779f	-	8,149f	-
04/2563		1.54f	-	8,475f	-	6,447f	-
MAR	03/2563	1.49	0.32	5,104	12.08	4,309	6.40
	02/2563	1.65	0.36	4,178	-6.29	4,422	4.93
	01/2563	1.80	-0.31	11,719	-4.97	3,296	2.58
	12/2562	0.75	-0.07	17,991	-2.08	4,152	2.77
	11/2562	1.09	0.62	16,669	-0.26	4,245	1.02
	10/2562	0.96	-0.56	16,532	1.23	4,045	6.88
	09/2562	0.87	0.07	20,502	-6.45	3,682	1.70
	08/2562	1.23	0.43	15,615	-3.84	2,342	-7.09
	07/2562	1.35	0.34	22,239	6.76	3,449	5.27
	06/2562	1.19	0.43	14,205	1.46	2,233	-7.57
	05/2562	1.54	0.22	16,751	1.80	3,457	1.17
	04/2562	5.25	-0.36	18,237	5.31	3,788	-2.59
	03/2562	5.90	0.48	20,250	11.80	4,242	7.90
	02/2562	5.93	0.51	17,205	-1.76	3,282	1.24
	01/2562	6.05	-1.34	17,971	-1.44	2,138	6.51
	ค่าเฉลี่ย (01/61-12/61)	6.27	0.57	7,248	0.84	274	0.58
	ค่าเฉลี่ย (01/62-12/62)	2.68	0.06	17,847	1.04	3,421	1.43
	ค่าเฉลี่ย (01/63-03/63)	1.65	0.12	7,000	0.27	4,009	4.64

ที่มา: ระบบเตือนภัยด้านแรงงาน (<http://warning.mol.go.th>) กองเศรษฐกิจการแรงงาน สำนักงานปลัดกระทรวงแรงงาน

หมายเหตุ: f เป็นตัวเลขคาดการณ์, ผลการประมาณการคำนวณจากแบบจำลอง Marko-switching ผ่านตัวชี้วัดด้านเศรษฐกิจโดยประมาณการการจ้างงานเป็นอัตราการเปลี่ยนแปลง (%yoy) ขณะที่การว่างงานและเลิกจ้างประมาณการเป็นจำนวนคนที่เพิ่มขึ้น (คนyoy)

ผู้ว่างงานในระบบ คือ ผู้ขอรับประโยชน์ทดแทนการว่างงาน ทำให้เมื่อเทียบกับจำนวนผู้ประกันตนม.33 ที่เปลี่ยนแปลงอาจไม่สอดคล้องกันได้ สาเหตุเพราะ 1. รับสิทธิประโยชน์ครบกำหนด ทำให้ไม่ถูกนับว่าเป็นผู้ว่างงานในระบบอีกต่อไป 2. มีแรงงานเข้ามาเพิ่มจากนอกระบบ ทำให้ผู้ประกันตน ม.33 เพิ่มขึ้น ซึ่งเป็นไปได้ที่มีผู้ว่างงานในสาขานั้นเพิ่มขึ้นเช่นกัน





สถานการณ์: การว่างงานในระบบ (ผู้ขอรับประโยชน์ทดแทนกรณีว่างงานตาม ม. 33) ณ เดือนมีนาคม 2563 เท่ากับ 170,144 คน ขยายตัวร้อยละ 3.09 ต่อปี (yoy) เติบโตขึ้นจากเดือนก่อนหน้า (ต่ำกว่าที่ประมาณการไว้)

การว่างงานจากสาเหตุลออก ร้อยละ 76.99 รองลงมา คือ เลิกจ้าง ร้อยละ 19.27 สาเหตุสิ้นสุดสัญญาจ้าง ร้อยละ 3.74

การว่างงาน ภาคเกษตรกรรม (เกษตรกรรม ป่าไม้ และประมง) 1,633 คน (หรือสัดส่วนร้อยละ 0.96) ขยายตัวร้อยละ 17.31 ต่อปี

ภาคอุตสาหกรรม (อาทิ การผลิตสิ่งทอ การผลิตยานยนต์) 45,209 คน (หรือสัดส่วนร้อยละ 26.57) หดตัวร้อยละ -0.47 ต่อปี

ภาคบริการ (อาทิ ก่อสร้าง การค้า) 84,556 คน (หรือสัดส่วนร้อยละ 49.70) ขยายตัวร้อยละ 7.15 ต่อปี

ประเภทกิจการที่มีการว่างงานสูงสุด คือ อุตสาหกรรมการผลิต 43,694 คน (คิดเป็นร้อยละ 25.68 ของผู้ว่างงานทั้งหมด)

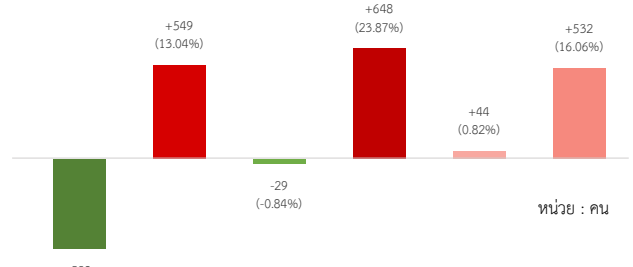
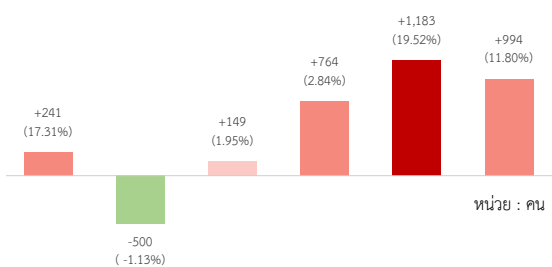
โดยส่วนใหญ่อยู่ในสาขาการผลิตผลิตภัณฑ์อาหาร คอมพิวเตอร์/อิเล็กทรอนิกส์ฯ ยางและพลาสติก ผลิตภัณฑ์โลหะประดิษฐ์ฯ ยานยนต์ฯ และเสื้อผ้า เครื่องแต่งกาย ตามลำดับ เป็นสำคัญ

รองลงมา คือ การค้า 27,663 คน (ร้อยละ 16.26) ที่พักแรม/ร้านอาหาร 9,419 คน (ร้อยละ 5.54) กิจกรรมการบริการและการบริการสนับสนุน 7,865 คน (ร้อยละ 4.62) ก่อสร้าง 7,793 คน (ร้อยละ 4.58) และขนส่ง/สถานที่เก็บสินค้า 7,245 คน (ร้อยละ 4.26) ตามลำดับ เป็นสำคัญ (ดูสถิติแรงงานในภาคผนวก)

การขยายตัวรายสาขา:

อุตสาหกรรมหลัก

สาขาการผลิตหลัก



เกษตรกรรม



อุตสาหกรรมการผลิต



ก่อสร้าง



การค้า



ขนส่ง



ที่พักแรม/ร้านอาหาร



อาหาร



ยาง/พลาสติก



โลหะประดิษฐ์



ยานยนต์



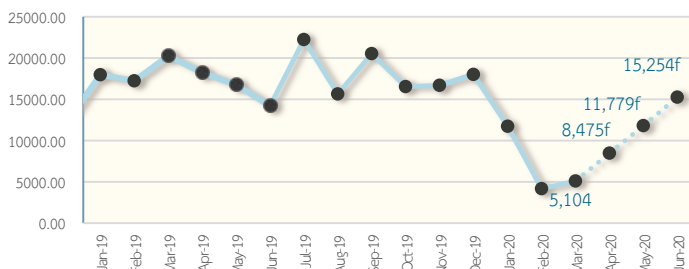
อิเล็กทรอนิกส์



สิ่งทอ/เสื้อผ้า

ประมาณการ: การว่างงานในระบบมีแนวโน้มขยายตัว โดยประมาณการว่าในเดือนเมษายน พฤษภาคม และมิถุนายน 2563 การว่างงานในระบบมีแนวโน้มขยายตัว 8,475 คน 11,779 คน และ 15,254 คน ตามลำดับ ดังแสดงในตารางที่ 3 และ รูปที่ 4 อย่างไม่แน่นอน ตัวเลขที่เพิ่มขึ้นยังไม่อยู่ในระดับวิกฤตการว่างงานที่ขยายตัว 40,520 คน แต่ทั้งนี้การว่างงานในหลายอุตสาหกรรมส่งสัญญาณไม่ดี ทำให้การว่างงานในช่วงนี้อยู่ในเกณฑ์เฝ้าระวังอย่างใกล้ชิด โดยเฉพาะภาคการผลิตและภาคบริการที่เกี่ยวข้องกับการท่องเที่ยวเป็นหลัก

ปริมาณการเปลี่ยนแปลง (คนYoY)



หมายเหตุ: จำนวนผู้ขอรับประโยชน์ทดแทนกรณีว่างงาน ที่ไม่สามารถแยกประเภทกิจการได้ (tsic99999) มีจำนวน 38,746 คน

รูปที่ 4 การว่างงานในระบบ (ม.ค. 2562 – มิ.ย. 2563)
ที่มา: ระบบเดือนภัยด้านแรงงาน
<http://warning.mol.go.th>

การว่างงานเพิ่มขึ้นสูงสุด (10 อันดับแรก) ปี 2563 หน่วย: +เพิ่มขึ้นต่อปี (%)

1. การขนส่งทางบกและท่อลำเลียง: +1,090 คน (36.17%)
2. การผลิตผลิตภัณฑ์ยางและพลาสติก: +925 คน (25.66%)
3. การผลิตยานยนต์ รถพ่วงและรถกึ่งพ่วง: +672 คน (33.96%)
4. การค้าส่งค้าปลีก: +500 คน (2.37%)
5. การบริการด้านอาหาร: +485 คน (13.49%)
6. การเพาะปลูก การเลี้ยงสัตว์ฯ: +450 คน (45.59%)
7. การทำเหมืองและกิจกรรมสนับสนุน: +388 คน (926.75%)
8. การผลิตผลิตภัณฑ์คอมพิวเตอร์ อิเล็กทรอนิกส์ฯ: +300 คน (8.66%)
9. การจัดทำโปรแกรมคอมพิวเตอร์ฯ: +235 คน (40.13%)
10. อสังหาริมทรัพย์: +220 คน (10.98%)

อัตราการว่างงานสูงสุด (10 อันดับแรก) ปี 2563

1. การทำเหมืองฯ และกิจกรรมสนับสนุน: 10.26
2. การผลิตภาพยนตร์ รายการทีวีฯ จัดผังรายการและแพร่ภาพฯ: 2.53
3. กิจกรรมบริการส่วนบุคคลอื่น ๆ: 2.23
4. การขนส่งทางน้ำ: การจัดพิมพ์จำหน่ายหรือเผยแพร่: 2.04
5. บริการสนับสนุนงานสำนักงาน: ตัวแทนธุรกิจท่องเที่ยว: 1.85
6. กิจกรรมวิชาชีพ วิทยาศาสตร์: การโฆษณา/วิจัยตลาด: 1.83
7. กิจกรรมด้านกีฬาและความบันเทิง: 1.82
8. กิจกรรมการให้การดูแลที่ให้แก่ที่พัก: 1.81
9. การบริการสารสนเทศ: 1.79
10. การผลิตเสื้อผ้าเครื่องแต่งกาย: 1.75 ที่พักแรม: 1.74



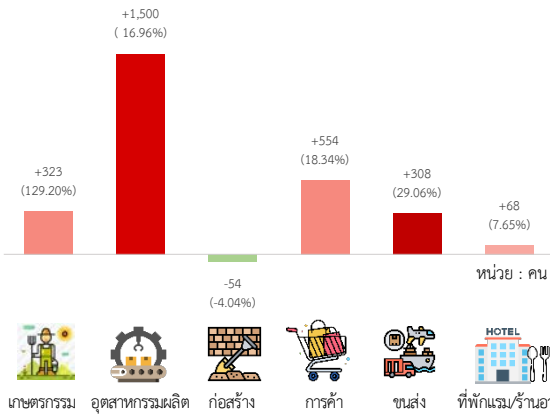


สถานการณ์: การเลิกจ้างในระบบ (ผู้ขอรับประโยชน์ทดแทนกรณีว่างงานสาเหตุเลิกจ้าง) ณ เดือนมีนาคม 2563 เท่ากับ 32,789 คน ขยายตัวร้อยละ 15.13 ต่อปี (yoy) ชะลอลงจากเดือนก่อน (ต่ำกว่าที่ประมาณการไว้)

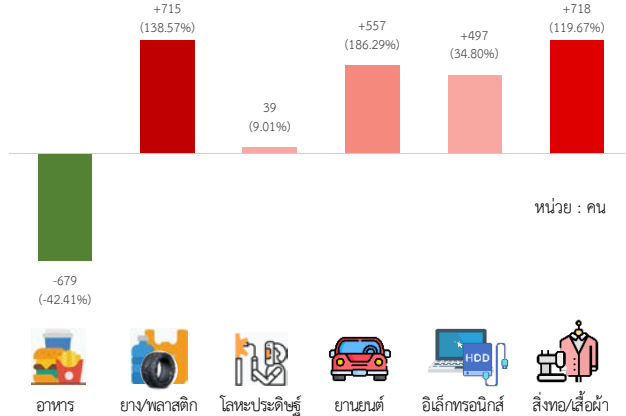
การเลิกจ้าง ภาคเกษตรกรรม (เกษตรกรรม ป่าไม้ และประมง) 573 คน (หรือสัดส่วนร้อยละ 1.75) ขยายตัวร้อยละ 129.20 ต่อปี
ภาคอุตสาหกรรม (อาทิ การผลิตสิ่งทอ ยานยนต์ เป็นต้น) 10,712 คน (หรือสัดส่วนร้อยละ 32.67) ขยายตัวร้อยละ 18.93 ต่อปี
ภาคบริการ (อาทิ ก่อสร้าง การค้า เป็นต้น) 11,332 คน (หรือสัดส่วนร้อยละ 34.56) ขยายตัวร้อยละ 16.12 ต่อปี

ประเภทกิจการที่มีการว่างงานสูงสุด คือ อุตสาหกรรมการผลิต 10,346 คน (คิดเป็นร้อยละ 31.55 ของผู้ถูกเลิกจ้างทั้งหมด) โดยส่วนใหญ่อยู่ใน สาขาการผลิตผลิตภัณฑ์คอมพิวเตอร์/อิเล็กทรอนิกส์ ยางและพลาสติก เสื้อผ้าเครื่องแต่งกาย ผลิตภัณฑ์อาหาร ยานยนต์ฯ ตามลำดับ เป็นสำคัญ รองลงมา คือ การค้า 3,575 คน (ร้อยละ 10.90) ขนส่ง/สถานที่เก็บสินค้า 1,368 คน (ร้อยละ 4.17) ก่อสร้าง 1,284 คน (ร้อยละ 3.92) กิจกรรมทางวิชาชีพ/เทคนิค 977 คน (ร้อยละ 2.98) ที่พักแรม/ร้านอาหาร 957 คน (ร้อยละ 2.92) ตามลำดับ เป็นสำคัญ (ดูสถิติแรงงานในภาคผนวก)

การขยายตัวรายสาขา: อุตสาหกรรมหลัก



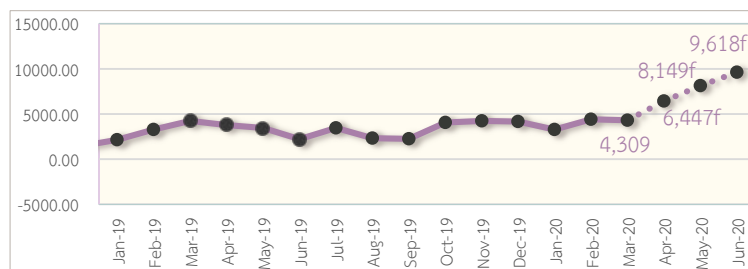
สาขาการผลิตหลัก



.. ประเมินการ: การเลิกจ้างในระบบมีแนวโน้มขยายตัวเพิ่มขึ้น โดยประมาณการว่าในเดือนเมษายน พฤษภาคม และมิถุนายน 2563 การเลิกจ้างในระบบมีแนวโน้มขยายตัว 6,447 คน 8,149 คน และ 9,618 คน ตามลำดับ ดังแสดงในตารางที่ 3 และรูปที่ 5 อย่างไรก็ตาม ตัวเลขที่เพิ่มขึ้นยังไม่อยู่ในระดับวิกฤตการเลิกจ้างที่ขยายตัว 18,820 คน แต่ทั้งนี้การผลิตบางสาขาต้องเฝ้าระวังใกล้ชิด อาทิ การผลิตยานยนต์ การผลิตยางและพลาสติก และภาคบริการที่เกี่ยวข้องกับการท่องเที่ยวเป็นหลัก

หมายเหตุ: จำนวนผู้ขอรับประโยชน์ทดแทนกรณีว่างงานสาเหตุเลิกจ้างที่ไม่สามารถแยกประเภทกิจการได้ (tsic99999) มีจำนวน 10,172 คน

ปริมาณการเปลี่ยนแปลง (คนYoY)



รูปที่ 5 การเลิกจ้างในระบบ (ม.ค. 2562 - มิ.ย. 2563)
 ที่มา: ระบบเตือนภัยด้านแรงงาน
<http://warning.mol.go.th>

การเลิกจ้างเพิ่มขึ้น (10 อันดับแรก) ปี 2563 หน่วย: +เพิ่มขึ้นต่อปี (%)

1. การผลิตผลิตภัณฑ์ยางและพลาสติก +1,028 คน (168.97%)
2. การเพาะปลูก การเลี้ยงสัตว์ฯ: +509 คน (251.47%)
3. การผลิตยานยนต์ รถพ่วงและรถกึ่งพ่วง: +480 คน (167.38%)
4. การขนส่งทางบกและท่อลำเลียง: +338 คน (115.57%)
5. การผลิตผลิตภัณฑ์คอมพิวเตอร์ อิเล็กทรอนิกส์ฯ: +329 คน (24.54%)
6. การผลิตเสื้อผ้าเครื่องแต่งกาย: +307 คน (76.39%)
7. การค้าส่งค้าปลีก: +245 คน (9.19%)
8. การทำเหมืองและกิจการสนับสนุน: +203 คน (1,475.50%)
9. การพิมพ์และการผลิตซ้ำสื่อบันทึกข้อมูล: +192 คน (79.11%)
10. การผลิตเครื่องหนังและผลิตภัณฑ์ที่เกี่ยวข้อง: +176 คน (201.05%)

อัตราการเลิกจ้างสูงสุด (10 อันดับแรก) ปี 2563

1. การทำเหมือง และกิจการสนับสนุน: 5.67
2. การผลิตภาพยนตร์ รายการทีวีฯ จัดผังรายการ: 1.18
3. การจัดพิมพ์จำหน่ายหรือเผยแพร่: 0.95
4. การผลิตเสื้อผ้าเครื่องแต่งกาย: 0.68
5. กิจกรรมทางวิชาชีพ วิทยาศาสตร์ฯ: การเพาะปลูก: 0.61
6. ตัวแทนธุรกิจท่องเที่ยว จัดนำเที่ยวและเกี่ยวข้อง: 0.56
7. การผลิตผลิตภัณฑ์อื่นๆ: คอมพิวเตอร์ อิเล็กทรอนิกส์ฯ: 0.54
8. การขนส่งทางน้ำ: 0.48
9. กิจกรรมด้านกีฬาและความบันเทิง: 0.47
10. การผลิตผลิตภัณฑ์ยางและพลาสติก: 0.44



ภาคผนวก



สถิติผลการแจ้งเตือนของระบบเตือนภัยด้านพลังงาน

1 - 2

สถิติแรงงานในระบบประกันสังคม




3 - 9






ระบบเตือนภัยด้านพลังงาน

10 - 17

สถิติผลการแจ้งเตือนของระบบเตือนภัยด้านแรงงาน ปี 2562

เดือน / ปี	สถานะ สัญญาณเตือนภัย -ค่าดัชนีผสมฯ	ตัวชี้วัดด้านเศรษฐกิจที่แจ้งเตือน	โอกาส เกิดวิกฤต (%)	การจ้างงาน	การว่างงาน	การเลิกจ้าง
01/2562	เขียว-ปกติ 0.02	1 ตัว - ที่อยู่อาศัยจดทะเบียนเพิ่มในเขต กทม. และปริมณฑล	ระยะสั้น ระยะยาว	2.17 0.02	4.93 0.19	0.00 0.19
02/2562	เขียว-ปกติ 0.02	1 ตัว - การนำเข้าเครื่องจักร	ระยะสั้น ระยะยาว	1.36 0.02	6.13 5.51	0.00 5.51
03/2562	เขียว-ปกติ 0.00	-	ระยะสั้น ระยะยาว	5.14 0.04	0.31 0.00	0.00 0.00
04/2562	เขียว-ปกติ 0.02	1 ตัว - ที่อยู่อาศัยจดทะเบียนเพิ่มในเขต กทม. และปริมณฑล	ระยะสั้น ระยะยาว	0.59 0.09	4.05 0.76	0.00 0.76
05/2562	เขียว-ปกติ 0.00	-	ระยะสั้น ระยะยาว	5.24 0.08	0.30 0.05	0.00 0.05
06/2562	เขียว-ปกติ 0.00	-	ระยะสั้น ระยะยาว	2.13 0.10	0.65 0.09	0.00 0.09
07/2562	เขียว-ปกติ 0.02	1 ตัว ดัชนีชี้วัดเศรษฐกิจ G7	ระยะสั้น ระยะยาว	7.28 0.07	5.15 1.00	0.00 1.00
08/2562	เขียว-ปกติ 0.10 	5 ตัว - มูลค่าการส่งออกสินค้าในรูปเงินบาท - การนำเข้าเครื่องจักร - ดัชนีปริมาณการนำเข้า - ดัชนีชี้วัดเศรษฐกิจ G7 - ปริมาณการจำหน่ายปูนซีเมนต์ ในประเทศ	ระยะสั้น ระยะยาว	2.99 0.07	4.57 0.14	0.00 0.14
09/2562	เขียว-ปกติ 0.03	1 ตัว - มูลค่าการส่งออกสินค้าในรูปเงินบาท	ระยะสั้น ระยะยาว	15.24 0.07	1.34 85.00	0.00 85.00
10/2562	เขียว-ปกติ 0.03	1 ตัว - มูลค่าการส่งออกสินค้าในรูปเงินบาท	ระยะสั้น ระยะยาว	6.06 0.22	0.50 23.33	0.00 23.33
11/2562	เขียว-ปกติ 0.08 	4 ตัว - มูลค่าการส่งออกสินค้าในรูปเงินบาท - การนำเข้าเครื่องจักร - ดัชนีปริมาณการนำเข้า - ดัชนีความเชื่อมั่นภาคธุรกิจ	ระยะสั้น ระยะยาว	1.68 0.2	0.38 75.74	0.00 75.74
12/2562	เริ่มเข้าสู่ ภาวะเฝ้าระวัง 0.14 	5 ตัว - ดัชนีความเชื่อมั่นภาคธุรกิจ - ปริมาณการใช้ไฟฟ้า - ค่าธรรมเนียมจดทะเบียนสิทธิ และนิติกรรม - การทำธุรกรรมที่ดิน - มูลค่าการส่งออกสินค้าในรูปเงินบาท	ระยะสั้น ระยะยาว	4.45 0.39	0.29 98.03	0.00 98.03

สถิติผลการแจ้งเตือนของระบบเตือนภัยด้านแรงงาน ปี 2563

เดือน / ปี	สถานะ สัญญาณเตือนภัย -ค่าดัชนีผสมฯ	ตัวชี้วัดด้านเศรษฐกิจที่แจ้งเตือน	โอกาส เกิดวิกฤต (%)	การจ้างงาน	การว่างงาน	การเลิกจ้าง
01/2563	เขียว-ปกติ 0.07 	2 ตัว - ค่าธรรมเนียมจดทะเบียนสิทธิ และนิติกรรม - การทำธุรกรรมที่ดิน	ระยะสั้น ระยะยาว	3.36 0.01	0.14 21.40	0.00 21.40
02/2563	เขียว-ปกติ 0.04 	2 ตัว - มูลค่าการส่งออกสินค้าในรูปเงินบาท - ดัชนีความเชื่อมั่นภาคธุรกิจ	ระยะสั้น ระยะยาว	23.92 0.01	0.01 1.20	0.00 1.20
03/2563	เหลือง-เฝ้าระวัง 0.15 	6 ตัว - ดัชนีความเชื่อมั่นภาคธุรกิจ - ดัชนีผลผลิตอุตสาหกรรม - ปริมาณการใช้ไฟฟ้า - ปริมาณการจำหน่ายเบียร์ - การทำธุรกรรมที่ดิน - ค่าธรรมเนียมจดทะเบียนสิทธิ และนิติกรรม	ระยะสั้น ระยะยาว	10.65 0.00	2.47 19.87	0.00 19.87

สถิติลูกจ้างในระบบประกันสังคม 2561-2563

เดือน / ปี	ผู้ประกันตนมาตรา 33			ผู้ขอรับประโยชน์ทดแทน กรณีว่างงาน			ผู้ขอรับประโยชน์ทดแทน กรณีว่างงาน สาเหตุเลิกจ้าง		
	คน	(%YoY)	(%MoM)	คน	(%YoY)	(%MoM)	คน	(%YoY)	(%MoM)
03/2563	11,730,351	1.49	0.32	170,144	3.09	12.08	32,789	15.13	6.40
02/2563	11,692,429	1.65	0.36	151,802	2.83	-6.29	30,818	16.75	4.93
01/2563	11,650,226	1.80	-0.31	161,984	7.80	-4.97	29,369	12.64	2.58
12/2562	11,686,393	0.75	-0.07	170,455	11.80	-2.08	28,631	16.96	2.77
11/2562	11,694,184	1.09	0.62	174,079	10.59	-0.26	27,859	17.98	1.02
10/2562	11,622,267	0.96	-0.56	174,529	10.46	1.23	27,578	17.19	6.88
09/2562	11,687,597	0.87	0.07	172,412	13.50	-6.45	25,802	16.65	1.70
08/2562	11,679,220	1.23	0.43	184,291	9.26	-3.84	25,370	10.17	-7.09
07/2562	11,629,684	1.35	0.34	191,657	13.13	6.76	27,307	14.46	5.27
06/2562	11,590,381	1.19	0.43	179,515	8.59	1.46	25,940	9.33	-7.57
05/2562	11,540,945	1.54	0.22	176,931	10.46	1.80	28,065	14.05	1.17
04/2562	11,515,746	5.25	-0.36	173,796	11.72	5.31	27,741	15.81	-2.59
03/2562	11,557,682	5.90	0.48	165,040	13.99	11.80	28,480	17.50	7.90
02/2562	11,502,863	5.93	0.51	147,624	13.19	-1.76	26,396	14.20	1.24
01/2562	11,444,485	6.05	-1.34	150,265	13.58	-1.44	26,073	8.93	6.51
12/2561	11,599,338	7.00	0.27	152,464	8.69	-3.14	24,479	6.32	3.66
11/2561	11,568,401	7.30	0.50	157,410	8.43	-0.37	23,614	6.31	0.34
10/2561	11,512,272	7.63	-0.65	157,997	9.27	4.01	23,533	7.59	6.39
09/2561	11,586,458	7.95	0.43	151,910	3.71	-9.94	22,120	2.98	-3.94
08/2561	11,537,041	7.90	0.54	168,676	6.84	-0.44	23,028	9.53	-3.48
07/2561	11,475,042	7.71	0.18	169,418	8.05	2.49	23,858	13.07	0.64
06/2561	11,454,211	8.04	0.78	165,310	5.57	3.20	23,727	9.34	-3.66
05/2561	11,365,815	7.80	3.88	160,180	2.86	2.97	24,608	3.42	2.73
04/2561	10,941,422	3.97	0.26	155,559	5.22	7.44	23,953	4.91	-1.18
03/2561	10,941,422	3.52	0.50	144,790	-0.25	11.02	24,238	-6.42	4.86
02/2561	10,858,657	3.32	0.62	130,419	0.66	-1.42	23,114	-13.99	-3.43
01/2561	10,791,655	3.16	-0.45	132,294	-0.84	-5.69	23,935	-17.68	3.96
01-12/2562	11,686,393	2.68	0.06	170,455	11.69	1.04	28,631	14.44	1.43
01-12/2561	11,599,338	6.27	0.57	152,464	4.85	0.84	24,479	2.11	0.58
01-12/2560	10,840,579	2.28	0.23	140,273	3.74	0.06	23,023	-18.47	-1.98

การจ้างงานในระบบประกันสังคม (ผู้ประกันตนมาตรา 33) ประจำเดือนมีนาคม 2563

จำแนกตามการจัดประเภทมาตรฐานอุตสาหกรรม ปี 2552

ประเภทอุตสาหกรรม	ลูกจ้าง	ลูกจ้าง	สัดส่วนต่อ	ขยายตัว	ขยายตัว	การขยายตัว
	ม.33	ม.33	ลูกจ้าง ม.33	จาก	จาก	ตั้งแต่ต้นปี 2563
	มี.ค. 63	ก.พ. 63	ทั้งหมด	ก.พ. 63	มี.ค. 62	เฉลี่ยต่อเดือน (yoy%)
	คน	คน	%	mom%	yoy%	%
รวม	11,730,351	11,692,429	100.00	0.32	1.49	1.65
ภาคเกษตรกรรม	130,179	129,226	1.11	0.74	3.26	1.92
หมวดใหญ่ A เกษตรกรรม การป่าไม้ และการประมง	130,179	129,226	1.11	0.74	3.26	1.92
ภาคอุตสาหกรรม	3,418,426	3,424,073	29.14	-0.16	-0.29	0.11
หมวดใหญ่ B การทำเหมืองแร่และเหมืองหิน	67,374	66,992	0.57	0.57	0.19	0.21
หมวดใหญ่ C การผลิต	3,324,877	3,331,034	28.34	-0.18	-0.33	-0.16
หมวดใหญ่ D ไฟฟ้า ก๊าซ ไอน้ำ และระบบปรับอากาศ	14,321	14,458	0.12	-0.95	4.28	2.39
หมวดใหญ่ E การจัดหาหน้า การจัดการ และการบำบัดน้ำเสียของเสีย และสิ่งปฏิกูล	11,854	11,589	0.10	2.29	4.90	4.32
ภาคบริการ	6,047,330	6,095,007	51.96	0.79	3.29	11.53
หมวดใหญ่ F การก่อสร้าง	620,301	616,446	5.29	0.63	5.03	5.31
หมวดใหญ่ G การขายส่งและการขายปลีก การซ่อมยานยนต์และจักรยานยนต์	1,727,170	1,722,747	14.72	0.26	3.46	3.57
หมวดใหญ่ H การขนส่งและสถานที่เก็บสินค้า	443,273	442,216	3.78	0.24	6.33	7.16
หมวดใหญ่ I ที่พักแรมและบริการด้านอาหาร	509,250	515,213	4.34	-1.16	0.95	2.81
หมวดใหญ่ J ข้อมูลข่าวสารและการสื่อสาร	125,846	125,849	1.07	0.00	7.31	7.96
หมวดใหญ่ K กิจกรรมทางการเงินและการประกันภัย	298,991	297,942	2.55	0.35	2.49	2.58
หมวดใหญ่ L กิจกรรมอสังหาริมทรัพย์	150,020	149,703	1.28	0.21	4.18	4.38
หมวดใหญ่ M กิจกรรมทางวิชาชีพ วิทยาศาสตร์ และเทคนิค	303,475	303,041	2.59	0.14	4.93	5.24
หมวดใหญ่ N กิจกรรมการบริหารและการบริการสนับสนุน	478,863	477,828	4.08	0.22	6.07	6.42
หมวดใหญ่ O การบริหารราชการ การป้องกันประเทศ และการประกันสังคมภาคบังคับ	1,037,030	993,168	8.84	4.42	-0.42	99.12
หมวดใหญ่ P การศึกษา	86,589	86,719	0.74	-0.15	4.02	4.36
หมวดใหญ่ Q กิจกรรมด้านสุขภาพและงานสังคมสงเคราะห์	175,932	176,024	1.50	-0.05	5.97	6.20
หมวดใหญ่ R ศิลปะ ความบันเทิง และนันทนาการ	43,931	45,161	0.37	-2.72	1.47	3.95
หมวดใหญ่ S กิจกรรมบริการด้านอื่นๆ	94,336	95,273	0.80	-0.98	2.74	9.64
ไม่สามารถแยกประเภทกิจการได้	2,086,739	2,091,800	17.79	-0.24	-0.75	-15.75

แหล่งข้อมูล: สำนักงานประกันสังคม ประมวลผล: กลุ่มงานวิชาการเศรษฐกิจการแรงงานกองเศรษฐกิจการแรงงาน



การจ้างงานในอุตสาหกรรมการผลิต ในระบบประกันสังคม (ผู้ประกันตนมาตรา 33)

ประจำเดือนมีนาคม 2563

ประเภทอุตสาหกรรมการผลิต	ลูกจ้าง ม.33	ลูกจ้าง ม.33	สัดส่วนต่อ	ขยายตัว	ขยายตัว	การขยายตัว	
	ในภาคการผลิต มี.ค. 63	ในภาคการผลิต ก.พ. 63	ลูกจ้าง ม.33 ในภาคการ ผลิตทั้งหมด %	จาก ก.พ. 63 mom%	จาก มี.ค. 62 yoy%	ตั้งแต่ต้นปี 2563 เฉลี่ยต่อเดือน (yoy%) %	
ISIC	รวม	3,324,877	3,331,034	100.00	-0.18	-0.33	-0.16
10 การผลิตผลิตภัณฑ์อาหาร	546,904	548,494	16.45	-0.29	1.69	2.06	
11 การผลิตเครื่องดื่ม	33,131	32,880	1.00	0.76	6.21	5.37	
12 การผลิตผลิตภัณฑ์ยาสูบ	1,306	1,293	0.04	1.01	-2.39	-1.97	
13 การผลิตสิ่งทอ	115,975	117,888	3.49	-1.62	-4.49	-3.39	
14 การผลิตเสื้อผ้าเครื่องแต่งกาย	123,633	124,576	3.72	-0.76	-3.12	-1.94	
15 การผลิตเครื่องหนังและผลิตภัณฑ์ที่เกี่ยวข้อง	69,949	70,571	2.10	-0.88	-2.71	-2.06	
16 การผลิตไม้และผลิตภัณฑ์จากไม้และไม้ก๊อก (ยกเว้นเฟอร์นิเจอร์) การผลิตสิ่งของจากฟางและวัสดุจากสานอื่นๆ	65,896	66,141	1.98	-0.37	-4.75	-4.25	
17 การผลิตกระดาษและผลิตภัณฑ์กระดาษ	68,031	66,386	2.05	2.48	7.10	5.53	
18 การพิมพ์และการผลิตซ้ำสื่อบันทึกข้อมูล	69,743	69,988	2.10	-0.35	-3.47	-3.36	
19 การผลิตถ่านโค้กและผลิตภัณฑ์ที่ได้จากการถลุงปิโตรเลียม	18,961	18,717	0.57	1.30	11.70	13.24	
20 การผลิตเคมีภัณฑ์และผลิตภัณฑ์เคมี	129,268	129,350	3.89	-0.06	-3.39	-2.90	
21 การผลิตเภสัชภัณฑ์ เคมีภัณฑ์ที่ใช้รักษาโรค และผลิตภัณฑ์จากพืชและสัตว์ที่ใช้รักษาโรค	35,366	35,161	1.06	0.58	-0.37	-0.68	
22 การผลิตผลิตภัณฑ์ยางและพลาสติก	371,872	371,852	11.18	0.01	-0.77	-0.74	
23 การผลิตผลิตภัณฑ์อื่น ๆ ที่ทำจากแร่โลหะ	123,761	123,730	3.72	0.03	-0.18	-0.21	
24 การผลิตโลหะขั้นมูลฐาน	72,363	72,142	2.18	0.31	1.70	1.85	
25 การผลิตผลิตภัณฑ์โลหะประดิษฐ์ (ยกเว้นเครื่องจักรและอุปกรณ์)	300,585	301,621	9.04	-0.34	-0.11	0.45	
26 การผลิตผลิตภัณฑ์คอมพิวเตอร์ อิเล็กทรอนิกส์ และอุปกรณ์ที่ใช้ในทางทัศนศาสตร์	298,321	297,532	8.97	0.27	0.24	-0.78	
27 การผลิตอุปกรณ์ไฟฟ้า	123,903	123,798	3.73	0.08	1.79	1.67	
28 การผลิตเครื่องจักรและเครื่องมือ ซึ่งมีได้จัดประเภทไว้ในที่อื่น	145,244	145,213	4.37	0.02	0.03	0.27	
29 การผลิตยานยนต์ รถพ่วง และรถกึ่งพ่วง	294,428	294,992	8.86	-0.19	-2.29	-1.87	
30 การผลิตอุปกรณ์ขนส่งอื่น ๆ	28,524	28,607	0.86	-0.29	-1.44	-0.82	
31 การผลิตเฟอร์นิเจอร์	74,664	75,259	2.25	-0.79	-0.54	-0.10	
32 การผลิตผลิตภัณฑ์อื่น ๆ	115,561	116,251	3.48	-0.59	-4.49	-4.68	
33 การซ่อมและการติดตั้งเครื่องจักรและอุปกรณ์	97,488	98,592	2.93	-1.12	6.18	6.24	

แหล่งข้อมูล: สำนักงานประกันสังคม ประมวลผล: กลุ่มงานวิชาการเศรษฐกิจการแรงงานกองเศรษฐกิจการแรงงาน



การว่างงานในระบบประกันสังคม (ผู้ขอรับประโยชน์ทดแทนกรณีว่างงาน) ประจำเดือนมีนาคม 2563
 จำแนกตามการจัดประเภทมาตรฐานอุตสาหกรรม ปี 2552

ประเภทอุตสาหกรรม	ผู้ว่างงาน	ผู้ว่างงาน	สัดส่วนต่อ ผู้ว่างงาน ทั้งหมด	ขยายตัว	ขยายตัว	การขยายตัว ตั้งแต่ต้นปี 2563 เฉลี่ยต่อเดือน (yoy%)
	มี.ค. 63	ก.พ. 63		จาก	จาก	
	คน	คน	%	ก.พ. 63 mom%	มี.ค. 62 yoy%	%
รวม	170,144	151,802	100.00	12.08	3.09	4.57
ภาคเกษตรกรรม	1,633	1,628	0.96	0.31	17.31	35.35
หมวดใหญ่ A เกษตรกรรม การป่าไม้ และการประมง	1,633	1,628	0.96	0.31	17.31	35.35
ภาคอุตสาหกรรม	45,209	39,762	26.57	13.70	-0.47	2.22
หมวดใหญ่ B การทำเหมืองแร่และเหมืองหิน	1,225	1,201	0.72	2.00	31.16	31.24
หมวดใหญ่ C การผลิต	43,694	38,318	25.68	14.03	-1.13	1.63
หมวดใหญ่ D ไฟฟ้า ก๊าซ ไอน้ำ และระบบปรับอากาศ	169	133	0.10	27.07	-6.11	-15.43
หมวดใหญ่ E การจัดหาหน้า การจัดการ และการบำบัดน้ำเสีย ของเสีย และสิ่งปฏิกูล	121	110	0.07	10.00	6.14	2.70
ภาคบริการ	84,556	75,868	49.70	11.45	7.15	14.38
หมวดใหญ่ F การก่อสร้าง	7,793	6,893	4.58	13.06	1.95	-0.01
หมวดใหญ่ G การขายส่งและการขายปลีก การซ่อมยานยนต์ และจักรยานยนต์	27,663	24,526	16.26	12.79	2.84	2.51
หมวดใหญ่ H การขนส่งและสถานที่เก็บสินค้า	7,245	6,539	4.26	10.80	19.52	25.37
หมวดใหญ่ I ที่พักแรมและบริการด้านอาหาร	9,419	8,118	5.54	16.03	11.80	6.94
หมวดใหญ่ J ข้อมูลข่าวสารและการสื่อสาร	2,395	2,286	1.41	4.77	18.86	26.27
หมวดใหญ่ K กิจกรรมทางการเงินและการประกันภัย	2,744	2,413	1.61	13.72	-8.20	-7.58
หมวดใหญ่ L กิจกรรมอสังหาริมทรัพย์	2,466	2,116	1.45	16.54	11.74	10.98
หมวดใหญ่ M กิจกรรมทางวิชาชีพ วิทยาศาสตร์ และเทคนิค	5,087	4,737	2.99	7.39	2.54	3.72
หมวดใหญ่ N กิจกรรมการบริหารและการบริการสนับสนุน	7,865	7,033	4.62	11.83	10.37	8.27
หมวดใหญ่ O การบริหารราชการ การป้องกันประเทศ และ การประกันสังคมภาคบังคับ	6,319	6,623	3.71	-4.59	20.29	273.96
หมวดใหญ่ P การศึกษา	1,019	929	0.60	9.69	0.20	-2.65
หมวดใหญ่ Q กิจกรรมด้านสุขภาพและงานสังคมสงเคราะห์	1,820	1,589	1.07	14.54	6.56	2.03
หมวดใหญ่ R ศิลปะ ความบันเทิง และนันทนาการ	916	696	0.54	31.61	4.93	-7.81
หมวดใหญ่ S กิจกรรมบริการด้านอื่นๆ	1,805	1,370	1.06	31.75	4.15	-6.09
ไม่สามารถแยกประเภทกิจการได้	38,746	34,544	22.77	12.16	-1.44	-10.20

แหล่งข้อมูล: สำนักงานประกันสังคม ประมวลผล: กลุ่มงานวิชาการเศรษฐกิจการแรงงาน กองเศรษฐกิจการแรงงาน



การว่างงานในอุตสาหกรรมการผลิต ในระบบประกันสังคม (ผู้ขอรับประโยชน์ทดแทนกรณีว่างงาน)
ประจำเดือนมีนาคม 2563

ประเภทอุตสาหกรรมการผลิต	ผู้ว่างงาน ในภาค การผลิต มี.ค. 63	ผู้ว่างงาน ในภาค การผลิต ก.พ. 63	สัดส่วนต่อ ผู้ว่างงานใน ภาคการผลิต ทั้งหมด	ขยายตัว จาก ก.พ. 63	ขยายตัว จาก มี.ค. 62	การขยายตัว ตั้งแต่ต้นปี 2563 เฉลี่ยต่อเดือน (yoy%)	
	คน	คน	%	mom%	yoy%	%	
ISIC	รวม	43,694	38,318	100.00	14.03	-1.13	1.63
10 การผลิตผลิตภัณฑ์อาหาร	6,595	5,644	15.09	16.85	-7.41	-7.63	
11 การผลิตเครื่องดื่ม	431	371	0.99	16.17	-7.91	-9.06	
12 การผลิตผลิตภัณฑ์ยาสูบ	3	11	0.01	-72.73	-66.67	-35.19	
13 การผลิตสิ่งทอ	1,344	1,267	3.08	6.08	-0.52	3.29	
14 การผลิตเสื้อผ้าเครื่องแต่งกาย	2,500	2,155	5.72	16.01	27.49	8.47	
15 การผลิตเครื่องหนังและผลิตภัณฑ์ที่เกี่ยวข้อง	948	918	2.17	3.27	-1.04	20.26	
16 การผลิตไม้และผลิตภัณฑ์จากไม้และไม้ก๊อก (ยกเว้นเฟอร์นิเจอร์) การผลิตสิ่งของจากฟางและวัสดุจากสถานอื่นๆ	619	665	1.42	-6.92	-35.25	-33.45	
17 การผลิตกระดาษและผลิตภัณฑ์กระดาษ	802	666	1.84	20.42	12.96	4.77	
18 การพิมพ์และการผลิตซ้ำสื่อบันทึกข้อมูล	1,281	1,183	2.93	8.28	0.23	8.04	
19 การผลิตถ่านโค้กและผลิตภัณฑ์ที่ได้จากการถลุงปิโตรเลียม	300	300	0.69	0.00	20.00	38.42	
20 การผลิตเคมีภัณฑ์และผลิตภัณฑ์เคมี	1,538	1,350	3.52	13.93	-9.74	-8.03	
21 การผลิตเภสัชภัณฑ์ เคมีภัณฑ์ที่ใช้รักษาโรค และผลิตภัณฑ์จากพืชและสัตว์ที่ใช้รักษาโรค	426	321	0.97	32.71	-15.98	-18.73	
22 การผลิตผลิตภัณฑ์ยางและพลาสติก	4,760	4,683	10.89	1.64	13.04	25.66	
23 การผลิตผลิตภัณฑ์อื่น ๆ ที่ทำจากแร่โลหะ	1,319	1,110	3.02	18.83	-5.38	-5.22	
24 การผลิตโลหะขั้นมูลฐาน	741	627	1.70	18.18	-10.29	-9.88	
25 การผลิตผลิตภัณฑ์โลหะประดิษฐ์ (ยกเว้นเครื่องจักรและอุปกรณ์)	3,416	2,858	7.82	19.52	-0.84	-2.97	
26 การผลิตผลิตภัณฑ์คอมพิวเตอร์ อิเล็กทรอนิกส์ และอุปกรณ์ที่ใช้ในทางทัศนศาสตร์	5,401	4,434	12.36	21.81	0.82	8.66	
27 การผลิตอุปกรณ์ไฟฟ้า	1,383	1,252	3.17	10.46	-27.89	-16.08	
28 การผลิตเครื่องจักรและเครื่องมือ ซึ่งมีได้จัดประเภทไว้ในที่อื่น	1,934	1,753	4.43	10.33	-1.12	-1.43	
29 การผลิตยานยนต์ รถพ่วง และรถกึ่งพ่วง	3,363	2,714	7.70	23.91	23.87	33.96	
30 การผลิตอุปกรณ์ขนส่งอื่น ๆ	281	254	0.64	10.63	-8.47	-2.16	
31 การผลิตเฟอร์นิเจอร์	964	847	2.21	13.81	-10.82	-8.71	
32 การผลิตผลิตภัณฑ์อื่น ๆ	2,180	1,848	4.99	17.97	-13.22	-9.84	
33 การซ่อมและการติดตั้งเครื่องจักรและอุปกรณ์	1,165	1,087	2.67	7.18	-2.67	3.65	

แหล่งข้อมูล: สำนักงานประกันสังคม ประมวลผล: กลุ่มงานวิชาการเศรษฐกิจการแรงงาน กองเศรษฐกิจการแรงงาน



การเลิกจ้างในระบบประกันสังคม (ผู้ขอรับประโยชน์ทดแทนกรณีว่างงานสาเหตุเลิกจ้าง) ประจำเดือนมีนาคม 2563
 จำแนกตามการจัดประเภทมาตรฐานอุตสาหกรรม ปี 2552

ประเภทอุตสาหกรรม	ผู้ถูกเลิกจ้าง มี.ค. 63	ผู้ถูกเลิกจ้าง ก.พ. 63	สัดส่วนต่อ ผู้ถูกเลิกจ้าง ทั้งหมด	ขยายตัว จาก ก.พ. 63	ขยายตัว จาก มี.ค. 62	การขยายตัว ตั้งแต่ต้นปี 2563 เฉลี่ยต่อเดือน (yoy%)
	คน	คน	%	mom%	yoy%	%
รวม	32,789	30,818	100.00	6.40	15.13	14.84
ภาคเกษตรกรรม	573	790	1.75	-27.47	129.20	177.45
หมวดใหญ่ A เกษตรกรรม การป่าไม้ และการประมง	573	790	1.75	-27.47	129.20	177.45
ภาคอุตสาหกรรม	10,712	10,518	32.67	1.84	18.93	17.55
หมวดใหญ่ B การทำเหมืองแร่และเหมืองหิน	320	391	0.98	-18.16	244.09	236.09
หมวดใหญ่ C การผลิต	10,346	10,091	31.55	2.53	16.96	15.09
หมวดใหญ่ D ไฟฟ้า ก๊าซ ไอน้ำ และระบบปรับอากาศ	35	25	0.11	40.00	-32.69	-33.98
หมวดใหญ่ E การจัดหาหน้า การจัดการ และการบำบัดน้ำเสีย ของเสีย และสิ่งปฏิกูล	11	11	0.03	0.00	-31.25	-34.68
ภาคบริการ	11,332	10,017	34.56	13.13	16.12	13.07
หมวดใหญ่ F การก่อสร้าง	1,284	1,132	3.92	13.43	-4.04	-7.01
หมวดใหญ่ G การขนส่งและการขายปลีก การซ่อมยานยนต์ และจักรยานยนต์	3,575	3,262	10.90	9.60	18.34	12.05
หมวดใหญ่ H การขนส่งและสถานที่เก็บสินค้า	1,368	1,196	4.17	14.38	29.06	53.15
หมวดใหญ่ I ที่พักแรมและบริการด้านอาหาร	957	790	2.92	21.14	7.65	-4.35
หมวดใหญ่ J ข้อมูลข่าวสารและการสื่อสาร	816	844	2.49	-3.32	60.63	81.13
หมวดใหญ่ K กิจกรรมทางการเงินและการประกันภัย	315	273	0.96	15.38	-10.76	-14.17
หมวดใหญ่ L กิจกรรมอสังหาริมทรัพย์	497	413	1.52	20.34	66.22	41.88
หมวดใหญ่ M กิจกรรมทางวิชาชีพ วิทยาศาสตร์ และเทคนิค	977	954	2.98	2.41	1.66	6.76
หมวดใหญ่ N กิจกรรมการบริหารและการบริการสนับสนุน	637	462	1.94	37.88	37.58	25.28
หมวดใหญ่ O การบริหารราชการ การป้องกันประเทศ และ การประกันสังคมภาคบังคับ	154	149	0.47	3.36	-31.86	110.93
หมวดใหญ่ P การศึกษา	119	96	0.36	23.96	17.82	-9.06
หมวดใหญ่ Q กิจกรรมด้านสุขภาพและงานสังคมสงเคราะห์	137	115	0.42	19.13	5.38	-5.18
หมวดใหญ่ R ศิลปะ ความบันเทิง และนันทนาการ	296	151	0.90	96.03	35.16	-10.82
หมวดใหญ่ S กิจกรรมบริการด้านอื่นๆ	200	180	0.61	11.11	4.71	-19.77
ไม่สามารถแยกประเภทกิจการได้	10,172	9,493	31.02	7.15	7.48	9.17

แหล่งข้อมูล: สำนักงานประกันสังคม ประมวลผล: กลุ่มงานวิชาการเศรษฐกิจการแรงงาน กองเศรษฐกิจการแรงงาน



การเลิกจ้างในอุตสาหกรรมการผลิต ในระบบประกันสังคม (ผู้ขอรับประโยชน์ทดแทนกรณีว่างงานสาเหตุเลิกจ้าง)
ประจำเดือนมีนาคม 2563

สาขาการผลิต	ผู้ถูกเลิกจ้าง	ผู้ถูกเลิกจ้าง	สัดส่วนต่อ	ขยายตัว	ขยายตัว	การขยายตัว	
	ในภาค การผลิต มี.ค. 63	ในภาค การผลิต ก.พ. 63	ผู้ถูกเลิกจ้าง ในภาคการ ผลิตทั้งหมด %	จาก ก.พ. 63 mom%	จาก มี.ค. 62 yoy%	ตั้งแต่ต้นปี 2563 เฉลี่ยต่อเดือน (yoy%) %	
ISIC	รวม	10,346	10,091	100.00	2.53	16.96	15.09
10 การผลิตผลิตภัณฑ์อาหาร	922	791	8.91	16.56	-42.41	-44.03	
11 การผลิตเครื่องมือ	79	81	0.76	-2.47	-33.05	-34.24	
12 การผลิตผลิตภัณฑ์ยาสูบ	-	3	0.00	-100.00	-100.00	-	
13 การผลิตสิ่งทอ	365	348	3.53	4.89	40.38	59.90	
14 การผลิตเสื้อผ้าเครื่องแต่งกาย	953	883	9.21	7.93	180.29	76.39	
15 การผลิตเครื่องหนังและผลิตภัณฑ์ที่เกี่ยวข้อง	278	250	2.69	11.20	98.57	201.05	
16 การผลิตไม้และผลิตภัณฑ์จากไม้และไม้ก๊อก (ยกเว้นเฟอร์นิเจอร์) การผลิตสิ่งของจากฟางและวัสดุถักสานอื่นๆ	95	139	0.92	-31.65	-69.35	-57.93	
17 การผลิตกระดาษและผลิตภัณฑ์กระดาษ	117	109	1.13	7.34	134.00	107.95	
18 การพิมพ์และการผลิตซ้ำสื่อบันทึกข้อมูล	433	436	4.19	-0.69	58.61	79.11	
19 การผลิตถ่านโค้กและผลิตภัณฑ์ที่ได้จากการถลุงปิโตรเลียม	41	38	0.40	7.89	36.67	23.45	
20 การผลิตเคมีภัณฑ์และผลิตภัณฑ์เคมี	251	242	2.43	3.72	-19.81	-20.12	
21 การผลิตเภสัชภัณฑ์ เคมีภัณฑ์ที่ใช้รักษาโรค และผลิตภัณฑ์จากพืชและสัตว์ที่ใช้รักษาโรค	37	46	0.36	-19.57	-60.64	-39.60	
22 การผลิตผลิตภัณฑ์ยางและพลาสติก	1,231	1,731	11.90	-28.89	138.57	168.97	
23 การผลิตผลิตภัณฑ์อื่น ๆ ที่ทำจากแร่โลหะ	164	143	1.59	14.69	18.84	15.85	
24 การผลิตโลหะขั้นมูลฐาน	148	138	1.43	7.25	-30.52	-31.18	
25 การผลิตผลิตภัณฑ์โลหะประดิษฐ์ (ยกเว้นเครื่องจักรและอุปกรณ์)	472	429	4.56	10.02	9.01	-12.37	
26 การผลิตผลิตภัณฑ์คอมพิวเตอร์ อิเล็กทรอนิกส์ และอุปกรณ์ที่ใช้ในทางที่ทันสมัย	1,925	1,662	18.61	15.82	34.80	24.54	
27 การผลิตอุปกรณ์ไฟฟ้า	218	232	2.11	-6.03	-60.79	-39.90	
28 การผลิตเครื่องจักรและเครื่องมือ ซึ่งมีได้จัดประเภทไว้ในที่อื่น	559	555	5.40	0.72	-9.69	-14.86	
29 การผลิตยานยนต์ รถพ่วง และรถกึ่งพ่วง	856	801	8.27	6.87	186.29	167.38	
30 การผลิตอุปกรณ์ขนส่งอื่น ๆ	40	33	0.39	21.21	2.56	7.45	
31 การผลิตเฟอร์นิเจอร์	192	163	1.86	17.79	-40.19	-42.03	
32 การผลิตผลิตภัณฑ์อื่น ๆ	844	716	8.16	17.88	42.57	11.31	
33 การซ่อมและการติดตั้งเครื่องจักรและอุปกรณ์	126	122	1.22	3.28	-21.74	-10.70	

แหล่งข้อมูล: สำนักงานประกันสังคม ประมวลผล: กลุ่มงานวิชาการเศรษฐกิจการแรงงาน กองเศรษฐกิจการแรงงาน



ระบบเตือนภัยด้านแรงงาน (Labour Early Warning system)

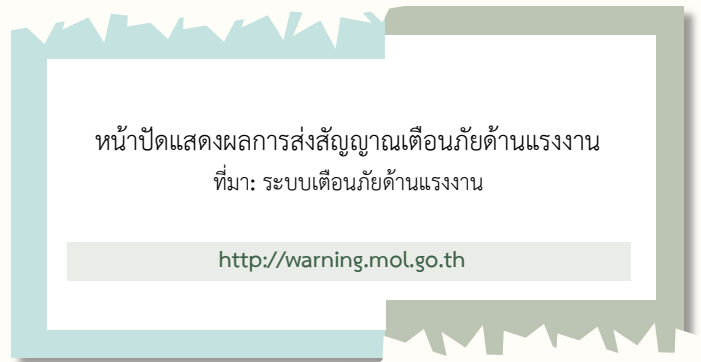
ระบบเตือนภัยด้านแรงงานได้ถูกพัฒนาขึ้นเป็นเครื่องมือแจ้งเตือนและวิเคราะห์ภาวะด้านแรงงานของไทยในอนาคต เพื่อนำไปสู่การหาทางรับมือเพื่อลดโอกาสการเกิดวิกฤตและลดระดับความรุนแรงและความเสียหายที่อาจเกิดขึ้น

การวิเคราะห์รายเดือน ประกอบด้วย

1. สัญญาณเตือนภัยด้านแรงงาน (Signal analysis) พิจารณาจากตัวชี้วัดที่มีศักยภาพในการชี้แนะภาวะการจ้างงานของแรงงานไทย โดยเป็นการคาดการณ์ภาวะการจ้างงานภายใน 12 เดือนข้างหน้า
2. คาดการณ์โอกาส (Probability) เกิดวิกฤตการจ้างงาน, การว่างงาน และเลิกจ้าง ภายใน 12 เดือนข้างหน้า
3. คาดการณ์แนวโน้ม (Expected Value) ของการจ้างงาน, การว่างงาน และเลิกจ้างภายใน 3 เดือนข้างหน้า

สัญญาณเตือนภัยด้านแรงงาน (Signal analysis)

ค่าดัชนีผสมสัญญาณเตือนภัย (Weighted Average Composite Index) มีค่าอยู่ระหว่าง 0 – 1 คำนวณจากน้ำหนักรวมของตัวชี้วัดที่แจ้งเตือน ดังแสดงในหน้าปัดแสดงผลการส่งสัญญาณเตือนภัยด้านแรงงาน



สีของหน้าปัดแสดงผลการส่งสัญญาณเตือน

สีเขียว - สถานะปกติ
(Normal)

ไม่มีการแจ้งเตือนหรือมีการแจ้งเตือนน้อยมาก
น้ำหนักรวมของตัวชี้วัดที่แจ้งเตือนไม่เกินร้อยละ 14 ของตัวชี้วัดทั้งหมด

สีเหลือง - สถานะเฝ้าระวัง
(Warning)

มีการแจ้งเตือนอยู่ในระดับเฝ้าระวัง
น้ำหนักรวมของตัวชี้วัดที่แจ้งเตือนมากกว่าร้อยละ 14 แต่ไม่เกินร้อยละ 19 ของตัวชี้วัดทั้งหมด

สีแดง - สถานะวิกฤต
(Crisis)

มีการแจ้งเตือนจะเกิดวิกฤตการจ้างงานภายในระยะเวลา 12 เดือนข้างหน้า
น้ำหนักรวมของตัวชี้วัดที่แจ้งเตือนมากกว่าร้อยละ 19 ของตัวชี้วัดทั้งหมด

ตัวชี้นำด้านเศรษฐกิจ (Indicators) 26 ตัว ประกอบด้วยตัวชี้นำด้านต่าง ๆ ดังนี้

ตัวชี้นำด้านอุปสงค์ (10 ตัว)

ดัชนีการลงทุนภาคเอกชน ดชนีการอุปโภคบริโภคภาคเอกชน ค่าธรรมเนียมจดทะเบียนสิทธิและนิติกรรม ปริมาณการใช้ไฟฟ้า การส่งออกสินค้าทั้งหมด ดชนีปริมาณการนำเข้า ปริมาณการจำหน่ายเบียร์ การทำธุรกรรมที่ดิน การนำเข้าเครื่องจักร ปริมาณการจำหน่ายปูนซีเมนต์

ตัวชี้นำด้านอุปทานและดัชนีเศรษฐกิจ (5 ตัว)

อัตราการใช้จ่ายกำลังการผลิต ดัชนีชี้ภาวะเศรษฐกิจของประเทศไทย ดัชนีผลผลิตอุตสาหกรรม ที่อยู่จดทะเบียนเพิ่มเขต กทม. และปริมณฑล ดัชนีความเชื่อมั่นภาคธุรกิจ

ตัวชี้นำด้านราคา (3 ตัว)

ดัชนีราคาผู้ผลิต ดัชนีราคาทั่วไปผู้บริโภค ดัชนีราคาพื้นฐานผู้บริโภค

ตัวชี้นำด้านการเงิน (3 ตัว)

อัตราแลกเปลี่ยนเงินบาทต่อUSD อัตราดอกเบี้ยเงินกู้ลูกค้ารายใหญ่ชั้นดี ปริมาณเงินความหมายแคบ

ตัวชี้นำด้านภาคต่างประเทศ (5 ตัว)

ดัชนีชี้ภาวะเศรษฐกิจของประเทศจีน ดัชนีชี้ภาวะเศรษฐกิจของประเทศญี่ปุ่น ดัชนีชี้ภาวะเศรษฐกิจของกลุ่มประเทศ G7 ดัชนีชี้ภาวะเศรษฐกิจของประเทศไต้หวัน ดัชนีชี้ภาวะเศรษฐกิจของประเทศ OECD

ตัวชี้นำที่มีน้ำหนักมากที่สุดหรือตัวชี้นำที่มีศักยภาพในการส่งสัญญาณสูงที่สุด คือ ดัชนีการลงทุนภาคเอกชน (Private Investment Index) คิดเป็นร้อยละ 33.43 หมายความว่า การเปลี่ยนแปลงของดัชนีการลงทุนภาคเอกชนส่งผลกระทบต่อการทำงานของงานมากที่สุดเมื่อเทียบกับตัวชี้นำที่มีศักยภาพตัวอื่น ๆ รองลงมา คือ ดัชนีการบริโภคภาคเอกชน (Private Consumer Index) ดัชนีชี้ภาวะเศรษฐกิจจีน (China's Composite Leading Index) และดัชนีชี้ภาวะเศรษฐกิจญี่ปุ่น (Japan's Composite Leading Index) คิดเป็นร้อยละ 9.23 5.21 และ 5.21 ตามลำดับ

ตารางตัวชี้นำ ด้านเศรษฐกิจ 26 ตัว



ตัวชี้นำด้านเศรษฐกิจ (Leading Indicator) 26 ตัว
ในสัญญาณเตือนภัยการจ้างงาน ภายใน 12 เดือนข้างหน้า

ตัวชี้นำทั้ง 26 ตัวแบ่งออกเป็น 2 กลุ่ม ตามลักษณะผลกระทบต่อการทำงาน
กลุ่ม “**ปัจจัยเสี่ยงต่อการจ้างงาน**” หมายความว่า ตัวชี้นำในกลุ่มนี้จะส่งสัญญาณแจ้งเตือน
เมื่อมีอัตราการขยายตัว (YoY) **สูงกว่า**ค่าอ้างอิงที่กำหนด มีทั้งสิ้น 4 ตัว ดังแสดงในตาราง)
กลุ่ม “**ปัจจัยสนับสนุนการจ้างงาน**” หมายความว่า ตัวชี้นำในกลุ่มนี้จะส่งสัญญาณแจ้งเตือน
เมื่อมีอัตราการขยายตัว (YoY) **ต่ำกว่า**ค่าอ้างอิงที่กำหนด มีทั้งสิ้น 22 ตัว (ดังแสดงในตาราง)



ตัวชี้นำ (Leading Indicator)	น้ำหนัก (Weight%)	ค่าอ้างอิง (Threshold)
รวม (Total)	100	-
กลุ่ม “ปัจจัยเสี่ยงต่อการจ้างงาน”		
ดัชนีราคาผู้ผลิต Producer Price Index	2.55	11.08
ดัชนีราคาทั่วไปผู้บริโภค Headline Consumer Price Index	1.89	6.16
อัตราแลกเปลี่ยนเงินบาทต่อดอลลาร์ สรอ. Nominal Bilateral Exchange Rate	1.42	11.11
ดัชนีราคาพื้นฐานผู้บริโภค Core Consumer Price Index	1.42	5.11

ที่มา: ระบบเตือนภัยด้านแรงงาน (<http://warning.mol.go.th>) กองเศรษฐกิจการแรงงาน สำนักงานปลัดกระทรวงแรงงาน

ตารางตัวชี้นำ ด้านเศรษฐกิจ 26 ตัว



ตัวชี้นำด้านเศรษฐกิจ (Leading Indicator) 26 ตัว
ในสัญญาณเตือนภัยการจ้างงาน ภายใน 12 เดือนข้างหน้า

ตัวชี้นำ (Leading Indicator)	น้ำหนัก (Weight%)	ค่าอ้างอิง (Threshold)
รวม (Total)	100	-
กลุ่ม “ปัจจัยสนับสนุนการจ้างงาน”		
ดัชนีการลงทุนภาคเอกชน Private Investment Index	33.43	-12.81
ดัชนีการอุปโภคบริโภคภาคเอกชน Private Consumption Index	9.23	-1.72
ดัชนีชี้นำภาวะเศรษฐกิจของประเทศจีน China’s Composite Leading Index	5.20	-2.58
ดัชนีชี้นำภาวะเศรษฐกิจของประเทศญี่ปุ่น Japan’s Composite Leading Index	5.20	-5.95
ค่าธรรมเนียมจดทะเบียนสิทธิและนิติกรรม Fee for Immovable Property	4.38	-27.27
อัตราการใช้กำลังการผลิต Capacity Utilization Rate	3.66	-13.22
ปริมาณการใช้ไฟฟ้า Electricity Consumption	3.37	-2.23
อัตราดอกเบี้ยเงินกู้ลูกค้ารายใหญ่ชั้นดี Minimum Loan Rate (MLR)	3.01	-16.67
การส่งออกสินค้าทั้งหมด Export Value	2.55	-7.27
ดัชนีปริมาณการนำเข้า Import Volume Index	2.39	-10.44
ปริมาณการจำหน่ายเบียร์ Sales of Beer	2.21	-10.62



ที่มา: ระบบเตือนภัยด้านแรงงาน (<http://warning.mol.go.th>) กองเศรษฐกิจการแรงงาน สำนักงานปลัดกระทรวงแรงงาน

ตารางตัวชี้นำ ด้านเศรษฐกิจ 26 ตัว



ตัวชี้นำด้านเศรษฐกิจ (Leading Indicator) 26 ตัว
ในสัญญาณเตือนภัยการจ้างงาน ภายใน 12 เดือนข้างหน้า

ตัวชี้นำ (Leading Indicator)0	น้ำหนัก (Weight%)	ค่าอ้างอิง (Threshold)
รวม (Total)	100	-
กลุ่ม “ปัจจัยสนับสนุนการจ้างงาน”		
การทำธุรกรรมที่ดิน Land Transaction	2.16	-26.54
การนำเข้าเครื่องจักร Import of Capital Goods	2.16	-12.95
ดัชนีชี้นำภาวะเศรษฐกิจของประเทศไทย Thailand’s Composite Leading Index	1.89	-1.88
ดัชนีผลผลิตอุตสาหกรรม Manufacturing Production Index	1.68	-7.58
ที่อยู่จดทะเบียนเพิ่มเขต กทม. และปริมณฑล New Housing (BKK & Vicinity)	1.66	-45.65
ปริมาณเงินความหมายแคบ Narrow Money (M1)	1.53	2.12
ดัชนีชี้นำภาวะเศรษฐกิจของกลุ่มประเทศG7 G-7’s Composite Leading Index	1.50	-1.26
ปริมาณการจำหน่ายปูนซีเมนต์ Sales of Cement	1.47	-8.42
ดัชนีชี้นำภาวะเศรษฐกิจของประเทศไต้หวัน Taiwan’s Composite Leading Index	1.42	-2.08
ดัชนีความเชื่อมั่นภาคธุรกิจ Business Sentiment Index	1.27	-8.80
ดัชนีชี้นำภาวะเศรษฐกิจของประเทศ OECD OECD’s Composite Leading Index	1.24	-3.04



ที่มา: ระบบเตือนภัยด้านแรงงาน (<http://warning.mol.go.th>) กองเศรษฐกิจการแรงงาน สำนักงานปลัดกระทรวงแรงงาน

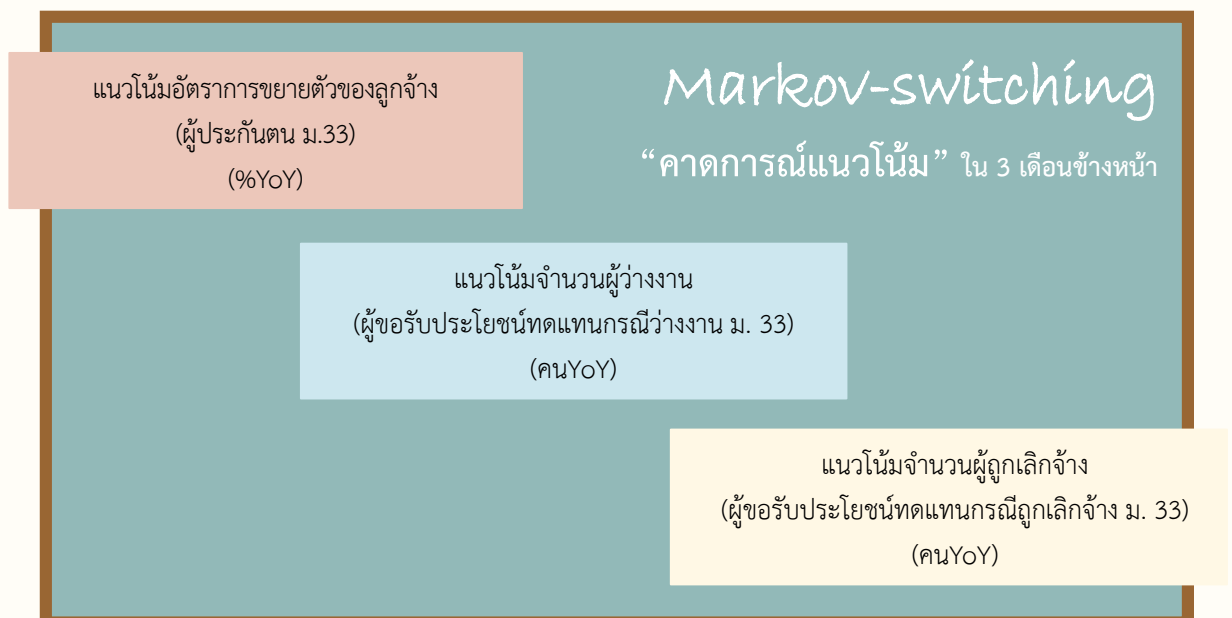
โอกาสเกิดวิกฤต (Probability) & คาดการณ์แนวโน้ม (Expected Value)

การประมาณการโอกาส (Probability) เกิดวิกฤตการจ้างงาน การว่างงาน และการเลิกจ้าง ที่อาจเกิดขึ้นภายใน 12 เดือนข้างหน้า ใช้การวิเคราะห์ผ่านแบบจำลองทางเศรษฐมิติ Multinomial Logit (M-Logit) ที่ประมาณการโอกาสที่จะเกิดเหตุการณ์ต่าง ๆ ดังนี้



หมายเหตุ: โอกาสหรือความน่าจะเป็นที่จะเกิดขึ้นของทั้ง 3 เหตุการณ์ รวมกันเท่ากับร้อยละ 100 และเหตุการณ์ปกติ คือ เหตุการณ์ที่ไม่เข้าเกณฑ์ตามนิยามภาวะวิกฤตต่าง ๆ (ดูนิยามในภาคผนวก)

เพื่อประกอบการวิเคราะห์โอกาสเกิดวิกฤตข้างต้น การคาดการณ์แนวโน้มผ่านแบบจำลอง Markov-Switching จึงถูกนำมาวิเคราะห์เพิ่มเติมเพื่ออธิบายแนวโน้มการเคลื่อนไหวภายใน 3 เดือนข้างหน้าของระดับการจ้างงาน ระดับการว่างงาน และระดับการเลิกจ้าง ดังนี้



นิยามศัพท์

คำศัพท์

วิกฤตการณ์จ้างงาน

วิกฤตการณ์ว่างงาน

วิกฤตการณ์เลิกจ้าง

นิยาม

กรณีผู้ประกันตนมาตรา 33

เหตุการณ์ที่การจ้างงานมีอัตราการขยายตัวน้อยกว่าร้อยละ -0.92 เทียบกับช่วงเวลาเดียวกันของปีก่อนหน้า โดยขยายตัวน้อยกว่าร้อยละ -0.92 ติดต่อกัน 3 เดือน ในกรณีวิกฤตการณ์จ้างงานระยะสั้นและติดต่อกัน 12 เดือนในกรณีวิกฤตการณ์จ้างงานระยะยาว

กรณีผู้ประกันตนมาตรา 33 ที่ขอรับประโยชน์ทดแทนกรณีว่างงาน

เหตุการณ์ที่ผู้รับประโยชน์ทดแทนกรณีว่างงานเพิ่มขึ้นมากกว่า 40,520 คนต่อเดือนเทียบกับช่วงเวลาเดียวกันของปีก่อนหน้า โดยเพิ่มขึ้นมากกว่า 40,520 คนเป็นเวลา 3 เดือนติดต่อกันในกรณีวิกฤตการณ์ว่างงานระยะสั้น และติดต่อกัน 11 เดือนในกรณีวิกฤตการณ์ว่างงานระยะยาว

กรณีผู้ประกันตนมาตรา 33 ที่ขอรับประโยชน์ทดแทนกรณีว่างงานจากสาเหตุเลิกจ้าง

เหตุการณ์ที่ผู้รับประโยชน์ทดแทนกรณีว่างงานจากสาเหตุเลิกจ้างเพิ่มขึ้นมากกว่า 18,820 คนต่อเดือนเทียบกับช่วงเวลาเดียวกันของปีก่อนหน้า โดยเพิ่มขึ้นมากกว่า 18,820 คนเป็นเวลา 3 เดือนติดต่อกันในกรณีวิกฤตการณ์เลิกจ้างระยะสั้น และติดต่อกัน 11 เดือนในกรณีวิกฤตการณ์เลิกจ้างระยะยาว

ที่มา: ระบบเตือนภัยด้านแรงงาน (<http://warning.mol.go.th>) กองเศรษฐกิจการแรงงาน สำนักงานปลัดกระทรวงแรงงาน, 2561

หมายเหตุ: ค่าอ้างอิงทั้งหมดในตารางที่นำมาเป็นเกณฑ์บ่งชี้เหตุการณ์ที่เกิดวิกฤตการณ์จากแบบจำลองทางเศรษฐมิติ โดยกองเศรษฐกิจการแรงงาน สำนักงานปลัดกระทรวงแรงงาน

แหล่งข้อมูล

ตัวชี้วัด

ดัชนีราคาผู้ผลิต
ดัชนีราคาทั่วไปผู้บริโภค
ดัชนีราคาพื้นฐานผู้บริโภค

อัตราแลกเปลี่ยนเงินบาทต่อดอลลาร์ สรอ.
ปริมาณเงินความหมายแคบ
อัตราดอกเบี้ยเงินกู้ลูกค้ารายใหญ่ชั้นดี
ดัชนีการลงทุนภาคเอกชน
ดัชนีการอุปโภคบริโภคภาคเอกชน
การส่งออกสินค้าทั้งหมด
การนำเข้าเครื่องจักร
ดัชนีปริมาณการนำเข้า
ดัชนีความเชื่อมั่นภาคธุรกิจ
ที่อยู่จดทะเบียนเพิ่มเขตกทม. และปริมณฑล
ค่าธรรมเนียมจดทะเบียนสิทธิและนิติกรรม
การทำธุรกรรมที่ดิน
ดัชนีชี้ภาวะเศรษฐกิจของประเทศไทย

ดัชนีชี้ภาวะเศรษฐกิจของประเทศญี่ปุ่น
ดัชนีชี้ภาวะเศรษฐกิจของประเทศจีน
ดัชนีชี้ภาวะเศรษฐกิจของกลุ่มประเทศG7
ดัชนีชี้ภาวะเศรษฐกิจของประเทศOECD

ดัชนีชี้ภาวะเศรษฐกิจของประเทศไต้หวัน

ดัชนีผลผลิตอุตสาหกรรม
อัตราการใช้จ่ายกำลังการผลิต
ปริมาณการจำหน่ายเปียร์
ปริมาณการจำหน่ายปูนซีเมนต์

ปริมาณการใช้ไฟฟ้า

แหล่งข้อมูล

กองดัชนีเศรษฐกิจการค้า สำนักงานนโยบายและยุทธศาสตร์การค้า กระทรวงพาณิชย์
http://www.price.moc.go.th/price/ppi/index_new.asp

ธนาคารแห่งประเทศไทย
API: Application Programming Interface
(ธนาคารแห่งประเทศไทย, 2560)

OECD.org
https://stats.oecd.org/Index.aspx?datasetcode=MEI_CLI%20

National Development Council, Taiwan
<https://index.ndc.gov.tw//n/en/data/eco>

สำนักงานเศรษฐกิจอุตสาหกรรม
<http://www.oie.go.th/academic/statistics>

การไฟฟ้านครหลวง
<http://www.mea.or.th/profile/122/125>
การไฟฟ้าฝ่ายภูมิภาค
<http://peaoc.pea.co.th/ped/>