



ระบบเตือนภัยด้านแรงงาน

Thai Labour Market Early Warning System

ประจำเดือน กุมภาพันธ์ 2563



กองเศรษฐกิจการแรงงาน
สำนักงานปลัดกระทรวงแรงงาน

สารบัญ

หน้า

บทสรุปผู้บริหาร

1. สถานการณ์ด้านแรงงาน
2. สถานการณ์การจ้างงานในระบบประกันสังคม รายสาขา
3. สถานการณ์เศรษฐกิจกับการจ้างงาน
4. ระบบเตือนภัยด้านแรงงาน
5. อุตสาหกรรมเป้าหมายการว่างงาน

สรุปผลการประมาณการระบบเตือนภัยด้านแรงงาน (รายเดือน)

สัญญาณเตือนภัยด้านแรงงาน

1

โอกาสเกิดวิกฤตด้านแรงงาน

7

สถานการณ์และประมาณการแนวโน้มการจ้างงาน

9

สถานการณ์และประมาณการแนวโน้มการว่างงาน

11

สถานการณ์และประมาณการแนวโน้มการเลิกจ้าง

12

ภาคผนวก

สารบัญตาราง

ตาราง 1 ผลแจ้งเตือนของตัวชี้นำด้านเศรษฐกิจ 26 ตัว

3 - 5

ตาราง 2 ผลการประมาณการโอกาสเกิดวิกฤตด้านแรงงาน

7

ตาราง 3 ผลการประมาณการแนวโน้มตลาดแรงงาน

9

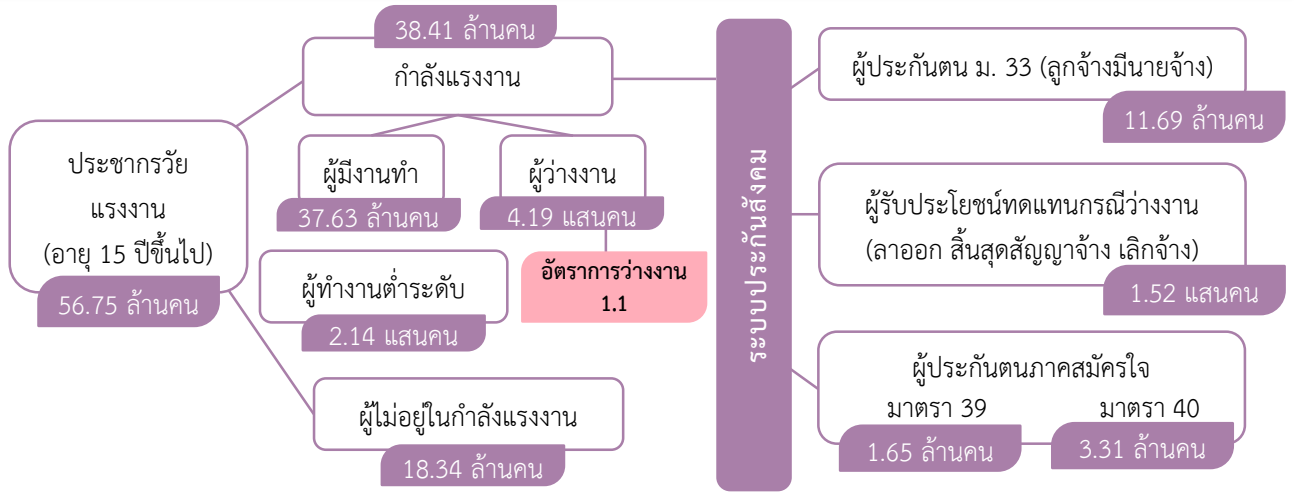


บทสรุปผู้บริหาร 1.

สถานการณ์ด้านแรงงาน

ประจำเดือน กุมภาพันธ์ 2563

ภาวะการมีงานทำ



สถานการณ์การจ้างงานในระบบประกันสังคม

การจ้างงาน

ลูกจ้าง (ผู้ประกันตน ม. 33)

11,692,429 คน

เพิ่มขึ้น

▲ 1.65% ต่อปี (จาก ก.พ.62)

เพิ่มขึ้น

▲ 0.36% ต่อเดือน (จากเดือนก่อน)
คิดเป็นเพิ่มขึ้น 42,203 คน

การว่างงาน

ผู้ขอรับประโยชน์ทดแทนกรณีว่างงาน

151,802 คน

เพิ่มขึ้น

▲ 2.83% ต่อปี (จาก ก.พ.62)

ลดลง

▼ -6.29% ต่อเดือน (จากเดือนก่อน)
คิดเป็นลดลง 10,182 คน

การเลิกจ้าง

ผู้ขอรับประโยชน์ทดแทนกรณีว่างงาน สาเหตุถูกเลิกจ้าง

30,818 คน

เพิ่มขึ้น

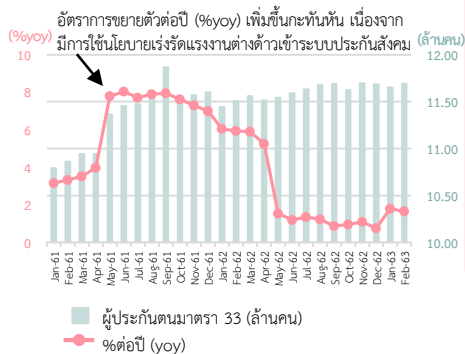
▲ 16.75% ต่อปี (จาก ก.พ.62)

เพิ่มขึ้น

▲ 4.93% ต่อเดือน (จากเดือนก่อน)
คิดเป็นเพิ่มขึ้น 1,449 คน

เดือนนี้จำนวนลูกจ้างในระบบเพิ่มขึ้นจากเดือนก่อน และเพิ่มขึ้นเมื่อเทียบกับเมื่อเดือน ก.พ. 62 เช่นกัน

โดยยังคงขยายตัวจากภาคบริการเป็นสำคัญ (การค้าส่งค้าปลีกจ้างงานเพิ่มขึ้นกว่า 5 หมื่นคน จากระยะเดียวกันปีก่อน แต่เพิ่มขึ้นเพียง 3,870 คน จากเดือนก่อน รองลงมา คือ ก่อสร้างอาคาร ร้านอาหารขนส่งทางบก และประมง ตามลำดับ) ในขณะที่ ภาคการผลิตยังคงหดตัวต่อเนื่อง โดยเฉพาะการจ้างงานในสาขาการผลิตหลัก อาทิ การผลิตยานยนต์ ยางและพลาสติก อิเล็กทรอนิกส์* การแพร่ระบาดของเชื้อไวรัสโคโรนา-19 มีแนวโน้มส่งผลกระทบต่อการทำงานชัดเจนขึ้นในเดือนมีนาคม โดยเฉพาะภาคบริการที่พึ่งพิงการท่องเที่ยวเป็นหลัก และการผลิตที่พึ่งพิงการส่งออกเป็นหลัก

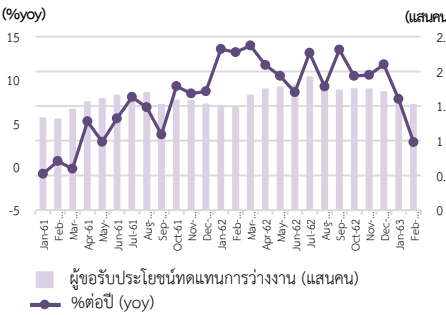


เดือนนี้ภาพรวมผู้ว่างงานในระบบลดลงจากเดือนก่อน

แต่ภาคการผลิตว่างงานเพิ่มขึ้น 1,841 คน การว่างงานขยายตัวจากระยะเดียวกันปีก่อน เป็นการขยายตัวในทุกอุตสาหกรรมหลัก

โดยภาคเกษตรขยายตัวสูงสุด รองมาคือ ภาคบริการ **อัตราการว่างงานในระบบ: 1.28** เพิ่มขึ้นจาก ก.พ.62

ผู้ว่างงานในระบบส่วนใหญ่มาจากสาเหตุลาออก* การแพร่ระบาดของเชื้อไวรัสโคโรนา-19 เริ่มส่งผลกระทบต่อภาคการท่องเที่ยวชัดเจนขึ้นจากเดือนก่อน โดยเฉพาะการเดินทางระหว่างประเทศ จำนวนนักท่องเที่ยวจีน ธุรกิจโรงแรมและค้าปลีก โดยเฉพาะห้างสรรพสินค้าเริ่มลดคนงานรายวัน ตามจำนวนทัวร์จีนและเกาหลีที่หายไป การท่องเที่ยวในภูมิภาคอาเซียนเริ่มชะลอตัว และจะส่งผลกระทบต่อไปยังการส่งออกไม่ช้า อาจทำให้หลายโรงงานปิดกิจการลง

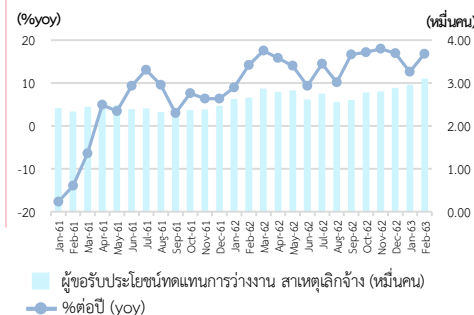


เดือนนี้จำนวนผู้ถูกเลิกจ้างในระบบเพิ่มขึ้นจากเดือนก่อน

และขยายตัวสูงจากระยะเดียวกันของปีก่อน เป็นการขยายตัวในเกือบทุกอุตสาหกรรมหลัก โดยเฉพาะภาคเกษตรกรรมมีการเลิกจ้างเพิ่มขึ้นสูงมาก

ภาคการผลิต (ยาง/พลาสติก ยานยนต์ และ อิเล็กทรอนิกส์ เป็นสำคัญ) และบริการข้อมูลข่าวสาร **อัตราการเลิกจ้างในระบบ: 0.26** เพิ่มขึ้นจาก ก.พ.62

ผู้ถูกเลิกจ้าง คิดเป็นร้อยละ 20.30 ของผู้ว่างงานทั้งหมด* การเลิกจ้างขยายตัวสูงขึ้นตามภาวะเศรษฐกิจที่ชะลอลง และการพัฒนาทางเทคโนโลยีบางส่วนที่ทำให้มีการใช้แรงงานลดลง หลายธุรกิจต้องลดชั่วโมงทำงานและแรงงานลง เพื่อให้สอดคล้องกับรายได้ โดยเฉพาะอย่างยิ่งในช่วงสถานการณ์การแพร่ระบาดของเชื้อไวรัสโคโรนา-19 ที่ทำให้หลายธุรกิจเริ่มเข้าสู่ภาวะติดขัดรายได้ลดลง และเริ่มมีแผนปรับลดจำนวนแรงงาน





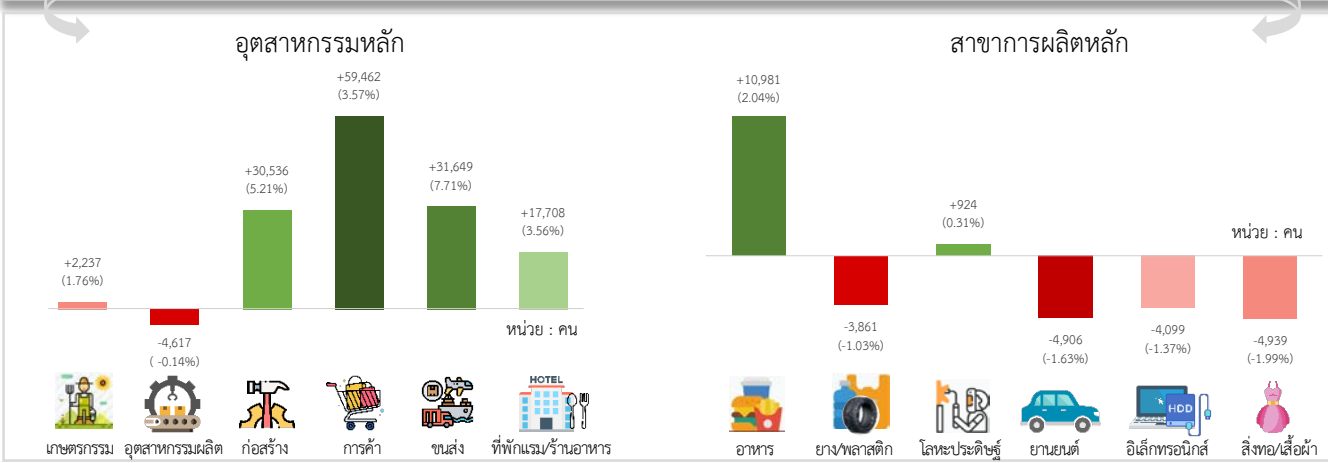
บทสรุปผู้บริหาร ๒.

สถานการณ์การจ้างงานในระบบประกันสังคม รายสาขา

ประจำเดือน กุมภาพันธ์ 2563

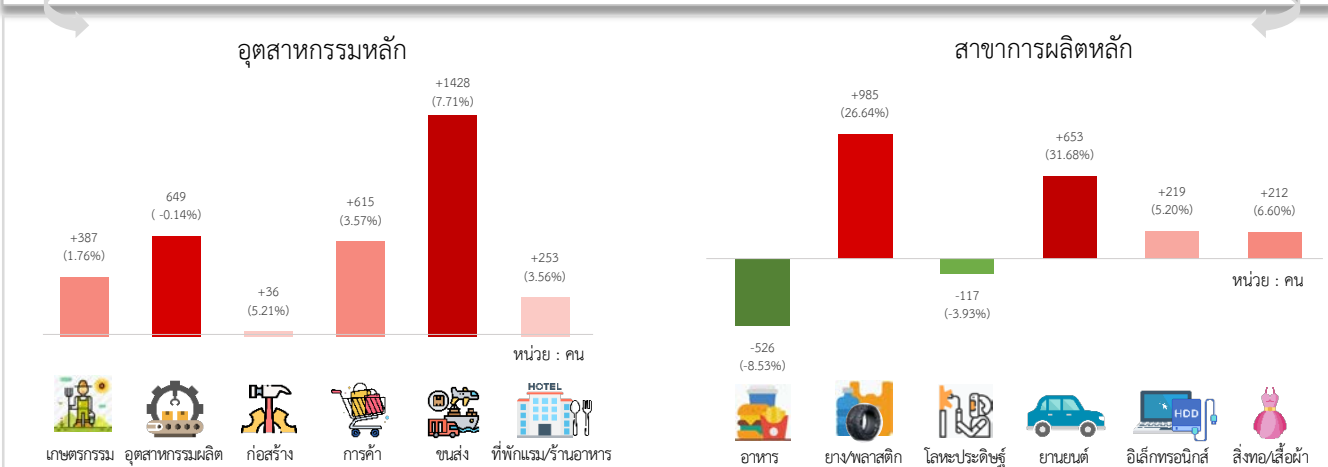
“การจ้างงานขยายตัวต่ำกว่าที่ประมาณการไว้ โดยขยายตัวร้อยละ 1.65 จาก ก.พ. 62 **ชะลอลง**จากเดือนก่อนหน้า”

การขยายตัวของการทำงาน รายสาขาหลัก (การขยายตัวจากเดือน ก.พ. 62)



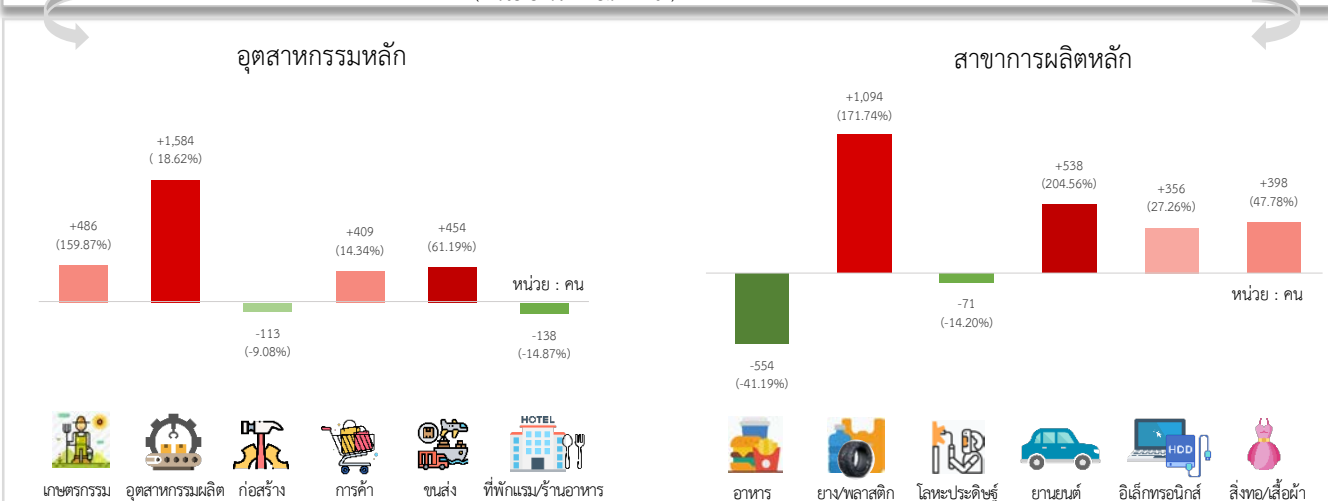
“การว่างงานขยายตัวต่ำกว่าที่ประมาณการไว้ โดยขยายตัวร้อยละ 2.83 จาก ก.พ. 62 **ชะลอลง**จากเดือนก่อนหน้า”

การขยายตัวของการว่างงาน รายสาขาหลัก (การขยายตัวจากเดือน ก.พ. 62)



“การเลิกจ้างขยายตัวต่ำกว่าที่ประมาณการไว้ โดยขยายตัวร้อยละ 16.75 จาก ก.พ. 62 **เร่งขึ้น**จากเดือนก่อนหน้า”

การขยายตัวของการเลิกจ้าง รายสาขาหลัก (การขยายตัวจากเดือน ก.พ. 62)





บทสรุปผู้บริหาร

สถานการณ์เศรษฐกิจกับการจ้างงาน

ประจำเดือน กุมภาพันธ์ 2563

เศรษฐกิจไทยเดือนกุมภาพันธ์ 2563 หดตัวจากระยะเดียวกันของปีก่อน: ภาพรวมทั้งเศรษฐกิจภาคอุตสาหกรรมและภาคบริการหดตัวชัดเจนขึ้น จากการแพร่ระบาดของเชื้อไวรัสโควิด-19 ที่ส่งผลกระทบต่อกิจกรรมทางเศรษฐกิจรุนแรงและชัดเจนขึ้น โดยเฉพาะในภาคการท่องเที่ยว จำนวนนักท่องเที่ยวหดตัวสูง นอกจากนี้ ภาคอุตสาหกรรมก็ได้รับผลกระทบจากมาตรการปิดเมืองของจีน เศรษฐกิจภายในประเทศขยายตัวจากการที่ผู้บริโภคเร่งซื้อสินค้าอุปโภคบริโภคที่จำเป็น อย่างไรก็ตาม กิจกรรมทางเศรษฐกิจหดตัวลงทั้งจากอุปสงค์ในประเทศและต่างประเทศ ทำให้ผลผลิตภาคอุตสาหกรรมและการลงทุนภาคเอกชนหดตัวลง สอดคล้องกับความเชื่อมั่นภาคธุรกิจที่อยู่ในระดับต่ำสุดตั้งแต่มหาอุทกภัยในปี 2554

สถานการณ์เสี่ยงต่อภาวะการจ้างงาน

การจ้างงานภาคบริการ ผันผวนตามภาวะเศรษฐกิจการท่องเที่ยว เป็นสำคัญ

สถานการณ์การแพร่ระบาดของเชื้อไวรัสโควิด-19 ขยายวงกว้างและทวีความรุนแรงมากขึ้นในหลายประเทศ ส่งผลกระทบต่อภาคการท่องเที่ยวอย่างชัดเจนขึ้นมากในเดือนนี้ จำนวนนักท่องเที่ยวต่างประเทศหดตัวสูงกว่าร้อยละ 42.8 จากระยะเดียวกันปีก่อน ตามมาตรการปิดเมืองในจีนและความกังวลเรื่องการแพร่ระบาดของเชื้อไวรัสโควิด-19 ทำให้นักท่องเที่ยวภาพรวมเดินทางลดลง

- **เครื่องใช้การใช้จ่ายในหมวดบริการ** หดตัวจากระยะเดียวกันปีก่อน โดยเฉพาะในกลุ่มธุรกิจที่พึ่งพิงการท่องเที่ยวเป็นหลัก อาทิ ธุรกิจที่พักแรม บริการด้านอาหาร และธุรกิจขนส่ง โดยเฉพาะการขนส่งผู้โดยสาร เนื่องจากสถานการณ์การแพร่ระบาดของเชื้อไวรัสโควิด-19 ทำให้นักท่องเที่ยวทั้งในและต่างประเทศลดลง ประชาชนหลีกเลี่ยงการเดินทางออกจากบ้าน

ส่งผลให้การจ้างงานภาคบริการมีแนวโน้มสูงที่จะเกิดการว่างงานเพิ่มขึ้นสูง ทั้งในกลุ่มธุรกิจโรงแรม บริการด้านอาหาร การค้าปลีก ธุรกิจบริการแนะนำการท่องเที่ยว และบริการที่พัก รวมถึงการขนส่งโดยเฉพาะการขนส่งผู้โดยสาร เนื่องจากประชาชนเดินทางลดลง ใช้บริการขนส่งลดลง และใช้จ่ายใช้สอยลดลง ลูกจ้างที่รับรายได้รายวันหรือรายชั่วโมง มีโอกาสสูงที่จะได้รับผลกระทบก่อนเมื่อนายจ้างต้องการลดต้นทุนเพื่อรักษาสถานภาพธุรกิจไว้ อย่างไรก็ตาม มีแนวโน้มสูงที่หลายกิจการจะปิดกิจการชั่วคราวจากภาวะการแพร่ระบาดนี้

การจ้างงานในหลายสาขาการผลิตยังคงหดตัวเช่นเดียวกับช่วงหลายเดือนก่อนหน้า สอดคล้องกับเครื่องชี้ด้านเศรษฐกิจสำคัญ ดังนี้

- **ดัชนีผลผลิตอุตสาหกรรม (MPI)** หดตัวต่อเนื่อง โดยขยายตัวติดลบติดต่อกันตั้งแต่กลางปีที่แล้ว อุตสาหกรรมสำคัญที่ส่งผลให้ MPI หดตัว ได้แก่ หมวดยานยนต์ หมวดอาหารและเครื่องดื่ม หมวดยางและพลาสติก โดยปัจจัยหลักมาจากการชะลอตัวของเศรษฐกิจโลก และเศรษฐกิจในประเทศ ดัชนีความเชื่อมั่นภาคอุตสาหกรรม (TISI) เดือนนี้และคาดการณ์ 3 เดือนข้างหน้า หดตัวสูงเนื่องจากผู้ประกอบการทั้งในภาคการผลิตและมีใช้ภาคการผลิตมีความกังวลต่อเศรษฐกิจทั้งในประเทศและต่างประเทศ จากการแพร่ระบาดของเชื้อไวรัสโควิด-19 อย่างไรก็ตาม ผลกระทบของการแพร่ระบาดของเชื้อไวรัสโควิด-19 ยังไม่เห็นผลกระทบชัดเจนในภาคอุตสาหกรรม เนื่องจากการผลิตบางส่วนยังคงมีสินค้าคงคลังและวัตถุดิบเหลืออยู่เพียงพอจึงทำให้สายการผลิตยังคงดำเนินต่อไป จึงทำให้มีแนวโน้มสูงที่ในเดือนถัดไปจะเริ่มมีหลายโรงงานปรับตัวโดยการหยุดการผลิตชั่วคราวหรือลดจำนวนแรงงานลง

- **เครื่องชี้การลงทุนภาคเอกชน** หดตัวสูงขึ้น จากการลงทุนหมวดเครื่องจักรและอุปกรณ์ที่หดตัวเร่งขึ้นจากการปิดเมืองในจีน ทำให้การนำเข้าสินค้าทุนจากจีนหดตัวสูง และยังส่งผลกระทบต่อห่วงโซ่อุปทานและการขนส่งสินค้าหยุดชะงัก เช่นเดียวกับการลงทุนหมวดก่อสร้างที่หดตัวตามพื้นที่ได้รับอนุญาตก่อสร้างและยอดจำหน่ายวัสดุก่อสร้างที่หดตัว สอดคล้องกับกิจกรรมในภาคอสังหาริมทรัพย์ที่ชะลอตัวลง

- **การส่งออกสินค้าของไทย** ยังคงหดตัวต่อเนื่อง เช่นเดียวกับการส่งออกของประเทศในกลุ่มอาเซียนที่หดตัวสูง และมีแนวโน้มแย่ลงจากการแพร่ระบาดของเชื้อไวรัสโควิด-19 ที่ส่งผลกระทบต่อ Supply Chain Disruption ในภูมิภาคอาเซียน จากเดิมที่วัฏจักรสินค้าอิเล็กทรอนิกส์เริ่มฟื้นตัวดีขึ้น อาจส่งผลให้ล่าช้าออกไปอีก การส่งออกสินค้าไทยไปจีนหดตัวสูง เนื่องจากมาตรการปิดเมืองในจีน ทำให้กิจกรรมทางเศรษฐกิจลดลงอย่างมาก ส่งผลต่อความต้องการสินค้าจากไทยลดลง

ภาคเกษตรกรรม: การจ้างงานในภาคเกษตรกรรมลดลง เพราะปัญหาภัยแล้งหนัก



รายได้เกษตรกรขยายตัวชะลอตัว ดัชนีผลผลิตสินค้าเกษตรกรรมหดตัว ตามปริมาณผลผลิตหมวดพืชผลหลายชนิดที่ลดลงจากวิกฤตภัยแล้งซึ่งส่งผลกระทบต่อผลผลิตทางการเกษตรอย่างมาก โดยเฉพาะข้าว อ้อย และปาล์มน้ำมัน อย่างไรก็ตาม ราคาสินค้าเกษตรกรรมขยายตัว เพราะภัยแล้งทำให้ราคาสินค้าสูงขึ้น ส่งผลให้ภาพรวมรายได้เกษตรกรขยายตัว

(สำนักงานเศรษฐกิจอุตสาหกรรม, สำนักงานเศรษฐกิจการคลัง, ธนาคารแห่งประเทศไทย มีนาคม 2563)



บทสรุปผู้บริหาร 4.

ระบบเตือนภัยด้านแรงงาน

ประจำเดือน กุมภาพันธ์ 2563

- ☐ “ภาวะตลาดแรงงานภายใน 12 เดือนข้างหน้าส่งสัญญาณดีขึ้น สถานการณ์เฝ้าระวังการเกิดวิกฤต การว่างงานและเลิกจ้างแบบระยะยาวผ่อนคลายลง ความน่าจะเป็นของภาวะแจ้งเตือนวิกฤตอยู่ในระดับปานกลาง”
- ☐ สัญญาณเตือนภัยการจ้างงานของผู้ประกันตน ม.33 : สีเขียว ค่าดัชนี = 0.04 (ลดลงจากเดือนก่อน) ดัชนีที่แจ้งเตือน ได้แก่ การทำธุรกรรมที่ดิน ค่าธรรมเนียมจดทะเบียนสิทธิและนิติกรรม
- ☐ ภายใน 12 เดือนข้างหน้า: โอกาสเกิดวิกฤตการว่างงานและเลิกจ้างแบบระยะยาว ลดลง
- ☐ ภายใน 3 เดือนข้างหน้า:



ปกติ เฝ้าระวัง วิกฤต

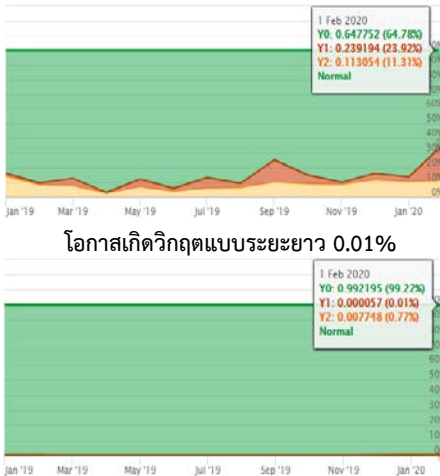
การจ้างงานมีแนวโน้มขยายตัวเร่งขึ้นเล็กน้อย การว่างงานและการเลิกจ้างมีแนวโน้มขยายตัวเพิ่มขึ้นสูง

ประมาณการโอกาสเกิดวิกฤตด้านแรงงาน ภายใน 12 เดือนข้างหน้า

การจ้างงาน

ลูกจ้าง (ผู้ประกันตน ม. 33)

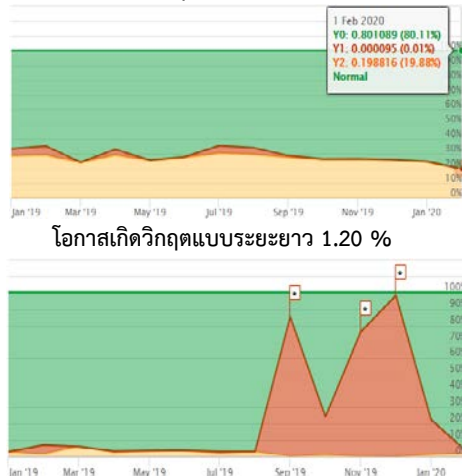
โอกาสเกิดวิกฤตแบบระยะสั้น 23.92%



การว่างงาน

ผู้ขอรับประโยชน์ทดแทนกรณีว่างงาน

โอกาสเกิดวิกฤตแบบระยะสั้น 0.01%



การเลิกจ้าง

ผู้ขอรับประโยชน์ทดแทนกรณีว่างงาน สาเหตุถูกเลิกจ้าง

โอกาสเกิดวิกฤตแบบระยะสั้น 0.00%



“ประมาณการว่า ภายใน 12 เดือนข้างหน้า การว่างงาน และการเลิกจ้าง มีโอกาสเกิดวิกฤตการว่างงานและการเลิกจ้างแบบระยะยาว ลดลงเหลือร้อยละ 1.20 จากเดิมร้อยละ 21.40 ทำให้สถานการณ์เฝ้าระวังการเกิดวิกฤตผ่อนคลายลง ในขณะที่โอกาสเกิดวิกฤตการจ้างงานแบบระยะสั้นเพิ่มสูงขึ้นอยู่ที่ร้อยละ 23.92”

ประมาณการ การขยายตัวของการทำงาน ว่างงาน และเลิกจ้าง ภายใน 3 เดือนข้างหน้า



การจ้างงาน

ก.พ. 63 ขยายตัว 1.65%
จาก ก.พ. 62

ประมาณการ

“มีแนวโน้มขยายตัวเร่งขึ้น”

มี.ค. 63 เพิ่มขึ้น 1.72% จาก มี.ค. 62
เม.ย. 63 เพิ่มขึ้น 1.87% จาก เม.ย. 62
พ.ค. 63 เพิ่มขึ้น 2.03% จาก พ.ค. 62

การว่างงาน

ก.พ. 63 เพิ่มขึ้น 4,178 คน
จาก ก.พ. 62

ประมาณการ

“มีแนวโน้มขยายตัวเพิ่มขึ้น”

มี.ค. 63 เพิ่มขึ้น 7,839 คน จาก มี.ค. 62
เม.ย. 63 เพิ่มขึ้น 10,948 คน จาก เม.ย. 62
พ.ค. 63 เพิ่มขึ้น 14,016 คน จาก พ.ค. 62

การเลิกจ้าง

ก.พ. 63 เพิ่มขึ้น 4,422 คน
จาก ก.พ. 62

ประมาณการ

“มีแนวโน้มขยายตัวเพิ่มขึ้น”

มี.ค. 63 เพิ่มขึ้น 6,226 คน จาก มี.ค. 62
เม.ย. 63 เพิ่มขึ้น 8,697 คน จาก เม.ย. 62
พ.ค. 63 เพิ่มขึ้น 10,264 คน จาก พ.ค. 62



บทสรุปผู้บริหาร 5.

อุตสาหกรรมเฝ้าระวังการว่างงาน

ประจำเดือน กุมภาพันธ์ 2563

อุตสาหกรรมเฝ้าระวังการว่างงานและการเลิกจ้าง ปี2563 เนื่องจากมีสัญญาณการว่างงานและเลิกจ้างเพิ่มขึ้น และแนวโน้มจ้างงานลดลง

อันดับแรก	อัตรา การว่างงาน 2563 (%)	อัตรา การเลิกจ้าง 2563 (%)	การว่างงาน ขยายตัว 2563 (%yoy)	ผู้ว่างงาน ลูกจ้าง ม.33 ณ ก.พ. 63 (คน)	สินค้า/กิจกรรม ที่มีผู้ว่างงาน /ผู้ถูกเลิกจ้างสูง	ปัจจัยหลัก ที่ส่งผลกระทบต่อ
10 อันดับแรก	2563 (%)	2563 (%)	2563 (%yoy)	ผู้ว่างงาน ลูกจ้าง ม.33 ณ ก.พ. 63 (คน)	สินค้า/กิจกรรม ที่มีผู้ว่างงาน /ผู้ถูกเลิกจ้างสูง	ปัจจัยหลัก ที่ส่งผลกระทบต่อ
เหมืองถ่านหิน / ลิกไนต์ / สนิบสนุน เหมืองแร่	6.86	5.92	322.98	274 3,760	การทำเหมืองถ่านหินคุณภาพสูง และเหมืองลิกไนต์	ปัญหาข้อขัดแย้งในการประกอบกิจการทำเหมืองต่าง ๆ เนื่องจากปัญหาสภาพแวดล้อม และการปฏิบัติไม่ตรงตามสัมปทาน
ภาพยนตร์ รายการทีวี	2.52	1.29	30.27	756 29,736	การผลิตรายการทีวี ภาพยนตร์ / การจัดฉายภาพยนตร์ / ออกอากาศวิทยุกระจายเสียง	การเปลี่ยนแปลงทางเทคโนโลยี รายการต่างๆ ผ่านสื่อสังคมออนไลน์เพิ่มมากขึ้น / สื่อรูปแบบใหม่เกิดขึ้นมากมาย ทำให้หลายธุรกิจปรับตัวไม่ทันและต้องปิดกิจการลง
ขนส่งทางน้ำ	1.95	0.49	39.11	269 14,243	ขนส่งสินค้าทางทะเล และตามแนวชายฝั่งทะเล / ขนส่งผู้โดยสาร และสินค้าภายในประเทศ	บริการขนส่งผู้โดยสารและนำเที่ยวตามแนวชายฝั่งทะเลขยายตัวลดลง / การขนส่งสินค้าที่เป็นตู้คอนเทนเนอร์ขยายตัวลดลง จากการส่งออกและเศรษฐกิจโลกที่ขยายตัวชะลอตัว / การแพร่ระบาดของเชื้อไวรัสโควิด-19 ทำให้การเดินทางท่องเที่ยวลดลง
การพิมพ์ / สื่อบันทึกข้อมูล	1.63	0.62	11.94	1,183 69,988	การพิมพ์อื่น ๆ อาทิ โบรชัวร์ แคตตาล็อกโฆษณา แผ่นที่ / การพิมพ์หนังสือพิมพ์ วารสาร และนิตยสาร	ยุคเปลี่ยนผ่านสู่ดิจิทัล การพิมพ์ต่าง ๆ ถูกแทนที่ด้วยสื่อดิจิทัล / การพิมพ์สื่อโฆษณา แบบฟอร์ม ปฏิทิน เอกสารทางการเงิน และหนังสือชวนต่าง ๆ ไม่ได้ได้รับความนิยม / หนังสือพิมพ์ วารสาร และนิตยสารได้รับผลกระทบหนักสุด
การผลิต ยาง / พลาสติก	1.23	0.49	31.96	4,683 371,852	สิ่งของเครื่องใช้ด้านสุขอนามัย หรือเภสัชกรรมจากยาง / ยางล้อ ยางใน ยางแผ่น ยางแท่ง / บรรจุภัณฑ์พลาสติก	การผลิตยางแผ่นและยางแท่งหดตัว เนื่องจากอุปสงค์จากจีนชะลอตัว / ผู้ผลิตยางรถยนต์บางรายปิดสายการผลิตบางส่วน และลดจำนวนคนงานตามภาวะเศรษฐกิจ / การผลิตบรรจุภัณฑ์ประเภทถุงพลาสติกลดลง ตามนโยบายลดใช้ถุงพลาสติก
การผลิตเครื่องหนัง และผลิตภัณฑ์ที่เกี่ยวข้อง	1.34	0.39	30.91	918 70,571	การฟอกหนังและหนังเบาะรถยนต์/ ผลิตรองเท้าหนัง / ผลิตภัณฑ์ประเภทกระเป๋า	ภาวะสงครามการค้าระหว่างสหรัฐฯ กับจีน / เศรษฐกิจประเทศคู่ค้าชะลอตัว ส่งผลต่อการส่งออก/ ความต้องการเบาะรถยนต์ลดลง / การแข่งขันด้านต้นทุนและการย้ายฐานการผลิตไปมา เวียดนาม กัมพูชา
คอมพิวเตอร์ อิเล็กทรอนิกส์	1.37	0.49	12.58	4,434 297,532	ชิ้นส่วนอิเล็กทรอนิกส์อื่นๆ / แผงวงจรอิเล็กทรอนิกส์ อุปกรณ์ต่อพ่วงอื่นๆ	เศรษฐกิจประเทศคู่ค้าชะลอตัว สงครามการค้าจีนสหรัฐฯ / การแพร่ระบาดของเชื้อไวรัสโควิด-19 ส่งให้การฟื้นตัวของรัฐจักรสินค้าอิเล็กทรอนิกส์ล่าช้าออกไปอีก
เสื้อผ้า เครื่องแต่งกาย	1.64	0.64	-1.03	2,155 124,576	การผลิตชุดชั้นในและชุดนอน ยูนิฟอร์มนักเรียน/นักศึกษา/ วิชาชีพ / เสื้อผ้าแฟชั่นนอก	ผันผวนตามเศรษฐกิจประเทศคู่ค้า / การส่งออกชะลอตัวลงตามภาวะเศรษฐกิจโลกและประเทศคู่ค้า / การแข่งขันสูงขึ้นจากประเทศที่ได้เปรียบเรื่องค่าจ้างแรงงาน / ส่วนใหญ่ขาดแรงงานฝีมือและแรงงานมีการโยกย้ายงานสูง
งาน วิศวกรรมโยธา	1.29	0.33	9.84	1,323 100,924	การก่อสร้างถนน/สะพาน/อุโมงค์ /โครงการสาธารณูปโภคเกี่ยวกับไฟฟ้าและการสื่อสาร	ผันผวนตามโครงการก่อสร้างของภาครัฐ และการขยายตัวของภาคธุรกิจที่ชะลอตัว การลงทุนภาคเอกชนชะลอตัว และความเชื่อมั่นภาคธุรกิจลดลงและอยู่ในระดับต่ำ เนื่องจากมีความกังวลเกี่ยวกับภาวะเศรษฐกิจโลกและการแพร่ระบาดของเชื้อไวรัสโควิด-19
การผลิตยานยนต์	0.83	0.24	39.01	2,714 294,992	การผลิตรถยนต์ส่วนบุคคล / ตัวถังยานยนต์ / ชิ้นส่วนและอุปกรณ์เสริมอื่นๆ สำหรับยานยนต์	การผลิตหดตัวสูง โดยเป็นการลดลงทั้งตลาดในประเทศและตลาดส่งออก จากผลกระทบของภาวะเศรษฐกิจโลกที่ชะลอตัว โดยการผลิตรถยนต์เกือบทุกรายการสินค้า และมีหลายโรงงานทยอยปิดกิจการชั่วคราวและถาวร
ภาคเกษตรกรรม เผชิญกับปัญหาภัยแล้งรุนแรงและยาวนาน ตั้งแต่ช่วงปลายปี 2562 - ปัจจุบัน						
เกษตรกรรม	1.23	0.62	44.37	1,628 129,226	เลี้ยงไก่ / เลี้ยงสุกร / ปลูกไม้ยืนต้นอื่นๆที่ให้น้ำมัน (ไม่ใช่ปาล์ม/นมน้ำมันมะพร้าว)	ปัญหาภัยแล้ง / การส่งออกสินค้าเกษตรและผลิตภัณฑ์ มีทิศทางลดลง เนื่องจากเศรษฐกิจโลกชะลอตัวโดยเฉพาะเศรษฐกิจของประเทศคู่ค้าสำคัญ อาทิ เศรษฐกิจจีนชะลอตัว

หมายเหตุ: 1. หลักเกณฑ์การพิจารณาขยายสาขาที่มีปัญหาการจ้างงาน : พิจารณาปัจจัยหลายประการประกอบกัน อาทิ อัตราการว่างงาน อัตราการเลิกจ้าง และการขยายตัวของกิจการว่างงาน การว่างงาน และการเลิกจ้าง ตั้งแต่ต้นปีเป็นต้นมา ควบคู่กับสัดส่วนของแรงงานในแต่ละสาขา และภาวะการว่างงานและเลิกจ้างในช่วง 3 เดือนที่ผ่านมา เพื่อพิจารณาแนวโน้มที่อาจต่อเนื่องไปถึงปี 2563

2. ผู้ว่างงาน คือ ผู้ขอรับประโยชน์ทดแทนกรณีว่างงานในระบบประกันสังคม

กองเศรษฐกิจการแรงงาน สำนักงานเลขาธิการกระทรวงแรงงาน



การคาดการณ์การจ้างงานในระบบประกันสังคม มุ่งเน้นที่การประมาณการโอกาสเกิดวิกฤตในตลาดแรงงาน ผ่าน ระบบเตือนภัยด้านแรงงาน (สัญญาณเตือนภัย โอกาสเกิดวิกฤต และคาดการณ์แนวโน้ม) เป็นเครื่องมือหลัก

ประมาณการภายใน 12 เดือนข้างหน้า
“มีนาคม 2563 – กุมภาพันธ์ 2564”



สัญญาณเตือนภัยด้านแรงงาน

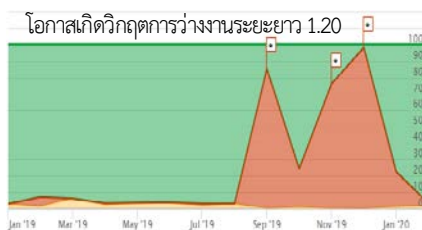
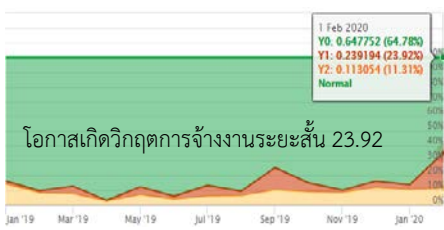
ค่าดัชนีผสมสัญญาณเตือนภัย = 0.04 (ลดลงจากเดือนก่อน)

ตัวชี้นำแจ้งเตือน 2 ตัว: มูลค่าการส่งออกในรูปเงินบาท และ ดัชนีความเชื่อมั่นภาคธุรกิจ

โอกาสเกิดวิกฤต : สถานการณ์เฝ้าระวังการเกิดวิกฤตการว่างงานและการเลิกจ้างผ่อนคลายน

โดยมีโอกาสร้อยละ 1.20 ที่จะเกิดวิกฤตว่างงานและเลิกจ้างแบบระยะยาว ลดลงจากเดือนก่อนที่เดิร้อยละ 21.40

ในขณะที่โอกาสเกิดวิกฤตการจ้างงานแบบระยะสั้นเพิ่มสูงขึ้นมาอยู่ที่ร้อยละ 23.92 จากเดิร้อยละ 3.36 ในเดือนก่อนหน้า



ประมาณการแนวโน้มใน 3 เดือนข้างหน้า
“มีนาคม – พฤษภาคม 2563”

สถานการณ์และการคาดการณ์ภาพรวมปรับลดลง เนื่องจากสถานการณ์การแพร่ระบาดของเชื้อไวรัสโควิด-19 เริ่มขยายวงกว้าง และทวีความรุนแรงมากขึ้น โดยผลกระทบนี้จะยังคงเพิ่มขึ้นและต่อเนื่องไปในระยะยาว

การจ้างงาน: คาดการณ์ว่าจะมีอัตราการขยายตัวทรงตัวภายใน 3 เดือนข้างหน้า ทั้งนี้ ขึ้นอยู่กับภาวะเศรษฐกิจจากผลกระทบของการแพร่ระบาดของเชื้อไวรัสโควิด-19 ซึ่งมีแนวโน้มสูงที่การจ้างงานจะหดตัวต่อเนื่องในช่วงนี้ โดยเฉพาะในภาคบริการที่เกี่ยวข้องเนื่องกับการท่องเที่ยวเป็นหลัก อย่างไรก็ตาม บางธุรกิจได้รับผลกระทบเชิงบวก อาทิ ธุรกิจบริการด้านสุขภาพ ธุรกิจการสื่อสารที่มีปริมาณการใช้งานเพิ่มขึ้นจากพฤติกรรม Social distancing

การว่างงานและการเลิกจ้างมีแนวโน้มเพิ่มขึ้นสูง



ภาคอุตสาหกรรม: ควรเฝ้าระวังการเลิกจ้างอย่างใกล้ชิดในอุตสาหกรรมการผลิตยานยนต์ และยาง/พลาสติก การผลิตภาพรวมมีแนวโน้มจ้างงานชะลอลงในทุกสาขาการผลิต นอกจากนี้ สินค้าที่พึ่งพิงวัตถุดิบจากจีนหรือเน้นส่งออกไปจีนอาจมีปัญหาห่วงโซ่การผลิตหยุดชะงักหรือยอดขายหดตัวสูงระยะหนึ่ง มีแนวโน้มสูงที่นายจ้างจะปิดกิจการชั่วคราวหรือลดจำนวนลูกจ้างลงในระยะนี้

ภาคบริการ: คาดการณ์ว่าสาขาบริการหลัก โดยเฉพาะส่วนที่พึ่งพาเศรษฐกิจท่องเที่ยวจะมีความต้องการแรงงานลดลงอย่างชัดเจนจากสถานการณ์การแพร่ระบาดของเชื้อไวรัสโควิด-19 ที่ส่งผลกระทบต่อเศรษฐกิจในภาคบริการเริ่มหยุดชะงัก เนื่องจากผู้บริโภคทั้งในประเทศและจากต่างประเทศมีความกังวลในการใช้จ่ายใช้สอยและเดินทางลดลง ทำให้ธุรกิจบริการหลายแห่งเผชิญภาวะขาดทุน อาทิ ธุรกิจขนส่ง ธุรกิจทัวร์ ธุรกิจที่พักแรมและบริการด้านอาหาร ธุรกิจค้าปลีก (ห้างสรรพสินค้าที่เป็นแหล่งใช้จ่ายใช้สอยเริ่มมีลูกค้าลดลงชัดเจนขึ้น อย่างไรก็ตาม ธุรกิจบริการด้านสุขภาพเติบโต และธุรกิจการสื่อสารขยายตัวมากขึ้นจากพฤติกรรม Social distancing

ภาคเกษตรกรรม: แรงงานภาคเกษตรมีแนวโน้มว่างงานและเลิกจ้างมากขึ้น โดยพิจารณาจากแนวโน้มในปี 2562 มีผู้ว่างงานเพิ่มขึ้นมากเมื่อเทียบกับปี 2561 และเดือน ม.ค. - ก.พ. 63 มีผู้ว่างงานเพิ่มขึ้นมาก สถานการณ์ภัยแล้งเป็นปัจจัยหลักที่ส่งผลกระทบต่อภาคเกษตรกรรมในช่วงนี้ นอกจากนี้ สินค้าเกษตรบางประเภทได้รับผลกระทบจากการส่งออกไปจีน โดยเฉพาะผลไม้



สัญญาณเตือนภัยด้านแรงงาน

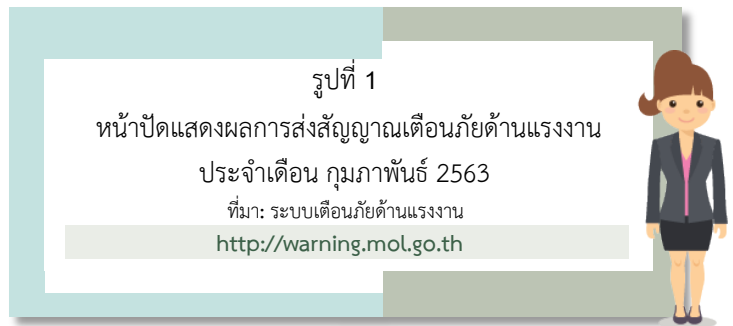
(Labour Signal Analysis)

ประจำเดือนกุมภาพันธ์ 2563

1

(เดือนภัยการจ้างงานในช่วงเดือน มีนาคม 2563 - กุมภาพันธ์ 2564)

การวิเคราะห์สัญญาณเตือนภัยด้านแรงงานใช้การส่งสัญญาณจากตัวชี้ทางด้านเศรษฐกิจที่มีศักยภาพ เพื่อสะท้อนถึงความผิดปกติที่มีโอกาสนำไปสู่วิกฤตการจ้างงานภายใน 12 เดือนข้างหน้า (เดือนมีนาคม 2563 - กุมภาพันธ์ 2564) สัญญาณเตือนภัยด้านแรงงานใช้ข้อมูลการจ้างงานจากผู้ประกันตนมาตรา 33 และการถ่วงน้ำหนักตัวชี้ทางด้านเศรษฐกิจ 26 ตัว เพื่อคำนวณหาค่าดัชนีผสมสัญญาณเตือนภัย (Weighted Average Composite Index) โดยมีค่าอยู่ระหว่าง 0 ถึง 1 ดังแสดงในรูป 1



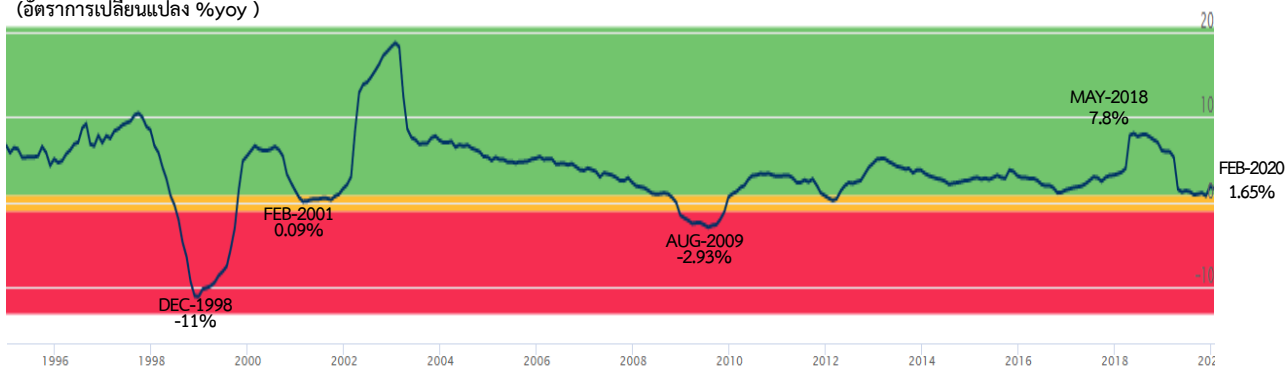
ดัชนีผสมสัญญาณเตือนภัยด้านแรงงาน มีค่าดัชนีเท่ากับ 0.04

ค่าดัชนีฯ ลดลงจากเดือนก่อน (เดิม 0.07) ตามจำนวนผู้ประกันตนมาตรา 33 ที่เพิ่มขึ้นในเดือนนี้และอัตราการเปลี่ยนแปลงของตัวชี้ทางด้านเศรษฐกิจหลายตัวดีขึ้นจากระยะเดียวกันของปีก่อน

หมายเหตุ: ผลการส่งสัญญาณเตือนภัย ดังแสดงในหน้าปัดนั้น พิจารณาจากผลแจ้งเตือนของตัวชี้ทางด้านเศรษฐกิจ 26 ตัว โดยผลการส่งสัญญาณสีแดง ● = แจ้งเตือนภัยเกิดวิกฤตการจ้างงาน (ค่าดัชนีฯ มากกว่า 0.19) ผลการส่งสัญญาณสีเหลือง ● = แจ้งเตือนสถานะเฝ้าระวัง (ค่าดัชนีฯ อยู่ระหว่าง 0.14 - 0.19) และผลการส่งสัญญาณสีเขียว ● = สถานะปกติ (ไม่แจ้งเตือน) (ค่าดัชนีฯ น้อยกว่า 0.14) แต่เมื่อค่า เท่ากับ 0.14 แสดงว่า เริ่มเข้าสู่สถานะเฝ้าระวัง

อัตราการขยายตัวของการทำงาน (ผู้ประกันตน ม. 33) เดือนกุมภาพันธ์ 2563 เท่ากับ ร้อยละ 1.65 ส่งสัญญาณการขยายตัวชะลอลงจากเดือนก่อนหน้า กลับเข้าสู่ภาวะปกติ (สีเขียว) เช่นเดียวกับผลสัญญาณเตือนภัยข้างต้น (ดังภาพ)

(อัตราการเปลี่ยนแปลง %yoy)

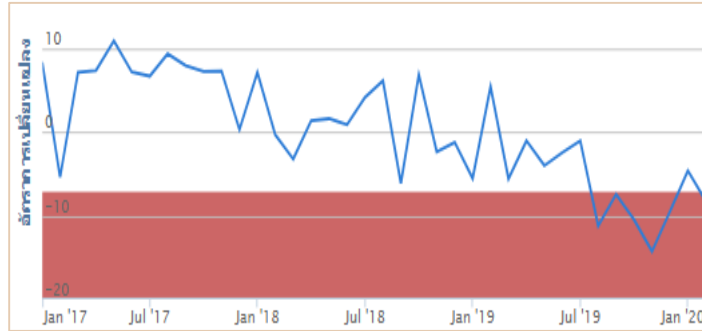


ค่าดัชนีผสมสัญญาณเตือนภัย เดือนกุมภาพันธ์ 2563 มีค่าเท่ากับ 0.04

ซึ่งคำนวณจากผลรวมน้ำหนักของตัวชี้หน้าที่แจ้งเตือนทั้ง 2 ตัว ได้แก่ มูลค่าการส่งออกในรูปเงินบาท ซึ่งจัดอยู่ในกลุ่มตัวชี้วัดภายในประเทศ ด้านอุปสงค์ และดัชนีความเชื่อมั่นภาคธุรกิจ ซึ่งจัดอยู่ในกลุ่มตัวชี้วัดภายในประเทศด้านอุปทานและดัชนีเศรษฐกิจ

1. มูลค่าการส่งออกสินค้าในรูปเงินบาท (Export Value)

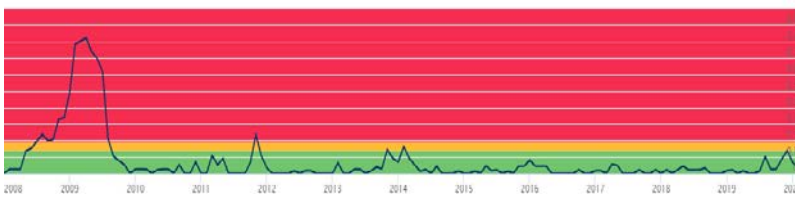
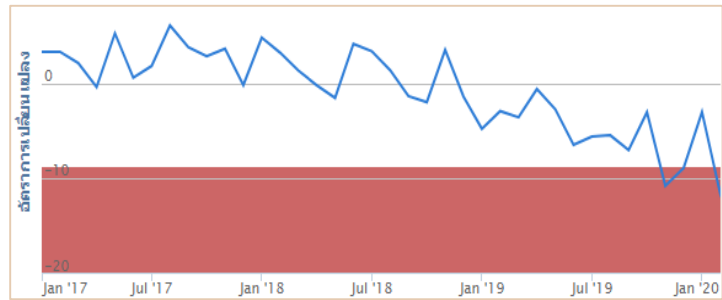
หดตัวร้อยละ -8.28 จากระยะเดียวกันของปีก่อน ซึ่งเกินกว่าเกณฑ์ที่กำหนดที่ร้อยละ -7.27 เป็นการแจ้งเตือนครั้งที่ 6 (แจ้งเตือนตั้งแต่ ส.ค. 62 เป็นต้นมา ยกเว้นเดือนที่แล้ว) แนวโน้มการส่งออกของไทย เริ่มขยายตัวติดลบตั้งแต่ช่วงปลายปี 2561 สาเหตุที่การส่งออกหดตัวต่อเนื่อง เกิดจากเศรษฐกิจของประเทศคู่ค้า ปริมาณการค้าโลกที่ชะลอตัวลงจากสงครามการค้าจีนกับสหรัฐฯ วัฏจักรสินค้าอิเล็กทรอนิกส์ที่ยังฟื้นตัวช้า และมีแนวโน้มที่จะล่าช้าออกไปอีก เนื่องจากสถานการณ์การแพร่ระบาดของเชื้อไวรัสโควิด-19



เดือนกุมภาพันธ์ 2563 การส่งออกสินค้าอุตสาหกรรม (ไม่รวมทองคำ) หดตัวร้อยละ -10.58 โดยสินค้าส่งออกหลักที่หดตัว ได้แก่ เม็ดพลาสติก และเครื่องใช้ไฟฟ้า ในขณะที่ยานยนต์ สิ่งทอเครื่องนุ่งห่ม และเครื่องอิเล็กทรอนิกส์ ขยายตัวได้ในเดือนนี้ การส่งออกสินค้าเกษตรหดตัวร้อยละ -8.14 ตลาดส่งออกสำคัญที่ยังขยายตัวได้ คือ CLMV (ร้อยละ3.4) จีน (ร้อยละ2.7) และยุโรป(27) (ร้อยละ1.2) ในขณะที่ตลาดส่งออกสำคัญอื่นๆ หดตัว อาทิ สหรัฐฯ (ร้อยละ-41.0) ญี่ปุ่น (ร้อยละ-14.2) และอาเซียน(5) (ร้อยละ-1.8) นอกจากนี้ สถานการณ์การแพร่ระบาดของเชื้อไวรัสโควิด-19 ในจีนที่มีการปิดเมือง จึงทำให้กิจกรรมทางเศรษฐกิจของจีนลดลง ส่งผลให้สินค้าไทยที่ส่งออกไปจีนหดตัวสูง อาทิ สินค้าเกษตรโดยเฉพาะผลไม้ (ธนาคารแห่งประเทศไทย, มีนาคม 2563 สำนักเศรษฐกิจอุตสาหกรรม, มีนาคม 2563)

2. ดัชนีความเชื่อมั่นภาคธุรกิจ (Business Sentiment Index)

ขยายตัวร้อยละ -11.62 จากระยะเดียวกันของปีก่อน ซึ่งเกินกว่าเกณฑ์ที่กำหนด (ค่าอ้างอิง) ที่ร้อยละ -8.80 เป็นการแจ้งเตือนครั้งที่ 3 (ครั้งก่อนเมื่อพ.ย.-ธ.ค.62) ดัชนีความเชื่อมั่นภาคธุรกิจหดตัวสูงและอยู่ในระดับต่ำสุดตั้งแต่เหตุการณ์มหาอุทกภัยปี 2554 โดยเฉพาะความเชื่อมั่นของผู้ประกอบการในภาคที่มีใช้การผลิตในธุรกิจที่เกี่ยวข้องกับการท่องเที่ยว สาเหตุจากความกังวลต่อการแพร่ระบาดของเชื้อไวรัสโควิด-19 นอกจากนี้ ความเชื่อมั่นของผู้ประกอบการภาคการผลิตก็ปรับลดลงเช่นกัน โดยเฉพาะกลุ่มผู้ผลิตชิ้นส่วนอิเล็กทรอนิกส์และเครื่องใช้ไฟฟ้า เนื่องจากความกังวลเรื่องวัตถุดิบ เพราะห่วงโซ่อุปทานจากจีนค่อนข้างมากดัชนีความเชื่อมั่นภาคธุรกิจในอีก 3 เดือนข้างหน้าปรับลดลงเช่นกัน (ธนาคารแห่งประเทศไทย, มี.ค. 2563)



รูปที่ 2 ค่าดัชนีผสมสัญญาณเตือนภัย
(ตั้งแต่ ม.ค. 2551 - ก.พ. 2563)
ที่มา: ระบบเตือนภัยด้านแรงงาน
<http://warning.mol.go.th>

ค่าดัชนีผสมสัญญาณเตือนภัยปี 2562 เฉลี่ยอยู่ที่ 0.041 (ค่าสูงสุด คือ 0.14 ในเดือนธันวาคม)

เดือน ก.พ. 2563 ค่าดัชนีปรับลดลงจากเดือนก่อน โดยในปี2563 ค่าเฉลี่ยอยู่ที่ 0.055

จากรูปที่ 2 การจ้างงานในระบบ เริ่มมีแนวโน้มเข้าสู่ภาวะเฝ้าระวัง (Warning) ในช่วงที่ผ่านมา เนื่องจากการจ้างงานขยายตัวชะลอลงต่อเนื่อง ประกอบกับการว่างงานและเลิกจ้างที่ขยายตัวสูงในหลายอุตสาหกรรม ทำให้การจ้างงานมีความเสี่ยงสูงที่จะเข้าสู่สถานะวิกฤตได้ในอนาคตอันใกล้ ประกอบกับสถานการณ์การแพร่ระบาดของเชื้อไวรัสโควิด-19 ที่เริ่มต้นจากประเทศจีน เริ่มส่งผลกระทบต่อหลายประเทศมากขึ้น รวมถึงประเทศไทยทำให้สถานการณ์การจ้างงานภาพรวมชะลอตัวลง และมีแนวโน้มที่จะมีแรงงานว่างงานเพิ่มขึ้นมากในระยะยาว



ตารางที่ 1

“ผลแจ้งเตือนของตัวชี้นำ ด้านเศรษฐกิจ 26 ตัว”

ประจำเดือนกุมภาพันธ์ 2563

3

ตัวชี้นำด้านเศรษฐกิจ (Leading Indicator) 26 ตัว
ในสัญญาณเตือนภัยการจ้างงาน ภายใน 12 เดือนข้างหน้า
(เดือนมีนาคม 2563 – กุมภาพันธ์ 2564)

การแจ้งเตือนของตัวชี้นำด้านเศรษฐกิจ 26 ตัว ณ เดือนกุมภาพันธ์ 2563

- มีตัวชี้นำแจ้งเตือน 2 ตัว คือ
มูลค่าการส่งออกสินค้าในรูปเงินบาท และดัชนีความเชื่อมั่นภาคธุรกิจ
- ส่งผลให้ค่าดัชนีผสมสัญญาณเตือนภัยเท่ากับ 0.04

ตัวชี้นำ (Leading Indicator)	น้ำหนัก (Weight%)	ค่าเกณฑ์ ที่กำหนด (Threshold)	ค่าจริง (Value)	อัตราการ ขยายตัว (yoy%)	ผลแจ้งเตือน (Signal result)
รวม (Total)	100	-	-	-	ค่าดัชนีผสม = 0.04
ตัวชี้นำกลุ่ม “ปัจจัยเสี่ยงต่อการจ้างงาน”					
ดัชนีราคาผู้ผลิต Producer Price Index	2.55	11.08	101.20	0.10	●
ดัชนีราคาทั่วไปผู้บริโภค Headline Consumer Price Index	1.89	6.16	102.70	0.74	●
อัตราแลกเปลี่ยนเงินบาทต่อดอลลาร์ สรอ. Nominal Bilateral Exchange Rate	1.42	11.11	31.36 (THB/USD)	0.44	●
ดัชนีราคาพื้นฐานผู้บริโภค Core Consumer Price Index	1.42	5.11	0.58	0.58	●

ที่มา: ระบบเตือนภัยด้านแรงงาน (<http://warning.mol.go.th>) กองเศรษฐกิจการแรงงาน สำนักงานปลัดกระทรวงแรงงาน

หมายเหตุ: ผลแจ้งเตือนพิจารณาจากการเปรียบเทียบค่า YoY ของตัวชี้นำกับค่าอ้างอิง โดยผลการส่งสัญญาณสีแดง ● = แจ้งเตือน

และผลการส่งสัญญาณสีเขียว ● = ปกติ (ไม่แจ้งเตือน), f เป็นตัวเลขคาดการณ์



ตารางที่ 1 (ต่อ)

4

“ผลแข็งเดือนของตัวชี้นำ ด้านเศรษฐกิจ 26 ตัว”

ประจำเดือนกุมภาพันธ์ 2563

ตัวชี้นำด้านเศรษฐกิจ (Leading Indicator) 26 ตัว
ในสัญญาณเตือนภัยการจ้างงาน ภายใน 12 เดือนข้างหน้า
(เดือนมีนาคม 2563 – กุมภาพันธ์ 2564)

ตัวชี้นำ (Leading Indicator)	น้ำหนัก (Weight%)	ค่าเกณฑ์ ที่กำหนด (Threshold)	ค่าจริง (Value)	อัตราการ ขยายตัว (yoy%)	ผลแข็งเดือน (Signal result)
รวม (Total)	100	-	-	-	ค่าดัชนีผสม = 0.04
ตัวชี้นำกลุ่ม “ปัจจัยสนับสนุนการจ้างงาน”					
ดัชนีการลงทุนภาคเอกชน Private Investment Index	33.43	-12.81	125.10	-11.40	●
ดัชนีการบริโภคภาคเอกชน Private Consumption Index	9.23	-1.72	134.22	3.17	●
ดัชนีชี้ภาวะเศรษฐกิจของประเทศจีน China’s Composite Leading Index	5.21	-2.58	99.08	0.49	●
ดัชนีชี้ภาวะเศรษฐกิจของประเทศญี่ปุ่น Japan’s Composite Leading Index	5.21	-5.95	98.88	-0.61	●
ค่าธรรมเนียมจดทะเบียนสิทธิและนิติกรรม Fee for Immovable Property	4.39	-27.27	1,518f (ล้านบาท)	-6.37f	●
อัตราการใช้กำลังการผลิต Capacity Utilization Rate	3.66	-13.22	64.57	-6.20	●
ปริมาณการใช้ไฟฟ้า Electricity Consumption	3.37	-2.23	14,940.22 (mil. kWh)	2.70	●
อัตราดอกเบี้ยเงินกู้ลูกค้ารายใหญ่ชั้นดี Minimum Loan Rate (MLR)	3.02	-16.67	6.065 (%)	-3.96	●
การส่งออกสินค้าทั้งหมด Export Value	2.55	-7.27	622,309.57 (ล้านบาท)	-8.28	●
ดัชนีปริมาณการนำเข้า Import Volume Index	2.40	-10.44	85.13	-7.29	●
ปริมาณการจำหน่ายเบียร์ Sales of Beer	2.21	-10.62	193,940 (พันลิตร)	14.91	●

ที่มา: ระบบเตือนภัยด้านแรงงาน (<http://warning.mol.go.th>) กองเศรษฐกิจการแรงงาน สำนักงานปลัดกระทรวงแรงงาน
หมายเหตุ: ผลแข็งเดือนพิจารณาจากการเปรียบเทียบค่า YoY ของตัวชี้นำกับค่าอ้างอิง โดยผลการส่งสัญญาณสีแดง ● = แข็งเดือน
และผลการส่งสัญญาณสีเขียว ● = ปกติ (ไม่แข็งเดือน), f เป็นตัวเลขคาดการณ์



ตารางที่ 1 (ต่อ)

“ผลแข็งเดือนของตัวชี้นำ ด้านเศรษฐกิจ 26 ตัว”

ประจำเดือนกุมภาพันธ์ 2563

ตัวชี้นำด้านเศรษฐกิจ (Leading Indicator) 26 ตัว
ในสัญญาณเตือนภัยการจ้างงาน ภายใน 12 เดือนข้างหน้า
(เดือนมีนาคม 2563 – กุมภาพันธ์ 2564)

ตัวชี้นำ (Leading Indicator)	น้ำหนัก (Weight%)	ค่าเกณฑ์ ที่กำหนด (Threshold)	ค่าจริง (Value)	อัตราการ ขยายตัว (yoy%)	ผลแข็งเดือน (Signal result)
รวม (Total)	100	-	-	-	ค่าดัชนีผสม = 0.04
ตัวชี้นำกลุ่ม “ปัจจัยสนับสนุนการจ้างงาน”					
การทำธุรกรรมที่ดิน Land Transaction	2.16	-26.54	75,899.85f (ล้านบาท)	-6.37f	●
การนำเข้าเครื่องจักร Import of Capital Goods	2.16	-12.95	168,936.10 (ล้านบาท)	-11.24	●
ดัชนีชี้ภาวะเศรษฐกิจของประเทศไทย Thailand's Composite Leading Index	1.89	-1.88	151.33	-0.04	●
ดัชนีผลผลิตภาคอุตสาหกรรม Manufacturing Production Index	1.69	-7.58	112.26	0.00	●
ที่อยู่จดทะเบียนเพิ่มเขต กทม. และปริมณฑล New Housing (BKK & Vicinity)	1.66	-45.65	8,626f (หน่วย)	-2.48f	●
ปริมาณเงินความหมายแคบ Narrow Money (M1)	1.54	2.12	2,222,870.54 (ล้านบาท)	7.27	●
ดัชนีชี้ภาวะเศรษฐกิจของกลุ่มประเทศG7 G-7's Composite Leading Index	1.51	-1.26	99.46	0.41	●
ปริมาณการจำหน่ายปูนซีเมนต์ Sales of Cement	1.48	-8.42	2,762.95 (พันตัน)	-2.29	●
ดัชนีชี้ภาวะเศรษฐกิจของประเทศไทย Taiwan's Composite Leading Index	1.42	-2.08	113.87	3.21	●
ดัชนีความเชื่อมั่นภาคธุรกิจ Business Sentiment Index	1.28	-8.80	44.10	-11.62	●
ดัชนีชี้ภาวะเศรษฐกิจของประเทศไทย OECD's Composite Leading Index	1.24	-3.04	99.57	0.52	●

ที่มา: ระบบเตือนภัยด้านแรงงาน (<http://warning.mol.go.th>) กองเศรษฐกิจการแรงงาน สำนักงานปลัดกระทรวงแรงงาน
หมายเหตุ: ผลแข็งเดือนพิจารณาจากการเปรียบเทียบค่า YoY ของตัวชี้นำกับค่าอ้างอิง โดยผลการส่งสัญญาณสีแดง ● = แจ้งเตือน
และผลการส่งสัญญาณสีเขียว ● = ปกติ (ไม่แจ้งเตือน), f เป็นตัวเลขคาดการณ์

โอกาสเกิดวิกฤตด้านแรงงานของแรงงานของผู้ประกันตนมาตรา 33 แบ่งเป็นวิกฤตระยะสั้นและระยะยาว

คำนวณจาก การประมาณการโอกาสของการเกิดเหตุการณ์ ประกอบด้วย

1. เหตุการณ์ภาวะปกติ (Normal Event)
2. เหตุการณ์ก่อนวิกฤต (Pre-Crisis Event)
3. เหตุการณ์หลังวิกฤตหรือช่วงเปลี่ยนผ่าน (Post-Crisis or Transition)

ค่าประมาณการโอกาสเกิดเหตุการณ์ทั้ง 3 เหตุการณ์ รวมกันเท่ากับ ร้อยละ 100

“สถานการณ์ประมาณการ” แสดงถึง เหตุการณ์ที่มีโอกาสเกิดขึ้นมากที่สุดภายใน 12 เดือนข้างหน้า

ประมาณการโอกาสเกิดวิกฤตการจ้างงาน, การว่างงาน และการเลิกจ้าง ภายใน 12 เดือนข้างหน้า

(ช่วงระหว่างเดือนมีนาคม 2563 - กุมภาพันธ์ 2564) ดังแสดงในตารางที่ 2

Employment

“การจ้างงานในระบบของผู้ประกันตนมาตรา 33 ประมาณการว่า อยู่ในภาวะปกติ (Normal)”

โดยประมาณการว่า ภาวะการจ้างงานของผู้ประกันตนมาตรา 33 ในตลาดแรงงานมีแนวโน้มอยู่ในภาวะปกติ (Normal) ร้อยละ 64.78 ในขณะที่ภาวะก่อนวิกฤตระยะสั้น (Pre-crisis) ประมาณการว่ามีโอกาสเกิดขึ้นร้อยละ 23.92 สูงขึ้นจากเดือนก่อนหน้า และภาวะก่อนวิกฤตระยะยาว (Pre-crisis) ร้อยละ 0.01

“การว่างงานในระบบของผู้ประกันตนมาตรา 33 ประมาณการว่า

อยู่ในภาวะปกติ สถานการณ์เฝ้าระวังการเกิดวิกฤตการว่างงานแบบระยะยาวผ่อนคลายลง”

โดยประมาณการว่า ภาวะการว่างงานของผู้ประกันตนมาตรา 33 มีโอกาสอยู่ในภาวะปกติ ร้อยละ 80.11 ในขณะที่ ภาวะก่อนวิกฤตระยะสั้น (Pre-crisis) ประมาณการว่ามีโอกาสเกิดขึ้นร้อยละ 0.01 และภาวะก่อนวิกฤตระยะยาว (Pre-crisis) ร้อยละ 1.20 ดังนั้น ภาวะการว่างงานในระบบมีโอกาที่จะเกิดวิกฤตแบบระยะยาวลดลง ส่งผลให้สถานการณ์เฝ้าระวังผ่อนคลายลง แต่ยังคงติดตามผลการประมาณการต่อเนื่อง เน้นเฝ้าระวังอุตสาหกรรมที่มีสัดส่วนการขยายตัวของผู้ว่างงานสูงอย่างใกล้ชิด และอุตสาหกรรมที่พึ่งพิงการท่องเที่ยวเนื่องจากสถานการณ์การแพร่ระบาดของเชื้อไวรัสโควิด-19 จะส่งผลกระทบต่อเศรษฐกิจการท่องเที่ยวและธุรกิจกลุ่มภาคบริการอย่างมากและในระยะยาว

หมายเหตุ: วิกฤตการว่างงานระยะยาว หมายถึง เหตุการณ์ที่ผู้รับประโยชน์ทดแทนกรณีว่างงานเพิ่มขึ้นมากกว่า 40,520 คน ต่อเดือนเทียบกับช่วงเวลาเดียวกันของปีก่อนหน้า โดยเพิ่มขึ้นมากกว่า 40,520 คน เป็นเวลา 11 เดือนติดต่อกัน

Unemployment

“การเลิกจ้างในระบบของผู้ประกันตนมาตรา 33 ประมาณการว่า

อยู่ในภาวะปกติ สถานการณ์เฝ้าระวังการเกิดวิกฤตการเลิกจ้างแบบระยะยาวผ่อนคลายลง”

โดยประมาณการว่า ภาวะการเลิกจ้างของผู้ประกันตนมาตรา 33 มีโอกาสอยู่ในภาวะปกติ ร้อยละ 88.39 ในขณะที่ ภาวะก่อนวิกฤตระยะสั้น (Pre-crisis) ประมาณการว่ามีโอกาสเกิดขึ้นร้อยละ 0.00 และภาวะก่อนวิกฤตระยะยาว (Pre-crisis) ร้อยละ 1.20 ดังนั้น ภาวะการเลิกจ้างในระบบมีโอกาที่จะเกิดวิกฤตแบบระยะยาวลดลง ส่งผลให้สถานการณ์เฝ้าระวังผ่อนคลายลง แต่ยังคงติดตามผลการประมาณการต่อเนื่อง และเน้นเฝ้าระวังอุตสาหกรรมที่มีสัดส่วนการขยายตัวของผู้ถูกเลิกจ้างสูงอย่างใกล้ชิดและอุตสาหกรรมที่พึ่งพิงการท่องเที่ยวเนื่องจากสถานการณ์การแพร่ระบาดของเชื้อไวรัสโควิด-19 จะส่งผลกระทบต่อเศรษฐกิจการท่องเที่ยวและธุรกิจกลุ่มภาคบริการอย่างมากและในระยะยาว

หมายเหตุ: วิกฤตการเลิกจ้างระยะยาว หมายถึง เหตุการณ์ที่ผู้รับประโยชน์ทดแทนกรณีว่างงานจากสาเหตุเลิกจ้างเพิ่มขึ้นมากกว่า 18,820 คนต่อเดือนเทียบกับช่วงเวลาเดียวกันของปีก่อนหน้า โดยเพิ่มขึ้นมากกว่า 18,820 คนเป็นเวลา 11 เดือนติดต่อกัน

Termination



ตารางที่ 2

ผลการประมาณการ

“โอกาสเกิดวิกฤตด้านแรงงาน”

ประจำเดือนกุมภาพันธ์ 2563

โอกาสเกิดวิกฤต ภายใน 12 เดือนข้างหน้า (ช่วงเดือนมีนาคม 2563 - กุมภาพันธ์ 2564)

M-LOGIT		การประมาณการ ประจำเดือนกุมภาพันธ์ 2563				ผลการประมาณการก่อนหน้า		
		สถานะ การประมาณการ	โอกาสเกิดเหตุการณ์ (ร้อยละ)			มกราคม 2563	ธันวาคม 2562	พฤศจิกายน 2562
			ปกติ Normal	ก่อนวิกฤต Pre-Crisis	หลังวิกฤต/ ช่วงเปลี่ยนผ่าน Transition			
การจ้างงาน	ระยะสั้น	เหตุการณ์ปกติ	64.78	23.92	11.31	ปกติ	ปกติ	ปกติ
	ระยะยาว	เหตุการณ์ปกติ	99.22	0.01	0.77	ปกติ	ปกติ	ปกติ
การว่างงาน	ระยะสั้น	เหตุการณ์ปกติ	80.11	0.01	19.88	ปกติ	ปกติ	ปกติ
	ระยะยาว	เหตุการณ์ปกติ	96.62	1.20	2.18	ปกติ	ก่อนวิกฤต	ก่อนวิกฤต
การเลิกจ้าง	ระยะสั้น	เหตุการณ์ปกติ	88.39	0.00	11.61	ปกติ	ปกติ	ปกติ
	ระยะยาว	เหตุการณ์ปกติ	96.62	1.20	2.18	ปกติ	ก่อนวิกฤต	ก่อนวิกฤต

ที่มา: ระบบเตือนภัยด้านแรงงาน (<http://warning.mol.go.th>)

กองเศรษฐกิจการแรงงาน สำนักงานปลัดกระทรวงแรงงาน

หมายเหตุ: 1. ค่าประมาณการโอกาสเกิดเหตุการณ์ทั้ง 3 เหตุการณ์ รวมกันเท่ากับ ร้อยละ 100

2. สถานะการประมาณการ แสดงถึง เหตุการณ์ที่มีโอกาสเกิดขึ้นมากที่สุดภายใน 12 เดือนข้างหน้า

3. เหตุการณ์ปกติ คือ เหตุการณ์ที่ไม่เข้าเกณฑ์ตามนิยามภาวะวิกฤตด้านต่าง ๆ (ดูนิยามภาวะวิกฤต ภาคผนวก น 16)

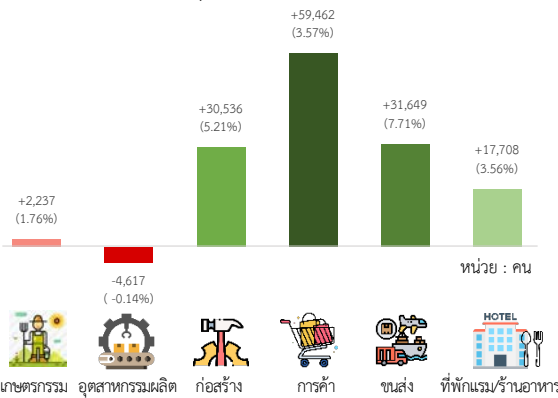




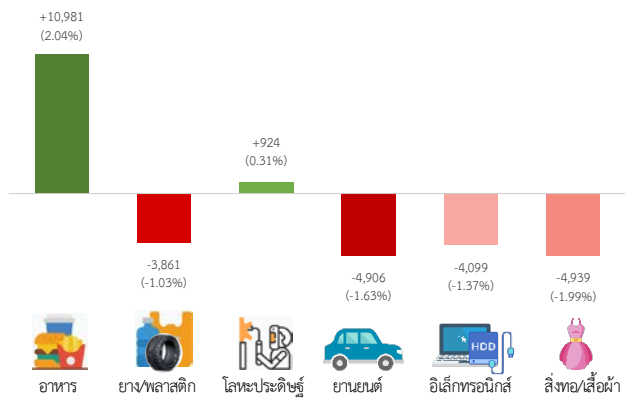
สถานการณ์: การจ้างงานในระบบของผู้ประกันตน ม. 33 ณ เดือนกุมภาพันธ์ 2563 เท่ากับ 11,692,429 คน ขยายตัวร้อยละ 1.65 ต่อปี (yoy) ชะลอลงจากเดือนก่อน

การจ้างงาน ภาคเกษตรกรรม (เกษตรกรรม ป่าไม้ และประมง) 129,226 คน (หรือสัดส่วนร้อยละ 1.11) ขยายตัวร้อยละ 1.76 ต่อปี
ภาคอุตสาหกรรม (อาทิ เหมืองแร่ การผลิตสิ่งทอ ยานยนต์) 3.40 ล้านคน (หรือสัดส่วนร้อยละ 29.06) หดตัวร้อยละ -0.14 ต่อปี
ภาคบริการ (อาทิ ก่อสร้าง การค้า) 6.07 ล้านคน (หรือสัดส่วนร้อยละ 51.94) ขยายตัวร้อยละ 15.80 ต่อปี
 อุตสาหกรรมที่มีการจ้างงานสูงสุด คือ อุตสาหกรรมการผลิต 3.33 ล้านคน (คิดเป็นร้อยละ 28.49 ของลูกจ้างทั้งหมด)
 โดยแรงงานส่วนใหญ่อยู่ในสาขาการผลิตผลิตภัณฑ์อาหาร ยางและพลาสติก ผลิตภัณฑ์โลหะประดิษฐ์ คอมพิวเตอร์/อิเล็กทรอนิกส์ ยานยนต์ฯ เครื่องจักรและเครื่องมือ เคมีภัณฑ์ฯ และเสื้อผ้าเครื่องแต่งกาย ตามลำดับ เป็นสำคัญ
รองลงมา คือ การค้า 1.72 ล้านคน (ร้อยละ 14.73) การบริหารราชการฯ 0.99 ล้านคน (ร้อยละ 8.49) ก่อสร้าง 0.62 ล้านคน (ร้อยละ 5.27) และที่พักแรม/ร้านอาหาร 0.52 ล้านคน (ร้อยละ 4.41) ตามลำดับ เป็นสำคัญ (ดูสถิติแรงงานในภาคผนวก)

การขยายตัวรายสาขา: อุตสาหกรรมหลัก



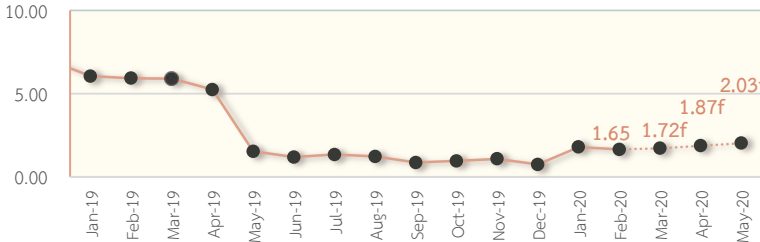
สาขาการผลิตหลัก



ประมาณการ: การจ้างงานในระบบมีแนวโน้มขยายตัวเร่งขึ้น ประมาณการว่าในเดือนมีนาคม เมษายน และพฤษภาคม 2563 มีแนวโน้มขยายตัวร้อยละ 1.72 1.87 และ 2.03 ตามลำดับ ดังแสดงในตารางที่ 3 และรูปที่ 3 แม้ว่าอัตราการขยายตัวในช่วงที่ผ่านมาจะชะลอลงและอยู่ในระดับต่ำ แต่ยังไม่อยู่ในระดับวิกฤตที่ร้อยละ -0.92 อย่างไรก็ตาม **ควรติดตามสถานการณ์อย่างใกล้ชิดในช่วง 3 - 6 เดือนนี้ โดยเฉพาะภาคการผลิต และภาคบริการที่พึ่งพิงการท่องเที่ยวเป็นหลัก อาทิ ที่พักแรมและบริการด้านอาหาร เนื่องจากสถานการณ์การแพร่ระบาดของเชื้อไวรัสโควิด-19 ที่เริ่มรุนแรงมากขึ้น**

อัตราการเปลี่ยนแปลง (%YOY)

หมายเหตุ: จำนวนผู้ประกันตน ม. 33 ที่ไม่สามารถแยกประเภทกิจการได้ (tsic99999) มีจำนวน 2,091,800 คน



รูปที่ 3 การจ้างงานในระบบ
 (ม.ค. 2562 - พ.ค. 2563)
 ที่มา: ระบบเตือนภัยด้านแรงงาน
<http://warning.mol.go.th>

การจ้างงานเพิ่มขึ้น (10 อันดับแรก) ปี 2563 หน่วย: +เพิ่มขึ้นต่อปี (%)

1. การค้าส่งและค้าปลีก: +55,313 คน (4.00%)
2. ก่อสร้าง: +31,787 คน (5.46%)
3. การบริการอาหารและเครื่องดื่ม: +18,105 คน (7.71%)
4. การขนส่งทางบกและท่อลำเลียง: +17,370 คน (7.98%)
5. กิจกรรมไปรษณีย์และการรับส่งพัสดุภัณฑ์: +12,811 คน (53.09%)
6. การผลิตผลิตภัณฑ์อาหาร: +12,014 คน (2.24%)
7. กิจกรรมด้านสุขภาพมนุษย์: +9,781 คน (6.12%)
8. การบริการรักษาความปลอดภัยและการสืบสวน: +9,700 คน (4.82%)
9. กิจกรรมองค์กรการสมาชิก: +8,769 คน (23.78%)
10. การบริการสนับสนุนงานสำนักงาน: +6,758 คน (17.71%)

การจ้างงานลดลง (10 อันดับแรก) ปี 2563 หน่วย: -ลดลงต่อปี (%)

1. การผลิตผลิตภัณฑ์อื่นๆ: -5,815 คน (-4.77%)
2. การผลิตยานยนต์ฯ: -4,992 คน (-1.66%)
3. การผลิตผลิตภัณฑ์คอมพิวเตอร์ อิเล็กทรอนิกส์ฯ: -3,873 คน (-1.29%)
4. การผลิตเคมีภัณฑ์ฯ: -3,530 คน (-2.66%)
5. การผลิตสิ่งทอ: -3,448 คน (-2.84%)
6. การผลิตไม้และผลิตภัณฑ์จากไม้ฯ: -2,752 คน (-4.00%)
7. การผลิตผลิตภัณฑ์ยางและพลาสติก: -2,730 คน (-0.73%)
8. การพิมพ์และการผลิตซ้ำสิ่งบันทึกข้อมูล: -2,389 คน (-3.30%)
9. การผลิตเสื้อผ้าเครื่องแต่งกาย: -1,708 คน (-1.35%)
10. การผลิตเครื่องหนังฯ: -1,236 คน (-1.73%)



ตารางที่ 3

ผลการประมาณการ

“แนวโน้มตลาดแรงงาน”



แนวโน้ม ภายใน 3 เดือนข้างหน้า (เดือนมีนาคม - พฤษภาคม 2563)

MARKOV-SWITCHING		แนวโน้ม การจ้างงาน		แนวโน้ม การว่างงาน		แนวโน้ม การเลิกจ้าง	
		ผู้ประกันตนมาตรา 33		ผู้ขอรับประโยชน์ทดแทน กรณีว่างงาน		ผู้ขอรับประโยชน์ทดแทน สาเหตุเลิกจ้าง	
		(%YoY)	(%MoM)	(คนYoY)	(%MoM)	(คนYoY)	(%MoM)
Forecast	05/2563	2.03 f	-	14,016 f	-	10,264 f	-
	04/2563	1.87 f	-	10,948 f	-	8,697 f	-
	03/2563	1.72 f	-	7,839 f	-	6,226 f	-
FEB	02/2563	1.65	0.36	4,178	-6.29	4,422	4.93
	01/2563	1.80	-0.31	11,719	-4.97	3,296	2.58
	12/2562	0.75	-0.07	17,991	-2.08	4,152	2.77
	11/2562	1.09	0.62	16,669	-0.26	4,245	1.02
	10/2562	0.96	-0.56	16,532	1.23	4,045	6.88
	09/2562	0.87	0.07	20,502	-6.45	3,682	1.70
	08/2562	1.23	0.43	15,615	-3.84	2,342	-7.09
	07/2562	1.35	0.34	22,239	6.76	3,449	5.27
	06/2562	1.19	0.43	14,205	1.46	2,233	-7.57
	05/2562	1.54	0.22	16,751	1.80	3,457	1.17
	04/2562	5.25	-0.36	18,237	5.31	3,788	-2.59
	03/2562	5.90	0.48	20,250	11.80	4,242	7.90
	02/2562	5.93	0.51	17,205	-1.76	3,282	1.24
	01/2562	6.05	-1.34	17,971	-1.44	2,138	6.51
	ค่าเฉลี่ย (01/61-12/61)	6.27	0.57	7,248	0.84	274	0.58
	ค่าเฉลี่ย (01/62-12/62)	2.68	0.06	17,847	1.04	3,421	1.43
	ค่าเฉลี่ย (01/63-02/63)	1.73	0.03	7,949	-5.63	3,859	3.76

ที่มา: ระบบเตือนภัยด้านแรงงาน (<http://warning.mol.go.th>) กองเศรษฐกิจการแรงงาน สำนักงานปลัดกระทรวงแรงงาน

หมายเหตุ: f เป็นตัวเลขคาดการณ์, ผลการประมาณการคำนวณจากแบบจำลอง Marko-switching ผ่านตัวชี้วัดด้านเศรษฐกิจโดยประมาณการการจ้างงานเป็นอัตราการเปลี่ยนแปลง (%yoy) ขณะที่การว่างงานและเลิกจ้างประมาณการเป็นจำนวนคนที่เพิ่มขึ้น (คนyoy)

ผู้ว่างงานในระบบ คือ ผู้ขอรับประโยชน์ทดแทนการว่างงาน ทำให้เมื่อเทียบกับจำนวนผู้ประกันตนม.33 ที่เปลี่ยนแปลงอาจไม่สอดคล้องกันได้ สาเหตุเพราะ 1. รับสิทธิประโยชน์ครบกำหนด ทำให้ไม่ถูกนับว่าเป็นผู้ว่างงานในระบบอีกต่อไป 2. มีแรงงานเข้ามาเพิ่มจากนอกระบบ ทำให้ผู้ประกันตน ม.33 เพิ่มขึ้น ซึ่งเป็นไปได้ที่ผู้ว่างงานในสาขานั้นเพิ่มขึ้นเช่นกัน





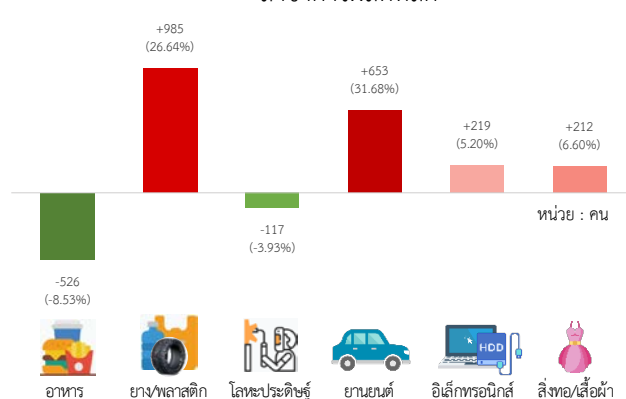
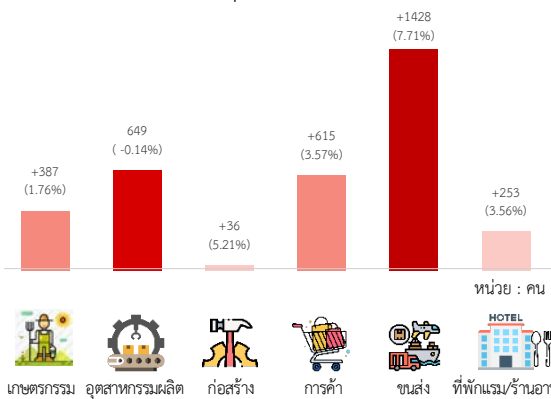
สถานการณ์: การว่างงานในระบบ (ผู้ขอรับประโยชน์ทดแทนกรณีว่างงานตาม ม. 33) ณ เดือนกุมภาพันธ์ 2563 เท่ากับ 151,802 คน ขยายตัวร้อยละ 2.83 ต่อปี (yoy) ชะลอลงจากเดือนก่อนหน้า

การว่างงานจากสาเหตุลาออก ร้อยละ 75.36 รองลงมา คือ สาเหตุสิ้นสุดสัญญาจ้าง ร้อยละ 4.34 และเลิกจ้าง 20.30 ร้อยละ การว่างงาน **ภาคเกษตรกรรม** (เกษตรกรรม ป่าไม้ และประมง) 1,628 คน (หรือสัดส่วนร้อยละ 1.07) ขยายตัวร้อยละ 31.18 ต่อปี **ภาคอุตสาหกรรม** (อาทิ การผลิตสิ่งทอ การผลิตยานยนต์) 39,519 คน (หรือสัดส่วนร้อยละ 26.03) ขยายตัวร้อยละ 2.52 ต่อปี **ภาคบริการ** (อาทิ ก่อสร้าง การค้า) 76,111 คน (หรือสัดส่วนร้อยละ 50.14) ขยายตัวร้อยละ 12.07 ต่อปี

ประเภทกิจการที่มีการว่างงานสูงสุด คือ อุตสาหกรรมการผลิต 38,318 คน (คิดเป็นร้อยละ 25.24 ของผู้ว่างงานทั้งหมด) โดยส่วนใหญ่อยู่ในสาขาการผลิตผลิตภัณฑ์อาหาร ยางและพลาสติก คอมพิวเตอร์/อิเล็กทรอนิกส์ ผลิตภัณฑ์โลหะประดิษฐ์ฯ ยานยนต์ฯ และเสื้อผ้าเครื่องแต่งกาย ตามลำดับ เป็นสำคัญ รองลงมา คือ การค้า 24,526 คน (ร้อยละ 16.16) ที่พักแรม/ร้านอาหาร 8,118 คน (ร้อยละ 5.35) กิจกรรมการบริหารและการบริการสนับสนุน 7,033 คน (ร้อยละ 4.63) ก่อสร้าง 6,893 คน (ร้อยละ 4.54) และการบริหารราชการฯ 6,623 คน (ร้อยละ 4.36) ตามลำดับ เป็นสำคัญ (คู่มือแรงงานในภาคผนวก)

การขยายตัวรายสาขา: อุตสาหกรรมหลัก

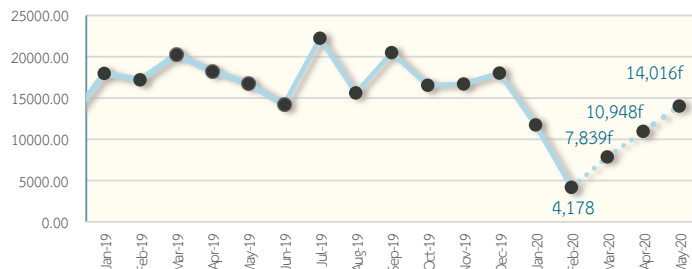
สาขาการผลิตหลัก



ประมาณการ: การว่างงานในระบบมีแนวโน้มขยายตัว โดยประมาณการว่าในเดือนมีนาคม เมษายน และพฤษภาคม 2563 การว่างงานในระบบมีแนวโน้มขยายตัว 7,839 คน 10,948 คน และ 14,016 คน ตามลำดับ ดังแสดงในตารางที่ 3 และ รูปที่ 4 อย่างไรก็ตาม **ตัวเลขที่เพิ่มขึ้นยังไม่อยู่ในระดับวิกฤตการว่างงานที่ขยายตัว 40,520 คน แต่ทั้งนี้การว่างงานในหลายอุตสาหกรรมส่งสัญญาณไม่ดี ทำให้การว่างงานในช่วงนี้อยู่ในเกณฑ์เฝ้าระวังอย่างใกล้ชิด โดยเฉพาะภาคการผลิตและภาคบริการที่พึ่งพิงการท่องเที่ยว**

ปริมาณการเปลี่ยนแปลง (คนYoY)

หมายเหตุ: จำนวนผู้ขอรับประโยชน์ทดแทนกรณีว่างงาน ที่ไม่สามารถแยกประเภทกิจการได้ (tsic99999) มีจำนวน 34,544 คน



รูปที่ 4 การว่างงานในระบบ (ม.ค. 2562 - พ.ค. 2563)
ที่มา: ระบบเตือนภัยด้านแรงงาน
<http://warning.mol.go.th>

การว่างงานเพิ่มขึ้นสูงสุด (10 อันดับแรก) ปี 2563 หน่วย: +เพิ่มขึ้นต่อปี (%)

1. การผลิตผลิตภัณฑ์ยางและพลาสติก: +1,113 คน (31.96%)
2. การขนส่งทางบกและท่อลำเลียง: +1,100 คน (37.53%)
3. การผลิตยานยนต์ รถพ่วงและรถกึ่งพ่วง: +685 คน (39.01%)
4. การเพาะปลูก การเลี้ยงสัตว์ฯ: +543 คน (58.14%)
5. การค้าส่งค้าปลีก: +490 คน (2.42%)
6. การผลิตผลิตภัณฑ์คอมพิวเตอร์ อิเล็กทรอนิกส์ฯ: +429 คน (12.58%)
7. การบริการด้านอาหาร: +362 คน (10.33%)
8. คลังสินค้าและกิจกรรมที่สนับสนุนการขนส่ง: +264 คน (18.62%)
9. การจัดทำโปรแกรมคอมพิวเตอร์ฯ: +233 คน (41.58%)
10. การผลิตเครื่องหนังและผลิตภัณฑ์ที่เกี่ยวข้อง: +222 คน (30.91%)

อัตราการว่างงานสูงสุด (10 อันดับแรก) ปี 2563

1. การทำเหมืองฯ และกิจกรรมสนับสนุนการทำเหมืองแร่: 6.86
2. การผลิตภาพยนตร์ รายการทีวีฯ จัดผังรายการและแพร่ภาพฯ: 2.51
3. การขนส่งทางน้ำ: 1.95
4. การจัดพิมพ์จำหน่ายหรือเผยแพร่: 1.94
5. กิจกรรมการให้การดูแลที่ให้ที่พัก: 1.92
6. การบริการสารสนเทศ: 1.91
7. กิจกรรมบริการส่วนบุคคลอื่น ๆ: 1.89
8. การโฆษณาและการวิจัยตลาด: 1.80
9. การบริการสนับสนุนงานสำนักงาน: 1.79
10. กิจกรรมทางวิชาชีพ วิทยาศาสตร์ และเทคนิคอื่น ๆ: 1.76



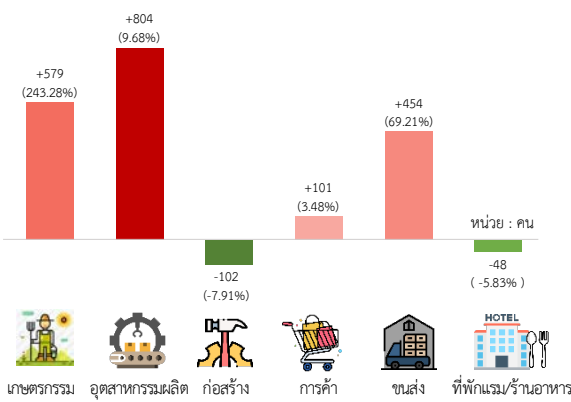


สถานการณ์: การเลิกจ้างในระบบ (ผู้ขอรับประโยชน์ทดแทนกรณีว่างงานสาเหตุเลิกจ้าง) ณ เดือนกุมภาพันธ์ 2563 เท่ากับ 30,818 คน ขยายตัวร้อยละ 16.75 ต่อปี (yoy) เร่งขึ้นจากเดือนก่อน

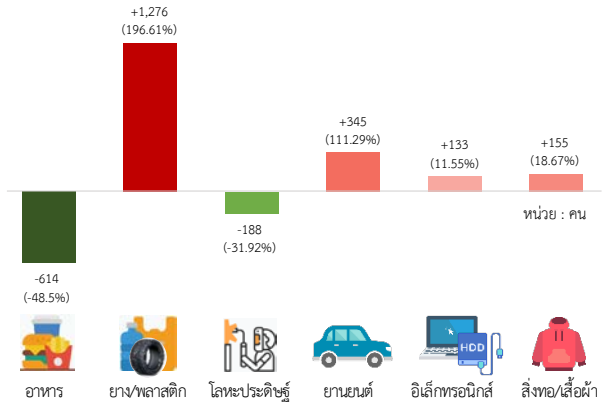
การเลิกจ้าง ภาคเกษตรกรรม (เกษตรกรรม ป่าไม้ และประมง) 790 คน (หรือสัดส่วนร้อยละ 2.56) ขยายตัวร้อยละ 159.87 ต่อปี
ภาคอุตสาหกรรม (อาทิ การผลิตสิ่งทอ ยานยนต์ เป็นต้น) 10,482 คน (หรือสัดส่วนร้อยละ 34.01) ขยายตัวร้อยละ 21.62 ต่อปี
ภาคบริการ (อาทิ ก่อสร้าง การค้า เป็นต้น) 10,053 คน (หรือสัดส่วนร้อยละ 32.62) ขยายตัวร้อยละ 13.32 ต่อปี

ประเภทกิจการที่มีการว่างงานสูงสุด คือ **อุตสาหกรรมการผลิต** 10,091 คน (คิดเป็นร้อยละ 32.74 ของผู้ถูกเลิกจ้างทั้งหมด) โดยส่วนใหญ่อยู่ใน สาขาการผลิตผลิตภัณฑ์ยางและพลาสติก คอมพิวเตอร์/อิเล็กทรอนิกส์ ผลิตภัณฑ์อาหาร ยานยนต์ฯ และเสื้อผ้าเครื่องแต่งกาย ตามลำดับ เป็นสำคัญ รองลงมา คือ การค้า 3,262 คน (ร้อยละ 10.58) ก่อสร้าง 1,132 คน (ร้อยละ 3.67) **ขนส่งและสถานที่เก็บสินค้า** 1,196 คน (ร้อยละ 3.88) และ **ที่พักแรม/ร้านอาหาร** 790 คน (ร้อยละ 2.56) ตามลำดับ เป็นสำคัญ (ดูสถิติแรงงานในภาคผนวก)

การขยายตัวรายสาขา: อุตสาหกรรมหลัก



สาขาการผลิตหลัก



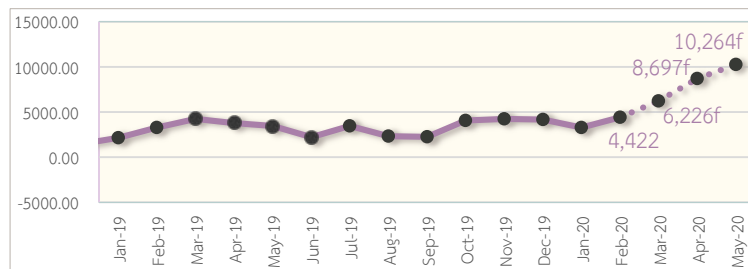
ประมาณการ: การเลิกจ้างในระบบมีแนวโน้มขยายตัวเพิ่มขึ้น โดยประมาณการว่าในเดือนมีนาคม เมษายน และพฤษภาคม 2563

การเลิกจ้างในระบบมีแนวโน้มขยายตัว 6,226 คน 8,697 คน และ 10,264 คน ตามลำดับ ดังแสดงในตารางที่ 3 และรูปที่ 5 อย่างไรก็ตาม **ตัวเลขที่เพิ่มขึ้นยังไม่อยู่ในระดับวิกฤตการเลิกจ้างที่ขยายตัว 18,820 คน แต่ทั้งนี้การผลิตบางสาขาต้องเฝ้าระวังใกล้ชิด อาทิ การผลิตยานยนต์**

การผลิตยางและพลาสติก

หมายเหตุ: จำนวนผู้ขอรับประโยชน์ทดแทนกรณีว่างงานสาเหตุเลิกจ้างที่ไม่สามารถแยกประเภทกิจการได้ (tsic99999) มีจำนวน 9,493 คน

ปริมาณการเปลี่ยนแปลง (คนYoY)



รูปที่ 5 การเลิกจ้างในระบบ (ม.ค. 2562 - พ.ค. 2563)
 ที่มา: ระบบเตือนภัยด้านแรงงาน
<http://warning.mol.go.th>

การเลิกจ้างเพิ่มขึ้น (10 อันดับแรก) ปี 2563 หน่วย: เพิ่มขึ้นต่อปี (%)

1. การผลิตผลิตภัณฑ์ยางและพลาสติก +1,185 คน (184.18%)
2. การเพาะปลูก การเลี้ยงสัตว์ฯ: +587 คน (292.35%)
3. การผลิตยานยนต์ รถพ่วงและรถกึ่งพ่วง: +442 คน (157.93%)
4. การขนส่งทางบกและท่อลำเลียง: +315 คน (113.14%)
5. การผลิตสิ่งทอและเครื่องแต่งกาย: +277 คน (33.23%)
6. การผลิตผลิตภัณฑ์คอมพิวเตอร์ อิเล็กทรอนิกส์ฯ: +245 คน (19.40%)
7. การทำเหมืองแร่และเหมืองหิน: +226 คน (1,648.96%)
8. การพิมพ์และการผลิตซ้ำสื่อบันทึกข้อมูล: +208 คน (89.36%)
9. การผลิตเครื่องหนังและผลิตภัณฑ์ที่เกี่ยวข้อง: +195 คน (252.29%)
10. การผลิตภาพยนตร์ รายการทีวีฯ: +194 คน (98.71%)

อัตราการเลิกจ้างสูงสุด (10 อันดับแรก) ปี 2563

1. การทำเหมืองฯ และกิจกรรมสนับสนุนการทำเหมืองแร่: 5.92
2. การผลิตภาพยนตร์ รายการทีวีฯ จัดผังรายการ: 1.28
3. การจัดพิมพ์จำหน่ายหรือเผยแพร่: 0.95
4. การเพาะปลูก เลี้ยงสัตว์: 0.66
5. การผลิตเสื้อผ้าเครื่องแต่งกาย: 0.64
6. การพิมพ์และการผลิตซ้ำสื่อบันทึกข้อมูล: 0.62
7. กิจกรรมทางวิชาชีพ วิทยาศาสตร์ฯ: 0.60
8. การผลิตผลิตภัณฑ์อื่น ๆ: 0.50
9. การผลิตผลิตภัณฑ์คอมพิวเตอร์ อิเล็กทรอนิกส์ฯ: 0.49
10. การบริการสารสนเทศ: 0.46



ภาคผนวก



สถิติผลการแจ้งเตือนของระบบเตือนภัยด้านพลังงาน

1 - 2

สถิติแรงงานในระบบประกันสังคม




3 - 9



ระบบเตือนภัยด้านพลังงาน

10 - 17

สถิติผลการแจ้งเตือนของระบบเตือนภัยด้านแรงงาน ปี 2562

เดือน / ปี	สถานะ สัญญาณเตือนภัย -ค่าดัชนีผสมฯ	ตัวชี้วัดด้านเศรษฐกิจที่แจ้งเตือน	โอกาส เกิดวิกฤต (%)	การจ้างงาน	การว่างงาน	การเลิกจ้าง
01/2562	เขียว-ปกติ 0.02	1 ตัว - ที่อยู่อาศัยจดทะเบียนเพิ่มในเขต กทม. และปริมณฑล	ระยะสั้น ระยะยาว	2.17 0.02	4.93 0.19	0.00 0.19
02/2562	เขียว-ปกติ 0.02	1 ตัว - การนำเข้าเครื่องจักร	ระยะสั้น ระยะยาว	1.36 0.02	6.13 5.51	0.00 5.51
03/2562	เขียว-ปกติ 0.00	-	ระยะสั้น ระยะยาว	5.14 0.04	0.31 0.00	0.00 0.00
04/2562	เขียว-ปกติ 0.02	1 ตัว - ที่อยู่อาศัยจดทะเบียนเพิ่มในเขต กทม. และปริมณฑล	ระยะสั้น ระยะยาว	0.59 0.09	4.05 0.76	0.00 0.76
05/2562	เขียว-ปกติ 0.00	-	ระยะสั้น ระยะยาว	5.24 0.08	0.30 0.05	0.00 0.05
06/2562	เขียว-ปกติ 0.00	-	ระยะสั้น ระยะยาว	2.13 0.10	0.65 0.09	0.00 0.09
07/2562	เขียว-ปกติ 0.02	1 ตัว ดัชนีชี้วัดเศรษฐกิจ G7	ระยะสั้น ระยะยาว	7.28 0.07	5.15 1.00	0.00 1.00
08/2562	เขียว-ปกติ 0.10 	5 ตัว - มูลค่าการส่งออกสินค้าในรูปเงินบาท - การนำเข้าเครื่องจักร - ดัชนีปริมาณการนำเข้า - ดัชนีชี้วัดเศรษฐกิจ G7 - ปริมาณการจำหน่ายปูนซีเมนต์ ในประเทศ	ระยะสั้น ระยะยาว	2.99 0.07	4.57 0.14	0.00 0.14
09/2562	เขียว-ปกติ 0.03	1 ตัว - มูลค่าการส่งออกสินค้าในรูปเงินบาท	ระยะสั้น ระยะยาว	15.24 0.07	1.34 85.00	0.00 85.00
10/2562	เขียว-ปกติ 0.03	1 ตัว - มูลค่าการส่งออกสินค้าในรูปเงินบาท	ระยะสั้น ระยะยาว	6.06 0.22	0.50 23.33	0.00 23.33
11/2562	เขียว-ปกติ 0.08 	4 ตัว - มูลค่าการส่งออกสินค้าในรูปเงินบาท - การนำเข้าเครื่องจักร - ดัชนีปริมาณการนำเข้า - ดัชนีความเชื่อมั่นภาคธุรกิจ	ระยะสั้น ระยะยาว	1.68 0.2	0.38 75.74	0.00 75.74
12/2562	เริ่มเข้าสู่ ภาวะเฝ้าระวัง 0.14 	5 ตัว - ดัชนีความเชื่อมั่นภาคธุรกิจ - ปริมาณการใช้ไฟฟ้า - ค่าธรรมเนียมจดทะเบียนสิทธิ และนิติกรรม - การทำธุรกรรมที่ดิน - มูลค่าการส่งออกสินค้าในรูปเงินบาท	ระยะสั้น ระยะยาว	4.45 0.39	0.29 98.03	0.00 98.03

สถิติผลการแจ้งเตือนของระบบเตือนภัยด้านแรงงาน ปี 2563

เดือน / ปี	สถานะ สัญญาณเตือนภัย - ค่าดัชนีผสมฯ	ตัวชี้วัดด้านเศรษฐกิจที่แจ้งเตือน	โอกาส เกิดวิกฤต (%)	การจ้างงาน	การว่างงาน	การเลิกจ้าง
01/2563	เขียว-ปกติ 0.07 	2 ตัว - ค่าธรรมเนียมจดทะเบียนสิทธิ และนิติกรรม - การทำธุรกรรมที่ดิน	ระยะสั้น ระยะยาว	3.36 0.01	0.14 21.40	0.00 21.40
02/2563	เขียว-ปกติ 0.04 	2 ตัว - มูลค่าการส่งออกสินค้าในรูปเงินบาท - ดัชนีความเชื่อมั่นภาคธุรกิจ	ระยะสั้น ระยะยาว	23.92 0.01	0.01 1.20	0.00 1.20

สถิติลูกจ้างในระบบประกันสังคม 2561-2563

เดือน / ปี	ผู้ประกันตนมาตรา 33			ผู้ขอรับประโยชน์ทดแทน กรณีว่างงาน			ผู้ขอรับประโยชน์ทดแทน กรณีว่างงาน สาเหตุเลิกจ้าง		
	คน	(%YoY)	(%MoM)	คน	(%YoY)	(%MoM)	คน	(%YoY)	(%MoM)
02/2563	11,692,429	1.65	0.36	151,802	2.83	-6.29	30,818	16.75	4.93
01/2563	11,650,226	1.80	-0.31	161,984	7.80	-4.97	29,369	12.64	2.58
12/2562	11,686,393	0.75	-0.07	170,455	11.80	-2.08	28,631	16.96	2.77
11/2562	11,694,184	1.09	0.62	174,079	10.59	-0.26	27,859	17.98	1.02
10/2562	11,622,267	0.96	-0.56	174,529	10.46	1.23	27,578	17.19	6.88
09/2562	11,687,597	0.87	0.07	172,412	13.50	-6.45	25,802	16.65	1.70
08/2562	11,679,220	1.23	0.43	184,291	9.26	-3.84	25,370	10.17	-7.09
07/2562	11,629,684	1.35	0.34	191,657	13.13	6.76	27,307	14.46	5.27
06/2562	11,590,381	1.19	0.43	179,515	8.59	1.46	25,940	9.33	-7.57
05/2562	11,540,945	1.54	0.22	176,931	10.46	1.80	28,065	14.05	1.17
04/2562	11,515,746	5.25	-0.36	173,796	11.72	5.31	27,741	15.81	-2.59
03/2562	11,557,682	5.90	0.48	165,040	13.99	11.80	28,480	17.50	7.90
02/2562	11,502,863	5.93	0.51	147,624	13.19	-1.76	26,396	14.20	1.24
01/2562	11,444,485	6.05	-1.34	150,265	13.58	-1.44	26,073	8.93	6.51
12/2561	11,599,338	7.00	0.27	152,464	8.69	-3.14	24,479	6.32	3.66
11/2561	11,568,401	7.30	0.50	157,410	8.43	-0.37	23,614	6.31	0.34
10/2561	11,512,272	7.63	-0.65	157,997	9.27	4.01	23,533	7.59	6.39
09/2561	11,586,458	7.95	0.43	151,910	3.71	-9.94	22,120	2.98	-3.94
08/2561	11,537,041	7.90	0.54	168,676	6.84	-0.44	23,028	9.53	-3.48
07/2561	11,475,042	7.71	0.18	169,418	8.05	2.49	23,858	13.07	0.64
06/2561	11,454,211	8.04	0.78	165,310	5.57	3.20	23,727	9.34	-3.66
05/2561	11,365,815	7.80	3.88	160,180	2.86	2.97	24,608	3.42	2.73
04/2561	10,941,422	3.97	0.26	155,559	5.22	7.44	23,953	4.91	-1.18
03/2561	10,941,422	3.52	0.50	144,790	-0.25	11.02	24,238	-6.42	4.86
02/2561	10,858,657	3.32	0.62	130,419	0.66	-1.42	23,114	-13.99	-3.43
01/2561	10,791,655	3.16	-0.45	132,294	-0.84	-5.69	23,935	-17.68	3.96
01-12/2562	11,686,393	2.68	0.06	170,455	11.69	1.04	28,631	14.44	1.43
01-12/2561	11,599,338	6.27	0.57	152,464	4.85	0.84	24,479	2.11	0.58
01-12/2560	10,840,579	2.28	0.23	140,273	3.74	0.06	23,023	-18.47	-1.98



การจ้างงานในระบบประกันสังคม (ผู้ประกันตนมาตรา 33) ประจำเดือนกุมภาพันธ์ 2563

จำแนกตามการจัดประเภทมาตรฐานอุตสาหกรรม ปี 2552

ประเภทอุตสาหกรรม	ลูกจ้าง	ลูกจ้าง	สัดส่วนต่อ	ขยายตัว	ขยายตัว	การขยายตัว
	ม.33 ก.พ. 63	ม.33 ม.ค. 63	ลูกจ้าง ม.33 ทั้งหมด	จาก ม.ค. 63	จาก ก.พ. 62	ตั้งแต่ต้นปี 2563 เฉลี่ยต่อเดือน (yoy%)
	คน	คน	%	mom%	yoy%	%
รวม	11,692,429	11,650,226	100.00	0.36	1.65	1.72
ภาคเกษตรกรรม	129,226	126,885	1.11	1.84	1.76	1.26
หมวดใหญ่ A เกษตรกรรม การป่าไม้ และการประมง	129,226	126,885	1.11	1.84	1.76	1.26
ภาคอุตสาหกรรม	3,398,026	3,390,909	29.06	0.21	-0.14	-0.07
หมวดใหญ่ B การทำเหมืองแร่และเหมืองหิน	66,992	67,188	0.57	-0.29	0.02	0.22
หมวดใหญ่ C การผลิต	3,331,034	3,323,721	28.49	0.22	-0.14	-0.07
ภาคบริการ	6,073,377	6,046,857	51.94	0.44	15.80	15.89
หมวดใหญ่ D ไฟฟ้า ก๊าซ ไอน้ำ และระบบปรับอากาศ	14,458	14,123	0.12	2.37	2.83	1.44
หมวดใหญ่ E การจัดหาหน้า การจัดการ และการบำบัดน้ำเสีย ของเสีย และสิ่งปฏิกูล	11,589	11,567	0.10	0.19	3.40	4.03
หมวดใหญ่ F การก่อสร้าง	616,446	612,333	5.27	0.67	5.21	5.46
หมวดใหญ่ G การขนส่งและการขายปลีก การซ่อมยานยนต์ และจักรยานยนต์	1,722,747	1,718,877	14.73	0.23	3.57	3.62
หมวดใหญ่ H การขนส่งและสถานที่เก็บสินค้า	442,216	437,484	3.78	1.08	7.71	7.58
หมวดใหญ่ I ที่พักแรมและบริการด้านอาหาร	515,213	512,784	4.41	0.47	3.56	3.74
หมวดใหญ่ J ข้อมูลข่าวสารและการสื่อสาร	125,849	125,306	1.08	0.43	8.13	8.29
หมวดใหญ่ K กิจกรรมทางการเงินและการประกันภัย	297,942	298,486	2.55	-0.18	2.44	2.62
หมวดใหญ่ L กิจกรรมอสังหาริมทรัพย์	149,703	149,261	1.28	0.30	4.42	4.48
หมวดใหญ่ M กิจกรรมทางวิชาชีพ วิทยาศาสตร์ และเทคนิค	303,041	301,928	2.59	0.37	5.48	5.40
หมวดใหญ่ N กิจกรรมการบริหารและการบริการสนับสนุน	477,828	473,590	4.09	0.89	6.48	6.60
หมวดใหญ่ O การบริหารราชการ การป้องกันประเทศ และ การประกันสังคมภาคบังคับ	993,168	989,266	8.49	0.39	149.04	148.89
หมวดใหญ่ P การศึกษา	86,719	86,375	0.74	0.40	4.46	4.53
หมวดใหญ่ Q กิจกรรมด้านสุขภาพและงานสังคมสงเคราะห์	176,024	175,687	1.51	0.19	6.26	6.32
หมวดใหญ่ R ศิลปะ ความบันเทิง และนันทนาการ	45,161	44,902	0.39	0.58	5.21	5.19
หมวดใหญ่ S กิจกรรมบริการด้านอื่นๆ	95,273	94,888	0.81	0.41	12.02	13.10
ไม่สามารถแยกประเภทกิจการได้	2,091,800	2,085,575	17.89	0.30	-23.34	-23.25

แหล่งข้อมูล: สำนักงานประกันสังคม ประมวลผล: กลุ่มงานวิชาการเศรษฐกิจการแรงงานกองเศรษฐกิจการแรงงาน



การจ้างงานในอุตสาหกรรมการผลิต ในระบบประกันสังคม (ผู้ประกันตนมาตรา 33)

ประจำเดือนกุมภาพันธ์ 2563

ประเภทอุตสาหกรรมการผลิต	ลูกจ้าง ม.33	ลูกจ้าง ม.33	สัดส่วนต่อ	ขยายตัว	ขยายตัว	การขยายตัว	
	ในภาคการผลิต	ในภาคการผลิต	ลูกจ้าง ม.33	จาก	จาก	ตั้งแต่ต้นปี	
	ก.พ. 63	ม.ค. 63	ในภาคการ	ม.ค. 63	ก.พ. 62	เฉลี่ยต่อเดือน	
	คน	คน	ผลิตทั้งหมด	mom%	yoy%	(yoy%)	
ISIC	รวม	3,331,034	3,323,721	100.00	0.22	-0.14	-0.07
10 การผลิตผลิตภัณฑ์อาหาร	548,494	548,572	16.47	-0.01	2.03	2.24	
11 การผลิตเครื่องดื่ม	32,880	32,547	0.99	1.02	5.07	4.95	
12 การผลิตผลิตภัณฑ์ยาสูบ	1,293	1,282	0.04	0.86	-1.97	-1.75	
13 การผลิตสิ่งทอ	117,888	118,320	3.54	-0.37	-3.14	-2.84	
14 การผลิตเสื้อผ้าเครื่องแต่งกาย	124,576	124,923	3.74	-0.28	-1.50	-1.35	
15 การผลิตเครื่องหนังและผลิตภัณฑ์ที่เกี่ยวข้อง	70,571	69,680	2.12	1.28	-1.50	-1.73	
16 การผลิตไม้และผลิตภัณฑ์จากไม้และไม้ก๊อก (ยกเว้นเฟอร์นิเจอร์) การผลิตสิ่งของจากฟางและวัสดุจากสานอื่นๆ	66,141	65,798	1.99	0.52	-3.98	-4.00	
17 การผลิตกระดาษและผลิตภัณฑ์กระดาษ	66,386	66,129	1.99	0.39	4.50	4.75	
18 การพิมพ์และการผลิตซ้ำสื่อบันทึกข้อมูล	69,988	70,025	2.10	-0.05	-3.31	-3.30	
19 การผลิตถ่านโค้กและผลิตภัณฑ์ที่ได้จากการถลุงปิโตรเลียม	18,717	18,699	0.56	0.10	13.59	14.01	
20 การผลิตเคมีภัณฑ์และผลิตภัณฑ์เคมี	129,350	128,777	3.88	0.44	-2.84	-2.66	
21 การผลิตเภสัชภัณฑ์ เคมีภัณฑ์ที่ใช้รักษาโรค และผลิตภัณฑ์จากพืชและสัตว์ที่ใช้รักษาโรค	35,161	35,002	1.06	0.45	-0.83	-0.83	
22 การผลิตผลิตภัณฑ์ยางและพลาสติก	371,852	371,314	11.16	0.14	-0.89	-0.73	
23 การผลิตผลิตภัณฑ์อื่น ๆ ที่ทำจากแร่โลหะ	123,730	122,860	3.71	0.71	-0.23	-0.22	
24 การผลิตโลหะขั้นมูลฐาน	72,142	71,999	2.17	0.20	1.57	1.93	
25 การผลิตผลิตภัณฑ์โลหะประดิษฐ์ (ยกเว้นเครื่องจักรและอุปกรณ์)	301,621	300,719	9.05	0.30	0.61	0.73	
26 การผลิตผลิตภัณฑ์คอมพิวเตอร์ อิเล็กทรอนิกส์ และอุปกรณ์ที่ใช้ในทางทัศนศาสตร์	297,532	295,769	8.93	0.60	-0.78	-1.29	
27 การผลิตอุปกรณ์ไฟฟ้า	123,798	123,490	3.72	0.25	1.50	1.61	
28 การผลิตเครื่องจักรและเครื่องมือ ซึ่งมีได้จัดประเภทไว้ในที่อื่น	145,213	144,796	4.36	0.29	0.18	0.40	
29 การผลิตยานยนต์ รถพ่วง และรถกึ่งพ่วง	294,992	296,257	8.86	-0.43	-2.05	-1.66	
30 การผลิตอุปกรณ์ขนส่งอื่น ๆ	28,607	28,828	0.86	-0.77	-1.28	-0.51	
31 การผลิตเฟอร์นิเจอร์	75,259	74,808	2.26	0.60	0.22	0.12	
32 การผลิตผลิตภัณฑ์อื่น ๆ	116,251	115,968	3.49	0.24	-4.41	-4.77	
33 การซ่อมและการติดตั้งเครื่องจักรและอุปกรณ์	98,592	97,159	2.96	1.47	7.01	6.28	

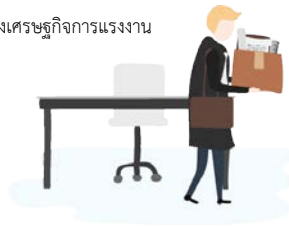
แหล่งข้อมูล: สำนักงานประกันสังคม ประมวลผล: กลุ่มงานวิชาการเศรษฐกิจการแรงงาน กองเศรษฐกิจการแรงงาน



การว่างงานในระบบประกันสังคม (ผู้ขอรับประโยชน์ทดแทนกรณีว่างงาน) ประจำเดือนกุมภาพันธ์ 2563
 จำแนกตามการจัดประเภทมาตรฐานอุตสาหกรรม ปี 2552

ประเภทอุตสาหกรรม	ผู้ว่างงาน		สัดส่วนต่อ ผู้ว่างงาน ทั้งหมด	ขยายตัว จาก ม.ค. 63	ขยายตัว จาก ก.พ. 62	การขยายตัว ตั้งแต่ต้นปี 2563 เฉลี่ยต่อเดือน (yoy%)
	ก.พ. 63	ม.ค. 63				
	คน	คน	%	mom%	yoy%	%
รวม	151,802	161,984	100.00	-6.29	2.83	5.31
ภาคเกษตรกรรม	1,628	1,555	1.07	4.69	31.18	44.37
หมวดใหญ่ A เกษตรกรรม การป่าไม้ และการประมง	1,628	1,555	1.07	4.69	31.18	44.37
ภาคอุตสาหกรรม	39,519	37,642	26.03	4.99	2.52	3.68
หมวดใหญ่ B การทำเหมืองแร่และเหมืองหิน	1,201	1,165	0.79	3.09	36.63	31.29
หมวดใหญ่ C การผลิต	38,318	36,477	25.24	5.05	1.72	3.01
ภาคบริการ	76,111	85,454	50.14	-10.93	12.07	17.87
หมวดใหญ่ D ไฟฟ้า ก๊าซ ไอน้ำ และระบบปรับอากาศ	133	151	0.09	-11.92	-28.49	-20.10
หมวดใหญ่ E การจัดหา การจัดการ และการบำบัดน้ำเสีย ของเสีย และสิ่งปฏิกูล	110	104	0.07	5.77	4.76	0.98
หมวดใหญ่ F การก่อสร้าง	6,893	6,901	4.54	-0.12	0.53	-0.99
หมวดใหญ่ G การขายส่งและการขายปลีก การซ่อมยานยนต์ และจักรยานยนต์	24,526	24,347	16.16	0.74	2.57	2.34
หมวดใหญ่ H การขนส่งและสถานที่เก็บสินค้า	6,539	6,570	4.31	-0.47	27.94	28.29
หมวดใหญ่ I ที่พักแรมและบริการด้านอาหาร	8,118	8,310	5.35	-2.31	3.22	4.52
หมวดใหญ่ J ข้อมูลข่าวสารและการสื่อสาร	2,286	2,284	1.51	0.09	32.14	29.98
หมวดใหญ่ K กิจกรรมทางการเงินและการประกันภัย	2,413	2,489	1.59	-3.05	-5.96	-7.28
หมวดใหญ่ L กิจกรรมอสังหาริมทรัพย์	2,116	2,068	1.39	2.32	12.14	10.60
หมวดใหญ่ M กิจกรรมทางวิชาชีพ วิทยาศาสตร์ และเทคนิค	4,737	4,524	3.12	4.71	5.08	4.31
หมวดใหญ่ N กิจกรรมการบริหารและการบริการสนับสนุน	7,033	7,264	4.63	-3.18	6.92	7.23
หมวดใหญ่ O การบริหารราชการ การป้องกันประเทศ และ การประกันสังคมภาคบังคับ	6,623	15,979	4.36	-58.55	284.16	400.80
หมวดใหญ่ P การศึกษา	929	908	0.61	2.31	-3.33	-4.08
หมวดใหญ่ Q กิจกรรมด้านสุขภาพและงานสังคมสงเคราะห์	1,589	1,553	1.05	2.32	1.92	-0.23
หมวดใหญ่ R ศิลปะ ความบันเทิง และนันทนาการ	696	693	0.46	0.43	-16.75	-14.18
หมวดใหญ่ S กิจกรรมบริการด้านอื่นๆ	1,370	1,309	0.90	4.66	-10.46	-11.21
ไม่สามารถแยกประเภทกิจการได้	34,544	37,333	22.76	-7.47	-13.47	-14.58

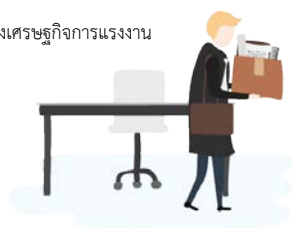
แหล่งข้อมูล: สำนักงานประกันสังคม ประมวลผล: กลุ่มงานวิชาการเศรษฐกิจการแรงงาน กองเศรษฐกิจการแรงงาน



การว่างงานในอุตสาหกรรมการผลิต ในระบบประกันสังคม (ผู้ขอรับประโยชน์ทดแทนกรณีว่างงาน)
ประจำเดือนกุมภาพันธ์ 2563

ประเภทอุตสาหกรรมการผลิต	ผู้ว่างงาน ในภาค การผลิต ก.พ. 63	ผู้ว่างงาน ในภาค การผลิต ม.ค. 63	สัดส่วนต่อ ผู้ว่างงานใน ภาคการผลิต ทั้งหมด	ขยายตัว จาก ม.ค. 63	ขยายตัว จาก ก.พ. 62	การขยายตัว ตั้งแต่ต้นปี 2563 เฉลี่ยต่อเดือน (yoy%)	
	คน	คน	%	mom%	yoy%	%	
ISIC	รวม	38,318	36,477	100.00	5.05	1.72	3.01
10	การผลิตผลิตภัณฑ์อาหาร	5,644	5,654	14.73	-0.18	-8.53	-7.74
11	การผลิตเครื่องดื่ม	371	327	0.97	13.46	-8.62	-9.64
12	การผลิตผลิตภัณฑ์ยาสูบ	11	25	0.03	-56.00	-8.33	-19.44
13	การผลิตสิ่งทอ	1,267	1,132	3.31	11.93	8.94	5.19
14	การผลิตเสื้อผ้าเครื่องแต่งกาย	2,155	1,993	5.62	8.13	5.28	-1.03
15	การผลิตเครื่องหนังและผลิตภัณฑ์ที่เกี่ยวข้อง	918	991	2.40	-7.37	19.22	30.91
16	การผลิตไม้และผลิตภัณฑ์จากไม้และไม้ก๊อก (ยกเว้นเฟอร์นิเจอร์) การผลิตสิ่งของจากฟางและวัสดุจากสถานอื่นๆ	665	826	1.74	-19.49	-35.87	-32.55
17	การผลิตกระดาษและผลิตภัณฑ์กระดาษ	666	679	1.74	-1.91	2.94	0.67
18	การพิมพ์และการผลิตซ้ำสื่อบันทึกข้อมูล	1,183	1,144	3.09	3.41	10.05	11.94
19	การผลิตถ่านโค้กและผลิตภัณฑ์ที่ได้จากการถลุงปิโตรเลียม	300	277	0.78	8.30	46.34	47.63
20	การผลิตเคมีภัณฑ์และผลิตภัณฑ์เคมี	1,350	1,341	3.52	0.67	-9.52	-7.17
21	การผลิตเภสัชภัณฑ์ เคมีภัณฑ์ที่ใช้รักษาโรค และผลิตภัณฑ์จากพืชและสัตว์ที่ใช้รักษาโรค	321	325	0.84	-1.23	-23.75	-20.10
22	การผลิตผลิตภัณฑ์ยางและพลาสติก	4,683	4,565	12.22	2.58	26.64	31.96
23	การผลิตผลิตภัณฑ์อื่น ๆ ที่ทำจากแร่โลหะ	1,110	1,128	2.90	-1.60	-7.04	-5.15
24	การผลิตโลหะขั้นมูลฐาน	627	643	1.64	-2.49	-18.89	-9.68
25	การผลิตผลิตภัณฑ์โลหะประดิษฐ์ (ยกเว้นเครื่องจักรและอุปกรณ์)	2,858	2,735	7.46	4.50	-3.93	-4.03
26	การผลิตผลิตภัณฑ์คอมพิวเตอร์ อิเล็กทรอนิกส์ และอุปกรณ์ที่ใช้ในทางทัศนศาสตร์	4,434	3,834	11.57	15.65	5.20	12.58
27	การผลิตอุปกรณ์ไฟฟ้า	1,252	1,219	3.27	2.71	-12.69	-10.17
28	การผลิตเครื่องจักรและเครื่องมือ ซึ่งมีได้จัดประเภทไว้ในที่อื่น	1,753	1,736	4.57	0.98	2.39	-1.58
29	การผลิตยานยนต์ รถพ่วง และรถกึ่งพ่วง	2,714	2,261	7.08	20.04	31.68	39.01
30	การผลิตอุปกรณ์ขนส่งอื่น ๆ	254	243	0.66	4.53	-2.31	0.99
31	การผลิตเฟอร์นิเจอร์	847	784	2.21	8.04	-7.53	-7.65
32	การผลิตผลิตภัณฑ์อื่น ๆ	1,848	1,523	4.82	21.34	-6.15	-8.15
33	การซ่อมและการติดตั้งเครื่องจักรและอุปกรณ์	1,087	1,092	2.84	-0.46	6.88	6.81

แหล่งข้อมูล: สำนักงานประกันสังคม ประมวลผล: กลุ่มงานวิชาการเศรษฐกิจการแรงงาน กองเศรษฐกิจการแรงงาน



การเลิกจ้างในระบบประกันสังคม (ผู้ขอรับประโยชน์ทดแทนกรณีว่างงานสาเหตุเลิกจ้าง) ประจำเดือนกุมภาพันธ์ 2563
 จำแนกตามการจัดประเภทมาตรฐานอุตสาหกรรม ปี 2552

ประเภทอุตสาหกรรม	ผู้ถูกเลิกจ้าง	ผู้ถูกเลิกจ้าง	สัดส่วนต่อ ผู้ถูกเลิกจ้าง ทั้งหมด	ขยายตัว	ขยายตัว	การขยายตัว ตั้งแต่ต้นปี 2563 เฉลี่ยต่อเดือน (yoy%)
	ก.พ. 63	ม.ค. 63		จาก	จาก	
	คน	คน	%	ม.ค. 63 mom%	ก.พ. 62 yoy%	%
รวม	30,818	29,369	100.00	4.93	16.75	14.70
ภาคเกษตรกรรม	790	817	2.56	-3.30	159.87	201.57
หมวดใหญ่ A เกษตรกรรม การป่าไม้ และการประมง	790	817	2.56	-3.30	159.87	201.57
ภาคอุตสาหกรรม	10,482	9,507	34.01	10.26	21.62	17.18
หมวดใหญ่ B การทำเหมืองแร่และเหมืองหิน	391	397	1.27	-1.51	249.11	232.09
หมวดใหญ่ C การผลิต	10,091	9,110	32.74	10.77	18.62	14.15
ภาคบริการ	10,053	9,630	32.62	4.39	13.32	11.26
หมวดใหญ่ D ไฟฟ้า ก๊าซ ไอน้ำ และระบบปรับอากาศ	25	22	0.08	13.64	-24.24	-34.62
หมวดใหญ่ E การจัดหา การจัดการ และการบำบัดน้ำเสีย ของเสีย และสิ่งปฏิกูล	11	10	0.04	10.00	-35.29	-36.40
หมวดใหญ่ F การก่อสร้าง	1,132	1,188	3.67	-4.71	-9.08	-8.49
หมวดใหญ่ G การขนส่งและการขายปลีก การซ่อมยานยนต์ และจักรยานยนต์	3,262	3,002	10.58	8.66	14.34	8.91
หมวดใหญ่ H การขนส่งและสถานที่เก็บสินค้า	1,196	1,110	3.88	7.75	61.19	65.20
หมวดใหญ่ I ที่พักแรมและบริการด้านอาหาร	790	775	2.56	1.94	-14.87	-10.35
หมวดใหญ่ J ข้อมูลข่าวสารและการสื่อสาร	844	894	2.74	-5.59	89.66	91.38
หมวดใหญ่ K กิจกรรมทางการเงินและการประกันภัย	273	239	0.89	14.23	-7.14	-15.87
หมวดใหญ่ L กิจกรรมอสังหาริมทรัพย์	413	357	1.34	15.69	36.30	29.70
หมวดใหญ่ M กิจกรรมทางวิชาชีพ วิทยาศาสตร์ และเทคนิค	954	936	3.10	1.92	10.54	9.31
หมวดใหญ่ N กิจกรรมการบริหารและการบริการสนับสนุน	462	486	1.50	-4.94	15.21	19.12
หมวดใหญ่ O การบริหารราชการ การป้องกันประเทศ และ การประกันสังคมภาคบังคับ	149	130	0.48	14.62	223.91	182.33
หมวดใหญ่ P การศึกษา	96	83	0.31	15.66	-11.93	-22.50
หมวดใหญ่ Q กิจกรรมด้านสุขภาพและงานสังคมสงเคราะห์	115	101	0.37	13.86	-7.26	-10.47
หมวดใหญ่ R ศิลปะ ความบันเทิง และนันทนาการ	151	130	0.49	16.15	-30.73	-33.81
หมวดใหญ่ S กิจกรรมบริการด้านอื่นๆ	180	167	0.58	7.78	-28.00	-32.01
ไม่สามารถแยกประเภทกิจการได้	9,493	9,415	30.80	0.83	10.36	10.02

แหล่งข้อมูล: สำนักงานประกันสังคม ประมวลผล: กลุ่มงานวิชาการเศรษฐกิจการแรงงาน กองเศรษฐกิจการแรงงาน



การเลิกจ้างในอุตสาหกรรมการผลิต ในระบบประกันสังคม (ผู้ขอรับประโยชน์ทดแทนกรณีว่างงานสาเหตุเลิกจ้าง)
ประจำเดือนกุมภาพันธ์ 2563

สาขาการผลิต	ผู้ถูกเลิกจ้าง	ผู้ถูกเลิกจ้าง	สัดส่วนต่อ	ขยายตัว	ขยายตัว	การขยายตัว	
	ในภาค การผลิต ก.พ. 63	ในภาค การผลิต ม.ค. 63	ผู้ถูกเลิกจ้าง ในภาคการ ผลิตทั้งหมด %	จาก ม.ค. 63 mom%	จาก ก.พ. 62 yoy%	ตั้งแต่ต้นปี 2563 เฉลี่ยต่อเดือน (yoy%) %	
ISIC	รวม	10,091	9,110	100.00	10.77	18.62	14.15
10 การผลิตผลิตภัณฑ์อาหาร	791	652	7.84	21.32	-41.19	-44.84	
11 การผลิตเครื่องดื่ม	81	44	0.80	84.09	-30.77	-34.83	
12 การผลิตผลิตภัณฑ์ยาสูบ	3	-	0.03	-	50.00	-	
13 การผลิตสิ่งทอ	348	250	3.45	39.20	65.71	69.66	
14 การผลิตเสื้อผ้าเครื่องแต่งกาย	883	735	8.75	20.14	41.73	24.44	
15 การผลิตเครื่องหนังและผลิตภัณฑ์ที่เกี่ยวข้อง	250	298	2.48	-16.11	190.70	252.29	
16 การผลิตไม้และผลิตภัณฑ์จากไม้และไม้ก๊อก (ยกเว้นเฟอร์นิเจอร์) การผลิตสิ่งของจากฟางและวัสดุจากสานอื่นๆ	139	180	1.38	-22.78	-54.72	-52.22	
17 การผลิตกระดาษและผลิตภัณฑ์กระดาษ	109	77	1.08	41.56	122.45	94.92	
18 การพิมพ์และการผลิตซ้ำสื่อบันทึกข้อมูล	436	453	4.32	-3.75	68.99	89.36	
19 การผลิตถ่านโค้กและผลิตภัณฑ์ที่ได้จากการถลุงปิโตรเลียม	38	41	0.38	-7.32	5.56	16.84	
20 การผลิตเคมีภัณฑ์และผลิตภัณฑ์เคมี	242	234	2.40	3.42	-20.13	-20.27	
21 การผลิตเภสัชภัณฑ์ เคมีภัณฑ์ที่ใช้รักษาโรค และผลิตภัณฑ์จากพืชและสัตว์ที่ใช้รักษาโรค	46	53	0.46	-13.21	-36.11	-29.08	
22 การผลิตผลิตภัณฑ์ยางและพลาสติก	1,731	1,925	17.15	-10.08	171.74	184.18	
23 การผลิตผลิตภัณฑ์อื่น ๆ ที่ทำจากแร่โลหะ	143	127	1.42	12.60	15.32	14.36	
24 การผลิตโลหะขั้นมูลฐาน	138	144	1.37	-4.17	-41.28	-31.51	
25 การผลิตผลิตภัณฑ์โลหะประดิษฐ์ (ยกเว้นเครื่องจักรและอุปกรณ์)	429	401	4.25	6.98	-14.20	-23.06	
26 การผลิตผลิตภัณฑ์คอมพิวเตอร์ อิเล็กทรอนิกส์ และอุปกรณ์ที่ใช้ในทางวิทยาศาสตร์	1,662	1,285	16.47	29.34	27.26	19.40	
27 การผลิตอุปกรณ์ไฟฟ้า	232	254	2.30	-8.66	-29.27	-29.45	
28 การผลิตเครื่องจักรและเครื่องมือ ซึ่งมีได้จัดประเภทไว้ในที่อื่น	555	549	5.50	1.09	-11.76	-17.44	
29 การผลิตยานยนต์ รถพ่วง และรถกึ่งพ่วง	801	655	7.94	22.29	204.56	157.93	
30 การผลิตอุปกรณ์ขนส่งอื่น ๆ	33	27	0.33	22.22	-2.94	9.89	
31 การผลิตเฟอร์นิเจอร์	163	132	1.62	23.48	-37.07	-42.95	
32 การผลิตผลิตภัณฑ์อื่น ๆ	716	455	7.10	57.36	9.82	-4.32	
33 การซ่อมและการติดตั้งเครื่องจักรและอุปกรณ์	122	139	1.21	-12.23	-7.58	-5.19	

แหล่งข้อมูล: สำนักงานประกันสังคม ประมวลผล: กลุ่มงานวิชาการเศรษฐกิจการแรงงาน กองเศรษฐกิจการแรงงาน



ระบบเตือนภัยด้านแรงงาน (Labour Early Warning system)

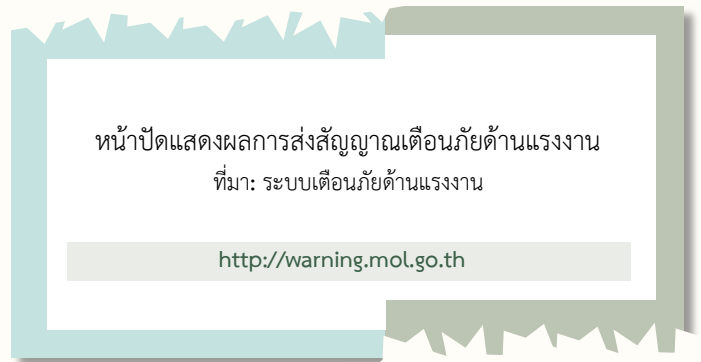
ระบบเตือนภัยด้านแรงงานได้ถูกพัฒนาขึ้นเป็นเครื่องมือแจ้งเตือนและวิเคราะห์ภาวะด้านแรงงานของไทยในอนาคต เพื่อนำไปสู่การหาทางรับมือเพื่อลดโอกาสการเกิดวิกฤตและลดระดับความรุนแรงและความเสียหายที่อาจเกิดขึ้น

การวิเคราะห์รายเดือน ประกอบด้วย

1. สัญญาณเตือนภัยด้านแรงงาน (Signal analysis) พิจารณาจากตัวชี้วัดที่มีศักยภาพในการชี้แนะภาวะการจ้างงานของแรงงานไทย โดยเป็นการคาดการณ์ภาวะการจ้างงานภายใน 12 เดือนข้างหน้า
2. คาดการณ์โอกาส (Probability) เกิดวิกฤตการจ้างงาน, การว่างงาน และเลิกจ้าง ภายใน 12 เดือนข้างหน้า
3. คาดการณ์แนวโน้ม (Expected Value) ของการจ้างงาน, การว่างงาน และเลิกจ้างภายใน 3 เดือนข้างหน้า

สัญญาณเตือนภัยด้านแรงงาน (Signal analysis)

ค่าดัชนีผสมสัญญาณเตือนภัย (Weighted Average Composite Index) มีค่าอยู่ระหว่าง 0 – 1 คำนวณจากน้ำหนักรวมของตัวชี้วัดที่แจ้งเตือน ดังแสดงในหน้าปัดแสดงผลการส่งสัญญาณเตือนภัยด้านแรงงาน



สีของหน้าปัดแสดงผลการส่งสัญญาณเตือน

สีเขียว - สถานะปกติ
(Normal)

ไม่มีการแจ้งเตือนหรือมีการแจ้งเตือนน้อยมาก
น้ำหนักรวมของตัวชี้วัดที่แจ้งเตือนไม่เกินร้อยละ 14 ของตัวชี้วัดทั้งหมด

สีเหลือง - สถานะเฝ้าระวัง
(Warning)

มีการแจ้งเตือนอยู่ในระดับเฝ้าระวัง
น้ำหนักรวมของตัวชี้วัดที่แจ้งเตือนมากกว่าร้อยละ 14 แต่ไม่เกินร้อยละ 19 ของตัวชี้วัดทั้งหมด

สีแดง - สถานะวิกฤต
(Crisis)

มีการแจ้งเตือนจะเกิดวิกฤตการจ้างงานภายในระยะเวลา 12 เดือนข้างหน้า
น้ำหนักรวมของตัวชี้วัดที่แจ้งเตือนมากกว่าร้อยละ 19 ของตัวชี้วัดทั้งหมด

ตัวชี้นำด้านเศรษฐกิจ (Indicators) 26 ตัว ประกอบด้วยตัวชี้นำด้านต่าง ๆ ดังนี้

ตัวชี้นำด้านอุปสงค์ (10 ตัว)

ดัชนีการลงทุนภาคเอกชน ดัชนีการอุปโภคบริโภคภาคเอกชน ค่าธรรมเนียมจดทะเบียนสิทธิและนิติกรรม ปริมาณการใช้ไฟฟ้า การส่งออกสินค้าทั้งหมด ดัชนีปริมาณการนำเข้า ปริมาณการจำหน่ายเบียร์ การทำธุรกรรมที่ดิน การนำเข้าเครื่องจักร ปริมาณการจำหน่ายปูนซีเมนต์

ตัวชี้นำด้านอุปทานและดัชนีเศรษฐกิจ (5 ตัว)

อัตราการใช้กำลังการผลิต ดัชนีชี้ภาวะเศรษฐกิจของประเทศไทย ดัชนีผลผลิตภาคอุตสาหกรรม ที่อยู่จดทะเบียนเพิ่มเขต กทม. และปริมณฑล ดัชนีความเชื่อมั่นภาคธุรกิจ

ตัวชี้นำด้านราคา (3 ตัว)

ดัชนีราคาผู้ผลิต ดัชนีราคาทั่วไปผู้บริโภค ดัชนีราคาพื้นฐานผู้บริโภค

ตัวชี้นำด้านการเงิน (3 ตัว)

อัตราแลกเปลี่ยนเงินบาทต่อUSD อัตราดอกเบี้ยเงินกู้ลูกค้ารายใหญ่ชั้นดี ปริมาณเงินความหมายแคบ

ตัวชี้นำด้านภาคต่างประเทศ (5 ตัว)

ดัชนีชี้ภาวะเศรษฐกิจของประเทศจีน ดัชนีชี้ภาวะเศรษฐกิจของประเทศญี่ปุ่น ดัชนีชี้ภาวะเศรษฐกิจของกลุ่มประเทศ G7 ดัชนีชี้ภาวะเศรษฐกิจของประเทศไต้หวัน ดัชนีชี้ภาวะเศรษฐกิจของประเทศ OECD

ตัวชี้นำที่มีน้ำหนักมากที่สุดหรือตัวชี้นำที่มีศักยภาพในการส่งสัญญาณสูงที่สุด คือ ดัชนีการลงทุนภาคเอกชน (Private Investment Index) คิดเป็นร้อยละ 33.43 หมายความว่า การเปลี่ยนแปลงของดัชนีการลงทุนภาคเอกชนส่งผลกระทบต่อการทำงานของงานมากที่สุดเมื่อเทียบกับตัวชี้นำที่มีศักยภาพตัวอื่น ๆ รองลงมา คือ ดัชนีการบริโภคภาคเอกชน (Private Consumer Index) ดัชนีชี้ภาวะเศรษฐกิจจีน (China's Composite Leading Index) และดัชนีชี้ภาวะเศรษฐกิจญี่ปุ่น (Japan's Composite Leading Index) คิดเป็นร้อยละ 9.23 5.21 และ 5.21 ตามลำดับ

ตารางตัวชี้นำ ด้านเศรษฐกิจ 26 ตัว



ตัวชี้นำด้านเศรษฐกิจ (Leading Indicator) 26 ตัว
ในสัญญาณเตือนภัยการจ้างงาน ภายใน 12 เดือนข้างหน้า

ตัวชี้นำทั้ง 26 ตัวแบ่งออกเป็น 2 กลุ่ม ตามลักษณะผลกระทบต่อการทำงาน
กลุ่ม “**ปัจจัยเสี่ยงต่อการจ้างงาน**” หมายความว่า ตัวชี้นำในกลุ่มนี้จะส่งสัญญาณแจ้งเตือน
เมื่อมีอัตราการขยายตัว (YoY) **สูงกว่า**ค่าอ้างอิงที่กำหนด มีทั้งสิ้น 4 ตัว ดังแสดงในตาราง)
กลุ่ม “**ปัจจัยสนับสนุนการจ้างงาน**” หมายความว่า ตัวชี้นำในกลุ่มนี้จะส่งสัญญาณแจ้งเตือน
เมื่อมีอัตราการขยายตัว (YoY) **ต่ำกว่า**ค่าอ้างอิงที่กำหนด มีทั้งสิ้น 22 ตัว (ดังแสดงในตาราง)



ตัวชี้นำ (Leading Indicator)	น้ำหนัก (Weight%)	ค่าอ้างอิง (Threshold)
รวม (Total)	100	-
กลุ่ม “ปัจจัยเสี่ยงต่อการจ้างงาน”		
ดัชนีราคาผู้ผลิต Producer Price Index	2.55	11.08
ดัชนีราคาทั่วไปผู้บริโภค Headline Consumer Price Index	1.89	6.16
อัตราแลกเปลี่ยนเงินบาทต่อดอลลาร์ สรอ. Nominal Bilateral Exchange Rate	1.42	11.11
ดัชนีราคาพื้นฐานผู้บริโภค Core Consumer Price Index	1.42	5.11

ที่มา: ระบบเตือนภัยด้านแรงงาน (<http://warning.mol.go.th>) กองเศรษฐกิจการแรงงาน สำนักงานปลัดกระทรวงแรงงาน

ตารางตัวชี้นำ ด้านเศรษฐกิจ 26 ตัว



ตัวชี้นำด้านเศรษฐกิจ (Leading Indicator) 26 ตัว
ในสัญญาณเตือนภัยการจ้างงาน ภายใน 12 เดือนข้างหน้า

ตัวชี้นำ (Leading Indicator)	น้ำหนัก (Weight%)	ค่าอ้างอิง (Threshold)
รวม (Total)	100	-
กลุ่ม “ปัจจัยสนับสนุนการจ้างงาน”		
ดัชนีการลงทุนภาคเอกชน Private Investment Index	33.43	-12.81
ดัชนีการอุปโภคบริโภคภาคเอกชน Private Consumption Index	9.23	-1.72
ดัชนีชี้นำภาวะเศรษฐกิจของประเทศจีน China’s Composite Leading Index	5.20	-2.58
ดัชนีชี้นำภาวะเศรษฐกิจของประเทศญี่ปุ่น Japan’s Composite Leading Index	5.20	-5.95
ค่าธรรมเนียมจดทะเบียนสิทธิและนิติกรรม Fee for Immovable Property	4.38	-27.27
อัตราการใช้กำลังการผลิต Capacity Utilization Rate	3.66	-13.22
ปริมาณการใช้ไฟฟ้า Electricity Consumption	3.37	-2.23
อัตราดอกเบี้ยเงินกู้ลูกค้ารายใหญ่ชั้นดี Minimum Loan Rate (MLR)	3.01	-16.67
การส่งออกสินค้าทั้งหมด Export Value	2.55	-7.27
ดัชนีปริมาณการนำเข้า Import Volume Index	2.39	-10.44
ปริมาณการจำหน่ายเบียร์ Sales of Beer	2.21	-10.62



ที่มา: ระบบเตือนภัยด้านแรงงาน (<http://warning.mol.go.th>) กองเศรษฐกิจการแรงงาน สำนักงานปลัดกระทรวงแรงงาน

ตารางตัวชี้นำ ด้านเศรษฐกิจ 26 ตัว



ตัวชี้นำด้านเศรษฐกิจ (Leading Indicator) 26 ตัว
ในสัญญาณเตือนภัยการจ้างงาน ภายใน 12 เดือนข้างหน้า

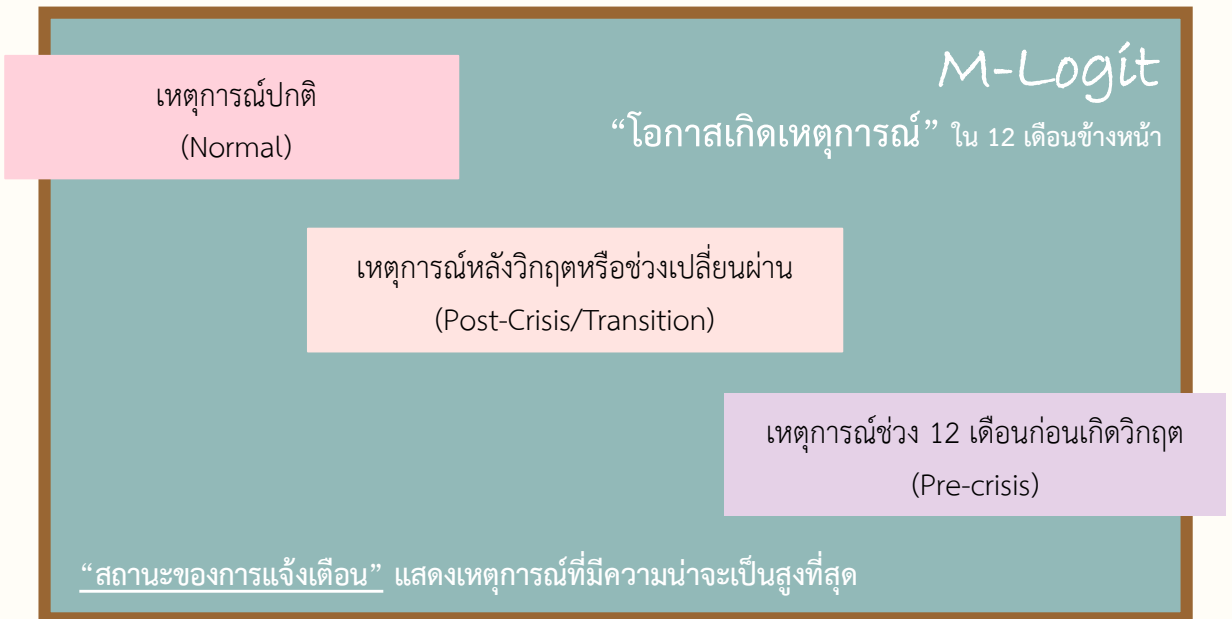
ตัวชี้นำ (Leading Indicator)0	น้ำหนัก (Weight%)	ค่าอ้างอิง (Threshold)
รวม (Total)	100	-
กลุ่ม “ปัจจัยสนับสนุนการจ้างงาน”		
การทำธุรกรรมที่ดิน Land Transaction	2.16	-26.54
การนำเข้าเครื่องจักร Import of Capital Goods	2.16	-12.95
ดัชนีชี้นำภาวะเศรษฐกิจของประเทศไทย Thailand’s Composite Leading Index	1.89	-1.88
ดัชนีผลผลิตภาคอุตสาหกรรม Manufacturing Production Index	1.68	-7.58
ที่อยู่จดทะเบียนเพิ่มเขต กทม. และปริมณฑล New Housing (BKK & Vicinity)	1.66	-45.65
ปริมาณเงินความหมายแคบ Narrow Money (M1)	1.53	2.12
ดัชนีชี้นำภาวะเศรษฐกิจของกลุ่มประเทศG7 G-7’s Composite Leading Index	1.50	-1.26
ปริมาณการจำหน่ายปูนซีเมนต์ Sales of Cement	1.47	-8.42
ดัชนีชี้นำภาวะเศรษฐกิจของประเทศไทยไต้หวัน Taiwan’s Composite Leading Index	1.42	-2.08
ดัชนีความเชื่อมั่นภาคธุรกิจ Business Sentiment Index	1.27	-8.80
ดัชนีชี้นำภาวะเศรษฐกิจของประเทศไทย OECD OECD’s Composite Leading Index	1.24	-3.04



ที่มา: ระบบเตือนภัยด้านแรงงาน (<http://warning.mol.go.th>) กองเศรษฐกิจการแรงงาน สำนักงานปลัดกระทรวงแรงงาน

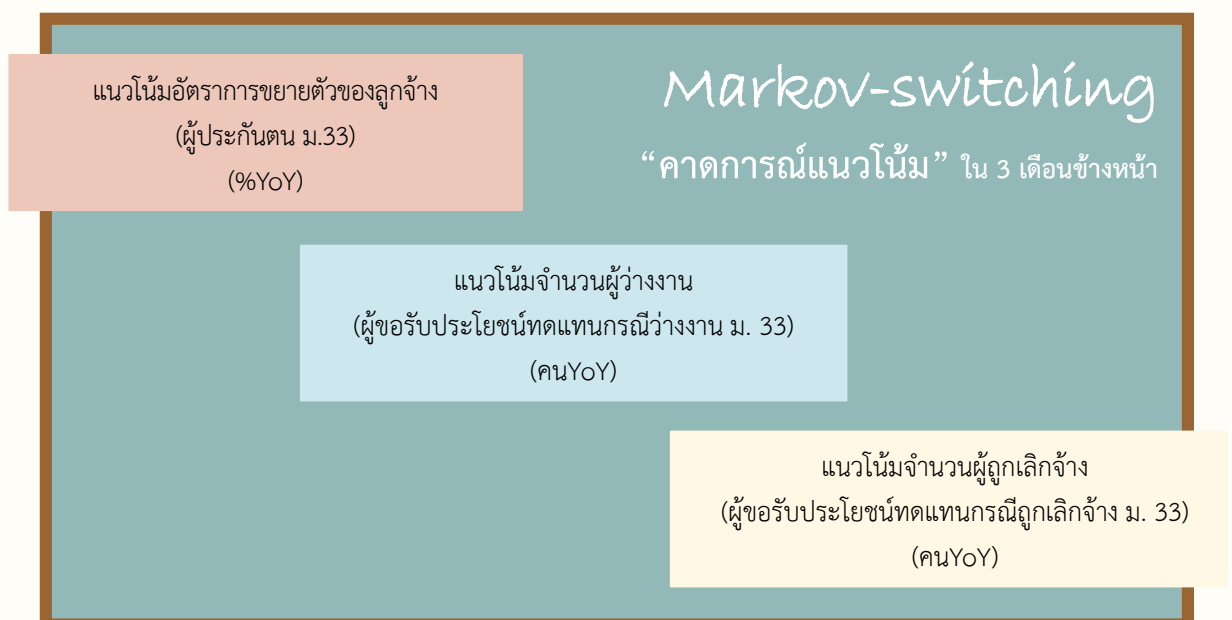
โอกาสเกิดวิกฤต (Probability) & คาดการณ์แนวโน้ม (Expected Value)

การประมาณการโอกาส (Probability) เกิดวิกฤตการจ้างงาน การว่างงาน และการเลิกจ้าง ที่อาจเกิดขึ้นภายใน 12 เดือนข้างหน้า ใช้การวิเคราะห์ผ่านแบบจำลองทางเศรษฐมิติ Multinomial Logit (M-Logit) ที่ประมาณการโอกาสที่จะเกิดเหตุการณ์ต่าง ๆ ดังนี้



หมายเหตุ: โอกาสหรือความน่าจะเป็นที่จะเกิดขึ้นของทั้ง 3 เหตุการณ์ รวมกันเท่ากับร้อยละ 100 และเหตุการณ์ปกติ คือ เหตุการณ์ที่ไม่เข้าเกณฑ์ตามนิยามภาวะวิกฤตต่าง ๆ (ดูนิยามในภาคผนวก)

เพื่อประกอบการวิเคราะห์โอกาสเกิดวิกฤตข้างต้น การคาดการณ์แนวโน้มผ่านแบบจำลอง Markov-Switching จึงถูกนำมาวิเคราะห์เพิ่มเติมเพื่ออธิบายแนวโน้มการเคลื่อนไหวภายใน 3 เดือนข้างหน้าของระดับการจ้างงาน ระดับการว่างงาน และระดับการเลิกจ้าง ดังนี้



นิยามศัพท์

คำศัพท์

วิกฤตการณ์จ้างงาน

วิกฤตการณ์ว่างงาน

วิกฤตการณ์เลิกจ้าง

นิยาม

กรณีผู้ประกันตนมาตรา 33

เหตุการณ์ที่การจ้างงานมีอัตราการขยายตัวน้อยกว่าร้อยละ -0.92 เทียบกับช่วงเวลาเดียวกันของปีก่อนหน้า โดยขยายตัวน้อยกว่าร้อยละ -0.92 ติดต่อกัน 3 เดือน ในกรณีวิกฤตการณ์จ้างงานระยะสั้นและติดต่อกัน 12 เดือนในกรณีวิกฤตการณ์จ้างงานระยะยาว

กรณีผู้ประกันตนมาตรา 33 ที่ขอรับประโยชน์ทดแทนกรณีว่างงาน

เหตุการณ์ที่ผู้รับประโยชน์ทดแทนกรณีว่างงานเพิ่มขึ้นมากกว่า 40,520 คนต่อเดือนเทียบกับช่วงเวลาเดียวกันของปีก่อนหน้า โดยเพิ่มขึ้นมากกว่า 40,520 คนเป็นเวลา 3 เดือนติดต่อกันในกรณีวิกฤตการณ์ว่างงานระยะสั้น และติดต่อกัน 11 เดือนในกรณีวิกฤตการณ์ว่างงานระยะยาว

กรณีผู้ประกันตนมาตรา 33 ที่ขอรับประโยชน์ทดแทนกรณีว่างงานจากสาเหตุเลิกจ้าง

เหตุการณ์ที่ผู้รับประโยชน์ทดแทนกรณีว่างงานจากสาเหตุเลิกจ้างเพิ่มขึ้นมากกว่า 18,820 คนต่อเดือนเทียบกับช่วงเวลาเดียวกันของปีก่อนหน้า โดยเพิ่มขึ้นมากกว่า 18,820 คนเป็นเวลา 3 เดือนติดต่อกันในกรณีวิกฤตการณ์เลิกจ้างระยะสั้น และติดต่อกัน 11 เดือนในกรณีวิกฤตการณ์เลิกจ้างระยะยาว

ที่มา: ระบบเตือนภัยด้านแรงงาน (<http://warning.mol.go.th>) กองเศรษฐกิจการแรงงาน สำนักงานปลัดกระทรวงแรงงาน, 2561

หมายเหตุ: ค่าอ้างอิงทั้งหมดในตารางที่นำมาเป็นเกณฑ์บ่งชี้เหตุการณ์ที่เกิดวิกฤตการณ์ด้านแรงงานจากแบบจำลองทางเศรษฐมิติ โดยกองเศรษฐกิจการแรงงาน สำนักงานปลัดกระทรวงแรงงาน

แหล่งข้อมูล

ตัวชี้วัด

ดัชนีราคาผู้ผลิต
ดัชนีราคาทั่วไปผู้บริโภค
ดัชนีราคาพื้นฐานผู้บริโภค

อัตราแลกเปลี่ยนเงินบาทต่อดอลลาร์ สรอ.
ปริมาณเงินความหมายแคบ
อัตราดอกเบี้ยเงินกู้ลูกค้ารายใหญ่ชั้นดี
ดัชนีการลงทุนภาคเอกชน
ดัชนีการอุปโภคบริโภคภาคเอกชน
การส่งออกสินค้าทั้งหมด
การนำเข้าเครื่องจักร
ดัชนีปริมาณการนำเข้า
ดัชนีความเชื่อมั่นภาคธุรกิจ
ที่อยู่จดทะเบียนเพิ่มเขตกทม. และปริมณฑล
ค่าธรรมเนียมจดทะเบียนสิทธิและนิติกรรม
การทำธุรกรรมที่ดิน
ดัชนีชี้ภาวะเศรษฐกิจของประเทศไทย

ดัชนีชี้ภาวะเศรษฐกิจของประเทศญี่ปุ่น
ดัชนีชี้ภาวะเศรษฐกิจของประเทศจีน
ดัชนีชี้ภาวะเศรษฐกิจของกลุ่มประเทศG7
ดัชนีชี้ภาวะเศรษฐกิจของประเทศOECD

ดัชนีชี้ภาวะเศรษฐกิจของประเทศไทย

ดัชนีผลผลิตภาคอุตสาหกรรม
อัตราการใช้จ่ายการผลิต
ปริมาณการจำหน่ายเปียร์
ปริมาณการจำหน่ายปูนซีเมนต์

ปริมาณการใช้ไฟฟ้า

แหล่งข้อมูล

กองดัชนีเศรษฐกิจการค้า สำนักงานนโยบายและยุทธศาสตร์การค้า กระทรวงพาณิชย์
http://www.price.moc.go.th/price/ppi/index_new.asp

ธนาคารแห่งประเทศไทย
API: Application Programming Interface
(ธนาคารแห่งประเทศไทย, 2560)

OECD.org
https://stats.oecd.org/Index.aspx?datasetcode=MEI_CLI%20

National Development Council, Taiwan
<https://index.ndc.gov.tw//n/en/data/eco>

สำนักงานเศรษฐกิจอุตสาหกรรม
<http://www.oie.go.th/academic/statistics>

การไฟฟ้านครหลวง
<http://www.mea.or.th/profile/122/125>
การไฟฟ้าฝ่ายภูมิภาค
<http://peaoc.pea.co.th/ped/>