



ระบบเตือนภัยด้านแรงงาน

Thai Labour Early Warning System



รายงานระบบเตือนภัยด้านแรงงาน

ลูกจ้างในระบบประกันสังคม

ประจำเดือน มกราคม 2563



กองเศรษฐกิจการแรงงาน สำนักงานปลัดกระทรวงแรงงาน

สารบัญ

หน้า

บทสรุปผู้บริหาร

1. สถานการณ์ด้านแรงงาน
2. สถานการณ์การจ้างงานในระบบประกันสังคม รายสาขา
3. สถานการณ์เศรษฐกิจกับการจ้างงาน
4. ระบบเตือนภัยด้านแรงงาน
5. อุตสาหกรรมเป้าหมายการว่างงาน

สรุปผลการประมาณการระบบเตือนภัยด้านแรงงาน (รายเดือน)

สัญญาณเตือนภัยด้านแรงงาน	1
โอกาสเกิดวิกฤตด้านแรงงาน	7
สถานการณ์และประมาณการแนวโน้มการจ้างงาน	9
สถานการณ์และประมาณการแนวโน้มการว่างงาน	11
สถานการณ์และประมาณการแนวโน้มการเลิกจ้าง	12
ภาคผนวก	

สารบัญตาราง

ตาราง 1 ผลแจ้งเตือนของตัวชี้นำด้านเศรษฐกิจ 26 ตัว	3 - 5
ตาราง 2 ผลการประมาณการโอกาสเกิดวิกฤตด้านแรงงาน	7
ตาราง 3 ผลการประมาณการแนวโน้มตลาดแรงงาน	9

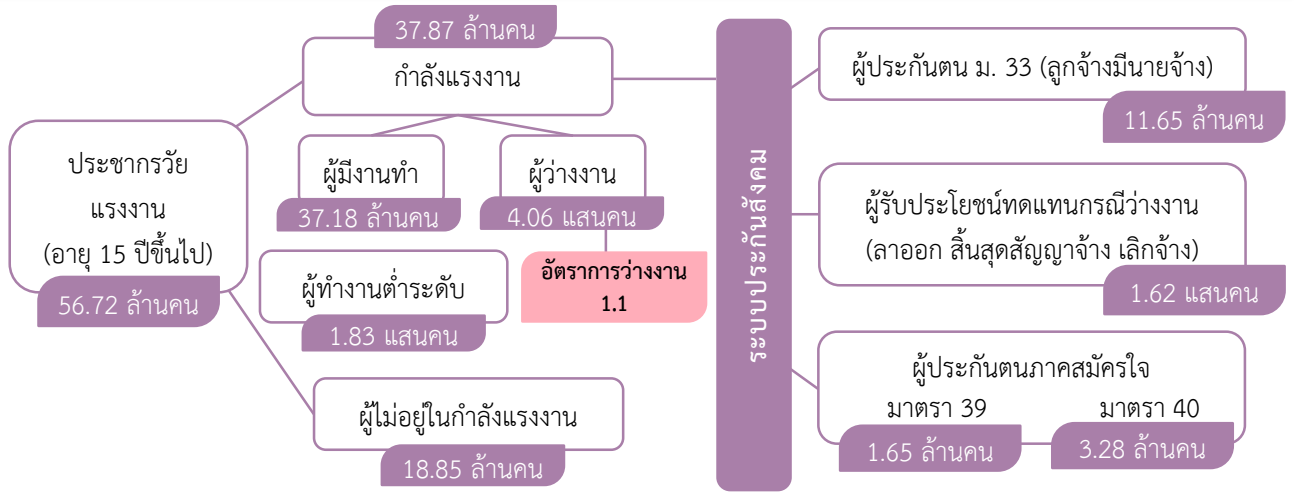


บทสรุปผู้บริหาร 1.

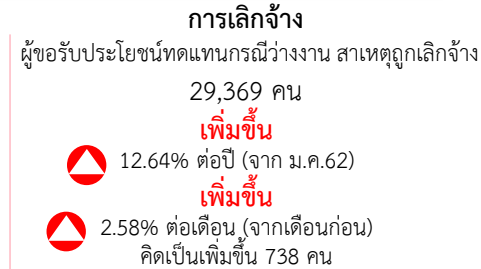
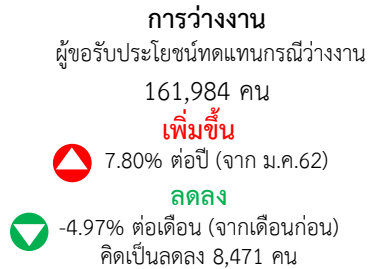
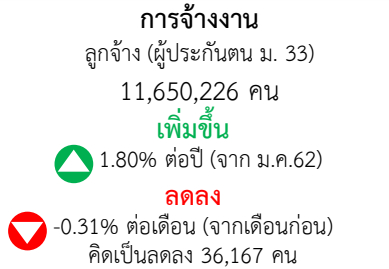
สถานการณ์ด้านแรงงาน

ประจำเดือน มกราคม 2563

ภาวะการมีงานทำ



สถานการณ์การจ้างงานในระบบประกันสังคม



เดือนนี้จำนวนลูกจ้างในระบบลดลงจากเดือนก่อน แต่เพิ่มขึ้นเมื่อเทียบกับเมื่อเดือน ม.ค. 62

โดยขยายตัวจากภาคบริการเป็นสำคัญ (การค้าจ้างงานเพิ่มขึ้นกว่า 6 หมื่นคน จากระยะเดียวกันปีก่อน รองลงมา คือ ก่อสร้าง และขนส่ง) ในขณะที่ ภาคการผลิตยังหดตัว และภาคเกษตรหดตัวจากระยะเดียวกันปีก่อน

การจ้างงานชะลอลงต่อเนื่องในช่วง 6 เดือนที่ผ่านมา จากผลของภาวะเศรษฐกิจซบเซา โดยเฉพาะภาคการผลิตซึ่งจ้างงานลดลงเกือบทุกสาขา และยังคงลดลงต่อเนื่องจนถึงเดือนนี้ สาขาการผลิตยานยนต์ ยาง/พลาสติก ผลิตไม้ และอิเล็กทรอนิกส์ยังคงหดตัวสูง

เดือนนี้จำนวนผู้ว่างงานในระบบลดลงจากเดือนก่อน แต่ขยายตัวสูงจากระยะเดียวกันปีก่อน

เป็นการขยายตัวในทุกอุตสาหกรรมหลัก (ยกเว้น ก่อสร้าง) โดยภาคเกษตรขยายตัวสูงสุด สาเหตุมาจากภาวะภัยแล้งเป็นสำคัญ (+57.55%)

อัตราการว่างงานในระบบ: 1.37 เพิ่มขึ้นจากม.ค.62

ผู้ว่างงานในระบบส่วนใหญ่มาจากสาเหตุลาออก

ผู้ว่างงานในระบบ คือ ผู้ขอรับประโยชน์ทดแทนการว่างงาน ทำให้เมื่อเทียบกับจำนวนผู้ประกันตน ม.33 ที่เปลี่ยนแปลงอาจไม่สอดคล้องกันได้ สาเหตุ 1. รับสิทธิประโยชน์ครบกำหนด ทำให้ไม่ถูกนับว่าเป็นผู้ว่างงานในระบบ ทำให้ผู้ประกันตน ม.33 เพิ่มขึ้น ซึ่งเป็นไปได้ที่มีผู้ว่างงานในสาขานั้นเพิ่มขึ้นเช่นกัน

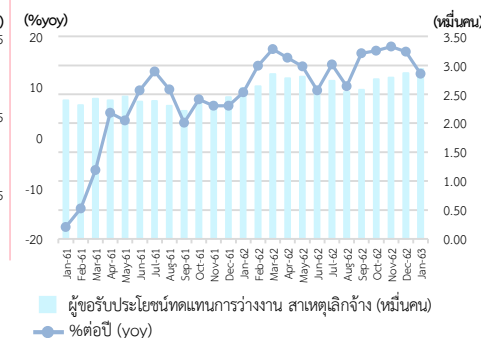
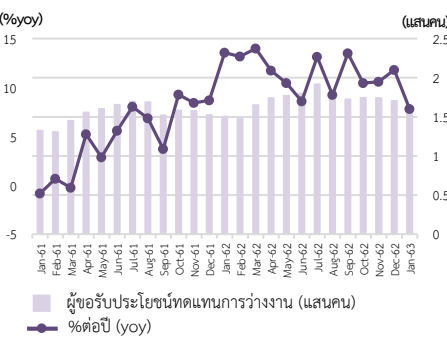
เดือนนี้จำนวนผู้ถูกเลิกจ้างในระบบเพิ่มขึ้นจากเดือนก่อน และขยายตัวสูงจากระยะเดียวกันของปีก่อน

เป็นการขยายตัวในเกือบทุกอุตสาหกรรมหลัก โดยเฉพาะภาคการผลิต (ยาง/พลาสติก ยานยนต์ อิเล็กทรอนิกส์ เป็นสำคัญ) และภาคเกษตรกรรม

อัตราการเลิกจ้างในระบบ: 0.25 เพิ่มขึ้นจากม.ค.62

ผู้ถูกเลิกจ้างคิดเป็นร้อยละ 18.13 ของผู้ว่างงานทั้งหมด

*การเลิกจ้างขยายตัวสูงขึ้นตามภาวะเศรษฐกิจที่ชะลอลง และการพัฒนาทางเทคโนโลยีบางส่วนที่ทำให้มีการใช้แรงงานลดลง และความต้องการสินค้าที่เปลี่ยนแปลงไป ทำให้หลายธุรกิจต้องปิดกิจการลง หรือลดชั่วโมงทำงาน และจำนวนแรงงานลง เพื่อให้สอดคล้องกับรายได้ โดยเฉพาะในธุรกิจขนาดกลางและขนาดเล็ก





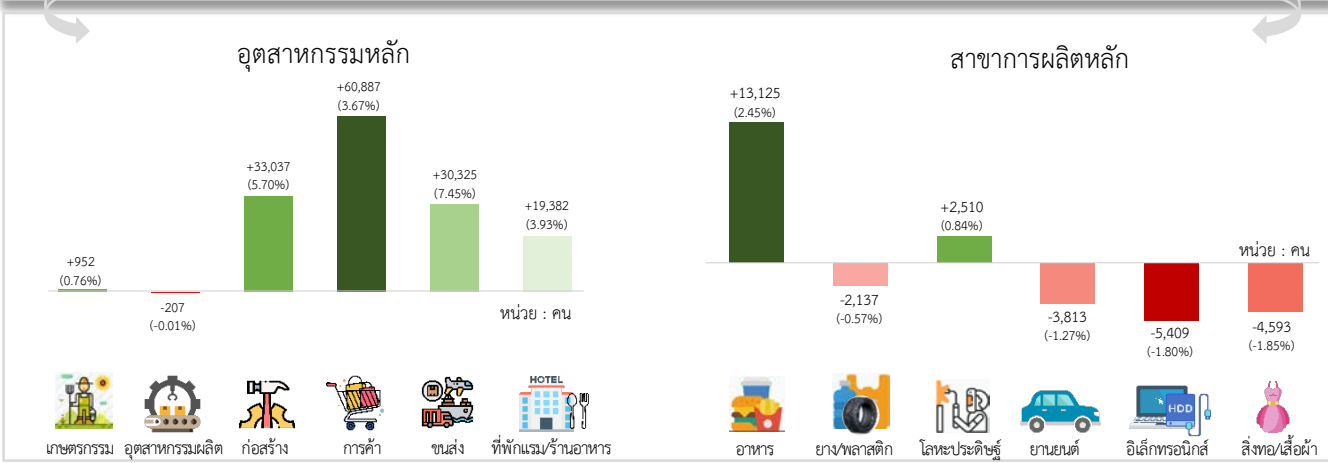
บทสรุปผู้บริหาร ๒.

สถานการณ์การจ้างงานในระบบประกันสังคม รายสาขา

ประจำเดือน มกราคม 2563

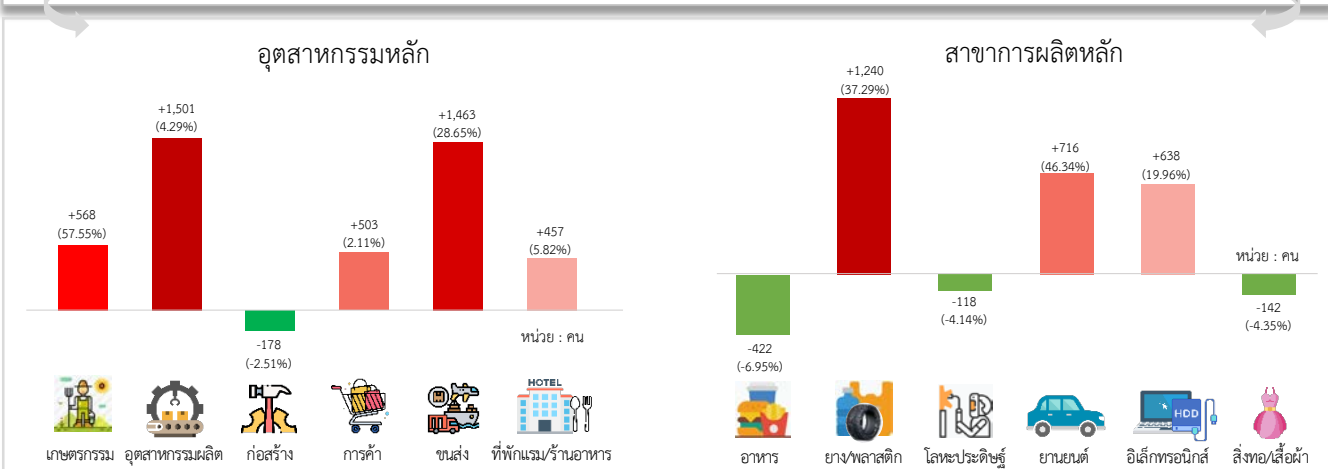
“การจ้างงานขยายตัวสูงกว่าที่ประมาณการไว้ โดยขยายตัวร้อยละ 1.80 จาก ม.ค. 62 **เร่งขึ้น**จากเดือนก่อนหน้า”

การขยายตัวของการทำงาน รายสาขาหลัก (การขยายตัวจากเดือน ม.ค.62)



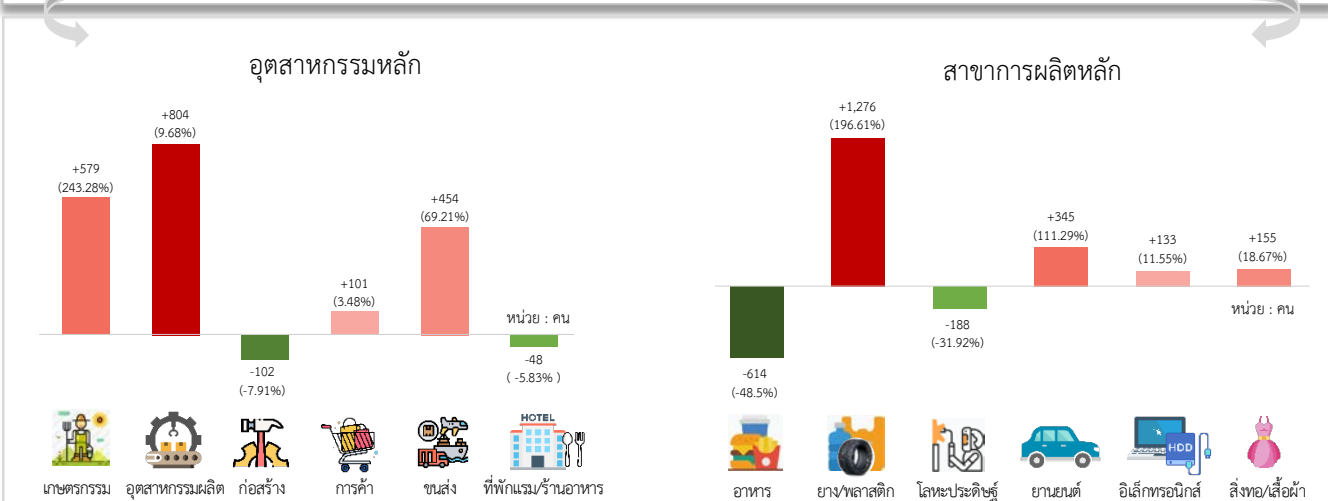
“การว่างงานขยายตัวต่ำกว่าที่ประมาณการไว้ โดยขยายตัวร้อยละ 7.80 จาก ม.ค. 62 **ชะลอลง**จากเดือนก่อนหน้า”

การขยายตัวของการว่างงาน รายสาขาหลัก (การขยายตัวจากเดือน ม.ค.62)



“การเลิกจ้างขยายตัวต่ำกว่าที่ประมาณการไว้ โดยขยายตัวร้อยละ 12.64 จาก ม.ค. 62 **ชะลอลง**จากเดือนก่อนหน้า”

การขยายตัวของการเลิกจ้าง รายสาขาหลัก (การขยายตัวจากเดือน ม.ค. 62)





บทสรุปผู้บริหาร

สถานการณ์เศรษฐกิจกับการจ้างงาน

ประจำเดือน มกราคม 2563

เศรษฐกิจไทยเดือนมกราคม 2563 อยู่ในภาวะชะลอตัวต่อเนื่อง: ภาพรวม ทั้งเศรษฐกิจภาคอุตสาหกรรมและภาคบริการอยู่ในช่วงชะลอตัว ดัชนีผลผลิตภาคอุตสาหกรรม เครื่องชี้การลงทุน และมูลค่าการส่งออกสินค้า หดตัวต่อเนื่อง ในด้านเศรษฐกิจการท่องเที่ยว จำนวนนักท่องเที่ยวขยายตัวเพียงเล็กน้อยแม้ว่าช่วงเทศกาลตรุษจีนปีนี้อยู่ในเดือนมกราคม เช่นเดียวกับการบริโภคภาคเอกชนที่ชะลอลงจากความเชื่อมั่นผู้บริโภคที่ลดลงต่อเนื่อง

สถานการณ์เสี่ยงต่อภาวะการจ้างงาน

การจ้างงานภาคบริการ ผันผวนตามภาวะเศรษฐกิจการท่องเที่ยว โดยในช่วงที่ผ่านมา แม้ว่าจะเป็นช่วงเทศกาลแต่จำนวนนักท่องเที่ยวและการใช้จ่ายขยายตัวเพียงเล็กน้อย เนื่องจากจำนวนนักท่องเที่ยวจีนหดตัว สาเหตุจากทางการเงินประกาศให้บริษัทนำเที่ยวในจีนหยุดดำเนินกิจการที่เกี่ยวข้องกับการท่องเที่ยวต่างประเทศ ตั้งแต่วันที่ 24 มกราคม 2563 เป็นต้นมา เนื่องจากเริ่มมีการแพร่ระบาดของเชื้อไวรัสโคโรนา-19 ที่รุนแรงขึ้นในประเทศจีน มีแนวโน้มสูงที่ภาคการท่องเที่ยวของไทยจะได้รับผลกระทบต่อเนื่องในระยะยาวด้วยเช่นกัน

- **เครื่องชี้การใช้จ่ายในหมวดบริการ** ยังคงขยายตัวได้เมื่ออัตราชะลอลง ตามการใช้จ่ายหมวดโรงแรมและภัตตาคาร และหมวดขนส่ง ส่วนหนึ่งเป็นผลมาจากช่วงเทศกาล อย่างไรก็ตาม จำนวนนักท่องเที่ยวไทยเดินทางออกไปต่างประเทศชะลอตัวลงมาก เนื่องจากผลของการแพร่ระบาดของเชื้อไวรัสโคโรนา-19 ในจีนที่เริ่มรุนแรงและเห็นชัดมากขึ้น ทำให้นักท่องเที่ยวเกิดความกังวลในการเดินทาง

ส่งผลให้การจ้างงานภาคบริการมีแนวโน้มสูงที่จะเกิดการว่างงานเพิ่มขึ้น ทั้งในกลุ่มธุรกิจโรงแรม บริการด้านอาหาร การค้าปลีก ธุรกิจบริการแนะนำการท่องเที่ยวและบริการที่พัก รวมถึงการขนส่ง เนื่องจากประชาชนเดินทางลดลง ใช้บริการลดลง และจับจ่ายใช้สอยลดลง ลูกจ้างที่รับรายได้รายวันหรือรายชั่วโมง มีโอกาสสูงที่จะได้รับผลกระทบก่อนเมื่อนายจ้างต้องการลดต้นทุนเพื่อรักษาสถานภาพธุรกิจไว้ อย่างไรก็ตาม มีแนวโน้มสูงที่หลายกิจการจะปิดกิจการชั่วคราวจากภาวะการแพร่ระบาดนี้

การจ้างงานในหลายสาขาการผลิตยังคงหดตัวเช่นเดียวกับช่วงหลายเดือนก่อนหน้า สอดคล้องกับเครื่องชี้ด้านเศรษฐกิจสำคัญ ดังนี้

- **ดัชนีผลผลิตอุตสาหกรรม (MPI)** หดตัวต่อเนื่อง โดยขยายตัวติดลบติดต่อกันตั้งแต่กลางปีที่แล้ว อุตสาหกรรมสำคัญที่ส่งผลให้ MPI หดตัว ได้แก่ หมวดอาหาร หมวดยานยนต์ หมวดน้ำมันปิโตรเลียม หมวดยางและพลาสติก โดยปัจจัยหลักมาจากการชะลอตัวของเศรษฐกิจโลกและอุปสงค์ภายในประเทศ อาทิ สาขาการผลิตยานยนต์มีการผลิตลดลงตามความต้องการในประเทศที่ลดลง สาขาการผลิตผลิตภัณฑ์อาหารที่มีผลผลิตลดลงตามการผลิตน้ำตาลทราย และภัยแล้งส่งผลให้ผลผลิตน้ำมันปาล์มลดลง นอกจากนี้ ดัชนีความเชื่อมั่นภาคอุตสาหกรรม (TISI) เดือนนี้และคาดการณ์ 3 เดือนข้างหน้ายังคงอยู่ในระดับต่ำ เนื่องจากผู้ประกอบการมีความกังวลต่อเศรษฐกิจทั้งในประเทศและต่างประเทศ

- **เครื่องชี้การลงทุนภาคเอกชน** หดตัวเพิ่มขึ้นจากการลงทุนหมวดเครื่องจักรและอุปกรณ์ และการลงทุนหมวดก่อสร้าง เนื่องมาจากยอดขายเครื่องจักรในประเทศและยอดจดทะเบียนรถยนต์ยังคงหดตัวสูงต่อเนื่อง โดยเฉพาะรถบรรทุกส่วนบุคคลซึ่งสอดคล้องกับกิจกรรมการขนส่งสินค้าอุตสาหกรรมที่หดตัวลง

- **การส่งออกสินค้าของไทย** ยังคงหดตัวต่อเนื่อง เช่นเดียวกับการส่งออกของประเทศในกลุ่มอาเซียนที่หดตัวสูง และมีแนวโน้มแย่ลงจากการแพร่ระบาดของเชื้อไวรัสโคโรนา-19 ที่ส่งผลต่อ Supply Chain Disruption ในภูมิภาคอาเซียน จากเดิมที่วัฏจักรสินค้าอิเล็กทรอนิกส์เริ่มฟื้นตัวดีขึ้น อาจส่งผลให้ล่าช้าออกไปอีก มูลค่าการส่งออกสินค้าของไทยหดตัวตามสินค้าที่เคลื่อนไหวตามราคาน้ำมัน และอุปสงค์จากประเทศคู่ค้าสำคัญชะลอตัวลง โดยกลุ่มสินค้าส่งออกที่หดตัว ได้แก่ สินค้าที่เกี่ยวข้องกับน้ำมัน สินค้าเกษตรจากผลกระทบจากการแข่งขันด้านราคาและภัยแล้ง เครื่องจักรไฟฟ้าและอุปกรณ์ไฟฟ้าหดตัวจากการส่งออกไปญี่ปุ่นและสหรัฐฯ เป็นต้น กลุ่มสินค้าที่ส่งออกขยายตัว ได้แก่ เครื่องใช้ไฟฟ้าและฮาร์ดดิสก์ไดรฟ์ขยายตัวได้ จากผลของการย้ายฐานการผลิตมาในช่วงก่อนหน้า สินค้าเกษตรแปรรูปขยายตัวได้ตามการส่งออกน้ำตาล เป็นต้น

ภาคเกษตรกรรม: การจ้างงานในภาคเกษตรกรรมลดลง เพราะปัญหาภัยแล้งหนัก



ดัชนีผลผลิตสินค้าเกษตรกรรมหดตัว ตามการหดตัวของสินค้าหมวดพืชผลหลายชนิด และวิกฤตภัยแล้งที่ส่งผลต่อผลผลิตทางการเกษตร โดยเฉพาะข้าว อ้อย และปาล์มน้ำมัน อย่างไรก็ตาม ราคาสินค้าเกษตรกรรมยังคงขยายตัว เพราะภัยแล้งทำให้ราคาสินค้าสูงขึ้น อาทิ ปาล์มน้ำมัน อ้อย และข้าวเปลือก ส่งผลให้ภาพรวมรายได้เกษตรกรขยายตัวสูง

(สำนักงานเศรษฐกิจอุตสาหกรรม, สำนักงานเศรษฐกิจการคลัง, ธนาคารแห่งประเทศไทย กุมภาพันธ์ 2563)



บทสรุปผู้บริหาร 4.

ระบบเตือนภัยด้านแรงงาน

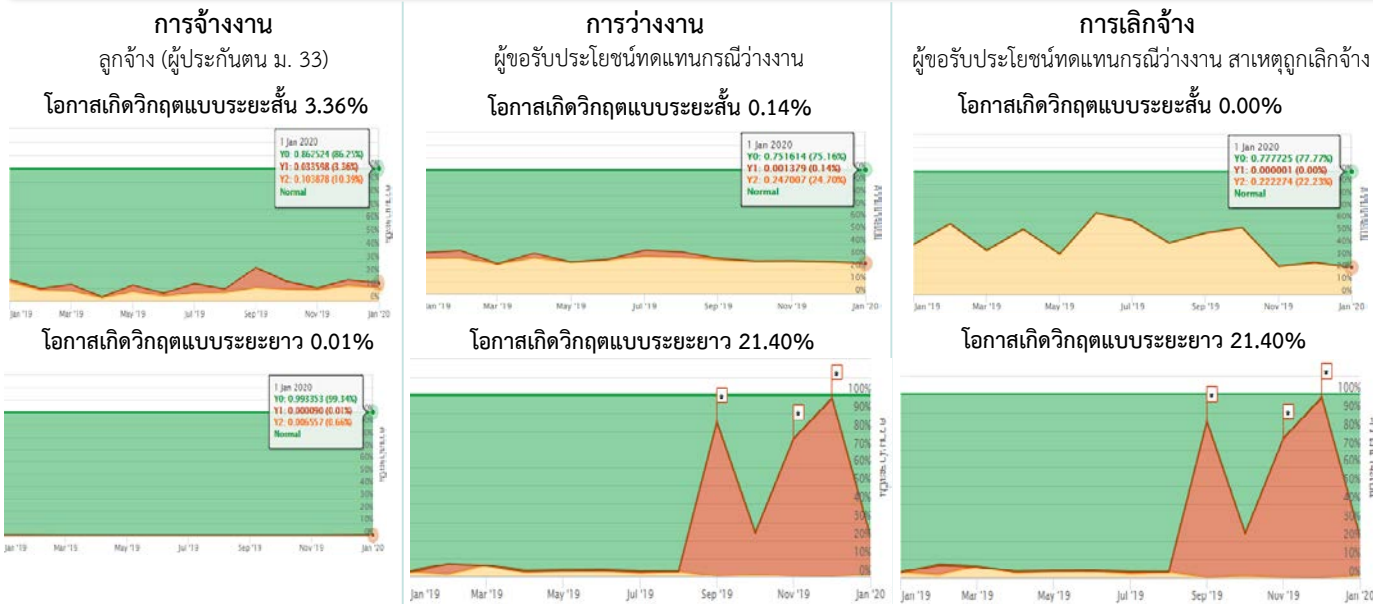
ประจำเดือน มกราคม 2563

- ☐ “ภาวะตลาดแรงงานภายใน 12 เดือนข้างหน้าส่งสัญญาณดีขึ้น สถานการณ์เฝ้าระวังการเกิดวิกฤต การว่างงานและเลิกจ้างแบบระยะยาวผ่อนคลายลง ความน่าจะเป็นของภาวะแจ้งเตือนวิกฤตอยู่ในระดับปานกลาง”
- ☐ สัญญาณเตือนภัยการจ้างงานของผู้ประกันตน ม.33 : สีเขียว ค่าดัชนี = 0.07 (ลดลงจากเดือนก่อน) ดัชนีที่แจ้งเตือน ได้แก่ การทำธุรกรรมที่ดิน ค่าธรรมเนียมจดทะเบียนสิทธิและนิติกรรม
- ☐ ภายใน 12 เดือนข้างหน้า: โอกาสเกิดวิกฤตการว่างงานและเลิกจ้างแบบระยะยาว ลดลง
- ☐ ภายใน 3 เดือนข้างหน้า:



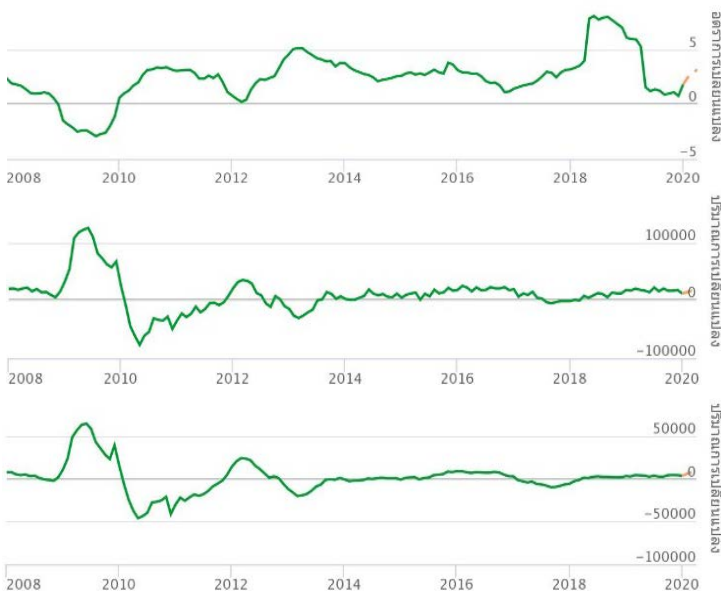
การจ้างงานมีแนวโน้มขยายตัวเร่งขึ้นเล็กน้อย การว่างงานและการเลิกจ้างมีแนวโน้มขยายตัวเพิ่มขึ้นสูง

ประมาณการโอกาสเกิดวิกฤตด้านแรงงาน ภายใน 12 เดือนข้างหน้า



“ประมาณการว่า ภายใน 12 เดือนข้างหน้า การว่างงาน และ การเลิกจ้าง ของผู้ประกันตนมาตรา 33 โอกาสเกิดวิกฤตการว่างงานและการเลิกจ้างแบบระยะยาว (ติดต่อกันอย่างน้อย 11 เดือน) ลดลง สถานการณ์เฝ้าระวังการเกิดวิกฤตผ่อนคลายลง”

ประมาณการ การขยายตัวของ การจ้างงาน ว่างงาน และเลิกจ้าง ภายใน 3 เดือนข้างหน้า



การจ้างงาน
ม.ค. 63 ขยายตัว 1.80%
จาก ม.ค. 62

ประมาณการ
“มีแนวโน้มขยายตัวเร่งขึ้น”
ก.พ. 63 เพิ่มขึ้น 2.44% จาก ก.พ. 62
มี.ค. 63 เพิ่มขึ้น 2.87% จาก มี.ค. 62
เม.ย. 63 เพิ่มขึ้น 3.13% จาก เม.ย. 62

การว่างงาน
ม.ค. 63 เพิ่มขึ้น 11,719 คน
จาก ม.ค. 62

ประมาณการ
“มีแนวโน้มขยายตัวเพิ่มขึ้น”
ก.พ. 63 เพิ่มขึ้น 14,179 คน จาก ก.พ. 62
มี.ค. 63 เพิ่มขึ้น 16,883 คน จาก มี.ค. 62
เม.ย. 63 เพิ่มขึ้น 19,128 คน จาก เม.ย. 62

การเลิกจ้าง
ม.ค. 63 เพิ่มขึ้น 3,296 คน
จาก ม.ค. 62

ประมาณการ
“มีแนวโน้มขยายตัวเพิ่มขึ้น”
ก.พ. 63 เพิ่มขึ้น 5,458 คน จาก ก.พ. 62
มี.ค. 63 เพิ่มขึ้น 7,442 คน จาก มี.ค. 62
เม.ย. 63 เพิ่มขึ้น 9,983 คน จาก เม.ย. 62



บทสรุปผู้บริหาร 5.

อุตสาหกรรมเฝ้าระวังการว่างงาน

อุตสาหกรรมที่ควรเฝ้าระวังการว่างงานและการเลิกจ้าง (ติดตามต่อเนื่องจากปี 2562)

(10 อันดับแรก) ของปี 2562	อัตรา การว่างงาน 2563	อัตรา การเลิกจ้าง 2563	การว่างงาน ขยายตัว 2563	จำนวน ผู้ว่างงาน ณ.ม.ค.63	สินค้า/กิจกรรม ที่มีผู้ว่างงานสูง	ปัจจัยหลัก ที่ส่งผลกระทบต่อ
การผลิต ผลิตภัณฑ์อื่นๆ	1.30	0.39	-10.15	1,523	เครื่องประดับเพชรพลอยแท้ และสิ่งที่เกี่ยวข้อง / เครื่องมือ และอุปกรณ์ในทางการแพทย์	การผลิตทั่วไปได้รับผลกระทบจากภาวะเศรษฐกิจชะลอตัว / เครื่องมือและอุปกรณ์ทางการแพทย์ในกลุ่มนี้มีการแข่งขันสูง กับบริษัทข้ามชาติขนาดใหญ่ ส่งผลให้ผู้ประกอบการรายย่อย และขนาดกลางได้รับผลกระทบในระยะยาว
คอมพิวเตอร์ อิเล็กทรอนิกส์	1.28	0.43	19.96	3,834	ชิ้นส่วนอิเล็กทรอนิกส์อื่นๆ / แผงวงจรอิเล็กทรอนิกส์ อุปกรณ์ต่อพ่วงอื่นๆ	เศรษฐกิจประเทศคู่ค้าชะลอตัว สงครามการค้าจีนสหรัฐฯ / การแพร่ระบาดของเชื้อไวรัสโควิด-19 จะส่งผลให้การฟื้นตัว ของวงจรกิจภัณฑ์อิเล็กทรอนิกส์ล่าช้าออกไปอีก
การพิมพ์ / สื่อบันทึกข้อมูล	1.61	0.64	13.83	1,144	การพิมพ์อื่นๆ อาทิ โบรชัวร์ แคตตาล็อกโฆษณา แผนที่ / การพิมพ์หนังสือพิมพ์ วารสาร และนิตยสาร	ยุคเปลี่ยนผ่านสู่ดิจิทัล การพิมพ์ต่าง ๆ ถูกแทนที่ด้วยสื่อดิจิทัล / การพิมพ์สื่อโฆษณา แบบฟอร์ม ปฏิทิน เอกสารทางการเงิน และหนังสือชี้ชวนต่าง ๆ ไม่ได้รับความนิยม / หนังสือพิมพ์ วารสาร และนิตยสารได้รับผลกระทบหนักสุด
เหมืองถ่านหิน / ลิกไนต์ / สบับสนุน เหมืองแร่	6.93	5.96	238.55	281	การทำเหมืองถ่านหิน คุณภาพสูง และเหมืองลิกไนต์	ปัญหาข้อขัดแย้งในการประกอบกิจการทำเหมืองต่าง ๆ ระหว่าง ชาวบ้านในหลายพื้นที่กับผู้ประกอบการ เนื่องจากปัญหา สภาพแวดล้อม และการปฏิบัติไม่ตรงตามสัมปทาน
การผลิตไม้ ผลิตภัณฑ์จากไม้	1.24	0.27	-29.22	826	การเลื่อยไม้ / การผลิตแผ่นไม้บาง และผลิตภัณฑ์ไม้ที่คล้ายกัน	ปัญหาขาดแคลนวัตถุดิบหลักในการผลิต ทำให้ราคาวัตถุดิบ และผลิตภัณฑ์จากไม้ราคาสูง ตามกลไกตลาด ส่งผลให้ผู้บริโภคหันมาใช้วัสดุทดแทนไม้ซึ่งราคาถูกกว่ามาก
ภาพยนตร์ รายการทีวี จัดผังรายการ	2.54	1.34	25.23	829	การผลิตรายการทีวี ภาพยนตร์ / การจัดฉายภาพยนตร์ / ออกอากาศวิทยุกระจายเสียง	การเปลี่ยนแปลงทางเทคโนโลยี รายการต่างๆ ผ่านสื่อสังคม ออนไลน์เพิ่มมากขึ้น / สื่อรูปแบบใหม่เกิดขึ้นมากมาย ทำให้หลายธุรกิจปรับตัวไม่ทันและต้องปิดกิจการลง
เกษตรกรรม	1.21	0.67	75.06	1,474	เลี้ยงไก่ / เลี้ยงสุกร / ปลูกไม้ยืนต้นอื่นๆที่ให้น้ำมัน (ไม่ใช่ปาล์มน้ำมัน/มะพร้าว)	ปัญหาภัยแล้ง / การส่งออกสินค้าเกษตรและผลิตภัณฑ์ มีทิศทางลดลง เนื่องจากเศรษฐกิจโลกชะลอตัวโดยเฉพาะ เศรษฐกิจของประเทศคู่ค้าสำคัญ อาทิ เศรษฐกิจจีนชะลอตัว
ขนส่งทางอากาศ	0.78	0.20	-43.46	134	การขนส่งผู้โดยสารทางอากาศ ทั้งแบบที่มีและไม่มีตารางเวลา	ภาวะเศรษฐกิจโลกและจำนวนนักท่องเที่ยวชาวไทยชะลอลง / การแข่งขันที่รุนแรงขึ้นของสายการบินต้นทุนต่ำในอาเซียน / สถานการณ์การแพร่ระบาดของเชื้อไวรัสโควิด-19 ในประเทศจีน เริ่มทำให้การเดินทางท่องเที่ยวลดลง
ขนส่งทางน้ำ	2.04	0.52	48.26	298	ขนส่งสินค้าทางทะเล และตามแนวชายฝั่งทะเล / ขนส่งผู้โดยสาร และสินค้าภายในประเทศ	บริการขนส่งผู้โดยสารและนำเที่ยวตามแนวชายฝั่งทะเลทยอยตัวลดลง / การขนส่งสินค้าที่เป็นตู้คอนเทนเนอร์ขยายตัวลดลง จากการส่งออก และเศรษฐกิจโลกที่ขยายตัวชะลอลง / การแพร่ระบาดของเชื้อไวรัส โควิด-19 ในประเทศจีน เริ่มทำให้การเดินทางท่องเที่ยวลดลง
ที่พักแรม	1.65	0.13	1.83	4,403	โรงแรม รีสอร์ท และห้องชุด / บริการที่พักแรมประเภทอื่นๆ / เกสต์เฮ้าส์	ผันผวนตามภาวะเศรษฐกิจการท่องเที่ยว/ นักท่องเที่ยวจีนเดินทางลดลง / จำนวนนักท่องเที่ยวรวมขยายตัวชะลอลง / การแพร่ระบาดของ เชื้อไวรัสโควิด-19 ในประเทศจีนเริ่มทำให้การเดินทางท่องเที่ยวลดลง
อุตสาหกรรมที่การว่างงานและเลิกจ้าง ขยายตัวสูง ในไตรมาสสุดท้ายของปี 2562						
การผลิต ยาง / พลาสติก	1.21	0.51	37.29	4,565	สิ่งของเครื่องใช้ด้านสุขอนามัย หรือเภสัชกรรมจากยาง / ยางล้อ ยางไน ยางแผ่น ยางแท่ง / บรรจุกัมภ์พลาสติก	การผลิตยางแผ่นและยางแท่งหดตัว เนื่องจากอุปสงค์จากจีน ชะลอตัว / ผู้ผลิตยางรถยนต์บางรายปิดสายการผลิตบางส่วน และลดจำนวนคนงานตามภาวะเศรษฐกิจ / โรงงานเม็ดพลาสติก หลายแห่งหยุดซ่อมบำรุง / การผลิตบรรจุภัณฑ์ประเภท ถุงพลาสติกลดลง ตามนโยบายลดใช้ถุงพลาสติก
การผลิตรถยนต์	0.76	0.22	46.34	2,261	การผลิตรถยนต์ส่วนบุคคล / ตัวถังยานยนต์ / ชิ้นส่วนและอุปกรณ์เสริมอื่นๆ สำหรับยานยนต์	การผลิตหดตัวสูง โดยเป็นการลดลงทั้งตลาดในประเทศและ ตลาดส่งออก จากผลกระทบของภาวะเศรษฐกิจโลกที่ชะลอตัว โดยการผลิตรถยนต์เกือบทุกรายการสินค้า และมีหลายโรงงาน ทยอยปิดกิจการชั่วคราวและถาวร

หมายเหตุ: 1. หลักเกณฑ์การพิจารณาสาขาที่มีปัญหาการจ้างงาน : พิจารณาปัจจัยหลายประการประกอบกัน อาทิ อัตราการว่างงาน อัตราการเลิกจ้าง และการขยายตัวของการจ้างงาน การว่างงาน และการเลิกจ้าง ตั้งแต่ต้นปี 2562 เป็นต้นมา ควบคู่กับสัดส่วนของแรงงานในแต่ละสาขา และภาวะการว่างงานและเลิกจ้างในช่วง 3 เดือนสุดท้ายของปี เพื่อพิจารณาแนวโน้มที่อาจต่อเนื่องไปถึงปี 2563
2. ผู้ว่างงาน คือ ผู้ขอรับประโยชน์ทดแทนกรณีว่างงานในระบบประกันสังคม

สรุปผลการประมาณการระบบเตือนภัยด้านแรงงาน

สรุป

ประจำเดือน มกราคม 2563



การคาดการณ์การจ้างงานในระบบประกันสังคม มุ่งเน้นที่การประมาณการโอกาสเกิดวิกฤตในตลาดแรงงานผ่าน ระบบเตือนภัยด้านแรงงาน (สัญญาณเตือนภัย โอกาสเกิดวิกฤต และคาดการณ์แนวโน้ม) เป็นเครื่องมือหลัก

ประมาณการภายใน 12 เดือนข้างหน้า “กุมภาพันธ์ 2563 – มกราคม 2564”

สัญญาณเตือนภัยด้านแรงงาน

ค่าดัชนีผสมสัญญาณเตือนภัย = 0.07 (ลดลงจากเดือนก่อน)

ตัวชี้้นำแจ้งเตือน 2 ตัว: การทำธุรกรรมที่ดิน

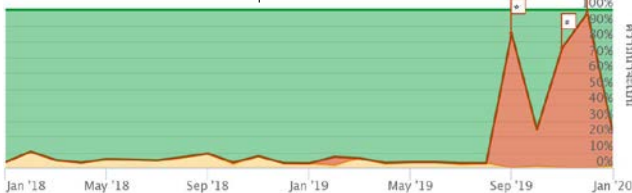
ค่าธรรมเนียมจดทะเบียนสิทธิและนิติกรรม



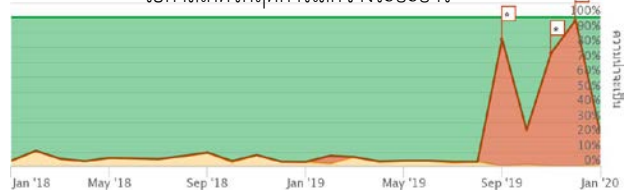
โอกาสเกิดวิกฤต : สถานการณ์เฝ้าระวังการเกิดวิกฤตการว่างงานและการเลิกจ้างผ่อนคลายลง

โดยมีโอกาสร้อยละ 21.40 ที่เกิดวิกฤตว่างงานและเลิกจ้างแบบระยะยาว ลดลงจากเดือนก่อนที่เต็มร้อยละ 98.03

โอกาสเกิดวิกฤตการว่างงานระยะยาว



โอกาสเกิดวิกฤตการเลิกจ้างระยะยาว



คาดการณ์...

ประมาณการแนวโน้มใน 3 เดือนข้างหน้า “กุมภาพันธ์ – เมษายน 2563”

สถานการณ์และการคาดการณ์ภาพรวมเดือนนี้ยังคงมีทิศทางเช่นเดียวกับเดือนก่อน

การจ้างงานอยู่ในระดับทรงตัว คาดการณ์ว่าจะมีอัตราการขยายตัวเร่งขึ้นเล็กน้อยภายใน 3 เดือนข้างหน้า

การว่างงานและการเลิกจ้างมีแนวโน้มเพิ่มขึ้นสูง



ภาคอุตสาหกรรม: ควรเฝ้าระวังการเลิกจ้างอย่างใกล้ชิดในอุตสาหกรรมการผลิตยานยนต์ และยาง/พลาสติก การผลิตภาพรวมมีแนวโน้มจ้างงานชะลอลงในทุกสาขาการผลิต

ภาคบริการ: คาดการณ์ว่าสาขาบริการหลัก โดยเฉพาะส่วนที่พึ่งพาเศรษฐกิจท่องเที่ยวจะมีความต้องการแรงงานตามฤดูกาลลดลงอย่างชัดเจน และลูกจ้างประจำบางส่วนในธุรกิจบริการจะได้รับผลกระทบผ่านจำนวนชั่วโมงหรือวันทำงานลดลงจากสถานการณ์การแพร่ระบาดของเชื้อไวรัสโคโรนา-19 ที่เริ่มขึ้นในประเทศจีนและเริ่มส่งผลกระทบต่อจำนวนนักท่องเที่ยวเงินในไทย และจะส่งผลต่อการท่องเที่ยวภาพรวมทั่วโลกในระยะถัดไป ซึ่งการจ้างงานภาคบริการจะปรับตัวตามภาวะเศรษฐกิจโลกและเศรษฐกิจการท่องเที่ยว เป็นสำคัญ

ภาคเกษตรกรรม: แรงงานภาคเกษตรมีแนวโน้มว่างงานและเลิกจ้างมากขึ้น โดยพิจารณาจากแนวโน้มในปี 2562 มีผู้ว่างงานเพิ่มขึ้นมากเมื่อเทียบกับปี 2561 และเดือน ม.ค. 63 มีผู้ว่างงานเพิ่มขึ้นมาก สถานการณ์ภัยแล้งเป็นปัจจัยหลักที่ส่งผลกระทบต่อภาคเกษตรกรรมในช่วงนี้



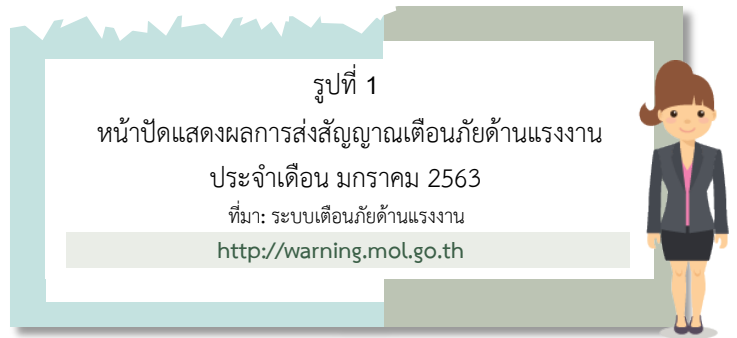
สัญญาณเตือนภัยด้านแรงงาน

(Labour Signal Analysis)

ประจำเดือนมกราคม 2563

(เดือนภัยการจ้างงานในช่วงเดือน กุมภาพันธ์ 2563 - มกราคม 2564)

การวิเคราะห์สัญญาณเตือนภัยด้านแรงงานใช้การส่งสัญญาณจากตัวชี้ทางด้านเศรษฐกิจที่มีศักยภาพ เพื่อสะท้อนถึงความผิดปกติที่มีโอกาสนำไปสู่วิกฤตการจ้างงานภายใน 12 เดือนข้างหน้า (เดือนกุมภาพันธ์ 2563 - มกราคม 2564) สัญญาณเตือนภัยด้านแรงงานใช้ข้อมูลการจ้างงานจากผู้ประกันตนมาตรา 33 และการถ่วงน้ำหนักตัวชี้ทางด้านเศรษฐกิจ 26 ตัว เพื่อคำนวณหาค่าดัชนีผสมสัญญาณเตือนภัย (Weighted Average Composite Index) โดยมีค่าอยู่ระหว่าง 0 ถึง 1 ดังแสดงในรูป 1



ดัชนีผสมสัญญาณเตือนภัยด้านแรงงาน มีค่าดัชนีเท่ากับ 0.07

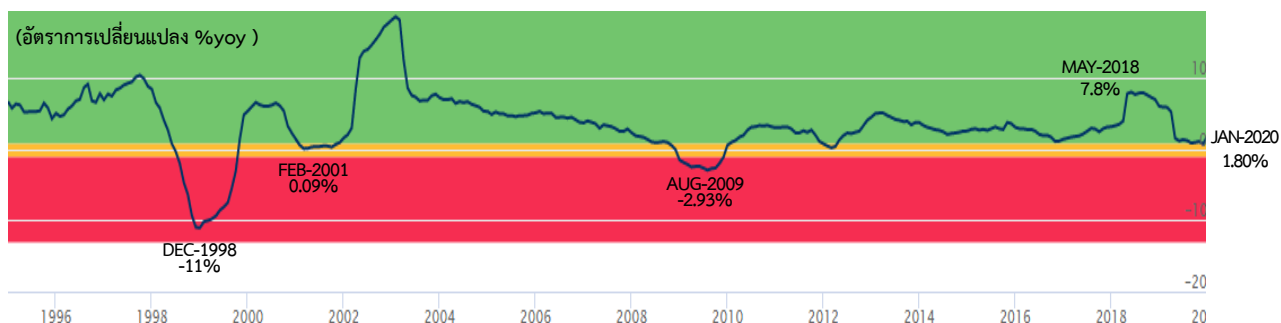
ค่าดัชนีฯ ลดลงจากเดือนก่อน (เดิม 0.14) ตามจำนวนผู้ประกันตนมาตรา 33 ที่เพิ่มขึ้นในเดือนนี้และอัตราการเปลี่ยนแปลงของตัวชี้ทางด้านเศรษฐกิจหลายตัวดีขึ้นจากระยะเดียวกันของปีก่อน

หมายเหตุ: ผลการส่งสัญญาณเตือนภัย ดังแสดงในหน้าปัดนั้น พิจารณาจากผลเฉลี่ยเดือนของตัวชี้ทางด้านเศรษฐกิจ 26 ตัว โดยผลการส่งสัญญาณสีแดง ● = แจ้งเตือนภัยเกิดวิกฤตการจ้างงาน (ค่าดัชนีฯ มากกว่า 0.19) ผลการส่งสัญญาณสีเหลือง ● = แจ้งเตือนสถานะเฝ้าระวัง (ค่าดัชนีฯ อยู่ระหว่าง 0.14 - 0.19) และผลการส่งสัญญาณสีเขียว ● = สถานะปกติ (ไม่แจ้งเตือน) (ค่าดัชนีฯ น้อยกว่า 0.14) แต่เมื่อค่า เท่ากับ 0.14 แสดงว่า เริ่มเข้าสู่สถานะเฝ้าระวัง

อัตราการขยายตัวของการทำงาน (ผู้ประกันตน ม. 33) เดือนมกราคม 2563 เท่ากับ ร้อยละ 1.80

ส่งสัญญาณการขยายตัวดีขึ้นจากเดือนก่อนหน้า

กลับเข้าสู่ภาวะปกติ (สีเขียว) เช่นเดียวกับผลสัญญาณเตือนภัยข้างต้น (ดังภาพ)

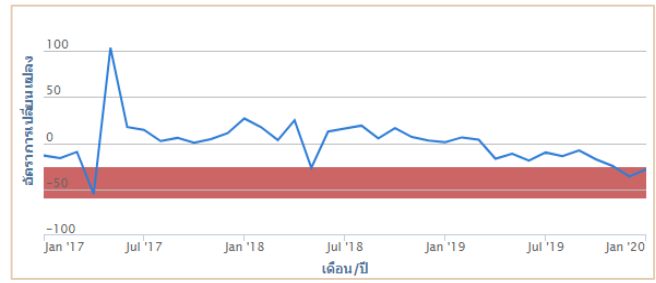
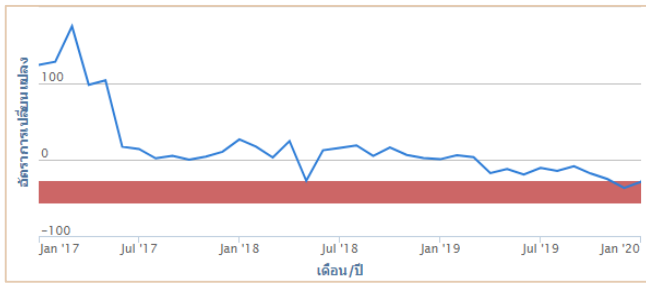


ค่าดัชนีผสมสัญญาณเตือนภัย เดือนมกราคม 2563 มีค่าเท่ากับ 0.07

ซึ่งคำนวณจากผลรวมน้ำหนักของตัวชี้หน้าที่แจ้งเตือนทั้ง 2 ตัว ได้แก่ ค่าธรรมเนียมจดทะเบียนสิทธิและนิติกรรม และการทำธุรกรรมที่ดิน โดยทั้ง 2 ตัวจัดอยู่ในกลุ่มตัวชี้วัดภายในประเทศด้านอุปสงค์

1. ค่าธรรมเนียมจดทะเบียนสิทธิและนิติกรรม
(Fee for Immovable Property)

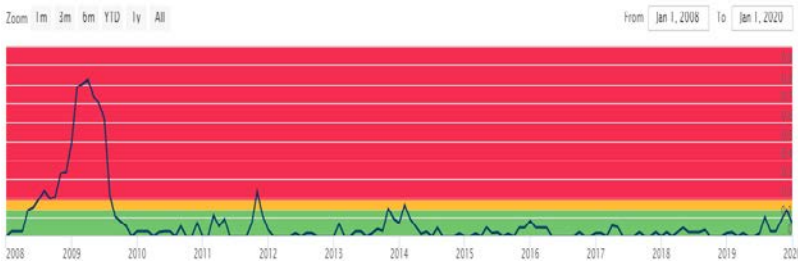
2. การทำธุรกรรมที่ดิน
(Land Transaction)



ขยายตัวร้อยละ -28.24 เมื่อเทียบกับระยะเดียวกันของปีก่อนซึ่งเกินกว่าเกณฑ์ที่กำหนด (ค่าอ้างอิง) ที่ร้อยละ -27.27 เป็นการแจ้งเตือนติดต่อกันเป็นครั้งที่ 2

ขยายตัวร้อยละ -28.24 เมื่อเทียบกับระยะเดียวกันของปีก่อนซึ่งเกินกว่าเกณฑ์ที่กำหนด (ค่าอ้างอิง) ที่ร้อยละ -26.54เป็นการแจ้งเตือนติดต่อกันเป็นครั้งที่ 2

มูลค่าค่าธรรมเนียมจดทะเบียนสิทธิและนิติกรรมเกี่ยวกับอสังหาริมทรัพย์ เฉพาะธุรกรรมประเภทขายและฝากเท่านั้น ไม่รวมการแลกเปลี่ยน มรดก หรืออื่น ๆ และมูลค่าการทำธุรกรรมที่ดิน ซึ่งขยายตัวชะลอลงต่อเนื่องตามภาวะเศรษฐกิจโลกและในประเทศ และสอดคล้องกับความต้องการสินเชื่อเพื่อที่อยู่อาศัยที่ลดลงต่อเนื่องหลังหลักเกณฑ์การกำกับดูแลสินเชื่อเพื่อที่อยู่อาศัยซึ่งปรับปรุงใหม่ (มาตรการ LTV) มีผลบังคับใช้ การปล่อยสินเชื่อภาคครัวเรือนเพื่อที่อยู่อาศัยมีความเข้มงวดขึ้น นอกจากนี้ สถาบันการเงินยังเพิ่มความเข้มงวดในการให้สินเชื่อทั้งในกลุ่มธุรกิจ SMEs และธุรกิจขนาดใหญ่ โดยเฉพาะกลุ่มธุรกิจอสังหาริมทรัพย์และโรงแรม เนื่องจากมีความกังวลต่อผลกระทบจากภาวะเศรษฐกิจที่ชะลอตัว และผลกระทบจากการกีดกันทางการค้าระหว่างประเทศที่รุนแรงมากขึ้น (ธนาคารแห่งประเทศไทย)



รูปที่ 2 ค่าดัชนีผสมสัญญาณเตือนภัย
(ตั้งแต่ ม.ค. 2551 – ม.ค. 2563)
ที่มา: ระบบเตือนภัยด้านแรงงาน
<http://warning.mol.go.th>

ค่าดัชนีผสมสัญญาณเตือนภัยปี 2562 เฉลี่ยอยู่ที่ 0.041 (ค่าสูงสุด คือ 0.14 ในเดือนธันวาคม)

เดือน ม.ค. 2563 ค่าดัชนีฯปรับลดลง จากรูปที่ 2 การจ้างงานในระบบ (ผู้ประกันตน ม. 33) เริ่มมีแนวโน้มเข้าสู่ภาวะเฝ้าระวัง (Warning) ในช่วงที่ผ่านมา เนื่องจากการจ้างงานขยายตัวชะลอลงต่อเนื่อง ประกอบกับการว่างงานและเลิกจ้างที่ขยายตัวสูงในหลายอุตสาหกรรม ทำให้สถานการณ์ด้านการจ้างงาน เริ่มมีความเสี่ยงที่จะเข้าสู่สถานะวิกฤตได้ในอนาคตอันใกล้ ดังนั้น แรงงานและนายจ้าง รวมทั้งผู้ที่มีส่วนเกี่ยวข้องทั้งภาครัฐ และภาคเอกชน ควรติดตามภาวะเศรษฐกิจและภาวะการดำเนินงานอย่างใกล้ชิด และเตรียมพร้อมรับมือ เพื่อให้ผลกระทบที่จะเกิดขึ้นต่อตนและองค์กรมีน้อยที่สุด

ตารางที่ 1

“ผลแจ้งเตือนของตัวชี้นำ ด้านเศรษฐกิจ 26 ตัว”

ประจำเดือนมกราคม 2563

3

ตัวชี้นำด้านเศรษฐกิจ (Leading Indicator) 26 ตัว
ในสัญญาณเตือนภัยการจ้างงาน ภายใน 12 เดือนข้างหน้า
(เดือนกุมภาพันธ์ 2563 – มกราคม 2564)

การแจ้งเตือนของตัวชี้นำด้านเศรษฐกิจ 26 ตัว ณ เดือนมกราคม 2563

- มีตัวชี้นำแจ้งเตือน 2 ตัว คือ
ค่าธรรมเนียมจดทะเบียนสิทธิและนิติกรรม และ การทำธุรกรรมที่ดิน
- ส่งผลให้ค่าดัชนีผสมสัญญาณเตือนภัยเท่ากับ 0.07

ตัวชี้นำ (Leading Indicator)	น้ำหนัก (Weight%)	ค่าเกณฑ์ ที่กำหนด (Threshold)	ค่าจริง (Value)	อัตราการ ขยายตัว (yoy%)	ผลแจ้งเตือน (Signal result)
รวม (Total)	100	-	-	-	ค่าดัชนีผสม = 0.07
ตัวชี้นำกลุ่ม “ปัจจัยเสี่ยงต่อการจ้างงาน”					
ดัชนีราคาผู้ผลิต Producer Price Index	2.55	11.08	101.60	0.79	●
ดัชนีราคาทั่วไปผู้บริโภค Headline Consumer Price Index	1.89	6.16	102.78	1.05	●
อัตราแลกเปลี่ยนเงินบาทต่อดอลลาร์ สรอ. Nominal Bilateral Exchange Rate	1.42	11.11	31.13 (THB/USD)	-0.33	●
ดัชนีราคาพื้นฐานผู้บริโภค Core Consumer Price Index	1.42	5.11	102.82	0.47	●

ที่มา: ระบบเตือนภัยด้านแรงงาน (<http://warning.mol.go.th>) กองเศรษฐกิจการแรงงาน สำนักงานปลัดกระทรวงแรงงาน

หมายเหตุ: ผลแจ้งเตือนพิจารณาจากการเปรียบเทียบค่า YoY ของตัวชี้นำกับค่าอ้างอิง โดยผลการส่งสัญญาณสีแดง ● = แจ้งเตือน

และผลการส่งสัญญาณสีเขียว ● = ปกติ (ไม่แจ้งเตือน), f เป็นตัวเลขคาดการณ์



ตารางที่ 1 (ต่อ)

“ผลแจ้งเดือนของตัวชี้นำ ด้านเศรษฐกิจ 26 ตัว”

ประจำเดือนมกราคม 2563

4

ตัวชี้นำด้านเศรษฐกิจ (Leading Indicator) 26 ตัว
ในสัญญาณเตือนภัยการจ้างงาน ภายใน 12 เดือนข้างหน้า
(เดือนกุมภาพันธ์ 2563 - มกราคม 2564)

ตัวชี้นำ (Leading Indicator)	น้ำหนัก (Weight%)	ค่าเกณฑ์ ที่กำหนด (Threshold)	ค่าจริง (Value)	อัตราการ ขยายตัว (yoy%)	ผลแจ้งเดือน (Signal result)
รวม (Total)	100	-	-	-	ค่าดัชนีผสม = 0.07
ตัวชี้นำกลุ่ม “ปัจจัยสนับสนุนการจ้างงาน”					
ดัชนีการลงทุนภาคเอกชน Private Investment Index	33.43	-12.81	129.50	-10.50	●
ดัชนีการบริโภคภาคเอกชน Private Consumption Index	9.23	-1.72	137.18	5.50	●
ดัชนีชี้ภาวะเศรษฐกิจของประเทศจีน China's Composite Leading Index	5.21	-2.58	99.43	0.91	●
ดัชนีชี้ภาวะเศรษฐกิจของประเทศญี่ปุ่น Japan's Composite Leading Index	5.21	-5.95	99.23	-0.37	●
ค่าธรรมเนียมจดทะเบียนสิทธิและนิติกรรม Fee for Immovable Property	4.39	-27.27	1,078.59 (ล้านบาท)	-28.24	●
อัตราการใช้กำลังการผลิต Capacity Utilization Rate	3.66	-13.22	66.25 (%)	-5.68	●
ปริมาณการใช้ไฟฟ้า Electricity Consumption	3.37	-2.23	15,327.06 (mil. KWh)	3.36	●
อัตราดอกเบี้ยเงินกู้ลูกค้ารายใหญ่ชั้นดี Minimum Loan Rate (MLR)	3.02	-16.67	6.18 (%)	-2.22	●
การส่งออกสินค้าทั้งหมด Export Value	2.55	-7.27	587,494.39 (ล้านบาท)	-4.64	●
ดัชนีปริมาณการนำเข้า Import Volume Index	2.40	-10.44	108.46	-2.30	●
ปริมาณการจำหน่ายเบียร์ Sales of Beer	2.21	-10.62	153,474 (พันลิตร)	-5.27	●

ที่มา: ระบบเตือนภัยด้านแรงงาน (<http://warning.mol.go.th>) กองเศรษฐกิจการแรงงาน สำนักงานปลัดกระทรวงแรงงาน
หมายเหตุ: ผลแจ้งเดือนพิจารณาจากการเปรียบเทียบค่า YoY ของตัวชี้นำกับค่าอ้างอิง โดยผลการส่งสัญญาณสีแดง ● = แจ้งเดือน
และผลการส่งสัญญาณสีเขียว ● = ปกติ (ไม่แจ้งเดือน), f เป็นตัวเลขคาดการณ์



ตารางที่ 1 (ต่อ)

“ผลแจ้งเดือนของตัวชี้นำ ด้านเศรษฐกิจ 26 ตัว”

ประจำเดือนมกราคม 2563

ตัวชี้นำด้านเศรษฐกิจ (Leading Indicator) 26 ตัว
ในสัญญาณเตือนภัยการจ้างงาน ภายใน 12 เดือนข้างหน้า
(เดือนกุมภาพันธ์ 2563 - มกราคม 2564)

ตัวชี้นำ (Leading Indicator)	น้ำหนัก (Weight%)	ค่าเกณฑ์ ที่กำหนด (Threshold)	ค่าจริง (Value)	อัตราการ ขยายตัว (yoy%)	ผลแจ้งเดือน (Signal result)
รวม (Total)	100	-	-	-	ค่าดัชนีผสม = 0.07
ตัวชี้นำกลุ่ม “ปัจจัยสนับสนุนการจ้างงาน”					
การทำธุรกรรมที่ดิน Land Transaction	2.16	-26.54	53,929.45 (ล้านบาท)	-28.24	●
การนำเข้าเครื่องจักร Import of Capital Goods	2.16	-12.95	234,644.01 (ล้านบาท)	-3.88	●
ดัชนีชี้ภาวะเศรษฐกิจของประเทศไทย Thailand's Composite Leading Index	1.89	-1.88	151.11	-0.32	●
ดัชนีผลผลิตภาคอุตสาหกรรม Manufacturing Production Index	1.69	-7.58	113.81	-0.01	●
ที่อยู่จดทะเบียนเพิ่มเขต กทม. และปริมณฑล New Housing (BKK & Vicinity)	1.66	-45.65	10,109 (หน่วย)	160.27	●
ปริมาณเงินความหมายแคบ Narrow Money (M1)	1.54	2.12	2,184,133.4 (ล้านบาท)	6.74	●
ดัชนีชี้ภาวะเศรษฐกิจของกลุ่มประเทศG7 G-7's Composite Leading Index	1.51	-1.26	99.13	0.07	●
ปริมาณการจำหน่ายปูนซีเมนต์ Sales of Cement	1.48	-8.42	2,646.90 (พันตัน)	-7.61	●
ดัชนีชี้ภาวะเศรษฐกิจของประเทศไทย Taiwan's Composite Leading Index	1.42	-2.08	113.72	3.39	●
ดัชนีความเชื่อมั่นภาคธุรกิจ Business Sentiment Index	1.28	-8.80	48.50	-3.00	●
ดัชนีชี้ภาวะเศรษฐกิจของประเทศไทย OECD's Composite Leading Index	1.24	-3.04	99.27	0.10	●

ที่มา: ระบบเตือนภัยด้านแรงงาน (<http://warning.mol.go.th>) กองเศรษฐกิจการแรงงาน สำนักงานปลัดกระทรวงแรงงาน

หมายเหตุ: ผลแจ้งเดือนพิจารณาจากการเปรียบเทียบค่า YoY ของตัวชี้นำกับค่าอ้างอิง โดยผลการส่งสัญญาณสีแดง ● = แจ้งเตือน และผลการส่งสัญญาณสีเขียว ● = ปกติ (ไม่แจ้งเตือน), f เป็นตัวเลขคาดการณ์



โอกาสเกิดวิกฤตด้านแรงงานของแรงงานของผู้ประกันตนมาตรา 33 แบ่งเป็นวิกฤตระยะสั้นและระยะยาว

คำนวณจาก การประมาณการโอกาสของการเกิดเหตุการณ์ ประกอบด้วย

1. เหตุการณ์ภาวะปกติ (Normal Event)
2. เหตุการณ์ก่อนวิกฤต (Pre-Crisis Event)
3. เหตุการณ์หลังวิกฤตหรือช่วงเปลี่ยนผ่าน (Post-Crisis or Transition)

ค่าประมาณการโอกาสเกิดเหตุการณ์ทั้ง 3 เหตุการณ์ รวมกันเท่ากับ ร้อยละ 100

“สถานะการประมาณการ” แสดงถึง เหตุการณ์ที่มีโอกาสเกิดขึ้นมากที่สุดภายใน 12 เดือนข้างหน้า

ประมาณการโอกาสเกิดวิกฤตการจ้างงาน, การว่างงาน และการเลิกจ้าง ภายใน 12 เดือนข้างหน้า

(ช่วงระหว่างเดือนกุมภาพันธ์ 2563 - มกราคม 2564) ดังแสดงในตารางที่ 2

Employment

“การจ้างงานในระบบของผู้ประกันตนมาตรา 33 ประมาณการว่า อยู่ในภาวะปกติ (Normal)”

โดยประมาณการว่า ภาวะการจ้างงานของผู้ประกันตนมาตรา 33 ในตลาดแรงงานมีแนวโน้มอยู่ในภาวะปกติ (Normal) ร้อยละ 86.25 ในขณะที่ภาวะก่อนวิกฤตระยะสั้น (Pre-crisis) ประมาณการว่ามีโอกาสเกิดขึ้นร้อยละ 3.36 และภาวะก่อนวิกฤตระยะยาว (Pre-crisis) ร้อยละ 0.01

“การว่างงานในระบบของผู้ประกันตนมาตรา 33 ประมาณการว่า

อยู่ในภาวะปกติ สถานการณ์เฝ้าระวังการเกิดวิกฤตการว่างงานแบบระยะยาวอ่อนคลายลง”

โดยประมาณการว่า ภาวะการว่างงานของผู้ประกันตนมาตรา 33 มีโอกาสอยู่ในภาวะปกติ ร้อยละ 75.16 ในขณะที่ ภาวะก่อนวิกฤตระยะสั้น (Pre-crisis) ประมาณการว่ามีโอกาสเกิดขึ้นร้อยละ 0.14 และภาวะก่อนวิกฤตระยะยาว (Pre-crisis) ร้อยละ 21.40 ดังนั้น ภาวะการว่างงานในระบบมีโอกาที่จะเกิดวิกฤตแบบระยะยาวลดลง ส่งผลให้ สถานการณ์เฝ้าระวังอ่อนคลายลง แต่ยังคงติดตามผลการประมาณการต่อเนื่อง และเน้นเฝ้าระวังอุตสาหกรรมที่มีสัดส่วนการขยายตัวของผู้ว่างงานสูงอย่างใกล้ชิด พร้อมหาทางแก้ไขและรับมือ

หมายเหตุ: วิกฤตการว่างงานระยะยาว หมายถึง เหตุการณ์ที่ผู้รับประโยชน์ทดแทนกรณีว่างงานเพิ่มขึ้นมากกว่า 40,520 คน ต่อเดือนเทียบกับช่วงเวลาเดียวกันของปีก่อนหน้า โดยเพิ่มขึ้นมากกว่า 40,520 คน เป็นเวลา 11 เดือนติดต่อกัน

Unemployment

“การเลิกจ้างในระบบของผู้ประกันตนมาตรา 33 ประมาณการว่า

อยู่ในภาวะปกติ สถานการณ์เฝ้าระวังการเกิดวิกฤตการเลิกจ้างแบบระยะยาวอ่อนคลายลง”

โดยประมาณการว่า ภาวะการเลิกจ้างของผู้ประกันตนมาตรา 33 มีโอกาสอยู่ในภาวะปกติ ร้อยละ 77.77 ในขณะที่ ภาวะก่อนวิกฤตระยะสั้น (Pre-crisis) ประมาณการว่ามีโอกาสเกิดขึ้นร้อยละ 0.00 และภาวะก่อนวิกฤตระยะยาว (Pre-crisis) ร้อยละ 21.40 ดังนั้น ภาวะการเลิกจ้างในระบบมีโอกาที่จะเกิดวิกฤตแบบระยะยาวลดลง ส่งผลให้ สถานการณ์เฝ้าระวังอ่อนคลายลง แต่ยังคงติดตามผลการประมาณการต่อเนื่อง และเน้นเฝ้าระวังอุตสาหกรรมที่มีสัดส่วนการขยายตัวของผู้ถูกเลิกจ้างสูงอย่างใกล้ชิด พร้อมหาทางแก้ไขและรับมือ

หมายเหตุ: วิกฤตการเลิกจ้างระยะยาว หมายถึง เหตุการณ์ที่ผู้รับประโยชน์ทดแทนกรณีว่างงานจากสาเหตุเลิกจ้างเพิ่มขึ้นมากกว่า 18,820 คนต่อเดือนเทียบกับช่วงเวลาเดียวกันของปีก่อนหน้า โดยเพิ่มขึ้นมากกว่า 18,820 คนเป็นเวลา 11 เดือนติดต่อกัน

Termination

หมายเหตุ: นิยามวิกฤตการจ้างงาน วิกฤตการว่างงาน และวิกฤตการเลิกจ้าง ทั้งแบบระยะสั้นและแบบระยะยาว ดูภาคผนวก น.16



ตารางที่ 2

ผลการประมาณการ

“โอกาสเกิดวิกฤตด้านแรงงาน”

ประจำเดือนมกราคม 2563

โอกาสเกิดวิกฤต ภายใน 12 เดือนข้างหน้า (ช่วงเดือนกุมภาพันธ์ 2563 - มกราคม 2564)

M-LOGIT		การประมาณการ ประจำเดือนมกราคม 2563				ผลการประมาณการก่อนหน้า		
		สถานะการประมาณการ	โอกาสเกิดเหตุการณ์ (ร้อยละ)			ธันวาคม 2562	พฤศจิกายน 2562	ตุลาคม 2562
			ปกติ Normal	ก่อนวิกฤต Pre-Crisis	หลังวิกฤต/ช่วงเปลี่ยนผ่าน Transition			
การจ้างงาน	ระยะสั้น	เหตุการณ์ปกติ	86.25	3.36	10.39	ปกติ	ปกติ	ปกติ
	ระยะยาว	เหตุการณ์ปกติ	99.34	0.01	0.66	ปกติ	ปกติ	ปกติ
การว่างงาน	ระยะสั้น	เหตุการณ์ปกติ	75.16	0.14	24.70	ปกติ	ปกติ	ปกติ
	ระยะยาว	เหตุการณ์ปกติ	77.46	21.40	1.14	ก่อนวิกฤต	ก่อนวิกฤต	ปกติ
การเลิกจ้าง	ระยะสั้น	เหตุการณ์ปกติ	77.77	0.00	22.23	ปกติ	ปกติ	ช่วงเปลี่ยนผ่าน
	ระยะยาว	เหตุการณ์ปกติ	77.46	21.40	1.14	ก่อนวิกฤต	ก่อนวิกฤต	ปกติ

ที่มา: ระบบเตือนภัยด้านแรงงาน (<http://warning.mol.go.th>)

กองเศรษฐกิจการแรงงาน สำนักงานปลัดกระทรวงแรงงาน

หมายเหตุ: 1. ค่าประมาณการโอกาสเกิดเหตุการณ์ทั้ง 3 เหตุการณ์ รวมกันเท่ากับ ร้อยละ 100

2. สถานะการประมาณการ แสดงถึง เหตุการณ์ที่มีโอกาสเกิดขึ้นมากที่สุดภายใน 12 เดือนข้างหน้า

3. เหตุการณ์ปกติ คือ เหตุการณ์ที่ไม่เข้าเกณฑ์ตามนิยามภาวะวิกฤตด้านต่าง ๆ (ดูนิยามภาวะวิกฤต ภาคผนวก)





สถานการณ์: การจ้างงานในระบบของผู้ประกันตน ม. 33 ณ เดือนมกราคม 2563 เท่ากับ 11,650,226 คน ขยายตัวร้อยละ 1.80 ต่อปี (yoy) เร่งขึ้นจากเดือนก่อน

การจ้างงาน ภาคเกษตรกรรม (เกษตรกรรม ป่าไม้ และประมง) 126,885 คน (หรือสัดส่วนร้อยละ 1.09) ขยายตัวร้อยละ 0.76 ต่อปี

ภาคอุตสาหกรรม (อาทิ การผลิตสิ่งทอ การผลิตยานยนต์) 3.39 ล้านคน (หรือสัดส่วนร้อยละ 29.11) ขยายตัวร้อยละ 0.002 ต่อปี

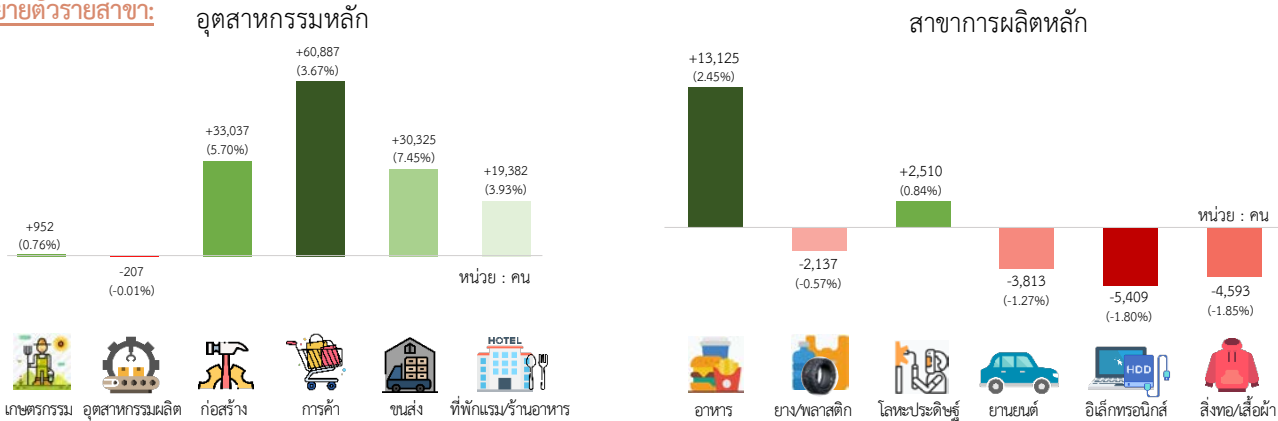
ภาคบริการ (อาทิ ก่อสร้าง การค้า) 6.05 ล้านคน (หรือสัดส่วนร้อยละ 51.90) ขยายตัวร้อยละ 15.99 ต่อปี

อุตสาหกรรมที่มีการจ้างงานสูงสุด คือ อุตสาหกรรมการผลิต 3.32 ล้านคน (คิดเป็นร้อยละ 28.53 ของลูกจ้างทั้งหมด)

โดยแรงงานส่วนใหญ่อยู่ในสาขาการผลิตผลิตภัณฑ์อาหาร ยางและพลาสติก ผลิตภัณฑ์โลหะประดิษฐ์ คอมพิวเตอร์/อิเล็กทรอนิกส์ ยานยนต์ฯ และเสื้อผ้าเครื่องแต่งกาย ตามลำดับ เป็นสำคัญ

รองลงมา คือ การค้า 1.72 ล้านคน (ร้อยละ 14.75) การบริการอาหารฯ 0.99 ล้านคน (ร้อยละ 8.49) ก่อสร้าง 0.61 ล้านคน (ร้อยละ 5.26) และ ที่พักแรม/ร้านอาหาร 0.51 ล้านคน (ร้อยละ 4.40) ตามลำดับ เป็นสำคัญ

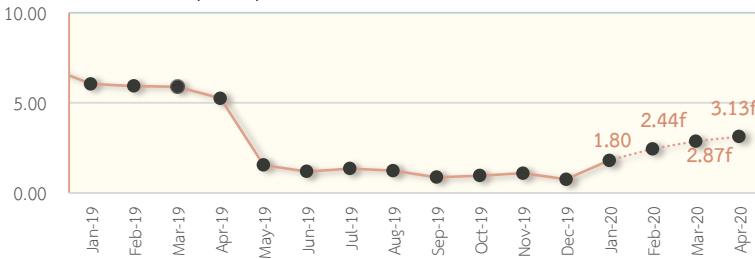
การขยายตัวรายสาขา:



ประมาณการ: การจ้างงานในระบบมีแนวโน้มขยายตัวเร่งขึ้น ประมาณการว่าในเดือนกุมภาพันธ์ มีนาคม และเมษายน 2563 มีแนวโน้มขยายตัวร้อยละ 2.44 2.87 และ 3.13 ตามลำดับ ดังแสดงในตารางที่ 3 และรูปที่ 3 แม้ว่าอัตราการขยายตัวในช่วงที่ผ่านมาจะชะลอลงและอยู่ในระดับต่ำ แต่ยังไม่อยู่ในระดับวิกฤตที่ร้อยละ -0.92 อย่างไรก็ตาม ควรติดตามสถานการณ์อย่างใกล้ชิดในช่วง 3 - 6 เดือนนี้ โดยเฉพาะภาคการผลิตและภาคบริการที่พึ่งพิงการท่องเที่ยวเป็นหลัก อาทิ ที่พักแรมและบริการด้านอาหาร

อัตราการเปลี่ยนแปลง (%YoY)

หมายเหตุ: จำนวนผู้ประกันตน ม. 33 ที่ไม่สามารถแยกประเภทกิจการได้ (tsic99999) มีจำนวน 2,085,575 คน



รูปที่ 3 การจ้างงานในระบบ
(ม.ค. 2562 – เม.ย. 2563)
ที่มา: ระบบเตือนภัยด้านแรงงาน
<http://warning.mol.go.th>

การจ้างงานเพิ่มขึ้น (10 อันดับแรก) หน่วย: เพิ่มขึ้นต่อปี (%)

1. การค้าส่งและค้าปลีก: +55,936 คน (4.05%)
2. ก่อสร้าง: +33,037 คน (5.70%)
3. การบริการอาหารและเครื่องดื่ม: +17,667 คน (5.18%)
4. การขนส่งทางบกและท่อลำเลียง: +16,492 คน (7.63%)
5. การผลิตผลิตภัณฑ์อาหาร: +13,125 คน (2.45%)
6. กิจกรรมไปรษณีย์และการรับส่งพัสดุภัณฑ์: +12,566 คน (52.46%)
7. กิจกรรมด้านสุขภาพมนุษย์: +9,874 คน (6.18%)
8. การบริการรักษาความปลอดภัยและการสืบสวน: +9,730 คน (4.86%)
9. กิจกรรมองค์กรการสมาชิก: +8,745 คน (23.77%)
10. กิจกรรมทางการเงินและการประกันภัย: +8,148 คน (2.80%)

การจ้างงานลดลง (10 อันดับแรก) หน่วย: ลดลงต่อปี (%)

1. การผลิตผลิตภัณฑ์อื่นๆ: -6,265 คน (-5.12%)
2. การผลิตผลิตภัณฑ์คอมพิวเตอร์ อิเล็กทรอนิกส์: -5,409 คน (-1.80%)
3. การผลิตยานยนต์: -3,813 คน (-1.27%)
4. การผลิตเคมีภัณฑ์: -3,281 คน (-2.48%)
5. การผลิตสิ่งทอ: -3,071 คน (-2.53%)
6. การผลิตไม้และผลิตภัณฑ์จากไม้: -2,764 คน (-4.03%)
7. การพิมพ์และการผลิตซ้ำสื่อบันทึกข้อมูล: -2,385 คน (-3.29%)
8. การผลิตผลิตภัณฑ์ยางและพลาสติก: -2,137 คน (-0.57%)
9. การผลิตเสื้อผ้าเครื่องแต่งกาย: -1,522 คน (-1.20%)
10. การผลิตเครื่องหนัง: -1,397 คน (-1.97%)



ตารางที่ 3

ผลการประมาณการ

“แนวโน้มตลาดแรงงาน”



แนวโน้ม ภายใน 3 เดือนข้างหน้า (เดือนกุมภาพันธ์ – เมษายน 2563)

Forecast	MARKOV-SWITCHING	แนวโน้ม การจ้างงาน ผู้ประกันตนมาตรา 33		แนวโน้ม การว่างงาน ผู้ขอรับประโยชน์ทดแทน กรณีว่างงาน		แนวโน้ม การเลิกจ้าง ผู้ขอรับประโยชน์ทดแทน สาเหตุเลิกจ้าง	
		(%YoY)	(%MoM)	(คนYoY)	(%MoM)	(คนYoY)	(%MoM)
		04/2563	3.13 f	-	19,128 f	-	9,983 f
03/2563	2.87 f	-	16,883 f	-	7,442 f	-	
02/2563	2.44 f	-	14,179 f	-	5,458 f	-	
JAN	01/2563	1.80	-0.31	11,719	-4.97	3,296	2.58
	12/2562	0.75	-0.07	17,991	-2.08	4,152	2.77
	11/2562	1.09	0.62	16,669	-0.26	4,245	1.02
	10/2562	0.96	-0.56	16,532	1.23	4,045	6.88
	09/2562	0.87	0.07	20,502	-6.45	3,682	1.70
	08/2562	1.23	0.43	15,615	-3.84	2,342	-7.09
	07/2562	1.35	0.34	22,239	6.76	3,449	5.27
	06/2562	1.19	0.43	14,205	1.46	2,233	-7.57
	05/2562	1.54	0.22	16,751	1.80	3,457	1.17
	04/2562	5.25	-0.36	18,237	5.31	3,788	-2.59
	03/2562	5.90	0.48	20,250	11.80	4,242	7.90
	02/2562	5.93	0.51	17,205	-1.76	3,282	1.24
	01/2562	6.05	-1.34	17,971	-1.44	2,138	6.51
	ค่าเฉลี่ย (01/61-12/61)	6.27	0.57	7,248	0.84	274	0.58
	ค่าเฉลี่ย (01/62-12/62)	2.68	0.06	17847	1.04	3,421	1.43

ที่มา: ระบบเตือนภัยด้านแรงงาน (<http://warning.mol.go.th>) กองเศรษฐกิจการแรงงาน สำนักงานปลัดกระทรวงแรงงาน
 หมายเหตุ: f เป็นตัวเลขคาดการณ์, ผลการประมาณการคำนวณจากแบบจำลอง Marko-switching ผ่านตัวชี้ทางด้านเศรษฐกิจ
 โดยประมาณการการจ้างงานเป็นอัตราการเติบโต (%yoY) ขณะที่การว่างงานและเลิกจ้างประมาณการเป็นจำนวนคนที่เพิ่มขึ้น (คนyoY)





สถานการณ์: การว่างงานในระบบ (ผู้ขอรับประโยชน์ทดแทนกรณีว่างงานตาม ม. 33) ณ เดือนมกราคม 2563 เท่ากับ 161,984 คน ขยายตัวร้อยละ 7.80 ต่อปี (yoy) ชะลอลงจากเดือนก่อนหน้า

การว่างงานจากสาเหตุลาออก ร้อยละ 70.93 รองลงมา คือ สาเหตุสิ้นสุดสัญญาจ้าง ร้อยละ 10.94 และเลิกจ้าง ร้อยละ 18.13

การว่างงาน ภาคเกษตรกรรม (เกษตรกรรม ป่าไม้ และประมง) 1,555 คน (หรือสัดส่วนร้อยละ 0.96) ขยายตัวร้อยละ 57.55 ต่อปี

ภาคอุตสาหกรรม (อาทิ การผลิตสิ่งทอ การผลิตยานยนต์) 37,642 คน (หรือสัดส่วนร้อยละ 23.24) ขยายตัวร้อยละ 4.85 ต่อปี

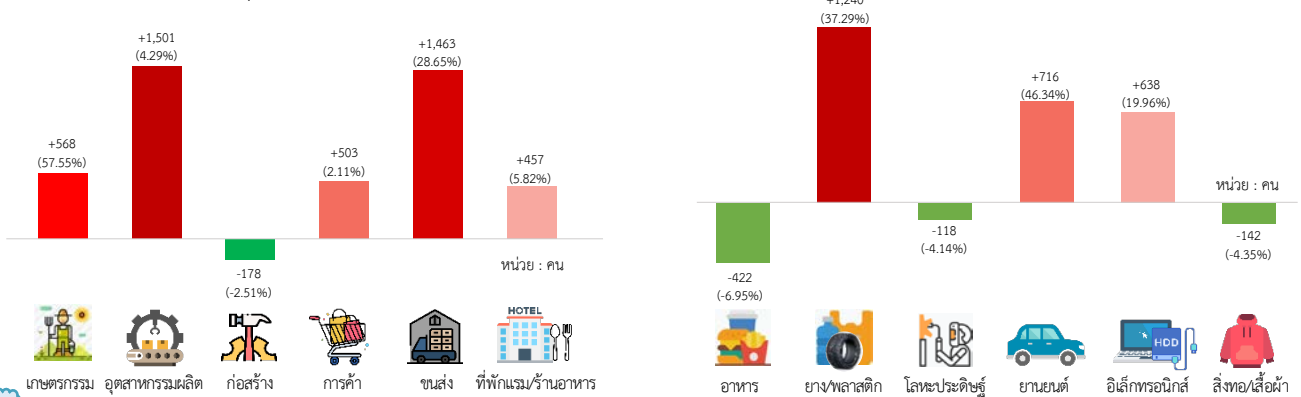
ภาคบริการ (อาทิ ก่อสร้าง การค้า) 85,454 คน (หรือสัดส่วนร้อยละ 52.75) ขยายตัวร้อยละ 23.68 ต่อปี

ประเภทกิจการที่มีการว่างงานสูงสุด คือ อุตสาหกรรมการผลิต 36,477 คน (คิดเป็นร้อยละ 22.52 ของผู้ว่างงานทั้งหมด) โดยส่วนใหญ่อยู่ในสาขาการผลิตผลิตภัณฑ์อาหาร ยางและพลาสติก คอมพิวเตอร์/อิเล็กทรอนิกส์ ผลิตภัณฑ์โลหะประดิษฐ์ฯ ยานยนต์ฯ และเสื้อผ้าเครื่องแต่งกาย ตามลำดับ เป็นสำคัญ

รองลงมา คือ การค้า 24,347 คน (ร้อยละ 15.30) การบริหารราชการฯ 15,979 คน (ร้อยละ 9.86) **ที่พักแรม/ร้านอาหาร 8,310 คน** (ร้อยละ 5.13) กิจกรรมการบริหารและการบริการสนับสนุน 7,264 คน (ร้อยละ 4.48) และก่อสร้าง 6,901 คน (ร้อยละ 4.26) ตามลำดับ เป็นสำคัญ

การขยายตัวรายสาขา: อุตสาหกรรมหลัก

สาขาการผลิตหลัก

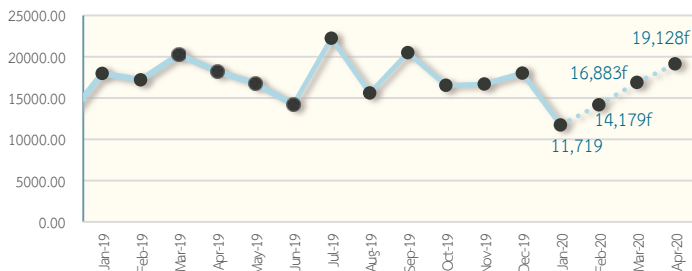


ประมาณการ: การว่างงานในระบบมีแนวโน้มขยายตัว โดยประมาณการว่าในเดือน กุมภาพันธ์ มีนาคม และเมษายน 2563 การว่างงานในระบบมีแนวโน้มขยายตัว 14,179 คน 16,883 คน และ 19,128 คน ตามลำดับ ดังแสดงในตารางที่ 3 และ รูปที่ 4 อย่างไม่แน่นอน

ในระดับวิกฤตการว่างงานที่ขยายตัว 40,520 คน แต่ทั้งนี้การว่างงานในหลายอุตสาหกรรมส่งสัญญาณไม่ดี ทำให้การว่างงานในช่วงนี้อยู่ในเกณฑ์เฝ้าระวังอย่างใกล้ชิด โดยเฉพาะภาคการผลิตและภาคบริการที่พึ่งพิงการท่องเที่ยว

ปริมาณการเปลี่ยนแปลง (คนYoY)

หมายเหตุ: จำนวนผู้ขอรับประโยชน์ทดแทนกรณีว่างงาน ที่ไม่สามารถแยกประเภทกิจการได้ (tsic99999) มีจำนวน 37,333 คน



รูปที่ 4 การว่างงานในระบบ (ม.ค. 2562 – เม.ย. 2563)
ที่มา: ระบบเตือนภัยด้านแรงงาน
<http://warning.mol.go.th>

การว่างงานเพิ่มขึ้น (10 อันดับแรก) หน่วย: +เพิ่มขึ้นต่อปี (%)

1. การผลิตผลิตภัณฑ์ยางและพลาสติก: +1,240 คน (37.29%)
2. การขนส่งทางบกและท่อลำเลียง: +1,115 คน (37.76%)
3. การผลิตยานยนต์ รถพ่วงและรถกึ่งพ่วง: +716 คน(46.34%)
4. การผลิตผลิตภัณฑ์คอมพิวเตอร์ อิเล็กทรอนิกส์: +638 คน (19.96%)
5. การเพาะปลูก การเลี้ยงสัตว์: +632 คน (75.06%)
6. กิจกรรมการบริหารและการบริการสนับสนุน: +509 คน (7.54%)
7. การค้า: +503 คน (2.11%)
8. ข้อมูลข่าวสารและการสื่อสาร: +497 คน (27.82%)
9. การบริการด้านอาหาร: +378 คน (10.71%)
10. การผลิตเครื่องหนังและผลิตภัณฑ์ที่เกี่ยวข้อง: +296 คน (42.59%)

อัตราการว่างงานสูงสุด (10 อันดับแรก)

1. การทำเหมืองฯ และกิจกรรมสนับสนุนการทำเหมืองแร่: 6.93
2. การผลิตภาพยนตร์ รายการทีวีฯ จัดผังรายการและแพร่ภาพฯ: 2.54
3. กิจกรรมการให้การดูแลที่ให้แก่ที่พัก: 2.08
4. การขนส่งทางน้ำ: 2.04
5. การบริการสารสนเทศ: 2.03
6. การจัดพิมพ์จำหน่ายหรือเผยแพร่: 1.81
7. การโฆษณาและการวิจัยตลาด: 1.75
8. การบริการสนับสนุนงานสำนักงาน: 1.75
9. การขนส่งทางบกและท่อลำเลียง: 1.72
10. ที่พักแรม: 1.65



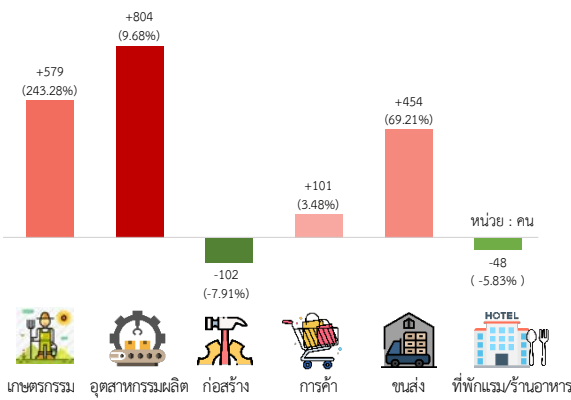


สถานการณ์: การเลิกจ้างในระบบ (ผู้ขอรับประโยชน์ทดแทนกรณีว่างงานสาเหตุเลิกจ้าง) ณ เดือนมกราคม 2563 เท่ากับ 29,369 คน ขยายตัวร้อยละ 12.64 ต่อปี (yoy) ชะลอลงจากเดือนก่อน

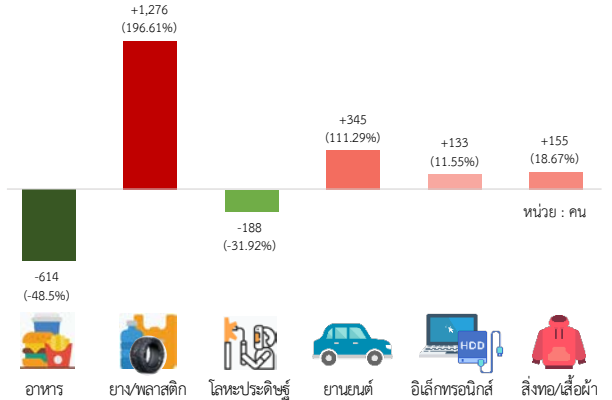
การเลิกจ้าง ภาคเกษตรกรรม (เกษตรกรรม ป่าไม้ และประมง) 817 คน (หรือสัดส่วนร้อยละ 2.78) ขยายตัวร้อยละ 243.28 ต่อปี
ภาคอุตสาหกรรม (อาทิ การผลิตสิ่งทอ ยานยนต์ เป็นต้น) 9,507 คน (หรือสัดส่วนร้อยละ 32.37) ขยายตัวร้อยละ 12.75 ต่อปี
ภาคบริการ (อาทิ ก่อสร้าง การค้า เป็นต้น) 9,630 คน (หรือสัดส่วนร้อยละ 32.79) ขยายตัวร้อยละ 9.20 ต่อปี

ประเภทกิจการที่มีการว่างงานสูงสุด คือ อุตสาหกรรมการผลิต 9,110 คน (คิดเป็นร้อยละ 31.02 ของผู้ถูกเลิกจ้างทั้งหมด) โดยส่วนใหญ่อยู่ในสาขาการผลิตผลิตภัณฑ์ยางและพลาสติก คอมพิวเตอร์/อิเล็กทรอนิกส์ ผลิตภัณฑ์อาหาร ยานยนต์ฯ และเสื้อผ้าเครื่องแต่งกาย ตามลำดับ เป็นสำคัญ รองลงมา คือ การค้า 3,002 คน (ร้อยละ 10.22) ก่อสร้าง 1,188 คน (ร้อยละ 4.05) ขนส่งและสถานที่เก็บสินค้า 1,110 คน (ร้อยละ 3.78) และที่พักแรม/ร้านอาหาร 775 คน (ร้อยละ 2.64) ตามลำดับ เป็นสำคัญ

การขยายตัวรายสาขา: อุตสาหกรรมหลัก



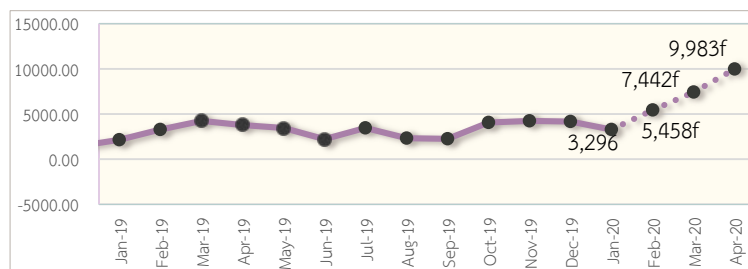
สาขาการผลิตหลัก



.. ประเมินการ: การเลิกจ้างในระบบมีแนวโน้มขยายตัวเพิ่มขึ้น โดยประมาณการว่าในเดือนกุมภาพันธ์ มีนาคม และเมษายน 2563 การเลิกจ้างในระบบมีแนวโน้มขยายตัว 5,458 คน 7,442 คน และ 9,983 คน ตามลำดับ ดังแสดงในตารางที่ 3 และรูปที่ 5 อย่างไรก็ตาม ตัวเลขที่เพิ่มขึ้นยังไม่อยู่ในระดับวิกฤตการเลิกจ้างที่ขยายตัว 18,820 คน แต่ทั้งนี้การผลิตบางสาขาต้องเฝ้าระวังใกล้ชิด อาทิ การผลิตยานยนต์ การผลิตยางและพลาสติก เนื่องจากมีการขยายตัวของการเลิกจ้างเพิ่มขึ้นสูงมาก

หมายเหตุ: จำนวนผู้ขอรับประโยชน์ทดแทนกรณีว่างงานสาเหตุเลิกจ้างที่ไม่สามารถแยกประเภทกิจการได้ (tsic9999) มีจำนวน 9,415 คน

ปริมาณการเปลี่ยนแปลง (คนYoY)



รูปที่ 5 การเลิกจ้างในระบบ (ม.ค. 2562 – เม.ย. 2563)
 ที่มา: ระบบเตือนภัยด้านแรงงาน
<http://warning.mol.go.th>

การเลิกจ้างเพิ่มขึ้น (10 อันดับแรก) หน่วย: +เพิ่มขึ้นต่อปี (%)

1. การผลิตผลิตภัณฑ์ยางและพลาสติก +1,276 คน (196.61%)
2. การเพาะปลูก การเลี้ยงสัตว์ฯ: +632 คน (361.14%)
3. การผลิตยานยนต์ รถพ่วงและรถกึ่งพ่วง: +345 คน (111.29%)
4. การขนส่งทางบกและท่อลำเลียง: +315 คน (114.96%)
5. การทำเหมืองแร่และเหมืองหิน: +271 คน (215.08%)
6. การพิมพ์และการผลิตซ้ำสื่อบันทึกข้อมูล: +237 คน (109.72%)
7. การผลิตเครื่องหนังและผลิตภัณฑ์ที่เกี่ยวข้อง: +226 คน (313.89%)
8. การผลิตภาพยนตร์ รายการทีวีฯ: +225 คน (119.05%)
9. งานวิศวกรรมโยธา: +175 คน (102.94%)
10. คลังสินค้าและกิจการที่สนับสนุนการขนส่ง: +173 คน (78.28%)

อัตราการเลิกจ้างสูงสุด (10 อันดับแรก)

1. การทำเหมืองฯ และกิจกรรมสนับสนุนการทำเหมืองแร่: 5.96
2. การผลิตภาพยนตร์ รายการทีวีฯ: 0.94
3. การจัดพิมพ์จำหน่ายหรือเผยแพร่: 1.09
4. การเพาะปลูก เลี้ยงสัตว์: 0.67
5. การพิมพ์และการผลิตซ้ำสื่อบันทึกข้อมูล: 0.64
6. กิจกรรมทางวิชาชีพ วิทยาศาสตร์ฯ: 0.59
7. การผลิตเสื้อผ้าเครื่องแต่งกาย: 0.58
8. การบริการสารสนเทศ: 0.55
9. การขนส่งทางน้ำ: 0.52
10. การผลิตผลิตภัณฑ์ยางและพลาสติก: 0.51



ภาคผนวก



สถิติผลการแจ้งเตือนของระบบเตือนภัยด้านพลังงาน

1 - 2

สถิติแรงงานในระบบประกันสังคม




3 - 9



ระบบเตือนภัยด้านพลังงาน

10 - 17

สถิติผลการแจ้งเตือนของระบบเตือนภัยด้านแรงงาน ปี 2562

เดือน / ปี	สถานะ สัญญาณเตือนภัย -ค่าดัชนีผสมฯ	ตัวชี้วัดด้านเศรษฐกิจที่แจ้งเตือน	โอกาส เกิดวิกฤต (%)	การจ้างงาน	การว่างงาน	การเลิกจ้าง
01/2562	เขียว-ปกติ 0.02	1 ตัว - ที่อยู่อาศัยจดทะเบียนเพิ่มในเขต กทม. และปริมณฑล	ระยะสั้น ระยะยาว	2.17 0.02	4.93 0.19	0.00 0.19
02/2562	เขียว-ปกติ 0.02	1 ตัว - การนำเข้าเครื่องจักร	ระยะสั้น ระยะยาว	1.36 0.02	6.13 5.51	0.00 5.51
03/2562	เขียว-ปกติ 0.00	-	ระยะสั้น ระยะยาว	5.14 0.04	0.31 0.00	0.00 0.00
04/2562	เขียว-ปกติ 0.02	1 ตัว - ที่อยู่อาศัยจดทะเบียนเพิ่มในเขต กทม. และปริมณฑล	ระยะสั้น ระยะยาว	0.59 0.09	4.05 0.76	0.00 0.76
05/2562	เขียว-ปกติ 0.00	-	ระยะสั้น ระยะยาว	5.24 0.08	0.30 0.05	0.00 0.05
06/2562	เขียว-ปกติ 0.00	-	ระยะสั้น ระยะยาว	2.13 0.10	0.65 0.09	0.00 0.09
07/2562	เขียว-ปกติ 0.02	1 ตัว ดัชนีชี้วัดเศรษฐกิจ G7	ระยะสั้น ระยะยาว	7.28 0.07	5.15 1.00	0.00 1.00
08/2562	เขียว-ปกติ 0.10 	5 ตัว - มูลค่าการส่งออกสินค้าในรูปเงินบาท - การนำเข้าเครื่องจักร - ดัชนีปริมาณการนำเข้า - ดัชนีชี้วัดเศรษฐกิจ G7 - ปริมาณการจำหน่ายปูนซีเมนต์ ในประเทศ	ระยะสั้น ระยะยาว	2.99 0.07	4.57 0.14	0.00 0.14
09/2562	เขียว-ปกติ 0.03	1 ตัว - มูลค่าการส่งออกสินค้าในรูปเงินบาท	ระยะสั้น ระยะยาว	15.24 0.07	1.34 85.00	0.00 85.00
10/2562	เขียว-ปกติ 0.03	1 ตัว - มูลค่าการส่งออกสินค้าในรูปเงินบาท	ระยะสั้น ระยะยาว	6.06 0.22	0.50 23.33	0.00 23.33
11/2562	เขียว-ปกติ 0.08 	4 ตัว - มูลค่าการส่งออกสินค้าในรูปเงินบาท - การนำเข้าเครื่องจักร - ดัชนีปริมาณการนำเข้า - ดัชนีความเชื่อมั่นภาคธุรกิจ	ระยะสั้น ระยะยาว	1.68 0.2	0.38 75.74	0.00 75.74
12/2562	เริ่มเข้าสู่ ภาวะเฝ้าระวัง 0.14 	5 ตัว - ดัชนีความเชื่อมั่นภาคธุรกิจ - ปริมาณการใช้ไฟฟ้า - ค่าธรรมเนียมจดทะเบียนสิทธิ และนิติกรรม - การทำธุรกรรมที่ดิน - มูลค่าการส่งออกสินค้าในรูปเงินบาท	ระยะสั้น ระยะยาว	4.45 0.39	0.29 98.03	0.00 98.03

สถิติผลการแจ้งเตือนของระบบเตือนภัยด้านแรงงาน ปี 2563

เดือน / ปี	สถานะ สัญญาณเตือนภัย - ค่าดัชนีผสมฯ	ตัวชี้วัดด้านเศรษฐกิจที่แจ้งเตือน	โอกาส เกิดวิกฤต (%)	การจ้างงาน	การว่างงาน	การเลิกจ้าง
01/2563	<p style="color: green; font-weight: bold;">เขียว-ปกติ</p> <p>0.07</p> 	<p style="text-align: center; font-weight: bold;">2 ตัว</p> <ul style="list-style-type: none"> - ค่าธรรมเนียมจดทะเบียนสิทธิและนิติกรรม - การทำธุรกรรมที่ดิน 	<p>ระยะสั้น</p> <p>ระยะยาว</p>	<p>3.36</p> <p>0.01</p>	<p>0.14</p> <p>21.40</p>	<p>0.00</p> <p>21.40</p>

สถิติลูกจ้างในระบบประกันสังคม 2561-2563

เดือน / ปี	ผู้ประกันตนมาตรา 33			ผู้ขอรับประโยชน์ทดแทน กรณีว่างงาน			ผู้ขอรับประโยชน์ทดแทน กรณีว่างงาน สาเหตุเลิกจ้าง		
	คน	(%YoY)	(%MoM)	คน	(%YoY)	(%MoM)	คน	(%YoY)	(%MoM)
01/2563	11,650,226	1.80	-0.31	161,984	7.80	-4.97	29,369	12.64	2.58
12/2562	11,686,393	0.75	-0.07	170,455	11.80	-2.08	28,631	16.96	2.77
11/2562	11,694,184	1.09	0.62	174,079	10.59	-0.26	27,859	17.98	1.02
10/2562	11,622,267	0.96	-0.56	174,529	10.46	1.23	27,578	17.19	6.88
09/2562	11,687,597	0.87	0.07	172,412	13.50	-6.45	25,802	16.65	1.70
08/2562	11,679,220	1.23	0.43	184,291	9.26	-3.84	25,370	10.17	-7.09
07/2562	11,629,684	1.35	0.34	191,657	13.13	6.76	27,307	14.46	5.27
06/2562	11,590,381	1.19	0.43	179,515	8.59	1.46	25,940	9.33	-7.57
05/2562	11,540,945	1.54	0.22	176,931	10.46	1.80	28,065	14.05	1.17
04/2562	11,515,746	5.25	-0.36	173,796	11.72	5.31	27,741	15.81	-2.59
03/2562	11,557,682	5.90	0.48	165,040	13.99	11.80	28,480	17.50	7.90
02/2562	11,502,863	5.93	0.51	147,624	13.19	-1.76	26,396	14.20	1.24
01/2562	11,444,485	6.05	-1.34	150,265	13.58	-1.44	26,073	8.93	6.51
12/2561	11,599,338	7.00	0.27	152,464	8.69	-3.14	24,479	6.32	3.66
11/2561	11,568,401	7.30	0.50	157,410	8.43	-0.37	23,614	6.31	0.34
10/2561	11,512,272	7.63	-0.65	157,997	9.27	4.01	23,533	7.59	6.39
09/2561	11,586,458	7.95	0.43	151,910	3.71	-9.94	22,120	2.98	-3.94
08/2561	11,537,041	7.90	0.54	168,676	6.84	-0.44	23,028	9.53	-3.48
07/2561	11,475,042	7.71	0.18	169,418	8.05	2.49	23,858	13.07	0.64
06/2561	11,454,211	8.04	0.78	165,310	5.57	3.20	23,727	9.34	-3.66
05/2561	11,365,815	7.80	3.88	160,180	2.86	2.97	24,608	3.42	2.73
04/2561	10,941,422	3.97	0.26	155,559	5.22	7.44	23,953	4.91	-1.18
03/2561	10,941,422	3.52	0.50	144,790	-0.25	11.02	24,238	-6.42	4.86
02/2561	10,858,657	3.32	0.62	130,419	0.66	-1.42	23,114	-13.99	-3.43
01/2561	10,791,655	3.16	-0.45	132,294	-0.84	-5.69	23,935	-17.68	3.96
01-12/2562	11,686,393	2.68	0.06	170,455	11.69	1.04	28,631	14.44	1.43
01-12/2561	11,599,338	6.27	0.57	152,464	4.85	0.84	24,479	2.11	0.58
01-12/2560	10,840,579	2.28	0.23	140,273	3.74	0.06	23,023	-18.47	-1.98

การจ้างงานในระบบประกันสังคม (ผู้ประกันตนมาตรา 33) ประจำเดือนมกราคม 2563

จำแนกตามการจัดประเภทมาตรฐานอุตสาหกรรม ปี 2552

ประเภทอุตสาหกรรม	ลูกจ้าง	ลูกจ้าง	สัดส่วนต่อ	ขยายตัว	ขยายตัว	การขยายตัว
	ม.33	ม.33	ลูกจ้าง ม.33	จาก	จาก	ตั้งแต่ต้นปี 2563
	ม.ค. 63	ธ.ค. 62	ทั้งหมด	ธ.ค. 62	ม.ค. 62	เฉลี่ยต่อเดือน (yoy%)
	คน	คน	%	mom%	yoy%	%
รวม	11,650,226	11,686,393	100.00	-0.31	1.80	1.80
ภาคเกษตรกรรม	126,885	127,739	1.09	-0.67	0.76	0.76
หมวดใหญ่ A เกษตรกรรม การป่าไม้ และการประมง	126,885	127,739	1.09	-0.67	0.76	0.76
ภาคอุตสาหกรรม	3,390,909	3,409,878	29.11	-0.56	0.002	0.002
หมวดใหญ่ B การทำเหมืองแร่และเหมืองหิน	67,188	68,109	0.58	-1.35	0.42	0.42
หมวดใหญ่ C การผลิต	3,323,721	3,341,769	28.53	-0.54	-0.01	-0.01
ภาคบริการ	6,046,857	6,045,008	51.90	0.03	15.99	15.99
หมวดใหญ่ D ไฟฟ้า ก๊าซ ไอน้ำ และระบบปรับอากาศ	14,123	14,114	0.12	0.06	0.05	0.05
หมวดใหญ่ E การจัดหา การจัดการ และการบำบัดน้ำเสีย ของเสีย และสิ่งปฏิกูล	11,567	11,802	0.10	-1.99	4.66	4.66
หมวดใหญ่ F การก่อสร้าง	612,333	612,809	5.26	-0.08	5.70	5.70
หมวดใหญ่ G การขนส่งและการขายปลีก การซ่อมยานยนต์ และจักรยานยนต์	1,718,877	1,717,175	14.75	0.10	3.67	3.67
หมวดใหญ่ H การขนส่งและสถานที่เก็บสินค้า	437,484	439,927	3.76	-0.56	7.45	7.45
หมวดใหญ่ I ที่พักแรมและบริการด้านอาหาร	512,784	508,887	4.40	0.77	3.93	3.93
หมวดใหญ่ J ข้อมูลข่าวสารและการสื่อสาร	125,306	125,587	1.08	-0.22	8.46	8.46
หมวดใหญ่ K กิจกรรมทางการเงินและการประกันภัย	298,486	298,417	2.56	0.02	2.81	2.81
หมวดใหญ่ L กิจกรรมอสังหาริมทรัพย์	149,261	150,001	1.28	-0.49	4.54	4.54
หมวดใหญ่ M กิจกรรมทางวิชาชีพ วิทยาศาสตร์ และเทคนิค	301,928	302,939	2.59	-0.33	5.32	5.32
หมวดใหญ่ N กิจกรรมการบริหารและการบริการสนับสนุน	473,590	472,189	4.07	0.30	6.72	6.72
หมวดใหญ่ O การบริหารราชการ การป้องกันประเทศ และการประกันสังคมภาคบังคับ	989,266	989,305	8.49	0.00	148.74	148.74
หมวดใหญ่ P การศึกษา	86,375	86,105	0.74	0.31	4.61	4.61
หมวดใหญ่ Q กิจกรรมด้านสุขภาพและงานสังคมสงเคราะห์	175,687	175,941	1.51	-0.14	6.38	6.38
หมวดใหญ่ R ศิลปะ ความบันเทิง และนันทนาการ	44,902	44,696	0.39	0.46	5.17	5.17
หมวดใหญ่ S กิจกรรมบริการด้านอื่นๆ	94,888	95,114	0.81	-0.24	14.17	14.17
ไม่สามารถแยกประเภทกิจการได้	2,085,575	2,103,768	17.90	-0.86	-23.17	-23.17

แหล่งข้อมูล: สำนักงานประกันสังคม ประมวลผล: กลุ่มงานวิชาการเศรษฐกิจการแรงงานกองเศรษฐกิจการแรงงาน



การจ้างงานในอุตสาหกรรมการผลิต ในระบบประกันสังคม (ผู้ประกันตนมาตรา 33)

ประจำเดือนมกราคม 2563

ประเภทอุตสาหกรรมการผลิต	ลูกจ้าง ม.33	ลูกจ้าง ม.33	สัดส่วนต่อ	ขยายตัว	ขยายตัว	การขยายตัว	
	ในภาคการผลิต	ในภาคการผลิต	ลูกจ้าง ม.33	จาก	จาก	ตั้งแต่ต้นปี 2563	
	ม.ค. 63	ธ.ค. 62	ในภาคการ	ธ.ค. 62	ม.ค. 62	เฉลี่ยต่อเดือน (yoy%)	
	คน	คน	ผลิตทั้งหมด	mom%	yoy%	%	
ISIC	รวม	3,323,721	3,341,769	100.00	-0.54	-0.01	-0.01
10 การผลิตผลิตภัณฑ์อาหาร	548,572	550,613	16.50	-0.37	2.45	2.45	
11 การผลิตเครื่องดื่ม	32,547	32,254	0.98	0.91	4.82	4.82	
12 การผลิตผลิตภัณฑ์ยาสูบ	1,282	1,309	0.04	-2.06	-1.54	-1.54	
13 การผลิตสิ่งทอ	118,320	117,240	3.56	0.92	-2.53	-2.53	
14 การผลิตเสื้อผ้าเครื่องแต่งกาย	124,923	125,954	3.76	-0.82	-1.20	-1.20	
15 การผลิตเครื่องหนังและผลิตภัณฑ์ที่เกี่ยวข้อง	69,680	69,744	2.10	-0.09	-1.97	-1.97	
16 การผลิตไม้และผลิตภัณฑ์จากไม้และไม้ก๊อก (ยกเว้นเฟอร์นิเจอร์) การผลิตสิ่งของจากฟางและวัสดุจากสานอื่นๆ	65,798	65,962	1.98	-0.25	-4.03	-4.03	
17 การผลิตกระดาษและผลิตภัณฑ์กระดาษ	66,129	66,935	1.99	-1.20	5.00	5.00	
18 การพิมพ์และการผลิตซ้ำสื่อบันทึกข้อมูล	70,025	70,740	2.11	-1.01	-3.29	-3.29	
19 การผลิตถ่านโค้กและผลิตภัณฑ์ที่ได้จากการถลุงปิโตรเลียม	18,699	18,026	0.56	3.73	14.42	14.42	
20 การผลิตเคมีภัณฑ์และผลิตภัณฑ์เคมี	128,777	130,901	3.87	-1.62	-2.48	-2.48	
21 การผลิตเภสัชภัณฑ์ เคมีภัณฑ์ที่ใช้รักษาโรค และผลิตภัณฑ์จากพืชและสัตว์ที่ใช้รักษาโรค	35,002	35,160	1.05	-0.45	-0.83	-0.83	
22 การผลิตผลิตภัณฑ์ยางและพลาสติก	371,314	373,665	11.17	-0.63	-0.57	-0.57	
23 การผลิตผลิตภัณฑ์อื่น ๆ ที่ทำจากแร่โลหะ	122,860	124,201	3.70	-1.08	-0.20	-0.20	
24 การผลิตโลหะขั้นมูลฐาน	71,999	72,304	2.17	-0.42	2.28	2.28	
25 การผลิตผลิตภัณฑ์โลหะประดิษฐ์ (ยกเว้นเครื่องจักรและอุปกรณ์)	300,719	302,379	9.05	-0.55	0.84	0.84	
26 การผลิตผลิตภัณฑ์คอมพิวเตอร์ อิเล็กทรอนิกส์ และอุปกรณ์ที่ใช้ในทางทัศนศาสตร์	295,769	296,534	8.90	-0.26	-1.80	-1.80	
27 การผลิตอุปกรณ์ไฟฟ้า	123,490	123,381	3.72	0.09	1.72	1.72	
28 การผลิตเครื่องจักรและเครื่องมือ ซึ่งมีได้จัดประเภทไว้ในที่อื่น	144,796	146,259	4.36	-1.00	0.61	0.61	
29 การผลิตยานยนต์ รถพ่วง และรถกึ่งพ่วง	296,257	297,956	8.91	-0.57	-1.27	-1.27	
30 การผลิตอุปกรณ์ขนส่งอื่น ๆ	28,828	28,956	0.87	-0.44	0.26	0.26	
31 การผลิตเฟอร์นิเจอร์	74,808	75,886	2.25	-1.42	0.02	0.02	
32 การผลิตผลิตภัณฑ์อื่น ๆ	115,968	117,000	3.49	-0.88	-5.13	-5.13	
33 การซ่อมและการติดตั้งเครื่องจักรและอุปกรณ์	97,159	98,410	2.92	-1.27	5.55	5.55	

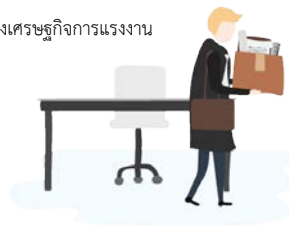
แหล่งข้อมูล: สำนักงานประกันสังคม ประมวลผล: กลุ่มงานวิชาการเศรษฐกิจการแรงงาน กองเศรษฐกิจการแรงงาน



การว่างงานในระบบประกันสังคม (ผู้ขอรับประโยชน์ทดแทนกรณีว่างงาน) ประจำเดือนมกราคม 2563
 จำแนกตามการจัดประเภทมาตรฐานอุตสาหกรรม ปี 2552

ประเภทอุตสาหกรรม	ผู้ว่างงาน		สัดส่วนต่อ ผู้ว่างงาน ทั้งหมด	ขยายตัว จาก ธ.ค. 62	ขยายตัว จาก ม.ค. 62	การขยายตัว ตั้งแต่ต้นปี 2563 เฉลี่ยต่อเดือน (yoy%)
	ม.ค. 63	ธ.ค. 62				
	คน	คน	%	mom%	yoy%	%
รวม	161,984	170,455	100.00	-4.97	7.80	7.80
ภาคเกษตรกรรม	1,555	1,669	0.96	-6.83	57.55	57.55
หมวดใหญ่ A เกษตรกรรม การป่าไม้ และการประมง	1,555	1,669	0.96	-6.83	57.55	57.55
ภาคอุตสาหกรรม	37,642	38,935	23.24	-3.32	4.85	4.85
หมวดใหญ่ B การทำเหมืองแร่และเหมืองหิน	1,165	1,196	0.72	-2.59	25.95	25.95
หมวดใหญ่ C การผลิต	36,477	37,739	22.52	-3.34	4.29	4.29
ภาคบริการ	85,454	90,228	52.75	-5.29	23.68	23.68
หมวดใหญ่ D ไฟฟ้า ก๊าซ ไอน้ำ และระบบปรับอากาศ	151	146	0.09	3.42	-11.70	-11.70
หมวดใหญ่ E การจัดหน้า การจัดการ และการบำบัดน้ำเสีย ของเสีย และสิ่งปฏิกูล	104	110	0.06	-5.45	-2.80	-2.80
หมวดใหญ่ F การก่อสร้าง	6,901	7,079	4.26	-2.51	-2.51	-2.51
หมวดใหญ่ G การขนส่งและการขายปลีก การซ่อมยานยนต์ และจักรยานยนต์	24,347	25,210	15.03	-3.42	2.11	2.11
หมวดใหญ่ H การขนส่งและสถานที่เก็บสินค้า	6,570	6,759	4.06	-2.80	28.65	28.65
หมวดใหญ่ I ที่พักแรมและบริการด้านอาหาร	8,310	8,639	5.13	-3.81	5.82	5.82
หมวดใหญ่ J ข้อมูลข่าวสารและการสื่อสาร	2,284	2,258	1.41	1.15	27.81	27.81
หมวดใหญ่ K กิจกรรมทางการเงินและการประกันภัย	2,489	2,755	1.54	-9.66	-8.59	-8.59
หมวดใหญ่ L กิจกรรมอสังหาริมทรัพย์	2,068	2,158	1.28	-4.17	9.07	9.07
หมวดใหญ่ M กิจกรรมทางวิชาชีพ วิทยาศาสตร์ และเทคนิค	4,524	4,606	2.79	-1.78	3.55	3.55
หมวดใหญ่ N กิจกรรมการบริหารและการบริการสนับสนุน	7,264	7,451	4.48	-2.51	7.54	7.54
หมวดใหญ่ O การบริหารราชการ การป้องกันประเทศ และ การประกันสังคมภาคบังคับ	15,979	18,378	9.86	-13.05	517.43	517.43
หมวดใหญ่ P การศึกษา	908	953	0.56	-4.72	-4.82	-4.82
หมวดใหญ่ Q กิจกรรมด้านสุขภาพและงานสังคมสงเคราะห์	1,553	1,601	0.96	-3.00	-2.39	-2.39
หมวดใหญ่ R ศิลปะ ความบันเทิง และนันทนาการ	693	741	0.43	-6.48	-11.61	-11.61
หมวดใหญ่ S กิจกรรมบริการด้านอื่นๆ	1,309	1,384	0.81	-5.42	-11.97	-11.97
ไม่สามารถแยกประเภทกิจการได้	37,333	39,623	23.05	-5.78	-15.69	-15.69

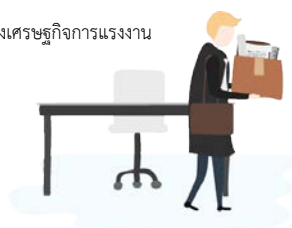
แหล่งข้อมูล: สำนักงานประกันสังคม ประมวลผล: กลุ่มงานวิชาการเศรษฐกิจการแรงงาน กองเศรษฐกิจการแรงงาน



การว่างงานในอุตสาหกรรมการผลิต ในระบบประกันสังคม (ผู้ขอรับประโยชน์ทดแทนกรณีว่างงาน)
ประจำเดือนมกราคม 2563

ประเภทอุตสาหกรรมการผลิต	ผู้ว่างงาน	ผู้ว่างงาน	สัดส่วนต่อ	ขยายตัว	ขยายตัว	การขยายตัว	
	ในภาค การผลิต ม.ค. 63	ในภาค การผลิต ธ.ค. 62	ผู้ว่างงานใน ภาคการผลิต ทั้งหมด	จาก ธ.ค. 62	จาก ม.ค. 62	ตั้งแต่ต้นปี 2563 เฉลี่ยต่อเดือน (yoy%)	
	คน	คน	%	mom%	yoy%	%	
ISIC	รวม	36,477	37,739	100.00	-3.34	4.29	4.29
10	การผลิตผลิตภัณฑ์อาหาร	5,654	5,916	15.50	-4.43	-6.95	-6.95
11	การผลิตเครื่องดื่ม	327	333	0.90	-1.80	-10.66	-10.66
12	การผลิตผลิตภัณฑ์ยาสูบ	25	36	0.07	-30.56	-30.56	-30.56
13	การผลิตสิ่งทอ	1,132	1,198	3.10	-5.51	1.43	1.43
14	การผลิตเสื้อผ้าเครื่องแต่งกาย	1,993	1,992	5.46	0.05	-7.35	-7.35
15	การผลิตเครื่องหนังและผลิตภัณฑ์ที่เกี่ยวข้อง	991	1,015	2.72	-2.36	42.59	42.59
16	การผลิตไม้และผลิตภัณฑ์จากไม้และไม้ก๊อก (ยกเว้นเฟอร์นิเจอร์) การผลิตสิ่งของจากฟางและวัสดุจากสถานอื่นๆ	826	900	2.26	-8.22	-29.22	-29.22
17	การผลิตกระดาษและผลิตภัณฑ์กระดาษ	679	700	1.86	-3.00	-1.59	-1.59
18	การพิมพ์และการผลิตซ้ำสื่อบันทึกข้อมูล	1,144	1,138	3.14	0.53	13.83	13.83
19	การผลิตถ่านโค้กและผลิตภัณฑ์ที่ได้จากการถลุงปิโตรเลียม	277	258	0.76	7.36	48.92	48.92
20	การผลิตเคมีภัณฑ์และผลิตภัณฑ์เคมี	1,341	1,471	3.68	-8.84	-4.83	-4.83
21	การผลิตเภสัชภัณฑ์ เคมีภัณฑ์ที่ใช้รักษาโรค และผลิตภัณฑ์จากพืชและสัตว์ที่ใช้รักษาโรค	325	337	0.89	-3.56	-16.45	-16.45
22	การผลิตผลิตภัณฑ์ยางและพลาสติก	4,565	4,307	12.51	5.99	37.29	37.29
23	การผลิตผลิตภัณฑ์อื่น ๆ ที่ทำจากแร่โลหะ	1,128	1,315	3.09	-14.22	-3.26	-3.26
24	การผลิตโลหะขั้นมูลฐาน	643	689	1.76	-6.68	-0.46	-0.46
25	การผลิตผลิตภัณฑ์โลหะประดิษฐ์ (ยกเว้นเครื่องจักรและอุปกรณ์)	2,735	2,913	7.50	-6.11	-4.14	-4.14
26	การผลิตผลิตภัณฑ์คอมพิวเตอร์ อิเล็กทรอนิกส์ และอุปกรณ์ที่ใช้ในทางทัศนศาสตร์	3,834	3,851	10.51	-0.44	19.96	19.96
27	การผลิตอุปกรณ์ไฟฟ้า	1,219	1,392	3.34	-12.43	-7.65	-7.65
28	การผลิตเครื่องจักรและเครื่องมือ ซึ่งมีได้จัดประเภทไว้ในที่อื่น	1,736	1,932	4.76	-10.14	-5.55	-5.55
29	การผลิตยานยนต์ รถพ่วง และรถกึ่งพ่วง	2,261	2,387	6.20	-5.28	46.34	46.34
30	การผลิตอุปกรณ์ขนส่งอื่น ๆ	243	269	0.67	-9.67	4.29	4.29
31	การผลิตเฟอร์นิเจอร์	784	738	2.15	6.23	-7.76	-7.76
32	การผลิตผลิตภัณฑ์อื่น ๆ	1,523	1,695	4.18	-10.15	-10.15	-10.15
33	การซ่อมและการติดตั้งเครื่องจักรและอุปกรณ์	1,092	957	2.99	14.11	6.74	6.74

แหล่งข้อมูล: สำนักงานประกันสังคม ประมวลผล: กลุ่มงานวิชาการเศรษฐกิจการแรงงาน กองเศรษฐกิจการแรงงาน



การเลิกจ้างในระบบประกันสังคม (ผู้ขอรับประโยชน์ทดแทนกรณีว่างงานสาเหตุเลิกจ้าง) ประจำเดือนมกราคม 2563
 จำแนกตามการจัดประเภทมาตรฐานอุตสาหกรรม ปี 2552

ประเภทอุตสาหกรรม	ผู้ถูกเลิกจ้าง	ผู้ถูกเลิกจ้าง	สัดส่วนต่อ ผู้ถูกเลิกจ้าง ทั้งหมด	ขยายตัว	ขยายตัว	การขยายตัว ตั้งแต่ต้นปี 2563 เฉลี่ยต่อเดือน (yoy%)
	ม.ค. 63	ธ.ค. 62		จาก	จาก	
	คน	คน	%	ม.ค. 62	ม.ค. 62	%
รวม	29,369	28,631	100.00	2.58	12.64	12.64
ภาคเกษตรกรรม	817	798	2.78	2.38	243.28	243.28
หมวดใหญ่ A เกษตรกรรม การป่าไม้ และการประมง	817	798	2.78	2.38	243.28	243.28
ภาคอุตสาหกรรม	9,507	8,687	32.37	9.44	12.75	12.75
หมวดใหญ่ B การทำเหมืองแร่และเหมืองหิน	397	421	1.35	-5.70	215.08	215.08
หมวดใหญ่ C การผลิต	9,110	8,266	31.02	10.21	9.68	9.68
ภาคบริการ	9,630	9,407	32.79	2.37	9.20	9.20
หมวดใหญ่ D ไฟฟ้า ก๊าซ ไอน้ำ และระบบปรับอากาศ	22	21	0.07	4.76	-45.00	-45.00
หมวดใหญ่ E การจัดหา การจัดการ และการบำบัดน้ำเสีย ของเสีย และสิ่งปฏิกูล	10	9	0.03	11.11	-37.50	-37.50
หมวดใหญ่ F การก่อสร้าง	1,188	1,150	4.05	3.30	-7.91	-7.91
หมวดใหญ่ G การขายส่งและการขายปลีก การซ่อมยานยนต์ และจักรยานยนต์	3,002	2,848	10.22	5.41	3.48	3.48
หมวดใหญ่ H การขนส่งและสถานที่เก็บสินค้า	1,110	1,068	3.78	3.93	69.21	69.21
หมวดใหญ่ I ที่พักแรมและบริการด้านอาหาร	775	896	2.64	-13.50	-5.83	-5.83
หมวดใหญ่ J ข้อมูลข่าวสารและการสื่อสาร	894	851	3.04	5.05	93.09	93.09
หมวดใหญ่ K กิจกรรมทางการเงินและการประกันภัย	239	265	0.81	-9.81	-24.61	-24.61
หมวดใหญ่ L กิจกรรมอสังหาริมทรัพย์	357	342	1.22	4.39	23.10	23.10
หมวดใหญ่ M กิจกรรมทางวิชาชีพ วิทยาศาสตร์ และเทคนิค	936	814	3.19	14.99	8.08	8.08
หมวดใหญ่ N กิจกรรมการบริหารและการบริการสนับสนุน	486	528	1.65	-7.95	23.04	23.04
หมวดใหญ่ O การบริหารราชการ การป้องกันประเทศ และ การประกันสังคมภาคบังคับ	130	129	0.44	0.78	140.74	140.74
หมวดใหญ่ P การศึกษา	83	84	0.28	-1.19	-33.06	-33.06
หมวดใหญ่ Q กิจกรรมด้านสุขภาพและงานสังคมสงเคราะห์	101	98	0.34	3.06	-13.68	-13.68
หมวดใหญ่ R ศิลปะ ความบันเทิง และนันทนาการ	130	142	0.44	-8.45	-36.89	-36.89
หมวดใหญ่ S กิจกรรมบริการด้านอื่นๆ	167	162	0.57	3.09	-36.02	-36.02
ไม่สามารถแยกประเภทกิจการได้	9,415	9,739	32.06	-3.33	9.68	9.68

แหล่งข้อมูล: สำนักงานประกันสังคม ประมวลผล: กลุ่มงานวิชาการเศรษฐกิจการแรงงาน กองเศรษฐกิจการแรงงาน



การเลิกจ้างในอุตสาหกรรมการผลิต ในระบบประกันสังคม (ผู้ขอรับประโยชน์ทดแทนกรณีว่างงานสาเหตุเลิกจ้าง)
ประจำเดือนมกราคม 2563

สาขาการผลิต	ผู้ถูกเลิกจ้าง	ผู้ถูกเลิกจ้าง	สัดส่วนต่อ	ขยายตัว	ขยายตัว	การขยายตัว	
	ในภาค การผลิต ม.ค. 63	ในภาค การผลิต ธ.ค. 62	ผู้ถูกเลิกจ้าง ในภาคการ ผลิตทั้งหมด %	จาก ธ.ค. 62 mom%	จาก ม.ค. 62 yoy%	ตั้งแต่ต้นปี 2563 เฉลี่ยต่อเดือน (yoy%) %	
ISIC	รวม	9,110	8,266	100.00	10.21	9.68	9.68
10 การผลิตผลิตภัณฑ์อาหาร	652	712	7.16	-8.43	-48.50	-48.50	
11 การผลิตเครื่องดื่ม	44	39	0.48	12.82	-38.89	-38.89	
12 การผลิตผลิตภัณฑ์ยาสูบ	-	-	0.00	0.00	0.00	0.00	
13 การผลิตสิ่งทอ	250	272	2.74	-8.09	73.61	73.61	
14 การผลิตเสื้อผ้าเครื่องแต่งกาย	735	589	8.07	24.79	7.14	7.14	
15 การผลิตเครื่องหนังและผลิตภัณฑ์ที่เกี่ยวข้อง	298	322	3.27	-7.45	313.89	313.89	
16 การผลิตไม้และผลิตภัณฑ์จากไม้และไม้ก๊อก (ยกเว้นเฟอร์นิเจอร์) การผลิตสิ่งของจากฟางและวัสดุจากสานอื่นๆ	180	181	1.98	-0.55	-49.72	-49.72	
17 การผลิตกระดาษและผลิตภัณฑ์กระดาษ	77	72	0.85	6.94	67.39	67.39	
18 การพิมพ์และการผลิตซ้ำสื่อบันทึกข้อมูล	453	417	4.97	8.63	109.72	109.72	
19 การผลิตถ่านโค้กและผลิตภัณฑ์ที่ได้จากการถลุงปิโตรเลียม	41	27	0.45	51.85	28.13	28.13	
20 การผลิตเคมีภัณฑ์และผลิตภัณฑ์เคมี	234	216	2.57	8.33	-20.41	-20.41	
21 การผลิตเภสัชภัณฑ์ เคมีภัณฑ์ที่ใช้รักษาโรค และผลิตภัณฑ์จากพืชและสัตว์ที่ใช้รักษาโรค	53	56	0.58	-5.36	-22.06	-22.06	
22 การผลิตผลิตภัณฑ์ยางและพลาสติก	1,925	1,371	21.13	40.41	196.61	196.61	
23 การผลิตผลิตภัณฑ์อื่น ๆ ที่ทำจากแร่โลหะ	127	179	1.39	-29.05	13.39	13.39	
24 การผลิตโลหะขั้นมูลฐาน	144	182	1.58	-20.88	-21.74	-21.74	
25 การผลิตผลิตภัณฑ์โลหะประดิษฐ์ (ยกเว้นเครื่องจักรและอุปกรณ์)	401	407	4.40	-1.47	-31.92	-31.92	
26 การผลิตผลิตภัณฑ์คอมพิวเตอร์ อิเล็กทรอนิกส์ และอุปกรณ์ที่ใช้ในทางที่ทันสมัย	1,285	1,126	14.11	14.12	11.55	11.55	
27 การผลิตอุปกรณ์ไฟฟ้า	254	286	2.79	-11.19	-29.64	-29.64	
28 การผลิตเครื่องจักรและเครื่องมือ ซึ่งมีได้จัดประเภทไว้ในที่อื่น	549	471	6.03	16.56	-23.11	-23.11	
29 การผลิตยานยนต์ รถพ่วง และรถกึ่งพ่วง	655	658	7.19	-0.46	111.29	111.29	
30 การผลิตอุปกรณ์ขนส่งอื่น ๆ	27	25	0.30	8.00	22.73	22.73	
31 การผลิตเฟอร์นิเจอร์	132	95	1.45	38.95	-48.84	-48.84	
32 การผลิตผลิตภัณฑ์อื่น ๆ	455	439	4.99	3.64	-18.46	-18.46	
33 การซ่อมและการติดตั้งเครื่องจักรและอุปกรณ์	139	124	1.53	12.10	-2.80	-2.80	

แหล่งข้อมูล: สำนักงานประกันสังคม ประมวลผล: กลุ่มงานวิชาการเศรษฐกิจการแรงงาน กองเศรษฐกิจการแรงงาน



ระบบเตือนภัยด้านแรงงาน (Labour Early Warning system)

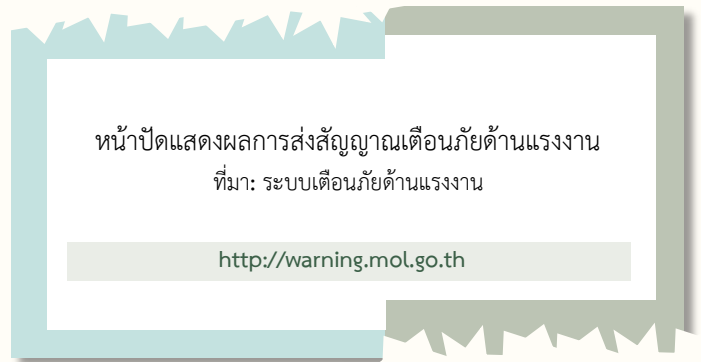
ระบบเตือนภัยด้านแรงงานได้ถูกพัฒนาขึ้นเป็นเครื่องมือแจ้งเตือนและวิเคราะห์ภาวะด้านแรงงานของไทยในอนาคต เพื่อนำไปสู่การหาทางรับมือเพื่อลดโอกาสการเกิดวิกฤตและลดระดับความรุนแรงและความเสียหายที่อาจเกิดขึ้น

การวิเคราะห์รายเดือน ประกอบด้วย

1. สัญญาณเตือนภัยด้านแรงงาน (Signal analysis) พิจารณาจากตัวชี้วัดที่มีศักยภาพในการชี้แนะภาวะการจ้างงานของแรงงานไทย โดยเป็นการคาดการณ์ภาวะการจ้างงานภายใน 12 เดือนข้างหน้า
2. คาดการณ์โอกาส (Probability) เกิดวิกฤตการจ้างงาน, การว่างงาน และเลิกจ้าง ภายใน 12 เดือนข้างหน้า
3. คาดการณ์แนวโน้ม (Expected Value) ของการจ้างงาน, การว่างงาน และเลิกจ้างภายใน 3 เดือนข้างหน้า

สัญญาณเตือนภัยด้านแรงงาน (Signal analysis)

ค่าดัชนีผสมสัญญาณเตือนภัย (Weighted Average Composite Index) มีค่าอยู่ระหว่าง 0 – 1 คำนวณจากน้ำหนักรวมของตัวชี้วัดที่แจ้งเตือน ดังแสดงในหน้าปัดแสดงผลการส่งสัญญาณเตือนภัยด้านแรงงาน



สีของหน้าปัดแสดงผลการส่งสัญญาณเตือน

สีเขียว - สถานะปกติ
(Normal)

ไม่มีการแจ้งเตือนหรือมีการแจ้งเตือนน้อยมาก
น้ำหนักรวมของตัวชี้วัดที่แจ้งเตือนไม่เกินร้อยละ 14 ของตัวชี้วัดทั้งหมด

สีเหลือง - สถานะเฝ้าระวัง
(Warning)

มีการแจ้งเตือนอยู่ในระดับเฝ้าระวัง
น้ำหนักรวมของตัวชี้วัดที่แจ้งเตือนมากกว่าร้อยละ 14 แต่ไม่เกินร้อยละ 19 ของตัวชี้วัดทั้งหมด

สีแดง - สถานะวิกฤต
(Crisis)

มีการแจ้งเตือนจะเกิดวิกฤตการจ้างงานภายในระยะเวลา 12 เดือนข้างหน้า
น้ำหนักรวมของตัวชี้วัดที่แจ้งเตือนมากกว่าร้อยละ 19 ของตัวชี้วัดทั้งหมด

ตัวชี้นำด้านเศรษฐกิจ (Indicators) 26 ตัว ประกอบด้วยตัวชี้นำด้านต่าง ๆ ดังนี้

ตัวชี้นำด้านอุปสงค์ (10 ตัว)

ดัชนีการลงทุนภาคเอกชน ดัชนีการอุปโภคบริโภคภาคเอกชน ค่าธรรมเนียมจดทะเบียนสิทธิและนิติกรรม ปริมาณการใช้ไฟฟ้า การส่งออกสินค้าทั้งหมด ดัชนีปริมาณการนำเข้า ปริมาณการจำหน่ายเบียร์ การทำธุรกรรมที่ดิน การนำเข้าเครื่องจักร ปริมาณการจำหน่ายปูนซีเมนต์

ตัวชี้นำด้านอุปทานและดัชนีเศรษฐกิจ (5 ตัว)

อัตราการใช้กำลังการผลิต ดัชนีชี้ภาวะเศรษฐกิจของประเทศไทย ดัชนีผลผลิตภาคอุตสาหกรรม ที่อยู่จดทะเบียนเพิ่มเขต กทม. และปริมณฑล ดัชนีความเชื่อมั่นภาคธุรกิจ

ตัวชี้นำด้านราคา (3 ตัว)

ดัชนีราคาผู้ผลิต ดัชนีราคาทั่วไปผู้บริโภค ดัชนีราคาพื้นฐานผู้บริโภค

ตัวชี้นำด้านการเงิน (3 ตัว)

อัตราแลกเปลี่ยนเงินบาทต่อUSD อัตราดอกเบี้ยเงินกู้ลูกค้ารายใหญ่ชั้นดี ปริมาณเงินความหมายแคบ

ตัวชี้นำด้านภาคต่างประเทศ (5 ตัว)

ดัชนีชี้ภาวะเศรษฐกิจของประเทศจีน ดัชนีชี้ภาวะเศรษฐกิจของประเทศญี่ปุ่น ดัชนีชี้ภาวะเศรษฐกิจของกลุ่มประเทศ G7 ดัชนีชี้ภาวะเศรษฐกิจของประเทศไต้หวัน ดัชนีชี้ภาวะเศรษฐกิจของประเทศ OECD

ตัวชี้นำที่มีน้ำหนักมากที่สุดหรือตัวชี้นำที่มีศักยภาพในการส่งสัญญาณสูงที่สุด คือ ดัชนีการลงทุนภาคเอกชน (Private Investment Index) คิดเป็นร้อยละ 33.43 หมายความว่า การเปลี่ยนแปลงของดัชนีการลงทุนภาคเอกชนส่งผลกระทบต่อการทำงานของงานมากที่สุดเมื่อเทียบกับตัวชี้นำที่มีศักยภาพตัวอื่น ๆ รองลงมา คือ ดัชนีการบริโภคภาคเอกชน (Private Consumer Index) ดัชนีชี้ภาวะเศรษฐกิจจีน (China's Composite Leading Index) และดัชนีชี้ภาวะเศรษฐกิจญี่ปุ่น (Japan's Composite Leading Index) คิดเป็นร้อยละ 9.23 5.21 และ 5.21 ตามลำดับ

ตารางตัวชี้นำ ด้านเศรษฐกิจ 26 ตัว



ตัวชี้นำด้านเศรษฐกิจ (Leading Indicator) 26 ตัว
ในสัญญาณเตือนภัยการจ้างงาน ภายใน 12 เดือนข้างหน้า

ตัวชี้นำทั้ง 26 ตัวแบ่งออกเป็น 2 กลุ่ม ตามลักษณะผลกระทบต่อการทำงาน
กลุ่ม “**ปัจจัยเสี่ยงต่อการจ้างงาน**” หมายความว่า ตัวชี้นำในกลุ่มนี้จะส่งสัญญาณแจ้งเตือน
เมื่อมีอัตราการขยายตัว (YoY) **สูงกว่า**ค่าอ้างอิงที่กำหนด มีทั้งสิ้น 4 ตัว ดังแสดงในตาราง)
กลุ่ม “**ปัจจัยสนับสนุนการจ้างงาน**” หมายความว่า ตัวชี้นำในกลุ่มนี้จะส่งสัญญาณแจ้งเตือน
เมื่อมีอัตราการขยายตัว (YoY) **ต่ำกว่า**ค่าอ้างอิงที่กำหนด มีทั้งสิ้น 22 ตัว (ดังแสดงในตาราง)



ตัวชี้นำ (Leading Indicator)	น้ำหนัก (Weight%)	ค่าอ้างอิง (Threshold)
รวม (Total)	100	-
กลุ่ม “ปัจจัยเสี่ยงต่อการจ้างงาน”		
ดัชนีราคาผู้ผลิต Producer Price Index	2.55	11.08
ดัชนีราคาทั่วไปผู้บริโภค Headline Consumer Price Index	1.89	6.16
อัตราแลกเปลี่ยนเงินบาทต่อดอลลาร์ สรอ. Nominal Bilateral Exchange Rate	1.42	11.11
ดัชนีราคาพื้นฐานผู้บริโภค Core Consumer Price Index	1.42	5.11

ที่มา: ระบบเตือนภัยด้านแรงงาน (<http://warning.mol.go.th>) กองเศรษฐกิจการแรงงาน สำนักงานปลัดกระทรวงแรงงาน

ตารางตัวชี้นำ ด้านเศรษฐกิจ 26 ตัว



ตัวชี้นำด้านเศรษฐกิจ (Leading Indicator) 26 ตัว
ในสัญญาณเตือนภัยการจ้างงาน ภายใน 12 เดือนข้างหน้า

ตัวชี้นำ (Leading Indicator)	น้ำหนัก (Weight%)	ค่าอ้างอิง (Threshold)
รวม (Total)	100	-
กลุ่ม “ปัจจัยสนับสนุนการจ้างงาน”		
ดัชนีการลงทุนภาคเอกชน Private Investment Index	33.43	-12.81
ดัชนีการอุปโภคบริโภคภาคเอกชน Private Consumption Index	9.23	-1.72
ดัชนีชี้นำภาวะเศรษฐกิจของประเทศจีน China’s Composite Leading Index	5.20	-2.58
ดัชนีชี้นำภาวะเศรษฐกิจของประเทศญี่ปุ่น Japan’s Composite Leading Index	5.20	-5.95
ค่าธรรมเนียมจดทะเบียนสิทธิและนิติกรรม Fee for Immovable Property	4.38	-27.27
อัตราการใช้กำลังการผลิต Capacity Utilization Rate	3.66	-13.22
ปริมาณการใช้ไฟฟ้า Electricity Consumption	3.37	-2.23
อัตราดอกเบี้ยเงินกู้ลูกค้ารายใหญ่ชั้นดี Minimum Loan Rate (MLR)	3.01	-16.67
การส่งออกสินค้าทั้งหมด Export Value	2.55	-7.27
ดัชนีปริมาณการนำเข้า Import Volume Index	2.39	-10.44
ปริมาณการจำหน่ายเบียร์ Sales of Beer	2.21	-10.62



ที่มา: ระบบเตือนภัยด้านแรงงาน (<http://warning.mol.go.th>) กองเศรษฐกิจการแรงงาน สำนักงานปลัดกระทรวงแรงงาน

ตารางตัวชี้นำ ด้านเศรษฐกิจ 26 ตัว



ตัวชี้นำด้านเศรษฐกิจ (Leading Indicator) 26 ตัว
ในสัญญาณเตือนภัยการจ้างงาน ภายใน 12 เดือนข้างหน้า

ตัวชี้นำ (Leading Indicator)0	น้ำหนัก (Weight%)	ค่าอ้างอิง (Threshold)
รวม (Total)	100	-
กลุ่ม “ปัจจัยสนับสนุนการจ้างงาน”		
การทำธุรกรรมที่ดิน Land Transaction	2.16	-26.54
การนำเข้าเครื่องจักร Import of Capital Goods	2.16	-12.95
ดัชนีชี้นำภาวะเศรษฐกิจของประเทศไทย Thailand’s Composite Leading Index	1.89	-1.88
ดัชนีผลผลิตภาคอุตสาหกรรม Manufacturing Production Index	1.68	-7.58
ที่อยู่จดทะเบียนเพิ่มเขต กทม. และปริมณฑล New Housing (BKK & Vicinity)	1.66	-45.65
ปริมาณเงินความหมายแคบ Narrow Money (M1)	1.53	2.12
ดัชนีชี้นำภาวะเศรษฐกิจของกลุ่มประเทศG7 G-7’s Composite Leading Index	1.50	-1.26
ปริมาณการจำหน่ายปูนซีเมนต์ Sales of Cement	1.47	-8.42
ดัชนีชี้นำภาวะเศรษฐกิจของประเทศไทยไต้หวัน Taiwan’s Composite Leading Index	1.42	-2.08
ดัชนีความเชื่อมั่นภาคธุรกิจ Business Sentiment Index	1.27	-8.80
ดัชนีชี้นำภาวะเศรษฐกิจของประเทศไทย OECD OECD’s Composite Leading Index	1.24	-3.04



ที่มา: ระบบเตือนภัยด้านแรงงาน (<http://warning.mol.go.th>) กองเศรษฐกิจการแรงงาน สำนักงานปลัดกระทรวงแรงงาน

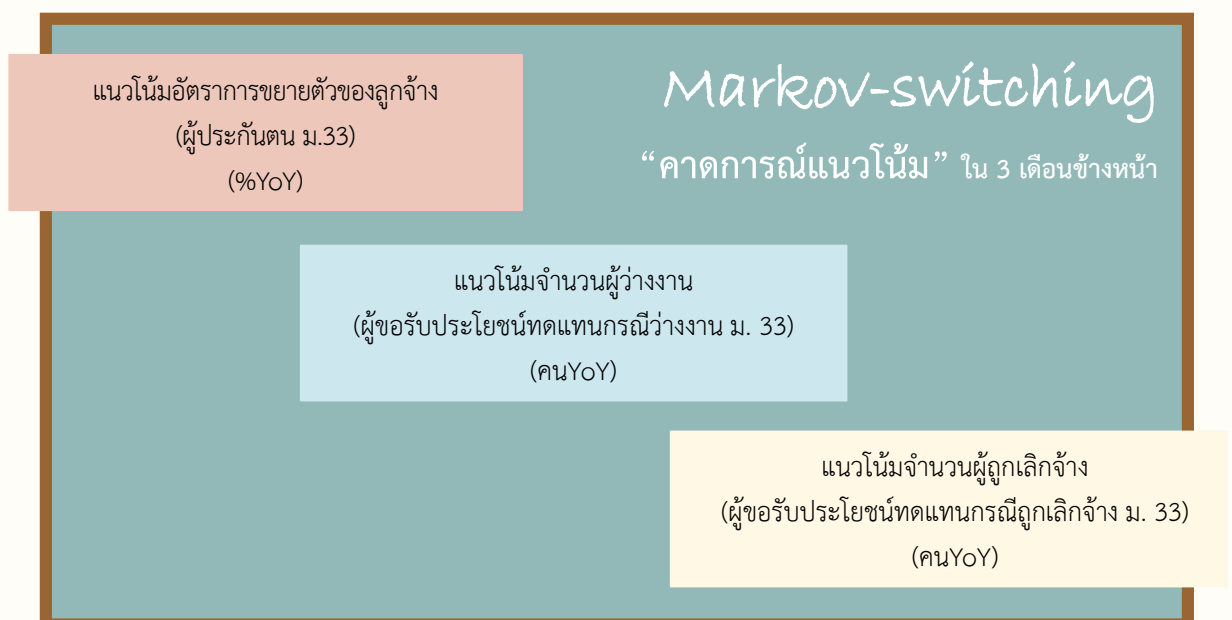
โอกาสเกิดวิกฤต (Probability) & คาดการณ์แนวโน้ม (Expected Value)

การประมาณการโอกาส (Probability) เกิดวิกฤตการจ้างงาน การว่างงาน และการเลิกจ้าง ที่อาจเกิดขึ้นภายใน 12 เดือนข้างหน้า ใช้การวิเคราะห์ผ่านแบบจำลองทางเศรษฐมิติ Multinomial Logit (M-Logit) ที่ประมาณการโอกาสที่จะเกิดเหตุการณ์ต่าง ๆ ดังนี้



หมายเหตุ: โอกาสหรือความน่าจะเป็นที่จะเกิดขึ้นของทั้ง 3 เหตุการณ์ รวมกันเท่ากับร้อยละ 100 และเหตุการณ์ปกติ คือ เหตุการณ์ที่ไม่เข้าเกณฑ์ตามนิยามภาวะวิกฤตต่าง ๆ (ดูนิยามในภาคผนวก)

เพื่อประกอบการวิเคราะห์โอกาสเกิดวิกฤตข้างต้น การคาดการณ์แนวโน้มผ่านแบบจำลอง Markov-Switching จึงถูกนำมาวิเคราะห์เพิ่มเติมเพื่ออธิบายแนวโน้มการเคลื่อนไหวภายใน 3 เดือนข้างหน้าของระดับการจ้างงาน ระดับการว่างงาน และระดับการเลิกจ้าง ดังนี้



นิยามศัพท์

คำศัพท์

วิกฤตการจ้างงาน

วิกฤตการว่างงาน

วิกฤตการเลิกจ้าง

นิยาม

กรณีผู้ประกันตนมาตรา 33

เหตุการณ์ที่การจ้างงานมีอัตราการขยายตัวน้อยกว่าร้อยละ -0.92 เทียบกับช่วงเวลาเดียวกันของปีก่อนหน้า โดยขยายตัวน้อยกว่าร้อยละ -0.92 ติดต่อกัน 3 เดือน ในกรณีวิกฤตการจ้างงานระยะสั้นและติดต่อกัน 12 เดือนในกรณีวิกฤตการจ้างงานระยะยาว

กรณีผู้ประกันตนมาตรา 33 ที่ขอรับประโยชน์ทดแทนกรณีว่างงาน

เหตุการณ์ที่ผู้รับประโยชน์ทดแทนกรณีว่างงานเพิ่มขึ้นมากกว่า 40,520 คนต่อเดือนเทียบกับช่วงเวลาเดียวกันของปีก่อนหน้า โดยเพิ่มขึ้นมากกว่า 40,520 คนเป็นเวลา 3 เดือนติดต่อกันในกรณีวิกฤตการว่างงานระยะสั้น และติดต่อกัน 11 เดือนในกรณีวิกฤตการว่างงานระยะยาว

กรณีผู้ประกันตนมาตรา 33 ที่ขอรับประโยชน์ทดแทนกรณีว่างงานจากสาเหตุเลิกจ้าง

เหตุการณ์ที่ผู้รับประโยชน์ทดแทนกรณีว่างงานจากสาเหตุเลิกจ้างเพิ่มขึ้นมากกว่า 18,820 คนต่อเดือนเทียบกับช่วงเวลาเดียวกันของปีก่อนหน้า โดยเพิ่มขึ้นมากกว่า 18,820 คนเป็นเวลา 3 เดือนติดต่อกันในกรณีวิกฤตการเลิกจ้างระยะสั้น และติดต่อกัน 11 เดือนในกรณีวิกฤตการเลิกจ้างระยะยาว

ที่มา: ระบบเตือนภัยด้านแรงงาน (<http://warning.mol.go.th>) กองเศรษฐกิจการแรงงาน สำนักงานปลัดกระทรวงแรงงาน, 2561

หมายเหตุ: คำอ้างอิงทั้งหมดในตารางที่นำมาเป็นเกณฑ์บ่งชี้เหตุการณ์ที่เกิดวิกฤตคำนวณจากแบบจำลองทางเศรษฐมิติ โดยกองเศรษฐกิจการแรงงาน สำนักงานปลัดกระทรวงแรงงาน

แหล่งข้อมูล

ตัวชี้วัด

ดัชนีราคาผู้ผลิต
ดัชนีราคาทั่วไปผู้บริโภค
ดัชนีราคาพื้นฐานผู้บริโภค

อัตราแลกเปลี่ยนเงินบาทต่อดอลลาร์ สรอ.
ปริมาณเงินความหมายแคบ
อัตราดอกเบี้ยเงินกู้ลูกค้ารายใหญ่ชั้นดี
ดัชนีการลงทุนภาคเอกชน
ดัชนีการอุปโภคบริโภคภาคเอกชน
การส่งออกสินค้าทั้งหมด
การนำเข้าเครื่องจักร
ดัชนีปริมาณการนำเข้า
ดัชนีความเชื่อมั่นภาคธุรกิจ
ที่อยู่จดทะเบียนเพิ่มเขตกทม. และปริมณฑล
ค่าธรรมเนียมจดทะเบียนสิทธิและนิติกรรม
การทำธุรกรรมที่ดิน
ดัชนีชี้ภาวะเศรษฐกิจของประเทศไทย

ดัชนีชี้ภาวะเศรษฐกิจของประเทศญี่ปุ่น
ดัชนีชี้ภาวะเศรษฐกิจของประเทศจีน
ดัชนีชี้ภาวะเศรษฐกิจของกลุ่มประเทศG7
ดัชนีชี้ภาวะเศรษฐกิจของประเทศOECD

ดัชนีชี้ภาวะเศรษฐกิจของประเทศไทย

ดัชนีผลผลิตภาคอุตสาหกรรม
อัตราการใช้กำลังการผลิต
ปริมาณการจำหน่ายเปียร์
ปริมาณการจำหน่ายปูนซีเมนต์

ปริมาณการใช้ไฟฟ้า

แหล่งข้อมูล

กองดัชนีเศรษฐกิจการค้า สำนักงานนโยบายและยุทธศาสตร์การค้า กระทรวงพาณิชย์
http://www.price.moc.go.th/price/ppi/index_new.asp

ธนาคารแห่งประเทศไทย
API: Application Programming Interface
(ธนาคารแห่งประเทศไทย, 2560)

OECD.org
https://stats.oecd.org/Index.aspx?datasetcode=MEI_CLI%20

National Development Council, Taiwan
<https://index.ndc.gov.tw//n/en/data/eco>

สำนักงานเศรษฐกิจอุตสาหกรรม
<http://www.oie.go.th/academic/statistics>

การไฟฟ้านครหลวง
<http://www.mea.or.th/profile/122/125>
การไฟฟ้าฝ่ายภูมิภาค
<http://peaoc.pea.co.th/ped/>