



# ระบบเตือนภัยด้านแรงงาน Thai Labour Early Warning System



## รายงานระบบเตือนภัยด้านแรงงาน ลูกจ้างในระบบประกันสังคม

ประจำเดือน ธันวาคม 2562



กองเศรษฐกิจการแรงงาน สำนักงานปลัดกระทรวงแรงงาน

# สารบัญ

หน้า

## บทสรุปผู้บริหาร

1. สถานการณ์ด้านแรงงาน
2. สถานการณ์การจ้างงานในระบบประกันสังคม รายสาขา
3. สถานการณ์เศรษฐกิจกับการจ้างงาน
4. ระบบเตือนภัยด้านแรงงาน
5. อุตสาหกรรมเป้าหมายการว่างงาน

สรุปผลการประมาณการระบบเตือนภัยด้านแรงงาน (รายเดือน)

สัญญาณเตือนภัยด้านแรงงาน

1

โอกาสเกิดวิกฤตด้านแรงงาน

7

สถานการณ์และประมาณการแนวโน้มการจ้างงาน

9

สถานการณ์และประมาณการแนวโน้มการว่างงาน

11

สถานการณ์และประมาณการแนวโน้มการเลิกจ้าง

12

ภาคผนวก

## สารบัญตาราง

ตาราง 1 ผลแจ้งเตือนของตัวชี้นำด้านเศรษฐกิจ 26 ตัว

4 - 6

ตาราง 2 ผลการประมาณการโอกาสเกิดวิกฤตด้านแรงงาน

8

ตาราง 3 ผลการประมาณการแนวโน้มตลาดแรงงาน

10

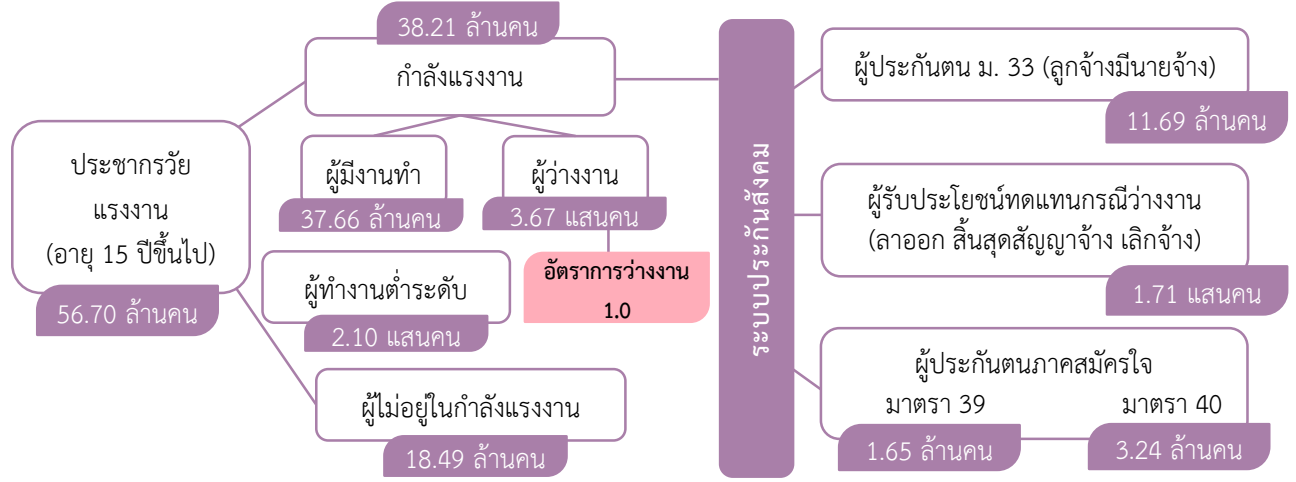


# บทสรุปผู้บริหาร.1

สถานการณ์ด้านแรงงาน

ประจำเดือน ธันวาคม 2562

## ภาวะการมีงานทำ



## สถานการณ์การจ้างงานในระบบประกันสังคม

### การจ้างงาน

ลูกจ้าง (ผู้ประกันตน ม. 33)  
11,686,393 คน

**เพิ่มขึ้น**  
0.75% ต่อปี (จาก ธ.ค.61)

**ลดลง**  
-0.07% ต่อเดือน (จากเดือนก่อน)  
คิดเป็นลดลง 7,791 คน

### การว่างงาน

ผู้ขอรับประโยชน์ทดแทนกรณีว่างงาน  
170,455 คน

**เพิ่มขึ้น**  
11.80% ต่อปี (จาก ธ.ค.61)

**ลดลง**  
-2.08% ต่อเดือน (จากเดือนก่อน)  
คิดเป็นลดลง 3,624 คน

### การเลิกจ้าง

ผู้ขอรับประโยชน์ทดแทนกรณีว่างงาน สาเหตุถูกเลิกจ้าง  
28,631 คน

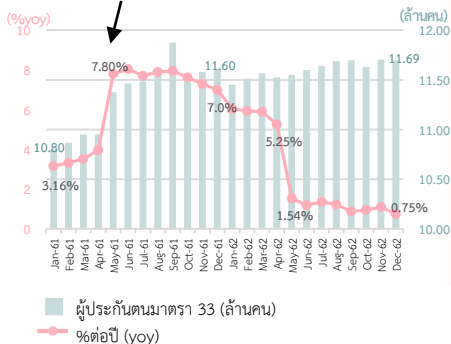
**เพิ่มขึ้น**  
16.96% ต่อปี (จาก ธ.ค.61)

**เพิ่มขึ้น**  
2.77% ต่อเดือน (จากเดือนก่อน)  
คิดเป็นลดลง 772 คน

เดือนนี้จำนวนลูกจ้างในระบบลดลงจากเดือนก่อน ตามการลดลงในภาคการผลิตเป็นสำคัญ

ปี 2562 การจ้างงานขยายตัวเฉลี่ย 2.68% ต่อปี มาจากภาคบริการขยายตัวเฉลี่ย 24.52% ต่อปี ภาคอุตสาหกรรมขยายตัวเฉลี่ย 0.75% ต่อปี ในขณะที่ภาคเกษตรหดตัวเฉลี่ย -2.75% ต่อปี การจ้างงานชะลอลงในช่วงครึ่งปีหลังของปี 2562 เพราะฐานสูงจากปีก่อน ขณะที่ภาคการผลิตได้รับผลกระทบจากภาวะเศรษฐกิจอย่างเห็นได้ชัด โดยมีการจ้างงานลดลงในทุกรายการผลิต ทั้งนี้ ยานยนต์ ยาง/พลาสติก มีแนวโน้มได้รับผลกระทบชัดเจนขึ้นในปี 2563

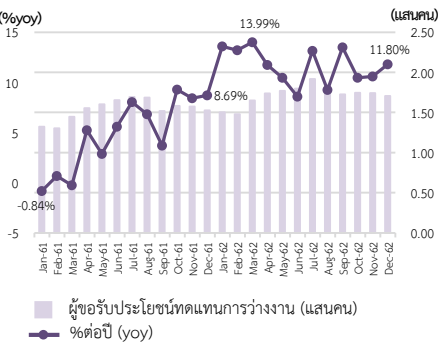
อัตราการขยายตัวต่อปี (%yoy) เพิ่มขึ้นกะทันหัน เนื่องจากมีการใช้นโยบายเร่งรัดแรงงานต่างด้าวในระบบประกันสังคม



เดือนนี้จำนวนผู้ว่างงานในระบบลดลงจากเดือนก่อน แต่ภาคเกษตรกรรมมีผู้ว่างงานเพิ่มขึ้น

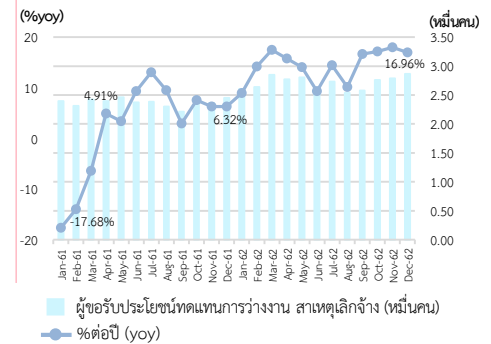
ปี 2562 การว่างงานขยายตัวเฉลี่ย 11.69% ต่อปี มาจากภาคเกษตรขยายตัวเฉลี่ย 27.03% ต่อปี ภาคบริการขยายตัวเฉลี่ย 21.25% ต่อปี และภาคอุตสาหกรรมขยายตัวเฉลี่ย 11.80% ต่อปี **อัตราการว่างงานรายสาขา เฉลี่ยอยู่ที่ 1.5** ผู้ว่างงานส่วนใหญ่มาจากสาเหตุลาออก สิ้นสุดสัญญาจ้าง และเลิกจ้าง ตามลำดับ การว่างงานมีแนวโน้มขยายตัวต่อเนื่องตั้งแต่ ม.ค. 61 สาขาสำคัญที่มีการว่างงานขยายตัวสูง ได้แก่ เหมืองแร่ เกษตรกรรม ขนส่งสินค้าฯ และที่พักแรมฯ ตามลำดับ

\*ภาวะภัยแล้งปี 2562 ส่งผลต่อการจ้างงานภาคเกษตรอย่างชัดเจน และจะต่อเนื่องไปจนถึงฤดูฝนปี 2563\*



เดือนนี้จำนวนผู้ถูกเลิกจ้างในระบบเพิ่มขึ้นจากเดือนก่อน ตามการเพิ่มขึ้นในภาคการผลิตเป็นสำคัญ

ปี 2562 การเลิกจ้างขยายตัวเฉลี่ย 14.32% ต่อปี มาจากภาคเกษตรกรรมขยายตัวเฉลี่ย 63.07% ต่อปี ภาคอุตสาหกรรมขยายตัวเฉลี่ย 31.04% ต่อปี และภาคบริการขยายตัวเฉลี่ย 5.35% ต่อปี **อัตราการเลิกจ้างรายสาขา เฉลี่ยอยู่ที่ 0.25** ผู้ถูกเลิกจ้าง คิดเป็นร้อยละ 15.86 ของผู้ว่างงานทั้งหมด (ปี 2561 = 15.49, ปี 2560 = 14.59) การเลิกจ้างมีแนวโน้มขยายตัวต่อเนื่องตั้งแต่ ม.ค. 61 สาขาสำคัญที่มีการเลิกจ้างขยายตัวสูง ได้แก่ เกษตรกรรม ขนส่งสินค้าฯ เหมืองแร่ และที่พักแรมฯ ตามลำดับ





# บทสรุปผู้บริหาร ๒.

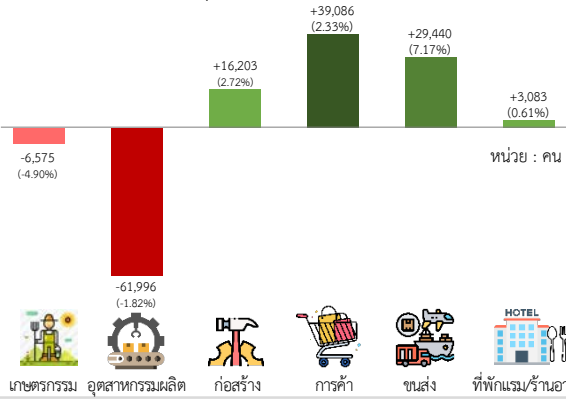
## สถานการณ์การจ้างงานในระบบประกันสังคม รายสาขา

ประจำเดือน ธันวาคม 2562

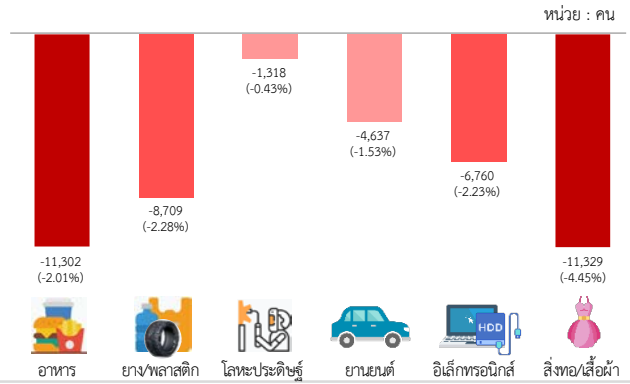
“การจ้างงานขยายตัวต่ำกว่าที่ประมาณการไว้ โดยขยายตัวร้อยละ 0.75 จากเดือนธ.ค.61 ชะลอลงจากเดือนก่อนหน้า”

### การขยายตัวของการทำงาน รายสาขาหลัก (การขยายตัวจากเดือนธ.ค.61)

#### อุตสาหกรรมหลัก



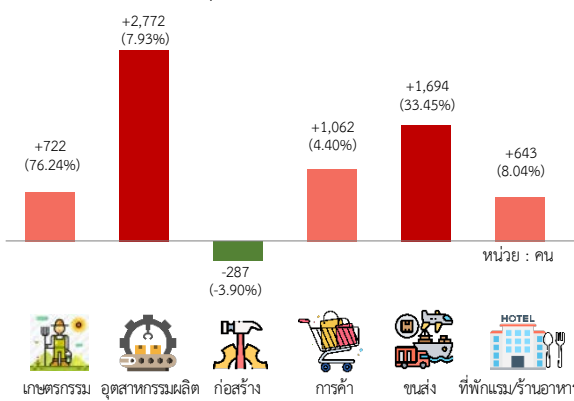
#### สาขาการผลิตหลัก



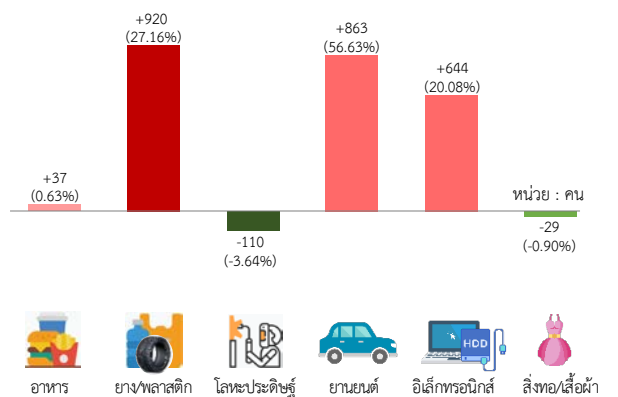
“การว่างงานขยายตัวต่ำกว่าที่ประมาณการไว้ โดยขยายตัวร้อยละ 11.80 จากเดือนธ.ค.61 เร่งขึ้นจากเดือนก่อนหน้า”

### การขยายตัวของการทำงานว่าง รายสาขาหลัก (การขยายตัวจากเดือนธ.ค.61)

#### อุตสาหกรรมหลัก



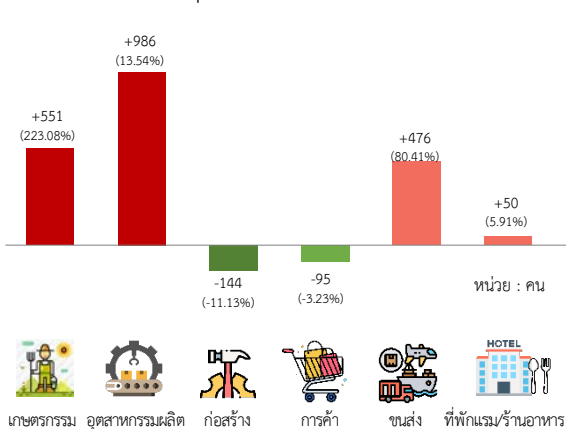
#### สาขาการผลิตหลัก



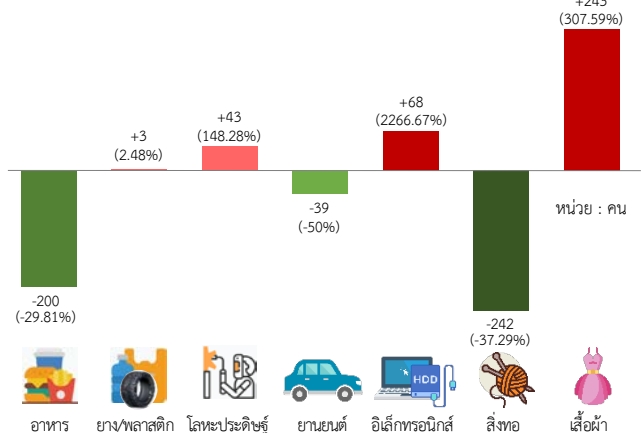
“การเลิกจ้างขยายตัวต่ำกว่าที่ประมาณการไว้ โดยขยายตัวร้อยละ 16.96 จากเดือนธ.ค.61 ชะลอลงจากเดือนก่อนหน้า”

### การขยายตัวของการทำงานเลิกจ้าง รายสาขาหลัก (การขยายตัวจากเดือนธ.ค.61)

#### อุตสาหกรรมหลัก



#### สาขาการผลิตหลัก





# บทสรุปผู้บริหาร

สถานการณ์เศรษฐกิจกับการจ้างงาน

ประจำเดือน ธันวาคม 2562

**เศรษฐกิจไทย ปี 2562:** GDP ขยายตัวร้อยละ 2.4 โดยมาจากภาคบริการเป็นหลักขยายตัวร้อยละ 4.0 ภาคเกษตรกรรมร้อยละ 2.6 และภาคอุตสาหกรรมร้อยละ 0.0 โดยภาคการผลิตสินค้าอุตสาหกรรมหดตัวร้อยละ -0.7 จากปัจจัยอุปสงค์จากต่างประเทศที่ชะลอตัวลงเป็นสิ่งสำคัญ ซึ่งเป็นผลจากเศรษฐกิจประเทศคู่ค้าและปริมาณการค้าโลกที่ชะลอตัวลงจากสงครามการค้าระหว่างสหรัฐฯ และจีน ทำให้การส่งออกของไทยหดตัวลง ในขณะที่ภาคจำนวนนักท่องเที่ยวต่างชาติขยายตัวร้อยละ 4.2 จากปัจจัยสนับสนุนเรื่องการขยายระยะเวลามาตรการยกเลิกค่าธรรมเนียมการตรวจลงตรา ณ ด่านตรวจคนเข้าเมือง และมาตรการกระตุ้นเศรษฐกิจช่วงครึ่งปีหลัง โดยเฉพาะมาตรการชิมช้อปใช้ ทำให้การบริโภคและการลงทุนภาคเอกชนขยายตัวได้ เพราะมีส่วนช่วยสนับสนุนการใช้จ่ายของประชาชน ดัชนีผลผลิตอุตสาหกรรม ปี 2562 หดตัวร้อยละ -3.7 มาจากอุตสาหกรรมยานยนต์ ผลิตภัณฑ์ยางและพลาสติก และอุตสาหกรรมปิโตรเลียม เป็นสำคัญ ตามลำดับ


## ➕ สถานการณ์สนับสนุนการจ้างงานเพิ่มขึ้น ➕

**การจ้างงานภาคบริการขยายตัว** ตามเศรษฐกิจภาคบริการด้านการท่องเที่ยวที่ขยายตัวได้ดีในช่วงที่ผ่านมา เดือนธันวาคม 2562 ขยายตัวร้อยละ 2.5 ต่อปี ส่งผลให้การจ้างงานภาคบริการด้านการค้า การขนส่ง และโรงแรมร้านอาหารขยายตัวต่อเนื่อง จำนวนนักท่องเที่ยวหลักจากจำนวนนักท่องเที่ยวอินเดียเป็นสิ่งสำคัญ รองลงมา คือ นักท่องเที่ยวรัสเซีย ญี่ปุ่น เกาหลีใต้ และจีน

- **เครื่องใช้การใช้จ่ายในหมวดบริการ** ขยายตัวตามการใช้จ่ายหมวดโรงแรมและภัตตาคาร ส่วนหนึ่งเป็นผลมาจากมาตรการกระตุ้นการท่องเที่ยวของภาครัฐ และวันหยุดยาวในเดือน ธ.ค. ปีนี้มีมากกว่าปีก่อน

## ■ สถานการณ์เสี่ยงต่อการจ้างงานลดลง ■

**การจ้างงานในหลายสาขาการผลิตยังคงหดตัวเช่นเดียวกับช่วงหลายเดือนก่อนหน้า** สอดคล้องกับเครื่องชี้ด้านเศรษฐกิจสำคัญ ดังนี้

 - **ดัชนีผลผลิตอุตสาหกรรม (MPI)** หดตัวต่อเนื่อง โดยขยายตัวติดลบติดต่อกันเป็นเดือนที่ 8 อุตสาหกรรมสำคัญที่ส่งผลให้ MPI หดตัว ได้แก่ หมวดอาหาร หมวดยานยนต์ หมวดน้ำมันปิโตรเลียม และผลิตภัณฑ์ยางอื่น ๆ ที่มีใช้ยางล้อ โดยปัจจัยหลักมาจากการชะลอตัวของเศรษฐกิจโลก โดยเฉพาะจากจีนที่มีความต้องการลดลง ผลกระทบจากการแข็งค่าของเงินบาท การชะลอตัวของเศรษฐกิจประเทศคู่ค้าหลัก และภาวะเศรษฐกิจในประเทศที่ชะลอตัว นอกจากนี้ ดัชนีความเชื่อมั่นภาคอุตสาหกรรม (TISI) เดือนนี้และคาดการณ์ 3 เดือนข้างหน้าปรับลดลง เนื่องจากผู้ประกอบการมีความกังวลต่อเศรษฐกิจทั้งในประเทศและต่างประเทศ รวมทั้งการปรับขึ้นค่าแรงขั้นต่ำที่จะส่งผลกระทบต่อต้นทุนการผลิต

- **เครื่องชี้การลงทุนภาคเอกชน** หดตัวลดลง จากการลงทุนหมวดเครื่องจักรและอุปกรณ์ที่หดตัวน้อยลง และการลงทุนหมวดก่อสร้างที่กลับมาขยายตัวได้ อย่างไรก็ดี ยอดขายเครื่องจักรในประเทศและยอดจดทะเบียนรถยนต์ยังคงหดตัวสูง โดยเฉพาะรถบรรทุกส่วนบุคคลซึ่งสอดคล้องกับกิจกรรมในภาคการผลิตและขนส่งสินค้าอุตสาหกรรม

- **การส่งออกสินค้า** หดตัวชะลอลง จากผลดีของโรงกลั่นน้ำมันทยอยกลับมาดำเนินการปกติหลังจากปิดซ่อมบำรุง การย้ายฐานการผลิตมาไทยในช่วงก่อนหน้าของเครื่องใช้ไฟฟ้าและฮาร์ดดิสก์ไดรฟ์ และวัฏจักรสินค้าอิเล็กทรอนิกส์เริ่มฟื้นตัวชัดเจนขึ้น ส่งผลให้การส่งออกหดตัวน้อยลง โดยกลุ่มสินค้าที่ส่งออกหดตัว ได้แก่ สินค้าที่เกี่ยวข้องกับน้ำมัน รถยนต์อุปกรณ์และส่วนประกอบ ข้าว ผลิตภัณฑ์มันสำปะหลัง กุ้งสดแช่แข็ง และยางพารา เป็นต้น กลุ่มสินค้าที่ส่งออกขยายตัว ได้แก่ คอมพิวเตอร์และอุปกรณ์ฯ รถจักรยานยนต์และส่วนประกอบ น้ำตาลทราย เป็นต้น ตลาดส่งออกส่วนใหญ่หดตัว ในขณะที่การส่งออกไปยังสหรัฐฯ จีน เกาหลีใต้ ไต้หวัน และกลุ่ม CLMV ขยายตัวได้

**ภาคเกษตรกรรม:** การจ้างงานในภาคเกษตรกรรมลดลง ส่วนหนึ่งทยอยกลับเข้าสู่ภาคอุตสาหกรรมและปัญหาภัยแล้งหนัก 

ดัชนีผลผลิตสินค้าเกษตรกรรมหดตัว โดยมาจากสินค้าเกษตรหมวดพืชผลสำคัญหดตัวขณะที่หมวดปศุสัตว์และประมงยังขยายตัวได้ สอดคล้องกับการจ้างงานในหมวดดังกล่าว สินค้าสำคัญที่มีผลผลิตเพิ่มขึ้น ได้แก่ ยางพารา มันสำปะหลัง กลุ่มไม้ผล ไข่ และกุ้งขาวแวนนาไม จากการส่งออกไปจีนเป็นสิ่งสำคัญ ขณะที่สินค้าสำคัญที่มีผลผลิตลดลง ได้แก่ ข้าวเปลือก ปาล์ม น้ำมัน ข้าวโพดเลี้ยงสัตว์ สุกรและไข่ไก่ วิกฤตภัยแล้งส่งผลกระทบต่อผลผลิตทางการเกษตร โดยเฉพาะข้าว อ้อย และปาล์ม น้ำมัน อย่างไรก็ตามราคาสินค้าเกษตรกรรมยังคงขยายตัว ส่งผลให้ภาพรวมรายได้เกษตรกรยังคงขยายตัวได้

(สำนักงานเศรษฐกิจอุตสาหกรรม, สำนักงานเศรษฐกิจการคลัง, ธนาคารแห่งประเทศไทย มกราคม 2563)

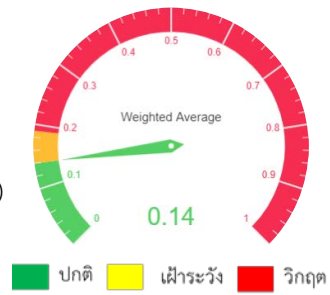


# บทสรุปผู้บริหาร 4.

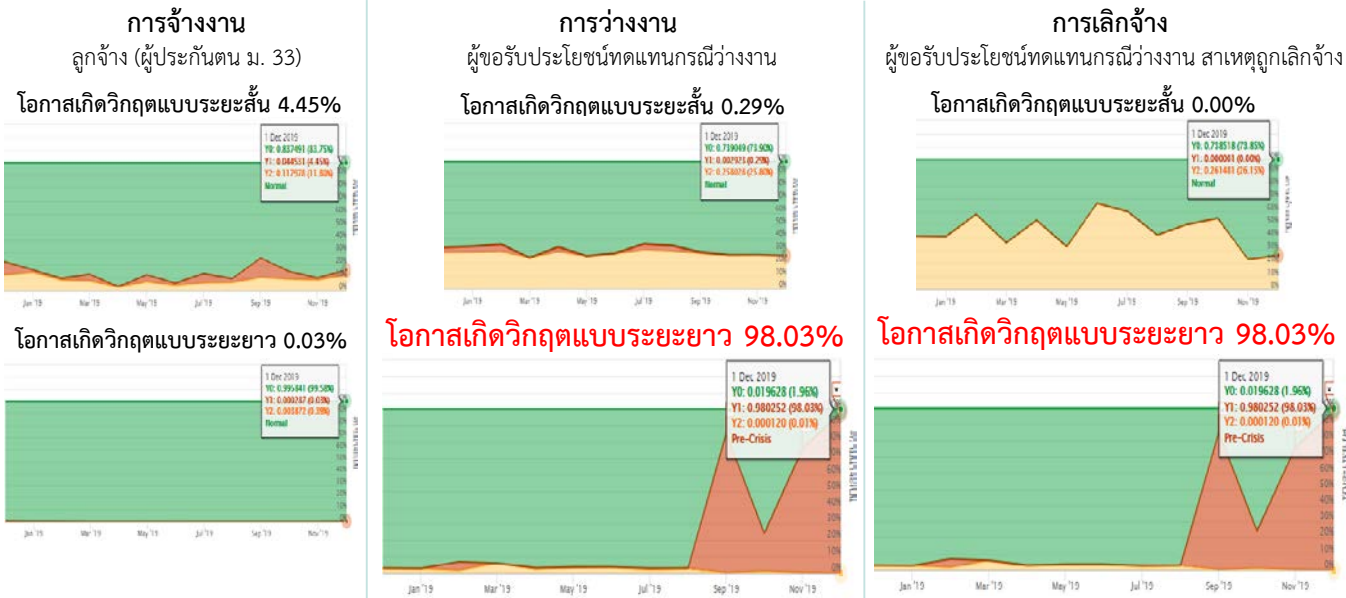
## ระบบเตือนภัยด้านแรงงาน

ประจำเดือน ธันวาคม 2562

- “ภาวะตลาดแรงงานภายใน 12 เดือนข้างหน้ายังคงอยู่ในเกณฑ์เฝ้าระวังการเกิดวิกฤต การว่างงานและเลิกจ้างแบบระยะยาว ความน่าจะเป็นของภาวะแจ้งเตือนวิกฤตอยู่ในระดับเสี่ยงสูง”
- สัญญาณเตือนภัยการจ้างงานของผู้ประกันตน ม.33 : สีเขียว ค่าดัชนี = 0.14 (เข้าสู่ภาวะเฝ้าระวัง) ดัชนีที่แจ้งเตือน ได้แก่ ดัชนีความเชื่อมั่นภาคธุรกิจ ปริมาณการใช้ไฟฟ้า การทำธุรกรรมที่ดิน ค่าธรรมเนียมจดทะเบียนสิทธิและนิติกรรม มูลค่าการส่งออกสินค้าในรูปเงินบาท (ติดต่อกันเป็นเดือนที่ 5) ภายใน 12 เดือนข้างหน้า: เฝ้าระวังการเกิดวิกฤตการว่างงานและเลิกจ้างแบบระยะยาว มีโอกาสเกิดวิกฤตสูงขึ้นจากการประมาณเดือนก่อน ควรเฝ้าระวังอย่างใกล้ชิด และหาทางป้องกัน
- ภายใน 3 เดือนข้างหน้า: การจ้างงานมีแนวโน้มขยายตัวเร่งขึ้นเล็กน้อย การว่างงานและการเลิกจ้างมีแนวโน้มขยายตัวเพิ่มขึ้นสูง



### ประมาณการโอกาสเกิดวิกฤตด้านแรงงาน ภายใน 12 เดือนข้างหน้า



“ประมาณการว่า ภายใน 12 เดือนข้างหน้า การว่างงาน และการเลิกจ้าง ของผู้ประกันตนมาตรา 33 อยู่ในภาวะเฝ้าระวัง มีโอกาสเกิดวิกฤตการว่างงานและการเลิกจ้างแบบระยะยาว (ติดต่อกันอย่างน้อย 11 เดือน) ร้อยละ 98.03”  
 เข้าภาวะเฝ้าระวังเป็นครั้งที่ 3 (ครั้งก่อนหน้าเดือนกันยายน และพฤศจิกายน 2562)

### ประมาณการ การขยายตัวของการทำงาน ว่างงาน และเลิกจ้าง ภายใน 3 เดือนข้างหน้า



**การจ้างงาน**  
 ธ.ค. 62 ขยายตัว 0.75% จาก ธ.ค. 61

**การว่างงาน**  
 ธ.ค. 62 เพิ่มขึ้น 17,991 คน จาก ธ.ค. 61

**การเลิกจ้าง**  
 ธ.ค. 62 เพิ่มขึ้น 4,152 คน จาก ธ.ค. 61

**ประมาณการ**  
 “มีแนวโน้มขยายตัวเร่งขึ้น”  
 ม.ค. 63 เพิ่มขึ้น 0.76% จาก ม.ค. 62  
 ก.พ. 63 เพิ่มขึ้น 0.93% จาก ก.พ. 62  
 มี.ค. 63 เพิ่มขึ้น 1.18% จาก มี.ค. 62

**ประมาณการ**  
 “มีแนวโน้มขยายตัวเพิ่มขึ้น”  
 ม.ค. 63 เพิ่มขึ้น 22,871 คน จาก ม.ค. 62  
 ก.พ. 63 เพิ่มขึ้น 24,264 คน จาก ก.พ. 62  
 มี.ค. 63 เพิ่มขึ้น 26,003 คน จาก มี.ค. 62

**ประมาณการ**  
 “มีแนวโน้มขยายตัวเพิ่มขึ้น”  
 ม.ค. 63 เพิ่มขึ้น 7,423 คน จาก ม.ค. 62  
 ก.พ. 63 เพิ่มขึ้น 10,303 คน จาก ก.พ. 62  
 มี.ค. 63 เพิ่มขึ้น 11,997 คน จาก มี.ค. 62



# บทสรุปผู้บริหาร 5.

## อุตสาหกรรมเฝ้าระวังการว่างงาน

### ปัญหาการว่างงานสูง เลิกจ้างเพิ่มขึ้นมาก ว่างงานหดตัว/ขยายตัวต่ำ ในรายสาขา ปี 2562

(10 อันดับแรก)	อัตรา การว่างงาน 2562	อัตรา การเลิกจ้าง 2562	การว่างงาน ขยายตัว 2562	จำนวน ผู้ว่างงาน ณ ธ.ค. 62	สินค้า/กิจกรรม ที่มีผู้ว่างงานสูง	ปัจจัยหลัก ที่ส่งผลกระทบต่อ
การผลิต ผลิตภัณฑ์อื่นๆ	1.94	0.49	46.72	1,695	เครื่องประดับเพชรพลอยแท้ และสิ่งที่เกี่ยวข้อง / เครื่องมือ และอุปกรณ์ในทางการแพทย์	การผลิตทั่วไปได้รับผลกระทบจากภาวะเศรษฐกิจชะลอตัว / เครื่องมือและอุปกรณ์ทางการแพทย์ในกลุ่มนี้มีการแข่งขันสูง กับบริษัทข้ามชาติขนาดใหญ่ ส่งผลให้ผู้ประกอบการรายย่อย และขนาดกลางได้รับผลกระทบในระยะยาว
คอมพิวเตอร์ อิเล็กทรอนิกส์	1.61	0.47	74.86	3,851	ชิ้นส่วนอิเล็กทรอนิกส์อื่นๆ / แผงวงจรอิเล็กทรอนิกส์ อุปกรณ์ต่อพ่วงอื่นๆ	วัฏจักรสินค้าอิเล็กทรอนิกส์ยังฟื้นตัวไม่ชัดเจนในปี / เศรษฐกิจประเทศคู่ค้าชะลอตัว สงครามการค้าจีนสหรัฐฯ / ช่วงสิ้นปีสถานการณ์สินค้าอิเล็กทรอนิกส์เริ่มดีขึ้น
การพิมพ์ / สื่อบันทึกข้อมูล	1.72	0.46	36.86	1,138	การพิมพ์อื่นๆ อาทิ โบรชัวร์ แคตตาล็อกโฆษณา แผนที่ / การพิมพ์หนังสือพิมพ์ วารสาร และนิตยสาร	ยุคเปลี่ยนผ่านสู่ดิจิทัล การพิมพ์ต่าง ๆ ถูกแทนที่ด้วยสื่อดิจิทัล / การพิมพ์สื่อโฆษณา แบบฟอร์ม ปฏิทิน เอกสารทางการเงิน และหนังสือชี้ชวนต่าง ๆ ไม่ได้รับความนิยม / หนังสือพิมพ์ วารสาร และนิตยสารได้รับผลกระทบหนักสุด
เหมืองถ่านหิน / ลิกไนต์ / สบับสนุน เหมืองแร่	3.19	2.00	77.76	304	การทำเหมืองถ่านหิน คุณภาพสูง และเหมืองลิกไนต์	ปัญหาข้อขัดแย้งในการประกอบกิจการทำเหมืองต่าง ๆ ระหว่าง ชาวบ้านในหลายพื้นที่กับผู้ประกอบการ เนื่องจากปัญหา สภาพแวดล้อม และการปฏิบัติไม่ตรงตามสัมปทาน
การผลิตไม้ ผลิตภัณฑ์จากไม้	1.38	0.34	63.83	900	การเลื่อยไม้ / การผลิตแผ่นไม้บาง และผลิตภัณฑ์ไม้ที่คล้ายกัน	ปัญหาขาดแคลนวัตถุดิบหลักในการผลิต ทำให้ราคาวัตถุดิบ และผลิตภัณฑ์จากไม้ราคาสูง ตามกลไกตลาด ส่งผลให้ผู้บริโภคหันมาใช้วัสดุทดแทนไม้ซึ่งราคาถูกกว่ามาก
ภาพยนตร์ รายการทีวี จัดผังรายการ	2.35	0.77	23.01	875	การผลิตรายการทีวี ภาพยนตร์ / การจัดฉายภาพยนตร์ / ออกอากาศวิทยุกระจายเสียง	การเปลี่ยนแปลงทางเทคโนโลยี รายการต่างๆ ผ่านสื่อสังคม ออนไลน์เพิ่มมากขึ้น / สื่อรูปแบบใหม่เกิดขึ้นมากมาย ทำให้หลายธุรกิจปรับตัวไม่ทันและต้องปิดกิจการลง
เกษตรกรรม	1.12	0.27	65.76	1,574	เลี้ยงไก่ / เลี้ยงสุกร / ปลูกไม้ยืนต้นอื่นๆที่ให้น้ำมัน (ไม่ใช่ปาล์มน้ำมัน/มะพร้าว)	ปัญหาภัยแล้ง / การส่งออกสินค้าเกษตรและผลิตภัณฑ์ มีทิศทางลดลง เนื่องจากเศรษฐกิจโลกชะลอตัวโดยเฉพาะ เศรษฐกิจของประเทศคู่ค้าสำคัญ อาทิ เศรษฐกิจจีนชะลอตัว
ขนส่งทางอากาศ	1.42	0.69	175.11	140	การขนส่งผู้โดยสารทางอากาศ ทั้งแบบที่มีและไม่มีตารางเวลา	ภาวะเศรษฐกิจโลกและจำนวนนักท่องเที่ยวมาไทยชะลอลง / การแข่งขันรุนแรงของสายการบินต้นทุนต่ำในอาเซียน ทำให้ต้องปรับราคาแข่งขัน ประกอบกับราคาเชื้อเพลิงสูงขึ้น ส่งผลให้ผู้ประกอบการมีกำไรลดลง
ขนส่งทางน้ำ	1.74	0.31	32.92	284	ขนส่งสินค้าทางทะเล และตามแนวชายฝั่งทะเล / ขนส่งผู้โดยสาร และสินค้าภายในประเทศ	บริการขนส่งผู้โดยสารและนำเที่ยวตามแนวชายฝั่งทะเลขยายตัว ลดลง ตามจำนวนนักท่องเที่ยวต่างชาติที่ขยายตัวชะลอ / การขนส่งสินค้าที่เป็นตู้คอนเทนเนอร์ขยายตัวลดลง จากการส่งออกของไทย และเศรษฐกิจโลกที่ขยายตัวชะลอ
ที่พักแรม	1.98	0.21	34.50	4,724	โรงแรม รีสอร์ท และห้องชุด / บริการที่พักแรมประเภทอื่นๆ / เกล็ดไฮ้ส์	ผันผวนตามภาวะการท่องเที่ยวและภาวะเศรษฐกิจ / นักท่องเที่ยวจีนใช้จ่ายลดลง / จำนวนนักท่องเที่ยวขยายตัวชะลอ
<b>อุตสาหกรรมที่การว่างงานและเลิกจ้าง ขยายตัวสูง ในไตรมาสสุดท้ายของปี 2562</b>						
การผลิต ยาง / พลาสติก	1.11	0.18	36.19	4,307	สิ่งของเครื่องใช้ด้านสุขอนามัย หรือเภสัชกรรมจากยาง / ยางล้อ ยางไน ยางแผ่น ยางแท่ง / บรรจุภัณฑ์พลาสติก	การผลิตยางแผ่นและยางแท่งหดตัว เนื่องจากอุปสงค์จากจีน ชะลอตัว / ผู้ผลิตยางรถยนต์บางรายปิดสายการผลิตบางส่วน และลดจำนวนคนงานตามภาวะเศรษฐกิจ / โรงงานเม็ดพลาสติก หลายแห่งหยุดซ่อมบำรุง / การผลิตบรรจุภัณฑ์ประเภท ถุงพลาสติกลดลง ตามนโยบายลดใช้ถุงพลาสติก
การผลิตยานยนต์	0.84	0.15	36.85	2,387	การผลิตรถยนต์ส่วนบุคคล / ตัวถังยานยนต์ / ชิ้นส่วนและอุปกรณ์เสริมอื่นๆ สำหรับยานยนต์	การผลิตหดตัวสูง โดยเป็นการลดลงทั้งตลาดในประเทศและ ตลาดส่งออก จากผลกระทบของภาวะเศรษฐกิจโลกที่ชะลอตัว โดยการผลิตลดลงเกือบทุกรายการสินค้า และมีหลายโรงงาน ทยอยปิดกิจการชั่วคราวและถาวร

หมายเหตุ: 1. หลักเกณฑ์การพิจารณาสาขาที่มีปัญหาการจ้างงาน : พิจารณาปัจจัยหลายประการประกอบกัน อาทิ อัตราการว่างงาน อัตราการเลิกจ้าง และการขยายตัวของการจ้างงาน การว่างงาน และการเลิกจ้าง ตั้งแต่ต้นปี 2562 เป็นต้นมา ควบคู่กับสัดส่วนของแรงงานในแต่ละสาขา และภาวะการว่างงานและเลิกจ้างในช่วง 3 เดือนสุดท้ายของปี เพื่อพิจารณาแนวโน้มที่อาจต่อเนื่องไปถึงปี 2563  
2. ผู้ว่างงาน คือ ผู้ขอรับประโยชน์ทดแทนกรณีว่างงานในระบบประกันสังคม  
กองเศรษฐกิจการแรงงาน สำนักงานปลัดกระทรวงแรงงาน

# สรุปผลการประมาณการระบบเตือนภัยด้านแรงงาน

สรุป

ประจำเดือน ธันวาคม 2562



การคาดการณ์การจ้างงานในระบบประกันสังคม มุ่งเน้นที่การประมาณการโอกาสเกิดวิกฤตในตลาดแรงงาน ผ่าน ระบบเตือนภัยด้านแรงงาน เป็นเครื่องมือหลัก

## ประมาณการภายใน 12 เดือนข้างหน้า “มกราคม – ธันวาคม 2563”

### สัญญาณเตือนภัยด้านแรงงาน

ค่าดัชนีผสมสัญญาณเตือนภัย = 0.14 (เพิ่มขึ้นจากเดือนก่อน)

จะเข้าสู่ระยะเฝ้าระวัง (สีเหลือง) เมื่อค่าดัชนีฯ อยู่ระหว่าง 0.14 – 0.19

ตัวชี้้นำแจ้งเตือน 5 ตัว : ปริมาณการใช้ไฟฟ้า การทำธุรกรรมที่ดิน

มูลค่าการส่งออกสินค้าในรูปแบบเงินบาท ค่าธรรมเนียมจดทะเบียนสิทธิและนิติกรรม ดัชนีความเชื่อมั่นภาคธุรกิจ



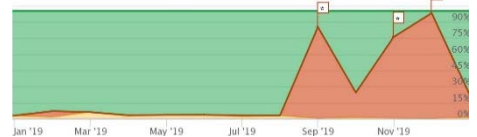
### โอกาสเกิดวิกฤต : เฝ้าระวังการเกิดวิกฤตการว่างงานและเลิกจ้างแบบระยะยาว (แจ้งเตือนต่อเนื่องเป็นเดือนที่ 4)

โดยมีโอกาสร้อยละ 98.03 ที่จะเกิดวิกฤตติดต่อกันอย่างน้อย 11 เดือน กล่าวคือ “ในช่วง 12 เดือนที่จะถึงนี้

มีโอกาสสูงมากที่จำนวนผู้ว่างงานและผู้ถูกเลิกจ้างจะขยายตัวมากกว่า 40,520 คน

และ 18,820 คน ตามลำดับ เมื่อเทียบกับเดือนเดียวกันของปีก่อนหน้า”

**เฝ้าระวัง หาทหารับมือ/ป้องกัน !**



### คาดการณ์...

## ประมาณการแนวโน้มใน 3 เดือนข้างหน้า

“มกราคม – มีนาคม 2563”

- การจ้างงานอยู่ในระดับทรงตัว คาดการณ์ว่าจะมีอัตราการขยายตัวเร่งขึ้นเล็กน้อยภายใน 3 เดือนข้างหน้า
- การว่างงานและการเลิกจ้างมีแนวโน้มเพิ่มขึ้นสูง อยู่ในเกณฑ์เฝ้าระวังการเกิดวิกฤตการว่างงานและเลิกจ้างแบบระยะยาว ความน่าจะเป็นของภาวะแจ้งเตือนวิกฤตอยู่ในระดับเสี่ยง



ภาคอุตสาหกรรม: ควรเฝ้าระวังการเลิกจ้างอย่างใกล้ชิดในอุตสาหกรรมการผลิตยานยนต์ และยาง/พลาสติก การผลิตภาพรวมมีแนวโน้มจ้างงานชะลอลงในทุกสาขาการผลิต บางโรงงานทยอยปิดกิจการชั่วคราวและมีแนวโน้มว่าจะมีจำนวนเพิ่มมากขึ้นในช่วงไตรมาสแรกของปี 2563

ภาคบริการ: แม้ว่าปี 2562 จะมีการว่างงานและเลิกจ้างเพิ่มขึ้นแต่มีการจ้างงานเพิ่มขึ้นมากกว่า คาดการณ์ว่าสาขาบริการหลักยังคงมีการจ้างงานเพิ่มขึ้นในอัตราชะลอลง ทั้งนี้ จะปรับตัวตามภาวะเศรษฐกิจโลกและเศรษฐกิจท้องถิ่นในช่วงไตรมาสแรก

ภาคเกษตรกรรม: แรงงานภาคเกษตรมีแนวโน้มว่างงานและเลิกจ้างมากขึ้น โดยพิจารณาจากแนวโน้มในปี 2562 มีผู้ว่างงานเพิ่มขึ้นมากเมื่อเทียบกับปี 2561 ประกอบกับภาวะภัยแล้งที่ยังคงต่อเนื่องไปจนถึงฤดูฝนปี 2563





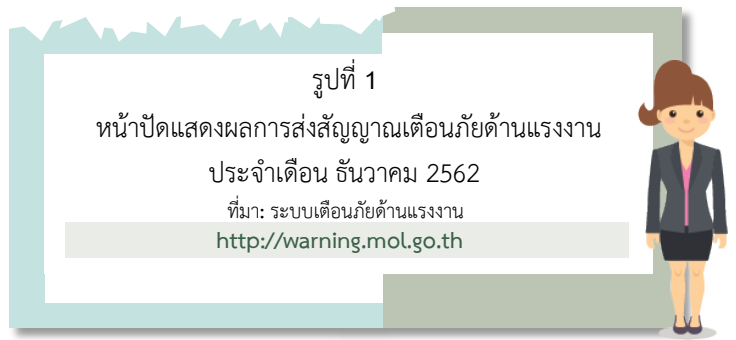
# สัญญาณเตือนภัยด้านแรงงาน

(Labour Signal Analysis)

ประจำเดือนธันวาคม 2562

(เดือนภัยการจ้างงานในช่วงเดือน มกราคม 2563 - ธันวาคม 2563)

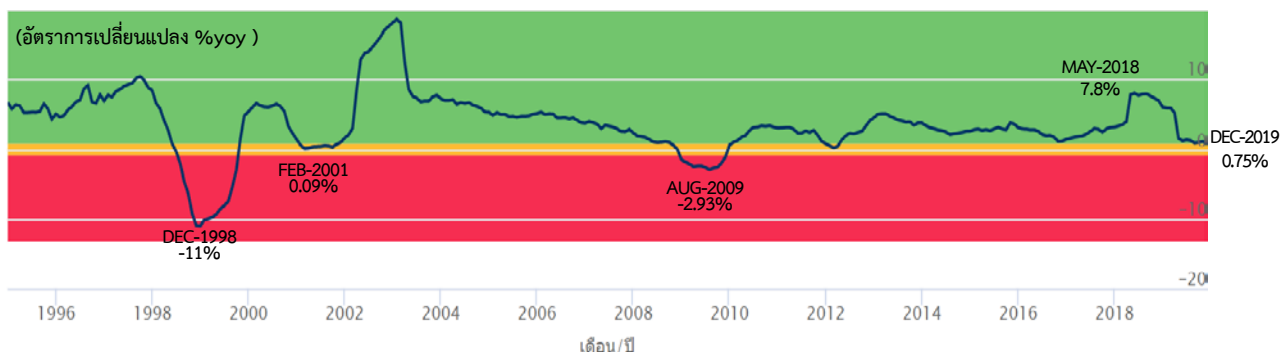
การวิเคราะห์สัญญาณเตือนภัยด้านแรงงานใช้การส่งสัญญาณจากตัวชี้ทางด้านเศรษฐกิจที่มีศักยภาพ เพื่อสะท้อนถึงความเสี่ยงที่มีโอกาสนำไปสู่วิกฤตการจ้างงานภายใน 12 เดือนข้างหน้า (เดือนมกราคม 2563 - ธันวาคม 2563) สัญญาณเตือนภัยด้านแรงงานใช้ข้อมูลการจ้างงานจากผู้ประกันตนมาตรา 33 และการถ่วงน้ำหนักตัวชี้ทางด้านเศรษฐกิจ 26 ตัว เพื่อคำนวณหาค่าดัชนีผสมสัญญาณเตือนภัย (Weighted Average Composite Index) โดยมีค่าอยู่ระหว่าง 0 ถึง 1 ดังแสดงในรูป 1



**ดัชนีผสมสัญญาณเตือนภัยด้านแรงงาน มีค่าดัชนีเท่ากับ 0.14**  
**เริ่มเข้าสู่สถานะเฝ้าระวัง (Warning)**

หมายเหตุ: ผลการส่งสัญญาณเตือนภัย ดังแสดงในหน้าปัดนั้น พิจารณาจากผลเฉลี่ยเดือนของตัวชี้ทางด้านเศรษฐกิจ 26 ตัว โดยผลการส่งสัญญาณสีแดง ● = แจ้งเตือนภัยเกิดวิกฤตการจ้างงาน (ค่าดัชนีนี้ มากกว่า 0.19) ผลการส่งสัญญาณสีเหลือง ● = แจ้งเตือนสถานะเฝ้าระวัง (ค่าดัชนีนี้ อยู่ระหว่าง 0.14 - 0.19) และผลการส่งสัญญาณสีเขียว ● = สถานะปกติ (ไม่แจ้งเตือน) (ค่าดัชนีนี้ น้อยกว่า 0.14) แต่เมื่อค่า เท่ากับ 0.14 แสดงว่า เริ่มเข้าสู่สถานะเฝ้าระวัง

อัตราการขยายตัวของการทำงาน (ผู้ประกันตน ม. 33) เดือนธันวาคม 2562 เท่ากับ ร้อยละ 0.75  
ส่งสัญญาณขยายตัวต่ำกว่าปกติ (ต่ำกว่าร้อยละ 0.80)  
**เริ่มเข้าสู่สถานะเฝ้าระวัง (สีเหลือง) เช่นเดียวกับผลสัญญาณเตือนภัยข้างต้น (ดังภาพ)**

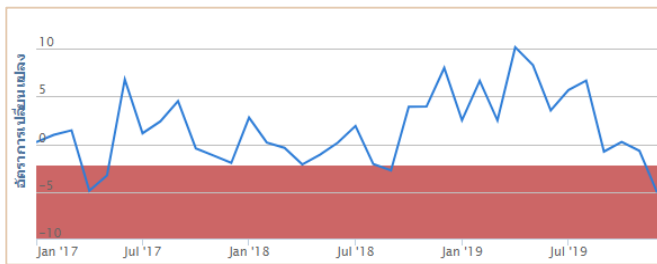
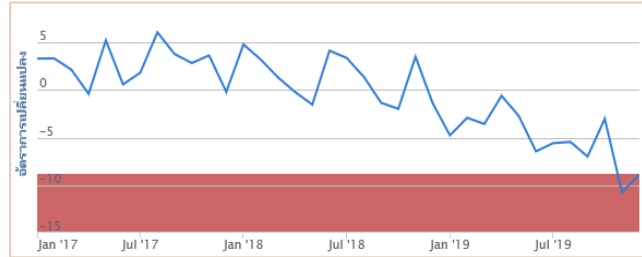


## ค่าดัชนีผสมสัญญาณเตือนภัย เดือนธันวาคม 2562 มีค่าเท่ากับ 0.14

ซึ่งคำนวณจากผลรวมน้ำหนักของตัวชี้หน้าที่แจ้งเตือนทั้ง 5 ตัว โดยตัวชี้หน้าที่แจ้งเตือนมี 1 ตัวจัดอยู่ในกลุ่มชี้วัดภายในประเทศ ด้านอุปทานและดัชนีเศรษฐกิจ (ดัชนีความเชื่อมั่นภาคธุรกิจ) และมี 4 ตัวจัดอยู่ในกลุ่มตัวชี้วัดภายในประเทศด้านอุปสงค์(ปริมาณการใช้ไฟฟ้า ค่าธรรมเนียมจดทะเบียนสิทธิและนิติกรรม การทำธุรกรรมที่ดิน มูลค่าการส่งออกสินค้าในรูปเงินบาท)

### 1) ดัชนีความเชื่อมั่นภาคธุรกิจ (Business Sentiment Index)

ขยายตัวร้อยละ -8.89 เมื่อเทียบกับระยะเดียวกันของปีก่อนหน้า ซึ่งเกินกว่าเกณฑ์ที่กำหนด (ค่าอ้างอิง) ที่ร้อยละ -8.80 เป็นการแจ้งเตือนติดต่อกันครั้งที่ 2 ดัชนีความเชื่อมั่นภาคธุรกิจหดตัว เนื่องจากความเชื่อมั่นของผู้ประกอบการในภาคการผลิตและภาคที่มีใช้การผลิตที่ปรับลดลงในเกือบทุกด้าน และอยู่ในระดับต่ำกว่า 50 ต่อเนื่อง สอดคล้องกับอุปสงค์ทั้งในและต่างประเทศที่ยังไม่เข้มแข็ง ดัชนีความเชื่อมั่นทางธุรกิจในอีก 3 เดือนข้างหน้าปรับลดลงจากเดือนก่อน จากผู้ประกอบการในภาคการค้าเป็นสำคัญ (ธนาคารแห่งประเทศไทย, ม.ค. 2563)

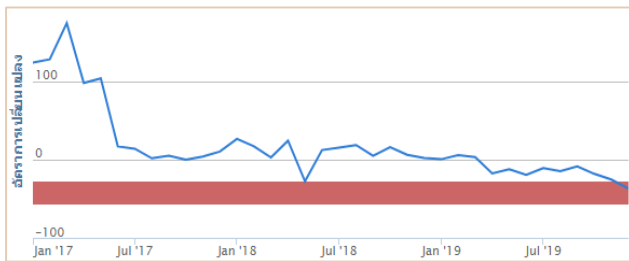


### 2) ปริมาณการใช้ไฟฟ้า (Electricity Consumption)

ขยายตัวร้อยละ -5.07 เมื่อเทียบกับระยะเดียวกันของปีก่อนหน้า ซึ่งเกินกว่าเกณฑ์ที่กำหนด (ค่าอ้างอิง) ที่ร้อยละ -2.23 เป็นการแจ้งเตือนครั้งแรกของปี ปริมาณการใช้ไฟฟ้าหดตัวสูงขึ้น เนื่องจากการใช้ไฟฟ้าในภาคอุตสาหกรรมลดลง โดยอุตสาหกรรมเหล็กและโลหะพื้นฐาน และอุตสาหกรรมอิเล็กทรอนิกส์ มีการใช้ไฟฟ้าลดลงมากที่สุด สอดคล้องกับ

ดัชนีผลผลิตอุตสาหกรรมที่หดตัว อุปสงค์ในประเทศที่ลดลงตามการชะลอตัวของอุตสาหกรรมต่อเนื่อง และการส่งออกสินค้าที่ชะลอลงตามภาวะเศรษฐกิจโลก (กระทรวงพลังงาน, ก.พ. 2563)

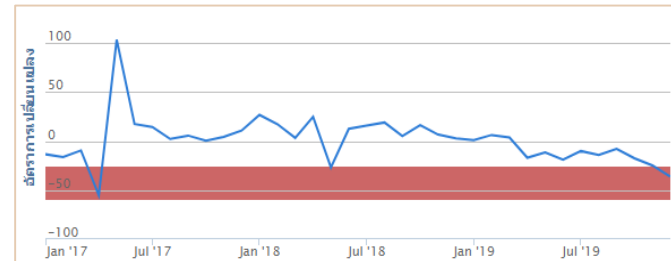
### 3) ค่าธรรมเนียมจดทะเบียนสิทธิและนิติกรรม (Fee for Immovable Property)



ขยายตัวร้อยละ -36.04 เมื่อเทียบกับระยะเดียวกันของปีก่อน ซึ่งเกินกว่าเกณฑ์ที่กำหนด (ค่าอ้างอิง) ที่ร้อยละ -27.27 เป็นการแจ้งเตือนครั้งแรกในปี

มูลค่าค่าธรรมเนียมจดทะเบียนสิทธิและนิติกรรมเกี่ยวกับอสังหาริมทรัพย์ เฉพาะธุรกรรมประเภทขายและฝากเท่านั้นไม่รวมการแลกเปลี่ยน มรดก หรืออื่น ๆ และมูลค่าการทำธุรกรรมที่ดิน ซึ่งขยายตัวชะลอตัวต่อเนื่องตามภาวะเศรษฐกิจโลกและในประเทศ และสอดคล้องกับความต้องการสินเชื่อเพื่อที่อยู่อาศัยที่ลดลงต่อเนื่องหลังหลักเกณฑ์การกำกับดูแลสินเชื่อเพื่อที่อยู่อาศัยซึ่งปรับปรุงใหม่ (มาตรการ LTV) มีผลบังคับใช้ การปล่อยสินเชื่อภาคครัวเรือนเพื่อที่อยู่อาศัยมีความเข้มงวดขึ้น นอกจากนี้ สถาบันการเงินยังเพิ่มความเข้มงวดในการให้สินเชื่อทั้งในกลุ่มธุรกิจ SMEs และธุรกิจขนาดใหญ่ โดยเฉพาะกลุ่มธุรกิจอสังหาริมทรัพย์และโรงแรม เนื่องจากมีความกังวลต่อผลกระทบจากภาวะเศรษฐกิจที่ชะลอตัว และผลกระทบจากการกีดกันทางการค้าระหว่างประเทศที่รุนแรงมากขึ้น (ธนาคารแห่งประเทศไทย)

### 4. การทำธุรกรรมที่ดิน (Land Transaction)

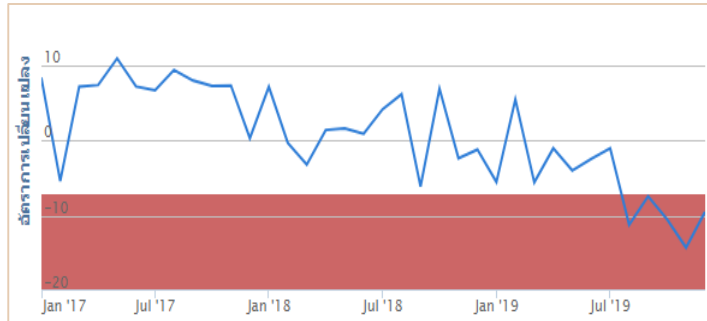


ขยายตัวร้อยละ -36.04 เมื่อเทียบกับระยะเดียวกันของปีก่อน ซึ่งเกินกว่าเกณฑ์ที่กำหนด (ค่าอ้างอิง) ที่ร้อยละ -26.54 เป็นการแจ้งเตือนครั้งแรกในปี

## 5. มูลค่าการส่งออกสินค้าในรูปเงินบาท (Export Value)

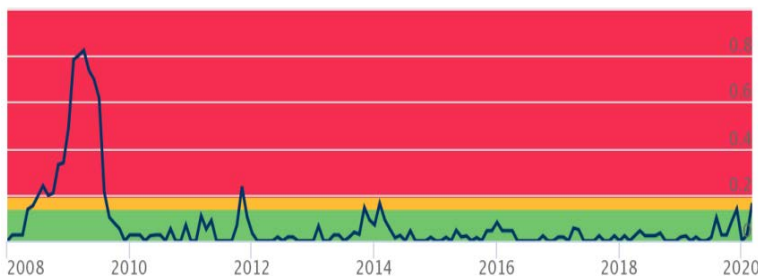
หดตัวร้อยละ -9.53 เมื่อเทียบกับระยะเดียวกันของปีก่อน ซึ่งเกินกว่าเกณฑ์ที่กำหนดที่ร้อยละ -7.27 เป็นการแจ้งเตือนติดต่อกันเป็นเดือนที่ 5 แนวโน้มการส่งออกของไทยเริ่มขยายตัวติดลบตั้งแต่ช่วงปลายปี 2561

การส่งออกหดตัวลดลงจากเดือนก่อนหน้า สาเหตุที่การส่งออกหดตัวต่อเนื่อง เกิดจากเศรษฐกิจของประเทศคู่ค้า ปริมาณการค้าโลกที่ชะลอตัวลงจากสงครามการค้าระหว่างจีนกับสหรัฐฯ วัฏจักรสินค้าอิเล็กทรอนิกส์ที่ยังไม่ฟื้นตัวชัดเจน (เริ่มฟื้นตัวชัดเจนขึ้นในเดือนนี้) และราคาน้ำมันดิบในตลาดโลกที่ยังหดตัว การส่งออกสินค้าบางหมวดยังขยายตัวได้ต่อเนื่อง โดยได้รับผลดีจากการส่งออกสินค้าไปสหรัฐฯ เพื่อทดแทนสินค้าจากจีน



อย่างไรก็ตาม การส่งออกที่หดตัวนั้นสอดคล้องกับเครื่องชี้การลงทุนภาคเอกชน การผลิตภาคอุตสาหกรรม และสินค้าไทย ถูกทดแทนด้วยสินค้าจากจีนในตลาดอาเซียน โดยสินค้าส่งออกสำคัญ ได้แก่ การส่งออกสินค้าหมวดที่เกี่ยวข้องกับผลิตภัณฑ์ปิโตรเลียมหดตัวทั้งด้านราคาและปริมาณจากผลของราคาน้ำมันดิบในตลาดโลกหดตัว และมีโรงกลั่นน้ำมันบางรายปิดซ่อมบำรุง (เดือนนี้หดตัวลดลง เพราะโรงกลั่นบางรายกลับมาดำเนินการตามปกติ) การส่งออกเครื่องใช้ไฟฟ้าและฮาร์ดดีสก์ไดรฟ์กลับมาขยายตัวตามการย้ายฐานการผลิตมาไทยในช่วงก่อนหน้า การส่งออกชิ้นส่วนอิเล็กทรอนิกส์อื่น ๆ ที่ขยายตัว สอดคล้องกับวัฏจักรสินค้าอิเล็กทรอนิกส์ที่มีสัญญาณฟื้นตัวชัดเจนขึ้น

ปี 2562 การส่งออกหดตัวร้อยละ -4.00 (ทุกสินค้าไม่รวมทองคำ) การส่งออกสินค้าอุตสาหกรรมหดตัวร้อยละ -3.47 (โดยเครื่องอิเล็กทรอนิกส์และเครื่องใช้ไฟฟ้าขยายตัว ในขณะที่ยานยนต์ สิ่งทอเครื่องนุ่งห่ม และเม็ดพลาสติกหดตัว) และการส่งออกสินค้าอุตสาหกรรมการเกษตร ขยายตัวร้อยละ 2.49 ตลาดส่งออกสำคัญที่ยังขยายตัวได้ในปี 2562 คือ สหรัฐฯ (13.4%) และ CLMV (1.5%) ในขณะที่ตลาดส่งออกสำคัญอื่นๆ หดตัว อาทิ อาเซียน(5) (-9.2%) ยุโรป(27) (-6.5%) จีน (-6.4%) และญี่ปุ่น (-1.4%) (ธนาคารแห่งประเทศไทย, มกราคม 2563 สำนักเศรษฐกิจอุตสาหกรรม, มกราคม 2563)



รูปที่ 2 ค่าดัชนีผสมสัญญาณเตือนภัย  
(ตั้งแต่ 2551 - ธ.ค. 2562)  
ที่มา: ระบบเตือนภัยด้านแรงงาน  
<http://warning.mol.go.th>

ค่าดัชนีผสมสัญญาณเตือนภัยปี 2562 เฉลี่ยอยู่ที่ 0.041 (ค่าสูงสุด คือ 0.14 ในเดือนธันวาคม)  
จากรูปที่ 2 การจ้างงานในระบบ (ผู้ประกันตน ม. 33 เริ่มมีแนวโน้มเข้าสู่ภาวะเฝ้าระวัง (Warning) ที่ผ่านมาการจ้างงานขยายตัวชะลอต่อเนื่อง ประกอบกับการว่างงานและเลิกจ้างที่ขยายตัวสูงในหลายอุตสาหกรรม ทำให้สถานการณ์ด้านแรงงาน (การจ้างงาน) มีความเสี่ยงสูงที่จะเข้าสู่สถานะวิกฤตได้ในอนาคตอันใกล้  
ดังนั้น แรงงานและนายจ้าง รวมทั้งผู้ที่มีส่วนเกี่ยวข้องกับทั้งภาครัฐ และภาคเอกชน ควรติดตามภาวะเศรษฐกิจ และภาวะการจ้างงานอย่างใกล้ชิด และเตรียมพร้อมรับมือ เพื่อให้ผลกระทบที่จะเกิดขึ้นต่อตนและองค์กรมีน้อยที่สุด



# ตารางที่ 1

## “ผลแจ้งเตือนของตัวชี้นำ ด้านเศรษฐกิจ 26 ตัว”

ประจำเดือนธันวาคม 2562

4

ตัวชี้นำด้านเศรษฐกิจ (Leading Indicator) 26 ตัว  
ในสัญญาณเตือนภัยการจ้างงาน ภายใน 12 เดือนข้างหน้า  
(เดือนมกราคม 2563 - ธันวาคม 2563)



การแจ้งเตือนของตัวชี้นำด้านเศรษฐกิจ 26 ตัว ณ เดือนธันวาคม 2562

- มีตัวชี้นำแจ้งเตือน 5 ตัว คือ
- ดัชนีความเชื่อมั่นภาคธุรกิจ ปริมาณการใช้ไฟฟ้า ค่าธรรมเนียมจดทะเบียนสิทธิและนิติกรรม การทำธุรกรรมที่ดิน มูลค่าการส่งออกสินค้าในรูปเงินบาท
- ค่าดัชนีผสมสัญญาณเตือนภัย = 0.14

ตัวชี้นำ (Leading Indicator)	น้ำหนัก (Weight%)	ค่าเกณฑ์ ที่กำหนด (Threshold)	ค่าจริง (Value)	อัตราการ ขยายตัว (yoy%)	ผลแจ้งเตือน (Signal result)
รวม (Total)	100	-	-	-	ค่าดัชนีผสม = 0.14
<b>ตัวชี้นำกลุ่ม “ปัจจัยเสี่ยงต่อการจ้างงาน”</b>					
ดัชนีราคาผู้ผลิต Producer Price Index	2.55	11.08	100.70	-0.3	●
ดัชนีราคาทั่วไปผู้บริโภค Headline Consumer Price Index	1.89	6.16	102.62	0.87	●
อัตราแลกเปลี่ยนเงินบาทต่อดอลลาร์ สรอ. Nominal Bilateral Exchange Rate	1.42	11.11	30.12 (THB/USD)	-7.08	●
ดัชนีราคาพื้นฐานผู้บริโภค Core Consumer Price Index	1.42	5.11	102.80	0.49	●

ที่มา: ระบบเตือนภัยด้านแรงงาน (<http://warning.mol.go.th>) กองเศรษฐกิจการแรงงาน สำนักงานปลัดกระทรวงแรงงาน

หมายเหตุ: ผลแจ้งเตือนพิจารณาจากการเปรียบเทียบค่า YoY ของตัวชี้นำกับค่าอ้างอิง โดยผลการส่งสัญญาณสีแดง ● = แจ้งเตือน และผลการส่งสัญญาณสีเขียว ● = ปกติ (ไม่แจ้งเตือน)



# ตารางที่ 1 (ต่อ)

## “ผลแข็งเดือนของตัวชี้นำ ด้านเศรษฐกิจ 26 ตัว”

ประจำเดือนธันวาคม 2562

ตัวชี้นำด้านเศรษฐกิจ (Leading Indicator) 26 ตัว  
ในสัญญาณเตือนภัยการจ้างงาน ภายใน 12 เดือนข้างหน้า  
(เดือนมกราคม 2563 - ธันวาคม 2563)

ตัวชี้นำ (Leading Indicator)	น้ำหนัก (Weight%)	ค่าเกณฑ์ ที่กำหนด (Threshold)	ค่าจริง (Value)	อัตราการ ขยายตัว (yoy%)	ผลแข็งเดือน (Signal result)
รวม (Total)	100	-	-	-	ค่าดัชนีผสม = 0.14
<b>ตัวชี้นำกลุ่ม “ปัจจัยสนับสนุนการจ้างงาน”</b>					
ดัชนีการลงทุนภาคเอกชน Private Investment Index	33.43	-12.81	128.70	-5.92	●
ดัชนีการบริโภคภาคเอกชน Private Consumption Index	9.23	-1.72	134.88	3.99	●
ดัชนีชี้ภาวะเศรษฐกิจของประเทศจีน China's Composite Leading Index	5.21	-2.58	99.80	1.32	●
ดัชนีชี้ภาวะเศรษฐกิจของประเทศญี่ปุ่น Japan's Composite Leading Index	5.21	-5.95	99.30	-0.5	●
ค่าธรรมเนียมจดทะเบียนสิทธิและนิติกรรม Fee for Immovable Property	4.39	-27.27	1,594.92 (ล้านบาท)	-36.04	●
อัตราการใช้กำลังการผลิต Capacity Utilization Rate	3.66	-13.22	64.32 (%)	-3.78	●
ปริมาณการใช้ไฟฟ้า Electricity Consumption	3.37	-2.23	14,184.93 (mil. KWh)	-5.07	●
อัตราดอกเบี้ยเงินกู้ลูกค้ารายใหญ่ชั้นดี Minimum Loan Rate (MLR)	3.02	-16.67	6.18 (%)	-2.22	●
การส่งออกสินค้าทั้งหมด Export Value	2.55	-7.27	573,426.10 (ล้านบาท)	-9.53	●
ดัชนีปริมาณการนำเข้า Import Volume Index	2.40	-10.44	96.88	-1.58	●
ปริมาณการจำหน่ายเบียร์ Sales of Beer	2.21	-10.62	230,347 (พันลิตร)	2.79	●

ที่มา: ระบบเตือนภัยด้านแรงงาน (<http://warning.mol.go.th>) กองเศรษฐกิจการแรงงาน สำนักงานปลัดกระทรวงแรงงาน  
หมายเหตุ: ผลแข็งเดือนพิจารณาจากการเปรียบเทียบค่า YoY ของตัวชี้นำกับค่าอ้างอิง โดยผลการส่งสัญญาณสีแดง ● = แข็งเดือน  
และผลการส่งสัญญาณสีเขียว ● = ปกติ (ไม่แข็งเดือน)



# ตารางที่ 1 (ต่อ)

## “ผลแจ้งเดือนของตัวชี้นำ ด้านเศรษฐกิจ 26 ตัว”

ประจำเดือนธันวาคม 2562

ตัวชี้นำด้านเศรษฐกิจ (Leading Indicator) 26 ตัว  
ในสัญญาณเตือนภัยการจ้างงาน ภายใน 12 เดือนข้างหน้า  
(เดือนมกราคม 2563 - ธันวาคม 2563)

ตัวชี้นำ (Leading Indicator)	น้ำหนัก (Weight%)	ค่าเกณฑ์ ที่กำหนด (Threshold)	ค่าจริง (Value)	อัตราการ ขยายตัว (yoy%)	ผลแจ้งเดือน (Signal result)
รวม (Total)	100	-	-	-	ค่าดัชนีผสม = 0.14
<b>ตัวชี้นำกลุ่ม “ปัจจัยสนับสนุนการจ้างงาน”</b>					
การทำธุรกรรมที่ดิน Land Transaction	2.16	-26.54	79,746.06 (ล้านบาท)	-36.04	●
การนำเข้าเครื่องจักร Import of Capital Goods	2.16	-12.95	203,614.39 (ล้านบาท)	-4.72	●
ดัชนีชี้ภาวะเศรษฐกิจของประเทศไทย Thailand's Composite Leading Index	1.89	-1.88	151.55	-0.26	●
ดัชนีผลผลิตภาคอุตสาหกรรม Manufacturing Production Index	1.69	-7.58	116.58	0.03	●
ที่อยู่จดทะเบียนเพิ่มเขต กทม. และปริมณฑล New Housing (BKK & Vicinity)	1.66	-45.65	10,510 (หน่วย)	72.66	●
ปริมาณเงินความหมายแคบ Narrow Money (M1)	1.54	2.12	2,215,802 (ล้านบาท)	5.76	●
ดัชนีชี้ภาวะเศรษฐกิจของกลุ่มประเทศG7 G-7's Composite Leading Index	1.51	-1.26	99.30	0	●
ปริมาณการจำหน่ายปูนซีเมนต์ Sales of Cement	1.48	-8.42	2,674.67 (พันตัน)	1.73	●
ดัชนีชี้ภาวะเศรษฐกิจของประเทศไทย Taiwan's Composite Leading Index	1.42	-2.08	113.51	4.04	●
ดัชนีความเชื่อมั่นภาคธุรกิจ Business Sentiment Index	1.28	-8.80	45.10	-8.89	●
ดัชนีชี้ภาวะเศรษฐกิจของประเทศไทย OECD's Composite Leading Index	1.24	-3.04	99.40	0.2	●

ที่มา: ระบบเตือนภัยด้านแรงงาน (<http://warning.mol.go.th>) กองเศรษฐกิจการแรงงาน สำนักงานปลัดกระทรวงแรงงาน

หมายเหตุ: ผลแจ้งเดือนพิจารณาจากการเปรียบเทียบค่า YoY ของตัวชี้นำกับค่าอ้างอิง โดยผลการส่งสัญญาณสีแดง ● = แจ้งเตือน และผลการส่งสัญญาณสีเขียว ● = ปกติ (ไม่แจ้งเตือน)



โอกาสเกิดวิกฤตด้านแรงงานของแรงงานของผู้ประกันตนมาตรา 33 แบ่งเป็นวิกฤตระยะสั้นและระยะยาว

คำนวณจาก การประมาณการโอกาสของการเกิดเหตุการณ์ ประกอบด้วย

1. เหตุการณ์ภาวะปกติ (Normal Event)
2. เหตุการณ์ก่อนวิกฤต (Pre-Crisis Event)
3. เหตุการณ์หลังวิกฤตหรือช่วงเปลี่ยนผ่าน (Post-Crisis or Transition)

ค่าประมาณการโอกาสเกิดเหตุการณ์ทั้ง 3 เหตุการณ์ รวมกันเท่ากับ ร้อยละ 100

“สถานะการประมาณการ” แสดงถึง เหตุการณ์ที่มีโอกาสเกิดขึ้นมากที่สุดภายใน 12 เดือนข้างหน้า

ประมาณการโอกาสเกิดวิกฤตการจ้างงาน, การว่างงาน และการเลิกจ้าง ภายใน 12 เดือนข้างหน้า

(ช่วงระหว่างเดือนมกราคม 2563 - ธันวาคม 2563) ดังแสดงในตารางที่ 2

Employment

“การจ้างงานในระบบของผู้ประกันตนมาตรา 33 ประมาณการว่า อยู่ในภาวะปกติ (Normal)”

โดยประมาณการว่า ภาวะการจ้างงานของผู้ประกันตนมาตรา 33 ในตลาดแรงงานมีแนวโน้มอยู่ในภาวะปกติ (Normal) ร้อยละ 89.86 ในขณะที่ภาวะก่อนวิกฤตระยะสั้น (Pre-crisis) ประมาณการว่ามีโอกาสเกิดขึ้นร้อยละ 4.45 และภาวะก่อนวิกฤตระยะยาว (Pre-crisis) ร้อยละ 0.03

“การว่างงานในระบบของผู้ประกันตนมาตรา 33 ประมาณการว่า

อยู่ในภาวะเฝ้าระวังการเกิดวิกฤตการว่างงานแบบระยะยาว ร้อยละ 98.03”

โดยประมาณการว่า ภาวะการว่างงานของผู้ประกันตนมาตรา 33 มีโอกาสอยู่ในภาวะก่อนวิกฤตแบบระยะยาว (Pre-crisis) ร้อยละ 98.03 เพิ่มขึ้นจากเดือนก่อนหน้า ดังนั้น ภาวะการว่างงานในระบบยังคงมีโอกาสเสี่ยงสูงที่จะเกิดวิกฤตการว่างงานแบบระยะยาว ส่งผลให้การว่างงานในระบบยังคงอยู่ในเกณฑ์เฝ้าระวัง ควรติดตามผลการประมาณการต่อเนื่อง และเน้นเฝ้าระวังอุตสาหกรรมที่มีสัดส่วนการขยายตัวของผู้ว่างงานสูงอย่างใกล้ชิด พร้อมหาทางแก้ไขและรับมือ

หมายเหตุ: วิกฤตการว่างงานระยะยาว คือ เหตุการณ์ที่ผู้รับประโยชน์ทดแทนกรณีว่างงานเพิ่มขึ้นมากกว่า 40,520 คน ต่อเดือนเทียบกับช่วงเวลาเดียวกันของปีก่อนหน้า โดยเพิ่มขึ้นมากกว่า 40,520 คน เป็นเวลา 11 เดือนติดต่อกัน

Unemployment

“การเลิกจ้างงานในระบบของผู้ประกันตนมาตรา 33 ประมาณการว่า

อยู่ในภาวะเฝ้าระวังการเกิดวิกฤตการเลิกจ้างแบบระยะยาว ร้อยละ 98.03”

โดยประมาณการว่า ภาวะการเลิกจ้างของผู้ประกันตนมาตรา 33 ในตลาดแรงงานมีโอกาสอยู่ในภาวะก่อนวิกฤตแบบระยะยาว (Pre-crisis) ร้อยละ 98.03 เพิ่มขึ้นจากเดือนก่อนหน้า ดังนั้น ภาวะการเลิกจ้างในระบบยังคงมีโอกาสเสี่ยงสูงที่จะเกิดวิกฤตการเลิกจ้างแบบระยะยาว ส่งผลให้ภาวะการเลิกจ้างในระบบยังคงอยู่ในเกณฑ์เฝ้าระวัง ควรติดตามผลการประมาณการต่อเนื่อง และเน้นเฝ้าระวังอุตสาหกรรมที่มีสัดส่วนการขยายตัวของผู้ถูกเลิกจ้างสูงอย่างใกล้ชิด พร้อมหาทางแก้ไขและรับมือ

หมายเหตุ: วิกฤตการเลิกจ้างระยะยาว คือ เหตุการณ์ที่ผู้รับประโยชน์ทดแทนกรณีว่างงานจากสาเหตุเลิกจ้างเพิ่มขึ้นมากกว่า 18,820 คนต่อเดือนเทียบกับช่วงเวลาเดียวกันของปีก่อนหน้า โดยเพิ่มขึ้นมากกว่า 18,820 คนเป็นเวลา 11 เดือนติดต่อกัน

Termination

หมายเหตุ: นิยามวิกฤตการจ้างงาน วิกฤตการว่างงาน และวิกฤตการเลิกจ้าง ทั้งแบบระยะสั้นและแบบระยะยาว ดูภาคผนวก น.15



# ตารางที่ 2

## ผลการประมาณการ

### “โอกาสเกิดวิกฤตด้านแรงงาน”

ประจำเดือนธันวาคม 2562

## โอกาสเกิดวิกฤต ภายใน 12 เดือนข้างหน้า (เดือนมกราคม 2563 - ธันวาคม 2563)

M-LOGIT		ผลการประมาณการ ประจำเดือนธันวาคม 2562				ผลการประมาณการก่อนหน้า		
		สถานะการประมาณการ	โอกาสเกิดเหตุการณ์ (ร้อยละ)			พฤศจิกายน 2562	ตุลาคม 2562	กันยายน 2562
			ปกติ Normal	ก่อนวิกฤต Pre-Crisis	หลังวิกฤต/ ช่วงเปลี่ยนผ่าน Transition			
การจ้างงาน	ระยะสั้น	เหตุการณ์ปกติ	83.75	4.45	11.80	ปกติ	ปกติ	ปกติ
	ระยะยาว	เหตุการณ์ปกติ	99.58	0.39	0.03	ปกติ	ปกติ	ปกติ
การว่างงาน	ระยะสั้น	เหตุการณ์ปกติ	73.90	0.29	25.80	ปกติ	ปกติ	ปกติ
	ระยะยาว	ก่อนวิกฤต	1.96	98.03	0.01	ก่อนวิกฤต	ปกติ	ก่อนวิกฤต
การเลิกจ้าง	ระยะสั้น	เหตุการณ์ปกติ	73.85	0.00	26.15	ปกติ	ช่วงเปลี่ยนผ่าน	ปกติ
	ระยะยาว	ก่อนวิกฤต	1.96	98.03	0.01	ก่อนวิกฤต	ปกติ	ก่อนวิกฤต

ที่มา: ระบบเตือนภัยด้านแรงงาน (<http://warning.mol.go.th>)

กองเศรษฐกิจการแรงงาน สำนักงานปลัดกระทรวงแรงงาน

หมายเหตุ: 1. ค่าประมาณการโอกาสเกิดเหตุการณ์ทั้ง 3 เหตุการณ์ รวมกันเท่ากับ ร้อยละ 100

2. สถานะการประมาณการ แสดงถึง เหตุการณ์ที่มีโอกาสเกิดขึ้นมากที่สุดภายใน 12 เดือนข้างหน้า

3. เหตุการณ์ปกติ คือ เหตุการณ์ที่ไม่เข้าเกณฑ์ตามนิยามภาวะวิกฤตด้านต่าง ๆ (ดูนิยามภาวะวิกฤต ภาคผนวก น.15)





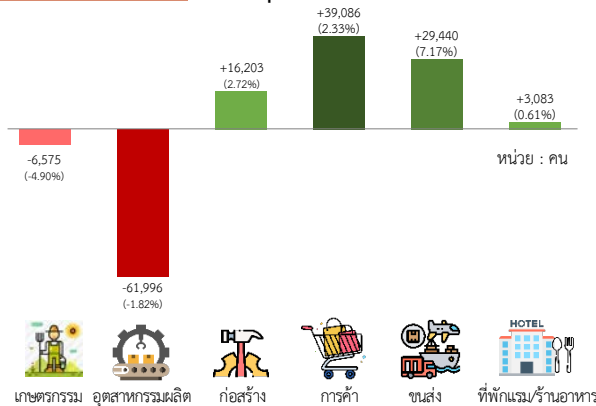


**สถานการณ์:** การจ้างงานในระบบของผู้ประกันตน ม. 33 ณ เดือนธันวาคม 2562 เท่ากับ 11,686,393 คน ขยายตัวร้อยละ 0.75 ต่อปี (yoy) ชะลอลงจากเดือนก่อน

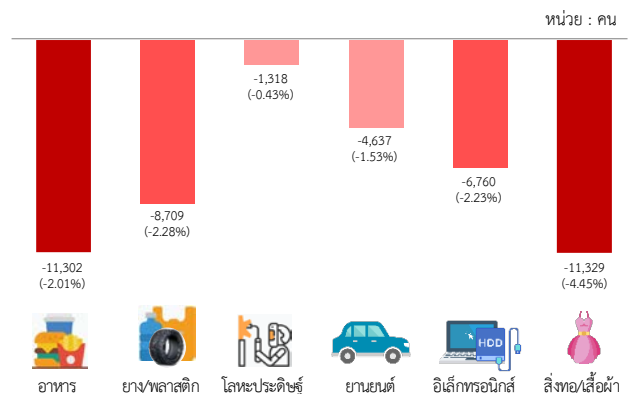
**การจ้างงาน ภาคเกษตรกรรม** (เกษตรกรรม ป่าไม้ และประมง) 127,739 คน (หรือสัดส่วนร้อยละ 1.09) หดตัวร้อยละ -4.90 ต่อปี  
**ภาคอุตสาหกรรม** (อาทิ การผลิตสิ่งทอ การผลิตยานยนต์) 3.41 ล้านคน (หรือสัดส่วนร้อยละ 29.18) หดตัวร้อยละ -1.44 ต่อปี  
**ภาคบริการ** (อาทิ ก่อสร้าง การค้า) 6.05 ล้านคน (หรือสัดส่วนร้อยละ 51.73) ขยายตัวร้อยละ 14.42 ต่อปี  
**อุตสาหกรรมที่มีการจ้างงานสูงสุด** คือ อุตสาหกรรมการผลิต 3.34 ล้านคน (คิดเป็นร้อยละ 28.6 ของลูกจ้างทั้งหมด)  
 โดยแรงงานส่วนใหญ่อยู่ในสาขาการผลิตผลิตภัณฑ์อาหาร ยางและพลาสติก ผลิตภัณฑ์โลหะประดิษฐ์ คอมพิวเตอร์/อิเล็กทรอนิกส์ ยานยนต์ฯ และเสื้อผ้าเครื่องแต่งกาย ตามลำดับ เป็นสำคัญ  
**รองลงมา** คือ การค้า 1.72 ล้านคน (ร้อยละ 14.69) การบริหารราชการฯ 0.99 ล้านคน (ร้อยละ 8.47) ก่อสร้าง 0.61 ล้านคน (ร้อยละ 5.24) และ ที่พักแรม/ร้านอาหาร 0.51 ล้านคน (ร้อยละ 4.35) ตามลำดับ เป็นสำคัญ

**การขยายตัวรายสาขา:**

**อุตสาหกรรมหลัก**



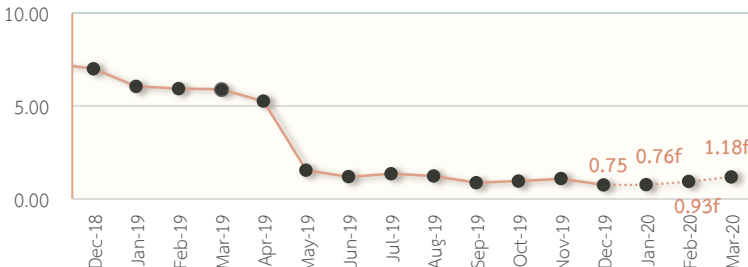
**สาขาการผลิตหลัก**



**ประมาณการ:** การจ้างงานในระบบมีแนวโน้มขยายตัวเร่งขึ้น ประมาณการว่าในเดือนมกราคม กุมภาพันธ์ และมีนาคม 2563 มีแนวโน้มขยายตัวร้อยละ 0.76 0.93 และ 1.18 ตามลำดับ ดังแสดงในตารางที่ 3 และรูปที่ 3 แม้ว่าอัตราการขยายตัวในช่วงที่ผ่านมาจะต่ำกว่าช่วงไตรมาสแรกของปี ชะลอลงและอยู่ในระดับต่ำ แต่ยังไม่อยู่ในระดับวิกฤตที่ร้อยละ -0.92 อย่างไรก็ตาม ควรติดตามสถานการณ์อย่างใกล้ชิดในช่วง 3 - 6 เดือนนี้ โดยเฉพาะภาคการผลิต

**อัตราการเปลี่ยนแปลง (%YOY)**

หมายเหตุ: จำนวนผู้ประกันตน ม. 33 ที่ไม่สามารถแยกประเภทกิจการได้ (tsic99999) มีจำนวน 2,103,768 คน



รูปที่ 3 การจ้างงานในระบบ (ธ.ค. 2561 - มี.ค. 2563)  
 ที่มา: ระบบเตือนภัยด้านแรงงาน  
<http://warning.mol.go.th>

**การจ้างงานเพิ่มขึ้น ในปี 2562 (10 อันดับแรก) หน่วย: +เพิ่มขึ้นต่อปี (%)**

1. การค้า (ไม่รวมยานยนต์/จักรยานยนต์) : +35,876 คน (2.57%)
2. การขนส่งทางบกและท่อลำเลียง: +28,394 คน (13.15%)
3. การบริหารและการบริการสนับสนุน: +23,481 คน (5.23%)
4. การขุดเจาะปิโตรเลียมดิบและก๊าซธรรมชาติ: +12,540 คน (44.94%)
5. การก่อสร้างเฉพาะทาง: +11,969 คน (6.76%)
6. กิจกรรมด้านสุขภาพมนุษย์: +9,465 คน (5.9%)
7. กิจกรรมองค์การสมาชิก: +8,652 คน (23.36%)
8. บริการรักษาความปลอดภัยและการสืบสวน: +7,517 คน (3.69%)
9. การจัดทำโปรแกรมคอมพิวเตอร์ฯ: +6,760 คน (13.98%)
10. การบริการอาหารและเครื่องดื่ม: +5,998 คน (2.48%)

**การจ้างงานลดลง ในปี 2562 (10 อันดับแรก) หน่วย: -ลดลงต่อปี (%)**

1. การผลิตผลิตภัณฑ์อาหาร: -11,302 คน (-2.01%)
2. การผลิตผลิตภัณฑ์ยางและพลาสติก: -8,709 คน (-2.27%)
3. การผลิตไม้และผลิตภัณฑ์จากไม้ฯ: -8,427 คน (-11.32%)
4. การผลิตสิ่งทอ: -7,738 คน (-6.19%)
5. การผลิตผลิตภัณฑ์อื่น ๆ: -7,021 คน (-5.66%)
6. การผลิตผลิตภัณฑ์คอมพิวเตอร์ อิเล็กทรอนิกส์ฯ: -6,760 คน (-2.23%)
7. การเพาะปลูก การเลี้ยงสัตว์ฯ: -4,952 คน (-3.99%)
8. การผลิตยานยนต์: -4,637 คน (-1.53%)
9. การผลิตเสื้อผ้าเครื่องแต่งกาย: 3,591 คน (-2.77%)
10. การพิมพ์และการผลิตซ้ำสิ่งอื่นที่ก่ข้อมูล: -3,070 คน (-4.16%)



# ตารางที่ 3

## ผลการประมาณการ

### “แนวโน้มตลาดแรงงาน”



10

แนวโน้ม ภายใน 3 เดือนข้างหน้า  
(เดือนมกราคม 2563 - มีนาคม 2563)

Forecast	MARKOV-SWITCHING	แนวโน้ม การจ้างงาน		แนวโน้ม การว่างงาน		แนวโน้ม การเลิกจ้าง	
		ผู้ประกันตนมาตรา 33		ผู้ขอรับประโยชน์ทดแทน กรณีว่างงาน		ผู้ขอรับประโยชน์ทดแทน สาเหตุเลิกจ้าง	
		(%YoY)	(%MoM)	(คนYoY)	(%MoM)	(คนYoY)	(%MoM)
	03/2563	1.18 f	-	26,003 f	-	11,997 f	-
	02/2563	0.93 f	-	24,264 f	-	10,303 f	-
	01/2563	0.76 f	-	22,871 f	-	7,423 f	-
DEC	12/2562	0.75	-0.07	17,991	-2.08	4,152	2.77
	11/2562	1.09	0.62	16,669	-0.26	4,245	1.02
	10/2562	0.96	-0.56	16,532	1.23	4,045	6.88
	09/2562	0.87	0.07	20,502	-6.45	3,682	1.70
	08/2562	1.23	0.43	15,615	-3.84	2,342	-7.09
	07/2562	1.35	0.34	22,239	6.76	3,449	5.27
	06/2562	1.19	0.43	14,205	1.46	2,233	-7.57
	05/2562	1.54	0.22	16,751	1.80	3,457	1.17
	04/2562	5.25	-0.36	18,237	5.31	3,788	-2.59
	03/2562	5.90	0.48	20,250	11.80	4,242	7.90
	02/2562	5.93	0.51	17,205	-1.76	3,282	1.24
	01/2562	6.05	-1.34	17,971	-1.44	2,138	6.51
	12/2561	7.00	0.27	12,191	-3.14	1,456	3.66
	ค่าเฉลี่ย (01/62-12/62)	2.85	0.08	17,834	1.33	3,355	1.31
	ค่าเฉลี่ย (01/61-12/61)	6.21	0.60	6,798	1.21	167	0.29

ที่มา: ระบบเตือนภัยด้านแรงงาน (<http://warning.mol.go.th>) กองเศรษฐกิจการแรงงาน สำนักงานปลัดกระทรวงแรงงาน

หมายเหตุ: f เป็นตัวเลขประมาณการ, ผลการประมาณการคำนวณจากแบบจำลอง Marko-switching ผ่านตัวชี้ทางด้านเศรษฐกิจ โดยประมาณการการจ้างงานเป็นอัตราการเติบโต (%yoy) ขณะที่การว่างงานและเลิกจ้างประมาณการเป็นจำนวนคนที่เพิ่มขึ้น (คนyoy)





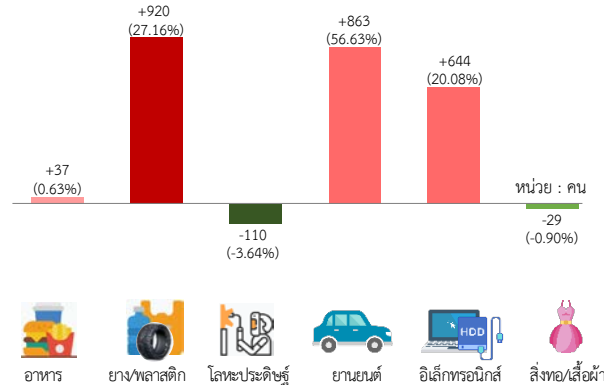
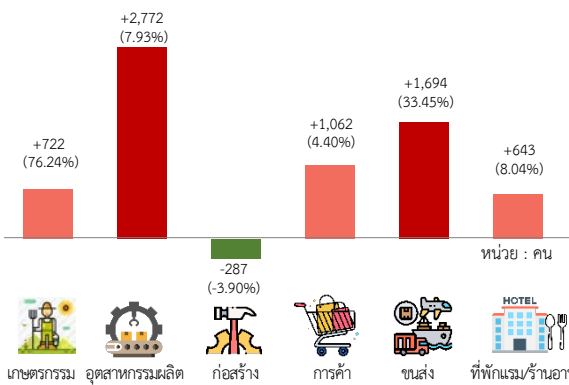
**สถานการณ์:** การว่างงานในระบบ (ผู้ขอรับประโยชน์ทดแทนกรณีว่างงานตาม ม. 33) ณ เดือนธันวาคม 2562 เท่ากับ 170,455 คน **ขยายตัวร้อยละ 11.80 ต่อปี (yoy) เร่งขึ้นจากเดือนก่อนหน้า**

การว่างงานจากสาเหตุลาออก ร้อยละ 71.65 รองลงมา คือ สาเหตุสิ้นสุดสัญญาจ้าง ร้อยละ 11.55 และเลิกจ้าง ร้อยละ 16.80 **การว่างงาน ภาคเกษตรกรรม** (เกษตรกรรม ป่าไม้ และประมง) 1,669 คน (หรือสัดส่วนร้อยละ **0.98**) ขยายตัวร้อยละ 76.24 ต่อปี **ภาคอุตสาหกรรม** (อาทิ การผลิตสิ่งทอ การผลิตยานยนต์) 38,935 คน (หรือสัดส่วนร้อยละ **22.84**) ขยายตัวร้อยละ 8.44 ต่อปี **ภาคบริการ** (อาทิ ก่อสร้าง การค้า) 90,228 คน (หรือสัดส่วนร้อยละ **52.93**) ขยายตัวร้อยละ 28.97 ต่อปี

**ประเภทกิจการที่มีการว่างงานสูงสุด คือ อุตสาหกรรมการผลิต 37,739 คน (คิดเป็นร้อยละ 22.14 ของผู้ว่างงานทั้งหมด)** โดยส่วนใหญ่อยู่ในสาขาการผลิตผลิตภัณฑ์อาหาร ยางและพลาสติก คอมพิวเตอร์/อิเล็กทรอนิกส์ ผลิตภัณฑ์โลหะประดิษฐ์ฯ ยานยนต์ฯ และเสื้อผ้าเครื่องแต่งกาย ตามลำดับ เป็นสำคัญ **รองลงมา คือ การค้า 25,210 คน (ร้อยละ 14.79) การบริหารราชการฯ 18,378 คน (ร้อยละ 10.78) ที่พักแรม/ร้านอาหาร 8,639 คน (ร้อยละ 5.07) กิจกรรมการบริหารและการบริการสนับสนุน 7,451 คน (ร้อยละ 4.37) และก่อสร้าง 7,079 คน (ร้อยละ 4.15) ตามลำดับ เป็นสำคัญ**

**การขยายตัวรายสาขา: อุตสาหกรรมหลัก**

**สาขาการผลิตหลัก**



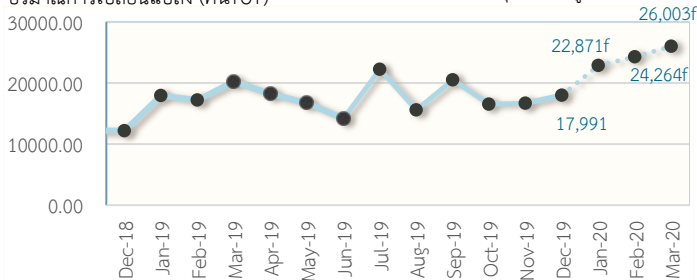
**ประมาณการ:** การว่างงานในระบบมีแนวโน้มขยายตัว โดยประมาณการว่าในเดือนมกราคม กุมภาพันธ์ และมีนาคม 2563

การว่างงานในระบบมีแนวโน้มขยายตัว 22,871 คน 24,264 คน และ 26,003 คน ตามลำดับ ดังแสดงในตารางที่ 3 และ รูปที่ 4 **อย่างไรก็ดี ตัวเลขที่เพิ่มขึ้นยังไม่อยู่ในระดับวิกฤตการว่างงานที่ขยายตัว 40,520 คน แต่ทั้งนี้การว่างงานในหลายอุตสาหกรรมเริ่มส่งสัญญาณไม่ดี**

**ประกอบกับตัวเลขประมาณการขยายตัวมากขึ้นต่อเนื่อง ทำให้การว่างงานในช่วงนี้อยู่ในเกณฑ์เฝ้าระวังอย่างใกล้ชิด โดยเฉพาะภาคการผลิต**

ปริมาณการเปลี่ยนแปลง (คนYoY)

หมายเหตุ: จำนวนผู้ขอรับประโยชน์ทดแทนกรณีว่างงาน ที่ไม่สามารถแยกประเภทกิจการได้ (tsic99999) มีจำนวน 39,623 คน



รูปที่ 4 การว่างงานในระบบ (ธ.ค. 2561 – มี.ค. 2563)  
ที่มา: ระบบเดือนภัยด้านแรงงาน  
<http://warning.mol.go.th>

**การว่างงานเพิ่มขึ้น ในปี 2562 (10 อันดับแรก) หน่วย: +เพิ่มขึ้นต่อปี (%)**

1. การขนส่งทางบกและท่อลำเลียง: +1,230 คน (41.92%)
2. การค้า: +1,062 คน (4.40%)
3. การผลิตผลิตภัณฑ์ยางและพลาสติก: +920 คน (27.16%)
4. การผลิตยานยนต์ รถพ่วงและรถกึ่งพ่วง: +863 คน (27.16%)
5. กิจกรรมการบริหารและการบริการสนับสนุน: +786 คน (11.79%)
6. การเพาะปลูก การเลี้ยงสัตว์ฯ: +753 คน (91.72%)
7. การผลิตผลิตภัณฑ์คอมพิวเตอร์ อิเล็กทรอนิกส์ฯ: +644 คน (20.08%)
8. ที่พักแรมและบริการด้านอาหาร: +643 คน (8.04%)
9. การบริการรักษาความปลอดภัยและการสืบสวน: +457 คน (17.44%)
10. การผลิตเครื่องหนังและผลิตภัณฑ์ที่เกี่ยวข้อง: +301 คน (42.16%)

**อัตราการว่างงานสูงสุด ในปี 2562 (10 อันดับแรก)**

1. การทำเหมืองฯ และกิจกรรมสนับสนุนการทำเหมืองแร่: 3.19
2. การโทรคมนาคม: 2.46
3. การจัดพิมพ์จำหน่ายหรือเผยแพร่: 2.36
4. การผลิตภาพยนตร์ รายการทีวีฯ จัดผังรายการและแพร่ภาพฯ: 2.34
5. กิจกรรมทางการเงินและการประกันภัย: 2.10
6. การบริหารราชการ การป้องกันประเทศฯ: 2.06
7. กิจกรรมทางวิชาชีพ วิทยาศาสตร์ และเทคนิคอื่นๆ: 2.00
8. การบริการอาหารและเครื่องดื่ม: 1.98
9. กิจกรรมสังคมสงเคราะห์ที่ไม่ให้ที่พัก: 1.98
10. การผลิตผลิตภัณฑ์อื่นๆ: 1.94



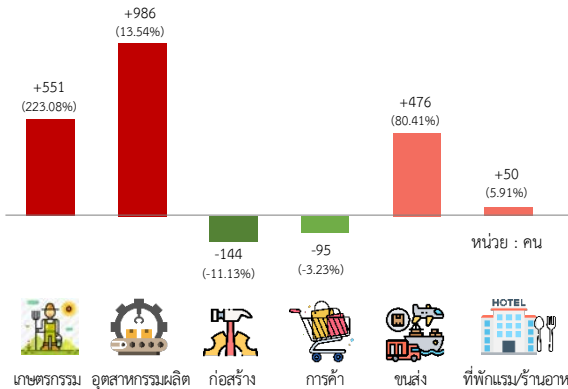


**สถานการณ์:** การเลิกจ้างในระบบ (ผู้ขอรับประโยชน์ทดแทนกรณีว่างงานสาเหตุเลิกจ้าง) ณ เดือนธันวาคม 2562 เท่ากับ 28,631 คน ขยายตัวร้อยละ 16.96 ต่อปี (yoy) ชะลอลงจากเดือนก่อน

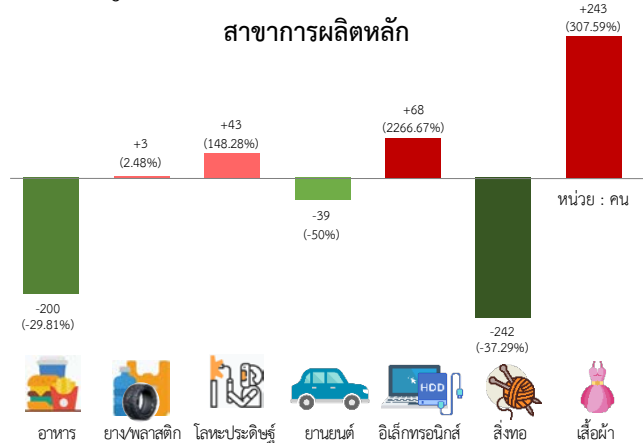
**การเลิกจ้าง ภาคเกษตรกรรม** (เกษตรกรรม ป่าไม้ และประมง) 798 คน (หรือสัดส่วนร้อยละ 2.79) ขยายตัวร้อยละ 223.08 ต่อปี  
**ภาคอุตสาหกรรม** (อาทิ การผลิตสิ่งทอ ยานยนต์ เป็นต้น) 8,687 คน (หรือสัดส่วนร้อยละ 30.34) ขยายตัวร้อยละ 17.06 ต่อปี  
**ภาคบริการ** (อาทิ ก่อสร้าง การค้า เป็นต้น) 9,407 คน (หรือสัดส่วนร้อยละ 32.86) ขยายตัวร้อยละ 7.78 ต่อปี

**ประเภทกิจการที่มีการว่างงานสูงสุด** คือ อุตสาหกรรมการผลิต 8,266 คน (คิดเป็นร้อยละ 28.87 ของผู้ถูกเลิกจ้างทั้งหมด) โดยส่วนใหญ่อยู่ใน สาขาการผลิตผลิตภัณฑ์ยางและพลาสติก คอมพิวเตอร์/อิเล็กทรอนิกส์ ผลิตภัณฑ์อาหาร ยานยนต์ฯ และเสื้อผ้าเครื่องแต่งกาย ตามลำดับ เป็นสำคัญ รองลงมา คือ การค้า 2,848 คน (ร้อยละ 9.95) ก่อสร้าง 1,150 คน (ร้อยละ 4.02) ขนส่งและสถานที่เก็บสินค้า 1,068 คน (ร้อยละ 3.73) และที่พักแรม/ร้านอาหาร 896 คน (ร้อยละ 3.13) ตามลำดับ เป็นสำคัญ

**การขยายตัวรายสาขา: อุตสาหกรรมหลัก**

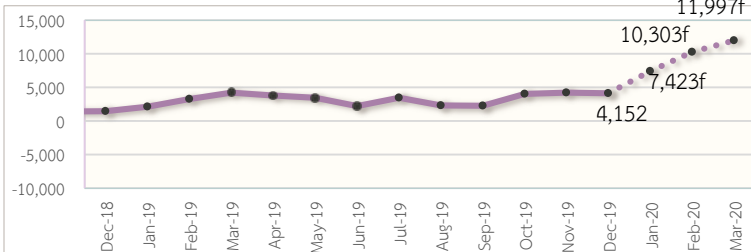


**สาขาการผลิตหลัก**



**ประมาณการ:** การเลิกจ้างในระบบมีแนวโน้มขยายตัวเพิ่มขึ้น โดยประมาณการว่าในเดือนมกราคม กุมภาพันธ์ และมีนาคม 2563 การเลิกจ้างในระบบมีแนวโน้มขยายตัว 7,423 คน 10,303 คนและ 11,997 คน ตามลำดับ ดังแสดงในตารางที่ 3 และรูปที่ 5 อย่างไรก็ดี ตัวเลขที่เพิ่มขึ้นยังไม่อยู่ในระดับวิกฤตการเลิกจ้างที่ขยายตัว 18,820 คน แต่ทั้งนี้การผลิตบางสาขาต้องเฝ้าระวังใกล้ชิด อาทิ การผลิตยานยนต์ การผลิตยางและพลาสติก และสาขาการผลิตที่มีการเลิกจ้างสูงต่อเนื่องเช่นกัน อาทิ การผลิตคอมพิวเตอร์และอิเล็กทรอนิกส์ฯ การผลิตสิ่งทอ และเครื่องนุ่งห่ม และการผลิตผลิตภัณฑ์อาหาร

หมายเหตุ: จำนวนผู้ขอรับประโยชน์ทดแทนกรณีว่างงานสาเหตุเลิกจ้างที่ไม่สามารถแยกประเภทกิจการได้ (tsic99999) มีจำนวน 9,739 คน ปริมาณการเปลี่ยนแปลง (คนYoY)



รูปที่ 5 การเลิกจ้างในระบบ (ธ.ค. 2561 – มี.ค. 2563)  
 ที่มา: ระบบเตือนภัยด้านแรงงาน  
<http://warning.mol.go.th>

**การเลิกจ้างเพิ่มขึ้น ในปี 2562 (10 อันดับแรก) หน่วย: +เพิ่มขึ้นต่อปี (%)**

1. การผลิตผลิตภัณฑ์ยางและพลาสติก: +759 คน (124.02%)
2. การเพาะปลูก การเลี้ยงสัตว์ฯ: +588 คน (295.48%)
3. การผลิตยานยนต์ รถพ่วงและรถกึ่งพ่วง: +393 คน (87.03%)
4. การขนส่งทางบกและท่อลำเลียง: +392 คน (162.66%)
5. การทำเหมืองฯ และกิจกรรมสนับสนุนฯ: +252 คน (1680%)
6. การพิมพ์และการผลิตซ้ำสื่อบันทึกข้อมูล: +243 คน (139.66%)
7. การผลิตเครื่องหนังและผลิตภัณฑ์ที่เกี่ยวข้อง: +243 คน (307.59%)
8. การผลิตภาพยนตร์ รายการทีวีฯ: +236 คน (108.76%)
9. ที่พักแรม: +151 คน (41.71%)
10. การผลิตสิ่งทอ: +135 คน (98.54%)

**อัตราการเลิกจ้างสูงสุด ในปี 2562 (10 อันดับแรก)**

1. การทำเหมืองฯ และกิจกรรมสนับสนุนการทำเหมืองแร่: 2.00
2. การผลิตภาพยนตร์ รายการทีวีฯ: 0.94
3. การจัดพิมพ์จำหน่ายหรือเผยแพร่: 0.93
4. การขนส่งทางน้ำ: 0.69
5. การผลิตผลิตภัณฑ์อื่นๆ: 0.49
6. การบริการอาหารและเครื่องดื่ม: 0.48
7. การผลิตผลิตภัณฑ์คอมพิวเตอร์ อิเล็กทรอนิกส์ฯ: 0.47
8. การพิมพ์และการผลิตซ้ำสื่อบันทึกข้อมูล: 0.46
9. ศิลปะ ความบันเทิง และนันทนาการ: 0.35
10. การผลิตเสื้อผ้าเครื่องแต่งกาย: 0.35



# ภาคผนวก






สถิติผลการแจ้งเตือนของระบบเตือนภัยด้านพลังงาน ปี 2562 1

สถิติแรงงานในระบบประกันสังคม 2 - 8



ระบบเตือนภัยด้านพลังงาน 9 - 16

## สถิติผลการแจ้งเตือนของระบบเตือนภัยด้านแรงงาน ปี 2562

เดือน / ปี	สถานะ สัญญาณเตือนภัย -ค่าดัชนีผสมฯ	ตัวชี้วัดด้านเศรษฐกิจที่แจ้งเตือน	โอกาส เกิดวิกฤต (%)	การจ้างงาน	การว่างงาน	การเลิกจ้าง
01/2562	เขียว-ปกติ 0.02	1 ตัว - ที่อยู่อาศัยจดทะเบียนเพิ่มในเขต กทม. และปริมณฑล	ระยะสั้น ระยะยาว	2.17 0.02	4.93 0.19	0.00 0.19
02/2562	เขียว-ปกติ 0.02	1 ตัว - การนำเข้าเครื่องจักร	ระยะสั้น ระยะยาว	1.36 0.02	6.13 5.51	0.00 5.51
03/2562	เขียว-ปกติ 0.00	-	ระยะสั้น ระยะยาว	5.14 0.04	0.31 0.00	0.00 0.00
04/2562	เขียว-ปกติ 0.02	1 ตัว - ที่อยู่อาศัยจดทะเบียนเพิ่มในเขต กทม. และปริมณฑล	ระยะสั้น ระยะยาว	0.59 0.09	4.05 0.76	0.00 0.76
05/2562	เขียว-ปกติ 0.00	-	ระยะสั้น ระยะยาว	5.24 0.08	0.30 0.05	0.00 0.05
06/2562	เขียว-ปกติ 0.00	-	ระยะสั้น ระยะยาว	2.13 0.10	0.65 0.09	0.00 0.09
07/2562	เขียว-ปกติ 0.02	1 ตัว ดัชนีชี้วัดเศรษฐกิจ G7	ระยะสั้น ระยะยาว	7.28 0.07	5.15 1.00	0.00 1.00
08/2562	เขียว-ปกติ 0.10 	5 ตัว - มูลค่าการส่งออกสินค้าในรูปแบบบาท - การนำเข้าเครื่องจักร - ดัชนีปริมาณการนำเข้า - ดัชนีชี้วัดเศรษฐกิจ G7 - ปริมาณการจำหน่ายปูนซีเมนต์ ในประเทศ	ระยะสั้น ระยะยาว	2.99 0.07	4.57 0.14	0.00 0.14
09/2562	เขียว-ปกติ 0.03	1 ตัว - มูลค่าการส่งออกสินค้าในรูปแบบบาท	ระยะสั้น ระยะยาว	15.24 0.07	1.34 85.00	0.00 85.00
10/2562	เขียว-ปกติ 0.03	1 ตัว - มูลค่าการส่งออกสินค้าในรูปแบบบาท	ระยะสั้น ระยะยาว	6.06 0.22	0.50 23.33	0.00 23.33
11/2562	เขียว-ปกติ 0.08 	4 ตัว - มูลค่าการส่งออกสินค้าในรูปแบบบาท - การนำเข้าเครื่องจักร - ดัชนีปริมาณการนำเข้า - ดัชนีความเชื่อมั่นภาคธุรกิจ	ระยะสั้น ระยะยาว	1.68 0.2	0.38 75.74	0.00 75.74
12/2562	เริ่มเข้าสู่ ภาวะเฝ้าระวัง 0.14 	5 ตัว - ดัชนีความเชื่อมั่นภาคธุรกิจ - ปริมาณการใช้ไฟฟ้า - ค่าธรรมเนียมจดทะเบียนสิทธิ และนิติกรรม - การทำธุรกรรมที่ดิน - มูลค่าการส่งออกสินค้าในรูปแบบบาท	ระยะสั้น ระยะยาว	4.45 0.39	0.29 98.03	0.00 98.03

## สถิติลูกจ้างในระบบประกันสังคม

เดือน / ปี	ผู้ประกันตนมาตรา 33			ผู้ขอรับประโยชน์ทดแทน กรณีว่างงาน			ผู้ขอรับประโยชน์ทดแทน กรณีว่างงาน สาเหตุเลิกจ้าง		
	คน	(%YoY)	(%MoM)	คน	(%YoY)	(%MoM)	คน	(%YoY)	(%MoM)
12/2562	11,686,393	0.75	-0.07	170,455	11.80	-2.08	28,631	16.96	2.77
11/2562	11,694,184	1.09	0.62	174,079	10.59	-0.26	27,859	17.98	1.02
10/2562	11,622,267	0.96	-0.56	174,529	10.46	1.23	27,578	17.19	6.88
09/2562	11,687,597	0.87	0.07	172,412	13.50	-6.45	25,802	16.65	1.70
08/2562	11,679,220	1.23	0.43	184,291	9.26	-3.84	25,370	10.17	-7.09
07/2562	11,629,684	1.35	0.34	191,657	13.13	6.76	27,307	14.46	5.27
06/2562	11,590,381	1.19	0.43	179,515	8.59	1.46	25,940	9.33	-7.57
05/2562	11,540,945	1.54	0.22	176,931	10.46	1.80	28,065	14.05	1.17
04/2562	11,515,746	5.25	-0.36	173,796	11.72	5.31	27,741	15.81	-2.59
03/2562	11,557,682	5.90	0.48	165,040	13.99	11.80	28,480	17.50	7.90
02/2562	11,502,863	5.93	0.51	147,624	13.19	-1.76	26,396	14.20	1.24
01/2562	11,444,485	6.05	-1.34	150,265	13.58	-1.44	26,073	8.93	6.51
12/2561	11,599,338	7.00	0.27	152,464	8.69	-3.14	24,479	6.32	3.66
11/2561	11,568,401	7.30	0.50	157,410	8.43	-0.37	23,614	6.31	0.34
10/2561	11,512,272	7.63	-0.65	157,997	9.27	4.01	23,533	7.59	6.39
09/2561	11,586,458	7.95	0.43	151,910	3.71	-9.94	22,120	2.98	-3.94
08/2561	11,537,041	7.90	0.54	168,676	6.84	-0.44	23,028	9.53	-3.48
07/2561	11,475,042	7.71	0.18	169,418	8.05	2.49	23,858	13.07	0.64
06/2561	11,454,211	8.04	0.78	165,310	5.57	3.20	23,727	9.34	-3.66
05/2561	11,365,815	7.80	3.88	160,180	2.86	2.97	24,608	3.42	2.73
04/2561	10,941,422	3.97	0.26	155,559	5.22	7.44	23,953	4.91	-1.18
03/2561	10,941,422	3.52	0.50	144,790	-0.25	11.02	24,238	-6.42	4.86
02/2561	10,858,657	3.32	0.62	130,419	0.66	-1.42	23,114	-13.99	-3.43
01/2561	10,791,655	3.16	-0.45	132,294	-0.84	-5.69	23,935	-17.68	3.96
2561	11,599,338	6.27	0.57	152,464	4.85	0.84	24,479	2.11	0.58
2560	10,840,579	2.28	0.23	140,273	3.74	0.06	23,023	-18.47	-1.98
2559	10,511,821	2.25	0.10	141,267	17.01	1.26	29,748	32.41	0.90

การจ้างงานในระบบประกันสังคม (ผู้ประกันตนมาตรา 33) ประจำเดือนธันวาคม 2562

จำแนกตามการจัดประเภทมาตรฐานอุตสาหกรรม ปี 2552

ประเภทอุตสาหกรรม	ลูกจ้าง	ลูกจ้าง	สัดส่วนต่อ	ขยายตัว	ขยายตัว	การขยายตัว
	ม.33 ธ.ค. 62	ม.33 พ.ย. 62	ลูกจ้าง ม.33 ทั้งหมด	จาก พ.ย. 62	จาก ธ.ค. 61	ตั้งแต่ต้นปี 2562 เฉลี่ยต่อเดือน (yoy%)
	คน	คน	%	mom%	yoy%	%
<b>รวม</b>	<b>11,686,393</b>	<b>11,694,184</b>	<b>100</b>	<b>-0.07</b>	<b>0.75</b>	<b>2.68</b>
<b>ภาคเกษตรกรรม</b>	<b>127,739</b>	<b>126,737</b>	<b>1.09</b>	<b>0.79</b>	<b>-4.90</b>	<b>-2.75</b>
หมวดใหญ่ A เกษตรกรรม การป่าไม้ และการประมง	127,739	126,737	1.09	0.79	-4.90	-2.75
<b>ภาคอุตสาหกรรม</b>	<b>3,409,878</b>	<b>3,417,671</b>	<b>29.18</b>	<b>-0.23</b>	<b>-1.44</b>	<b>0.75</b>
หมวดใหญ่ B การทำเหมืองแร่และเหมืองหิน	68,109	67,989	0.58	0.18	21.82	17.58
หมวดใหญ่ C การผลิต	3,341,769	3,349,682	28.60	-0.24	-1.82	0.47
<b>ภาคบริการ</b>	<b>6,045,008</b>	<b>6,035,778</b>	<b>51.73</b>	<b>0.15</b>	<b>14.42</b>	<b>24.52</b>
หมวดใหญ่ D ไฟฟ้า ก๊าซ ไอน้ำ และระบบปรับอากาศ	14,114	13,927	0.12	1.34	-0.85	-0.38
หมวดใหญ่ E การจัดหา การจัดการ และการบำบัดน้ำเสีย ของเสีย และสิ่งปฏิกูล	11,802	11,637	0.10	1.42	3.89	13.00
หมวดใหญ่ F การก่อสร้าง	612,809	615,118	5.24	-0.38	2.72	9.21
หมวดใหญ่ G การขนส่งและการขายปลีก การซ่อมยานยนต์ และจักรยานยนต์	1,717,175	1,715,634	14.69	0.09	2.33	3.58
หมวดใหญ่ H การขนส่งและสถานที่เก็บสินค้า	439,927	439,749	3.76	0.04	7.17	7.25
หมวดใหญ่ I ที่พักแรมและบริการด้านอาหาร	508,887	507,235	4.35	0.33	0.61	3.49
หมวดใหญ่ J ข้อมูลข่าวสารและการสื่อสาร	125,587	125,167	1.07	0.34	7.91	6.78
หมวดใหญ่ K กิจกรรมทางการเงินและการประกันภัย	298,417	297,640	2.55	0.26	2.51	2.36
หมวดใหญ่ L กิจกรรมอสังหาริมทรัพย์	150,001	149,518	1.28	0.32	3.54	6.20
หมวดใหญ่ M กิจกรรมทางวิชาชีพ วิทยาศาสตร์ และเทคนิค	302,939	301,508	2.59	0.47	4.84	5.30
หมวดใหญ่ N กิจกรรมการบริหารและการบริการสนับสนุน	472,189	468,256	4.04	0.84	5.23	4.88
หมวดใหญ่ O การบริหารราชการ การป้องกันประเทศ และ การประกันสังคมภาคบังคับ	989,305	989,400	8.47	-0.01	148.47	-
หมวดใหญ่ P การศึกษา	86,105	85,819	0.74	0.33	4.08	4.42
หมวดใหญ่ Q กิจกรรมด้านสุขภาพและงานสังคมสงเคราะห์	175,941	175,756	1.51	0.11	6.02	5.64
หมวดใหญ่ R ศิลปะ ความบันเทิง และนันทนาการ	44,696	44,432	0.38	0.59	2.41	4.52
หมวดใหญ่ S กิจกรรมบริการด้านอื่นๆ	95,114	94,982	0.81	0.14	10.75	82.13
<b>ไม่สามารถแยกประเภทกิจการได้</b>	<b>2,103,768</b>	<b>2,113,998</b>	<b>18.00</b>	<b>-0.48</b>	<b>-22.72</b>	<b>-28.22</b>

แหล่งข้อมูล: สำนักงานประกันสังคม ประมวลผล: กลุ่มงานวิชาการเศรษฐกิจการแรงงานกองเศรษฐกิจการแรงงาน





## การจ้างงานในอุตสาหกรรมการผลิต ในระบบประกันสังคม (ผู้ประกันตนมาตรา 33)

ประจำเดือนธันวาคม 2562

ประเภทอุตสาหกรรมการผลิต	ลูกจ้าง ม.33	ลูกจ้าง ม.33	สัดส่วนต่อ	ขยายตัว	ขยายตัว	การขยายตัว	
	ในภาคการผลิต	ในภาคการผลิต	ลูกจ้าง ม.33	จาก	จาก	ตั้งแต่ต้นปี 2562	
	ธ.ค. 62	พ.ย. 62	ในภาคการ	พ.ย. 62	ธ.ค. 61	เฉลี่ยต่อเดือน (yoy%)	
	คน	คน	ผลิตทั้งหมด	mom%	yoy%	%	
<b>ISIC</b>	<b>รวม</b>	<b>3,341,769</b>	<b>3,349,682</b>	<b>100</b>	<b>-0.24</b>	<b>-1.82</b>	<b>0.47</b>
10 การผลิตผลิตภัณฑ์อาหาร	550,613	548,188	16.48	0.44	-2.01	0.56	
11 การผลิตเครื่องดื่ม	32,254	32,207	0.97	0.15	0.18	-0.15	
12 การผลิตผลิตภัณฑ์ยาสูบ	1,309	1,317	0.04	-0.61	-6.10	-5.08	
13 การผลิตสิ่งทอ	117,240	118,203	3.51	-0.81	-6.19	-2.22	
14 การผลิตเสื้อผ้าเครื่องแต่งกาย	125,954	126,753	3.77	-0.63	-2.77	-1.10	
15 การผลิตเครื่องหนังและผลิตภัณฑ์ที่เกี่ยวข้อง	69,744	69,851	2.09	-0.15	-3.55	2.03	
16 การผลิตไม้และผลิตภัณฑ์จากไม้และไม้ก๊อก (ยกเว้นเฟอร์นิเจอร์) การผลิตสิ่งของจากฟางและวัสดุจากสานอื่นๆ	65,962	66,191	1.97	-0.35	-11.33	-5.59	
17 การผลิตกระดาษและผลิตภัณฑ์กระดาษ	66,935	67,236	2.00	-0.45	4.34	5.45	
18 การพิมพ์และการผลิตซ้ำสื่อบันทึกข้อมูล	70,740	71,094	2.12	-0.50	-4.16	-3.27	
19 การผลิตถ่านโค้กและผลิตภัณฑ์ที่ได้จากการถลุงปิโตรเลียม	18,026	17,986	0.54	0.22	9.63	12.41	
20 การผลิตเคมีภัณฑ์และผลิตภัณฑ์เคมี	130,901	130,823	3.92	0.06	-2.20	2.05	
21 การผลิตเภสัชภัณฑ์ เคมีภัณฑ์ที่ใช้รักษาโรค และผลิตภัณฑ์จากพืชและสัตว์ที่ใช้รักษาโรค	35,160	35,556	1.05	-1.11	-1.68	1.67	
22 การผลิตผลิตภัณฑ์ยางและพลาสติก	373,665	375,698	11.18	-0.54	-2.28	0.26	
23 การผลิตผลิตภัณฑ์อื่น ๆ ที่ทำจากแร่โลหะ	124,201	124,496	3.72	-0.24	-1.22	-1.32	
24 การผลิตโลหะขั้นมูลฐาน	72,304	72,294	2.16	0.01	-0.33	0.69	
25 การผลิตผลิตภัณฑ์โลหะประดิษฐ์ (ยกเว้นเครื่องจักรและอุปกรณ์)	302,379	303,818	9.05	-0.47	-0.43	2.07	
26 การผลิตผลิตภัณฑ์คอมพิวเตอร์ อิเล็กทรอนิกส์ และอุปกรณ์ที่ใช้ในทางที่คนศาสตร์	296,534	297,258	8.87	-0.24	-2.23	-0.33	
27 การผลิตอุปกรณ์ไฟฟ้า	123,381	124,017	3.69	-0.51	-0.23	0.79	
28 การผลิตเครื่องจักรและเครื่องมือ ซึ่งมีได้จัดประเภทไว้ในที่อื่น	146,259	146,180	4.38	0.05	0.24	1.79	
29 การผลิตยานยนต์ รถพ่วง และรถกึ่งพ่วง	297,956	299,084	8.92	-0.38	-1.53	1.14	
30 การผลิตอุปกรณ์ขนส่งอื่น ๆ	28,956	29,024	0.87	-0.23	0.11	0.74	
31 การผลิตเฟอร์นิเจอร์	75,886	75,969	2.27	-0.11	-1.93	0.93	
32 การผลิตผลิตภัณฑ์อื่น ๆ	117,000	117,775	3.50	-0.66	-5.66	-3.36	
33 การซ่อมและการติดตั้งเครื่องจักรและอุปกรณ์	98,410	98,664	2.94	-0.26	5.93	6.86	

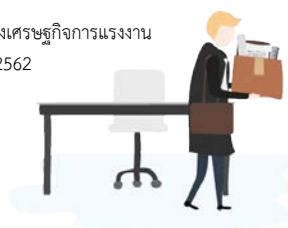
แหล่งข้อมูล: สำนักงานประกันสังคม ประมวลผล: กลุ่มงานวิชาการเศรษฐกิจการแรงงานกองเศรษฐกิจการแรงงาน



การว่างงานในระบบประกันสังคม (ผู้ขอรับประโยชน์ทดแทนกรณีว่างงาน) ประจำเดือนธันวาคม 2562  
 จำแนกตามการจัดประเภทมาตรฐานอุตสาหกรรม ปี 2552

ประเภทอุตสาหกรรม	ผู้ว่างงาน		สัดส่วนต่อ ผู้ว่างงาน ทั้งหมด	ขยายตัว จาก พ.ย. 62	ขยายตัว จาก ธ.ค. 61	การขยายตัว ตั้งแต่ต้นปี 2562 เฉลี่ยต่อเดือน (yoy%)
	ธ.ค. 62	พ.ย. 62				
	คน	คน	%	mom%	yoy%	%
<b>รวม</b>	<b>170,455</b>	<b>174,079</b>	<b>100</b>	<b>-2.08</b>	<b>11.80</b>	<b>11.69</b>
<b>ภาคเกษตรกรรม</b>	<b>1,669</b>	<b>1,496</b>	<b>0.98</b>	<b>11.56</b>	<b>76.24</b>	<b>27.03</b>
หมวดใหญ่ A เกษตรกรรม การป่าไม้ และการประมง	1,669	1,496	0.98	11.56	76.24	27.03
<b>ภาคอุตสาหกรรม</b>	<b>38,935</b>	<b>40,192</b>	<b>22.84</b>	<b>-3.13</b>	<b>8.44</b>	<b>11.80</b>
หมวดใหญ่ B การทำเหมืองแร่และเหมืองหิน	1,196	1,199	0.70	-0.25	27.37	37.44
หมวดใหญ่ C การผลิต	37,739	38,993	22.14	-3.22	7.93	11.27
<b>ภาคบริการ</b>	<b>90,228</b>	<b>93,621</b>	<b>52.93</b>	<b>-3.62</b>	<b>28.97</b>	<b>21.25</b>
หมวดใหญ่ D ไฟฟ้า ก๊าซ ไอน้ำ และระบบปรับอากาศ	146	168	0.09	-13.10	-12.05	7.46
หมวดใหญ่ E การจัดหาหน้า การจัดการ และการบำบัดน้ำเสีย ของเสีย และสิ่งปฏิกูล	110	108	0.06	1.85	-9.84	7.16
หมวดใหญ่ F การก่อสร้าง	7,079	7,073	4.15	0.08	-3.90	3.06
หมวดใหญ่ G การขายส่งและการขายปลีก การซ่อมยานยนต์ และจักรยานยนต์	25,210	26,027	14.79	-3.14	4.40	6.89
หมวดใหญ่ H การขนส่งและสถานที่เก็บสินค้า	6,759	6,953	3.97	-2.79	33.45	24.92
หมวดใหญ่ I ที่พักแรมและบริการด้านอาหาร	8,639	8,958	5.07	-3.56	8.04	15.49
หมวดใหญ่ J ข้อมูลข่าวสารและการสื่อสาร	2,258	2,304	1.32	-2.00	27.64	8.88
หมวดใหญ่ K กิจกรรมทางการเงินและการประกันภัย	2,755	3,059	1.62	-9.94	-5.55	2.83
หมวดใหญ่ L กิจกรรมอสังหาริมทรัพย์	2,158	2,203	1.27	-2.04	13.22	9.97
หมวดใหญ่ M กิจกรรมทางวิชาชีพ วิทยาศาสตร์ และเทคนิค	4,606	4,822	2.70	-4.48	5.69	3.32
หมวดใหญ่ N กิจกรรมการบริหารและการบริการสนับสนุน	7,451	7,425	4.37	0.35	11.79	11.91
หมวดใหญ่ O การบริหารราชการ การป้องกันประเทศ และ การประกันสังคมภาคบังคับ	18,378	19,603	10.78	-6.25)	594.82	-
หมวดใหญ่ P การศึกษา	953	1,013	0.56	-5.92	-5.55	5.85
หมวดใหญ่ Q กิจกรรมด้านสุขภาพและงานสังคมสงเคราะห์	1,601	1,636	0.94	-2.14	-0.06	3.82
หมวดใหญ่ R ศิลปะ ความบันเทิง และนันทนาการ	741	819	0.43	-9.52	-4.02	8.98
หมวดใหญ่ S กิจกรรมบริการด้านอื่นๆ	1,384	1,450	0.81	-4.55	-4.68	60.36
<b>ไม่สามารถแยกประเภทกิจการได้</b>	<b>39,623</b>	<b>38,770</b>	<b>23.25</b>	<b>2.20</b>	<b>-13.21</b>	<b>-3.81</b>

แหล่งข้อมูล: สำนักงานประกันสังคม ประมวลผล: กลุ่มงานวิชาการเศรษฐกิจการแรงงาน กองเศรษฐกิจการแรงงาน  
 หมายเหตุ: การขยายตัวเฉลี่ยตั้งแต่ต้นปี 2562 ไม่รวมการข้อมูลการขยายตัวเดือนเมษายน 2562  
 เนื่องจากข้อจำกัดข้อมูลผู้ว่างงานในแต่ละอุตสาหกรรมของเดือนนี้



## การว่างงานในอุตสาหกรรมการผลิต ในระบบประกันสังคม (ผู้ขอรับประโยชน์ทดแทนกรณีว่างงาน) ประจำเดือนธันวาคม 2562

ประเภทอุตสาหกรรมการผลิต	ผู้ว่างงาน	ผู้ว่างงาน	สัดส่วนต่อ	ขยายตัว	ขยายตัว	การขยายตัว	
	ในภาค การผลิต ธ.ค. 62	ในภาค การผลิต พ.ย. 62	ผู้ว่างงานใน ภาคการผลิต ทั้งหมด	จาก พ.ย. 62	จาก ธ.ค. 61	ตั้งแต่ต้นปี 2562 เฉลี่ยต่อเดือน (yoy%)	
	คน	คน	%	mom%	yoy%	%	
<b>ISIC</b>	<b>รวม</b>	<b>37,739</b>	<b>38,993</b>	<b>100</b>	<b>-3.22</b>	<b>7.93</b>	<b>11.27</b>
10 การผลิตผลิตภัณฑ์อาหาร	5,916	6,610	15.68	-10.50	0.63	11.08	
11 การผลิตเครื่องดื่ม	333	331	0.88	0.60	-8.52	17.15	
12 การผลิตผลิตภัณฑ์ยาสูบ	36	32	0.10	12.50	-23.40	4.25	
13 การผลิตสิ่งทอ	1,198	1,280	3.17	-6.41	8.61	15.30	
14 การผลิตเสื้อผ้าเครื่องแต่งกาย	1,992	1,843	5.28	8.08	-5.86	-0.65	
15 การผลิตเครื่องหนังและผลิตภัณฑ์ที่เกี่ยวข้อง	1,015	987	2.69	2.84	42.16	-4.98	
16 การผลิตไม้และผลิตภัณฑ์จากไม้และไม้ก๊อก (ยกเว้นเฟอร์นิเจอร์) การผลิตสิ่งของจากฟางและวัสดุจากสถานอื่นๆ	900	961	2.38	-6.35	-17.36	37.39	
17 การผลิตกระดาษและผลิตภัณฑ์กระดาษ	700	726	1.85	-3.58	9.55	9.86	
18 การพิมพ์และการผลิตซ้ำสื่อบันทึกข้อมูล	1,138	1,034	3.02	10.06	15.07	10.82	
19 การผลิตถ่านโค้กและผลิตภัณฑ์ที่ได้จากการถลุงปิโตรเลียม	258	272	0.68	-5.15	29.00	11.71	
20 การผลิตเคมีภัณฑ์และผลิตภัณฑ์เคมี	1,471	1,482	3.90	-0.74	5.45	10.59	
21 การผลิตเภสัชภัณฑ์ เคมีภัณฑ์ที่ใช้รักษาโรค และผลิตภัณฑ์จากพืชและสัตว์ที่ใช้รักษาโรค	337	355	0.89	-5.07	-9.65	7.28	
22 การผลิตผลิตภัณฑ์ยางและพลาสติก	4,307	4,381	11.41	-1.69	27.16	15.81	
23 การผลิตผลิตภัณฑ์อื่น ๆ ที่ทำจากแร่โลหะ	1,315	1,381	3.48	-4.78	5.62	-0.46	
24 การผลิตโลหะขั้นมูลฐาน	689	713	1.83	-3.37	6.16	22.45	
25 การผลิตผลิตภัณฑ์โลหะประดิษฐ์ (ยกเว้นเครื่องจักรและอุปกรณ์)	2,913	3,076	7.72	-5.30	-3.64	-4.15	
26 การผลิตผลิตภัณฑ์คอมพิวเตอร์ อิเล็กทรอนิกส์ และอุปกรณ์ที่ใช้ในทางทัศนศาสตร์	3,851	4,160	10.20	-7.43	20.08	38.96	
27 การผลิตอุปกรณ์ไฟฟ้า	1,392	1,377	3.69	1.09	12.71	12.59	
28 การผลิตเครื่องจักรและเครื่องมือ ซึ่งมีได้จัดประเภทไว้ในที่อื่น	1,932	1,699	5.12	13.71	-0.57	16.59	
29 การผลิตยานยนต์ รถพ่วง และรถกึ่งพ่วง	2,387	2,471	6.33	-3.40	56.63	11.19	
30 การผลิตอุปกรณ์ขนส่งอื่น ๆ	269	228	0.71	17.98	33.83	3.96	
31 การผลิตเฟอร์นิเจอร์	738	770	1.96	-4.16	-10.33	14.55	
32 การผลิตผลิตภัณฑ์อื่น ๆ	1,695	1,759	4.49	-3.64	-4.29	13.93	
33 การซ่อมและการติดตั้งเครื่องจักรและอุปกรณ์	957	1,065	2.54	-10.14	-8.94	0.73	

แหล่งข้อมูล: สำนักงานประกันสังคม ประมวลผล: กลุ่มงานวิชาการเศรษฐกิจการแรงงาน กองเศรษฐกิจการแรงงาน  
หมายเหตุ: การขยายตัวเฉลี่ยตั้งแต่ต้นปี 2562 ไม่รวมการข้อมูลการขยายตัวเดือนเมษายน 2562  
เนื่องจากข้อจำกัดข้อมูลผู้ว่างงานในแต่ละอุตสาหกรรมของเดือนนี้



การเลิกจ้างในระบบประกันสังคม (ผู้ขอรับประโยชน์ทดแทนกรณีว่างงานสาเหตุเลิกจ้าง) ประจำเดือนธันวาคม 2562  
จำแนกตามการจัดประเภทมาตรฐานอุตสาหกรรม ปี 2552

ประเภทอุตสาหกรรม	ผู้ถูกเลิกจ้าง	ผู้ถูกเลิกจ้าง	สัดส่วนต่อ ผู้ถูกเลิกจ้าง ทั้งหมด	ขยายตัว	ขยายตัว	การขยายตัว ตั้งแต่ต้นปี 2562 เฉลี่ยต่อเดือน (yoy%)
	ธ.ค.62	พ.ย.62		จาก	จาก	
	คน	คน	%	mom%	yoy%	%
<b>รวม</b>	<b>28,631</b>	<b>27,859</b>	<b>100</b>	<b>2.77</b>	<b>16.96</b>	<b>14.32</b>
<b>ภาคเกษตรกรรม</b>	<b>798</b>	<b>558</b>	<b>2.79</b>	<b>43.01</b>	<b>223.08</b>	<b>63.07</b>
หมวดใหญ่ A เกษตรกรรม การป่าไม้ และการประมง	798	558	2.79	43.01	223.08	63.07
<b>ภาคอุตสาหกรรม</b>	<b>8,687</b>	<b>8,401</b>	<b>30.34</b>	<b>3.40</b>	<b>17.06</b>	<b>31.04</b>
หมวดใหญ่ B การทำเหมืองแร่และเหมืองหิน	421	444	1.47	-5.18	198.58	53.19
หมวดใหญ่ C การผลิต	8,266	7,957	28.87	3.88	13.54	31.04
<b>ภาคบริการ</b>	<b>9,407</b>	<b>9,628</b>	<b>32.86</b>	<b>-2.30</b>	<b>7.78</b>	<b>5.35</b>
หมวดใหญ่ D ไฟฟ้า ก๊าซ ไอน้ำ และระบบปรับอากาศ	21	23	0.07	-8.70	-55.32	122.27
หมวดใหญ่ E การจัดหา การจัดการ และการบำบัดน้ำเสีย ของเสีย และสิ่งปฏิกูล	9	7	0.03	28.57	-60.87	-7.93
หมวดใหญ่ F การก่อสร้าง	1,150	1,155	4.02	-0.43	-11.13	-7.53
หมวดใหญ่ G การขนส่งและการขายปลีก การซ่อมยานยนต์ และจักรยานยนต์	2,848	2,798	9.95	1.79	-4.25	-4.42
หมวดใหญ่ H การขนส่งและสถานที่เก็บสินค้า	1,068	1,164	3.73	-8.25	80.41	62.37
หมวดใหญ่ I ที่พักแรมและบริการด้านอาหาร	896	1,070	3.13	-16.26	5.91	42.98
หมวดใหญ่ J ข้อมูลข่าวสารและการสื่อสาร	851	847	2.97	0.47	87.03	17.18
หมวดใหญ่ K กิจกรรมทางการเงินและการประกันภัย	265	281	0.93	-5.69	-2.57	-4.95
หมวดใหญ่ L กิจกรรมอสังหาริมทรัพย์	342	342	1.19	-	27.61	20.64
หมวดใหญ่ M กิจกรรมทางวิชาชีพ วิทยาศาสตร์ และเทคนิค	814	782	2.84	4.09	-4.01	-18.46
หมวดใหญ่ N กิจกรรมการบริหารและการบริการสนับสนุน	528	470	1.84	12.34	23.36	1.32
หมวดใหญ่ O การบริหารราชการ การป้องกันประเทศ และ การประกันสังคมภาคบังคับ	129	162	0.45	-20.37	138.89	-
หมวดใหญ่ P การศึกษา	84	122	0.29	-31.15	-42.07	1.54
หมวดใหญ่ Q กิจกรรมด้านสุขภาพและงานสังคมสงเคราะห์	98	88	0.34	11.36	-3.92	9.38
หมวดใหญ่ R ศิลปะ ความบันเทิง และนันทนาการ	142	147	0.50	-3.40	-18.86	-3.31
หมวดใหญ่ S กิจกรรมบริการด้านอื่นๆ	162	170	0.57	-4.71	-31.36	77.73
<b>ไม่สามารถแยกประเภทกิจการได้</b>	<b>9,739</b>	<b>9,272</b>	<b>34.02</b>	<b>5.04</b>	<b>20.49</b>	<b>11.62</b>

แหล่งข้อมูล: สำนักงานประกันสังคม ประมวลผล: กลุ่มงานวิชาการเศรษฐกิจการแรงงาน กองเศรษฐกิจการแรงงาน  
หมายเหตุ: การขยายตัวเฉลี่ยตั้งแต่ต้นปี 2562 ไม่รวมการข้อมูลการขยายตัวเดือนเมษายน 2562  
เนื่องจากข้อจำกัดข้อมูลผู้ว่างงานสาเหตุเลิกจ้างในแต่ละอุตสาหกรรมของเดือนนี้



การเลิกจ้างในอุตสาหกรรมการผลิต ในระบบประกันสังคม (ผู้ขอรับประโยชน์ทดแทนกรณีว่างงานสาเหตุเลิกจ้าง)  
ประจำเดือนธันวาคม 2562

สาขาการผลิต	ผู้ถูกเลิกจ้าง	ผู้ถูกเลิกจ้าง	สัดส่วนต่อ	ขยายตัว	ขยายตัว	การขยายตัว	
	ในภาคการผลิต ร.ค. 62 คน	ในภาคการผลิต พ.ย. 62 คน	ผู้ถูกเลิกจ้าง ในภาคการ ผลิตทั้งหมด %	จาก พ.ย.62 mom%	จาก ธ.ค.61 yoy%	ตั้งแต่ต้นปี 2562 เฉลี่ยต่อเดือน (yoy%) %	
ISIC	รวม	8,266	7,957	100	3.88	13.54	31.04
10 การผลิตผลิตภัณฑ์อาหาร	712	733	8.61	-2.86	-33.58	88.47	
11 การผลิตเครื่องดื่ม	39	32	0.47	21.88	-50.00	168.35	
12 การผลิตผลิตภัณฑ์ยาสูบ	-	1	-	-100.00	-	-	
13 การผลิตสิ่งทอ	272	294	3.29	-7.48	98.54	58.17	
14 การผลิตเสื้อผ้าเครื่องแต่งกาย	589	381	7.13	54.59	7.48	25.33	
15 การผลิตเครื่องหนังและผลิตภัณฑ์ที่เกี่ยวข้อง	322	286	3.90	12.59	307.59	-12.50	
16 การผลิตไม้และผลิตภัณฑ์จากไม้และไม้ก๊อก (ยกเว้นเฟอร์นิเจอร์) การผลิตสิ่งของจากฟางและวัสดุถักสานอื่นๆ	181	203	2.19	-10.84	-35.82	153.79	
17 การผลิตกระดาษและผลิตภัณฑ์กระดาษ	72	66	0.87	9.09	148.28	48.93	
18 การพิมพ์และการผลิตซ้ำสื่อบันทึกข้อมูล	417	294	5.04	41.84	139.66	77.74	
19 การผลิตถ่านโค้กและผลิตภัณฑ์ที่ได้จากการถลุงปิโตรเลียม	27	35	0.33	-22.86	-22.86	-17.91	
20 การผลิตเคมีภัณฑ์และผลิตภัณฑ์เคมี	216	175	2.61	23.43	-4.42	14.35	
21 การผลิตเภสัชภัณฑ์ เคมีภัณฑ์ที่ใช้รักษาโรค และผลิตภัณฑ์จากพืชและสัตว์ที่ใช้รักษาโรค	56	56	0.68	-	-12.50	58.46	
22 การผลิตผลิตภัณฑ์ยางและพลาสติก	1,371	1,338	16.59	2.47	124.02	68.35	
23 การผลิตผลิตภัณฑ์อื่น ๆ ที่ทำจากแร่โลหะ	179	221	2.17	-19.00	37.69	8.12	
24 การผลิตโลหะขั้นมูลฐาน	182	194	2.20	-6.19	10.30	90.57	
25 การผลิตผลิตภัณฑ์โลหะประดิษฐ์ (ยกเว้นเครื่องจักรและอุปกรณ์)	407	448	4.92	-9.15	-37.29	-38.58	
26 การผลิตผลิตภัณฑ์คอมพิวเตอร์ อิเล็กทรอนิกส์ และอุปกรณ์ที่ใช้ในทางที่ศตศาสตร์	1,126	1,171	13.62	-3.84	9.96	117.10	
27 การผลิตอุปกรณ์ไฟฟ้า	286	278	3.46	2.88	46.67	44.21	
28 การผลิตเครื่องจักรและเครื่องมือ ซึ่งมีได้จัดประเภทไว้ในที่อื่น	471	399	5.70	18.05	-29.81	50.63	
29 การผลิตยานยนต์ รถพ่วง และรถกึ่งพ่วง	658	694	7.96	-5.19	148.30	39.06	
30 การผลิตอุปกรณ์ขนส่งอื่น ๆ	25	9	0.30	177.78	13.64	-39.55	
31 การผลิตเฟอร์นิเจอร์	95	82	1.15	15.85	-49.47	81.79	
32 การผลิตผลิตภัณฑ์อื่น ๆ	439	440	5.31	-0.23	-14.59	16.48	
33 การซ่อมและการติดตั้งเครื่องจักรและอุปกรณ์	124	127	1.50	-2.36	2.48	8.30	

แหล่งข้อมูล: สำนักงานประกันสังคม ประมวลผล: กลุ่มงานวิชาการเศรษฐกิจการแรงงาน กองเศรษฐกิจการแรงงาน  
หมายเหตุ: การขยายตัวเฉลี่ยตั้งแต่ต้นปี 2562 ไม่รวมการข้อมูลการขยายตัวเดือนเมษายน 2562  
เนื่องจากข้อจำกัดข้อมูลผู้ว่างงานสาเหตุเลิกจ้างในแต่ละอุตสาหกรรมของเดือนนี้



## ระบบเตือนภัยด้านแรงงาน (Labour Early Warning system)

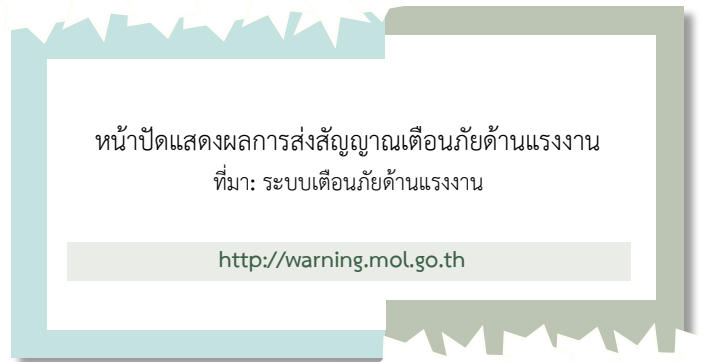
ระบบเตือนภัยด้านแรงงานได้ถูกพัฒนาขึ้นเป็นเครื่องมือแจ้งเตือนและวิเคราะห์ภาวะด้านแรงงานของไทยในอนาคต เพื่อนำไปสู่การหาทางรับมือเพื่อลดโอกาสการเกิดวิกฤตและลดระดับความรุนแรงและความเสียหายที่อาจเกิดขึ้น

การวิเคราะห์รายเดือน ประกอบด้วย

1. สัญญาณเตือนภัยด้านแรงงาน (Signal analysis) พิจารณาจากตัวชี้วัดที่มีศักยภาพในการชี้แนะภาวะการจ้างงานของแรงงานไทย โดยเป็นการคาดการณ์ภาวะการจ้างงานภายใน 12 เดือนข้างหน้า
2. คาดการณ์โอกาส (Probability) เกิดวิกฤตการจ้างงาน, การว่างงาน และเลิกจ้าง ภายใน 12 เดือนข้างหน้า
3. คาดการณ์แนวโน้ม (Expected Value) ของการจ้างงาน, การว่างงาน และเลิกจ้างภายใน 3 เดือนข้างหน้า

### สัญญาณเตือนภัยด้านแรงงาน (Signal analysis)

ค่าดัชนีผสมสัญญาณเตือนภัย (Weighted Average Composite Index) มีค่าอยู่ระหว่าง 0 – 1 คำนวณจากน้ำหนักรวมของตัวชี้วัดที่แจ้งเตือน ดังแสดงในหน้าปัดแสดงผลการส่งสัญญาณเตือนภัยด้านแรงงาน



สีของหน้าปัดแสดงผลการส่งสัญญาณเตือน

สีเขียว - สถานะปกติ  
(Normal)

ไม่มีการแจ้งเตือนหรือมีการแจ้งเตือนน้อยมาก  
น้ำหนักรวมของตัวชี้วัดที่แจ้งเตือนไม่เกินร้อยละ 14 ของตัวชี้วัดทั้งหมด

สีเหลือง - สถานะเฝ้าระวัง  
(Warning)

มีการแจ้งเตือนอยู่ในระดับเฝ้าระวัง  
น้ำหนักรวมของตัวชี้วัดที่แจ้งเตือนมากกว่าร้อยละ 14 แต่ไม่เกินร้อยละ 19 ของตัวชี้วัดทั้งหมด

สีแดง - สถานะวิกฤต  
(Crisis)

มีการแจ้งเตือนจะเกิดวิกฤตการจ้างงานภายในระยะเวลา 12 เดือนข้างหน้า  
น้ำหนักรวมของตัวชี้วัดที่แจ้งเตือนมากกว่าร้อยละ 19 ของตัวชี้วัดทั้งหมด

## ตัวชี้นำด้านเศรษฐกิจ (Indicators) 26 ตัว ประกอบด้วยตัวชี้นำด้านต่าง ๆ ดังนี้

### ตัวชี้นำด้านอุปสงค์ (10 ตัว)

ดัชนีการลงทุนภาคเอกชน ดชนีการอุปโภคบริโภคภาคเอกชน ค่าธรรมเนียมจดทะเบียนสิทธิและนิติกรรม ปริมาณการใช้ไฟฟ้า การส่งออกสินค้าทั้งหมด ดัชนีปริมาณการนำเข้า ปริมาณการจำหน่ายเบียร์ การทำธุรกรรมที่ดิน การนำเข้าเครื่องจักร ปริมาณการจำหน่ายปูนซีเมนต์

### ตัวชี้นำด้านอุปทานและดัชนีเศรษฐกิจ (5 ตัว)

อัตราการใช้จ่ายกำลังการผลิต ดัชนีชี้ภาวะเศรษฐกิจของประเทศไทย ดัชนีผลผลิตภาคอุตสาหกรรม ที่อยู่จดทะเบียนเพิ่มเขต กทม. และปริมณฑล ดัชนีความเชื่อมั่นภาคธุรกิจ

### ตัวชี้นำด้านราคา (3 ตัว)

ดัชนีราคาผู้ผลิต ดัชนีราคาทั่วไปผู้บริโภค ดัชนีราคาพื้นฐานผู้บริโภค

### ตัวชี้นำด้านการเงิน (3 ตัว)

อัตราแลกเปลี่ยนเงินบาทต่อUSD อัตราดอกเบี้ยเงินกู้ลูกค้ารายใหญ่ชั้นดี ปริมาณเงินความหมายแคบ

### ตัวชี้นำด้านภาคต่างประเทศ (5 ตัว)

ดัชนีชี้ภาวะเศรษฐกิจของประเทศจีน ดัชนีชี้ภาวะเศรษฐกิจของประเทศญี่ปุ่น ดัชนีชี้ภาวะเศรษฐกิจของกลุ่มประเทศ G7 ดัชนีชี้ภาวะเศรษฐกิจของประเทศไต้หวัน ดัชนีชี้ภาวะเศรษฐกิจของประเทศ OECD

ตัวชี้นำที่มีน้ำหนักมากที่สุดหรือตัวชี้นำที่มีศักยภาพในการส่งสัญญาณสูงที่สุด คือ ดัชนีการลงทุนภาคเอกชน (Private Investment Index) คิดเป็นร้อยละ 33.43 หมายความว่า การเปลี่ยนแปลงของดัชนีการลงทุนภาคเอกชนส่งผลกระทบต่อการทำงานของงานมากที่สุดเมื่อเทียบกับตัวชี้นำที่มีศักยภาพตัวอื่น ๆ รองลงมา คือ ดัชนีการบริโภคภาคเอกชน (Private Consumer Index) ดัชนีชี้ภาวะเศรษฐกิจจีน (China's Composite Leading Index) และดัชนีชี้ภาวะเศรษฐกิจญี่ปุ่น (Japan's Composite Leading Index) คิดเป็นร้อยละ 9.23 5.21 และ 5.21 ตามลำดับ

# ตารางตัวชี้นำ ด้านเศรษฐกิจ 26 ตัว



ตัวชี้นำด้านเศรษฐกิจ (Leading Indicator) 26 ตัว  
ในสัญญาณเตือนภัยการจ้างงาน ภายใน 12 เดือนข้างหน้า

ตัวชี้นำทั้ง 26 ตัวแบ่งออกเป็น 2 กลุ่ม ตามลักษณะผลกระทบต่อการทำงาน  
กลุ่ม “**ปัจจัยเสี่ยงต่อการจ้างงาน**” หมายความว่า ตัวชี้นำในกลุ่มนี้จะส่งสัญญาณแจ้งเตือน  
เมื่อมีอัตราการขยายตัว (YoY) **สูงกว่า**ค่าอ้างอิงที่กำหนด มีทั้งสิ้น 4 ตัว ดังแสดงในตาราง)  
กลุ่ม “**ปัจจัยสนับสนุนการจ้างงาน**” หมายความว่า ตัวชี้นำในกลุ่มนี้จะส่งสัญญาณแจ้งเตือน  
เมื่อมีอัตราการขยายตัว (YoY) **ต่ำกว่า**ค่าอ้างอิงที่กำหนด มีทั้งสิ้น 22 ตัว (ดังแสดงในตาราง)



ตัวชี้นำ (Leading Indicator)	น้ำหนัก (Weight%)	ค่าอ้างอิง (Threshold)
รวม (Total)	100	-
<b>กลุ่ม “ปัจจัยเสี่ยงต่อการจ้างงาน”</b>		
ดัชนีราคาผู้ผลิต Producer Price Index	2.55	11.08
ดัชนีราคาทั่วไปผู้บริโภค Headline Consumer Price Index	1.89	6.16
อัตราแลกเปลี่ยนเงินบาทต่อดอลลาร์ สรอ. Nominal Bilateral Exchange Rate	1.42	11.11
ดัชนีราคาพื้นฐานผู้บริโภค Core Consumer Price Index	1.42	5.11

ที่มา: ระบบเตือนภัยด้านแรงงาน (<http://warning.mol.go.th>) กองเศรษฐกิจการแรงงาน สำนักงานปลัดกระทรวงแรงงาน



# ตารางตัวชี้นำ ด้านเศรษฐกิจ 26 ตัว



ตัวชี้นำด้านเศรษฐกิจ (Leading Indicator) 26 ตัว  
ในสัญญาณเตือนภัยการจ้างงาน ภายใน 12 เดือนข้างหน้า

ตัวชี้นำ (Leading Indicator)	น้ำหนัก (Weight%)	ค่าอ้างอิง (Threshold)
รวม (Total)	100	-
<b>กลุ่ม “ปัจจัยสนับสนุนการจ้างงาน”</b>		
ดัชนีการลงทุนภาคเอกชน Private Investment Index	33.43	-12.81
ดัชนีการอุปโภคบริโภคภาคเอกชน Private Consumption Index	9.23	-1.72
ดัชนีชี้นำภาวะเศรษฐกิจของประเทศจีน China’s Composite Leading Index	5.20	-2.58
ดัชนีชี้นำภาวะเศรษฐกิจของประเทศญี่ปุ่น Japan’s Composite Leading Index	5.20	-5.95
ค่าธรรมเนียมจดทะเบียนสิทธิและนิติกรรม Fee for Immovable Property	4.38	-27.27
อัตราการใช้กำลังการผลิต Capacity Utilization Rate	3.66	-13.22
ปริมาณการใช้ไฟฟ้า Electricity Consumption	3.37	-2.23
อัตราดอกเบี้ยเงินกู้ลูกค้ารายใหญ่ชั้นดี Minimum Loan Rate (MLR)	3.01	-16.67
การส่งออกสินค้าทั้งหมด Export Value	2.55	-7.27
ดัชนีปริมาณการนำเข้า Import Volume Index	2.39	-10.44
ปริมาณการจำหน่ายเบียร์ Sales of Beer	2.21	-10.62



ที่มา: ระบบเตือนภัยด้านแรงงาน (<http://warning.mol.go.th>) กองเศรษฐกิจการแรงงาน สำนักงานปลัดกระทรวงแรงงาน

# ตารางตัวชี้นำ ด้านเศรษฐกิจ 26 ตัว



ตัวชี้นำด้านเศรษฐกิจ (Leading Indicator) 26 ตัว  
ในสัญญาณเตือนภัยการจ้างงาน ภายใน 12 เดือนข้างหน้า

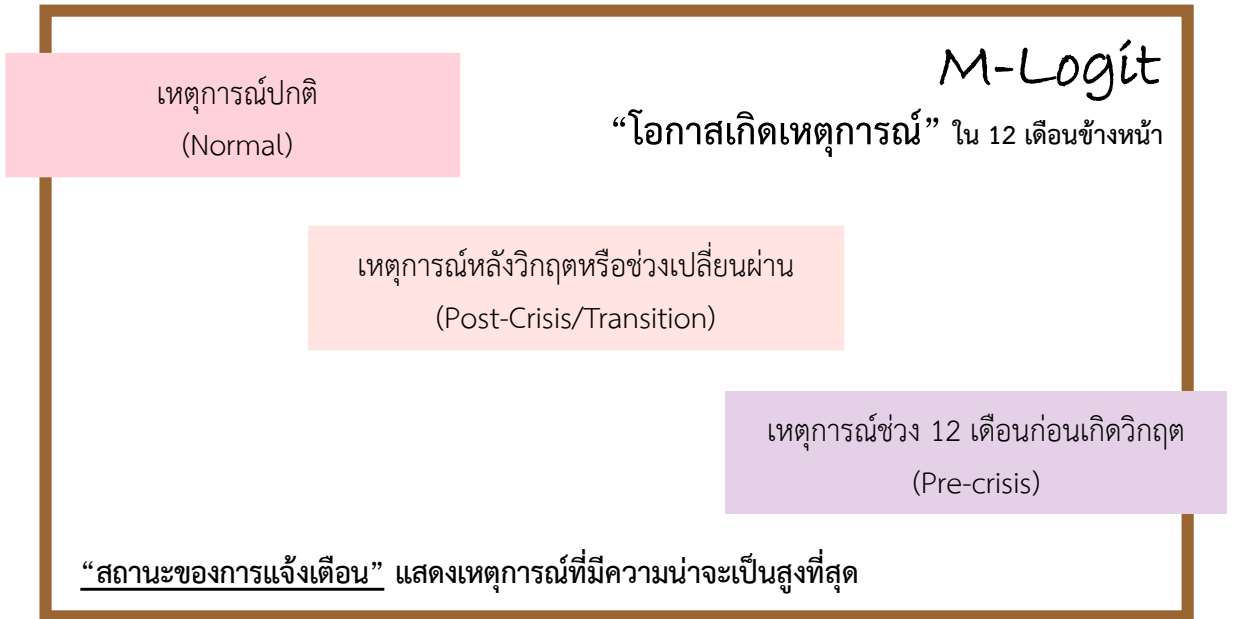
ตัวชี้นำ (Leading Indicator)0	น้ำหนัก (Weight%)	ค่าอ้างอิง (Threshold)
รวม (Total)	100	-
<b>กลุ่ม “ปัจจัยสนับสนุนการจ้างงาน”</b>		
การทำธุรกรรมที่ดิน Land Transaction	2.16	-26.54
การนำเข้าเครื่องจักร Import of Capital Goods	2.16	-12.95
ดัชนีชี้นำภาวะเศรษฐกิจของประเทศไทย Thailand’s Composite Leading Index	1.89	-1.88
ดัชนีผลผลิตภาคอุตสาหกรรม Manufacturing Production Index	1.68	-7.58
ที่อยู่จดทะเบียนเพิ่มเขต กทม. และปริมณฑล New Housing (BKK & Vicinity)	1.66	-45.65
ปริมาณเงินความหมายแคบ Narrow Money (M1)	1.53	2.12
ดัชนีชี้นำภาวะเศรษฐกิจของกลุ่มประเทศG7 G-7’s Composite Leading Index	1.50	-1.26
ปริมาณการจำหน่ายปูนซีเมนต์ Sales of Cement	1.47	-8.42
ดัชนีชี้นำภาวะเศรษฐกิจของประเทศไทยไต้หวัน Taiwan’s Composite Leading Index	1.42	-2.08
ดัชนีความเชื่อมั่นภาคธุรกิจ Business Sentiment Index	1.27	-8.80
ดัชนีชี้นำภาวะเศรษฐกิจของประเทศไทย OECD OECD’s Composite Leading Index	1.24	-3.04



ที่มา: ระบบเตือนภัยด้านแรงงาน (<http://warning.mol.go.th>) กองเศรษฐกิจการแรงงาน สำนักงานปลัดกระทรวงแรงงาน

## โอกาสเกิดวิกฤต (Probability) & คาดการณ์แนวโน้ม (Expected Value)

การประมาณการโอกาส (Probability) เกิดวิกฤตการจ้างงาน การว่างงาน และการเลิกจ้าง ที่อาจเกิดขึ้นภายใน 12 เดือนข้างหน้า ใช้การวิเคราะห์ผ่านแบบจำลองทางเศรษฐมิติ Multinomial Logit (M-Logit) ที่ประมาณการโอกาสที่จะเกิดเหตุการณ์ต่าง ๆ ดังนี้



หมายเหตุ: โอกาสหรือความน่าจะเป็นที่จะเกิดขึ้นของทั้ง 3 เหตุการณ์ รวมกันเท่ากับร้อยละ 100 และเหตุการณ์ปกติ คือ เหตุการณ์ที่ไม่เข้าเกณฑ์ตามนิยามภาวะวิกฤตต่าง ๆ (ดูนิยามในภาคผนวก)

เพื่อประกอบการวิเคราะห์โอกาสเกิดวิกฤตข้างต้น การคาดการณ์แนวโน้มผ่านแบบจำลอง Markov-Switching จึงถูกนำมาวิเคราะห์เพิ่มเติมเพื่ออธิบายแนวโน้มการเคลื่อนไหวภายใน 3 เดือนข้างหน้าของระดับการจ้างงาน ระดับการว่างงาน และระดับการเลิกจ้าง ดังนี้



# นิยามศัพท์

## คำศัพท์

### วิกฤตการณ์จ้างงาน

### วิกฤตการณ์ว่างงาน

### วิกฤตการณ์เลิกจ้าง

## นิยาม

#### กรณีผู้ประกันตนมาตรา 33

เหตุการณ์ที่การจ้างงานมีอัตราการขยายตัวน้อยกว่าร้อยละ -0.92 เทียบกับช่วงเวลาเดียวกันของปีก่อนหน้า โดยขยายตัวน้อยกว่าร้อยละ -0.92 ติดต่อกัน 3 เดือน ในกรณีวิกฤตการณ์จ้างงานระยะสั้นและติดต่อกัน 12 เดือนในกรณีวิกฤตการณ์จ้างงานระยะยาว

#### กรณีผู้ประกันตนมาตรา 33 ที่ขอรับประโยชน์ทดแทนกรณีว่างงาน

เหตุการณ์ที่ผู้รับประโยชน์ทดแทนกรณีว่างงานเพิ่มขึ้นมากกว่า 40,520 คนต่อเดือนเทียบกับช่วงเวลาเดียวกันของปีก่อนหน้า โดยเพิ่มขึ้นมากกว่า 40,520 คนเป็นเวลา 3 เดือนติดต่อกันในกรณีวิกฤตการณ์ว่างงานระยะสั้น และติดต่อกัน 11 เดือนในกรณีวิกฤตการณ์ว่างงานระยะยาว

#### กรณีผู้ประกันตนมาตรา 33 ที่ขอรับประโยชน์ทดแทนกรณีว่างงานจากสาเหตุเลิกจ้าง

เหตุการณ์ที่ผู้รับประโยชน์ทดแทนกรณีว่างงานจากสาเหตุเลิกจ้างเพิ่มขึ้นมากกว่า 18,820 คนต่อเดือนเทียบกับช่วงเวลาเดียวกันของปีก่อนหน้า โดยเพิ่มขึ้นมากกว่า 18,820 คนเป็นเวลา 3 เดือนติดต่อกันในกรณีวิกฤตการณ์เลิกจ้างระยะสั้น และติดต่อกัน 11 เดือนในกรณีวิกฤตการณ์เลิกจ้างระยะยาว

ที่มา: ระบบเตือนภัยด้านแรงงาน (<http://warning.mol.go.th>) กองเศรษฐกิจการแรงงาน สำนักงานปลัดกระทรวงแรงงาน, 2561

หมายเหตุ: คำอ้างอิงทั้งหมดในตารางที่นำมาเป็นเกณฑ์บ่งชี้เหตุการณ์ที่เกิดวิกฤตการณ์จากแบบจำลองทางเศรษฐมิติ โดยกองเศรษฐกิจการแรงงาน สำนักงานปลัดกระทรวงแรงงาน

## ตัวชี้วัด

ดัชนีราคาผู้ผลิต  
ดัชนีราคาทั่วไปผู้บริโภค  
ดัชนีราคาพื้นฐานผู้บริโภค

อัตราแลกเปลี่ยนเงินบาทต่อดอลลาร์ สรอ.  
ปริมาณเงินความหมายแคบ  
อัตราดอกเบี้ยเงินกู้ลูกค้ารายใหญ่ชั้นดี  
ดัชนีการลงทุนภาคเอกชน  
ดัชนีการอุปโภคบริโภคภาคเอกชน  
การส่งออกสินค้าทั้งหมด  
การนำเข้าเครื่องจักร  
ดัชนีปริมาณการนำเข้า  
ดัชนีความเชื่อมั่นภาคธุรกิจ  
ที่อยู่จดทะเบียนเพิ่มเขตกทม. และปริมณฑล  
ค่าธรรมเนียมจดทะเบียนสิทธิและนิติกรรม  
การทำธุรกรรมที่ดิน  
ดัชนีชี้ภาวะเศรษฐกิจของประเทศไทย

ดัชนีชี้ภาวะเศรษฐกิจของประเทศญี่ปุ่น  
ดัชนีชี้ภาวะเศรษฐกิจของประเทศจีน  
ดัชนีชี้ภาวะเศรษฐกิจของกลุ่มประเทศG7  
ดัชนีชี้ภาวะเศรษฐกิจของประเทศOECD

ดัชนีชี้ภาวะเศรษฐกิจของประเทศไทย

ดัชนีผลผลิตภาคอุตสาหกรรม  
อัตราการใช้จ่ายการผลิต  
ปริมาณการจำหน่ายเปียร์  
ปริมาณการจำหน่ายปูนซีเมนต์

ปริมาณการใช้ไฟฟ้า

## แหล่งข้อมูล

กองดัชนีเศรษฐกิจการค้า สำนักงานนโยบายและยุทธศาสตร์การค้า กระทรวงพาณิชย์  
[http://www.price.moc.go.th/price/ppi/index\\_new.asp](http://www.price.moc.go.th/price/ppi/index_new.asp)

ธนาคารแห่งประเทศไทย  
API: Application Programming Interface  
(ธนาคารแห่งประเทศไทย, 2560)

OECD.org  
[https://stats.oecd.org/Index.aspx?datasetcode=MEI\\_CLI%20](https://stats.oecd.org/Index.aspx?datasetcode=MEI_CLI%20)

National Development Council, Taiwan  
<https://index.ndc.gov.tw//n/en/data/eco>

สำนักงานเศรษฐกิจอุตสาหกรรม  
<http://www.oie.go.th/academic/statistics>

การไฟฟ้านครหลวง  
<http://www.mea.or.th/profile/122/125>  
การไฟฟ้าฝ่ายภูมิภาค  
<http://peaoc.pea.co.th/ped/>