



ระบบเตือนภัยด้านแรงงาน Thai Labour Early Warning System



รายงานระบบเตือนภัยด้านแรงงาน ลูกจ้างในระบบประกันสังคม

ประจำเดือน พฤศจิกายน 2562



กองเศรษฐกิจการแรงงาน สำนักงานปลัดกระทรวงแรงงาน

สารบัญ

หน้า

บทสรุปผู้บริหาร

- สถานการณ์การจ้างงานในระบบประกันสังคม พุทธศักราช 2562
- ระบบเตือนภัยด้านแรงงาน พุทธศักราช 2562

สรุปการคาดการณ์การจ้างงานในระบบประกันสังคม

สัญญาณเตือนภัยด้านแรงงาน

1

โอกาสเกิดวิกฤตด้านแรงงาน

7

สถานการณ์และประมาณการแนวโน้มการจ้างงาน

9

สถานการณ์และประมาณการแนวโน้มการว่างงาน

11

สถานการณ์และประมาณการแนวโน้มการเลิกจ้าง

12

ภาคผนวก

- สถิติแรงงานในระบบ

1 - 7

- สถิติผลการแจ้งเตือนของระบบเตือนภัยด้านแรงงาน

8

- ระบบเตือนภัยด้านแรงงาน

9 - 14

- นิยามศัพท์

15

- แหล่งข้อมูล

16

สารบัญตาราง

ตาราง 1 ผลแจ้งเตือนของตัวชี้นำด้านเศรษฐกิจ 26 ตัว

3 - 5

ตาราง 2 ผลการประมาณการโอกาสเกิดวิกฤตด้านแรงงาน

7

ตาราง 3 ผลการประมาณการแนวโน้มตลาดแรงงาน

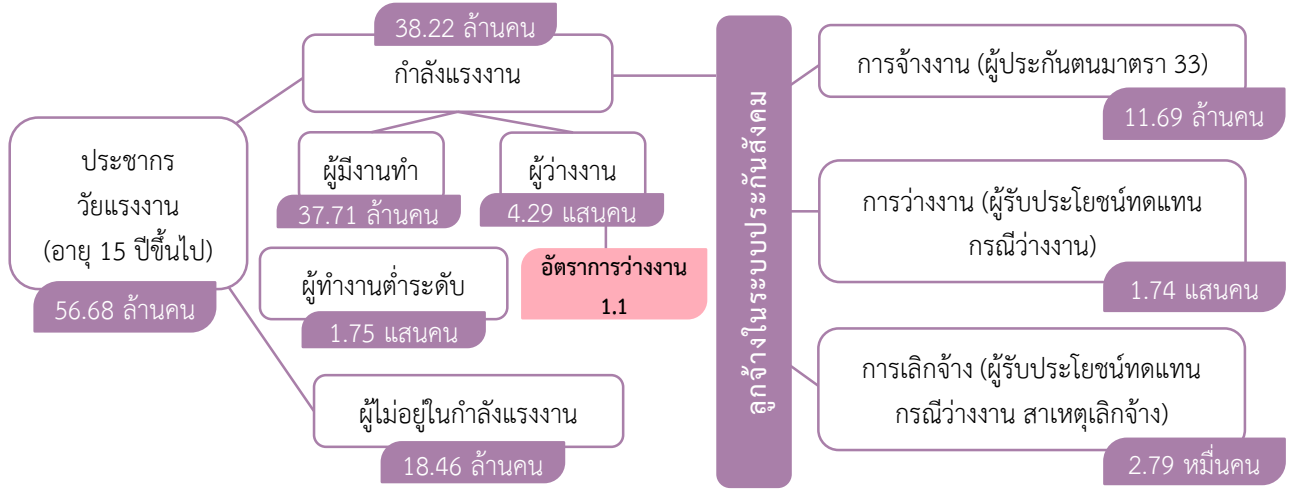
9



บทสรุปผู้บริหาร

สถานการณ์ด้านแรงงาน ประจำเดือน พฤศจิกายน 2562

ภาวะการมีงานทำ / ลูกจ้างในระบบประกันสังคม



สถานการณ์การจ้างงานในระบบประกันสังคม

การจ้างงาน

11,694,184 คน

เพิ่มขึ้น

▲ 1.09 %YoY จาก พ.ย.61

เพิ่มขึ้น

▲ 0.62 %MoM จากเดือนก่อนหน้า คิดเป็นเพิ่มขึ้น 71,917 คน

การว่างงาน

174,079 คน

เพิ่มขึ้น

▲ 10.59 %YoY จาก พ.ย.61

ลดลง

▼ -0.26 %MoM จากเดือนก่อนหน้า คิดเป็นลดลง 450 คน

การเลิกจ้าง

27,859 คน

เพิ่มขึ้น

▲ 17.98 %YoY จาก พ.ย.61

เพิ่มขึ้น

▲ 1.02 %MoM จากเดือนก่อนหน้า คิดเป็นเพิ่มขึ้น 281 คน

ภาพรวมจ้างงานเพิ่มขึ้นแต่บางสาขาหดตัว

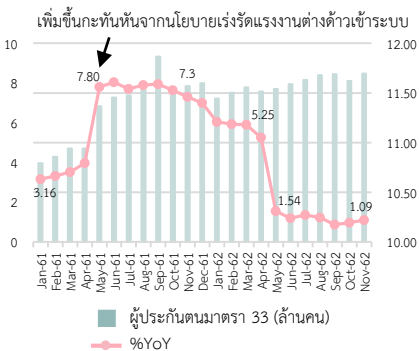
โดยเป็นการเพิ่มขึ้นในภาคบริการเป็นสำคัญ

- หมวดบริหารราชการฯ กลับมาเพิ่มขึ้น 1 หมื่นคน (จากที่ลดลงกว่า 5 หมื่นคนในเดือนก่อน)

- ธุรกิจการค้า โรงแรม ร้านอาหารจ้างงานเพิ่มขึ้น ภาคบริการขยายตัวร้อยละ 25

- ภาคเกษตรกรรมจ้างงานหดตัวในหมวดประมง และเพาะเลี้ยงสัตว์น้ำต่อเนื่องตั้งแต่ต้นปี

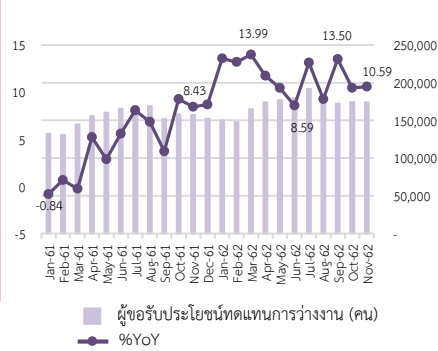
“สาขาการผลิตที่จ้างงานหดตัวต่อเนื่องในปี62” ได้แก่ อาหาร ยางและพลาสติก สิ่งทอเครื่องนุ่งห่ม ยานยนต์ คอมพิวเตอร์อิเล็กทรอนิกส์*



การว่างงานขยายตัว (10.6%)

จำนวนผู้ว่างงานทรงตัวช่วงครึ่งปีหลัง แต่อัตราการขยายตัวต่อปีเฉลี่ยปีนี้เพิ่มสูงขึ้นมาก จากค่าเฉลี่ยปีก่อน ตามภาวะเศรษฐกิจโลกและภายในประเทศที่ชะลอตัว โดยเฉพาะการว่างงานในสาขายานยนต์ ยางและพลาสติก อิเล็กทรอนิกส์ ผลิตภัณฑ์ปิโตรเลียม และการพิมพ์ และในภาคบริการ อาทิ ภาพยนตร์/รายการทีวี กิจกรรมปาร์ตี้ โฆษณา และที่พักแรม

**ในจำนวนผู้ว่างงานในระบบทั้งหมด ร้อยละ 72.6 ว่างงานจากสาเหตุลาออก

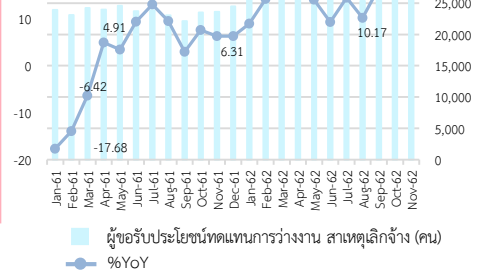


การเลิกจ้างขยายตัวเร่งขึ้นต่อเนื่อง (18%)

จากสาขาการผลิตยานยนต์ฯ ยางและพลาสติกเป็นหลัก สืบเนื่องจากผลของการเปลี่ยนแปลงทางเทคโนโลยี ในหลายอุตสาหกรรม เริ่มส่งผลกระทบต่อความต้องการแรงงาน ชัดเจนขึ้น โดยเฉพาะรถยนต์ส่วนบุคคล ประกอบกับการส่งออกหดตัวและความต้องการผลิตภัณฑ์ข้างต้นลดลง *การเลิกจ้างสูงในการผลิตยางและพลาสติก รถยนต์ส่วนบุคคลและอุปกรณ์ฯ การผลิตแผ่นวงจรอิเล็กทรอนิกส์ และชิ้นส่วนฯ สาขาการค้า สิ่งทอและเครื่องแต่งกาย ภาคเกษตรกรรม เลิกจ้างสูงในหมวดเลี้ยงไก่เนื้อและสุกร

**ในจำนวนผู้ว่างงานในระบบทั้งหมด

ร้อยละ 16 ว่างงานจากสาเหตุเลิกจ้าง



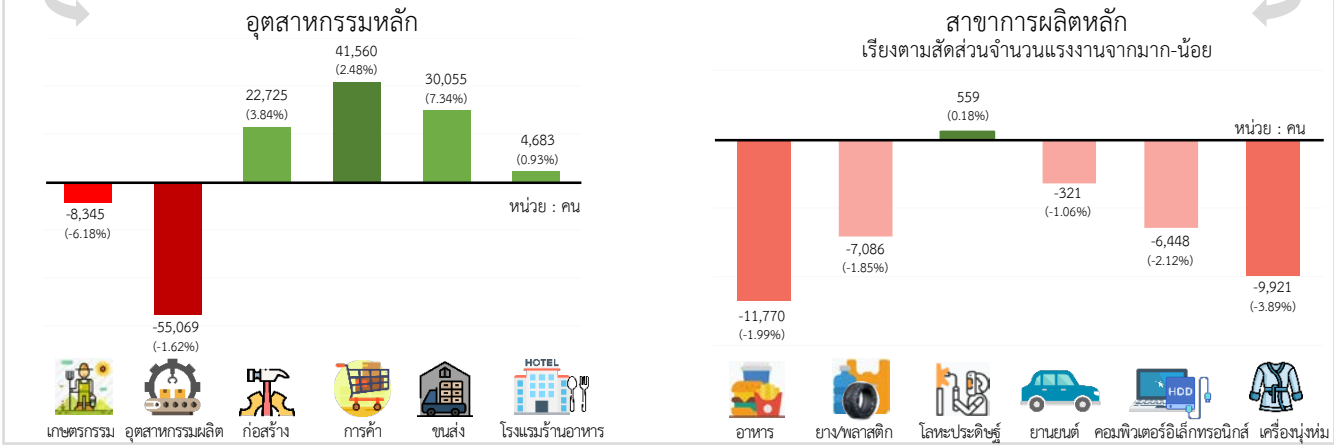


บทสรุปผู้บริหาร

สถานการณ์การจ้างงานในระบบประกันสังคม รายสาขา

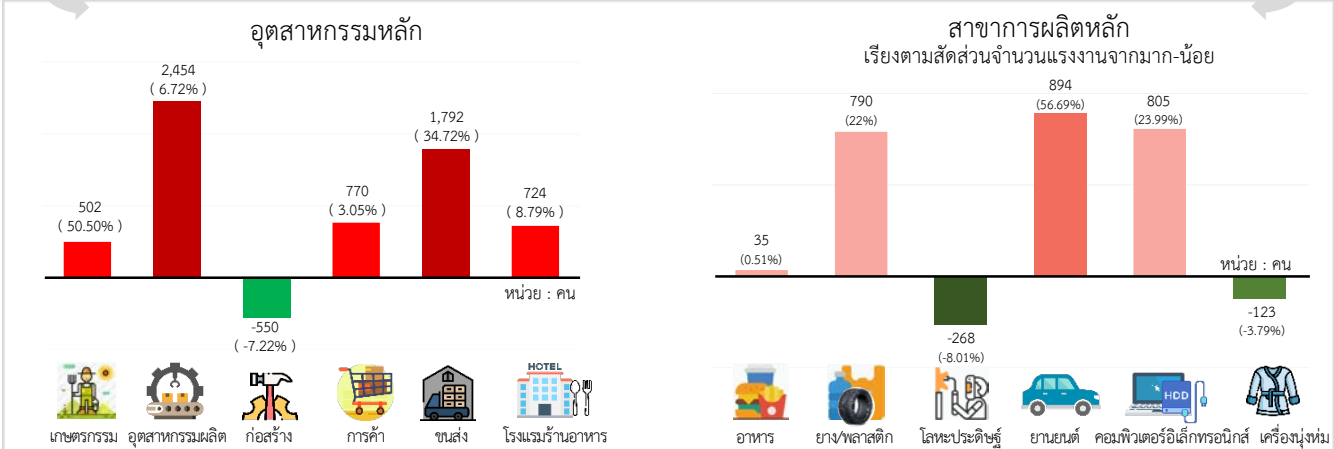
“การจ้างงานขยายตัวใกล้เคียงกับที่ประมาณการไว้ โดยขยายตัวร้อยละ 1.09 ต่อปี เร่งขึ้นจากเดือนก่อนหน้า”

การขยายตัวของการจ้างงาน รายสาขา



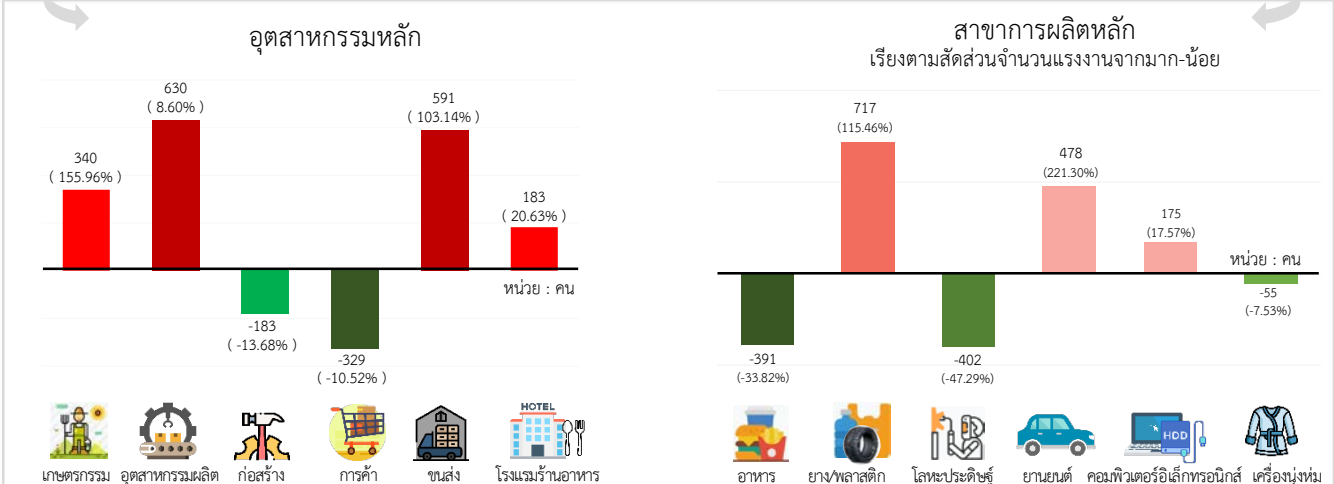
“การว่างงานขยายตัวต่ำกว่าที่ประมาณการไว้ โดยขยายตัวร้อยละ 10.59 ต่อปี ชะลอลงจากเดือนก่อนหน้า”

การขยายตัวของการว่างงาน รายสาขา



“การเลิกจ้างขยายตัวต่ำกว่าที่ประมาณการไว้ โดยขยายตัวร้อยละ 17.98 ต่อปี เร่งขึ้นจากเดือนก่อนหน้า”

การขยายตัวของการเลิกจ้าง รายสาขา






สถานการณ์เศรษฐกิจกับการจ้างงาน

บทสรุปผู้บริหาร

➕ สถานการณ์สนับสนุนการจ้างงานเพิ่มขึ้น ➕




การจ้างงานภาคบริการขยายตัวต่อเนื่อง ตามเศรษฐกิจภาคบริการด้านการท่องเที่ยวที่ขยายตัวได้ดีในช่วงที่ผ่านมา ส่งผลให้การจ้างงานภาคบริการด้านการค้า การขนส่ง และโรงแรมร้านอาหารขยายตัวต่อเนื่อง จำนวนนักท่องเที่ยวขยายตัวหลักจากจำนวนนักท่องเที่ยวจีนเป็นสำคัญ รองลงมา คือ นักท่องเที่ยวไต้หวัน อินเดีย และรัสเซีย

■ สถานการณ์เสี่ยงต่อการจ้างงานลดลง ■

การจ้างงานในหลายสาขาการผลิตยังคงหดตัวเช่นเดียวกับช่วงหลายเดือนก่อนหน้า สอดคล้องกับเครื่องชี้ด้านเศรษฐกิจสำคัญ ดังนี้  ดัชนีผลผลิตอุตสาหกรรม (MPI) หดตัวต่อเนื่อง โดยขยายตัวติดลบติดต่อกันเป็นเดือนที่ 7 อุตสาหกรรมสำคัญที่ส่งผลให้ MPI หดตัว ได้แก่ รถยนต์และเครื่องยนต์ การกลั่นปิโตรเลียม (โรงงานปิดซ่อมบำรุง) และผลิตภัณฑ์ยางอื่น ๆ ที่มีขายงล้อ โดยปัจจัยหลักมาจากการชะลอตัวของเศรษฐกิจโลก โดยเฉพาะจากจีนที่มีความต้องการลดลง ผลกระทบจากการแข็งค่าของเงินบาท การชะลอตัวของเศรษฐกิจประเทศคู่ค้าหลัก และภาวะเศรษฐกิจในประเทศที่ชะลอตัว


- การนำเข้าเครื่องจักรที่ใช้ในอุตสาหกรรมและส่วนประกอบ และสินค้าวัตถุดิบและกึ่งสำเร็จรูป (ไม่รวมทองคำ)

รายการนำเข้าที่หดตัวสำคัญ ได้แก่ เครื่องยนต์เพลาส่งกำลังและส่วนประกอบอื่น ๆ เครื่องกังหันไอพ่นและส่วนประกอบ และเครื่องจักรใช้ในการก่อสร้างและส่วนประกอบ เคมีภัณฑ์ อาทิ เม็ดพลาสติก เคมีภัณฑ์อินทรีย์ เหล็ก เหล็กกล้าและผลิตภัณฑ์ ประเภทเหล็กและเหล็กกล้าไม่เป็นสนิม ชนิดแผ่น เป็นต้น ซึ่งให้เห็นถึงสัญญาณการลงทุนภาคเอกชนชะลอลง โดยเริ่มตั้งแต่ไตรมาส 1 ของปี โดยชะลอลงทั้งในหมวดการลงทุนในเครื่องจักรและในก่อสร้างภาคเอกชน ซึ่งเป็นไปตามเครื่องชี้การลงทุนในเครื่องจักรและในก่อสร้างที่หดตัวต่อเนื่องตั้งแต่ต้นปีตามปริมาณจำหน่ายรถยนต์เชิงพาณิชย์ รถกระบะ 1 ตัน เหล็กและปูนซีเมนต์ อย่างไรก็ตาม เม็ดเงินลงทุนในโรงงานเริ่มประกอบกิจการกลับมาเป็นบวกในช่วงไตรมาส 3 ที่ผ่านมา และพื้นที่ได้รับอนุญาตก่อสร้างเพื่ออุตสาหกรรมขยายตัวดีขึ้น รวมทั้งเพื่อการพาณิชย์และอื่นๆ กลับมาขยายตัวได้ในเดือนนี้

- การส่งออกสินค้า หดตัวต่อเนื่อง โดยสินค้าอุตสาหกรรมที่สำคัญที่มีการส่งออกหดตัว ได้แก่ การส่งออกเครื่องใช้ไฟฟ้า โดยตลาดหลักที่ปรับตัวลดลง ได้แก่ อาเซียน สหรัฐอเมริกา และยุโรป โดยสินค้าที่ปรับตัวลดลง ได้แก่ เครื่องปรับอากาศ และส่วนประกอบ เครื่องซักผ้าและเครื่องซักแห้งและส่วนประกอบ ในขณะที่ผลิตภัณฑ์ตู้เย็น เพิ่มขึ้นในตลาดสหรัฐอเมริกา ญี่ปุ่น และยุโรป ตามการสั่งซื้อสินค้าเพิ่มขึ้น การส่งออกสินค้าอิเล็กทรอนิกส์  โดยเฉพาะสินค้า HDD และ วงจรรวม IC เนื่องจากตลาดสหรัฐอเมริกายุโรปและญี่ปุ่นมีคำสั่งซื้อลดลง การส่งออกรถยนต์  โดยลดลงในตลาดเอเชีย โอเชียเนีย ยุโรป อเมริกาเหนือ และอเมริกากลางและใต้ เป็นสำคัญ เนื่องจากเศรษฐกิจของประเทศคู่ค้าชะลอตัว การส่งออกสินค้าอาหารหดตัว อาทิ ผลิตภัณฑ์มันสำปะหลัง ข้าว ทุ่นกระป๋อง ชาร์ดินกระป๋อง ผลิตภัณฑ์ข้าว ไข่แปรรูป และสับปะรดกระป๋อง 

ภาคเกษตรกรรม: การจ้างงานในภาคเกษตรกรรมลดลง ส่วนหนึ่งทยอยกลับเข้าสู่ภาคอุตสาหกรรม

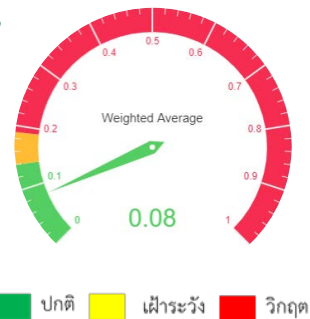
ดัชนีผลผลิตสินค้าเกษตรกรรมหดตัว โดยสินค้าเกษตรที่มีผลผลิตลดลง ได้แก่ ข้าวเปลือก ปาล์มน้ำมัน ข้าวโพดเลี้ยงสัตว์ กุ้งขาว และสุกร ในขณะที่สินค้าสำคัญที่มีผลผลิตเพิ่มขึ้น ได้แก่ ยางพารา มันสำปะหลัง กลุ่มไม้ผล ไข่และไข่ไก่ จากการส่งออกไปจีนเป็นสำคัญ วิกฤตภัยแล้งส่งผลต่อผลผลิตทางการเกษตร อย่างไรก็ตาม ราคาสินค้าเกษตรกรรมยังคงขยายตัว ส่งผลให้ภาพรวมรายได้เกษตรกรยังคงขยายตัวได้

 ****อุตสาหกรรมยานยนต์:** ดัชนีผลผลิตอุตสาหกรรมหดตัวต่อเนื่อง โดยหดตัวเกือบทุกรายการสินค้า สาเหตุหลักจากการชะลอตัวของเศรษฐกิจประเทศคู่ค้าหลัก ทำให้มีคำสั่งซื้อจากต่างประเทศลดลง ประกอบกับกำลังซื้อในประเทศชะลอตัวจากการเข้มงวดในการปล่อยสินเชื่อของสถาบันการเงิน การรื้อค่ายรถยนต์ต่างๆ เปิดตัวรถยนต์รุ่นใหม่และอยู่ระหว่างช่วงเปลี่ยนผ่านรุ่นรถยนต์นั่งอีโคคาร์ของหลายบริษัท ส่งผลให้ยอดขายรถยนต์ในช่วงนี้ยังไม่ฟื้นตัว ซึ่งกระทบต่อการจ้างงานในสาขาการผลิตรถยนต์ส่วนบุคคล ชิ้นส่วนและอุปกรณ์เสริม เป็นสำคัญ คาดการณ์ว่าการจ้างงานจะลดลงในเดือนถัดไปเช่นกัน จากภาวะเศรษฐกิจโลกและการจำหน่ายรถยนต์ในประเทศลดลงจากภาวะเศรษฐกิจในประเทศที่ชะลอตัว



ระบบเตือนภัยด้านแรงงาน

- “ภาวะตลาดแรงงานภายใน 12 เดือนข้างหน้ายังคงอยู่ในเกณฑ์เฝ้าระวังการเกิดวิกฤต **การว่างงานและเลิกจ้างแบบระยะยาว** ความน่าจะเป็นของภาวะแจ้งเตือนวิกฤตอยู่ใน**ระดับเสียง**”
- สัญญาณเตือนภัยการจ้างงานในระบบ: สีเขียว เริ่มเข้าสู่ระยะเฝ้าระวัง มีค่าดัชนีเท่ากับ 0.08 ดัชนีแจ้งเตือน ได้แก่ การนำเข้าเครื่องจักร ดัชนีปริมาณการนำเข้า มูลค่าการส่งออกสินค้า ในรูปเงินบาท (ติดต่อกันเป็นเดือนที่ 4) ดัชนีความเชื่อมั่นภาคธุรกิจ
- โอกาสเกิดวิกฤตภายใน 12 เดือน: **เฝ้าระวังการเกิดวิกฤตการว่างงาน และเลิกจ้างแบบระยะยาว** มีโอกาสเกิดวิกฤตสูงขึ้นจากการประเมินเดือนก่อน **ควรเฝ้าระวังอย่างใกล้ชิด** ในขณะที่การจ้างงานไม่มีโอกาสเกิดวิกฤต
- ใน 3 เดือนข้างหน้า การจ้างงานมีแนวโน้มขยายตัวเร่งขึ้นเล็กน้อย การว่างงานและการเลิกจ้างมีแนวโน้มขยายตัวเพิ่มขึ้นสูง



ประมาณการโอกาสเกิดวิกฤตด้านแรงงาน ภายใน 12 เดือนข้างหน้า

การจ้างงาน
ผู้ประกันตน มาตรา 33

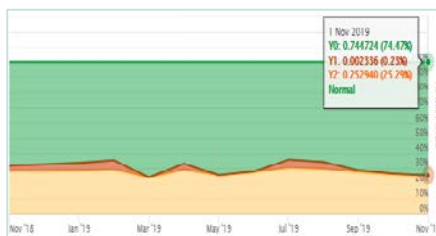
การว่างงาน
ผู้รับประโยชน์ทดแทนการว่างงาน

การเลิกจ้าง
ผู้รับประโยชน์ทดแทนการว่างงาน
สาเหตุถูกเลิกจ้าง

โอกาสเกิดวิกฤตแบบระยะสั้น 1.68%

โอกาสเกิดวิกฤตแบบระยะสั้น 0.23%

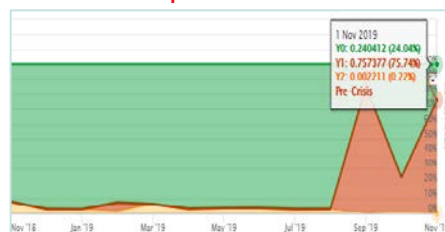
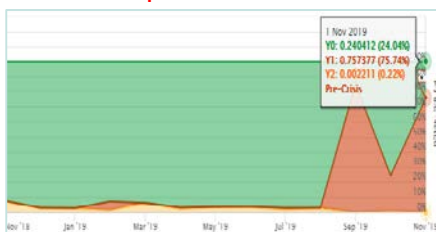
โอกาสเกิดวิกฤตแบบระยะสั้น 0.00 %



โอกาสเกิดวิกฤตแบบระยะยาว 0.20%

โอกาสเกิดวิกฤตแบบระยะยาว 75.74%

โอกาสเกิดวิกฤตแบบระยะยาว 75.74%



“ประมาณการว่า ภายใน 12 เดือนข้างหน้า การว่างงาน และการเลิกจ้าง ของผู้ประกันตนมาตรา 33

อยู่ในภาวะเฝ้าระวัง มีโอกาสเกิดวิกฤตการว่างงานและการเลิกจ้างแบบระยะยาว (ติดต่อกันอย่างน้อย 11 เดือน) ร้อยละ 75.74”

เข้าภาวะเฝ้าระวังเป็นครั้งที่ 2 (ครั้งก่อนหน้าเดือนกันยายน 2562)

ควรติดตามดูแลผลการประมาณการต่อเนื่องอย่างใกล้ชิด และเน้นเฝ้าระวังอุตสาหกรรมที่มีอัตราการการว่างงานรายสาขาสูง และผู้ว่างงานและผู้ถูกเลิกจ้างขยายตัวสูง พร้อมหาทางแก้ไขและรับมือ ภาคการผลิต 5 อันดับแรกที่มีการว่างงาน/เลิกจ้างสูง คือ

อัตราการว่างงานสูง (Unemployment Rate) การผลิตผลิตภัณฑ์ยาสูบ การผลิตถ่านโค้กและผลิตภัณฑ์ที่ได้จากการถลุงปิโตรเลียม การพิมพ์ และการผลิตเสื้อผ้าเครื่องแต่งกาย และการผลิตไม้และผลิตภัณฑ์จากไม้

การขยายตัวสูง (Growth Rate) การผลิตยานยนต์ การผลิตผลิตภัณฑ์คอมพิวเตอร์ อิเล็กทรอนิกส์ การผลิตผลิตภัณฑ์ยางและพลาสติก การผลิตสิ่งทอ และการผลิตถ่านโค้กและผลิตภัณฑ์ที่ได้จากการถลุงปิโตรเลียม

อัตราการเลิกจ้างสูง (Termination Rate) การพิมพ์และการผลิตเสื้อผ้าเครื่องแต่งกาย การผลิตเครื่องหนังและผลิตภัณฑ์ที่เกี่ยวข้อง การผลิตผลิตภัณฑ์คอมพิวเตอร์ อิเล็กทรอนิกส์ การผลิตผลิตภัณฑ์อื่นๆ และการผลิตผลิตภัณฑ์ยางและพลาสติก

การขยายตัวสูง (Growth Rate) การผลิตยานยนต์ การผลิตผลิตภัณฑ์ยางและพลาสติก การผลิตกระดาษและผลิตภัณฑ์กระดาษ การผลิตสิ่งทอ และการผลิตอุปกรณ์ไฟฟ้า



ระบบเตือนภัยด้านแรงงาน

ประมาณการภาวะการจ้างงาน ว่างาน เลิกจ้าง ภายใน 3 เดือนข้างหน้า

การจ้างงาน

“มีแนวโน้มขยายตัวเร่งขึ้น”

พ.ย. 62 ขยายตัว 1.09%
ธ.ค. 62 ขยายตัว 1.32%
ม.ค. 63 ก.พ. 63 ขยายตัว 1.59% 1.85%

การว่างงาน

“มีแนวโน้มขยายตัวเพิ่มขึ้น”

พ.ย. 62 เพิ่มขึ้น 16,669 คน
ธ.ค. 62 เพิ่มขึ้น 21,699 คน
ม.ค. 63 ก.พ. 63 เพิ่มขึ้น 26,223 27,296 คน

การเลิกจ้าง

“มีแนวโน้มขยายตัวเพิ่มขึ้น”

พ.ย. 62 เพิ่มขึ้น 4,245 คน
ธ.ค. 62 เพิ่มขึ้น 8,028 คน
ม.ค. 63 ก.พ. 63 เพิ่มขึ้น 11,887 14,430 คน



อุตสาหกรรมเฝ้าระวังการว่างงาน



เกษตรกรรม: อัตราการว่างงาน ร้อยละ 1.17 ส่วนใหญ่อยู่ในกลุ่มการประมงและการเพาะเลี้ยงสัตว์น้ำ และการป่าไม้และการทำไม้
ช่วง 3 เดือนที่ผ่านมา มีการขยายตัวต่อปีเฉลี่ยเท่ากับ 43.96 มากกว่าช่วงเวลาเดียวกันปี 2561

การผลิต

อัตราการผลิต การว่างงาน %	3 เดือนก่อนหน้า (ก.ย.- พ.ย.) ขยายตัวต่อปีเฉลี่ย	เทียบกับ ช่วงเวลาเดียวกัน ปี 2561	สินค้า/กิจกรรม ที่มีผู้ว่างงานสูง	ปัจจัยหลักที่ ส่งผลกระทบต่อ	
1.15%					
ผลิตภัณ์ยาสูบ	2.37	28.69	มากกว่า	การบ่มและการอบใบยาสูบ	ผลประกอบการของ ยสท. และผู้ผลิตรายใหญ่ลดลงมากจากการขึ้นภาษี ทำให้ออขายลด บุหรี่เดือนเข้ามาทดแทน
ถ่านโค้ก / ผลิตภัณ์พีโตรเลียม	1.49	20.55	มากกว่า	ผลิตภัณ์จากโรงกลั่น ปิโตรเลียม	ราคาน้ำมันดิบตลาดโลกหดตัว ปิดซ่อมบำรุงโรงกลั่นน้ำมันบางราย
การพิมพ์ / สื่อบันทึกข้อมูล	1.43	13.62	มากกว่า	การพิมพ์หนังสือพิมพ์ และ วารสาร การพิมพ์อื่นๆ	ยุคเปลี่ยนผ่านสู่ดิจิทัล ถูกแทนที่ด้วยสื่อดิจิทัล หนังสือพิมพ์ และนิตสารได้รับผลกระทบหนักสุด
คอมพิวเตอร์ อิเล็กทรอนิกส์	1.38	29.84	มากกว่า	การผลิตส่วนประกอบ อิเล็กทรอนิกส์	วัฏจักรสินค้าอิเล็กทรอนิกส์ยังฟื้นตัวไม่ชัดเจน เศรษฐกิจประเทศคู่ค้าชะลอตัว สงครามการค้าจีนสหรัฐฯ
ผลิตภัณ์ยาง / พลาสติก	1.15	21.92	มากกว่า	ยางล้อและยางใน บรรจุภัณ์พลาสติก ผลิตภัณ์พลาสติกอื่น ๆ	การผลิตยางแผ่นและยางแท่งหดตัว เนื่องจากอุปสงค์จากจีนยังชะลอตัว
ยานยนต์	0.82	32.18	มากกว่า	การผลิตชิ้นส่วนและอุปกรณ์เสริม การผลิตรถยนต์ส่วนบุคคล	การผลิตหดตัวสูง ตามปริมาณการส่งออกและยอด จำหน่ายในประเทศที่หดตัว เพราะผู้ซื้อรถยนต์ไฟฟ้า

การบริการ

ภาพยนตร์ รายการทีวี	2.69	21.66	มากกว่า	กิจกรรมการผลิต รายการโทรทัศน์	การเปลี่ยนแปลงทางเทคโนโลยี รายการต่างๆ ผ่านสื่อ สังคมออนไลน์เพิ่มมากขึ้น / สื่อรูปแบบใหม่เกิดขึ้นมากมาย
ไปรษณีย์ รับส่งพัสดุ	2.29	101.45	มากกว่า	กิจกรรมการรับส่งเอกสาร/ สิ่งของ	คาดว่าจะเพิ่มเพราะอยู่ในช่วงโยกย้ายบริษัท รองรับประโยชน์ ทดแทนว่างงานให้ครบกำหนดก่อน เนื่องจากสวนทางกับ การโตของธุรกิจโลจิสติกส์จากการโตของ e-commerce
โฆษณา	1.95	20.73	มากกว่า	กิจกรรมของบริษัทโฆษณา	ดิจิทัลดิสรพ์ชั่น สื่อโฆษณารูปแบบเข้ามาแทนที่ พฤติกรรมเสฟสื่อของผู้บริโภคเปลี่ยนไป ผู้ผลิตใช้จ่ายกับ การโฆษณาลดลง เพราะยอดขายลดลงตามภาวะเศรษฐกิจ
ที่พักแรม	1.87	16.34	มากกว่า	โรงแรม รีสอร์ท และห้องชุด (ซึ่งว่างงานกว่า 4 พันคน)	ผันผวนตามภาวะการท่องเที่ยวและภาวะเศรษฐกิจ นักท่องเที่ยวจีนใช้จ่ายลดลง จำนวนนักท่องเที่ยวลดลงช่วงตุลาคม - ธันวาคม 2562

สรุปการคาดการณ์การจ้างงานในระบบประกันสังคม ประจำเดือน พฤศจิกายน 2562

การคาดการณ์การจ้างงานในระบบประกันสังคม มุ่งเน้นที่การประมาณการโอกาสเกิดวิกฤตในตลาดแรงงาน
ผ่าน ระบบเตือนภัยด้านแรงงาน เป็นเครื่องมือหลัก

สรุปผลการวิเคราะห์ระบบเตือนภัยด้านแรงงาน



ประมาณการภายใน 12 เดือนข้างหน้า

“ธันวาคม 2562 – พฤศจิกายน 2563”

สัญญาณเตือนภัยด้านแรงงาน

ค่าดัชนีผสมสัญญาณเตือนภัยเท่ากับ 0.08 (เพิ่มขึ้นจากเดือนก่อน) เริ่มเข้าสู่ระยะเฝ้าระวัง (สีเหลือง)

ตัวชี้้นำแจ้งเตือน: การนำเข้าเครื่องจักร ดัชนีปริมาณการนำเข้า มูลค่าการส่งออก(บาท) ดัชนีความเชื่อมั่นภาคธุรกิจ

โอกาสเกิดวิกฤตการจ้างงาน การว่างงาน การเลิกจ้าง

เฝ้าระวังการเกิดวิกฤตการว่างงานและเลิกจ้างแบบระยะยาว (ต่อเนื่องเป็นเดือนที่ 3)

มีโอกาสเกิดวิกฤตการว่างงานแบบระยะยาว ร้อยละ 75.74

มีโอกาสเกิดวิกฤตการเลิกจ้างแบบระยะยาว ร้อยละ 75.74

} เฝ้าระวัง หาท่างป้องกัน !



คาดการณ์...

ประมาณการภายใน 3 เดือนข้างหน้า

“ธันวาคม 2562 – กุมภาพันธ์ 2563”

- การจ้างงานมีแนวโน้มเพิ่มขึ้น คาดการณ์ว่าจะมีอัตราการขยายตัวเร่งขึ้นเล็กน้อยตลอด 3 เดือนข้างหน้า
- การว่างงานและการเลิกจ้างมีแนวโน้มเพิ่มขึ้น อยู่ในเกณฑ์เฝ้าระวังการเกิดวิกฤตการว่างงานและเลิกจ้าง แบบระยะยาว ความน่าจะเป็นของภาวะแจ้งเตือนวิกฤตอยู่ในระดับเสี่ยง

ภาคอุตสาหกรรม: **ควรเฝ้าระวังการเลิกจ้างอย่างใกล้ชิด**

*อุตสาหกรรมยานยนต์  การผลิตยางและพลาสติก 

ภาคบริการ: แม้จะมีการว่างงานและเลิกจ้างเพิ่มขึ้น แต่มีการจ้างงานเพิ่มขึ้นมากกว่า โดยคิดเป็นจำนวนลูกจ้างเพิ่มขึ้น 1.21 ล้านคนต่อปี (25.13%) ผู้ว่างงานเพิ่มขึ้น 24,515 คนต่อปี (35.47%) และผู้ถูกเลิกจ้าง 738 คนต่อปี (8.3%)

โดยประเภทกิจการหลักยังคงมีการจ้างงานเพิ่มขึ้น ทั้งการค้า การบริหารราชการ ก่อสร้าง ที่พักแรม และขนส่ง

ภาคเกษตรกรรม: แรงงานภาคเกษตรกรรมว่างงานและเลิกจ้างมากขึ้น (ทยอยกลับเข้าสู่ภาคอุตสาหกรรม)



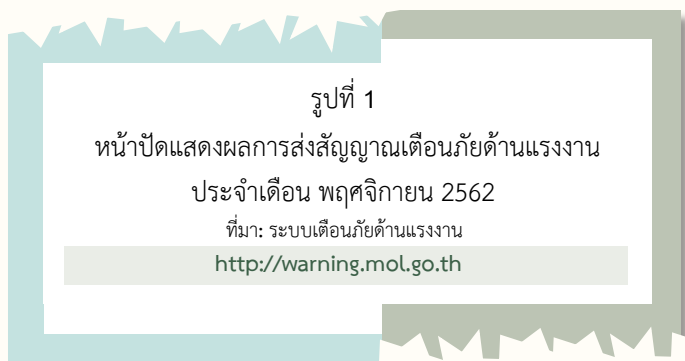
สัญญาณเตือนภัยด้านแรงงาน

(Labour Signal Analysis)

ประจำเดือนพฤศจิกายน 2562

(เดือนภัยการจ้างงานในช่วงเดือน ธันวาคม 2562 - พฤศจิกายน 2563)

การวิเคราะห์สัญญาณเตือนภัยด้านแรงงานใช้การส่งสัญญาณจากตัวชี้ทางด้านเศรษฐกิจที่มีศักยภาพ เพื่อสะท้อนถึงความผิดปกติที่มีโอกาสนำไปสู่วิกฤตการจ้างงานภายใน 12 เดือนข้างหน้า (เดือนธันวาคม 2562 - พฤศจิกายน 2563) สัญญาณเตือนภัยด้านแรงงานใช้ข้อมูลการจ้างงานจากผู้ประกันตนมาตรา 33 และการถ่วงน้ำหนักตัวชี้ทางด้านเศรษฐกิจ 26 ตัว เพื่อคำนวณหาค่าดัชนีผสมสัญญาณเตือนภัย (Weighted Average Composite Index) โดยมีค่าอยู่ระหว่าง 0 ถึง 1 ดังแสดงในรูป 1



ดัชนีผสมสัญญาณเตือนภัยด้านแรงงาน

มีค่าดัชนีเท่ากับ 0.08

การจ้างงานในระบบประกันสังคม

ตั้งแต่เดือนธันวาคม 2562 – พฤศจิกายน 2563 อยู่ในภาวะปกติ



หมายเหตุ: ผลการส่งสัญญาณเตือนภัย พิจารณาจากผลเฉลี่ยเดือนของตัวชี้ทางด้านเศรษฐกิจ 26 ตัว โดยผลการส่งสัญญาณสีแดง ● = แจ้งเตือนภัยเกิดวิกฤตการจ้างงาน ผลการส่งสัญญาณสีเหลือง ● = แจ้งเตือนสถานะเฝ้าระวัง และผลการส่งสัญญาณสีเขียว ● = ปกติ (ไม่แจ้งเตือน)



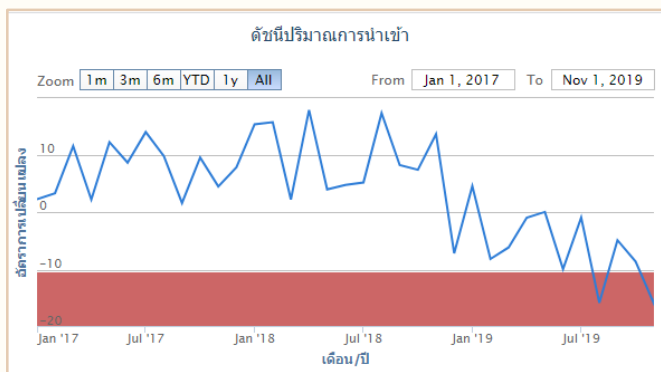
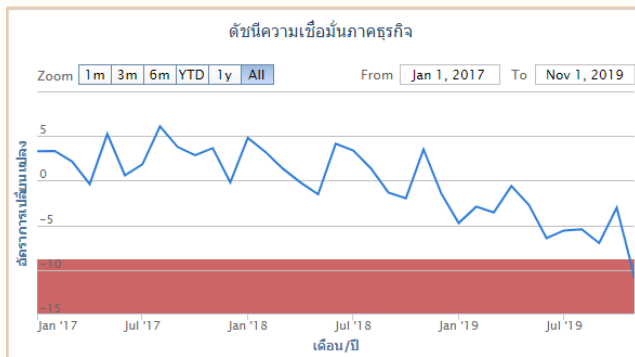
ค่าดัชนีผสมสัญญาณเตือนภัย เดือนพฤศจิกายน 2562 มีค่าเท่ากับ 0.08

เนื่องจากมีตัวชี้นำด้านเศรษฐกิจแจ้งเตือนทั้งหมด 4 ตัว มีน้ำหนักเท่ากับ 0.08 (ดังแสดงในตารางที่ 1)

ตัวชี้นำด้านเศรษฐกิจที่แจ้งเตือน คือ

1) ดัชนีความเชื่อมั่นภาคธุรกิจ (Business Sentiment Index)

ขยายตัวร้อยละ -10.73 เมื่อเทียบกับระยะเดียวกันของปีก่อนหน้า ซึ่งเกินกว่าเกณฑ์ที่กำหนด (ค่าอ้างอิง) ที่ร้อยละ -8.80 เป็นการแจ้งเตือนครั้งแรก ดัชนีความเชื่อมั่นภาคธุรกิจหดตัวสูง เนื่องจากความเชื่อมั่นของผู้ประกอบการในภาคการผลิตที่ปรับลดลงในเกือบทุกด้าน และอยู่ในระดับต่ำกว่า 50 ต่อเนื่อง โดยเฉพาะกลุ่มผู้ผลิตยานยนต์ ซึ่งสอดคล้องกับการผลิตและการส่งออกที่หดตัวสูงในช่วงที่ผ่านมาเช่นกัน ทั้งนี้ดัชนีความเชื่อมั่นทางธุรกิจในอีก 3 เดือนข้างหน้าปรับลดลงจากเดือนก่อน จากทั้งผู้ประกอบการในภาคการผลิตและภาคที่มีใช้การผลิต (ธนาคารแห่งประเทศไทย, พ.ย.2562)



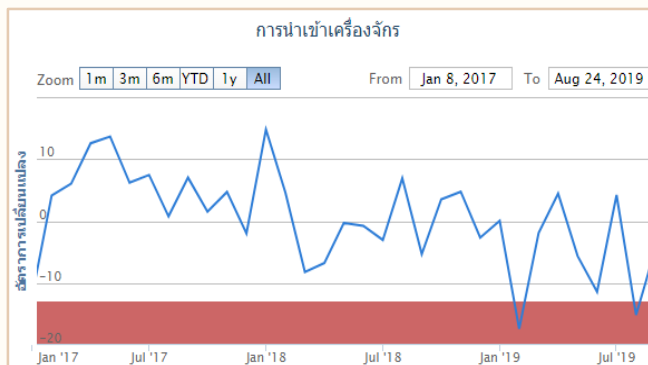
2) ดัชนีปริมาณการนำเข้า (Import Volume Index)

ขยายตัวร้อยละ -15.84 เมื่อเทียบกับระยะเดียวกันของปีก่อนหน้า ซึ่งเกินกว่าเกณฑ์ที่กำหนด (ค่าอ้างอิง) ที่ร้อยละ -10.44 เป็นการแจ้งเตือนครั้งที่ 2 (ครั้งก่อนหน้าเดือน ส.ค. 62) ดัชนีปริมาณการนำเข้าหดตัวสูง เนื่องจากการนำเข้าสินค้าหดตัวในทุกหมวดสินค้า โดยการนำเข้าวัตถุดิบและสินค้าชั้นกลางหดตัวในหลายสินค้า อาทิ การนำเข้าน้ำมันดิบ การนำเข้าเคมีภัณฑ์ และการนำเข้าชิ้นส่วนอิเล็กทรอนิกส์ที่หดตัวสอดคล้องกับการส่งออก

การนำเข้ายานยนต์และชิ้นส่วนหดตัวตามการนำเข้าชิ้นส่วนยานยนต์ สอดคล้องกับภาคการผลิตและยอดขายยานยนต์ในประเทศที่หดตัว (ธนาคารแห่งประเทศไทย, พ.ย.2562)

3) การนำเข้าเครื่องจักร (Import of Capital Goods)

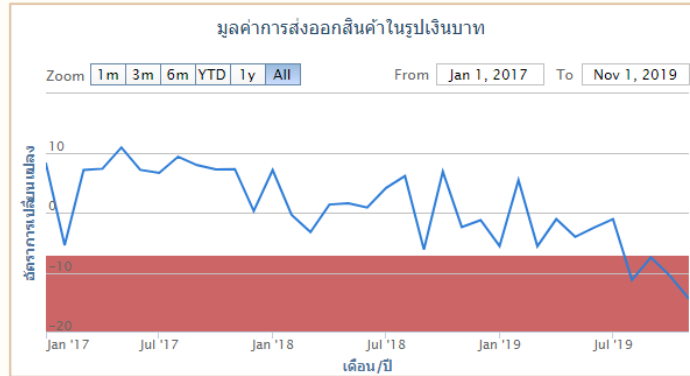
ขยายตัวร้อยละ -13.42 เมื่อเทียบกับระยะเดียวกันของปีก่อนหน้า ซึ่งเกินกว่าเกณฑ์ที่กำหนด (ค่าอ้างอิง) ที่ร้อยละ -12.95 เป็นการแจ้งเตือนครั้งที่ 3 ในปีนี้ (ครั้งก่อนหน้าเดือน ก.พ. และ ส.ค. 62) การนำเข้าเครื่องจักรและสินค้าทุนหดตัวสูง เนื่องจากการกิจกรรมทางเศรษฐกิจที่ชะลอตัวเป็นผลให้การนำเข้าเครื่องจักรลดลงตามมา อาทิ เครื่องจักรใช้งานทั่วไปและส่วนประกอบ อุปกรณ์เกี่ยวกับโครงสร้างพื้นฐานในหมวดโทรคมนาคม และเครื่องขึงตวงวัดมูลค่าการนำเข้าเครื่องจักรและสินค้าทุนหดตัวสูงสอดคล้องกับดัชนีผลผลิตภาคอุตสาหกรรมและมูลค่าการส่งออกที่ชะลอตัวตามภาวะเศรษฐกิจโลก



4. มูลค่าการส่งออกสินค้าในรูปเงินบาท (Export Value)

หดตัวร้อยละ -14.27 เมื่อเทียบกับระยะเดียวกันของปีก่อน ซึ่งเกินกว่าเกณฑ์ที่กำหนดที่ร้อยละ -7.27 เป็นการแจ้งเตือนติดต่อกันเป็นเดือนที่ 4 แนวโน้มการส่งออกของไทยเริ่มขยายตัวติดลบตั้งแต่ช่วงปลายปี 2561

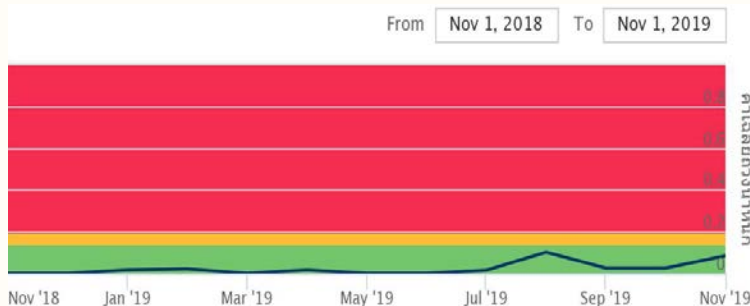
การส่งออกหดตัวจากเศรษฐกิจของประเทศคู่ค้า ปริมาณการค้าโลกที่ชะลอตัวลงจากสงครามการค้าระหว่างจีนกับสหรัฐฯ วัฏจักรสินค้าอิเล็กทรอนิกส์ที่ยังไม่ฟื้นตัวชัดเจน และราคาน้ำมันดิบในตลาดโลกที่ยังหดตัว การส่งออกสินค้าบางหมวดยังขยายตัวได้ต่อเนื่อง อาทิ สินค้าเกษตรแปรรูป การส่งออกน้ำตาลและไก่แช่แข็งไปจีน และการส่งออกยางล้อไปสหรัฐฯ โดยส่วนหนึ่งได้รับผลดีจากการส่งออกสินค้าไปสหรัฐฯ เพื่อทดแทนสินค้าจากจีน



อย่างไรก็ตาม การส่งออกที่หดตัวต่อเนื่องนั้นสอดคล้องกับเครื่องชี้การลงทุนภาคเอกชน การผลิตภาคอุตสาหกรรม และสินค้าไทยถูกทดแทนด้วยสินค้าจากจีนในตลาดอาเซียน อาทิ เครื่องปรับอากาศ โดยสินค้าส่งออกสำคัญที่หดตัว ได้แก่ การส่งออกสินค้าหมวดที่เกี่ยวข้องกับผลิตภัณฑ์ปิโตรเลียมหดตัวทั้งด้านราคาและปริมาณจากผลของราคาน้ำมันดิบในตลาดโลกหดตัวและมีโรงกลั่นน้ำมันบางรายปิดซ่อมบำรุง ยานยนต์และชิ้นส่วนหดตัวสูงโดยเฉพาะการส่งออกรถยนต์ไปออสเตรเลีย และสินค้าอุตสาหกรรมสำคัญหดตัวทุกรายการ (เม็ดพลาสติก ยานยนต์ สิ่งทอและเครื่องนุ่งห่ม เครื่องอิเล็กทรอนิกส์ และเครื่องใช้ไฟฟ้า)

ตลาดส่งออกสำคัญที่ยังขยายตัวได้ในเดือนนี้ คือ จีน ตามการส่งออกน้ำตาลและไก่แช่แข็ง เป็นสำคัญ ในขณะที่ตลาดส่งออกสำคัญอื่นๆยังคงหดตัว อาทิ ญี่ปุ่น อาเซียน(5) ยุโรป CLMV และสหรัฐอเมริกา โดย 11 เดือนแรกปี 2562 การส่งออกขยายตัวติดลบร้อยละ -4.29 (ทุกสินค้าไม่รวมทองคำ) และการส่งออกสินค้าอุตสาหกรรมขยายตัวติดลบร้อยละ -3.77

ทั้งนี้ คาดการณ์ว่าในระยะต่อไปภาคการส่งออกมีแนวโน้มปรับตัวดีขึ้น สะท้อนจากดัชนีผู้จัดการฝ่ายจัดซื้อด้านคำสั่งซื้อล่วงหน้าจากต่างประเทศที่มีทิศทางปรับดีขึ้น ประกอบกับสถานการณ์ความขัดแย้งทางการค้าระหว่างสหรัฐฯ และจีนมีท่าทีผ่อนคลายลง (ธนาคารแห่งประเทศไทย, พฤศจิกายน 2562)



รูปที่ 2 ค่าดัชนีผสมสัญญาณเตือนภัย (ตั้งแต่ พ.ย. 61 – พ.ย. 62)
ที่มา: ระบบเตือนภัยด้านแรงงาน
<http://warning.mol.go.th>

- แนวโน้มค่าดัชนีผสมสัญญาณเตือนภัย: ในช่วง 1 ปีที่ผ่านมา (พ.ย. 61 – พ.ย. 62)

ค่าดัชนีผสมสัญญาณเตือนภัยเฉลี่ยอยู่ที่ 0.032 และอยู่ในเกณฑ์สีเขียวมาโดยตลอด ดังรูปที่ 2

อย่างไรก็ตาม ในช่วงที่ผ่านมา การจ้างงานขยายตัวชะลอลงต่อเนื่อง ประกอบกับการว่างงานและเลิกจ้างที่ขยายตัวสูงในหลายกลุ่มธุรกิจและอุตสาหกรรม ทำให้สถานการณ์แรงงานในระบบมีความเสี่ยงสูงที่จะเข้าสู่สถานะวิกฤตได้ในอนาคตอันใกล้ ดังนั้น แรงงานและนายจ้าง รวมทั้งผู้ที่มีส่วนเกี่ยวข้องทั้งภาครัฐ และภาคเอกชน ควรติดตามเฝ้าระวัง และเตรียมพร้อมรับมืออย่างใกล้ชิด เพื่อให้ผลกระทบที่จะเกิดขึ้นต่อตนและองค์กรมีน้อยที่สุด

>> สรุปผลการประมาณการภาวะการจ้างงานใน 12 เดือนข้างหน้าจากสัญญาณเตือนภัยได้ว่า <<

“การจ้างงานในระบบ ระหว่างเดือนธันวาคม 2562 – พฤศจิกายน 2563

อยู่ในภาวะปกติ ไม่มีเกณฑ์เข้าสู่ภาวะวิกฤตการจ้างงานของผู้ประกันตนมาตรา 33”



ตารางที่ 1

“ผลแจ้งเตือนของตัวชี้นำ ด้านเศรษฐกิจ 26 ตัว”

ประจำเดือนพฤศจิกายน 2562

4

ตัวชี้นำด้านเศรษฐกิจ (Leading Indicator) 26 ตัว
ในสัญญาณเตือนภัยการจ้างงาน ภายใน 12 เดือนข้างหน้า
(เดือนธันวาคม 2562 - พฤศจิกายน 2563)

การแจ้งเตือนของตัวชี้นำด้านเศรษฐกิจ 26 ตัว ณ เดือนพฤศจิกายน 2562

- มีตัวชี้นำแจ้งเตือน 4 ตัว คือ การนำเข้าเครื่องจักร ดัชนีปริมาณการนำเข้ามูลค่าการส่งออกสินค้าในรูปเงินบาท และ ดัชนีความเชื่อมั่นภาคธุรกิจ
- ส่งผลให้ค่าดัชนีผสมสัญญาณเตือนภัยเท่ากับ 0.08

ตัวชี้นำ (Leading Indicator)	น้ำหนัก (Weight%)	ค่าเกณฑ์ ที่กำหนด (Threshold)	ค่าจริง (Value)	อัตราการ ขยายตัว (yoy%)	ผลแจ้งเตือน (Signal result)
รวม (Total)	100	-	-	-	ค่าดัชนีผสม = 0.08
ตัวชี้นำกลุ่ม “ปัจจัยเสี่ยงต่อการจ้างงาน”					
ดัชนีราคาผู้ผลิต Producer Price Index	2.55	11.08	100.40	-2.14	●
ดัชนีราคาทั่วไปผู้บริโภค Headline Consumer Price Index	1.89	6.16	102.61	0.21	●
อัตราแลกเปลี่ยนเงินบาทต่อดอลลาร์ สรอ. Nominal Bilateral Exchange Rate	1.42	11.11	30.23 (THB/USD)	-8.15	●
ดัชนีราคาพื้นฐานผู้บริโภค Core Consumer Price Index	1.42	5.11	102.77	0.47	●

ที่มา: ระบบเตือนภัยด้านแรงงาน (<http://warning.mol.go.th>) กองเศรษฐกิจการแรงงาน สำนักงานปลัดกระทรวงแรงงาน

หมายเหตุ: ผลแจ้งเตือนพิจารณาจากการเปรียบเทียบค่า YoY ของตัวชี้นำกับค่าอ้างอิง โดยผลการส่งสัญญาณสีแดง ● = แจ้งเตือน

และผลการส่งสัญญาณสีเขียว ● = ปกติ (ไม่แจ้งเตือน)



ตารางที่ 1 (ต่อ)

5

“ผลแจ้งเดือนของตัวชี้นำ ด้านเศรษฐกิจ 26 ตัว”

ประจำเดือนพฤศจิกายน 2562

ตัวชี้นำด้านเศรษฐกิจ (Leading Indicator) 26 ตัว
ในสัญญาณเตือนภัยการจ้างงาน ภายใน 12 เดือนข้างหน้า
(เดือนธันวาคม 2562 - พฤศจิกายน 2563)

ตัวชี้นำ (Leading Indicator)	น้ำหนัก (Weight%)	ค่าเกณฑ์ ที่กำหนด (Threshold)	ค่าจริง (Value)	อัตราการ ขยายตัว (yoy%)	ผลแจ้งเดือน (Signal result)
รวม (Total)	100	-	-	-	ค่าดัชนีผสม = 0.08
ตัวชี้นำกลุ่ม “ปัจจัยสนับสนุนการจ้างงาน”					
ดัชนีการลงทุนภาคเอกชน Private Investment Index	33.43	-12.81	130.80	-6.17	●
ดัชนีการบริโภคภาคเอกชน Private Consumption Index	9.23	-1.72	134.47	4.23	●
ดัชนีชี้ภาวะเศรษฐกิจของประเทศจีน China's Composite Leading Index	5.20	-2.58	99.30	0.51	●
ดัชนีชี้ภาวะเศรษฐกิจของประเทศญี่ปุ่น Japan's Composite Leading Index	5.20	-5.95	99.20	-0.5	●
ค่าธรรมเนียมจดทะเบียนสิทธิและนิติกรรม Fee for Immovable Property	4.38	-27.27	1,486.76 (ล้านบาท)	-24.72	●
อัตราการใช้กำลังการผลิต Capacity Utilization Rate	3.66	-13.22	62.98 (%)	-2.14	●
ปริมาณการใช้ไฟฟ้า Electricity Consumption	3.37	-2.23	15,389.62 (mil. KWh)	-0.69	●
อัตราดอกเบี้ยเงินกู้ลูกค้ารายใหญ่ชั้นดี Minimum Loan Rate (MLR)	3.01	-16.67	6.18 (%)	-2.22	●
การส่งออกสินค้าทั้งหมด Export Value	2.55	-7.27	589,983.28 (ล้านบาท)	-14.27	●
ดัชนีปริมาณการนำเข้า Import Volume Index	2.39	-10.44	99.23	-15.84	●
ปริมาณการจำหน่ายเบียร์ Sales of Beer	2.21	-10.62	224,366 (พันลิตร)	8.11	●

ที่มา: ระบบเตือนภัยด้านแรงงาน (<http://warning.mol.go.th>) กองเศรษฐกิจการแรงงาน สำนักงานปลัดกระทรวงแรงงาน
หมายเหตุ: ผลแจ้งเดือนพิจารณาจากการเปรียบเทียบค่า YoY ของตัวชี้นำกับค่าอ้างอิง โดยผลการส่งสัญญาณสีแดง ● = แจ้งเตือน
และผลการส่งสัญญาณสีเขียว ● = ปกติ (ไม่แจ้งเตือน)



ตารางที่ 1 (ต่อ)

“ผลแจ้งเดือนของตัวชี้นำ ด้านเศรษฐกิจ 26 ตัว”

ประจำเดือนพฤศจิกายน 2562

ตัวชี้นำด้านเศรษฐกิจ (Leading Indicator) 26 ตัว
ในสัญญาณเตือนภัยการจ้างงาน ภายใน 12 เดือนข้างหน้า
(เดือนธันวาคม 2562 - พฤศจิกายน 2563)

ตัวชี้นำ (Leading Indicator)	น้ำหนัก (Weight%)	ค่าเกณฑ์ ที่กำหนด (Threshold)	ค่าจริง (Value)	อัตราการ ขยายตัว (yoy%)	ผลแจ้งเดือน (Signal result)
รวม (Total)	100	-	-	-	ค่าดัชนีผสม = 0.08
ตัวชี้นำกลุ่ม “ปัจจัยสนับสนุนการจ้างงาน”					
การทำธุรกรรมที่ดิน Land Transaction	2.16	-26.54	74,337.94 (ล้านบาท)	-24.72	●
การนำเข้าเครื่องจักร Import of Capital Goods	2.16	-12.95	223,677.06 (ล้านบาท)	-13.42	●
ดัชนีชี้ภาวะเศรษฐกิจของประเทศไทย Thailand's Composite Leading Index	1.89	-1.88	152.04	-0.78	●
ดัชนีผลผลิตภาคอุตสาหกรรม Manufacturing Production Index	1.68	-7.58	120.60	-0.59	●
ที่อยู่จดทะเบียนเพิ่มเขต กทม. และปริมณฑล New Housing (BKK & Vicinity)	1.66	-45.65	8,199 (หน่วย)	-23.18	●
ปริมาณเงินความหมายแคบ Narrow Money (M1)	1.53	2.12	2,158,350 (ล้านบาท)	8.17	●
ดัชนีชี้ภาวะเศรษฐกิจของกลุ่มประเทศG7 G-7's Composite Leading Index	1.50	-1.26	99.10	-0.4	●
ปริมาณการจำหน่ายปูนซีเมนต์ Sales of Cement	1.47	-8.42	2,730.42 (พันตัน)	5.07	●
ดัชนีชี้ภาวะเศรษฐกิจของประเทศไทย Taiwan's Composite Leading Index	1.42	-2.08	113.60	3.52	●
ดัชนีความเชื่อมั่นภาคธุรกิจ Business Sentiment Index	1.27	-8.80	47.40	-10.73	●
ดัชนีชี้ภาวะเศรษฐกิจของประเทศไทย OECD's Composite Leading Index	1.24	-3.04	99.30	0	●

ที่มา: ระบบเตือนภัยด้านแรงงาน (<http://warning.mol.go.th>) กองเศรษฐกิจการแรงงาน สำนักงานปลัดกระทรวงแรงงาน

หมายเหตุ: ผลแจ้งเดือนพิจารณาจากการเปรียบเทียบค่า YoY ของตัวชี้นำกับค่าอ้างอิง โดยผลการส่งสัญญาณสีแดง ● = แจ้งเตือน และผลการส่งสัญญาณสีเขียว ● = ปกติ (ไม่แจ้งเตือน)



โอกาสเกิดวิกฤตด้านแรงงานแบ่งเป็นวิกฤตระยะสั้นและระยะยาว
 คำนวณจาก การประมาณการโอกาสของการเกิดเหตุการณ์ ประกอบด้วย

1. เหตุการณ์ภาวะปกติ (Normal Event)
2. เหตุการณ์ก่อนวิกฤต (Pre-Crisis Event)
3. เหตุการณ์หลังวิกฤตหรือช่วงเปลี่ยนผ่าน (Post-Crisis or Transition)

ค่าประมาณการโอกาสเกิดเหตุการณ์ทั้ง 3 เหตุการณ์ รวมกันเท่ากับ ร้อยละ 100

“สถานะการประมาณการ” แสดงถึง เหตุการณ์ที่มีโอกาสเกิดขึ้นมากที่สุดภายใน 12 เดือนข้างหน้า

ประมาณการโอกาสเกิดวิกฤตการจ้างงาน, การว่างงาน และการเลิกจ้าง ภายใน 12 เดือนข้างหน้า

(ช่วงระหว่างเดือนธันวาคม 2562 - พฤศจิกายน 2563) ดังแสดงในตารางที่ 2

Employment

“การจ้างงานในระบบของผู้ประกันตนมาตรา 33 ประมาณการว่า อยู่ในภาวะปกติ (Normal)”

โดยประมาณการว่า ภาวะการจ้างงานของผู้ประกันตนมาตรา 33 ในตลาดแรงงานมีแนวโน้มอยู่ในภาวะปกติ (Normal) ร้อยละ 87.86 ในขณะที่ภาวะก่อนวิกฤตระยะสั้น (Pre-crisis) ประมาณการว่ามีโอกาสเกิดขึ้นเพียง ร้อยละ 1.68 และภาวะก่อนวิกฤตระยะยาว (Pre-crisis) เพียงร้อยละ 0.20 ดังนั้น ภาวะการจ้างงานในระบบจึงมีโอกาสน้อยมากที่จะเกิดวิกฤตการจ้างงานภายใน 12 เดือนข้างหน้า

“การว่างงานในระบบของผู้ประกันตนมาตรา 33 ประมาณการว่า

อยู่ในภาวะเฝ้าระวังการเกิดวิกฤตการว่างงานแบบระยะยาว ร้อยละ 75.74”

โดยประมาณการว่า ภาวะการว่างงานของผู้ประกันตนมาตรา 33 ในตลาดแรงงานมีโอกาสอยู่ในภาวะก่อนวิกฤตแบบระยะยาว (Pre-crisis) ร้อยละ 75.74 เพิ่มขึ้นจากเดือนก่อนหน้า ดังนั้น ภาวะการว่างงานในระบบยังคงมีโอกาสสูงที่จะเกิดวิกฤตการว่างงานแบบระยะยาว ส่งผลให้การว่างงานในระบบยังคงอยู่ในเกณฑ์เฝ้าระวัง ควรติดตาม
ผลการประมาณการต่อเนื่อง และเน้นเฝ้าระวังอุตสาหกรรมที่มีสัดส่วนการขยายตัวของผู้ว่างงานสูงอย่างใกล้ชิด
พร้อมหาทางแก้ไขและรับมือ

หมายเหตุ: วิกฤตการว่างงานระยะยาว คือ เหตุการณ์ที่ผู้รับประโยชน์ทดแทนกรณีว่างงานเพิ่มขึ้นมากกว่า 40,520 คนต่อเดือนเทียบกับช่วงเวลาเดียวกันของปีก่อนหน้า โดยเพิ่มขึ้นมากกว่า 40,520 คนเป็นเวลา 11 เดือนติดต่อกัน

Unemployment

“การเลิกจ้างงานในระบบของผู้ประกันตนมาตรา 33 ประมาณการว่า

อยู่ในภาวะเฝ้าระวังการเกิดวิกฤตการเลิกจ้างแบบระยะยาว ร้อยละ 75.74”

โดยประมาณการว่า ภาวะการเลิกจ้างของผู้ประกันตนมาตรา 33 ในตลาดแรงงานมีโอกาสอยู่ในภาวะก่อนวิกฤตแบบระยะยาว (Pre-crisis) ร้อยละ 75.74 เพิ่มขึ้นจากเดือนก่อนหน้า ดังนั้น ภาวะการเลิกจ้างในระบบยังคงมีโอกาสสูงที่จะเกิดวิกฤตการเลิกจ้างแบบระยะยาว ส่งผลให้ภาวะการเลิกจ้างในระบบยังคงอยู่ในเกณฑ์เฝ้าระวัง
ควรติดตามผลการประมาณการต่อเนื่อง และเน้นเฝ้าระวังอุตสาหกรรมที่มีสัดส่วนการขยายตัวของผู้ถูกเลิกจ้างสูง
อย่างใกล้ชิด พร้อมหาทางแก้ไขและรับมือ

หมายเหตุ: วิกฤตการเลิกจ้างระยะยาว คือ เหตุการณ์ที่ผู้รับประโยชน์ทดแทนกรณีว่างงานจากสาเหตุเลิกจ้างเพิ่มขึ้นมากกว่า 18,820 คนต่อเดือนเทียบกับช่วงเวลาเดียวกันของปีก่อนหน้า โดยเพิ่มขึ้นมากกว่า 18,820 คนเป็นเวลา 11 เดือนติดต่อกัน

Termination

หมายเหตุ: นิยามวิกฤตการจ้างงาน วิกฤตการว่างงาน และวิกฤตการเลิกจ้าง ทั้งแบบระยะสั้นและแบบระยะยาว ดูภาคผนวก

การคาดการณ์สถานการณ์ตลาดแรงงานไทย ประจำเดือน พฤศจิกายน 2562, ระบบเตือนภัยด้านแรงงาน, <http://warning.mol.go.th>

กองเศรษฐกิจการแรงงาน สำนักงานปลัดกระทรวงแรงงาน



ตารางที่ 2

ผลการประมาณการ

“โอกาสเกิดวิกฤตด้านแรงงาน”

ประจำเดือนพฤศจิกายน 2562

โอกาสเกิดวิกฤต ภายใน 12 เดือนข้างหน้า (ช่วงเดือนธันวาคม 2562 - พฤศจิกายน 2563)

M-LOGIT		การประมาณการ ประจำเดือนพฤศจิกายน 2562				ผลการประมาณการก่อนหน้า		
		สถานะการประมาณการ	โอกาสเกิดเหตุการณ์ (ร้อยละ)			ตุลาคม 2562	กันยายน 2562	สิงหาคม 2562
			ปกติ Normal	ก่อนวิกฤต Pre-Crisis	หลังวิกฤต/ ช่วงเปลี่ยนผ่าน Transition			
การจ้างงาน	ระยะสั้น	เหตุการณ์ปกติ	87.86	1.68	8.46	ปกติ	ปกติ	ปกติ
	ระยะยาว	เหตุการณ์ปกติ	99.70	0.20	0.10	ปกติ	ปกติ	ปกติ
การว่างงาน	ระยะสั้น	เหตุการณ์ปกติ	74.47	0.23	25.29	ปกติ	ปกติ	ปกติ
	ระยะยาว	ก่อนวิกฤต	24.04	75.74	0.22	ปกติ	ก่อนวิกฤต	ปกติ
การเลิกจ้าง	ระยะสั้น	เหตุการณ์ปกติ	76.74	0.00	23.26	ช่วงเปลี่ยนผ่าน	ปกติ	ช่วงเปลี่ยนผ่าน
	ระยะยาว	ก่อนวิกฤต	24.04	75.74	0.22	ปกติ	ก่อนวิกฤต	ปกติ

ที่มา: ระบบเตือนภัยด้านแรงงาน (<http://warning.mol.go.th>)

กองเศรษฐกิจการแรงงาน สำนักงานปลัดกระทรวงแรงงาน

หมายเหตุ: 1. ค่าประมาณการโอกาสเกิดเหตุการณ์ทั้ง 3 เหตุการณ์ รวมกันเท่ากับ ร้อยละ 100

2. สถานะการประมาณการ แสดงถึง เหตุการณ์ที่มีโอกาสเกิดขึ้นมากที่สุดภายใน 12 เดือนข้างหน้า

3. เหตุการณ์ปกติ คือ เหตุการณ์ที่ไม่เข้าเกณฑ์ตามนิยามภาวะวิกฤตด้านต่าง ๆ (ดูนิยามภาวะวิกฤต ภาคผนวก)





สถานการณ์: การจ้างงานในระบบของผู้ประกันตน ม. 33 ณ เดือนพฤศจิกายน 2562 เท่ากับ 11,694,184 คน (ขยายตัวร้อยละ 0.62 หรือ 71,917 คนจากเดือนก่อนหน้า(mom))

ขยายตัวร้อยละ 1.09 จากระยะเดียวกันของปีก่อน (yoy) **ชะลอลงจากเดือนก่อน**

การจ้างงาน ภาคเกษตรกรรม (เกษตรกรรม ป่าไม้ และประมง) 126,737 คนหรือสัดส่วนร้อยละ **1.08** หดตัวร้อยละ -6.18
ภาคอุตสาหกรรม (อาทิ การผลิตสิ่งทอ การผลิตยานยนต์) 3.42 ล้านคนหรือสัดส่วนร้อยละ **29.23** หดตัวร้อยละ -1.23
ภาคบริการ (อาทิ ก่อสร้าง ขยายส่งขายปลีกฯ) 6.04 ล้านคนหรือสัดส่วนร้อยละ **51.61** ขยายตัวร้อยละ 25.13

ประเภทกิจการที่มีการจ้างงานสูงสุด คือ อุตสาหกรรมการผลิต 3.35 ล้านคน (ร้อยละ 28.64 ของลูกจ้างทั้งหมดในระบบประกันสังคม) โดยส่วนใหญ่อยู่ในสาขาการผลิตผลิตภัณฑ์อาหาร 🍌 ยางและพลาสติก 🏠 ผลิตภัณฑ์โลหะประดิษฐ์ 🏭 ยานยนต์ 🚗 คอมพิวเตอร์ อิเล็กทรอนิกส์ 📱 และสิ่งทอเครื่องนุ่งห่ม 👕 เป็นสำคัญ

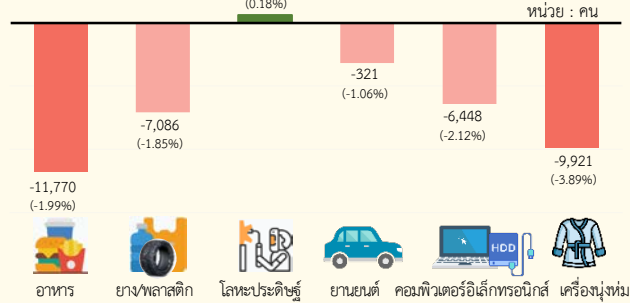
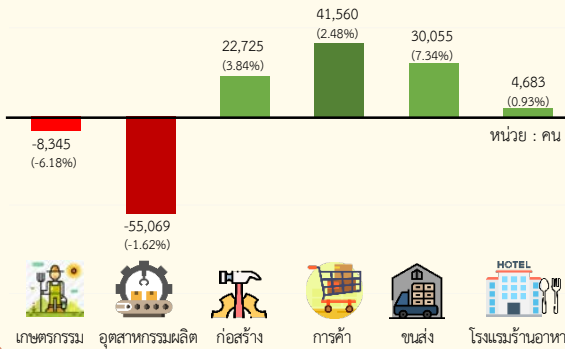
รองลงมา คือ 🏪 **ภาคการค้า** 1.72 ล้านคน (ร้อยละ 14.67) **การบริหารราชการ และการป้องกันประเทศ** 0.98 ล้านคน (ร้อยละ 8.46) 🏨 **ภาคก่อสร้าง** 0.62 ล้านคน (ร้อยละ 5.26) และ 🍽️ **โรงแรมร้านอาหาร** 0.51 ล้านคน (ร้อยละ 4.34) ตามลำดับ

การขยายตัวรายสาขา:

อุตสาหกรรมหลัก

สาขาการผลิตหลัก

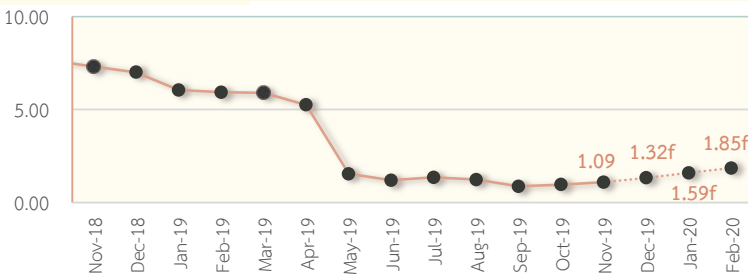
เรียงตามสัดส่วนจำนวนแรงงานจากมาก-น้อย



ประมาณการ: การจ้างงานในระบบมีแนวโน้มขยายตัวเร่งขึ้น ประมาณการว่าในเดือนธันวาคม 2562 มกราคม และกุมภาพันธ์ 2563 แนวโน้มขยายตัวร้อยละ 1.32 1.59 และ 1.85 ตามลำดับ ดังแสดงในตารางที่ 3 และรูปที่ 3 แม้ว่าอัตราการขยายตัวในช่วงที่ผ่านมาจะต่ำกว่าช่วงไตรมาสแรกของปี แต่ยังไม่อยู่ในระดับเข้าสู่วิกฤตที่ร้อยละ -0.92 อย่างไรก็ตาม **ควรติดตามสถานการณ์อย่างใกล้ชิดในช่วง 3 - 6 เดือนนี้ โดยเฉพาะ อุตสาหกรรมการผลิตยานยนต์ ยางและพลาสติก และผลิตภัณฑ์คอมพิวเตอร์ อิเล็กทรอนิกส์**

อัตราการเปลี่ยนแปลง (%YoY)

หมายเหตุ: จำนวนผู้ประกันตน ม. 33 ที่ไม่สามารถแยกประเภทกิจการได้ (tsic99999) มีจำนวน 2,113,998 คน



รูปที่ 3 การจ้างงานในระบบ (พ.ย. 2561 - ก.พ. 2563)
 ที่มา: ระบบเดือนภัยด้านแรงงาน
<http://warnine.mol.go.th>

การจ้างงานในระบบประกันสังคมที่ผ่านมา:

ในช่วงต้นปีที่ผ่านมาการจ้างงานในระบบขยายตัวต่อเนื่องในอัตราที่สูงที่สุดในรอบหลายปีที่ผ่านมา เนื่องมาจากมติคณะรัฐมนตรี เรื่องการบริหารจัดการแรงงานต่างด้าวในประเทศไทยที่เร่งรัดให้แรงงานต่างด้าวมาดำเนินการพิสูจน์สัญชาติให้ถูกต้อง ทำให้ตั้งแต่เดือนพฤษภาคม 2561 มีจำนวนลูกจ้างในระบบเพิ่มขึ้นมากโดยเฉพาะอย่างยิ่งในกลุ่มอุตสาหกรรม ด้วยเหตุนี้เองเดือนพฤษภาคม ที่ผ่านมาจึงมีอัตราการขยายตัวของลูกจ้างต่ำกว่าช่วง 4 เดือนแรกของปีเนื่องจากฐานสูงของปีก่อน ทำให้ตั้งแต่เดือนพฤษภาคม 2562 เป็นต้นไป อัตราการขยายตัวของการทำงานจึงลดลงกลับเข้าสู่ปกติ แต่ในช่วง 3 เดือนที่ผ่านมามีการชะลอลงและทรงตัวอยู่ในระดับต่ำ โดยเฉลี่ย 11 เดือนแรก: การจ้างงานในระบบขยายตัวร้อยละ 2.85 (ต่ำกว่า 11 เดือนแรกของปีที่แล้วที่ร้อยละ 6.21) โดยแบ่งเป็นภาคบริการขยายตัวสูงสุดที่ร้อยละ 25.39 รองมาคือ ภาคอุตสาหกรรมร้อยละ 1.01 และภาคเกษตรกรรมหดตัวร้อยละ -2.55



ตารางที่ 3

ผลการประมาณการ

“แนวโน้มตลาดแรงงาน”



แนวโน้ม ภายใน 3 เดือนข้างหน้า
(เดือนธันวาคม 2562 – กุมภาพันธ์ 2563)

Forecast	MARKOV-SWITCHING	แนวโน้ม การจ้างงาน		แนวโน้ม การว่างงาน		แนวโน้ม การเลิกจ้าง	
		ผู้ประกันตนมาตรา 33		ผู้ขอรับประโยชน์ทดแทน กรณีว่างงาน		ผู้ขอรับประโยชน์ทดแทน สาเหตุเลิกจ้าง	
		(%YoY)	(%MoM)	(คนYoY)	(%MoM)	(คนYoY)	(%MoM)
	02/2563	1.85 f	-	27,296 f	-	14,430 f	-
	01/2562	1.59 f	-	26,223 f	-	11,887 f	-
	12/2562	1.32 f	-	21,699 f	-	8,028 f	-
NOV	11/2562	1.09	0.62	16,669	-0.26	4,245	1.02
	10/2562	0.96	-0.56	16,532	1.23	4,045	6.88
	09/2562	0.87	0.07	20,502	-6.45	3,682	1.70
	08/2562	1.23	0.43	15,615	-3.84	2,342	-7.09
	07/2562	1.35	0.34	22,239	6.76	3,449	5.27
	06/2562	1.19	0.43	14,205	1.46	2,233	-7.57
	05/2562	1.54	0.22	16,751	1.80	3,457	1.17
	04/2562	5.25	-0.36	18,237	5.31	3,788	-2.59
	03/2562	5.90	0.48	20,250	11.80	4,242	7.90
	02/2562	5.93	0.51	17,205	-1.76	3,282	1.24
	01/2562	6.05	-1.34	17,971	-1.44	2,138	6.51
	12/2561	7.00	0.27	12,191	-3.14	1,456	3.66
	11/2561	7.30	0.49	12,238	-0.37	1,402	0.34
	ค่าเฉลี่ย (01/62-11/62)	2.85	0.08	17,834	1.33	3,355	1.31
	ค่าเฉลี่ย (01/61-11/61)	6.21	0.60	6,798	1.21	167	0.29

ที่มา: ระบบเตือนภัยด้านแรงงาน (<http://warning.mol.go.th>) กองเศรษฐกิจการแรงงาน สำนักงานปลัดกระทรวงแรงงาน
หมายเหตุ: f เป็นตัวเลขคาดการณ์, ผลการประมาณการคำนวณจากแบบจำลอง Marko-switching ผ่านตัวชี้ทางด้านเศรษฐกิจ
โดยประมาณการการจ้างงานเป็นอัตราการเติบโต (%yoY) ขณะที่การว่างงานและเลิกจ้างประมาณการเป็นจำนวนคนที่เพิ่มขึ้น (คนyoY)





สถานการณ์: การว่างงานในระบบ (ผู้ขอรับประโยชน์ทดแทนกรณีว่างงานตาม ม. 33) ณ เดือนพฤศจิกายน 2562 เท่ากับ 174,079 คน (หดตัวร้อยละ -0.26 หรือ 450 คนจากเดือนก่อนหน้า (mom))

ขยายตัวร้อยละ 10.59 จากระยะเดียวกันของปีก่อน (yoy) **ชะลอลงจากเดือนก่อนหน้า**

การว่างงานจากสาเหตุลาออก ร้อยละ 72.60 รองลงมา คือ สาเหตุสิ้นสุดสัญญาจ้าง ร้อยละ และเลิกจ้าง ร้อยละ 16.00

การว่างงาน ภาคเกษตรกรรม (เกษตรกรรม ป่าไม้ และประมง) 1,496 คนหรือสัดส่วนร้อยละ **0.86** ขยายตัวร้อยละ 50.50

ภาคอุตสาหกรรม (อาทิ การผลิตสิ่งทอ การผลิตยานยนต์) 40,192 คนหรือสัดส่วนร้อยละ **23.09** ขยายตัวร้อยละ 7.73

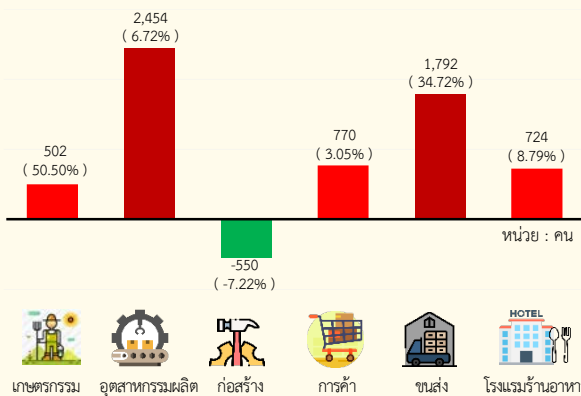
ภาคบริการ (อาทิ ก่อสร้าง ขยายส่งขายปลีกฯ) 93,621 คนหรือสัดส่วนร้อยละ **53.78** ขยายตัวร้อยละ 35.47

ประเภทกิจการที่มีการว่างงานสูงสุด คือ อุตสาหกรรมการผลิต 38,993 คน (ร้อยละ 22.40) ของผู้ว่างงานทั้งหมดในระบบประกันสังคม)

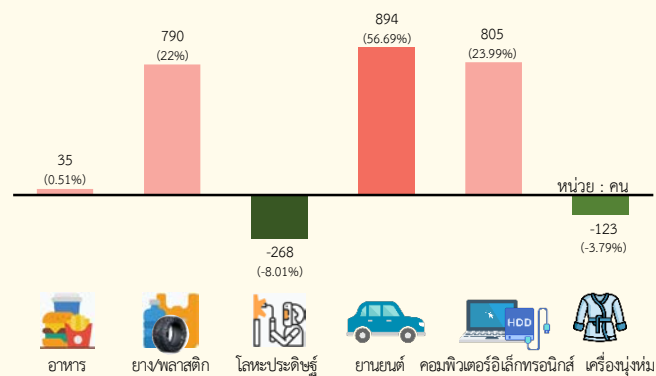
โดยส่วนใหญ่อยู่ในสาขาการผลิตผลิตภัณฑ์อาหาร ยางและพลาสติก คอมพิวเตอร์ อิเล็กทรอนิกส์ และยานยนต์ฯ เป็นสำคัญ

รองลงมา คือ ภาคการค้า 26,027 คน (ร้อยละ 14.95) โรงแรมร้านอาหาร 8,958 คน (ร้อยละ 5.15) และก่อสร้าง 7,073 คน (ร้อยละ 4.06) ตามลำดับ

การขยายตัวรายสาขา: อุตสาหกรรมหลัก



สาขาการผลิตหลัก
เรียงตามสัดส่วนจำนวนแรงงานจากมาก-น้อย



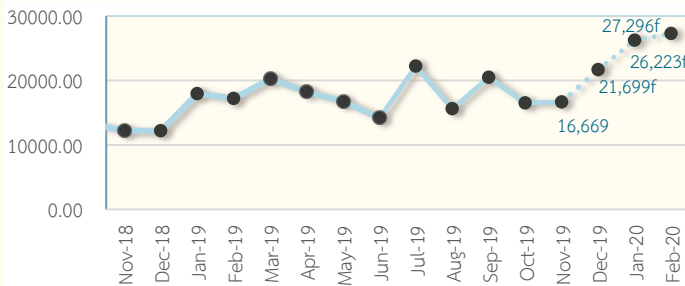
ประมาณการ: การว่างงานในระบบมีแนวโน้มขยายตัว โดยประมาณการว่าในเดือนธันวาคม 2562 มกราคม และกุมภาพันธ์ 2563

การว่างงานในระบบมีแนวโน้มขยายตัว 21,699 คน 26,223 คน และ 27,296 คน ตามลำดับ ดังแสดงในตารางที่ 3 และ รูปที่ 4

อย่างไรก็ดี ตัวเลขที่เพิ่มขึ้นยังไม่อยู่ในระดับการเข้าสู่วิกฤตการว่างงานที่ขยายตัว 40,520 คน แต่ทั้งนี้การว่างงานในหลายอุตสาหกรรมเริ่มส่งสัญญาณไม่ดี ประกอบกับตัวเลขประมาณการขยายตัวมากขึ้นต่อเนื่อง ทำให้การว่างงานในช่วงนี้อยู่ในเกณฑ์เฝ้าระวังอย่างใกล้ชิด โดยเฉพาะอุตสาหกรรมยานยนต์ อุตสาหกรรมคอมพิวเตอร์ อิเล็กทรอนิกส์ และอุตสาหกรรมผลิตภัณฑ์ยางและพลาสติก

หมายเหตุ: จำนวนผู้ขอรับประโยชน์ทดแทนกรณีว่างงาน ที่ไม่สามารถแยกประเภทกิจการได้ (tsic99999) มีจำนวน 38,770 คน

ปริมาณการเปลี่ยนแปลง (คนYoY)



รูปที่ 4 การว่างงานในระบบ

(พ.ย. 2561 – ก.พ. 2563)

ที่มา: ระบบเดือนภัยด้านแรงงาน

<http://warning.mol.go.th>

การว่างงานในระบบประกันสังคมที่ผ่านมา:

การว่างงานในระบบประกันสังคมขยายตัวจากเดือนธันวาคม 2561 จำนวน 21,615 คน เฉลี่ยตั้งแต่ต้นปีขยายตัวร้อยละ 11.67

ในขณะที่ 11 เดือนแรกปี 2561 ขยายตัวร้อยละ 4.50 ทั้งนี้ เนื่องจากจำนวนผู้ประกันตนมาตรา 33 ที่เพิ่มขึ้นมากส่งผลให้ตัวเลขผู้ว่างงานในระบบเพิ่มขึ้นตามมา ประกอบกับภาวะเศรษฐกิจโลกที่ชะลอลงต่อเนื่องตั้งแต่ครึ่งปีหลังของปี 2561 ทำให้ผู้ว่างงานในแต่ละอุตสาหกรรมขยายตัว

: ภาคบริการขยายตัวร้อยละ 50.49 ภาคอุตสาหกรรม และภาคเกษตรกรรม ขยายตัวร้อยละ 43.93 และ 22.11 ตามลำดับ

กลุ่มธุรกิจที่มีการว่างงานในช่วงที่ผ่านมาอยู่ในระดับสูงและมีการขยายตัวสูงเมื่อเทียบกับระยะเดียวกันของปีก่อน

ได้แก่ สาขาการผลิตผลิตภัณฑ์คอมพิวเตอร์ อิเล็กทรอนิกส์ฯ ยานยนต์ฯ ผลิตภัณฑ์ยางและพลาสติก สิ่งทอและเครื่องนุ่งห่ม





สถานการณ์: การเลิกจ้างในระบบ (ผู้ขอรับประโยชน์ทดแทนกรณีว่างงานสาเหตุเลิกจ้าง) ณ เดือนพฤศจิกายน 2562 เท่ากับ 27,859 คน (ขยายตัวร้อยละ 1.02 หรือ 281 คนจากเดือนก่อนหน้า (mom))

ขยายตัวร้อยละ 17.98 จากระยะเดียวกันของปีก่อน (yoy) **เร่งขึ้นจากเดือนก่อน**

การเลิกจ้าง ภาคเกษตรกรรม (เกษตรกรรม ป่าไม้ และประมง) 558 คน หรือสัดส่วนร้อยละ 2.00 ขยายตัวร้อยละ 155.96

ภาคอุตสาหกรรม (อาทิ การผลิตสิ่งทอ การผลิตยานยนต์ เป็นต้น) 8,401 คน หรือสัดส่วนร้อยละ 30.16 ขยายตัวร้อยละ 12.89

ภาคบริการ (อาทิ ก่อสร้าง ขยายส่งขายปลีกฯ เป็นต้น) 9,628 คน หรือสัดส่วนร้อยละ 34.56 ขยายตัวร้อยละ 8.30

ประเภทกิจการที่มีการว่างงานสูงสุด คือ คือ อุตสาหกรรมการผลิต 7,957 คน (ร้อยละ 28.56 ของผู้ว่างงานทั้งหมดในระบบประกันสังคม)

โดยส่วนใหญ่อยู่ในสาขาการผลิตผลิตภัณฑ์ยางและพลาสติก คอมพิวเตอร์ อิเล็กทรอนิกส์ และผลิตภัณฑ์อาหาร เป็นสำคัญ

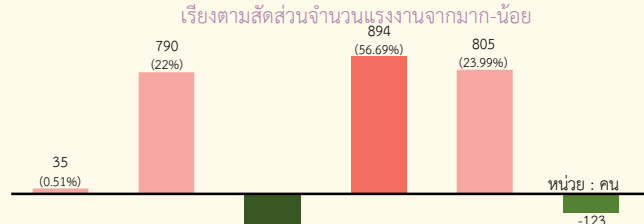
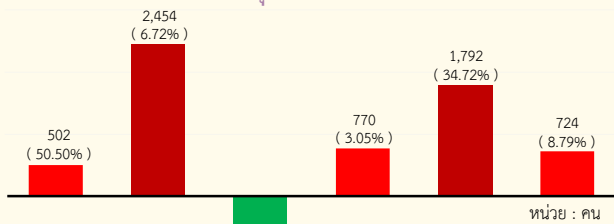
รองลงมา คือ ภาคการค้า 2,798 คน (ร้อยละ 10.04) ภาคการขนส่งและสถานที่เก็บสินค้า 1,164 คน (ร้อยละ 4.18) ก่อสร้าง 1,155 คน (ร้อยละ 4.15) และโรงแรมร้านอาหาร 1,070 คน (ร้อยละ 3.84) ตามลำดับ

การขยายตัวรายสาขา:

อุตสาหกรรมหลัก

สาขาการผลิตหลัก

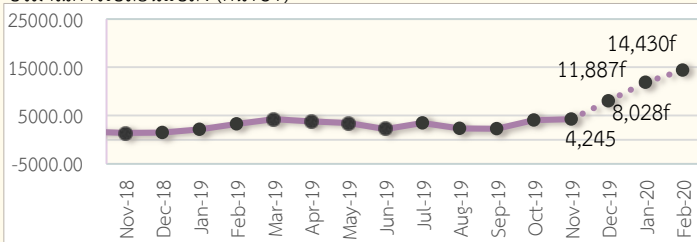
เรียงตามสัดส่วนจำนวนแรงงานจากมาก-น้อย



ประมาณการ: การเลิกจ้างในระบบมีแนวโน้มขยายตัวเพิ่มขึ้น โดยประมาณการว่าในเดือนธันวาคม 2562 มกราคม และกุมภาพันธ์ 2563 การเลิกจ้างในระบบมีแนวโน้มขยายตัว 8,028 คน 11,887 คนและ 14,430 คน ตามลำดับ ดังแสดงในตารางที่ 3 และรูปที่ 5 อย่างไรก็ดี ตัวเลขที่เพิ่มขึ้นยังไม่อยู่ในระดับการเข้าสู่วิกฤตการเลิกจ้างที่ขยายตัว 18,820 คน แต่ทั้งนี้การผลิตบางสาขาต้องเฝ้าระวังใกล้ชิด อาทิ การผลิตยานยนต์ การผลิตยางและพลาสติก และสาขาการผลิตที่มีการเลิกจ้างสูงต่อเนื่องเช่นกัน อาทิ การผลิตคอมพิวเตอร์ และอิเล็กทรอนิกส์ การผลิตสิ่งทอและเครื่องนุ่งห่ม และการผลิตผลิตภัณฑ์อาหาร

หมายเหตุ: จำนวนผู้ขอรับประโยชน์ทดแทนกรณีว่างงานสาเหตุเลิกจ้าง ที่ไม่สามารถแยกประเภทกิจการได้ (tsic99999) มีจำนวน 9,272 คน

ปริมาณการเปลี่ยนแปลง (คนYoY)



รูปที่ 5 การเลิกจ้างในระบบ (พ.ย. 2561 – ก.พ. 2563)
 ที่มา: ระบบเตือนภัยด้านแรงงาน
<http://warning.mol.go.th>

การเลิกจ้างในระบบประกันสังคมที่ผ่านมา:

การเลิกจ้างงานในระบบประกันสังคมขยายตัวจากเดือนธันวาคม 2561 จำนวน 3,380 คน เหลือตั้งแต่ต้นปีขยายตัวร้อยละ 14.05 ในขณะที่ 11 เดือนแรกของปี 2561 ขยายตัวร้อยละ 1.72 ทั้งนี้เนื่องจากภาวะเศรษฐกิจโลกอยู่ในช่วงซบเซาตั้งแต่ช่วงครึ่งปีหลังของปีที่แล้ว และภาวะเศรษฐกิจของประเทศคู่ค้าหลักชะลอตัว ประกอบกับความไม่แน่นอนทางการค้าระหว่างประเทศระหว่างสหรัฐอเมริกากับจีน ส่งผลให้ผู้ประกอบการหลายรายทยอยลดการผลิตและยอดขายที่ลดลงไม่ไหวจึงปิดโรงงานหรือเลิกจ้างพนักงานบางส่วนไป

ภาคเกษตรกรรมขยายตัวร้อยละ 47.07 ภาคอุตสาหกรรม และภาคบริการ ขยายตัวร้อยละ 32.43 และ 5.11 ตามลำดับ ภาคการผลิตที่มีการเลิกจ้างในสัดส่วนที่สูงต่อเนื่องมาโดยตลอด ได้แก่ การผลิตส่วนประกอบอิเล็กทรอนิกส์และอุปกรณ์ต่อพ่วงอื่นๆ การผลิตชุดชั้นในและชุดนอน การผลิตยานยนต์ และการพิมพ์โดยเฉพาะการพิมพ์หนังสือพิมพ์และวารสาร



ภาคผนวก



สถิติแรงงานในระบบ (1 - 7)



ระบบเตือนภัยด้านแรงงาน (8 - 16)



สถิติแรงงานในระบบประกันสังคม

สถิติ แรงงาน ในระบบ ประกันสังคม	ผู้ประกันตนมาตรา 33			ผู้ขอรับประโยชน์ทดแทน กรณีว่างงาน			ผู้ขอรับประโยชน์ทดแทน กรณีว่างงาน สาเหตุเลิกจ้าง		
	คน	(%YoY)	(%MoM)	คน	(%YoY)	(%MoM)	คน	(%YoY)	(%MoM)
11/2562	11,694,184	1.09	0.62	174,079	10.59	-0.26	27,859	17.98	1.02
10/2562	11,622,267	0.96	-0.56	174,529	10.46	1.23	27,578	17.19	6.88
09/2562	11,687,597	0.87	0.07	172,412	13.50	-6.45	25,802	16.65	1.70
08/2562	11,679,220	1.23	0.43	184,291	9.26	-3.84	25,370	10.17	-7.09
07/2562	11,629,684	1.35	0.34	191,657	13.13	6.76	27,307	14.46	5.27
06/2562	11,590,381	1.19	0.43	179,515	8.59	1.46	25,940	9.33	-7.57
05/2562	11,540,945	1.54	0.22	176,931	10.46	1.80	28,065	14.05	1.17
04/2562	11,515,746	5.25	-0.36	173,796	11.72	5.31	27,741	15.81	-2.59
03/2562	11,557,682	5.90	0.48	165,040	13.99	11.80	28,480	17.50	7.90
02/2562	11,502,863	5.93	0.51	147,624	13.19	-1.76	26,396	14.20	1.24
01/2562	11,444,485	6.05	-1.34	150,265	13.58	-1.44	26,073	8.93	6.51
12/2561	11,599,338	7.00	0.27	152,464	8.69	-3.14	24,479	6.32	3.66
11/2561	11,568,401	7.30	0.50	157,410	8.43	-0.37	23,614	6.31	0.34
10/2561	11,512,272	7.63	-0.65	157,997	9.27	4.01	23,533	7.59	6.39
09/2561	11,586,458	7.95	0.43	151,910	3.71	-9.94	22,120	2.98	-3.94
08/2561	11,537,041	7.90	0.54	168,676	6.84	-0.44	23,028	9.53	-3.48
07/2561	11,475,042	7.71	0.18	169,418	8.05	2.49	23,858	13.07	0.64
06/2561	11,454,211	8.04	0.78	165,310	5.57	3.20	23,727	9.34	-3.66
05/2561	11,365,815	7.80	3.88	160,180	2.86	2.97	24,608	3.42	2.73
04/2561	10,941,422	3.97	0.26	155,559	5.22	7.44	23,953	4.91	-1.18
03/2561	10,941,422	3.52	0.50	144,790	-0.25	11.02	24,238	-6.42	4.86
02/2561	10,858,657	3.32	0.62	130,419	0.66	-1.42	23,114	-13.99	-3.43
01/2561	10,791,655	3.16	-0.45	132,294	-0.84	-5.69	23,935	-17.68	3.96
2561	11,599,338	6.27	0.57	152,464	4.85	0.84	24,479	2.11	0.58
2560	10,840,579	2.28	0.23	140,273	3.74	0.06	23,023	-18.47	-1.98
2559	10,511,821	2.25	0.10	141,267	17.01	1.26	29,748	32.41	0.90



การจ้างงานในระบบประกันสังคม (ผู้ประกันตนมาตรา 33) ประจำเดือนพฤศจิกายน 2562

จำแนกตามการจัดประเภทมาตรฐานอุตสาหกรรม ปี 2552

ประเภทอุตสาหกรรม	ถูกจ้าง	ถูกจ้าง	สัดส่วนต่อ	ขยายตัว	ขยายตัว	การขยายตัว
	ม.33 พ.ย. 62	ม.33 ต.ค. 62	ถูกจ้าง ม.33 ทั้งหมด	จาก ต.ค. 62	จาก พ.ย. 61	ตั้งแต่ต้นปี 2562 เฉลี่ยต่อเดือน (yoy%)
	คน	คน	%	mom%	yoy%	%
รวม	11,694,184	11,622,267	100	0.62	1.09	2.85
ภาคเกษตรกรรม	126,737	127,020	1.08	-0.22	-6.18	-2.55
หมวดใหญ่ A เกษตรกรรม การป่าไม้ และการประมง	126,737	127,020	1.08	-0.22	-6.18	-2.55
ภาคอุตสาหกรรม	3,417,671	3,419,851	29.23	-0.06	-1.23	1.01
หมวดใหญ่ B การทำเหมืองแร่และเหมืองหิน	67,989	68,004	0.58	-0.02	22.60	20.97
หมวดใหญ่ C การผลิต	3,349,682	3,351,847	28.64	-0.06	-1.62	0.67
ภาคบริการ	6,035,778	6,000,914	51.61	0.58	25.13	25.39
หมวดใหญ่ D ไฟฟ้า ก๊าซ ไอน้ำ และระบบปรับอากาศ	13,927	13,899	0.12	0.20	-0.56	-0.34
หมวดใหญ่ E การจัดหา การจัดการ และการบำบัดน้ำเสีย ของเสีย และสิ่งปฏิกูล	11,637	11,625	0.10	0.10	4.19	13.82
หมวดใหญ่ F การก่อสร้าง	615,118	613,708	5.26	0.23	3.84	9.80
หมวดใหญ่ G การขนส่งและการขายปลีก การซ่อมยานยนต์ และจักรยานยนต์	1,715,634	1,712,565	14.67	0.18	2.48	3.69
หมวดใหญ่ H การขนส่งและสถานที่เก็บสินค้า	439,749	436,339	3.76	0.78	7.34	7.26
หมวดใหญ่ I ที่พักแรมและบริการด้านอาหาร	507,235	503,147	4.34	0.81	0.93	3.75
หมวดใหญ่ J ข้อมูลข่าวสารและการสื่อสาร	125,167	123,697	1.07	1.19	8.20	6.67
หมวดใหญ่ K กิจกรรมทางการเงินและการประกันภัย	297,640	296,670	2.55	0.33	2.69	2.34
หมวดใหญ่ L กิจกรรมอสังหาริมทรัพย์	149,518	148,599	1.28	0.62	4.47	6.44
หมวดใหญ่ M กิจกรรมทางวิชาชีพ วิทยาศาสตร์ และเทคนิค	301,508	299,919	2.58	0.53	5.09	5.34
หมวดใหญ่ N กิจกรรมการบริหารและการบริการสนับสนุน	468,256	462,187	4.00	1.31	5.47	4.85
หมวดใหญ่ O การบริหารราชการ การป้องกันประเทศ และ การประกันสังคมภาคบังคับ	989,400	979,229	8.46	1.04	-	-
หมวดใหญ่ P การศึกษา	85,819	85,294	0.73	0.62	4.52	4.46
หมวดใหญ่ Q กิจกรรมด้านสุขภาพและงานสังคมสงเคราะห์	175,756	174,884	1.50	0.50	6.26	5.61
หมวดใหญ่ R ศิลปะ ความบันเทิง และนันทนาการ	44,432	44,337	0.38	0.21	2.59	4.71
หมวดใหญ่ S กิจกรรมบริการด้านอื่นๆ	94,982	94,815	0.81	0.18	91.70	88.62
ไม่สามารถแยกประเภทกิจการได้	2,113,998	2,074,482	18.08	1.90	-32.87	-28.72

แหล่งข้อมูล: สำนักงานประกันสังคม ประมวลผล: กลุ่มงานวิชาการเศรษฐกิจการแรงงานกองเศรษฐกิจการแรงงาน



การจ้างงานในอุตสาหกรรมการผลิต ในระบบประกันสังคม (ผู้ประกันตนมาตรา 33)

ประจำเดือนพฤศจิกายน 2562

ประเภทอุตสาหกรรมการผลิต	ลูกจ้าง ม.33	ลูกจ้าง ม.33	สัดส่วนต่อ	ขยายตัว	ขยายตัว	การขยายตัว	
	ในภาคการผลิต	ในภาคการผลิต	ลูกจ้าง ม.33	จาก	จาก	ตั้งแต่วันที่ 2562	
	พ.ย. 62	ต.ค. 62	ในภาคการ	ต.ค. 62	พ.ย. 61	เฉลี่ยต่อเดือน (yoy%)	
	คน	คน	ผลิตทั้งหมด	mom%	yoy%	%	
ISIC	รวม	3,349,682	3,355,462	100	-16.30	-1.62	0.70
10 การผลิตผลิตภัณฑ์อาหาร	548,188	541,753	16.37	-49.85	-2.14	0.78	
11 การผลิตเครื่องมือ	32,207	31,896	0.96	-49.81	0.61	-0.18	
12 การผลิตผลิตภัณฑ์ยาสูบ	1,317	1,415	0.04	0.92	-6.13	-4.90	
13 การผลิตสิ่งทอ	118,203	120,171	3.53	-0.92	-5.64	-1.77	
14 การผลิตเสื้อผ้าเครื่องแต่งกาย	126,753	128,022	3.78	-1.13	-2.21	-0.97	
15 การผลิตเครื่องหนังและผลิตภัณฑ์ที่เกี่ยวข้อง	69,851	73,473	2.09	-50.55	-3.25	2.97	
16 การผลิตไม้และผลิตภัณฑ์จากไม้และไม้ก๊อก (ยกเว้นเฟอร์นิเจอร์) การผลิตสิ่งของจากฟางและวัสดุจากสัตว์อื่น ๆ	66,191	68,249	1.98	-0.19	-12.29	-4.70	
17 การผลิตกระดาษและผลิตภัณฑ์กระดาษ	67,236	67,176	2.01	-0.27	4.80	5.50	
18 การพิมพ์และการผลิตซ้ำสื่อบันทึกข้อมูล	71,094	71,619	2.12	-0.46	-3.95	-3.15	
19 การผลิตถ่านโค้กและผลิตภัณฑ์ที่ได้จากการถลุงปิโตรเลียม	17,986	17,532	0.54	1.16	10.22	12.50	
20 การผลิตเคมีภัณฑ์และผลิตภัณฑ์เคมี	130,823	132,169	3.91	-0.26	-1.94	2.52	
21 การผลิตเภสัชภัณฑ์ เคมีภัณฑ์ที่ใช้รักษาโรค และผลิตภัณฑ์จากพืชและสัตว์ที่ใช้รักษาโรค	35,556	36,130	1.06	0.30	-0.86	2.30	
22 การผลิตผลิตภัณฑ์ยางและพลาสติก	375,698	376,354	11.22	-0.11	-1.85	0.49	
23 การผลิตผลิตภัณฑ์อื่น ๆ ที่ทำจากแร่โลหะ	124,496	124,135	3.72	0.53	-1.75	-1.29	
24 การผลิตโลหะขั้นมูลฐาน	72,294	72,737	2.16	-0.21	-0.32	0.86	
25 การผลิตผลิตภัณฑ์โลหะประดิษฐ์ (ยกเว้นเครื่องจักรและอุปกรณ์)	303,818	303,644	9.07	-0.21	0.18	2.27	
26 การผลิตผลิตภัณฑ์คอมพิวเตอร์ อิเล็กทรอนิกส์ และอุปกรณ์ที่ใช้ในทางทัศนศาสตร์	297,258	299,638	8.87	-0.04	-2.12	-0.05	
27 การผลิตอุปกรณ์ไฟฟ้า	124,017	124,033	3.70	-0.13	0.18	0.90	
28 การผลิตเครื่องจักรและเครื่องมือ ซึ่งมีได้จัดประเภทไว้ในที่อื่น	146,180	145,872	4.36	-0.13	0.27	1.88	
29 การผลิตยานยนต์ รถพ่วง และรถกึ่งพ่วง	299,084	300,382	8.93	-0.22	-1.06	1.43	
30 การผลิตอุปกรณ์ขนส่งอื่น ๆ	29,024	28,577	0.87	0.17	-0.35	0.63	
31 การผลิตเฟอร์นิเจอร์	75,969	75,558	2.27	-0.08	-1.92	1.12	
32 การผลิตผลิตภัณฑ์อื่น ๆ	117,775	118,712	3.52	-0.10	-5.14	-3.05	
33 การซ่อมและการติดตั้งเครื่องจักรและอุปกรณ์	98,664	96,215	2.95	0.82	5.79	6.74	

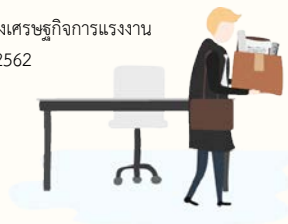
แหล่งข้อมูล: สำนักงานประกันสังคม ประมวลผล: กลุ่มงานวิชาการเศรษฐกิจการแรงงานกองเศรษฐกิจการแรงงาน



การว่างงานในระบบประกันสังคม (ผู้ขอรับประโยชน์ทดแทนกรณีว่างงาน) ประจำเดือนพฤศจิกายน 2562
 จำแนกตามการจัดประเภทมาตรฐานอุตสาหกรรม ปี 2552

ประเภทอุตสาหกรรม	ผู้ว่างงาน		สัดส่วนต่อ ผู้ว่างงาน ทั้งหมด	ขยายตัว จาก ต.ค. 62	ขยายตัว จาก พ.ย. 61	การขยายตัว ตั้งแต่ต้นปี 2562 เฉลี่ยต่อเดือน (yoy%)
	พ.ย. 62	ต.ค. 62				
	คน	คน	%	mom%	yoy%	%
รวม	174,079	174,529	100	-0.26	10.59	11.67
ภาคเกษตรกรรม	1,496	1,595	0.86	-6.21	50.50	22.11
หมวดใหญ่ A เกษตรกรรม การป่าไม้ และการประมง	1,496	1,595	0.86	-6.21	50.50	22.11
ภาคอุตสาหกรรม	40,192	42,666	23.09	-5.80	7.73	43.93
หมวดใหญ่ B การทำเหมืองแร่และเหมืองหิน	1,199	1,204	0.69	-0.42	55.92	38.45
หมวดใหญ่ C การผลิต	38,993	41,462	22.40	-5.95	6.72	11.61
ภาคบริการ	93,621	89,173	53.78	4.99	35.47	50.49
หมวดใหญ่ D ไฟฟ้า ก๊าซ ไอน้ำ และระบบปรับอากาศ	168	199	0.10	-15.58	20.86	9.41
หมวดใหญ่ E การจัดหาหน้า การจัดการ และการบำบัดน้ำเสีย ของเสีย และสิ่งปฏิกูล	108	110	0.06	-1.82	-12.20	8.86
หมวดใหญ่ F การก่อสร้าง	7,073	7,456	4.06	-5.14	-7.22	3.75
หมวดใหญ่ G การขายส่งและการขายปลีก การซ่อมยานยนต์ และจักรยานยนต์	26,027	27,728	14.95	-6.13	3.05	7.13
หมวดใหญ่ H การขนส่งและสถานที่เก็บสินค้า	6,953	6,943	3.99	0.14	34.72	24.07
หมวดใหญ่ I ที่พักแรมและบริการด้านอาหาร	8,958	9,593	5.15	-6.62	8.79	16.24
หมวดใหญ่ J ข้อมูลข่าวสารและการสื่อสาร	2,304	2,392	1.32	-3.68	29.22	7.01
หมวดใหญ่ K กิจกรรมทางการเงินและการประกันภัย	3,059	3,369	1.76	-9.20	-2.67	3.67
หมวดใหญ่ L กิจกรรมอสังหาริมทรัพย์	2,203	2,317	1.27	-4.92	9.55	9.64
หมวดใหญ่ M กิจกรรมทางวิชาชีพ วิทยาศาสตร์ และเทคนิค	4,822	5,228	2.77	-7.77	4.03	3.08
หมวดใหญ่ N กิจกรรมกรรมการบริหารและการบริการสนับสนุน	7,425	7,308	4.27	1.60	13.00	11.92
หมวดใหญ่ O การบริหารราชการ การป้องกันประเทศ และ การประกันสังคมภาคบังคับ	19,603	11,216	11.26	74.78	-	-
หมวดใหญ่ P การศึกษา	1,013	1,058	0.58	-4.25	-1.84	6.99
หมวดใหญ่ Q กิจกรรมด้านสุขภาพและงานสังคมสงเคราะห์	1,636	1,848	0.94	-11.47	-1.92	4.21
หมวดใหญ่ R ศิลปะ ความบันเทิง และนันทนาการ	819	842	0.47	-2.73	7.34	10.28
หมวดใหญ่ S กิจกรรมบริการด้านอื่นๆ	1,450	1,566	0.83	-7.41	50.57	66.87
ไม่สามารถแยกประเภทกิจการได้	38,770	41,095	22.27	-5.66	-22.46	-2.87

แหล่งข้อมูล: สำนักงานประกันสังคม ประมวลผล: กลุ่มงานวิชาการเศรษฐกิจการแรงงาน กองเศรษฐกิจการแรงงาน
 หมายเหตุ: การขยายตัวเฉลี่ยตั้งแต่ต้นปี 2562 ไม่รวมการข้อมูลการขยายตัวเดือนเมษายน 2562
 เนื่องจากข้อจำกัดข้อมูลผู้ว่างงานในแต่ละอุตสาหกรรมของเดือนนี้



การว่างงานในอุตสาหกรรมการผลิต ในระบบประกันสังคม (ผู้ขอรับประโยชน์ทดแทนกรณีว่างงาน)

ประจำเดือนพฤศจิกายน 2562

ประเภทอุตสาหกรรมการผลิต	ผู้ว่างงาน ในภาค การผลิต พ.ย. 62	ผู้ว่างงาน ในภาค การผลิต ต.ค. 62	สัดส่วนต่อ ผู้ว่างงานใน ภาคการผลิต ทั้งหมด	ขยายตัว จาก ต.ค. 62	ขยายตัว จาก พ.ย. 61	การขยายตัว ตั้งแต่ต้นปี 2562 เฉลี่ยต่อเดือน (yoy%)	
	คน	คน	%	mom%	yoy%	%	
ISIC	รวม	38,993	41,462	100	-5.95	6.72	11.61
10 การผลิตผลิตภัณฑ์อาหาร	6,610	7,357	16.95	-10.15	0.81	12.12	
11 การผลิตเครื่องดื่ม	331	345	0.85	-4.06	-5.16	19.72	
12 การผลิตผลิตภัณฑ์ยาสูบ	32	32	0.08	-	-37.25	7.01	
13 การผลิตสิ่งทอ	1,280	1,366	3.28	-6.30	20.98	15.97	
14 การผลิตเสื้อผ้าเครื่องแต่งกาย	1,843	1,999	4.73	-7.80	-15.77	-0.12	
15 การผลิตเครื่องหนังและผลิตภัณฑ์ที่เกี่ยวข้อง	987	806	2.53	22.46	13.06	-9.70	
16 การผลิตไม้และผลิตภัณฑ์จากไม้และไม้ก๊อก (ยกเว้นเฟอร์นิเจอร์) การผลิตสิ่งของจากฟางและวัสดุจากสถานอื่น ๆ	961	986	2.46	-2.54	-4.38	42.86	
17 การผลิตกระดาษและผลิตภัณฑ์กระดาษ	726	774	1.86	-6.20	10.50	9.89	
18 การพิมพ์และการผลิตซ้ำสื่อบันทึกข้อมูล	1,034	1,183	2.65	-12.60	2.17	10.40	
19 การผลิตถ่านโค้กและผลิตภัณฑ์ที่ได้จากการถลุงปิโตรเลียม	272	310	0.70	-12.26	17.75	9.98	
20 การผลิตเคมีภัณฑ์และผลิตภัณฑ์เคมี	1,482	1,627	3.80	-8.91	4.44	11.10	
21 การผลิตเภสัชภัณฑ์ เคมีภัณฑ์ที่ใช้รักษาโรค และผลิตภัณฑ์จากพืชและสัตว์ที่ใช้รักษาโรค	355	436	0.91	-18.58	-8.27	8.97	
22 การผลิตผลิตภัณฑ์ยางและพลาสติก	4,381	4,409	11.24	-0.64	22.00	14.68	
23 การผลิตผลิตภัณฑ์อื่น ๆ ที่ทำจากแร่โลหะ	1,381	1,527	3.54	-9.56	-0.72	-1.07	
24 การผลิตโลหะขั้นมูลฐาน	713	750	1.83	-4.93	8.19	24.08	
25 การผลิตผลิตภัณฑ์โลหะประดิษฐ์ (ยกเว้นเครื่องจักรและอุปกรณ์)	3,076	3,276	7.89	-6.11	-8.01	-4.20	
26 การผลิตผลิตภัณฑ์คอมพิวเตอร์ อิเล็กทรอนิกส์ และอุปกรณ์ที่ใช้ในทางทัศนศาสตร์	4,160	4,454	10.67	-6.60	23.99	40.85	
27 การผลิตอุปกรณ์ไฟฟ้า	1,377	1,536	3.53	-10.35	17.09	12.57	
28 การผลิตเครื่องจักรและเครื่องมือ ซึ่งมีได้จัดประเภทไว้ในที่อื่น	1,699	1,610	4.36	5.53	-0.18	18.31	
29 การผลิตยานยนต์ รถพ่วง และรถกึ่งพ่วง	2,471	2,521	6.34	-1.98	56.69	6.65	
30 การผลิตอุปกรณ์ขนส่งอื่น ๆ	228	254	0.58	-10.24	12.87	0.97	
31 การผลิตเฟอร์นิเจอร์	770	802	1.97	-3.99	8.60	17.03	
32 การผลิตผลิตภัณฑ์อื่น ๆ	1,759	1,908	4.51	-7.81	-9.28	15.76	
33 การซ่อมและการติดตั้งเครื่องจักรและอุปกรณ์	1,065	1,194	2.73	-10.80	-3.79	1.70	

แหล่งข้อมูล: สำนักงานประกันสังคม ประมวลผล: กลุ่มงานวิชาการเศรษฐกิจการแรงงาน กองเศรษฐกิจการแรงงาน
หมายเหตุ: การขยายตัวเฉลี่ยตั้งแต่ต้นปี 2562 ไม่รวมการข้อมูลการขยายตัวเดือนเมษายน 2562
เนื่องจากข้อจำกัดข้อมูลผู้ว่างงานในแต่ละอุตสาหกรรมของเดือนนี้



การเลิกจ้างในระบบประกันสังคม (ผู้ขอรับประโยชน์ทดแทนกรณีว่างงานสาเหตุเลิกจ้าง) ประจำเดือนพฤศจิกายน 2562
จำแนกตามการจัดประเภทมาตรฐานอุตสาหกรรม ปี 2552

ประเภทอุตสาหกรรม	ผู้ถูกเลิกจ้าง	ผู้ถูกเลิกจ้าง	สัดส่วนต่อ ผู้ถูกเลิกจ้าง ทั้งหมด	ขยายตัว	ขยายตัว	การขยายตัว ตั้งแต่ต้นปี 2562 เฉลี่ยต่อเดือน (yoy%)	
	พ.ย.62	ต.ค.62		จาก	จาก		
	คน	คน	%	ต.ค.62	พ.ย.61	%	
	รวม	27,859	27,578	100	1.02	17.98	14.05
ภาคเกษตรกรรม	558	559	2.00	-0.18	155.96	47.07	
หมวดใหญ่ A เกษตรกรรม การป่าไม้ และการประมง	558	559	2.00	-0.18	155.96	47.07	
ภาคอุตสาหกรรม	8,401	8,084	30.16	3.92	12.89	32.43	
หมวดใหญ่ B การทำเหมืองแร่และเหมืองหิน	444	381	1.59	16.54	286.09	38.65	
หมวดใหญ่ C การผลิต	7,957	7,703	28.56	3.30	8.60	32.79	
ภาคบริการ	9,628	9,303	34.56	3.49	8.30	5.11	
หมวดใหญ่ D ไฟฟ้า ก๊าซ ไอน้ำ และระบบปรับอากาศ	23	42	0.08	-45.24	-28.13	140.03	
หมวดใหญ่ E การจัดหา การจัดการ และการบำบัดน้ำเสีย ของเสีย และสิ่งปฏิกูล	7	10	0.03	-30.00	-65.00	-2.64	
หมวดใหญ่ F การก่อสร้าง	1,155	1,174	4.15	-1.62	-13.68	-7.17	
หมวดใหญ่ G การขายส่งและการขายปลีก การซ่อมยานยนต์ และจักรยานยนต์	2,798	2,784	10.04	0.50	-10.52	-4.53	
หมวดใหญ่ H การขนส่งและสถานที่เก็บสินค้า	1,164	1,012	4.18	15.02	103.14	60.57	
หมวดใหญ่ I ที่พักแรมและบริการด้านอาหาร	1,070	1,049	3.84	2.00	20.63	46.69	
หมวดใหญ่ J ข้อมูลข่าวสารและการสื่อสาร	847	818	3.04	3.55	89.91	10.20	
หมวดใหญ่ K กิจกรรมทางการเงินและการประกันภัย	281	252	1.01	11.51	6.04	-5.19	
หมวดใหญ่ L กิจกรรมอสังหาริมทรัพย์	342	319	1.23	7.21	38.46	19.95	
หมวดใหญ่ M กิจกรรมทางวิชาชีพ วิทยาศาสตร์ และเทคนิค	782	777	2.81	0.64	-17.60	-19.90	
หมวดใหญ่ N กิจกรรมการบริหารและการบริการสนับสนุน	470	445	1.69	5.62	11.11	-0.89	
หมวดใหญ่ O การบริหารราชการ การป้องกันประเทศ และ การประกันสังคมภาคบังคับ	162	107	0.58	51.40	-	-	
หมวดใหญ่ P การศึกษา	122	121	0.44	0.83	-24.22	5.90	
หมวดใหญ่ Q กิจกรรมด้านสุขภาพและงานสังคมสงเคราะห์	88	85	0.32	3.53	-12.87	10.71	
หมวดใหญ่ R ศิลปะ ความบันเทิง และนันทนาการ	147	153	0.53	-3.92	-23.44	-1.76	
หมวดใหญ่ S กิจกรรมบริการด้านอื่นๆ	170	155	0.61	9.68	31.78	88.64	
ไม่สามารถแยกประเภทกิจการได้	9,272	9,632	33.28	-3.74	31.26	10.73	

แหล่งข้อมูล: สำนักงานประกันสังคม ประมวลผล: กลุ่มงานวิชาการเศรษฐกิจการแรงงาน กองเศรษฐกิจการแรงงาน
หมายเหตุ: การขยายตัวเฉลี่ยตั้งแต่ต้นปี 2562 ไม่รวมการข้อมูลการขยายตัวเดือนเมษายน 2562
เนื่องจากข้อจำกัดข้อมูลผู้ว่างงานสาเหตุเลิกจ้างในแต่ละอุตสาหกรรมของเดือนนี้





การเลิกจ้างในอุตสาหกรรมการผลิต ในระบบประกันสังคม (ผู้ขอรับประโยชน์ทดแทนกรณีว่างงานสาเหตุเลิกจ้าง)
ประจำเดือนพฤศจิกายน 2562

สาขาการผลิต	ผู้ถูกเลิกจ้าง	ผู้ถูกเลิกจ้าง	สัดส่วนต่อ ผู้ถูกเลิกจ้าง ในภาคการ ผลิตทั้งหมด	ขยายตัว	ขยายตัว	การขยายตัว ตั้งแต่ต้นปี 2562 เฉลี่ยต่อเดือน (yoy%)	
	ในภาค การผลิต พ.ย. 62	ในภาค การผลิต ต.ค. 62		จาก ต.ค.62	จาก พ.ย.61		
	คน	คน	%	mom%	yoy%	%	
ISIC	รวม	7,957	7,703	100	3.30	8.60	32.79
10	การผลิตผลิตภัณฑ์อาหาร	733	709	9.21	3.39	-33.00	100.68
11	การผลิตเครื่องดื่ม	32	47	0.40	-31.91	-48.39	190.19
12	การผลิตผลิตภัณฑ์ยาสูบ	1	1	0.01	-	-50.00	-48.00
13	การผลิตสิ่งทอ	294	260	3.69	13.08	98.65	54.13
14	การผลิตเสื้อผ้าเครื่องแต่งกาย	381	408	4.79	-6.62	-34.54	27.11
15	การผลิตเครื่องหนังและผลิตภัณฑ์ที่เกี่ยวข้อง	286	80	3.59	257.50	17.70	-44.51
16	การผลิตไม้และผลิตภัณฑ์จากไม้และไม้ก๊อก (ยกเว้นเฟอร์นิเจอร์) การผลิตสิ่งของจากฟางและวัสดุถักสานอื่นๆ	203	249	2.55	-18.47	-21.01	172.75
17	การผลิตกระดาษและผลิตภัณฑ์กระดาษ	66	68	0.83	-2.94	100.00	38.99
18	การพิมพ์และการผลิตซ้ำสื่อบันทึกข้อมูล	294	346	3.69	-15.03	72.94	71.55
19	การผลิตถ่านโค้กและผลิตภัณฑ์ที่ได้จากการถ่านปิโตรเลียม	35	47	0.44	-25.53	-16.67	-17.42
20	การผลิตเคมีภัณฑ์และผลิตภัณฑ์เคมี	175	197	2.20	-11.17	-26.47	16.23
21	การผลิตเภสัชภัณฑ์ เคมีภัณฑ์ที่ใช้รักษาโรค และผลิตภัณฑ์จากพืชและสัตว์ที่ใช้รักษาโรค	56	63	0.70	-11.11	-13.85	65.55
22	การผลิตผลิตภัณฑ์ยางและพลาสติก	1,338	1,090	16.82	22.75	115.46	62.78
23	การผลิตผลิตภัณฑ์อื่น ๆ ที่ทำจากแร่โลหะ	221	250	2.78	-11.60	23.46	5.16
24	การผลิตโลหะขั้นมูลฐาน	194	201	2.44	-3.48	32.88	98.60
25	การผลิตผลิตภัณฑ์โลหะประดิษฐ์ (ยกเว้นเครื่องจักรและอุปกรณ์)	448	450	5.63	-0.44	-47.29	-38.70
26	การผลิตผลิตภัณฑ์คอมพิวเตอร์ อิเล็กทรอนิกส์ และอุปกรณ์ที่ใช้ในทางที่ทันสมัย	1,171	1,182	14.72	-0.93	17.57	127.81
27	การผลิตอุปกรณ์ไฟฟ้า	278	285	3.49	-2.46	75.95	43.96
28	การผลิตเครื่องจักรและเครื่องมือ ซึ่งมีได้จัดประเภทไว้ในที่อื่น	399	307	5.01	29.97	-15.64	58.67
29	การผลิตยานยนต์ รถพ่วง และรถกึ่งพ่วง	694	673	8.72	3.12	221.30	28.14
30	การผลิตอุปกรณ์ขนส่งอื่น ๆ	9	11	0.11	-18.18	-55.00	-44.87
31	การผลิตเฟอร์นิเจอร์	82	87	1.03	-5.75	-18.00	94.92
32	การผลิตผลิตภัณฑ์อื่น ๆ	440	536	5.53	-17.91	-13.04	19.58
33	การซ่อมและการติดตั้งเครื่องจักรและอุปกรณ์	127	156	1.60	-18.59	0.79	8.89

แหล่งข้อมูล: สำนักงานประกันสังคม ประมวลผล: กลุ่มงานวิชาการเศรษฐกิจการแรงงาน กองเศรษฐกิจการแรงงาน
หมายเหตุ: การขยายตัวเฉลี่ยตั้งแต่ต้นปี 2562 ไม่รวมการข้อมูลการขยายตัวเดือนเมษายน 2562
เนื่องจากข้อจำกัดข้อมูลผู้ว่างงานสาเหตุเลิกจ้างในแต่ละอุตสาหกรรมของเดือนนี้



สถิติผลการแจ้งเตือนของระบบเตือนภัยด้านแรงงาน

เดือน / ปี	สถานะ สัญญาณเตือนภัย - ค่าดัชนีผสมฯ	ตัวชี้วัดด้านเศรษฐกิจที่แจ้งเตือน	โอกาส เกิดวิกฤต (%)	การจ้างงาน	การว่างงาน	การเลิกจ้าง
01/2019	เขียว-ปกติ 0.02	1 ตัว - ที่อยู่อาศัยจดทะเบียนเพิ่มในเขต กทม. และปริมณฑล	ระยะสั้น ระยะยาว	2.17 0.02	4.93 0.19	0.00 0.19
02/2019	เขียว-ปกติ 0.02	1 ตัว - การนำเข้าเครื่องจักร	ระยะสั้น ระยะยาว	1.36 0.02	6.13 5.51	0.00 5.51
03/2019	เขียว-ปกติ 0.00	-	ระยะสั้น ระยะยาว	5.14 0.04	0.31 0.00	0.00 0.00
04/2019	เขียว-ปกติ 0.02	1 ตัว - ที่อยู่อาศัยจดทะเบียนเพิ่มในเขต กทม. และปริมณฑล	ระยะสั้น ระยะยาว	0.59 0.09	4.05 0.76	0.00 0.76
05/2019	เขียว-ปกติ 0.00	-	ระยะสั้น ระยะยาว	5.24 0.08	0.30 0.05	0.00 0.05
06/2019	เขียว-ปกติ 0.00	-	ระยะสั้น ระยะยาว	2.13 0.10	0.65 0.09	0.00 0.09
07/2019	เขียว-ปกติ 0.02	1 ตัว ดัชนีชี้วัดเศรษฐกิจ G7	ระยะสั้น ระยะยาว	7.28 0.07	5.15 1.00	0.00 1.00
08/2019	เขียว-ปกติ 0.10 	5 ตัว - มูลค่าการส่งออกสินค้าในรูปแบบบาท - การนำเข้าเครื่องจักร - ดัชนีปริมาณการนำเข้า - ดัชนีชี้วัดเศรษฐกิจ G7 - ปริมาณการจำหน่ายปูนซีเมนต์ใน ประเทศ	ระยะสั้น ระยะยาว	2.99 0.07	4.57 0.14	0.00 0.14
09/2019	เขียว-ปกติ 0.03	1 ตัว - มูลค่าการส่งออกสินค้าในรูปแบบบาท	ระยะสั้น ระยะยาว	15.24 0.07	1.34 85.00	0.00 85.00
10/2019	เขียว-ปกติ 0.03	1 ตัว - มูลค่าการส่งออกสินค้าในรูปแบบบาท	ระยะสั้น ระยะยาว	6.06 0.22	0.50 23.33	0.00 23.33
11/2019	เขียว-ปกติ 0.08 	4 ตัว - มูลค่าการส่งออกสินค้าในรูปแบบบาท - การนำเข้าเครื่องจักร - ดัชนีปริมาณการนำเข้า - ดัชนีความเชื่อมั่นภาคธุรกิจ	ระยะสั้น ระยะยาว	1.68 0.2	0.38 75.74	0.00 75.74
12/2019			ระยะสั้น ระยะยาว			



ระบบเตือนภัยด้านแรงงาน (Labour Early Warning system)

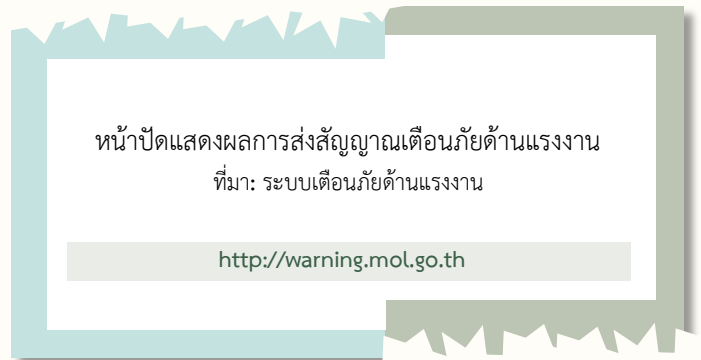
ระบบเตือนภัยด้านแรงงานได้ถูกพัฒนาขึ้นเป็นเครื่องมือแจ้งเตือนและวิเคราะห์ภาวะด้านแรงงานของไทยในอนาคต เพื่อนำไปสู่การหาทางรับมือเพื่อลดโอกาสการเกิดวิกฤตและลดระดับความรุนแรงและความเสียหายที่อาจเกิดขึ้น

การวิเคราะห์รายเดือน ประกอบด้วย

1. สัญญาณเตือนภัยด้านแรงงาน (Signal analysis) พิจารณาจากตัวชี้วัดที่มีศักยภาพในการชี้แนะภาวะการจ้างงานของแรงงานไทย โดยเป็นการคาดการณ์ภาวะการจ้างงานภายใน 12 เดือนข้างหน้า
2. คาดการณ์โอกาส (Probability) เกิดวิกฤตการจ้างงาน, การว่างงาน และเลิกจ้าง ภายใน 12 เดือนข้างหน้า
3. คาดการณ์แนวโน้ม (Expected Value) ของการจ้างงาน, การว่างงาน และเลิกจ้างภายใน 3 เดือนข้างหน้า

สัญญาณเตือนภัยด้านแรงงาน (Signal analysis)

ค่าดัชนีผสมสัญญาณเตือนภัย (Weighted Average Composite Index) มีค่าอยู่ระหว่าง 0 – 1 คำนวณจากน้ำหนักรวมของตัวชี้วัดที่แจ้งเตือน ดังแสดงในหน้าปัดแสดงผลการส่งสัญญาณเตือนภัยด้านแรงงาน



สีของหน้าปัดแสดงผลการส่งสัญญาณเตือน

สีเขียว - สถานะปกติ
(Normal)

ไม่มีการแจ้งเตือนหรือมีการแจ้งเตือนน้อยมาก
น้ำหนักรวมของตัวชี้วัดที่แจ้งเตือนไม่เกินร้อยละ 14 ของตัวชี้วัดทั้งหมด

สีเหลือง - สถานะเฝ้าระวัง
(Warning)

มีการแจ้งเตือนอยู่ในระดับเฝ้าระวัง
น้ำหนักรวมของตัวชี้วัดที่แจ้งเตือนมากกว่าร้อยละ 14 แต่ไม่เกินร้อยละ 19 ของตัวชี้วัดทั้งหมด

สีแดง - สถานะวิกฤต
(Crisis)

มีการแจ้งเตือนจะเกิดวิกฤตการจ้างงานภายในระยะเวลา 12 เดือนข้างหน้า
น้ำหนักรวมของตัวชี้วัดที่แจ้งเตือนมากกว่าร้อยละ 19 ของตัวชี้วัดทั้งหมด



ตัวชี้นำด้านเศรษฐกิจ (Indicators) 26 ตัว ประกอบด้วยตัวชี้นำด้านต่าง ๆ ดังนี้

ตัวชี้นำด้านอุปสงค์ (10 ตัว)

ดัชนีการลงทุนภาคเอกชน ดชนีการอุปโภคบริโภคภาคเอกชน ค่าธรรมเนียมจดทะเบียนสิทธิและนิติกรรม ปริมาณการใช้ไฟฟ้า การส่งออกสินค้าทั้งหมด ดชนีปริมาณการนำเข้า ปริมาณการจำหน่ายเบียร์ การทำธุรกรรมที่ดิน การนำเข้าเครื่องจักร ปริมาณการจำหน่ายปูนซีเมนต์

ตัวชี้นำด้านอุปทานและดัชนีเศรษฐกิจ (5 ตัว)

อัตราการใช้กำลังการผลิต ดัชนีชี้ภาวะเศรษฐกิจของประเทศไทย ดัชนีผลผลิตภาคอุตสาหกรรม ที่อยู่จดทะเบียนเพิ่มเขต กทม. และปริมณฑล ดัชนีความเชื่อมั่นภาคธุรกิจ

ตัวชี้นำด้านราคา (3 ตัว)

ดัชนีราคาผู้ผลิต ดัชนีราคาทั่วไปผู้บริโภค ดัชนีราคาพื้นฐานผู้บริโภค

ตัวชี้นำด้านการเงิน (3 ตัว)

อัตราแลกเปลี่ยนเงินบาทต่อUSD อัตราดอกเบี้ยเงินกู้ลูกค้ารายใหญ่ชั้นดี ปริมาณเงินความหมายแคบ

ตัวชี้นำด้านภาคต่างประเทศ (5 ตัว)

ดัชนีชี้ภาวะเศรษฐกิจของประเทศจีน ดัชนีชี้ภาวะเศรษฐกิจของประเทศญี่ปุ่น ดัชนีชี้ภาวะเศรษฐกิจของกลุ่มประเทศ G7 ดัชนีชี้ภาวะเศรษฐกิจของประเทศไต้หวัน ดัชนีชี้ภาวะเศรษฐกิจของประเทศ OECD

ตัวชี้นำที่มีน้ำหนักมากที่สุดหรือตัวชี้นำที่มีศักยภาพในการส่งสัญญาณสูงที่สุด คือ ดัชนีการลงทุนภาคเอกชน (Private Investment Index) คิดเป็นร้อยละ 33.43 หมายความว่า การเปลี่ยนแปลงของดัชนีการลงทุนภาคเอกชนส่งผลกระทบต่อการทำงานของงานมากที่สุดเมื่อเทียบกับตัวชี้นำที่มีศักยภาพตัวอื่น ๆ รองลงมา คือ ดัชนีการบริโภคภาคเอกชน (Private Consumer Index) ดัชนีชี้ภาวะเศรษฐกิจจีน (China's Composite Leading Index) และดัชนีชี้ภาวะเศรษฐกิจญี่ปุ่น (Japan's Composite Leading Index) คิดเป็นร้อยละ 9.23 5.21 และ 5.21 ตามลำดับ



ตารางตัวชี้นำ ด้านเศรษฐกิจ 26 ตัว



ตัวชี้นำด้านเศรษฐกิจ (Leading Indicator) 26 ตัว
ในสัญญาณเตือนภัยการจ้างงาน ภายใน 12 เดือนข้างหน้า

ตัวชี้นำทั้ง 26 ตัวแบ่งออกเป็น 2 กลุ่ม ตามลักษณะผลกระทบต่อการทำงาน
กลุ่ม “**ปัจจัยเสี่ยงต่อการจ้างงาน**” หมายความว่า ตัวชี้นำในกลุ่มนี้จะส่งสัญญาณแจ้งเตือน
เมื่อมีอัตราการขยายตัว (YoY) **สูงกว่า**ค่าอ้างอิงที่กำหนด มีทั้งสิ้น 4 ตัว ดังแสดงในตาราง)
กลุ่ม “**ปัจจัยสนับสนุนการจ้างงาน**” หมายความว่า ตัวชี้นำในกลุ่มนี้จะส่งสัญญาณแจ้งเตือน
เมื่อมีอัตราการขยายตัว (YoY) **ต่ำกว่า**ค่าอ้างอิงที่กำหนด มีทั้งสิ้น 22 ตัว (ดังแสดงในตาราง)



ตัวชี้นำ (Leading Indicator)	น้ำหนัก (Weight%)	ค่าอ้างอิง (Threshold)
รวม (Total)	100	-
กลุ่ม “ปัจจัยเสี่ยงต่อการจ้างงาน”		
ดัชนีราคาผู้ผลิต Producer Price Index	2.55	11.08
ดัชนีราคาทั่วไปผู้บริโภค Headline Consumer Price Index	1.89	6.16
อัตราแลกเปลี่ยนเงินบาทต่อดอลลาร์ สรอ. Nominal Bilateral Exchange Rate	1.42	11.11
ดัชนีราคาพื้นฐานผู้บริโภค Core Consumer Price Index	1.42	5.11

ที่มา: ระบบเตือนภัยด้านแรงงาน (<http://warning.mol.go.th>) กองเศรษฐกิจการแรงงาน สำนักงานปลัดกระทรวงแรงงาน

ตารางตัวชี้นำ ด้านเศรษฐกิจ 26 ตัว



ตัวชี้นำด้านเศรษฐกิจ (Leading Indicator) 26 ตัว
ในสัญญาณเตือนภัยการจ้างงาน ภายใน 12 เดือนข้างหน้า

ตัวชี้นำ (Leading Indicator)	น้ำหนัก (Weight%)	ค่าอ้างอิง (Threshold)
รวม (Total)	100	-
กลุ่ม “ปัจจัยสนับสนุนการจ้างงาน”		
ดัชนีการลงทุนภาคเอกชน Private Investment Index	33.43	-12.81
ดัชนีการอุปโภคบริโภคภาคเอกชน Private Consumption Index	9.23	-1.72
ดัชนีชี้นำภาวะเศรษฐกิจของประเทศจีน China’s Composite Leading Index	5.20	-2.58
ดัชนีชี้นำภาวะเศรษฐกิจของประเทศญี่ปุ่น Japan’s Composite Leading Index	5.20	-5.95
ค่าธรรมเนียมจดทะเบียนสิทธิและนิติกรรม Fee for Immovable Property	4.38	-27.27
อัตราการใช้กำลังการผลิต Capacity Utilization Rate	3.66	-13.22
ปริมาณการใช้ไฟฟ้า Electricity Consumption	3.37	-2.23
อัตราดอกเบี้ยเงินกู้ลูกค้ารายใหญ่ชั้นดี Minimum Loan Rate (MLR)	3.01	-16.67
การส่งออกสินค้าทั้งหมด Export Value	2.55	-7.27
ดัชนีปริมาณการนำเข้า Import Volume Index	2.39	-10.44
ปริมาณการจำหน่ายเบียร์ Sales of Beer	2.21	-10.62



ที่มา: ระบบเตือนภัยด้านแรงงาน (<http://warning.mol.go.th>) กองเศรษฐกิจการแรงงาน สำนักงานปลัดกระทรวงแรงงาน



ตารางตัวชี้นำ ด้านเศรษฐกิจ 26 ตัว



ตัวชี้นำด้านเศรษฐกิจ (Leading Indicator) 26 ตัว
ในสัญญาณเตือนภัยการจ้างงาน ภายใน 12 เดือนข้างหน้า

ตัวชี้นำ (Leading Indicator)0	น้ำหนัก (Weight%)	ค่าอ้างอิง (Threshold)
รวม (Total)	100	-
กลุ่ม “ปัจจัยสนับสนุนการจ้างงาน”		
การทำธุรกรรมที่ดิน Land Transaction	2.16	-26.54
การนำเข้าเครื่องจักร Import of Capital Goods	2.16	-12.95
ดัชนีชี้นำภาวะเศรษฐกิจของประเทศไทย Thailand’s Composite Leading Index	1.89	-1.88
ดัชนีผลผลิตภาคอุตสาหกรรม Manufacturing Production Index	1.68	-7.58
ที่อยู่จดทะเบียนเพิ่มเขต กทม. และปริมณฑล New Housing (BKK & Vicinity)	1.66	-45.65
ปริมาณเงินความหมายแคบ Narrow Money (M1)	1.53	2.12
ดัชนีชี้นำภาวะเศรษฐกิจของกลุ่มประเทศG7 G-7’s Composite Leading Index	1.50	-1.26
ปริมาณการจำหน่ายปูนซีเมนต์ Sales of Cement	1.47	-8.42
ดัชนีชี้นำภาวะเศรษฐกิจของประเทศไทย Taiwan’s Composite Leading Index	1.42	-2.08
ดัชนีความเชื่อมั่นภาคธุรกิจ Business Sentiment Index	1.27	-8.80
ดัชนีชี้นำภาวะเศรษฐกิจของประเทศไทย OECD’s Composite Leading Index	1.24	-3.04



ที่มา: ระบบเตือนภัยด้านแรงงาน (<http://warning.mol.go.th>) กองเศรษฐกิจการแรงงาน สำนักงานปลัดกระทรวงแรงงาน

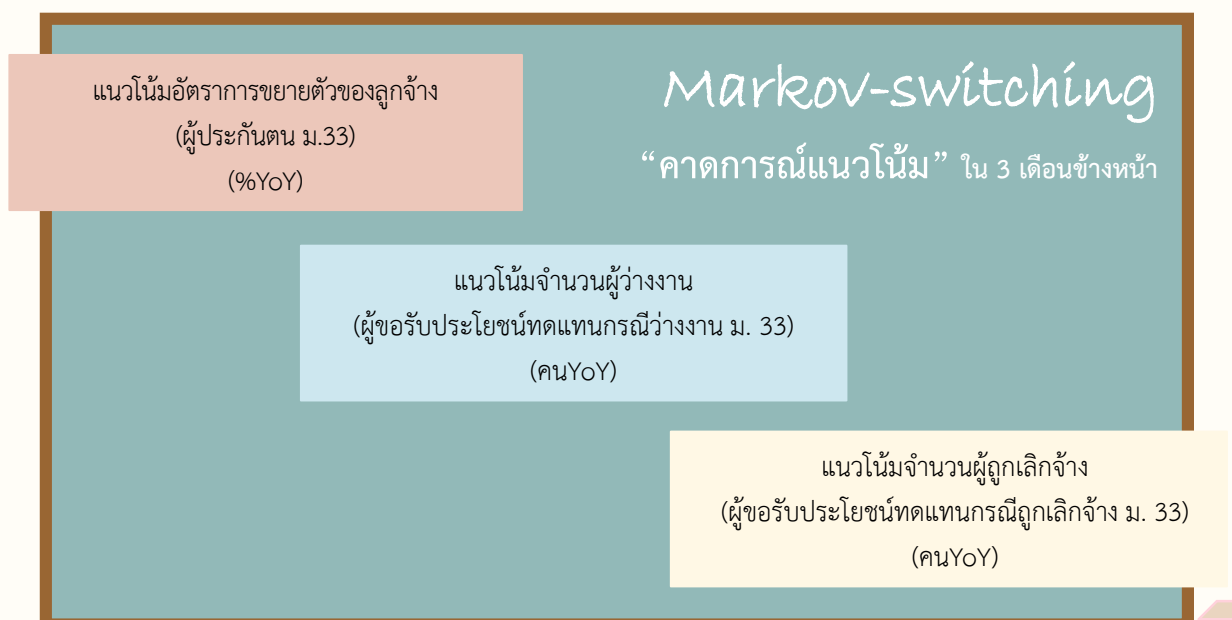
โอกาสเกิดวิกฤต (Probability) & คาดการณ์แนวโน้ม (Expected Value)

การประมาณการโอกาส (Probability) เกิดวิกฤตการจ้างงาน การว่างงาน และการเลิกจ้าง ที่อาจเกิดขึ้นภายใน 12 เดือนข้างหน้า ใช้การวิเคราะห์ผ่านแบบจำลองทางเศรษฐมิติ Multinomial Logit (M-Logit) ที่ประมาณการโอกาสที่จะเกิดเหตุการณ์ต่าง ๆ ดังนี้



หมายเหตุ: โอกาสหรือความน่าจะเป็นที่จะเกิดขึ้นของทั้ง 3 เหตุการณ์ รวมกันเท่ากับร้อยละ 100 และเหตุการณ์ปกติ คือ เหตุการณ์ที่ไม่เข้าเกณฑ์ตามนิยามภาวะวิกฤตต่าง ๆ (ดูนิยามในภาคผนวก)

เพื่อประกอบการวิเคราะห์โอกาสเกิดวิกฤตข้างต้น การคาดการณ์แนวโน้มผ่านแบบจำลอง Markov-Switching จึงถูกนำมาวิเคราะห์เพิ่มเติมเพื่ออธิบายแนวโน้มการเคลื่อนไหวภายใน 3 เดือนข้างหน้าของระดับการจ้างงาน ระดับการว่างงาน และระดับการเลิกจ้าง ดังนี้



นิยามศัพท์

คำศัพท์

วิกฤตการณ์จ้างงาน

วิกฤตการณ์ว่างงาน

วิกฤตการณ์เลิกจ้าง

นิยาม

กรณีผู้ประกันตนมาตรา 33

เหตุการณ์ที่การจ้างงานมีอัตราการขยายตัวน้อยกว่าร้อยละ -0.92 เทียบกับช่วงเวลาเดียวกันของปีก่อนหน้า โดยขยายตัวน้อยกว่าร้อยละ -0.92 ติดต่อกัน 3 เดือน ในกรณีวิกฤตการณ์จ้างงานระยะสั้นและติดต่อกัน 12 เดือนในกรณีวิกฤตการณ์จ้างงานระยะยาว

กรณีผู้ประกันตนมาตรา 33 ที่ขอรับประโยชน์ทดแทนกรณีว่างงาน

เหตุการณ์ที่ผู้รับประโยชน์ทดแทนกรณีว่างงานเพิ่มขึ้นมากกว่า 40,520 คนต่อเดือนเทียบกับช่วงเวลาเดียวกันของปีก่อนหน้า โดยเพิ่มขึ้นมากกว่า 40,520 คนเป็นเวลา 3 เดือนติดต่อกันในกรณีวิกฤตการณ์ว่างงานระยะสั้น และติดต่อกัน 11 เดือนในกรณีวิกฤตการณ์ว่างงานระยะยาว

กรณีผู้ประกันตนมาตรา 33 ที่ขอรับประโยชน์ทดแทนกรณีว่างงานจากสาเหตุเลิกจ้าง

เหตุการณ์ที่ผู้รับประโยชน์ทดแทนกรณีว่างงานจากสาเหตุเลิกจ้างเพิ่มขึ้นมากกว่า 18,820 คนต่อเดือนเทียบกับช่วงเวลาเดียวกันของปีก่อนหน้า โดยเพิ่มขึ้นมากกว่า 18,820 คนเป็นเวลา 3 เดือนติดต่อกันในกรณีวิกฤตการณ์เลิกจ้างระยะสั้น และติดต่อกัน 11 เดือนในกรณีวิกฤตการณ์เลิกจ้างระยะยาว

ที่มา: ระบบเตือนภัยด้านแรงงาน (<http://warning.mol.go.th>) กองเศรษฐกิจการแรงงาน สำนักงานปลัดกระทรวงแรงงาน, 2561

หมายเหตุ: ค่าอ้างอิงทั้งหมดในตารางที่นำมาเป็นเกณฑ์บ่งชี้เหตุการณ์ที่เกิดวิกฤตการณ์จากแบบจำลองทางเศรษฐมิติ โดยกองเศรษฐกิจการแรงงาน สำนักงานปลัดกระทรวงแรงงาน



แหล่งข้อมูล

ตัวชี้วัด

ดัชนีราคาผู้ผลิต
ดัชนีราคาทั่วไปผู้บริโภค
ดัชนีราคาพื้นฐานผู้บริโภค

อัตราแลกเปลี่ยนเงินบาทต่อดอลลาร์ สรอ.
ปริมาณเงินความหมายแคบ
อัตรดอกเบี้ยเงินกู้ลูกค้ารายใหญ่ชั้นดี
ดัชนีการลงทุนภาคเอกชน
ดัชนีการอุปโภคบริโภคภาคเอกชน
การส่งออกสินค้าทั้งหมด
การนำเข้าเครื่องจักร
ดัชนีปริมาณการนำเข้า
ดัชนีความเชื่อมั่นภาคธุรกิจ
ที่อยู่จดทะเบียนเพิ่มเขตกทม. และปริมณฑล
ค่าธรรมเนียมจดทะเบียนสิทธิและนิติกรรม
การทำธุรกรรมที่ดิน
ดัชนีชี้้นำภาวะเศรษฐกิจของประเทศไทย

ดัชนีชี้ นำภาวะเศรษฐกิจของประเทศญี่ปุ่น
ดัชนีชี้ นำภาวะเศรษฐกิจของประเทศจีน
ดัชนีชี้ นำภาวะเศรษฐกิจของกลุ่มประเทศG7
ดัชนีชี้ นำภาวะเศรษฐกิจของประเทศOECD

ดัชนีชี้ นำภาวะเศรษฐกิจของประเทศไต้หวัน

ดัชนีผลผลิตภาคอุตสาหกรรม
อัตราการใช้จ่ายกำลังการผลิต
ปริมาณการจำหน่ายเบียร์
ปริมาณการจำหน่ายปูนซีเมนต์

ปริมาณการใช้ไฟฟ้า

แหล่งข้อมูล

กองดัชนีเศรษฐกิจการค้า สำนักงานนโยบายและยุทธศาสตร์การค้า กระทรวงพาณิชย์
http://www.price.moc.go.th/price/ppi/index_new.asp

ธนาคารแห่งประเทศไทย
API: Application Programming Interface
(ธนาคารแห่งประเทศไทย, 2560)

OECD.org
https://stats.oecd.org/Index.aspx?datasetcode=MEI_CLI%20

National Development Council, Taiwan
<https://index.ndc.gov.tw//n/en/data/eco>

สำนักงานเศรษฐกิจอุตสาหกรรม
<http://www.oie.go.th/academic/statistics>

การไฟฟ้านครหลวง
<http://www.mea.or.th/profile/122/125>
การไฟฟ้าฝ่ายภูมิภาค
<http://peaoc.pea.co.th/ped/>

